

**Univerzita Pardubice
Fakulta ekonomicko-správní**

**Sociálně-ekonomický vývoj mikroregionů
Středočeského kraje**

Bc. Jan Kareš

**Diplomová práce
2019**

ZADÁNÍ DIPLOMOVÉ PRÁCE

(PROJEKTU, UMĚLECKÉHO DÍLA, UMĚLECKÉHO VÝKONU)

Jméno a příjmení: **Bc. Jan Kareš**
Osobní číslo: **E16981**
Studijní program: **N6202 Hospodářská politika a správa**
Studijní obor: **Regionální rozvoj: Bezpečnost regionu**
Název tématu: **Sociálně-ekonomický vývoj mikroregionů Středočeského kraje**
Zadávací katedra: **Ústav regionálních a bezpečnostních věd**

Z á s a d y p r o v y p r a c o v á n í :

Diplomová práce se zaměří na vývoj mikroregionů Středočeského kraje. Cílem práce bude zhodnotit vývoj vybraných sociálních a ekonomických indikátorů Středočeského kraje na úrovni mikroregionů. Výsledky analýzy budou využity zejména pro komparaci územních celků a identifikaci trendů. Z výstupů bude možné vyvozovat užitečné implikace vedoucí k racionalizaci redistribuce prostředků v rámci formování veřejných politik na národní i regionální úrovni a tím případně přispět ke zlepšení životních standardů obyvatelstva.

Osnova:

- Vymezení základních pojmů z oblasti regionálního rozvoje a politiky.
- Problematika mikroregionů ČR a postavení mikroregionů Středočeského kraje.
- Analýza vybraných sociálních a ekonomických indikátorů Středočeského kraje na úrovni mikroregionů.
- Vyhodnocení výsledků, přijetí závěrů a návrh doporučení.

Rozsah grafických prací:

Rozsah pracovní zprávy: **cca 50 stran**

Forma zpracování diplomové práce: **tištěná/elektronická**

Seznam odborné literatury:

BLAŽEK, J., UHLÍŘ, D. Teorie regionálního rozvoje. Praha: Karolinum, 2011. 342 s. ISBN 978-80-246-1974-3.

CAPELLO, R. Regional economics. London: Routledge, 2007. 332 s. ISBN 978-0-415-39520-5.

ČMEJREK, J. Obce a region. Praha: Alfa, 2008. 165 s. ISBN 978-80-87197-00-4.

PEJSAROVÁ, J. Nová regionální politika. Praha: DaDa, 2002. 91 s. ISBN 80-903064-1-1.

WOKOUN, R. Regionální rozvoj. Praha: Linde, 2008. 475 s. ISBN 978-80-7201-699-0.



Vedoucí diplomové práce:

Ing. Pavel Zdražil, Ph.D.

Ústav regionálních a bezpečnostních věd

Datum zadání diplomové práce: **3. září 2018**

Termín odevzdání diplomové práce: **30. dubna 2019**

doc. Ing. Romana Provazníková, Ph.D.

děkanka

L.S.

Ing. Zdeněk Matěja, Ph.D.

vedoucí ústavu

V Pardubicích dne 3. září 2018

PROHLÁŠENÍ

Prohlašuji, že jsem tuto práci vypracoval/a samostatně. Veškeré literární prameny a informace, které jsem v práci využil/a, jsou uvedeny v seznamu použité literatury.

Byl/a jsem seznámen/a s tím, že se na moji práci vztahují práva a povinnosti vyplývající ze zákona č. 121/2000 Sb., autorský zákon, zejména se skutečností, že Univerzita Pardubice má právo na uzavření licenční smlouvy o užití této práce jako Školního díla podle § 60 odst. 1 autorského zákona, a s tím, že pokud dojde k užití této práce mnou nebo bude poskytnuta licence o užití jinému subjektu, je Univerzita Pardubice oprávněna ode mne požadovat přiměřený příspěvek na úhradu nákladů, které na vytvoření díla vynaložila, a to podle okolností až do jejich skutečné výše.

Beru na vědomí, že v souladu s § 47b zákona č. 111/1998 Sb., o vysokých školách a o změně a doplnění dalších zákonů (zákon o vysokých školách), ve znění pozdějších předpisů, a směrnicí Univerzity Pardubice č. 9/2012, bude práce zveřejněna v Univerzitní knihovně a prostřednictvím Digitální knihovny Univerzity Pardubice.

V Pardubicích dne 24. 6. 2019

Bc. Jan Kareš

PODĚKOVÁNÍ:

Tímto bych rád poděkoval svému vedoucímu práce Ing. Pavlu Zdražilovi, Ph.D. za jeho odbornou pomoc a cenné rady, které mi pomohly při zpracování diplomové práce. Dále bych chtěl také poděkovat své rodině a své přítelkyni nejen za morální podporu při tvorbě této práce.

ANOTACE

Diplomová práce se zabývá vývojem mikroregionů Středočeského kraje. Cílem práce je zhodnocení vývoje vybraných sociálních a ekonomických indikátorů Středočeského kraje na mikroregionální úrovni. Nejdříve jsou popisovány pojmy region, regionální rozvoj, regionální politika a až poté specifikace mikroregionů a Středočeského kraje. Vybrané sociální a ekonomické indikátory jsou zkoumány na mikroregionální úrovni. Výstupem této práce je komparace a identifikace trendů v rámci mikroregionů. U většiny vybraných sociálních a ekonomických ukazatelů byl zjištěn nárůst s příznivým vlivem hlavního města České republiky na okolní mikroregiony. Na základě analýzy se lze domnívat, že mladé a aktivní obyvatelstvo se sdružuje v Praze i jeho okolních mikroregionech.

KLÍČOVÁ SLOVA

Mikroregion, regionální rozvoj, Středočeský kraj, regionální disparity

TITLE

Socio-economic development of micro-regions in the Central Bohemian Region

ANNOTATION

This work deals with the development of micro-regions in Central Bohemian. Overall aim of the thesis is to evaluate development of selected social and economic indicators of Central Bohemia Region at micro-regional level. At first, they are described terms of region, regional development, regional policy and after that, the specifications of micro-regions and Central Bohemian region. Selected social and economic indicators are examined at the micro-regional level. The output of this work is the comparison and identification of trend within of micro-regions. Most of the selected social and economic indicators showed an increase with a favorable influence of the Czech capital on the surrounding micro-regions. Based on the analysis, it can be assumed that the young and active population is concentrated in Prague and surrounding micro-regions.

KEYWORDS

Micro-region, regional development, Central Bohemian region, regional disparities

OBSAH

ÚVOD.....	10
1. VYMEZENÍ ZÁKLADNÍCH POJMŮ Z OBLASTI REGIONÁLNÍHO ROZVOJE A POLITIKY.....	12
1.1. REGION.....	12
1.1.1. Vymezení regionu.....	13
1.1.2. Typologie regionů.....	15
1.1.3. Statistická klasifikace územních celků.....	16
1.2. REGIONÁLNÍ ROZVOJ.....	19
1.2.1. Aktéři regionálního rozvoje.....	20
1.2.2. Teoretické přístupy k problematice regionálního rozvoje.....	22
1.2.3. Regionální politika.....	25
2. PROBLEMATIKA MIKROREGIONŮ.....	28
2.1. MIKROREGION.....	28
2.1.1. Obce s rozšířenou působností.....	30
2.1.2. Účelově vymezené mikroregiony.....	33
2.2. HODNOCENÍ ROZVOJE NA MIKROREGIONÁLNÍ ÚROVNI.....	37
2.2.1. Sociální ukazatele a ekonomické ukazatele.....	39
3. ANALÝZA VYBRANÝCH SOCIÁLNÍCH A EKONOMICKÝCH INDIKÁTORŮ STŘEDOČESKÉHO KRAJE.....	41
3.1. METODIKA.....	41
3.2. ZÁKLADNÍ CHARAKTERISTIKY STŘEDOČESKÉHO KRAJE.....	42
3.3. ANALÝZA NA ÚROVNI MIKROREGIONŮ.....	47
3.3.1. Počet obyvatel.....	47
3.3.2. Pohyb obyvatel.....	49
3.3.3. Hustota zalidnění.....	52
3.3.4. Index stáří.....	54
3.3.5. Míra nezaměstnanosti.....	56
3.3.6. Počet ekonomických subjektů.....	58
3.4. KORELAČNÍ ANALÝZA VYBRANÝCH UKAZATELŮ.....	60
3.5. SHRUTÍ VÝSLEDKŮ ANALÝZY.....	63
ZÁVĚR.....	65
POUŽITÁ LITERATURA.....	67
SEZNAM PŘÍLOH.....	73

SEZNAM TABULEK

Tabulka 1: Klasifikace jednotek NUTS a LAU.....	17
Tabulka 2: Aktéři regionálního rozvoje.....	21
Tabulka 3: Typologie obcí.....	29
Tabulka 4: Počty ORP v ČR.....	31
Tabulka 5: ORP Středočeského kraje v číslech.....	43
Tabulka 6: Vybrané ukazatele v období 2006–2017 za Středočeský kraj.....	45
Tabulka 7: Porovnání krajů ČR za rok 2017	46
Tabulka 8: Celkový počet obyvatel Středočeského kraje v letech 2006, 2011, 2017	47
Tabulka 9: Zkratky jednotlivých ORP ve Středočeském kraji	49
Tabulka 10: Index stáří ve Středočeském kraji v letech 2006, 2011 a 2017	54
Tabulka 11: Míra nezaměstnanosti v % podle ORP ve Středočeském kraji v letech 2006, 2011, 2017	56
Tabulka 12: Počty ekonomických subjektů ve Středočeském kraji v letech 2007, 2011 a 2017	58
Tabulka 13: Korelační analýza vybraných ukazatelů.....	60

SEZNAM OBRÁZKŮ

Obrázek 1: Grafický přehled jednotek NUTS 2 a NUTS 3 v ČR	18
Obrázek 2: Mapa krajů a ORP ČR	32
Obrázek 3: Místní akční skupiny v ČR	34
Obrázek 4: Dobrovolné svazky obcí v ČR	37
Obrázek 5: Mapa umístění ORP ve Středočeském kraji	43
Obrázek 6: Celkový přírůstek/úbytek obyvatel v jednotlivých ORP v roce 2006 vs. 2017.....	50
Obrázek 7: Hustota obyvatelstva jednotlivých ORP v roce 2006 vs. 2017.....	52

SEZNAM ZKRATEK

ČR	Česká republika
ČSÚ	Český statistický úřad
DSO	Dobrovolné svazek obcí
EU	Evropská unie
LAU	Místní správní jednotka
MAS	Místní akční skupina
MMR ČR	Ministerstvo pro místní rozvoj
NUTS	Nomenklatura územních statistických jednotek
ORP	Obec s rozšířenou působností
RP	Regionální politika
RR	Regionální rozvoj
Sb.	Sbírka zákonů

ÚVOD

Tato diplomová práce je zaměřena na problematiku rozvoje mikroregionů Středočeského kraje. Jedním z nejdůležitějších témat národní i nadnárodní úrovni (EU) je v současné době považován regionální rozvoj. Pomocí regionální politiky a strategiemi udržitelného rozvoje s cíli vyváženého růstu lze ovlivňovat procesy rozvoje regionu, a to v příměstských, venkovských a urbanizovaných oblastech. V roce 2017 Rada Středočeského kraje například poskytla Středočeskému Fondu obnovy venkova 100 mil. Kč, do kterého patří i fond rozvoje obcí a měst.

Obzvláště důležitá je problematika rozvoje v zohledňování a řešení konkrétních problémů v rámci malých územních celků – mikroregionů a jejich přilehlých lokalit. Základ pro zkoumání těchto územních celků vychází z kritickorealistického směru. Tento směr se objevuje v 80. letech 20. století v tzv. diskuzi o lokalitách. Primárním důvodem těchto principů je snaha o snižování sociálních a ekonomických rozdílů mezi regiony, tzv. regionální disparity. Ministerstvo pro místní rozvoj ČR tyto disparity popisuje jako „*neodůvodněné regionální rozdíly v úrovni ekonomického, sociálního a ekologického rozvoje regionů*“. Pro potřeby zhodnocení rozvojových tendencí lze využít např. socio-ekonomickou analýzu určující tendence vybraných ukazatelů v porovnání jednotlivých mikroregionů.

Cílem diplomové práce je zhodnotit vývoje vybraných sociálních a ekonomických indikátorů Středočeského kraje na úrovni mikroregionů. V návaznosti naplnění definovaného cíle této práce budou zkoumány mikroregiony ve třech různých obdobích. Dále budou posuzováni vybraní sociální a ekonomické ukazatelé a následně porovnávány regionální rozdíly na mikroregionální úrovni. Mikroregion je pro tuto práci definován jako správní obvod obce s rozšířenou působností považovaný za nejvyšší stupeň lokální úrovně.

Na základě dosažení definovaného cíle diplomové práce se nabízí výzkumná otázka: Je rozvoj na mikroregionální úrovni ve Středočeském kraji nerovnoměrný? V rámci hledání odpovědi na tuto otázku byly definovány dvě hypotézy, které budou ověřovány:

- **H₁: Má Praha příznivý vliv na rozvoj sousedících mikroregionů?**
- **H₂: Snižují se disparity vybraných ukazatelů mikroregionů Středočeského kraje?**

V rámci řešení cíle této práce je třeba v prvních kapitolách přiblížit východiska a fenomény dané problematiky.

První kapitola se zaměřuje na definování stěžejních teoretických východisek regionu, dále vymezení pojmů regionální rozvoj a regionální politika. Je zde podrobněji nahlíženo na vymezení, typologii regionu a klasifikaci územních celků. V dalších částí této kapitoly se popisuje regionální rozvoj a regionální politika, jejich teoretické přístupy, aktéry i cíle.

V návaznosti na předchozí kapitolu se práce zaměřuje především na vymezení pojmu mikroregion a způsoby hodnocení jeho rozvoje. Poté jsou přiblíženy zvláštní typy mikroregionu, jako jsou: Místní akční skupina, Svazek obcí a pro tuto práci především vymezení mikroregionu jako správního obvodu obce s rozšířenou působností.

Ve třetí kapitole je blíže popsáno území, na kterém je prováděna analytická část této diplomové práce – Středočeský kraj. Dále jsou zde analyzovány konkrétní indikátory sociálně ekonomické sféry v různých konkrétních časových okamžicích charakterizující určité období. Pro analytickou část jsou využívány metody analýzy a komparace, které jsou prezentovány tabulkami a kartogramy. Zdrojová data jsou převzata z Českého statistického úřadu pro oblast obcí s rozšířenou působností v rámci Středočeského kraje. V této části diplomové práce je také provedena korelační analýza vybraných ukazatelů za účelem zjištění vzájemných vazeb mezi nimi.

1. VYMEZENÍ ZÁKLADNÍCH POJMŮ Z OBLASTI REGIONÁLNÍHO ROZVOJE A POLITIKY

V první kapitole budou popisovány základní pojmy spojené s regionálním rozvojem a regionální politikou. V podkapitolách jsou definovány termíny region, regionální rozvoj, nastíněný vývoj regionálního rozvoje a regionální politika, které jsou pro tuto práci základními kameny.

1.1. Region

Pojem region je společností využíván již mnoho let, avšak všeobecně se dlouhou řadu let odborníci bezúspěšně snaží o přijatelnou definici napříč vědeckými obory. Základní koncepce tohoto pojmu v geografii spočívá v rozdělení povrchu zemského na jedno z mnoha územních celků geografického výzkumu. (Mates, Kadeřábková, Wokoun, 2008). Termín region vychází z latinského slova regio vyjadřující v původním významu hranice spravované kraje nebo i světové strany. Region je považován za územní celek, který lze vyčlenit z širšího celku pomocí jednoho či více kritérií za nějakým konkrétním účelem. Odlišnosti na definování pojmu region jsou zřetelné zejména v náhledu na působnost, jinak se v samé podstatě slova shodují. (Čmejrek, 2008)

V konečném důsledku záleží na vědním oboru, jakou správní jednotku si vybere. Velice stručně se dá region z pohledu regionálního rozvoje vymežit jako „*krajinný celek různého řádu, správní celek, okrsek, rajon*“. Dle urbanistických disciplín zase popisuje region jako „*účelově vymezené území, jehož hranice jsou dány významnými funkčními vazbami anebo společnými charakteristikami fyzikálními, přírodními, klimatickými, ekonomicko-sociálními, etnickými, jazykovými atd.*“ (Šilhánková, 2007: 8)

Naopak systematickým náhledem region popisuje Hudec (2009) jako prostorově otevřený, dynamický systém s velkým počtem prvků různé kvality a hustými vazbami. Navíc je vnitřně diferenciován s hierarchickým uspořádáním, kde cílevědomá lidská aktivita (realizovaná regionální strategií) má za následek různou vyspělost daných regionů.

Z globálního hlediska Čmejrek (2008, s. 30) uvádí, že „*region je dnes i v mezinárodním měřítku chápán, i když s některými odlišnostmi podle zemí a oborů, jako obecný název pro menší územně ohraničené jednotky určitého většího prostorového nebo územního celku, tj. světa, světadílů a jednotlivých zemí.*“

Protože se ale tato diplomová práce se s odkazem na cíl práce zabývá mikroregiony, jako nevhodnější se tedy nabízí definice od Chromého (2009: 4): „*Obecně se region definuje jako více či méně ohraničená územní jednotka, která se díky své jednotnosti, uniformitě či shodnosti znaků nebo určitému organizačnímu principu liší od jiných územních jednotek.*“

Termín region je chápán jako ohraničená územní jednotka, kterou lze zobecnit a popsat podle charakteristik na (Maier et al, 2012):

- a) **Přírodní (přirozené) pojetí** jsou územní celky primárně definovány přírodními podmínkami, bariérami či rozhraními jako jsou vodní toky, pobřežní moře, hory, jezera.
- b) **Administrativní pojetí**, kde jsou pevně vymezené hranice regionu.
- c) **Funkční pojetí**, kdy je funkční region definován svými přechodnými rozhraními namísto pevných hranic.

1.1.1. Vymezení regionu

Díky různým pohledům na definici regionu je zřejmé, že lze chápat tento pojem ze dvou pohledů. Základní (historicky starší) metodou je vymezení fyziogeografické. Mezi základní popisné faktory tohoto směru patří například toky řek, velikost a poloha pohoří, reliéfy, jež byly v procesu historického osídlování území využívány. Postupem času, prostřednictvím znalostí a technologií, bylo možné opírat se o sociogeografické faktory popisování území, jako jsou jazykové, náboženské, kulturní či rozmístění a struktura obyvatelstva a jiné.

Všechny, ať sociogeografické či fyziogeografické, územní jednotky jsou vymezeny díky třem základním prvkům, jimiž jsou jádro, zázemí a hranice regionu.

Za **jádro** je považováno takové místo, které bylo základem dalšího vývoje sídla, popřípadě dalším osídlením v regionu. Ve většině případech se jedná o nejstarší sídlo na daném území – v podstatě je to krystalizační jádro, kolem kterého se území rozrůstalo. V tomto jádru jsou intenzivněji rozvíjeny a soustředěny vazby a vztahy, kde se hovoří i o vyšší kvalitě a intenzitě vazeb. Jádro regionu je obvykle takové město, kde vztahy vůči sídlu dosahují takové intenzity, díky které jsou zásadním faktorem pro sídelní aglomerace.

Okolí jádra přiléhající k centru se nazývá **zázemí**, které má různé intenzity vztahů a vazeb vůči jádru. Podle úhlu pohledu lze nahlížet na území zájmové a spádové. Zájmové území je území přilehlé k sídlu, kde současně převládají vztahy k danému centru. Jedná se o území, kde centrum je zainteresováno na jak jeho užívání, ať z hlediska zdrojů (pitná voda, rekreace

obyvatel), tak i odvoz a úklid odpadu vyprodukované centrem. Oproti tomu spádové území je charakterizováno skutečností, kde obyvatelé dojíždí pro základní občanské vybavení a za prací do jádra území.

Hranice území je zpravidla tvořena přírodní, historickou nebo administrativní linií. Pro vymezenost z hlediska funkční správy a řízení je vyžadováno vytvoření administrativních územních jednotek nižší úrovně než je stát. V jistých případech se jedná o přirozené regiony, jindy o historické, nebo i uměle vytvořené administrativní jednotky. V sociogeografické regionalizaci se může hovořit o oscilaci hranic, tj. že existují takové územní jednotky, které spádově patří k více centrům. (Šilhánková, 2007) Mates, Kadeřábková a Wokoun (2008) dodávají, že hranice území uměle vybudované bývají většinou ostřejší než ty přírodně přisvojené.

Region a regionalizace na sebe volně navazují, protože regionalizace je proces definování regionů. Jedná se tak o souhrn společenských, politických, ekonomických či environmentálních činností vedoucích k vymezení regionu. (Mates, Kadeřábková, Wokoun, 2008)

Vymezování regionů se zabýval například Ivanička (1983), který uvádí, že v rámci řešení tohoto problému je možné využít následující metody:

a) Metoda generalizace textu

Generalizace souvisí se zjednodušením (abstrakcí). V oblasti regionalizace prostřednictvím zmíněné generalizace se vybírají podstatná fakta, prvky či vazby a ignorují se méně významné, netypické skutečnosti. Výstupem jsou vymezené, vnitřně maximálně homogenní a navzájem heterogenní, regiony.

b) Kartografická metoda

Principem je zaznamenávání konkrétních jevů specifickými výrazovými prostředky do map s geografickými zákonitostmi. Tato metoda je v současnosti využívána velmi často, a to z praktických důvodů – názorným příkladem je využití v GIS (geografický informační systém), kde lze pomocí regionalizace snadno a přesně provádět analýzu dat, tvorbu mapových vrstev i ortofotomap.

c) Metoda analýzy vzdáleností v n-rozměrném prostoru

Vzniká seskupením menších areálů s konkrétním počtem faktorů do menšího počtu regionů. Vyznačují se maximální homogenitou vnitřku v závislosti na definici komplexu faktorů.

d) Vymezování nodálních regionů

Principem je zkoumání prostorových vazeb daného centra (nodu, uzlu). Tyto vazby jsou vymezeny zkoumanými charakteristikami: slovním popisem, hodnotově (číselně), kartograficky.

Po vymezení jednotlivých regionů je nutné zaměřit se na jejich typologii charakterizující tyto územní celky na základě jejich vlastností.

1.1.2. Typologie regionů

Region, jakožto územní jednotku, lze členit podle různých hledisek. V rámci této práce je za jedno z nejdůležitějších dělení regionů považováno dělení podle vnitřní organizace a podle řádů (velikosti), které jsou základem procesů regionalizace pro komplexní vymezení socio-geografických územních celků. Typologie regionů je členěna podle vnitřní organizace a funkce (Skokan, 2003):

- a) **Homogenní** – tento územní celek se vyznačuje stejnorodostí svých vlastností. Rozlišovací znaky těchto regionů se projevují v celém rozsahu homogenně. Jestli je region vymezen několika příznaky, musí se vztahovat na všechna kritéria.
- b) **Heterogenní** – na rozdíl od homogenní typologie se tento region nevyznačuje stejnorodostí jednotlivých vlastností, ale vyznačuje se funkčností regionu. Heterogenní regiony jsou jednotné ve vztazích vnitřní struktury či organizace. Jsou složeny z centra, popřípadě center a zázemí (periferií), které jsou vázány na pohyb obyvatel a statků (práce, bydlení, služby).
- c) **Vztahové** – tyto regiony jsou definované geografickou integritou mezi objekty. Maximální provázanost s minimálními přesahy vazeb uvnitř regionu. Za příklad lze považovat spádový region dojížděky do zaměstnání a za službami. V geografii lze jako příklad uvést povodí.
- d) **Funkční** – funkční regiony jsou takové územní jednotky, které plní nějakou funkci v rámci nadřazeného regionu. Za některých okolností se tento typ může překrývat s jinými typy regionu např. homogenními, heterogenními, vztahovými i plánovacími.
- e) **Plánovací regiony** – vymezením tohoto regionu se plánuje nové využití, změny struktury či funkčního území hlavně v procesu prostorového plánování.

Možné členění regionů v kontextu velikosti (řádů) definuje např. Šilhánková (2007):

- a) **Makroregion** – na území České republiky je makroregion ztotožněn s celým územím státu, kde kvalitativní i kvantitativní umístění Prahy lze v systému osídlení specificky považovat za jediné makroregionální centrum.
- b) **Mezoregion** – jedná se o region velikostí se řadící mezi mikroregion a makroregion. Integrita mezoregionu je částečně provázána se vztahy obyvatelstva.
- c) **Mikroregion** – z hlediska regionálního rozvoje jsou mikroregiony považovány za prostorové celky malého rozsahu s poměrně uzavřenými základními procesy. Obvykle jsou definovány vazbami mezi pracovištěm – bydlištěm a občanskou vybaveností. Podle Hampla (2001) je v České republice na území vyvinuta dvoustupňová mikroregionální organizace, kde 1. stupeň odpovídá správním obvodům ORP (střediskům osídlení oblastního významu) a 2. stupeň odpovídá okresům.
- d) **Subregiony** – jsou definovány jako nekomplexní územní celky s neuzavřenými vztahy mezi obyvateli, bydlištěm i základními službami. Převážně se jedná o absenci pracovních příležitostí, které jsou dostupné mimo daný region. Nejčastěji se jedná o příměstskou zónu ve velkých městech, kde na předměstí obyvatelstvo bydlí, ale za prací dojíždějí do centra.

Mates, Kadeřábková a Wokoun (2008) dodávají, že na území České republiky nedošlo k dokonalému vyvinutí přirozených mezoregionů, které pokrývají cca 40 % - 60 % území státu. Oproti tomu mikroregiony pokrývající 90 % až 95 % území ČR, se vyvinuly dokonale, a jsou považovány za vhodný základní podklad pro definování územní správy nižšího stupně. Nejvíce se této struktuře přibližují obce s rozšířenou působností (mikroregion, jež je v tomto pojetí využít v analytické části).

1.1.3. Statistická klasifikace územních celků

Jak už bylo výše zmíněno, členění územních jednotek lze tvořit podle více kritérií. Jedna z možných forem klasifikace územních celků, které jsou v současné době hojně využívány, je statistická klasifikace regionů pro potřebu Evropské unie na takzvané jednotky NUTS.

NUTS, v originále La Nomenclature des Unités for Territoriales Statistiques, je jednotný evropský klasifikační systém územních jednotek. Pro potřeby EU, zejména pro Statistický úřad Evropských společenství, byla v roce 1988 vytvořena klasifikace jednotek NUTS určená primárně pro získání ekonomických a společenských informací, monitorování a analyzování na srovnatelné územní jednotce a také standardizaci závazných pravidel nakládání s těmito daty. (Statistics Sweden, 2019)

V druhé polovině roku 1998 Český statistický úřad ve spolupráci s Eurostatem (statistický úřad EU pod dohledem Evropské komise) vymezil územní jednotky pro potřeby zavedení NUTS pro Českou republiku. V platnost toto opatření vstoupilo dne 1. ledna 2000, kdy nahradilo Číselník krajů a okresů, používané na českém území do tohoto data. Až do oficiálního vstupu České republiky do Evropské unie 1. května 2004 bylo z legislativních důvodů několikrát změněno právně ustanovené sdělení zabývající se systémem klasifikování územních jednotek pro ČR.

Nomenklatura územních statistických jednotek je strukturována od shora dolů, kdy jednotka NUTS s hodnotou 0 je největší územní jednotka a NUTS s hodnotou 3, označuje nejmenší územní jednotku (v České republice představující samosprávné kraje). Nižší úrovní klasifikace územních jednotek regionů než územní jednotky NUTS, jsou tzv. LAU (Local Administrative Units) představující základní klasifikovanou územní jednotku. (ČSÚ, 2019)

Členění územních jednotek v rámci České republiky podle NUTS a LAU je popsáno v tabulce č. 1:

Tabulka 1: Klasifikace jednotek NUTS a LAU

Jednotka NUTS	Počet obyvatel	Územní jednotka	Ekvivalent ČR	Počty v ČR
NUTS 0	3+ milionů	stát	ČR	1
NUTS 1	3 – 7 milionů	stát, federace	území ČR	1
NUTS 2	0,8 – 3 miliony	regiony	regiony soudržnosti	8
NUTS 3	0,15 – 0,8 milionů	kraj, kanton, hrabství	kraje	14
LAU		obec	obce	6258

Zdroj: vlastní zpracování podle (MMR, 2019)

NUTS 0 – NUTS 1

Územní jednotky NUTS 0 a NUTS 1 představují v rámci České republiky území celého státu, avšak NUTS 0 je oproti druhému typu klasifikační jednotky administrativní jednotkou.

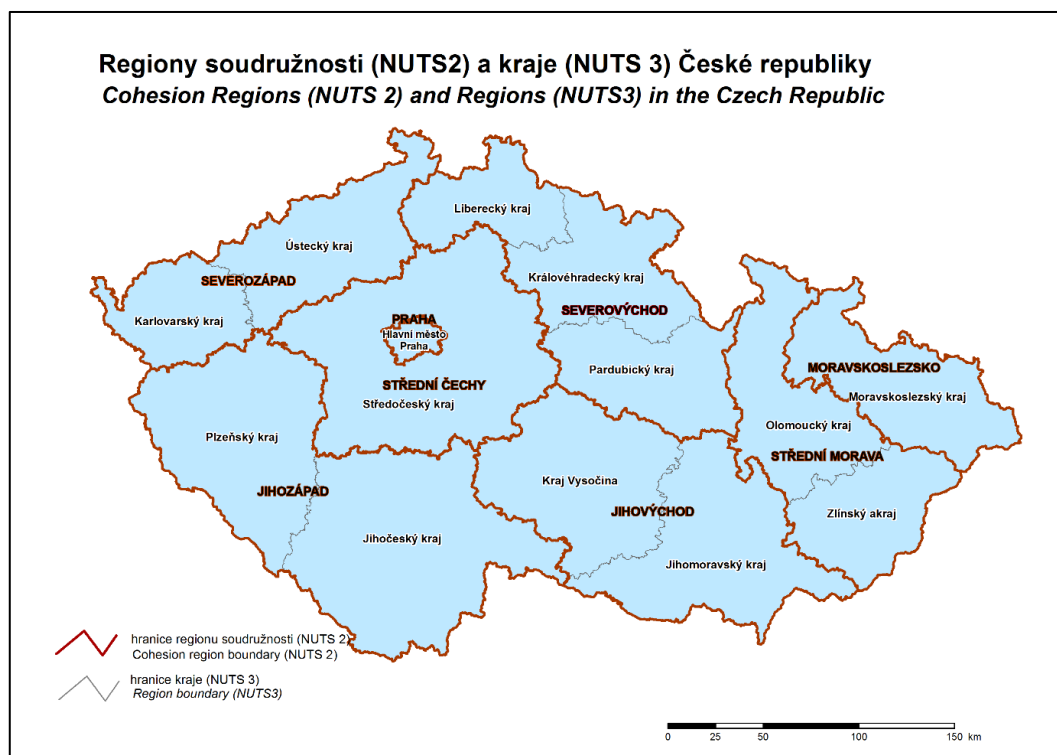
NUTS 2– Regiony soudržnosti

Pro efektivní čerpání dotací z EU bylo nutné vytvořit územní jednotku, která bude mezi státem (NUTS 1) a krajem (NUTS 3). Evropská kohezní politika je především zaměřena na území s počty obyvatel mezi 800 tisíci a 3 miliony. Protože většina českých krajů těchto hodnot nedosahuje, byly v České republice zřízeny tzv. regiony soudržnosti složené z jednoho až třech krajů ČR. Jedná se o územní jednotku primárně sloužící k dosažení finančních prostředků z evropských fondů. V České republice jsou regiony pojmenovány: Jihovýchod, Jihozápad, Moravskoslezsko, Praha, Severovýchod, Severozápad, Střední Čechy a Střední Morava. (Maier et al, 2012), (ČSÚ, 2019)

NUTS 3 – Kraje

Administrativní územní jednotky, jakožto vyšší územní samosprávné celky, jež jsou ukotveny v ústavním zákoně č. 347/1997 Sb., rozděluje území České republiky na 14 krajů: Hlavní město Praha, Jihočeský, Jihomoravský, Karlovarský kraj, Kraj Vysočina, Královéhradecký, Liberecký, Moravskoslezský, Olomoucký, Pardubický, Plzeňský, Středočeský, Ústecký a Zlínský kraj.

Geografické rozložení regionů soudržnosti a krajů České republiky jsou názorně zobrazeny v obrázku č. 1.



Obrázek 1: Grafický přehled jednotek NUTS 2 a NUTS 3 v ČR

Zdroj: převzato z ČSÚ (2019)

LAU

Místní administrativní jednotky LAU jsou primárně určené pro statisticko-analytické potřeby kraje. Tyto místní územní jednotky jsou označovány jako nižší úroveň územně právního členění. Do roku 2016 existovaly dvě úrovně místních jednotek, avšak od roku 2017 byla z důvodu dostupnosti dat, kapacity pro prováděné politiky a komplexního pokrytí hospodářského území (podle NUTS3), byla ponechána pouze jedna úroveň místní správní jednotky. (MMR, 2019)

Dále existují další územní jednotky, které se nazývají **Extra-Regio**. Jedná se o mimoregionální jednotky standardně nespojované s konkrétním regionem, ale přesto zabírají části hospodářského území jako jsou vojenské základny a újezdy, velvyslanectví, vymezené a publikované vzdušné prostory a jiné. (ČSÚ, 2019)

Po základním vymezení pojmu region a vyznačení jeho různých klasifikací je také nutné zaměřit se na aktivity a procesy probíhající v těchto územních jednotkách.

1.2. Regionální rozvoj

Regionální rozvoj je souhrn procesů probíhajících uvnitř regionu a týkající se sociálních, ekonomických a environmentálních proměn v daném území. V tradičním slova smyslu se regionální rozvoj považuje za vývoj určitého území a jeho potenciálu k optimalizaci hospodářských aktivit (Mates, Kaderábková, Wokoun, 2008). Skokan (2003) popisuje regionální rozvoj jako komplex procesů probíhajících ve složitém regionu.

Jelikož je regionální rozvoj interdisciplinární obor, lze tedy na jeho problematiku nahlížet z různých úhlů. V rámci regionalistiky jde o „*růst socioekonomického a environmentálního potenciálu a konkurenceschopnosti regionů vedoucí ke zvyšování životní úrovně a kvality života jejich obyvatel. V tomto ohledu jde o dynamický a vyvážený rozvoj regionální struktury příslušného územního celku a jeho částí (regionů, mikroregionů) a odstraňování, popřípadě zmírňování regionálních disparit.*“ (MMR, 2006; 5)

Podle Pavlíka (2016) lze z akademického hlediska nahlížet na regionální rozvoj jako na souhrn aplikací nauk (sociologie, geografie, ekonomie), které řeší vztahy, procesy a jevy přesně vymezeného území regionu a hledá příčiny a vhodné nástroje na optimalizaci rozvoje.

Praktický pohled na situaci pak popisuje rozvoj jako zvyšování potenciálu a vyššího využívání přírodních zdrojů vymezeného prostoru, jež se projevuje v životní úrovni obyvatel, stavu životního prostředí a konkurenceschopnosti soukromého sektoru. (Pavlík, 2016)

Maier et al. (2000) vysvětluje, že různorodost definic je způsobena praktickými účely, které jsou vždy vztaženy ke konkrétnímu chápání regionu. Většina přístupů však považuje princip regionálního rozvoje v rozvoji samotného území nebo jako činnost vykonávající složky veřejné správy, neziskového i soukromého sektoru podporující rozvoj. Primárním smyslem rozvoje regionu je podle autora proces zlepšování podmínek uvnitř regionu, a tím zvyšování blahobytu obyvatel.

Základní koncepční dokument zabírající se oblastí regionálního rozvoje v České republice se nazývá Strategie regionálního rozvoje ČR 2014-2020. V tomto dokumentu je dle zákona č. 248/2000 Sb. formulovaný přístup státu k rozvoji regionů, poskytuje východiska a stanovuje rozvojové cíle a zásady pro další zpracování programů regionálního rozvoje.

Podpora regionální politiky ČR a regionálního rozvoje probíhá kontinuálním vývojem využívající jak globální postupy EU, tak i národní veřejnou politiku. Strategie regionálního rozvoje je rozvíjena obsahově i procesně. Tato strategie navazuje na předchozí Strategii regionálního rozvoje ČR 2007-2013 vycházející z principů národní i evropské úrovně. Samotná strategie slouží jako nástroj pro realizaci a koordinaci politiky regionálního rozvoje veřejných politik. (MMR, 2013)

Jednotlivé procesy vedoucí k požadovanému hospodářskému růstu jsou aktivovány a realizovány aktéry regionálního rozvoje, kteří operují na daném území, a proto ke komplexnějšímu pochopení problematiky je nutné je definovat.

1.2.1. Aktéři regionálního rozvoje

Aktér se popisuje jako subjekt, který iniciuje, realizuje a udržuje v činnosti určité sociální nebo ekonomické aktivity. Jedná se o obyvatele (v různých rolích), sdružující se za různými účely na daném území. (Maier et al., 2012) Jednotlivé zařazení subjektů regionálního rozvoje není pevně určené, nýbrž dynamické, znamenající jejich vzájemnou provázanost. Výchozí pozice konkrétních aktérů znázorňuje tabulka č. 2.

Tabulka 2: Aktéři regionálního rozvoje

úroveň	Obecní	Mikroregionální	Krajská	Státní
	obec	obce	kraj	kraje
	Zájmová sdružení	Místní akční skupiny (MAS)	Územní orgány státní správy	Ministerstvo pro místní rozvoj
	Významní podnikatelé	Dobrovolné svazky obcí	Svazky obcí	Ostatní ministerstva
	Obcí zřizované organizace		MAS	Celostátní zájmové uskupení
			Nezisková sdružení	Svaz měst a obcí
			Podnikatelská sdružení	
			Vysoké školy	

Zdroj: vlastní zpracování podle (GaREP, 2019)

Jak je možné vysledovat z tabulky č. 2, tak v hospodářském prostředí národní úrovně se nachází mnoho subjektů zapojujících se do procesů regionálního rozvoje. Jejich cílem je dosažení hospodářského růstu, zvýšení kvality života a rozvoje společnosti. Role aktérů se v jednotlivých procesech mohou lišit v závislosti na odbornosti řešené aktivity.

Jejich role nejsou absolutně definované, a proto někdy dochází k prolínání pozic, jak vysvětluje Galvasová (2007):

- a) **Podílejší se** (Shareholders) – aktéři jsou zapojeni do procesů hlouběji, připravují je a podílejí se na konkrétní realizaci.
- b) **Zainteresovaní** (Stakeholders) – aktéři vstupují dílčí aktivitou do procesů.
- c) **Dotčení** (Placeholders) – aktéři, na jejich zájmovém území se konkrétní procesy realizují.

Meier et al. (2012) doplňuje, že jedná-li se o subjekty veřejné sféry, tak jejich přínos spočívá v kompetentnosti aktivace procesů vedoucích k rozvoji regionu, jehož oblast souvisí s danou právní úpravou. Vliv aktérů z okruhu podnikatelské sféry (z ekonomické oblasti) a jejich působení může značně ovlivnit ekonomickou situaci v daném regionu. Celkový dopad jednotlivých rozhodnutí aktérů závisí na závažnosti opatření, a především na velikosti regionu, jehož se přímo týká konkrétní rozhodnutí.

1.2.2. Teoretické přístupy k problematice regionálního rozvoje

V průběhu 20. století, kdy se poprvé společnost zabývala regionálním rozvojem jako samostatnou vědní disciplínou, vznikaly první přístupy a teorie, kde aktéři regionálního rozvoje realizovali konkrétní aktivity. V porovnání jednotlivých přístupů si lze všimnout, že velmi často docházejí k odlišným (až protikladným) výsledkům, které mají původ v různých základních metodách, pohledech a tezích na samotné principy v regionu. (Šilhánková, 2007)

Neoklasické a neoliberální přístupy

Neoklasické modely si zakládají na přesvědčení o automatickém vyrovnávání meziregionálních rozdílů. Původní principy, na kterých je tento přístup vybudován, jsou v dnešní době již překonané a všeobecně považované za nepravdivé (např. dokonalá informovanost na trhu, dokonalá konkurence a homogenita produkčních faktorů). Neoklasicismus zdůrazňuje význam faktorů na straně nabídky, jako je růst kapitálu, technologických změn či přírůstek pracovních sil, a naopak zanedbává význam poptávky.

Většina modelů předpovídala střídání období divergence a konvergence¹, nicméně v dlouhém období mělo docházet ke snižování regionálních disparit. Záleželo však také na jaké úrovni se region nacházel. V některých vyspělých státech docházelo ke snižování socioekonomických rozdílů regionů vyšších úrovní, ale na mikroregionální a lokální úrovni naopak současně k jejich zvyšování. Největším nedostatkem těchto přístupů je až příliš úzké chápání rolí daných subjektů regionálního rozvoje, které jsou jak pasivně a racionálně, tak automaticky reagující na změnu situace na trhu a přeceňování principu rovnováhy. (Šilhánková, 2007)

I když na konci 20. století došlo ke zvýšení oblíbenosti neoklasických a neoliberálních přístupů, lze již říci, že jsou považovány za překonané. Některé prvky těchto modelů však byly použity při tvorbě jiných teorií regionálního rozvoje, např. princip fungování nivelizačního mechanismu.

Keynesiánské přístupy

Základní rozdíly oproti neoklasickému přístupu spočívá v předpokladu nerovnoměrných dlouhodobých ekonomických rozdílů, které jsou podmíněny intervencemi vlády. Předpokládá se, že úplné odstranění regionálních disparit by bylo nemožné a nežádoucí, protože právě existence nerovnováhy do jisté míry i impulsem rozvoje. Přístupy zpravidla pracují s předpokladem přirozeného trendu vývoje k polarizaci, přičemž jádro a periferie jsou

¹ Konvergence znamená sblížení (sbíhání) a divergence naopak vzdalování vývojových tendencí.

považovány za krajní typy vyspělého, respektive nevyspělého regionu, které se v dnešních rozvinutých státech až na výjimky nevyskytují. U většiny vyspělých států je za jádro regionu považováno hlavní město. Rozvinutí schématu jádro-periferie je rozsáhlejší tím víc, čím jsou větší úspory z rozsahu a čím menší náklady na dopravu, nebo zda je větší podíl odvětví bez požadavků na lokalizaci.

Výsledkem aplikace těchto teorií jádro-periferie jsou však rozporuplná. V některých regionech po výrazných zásazích investora (obvykle za výrazného přispění státu) došlo k úspěšnému rozvoji zejména tam, kde došlo k vybudování montážních závodů. Po úspěšném zavedení se výroba rozšiřovala, a tím opět došlo k pozitivnímu rozvoji regionu. Zaměření této politiky na „mobilní“ firmy, které mají ekonomicky pozvednout výkon ekonomiky však bylo chybné.

Výrazné nedostatky těchto teorií lze shledávat ve velké finanční náročnosti zatěžující veřejné rozpočty (především formou investičních dotací), a tím rizika narušení volné soutěže. Dalším nedostatkem je tzv. jednostranné spoléhání shora, kdy je periferie závislá na jádru.

Strukturalistické (Neomarxistické) přístupy

Typickým znakem tohoto přístupu je skutečnost, kdy je pro vývoj regionu rozhodující postavení vůči světové ekonomice. Tyto přístupy zpravidla přeceňují společenské ekonomické struktury na úkor jednotlivce. Na člověka je nahlíženo především jako na výrobce, jsou zanedbávány otázky motivace, možnosti volby či vzácnosti některých statků. Podceňují se principy demokracie i podstatný význam konkurence. Tyto přístupy také kritizují, že v tradičním pojetí jsou řešeny pouze příznaky, oproti řešení věcné podstaty daného problému.

Zastánci tohoto směru tvrdí, že problémy společnosti vyplývají z nastavených pravidel, nikoliv z vlastních hráčů a jejich vlastností. Strukturalisté se domnívali, že objevili způsob, jak pozměnit pravidla hry tak, aby vyhovovala většině. Jsou kritizováni jak hráči, tak i samotná hra, a proto je s regionálními problémy nakládáno stejným způsobem. Vypovídající je pro tento přístup koncept zero-sum game, kde zisk jednoho ze subjektů je ztrátou pro ten druhý. Naopak liberalisté a jejich pojetí pracují s konceptem positive-sum game, kde na prodeji i výrobě mohou získat oba subjekty.

Kritickorealistické přístupy

Tento přístup oproti strukturalistickým přístupům zdůrazňuje odlišnosti v jednotlivých regionech. Lze zde nalézt snahu o skloubení obecné teorie regionálního rozvoje se specifikacemi regionů a společenských vztahů. Jde především o nalezení řádu generalizací regionů. Prostor je podle tohoto směru výsledkem vzájemných vztahů, jak současných, tak minulých na konkrétním území.

Z hlediska zaměření této práce, respektive pro regionální rozvoj na mikroregionální úrovni, byl významný projekt CURS (Changing Urban and Regional System) pod vedením Philipa Cooka. (Blažek, Uhlíř, 2011) Zabývá se proměnou systému sídel a regionů. Tato studie vznikla ve Spojeném království Velké Británie a Severního Irska v době, kdy ekonomika procházela restrukturalizací spojenou s přesunem těžiště národního hospodářství z tradičního těžkého průmyslu do průmyslu lehkého. Zabývá se poměrem obecné globalizace se specifickými společenskými vztahy. Projekt byl zaměřen na sedm regionů, které procházely popsány procesy odlišně – některé procházely růstem, jiné naopak úpadkem. Unikátní byl tento projekt v tom, že se nesnažil nalézt návod úspěšné strategie na přizpůsobení lokalit, ale zaměřil se na objasnění specifických mechanismů se zásadně odlišnými hospodářskými, politickými i sociálními výsledky. Velkou pozorností bylo v **diskuzi o lokalitách** věnováno samotné definici pojmu lokalita. Lze tedy konstatovat, že se tímto okamžikem regionální rozvoj začal více zaobírat i úrovní mikroregionů.

Významným přínosem této diskuze byl důkaz, že není možné nalézt univerzální návod na rozvoj regionu. Je zdůrazněno, že aktivní účast obyvatel dané lokality vede k prosazování místních zájmů a je klíčová pro rozvoj regionu, zvláště pak na mikroregionální úrovni, v době, kdy je obecné národní hospodářství v úpadku. (Blažek, Uhlíř, 2011)

Institucionální směry

Významný představitel tohoto směru Richard Nelson se domníval, že v pojetí tradiční ekonomie figurují tři oblasti, které mohou být problémové a kterým dosud nebyla věnována dostatečná pozornost. První oblastí, napomáhající rozvoji, jsou technologické inovace. Procesem učení a objevování inovativních postupů představuje princip narušování rovnováhy. Druhou zásadní oblastí je pochopení pojetí firmy, neboť například neoklasičtí ekonomové vnímají firmy jen jako anonymní, izolované aktéry na trhu, kde působí jen mechanika nabídky a poptávky. Institucionální teorie naopak naléhají na pochopení principů vztahu ke konkurenci, dodavatelům, ale i jejich vzájemnou komunikaci. Poslední klíčovou oblastí jsou

instituce. Nejedná se jen o samotnou instituci, jakožto organizaci na dané adrese, ale především o praktiky, zvyklosti, chování a hodnoty jednotlivce či kolektivu.

Tento přístup je důležitý, protože postihuje svázané tradiční přístupy (neoklasickou i marxistickou). Institucionální modely se totiž mohou současně zabývat buď jednou, nebo více oblastmi potencionálního růstu, a snaží se tak o objasnění regionálních disparit. Příznačným rysem je nedůvěra k všeobecným teoriím a principům regionálního rozvoje. Odpor je směřován i k předpovědi vývoje pomocí exaktních metod s důrazem na institucionální historicky orientovanou analýzu. (Blažek, Uhlíř, 2011)

Hampl (2001) však tvrdí, že regionální politika v současnosti rozlišuje v principu pouze tři vývojové trendy, liberální/neoliberální, institucionální a marxistický/neomarxistický. Ne všechny teoretické směry se tedy plně etablovaly a projevíly v rámci praktické aplikace.

1.2.3. Regionální politika

V rámci regionálního rozvoje, jež popisuje principy a přístupy procesů na daném území, se regionální politika zabývá konkrétními činnostmi vedoucími ke zlepšení situace na daném území regionu. Zjednodušeně lze chápat regionální politiku jako souhrn opatření směřující k postupnému odstraňování ekonomických rozdílů v regionálním rozvoji. (Šilhánová, 2007)

Vanhove (1983) popisuje regionální politiku jako všechny veřejnosti dostupné intervence vedoucí ke zlepšení ekonomických činností, respektive k nápravě určitých prostorových důsledků volné tržní ekonomicky dvou navzájem závislých cílů: sociálně efektivní zlepšení ukazatelů a ekonomický růst.

Mates, Kadeřábková a Wokoun (2008) definují regionální politiku jako část státní politiky, jež ovlivňuje rozložení primárních ekonomických zdrojů a aktivit v části nebo na celém území státu. Zahrnují taková opatření, která napomáhají vzestupu ekonomické aktivity na daném území tam, kde existuje vysoká nezaměstnanost a malý přirozený ekonomický růst, tak i taková omezení, která slouží ke kontrole aktivit ekonomického charakteru na území s nadměrným růstem.

Za cíl regionální politiky lze považovat efektivní vyvážený rozvoj všech regionů státu. Jde také o aktivaci potenciálů území, které ne vždy bývají plně využívány. Zejména u regionální politiky se jedná o hospodářský rozvoj a o samotné obyvatele. Životní podmínky, pracovní příležitosti, dostupnost služeb, ale i zvyšování vzdělání a kvalifikace budou primární požadavky zajímající obyvatelstvo daného území. (Šilhánková, 2007)

Legislativa České republiky, respektive zákon č. 248/2000 Sb. o podpoře regionálního rozvoje, ve znění pozdějších předpisů, se vyjadřuje k cíli regionální politiky takto: „zajistit dynamický a vyvážený rozvoj území ČR se zřetelem na kvalitu života a životní prostředí, přispět ke snižování regionálních rozdílů a zároveň umožnit využití místního potenciálu pro zvýšení hospodářské a sociální úrovně jednotlivých regionů. Oblasti podpory regionálního rozvoje na úrovni ČR jsou podrobněji vymezeny ve Strategii regionálního rozvoje ČR 2014-2020.“ (ČR, 2000)

K realizaci regionální politiky se využívají různé principy, které jsou vhodné pro účinnou aplikaci. Jedná se především o princip koncentrace, programování, partnerství, subsidiarity a doplňkovosti (Šilhánková, 2007):

- a) **Princip koncentrace** je založen na potřebě soustředění úsilí na ty regiony, které dlouhodobě produkují nižší ekonomickou výkonnost nebo úroveň života.
- b) **Princip programování** vychází z koncepčního přístupu zajišťujícího programovou koordinaci rozvoje jednotlivých regionů včetně aktivit zainteresovaných subjektů daného území.
- c) **Princip partnerství** je založen na principu úzké spolupráce státní správy, orgánů samosprávy i dalších organizací jak ve vertikální rovině (spolupráce regionu a ministerstva), tak i horizontálně (spolupráce regionů mezi sebou). Je nutné zajišťovat spolupráci po celou dobu trvání programu, od stádia přípravy až po samotnou realizaci, vyhodnocení a kontrolu.
- d) **Princip subsidiarity** vychází z toho, že regiony samy nejlépe vědí, co jejich spravované území potřebuje nejvíc.
- e) **Princip doplňkovosti** (adicionality) je princip založený na zásadě, že státní prostředky nejsou primárním zdrojem řešení regionálního problému, ale jen doplňkovým zdrojem, který podporuje aktivitu vedoucí ke zlepšení regionu.

Mates, Kadeřábková a Wokoun (2008) dodávají, že mezi hojně využívané principy patří i:

- f) **Princip monitorování a vyhodnocování** vychází z celkové efektivnosti vynaložených prostředků, jehož principem je sledování a vyhodnocování činností. Nejedná se jen o finanční stránku věci, ale i o tu věcnou, kde se hodnotí dopady a výsledný skutečný přínos.

V první části této diplomové práce byl vymezen pojem region, který byl zkoumán z různých pohledů včetně jeho členění, a to i z pohledu Evropské unie. V návaznosti na problematiku regionu se tato práce přirozeně zaměřila i na regionální rozvoj. Ve druhé části je nutné přesunout pozornost ke konkrétní problematice této diplomové práce, tj. k mikroregionům a jejich hodnocení.

2. PROBLEMATIKA MIKROREGIONŮ

Druhá kapitola je zaměřena na konkretizaci mikroregionu jak v obecném měřítku, tak v konkrétním pojetí reality České republiky, ale také na metody hodnocení rozvoje mikroregionů. V neposlední řadě i na Středočeský kraj, v jehož rámci jsou následně sociální a ekonomické indikátory analyzovány.

2.1. Mikroregion

Ve smyslu regionalistiky je za mikroregion obecně považován územní celek menšího rozsahu, vyčleněný z širšího celku s uzavřenými procesy základního charakteru. To znamená, že v daném území je schopný realizovat veškeré základní aktivity s vazbou mezi pracovištěm, bydlištěm a základní občanskou vybaveností. (Šilhánková, 2007)

Dle Ježka (2017, s. 14) je mikroregion v širším kontextu „*možno charakterizovat jako územní celky, v jejichž rámci jsou relativně uzavřeny nejintenzivnější regionální procesy, tj. především dojíždka za prací a za základními druhy služeb. V tomto smyslu je oprávněné zdůrazňovat relativně nejvyšší integritu těchto celků v rámci regionální diferenciacce ČR. Míra uzavřenosti hlavních procesů i rozsahy mikroregionů jsou ovšem značně diferencované. Vztahy mezi bydlištěm, pracovištěm a komplexem základních služeb jsou na mikroregionální úrovni zcela dominantní pro formování příslušných územních celků. Současně platí, že prostorová organizace těchto vztahů má až na vzácné výjimky nodální formu: vztahy typu středisko – zázemí.*“

Dále, dle Knolla a Knolla (2002) je mikroregion definován jako větší územní jednotka než jedna obec, ale s velice podobnými rysy a problémy, popřípadě jako přirozené spádové území, na jehož území spolupracuje více subjektů na řešení společných problémů.

HAMPL (2001) již však hierarchisticky člení mikroregiony do dvou řádů. Za **mikroregiony 1. stupně** (nižšího stupně) jsou považovány takové územní jednotky odpovídající spádovým střediskům obvodního charakteru. V tomto typu se předpokládá plně rozvinutá občanská vybavenost. V dnešní době administrativního členění státní správy ČR jsou za mikroregiony nižšího stupně považovány obce s rozšířenou působností (obce III. stupně).

Mikroregiony 2. stupně (vyššího stupně) jsou prakticky identické s okresy. Integrita území, komplexita základních vztahů mezi pracovištěm, bydlištěm a základními službami jsou na tomto území zcela dominantní. Nicméně tato úroveň byla v administrativní podobě zrušena, ale pro specifické oblasti správy zůstal tento stupeň zachován. (Šilhánková, 2007)

V rámci ČR lze za mikroregiony považovat všechny úrovně regionu spadající dle výkonu do státní správy, vyjma krajů. (MMR, 2019) Tyto úrovně jsou proto v následujícím textu v krátkosti přestaveny.

Správně – administrativní členění podle rozsahu výkonu státní správy

„Česká republika se člení na obce, které jsou základními územními samosprávnými celky, a kraje, které jsou vyššími územními samosprávnými celky.“ (Zákon č. 1/1993 Sb., čl. 99) Ministerstvo vnitra (2019) dodává, že v rámci ČR byl pro veřejnou správu zvolen tzv. spojený model veřejné správy, kdy okraje a obce provádějí činnosti státní správy jak v samostatné, tak i v přenesené působnosti.

Podle MMR (2019) a Zákona č. 128/2000 Sb. je obec považována za základní územní celek se samosprávným společenstvím občanů, jež je vymezený hranicemi daného území, což odpovídá definicím mikroregionu. Rozsah činnosti státní správy rozděluje zákon obce na obce různých typů viz tabulka č. 3.

Tabulka 3: Typologie obcí

Typ obce	Název	zkratka	Počet v ČR
Obec I. typu	Obec se základním rozsahem výkonu státní správy	-	6253
Obec II. typu	Obec s pověřeným obecním úřadem	POÚ	393
Obec III. typu	Obec s rozšířenou působností	ORP	205

Zdroj: MMR (2019) a ČSÚ (2019)

Obec se základním rozsahem výkonu státní správy (základní územně samosprávný celek) je mikroregion nejnižší lokální úrovně, jehož území je vymezeno hranicí obce. Orgány státu mohou zasahovat do působnosti obce jen v případě, vyžaduje-li to zákon, jinak spravuje své záležitosti jen sama obec. Přenesená obecní působnost je vykonávána tehdy, je-li to stanované zákonem.

Obec s pověřeným obecním úřadem, jakožto střední mikroregion lokální úrovně, provádí přenesenou působnost v rozsahu základního charakteru, ale i působnost prováděnou právním předpisem v daném správním obvodu. (MMR, 2019) Přenesená pravomoc obcí s pověřeným obecním úřadem není takového rozsahu jako u obce III. typu a obec POÚ vždy spadá do obvodu nějaké ORP.

Obec s rozšířenou působností (nejvyšší mikroregion lokální úrovně) krom základního rozsahu přenesené působnosti, přenesené působnosti obecních úřadů s pověřením, provádí i další činnosti definované právními předpisy (i speciálními zákony) v rámci správního obvodu. Vzhledem k tomu, že je na této úrovni prováděna analýza této diplomové práce, je mikroregionální úrovni věnována později samostatná podkapitola.

Hlavní město **Prahu** upravuje zvláštní zákon. Podle tohoto zákona je hlavním městem ČR, dále obcí a krajem s upravenými vnitřními poměry. Praha nedisponuje dle zákona obcemi s rozšířenou působností, ale pro některé případy jsou za ORP považovány městské části Prahy (22 městských částí). Mimo jiné se jedná také o region soudržnosti NUTS 2 – CZ01 Praha. (MMR, 2019)

Kromě výše zmíněných mikroregionů na lokální úrovni, obcí různých typů, existuje ještě jedna územní jednotka vyššího řádu, které splňuje definici mikroregionu – okres.

Okres je typem mikroregionu, který upravuje zákon č. 36/1960 Sb., o územním členění státu. Důsledkem reformy veřejné správy byly v roce 2003 zrušeny okresní úřady, avšak okres jako administrativní jednotka byla zachována. V dnešní době na úrovni těchto mikroregionů jsou stále vykazovány činnosti specializované subjekty státní správy (např. úřad práce, katastrální úřad, soud, policie apod.). V České republice se nachází 76 okresů. Okresy také stále zastávají velice přínosnou funkci statistické jednotky, jež je velice přínosná zejména pro socio-ekonomické ukazatele. (NÚV, 2019)

2.1.1. Obce s rozšířenou působností

Obec s rozšířenou působností je mikroregion nejvyššího řádu lokální administrativní úrovně, kde je aplikována státní správa a veřejná samospráva. Vzhledem k tomu, že většina výše zmíněných zdrojů se shoduje ve vhodnosti použití administrativního vymezení ORP jako území odpovídající mikroregionům, byla pro dosažení cíle stanoveného této práci zvolena úroveň ORP za výchozí referenční hladinu analýzy. Výběru napomáhá i fakt, že Český statistický úřad disponuje daty na této úrovni mikroregionu.

Vyhláška Ministerstva vnitra č. 388/2002 Sb., o stanovení správních obvodů obcí s pověřeným obecním úřadem a správních obvodů obcí s rozšířenou působností, platná od 1.1. 2003, uvádí všechny obce III. stupně (ORP), v členění podle krajů. Území ORP jsou zpravidla tvořena částí okresu, v některých případech jsou území totožná s územím okresu. (Malast, 2016)

ORP jsou typem obcí provozující státní správu v přenesené působnosti. Obec s rozšířenou působností, jež nese označení obce III. typu, disponuje širším rozsahem činnosti státní správy než obce nižších typů. ORP koná v územní jednotce takové činnosti, které jsou pro její oblast stanovena zákonem.

Na území České republiky je ke dnešnímu dni 205 obcí s rozšířenou působností, přičemž nejvíce se jich nachází ve Středočeském kraji (26) a nejméně v Karlovarském kraji (7), jak zobrazuje tabulka č. 4.

Tabulka 4: Počty ORP v ČR

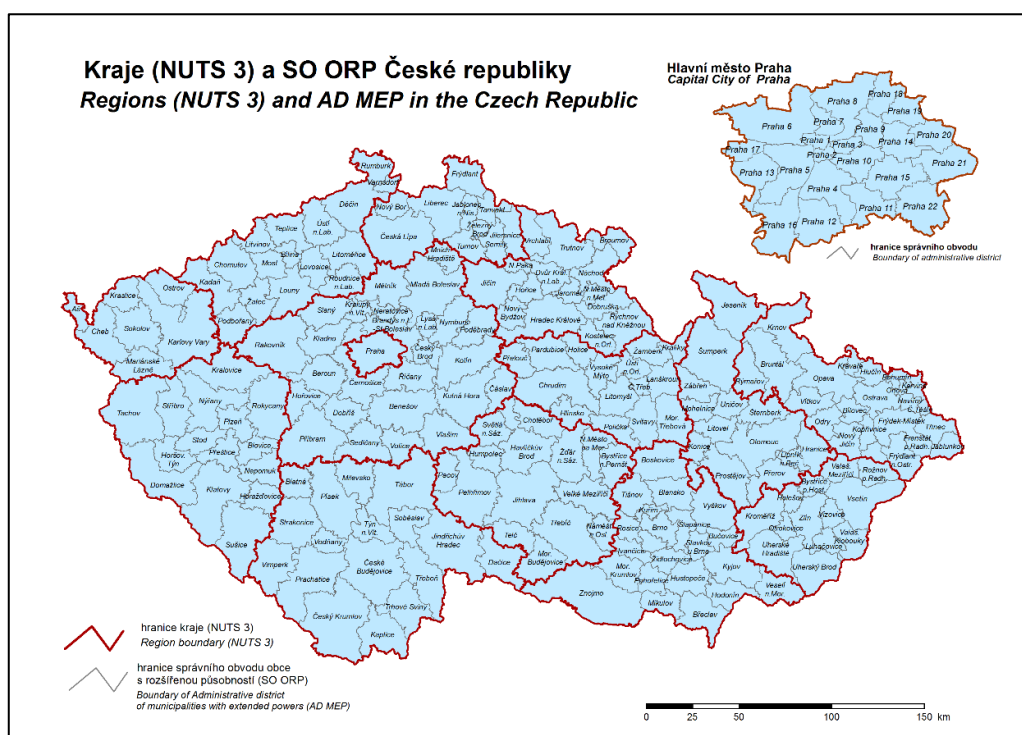
Kraj	Počet ORP v kraji
Jihočeský kraj	17
Jihomoravský kraj	21
Karlovarský kraj	7
Kraj Vysočina	15
Královéhradecký kraj	15
Liberecký kraj	10
Moravskoslezský kraj	22
Olomoucký kraj	13
Pardubický kraj	15
Plzeňský kraj	15
Středočeský kraj	26
Ústecký kraj	16
Zlínský kraj	13

Zdroj: MMR (2019)

Karlovarský kraj (2019) dodává, že obce s rozšířenou působností nejčastěji zprostředkovávají vykonávají činnosti jako:

- dopravní a silniční hospodářství (silniční správní úřad, úpravy provozu, dopravní značení apod.);
- evidence obyvatel;
- evidence motorových vozidel;
- péče o staré a zdravotně postižené;
- sociálně – právní ochrana dětí;
- státní správa lesů, myslivosti a rybářství;
- vodoprávní řízení, odpadové hospodářství a ochrana životního prostředí;
- vydání cestovních a osobních dokladů, řidičských průkazů, technických průkazů;
- výplata sociálních dávek.

Rozložení obcí s rozšířenou působností na území ČR, poloha a velikost je znázorněna na obrázku č. 2, kde jsou tyto územní jednotky zobrazeny v rámci hranic jednotlivých krajů.



Obrázek 2: Mapa krajů a ORP ČR

Zdroj: převzato z ČSÚ (2019)

2.1.2. Účelově vymezené mikroregiony

Kromě regionalistického pohledu, lze na mikroregiony nahlížet i z pohledu účelového (zájmového), přičemž i v podmínkách ČR je tento alternativní přístup hojně využíván.

Jedná se o území menší geografické oblasti (zájmové území) v praxi především vystupující jako účelové mikroregiony s právní subjektivitou, jako jsou místní akční skupiny a dobrovolné svazky obcí. V České republice zpravidla vznikají za účelem společného snažení o podpůrné čerpání prostředků z evropských a státních fondů. Spojujícím záměrem těchto útvarů je především společný zájem o rozvoj oblasti nebo i sdružování obcí za účelem vybudování (plynofikace, kanalizace). Po dokončení projektu většinou spolupráce zaniká. (Šilhánková, 2007) V době, kdy ČR vstoupila do EU, byla zaznamenána větší snaha o seskupování obcí do těchto účelově vymezených mikroregionů, primárně za účelem dosažení některé z evropských dotačních titulů. (Ministerstvo Vnitra, 2019)

V další části zde budou popisovány dva specializované typy zájmových mikroregionů, které lze v realitě ČR považovat za nejvýznamnější a nejrozšířenější. Prvním typem je Místní akční skupina (MAS) a tím druhým je Dobrovolný svazek obcí (DSO).

Místní akční skupina

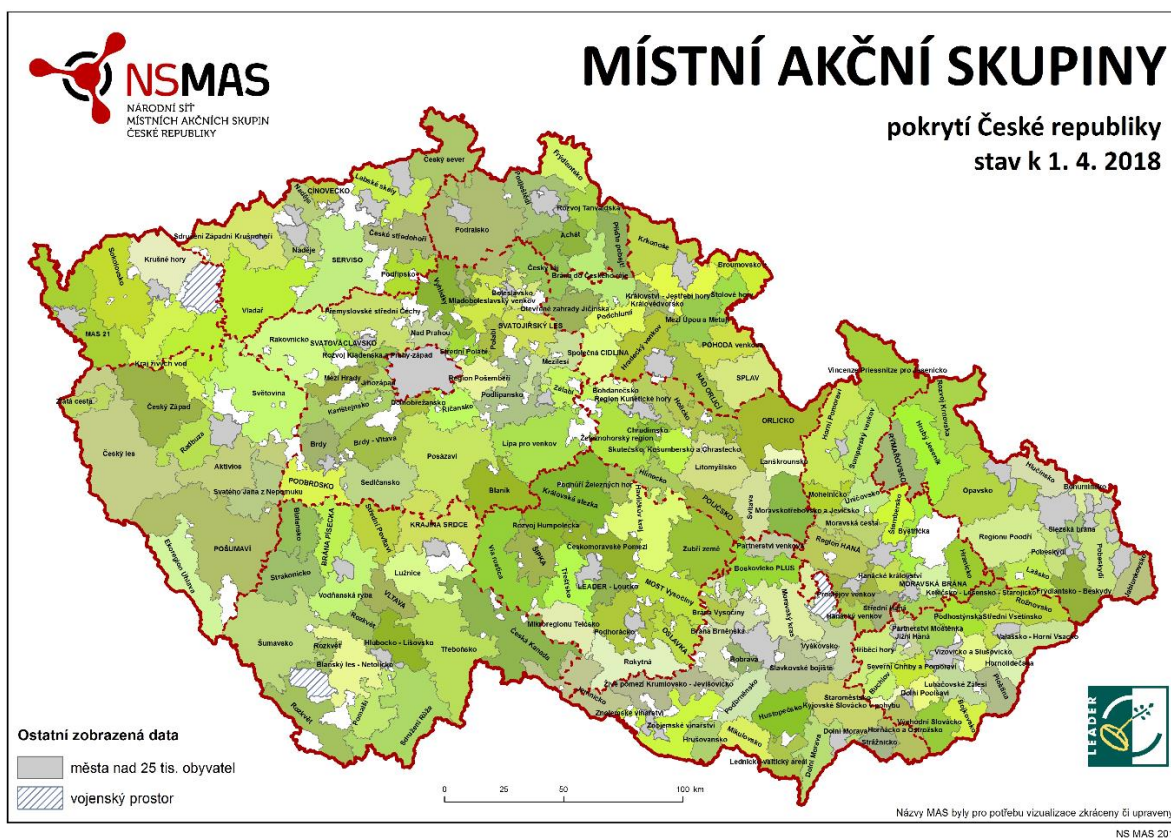
Místní akční skupina představuje lokální společenství subjektů zastupující veřejné i soukromé aktivity na sociální i ekonomické bázi. Při procesu rozhodování však nesmí veřejný sektor, popřípadě jednotlivé zájmové skupiny přesáhnout 49 % hlasovacích práv, aby nebyla zpochybnována regulérnost procesu. „MAS navrhuje a provádí strategii místního rozvoje v souladu s čl. 32- 35 Nařízení Evropského parlamentu a Rady (EU) č. 1303/2013 ze dne 17. prosince 2013 a o zrušení nařízení Rady (ES) č. 1083/2006.“, přičemž jsou společně ustanoveny v současných Evropských strukturálních a investičních fondech. (MMR, 2019)

Místní akční skupiny mohou nabývat právní subjektivitu formou partnerství, kde se spojí partneři za účelem vytvoření společné struktury nebo lze mít MAS založené na partnerství bez právní subjektivity na základě složky osoby právnické spojující smlouvami mezi partnery a právnickou osobou. Většina místních akčních skupin je sdružována a zaštitována v České republice Národní sítí MAS (NS MAS).

„MAS je forma místního partnerství, která umožňuje efektivní způsob využívání dostupných zdrojů. Jejimi členy mohou být obce, jejich svazky, instituce veřejné moci, soukromé podnikatelské subjekty, neziskové organizace i samotní občané jako fyzické osoby.“ Všechny tyto subjekty spolupracují na obnově a rozvoji venkova. Jejich aktivita je finančně

podporována finančními prostředky národních i evropských programů zaměřujících se na regionální rozvoj. (MMR, 2019)

Místní akční skupiny mají územní působnost mezi 10 000 až 100 000 obyvateli a zároveň toto uskupení nesmí obsahovat města přesahující počtem obyvatel 25 000. Každá obec, která je již v některé z místních akčních skupin, nesmí být zároveň v jiné. Úspěšně evidovaná MAS, kterých je k říjnu 2018 179 (28 ve Středočeském kraji), musí splňovat tzv. osvědčení o standardizaci. Jedná se o souhrn povinností, procesů a postupů, jež musí každá MAS splnit, aby bylo prokázáno kvalitní ustanovení partnerství spolupráce na daném území. Většina místních akčních skupin je sdružována Národní sítí Místních akčních skupin. NS MAS reprezentuje a zastupuje MAS na mezinárodní i národní úrovni, ale také podporuje a medializuje činnost MAS při aplikaci programu obnovy a rozvoje venkova. Na obrázek č.3 je zobrazeno 179 místních akčních skupin (i ty, které nepatří pod NS MAS).



Obrázek 3: Místní akční skupiny v ČR

Zdroj: Národní síť Místních akčních skupin České republiky (2019)

Hlavní náplní tohoto účelově vymezených mikroregionů je dle předchozího popisu dosažení na finanční prostředky pro rozvoj území. V procesu získávání finančních prostředků

ze státních či evropských fondů pro daný region je využívána metoda LEADER. Tato metoda vznikla principem zdola-nahoru. Všechny připomínky, projekty či náměty by měly být iniciovány myšlenkami občanů a venkovských subjektů (zdola) a ne direktivně řízenou evropskou, státní nebo krajskou politickou mocí (shora). Metoda LEADER je založená na sedmi klíčových přístupech: spolupráce, vytváření sítí, strategie místního rozvoje podle jednotlivých oblastí, vypracování a provádění strategií „zdola nahoru“, partnerství veřejného a soukromého sektoru. (Národní síť Místních akčních skupin České republiky, 2019)

Dobrovolný svazek obcí

Dalším specializovaným typem zájmového regionu je dobrovolný svazek obcí. Jedná se o další z formy spolupráce mezi obcemi. Základním principem tohoto dobrovolného svazku obcí je nejenom schopnost zajistit potřeby svých občanů prostřednictvím kooperace a spojení sil s ostatními obcemi, ale i společné ochrany, či prosazováním společných zájmů.

„Svazek obcí nabyvá právní osobnosti zápisem do rejstříku svazků obcí vedeného u krajského úřadu příslušného podle sídla svazku obcí. Do rejstříku svazků obcí se zapisuje den vzniku svazku obcí, den jeho zrušení s uvedením právního důvodu, den jeho zániku, název a sídlo svazku obcí.“ (Zákon č. 128/2000 Sb., o obcích, §49.)

Podle znění zákona č. 128/2000 Sb. mohou být ve svazku obcí pouze obce. Svazek je založen zakladatelskou smlouvou, kde nabyvá právní způsobilosti zápisem do registru. Dobrovolný svazek obcí má statut právnické osoby. Vzniknout mohou nové svazky, popř. mohou obce přistoupit nebo přestoupit do svazků již existujících v souladu s příslušnými ustanoveními jejich stanov. Dobrovolné svazky obcí jsou registrovány v rejstříku svazku obcí u příslušného krajského úřadu.

DSO vzniká uzavřením smlouvy sdružujících obcí po předchozím projednání a odsouhlasení orgány dotčených obcí. Dobrovolné svazky obcí mají vypracovány a schváleny stanovy sdružení. Články stanov jsou rámcově uvedeny ve výše zmíněném zákonu o obcích, tyto mohou být svazky obcí přizpůsobeny záměru a účelu sdružení, základní zákonná ustanovení musí být však respektována. Smlouvy jsou uzavírány na dobu neurčitou. Na dobu určitou většinou tam, kde je svazek založen za investičním účelem, např. společné investiční akce (po skončení sdružení zaniká).

Předmětem činností svazků obcí jsou podle zákona č. 128/2000 Sb., o obcích, §50:

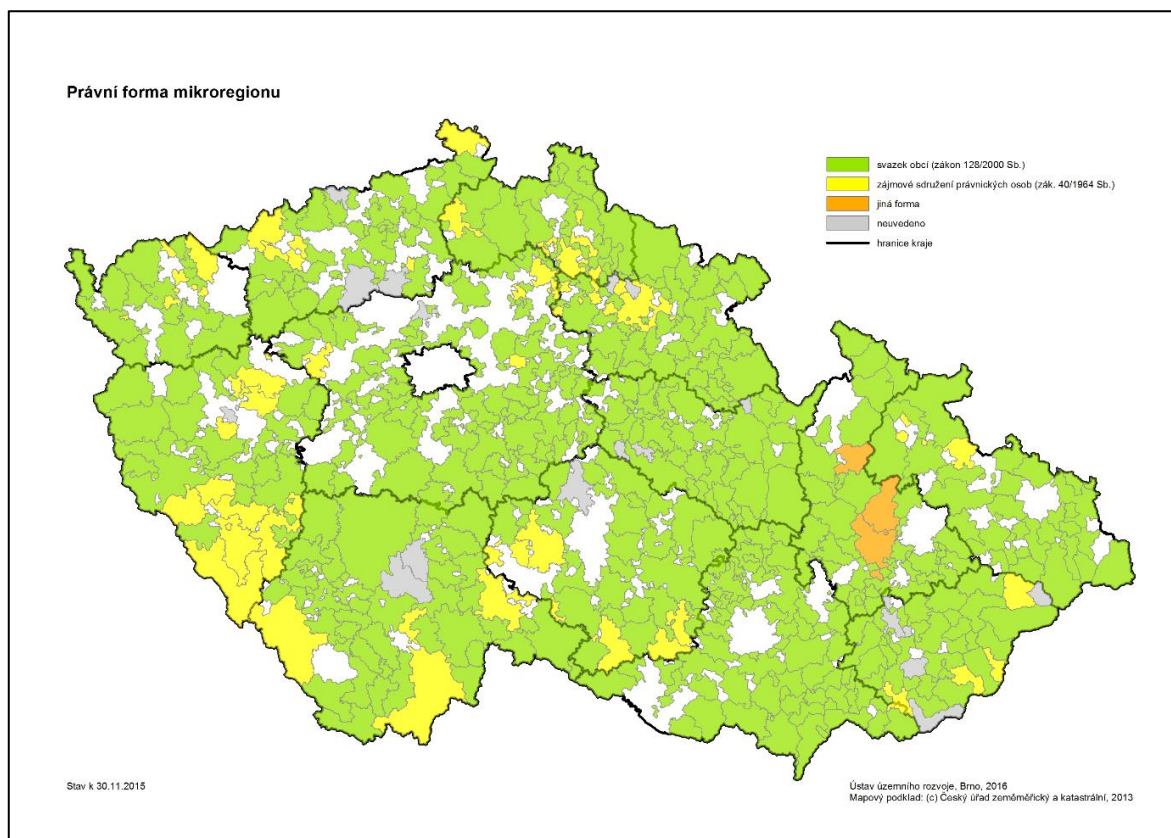
- školství, kultura, sociální a zdravotní péče, životní prostředí, veřejný pořádek, požární ochrana;

- vodohospodářská činnost, nakládání s odpady, údržba a čistota obcí příslušných ploch, osvětlení;
- racionalizace vytápění s ohledem na ekologii a ochranu ovzduší, zejména v místech, kde je nutno používat zařízení na tuhá paliva;
- dopravní obslužnost obcí, její časová i územní koordinace dle potřeb občanů, výběr přepravců, způsob a podíl obcí na finanční účasti na DSO;
- provoz a údržba těžebních zařízení nerostných surovin;
- provoz a údržba místních komunikací, lesů, sportovních zařízení, bytového fondu a budov ve správě obcí.

Mimo kontroly vnitřním kontrolním orgánem dobrovolného svazku obcí (revizní komise, kontrolní skupina) je zákonem zajištěna (§52) možnost kontroly občany zúčastněných obcí, kteří mají právo účasti na zasedáních orgánů svazků obcí a nahlížení do zápisů z jejich jednání. Mohou podávat písemné i ústní návrhy a připomínky orgánům DSO.

Mezinárodní spolupráce dobrovolně sdružených obcí je možná při splnění podmínek uvedených v §55 zákona o obcích. Předmět spolupráce musí být obsažen v předmětu činnosti spolupracujících subjektů a nesmí být v rozporu s mezistátními dohodami. Proto je při této činnosti nutný předchozí souhlas Ministerstva vnitra. Toto ministerstvo si zajistí i stanovisko z Ministerstva zahraničních věcí ČR. Z mediálních informací je takováto spolupráce již uskutečňována při zásazích zdravotnických, záchranářských a požárnických složek v příhraničních oblastech, většinou na principech reciprocity.

Podle MMR (2019) existuje k 1.1. 2018 788 těchto specializovaných mikroregionální územních jednotek. Jejich rozložení na území České republiky je zobrazeno v obrázku č. 4.



Obrázek 4: Dobrovolné svazky obcí v ČR

Zdroj: MMR (2019)

Po bližším popisu a definování mikroregionů v prostředí České republiky je nutné přistoupit k hodnocení mikroregionu i z pohledu regionálního rozvoje. Na tuto problematiku se zaměřuje následující podkapitola.

2.2. Hodnocení rozvoje na mikroregionální úrovni

Podle MMR (2019) nelze porovnávat regiony různých velikostí nějakou universální metodikou ustáleného spektra, protože mikroregiony nejsou zmenšeninou krajů a kraje malou kopií státu. Kadeřábková (2006) dodává, že ekonomicky rozvojový potenciál se značně liší v důsledku socio-ekonomické úrovně vzniklé z konkurenceschopnosti mikroregionů.

Jejich hodnocení je prováděno prostřednictvím dvojího typu metodických postupů (MMR, 2019):

- a) **Výpočet agregátu ekonomického a rozvojového potenciálu** jednotlivých mikroregionů se člení na dva kroky. V tom prvním jsou vypočítány (váženým průměrem pořadí regionů) dílčí indikátory charakterizující konkrétní položky potenciálu (lidské zdroje, výkonnost apod.). Druhou fází je váženým součtem dílčích indikátorů vypočten agregátní ukazatel. Největším problémem této metody

je v určení jednotlivých vah tak, aby vhodně odpovídaly významu konkrétních ukazatelů, ale také v nedostatku spolehlivých vstupních dat pro výzkum regionálního rozvoje.

b) Identifikace silných a slabých stránek mikroregionu jsou porovnávány s referenční hodnotou České republiky. Díky podprůměrné / nadprůměrné hodnotě vybraných ukazatelů lze hodnotit a identifikovat oblasti, na které je nutné se v procesu rozvoje mikroregionu zaměřit. Tato metoda opět naráží v mnoho případech na nedostupnost dat v závislosti na velikosti sledovaného území.

Hrabánková et al. (2011) dodává, že zásadním prostředkem efektivních procesů regionální politiky jsou analýzy relevantních indikátorů regionálního rozvoje na mikroregionální úrovni. Faktory rozvoje jsou pochopitelně v čase variabilní, jak vlivem vývoji socioekonomických procesů, tak i struktur a poznání v regionu.

Indikátorem se rozumí proměnná s kvalitativní či kvantitativní vypovídající hodnotou, jež je možné popsat nebo měřit. Jsou stěžejním nástrojem pro sledování a vyhodnocování situace v oblasti udržitelnosti a rozvoje regionu. V rámci problematiky zkoumání mikroregionu se sledují ukazatele ve čtyřech základních oblastech (Hrabánková et al., 2011):

- a) Demografické (index stáří, hustota zalidnění, rozloha území atd.)
- b) Sociální (míra nezaměstnanosti, podíl nezaměstnaných, bytová potřeba atd.)
- c) Ekonomické (zaměstnanost ekonomicky aktivních obyvatel, kapacita ubytovacích zařízení atd.)
- d) Infrastruktura, poloha, dostupnost, životní prostředí (veřejná doprava, počet obyvatel atd.)

Na výše zmíněné indikátory lze podle Svatošové, Boháčkové a Hrabánkové (2005) nahlížet ze dvou pohledů. První kategorií jsou takové, které v průběhu let nezaznamenávají velké změny. Jedná se o hledisko **stability**, avšak i tyto hodnoty jsou pro analýzu nezbytné, protože mohou být například částí vzorce jiného počítaného ukazatele. Druhým hlediskem je **variabilita**, jež v průběhu zkoumaného období vykazuje značnou rozmanitost ve výsledcích, což je příhodné pro zkoumání regionálních disparit.

Nutno podotknout, že v rámci této práce je, z důvodu výběru obce s rozšířenou působností jako výchozí územní jednotky pro analytické účely, dostupnost ukazatelů značně omezena.

2.2.1. Sociální ukazatele a ekonomické ukazatele

Po definování způsobu hodnocení mikroregionálního rozvoje a vyjmenování základních oblastí sledovaných ukazatelů je nutné si blíže přiblížit konkrétní indikátory, které budou v analytické části zkoumány.

Sociální ukazatelé popisují vlastnosti sociálního jevu. Tyto indikátory definují vývojové tendence populace v rozdílných oblastech problémů života i efektů sociálních politik v různých oblastech. (Sociologický ústav AV ČR, 2019)

- a) **Počet obyvatel** – Základním sociálně-geografickým ukazatelem je počet obyvatel popisující stav obyvatel k danému okamžiku. Zahrnuje všechny obyvatele, týká se i občanů Evropské Unie na území ČR s přechodným pobytem, i občanů ze třetí země s dlouhodobějším pobytem. (ČSÚ, 2019)
- b) **Přirozený přírůstek** – Jedním z prvních faktorů, které má za následek změnu počtu obyvatel – přirozený přírůstek/úbytek, který je rozdílem počtu živě narozených dětí a počtu zemřelých.
- c) **Přírůstek stěhováním** – Druhým z faktorů mající za následek změnu počtu obyvatel – přírůstek/úbytek obyvatel stěhováním, jako rozdíl přistěhovalých a vystěhovaných residentů (migrační saldo).
- d) **Index stáří** – Jeden ze speciálních ukazatelů je index stáří vypovídající o počtu osob starších jak 65 let na 100 osob s věkem pod 15 let k určitému časovému úseku.
- e) **Věkové struktury obyvatele** – Věková struktura obyvatele popisuje věkové složení populace v intervalech 5 let; členění na děti (0-14 let), ekonomicky aktivní obyvatele (15-64 let) a důchodce (65 a více let).
- f) **Počet obcí a výměra obce** – Dalším sledovaným ukazatelem jsou počty obcí i výměra v hektarech s jednotlivými podíly zemědělské půdy, lesních pozemků a zastavěných ploch.
- g) **Hustota zalidnění** – ukazatel charakterizující průměrné osídlení obyvatel na km² – počítaný vztahem počet obyvatel dělené rozlohou plochy daného území.

Ekonomické ukazatele popisují vývoj ekonomiky pro dané území. Samozřejmě jsou indikátory pouze informativní, protože nelze přesně popsat skutečný stav ekonomiky. Jen

díky ukazatelům ekonomické aktivity je možné alespoň přibližně definovat stav ekonomiky. (Idnes.cz, 2019)

- h) **Dokončené byty** – Údaj o počtech dokončených bytů v bytových i rodinných domech je další ze sledovaných indikátorů v ekonomické oblasti.
- i) **Návštěvnost ubytovacích zařízení/počty** – Ukazatel návštěvnosti ubytovacích zařízení sleduje počty hostů a přenocování jak rezidentů, tak nerezidentů, tak i počtů jednotlivých typů ubytovacích zařízení. (ČSÚ, 2019)
- i) **Nezaměstnanost** – Obecná míra nezaměstnanosti vypovídá v procentech o podílu nezaměstnaných obyvatel na celkovém počtu ekonomicky aktivních obyvatel.
- j) **Ekonomické subjekty velikost /právní formy /odvětví / instituce** – Tento ukazatel zaznamenává počty, právní formy, odvětví ekonomických subjektů v rámci daného území. (ČSÚ, 2019)

Vedle výše zmíněných ukazatelů, které ne všechny jsou využity v analytické části této práce, jsou na mikroregionální úrovni sledovány i některé dalších ukazatele (celkový pohyb obyvatel, počty narození, potratů, sňatků, rozvodů apod.), se kterými se v této práci nepracuje nebo patří mezi základní ukazatele, a proto nejsou blíže specifikovány.

3. ANALÝZA VYBRANÝCH SOCIÁLNÍCH A EKONOMICKÝCH INDIKÁTORŮ STŘEDOČESKÉHO KRAJE

Po bližším pohledu na způsoby hodnocení regionů a definování základních ukazatelů je nutné blíže popsat území, v rámci kterého bude analytická část prováděna. V této kapitole se proto budou analyzovat vybrané sociálně ekonomické ukazatele Středočeského kraje. Nejdříve budou popsány metody analýzy, následně budou stručně charakterizovány základní ukazatele Středočeského kraje, včetně postavení tohoto kraje v rámci ČR. Následovat bude analýza na úrovni mikroregionů a v poslední části této kapitoly se budou zkoumat vzájemné souvislosti ovlivňující sociálně ekonomické ukazatele ve Středočeském kraji.

3.1. Metodika

Vhodné sociálně ekonomické ukazatele byly zvoleny tak, aby vyhovovaly analytickým procesům nezbytným ke zhodnocení vývoje vybraných indikátorů a následnému naplnění cíle této diplomové práce. Je pracováno se základními ukazateli počtu a pohybu obyvatel, hustoty zalidnění, indexu stáří a obecné míry nezaměstnanosti. Tyto indikátory byly zvoleny z důvodu jejich základních vypovídajících schopností popisujících dané území (mikroregion) a také z důvodu nedostupnosti komplikovanějších a specializovanějších ukazatelů.

Údaje pro analytickou část této práce jsou převzaty z veřejné databáze, kdy údaje byly zveřejněny k 31.12. za roky 2006, 2011 a 2017 publikované Českým statistickým úřadem. Výše zmíněná období jsou vybraná tak, že rok 2017 je brán jako nejaktuálnější vzhledem k datu realizace této práce a ostatní klíčové roky mají mezi sebou pětiletý odstup, ve kterém by se měly projevit a porovnávat sociálně ekonomické změny.

Jako vhodný typ mikroregionu byla pro tuto práci zvolena obce s rozšířenou působností (ORP) z důvodu možnosti hodnocení regionů uvnitř kraje a zároveň z dobré dostupnosti vstupních dat z Českého statistického úřadu.

Jednotlivě zvolené indikátory jsou popsány pro každou obec s rozšířenou působností a krátce zhodnocena data z připojených tabulek. Tabulky jsou seřazeny abecedně podle jednotlivých obcí s rozšířenou působností, v prvním řádku je uvedena hodnota za celý Středočeský kraj. Pro některé ukazatele (pohyb obyvatel a hustotu zalidnění) byly datové výstupy vytvořeny kartogramy pomocí softwaru ArcGIS. Každý kartografický obrázek obsahuje území Středočeského kraje dělené jednotlivými ORP, měřítko mapového výstupu, legendu sledovaného ukazatele a severkou znázorňující zeměpisný sever.

Závěrečnou částí analytické kapitoly této diplomové práce je korelační analýza, která má potvrdit či vyvrátit existenci vzájemných vztahů mezi vybranými ukazateli sociálně ekonomické sféry za roky 2006, 2011 a 2017, neboť jsou tyto roky používány i v porovnávání konkrétních ukazatelů v rámci jednotlivých ORP. Korelační analýza je prováděna počítačovým softwarem Statistica, který je volně dostupný studentům Univerzity Pardubice. Pro uvedené testy je aplikován Spearmanův korelační koeficient s hladinou statistické významnosti 0,05. Tento koeficient zkoumající existenci závislosti mezi dvěma náhodnými veličinami byl zvolen, protože pracuje s pořadím a nevyžaduje dvojrozměrné normální rozdělení. Spearmanův korelační koeficient se počítá podle vzorce (1):

$$r = 1 - \frac{6\sum(x_i - y_i)^2}{n(n^2 - 1)} \quad (1)$$

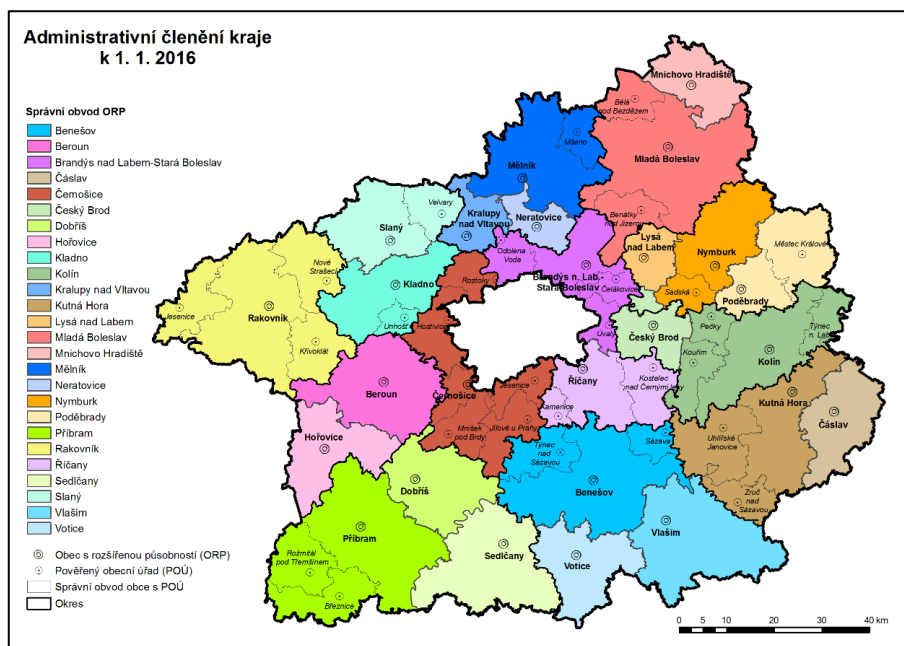
kde r je hodnota koeficientu; n je počet korelačních dvojic; x_i a y_i jsou korelační dvojice.

3.2. Základní charakteristiky Středočeského kraje

Pro výše uvedené způsoby hodnocení mikroregionů a jejich základních ukazatelů je uveden popis zpracovávaného území kraje Středočeský kraj byl pro tuto diplomovou práci zvolen z důvodu pozice mezi ostatními kraji (jedná se o druhý nejvýkonnější kraj ze všech v České republice, hned za krajem Hlavní město Praha, který je však nestandardní, neboť se jedná výhradně o území tvořené metropolí) a také z důvodu, že autor této práce žije v tomto kraji a má s ním největší osobní zkušenosti.

K 1.1. 2018 rozloha Středočeského kraje činí 10 928 km², na kterém se nachází 12 okresů, 26 obcí s rozšířenou působností, 84 obcí se statusem města a 1 144 obcemi. (ČSÚ, 2019)

Jak napovídá název kraje, leží ve středu Čech. Jednotlivé mikroregiony, patřící ke Středočeskému kraji, jsou téměř pravidelně kruhově uspořádány po obvodu hranic hl. města Prahy, jak je vidět na obrázku č. 5.



Obrázek 5: Mapa umístění ORP ve Středočeském kraji

Zdroj: *Kr-stredocesky.cz (2019)*

Na území největšího kraje České republiky – Středočeského, na kterém bude analytická část probíhat, se nachází správní obvody obcí s rozšířenou působností vyjmenované v tabulce č.5:

Tabulka 5: ORP Středočeského kraje v číslech

Kraj/ORP	Počet obyvatel v ORP	Počet obcí v ORP	Hustota osídlení v ORP na km ²	Rozloha v km ²
Středočeský kraj	1 326 876	1 145	120	11 016
Benešov	58 981	51	85	690
Beroun	60 809	48	146	416
Brandýs nad Labem	102 715	58	272	378
Čáslav	25 351	37	92	274
Černošice	137 523	79	237	580
Český Brod	20 367	24	110	185
Dobříš	22 150	24	70	319
Hořovice	29 359	37	119	246
Kladno	122 445	48	349	351
Kolín	80 699	69	138	584
Kralupy nad Vltavou	30 929	18	236	131
Kutná Hora	49 144	51	76	643
Lysá nad Labem	24 767	9	205	121
Mělník	43 365	39	95	457
Mladá Boleslav	109 186	98	135	810
Mnichovo Hradiště	17 100	22	80	213
Neratovice	31 300	12	277	113
Nymburk	39 509	39	111	356
Poděbrady	30 812	35	88	349
Příbram	69 996	75	76	925
Rakovník	55 258	83	62	896
Říčany	65 136	52	173	377
Sedlčany	22 060	22	49	449
Slaný	39 811	52	108	369
Vlašim	25 751	48	52	496
Votice	12 353	15	43	289

Zdroj: *vlastní zpracování podle (MMR, 2019)*

Všeobecný rozvoj Středočeského kraje způsobuje i přistěhovalectví obyvatel z ostatních krajů z důvodů získání pracovních příležitostí v hlavním městě ČR, pro obyvatele, kteří nechtějí nebo z finančních důvodů nemohou bydlet v metropoli. V obcích Středočeského kraje kolem hranic Prahy proto proběhla rozsáhlá bytová výstavba včetně výstavby satelitních městeček, kde v porovnání s Prahou kontrastují ceny za bydlení a další s bydlením související náklady. Dojíždění za prací umožňuje rozvinutá síť veřejné dopravy v okolí Prahy (autobusová, vlaková, Pražská integrovaná doprava apod.) až do destinací vzdálených cca 80 km od metropole. Silniční i železniční dopravní síť Středočeského kraje je díky paprskovité struktuře s centrem v Praze, jedna z nejhustějších a nejvytíženějších v České republice. Krajem procházejí i využitelné vodní cesty (převážně Labe a Vltava), které vhodné pro provoz nákladní lodní dopravy.

Odvětví zemědělství a průmyslu je v kraji rozvinuté. Zemědělství se i díky úrodnosti Polabské nížiny orientuje převážně na pěstování technických a potravinářských plodin. Za to chovatelství se ve Středočeském kraji hojně nevyskytuje, vzhledem tlaku na dovoz ze zemí, kde je chov dotován. Průmysl je tažným odvětvím národního hospodářství, ve Středočeském kraji převážně lehké strojírenství a výroba automobilů (ŠKODA Mladá Boleslav, TPCA Kolín) včetně subdodavatelských podniků. Mezi významné zaměstnavatele lze považovat i Kavalier Sázava reprezentující sklářské odvětví. Naopak velký útlum prožívá těžební a těžký průmysl, který v České republice všeobecně upadá.

Středočeský kraj se charakterizuje značnou rozmanitostí. Geologicky patří k tzv. Českému masivu. Severovýchod kraje je převážně rovinný, na jihozápadě převládá vrchovina. Výškový rozdíl je nejvíce viditelný mezi břehy Labe poblíž Mělníka (cca 150 m. n. m.) a hřebenem Brd (700 m. n. m.). V tomto území se nachází několik chráněných krajinných oblastí (Křivoklátsko, Kokořínsko, Český kras, Český ráj, Blaník, Brdy apod.), kde je v zájmu ochrany přírody České republiky velký turistický ruch regulován.

Středočeský kraj disponuje velkým počtem historických památek, které jsou hojně navštěvovány nejen českými turisty. V kraji se nachází 34 památkových zón a 29 národních kulturních památek. Nejvíce historických pamětihodností nabízí Kutná Hora zapsaná v kulturním dědictví UNESCO. Oblíbené jsou návštěvy hradů (Karlštejn, Kokořín, Křivoklát, Český Šternberk) a zámků (Konopiště, Žleby, Kačina). (Kr-stredocesky.cz, 2019)

V tabulce č. 6 jsou vidět vybrané ukazatele, které charakterizují vývoj v rámci Středočeského kraje za období od roku 2006 do 2017. Ukazatelé byly zvoleny takové, se kterými se pracuje i při analýze jednotlivých ORP Středočeského kraje. Navíc je v této

tabulce i základní ekonomický ukazatel HDP na obyvatele popisující ekonomickou výkonnost kraje. S ukazatelem HDP se však v analýze mikroregionů nepracuje, protože není na úrovni obcí s rozšířenou působností sledován.

Tabulka 6: Vybrané ukazatele v období 2006–2017 za Středočeský kraj

	Počet obyvatel	Pohyb obyvatel	Hustota osídlení	Index stáří	Míra nezaměstnanosti (v %)	HDP/1 obyvatele (mil. Kč)
2006	1 175 254	17 146	108	95,5	4	377 302
2007	1 201 827	26 573	110	95,3	3,2	415 848
2008	1 230 691	28 864	113	95,6	3,4	440 238
2009	1 247 533	10 520	114	95,4	5,5	420 820
2010	1 264 978	12 471	116	94,8	6,1	420 468
2011	1 279 345	14 359	117	95,9	5,6	441 035
2012	1 291 816	17 445	118	97,4	6,1	449 502
2013	1 302 336	16 842	119	98,8	6,9	452 331
2014	1 315 299	12 963	120	99,6	6,4	493 325
2015	1 326 876	11 577	121	-	5,4	518 922
2016	1 338 982	12 125	123	101,5	4,3	557 770
2017	1 352 795	13 813	124	102,5	3,2	599 821

Zdroj: vlastní zpracování podle (ČSÚ, 2019)

Středočeský kraj v posledních letech vykazuje dle tabulky č. 6 trvalý nárůst počtu obyvatel. Indikátor pohyb obyvatel, který vypovídá o celkovém počtu přírůstku obyvatel, se ve sledovaném období vždy výrazně držel v kladných hodnotách s hodnotou větší jak 10 tisíc obyvatel, ve dvou letech dokonce s více jak 20 tisíci obyvateli. Protože se rozloha Středočeského kraje neměnila a počet obyvatel kraji v průběhu let vzrůstal, tak i hustota osídlení úměrně vzrůstala. Ukazatel indexu stáří ve sledovaném období zpočátku kolísal pod hranicí 100 a až od roku 2016 tuto hodnotu přesáhl (v roce 2015 nebyl údaj zjištěn), což v posledních letech vypovídá o stárnutí populace. Jeden z posledních ukazatelů této tabulky je obecná míra nezaměstnanosti, která ve sledovaném období značně kolísá (převážně z důvodů ekonomické krize), avšak v posledních letech se míra nezaměstnanosti ve Středočeském kraji snižuje. Ukazatel hrubého domácího produktu přepočítávaného na jednoho obyvatele (stejně jako indikátor nezaměstnanosti) ve sledovaném období zahrnuje kolísání z důvodu ekonomické krize. Hodnota HDP od roku 2006 stoupá, v důsledku krize od roku 2009 po dvouleté období klesá a od 2011 do konce sledovaného období trvale narůstá.

Pro porovnání výkonnosti jednotlivých krajů a objasnění postavení Středočeského kraje v komparaci s ostatními slouží tabulka č. 7. Jak je vidět, Středočeský kraj je nejlidnatějším, před Hlavním městem Praha a Moravskoslezským krajem, přičemž všechny zmíněné kraje přesáhly hranici jednoho milionu obyvatel. V ukazateli indexu stáří, je Středočeský kraj nejlepší, protože má ze všech krajů nejnižší hodnotu (optimální by byla pod 100, která by značila potenciální omlazování populace).

Tabulka 7: Porovnání krajů ČR za rok 2017

	Počet obyvatel	Pohyb obyvatel	Hustota zalidnění	Index stáří	Míra nezaměstnanosti (v %)	HDP/1 obyvatele (mil. Kč)
HKK	551 089	285	115,8	134,4	2,2	243 500
JHC	640 196	1 414	63,7	125,0	2,2	247 332
JHM	1 183 207	4 395	164,4	123,5	3,3	531 374
KVK	295 686	-1 063	89,2	129,6	3,3	93 482
LBK	441 300	664	139,5	120,8	3,7	160 808
MSK	1 205 886	-3 993	222,2	126,9	4,7	474 307
OLK	633 178	-747	120,2	128,1	3,1	236 619
PAK	518 337	1 250	114,7	124,9	2,7	200 687
PHA	1 294 513	14 005	2 609,4	120,9	1,7	1 283 415
PLK	580 816	2 187	76,8	128,3	1,9	255 226
STC	1 352 795	13 813	122,8	102,5	2,1	599 821
ULK	821 080	-297	153,9	117,5	3,5	283 381
VYS	508 916	-36	74,9	128,7	2,7	199 430
ZLK	583 056	-642	147,1	133,0	3,6	237 885

Poznámka: HKK – Královéhradecký kraj, JHC – Jihočeský kraj, JHM – Jihomoravský kraj, KVK – Karlovarský kraj, LBK – Liberecký kraj, MSK – Moravskoslezský kraj, OLK – Olomoucký kraj, PAK – Pardubický kraj, PHA – Hlavní město Praha, PLK – Plzeňský kraj, STC – Středočeský kraj, ULK – Ústecký kraj, VYS – Kraj Vysočina a ZLK – Zlínský kraj.

Zdroj: vlastní zpracování podle ČSÚ (2019)

Třetím ukazatelem této tabulky je celkový přírůstek/úbytek obyvatelstva. V této oblasti se Středočeský kraj umístil na druhém místě (po kraji Hlavní město Praha) s kladnou hodnotou znamenající příliv populace do region. Jako třetí nejlepší kraj, avšak s výrazným výsledkovým odstupem na první dva kraje, je kraj Jihomoravský. Další sledovaný indikátor je zaměřen na hustotu zalidnění v daném kraji. První pozici v tomto ukazateli drží Hlavní město Praha (s hodnotou vymykající se ostatním krajům), před druhým krajem Moravskoslezským a třetím Ústeckým krajem. Středočeský v ukazateli hustoty osídlení uzavírá první polovinu pořadí (7. místo) s 122,8 obyvateli na km².

Jeden z nejznámějších ekonomických ukazatelů je míra nezaměstnanosti. V pořadí krajů se nejlépe umístily kraje Hlavní město Praha, dále Plzeňský kraj (s mírou nezaměstnanosti pod 2 %) a na třetím místě Středočeský kraj s hodnotou 2,1 %.

Posledním hodnoceným ukazatelem je ekonomický ukazatel výkonnosti (HDP/obyvatele). V hrubém domácím produktu na jednoho obyvatele se Středočeský kraj se značným odstupem umístil na druhém místě, s více jak poloviční hodnotou oproti Hlavnímu městu Praha. Na třetí příčce se umístil opět Jihomoravský kraj, který však příliš nezaostává za Středočeským krajem.

3.3. Analýza na úrovni mikroregionů

Po stručném představení vývoje sociálně-ekonomické situace Středočeského kraje v letech 2006-2017 a porovnání s ostatními kraji za rok 2017, následuje stěžejní část této kapitoly, to je analýza mikroregionů (definované jako obvody obcí s rozšířenou působností) v rámci kraje. Na základě ukazatelů počtu a pohybu obyvatel, hustoty osídlení, indexu stáří, obecné míry nezaměstnanosti a počtu ekonomických subjektů jsou hodnoceny jejich stavy i změny v průběhu let.

3.3.1. Počet obyvatel

Prvním zkoumaným ukazatelem je stav zalidnění. Samotné počty obyvatel jednotlivých obvodů obcí s rozšířenou působností jsou rozepsány v tabulce č. 8.

Tabulka 8: Celkový počet obyvatel Středočeského kraje v letech 2006, 2011, 2017

ORP	2006	nárůst 06-11	2011	nárůst 11-17	2017	nárůst 06-17
Středočeský kraj	<i>1 175 254</i>	9 %	<i>1 279 345</i>	6 %	<i>1 352 795</i>	15 %
Benešov	54 116	6 %	57 341	4 %	59 740	10 %
Beroun	52 400	9 %	57 162	10 %	62 706	20 %
Brandýs nad Labem – Stará Boleslav	74 419	25 %	93 274	16 %	107 915	45 %
Čáslav	24 759	1 %	25 064	2 %	25 577	3 %
Černošice	100 322	24 %	124 799	15 %	142 910	42 %
Český Brod	17 306	11 %	19 262	9 %	20 988	21 %
Dobříš	19 203	11 %	21 237	6 %	22 527	17 %
Hořovice	27 186	6 %	28 894	3 %	29 647	9 %
Kladno	116 041	3 %	119 859	3 %	124 013	7 %
Kolín	75 645	5 %	79 549	3 %	81 797	8 %
Kralupy nad Vltavou	26 904	13 %	30 429	4 %	31 590	17 %
Kutná Hora	49 630	-1 %	49 269	1 %	49 612	0 %
Lysá nad Labem	19 341	18 %	22 876	13 %	25 870	34 %
Mělník	40 475	7 %	43 323	1 %	43 865	8 %
Mladá Boleslav	102 109	5 %	107 403	3 %	110 268	8 %
Mnichovo Hradiště	15 774	4 %	16 333	7 %	17 508	11 %
Neratovice	28 564	6 %	30 417	4 %	31 782	11 %
Nymburk	36 779	6 %	38 974	2 %	39 770	8 %
Poděbrady	28 928	5 %	30 402	2 %	30 869	7 %
Příbram	68 959	2 %	70 166	0 %	69 864	1 %
Rakovník	52 882	5 %	55 498	0 %	55 407	5 %
Říčany	46 666	25 %	58 177	17 %	68 288	46 %
Sedlčany	22 023	1 %	22 259	-1 %	22 012	0 %
Slaný	37 254	5 %	39 274	2 %	40 038	7 %
Vlašim	25 663	1 %	25 795	0 %	25 776	0 %
Votice	11 906	3 %	12 309	1 %	12 456	5 %
<i>průměr ukazatele</i>	<i>45 202</i>	<i>9 %</i>	<i>49 206</i>	<i>6 %</i>	<i>52 031</i>	<i>15 %</i>
<i>medián ukazatele</i>	<i>37 017</i>	<i>6 %</i>	<i>39 124</i>	<i>2 %</i>	<i>39 904</i>	<i>8 %</i>

Zdroj: zpracováno podle ČSÚ (2019)

Dle tabulky č. 8 byl v roce 2006 nejlidnatějším mikroregionem Kladno s necelými 120 tisíci obyvateli. Je však nutné podotknout, že se opírá o dominantní postavení statutárního města Kladno (více jak 50 tisíc obyvatel). I když ve sledovaném období Kladno vykazuje 7 %

nárůst počtu obyvatel, přesto ztrácí pozici nejlidnatějšího mikroregionu na území Středočeského kraje. Tím stává mikroregion Černošice v roce 2017 s více jak 140 tisíci obyvateli. Zároveň Černošice patří k jedním z nejvíce rostoucích mikroregionů ve Středočeském kraji co do počtu obyvatel. Ty od roku 2006 do roku 2017 navýšili počet obyvatel o 42 %. Mezi nejvíce vzrůstající mikroregiony se v nárůstu počtu obyvatel stávají Říčany a Brandýs nad Labem – Stará Boleslav, které ve sledovaném období navýšili počet obyvatel o 46 % a 45 %.

Mezi další nejlidnatější obce s rozšířenou působností ve Středočeském kraji patří Mladá Boleslav, která se stejně jako Kladno opírá o stejnojmenné velké statutární město vykazující ve sledovaném období jen mírný nárůst počtu obyvatel. Dále sem patří již zmíněný mikroregion Brandýs nad Labem – Stará Boleslav, který vykazuje značný nárůst a mikroregion Kolín, který podobně jako Kladno a Mladá Boleslav vykazuje jen mírný nárůst obyvatel.

Nejrychleji rostoucími mikroregiony jsou dále Lysá nad Labem a Český Brod, která od roku 2006 do roku 2017 navýšili počet svých obyvatel více jak o 20 %. Nejpomaleji rostoucí mikroregiony ve Středočeském kraji jsou Sedlčany a Kutná Hora, které v počtu obyvatel stagnují. Mikroregiony, které dosahují nejnižších počtů obyvatel jsou Votice, Mnichovo Hradiště a Český Brod. Posledně zmiňovaný mikroregion však dosáhnul od roku 2006 do roku 2017 výrazného nárůstu obyvatel (20 %).

Po vyhodnocení ukazatele je patrné, že největší mikroregiony s největším nárůstem jsou v počtu obyvatel ty, které přímo sousedí s Hlavním městem Praha nebo které jsou v jeho blízkosti a zároveň se jedná i o velká statutární města. Tímto lze jen potvrdit příznivý vliv Prahy na sousedícími mikroregiony.

3.3.2. Pohyb obyvatel

Druhým sledovaným indikátorem byl zvolen pohyb obyvatel, který představuje celkový přírůstek/úbytek obyvatel v jednotlivých obcích s rozšířenou působností. Jedná se o aritmetický součet přirozeného přírůstku/úbytku, který se skládá z počtu živě narozených dětí a zemřelých osob, a přírůstku/úbytku v důsledku stěhování jako rozdíl přistěhovaných a vystěhovaných obyvatel.

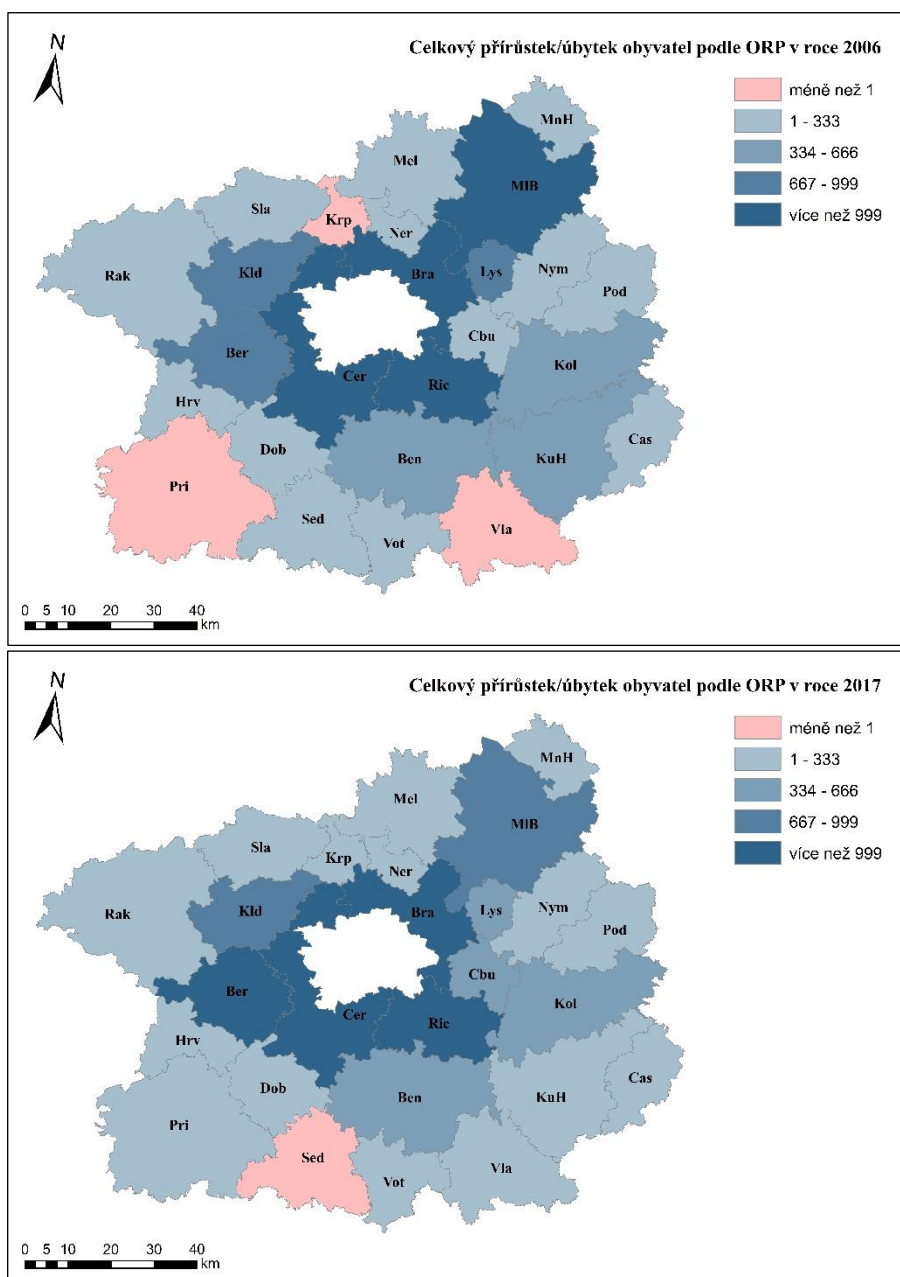
Jelikož je vývoj ukazatele zobrazen kartogramem, pro přehledné čtení v grafických výstupech jsou pro označení jednotlivých obcí s rozšířenou působností používány platné zkratky (viz tabulky č. 9).

Tabulka 9: Zkratky jednotlivých ORP ve Středočeském kraji

Název ORP	Zkratka
Benešov	Ben
Beroun	Ber
Brandýs n. L. -St. Bol.	Bra
Čáslav	Cas
Černošice	Cer
Český Brod	Cbu
Dobříš	Dob
Hořovice	Hrv
Kladno	Kld
Kolín	Kol
Kralupy nad Vltavou	Krp
Kutná Hora	KuH
Lysá nad Labem	Lys
Mělník	Mel
Mladá Boleslav	MIB
Mnichovo Hradiště	MnH
Neratovice	Ner
Nymburk	Nym
Poděbrady	Pod
Příbram	Pri
Rakovník	Rak
Říčany	Ric
Sedlčany	Sed
Slaný	Sla
Vlašim	Vla
Votice	Vot

Zdroj: zpracováno podle ČSÚ (2019)

Jednotlivé položky v rámci každého ORP jsou zobrazeny v kartogramu viz. obrázku č. 6. Zdrojové tabulky se vstupními hodnotami na základě, kterých byly tyto kartogramy vytvořeny jsou obsaženy příloze A. V té jsou zpracována data i za rok 2011, která nebyla zapracována do kartografického výstupu.



Obrázek 6: Celkový přírůstek/úbytek obyvatel v jednotlivých ORP v roce 2006 vs. 2017

Zdroj: zpracováno podle ČSÚ (2019)

Z obrázku č. 6 je patrné, že největší celkové přírůstky počtu obyvatel jednotlivých mikroregionů v roce 2006 i 2017 jsou v oblastech kolem Prahy. V obou sledovaných letech má největší celkový přírůstek obyvatel mikroregion Černošice. V roce 2006 to bylo více jak 4 a půl tisíce, v roce 2017 to bylo jen 2 a půl tisíce. Dalšími mikroregiony, které přesáhly nárůst obyvatel větší jak tisíc obyvatel, v roce 2006 byly Brandýs nad Labem – Stará Boleslav, Říčany a Mladá Boleslav, která jako jediná přímo nesousedí s hlavním městem ČR. V roce 2017 se nejlepší mikroregiony v tomto ukazateli opět nacházejí stejně jako v minulém

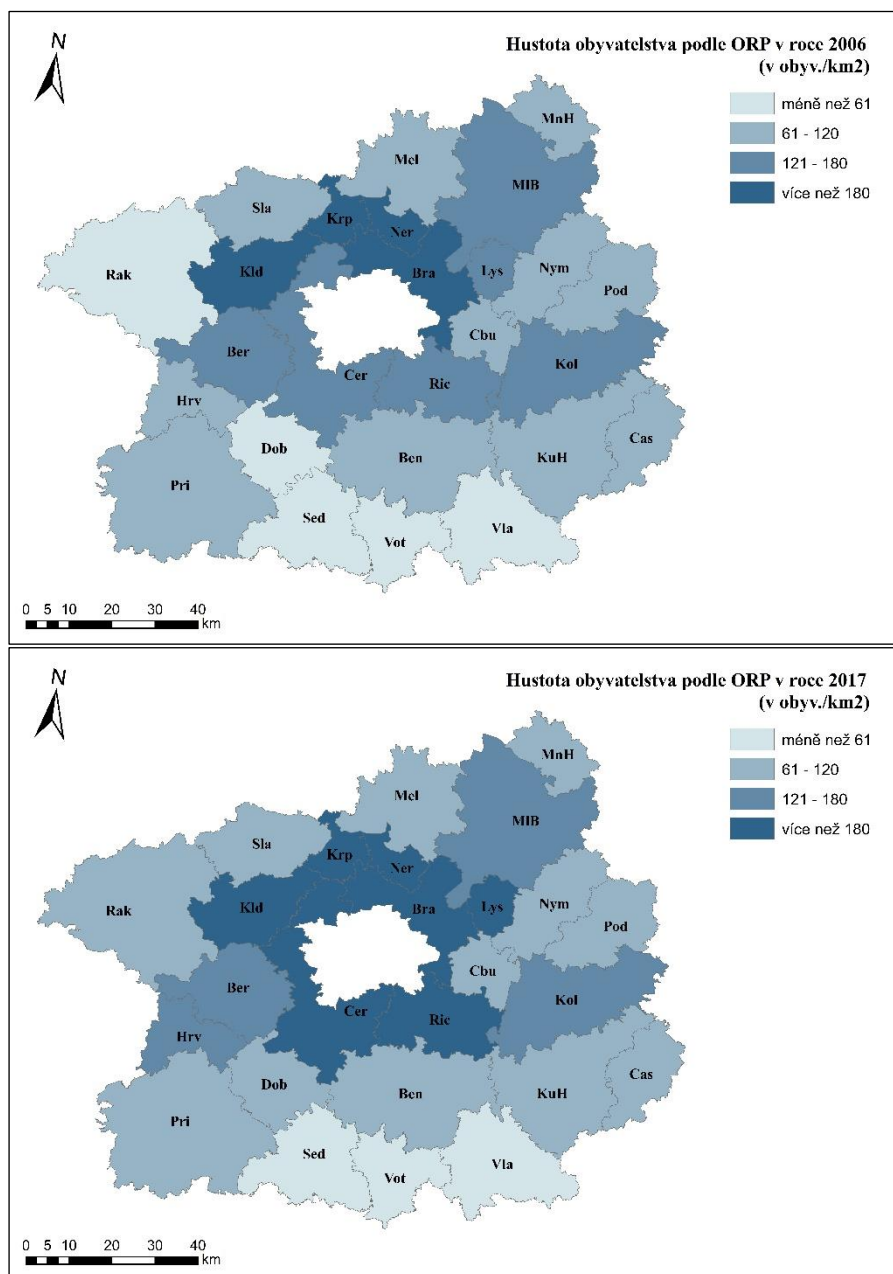
sledovaném období kolem hlavního města ČR. Výjimkou ve srovnání s předchozím obdobím jsou mikroregiony Berouna a Mladé Boleslavi. Konkrétně Beroun převzal dominantní pozici od Mladé Boleslavi, které výrazně poklesly celkové počty přírůstků.

Naopak nejhoršími mikroregiony v celkovém přírůstku obyvatel byly Příbram (-2), Vlašim (-35) a Kralupy nad Vltavou (-59), které v roce 2006 vykazovaly negativní hodnotu, což značí úbytek obyvatel z mikroregionu. V roce 2017 již tyto mikroregiony vylepšily svoje hodnoty a dostaly se tak do kladného celkového přírůstku. Nicméně i v tomto roce existoval mikroregion, u něhož převládal úbytek obyvatel. Byl to mikroregion Sedlčany, který pro tento rok skončil s hodnotu -3.

V celkovém náhledu je vidět zřejmý vliv Prahy, ke které se přesouvá obyvatelstvo a naopak, čím víc je mikroregion vzdálený od hlavního města ČR, tím menší je tam přírůstek obyvatel. dokonce v některých obcích s rozšířenou působností (převážně v jižní části Středočeského kraje) došlo v celkovém počtu k úbytku obyvatel.

3.3.3. Hustota zalidnění

Demografický indikátor hustoty osídlení je dalším sledovaným ukazatelem v této práci. Jednotlivé hodnoty tohoto ukazatele se nacházejí na obrázku č. 7. Zdrojové tabulky se vstupními hodnotami na základě, kterých byly tyto kartogramy vytvořeny jsou obsaženy příloze B. V té jsou zpracována data i za rok 2011, která nebyla zpracována do kartografického výstupu.



Obrázek 7: Hustota obyvatelstva jednotlivých ORP v roce 2006 vs. 2017

Zdroj: zpracováno podle ČSÚ (2019)

Jak lze z obrázku č. 7 vyčíst, největší hustotu osídlení měly mikroregiony kolem Prahy. V roce 2006 měl největší hustoty osídlení mikroregion Kladno, a to zejména díky faktorům nevelké rozlohy regionu a velkého statutárního města. Další mikroregiony s vysokou hustotou osídlení jsou Neratovice, Kralupy nad Vltavou a Brandýs nad Labem – Stará Boleslav, které leží severně od Prahy. V roce 2017 se k výše zmíněným přidávají i Černošice, Lysá nad Labem a Říčany, které s výjimkou Lysé nad Labem, jsou jižními sousedy hlavního města ČR. Všechny tyto mikroregiony přesahují hustotu osídlení 180 obyvatel na km², přičemž vedoucí mikroregion této statistiky Kladno dosahovalo v roce 2006 hustoty osídlení 331 a v roce 2017 dokonce 353 obyvatel na km².

Mikroregiony řazené do kategorie oblastí s nízkou hustotou osídlení jsou v roce 2006 Dobříš, Rakovník, Vlašim, Sedlčany a Votice. Tyto nepřesahují hustotu osídlení 60 obyvatel na km². V roce 2017 do skupiny mikroregionů s nejnižší hustotou osídlení, patřily už jen Vlašim, Sedlčany a Votice.

Mezi lety 2006 až 2017 existovaly mikroregiony, které za sledované období nezvýšily hustotu osídlení ani o procento. Jsou jimi Kutná Hora, která si v průběhu sledovaného období drží hustoty osídlení na hodnotě 77 obyvatel na km² a Vlašim se Sedlčany, reprezentující mikroregiony z kategorie nejméně osídlených.

Průměrná hodnota hustoty osídlení v roce 2006 činila 118 obyvatel na km² a v roce 2017 dokonce 137 obyvatel na km², což představuje ve sledovaném období nárůst 16 %. Hodnota mediánů byla nižší, kdy v roce 2006 se jednalo o 98 obyvatel na km², 111 obyvatel na km² v roce 2017, přičemž nárůst mezi lety činil pouze 13 %.

Lze opět konstatovat, že v tomto indikátoru nejsilnějšími mikroregiony jsou takové, které přímo sousedí s Prahou nebo mají silné statutární město a naopak nejslabší mikroregiony jsou na okraji Středočeského kraje, zvláště v jeho jižní části.

3.3.4. Index stáří

Index stáří je jeden ze základních ukazatelů vypovídající o věkové struktuře obyvatelstva. Index stáří je indikátor, který popisuje stárnutí populace. Vyjadřuje kolik je občanů ve věku 65 a více na 100 obyvatel do 15 let věku. Tento ukazatel v rámci Středočeského kraje podle jednotlivých ORP je popsán v tabulce č. 10.

Tabulka 10: Index stáří ve Středočeském kraji v letech 2006, 2011 a 2017

	2006	nárůst 06-11	2011	nárůst 11-17	2017	nárůst 06-17
Středočeský kraj	95,5	0,4 %	95,9	6,9 %	102,5	7,3 %
Benešov	97,7	0,8 %	98,5	13,5 %	111,8	14,4 %
Beroun	92,7	1,4 %	94,0	0,6 %	94,6	2,0 %
Brandýs nad Labem – Stará Boleslav	87,2	-18,5 %	71,1	-3,9 %	68,3	-21,7 %
Čáslav	116,5	3,2 %	120,2	3,6 %	124,5	6,9 %
Černošice	74,4	-7,8 %	68,6	7,0 %	73,4	-1,3 %
Český Brod	91,7	-8,9 %	83,5	4,3 %	87,1	-5,0 %
Dobříš	97,1	4,5 %	101,5	5,7 %	107,3	10,5 %
Hořovice	106,6	5,7 %	112,7	11,4 %	125,5	17,7 %
Kladno	99,2	7,5 %	106,6	5,3 %	112,2	13,1 %
Kolín	111,0	3,4 %	114,8	5,8 %	121,5	9,5 %
Kralupy nad Vltavou	101,3	-0,4 %	100,9	4,7 %	105,6	4,2 %
Kutná Hora	106,4	14,8 %	122,1	13,3 %	138,4	30,1 %
Lysá nad Labem	61,0	-9,7 %	55,1	6,9 %	58,9	-3,4 %
Mělník	93,2	10,3 %	102,8	10,9 %	114,0	22,3 %
Mladá Boleslav	92,9	4,4 %	97,0	13,4 %	110,0	18,4 %
Mnichovo Hradiště	111,5	1,2 %	112,8	-1,8 %	110,8	-0,6 %
Neratovice	78,1	12,4 %	87,8	16,9 %	102,6	31,4 %
Nymburk	102,2	3,3 %	105,6	13,2 %	119,5	16,9 %
Poděbrady	127,9	2,3 %	130,8	6,0 %	138,7	8,4 %
Příbram	102,0	11,2 %	113,4	15,3 %	130,8	28,2 %
Rakovník	102,1	8,3 %	110,6	15,1 %	127,3	24,7 %
Říčany	79,8	-12,5 %	69,8	4,6 %	73,0	-8,5 %
Sedlčany	97,4	14,9 %	111,9	25,2 %	140,1	43,8 %
Slaný	95,8	4,9 %	100,5	10,0 %	110,6	15,4 %
Vlašim	107,0	18,4 %	126,7	11,0 %	140,6	31,4 %
Votice	113,3	0,8 %	114,2	7,6 %	122,9	8,5 %
<i>průměr ukazatele</i>	97,9	3,4 %	101,3	9 %	110,4	12,7 %
<i>medián ukazatele</i>	98,5	5,8 %	104,2	7,5 %	112	13,8 %

Zdroj: zpracováno podle ČSÚ (2019)

Z tabulky č. 10 je zřejmé, že nejpříznivější (nejnižší) hodnoty jsou dosahovány v mikroregionu Lysá nad Labem, který s hodnotou indexu stáří 61, respektive 58,9 má dominantní postavení ve všech sledovaných obdobích. Od roku 2006 do roku 2017 tento mikroregion, jako jeden z mála, vykazuje dokonce pokles tohoto ukazatele o 3,4 %. Mikroregiony dosahující v průběhu sledovaného období nejpříznivějších změn hodnotu indexu stáří snižovaly. Kromě již zmíněného mikroregionu Lysá nad Labem se dále jedná o Černošice, Český Brod, Říčany s poklesem do 10 % a ORP Brandýs nad Labem – Stará Boleslav, který za sledované období vykázal pokles hodnoty indexu stáří o 21,7 %.

Dalšími mikroregiony vykazující nízkou hodnotu indexu stáří jsou jak v roce 2006 i 2017 Černošice, Říčany, Brandýs nad Labem – Stará Boleslav, které jak již bylo zmíněno postupem času ještě hodnotu snižují. V roce 2006 v této skupině byly i Neratovice, které však v průběhu let vykazovaly značný nárůst hodnoty indexu stáří (31,4 %) a tím ztratily pozici jednoho z nejlepších mikroregionů v tomto ukazateli.

Naopak mikroregiony, které nedosahovaly v ukazateli indexu stáří příznivých výsledků jsou za rok 2006 Kolín, Mnichovo Hradiště, Votice, Čáslav a se značným odstupem Poděbrady s hodnotou 127,9. V roce 2017 se pozice nejhorsích obcí s rozšířenou působností značně změnila a hodnoty indexu stáří na posledních pozicích výrazně navýšily. Na konci sledovaného období se jedná o mikroregiony Příbram, Kutná Hora, Poděbrady (ty jako jediné zůstaly na pozicích nejhorsích mikroregionů), Sedlčany a Vlašim, která v roce 2017 přesáhla hodnotu indexu stáří 140.

Ve sledovaném období 2006 až 2017 dosahovaly některé mikroregiony výrazného nárůstu hodnoty indexu stáří. Tyto negativní změny nejvíce zasáhly mikroregiony Kutná Hora, Neratovice, Vlašim, u kterých byl nárůst více jak 30 % a Sedlčany, kdy vzrostl index stáří dokonce o 43,8 %.

Nejnižší hodnoty indexu stáří v rámci jednotlivých mikroregionů za sledované období se vyskytují v centru Středočeského kraje, tedy tam, kde jednotlivé regiony sousedí s hlavním městem České republiky – Prahou. Naopak regiony s nejvíce přestárlou populací Středočeského kraje se nacházejí v jižní části kraje, kde mikroregiony sousedí s Jihočeským krajem nebo Krajem Vysočina. Je tedy zřejmé, že mladé perspektivní obyvatelstvo směřuje k Praze jako k regionu s největším ekonomickým výkonem a atraktivitou.

3.3.5. Míra nezaměstnanosti

Následující ekonomický ukazatel vypovídá o obecné míře nezaměstnanosti ve Středočeském kraji podle jednotlivých obcí s rozšířenou působností. V tabulce č. 11 jsou zobrazena jednotlivá data za dané období.

Tabulka 11: Míra nezaměstnanosti v % podle ORP ve Středočeském kraji v letech 2006, 2011, 2017

	2006	nárůst 06-11	2011	nárůst 11-17	2017	nárůst 06-17
Středočeský kraj	3,20	75,6 %	5,62	-43,1 %	3,20	0 %
Benešov	3,05	42,6 %	4,35	-59,5 %	1,76	-42,3 %
Beroun	3,59	62,4 %	5,83	-43,1 %	3,32	-7,5 %
Brandýs nad Labem – Stará Boleslav	1,77	57,6 %	2,79	-50,9 %	1,37	-22,6 %
Čáslav	6,18	21,0 %	7,48	-37,4 %	4,68	-24,3 %
Černošice	1,48	100,7 %	2,97	-40,1 %	1,78	20,3 %
Český Brod	4,49	48,6 %	6,67	-57,4 %	2,84	-36,7 %
Dobříš	5,11	39,7 %	7,14	-41,9 %	4,15	-18,8 %
Hořovice	2,18	96,3 %	4,28	-49,1 %	2,18	0 %
Kladno	5,86	21,8 %	7,14	-37,8 %	4,44	-24,2 %
Kolín	4,97	58,8 %	7,89	-46,5 %	4,22	-15,1 %
Kralupy nad Vltavou	3,73	23,1 %	4,59	-40,1 %	2,75	-26,3 %
Kutná Hora	6,00	17,8 %	7,07	-45,4 %	3,86	-35,7 %
Lysá nad Labem	5,06	22,1 %	6,18	-44,0 %	3,46	-31,6 %
Mělník	5,90	25,4 %	7,40	-44,6 %	4,10	-30,5 %
Mladá Boleslav	2,56	56,3 %	4,00	-46,0 %	2,16	-15,6 %
Mnichovo Hradiště	2,82	42,9 %	4,03	-50,1 %	2,01	-28,7 %
Neratovice	4,82	46,1 %	7,04	-34,1 %	4,64	-3,7 %
Nymburk	5,79	40,9 %	8,16	-45,7 %	4,43	-23,5 %
Poděbrady	5,79	38,7 %	8,03	-47,1 %	4,25	-26,6 %
Příbram	5,74	43,9 %	8,26	-44,3 %	4,60	-19,9 %
Rakovník	4,63	42,8 %	6,61	-48,1 %	3,43	-25,9 %
Říčany	1,74	51,1 %	2,63	-54,0 %	1,21	-30,5 %
Sedlčany	3,38	89,9 %	6,42	-47,5 %	3,37	-0,3 %
Slaný	4,95	42,8 %	7,07	-33,2 %	4,72	-4,6 %
Vlašim	2,83	57,2 %	4,45	-51,9 %	2,14	-24,4 %
Votice	2,22	85,6 %	4,12	-53,6 %	1,91	-14,0 %
<i>průměr ukazatele</i>	4,10	43,1 %	5,87	-45,1 %	3,22	-21,4 %
<i>medián ukazatele</i>	4,56	42,9 %	6,52	-47,8 %	3,40	-25,4 %

Zdroj: zpracováno podle ČSÚ (2019)

Dle tabulky č. 11 je zřejmé, že nejnižší hodnoty obecné míry nezaměstnanosti byly v roce 2006 dosahovány v mikroregionu Černošice s hodnotou 1,48 %. Protože ale jako jediný mikroregion v porovnání s rokem 2017 vykázal nárůst míry nezaměstnanosti, ztratil tak v dalším období pozici mikroregionu s nejnižší nezaměstnaností. Vedoucí pozici v ukazateli s hodnotu obecné míry nezaměstnanosti 1,21 % v roce 2017 získaly Říčany, které v minulém období byly na druhém místě. Kromě výše zmíněných mikroregionů měl pozici nejlépe hodnoceného mikroregionu také Brandýs nad Labem – Stará Boleslav, který byl v roce 2006 třetí a v roce 2017 druhý.

Mikroregiony, které mezi sledovanými obdobími vykazovaly nejvýraznější poklesy obecné míry nezaměstnanosti byly s více jak 30 % Lysá nad Labem, Český Brod, Mělník a zejména Kutná Hora, která mezi lety dosáhla snížení o 35,7 %.

Mikroregiony dosahující největší obecné míry nezaměstnanosti byly v roce 2006 s hodnotami většími jak 5,8 % Kladno, Mělník, Kutná Hora a Čáslav, která vykazovala hodnotu nezaměstnanosti 6,18 %. V roce 2017 se pořadí nejhorsích mikroregionů pozměnilo. Oproti minulému období si nepříznivou pozici udržela pouze Čáslav. Dalšími mikroregiony s největší mírou nezaměstnanosti v tomto období jsou Příbram, Neratovice a Slaný, který měl hodnotu ukazatele největší, tj. 4,72 %.

Opět je zřejmé, že nejnižší hodnoty míry nezaměstnanosti jsou v regionech, které sousedí s hlavním městem České republiky, tedy mikroregiony Černošice, Brandýs nad Labem – Stará Boleslav, Říčany. I v tomto ukazateli je zřejmý výrazný vliv pracovních příležitostí Prahy. Naopak mikroregiony, které vykazují nejhorsích výsledků v oblasti míry nezaměstnanosti leží ve třech větších okrajových oblastech – periferiích. První je jihozápadní oblast, zastupují Příbram a Dobříš. Druhá oblast je na severu Středočeského kraje zahrnující Slaný, Kladno, Neratovice a Mělník. Poslední oblastí, která má vysokou mírou nezaměstnaností v rámci Středočeského kraje, ležící na východě jsou mikroregiony Nymburk, Poděbrady, Kolín a Čáslav.

3.3.6. Počet ekonomických subjektů

Poslední ze sledovaných ukazatelů je počet ekonomických subjektů ve Středočeském kraji podle jednotlivých obvodů obcí s rozšířenou působností. Tento indikátor je sledován od roku 2007, protože vstupní data z ČSÚ neuvádějí rok 2006. V tabulce č. 12 jsou rozepsány počty ekonomických subjektů v jednotlivých obvodech ORP.

Tabulka 12: Počty ekonomických subjektů ve Středočeském kraji v letech 2007, 2011 a 2017

	2007	nárůst 07-11	2011	nárůst 11-17	2017	nárůst 07-17
Středočeský kraj	282 761	12 %	317 598	6 %	336 540	19 %
Benešov	14 870	8 %	16 121	2 %	16 374	10 %
Beroun	13 095	13 %	14 776	8 %	15 958	22 %
Brandýs nad Labem – Stará Boleslav	19 607	25 %	24 482	18 %	28 993	48 %
Čáslav	4 945	5 %	5 197	1 %	5 268	7 %
Černošice	30 353	25 %	37 931	14 %	43 287	43 %
Český Brod	4 228	14 %	4 807	8 %	5 172	22 %
Dobříš	5 188	11 %	5 753	10 %	6 323	22 %
Hořovice	5 770	11 %	6 399	9 %	6 949	20 %
Kladno	24 438	8 %	26 465	3 %	27 382	12 %
Kolín	16 335	7 %	17 441	5 %	18 343	12 %
Kralupy nad Vltavou	5 922	16 %	6 876	5 %	7 233	22 %
Kutná Hora	11 436	2 %	11 721	-4 %	11 250	-2 %
Lysá nad Labem	4 391	19 %	5 221	12 %	5 842	33 %
Mělník	9 618	4 %	9 971	2 %	10 219	6 %
Mladá Boleslav	22 328	10 %	24 554	-4 %	23 485	5 %
Mnichovo Hradiště	3 458	8 %	3 732	7 %	4 009	16 %
Neratovice	6 662	8 %	7 224	1 %	7 299	10 %
Nymburk	8 328	9 %	9 065	5 %	9 473	14 %
Poděbrady	7 279	7 %	7 809	6 %	8 308	14 %
Příbram	17 455	8 %	18 783	-2 %	18 453	6 %
Rakovník	11 373	11 %	12 592	-5 %	11 959	5 %
Říčany	14 318	23 %	17 594	21 %	21 288	49 %
Sedlčany	5 133	8 %	5 551	5 %	5 821	13 %
Slaný	7 484	11 %	8 271	5 %	8 656	16 %
Vlašim	5 992	6 %	6 367	-1 %	6 303	5 %
Vořítko	2 755	5 %	2 895	0 %	2 893	5 %
<i>průměr ukazatele</i>	<i>10 875</i>	<i>11 %</i>	<i>12 215</i>	<i>5 %</i>	<i>12 944</i>	<i>17 %</i>
<i>medián ukazatele</i>	<i>7 906</i>	<i>9 %</i>	<i>8 668</i>	<i>5 %</i>	<i>9 065</i>	<i>14 %</i>

Zdroj: zpracováno podle ČSÚ (2019)

Jak je patrné z obrázku č. 12, v roce 2007 i v roce 2017 má největší počet ekonomických subjektů mikroregion Černošice, s více jak 30 tisíci, respektive 40 tisíci subjekty. Dvaceti tisícovou hranici v počtu ekonomických subjektů přesáhly ještě mikroregiony Kladno a Mladá Boleslav. V roce 2017 tohoto počtu dosáhly mikroregiony Říčany a Brandýs nad Labem – Stará Boleslav, který se dokonce zařadil na druhou pozici v ukazateli počtu ekonomických subjektů v mikroregionu.

Největšího nárůstu v počtu ekonomických subjektů v mikroregionech bylo dosaženo v Říčanech, které vykázaly 49% nárůst. Druhou pozici v tomto ukazateli obsadil mikroregion

Brandýs nad Labem – Stará Boleslav, který měl nárůst v počtu ekonomických subjektů jen o procento menší. Posledním mikroregionem, který přesáhl hodnotu nárůstu 40 % byly Černošice, kterému stačil 43% nárůst k tomu, aby v celkovém počtu po celém sledovaném období držel první pozici.

Mikroregiony, které disponovaly nejnižším počtem ekonomických subjektů byly v obou sledovaných letech Votice, Mnichovo Hradiště a Český Brod. V průběhu sledovaného období pořadí mikroregionů s nejnižšími počty zůstalo zachováno. V roce 2007 mikroregiony Votice a Mnichovo Hradiště nedosahovaly hodnoty 4 tisíc, Český Brod hodnoty 5 tisíc. Na konci sledovaného období – v rok 2017, hranice 4 tisíc nedosahoval jen mikroregion Votice, přičemž Český Brod již přesáhl hodnoty 5 tisíc.

Nejhorším mikroregionem v procentuálním nárůstu počtu ekonomických subjektů byla Kutná Hora, která jako jediná ze Středočeských mikroregionů vykazovala negativní hodnotu (-2 %). Dalšími mikroregiony na nejnižších pozicích v nárůstu počtu ekonomických subjektů jsou ty, které vykazovaly ve sledovaném období nárůst jen 5 %. Jedná se o mikroregiony Votice, Rakovník, Mladá Boleslav a Vlašim.

3.4. Korelační analýza vybraných ukazatelů

Tato kapitola je zaměřena na korelační analýzu vybraných ukazatelů. Na základě výsledků analýzy lze předpokládat, či naopak nepředpokládat existenci závislostí mezi nimi. Pro posouzení závislosti byly použity stejné ukazatele jako v předešlé podkapitole (počet obyvatel, pohyb obyvatel, hustota osídlení, index stáří, nezaměstnanost a počet ekonomických subjektů). Lze uvažovat, že výsledky analýzy by mohly pomoci objasnit, které jevy, a částečně i jak, působí jako determinanty migrace na mikroregionální úrovni.

Indikátory jsou použity za roky 2006 (v případě ukazatele počtu ekonomických subjektů 2007), 2011 a 2017 podle jednotlivých obvodů obcí s rozšířenou působností, z důvodu možnosti vyhodnocení vývoje jednotlivých vztahů v čase. Dvojice proměnných, které mají mezi sebou vzájemný vztah, jsou v tabulce č. 13 zvýrazněny tučným formátováním písma. Když p-hodnota je menší než hodnota hladiny významnosti (0,05), tak se nulová hypotéza zamítá a hovoří se pak o statisticky významném výsledku (předpokládá se existence vztahu).

Tabulka 13: Korelační analýza vybraných ukazatelů

Dvojice proměnných	rok	Počet plat.	Spearman R	t(N-2)	p-hodn.
Počet obyvatel & nezaměstnanost	2006	26	-0,017	-0,082	0,935
	2011	26	-0,065	-0,320	0,751
	2017	26	-0,046	-0,226	0,823
Pohyb obyvatel & nezaměstnanost	2006	26	-0,265	-1,346	0,191
	2011	26	-0,363	-1,907	0,069
	2017	26	-0,356	-1,866	0,074
Pohyb obyvatel & index stáří	2006	26	-0,554	-3,262	0,003301
	2011	26	-0,677	-4,510	0,000145
	2017	26	-0,772	-5,943	0,000004
Nezaměstnanost & index stáří	2006	26	0,282	1,440	0,163
	2011	26	0,454	2,499	0,019711
	2017	26	0,298	1,528	0,140
Nezaměstnanost & hustota osídlení	2006	26	-0,063	-0,307	0,761
	2011	26	-0,169	-0,838	0,410
	2017	26	-0,030	-0,149	0,882
Počet eko. subjektů & index stáří	(2007)2006	26	-0,291	-1,490	0,150
	2011	26	-0,276	-1,406	0,172
	2017	26	-0,229	-1,155	0,260
Index stáří & hustota osídlení	2006	26	-0,515	-2,945	0,007070
	2011	26	-0,624	-3,911	0,000659
	2017	26	-0,715	-5,008	0,000041
Pohyb obyvatel & počet eko. subjektů	2006(2007)	26	0,577	3,463	0,002020
	2011	26	0,467	2,590	0,016072
	2017	26	0,592	3,603	0,001427

Zdroj: zpracováno podle ČSÚ (2019)

Jak je patrné z tabulky č. 13, v některých z vybraných kombinací sledovaných ukazatelů došlo k potvrzení statisticky významné závislosti (vyznačeno tučným písmem) a v některých dvojicích ukazatelů uvedené tabulce převládají statisticky nevýznamné závislosti.

První z vybraných dvojic potvrzující vzájemnou závislost jsou pohyb obyvatel a index stáří. Tato dvojice vykazuje zápornou závislost, kde větší přírůstek počtu obyvatel v mikroregionu snižuje hodnotu jeho indexu stáří. Je tedy zřejmé, že mikroregionální migrace se týká mladší populace nebo dochází ke značnému počtu narozených dětí. Navíc hodnota v průběhu sledovaného období stoupá, což značí silící vzájemnou závislost těchto ukazatelů. Konkrétně lze předpokládat, zvyšování migrace mladého obyvatelstva za lepšími podmínkami (primárně za prací), přičemž to může mít vliv i na vyšší reprodukci a tím výraznějšího nárůstu narozených dětí.

Druhou z vybraných dvojic potvrzující významnou závislost jsou index stáří a hustota osídlení. Stejně jako první dvojice, i tato vykazuje zápornou hodnotu závislosti. Tedy čím větší je hodnota indexu stáří, tím je menší hustota v daném mikroregionu. V praxi to znamená, že méně osídlené mikroregiony stárnou rychleji, kdy starousedlíci zůstávají, mladí migrují a tím klesá reprodukce v mikroregionu. Ve sledovaném období závislost těchto dvou ukazatelů, stejně jako u první dvojice, stoupá. Porovnáním této dvojice je v souladu s předchozí zkoumanou dvojicí, kde i v tomto případě mladé obyvatelstvo ve větším počtu migruje za lepšími životními podmínkami (primárně za prací), zatímco starší generace – starousedlíci jsou jen v menším počtu ochotni k přesunu jinam.

Poslední vybranou dvojicí, u které se potvrdila statisticky významná závislost, jsou pohyb obyvatel a počet ekonomických subjektů. U těchto ukazatelů se oproti výše zmíněným dvojicím potvrdila pozitivní vzájemná závislost, kdy přírůstek počtu obyvatel (pohyb obyvatel) spolu přináší i vyšší počet ekonomických subjektů do mikroregionu. Intenzita vzájemné závislosti naopak od výše zmíněných dvojic kolísá. Lze předpokládat, že tento výkyv z roku 2011 je zapříčiněný ekonomickou krizí, která zejména v ekonomických ukazatelích negativně ovlivňuje jejich hodnoty.

Korelační analýza navíc potvrdila ještě jednu statisticky významnou závislost, a to u dvojice ukazatelů nezaměstnanost a index stáří, ale jen v roce 2011 (v době ekonomické krize). Jednalo se o pozitivní závislost znamenající princip čím větší hodnota nezaměstnanosti, tím větší hodnota indexu stáří. To znamená, stejně jako v prvních případech korelace, ochota mladé populace se přestěhovat a starší nikoliv nebo se jedná o poruchu dat

způsobeno ekonomickou krizí. V ostatních sledovaných letech (v době před a po překonání ekonomické krize) již tato závislost potvrzená nebyla.

U výše uvedené korelační analýzy byly nalezeny i dvojice ukazatelů, u kterých se nedokázala prokázat statisticky významná závislost. Ve třech ze čtyřech případů se jedná o ukazatel obecné míry nezaměstnanosti. Mezi první dvojicí, u které se nedokázalo prokázat statisticky významnou závislost je počet obyvatel a nezaměstnanost. V tomto případě se nepotvrdilo, že by počet obyvatel koreloval s mírou nezaměstnanosti. Druhou nepotvrzenou dvojicí ukazatelů je pohyb obyvatel a nezaměstnanost, kde se nedokázala potvrdit spojitost mezi pohybem obyvatel a nezaměstnaností. Další dvojicí, u které se nepotvrdila statisticky významná závislost, je míra nezaměstnanosti a hustoty osídlení. Poslední dvojicí, kde se nedokázalo potvrdit významnou závislost je mezi počtem ekonomických subjektů a indexem stáří v mikroregionu.

3.5. Shrnutí výsledků analýzy

Ve Středočeském kraji je 26 mikroregionů, které jsou pro účely této práce definovány správními obvody obcí s rozšířenou působností. V návaznosti na všechny výše provedené analýzy lze předpokládat, že mikroregiony Středočeského kraje jsou z pohledu zkoumaných ukazatelů značně rozličné.

Podle prvního sledovaného ukazatele – počet obyvatel je zřejmé, že největší počty jednotlivých mikroregionů dosahují takové, které sousedí s Prahou nebo leží v jeho blízkosti (Černošice, Brandýs nad Labem – Stará Boleslav, Kolín). Mikroregiony vyznačující se vysokým počtem obyvatel jsou i ty, které se opírají o počty obyvatel statutárních měst (Kladno, Mladá Boleslav). Nejnižší počty obyvatel jsou dosahovány většinou v mikroregionech na okraji kraje (Votice, Mnichovo Hradiště, Český Brod).

Pohyb obyvatel – druhý sledovaný indikátor ukázal, že mikroregiony dosahující největší celkový přírůstek se nacházejí v blízkosti hlavního města ČR (Černošice, Brandýs nad Labem – Stará Boleslav, Říčany, Beroun) nebo v mikroregionu se statutárním městem (Mladá Boleslav). Mezi mikroregiony, které v průběhu sledovaného období vykazovaly celkový úbytek obyvatel se nacházejí převážně na jižním okraji Středočeského kraje (Příbram, Vlašim, Kralupy nad Vltavou, Sedlčany)

Třetím sledovaným ukazatelem je hustota osídlení. V tomto indikátoru se opět výrazně projevil vliv Prahy, kde mikroregiony s největší hustotou se nacházely v jeho sousedství či blízkosti (Kladno, Kralupy nad Vltavou, Neratovice, Brandýs nad Labem – Stará Boleslav, Říčany a Černošice). Naopak nejnižších hodnot v ukazateli hustoty osídlení bylo dosahováno v okrajových mikroregionech převážně v jižní části kraje (Dobříš, Sedlčany, Votice, Vlašim, Rakovník)

I ukazatel indexu stáří potvrdil vliv Prahy na mikroregiony Středočeského kraje v tomto indikátoru. Nejpříznivějších výsledků bylo dosahováno v oblastech kolem hlavního města ČR (Lysá nad Labem, Černošice, Český Brod, Říčany, Neratovice). Nejhorších výsledků bylo naopak dosahováno v oblastech vzdálených od Prahy (Kolín, Mnichovo Hradiště, Votice, Čáslav, Poděbrady, Sedlčany, Vlašim).

Dalším hodnotícím ukazatelem, který byl jeden ze dvou ekonomických indikátorů této analýzy je obecná míra nezaměstnanosti. Nejlepších výsledků bylo shodně s předchozími ukazateli, dosahováno v okolí Prahy (Černošice, Říčany, Brandýs nad Labem – Stará Boleslav). Nejvyšší míra nezaměstnanosti byla převážně dosahována v oblastech vzdálené od

středu kraje (Mělník, Kutná Hora, Čáslav, Příbram, Slaný) s dvěmi výjimkami (Kladno, Neratovice).

Posledním ze sledovaných ukazatelů je počet ekonomických subjektů. Analýzou tohoto ukazatele bylo zjištěno, že největší počty měly mikroregiony ležící v blízkosti hlavního města ČR (Říčany, Brandýs nad Labem – Stará Boleslav) nebo mikroregiony se statutárním městem (Kladno, Mladá Boleslav). Paralelně s ostatními ukazateli, mikroregiony s nejnižšími hodnotami tohoto ukazatele se nacházely převážně v okrajových oblastech Středočeského kraje (Votice, Mnichovo Hradiště, Český Brod).

Navíc korelační analýza z předešlé kapitoly v některých případech prokázala statisticky významnou závislost dvojice vybraných ukazatelů, což umocňuje nebo doplňuje výsledky předešlé analýzy. První významná závislost prokázala, že větší přírůstek obyvatel souvisí s hodnotou indexu stáří, kdy lze vyvozovat, že mladá populace se přesouvá za lepšími životními podmínkami. Druhá významná dvojice prokázala závislost mezi ukazatelem indexu stáří a hustotou osídlení, což podporuje tvrzení, že mladá generace je na rozdíl od starousedlíků ochotná se přesouvat za lepšími podmínkami jinam. Poslední dvojicí, u které se prokázala statisticky významná závislost je pohyb obyvatel a počet ekonomických subjektů.

Všechny analytické závěry této práce vypovídají, že nejlepší sociálně-ekonomické podmínky jsou mikroregionech kolem Prahy, kam se přirozeně stahuje mladé, aktivní a cílevědomé obyvatelstvo. Primárním důvodem bude pravděpodobně souviset s parametry trhu práce v Praze, zejména rozsah nabídky práce a úrovně mzdy. Proto se k Praze soustřeďuje obyvatelstvo, které migrují ze vzdálenějších regionů. Naopak všeobecně nejhorších výsledků bylo dosahováno na okraji Středočeského kraje. Tato situace je v souladu s rozvojovými teoriemi skupiny jádro – periferie, kdy oblasti kolem jádra jsou výrazně výkonnější než ty na okraji území. V případě Středočeského kraje se jedná především o jeho jihovýchodní část.

Jelikož byla analýza zkoumaná ve třech obdobích, bylo možné provést celkové časové porovnání. Jak se ukázalo, tak ve většině případů se rozdíl mezi mikroregiony v blízkosti Prahy a okraji kraje postupem času zvětšují a tím pádem se průběžně zvětšují i disparity na mikroregionální úrovni.

ZÁVĚR

Cílem této diplomové práce byla problematika rozvoje mikroregionů Středočeského kraje České republiky. V práci byly popsány teoretické poznatky z oblasti regionu a přiblíženy rozmanité pohledy na jeho definici, vymezení a členění. Dále se zaměřila na přiblížení regionálního rozvoje, k čemu slouží, jaké jsou přístupy k tomuto procesu a kdo se této činností zúčastní. V návaznosti na to byla také představena podkapitola regionální politiky popisující její základní principy.

Ve druhé části bylo blíže nahlíženo na problematiku mikroregionů, a to jak z obecné roviny, tak z pohledu administrativně-správního členění České republiky, i mikroregionů s právní subjektivitou. Dále byly v této části přiblíženy způsoby hodnocení rozvoje mikroregionů. Na začátku třetí kapitoly byla popsána metodika analýzy a také detailnější zaměření na Středočeský kraj, jehož definování napomohlo v závěrečné kapitole ke kvalitnějším výstupním informacím a vyvozování závěrů z analytické části.

Cílem této práce bylo zhodnocení vývoje sociálních a ekonomických indikátorů Středočeského kraje na úrovni mikroregionů. Mezi používané metody výzkumu patřily rešerše a deskripce konkrétní problematiky z odborné literatury a internetových zdrojů. Primárně však byly využity metody analýzy a komparace, jejichž výsledky byly prezentovány tabulkami a kartogramy. Pro některé ukazatele byla zprostředkována korelační analýza zkoumající potenciální vzájemné souvislosti. Primární zdrojové hodnoty byly převzaty z Českého statistického úřadu pro oblast obcí s rozšířenou působností v rámci Středočeského kraje.

Analýza vybraných sociálně-ekonomických ukazatelů (počet obyvatel, pohyb obyvatel, hustota osídlení, index stáří, míra nezaměstnanosti, počet ekonomických subjektů) prokázala, že nejpříznivějších výsledků bylo dosahováno ve všech zkoumaných indikátorech v oblastech kolem Prahy. V souladu s teoriemi regionálního rozvoje jádro – periferie bylo analýzou potvrzeno, že nejhorších výsledků bylo všeobecně dosahováno na okraji Středočeského kraje. Díky zkoumání těchto ukazatelů v čase se zjistilo i zvyšování rozdílů mezi nejlepšími a nejhoršími hodnotami ve většině sledovaných indikátorech. Korelační analýza navíc v několika případech vykazuje statistickou závislost vybraných dvojic ukazatelů potvrzující fakt, kdy mladé a aktivní obyvatelstvo je více ochotné k mikroregionální migraci za lepšími životními a pracovními podmínkami.

Pro zhodnocení vývoje sociálně-ekonomických indikátorů na územní Středočeského kraje v rámci mikroregionů, které byly pro tuto diplomovou práci definovány jako obce s rozšířenou působností, byla stanovena výzkumná otázka: Je rozvoj na mikroregionální úrovni ve Středočeském kraji nerovnoměrný?

Na jejich základech byly ověřovány hypotézy:

- **H₁: Má Praha příznivý vliv na rozvoj sousedících mikroregionů?**
- **H₂: Snižují se disparity vybraných ukazatelů mikroregionů Středočeského kraje?**

Po závěrech z analýz této práce se hypotéza **H₁ potvrzuje**, protože ve všech sledovaných ukazatelích (počet obyvatel, pohyb obyvatel, hustota osídlení, index stáří, míra nezaměstnanosti, počet ekonomických subjektů) se příznivě projevil vliv hlavního města ČR. Mikroregiony sousedící s Prahou: Černošice, Brandýs nad Labem – Stará Boleslav a Říčany dominovaly nad ostatními v rámci celého Středočeského kraje. Proto lze konstatovat, že Praha má příznivý vliv na atraktivitu sousedících mikroregionů Středočeského kraje.

Hypotéza **H₂ se zamítá**, neboť analýza ukazatelů v průběhu let spíše prokázala skutečnost, že se rozdíl vybraných ukazatelů mezi nejvýkonnějšími a nejzaostalejšími mikroregiony Středočeského kraje spíše zvětšují.

Na stanovenou výzkumnou otázku „Je rozvoj na mikroregionální úrovni ve Středočeském kraji nerovnoměrný?“ lze tedy odpovědět **pozitivně**, neboť mikroregiony v oblasti kolem hlavního města ČR jsou rozvíjeny rychleji než mikroregiony na okraji Středočeského kraje. Na druhou stranu je tento závěr jen částečný, protože tato práce zkoumala jen malou část vybraných sociálně ekonomických ukazatelů.

Závěry výzkumu této diplomové práce jsou v souladu s rozvojovými teoriemi skupiny jádro – periferie, kde centrum regionu se rozvíjí výrazně rychleji než oblasti na okraji – periferii. V případě této diplomové práce se jedná o Prahu (jako jádro regionu Středočeského kraje) a okrajové mikroregiony (jako o periferii).

POUŽITÁ LITERATURA

- [1] BLAŽEK, J., UHLÍŘ, D. *Teorie regionálního rozvoje: nástin, kritika, implikace*. Vyd. 2., přeprac. a rozš. Praha: Karolinum, 2011. ISBN 978-80-246-1974-3.
- [2] Český statistický úřad: *Číselník okresů* [online]. 2019 [cit. 2019-03-28]. Dostupné z: https://www.czso.cz/csu/czso/ciselnik_okresu_lau1_nuts_2008
- [3] Český statistický úřad. *Evropská klasifikace NUTS* [online]. 2019 [cit. 2019-02-24]. Dostupné z: https://www.czso.cz/documents/10180/23164307/uvod_2008_2011.pdf/5e96b542-8e29-426f-8663-a20262ec465e?version=1.0
- [4] Český statistický úřad. *Charakteristika kraje* [online]. 2019 [cit. 2019-02-27]. Dostupné z: https://www.czso.cz/csu/xs/charakteristika_kraje
- [5] Český statistický úřad. *Kraje (NUTS 3) a SO ORP České republiky* [online]. 2019 [cit. 2019-02-24]. Dostupné z: <https://www.czso.cz/csu/czso/kraje-nuts-3-a-so-orp-ceske-republiky>
- [6] Český statistický úřad. *Krajská správa ČSÚ pro Středočeský kraj Časové řady* [online]. 2019 [cit. 2019-03-18]. Dostupné z: https://www.czso.cz/csu/xs/casove_rady_regionalni
- [7] Český statistický úřad. *Počet obyvatel* [online]. 2019 [cit. 2019-02-27]. Dostupné z: https://www.czso.cz/csu/czso/pocet_obyvatel_m
- [8] Český statistický úřad. *Pohyb obyvatel – metodika* [online]. 2019 [cit. 2019-02-27]. Dostupné z: <https://www.czso.cz/csu/czso/pohyb-obyvatelstva-metodika>
- [9] Český statistický úřad. *Předmět a konstrukce klasifikace CZ-NUTS* [online]. 2019 [cit. 2019-02-24]. Dostupné z: https://www.czso.cz/documents/10180/23169510/predmet_a_konstrukce_klasifikace_cz_nuts_2008_2011.pdf/58413715-3d68-4f34-b086-ac114bd689bf?version=1.0
- [10] Český statistický úřad. *Regiony soudržnosti (NUTS 2) a kraje (NUTS 3) České republiky* [online]. 2019 [cit. 2019-02-24]. Dostupné z: <https://www.czso.cz/csu/czso/regiony-soudrznosti-nuts-2-a-kraje-nuts-3-ceske-republiky>
- [11] Český statistický úřad. *Správní rozdělení Středočeského kraje platné od 1. 1. 2016* [online]. 2019 [cit. 2019-02-24]. Dostupné z: <https://www.czso.cz/csu/xs/spravni-rozdeleni-stredoceskeho-kraje-platne-od-1-1-2016>

- [12] Český statistický úřad. *Statistický bulletin – Středočeský kraj - 1. čtvrtletí 2018* [online]. 2019 [cit. 2019-03-18]. Dostupné z: <https://www.czso.cz/csu/czso/s-spravni-obvody-obci-s-rozsirenou-pusobnosti-so-orp-stredoceskeho-kraje-siyoubfk33>
- [13] Český statistický úřad. *Veřejná databáze* [online]. 2019 [cit. 2019-03-18]. Dostupné z: <https://vdb.czso.cz/vdbvo2/faces/cs/index.jsf?page=uziv-dotaz#>
- [14] Český statistický úřad. *Zaměstnanost a nezaměstnanost podle výsledků VŠPS – Metodika* [online]. 2019 [cit. 2019-02-27]. Dostupné z: https://www.czso.cz/csu/czso/zam_vsps
- [15] Český statistický úřad. *Zkratky krajů, okresů a SO ORP* [online]. 2019 [cit. 2019-03-18]. Dostupné z: <https://www.czso.cz/documents/10180/20536524/13211007o.pdf/a7228afa-f6c1-4eb0-bf3a-703332c02c70?version=1.0>
- [16] ČMEJREK, J. *Obce a regiony jako politický prostor*. Praha: Alfa Nakladatelství, 2008. ISBN 978-80-87197-00-4.
- [17] GALVASOVÁ, I., BINEK, J., CHABIČOVSKÁ, K., HOLEČEK, J., HALÁSEK, D. *Spolupráce obcí jako faktor rozvoje*. 1. vyd. Brno: Georgetown, 2007. 140 s. ISBN 80-251-20-9.
- [18] GaREP. *Aktéři regionálního rozvoje*. [online]. 2019 [cit. 2019-02-24]. Dostupné z: <http://www.regionalnirozvoj.cz/index.php/akteri-regionalni-politiky.html>
- [19] GOODALL, B. *The Penguin dictionary of human geography*. London: Penguin Books, 1987.
- [20] HAMPL, M. *Regionální vývoj: specifika české transformace, evropská integrace a obecná teorie*. Praha: DemoArt, 2001. ISBN 80-902686-6-8.
- [21] HUDEC, O. *Podoby regionálního a miestneho rozvoja*. Košice: Technická univerzita, Ekonomická fakulta, 2009. ISBN 978-80-553-0117-4.
- [22] CHROMÝ, P. Region a regionalismus. *Geografické rozhledy*, 2009, 19(1): 2-5. ISSN 1210-3004.
- [23] IVANIČKA, K. *Základy teórie a metodológie socioeconomickej geografie*. Bratislava: Slovenské pedagogické nakladateľstvo, 1983
- [24] JEŽEK, J. et al. *Regionální rozvoj*. Plzeň: Západočeská univerzita v Plzni, Univerzitní knihovna, 2014. ISBN 978-80-261-0462-9.

- [25] KADEŘÁBKOVÁ, A. *Kvalitativně založená konkurenční výhoda ČR v mezinárodním srovnání*. Working Paper CES VŠEM. Praha: CES VŠEM, 2006, č. 2/2006
- [26] Karlovarský kraj: *Správní členění kraje* [online]. 2019 [cit. 2019-03-27]. Dostupné z: http://www.kr-karlovarsky.cz/samosprava/Stranky/sprav_cleneni.aspx
- [27] KNOLL, J., KNOLL V. *Svazek nebo sdružení a další formy spolupráce obcí*. 1. vyd., Praha: Kolinec 2002. ISBN 809-03-0932-1
- [28] MAFRA. *K čemu nám jsou ekonomické ukazatele?* [online]. 2019 [cit. 2019-02-27]. Dostupné z: https://www.idnes.cz/finance/banky-a-sporeni/k-cemu-nam-jsou-ekonomicke-ukazatele.A001214_184617_fi_osobni_337
- [29] MAIER, K. *Udržitelný rozvoj území*. Praha: Grada, 2012. ISBN 978-80-247-4198-7.
- [30] MALAST, J. *Teoretická východiska obecní samosprávy v České republice*. Plzeň: Západočeská univerzita v Plzni, 2016. ISBN 978-80-261-0657-9.
- [31] MATES, P., KADEŘÁBKOVÁ, J., WOKOUN, R. *Úvod do regionálních věd a veřejné správy*. 5. vyd., V nakl. Aleš Čeněk 2. rozš. vyd. Plzeň: Vydavatelství a nakladatelství Aleš Čeněk, 2008. Vysokoškolské učebnice. ISBN 978-80-7380-086-4.
- [32] Ministerstvo pro místní rozvoj: *Grafické výstupy z monitoringu mikroregionů* [online]. 2019 [cit. 2019-04-01]. Dostupné z: <http://www.uur.cz/default.asp?ID=4924>
- [33] Ministerstvo pro místní rozvoj: *Metodika hodnocení ekonomického a rozvojového potenciálu* [online]. 2019 [cit. 2019-03-31]. Dostupné z: https://www.dotaceu.cz/getmedia/f38edd16-efc0-42c2-8ea2-0e5c0fcb5a95/Methodika-hodnoceni-ekonomickeho-a-rozvojoveho-potencialu_final.pdf
- [34] Ministerstvo pro místní rozvoj. *Mikroregiony* [online]. 2019 [cit. 2019-02-24]. Dostupné z: <http://www.risy.cz/cs/krajske-ris/stredocesky-kraj/regionalni-informace/mikroregiony/>
- [35] Ministerstvo pro místní rozvoj. *Místní akční skupina* [online]. 2019 [cit. 2019-02-24]. Dostupné z: [https://www.dotaceu.cz/cs/Ostatni/Dulezite/Slovník-pojmu/M/Mistni-akcni-skupina-\(MAS\)](https://www.dotaceu.cz/cs/Ostatni/Dulezite/Slovník-pojmu/M/Mistni-akcni-skupina-(MAS))
- [36] Ministerstvo pro místní rozvoj. *Místní akční skupiny* [online]. 2019 [cit. 2019-02-24]. Dostupné z: <http://www.risy.cz/cs/krajske-ris/stredocesky-kraj/regionalni-informace/mistni-akcni-skupiny/>

- [37] Ministerstvo pro místní rozvoj. *Odbor regionální politiky*. Dotaceu.cz [online]. 2019 [cit. 2019-02-24]. Dostupné z: http://dotaceu.cz/getmedia/7bdc7df1-1e36-4843-a491-0760a2c5c35d/Vlada_2_Material.pdf
- [38] Ministerstvo pro místní rozvoj: *Portál územního plánování – členění obcí podle rozsahu státní správy* [online]. 2019 [cit. 2019-03-27]. Dostupné z: <https://portal.uur.cz/spravni-usporadani-cr-organy-uzemniho-planovani/obce.asp>
- [39] Ministerstvo pro místní rozvoj: *Přehled mikroregionů a euroregionů v ČR* [online]. 2019 [cit. 2019-04-01]. Dostupné z: <http://www.uur.cz/default.asp?ID=5036>
- [40] Ministerstvo pro místní rozvoj. *Regiony regionální politiky* [online]. 2019 [cit. 2019-02-24]. Dostupné z: <https://www.dotaceu.cz/cs/Migrace/Fondy-EU/Informace-o-fondech-EU/Regiony-regionalni-politiky-EU>
- [41] Ministerstvo pro místní rozvoj. *Správní obvody obcí s rozšířenou působností* [online]. 2019 [cit. 2019-02-24]. Dostupné z: <http://www.risy.cz/cs/krajske-ris/stredocesky-kraj/obce-s-rozsir-pusobnosti/>
- [42] Ministerstvo vnitra ČR. *Mikroregiony a místní akční skupiny* [online]. 2019 [cit. 2019-02-24]. Dostupné z: <https://www.mvcr.cz/clanek/mikroregiony-a-mistni-akcni-skupiny.aspx>
- [43] Ministerstvo vnitra ČR: *Přehledy změn v územní organizaci, v názvech obcí a jejich částí* [online]. 2019 [cit. 2019-03-28]. Dostupné z: <https://www.mvcr.cz/odk2/clanek/prehledy-zmen-v-uzemni-organizaci-v-nazvech-obci-a-jejich-casti.aspx?q=Y2hudW09MTI%3D>
- [44] NACHTIGAL, V., TOMŠÍK, V. *Konvergence zemí střední a východní Evropy k Evropské unii*. Praha: Linde, 2002. Vysokoškolská učebnice. ISBN 80-7201-361-0.
- [45] Nařízení Evropského parlamentu a Rady (EU) č. 1303/2013 ze dne 17. prosince 2013 o společných ustanoveních o Evropském fondu pro regionální rozvoj, Evropském sociálním fondu, Fondu soudržnosti, Evropském zemědělském fondu pro rozvoj venkova a Evropském námořním a rybářském fondu, o obecných ustanoveních o Evropském fondu pro regionální rozvoj, Evropském sociálním fondu, Fondu soudržnosti a Evropském námořním a rybářském fondu a o zrušení nařízení Rady (ES) č. 1083/2006

- [46] Národní síť Místních akčních skupin České republiky. *Územní působnost MAS* [online]. 2019 [cit. 2019-02-24]. Dostupné z: <http://nsmas.cz/o-nas/mistni-akcni-skupiny/uzemni-pusobnost-mas/>
- [47] Národní ústav pro vzdělávání: *územně správní členění České republiky* [online]. 2019 [cit. 2019-03-28]. Dostupné z: <http://www.nuv.cz/t/informace-o-uzemne-spravnim-cleneni-ceske-republiky>
- [48] PAVLÍK, M. *Podpora lokální ekonomiky: využití skrytých potenciálů v regionech*. Praha: Wolters Kluwer, 2016. ISBN 978-80-7552-390-7.
- [49] PÁPOL, T., PAVLAS, M. *Problémy mikroregionů při tvorbě společných projektů*. Hradec Králové: Civitas per Populi, 2006. ISBN 80-903813-1-6.
- [50] SKOKAN, K. *Evropská regionální politika v kontextu vstupu České republiky do Evropské unie*. Ostrava: Repronis, 2003. ISBN 80-7329-023-5.
- [51] Sociologický ústav AV ČR. *Ukazatel sociální*. [online]. 2018 [cit. 2019-02-27]. Dostupné z: https://encyklopedie.soc.cas.cz/w/Ukazatel_soci%C3%A1ln%C3%AD
- [52] Statistics Sweden. *Regions in the European Union* [online]. [cit. 2019-03-06]. Dostupné z: https://www.scb.se/contentassets/4e32573a1c8f46d1a5ca29e381fb462f/nuts_2006_eu27.pdf
- [53] Středočeský kraj. *Informace o Středočeském kraji* [online]. 2019 [cit. 2019-02-27]. Dostupné z: <https://www.kr-stredocesky.cz/kraj>
- [54] SVATOŠOVÁ, L., BOHÁČKOVÁ, I., HRABÁNKOVÁ, M. *Regionální rozvoj z pozice strukturální politiky*. České Budějovice: ZF JU, 2005. 156 s. ISBN 80-7040-749-2.
- [55] ŠILHÁNKOVÁ, V. *Teoretické přístupy k regionálnímu rozvoji*. Pardubice: Univerzita Pardubice, 2007. ISBN 978-80-7395-019-4.
- [56] VANHOVE, N., KLAASEN, L. H. *Regional Policy: A European Approach*. Aveburg, Aldershot, Brookfield, 1987. ISBN 0-566-05413-2.
- [57] Zákon č. 128/2000 Sb., o obcích
- [58] Zákon č. 129/2000 Sb., o krajích
- [59] Zákon č. 248/2000 Sb., o podpoře regionálního rozvoje

[60] Zákon č. 347/1997 Sb., o vytvoření vyšších územních samosprávných celků

[61] Zákon č. 36/1960 Sb., o územním členění státu

SEZNAM PŘÍLOH

Příloha A Pohyb obyvatel v jednotlivých ORP v letech 2006, 2011 a 2017

Příloha B Hustota zalidnění v jednotlivých ORP v letech 2006, 2011 a 2017

Příloha A Pohyb obyvatel v jednotlivých ORP v letech 2006, 2011 a 2017

	celkový přírůstek 2006	nárůst 06-11	celkový přírůstek 2011	nárůst 11-16	celkový přírůstek 2017	Nárůst 06-17
Středočeský kraj	17 146	-16 %	14 359	-4 %	13 813	-19 %
Benešov	600	-15 %	511	-27 %	375	-38 %
Beroun	959	-5 %	912	11 %	1 016	6 %
Brandýs n.L.- St.Bol.	2 486	3 %	2 550	3 %	2 617	5 %
Čáslav	167	-14 %	143	12 %	160	-4 %
Černošice	4 742	-19 %	3 845	-30 %	2 702	-43 %
Český Brod	262	-2 %	256	36 %	347	32 %
Dobříš	124	193 %	363	-52 %	174	40 %
Hořovice	169	42 %	240	-55 %	107	-37 %
Kladno	831	-11 %	738	1 %	742	-11 %
Kolín	411	7 %	438	25 %	546	33 %
Kralupy nad Vltavou	-59	-20 %	-47	-704 %	284	-581 %
Kutná Hora	620	-98 %	12	2667 %	332	-46 %
Lysá nad Labem	823	-32 %	557	-1 %	550	-33 %
Mělník	10	400 %	50	408 %	254	2440 %
Mladá Boleslav	2 380	-65 %	833	-9 %	754	-68 %
Mnichovo Hradiště	124	17 %	145	36 %	197	59 %
Neratovice	190	-7 %	177	3 %	183	-4 %
Nymburk	148	67 %	247	4 %	258	74 %
Poděbrady	129	-42 %	75	19 %	89	-31 %
Příbram	-2	1400 %	26	-50 %	13	-750 %
Rakovník	179	-97 %	5	1860 %	98	-45 %
Říčany	1 492	32 %	1 972	-15 %	1 672	12 %
Sedlčany	49	-65 %	17	-118 %	-3	-106 %
Slaný	301	-29 %	213	-6 %	201	-33 %
Vlašim	-35	-14 %	-30	-253 %	46	-231 %
Votice	46	141 %	111	-11 %	99	115 %
<i>Průměr ukazatele</i>	659	-27 %	479	15 %	552	-16 %
<i>Medián ukazatele</i>	185	10 %	203	12 %	227	23 %

Zdroj: zpracováno podle ČSÚ (2019)

Příloha B Hustota zalidnění v jednotlivých ORP v letech 2006, 2011 a 2017

	Hustota zalidnění 2 006	Nárůst 06-11	Hustota zalidnění 2 011	Nárůst 11-17	Hustota zalidnění 2 017	Nárůst 06-17
Středočeský kraj	108	6 %	117 %	6 %	127 %	15 %
Benešov	78	6 %	83	5 %	87	12 %
Beroun	126	9 %	137	10 %	151	20 %
Brandýs n.L.-St.Bol.	197	25 %	247	15 %	285	45 %
Čáslav	90	1 %	91	2 %	93	3 %
Černošice	173	24 %	215	14 %	246	42 %
Český Brod	94	11 %	104	9 %	113	20 %
Dobříš	60	12 %	67	6 %	71	18 %
Hořovice	111	5 %	117	3 %	121	9 %
Kladno	331	3 %	341	4 %	353	7 %
Kolín	130	5 %	136	3 %	140	8 %
Kralupy n.Vlt.	205	13 %	232	4 %	241	18 %
Kutná Hora	77	0 %	77	0 %	77	0 %
Lysá nad Labem	160	18 %	189	13 %	214	34 %
Mělník	89	7 %	95	1 %	96	8 %
Mladá Boleslav	126	6 %	133	2 %	136	8 %
Mnichovo Hradiště	74	4 %	77	6 %	82	11 %
Neratovice	253	6 %	269	4 %	281	11 %
Nymburk	103	6 %	109	3 %	112	9 %
Poděbrady	83	5 %	87	1 %	88	6 %
Příbram	75	1 %	76	0 %	76	1 %
Rakovník	59	5 %	62	0 %	62	5 %
Říčany	124	24 %	154	18 %	181	46 %
Sedlčany	49	2 %	50	-2 %	49	0 %
Slaný	101	5 %	106	3 %	109	8 %
Vlašim	52	0 %	52	0 %	52	0 %
Votice	41	5 %	43	0 %	43	5 %
<i>Průměr ukazatele</i>	118	9 %	129	6 %	137	16 %
<i>Medián ukazatele</i>	98	7 %	105	6 %	111	13 %

Zdroj: zpracováno podle ČSÚ (2019)