

UNIVERZITA PARDUBICE
FAKULTA EKONOMICKO-SPRÁVNÍ

BAKALÁŘSKÁ PRÁCE

2023

Lucie Tereza Mašková

Univerzita Pardubice
Fakulta ekonomicko-správní

Vliv míry urbanizace okresů ČR
na úroveň obecné kriminality na jejich území

2023

Lucie Tereza Mašková

Univerzita Pardubice
Fakulta ekonomicko-správní
Akademický rok: 2022/2023

ZADÁNÍ BAKALÁŘSKÉ PRÁCE

(projektu, uměleckého díla, uměleckého výkonu)

Jméno a příjmení: **Lucie Tereza Mašková**
Osobní číslo: **E20542**
Studijní program: **B0488A050001 Hospodářská politika a veřejná správa**
Specializace: **Ekonomika a organizace bezpečnosti**
Téma práce: **Vliv míry urbanizace okresů ČR na úroveň obecné kriminality na jejich území**
Zadávající katedra: **Ústav ekonomických věd**

Zásady pro vypracování

Cílem práce je posoudit vliv míry urbanizace regionů ČR na úrovni okresů na stav obecné kriminality na jejich území ve zvoleném období. Pro analýzu budou využita jednak data Českého statistického úřadu, jednak Policie České republiky.

Osnova:

- Rešerše odborné literatury a dalších pramenů.
- Stanovení výzkumné otázky/hypotézy, volba metod.
- Urbanizace a její vývoj v ČR.
- Obecná kriminalita a její měření.
- Posouzení vztahů mezi mírou urbanizace a okresů ČR a obecnou kriminalitou v nich.
- Formulace závěrů a doporučení.

Rozsah pracovní zprávy: **cca 35 stran**
Rozsah grafických prací: **–**
Forma zpracování bakalářské práce: **tištěná/elektronická**

Seznam doporučené literatury:

Seznam doporučené literatury:

HORSKÁ, P., MAUR, E., MUSIL, J. 2002. *Zrod velkoměsta: urbanizace českých zemí a Evropa*. Praha: Paseka.

ŠILHÁNKOVÁ, V. 2007. *Suburbanizace – hrozba fungování (malých) měst*. Hradec Králové: Civitas per populi.

TOMÁŠEK, J. 2010. *Úvod do kriminologie: jak studovat zločin*. Praha: Grada.

ZOUBKOVÁ, I., MOULISOVÁ, M. 2004. *Kriminologie a prevence kriminality*. Praha: Armex Publishing.

Vedoucí bakalářské práce: **doc. Ing. Ivana Kraftová, CSc.**
Ústav ekonomických věd

Datum zadání bakalářské práce: **1. září 2022**

Termín odevzdání bakalářské práce: **30. dubna 2023**

prof. Ing. Jan Stejskal, Ph.D. v.r.
děkan

L.S.

doc. Ing. Jan Černoorský, Ph.D. v.r.
vedoucí ústavu

V Pardubicích dne 1. září 2022

Prohlašuji:

Práci s názvem Vliv míry urbanizace okresů ČR na úroveň obecné kriminality na jejich území jsem vypracovala samostatně. Veškeré literární prameny a informace, které jsem v práci využila, jsou uvedeny v seznamu použité literatury.

Byla jsem seznámena s tím, že se na moji práci vztahují práva a povinnosti vyplývající ze zákona č. 121/2000 Sb., o právu autorském, o právech souvisejících s právem autorským a o změně některých zákonů (autorský zákon), ve znění pozdějších předpisů, zejména se skutečností, že Univerzita Pardubice má právo na uzavření licenční smlouvy o užití této práce jako školního díla podle § 60 odst. 1 autorského zákona, a s tím, že pokud dojde k užití této práce mnou nebo bude poskytnuta licence o užití jinému subjektu, je Univerzita Pardubice oprávněna ode mne požadovat přiměřený příspěvek na úhradu nákladů, které na vytvoření díla vynaložila, a to podle okolností až do jejich skutečné výše.

Beru na vědomí, že v souladu s § 47b zákona č. 111/1998 Sb., o vysokých školách a o změně a doplnění dalších zákonů (zákon o vysokých školách), ve znění pozdějších předpisů, a směrnicí Univerzity Pardubice č. 7/2019 Pravidla pro odevzdávání, zveřejňování a formální úpravu závěrečných prací, ve znění pozdějších dodatků, bude práce zveřejněna prostřednictvím Digitální knihovny Univerzity Pardubice.

V Pardubicích dne 24. 08. 2023

Lucie Tereza Mašková v. r.

PODĚKOVÁNÍ

Tímto bych ráda poděkovala své vedoucí bakalářské práce paní doc. Ing. Ivaně Kraftové, CSc., za její podnětné připomínky, cenné rady, a především za její čas, přístup a trpělivost při vedení mojí práce. Dále bych chtěla poděkovat své rodině, která mi byla oporou a vytvářela mi příznivé podmínky pro celé studium.

ANOTACE

Bakalářská práce se zabývá posouzením vlivu míry urbanizace okresů ČR na stav obecné kriminality. Nejprve se zaměřuje na obecný popis procesů urbanizace a posuzuje význam pojmu urbanizace ve společnosti. Dále se práce věnuje definování obecné kriminality. A v neposlední řadě je analyzován vývoj míry urbanizace a stavu obecné kriminality v jednotlivých okresech České republiky.

V analýze je nejprve vypočtena míra urbanizace v jednotlivých okresech České republiky a dále je posuzován její vývoj ve sledovaném období. Pak je z registrovaných trestných činů obecné kriminality vypočten index kriminality v jednotlivých okresech České republiky a je porovnáván jeho vývoj. Následně je v analýze hledána pomocí korelace odpověď na výzkumnou otázku: Má vliv míra urbanizace na míru obecné kriminality v jednotlivých okresech České republiky?

KLÍČOVÁ SLOVA

obecná kriminalita, index kriminality, urbanizace, míra urbanizace

TITLE

The impact of the urbanization rate, districts of the Czech Republic, on the level of general crime in their territory

ANNOTATION

The bachelor thesis deals with the assessment of the influence of the degree urbanization of the districts of the Czech Republic on the state of general crime. First, it focuses on a general description urbanization processes and assesses the meaning of the concept urbanization in society. Next, the thesis examines the definition of general crime. And last but not least, the development of the urbanization rate and the state of general crime in individual districts of the Czech Republic is analyzed.

The analysis first calculates the rate urbanization in the individual districts of the Czech Republic and then examines its development in the period under review. Then, the crime index in the individual districts of the Czech Republic is calculated from the registered general crimes and its development is compared. Subsequently, the answer to the research question is sought in the analysis by means correlation: Does the level of urbanization influence the level of general crime in individual districts of the Czech Republic?

KEYWORDS

general crime, crime index, urbanization, urbanization rate

OBSAH

SEZNAM OBRÁZKŮ A TABULEK	10
Úvod	11
1. Urbanizace ve společnosti	12
1.1 Vymezení urbanizace a urbanizačních procesů	12
1.2 Historie urbanizace	15
1.2.1 Urbanizace v českých zemích v letech 1910 – 1950	16
1.2.2 Urbanizace v českých zemích v letech 1950 – 1990	17
1.2.3 Urbanizace v českých zemích po roce 1990	20
1.3 Právní předpisy spojené s urbanizací	24
2. Kriminalita je sociálně-patologický jev	26
2.1 Obecná kriminalita	27
2.2 Struktura a dynamika kriminality	29
2.3 Měření kriminality	30
3. Cíl a metodika analýzy	32
4. Analýza vlivu míry urbanizace v okresech ČR na stav obecné kriminality	35
4.1 Míra urbanizace	35
4.2 Index obecné kriminality	40
4.3 Posouzení korelace míry urbanizace a indexu kriminality	45
ZÁVĚR	48
POUŽITÁ LITERATURA	49
PŘÍLOHA A: Přehled trestných činů obecné kriminality	56
PŘÍLOHA B: Data pro výpočet míry urbanizace a indexu kriminality	59

SEZNAM OBRÁZKŮ A TABULEK

Obrázek 1: Mapa urbanisticky nejvýznamnějších lokalit ČR	12
Obrázek 2: Klasifikace a vztahy v urbanizačních procesech.....	15
Obrázek 3: Sídliště Jižní Město 1982	19
Obrázek 4: Sídliště Praha Lužiny	20
Obrázek 5: Podvinný mlýn na břehu Rokytky v Libni.....	22
Obrázek 6: "Soukromá ulice" v Brně - Ivanovicích	22
Obrázek 7: Vývoj počtu cizinců v letech 2004 - 2020 podle typu pobytu	23
Obrázek 8: Vývoj míry urbanizace v jednotlivých okresech ČR (1).....	39
Obrázek 9: Vývoj míry urbanizace v jednotlivých okresech ČR (2).....	39
Obrázek 10: Vývoj indexu obecné kriminality v jednotlivých okresech ČR (1).....	44
Obrázek 11: Vývoj indexu obecné kriminality v jednotlivých okresech ČR (2).....	45
Obrázek 12: Závislost mezi mírou urbanizace a indexem kriminality	47
Tabulka 1: Vývoj struktury kriminality v ČR v letech 2016 -2021	27
Tabulka 2: Míra urbanizace v okresech České republiky v roce 2016.....	35
Tabulka 3: Míra urbanizace v okresech České republiky v roce 2017.....	36
Tabulka 4: Míra urbanizace v okresech České republiky v roce 2018.....	36
Tabulka 5: Míra urbanizace v okresech České republiky v roce 2019.....	37
Tabulka 6: Míra urbanizace v okresech České republiky v roce 2020.....	37
Tabulka 7: Míra urbanizace v okresech České republiky v roce 2021	38
Tabulka 8: Index obecné kriminality v okresech České republiky v roce 2016.....	40
Tabulka 9: Index obecné kriminality v okresech České republiky v roce 2017.....	41
Tabulka 10: Index obecné kriminality v okresech České republiky v roce 2018.....	41
Tabulka 11: Index obecné kriminality v okresech České republiky v roce 2019.....	42
Tabulka 12: Index obecné kriminality v okresech České republiky v roce 2020.....	43
Tabulka 13: Index obecné kriminality v okresech České republiky v roce 2021.....	43
Tabulka 14: Výsledek síly korelace mezi mírou urbanizace a indexem kriminality.....	45

Úvod

Bakalářská práce „Vliv míry urbanizace okresů ČR na úroveň obecné kriminality na jejich území“ čtenáři představuje statistické údaje, které poskytují přesný obrázek o vztahu mezi urbanizovaným územím a pácháním registrovaných trestných činů v obecné kriminalitě.

Hlavním cílem bakalářské práce je posoudit vliv míry urbanizace regionů ČR na úrovni okresů na stav obecné kriminality na jejich území.

- Dílní cíle bakalářské práce jsou:
1. Prezentace významu pojmu urbanizace ve společnosti
 2. Vymezení kriminality jako sociálně patologického jevu
 3. Výpočet a porovnání indexu obecné kriminality

Statistická data pro práci byla čerpána ze statistik Českého statistického úřadu a statistik Policie České republiky.

Urbanizace je proces, který transformuje a mění dříve venkovské prostředí do městských sídel a přesouvá venkovské obyvatelstvo do měst. Rozsah a rychlost urbanizace přináší zvýšené nároky na bydlení, dopravní infrastrukturu a další služby. Ale zároveň rozvoj urbanizace má za následek větší koncentraci lidí ve městech, což může způsobovat konflikty. Proto je v této práci řešena kriminalita jako důležitý sociálně patologický jev a je posuzováno, jaký vliv má urbanizace na obecnou kriminalitu. Tato bakalářská práce tak představuje podrobnější náhled do této problematiky.

V práci jsou použity obvyklé metody ekonomického výzkumu jako je popis, porovnání, analýza a syntéza. Pro porovnání urbanizace a obecné kriminality jsou použity výpočty pro míru urbanizace a indexu kriminality. Míra urbanizace určuje podíl městského obyvatelstva v jednotlivých okresech na celkovém počtu obyvatel daného okresu. Výsledek je v práci uváděný v procentech. Index kriminality je vypočten jako počet registrovaných trestných činů v obecné kriminalitě v jednotlivých okresech vůči celkovému počtu obyvatel daného okresu. Pro posouzení vztahu míry urbanizace a obecné kriminality je zde použita korelační analýza.

1. Urbanizace ve společnosti

Když společnost mění svůj způsob života z venkovského na městský, mluví se o takovémto procesu jako o urbanizaci. Zvyšuje se podíl lidí žijících ve městech a jejich přilehlém okolí. Města zvyšují svoji kapacitu především v závislosti na zaměstnanost. Zaměstnanost je jedním z hlavních kritérií pro snížení či zvýšení dlouhodobé míry urbanizace. (Charles Bridge Investment Group, 2020)

Obrázek 1: Mapa urbanisticky nejvýznamnějších lokalit ČR



Zdroj: Charles Bridge Investment Group, 2020

Mapa prezentuje urbanisticky nejvýznamnější lokality ČR a podle Charles Bridge Investment Group (2020) se předpokládá neměnnost trendu v příštích letech.

1.1 Vymezení urbanizace a urbanizačních procesů

„Urbanizace je změnou sociálně-prostorových forem organizace společnosti. Společnosti venkovské se postupně přetvářejí na společnosti městské. Netýká se to jen hmotných a prostorových stránek, ale i institucí, ekonomie, sociální struktury, myšlení, způsobu života, hodnot a celé kultury“. (Musil, 2002, str. 8) Dále stejný autor (2002) uvádí, že urbanizace je spojena s industrializací, nelze ji tedy brát jen jako přesídlování lidí do měst. Jedná se o korelaci mezi růstem počtu a koncentrací obyvatel ve městech a růstem pracovních příležitostí.

Haluzík (2020, str.121) uvádí následující charakteristiku urbanizačního procesu: „*Urbanismus sám sebe chápe jakožto městské či obecněji územní plánování.*“

Urbanizační procesy lze rozdělit na proces přímé a nepřímé urbanizace.

Přímá urbanizace je stěhování venkovského obyvatelstva přímo do velkých měst. Jedná se o případy, kdy kromě metropole není nebo je nedostatečně rozvinutá struktura menších měst regionálního významu a existuje jen venkovské osídlení. **Nepřímá urbanizace** je proces růstu městského obyvatelstva tam, kde je rozvinutá hierarchická struktura osídlení. Obyvatelstvo se většinou stěhuje do blízkého regionálního města a až v následujících generacích pokračuje z malého města do větší metropole. Model nepřímé urbanizace se je vidět i v České republice. Počet obyvatel žijících ve městech stagnuje a je to způsobeno i tím, že se v urbanizačním procesu začaly projevovat vývojově mladší typy: suburbanizace, deurbanizace a reurbanizace. (Šilhánková, 2007)

Suburbanizace je často spojována se stěhováním obyvatel s vyšším sociálním statusem z centrálních částí na předměstí města. Expanze měst do okolní přírodní a venkovské krajiny může pak vypadat rozmanitě. Když ale není suburbanizace plánovaná, může docházet v dlouhodobém časovém horizontu k neefektivnímu využití potenciálu daného území, a navíc se tím vytvářejí vyvolané náklady na dopravní a technickou infrastrukturu a další vybavení území. Suburbanizací je nejvíc ohrožená současná krajina, protože města se rozrůstají do okolní přírodní a venkovské krajiny, kde pak vznikají nové příměstské zástavby a satelitní městečka. S rozvojem městských aglomerací spojených s výstavbou nových průmyslových komplexů, nákupních a obchodních zón a s tím související uměle vyvolanou potřebou nové silniční infrastruktury se snižuje celková rozloha půdy vhodná pro zachování zemědělského, lesnického a rekreačního využívání krajiny. (Šilhánková, 2007) „*Okraje dnešních měst jsou postupně zaplavovány jakousi velmi řídkou zástavbou, která se nekompromisně rozlévá do okolní krajiny.*“ (Hnilička, 2012, str. 29)

Urban sprawl (rozrůstání měst) patří do projevů suburbanizace, jedná se o novou výstavbu mimo existující zastavěná území. Většinou je takový nový rozvoj na úkor aktivit, investic právě původního zastavěného území metropolitních měst. (Šilhánková, 2007) Urban sprawl to je neuspořádaná výstavba předměstských staveb bez vzniku obytných veřejných prostor. Zároveň se v souvislosti s vývojem nových předměstí začal používat v českém jazyce nový pojem „satelitní městečko“. Tedy nová předměstí nevznikají jako malá města, ale součást původních měst z čehož vyvstává mnoho problémů. Většinou tyto předměstí nabízejí pouze

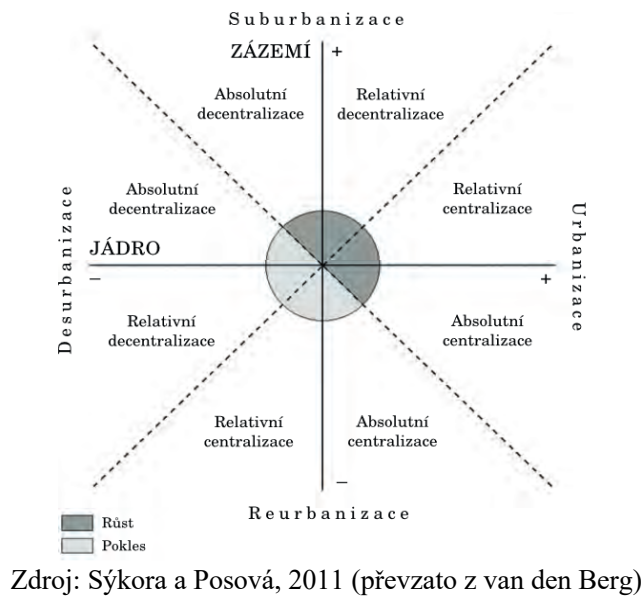
možnost bydlení, chybí jim zde obchody, služby a další občanská vybavenost. Za službami musí obyvatelé většinou dojíždět do vzdálenějších lokalit. (Hnilička, 2012)

Dalším urbanizačním procesem je **deurbanizace** nebo též **desurbanizace** či **dezurbanizace**. V tomto procesu jde o postupné snižování počtu stálých obyvatel měst. Bytové domy v jádru zastavěných zón velkých měst jsou předělávány na kancelářské objekty nebo celé ustupují novým budovám k čistě komerčním účelům. (Šilhánková, 2007) O deurbanizaci se také někdy mluví jako o opačném procesu urbanizace. (Musil, 2017) Je to proces, který vede k odlivu občanů z velkých měst a metropolí, a také tím vznikají změny v pracovních příležitostech. Upadají tradiční průmyslová odvětví, jako je těžba uhlí, těžká metalurgie, těžká chemie nebo strojírenství. Naopak v rozkvětu je odvětví služeb. (Musil, 2002)

Posledním urbanizačním procesem je **reurbanizace**, kdy historické, industriální a opuštěné budovy se rekonstruují k zcela novému využití. Díky tomuto dochází k znovu osidlování centrálních zón měst a metropolitních oblastí. Podle Urbánní a regionální laboratoře (2022) představuje reurbanizace „...znovu oživení jádrových částí měst, většinou je to výsledek aktivity městských správ, které se snaží přilákat obyvatelstvo do centra a vnitřních částí města.“ Šilhánková (2007, str. 25) pak ukazuje na vztahy mezi novými typy urbanizačních procesů: „Decentralizační trendy suburbanizačních a desurbanizačních procesů jsou pak v současné době konfrontovány s reurbanizací, tedy procesem s určitými prvky selektivní koncentrace, procesem, který je spojován s rehabilitací center urbanizovaných prostorů, především pak s revitalizací středů velkých měst.

Výše uvedené urbanizační procesy jsou zachyceny na následujícím obrázku 2. Tyto čtyři procesy jsou zde vyjádřeny ve vztahu k jádru a k zázemí a z tohoto pohledu jsou dále hodnocena. Tedy u urbanizace a reurbanizace, jestli se jedná o absolutní nebo relativní centralizaci; v případě suburbanizace nebo desurbanizace, jestli se jedná o absolutní nebo relativní decentralizaci.

Obrázek 2: Klasifikace a vztahy v urbanizačních procesech



1.2 Historie urbanizace

V historiografii je pojem urbanizace chápán poněkud jinak. Neomezuje se jen na moderní dobu, kdy je urbanizace považována za komplexní společenský proces, v jehož důsledku se převážně venkovská společnost mění ve společnost převážně městskou. Historici spíše vnímají urbanizaci jako postupné vytváření městské sítě. Jedná se tedy o urbanizaci v antické, středověké nebo raně novověké společnosti, kde městské obyvatelstvo je jenom malá část populace. Podle statistického vymezení je za město považováno sídlo s určitým počtem obyvatelstva a je také třeba respektovat vymezení města ve vývoji v čase i v geografických rozdílech. Velké město ve středověku už nemusí být tak velkým v novověku i při stejném počtu obyvatel. Co v jedné zemi bylo městem, nemuselo být městem jinde. Například rozlehlé vesnice ve Středozeří s hustou zástavbou patrových zděných domů obklopené hradbami, vyhovují představě o městě víc než třeba královské město Kouřim, ale i tak zůstávají pouze vesnicemi. (Maur, 2002)

„Moderní urbanismus se ustavuje na konci 19. století. Jako samotná myšlenka je ale moderní urbanismus starší. Navazuje na koncepce přítomné v evropském prostoru přinejmenším od 17. století. Ultimátním předmětem zájmu urbanismu není průmyslové město, ale reforma města

jako takového, přičemž urbanismus má být jejím racionálním vykonavatelem.“ (Haluzík, 2020, str.121) Jako by historikové ztráceli oporu v tradičních zdrojích uváděných při popisu vývoje středověkých a raně novověkých měst. Jakmile se začnou zabývat dějinami 19. století, setkávají se s velkými změnami geografických, demografických a sociálních charakteristik pohybu obyvatelstva, bez ohledu, jestli jde o městské či venkovské obyvatele. (Horská, 2002)

Stejný autor (2002) dále uvádí, že převratná industrializace, která proběhla v českých zemích v 19. století vytvořila nové podmínky pro materiální zajištění základních potřeb jako je strava, oblékání a bydlení. Nejvíce nápadně byly tyto změny vidět v nově budovaných čtvrtích velkých měst. Přelomem 19. a 20. století se zde staly běžným nové vynálezy a výrobní technologie. Průkopníkem byly v českých zemích Praha a velkoměstské Brno. Ostatní města se snažila Praze a Brnu přizpůsobovat.

1.2.1 Urbanizace v českých zemích v letech 1910 – 1950

Období v letech 1910 – 1950 se nazývá velkoměstskou urbanizací, protože jde o dobu, kdy nejvíce rostla města s více než 50 000 až 100 000 obyvateli. Významnou roli zde sehrál rozvoj služeb, tedy terciární hospodářský sektor. (Musil, 2002)

V roce 1918 se hlavním městem nového státu stává Praha.¹ Po první světové válce nebylo město vůbec v kondici. Nebylo to město tak, jak ho chápeme dnes, i když již před válkou se hovořilo o vzniku tzv. Velké Prahy. Až v únoru 1920 byly vydány příslušné zákony a vznik spojených obcí je datován od 1. ledna 1922. Při vzniku měla Velká Praha 676 000 obyvatel a její oficiální název byl Hlavní město Praha. *„Pokud hledáme věcné statistické údaje o pražských poměrech, je možno se opřít o dvě sčítání, a to v roce 1921 a v roce 1930, zpracované Statistickým úřadem Hlavního města Prahy. Tiskem byly tyto údaje vydány v roce 1935 a závěry z obou statistik byly komentovány ve sborníku Praha v obnoveném státě Československém z roku 1936. Další tištěné prameny, a hlavně statistické zhodnocení vývoje města již nebyly patrně vydány. Pro bytovou otázku jsou pak podstatné údaje z let 1921–1930, kdy při sčítání v roce 1930 měla Praha 849 000 obyvatel a byla učiněna prognóza, že v roce 1970 bude mít Praha asi 1 600 000 obyvatel.“* (Jandáček, 2019)

¹ Ta byla po staletí hlavním zemským městem, tedy hlavním centrem pro daleko větší oblast, než byly tehdy Čechy. Praha přebírá i veškerou státní správu a správu velkých firem, která do té doby byla vázaná ve Vídni.

Stejný autor (2019) dále uvádí, že docházelo k zanedbávání oprav některých domů a ty se tím pak stávaly neobyvatelné a zároveň z válečných let vznikl dluh na nové výstavbě. Docházelo tak k bytové nouzi.

Ovšem ani relativně rozsáhlá bytová výstavba v meziválečném období nezvládla už trvale vyřešit ztrátu rovnováhy mezi nabídkou a poptávkou po bytech, které by byly cenově dostupné většině žadatelů. Vliv urbanizace se na bytové poměry neomezil jen na představu, co znamená pro rodinu či jednotlivce pohodlné, zdravé a estetické bydlení, které umožnil vývoj techniky po průmyslové revoluci. Netopilo se a nesvítilo se pro osobní pohodlí, ale jenom proto, aby bylo, jak uvařit a vidět na práci, která se nestihla za denního světla. A tak i při příchodu do měst se venkované uměli uskromnit a na položce bydlení z nutných životních nákladů dokázali ušetřit. Ovšem velká poptávka po malých bytech jim zvedala jejich činži. Urbanizace přivodila pokrok i ve stavebnictví, a vedla ke spekulacím v podnikání s bytovou výstavbou. Při bohatnutí střední vrstvy a při zvyšování jejich nároků na komfortní bydlení, se tím mohl prosadit i technický pokrok. (Horská, 2002)

Na neutěšenou bytovou situaci reagovalo město Praha výstavbou bytů v prvním desetiletí samostatného státu, a tak v letech 1919 byly náklady na nové budovy pro administrativní provoz města necelou devadesátinou nákladu na byty zřizované městem. I stavbu velkého zaopatřovacího ústavu v Praze – Krči postavilo město, tato stavba předčila svou kvalitou jiné tohoto typu ve střední Evropě. Přesto je Hlavní město Praha jen z části investorem tehdejší masivní výstavby bytů, největším stavebníkem zůstávají soukromé osoby a korporace, protože stavba bytových domů je pokládána za dobrou investici. Do bytových investic investují i peněžní ústavy, z cela novým investorem jsou stavební družstva, která staví družstevní domy. Individuální výstavba rodinných domů a nájemních vil je v rukou spíše vyšší střední třídy. Koncem třicátých let je větší zájem vložit svůj kapitál do staveb, protože se očekává válečné ohrožení. (Jandáček, 2019)

1.2.2 Urbanizace v českých zemích v letech 1950 – 1990

Jak se lišily procesy urbanizace za centrálně řízené ekonomiky proti předchozí době? Odpověď na tuto otázku rozdělila autory, kteří se urbanizací v evropských zemích sovětského bloku soustavně zabývali, na dva tábory. První hovoří přímo o „*socialistické urbanizaci*“, která se

genericky liší od urbanizace v kapitalistické společnosti. Podle nich je vyloučeno, aby se do sociálně prostorové organizace společnosti neprojevíly důsledky změn výrobních vztahů, znárodnění průmyslu, združstevnění zemědělství nebo nahrazení tržních mechanismů centrálním plánováním. Dále nahrazení ekonomických nástrojů při rozhodování o rozdělení zdrojů za instrumenty politicko-administrativními opírajícími se o ideologické cíle socialismu. Oproti tomu druhý tým vychází z předpokladu, že urbanizace je součástí obecných procesů modernizace, do které patří i industrializace. Socialistická industrializace byla ve východoevropských a z části i středoevropských zemích první etapou formování socialistické společnosti. Podle tohoto názoru musela vést k podobným sociálně-prostorovým důsledkům jako industrializace klasická, kde probíhala tržní ekonomika. (Musil, 2002) Stejný autor (2002, str. 44-45) dále uvádí, že: *„Urbanizace v socialistických zemích probíhala odlišně v důsledku celospolečenského vlastnictví výrobních prostředků, a také v důsledku toho, že o územním rozmístování výrobních i nevýrobních investic rozhodovali místo trhu plánovači pracující v institucích státního centrálního plánování. Proto mnozí autoři hovořili o „řízené urbanizaci“.*

Urbanizační procesy ve východní Evropě měly řadu specifických znaků. Prvním specifickým znakem urbanizace v socialistických zemích byl pomalejší růst hlavních měst, než tomu bylo v zemích západní Evropy. Druhým znakem byl naopak rychlý růst středně velkých i malých měst. Třetím znakem bylo, že se v socialistických zemích zastavila nebo se nerozvíjela suburbanizace. Další specifika socialismu se týkala odlišného formování tzv. metropolitních městských regionů, šlo tedy o regionalizaci měst. Vytváření velkoměstských regionů bylo oslabeno, i když existovalo. (Musil, 2002)

Jak uvádí Šilhánková (2007), socialistická města se tvořila důsledně dělaná na jednostranné funkční zóny, nevytvářeli se náměstí, ulice ani parky. Nákupní střediska stejně jako sídlištní zeleň byla budována uprostřed volně rozmístěných domů.

„Rozpínavost sídlišť do krajiny způsobuje, že město najednou zasahuje daleko do polí, lesů a venkova a má historicky nevídaný obvod. Mnohá sídliště dopadla jinak, než byla plánována. I u mnohých dobrých plánů prostě někdy došly peníze, jindy chyběla i politická vůle, trpělivost vedení města nebo shovívavost stranických ideologů. To dalo vzniknout neobvyklému množství vágních prostorů, které jako by všechny vycházely ani ne tak ze společensko-politické dynamiky projektu, ale přímo ze samotné podstaty sídlištního utopického projektu implicitně obsaženého v jeho masterplanu.“ (Haluzík, 2020, str. 145)

Pro ukázkou socialistické rozestavěnosti lze uvést dvě pražská sídliště, a to Jižní Město a Lužiny. Říká se, že k bydlení na Jižním Městě v počátečních letech patřily po domácku vyráběné návleky z igelitových sáčků na boty, které pomáhaly probrodit se bahnem z domu na zastávku autobusu a po práci zase zpět (Haluzík, 2020). Stejný autor (2020) dále uvádí, že sídliště Jižní Město bylo vystavěné na zelené louce a mělo být vrcholem modernity, funkčnosti a racionality. Tato vize bohužel dlouho zaostávala za realitou. Jak ukazuje následující obrázek 3, prostor dlouho nabízel nečekané překážky, které bylo nutné obcházet nebo jinak překonávat praktickými vychtávkami.

Obrázek 3: Sídlíště Jižní Město 1982



Zdroj: převzato z Haluzík (2020, str.144)

Rozestavěnost se v socialistických městech zabydlela. Nové panelové domy už jsou nabízeny k nastěhování, ale sídliště jsou bohužel stále plná skládek stavebních materiálů, hromad zeminy, nekontrolovatelně rozmístěných příbytků stavebních dělníků. V ulicích byl velký nekontrolovatelný travní porost. Tato neutěšená situace trvala mnoho let. (Haluzík, 2020) Na obrázku 4 je vidět exkurze architektů a projektantů na sídlišti Lužiny.

Obrázek 4: Sídliště Praha Lužiny



Zdroj: převzato z Haluzík (2020, str.145)

1.2.3 Urbanizace v českých zemích po roce 1990

Česká republika se po roce 1989 nevrátila k tradičním formám města a městského způsobu života, jak bylo očekáváno, ale došlo k zásadním změnám v jejich fungování. A tyto změny nelze všechny označit za pozitivní. Mezi hlavní klady lze zmínit úpravy hlavních náměstí nebo vytváření pěších zón a pak také návrat k péči o „staré“ veřejné prostory v centrech měst. Jde však jen o kosmetické úpravy, jež nezměnily nic na skutečnosti, že veřejné prostory zmizely nejen z reálného prostředí nové výstavby „předměstí“. Nově otvírané lokality, které rozšiřují města o další a další předměstí, většinou chápou veřejný prostor jako něco, co se nedá v „realitním chápání sub-urbánního sub-urbanismu“ zpeněžit. (Šilhánková, 2007)

Musil (2002) uvádí, že po roce 1989 se společnost reformuje a mění. Postupně se vrací k tradicím osídlení z dob kapitalismu Rakouska-Uherska a první Československé republiky. Ke změnám v osídlení naší země také dochází v kontextu jejího začlenění zpět k západní Evropě a všudypřítomné globalizaci. Nejzásadnější změny spojené s pádem komunistického režimu mají dopady i na současnou urbanizaci. Jsou jimi:

1. návrat k principům tržního hospodářství a zrušení centrálního plánování;
2. privatizace a reprivatizace, restituce majetku;

3. návrat k trhu s půdou a k trhu s nemovitostmi a byty;
4. restrukturační hospodářství, zejména průmyslu;
5. odstranění tuhého centralismu ve správě, návrat k demokratickým formám správy a regionalismu;
6. omezení role regionálního plánování a návrat k plánování měst, které je konformní s trhem;
7. posílení ekologických hledisek; 8. návrat k hodnotovému synkretismu a k hodnotové pluralitě v politické a ideové sféře.“ (Musil, 2002, str. 299)

Bytové domy většinou neokupují své okolí, mají veřejně přístupné chodníky, silnice i parky. Ale vznikají bytové komplexy tzv. **Gated communities**, kde se lze na pozemky vypadající jako běžná silnice dostat jen přes hlídanou vrátnici. Do některých areálů se dá vstoupit volně, ale u vstupu jsou upozornění o kamerovém dohledu a soukromém vlastnictví (Šilhánková, 2007). Důvodů, proč se lidé chtějí separovat a žít za zdmi a ploty, je více. Jako nejčastější důvod se uvádí strach z kriminality. Lidé věří, že s pomocí fyzických bariér a soukromé bezpečnostní agentury lépe ochrání svoji rodinu a majetek před zloději. Představu o sociálních konfliktech a kriminalitě posilují především média. Mezi další důvody patří pocit většího soukromí, zvýšení společenské prestiže, pocit susedské sounáležitosti nebo snaha o přátelštější prostředí (Brabec, 2010).

Stejný autor (2010) dále uvádí, že za dynamický růst počtu Gated communities může také nabídka developerů, kteří při vysoké konkurenci na trhu s nemovitostmi hledají nové zajímavé možnosti, jak přilákat nové zákazníky.

Fusch (2022) uvádí, že v české metropoli je to zhruba jen jedno procento lidí, kteří takto žijí. V Praze tyto bytové komplexy začaly vznikat v druhé polovině 90. let. Patří k nim projekt Malá Šárka v Nebušicích a Trinity Garden na Smíchově. Od roku 2004 začalo těchto projektů v Praze přibývat, jedná se například o Central Park na Praze 3 nebo Podvinný mlýn na břehu Rokytky v Libni, který je vidět na obrázku 5 kde žije více než tisíc obyvatel.

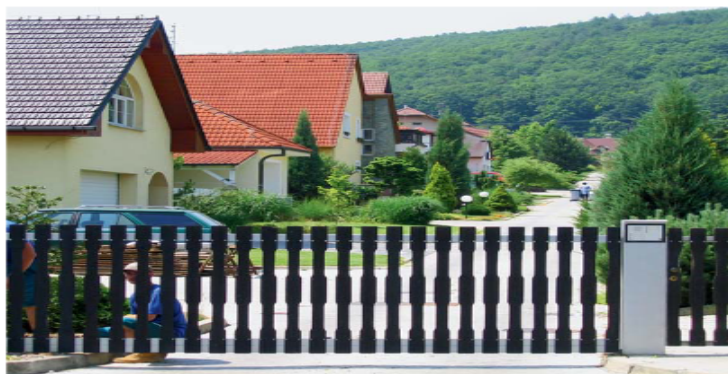
Obrázek 5: Podvinný mlýn na břehu Rokytky v Libni



Zdroj: převzato z Brabec (2010, str. 92)

Fyzickou a sociální separaci obyvatel najdeme i v Brně – Ivanovicích. Jde o zcela uzavřené ulice Lysickou a Fedrovu. Na jedné straně jsou tyto ulice opatřené posuvnou bránou a vstup mají povolen pouze rezidenti, jak je ukázáno na obrázku 6, druhá strana ulic je opatřena vysokým plotem s uzamčenou brankou. Další lokalita 15 rodinných domků v ulici Pod Ostrou a Na Nivách představuje obytný celek s jediným soukromým vjezdem. I ulice Zelinky a Ivanovických legionářů jsou oplocené a označené cedulí „soukromé vlastnictví, vstup zakázán“. Ale zvláštností na nich je, že za branami jsou vklíněné tři vily, které zasahují i do ulice Atriové, a tím narušují průchodnost tohoto území. Zdejší obyvatelé se dostanou do svých domovů jen přes centrum Ivanovic a po cestě, která v některých úsecích nemá úplně bezpečný povrch, jinde jezdí po panelech. To ostře kontrastuje s životem v rodinných domcích v oplocených ulicích vydlážděných zámkovou dlažbou. Nové domky za plotem se začaly stavět po roce 1995 a v Ivanovicích se tím výrazně zvýšil počet obyvatel. A noví obyvatelé zde celkově změnili sociální charakter Ivanovic. (Sýkora, 2010)

Obrázek 6: "Soukromá ulice" v Brně - Ivanovicích

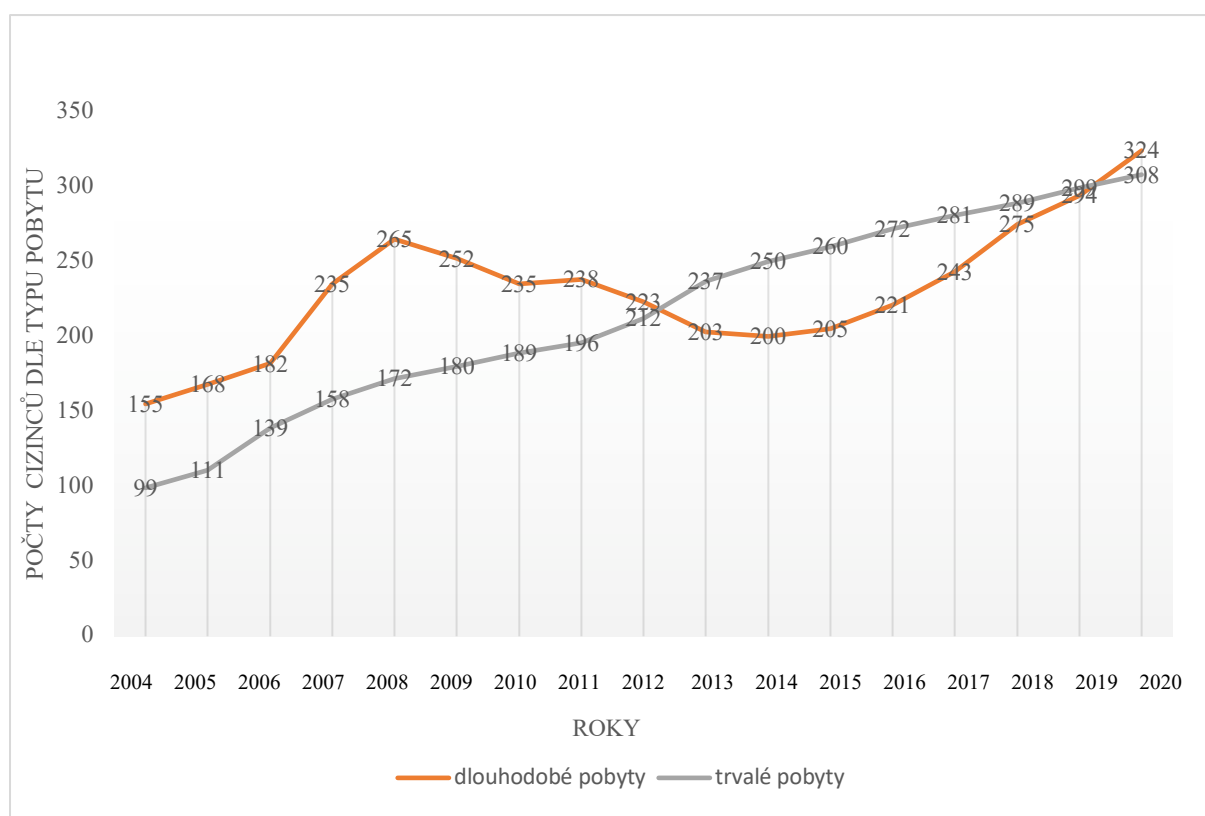


Zdroj: převzato ze Sýkora (2010, str.105)

V centrech a vnitřních částech měst se více využívají existující budovy a plochy je zde patrný trend zahušťování. Proluky, které byly desetiletí nezastavěné, se rychle mění na administrativní a obchodní sídla. Nejvíce patrné změny se projevují v rozvoji maloobchodu. Navíc do postkomunistických měst pronikají ve velkém počtu zahraniční firmy se svými prodejny. (Musil, 2002)

Další podstatnou změnou po pádu komunistického režimu byla imigrace. Česká republika se zařadila mezi imigrační země a rychle se svojí imigrací přiblížila vyspělým zemím západní Evropy (Čermáková, 2010). Následující graf na obrázku 7 ukazuje vývoj počtu cizinců v České republice.

Obrázek 7: Vývoj počtu cizinců v letech 2004 - 2020 podle typu pobytu



Zdroj: vlastní zpracování s využitím dat Českého statistického úřadu (2023a)

Jak z obr. 7 vyplývá, cizinců, co splnili podmínky pro získání trvalého pobytu v ČR, rychle přibývá. Trvalý pobyt cizincům umožňuje skoro stejné legislativní podmínky jako občanům Česka, s výjimkou volebního práva (Čermáková, 2010).

„Cizinci se na území Česka rozmisťují nerovnoměrně ve srovnání s domácí populací. Jsou zde patrné některé charakteristické rysy jejich rozmístění: klesající počet cizinců od západu republiky k východu a od severu k jihu; vysoká koncentrace cizinců v hlavním městě Praze a dalších větších městech a jejich zázemích. Atraktivita západních okresů republiky je ovlivněna naší hranicí s Německem a Rakouskem; vyšší počet cizinců v severní části země je dán existencí pracovních míst spojených s rozvojem průmyslu; nejširší možnosti uplatnění poskytují městské aglomerace.“ (Čermáková, 2010, str. 87)

1.3 Právní předpisy spojené s urbanizací

Urbanizace a celá její problematika je spojena s řadou právních předpisů. Mezi ty nejzákladnější se dá zařadit:

Zákon č. 248/2000 Sb. o podpoře regionálního rozvoje (ČR, 2000). Upravuje podporu regionálního rozvoje na úrovni České republiky, třetí část upravuje působnost správních úřadů, krajů a obcí při podpoře regionálního rozvoje. Čtvrtá část se věnuje koordinaci a realizaci podpory hospodářské, sociální a územní soudržnosti. Pátá část se zabývá činností evropského seskupení pro územní spolupráci.

Zákon č. 183/2006 Sb. o územním plánování a stavebním řádu (ČR, 2006), upravující ve věcech územního plánování cíle a úkoly územního plánování, soustavu orgánů územního plánování, nástroje územního plánování, vyhodnocování vlivů na udržitelný rozvoj území, rozhodování v území, možnosti sloučení postupů dle tohoto zákona s postupy posuzování vlivů záměrů na životní prostředí, podmínky pro výstavbu, rozvoj území a pro přípravu veřejné infrastruktury, evidenci územně plánovací činnosti.

Zákon č. 500/2004 Sb., správní řád (ČR, 2004), upravující postup orgánů moci výkonné, orgánů územních samosprávných celků a jiných orgánů, právnických a fyzických osob, pokud

vykonávají působnost v oblasti veřejné správy. Tento zákon nebo jeho jednotlivá ustanovení se použijí, nestanoví-li zvláštní zákon jiný postup. Tento zákon se nevztahuje na právní jednání prováděná správními orgány a na vztahy mezi orgány téhož územního samosprávného celku při výkonu samostatné působnosti.

Vyhláška č. 500/2006 Sb., o územně analytických podkladech, územně plánovací dokumentaci a způsobu evidence územně plánovací činnosti (MMR, 2006a). Jsou jí upraveny náležitosti obsahu územně analytických podkladů, obsahu územně plánovací dokumentace, včetně náležitostí dokladů spojených s jejich pořizováním, vyhodnocením vlivů na udržitelný rozvoj území a aktualizací územně plánovací dokumentace.

Vyhláška č. 501/2006 Sb., o obecných požadavcích na využívání území (MMR, 2006b) stanovuje obecné požadavky na využívání území při vymezení ploch a pozemků, při stanovování podmínek jejich využití a umístování staveb na nich a rozhodování o změně stavby a o změně vlivu stavby na využití území. Ustanovení v druhé části vyhlášky souvisí s vymezením ploch v územních plánech a třetí a čtvrtá část se zabývá vymezením pozemků a umístováním staveb na ně; při rozhodování o nástavbách, stavebních úpravách, změně vlivu stavby na využití území, při vymezení pozemků veřejných prostranství a u zastavěných stavebních pozemků stavbami, které jsou kulturními památkami.

2. Kriminalita je sociálně-patologický jev

„Kriminalita je sociálně-patologický jev, který má aspekty společenské i osobnostní, trestněprávní, sociologické, psychologické, psychiatrické, pedagogické a jiné.“ (Zoubková, 2004, str.7) Kriminalita je chování, které příslušná společnost zapovídá. Ale je třeba přihlídnout i k prostředí, ve kterém zákon vzniká a podle kterého společnost škodlivost chování posuzuje. Každý zákon odráží sociální, politické a ekonomické podmínky, ve kterých vzniká (Tomášek, 2010). Kriminalita je takové chování ve společnosti, které je posuzováno v rámci trestního práva.

Kriminalita je zjevná a skrytá. Zjevná kriminalita je ta, při které je chování pachatele řešeno před státními orgány podle trestního práva. A zároveň je vedena v policejních statistikách. Naopak u skryté kriminality pachatel uniká spravedlnosti, protože se státní orgány o jeho chování nedozvěděly. Většinou proto, že tento čin poškozený neoznámil a mohl k tomu mít různý důvod, například strach z pachatele, strach z reakce okolí anebo třeba nemá důvěru ve státní orgány. (Superia.cz, 2023) Velkým strašidlem pro kriminology je proto latentní kriminalita. Jde o kriminalitu, která ve většině případů zůstane mimo oficiální záznam. Latentní kriminalita, nebo také jinak skrytá kriminalita, je tedy ta, kterou nikdo neoznámí. Může jít o daňové podvody, o kterých ví jen sám pachatel; nebo sexuální trestné činy, kdy se oběť stydí a nenajde dost sil, aby to ohlásila. Některým obětem může bránit v oznámení třeba fakt, že mají k pachateli určitý vztah nebo třeba sami překročili zákon. Je pak jen na orgánech činných v trestní řízení, aby samy takovou kriminalitu objevily, ale to se daří jen v malé míře. (Tomášek, 2010)

Společnosti se významně dotýká násilná trestná činnost, kterou jsou vraždy, loupežná přepadení a ublížení na zdraví. Mnohdy společnost i citelně zaznamená hospodářskou kriminalitu. (Hasičský záchranný sbor Jihomoravského kraje, 2016)

Téměř každý se ve svém životě dopustil trestného činu, i když se třeba šlo jen o bagatelní trestní čin. Výzkumy tvrdí, že je větší pravděpodobnost, že člověk trestný čin spáchá než naopak. (Grivna a kol., 2019)

Trestný čin

Trestný čin je protiprávní čin, který jako trestný je označován zákonem (ČR, 2009a), dále jen „trestní zákoník“. Trestní zákoník určuje znaky, které takový čin musí splňovat, aby mohl být označen jako trestný čin. (Preuss, 2023)

Za pozitivum lze považovat trend, který ukazuje tabulka 1, že v letech 2016–2021 dochází ke snížení celkové kriminality v České republice.

Tabulka 1: Vývoj struktury kriminality v ČR v letech 2016–2021

Rok	druh kriminality							
	Celková kriminalita	v tom:						
		násilná	mravnostní	majetková	ostatní	hospodářská	zbyvajcí	
počet trestných činů								
2016	218 162	14 233	2 241	117 934	26 058	28 306	29 233	
2017	202 303	13 672	2 363	108 497	25 635	26 294	25 829	
2018	192 405	13 553	2 655	98 670	26 703	24 837	25 974	
2019	199 221	13 606	2 733	102 136	27 354	24 589	28 682	
2020	165 525	12 247	2 605	82 116	25 013	18 528	24 946	
2021	153 233	11 958	3 049	77 562	24 780	12 510	23 312	
Meziroční změna (2020–2021)	počet	-12 292	-289	444	-4 554	-233	-6 018	-1 634
	v %	-7,4%	-2,4%	17,0%	-5,5%	-0,9%	-32,5%	-6,6%
Změna za 5 let (2016–2021)	počet	-64 929	-2 275	808	-40 372	-1 278	-15 796	-5 921
	v %	-29,8%	-16,0%	36,1%	-34,2%	-4,9%	-55,8%	-20,3%

Pozn.: V tabulce je vidět, co udělala s celkovou kriminalitou novelizace trestního zákoníku v roce 2020, kterou došlo k umělému snížení kriminality.

Zdroj: převzato z Českého statistického úřadu (2023b)

2.1 Obecná kriminalita

V celkové kriminalitě má obecná kriminalita největší zastoupení, protože obsahuje jak formy násilného, tak i nenásilného jednání. (Policie ČR, 2023a)

Do obecné kriminality patří:

- „násilná trestná činnost“
- „mravnostní trestná činnost“
- „majetková trestná činnost“ (Policie ČR, 2023b)

Výčet skutkových činů patřících do kategorie obecné kriminality je obsahem, Přílohy A.

Násilná trestná činnost

Násilné trestné činy vymezuje trestní zákoník, patří jsem činy, které zahrnují násilí proti druhé osobě. Jedná se například o tyto činy:

- Úmyslné zabití a předem naplánované zabití
- Úmyslné ublížení na zdraví a ublížení z nedbalosti
- Mučení
- Neposkytnutí první pomoci
- Úmyslné nebo nedbalostní šíření nakažlivé nemoci
- Trestné činy omezující lidskou svobodu a obchodování s lidmi
- Loupežná přepadení
- Vydírání
- Trestné činy způsobující újmu rodině a dětem
- Nebezpečná vyhrožování a pronásledování

(ČR, 2009b)

Mravnostní trestná činnost

Mravnostní trestné činy neboli sexuální kriminalita jsou zařazeny mezi nejzávažnější, protože zasahují osobní integritu a mají závažné následky jako jsou například různá traumatická poškození. Svoboda a lidská důstojnost jsou nejdůležitější základní lidská práva člověka zaručená Listinou práv a svobod. „Mezi typické mravnostní trestné činy řadíme trestné činy uvedené v III. hlavě zvláštní části trestního zákoníku, označené jako trestné činy proti lidské důstojnosti v sexuální oblasti (§ 185 – § 193). Z nich k nejfrekventovanějším patří trestný čin znásilnění podle § 185 trestního zákoníku a trestný čin pohlavní zneužití podle § 187.“ (Chmelík, 2014)

Majetková trestná činnost

Jde o trestné činy proti vlastnictví jako je například krádež a o činy proti majetku, tím je nejčastěji podvod. Dále jsem patří i činy proti nehmotným statkům, kterými jsou například autorská práva. (Policie ČR, 2023c)

2.2 Struktura a dynamika kriminality

Struktura kriminality je kriminologický ukazatel, který ukazuje i kvalitativní stránku kriminality. Struktura kriminality tak může ukazovat rozdělení celkové kriminality na jednotlivé druhy, tedy na majetkovou kriminalitu, hospodářskou kriminalitu, násilnou kriminalitu, mravnostní kriminalitu, ostatní kriminalitu a zbývající kriminalitu. Dále může struktura ukazovat, jakou formou byla kriminalita spáchána. Jestli byla například organizovaná nebo klasická. Může ukazovat i znaky pachatelů, jakými jsou například jejich pohlaví, věk, vzdělání nebo trestní minulost. A tak jako znaky pachatelů zobrazuje i znaky obětí. (Jelínek, 2021) Ale ani co nejpodrobnější analýza struktury kriminality nám neodpoví na všechny otázky, které souvisí s popisem trestné činnosti. I v případě, kdy půjde o stejné trestné činy, které spadají do stejné kategorie, naplňují stejnou skutkovou podstatu podle trestního zákoníku, i tak může být na tyto stejné činy různě pohlíženo, protože za na pohled stejným trestným činem mohou být rozdílné mravní znaky nebo je způsobená rozdílná výše škody. Například, když žena v afektu zabije svého nevěrného manžela, bude se její čin hodnotit jinak, než když zabije své dítě. V této souvislosti se jedná o tíži kriminality. (Tomášek, 2010)

Dalším kriminologickým ukazatelem je dynamika, tedy kriminalita v čase vyjádřená většinou v ročních intervalech. Pro dynamiku kriminality je podstatný směr probíhajících změn, který je vzestupný nebo sestupný. Pokud ve sledovaném intervalu nedochází k vzestupu ani sestupu, p se jedná o stagnaci. Jak tyto změny nastávají rychle udává tempo probíhajících změn. Při tom je důležité uvědomit si, že na změnu dynamiky kriminality mohou mít vliv i metodické změny zpracování statistických dat. Pokud se postupnost probíhajících změn v některém směru opakuje, lze mluvit o trendu vývoje kriminality. Dynamika kriminality je velmi užitečná ve vývoji prognóz. (Jelínek, 2021)

2.3 Měření kriminality

Tomášek (2010) ve své knize uvádí, že měření kriminality se týká jejího rozsahu. Pro kriminální statistiky je důležité, kolik trestných činů se stalo v určitém časovém úseku (například za rok nebo za měsíc) a na určitém území (například stát nebo kraj). Pokud mají mít statistiky kriminality smysl, je zapotřebí naprosto spolehlivých dat. Pak lze v policejních statistikách najít například, kolik bylo vloni spácháno trestných činů na území České republiky. A díky evidenci přesných dat je to možné dále přesně konkretizovat na určitou dobu a druh kriminality (majetková, násilná, mravnostní, ...). Problémem těchto dat je, že neodrážejí demografické vlivy. Při srovnání kriminality v jednotlivých městech či krajích není zahrnutý rozdílný počet obyvatel. Proto kriminologie potřebuje spolehlivější měření, než je pouze rozsah kriminality. Toto měření se nachází v hodnotách intenzity kriminality neboli také nazývané úrovně kriminality. K výpočtu indexu kriminality je třeba znát počet obyvatel žijících ve sledovaném období a na příslušném území a je k němu používán vzorec (1), jak uvádí Tomášek (2010, str. 54). Výsledek se většinou uvádí v poměru ke 100 000 obyvatel, lze však vztáhnout i k poměru 10 000 obyvatel.

$$\text{Index kriminality} = \frac{\text{Počet trestných činů na daném území}}{\text{Počet obyvatel na daném území}} \times 100\,000 \quad (1)$$

V souvislosti s kriminalitou je velmi důležitá míra objasněnosti kriminality, tedy ke kolika trestným činům byl zjištěn pachatel. Pachatele, většinou víc než výše trestu, od jeho úmyslu spáchat trestný čin odradí pravděpodobnost jeho dopadení. Na objasněnost kriminality má však vliv spousta okolností: jakým způsobem a za jakých podmínek byl čin spáchán; jaké stopy zanechal pachatel na místě činu; ale také třeba ochota veřejnosti spolupracovat s orgány vyšetřující trestný čin. (Jelínek, 2021)

Policie ČR zveřejňuje každoročně své statistické přehledy, které obsahují zejména statistiku kriminality, mapy kriminality, statistiku dopravních nehodovosti, dopravní nehody v mapě a také denní statistiky dopravních nehod. Tato data, která jsou veřejně dostupná na internetových stránkách Policie ČR jsou nezbytným podkladem pro veřejné instituce, ale také pro běžné občany. Policejní statistiky jsou tak důležitým zdrojem informací.

V roce 2009 policejní statistiky ovlivnila reforma Policie České republiky upravená novým zákonem č. 273/2008 Sb. o Policii České republiky (ČR, 2008). Zákon začal platit od 1. ledna 2009 a policejní statistiky především ovlivnilo nové územní uspořádání policie. Začalo transformační období, ve kterém do roku 2012 vzniklo z původních 8 krajských ředitelství nových 14 krajských ředitelství Policie ČR, které odpovídají 14 krajům České republiky. Policie ČR má tedy v rámci nové organizační struktury nově 2 úrovně: Policejní prezidium ČR a krajská ředitelství policie. V rámci zefektivnění řízení a spolupráce s místními samosprávami byla zrušena okresní ředitelství, která byla nahrazena zřízením územních odborů v rámci krajského ředitelství policie. Krajské ředitelství policie tím spravuje i nově vzniklé územní odbory vnější služby a územní odbory služby kriminální policie a vyšetřování. (Langer, Martinů, 2008) Kriminalita tak nově není v policejních statistikách zaznamenávána na úrovni krajů a okresů, ale na úrovni krajů a územních odborů.

V roce 2020 se na kriminalitě zřetelně projevil i situace kolem pandemie COVID-19. Policejní statistiky dále v říjnu 2020 velmi ovlivnila další novela trestního zákoníku z roku 2009. Touto novelou zákonodárci změnila výši škod na dvojnásobek. Tedy původně škoda do 5 000 Kč byla klasifikovaná jako přešůpek a vše nad 5 000 Kč už byl trestný čin. Nově je škoda do 10 000 Kč považovaná za přešůpek a od této částky výš je to trestný čin. To mělo za následek v podstatě umělé snížení kriminality. Dále je zdvojnásobená hranice škod, která určuje závažnost majetkové trestné činnosti (součást obecné kriminality). Tedy například 5 miliónů korun už není považováno za škodu velkého rozsahu, ale nově tato hranice začíná na 10 miliónech korun. (Felix a spol. advokátní kancelář, 2020)

3. Cíl a metodika analýzy

Hlavním cílem bakalářské práce je posoudit vliv míry urbanizace regionů ČR na úrovni okresů na stav obecné kriminality na jejich území.

Dílčí cíle bakalářské práce jsou: 1. Prezentace významu pojmu urbanizace ve společnosti
2. Vymezení kriminality jako sociálně patologického jevu
3. Výpočet a porovnání indexu obecné kriminality

Je hledaná odpověď na tuto výzkumnou otázku: Má vliv míra urbanizace na míru obecné kriminality v jednotlivých okresech České republiky?

V analýze jsou využita statistická data, která jsou čerpána z dat Českého statistického úřadu a statistik Policie České republiky. Všechna použitá data pro další výpočty v analýze jsou prezentována v příloze B. Do analýzy jsou zahrnuté všechny okresy České republiky. Je z ní vyjmuté pouze hlavní město Praha, které je samo osobě specifické. Praha má zároveň status kraje, ale nedělí se na okresy. Okres Praha-východ a Praha-západ už jsou za hranicemi hlavního města a patří do Středočeského kraje. (Fuchs, 2021)

Dále okres Praha-východ a Praha-západ jsou v analýze uváděny dohromady jako Praha-venkov. Stejně tak i Plzeň-sever a Plzeň-jih jsou také sečteny dohromady jako Plzeň-venkov. Důvodem je, že Policie ČR od roku 2016 uvádí statistická data kriminality ne na úrovni okresů, ale na úrovni územních odborů. Ty Prahu-venkov rozdělují na: Prahu-jih, Prahu-západ a Prahu-východ. Plzeň-venkov je v policejních statistikách uváděný dohromady a nedělí se jako u okresů.

V práci je pro analýzu zvolené šestileté sledované období, konkrétně se jedná o zkoumané roky 2016 až 2021. Pro začátek analyzovaného období byl zvolen rok 2016 z důvodu změn v policejních statistikách, ze kterých byla data čerpána. V policejních statistikách docházelo ke strukturálním změnám, proto by bylo poměrně nepřesné porovnávat zkoumaná data s daty předešlých let. Analýza je ukončena rokem 2021, protože je to aktuálně poslední rok, pro který jsou dostupná všechna data.

K výpočtu míry urbanizace byl použitý následující vzorec (2):

$$\text{Míra urbanizace} = \frac{\text{Počet městského obyvatelstva okresu}}{\text{Celkový počet obyvatelstva okresu}} \times 100 \quad (2)$$

Výsledek vyjadřuje procentuální podíl městského obyvatelstva na celkovém počtu obyvatel v daném okrese.

Data k výpočtu míry urbanizace byla čerpána ze statistik Českého statistického úřadu. Počty městského obyvatelstva v jednotlivých okresech jsou z „Malého lexikonu obcí České republiky“, data byla čerpána vždy k 1. 1. následujícího roku, než za který byla zpracována analýza s předpokladem neměnnosti stavu mezi 31.12. předchozího roku. Malý lexikon obcí ČR je na stránkách Českého statistického úřadu nejaktuálnější k 1. 1. 2022. Dále byla ze statistik Českého statistického úřadu data celkového počtu obyvatel v jednotlivých okresech. Tato data byla použita také k 1. 1. následujícího roku jako u počtu městského obyvatelstva.

K výpočtu indexu obecné kriminality byl použit následující vzorec (3):

$$\begin{aligned} & \text{Index kriminality} \\ & = \frac{\text{Počet registrovaných trestných činů obecné kriminality v okrese}}{\text{Celkový počet obyvatelstva v okrese}} \\ & \times 10\,000 \end{aligned} \quad (3)$$

Index kriminality je vztažen na 10 000 obyvatel, tedy výsledný podíl je vynásoben 10 000. Výsledek tedy vyjadřuje počet registrovaných trestných činů obecné kriminality ve stanovených okresech na 10 000 obyvatel.

Data pro výpočet indexu kriminality byla čerpána z dat Policejního prezidia a Českého statistického úřadu. Počty registrovaných trestných činů obecné kriminality byly použity z policejních statistik vždy k 31. 12. analyzovaného roku.

Pro zjištění vlivu míry urbanizace v jednotlivých okresech České republiky na stav obecné kriminality byla použita korelační analýza. Pomocí ní byla zjišťována závislost mezi dvojicí proměnných. Konkrétně byly použity dvě časové řady – míra urbanizace v jednotlivých okresech České republiky ve zkoumaných letech a index obecné kriminality okresů v těch samých letech. Pro analýzu byl zvolen Spearmanův koeficient pořadové korelace (r_s) a byl použit následující vzorec (4):

$$r_s = 1 - \frac{6 \sum D_i^2}{n(n^2 - 1)} \quad (4)$$

Ve vzorci (4) je n počet zkoumaných hodnot a „ D_i jsou rozdíly v pořadí R_x a R_y hodnot x_i a y_i vzhledem k ostatním hodnotám seřazeného výběru podle velikosti.“ (Hendl, 2015, str. 268)

Spearmanův korelační koeficient r_s může nabývat hodnot v intervalu $\langle -1; +1 \rangle$. Pokud je $r_s = 0$ neexistuje korelační závislost mezi veličinami. Čím víc se korelační koeficient blíží 1, tím je silnější pozitivní závislost mezi veličinami. Pokud se korelační koeficient blíží -1, jedná se o silnou negativní závislost mezi veličinami.

Absolutní hodnota korelačního koeficientu vyjadřuje těsnost mezi dvěma proměnnými. Hendl (2015, str.256) člení sílu (těsnost) korelační závislosti „na malou v intervalu od $|0,1|$ do $|0,3|$, střední od $|0,3|$ do $|0,7|$ a velkou v intervalu od $|0,7|$ do $|1|$.“

K výpočtům korelačních koeficientů byl použit program Microsoft Excel.

4. Analýza vlivu míry urbanizace v okresech ČR na stav obecné kriminality

Analýza se zabývá výpočtem míry urbanizace a je zde posouzen její vývoj v jednotlivých okresech České republiky v letech 2016 až 2021. Dále se věnuje výpočtu indexu kriminality a posuzuje vývoj obecné kriminality v okresech ve sledovaném období. Následně je pomocí korelační analýzy hledaná odpověď na výzkumnou otázku.

4.1 Míra urbanizace

V tabulce 2 je vypočtena míra urbanizace v jednotlivých okresech České republiky za rok 2016. Největší míru urbanizace má okres Brno-město, a to plných 100 %. Naopak úplně nejnižší míru urbanizace má okres Brno-venkov, a to 34,533 %.

Tabulka 2: Míra urbanizace v okresech České republiky v roce 2016

Rok 2016							
Okresy	Míra urbanizace	Okresy	Míra urbanizace	Okresy	Míra urbanizace	Okresy	Míra urbanizace
Benešov	53,735%	Klatovy	67,046%	Hradec Králové	71,212%	Hodonín	45,587%
Beroun	46,924%	Plzeň-město	92,820%	Jičín	59,412%	Vyškov	46,951%
Kladno	64,901%	Plzeň- venkov	43,289%	Náchod	70,658%	Znojmo	41,351%
Kolín	48,843%	Rokycany	51,691%	Rychnov nad Kněžno	56,132%	Jeseník	52,866%
Kutná Hora	51,647%	Tachov	66,413%	Trutnov	68,354%	Olomouc	60,497%
Mělník	58,467%	Cheb	83,559%	Chrudim	62,377%	Prostějov	49,621%
Mladá Boleslav	63,870%	Karlovy Vary	81,492%	Pardubice	70,473%	Přerov	61,193%
Nymburk	58,642%	Sokolov	82,056%	Svitavy	50,033%	Šumperk	49,718%
Praha- venkov	40,712%	Děčín	85,258%	Ústí nad Orlicí	59,407%	Kroměříž	62,681%
Příbram	55,142%	Chomutov	84,298%	Havlíčkův Brod	58,580%	Uherské Hradiště	47,172%
Rakovník	41,802%	Litoměřice	60,705%	Jihlava	62,715%	Vsetín	52,826%
České Budějovice	67,149%	Louny	62,471%	Pelhřimov	63,380%	Zlín	69,873%
Český Krumlov	47,595%	Most	90,568%	Třebíč	52,546%	Bruntál	68,262%
Jindřichův Hradec	65,267%	Teplice	82,865%	Žďár nad Sázavou	48,776%	Frýdek-Místek	54,206%
Písek	65,092%	Ústí nad Labem	86,547%	Blansko	51,266%	Karviná	86,332%
Prachatice	55,110%	Česká Lipa	79,265%	Brno-město	100,000%	Nový Jičín	65,055%
Strakonice	61,293%	Jablonec nad Nisou	80,079%	Brno-venkov	34,533%	Opava	54,472%
Tábor	69,930%	Liberec	83,540%	Břeclav	50,133%	Ostrava-město	95,728%
Domažlice	56,054%	Semily	57,049%				

Zdroj: vlastní zpracování, data z Českého statistického úřadu (2017) a Českého statistického úřadu (2023c)

V tabulce 3 je míra urbanizace za rok 2017 v jednotlivých okresech České republiky. V porovnání s předchozí tabulkou 2, a tedy rokem 2016, se ukazuje, že nejvyšší urbanizace je v okresech s velkými městy jako je okres Brno-město nebo okres Ostrava-město. Naopak nízkou míru urbanizace má okres Brno-venkov nebo „okres“ Praha-venkov.

Tabulka 3: Míra urbanizace v okresech České republiky v roce 2017

Rok 2017							
Okresy	Míra urbanizace	Okresy	Míra urbanizace	Okresy	Míra urbanizace	Okresy	Míra urbanizace
Benešov	53,517%	Klatovy	67,010%	Hradec Králové	71,141%	Hodonín	45,597%
Beroun	46,844%	Plzeň-město	92,748%	Jičín	59,352%	Vyškov	46,781%
Kladno	64,769%	Plzeň- venkov	43,120%	Náchod	70,599%	Znojmo	41,208%
Kolín	48,773%	Rokycany	51,455%	Rychnov nad Kněžno	55,830%	Jeseník	52,880%
Kutná Hora	51,615%	Tachov	66,421%	Trutnov	68,156%	Olomouc	60,389%
Mělník	58,221%	Cheb	83,468%	Chrudim	62,224%	Prostějov	49,541%
Mladá Boleslav	63,638%	Karlovy Vary	81,333%	Pardubice	70,361%	Přerov	61,027%
Nymburk	58,677%	Sokolov	81,939%	Svitavy	50,001%	Šumperk	49,693%
Praha- venkov	40,451%	Děčín	85,145%	Ústí nad Orlicí	59,302%	Kroměříž	62,566%
Příbram	54,978%	Chomutov	84,111%	Havlíčkův Brod	58,429%	Uherské Hradiště	47,128%
Rakovník	41,684%	Litoměřice	60,505%	Jihlava	62,629%	Vsetín	52,728%
České Budějovice	66,936%	Louny	62,366%	Pelhřimov	63,252%	Zlín	69,763%
Český Krumlov	53,827%	Most	90,564%	Třebíč	52,335%	Bruntál	68,254%
Jindřichův Hradec	65,189%	Teplice	82,725%	Žďár nad Sázavou	48,583%	Frydek-Místek	53,851%
Písek	65,002%	Ústí nad Labem	86,504%	Blansko	51,078%	Karviná	86,190%
Prachatice	54,899%	Česká Lípa	79,248%	Brno-město	100,000%	Nový Jičín	64,893%
Strakonice	61,177%	Jablonec nad Nisou	79,923%	Brno-venkov	34,373%	Opava	54,333%
Tábor	69,811%	Liberec	83,387%	Břeclav	49,990%	Ostrava-město	95,686%
Domažlice	55,952%	Semily	56,866%				

Zdroj: vlastní zpracování, data z Českého statistického úřadu (2018) a Českého statistického úřadu (2023d)

Míru urbanizace v jednotlivých okresech za rok 2018 ukazuje tabulka 4. V porovnání s rokem 2017 je v jednotlivých okresech spíše pokles. Větší nárůst urbanizace je v okrese Brno-venkov z 34,533 % na 35,701 %.

Tabulka 4: Míra urbanizace v okresech České republiky v roce 2018

Rok 2018							
Okresy	Míra urbanizace	Okresy	Míra urbanizace	Okresy	Míra urbanizace	Okresy	Míra urbanizace
Benešov	53,384%	Klatovy	66,855%	Hradec Králové	70,975%	Hodonín	45,546%
Beroun	46,770%	Plzeň-město	92,665%	Jičín	59,226%	Vyškov	46,580%
Kladno	64,681%	Plzeň- venkov	42,941%	Náchod	70,421%	Znojmo	41,148%
Kolín	48,638%	Rokycany	51,374%	Rychnov nad Kněžno	55,560%	Jeseník	52,922%
Kutná Hora	51,455%	Tachov	66,255%	Trutnov	67,985%	Olomouc	60,256%
Mělník	57,931%	Cheb	83,178%	Chrudim	62,111%	Prostějov	49,470%
Mladá Boleslav	63,364%	Karlovy Vary	81,116%	Pardubice	70,227%	Přerov	60,817%
Nymburk	58,614%	Sokolov	81,801%	Svitavy	49,924%	Šumperk	49,551%
Praha- venkov	40,050%	Děčín	85,046%	Ústí nad Orlicí	59,222%	Kroměříž	62,497%
Příbram	54,543%	Chomutov	83,910%	Havlíčkův Brod	58,325%	Uherské Hradiště	47,057%
Rakovník	41,541%	Litoměřice	60,359%	Jihlava	62,558%	Vsetín	52,665%
České Budějovice	66,702%	Louny	62,158%	Pelhřimov	63,020%	Zlín	69,676%
Český Krumlov	53,930%	Most	90,384%	Třebíč	52,077%	Bruntál	68,088%
Jindřichův Hradec	65,083%	Teplice	82,588%	Žďár nad Sázavou	48,378%	Frydek-Místek	53,452%
Písek	64,921%	Ústí nad Labem	86,412%	Blansko	50,861%	Karviná	86,069%
Prachatice	54,549%	Česká Lípa	79,243%	Brno-město	100,000%	Nový Jičín	64,605%
Strakonice	60,955%	Jablonec nad Nisou	79,774%	Brno-venkov	35,701%	Opava	54,155%
Tábor	69,733%	Liberec	83,324%	Břeclav	49,874%	Ostrava-město	95,649%
Domažlice	55,696%	Semily	56,720%				

Zdroj: vlastní zpracování, data z Českého statistického úřadu (2019) a Českého statistického úřadu (2023e)

V tabulce 5 je míra urbanizace v jednotlivých okresech České republiky za rok 2019. Míra urbanizace v porovnání s rokem 2018 vykazuje trend mírného poklesu. Nejnížší míru urbanizace má okres Brno-venkov s 35,530 % a hned další je okres Praha-venkov s 39,725 %.

Nejvyšší míru urbanizace naopak najdeme v okresech s velkými městy jako okres Brno-město se 100 %, okres Ostrava-město s 95,628 % nebo okres Plzeň-město s 92,646 %.

Tabulka 5: Míra urbanizace v okresech České republiky v roce 2019

Rok 2019							
Okresy	Míra urbanizace	Okresy	Míra urbanizace	Okresy	Míra urbanizace	Okresy	Míra urbanizace
Benešov	53,228%	Klatovy	66,658%	Hradec Králové	70,858%	Hodonín	45,430%
Beroun	46,762%	Plzeň-město	92,646%	Jičín	59,275%	Vyškov	46,416%
Kladno	64,483%	Plzeň- venkov	42,661%	Náchod	70,260%	Znojmo	41,088%
Kolín	48,537%	Rokycany	51,432%	Rychnov nad Kněžno	55,366%	Jeseník	52,868%
Kutná Hora	51,372%	Tachov	66,278%	Trutnov	67,827%	Olomouc	60,136%
Mělník	57,725%	Cheb	82,968%	Chrudim	62,079%	Prostějov	49,353%
Mladá Boleslav	63,249%	Karlovy Vary	81,031%	Pardubice	70,175%	Přerov	60,679%
Nymburk	58,604%	Sokolov	81,629%	Svitavy	49,703%	Šumperk	49,412%
Praha- venkov	39,725%	Děčín	84,981%	Ústí nad Orlicí	59,056%	Kroměříž	62,321%
Příbram	54,233%	Chomutov	83,719%	Havlíčkův Brod	58,919%	Uherské Hradiště	47,037%
Rakovník	41,357%	Litoměřice	60,146%	Jihlava	62,589%	Vsetín	52,646%
České Budějovice	66,497%	Louny	61,890%	Pelhřimov	63,020%	Zlín	69,612%
Český Krumlov	53,774%	Most	90,350%	Třebíč	51,918%	Bruntál	67,781%
Jindřichův Hradec	65,073%	Teplice	82,510%	Žďár nad Sázavou	48,171%	Frýdek-Místek	53,095%
Písek	64,779%	Ústí nad Labem	86,281%	Blansko	50,647%	Karviná	85,924%
Prachatice	54,561%	Česká Lípa	79,194%	Brno-město	100,000%	Nový Jičín	64,413%
Strakonice	60,898%	Jablonec nad Nisou	79,641%	Brno-venkov	35,530%	Opava	54,035%
Tábor	69,528%	Liberec	83,225%	Břeclav	49,871%	Ostrava-město	95,628%
Domažlice	55,514%	Semily	56,669%				

Zdroj: vlastní zpracování, data z Českého statistického úřadu (2020) a Českého statistického úřadu (2023f)

Na tabulce 6 je výpočet míry urbanizace za rok 2020 v okresech České republiky. V porovnání s předchozí tabulkou 5, a tedy rokem 2019, je významnější nárůst v okrese Plzeň-venkov ze 42,661 % na 44,779 %. Naopak větší pokles míry urbanizace je v okrese Mladá Boleslav ze 63,249 % na 62,788 %. Pokles se nachází i v okrese Semily z 56,669 % na 55,774 %. I v dalších okresech je znát spíše meziroční pokles míry urbanizace.

Tabulka 6: Míra urbanizace v okresech České republiky v roce 2020

Rok 2020							
Okresy	Míra urbanizace	Okresy	Míra urbanizace	Okresy	Míra urbanizace	Okresy	Míra urbanizace
Benešov	53,053%	Klatovy	66,463%	Hradec Králové	70,665%	Hodonín	45,311%
Beroun	46,760%	Plzeň-město	92,584%	Jičín	58,979%	Vyškov	46,231%
Kladno	64,272%	Plzeň- venkov	44,779%	Náchod	70,023%	Znojmo	40,974%
Kolín	48,471%	Rokycany	51,013%	Rychnov nad Kněžno	55,217%	Jeseník	52,682%
Kutná Hora	51,279%	Tachov	66,155%	Trutnov	67,667%	Olomouc	61,501%
Mělník	57,460%	Cheb	82,925%	Chrudim	61,972%	Prostějov	49,139%
Mladá Boleslav	62,788%	Karlovy Vary	80,924%	Pardubice	69,942%	Přerov	60,377%
Nymburk	58,402%	Sokolov	81,561%	Svitavy	49,381%	Šumperk	49,200%
Praha- venkov	40,454%	Děčín	84,880%	Ústí nad Orlicí	58,840%	Kroměříž	62,198%
Příbram	53,751%	Chomutov	83,465%	Havlíčkův Brod	58,712%	Uherské Hradiště	46,893%
Rakovník	41,172%	Litoměřice	59,851%	Jihlava	62,484%	Vsetín	52,783%
České Budějovice	66,193%	Louny	61,665%	Pelhřimov	62,847%	Zlín	69,134%
Český Krumlov	53,503%	Most	90,225%	Třebíč	51,736%	Bruntál	67,583%
Jindřichův Hradec	64,858%	Teplice	82,430%	Žďár nad Sázavou	47,937%	Frýdek-Místek	52,750%
Písek	64,515%	Ústí nad Labem	86,111%	Blansko	50,502%	Karviná	85,939%
Prachatice	54,261%	Česká Lípa	78,996%	Brno-město	100,000%	Nový Jičín	64,187%
Strakonice	60,728%	Jablonec nad Nisou	79,813%	Brno-venkov	35,518%	Opava	53,784%
Tábor	69,356%	Liberec	82,997%	Břeclav	49,639%	Ostrava-město	95,567%
Domažlice	52,567%	Semily	55,774%				

Zdroj: vlastní zpracování, data z Českého statistického úřadu (2021) a Českého statistického úřadu (2023g)

Tabulka 7 ukazuje míru urbanizace v jednotlivých okresech za rok 2021. V porovnání s rokem 2020 došlo k většímu poklesu míry urbanizace v okrese Praha-venkov z 40,454 % na 39,100 %, dále okres Mladá Boleslav ze 62,788 % na 61,708 % a v okrese Pardubice z 69,942 % na 69,165 %. Dále došlo k poklesu v okrese Sokolov z 81,561 % na 81,195 %, okres Domažlice z 52,567 % na 52,310 % a okres Opava z 53,784 % na 53,431 %. I v dalších okresech je v porovnání s rokem 2020 spíše trend v menším poklesu míry urbanizace.

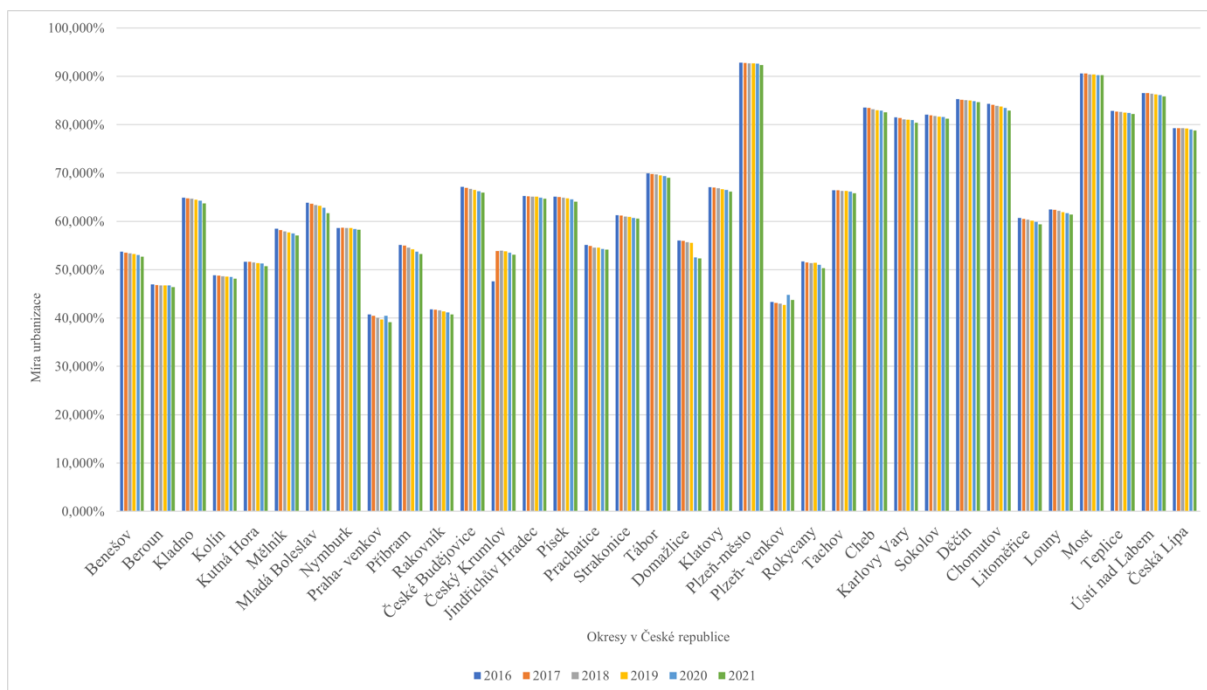
Tabulka 7: Míra urbanizace v okresech České republiky v roce 2021

Rok 2021							
Okresy	Míra urbanizace	Okresy	Míra urbanizace	Okresy	Míra urbanizace	Okresy	Míra urbanizace
Benešov	52,671%	Klatovy	66,157%	Hradec Králové	70,297%	Hodonín	45,127%
Beroun	46,396%	Plzeň-město	92,320%	Jičín	58,544%	Vyškov	45,745%
Kladno	63,708%	Plzeň-venkov	43,729%	Náchod	69,909%	Znojmo	40,868%
Kolín	48,114%	Rokycany	50,285%	Rychnov nad Kněžno	55,030%	Jeseník	52,345%
Kutná Hora	50,690%	Tachov	65,768%	Trutnov	67,472%	Olomouc	61,288%
Mělník	57,072%	Cheb	82,537%	Chrudim	61,747%	Prostějov	49,036%
Mladá Boleslav	61,708%	Karlovy Vary	80,377%	Pardubice	69,165%	Přerov	60,138%
Nymburk	58,229%	Sokolov	81,195%	Svitavy	49,043%	Šumperk	49,003%
Praha-venkov	39,100%	Děčín	84,656%	Ústí nad Orlicí	58,448%	Kroměříž	61,978%
Příbram	53,242%	Chomutov	82,892%	Havlíčkův Brod	58,383%	Uherské Hradiště	46,755%
Rakovník	40,712%	Litoměřice	59,376%	Jihlava	62,074%	Vsetín	52,591%
České Budějovice	65,942%	Louny	61,370%	Pelhřimov	62,333%	Zlín	68,861%
Český Krumlov	53,105%	Most	90,213%	Třebíč	52,283%	Bruntál	67,348%
Jindřichův Hradec	64,663%	Teplice	82,169%	Žďár nad Sázavou	47,673%	Frýdek-Místek	52,358%
Písek	64,083%	Ústí nad Labem	85,864%	Blansko	50,143%	Karviná	85,761%
Prachatice	54,145%	Česká Lípa	78,816%	Brno-město	100,000%	Nový Jičín	63,979%
Strakonice	60,541%	Jablonec nad Nisou	79,676%	Brno-venkov	35,372%	Opava	53,431%
Tábor	69,012%	Liberec	82,818%	Břeclav	49,402%	Ostrava-město	95,485%
Domažlice	52,310%	Semily	55,691%				

Zdroj: vlastní zpracování, data z Českého statistického úřadu (2022) a Českého statistického úřadu (2023h)

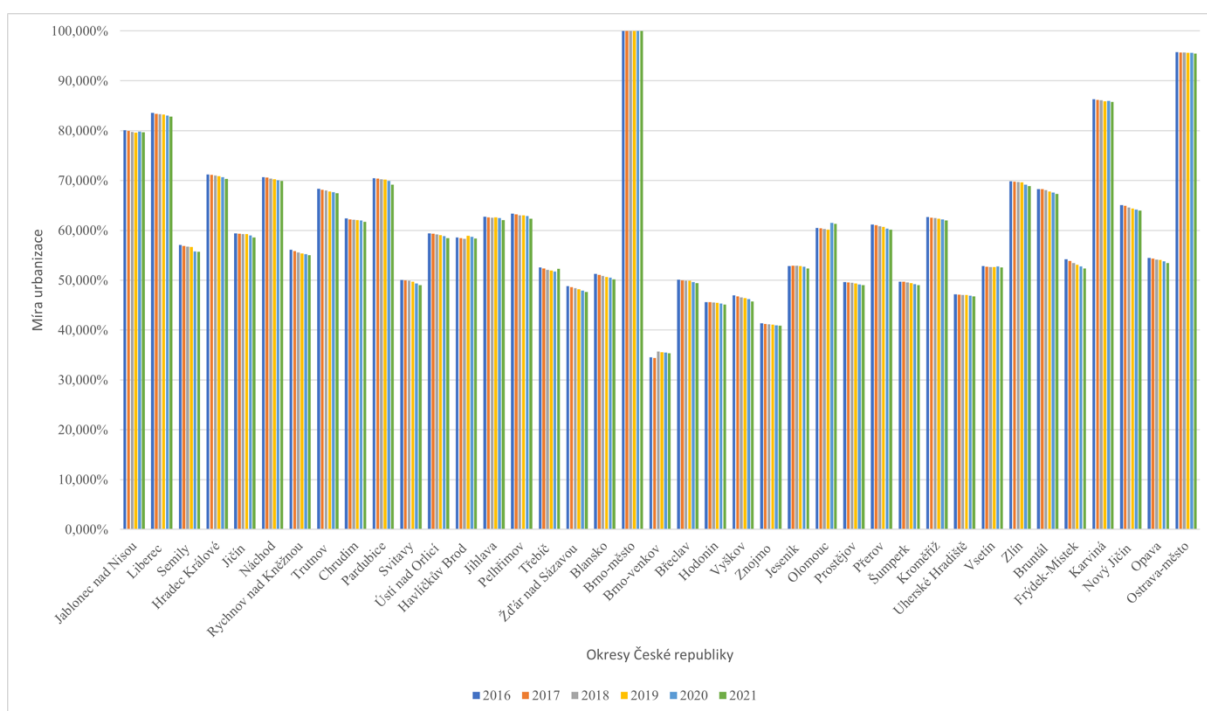
Na obrázku 8 a 9 jsou na sebe navazující grafy znázorňující míru urbanizace a jak se vyvíjela ve sledovaném šestiletém období v jednotlivých okresech České republiky. Na obrázku 8 je graf s první částí okresů České republiky, je zde vidět, že od roku 2016 do roku 2021 docházelo spíše k poklesu míry urbanizace. Vysoké míry urbanizace zde především dosahuje okres Plzeň-město a okres Most. Na obrázku 9 je graf s druhou částí okresů České republiky i zde jsou znát výkyvy urbanizace v jednotlivých letech, které mají spíše klesající tendenci. Jen okres Brno-město má v každém roce ze sledovaného období 100 % míru urbanizace. K malému nárůstu míry urbanizace v posledních sledovaných letech docházelo třeba v okresech Havlíčkův Brod, Brno-venkov, Olomouc.

Obrázek 8: Vývoj míry urbanizace v jednotlivých okresech ČR (1)



Zdroj: vlastní zpracování, data z Českého statistického úřadu (2017,2018,2019,2020,2021,2022) a z Českého statistického úřadu (2023c,d,e,f,g,h)

Obrázek 9: Vývoj míry urbanizace v jednotlivých okresech ČR (2)



Zdroj: vlastní zpracování, data z Českého statistického úřadu (2017,2018,2019,2020,2021,2022) a z Českého statistického úřadu (2023c,d,e,f,g,h)

4.2 Index obecné kriminality

V tabulce 8 je prezentován vypočtený index obecné kriminality v jednotlivých okresech České republiky za rok 2016. Je zde ukázáno, že nejvyšší index kriminality je v okrese Ostrava-město, a to 285,658 a naopak nejnižší je v okrese Žďár nad Sázavou, a to 58,850.

Tabulka 8: Index obecné kriminality v okresech České republiky v roce 2016

Rok 2016							
Okresy	Index kriminality	Okresy	Index kriminality	Okresy	Index kriminality	Okresy	Index kriminality
Benešov	103,025	Klatovy	75,649	Hradec Králové	83,114	Hodonín	84,094
Beroun	116,190	Plzeň-město	193,199	Jičín	92,084	Vyškov	67,155
Kladno	157,074	Plzeň- venkov	65,360	Náchod	82,701	Znojmo	109,131
Kolín	121,273	Rokycany	91,317	Rychnov nad Kněžno	67,791	Jeseník	166,081
Kutná Hora	86,750	Tachov	112,065	Trutnov	104,419	Olomouc	150,518
Mělník	101,769	Cheb	127,182	Chrudim	65,939	Prostějov	100,775
Mladá Boleslav	114,252	Karlovy Vary	137,064	Pardubice	93,241	Přerov	100,435
Nymburk	92,753	Sokolov	102,438	Svitavy	72,864	Šumperk	96,877
Praha- venkov	136,838	Děčín	164,542	Ústí nad Orlicí	63,171	Kroměříž	82,800
Příbram	122,922	Chomutov	151,631	Havlíčkův Brod	88,075	Uherské Hradiště	71,903
Rakovník	110,832	Litoměřice	118,986	Jihlava	105,993	Vsetín	99,526
České Budějovice	154,992	Louny	119,403	Pelhřimov	72,106	Zlín	72,969
Český Krumlov	134,413	Most	184,176	Třebíč	74,160	Bruntál	115,277
Jindřichův Hradec	86,255	Teplice	170,771	Žďár nad Sázavou	58,850	Frýdek-Místek	109,957
Písek	89,177	Ústí nad Labem	190,954	Blansko	66,699	Karviná	161,038
Prachatice	72,986	Česká Lípa	166,837	Brno-město	240,493	Nový Jičín	107,159
Strakonice	84,586	Jablonec nad Nisou	125,813	Brno-venkov	79,414	Opava	92,242
Tábor	88,372	Liberec	180,699	Břeclav	101,705	Ostrava-město	285,658
Domažlice	92,338	Semily	89,150				

Zdroj: vlastní zpracování, data z Českého statistického úřadu (2023c), Policie České republiky (2023d)

Výpočet indexu obecné kriminality za rok 2017 je v tabulce 9. V porovnání s předchozí tabulkou 8, a tedy rokem 2016, je stále nejvyšší index obecné kriminality v okrese Ostrava-město, ale oproti předchozímu roku mírně klesl, tedy konkrétně z 285,658 na 279,853. Významně klesl i index s nejnižší kriminalitou v okrese Žďár nad Sázavou, a to z 58,850 na 57,746.

Tabulka 9: Index obecné kriminality v okresech České republiky v roce 2017

Rok 2017							
Okresy	Index kriminality	Okresy	Index kriminality	Okresy	Index kriminality	Okresy	Index kriminality
Benešov	80,839	Klatovy	79,474	Hradec Králové	84,149	Hodonín	63,102
Beroun	110,013	Plzeň-město	205,379	Jičín	90,541	Vyškov	61,648
Kladno	138,859	Plzeň- venkov	65,748	Náchod	90,020	Znojmo	114,063
Kolín	114,477	Rokycany	73,660	Rychnov nad Kněžno	66,980	Jeseník	111,229
Kutná Hora	79,799	Tachov	115,426	Trutnov	101,233	Olomouc	124,817
Mělník	113,487	Cheb	145,364	Chrudim	65,477	Prostějov	98,556
Mladá Boleslav	122,480	Karlovy Vary	122,780	Pardubice	101,092	Přerov	92,633
Nymburk	95,612	Sokolov	121,966	Svitavy	71,322	Šumperk	85,461
Praha- venkov	113,627	Děčín	169,724	Ústí nad Orlicí	59,561	Kroměříž	75,707
Příbram	121,588	Chomutov	150,064	Havlíčkův Brod	68,158	Uherské Hradiště	73,297
Rakovník	98,724	Litoměřice	119,445	Jihlava	92,447	Vsetín	85,839
České Budějovice	113,067	Louny	108,947	Pelhřimov	84,138	Zlín	65,063
Český Krumlov	114,730	Most	190,952	Třebíč	61,655	Bruntál	99,835
Jindřichův Hradec	78,824	Teplice	151,106	Žďár nad Sázavou	57,746	Frýdek-Místek	88,494
Písek	93,433	Ústí nad Labem	176,656	Blansko	58,040	Karviná	169,021
Prachatice	71,006	Česká Lípa	155,489	Brno-město	228,864	Nový Jičín	91,973
Strakonice	82,109	Jablonec nad Nisou	120,497	Brno-venkov	88,266	Opava	73,816
Tábor	74,186	Liberec	168,786	Břeclav	93,817	Ostrava-město	279,853
Domažlice	96,149	Semily	87,301				

Zdroj: vlastní zpracování, data z Českého statistického úřadu (2023d), Policie České republiky (2023d)

Tabulka 10 ukazuje index obecné kriminality v okresech České republiky za rok 2018. V porovnání s rokem 2017 pokračuje opět lehký meziroční pokles obecné kriminality. Okresem s nejvyšším indexem kriminality zůstává okres Ostrava-město a druhý nejvyšší index má okres Brno-město. Tedy stejně jako u míry urbanizace platí, že nejvyšší index obecné kriminality mají okresy s velkými městy. Velký propad nastal v okrese Rychnov nad Kněžnou, kdy v roce 2017 byl index obecné kriminality 66,980 a v roce 2018 je jen 52,094. Okresem s nejnižší obecnou kriminalitou v roce 2018 je okres Vyškov, jeho index obecné kriminality se meziročně propadl z 61,648 na 50,957.

Tabulka 10: Index obecné kriminality v okresech České republiky v roce 2018

Rok 2018							
Okresy	Index kriminality	Okresy	Index kriminality	Okresy	Index kriminality	Okresy	Index kriminality
Benešov	91,583	Klatovy	73,087	Hradec Králové	82,910	Hodonín	66,165
Beroun	104,240	Plzeň-město	207,726	Jičín	82,349	Vyškov	50,957
Kladno	115,931	Plzeň- venkov	67,472	Náchod	88,534	Znojmo	100,698
Kolín	99,110	Rokycany	85,365	Rychnov nad Kněžno	52,094	Jeseník	126,272
Kutná Hora	74,831	Tachov	129,882	Trutnov	93,200	Olomouc	104,112
Mělník	106,597	Cheb	133,712	Chrudim	57,502	Prostějov	85,830
Mladá Boleslav	124,907	Karlovy Vary	125,724	Pardubice	99,868	Přerov	87,820
Nymburk	83,907	Sokolov	119,196	Svitavy	69,923	Šumperk	84,416
Praha- venkov	103,716	Děčín	162,981	Ústí nad Orlicí	53,674	Kroměříž	71,326
Příbram	102,372	Chomutov	152,384	Havlíčkův Brod	75,265	Uherské Hradiště	58,536
Rakovník	89,265	Litoměřice	108,144	Jihlava	94,209	Vsetín	68,512
České Budějovice	101,292	Louny	105,219	Pelhřimov	70,058	Zlín	69,219
Český Krumlov	105,896	Most	175,816	Třebíč	65,995	Bruntál	99,002
Jindřichův Hradec	75,011	Teplice	150,299	Žďár nad Sázavou	56,057	Frýdek-Místek	88,287
Písek	77,691	Ústí nad Labem	154,597	Blansko	57,536	Karviná	154,102
Prachatice	62,585	Česká Lípa	146,410	Brno-město	223,337	Nový Jičín	93,157
Strakonice	81,993	Jablonec nad Nisou	136,532	Brno-venkov	83,644	Opava	82,835
Tábor	72,295	Liberec	174,531	Břeclav	84,638	Ostrava-město	253,398
Domažlice	84,327	Semily	82,699				

Zdroj: vlastní zpracování, data z Českého statistického úřadu (2023e), Policie České republiky (2023d)

Tabulka 11 ukazuje index obecné kriminality v jednotlivých okresech České republiky za rok 2019. V porovnání s předchozím rokem došlo v okrese s nejvyšším indexem v Ostravě-město k malému zvýšení, tedy 253,398 na 255,416; naopak v okrese Žďár nad Sázavou došlo k poklesu z 56,057 na 55,011 a v okrese Rychnov nad Kněžnou došlo meziročně ke zvýšení obecné kriminality na index 55,050. Tím se tyto dva okresy s malými hodnotami z celé České republiky dostaly na podobnou úroveň. K velkému poklesu došlo meziročně v okrese Uherské Hradiště, kdy index kriminality klesl z 58,536 na 51,538. Tím se okres Uherské Hradiště stal pro rok 2019 okresem s nejnižší obecnou kriminalitou v České republice, naopak okresem s nejvyšší obecnou kriminalitou zůstává okres Ostrava-město.

Tabulka 11: Index obecné kriminality v okresech České republiky v roce 2019

Rok 2019							
Okresy	Index kriminality	Okresy	Index kriminality	Okresy	Index kriminality	Okresy	Index kriminality
Benešov	87,815	Klatovy	86,569	Hradec Králové	92,584	Hodonín	73,534
Beroun	119,401	Plzeň-město	207,793	Jičín	65,338	Vyškov	54,400
Kladno	128,482	Plzeň-venkov	77,858	Náchod	97,310	Znojmo	100,655
Kolín	99,198	Rokycany	91,187	Rychnov nad Kněžnou	55,050	Jeseník	114,834
Kutná Hora	83,083	Tachov	102,510	Trutnov	101,544	Olomouc	122,732
Mělník	105,854	Cheb	146,670	Chrudim	57,450	Prostějov	93,331
Mladá Boleslav	136,310	Karlovy Vary	146,406	Pardubice	90,800	Přerov	89,567
Nymburk	84,947	Sokolov	123,906	Svitavy	62,109	Šumperk	86,367
Praha-venkov	110,159	Děčín	146,825	Ústí nad Orlicí	58,651	Kroměříž	77,461
Příbram	112,681	Chomutov	158,308	Havlíčkův Brod	82,706	Uherské Hradiště	51,538
Rakovník	99,348	Litoměřice	99,275	Jihlava	103,848	Vsetín	79,674
České Budějovice	102,500	Louny	101,164	Pelhřimov	78,006	Zlín	59,796
Český Krumlov	115,505	Most	189,154	Třebíč	63,893	Bruntál	113,650
Jindřichův Hradec	85,564	Teplice	139,999	Žďár nad Sázavou	55,011	Frydek-Místek	94,848
Písek	86,329	Ústí nad Labem	162,563	Blansko	57,543	Karviná	147,002
Prachatice	91,412	Česká Lípa	152,372	Brno-město	222,842	Nový Jičín	96,651
Strakonice	96,083	Jablonec nad Nisou	117,904	Brno-venkov	83,199	Opava	89,199
Tábor	75,735	Liberec	156,754	Břeclav	82,552	Ostrava-město	255,416
Domažlice	72,669	Semily	70,313				

Zdroj: vlastní zpracování, data z Českého statistického úřadu (2023f), Policie České republiky (2023d)

Index obecné kriminality v okresech České republiky za rok 2020 ukazuje tabulka 12, ve které je v porovnání s předchozím, tedy rokem 2019, velmi znát, že v říjnu 2020 začala platit novela trestního zákoníku, která v podstatě uměle snížila celkovou kriminalitu a tím tedy i obecnou kriminalitu. Nejvíce je to znát na okrese s nejvyšším indexem kriminality, tedy okresem Ostrava-město, kde došlo k propadu z 255,416 na 192,517. A tím se tento okres přiblížil k okresu Brno-město, který má druhý nejvyšší index kriminality a zde nedošlo k tak velkému poklesu. Okres Brno-město má index kriminality 189,407 oproti původní hodnotě z roku 2019 kdy byl 222,842. K velkému poklesu došlo i v okresech s nízkými indexy obecné kriminality v České republice. Velký propad je i v okrese Chrudim, kde se meziročně změnil z 57,450 na 46,415. Tím je okres Chrudim v roce 2020 okresem s nejnižší obecnou kriminalitou v České republice.

Tabulka 12: Index obecné kriminality v okresech České republiky v roce 2020

Rok 2020							
Okresy	Index kriminality	Okresy	Index kriminality	Okresy	Index kriminality	Okresy	Index kriminality
Benešov	93,541	Klatovy	78,374	Hradec Králové	71,214	Hodonín	70,505
Beroun	112,756	Plzeň-město	179,789	Jičín	61,272	Vyškov	52,084
Kladno	103,030	Plzeň- venkov	69,518	Náchod	75,077	Znojmo	80,837
Kolín	96,890	Rokycany	83,857	Rychnov nad Kněžno	51,051	Jeseník	99,976
Kutná Hora	68,012	Tachov	107,742	Trutnov	85,084	Olomouc	89,279
Mělník	102,648	Cheb	118,227	Chrudim	46,415	Prostějov	97,600
Mladá Boleslav	117,443	Karlovy Vary	111,914	Pardubice	75,850	Přerov	84,096
Nymburk	79,280	Sokolov	98,397	Svitavy	60,000	Šumperk	79,939
Praha- venkov	94,411	Děčín	146,595	Ústí nad Orlicí	48,329	Kroměříž	75,458
Příbram	102,746	Chomutov	146,228	Havlíčkův Brod	72,824	Uherské Hradiště	51,472
Rakovník	72,663	Litoměřice	87,433	Jihlava	82,700	Vsetín	66,528
České Budějovice	79,501	Louny	94,021	Pelhřimov	72,754	Zlín	50,113
Český Krumlov	106,817	Most	162,080	Třebíč	49,213	Bruntál	93,107
Jindřichův Hradec	77,870	Teplice	126,368	Žďár nad Sázavou	47,990	Frýdek-Místek	83,136
Písek	76,409	Ústí nad Labem	140,159	Blansko	55,635	Karviná	144,741
Prachatice	85,075	Česká Lípa	147,284	Brno-město	189,407	Nový Jičín	79,724
Strakonice	80,956	Jablonec nad Nisou	100,182	Brno-venkov	68,892	Opava	70,658
Tábor	81,014	Liberec	126,122	Břeclav	68,766	Ostrava-město	192,517
Domažlice	83,412	Semily	65,397				

Zdroj: vlastní zpracování, data z Českého statistického úřadu (2023g), Policie České republiky (2023d)

Výpočet indexu obecné kriminality za rok 2021 v jednotlivých okresech České republiky je v tabulce 13. V porovnání s rokem 2020 došlo k velkému propadu indexu kriminality v okrese Benešov z původních 93,541 na 77,223. I v dalších okresech České republiky index obecné kriminality meziročně spíše klesá. Nejvyšší index obecné kriminality zůstává v okrese Ostrava-město. Naopak nejnižší index kriminality je v tomto roce v okrese Žďár nad Sázavou, který má index 39,603, což je také pokles oproti původní hodnotě z roku 2020, kdy byl 47,990.

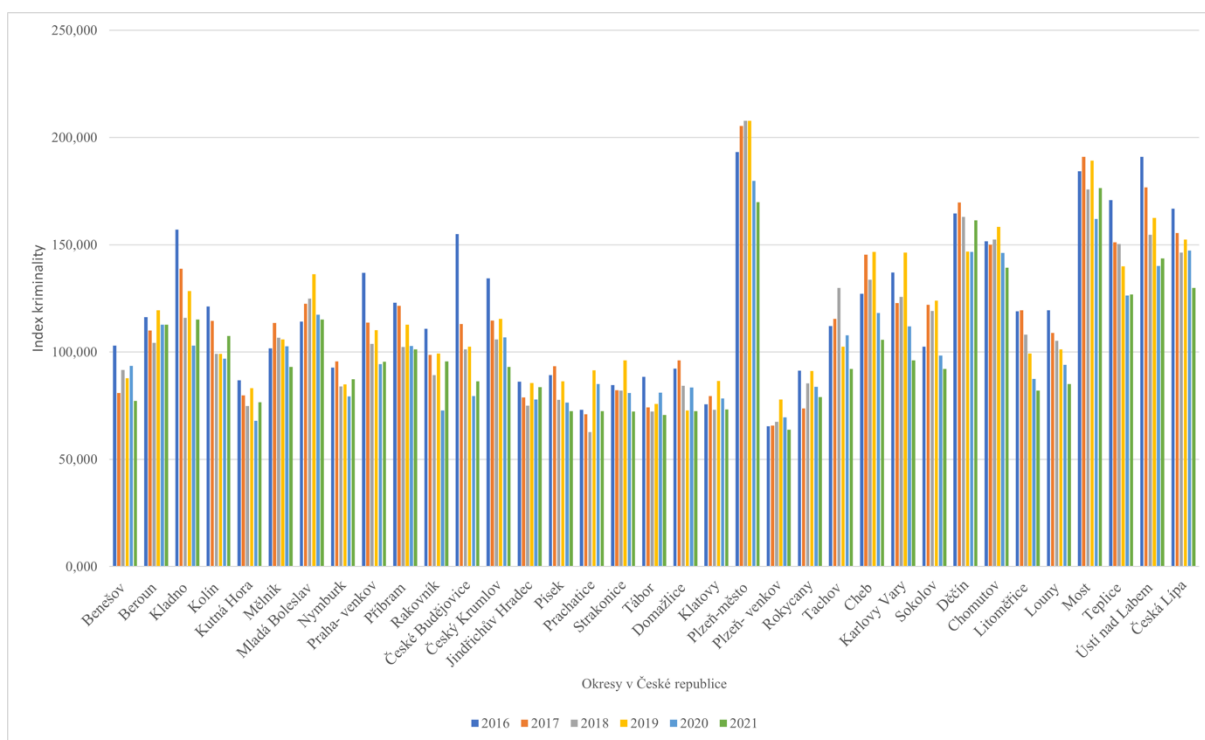
Tabulka 13: Index obecné kriminality v okresech České republiky v roce 2021

Rok 2021							
Okresy	Index kriminality	Okresy	Index kriminality	Okresy	Index kriminality	Okresy	Index kriminality
Benešov	77,223	Klatovy	73,156	Hradec Králové	75,493	Hodonín	63,139
Beroun	112,705	Plzeň-město	169,792	Jičín	62,124	Vyškov	55,569
Kladno	115,081	Plzeň- venkov	63,710	Náchod	70,666	Znojmo	80,996
Kolín	107,513	Rokycany	78,942	Rychnov nad Kněžno	42,717	Jeseník	83,805
Kutná Hora	76,635	Tachov	92,178	Trutnov	77,864	Olomouc	88,275
Mělník	93,001	Cheb	105,619	Chrudim	55,809	Prostějov	85,704
Mladá Boleslav	115,211	Karlovy Vary	96,046	Pardubice	85,238	Přerov	85,141
Nymburk	87,223	Sokolov	92,136	Svitavy	44,135	Šumperk	84,799
Praha- venkov	95,4409	Děčín	161,449	Ústí nad Orlicí	41,641	Kroměříž	76,659
Příbram	101,166	Chomutov	139,282	Havlíčkův Brod	71,084	Uherské Hradiště	40,907
Rakovník	95,632	Litoměřice	81,985	Jihlava	81,751	Vsetín	51,366
České Budějovice	86,277	Louny	85,031	Pelhřimov	64,551	Zlín	53,654
Český Krumlov	93,018	Most	176,355	Třebíč	48,909	Bruntál	89,339
Jindřichův Hradec	83,555	Teplice	126,775	Žďár nad Sázavou	39,603	Frýdek-Místek	71,251
Písek	72,489	Ústí nad Labem	143,693	Blansko	50,967	Karviná	126,956
Prachatice	72,467	Česká Lípa	129,852	Brno-město	188,554	Nový Jičín	81,911
Strakonice	72,234	Jablonec nad Nisou	99,367	Brno-venkov	63,056	Opava	64,690
Tábor	70,736	Liberec	117,833	Břeclav	61,149	Ostrava-město	203,874
Domažlice	72,438	Semily	69,465				

Zdroj: vlastní zpracování, data z Českého statistického úřadu (2023h), Policie České republiky (2023d)

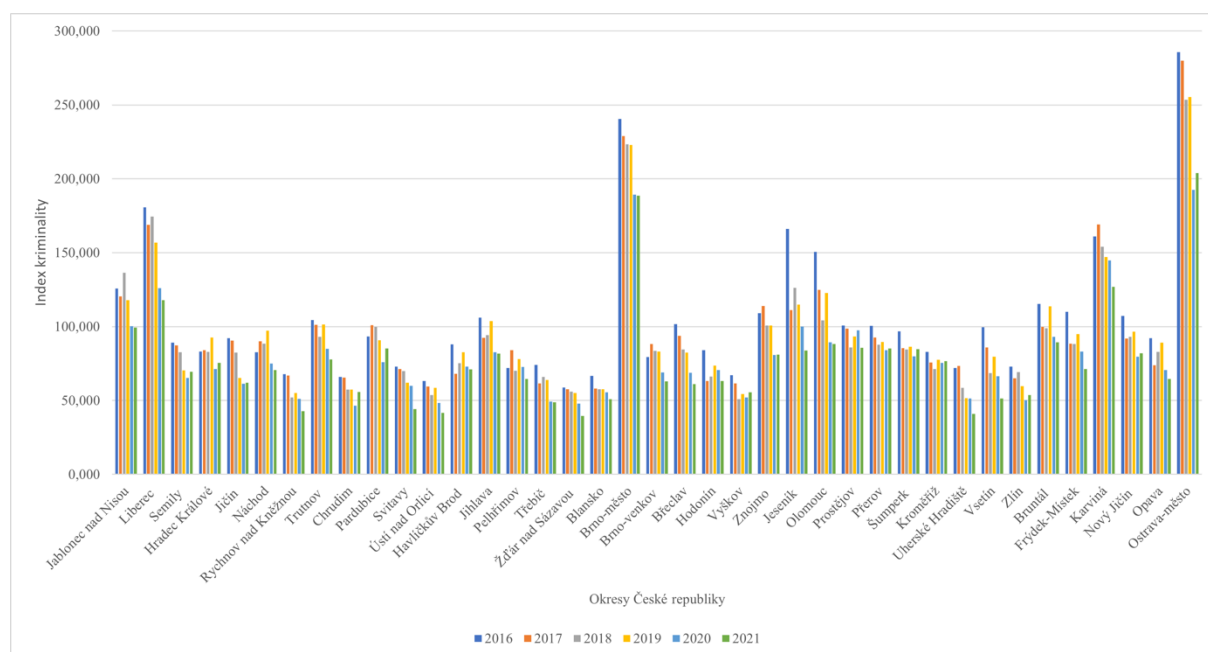
Na obrázku 10 a 11 jsou na sebe navazující grafy znázorňující index obecné kriminality a jeho vývoj ve sledovaném šestiletém období v jednotlivých okresech České republiky. Na obrázku 10 je graf s první částí okresů České republiky s vývoji indexu obecné kriminality v letech 2016 až 2021. Je zde vidět, že vysoký index kriminality z těchto okresů má okres Plzeň-město, dalším v pořadí je okres Most a okres Ústí nad Labem. Dále je zde znát pokles indexu obecné kriminality v posledních letech sledovaného období. Na obrázku 11 je pokračování grafu s druhou částí okresů České republiky, kde se ukazuje, že nejvyšší index obecné kriminality má okres Ostrava-město a okres Brno-město. I v této části je znát spíše pokles indexu kriminality v posledních letech sledovaného období.

Obrázek 10: Vývoj indexu obecné kriminality v jednotlivých okresech ČR (1)



Zdroj: vlastní zpracování, data z Českého statistického úřadu (2023c,d,e,f,g,h) a Policie České republiky (2023d)

Obrázek 11: Vývoj indexu obecné kriminality v jednotlivých okresech ČR (2)



Zdroj: vlastní zpracování, data z Českého statistického úřadu (2023c,d,e,f,g,h) a Policie České republiky (2023d)

4.3 Posouzení korelace míry urbanizace a indexu kriminality

V tabulce 14 jsou shrnuty výsledky korelační analýzy, pomocí níž byl zkoumán vztah mezi mírou urbanizace a indexem obecné kriminality v jednotlivých okresech České republiky za sledované roky.

Tabulka 14: Výsledek síly korelace mezi mírou urbanizace a indexem kriminality

Vztah mezi mírou urbanizace a obecnou kriminalitou		
Roky	Korelační koeficient	Závislost
2016	0,4746	Střední
2017	0,5671	Střední
2018	0,5737	Střední
2019	0,5839	Střední
2020	0,5426	Střední
2021	0,5384	Střední

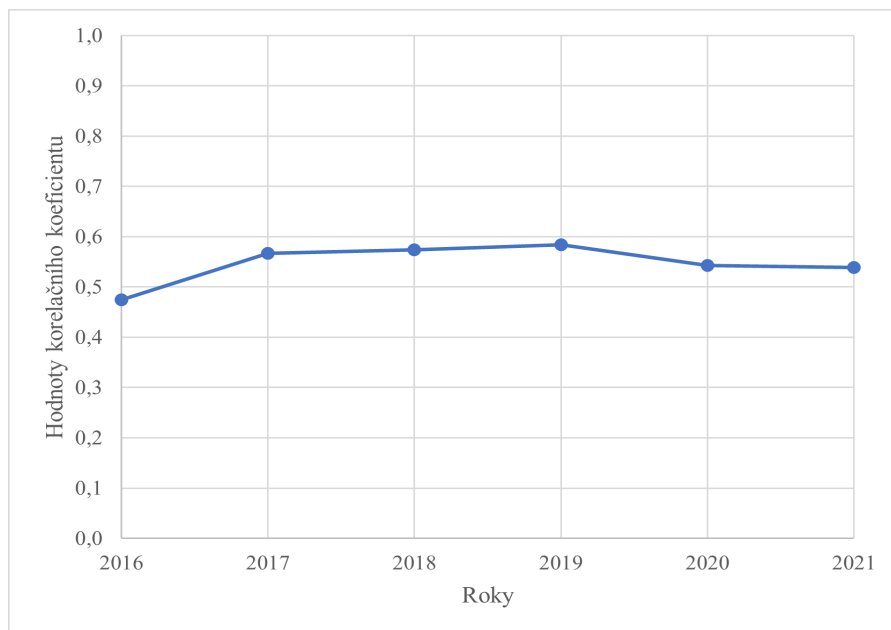
Zdroj: vlastní zpracování, data z Českého statistického úřadu (2017,2018,2019,2020,2021,2022) a z Českého statistického úřadu (2023c,d,e,f,g,h) a Policie ČR (2023d)

Nejnižší korelační koeficient byl zjištěn v roce 2016, který byl lehce pod hodnotou 0,5. V dalších letech koeficient vždy překročil hodnotu 0,5. Nejvyšší korelační koeficient vyšel v roce 2019, a to 0,5839. Ve všech letech tím byla prokázána s využitím Hendlovy škály (Hendl, 2015) středně silná pozitivní závislost.

Je vidět, že urbanizace má souvislost s kriminalitou, ale není jediným faktorem, který působí na obecnou kriminalitu. Dále například na obecnou kriminalitu působí metodické změny, jakou byla třeba novela trestního zákoníku v roce 2020, která způsobila „umělé snížení kriminality“. Rok 2020 ovlivnil i celkový život ve společnosti díky pandemii covid-19, která způsobila „lockdown“ tedy v podstatě uzavření lidí ve svých domácnostech, zavření obchodů, služeb, restaurací vždy na několik měsíců a bohužel opakovaně. Ani v roce 2021, ač to vždycky na chvíli vypadalo, že už je nad virem vyhráno, tak následně covid-19 ukázal, že nás ještě neopustí a opět docházelo k uzavírání škol, obchodů, nemohlo se cestovat mezi jednotlivými okresy. Toto kompletní zastavení společenského života v České republice je dalším faktorem, který působí na obecnou kriminalitu. Na obrázku 12 je vidět i pokles korelačního koeficientu mezi roky 2019 a 2020 a v roce 2021 tento pokles pokračuje.

Z toho vyplývá i odpověď na výzkumnou otázku: Míra urbanizace vykazuje středně silnou pozitivní korelaci s mírou obecné kriminality v jednotlivých okresech České republiky, ale není jediným faktorem působícím na obecnou kriminalitu.

Obrázek 12: Závislost mezi mírou urbanizace a indexem kriminality



Zdroj: vlastní zpracování, data z Českého statistického úřadu (2017,2018,2019,2020,2021,2022 a z Českého statistického úřadu (2023c,d,e,f,g,h) a Policie ČR (2023d)

ZÁVĚR

Bakalářská práce je rozdělena do čtyř kapitol. První se zabývá popisem jednotlivých urbanizačních procesů a dále se věnuje pojmu urbanizace ve společnosti. Následující kapitola popisuje vymezení kriminality jako sociálně-patologického jevu a dále definuje obecnou kriminalitu. Třetí kapitola se zabývá metodikou analýzy, jsou zde popsány sledované prvky, časové období, disponibilní data, a zejména výpočty míry urbanizace, indexu kriminality a koeficientu pořadové korelace. Stěžejní kapitolou je pak samotná analýza vlivu míry urbanizace v jednotlivých okresech České republiky na stav obecné kriminality. Je zde posuzován vývoj míry urbanizace v okresech v letech 2016 – 2021. Dále je porovnáván index kriminality v okresech v letech 2016 – 2021. Pomocí korelace je následně hledaná odpověď na výzkumnou otázku.

Výzkumná otázka je: Má vliv míra urbanizace na míru obecné kriminality v jednotlivých okresech České republiky?

Korelační analýzou byla prokázána v celém sledovaném období s využitím Hendlovy škály (Hendl, 2015) středně silná pozitivní závislost. Nejvyšší korelační koeficient vyšel v roce 2019 a to 0,5839, v následujících letech lehce klesá. Z toho vyplývá i odpověď na výzkumnou otázku a tedy: Míra urbanizace má vliv na míru obecné kriminality v jednotlivých okresech České republiky, ale není jediným faktorem, který působí na stav obecné kriminality. Míru obecné kriminality mohou ovlivňovat i metodické změny, jakou byla například novela trestního zákoníku v roce 2020, která „uměle snížila kriminalitu“. Dále rok 2020 a 2021 ovlivnila pandemie covidu-19, která zastavila na nějaký čas společenský život v České republice, dokonce se chvíli nedalo cestovat ani mezi jednotlivými okresy. I to by mohlo být dalším faktorem, ovlivňujícím stav obecné kriminality.

Urbanizační procesy jsou různé a při jejich aplikaci do praxe by nemělo být odhlíženo i od faktoru bezpečnosti. To vnímám jako doporučení k územnímu plánování, že by se u toho nemělo zapomínat ani na bezpečnostní faktor.

POUŽITÁ LITERATURA

BRABEC, T., ČERMÁKOVÁ, D., SÝKORA, L., (2010). *Rezidenční segregace*. Praha: Univerzita Karlova v Praze, Přírodovědecká fakulta. ISBN 978-80-86561-34-9.

Český statistický úřad (2017), *Malý lexikon obcí České republiky 2017, Vybrané ukazatele v okresech* [online]. [cit. 2023-07-14]. Dostupné z: <https://www.czso.cz/csu/czso/maly-lexikon-obci-ceske-republiky-2017>

Český statistický úřad (2018), *Malý lexikon obcí České republiky 2018, Vybrané ukazatele v okresech* [online]. [cit. 2023-07-14]. Dostupné z: <https://www.czso.cz/csu/czso/maly-lexikon-obci-ceske-republiky-2018>

Český statistický úřad (2019), *Malý lexikon obcí České republiky 2019, Vybrané ukazatele v okresech* [online]. [cit. 2023-07-14]. Dostupné z: <https://www.czso.cz/csu/czso/maly-lexikon-obci-ceske-republiky-2018-42hnx5qxcd>

Český statistický úřad (2020), *Malý lexikon obcí České republiky 2020, Vybrané ukazatele v okresech* [online]. [cit. 2023-07-14]. Dostupné z: <https://www.czso.cz/csu/czso/maly-lexikon-obci-ceske-republiky-2020>

Český statistický úřad (2021), *Malý lexikon obcí České republiky 2021, Městské obyvatelstvo podle různých kritérií* [online]. [cit. 2023-07-14]. Dostupné z: <https://www.czso.cz/csu/czso/maly-lexikon-obci-ceske-republiky-2021>

Český statistický úřad (2022), *Malý lexikon obcí České republiky 2022, Městské obyvatelstvo podle různých kritérií* [online]. [cit. 2023-07-14]. Dostupné z: <https://www.czso.cz/csu/czso/maly-lexikon-obci-ceske-republiky-2022>

Český statistický úřad (2023a), *Cizinci: Počet cizinců* [online]. [cit. 2023-07-14]. Dostupné z: <https://www.czso.cz/csu/cizinci/cizinci-pocet-cizincu>

Český statistický úřad (2023b), *Kriminalita v ČR a EU - (2011 - 2021)* [online]. [cit. 2023-07-14]. Dostupné z: <https://www.czso.cz/csu/czso/kriminalita-v-cr-a-eu-20112021>

Český statistický úřad (2023c), *Počet obyvatel v obcích k 1.1.2017* [online]. [cit. 2023-07-14]. Dostupné z: <https://www.czso.cz/csu/czso/pocet-obyvatel-v-obcich-k-112017>

Český statistický úřad (2023d), *Počet obyvatel v obcích k 1.1.2018* [online]. [cit. 2023-07-14]. Dostupné z: <https://www.czso.cz/csu/czso/pocet-obyvatel-v-obcich-see2a5tx8j>

Český statistický úřad (2023e), *Počet obyvatel v obcích k 1.1.2019* [online]. [cit. 2023-07-14]. Dostupné z: <https://www.czso.cz/csu/czso/pocet-obyvatel-v-obcich-za0wri436p>

Český statistický úřad (2023f), *Počet obyvatel v obcích k 1.1.2020* [online]. [cit. 2023-07-14]. Dostupné z: <https://www.czso.cz/csu/czso/pocet-obyvatel-v-obcich-k-112019>

Český statistický úřad (2023g), *Počet obyvatel v obcích k 1.1.2021* [online]. [cit. 2023-07-14]. Dostupné z: <https://www.czso.cz/csu/czso/pocet-obyvatel-v-obcich-k-112021>

Český statistický úřad (2023h), *Počet obyvatel v obcích k 1.1.2022* [online]. [cit. 2023-07-14]. Dostupné z: <https://www.czso.cz/csu/czso/pocet-obyvatel-v-obcich-k-112022>

ČR. (2000). *Zákon 248/2000 Sb., o podpoře regionálního rozvoje* [online]. [cit. 2022-12-18]. Dostupné z: https://www.aspi.cz/products/lawText/1/49565/1/2#c_2421

ČR. (2004). *Zákon 500/2004 Sb., správní řád* [online]. [cit. 2022-12-18]. Dostupné z: https://www.aspi.cz/products/lawText/1/58370/1/2/zakon-c-500-2004-sb-spravni-rad#c_65

ČR. (2006) *Zákon 183/2006 Sb., o územním plánování a stavebním řádu* [online]. [cit. 2022-12-18]. Dostupné z: https://www.aspi.cz/products/lawText/1/62549/1/2/zakon-c-183-2006-sb-o-uzemnim-planovani-a-stavebnim-radu-stavebni-zakon#c_111

ČR. (2009a). *Zákon 40/2009 Sb., trestní zákoník* [online]. [cit. 2023-06-28]. Dostupné z: https://www.aspi.cz/products/lawText/1/68040/1/2/zakon-c-40-2009-sb-trestni-zakonik#c_155

ČR. (2009b). *Zákon 40/2009 Sb., trestní zákoník* [online]. [cit. 2023-06-28]. Dostupné z: https://www.aspi.cz/products/lawText/1/68040/1/2/zakon-c-40-2009-sb-trestni-zakonik#c_36291

FELIX A SPOL. ADVOKÁTNÍ KANCELÁŘ (2020), Od 1.října 2020 je účinná novela trestního zákoníku a trestního řádu. Co přináší? [online]. [cit. 2023-07-19]. Dostupné z: <https://www.akf.cz/aktualita/od-1-rijna-2020-je-ucinna-novela-trestniho-zakoniku-a-trestniho-radu-co-prinasi/>

FUCHS P. (2021), Praha jako město, kraj, i obec [online]. [cit. 2023-07-14]. Dostupné z: <https://praha.camp/magazin/detail/praha-jako-mesto-kraj-i-obec-kolik-mame-mestskych-casti-a-jak-tezke-bylo-drive-prejizdet-z-jedne-ctvrti-do-druhe>

FUCHS, P. (2022) Bydlení za plotem. Proč v Praze vznikají uzavřené rezidenční areály? *Magazín campuj.online* [online]. Praha, 19/04/2022 [cit. 2022-12-20]. Dostupné z: <https://www.campuj.online/blog/praha-pod-mikroskopem-gated-communities>

ŘÍVNA, T., SCHEINOST, M., ZOUBKOVÁ, I. (2019). *Kriminologie*. 5., aktualizované vydání. Praha: Wolters Kluwer, ISBN 978-80-7598-554-5

HALUZÍK, R. (2020) *Město naruby: vágní terén, vnitřní periferie a místa mezi místy*. Praha: Academi. ISBN 978-80-200-3041-2.

HENDL, J. (2015) *Přehled statistických metod: analýza a metaanalýza dat*. Páté, rozšířené vydání. Praha: Portál. ISBN 978-80-262-0981-2.

HNILIČKA, P. (2012) *Sídelní kaše: otázky k suburbánní výstavbě kolonií rodinných domů: urbanismus do kapsy*. 2., dopl. Vyd. Brno: Host. ISBN 978-80-7294-592-4.

HORSKÁ, P, MAUR, E., a MUSIL, J. (2002) *Zrod velkoměsta: urbanizace českých zemí a Evropa*. Praha: Paseka. ISBN 80-7185-409-3.

CHARLES BRIDGE INVESTMENT GROUP. (2020). *Růst populace a její migrace v ČR – urbanizace v plném proudu*. [online]. [cit. 2022-12-18]. Dostupné z:

<https://www.chbigroup.com/rust-populace-a-jeji-migrace-v-cr-urbanizace-v-plnem-proudu/>

CHMELÍK, J. (2014), Otázky spojené s mravnostní trestnou činností - I. část [online]. [cit. 2023-07-14]. Dostupné z: https://www.vsehrd.cz/clanek/otazky-spojene-s-mravnostni-trestnou-cinnosti-i-cast_fda541ee-85de-4a77-bcff-ddf47408a78a

JANDÁČEK, V. (2019). *Bytová otázka v Praze v letech 1918 až 1938* [online]. Praha: INFORMAČNÍ CENTRUM ČKAIT, 2019, 13(1) [cit. 2022-12-17]. Dostupné z: <https://www.casopisstavebnictvi.cz/clanky-bytova-otazka-v-praze-v-letech-1918-az-1938.html>

JELÍNEK, J. (2021). *Kriminologie*. Praha: Leges, Teoretik. ISBN 978-80-7502-499-2

LANGER I., MARTINŮ O. (2008), Reforma Police ČR, služba v nových podmínkách [online]. [cit. 2023-07-19]. Dostupné z: <https://www.policie.cz/soubor/reforma-policie-cr-pdf.aspx>

MMR. (2006b) *Vyhláška 501/2006 Sb., o obecných požadavcích na využívání území* [online]. [cit. 2022-12-18]. Dostupné z: https://www.aspi.cz/products/lawText/1/63140/1/2/vyhlaska-c-501-2006-sb-o-obecných-pozadavcích-na-vyuzivani-uzemi#c_59

MMR. (2006a) *Vyhláška 500/2006 Sb., o územně analytických podkladech, územně plánovací dokumentaci a způsobu evidence územně plánovací činnosti* [online]. [cit. 2022-12-18]. Dostupné z: https://www.aspi.cz/products/lawText/1/63139/1/2/vyhlaska-c-500-2006-sb-o-uzemne-analytických-podkladech-uzemne-planovaci-dokumentaci-a-zpusobu-evidence-uzemne-planovaci-cinnosti#c_48

MUSIL, J. (2017). *Sociologická encyklopedie: dezurbanizace* [online]. [cit. 2022-12-18]. Dostupné z: <https://encyklopedie.soc.cas.cz/w/Dezurbanizace>

POLICIE ČESKÉ REPUBLIKY. (2023a). *Odbor obecné kriminality* [online]. [cit. 2023-05-24]. Dostupné z: <https://www.policie.cz/clanek/uskpv-ook-odbor-obecne-kriminality.aspx>

POLICIE ČESKÉ REPUBLIKY. (2023b). *Odbor obecné kriminality* [online]. [cit. 2023-05-24]. Dostupné z: <https://www.policie.cz/clanek/uskpv-ook-odbor-obecne-kriminality.aspx>

POLICIE ČESKÉ REPUBLIKY. (2023c). *Majetkové trestné činy* [online]. [cit. 2023-05-24]. Dostupné z: <https://www.policie.cz/clanek/pomoc-obetem-tc-majetkove-trestne-ciny.aspx>

POLICIE ČESKÉ REPUBLIKY (2023d). *Statistická data, registrované skutky obecné kriminality* [online]. [cit. 2023-07-13]. Dostupné z: emailová komunikace

POLICIE ČESKÉ REPUBLIKY (2023e). *Statistické přehledy kriminality* [online]. [cit. 2023-07-24]. Dostupné z: <https://www.policie.cz/clanek/statisticke-prehledy-kriminality-za-rok-2021.aspx>

PORTÁL KRIZOVÉHO ŘÍZENÍ JHM (2023). *Kriminalita obecně* [online]. [cit. 2023-05-24]. Dostupné z: <https://www.krizport.cz/rady/chytre-blondynky-radi/kriminalita-obecne>

PREUSS, O. (2023), Co je trestný čin a jak trestné činy dělíme [online]. [cit. 2023-07-14]. Dostupné z: <https://dostupnyadvokat.cz/blog/trestny-cin>

SUPERIA.CZ. (2023). *Co je Kriminalita?* [online]. [cit. 2023-05-24]. Dostupné z: <https://cojeto.superia.cz/pravo/kriminalita.php>

SÝKORA, L., POSOVÁ, D., (2011). Formy urbanizace: kritické zhodnocení modelu stadií vývoje měst a návrh alternativní metody klasifikace forem urbanizace. *Geografie*. 2011, 116, č. 1, 1 – 22.

ŠILHÁNKOVÁ, V. (2007). *Suburbanizace – hrozba fungování (malých) měst*. Hradec Králové: Civitas per populi. ISBN 978-80-903813-3-9.

TOMÁŠEK, J. (2010). *Úvod do kriminologie: jak studovat zločin*. Praha: Grada. ISBN 978-80-247-2982-4.

URBÁNNÍ A REGIONÁLNÍ LABORATOŘE (2022). *Suburbanizace: REURBANIZACE, slovník* [online]. [cit.2022-12-20]. Dostupné z:
<http://www.suburbanizace.cz/slovnicek/reurbanizace.htm>

ZOUBKOVÁ, I., MOULISOVÁ, M. (2004). *Kriminologie a prevence kriminality*. Praha: Armex, ISBN 80-86795-05-5.

SEZNAM PŘÍLOH

PŘÍLOHA A: Přehled trestných činů obecné kriminality

PŘÍLOHA B: Data pro výpočet míry urbanizace a indexu kriminality

PŘÍLOHA A: Přehled trestných činů obecné kriminality

§ odkazuje na trestní zákoník

Zdroj: Policie České republiky (2023e)

Vraždy – loupežné (§ 140)
vraždy – sexuální (§ 140)
vraždy – mot. Osobními vztahy (§ 140)
vraždy – na objednávku (§ 140)
vraždy – novorozence matkou (§ 142)
vraždy – ostatní (§ 140)
pomoc a svádění těhotné ženy k umělému přerušení těhotenství (§ 161, 162)
nedovolené přerušení těhotenství se souhlasem těhotné ženy (§ 160)
nedovolené přerušení těhotenství bez souhlasu těhotné ženy (§ 159)
zabití (§ 141)
usmrcení z nedbalosti (§ 143)
opuštění dítěte nebo svěřené osoby (§ 195)
únos dítěte a osoby ztížené duševní poruchou (§ 200)
loupež (§ 173)
loupeže na finančních institucích (§ 173)
mučení a jiné nelidské a kruté zacházení (§ 149)
násilí a vyhrožování proti úřední osobě a orgánu veřejné moci – mimo příslušníka Policie ČR a obecní policie (§ 323, 324, 325, 326)
násilí a vyhrožování proti úřední osobě a orgánu veřejné moci – na příslušníkovi Policie ČR (§ 323, 324, 325, 326)
násilí a vyhrožování proti úřední osobě a orgánu veřejné moci – na příslušníkovi obecní policie (§ 323, 324, 325, 326)
úmyslné ublížení na zdraví (§ 145-146a)
rvačka (§ 158)
násilí proti skupině obyvatelů a proti jednotlivci (§ 352)
braní rukojmí (§ 174)
nebezpečné vyhrožování (§ 353)
nebezpečné pronásledování (§ 354)
účast na sebevraždě (§ 144)
zavlečení (§ 172)
vydírání (§ 175)
zbavení a omezování osobní svobody (§ 170, 171)
porušování domovní svobody (§ 178)
týrání svěřené osoby (§ 198)
týrání osoby žijící ve společném obydlí (§ 199)
omezování svobody vyznání (§ 176)
útisk (§ 177)
porušování svobody sdružování a shromažďování (§ 179)
znásilnění (§ 185)
sexuální nátlak (§ 186)

pohlavní zneužití v závislosti (§ 187/2)
pohlavní zneužití ostatní (§ 187/1, 3, 4)
komerční forma pohlavního zneužití v závislosti (§ 187/2)
komerční forma pohlavního zneužití (§ 187/1, 3, 4)
ostatní pohlavní úchytky – výtržnictví (§ 358)
šíření pornografie (§ 191)
ohrožování pohlavní nemocí (§ 155)
úmyslné ublížení na zdraví nakažlivou lidskou nemocí (§ 145, 146, 152)
ublížení na zdraví nakažlivou lidskou nemocí z nedbalosti (§ 143, 147, 148, 153)
kuplířství (§ 189)
soulož mezi příbuznými (§ 188)
obchodování s lidmi (§ 168)
prostituce ohrožující mravní vývoj dětí (§ 190)
dětská pornografie a zneužití dítěte k ní (§ 192, 193)
účast na pornografickém představení (§ 193a)
navazování nedovolených kontaktů s dítětem (§ 193b)
dvojí manželství (§ 194)
svádění k pohlavnímu styku dítěte (§ 202/1)
svádění k pohlavnímu styku (§ 202/2)
krádeže vloupáním – do obchodů (§ 205)
krádeže vloupáním – do výkladních skříní (§ 205)
krádeže vloupáním – do restaurací a hostinců (§ 205)
krádeže vloupáním – do ubytovacích objektů (§ 205)
krádeže vloupáním – do kiosků (§ 205)
krádeže vloupáním – do jídelen, závodních kuchyní a stravovacích zařízení (§ 205)
krádeže vloupáním – do objektů, kde se nacházejí starožitnosti a umělecké předměty – mimo obchodů (§ 205)
krádeže vloupáním – do kulturních objektů, mimo uvedené v 331 (§ 205)
krádeže vloupáním – do pokladen a pancéřových skříní (§ 205)
krádeže vloupáním – do výpočetních středisek nebo počítačových pracovišť (§ 205)
krádeže vloupáním – do škol (§ 205)
krádeže vloupáním – do bytů (§ 178, 205)
krádeže vloupáním – do víkendových chat (§ 178, 205)
krádeže vloupáním – do rodinných domků (§ 178, 205)
krádeže vloupáním – odcizení motorových vozidel dvoustopých (§ 205, 207)
krádeže vloupáním – odcizení motorových vozidel jednostopých (§ 205, 207)
krádeže vloupáním – do motorových vozidel (§ 205)
krádeže vloupáním – odcizení součástí motorových vozidel, jednostopých a dvoustopých (§ 205)
krádeže vloupáním – odcizení jízdních kol (§ 205, 207)
krádeže vloupáním – odcizení zvířectva (§ 205)
krádeže vloupáním – mezi zaměstnanci na pracovišti (§ 205)
krádeže vloupáním – do ostatních objektů (§ 178, 205)
krádeže prosté – kapesní (§ 205)
krádeže prosté – při pohlavním styku (§ 205)
krádeže prosté – jiné na osobách (§ 205)

krádeže prosté – motorových vozidel dvoustopých (§ 205, 207)
krádeže prosté – motorových vozidel jednostopých (§ 205, 207)
krádeže prosté – věci z motorových vozidel (§ 205)
krádeže prosté – součástí motorových vozidel, jednostopých a dvoustopých (§ 205)
krádeže prosté – jízdních kol (§ 205, 207)
krádeže prosté – zvířectva (§ 205)
krádeže prosté – mezi zaměstnanci na pracovišti (§ 205)
krádeže prosté – v obchodech (§ 205)
krádeže prosté – v bytech (§ 205)
krádeže prosté – v prostorách nádraží (mimo zásilek) (§ 205)
krádeže prosté – během jízdy v dopravním prostředku – mimo zásilek (§ 205)
krádeže prosté – v objektech se starožitnostmi a uměleckými předměty včetně exteriérů (§ 205)
krádeže prosté – v jiných objektech (§ 205)
krádeže prosté – ostatní (§ 205)
neoprávněné opatření, padělání a pozměnění platebního prostředku (§ 234)
neoprávněný zásah do práva k domu (§ 208)
podvod (§ 209)
zpronevěra (§ 206)
neoprávněné užívání cizí věci (§ 207)
zatajení věci (§ 219)
poškození cizí věci (§ 228)
hanobení lidských ostatků (§ 359)
výtržnictví (§ 358)
výtržnictví na sportovních a veřejných akcích (§ 358)
poškození cizí věci – sprejství (§ 228/2)
výtržnictví útokem na záchranáře (§ 358)
ohrožování výchovy dítěte (§ 201)
podávání alkoholu dítěti (§ 204)
svěření dítěte do moci jiného (§ 169)
nedovolené překročení státní hranice (§ 339-341, 343)
nedovolená výroba a jiné nakládání s omamnými a psychotropními látkami a jedy pro jiného (§ 283)
šíření toxikomanie (§ 287)
zneužití pravomoci úřední osoby (§ 329)
neoprávněné nakládání s osob. Údaji (§ 180)
maření úkolů úřední osoby z nedbalosti (§ 330)
přechovávání omamné a psychotropní látky a jedy pro sebe (§ 284)
výroba a držení předmětu k nedovolené výrobě omamné a psychotropní látky a jedy (§ 286)
nedovolené pěstování rostlin obsahující omamnou nebo psychotropní látku (§ 285)
výroba a jiné nakládání s látkami s hormonálním účinkem (§ 288)
poškození cizí věci a obecné ohrožení – požáry (§ 228, 272, 273)
poškození cizí věci a obecné ohrožení – výbuchy (§ 228, 272, 273)
nedovolené ozbrojování (§ 279)
maření výkonu úředního rozhodnutí (§ 337)
legalizace výnosů z trestné činnosti, tzv. praní špinavých peněz (§ 216)

legalizace výnosů z trestné činnosti z nedbalosti, tzv. praní špinavých peněz (§ 217)
osvobození vězně (§ 338)
neoprávněné zaměstnávání cizinců (§ 342)

PŘÍLOHA B: Data pro výpočet míry urbanizace a indexu kriminality

Zdroj: Český statistický úřad (2017, 2018, 2019, 2020, 2021,2022)

Český statistický úřad (2023,c,d,e,f,g,h)

Policie České republiky (2023d)

Rok 2016

Okresy	Počet obyvatel celkem	Městské obyvatelstvo v osobách	Registrované trestné činy obecné kriminality
Benešov	97 452	52 366	1 004
Beroun	91 230	42 809	1 060
Kladno	163 108	105 859	2 562
Kolín	99 610	48 653	1 208
Kutná Hora	74 697	38 579	648
Mělník	106 516	62 277	1 084
Mladá Boleslav	126 825	81 003	1 449
Nymburk	97 894	57 407	908
Praha- venkov	312 122	127 072	4 271
Příbram	114 219	62 983	1 404
Rakovník	55 309	23 120	613
České Budějovice	191 945	128 889	2 975
Český Krumlov	61 155	29 107	822
Jindřichův Hradec	91 125	59 475	786
Písek	70 870	46 131	632
Prachatice	50 695	27 938	370
Strakonice	70 697	43 332	598
Tábor	102 295	71 535	904
Domažlice	61 405	34 420	567
Klatovy	86 452	57 963	654
Plzeň-město	189 131	175 551	3 654
Plzeň- venkov	140 452	60 800	918
Rokycany	48 184	24 907	440
Tachov	53 005	35 202	594
Cheb	91 837	76 738	1 168
Karlovy Vary	115 785	94 356	1 587
Sokolov	89 127	73 134	913
Děčín	130 787	111 506	2 152
Chomutov	124 249	104 739	1 884
Litoměřice	119 342	72 446	1 420
Louny	86 346	53 941	1 031

Most	112 881	102 234	2 079
Teplice	128 476	106 462	2 194
Ústí nad Labem	119 296	103 247	2 278
Česká Lípa	102 975	81 623	1 718
Jablonec nad Nisou	90 134	72 178	1 134
Liberec	173 382	144 844	3 133
Semily	74 145	42 299	661
Hradec Králové	163 269	116 267	1 357
Jičín	79 493	47 228	732
Náchod	110 518	78 090	914
Rychnov nad Kněžnou	78 772	44 216	534
Trutnov	118 752	81 172	1 240
Chrudim	104 035	64 894	686
Pardubice	170 848	120 402	1 593
Svitavy	104 166	52 117	759
Ústí nad Orlicí	138 038	82 004	872
Havlíčkův Brod	94 579	55 404	833
Jihlava	112 649	70 648	1 194
Pelhřimov	71 977	45 619	519
Třebíč	111 651	58 668	828
Žďár nad Sázavou	118 096	57 602	695
Blansko	108 248	55 494	722
Brno-město	377 973	377 973	9 090
Brno-venkov	217 720	75 186	1 729
Břeclav	115 432	57 870	1 174
Hodonín	154 589	70 473	1 300
Vyškov	91 133	42 788	612
Znojmo	113 717	47 023	1 241
Jeseník	38 957	20 595	647
Olomouc	233 992	141 557	3 522
Prostějov	108 757	53 966	1 096
Řerov	130 931	80 121	1 315
Šumperk	121 288	60 302	1 175
Kroměříž	106 039	66 466	878
Uherské Hradiště	142 554	67 245	1 025
Vsetín	143 380	75 742	1 427
Zlín	191 725	133 964	1 399
Bruntál	93 080	63 538	1 073
Frýdek-Místek	213 628	115 799	2 349
Karviná	251 370	217 012	4 048
Nový Jičín	151 737	98 713	1 626
Opava	176 600	96 197	1 629
Ostrava-město	323 464	309 645	9 240

Rok 2017

Okresy	Počet obyvatel	Městské obyvatelstvo v osobách	Registrované trestné činy obecné kriminality
Benešov	97 972	52 432	792
Beroun	92 353	43 262	1 016
Kladno	164 051	106 254	2 278
Kolín	100 457	48 996	1 150
Kutná Hora	75 189	38 809	600
Mělník	107 237	62 434	1 217
Mladá Boleslav	127 776	81 314	1 565
Nymburk	98 837	57 995	945
Praha- venkov	319 113	129 084	3 626
Příbram	114 403	62 896	1 391
Rakovník	55 407	23 096	547
České Budějovice	193 337	129 412	2 186
Český Krumlov	61 187	32 935	702
Jindřichův Hradec	90 835	59 214	716
Písek	71 067	46 195	664
Prachatice	50 700	27 834	360
Strakonice	70 760	43 289	581
Tábor	102 310	71 424	759
Domažlice	61 571	34 450	592
Klatovy	86 318	57 842	686
Plzeň-město	189 747	175 986	3 897
Plzeň-venkov	141 297	60 927	929
Rokycany	48 602	25 008	358
Tachov	53 281	35 390	615
Cheb	91 563	76 426	1 331
Karlovy Vary	115 328	93 800	1 416
Sokolov	88 795	72 758	1 083
Děčín	130 329	110 968	2 212
Chomutov	124 347	104 590	1 866
Litoměřice	119 553	72 336	1 428
Louny	86 372	53 867	941
Most	112 594	101 970	2 150
Teplice	128 387	106 208	1 940
Ústí nad Labem	119 498	103 370	2 111
Česká Lípa	103 094	81 700	1 603
Jablonec nad Nisou	90 376	72 231	1 089
Liberec	173 948	145 050	2 936
Semily	73 882	42 014	645
Hradec Králové	163 520	116 329	1 376
Jičín	79 632	47 263	721
Náchod	110 420	77 955	994
Rychnov nad Kněžnou	78 979	44 094	529

Trutnov	118 538	80 791	1 200
Chrudim	104 158	64 811	682
Pardubice	172 022	121 037	1 739
Svitavy	104 316	52 159	744
Ústí nad Orlicí	137 841	81 743	821
Havlíčkův Brod	94 486	55 207	644
Jihlava	112 930	70 727	1 044
Pelhřimov	72 143	45 632	607
Třebíč	111 426	58 315	687
Žďár nad Sázavou	117 931	57 294	681
Blansko	108 545	55 443	630
Brno-město	379 527	379 527	8 686
Brno-venkov	219 903	75 588	1 941
Břeclav	115 757	57 867	1 086
Hodonín	154 353	70 381	974
Vyškov	91 325	42 723	563
Znojmo	113 797	46 893	1 298
Jeseník	38 659	20 443	430
Olomouc	234 344	141 517	2 925
Prostějov	108 669	53 836	1 071
Přerov	130 515	79 650	1 209
Šumperk	120 991	60 124	1 034
Kroměříž	105 670	66 113	800
Uherské Hradiště	142 434	67 127	1 044
Vsetín	143 291	75 554	1 230
Zlín	191 661	133 708	1 247
Bruntál	92 453	63 103	923
Frýdek-Místek	213 686	115 073	1 891
Karviná	249 377	214 938	4 215
Nový Jičín	151 566	98 355	1 394
Opava	176 385	95 835	1 302
Ostrava-město	322 419	308 510	9 023

Rok 2018

Okresy	Počet obyvatel	Městské obyvatelstvo v osobách	Registrované trestné činy obecné kriminality
Benešov	98 708	52 694	904
Beroun	93 726	43 836	977
Kladno	165 271	106 899	1 916
Kolín	101 604	49 418	1 007
Kutná Hora	75 370	38 782	564
Mělník	108 352	62 769	1 155
Mladá Boleslav	129 136	81 826	1 613
Nymburk	99 873	58 540	838
Praha- venkov	326 949	130 942	3 391
Příbram	114 778	62 603	1 175

Rakovník	55 565	23 082	496
České Budějovice	194 585	129 793	1 971
Český Krumlov	61 381	33 103	650
Jindřichův Hradec	90 653	59 000	680
Písek	71 308	46 294	554
Prachatice	50 971	27 804	319
Strakonice	70 738	43 118	580
Tábor	102 497	71 474	741
Domažlice	61 902	34 477	522
Klatovy	86 336	57 720	631
Plzeň-město	191 599	177 546	3 980
Plzeň- venkov	142 282	61 097	960
Rokycany	48 966	25 156	418
Tachov	53 587	35 504	696
Cheb	91 540	76 141	1 224
Karlovy Vary	115 014	93 295	1 446
Sokolov	88 342	72 265	1 053
Děčín	129 831	110 416	2 116
Chomutov	124 751	104 679	1 901
Litoměřice	119 655	72 222	1 294
Louny	86 486	53 758	910
Most	112 049	101 274	1 970
Teplice	128 610	106 217	1 933
Ústí nad Labem	119 407	103 182	1 846
Česká Lípa	103 135	81 727	1 510
Jablonec nad Nisou	90 528	72 218	1 236
Liberec	174 811	145 659	3 051
Semily	73 882	41 906	611
Hradec Králové	163 671	116 166	1 357
Jičín	79 782	47 252	657
Náchod	110 240	77 632	976
Rychnov nad Kněžnou	79 088	43 941	412
Trutnov	118 240	80 386	1 102
Chrudim	104 344	64 809	600
Pardubice	173 329	121 723	1 731
Svitavy	104 401	52 121	730
Ústí nad Orlicí	138 242	81 870	742
Havlíčkův Brod	94 732	55 252	713
Jihlava	113 153	70 786	1 066
Pelhřimov	72 226	45 517	506
Třebíč	111 069	57 841	733
Žďár nad Sázavou	118 094	57 131	662
Blansko	108 801	55 337	626
Brno-město	380 681	380 681	8 502
Brno-venkov	222 370	79 389	1 860

Břeclav	115 906	57 807	981
Hodonín	154 160	70 214	1 020
Vyškov	91 645	42 688	467
Znojmo	114 104	46 952	1 149
Jeseník	38 330	20 285	484
Olomouc	234 939	141 565	2 446
Prostějov	108 587	53 718	932
Prerov	129 925	79 016	1 141
Šumperk	120 711	59 813	1 019
Kroměříž	105 572	65 979	753
Uherské Hradiště	142 306	66 965	833
Vsetín	143 332	75 486	982
Zlín	191 711	133 576	1 327
Bruntál	92 018	62 653	911
Frýdek-Místek	214 187	114 487	1 891
Karviná	247 887	213 354	3 820
Nový Jičín	151 680	97 993	1 413
Opava	176 254	95 451	1 460
Ostrava-město	321 273	307 293	8 141

Rok 2019

Okresy	Počet obyvatel	Městské obyvatelstvo v osobách	Registrované trestné činy obecné kriminality
Benešov	99 414	52 916	873
Beroun	95 058	44 451	1 135
Kladno	166 483	107 353	2 139
Kolín	102 623	49 810	1 018
Kutná Hora	75 828	38 954	630
Mělník	109 302	63 095	1 157
Mladá Boleslav	130 365	82 454	1 777
Nymburk	100 886	59 123	857
Praha- venkov	334 516	132 885	3 685
Příbram	115 104	62 424	1 297
Rakovník	55 562	22 979	552
České Budějovice	195 903	130 269	2 008
Český Krumlov	61 556	33 101	711
Jindřichův Hradec	90 692	59 016	776
Písek	71 587	46 373	618
Prachatice	50 978	27 814	466
Strakonice	70 772	43 099	680
Tábor	102 595	71 332	777
Domažlice	62 062	34 453	451
Klatovy	86 405	57 596	748
Plzeň-město	194 280	179 993	4 037
Plzeň- venkov	143 467	61 204	1 117

Rokycany	49 349	25 381	450
Tachov	54 336	36 013	557
Cheb	91 634	76 027	1 344
Karlovy Vary	114 818	93 038	1 681
Sokolov	88 212	72 007	1 093
Děčín	129 542	110 086	1 902
Chomutov	124 946	104 604	1 978
Litoměřice	119 668	71 975	1 188
Louny	86 691	53 653	877
Most	111 708	100 928	2 113
Teplice	129 072	106 497	1 807
Ústí nad Labem	119 338	102 966	1 940
Česká Lípa	103 300	81 807	1 574
Jablonec nad Nisou	90 667	72 208	1 069
Liberec	175 626	146 165	2 753
Semily	74 097	41 990	521
Hradec Králové	164 283	116 407	1 521
Jičín	80 045	47 447	523
Náchod	109 958	77 257	1 070
Rychnov nad Kněžnou	79 383	43 951	437
Trutnov	117 978	80 021	1 198
Chrudim	104 613	64 943	601
Pardubice	175 441	123 116	1 593
Svitavy	104 333	51 857	648
Ústí nad Orlicí	138 275	81 659	811
Havlíčkův Brod	94 915	55 923	785
Jihlava	113 628	71 119	1 180
Pelhřimov	72 302	45 565	564
Třebíč	110 810	57 530	708
Žďár nad Sázavou	118 158	56 918	650
Blansko	109 136	55 274	628
Brno-město	381 346	381 346	8 498
Brno-venkov	224 642	79 815	1 869
Břeclav	116 291	57 995	960
Hodonín	153 943	69 936	1 132
Vyškov	92 280	42 833	502
Znojmo	114 351	46 985	1 151
Jeseník	37 968	20 073	436
Olomouc	235 472	141 603	2 890
Prostějov	108 646	53 620	1 014
Prerov	129 512	78 587	1 160
Šumperk	120 417	59 500	1 040
Kroměříž	105 343	65 651	816
Uherské Hradiště	142 226	66 899	733
Vsetín	143 334	75 460	1 142

Zlín	191 652	133 413	1 146
Bruntál	91 597	62 085	1 041
Frýdek-Místek	214 660	113 973	2 036
Karviná	246 324	211 651	3 621
Nový Jičín	151 577	97 636	1 465
Opava	176 236	95 230	1 572
Ostrava-město	320 145	306 149	8 177

Rok 2020

Okresy	Počet obyvatel	Městské obyvatelstvo v osobách	Registrované trestné činy obecné kriminality
Benešov	99 742	52 916	933
Beroun	96 403	45 078	1 087
Kladno	166 845	107 235	1 719
Kolín	103 932	50 377	1 007
Kutná Hora	76 310	39 131	519
Mělník	109 987	63 198	1 129
Mladá Boleslav	131 042	82 279	1 539
Nymburk	101 539	59 301	805
Praha- venkov	332 696	134 589	3 141
Příbram	115 236	61 940	1 184
Rakovník	55 737	22 948	405
České Budějovice	196 602	130 136	1 563
Český Krumlov	61 320	32 808	655
Jindřichův Hradec	90 279	58 553	703
Písek	71 588	46 185	547
Prachatice	50 779	27 553	432
Strakonice	70 532	42 833	571
Tábor	102 451	71 056	830
Domažlice	55 268	29 053	461
Klatovy	86 253	57 326	676
Plzeň-město	194 840	180 390	3 503
Plzeň- venkov	148 307	66 411	1 031
Rokycany	49 489	25 246	415
Tachov	54 389	35 981	586
Cheb	91 434	75 822	1 081
Karlovy Vary	114 374	92 556	1 280
Sokolov	87 503	71 368	861
Děčín	128 449	109 027	1 883
Chomutov	124 600	103 998	1 822
Litoměřice	119 177	71 329	1 042
Louny	86 364	53 256	812
Most	110 933	100 089	1 798
Teplice	128 830	106 194	1 628
Ústí nad Labem	118 651	102 172	1 663

Česká Lípa	102 998	81 364	1 517
Jablonec nad Nisou	91 533	73 055	917
Liberec	175465	145 631	2 213
Semily	72 480	40 425	474
Hradec Králové	164 435	116 198	1 171
Jičín	80 134	47 262	491
Náchod	109 487	76 666	822
Rychnov nad Kněžnou	79 333	43 805	405
Trutnov	117 414	79 451	999
Chrudim	104 708	64 890	486
Pardubice	176 137	123 194	1 336
Svitavy	104 000	51 356	624
Ústí nad Orlicí	138 011	81 205	667
Havlíčkův Brod	94 612	55 549	689
Jihlava	113 664	71 022	940
Pelhřimov	72 298	45 437	526
Třebíč	110 337	57 084	543
Žďár nad Sázavou	117 941	56 537	566
Blansko	109 104	55 100	607
Brno-město	382 405	382 405	7 243
Brno-venkov	226 442	80 427	1560
Břeclav	116 482	57 820	801
Hodonín	153 607	69 601	1 083
Vyškov	92 735	42 872	483
Znojmo	114 552	46 936	926
Jeseník	37 709	19 866	377
Olomouc	235 441	144 798	2 102
Prostějov	108 504	53 318	1 059
Prerov	128 901	77 827	1 084
Šumperk	119 967	59 024	959
Kromčříž	104 826	65 200	791
Uherské Hradiště	141 630	66 414	729
Vsetín	141 896	74 897	944
Zlín	191 767	132 577	961
Bruntál	90 971	61 481	847
Frýdek-Místek	214 587	113 195	1 784
Karviná	242 779	208 642	3 514
Nový Jičín	151 398	97 178	1 207
Opava	175 777	94 540	1 242
Ostrava-město	317 322	303 255	6 109

Rok 2021

Okresy	Počet obyvatel	Městské obyvatelstvo v osobách	Registrované trestné činy obecné kriminality
Benešov	99 323	52 314	767
Beroun	96 624	44 830	1 089
Kladno	164 493	104 796	1 893
Kolín	103 894	49 988	1 117
Kutná Hora	75 683	38 364	580
Mělník	109 354	62 411	1 017
Mladá Boleslav	127 592	78 735	1 470
Nymburk	101 120	58 881	882
Praha- venkov	339 477	132 735	3 240
Příbram	114 366	60 891	1 157
Rakovník	54 898	22 350	525
České Budějovice	195 533	128 939	1 687
Český Krumlov	60 096	31 914	559
Jindřichův Hradec	89 283	57 733	746
Písek	70 769	45 351	513
Prachatice	50 230	27 197	364
Strakonice	69 773	42 241	504
Tábor	101 363	69 953	717
Domažlice	54 391	28 452	394
Klatovy	84 614	55 978	619
Plzeň-město	188 407	173 937	3 199
Plzeň- venkov	149 584	65 411	953
Rokycany	48 770	24 524	385
Tachov	52 941	34 818	488
Cheb	87 958	72 598	929
Karlovy Vary	110 052	88 457	1 057
Sokolov	85 200	69 178	785
Děčín	126 294	106 915	2 039
Chomutov	121 480	100 697	1 692
Litoměřice	117 582	69 816	964
Louny	85 381	52 398	726
Most	106 773	96 323	1 883
Teplice	124 472	102 277	1 578
Ústí nad Labem	116 916	100 389	1 680
Česká Lípa	101 962	80 362	1 324
Jablonec nad Nisou	90 171	71 845	896
Liberec	173 890	144 013	2 049
Semily	71 547	39 845	497
Hradec Králové	162 400	114 163	1 226
Jičín	78 713	46 082	489
Náchod	107 973	75 483	763
Rychnov nad Kněžnou	78 424	43 157	335

Trutnov	115 073	77 642	896
Chrudim	103 746	64 060	579
Pardubice	172 224	119 118	1 468
Svitavy	102 866	50 449	454
Ústí nad Orlicí	135 682	79 304	565
Havlíčkův Brod	93 692	54 700	666
Jihlava	112 415	69 781	919
Pelhřimov	71 571	44 612	462
Třebíč	109 183	57 084	534
Žďár nad Sázavou	117 164	55 856	464
Blansko	107 912	54 110	550
Brno-město	379 466	379 466	7 155
Brno-venkov	225 514	79 768	1 422
Břeclav	114 801	56 714	702
Hodonín	151 096	68 185	954
Vyškov	92 317	42 230	513
Znojmo	113 462	46 370	919
Jeseník	36 752	19 238	308
Olomouc	233 588	143 161	2 062
Prostějov	107 580	52 753	922
Přerov	126 613	76 143	1 078
Šumperk	118 397	58 018	1 004
Kroměříž	103 445	64 113	793
Uherské Hradiště	139 829	65 377	572
Vsetín	140 171	73 717	720
Zlín	188 987	130 138	1 014
Bruntál	89 547	60 308	800
Frýdek-Místek	212 347	111 180	1 513
Karviná	240 319	206 099	3 051
Nový Jičín	149 919	95 917	1 228
Opava	173 753	92 838	1 124
Ostrava-město	312 104	298 013	6 363