

UNIVERZITA PARDUBICE

FAKULTA FILOZOFICKÁ

BAKALÁŘSKÁ PRÁCE

2023

Šlézarová Michaela

Univerzita Pardubice

Fakulta filozofická

Demografický vývoj farnosti Čechy pod Kosířem v letech 1680-1779

Bakalářská práce

2023

Šlézarová Michaela

Univerzita Pardubice
Fakulta filozofická
Akademický rok: 2020/2021

ZADÁNÍ BAKALÁŘSKÉ PRÁCE

(projektu, uměleckého díla, uměleckého výkonu)

Jméno a příjmení: **Michaela Šlézarová**
Osobní číslo: **H20110**
Studijní program: **B7105 Historické vědy**
Studijní obor: **Kulturní dějiny**
Téma práce: **Demografický vývoj farnosti Čechy pod Kosířem v letech 1680-1779**
Téma práce anglicky: **Demographic development of the parish Čechy pod Kosířem in the years 1680-1779**
Zadávací katedra: **Ústav historických věd**

Zásady pro vypracování

Bakalářská práce bude založena na výzkumu církevních matrik farnosti Čechy pod Kosířem, který bude proveden metodou anonymní excerptce dat. Autorka se zaměří na základní demografické ukazatele, tj. sňatečnost, porodnost a úmrtnost, které doplní sezónním rozložením zkoumaných jevů. Výsledky studia následně porovná s dalšími vybranými lokalitami a celozemskými údaji.

Rozsah pracovní zprávy:
Rozsah grafických prací:
Forma zpracování bakalářské práce: **tištěná/elektronická**

Seznam doporučené literatury:

Lumír DOKOUPIL - Ludmila FIALOVÁ - Eduard MAUR - Ludmila NESLÁDKOVÁ, *Přirozená měna obyvatelstva českých zemí v 17. a 18. století*, Praha 1999; Ludmila FIALOVÁ - Pavla HORSKÁ - Eduard MAUR (edd.), *Dějiny obyvatelstva českých zemí*, Praha 1998; Josef GRULICH, *Populační vývoj a životní cyklus venkovského obyvatelstva na jihu Čech v 16.-18. století*, České Budějovice 2008; Ludmila KÁRNÍKOVÁ, *Vývoj obyvatelstva v českých zemích 1754-1918*, Praha 1965; Eduard MAUR, *Základy historické demografie*, Praha 1983; Otto PLACHT, *Lidnatost a společenská skladba českého státu v 16.-18. století*, Praha 1957; Alice VELKOVÁ, *Krutá orchnost, ubozí poddaní? Proměny venkovské rodiny a společnosti v 18. a první polovině 19. století na příkladu západočeského panství Štáhlavy*, Praha 2009; Vybrané studie z časopisu *Historická demografie*.

Vedoucí bakalářské práce: **Mgr. Šárka Nekvapil Jirásková, Ph.D.**
Ústav historických věd

Datum zadání bakalářské práce: **30. března 2021**
Termín odevzdání bakalářské práce: **30. března 2022**

doc. Mgr. Jiří Kubeš, Ph.D. v.r.
děkan

doc. Mgr. Pavel Marek, Ph.D. v.r.
vedoucí katedry

V Pardubicích dne 30. listopadu 2021

Prohlašuji:

Práci s názvem Demografický vývoj farnosti Čechy pod Kosířem v letech 1680-1779 jsem vypracovala samostatně. Veškeré literární prameny a informace, které jsem v práci využila, jsou uvedeny v seznamu použité literatury.

Byla jsem seznámena s tím, že se na moji práci vztahují práva a povinnosti vyplývající ze zákona č. 121/2000 Sb., o právu autorském, o právech souvisejících s právem autorským a o změně některých zákonů (autorský zákon), ve znění pozdějších předpisů, zejména se skutečností, že Univerzita Pardubice má právo na uzavření licenční smlouvy o užití této práce jako školního díla podle § 60 odst. 1 autorského zákona, a s tím, že pokud dojde k užití této práce mnou nebo bude poskytnuta licence o užití jinému subjektu, je Univerzita Pardubice oprávněna ode mne požadovat přiměřený příspěvek na úhradu nákladů, které na vytvoření díla vynaložila, a to podle okolností až do jejich skutečné výše.

Beru na vědomí, že v souladu s § 47b zákona č. 111/1998 Sb., o vysokých školách a o změně a doplnění dalších zákonů (zákon o vysokých školách), ve znění pozdějších předpisů, a směrnicí Univerzity Pardubice č. 7/2019 Pravidla pro odevzdávání, zveřejňování a formální úpravu závěrečných prací, ve znění pozdějších dodatků, bude práce zveřejněna prostřednictvím Digitální knihovny Univerzity Pardubice.

V Pardubicích dne 15.11.2023

Michaela Šlězarová

Poděkování

Ráda bych poděkovala všem, kteří mi věnovali svůj čas a podporovali mě při tvorbě této bakalářské práce. Největší poděkování patří především vedoucí práce Mgr. Šárce Nekvapil Jiráskové, Ph.D., za cenné rady, připomínky a obětavou pomoc. Dále bych chtěla poděkovat své rodině a příteli za pomoc a podporu při celém studiu.

Anotace

Tato bakalářská práce se zabývá demografickým vývojem farnosti Čechy pod Kosířem v letech 1680–1779. Pro výzkum byla metodou anonymní excerpcce použita data z farních matrik. Práce se zaměřuje na hlavní demografické ukazatele, kterými jsou sňatečnost, porodnost a úmrtnost. Celkové bádání je doplněno o historii farnosti a sezónní změny.

Klíčová slova

Demografický vývoj, Čechy pod Kosířem, sňatečnost, porodnost, úmrtnost

Title

Demographic development of the parish Čechy pod Kosířem in the years 1680–1779.

Annotation

This bachelor's thesis investigates the demographic evolution of the Čechy pod Kosířem parish over the period 1680-1779. The data were used by anonymous excerpts from church registers. The analysis centers on key demographic metrics: marriages, natality and mortality. The study is supplemented of the parish's history and an examination of seasonal fluctuations.

Keywords

Demographic development, Čechy pod Kosířem, marriages, natality, mortality

Obsah

Úvod	1
1 Prameny a literatura	3
1.1 Vývoj a historie matrik	3
1.2 Kritika pramene	5
1.3 Kritika literatury	6
1.4 Historie farnosti Čechy pod Kosířem	8
2 Sňatečnost	10
2.1 Výběr partnera, zasnuby	10
2.2 Průběh svatby, oděv, tradice.....	12
2.3 Počet sňatků.....	13
2.4 Rodinný stav	16
3 Porodnost	17
3.1 Pověry a zvyky	18
3.2 Svobodné matky	20
3.3 Porodní báby.....	21
3.4 Křest	22
3.5 Počet narozených.....	24
3.6 Nemanželské děti.....	26
4 Úmrtnost	28
4.1 Přípravy na smrt	29
4.2 Pohřbívání.....	30
4.3 Počty úmrtí	32
4.4 Průměrný věk zemřelých.....	36
4.5 Dětská úmrtnost.....	38
4.6 Kojenecká úmrtnost.....	39
5 Sezónnost a přirozený přírůstek.....	41

5.1	Sezónní rozložení počtu sňatků	41
5.2	Sezónní rozložení počtu porodů	42
5.3	Sezónní rozložení počtu úmrtí	44
5.4	Přirozený přírůstek	45
	Závěr	49
	Resumé	51
	Použitá literatura a prameny	52
	Prameny	52
	Literatura	53
	Internetové zdroje	55
	Seznam tabulek a grafů	56
	Tabulky	56
	Grafy	56
	Přílohy	57

Úvod

Tématem bakalářské práce je demografický vývoj farnosti Čechy pod Kosířem v letech 1680–1779. Rokem 1680 zde začíná vedení matrik a tato práce tak představuje nejstarší dochovaná data pro farnost Čechy pod Kosířem. Historicko-demografické bádání je však nemožné provádět bez použití statistických metod. Statistika jako vědní obor se začala postupně ucelovat již v 17. století, na jehož konci (r. 1680) začíná zkoumané období této práce. Velice významným mezníkem statistického výzkumu demografie, bylo datum 13. října 1753, kdy Marie Terezie vydala patent o každoročním sčítání obyvatelstva. První plošně ucelený soupis byl proveden v roce 1754 a nastal tak přelom v demografickém výzkumu.¹ Nedlouho po této události, je ukončeno zkoumané období (r. 1779).

Ve své práci nejprve přiblížím historii a vývoj matrik, kritiku pramene a základní literaturu. Následovat bude stručně popsána historie farnosti Čechy pod Kosířem. Základní údaje pro výzkum v této práci jsou pořízeny metodou anonymní excerptce dat z matriční evidence. Oblast farnosti Čechy pod Kosířem jsem si vybrala nejenom pro můj místní původ, ale i pro to, že mi není známé, že by v minulosti byla data z matrik zpracována pro oblast celé farnosti. Ve zkoumaném období (1680–1779) je v této práci výzkum rozdělen na tři základní demografické ukazatele.

První kategorií je sňatečnost, kde se zaměřuji na výběr partnera, zasnuby, celkový průběh svatby a s ní spojené tradice. Dále jsou zde představena data zobrazující počty sňatků a rodinný stav snoubenců.

Následující kategorií je porodnost, kterou zkoumám z hlediska počtu a pohlaví narozených, podle původu dítěte, ať už podle místa narození či stavu rodičů. V kapitole je také zpracováno téma svobodných matek, průběhu křtu dítěte a toho, jakou roli měly porodní báby.

Poslední zkoumanou kategorií je úmrtnost, ve které popisuji tento jev z obecného hlediska, ale také v konkrétních skupinách, jako jsou děti a kojenci. Dále se zde zabývám pohřby, pověřivostí a samotnými přípravami na smrt. Je zde také zobrazeno, jak se demografické krize promítly do celkového počtu zemřelých.

Všechny tyto tři oblasti výzkumu jsou shrnuty v kapitole zabývající se sezónností a přirozeným přírůstkem. Kapitola sezónnosti ukáže, jaké nastaly rozdíly při zkoumání dat

¹ Alice VELKOVÁ, *Krutá vrchnost, ubozí poddaní. Proměny venkovské rodiny a společnosti v 18. a první polovině 19. století na příkladu západočeského panství Štáhlavy*, Praha 2009, s. 13.

v kontextu jednotlivých měsíců. Přirozený přírůstek pak udává porovnání počtu zemřelých a nově narozených obyvatel. Tyto jevy jsou následně srovnány s vybranými farnostmi v podobném období.

Cílem této práce je představit vývoj přirozené měny obyvatelstva ve farnosti Čechy pod Kosířem a přiblížit každodenní život a tradice obyvatel v českých zemích od konce 17. století do konce 18. století. Zjištěná data jsou v práci představena v podobě tabulek a grafů a následně porovnána s pracemi ostatních autorů.

1 Prameny a literatura

Tématem této kapitoly je vývoj a historie matrik, literatura a také prameny, které jsou použity pro výzkum demografického vývoje farnosti Čechy pod Kosířem v letech 1680–1779. Všechna data týkající se sňatků, porodů nebo úmrtí, která jsou základem tohoto výzkumu, byla zpracována z farních matrik pomocí anonymní excerpce dat. Tato metoda slouží ke zjištění základních ukazatelů. Nevyskytují se zde jména a příjmení osob, u dat se zaznamenávají pouze roky a měsíce a jsou zde vynechána jména kmotrů a svědků. Zjištěné údaje se zapisují pomocí značek do předem připravených tabulkových formulářů.²

1.1 Vývoj a historie matrik

První matriky pro české i moravské území pochází z české části Krušnohoří. Nejstarší matrika oddaných, z roku 1531, pochází z Jáchymova. Následně o 10 let později, roku 1541, byla založena matrika zemřelých a oddaných v Horní Blatné. Pouze vzácně se dochovaly matriky pro období druhé poloviny 16. a počátek 17. století. Po bitvě na Bílé hoře, vedení matrik přecházelo do rukou katolických farářů a od druhé poloviny 17. století byla matriční evidence vedena pro většinu českých a moravských farností.³ Zajímavostí je, že na Moravě se matriční evidence před Tridentským koncilem nedochovala, jelikož zde pravděpodobně ani nebyla vedena.⁴

Nejstarší matriky týkající se evropského kontinentu jsou vzácně zachovány ze 14. a 15. století, pochází z románských zemí a jejich založení bylo podníceno církví. Mezi prvními zeměmi se do zakládání matrik pustila Itálie, následně Francie, Belgie, Španělsko a Portugalsko. V ostatních zemích se v první polovině 16. století vedení matrik spojuje s evropskou reformací. Státem nařizované zavádění matrik probíhalo například v Anglii roku 1538 za vlády Jindřicha VIII. Během první poloviny 16. století v protestantském Německu probíhala řada církevních nařízení, týkajících se vedení matrik. Odlišnou situací procházela katolická část Německa a Polsko, kde vedení matrik bylo v této době spíše ojedinělé. Tridentský koncil řešil otázku manželství, které se stávalo platným pouze při uzavření před farářem a dalšími dvěma až třemi svědky. Farář o takovýchto sňatcích měl pečlivě vést knihu, která mimo jiné zabraňovala tomu, aby do manželství vstoupili příbuzní lidé. Posledním důležitým momentem pro všeobecné zavedení matrik v katolických zemích, bylo roku 1614 vydání

² Eduard MAUR, *Základy historické demografie*. Praha 2 1983, s. 78.

³ Ludmila FIALOVÁ, *Dějiny obyvatelstva českých zemí*, Praha 1996, s. 77-79.

⁴ Eduard MAUR, *O počátcích a vývoji církevních matrik se zvláštním zřetel k českým poměrům*, *Historická demografie* 3, 1969, s.13.

římského rituálu. Římský rituál stanovil přesnou formuli matričních zápisů a k matrikám křestním a oddacím, přidal také matriky úmrtní a soupisy duší.⁵

Vedení matrik na území českých zemí zavedly roku 1591 olomoucká synoda a roku 1605 pražská synoda. V Čechách se vývoj matrik velmi podobal německému, který je popsán výše. Jak již bylo zmíněno, matriky se na našem území vyskytovaly už v době dřívější, avšak pouze v ojedinělých případech. Situace se změnila za života kardinála Arnošta Harracha, který prosazoval vedení všeobecné matriční evidence pro jednotlivé farnosti. Jelikož v zemi byl nedostatek kněží, farnosti byly velice rozsáhlé a k jejich umenšení došlo až za doby josefínských reforem. Přesné znění větného zápisu, který měl být uveden v matrice udával římský rituál z roku 1614. Tyto požadavky však bývaly porušovány ať už obsahově, či se často střídal jazyk zápisu. Pro území Čech a Moravy byla převážně střídána latina, němčina a čeština. Matriky oddaných měly dle římského rituálu obsahovat datum ohlášek, případné překážky sňatku, datum sňatku, jméno oddávajícího, jméno, bydliště a farnost snoubenců a svědků. V matrikách křtů mělo být uvedeno datum narození a křtu, jméno kněze, jméno dítěte, jméno a farnost rodičů a kmotrů. Poslední matrika zemřelých měla zaznamenávat den úmrtí, jméno zemřelého a jeho otce, bydliště, věk, den pohřbu, pohřební místo, jméno kněze, datum zpovědi, přijetí nejsvětější svátosti a poslední pomazání.⁶

Nejednotnost a neúplný způsob zápisů je typický pro matriky ze staršího období. Duchovním bylo nařizováno, aby do matrik psali podrobně sami, v následujících letech již bylo dovoleno, že může zapisovat více povolanych osob, avšak za dozoru, který měl knihy následně kontrolovat. V případě nedodržování těchto předpisů či provádění změn v matrice, farářům hrozila pokuta. Od roku 1770 mělo být pro vedení matrik užíváno jednotně zápisu v podobě rubrik. Roku 1784 vydal Josef II. patent, který měl pojistit věrohodnost matriky, a proto bylo přikázáno, aby na matriční evidenci dohlížel krajský úředník.⁷

I přes veškerá opatření nelze spoléhat na správnost matriční evidence, jelikož docházelo ke změnám farních obvodů, a ne každé narozené dítě se podařilo zachytit či rodiče nechali dítě zapsat do špatné matriky.⁸

⁵ E. MAUR, *O počátcích a vývoji církevních matrik*, s. 5-9.

⁶ Eduard MAUR, *Vývoj matričního zápisu v Čechách*, *Historická demografie* 6, 1972, s. 42.

⁷ *Tamtéž*, s.43-45.

⁸ Lumír DOKOUPIL, *Přirozená měna obyvatelstva českých zemí v 17. a 18.století*, Praha 1999. s. 10.

1.2 Kritika pramene

Primárním pramenem pro zpracování bakalářské práce bylo pět matričních knih, ve kterých byla zaznamenána data křtů, pohřbů a sňatků v letech 1680–1779. První dvě knihy, vedené od roku 1680 do 1768, evidovaly všechny tři zkoumané jevy v jedné knize. Od roku 1716 lze v matrikách zaznamenávajících narození a sňatky vidět, že místo větného zápisu se začalo používat zapisování do tabulek, čímž matriky začínají být přehlednější. Matrika obsahující údaje o zemřelých k tomuto zápisu přešla až roku 1718. Po roce 1769 jsou matriky rozděleny a vzniká tak samostatná matrika narozených, matrika oddaných a matrika zemřelých. Po celé sledované období se jazyky zápisu mění, hojně byla převážně ve starších zápisech užívána latina střídající se s češtinou. Kolem druhé poloviny 18. století se v zápisech objevuje i němčina.

Jak bylo zmíněno v předešlé kapitole i pro farnost Čechy pod Kosířem platí, že zde nebyly dodržovány předpisy určující správné vedení matrik. Jedním z problémů bylo střídání zapisovatelů, což v některých případech značně ztěžovalo čitelnost údajů a druhým problémem bylo neúplné zaznamenávání údajů. Často tak lze v matričních knihách nalézt například neuvedené pohlaví narozeného či zemřelého dítěte, chybějící lokalitu nebo věk zemřelého.

V matrikách oddaných, zápisy udávají rok, měsíc a den sňatku, křestní jména snoubenců, následně jméno a příjmení ženichova a nevěstina otce a lokalitu odkud pocházeli. V případě, že se žena stala vdovou, bylo zde uvedeno jméno zesnulého manžela. Následně byla zapsána jména a příjmení svědků a lokalita odkud pocházeli. V matrikách narozených, je uveden rok, měsíc a den křtu, následovalo jméno křtěného, jméno rodičů a jejich bydliště, dále byly zaznamenány jména dvou kmotrů a lokalita z níž pocházeli. V případě křtu nemanželského dítěte bylo vynecháno jméno otce a místo toho zapsáno „*parentis illegitimi*“. Novější zápisy udávají i jméno kněze, který křest vykonával. Pro matriky zemřelých je opět udáván rok, měsíc a den úmrtí, jméno zemřelého, v případě zemřelého dítěte jméno jeho otce, lokalita a věk. Věk byl často zaokrouhlován, v případě malých dětí věk či údaje o pohlaví často zcela chyběly a bylo zde poznamenáno pouze „*pohřbeno dítě*“.

Obecně lze konstatovat, že čím starší matriky zkoumáme, tím více neúplná a nespolehlivá data jsou zaznamenána. K tomuto je třeba připočítat i fakt, že spousta lidí si svůj věk často ani nepamatovala. Jelikož matriky jsou více než 300 let staré, ne všechny záznamy byly z různých důvodů čitelné.

1.3 Kritika literatury

V následující části bude popsána literatura využitá pro zpracování bakalářské práce. Při zkoumání vývoje a historie farnosti Čechy pod Kosířem byla využita kniha Zdeňka Madery a Františka Gračky *Čechy pod Kosířem*, kde je detailně zpracovaná historie obce až do roku 2017.⁹ Další velmi přínosným zdrojem byla kniha *Dějiny obce Přemyslovice 1309–2009*, kde je rovněž zpracovaná celá historie za dané období.¹⁰

Kniha *Přirozená měna obyvatelstva českých zemí v 17. a 18. století*, zabývající se vývojem demografických jevů, tj. sňatečností, porodností a úmrtností doplněná o grafy¹¹ spolu s knihou *Dějiny obyvatelstva českých zemí* udávají obraz o skladbě obyvatelstva, jeho rozmístění a počtech.¹²

Z prostudované literatury, která se soustředí na jednotlivá témata bych ráda zmínila publikaci Evy Jančíkové *Historie svateb od nejstarších dob po současnost* a knihu od Alexandry Navrátilové *Namlouvání, láska a svatba v české lidové kultuře*. Obě autorky podrobně popisují přípravu a průběh svatby spolu s různými folklorními tradicemi a zvyky.¹³

Velmi zajímavou byla také práce Antonína Doležala *Od babictví k porodnictví*, kde se autor zabývá nejen samotným porodnictvím a porodními bábami, ale i například porodnickými školami, nařízeními a pověrami spojenými s tímto tématem.¹⁴ Stejně tak bližší informace o této problematice zobrazuje kniha Mileny Lenderové *Ženy s kufříkem a nadějí*.¹⁵ Disertační práce Hany Stoklasové *Katolické přechodové rituály v „dlouhém“ 19. století*, pojednávající mimo jiné o křtu dítěte, volbě jména, nebo kmotrů, dokáže poskytnout vhled do přechodových událostí týkajících se každého člověka.¹⁶ Tradice a zvyky z oblasti Moravy popisuje Josef Jančář v publikaci s názvem *Lidová kultura na Moravě*.¹⁷

⁹ Zdeněk MADER – František GRAČKA, *Čechy pod Kosířem*, Čechy pod Kosířem 2018.

¹⁰ Tomáš CYDLÍK– Pavel MOŠ – Romana NĚMCOVÁ – Dagmar ROHÁČKOVÁ – Oldřich VÁCLAVÍK, *Dějiny obce Přemyslovice 1309-2009*, Přemyslovice 2009.

¹¹ Lumír DOKOUPIL, *Přirozená měna obyvatelstva českých zemí v 17. a 18.století*, Praha 1999.

¹² Ludmila FIALOVÁ, *Dějiny obyvatelstva českých zemí*, Praha 1996.

¹³ Eva JANČÍKOVÁ, *Historie svateb od nejstarších dob po současnost*, Praha 2012.

Alexandra NAVRÁTILOVÁ, *Namlouvání, láska a svatba v české lidové kultuře*, Vyšehrad 2012.

¹⁴ Antonín DOLEŽAL, *Od babictví k porodnictví*. Praha 2001.

¹⁵ Milena LENDEROVÁ, *Ženy s kufříkem a nadějí: porodní báby a asistentky v českých zemích od poloviny 19. do poloviny 20. století*, Univerzita Karlova 2020.

¹⁶ Hana STOKLASOVÁ, *Katolické přechodové rituály v „dlouhém“ 19. století*, Disertační práce (ved. prof. PhDr. Milena Lenderová, CSc.), Univerzita Pardubice 2014.

¹⁷ Josef JANČÁŘ, *Lidová kultura na Moravě*, Strážnice, Ústav lidové kultury 2000.

Pro zpracování kapitoly zabývající se úmrtností bylo stěžejní dílo Alexandry Navrátilové *Narození a smrt* a publikace Václava Grubhoffera *Zdánlivá smrt*. V pracích je přiblížen způsob pohřbívání, důvody smrti, tradiční rituály, pohřbívání zaživa a dobová nařízení.¹⁸

Pro výzkum bakalářské práce byly použity příspěvky z časopisu *Historická demografie* například od Josefa Grulich, Daniely Tinkové, Aleny Šubrtové, Miroslavy Melkesové, či práce Eduarda Maura, který informuje o vzniku matrik na českém území i ve světě a také o vývoji matričního zápisu.¹⁹

Při porovnávání práce byly využity demografické práce například Lukáše Hradeckého, Marty Čížkové, Lucie Sedláčkové, nebo Šárky Jiráskové.²⁰ Podrobný seznam všech použitých pramenů a literatury lze nalézt v seznamu použitých pramenů a literatury.

¹⁸ Alexandra NAVRÁTILOVÁ, *Narození a smrt v české lidové kultuře*, Praha 2004.

Václav GRUBHOFFER, *Zdánlivá smrt: noční můra osvěcenské Evropy*, Polička 2018.

¹⁹ Josef GRULICH, „Slavnostní okamžiky“ - Svatební a křestní obřad v období raného novověku, *Historická demografie* 24, 2000.

Daniela TINKOVÁ, *Ilegitimita a „nová ekonomie života“ v osvěcenské Habsburské monarchii. Problém svobodných matek a nemanželských dětí mezi sociální kontrolou a sociální péčí na prahu občanské společnosti*, *Historická demografie* 27, 2003.

Alena ŠUBRTOVÁ, *Kontracepce, aborty a infanticida v pramenech k předstatistickému období*, *Historická demografie* 15, 1991.

Miroslava MELKESOVÁ, *Geografický horizont křtů v polovině 17. století na Chýnovsku*, *Historická demografie* 30, 2006.

Eduard MAUR, *O počátcích a vývoji církevních matrik se zvláštním zřetel k českým poměrům*, *Historická demografie* 3, 1969.

Eduard MAUR, *Vývoj matričního zápisu v Čechách*, *Historická demografie* 6, 1972.

²⁰ Lukáš HRADECKÝ, *Demografický vývoj farnosti Svinčany v letech 1684-1783*, Bakalářská práce (ved. Mgr. Šárka Nekvapil Jirásková), Univerzita Pardubice, 2016.

Martina ČÍŽKOVÁ, *Demografický vývoj farnosti Heřmanův Městec od pol. 17. do pol. 18. století*, Bakalářská práce (ved. Mgr. Šárka Nekvapil Jirásková Ph.D.), Univerzita Pardubice, 2023.

Lucie SEDLÁČKOVÁ, *Demografický vývoj farnosti Vápno v letech 1721-1849*, Bakalářská práce (ved. Mgr. Šárka Nekvapil Jirásková, Ph.D.), Univerzita Pardubice, 2021.

Šárka JIRÁSKOVÁ, *Demografický vývoj farnosti Zdechovice v 18. století*, Bakalářská práce (ved. prof. PhDr. Eduard Maur, CSc.), Univerzita Pardubice, 2008.

2 Historie farnosti Čechy pod Kosířem

Úrodný region, rozprostírající se převážně podél řeky Moravy se od 16. století nazývá Haná. Jde o zemědělskou oblast, která je známa především folklórem a bohatými kulturními tradicemi. Farnost Čechy pod Kosířem se nacházela mezi městy Konice a Prostějov. Ve zkoumaném období byla tvořena obcemi: Přemyslovice, Čechy pod Kosířem, Pěňčín, Služín, Stařechovice, Hluchov, Laškov a pod ně spadající Laškovský dvorek a Hluchovský dvorek. Územní dělení je ovšem složitější, protože obec Stražisko tvořila společně s obcí Maleny značnou část zkoumaného období součást sousední farnosti Konice.²¹

Nejvýznamnějšími z hlediska velikosti a počtu obyvatel ve zkoumaném období jsou obec Přemyslovice a Čechy pod Kosířem. Níže bude popsána krátká historie těchto dvou největších obcí pro období v této práci.

Nejstarší zmínka o obci Čechy pod Kosířem je zápis z roku 1131, kde se píše, že olomoucká metropolitní kapitula zde vlastnila dva lány. Roku 1359 byla v Čechách tvrz, jež se roku 1549 uvádí jako tvrz zpustlá, která ale byla později, roku 1596 nově zrekonstruována. Roku 1416 Čechy pod Kosířem společně s tvrzí získávají Jindřich a Petr Kravař. Název Čechy pod Kosířem se ustálil až v roce 1925, do té doby bylo užíváno označení Čechy na Hané.²²

Od 14. století byly Čechy centrem formujícího se panství a zároveň od 14. století se staly sídlem farnosti. V 17. století se vlastnictví tvrze a Čech měnilo. Vlastnil je Albrecht Sedlnický z Choltic, Jan Baltazar Veter, a poté Skrbenští z Hřiště. Jan Maxmilián baron Skrbenský z Hřiště byl majitelem Čech od roku 1684 a odkázal je ve své poslední vůli své bezdětné manželce Františce Oktávii roz. Zárubové z Hustiřan. Na počátku 18. století ale celé panství prodal za cenu 80 000 zl. Janu Adamovi Ondřejovi knížeti v. und zu Liechtenstein, nejbohatšímu rakouskému šlechtici a známému finančníkovi a staviteli, který dal nedaleko vystavět i Plumlovský zámek. V mnou zkoumaném období poté ještě panství přešlo dědictvím jeho dceři Marii Terezii Antonii v. und zu Liechtenstein. Tato kněžna nechala tvrz přestavět na barokní čtyřkřídlý zámek. Následně roku 1719 zámek i panství prodala Antonínu Dominiku Winklerovi z Winklersburgu. Roku 1768 koupil české panství Emanuel de Menes e Castro, vévoda da Silva-Tarouca z portugalského katolického rodu. Jeho rod spravoval zámek a panství

²¹ *Matrika narozených, oddaných a zemřelých Čechy pod Kosířem 1680-1729*, č. 8809.

²² Z. MADER – F. GRÁČKA, *Čechy pod Kosířem*, s. 9-10.

ještě ve 20. století.²³ Archiv obce Čechy pod Kosířem udává, že obecní archiválie byly bohužel téměř zcela zničeny při stěhování archivu ve 20. století.²⁴

Název obce Přemyslovice je odvozen od osobního jména Přemysl. Poprvé se označení Prymislawitz, nebo Přimislavice objevuje v roce 1309, kdy zde sídlil Heřman z Přemyslovic.²⁵ Přemyslovice se dále v materiálech objevují až v polovině 14. století, kdy jsou spojovány s konickým panstvím. Po roce 1434 se Přemyslovice dostaly do správy majetku Švábeniců. Poslední majitel z rodu Švábeniců roku 1520 Přemyslovice prodal a staly se tak majetkem laškovského panství až do roku 1651. V době třicetileté války bylo laškovské panství téměř zničeno a následovalo střídání majitelů, avšak nikomu se nepodařilo panství udržet. V roce 1651 byly Přemyslovice prodány hraběti Baltazarovi Vetterovi z Lilie, který ves již v roce 1659 prodal klášteru Hradisko, nejbohatšímu klášteru na Moravě, v jehož majetku zůstala až do roku 1784.²⁶ Po začlenění do majetku kláštera premonstrátů se Přemyslovice staly součástí Dolního panství kláštera Hradiště. V roce 1686 udělila klášterní vrchnost několika vsím dolního panství pečeti. Na většině z nich byla postava sv. Štěpána jakožto patrona kláštera. Díky reformám Josefa II. který zrušil kláštery, jež se nezabývaly vědeckou činností nebo nepečovaly o chudé byl roku 1784 klášter zrušen a majetek byl převeden na Náboženský fond.²⁷

Nejstarší dominantou Přemyslovic je kostel s farou v dolní části obce, který je zmiňován v historických pramenech již od roku 1386. Až do začátku 17. století však neexistuje o kostelu žádná zmínka. Roku 1612 se píše, že v kostele se nachází krypta, kde byl pohřben poslední majitel Přemyslovic z rodu Šarovců ze Šarova. Zasvěcení kostela Všem svatým je doloženo z roku 1638. Fara zanikla za třicetileté války a následně byla spojena s Laškovem.²⁸ Od roku 1625 spadala pod správu faráře v Čechách pod Kosířem a farnost Přemyslovice byla obnovena v roce 1784.²⁹

²³ Z. MADER – F. GRAČKA, *Čechy pod Kosířem*, s. 11-14.

²⁴ Státní okresní archiv Prostějov, Lucie GRŮZOVÁ, fond Archiv obce Čechy pod Kosířem 1600-1945, inv. č. 12.

²⁵ Nalezená listina zmiňující Heřmana z Přemyslovic, [cit. 2023-11-13]. Dostupné z: [Charter CZ-MZA|E10|1309_III_10 - Monasterium.net](https://www.monasterium.net/charter/CZ-MZA/E10/1309_III_10)

²⁶ Tomáš CYDLÍK – Pavel MOŠ – Romana NĚMCOVÁ – Dagmar ROHÁČKOVÁ – Oldřich VÁCLAVÍK, *Dějiny obce Přemyslovice 1309-2009*, s. 15-18.

²⁷ *Tamtéž*, s. 37-38.

²⁸ Ladislav HOSÁK, *Historický místopis Moravy a Slezska v letech 1848-1960*, Ostrava 1967 s. 250.

²⁹ Tomáš CYDLÍK – Pavel MOŠ – Romana NĚMCOVÁ – Dagmar ROHÁČKOVÁ – Oldřich VÁCLAVÍK, *Dějiny obce Přemyslovice 1309-2009*, s. 33-34.

3 Sňatečnost

Svatba se stala významnou a jedinečnou událostí v životě člověka, s cílem spojit životy dvou lidí, zajistit ekonomicky rodinu a zplodit potomky. Svatbu lze rozdělit na tři části. První etapou je čas před svatbou, kdy probíhaly námluvy, uzavření svatební smlouvy, církevní ohlášky a zvaní všech hostů. Druhou etapou je svatba samotná spojená se zvyky a tradicemi. Třetí a poslední fáze se koná po svatebním dni a obsahuje magické rituály podporující plodnost, převoz nevěstina vybavení do nového domu a přípravu novomanželů na společný život.³⁰

Na tridentském koncilu v roce 1563 bylo manželství prohlášeno za jednu ze sedmi svátostí. Sňatek se tak stal božskou záležitostí a manželství mohlo zaniknout až smrtí jednoho z manželů. Tridentský koncil vyhlásil monogamní manželství a církvi udělil pravomoc stanovit překážky manželství a celkově definoval pravidla k jeho uzavření. Každý sňatek měl být po uzavření evidován v matrikách a bylo třeba jej potvrdit několika svědky. Následovaly povinné ohlášky, ty byly trojí a měly za úkol zamezit tajným sňatkům. Existovaly také překážky, které bránily uzavření platného sňatku, například konkubinát, švagrovství, pokrevní příbuzenství nebo únos. Svatba před tridentským koncilem se značně odlišovala, nejdůležitější zde nebylo požehnání církve, ale dohoda dvou rodin a svatební smlouva. Celkově se v této době kladl větší důraz na zásnuby, které sňatku předcházely. Od doby tridentského koncilu bylo možné platný sňatek uzavřít pouze před církví s přítomností duchovního a dvou svědků. Tridentský koncil také zavedl možnost rozvodu od stolu a lože na určité časové období nebo doživotně, manželství však stále zůstávalo zachováno. Platilo zde, že i po rozvodu se nesměl ani jeden z manželů znovu vdát či oženit. Rozvod od stolu a lože tedy znamenal přerušování společného manželského života, ne však zánik manželství. Manželé si byli neustále povinni zachovávat věrnost, avšak bez povinnosti sexuálního styku.³¹

3.1 Výběr partnera, zásnuby

Partnery vybírali především rodiče, bez ohledu na city či názory svých potomků. Než se z dívky stala manželka, podléhala pravomoci svého otce nebo nejstaršího bratra. Po celé manželství pak převažovala nadvláda muže, který měl za úkol zabezpečovat rodinu a svoji ženu vést ke spořádanému životu. Věkový rozdíl mezi partnery nebyl neobvyklý, často se stávalo, že si starší muž bral i o několik desítek let mladší dívku. Daleko důležitější byla čistota dívky,

³⁰ A. NAVRÁTILOVÁ, *Namlouvání, láska*, s.11-14.

³¹ Zuzana PAVELKOVÁ ČEVELOVÁ, *Každodennost manželství: 19. století v Čechách pohledem soudních akt a příruček pro katolické kněze*, Pardubice 2015, s. 30-33.

tedy aby před svatebním obřadem byla stále pannou. Na ženicha se však takový požadavek nevztahoval, jelikož bylo nemožné jeho panictví prokázat.³²

Manželství se uzavírala veřejně. Při výběru partnera se muselo dbát na dodržování určitých pravidel. Důležitý byl původ ze stejné společenské vrstvy, stejná víra, rovnost majtkových poměrů a v neposlední řadě také dobrá pověst snoubenců. Nutnost žádat vrchnost o povolení sňatku mezi poddanými trvala až do roku 1781, kdy byl Josefem II. vydán patent o zrušení nevolnictví.³³

Velmi negativně se nahlíželo na nevdané ženy a neoženěné muže. Starým pannám se posmívali, jelikož nenaplnily své ženské poslání plodit děti, a byly tak pro společnost „zbytečnými“. Většina dívek se tak snažila najít si ženicha co nejdříve a za jakoukoliv cenu. Pokud se nakonec staré panny a staří mládenci oženili, bylo to povětšinou za vdovce a vdovy s dětmi, či za svobodné matky.³⁴

Snoubencům z chudých poměrů, či sirotkům, k hmotnému zabezpečení dopomáhali kmotří nebo jejich svatbu financoval pán, jehož byli poddanými. Svateb se účastnili lidé z celé vesnice a novomanželům přinášeli nejrůznější dary a vybavení do nové domácnosti. Podnět k uspořádání vdavek většinou přicházel od rodiny ženicha. Následovaly námluvy a pokud mládence rodina nevěsty přijala, mohlo se přejít k zasnubám. Na Hané se při zasnubách sešli všichni příbuzní v domě nevěsty. Ženich přicházel společně s jeho otcem, řečníkem a dvěma svědky. Do jizby vešel pouze řečník, který žádal o povolení vstoupit. Pokud uspěl, následovalo smlouvání o věno, podepsání svatební smlouvy poděkování rodičům a přijetí jejich požehnání. Nakonec nevěsta dala ženichovi rozmarýn a vyšívány šátek, on jí na oplátku stříbrný peníz. Pro hosty byla připravena výslužka a tím zasnuby končily. Samotné zasnoubení bylo možné zrušit, jelikož zde nevzniklo právní uzavření manželství. Zrušení svatby, především na vesnici, bylo ovšem téměř nemyslitelné. Následovaly trojí ohlášky, sloužící k vyjádření nějaké skutečnosti, která by zabránila sňatku novomanželů.³⁵

Svatební smlouvu řešili primárně rodiče ženicha a nevěsty. Smlouva se následně stvrzovala za přítomnosti vyzvaných svědků. Od 15. do 18. století jimi byli tzv. *dobří lidé svatební*³⁶, kteří dosvědčovali nejen svatební smlouvu, ale následně byli přizváni k obřadu a

³² E. JANČÍKOVÁ, *Historie svateb*, s. 8–23.

³³ Jiří KLABOUCH, *Manželství a rodina v minulosti*. Praha, 1962. s. 81-84.

³⁴ A. NAVRÁTILOVÁ, *Namlouvání, láska*, s. 68.

³⁵ E. JANČÍKOVÁ, *Historie svateb*, s. 38-40.

³⁶ Byli jimi důvěryhodní obyvatelé vsi, kteří nikdy nebyli obviněni z porušení morálních norem.

měli tak dokazovat jeho řádné uskutečnění a zodpovídat za spořádaný život nové rodiny.³⁷ Předem podepsaná svatební smlouva se odevzdávala vrchnímu úředníkovi na panství, který ji opsal, potvrdil a po svatbě se zapisovala do gruntovních knih.³⁸

3.2 Průběh svatby, oděv, tradice

Den před svatbou se vesele tančilo a zpívalo před domem nevěsty i ženicha. Na Moravě byla zvykem tzv. „svíca“, což byl večer, kdy se loučil ženich spolu s přáteli se svobodou. Nevěsta s ostatními dívkami mezitím připravovaly svatební věnečky.³⁹

Při moravských svatbách byl tradičním oblečením kroj, který měl za úlohu svým charakteristickým zdobením zařadit svého nositele do určitého regionu či vsi. Svatební kroj na rozdíl od běžného byl honosnější a daleko více zdobený. Vdané ženy se oblékaly do tlumenějších barev a jejich kroje nebyly tak zdobené. Důležitá byla i úprava účesu, svobodné ženy nosily vlasy spletené do copů bez pokrývky hlavy. Čepce žena začala nosit ve chvíli, co se stala manželkou.⁴⁰ Znakem svobodných mládenců byly vonice⁴¹ za kloboukem a ocasní pero z ptáka, kterému se na Moravě říkalo *kosířek*.⁴²

Ve svatebním období nesměly chybět zvyky a obyčeje, které měly novomanželům zajistit šťastný, plodný život a pomoc Boha. Magické úkony sloužily k získávání přízně vybrané osoby, ale také k odlákání soka či sokyně v lásce. K tomuto účelu se užívalo různých rostlin, koření, vody, ohně či zvířat. Nápomocná měla být samozřejmě i víra a modlitby k Bohu nebo jiným světcům. Největší strach panoval z prokletí nebo uřknutí nevěsty. Z toho důvodu vznikla tradice zahalovat nevěstu do závoje, či nastrčit místo ní falešnou.⁴³

Ráno v den svatby ženichovi požehnali jeho rodiče a ten se následně za doprovodu hudby s průvodem přemístil k domu nevěsty. Zde si svoji milou musel vyprosit a přijmout požehnání od nevěstiny rodící. Celý průvod pokračoval do kostela, kde probíhal samotný obřad.⁴⁴ Přespolní sňatky se uskutečňovaly především v 16. a 17. století z důvodu řídkého osídlení obyvatelstva. V pozdější době se však vrchnost snažila naopak připoutat lidi ke svému panství a sňatky se tak odehrávaly povětšinou ve stejné vsi.⁴⁵ Místní mužská chasa dobře

³⁷ A. NAVRÁTILOVÁ, *Namlouvání, láska*, s. 221.

³⁸ E. JANČÍKOVÁ, *Historie svateb*, s. 83.

³⁹ *Tamtéž*, s. 68.

⁴⁰ E. JANČÍKOVÁ, *Historie svateb*, s. 58.

⁴¹ svazek čerstvého nebo sušeného kvítí

⁴² A. NAVRÁTILOVÁ, *Namlouvání, láska*, s. 49-50.

⁴³ E. JANČÍKOVÁ, *Historie svateb*, s. 46.

⁴⁴ *Tamtéž*, s. 79.

⁴⁵ A. NAVRÁTILOVÁ, *Namlouvání, láska*, s. 214.

sledovala přespolní mládence chodící za místními děvčaty a ti tak často neunikli jejich naschválům a museli platit za nevěstu výkupné.

Jakmile oba manželé odsouhlasili sňatek svým „ano“, oddávající kněz stvrdil manželství formulí „Spojuji vás v manželství“. Novomanželé si vyměnili posvěcené prsteny a sňatek byl zapsán do matriky. Bylo také velmi důležité, aby oddávající kněz znal snoubence a jejich rodiče. Za oddání cizích osob či provedení nepovoleného církevního úkonu knězi hrozilo sesazení. I přes to, že byla tato pravidla vyhlášena již roku 1563, v praxi se sňatky až do počátku 17. století mnohdy uzavíraly bez kněze a pouze za přítomnosti nejbližších osob.⁴⁶

Po cestě z kostela na slavnostní hostinu čekalo ženicha tzv. zalikování, kdy musel nevěstu vyplatit penězi nebo alkoholem. V případě, že byla nevěsta přespolní, její vykoupení bylo daleko dražší. Hostina byla vyvrcholením svatby a podávaly se pokrmy symbolizující bohatství, plodnost a hojnost.⁴⁷

Důležitým momentem pro nevěstu bylo čepení, které se dělo ke konci svatebního dne za přítomnosti ostatních žen. Za zpěvů žalostných písní a různých obřadních úkonů byl nevěstě nasazen čepec, a to navždy změnilo její status svobodné dívky na vdanou ženu. Po čepení nevěsta s ženichem odcházeli do lože, kde měla následovat první svatební noc. Svatební noc byla vrcholem celé svatby. Kolem lože se samozřejmě musely provést magické rituály, jejichž úkolem bylo zajistit manželům plodnost. Následující den po svatbě bylo věno nevěsty naloženo na vozy a za doprovodu muziky převezeno do nového domova. Ve většině případech se nevěsta přistěhovala do stavení k rodičům svého muže.⁴⁸

3.3 Počet sňatků

Ve farnosti Čechy pod Kosířem bylo v letech 1680–1779 uzavřeno 1 838 sňatků. Z matrik plyne, že většina sňatků byla uzavírána mezi snoubenci ze stejné farnosti. Průměrně tak bylo uzavřeno každý rok 18,4 sňatků. V 15 případech nebylo možné identifikovat původ snoubenců či nebyl vůbec uveden a nejsou tak zaznamenávány v následujících tabulkách. Lukáš Hradecký ve své práci *Demografický vývoj farnosti Svinčany v letech 1684–1783*, uvádí

⁴⁶ Josef GRULICH, *Populační vývoj a životní cyklus venkovského obyvatelstva na jihu Čech v 16. až 18. století*, České Budějovice 2008, s. 232-233.

⁴⁷ E. JANČÍKOVÁ, *Historie svateb*, s. 80.

⁴⁸ *Tamtéž*, s. 117-118.

průměrný počet sňatků 21,5. Ve farnosti Svinčany bylo uzavřeno 2 148, což je o 310 více než ve farnosti Čechy pod Kosířem.⁴⁹

Tabulka 1 uvádí, že nejvyšší počet sňatků se ve sledovaném období odehrál v letech 1750–1759 a pouze o 11 méně v letech 1770–1779. Nejméně sňatků pak bylo uzavřeno v letech 1690–1699 a hned v letech následujících 1700–1709. Po těchto dvou podprůměrných desetiletích měly počty sňatků vzestupující tendenci.

Tabulka 1 - Vývoj počtu sňatků a průměrný počet sňatků za jeden rok ve farnosti Čechy pod Kosířem v letech 1680–1779

Období	Počet sňatků	Sňatků na 1 rok
1680-1689	175	17,5
1690-1699	140	14,0
1700-1709	146	14,6
1710-1719	175	17,5
1720-1729	187	18,7
1730-1739	190	19,0
1740-1749	190	19,0
1750-1759	228	22,8
1760-1769	190	19,0
1770-1779	217	21,7
Celkem	1838	18,4

* Jedná se o vlastní výpočty ze zpracované databáze.

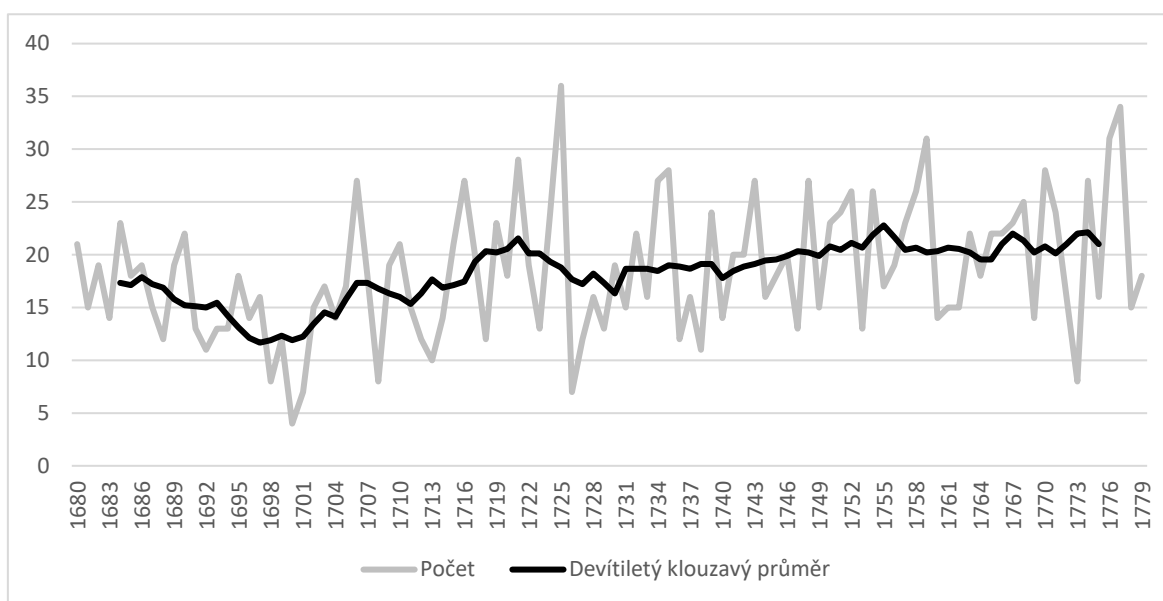
Z grafu 1 lze sledovat pouhých 8 sňatků v roce 1698, 4 sňatky byly uzavřeny v roce 1700 a následně v letech 1698, 1701, 1708, 1726, 1773 nebyla překročena hranice 10 sňatků. Nejvíce za celé sledované období bylo oddáno roku 1777, a to 34 svazků. Následně pouze v letech 1759 a 1776 byla překročena hranice 30 sňatků za jeden rok. Vzhledem ke krizím, které se objevily v českých zemích ve zkoumaném období, jako například: mor v roce 1680, zásobovací krize 1720, válka o rakouské dědictví v letech 1740–1748, lze předpokládat, že neměly zásadní vliv na počet uzavřených sňatků ve farnosti Čechy pod Kosířem. V období hladomoru 1771–1772 je situace odlišná. V roce 1771 bylo ve farnosti uzavřeno 24 sňatků, následně však pro rok 1772 bylo zapsáno 16 sňatků, ještě o polovinu méně, tj. 8 sňatků, lze

⁴⁹ L. HRADECKÝ, *Demografický vývoj farnosti Svinčany v letech 1684–1783*, s. 15–16.

sledovat v roce 1773. Z toho plyne, že hladomor tak mohl mít dopad na místní farnost se zpožděním.

Pro srovnání práce Martiny Čížkové zabývající se farností Heřmanův Městec v letech 1656–1749 udává, že z celkového počtu 2 260 uzavřených sňatků byl roční průměr 24,3 sňatků. Při zkoumání jednotlivých let je zde nejnižší počet 6 sňatků uveden v roce 1713, jelikož lokalitu ovlivnila přicházející epidemie moru. V roce 1743 zde bylo oddáno 47 sňatků, což je nejvyšší počet za zkoumané období. Vysoký nárůst sňatečnosti ve farnosti Heřmanův Městec nastává od roku 1690 a s mírnou kolísavostí se udržuje až do konce sledovaného období.⁵⁰

Graf 1 - Vývoj počtu uzavřených sňatků ve farnosti Čechy pod Kosířem 1680–1779



*Jedná se o vlastní výpočty ze zpracované databáze

⁵⁰ M. ČÍŽKOVÁ, *Demografický vývoj farnosti Heřmanův Městec od pol. 17. do pol. 18. století*, s. 13-15.

3.4 Rodinný stav

Dle následující tabulky 2 lze ve farnosti Čechy pod Kosířem sledovat, že v 74,4 % případech byly sňatky uzavírány mezi dvěma svobodnými lidmi. Nejvíce takových sňatků proběhlo v letech 1750–1759 a 1770–1779. Počet sňatků ovdovělého muže se svobodnou dívkou v celkovém součtu podstatně převyšoval nad sňatkem svobodného muže a ovdovělé ženy. Nejvyšší počet případů, kdy si vdovec vzal svobodnou dívku bylo v letech 1750–1759, následně v letech 1760–1769 proběhlo jen o 3 tyto sňatky méně. Pozice ovdovělé ženy byla daleko složitější než v případě ovdovělého muže, jelikož samotné vdovství bylo určováno jako rodinný stav, podle kterého se žena musela chovat.

Procentuálně nejvyšší počet sňatků uzavřených ve spojení svobodný muž a vdova se odehrával v letech 1680–1689. Tuto situaci mohl ovlivnit rozšiřující se mor z Vídně, který zasáhl české země v roce 1680. Četnější úmrtnost v případě mužského pohlaví mohla být způsobena odvodem do armády.

Tabulka 2 - Snoubenci podle rodinného stavu ve farnosti Čechy pod Kosířem v letech 1680–1779

Období	Svobodný+svobodná		Vdovec+svobodná		Svobodný+vdova		Vdovec+vdova		Celkem
	Počet	%	Počet	%	Počet	%	Počet	%	
1680-1689	131	74,86	9	5,14	29	16,57	6	3,43	175
1690-1699	122	87,1	6	4,29	10	7,14	2	1,43	140
1700-1709	128	87,7	3	2,05	13	8,90	2	1,37	146
1710-1719	137	78,3	22	12,57	9	5,14	7	4,00	175
1720-1729	150	80,2	21	11,23	12	6,42	4	2,14	187
1730-1739	130	68,4	37	19,47	18	9,47	5	2,63	190
1740-1749	131	68,9	36	18,95	13	6,84	10	5,26	190
1750-1759	156	68,4	44	19,30	20	8,77	8	3,51	228
1760-1769	130	68,4	41	21,58	9	4,74	10	5,26	190
1770-1779	153	70,5	38	17,51	16	7,37	10	4,61	217
Celkem	1368	74,4	257	13,98	149	8,11	64	3,48	1838

*Jedná se o vlastní výpočty ze zpracované databáze

V tabulce 2 je vidět shoda s prací M. Čížkové v práci *Demografický vývoj farnosti Heřmanův Městec od pol. 17. do pol. 18. století*, kde v období 1680–1689 zaznamenala také největší počet sňatků svobodného muže a vdovy ze všech zkoumaných období. Procentuální vyjádření počtu sňatků dvou svobodných lidí vyšlo téměř totožně, lišilo se v pouhé desetině procenta 74,3 % oproti 74,4 % v práci M. Čížkové.⁵¹

⁵¹ M. ČÍŽKOVÁ, *Demografický vývoj farnosti Heřmanův Městec od pol. 17. do pol. 18. století*, s. 17, tab. 2.

V porovnání s prací E. Chadimové *Demografický vývoj městečka Bystré v letech 1750–1849*, autorka v podstatě navazuje na konec období této práce (1779). Lze tedy porovnávat, jak přibližně se na Moravě vyvíjela sňatečnost dle rodinného stavu. Je vidět, že procentuální vyjádření svobodných oddaných se svobodnými je téměř stejné, v případě sňatku vdovce a svobodné ženy už je vidět více než 3% nárůst, ovšem v případě sňatků svobodného muže s vdovou zaznamenáváme rapidní pokles z 8,11 % na 3,6 %. Na vině téměř dvojnásobného poměru sňatků svobodného muže a vdovy v této práci oproti práci E. Chadimové, mohly být například války o rakouské dědictví (1740–1748) a sedmiletá válka (1756–1763), kde přišlo o život mnoho mužů.⁵²

4 Porodnost

Porodnost společně s úmrtností jsou klíčovými faktory k demografickému výzkumu v každé zemi. S porodností je také velmi úzce spjata sňatečnost z toho důvodu, že hlavním úkolem manželství bylo zajistit pokračování rodu a ekonomicky zabezpečit rodinu. Při srovnání s dnešní dobou byla úroveň úmrtnosti, ale také porodnosti v 16.–18. století dvojnásobně až trojnásobně vyšší.⁵³

V této kapitole budou popsány některé rituály, které se běžně praktikovaly během těhotenství, porodu a v poporodním období. Následně bude popsána úloha porodní báby v životě každé ženy, lidové pověry spojené s těhotenstvím, křest dítěte a situace svobodných matek a nemanželských dětí.

Nejen v minulosti se těhotenství a porod považovaly za posvátné události. Rituály spojené s narozením dítěte byly důležitou součástí společnosti a lze je rozdělit do tří fází: těhotenství, porod a šestinedělí.⁵⁴ Během těchto fází byly dodržovány různé zvyky a praktiky, aby byl zajištěn bezpečný porod, zdraví matky a novorozence. V období 17. a 18. století se porody prováděly v domácím prostředí a většinu porodů vedly porodní báby. Tyto ženy měly mnoho zkušeností s porody a primárně spoléhaly na tradiční praktiky a bylinnou medicínu. Samotný porod se prováděl v sedící poloze za přítomnosti porodní báby. Po narození dítěte se uvázala pupeční šňůra, dítě se vykoupalo a zabalilo. Pupeční šňůra a placenta byly považovány

⁵² Eliška CHADIMOVÁ, *Demografický vývoj městečka Bystré v letech 1750-1849*, Bakalářská práce. (ved. Mgr. Alexandra Šikulová), Univerzita Pardubice, 2013. s. 20, tab. 4.

⁵³ Pavla HORSKÁ, *Dětství, rodina a stáří v dějinách Evropy*. Praha, 1990, s.274.

⁵⁴ A. NAVRÁTILOVÁ, *Narození a smrt*, s. 21.

za ochranné symboly s léčivými účinky, které přinášely štěstí v životě. Někteří lidé si placentu zakopali na zahradě, zatímco jiní si pupeční šňůru schovávali až do svatby dítěte.⁵⁵

Existovalo jen málo nástrojů, jak zabránit vysoké kojenecké úmrtnosti, přičemž nejméně jedna čtvrtina kojenců zemřela před svými prvními narozeninami. Příčinou bylo neodborné vedení porodu, špatná hygiena, nedostatečná poporodní péče a ošetřování novorozenců. Situace se začala měnit až koncem 18. století s rozvojem lékařské vědy v českých zemích.⁵⁶

V době před tridentským koncilem byl největší důraz kladen na zasnuby a předmanželské početí, které mělo rozhodující roli, jelikož prokazovalo plodnost danému páru. Po tridentském koncilu však došlo ke změně postavení nemanželských dětí a svobodných matek. Tresty za smilstvo a nemanželské početí se udávaly policejní řády od 16. do 18. století. Poddanské řády z 16. a 17. století zakazovaly smilstvo, cizoložství a jiné nečistoty. Osobám svobodným hrozil například půlrok vězení nebo pokuta, ale pro osoby nesvobodné byly určeny tresty hrdelní. Všechna tato nařízení způsobovala, že ženy byly neustále vystavovány tlaku společnosti a bály se na svět přivést nemanželské dítě ke kterému by se otec nepřiznal.⁵⁷ Pokud se tak však stalo, zoufalé ženy viděly jako jediné východisko potrat či následné zabití novorozence. Církev bojovala proti potratům například zákazem vydávání knih o jedech, nebo vydáním seznamu zakázané literatury. Avšak ženy si informace o zabránění těhotenství a bylinách podporující potraty předávaly z generace na generaci výhradně ústně. Pramenem pro zkoumání potratů a úmyslného zabití novorozenců mohou být knihy útrpného práva, kde lze ale nalézt pouze zlomek takových případů.⁵⁸ Tresty hrozily také za odložení již narozeného dítěte. Pokud bylo dítě odloženo na odlehlém místě a zemřelo, trestem měla být smrt mečem. Pokud dítě zemřelo, ale bylo odloženo na frekventovaném místě, hrozilo matce vypovězení z oblasti a výprask. Trestu však nešla ani když dítě přežilo a usvědčená tak mohla být vypovězena na doživotí.⁵⁹

4.1 Pověry a zvyky

Pověry lze chápat jako něco nadpřirozeného, čímž si lidé vykládali různé nevysvětlitelné jevy, které se děly v jejich životě. Těhotná žena musela dodržovat množství

⁵⁵A. NAVRÁTILOVÁ, *Narození a smrt*, s. 50.

⁵⁶ *Tamtéž*, s. 26-33.

⁵⁷ D. TINKOVÁ, *Ilegitimita a „nová ekonomie života“*, s. 139-141.

⁵⁸ A. ŠUBRTOVÁ, *Kontracepce, aborty*, s. 32.

⁵⁹ D. TINKOVÁ, *Ilegitimita a „nová ekonomie života“*, s. 144.

zákazů, příkazů a zvyklostí, které měly zaručit úspěšný porod zdravého potomka. Některé nařízení mělo čistě praktický význam a pouze omezovalo matku v různých činnostech. Velmi často se ale objevovaly pozůstatky pověřivého myšlení, kdy lidé byli přesvědčeni, že žena je po dobu těhotenství vystavena působením tajemných, až zlých sil. Z toho důvodu například nesměla být kmotrou, jelikož by dítě mohlo brzy zemřít. Uhranutí cizím člověkem, nebo shlédnutí patřilo mezi nejrozšířenější a po dlouhou dobu přetrvávající pověru. Pokud matka shlédla v době těhotenství něco ošklivého, věřilo se, že to bude mít negativní vliv i na novorozence.⁶⁰

S plodností a početím bylo spojeno mnoho lidových pověr a také tradic. K nejznámějšímu a dodnes praktikovanému obyčeji patřilo pohazování novomanželů o svatebním dni plodinami symbolizujícími plodnost. Neplodnost byla považována za Boží trest a působení zlých duchů. I zde však existoval lék v podobě nápojů a odvarů z bylin. Pokud se páru početí dlouho nedařilo, žena se vydala na pout', aby si vyprosila od Matky Boží požehnání. Panna Marie byla v minulosti vnímána jako mocná ochránkyně rodiček, a proto se nad lůžka rodiček zavěšovaly obrázky s její podobou. Ženy si ukládaly modlitební knížky pod polštář a modlitby se opakovaly i během samotného porodu.⁶¹

Po narození dítěte bylo třeba provést řadu úkonů, povětšinou opět z pověřivosti. Porodní bába měla dítěti dýchnout do úst, aby brzy mluvilo a když mělo zoubek, tak jej vylomila, aby se nestalo můrou. Nadále se věřilo, že samotný vzhled novorozence předurčuje jeho povahu, například zatnuté pěstičky znamenaly lakomství a odstáté uši předznamenávaly brzkou smrt. Velmi důležitým úkonem byla také první koupel novorozence, při níž byly do vaničky vkládány předměty, které měly za úkol ochraňovat dítě. V případě chlapce se vkládaly různé železné předměty jako znak síly a v případě dívky vkládali do vody slámu, aby měla pěkné vlasy, či různé byliny, mléko nebo vejce, což symbolizovalo životodárnou sílu.⁶²

Největší radost přišla s narozením prvního syna, jelikož bylo zajištěno pokračování rodu, naproti tomu příchod dcery představoval pro rodinu ekonomicky náročnější situaci, neboť se muselo počítat s budoucím věnem. Podle lidové víry bylo možné pohlaví ovlivnit už při početí. V případě, že narozené dítě mělo být chlapeček, muž měl se ženou spát v opasku a pod postel položit kladivo. V těhotenství pak bylo možné pohlaví odhadovat podle změn

⁶⁰ A. NAVRÁTILOVÁ, *Narození a smrt*, s. 35-37.

⁶¹ *Tamtéž*, s. 23-25.

⁶² J. JANČÁŘ, *Lidová kultura na Moravě*, s. 169.

matčina obličej a těla. Pěkná tvář, bolavý zub anebo kyselé chutě předpovídaly narození syna.⁶³

Nebezpečí přenášení plodu a příliš dlouhý porod ohrožoval jak ženu, tak dítě, a proto se používaly různé prostředky k jeho usnadnění. Jednalo se o tradiční teplou koupel, pití odvaru z bylin, podkuřování a napařování. Tyto praktiky poukazují na dávnou víru v ochrannou a očišťující moc vody, kouře a ohně.⁶⁴ Víra obecně lidem pomáhala překonávat složité životní situace a jejich bolest.

Tradice a pověry se dotýkaly také ženy po porodu, nazývané šestinedělka. Šestinedělka ležela v koutě světnice a kolem lůžka byla natažená plachta – koutnice, která měla za úkol ochraňovat matku s dítětem a izolovat je od ostatních členů domácnosti. Po porodu byla totiž žena považována za nečistou a s tím bylo spojeno mnoho omezení. Nesměla například péct chleba, protože by zhořkl, nebo chodit pro vodu, protože by vyschla studna. Sousedky a příbuzné ženy nosily rodičce ve zvláštním hrnci nazývaném kútnák masovou polévku a k tomu různé pečivo.⁶⁵

4.2 Svobodné matky

Stigma spojené se svobodným mateřstvím bylo tak silné, že se mnoho žen rozhodlo skrývat své těhotenství nebo se vzdát dítěte, než aby čelily hanbě spojené se svobodnou matkou. Svobodné matky a nemanželské děti byly společností odsuzovány, stávaly se častým terčem posměšků a veřejným pohrdáním, se kterým souvisely i fyzické tresty. Největším trestem pro matku však byl strach z odepření řádného průběhu církevního úvodu po šestinedělí. Trestání svobodných matek se stalo mírnější až za vlády Josefa II.⁶⁶ Kromě toho měly nemanželské děti horší postavení v právním systému než děti manželské. Například nebyly oprávněny dědit majetek a v případě úmrtí matky byly často odkázány na dobročinnou pomoc. Ke zrovnoprávnění nemanželských a manželských dětí došlo až v roce 1783.⁶⁷

Neprovdané matky měly zákaz vcházet do kostela hlavním vchodem či musely nosit na hlavě potupný čepce. Nařízení Marie Terezie z roku 1743 týkající se svobodných žen, které své dítě usmrtily, udává, že takové ženy mají být mečem trestány. Marie Terezie se však obrací i na rodiče, aby dávali pozor na těhotenství své dcery, nedovolovali zálety a nenapomáhali

⁶³ J. JANČÁŘ, *Lidová kultura na Moravě*, s. 168.

⁶⁴ A. NAVRÁTILOVÁ, *Narození a smrt*, s. 44-45.

⁶⁵ J. JANČÁŘ, *Lidová kultura na Moravě*, s. 169-170.

⁶⁶ A. NAVRÁTILOVÁ, *Narození a smrt*, s. 27-28.

⁶⁷ M. LENDEROVÁ, *Ženy s kufříkem a nadějí*, s. 300.

skrývat případné těhotenství. Postih měl však dopadat i na otce dítěte, který pod příslibem manželství svedl dívku a po jejím otěhotnění slib nedodržel. Marie Terezie tak vydala další důležité opatření: „*Mladým ženám, které nemohou být přivedeny opět ke cti skrze manželství, ale jinak se chovaly ctnostně, je třeba vydat diplom svědčící o jejich ctnosti, aby mohly předejít možné škodě.*“⁶⁸

4.3 Porodní báby

V minulosti hrály porodní báby klíčovou roli při poskytování porodní péče těhotným ženám, zajišťovaly bezpečný porod, ověřovaly panenství a předávaly své rady ženám při neplodnosti či nežádoucím těhotenství. Výraz porodní bába vychází ze skutečnosti, že toto povolání vykonávaly především zkušené ženy. Všechny věci týkající se porodu, těhotenství a plazení dětí byly dlouhou dobu striktně ženskými záležitostmi a mnohé ženy by raději zemřely, než aby je vyšetřil muž. Pokrok týkající se porodnictví je spojován s rozvojem knihtisku a přírodovědných oborů.⁶⁹

Od poloviny 16. století vycházely na českém území knihy týkající se ženských témat, o které byl velký zájem, což ovšem nedokládá fakt, že by porodní báby byly gramotné. Knihy, které měly vzdělávat porodní báby psali lékaři, kteří porod často ani neviděli a měli jen teoretické zkušenosti. V příručkách pro porodní báby lze také nalézt požadavky na fyzické a morální vlastnosti. Měly to být ženy čistotné, zralého věku, mlčenlivé, obětavé, pokorné a svědomité. Vyžadovalo se, aby vedly bezúhonný a křesťanský život. Daleko častější ale bylo, že ženy byly negramotné, nevzdělané, plné pověr, religiozity, předsudků a celkové porodnictví nebylo na vysoké úrovni. Babiectví se většinou mladší ženy učily od žen starších a zkušených. Vyšší vzdělanost porodních bab převládala ve městech, kdežto na vesnicích byla povětšinou nízká.⁷⁰

Za vlády Marie Terezie došlo k vydání několika dvorských dekretů upravujících práci porodních babiček. Jejich vzdělání bylo určeno lékařským fakultám a provozování činnosti bylo podmíněno složením zkoušky. Na úrovni farností, bylo třeba aby sami faráři poučili porodní báby o nouzovém křtu. Křest byl důležitým náboženským obřadem, který měl zajistit, aby duše dítěte mohla vstoupit do nebe, pokud by zemřelo příliš brzy. Z toho důvodu katolická

⁶⁸ D. TINKOVÁ, *Ilegitimita a „nová ekonomie života“*, s. 142-143.

⁶⁹ A. DOLEŽAL, *Od babiectví k porodnictví*, s. 27.

⁷⁰ *Tamtéž*, s. 28-32.

církev podporovala i porod císařským řezem, jen aby mohlo být dítě pokřtěno. Pokud nebyl v blízkosti místní farář nebo kněz ze sousední farnosti, nouzový křest mohl vykonat i laik, nejlépe však muž. Pokud nebylo jiné možnosti nouzového křtu se ujala porodní bába, která dítě pokropila svěcenou či obyčejnou vodou. Následně pronesla obvyklou křestní formuli: „Já tě křtím ve jménu Otce, Syna a Ducha Svatého, amen“.⁷¹ V případě farnosti Čechy pod Kosířem jsou data týkající se nouzově křtěných dětí velmi omezená.

Ucelený systém kontroly a rozvoje porodnictví vznikl 24. července 1753, kdy vstoupil v platnost Všeobecný zdravotní řád pro království české. Celoříšským zákonem z roku 1770 vznikly orgány státní zdravotní správy s jasně vymezenými pravomocemi, úkoly a povinnostmi. V čele jednotlivých zemí stály zemské zdravotní komise vedené lékařem. Pokud lékárníci, chirurgové či porodní báby neměli kvalifikaci, byli nuceni platit pokuty.⁷²

4.4 Křest

Mezi přechodové rituály se řadí křest, bez kterého nebylo možné vstoupit do křesťanské společnosti. Křest vycházel z původní křesťanské představy o tom, že lidé jsou pomocí tohoto obřadu přivtělováni ke Kristu a včleňováni mezi lid Boží. Z tohoto důvodu mu byla v církevním prostředí věnována náležitá pozornost. Úkony probíhající při křtu měly svůj symbolický význam, který byl všem účastníkům jasně srozumitelný. Jednotná podoba se v českých zemích začala postupně prosazovat od druhé poloviny 17. století, i přes to, že byla schválena v průběhu tridentského koncilu. Na našem území byla potvrzena olomouckou synodou v roce 1591 a pražskou synodou v roce 1605.⁷³ Nicméně i v případě křtů existovaly magické praktiky, které měly dítěti zajistit tělesné i duševní zdraví, finanční zisky a ochranu před zlými silami.

Pravidla, jak měly svátostní obřady vypadat, se psala do liturgických příruček nazývaných rituály. Příprava křtu mohla začít až v případě porodu zdravého dítěte. Pokud vše probíhalo bez komplikací, mohl být křest odložen. Oblíbeným dnem pro křest byla neděle. Křty probíhající v tento den měly tu výhodu, že se jednalo o sváteční den, kdy se nepracovalo a všichni příbuzní se tak mohli zúčastnit křtu a následné rodinné oslavy. Naopak nejméně oblíbeným dnem pro konání slavností byl pátek, jakožto den připomínky Kristovy smrti a den

⁷¹ J. GRULICH, *Populační vývoj*, s. 195-196.

⁷² M. LENDEROVÁ, *Ženy s kufříkem a nadějí*, s. 27-28.

⁷³ J. GRULICH, „*Slavnostní okamžiky*“, s. 52-53.

postní.⁷⁴ Pro zkoumanou oblast Čechy pod Kosířem však nebylo možné předchozí konstatování potvrdit. Samotný křest se zásadně odehrával v místním kostele, za přítomnosti kněze a kmotrů. Pro výběr kmotra existovala spousta doporučení a instrukcí. Křtu se účastnili povětšinou tři kmotři. První, který měl za úkol držet dítě se nazýval *levans*, druhý kmotr byl označován *patrinus* a třetí byl svědek – *testis*. Obě pohlaví zde měly mít své zastoupení. V praxi to znamenalo, že při narození dívky ji při křtu držela žena, druhý kmotr byl muž a svědek měla být opět žena. Kněz měl mimo jiné za úkol zapsat všechny přítomné do matriky. Zde je však nutné zmínit, že počet kmotrů a jejich volba byla ve skutečnosti daleko rozmanitější.⁷⁵

Zdravé dítě mělo být nejpozději pokřtěno devět dnů po porodu. Pro narozené dítě byly nejkritičtější první dny života a z toho důvodu byla od 12. století dodržovaná zásada *quam primum*, která znamenala křtít dítě co nejdříve po jeho narození. Tímto zvykem však byla matka vyloučena z účasti na křestním obřadu, jelikož musela dodržet šestinedělí, kdy byla považována za nečistou a vstup do kostela měla zakázán. Přítomnost otce nebyla církevními úřady vyžadována a z tohoto důvodu dítě často nesla ke křtu bába spolu s kmotry.⁷⁶ Křest nemusel probíhat pouze v případě narozeného dítěte, ale pokřtít se mohla nechat i dospělá osoba. Dělo se tak však jen ve zcela výjimečných případech. Předem musel být ověřen původ jedince a důvod křtu. Oblečení dospělého mělo mít bílou barvu, která symbolizovala duchovní čistotu získanou křtem.⁷⁷ Dítě mělo oblečeno křtící roucho, které do výbavy dostávala většina nevěst. Dětský oděv byl tvořen košílkou, v bohatších rodinách doplněnou kabátkem. Na hlavičce mělo dítě nasazeno čepeček zdobený výšivkou. Následně se novorozeně zabalilo do peřinky, převázalo povijanem a pro cestu do kostela přikrylo křestní plenou.⁷⁸

Výběr jména pro dítě byl významným okamžikem, protože se věřilo, že jméno může ovlivnit osud člověka a jeho vztah k Bohu. Novorozené dítě tak často dostalo jméno podle svého kmotra, módy nebo oblíbenosti. Po křtu bylo dítě zapsáno do matrik, jejichž vedení se na našem území definitivně ustálilo až v poslední třetině 17. století. Vznikající nepřesnosti v matričních knihách byly způsobovány tím, že se zapisoval pouze křest, a to často s určitým odstupem a nezapisovalo se datum narození dítěte.⁷⁹

⁷⁴ M. MELKESOVÁ, *Geografický horizont křtů*, s. 218.

⁷⁵ H. STOKLASOVÁ, *Katolické přechodové rituály v „dlouhém“ 19. století*, s.110-11.

⁷⁶ *Tamtéž*, s. 108-110.

⁷⁷ Josef GRULICH, „*Slavnostní okamžiky*“, s.60.

⁷⁸ M. MELKESOVÁ, *Geografický horizont křtů*, s. 220.

⁷⁹ H. STOKLASOVÁ, *Katolické přechodové rituály v „dlouhém“ 19. století*, s.111-113.

Rituál křtu byl zakončen v kostele úvodem matky po uplynutí šestinedělí. Šestinedělka byla podle tradice považována za nečistou a z toho plynulo několik opatření, jež bylo třeba dodržovat. Podle církve byl sice úvodní rituál dobrovolný, avšak téměř každá žena z křesťanské společnosti jej podstoupila. Žena za doprovodu kmotry, báby a dalších blízkých, klečící čekala před kostelem na příchod kněze a v ruce držela zapálenou svíci. Kněz ji poté pokropil svěcenou vodou, pronesl žalm, ženě podal štolu a uvedl ji do kostela, kde jí požehnal a společně se pomodlili. Sama žena poté se svíci v ruce obešla oltář a tím dokončila obřad.⁸⁰

4.5 Počet narozených

Ve farnosti Čechy pod Kosířem bylo v letech 1680–1779 celkem evidováno 9 130 narozených dětí. Z toho bylo 4 414 dívek a 4 676 chlapců. Ve 40 případech chybělo jméno dítěte a z tohoto důvodu nebylo možné rozpoznat jeho pohlaví, tato hodnota tak tvoří odchylku méně než 0,5 %. Ve farnosti Čechy pod Kosířem bylo evidováno celkem 38 mrtvorozených dětí. Tyto děti nejsou započítány do celkového počtu 9 130 a následující tabulky s těmito čísly nepočítají.

Z tabulky 3 lze zjistit, že celkově větší podíl v tabulce celkové porodnosti mají chlapci (51,22 %), dívky zde zastupují 48,35 % z narozených. Zbýlých 0,44 % tvoří narození neznámého pohlaví. Největší rozdíl v počtu narozených nastal v letech 1770–1779, kdy se narodilo 54,17 % chlapců z 1 102 celkově narozených dětí. Vyšší procento narozených dívek lze pak spatřit pouze v letech 1720–1729, kdy jejich počet představoval 50,74 % z celkového počtu 1 011 narozených.

Ve srovnání s prací Lukáše Hradeckého⁸¹ i farnost Svinčany vykazovala postupně rostoucí míru porodnosti v letech 1684–1783. V jeho práci byly také dívky častěji v menším počtu narozených, konkrétně jen ve dvou obdobích jejich hranice přesáhla hodnotu 50 %, přičemž ve farnosti Čechy pod Kosířem dokonce pouze jednou, a to v období 1720–1729.

Nejvyšší celková porodnost byla v letech 1760–1769 (1 156) a v letech 1770–1779 (1 102), což představuje oproti období 1680–1689 téměř dvojnásobný nárůst počtu narozených dětí. Ve farnosti Čechy pod Kosířem bylo zapsáno 128 párů dvojčat. Dvou narozených chlapců bylo 39 párů, dvou dívek 44 párů, a chlapců a dívek 44, přičemž u jednoho případu nebylo označeno pohlaví dvojčat. Dále byl evidován jeden pár trojčat, přičemž všichni byli chlapci.

⁸⁰ H. STOKLASOVÁ, *Katolické přechodové rituály v „dlouhém“ 19. století*, s.139-140.

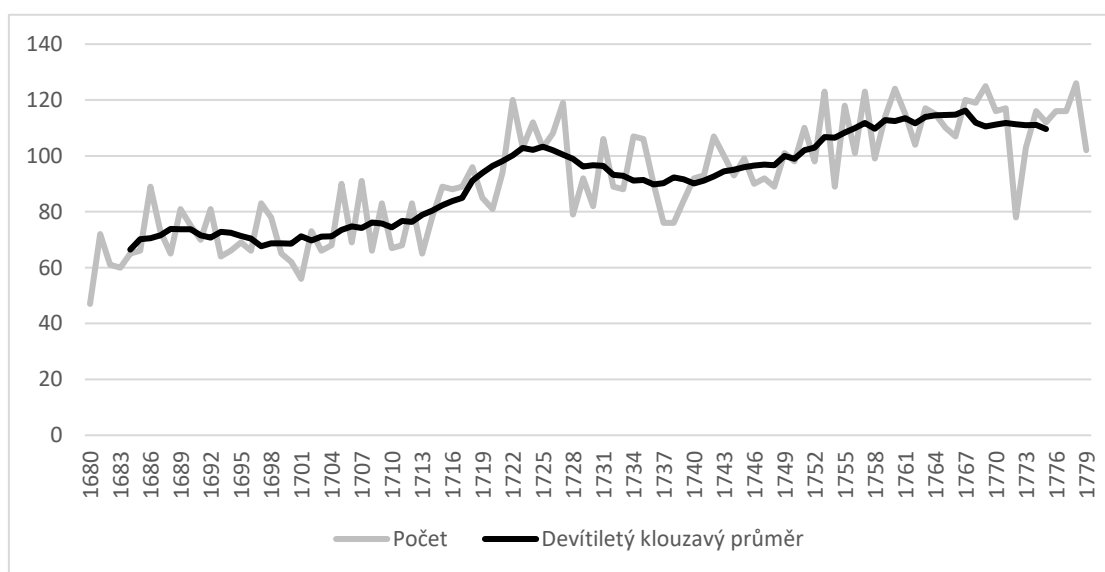
⁸¹ L. HRADECKÝ, *Demografický vývoj farnosti Svinčany v letech 1684-1783*, s.25, tab.3.

Tabulka 3 - Počet narozených dětí podle pohlaví ve farnosti Čechy pod Kosířem v letech 1680–1779

Roky	Ženy	%	Muži	%	Neznámé	%	Celkem
1680-1689	326	48,01	352	51,84	1	0,15	679
1690-1699	354	49,37	363	50,63	0	0	717
1700-1709	344	47,51	378	52,21	2	0,28	724
1710-1719	392	48,51	401	49,63	15	1,86	808
1720-1729	513	50,74	478	47,28	20	1,98	1011
1730-1739	444	49,12	460	50,88	0	0	904
1740-1749	457	47,80	499	52,20	0	0	956
1750-1759	525	48,93	548	51,07	0	0	1073
1760-1769	556	48,10	600	51,90	0	0	1156
1770-1779	503	45,64	597	54,17	2	0,18	1102
Celkem	4414	48,35	4676	51,22	40	0,44	9130

*Jedná se o vlastní výpočty ze zpracované databáze

Graf 2 - Vývoj počtu narozených ve farnosti Čechy pod Kosířem v letech 1680–1779



*Jedná se o vlastní výpočty ze zpracované databáze

V grafu 2 lze zkoumat vývoj počtu narozených dětí ve farnosti Čechy pod Kosířem v letech 1680–1779, který je doplněn o devítiletý klouzavý průměr. Období, kdy se narodilo nejvíce novorozenců a překonaly počet 120 dětí za rok jsou 1753, 1757, 1760, 1769 a 1778. V tomto grafu je také vidět celková rostoucí míra porodnosti.

4.6 Nemanželské děti

Z celkového počtu 9 130 dětí se do manželství narodilo 97,73 % tj. 8 923 dětí. Zvláštní skupinu tvořily matky, které porodily nemanželské dítě. Takových dětí bylo zaznamenáno z celkového počtu pouze 2,27 % tj. 207 za celé sledované období od roku 1680–1779. Údaj o původu dítěte chyběl ve čtyřech případech. Nejvíce nemanželských dětí je evidováno pro období od roku 1760–1769, a to 34 dětí. Demografické studie se shodují na tom, že v období 16. a 17. století docházelo k poklesu nemanželských i předmanželských počtů na rozdíl od 2. pol. 18. století, kdy jejich počet opět výrazně narostl.⁸²

Křest probíhal u nemanželských dětí stejným způsobem jako u manželských. Rozdílem bylo pouze to, že v matrice bylo vynecháno jméno otce. Žena nosící nemanželské dítě se povětšinou dostala do špatné ekonomické i sociální situace. Pokud žena otěhotněla s ženatým mužem, jednalo se o cizoložství, avšak i přes to se ve většině případů provdala. Jestliže svobodná žena otěhotněla se svobodným mužem, muž byl obvykle nucen okolím si ženu vzít.⁸³ Do konce 18. století ženám hrozil trest za smilstvo v podobě nucených prací až žaláře. Ženy za takové situace často odcházely do měst, kde byla větší šance porodit anonymně dítě a uniknout tak odsouzení. Většina matek se nakonec provdala i s nemanželským dítětem, ne vždy to však znamenalo, že se jednalo o otce dítěte. Jelikož otec nebyl v případě nemanželského dítěte zapsán do matriky, lze pak jen odhadovat, zda se za něj matka po čase provdala. Pokud se však matka vdala chvíli po porodu, s vysokou pravděpodobností si vzala otce svého dítěte.⁸⁴

Kojeneckou úmrtnost mohlo z části také ovlivnit i to, že se objevovaly případy, kdy se žena dítěte pokoušela zbavit. Nezkušené ženy se snažily svůj zločin skrýt za nehodu a tvrdily, že dítě omylem zalehly v posteli. Trestně stíhaná začala být vražda novorozence po tridentském koncilu. Rodičkám bylo zakazováno spát s dítětem mladším jednoho roku v posteli, aby tak nedocházelo k těmto „nehodám“. Na smrt novorozence se zpravidla brzy přišlo a pokud se prokázala smrt novorozence matčinou vinnou, byla odsouzena k trestu smrti.⁸⁵ Větší dopad na kojeneckou úmrtnost však měla kvalita tehdejší zdravotní péče a neodpovídající hygienické podmínky. Pokud se dítě nenarodilo zdravé, byla velká pravděpodobnost, že brzy po porodu zemřelo.

⁸² D. TINKOVÁ, *Ilegitimita a „nová ekonomie života“*, s.135.

⁸³ J. GRULICH, *Populační vývoj*, s.196.

⁸⁴ Milena LENDEROVÁ, *Žena v českých zemích od středověku do 20. století*, Praha 2009, s.568.

⁸⁵ *Tamtéž*, s. 571-573.

Tabulka 4 - Počet nemanželských dětí z celkového počtu narozených ve farnosti Čechy pod Kosířem v letech 1680–1779

Období	Počet narozených	Nemanželských	%
1680-1689	679	25	3,68
1690-1699	717	14	1,95
1700-1709	724	17	2,35
1710-1719	808	28	3,47
1720-1729	1011	29	2,87
1730-1739	904	4	0,44
1740-1749	956	21	2,20
1750-1759	1073	25	2,33
1760-1769	1156	34	2,94
1770-1779	1102	10	0,91
Celkem	9130	207	2,27

*Jedná se o vlastní výpočty ze zpracované databáze.

Demografické výzkumy udávají, že po dobu 18. století se jako nemanželské narodilo přibližně každé dvacáté dítě. Na vesnicích byl podíl nemanželských dětí asi kolem 2–4 %.⁸⁶ Do tohoto průměru tedy spadá i farnost Čechy pod Kosířem.

Pokud porovnáme počet a průměr nemanželských dětí v tabulce 4 s prací L. Sedláčkové *Demografický vývoj farnosti Vápno v letech 1721–1849*, z tabulky 16, dojdeme ke zjištění, že i přes větší počet narozených dětí ve farnosti Čechy pod Kosířem (9 130) oproti 8 202 ve farnosti Vápno, je celkový průměr nemanželských dětí ve farnosti Vápno (5,6 %) více než dvojnásobný oproti farnosti Čechy pod Kosířem (2,27 %). Konkrétně procentuální vyjádření nemanželských dětí ve zkoumaném období se ve farnosti Čechy pod Kosířem pohybuje v rozmezí 0,44 % – 3,68 % přičemž ve farnosti Vápno ve třech případech počet nemanželských dětí překročil hranici 10 %. Zajímavostí je, že v druhé polovině zkoumaného období L. Sedláčkové, tj. od roku 1770 vidíme zásadní nárůst v každém období, přičemž v mnou zkoumaném období jsou data až na výkyv v období 1730–1739 bez větších odchylek.⁸⁷

⁸⁶ M. LENDEROVÁ, *Žena v českých zemích*, s. 566.

⁸⁷ L. SEDLÁČKOVÁ, *Demografický vývoj farnosti Vápno v letech 1721–1849*, s. 41. tab. 16.

Tabulka 5 - Počet dětí na sňatek ve farnosti Čechy pod Kosířem v letech 1680–1779

OBDOBÍ	CELKEM DĚTÍ	POČET SVATEB	PRŮMĚR NA MANŽELSTVÍ
1680-1689	679	175	3,88
1690-1699	717	140	5,12
1700-1709	724	146	4,96
1710-1719	808	175	4,62
1720-1729	1011	187	5,41
1730-1739	904	190	4,76
1740-1749	956	190	5,03
1750-1759	1073	228	4,71
1760-1769	1156	190	6,08
1770-1779	1102	217	5,08
CELKEM	9130	1838	4,97

*Jedná se o vlastní výpočty ze zpracované databáze.

Srovnání tabulky 5 s obdobnou tabulkou v práci Šárky Jiráskové⁸⁸, kde zjišťuje počet dětí na jeden sňatek. Celkový průměr za sledovaná období je téměř totožný (4,97 ve farnosti Čechy pod Kosířem a 4,95 ve farnosti Zdechovice). Obdobně jako v její práci, je v období 1750-1759 skokový nárůst svatebních obřadů, což snížilo celkový průměr dětí na manželství v tomto období. Nejvíce dětí se narodilo v období 1760-1769, kde je nárůst statistiky průměru dětí na manželství skoro o 30% vyšší než v období předchozím.

5 Úmrtnost

Následující kapitola se bude věnovat vnímání smrti, pohřbívání, celkové úmrtnosti a úmrtnosti dětské. Jedním z nejdůležitějších faktorů, který ovlivňuje demografický vývoj je mortalita. Vysokou úmrtnost ve zkoumaném období, tj. v letech 1680–1779 určovaly převážně vnější faktory v podobě válek, epidemií či hladomorů. Samotný pohřeb vycházel z antické tradice úmrtních rituálů, které se skládaly ze tří fází. První fází bylo umírání a smrt, druhá fáze zahrnovala loučení se zemřelým, mši, uložení těla do hrobu a hostinu, v poslední fázi se pozůstalí snažili přijmout smrt, budovat nový vztah k zemřelému a navštěvovat jeho hrob.⁸⁹

⁸⁸ Š. JIRÁSKOVÁ, *Demografický vývoj farnosti Zdechovice v 18. století*, s.25. tab. 7.

⁸⁹ Hana STOKLASOVÁ, *Katolické pohřbívání v českých zemích v „dlouhém“ 19. století*, Univerzita Pardubice 2017, s. 258.

5.1 Přípravy na smrt

Smrt byla po dlouhou dobu především náboženskou a duchovní událostí. Naši předkové smrt ve svém životě očekávali a věděli, že je všudypřítomná. Člověk se na svůj konec měl připravovat mimo jiné čtením příruček o „dobré smrti“, které vycházely již od středověku.⁹⁰ Především postarší lidé si chystali pohřební oděv, šetřili peníze a rozmýšleli o tom, kde chtějí být pohřbeni. Smrt se snažili předpovídat na základě pověr, předtuch, snů a různých znamení. Umírání probíhalo doma v kruhu rodiny a známých, kteří přicházeli umírajícího doprovodit na jeho poslední cestu. Celý proces se řídil lidovými a pevně stanovenými zvyky, které měly zajistit dobrý osud zesnulého na onom světě.⁹¹

Smrt byla brána jako zásadní okamžik, při kterém docházelo k proměně duše. Duše člověka se podle lidové tradice měla odebrat do ráje, nebo si odpykat svůj trest v očistci či pekle. Od konce 17. století se rozšířila modlitba za duši zesnulého, ve snaze pomoci odčinit jeho hříchy. Kupříkladu neprovdané ženy a svobodné muže měly postihnout tresty za to, že nesplnili svoji povinnost založit rodinu a uzavřít sňatek. Lidé v této době zastávali názor, že se duše oddělí od těla ihned. Jenou z tradic tak bylo otevřít okno, aby měla duše volnou cestu k jejímu poslednímu soudu. Duše nejčastěji tělo opouštěla ústy a brala na sebe podobu různých zvířat, nebo se usídlila v rostlinách. Tato víra v některých oblastech přetrvávala v mysli lidí až do počátku 20. století.⁹²

V minulosti byly smuteční obřady velmi důležité a měly pevně stanovený průběh. Pozůstalým umožňovaly lepší přijetí smrti blízkého člověka a zároveň zemřelému vyjadřovaly úctu, při jeho odchodu. Zemřelí, kterým se nedostalo náležitého rozloučení, byli považováni za ty nejnebezpečnější, jelikož jim nebylo dovoleno odejít pokojně do světa mrtvých a neexistovala zde ani možnost dostat se zpět mezi živé. Roku 1614 byl pohřeb zařazen tridentskou liturgií mezi svátostiny. Ve šlechtickém a církevním prostředí se dbalo na honosnost pohřbů, což mělo zajistit spásu zemřelému. Marie Terezie v roce 1747 vydala patent omezující honosnost pohřbů, který se však u veřejnosti nesetkal s pochopením.⁹³ Chudí i bohatí lidé katolické víry se snažili, aby pohřbení pozůstalého splňovalo určité náležitosti spojené s ochrannými praktikami. Velmi vážně se brala poslední slova a přání umírajícího, jež bylo třeba splnit. Neustále mezi pozůstalými panoval strach, že se zemřelý může vrátit. Jednání, a

⁹⁰ V. GRUBHOFFER, *Zdánlivá smrt*, s. 16.

⁹¹ Olga NEŠPOROVÁ, *O smrti a pohřbívání*, Brno 2013. s. 9.

⁹² A. NAVRÁTILOVÁ, *Narození a smrt*, s.145-149.

⁹³ H. STOKLASOVÁ, *Katolické pohřbívání v českých zemích v „dlouhém“ 19. století*, s.259.

místy až magické myšlení lidí, lze nejlépe pozorovat právě na rituálních úkonech a pravidlech, která měla odvracet každodenní neštěstí.

5.2 Pohřbívání

Lidé, kteří cítili, že jejich život z nějakého racionálního důvodu již nebude mít dlouhého trvání, dbali na splnění několika zásadních bodů, které jim měly usnadnit cestu na onen svět. Tím je myšleno, aby byl umírající člověk usmířen s Bohem, měl urovnané vztahy s okolím a vyřešen převod majetku. Například soupis majetku umírajícího pro potřeby závěti probíhal nutně v přítomnosti osoby pověřené obcí. Dědění na základě závěti se však využívalo v českých zemích až od konce 18. století. K jejímu podpisu a dosvědčení bylo třeba věrohodných svědků. Do 18. století si poddaní nemohli sami určovat, kdo se po nich ujme hospodářství. Odúmrtím právem se tak zabývala vrchnostenská kancelář a nový hospodář směl grunt spravovat jen se souhlasem vrchnosti. To změnilo až reformy Marie Terezie a Josefa II., které upravily dědická práva.⁹⁴ Pro vrchnost bylo vždy nejdůležitější, aby získávala z osídlených statků příjmy, a tak vždy bylo třeba určit dědice. Na území Moravy byl zpravidla upřednostňován jako dědic usedlosti nejmladší syn.⁹⁵

Prvním, a zároveň nejdůležitějším úkonem, bylo ověřit, zda je nebožtík opravdu po smrti, jelikož docházelo k případům, kdy byl nedopatřením pohřben zaživa. Dříve se smrt určovala pouze na základě zástavy dechu a srdečního tepu, což mnohokrát vedlo k tragédiím a vyvolávalo veřejné obavy. Problém nastával například při krátkém intervalu mezi smrtí a pohřbem, nebo v průběhu epidemií, kdy bylo třeba tělo neprodleně uložit do hrobu. Zdánlivou smrti se zabývali i lékaři, kteří doporučovali pohřbit tělo až při začátku jeho rozkladu. Od 40. let 18. století se však začalo mluvit o hrozbě mrtvých těl, jelikož se z nich uvolňovaly nakažlivé a hnilobné výpary, které mohly zapříčinit šíření nemocí.⁹⁶

Dvorním reskriptem bylo v roce 1756 nařízeno pohřební těla do 48 hodin, nařízení z roku 1766 udávalo, že tělo nesmí být pohřbeno bez prohlídky ranhojiče, felčara, chirurga, nebo jiné pověřené osoby.⁹⁷ Pokud zde existovaly pochybnosti o smrti, byl informován soud nařizující prohlídku těla, která měla vést k odhalení případného zločinu.

Úmrtí se oznamovalo pomocí zvonů a povětšinou najatým člověkem, který obcházel vesnici. K primární povinnosti patřilo omytí těla a upravení do rakve. O tuto práci se starali

⁹⁴ Richard VAN DÜLMEN, *Kultura a každodenní život v raném novověku (16.-18. století)*. Praha 1999. s. 192.

⁹⁵ J. JANČÁŘ, *Lidová kultura na Moravě*, s. 166.

⁹⁶ V. GRUBHOFFER, *Zdánlivá smrt*, s. 99.

⁹⁷ *Tamtéž*, s.126.

příbuzní zesnulého. Oděv býval bílé barvy, která se až do poloviny 19. století považovala za smuteční. Všechny předměty, které se při úpravách dotýkaly mrtvého těla, bylo třeba zničit či odnést z domu. Pokud měl být zemřelý pochován v rakvi, jeho tělo, zůstávající ve světnici na posteli nebo na umrlčím prkně, bylo zapotřebí neustále hlídat. Nařízení z doby Marie Terezie a Josefa II. stanovilo, že nad mrtvým mužem mohli držet stráž pouze muži a u ženských těl pouze ženy. K ochraně zemřelého dopomáhalo světlo svíce či lampičky, které nesmělo zhasnout až do dne pohřbu. Strach a zároveň víra v to, že nebožtík stále vše sleduje, ovlivňoval celou domácnost a každodenní život. Otevřená rakev s nebožtíkem byla vystavena v komoře, dokud se nedostavil místní farář, který ji vysvětil. Rakve byly zhotoveny především ze dřeva, udělané na míru danému člověku. Toho bylo nutné z domu vynášet nohama napřed, aby bylo zamezeno jeho návratu. Dřevěná nosítka tzv. máry, sloužily k přenesení těla na hřbitov, přičemž rakev nesli mužští příslušníci rodiny nebo sousedé. Dvorské nařízení z roku 1771 předepisovalo budovat u kostela prostorné, dřevěné umrlčí komory, ve kterých se měla ponechávat mrtvá těla do jejich pohřbu.⁹⁸ Obce však ohledně staveb márnice otálely z toho důvodu, že jim stavba přišla zbytečná a také pro nedostatek finančních prostředků. Pokud v obci márnice nebyla zřízena, tolerovalo se uschování mrtvého těla v samostatné a dobře větrané místnosti, dotýčný však nesměl zemřít nakažlivou nemocí.⁹⁹

Jelikož pohřeb patřil mezi svátostiny, jeho konání mělo vždy ve farnosti značný zájem veřejnosti. Průběh pohřbu určoval římský rituál z roku 1614 a byl složen ze tří částí. První bylo přenesení rakve s mrtvým z jeho domu do kostela, následovala zádušní mše a jako poslední se provedlo uložení těla do hrobu.¹⁰⁰

Z domu se všichni přítomní vydali ve smutečním průvodu na cestu ke kostelu, kde se konala zádušní mše. Účastníci byli oděni ve smutečním bílém oděvu. Povinnost účasti na pohřbu alespoň jedné osoby z každého domu v dané lokalitě, se při nedodržení až do 18. století trestala povětšinou peněžní pokutou. Poté, co dorazil průvod s nebožtíkem na hřbitov, se všichni přítomní shromáždili kolem hrobové jámy, do které byla spuštěna rakev za zvuku hudby. Na závěr vhodil kněz a blízcí zesnulého hrst hlíny do hrobu a pohřební obřad byl u konce.¹⁰¹

⁹⁸ V. GRUBHOFFER, *Zdánlivá smrt* s. 97-135.

⁹⁹ H. STOKLASOVÁ, *Katolické přechodové rituály v „dlouhém“ 19. století*, s.216.

¹⁰⁰ *Tamtéž*, s.199.

¹⁰¹ A. NAVRÁTILOVÁ, *Narození a smrt*, s. 225-239.

Nežádanejší místo, pro poslední odpočinek zemřelého, se nacházelo na hřbitově v blízkosti kostela. V katolickém prostředí nařídily přesuny hřbitovů za hranice měst a vesnic až osvícenská reformy.¹⁰² Jedním z důvodů byl nedostatek míst pro pohřbívání a také otázka hygieny.

Při zasažení oblasti epidemií, se nejčastěji využívalo hromadných hrobů zasypávaných vápnem, které se z hygienických důvodů nacházely mimo hřbitov a obydlené části měst či vesnic. Mimo katolické hřbitovy se také pohřbívaly osoby podezřelé z čarodějnictví, sebevrazi, delikventi či různí heretici. Tyto hroby se odlišovaly netypickým uložením těl a atypickými předměty v hrobě. Na poslední cestu se i běžným lidem vkládaly do hrobu předměty denní potřeby například hračky, hřebeny, fajfky, či různé řemeslné a zemědělské náčiní. Pro období 17. a 18. století jsou také typické předměty religiozní povahy – kříže, amulety, růžence, medailonky či škapulíře, jejichž úkolem bylo chránit majitele před zlými silami.¹⁰³

5.3 Počty úmrtí

Do matričních knih zapisovali správci farností evidenci úmrtí, sňatků a pohřbů, podle nařízení olomoucké synody z roku 1591 a pražské synody z roku 1605. Přesné znění zápisů předepisoval římský rituál z roku 1614: „*V případě úmrtí měl farář zapsat den úmrtí, jméno zemřelého, jméno otce, bydliště, přibližný věk, den a místo pohřbu, jméno kněze, datum zpovědi, údaj o přijetí nejsvětější svátosti a posledního pomazání.*“¹⁰⁴ V Čechách však pravidelně docházelo pouze ke zjednodušeným zápisům, které zdaleka neobsahovaly všechny výše uvedené údaje. Počty úmrtí souvisely s měnící se životní úrovní, ekonomickou situací, změnou stravovacích návyků a také s péčí o dítě.¹⁰⁵ Ke zvýšenému počtu úmrtí docházelo především v průběhu a z důsledku epidemií. Pokud se v domácnosti nakazil, byť jen jeden člen, bylo velmi pravděpodobné rozšíření nemoci i mezi ostatními členy rodiny. Do nejznámějších případů epidemií ve sledovaném období lze zařadit přicházející mor z Vídně v roce 1680, který však postihl více Čechy než moravské území. Na Moravě se naopak více projevila nejasná epidemie v roce 1684, kdy došlo ke zvýšení cen za obilí, což mohlo následně ovlivnit i celkovou úmrtnost.¹⁰⁶ Ze získaných matričních údajů farnosti Čechy pod Kosířem nelze s přesností určit,

¹⁰² H. STOKLASOVÁ, *Katolické přechodové rituály v „dlouhém“ 19. století*, s. 200.

¹⁰³ Michaela KRÁLÍKOVÁ, *Pohřbívání na Moravě v 16.-18. století*. *Archaeologia historica* 42,1,2017 s. 136-139.

¹⁰⁴ V. GRUBHOFFER, *Zdánlivá smrt*, s.128

¹⁰⁵ L. DOKOUPIL, *Přirozená měna*, s. 50.

¹⁰⁶ *Tamtéž*, s. 71.

jak velký dopad měly tyto dvě události na zdejší obyvatelstvo. Pro rok 1680 bylo uvedeno pouze 31 záznamů, pro rok 1684 se dochovalo 55 záznamů.

Moravské území zasáhly dva rozsáhlé válečné konflikty. Války o rakouské dědictví trvaly od roku 1740 do roku 1748 a pokračovaly válkou sedmiletou v letech 1756–1763. Další válečnou událostí byla první slezská válka v letech 1741–1742. Ačkoliv ani jedna z těchto válek nebyla natolik zdrcující jako válka třicetiletá, i tak zmíněné války ovlivnily celou Moravu a její obyvatelstvo. Samotná Marie Terezie vyzvala patentem z 13. 2. 1742 moravské stavy a jejich poddané v olomouckém a hradištském kraji, aby povstali proti Prusům.¹⁰⁷ Z těchto důvodů lze tedy předpokládat, že vyšší počty úmrtí v mužské populaci mohou souviset právě s odchodem do armády.

Tabulka 6 - Celkový počet zemřelých dle pohlaví ve farnosti Čechy pod Kosířem v letech 1680–1779

Období	Muži		Ženy		Pohlaví neurčeno		Celkem
	Počet	%	Počet	%	Počet	%	
1680-1689	212	47,53	187	41,93	47	10,54	446
1690-1699	273	50,09	271	49,72	1	0,18	545
1700-1709	234	48,35	192	39,67	58	11,98	484
1710-1719	297	48,21	308	50,00	11	1,79	616
1720-1729	385	51,13	357	47,41	11	1,46	753
1730-1739	394	48,34	419	51,41	2	0,25	815
1740-1749	389	52,07	358	47,93	0	0,00	747
1750-1759	479	51,73	447	48,27	0	0,00	926
1760-1769	515	53,31	451	46,69	0	0,00	966
1770-1779	467	48,39	498	51,61	0	0,00	965
Celkem	3645	50,19	3488	48,02	130	1,79	7263

*Jedná se o vlastní výpočty ze zpracované databáze.

Tabulka 6 udává, že v matriční evidenci bylo pro celé sledované období od roku 1680 do roku 1779 zapsáno celkem 7 263 úmrtí. Z celkového počtu bylo evidováno 3 645 mužů (50,19 %) a 3 488 žen (48,02 %). Ve 130 případech nebylo možné určit pohlaví (1,79 %). Celkový průměr zemřelých mužů a žen se příliš neodlišoval. Nicméně i přes nevelké rozdíly

¹⁰⁷ Jiří MALÍŘ – Milan ŘEPA, *Dějiny Moravy. Díl 3/2, Morava na cestě k občanské společnosti*. Brno 2018. s. 11-13.

umíralo ve většině období nepatrně více mužů než žen, výjimkou jsou pouze období v letech 1710–1719, 1730–1739 a 1770–1779. Tyto výsledky byly ale dány skladbou populace.

Z výše uvedené tabulky 6 lze také zjistit, že období 1750–1759, 1760–1769 a 1770–1779 značně dominují v počtu zemřelých osob. Naopak nejnižší hodnoty připadají na první tři desetiletí ve sledovaném časovém horizontu. Tato data však mohou být zavádějící, jelikož nelze s jistotou určit, zda byla do matrik zapisována všechna úmrtí a je třeba počítat i s možnou migrací obyvatelstva. Jak již bylo zmíněno, na území českých zemí probíhalo množství demografických krizí, které mohly mít značný vliv.

Z grafu 3 je nejnižší hodnota úmrtí zaznamenána v letech 1700 a 1711, kdy bylo zapsáno pouze 23 úmrtí. Nejvyšších hodnot naopak dosahoval rok 1758 s počtem 162 úmrtí a rok 1772 s počtem 144 úmrtí.

V grafu 3 lze kolem let 1756–1763 sledovat nárůst úmrtí a z toho důvodu lze předpokládat, že sedmiletá válka na farnost Čechy pod Kosířem mohla mít podobně zásadní dopad jako války z roku 1740–1748, při nichž bylo evidováno 682 úmrtí. Poslední morová epidemie přišla z Uher v roce 1713. Zasáhla Čechy, a to především Prahu.¹⁰⁸ V roce 1714 se dostala dále na moravské území. Z uvedeného grafu je zřejmý nárůst počtu úmrtí v roce 1714 a pokračuje až do roku 1716. Při zkoumání matričních dat farnosti Čechy pod Kosířem je předpoklad, že epidemie moru zasáhla i zde, jelikož roku 1713 je v matrice zaneseno 45 záznamů o úmrtí, avšak pro rok 1714 je zaznamenáno 77 úmrtí. Z toho plyne, že se zde objevuje meziroční nárůst o více než 71 %. Pro rok 1715 je počet 76 úmrtí, což představuje rozdíl necelých 69 % nad rokem 1713.

Dalším důvodem zvýšené mortality byla nepřízeň počasí, která způsobovala zemědělcům obtíže s pěstováním plodin, což značným způsobem ovlivnilo neustále se zvyšující cenu základních potravin. Velké nedostatky potravin vedly k vypuknutí hladomoru v letech 1771–1772. Lidé si nedostatkové potraviny museli začít nahrazovat různými zbytky, a to vše v kombinaci se špatnou hygienou a naprostou vyčerpaností obyvatelstva vedlo k dalším typům onemocnění – tyfu, záškrtu, či zápalu plic.¹⁰⁹ I v tomto případě byly více postiženy Čechy než Morava a Slezsko. Ve farnosti Čechy pod Kosířem lze v této době pozorovat nejvyšší úmrtnost, která byla spojena pravděpodobně s nedostatkem potravin. Roku 1769 zde bylo evidováno 108 zemřelých a následně v letech 1771–1772, v době hladomoru nastávají

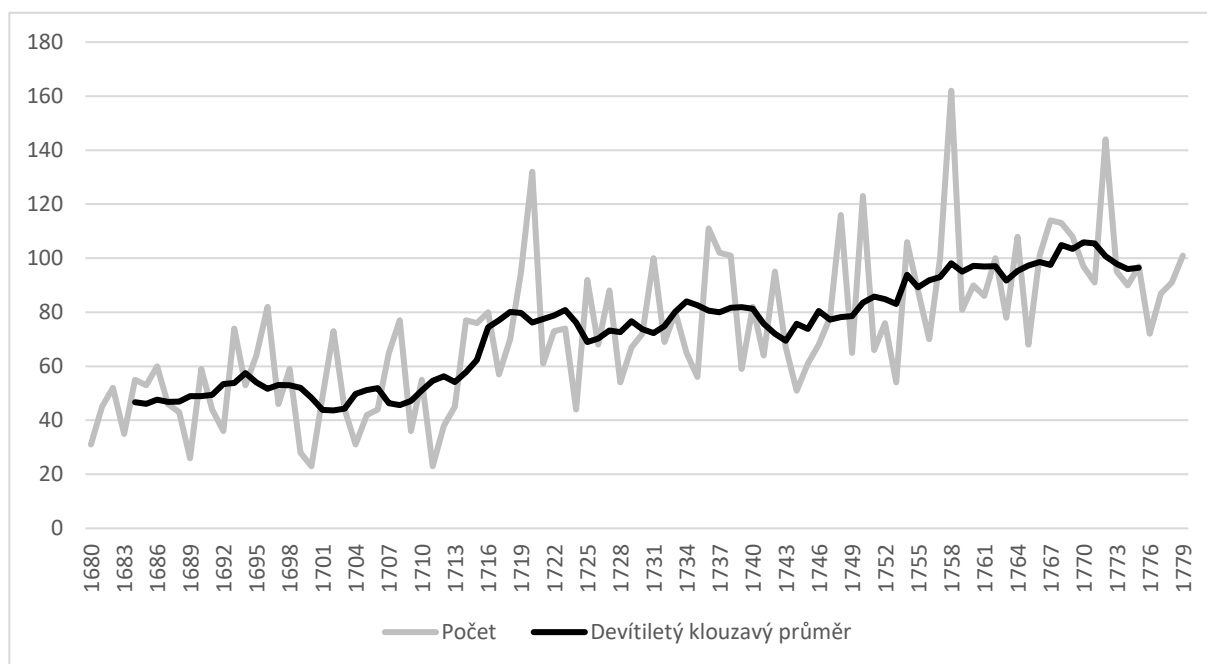
¹⁰⁸ L. FIALOVÁ, *Dějiny obyvatelstva českých zemí*, s. 122.

¹⁰⁹ Ludmila KÁRNÍKOVÁ, *Vývoj obyvatelstva v českých zemích 1754-1914*, Praha 1965, s. 24-28.

změny. Ještě v roce 1771 není patrný nárůst, dokonce se jednalo o mírný pokles na 91 zemřelých, ale pro rok 1772 se data rapidně zvýšila a počet mrtvých se zde vyšplhal až na 144 osob, což představovalo nárůst o více než 33 % oproti roku 1769. Lze tedy předpokládat, že hladomor měl svým působením vliv na vyšší úmrtnost až ve druhém roce.

Počet zemřelých lze srovnat s výsledky výzkumu Lukáše Hradeckého, který zpracoval údaje týkající se farnosti Svinčany v podobném období. Celkový počet zemřelých ve farnosti Svinčany dosahoval 7 304 osob, což je jen o 41 osob více než ve farnosti Čechy pod Kosířem. Nejvyšší úmrtnosti dosahují roky 1758 a 1722. Tyto roky se přesně shodují s nejvyšším počtem úmrtnosti ve farnosti Čechy pod Kosířem. Nejvíce farnost Svinčany ovlivnila sedmiletá válka a následně již zmiňovaný hladomor v letech 1771–1772. Roku 1769 zde bylo evidováno 79 zemřelých a následně roku 1771 počet vzrostl na 127. Pro rok 1772 se data rapidně zvýšila a počet mrtvých zde vyšplhal až na 308 osob, což představovalo nárůst o 290 % oproti roku 1769.¹¹⁰

Graf 3 – Vývoj počtu zemřelých ve farnosti Čechy pod Kosířem v letech 1680–1779



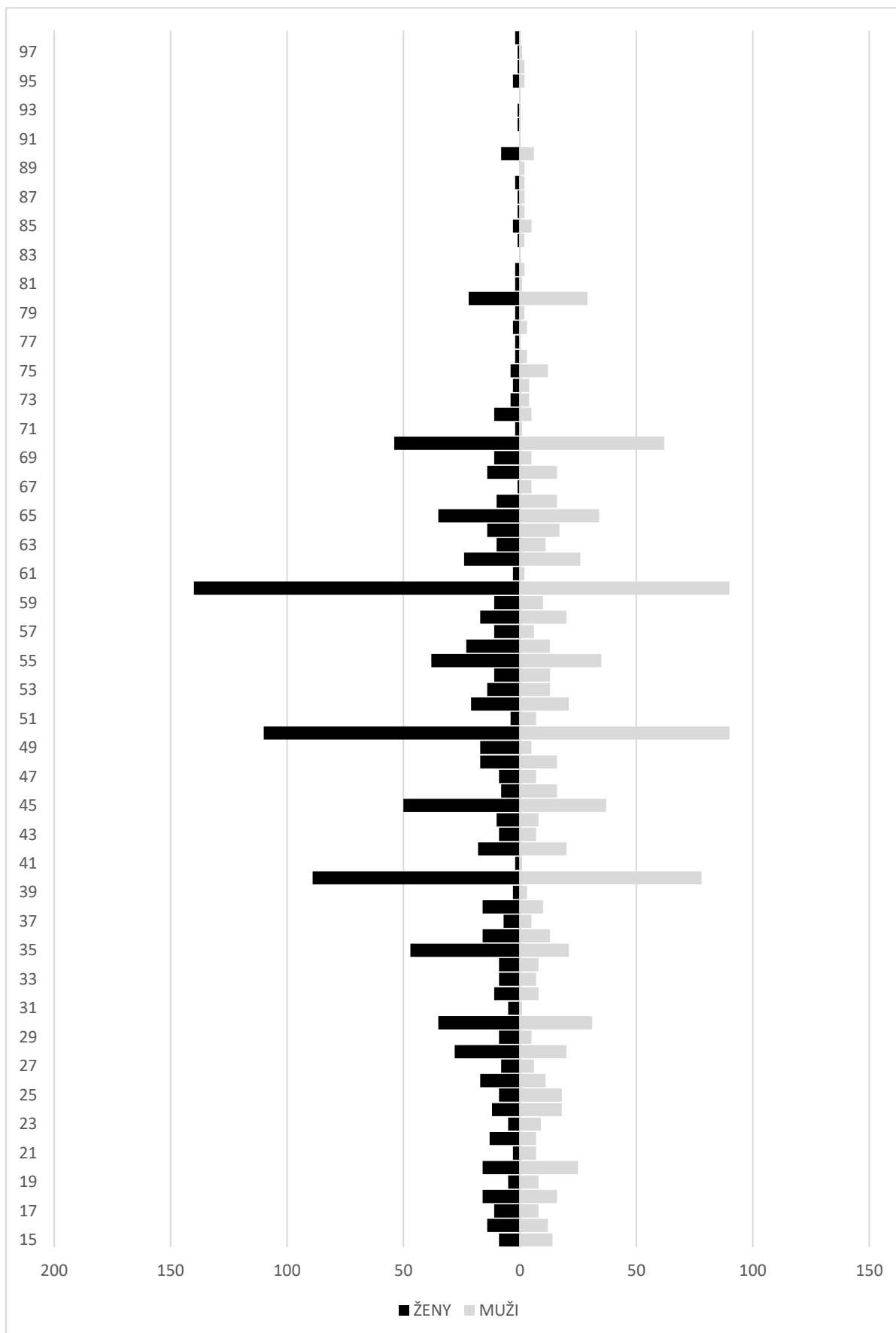
*Jedná se o vlastní výpočty ze zpracované databáze

¹¹⁰ L. HRADECKÝ, *Demografický vývoj farnosti Svinčany v letech 1684-1783*, s.35-36.

5.4 Průměrný věk zemřelých

Průměrný věk zemřelých je znázorněn v následujícím grafu 4 pomocí věkové pyramidy. Z celkového počtu 7 263 zemřelých dospělých osob napříč celým časovým obdobím byl přesný věk žen a mužů známý pouze u 2 211 případů. Konkrétně se jedná o 1 156 žen s průměrným věkem úmrtí 49,17 let a 1 055 mužů s průměrným věkem úmrtí 49,93 let. Zajímavostí je, že nejvyšší věk v případě zapsaného úmrtí zaznamenaly dvě ženy, shodně ve věku 98 let. Stávalo se, že zejména starší osoby si svůj přesný věk často nepamatovaly, a i tím mohou být údaje značně zkresleny. K průměrnému věku je připočteno číslo 0,5, jelikož osoby mohly zemřít kdykoliv během roku, a ne pouze přesně v den svých narozenin. Níže uvedený graf znázorňuje věk dospělých zemřelých od 15 do 98 let. Ve farnosti Čechy pod Kosířem byl průměrný věk všech dospělých zemřelých (od 15 let) téměř 50 let. Rozdíl mezi průměrným věkem zemřelých mužů a žen je statisticky zanedbatelný. Značný problém u těchto dat je zaokrouhlování věku úmrtí. Nejvíce zemřelých v grafu 4 lze vidět ve věku 40, 50 a 60 let, a to právě z důvodu zaokrouhlování věku úmrtí.

Graf 4 - Věková pyramida úmrtnosti podle věku a pohlaví v letech 1680–1779



*Jedná se o vlastní výpočty ze zpracované databáze

5.5 Dětská úmrtnost

Děti nemajetných rodičů byly nuceny vyrůstat v bídě, hladu, nedostatku ošacení a špatných hygienických podmínkách. Musely plnit robotní povinnosti a pomáhat vydělávat alespoň na jídlo. Další obtíží byla především u menších dětí nevhodná a špatně upravená strava po ukončení kojení, či podvýživa.¹¹¹

Tyto náročné životní podmínky se jistě podepsaly na vysoké dětské úmrtnosti, a to zejména pokud je porovnáme s dnešní dobou. Pohřby malých dětí byly odlišné, jelikož dítě se nepovažovalo za plnohodnotného člena společnosti. Při pohřbu dítěte mladšího sedmi let platilo, že rituál nedovoloval žádnou mši a tělo obdrželo pouze požehnání. Menší děti měly oblečeny bílé šaty, při obřadu byla použita bílá rakev a kněz měl oblečen bílý oděv. Děti se měly stát ihned andělíčky, a proto nebyla jejich smrt brána jako smutná událost. Pokud zemřelo dítě starší sedmi let, pohřbívalo se stejně jako dospělý a zádušní mše byla povolena.¹¹² Nepokřtěné či mrtvorozené děti se směly pohřbít pouze v odlehlé části hřbitova, většinou bez jakéhokoliv obřadu.¹¹³

Celkový počet zemřelých dětí ve věku 0–14 let pro zkoumanou oblast v letech 1680–1779 je 3 278. Dětskou úmrtnost lze dělit do skupin dle věku, 0 let, 1–4 roky, 5–9 let a 10–14 let. Přičemž kojenecké úmrtnosti v následujícím textu věnována samostatná kapitola.

Tabulka 7 začíná až od roku 1710. Data z období 1680–1709 chybí z důvodu, že věk ani pohlaví v matriční evidenci nebyl uveden, a to konkrétně ve 106 případech. Celkový počet mrtvých dětí označených jako „pohřbeno“, byl v období 1680–1689 (47), 1690–1699 (1), 1700–1709 (58).

Nejvyšší podíl zemřelých dětí (1 267) je evidován v období 1. až 4. roku života, přičemž větší úmrtnost byla u dívek. Druhá nejvyšší úmrtnost (281) v období 5. až 9. roku života, zde naopak převyšuje úmrtnost chlapců. Nejnižší počty týkající se dětské úmrtnosti jsou zaznamenány v období 10. až 14. roku života (108). Kojenecká úmrtnost zobrazující počty zemřelých dětí do 1 roku bude popsána níže. Zařazení všech evidovaných dětí do věkových skupin je kvůli nedostatku dat nemožné.

Ve srovnání s prací Lukáše Hradeckého, který se zabýval farností Svinčany v letech 1684–1783 a v tabulce 7 je patrné stejné pořadí věkových skupin zemřelých dětí jako ve farnosti

¹¹¹ L. FIALOVÁ, *Dějiny obyvatelstva českých zemí*, s. 178-179.

¹¹² H. STOKLASOVÁ, *Katolické přechodové rituály v „dlouhém“ 19. století*, s.218.

¹¹³ A. NAVRÁTILOVÁ, *Narození a smrt*, s. 244-247.

Svinčany. Vyplyvající závěr z porovnání dat v obou farnostech je, že čím bylo dítě starší, tím méně pravděpodobněji docházelo k jeho úmrtí. Dále se data shodují i ve faktu, že ve skupině kojenců do 1 roku, umíral vždy větší počet chlapců než dívek, což bylo z větší části způsobeno tím, že se jich i více rodilo. V ostatních případech nepřevažuje významně v úmrtnosti jedno pohlaví nad druhým.¹¹⁴

Tabulka 7 - Dětská úmrtnost dle věkových kategorií

Věk	0		1 - 4 roky		5 - 9 let		10 - 14 let		Celkem
	Chlapci	Dívky	Chlapci	Dívky	Chlapci	Dívky	Chlapci	Dívky	
1710-1719	78	53	52	58	11	13	6	4	275
1720-1729	137	119	71	69	23	14	7	3	443
1730-1739	69	61	97	86	22	30	10	6	381
1740-1749	113	101	84	85	33	9	8	9	442
1750-1759	153	116	94	110	19	13	16	6	527
1760-1769	194	123	112	117	27	19	13	4	609
1770-1779	168	137	107	125	25	23	6	10	601
Celkem	1622		1267		281		108		3278

*Jedná se o vlastní výpočty ze zpracované databáze

5.6 Kojenecká úmrtnost

Nejkritičtější fází pro narozené dítě byly první dny až týdny jeho života. Tělesné vady, poporodní komplikace, infekční choroby, nevyhovující strava, či špatné hygienické podmínky mohly způsobit předčasnou smrt dítěte.¹¹⁵

V matriční evidenci přesné dny úmrtí u kojenců do 1. roku nebyly zapisovány, objevovaly se zde pouze záznamy označující počet neděl, týdnů či měsíců, kterých se kojenec dožil. Důležité je podotknout, že do matrik byly zapisovány pouze křty, nebyly vždy evidovány mrtvě narozené děti, čímž mohou být data celkově zkreslená. Neúplnost matriční evidence do konce 17. století také mohla způsobovat nízké hodnoty kojenecké úmrtnosti.¹¹⁶

Z tohoto důvodu je pro zadanou práci kojenecká úmrtnost rozdělena do 4 kategorií a zároveň je zde zaznačen i celkový počet úmrtí. První kategorií je věk do 1 měsíce (600), dále 1–3 měsíce (418), následuje období 4–7 měsíců (361) a poslední kategorií je 8–11 měsíců (243).

¹¹⁴ L. HRADECKÝ, *Demografický vývoj farnosti Svinčany v letech 1684-1783*, s. 46. tab. 7.

¹¹⁵ M. MELKESOVÁ, *Geografický horizont křtů*, s. 215.

¹¹⁶ L. DOKOUPIL, *Přirozená měna*, s. 52.

Tabulka 8 – Kojenecká úmrtnost dle věkových kategorií

Věk	Do 1 Měsíce		1-3 Měsíce		4-7 Měsíců		8-11 Měsíců	
Pohlaví	Chlapci	Dívky	Chlapci	Dívky	Chlapci	Dívky	Chlapci	Dívky
Celkem	339	261	236	182	202	159	135	108

*Jedná se o vlastní výpočty ze zpracované databáze

Průměrný věk všech zemřelých dětí od 0–14 let (včetně kojenců) dosahoval 2,26 roku. Přesněji pro chlapce z celkového počtu 912 záznamů byl průměrný věk 2,31 let. Pro ženy 2,23 let z 710 záznamů. Z následující tabulky vyplývá, že nejvyšší počty úmrtí byly zaznamenány v letech 1760–1769 a 1770–1779. Ve srovnání s prací Šárky Jiráskové, která se zabývá farností Zdechovice¹¹⁷, je patrné, že ve farnosti Čechy pod Kosířem bylo průměrně méně zemřelých kojenců. Zdechovická farnost měla celkový průměr 20 %, oproti farnosti Čechy pod Kosířem s 17,8 % kojeneckých úmrtí.

Tabulka 9 – Kojenecká úmrtnost dle desetiletí

Roky	Celkem narození	Kojenecká úmrtnost	‰
1680-1689	679	0	0
1690-1699	717	0	0
1700-1709	724	0	0
1710-1719	816	131	161
1720-1729	1003	256	255
1730-1739	904	130	144
1740-1749	956	214	224
1750-1759	1073	269	251
1760-1769	1156	317	274
1770-1779	1102	305	277
Celkem	9130	1622	178

*Jedná se o vlastní výpočty ze zpracované databáze

¹¹⁷ Š. JIRÁSKOVÁ, *Demografický vývoj farnosti Zdechovice v 18. století*, s. 37, tab. 13.

6 Sezónnost a přirozený přírůstek

Cílem této kapitoly je představit podrobný přehled o sezónním rozložení sňatků, porodů, úmrtí a přirozeném přírůstku ve farnosti Čechy pod Kosířem. Analýza je provedena pomocí grafů a tabulek.

6.1 Sezónní rozložení počtu sňatků

Sňatečnost spolu s porodností ovlivňovaly církevní předpisy a nařízení. Církev nepodporovala uzavírání sňatků v průběhu adventního období a během šestitýdenní postní doby před Velikonocemi z toho důvodu, že se jednalo o období před důležitými křesťanskými svátky a lidé se tak měli věnovat duchovnímu rozjímání. Adventní období trvalo odlišnou dobu, povětšinou tři až čtyři týdny, podle toho, kdy byla první neděle po posledním podzimním úplňku. Velikonoce, jakožto pohyblivý svátek připadaly na období od 22. března do 25. dubna. Postní období tak začínalo mezi 5. únorem a 10. březnem.¹¹⁸

Z tabulky 10 je patrné, že nejnižší počty oddaných ve farnosti Čechy pod Kosířem za celé sledované období byly v měsíci březnu, dubnu, srpnu a prosinci. Pro tyto čtyři měsíce byla celková sňatečnost pouhých 9,3 % z celkového počtu sňatků ve sledovaném období. Nadále se snížená sňatečnost promítla v období letních měsíců, kdy probíhala sezóna polních prací vrcholící žněmi na konci léta. Naopak nejvyšší počty sňatků byly uzavírány v zimních měsících (vyjma prosince) z toho důvodu, že bylo po sklizni úrody a hospodáři tak měli větší zásoby potravin a více času na oslavy. První dva měsíce v roce lze sledovat vysoký nárůst počtu manželství, jelikož se neslavily hlavní církevní svátky a místo toho nastalo veselé období masopustu.

Tabulka 10 - Počet sňatků na den v jednotlivých měsících v období 1680–1779

Měsíc	I.	II.	III.	IV.	V.	VI.	VII.	VIII.	IX.	X.	XI.	XII.
Počet	421	264	31	53	147	115	137	86	121	200	262	1
Denní průměr	13,58	9,35	1,00	1,77	4,74	3,83	4,42	2,77	4,03	6,45	8,73	0,03
Pořadí	1	2	11	10	5	8	6	9	7	4	3	12

*Jedná se o vlastní výpočty ze zpracované databáze

Ve srovnání s prací M. Čížkové *Demografický vývoj farnosti Heřmanův Městec od pol. 17. do pol. 18. století*, se v tabulce 10 měsíc s průměrně nejvíce uzavřenými sňatky liší, konkrétně zde je to leden s průměrným počtem 13,58 sňatků oproti M. Čížkové, kde byl nejsilnějším měsícem listopad s průměrem 16,6 sňatků. Druhý v pořadí je v obou výzkumech měsíc únor.

¹¹⁸ J. GRULICH, *Populační vývoj*, s. 158-159.

Shoda panuje i pro měsíc s nejnižším průměrem sňatků, kterým je v obou případech prosinec. Důvodem bylo zcela jistě probíhající období adventu, kdy se neoddávalo.¹¹⁹

Tabulka 11 - Počet uzavřených sňatků v desetiletích podle měsíců v letech 1680–1779

Období	I.	II.	III.	IV.	V.	VI.	VII.	VIII.	IX.	X.	XI.	XII.	Celkem
1680-1689	51	36	9	2	11	8	13	6	10	18	11	0	175
1690-1699	42	22	2	5	10	9	10	2	7	8	23	0	140
1700-1709	41	26	0	2	8	7	7	7	12	11	25	0	146
1710-1719	41	34	1	5	10	12	7	8	11	12	34	0	175
1720-1729	43	34	0	5	10	7	12	10	14	26	26	0	187
1730-1739	37	22	8	4	12	11	14	10	14	30	28	0	190
1740-1749	43	24	3	5	15	14	11	9	15	31	19	1	190
1750-1759	56	23	3	8	25	14	28	13	8	21	29	0	228
1760-1769	41	14	1	6	22	20	14	8	10	20	34	0	190
1770-1779	26	29	4	11	24	13	21	13	20	23	33	0	217
Celkem	421	264	31	53	147	115	137	86	121	200	262	1	1838

*Jedná se o vlastní výpočty ze zpracované databáze

V porovnání s prací Lukáše Hradeckého, který se zabýval demografickým vývojem farnosti Svinčany v letech 1684–1783, je patrné, že zde byly počty sňatků vyšší než ve farnosti Čechy pod Kosířem. Měsíce, kdy byly sňatky nejvíce uzavírány však korespondují. Z celkového počtu 2 148 byly nejvyšší počty sňatků ve farnosti Svinčany v měsíci listopadu, kdy bylo uzavřeno 424 sňatků, druhý byl říjen s 393 sňatky, následoval měsíc leden s 284 sňatky a poslední únor s 258 sňatky. Dohromady za tyto měsíce bylo uzavřeno 63 % všech uzavřených sňatků. Minimum sňatků připadalo na měsíc prosinec, zde byly uzavřeny 2 sňatky a v měsíci březnu se uskutečnily pouze 4 sňatky. Naopak ve farnosti Čechy pod Kosířem bylo v měsíci březnu zaznamenáno celkem 31, což značí, že zde nemusely být církevní nařízení tolik dodržovány. Z celkového počtu 1 838 sňatků bylo uzavřeno nejvíce v měsíci lednu 421, druhý byl měsíc únor s 264 sňatky, následoval měsíc listopad s 262 sňatky a posledním významnějším byl měsíc říjen s 200 sňatky. Dohromady tyto čtyři měsíce tvoří 62,4 % z celkového počtu uzavřených sňatků ve farnosti, což je téměř totožná hodnota, jaká vyšla Lukáši Hradeckému.¹²⁰

6.2 Sezónní rozložení počtu porodů

Porodnost je možné sledovat v souvislosti sezónnosti sňatečnosti, jelikož tyto dva jevy jsou na sebe velmi těsně navázány. Je zde nutné opět podotknout že ve sledovaném období bylo

¹¹⁹ M. ČÍŽKOVÁ, *Demografický vývoj farnosti Heřmanův Městec od pol. 17. do pol. 18. století*, s. 40. tab.10.

¹²⁰ L. HRADECKÝ, *Demografický vývoj farnosti Svinčany v letech 1684–1783*, s. 49-50.

v matriční evidenci zaneseno pouze datum křtu, nikoli údaj o konkrétním dni narození. Křest dítěte se však zpravidla konal co nejdříve po jeho narození.

Ve farnosti Čechy pod Kosířem v letech 1680–1779 se celkem narodilo 9 130 dětí, přičemž počty narozených v jednotlivých měsících mírně kolísaly. Následující tabulka 12 udává, že nejvyšší počet narozených byl zaznamenán během měsíce března, kdy se uskutečnilo 844 porodů, pouze o 23 porodů méně vykazoval měsíc srpen. Z toho vyplývá, že nejvíce dětí bylo zplozeno v měsíci červnu a v listopadu. Mírně nadprůměrné byly i měsíce duben, září nebo červenec. Poněkud snížená míra porodnosti byla s počtem 696 porodů zaznamenána v prosinci, v červnu to pak bylo 664 porodů. Následující tabulka 12 ukazuje, že nejméně dětí bylo zplozeno v období února, března a září. Nízký počet v zimě mohl souviset s klimatickými podmínkami a nedostatkem potravy. Období března pravděpodobně ovlivnily církevní doporučení, které vyzývaly k sexuální zdrženlivosti v postní době. V září na venkově vrcholily polní práce a z toho důvodu se i zde míra počtů snížila.¹²¹

Tabulka 12 - Počet narozených dětí podle měsíců v letech 1680-1779

Měsíc narození	I.	II.	III.	IV.	V.	VI.	VII.	VIII.	IX.	X.	XI.	XII.
Počet	747	717	844	815	731	664	792	821	807	782	714	696
Počet na den	24,10	25,38	27,23	27,17	23,58	22,13	25,55	26,48	26,90	25,23	23,80	22,45
Měsíc koncepce	IV.	V.	VI.	VII.	VIII.	IX.	X.	XI.	XII.	I.	II.	III.

*Jedná se o vlastní výpočty ze zpracované databáze

Práce Šárky Jiráskové pro farnost Zdechovice v podobném období uvádí celkový počet 9 203 narozených. Nejvyšší počet narozených připadal na měsíc duben (849), a pouze o 8 porodů méně (841) se uskutečnilo v březnu. Nejnižší počet porodů zde připadal na měsíc květen (687) červen (706) a červenec (703).¹²²

¹²¹ J. GRULICH, *Populační vývoj*, s. 153-154.

¹²² Š. JIRÁSKOVÁ, *Demografický vývoj farnosti Zdechovice v 18. století*, s. 45. tab. 15.

Tabulka 13 - Počet narozených v desetiletích podle měsíců v letech 1680–1779

Období	I.	II.	III.	IV.	V.	VI.	VII.	VIII.	IX.	X.	XI.	XII.	Celkem
1680-1689	61	49	65	58	62	50	52	47	68	58	57	52	679
1690-1699	50	58	69	78	57	49	54	77	51	75	60	39	717
1700-1709	58	45	61	71	58	59	68	55	61	62	73	53	724
1710-1719	75	82	63	68	69	43	77	77	68	71	53	62	808
1720-1729	88	72	101	89	63	64	89	114	83	95	72	81	1011
1730-1739	79	78	82	77	83	58	83	77	89	74	67	57	904
1740-1749	68	71	81	84	75	91	93	84	80	92	73	64	956
1750-1759	76	88	107	81	91	80	95	83	102	93	86	91	1073
1760-1769	82	94	120	106	89	78	80	114	114	92	85	102	1156
1770-1779	110	80	95	103	84	92	101	93	91	70	88	95	1102
Celkem	747	717	844	815	731	664	792	821	807	782	714	696	9130

*Jedná se o vlastní výpočty ze zpracované databáze

6.3 Sezónní rozložení počtu úmrtí

Zvyšování mortality bylo způsobeno především epidemiemi, hladomory, počasím a válkami. Z toho důvodu data týkající se úmrtnosti mohou být důkazem pro určování demografických krizí v průběhu let. Podstatné pro tuto kapitolu však je, že ne vždy všechny zápisy v matriční evidenci byly poctivě vedeny, jelikož daleko větší důraz se kladl na zaznačení křtu či svatby.¹²³

Ačkoliv z hlediska sezónnosti smrt zasahovala v podstatě náhle, lze zde určit měsíce, ve kterých je úmrtnost značně nižší a kde naopak kulminuje. Obecně lze označit jako kritické období v zimních a jarních měsících, kdy mohli být lidé vysílení zimou, hladem a různými nemocemi. V případě farnosti Čechy pod Kosířem se nejvyšší úmrtnost pohybovala v rozmezí ledna až května. Z celkového počtu 7 263 zemřelých úmrtnost dosáhla maximálních hodnot v období března, kdy se míra úmrtnosti vyšplhala na 871 případů s průměrem 28,1 mrtvých na den. Vysoký počet úmrtí je evidován i v měsíci únoru a dubnu, kde je denní průměr 27,5 mrtvých. Pomalu sestupující tendence nastává v období května a naprosté minimum udávají data v měsíci červenci, kdy počet zemřelých vystoupal pouze na 378 s denním průměrem 12,1. Naopak v měsíci srpnu se mortalita zvýšila o téměř 200 úmrtí a následně s mírným kolísáním se počty úmrtí udržovaly až do prosince.

¹²³ Marie HEŘMÁNKOVÁ, *Demografický vývoj únětické farnosti v 18. století*, *Historická demografie* 24, 2000, s. 99–100.

Tabulka 14 - Počet zemřelých podle měsíců v letech 1680–1779

Měsíc	I.	II.	III.	IV.	V.	VI.	VII.	VIII.	IX.	X.	XI.	XII.
Počet	637	777	871	827	676	425	378	573	504	470	519	606
Průměr na den	20,55	27,50	28,10	27,57	21,81	14,17	12,19	18,48	16,80	15,16	17,30	19,55
Pořadí	5	3	1	2	4	11	12	7	9	10	8	6

*Jedná se o vlastní výpočty ze zpracované databáze

V porovnání tabulky 14 s tabulkou 28 z práce L. Sedláčkové *Demografický vývoj farnosti Vápno v letech 1721–1849*, lze sledovat shodu ve třech nejsilnějších měsících v průměrném počtu zemřelých a to konkrétně 1. březen, 2. duben a 3. únor. Mohlo to být dáno tím, že koncem chladného období lidem docházely zásoby potravin z loňské úrody. Shoda panuje i u dvou měsíců s nejmenším počtem úmrtí, a to konkrétně v červenci a srpnu, tedy v klimaticky nejteplejších měsících, což souviselo například s dostatkem přísunu čerstvých potravin. Z porovnání prací lze usoudit, že i následující období, až do roku 1849, zkoumané L. Sedláčkovou vykazuje stejné trendy jako v této práci.¹²⁴

6.4 Přirozený přírůstek

Celkový přirozený přírůstek lze definovat jako rozdíl mezi počtem narozených a zemřelých osob v daném období a oblasti. Pro farnost Čechy pod Kosířem v letech 1680–1779 tvořil přirozený přírůstek 1 867 osob, jak dokládá tabulka 15. Ve farnosti se ve sledovaném období narodilo 9 130 dětí, zemřelo 7 263 osob a sňatky byly uzavřeny v 1 832 případech. Nejvyšší přirozený přírůstek se objevuje v letech 1720–1729 a činí 250 obyvatel. Následující desetiletí 1730–1739 se naopak vyznačuje nejnižším přirozeným přírůstkem, kdy zde bylo uvedeno pouze 89 osob. Následně se počty opět zvyšují, avšak nedosahují takových hodnot, jako při první polovině sledovaného období.

¹²⁴ L. SEDLÁČKOVÁ, *Demografický vývoj farnosti Vápno v letech 1721–1849*, s. 66. tab. 28.

Tabulka 15 - Přehled počtu demografických událostí a přirozeného přírůstku ve farnosti Čechy pod Kosířem v letech 1680–1779

Období	Počet narozených	Počet sňatků	Počet zemřelých	Přirozený přírůstek
1680-1689	679	173	446	233
1690-1699	717	140	545	172
1700-1709	724	146	484	240
1710-1719	816	175	616	200
1720-1729	1003	186	753	250
1730-1739	904	190	815	89
1740-1749	956	190	747	209
1750-1759	1073	228	926	147
1760-1769	1156	190	966	190
1770-1779	1102	214	965	137
Celkem	9130	1832	7263	1867

*Jedná se o vlastní výpočty ze zpracované databáze

Pokud porovnáme data přirozeného přírůstku z tabulky 15 s obdobnou tabulkou č. 15 z práce L. Hradeckého *Demografický vývoj farnosti Svinčany v letech 1684–1783*, dojdeme k zajímavému zjištění. Přestože celkový počet zemřelých je ve sledovaném období téměř totožný (7 263) oproti 7 304 z práce L. Hradeckého, počet narozených je v případě farnosti Svinčany vyšší o 966. Z těchto dat vychází, že celkový přirozený přírůstek ve farnosti Svinčany (2792), je téměř o 50 % vyšší oproti farnosti Čechy pod Kosířem (1 867).¹²⁵

Vzhledem k takto vysokému rozdílu v přirozeném přírůstku obou farností, jsem se rozhodla tato data porovnat ještě s prací Š. Jiráskové *Demografický vývoj farnosti Zdechovice v 18. století*, kde i přes podobný počet narozených, konkrétně 9 130 ve farnosti Čechy pod Kosířem a 9 203 ve farnosti Zdechovice se přirozený přírůstek opět značně lišil. Zemřelých ve farnosti Čechy pod Kosířem bylo celkově o 420 více a díky tomu byl přirozený přírůstek ve farnosti Zdechovice téměř o 27% vyšší.¹²⁶

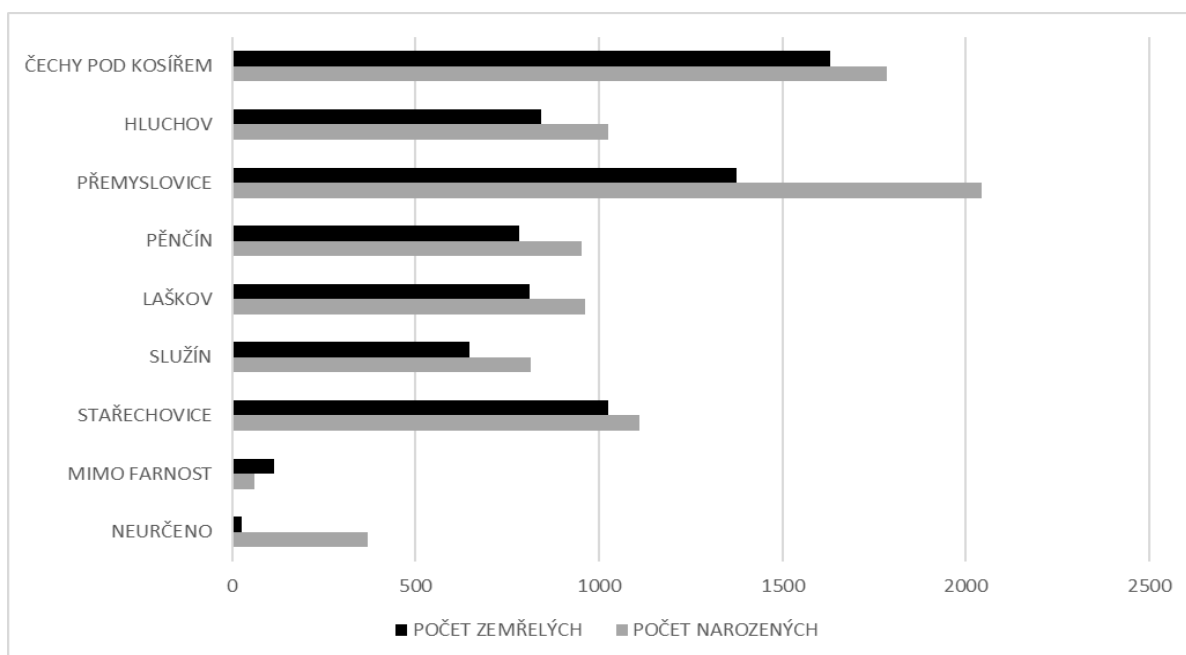
Závěrem k tomto tématu tedy nutno dodat, že oproti oběma srovnávaným farnostem, vykazovala farnost Čechy pod Kosířem menší přirozený přírůstek. Zajímavostí ale je, že pokaždé z jiného důvodu. Oproti farnosti Svinčany, je to nižší porodností a oproti farnosti Zdechovice naopak větší úmrtností. Výsledkem je ale v obou případech nižší přirozený přírůstek ve farnosti Čechy pod Kosířem.

¹²⁵ L. HRADECKÝ, *Demografický vývoj farnosti Svinčany v letech 1684-1783*, s.58. tab. 15.

¹²⁶ Š. JIRÁSKOVÁ, *Demografický vývoj farnosti Zdechovice v 18. století*, s. 47. tab. 17.

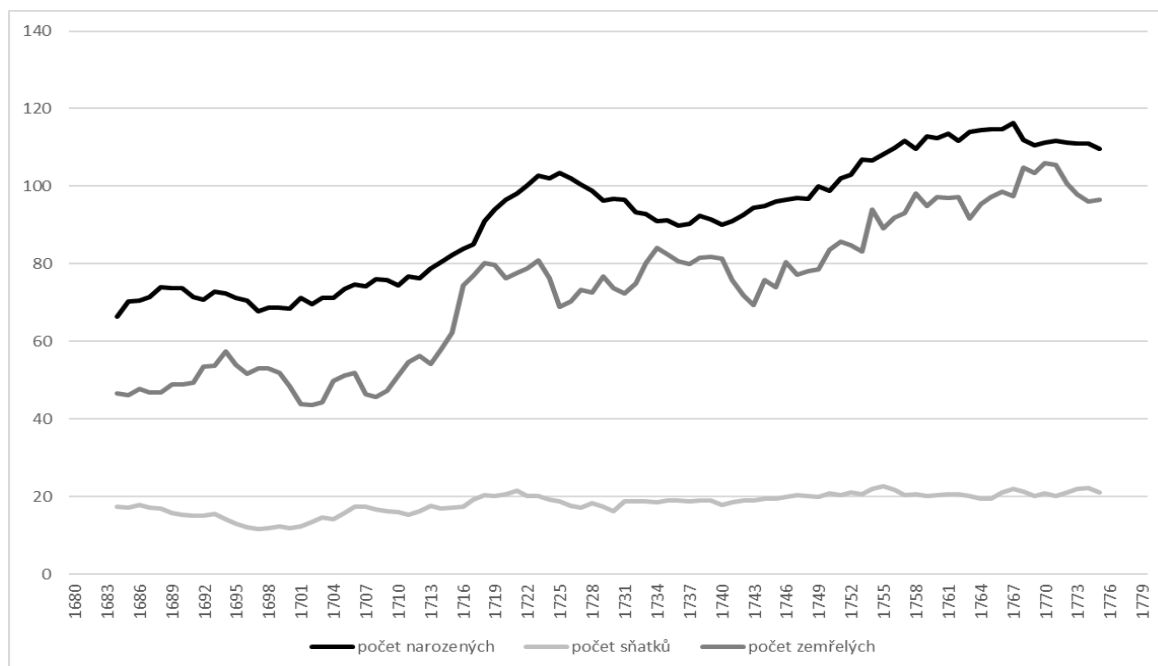
Následující graf 5 znázorňuje počty narozených a zemřelých v jednotlivých obcích farnosti Čechy pod Kosířem. Nejvyšší úmrtnost i porodnost se týkala obcí Čechy pod Kosířem, Přemyslovice a Stařechovice, jelikož se jednalo o největší obce farnosti. Z grafu lze vyčíst, že ve všech uvedených obcích byl kladný přirozený přírůstek. To značí, že porodnost vždy převažovala nad úmrtností. Nejvíce narozených obyvatel za celé sledované období pocházelo z obce Přemyslovice (2 044). Nejnižší porodnost je zaznamenána v obci Služín (815). Co se týče úmrtnosti, nejvyšší počty zemřelých jsou evidovány pro obec Čechy pod Kosířem (1 630) a nejmenší pro obec Služín (647). Ve sledovaném období ve farnosti Čechy pod Kosířem bylo v matrikách uvedeno 368 narozených dětí bez specifikace obce narození a 61 dětí, se narodilo mimo farnost. Dále ve 27 případech úmrtí nebylo specifikováno, odkud zemřelý pocházel a 113 lidí zemřelo mimo farnost.

Graf 5 - Srovnání úmrtnosti a porodnosti obyvatelstva ve farnosti Čechy pod Kosířem v letech 1680–1779



* Jedná se o vlastní výpočty ze zpracované databáze.

**Graf 6 - Vývoj počtu narozených, oddaných a zemřelých v letech 1680–1779
(devítileté klouzavé průměry)**



* Jedná se o vlastní výpočty ze zpracované databáze.

Z grafu 6 celkových devítiletých klouzavých průměrů porodnosti, sňatečnosti a úmrtnosti vyplývá, že ve zkoumaném období počet narozených a zemřelých stále stoupal. Křivka zemřelých je ale více členitá, což značí krátkodobé větší rozdíly, na které měly vliv pravděpodobně krize jako například války, epidemie a hladomor. Z grafu se dá odvodit i závěr, že sňatků se uzavíralo v průměru stejné množství po celé zkoumané období.

Závěr

Tato bakalářská práce s názvem *Demografický vývoj farnosti Čechy pod Kosířem v letech 1680–1779*, se zaměřuje na výzkum zmíněné farnosti dle základních demografických ukazatelů, kterými jsou: sňatečnost, porodnost, úmrtnost, sezónnost a přirozený přírůstek.

Data, která pochází z matriky obce farnosti Čechy pod Kosířem, jsou k dispozici v digitální podobě na stránkách Moravského zemského archivu v Brně a jsou zpracována metodou anonymní excerpce dat. Koncepce práce, je zpracovávání matričních dat, logicky rozříděných mezi výše zmíněné ukazatele. Každá kapitola začíná teoretickou částí a následně je doplněna o tabulky či grafy. Výsledná data jsou porovnávána s ostatními pracemi, zejména s farnostmi Svinčany, Heřmanův Městec, Zdechovice a Vápno.

Ve sledovaném období se odehrály události, které měly významné demografické dopady. Jedná se zejména o války o rakouské dědictví v letech 1740–1748, sedmiletou válku 1756–1763 a hladomor v letech 1771–1772.

První část práce se zaměřuje na historii farnosti. Detailnější popsání historie obce Přemyslovice a Čechy pod Kosířem se zde objevuje vzhledem k tomu, že se jednalo o největší a nejlidnatější obce ve farnosti.

Druhá část výzkumu se týká sňatečnosti. Po teoretické části následuje výzkum, kde lze vidět, že z celkového počtu 1 838 sňatků ve farnosti, připadlo v průměru 18,4 sňatků na 1 rok. Nejvíce bylo uzavřeno v letech 1750–1759 228 svazků. Dále je zde zmíněno, jak byly sňatky rozděleny z hlediska rodinného stavu svatebčanů a jaký na tento ukazatel mohly mít vliv demografické krize.

Třetí část výzkumu se zaměřuje na porodnost, kde jsou představeny některé zvyky a tradice doprovázející porod. Ve farnosti Čechy pod Kosířem se za sledované období narodilo 9 130 dětí, přičemž zde převažují 51,22 % chlapci. Z grafu vývoje počtu narozených dětí lze vyčíst stoupající tendenci porodnosti. Z výzkumu za celkové období, bylo ze všech narozených dětí v průměru 2,27 nemanželských a na jedno manželství připadalo průměrně 4,97 dětí.

Čtvrtá část výzkumu se věnuje mortalitě neboli úmrtnosti. V teoretické části se práce zaměřuje na vnímání smrti, tradice a pohřbívání. Celkově za sledované období ve farnosti Čechy pod Kosířem zemřelo 7 263 lidí. Souhrnně měla mortalita v tomto období mírně stoupající tendenci, která je ale jistě ovlivněna i stoupající porodností. Dále je zde zobrazen vliv demografických událostí na úmrtnost v konkrétních obdobích. Zdejší farnost pravděpodobně

zasáhla morová epidemie, která se zde projevila nejvyšším nárůstem zemřelých mezi lety 1714–1716. Následně jsou zde pomocí věkové pyramidy přehledně znázorněni zemřelí dle pohlaví a věku. Kapitola se dále věnuje úmrtnosti dětské a kojenecké, kde je například znázorněno, že nejvíce dětí zemřelo ještě před dovršením prvního roku života.

Pátá část porovnává všechny výše zmíněné demografické ukazatele v kontextu času. Konkrétně kapitola zabývající se sezónností zobrazuje, ve kterém měsíci se konalo nejvíce sňatků, narodilo nejvíce dětí a také, ve kterém měsíci zemřelo nejvíce lidí. Jsou zde popsány důvody, které měly pravděpodobně na výsledky vliv, například úrodnost, demografické krize, či tradice a nařízení. Celkový přirozený přírůstek ve farnosti dosáhl počtu 1 867 osob. Ten je zde následně porovnáván s farnostmi Zdechovice a Svinčany. Obě farnosti dosáhly lepších výsledků tohoto ukazatele, a to konkrétně o desítky procent. Zajímavostí je, že ale každá jiným způsobem. Ve Svinčanech to bylo díky větší porodnosti a ve Zdechovicích díky menší mortalitě. Závěrečný graf ukazuje klouzavé devítileté průměry všech tří základních demografických ukazatelů ve sledovaném období.

Ze zpracovaných dat vyplývá, že porodnost i úmrtnost ve sledovaném období přirozeně rostla. Počet sňatků byl ve zkoumaném období v průměru téměř po celou dobu totožný a demografické krize měly větší či menší dopad i ve farnosti Čechy pod Kosířem.

Resumé

This bachelor's thesis delves into the demographic evolution of the Čechy pod Kosířem parish from 1680 to 1779. My research focus not only on the basic demographic indicators – marriage, natality and mortality, but also on everyday activities and rituals associated with human life, such as baptisms, funerals, engagements and weddings. The quantity of available data enabled a thorough investigation. The study synthesizes research from five registry offices from 1680 to 1779, using anonymous data excerpts methods.

The thesis begins by presenting the history of the parish and summarizing the foundational literature. Subsequent chapters are dedicated to marriages, natality, and mortality. The marriage chapter introduces the locale, analyzes marriage frequencies, and examines the marital statuses of the fiancés.

Attention then shifts to natality, exploring traditions related to childbirth and pregnancy, the distribution of births by gender, and the average family size.

The mortality chapter presenting death statistics, age distribution at death, and specifically, infant mortality rates.

The thesis is further researching seasonal variations and natural population growth. Throughout the period under study, the Czech lands faced demographic crisis, wars, famines, and epidemics. Specifically, in the Čechy pod Kosířem parish, the number of deaths was increased by the famine of 1771–1772 and the plague epidemic of 1713–1715. Various factors throughout this era influenced the natural population growth, Čechy pod Kosířem parish had a lower natural increase compared to others.

Použitá literatura a prameny

Prameny

Státní okresní archiv Prostějov, fond Archiv obce Čechy pod Kosířem 1600-1945, inv. č. 12.

Moravský zemský archiv Brno

Matrika narozených, oddaných a zemřelých Čechy pod Kosířem 1680-1729, č. 8809

Matrika narozených, oddaných a zemřelých Čechy pod Kosířem 1730-1768, č. 8810

Matrika narozených Čechy po Kosířem 1769-1804, č. 8811

Matrika oddaných Čechy pod Kosířem 1769-1804, č. 8819

Matrika zemřelých Čechy pod Kosířem 1769-1804, č. 8825

Byly použity digitalizované verze matrik. [cit.2023-11-05] dostupné z:

https://www.mza.cz/actapublica/matrika/hledani?typ=obec&obec_id=189

Literatura

Tomáš CYDLÍK– Pavel MOŠ – Romana NĚMCOVÁ – Dagmar ROHÁČKOVÁ – Oldřich VÁCLAVÍK, *Dějiny obce Přemyslovice 1309-2009*, Přemyslovice 2009.

Martina ČÍŽKOVÁ, *Demografický vývoj farnosti Heřmanův Městec od pol. 17. do pol. 18. století*, Bakalářská práce (ved. Mgr. Šárka Nekvapil Jirásková), Univerzita Pardubice 2023.

Lumír DOKOUPIL, *Přirozená měna obyvatelstva českých zemí v 17. a 18.století*, Praha 1999.

Antonín DOLEŽAL, *Od babictví k porodnictví*, Praha 2001.

Ludmila FIALOVÁ, *Dějiny obyvatelstva českých zemí*, Praha 1996.

Václav GRUBHOFFER, *Zdánlivá smrt: noční můra osvícenské Evropy*, Polička 2018.

Josef GRULICH, *Populační vývoj a životní cyklus venkovského obyvatelstva na jihu Čech v 16. až 18. století*, České Budějovice 2008.

Josef GRULICH, „Slavnostní okamžiky“ - Svatební a křestní obřad v období raného novověku, In *Historická demografie* 24 2000 s. 49-82.

Marie HEŘMÁNKOVÁ, *Demografický vývoj únětické farnosti v 18. století*, In *Historická demografie* 24 2000 s. 83-108.

Pavla HORSKÁ, *Dětství, rodina a stáří v dějinách Evropy*, Praha 1990.

Ladislav HOSÁK, *Historický místopis Moravy a Slezska v letech 1848-1960*, Ostrava 1967.

Lukáš HRADECKÝ, *Demografický vývoj farnosti Svinčany v letech 1684–1783*, Bakalářská práce (ved. Mgr. Šárka Nekvapil Jirásková), Univerzita Pardubice 2016.

Eliška CHADIMOVÁ, *Demografický vývoj městečka Bystré v letech 1750-1849*, Bakalářská práce (ved. Mgr. Alexandra Šikulová), Univerzita Pardubice 2013.

Josef JANČÁŘ, *Lidová kultura na Moravě*, Ústav lidové kultury, Strážnice 2000.

Eva JANČÍKOVÁ, *Historie svateb od nejstarších dob po současnost*, Praha 2012.

Šárka JIRÁSKOVÁ, *Demografický vývoj farnosti Zdechovice v 18. století*, Bakalářská práce (ved. prof. PhDr. Eduard Maur, CSc.), Univerzita Pardubice 2008.

Ludmila KÁRNÍKOVÁ, *Vývoj obyvatelstva v českých zemích 1754-1914*, Praha 1965.

- Jiří KLABOUCH, *Manželství a rodina v minulosti*, Praha 1962.
- Michaela KRÁLÍKOVÁ, *Pohřbívání na Moravě v 16.-18. století*, In *Archaeologia historica* 42 2017 s. 135-151.
- Milena LENDEROVÁ a kol., *Ženy s kufříkem a nadějí: porodní báby a asistentky v českých zemích od poloviny 19. do poloviny 20. století*, Univerzita Karlova 2020.
- Milena LENDEROVÁ, *Žena v českých zemích od středověku do 20. století*, Praha 2009.
- Zdeněk MADER – František GRAČKA, *Čechy pod Kosířem*, Čechy pod Kosířem 2018.
- Jiří MALÍŘ – Milan ŘEPA, *Dějiny Moravy. Díl 3/2, Morava na cestě k občanské společnosti*. Brno 2018.
- Eduard MAUR, *Základy historické demografie*, Praha 1983.
- Eduard MAUR, *O počátcích a vývoji církevních matrik se zvláštním zřetel k českým poměrům*, In *Historická demografie* 3 1969 s. 4-19.
- Eduard MAUR, *Vývoj matričního zápisu v Čechách*, In *Historická demografie* 6 1972 s. 40-58.
- Miroslava MELKESOVÁ, *Geografický horizont křtů v polovině 17. století na Chýnovsku*, In *Historická demografie* 30 2006 s. 205-242.
- Alexandra NAVRÁTILOVÁ, *Narození a smrt v české lidové kultuře*, Praha 2004.
- Alexandra NAVRÁTILOVÁ, *Namlouvání, láska a svatba v české lidové kultuře*, Praha 2012.
- Olga NEŠPOROVÁ, *O smrti a pohřbívání*, Brno 2013.
- Zuzana PAVELKOVÁ ČEVELOVÁ, *Každodennost manželství: 19. století v Čechách pohledem soudních akt a příruček pro katolické kněze*, Pardubice 2015.
- Lucie SEDLÁČKOVÁ, *Demografický vývoj farnosti Vápno v letech 1721-1849*, Bakalářská práce (ved. Mgr. Šárka Nekvapil Jirásková, Ph.D.), Univerzita Pardubice 2021.
- Hana STOKLASOVÁ, *Katolické pohřbívání v českých zemích v „dlouhém“ 19. století*, In Tomáš JIRÁNEK – Karel RÝDL – Petr VOREL (ed.), *Gender history – to přece není nic pro feministky: kniha, kterou napsali přátelé a studenti Mileny Lenderové u příležitosti jejího těžko uvěřitelného životního jubilea*, Univerzita Pardubice 2017. s. 255-271.

Hana STOKLASOVÁ, *Katolické přechodové rituály v „dlouhém“ 19. století*, Disertační práce (ved. prof. PhDr. Milena Lenderová, CSc.), Univerzita Pardubice 2014.

Alena ŠUBRTOVÁ, *Kontracepce, aborty a infanticida v pramenech k předstatistickému období*, In *Historická demografie* 15 1991 s. 9-46.

Daniela TINKOVÁ, *Ilegitimita a „nová ekonomie života“ v osvícenské Habsburské monarchii. Problém svobodných matek a nemanželských dětí mezi sociální kontrolou a sociální péčí na prahu občanské společnosti*, In *Historická demografie* 27 2003 s. 133-172.

Richard VAN DÜLMEN, *Kultura a každodenní život v raném novověku (16.-18. století)*, Praha 1999.

Alice VELKOVÁ, *Krutá vrchnost, ubozí poddaní. Proměny venkovské rodiny a společnosti v 18. a první polovině 19. století na příkladu západočeského panství Štáhlavy*, Praha 2009.

Internetové zdroje

http://monasterium.net/mom/CZ-MZA/E10/1309_III_10/charter [cit. 2023-11-13]

Seznam tabulek a grafů

Tabulky

TABULKA 1 - VÝVOJ POČTU SŇATKŮ A PRŮMĚRNÝ POČET SŇATKŮ ZA JEDEN ROK VE FARNOSTI ČECHY POD KOSÍŘEM V LETECH 1680-1779	14
TABULKA 2 - SNOUBENCI PODLE RODINNÉHO STAVU VE FARNOSTI ČECHY POD KOSÍŘEM V LETECH 1680-1779	16
TABULKA 3 - POČET NAROZENÝCH DĚTÍ PODLE POHLAVÍ VE FARNOSTI ČECHY POD KOSÍŘEM V LETECH 1680-1779	25
TABULKA 4 - POČET NEMANŽELSKÝCH DĚTÍ Z CELKOVÉHO POČTU NAROZENÝCH VE FARNOSTI ČECHY POD KOSÍŘEM V LETECH 1680-1779	27
TABULKA 5 - POČET DĚTÍ NA SŇATEK VE FARNOSTI ČECHY POD KOSÍŘEM V LETECH 1680-1779	28
TABULKA 6 - CELKOVÝ POČET ZEMŘELÝCH DLE POHLAVÍ VE FARNOSTI ČECHY POD KOSÍŘEM V LETECH 1680-1779	33
TABULKA 7 - DĚTSKÁ ÚMRTNOST DLE VĚKOVÝCH KATEGORIÍ.....	39
TABULKA 8 - KOJENECKÁ ÚMRTNOST DLE VĚKOVÝCH KATEGORIÍ.....	40
TABULKA 9 - KOJENECKÁ ÚMRTNOST DLE DESETILETÍ	40
TABULKA 10 - POČET SŇATKŮ NA DEN V JEDNOTLIVÝCH MĚSÍCÍCH V OBDOBÍ 1680-1779	41
TABULKA 11 - POČET UZAVŘENÝCH SŇATKŮ V DESETILETÍCH PODLE MĚSÍCŮ V LETECH 1680-1779	42
TABULKA 12 - POČET NAROZENÝCH DĚTÍ PODLE MĚSÍCŮ V LETECH 1680-1779	43
TABULKA 13 - POČET NAROZENÝCH V DESETILETÍCH PODLE MĚSÍCŮ V LETECH 1680-1779.....	44
TABULKA 14 - POČET ZEMŘELÝCH PODLE MĚSÍCŮ V LETECH 1680-1779	45
TABULKA 15 - PŘEHLED POČTU DEMOGRAFICKÝCH UDÁLOSTÍ A PŘIROZENÉHO PŘÍRŮSTKU VE FARNOSTI ČECHY POD KOSÍŘEM V LETECH 1680-1779.....	46

Grafy

GRAF 1 - VÝVOJ POČTU UZAVŘENÝCH SŇATKŮ VE FARNOSTI ČECHY POD KOSÍŘEM 1680-1779	15
GRAF 2 - VÝVOJ POČTU NAROZENÝCH VE FARNOSTI ČECHY POD KOSÍŘEM V LETECH 1680-1779.....	25
GRAF 3 - VÝVOJ POČTU ZEMŘELÝCH VE FARNOSTI ČECHY POD KOSÍŘEM V LETECH 1680-1779	35
GRAF 4 - VĚKOVÁ PYRAMIDA ÚMRTNOSTI PODLE VĚKU A POHLAVÍ V LETECH 1680-1779	37
GRAF 5 - SROVNÁNÍ ÚMRTNOSTI A PORODNOSTI OBYVATELSTVA VE FARNOSTI ČECHY POD KOSÍŘEM V LETECH 1680-1779	47
GRAF 6 - VÝVOJ POČTU NAROZENÝCH, ODDANÝCH A ZEMŘELÝCH V LETECH 1680-1779	48

Přílohy

Příloha 1- Přehled počtu narozených, oddaných, zemřelých a přirozený přírůstek

Rok	Počet narozených	Počet oddaných	Počet zemřelých	Přirozený přírůstek
1680	47	21	31	16
1681	72	15	45	27
1682	61	19	52	9
1683	60	14	35	25
1684	65	23	55	10
1685	66	18	53	13
1686	89	19	60	29
1687	73	15	46	27
1688	65	12	43	22
1689	81	19	26	55
1690	75	22	59	16
1691	70	13	44	26
1692	81	11	36	45
1693	64	13	74	-10
1694	66	13	53	13
1695	69	18	64	5
1696	66	14	82	-16
1697	83	16	46	37
1698	78	8	59	19
1699	65	12	28	37
1700	62	4	23	39
1701	56	7	49	7
1702	73	15	73	0
1703	66	17	44	22
1704	68	14	31	37
1705	90	17	42	48
1706	69	27	44	25
1707	91	18	65	26
1708	66	8	77	-11
1709	83	19	36	47
1710	67	21	55	12
1711	68	15	23	45
1712	83	12	38	45
1713	65	10	45	20
1714	78	14	77	1
1715	89	21	76	13
1716	88	27	80	8
1717	89	20	57	32
1718	96	12	70	26

1719	85	23	95	-10
1720	81	18	132	-51
1721	94	29	61	33
1722	120	19	73	47
1723	103	13	74	29
1724	112	24	44	68
1725	103	36	92	11
1726	108	7	68	40
1727	119	12	88	31
1728	79	16	54	25
1729	92	13	67	25
1730	82	19	72	10
1731	106	15	100	6
1732	89	22	69	20
1733	88	16	80	8
1734	107	27	65	42
1735	106	28	56	50
1736	90	12	111	-21
1737	76	16	102	-26
1738	76	11	101	-25
1739	84	24	59	25
1740	92	14	82	10
1741	93	20	64	29
1742	107	20	95	12
1743	100	27	67	33
1744	93	16	51	42
1745	99	18	61	38
1746	90	20	68	22
1747	92	13	78	14
1748	89	27	116	-27
1749	101	15	65	36
1750	98	23	123	-25
1751	110	24	66	44
1752	98	26	76	22
1753	123	13	54	69
1754	89	26	106	-17
1755	118	17	88	30
1756	101	19	70	31
1757	123	23	100	23
1758	99	26	162	-63
1759	114	31	81	33
1760	124	14	90	34
1761	115	15	86	29
1762	104	15	100	4
1763	117	22	78	39

1764	115	18	108	7
1765	110	22	68	42
1766	107	22	101	6
1767	120	23	114	6
1768	119	25	113	6
1769	125	14	108	17
1770	116	28	97	19
1771	117	24	91	26
1772	78	16	144	-66
1773	103	8	95	8
1774	116	27	90	26
1775	112	16	97	15
1776	116	31	72	44
1777	116	34	87	29
1778	126	15	91	35
1779	102	18	101	1

* Jedná se o vlastní výpočty ze zpracované databáze.

Příloha 2 - Kostel Věch svatých Přemyslovice



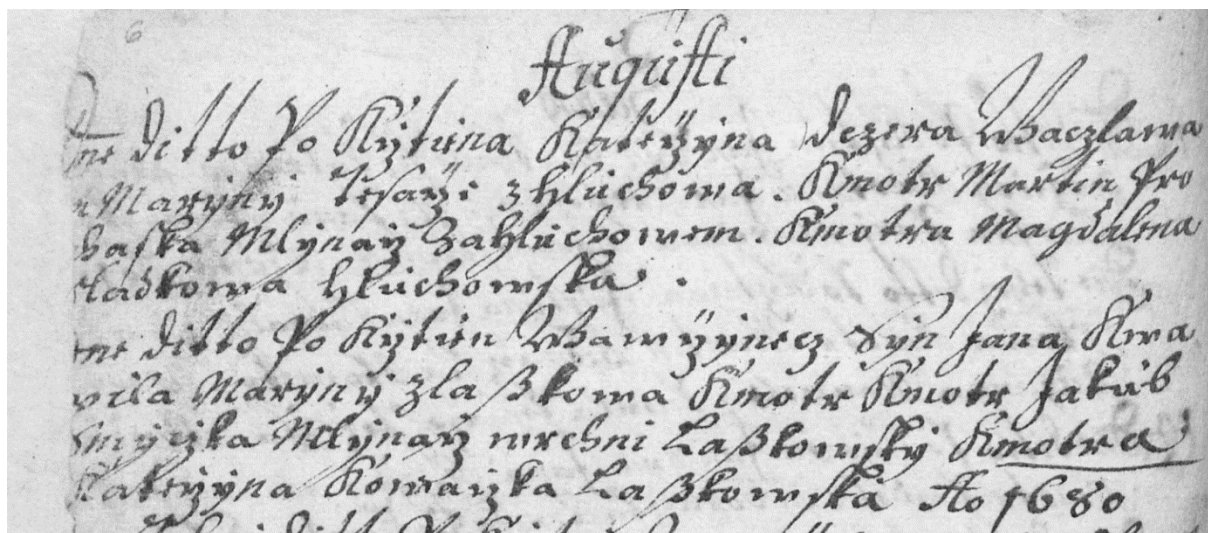
Fotoarchiv autorky, stav z roku 2023

Příloha 3 – Mapa zkoumané oblasti



Müllerova mapa Moravy, [cit. 2023-11-13]. Dostupné z: [Archiv \(cuzk.cz\)](http://Archiv.cuzk.cz)

Příloha 4 - Příklad zápisu narozeného dítěte z roku 1680



Matrika narozených, oddaných a zemřelých Čechy pod Kosířem 1680–1729, č. 8809