

Univerzita Pardubice  
Dopravní fakulta Jana Pernera

Kompetence Celní správy ČR v oblasti kontrol vybraných výrobků v dopravě

Bc. Pavlína Forštová, DiS.

Diplomová práce

2023

Univerzita Pardubice  
Dopravní fakulta Jana Pernera  
Akademický rok: 2022/2023

# ZADÁNÍ DIPLOMOVÉ PRÁCE

(projektu, uměleckého díla, uměleckého výkonu)

Jméno a příjmení: **Bc. Pavlína Forštová, DiS.**  
Osobní číslo: **D21476**  
Studijní program: **N1041A040008 Technologie a management v dopravě**  
Specializace: **Dopravní management, marketing a logistika**  
Téma práce: **Kompetence Celní správy ČR v oblasti kontrol vybraných výrobků v dopravě**  
Zadávací katedra: **Katedra dopravního managementu, marketingu a logistiky**

## Zásady pro vypracování

Úvod

1. Charakteristika Celní správy ČR
2. Analýza postupu kontrol vybraných výrobků Celní správou ČR
3. Návrh na zlepšení procesů místního šetření v rámci kontrol vybraných výrobků
4. Zhodnocení návrhu

Závěr

Rozsah pracovní zprávy: **50-60 stran**  
Rozsah grafických prací: **dle doporučení vedoucí/ho**  
Forma zpracování diplomové práce: **tištěná/elektronická**

Seznam doporučené literatury:  
dle pokynů vedoucí/ho práce

Vedoucí diplomové práce: **doc. Ing. Petr Průša, Ph.D.**  
Katedra dopravního managementu, marketingu  
a logistiky

Datum zadání diplomové práce: **31. října 2022**  
Termín odevzdání diplomové práce: **12. května 2023**

L.S.

---

**doc. Ing. Libor Švadlenka, Ph.D.**  
děkan

---

**Ing. Pavla Lejsková, Ph.D.**  
vedoucí katedry

V Pardubicích dne 25. dubna 2023

Prohlašuji:

Práci s názvem Kompetence Celní správy ČR v oblasti kontrol vybraných výrobků v dopravě jsem vypracovala samostatně. Veškeré literární prameny a informace, které jsem v práci využila, jsou uvedeny v seznamu použité literatury.

Byla jsem seznámena s tím, že se na moji práci vztahují práva a povinnosti vyplývající ze zákona č. 121/2000 Sb., o právu autorském, o právech souvisejících s právem autorským a o změně některých zákonů (autorský zákon), ve znění pozdějších předpisů, zejména se skutečností, že Univerzita Pardubice má právo na uzavření licenční smlouvy o užití této práce jako školního díla podle § 60 odst. 1 autorského zákona, a s tím, že pokud dojde k užití této práce mnou nebo bude poskytnuta licence o užití jinému subjektu, je Univerzita Pardubice oprávněna ode mne požadovat přiměřený příspěvek na úhradu nákladů, které na vytvoření díla vynaložila, a to podle okolností až do jejich skutečné výše.

Beru na vědomí, že v souladu s § 47b zákona č. 111/1998 Sb., o vysokých školách a o změně a doplnění dalších zákonů (zákon o vysokých školách), ve znění pozdějších předpisů, a směrnicí Univerzity Pardubice č. 7/2019 Pravidla pro odevzdávání, zveřejňování a formální úpravu závěrečných prací, ve znění pozdějších dodatků, bude práce zveřejněna prostřednictvím Digitální knihovny Univerzity Pardubice.

V Pardubicích dne 12. 5. 2023

Bc. Pavlína Forštová, DiS. v. r.

Ráda bych poděkovala vedoucímu práce doc. Ing. Petrovi Průšovi, Ph.D., Generálnímu ředitelství cel a také Celnímu úřadu pro hl. m. Prahu Oddělení 62 Mobilního dohledu, za vstřícný přístup a cenné rady při zpracování diplomové práce.

## **ANOTACE**

Diplomová práce se zaměřuje na kompetence Celní správy ČR v oblasti kontrol vybraných výrobků v dopravě, tuto kontrolu zajišťují příslušníci Celní správy ČR z Oddělení 62 Mobilního dohledu. V první kapitole je teoreticky vymezena zkoumaná problematika. Ve druhé kapitole je představena Celní správa ČR, je zpracována analýza postupu kontrol vybraných výrobků v dopravě Celní správou ČR a dále je zpracováno dotazníkové šetření pro Oddělení 62 Mobilního dohledu ohledně kompetencí. Ve třetí kapitole je navrženo opatření ke zlepšení kompetencí Celní správy ČR, které je ve čtvrté kapitole zhodnoceno.

## **KLÍČOVÁ SLOVA**

celní správa ČR, vybrané výrobky, daně, příslušníci, kompetence

## **TITLE**

Competence of the Customs Administration of the Czech Republic in the area of controls of selected products in transport

## **ANNOTATION**

The diploma thesis focuses on the competences of the Customs Administration of the Czech Republic in the area of controls of selected products in transport, this control is carried out by members of the Customs Administration of the Czech Republic for Department 62 of Mobile Surveillance. In the first chapter, the researched issue is theoretically defined. In the second chapter, the Customs Administration of the Czech Republic is introduced, an analysis of the inspection procedure of selected products in transport by the Customs Administration and a questionnaire survey for Department 62 of Mobile Surveillance regarding competences is also processed. In the third chapter, a measure to improve the competences of the Customs Administration of the Czech Republic is proposed, which is evaluated in the fourth chapter.

## **KEYWORDS**

customs Administration of the Czech Republic, selected products, taxes, members, competence

# OBSAH

ÚVOD .....	9
1 CHARAKTERISTIKA CELNÍ SPRÁVY ČR .....	10
1.1 Vývoj Celní správy ČR .....	10
1.2 Generální ředitelství cel .....	11
1.3 Celní úřady .....	11
1.4 Odbor 6 Dohledu .....	12
1.4.1 Oddělení 61 Dohledu nad subjekty .....	12
1.4.2 Oddělení 62 Mobilního dohledu .....	13
1.4.3 Oddělení 63 Kontrol zpoplatněných komunikací .....	13
1.4.4 Oddělení 64 Ostraha objektů .....	13
1.5 Kompetence Celní správy ČR v oblasti kontrol vybraných výrobků .....	13
1.6 Vybrané výrobky v dopravě .....	14
1.6.1 Minerální oleje .....	16
1.6.2 Lih .....	19
1.6.3 Tabákové výrobky .....	19
1.6.4 Daň ze zahříváných tabákových výrobků .....	19
1.6.5 Daň ze surového tabáku .....	20
1.6.6 Pivo .....	20
1.6.7 Víno a meziprodukty .....	21
1.7 Technické pomůcky pro kontrolu vybraných výrobků .....	21
1.7.1 Velkokapacitní mobilní rentgen .....	21
1.7.2 Zavazadlový mobilní rentgen .....	22
1.7.3 Ruční rentgen .....	23
1.7.4 Endoskop .....	25
1.8 Kynologie .....	25
1.8.1 Nároky kladené na služební psy .....	26
1.8.2 Pomůcky při výcviku služebních psů .....	26
1.9 Charakteristika dotazníkového šetření .....	26
2 ANALÝZA POSTUPU KONTROL VYBRANÝCH VÝROBKŮ CELNÍ SPRÁVOU ČR .....	29
2.1 Představení Celní správy ČR .....	29
2.2 Organizační struktura Celní správy ČR .....	29
2.3 Postup kontrol vybraných výrobků Celní správou ČR .....	32

2.4	Dotazníkové šetření.....	34
2.5	Zhodnocení dotazníkového šetření.....	34
3	NÁVRH NA ZLEPŠENÍ PROCESŮ MÍSTNÍHO ŠETŘENÍ V RÁMCI KONTROL VYBRANÝCH VÝROBKŮ.....	48
3.1	Zkrácené místní šetření .....	48
3.1.1	Aktuální znění v zákoně č. 280/2009 Sb. daňový řád.....	48
3.1.2	Změna v zákoně č. 280/2009 Sb. daňový řád .....	49
3.2	Spojení protokolu o místním šetření a rozhodnutí o zajištění.....	50
3.2.1	Aktuální znění v zákoně č. 353/2003 Sb. o spotřebních daních.....	51
3.2.2	Změna v zákoně č. 353/2003 Sb. o spotřebních daních .....	51
3.3	Metodická změna procesu výuky na základním celním kurzu pro kontrolu vybraných výrobků... ..	53
4	ZHODNOCENÍ NÁVRHU .....	54
4.1	Zhodnocení návrhu zkrácení místního šetření .....	54
4.2	Zhodnocení návrhu spojení protokolu o místním šetření a rozhodnutí o zajištění.....	59
4.3	Zhodnocení návrhu metodické změny procesu výuky na základním celním kurzu pro kontrolu vybraných výrobků .....	61
	ZÁVĚR .....	63
	POUŽITÁ LITERATURA.....	65
	SEZNAM TABULEK.....	68
	SEZNAM OBRÁZKŮ .....	69
	SEZNAM ZKRATEK.....	70
	SEZNAM PŘÍLOH.....	71



# ÚVOD

Tato diplomová práce se zaměřuje na kompetence Celní správy ČR v oblasti kontrol vybraných výrobků v dopravě, tuto kontrolu zajišťují příslušníci Celní správy ČR z Oddělení 62 Mobilního dohledu. V první kapitole bude teoreticky vymezena zkoumaná problematika. Charakterizována bude Celní správa ČR a také její historický vývoj od středověku až po současnost, dále bude představeno Generální ředitelství cel, které je nejvyšším orgánem Celní správy a také budou představeny Celní úřady, kterých je v současné době v České republice 15. Dále zde bude popsán Odbor 6 Dohledu, který je souhrnem Oddělení 61 Dohledu nad subjekty, Oddělení 62 Mobilního dohledu, Oddělení 63 Kontrol zpoplatněných komunikací a Oddělení 64 Ostraha objektů. V této první části práce budou následně vymezeny kompetence Celní správy ČR v oblasti kontrol vybraných výrobků, dále budou vymezeny vybrané výrobky v dopravě, jedná se o minerální oleje, líh, pivo, víno a meziprodukty, tabákové výrobky a surový tabák. Jako další zde budou uvedeny technické pomůcky, které slouží pro kontrolu vybraných výrobků, jedná se o velkokapacitní mobilní rentgen, zavazadlový mobilní rentgen, ruční rentgen, a endoskop. V závěrečné části první kapitoly práce bude vymezena charakteristika dotazníkové šetření, které je jednou z technik sběru informací. Ve druhé kapitole bude krátce představena Celní správa ČR, její činnost, jaké má povinnosti a její organizační struktura. Také bude zpracována analýza postupu kontrol vybraných výrobků v dopravě Celní správou ČR formou případů z praxe na Oddělení 62 Mobilního dohledu, které se týkají postupu kontrol vybraných výrobků Celní správou ČR. Tyto případy budou získány osobní praxí u Celní správy ČR na CÚ pro hl. m. Prahu na Oddělení 62 Mobilního dohledu. Dále bude zpracováno a vyhodnoceno dotazníkové šetření, které bude zpracováno pro Oddělení 62 Mobilního dohledu ohledně kompetencí v oblasti vybraných výrobků. Toto dotazníkové šetření bude zvoleno, jako metoda zjišťování dat pro analýzu postupu kontrol vybraných výrobků Celní správou ČR. Ve třetí kapitole bude navrženo opatření ke zlepšení kompetencí Celní správy ČR, které bude ve čtvrté kapitole zhodnoceno. Cílem diplomové práce je, na základě analýzy postupu kontrol vybraných výrobků Celní správou ČR, navrhnout opatření ke zlepšení kompetencí Celní správy ČR v oblasti kontrol vybraných výrobků a zhodnotit je.

# 1 CHARAKTERISTIKA CELNÍ SPRÁVY ČR

V této části diplomové práce je teoreticky vymezena zkoumaná problematika. Je zde charakterizována Celní správa ČR a její vývoj od středověku až po současnost, dále je zde představeno Generální ředitelství cel, které je nejvyšším orgánem Celní správy ČR a Celní úřady. Jako další je zde vymezen Odbor 6 Dohledu, který je souhrnem Oddělení 61 Dohledu nad subjekty, Oddělení 62 Mobilního dohledu, Oddělení 63 Kontrol zpoplatněných komunikací a Oddělení 64 Ostraha objektů. Dále jsou v této části diplomové práce vymezeny kompetence Celní správy ČR v oblasti kontrol vybraných výrobků, dále vybrané výrobky v dopravě, jde o minerální oleje, líh, pivo, víno a meziprodukty, tabákové výrobky a surový tabák. Jsou zde uvedeny také technické pomůcky, které slouží pro kontrolu vybraných výrobků, jde např. o velkokapacitní mobilní rentgen, zavazadlový mobilní rentgen, ruční rentgen, a endoskop. V závěrečné části první kapitoly je vymezena charakteristika dotazníkové šetření.

## 1.1 Vývoj Celní správy ČR

Celní správa jsou instituce, které jsou zavedené k vybírání celních a mýtných dávek, jsou již od starověku až do současnosti spojeny zejména se zahraničním obchodem. (Sedláček, 2017) Dále autor uvádí, že službu na celnicích nebo mýtnicích zajišťovali zřízení, kteří vybírali celní nebo mýtné poplatky, dozorovali pohyb zboží, prováděli ostrahu hranic a inkasovaná cla nebo mýta sloužila k úhradě služeb, které byly poskytovány cestujícím obchodníkům, jednalo se o udržování užívaných cest, mostů, brodů, průplavů, přístavů a k zajištění ochranného doprovodu na cestách.

Celní správa ČR se vyvíjela od středověku až do současnosti. V první fázi bylo Celní úřadování ve středověkých Čechách. Celním regálem disponovali panovníci, mohli s ním nakládat podle svého uvážení, buď si příjem z celních poplatků ponechali nebo je přerozdělovali ve smyslu dočasných donací, mohli také cla pronajímat. (Winter, 1906) Mýtné a celní poplatky byly vybírány na komunikacích určených pro přepravu zboží a také při vstupu do zemských bran, v osadách, ve městech, na křižovatkách, mostech, vodních tocích atd. (Kárník, 2012) Dále autor uvádí, že mýtné a celní poplatky se odváděly v penězích nebo v naturáliích. Ve druhé fázi bylo celnictví v českých zemích pod správou Habsburků od roku 1526 a v roce 1527 Ferdinand I. zřídil nejvyšší úřad pro správu financí v habsburské monarchii s názvem dvorská komora. Pod tento úřad spadaly finanční správy českých, rakouských a uherských zemí. (Kubátová, 1975) Ve třetí fázi v letech 1752, 1775 a 1788 se hlavní celnice nacházely v Praze, Chebu, Brně, Olomouci a Opavě. (Sedláček, 2017) Autor dále uvádí, že

v této době byly kontroly přepravovaného nákladu v pohraničí spíše namátková, úplná kontrola zboží se prováděla až ve vnitrozemí. Ve čtvrté fázi se cla vybírala jako dříve na vývozu, v režimu tranzitu a dovozu, dovozní cla byla pozměněna tak, aby chránila domácí výrobu. (Sedláček, 2017) Celní a obchodní smlouva byla mezi Rakousko-Uherskem a Německem uzavřena v prosinci v roce 1891 a v případě obou smluvních partnerů znamenala ukončení období autonomních tarifů. (Janák, 1976) Takzvaný Capriviho systém v dalších 12 letech ovlivnil řadu evropských států. (Myška, 1999) Dále následovali fáze prvorepubliková, fáze v období okupace, fáze poválečného celnictví, fáze, kdy byla Celní správa v roce 1952 přesunuta od Ministerstva financí do Ministerstva zahraničního obchodu, dnes je Celní správa ČR podřízena Ministerstvu financí. (Sedláček, 2017)

## **1.2 Generální ředitelství cel**

Generální ředitelství cel je nejvyšším orgánem Celní správy, je přímo podřízeno Ministerstvu financí a má celorepublikovou působnost, jejich sídlo se nachází v Praze, v čele Generálního ředitelství cel stojí generální ředitel, kterým se může stát pouze příslušník Celní správy ČR. (Celní správa ČR, 2022a) Dále je uvedeno, že Generálního ředitele jmenuje a také odvolává ministr financí, zastupuje ho zástupce generálního ředitele. Generální ředitelství cel je řídicím a nadřízeným orgánem Celních úřadů, podílí se na přípravě návrhů právních předpisů a vykonává také další činnosti, které jsou stanovené zákonem o celní správě. (Česko, 2012)

## **1.3 Celní úřady**

Celní úřady jsou přímo podřízeny Generálnímu ředitelství cel a jsou nižší jednotkou v organizační struktuře Celní správy ČR. (Celní správa ČR, 2022b) Dále je uvedeno, že Celních úřadů je v současné době 15 a jsou to Celní úřad pro Plzeňský kraj, Celní úřad pro Karlovarský kraj, Celní úřad pro Ústecký kraj, Celní úřad pro Liberecký kraj, Celní úřad Praha Ruzyně, Celní úřad pro hlavní město Prahu, Celní úřad pro Středočeský kraj, Celní úřad pro Jihočeský kraj, Celní úřad pro Pardubický kraj, Celní úřad pro Královéhradecký kraj, Celní úřad pro Kraj Vysočina, Celní úřad pro Jihomoravský kraj, Celní úřad pro Olomoucký kraj, Celní úřad pro Zlínský kraj a Celní úřad pro Moravskoslezský kraj.



**Obrázek 1** Mapa Celních úřadů (Celní správa ČR, 2016)

V čele Celního úřadu stojí ředitel a toho zastupuje zástupce ředitele, tuto funkci může vykonávat pouze příslušník Celní správy ČR a jmenuje je do funkce Generální ředitel. (Česko, 2012) Celní úřady se dělí na odbory, jsou to právní, celní, odbor kontrol, daňový, odbor dohledu a pátrání, správy příjmů a vymáhání. (Celní správa ČR, 2022b)

## 1.4 Odbor 6 Dohledu

Odbor 6 dohledu je souhrnem oddělení provádějící kontrolní činnost v terénu, ať už v obchodech, skladových prostorách nebo v dopravě. (Celní správa ČR, 2020) Dále je uvedeno, že vedoucím Odboru 6 je vždy osoba v hodnosti majora, což odpovídá osmému tarifnímu stupni a tato osoba je odpovědná za chod všech oddělení dohledu.

### 1.4.1 Oddělení 61 Dohledu nad subjekty

Je oddělení, které provádí kontrolní činnost ve stacionárních objektech, např. obchody, skladové prostory, tržnice, stánkový prodej, restaurační zařízení, čerpací stanice, stavby. (Celní správa ČR, 2020) Dále je uvedeno, že při provádění kontrolní činnosti používají příslušníci Oddělení 61 civilní oblečení nebo uniformy, jejich primární činností Oddělení 61 jsou kontroly vybraných výrobků v obchodech a ve skladových prostorech, kontrola zaměstnávání cizinců, kontrola duševního vlastnictví a kontrola setého máku a konopí. Autor dále uvádí, že toto oddělení nezasahuje do kontrol v dopravě.

#### **1.4.2 Oddělení 62 Mobilního dohledu**

Je oddělení, které provádí kontrolní činnost v dopravě, např. silniční, železniční, letecké a vodní, toto oddělení se při své kontrolní činnosti zaměřuje na pátrání po zboží uniknuté celnímu dohledu, což je zboží, které nebylo procleno a zdaněno. (Celní správa ČR,2020) Mezi toto zboží patří vybrané výrobky např. lihoviny, tabákové výrobky, surový tabák, minerální oleje, pivo, meziprodukty, oleje a víno. (Sagit, 2022) Dále provádějí kontroly průvozu, dovozu či vývozu nelegálního zboží jako jsou např. omamné a psychotropní látky, zboží podléhající mezinárodní úmluvě CITES, při kontrolní činnosti vybírají veškeré nedoplatky vůči státu, dále plní úkoly IZS na vyžádání a odhalují případy porušování právních předpisů. (Celní správa ČR,2020)

#### **1.4.3 Oddělení 63 Kontrol zpoplatněných komunikací**

Je oddělení, které odhaluje případy porušení zákona č. 13/1997 Sb., o pozemních komunikacích, ve znění pozdějších předpisů v oblasti systému elektronického mýtného a systému časového zpoplatnění, podílí se na řešení odhalených případů. (Celní správa ČR,2020)

#### **1.4.4 Oddělení 64 Ostraha objektů**

Je oddělení, které zajišťuje bezpečnost střežených objektů, např. Generální ředitelství cel a Ministerstvo financí, za tímto účelem provádějí převoz finanční hotovosti, cenin a kurýrních zásilek utajované povahy a pro zajištění bezpečnosti objektu obsluhují EZS, EPS a RTG daných objektů. (Celní správa ČR,2020) Dále je uvedeno, že provádějí kontrolu osob a zavazadel vstupujících do střeženého objektu.

### **1.5 Kompetence Celní správy ČR v oblasti kontrol vybraných výrobků**

V této kapitole jsou uvedeny kompetence, které má Celní správa ČR v oblasti kontrol vybraných výrobků v dopravě.

Kompetence ve veřejné správě znamená souhrn svěřených pravomocí a povinností určitého orgánu nebo úředníka a výměr jeho působnosti, vychází z kompetenčního zákona č. 2/1969 Sb. (Česko, 1969)

**Celní správa má následující kompetence v rámci kontroly vybraných výrobků:**

- vyžádání dokladů od vybraných výrobků
- vyžádání dokladů od osob, které provází vybrané výrobky
- fyzická kontrola vybraných výrobků v jakékoliv fázi
- provádění video a audio záznamů

- odebírání vzorků
- možnost přizvání specialisty
- přístup do prostorů, kde se vybrané výrobky nacházejí
- zajištění vybraných výrobků (přemístění, skladování, jak v celním prostoru, tak i v prostoru daňového subjektu). (Česko, 2003)

## 1.6 Vybrané výrobky v dopravě

Tato kapitola diplomové práce se zabývá vybranými výrobky, které Celní správa ČR kontroluje. Jedná se o minerální oleje, líh, pivo, víno a meziprodukty a tabákové výrobky, které jsou předmětem daně z tabákových výrobků.

Spotřební daně se v ČR užívají od roku 1993, jejich režim byl nejdříve upraven zákonem č. 587/1992 Sb., o spotřebních daních. Tento zákon byl mnohokrát novelizován a cílem bylo sblížení právní úpravy spotřebních daní platných v ČR s právním režimem EU. Posledním krokem ve sblížení právní úpravy spotřebních daní v ČR s právní úpravou EU bylo přijetí zákona č. 353/2003 Sb., o spotřebních daních. (Celní správa, 2022c)

Vybrané výrobky definuje zákon č. 353/2003 Sb., o spotřebních daních, kde jsou uvedeny v §1 odst. 2. Jde o minerální oleje, líh, pivo, víno a meziprodukty, tabákové výrobky, které jsou předmětem daně z tabákových výrobků. (Česko, 2003) Dále je uvedeno, že tyto výrobky jsou určeny z důvodu uvalení spotřební daně, které jsou definovány v §1 odst. 3. Spotřebními daněmi jsou daň z minerálních olejů, daň z lihu, daň z piva, daň z vína a meziproduktů, daň z tabákových výrobků, daň ze zahříváných tabákových výrobků, daň ze surového tabáku. Dle zákona je dále uvedeno, že vybrané výrobky jsou jednotně omezeny na dovoz, průvoz či vývoz na území EU, jak mezi členskými státy EU, tak z nečlenských států EU, jako jsou např. Rusko, Ukrajina, Moldavsko, při kontrole vybraných výrobků záleží na tom, v jakém přepravním režimu jsou uvedeny.

**Za množství vybraných výrobků pro osobní spotřebu se považuje množství, které nepřesahuje u:**

- a) minerálních olejů, s výjimkou zkapalněných ropných plynů dopravovaných v tlakových nádobách o hmotnosti náplně do 40 kg včetně, množství dopravované v běžných nádržích zvýšené o 20 l, (§63 odst.2)
- b) zkapalněných ropných plynů v tlakových nádobách o hmotnosti náplně do 40 kg včetně 5 tlakových nádob,
- c) lihovin podle přímo použitelného předpisu Evropské unie upravujícího definici a popis lihovin 10 l konečných výrobků,

- d) piva 110 l,
- e) meziproduktů 20 l,
- f) vína 90 l, z toho u šumivých vín 60 l,
- g) cigaret 800 ks,
- h) cigarillos nebo doutníků o hmotnosti nejvýše 3 g/kus 400 ks,
- i) ostatních doutníků 200 ks,
- j) tabáku ke kouření 1 kg. (Sagit,2022)

**Existují následující druhy přepravy vybraných výrobků:**

**Tabulka 1** Druhy přepravy vybraných výrobků

<b>Volný daňový oběh pro osobní spotřebu</b>	<ul style="list-style-type: none"> <li>• vybrané výrobky jsou již zdaněny a jsou určeny k osobní spotřebě osob vlastníci vybrané výrobky, v §4 odst. 5 zákona č. 353/2003 Sb., o spotřebních daních jsou uvedena omezení</li> <li>• osoba, u které se nacházejí vybrané výrobky je povinná, v případě přes limitního množství, předložit doklady o zdanění vybraných výrobků</li> </ul>
<b>V režimu podmíněného osvobození od daně</b>	<ul style="list-style-type: none"> <li>• vybrané výrobky jsou převáženy mezi daňovými sklady</li> </ul>
<b>Ve volném daňovém oběhu</b>	<ul style="list-style-type: none"> <li>• vybrané výrobky jsou již zdaněny</li> <li>• osoba převážející vybrané výrobky je povinná prokázat na místě kontroly zdanění</li> </ul>
<b>Ve volném daňovém oběhu osvobozeného od daně</b>	<ul style="list-style-type: none"> <li>• jedná se o dopravu vybraných výrobků za účelem podnikání</li> <li>• v jejich ceně není zahrnuta daň</li> </ul>

Zdroj: Sagit (2022), upraveno autorem

### 1.6.1 Minerální oleje

Předmětem daně jsou motorové benziny, ostatní benziny, kterými se pro účely spotřebních daní rozumí benziny jiné než motorové, letecké pohonné hmoty benzinového typu, dále to jsou střední oleje a těžké plynové oleje, těžké topné oleje, odpadní oleje, zkapalněné ropné plyny a zkapalněný bioplyn určené k použití, nabízené k prodeji nebo používané pro pohon motorů nebo pro jiné účely. (Česko, 2003) Dále je v zákoně uvedeno, že mezi ně patří zkapalněné ropné plyny a zkapalněný bioplyn určené k použití, nabízené k prodeji nebo používané pro výrobu tepla, zkapalněné ropné plyny a zkapalněný bioplyn určené k použití, nabízené k prodeji nebo používané:

- pro stacionární motory,
- v souvislosti s provozem a stroji používanými při stavbách, stavebně inženýrských pracích a veřejných pracích nebo
- pro vozidla určená k používání mimo veřejné cesty nebo pro vozidla, která nejsou schválena k používání převážně na veřejných silnicích

Dále jsou předmětem daně také jakékoliv směsi vybraných výrobků, směsi minerálních olejů obsahující benzin nebo směsi benzinů s minerálními oleji, směsi minerálních olejů určené jako palivo pro pohon vznětových motorů s metylestery řepkového oleje splňujícími kritéria udržitelnosti biopaliv, přičemž podíl tohoto metylesteru řepkového oleje musí činit nejméně 30 % objemových všech látek ve směsi obsažených. (Česko, 2003) V zákoně jsou dále předmětem daně směsi benzinu s lihem kvasným bezvodým zvláště denaturovaným nebo lihem kvasným bezvodým obecně denaturovaným, které obsahují nejméně 90 % objemových benzinů a nejvýše 10 % objemových lihu kvasného bezvodého zvláště denaturovaného nebo lihu kvasného bezvodého obecně denaturovaného, přičemž obsah kyslíku nesmí převýšit hodnotu 3,7 % hmotnostních. Dále dle zákona č. 353/2003 Sb. o spotřebních daních jako další mezi předmětem daně jsou směsi benzinu s etyl-terciál-butyl-éterem vyrobeným z lihu kvasného bezvodého zvláště denaturovaného nebo lihu kvasného bezvodého obecně denaturovaného, které obsahují nejméně 78 % objemových benzinu a nejvýše 22 % objemových etyl-terciál-butyl-éteru včetně nezreagovaného lihu při výrobě etyl-terciál-butyl-éteru, dále jde o jakékoliv směsi určené k použití, nabízené k prodeji nebo používané pro pohon motorů nebo pro výrobu tepla, které jsou účelem použití rovnocenné některému minerálnímu oleji. (Česko, 2003)



## **Doprava minerálních olejů v režimu podmíněného osvobození od daně na daňovém území**

### **České republiky:**

Minerální oleje lze v režimu podmíněného osvobození od daně dopravovat rovněž z jedné části daňového skladu do druhé části téhož daňového skladu, pokud tyto části jsou spojeny pouze produktovodem, který je součástí tohoto daňového skladu. (Česko, 2003)

## **Doprava minerálních olejů uvedených do volného daňového oběhu na daňovém území**

### **České republiky v jednotkovém balení do jiného členského státu:**

Minerální oleje uvedené pod kódem nomenklatury 2710 19 29, které jsou uvedeny do volného daňového oběhu na daňovém území ČR pro jiné účely než pohon motorů, výrobu tepla nebo výrobu směsí, které jsou prokazatelně dopravovány do jiného členského státu v jednotkovém balení o objemu do 5 litrů včetně, jsou dopravovány bez zjednodušeného průvodního dokladu. (Česko, 2003)

### **Dovoz minerálních olejů:**

Při dovozu a při dopravě mezi členskými státy jsou při vstupu na daňové území ČR od daně osvobozeny minerální oleje, které se nacházejí v běžných nádržích motorových dopravních prostředků, pracovních strojů, klimatizačních, chladírenských a jiných podobných zařízení a slouží k jejich vlastnímu pohonu a provozu. (Česko,2003)

### **Vývoz minerálních olejů:**

Při vývozu a při dopravě mezi členskými státy nelze při výstupu z daňového území ČR uplatnit nárok na vrácení daně u minerálních olejů, které se nacházejí v běžných nádržích motorových dopravních prostředků, pracovních strojů, klimatizačních, chladírenských a jiných podobných zařízení a slouží k jejich vlastnímu pohonu a provozu. (Česko, 2003)

Plátcí daně z minerálních olejů jsou právnické nebo fyzické osoby, kterým vznikne povinnost daň přiznat a zaplatit. (Sagit,2022)

## Daň se přiznává a platí při:

**Tabulka 2** Plátce daně z minerálních olejů

§ 45 odst. 1 a 2	<ul style="list-style-type: none"><li>• při použití nebo prodeji minerálních olejů, které nebyly zdaněny nebo u nichž byla uplatněna sazba daně nižší než sazba daně stanovená pro daný účel použití, pro účely, pro které je stanovena vyšší sazba daně,</li></ul>
§ 45 odst. 2 písm. b	<ul style="list-style-type: none"><li>• při použití nebo prodeji směsí minerálních olejů určených pro pohon dvoutaktních motorů za účelem pohonu jiných než dvoutaktních motorů,</li></ul>
§ 45 odst. 3	<ul style="list-style-type: none"><li>• při použití nebo prodeji minerálních olejů pro pohon motorů, výrobu tepla bez ohledu na způsob spotřeby tepla nebo výrobu směsí,</li></ul>
§ 45 odst. 5	<ul style="list-style-type: none"><li>• při použití nebo prodeji minerálních olejů pro pohon motorů,</li></ul>
§ 45 odst.6	<ul style="list-style-type: none"><li>• při použití nebo prodeji minerálních olejů pro výrobu tepla,</li></ul>
§ 45 odst. 7	<ul style="list-style-type: none"><li>• při použití nebo prodeji přísady či plnidla do minerálních olejů,</li></ul>
§ 45 odst. 1 písm. d	<ul style="list-style-type: none"><li>• při prodeji nebo bezplatném předání odpadních olejů, které nebyly zdaněny, ke konečné spotřebě pro pohon motorů nebo pro výrobu tepla,</li></ul>
§ 45 odst. 1 písm. d	<ul style="list-style-type: none"><li>• při použití odpadních olejů, které nebyly zdaněny, pro pohon motorů nebo pro výrobu tepla.</li></ul>

Zdroj: Sagit (2022, s. 66), upraveno autorem

### **1.6.2 Lih**

Předmětem daně je lih (etanol), včetně neodděleného lihu vzniklého kvašením, obsažený v jakýchkoli výrobcích, nejde-li o výrobky uvedené pod kódy nomenklatury 2203,2204,2205,2206, pokud celkový obsah lihu v těchto výrobcích činí více než 1,2 % objemových etanolu. (Česko,2003)

Dále je v zákoně uvedeno, že předmětem daně je i lih včetně neodděleného lihu vzniklého kvašením, obsažený ve výrobcích uvedených pod kódy nomenklatury 2204,2205,2206, pokud celkový obsah lihu v těchto výrobcích činí více než 22 % objemových etanolu.

#### **Doprava denaturovaného lihu mezi členskými státy:**

Denaturovaný lih lze ve volném daňovém oběhu mezi členskými státy dopravovat pro účely podnikání pouze se zjednodušeným průvodním dokladem. Na dopravu zvláště denaturovaného lihu mezi členskými státy se použijí ustanovení upravující dopravu vybraných výrobků v režimu podmíněného osvobození od daně. (Česko,2003)

#### **Omezení režimu podmíněného osvobození od daně pro lih:**

Pokud je lihovar pod stálým daňovým dozorem a jeho výrobní a skladovací zařízení je zajištěno úředními závěry správce daně, zajištění daně se nevyžaduje. (Česko,2003)

### **1.6.3 Tabákové výrobky**

Tabákovými výrobky jsou, podle zákona č. 353/2003 Sb., o spotřebních daních, cigarety, doutníky a cigarillos a tabák ke kouření, tento tabák ke kouření se dále dělí na tabák řezaný, tabákový odpad a tabák ke kouření. (Česko,2003)

Zákon dále uvádí, že tabákové výrobky jsou osvobozeny od daně ty, které jsou určeny k použití pro zkoušky týkající se kvality výrobku a zkoušky související se zabezpečením kvality měření nebo nezbytné výrobní zkoušky za podmínky, že tyto tabákové výrobky budou v průběhu zkoušek prokazatelně spotřebovány, zničeny nebo znehodnoceny.

Tabákové výrobky musí být uvedeny do daňového oběhu, dovezeny nebo dopraveny na daňové území ČR z jiného členského státu v uzavřeném jednotkovém balení, které je určeno pro přímou spotřebu. (Česko,2003)

### **1.6.4 Daň ze zahřívání tabákových výrobků**

Zahříváním tabákovým výrobkem se pro účely daně rozumí tabákový výrobek, který obsahuje tabák, je určený k užívání, které ale nezahrnuje postupné spalování tabáku, žvýkání

a užívání nosem. (Česko, 2003) Dále je v zákoně uvedeno, že předmětem daně ze zahříváných tabákových výrobků je tabák obsažený v zahříváném tabákovém výrobku. Základem daně ze zahříváného tabáku je množství tabáku obsaženého v jednotkovém balení určeného pro přímou spotřebu vyjádřené v gramech a jsou zaokrouhlené na 1 desetinné místo. (Česko, 2003) Dále je v zákoně uvedeno, že za množství zahříváných tabákových výrobků pro osobní spotřebu se považuje takové množství, které obsahují tabák v množství nepřesahující 250 g.

### **1.6.5 Daň ze surového tabáku**

Předmětem daně ze surového tabáku je surový tabák, surovým tabákem se rozumí přírodně nebo uměle sušený nebo nesusušený fermentovaný nebo nefermentovaný, expandovaný nebo neexpandovaný list rostliny rodu tabák nebo jiná její část, dále jde o zbytky z listů nebo jiných částí rostliny, které vznikají při zpracování těchto listů, při manipulaci nebo při výrobě, a které nejsou upraveny pro prodej konečnému spotřebiteli a dále se jedná o rekonstituovaný tabák vyrobený spojením jemně rozdrobeného tabáku, tabákového prachu nebo tabákového zbytku. (Česko, 2003)

Plátcem daně ze surového tabáku je osoba, která použila surový tabák pro jiný účel než pro výrobu, dodání pro výrobu nebo dodání do jiného členského státu nebo třetí země, dále je to osoba, u které byl zjištěn surový tabák, u kterého nebyl prokázán původ, účel použití, identifikaci osoby. (Česko, 2003)

### **1.6.6 Pivo**

Předmětem daně z piva je výrobek uvedený pod kódem nomenklatury 2203 obsahující více než 0,5 % objemových alkoholu nebo směsi výrobku s nealkoholickými nápoji uvedené pod kódem 2206 obsahující více než 0,5 % objemových alkoholu. (Česko,2003)

#### **Omezení režimu podmíněného osvobození od daně pro pivo:**

Daňovým skladem může být jen sklad, jehož roční odbyt piva, případně předpokládaný roční odbyt piva je nejméně 5 000 hl piva. Ročním odbytem piva se pro účely tohoto zákona rozumí množství piva, které opustilo v kalendářním roce sklad. Pivo osvobozené od daně nemusí být vyrobeno v podniku na výrobu vybraných výrobků. (Česko, 2003)

#### **Prokazování původu dováženého piva:**

Pokud je pivo dováženo, je zdaňováno základní sazbou daně. Při dovozu piva vyrobeného v malém nezávislém pivovaru je pivo zdaňováno sníženou sazbou daně, pokud je prokázáno potvrzením vydaným příslušnými úřady státu původu piva, že pivo bylo vyrobeno v malém nezávislém pivovaru s roční výrobou nepřesahující 200 000 hl. (Česko,2003)

### **1.6.7 Víno a meziprodukty**

Předmětem daně pro účely tohoto zákona jsou vína a meziprodukty, které obsahují více než 1,2 % objemových alkoholu, nejvýše však 22 % objemových alkoholu. Šumivým vínem se rozumí všechny výrobky, které jsou plněny do lahví s hříbovitou zátkou pro šumivé víno, která je upevněná zvláštním úchytným zařízením, nebo které při uzavřeném obsahu při 20 °C mají přetlak 3 bary a více, který lze odvodit z přítomnosti rozpuštěného oxidu uhličitého. Tichým vínem se rozumí výrobky, které nejsou šumivým vínem. (Česko, 2003)

#### **Doprava tichého vína v režimu podmíněného osvobození od daně na daňovém území ČR:**

Tiché víno lze v režimu podmíněného osvobození od daně na daňovém území ČR dopravovat bez dokladu, pokud se nejedná o dopravu mezi členskými státy. (Česko, 2003)

#### **Omezení režimu podmíněného osvobození od daně pro víno a meziprodukty:**

Daňovým skladem může být jen sklad, jehož roční odbyt, případně předpokládaný roční odbyt vína je nejméně 100 hl nebo roční odbyt, případně předpokládaný roční odbyt meziproduktů je nejméně 100 hl. Ročním odbytem vína nebo meziproduktů se rozumí množství vína nebo meziproduktů, které opustilo v kalendářním roce sklad. (Česko, 2003)

## **1.7 Technické pomůcky pro kontrolu vybraných výrobků**

V této části práce budou představeny technické pomůcky pro kontrolu vybraných výrobků. Celní správa ČR používá pro kontrolu vozidel převážející vybrané výrobky různé technické pomůcky, jedná se například o velkokapacitní mobilní rentgen, zavazadlový mobilní rentgen, ruční rentgen, a endoskop.

### **1.7.1 Velkokapacitní mobilní rentgen**

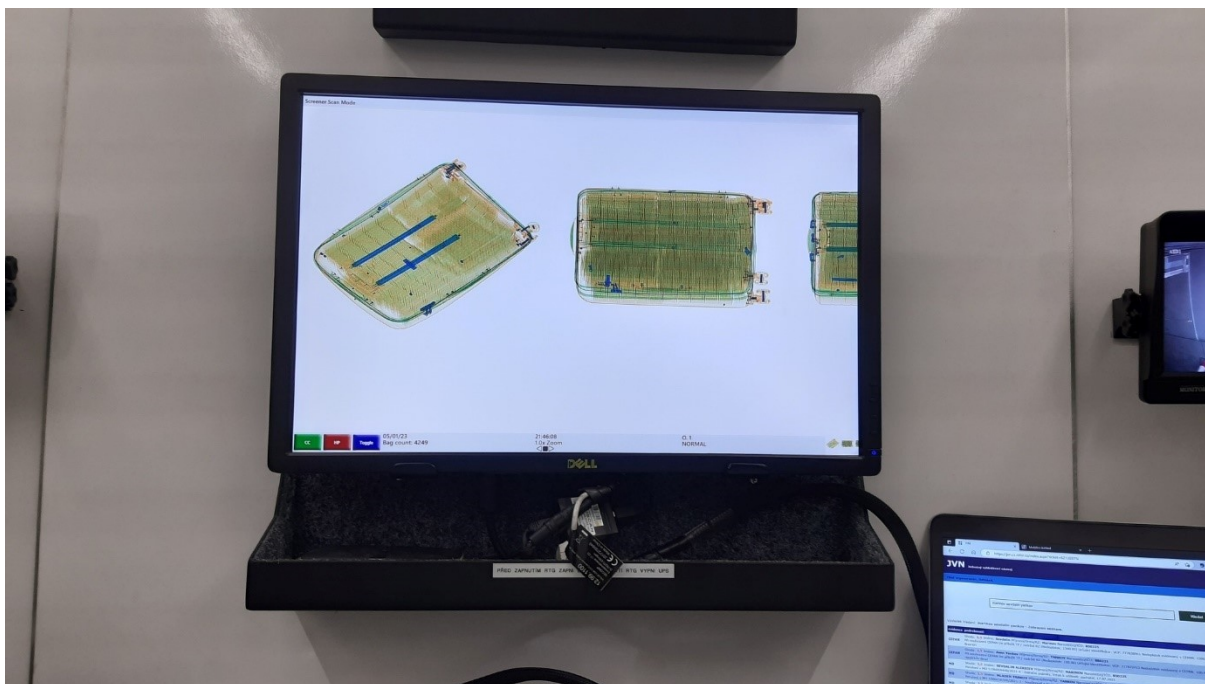
Výrobce velkokapacitního rentgenu je firma Nuctech. Jedná se o mobilní rentgen, který je užíván Celní správou ČR pro kontroly na území celé České republiky. Tento moderní skener zefektivnil a zkrátil činnost Celní správy ČR. Velkokapacitní rentgen je schopen provést efektivní kontrolu u nákladních vozidel, autobusů, osobních vozidel nebo lodních kontejnerů. Při těchto kontrolách je schopen pomocí rentgenového záření zkontrolovat nákladní prostor nebo konstrukce vozidla, zda se v nich nenachází zboží spadající do hledaných komodit, např. vybrané výrobky. Při kontrolách se často nalézají migranti nebo omamné a psychotropní látky. (Celní správa, 2016)

### 1.7.2 Zavazadlový mobilní rentgen

Jedná se o speciální vozidlo pro kontrolu zavazadel, větších zásilek, menší techniky a strojů. Jedná se o neinvazivní metodu provádění kontroly, díky které se sníží šance poškození kontrolovaných předmětů. Zavazadlový rentgen je schopen provést kontrolu nejen obsahu zásilky jako takové, ale i jejího obalu. Zavazadlový rentgen je také schopen rozlišit organickou a anorganickou látku tak, že při hledání vybraných výrobků je schopen velmi přesně označit např. cigarety, tabák nebo alkohol. Mimo jiné je zavazadlový mobilní rentgen schopen v zavazadlech najít zbraně a jejich součástky nebo omamné a psychotropní látky. (Celní správa, 2021a)



**Obrázek 2** Zavazadlový mobilní rentgen (Celní správa ČR,2023)



**Obrázek 3** Rentgenový snímek zavazadel s pašovanými cigaretami (Celní správa ČR, 2023)

### **1.7.3 Ruční rentgen**

Ruční rentgen značky Videray PX1 užívá Celní správa ČR pro kontroly dopravních prostředků, zásilek a zavazadel. Pomocí ručního rentgenu jsou příslušníci Celní správy ČR schopni určit v malém prostoru vozidla, zda se v něm ukrývá pašované zboží. Ruční rentgen se používá i pro kontrolu zásilek, kde je schopen určit druh zboží v zásilce. Jedná se o neinvazivní metodu provádění kontroly, díky které se sníží šance poškození kontrolovaných předmětů nebo vozidel. Ruční rentgen se užívá i pro kontrolu obytných prostor, např. pro kontrolu zdí. (Celní správa, 2021b)



**Obrázek 4** Ruční rentgen (Celní správa,2021)





**Obrázek 5** Kontrola vozidla ručním rentgenem (Celní správa,2021)

#### **1.7.4 Endoskop**

Jedná se o zařízení, které se užívá při kontrole těžko přístupných míst, kde provede videozáznam, který si lze prohlédnout v aktuálním čase nebo ze záznamu. Endoskop je zařízení fungující na principu malé kamery, se kterou je možno provést kontrolu dutých prostor ve vozidlech bez poškození kontrolovaného vozidla, jedná se již o invazivní metodu kontroly. (Celní správa, 2021c)

#### **1.8 Kynologie**

Specializovaný útvar v působnosti Generálního ředitelství cel je určený pro přípravu psovodů a výcvik služebních psů ve výcvikovém zařízení služební kynologie Celní správy ČR. Během výcviku se psa učí vyhledávat a následně požadovaným způsobem označovat žádoucí pach. Dále se učí rozlišovat mezi žádoucím pachem a tzv. klamným pachem, u psa se vytvoří určité pracovní návyky, které se dají využít při dalším možném zvyšování specializace např. při vtiskávání nového pachu, nebo při učení vyhledávání na nových objektech. (Pleskač, 2016)

### 1.8.1 Nároky kladené na služební psy

- Schopnost vyhledat požadovanou komoditu v jakémkoli objektu, prostředí a na různě frekventovaných místech s různým pohybem osob
- Dobrá fyzická i psychická odolnost psa, schopnost pracovat kdykoli, během jakékoli denní doby nebo i po dlouhém přejezdu ve služebním vozidle
- Schopnost rozlišovat pachy, pro služebního psa toto není vždy jednoduché, protože ve vozidlech, autobusech, zavazadlech a dalších prohledávaných objektech jsou pachy pro psa jak nepříjemné, např. chemikálie, drogistické zboží a výfukové plyny, tak i pachy příjemné, např. potrava nebo háravá fena (Pleskač, 2016)

### 1.8.2 Pomůcky při výcviku služebních psů

- **Sniffer** – pro výuku značení a zároveň vtiskávání pachu, jde o plechovou dózu, která má zepředu transparentní perforované plexisklo a zezadu magnet, díky kterému se připevní na jakýkoliv kov, do snifferu se vloží pach, který se bude psovi vtiskávat, případně pach klamný
- **Klikr** – jde o zvukový signál, který slouží k přemostění, dává psovi pokyn, že v tento okamžik provedl správné chování a bude následovat odměna
- **Truhlík** – je objekt, do kterého se může umístit velké množství pachových konzerv, proto je ideální pro rozlišování klamných pachů od pachu zájmového (Pleskač, 2016)

## 1.9 Charakteristika dotazníkového šetření

Dotazníkové šetření je jednou z technik sběru informací, zjišťuje potřebné údaje prostřednictvím výpovědi zkoumaných osob, patří mezi nejproduktivnější techniky a může za relativně krátkou dobu získat údaje od vysokého počtu respondentů, kteří od sebe mohou být velmi vzdálení. (Disman, 2018) Dále autor uvádí, že jelikož dotazníkové šetření využívá výpovědi zkoumaných osob, tak může zkoumat i takové jevy, které jsou přímému sledování zcela nedostupné, jde například o postoje, přání a city zkoumaných osob. Dle autora mají respondenti možnost odpovědět si libovolně dlouho rozmýšlet, tato možnost ale nemusí být využita.

V dotazníkovém šetření mohou být různé typy otázek, jako např. otevřené, uzavřené a polouzavřené. (Survio, 2020) Dle autora otevřená otázka znamená, že respondent není omezen žádnými možnostmi, které si musí vybrat a tím dostává určitou volnost, tato otázka ale může být omezena například omezeným počtem znaků. Autor dále uvádí, že odpovědi z otevřených otázek nelze statisticky vyhodnotit, je těžké z nich udělat průměr nebo rozptyl

a nedá se určit maximum ani minimum. Jako další typ otázky autor uvádí uzavřené otázky, které neumožňují specifikovat odpověď textovým popisem, patří sem například výběr z více možností. Posledním typem otázky autor uvedl polouzavřené otázky a ty je vhodné použít tam, kde je třeba získat konkrétní i textovou odpověď, která je obvykle definovaná jako samostatná odpověď na posledním místě a respondenti ji vybírají, pokud si nemohou vybrat z nabídky definovaných odpovědí.

### **Existují i specifické typy otázek jako jsou:**

- dichotomické otázky
- likertova škála
- single choice a multiple choice
- řazení odpovědí
- maticové otázky
- hvězdičkové hodnocení
- sémantický diferenciál
- rozdělení bodů

Mezi specifické typy otázek se nejčastěji řadí určité formy uzavřených a polouzavřených otázek. Speciální jsou proto, že nabízejí možnost zachycení odpovědí respondentů v různých podobách proměnných. (Survio,2020)

**Dichotomická otázka** – mezi dichotomické uzavřené otázky se řadí otázky, které obsahují pouze dvě odpovědi, ty slouží k jednoznačnému rozlišení vlastností, zkušeností nebo názorů respondentů, nejčastěji se objevují jako otázky s ano/ne.

**Likertova škála** – ta je vhodná ke zkoumání a měření postojů respondenta, nejčastěji se používá ke zjišťování míry spokojenosti a nesouhlasu.

**Single choice a multiple choice** – jde o formu uzavřených otázek, který respondentům nabídne větší počet odpovědí, ze kterých si mohou vybrat jedna nebo více odpovědí.

**Řazení odpovědí** – používá se k řazení odpovědí dle důležitosti, většinou se řadí přiřazováním čísel nebo přesouváním jednotlivých odpovědí.

**Maticové otázky** – jsou jedním z nejrozsáhlejších typů otázek, které řeší v jednom bloku více parametrů, použití matice otázek je vhodné tam, kde je potřeba získat více různých odpovědí se stejnou proměnnou.

**Hvězdičkové hodnocení** – toto se nejvíce hodí, když postačí informace o tom, zda je něco dobré nebo špatné a jak moc. Respondenta nenutí příliš přemýšlet.

**Sémantický diferenciál** – hodí se, když je potřeba změřit určité nuance v postojích nebo pocitech, používá se v sociologických nebo psychologických dotaznících.

**Rozdělení bodů** – používá se tehdy, když je potřeba, aby respondent rozdělil hodnotu mezi jednotlivé možnosti například body nebo procenta. Vyhodnocení proběhne dle průměrných hodnot u jednotlivých parametrů a celkového součtu. (Survio,2020)

## **2 ANALÝZA POSTUPU KONTROL VYBRANÝCH VÝROBKŮ CELNÍ SPRÁVOU ČR**

V této analytické části diplomové práce bude krátce představena Celní správa České republiky, její činnost, jaké má povinnosti a její organizační struktura. Jako další částí této diplomové práce budou představeny případy z osobní praxe, které se týkají postupu kontrol vybraných výrobků Celní správou ČR. Tyto případy byly získány osobní praxí u Celní správy ČR na CÚ pro hl. m. Prahu. Dále zde bude představeno a vyhodnoceno dotazníkové šetření, které bylo vybráno jako metoda zjišťování dat pro analýzu postupu kontrol vybraných výrobků Celní správou ČR.

### **2.1 Představení Celní správy ČR**

Celní správa České republiky vybírá cla, daně, zajišťuje některé bezpečnostní úkoly a kontroluje dodržování různých povinností. Je zřízena zákonem č. 17/2012 o Celní správě České republiky. Celní správa má 2 základní stupně, je to Generální ředitelství cel a celní úřady. V Celní správě České republiky pracuje téměř 6 000 příslušníků, celníci vykonávají službu na základě zákona č. 361/2003 Sb. o služebním poměru příslušníků ozbrojených sborů. (Celní správa ČR, 2022)

### **2.2 Organizační struktura Celní správy ČR**

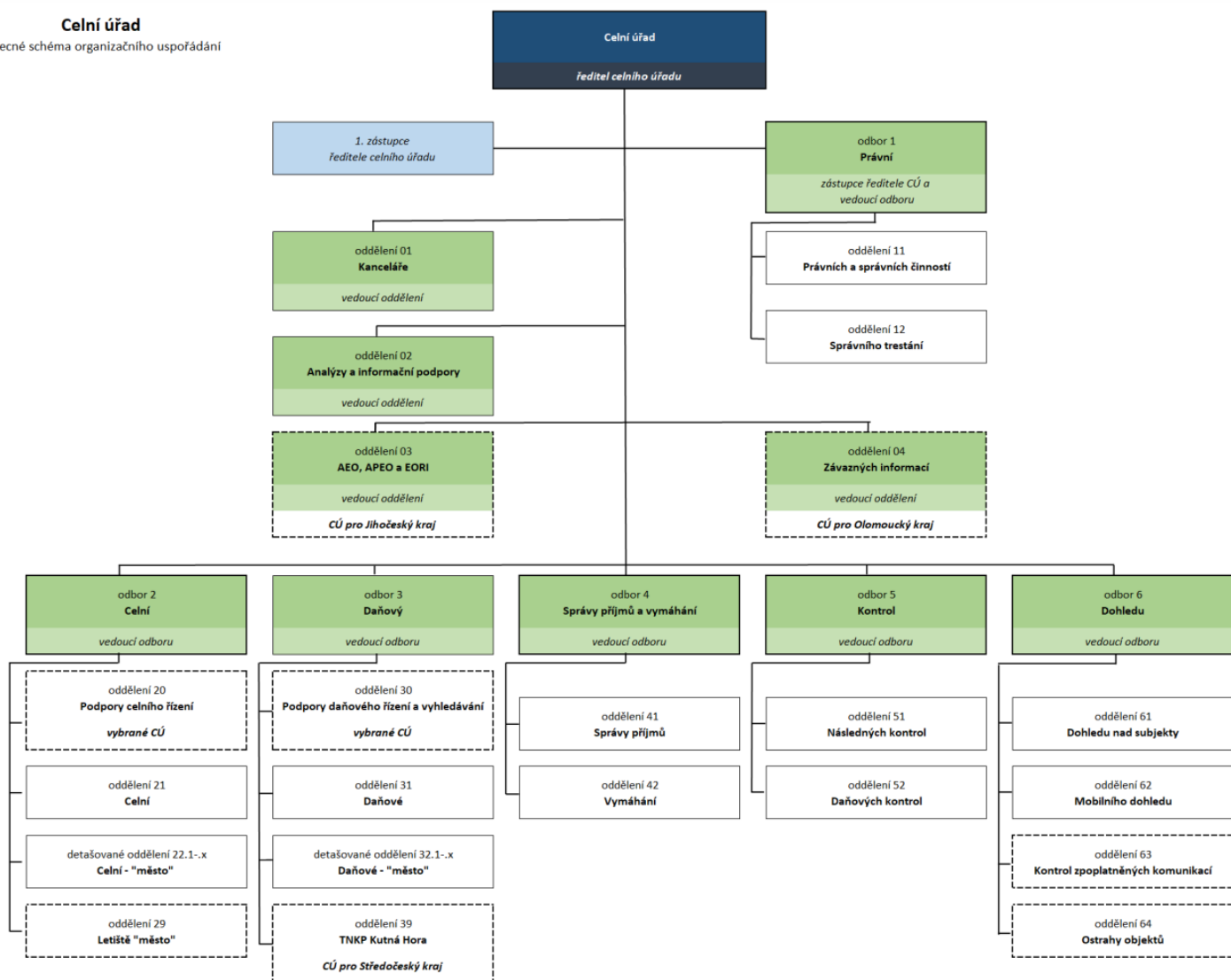
Organizační struktura Celní správy ČR je dvoustupňová a tvoří ji Generální ředitelství cel ČR a jemu podřízeno 15 celních úřadů. Odlišnou organizační strukturu od všech celních úřadů má Celní úřad pro Liberecký kraj, Celní úřad pro Plzeňský kraj a Celní úřad Praha Ruzyně. (Celní správa ČR, 2022)

**Tabulka 3** Organizační uspořádání Generálního ředitelství cel (autor)

Generální ředitelství cel					
1. zástupce GŘ					
odbor 10 kancelář GŘ	odbor 20 mezinárodní a vztahů k veřejnosti	sekce ↓	odbor 50 vnitřních činností	odbor 80 bezpečnosti CS	samostatné oddělení 070 Interního auditu
	sekce 01 Ekonomiky a informatiky	sekce 02 výkonu a služby	sekce 03 pátrání	sekce 04 právní	
		odbor 33 dohledu			
		oddělení 331 metodiky vnějších činností			
		oddělení 332 metodiky dohledových činností			
		oddělení 333 koordinace a řízení kontrolních dohledových činností			

Zdroj: autor (2023)

**Celní úřad**  
obecné schéma organizačního uspořádání



**Obrázek 6** Organizační uspořádání Celního úřadu (Celní správa ČR, 2022)

## **2.3 Postup kontrol vybraných výrobků Celní správou ČR**

V této části diplomové práce jsou zaznamenány průběhy postupu kontrol vybraných výrobků z osobní praxe u Celní správy ČR z Oddělení 62 Mobilního dohledu, kde proběhla kontrola bez porušení zákona a dále dvě kontroly, při kterých bylo zjištěno porušení zákona.

### **Postup kontrol vybraných výrobků ve volném daňovém oběhu příslušníků Celní správy ČR:**

#### **Kontrola bez porušení zákona**

Hlídká Celní správy ČR se po zastavení vozidla představí podle §20 zákona č. 17/2012 Sb. o celní správě. Dále příslušníci Celní správy ČR (dále jen „celník“) vyzvou řidiče k předložení dokladu totožnosti, řidičského oprávnění, technického průkazu od vozidla a pokud vozidlo převáží vybrané výrobky, tak osoba fyzicky převážející vybrané výrobky (dále jen „řidič“) je povinna na výzvu celníka předložit doklady k vybraným výrobkům. Řidič předloží doklad prokazující jejich zdanění. Zákon č. 353/2003 Sb. o spotřebních daních ustanovuje v §5 tři druhy dokladů provázející vybrané výrobky. Jde o daňový doklad, doklad o prodeji a doklad o dopravě. Celník nadále ztotožní zboží s předloženými doklady, které zahrnují množství vybraných výrobků, datum vydání dokladu, číslo dokladu, výši spotřební daně, právnickou nebo fyzickou osobu nabývající zboží a právnickou nebo fyzickou osobu prodávající nebo převážející zboží. Pokud celník neshledá porušení zákona, tak kontrolu ukončí.

#### **Kontrola, při které bylo zjištěno porušení zákona případ č.1:**

Hlídká Celní správy ČR se po zastavení vozidla představí podle §20 zákona č. 17/2012 Sb. o celní správě. Dále celníci vyzvou řidiče k předložení dokladu totožnosti, řidičského oprávnění, technického průkazu od vozidla a pokud vozidlo převáží vybrané výrobky, které přesahují osobní spotřebu, tak je řidič povinen na výzvu celníka předložit doklady k vybraným výrobkům. Řidič na výzvu celníka nepředloží doklad prokazující zdanění vybraných výrobků nebo předloží doklad, který vydává za daňový, ale neobsahuje veškeré náležitosti dle zákona č. 353/2003 Sb. o spotřebních daních nebo předloží doklad, který byl upravený nebo jiným způsobem padělaný. Celník tudíž pojme podezření, že se jedná o nelegální přepravu vybraných výrobků a řidiče vyzve k předložení správných dokladů potřebných k převážení vybraných výrobků. Řidič nemá již jiné dokumenty, které by hlídce předložil. Celník tudíž provede fyzickou kontrolu vozidla při které, nenajde žádné další vybrané výrobky, krom přiznaných řidičem a provede zajištění vybraných výrobků. Kontrola probíhá dle §80 zákona č. 280/2009 Sb. daňový řád, kdy je celník povinen o událostech, které nastaly při kontrole sepsat „Protokol o místním šetření“, „Rozhodnutí o zajištění vybraných výrobků“ a „Výzva k předložení



dokumentů“. V „Protokol o místním šetření“ celník popíše průběh kontroly, sepíše den, čas, místo, osoby zúčastněné místního šetření, číslo jednacích, množství nalezených vybraných výrobků a zda byla provedena fotodokumentace nebo jiný audio nebo video záznam. Protokol je podepsán všemi zúčastněnými osobami, kontrolovaná osoba (řidič), může podpis odmítnout, pokud nesouhlasí s jejím obsahem nebo mu nerozumí. Pokud se chce kontrolovaná osoba vyjádřit do protokolu, může svůj názor nebo námitku do protokolu vyjádřit.

„Rozhodnutí o zajištění vybraných výrobků“ obsahuje den, místo, čas, číslo jednacích, množství zajištěných vybraných výrobků a osoby zúčastněné místního šetření. Zde jsou detailně popsány zajištěné vybrané výrobky, s jejich obchodní cenou, množstvím v kusech nebo litrech a obchodním názvem.

„Výzva k předložení dokumentů“ obsahuje zákonnou výzvu Celního úřadu pro předložení potřebných dokumentů k zacházení nebo k nabytí vybraných výrobků.

### **Kontrola, při které bylo zjištěno porušení zákona případ č. 2:**

Hlídká Celní správy ČR po zastavení vozidla se představí podle §20 zákona č. 17/2012 Sb. o celní správě. Dále celníci vyzvou řidiče k předložení dokladu totožnosti, řidičského oprávnění, technického průkazu od vozidla a pokud vozidlo převáží vybrané výrobky, které přesahují osobní spotřebu, tak je řidič povinen na výzvu celníka předložit doklady k vybraným výrobkům. Řidič celníkovi oznámí, že ve vozidle se nenachází žádné vybrané výrobky, které by přesahovaly osobní spotřebu. Celníci využijí ke kontrole vozidla kynologického specialistu (dále jen „psod“), který provede kontrolu vozidla se speciálně vycvičeným psem na hledání tabákových výrobků. Při kontrole psodem služební pes označil pravý zadní podběh vozidla. Celníci nadále využili speciální techniky pro kontrolu vozidla. Použitá speciální technika byla velkokapacitní rentgen, ruční rentgen Videray PX1a ruční endoskop. Pořízenými snímky byla potvrzena přítomnost vybraných výrobků ve vozidle. Celníci provedli fyzickou kontrolu pravého zadního blatníku vozidla, kde se nacházelo 25 000 ks tabákových výrobků značené bulharskými tabákovými nálepkami.

Z důvodu užití konstrukční dutiny vozidla a nepřiznání přítomnosti vybraných výrobků celník vyhodnotil pokus o pašování tabákových výrobků přes území České republiky, čímž došlo k porušení zákona č. 353/2003 Sb. o spotřebních daních. Kontrola probíhá dle §80 zákona č. 280/2009 Sb. daňový řád, kdy je celník povinen o událostech, které nastaly při kontrole sepsat „Protokol o místním šetření“, „Rozhodnutí o zajištění vybraných výrobků“ a „Výzva k předložení dokumentů“. V „Protokol o místním šetření“ celník popíše průběh kontroly, sepíše den, čas, místo, osoby zúčastněné místního šetření, číslo jednacích, množství nalezených

vybraných výrobků a zda byla provedena fotodokumentace nebo jiný audio nebo video záznam. Protokol je podepsán všemi zúčastněnými osobami, kontrolovaná osoba (řidič), může podpis odmítnout, pokud nesouhlasí s jejím obsahem nebo mu nerozumí. Pokud se chce kontrolovaná osoba vyjádřit do protokolu, může svůj názor nebo námitku do protokolu vyjádřit.

„Rozhodnutí o zajištění vybraných výrobků“ obsahuje den, místo, čas, číslo jednacích, množství zajištěných vybraných výrobků a osoby zúčastněné místního šetření. Zde jsou detailně popsány zajištěné vybrané výrobky, s jejich obchodní cenou, množstvím v kusech nebo litrech a obchodním názvem.

„Výzva k předložení dokumentů“ obsahuje zákonnou výzvu Celního úřadu pro předložení potřebných dokumentů k zacházení nebo k nabytí vybraných výrobků.

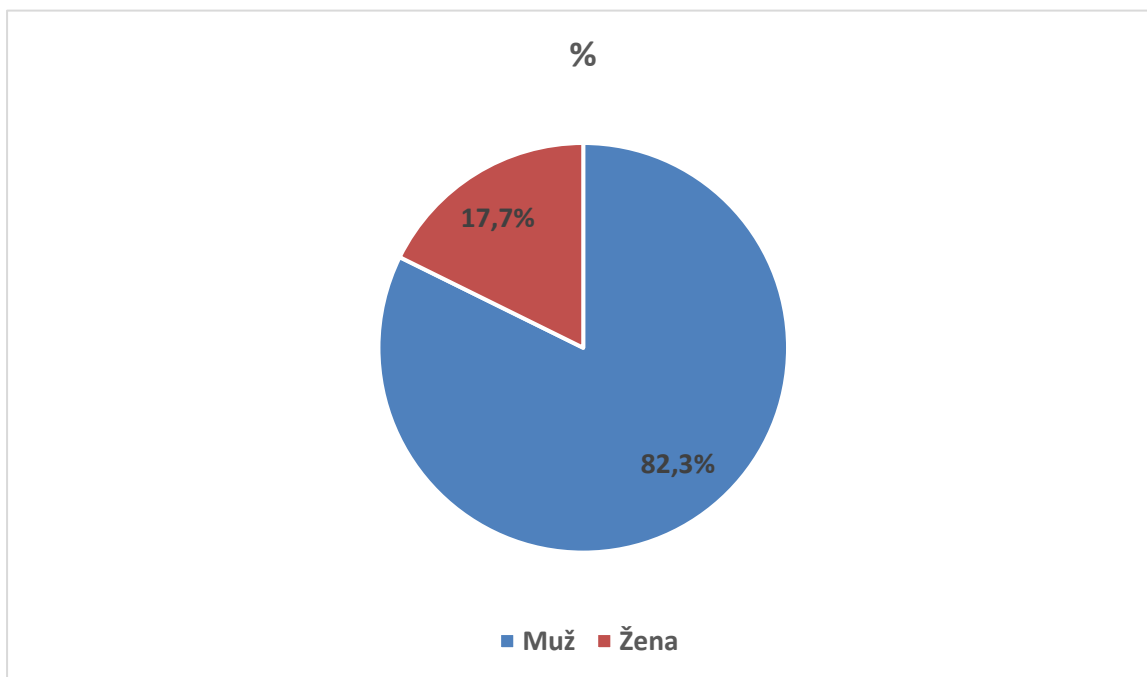
## **2.4 Dotazníkové šetření**

Dotazníkové šetření bylo sestaveno podle zásad konstrukce dotazníku. Dotazníkové šetření bylo vytvořeno a sdíleno ve spolupráci s CÚ pro hl. m. Prahu, s Generálním ředitelstvím cel a dalšími celními úřady. Dotazníkové šetření bylo vypracováno elektronicky pomocí google forms a obsahuje 12 otázek, jak otevřené, uzavřené, tak i polouzavřené. Dotazníkové šetření bylo zadáváno v časovém období únor až duben a bylo rozesláno mezi 300 příslušníků Celní správy ČR z Oddělení 62 Mobilního dohledu na celní úřady po celé ČR. Návratnost dotazníku byla 82,7 %, což odpovídá 248 respondentům. Dotazníkové šetření (viz. Příloha A)

## **2.5 Zhodnocení dotazníkového šetření**

Dotazníkového šetření se zúčastnilo 248 respondentů, vyplňovali ho příslušníci Celní správy z České republiky z Oddělení 62 Mobilního dohledu, kteří mají na starosti kontrolu vybraných výrobků v oblasti dopravy. V této části proběhne zhodnocení všech 12 otázek z dotazníkového šetření pomocí grafického znázornění. Jedná se o otázky ohledně pohlaví, kraji působnosti na celním úřadě, hodnosti příslušníků Celní správy ČR z Oddělení 62 Mobilního dohledu, délce služebního poměru, základního celního kurzu, změn v zákonné kompetenci kontrol vybraných výrobků, zkráceného místního šetření, technických pomůcek a kontrolních prostor a ohledně průběhu administrativy.

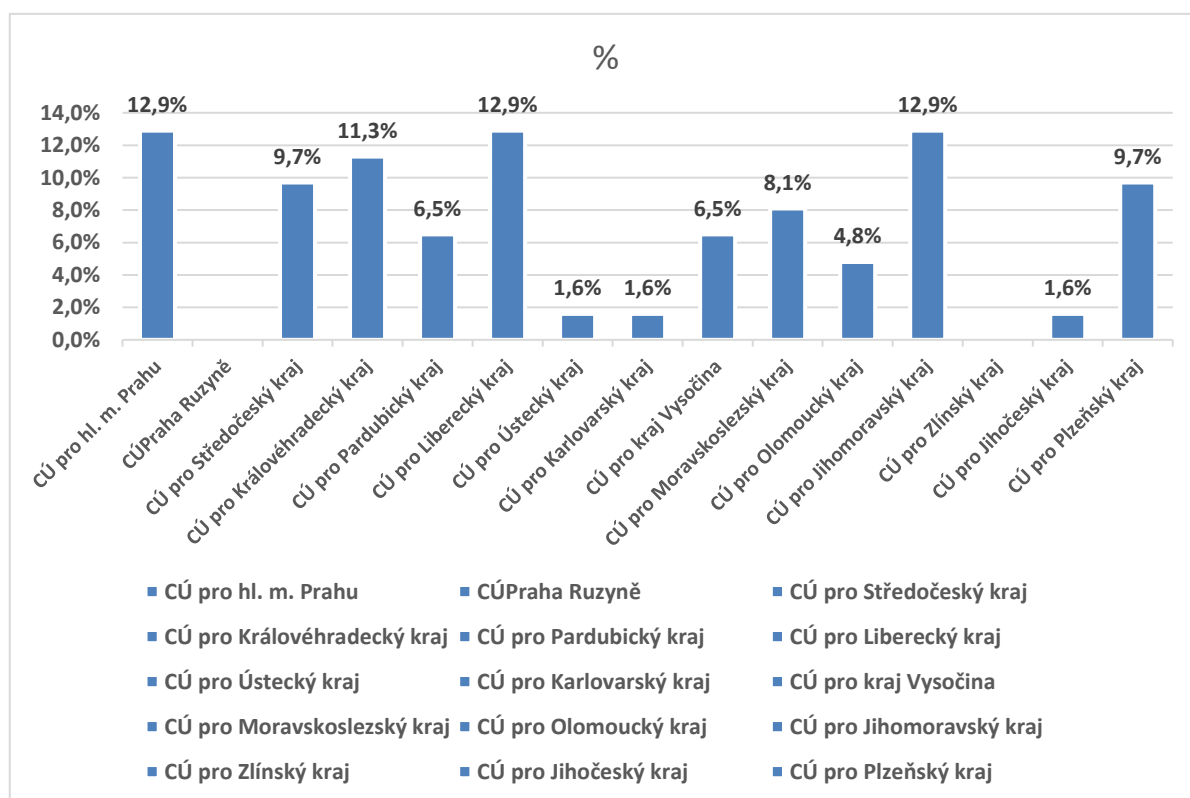
V otázce č. 1 v dotazníkovém šetření bylo zjišťováno pohlaví příslušníků Celní správy ČR. Zjišťovalo se, kolik se nachází ve služebním poměru mužů a žen na Oddělení 62 Mobilního dohledu. Z celkového počtu 248 respondentů bylo 204 respondentů muži a 44 respondentů byly ženy.



**Obrázek 7** Pohlaví příslušníků CS (autor)

Z grafu vyplývá, že více respondentů ve služebním poměru na Oddělení 62 Mobilního dohledu jsou muži, je to 82,3 % příslušníků Celní správy ČR, tento výsledek se dal předvídat vzhledem k tomu, že jsou respondenti z Oddělení 62 Mobilního dohledu. Zbýlých 17,7 % respondentů jsou ženy. Z dotazníkového šetření bylo vyhodnoceno, v jakém kraji působí ve služebním poměru u Celní správy ČR nejvíc mužů a žen na Oddělení 62 Mobilního dohledu. Nejvíce mužů má působnost na CÚ pro hl. m. Praha, potom na CÚ pro Liberecký kraj a na CÚ pro Jihomoravský kraj. Nejvíce žen má působnost na CÚ pro Plzeňský kraj, na CÚ pro kraj Vysočina, na CÚ pro Liberecký kraj a na CÚ pro Jihomoravský kraj.

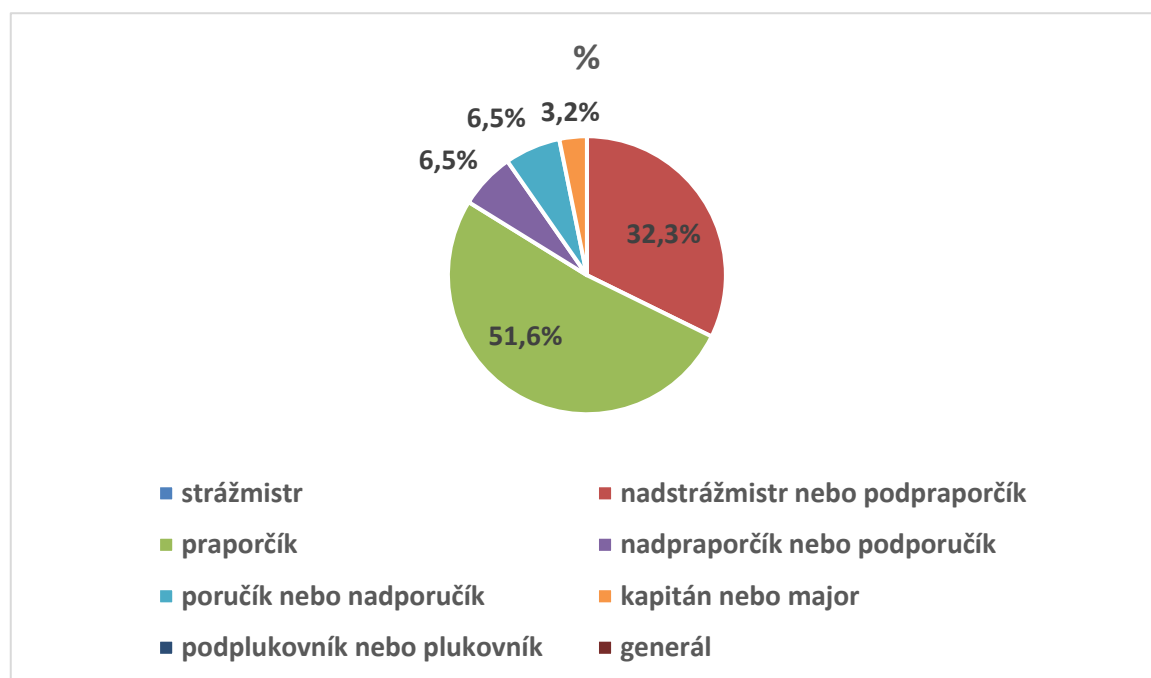
V otázce č. 2 v dotazníkovém šetření byly vyhodnoceny kraje působnosti respondentů, příslušníků Celní správy ČR z Oddělení 62 Mobilního dohledu. Celní správa působí v 15 CÚ konkrétně jde o CÚ pro hl. m. Prahu, CÚ Praha Ruzyně, CÚ pro Královéhradecký kraj, CÚ pro Pardubický kraj, CÚ pro Liberecký kraj, CÚ pro Ústecký kraj, CÚ pro Karlovarský kraj, CÚ pro kraj Vysočina, CÚ pro Moravskoslezský kraj, CÚ pro Olomoucký kraj, CÚ pro Jihomoravský kraj, CÚ pro Zlínský kraj, CÚ pro Jihočeský kraj a CÚ pro Plzeňský kraj.



**Obrázek 8** Kraj působnosti CÚ (autor)

Z grafu vyplývá, v jakém kraji respondenti působí jako příslušníci Celní správy ČR na Oddělení 62 Mobilního dohledu. Nejvíce respondentů, což je 12,9 % působí na CÚ pro hl. m. Prahu, na CÚ pro Liberecký kraj a na CÚ pro Jihomoravský kraj. Z grafu také může být viděno, že dotazníkové šetření nevyplnil nikdo z CÚ Praha Ruzyně a z CÚ pro Zlínský kraj.

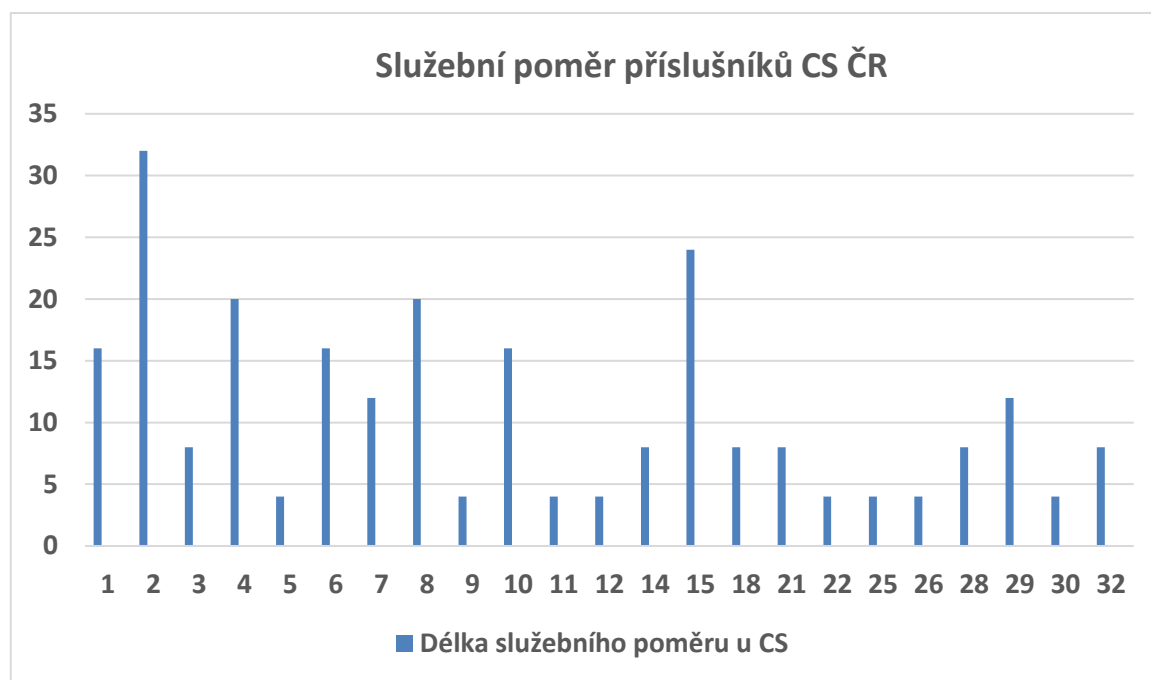
V otázce č. 3 v dotazníkovém šetření bylo zjišťováno, jakou mají respondenti hodnost. Respondenti jsou z Oddělení 62 Mobilního dohledu. Na výběr bylo z možností strážmistr, nadstrážmistr nebo podpraporčík, praporčík, nadpraporčík nebo podporučík, poručík nebo nadporučík, kapitán nebo major, podplukovník nebo plukovník, generál.



**Obrázek 9** Hodnost příslušníka CS (autor)

Z grafu vyplývá, že nejvíce respondentů jsou praporčíci, jedná se o 128 respondentů, jako další početnější hodností jsou nadstrážmistři nebo podpraporčíci, kterých je z dotazníkového šetření 80 respondentů. Shodný počet respondentů mají hodnosti nadpraporčík nebo podporučík a poručík nebo nadporučík, jedná se o 16 respondentů od každé hodnosti. A v hodnosti kapitán nebo major je 8 respondentů. Naopak mezi respondenty nebyly hodnosti strážmistr, podplukovník nebo plukovník a generál. V hodnosti praporčík jsou respondenti v různém rozmezí let, jsou v této hodnosti od 5 let až do 32 let služebního poměru. V hodnosti nadstrážmistr nebo podpraporčík jsou respondenti v rozmezí od 1 roku do 7 let služebního poměru. V hodnosti nadpraporčík nebo podporučík jsou respondenti v rozmezí od 14 let do 29 let služebního poměru. V hodnosti poručík nebo nadporučík jsou respondenti v pozici vedoucího oddělení 62 Mobilního dohledu a jsou v rozmezí od 10 let do 32 let služebního poměru. V hodnosti kapitán nebo major jsou respondenti v pozici vedoucích Odboru 6, v rozmezí od 14 let do 22 let služebního poměru.

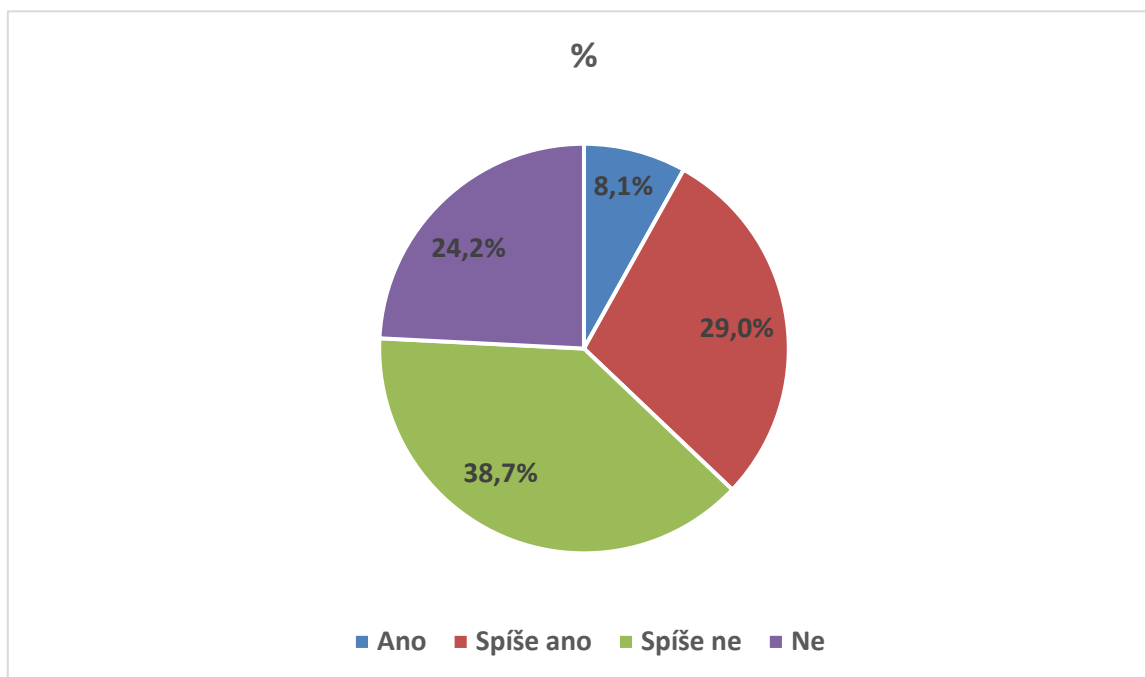
V otázce č. 4 v dotazníkovém šetření bylo zjišťováno, jak dlouho jsou příslušníci Celní správy ČR z Oddělení 62 Mobilního dohledu ve služebním poměru. Příslušník Celní správy ČR má nárok na výsluhový příspěvek, pokud vykonával službu alespoň 15 let. Výsluhový příspěvek činí 20 % měsíčního hrubého služebního příjmu a s dalšími odpracovanými roky se zvyšuje.



**Obrázek 10** Délka služebního poměru u CS (autor)

Z grafu můžeme vyhodnotit, jak dlouho jsou respondenti ve služebním poměru u Celní správy ČR konkrétně z Oddělení 62 Mobilního dohledu. Dle dotazníkového šetření bylo vyhodnoceno odkud pochází nejdéle sloužící příslušníci Celní správy ČR z Oddělení 62 Mobilního dohledu, a naopak třeba nově příchozí. Aktuálně mezi nejdéle sloužící se řadí příslušníci z Jihomoravského kraje, z Moravskoslezského kraje a z Libereckého kraje, jedná se o 32 a 30 let služebního poměru. Z druhého konce mezi aktuálně sloužící nejkratší dobu se řadí příslušníci z kraje Vysočina, Plzeňského kraje, z Moravskoslezského kraje a Jihomoravského kraje, jedná se o první rok ve služebním poměru.

Otázka č. 5 v dotazníkovém šetření se týká základního celního kurzu, jedná se o to, zda byl tento kurz dostačující pro provedení kontroly vybraných výrobků pro příslušníky Celní správy ČR z Oddělení 62 Mobilního dohledu po dokončení tohoto základního celního kurzu.

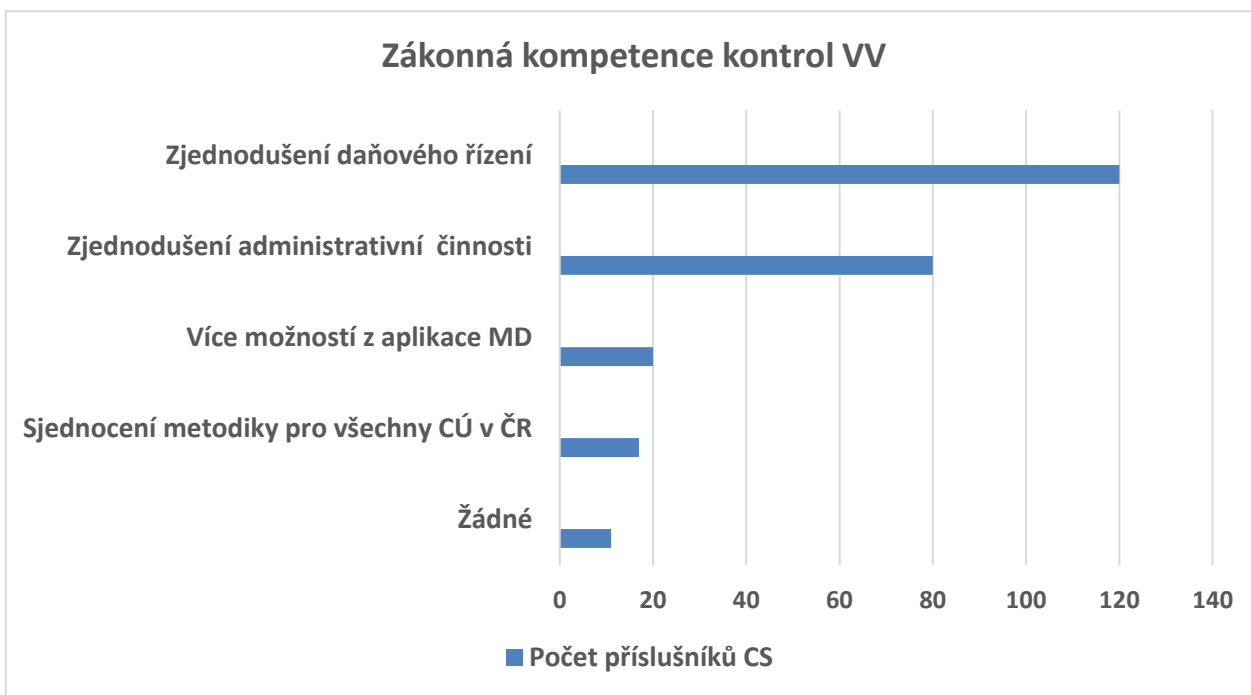


**Obrázek 11** Zhodnocení základního celního kurzu (autor)

Z grafu vyplývá, že 38,7 % což je 96 respondentů zvolilo možnost spíše ne, že pro ně základní celní kurz dostačující nebyl. (dále jen „ZCK“) 29 % což je 72 respondentů zvolilo možnost spíše ano, těmto příslušníkům Celní správy ČR z Oddělení 62 Mobilního dohledu přišel ZCK pro provedení kontroly vybraných výrobků spíše dostačující. 24,2 % což je 60 respondentů zvolilo možnost ne, pro tyto příslušníky Celní správy ČR nebyl ZCK vůbec dostačující pro následující samostatný výkon ve službě pro provedení kontroly vybraných výrobků. Pouze 8,1 % což je 20 respondentů zvolilo možnost ano, pro tyto příslušníky Celní správy ČR byl ZCK zcela dostačující, byly dostatečně připraveni pro následující výkon ve službě.

Shledávám tedy, že ZCK pro provedení kontroly vybraných výrobků je spíše nedostačující. Celkově se z tohoto grafu může více upozornit na nedostačující přípravu pro následující výkon ve službě pro příslušníky Celní správy ČR.

Otázka č. 6 v dotazníkovém šetření se týká změny v zákonné kompetenci kontrol vybraných výrobků. Jedná se o to, jaká změna v zákonné kompetenci by příslušníkům Celní správy ČR usnadnila průběh kontrol vybraných výrobků. Jak průběh fyzické kontroly, tak i administrativní kontroly.



**Obrázek 12** Změna v zákonné kompetenci VV (autor)

Z grafu vyplývá, že 120 respondentů uvedlo, jako změnu v zákonné kompetenci kontrol vybraných výrobků, že by zjednodušili daňové řízení. Daňové řízení dnes probíhá dle zákona 280/2009 Sb. daňový řád, který správci daně (správce daně je v tomto případě Celní správa) určuje postup následujícím způsobem → při záchytu překročeného limitu pro osobní spotřebu vybraných výrobků je správce daně povinen zajistit vybrané výrobky, přičemž musí vyplnit následující dokumentaci:

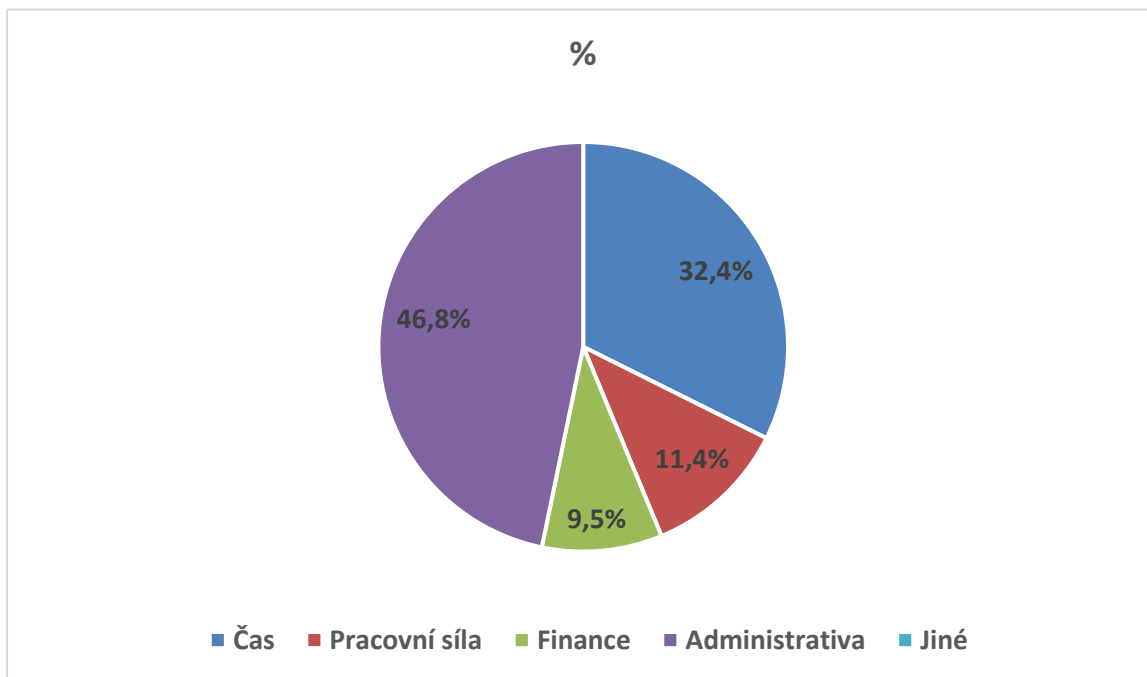
- a) **protokol o místním šetření**
- b) **rozhodnutí o zajištění vybraných výrobků**
- c) **výzva k předložení potřebných dokumentů**



Respondenti uvedli, že zjednodušení by mohlo být např. nepředávání menších případů dalším oddělením jako je Oddělení 12 Správního trestání a Oddělení daňových kontrol. Dalších 80 respondentů je pro zjednodušení administrativní činnosti. Respondenti uvedli, že zjednodušení by mohlo být např. spojením protokolu o místním šetření a rozhodnutí o zajištění vybraných výrobků, jelikož oba dokumenty hovoří o stejném případě, pouze vyjadřují jiný paragraf zákona.

Další možnou změnou je mít více možností v aplikaci MD, to uvedlo 20 respondentů. MD je interní aplikace Celní správy ČR. Jako další možnou změnu v zákonné kompetenci uvedlo 17 respondentů, a to je sjednocení metodiky pro všechny celní úřady v ČR. Dle příslušníků Celní správy ČR by měla být metodika nastavena jednotně bez rozdílů a mít jasné stanovená pravidla, např. aby na CÚ pro Plzeňský kraj věděli, o co se jedná na CÚ pro kraj Vysočinu, když se bude používat různá metodika, tak se mohou stát různá nedorozumění. Posledních 11 respondentů uvedlo, že není třeba žádné změny v zákonné kompetenci kontrol vybraných výrobků.

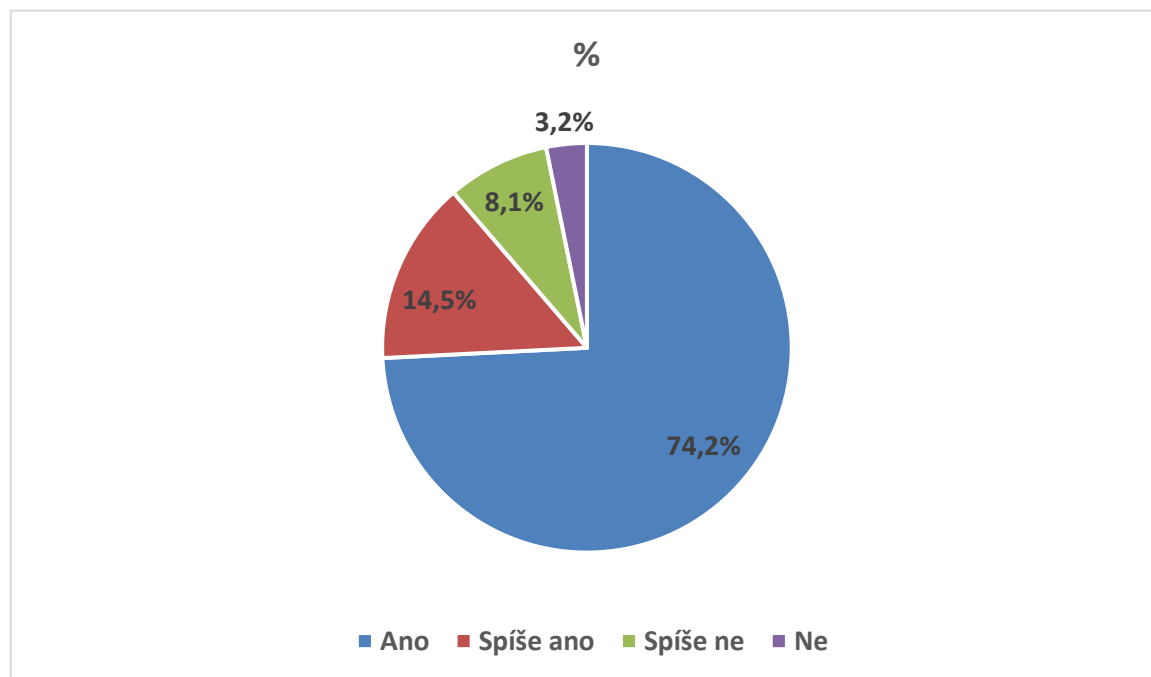
V otázce č. 7 v dotazníkovém šetření bylo zjišťováno, co by respondenty vybraná zákonná kompetence usnadnila během kontroly vybraných výrobků.



**Obrázek 13** Úspora během kontrol VV (autor)

Z grafu vyplývá, že nejvíce by vybraná zákonná kompetence usnadnila během kontrol vybraných výrobků administrativu. Touto odpovědí respondenti poukazují na zbytečně složitou administrativu při zajišťování vybraných výrobků, uvedlo tak 46,8 %, což je 116 respondentů. Jako dalším usnadněním byl zvolen čas, zvolilo tak 32,4 %, což je 80 respondentů. Aktuálně nastavený systém zajišťování vybraných výrobků je díky složité administrativě i časově náročný. Další, co by vybraná zákonná kompetence mohla usnadnit je pracovní síla, zvolilo tak 11,4 %, což je 28 respondentů. Při zajištění vybraných výrobků příslušníci Oddělení 62 Mobilního dohledu jsou povinni pro další šetření i menších záchytů předat administrativu Oddělení 12 Správního trestání a Oddělení daňových kontrol. Posledním, co by zákonná kompetence mohla usnadnit jsou finance, tuto možnost zvolilo 9,5 % což je 24 respondentů. Při zjednodušení daňového řízení, kdyby se ušetřil čas i pracovní síla, tak by nebylo užito tolik finančních prostředků pro jednotlivé případy.

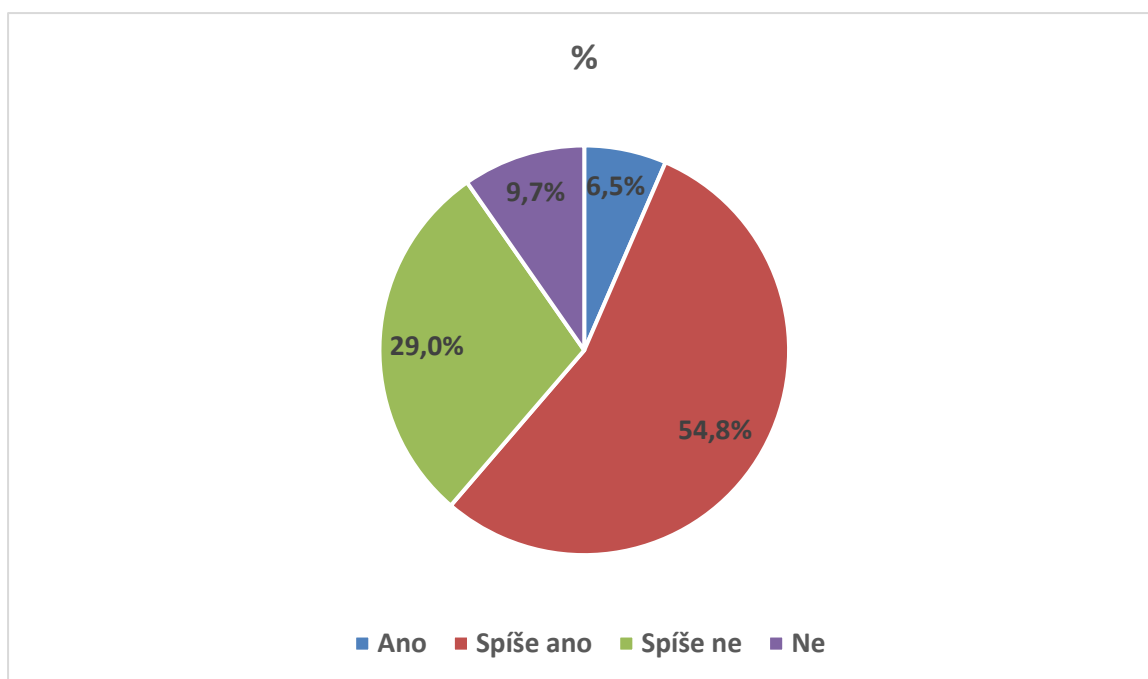
V otázce č. 8 v dotazníkovém šetření bylo, zda si respondenti myslí, že by bylo vhodné vytvořit zkrácené místní šetření. Zkrácené místní šetření by se týkalo případu, kdy by došlo k překročení zákonné lhůty vybraných výrobků pro osobní spotřebu v malém množství, např. 820 ks cigaret u jedné osoby. Zkrácené místní šetření by bylo formou udělení příkazu na místě a vyměřením neuhrazených daní.



**Obrázek 14** Zkrácené místní šetření (autor)

Z grafu vyplývá, že 74,2 %, což je 184 respondentů si myslí, že by bylo vhodné vytvořit zkrácené místní šetření. Vzhledem k otázce č. 6, kde sami respondenti navrhovali zkrácené místní šetření, tato odpověď není překvapující. 14,5 % což je 36 respondentů zvolilo možnost spíše ano. Možnost spíše ne zvolilo 8,1 %, což je 20 respondentů a možnost ne zvolilo 3,2 %, což je 8 respondentů. Respondenti, kteří nesouhlasí se zkrácením místního šetření mohou nesouhlasit kvůli tomu, že jsou starší, delší dobu ve služební poměru a neochotní k inovacím a změnám, což je častým problémem.

V otázce č. 9 v dotazníkovém šetření bylo, zda jsou pro respondenty přidělené technické pomůcky a kontrolní prostory dostačující pro provedení kontroly vybraných výrobků.



**Obrázek 15** Technické pomůcky a kontrolní prostory (autor)

Technické pomůcky a kontrolní prostory se v každém kraji liší, nikde nemají úplně stejné vybavení, proto se odpovědi budou lišit v rámci krajů působnosti celních úřadů. Odpovědi také záleží na základě subjektivního pohledu respondenta.

Z grafu vyplývá, že více jak polovina respondentů je spokojená s technickými pomůckami a kontrolními prostory pro kontrolu vybraných výrobků. Tuto možnost spíše ano si zvolilo 54,8 %, což je 136 respondentů. Možnost ano si zvolilo pouze 6,5 %, což je 16 respondentů. Další početnější odpovědí je spíše ne, tuto možnost si zvolilo 29 %, což je 72

respondentů. Tito respondenti spíše nejsou spokojeni s technickými pomůckami a kontrolními prostory. Poslední možnost ne si zvolilo 9,7 %, což je 24 respondentů a tito respondenti nejsou spokojeni s technickými pomůckami a kontrolními prostory.

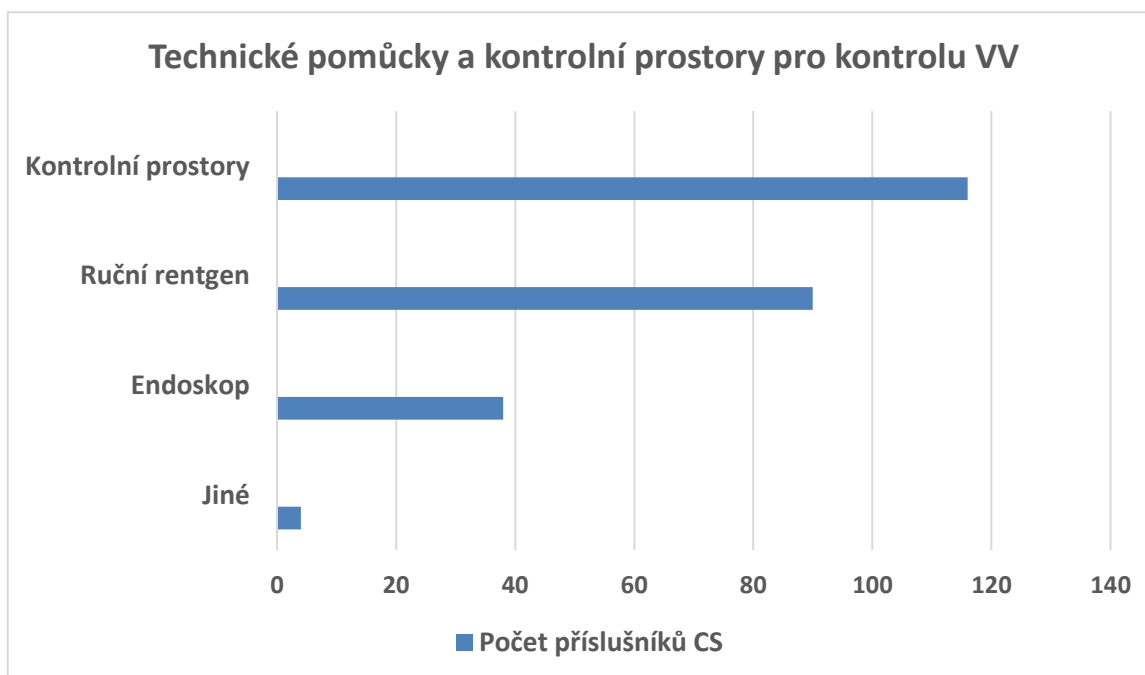
**Ano** – mezi nejčastější odpovědi v dotazníkovém šetření zaznělo, že nejlepší technické pomůcky a kontrolní prostory jsou v Libereckém kraji, Jihomoravském kraji, hl. m. Praze a v Moravskoslezském kraji.

**Spíše ano** – mezi nejčastější odpovědi v dotazníkovém šetření zaznělo, že dostačující technické pomůcky a kontrolní prostory jsou v Libereckém kraji, Pardubickém kraji, Jihomoravském kraji, Královéhradeckém kraji a v kraji Vysočina.

**Spíše ne** – mezi nejčastější odpovědi v dotazníkovém šetření zaznělo, že technické pomůcky a kontrolní prostory spíše nejsou dostačující ve Středočeském kraji, Plzeňském kraji, Pardubickém kraji, hl. m. Praze, Olomouckém kraji.

**Ne** – mezi nejčastější odpovědi v dotazníkovém šetření zaznělo, že technické pomůcky a kontrolní prostory nejsou dostačující v hl. m. Praze, Ústeckém kraji a ve Středočeském kraji.

Otázka č.10 navazuje na otázku č. 9, pokud respondenti odpověděli v předchozí otázce ne, spíše ne, tak jaké pomůcky by doplnili pro kontrolu vybraných výrobků, respektive jaké pomůcky jim chybí.



**Obrázek 16** Druh potřebných technických pomůcek a kontrolních prostor (autor)

Z grafu vyplývá, že nejvíce potřebné jsou kontrolní prostory, takto odpovědělo 116 respondentů. Např. v Jihomoravském kraji by příslušníci Celní správy přivítali rampy pro vyskladnění chladírenských přívěsů. V Plzeňském kraji by byla potřeba více kontrolních hal nebo přístřešky pro kontrolu zavazadel v terénu za nepříznivého počasí. V Pardubickém kraji jsou technické pomůcky celkem dostačující, problém je zde s nedostatkem vnitřních kontrolních prostor. V Ústeckém kraji by byla potřeba kontrolní prostory, nejlépe hala jako mají např. v Lanžhotě nebo Rozvadově. V Královéhradeckém kraji, ve Středočeském kraji a v hl. m. Praze také chybí kryté kontrolní prostory.

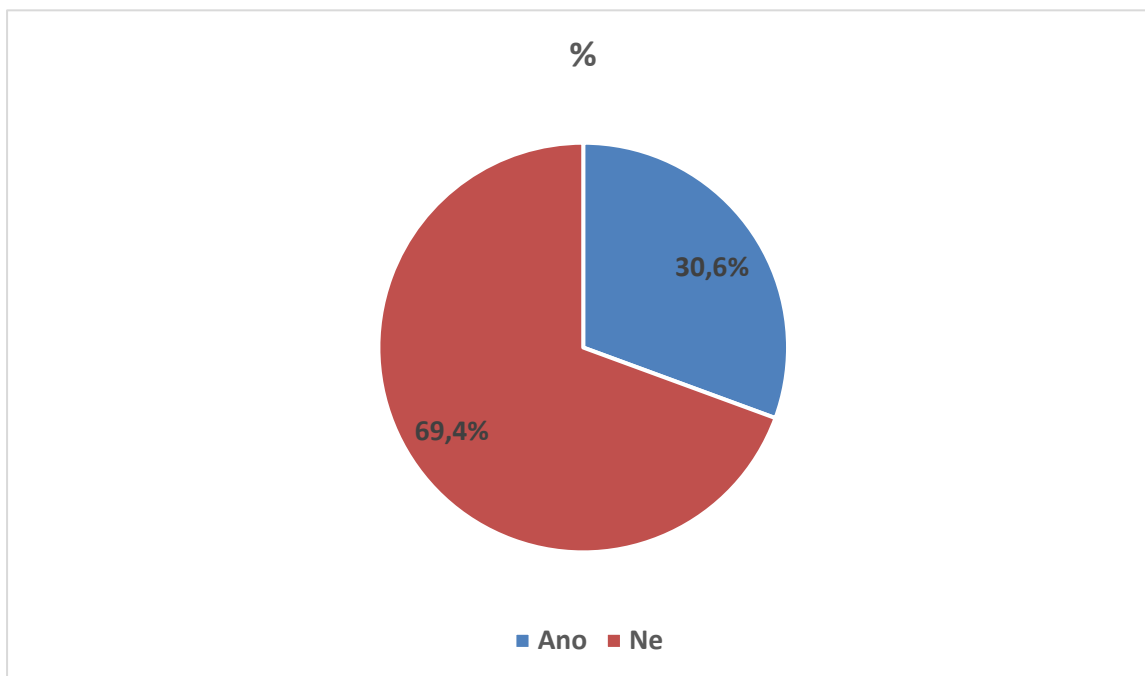
Jako další technická pomůcka je nejvíce potřeba ruční rentgen, takto odpovědělo 90 respondentů. Ruční rentgen je nejvíce potřeba v Plzeňském kraji, v hl. m. Praha, v Královéhradeckém kraji, v Libereckém kraji, ve Středočeském kraji a v kraji Vysočina.

Následující technickou pomůckou, po které je poptávka na celních úřadech je endoskop, takto odpovědělo 38 respondentů. Endoskopy jsou nejvíce potřeba v Plzeňském kraji, v Libereckém kraji a v hl. m. Praha.

**Mezi poslední technické pomůcky, které si zvolili 4 respondenti se řadí následující:**

- přečerpávací souprava s průtokovým měřákem na minerální oleje, vlastní sklady a nádoby pro uskladnění vybraných výrobků (Středočeský kraj)
- certifikovaná místa pro odběry minerálních olejů (Moravskoslezský kraj)
- 100 % funkční technika (notebooky, tiskárny, služební telefony) – (Moravskoslezský kraj)
- montážní jáma (hl. m. Praha)

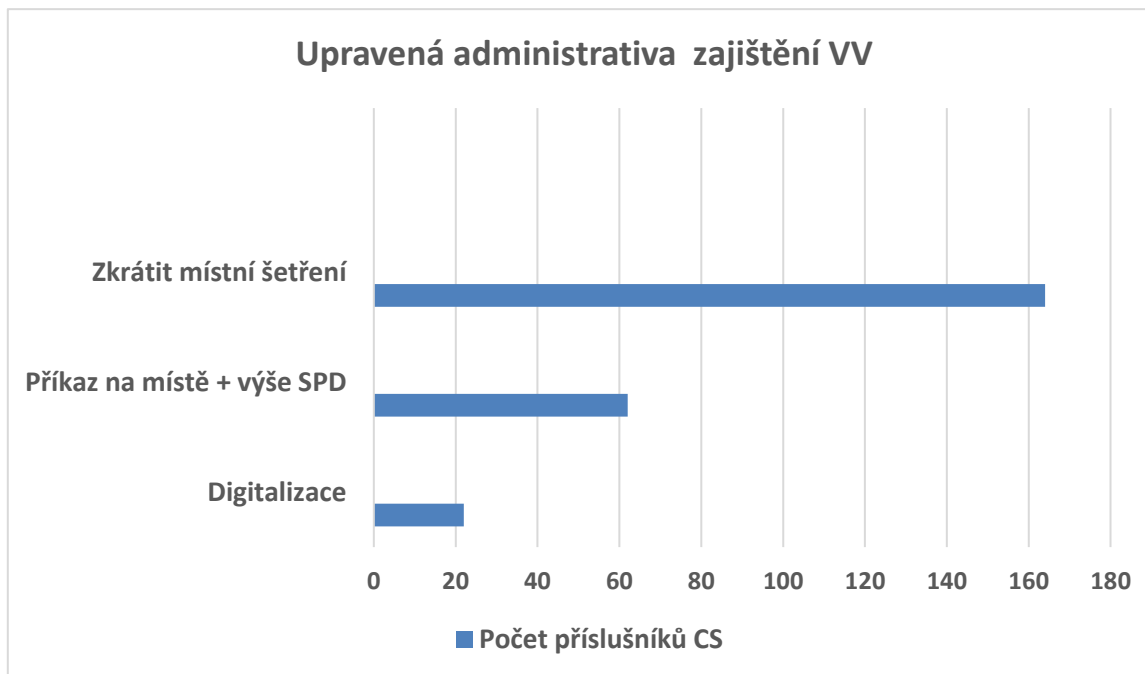
V otázce č. 11 v dotazníkovém šetření bylo zjišťováno, zda přijde respondentům aktuální průběh administrativy při zajištění vybraných výrobků vyhovující.



**Obrázek 17** Administrativa při zajištění VV (autor)

Z grafu vyplývá, že respondentům průběh administrativy při zajištění vybraných výrobků nepřijde vyhovující. 69,4 %, což je 172 respondentů si vybralo odpověď nevyhovuje, naopak 30,6 %, což je 76 respondentů uvedlo, že jim průběh administrativy při zajištění vybraných výrobků přijde dostačující. V posledním grafu bude zhodnoceno, jak by respondenti, kterým přijde administrativa nevyhovující, administrativu pro zajištění vybraných výrobků upravili.

Otázka č. 12 v dotazníkovém šetření navazuje na předchozí otázku č. 11, následně bylo zhodnoceno, jak by respondenti, kterým aktuální průběh administrativy nevyhovuje, administrativu upravili.



**Obrázek 18** Administrativa k zajištění VV (autor)

Z grafu vyplývá, že 66 %, což je 164 respondentů jsou pro zkrácení místního šetření, kde by se mohlo hodně ulevit z administrativní stránky tím, že by se spojil protokol o místním šetření a rozhodnutí o zajištění. Dalších 25 %, což je 62 respondentů zvolilo, jak by administrativu upravili tím, že by se na místě vyměřila výše uniklé daně a také by se určila výše příkazu. Posledních 9 %, což je 22 respondentů jsou pro digitalizaci, která by také mohla ušetřit čas, finance i pracovní vytíženost, digitalizace by ale mohla být nevyhovující pro starší příslušníky Celní správy ČR, kteří jsou ve služebním poměru delší dobu.

## **3 NÁVRH NA ZLEPŠENÍ PROCESŮ MÍSTNÍHO ŠETŘENÍ V RÁMCI KONTROL VYBRANÝCH VÝROBKŮ**

### **3.1 Zkrácené místní šetření**

Tento návrh by se týkal změny v zákoně 280/2009 Sb. daňový řád a změny v zákoně 353/2003 Sb. o spotřebních daních.

Príslušníci Celní správy ČR Oddělení 62 Mobilního dohledu při zajišťování vybraných výrobků překračující množství pro osobní spotřebu o malé množství, jsou povinni postupovat jako při zajišťování mnohem většího množství. Např. hlídka mobilního dohledu zastaví vozidlo, ve kterém se nachází pouze řidič jedoucí z Bulharska do Německa. Při fyzické kontrole vozu hlídka nalezne igelitový pytel, ve kterém se nachází 1.000 kusů cigaret, v tuto chvíli je hlídka povinna provést místní šetření dle zákona č. 280/2009 Sb. daňový řád, což zahrnuje sepsání protokolu o místním šetření, rozhodnutí o zajištění dle zákona č. 353/2003 Sb. o spotřebních daních a výzvu pro předložení dokumentů k vybraným výrobkům. Nadále se musí zajištěné zboží uskladnit a případ na další šetření předat Oddělení 12 Správního trestání a Oddělení daňové. Zboží je uskladněno do doby, než je předáno k likvidaci, propadnutí státu nebo v případech neoprávněného zajištění zboží návratu osobě, které bylo zajištěno kontrolované osobě.

V případě návrhu zkráceného místního šetření by hlídky Mobilního dohledu ve stejném případě nalezení 1.000 kusů cigaret pouze vyměřily na místě výši uniklé daně, určily by na místě výši příkazu a sepsaly by o kontrole úřední záznam, ve kterém by byl popsán postup a případ kontroly. Pokud by se jednalo o cizince, který by odmítl na místě uhradit uniklou daň a určenou výši příkazu, došlo by k zadržení vozidla, ve kterém byly vybrané výrobky nalezeny.

#### **3.1.1 Aktuální znění v zákoně č. 280/2009 Sb. daňový řád**

Dle §80 odst. 3 zákona č. 280/2009 je správce daně povinen o průběhu místního šetření sepsat podle povahy šetření protokol nebo úřední záznam. V případech, kdy by došlo ze strany kontrolované osoby k překročení maximálního množství vybraných výrobků pro osobní spotřebu, jak ustanovuje §4 odst. 5 zákona č. 353/2003 a nebyla by schopna na místě předložit doklady k prokázání zdanění vybraných výrobků dle §5 a §6 zákona č. 353/2003, je povinen správce daně (v tomto případě příslušník Celní správy ČR) zahájit místní šetření a sepsat o průběhu místního šetření protokol o místním šetření, rozhodnutí o zajištění vybraných výrobků a výzvu k předložení dokladů k vybraným výrobkům.



### 3.1.2 Změna v zákoně č. 280/2009 Sb. daňový řád

Změna by zasáhla především zákon č. 280/2009 Sb. daňový řád, který nepočítá s menšími případy. V návrhu zkrácení místního šetření by byl využit §80 odst. 3 zákona č. 280/2009, kdy je dle povahy věci možno sepsat úřední záznam. Pokud by kontrolovaná osoba převážela 900 kusů cigaret místo stanovených 800 kusů, jedná se o malé překročení povolené hranice. Aby nebylo potřeba sepisovat dopodrobna celý protokol o místním šetření a případem se zabývat jako dalšími většími případy, které převážejí i tisíce cigaret bez potřebných dokladů, tak by příslušník Celní správy ČR sepsal o skutečnosti pouze úřední záznam a nadále by na místě stanovil výši příkazu, která by zahrnovala výši neuhrazené spotřební daně a jiných nákladů souvisejících s daným šetřením. Příslušník Celní správy ČR by mohl tudíž dle navrhované změny vypsát příkaz na místě (ekvivalent pro dřívější pokutu).

V §42 v odst. 3 zákona č. 353/2003 „zajištění vybraných výrobků nebo dopravního prostředku dle odst. 1 nebo 2 provede správce daně, který jako první zjistí důvody pro zajištění a sepíše o tom protokol. Stejnopis protokolu předá osobě, u níž byly vybrané výrobky zajištěny,“ změna by se týkala doplnění „zajištění vybraných výrobků nebo dopravního prostředku dle odst. 1 nebo 2, který provede správce daně a zjistí důvody pro zajištění a sepíše o tom protokol nebo úřední záznam dle podstaty věci. Stejnopis protokolu předá osobě, u níž byly vybrané výrobky zjištěny.“ Pokud by se jednalo o cizince, který není rezidentem ČR, který by se mohl vyhýbat uhrazení stanoveného příkazu, tak by měl příslušník Celní správy ČR pravomoc zajistit vozidlo, které bylo pro převoz vybraných výrobků užito do doby uhrazení stanovené výše příkazu. Tato změna by se týkala §42 zákona č. 353/2003, změna by obsahovala doplnění v odst. 1 o písmeno e) „zajistí dopravní prostředek z důvodu neuhrazení vyměřeného příkazu za převážení vybraných výrobků.“

Pokud by pro převoz vybraných výrobků nebylo užito vozidlo např. převoz vybraných výrobků v železniční, letecké a jiné dopravě, tak by příslušník Celní správy ČR na místě opět vypsál úřední záznam a příkaz na místě.

V obou případech by nedošlo k zajištění vybraných výrobků. K zajištění vybraných výrobků by došlo pouze v případě, že by kontrolovaná osoba nesouhlasila se zkráceným řízením a správce daně by byl nucen zahájit klasické místní šetření. Výsledkem tohoto postupu je zjednodušení administrativy v rámci menších případů a bylo by využito méně pracovní síly pro zpracování minimálních úniků na daních ze spotřebních daní. Nemusí se vždy jednat o převoz cigaret, ale např. i minerálních olejů, jako jsou motorová nafta a benzín, které jsou omezeny na 20 l na vozidlo. Pokud by kontrolovaná osoba vezla 25 l minerálního oleje bez

potřebných dokladů, tak by příslušník Celní správy ČR zahájil místní šetření, které se ani po vyměření daně, skladování a příkazu nemůže státu finančně vyplatit.

### **Postup změny v zákoně č. 280/2009 Sb. daňový řád, zkrácení místního šetření**

- Celní správa ČR vypracuje návrh změny v zákoně č. 280/2009 Sb. daňový řád
- Celní správa ČR daný návrh změny předá Ministerstvu financí
- Ministerstvo financí předá návrh změny Vládě České republiky
- Vláda České republiky předloží návrh změny v zákoně poslanecké sněmovně

## **3.2 Spojení protokolu o místním šetření a rozhodnutí o zajištění**

Tento návrh by se týkal změny v zákoně 280/2009 Sb. daňový řád. Aktuálně příslušníci Celní správy ČR pro zajištění vybraných výrobků sepisují protokol o místním šetření, který obsahuje:

- |                      |                                       |
|----------------------|---------------------------------------|
| • datum              | • popsané zajišťované vybrané výrobky |
| • čas                | • poučení                             |
| • místo              | • podpisy obou zúčastněných stran     |
| • číslo jednacích    |                                       |
| • průběh kontroly    |                                       |
| • správce daně       |                                       |
| • kontrolovaná osoba |                                       |

Rozhodnutí o zajištění obsahuje naprosto stejné informace jako výše uvedený protokol o místním šetření, což naznačuje duplikaci administrativní činnosti pouze pod jinými názvy dokumentů. Jediný rozdíl mezi rozhodnutím o zajištění a protokolem o místním šetření je uvedení zákazu manipulace s dopravním prostředkem a vybranými výrobky. Pokud by místní šetření obsahovalo potřebné náležitosti z rozhodnutí o zajištění vybraných výrobků, došlo by k administrativní úlevě, která by ušetřila pracovní sílu, čas a finance.

### **3.2.1 Aktuální znění v zákoně č. 353/2003 Sb. o spotřebních daních**

§42 odst. 1 zákona č. 353/2003 Sb. o spotřebních daních, správce daně zajistí vybrané výrobky, popřípadě i dopravní prostředek, který je dopravuje, jestliže zjistí, že:

- a) vybrané výrobky jsou dopravovány bez dokladu uvedeného v §6, 27 a 27c, 30a, 30e, 51, 58b, 100, 100a s výjimkou uvedenou v §50 odst. 8,
- b) vybrané výrobky jsou doprovázeny bez dokladu uvedeného v §5
- c) údaje uvedené na dokladu podle písmene a) nebo b) jsou nesprávné nebo nepravdivé, nebo
- d) doklad uvedený v písmenu a) nebo b) je pozměněný nebo padělaný

§42a odst. 2 zákona č. 353/2003 Sb. o spotřebních daních, správce daně vydá nejpozději do 3 pracovních dní od vyhotovení protokolu dle §42 odst. 3 rozhodnutí o zajištění. Správce daně v rozhodnutí uloží zákaz se zajištěnými vybranými výrobky nebo dopravními prostředky jakýmkoli způsobem nakládat. Zde se vyloženě uvádí, že pro zajištění vybraných výrobků je správce daně povinen sepsat do 3 pracovních dní od vyhotovení protokolu rozhodnutí o zajištění. Jediný rozdíl mezi rozhodnutím o zajištění a protokolem o místním šetření je uvedení zákazu manipulace s dopravním prostředkem a vybranými výrobky.

### **3.2.2 Změna v zákoně č. 353/2003 Sb. o spotřebních daních**

Pro opětovné zjednodušení administrativy by vůbec nedocházelo k sepsání rozhodnutí o zajištění vybraných výrobků a jeho náležitosti by se sloučily s protokolem o místním šetření. Protokol o místním šetření by tedy obsahoval zákonné náležitosti pro zajištění vybraných výrobků. Stejným případem je výzva pro předložení dokladů k vybraným výrobkům, jelikož již ve chvíli kontroly došlo k porušení zákona, a to nepředložením potřebných dokladů pro průvoz vybraných výrobků, je tedy výzva k předložení dokladů od vybraných výrobků téměř zbytečná, neboť na průběhu šetření nic nezmění. Jedná se o další administrativní úkon, který pouze dopodrobna popisuje úkon, který by stačil v protokole o místním šetření popsat větou „Kontrolovaná osoba byla vyzvána správcem daně k předložení dokladů potřebných pro převoz, průvoz či dovoz vybraných výrobků. Kontrolovaná osoba na místě kontroly nebyla schopna předložit žádný doklad, který by splňoval podmínky stanoveny zákonem.“ Jelikož toto bývá nejčastějším důvodem zajišťování vybraných výrobků, protokol o místním šetření musí

takovou větu nebo alespoň podobného znění obsahovat v popisu místního šetření i v dnešní formě. Při spojení těchto tří dokumentů by došlo ke zkrácení i klasického místního šetření, nedocházelo by ke zbytečnému duplikování informací. Správci daně řešící daný případ by měli všechny informace v jednom dokumentu a příslušníkům Celní správy ČR by to v začátečních krocích při zajišťování vybraných výrobků ušetřilo mnoho času. Jelikož víme, že čas jsou peníze, tak by došlo i k ušetření financí na jednotlivých případech. Příslušníci Celní správy ČR by měly více času na pátrání zboží uniklé celnímu dohledu, administrativní pracovníci by dokázaly vyřešit více případů a nedocházelo by k administrativním chybám a nesmyslnému skladování malých případů a jejich následné likvidaci. Veškeré náklady jsou sice vyčísleny i v běžném místním šetření kontrolované osobě, které byly vybrané výrobky zajištěny, ale jelikož se často jedná o cizince, kteří nemají pobyt na území ČR je velmi těžké a neefektivní vybírání nedoplatků, které jim stát vyměřil.

#### **Postup změny v zákoně č. 353/2003 Sb. o spotřebních daních, spojení protokolu o místním šetření a rozhodnutí o zajištění**

- Celní správa ČR vypracuje návrh změny v zákoně č. 353/2003 Sb. o spotřebních daních
- Celní správa ČR daný návrh změny předá Ministerstvu financí
- Ministerstvo financí předá návrh změny Vládě České republiky
- Vláda České republiky předloží návrh změny v zákoně poslanecké sněmovně

### **3.3 Metodická změna procesu výuky na základním celním kurzu pro kontrolu vybraných výrobků**

Na základě dotazníkového šetření, při kterém odpovědělo 248 příslušníků Celní správy ČR z Oddělení 62 Mobilního dohledu, je evidentní nedostatečné proškolení příslušníků Celní správy ČR v rámci kontrol vybraných výrobků. 62,9 %, což je 156 respondentů, více než polovina respondentů, odpovědělo, že by po absolvování základního celního kurzu nebyly schopni provést sami bez dohledu kontrolu vybraných výrobků. Jelikož jedním ze základních poslání Celní správy ČR je kontrola vybraných výrobků na místě, tak by měla být kvalita vzdělávání příslušníků celní správy v tomto ohledu více než dostačující.

Změna by se měla uskutečnit tak, aby příslušníci Celní správy ČR dokázali provádět kontrolu nejen fyzicky na místě, a aby poznali nelegální převážení vybraných výrobků, ale aby byli také schopni provést administrativní úkony, což zahrnuje např. vypsání protokolu o místním šetření, rozhodnutí o zajištění a výzvu k předložení. Dále je předpokládáno, že dochází k zápisu do elektronické aplikace či více elektronických aplikací. Zacházení s touto aplikací je primární pro administrativní činnost, jelikož v dnešní moderní době dochází k elektrifikaci všech dokumentů. Změna metodické výuky by se tedy týkala i vzdělávání ohledně těchto aplikací.

Příslušníci Celní správy ČR by měli před nastoupením do výkonu perfektně znát své práva a povinnosti při kontrole a měli by znát i práva a povinnosti kontrolovaných osob, se kterými přijdou do styku a mít znalosti dostačující k náležitému poučení těchto osob.

V případech, kdy by došlo k nesplnění povinností kontrolované osoby, příslušníci Celní správy ČR by měli být i řádně proškoleni o postupu vymáhání povinností kontrolované osoby a svých práv, jakožto správce daně např. uložení pořádkové pokuty dle §247 zákona č. 280/2009 Sb. daňový řád.

Podle několika odpovědí v dotazníkovém šetření, také není zcela sjednocen administrativní postup příslušníků Celní správy ČR při zajišťování vybraných výrobků. Pokud není tento postup zcela jednotný na celém území ČR, je zřejmé, že není možné vytvořit jednotný postup pro proškolení příslušníků celní správy. Tudíž v rámci návrhu je také sjednocení postupu pro všechny celní úřady, bez možných změn, které by neschválilo Generální ředitelství cel. Pokud by došlo k nějaké změně, kterou by schválilo v postupu Generální ředitelství cel, měla by se týkat všech celních úřadů v ČR. Rozhodnutí o metodické změně procesu výuky by v tomto návrhu záviselo na Generálním ředitelství cel na odboru vzdělávání.

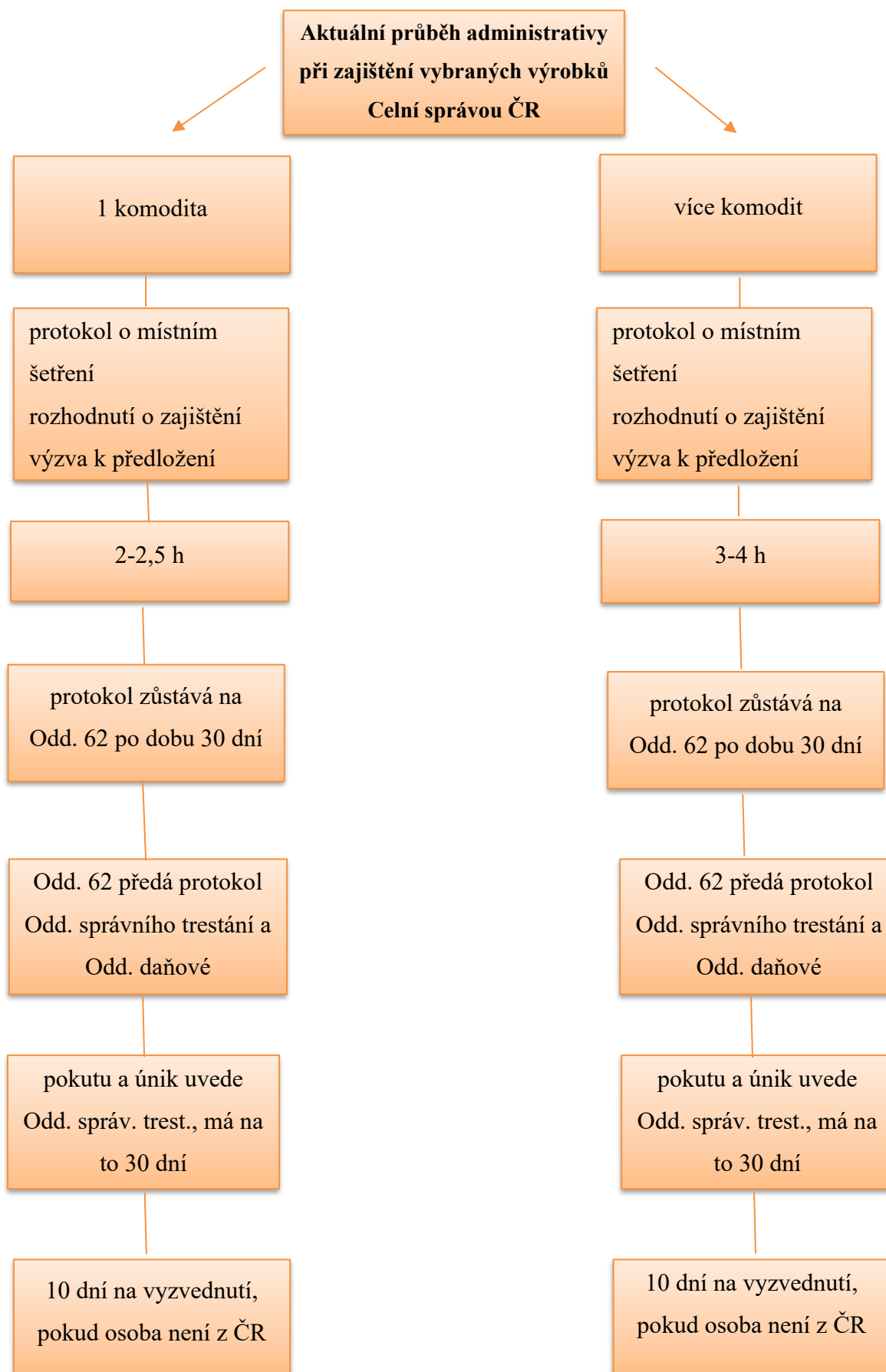
## 4 ZHODNOCENÍ NÁVRHU

V této části diplomové práce proběhne zhodnocení návrhů na zlepšení procesů místního šetření v rámci kontrol vybraných výrobků. Jde o návrh na zkrácení místního šetření, spojení protokolu o místním šetření, rozhodnutí o zajištění a posledním návrhem je metodická změna procesu výuky na základním celním kurzu pro kontrolu vybraných výrobků. Zhodnocení návrhu zkrácení místního šetření a zhodnocení návrhu metodické změny procesu výuky na základním celním kurzu pro kontrolu vybraných výrobků proběhne formou porovnání s Celní správou v Německu. Zhodnocení návrhu zkrácení místního šetření také proběhne z hlediska úspory času.

### 4.1 Zhodnocení návrhu zkrácení místního šetření

Limity pro osobní spotřebu u Celní správy SRN jsou stejné jako u Celní správy ČR, jelikož se jedná o limity stanovené předpisy EU, upravuje je směrnice Rady 2008/118/ES ze dne 16. prosince 2008. V Německu to funguje tak, že pokud se nalezne přes limitní množství vybraných výrobků a jejich hodnota v úniku na spotřební dani bude menší než 5,50 euro, tak příslušníci Celní správy SRN mohou na místě uložit až 250 euro pokutu a zboží zajistit. Pokud naleznou přes limitní množství s německými tabákovými nálepkami, je na příslušníkovi Celní správy SRN, zda je zajistí nebo nezajistí. Toto jde jen v případě, že množství nepřesáhne 20 tisíc kusů cigaret. Po nalezení jiné tabákové nálepky např. české, polské nebo ruské, se to bere jako klasické pašování a příslušníci Celní správy SRN zahájí s dotyčnou osobou trestní řízení. Trestní řízení je podobné našemu místnímu šetření, v Německu znají pouze jeden postup, a to je právě trestní řízení. Když jsou tabákové nálepky z jiné země, tak se v Německu nazývají cigarety, které nemohou být určeny pro komerční účely, například jde o prodej. V případě, že se veze více jak 20 tisíc cigaret, nezáleží na tom, jaké mají tabákové nálepky, jelikož příslušníci Celní správy SRN automaticky zahájí trestní řízení. Osobu, která cigarety převážela mohou příslušníci Celní správy SRN až na týden uvést do vyšetřovací cely, v případě, že spolupracuje a v případě, když kontrolovaná osoba nespolupracuje může být ve vyšetřovací cele uvězněna po dobu vyřešení případu. V případech, kdy je v trestním řízení uložena pokuta, kterou není kontrolovaný subjekt schopen uhradit, mohou příslušníci Celní správy SRN přijmout zástavu věci obdobné hodnoty, kterou může mít vyměřená pokuta například silniční vozidlo, mobilní telefon, hodinky atd. Pokud kontrolovaný subjekt celou výši vyměřené pokuty, zástava bude opět předána do vlastnictví subjektu, kterému byla odebrána. Pokud vyměřená pokuta nebude uhrazena ve stanovené lhůtě, bude zástava užitá pro její splacení.

## Zhodnocení návrhu místního šetření z hlediska úspory času



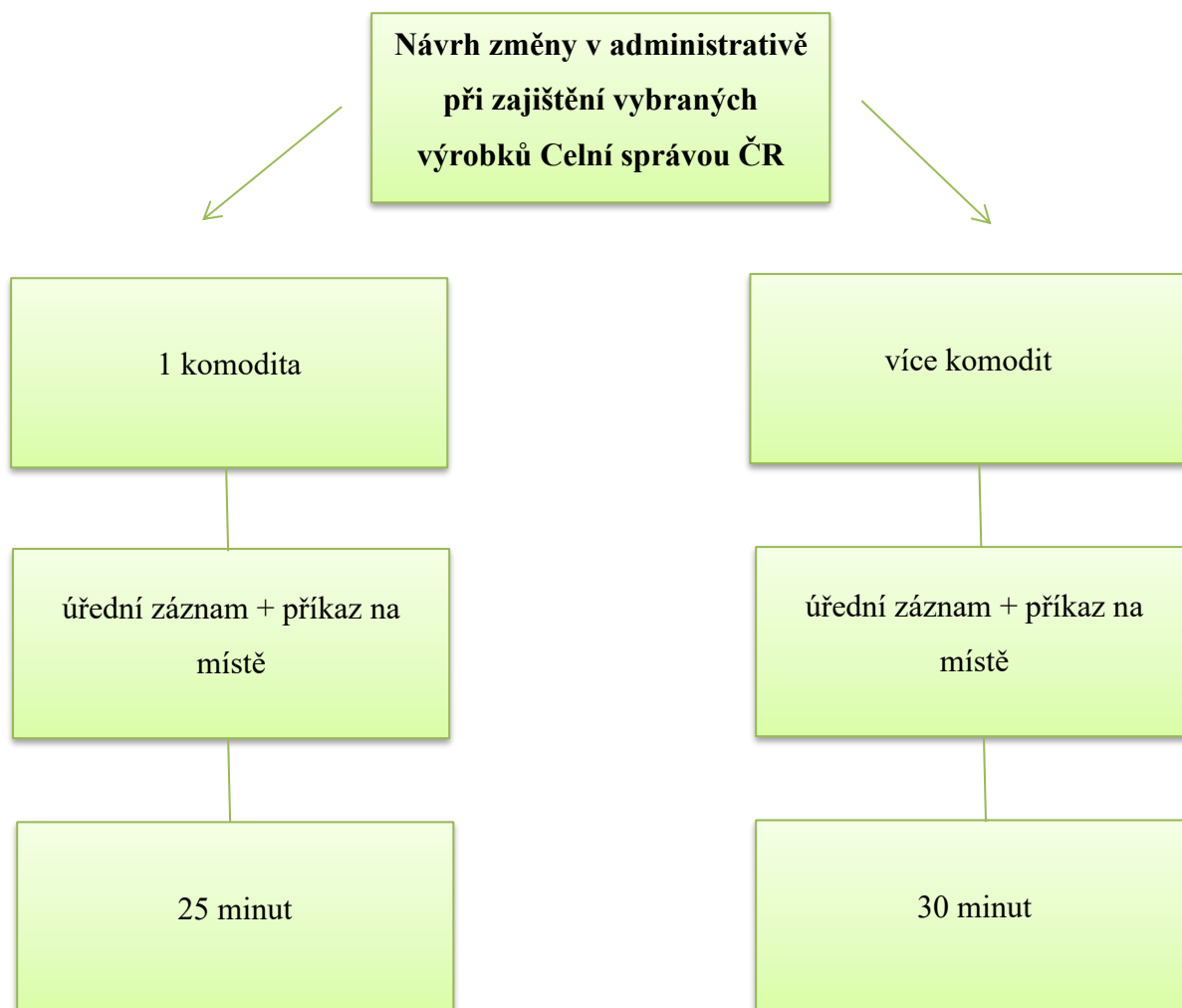
Obrázek 19 Aktuální průběh administrativy u CS ČR (autor)

V České republice zůstávají fyzické kontroly v oblasti vybraných výrobků časově neměnné. Změna nejvíce ovlivňuje administrativní činnost, kterou vykonává hlídka Celní správy ČR, která nalezne vybrané výrobky. Ze schématu vyplívá, že za režimu, který aktuálně funguje by administrativní činnost Oddělení 62 Mobilního dohledu, to je vypsání protokolu o místním šetření, rozhodnutí o zajištění a výzvy k předložení, trvala zkušenému příslušníkovi Celní správy ČR cca 2 až 2,5 hodiny v případě, že by se jednalo pouze o jednu komoditu, například cigarety. Pokud by se zde nacházelo více komodit například tabákové výrobky, líh, víno a meziprodukty, tak bude celá administrativa probíhat cca 3-4 hodiny.

Z důvodu práva kontrolované osoby na odvolání vůči obsahu protokolu zůstává případ na Oddělení 62 Mobilního dohledu po dobu 30 dnů, kdy je až po uplynutí této lhůty předán na Oddělení správního trestání a Oddělení daňové, které vyčíslí reálný únik na spotřební dani a jiné náklady související s daní. Celkovou pokutu a únik uvede až Oddělení správního trestání, které má dle zákona 30 dní na rozhodnutí, v případě, že vše probíhá bez komplikací.

V případě, že kontrolovaná osoba není z České republiky, ale je například z Bulharska, může se celá tato doba protáhnout z důvodu komunikace poštou, kde má kontrolovaná osoba na vyzvednutí 10 dní. Když si kontrolovaná osoba rozhodnutí nevyzvedne, tak dojde k takzvanému fiktivnímu vyzvednutí. To znamená, že celý proces se může natáhnout až o tolik dní, kolik mu bude zasláno pošty, například předvolání z důvodu podání vysvětlení.



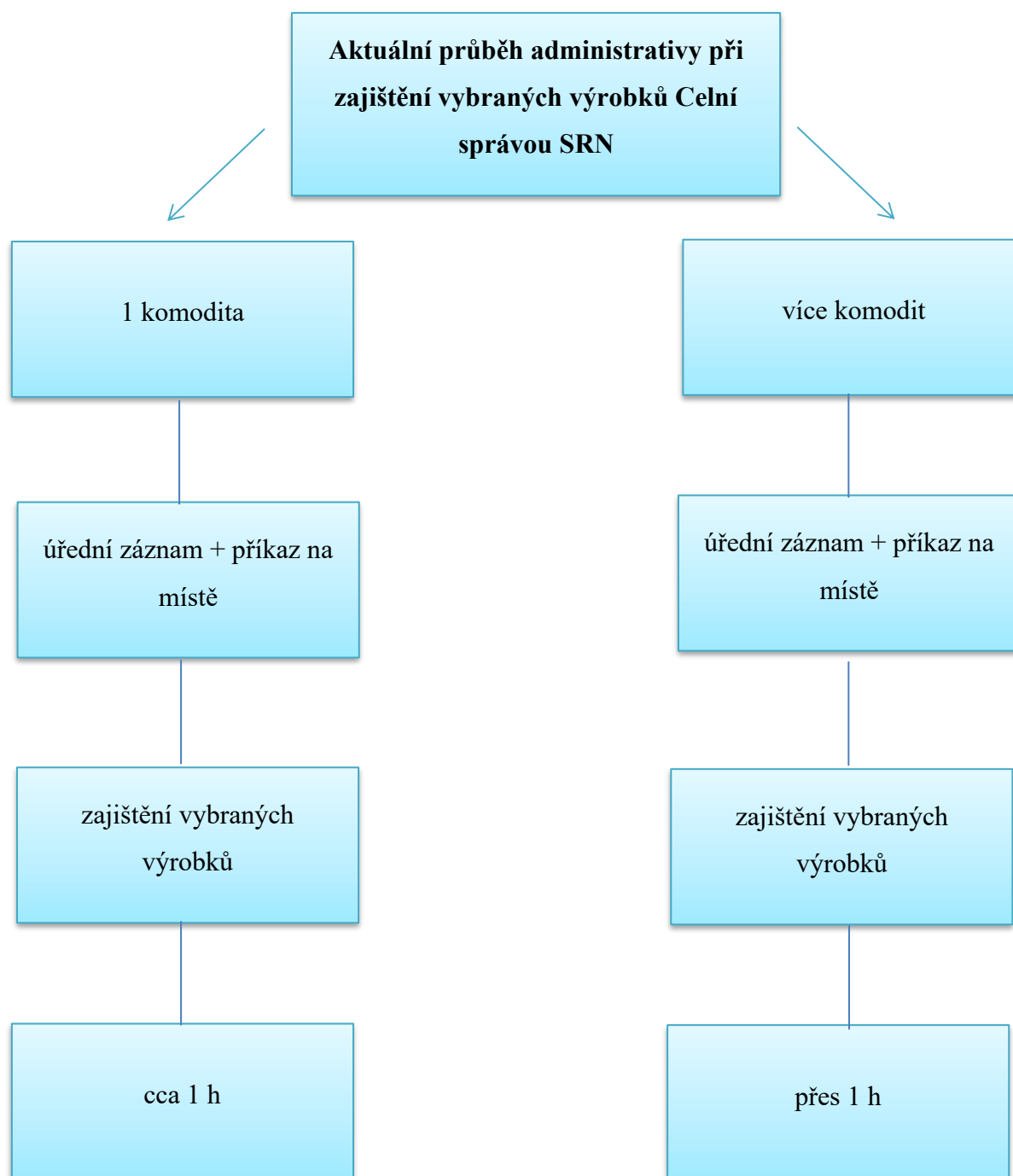


**Obrázek 20** Návrh změny v administrativě (autor)

Pokud by se zavedlo v České republice zkrácené místní šetření zahrnující úřední záznam a příkaz na místě, kde by se vyplnily jen základní údaje, tak by vypsání takového úředního záznamu s příkazem na místě mohlo trvat maximálně 20 minut. Dle připravených tabulek by se vypočítal únik na daních a výše příkazu na místě. Pokud by vše bylo na místě uhrazeno bez komplikací, zboží by se propustilo kontrolované osobě a označilo by se jako zkontrolované. Tento proces by mohl trvat jen pár minut přibližně 5 minut. To znamená, že celý proces by se dal v mnoha případech zkrátit přibližně na 25 minut, vyřešila by ho pouze hlídka Celní správy ČR Oddělení 62 Mobilního dohledu, která by tento případ zachytila a nemusela by předávat práci dalším oddělením.

Z hlediska finanční stránky se ušetří na skladování vybraných výrobků a počtu osob potřebných pro uzavření případu. Dále se ušetří čas strávený nad kontrolou, který mohou hlídky Celní správy ČR například využít pro více dalších kontrol. Ušetří se například i na pohonných hmotách a technickém vybavení, které by bylo potřeba pro přepravu vybraných výrobků, dále

by se ušetřila spotřeba kancelářského vybavení, odesílání pošty do zahraničí a vymáhání nedoplatků.



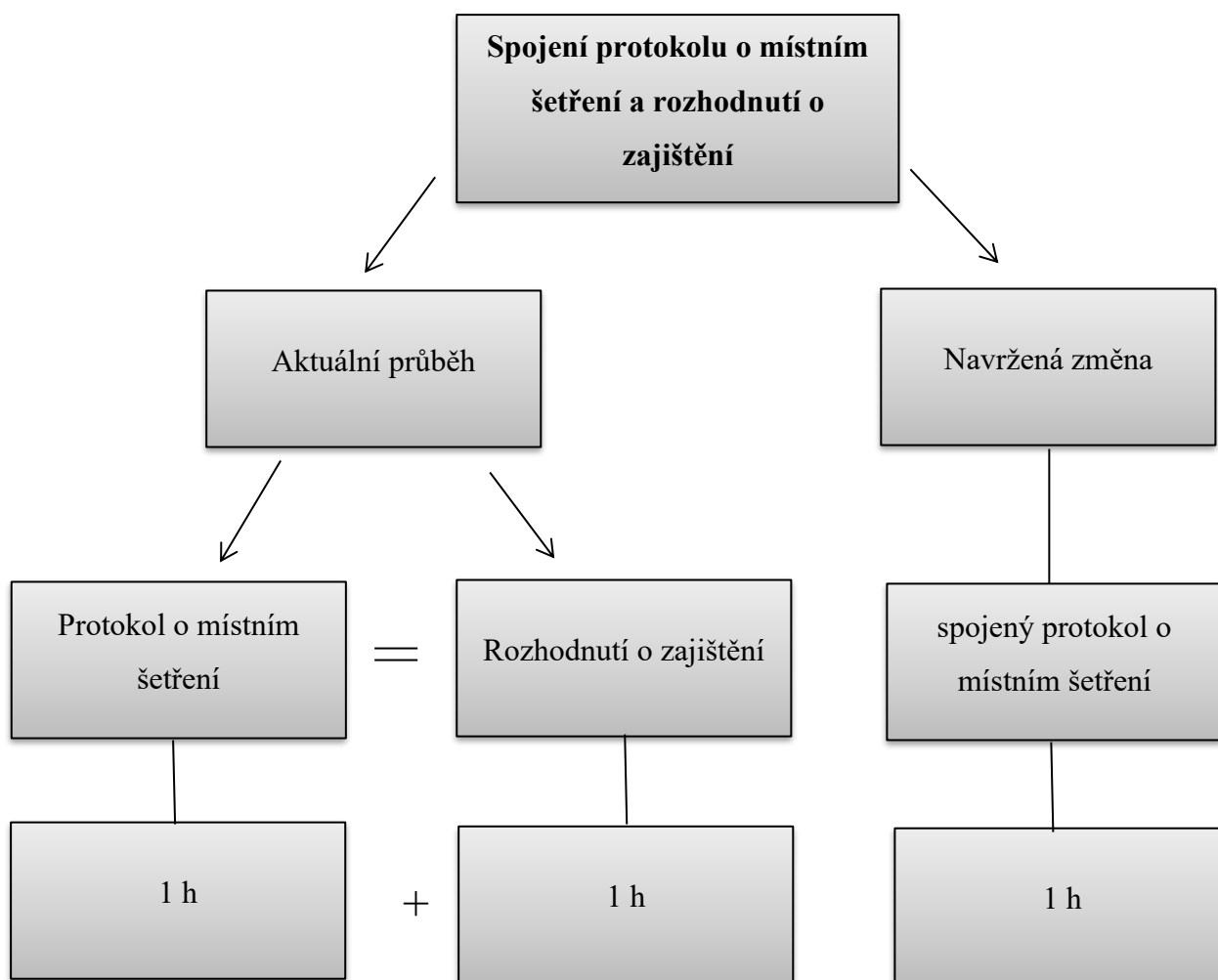
**Obrázek 21** Aktuální průběh administrativy u CS SRN (autor)

U Celní správy SRN funguje celý proces obdobným způsobem, jako je v návrhu pro zkrácení místního šetření navrženo, ale s tím rozdílem, že příslušníci Celní správy SRN zajistí i tak vybrané výrobky, což je finančně i časově náročnější, i přesto u nich taková kontrola trvá

kolem 1 hodiny. Kontrola může probíhat déle z důvodu zajištění zástavy pro splacení vyměřené pokuty a daně.

#### 4.2 Zhodnocení návrhu spojení protokolu o místním šetření a rozhodnutí o zajištění

V této části práce proběhne zhodnocení návrhu na spojení protokolu o místním šetření a rozhodnutí o zajištění. Zhodnocení proběhne formou slovního popisu a schematicky z hlediska úspory času.



**Obrázek 22** Úspora času spojením protokolu o místním šetření a rozhodnutí o zajištění (autor)

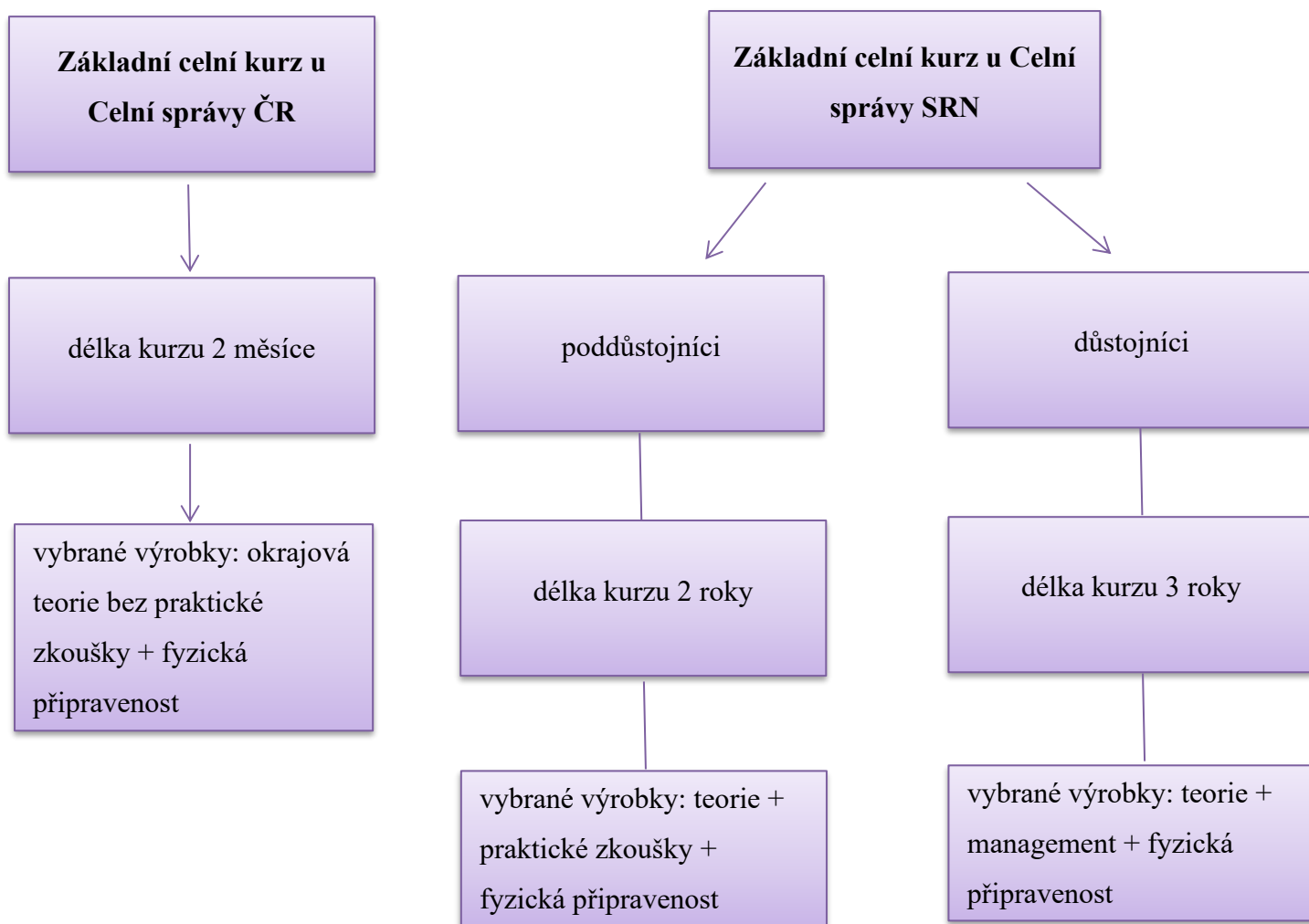
Spojením protokolu o místním šetření a rozhodnutí o zajištění by došlo k administrativní úlevě a snížení chybovosti při vytváření dvou dokumentů, které jsou téměř totožné. Hlídka Celní správy ČR by nemusela vypisovat stejný dokument, který obsahuje téměř stejné informace, a tak by se také nezahlucoval systém o další jednacím čísle.

Příslušníci Celní správy ČR by díky vypsání pouze jednoho dokumentu, a to protokolu o místním šetření, ve kterém by uvedli náležitosti z rozhodnutí o zajištění, ušetřili čas téměř na polovinu aktuálního času administrativy.

Jak již bylo zmíněno docházelo by k menší chybovosti, která může mít i v extrémních případech za příčinu nesplnění povinnosti celního úřadu, jako je například splnění zákonných lhůt. Pokud dojde k takto velké chybě, může dojít k rozhodnutí soudu o vrácení zboží, zrušení uložené sankce a vyměřené daně, jelikož celní úřad nebyl schopen v časovém limitu určeném v zákoně provést veškeré potřebné kroky. Nadále by tím došlo k ušetření kancelářských potřeb, času stráveného jednou kontrolou a došlo by i k administrativní přehlednosti.

### 4.3 Zhodnocení návrhu metodické změny procesu výuky na základním celním kurzu pro kontrolu vybraných výrobků

V této části práce proběhne zhodnocení návrhu metodické změny procesu výuky na základním celním kurzu pro kontrolu vybraných výrobků. Zhodnocení proběhne formou schematického a slovního porovnání základního celního kurzu u Celní správy v České republice a u Celní správy v Německu.



**Obrázek 23** Porovnání základních celních kurzů v ČR se SRN (autor)

Ze schématu vyplývá, že délka základního celního kurzu u Celní správy v ČR jsou 2 měsíce, z toho je první měsíc určený pro fyzickou stránku příslušníka Celní správy ČR, což znamená zaměření se na sebeobranu, taktický postup při kontrolách, fyzickou zdatnost, zdravotně, střelbu a zákonná práva a povinnosti, které s tím souvisejí. Na základním celním kurzu se v oblasti vybraných výrobků vzdělává zejména v okrajové teorii o průběhu kontroly, základní části zákona souvisejícího s kontrolou vybraných výrobků, limity pro osobní spotřebu

a doklady potřebné pro průvoz, dovoz či vývoz. Dále následuje odborný celní kurz, který trvá 2 týdny a specializuje se přímo na oddělení, kde bude příslušník Celní správy ČR sloužit. V případě Oddělení 62 Mobilního dohledu se odborný celní kurz rozděluje opět na první část, která je zaměřená na sebeobranu, fyzickou zdatnost, střelby a zákonná práva a povinnosti, které s tím souvisejí. V druhé části se zaměřuje na zákonná práva a povinnosti příslušníka Celní správy ČR, které by měl využívat ve službě. Co se týká vybraných výrobků, se příslušníci Celní správy ČR na základním celním kurzu dozvídají pouze okrajové informace, bez praktické zkoušky průběhu kontroly nebo zpracování administrativy související se zajištěním vybraných výrobků. Více informací o zajištění vybraných výrobků se dozvídají na odborném celním kurzu, který se ale nezaměřuje pouze na vybrané výrobky, a tudíž zde není dostatek času pro proškolení postupu při kontrole a zpracování následné administrativy. Na odborném celním kurzu se v oblasti vybraných výrobků vzdělává zejména v potřebných dokladech pro průvoz, dovoz či vývoz vybraných výrobků, právní předpisy zasahující do vybraných výrobků, výjimky pro množství vybraných výrobků přesahující osobní spotřebu, výše osobní spotřeby a modelové situace při záchytu vybraných výrobků v dopravě. V časovém úseku, který je pro vybrané výrobky vymezen není dostatečný prostor pro představení všech situací, které mohou nastat a ani pro školení v administrativní části kontroly.

Základní celní kurz probíhá v Německu formou rozdělení na poddůstojnický a důstojnický. Poddůstojníci jsou na celním kurzu 2 roky, jsou to lidé ve výkonu, kteří po ukončení mohou působit na jakémkoli oddělení. Při tomto dvouletém celním kurzu se příslušníci Celní správy SRN učí nejen zákonná práva a povinnosti, ale i zacházení s aplikacemi, kontrolní technikou, vyplňování dokumentů a průběžně se věnují i sebeobraně a střelbě. Základní celní kurz se dělí na školu a praxe, přičemž se mezi sebou prolíná naposledy probírané učivo ve škole a praxe. Škola s praxí ke konkrétnímu oddělení probíhá přibližně ve čtyřměsíčních cyklech. Důstojníci jsou na základním celním kurzu 3 roky a učí se hlavně teorii a management, věnují se plnění povinnosti vedoucích, ale i dále se vzdělávají v základních znalostech, které jsou důležité pro běžné kontroly. V obou dvou případech je i fyzická připravenost, taktika, střelby a sebeobrana.

## ZÁVĚR

Tato diplomová práce se zaměřovala na kompetence Celní správy ČR v oblasti kontrol vybraných výrobků v dopravě, tuto kontrolu zajišťují příslušníci Celní správy ČR z Oddělení 62 Mobilního dohledu. V první kapitole byla teoreticky vymezena zkoumaná problematika. Byla charakterizována Celní správa ČR a také její historický vývoj od středověku až po současnost, dále bylo představeno Generální ředitelství cel, které je nejvyšším orgánem Celní správy a také byly představeny Celní úřady, kterých je v současné době v České republice 15. Dále byl v této části práce popsán Odbor 6 Dohledu, který je souhrnem Oddělení 61 Dohledu nad subjekty, Oddělení 62 Mobilního dohledu, Oddělení 63 Kontrol zpoplatněných komunikací a Oddělení 64 Ostraha objektů. V této první části práce byly následně vymezeny kompetence Celní správy ČR v oblasti kontrol vybraných výrobků, dále byly vymezeny vybrané výrobky v dopravě, šlo o minerální oleje, líh, pivo, víno a meziprodukty, tabákové výrobky a surový tabák. Jako další zde byly uvedeny technické pomůcky, které slouží příslušníkům Celní správy ČR pro kontrolu vybraných výrobků, jedná se o velkokapacitní mobilní rentgen, zavazadlový mobilní rentgen, ruční rentgen, a endoskop. V závěrečné části první kapitoly práce byla vymezena charakteristika dotazníkové šetření, které je jednou z technik sběru informací. Ve druhé kapitole byla krátce představena Celní správa ČR, její činnost, jaké má povinnosti a její organizační struktura. Také byla zpracována analýza postupu kontrol vybraných výrobků v dopravě Celní správou ČR formou případů z praxe na Oddělení 62 Mobilního dohledu, které se týkají postupu kontrol vybraných výrobků Celní správou ČR. Tyto případy byly získány osobní praxí u Celní správy ČR na CÚ pro hl. m. Prahu na Oddělení 62 Mobilního dohledu. Dále bylo zpracováno a vyhodnoceno dotazníkové šetření, které bylo zpracováno pro Oddělení 62 Mobilního dohledu ohledně kompetencí v oblasti vybraných výrobků. Toto dotazníkové šetření bylo zvoleno, jako metoda zjišťování dat pro analýzu postupu kontrol vybraných výrobků Celní správou ČR. Ve třetí kapitole bylo navrženo opatření ke zlepšení kompetencí Celní správy ČR, bylo ve čtvrté kapitole zhodnoceno. Cílem diplomové práce bylo, na základě analýzy postupu kontrol vybraných výrobků Celní správou ČR, navrhnout opatření ke zlepšení kompetencí Celní správy ČR v oblasti kontrol vybraných výrobků. Navržená opatření vycházela z výsledků dotazníkového šetření, které vyplnili příslušníci Celní správy ČR z Oddělení 62 Mobilního dohledu. Bylo navrženo zkrácené místní šetření, které ušetří čas příslušníkům Celní správy ČR, kteří mohou tento čas využít pro více dalších kontrol vybraných výrobků. Následně bylo navrženo spojení protokolu o místním šetření a rozhodnutí o zajištění, kde se v tomto případě jedná o téměř duplicitní dokumenty, spojením těchto dokumentů by

došlo k administrativní úlevě, snížení chybovosti a došlo by k úspoře času téměř na polovinu aktuálního času administrativy. Poslední navrženou změnou byla metodická změna procesu výuky na základním celním kurzu pro kontrolu vybraných výrobků, cílem změny bylo, aby příslušníci Celní správy ČR z Oddělení 62 Mobilního dohledu mohli provádět kontrolu nejen fyzicky na místě, a aby poznali nelegální převážení vybraných výrobků, ale aby byli také schopni provést administrativní úkony. Ve čtvrté kapitole byly tyto návrhy zhodnoceny pomocí porovnání s Celní správou v České republice a s Celní správou v Německu. Zhodnocení návrhu zkrácení místního šetření a spojení protokolu o místním šetření a rozhodnutí o zajištění, proběhlo z hlediska úspory času, financí, zjednodušení administrativy a práce. Cíl diplomové práce, na základě analýzy postupu kontrol vybraných výrobků Celní správou ČR, navrhnout opatření ke zlepšení kompetencí Celní správy ČR v oblasti kontrol vybraných výrobků, byl splněn.



## POUŽITÁ LITERATURA

CELNÍ SPRÁVA ČR, 2016. *Celníci mají nový moderní velkokapacitní rentgen*. [online]. [cit. 2023-01-12]. Dostupné z: [https://www.celnisprava.cz/cz/tiskove-](https://www.celnisprava.cz/cz/tiskove-zpravy/2016/Stranky/celnici-maji-novy-moderni-velkokapacitni-rentgen.aspx)

[zpravy/2016/Stranky/celnici-maji-novy-moderni-velkokapacitni-rentgen.aspx](https://www.celnisprava.cz/cz/tiskove-zpravy/2016/Stranky/celnici-maji-novy-moderni-velkokapacitni-rentgen.aspx)

CELNÍ SPRÁVA ČR, 2020. *Mobilní dohled*. [online]. [cit. 2023-02-03]. Dostupné z: <https://www.celnisprava.cz/cz/kariera/Stranky/Dohled.aspx>

CELNÍ SPRÁVA ČR, 2021a. *Nový mobilní rentgenový skener*. [online]. [cit. 2023-01-12].

Dostupné z: [https://www.celnisprava.cz/cz/celni-urad-praha-ruzyne/tiskove-](https://www.celnisprava.cz/cz/celni-urad-praha-ruzyne/tiskove-zpravy/2021/Stranky/Nov%3%bd-mobiln%3%ad-rentgenov%3%bd-skener-Rapiscan-628-DV.aspx)

[zpravy/2021/Stranky/Nov%3%bd-mobiln%3%ad-rentgenov%3%bd-skener-Rapiscan-628-DV.aspx](https://www.celnisprava.cz/cz/celni-urad-praha-ruzyne/tiskove-zpravy/2021/Stranky/Nov%3%bd-mobiln%3%ad-rentgenov%3%bd-skener-Rapiscan-628-DV.aspx)

CELNÍ SPRÁVA ČR, 2021b. *Nový pomocník pražských celníků*. [online]. [cit. 2023-01-12].

Dostupné z: [https://www.celnisprava.cz/cz/celni-urad-pro-hlavni-mesto-prahu/tiskove-](https://www.celnisprava.cz/cz/celni-urad-pro-hlavni-mesto-prahu/tiskove-zpravy/2021/Stranky/Nov%3%BD-pomocn%3%ADk-pra%5%BEsk%3%BDch-celn%3%ADk%5%AF.aspx)

[zpravy/2021/Stranky/Nov%3%BD-pomocn%3%ADk-pra%5%BEsk%3%BDch-celn%3%ADk%5%AF.aspx](https://www.celnisprava.cz/cz/celni-urad-pro-hlavni-mesto-prahu/tiskove-zpravy/2021/Stranky/Nov%3%BD-pomocn%3%ADk-pra%5%BEsk%3%BDch-celn%3%ADk%5%AF.aspx)

CELNÍ SPRÁVA ČR, 2021c. *Celníci na Bezpečném nábřeží*. [online]. [cit. 2023-01-12].

Dostupné z: [https://www.celnisprava.cz/cz/celni-urad-pro-kralovehradecky-](https://www.celnisprava.cz/cz/celni-urad-pro-kralovehradecky-kraj/aktuality/Stranky/Celn%3%ADci-na-Bezpe%4%8Dn%3%A9m-n%3%A1b%5%99e%5%BE%3%AD-2021.aspx)

[kraj/aktuality/Stranky/Celn%3%ADci-na-Bezpe%4%8Dn%3%A9m-n%3%A1b%5%99e%5%BE%3%AD-2021.aspx](https://www.celnisprava.cz/cz/celni-urad-pro-kralovehradecky-kraj/aktuality/Stranky/Celn%3%ADci-na-Bezpe%4%8Dn%3%A9m-n%3%A1b%5%99e%5%BE%3%AD-2021.aspx)

CELNÍ SPRÁVA ČR, 2022a. *O Celní správě České republiky*. [online]. [cit. 2023-05-03].

Dostupné z: <https://www.celnisprava.cz/cz/o-nas/Stranky/o-ceske-cs.aspx>

CELNÍ SPRÁVA ČR, 2022b. *Organizační struktura Celní správy České republiky*. [online].

[cit. 2023-05-01]. Dostupné z: [https://www.celnisprava.cz/cz/o-nas/organizacni-](https://www.celnisprava.cz/cz/o-nas/organizacni-struktura/Stranky/organizacni-struktura-celni-spravy-ceske-republiky1.aspx)

[struktura/Stranky/organizacni-struktura-celni-spravy-ceske-republiky1.aspx](https://www.celnisprava.cz/cz/o-nas/organizacni-struktura/Stranky/organizacni-struktura-celni-spravy-ceske-republiky1.aspx)

CELNÍ SPRÁVA ČR, 2022c. *Spotřební daně a jejich správa*. [online]. [cit. 2023-01-12].

Dostupné z: <https://www.celnisprava.cz/cz/dane/spotrebni-dane/>

ČESKO, 2012. *Zákon č. 17/2012 Sb., o Celní správě České republiky* [online]. [cit. 2023-02-03].

Dostupné z: <https://www.zakonyprolidi.cz/cs/2012-17>

ČESKO, 2016. *Zákon č. 242/2016 Sb., celní zákon* [online]. [cit. 2023-02-03]. Dostupné

z: <https://www.zakonyprolidi.cz/cs/2016-242>

ČESKO, 2009. *Zákon č. 280/2009 Sb., daňový řád* [online]. [cit. 2023-04-22]. Dostupné

z: <https://www.zakonyprolidi.cz/cs/2009-280>

- ČESKO, 1997. *Zákon č. 13/1997 Sb., o pozemních komunikacích*. [online]. [cit. 2023-03-08]. Dostupné z: <https://www.zakonyprolidi.cz/cs/1997-13>
- ČESKO, 2003. *Zákon č. 361/2003 Sb., o služebním poměru příslušníka bezpečnostních sborů* [online]. [cit. 2023-04-13]. Dostupné z: <https://www.zakonyprolidi.cz/cs/2003-361>
- ČESKO, 1992. *Zákon č. 587/1992 Sb., o spotřebních daních* [online]. [cit. 2023-04-13]. Dostupné z: <https://www.zakonyprolidi.cz/cs/1992-587>
- ČESKO, 2003. *Zákon č. 353/2003 Sb., o spotřebních daních* [online]. [cit. 2023-04-14]. Dostupné z: <https://www.zakonyprolidi.cz/cs/2003-353>
- ČESKO, 1969. *Zákon č. 2/1969 Sb., o zřízení ministerstev a jiných ústředních orgánů státní správy České socialistické republiky* [online]. [cit. 2023-04-15]. Dostupné z: <https://www.zakonyprolidi.cz/cs/1969-2>
- DISMAN, Miroslav, 2018. *Metody, procedury a techniky (MSgS) – Sociologická encyklopedie*. [online]. [cit. 2023-05-03]. Dostupné z: [https://encyklopedie.soc.cas.cz/w/Metody,\\_procedury\\_a\\_techniky\\_\(MSgS\)](https://encyklopedie.soc.cas.cz/w/Metody,_procedury_a_techniky_(MSgS))
- JANÁK, Jan, 1976. *Dějiny celní správy v českých zemích v letech 1848-1948*. Strojopis umístěn v depozitáři Celní správy v Plzni.
- KÁRNÍK, Miroslav, 2012. *Clo a celní politika od A do Z*. Olomouc: ANAG, c2012. Právo (ANAG). ISBN 978-80-7263-779-9.
- KUBÁTOVÁ, Ludmila, 1975. *K otázkám ústřední a české zemské finanční správy v 16. až 19. století*. Sborník archivních prací, Praha: Nakladatelství Orbis, roč. 25, č. 1.
- MYŠKA, Milan, 1999. *Celní politika rakousko-uherské monarchie se zvláštním zřetelem k hutnímu železářskému průmyslu (1850-1914)*. Časopis Matice moravské, roč. 118, č. 1.
- PLESKAČ, Jan, 2016. *Metodika pro výcvik pachových prací s pasivním značením*. Praha. Metodika pro výcvikové zařízení služební kynologie Heřmanice.
- SAGIT, 2022. *Spotřební daně: Líh; Energetické daně*: redakční uzávěrka Ostrava: Sagit, ÚZ. ISBN 978-80-7488-545-7.
- SEDLÁČEK, Karel, 2017. *Průvodce dějinami celnictví v českých zemích od středověku do dvacátého století*. ISBN 978-80-270-1661-7.
- SURVIO, 2012. *Typy otázek v dotazníku*. [online]. [cit. 2023-01-18]. Dostupné z: <https://www.survio.com/cs/blog/typy-otazek/typy-otazek-v-dotazniku/>

WINTER, Zikmund, 1906. *Dějiny řemesel a obchodu v Čechách v XIV. a v XV. století*. Praha. Nákladem České akademie císaře Františka Josefa pro vědy, slovesnost a umění. Spisy musejní (Matice česká).

## SEZNAM TABULEK

<b>Tabulka 1</b>	Druhy přepravy vybraných výrobků .....	15
<b>Tabulka 2</b>	Plátce daně z minerálních olejů .....	18
<b>Tabulka 3</b>	Organizační uspořádání Generálního ředitelství cel (autor) .....	30

## SEZNAM OBRÁZKŮ

<b>Obrázek 1</b>	Mapa Celních úřadů (Celní správa ČR, 2016).....	12
<b>Obrázek 2</b>	Zavazadlový mobilní rentgen (Celní správa ČR,2023) .....	22
<b>Obrázek 3</b>	Rentgenový snímek zavazadel s pašovanými cigaretami (Celní správa ČR, 2023) .....	23
<b>Obrázek 4</b>	Ruční rentgen (Celní správa,2021) .....	24
<b>Obrázek 5</b>	Kontrola vozidla ručním rentgenem (Celní správa,2021).....	25
<b>Obrázek 6</b>	Organizační uspořádání Celního úřadu (Celní správa ČR, 2022).....	31
<b>Obrázek 7</b>	Pohlaví příslušníků CS (autor).....	35
<b>Obrázek 8</b>	Kraj působnosti CÚ (autor).....	36
<b>Obrázek 9</b>	Hodnost příslušníka CS (autor).....	37
<b>Obrázek 10</b>	Délka služebního poměru u CS (autor).....	38
<b>Obrázek 11</b>	Zhodnocení základního celního kurzu (autor) .....	39
<b>Obrázek 12</b>	Změna v zákonné kompetenci VV (autor).....	40
<b>Obrázek 13</b>	Úspora během kontrol VV (autor) .....	41
<b>Obrázek 14</b>	Zkrácené místní šetření (autor) .....	42
<b>Obrázek 15</b>	Technické pomůcky a kontrolní prostory (autor) .....	43
<b>Obrázek 16</b>	Druh potřebných technických pomůcek a kontrolních prostor (autor) .....	44
<b>Obrázek 17</b>	Administrativa při zajištění VV (autor) .....	46
<b>Obrázek 18</b>	Administrativa k zajištění VV (autor).....	47
<b>Obrázek 19</b>	Aktuální průběh administrativy u CS ČR (autor) .....	55
<b>Obrázek 20</b>	Návrh změny v administrativě (autor) .....	57
<b>Obrázek 21</b>	Aktuální průběh administrativy u CS SRN (autor).....	58
<b>Obrázek 23</b>	Úspora času spojením protokolu o místním šetření a rozhodnutí o zajištění (autor) .....	59
<b>Obrázek 22</b>	Porovnání základních celních kurzů v ČR se SRN (autor).....	61

## SEZNAM ZKRATEK

CITES – úmluva o mezinárodním obchodu s ohroženými druhy volně žijících živočichů a planě rostoucích rostlin

CS – Celní správa

ČR – Česká republika

EPS – elektronický požární systém

EU – evropská unie

EZS – elektronický zabezpečovací systém

IZS – integrovaný záchranný systém

RTG – rentgen

Sb. - sbírky

SRN – Spolková republika Německo

odst. - odstavec

# **SEZNAM PŘÍLOH**

**Příloha A** Dotazníkové šetření





## **Příloha A** Dotazníkové šetření

### Analyza kontrol vybraných výrobků Celní správou ČR

Jaké je Vaše pohlaví?

- Muž
- Žena

Jak dlouho jste ve služebním poměru u CS?

.....

Jaká je Vaše hodnost?

- strážmistr
- nadstrážmistr nebo podpraporčík
- praporčík
- nadpraporčík nebo podporučík
- poručík nebo nadporučík
- kapitán nebo major
- podplukovník nebo plukovník
- generál

V jakém kraji působíte?

- |                               |                               |
|-------------------------------|-------------------------------|
| • CÚ pro hl. m. Prahu         | • CÚ pro kraj Vysočina        |
| • CÚ Praha Ruzyně             | • CÚ pro Moravskoslezský kraj |
| • CÚ pro Středočeský kraj     | • CÚ pro Olomoucký kraj       |
| • CÚ pro Královéhradecký kraj | • CÚ pro Jihomoravský kraj    |
| • CÚ pro Pardubický kraj      | • CÚ pro Zlínský kraj         |
| • CÚ pro Liberecký kraj       | • CÚ pro Jihočeský kraj       |
| • CÚ pro Ústecký kraj         | • CÚ pro Plzeňský kraj        |
| • CÚ pro Karlovarský kraj     |                               |

Byl pro Vás základní celní kurz dostačující pro provedení kontroly vybraných výrobků?

- Ano
- Spíše ano
- Spíše ne
- Ne

Jaká změna v zákonné kompetenci kontrol vybraných výrobků by Vám usnadnila průběh kontrol? (Jak průběh fyzické kontroly, tak i administrativní.)

.....

Co by Vámi vybraná zákonná kompetence usnadnila během kontrol vybraných výrobků?

- čas
- pracovní síla
- finance
- administrativa
- jiná

Myslíte si, že by bylo vhodné vytvořit zkrácené místní šetření? (Zkrácené místní šetření by bylo formou udělení příkazu na místě a vyměřením neuhrazených daní)

- Ano
- Spíše ano
- Spíše ne
- Ne

Jsou podle Vás přidělené technické pomůcky a kontrolní prostory dostačující pro kontrolu vybraných výrobků?

- Ano
- Spíše ano
- Spíše ne
- Ne

Pokud jste v předchozí otázce odpověděli ne, spíše ne, jaké pomůcky byste doplnili pro kontrolu vybraných výrobků?

.....

Připadá Vám aktuální průběh administrativy při zajištění vybraných výrobků vyhovující?

- Ano
- Ne

Pokud jste v předchozí otázce odpověděli ne, uveďte, jakým způsobem byste upravili administrativu k zajištění vybraných výrobků

.....

Zdroj: autor