

Univerzita Pardubice
Fakulta ekonomicko-správní

Statutární města ČR: komparace změn vybraných ukazatelů a míra jejich
atraktivity

Diplomová práce

2023

Bc. Tereza Vašáková

Univerzita Pardubice
Fakulta ekonomicko-správní
Akademický rok: 2022/2023

ZADÁNÍ DIPLOMOVÉ PRÁCE

(projektu, uměleckého díla, uměleckého výkonu)

Jméno a příjmení: **Bc. Tereza Vašáková**
Osobní číslo: **E20644**
Studijní program: **N0488A050001 Hospodářská politika a veřejná správa**
Specializace: **Ekonomika veřejného sektoru**
Téma práce: **Statutární města ČR: komparace změn vybraných ukazatelů a míra jejich atraktivity**
Zadávací katedra: **Ústav ekonomických věd**

Zásady pro vypracování

Cílem práce je vyhodnotit změny, k nimž došlo ve statutárních městech ČR mezi dvěma SLBD, a to s využitím vytvořeného komparačního modelu, a posoudit míru jejich atraktivity.

Osnova:

- Rešerše odborné literatury a dalších pramenů.
- Stanovení cílů práce a hypotézy, volba metod.
- Charakteristika 27 statutárních měst České republiky.
- Komparační model pro vyhodnocení změn vybraných ukazatelů.
- Vyhodnocení změn posuzovaných ukazatelů ve vztahu k míře atraktivity.
- Formulace závěrů a doporučení.

Rozsah pracovní zprávy: **cca 50 stran**
Rozsah grafických prací: **-**
Forma zpracování diplomové práce: **tištěná/elektronická**

Seznam doporučené literatury:

- CAPELLO, R., NIJKAMP, P. (2004). *Urban dynamics and growth: advances in urban economics*. Bingley: Emerald.
- EXNER, J. (2004). *Obce, města, městské části: o místní veřejné správě a její dekoncentraci statutárními vyhláškami o územně členěných městech*. Praha: Libri.
- KOPECKÝ, M. (2010). *Právní postavení obcí a krajů – základy komunálního práva*. Praha: Wolters Kluwer Česká republika.
- PROVAZNIKOVÁ, R. (2015). *Financování měst, obcí a regionů: teorie a praxe*. 3. aktualizované a rozšířené vydání. Praha: Grada Publishing.
- VIGODA, E. (2002). *Public administration: an interdisciplinary critical analysis*. New York: Marcel Dekker.

Vedoucí diplomové práce: **doc. Ing. Ivana Kraftová, CSc.**
Ústav ekonomických věd

Datum zadání diplomové práce: **1. září 2022**
Termín odevzdání diplomové práce: **30. dubna 2023**

prof. Ing. Jan Stejskal, Ph.D. v.r.
děkan

L.S.

doc. Ing. Jan Černohorský, Ph.D. v.r.
vedoucí ústavu

V Pardubicích dne 1. září 2022

PROHLÁŠENÍ

Prohlašuji:

Práci s názvem Statutární města ČR: komparace změn vybraných ukazatelů a míra jejich atraktivita jsem vypracovala samostatně. Veškeré literární prameny a informace, které jsem v práci využila, jsou uvedeny v seznamu použité literatury.

Byla jsem seznámena s tím, že se na moji práci vztahují práva a povinnosti vyplývající ze zákona č. 121/2000 Sb., o právu autorském, o právech souvisejících s právem autorským a o změně některých zákonů (autorský zákon), ve znění pozdějších předpisů, zejména se skutečností, že Univerzita Pardubice má právo na uzavření licenční smlouvy o užití této práce jako školního díla podle § 60 odst. 1 autorského zákona, a s tím, že pokud dojde k užití této práce mnou nebo bude poskytnuta licence o užití jinému subjektu, je Univerzita Pardubice oprávněna ode mne požadovat přiměřený příspěvek na úhradu nákladů, které na vytvoření díla vynaložila, a to podle okolností až do jejich skutečné výše.

Beru na vědomí, že v souladu s § 47b zákona č. 111/1998 Sb., o vysokých školách a o změně a doplnění dalších zákonů (zákon o vysokých školách), ve znění pozdějších předpisů, a směrnicí Univerzity Pardubice č. 7/2019 Pravidla pro odevzdávání, zveřejňování a formální úpravu závěrečných prací, ve znění pozdějších dodatků, bude práce zveřejněna prostřednictvím Digitální knihovny Univerzity Pardubice.

V Pardubicích dne 26. 04. 2023

Bc. Tereza Vašáková v. r.

PODĚKOVÁNÍ

Velmi děkuji doc. Ing. Ivaně Kraftové, CSc. za vedení, cenné připomínky, odbornou pomoc, vstřícnost a trpělivost při psaní této diplomové práce.

ANOTACE

Diplomová práce „Statutární města ČR: komparace změn vybraných ukazatelů a míra jejich atraktivit“ má za cíl vyhodnotit změny, k nimž došlo ve statutárních městech ČR mezi dvěma sčítáními lidu, domů a bytů, a to s využitím vytvořeného komparačního modelu, a posoudit míru jejich atraktivit. V diplomové práci jsou využity metody standardizace dat rozpětím, Dixonův test a Spearmanův korelační koeficient. Práce posuzuje změnu pořadí statutárních měst dle indexu atraktivit, disparity mezi jednotlivými městy a také vztah ukazatelů komparačního modelu s indexem atraktivit.

KLÍČOVÁ SLOVA

veřejná správa, statutární města, sčítání lidu, domů a bytů, kvalita života, index atraktivit, komparační model

TITLE

Statutory cities of the Czech Republic: a comparison of changes in selected indicators and the degree of their attractiveness

ANNOTATION

The diploma thesis „Statutory cities of the Czech Republic: a comparison of changes in selected indicators and the degree of their attractiveness“ aims to evaluate the changes that have occurred in Czech statutory cities in the period between two censuses of population, houses and flats using a comparative model and to assess the degree of their attractiveness. In terms of methods, the thesis relies on min-max normalization, the Dixon's test and the Spearman correlation coefficient. The thesis assesses the change in the ranking of statutory cities according to the index of attractiveness, the disparities between cities and the relationship of the indicators of the comparative model with the index of attractiveness.

KEYWORDS

public administration, statutory cities, census of population, houses and flats, quality of life, index of attractiveness, comparative model

OBSAH

SEZNAM OBRÁZKŮ A TABULEK	8
SEZNAM ZKRATEK	9
ÚVOD	10
1. Vymezení veřejné správy.....	12
1.1 Obce jako územní samospráva	13
1.2 Statutární města – právní vymezení	20
2. Přehled statutárních měst České republiky	25
3. Sčítání lidu domů a bytů – historie a současnost	30
4. Kvalita života a její hodnocení	33
5. Metodika výzkumu	38
6. Vyhodnocení změn posuzovaných ukazatelů ve vztahu k míře atraktivity	48
6.1 Hodnocení vývoje indexu atraktivity statutárních měst	48
6.2 Komparační model vybraných ukazatelů ovlivňujících míru atraktivity	53
6.3 Zhodnocení vlivů na kvalitu život a změny indexu atraktivity	61
ZÁVĚR	64
POUŽITÁ LITERATURA	65
PŘÍLOHY	71

SEZNAM OBRÁZKŮ A TABULEK

Obrázek 1: Schéma veřejné správy	13
Obrázek 2: Mapa statutárních měst České republiky	25
Obrázek 3: Časová osa konání jednotlivých sčítání lidu od roku 1869 až po současnost	30
Obrázek 4: Indexy atraktivity statutárních měst v roce 2011 a 2021	51
Obrázek 5: Schéma komparačního modelu	53
Obrázek 6: Spidergramy vybraných statutárních měst za rok 2011 a 2021	59
Tabulka 1: Přehled členění statutárních měst v České republice.....	26
Tabulka 2: Přehled základních charakteristik statutárních měst.....	26
Tabulka 3: Variabilita počtu obyvatel ve statutárních městech	28
Tabulka 4: Variabilita rozlohy ve statutárních městech	29
Tabulka 5: Přehled indexu atraktivity v letech 2011 a 2021	48
Tabulka 6: Přehled změny pořadí dle indexu atraktivity v letech 2011 a 2021.....	50
Tabulka 7: Přehled indexu atraktivity v jednotlivých městech rozdělených do intervalů.....	52
Tabulka 8: Rozdíl variačních koeficientů zahrnující město Prahu	54
Tabulka 9: Rozdíl variačních koeficientů bez města Prahy.....	54
Tabulka 10: Standardizované hodnoty ukazatelů za rok 2011	56
Tabulka 11: Standardizované hodnoty ukazatelů za rok 2021	57
Tabulka 12: Výsledky Spearmanova korelačního koeficientu za rok 2011	60
Tabulka 13: Výsledky Spearmanova korelačního koeficientu za rok 2021	61

SEZNAM ZKRATEK

SLBD	Sčítání lidu, bytů a domů
Ústava	Ústava České republiky
ČSÚ	Český statistický úřad
HDI	Index lidského rozvoje
HPI	Index lidské chudoby
MPI	Vícenásobný index chudoby

ÚVOD

Diplomová práce se zaměřuje na vyhodnocení změn ukazatelů kvality života mezi dvěma sčítáními lidu, domů a bytů (dále rovněž SLDB). Především se zajímá o změny vybraných ukazatelů ve všech statutárních městech na území České republiky. Statutární města mají v České republice dlouhou historii a zasahuje až do dob existence monarchie Rakouska-Uherska. Lidská společnost se formovala a měla potřebu se shlukovat. Statutární města se tak na našem území vyskytovala již v 19. století. Jejich odlišnost spočívala v možnosti vnitřního členění, odlišném postavení oproti městům jiným a každé město mělo svůj statut, který představoval vlastní právní úpravu.

Jak se vyvíjela společnost, vyvíjela se i statutární města. V čase se pak jejich počet na českém území měnil. V dnešní době ve 27 statutárních městech žije značná část obyvatelstva České republiky. Vedení měst by proto mělo dbát o odpovídající kvalitu života obyvatel a s tím spojenou atraktivitu samotného města, aby se v něm lidem dobře žilo. Kvalita života je již řadu let probírané a velmi obsáhlé téma a dostává se do popředí zájmů společnosti. Atraktivita města i kvalita života se dá do jisté míry vnímat subjektivním pohledem. Objektivním přístupem je lze změřit.

Cílem práce je vyhodnotit změny, k nimž došlo ve statutárních městech ČR mezi dvěma SLDB, a to s využitím vytvořeného komparačního modelu, a posoudit míru jejich atraktivity.

K naplnění hlavního cíle byly stanoveny následující dílčí cíle práce:

- přiblížit statutární města v České republice jako územní samosprávu, která je součástí veřejné správy,
- teoreticky definovat kvalitu života, její vnímání v objektivní i subjektivní rovině a způsoby měření na mezinárodní úrovni,
- představit sčítání lidu, domů a bytů v České republice v historickém vývoji
- a provést porovnání kvality života a atraktivity měst dle vybraných ukazatelů.

Pro diplomovou práci byly stanoveny 3 hypotézy.

- **Hypotéza A:** „Mezi sledovanými roky 2011 a 2021 došlo ke změnám pořadí míry atraktivity jednotlivých statutárních měst.“
- **Hypotéza B:** „Mezi roky 2011 a 2021 došlo ke snížení disparit, resp. míry variability atraktivity statutárních měst.“

- **Hypotéza C:** „V letech 2011 a 2021 je zaznamenán vztah statisticky významné pozitivní korelace mezi zvolenými maximalizačními ukazateli komparačního modelu a indexem atraktivity a současně vztah statisticky významné negativní korelace mezi zvolenými minimalizačními ukazateli komparačního modelu a indexem atraktivity.“

Všechna potřebná data do modelu jsou čerpána z dostupných databází Českého statistického úřadu a webové aplikace Policie České republiky.

Diplomová práce využívá pro analytickou část metodu standardizace dat rozpětím, s tím spojený Dixonův test odlehlých hodnot; dále pro zpracování výsledků Spearmanův korelační koeficient a výpočty variačního koeficientu.

1. Vymezení veřejné správy

Pro tuto diplomovou práci je vhodné vymezit pojmy jako je veřejná správa, územní samospráva, obec a statutární město. Dále je pro potřeby práce je třeba vysvětlit pojem kvalita života i sčítání bytů, domů a lidí, kterými se budou zabývat další kapitoly.

Základy moderní veřejné správy byly rozeznávány již před tisíci lety, napříč kulturami a v různých zemích po celém světě. I přes základní podobnosti je současná veřejná správa zcela odlišná od veřejné správy a veřejných služeb v minulosti. Je rozsáhlejší než kdy předtím a stále se rozvíjí. Je komplexnější a postupně se stává složitější. Má mnohem více zodpovědnosti a musí neustále reagovat na požadavky občanů. Ve veřejné správě by se měly dodržovat principy rovnosti, spravedlnosti a především zodpovědnosti. Moderní veřejná správa je navíc považována za společenskou vědu, která upravuje přísná omezení v podobě zákonů. Nejdůležitější však je skutečnost, že veřejná správa je jednou z velmi silných institucí v moderních demokraciích. Má značnou sílu a vliv při utváření politik, jejich provádění. Z toho důvodu je vystavena rostoucímu tlaku politických hráčů nebo manažerských profesionálů (Vigoda, 2002; Capello a Nijkamp, 2004).

V České republice je veřejná správa spjata s existencí státu a územní samosprávy. Definicí existuje mnoho. Jedna z nich říká, že zpravidla představuje „...*souhrn záměrných činností, které nejsou zákonodárstvím, soudnictvím ani vládou, kterými se realizují rozhodnutí volených orgánů, uvádějí se do praxe ustanovení zákonů a podzákoných předpisů, zabezpečují se úkoly ve veřejném zájmu, a to na úrovni státu i územní samosprávy.*“ (Peková, Jetmar a Toth, 2019, s. 106) Dle správního řádu (ČESKO, 2004, § 4, odst. 1) je pojem vysvětlován následovně: „*Veřejná správa je službou veřejnosti. Každý, kdo plní úkoly vyplývající z působnosti správního orgánu, má povinnost se k dotčeným osobám chovat zdvořile a podle možností jim vycházet vstříc.*“

Pokud se hovoří o činnostech jako je správa, služba, rozhodování i organizování a dozor v mezích zákona, jedná se o funkční pojetí veřejné správy, tedy zabezpečování těch úkolů, které má na starosti stát spolu s ostatními subjekty veřejné správy. Za ostatní subjekty veřejné správy lze považovat jednotlivé stupně státní správy a územní samosprávu, které mají v přenesené působnosti státem svěřené činnosti, tedy výkon státní správy. „*Samospráva se obvykle rozděluje na územní, zájmovou či profesní.*“ (MVČR, 2022b)

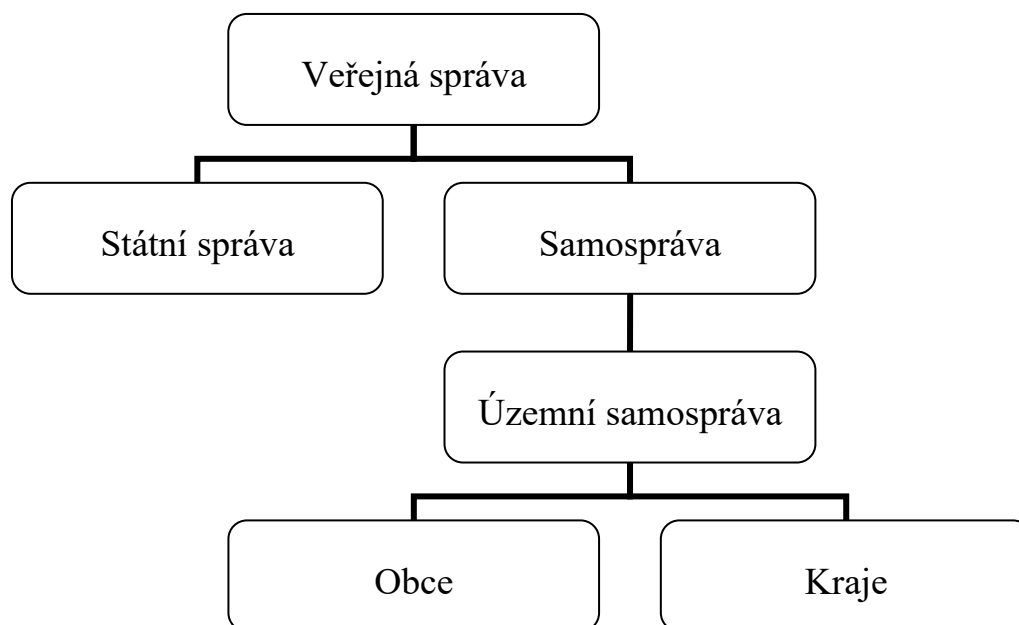
Zároveň je třeba vymezit institucionální hledisko veřejné správy. Aby bylo možné zajišťovat výše zmíněné činnosti, je třeba, aby veřejná správa byla organizačně uspořádána, tzn., aby

byla vnímána jako uskupení institucí. Instituce zmíněné činnosti vykonávají přímo či zprostředkovaně (Peková, Jetmar a Toth, 2019).

Je vhodné akcentovat, z jakého důvodu vůbec veřejná správa existuje. V moderní historii je velmi častý problém neefektivní alokace zdrojů. Dochází k tržním selháním a důsledkem je existence veřejného sektoru a zásahy státu, proto se dá za důsledek selhání trhu považovat i existence smíšené ekonomiky.

Veřejná správa se dělí na státní správu a samosprávu, kdy stát představuje již zmíněnou státní správu a obce a kraje v České republice reprezentují **územní samosprávu**. Jedná se o zastupování zájmů určitého území, respektive osob zde bydlících (Peková, Jetmar a Toth, 2019; Provazníková, 2015).

Veřejnou správu lze schematicky znázornit následujícím obrázkem 1.



Obrázek 1: Schéma veřejné správy

Zdroj: zpracováno dle Provazníkové (2015)

1.1 Obce jako územní samospráva

Obce a města hrála významnou roli v posledních 4000 letech lidské historie (Capello a Nijkamp, 2004).

Dle předchozího rozdělení veřejné správy je již zřejmé, že se rozděluje na státní správu a samosprávu. Liší se od sebe formami výkonu veřejné správy.

Již Ústava České republiky (ČESKO, 1993) (dále rovněž jako Ústava) v hlavě sedmé vymezuje územní samosprávu jako skutečnost, že se Česká republika člení na „...*obce, které jsou základními územními samosprávnými celky, a kraje, které jsou vyššími územními samosprávnými celky.*“ V krátkých šesti článcích obecně vymezuje základní aspekty územní samosprávy, jako je například právo na samosprávu. Pro blíže specifikované podrobnosti Ústava odkazuje na zákony o obcích a krajích (ČESKO, 2000a; ČESKO 2000b).

Územními samosprávnými celky jsou dle Ústavy obce a kraje. Pro potřeby obsahu diplomové práce jsou v této subkapitole představeny pouze obce jako základní samosprávné celky, nikoliv kraje. V dalším textu bude představena významná reforma veřejné správy, která předcházela dnešní podobě územní samosprávy v České republice, kraje v ní zastávají významnou roli, protože díky této reformě veřejné správy tyto kraje vznikly.

Reforma veřejné správy významně odkazuje na rok 1989, ve kterém došlo k velice zásadní změně společenského a politického systému tehdejšího Československa. Před rokem 1989 byla v tehdejší režimu společnost řízena centrálně prostřednictvím národních výborů. Pro územní samosprávu však národní výbory představovaly neefektivní cestu za účelem demokratizace společnosti a transformace ekonomiky. Tyto aspekty se dají považovat za nejvýznamnější v kontextu změny společensko-politického systému celé naší země. Po změně tohoto společensko-politického systému se v roce 1990 připravovaly nové zákonné úpravy, které měly za cíl znovu obnovit obecní zřízení a odpolitizovat územní státní správu. Pro potřeby nového systému bylo rozhodnuto uspořádat komunální volby na podzim téhož roku. Takto započala celková reforma veřejné správy (Exner, 2004).

Reforma měla podle Pekové (2004) celkem 4 etapy.

První fáze je datována do období roku 1990–1992. K významným krokům první fáze reformy na našem území došlo tedy ještě za Československé federativní republiky, kdy byla obnovena samospráva obcí zákonem o obcích (Grospič a Vostrá, 2004; ČSFR, 1990a). Na základě této skutečnosti obce nabyly svůj majetek a možnost ovlivňování rozvoje svého území. Byl zvolen smíšený model územní samosprávy, který představuje spojení samostatné a přenesené působnosti.¹ Dále došlo k reformě národních výborů. K 1. lednu 1990 byly zrušeny krajské národní výbory, později zanikly i okresní národní výbory (Grospič a Vostrá, 2004; Peková, 2004).

¹ O působnostech územní samosprávy bude v textu pojednáváno později.

Ve druhé fázi reformy, datované do období 1992–1997, došlo k významným událostem, a to k rozpadu federace a 1. ledna 1993 došlo také ke vzniku samostatné České republiky. V této fázi šlo o zúžení pravomocí ústředních orgánů ve prospěch nižších územních orgánů, včetně územní samosprávy (Peková, 2004).

V rámci třetí fáze, uskutečňované v letech 1997–2000, se reforma stala prioritou vlády. V roce 1997 byl přijat zákon o krajích (ČESKO, 2000b) a bylo tak uskutečněno zřízení krajů jako vyšších územně samosprávných celků. Došlo tak k vytvoření dalšího stupně samosprávy a tím byl dosažen významný krok počátku decentralizace státní správy. Kraje v rámci této fáze reformy zahájily svou činnost dne 1. ledna 2001. Opět byl zvolen smíšený model územní samosprávy, který představuje spojení samostatné a přenesené působnosti jako u obcí ve fázi první. Do přenesené a samostatné působnosti byly krajům přiděleny některé působnosti ústřední státní správy. Taktéž na ně byl společně s působnostmi převeden majetek státu a některé funkce, které dovolovaly krajům plnit zřizovací funkci (Grospič a Vostrá, 2004; Peková, 2004).

Cíle reformy také reagovaly na požadavky Evropské unie, které byly kladeny na naši republiku, když v roce 1996 usilovala o přijetí do Evropské unie. Principy jako je spolehlivost, předvídatelnost, transparentnost výkonu veřejné správy či odpovědnost nebo manažerské řízení, profesionalita a participace občanů byly zohledněny a promítnuty do jednotlivých kroků reformy. Těmito základními principy se řídí členské státy Evropské unie, které mají různou právní tradici a odlišné systémy řízení. Pro Českou republiku to znamenalo implementaci komunitárního evropského práva do svých právních předpisů a také vymahatelnost komunitárního práva.

Následovala čtvrtá fáze. Od roku 2000 došlo k navýšení úrovně samosprávy a demokracie. Došlo totiž k ukončení existence okresních úřadů k 1. lednu 2003. Většina jejich činností a kompetencí byla přenesena na obce s rozšířenou působností – v tomto případě se jedná o samostatnou a přenesenou působnost. Zbylá část kompetencí byla taktéž převedena, a to na krajské úřady. Tyto kompetence u obcí jsou představovány činnostmi výkonu státní správy, které obce s rozšířenou působností zajišťují i pro další, okolní obce v rámci svého správního obvodu. Byla respektována spádovost a dostupnost pro občany a bylo tak dosaženo zjednodušení kontaktu občanů s úřady² (Grospič a Vostrá, 2004; Peková, 2004).

² Další text o přenesené působnosti následuje v této subkapitole.

Grospič a Vostrá (2004, str. 14) uvádějí jako cíle této reformy:

- „zvýšení kvality výkonu veřejné správy,
- modernizace veřejné správy,
- zvýšení informatizace,
- zvýšení profesionální úrovně úředníků,
- přiblížení se správy bližší občanům prostřednictvím dekoncentrace a decentralizace.“

Jak již bylo v předchozím textu zmíněno, obce vykonávají dva druhy působnosti, proto pro bližší vysvětlení bude v dalším textu vysvětlena samostatná a rozšířená působnost obce.

Působnost lze obecně popsat jako souhrn práv a povinností, které obec nebo kraj získaly k plnění svých povinností. V této obecné rovině ji lze rozdělit ještě územní a věcnou. Územní působnost určují hranice územích samosprávných celků. Na tomto území obce a kraje mohou konat své povinnosti dané veřejnou správou. Co se týče věcné působnosti, považují se za ni veřejné záležitosti různého rázu. Mezi tyto záležitosti se řadí činnosti, jako je například možnost vydávat obecně závazné vyhlášky, stanovit místní poplatky, zřizovat školy či školky, zabezpečovat veřejný pořádek v podobě obecní policie či vytvářet dobrovolné svazky obcí s ostatními obcemi. „Působnost (věcná) určuje okruh práv a povinností, které jsou právním řádem přiznány k plnění úkolů obce či kraje.“ (Kopecký, 2017)

Samostatná působnost je upravena v zákoně o obcích (ČESKO, 2000a) v § 7 takto: „...obec spravuje své záležitosti samostatně“. Zároveň je nutno zohlednit i znění § 9 téhož zákona: „Pokud zvláštní zákon upravuje působnost obcí a nestanoví, že jde o přenesenou působnost obce, platí, že jde vždy o samostatnou působnost.“ (ČESKO, 2000a) Další vymezení samostatné působnosti je v témže zákoně ukotveno v §§ 35–37. Samostatnou působnost představují záležitosti, které jsou v zájmu obce a jejích občanů, pokud však nejsou zákonem svěřeny krajům a také se jedná o samostatnou působnost za předpokladu, že se nejedná o přenesenou působnost orgánů obce (ČESKO, 2000a). V předchozím textu byly vymezeny příklady věcné působnosti, které odpovídají činnostem konaných v samostatné působnosti. Jde především o činnosti, které se týkají života obyvatel. Obec dle zákona tedy usiluje o „...vytváření podmínek pro rozvoj sociální péče a pro uspokojování potřeb svých občanů. Jde především o uspokojování potřeby bydlení, ochrany a rozvoje zdraví, dopravy a spojů, potřeby informací, výchovy a vzdělávání, celkového kulturního rozvoje a ochrany veřejného

pořádku...“, nebo také „...může ocenit významné životní události svých občanů...“, což u obyvatelstva jistě vyvolává kladný postoj k takovýmto vlídným krokům obce.

Přenesenou působností se zabývá zákon o obcích v usnesení § 7: „*Státní správu, jejíž výkon byl zákonem svěřen orgánu obce, vykonává tento orgán jako svou přenesenou působnost.*“ (ČESKO, 2000a). Výkon státní správy v přenesené působnosti je kontrolován a podřízen orgánům státní správy (Peková, 2004). Na zajišťování činností v přenesené působnosti mají obce dle § 62, zákona o obcích (ČESKO, 2000a) nárok od státu na příslušný finanční příspěvek. Avšak povětšinou tyto příspěvky nejsou schopny pokrýt skutečné náklady plynoucí z výkonu agend přenesené působnosti. Dle Sdružení místních samospráv ČR (2022) „...je to důsledek v České republice uplatňovaného principu smíšeného modelu veřejné správy, který má za cíl přiblížit státní správu občanům.“ Jde především o takové záležitosti, u kterých má stát zájem zabezpečení zcela jednotného výkonu státní správy.

Samosprávné celky tak mají ve výkonu veřejné správy do svých kompetencí svěřené činnosti státní správy, které na ně delegoval stát (přenesená působnost) a mají také určitou autonomii v činnostech, která je představována například právem vydávat své vlastní předpisy (samostatná působnost). Svým charakterem jsou tyto předpisy, jako například obecně závazné vyhlášky, pouze předpisy podzákonými, nikoliv zákonnými. Podmínkou, která musí být pro vydávání předpisů splněna, je nerozpornost s Ústavou a zákony, jako je například zákon o obcích. Umožňuje se jim správa části veřejných záležitostí na vlastní odpovědnost, v souladu s principem subsidiarity a také v zájmu místních občanů. Výkon samostatné i přenesené působnosti zajišťuje obecní úřad. Ve městech funkci obecního úřadu plní městský úřad, pokud se jedná o statutární města, obecním úřadem je magistrát (Peková, Jetmar a Toth, 2019).

Ještě je vhodné na tomto místě přiblížit, že česká judikatura rozlišuje 3 základní typy obcí, a to dle hlediska jejich rozsahu výkonu přenesené působnosti na obce: (Vavrochová a Kuš, 2012, str. 31)

- „základního typu (s pověřením I. stupně),
- s pověřeným obecním úřadem (s pověřením II. stupně),
- a obce s rozšířenou působností (s pověřením III. stupně).“

Obce základního typu představují takové, které vykonávají přenesenou působnost v základním rozsahu dle § 61 zákona o obcích (ČESKO, 2000a). Do této kategorie patří

všechny obce České republiky. Jak již bylo zmíněno v předchozím textu, obce s II. stupněm pověření vykonávají vedle své přenesené působnosti v základním rozsahu také činnosti v rámci přenesené působnosti ve svém správním obvodu, který je určen prováděcím právním předpisem, a to vyhláškou Ministerstva vnitra (ČESKO, 2002a). Obce s III. stupněm pověření taktéž vykonávají činnosti přenesené působnosti ve správním obvodu, určený vyhláškou Ministerstva vnitra. Obce s rozšířenou působností jsou takto zároveň obcemi s pověřeným obecním úřadem i obce základního typu, a proto vykonávají činnosti i v rámci rozsahu působnosti pověřeného obecního úřadu a obecního úřadu obce základního typu (Kopecký, 2017). Obce II. stupně vykonávají činnosti týkající se agendy stavebních úřadů nebo matrik. Obce III. stupně mají v přenesené působnosti například zhotovovat osobní a cestovní doklady, řidičské průkazy či vedou registr motorových vozidel.

Obce s pověřeným obecním úřadem a s rozšířenou působností jsou vymezeny taxativně v zákoně o stanovení obcí s pověřeným obecním úřadem a stanovení obcí s rozšířenou působností (ČESKO, 2002b). Jsou to všechna statutární města České republiky s výjimkou Prahy.

Než vstoupil do platnosti současný zákon o obcích (ČESKO, 2000a), obce existovaly jakožto územní samosprávné jednotky s právní subjektivitou. Dle tehdejší československé ústavy (ČSSR, 1960a) a také tehdejšího zákona o obcích (ČSFR, 1990a) byla obec samosprávným společenstvím občanů, dále právnickou osobou a v neposlední řadě také subjektem, který má vlastní majetek, se kterým samostatně hospodaří. Zákon o obcích (ČSFR, 1990a) v ustanovení § 1 stanovil, že obcemi jsou územní celky, které byly obcemi ke dni nabytí účinnosti tohoto zákona a dále za obce dle tohoto zákona byly považovány i takové obce, které vzniknou v budoucnu ex post, tedy až po nabytí účinnosti tohoto zákona.

Historicky starší úprava obcí, tedy ještě před rokem 1990, vnímala obce pouze jako nejnižší jednotky územního členění státu. V roce 1990 nabyl účinnosti ústavní zákon (ČSFR, 1990b), kterým se mění a doplňuje ústavní zákon č. 100/1960 Sb., Ústava Československé socialistické republiky, a ústavní zákon č. 143/1968 Sb., o československé federaci. Definoval nové uspořádání Ústavy Československé socialistické republiky. Sedmá hlava Ústavy Československé socialistické republiky pojednávající o národních výborech byla nahrazena novou hlavou sedmou s názvem „Místní samospráva“.

Definice obce dle zákona (ČSFR, 1990a) zní: „*Obec jako právnická osoba vystupuje v právních vztazích svým jménem a nese odpovědnost z těchto vztahů vyplývajících. Obec má*

vlastní majetek a finanční zdroje; hospodaří s nimi samostatně za podmínek stanovených zvláštním zákonem.“

Definice obce dle zákona (ČESKO, 2000a) zní: *„Obec je základním územním samosprávným společenstvím občanů; tvoří územní celek, který je vymezen hranicí území obce. Obec je veřejnoprávní korporací, má vlastní majetek. Obec vystupuje v právních vztazích svým jménem a nese odpovědnost z těchto vztahů vyplývající.“*

Dle ústavy (ČSSR, 1960a) definice obce zní: *„Základem místní samosprávy je obec. Obec je samosprávným společenstvím občanů. Je právnickou osobou; má vlastní majetek, s nímž samostatně hospodaří. Zákon stanoví, které daně a poplatky jsou příjmem obce.“*

Dle Ústavy (ČESKO, 1993) zní: *„Česká republika se člení na obce, které jsou základními územními samosprávnými celky, a kraje, které jsou vyššími územními samosprávnými celky. Územní samosprávné celky jsou územními společenstvími občanů, která mají právo na samosprávu. Zákon stanoví, kdy jsou správními obvody.“*

Když se porovnají definice dle ústav, ta z roku 1960 vyjadřuje o obcích více informací než z roku 1993. Důvodem může být skutečnost, že v tentýž rok o několik měsíců dříve byl přijat zákon o územním členění státu, který ve svém znění obce definoval jako *„...Území Republiky československé se dělí na kraje, kraje se dělí na okresy a okresy se dělí na obce a vojenské újezdy. Území obce je vymezeno hranicí jednoho nebo více souvislých katastrálních území“* (ČSSR, 1960b), a proto byla v již zmíněné ústavě napsána podrobnější definice. Zákon o územním členění státu (ČSSR, 1960b) později nahradil zákon o obcích (ČSFR, 1990a). Pokud se porovná Ústava z roku 1993 a současný zákon o obcích (ČESKO, 2000a), lze vidět, že v Ústavě jsou napsány pouze dvě obecné informace o definici obcí. V tu dobu je ještě stále platný zákon o obcích z roku 1990. Ten rozpracovává podrobněji ustanovení Ústavy, tudíž v ní může být pouze stručná informace o obcích.

Dle těchto definic lze konstatovat, že v průběhu času se definice obce měnily. Základem však zůstává skutečnost, že obec má vlastní majetek, je právnickou osobou a informace v ústavách a zákonech o obcích byly vždy vzájemně v souladu. Ústavy obsahovaly informace o obcích na obecné úrovni a zákony je ve svém znění rozebíraly podrobněji.

Současný zákon o obcích (ČESKO, 2000a) definuje obce jako územně samosprávná společenství občanů, která tvoří územní celky vymezené územními hranicemi. Mají své vlastní

příjmy i majetek a disponují právem s nimi hospodařit. Rozhodují se samy o svém rozvoji i hospodaření (Peková, Jetmar a Toth, 2019). Dle Kopeckého (2017) se obec vymezuje dle podmínek našeho právního řádu jednak jako základní samosprávný celek, také označovaný jako autonomní, ve kterém žijí občané jako ve společenství, historicky spjatý s vymezeným územím a také se obec vymezuje jako základní jednotka územního členění státu. Obec je charakterizována třemi základními prvky – územní základ (své vlastní území), osobní základ (své vlastní obyvatelstvo) a právo na samosprávu. Spojení těchto tří prvků tvoří podstatu samosprávy.

Zákon o obcích (ČESKO, 2000a) nepojednává o hlavním městě Praze. Město Praha je zároveň i jeden ze 14 krajů České republiky, avšak není upraveno ani zákonem o krajích (ČESKO, 2000b). Pro Prahu platí zvláštní zákon o hlavním městě Praze (ČESKO, 2000c). Hlavní město Praha vystupuje navenek v postavení obce i kraje zároveň.

Kopecký (2010, s. 109) uvádí, že v České republice existují následující druhy obcí:

- „*obce, které nejsou městy ani městysi,*
- *městysy,*
- *města,*
- *statutární města,*
- *hlavní město Praha.*“

Je vhodné na tomto místě vysvětlit rozdíl mezi obcí, městem a městysem. Pro město a městys je v zákoně o obcích vymezen § 3 (ČESKO, 2000a), ve kterém je stanoveno, že městem se obec stává teprve až tehdy, pokud má alespoň 3 000 obyvatel a pokud tak na návrh obce stanoví předseda Poslanecké sněmovny. K návrhu změny obce v město je potřeba vyjádření vlády. Městysem se stane obec, pokud ho obdobně jako u města na návrh obce stanoví předseda Poslanecké sněmovny po vyjádření vlády. Změnu obce v město může dotčená obec spravovat v samostatné působnosti, a proto musí obec sama usoudit, zda takovou změnu chce učinit (Koudelka, 2001).

1.2 Statutární města – právní vymezení

Statutární města jsou taxativně vymezena v zákoně o obcích (ČESKO, 2000a) ustanovením § 4, odstavce 1: „*Statutárními městy jsou Kladno, České Budějovice, Plzeň, Karlovy Vary, Ústí nad Labem, Liberec, Jablonec nad Nisou, Hradec Králové, Pardubice, Jihlava, Brno,*

Zlín, Olomouc, Přerov, Chomutov, Děčín, Frýdek-Místek, Ostrava, Opava, Havířov, Most, Teplice, Karviná, Mladá Boleslav, Prostějov a Třinec.“

Odstavec 2 téhož paragrafu obsahuje informaci, že se území statutárních měst může členit na městské obvody či městské části s vlastními orgány samosprávy. Není to však podmínkou. Vavrochová a Kuš (2012) považují toto vnitřní členění území za privilegium. Jediné město, pro které je dána podmínka členění se na městské části, je Praha a tato skutečnost je dána zákonem o hlavním městě Praze v ustanovení § 3 (ČESKO, 2000c).

Statutární města lze na základě vnitřního členění města rozčlenit do dvou skupin: (ČESKO, 2000a)

- územně členěná statutární města,
- ostatní statutární města.

Za územně členěné statutární město se považuje takové město, které má své veškeré území rozděleno na městské obvody či části, anebo je zde možná varianta, kdy jsou pouze na části veškerého území města zřízeny obvody, popřípadě části. Mezi městskými částmi a městskými obvody není shledáván žádný právní rozdíl, jsou si právně rovní. Pokud se města člení na obvody nebo části, jsou povinna vydat svůj statut formou obecně závazné vyhlášky. Prostřednictvím takové obecně závazné vyhlášky statutární města upravují vnitřní poměry na svém území (ČESKO, 2000a; Koudelka, 2000; Kopecký, 2017).

Ve statutu statutární město stanoví zejména (ČESKO, 2000a, § 130):

- *„výčet jednotlivých městských obvodů a městských částí a vymezení jejich území,*
- *pravomoc orgánů města na úseku samostatné a přenesené působnosti,*
- *pravomoc orgánů městských obvodů a městských částí na úseku samostatné a přenesené působnosti,*
- *vzájemnou součinnost mezi orgány města a orgány městských obvodů a městských částí,*
- *zdroje peněžních příjmů městských obvodů a městských částí a druhy výdajů v souvislosti s plněním úkolů v samostatné a přenesené působnosti,*

- *způsob projednání návrhů obecně závazných vyhlášek a nařízení města s městskými obvody a městskými částmi a způsob jejich zveřejňování v městských obvodech a městských částech,*
- *způsob projednání územně plánovací dokumentace města a programu rozvoje města s městskými obvody a městskými částmi,*
- *majetek města, který se svěřuje městským obvodům a městským částem, a rozsah oprávnění městských obvodů a městských částí při nakládání s tímto majetkem a při výkonu s tím souvisejících práv,*
- *rozsah oprávnění městských obvodů a městských částí zakládat, zřizovat a rušit právnické osoby a organizační složky,*
- *další záležitosti, stanoví-li tak tento nebo zvláštní zákon."*

Pro druhou skupinu územně nečleněných statutárních měst je po právní stránce důležité rozdílné označení orgánů od ostatních „nestatutárních“ měst. I přesto, že se město nazývá statutární a není územně členěno na obvody či části, užívá názvy pro své orgány jako statutární města členěná. Jedná se například o název městského úřadu – magistrát. Starostou se rozumí i v těchto statutárních městech primátor (Kopecký, 2017).

Statutárním městem je mimo jiné také hlavní město Praha, ačkoliv není vymezeno ve výčtu statutárních měst zákona o obcích. Jak bylo výše v textu zmíněno, důvodem je existence vlastního zvláštního zákona o hlavním městě Praze (ČESKO, 2000c), který upravuje postavení hlavního města Prahy jako obce, kraje a zároveň upravuje i postavení pražských městských částí. Zákon o hlavním městě Praze (ČESKO, 2000c) Prahu vymezuje v ustanovení § 1 jako veřejnoprávní korporaci, která: „...*má vlastní majetek, má vlastní příjmy vymezené tímto nebo zvláštním zákonem a hospodaří za podmínek stanovených tímto nebo zvláštním zákonem podle vlastního rozpočtu. Hlavní město Praha vystupuje v právních vztazích svým jménem a nese odpovědnost z těchto vztahů vyplývající.*“

Zmíněné znaky statutárního města jako je členění na městské části či obvody a vydání statutu lze nalézt v ustanovení § 3 odstavce 3: „*Postavení městských částí, jejich orgánů a jejich působnost stanoví tento zákon, zvláštní zákony a Statut.*“ (ČESKO, 2000c)

Orgány statutárních měst vymezuje § 5 zákona o obcích (ČESKO, 2000a). Statutární města jsou samostatně spravována základním orgánem a tím je zastupitelstvo města. Další orgány

představují primátor, rada města, magistrát a zvláštní orgány města. Orgánem jsou také komise, za podmínky, že jim byl svěřen výkon přenesené působnosti. Pokud je město členěno na městské obvody, spravuje ho zastupitelstvo městského obvodu a dalšími orgány jsou rada a úřad městského obvodu, starosta a zvláštní orgány obvodu. Městské části města spravuje zastupitelstvo městské části a dalšími orgány městské části jsou rada městské části, starosta, úřad městské části a zvláštní orgány městské části. Dle § 20, odstavce 2: „*Městský obvod nebo městská část jsou organizační jednotkou města.*“ (ČESKO, 2000a)

Stejně jako u transformace obce v město má své podmínky i transformace města na statutární město. Nové statutární město lze stanovit pouze zákonem (ČESKO, 2000a). Podat návrh na určení nového statutárního města či vyřazení stávajícího přísluší pouze zákonodárcům jako je například poslanec, vláda či Senát. Město usilující o statut statutárního města může dát pouze podnět těmto zmíněným nositelům zákonodárné iniciativy (Koudelka, 2001).

A proč se vymezují města jako statutární? Pojmenování měst přívlastkem statutární je již mnoho let známým právním pojmem. Vznikl po roce 1848, kdy na našem území docházelo k celkové změně politické správy. Do poloviny 20. století představoval odlišné postavení některých vybraných měst od těch „běžných“. Jednalo se o rozdíly v odlišném výkonu místní správy a odlišné podřízenosti vůči státu. Tehdejší statutární města měla více pravomocí než města ostatní a vykonávala vedle svých obecních přirozených pravomocí³ také přidělené činnosti v rámci přenesené působnosti okresních orgánů, což Schelle (2016) považuje za nejdůležitější znak tehdejších statutárních měst. Města tak vykonávala činnosti v rámci politického úřadu první instance, kterou představovalo okresní hejtmánství. Exner (2004) uvádí, že šlo o seskupení měst, které byly ustanoveny prozatímním obecním zákonem (Rakousko-uherská monarchie, 1849), o který se zasadil Franz Seraph von Stadion-Warthausen. Někdy je proto zákon nazýván také jako „Stadionův prozatímní obecní zákon“.

Druhou a významnou odlišností těchto statutárních měst byla jejich vznik a působnost určované zvláštním zemským zákonem. Prozatímní obecní zákon se tak na ně nevztahoval. Proto roku 1850 této skupině obcí byly uděleny jejich vlastní zákony v podobě statutů, dle kterých se města musela řídit. Jednalo se o skupinu měst Prahy, Olomouce, Opavy a Brna. Janák, Hledíková a Dobeš (2007) zmiňují navíc jako páté město rovněž Liberec, které též získalo svoji zákonnou místní úpravu v podobě statutu. I volba starosty se ve statutárních

³ v té době se samostatnou působností rozuměla „působnost přirozená“, neboli původní

městech lišila od volby ve městech jiných. Bylo k tomu navíc potřeba souhlasu panovníka (Exner, 2004; Schelle, 2016).

Podle dalšího obecního zřízení z roku 1859 existovalo v českých zemích 11 statutárních měst. Konkrétně již zmíněná pětice (Praha, Olomouc, Opava, Brno, Liberec) a dále města Frýdek, Jihlava, Uherské Hradiště, Kroměříž, Znojmo a Bílsko, které se však v průběhu času stalo součástí sousedního Polska. Na základě zákona o organizaci politické správy (ČSR, 1927b) po roce 1928 statutárních měst ubylo a to na původní počet ve složení pěti měst⁴. V roce 1941 byly uděleny statuty, a tak zřízena statutárními městy města Plzeň a Ostrava, čímž se počet statutárních měst znovu zvýšil (MVČR, 2022a; Exner, 2004).

Rozdíly v odlišném výkonu místní správy a odlišné podřízenosti vůči státu se však netýkaly vnitřního uspořádání měst, tedy členění na obvody a částí, které je spojeno až s dobou po druhé světové válce, kdy výkon státní moci převzaly národní výbory. V předchozím textu subkapitoly 1.1 byla zmiňována reforma veřejné správy. V rámci ní se právně vymezila statutární města jako města, která se jako jediná mohou vnitřně členit dále, a to na již několikrát zmíněné části či obvody. Exner (2004) tak pojem statutárního města vymezuje jako synonymum pro města, která mají právo se vnitřně členit.

⁴ Praha, Olomouc, Opava, Brno a Liberec.

Naproti tomu hlavní město Praha se člení na části. Existují také statutární města nečleněná. V České republice je to jmenovitě například město Hradec Králové.

Další tabulka č. 1 tedy přehledně znázorňuje všechna statutární města členěná na obvody či městské části.

Tabulka 1: Přehled členění statutárních měst v České republice

Statutární město	
Členěné na části	Praha, Třinec, Brno, Havířov, Opava, Mladá Boleslav, České Budějovice, Děčín, Jablonec nad Nisou, Jihlava, Olomouc, Prostějov, Přerov, Zlín, Karviná, Frýdek-Místek, Karlovy Vary, Teplice
Členěné na obvody	Pardubice, Ostrava, Plzeň, Ústí nad Labem, Liberec, Most
Nečleněné	Hradec Králové, Kladno, Chomutov

Zdroj: vlastní zpracování dle 27 www stránek měst

Pro představení statutárních měst byly vybrány tři základní charakteristiky, a to: počet obyvatel, rozloha a hustota zalidnění.

Údaje o počtu obyvatel a rozloze ve statutárních městech byly získány z databáze Českého statistického úřadu (v dalším textu také jako ČSÚ) a jsou aktuální k 31. 12. 2021. Dále je v tabulce č. 2 zobrazena příslušnost města do vyššího územně samosprávného celku.

Tabulka 2: Přehled základních charakteristik statutárních měst

Kraj	Statutární město	Charakteristika		
		Počet obyvatel	Rozloha (km²)	Hustota zalidnění (obyv./km²)
Moravskoslezský	Opava	54 840	90,566	606
	Havířov	69 084	32,0761	2 154
	Ostrava	279 791	214,2289	1 306
	Třinec	34 222	85,3665	401
	Karviná	49 881	57,5213	867
	Frýdek-Místek	53 899	51,5575	1 045
Ústecký	Ústí nad Labem	90 378	93,9708	962
	Chomutov	46 263	29,2543	1 581
	Most	62 866	86,9413	723
	Děčín	47 029	117,6962	400

	Teplice	48 766	23,7834	2 050
Olomoucký	Olomouc	99 496	103,3346	963
	Řerov	41 404	58,4496	708
	Prostějov	43 055	39,0401	1 103
Středočeský	Kladno	66 903	36,9659	1 810
	Mladá Boleslav	41 868	28,9019	1 449
Liberecký	Liberec	102 951	106,0872	970
	Jablonec nad Nisou	44 588	31,3824	1 421
Jihočeský	České Budějovice	93 426	55,7085	1 677
Plzeňský	Plzeň	168 733	137,671	1 226
Karlovarský	Karlovy Vary	45 500	59,0817	770
Královehradecký	Hradec Králové	90 596	105,6871	856
Pardubický	Pardubice	88 520	82,655	1 071
Vysočina	Jihlava	50 108	87,8606	570
Jihomoravský	Brno	379 466	230,1832	1 649
Zlínský	Zlín	72 973	102,8266	710
Hlavní město Praha	Praha	1 275 406	496,2069	2 570

Zdroj: zpracováno dle ČSÚ (2022b)

Vavrochová a Kuš (2012) statutární města vnímají jako města v České republice největší a nejvýznamnější. Z předchozích dat je zřejmé, že největší a nejrozsáhlejší statutární město, co se počtu obyvatel a rozlohy týče, je Praha. Naproti tomu město s nejnižším počtem obyvatel je Třinec a rozlohou Teplice.

V dalších komentářích k postavení statutárních měst v rámci České republiky jsou uvedeny i výsledky bez Prahy, protože je jako hlavní město výjimečná jak počtem obyvatel, tak rozlohou oproti ostatním statutárním městům, tudíž její hodnoty značně výsledky popisných charakteristik skupiny statutárních měst ovlivňují.

Ve statutárních městech včetně hlavního města Prahy k 31. 12. 2021 žilo 3 542 012 obyvatel. To odpovídá 33,68 % z celkové populace České republiky, která byla k témuž datu 10 516 707 obyvatel (ČSÚ, 2022f). Jestliže do tohoto výpočtu není zahrnováno hlavní město Praha, počet obyvatel ve statutárních městech pak činí 2 266 606, což představuje 21,55 % celkového počtu obyvatelstva. Co se týče rozlohy statutárních měst, na území České republiky zaujímají 3,35 % rozlohy, 2,72 % bez hlavního města Prahy. 3,35 % zároveň

odpovídá 2 645,19 km² a 2,72 % představuje plochu 2 148,98 km² z celkové rozlohy 78 871,04 km² (ČSÚ, 2022g).

Nejvyšší hustotou zalidnění disponuje město Praha. Druhým nejvíce zalidněným městem je Havířov s 2 154 obyvateli na 1 km². Naopak nejméně obyvatel na 1 km² žije ve městě Děčín, a to 400. Průměrně pak hustota zalidnění vychází na 1 171 obyvatel na 1 km² se započítáním Prahy, 1 117 bez Prahy.

Následující tabulky č. 3 a 4 zobrazují míry variability počtu obyvatel a rozlohy statutárních měst.

Tabulka 3: Variabilita počtu obyvatel ve statutárních městech

Skupina	ukazatel	osoby, resp. %
Se započtením hl. m Prahy	průměr	131 186
	směrodatná odchylka	236 714
	variační koeficient	1,80441 = 180,44 %
Bez započtení hl. m. Prahy	průměr	87 177
	směrodatná odchylka	76 788
	variační koeficient	0,88083 = 88,08 %

Zdroj: zpracováno dle ČSÚ (2022b; 2022f)

Průměrně ve statutárních městech bydlí 131 186 obyvatel, výpočet bez Prahy snižuje výsledek zhruba o 44 000 obyvatel. Směrodatná odchylka vyjadřuje průměrnou vzdálenost mezi jednotlivými údaji a jejich aritmetickým průměrem. Se zahrnutím Prahy vychází 236 714 obyvatel. Vypovídá o tom, že počty obyvatel statutárních měst vykazují značné vzájemné odlišnosti a také je třeba poukázat opět na to, že počet obyvatel Prahy se značně odchyluje od všech ostatních. Nadhodnocuje tak výsledek směrodatné odchylky a z tohoto důvodu je více vypovídající ji do výpočtu nezahrnovat. Pak se počet obyvatel jednotlivých měst liší o 76 788 obyvatel od průměru. Tuto odchylku obecně způsobují větší statutární města. Mezi ně patří např. Brno, Plzeň, Liberec a Ostrava, která mají přes 100 000 obyvatel. Jsou tak neúměrně velké k menším městům jako je Třinec, Přerov, Mladá Boleslav, Jablonec nad Nisou či Prostějov, která mají méně než 45 000 obyvatel.

Variační koeficient představuje také vychýlení od průměru, a to v procentech. Jeho výpočet se rovná směrodatné odchylce podělené průměrem. U počtu obyvatel se započítáním hlavního

města byla dělena čísla 236 714 a 131 186. Variační koeficient činí 180,44 %. Vzhledem k průměru se tak data odchyli o 180 %. Hodnoty se tedy od průměru velmi výrazně liší. Bez hlavního města je pak výsledkem je cca 88% vychýlenost počtu obyvatel od průměru.

Tabulka 4: Variabilita rozlohy ve statutárních městech

Skupina	ukazatel	km ² , resp. %
Se započtením hl. m. Prahy	průměr	97,97
	směrodatná odchylka	92,70
	variační koeficient	0,94625 = 94,63 %
Bez započtení hl. m. Prahy	průměr	82,65
	směrodatná odchylka	50,89
	variační koeficient	0,61576 = 61,58 %

Zdroj: zpracováno dle ČSÚ (2022b; 2022g)

Tabulka č. 4 znázorňuje variabilitu rozlohy. Průměrné statutární město se rozléhá na 97,97 km². Bez Prahy však průměr neklesá tak rapidně, jako tomu bylo u počtu obyvatel, a to na 82,65 km². Hodnota směrodatné odchylky rozlohy všech statutárních měst se nachází okolo 92,7 km² od průměru. Bez započítání hlavního města je zřejmé, že si jsou města rozlohou podobná, odchylka je v řádu necelých 51 kilometrů čtverečních.

U variačního koeficientu rozlohy se se započítáním Prahy porovnávají konkrétní čísla 92,70 a 97,97. Variační koeficient tak činí 94,63 %. Znamená to, že směrodatná odchylka tvoří cca 95 % průměru. Bez započtení Prahy jsou děleny výsledky 50,89 a 82,65. Variační koeficient pak představuje 61,58 % a udává, že rozdíly mezi průměrem a ostatními hodnotami již nejsou tak velké, pouze cca 62 %. I přesto lze shledávat nepatrné disparity mezi jednotlivými statutárními městy a jejich rozlohou. V obou případech, jak pro počet obyvatel, tak rozlohu, si lze všimnout, že dochází k výraznému navýšení variability dat, počítaného směrodatnou odchylkou i variačním koeficientem, při započtení hlavního města Prahy.

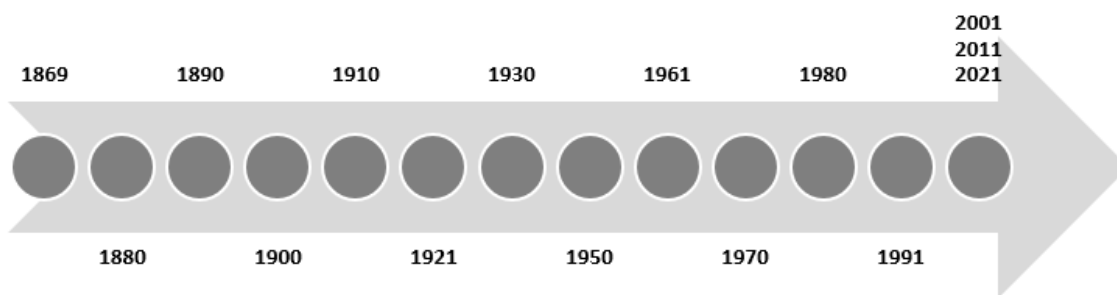
Ze zjištěných dat lze říci, že ve statutárních městech žije vcelku velké množství obyvatel na nevelkém území.

3. Sčítání lidu domů a bytů – historie a současnost

Sčítání lidu, domů a bytů patří v České republice k nejrozsáhlejším statistickým zjišťováním. Toto statistické zjišťování dle ČSÚ (2022a) poskytuje nespočet cenných údajů, které nelze jinak efektivně zjistit.

Historie myšlenky sčítat lid sahá na našem území až do dob středověku. Je nutno podotknout, že sčítání lidu má dlouhou historii s několika značnými a významnými změnami v průběhu několika století. V dobách středověku výstupy sčítání sloužily primárně k vojenským a daňovým účelům. Z tohoto důvodu tak byla do tehdejšího sčítání zainteresována pouze část obyvatel.

Pro potřeby diplomové práce je historie sčítání lidu podrobně zpracována a přiložena v příloze A této práce. Pro lepší představu je na obrázku č. 3 zobrazena časová osa jednotlivých let, ve kterých se SLDB uskutečnily.



Obrázek 3: Časová osa konání jednotlivých sčítání lidu od roku 1869 až po současnost

Zdroj: zpracováno dle ČSÚ (2022c) a ČSÚ (2022d)

Ve stručnosti zde budou zmíněny významné události, které se v jednotlivých letech staly a změny, které se v postupu času udály v jednotlivých sčítání lidu.

Rok 1869 se stal začátkem důležité etapy sčítání lidu v moderních dějinách. Sledovalo se: reálný počet obyvatelstva, migrační směry, strukturální změny a struktura národností žijících na našem území. V roce 1880 proběhlo další sčítání a data byla sčítána ručně. O 10 let později bylo využito elektrických třídících strojů, aby se urychlilo zpracování a třídění dat. Rok 1990 představoval obsahově, kvalitativně a rozsahově dobře organizované sčítání lidu. Další sčítání se dle říšského zákona z roku 1869 mělo konat každých deset let, tedy roku 1910. 1920 však provedeno nebylo. Přispěla k tomu i skutečnost, že byl přijat nový zákon o sčítání lidu, podle

kterého se další uskutečnilo hned v roce 1921. Zákon také stanovil pořádat sčítání lidu po pěti letech. Ve sčítání roku 1930 zvyklost desetileté periody sčítání zvítězila se a ustoupilo se tedy od pětileté periodicity stanovené zákonem (ČSR, 1920). Roku 1940 sčítání neproběhlo, neboť území Česka je součástí Protektorátu Čechy a Morava. V roce 1950 se do sčítání zahrnuly nejen domácnosti, ale i zemědělské, průmyslové a živnostenské závody. Roku 1961 bylo sčítání postaveno na 4 nových kvalitativních rysech zpracování, které jsou podrobně rozebrány v příloze A této práce. Sčítání roku 1970 bylo provedeno za pomoci velkokapacitního sálového počítače. O deset let později sčítání významně pomohlo k založení tehdejšího Centrálního registru obyvatel. Posledním sčítáním před vznikem České republiky se konalo roku 1991. Do sčítání byly nově převzaty mezinárodní doporučení Evropské hospodářské komise OSN. Dalšími sčítáními jsou již cenzy prováděné na samostatném území České republiky, která vznikla ke dni 1. ledna 1993.

SLDB 2001

Rok 2001 představuje pro SLDB první sčítání, které je prováděno na území samostatné České republiky. Dle ČSÚ (2022d) bylo provedeno dle metodických doporučení OSN a Eurostatu. Existovali sčítací komisaři, kteří do domácností doručovali sčítací tiskopisy a vyplněné je následně přebírali zpět. Komisaři je dále po převzetí zkontrolovali, zkompletovali a připravovali data pro tzv. předběžné výsledky sčítání lidu. Takováto data předali sčítacím revizorům. Jejich povinností bylo formuláře zkontrolovat a předat na jednotlivá okresní pracoviště Českého statistického úřadu. Ten provedl sumarizaci těchto předběžných výsledků za jednotlivé okresy a obce v nich. Otázky pro sečtení obyvatelstva byly rozděleny do tří tiskopisů, které se odděleně týkaly osob, bytů a domů. Nově bylo obyvatelstvo dotazováno, zda je jejich domácnost vybavena počítačem, zatímco otázka, zda mají lednici, pračku či televizi, byla vynechána. Poprvé se v historii všech cenů toto sčítání uskutečnilo optickým čtením. Konečné výsledky byly zveřejňovány postupně, a to jak v tištěné verzi, tak v té elektronické.

SLDB 2011

Součástí SLDB v roce 2011 bylo sčítání zkušební, které proběhlo v měsíci dubnu předchozího roku. „*Přípravu, organizaci, samotné provedení sčítání, zpracování a zpřístupnění jeho výsledků zajišťoval na základě zákona č. 296/2009, o sčítání lidu, domů a bytů v roce 2011, Český statistický úřad. Smluvním partnerem pro provedení terénních prací při sčítání byla Česká pošta, s. p.*“ (ČSÚ, 2022a) Toto SLDB bylo provázeno hned několika novinkami.

Souvisely s rozvojem informačních technologií a zároveň vycházely z nabytých zkušeností předchozích sčítání. Dle ČSÚ (2022d) reagovalo SLDB v roce 2011 na vývoj společnosti a legislativní opatření. Proto se mezi otázkami objevila například otázka dotazující se na registrované partnerství. Data o vybavenosti domácnosti byla zjišťována pouze o vlastnictví počítače a připojení k internetu. Povinnost sečtení mohli obyvatelé splnit i elektronicky na internetu a odeslat své formuláře pomocí datových schránek. Také se objevila možnost předvyplněných formulářů, což zajistila možnost využít nejrůznější registry. Sčítací komisaři doručovali tiskopisy obyvatelům domů, prostřednictvím České pošty. Právníkové osoby oslovoval elektronicky přímo Český statistický úřad. Jako podpora při probíhajícím sčítání v roce 2011 bylo zřízeno call centrum, kde se lidé mohli dozvědět potřebné informace ohledně SLDB.

SLDB 2021

Předminulý rok se s ustálenou desetiletou periodičností konalo zatím poslední SLDB v České republice. Bylo jiné než dosavadní sčítání. Svět byl zasažen celosvětovou pandemií Covid-19 a na našem území se mělo uskutečnit SLDB. Sčítání se konalo výhradně elektronicky, elektronické formuláře musely být vyplněny a poslány Českému statistickému úřadu. Za nesečtení osob hrozily sankce. I přesto, že majoritní část dat byla získána elektronickou formou, sčítací komisaři do domácností roznášeli i sčítací tiskopisy. Dle ČSÚ (2022e) je *„Sčítání 2021 zdrojem unikátních informací o životě v naší zemi. Získaná data mohou pomoci při plánování opatření, aby se v Česku žilo lépe, například při řešení nedostatku volných bytů, nabídky vzdělávání v místech, kde chybějí potřebné profese, nebo zavedení vlakových a autobusových spojů. Pomáhají při zajištění kapacit ve zdravotnických zařízeních nebo školkách, při tvorbě protipovodňových opatření i hasičům při jejich zásazích.“*

4. Kvalita života a její hodnocení

Kvalita života se objevovala jako téma ve společnosti již za časů římské či řecké mytologie. V rámci literatury neexistuje přesný počátek zkoumání kvality života. Pojem kvalita života se pravděpodobně objevil ve 20. letech 20. století. V tomto období se kvalitou života rozuměla zejména materiální životní úroveň společnosti. Později se pojem kvality života uvedl také do psychologie (Heřmanová, 2012).

Vaňurová a Mühlpachr (2005) uvádějí, že pojem jako takový poprvé představil A. C. Pigou ve svém díle *Ekonomie blahobytu* v roce 1920. V té době se však pojem kvality života neuchytil a byl opět objeven po druhé světové válce.

V 60. letech se ve Spojených státech amerických kvalita života stala prvotně politickým cílem – tehdejší americký prezident L. B. Johnson ji prohlásil za politicky významný cíl americké politiky – a až poté pronikla do světa zdravotnictví. Kvalitu života si lze spojit se zdravotním stavem člověka. Proto Světová zdravotnická organizace (WHO, 2022a) po druhé světové válce uvedla novou, rozšířenou definici pojmu zdraví, ve které bylo zdraví definováno jako *„stav úplné fyzické, duševní a sociální pohody, nikoli pouze nepřítomnost nemoci nebo slabosti“*.⁵

V Evropě se dle Heřmanové (2012) orientace na kvalitu života objevila v roce 1968 v prohlášení Římského klubu. Klub se zabýval zkoumáním a hledáním řešení globálních problémů. Jedním z úkolů tohoto uskupení bylo zvyšování životní úrovně populace a s tím související kvalita života.

V následujícím desetiletí byly prováděny výzkumy kvality života, které měly za cíl identifikovat subjektivně vnímané indikátory, podle kterých lidé popisují a hodnotí své životy a jejich kvalitu. Z amerického celostátního výzkumu (Heřmanová, 2012) vyšlo, že několik indikátorů kvality života souvisely také s ekologickými a sociálními charakteristikami.

80. léta minulého století představují vnímání kvality života především jako kritérium hodnocení životní úrovně obyvatelstva, například pro hodnocení kvality služeb, pro porovnávání potřeb nejrůznějších skupin obyvatelstva a také pro hodnocení spokojenosti na individuální úrovni.

⁵ V původním textu jako *„Health is a state of complete physical, mental and social well-being and not merely the absence of disease or infirmity.“*

V posledních letech se zkoumání kvality života zaměřovalo více na subjektivní úroveň, která je založena na subjektivním vnímání a hodnocení svého vlastního života. Výzkum se zaměřuje na takové indikátory, které dokážou změřit míru životní spokojenosti a míru pocitu štěstí.

Hlavními oblastmi zkoumání jsou: (Heřmanová, 2012, s. 17)

- „celková spokojenost se životem,
- spokojenost s dílčími oblastmi života jako je například rodina či práce,
- hledání nejvýznamnějších faktorů, které podmiňují vznik subjektivního pocitu kvalitního a smysluplného života a zároveň také hledání souvislostí mezi těmito faktory.“

Definice kvality života existuje více. Dle definice Světové zdravotnické organizace (WHO, 2022b) je kvalita života „subjektivní vnímání své vlastní pozice v životě ve vztahu ke kultuře a k systému hodnot, ve kterých jedinec žije, a dále také ve vztahu ke svým cílům, očekáváním, standardům a zájmům“.⁶ Dle tohoto lze kvalitu života chápat jako míru, do jaké je člověk podle vlastního názoru schopen žít nejen fyzicky (tělesně), ale i emočně, duševně a společensky.

Další definici uvádí například Andráško (2013), podle kterého je kvalita života charakterizována jako „míra, či úroveň, do jaké soubor vlastností lidského života splňuje požadavky na něj kladené“.⁷

Druhým přístupem, kterým je nahlíženo na hodnocení kvality života, je přístup objektivní na základě kvantitativních ukazatelů.

Jedním z nich je **index lidského rozvoje**, Human Development Index (v textu dále rovněž jako HDI). Index lidského rozvoje je souhrnným ukazatelem, který v geometrickém průměru měří několik znaků lidského rozvoje. Jsou jimi dlouhý a zdravý život, vzdělanost a vykazování uspokojující životní úrovně. Pro tyto tři znaky lidského rozvoje jsou vytvářené dílčí normalizované indexy. Pro ukazatel zdravého a dlouhého života je posuzována délka

⁶ V původním textu jako „WHO defines *Quality of Life* as an individual's perception of their position in life in the context of the culture and value systems in which they live and in relation to their goals, expectations, standards and concerns.“

⁷ V původním textu jako „The connection of this definition with life allows us to perceive quality of life as the degree to which a set of characteristics of human life meets the demands placed upon it.“

dožití již při narození, vzdělanost se měří pomocí školní docházky u dospělých lidí ve věku 25 a výše a také pomocí počtu předpokládaných let školní docházky u dětí ve školním věku. Životní úroveň měří HDI pomocí hrubého národního produktu na jednoho obyvatele. Aby byly výsledky srovnatelné napříč zeměmi celého světa, ukazatel hrubého národního produktu je vyjadřován v paritě kupní síly USD. Tyto výsledky se pak agregují do složeného indexu pomocí geometrického průměru. Výsledkem je třetí odmocnina všech tří ukazatelů, vynásobených mezi sebou (UNDP, 2022a; UNDP, 2022c).

Hodnota HDI nabývá hodnot v intervalu od 0 do 1. Čím více se vypočtená hodnota HDI blíží jedné, tím je ekonomický a sociální rozvoj ve sledované zemi vyšší. Na základě Kotýnkové a Kubelkové (2010) se země dle HDI člení do tří kategorií, a to podle jejich ekonomického a sociálního rozvoje následovně:

- vysoce vyspělé země s hodnotou HDI $\geq 0,8$,
- středně vyspělé země s hodnotou HDI v rozmezí 0,5 – 0,799
- a nejméně rozvinuté země s hodnotou indexu HDI $< 0,5$.

Pro přiblížení demonstruje konečný výsledek následující vzorec (1) a výpočet dílčích indexů vzorec (2) (UNDP, 2022c).

$$\text{HDI} = \sqrt[3]{I_h * I_e * I_i} \quad (1)$$

kde:

I_h ... výsledek indexu délky dožití při narození

I_e ... výsledek ukazatele indexu školní docházky u dospělých lidí ve věku 25 a výše a ukazatele počtu předpokládaných let školní docházky u dětí ve školním věku

I_i ... výsledek ukazatele hrubého národního produktu na jednoho obyvatele v paritě kupní síly USD

$$I = \frac{\text{skutečná} - \text{minimální hodnota}}{\text{maximální} - \text{minimální hodnota}} \quad (2)$$

kde:

skutečná hodnota... hodnota naměřená v daném roce

minimální hodnota... hodnota stanovená minimem pro daný rok

maximální hodnota... hodnota stanovena maximem pro daný rok

Dalším významným ukazatelem je **index lidské chudoby**, Human Poverty Index (v textu dále rovněž jako HPI). Ten využívá stejné oblasti ukazatelů jako HDI⁸. Je na ně však pohlíženo z trochu jiného úhlu pohledu, a to na jejich nedostatek. Ukazatele se posuzují nezávisle na jednotlivých nedostatcích ukazatelů z ostatních oblastí. Proto HPI někdy nedokáže posoudit, zda chudí lidé jedné společnosti trpí chudobou a nedostatky více než v jiných společnostech (Ferdí, 2022).

Kotýnková a Kubelková (2010) ve své literatuře vymezují výpočty HPI. Jiný výpočet indexu lidské chudoby je pro vyspělé a jiný pro rozvojové země světa. Oblasti ukazatelů pro výpočet HPI taktéž zahrnují dílčí indexy. Pro index rozvojových zemí světa označovaný jako HPI-1 těmito dílčími indexy jsou:

- „pravděpodobnost nedožítí se věku 40 let,
- negramotnost u populace, která dovršila hranici věku stanovenou pro zletilost,
- nevážený průměr procentního podílu populace, která nemá přístup k nezávadné vodě a procentního podílu dětí mladších 5 let, trpící podvýživou“,

a dále dílčí indexy pro index vyspělých zemí světa, označovaný jako HPI-2:

- „pravděpodobnost nedožítí se věku 60 let,
- procento populace s nedostatečnou gramotností,
- procento populace žijící pod příjmovou hranicí chudoby
- a dlouhodobá míra nezaměstnanosti, klasifikující se jako nezaměstnanost trvající 1 rok a déle.“

Z výběru odlišných dílčích indexů lze vidět, že na vyspělé a nerozvinuté země je z pohledu HPI nahlíženo jinak a dá se říci, že chudoba vyplývající z nedostatků dlouhého a zdravého života, vzdělanosti a životní úrovně, kterými se index zabývá, je relativní.

HPI nabývá hodnot od 0 do 1 jak pro vyspělé, tak rozvojové státy. Čím vyšší hodnoty indexu, tím vyšší představují nedostatky a chudobu.

⁸ dlouhý a zdravý život, vzdělanost a životní úroveň

Další ukazatel je **vícenásobný index chudoby**, Multidimensional Poverty Index (dále jako MPI). Dříve byla chudoba definována jen v peněžních vyjádřeních. Nyní se však chudoba vyjadřuje třemi oblastmi, obdobně jako u ukazatele HDI. Oblastmi jsou zdraví, vzdělání a životní úroveň. Tyto tři oblasti jsou dále rozčleněny na podoblasti, které definují dimenze chudoby. Do oblasti zdraví patří výživa a dětská úmrtnost. Oblast vzdělání obsahuje školní docházku a roky školní docházky. Do oblasti životní úrovně jsou zahrnovány bydlení, přístup ke kanalizaci, elektřině, pitné vodě, ke zdrojům, díky kterým se dá vařit a jako poslední je zahrnut majetek. MPI považuje obyvatele za multidimenzionálně chudé v případě, že nedisponují jednou třetinou nebo více než jednou třetinou ze všech deseti ukazatelů.

MPI hodnoty se pohybují od 0 do 1. Čím vyšší hodnoty, tím vyšší představují chudobu (UNDP, 2022b; Kotýnková a Kubelková, 2010).

Vzorec (3) pro výpočet vícenásobného indexu chudoby zahrnuje jak extenzivní, tak intenzivní stránku problému (UNDP, 2022d):

$$\text{MPI} = H * A \quad (3)$$

kde:

H... výskyt chudoby jako podíl počtu lidí, kteří jsou multidimenzionální chudí a celkové populace

A... intenzita chudoby jako průměrná intenzita nedostatků (chudoby) ve zmíněných dimenzích mezi chudými lidmi

Hrabánková (2011) označuje hodnocení kvality života jako důležité a také značně komplikované, pokud se pozornost zaměřuje na hodnocení životní úrovně a podmínek života. Hovoří také o skutečnosti, že je třeba kvalitu života sledovat v kombinaci objektivního a subjektivního způsobu zjišťování. Potůček a kol. (2002) pak dodává konkrétní příklady, o kterých se mluví v subjektivní a objektivní rovině aspektů kvality života. Jde o pocity, postoje a spokojenost s životem, o subjektivní hodnocení zdraví, vzdělanosti, dostupnosti potravy, pitné vody či bydlení a v objektivní rovině se příslušné prvky hodnotí pomocí vypočtených ukazatelů či statistických dat. Zmiňuje také environmentální podmínky života, které značně podporují kvalitu života, ale samy o sobě ji netvoří.

5. Metodika výzkumu

Cílem diplomové práce je vyhodnotit změny, k nimž došlo ve statutárních městech ČR mezi dvěma SLDB, a to s využitím vytvořeného komparačního modelu, a posoudit míru jejich atraktivity.

Cílem zvoleného komparačního modelu je vyhodnotit změny sledovaných ukazatelů pro jednotlivá statutární města České republiky, jejich dopad na kvalitu života obyvatel a atraktivitu samotných měst.

Ve výpočtech indexu atraktivity a s ním spojené kvality života je kromě let 2011 a 2021 také brán zřetel také na vyhodnocení v roce 2019, který je podstatný z toho důvodu, že na jeho konci se objevila první zmínka o viru SARS-CoV-2, a tak na začátku roku 2020 svět postihla pandemie Covidu-19. Je to tedy poslední rok, který je možno brát za normální, pandemií nepostížený rok. Zcela jistě má pandemie a její významná opatření přímý vliv na celkovou kvalitu života občanů napříč všemi zeměmi světa, pravděpodobně na ni bude mít vliv i v letech následujících. Ve výpočtech je proto posouzena změna pořadí měst na základě indexu atraktivity mezi porovnávaným obdobím let 2011 a 2019 a dále let 2011 a 2021. Výpočty indexu atraktivity používají vzorec (4) pro index atraktivity, uvedený v této kapitole níže.

Cílem je dále ověřit platnost zvolených hypotéz této diplomové práce. Stanovenými hypotézami diplomové práce jsou:

- **Hypotéza A:** „Mezi sledovanými roky 2011 a 2021 došlo ke změnám pořadí míry atraktivity jednotlivých statutárních měst.“ Hypotéza je považována za potvrzenou v situaci, ve které dochází ke změně pozice v hodnocení celkové atraktivity ve sledovaném období o více než 3 pozice alespoň u jedné třetiny statutárních měst.

- **Hypotéza B:** „Mezi roky 2011 a 2021 došlo ke snížení disparit, resp. míry variability atraktivity statutárních měst.“ Hypotéza je považována za potvrzenou, pokud mezi sledovanými roky 2011 a 2021 došlo ke snížení hodnot variačního koeficientu vybraných ukazatelů, představující snížení disparit, resp. míry variability mezi statutárními městy.

- **Hypotéza C:** „V letech 2011 a 2021 je zaznamenán vztah statisticky významné pozitivní korelace mezi zvolenými maximalizačními ukazateli komparačního modelu a indexem atraktivity a současně vztah statisticky významné negativní korelace mezi zvolenými minimalizačními ukazateli komparačního modelu a indexem atraktivity.“ Hypotéza

bude považována za potvrzenou v případě, kdy se prokáže statisticky významný vztah mezi ukazateli a indexem atraktivity na úrovni pravděpodobnosti $\alpha = 0,01$ alespoň u 6 ukazatelů.

Index atraktivity

Atraktivita je původem latinské slovo „*atrahere*“ a do českého jazyka se překládá jako přitažlivý, poutavý, zajímavý či lákavý (Kábrt a Kábrt, 2001).

Atraktivita měst je často a neodmyslitelně spojována s kvalitou života z různých hledisek jako je například:

- životní prostředí – emise základních znečišťujících látek do ovzduší, zeleň a lesní porosty...,
- dostupnost zdravotnictví – zdravotní střediska, ordinace, polikliniky, nemocnice...,
- dostupnost sociálních služeb – domovy pro seniory, dětské domovy...,
- dostupnost školství – školy, školky...,
- zaměstnanost – dostatek pracovních míst,
- výše mezd a platů,
- cestovní ruch – hotely, ubytovny...,
- kultura – kina, divadla...,
- dostupnost informací – úřady státní správy, infocentra...,
- bezpečnost – kriminalita a veřejný pořádek...,
- dostupnost bydlení – byty, domy...,
- zajištění dopravy a spojů – nádraží, garáže, parkoviště, MHD, vlaková a autobusová spojení...,
- občanská vybavenost – obchody, lékárny, kadeřnictví, restaurace, dětská hřiště, sportovní haly a hřiště, knihovny...

Tato hlediska mohou vést k růstu či poklesu kvality života a tím k růstu či poklesu atraktivity daného města. Úroveň, struktura vybavenosti a tím pádem atraktivita města je určována „...*specifickými historickými, přírodními, ekonomickými, sociálními, kulturními a ekologickými podmínkami.*“ (Macháček, Toth a Wokoun, 2011, str. 82)

Atraktivitu města lze změřit indexem atraktivity města. Pro výpočet je nutno znát migrační saldo a objem migrace. Migrační saldo je dle ČSÚ (2001) někdy nazýváno jako čistá migrace

a představuje rozdíl mezi počtem přistěhovalých a vystěhovalých obyvatel v určitém územním celku, v tomto případě ve statutárním městě.

Objem migrace je někdy označován jako hrubá migrace a představuje součet přistěhovalých a vystěhovalých v územním celku⁹ za určité období, zpravidla se uvádí kalendářní rok.

Bureš (2022) označuje index atraktivity města jako efektivitu migrace a jeho výpočet prezentuje následujícím vzorcem (4):

$$E_m = \frac{I - E}{I + E} \quad (4)$$

kde:

I... počet přistěhovalých (imigranti)

E... počet vystěhovalých (emigranti)

Ukazatel nabývá hodnot v intervalu od -1 do +1. Vysvětlení výsledků Bureš prezentuje následovně:

- pokud se v daném místě měření indexu objevuje pouze emigrace, index nabývá hodnoty -1,
- jestliže index nabývá záporných hodnot, převažuje emigrace, tedy že se na daném území počet obyvatel spíše snižuje z důvodu vystěhování z místa určení,
- pokud se v daném místě měření indexu objevuje pouze imigrace, index nabývá hodnoty 1,
- jestliže index nabývá kladných hodnot, převažuje v místě měření indexu imigrace, tedy že na daném území obyvatelé spíše přibývají přistěhováním do místa,
- a pokud se v daném místě měření indexu objevuje stejná míra imigrace i emigrace, index pak nabývá hodnoty 0.

ČSÚ (2001) spatřuje nedostatek ve skutečnosti, že index není schopný reagovat na absolutní počet migrantů.

⁹ taktéž ve statutárním městě

Ukazatele ovlivňující míru atraktivity

Výběr ukazatelů do komparačního modelu je zaměřen primárně na data Českého statistického úřadu, který poskytuje spolehlivá a vhodná data. Tato data jsou vybrána z jeho databázi dostupných na webových stránkách. Další data byla sesbírána z webové aplikace mapy kriminality Policie České republiky. Práce pracuje s daty logicky souvisejícími s podstatou diplomové práce. Vybráno je 7 ukazatelů z databázi ČSÚ, 1 ukazatel z dat Policie České republiky.

Pro tuto diplomovou práci byly vybrány následující ukazatele, pozitivně ovlivňující míru atraktivity:

- počet turistů, kteří využijí hromadná ubytovací zařízení ve městě,
- počet zařízení, která nabízejí služby ubytování, stravování a pohostinství,
- počet zařízení, která nabízejí služby vzdělávání,
- počet zařízení, která nabízejí služby zdravotní a sociální péče,
- počet zařízení, která nabízejí služby kulturních, zábavních a rekreačních činností,
- rozloha nezemědělských lesních pozemků,

a ukazatele, které míru atraktivity měst ovlivňují negativně:

- počet trestných činů a přestupků,
- % nezaměstnaných.

Některé ukazatele jsou maximalizační, jiné minimalizační. Data vybraných ukazatelů byla vybrána na základě možného vlivu na míru atraktivity jednotlivých statutárních měst a sesbírána za roky 2011, 2019 a 2021 tak, aby odpovídala cíli diplomové práce a zároveň tak, aby v těchto letech byla data dostupná a nedošlo ke ztrátě věrohodnosti vlivem chybějících dat. Avšak dva ukazatele (konkrétně ukazatel počtu turistů a počet trestných činů a přestupků) zcela tento postup výběru ukazatelů nespĺňují.

Počet turistů v roce 2011 vykazuje chybějící data u měst Ostravy, Mostu a Jablonce nad Nisou. ČSÚ (2023b) absenci těchto dat vysvětluje jako individuální, tedy důvěrný údaj, který není veřejně přístupný. Pro potřeby výpočtů nebyly tyto hodnoty nikterak dopočítávány, aby nezkreslovaly výsledky analýzy.

Data Policie České republiky za rok 2011 nebyly ve statutárních městech dostupné, proto jsou data trestných činů a přestupků sesbírána za rok 2013, který jako nejbližší vykazuje spolehlivá data pro diplomovou práci.

Zároveň je nutno akcentovat, že novela trestního zákoníku (ČESKO, 2020) ve svém znění zvýšila hranici škody v trestněprávních činech na dvojnásobek¹⁰. Proto nejsou data před a po 1. říjnu 2020 zcela plně srovnatelná (Policie České republiky, 2023). Nicméně diplomová práce agreguje trestné činy a přestupky dohromady, čímž se tyto rozdíly stírají.

Popis zvolených ukazatelů

Počet turistů představuje celkový počet návštěvníků, kteří navštíví dané místo a na alespoň jedno přenocování využije služeb hromadných ubytovacích zařízení. Návštěvník je tedy osoba „...uskutečňující cestu do hlavní destinace mimo své obvyklé prostředí po dobu kratší než jeden rok, přičemž hlavní účel cesty (služební, rekreace či jiný osobní) není spojen se zaměstnáním u společnosti se sídlem v navštívené zemi či místě.“ (ČSÚ, 2023b) Měřicí jednotkou je osoba.

Počet zařízení poskytující služby ubytování, stravování a pohostinství zahrnuje krátkodobé ubytování hostů a poskytování kompletního stravování určeného k okamžité spotřebě (ČSÚ, 2023d).

Počet zařízení, která nabízejí služby vzdělávání na úrovni všech stupňů pro všechna povolání. Představuje vzdělávání dospělých, alfabetizační programy, vzdělávání na vojenských školách a akademiích či vězeňských školách apod. Zahrnuje také výuku týkající se primárně sportovních a rekreačních činností, jako jsou tenis nebo golf, a podpůrné činnosti ve vzdělávání. Výuka v těchto zařízeních probíhá ústně nebo písemně, prostřednictvím rozhlasu, televize, internetu nebo jako dálkový kurz. Představuje veřejné i soukromé vzdělávání, a to i pro tělesně či duševně postižené žáky (ČSÚ, 2023d).

Zařízení se službami zdravotní a sociální péče nabízející například lékařskou péči v nemocnicích a jiných zařízeních, ústavní péči s částečným podílem lékařské péče, nebo činnosti sociální péče bez lékařské péče (ČSÚ, 2023d).

Počet zařízení nabízející služby kulturních, zábavních a rekreačních činností, ve kterých mohou občané vykonávat celou řadu činností, týkající se kultury, zábavy a volného času.

¹⁰ z původních 5 000 Kč na 10 000 Kč

Zahrnuty jsou například provoz muzeí, živá vystoupení, činnosti heren, sportovní a rekreační činnosti (ČSÚ, 2023d).

Rozloha nezemědělských lesních pozemků zahrnuje pozemky s lesním porostem, lesní průseky a nezpevněné lesní cesty v km² (ČSÚ, 2023d).

Počet trestných činů a přestupků představuje souhrn zaznamenaných činů Policí České republiky. Zahrnuje násilné činy, požáry, výbuchy, krádeže vloupáním, krádeže, podvody, jiné majetkové činy, obecně nebezpečné, dopravní nehody, toxikománie, zbraně, extremismus a přestupky (Policie České republiky, 2023). Podrobnější soupis těchto činů je k dispozici v příloze E. Měřicí jednotkou je počet trestných činů a přestupků zahrnujících vše výše uvedené.

% nezaměstnaných reprezentuje osoby, které nejsou v místě svého trvalého bydliště nebo dlouhodobého pobytu zaměstnány. Podrobnější definicí takového uchazeče o zaměstnání je „...fyzická osoba, která osobně žádá o zprostředkování vhodného zaměstnání krajskou pobočku úřadu práce, v jejímž územním obvodu má bydliště, a při splnění zákonem stanovených podmínek je krajskou pobočkou úřadu práce zařazena do evidence uchazečů o zaměstnání.“ (ČSÚ, 2023a) Do této skupiny osob spadají lidé ve věkovém rozpětí <15-65) let. Měřicí jednotkou je procento.

Zvolená metoda standardizace dat

Pro účely analýzy je nutno každý ukazatel standardizovat, aby bylo možné mezi sebou srovnávat hodnoty ukazatelů různých měrných jednotek, např. procenta, kusy, km² a další. Diplomová práce ukazatele standardizuje rozpětím a rozlišuje přitom ukazatele na maximalizační a minimalizační. Po provedení standardizace ukazatele nabývají hodnot od 0 do 1 se stejnými jednotkami pro všechny ukazatele.

Maximalizační ukazatel představuje přímou úměrnost, kdy rostoucí hodnota ukazatele značí, že na základně ní roste i atraktivita měst. Například s rostoucím počtem turistů roste míra atraktivity města. Následující vzorec (5) znázorňuje standardizaci rozpětím maximalizačního ukazatele (Potůček, M. a kol., 2002):

$$U_{\max} = \frac{\text{naměřená} - \text{minimální hodnota}}{\text{maximální} - \text{minimální hodnota}} \quad (5)$$

kde:

naměřená hodnota... hodnota naměřená v daném souboru hodnot

minimální... hodnota stanovena jako minimum v daném souboru hodnot

maximální... hodnota stanovena jako maximum v daném souboru hodnot

Ukazatel se skládá z naměřené hodnoty u každého z měst, z minimální a maximální hodnoty. Ty představují minimální a maximální hodnotu naměřenou ze souboru všech 27 statutárních měst pro dané roky.

Minimalizační ukazatel značí naopak nepřímou úměrnost, kdy rostoucí hodnota ukazatele značí, že na základně ní může klesat atraktivita měst. Například s rostoucím procentem nezaměstnanosti klesá míra atraktivity města. Vzorec standardizace rozpětím minimalizačního ukazatele obsahuje stejné proměnné, pouze se liší uspořádáním čitatele viz vzorec (6) (Potůček, M. a kol., 2002):

$$U_{\min} = \frac{\text{maximální} - \text{naměřená hodnota}}{\text{maximální} - \text{minimální hodnota}} \quad (6)$$

Takto je možné sledovat hodnoty ukazatelů napříč celým souborem hodnot. Jestliže se standardizovaná hodnota dle výše uvedených vzorců rovná nule nebo jedné, znamená to, že daný ukazatel pro dané statutární město vykazuje nejhorší či nejlepší hodnotu (dle povahy ukazatele – zda je minimalizační či maximalizační) ve sledovaném období ve srovnání s městy ostatními.

Pro diplomovou práci byla standardizace rozpětím vybrána z důvodu, že dle Holčíka a Komendy (2015) je doporučeno provádět standardizaci rozpětím, pokud se ve vybraném souboru vyskytují vychýlené hodnoty. Ke zjištění je využit Dixonův test odlehlých hodnot ukazatelů. Test je prováděn za pravděpodobnosti $\alpha = 0,01$.

Výpočet testovacího kritéria Dixonova testu spočívá ve vytvoření řady hodnot souboru seřazené vzestupně. Stanoví se variační rozpětí R_{var} dle vzorce (7) (Kubanová, 2008):

$$R_{\text{var}} = x_{\text{max}} - x_{\text{min}} \quad (7)$$

kde:

x_{\max} ... maximální hodnota naměřená v souboru hodnot

x_{\min} ... minimální hodnota naměřená v souboru hodnot

Dále se vypočte testovací kritérium Q_n pro poslední hodnotu řady (v tomto případě hodnota města Prahy, popř. dalšího města) dle vzorce (8) (Kubanová, 2008):

$$Q_n = \frac{x_n - x_{n-1}}{R_{\text{var}}} \quad (8)$$

kde:

x_n ... poslední hodnota souboru seřazeného vzestupně

x_{n-1} ... předposlední hodnota souboru seřazeného vzestupně

R_{var} ... variační rozpětí

Toto kritérium se porovnává s kritickou hodnotou ve statistických tabulkách pro Dixonův test pro četnost $n = 27$, popř. 26 či 25 statutárních měst. Jestliže testovací kritérium Q_n je větší než kritická hodnota Q_{krit} , tak je nutno takovou hodnotu řady hodnot zvoleného souboru vyloučit. Jestliže je situace opačná, hodnotu vyloučit nelze, je součástí testovaného souboru hodnot (Kubanová, 2008).

Určení změny pořadí statutárních měst

Změna pořadí ΔP je počítána vzorcem (9), ve kterém se odečte pořadí statutárního města za rok 2011 od pořadí za rok 2021. Rozdíl pořadí města za rok 2011 a 2019 je znázorněn ve vzorci (10) a je použit pouze pro vyhodnocení významnosti roku 2019 v analýze, kterou se zabývají přílohy B a ve větší míře příloha F.

$$\Delta P = P_{2021} - P_{2011} \quad (9)$$

$$\Delta P = P_{2019} - P_{2011} \quad (10)$$

Určení změny variačního koeficientu

Pro ověření hypotézy B je potřebný výpočet variačního koeficientu hodnot ukazatelů statutárních měst. Hypotéza předpokládá snížení disparit, resp. míry variability mezi městy. To potvrdí snížení hodnoty variačního koeficientu.

Výpočet variačního koeficientu představuje vzorec (11) (Kubanová, 2008):

$$v_x = \frac{s_x}{\bar{x}} * 100 \quad (11)$$

kde:

s_x ... směrodatná odchylka

\bar{x} ... aritmetický průměr

Variační koeficient představuje podíl směrodatné odchylky s aritmetickým průměrem. Uvádí se v procentech.

Určení korelace mezi ukazateli komparačního modelu a indexem atraktivity

Pro další výpočty je v diplomové práci použit Spearmanův korelační koeficient R_s . Díky němu je možné zkoumat vztahy mezi jednotlivými veličinami a určit, zda jsou na sobě závislé. Používá se v případech, kdy testovaný soubor nemá normální rozdělení pravděpodobnosti. Spearmanův korelační koeficient nabývá hodnot v intervalu od -1 do 1. V případě, že dosáhne hodnoty 0, značí to skutečnost, že mezi sledovanými veličinami není žádný vztah. Pokud se hodnoty blíží krajním hodnotám intervalu, značí vztah významný (Kubanová, 2008).

K výpočtům je použit statistický program Statistica. Manuální postup pro výpočet je složitější a podléhá striktnímu postupu. Nejdříve je nutno všechny testované hodnoty seřadit do vzestupné posloupnosti a zjistit tak jejich pořadí.

Testovací kritérium pro určení koeficientu R_s je dáno vzorcem (12) (Kubanová, 2008):

$$R_s = 1 - \frac{6}{n * (n^2 - 1)} * \sum_{i=1}^n (R_i - Q_i)^2 \quad (12)$$

kde:

n ... četnost

R_i ... pořadí jednoho porovnávaného ukazatele

Q_i ... pořadí druhého porovnávaného ukazatele

Pokud je vypočtený koeficient R_s větší než kritická hodnota R_{skrit} pro příslušnou pravděpodobnost α , vztah mezi porovnávanými hodnotami ukazatelů významný.

Statistica hodnoty koeficientů rozlišuje na záporné a kladné hodnoty, které označují směr závislosti dvou proměnných a červeně a černě zbarvené hodnoty, které určují silnou či slabou závislost.

Databáze Českého statistického úřadu ČSÚ (2023b) pro ukazatel počtu turistů v roce 2011 vykazovala data pouze u 24 statutárních měst. Pro chybějící data u Ostravy, Mostu a Jablonce nad Nisou je z tohoto důvodu při zpracování výsledků korelace mezi ukazatelem počtu turistů a indexu atraktivity použita četnost souboru $n = 24$.¹¹ Tento koeficient je stanoven hodnotou 0,5200. Spearmanův korelační koeficient pro četnost $n = 27$ při pravděpodobnosti $\alpha = 0,01$ je stanoven statistickými tabulkami jako hodnota 0,4915 (Kubanová a Linda, 2020).

¹¹ Stejný případ absence dat se vyskytuje v roce 2019 pro město Teplice. S ohledem na porovnávané roky 2011 a 2021 je tato informace pro další postup analýzy nepodstatná.

6. Vyhodnocení změn posuzovaných ukazatelů ve vztahu k míře atraktivity

V této kapitole bude prezentován zkonstruovaný model určený pro komparaci statutárních měst za účelem posouzení vlivů na jejich atraktivitu pomocí vybraných ukazatelů. Kapitola dále vyhodnocuje index atraktivity a formuluje závěry získané z výpočtů analýzy a reaguje na vyhodnocení hypotéz stanovených pro tuto diplomovou práci. Kapitola rovněž formuluje doporučení.

6.1 Hodnocení vývoje indexu atraktivity statutárních měst

Atraktivita jednotlivých statutárních měst zachycena v následující tabulce č. 5 za roky 2011 a 2021.

Tabulka 5: Přehled indexu atraktivity v letech 2011 a 2021

Statutární město	Index atraktivity	
	2011	2021
Opava	-0,1722	-0,1046
Havířov	-0,3115	-0,1360
Ostrava	-0,2083	-0,1072
Třinec	-0,2170	-0,0398
Karviná	-0,3239	-0,1615
Frýdek-Místek	-0,1417	-0,1422
Ústí nad Labem	-0,1571	-0,0603
Chomutov	-0,0368	-0,0598
Most	0,1152	-0,0443
Děčín	-0,1751	-0,0819
Teplice	-0,0115	0,0583
Olomouc	-0,0461	-0,0422
Prerov	-0,1670	-0,1325
Prostějov	-0,0612	-0,0126
Kladno	0,0274	-0,0720
Mladá Boleslav	0,0637	-0,0005
Liberec	0,0430	0,1369
Jablonec nad Nisou	0,0546	-0,0079
České Budějovice	-0,0230	0,0469
Plzeň	-0,0376	0,1063
Karlovy Vary	-0,0700	0,0056
Hradec Králové	-0,0753	-0,0463
Pardubice	-0,0115	0,0668
Jihlava	-0,0205	0,0188

Brno	-0,0972	0,0803
Zlín	-0,0576	-0,0551
Praha	0,1131	0,1944

Zdroj: vlastní zpracování dle ČSÚ (2023c)

Index atraktivity byl vypočítán na základě vzorce (4) uvedeného v textu výše. Porovnání míry atraktivity statutárních měst je realizováno v letech 2011 a 2021, tedy korespondující dle cíle této diplomové práce. A protože byl rok 2021 celosvětově zasažen onemocněním viru SARS-CoV-2, rok 2011 je navíc porovnáván s rokem 2019 z důvodu posledního roku, který naopak zasažen onemocněním nebyl.

Změna v letech 2011 a 2019 je výrazná pouze u 5 měst. Jedná se o změnu o 15, 9, 8, 9 a 10 pozic, což představuje změnu pořadí pouze u 18 % všech měst. U ostatních měst jsou sledovány pouze marginální rozdíly, proto je v analýze od roku 2019 upuštěno a diplomová práce se zabývá pouze lety 2011 a 2021 v souladu s cílem práce. Výpočty a komentářem srovnání let 2011 a 2019 se blíže zabývá příloha B a F.

Při bližší analýze výsledků porovnání let 2011 a 2021 nejvyšší hodnoty indexu atraktivity v roce 2021 dosahovalo statutární město Praha. V roce 2011 to byla Karviná. Nejnižších hodnot dosahovala města Mladá Boleslav v roce 2021, Teplice v roce 2011.

Na základě stanovených indexů atraktivity jednotlivých statutárních měst byla vypočítána také změna jejich pořadí, která souvisí se stanovením hypotézy A této práce. Kladné hodnoty změny pořadí značí zlepšení pořadí indexu mezi roky 2011 a 2021 v rámci souboru statutárních měst a znamenají zvýšení atraktivity města. Záporné hodnoty pořadí naopak představují jeho zhoršení a také snížení atraktivity.

Z výpočtů vyplývá, že nejvyšší změny pořadí dle indexu dosáhlo město Brno, které svou umístění zlepšilo o 14 pozic. V roce 2011 mělo 10. nejnižší atraktivitu, což představovalo 18. nejhorší pozici z 27. O 10 let později získalo 4. nejvyšší hodnotu atraktivity mezi všemi statutárními městy.

Největší pokles hodnoty indexu atraktivity dosáhlo město Kladno a Most s výsledným propadem o 14 příček. V roce 2011 mělo Kladno 6. nejvyšší hodnotu indexu atraktivity, zatímco v roce 2021 20. nejnižší. Město Most v roce 2011 mělo nejvyšší hodnotu indexu atraktivity, v roce 2021 15. hodnotu.

Zlín ve sledovaném období nezaznamenal žádnou změnu hodnoty indexu, proto lze stanovit, že jeho atraktivita nestoupala ani neklesla.

K hodnocení indexu atraktivity byla stanovena hypotéza A „Mezi sledovanými roky 2011 a 2021 došlo ke změnám pořadí míry atraktivity jednotlivých statutárních měst.“ Hypotéza je považována za potvrzenou v situaci, ve které dochází ke změně pozice v hodnocení celkové atraktivity ve sledovaném období o více než 3 pozice alespoň u jedné třetiny, tj. 9 statutárních měst.

Vzhledem k výsledkům analýzy byla hypotéza potvrzena, u 10 měst byla zaznamenána změna pořadí. U 6 statutárních měst poklesla pozice v hodnocení atraktivity, a to o více než 3 pozice. Jedná se o města Kladno, Most, Frýdek-Místek, Chomutov, Jablonec nad Nisou a Mladou Boleslav. U dalších 4 měst byla změna zaznamenána pozitivním trendem a jejich pozice se zlepšila o více než 3 pozice. Zlepšení pořadí dosáhla města Karlovy Vary, Plzeň, Třinec a Brno. Ostatní města dosahovala změny pořadí maximálně o 3 pozice. Města Karviná a Opava žádné změny pořadí ve sledovaném období nedosáhla. Tyto výsledky ověřování platnosti hypotézy jsou zobrazeny v tabulce č. 6 a dále také v příloze F.

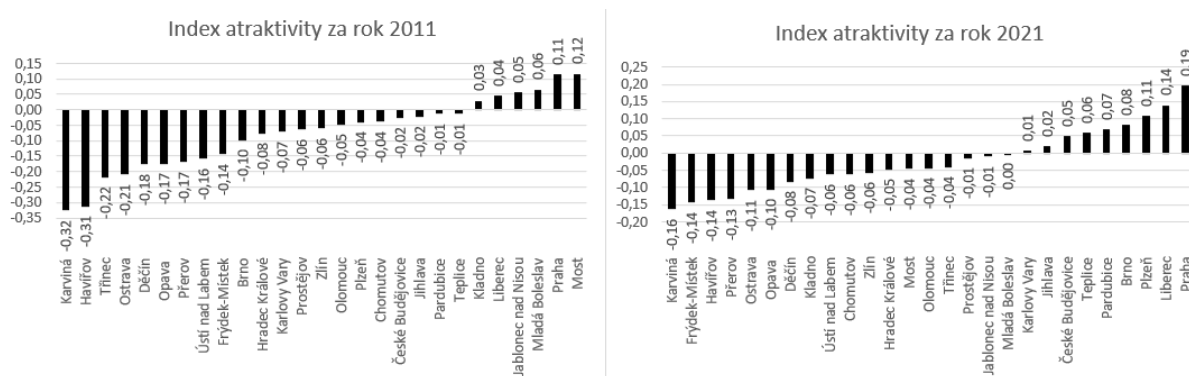
Tabulka 6: Přehled změny pořadí dle indexu atraktivity v letech 2011 a 2021

Změna pořadí dle indexu atraktivity 2011/ 2021	
Kladno	-14
Most	-14
Frýdek-Místek	-7
Chomutov	-7
Jablonec nad Nisou	-7
Mladá Boleslav	-7
Přerov	-3
Zlín	-3
Olomouc	-1
Karviná	0
Opava	0
Havířov	1
Ostrava	1
Ústí nad Labem	1
Hradec Králové	1
Jihlava	1
Teplice	1

Praha	1
Děčín	2
Prostějov	3
České Budějovice	3
Pardubice	3
Liberec	3
Karlovy Vary	7
Plzeň	9
Třinec	12
Brno	14

Zdroj: vlastní zpracování

Následující obrázek č. 4 zobrazuje indexy atraktivity statutárních měst v letech 2011 a 2021.



Obrázek 4: Indexy atraktivity statutárních měst v roce 2011 a 2021

Zdroj: vlastní zpracování

Pro podrobnější analýzu byla města rozřazena dle indexu atraktivity do intervalů, aby bylo možné přehledněji hodnoty indexu atraktivity porovnávat mezi sebou. Intervaly byly zvoleny následující:

- nízká atraktivita $<-0,33; -0,10)$,
- střední atraktivita $<-0,10; 0,10)$
- a vysoká atraktivita $<0,10; 0,20>$.

Tabulka č. 7 obsahuje přehled statutárních měst rozdělených dle hodnot indexu atraktivity do výše zmíněných intervalů. Symboly $^+$ a $^-$ je vyznačena změna pozice statutárního města mezi jednotlivými intervaly, kdy symbol $^+$ znamená zlepšení pozice a symbol $^-$ zhoršení.

Tabulka 7: Přehled indexu atraktivity v jednotlivých městech rozdělených do intervalů

Atraktivita	2011		2021	
Vysoká <0,10; 0,20>	Praha	0,113	Plzeň⁺	0,106
	Most	0,115	Liberec⁺	0,137
			Praha	0,194
Střední <-0,10; 0,10)	Brno	-0,097	Děčín⁺	-0,082
	Hradec Králové	-0,075	Kladno	-0,072
	Karlovy Vary	-0,070	Ústí nad Labem⁺	-0,060
	Prostějov	-0,061	Chomutov	-0,060
	Zlín	-0,058	Zlín	-0,055
	Olomouc	-0,046	Hradec Králové	-0,046
	Plzeň	-0,038	Most⁻	-0,044
	Chomutov	-0,037	Olomouc	-0,042
	České Budějovice	-0,023	Třinec⁺	-0,040
	Jihlava	-0,020	Prostějov	-0,013
	Pardubice	-0,012	Jablonec nad Nisou	-0,008
	Teplice	-0,011	Mladá Boleslav	-0,001
	Kladno	0,027	Karlovy Vary	0,006
	Liberec	0,043	Jihlava	0,019
	Jablonec nad Nisou	0,055	České Budějovice	0,047
	Mladá Boleslav	0,064	Teplice	0,058
			Pardubice	0,067
			Brno	0,080
Nízká <-0,33; -0,10)	Karviná	-0,324	Karviná	-0,161
	Havířov	-0,312	Frýdek-Místek	-0,142
	Třinec	-0,217	Havířov	-0,136
	Ostrava	-0,208	Přerov	-0,132
	Děčín	-0,175	Ostrava	-0,107
	Opava	-0,172	Opava	-0,105
	Přerov	-0,167		
	Ústí nad Labem	-0,157		
	Frýdek-Místek	-0,142		

Zdroj: vlastní zpracování

⁺ zlepšení pozice

⁻ zhoršení pozice

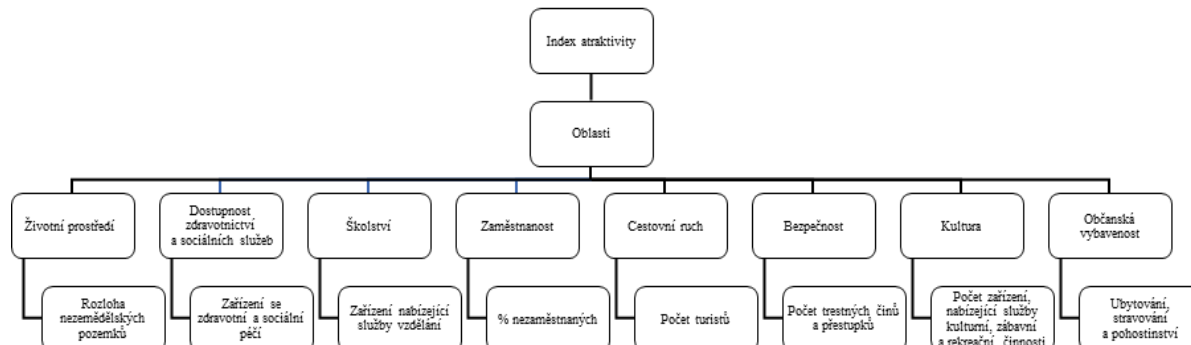
V roce 2011 do skupiny měst s nízkou atraktivitou řadí 9 měst. Střední atraktivita čítá 16 statutárních měst a do intervalu vysoké atraktivity spadají 2 města Praha a Most. V roce 2021

se ve skupině s nízkou atraktivitou ocitlo už jen pouze 6 měst, 18 měst spadá do intervalu střední atraktivity a vysoké atraktivity dosáhla města Praha, Plzeň a Liberec. Přesun z intervalu střední atraktivity do vysoké a tím zlepšení pozice zaznamenala města Plzeň a Liberec. Dále pak přesun z nízké atraktivity do střední zaznamenala města Děčín, Ústí nad Labem a Třinec. Přesun z intervalu vysoké atraktivity do střední a tím zhoršení pozice utrpělo město Most.

6.2 Komparační model vybraných ukazatelů ovlivňujících míru atraktivity

Komparační model je vytvořen na základě 8 vybraných ukazatelů, které vypovídají o kvalitě života obyvatel, a které zajiště mají vliv na atraktivitu statutárních měst. V tomto textu je nejdříve posuzována míra variability ukazatelů s vazbou na hypotézu B, dále je prezentován výsledek Dixonova testu, standardizované hodnoty a v neposlední řadě výsledky korelace jednotlivých ukazatelů vůči indexu atraktivity.

Celá struktura komparačního modelu je pro přehlednost shrnuta následujícím schématem v obrázku č. 5.



Obrázek 5: Schéma komparačního modelu

Zdroj: vlastní zpracování

6.2.1 Posouzení změn disparit, resp. míry variability ukazatelů modelu

Hypotéza B „Mezi roky 2011 a 2021 došlo ke snížení disparit, resp. míry variability atraktivity statutárních měst“ je považována za potvrzenou, pokud došlo ke snížení hodnot variačního koeficientu vybraných ukazatelů.

Výsledky reprezentují tabulky č. 8 a 9, ve kterých byla zohledněna i skutečnost, že Praha je ve většině ukazatelů odlehlou hodnotou. Z tohoto důvodu byly variační koeficienty vypočítány i pro případ, kde je Praha ze souboru vyloučena, aby nezkrusovala výsledky svými značně odlehlými hodnotami.

Tabulka 8: Rozdíl variačních koeficientů zahrnující město Prahu

Variační koeficient (v %)	2011 vč. Prahy	2021 vč. Prahy	Rozdíl (v %)
Počet turistů	390,83	376,11	- 14,72
Ubytování, stravování, pohostinství	203,59	249,49	45,90
Vzdělávání	217,02	229,05	12,03
Zdravotní a sociální péče	188,38	197,29	8,90
Kulturní, zábavní a rekreační činnosti	228,33	244,01	15,68
Lesní pozemky v km ²	92,50	92,01	- 0,49
Počet trestných činů a přestupků	236,36	179,87	- 56,49
% nezaměstnaných	37,54	48,70	11,16

Zdroj: vlastní zpracování

V tabulce č. 8 je vidět enormní hodnota variačního koeficientu hned u několika ukazatelů. Je to způsobeno tím, že například u počtu turistů Praha opravdu velmi zvyšuje průměr a celkově tak i hodnotu variačního koeficientu. Když se odhlédne od samotných hodnot, mezi lety 2011 a 2021 se variační koeficient snížil. Tuto skutečnost je možné přisuzovat vlivu onemocnění Covidu-19. Dalšími ukazateli, jež mají klesající hodnotu variačního koeficientu jsou lesní pozemky a počet trestných činů a přestupků. Snížení u lesních pozemků mohlo způsobit zmenšení plochy těchto pozemků.

U dalších ukazatelů byl vypočítán kladný rozdíl koeficientů. Z povahy ukazatelů lze předpokládat, že se sice zvyšují rozdílnosti mezi městy, avšak pro jednotlivá města znamenají jejich rozkvět a jistě vyšší atraktivitu (např. více zdravotní péče ve městě, více možností vzdělávání).

Tabulka 9: Rozdíl variačních koeficientů bez města Prahy

Variační koeficient (v %)	2011 bez Prahy	2021 bez Prahy	Rozdíl (v %)
Počet turistů	160,58	154,09	- 6,49
Ubytování, stravování, pohostinství	89,92	109,13	19,21
Vzdělávání	105,03	113,50	8,47
Zdravotní a sociální péče	94,85	102,88	8,03
Kulturní, zábavní a rekreační činnosti	94,71	100,11	5,40

Lesní pozemky v km ²	94,74	94,02	- 0,72
Počet trestných činů a přestupků	77,24	86,45	9,21
% nezaměstnaných	36,48	48,58	12,09

Zdroj: vlastní zpracování

Výše uvedená tabulka č. 9 zobrazuje variační koeficienty vypočítané bez hlavního města Prahy. Lze vidět, že snížení variačního koeficientu došlo pouze u počtu turistů a rozlohy nezemědělských pozemků.

Hypotéza B tedy nebyla potvrzena. Ve statutárních městech docházelo v roce 2021 oproti roku 2011 ve většině zvolených ukazatelů k navyšování disparit.

6.2.2. Pozice měst z hlediska ukazatelů komparačního modelu

Na začátku bylo nutno u všech ukazatelů stanovit, zda jsou v souboru hodnot ukazatelů odlehlé hodnoty. Pro stanovení byl použit Dixonův test odlehlých hodnot. Tomuto testu byl podroben každý z 8 ukazatelů. Test byl proveden u několika nejvyšších hodnot souboru, aby byly prokazatelně nalezeny odlehlé hodnoty. Podrobná data obsahuje příloha C a H této práce.

Hodnoty ukazatele míry nezaměstnaných ve statutárních městech ukázaly, že jsou si velmi podobné, přesto se v testu testovanou a nejvyšší hodnotou ze souboru stala hodnota města Karviné. Po provedení výpočtu testu u procenta nezaměstnaných nebyla zjištěna žádná hodnota jako odlehlá. Karviná odlehlou hodnotou nedisponuje, a proto patří do souboru hodnot. I u rozlohy nezemědělských lesních pozemků hodnoty nevykazovaly na první pohled nijak odlehlé hodnoty, test byl proveden stejně jako u všech ostatních ukazatelů. Nejvyšší hodnota patří městu Děčín, u kterého se však odlehlá hodnota nepotvrdila.

U počtu zařízení, která nabízejí služby ubytování, stravování a pohostinství, dále zdravotní a sociální péči a kulturní, zábavní a rekreační činnosti, byly testovanými hodnotami za města Prahu, Brno a Ostravu. Po provedení testu odlehlých hodnot ukazatelů došlo k potvrzení skutečnosti, že hodnoty statutárních měst Prahy a Brna (pro $n = 26$) vyšly ve výpočtech jako odlehlé hodnoty, Ostrava již náležela do souboru hodnot.

U ukazatele počtu zařízení nabízející služby vzdělávání test označil jako odchylku měst Prahy, Brna i hodnotu města Ostravy (pro $n = 25$). Čtvrtou testovanou hodnotou u tohoto ukazatele byla hodnota za město Plzeň, která nebyla testem potvrzena jako odlehlá hodnota.

U ukazatelů počtu trestných činů a přestupků a počtu turistů byly testovanými hodnotami za města Prahu a Brno. Odlehlou hodnotou vyšla dle testu pouze Praha. Celkově se tedy v souboru dat všech ukazatelů vyskytují 3 odlehlé hodnoty a to Praha, Brno a Ostrava.

Dále bylo nutné data ukazatelů vstupujících do modelu standardizovat tak, aby byla mezi sebou srovnatelná. Vybrána byla metoda standardizace rozpětím. Následující tabulka č. 10 zobrazuje standardizované hodnoty ukazatelů za rok 2011.

Tabulka 10: Standardizované hodnoty ukazatelů za rok 2011

Statutární město	Turisti	Ubytování	Vzdělávání	Zdrav. a soc. péče	Kulturní činnosti	Lesní pozemky	Trestné činy a přestupky	% nezaměstnaných
Opava	0,0008	0,0132	0,0216	0,022	0,0213	0,0656	0,9935	0,468
Havířov	0	0,0134	0,0195	0,0153	0,0059	0,0479	0,9768	0,212
Ostrava		0,1485	0,1432	0,1719	0,1192	0,3444	0,9025	0,340
Třinec	0,0003	0	0	0	0	0,4572	1	0,691
Karviná	0,0001	0,0061	0,0017	0,0038	0,0014	0,1171	0,9709	0
Frýdek-Místek	0,0003	0,0098	0,014	0,0184	0,0078	0,1598	0,993	0,479
Ústí nad Labem	0,0035	0,0338	0,0318	0,0424	0,0226	0,3384	0,9207	0,118
Chomutov	0,0009	0,0118	0,0013	0,0083	0,0027	0,0748	0,9869	0,221
Most		0,0161	0,0095	0,0085	0,0088	0,1395	0,9515	0,505
Děčín	0,0024	0,0189	0,0038	0,0108	0,0035	1	0,9585	0,292
Teplice	0,0053	0,018	0,0098	0,0081	0,0101	0,0297	0,9727	0,739
Olomouc	0,0106	0,058	0,0596	0,0776	0,0498	0,1596	0,9683	0,482
Přerov	0,0013	0,0093	0,0114	0,0095	0,0062	0,0738	0,9952	0,693
Prostějov	0,0011	0,0094	0,0068	0,0163	0,0159	0	0,9947	0,925
Kladno	0,0004	0,016	0,0231	0,0295	0,021	0,1751	0,9871	0,430
Mladá Boleslav	0,0023	0,0079	0,0155	0,0055	0,0069	0,0294	0,9947	0,834
Liberec	0,0087	0,0446	0,0554	0,0471	0,0429	0,5962	0,9759	0,560
Jablonec nad Nisou		0,0134	0,0157	0,0034	0,0123	0,1648	0,9964	0,638
České Budějovice	0,0109	0,0655	0,0698	0,0598	0,0519	0,0361	0,9606	0,745
Plzeň	0,0254	0,1100	0,0867	0,1145	0,0996	0,3609	0,8953	0,691
Karlovy Vary	0,0457	0,0406	0,014	0,0335	0,0256	0,3577	0,9846	0,525
Hradec Králové	0,0065	0,0461	0,0547	0,0634	0,0445	0,3053	0,976	0,713
Pardubice	0,0034	0,0386	0,039	0,0407	0,0442	0,1414	0,9372	0,733

Jihlava	0,0017	0,0128	0,0195	0,0136	0,0117	0,3635	0,985	0,528
Brno	0,0525	0,2389	0,2636	0,2959	0,2044	0,9031	0,8721	0,736
Zlín	0,0027	0,0359	0,0352	0,0475	0,036	0,5454	0,9685	1
Praha	1	1	1	1	1	0,7194	0	0,866

Zdroj: vlastní zpracování

Tabulka č. 11 zobrazuje standardizované hodnoty ukazatelů za rok 2021.

Tabulka 11: Standardizované hodnoty ukazatelů za rok 2021

Statutární město	Turisti	Ubytování	Vzdělávání	Zdrav. a soc. péče	Kulturní činnosti	Lesní pozemky	Trestné činy a přestupky	% nezaměstnaných
Opava	0,0014	0,0108	0,0172	0,0179	0,0205	0,0644	0,9673	0,8662
Haviřov	0,0002	0,0059	0,0128	0,0085	0,0076	0,0474	0,9662	0,1959
Ostrava	0,0245	0,1037	0,1208	0,1402	0,1050	0,3433	0,7530	0,5866
Třinec	0	0	0	0	0	0,4542	1	0,9056
Karviná	0,0001	0,0012	0,0000	0,0002	0,0007	0,1312	0,9725	0
Frydek-Místek	0,0027	0,0101	0,0121	0,0165	0,0057	0,1579	0,9587	0,7587
Ústí nad Labem	0,0065	0,0266	0,0301	0,0314	0,0181	0,3533	0,9400	0,5436
Chomutov	0,0047	0,0049	0,0032	0,0064	0,0025	0,0799	0,9591	0,4612
Most	0,0020	0,0115	0,0106	0,0070	0,0045	0,1504	0,9556	0,8889
Děčín	0,0107	0,0126	0,0083	0,0068	0,0017	1	0,9792	0,6392
Teplice	0,0062	0,0135	0,0135	0,0066	0,0036	0,0297	0,9682	0,7682
Olomouc	0,0181	0,0447	0,0600	0,0789	0,0471	0,1594	0,9240	0,8554
Přerov	0,0005	0,0055	0,0037	0,0064	0,0025	0,0732	0,9668	0,6296
Prostějov	0,0008	0,0081	0,0090	0,0147	0,0083	0	0,9723	0,9391
Kladno	0,0004	0,0094	0,0154	0,0180	0,0200	0,1738	0,9786	0,6344
Mladá Boleslav	0,0055	0,0024	0,0097	0,0032	0,0029	0,0289	0,9811	1
Liberec	0,0146	0,0359	0,0621	0,0436	0,0382	0,5929	0,9373	0,8076
Jablonec nad Nisou	0,0032	0,0082	0,0180	0,0079	0,0114	0,1645	0,9751	0,8327
České Budějovice	0,0209	0,0505	0,0670	0,0617	0,0400	0,0360	0,9244	0,9211
Plzeň	0,0311	0,0801	0,0859	0,1164	0,0832	0,3580	0,8857	0,9654
Karlovy Vary	0,0731	0,0362	0,0159	0,0284	0,0197	0,3563	0,9476	0,6953
Hradec Králové	0,0062	0,0366	0,0485	0,0617	0,0409	0,3073	0,9356	0,9379
Pardubice	0,0082	0,0253	0,0434	0,0434	0,0377	0,1408	0,9601	0,9797

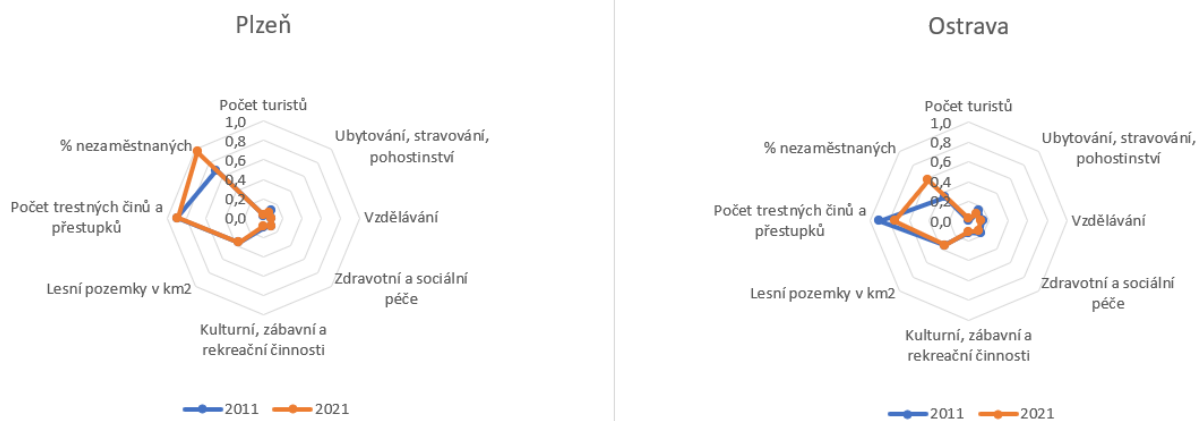
Jihlava	0,0034	0,0090	0,0190	0,0113	0,0142	0,3623	0,9360	0,9247
Brno	0,0909	0,2125	0,2662	0,3100	0,1955	0,8977	0,7407	0,7109
Zlín	0,0044	0,0248	0,0358	0,0455	0,0283	0,5442	0,9647	0,9570
Praha	1	1	1	1	1	0,7359	0	0,9176

Zdroj: vlastní zpracování

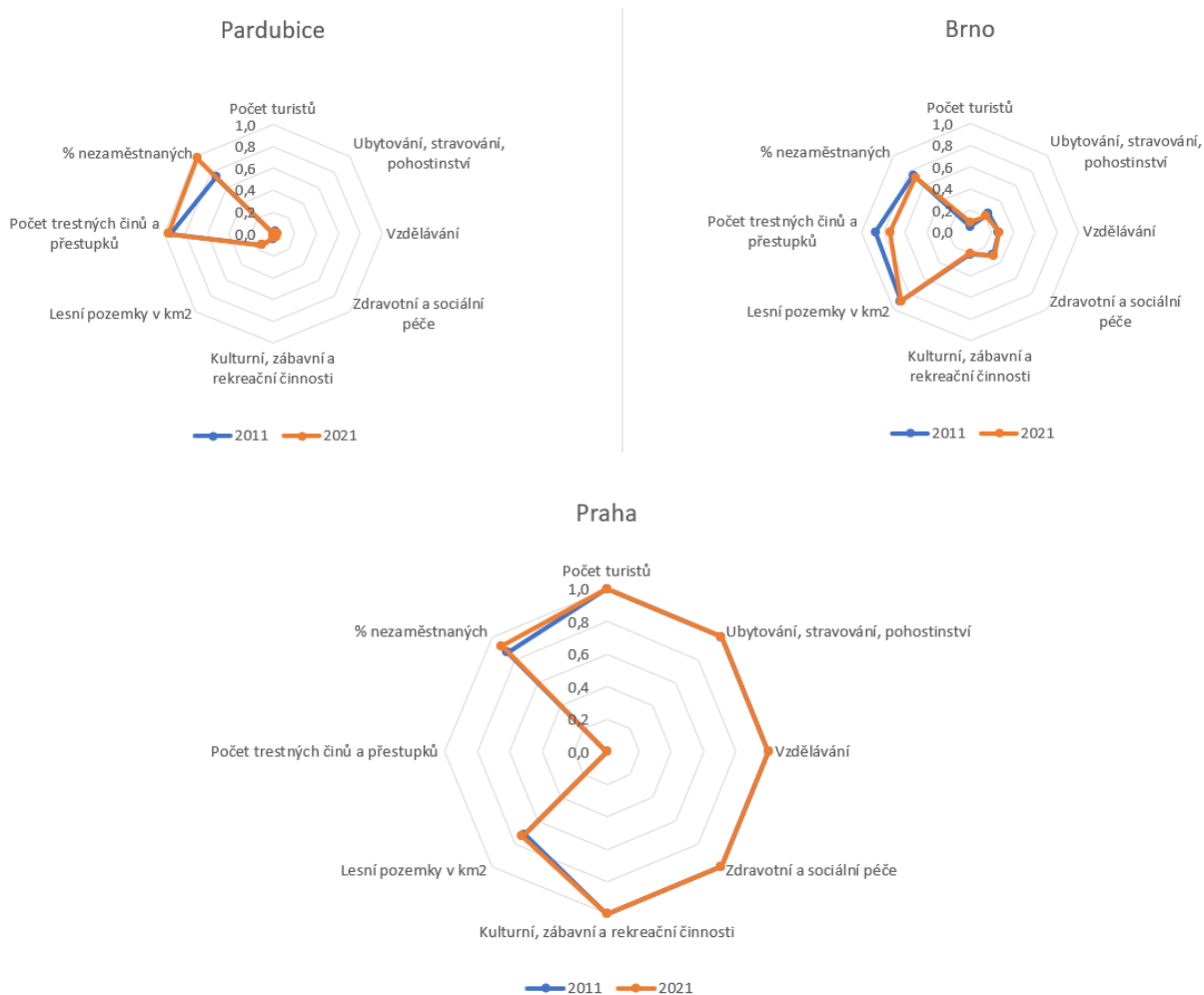
Standardizovanými hodnotami ukazatelů se dále podrobně zabývá příloha C, ve které je sestaven i součet standardizovaných hodnot v návaznosti na index atraktivity dle velikosti.

Pro přiblížení ukazatelů a jejich standardizovaných hodnot byla zvolena grafická zobrazení ve formě spidergramů. Spidergramy vykreslují hodnoty na sobě nezávislých ukazatelů na jednotlivé osy. Osy začínají ve středu grafu a končí na vnějším okraji. Čím větší plochu zaujmají obrazce hodnot ukazatelů ve spidergramu, tím vyšší hodnoty ukazatele mají. I přesto je nutné akcentovat, že ukazatele minimalizační¹² mají nejvyšší hodnotu na úrovni standardizované hodnoty 0, naopak nejmenší, a tedy nejlepší hodnotu na úrovni 1. Ukazatele maximalizační mají nejvyšší hodnotu ve standardizované hodnotě 1, nejnižší na úrovni 0.

V práci jsou v obrázku č. 6 pro ilustraci uvedeny nejzajímavější z nich, ostatní spidergramy jsou uvedeny v příloze D.



¹² počet trestných činů a přestupků a % nezaměstnaných



Obrázek 6: Spidergramy vybraných statutárních měst za rok 2011 a 2021

Zdroj: vlastní zpracování

Z grafů lze vidět, že některé ukazatele mají velmi podobné hodnoty jak v roce 2011 i 2021. Z toho důvodu se grafy velmi překrývají. Města Praha a Brno byla vybrána z důvodu, že jsou největšími městy České republiky, co se jejich počtu obyvatel i rozlohy týče. Další města Plzeň či Ostrava měla nejzajímavější tvary plochy spidergramu. Tvary grafů ostatních měst jsou si velmi podobné, a proto bylo jako jejich zástupce vybráno město Pardubice. Ostatní zmíněné grafy jsou k dispozici v příloze D.

6.2.3 Posouzení korelačního vztahu mezi indexem atraktivity a zvolenými ukazateli v rámci komparačního modelu

Poslední zkoumanou hypotézou je hypotéza C, která se zaměřuje na vztah mezi jednotlivými ukazateli a indexem atraktivity. Přesné znění zní „V letech 2011 a 2021 je zaznamenán vztah statisticky významné pozitivní korelace mezi zvolenými maximalizačními ukazateli

komparačního modelu a indexem atraktivity a současně vztah statisticky významné negativní korelace mezi zvolenými minimalizačními ukazateli komparačního modelu a indexem atraktivity.“ Hypotéza zkoumá statistickou významnost vztahu mezi ukazateli a indexem atraktivity pomocí Spearmanova korelačního koeficientu na úrovni pravděpodobnosti $\alpha = 0,01$.

Statisticky významné hodnoty vypočteného koeficientu R_s jsou vyšší než kritická hodnota koeficientu R_{Skrit} . Souhrnné hodnoty jsou zobrazeny v následujících tabulkách č. 12 a 13.

Tabulka 12: Výsledky Spearmanova korelačního koeficientu za rok 2011

2011	Index atraktivity	n = 27	n = 24
		$R_{Skrit} = 0,4915$	$R_{Skrit} = 0,5200$
% nezaměstnaných	-0,4589	×	
Ubytování, stravování, pohostinství	0,2149	×	
Vzdělávání	0,2119	×	
Zdravotní a sociální péče	0,0379	×	
Kulturní, zábavní a rekreační činnosti	0,2698	×	
Lesní pozemky v km ²	-0,0519	×	
Trestné činy a přestupky	0,0769	×	
Počet turistů	0,4696		×

Zdroj: vlastní zpracování

Obecně by v korelačním vztahu maximalizačních ukazatelů a indexu atraktivity měly vystupovat kladné hodnoty koeficientu. U minimalizačních ukazatelů zase hodnoty záporné. Tento vztah je definován směrem korelace, při které jsou dány vztahy maximalizačních ukazatelů a indexu atraktivity jako přímá úměrnost, tedy například čím vyšší počet zařízení, která nabízejí ve městech své služby, tím vyšší bude atraktivita města. Vztahy minimalizačních ukazatelů a indexu atraktivity naopak, a to čím vyšší bude například evidovaný počet trestných činů ve městě, tím nižší bude atraktivita města.

Korelační koeficient za rok 2011 vykazuje malé hodnoty u maximalizačních ukazatelů a zároveň poměrně nízké hodnoty u minimalizačních. U koeficientu míry nezaměstnaných záporná hodnota představuje fakt nepřímé úměrnosti, tzn. čím více je nezaměstnaných, tím nižší je atraktivita města. I přesto žádná hodnota nepřekročila kritickou hodnotu pro soubor hodnot ukazatelů, a proto je nutno konstatovat, že v roce 2011 hypotéza C nebyla potvrzena. Grafická zobrazení korelačních koeficientů jednotlivých dvojic ukazatelů jsou obsažena v příloze G.

Tabulka 13: Výsledky Spearmanova korelačního koeficientu za rok 2021

2021	Index atraktivity	n = 27
		R _{Skrit} = 0,4915
% nezaměstnaných	-0,5922	✓
Ubytování, stravování, pohostinství	0,4762	×
Vzdělávání	0,5410	✓
Zdravotní a sociální péče	0,3948	×
Kulturní, zábavní a rekreační činnosti	0,4665	×
Lesní pozemky v km ²	0,2625	×
Trestné činy a přestupky	0,3785	×
Počet turistů	0,6111	✓

Zdroj: vlastní zpracování

Tabulka č. 13 zobrazuje korelační koeficienty vypočtené za rok 2021. Výsledky všech hodnot koeficientů jsou relativně vyšší oproti výsledkům roku 2011. Koeficient počtu trestných činů a přestupků má stejně jako v roce 2011 kladnou hodnotu, která neodpovídá předpokladům minimalizačního ukazatele. Koeficienty míry nezaměstnaných, počtu zařízení, který nabízejí služby vzdělávání a počtu turistů porovnávané s indexem atraktivity překročily kritickou hodnotu. Z toho lze vyvodit závěr splňující podmínky Spearmanova korelačního koeficientu pro statistickou významnost vlivu tří zvolených dvojic hodnot. Skutečnost vyplývající z výsledků značí, že v roce 2021 tři ukazatele a index atraktivity mezi sebou mají statisticky významný vztah, avšak zbylých 5 nikoliv. Pro tento důvod je nutné hypotézu C o statistické významnosti korelačních vztahů na úrovni $\alpha = 0,01$ i pro rok 2021 zamítnout.

6.3 Zhodnocení vlivů na kvalitu život a změny indexu atraktivity

Hypotéza A „Mezi sledovanými roky 2011 a 2021 došlo ke změnám pořadí míry atraktivity jednotlivých statutárních měst“ je výsledky analýzy potvrzena. Ke změně pozice v hodnocení celkové atraktivity ve sledovaném období došlo o více než 3 pozice u 10 statutárních měst.

Hypotéza B „Během sledovaného období došlo ke snížení disparit, resp. míry variability atraktivity statutárních měst“ analýzou potvrzena nebyla. Ke snížení hodnot variačního koeficientu vybraných ukazatelů došlo pouze v 5 případech z 16. Analýza byla prováděna v souboru všech statutárních městech za oba roky, dále byla provedena také v souboru, ze kterého byla Praha vyloučena pro své odlehle hodnoty.

Hypotéza C „V letech 2011 a 2021 je zaznamenán vztah statisticky významné pozitivní korelace mezi zvolenými maximalizačními ukazateli komparačního modelu a indexem atraktivity a současně vztah statisticky významné negativní korelace mezi zvolenými minimalizačními ukazateli komparačního modelu a indexem atraktivity“ výsledky analýzy také nebyla potvrzena. Statisticky významný vztah mezi ukazateli a indexem atraktivity na úrovni pravděpodobnosti $\alpha = 0,01$ byl prokázán pouze u 3 dvojic, které tvoří pouze 37,5 % celého souboru dvojic. Ačkoliv analýza představila většinu výsledků statisticky nevýznamných, mezi stanovenými maximalizačními ukazateli a indexem atraktivity a mezi minimalizačními ukazateli a indexem atraktivity existuje pozitivní, respektive negativní korelace. To znamená, že např. při maximalizačním ukazateli počtu turistů pozitivní korelační závislost představuje interpretace čím více turistů, tím vyšší bude index atraktivity. V opačném případě minimalizačního ukazatele je korelační závislost negativní a představuje skutečnost nepřímé úměry čím vyšší bude míra nezaměstnaných, tím nižší bude atraktivita města. Z výsledků je možné také usoudit, že se korelace mezi ukazateli zvyšuje v čase.

V roce 2011 vyšla záporná korelace mezi ukazatelem rozlohy lesních pozemků a indexem atraktivity, což značí nepřímou úměru mezi nimi, přestože je tento ukazatel maximalizační.

Za celkovým zlepšením atraktivity měst může stát například zvolený ukazatel procento nezaměstnaných, který ze zjištěných dat dokazuje snížení nezaměstnanosti ve městech v porovnaném roce 2011 a 2021. V některých městech došlo k navýšení počtu zařízení, která poskytují služby vzdělávání či zdravotní a sociální péči. Přispět tak ke zlepšení také mohl ukazatel počtu zařízení, která tyto služby poskytují. Ve všech statutárních městech došlo k nárůstu zařízení, která nabízí služby spojené s kulturními, zábavními a rekreačními činnostmi. Co se týče výsledků počtu zařízení, která nabízejí služby ubytování, stravování a pohostinství, zde je ve většině měst v roce 2021 méně takovýchto zařízení, než v roce 2011. Likvidační pro ně mohla být pandemie Covidu-19. I u počtu turistů je zaznamenán úbytek.

Ke zhoršení situace výrazně mohl přispět počet trestných činů a přestupků evidovaných ve statutárních městech. Zde je nutno připomenout, že data trestných činů a přestupků byla sesbírána za nejbližší možný rok, a to 2013, pro absenci dat roku 2011. U trestných činů a přestupků se nejčastěji jedná o přestupky proti veřejnému pořádku a občanskému soužití a dále o přestupky proti majetku. Trestné činy jsou nejčastěji páčány jako podvody, krádeže a činy spadající pod skupinu jiná majetková.

Vzhledem ke zvoleným 8 ukazatelům této diplomové práce je obecným doporučením pro statutární města zaměřit se na páchané trestné činy a přestupky, kterých výrazně přibylo během daného desetiletí. Subjektivním názorem autorky práce je také fakt, že pokud se bude zvyšovat počet zařízení, nabízejících služby, je jistě zaručena atraktivita měst i do budoucna.

Výsledky analýzy se mohou odlišovat od reality kvality života ve sledovaných městech. U interpretace těchto zjištěných výsledků výzkumu diplomové práce je totiž třeba poznamenat, že hodnoty ukazatelů vstupujících do analýzy jsou získány na základě 8 zvolených ukazatelů a nepředstavují žádné subjektivní postoje ke kvalitě života obyvatel ve statutárních městech. Při výběru jiných ukazatelů by mohla analýza představit trochu jiné výsledky. Také záleží na zvoleném způsobu měření, množství a dostupnosti ukazatelů a dat, které do výpočtu vstupují a zcela jistě na kvalitu života mají vliv další a těžko měřitelné subjektivní postoje obyvatel – jednotlivců.

ZÁVĚR

Diplomová práce měla za cíl vyhodnotit změny, k nimž došlo ve statutárních městech ČR mezi dvěma sčítání lidu, domů a bytů, a to s využitím vytvořeného komparačního modelu, a posoudit míru jejich atraktivity.

Na základě stanoveného cíle práce byl vypočítán index atraktivity statutárních měst, na jehož základě byla zkoumána změna pořadí atraktivity v rámci první hypotézy. Do komparačního modelu bylo vybráno 8 ukazatelů a to: počet turistů, kteří využijí hromadná ubytovací zařízení ve městě, počet zařízení, která nabízejí služby ubytování, stravování a pohostinství, počet zařízení, která nabízejí služby vzdělávání, počet zařízení, která nabízejí služby zdravotní a sociální péče, počet zařízení, která nabízejí služby kulturních, zábavních a rekreačních činností, rozloha nezemědělských lesních pozemků, počet trestných činů a přestupků a míra nezaměstnaných. Prvních 6 ukazatelů je maximalizačních, zbylé dva minimalizační.

V práci byla ověřována platnost tří hypotéz. První hypotéza A zaměřující se na změnu pořadí dle atraktivity města byla potvrzena. Změna pořadí byla prokázána o více než 3 pozice u 10 statutárních měst. Zbylé dvě hypotézy B a C však potvrzeny nebyly. Hypotéza B potvrdila snížení hodnot variačního koeficientu pouze u 5 případů z 16. Pro potvrzení hypotézy je tento výsledek nedostačující. Hypotéza C v roce 2011 nepotvrdila ani jeden statisticky významný vztah mezi každým z ukazatelů a indexem atraktivity. V roce 2021 byl tento vztah potvrzen pouze u 3 dvojic zkoumaných ukazatelů, což pro potvrzení stanovené hypotézy nedostačuje.

Doporučením pro zlepšení atraktivity jednotlivých měst je zvyšování dostupnosti služeb, dopravní obslužnosti, občanské vybavenosti, dostupnosti bydlení, bezpečnosti obyvatel, dbát o čistotu měst či zaujmout potencionální at' návštěvníky či později obyvatele novými možnostmi cestovního ruchu.

Doporučením pro snižování rozdílů mezi městy je případná spolupráce mezi statutárními městy sobě podobných, co se velikosti týče.

Doporučení pro komparační model je sledování dalších jiných ukazatelů např. průměrné měsíční mzdy, hrubého domácího produktu, emisí základních znečišťujících látek do ovzduší či investic na ochranu životního prostředí.

POUŽITÁ LITERATURA

- ANDRÁŠKO, I. 2013. *Quality of Life: An Introduction to the Concept*. [online]. Brno. [cit. 11.05.2022]. ISBN 978-80-210-8002-7. Dostupné z: <https://munispace.muni.cz/library/catalog/book/779>
- BUREŠ, B. R. 2022. *Ukazatele migrace. Hrubá míra imigrace* [online]. [cit. 20.11.2022]. Dostupné z: <https://adoc.pub/hruba-mira-imigrace-intenzita-imigrace-vypoet-i.html>
- CAPELLO, R., NIJKAMP, P. 2004. *Urban dynamics and growth: advances in urban economics*. Bingley: Emerald. ISBN: 978-0-44451-481-3
- ČSR, 1920. *Zákon č. 256/1920 Sb., o sčítání lidu* [online]. [cit. 06.10.2022]. Dostupné z: <https://www.aspi.cz/products/lawText/1/1837/0/2/zakon-c-256-1920-sb-o-scitani-lidu/zakon-c-256-1920-sb-o-scitani-lidu>
- ČSR, 1927a. *Zákon č. 47/1927 Sb., o sčítání lidu* [online]. [cit. 06.10.2022]. Dostupné z: <https://www.aspi.cz/products/lawText/1/4380/1/2/zakon-c-47-1927-sb-o-scitani-lidu/zakon-c-47-1927-sb-o-scitani-lidu>
- ČSR, 1927b. *Zákon č. 125/1927 Sb., o organizaci politické správy* [online]. [cit. 06.01.2023]. Dostupné z: <https://www.beck-online.cz/bo/chapterview-document.seam?documentId=onrf6mjzgi3v6mjsguxgq3brfuya>
- ČSSR, 1960a. *Ústavní zákon č. 100/1960 Sb., Ústava Československé socialistické republiky* [online]. [cit. 06.10.2022]. Dostupné z: <https://www.psp.cz/sqw/sbirka.sqw?cz=100&r=1960>
- ČSSR, 1960b. *Zákon č. 36/1960 Sb., o územním členění státu* [online]. [cit. 20.10.2022]. Dostupné z: <https://www.psp.cz/sqw/sbirka.sqw?cz=36&r=1960>
- ČSFR, 1990a. *Zákon č. 367/1990 Sb., o obcích (obecní zřízení)* [online]. [cit. 25.05.2022]. Dostupné z: <https://www.psp.cz/sqw/sbirka.sqw?cz=367&r=1990>
- ČSFR, 1990b. *Ústavní zákon č. 294/1990 Sb., kterým se mění a doplňuje ústavní zákon č. 100/1960 Sb., Ústava Československé socialistické republiky, a ústavní zákon č. 143/1968 Sb., o československé federaci, a kterým se zkracuje volební období národních výborů* [online]. [cit. 06.10.2022]. Dostupné z: <https://www.psp.cz/sqw/sbirka.sqw?cz=294&r=1990>
- ČESKO, 1993. *Zákon č. 1/1993 Sb., Ústava České republiky* [online]. [cit. 08.05.2022]. Dostupné z: <https://www.psp.cz/sqw/sbirka.sqw?cz=1&r=1993>

- ČESKO, 2000a. *Zákon č. 128/2000 Sb., o obcích (obecní zřízení)* [online]. [cit. 21.11.2021]. Dostupné z: <https://www.psp.cz/sqw/sbirka.sqw?o=3&T=422>
- ČESKO, 2000b. *Zákon č. 129/2000 Sb., o krajích (krajské zřízení)* [online]. [cit. 18.05.2022]. Dostupné z: <https://www.psp.cz/sqw/sbirka.sqw?o=3&T=423>
- ČESKO, 2000c. *Zákon č. 131/2000 Sb., o hlavním městě Praze* [online]. [cit. 24.11.2021]. Dostupné z: <https://www.psp.cz/sqw/sbirka.sqw?o=3&T=425>
- ČESKO, 2002a. *Zákon č. 388/2002 Sb., vyhláška Ministerstva vnitra o stanovení správních obvodů obcí s pověřeným obecním úřadem a správních obvodů obcí s rozšířenou působností* [online]. [cit. 03.01.2023]. Dostupné z: <https://www.psp.cz/sqw/sbirka.sqw?cz=388&r=2002>
- ČESKO, 2002b. *Zákon č. 314/2002 Sb., o stanovení obcí s pověřeným obecním úřadem a stanovení obcí s rozšířenou působností* [online]. [cit. 03.01.2023]. Dostupné z: <https://www.psp.cz/sqw/sbirka.sqw?o=3&T=1159>
- ČESKO, 2004. *Zákon č. 500/2004 Sb., správní řád* [online]. [cit. 22.11.2021]. Dostupné z: <https://www.psp.cz/sqw/sbirka.sqw?o=4&T=201>
- ČESKO, 2020. *Zákon č. 333/2020 Sb., kterým se mění zákon č. 40/2009 Sb., trestní zákoník, ve znění pozdějších předpisů, zákon č. 141/1961 Sb., o trestním řízení soudním (trestní řád), ve znění pozdějších předpisů, a některé další zákony* [online]. [cit. 27.02.2023]. Dostupné z: <https://www.psp.cz/sqw/sbirka.sqw?o=8&T=453>
- ČSÚ, 2001. *Průručka demografické statistiky, přírůstek obyvatelstva. Stěhování* [online]. [cit. 20.11.2022]. Dostupné z: <https://web.natur.cuni.cz/~mak/gos/demmetodika/www.czso.cz/cz/cisla/0/02/020100/stehovan.htm>
- ČSÚ, 2022a. *Sčítání lidu, domů a bytů 2011. Informace o sčítání* [online]. [cit. 21.05.2022]. Dostupné z: https://www.czso.cz/csu/sldb/o_scitani
- ČSÚ, 2022b. *Veřejná databáze. Vše o území* [online]. [cit. 11.05.2022]. Dostupné z: <https://vdb.czso.cz/vdbvo2/faces/cs/index.jsf?page=profil-uzemi>
- ČSÚ, 2022c. *O ČSÚ. Historie sčítání lidu na území České republiky I.* [online]. [cit. 28.08.2022]. Dostupné z: https://www.czso.cz/csu/czso/historie_scitani_lidu_na_uzemi_ceske_republiky_i_

- ČSÚ, 2022d. *O ČSÚ. Historie sčítání lidu na území České republiky II.* [online]. [cit. 28.08.2022]. Dostupné z:
https://www.czso.cz/csu/czso/historie_scitani_lidu_na_uzemi_ceske_republiky_ii
- ČSÚ, 2022e. *Sčítání 2021. Přínos sčítání* [online]. [cit. 25.09.2022]. Dostupné z:
<https://www.czso.cz/csu/scitani2021/prinos-scitani>
- ČSÚ, 2022f. *Česká republika od roku 1989 v číslech. Obyvatelstvo. Tab. 01.01 Vybrané demografické údaje (1989–2021)* [online]. [cit. 20.11.2022]. Dostupné z:
<https://www.czso.cz/csu/czso/ceska-republika-od-roku-1989-v-cislech-aktualizovano-2682022#02>
- ČSÚ, 2022g. *Česká republika od roku 1989 v číslech. Území, životní prostředí. Tab. 02.02 Pozemky podle druhů - stav k 31. 12. (1989–2021)* [online]. [cit. 20.11.2022]. Dostupné z:
<https://www.czso.cz/csu/czso/ceska-republika-od-roku-1989-v-cislech-aktualizovano-2682022#02>
- ČSÚ, 2023a. *Statistiky. Zaměstnanost, nezaměstnanost. Uchazeči o zaměstnání v evidenci úřadu práce a podíl nezaměstnaných osob - územní srovnání* [online]. [cit. 01.02.2023]. Dostupné z: <https://vdb.czso.cz/vdbvo2/faces/cs/index.jsf?page=statistiky&katalog=30853>
- ČSÚ, 2023b. *Statistiky. Cestovní ruch. Hromadná ubytovací zařízení. Návštěvnost. Návštěvnost HUZ podle kategorie-územní srovnání* [online]. [cit. 01.02.2023]. Dostupné z: <https://vdb.czso.cz/vdbvo2/faces/cs/index.jsf?page=statistiky&katalog=31739#katalog=31743>
- ČSÚ, 2023c. *Statistiky. Obyvatelstvo. Počet a pohyb obyvatel. Pohyb obyvatelstva – vybrané území* [online]. [cit. 02.02.2023]. Dostupné z:
<https://vdb.czso.cz/vdbvo2/faces/cs/index.jsf?page=statistiky&katalog=30845#katalog=33155>
- ČSÚ, 2023d. *MOS - Městská a obecní statistika* [online]. [cit. 17.02.2023]. Dostupné z:
<https://vdb.czso.cz/mos/>
- ČSÚ, 2023e. *Statistiky. Cestovní ruch. Hromadná ubytovací zařízení. Historická data* [online]. [cit. 01.02.2023]. Dostupné z:
<https://vdb.czso.cz/vdbvo2/faces/cs/index.jsf?page=statistiky&katalog=32245>
- EXNER, J. 2004. *Obce, města, městské části: o místní veřejné správě a její dekoncentraci statutárními vyhláškami v územně členěných městech.* Praha: Libri. ISBN 80-7277-289-9.

- FERDI, 2022. *UNDP's Multidimensional poverty index* [online]. [cit. 25.10.2022]. Dostupné z: <https://ferdi.fr/en/publications/undp-s-multidimensional-poverty-index>
- GROSPÍČ, J., VOSTRÁ, L. 2004. *Reforma veřejné správy v teorii a praxi: problémy reformy veřejné správy v České republice, Maďarské republice, Polské republice a Slovenské republice*. Plzeň: Vydavatelství a nakladatelství Aleš Čeněk. ISBN 80-86473-71-6.
- HEŘMANOVÁ, E. 2012. *Koncepty, teorie a měření kvality života*. Praha: Sociologické nakladatelství (SLON). ISBN 978-80-7419-106-0.
- HOLČÍK, J., KOMENDA, M. (eds.) a kol. 2015. *Matematická biologie: e-learningová učebnice* [online]. 1. vydání. Brno: Masarykova univerzita. ISBN 978-80-210-8095-9.
- HRABÁNKOVÁ, M. 2011. *Faktory regionálního rozvoje a jejich vliv na sociálně-ekonomický potenciál regionu: vědecká monografie*. Brno: Akademické nakladatelství CERM. ISBN 978-80-7204-752-9.
- JANÁK, J., HLEDÍKOVÁ, Z., DOBEŠ, J. 2007. *Dějiny správy v českých zemích: od počátků státu po současnost*. Praha: NLN, Nakladatelství Lidové noviny. ISBN 978-80-7106-906-5.
- KÁBRT, J., KÁBRT, J. 2001. *Lexicon medicum*. Praha: Galén. ISBN 80-7262-067-3.
- KOPECKÝ, M. 2010. *Právní postavení obcí a krajů - základy komunálního práva*. Praha: Wolters Kluwer Česká republika. ISBN 978-80-7357-561-8.
- KOPECKÝ, M. 2017. *Právní postavení obcí a krajů - základy komunálního práva*. 2. vydání. Praha: Wolters Kluwer. ISBN 978-80-7552-719-6.
- KOTÝNKOVÁ, M., KUBELKOVÁ, K. 2010. *Indikátory lidského rozvoje se zaměřením na chudobu v České republice: Human development indicators focusing on poverty in the Czech Republic. Reprodukce lidského kapitálu: vzájemné vazby a souvislosti, III. ročník: [sborník] z mezinárodní konference konané jako součást dlouhodobého výzkumného projektu 2D06026 Reprodukce lidského kapitálu financovaného MŠMT v rámci Národního programu výzkumu II: Praha 13. - 14. 12. 2010* [online]. [cit. 29.10.2022]. Dostupné z: <https://adoc.pub/indikatory-lidskeho-rozvoje-se-zamenim-na-chudobu-v-eske-rep.html>
- KOUDELKA, Z. 2000. *Obce a kraje: podle reformy veřejné správy v roce 2000*. Praha: Linde. ISBN 80-7201-250-9.

- KOUDELKA, Z. 2001. *Obce a kraje: podle reformy veřejné správy v roce 2001*. 2., aktualiz. a dopl. vyd., Praha: Linde. ISBN 80-7201-272-X.
- KUBANOVÁ, J., LINDA, B. 2020. *Kritické hodnoty a kvantily vybraných rozdělení pravděpodobností*. Vydání sedmé. Pardubice: Univerzita Pardubice. ISBN 978-80-7560-330-2.
- KUBANOVÁ, J., 2008. *Statistické metody pro ekonomickou a technickou praxi*. Vyd. 3., dopl., Bratislava: Statis. ISBN 978-80-85659-47-4.
- MACHÁČEK, J., TOTH, P., WOKOUN, R. 2011. *Regionální a municipální ekonomie*. Praha: Oeconomica. ISBN 978-80-245-1836-7.
- MapChart, 2022. *MapChart* [online]. [cit. 07.05.2022]. Dostupné z: <https://www.mapchart.net/>
- MVČR, 2022a. *Analýza rozsahu výkonu veřejné správy v jednotlivých statutárních městech, městských částech a městských obvodech* [online]. [cit. 26.10.2022]. Dostupné z: <https://www.mvcr.cz/clanek/analyzy.aspx>
- MVČR, 2022b. *O státní službě. Organizace a činnost veřejné správy* [online]. [cit. 07.05.2022]. Dostupné z: <https://www.mvcr.cz/sluzba/clanek/zkusebni-otazky-a-odborna-literatura.aspx>
- PEKOVÁ, J. 2004. *Hospodaření a finance územní samosprávy*. Praha: Management Press. ISBN 80-7261-086-4
- PEKOVÁ, J., JETMAR, M., TOTH, P. 2019. *Veřejný sektor, teorie a praxe v ČR*. Praha: Wolters Kluwer. ISBN 978-80-7598-209-4.
- Policie České republiky, 2023. *Mapa kriminality* [online]. [cit. 20.02.2023]. Dostupné z: <https://kriminalita.policie.cz/>
- POTŮČEK, M. a kol. 2002. *Průvodce krajinou priorit pro Českou republiku*. Praha: Gutenberg. ISBN 80-86349-06-3.
- PROVAZNÍKOVÁ, R. 2015. *Financování měst, obcí a regionů: teorie a praxe*. 3. aktualizované a rozšířené vydání. Praha: Grada Publishing. ISBN 978-80-247-5608-0.
- Rakousko-uherská monarchie, 1849. *Zákon č. 170/1849 ř. z., prozatimní zákon obecní* [online]. [cit. 10.01.2023]. Dostupné z: <http://eod.vkol.cz/618332/618332.pdf>

- Sdružení místních samospráv ČR, 2022. *Rukověť starosty. Přenesená působnost obce* [online]. [cit. 20.10.2022]. Dostupné z: <https://www.rokvobci.cz/rukovet-starosty/detail/34--prenesena-pusobnost-obce/>
- SCHELLE, K., 2016. *Dějiny veřejné správy*. Praha: Wolters Kluwer. ISBN 978-80-7552-374-7.
- UNDP, 2022a. *Human Development Index (HDI)* [online]. [cit. 29.10.2022]. Dostupné z: <https://hdr.undp.org/data-center/human-development-index#/indicies/HDI>
- UNDP, 2022b. *2020 Global Multidimensional Poverty Index (MPI)* [online]. [cit. 29.10.2022]. Dostupné z: <https://hdr.undp.org/content/2020-global-multidimensional-poverty-index-mpi>
- UNDP, 2022c. *Calculating the Human Development Index* [online]. [cit. 10.11.2022]. Dostupné z: <https://hdr.undp.org/content/calculating-human-development-index>
- UNDP, 2022d. *HDR Technical Notes. 2021/22 HDR Technical Note* [online]. [cit. 11.11.2022]. Dostupné z: <https://hdr.undp.org/data-center/documentation-and-downloads>
- VAĎUROVÁ, H., MÜHLPACHR, P. 2005. *Kvalita života: teoretická a metodologická východiska*. Brno: Masarykova univerzita. ISBN 80-210-3754-7.
- VAVROCHOVÁ, S., KUŠ, P. 2012. *Územní samosprávné celky 2.*, aktualiz. vyd., Praha: Institut pro veřejnou správu Praha. ISBN 978-80-86976-26-6.
- VIGODA, E. 2002. *Public administration: an interdisciplinary critical analysis*. New York: Marcel Dekker. ISBN 0-8247-0717-6.
- WHO, 2022a. *Constitution* [online]. [cit. 09.05.2022]. Dostupné z: <https://www.who.int/about/governance/constitution>
- WHO, 2022b. *WHOQOL: Measuring Quality of Life* [online]. [cit. 09.05.2022]. Dostupné z: <https://www.who.int/tools/whoqol>

PŘÍLOHY

Příloha A – Historie novodobého sčítání lidu od roku 1869 do 1991

Příloha B – Přehled počtu přistěhovalých a vystěhovalých obyvatel do a ze statutárních měst a index atraktivity v letech 2011, 2019 a 2021

Příloha C – Ukazatele vstupující do modelu a jejich standardizované hodnoty

Příloha D – Spidergramy vykreslující hodnoty na sobě nezávislých ukazatelů modelu

Příloha E – Přehled trestných činů a přestupků zahrnutých do ukazatele počtu trestných činů a přestupků

Příloha F – Změna pořadí měst dle indexu atraktivity – porovnání let období 2011 a 2021 s obdobím 2011 a 2019

Příloha G – Grafická zobrazení korelačních koeficientů

Příloha H – Dixonův test

Příloha A – Historie novodobého sčítání lidu od roku 1869 do 1991

Text je doplněním kapitoly pojednávající o sčítání lidu domů a bytů.

V tomto textu je vhodné představit situaci na našem území ještě před rokem 1869, který lze považovat za počátek novodobé historie SLDB. Jako velmi historicky významným je v této problematice shledáván patent císařovny Marie Terezie z roku 1753, který pojednával o každoročně uskutečňovaném sčítání lidu. O rok později se tak v tehdejší habsburské monarchii začala psát nová kapitola sčítání populace. Prvním rozhodnutím bylo sčítání lidu provést současně a jednotně na celém území soustátí. Sčítání mělo provádět nejdříve pouze duchovenstvo dle jednotlivých farností. Posléze bylo rozhodnuto, že se současně uskuteční i sečtení domů a hospodářského majetku majitelů těchto domů, které měla na starost vrchnost. Poprvé tak bylo umožněno významně určit hustotu zalidnění v jednotlivých krajích a také zjistit podrobnější informace o sociálním složení obyvatel.

Toto první sčítání uskutečněné na území habsburské monarchie bylo velmi významné, avšak ne příliš úspěšné. Dle ČSÚ (2022c) totiž „...stoupající míra obav ze vzrůstu daní, odpor šlechty proti centralistickým snahám dvora, k němuž se postupně přidávala i církevní hierarchie, vedly k četným zkreslením.“

Díky konskripčnímu patentu, vydanému v roce 1777, byl i nadále zachycován stav celkového obyvatelstva. Podrobnější informace se však vedly pouze u mužů. V 80. letech 18. století byly založeny tzv. populační knihy, do nichž se zaznamenávaly rodiny zvláště, včetně změn, jako jsou narození či úmrtí. Hlava rodiny měla povinnost veškeré události a změny v jejich rodině hlásit na základě ohlašovací povinnosti.

Jak již bylo zmíněno, rok 1869 zahájil další velmi důležitou etapu sčítání lidu v novodobých dějinách. Hlavním cílem bylo sledovat reálný počet obyvatelstva, dále i migrační směry, zaznamenat nejrůznější strukturální změny a také objasnit, jaké národnosti žijí v jednotlivých místech a regionech. U obyvatel se zjišťovaly znaky jako věk, pohlaví, fyzické vady (v této době příkladem fyzické vady byla představována slepota a hluchota), popřípadě vady mentální. Dalšími znaky, které se u obyvatel zjišťovaly, byly státní příslušnost, rodinný stav, náboženské vyznání, zda umí člověk číst a psát a také se zjišťovala tzv. obcovací řeč, kterou se nepřímo mapovalo etnické složení obyvatelstva. Říšský zákon, vydaný dne 29. března 1869, nastavil desetileté, periodicky se opakující sčítání vždy o půlnoci z 31. prosince na 1. ledna v letech, které končí nulou. Výjimku zákon uplatnil na tento rok 1869, ve kterém se zákon přijal. Zákon byl platný až do samotného zániku Rakouska-Uherska.

Sčítání řídily okresní úřady pod záštitou ministerstva vnitra. V jednotlivých obcích byla odpovědnost za vykonání sečtení přiřazena obecním úřadům. Data ze dvou prvních sčítání obyvatelstva (tedy v letech 1869 a 1880) byla tříděna a sčítána ručně. Sčítání v roce 1890 již využilo elektrické třídící stroje, které byly schopny urychlit zpracování dat a také dokázaly poskytnout lepší třídění dat. Výstupy ze sčítání obyvatelstva byly zveřejňovány v tištěné podobě.

Jak plynul čas, tak se sčítání za přispění technického pokroku zdokonalovala. Dle ČSÚ (2022c) se „...rakouská sčítání z let 1890 – 1910 svým obsahem, kvalitou zpracování a rozsahem publikovaných dat zařadila mezi velmi dobře organizovaná a provedená sčítání své doby. Jejich kvalitu dokládá i ta skutečnost, že po rozpadu Rakousko-Uherska byly užitě metody převzaty nástupnickými státy.“

Roku 1910 proběhlo sčítání lidu, které bylo provedeno jako poslední před první světovou válkou. Válka skončila v roce 1918. V témže roce vznikla Československá republika. Pro potřeby nově vzniklého státu byla nutnost získat co nejobsáhlejší a nejpodrobnější demografické informace o obyvatelstvu. O rok později, tedy v roce 1919, vznikl Státní úřad statistický, který byl pověřen, aby prováděl statistická šetření na celostátní úrovni. Dle výše zmíněného říšského zákona z roku 1869 se sčítání lidu ustanovilo na desetileté období, a proto se předpokládalo, že další sčítání lidu tedy proběhne v roce 1920. Sčítání provedeno nebylo hned z několika důvodů. Za nejzávažnější důvod se považovaly nevyjasněné teritoriální hranice Československa.

Přijetí nového zákona o sčítání lidu (ČSR, 1920) ze dne 8. 4. pak obsahoval povinnost provést první československé sčítání nejpozději do 1 roku ode dne přijetí zákona a také byla nastavena změna periodicity sčítání z desetiletého na pětileté období. Dle tohoto zákona se první československé sčítání realizovalo 15. února 1921 (ČSR, 1920). Sčítání se výrazně lišilo od sčítání předválečných. V tomto sčítání se považovalo za důležité vědět o obyvatelstvu jejich povolání dle hospodářských odvětví.

Národnost obyvatel byla spatřována za politicky nejdůležitější zjištění. Měla podpořit a potvrdit oprávněnost vzniku samostatné Československé republiky. I přesto, že v této době existovala národnost československá, z údajů sčítání lidu se dalo zjistit, kolik obyvatel se hlásí k české národnosti a kolik ke slovenské. Důležitým zjištěním byl také fakt, že výsledky sčítání ozřejmily vyznání československého obyvatelstva uznávaných církví, obyvatelé tedy

nepřestali vyznávat náboženství. Poválečné sčítání bylo prováděno na sčítacích arších stejně jako to předválečné.

V pořadí druhým československým sčítáním se stalo sčítání ze dne 1. prosince 1930. Původně se mělo sčítání konat dle tehdejšího platného zákona (ČSR, 1920) již roku 1925. Přesto se dle zvyklosti a praxe ve většině zemí světa opět přiklonilo k pořádání cenzů jednou za 10 let. Do praxe to uvedl zákon o sčítání lidu (ČSR, 1927a). Dle ČSÚ (2022c) byl „...obsah sčítání v několika směrech rozšířen. Z nových znaků zařazených do sčítání je třeba uvést šetření o minulém bydlišti sčítaných, pokud osoba nebyla sečtena v obci svého narození („rodáci“). Dále se zjišťovalo místo, odkud se sčítaná osoba přistěhovala do místa, kde byla nyní sčítána. Za nejvýznamnější je však považováno zjišťování údajů o plodnosti žen.“

Po deseti letech, tedy v roce 1940 nastal čas na další sčítání lidu, avšak obyvatelstvo sečteno nebylo z vlasteneckých důvodů. V této době je Česko součástí Protektorátu Čechy a Morava, území, které je obsazeno Německem. Politici společně s demografy nedoporučovali uskutečnit a zabránili sčítání z důvodu neschopnosti v tento moment sčítání uspořádat a také v žádném případě nechtěli poskytnout představitelům okupačního Německa věrně zachycené a spolehlivé informace o obyvatelstvu a majetku pro jejich válečné potřeby.

Po druhé světové válce ke sčítání lidu došlo 1. března 1950. Neslo název „národní sčítání 1950“, neboť se zároveň sčítaly zemědělské, průmyslové a živnostenské závody. Považuje se za na dlouhou dobu závěrečné sčítání, ve kterém se zjišťuje příslušnost obyvatel k církvi. Tato otázka byla zařazena do zjišťovaných informací v rámci sčítání lidu totiž až po 41 letech v roce 1991. Dle ČSÚ (2022d) „...bylo sčítání 1950 připraveno ve velmi složitých podmínkách a ví se o nedostacích, jeho výsledky jsou cenné, a to nejen pro zachycení všech důsledků válečných a poválečných událostí ve změnách počtu a složení obyvatelstva, ale především v postižení odsunu německého a výměny maďarského obyvatelstva, reemigrace a přesídlení statisíců osob, zvláště do pohraničí českých zemí.“ Dosud byla sčítání prováděna za přítomné obyvatelstvo na území Československa.

Roku 1961 došlo k dalšímu sečtení lidu, toho času čtvrté sčítání ve vzniklé samostatné republice. Nově obsahovalo data o bydlícím obyvatelstvu (nikoli již o přítomném) a bylo též provedeno dle koncepce tzv. cenzových domácností. Sbírala se data o vzdálenosti dojíždění do zaměstnání mezi okresy a také do větších měst. Data získaná ze sčítání lidu za obyvatelstvo bydlící na území přinesla možnost zřízení a vedení ročních bilancí obyvatelstva

dle různých kritérií. Roku 1961 se sčítání staví na čtyřech kvalitativně nových rysech zpracování:

- Obyvatelům, kteří se nezdržovali v době sčítání lidu ve svém místě trvalého bydliště, bylo umožněno vyplnit sčítací lístky v místě jejich momentální přítomnosti. Takováto změna se tedy zasadila o výrazné zpřesnění výsledků sčítání za osoby, které v době sčítání nebyly přítomny v již zmíněném trvalém místě svého bydliště.
- Díky přesnějším zápisům výsledků bylo taktéž možné zjistit o obyvatelstvu rodinné vztahy, a tak zpřesnit strukturu rodin a jejich domácností.
- Údaje za bydlící obyvatelstvo v neposlední řadě umožnily získat informace o dojížděci do zaměstnání dle jednotlivých krajů, okresů či měst.
- Poslední významnou změnou, kterou zpracování výsledků nově dovolilo, byla kategorizace domů a bytů, informace o jejich vybavení a velikosti, o druhu a rovněž o stáří domů. Dle ČSÚ (2022d) je „...v poválečné historii Československa toto sčítání právem považováno za nejlépe připravené, zpracované, zdokumentované a analyticky využitě.“

Při sčítání lidu ze dne 1. prosince 1970, rozšířeného o mikrocensus, se zjišťovaly příjmy obyvatel a bylo využito velkokapacitního sálového počítače pro zpracování výsledků. Podstatnou inovací ve sčítání lidu byla skutečnost, že se informace zpracovávaly za tzv. základní sídelní jednotky, což jsou dle ČSÚ (2022d) „...lokality ve venkovském osídlení a urbanistické obvody ve vybraných městech.“ Nově se ve sčítání sleduje rodné číslo, státní příslušnost a z důvodu zjišťování dojížděčky do zaměstnání a škol také její frekvence, vzdálenost, dobu a dopravní prostředek, který je při dojížděci využíván.

Další v pořadí sčítání konané po válce bylo provedeno ke dni 1. listopadu 1980. Toto sčítání je významným z důvodu, že dopomohlo k získání cenných údajů pro založení Centrálního registru obyvatelstva pod záštitou ministerstva vnitra. Nové zjišťované údaje byly např. plodnost žen. Pro potřeby sčítání byl vyměněn starý sálový počítač za nový. Nová technika tak umožnila sesbíraná data zpracovat v krátkém časovém úseku za necelý rok a půl.

Píše se rok 1991 a Československo se připravuje na své poslední sčítání s přívlastkem československé. Provedeno bylo dne 3. března 1991. Československo převzalo do sčítání mezinárodní doporučení Evropské hospodářské komise OSN a zahrnuje do otázek kladených občanům účastnících se sčítání otázku na mateřský jazyk a také na trvalé bydliště v době

narození sčítané osoby. Provedeno bylo znovu za obyvatele, kteří mají na území Československa trvalé bydliště. „*Rychle se měnící společensko-politická situace po listopadu 1989 se odrazila v závěrečné fázi příprav sčítání, a to hlavně v obsahových a metodických změnách.*“ (ČSÚ, 2022d) Znovu se do otázek zařadila otázka náboženství. Výraznou změnou se v tomto sčítání stala klasifikace národností. Údaje o národnosti se tak nemusely shodovat s údaji vepsaných v občanských průkazech či v jiných osobních dokladech.

Příloha B – Přehled počtu přistěhovaných a vystěhovaných obyvatel do a ze statutárních měst a index atraktivity v letech 2011, 2019 a 2021

Statutární město	2011			2019			2021		
	I	E	E _m	I	E	E _m	I	E	E _m
Opava	865	1 225	-0,1722	1 025	1 177	-0,0690	976	1 204	-0,1046
Havířov	1 127	2 147	-0,3115	1 477	1 886	-0,1216	1 430	1 880	-0,1360
Ostrava	3 554	5 424	-0,2083	4 970	5 746	-0,0724	4 594	5 697	-0,1072
Třinec	496	771	-0,2170	601	643	-0,0338	543	588	-0,0398
Karviná	691	1 353	-0,3239	831	1 295	-0,2183	836	1 158	-0,1615
Frýdek-Místek	1 054	1 402	-0,1417	1 080	1 412	-0,1332	1 131	1 506	-0,1422
Ústí nad Labem	1 720	2 361	-0,1571	1 946	2 093	-0,0364	1 807	2 039	-0,0603
Chomutov	1 389	1 495	-0,0368	1 526	1 592	-0,0212	1 298	1 463	-0,0598
Most	1 820	1 444	0,1152	1 738	1 807	-0,0195	1 554	1 698	-0,0443
Děčín	794	1 131	-0,1751	893	1 046	-0,0789	874	1 030	-0,0819
Teplice	1 507	1 542	-0,0115	1 742	1 514	0,0700	1 669	1 485	0,0583
Olomouc	2 058	2 257	-0,0461	2 688	2 646	0,0079	2 350	2 557	-0,0422
Přerov	611	856	-0,1670	762	922	-0,0950	645	842	-0,1325
Prostějov	805	910	-0,0612	977	907	0,0372	980	1 005	-0,0126
Kladno	1 760	1 666	0,0274	2 118	1 766	0,0906	1 791	2 069	-0,0720
Mladá Boleslav	1 478	1 301	0,0637	1 908	1 685	0,0621	1 851	1 853	-0,0005
Liberec	2 221	2 038	0,0430	2 724	2 492	0,0445	3 206	2 434	0,1369
Jablonec nad Nisou	947	849	0,0546	1 042	1 145	-0,0471	1 071	1 088	-0,0079
České Budějovice	1 974	2 067	-0,0230	3 102	2 611	0,0859	3 024	2 753	0,0469
Plzeň	3 112	3 355	-0,0376	6 287	3 875	0,2374	5 510	4 451	0,1063
Karlovy Vary	1 183	1 361	-0,0700	1 477	1 342	0,0479	1 440	1 424	0,0056
Hradec Králové	1 701	1 978	-0,0753	2 288	2 017	0,0630	2 009	2 204	-0,0463
Pardubice	1 889	1 933	-0,0115	3 298	2 261	0,1865	3 100	2 712	0,0668
Jihlava	908	946	-0,0205	1 524	1 122	0,1519	1 299	1 251	0,0188
Brno	6 773	8 232	-0,0972	10 135	10 060	0,0037	11 368	9 678	0,0803
Zlín	1 079	1 211	-0,0576	1 353	1 348	0,0019	1 355	1 513	-0,0551
Praha	28 291	22 540	0,1131	42 328	29 438	0,1796	46 989	31 693	0,1944

Zdroj: vlastní zpracování dle ČSÚ (2023c)

Příloha C – Ukazatele vstupující do modelu a jejich standardizované hodnoty

Počet turistů

Počet turistů			Standardizované hodnoty	
Statutární město	2011	2021	2011	2021
Opava	4 857	3 639	0,0008	0,0014
Haviřov	1 486	1 981	0	0,0002
Ostrava		36 172		0,0245
Třinec	2 692	1 663	0,0003	0
Karviná	1 803	1 831	0,0001	0,0001
Frýdek-Místek	2 584	5 521	0,0003	0,0027
Ústí nad Labem	16 930	10 843	0,0035	0,0065
Chomutov	5 516	8 319	0,0009	0,0047
Most		4 540		0,0020
Děčín	12 024	16 816	0,0024	0,0107
Teplice	24 582	10 469	0,0053	0,0062
Olomouc	47 592	27 176	0,0106	0,0181
Přerov	7 316	2 365	0,0013	0,0005
Prostějov	6 477	2 731	0,0011	0,0008
Kladno	3 299	2 270	0,0004	0,0004
Mladá Boleslav	11 374	9 441	0,0023	0,0055
Liberec	39 482	22 280	0,0087	0,0146
Jablonec nad Nisou		6 185		0,0032
České Budějovice	48 794	31 079	0,0109	0,0209
Plzeň	112 047	45 436	0,0254	0,0311
Karlovy Vary	200 771	104 649	0,0457	0,0731
Hradec Králové	30 014	10 459	0,0065	0,0062
Pardubice	16 450	13 221	0,0034	0,0082
Jihlava	9 108	6 389	0,0017	0,0034
Brno	230 320	129 745	0,0525	0,0909
Zlín	13 327	7 822	0,0027	0,0044
Praha	4 360 390	1 411 256	1	1
Česká republika	6 714 992	2 569 658		

Zdroj: vlastní zpracování dle ČSÚ (2023b, 2023e)

Počet zařízení nabízející služby ubytování, stravování, pohostinství

Ubytování, stravování, pohostinství			Standardizované hodnoty	
Statutární město	2011	2021	2011	2021
Opava	330	320	0,0132	0,0108
Havířov	332	247	0,0134	0,0059
Ostrava	1 724	1 713	0,1485	0,1037
Třinec	194	158	0	0
Karviná	257	176	0,0061	0,0012
Frydek-Místek	295	309	0,0098	0,0101
Ústí nad Labem	542	557	0,0338	0,0266
Chomutov	316	232	0,0118	0,0049
Most	360	330	0,0161	0,0115
Děčín	389	347	0,0189	0,0126
Teplice	379	360	0,0180	0,0135
Olomouc	792	829	0,0580	0,0447
Přerov	290	241	0,0093	0,0055
Prostějov	291	279	0,0094	0,0081
Kladno	359	299	0,0160	0,0094
Mladá Boleslav	275	194	0,0079	0,0024
Liberec	654	696	0,0446	0,0359
Jablonec nad Nisou	332	281	0,0134	0,0082
České Budějovice	869	916	0,0655	0,0505
Plzeň	1 328	1 359	0,1100	0,0801
Karlovy Vary	612	701	0,0406	0,0362
Hradec Králové	669	707	0,0461	0,0366
Pardubice	592	538	0,0386	0,0253
Jihlava	326	293	0,0128	0,0090
Brno	2 656	3 345	0,2389	0,2125
Zlín	564	530	0,0359	0,0248
Praha	10 500	15 159	1	1

Zdroj: vlastní zpracování dle ČSÚ (2023d)

Počet zařízení nabízející služby vzdělávání

Vzdělávání			Standardizované hodnoty	
Statutární město	2011	2021	2011	2021
Opava	187	197	0,0216	0,0172
Havířov	176	166	0,0195	0,0128
Ostrava	830	933	0,1432	0,1208
Třinec	73	75	0	0
Karviná	82	75	0,0017	0
Frýdek-Místek	147	161	0,0140	0,0121
Ústí nad Labem	241	289	0,0318	0,0301
Chomutov	80	98	0,0013	0,0032
Most	123	150	0,0095	0,0106
Děčín	93	134	0,0038	0,0083
Teplice	125	171	0,0098	0,0135
Olomouc	388	501	0,0596	0,0600
Přerov	133	101	0,0114	0,0037
Prostějov	109	139	0,0068	0,0090
Kladno	195	184	0,0231	0,0154
Mladá Boleslav	155	144	0,0155	0,0097
Liberec	366	516	0,0554	0,0621
Jablonec nad Nisou	156	203	0,0157	0,0180
České Budějovice	442	551	0,0698	0,0670
Plzeň	531	685	0,0867	0,0859
Karlovy Vary	147	188	0,0140	0,0159
Hradec Králové	362	419	0,0547	0,0485
Pardubice	279	383	0,0390	0,0434
Jihlava	176	210	0,0195	0,0190
Brno	1 466	1 965	0,2636	0,2662
Zlín	259	329	0,0352	0,0358
Praha	5 358	7 175	1	1

Zdroj: vlastní zpracování dle ČSÚ (2023d)

Počet zařízení nabízející služby zdravotní a sociální péče

Zdravotní a sociální péče			Standardizované hodnoty	
Statutární město	2011	2021	2011	2021
Opava	212	209	0,0220	0,0179
Havířov	180	159	0,0153	0,0085
Ostrava	919	860	0,1719	0,1402
Třinec	108	114	0	0
Karviná	126	115	0,0038	0,0002
Frýdek-Místek	195	202	0,0184	0,0165
Ústí nad Labem	308	281	0,0424	0,0314
Chomutov	147	148	0,0083	0,0064
Most	148	151	0,0085	0,0070
Děčín	159	150	0,0108	0,0068
Teplice	146	149	0,0081	0,0066
Olomouc	474	534	0,0776	0,0789
Přerov	153	148	0,0095	0,0064
Prostějov	185	192	0,0163	0,0147
Kladno	247	210	0,0295	0,0180
Mladá Boleslav	134	131	0,0055	0,0032
Liberec	330	346	0,0471	0,0436
Jablonec nad Nisou	124	156	0,0034	0,0079
České Budějovice	390	442	0,0598	0,0617
Plzeň	648	733	0,1145	0,1164
Karlovy Vary	266	265	0,0335	0,0284
Hradec Králové	407	442	0,0634	0,0617
Pardubice	300	345	0,0407	0,0434
Jihlava	172	174	0,0136	0,0113
Brno	1 504	1 763	0,2959	0,3100
Zlín	332	356	0,0475	0,0455
Praha	4 826	5 434	1	1

Zdroj: vlastní zpracování dle ČSÚ (2023d)

Počet zařízení nabízející služby kulturní, zábavní a rekreační činnosti

Kulturní, zábavní a rekreační činnosti			Standardizované hodnoty	
Statutární město	2011	2021	2011	2021
Opava	222	300	0,0213	0,0205
Havířov	126	186	0,0059	0,0076
Ostrava	833	1 052	0,1192	0,1050
Třinec	89	118	0	0
Karviná	98	124	0,0014	0,0007
Frydek-Místek	138	169	0,0078	0,0057
Ústí nad Labem	230	279	0,0226	0,0181
Chomutov	106	140	0,0027	0,0025
Most	144	158	0,0088	0,0045
Děčín	111	133	0,0035	0,0017
Teplice	152	150	0,0101	0,0036
Olomouc	400	537	0,0498	0,0471
Přerov	128	140	0,0062	0,0025
Prostějov	188	192	0,0159	0,0083
Kladno	220	296	0,0210	0,0200
Mladá Boleslav	132	144	0,0069	0,0029
Liberec	357	458	0,0429	0,0382
Jablonec nad Nisou	166	219	0,0123	0,0114
České Budějovice	413	474	0,0519	0,0400
Plzeň	711	858	0,0996	0,0832
Karlovy Vary	249	293	0,0256	0,0197
Hradec Králové	367	482	0,0445	0,0409
Pardubice	365	453	0,0442	0,0377
Jihlava	162	244	0,0117	0,0142
Brno	1 365	1 857	0,2044	0,1955
Zlín	314	370	0,0360	0,0283
Praha	6 333	9 011	1	1

Zdroj: vlastní zpracování dle ČSÚ (2023d)

Rozloha nezemědělských lesních pozemků (v km²)

Nezemědělské pozemky			Standardizované hodnoty	
Statutární město	2011	2021	2011	2021
Opava	5,06	5,01	0,0656	0,0644
Havířov	3,82	3,81	0,0479	0,0474
Ostrava	24,65	24,74	0,3444	0,3433
Třinec	32,57	32,59	0,4572	0,4542
Karviná	8,68	9,74	0,1171	0,1312
Frýdek-Místek	11,68	11,63	0,1598	0,1579
Ústí nad Labem	24,23	25,45	0,3384	0,3533
Chomutov	5,71	6,11	0,0748	0,0799
Most	10,26	11,10	0,1395	0,1504
Děčín	70,70	71,20	1	1
Teplice	2,54	2,56	0,0297	0,0297
Olomouc	11,67	11,73	0,1596	0,1594
Přerov	5,64	5,64	0,0738	0,0732
Prostějov	0,45	0,46	0	0
Kladno	12,75	12,75	0,1751	0,1738
Mladá Boleslav	2,52	2,50	0,0294	0,0289
Liberec	42,34	42,40	0,5962	0,5929
Jablonec nad Nisou	12,03	12,09	0,1648	0,1645
České Budějovice	2,99	3,01	0,0361	0,0360
Plzeň	25,81	25,79	0,3609	0,3580
Karlovy Vary	25,58	25,66	0,3577	0,3563
Hradec Králové	21,90	22,20	0,3053	0,3073
Pardubice	10,39	10,42	0,1414	0,1408
Jihlava	25,99	26,09	0,3635	0,3623
Brno	63,90	63,96	0,9031	0,8977
Zlín	38,77	38,95	0,5454	0,5442
Praha	50,99	52,51	0,7194	0,7359

Zdroj: vlastní zpracování dle ČSÚ (2023d)

Počet trestných činů a přestupků

Počet trestných činů a přestupků			Standardizované hodnoty	
Statutární město	2013	2021	2013	2021
Opava	1 755	7 229	0,9935	0,9673
Havířov	3 505	7 408	0,9768	0,9662
Ostrava	11 289	42 203	0,9025	0,7530
Třinec	1 073	1 895	1	1
Karviná	4 120	6 380	0,9709	0,9725
Frýdek-Místek	1 804	8 631	0,9930	0,9587
Ústí nad Labem	9 383	11 678	0,9207	0,9400
Chomutov	2 451	8 568	0,9869	0,9591
Most	6 151	9 135	0,9515	0,9556
Děčín	5 421	5 294	0,9585	0,9792
Teplice	3 936	7 091	0,9727	0,9682
Olomouc	4 391	14 302	0,9683	0,9240
Přerov	1 577	7 317	0,9952	0,9668
Prostějov	1 631	6 412	0,9947	0,9723
Kladno	2 424	5 381	0,9871	0,9786
Mladá Boleslav	1 633	4 971	0,9947	0,9811
Liberec	3 603	12 128	0,9759	0,9373
Jablonec nad Nisou	1 451	5 950	0,9964	0,9751
České Budějovice	5 202	14 228	0,9606	0,9244
Plzeň	12 043	20 549	0,8953	0,8857
Karlovy Vary	2 685	10 448	0,9846	0,9476
Hradec Králové	3 588	12 408	0,9760	0,9356
Pardubice	7 649	8 408	0,9372	0,9601
Jihlava	2 649	12 341	0,9850	0,9360
Brno	14 477	44 200	0,8721	0,7407
Zlín	4 378	7 655	0,9685	0,9647
Praha	105 868	165 060	0	0

Zdroj: Policie České republiky (2023)

% nezaměstnaných

% nezaměstnaných			Standardizované hodnoty	
Statutární město	2011	2021	2011	2021
Opava	7,57	3,19	0,4680	0,8662
Havířov	10,13	8,80	0,2120	0,1959
Ostrava	8,85	5,53	0,3400	0,5866
Třinec	5,34	2,86	0,6910	0,9056
Karviná	12,25	10,44	0	0
Frýdek-Místek	7,46	4,09	0,4790	0,7587
Ústí nad Labem	11,07	5,89	0,1180	0,5436
Chomutov	10,04	6,58	0,2210	0,4612
Most	7,20	3,00	0,5050	0,8889
Děčín	9,33	5,09	0,2920	0,6392
Teplice	4,86	4,01	0,7390	0,7682
Olomouc	7,43	3,28	0,4820	0,8554
Přerov	5,32	5,17	0,6930	0,6296
Prostějov	3,00	2,58	0,9250	0,9391
Kladno	7,95	5,13	0,4300	0,6344
Mladá Boleslav	3,91	2,07	0,8340	1
Liberec	6,65	3,68	0,5600	0,8076
Jablonec nad Nisou	5,87	3,47	0,6380	0,8327
České Budějovice	4,80	2,73	0,7450	0,9211
Plzeň	5,34	2,36	0,6910	0,9654
Karlovy Vary	7,00	4,62	0,5250	0,6953
Hradec Králové	5,12	2,59	0,7130	0,9379
Pardubice	4,92	2,24	0,7330	0,9797
Jihlava	6,97	2,70	0,5280	0,9247
Brno	4,89	4,49	0,7360	0,7109
Zlín	2,25	2,43	1	0,9570
Praha	3,59	2,76	0,8660	0,9176
Česká republika	6,77	3,49	0,5480	0,8303

Zdroj: vlastní zpracování dle ČSÚ (2023a)

Pořadí statutárních měst dle hodnoty indexu atraktivity a odpovídajícího součtu standardizovaných hodnot

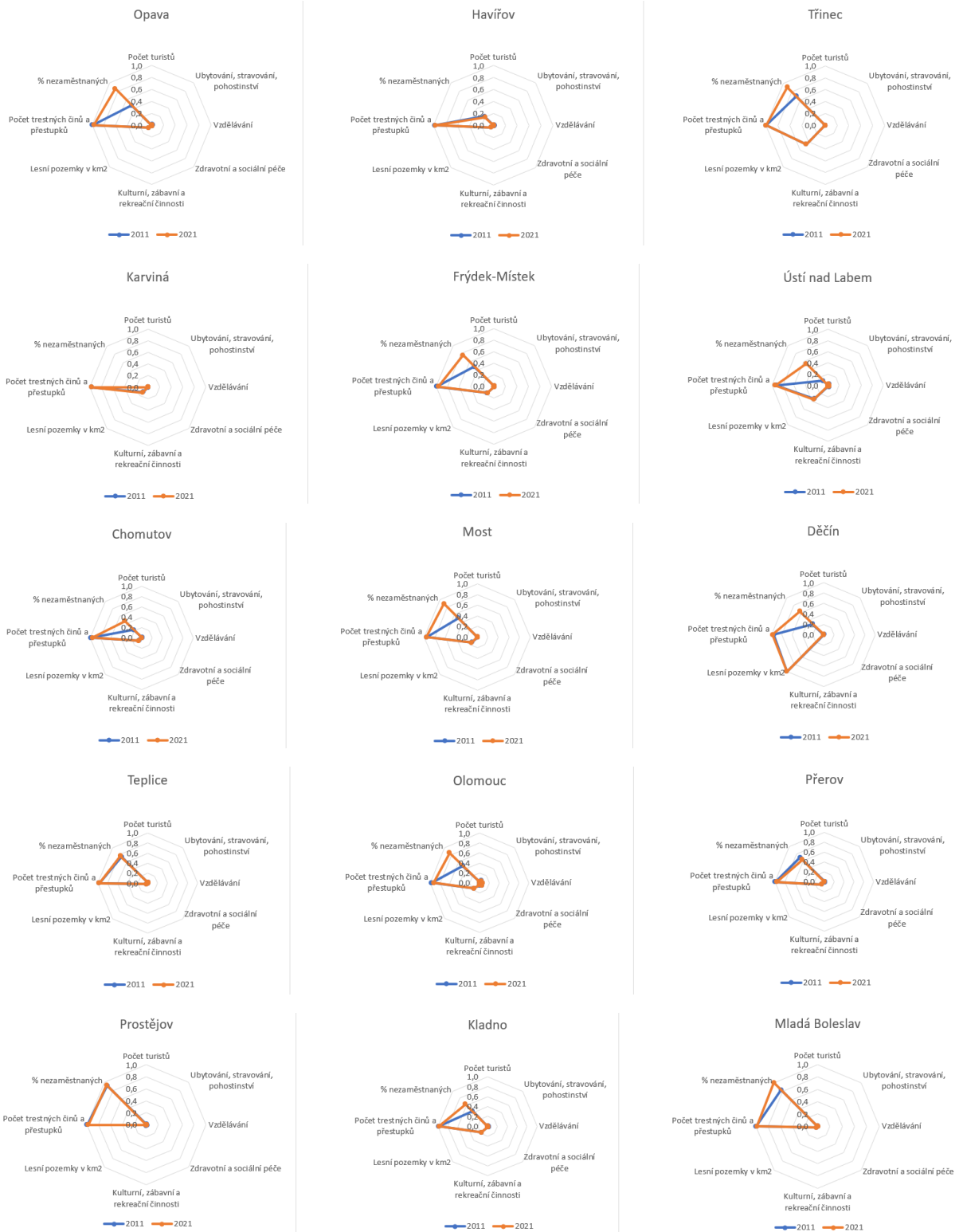
Statutární město	2011		Statutární město	2021	
	Index atraktivity	Součet hodnot		Index atraktivity	Součet hodnot
Karviná	-0,3239	1,10	Karviná	-0,1615	1,11
Havířov	-0,3115	1,29	Frýdek-Místek	-0,1422	1,92
Třinec	-0,2170	2,15	Havířov	-0,1360	1,24
Ostrava	-0,2083	2,17	Přerov	-0,1325	1,69
Děčín	-0,1751	2,29	Ostrava	-0,1072	2,18
Opava	-0,1722	1,61	Opava	-0,1046	1,97
Přerov	-0,1670	1,80	Děčín	-0,0819	2,66
Ústí nad Labem	-0,1571	1,51	Kladno	-0,0720	1,85
Frýdek-Místek	-0,1417	1,68	Ústí nad Labem	-0,0603	1,95
Brno	-0,0972	3,57	Chomutov	-0,0598	1,52
Hradec Králové	-0,0753	2,21	Zlín	-0,0551	2,60
Karlovy Vary	-0,0700	2,03	Hradec Králové	-0,0463	2,37
Prostějov	-0,0612	1,97	Most	-0,0443	2,03
Zlín	-0,0576	2,67	Olomouc	-0,0422	2,19
Olomouc	-0,0461	1,87	Třinec	-0,0398	2,36
Plzeň	-0,0376	2,38	Prostějov	-0,0126	1,95
Chomutov	-0,0368	1,31	Jablonec nad Nisou	-0,0079	2,02
České Budějovice	-0,0230	2,00	Mladá Boleslav	-0,0005	2,03
Jihlava	-0,0205	1,94	Karlovy Vary	0,0056	2,17
Teplice	-0,0115	1,79	Jihlava	0,0188	2,28
Pardubice	-0,0115	1,98	České Budějovice	0,0469	2,12
Kladno	0,0274	1,68	Teplice	0,0583	1,81
Liberec	0,0430	2,33	Pardubice	0,0668	2,24
Jablonec nad Nisou	0,0546	1,84	Brno	0,0803	3,42
Mladá Boleslav	0,0637	1,90	Plzeň	0,1063	2,61
Praha	0,1131	6,59	Liberec	0,1369	2,53
Most	0,1152	1,64	Praha	0,1944	6,65

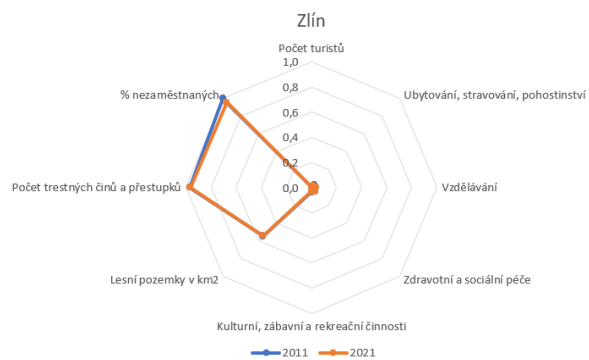
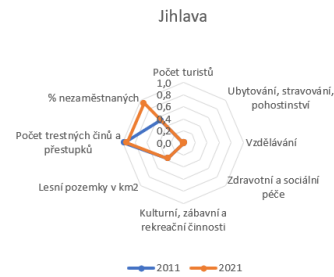
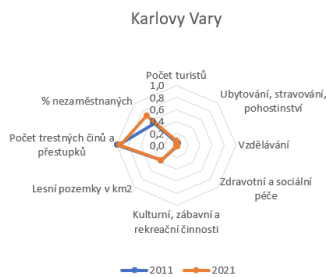
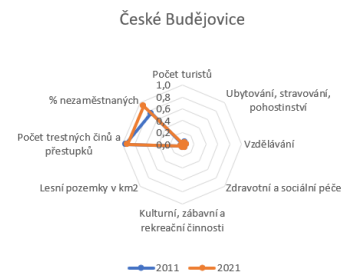
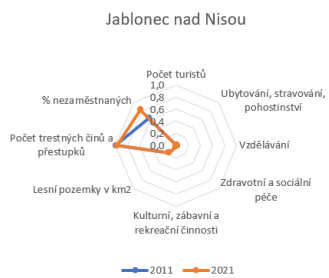
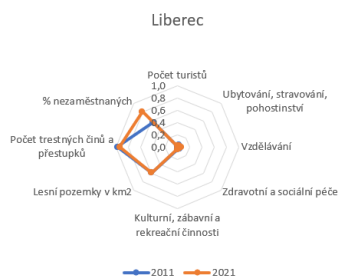
Zdroj: vlastní zpracování dle ČSÚ (2023c)

Příloha D – Spidergramy vykreslující hodnoty na sobě nezávislých ukazatelů modelu

Rok 2011* a 2021

*Data u ukazatele počtu trestných činů a přestupků ve statutárních městech jsou za nejbližší rok 2013, pro který byla dostupná data.





Zdroj: vlastní zpracování dle ČSÚ (2023a, 2023b, 2023c, 2023d, 2023e) a Policie České republiky (2023)

Příloha E – Přehled trestných činů a přestupků zahrnutých do ukazatele počtu trestných činů a přestupků

- *„násilné – vražda, loupež, vydírání, výtržnictví (bez mravnostního charakteru), nebezpečné vyhrožování, rvačka, úmyslné ublížení na zdraví, útok proti výkonu pravomoci státního orgánu a úřední osoby, omezování osobní svobody (bez mravnostního charakteru), únos, obchod s lidmi a lidskými orgány,*
- *požáry, výbuchy – požár, výbuch, provozní havárie, živelné pohromy, nebezpečné zamoření,*
- *krádeže vloupáním – byt, rodinný domek, zemědělský objekt, prodejna, restaurace a jiná pohostinská zařízení, ubytovací objekt, rekreační objekt, kulturní objekt, sportovní objekt, úřad, podnik, výrobní objekt, zdravotnický objekt, školský objekt, církevní objekt, peněžní ústav, jiný objekt,*
- *krádeže – krádeže SPZ, motorových vozidel – dvoustopých a jedностopých, přívěsy, ostatní dopravní prostředky, krádeže součástek a věcí (nebo PHM z motorových vozidel včetně vloupání, jízdních kol, krádeže na osobách, prodejnách, hracích a telefonních automatů jako celku, obchodního majetku zaměstnancem, uměleckých děl, starožitností, věcí v objektech (bez vloupání), krádeže věcí ve volném terénu, přepravovaných zásilek, pytláctví, polní pych, ostatní krádeže (bez vloupání), krádeže se vztahem k železniční přepravě osob,*
- *podvody,*
- *jiná majetkové – neoprávněné provozování (výdělečné) činnosti, porušování pravidel hospodářské soutěže a kázně, trestná činnost proti měně, daňová trestná činnost, celní trestná činnost, porušování nehmotných práv a nekalá soutěž, trestné činy proti veřejnému zájmu,*
- *obecně nebezpečné – nelegální nakládání s odpady, nelegální nakládání s chráněnými druhy živočichů nebo rostlin, ohrožení životního prostředí, šíření poplašné zprávy (včetně přestupku), ohrožování zdraví závadovým zbožím, nedovolené ozbrojování, ostatní, obecné ohrožení, porušování domovní svobody, oslňování laserem,*
- *dopravní nehody,*

- *toxikománie – nedovolená výroba + držení a prodej omamných látek a jedů, šíření toxikománie, ostatní formy toxikománie včetně přestupků,*
- *zbraně – střelná zbraň (palná, plynová nebo mechanická), chladná zbraň (bodná, sečná, úderná), výbušnina,*
- *extremismus – násilí proti skupině obyvatel a jednotlivcům, hanobení národa + rasy a přesvědčení, podněcování k národnostní a rasové nenávisti, podpora a propagace hnutí směřujících k potlačení práv a svobod občanů, omezování svobody vyznání, divácké násilí, sprayerství, ostatní projevy extremismu včetně přestupků,*
- *přestupky – proti majetku, proti veřejnému pořádku a občanskému soužití, na úseku ochrany před alkoholismem toxikomanií, na úseku besip a silničního hospodářství, ostatní přestupky.“*

Zdroj: převzato od Policie České republiky (2023)

Příloha F – Změna pořadí měst dle indexu atraktivity – porovnání let období 2011 a 2021 s obdobím 2011 a 2019

V textu diplomové práce je porovnáváno pořadí měst roku 2011 a 2021. Druhým obdobím pro srovnání míry atraktivity statutárních měst bylo zkoumáno porovnání změn atraktivity v roce 2011 a 2019.

Z výsledků výzkumu vyšlo, že nejvyšší pokles indexu atraktivity zaznamenalo město Jablonec nad Nisou, kterému klesla atraktivita o 16 pozic. Naopak nejvyšší nárůst atraktivity dle výpočtů dostáhlo město Plzeň se zlepšením o 11 pozic.

Z výsledků výzkumu obou období vychází, že statutární města a jejich index atraktivity je velmi podobný a změna pořadí jednotlivých měst v souvislosti s atraktivitou taktéž až na výjimky, jako je např. město Třinec, Kladno, Jablonec nad Nisou, Brno a Hradec Králové.

Pro srovnání je na tomto místě znovu zobrazena v následující tabulce i změna pořadí dle indexu atraktivity v letech 2011 a 2021.

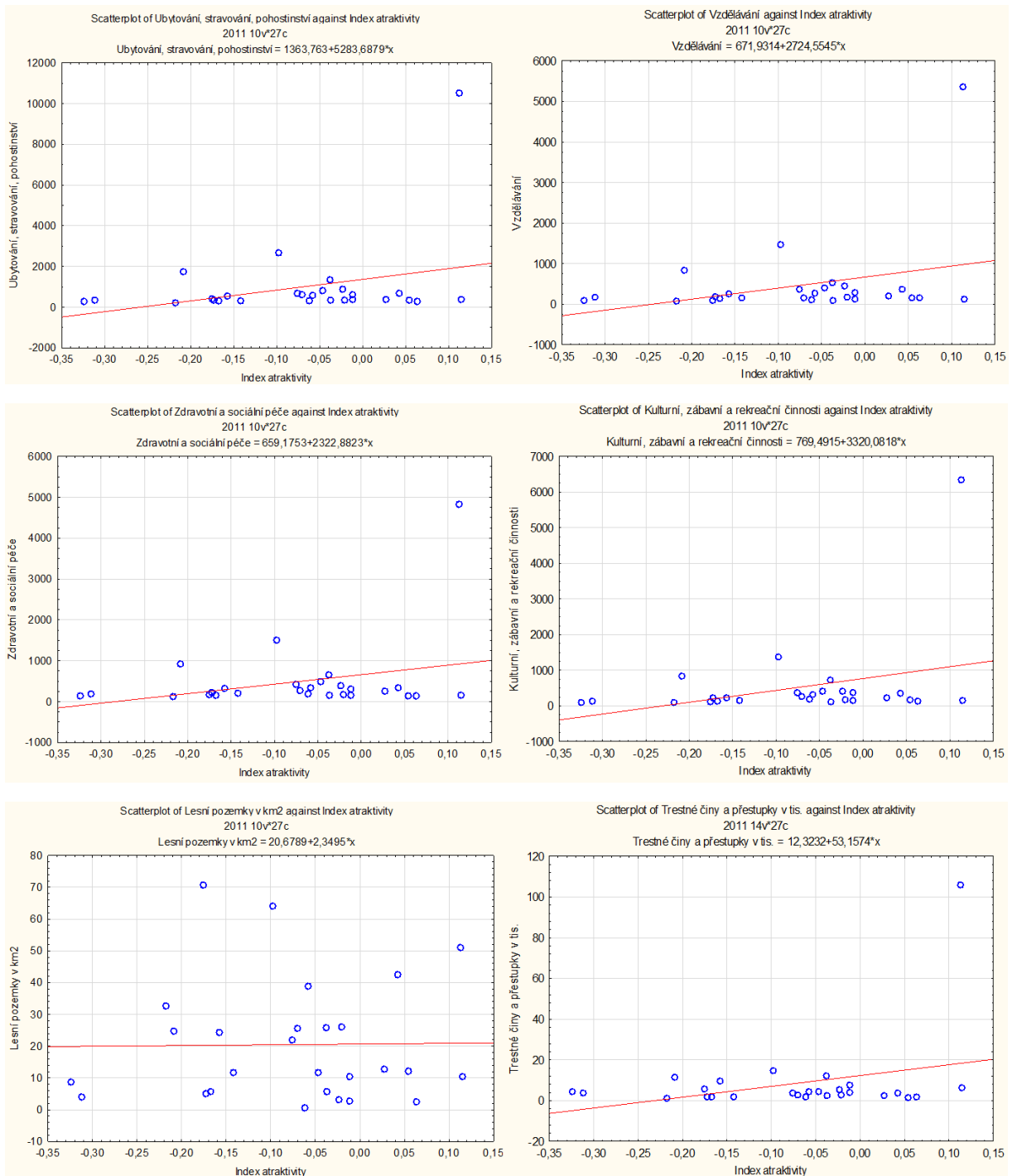
Změna pořadí dle indexu atraktivity			
2011/2021		2011/2019	
Kladno	-14	Jablonec nad Nisou	-16
Most	-14	Most	-15
Frýdek-Místek	-7	Frýdek-Místek	-7
Chomutov	-7	Chomutov	-6
Jablonec nad Nisou	-7	Liberec	-6
Mladá Boleslav	-7	Mladá Boleslav	-6
Přerov	-3	Přerov	-3
Zlín	-3	Zlín	-1
Olomouc	-1	Praha	-1
Karviná	0	Karviná	0
Opava	0	Děčín	0
Havířov	1	Olomouc	0
Ostrava	1	Teplice	0
Ústí nad Labem	1	Havířov	1
Hradec Králové	1	Opava	1
Jihlava	1	Ústí nad Labem	1
Teplice	1	Kladno	1
Praha	1	Ostrava	2
Děčín	2	Prostějov	3
Prostějov	3	Brno	4
České Budějovice	3	České Budějovice	4
Pardubice	3	Jihlava	5
Liberec	3	Karlovy Vary	6
Karlovy Vary	7	Pardubice	6
Plzeň	9	Třinec	7
Třinec	12	Hradec Králové	9
Brno	14	Plzeň	11

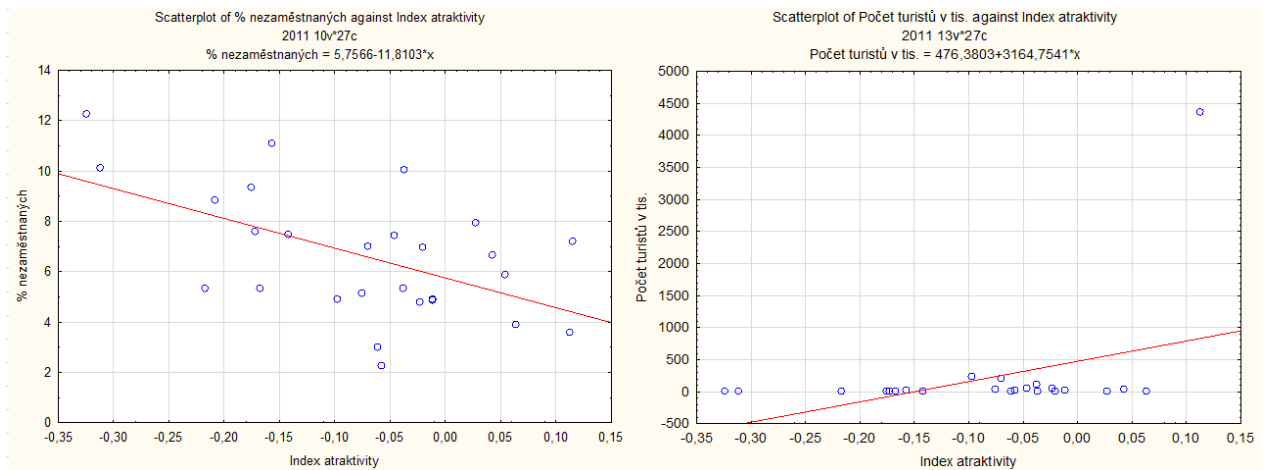
Zdroj: vlastní zpracování dle ČSÚ (2023c)

Příloha G – Grafická zobrazení korelačních koeficientů

Červená přímka graficky zobrazuje lineární směr závislosti dvou proměnných.

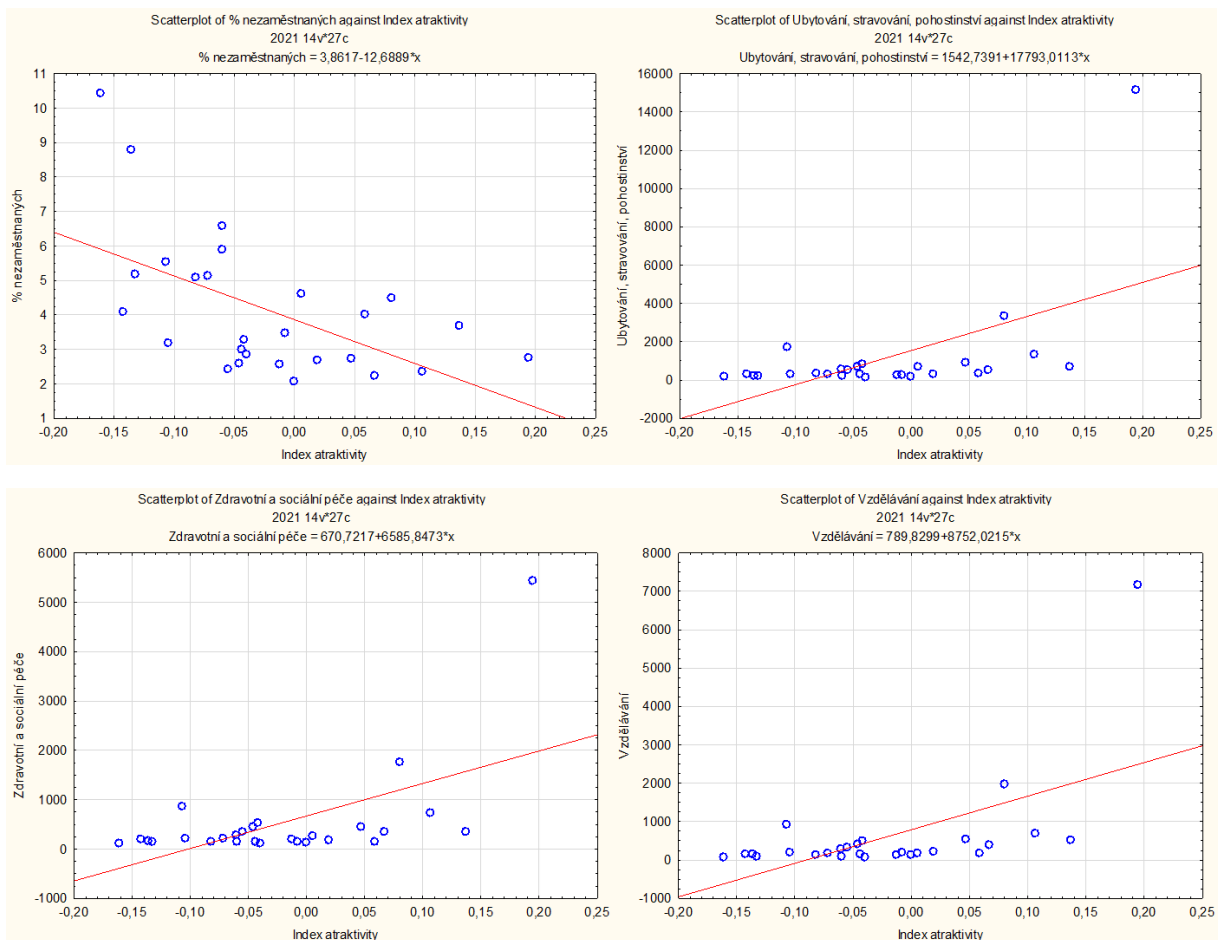
Rok 2011

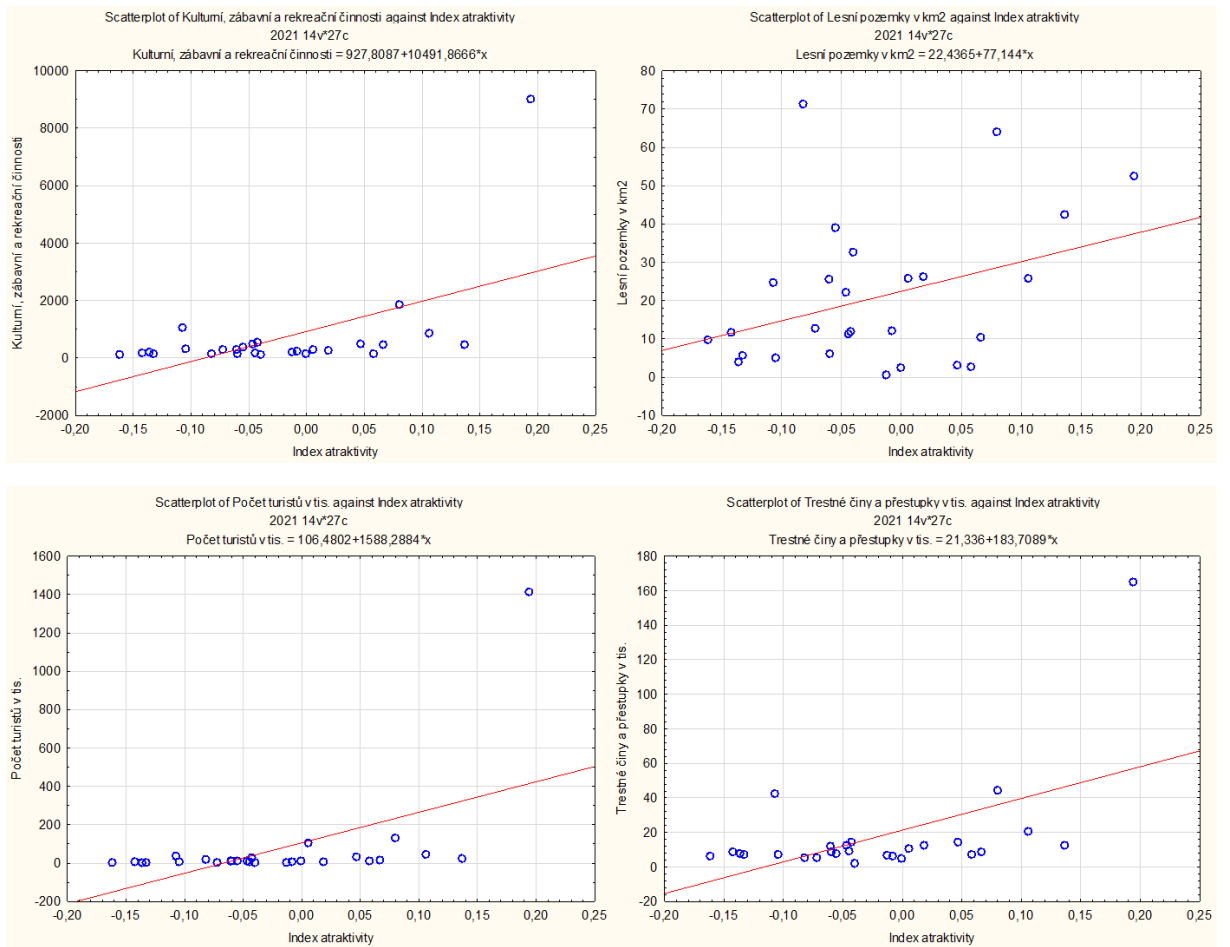




Zdroj: zpracováno pomocí programu Statistica dle dat ČSÚ (2023a, 2023b, 2023c, 2023d, 2023e) a Policie České republiky (2023)

Rok 2021





Zdroj: zpracováno pomocí programu Statistica dle dat ČSÚ (2023a, 2023b, 2023c, 2023d, 2023e) a Policie České republiky (2023)

Příloha H – Dixonův test

n = četnost souboru

% nezaměstnaných

Rok	Testovaná hodnota souboru	R	Q _(n)	Q _{krit}	n	odlehlá hodnota
2011	Karviná	10	0,118	0,353	27	×
2021	Karviná	8,37	0,196	0,353	27	×

Nezemědělské lesní pozemky

Rok	Testovaná hodnota souboru	R	Q _(n)	Q _{krit}	n	odlehlá hodnota
2011	Děčín	70,25	0,097	0,353	27	×
2021	Děčín	70,74	0,102	0,353	27	×

Ubytování, stravování, pohostinství

Rok	Testovaná hodnota souboru	R	Q _(n)	Q _{krit}	n	odlehlá hodnota
2011	Praha	10 306	0,7611	0,353	27	✓
	Brno	2 462	0,379	0,357	26	✓
	Ostrava	1 530	0,259	0,362	25	×
2021	Praha	15 001	0,788	0,353	27	✓
	Brno	3 187	0,512	0,357	26	✓
	Ostrava	1 555	0,228	0,362	25	×

Vzdělání

Rok	Testovaná hodnota souboru	R	Q _(n)	Q _{krit}	n	odlehlá hodnota
2011	Praha	5 285	0,736	0,353	27	✓
	Brno	1 393	0,457	0,357	26	✓
	Ostrava	757	0,395	0,362	25	✓
	Plzeň	458	0,194	0,367	24	×
2021	Praha	7 100	0,734	0,353	27	✓
	Brno	1 890	0,546	0,357	26	✓
	Ostrava	858	0,289	0,362	25	×

Zdravotní a sociální péče

Rok	Testovaná hodnota souboru	R	Q _(n)	Q _{krit}	n	odlehlá hodnota
2011	Praha	4 718	0,704	0,353	27	✓

	Brno	1 396	0,419	0,357	26	✓
	Ostrava	811	0,334	0,362	25	×
2021	Praha	5 320	0,69	0,353	27	✓
	Brno	1 649	0,548	0,357	26	✓
	Ostrava	746	0,17	0,362	25	×

Kulturní, zábavní a rekreační činnosti

Rok	Testovaná hodnota souboru	R	Q _(n)	Q _{krit}	n	odlehlá hodnota
2011	Praha	6 244	0,796	0,353	27	✓
	Brno	1 276	0,417	0,357	26	✓
	Ostrava	744	0,164	0,362	25	×
2021	Praha	8 893	0,804	0,353	27	✓
	Brno	1 739	0,463	0,357	26	✓
	Ostrava	934	0,208	0,362	25	×

Turisté

Rok	Testovaná hodnota souboru	R	Q _(n)	Q _{krit}	n	odlehlá hodnota
2011	Praha	4 358 904	0,948	0,367	24*	✓
	Brno	228 834	0,129	0,372	23*	×
2021	Praha	1 409 593	0,909	0,353	27	✓
	Brno	128 082	0,196	0,357	26	×

* V roce 2011 byla dostupná data pouze za 24 statutárních měst

Trestné činy a přestupky

Rok	Testovaná hodnota souboru	R	Q _(n)	Q _{krit}	n	odlehlá hodnota
2013**	Praha	104 795	0,872	0,353	27	✓
	Brno	13 404	0,182	0,357	26	×
2021	Praha	163 165	0,741	0,353	27	✓
	Brno	42 305	0,047	0,357	26	×

** Data za rok 2011 nebyla spolehlivá. Nejbližší spolehlivá data byla dostupná za rok 2013.

Zdroj: vlastní zpracování dle Kubanové (2008) a Kubanové a Lindy (2020)