

Univerzita Pardubice
Fakulta ekonomicko-správní

Externí financování u malých a středních podniků

Diplomová práce

2023

Bc. Veronika Křivková Černovská

Univerzita Pardubice
Fakulta ekonomicko-správní
Akademický rok: 2022/2023

ZADÁNÍ DIPLOMOVÉ PRÁCE

(projektu, uměleckého díla, uměleckého výkonu)

Jméno a příjmení: **Veronika Křivková Černovská**
Osobní číslo: **E21075**
Studijní program: **N0413A050009 Ekonomika a management**
Specializace: **Ekonomika a management podniku**
Téma práce: **Externí financování u malých a středních podniků**
Zadávací katedra: **Ústav podnikové ekonomiky a managementu**

Zásady pro vypracování

Cílem práce je provést analýzu podpory malých a středních podniků z vybraného zdroje externího financování (například OP zaměstnanost). Studentka provede datovou analýzu poskytnutých prostředků ve vybraném období a zohlední při tom region, druh subjektu a další. Na závěr definuje doporučení na zlepšení stavu.

Osnova:

- Podpora malých a středních podniků v EU a ČR.
- Charakteristika vybraného operačního programu.
- Analýza dat.
- Shrnutí výsledků.
- Závěry a doporučení.

Rozsah pracovní zprávy: **cca 50 stran**
Rozsah grafických prací: **-**
Forma zpracování diplomové práce: **tištěná/elektronická**

Seznam doporučené literatury:

KUBÁTOVÁ, K. Fiskální a monetární politika po velké recesi. Plzeň: Vydavatelství a nakladatelství Aleš Čeněk, 2016. ISBN 978-80-7380-605-7.
STRAKOVÁ, J. VÁCHAL, J. a kol. Malé a střední podniky v ČR – současnost a vize. Praha: GRADA Publishing, a.s., 2020. ISBN: 978-80-271-1747-5.
STRNADOVÁ, Z. Co by měl vědět příjemce dotace. Praha: Grada Publishing, 2019. ISBN 978-80-247-3076-9.
VÁLKOVÁ, I. Poskytování peněžních prostředků z rozpočtu Evropské unie a finančních mechanismů v České republice – Právní aspekty. Praha: Leges, 2020. ISBN 978-80-7502-435-0.
WHINCOP, M. J., ed. Bridging the entrepreneurial financing gap: linking governance with regulatory policy. London: Routledge/Taylor & Francis Group, 2018. Routledge revivals. ISBN 978-1-138-63105-2.

Vedoucí diplomové práce: **Ing. Ondřej Kuba, Ph.D.**
Ústav ekonomických věd

Datum zadání diplomové práce: **1. září 2022**
Termín odevzdání diplomové práce: **30. dubna 2023**

prof. Ing. Jan Stejskal, Ph.D. v.r.
děkan

L.S.

doc. Ing. Michaela Kotková Strítěská, Ph.D. v.r.
vedoucí ústavu

V Pardubicích dne 1. září 2022

Prohlašuji:

Práci s názvem Externí financování u malých a středních podniků jsem vypracoval samostatně. Veškeré literární prameny a informace, které jsem v práci využil, jsou uvedeny v seznamu použité literatury.

Byl jsem seznámen s tím, že se na moji práci vztahují práva a povinnosti vyplývající ze zákona č. 121/2000 Sb., o právu autorském, o právech souvisejících s právem autorským a o změně některých zákonů (autorský zákon), ve znění pozdějších předpisů, zejména se skutečností, že Univerzita Pardubice má právo na uzavření licenční smlouvy o užití této práce jako školního díla podle § 60 odst. 1 autorského zákona, a s tím, že pokud dojde k užití této práce mnou nebo bude poskytnuta licence o užití jinému subjektu, je Univerzita Pardubice oprávněna ode mne požadovat přiměřený příspěvek na úhradu nákladů, které na vytvoření díla vynaložila, a to podle okolností až do jejich skutečné výše.

Beru na vědomí, že v souladu s § 47b zákona č. 111/1998 Sb., o vysokých školách a o změně a doplnění dalších zákonů (zákon o vysokých školách), ve znění pozdějších předpisů, a směrnicí Univerzity Pardubice č. 7/2019 Pravidla pro odevzdávání, zveřejňování a formální úpravu závěrečných prací, ve znění pozdějších dodatků, bude práce zveřejněna prostřednictvím Digitální knihovny Univerzity Pardubice

V Pardubicích dne 25.4.2023

Bc. Veronika Křivková Černovská v.r.

PODĚKOVÁNÍ

Ráda bych poděkovala svému vedoucímu práce Ing. Ondřeji Kubovi, Ph.D. za vedení mé práce, pomoc, cenné rady a čas, který mi věnoval. V neposlední řadě poděkování patří mé rodině a přátelům.

ANOTACE

Tato diplomová práce je zaměřena na analyzování již ukončeného operačního programu Zaměstnanost 2014–2020 ve vybraných krajích. V první části práce jsou charakterizovány pojmy související s malých a středním podnikáním a vybraný operační program. Druhá část se zabývá údaji o operačním programu Zaměstnanost 2014-2020 z datového souboru. Tyto data jsou zanalyzovány z několika pohledů a ze zjištěných výsledků jsou navržena doporučení.

KLÍČOVÁ SLOVA

malé podniky, střední podniky, operační program, podpora, dotace

TITLE

External financing for small and medium-sized businesses

ANNOTATION

This thesis focuses on the analysis of the already completed Operational Programme Employment 2014-2020 in selected regions. In the first part of the thesis, the concepts related to SMEs and the selected operational programme are characterised. The second part deals with data on the Operational Programme Employment 2014-2020 from the dataset. These data are analysed from several perspectives and recommendations are proposed from the results.

KEYWORDS

small – sized businesses, medium-sized businesses, operational program, support, subsidies

OBSAH

ÚVOD.....	12
1 Podpora malých a středních podniků.....	13
1.1 Definice malého a středního podnikání.....	13
1.2 Ekonomické a sociální důsledky malého a středního podnikání	15
1.3 Způsob podpory malých a středních podniků	16
1.3.1 Podpůrné programy pro MSP realizované EU	18
1.3.2 Podpůrné programy ministerstev ČR.....	19
1.4 Dotace pro MSP	21
1.4.1 Druhy dotací	22
1.4.2 Postup při žádosti o dotaci	23
1.4.3 Dotace poskytované z prostředků EU.....	25
2 Operační program zaměstnanost 2014–2020.....	28
2.1 Charakteristika OP Zaměstnanost 2014–2020.....	28
2.2 Finanční plán Operačního programu Zaměstnanost	30
2.3 Prioritní osy a jejich charakteristika.....	31
2.3.1 Prioritní osa 1 – Podpora zaměstnanosti a adaptability pracovní síly	31
2.3.2 Prioritní osa 2 – Sociální začleňování a boj s chudobou	36
2.3.3 Prioritní osa 3 – Sociální inovace a mezinárodní spolupráce	39
2.3.4 Prioritní osa 4 – Efektivní veřejná správa.....	40
2.3.5 Prioritní osa 5 – Technická pomoc	41
2.4 Indikátory Operačního programu Zaměstnanost.....	42
3 Použitá data a metody	44
4 Analýza dat	47
4.1 Zastoupení malých a středních podniků ve sledovaných krajích.....	47
4.2 Rozdělení projektů dle prioritních os a investičních priorit.....	48
4.2.1 Dělení projektů podle prioritních os	48
4.2.2 Dělení projektů dle investiční priority	50

4.3	Podpořené osoby rozdělené dle pohlaví a cílových skupin	51
4.3.1	Podpořené osoby rozdělené dle pohlaví	52
4.3.2	Podpořené osoby rozděleny dle cílových skupin.....	53
4.4	Finanční pohled úspěšně realizovaných projektů	55
4.4.1	Realizované projekty a jejich čerpání přidělených financí.....	55
4.4.2	Porovnání žádaných a vyplacených částek u realizovaných projektů	57
4.4.3	Žádané a vyplacené dotační částky u realizovaných projektů na osobu.....	60
5	Závěry a doporučení	63
5.1	Shrnutí výsledků.....	63
5.2	Doporučení.....	67
	ZÁVĚR	70

SEZNAM OBRÁZKŮ A TABULEK

OBRÁZKY

Obrázek 1: Druhy podpor dle formy a územní hierarchie jejich poskytování.....	17
Obrázek 2: Schéma rozložení dotací	22
Obrázek 3: Přerozdělení ESI mezi programy v období 2014–2020 (mld. €)	28
Obrázek 4: Přiřazení prioritních os k příslušným cílům	30
Obrázek 5: Ukázka datového souboru	45
Obrázek 6: Rozdělení malých a středních podniků	48
Obrázek 7: Rozdělení projektů dle prioritních os	49
Obrázek 8: Rozdělení dle investiční priority	50
Obrázek 9: Počet podpořených mužů a žen ve vybraných krajích	53
Obrázek 10: Procentuální využití financí z celkové žádané částky v PAK	55
Obrázek 11: Procentuální využití financí z celkové žádané částky v STC	56
Obrázek 12: Procentuální využití financí z celkové žádané částky v MSK	57

TABULEK

Tabulka 1: Statistické pojetí členění podniků	14
Tabulka 2: Členění podniků dle nařízení Komise	14
Tabulka 3: MSP v komparaci s velkými podniky.....	16
Tabulka 4: Formy podpory MSP	17
Tabulka 5: Rozdělení podpor.....	18
Tabulka 6: Finanční plán prioritních os	31
Tabulka 7: Sankce při nesplnění závazků týkajících se indikátorů výstupů a výsledků	42
Tabulka 8: Ukázka indikátorů.....	43
Tabulka 9: Nezaměstnanost v krajích ČR v roce 2020.....	44
Tabulka 10: Srovnání počtu žadatelů s počtem MSP	47
Tabulka 11: Počet úspěšných podniků vzhledem k celkovému počtu podniků v krajích	52
Tabulka 12: Cílové skupiny projektů.....	54
Tabulka 13: Žádané a vyplacené dotační částky v PAK	57
Tabulka 14: Žádané a vyplacené dotační částky v STC	58
Tabulka 15: Žádané a vyplacené dotační částky v MSK.....	59
Tabulka 16: Žádané a vyplacené dotační částky na osobu v PAK	60
Tabulka 17: Žádané a vyplacené dotační částky na osobu v STC	61

Tabulka 18: Žádané a vyplacená dotační částky na osobu v MSK	62
Tabulka 19: Žádané a vyplacené dotační částky ve sledovaných krajích.....	65
Tabulka 20: Žádané a vyplacené dotační částky na osobu ve sledovaných krajích	66
Tabulka 21: Cílové skupiny a jejich průměrné částky na osobu	67

SEZNAM ZKRATEK A ZNAČEK

ESF – Evropský sociální fond

MMSP – Mikro, malé a střední podniky

MSK – Moravskoslezský kraj

MSP – Malé a střední podniky

NPR – Národní program pro reformy

OP – Operační program

OPZ – Operační program Zaměstnanost

PAK – Pardubický kraj

STC – Středočeský kraj

ÚVOD

Vstup České republiky do Evropské unie otevřelo podnikům mnoho možností k získání dotačních programů pro podporu podnikání. Naskytly se možnosti, jak podpořit podniky, aby se stali například více konkurenceschopnými. Konkrétně malé a střední podniky jsou nedílnou součástí národního hospodářství. Jejich podpora je nezbytná pro zachování podniků této velikosti. V současné době vzniká mnoho překážek, které přinášejí komplikace ve fungování malých a středních podniků. Ekonomika se nachází v post pandemické době, kdy některé podniky měly existenční problémy a některé byly nuceny i ukončit svou činnost. Současná situace, ve které se stále zvyšují náklady na provoz podniku i nároky na zaměstnance aktuální situaci podnikům nijak nepřispívají k jejich přežití.

Tato práce má za účelem zmapování možných podpor, které mohou podniky využít a je zacílena na jednu z prioritních podpor, kterými jsou dotace. Zanalyzování dat z již ukončeného programu Zaměstnanost 2014–2020, zhodnocuje potenciální využívání operačního programu ve vybraných krajích.

Cílem práce je tedy provést analýzu podpory malých a středních podniků z vybraného zdroje externího financování, kterým je operační program Zaměstnanost. V práci je provedena datová analýza poskytnutých prostředků ve vybraném období, kde je zohledněn region, druh subjektu a další. Na závěr jsou definována doporučení na zlepšení stavu.

Diplomová práce je rozdělena do pěti hlavních kapitol. První dvě kapitoly jsou teoretického charakteru. Zabývají se podporou malých a středních podniků. Jsou zde vydefinovány pojmy související s podnikatelským prostředím a malých a středním podnikáním (MSP). Popisují ekonomické a sociální dopady a způsoby podpory MSP. Druhá kapitola je zacílena na charakteristiku analyzovaného operačního programu. Je zde popsáno jeho financování, prioritní osy a indikátory, které slouží ke kontrole operačního programu. Analytická část práce je rozdělena na tři kapitoly. Z počátku je uveden popis datového souboru a metody, které jsou využívány pro následnou analýzu. Konkrétním rozbořením dat se zabývá čtvrtá kapitola. Operační program je zde posuzován ve třech vybraných krajích České republiky. Jedná se o Pardubický, Středočeský a Moravskoslezský kraj. Analýza dat je prováděna z několika aspektů, jsou jimi zastoupení počtu podniků, které žádaly o daný operační program, na jakou prioritní osu, investiční prioritu a cílovou skupinu jsou zaměřeny, procentuální vyjádření podpořených osob a finanční pohled na úspěšně realizované projekty. Zjištěné výsledky jsou následně shrnuty. Poslední kapitola se zabývá stanovenými výsledky a návrhy na doporučení ke zlepšení stávajícího situace.

1 PODPORA MALÝCH A STŘEDNÍCH PODNIKŮ

Prosperita malých a středních podniků je pro národní hospodářství zemí zásadní. Jejich působení vytváří mnoho pracovních míst, vytváří konkurenční prostředí a jsou flexibilní ke změnám, které v ekonomice probíhají. Z výše uvedených důvodů je podpora podniků nutná pro další rozvíjení jejich činností.

1.1 Definice malého a středního podnikání

Podniky jsou součástí podnikatelské prostředí. To lze dle Mulačové, Mulače a kolektivu (2013) v širokém pojetí chápat jako komplexi všech vlivů, které ovlivňují podnik. Na úrovni Evropské unie je podnikatelské prostředí charakteristické zejména silnou globální konkurencí a propojením světového obchodu. Jednotlivé státy se snaží dlouhodobě budovat podmínky pro zlepšování kvality podnikatelského prostředí. V České republice je podnikatelské prostředí definováno vysokou mírou otevřenosti ekonomiky a značným zapojením se do obchodu EU. V podnikatelském prostředí se uskutečňuje veškeré podnikání.

Podnikání lze definovat mnoha způsoby, a proto není jeho vymezení snadné. Podle Vebra, Srpové a kolektivu (2012) může být tento koncept pojímán ze čtyřech následujících hledisek:

- Ekonomické – dynamický proces, kterým je vytvářena přidaná hodnota;
- Psychologické – činnost, která je motivována potřebou něco získat, něčeho dosáhnout, vyzkoušet si něco či něco splnit;
- Sociologické – vytváření blahobytu pomocí formování pracovních příležitostí a míst;
- Právnícké – systém činností uskutečňovaný samostatně vlastním jménem podnikatele na vlastní odpovědnost se záměrem dosažení zisku.

Pomocí těchto čtyřech hledisek lze charakterizovat podnikání, které se uskutečňuje skrze podniky. Ty jsou podle Mulačové, Mulače a kolektivu (2013) definovány jako společnost určená k realizaci podnikatelské činnosti, je tedy institucionalizovanou formou podnikatelské činnosti. Pod pojmem podnikatelská činnost si lze představit přeměnu vstupů na výstupy, kterými jsou uspokojivány potřeby zákazníka. Tato činnost může být realizována prostřednictvím velkých, středních a malých podniků.

Definice malého a středního podnikání (MSP) není zcela ustálená. První vymezení, označovaného jako tzv. statické pojetí nabízí Veber, Srpová a kolektiv (2012). Toto pojetí, prezentuje tabulka 1. které se člení následovně:

Tabulka 1: Statistické pojetí členění podniků

Kategorie	Vymezení
Malé podniky	do 20 zaměstnanců
Střední podniky	20–100 zaměstnanců
Velké podniky	nad 100 zaměstnanců

Zdroj: upraveno z Veber, Srpová a kolektiv, 2012

Počet zaměstnanců ovšem není jediným kritériem, na základě, kterého lze členit podniky do kategorií. Jiný způsob členění definuje nařízení Komise (ES) (2004), která pro kategorizaci využívá nejen počet zaměstnanců podniku, ale také finanční práh. Rozdělení podniku do jednotlivých kategorií dle Evropské komise znázorňuje tabulka 2.

Tabulka 2: Členění podniků dle nařízení Komise

Kategorie	Vymezení zaměstnanců	Vymezení obratem	Vymezení bilanční sumy
Mikro podniky	do 10 zaměstnanců	≤ 2 milionů €	≤ 2 milionů €
Malé podniky	10–50 zaměstnanců	≤ 10 milionů €	≤ 10 milionů €
Střední podniky	50–250 zaměstnanců	≤ 50 milionů €	≤ 43 milionů €
Velké podniky	nad 250 zaměstnanců	≥ 50 milionů €	≥ 43 milionů €

Zdroj: upraveno z <https://www.mpo.cz/assets/dokumenty/30080/40534/481565/priloha006.pdf>

Dělení podniků do jednotlivých kategorií je nutné z důvodu odlišnosti jejich podpory, která je závislá na jejich velikosti. Proto pokud se podnik rozhodne žádat o podporu v rámci programů, pro ně určené, je nutné důkladně zkontrolovat, zda spadá do všech definic kategorií. Při žádosti se splnění podmínek stvrzuje čestným prohlášením. Pokud by poté bylo zjištěno, že došlo k odchýlení od vymezení, hrozí podniku postihy v podobě vrácení dotace. Jako vymežující hranice pro kategorizaci podniku slouží rozdělení dle nařízení Evropské komise (CzechInvest, 2023).

Podle stanoviska Evropského hospodářského a sociálního výboru (2022) jsou mikropodniky a malé a střední podniky zásadní součástí řešení, jehož účelem je dosažení klimaticky neutrálního, konkurenceschopného a inkluzivního hospodářství EU. Z těchto důvodů výbor vyzývá k tomu, aby jim byla věnována zvláštní pozornost.

1.2 Ekonomické a sociální důsledky malého a středního podnikání

Motivaci k podpoře MSP lze spatřovat zejména v jejich pozitivních ekonomicko-sociálních důsledcích. Dle Tetřevové a kolektivu (2011), mezi výhody je primárně řazena možnost reagování na změny, což je výhodou v konkurenčním boji. Dalším kladem je i blízkost k zákazníkům, dodavatelům a dalším subjektům v okolí. Je zde i potlačována anonymita, a naopak je zdůrazňováno vnímání pracovníků o důležitosti jejich výkonu. Pozitivně může být i chápána přehlednost organizační struktury podniku, která může vést k efektivnějšímu řízení. Vojtík (2009) dodává, že malé a střední podniky mají v porovnání s velkými podniky výhodu ekonomické a sociální setrvačnosti. Jejich existence napomáhá k příznivé stabilitě země a také jsou s nimi spojeny protikrizové tendence. Napomáhají také ke zvýšení konkurenceschopnosti na trhu a působí proti vzniku monopolů a rovněž efektivněji zachází se vzácnými zdroji. Malé a střední podniky mají v současné době tendenci působit proti posilování monopolu. Jejich působení podle Strakové, Váchala a kol. (2020) přináší mnohé inovace a jsou angažované v oblastech trhu, které nejsou atraktivní pro větší podniky. Z těchto důvodů je podpora MSP velice důležitá a nezbytná.

Malé a střední podniky mají však také svá omezení, která limitují jejich činnost, a proto by tato omezení měla být eliminována. Mezi omezení, která uvádá Tetřevová a kolektiv (2011) je začleňováno snížení možnosti získat výhody z rozsahu produkce. Podniky jsou limitovány i pracovním, je zde vyšší intenzita práce a také redukovaný počet kvalifikovaných pracovníků. V neposlední řadě je omezení v oblasti financování, kde je komplikovanější přístup k peněžním zdrojům a omezené možnosti propagace a reklamy. Nedostatkem MSP může být také, jak jsou vnímány veřejností ve věci etiky. Whincop (2018) udává, že u velkých podniků je například snaha o vytvoření etických kodexů, ale malé a střední podniky toto úsilí příliš nemají. Problémem může být i povinnost zveřejňovat svou činnost pomocí účetních výkazů, které u MSP nejsou povinné.

Ucelený přehled výhod a nevýhod malých a středních podniků v komparaci s velkými podniky uvádí následující tabulka 3.

Tabulka 3: MSP v komparaci s velkými podniky

Malé a střední podniky	Velké podniky
Orientace na místní trh	Orientace na národní a mezinárodní trhy
Omezenost finančních zdrojů	Kapitálová síla
Poskytování specifického sortimentu	Diverzifikace výroby
Vyšší náklady	Úspora nákladů z rozsahu produkce
Pružné reagování na změnu na tržní poptávky	Méně pružné, těžké přizpůsobení změnám trhu
Nenáročná administrativa a řízení	Vysoká míra byrokracie
Osobitý vztah k zaměstnancům	Vzdálené vztahy mezi zaměstnanci a vedením

Zdroj: upraveno ze Straková, Váchal a kol., 2020

Z pohledu významnosti MSP v České republice, byl velice důležitý vstup ČR do Evropské unie. Podle Strakové, Váchala a kol (2020) zde nové příležitosti vyvstávající z rozšiřujícího se jednotného trhu, ale zároveň došlo ke zvětšení konkurenčního boje. Pro úspěšné podnikání českých podniků je nutné například monitorovat vývoj legislativy v podnikání, jak v českém, tak v evropském prostředí. Důležitým faktorem je i sledování programů podpory malého a středního podnikání, které mohou zjednodušit vstup na evropské trhy.

Z výše uvedeného vyplývá, že malé a střední podniky mají řadu výhod, avšak v komparaci s velkými podniky je jejich vznik a rozvoj značně limitován. Z toho důvodu by mělo ze strany vlády dojít k eliminaci omezení.

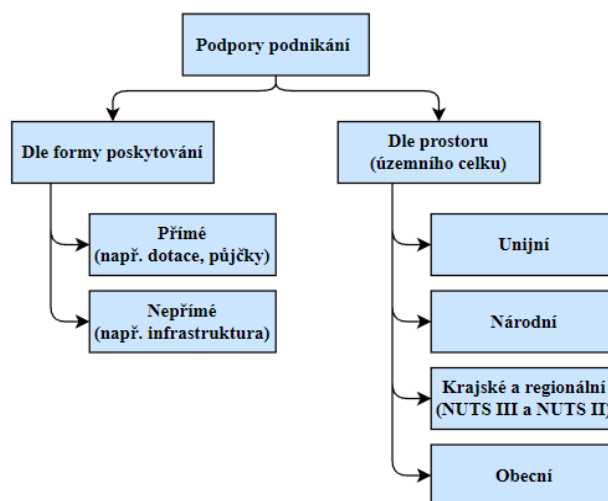
1.3 Způsob podpory malých a středních podniků

Podpora malého a středního podnikání je podle Malacha (2004) velmi rozsáhlá a v ČR je primárně v kompetencích Ministerstva průmyslu a obchodu.

Programy na pomoc těmto podnikům fungují již od roku 1992. Významnou roli, zde hraje profesionalita řízení příprav a realizace programů, jejichž nezbytnou součástí je i vyhodnocení a zdokonalování pro následné projekty. Jedním z důležitých zdrojů podpory se stávají zejména půjčky a dotace ze strukturálních fondů EU. Přístup státu k podporám podniku je kladný, pomoc MSP považuje za nepostradatelnou součást podnikatelského prostředí. Dle Malacha (2004) mohou být způsoby podpory malých a středních podniků různé. Lze je členit například podle:

- podle prostoru;
- formy poskytovatele (ČR, EU apod.).

Toto členění znázorňuje obrázek 1.



Obrázek 1: Druhy podpor dle formy a územní hierarchie jejich poskytování

Zdroj: upraveno z Malach, 2004

Podle územního celku se dělí na unijní, národní, krajské a regionální a obecní. U krajských a regionálních podpor jsou kraje děleny dle územních statistických jednotek, a to zejména dle NUTS 2 a NUTS 3.

Pod formy poskytovatele jsou řazeny přímé a nepřímé. Příkladem přímých mohou být podle Mulačové, Mulače a kolektivu (2013) dotace, zvýhodněné podnikatelské úvěry. Pro jejich čerpání musí MSP splňovat podmínky stanovené příslušným typem podpory. V případě nepřímých forem podpor se jedná zejména o zjednodušování administrativních záležitostí, zmírňování nepříznivých dopadů legislativních změn, poradenské a informační služby pro podnikatele a podpora vzdělávání.

Podle Staňkové (2007) podpory malých a středních podniků lze rozdělit do tří skupin. Ty jsou uvedeny v tabulce 4.

Tabulka 4: Formy podpory MSP

Bankovní záruky	Zvýhodněné záruky	Finanční podpory
Finančně zvýhodněné záruky na bankovní úvěry	Bezúročné úvěry	Příspěvek na rozvoj lidských zdrojů
Záruky a dotace za kapitálové vstupy	Podřízené úvěry	Zlevněné poradenské a vzdělávací služby
Záruky za návrh do obchodní veřejné soutěže	Úvěry se sníženou úrokovou sazbou	Návratné peněžní podpory při vstupu na zahraniční trhy
		Dotace

Zdroj: upraveno ze Staňková, 2007

Každá ze skupin obsahuje specifikovanější možnosti podpory, které by měly usnadnit fungování malých a středních podniků.

Podle Tetřevové a kol (2011) podpory pro podniky lze obecně rozdělit do dvou primárních skupin na všeobecné a speciální příspěvek. Následně se tyto dvě skupiny dělí na základě odvětví, do kterého podnik spadá. Řazení do skupin znázorňuje tabulka 5.

Tabulka 5: Rozdělení podpor

Všeobecné podpory	Specifické podpory
Národní programy	Podpora exportu
Odpovídající operační programy	Podpora jakosti
Regionální podpory	Energetika
Inovační podpory	Cestovní ruch
Program vývoje a výzkumu	Zemědělství
Poradenství, informace, vzdělání	Podpora účasti na veletrzích a výstavách
Bankovní služby, Finance	

Zdroj: upraveno z Tetřevová a kol., 2011

Pokud jsou splněna vstupní kritéria malé a střední podniky mohou využívat jakékoliv uvedených podpor v tabulce 5.

Podpory lze rozdělovat i dle poskytovatele, ty se dělí na dvě skupiny. První skupinou jsou příspěvky poskytované skrze Ministerstvo průmyslu a obchodu, které je alokuje prostřednictvím Českomoravské záruční a rozvojové banky, CzechInvest, CzechTrade a Design centra ČR. Druhou skupinou jsou podpory od dalších poskytovatelů. Podpora je mířena na výzkum a vývoj, export, cestovní ruch, jakost, životního prostředí, inovační podnikání, zemědělství a do ostatní podpor je řazeno například bankovní a poradenské (Malach, 2004).

Mezi programy, které jsou nabízeny Evropskou komisí, jsou například půjčky, mikrofinancování, záruky nebo kapitálové financování. Orgány jednotlivých zemí definují přesné podmínky financování, jako jejich výši, trvání, poplatky či úrokové sazby. Mezi výhody může být řazeno snížené úrokové sazby nebo větší objem financování. Využívání programů peněžně zajišťuje především Evropská investiční banka a Evropsky investiční fond (EC,2022).

1.3.1 Podpůrné programy pro MSP realizované EU

Evropský fond pro strategické investování (EFSD) považuje za jeden ze svých klíčových cílů prvního pilíře Investičního plánu pro Evropu podporu malého a středního

podnikání. Dle European Commission (2022) EFSI vyhradilo pro tuto oblast až 5,5 miliardy eur v podobě finančních zdrojů nebo záruk na produkty, které mají být uplatňovány prostřednictvím Evropského investičního fondu. S pomocí fondů je možné poskytovat úvěry malým a středním podnikům, které mají vyšší rizikový profil, jsou aktivní v oblasti inovací a výzkumu. Program pro konkurenceschopnost malých a středních podniků (COSME) definuje jako svůj hlavní cíl usnadnit MSP přístup k financím ve všech životních cyklech podniku. Zjednodušuje to tedy možnost čerpání záruk nebo půjček. Podpůrný program InnovFin, byl zahájen Evropskou investiční bankou ve spolupráci s Evropskou komisí. Skládá se z několika integrovaných a doplňkových finančních nástrojů a poradenských služeb. Účelem je podpora investic u podniku bez rozdílu velikosti. Program EU pro zaměstnanost a sociální inovace (EaSI), podporuje vysokou kvalitu zaměstnanosti a také její udržitelnost. Podpora zaručuje přiměřenou a důstojnou sociální ochranu, je využívána k boji proti sociálnímu vyloučení a chudobě a ke zlepšení pracovních podmínek. Posledním program je garanční nástroj pro kulturní a kreativní sektor. Podpora reaguje na omezený přístup kulturních a kreativních odvětví k peněžním prostředkům a nabízí pomoc kreativním podnikům. Rada pro hospodářské a finanční věci neposkytuje finanční podporu přímo, ale prostřednictvím peněžních zprostředkovatelů (EC, 2022).

Pandemie měla v roce 2020 dopad na malé a střední podnikání v EU-27. Mnoho podniků zaznamenávalo poklesy tržeb či narušení dodávek. V oblasti MSP bylo zavedeno několik zmírňujících opatření. Lze tedy konstatovat, že k negativní změně obrátu došlo přibližně u třičtvrtě podniků bez ohledu na jejich velikost. Průměrně 16 % MSP nebylo ovlivněno a někteří zaznamenávaly i růstu obrátu (Müller a kol., 2021).

Evropská unie na podporu proti pandemii Covid- 19 vyčlenila z Evropského fondu pro strategické investice částku ve výši 8 miliard korun, která byla dostupná od dubna roku 2020. Finanční prostředky měli pomoci přibližně 100 000 podniků z oblasti MSP (EC, 2022).

1.3.2 Podpůrné programy ministerstev ČR

Součástí dotace nebo návratné finanční výpomoci poskytované ze státního rozpočtu mohou být i finanční prostředky zajišťované z rozpočtu Evropské unie nebo peněžní prostředky opatřené z Národních fondů (Strnadová, 2019). Uvedené dotační tituly byly poskytovány jednotlivými ministerstvy a byly plánovány pro rok 2021–2022, kryté z Národních fondů.

Ministerstvo zemědělství (MZe) vytvořilo čtyři národní dotační programy, je tedy největším podporovatelem malých a středních podniků v období 2021–2022. Pod tyto podpory byly zařazeny podpory pojištění, kde bylo v roce 2021 alokováno 316,5 milionu korun. Druhým programem je investiční úvěr Zemědělec, který je určen na pořízení investičního majetku a v roce 2021 bylo čerpat 231 milionu Kč. Předposlední dotací byla podpora účasti na mezinárodních veletrzích a výstavách v zahraničí, za obě období zde bylo alokováno 40 milionů korun. Posledním příspěvkovým titulem je podpora restrukturalizace ovocných sadů v režimu ekologického zemědělství, zde bylo možné čerpat podporu ve výši 30 milionů korun v období 2021-2022 (RSK, 2022).

Ministerstvo průmyslu o obchodu (MPO) v plánovaném období vyhlásilo 3 podporující projekty. První programem je The Country for the Future, který se zaměřuje na vznik a rozvoj inovativních podniků a klade důraz na digitální služby a umělou inteligenci. V letech 2021–2022 zde alokováno 550 milionů Kč. Dalším dotačním titulem je Vadium, naplní je zaručení se MPO za nabídky ve výběrových a zadávacích řízeních. Poslední podporou je ENERGEN, která napomáhá ke snížení energetické náročnosti či využití obnovitelných zdrojů energie pro vlastní aktivitu příjemce za účelem dosažení úspor energie. Tento program je určen pro MSP na území hlavního města Prahy (RSK, 2022).

Ministerstvo školství, mládeže a tělovýchovy (MŠMT), pro malé a střední podnikání vytvořilo 3 dotační tituly. Je zde začleněn program Eurostars-2, jehož cílem je podpora podniků s vlastní výzkumnou a vývojovou činností a hlavní prioritou podpory je vznik nového inovačního výrobku, technologie, či služba s uplatněním na trhu. V rámci tohoto titulu bylo možné čerpat 32,78 milionů korun v roce 2021. Program Inter-Excellence je druhou podporou, která významně přispívá k rozvoji a posílení kvality českého výzkumu a vývoje, umožňuje účast českých týmů v projektech evropské spolupráce a zpřístupňuje mezinárodní výsledky, dovednosti a poznatky. Třetí dotační podpora je EIG Japan, jedná se o projekty s japonskou a evropskou účastí. Jsou zde i projekty jako KOREANET, což je oboustranná spolupráce mezi Koreou a Českou republikou a INDIGO, zde se jedná o spolupráci ČR s Indií (RSK, 2022).

Další programy, které bylo možné čerpat z jednotlivých ministerstev, jsou z tzv. Covidové podpory. Jedná se o období roku 2020, kdy byla světová ekonomika zasažena pandemií způsobenou koronavirem SARS-CoV-2. Ve snaze pomoci podnikatelům byl připraven systém kompenzací (MPO, 2021).

Celkově bylo vyplaceno v Covidových podporách 223,613 mld. Kč. Nejvíce bylo poskytnuto Ministerstvem průmyslu a obchodu, které se podílelo z 50,03 %. Ministerstvo práce a sociálních věcí vyplatilo druhé nejvyšší procento podpory a to 27,19 %, což je skoro o polovinu méně než MPO, ministerstvo financí se na sumární podpoře podílelo z 19,65 %. Zbylé ministerstva vypláceli podpory ve výši kolem 1 % (MPO, 2020).

V oblasti podaných žádostí, bylo celkově podáno 3 205 924 požadavků o podporu. Nejvíce jich zaznamenalo Ministerstvo financí a to 75,63 %, přestože ve výši vyplacení podpor bylo MF až na třetím místě. Průměrná částka vyplacená na žádost byla tedy kolem 18 000 korun českých. Ministerstvo průmyslu a obchodu přijalo 14,43 % žádostí a MPSV 9,42 % požadavků o podporu. Ministerstvo pro místní rozvoj, zemědělství a dopravy obdrželo průměrně 0,17 % žádostí ze sumárního počtu (MPO, 2020).

Podpora může být poskytována pouze na základě jednoho z druhů výjimek nebo pokud dotaci Evropská komise v rámci procesu notifikace prohlásí za slučitelnou s vnitřním trhem (Kubátová a kol., 2016). Evropská komise pomocí dotací podporuje přístup podniků k finančním prostředkům skrze konkrétní finanční instituce v zemích EU (EC, 2022). Dotace jsou tedy jednou z hlavních podpor MSP z tohoto důvodu jim je věnována následující podkapitola.

1.4 Dotace pro MSP

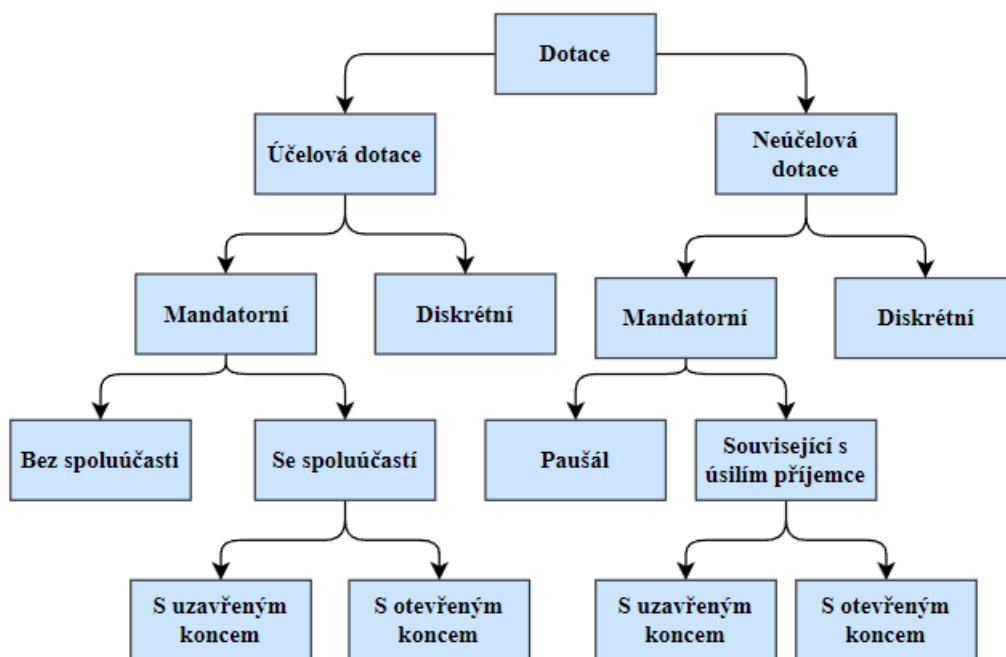
V Evropské unii představuje 99,8 % společnosti mikropodniky a malé a střední podniky. Vytvářejí dvě třetiny pracovních míst v privátním sektoru a nadpoloviční většinou přispívá k celkové přidané hodnotě vytvářenými podniky EU. Předpisy, které se týkají MSP v rámci Evropské unie jsou v oblastech zdanění, hospodářské soutěže a práva o obchodních společnostech zpravidla jsou to konkrétní články ze Smlouvy o fungování EU (Evropský parlament, 2021). Většina toků, které pocházejí z dotací Evropské unie, procházejí skrze státní rozpočet ve formě příjmů a výdajů (Válková, 2020) .

Pod pojmem dotace si lze podle DotaceEU.cz (2022) přestavit peněžní prostředky, které jsou poskytovány ze státního rozpočtu, státních finančních aktiv či Národního fondu fyzickým nebo právnickým osobám na stanovený účel a za vymezených podmínek. Předpoklady pro poskytnutí dotace jsou uvedeny v rozhodnutí, které uveřejnění poskytovatel příjemci dotace ve významu zákona č. 218/2000 Sb., o rozpočtových pravidlech a o reformě souvisejících zákonů. Dalším zákonem, nímž jsou upraveny dotace je zákon č. 250/2000 Sb., o rozpočtových pravidlech o územním rozpočtu.

1.4.1 Druhy dotací

Zákon č. 250/2000 Sb. rozlišuje tři typy podpor, a to dle toho, kdo určil účel dotace. Prvním typem je „individuální“ dotace. Zde si účel určuje žadatel v žádosti o poskytnutí dotace a nejsou součástí již vypsanych dotačních programů. Jsou vytvářeny na konkrétní projekt. Dalším druhem podpory je na základě zvláštního zákona. Zde je účel stanovován specifickým právním předpisem. Jedná se zejména o dotace, které upravuje zákon č. 561/2004 Sb., školský zákon a zákon č. 306/1999 Sb., o poskytování dotací předškolním, soukromým školám a školským zařízení. Posledním rozlišením je „programová“ dotace, která je využívána na účel určenými poskytovatelem v programu (MFČR, 2015). Program musí zahrnovat například účel, na který mohou být finanční prostředky poskytovány, motivy podpory stanoveného účelu či lhůty pro podání žádosti nebo pro rozhodnutí o žádosti. Jsou to například jakékoliv příspěvky realizované z územních rozpočtů (250/2000 Sb., 2000).

Dotace lze dělit mnoha způsoby, jedním z dalších základních členění, zobrazuje Obrázek 2 (Jelínek, 2008):



Obrázek 2: Schéma rozložení dotací

Zdroj: upraveno z Jelínek, 2008

Účelová dotace může být definována jako podpůrný prostředek, jsou poskytovány na určitý účel a žadatel je zodpovědný za jejich využití k danému cíli. Opakem jsou neúčelové dotace, zde žadatel získává finance na základě stanovených kritérií a rozhoduje o jejich účelu. O jejich použití je rozhodováno na úrovni územní samosprávy a není podmíněno spoluúčastí. Mandatorní dotace znamenají vynutitelné závazky, které vznikají příjemci dotace, jsou to

zákonem dané legislativy a normy upravující podmínky a výši příspěvku. Nenárokové jsou naopak diskreční podpory, jedinou podmínkou bývá časový limitní horizont poskytování. Jejich příkladem mohou být dočasné projekty či programy. Účelové mandatorní výdaje se dělí na financování bez spoluúčasti a se spoluúčastí. Velikost spoluúčasti je stanovována dle faktických nákladů na jednotku veřejného statku, stanovující náklady na jednotku veřejného statku či příjmy z odvodů či poplatků získaných územní samosprávou k uspokojení nákladů veřejného statku. Neúčelové dotace mohou být poskytovány v paušálech nebo souvisejí s úsilím příjemce. Pojem dotace s otevřeným koncem je definován jako podpory s potencionálně neomezeným objemem. Pokud se příspěvek týká konkrétního projektu a je výše finanční podpory omezené a označuje se jako dotace s uzavřeným koncem (Jílek, 2008 a Provazníková, 2007). MSP může využívat oba typy dotací.

Rozdělení dotací, je pro účely této práce, zaměřeno na poskytování podpory z Evropské unie, které jsou realizované skrze Českou republiku. Mezi EU a ČR jsou určité souvislosti, které jsou vzájemně provázány z důvodu možnosti poskytnout podporu. Obsahují určité podmínky a ustálené postupy, následující část jim je věnována.

1.4.2 Postup při žádosti o dotaci

Postup při získávání podpory z Evropských investičních a strukturálních fondů obsahuje ustálené kroky, jak postupovat. Těmito kroky jsou podle DotaceEU.cz, (2022):

- 1) Tvorba detailního projektového záměru
- 2) Vyhledání konkrétního programu a jeho příslušné oblasti podpory
- 3) Předložení žádosti o podporu
- 4) Zhodnocení žádosti o podporu
- 5) Realizace projektu
- 6) Požadavek na platbu
- 7) Vyhodnocení a fakturace
- 8) Přezkoumání na místě
- 9) Zveřejnění projektu
- 10) Udržitelnost záměru

V rámci tvorby **detailního projektové záměru** musí být ujasněn konkrétní cíl a účel budou peněžní prostředky využity. Následně pak zhotovit vypracuje podrobný projektový záměr.

Po této fázi navazuje **vyhledávání konkrétního programu** a jeho příslušné oblasti podpory, při které je vhodné program vyhledávat na základě účelu projektového cíle, který umožňuje podporu záměru. Podrobné informace k výběru programu lze nalézt v programovém dokumentu, kde je charakterizován typ žadatelů, kteří o tuto podporu mohou žádat.

Poté následuje **předložení žádosti o podporu**, jedná se o zásadní dokument, který rozhoduje o kladném vyřízení žádosti o podporu. Žádost s veškerými povinnými podklady a přílohami je podávána do stanoveného termínu řídicímu orgánu.

Zhodnocení žádosti o podporu probíhá skrze příslušný řídicí orgán. Posouzení probíhá za pomoci kritérií, které jsou uvedeny ve výzvě programu. O rozhodnutí je žadatel informován, pokud je žádost zamítnuta je možnost podat odvolání.

Pokud je ale žádosti vyhověno nastává **realizace projektu**. V tomto ujednání jsou stanoveny podmínky realizace projektu, jako jsou pravidla o výběru dodavatelů, povinnost zveřejňování či pravidla pro uchovávání a vedení dokladů. V případě jakýchkoliv změn oproti projektu, je nutnosti konzultace s řídicím orgánem.

Získání peněžních prostředků probíhá v kroku **požadavek na platbu**. Způsoby výplaty, jsou stanoveny řídicím orgánem a mohou mít různé podoby. Jedním ze způsobů je ex-post platba, což znamená proplacení již vydaných výloh. Vyplácení ex-ante označuje poskytnutí peněz dopředu či lze využít kombinaci těchto plateb.

Následně dojde k **vyhodnocení a fakturaci**, zde je zkoumáno, zda výdaje splňují podmínky uvedené v podepsané smlouvě. Řídicí orgán provede kontrolu doložených dokumentů, a pokud jsou v pořádku, přistoupí k plnění. V případě problému s poskytnutými doklady, řídicí orgán provede korekci a požadovanou částku o příslušnou hodnotu sníží.

Součástí postupu žádosti je i **přezkoumání na místě**. Kontroly se týkají například projektové dokumentace, finanční stránky nebo fyzického stavu projektu, výstupem z těchto kontrol je vždy protokol. Přezkoumání jsou realizované plánovaně či namátkově.

Příjemce po získání finanční podpory z fondů EU musí **zveřejnit projekt**. V příručce pro žadatele jsou zveřejněna přesná pravidla publicity.

Posledním krokem je **udržitelnost záměru**. Po proplacení veškerých smluvených výdajů následuje udržení projektu po dobu, která byla sjednána ve smlouvě. Pokud dojde k nedodržení podmínek mohou být příjemci uloženy sankce či být nárokováno vrácení části nebo celé výše dotace.

1.4.3 Dotace poskytované z prostředků EU

Fondy EU představují primární nástroj provádění evropské politiky hospodářské a sociální soudržnosti (HSS). Pomocí této ekonomiky jsou přerozdělovány finanční prostředky, které jsou využívány ke snižování ekonomických a sociálních rozdílů mezi členskými státy. Fondy jsou děleny na strukturální a investiční a ostatní fondy. Mezi investiční a strukturální a ostatní fondy jsou řazeny (DotaceEu.cz, 2022):

- Evropský fond pro regionální rozvoj (EFRR/ERDF) – je podpora v oblasti modernizace a posilování hospodaření;
- Evropský sociální fond (ESF) – zaměřuje se na dotace v oblasti zaměstnanosti a rozvoje lidských zdrojů;
- Fond soudržnosti (FS) – je finanční nástroj určen na rozvoj chudších států;
- Evropský námořní a rybářský fond (EMFF) – fond napomáhá ke zvýšení konkurenceschopnosti a ochraně životního prostředí;
- Evropský zemědělský fond pro rozvoj venkova (EAFRD) – poskytnuté prostředky jsou využívány ke zlepšení životního prostředí a krajiny, kvality života na venkově, také zvyšuje konkurenceschopnost zemědělství a lesnictví a diverzifikace hospodářství venkova;
- Fond solidarity – fond poskytuje finanční pomoc při rozsáhlých přírodních katastrofách;
- Evropský fond pro přizpůsobení se globalizaci – finanční prostředky jsou poskytovány na pomoc pracovníkům propuštěných v důsledku globalizace.

Ze strukturálních a investičních fondů se finanční prostředky čerpají ve víceletých cyklech. Programové období zpravidla trvá 7 let. Základním strategickým dokumentem peněžní a technické podpory, který se využívá k dosažení cílů v jednotlivých regionech jsou operační programy (Vláda ČR, 2022). Jednotlivé členské země, před zahájením nového cyklu, sestavují programové dokumenty, kterými jsou nastaveny aktuální cíle a priority (MMR, 2015).

Nejnovější strategie pro rozvoj MSP v České republice byla schválena na období 2021–2027. Mezi své cíle řadí vhodné regulování politiky podpory malých a středních podniků a tvorbu podmínek pro nezhoršování postavení v globální konkurenci těchto podniků. Tyto předpoklady by naopak měli posílit jejich pozici v mezinárodním prostředí. Součástí komplexního rámce podpory MSP je 7 implementačních plánů pro jednotlivé klíčové oblasti (MPO, 2020):

- Podnikatelské prostředí – se zaměřuje na problematiku generačního předávání rodinných podniků a věnuje se nedostatku podnikatelského prostředí na venkově;
- Přístup na trhy – důraz je kladen na financování, poskytování informací a rozvoj služeb exportérům nebo rozvoj obchodních příležitostí a zvýšení podílu českých MSP na zahraničních trzích
- Pracovní síla, dovednosti a vzdělání – záměrem této oblasti je rozvoj dovedností studentů ve shodě s požadavky trhu práce, podpora spolupráce škol a podniků a modernizace přístrojů ve školách;
- Přístup k financím – smyslem toho přístupu je zajištění dostatečného objemu kapitálu, zintenzivnění možnosti využití alternativního kapitálu a podpora rozvoje podniků s růstovým potenciálem;
- Digitalizace – jejím hlavním cílem je usnadnění přechodu a plné využití digitální ekonomiky a společnosti a tím zvýšit konkurenceschopnost, také rozšiřovat přístup k vysokorychlostnímu připojení internetu;
- Výzkum, vývoj a inovace – plánem této oblasti je podpora inovačních schopností MSP na územní ČR pomocí dotací do sektoru výzkumu a vývoje a odstraňování překážek růstu podniku, které vedou k růstu podniku.
- Nízkouhlíková ekonomika a účinné nakládání se zdroji – hlavním účelem je podpora malých a středních podniků v oblasti naplňování environmentálních cílů jak na úrovni evropské nebo globální.

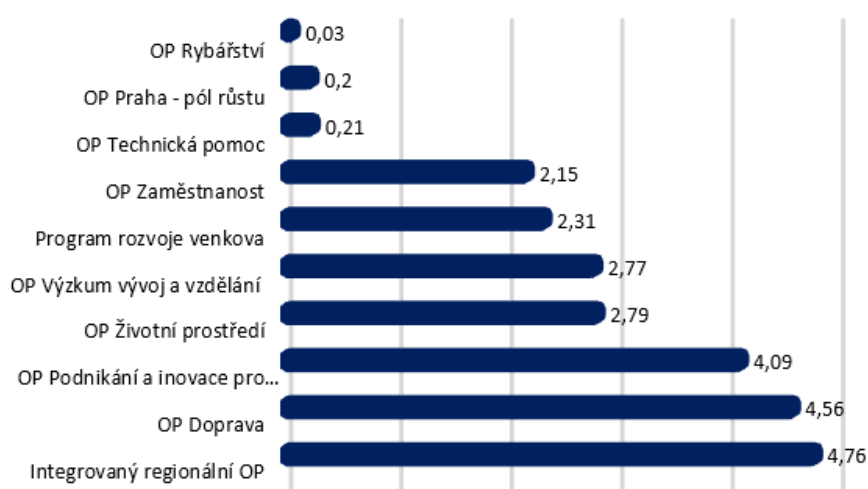
V programovém období 2021–2027 je pro Českou republiku vyjednáno téměř 550 miliard korun, což je přibližně 22,6 mld. eur, které může žadatel získat v rámci osmi operačních programů. Přehled nových programů viz Příloha 1 - Přehled nových programů a navrhovaných oblastí podpory (DotaceEU.cz, 2022).

Stanovené cíle se v průběhu předešlých období lišily. Zatím co v prvním programovém období (2004–2006) bylo v České republice alokováno 2,43 mld. eur ve druhém období (2007-2013) to bylo již 26,5 mld. eur. Pro třetí programové období (2014–2020), které je objektem analýzy této práce bylo v ČR přerozděleno 23,96 mld. eur (MMR, 2015). Z těchto programových období mohly čerpat finanční prostředky i malé a střední podniky

2 OPERAČNÍ PROGRAM ZAMĚSTNANOST 2014–2020

Jak již bylo zmíněno v první kapitole, operační program (OP) je základním strategickým dokumentem peněžní a technické podpory, který se využívá k dosažení cílů v jednotlivých regionech (Vláda ČR, 2022). Strategická koncepce MSP 2014–2020 představuje českého podnikatele ve sféře malých a středních podniků jako ekonomický subjekt, který zakládá svou konkurenceschopnost například na kvalitních výrobcích a službách, zlepšování inovační kapacity či schopnost prosadit se na mezinárodním trhu. Hlavním globálním cílem v této koncepci je nadále posilovat konkurenceschopnost MSP (MPO,2012).

Konkrétní podpory podniků v programovém období 2014–2020 bylo připraveno 10 tematických operačních programů, cílené na územní České republiky. Následující obrázek 3 představuje rozdělení fondů ESI mezi programy v rozmezí mezi lety 2014–2020 hodnoty jsou uvedeny v mld. € (DotaceEU.cz, 2022).



Obrázek 3: Přerozdělení ESI mezi programy v období 2014–2020 (mld. €)

Zdroj: upraveno z <https://www.dotaceeu.cz/cs/evropske-fondy-v-cr/2014-2020>

2.1 Charakteristika OP Zaměstnanost 2014–2020

Pro analýzu získaných dat byl zvolen operačním programem OP Zaměstnanost (OPZ) v období 2014–2020. Tento program byl vybrán z důvodu jeho širokého zaměření na problematiku podpory zaměstnanosti, přizpůsobivost zaměstnavatelů a zaměstnanců, rovnocenné možnosti žen a mužů, následného vzdělávání, boje s chudobou, sociálního začleňování a také na účinnější výkony veřejné správy a veřejných služeb. Touto problematikou je nutné se zabývat. Příkladem důvodu zájmu může být vzdělávání starší věkové kategorie v oblast počítačové techniky, která je již ve většině pracovních míst

nezbytná, a tím prodloužit jejich efektivní věk. Dalším pozitivem toho programu je vznik flexibilních pracovních, které mohou ulevit osobám pečujících o dítě či nemocnou osobu.

Jak již bylo zmíněno výše na tento OP bylo alokováno přibližně 56,73 miliard korun (2,15 mld. €). Prioritou toho programu je zlepšení základních prvků konkurenceschopnosti, což je lidský kapitál obyvatel a veřejná správa České republiky. Lidský kapitál dle Šetka a kol. (2019) je definován jako dovednost, znalost, vlastnost a schopnost jedince, která zjednodušuje vytváření ekonomického, sociálního a osobního prospěchu. Řídícím orgánem je Ministerstvo práce a sociálních věcí a využitými fondy je Evropský sociální fond a Iniciativa na podporu zaměstnanosti mládeže (YEI) (DotaceEU.cz, 2022). YEI, kterou EU zahájila v roce 2023, je momentálně jedním z hlavních finančních zdrojů Evropské unie. Zaměřuje se na podporu mladých lidí, kteří nejsou zaměstnáni, neúčastní se odborné přípravy ani vzdělávání. Finanční podíl na tomto operačním období činil 8,9 mil. eur (Evropská komise, 2023).

O Operační program Zaměstnanost 2014–2020, jsou oprávněni žádat jen fyzické a právnické osoby, které splňují, ke dni podání žádosti, následující podmínky (ESF, 2022):

- musí být zapsaným subjektem v České republice;
- musí mít aktivní datovou schránku;
- nesmí mít pokuty, dluhy či být v insolventi.

Předpoklad, zda je příjemce dotace oprávněn o ní zažádat se posuzuje v průběhu výběru a hodnocení projektu (ESF, 2022).

Pro představení tohoto operačního programu je využit dokument „*Operační program zaměstnanost 2014–2020*“ od Ministerstva práce a sociálních věcí České republiky z roku 2020. Využití jen jednoho dokumentu pro charakterizování OP je z důvodu, že ostatní podpůrné dokumenty vycházejí z výše zmíněného dokumentu. V základních mezích operačního programu zaměstnanost v České republice jsou podporovány intervence ze tří námětových cílů pro Evropské strukturální a investiční fondy. Jsou jimi (MPSV, 2020 s. 24-25):

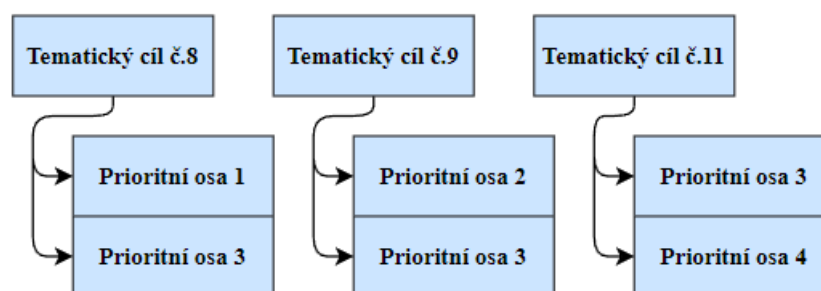
- „*Cíl 8 - Podpora udržitelnosti zaměstnanosti, kvalitních pracovních míst a mobility pracovních sil*“;
- „*Cíl 9 - Podpora sociálního začleňování a boj proti chudobě a diskriminaci*“;

- „Cíl 11 - Posilování institucionální kapacity veřejných orgánů a zúčastněných stran a účinné veřejné správy“.

Tematický „Cíl 10 - Podpora investice do vzdělání, školení a odborné přípravy k získání dovedností a do celoživotního učení je podporován v rámci operačního programu Výzkum, vývoj a vzdělávání“ je podporován z jiného operačního programu, proto není zařazen mezi výše uvedené cíle.

Na základě tematických cílů vznikli prioritní osy podporující tyto zájmy. Složení těchto os je (MPSV, 2020 s. 25):

- „Prioritní osa 1 - Podpora zaměstnanosti a adaptability pracovní síly“;
- „Prioritní osa 2 - Sociální začleňování a boj s chudobou“;
- „Prioritní osa 3 - Sociální inovace a mezinárodní spolupráce“;
- „Prioritní osa 4 - Efektivní veřejná správa“;
- „Prioritní osa 5 - Technická pomoc“.



Obrázek 4: Přřazení prioritních os k příslušným cílům

Zdroj: upraveno z <https://www.esfer.cz/file/8785/>

Všechny prioritní osy operačního programu Zaměstnanosti korespondují s příslušným jednotlivým cílem. Výjimkou je třetí prioritní osa, ta odpovídá všem třem tematickým cílům. Prioritní osa 5, vzniká u všech operačních programů a nezaměřuje se na žádný konkrétní cíl. Tematický cíl 10 zde není zařazen, neboť nespadá do tohoto operačního programu.

2.2 Finanční plán Operačního programu Zaměstnanost

Rozčleněny dotačních prostředky na jednotlivé prioritní osy vycházejí výhradně z dohody o partnerství 2014–2020, Strategie Evropa 2020, investičních priorit Evropského sociálního fondu, požadavků obsažených v legislativě k Evropským strukturálním a investičním fondům, odhadu absorpční kapacity příslušných prioritních os, strategie

a věcného zaměření prioritních os OPZ, Národního programu reforem a Specifických Doporučení Rady a zkušeností předchozích programových období.

V rámci všech prioritních os bude v souladu s obecným nařízením umožněno křížové financování, a to na úrovni výzev pro předkládání projektů. Je to tedy možnost subvencovat náklady, které jsou obvykle způsobilé pouze v okruhu pravidel Evropského fondu pro regionální rozvoj. Povolenou hranicí je 10 % prostředků na prioritní osu. Řídící orgán je povinen sledovat a evidovat užívání křížového financování z důvodu dohledatelnosti a identifikace těchto výdajů. Následující tabulka 6 zobrazuje plán financování podle prioritních os.

Tabulka 6: Finanční plán prioritních os

Prioritní osa	Tematický cíl	Podpora z EU	Národní spolufinancování	Celkový příspěvek
Prioritní osa 1	č. 8	1 522 705 096	317 471 051	1 840 176 147
Prioritní osa 2	č. 9	600 643 581	140 346 067	740 989 648
Prioritní osa 3	č. 8	16 524 592	1 661 680	18 186 272
	č. 9	18 643 130	1 874 716	20 517 846
	č. 11	7 203 028	724 322	7 927 350
	celkem	42 370 750	4 260 718	46 631 468
Prioritní osa 4	č. 11	127 112 251	28 270 562	155 382 813
Celkem		2 292 831 678	490 348 398	2 783 180 076

Zdroj: upraveno z <https://www.esfcr.cz/file/8785/>

Nejvíce peněžních prostředků je směřováno do prioritní osy 1 a to přibližně 65 % z celkové alokace. Jsou zde koncentrovány dotace z Iniciativy na podporu uplatnění mládeže na trhu práce. Druhou nejvíce podporovanou je prioritní osa 2, zde je přiděleno okolo 25 %. Pro třetí osu je celková výše příspěvku asi 1,5 %, které jsou přerozděleny na jednotlivé tematické cíle, neboť taka osa je obsahuje všechny 3 tyto cíle. Pro poslední osu je příspěvek 5,6 % z celkové přidělené částky toho programu.

2.3 Prioritní osy a jejich charakteristika

Prioritní osou v operačním programu je myšleno jedna z přednostních strategií skládající se ze skupiny operací, které vzájemně spolu souvisejí a mají konkrétní měřitelné cíle (DotaceEU.cz,2022).

2.3.1 Prioritní osa 1 – Podpora zaměstnanosti a adaptability pracovní síly

Tato podpora je financována z tematického cíle 8 a pokrývá všechny kategorie regionů v České republice. Problémy a příčiny, kvůli kterým vznikla tato osa je zaměstnanost na trhu

práce, rovnosti žen a mužů, přizpůsobivost pracovní síly a následného vzdělávání a služby zaměstnanosti.

Zaměstnanost a trh práce

Ve věkové skupině 20–64 let dosahovala míra zaměstnanosti v České republice 72,5 % za rok 2013. Průměrná hodnota pro EU-27 je 76,5 % z čehož vyplývá, že míra zaměstnanosti v ČR přesahuje míru EU-27 o 4 %. Pro rok 2020 byla nastavena hranice na 75 %, z toho důvodu bude nutné se zaměřit na problematické skupiny osob a na podporu ekonomicky neaktivních osob se záměrem využití toho potenciálu na trhu práce. Ve věkovém rozmezí 55–64 let pro rok 2013 byl významný rozdíl, okolo 20 %, mezi zaměstnaností mužů a žen. V oblasti míry zaměstnanosti osob se základním vzděláním a bez vzdělání je Česká republika v roce 2013 o 11 % pod průměrnou mírou Evropské unie a vykazuje klesající trend. Tuto tendenci má i míra zaměstnanosti u osob v rozmezí 20–29 let. V oblasti věkového rozmezí 15–24 let je sice ČR pod průměrem Evropské unie, ale je zde v roce 2013 zaznamenáván rostoucí směr.

Identifikovanými problémy v této skupině jsou například nízká míra zaměstnanosti a vzrůstající míra nezaměstnanosti, zvyšující se stupeň nezaměstnanosti mladých lidí do 25 let v ČR a vysoká úroveň nezaměstnanosti nízkokvalifikovaných osob v ČR. Příčiny těchto problémů mohou spočívat v neodpovídající kvalifikace uchazečů pro trh práce, malé výdaje na aktivní politiku zaměstnanosti, nedostačená nabídka flexibilních forem práce či zkrácených úvazků a existence alternativních příjmů v podobě dávek, podpor a nelegální práce.

Rovnosti žen a mužů

V porovnání míry ekonomické aktivity mezi muži a ženami, je zde přetrvávající nízké zaměstnávání žen. V porovnání České republiky s EU-27 v roce 2013, je u mužů přesah o 6,6 % oproti unijnímu průměru u žen je tento přesah nižší a to 1,1 %. Zaměstnanost u žen je velmi závislá na věkové skupině, péče o dítě nebo jinou závislou osobu. V rozmezí 40–54 let je úroveň zaměstnanosti poměrně vysoká a to okolo 85 % opakem je však věková skupina 20–34 let zde je tento stupeň okolo 50 %. Důvody nízkého procenta v této věkové skupině je převážně péče o dítě. Opatrování dítěte je druhým nejčastějším důvodem pro nezaměstnanost, prvním je starobní či invalidní důchod.

Určenými problémy v oblasti rovnosti mohou být neuspokojivé podmínky pro soulad pracovního a soukromého života či diskriminace na trhu práce. Příčiny vzniku těchto nedostatků způsobuje neuspokojující kapacita dostupnosti a kvality předškolní péče,

stereotypní vnímání společnosti a kvalifikace žen po dlouholeté pauze v kariéře z důvodu péče o dítě.

Adaptabilita pracovní síly a další vzdělávání

Českou ekonomiku lze charakterizovat jako otevřenou a závislou na exportním zpracovatelském průmyslu. Postupné změny se sktruktúře ekonomiky vedou například k digitální agendě, k efektivnějšímu využívání energií. Jedním z hlavních pilířů ekonomického růstu je zvýšení přizpůsobování podniků a jejich zaměstnanců na tyto změny. V mezinárodním srovnání má Česká republika značný podíl středoškolsky vzdělaných osob na menší podíl vysokoškolsky vzdělané populace. Přístup zaměstnavatelů ke vzdělávání zaměstnanců je odlišný. Procento osob ve věku 25–64 let, kteří se účastní dalšího vzdělávání v ČR je menší oproti průměru EU-27. Následného vzdělávání se ovšem dostává převážně ve středních a velkých podnicích.

Například nízká úroveň znalostí, dovedností a kompetencí pracovníků, nedostatečná kvalita systému následného vzdělávání jsou identifikované problémy této skupiny. Příčinami jejich vzniku může být nedostatečné počáteční vzdělání absolventů, malý výběr vzdělávacích programů, nezájem pracovní síly se vzdělávat a nedostatečné finanční prostředky pro vzdělávání u malých a středních podniků.

Služby zaměstnanosti

V roce 2013 působilo v České republice v rámci těchto služeb celkem 14 European Employment Services poradců. Jejichž úkolem je zajišťování služeb v oblasti mezinárodní mobility v rámci EU-27. Tato síť procházela transformací a je nutné zajistit chod odpovídající potřebám českého trhu práce. Jako hlavní problém je považována nízká kapacita institucí trhu práce a poskytované služby neodpovídají potřebám klienta. Příčinou může být například nedostatečné proškolení pracovníků poskytující služby a nízké zapojení aktérů na trhu práce.

Prioritní osa 1 je zaměřena na navýšení zaměstnanosti podporovaných osob především pomocí uskutečňování nástrojů aktivní politiky zaměstnanosti. Budou zde realizována specifická opatření, která mají za cíl snížit rozdíly v postavení žen a mužů na trh práce. Investiční priority by také měly ulehčit sladování pracovního a soukromého života. Důležitým bodem těchto příspěvků bude zacílení se na rozvoj dalšího vzdělávání, zvyšování znalostí, dovedností a kompetencí zaměstnanců. Tato osa bude také podporovat zvyšování konkurenceschopnosti podniků, modernizaci veřejných služeb v oblasti zaměstnanosti a také nárůst uplatnění mládeže na trhu práce.

Prioritní osa 1 je dělána pět investičních priorit s konkrétními specifickými cíli. Těmi jsou ((MPSV, 2020 s. 35–61):

- **Investiční priorita 1.1** - „*Přístup k zaměstnání pro osoby hledající zaměstnání a neaktivní osoby, včetně dlouhodobě nezaměstnaných osob vzdálených trhu práce, také prostřednictvím místních iniciativ na podporu zaměstnanosti a mobility pracovníků*“;
- **Investiční priorita 1.2** - „*Rovnost žen a mužů ve všech oblastech, a to i pokud jde o přístup k zaměstnání a kariérní postup, sladění pracovního a soukromého života a podpora stejné odměny za stejnou práci*“;
- **Investiční priorita 1.3** - „*Pomoc pracovníkům, podnikům a podnikatelům přizpůsobovat se změnám*“;
- **Investiční priorita 1.4** - „*Modernizace institucí trhu práce, jako jsou veřejné a soukromé služby zaměstnanosti a přispívání k adaptaci na potřeby trhu práce, včetně prostřednictvím opatření pro zlepšení nadnárodní mobility pracovníků a programů mobility a lepší spolupráce mezi institucemi a příslušnými zúčastněnými stranami*“;
- **Investiční priorita 1.5** - „*Trvalé začlenění mladých lidí na trh práce, mimo jiné pomocí „záruky pro mladé lidi“, a to zejména těch, kteří nejsou ve vzdělávání, v zaměstnání nebo v profesní přípravě, včetně těch mladých lidí, kterým hrozí sociální vyloučení, a mladých lidí z marginalizovaných komunit*“.

Investiční priorita 1.1 má dva specifické cíle. Prvním specifickým cílem, je zvýšení zaměstnanosti podpořených jednotlivců, se zaměřením především na starší, znevýhodněné a nízkokvalifikované. Tento záměr je navržen na přímé poskytování příspěvku podpořených intervencí, aby tak bylo dosaženo cíle Národního programu reforem v oblasti zaměstnanosti. Účelem Národního programu je zvýšení zaměstnanosti osob 20–64 let na cílovou hodnotu 75 %. Nutností k dosažení záměru je zacílení na nejvíce zaostávající skupiny, což jsou mladí, staří, ženy s malými dětmi, osoby se znevýhodněním či nízkokvalifikovaní subjekty. Specifický cíl je naplňována prostřednictvím zvyšování podílu a počtu zájemců a uchazečů o zaměstnání podpořených v rámci prostředků aktivní politiky zaměstnanosti a také skrze navyšování mezinárodní zaměstnanosti.

Druhý specifický cíl, je zaměřen na zvyšování zaměstnanosti podpořených mladých osob pomocí programu Záruky pro mládež. Cíl je opět zaměřen na naplnění úkolu Národního programu reforem v oblasti zaměstnanosti, konkrétně na snižování míry nezaměstnanosti mladých lidí v rozmezí 15–24 let, zde je prioritní hodnota nastavena na 12,3 % a snížení nezaměstnanosti subjektů s nízkým stupněm kvalifikace na 18, 2 %. Problémem u této věkové skupiny je nedostatečná praxe a neodpovídající struktura jejich kvalifikace. Prioritním nástrojem k dosahování stanovených cílů je Záruka pro mládež. Vládě České republiky zaručuje, že každá mladá osoba do 25 let získá kvalitní nabídku zaměstnání, dalšího vzdělání, stáže, do čtyř měsíců od ukončení či odejití z formálního vzdělání nebo ukončení pracovního poměru. Jsou zde tedy vytvářena trvalá či přechodná místa pro mladé, zprostředkovávané možnosti zaměstnání a eventualita rekvalifikace s profesními kvalifikacemi.

Investiční priorita 1.2, tato investiční priorita obsahuje jeden specifický cíl a tím je snížení rozdílu v postavení žen a mužů na trhu práce. Tímto cíle má být dosaženo doporučení Rady v oblasti zvýšení dostupnosti služeb péče o dítě. Má jim být zajišťován přímý příspěvek podpory intervence k naplnění cílové hodnoty 65 % v oblasti míry zaměstnanosti žen. K splnění záměru bude nutné podpořit opatření, které napomáhají souladu soukromého, pracovního a rodinného života. Další nezbytnou podporou je opětovné začleňování žen, především s malými dětmi, na trh práce. Specifický cíl bude realizován pomocí zlepšení nabídek cenově dostupných a kvalitních zařízení a služeb v oblasti péče o dítě, zvyšování využívání flexibilních forem práce, snižování diskriminace žen na trhu práce a také snižováním rozdílu mezi ženou a muži v odměňování.

V rámci této **investiční priorita 1.3** jsou stanoveny dva specifické cíle. Prvním specifickým cílem je nárůst odbornosti úrovně dovedností, znalostí a kompetencí pracujících subjektů a také shoda kvalifikační úrovně pracovní síly s požadavky, které má trh práce. Tento specifický záměr má napomoci dosažení cílových hodnot, které jsou stanoveny Národním programem reforem ve sféře zaměstnanosti. Hodnoty, kterých má být dosaženo je navýšit míry zaměstnanosti na 75 % ve věkové skupině 20–64 let. K přihlédnutím ke skutečnosti, že v České republice se mění struktura ekonomiky, je nutná adaptabilita podniků a jejich zaměstnanců k dosažení ekonomického růstu. Změnami jsou myšleny přechody na nízkouhlíkové hospodářství efektivněji využívající zdroje, technologické změny či přechod na znalostní ekonomiku. Podpora přizpůsobování pracovníků, kde klíčovým prvkem je vzdělání, je jedním z pilířů preventivních opatření ve sféře zaměstnanosti. Podpora

adaptability pracovní síly bude realizována skrze investice do odborného rozvoje zaměstnanců stávajících ale také potencionálních.

Zvýšení adaptability starších pracovníků je druhým specifickým cíle této investiční priority. Je koncipován tak, aby opět dosahoval cíle Národního programu reform ve sféře zaměstnanosti. Stárnoucí populace vede k nutnosti zajištění udržení zaměstnanců na trhu práce a snižovat míru nezaměstnanosti této ohrožené skupiny starších osob. Příčiny jejich nezaměstnanosti jsou například nižší vzdělanost, zastaralá kvalifikace, v některých profesích i snížení pracovního výkonu. Investice do této oblasti umožní prodloužení pracovní kariéry do vyššího věku.

Prvním specifickým cílem **investiční priority 1.4** je nárůst kapacity, komplexnosti a kvality služeb poskytovaných institucemi veřejných služeb zaměstnanosti. Je koncipován tak, aby bylo dosaženo Specifického doporučení Rady v oblasti služeb zaměstnanosti, které také vytváří podmínky k dosažení cíle Národního programu reform. Investice se v tomto specifické cíli orientují na posílení analytické, řídicí a metodické schopnosti MPSV, Úřadu práce ČR a jiných institucí.

Druhým specifickým záměrem je nárůst kvality systému dalšího vzdělávání, opět by pomocí jej mělo být dosahováno cílů Národního programu reform. Tyto zásahy se zaměří na rozvoj a zavedení příslušných plošných a systémových kroků ve sféře dalšího vzdělávání. Intervence tako bude orientovaná na provázání s již stávajícím opatřením v této oblasti kooperace a MŠMT.

Investiční prioritě 1.5 obsahuje jeden specifický cíl, a to nárůst zaměstnanosti podpořených mladých lidí, kteří nejsou ekonomicky aktivní, ve vzdělání nebo v profesní přípravě v regionu NUTS II (Severozápad). Národní program reform stanovil cílovou hodnotu na 12,3 % míry nezaměstnanosti mladých lidí. Specifický cíl je formován, tak aby této hodnoty bylo dosaženo. Důvodem výběru NUTS II byla vysoká míra nezaměstnanosti v roce 2012, která byla 28,2 % a tím přesahovala o 9 procentních bodů průměr České republiky a vykazovala rostoucí trend. Hlavním předpokladem k naplnění cíle je zvýšení výkonu české ekonomiky, které vyvolá růst poptávky po pracovní síle a bude tak nabídnuta mladým lidem kvalitní zaměstnání.

2.3.2 Prioritní osa 2 – Sociální začleňování a boj s chudobou

V této prioritní ose 2 budou poskytovány finanční prostředky v rámci tematického cíle č. 9, což je podpora sociálního začleňování a boj proti diskriminaci a chudobě. Podpora je

vyhrazena pro celou Českou republiku včetně Prahy. Důvodem zahrnutí celé ČR je systémový zásah, který dopadá celoplošně, ale také jsou zásahy individuální, kterou jsou realizovány skrze zavedenou síť institucí. Důvody vzniku osy byli kvůli problémům se sociální začleňování.

Sociální začleňování

Česká republika měla v roce 2013 nejnižší procento z EU-27 v oblasti populace ohrožené chudobou nebo sociálně vyloučené. Důvody nízké míry je malá příjmová nerovnováha a vysoká efektivita sociálních transferů. Pokud by ČR neposkytovalo starobní důchody a ostatní sociální příspěvky, bylo by pod hranicí chudoby přibližně 37 % z celkové populace. Chudoba je úzce spjatá zejména s dlouhodobou nezaměstnaností. V roce 2013 bylo jedno volné pracovní místo na 17 uchazečů o zaměstnání. Zcela klíčovou otázkou je dostupnost bydlení pro osoby ohrožené nebo již sociálně vyloučené.

Problémy, které jsou zde identifikovány jsou nízká uplatitelnost a zaměstnanost osob sociálně vyloučených nebo tímto ohrožených na trhu práce, neodpovídající dostupnost a nastavenosti sociálních služeb pro tyto skupiny a nerozvinutost sociální ekonomiky. Mezi příčiny jsou zde například řazeny nízká finanční gramotnost osob v těchto skupinách, nedostačující státní podpora rodiny nebo diskriminace osob sociálně vyloučených či ohrožených.

Druhá prioritní osa bude zacílena na nárůst uplatitelnosti osob ohrožených nebo již sociálně vyloučených na trhu práce. Dále bude také kladena priorita na rozvoj, zdravotních a sociálních služeb, služeb pro rodiny a děti a také na služby zaměřené na osoby v ohrožených nebo vyloučených skupinách. Podpora bude také realizována v oblastech sociálního podnikání a na rozvoj strategií řízených na místní úrovni orientující se na prevenci a řešení sociálních problémů.

V této ose jsou obsaženy 3 investiční priority, které mají dílčí specifické cíle. Jsou jim (MPSV, 2020 s. 71–89):

- **Investiční priorita 2.1** - „*Aktivní začleňování, včetně začleňování s ohledem na podporu rovných příležitostí a aktivní účast a zlepšení zaměstnatelnosti*“;
- **Investiční priorita 2.2** - „*Zlepšování přístupu k dostupným, udržitelným a vysoce kvalitním službám, včetně zdravotnictví a sociálních služeb obecného zájmu*“;
- **Investiční priorita 2.3** - „*Strategie komunitně vedeného místního rozvoje*“.

Pro kladné splnění této **investiční prioritě 2.1** jsou využívány dva specifické cíle. Nárůst uplatitelnosti osob sociálně vyloučených nebo jedinců v ohrožených sociálním vyloučením ve společnosti a na trhu práce je názvem prvního specifického cíle. Tento záměr má napomoci k dosažení národního úmyslu nastaveného v NPR (národní program reform). Hranice jsou vytyčeny na zachování počtu osob ohrožených chudobou či sociálním vyloučením na úrovni roku 2008. Pro sociální začlenění výše zmíněných skupin je klíčová podpora v oblasti přístupu ke společenským zdrojům. Aktivita, které mají napomoci k integraci, budou realizované skrze místní samosprávy. Pro úspěšné zapojení skupin je nutné zvýšit dostupnost, podporu k udržení a získání bydlení.

Druhým specifickým cílem je rozvoj sektoru sociální ekonomiky. Tímto úmyslem má být dosaženo stejných hranic, které byli vytyčeni v prvním specifickém cíli. Růst sociálních podniků je v České republice nedostatečný i přes řadu úspěšných projektů. Důvodem je nedostatečná informovanost veřejnosti o přínosech těchto typů podniků. K naplnění cíle budou přijata opatření a realizovány aktivity, které napomáhají ke zformování detailnějšího systému podpory vzniku a rozvoje podnikatelských programů včetně vzdělávání podnikatelských subjektů. Záměrem aktivit je sociální začlenění osob v ohrožených sociálním vyloučením či jedinců sociálně vyloučených a tím zjednodušit jejich vstup a udržení se na volném trhu práce.

Všechna opatření jsou orientována na zvýšení kompetencí osob sociálně vyloučených a ohrožených sociálním vyloučením tak, aby se mohly efektivněji uplatňovat na trhu práce a společnosti.

Investiční priorita 2.2 je následně dělí na dva specifické cíle. Nárůst kvality a udržitelnost systému služeb pro rodiny a děti, sociálních služeb a dalších navazujících služeb podporujících sociální začleňování. Takto je označován specifický cíl, který má přispívat dosahování stejného národního cíle jako u investiční priority 2.1. Záměr by měl snížit závislost na sociálních dávkách a zamezit riziku přenosu chudoby mezi generacemi. Dostupnost služeb povede k zamezení izolaci či odloučení jejich uživatelů a k začlenění a nezávislému způsobu života. Zaměření činností bude mít za následek pokrok v procesu transformace pobytových služeb, k nárůstu nabídky komunitních, ambulantních a terénních služeb a k rozvoji nových modelů sociálních služeb a pokles počtu ústavních zařízení.

V oblasti se Specifickými doporučeními Rady pro rok 2014 a sociálního začleňování i udržitelnosti systému zdravotnictví byl vyprojektován specifický cíl zaměřený na nárůst

dostupnosti a efektivity zdravotních služeb a umožnění přesunu těžiště psychiatrické péče do komunity. Realizované činnosti vyplývají zejména v postgraduálním vzdělávání lékařských a nelékařských pracovníků. Aktivity se zaměřený na řešení problematiky dostupnosti zdravotní péče, která je způsobena nedostatek personálu a v některých oborech nepříznivým věkovým průměrem. Bude zde zacíleno například na odstranění nerovnosti ve zdraví a přístupu je službám, což povede k nárůstu nákladové výkonnosti a peněžní udržitelnosti systému zdravotní péče.

Poslední **investiční priorita 2.3** této osy obsahuje jeden specifický cíl. Nazývá se nárůst zapojení lokálních aktéru do řešení problémů sociálního začleňování ve venkovských oblastech a nezaměstnanosti. Záměr je opět navržen, tak aby byli splněni cíle NPR z investiční priority 2.1 a také aby bylo dosaženo 75% hranice míry zaměstnanosti ve věkové skupině 20-64 let. Činnosti, pomocí kterých bude naplňován tento, cíl jsou orientovány na všechny aktivity podporované prioritní osou 1 a 2.

2.3.3 Prioritní osa 3 – Sociální inovace a mezinárodní spolupráce

Podporované projekty touto prioritou jsou na území celé České republiky včetně Prahy. Důvodem pro zařazení sociální inovace a mezinárodní spolupráce do samostatné prioritní osy, vychází z poznatků programového období 2007–2013. Separovaná prioritní osa umožňuje lepší zaměření a detailnější podporu mezinárodní spolupráce a inovace přinášení patrnější výsledky a také přináší značnější míru spolufinancování ESF (Evropský sociální fond). Příčinou vzniku osy byly nedostatky v oblasti sociální inovace a mezinárodní spolupráce.

Sociální inovace

Jedním ze záležitostí v ČR jsou stále přetrvávající problémy, které se nevede řešit pomocí klasických nástrojů. Dlouho přetrvávající obtíže lze řešit prostřednictvím sociálních inovací. Konkrétní oblast, kterou lze ze sociálních inovací využít je koncepce financování služeb, které v ČR využívá převážně veřejných zdrojů. Rozpoznanou záležitostí je neefektivní využití potenciálu sociálních inovací v oblasti sociálního začleňování, zaměstnanosti a veřejné správy, obecně celková nízká inovační výkonost České republiky. Zdrojem těchto problémů může být například neexistující inovační prostředí, chybějící spolupráce a nejistota v dlouhodobé finanční podpoře.

Mezinárodní spolupráce

Role mezinárodní spolupráce je velmi důležitá a v současné době nedostačující. Mezinárodní tematické sítě mohou sloužit jako nástroj pro rozšiřování ověřených sociálních

inovací. Společensky odpovědné podnikání není v České republice rozvinuto jako v EU. Neuspokojivé užívání existujících zahraničních zkušeností v oblasti zaměstnanosti, sociálního začleňování a veřejné správy je jediným identifikovaným problémem mezinárodní spolupráce. Důsledky vzniku mohou být například malé povědomí o existenci těchto zkušeností, komplikovanost podpory a realizace této spolupráce a náročná spolupráce na nadnárodní úrovni.

Třetí osa se zabývá sociální inovací a mezinárodní spoluprací, týkající se oblasti přístupu k zaměstnání pro uchazeče a nezaměstnané osoby. Zabývá se také mobilitou pracovní síly a aktivním začleňováním ve sféře zvyšování zaměstnanosti a efektivity veřejné správy.

Prioritní osa obsahuje jeden specifický cíl, který se zabývá nárůstem kvality a kvantity využívaných sociálních inovací a mezinárodních spoluprací v tematických oblastech operačního programu zaměstnanosti. Je koncipován tak aby skrze něj byli podpořeny příspěvky ostatních prioritních os k naplnění cílů Specifických doporučení Rady a Národního programu reforem ve sféře zaměstnanosti a reagoval na současné společenské problémy v této oblasti. Realizací zásahů bude docíleno vzniku a dalšího kvalitativního rozvoje inovačního prostředí. Činnosti podporované v rámci této osy budou zacílené na dílčí, sociální, mezinárodní a vysoce intenzivní inovace.

2.3.4 Prioritní osa 4 – Efektivní veřejná správa

Prioritní osa 4 bude dotována v rámci tematického cíle č. 11. Projekty budou opět realizovány na území celé České republiky včetně hlavního města. Důvod vzniku je byl shledám ve fungování veřejné správy.

Veřejná správa je jednou z nejslabších stránek České republiky. Jsou zde neefektivní instituce, nadměrná regulatorní zátěž a korupce. Tyto jevy oslavují ČR v kontextu s ostatními vyspělými státy Evropské unie. Doposud se nepodařilo zdokonalit výkon veřejné správy v území. Tento jev má nepříznivý dopad na občany, součinnost úřadů mezi sebou i na úsporné využívání finančních prostředků státního rozpočtu a územních samospráv. Problémy ve veřejné správě, které byli určeny je nízká transparentnost a výkonnost správy, nadbytečné administrativní a regulatorní zatížení a malá profesionalita pracovníků správy. Původ těchto potíží může být například neúčinný rozvoj a řízení lidských zdrojů, nízká vzájemná kooperace mezi subjekty veřejné správy či nízká úroveň efektivního fungování justice.

Předposlední osa bude přispívat k řešení příčin malé efektivity veřejné správy se zacílením na vysokou administrativu a regulační zátěž. Čtvrtá prioritní osa je také zaměřena na neefektivní řízení a nízké stupně profesionalizace zaměstnanců veřejné správy.

Obsahem této osy je jedna investiční priorita a to (MPSV, 2020 s. 105):

- **Investiční priorita 4.1** - „*Investice do institucionální kapacity a efektivity veřejné správy a veřejných služeb na celostátní, regionální a místní úrovni za účelem reform, zlepšování právní úpravy a řádné správy*“.

V rámci této **investiční priorita 4.1** jsou vymezeny dva specifické cíle. Záměrem prvního specifického cíle je zdokonalení procesů a postupů ve veřejné správě výhradně prostřednictvím posílení strategického řízení institucí, růst kvality jejich fungování a pokles administrativní zátěže. Intervence, které jsou obsahem toho záměru budou prováděny ve shodě se Strategickým rámcem rozvoje veřejné správy v České republice a s Implementačními plány. Specifický cíl přispěje k dokončení reformních procesů ve veřejné správě.

Druhým specifickým cílem je profesionalizovat veřejnou správu výhradně pomocí růstu znalostí a dovedností jejich pracovníků, vývoj politik a strategií ve sféře lidských zdrojů a implementací služebního zákona. Skrze tento záměr dojde v dokončení reformních procesů ve veřejné správě v oblasti realizace specifických vzdělávacích a výcvikových programů.

2.3.5 Prioritní osa 5 – Technická pomoc

Tato prioritní osa vzniká ve shodě obecného nařízení výhradně na podporu řízení a implementace operačního programu zaměstnanost. Součástí osy budou poskytovány finanční příspěvky na opatření pro podporu přípravy, implementace, monitorování, řízení, publicity, hodnocení, auditu a kontroly. Bude také sloužit na podporu posílení administrativní kapacity a absorpční kapacity předkladatelů projektů.

Poslední osa vzniká na základě legislativního rámce pro Evropské strukturální a investiční fondy. Prioritní osa 5 má za cíl napomoci pomoci řízení a implementaci OP zaměstnanosti. Příspěvky zde budou využívány zejména na podporu řízení, využívání, kontrolu, monitorování, hodnocení a publicitu toho programu.

Specifickým cílem je zajištění řádné implementace OPZ skrze poskytnutí spolehlivých a efektivních služeb pro řízení a administraci programu. Záměr je navržen tak aby využíval zkušenosti z administrace z předešlého programu a zároveň byl ve shodě s dlouhodobou vizí

řídícího orgánu operačního programu zaměstnanost. Je zacílen například na efektivní a pružné řízení a kooperace s vnějšími partnery.

2.4 Indikátory Operačního programu Zaměstnanost

K měření cílů, postupů, plánů nebo zda bylo dosahováno efektů jednotlivých úrovní operačního programu se využívají indikátory. Ukazatelé jsou definovány centrálně, což slouží k možnosti jejich sčítání v různých úrovních. Je nutné, v rámci jednotlivých projektů, respektovat dílčí vymezení ukazatelů. Hlavním úkolem indikátoru je poskytovat zpětnou vazbu o tom, zda jsou splňovány stanovené hodnoty. V průběhu uskutečňování projektu je příjemce povinen průběžně sledovat a následně vykazovat hodnoty, kterých je dosahováno. K tomuto účelu slouží zpráva o realizaci projektu. Počáteční hodnota vychází z charakteru ukazatele a je nulová. Cílové hodnoty ukazatelů nelze libovolně měnit, neboť jsou závazné a mají přímou vazbu na aktivity a rozpočet projektu. Pokud v průběhu realizace projektu dojde k překročení stanoveného cíle, může být započítáváno pouze 120 % (MPSV, 2022).

V případě nenaplnění cílových hodnot ukazatele, které byli v projektu stanoveny, může mít dopad na velikost způsobilých výdajů projektu. Příjemce není sankcionován v případě, že existuje odpovídající poměr mezi mírou dosažení stanovených cílových hodnot indikátorů a mírou čerpání výdajů z rozpočtu projektu. Naopak sankce vznikají v případě, že je rozpočet využit ve vyšší míře, než jaká je míra naplnění cílových hodnot. V případě, že se u příjemce vyskytuje více indikátorů výstupu či výsledku, je výše nenaplnění závazku vypočítána jako průměrná hodnota ze závazných cílových hodnot. Následující tabulka 7 zobrazuje příslušné sankce k nesplněným závazkům. Sankce je vyjádřena jako podíl ze sumy dotace využitě na financování projektu (MPSV, 2022).

Tabulka 7: Sankce při nesplnění závazků týkajících se indikátorů výstupů a výsledků

Celková míra naplnění indikátorů výstupů vzhledem k závazkům	Sankce (odvod)
Méně než 85 % a zároveň alespoň 70 %	15 %
Méně než 70 % a zároveň alespoň 55 %	20 %
Méně než 55 % a zároveň alespoň 40 %	30 %
Méně než 40 %	50 %
Celková míra naplnění indikátorů výsledku vzhledem k závazkům	Sankce (odvod)
Méně než 75 % a zároveň alespoň 50 %	10 %
Méně než 50 %	20 %

Zdroj: upraveno z <https://www.esfcr.cz/file/9002/>

Ukazatelé, které jsou určeny pro projekty z operačního programu Zaměstnanost, jsou děleny na dva typy. Prvním je **indikátor výstupu**, který je určen pro sledování a vyhodnocování opatření a aktivit, charakterizující konkrétní činnost. Vyjadřuje například

počty osob, které byly v rámci projektu podpořeny. Druhým je **indikátor výsledku**, který má přímou vazbu na stanovené cíle. Příjemci dotace mají významný vliv na výsledky, které vznikají díky činnosti projektu, nemohou je ale ovlivnit zcela. Je zde faktor nekontrolovatelných vlivů, který příjemce nemůže nijak usměrnit. Tento ukazatel vyjadřuje například umístění podpořené osoby na trh. Faktorem, kterým je kontrolována kvalita rekvalifikačního kurzu, ale snahu účastníka již příjemce dotace neovlivní (MPSV, 2022). Ukazatelé použité pro tento operační program jsou uvedeny v Příloze 2 - Indikátory využití OPZ 2014. Tato Příloha 2 vychází z Národního číselníku indikátorů 2014-2020, kde je obsaženo všech 1 409 indikátorů. Následující tabulka 8 znázorňuje ukázkou indikátorů.

Tabulka 8: Ukázka indikátorů

Kód	Název indikátoru	Měrná jednotka	Typ indikátoru
60000	Celkový počet osob	Osoba	Výstup
60001	Celkový počet osob – muži	Osoba	Výstup
60002	Celkový počet osob – ženy	Osoba	Výstup
62100	Počet projektů zaměřených na udržitelnou zaměstnanost žen a udržitelný postup žen v zaměstnání	Projekt	Výstup
62700	Účastníci zaměstnání po ukončení své účasti, včetně OSVČ	Osoba	Výsledek

Zdroj: vlastní zpracování z <https://www.dotaceeu.cz/cs/evropske-fondy-v-cr/2014-2020/indikatory>

Každý indikátor má jasnou definici například indikátor 60000 – Celkový počet osob, představený v tabulce 8, lze definovat takto (ESFČR, 2022 s. 97): „*Celkový počet osob/účastníků (zaměstnanců, pracovníků implementační struktury, osob cílových skupin apod.), které v rámci projektu získaly jakoukoliv formu podpory. Podpora je jakákoliv aktivita financovaná z rozpočtu projektu, ze které mají cílové skupiny prospěch*“.

Sběr informací, která vyjadřují dosahující hodnoty indikátorů příjemce zajišťuje průběžně. Řídící orgán tyto informace poskytuje zpravidla pololetně, ale je možné požádat o mimořádné poskytnutí těchto informací i mimo pravidelný interval. Dosažené hodnoty u indikátorů, které souvisejí s podpořenými osobami jsou zveřejňovány prostřednictvím Informačního systému Evropského sociálního fondu (IS ESF). Systém umožňuje sledování podpořených osob projekty OPZ s maximální využitím vnějších dat, které jsou evidovány v agendových systémech MSPV a jsou doplňovány daty získaných od příjemců dotace. Dále je možné sledovat akce projektu ESF pro potřeby uchazečů o účast na projektech. V systému je také provádět automatizovaný výpočet indikátorů podpořených osob (ESFČR,2022).

3 POUŽITÁ DATA A METODY

Práce zhodnotí vybraný vnější zdroj financování, který je využívám jako externí subvencování malých a středních podniků. Analyzovaným zdrojem je již výše zmiňovaný Operační program Zaměstnanosti v období 2014–2020. Záměrně byl zvolen již ukončený OP z důvodu lepší dostupnosti konečných dat. Data, která budou využita pro následující kapitulu byla čerpána z webu DotaceEU.cz a nazývají se Seznam operací (List of Operations) 1/12/2022. S přihlédnutím k velkému množství dat bude analýza zaměřena pouze na tři vybrané kraje, a to na Pardubický, Středočeský a Moravskoslezský kraj. Kraje byly vybrány na základě údajů o nezaměstnanosti. Toto kritérium bylo zvoleno proto, neboť nezaměstnanost je jedním z cílů, na které se operační program Zaměstnanost zaměřuje. Příčinou zacílení na vybrané oblasti je snaha o provedení rozboru u krajů, které mají nízkou, střední a vysokou nezaměstnanost. Následující tabulka uvádí procentuální míru nezaměstnanosti v roce 2020 ve všech v krajích České republiky. Rok 2020 byl zvolen z důvodu, že se jedná o rok ukončení operačního programu.

Tabulka 9: Nezaměstnanost v krajích ČR v roce 2020

Pořadí	Kraj	Nezaměstnanost
1.	Pardubický kraj	2,71 %
2.	Jihočeský kraj	2,85 %
3.	Zlínský kraj	3,00 %
4.	Královéhradecký kraj	3,02 %
5.	Kraj Vysočina	3,16 %
6.	Hlavní město Praha	3,23 %
7.	Středočeský kraj	3,32 %
8.	Plzeňský kraj	3,34 %
9.	Olomoucký kraj	3,68 %
10.	Liberecký kraj	4,05 %
11.	Jihomoravský kraj	4,20 %
12.	Karlovarský kraj	5,27 %
13.	Ústecký kraj	5,41 %
14.	Moravskoslezský kraj	5,56 %

Zdroj: vlastní zpracování z https://eprehledy.cz/kraje_pocet_obyvatel_hruba_mzda_nezamestnanost.php

Seznam krajů je seřazen od nejlepších procentuálních hodnot nezaměstnanosti ve zvoleném roce. V těchto hodnotách dosahuje Pardubický kraj (PAK) nejnižšího procenta nezaměstnanosti 2,17 %, z toho důvodu je brán jako nejlepší. Opakem je Moravskoslezský kraj (MSK), který nabývá hodnot 5,56 %, což je v tomto období nejhorší hodnota. Středočeského kraje (STC) byl zvolen pro hodnoty, které jsou nejbližší mediánu (3,33 %) sledovaného kritéria.

Soubor s daty obsahuje údaje o programu, konkrétně o jaký program se jedná, název prioritní osy, registrační číslo, název a shnutí operace. Dále je zde uveden název žadatele, IČO, PSC, právní forma žadatele, země a nomenklaturní územní statistické jednotka (NUTS). Obsahem jsou i informace o datumu zahájení, předpokládaného ukončení, skutečného ukončení a stavu realizace projektu. V souboru lze dohledat i kód intervence, který označuje zařazení projektu do kategorií zájmu, fond, ze kterého je dotace financována a míru spolufinancování, která vyjadřuje procentuální účast Evropské unie. Posledními daty v souboru jsou konkrétní částky, o které bylo zažádáno a následně údaje o částkách které byly skutečně vyplaceny. Tyto částky jsou rozděleny na základě toho, zda jsou poskytovány z EU, veřejných či soukromých zdrojů. Následující obrázek 5 zobrazuje ukázkou deseti řádků datového souboru, který je rozdělen na dvě tabulky.

Program	Název prioritní osy / priority Unie	Registrační číslo projektu/operace	Název projektu / Název operace	Shnutí operace	Název žadatele/příjemce neuvádět jména fyzických osob, místo jmen budou křížky "xxx"	IČ	Právní forma příjemce	PSC příjemce	Projekt s právním aktem o poskytnutí / převodu podpor	Datum zahájení fyzické operace	Předpokládané datum ukončení fyzické realizace operace	Skutečné datum ukončení fyzické realizace operace	Stav realizace
OP ZP	05.4 Ochrana a	CZ.05.4.27/0.0/0.0	Obnova sadu v k. ú.	Předmětem projektu	OBEC RATAJE	00287679	Obec	76812	19.06.2017	03.04.2017	31.01.2021	18.01.2021	PP42 Projekt f
OP PIK	01.5 Technická	CZ.01.5.125/0.0/0.0	ZS KANCELÁŘSKÁ A	Náklady spojené s	Agentura pro podnikání a i	05108861	Státní příspěvk	12000	30.06.2016	30.06.2016	31.12.2018	10.12.2018	PP40 Projekt f
OP VVV	02.3 Rovný přístup	CZ.02.3.68/0.0/0.0	Šablony ZŠ Zámuky	Projekt je zaměřen	Základní škola Zámuky, o	48665916	Příspěvková	28144	27.07.2017	01.08.2017	31.07.2019	31.07.2019	PP43 Projekt f
OP VVV	02.3 Rovný přístup	CZ.02.3.68/0.0/0.0	Metody a formy pr	Projekt je zaměřen	Mateřská škola Lidečko, o	70986053	Příspěvková	75612	29.12.2016	29.09.2016	30.06.2018	30.06.2018	PP43 Projekt f
OP VVV	02.3 Rovný přístup	CZ.02.3.68/0.0/0.0	Školní projekt Šablo	Projekt je zaměřen	Mateřská škola Krnov, Žižk	45234621	Příspěvková	79401	20.12.2016	01.09.2016	31.08.2018	31.08.2018	PP43 Projekt f
OP Z	03.1 Podpora za	CZ.03.1.52/0.0/0.0	Komplexní vzděláv	Obsahem projektu	AC MARCA Czech Republic	63668262	Společnost s	28201	16.03.2017	01.03.2017	28.02.2019	31.01.2019	PP43 Projekt f
OP VVV	02.3 Rovný přístup	CZ.02.3.68/0.0/0.0	Podpora výuky na G	Projekt je zaměřen	Gymnázium Pacov	03620280	Příspěvková	39501	08.12.2017	01.02.2018	31.01.2020	31.01.2020	PP43 Projekt f
OP ZP	05.1 Zlepšování	CZ.05.1.24/0.0/0.0	Studie odtokových	Studie odtokových	Povodí Labe, státní podnik	70890005	Státní podnik	50003	13.03.2017	20.10.2017	31.08.2020	22.05.2020	PP42 Projekt f
OP ZP	05.1 Zlepšování	CZ.05.1.24/0.0/0.0	Zpracování digitální	Zpracování digitální	Město Říčany	00240702	Obec	25101	21.02.2017	28.04.2017	30.11.2018	22.11.2018	PP42 Projekt f
OP ZP	05.1 Zlepšování	CZ.05.1.24/0.0/0.0	Zpracování digitální	Zpracování digitální	Obec Zadní Třebaň	00234028	Obec	26729	13.03.2017	09.01.2017	31.08.2018	24.08.2018	PP42 Projekt f

Země	Kód NUTS 3	Název NUTS 3	Oblast intervence kód	Oblast intervence - název	Fond	Míra spolufinancování ze strany Unie	Celkové způsobilé výdaje přidělené na operaci (CZK)	Celkové způsobilé výdaje přidělené na operaci (příspěvek Unie) CZK	Celkové způsobilé výdaje přidělené na operaci (veřejné zdroje ČR) CZK	Celkové způsobilé výdaje přidělené na operaci (národní soukromé zdroje / soukromé zdroje) CZK	Finanční prostředky vyúčtované v žádostech o platbu (celkové způsobilé výdaje, CZK)	Finanční prostředky vyúčtované v žádostech o platbu (příspěvek Unie, CZK)	Finanční prostředky vyúčtované v žádostech o platbu (národní veřejné zdroje, CZK)	Finanční prostředky vyúčtované v žádostech o platbu (národní soukromé zdroje / soukromé zdroje, CZK)
Česká republi	CZ072	Zlínský kraj	IV.4.085	Ochrana a obno	EFRR	80,00%	241 310,00	193 048,00	48 262,00	0,00	241 309,40	193 047,52	48 261,88	0,00
Česká republi	CZ020	Jihomoravský k	IX.0.121	Příprava, provád	EFRR	85,00%	4 955 000,00	4 211 750,00	743 250,00	0,00	4 309 096,00	3 662 731,60	646 364,40	0,00
Česká republi	CZ020	Středočeský kraj	VII.0.115	Omezení a pr	ESF	85,00%	904 854,00	769 125,90	135 728,10	0,00	904 854,00	769 125,90	135 728,10	0,00
Česká republi	CZ072	Zlínský kraj	VII.0.115	Omezení a pr	ESF	85,00%	305 140,00	259 369,00	45 771,00	0,00	305 140,00	259 369,00	45 771,00	0,00
Česká republi	CZ080	Moravskoslezsk	VII.0.115	Omezení a pr	ESF	85,00%	492 622,00	418 728,70	73 893,30	0,00	492 622,00	418 728,70	73 893,30	0,00
Česká republi	CZ020	Středočeský kraj	V.0.106;	Příspěvek na pr	ESF; ES	85,00%	2 432 032,00	2 067 227,20	0,00	364 804,80	1 833 384,00	1 558 376,40	0,00	275 007,60
Česká republi	CZ063	Kraj Vysočina	VII.0.115;	Omezení a pr	ESF; ES	85,00%	449 526,00	382 097,09	67 428,91	0,00	371 878,00	316 096,26	55 781,74	0,00
Česká republi	CZ020	Královéhradeck	IV.4.088	Předcházení rizik	FS	85,00%	3 738 540,00	3 177 759,00	560 781,00	0,00	3 738 540,00	3 177 759,00	560 781,00	0,00
Česká republi	CZ020	Středočeský kraj	IV.4.088	Předcházení rizik	FS	85,00%	1 844 905,90	1 568 170,01	276 735,89	0,00	1 841 083,00	1 564 920,55	276 162,45	0,00
Česká republi	CZ020	Středočeský kraj	IV.4.088	Předcházení rizik	FS	70,00%	2 845 920,00	1 992 144,00	853 776,00	0,00	2 845 920,00	1 992 144,00	853 776,00	0,00

Obrázek 5: Ukázkou datového souboru

Zdroj: <https://www.dotaceu.cz/cs/informace-o-cerpani/seznamy-prijemcu>

Pro získání dat k jejich analýze je nezbytné provést několik korekcí:

- Vyfiltrování dat, které se týkají pouze Pardubického, Středočeského a Moravskoslezského kraje;
- Vyřazení právní formy, které nesplní kritérium malých a středních podniků, neboť tyto formy nejsou předmětem zkoumání této práce (například neziskové organizace, státní podniky, kraje);
- Odstranění podniků, které nesplňují definice MSP dle nařízení Komise (ES) viz kapitola 1 – Podpora malých a středních podniků. Klíčovým kritériem pro tuto selekci je počet zaměstnanců, který je zjišťován pomocí informačního systému ARES

poskytovaným Ministerstvem financí ČR, kde jsou jednotlivé podniky prověřeny a rozřazeny do kategorií malých a středních podniků;

- Zjištění kolik osob bylo podpořeno, do jakého specifického cíle projekt spadá a jaká je jeho cílová skupina. Tyto údaje jsou zjišťovány na portále operační program Zaměstnanost plus spravovaným Evropským sociálním fondem v ČR, kde jsou vyhledávány jednotlivé projekty pomocí registračního čísla. Počet podpořených osob je zjišťován na základě indikátoru viz kapitola 2.2. – Indikátory (viz – příloha 2). Aby nedošlo k duplikaci podpořených subjektů byl pro analýzu použit pouze indikátor 6000, který se dělí na 6001, čím jsou označováni muži a 6002, který značí podpořené ženy.

Částky, se kterými je v analýze pracováno jsou pouze příspěvky od Evropské unie, nikoliv celkové částky projektu. Operace jsou průměrně financovány z 85 %. Zbylá částka je financována z národních soukromých zdrojů, ze soukromých zdrojů nebo jiných. Vzhledem k tomu, že se jedná o zkoumání externího financování podniků je pracováno pouze s příspěvky od EU. Dofinancování projektů bylo uvedeno pouze v jednom sloupci a nebylo, tak možné rozlišit, zda se jedná o externí anebo interní zdroj. Z toho důvodu byl sloupec obsahující zbývající částky vyřazen.

Operační program Zaměstnanost 2014-2020 je analyzován z několika aspektů. První posuzované kritérium je zastoupení malých a středních podniku, které žádaly o dotaci. Tento krok je zásadní pro další postupy v rozboru datového souboru. Podniky a jejich žádosti jsou následně zkoumány z hlediska zaměření na prioritní osy a investiční priority. Analýza jejich zaměření je zvolena z důvodu korespondence s kapitolou 2.2 – prioritní osy. Prioritní osy a investiční priority jsou stěžejními body operačního programu. Definují oblasti, na které je významné se zacílit a zlepšit jejich dosavadní hodnoty. Dalším kritériem jsou podpořené osoby. Vzhledem k tomu, že jedním ze záměrů operačního programu je podpora osob, je v práci zanalyzováno kolik osob bylo podpořeno, jakého jsou pohlaví a do jaké cílové skupiny jsou dle OP zařazeny. Posledním aspektem je finanční pohled na úspěšné projekty. Program má za cíl poskytnout finanční prostředky na podporu zaměstnanosti v České republice. Analyzování finančního pohledu programu umožňuje posoudit, v jaké výši úspěšné projekty čerpaly dotace, a také je zhodnotit na základě minimální, maximální, průměrné a mediánové hodnoty.

4 ANALÝZA DAT

Aby mohly být vybrané kraje mezi sebou porovnávány je nutné procentuální srovnání počtu žadatelů s počtem malých a středních podniků ve vybraných oblastech. K této komparaci byla využita data z roku 2020. Tento rok byl zvolen proto, aby korespondoval s rokem ukončení zkoumaného operačního programu. Následující tabulka 10 znázorňuje celkový počet malých a středních podniků ve vybraných krajích a počet podaných žádostí.

Tabulka 10: Srovnání počtu žadatelů s počtem MSP

Kraje	Počet podniků, které žádaly			Počet podniků v kraji			Podíl podniků, které žádaly		
	Malý	Střední	Celkem	Malý	Střední	Celkem	Malý	Střední	Celkem
PAK	60	33	93	54 451	518	54 969	0,11 %	6,37 %	0,17 %
STC	198	79	277	161 136	1 079	162 215	0,12 %	7,32 %	0,17 %
MSK	276	67	343	108 069	1 009	109 078	0,26 %	6,64 %	0,31 %

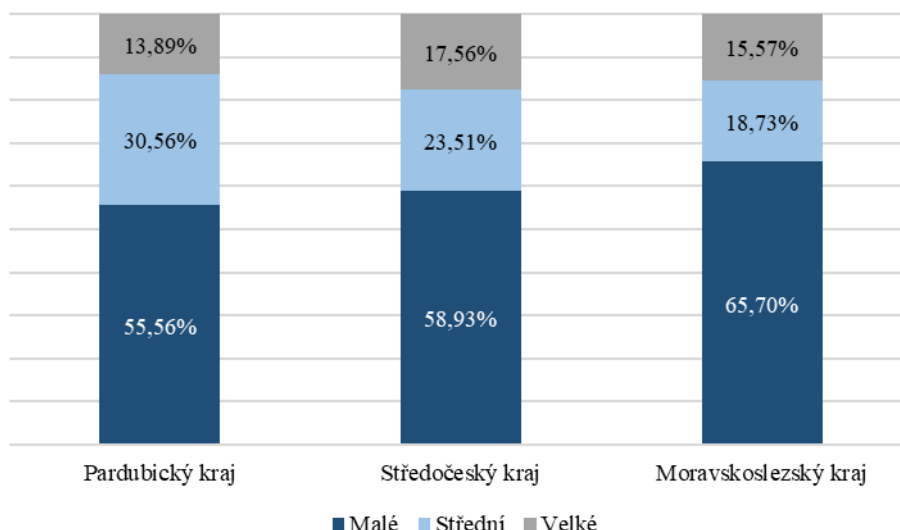
Zdroj: vlastní zpracování z <https://amsp.cz/vyvoj-malych-a-strednich-podniku-v-obdobi-2010-2019-resp-2020/>, <https://www.dotaceeu.cz/cs/informace-o-cerpani/seznamy-prijemcu> a https://www.info.mfcr.cz/ares/ares_es.html.cz

Celkový počet žádostí o dotaci u všech sledovaných krajů nedosahuje ani 1 %. Nejméně žádostí o dotaci je v Pardubickém kraji, zde žádalo 0,17 %. Středočeský kraj dosahuje vyšší procentuální hodnoty, a to 0,17 %. Nejvyššího procenta nabývá Moravskoslezský kraj, zde podalo žádost i nejvíce podniků, konkrétně 0,31 %. Z pohledu středních podniků, bylo nejvíce žádostí podáno ve Středočeské kraji, jednalo se o 79 podniků. U malých podniků bylo nejvíce žadatelů v Moravskoslezském kraji, a to 276 společností.

4.1 Zastoupení malých a středních podniků ve sledovaných krajích

Sumárně v Pardubickém, Středočeském a Moravskoslezském kraji žádalo 713 podniků, z toho 534 malých a 179 středních podniků.

V Pardubickém kraji o OP Zaměstnanosti žádalo celkem 108 podniků, z toho 93 bylo v kategorii malých a středních podniků. Počet žádostí, které byly v této kategorii podány je 111 projektů, neboť některé podniky žádaly vícekrát. Ve Středočeské kraji o OP Zaměstnanost podalo žádost celkem 336 podniků bez ohledu na jejich velikost. Z toho počtu bylo 277 malých a středních podniků, kteří celkově zažádali o 312 dotačních projektů. V Moravskoslezském kraji žádalo o tento program celkem 379 podniků, jednalo se o všechny velikosti podniků. V oblasti malých a středních podniků zde žádalo 320 podniků. Tyto podniky celkově podaly 384 žádostí o dotaci na své projekty. Obrázek 6 uvádí zastoupení malých a středních podniků ve vybraných krajích.



Obrázek 6: Rozdělení malých a středních podniků

Zdroj: vlastní zpracování z <https://www.dotaceeu.cz/cs/informace-o-cerpani/seznamy-prijemcu> a https://www.info.mfcr.cz/ares/ares_es.html cz

Z obrázku 6 je patrné, že větší zastoupení v Pardubickém kraji mají malé podniky, a to 60 žádajících podniků. Tento typ podniků podalo celkové 67 žádostí o dotaci. U středních podniků podalo žádost celkem 33 podniků a jednalo se o 44 projektů. Ve Středočeském kraji je zřejmé že větší zastoupení mají, stejně jako v Pardubické kraji, malé podniky. Jedná se o 198 podniků, kteří podali celkově 223 žádostí o dotaci. Menší zastoupení zde mají střední podniky a to 79, kteří žádali o 89 projektů na podpoření svého zájmu. U Moravskoslezského kraje je patrné, že stejně jako u předchozích krajů, je zde větší zastoupení malých podniků, jedná se o 249. Malé společnosti zde podaly celkem 307 žádostí o dotační projekt. Zbylých 71 podniků bylo střední velikosti a podali 77 žádosti o operaci. Ve všech sledovaných krajích je průměrné vyřazené procento velkých podniků 15,67 %.

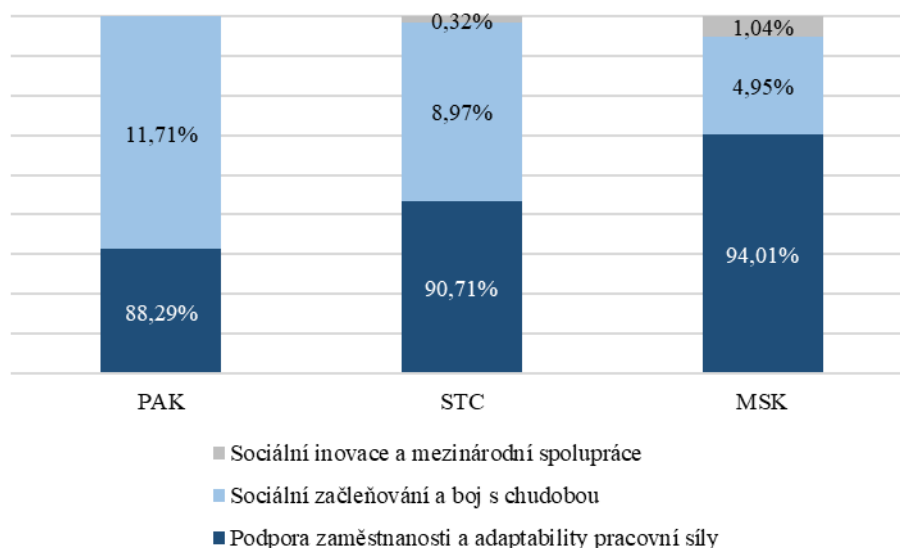
4.2 Rozdělení projektů dle prioritních os a investičních priorit

Projekty ve sledovaných krajích lze rozdělit na základě dvou kritérií, a to dle jejich prioritních os a stavu intervence. První kritérium znamená, do jakých prioritních os jsou projekty v jednotlivých krajích směřovány. Dělení na základě stavů intervence spočívá v tom, na jakou investiční prioritu jsou orientovány. Detailní popis prioritních os a investičních priorit je charakterizován v kapitole 2.2 - prioritní osy a jejich charakteristika.

4.2.1 Dělení projektů podle prioritních os

V oblasti prioritních os jsou v Pardubickém kraji využívány dvě. První osou je Podpora zaměstnanosti a adaptability pracovních síly (1) a druhou je Sociální začleňování a boj s chudobou (2). Ve Středočeském kraji jsou využívány tři prioritní osy. První dvě osy

jsou totožné jako v Pardubickém kraji. Třetí osou je sociální inovace a mezinárodní spolupráce (3). V Moravskoslezském kraji byly žádosti směřovány do tří prioritních os stejných jako u Středočeského kraje. Podrobné záměry těchto prioritních os viz kapitola 2.1. – Prioritní osy. Následný obrázek 7 představuje počet projektů rozdělených do jednotlivých prioritních os ve vybraných krajích, bez ohledu na to, zda se jedná o malý nebo střední podnik.



Obrázek 7: Rozdělení projektů dle prioritních os

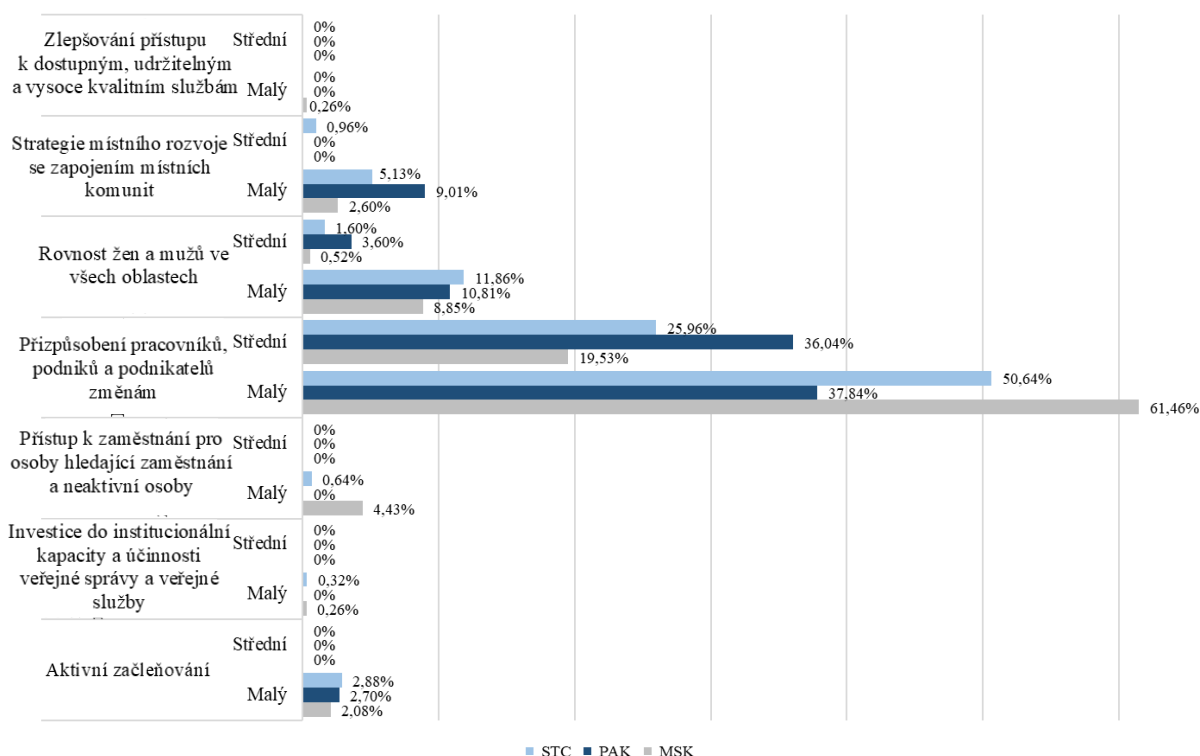
Zdroj: vlastní zpracování z <https://www.dotaceeu.cz/cs/informace-o-cerpani/seznamy-prijemcu> a

Z obrázku 7 lze pozorovat, že dominantní prioritní osou v Pardubickém kraji je podpora zaměstnanosti a adaptability pracovní síly. Na tuto osu je zde zaměřeno celkem 98 projektů, z toho 54 dotačních žádostí podaly malé podniky a 44 střední. Prioritní osu sociální začleňování a boj s chudobou využívá pouze 13 malých podniků. Počet projektů je stejný. Z rozdělení projektů ve Středočeském kraji je patrné, že nejvíce využívanou prioritní osou je podpora adaptability pracovní síly a zaměstnanosti. Z celkového počtu 312 žádostí, cílí do této osy 90,71 % projektů. Malé podniky podaly 197 a střední 86 projektů na podporu jejich záměru. Druhou nejvyužívanější osou je boj s chudobou a sociální začleňování, do této oblasti zájmu směřovalo 8,97 % žádostí. Větší část žádostí, a to 25, pochází od malých podniků, pouze 3 projekty jsou podány středními podniky. Zaměření poslední osy využil pouze jeden malý podnik. Stejně jako u předchozích krajů, je v Moravskoslezském kraji nejvyužívanější osou podpora zaměstnanosti. Tuto prioritní osu využilo 94,01 % projektů z celkového počtu 384 projektů. Malé podniky podaly 284 projektů, což je 78,67 %, zbylá procenta (21,32 %) podaly střední společnosti, což je 77 dotačních operací. Osu sociální začleňování využilo pro svoji žádost 4,95 % podniků, což je o 19krát méně žádostí než u předchozí osy. Tuto osu

využívaly pouze malé podniky. Obdobně je i u sociálního začleňování, kam směřovalo 1,04 % podaných žádostí.

4.2.2 Dělení projektů dle investiční priority

Rozdělení do intervencí znamená, na jakou investiční prioritu jsou zacílení. Sledované kraje se celkově zaměřily na sedm investičních priorit. V Pardubickém kraji jsou použity čtyři priority. Projekty ve Středočeském kraji jsou dle intervence rozděleny do šesti kategorií. Podle stavu intervence projektů, lze v Moravskoslezském kraji rozdělit operace do sedmi kategorií. Rozčlenění malých a středních podniků dle jejich zaměření znázorňuje obrázek 8.



Obrázek 8: Rozdělení dle investiční priority

Zdroj: vlastní zpracování z <https://www.dotaceu.cz/cs/informace-o-cerpani/seznamy-prijemcu>

Přizpůsobení pracovníků, rovnosti žen a mužů a přístup k zaměstnání jsou orientovány na prioritní osu 1. Z prioritní osy 2 jsou zde žádosti zaměřeny na strategie místního rozvoje, aktivní začleňování a zlepšování přístupu ke službám. Do prioritní osy 4 spadá kategorie investice do účinnosti a kapacity veřejných služeb.

V Pardubickém kraji bylo nejvíce žádostí podáno v oblasti přizpůsobení pracovníků, podniků a podnikatelů změnám, což odpovídá třetímu prioritnímu cíli z prioritní osy 1. Zde bylo podáno 37,84 % žádostí malými podniky. V oblasti středních podniků se jednalo o 36,04 % z celkového počtu, což je nejvíce ze všech sledovaných krajů. V investiční prioritě rovnost mužů a žen bylo podáno 14,41 % ze sumárního počtu žádostí. V prioritní ose 2 jsou

žádosti, podané v Pardubickém kraji, zaměřeny na první a třetí cíl. Tato osa se na celkovém počtu žádostí podílí z 11, 71 % a žádaly v ní pouze malé podniky.

Z obrázku je zřejmé, že nejvíce využívanou prioritou ve Středočeském kraji je přizpůsobení pracovníků, zde bylo podáno 76,60 % žádostí z celkové počtu. Střední podniky zde podaly 25,96 % a malé 50,64 % žádostí. Druhým využívaným cílem je rovnost žen a mužů, na tento záměr směřovalo 13,46 % žádostí, což je 5,7krát méně než na nejvyužívanější kategorii. Nejméně využívanou prioritou jsou investice do kapacity a účinnosti veřejných služeb. Zde bylo podáno pouze 0,32 % projektů.

Z obrázku 8 je zřejmé, že nejvíce využívanou prioritou v Moravskoslezském kraji je přizpůsobení pracovníků, z celkového počtu žádostí je do této skupiny určeno 80,99 %. Více žádostí podávaly malé podniky, které žádaly o 3krát více projektů oproti středním podnikům. Obdobně jako u předchozích krajů, druhou nejvyužívanější skupinou je rovnost žen a mužů. Zde je uplatňováno 9,37 % žádostí o operaci, což je pokles o 11,56 % oproti kategorii přizpůsobení pracovníků. Naopak nejméně obsazenou skupinou jsou investice do veřejné správy a zlepšování přístupu ke službám, jsou využívány pouze malými podniky a dohromady se na celkovém počtu podílí z 0,26 %. Zbylé priority, jsou stejně jako nejméně obsazované skupiny, využívány pouze podniky, které jsou malé velikosti. Střední podniky žádají o dotace na své projekty, které jsou zaměřeny pouze na kategorie přizpůsobení pracovníků a rovnosti žen a mužů.

4.3 Podpořené osoby rozdělené dle pohlaví a cílových skupin

Výše uvedené údaje vycházejí ze sumárních žádostí bez ohledu na to, zda projekt byl nebo nebyl realizován. Pro následnou analýzu jsou některé projekty vyřazeny. Ve většině případů vyřazení se jednalo například o projekty, jejichž realizace stále probíhá, a tedy není možné použít výsledné údaje k analýze, nebo došlo k ukončení projektu jednou ze stran, buď tedy od příjemce, nebo řídicího orgánu.

Celkově úspěšně realizovalo svůj projekt 579 podniků. V Pardubickém kraji bylo z výše uvedených důvodů ukončeno 25 projektů. Ve Středočeském kraji bylo vyřazeno celkem 62 projektů. V Moravskoslezském kraji byly důvody vyřazení stejné jako u předchozích krajů. Celkově tak v tomto kraji došlo k vyřazení 41 projektů. Vyřazení bylo nezbytné, aby nedocházelo ke zkreslení dat, neboť hodnoty využívané k rozboru mívají nulové hodnoty. Tabulka 11 znázorňuje počet úspěšně žádajících podniků, které realizovaly své projekty a také jejich procentuální celkovým počtu podniků ve vybraných krajích.

Tabulka 11: Počet úspěšných podniků vzhledem k celkovému počtu podniků v krajích

Kraje	Počet podniků, které úspěšně realizovaly projekt			Počet podniků v kraji			Podíl podniků, které úspěšně realizovaly projekt (v %)		
	Malý	Střední	Celkem	Malý	Střední	Celkem	Malý	Střední	Celkem
PAK	49	22	71	54 451	518	54 969	0,09 %	4,25 %	0,13 %
STC	160	64	224	161 136	1079	162 215	0,10 %	5,93 %	0,14 %
MSK	226	58	284	108 069	1009	109 078	0,21 %	5,75 %	0,26 %

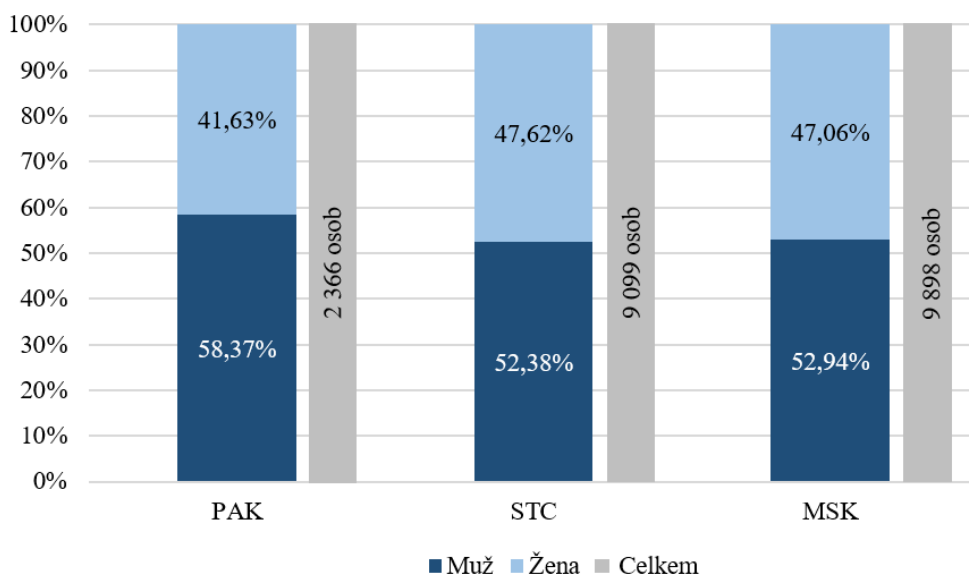
Zdroj: vlastní zpracování z <https://amsp.cz/vyvoj-malych-a-strednich-podniku-v-obdobi-2010-2019-resp-2020/>, <https://www.dotaceu.cz/cs/informace-o-cerpani/seznamy-prijemcu> a https://www.info.mfcr.cz/ares/ares_es.html.cz

Jak je z tabulky 11 patrné Pardubický kraj má nejméně podniků ze všech sledovaných krajů. Na druhém místě se nachází Moravskoslezský kraj a nejvíce podniků má Středočeský kraj. U všech sledovaných krajů tvoří průměrně 99,16 % malé podniky, zbylé 0,84 % jsou střední podniky z celkového počtu MSP.

Z hlediska počtu úspěšně žádajících podniků u malých podniků lze vidět, že nejvíce úspěšných žádajících podniků bylo v MSK a to 226 podniků, což je přibližně o 2,2krát více oproti ostatním krajům. Poměrně nízký 0,009% rozdíl je mezi Pardubickým krajem a Středočeským krajem. V PAK podalo úspěšnou žádost na projekt 60 podniků, u STC je počet podniků vyšší, a to 198, ale při porovnání s celkovým počtem podniků v krajích jsou jejich procenta přibližně stejná. Střední podniky mají vyšší procento žádostí oproti malým podnikům, i přestože jejich počty žádostí jsou nižší. Důvodem je opětovné porovnání s celkovými počty, kde je středních podniků méně než těch malých. Ve Středočeském kraji je nejvíce žádajících středních podniků a to 79, naopak nejméně podniků je v Pardubickém kraji, jedná se o 33 podniků. V Moravskoslezském se jedná o 67.

4.3.1 Podpořené osoby rozdělené dle pohlaví

Z těchto projektů bylo podpořeno celkem 21 363 osob. Po úpravě dat je rozbor v Pardubickém kraji prováděn s 86 projekty. V rámci těchto dotačních projektů bylo celkově podpořeno 2 366 osob. Ve Středočeském kraji je v rozboru pracováno s 250 projekty, v rámci, kterých bylo celkově podpořeno 9 099 subjektů. V Moravskoslezském kraji je dále zkoumáno 343 projektů. Tyto projekty sumárně podpořily 9 898 osob. Následující obrázek 9 znázorňuje procentuální zastoupení mužů a žen.



Obrázek 9: Počet podpořených mužů a žen ve vybraných krajích

Zdroj: vlastní zpracování z <https://www.esfcr.cz/projekty-opz>

Jak je z grafu (Obrázek 9) patrné je v Pardubickém kraji podporováno více mužů a to 1 381, což je více než polovina z podpořených osob. Z podaných žádostí bylo podpořeno 985 žen. Z grafu je zřejmé, že ve Středočeském kraji jsou obě skupiny poměrně vyrovnané, i přesto jsou více podporováni muži. V tomto kraji bylo z programu podpořeno 4 766 mužů. Počet podpořených žen v této oblasti je přibližně o 4 % menší. Jedná se o 4 333 žen. V Moravskoslezském kraji je patrné, že více podporovaným subjektem jsou muži. V tomto kraji byla poskytnuta podpora pro 5 240 mužů. Obdobně jako u předchozích krajů počet podpořených žen je menší a jedná se o 4 658 žen, což je zhruba o 6 % méně.

4.3.2 Podpořené osoby rozděleny dle cílových skupin

Jednotlivé projekty, lze rozdělit podle toho, na jakou cílovou skupinu se zaměřují. Celkově v krajích byly projekty zaměřeny na sedm cílových skupin.

Projekty se v Pardubickém kraji zaměřovaly na čtyři skupiny, ve Středočeském kraji jsou rozděleny na šest kategorií a v Moravskoslezském kraji je skupin sedm. Jejich členění znázorňuje tabulka 12.

Tabulka 12: Cílové skupiny projektů

Cílová skupiny	PAK		STC		MSK	
	Malý	Střední	Malý	Střední	Malý	Střední
Osoby dlouhodobě či opakovaně nezaměstnané	nežádaly	nežádaly	2	0	14	0
Rodiče s malými dětmi	11	3	33	5	33	2
Zaměstnanci	35	27	123	66	208	65
Osoby se zdravotním postižením	3	0	9	0	8	0
Uchazeči o zaměstnání, dlouhodobě či opakovaně nezaměstnané	7	0	10	1	10	0
Osoby sociálně vyloučené či ohrožené	nežádaly	nežádaly	1	0	2	0
Pracovníci v sociálních službách	nežádaly	nežádaly	nežádaly	nežádaly	1	0

Zdroj: vlastní zpracování z <https://www.esfcr.cz/projekty-opz>

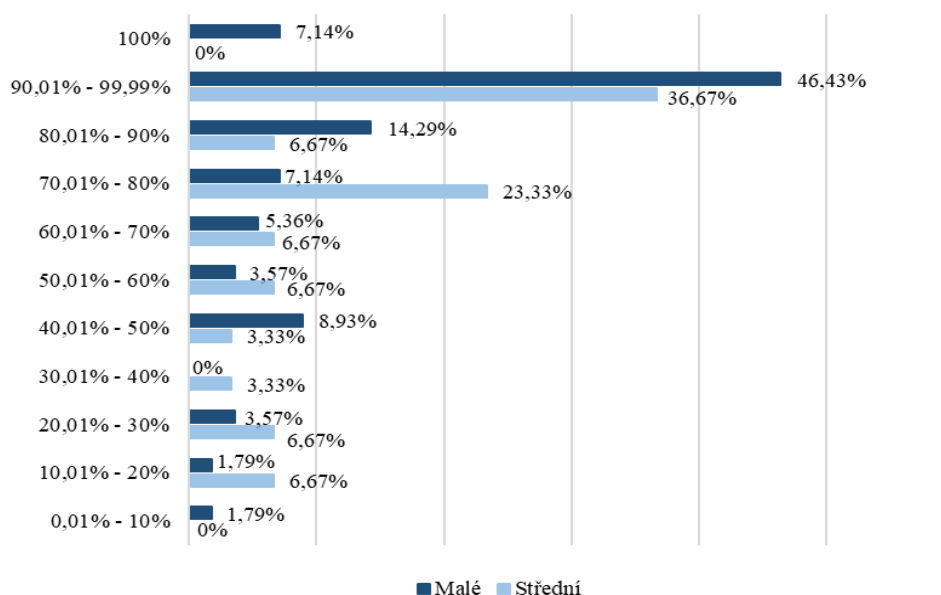
Z tabulky 12 je patrné, že nejvíce projektů v Pardubickém kraji se zaměřuje na zaměstnance, a to 72,09 % z 86 úspěšně realizovaných projektů. Rodiče s malými dětmi je druhá nejvíce podporovaná cílová skupina. Bylo zde využito 16,28 % ze sumárního počtu, což je přibližně o čtyřikrát méně než na skupinu zaměstnanci. Na uchazeče o zaměstnání opakovaně nebo dlouhodobě nezaměstnané bylo zaměřeno 8,14 % projektů. V případě osob se zdravotním postižením, tak i u této skupiny se to týkalo 3,49 % úspěšně realizovaných projektů. V případě Středočeského kraje je vidět, že nejvíce podporovanou skupinou jsou opět zaměstnanci. Zde je využito 75,6 % ze sumárních realizovaných žádostí o dotaci. Střední podniky zde realizovaly z 34,92 % projektů a více operací zde měly malé podniky a to 65,08 % z celkových 189 projektů. Přibližně pětkrát méně projektů se uskutečnilo v oblasti zaměřující se na rodiče s dětmi, zde bylo provedeno 15, 20 % žádostí. V cílové skupině uchazečů o zaměstnání je procento uskutečněných projektů 4,4 %. U zbylých skupin je podíl realizovaných projektů průměrně okolo 1,6 % ze sumárních úspěšných operací. Z tabulky u Moravskoslezského kraje vyplývá, že nejvíce projektů je zaměřeno na skupinu, obdobně jako u předchozích, zaměstnanci a to 79,59 % z celkového počtu projektů. Větší podíl na těchto žádostech mají malé podniky, podaly 76,19 % ze sumárních 273 projektů, zbylé procento 23,8 % tvoří opera podané středními podniky. Do druhé nejvyužívanější skupiny, rodiče s dětmi, směřuje 10,2 % žádostí. Což je oproti první skupině pokles o 12,82 %. Malé podniky zde žádají šestnáctkrát více než střední podniky. Na skupinu osoby dlouhodobě nezaměstnané a uchazeči o zaměstnání jsou zaměřovány žádosti pouze od malých podniků a každá skupina tvoří přibližně 3,5 % z celkových operací. Kategorie osob se zdravotním postižením, sociálně vyloučených a pracovníků v sociálních službách opět zacilují pouze malé podniky a souhrnně tak tvoří 3,2 % žádostí o peněžní prostředky.

4.4 Finanční pohled úspěšně realizovaných projektů

Finanční pohled na projekty lze brát ze dvou hledisek. Prvním je z kolika procent podniky využily žádané částky. Druhým je posouzení žádaných a vyplacených částek jak celkově, tak je to možné aplikovat i na částky využité na osobu. Jednotlivá hlediska budou u každého kraje posuzovány jednotlivě z důvodu přehlednosti.

4.4.1 Realizované projekty a jejich čerpání přidělených financí

V Pardubickém kraji zažádáno celkově o 129,4 milionu korun. Z této částky bylo ale finálně vyplaceno pouze 98,7 milionu korun. Důvodem takto ponížené částky je, že skutečné výdaje na provedení projektu byly nižší než ty předpokládané. Následující obrázek 10 představuje, z kolika procent jednotlivé podniky využily své žádosti. Jedná se o absolutní vyjádření zastoupení podniků.



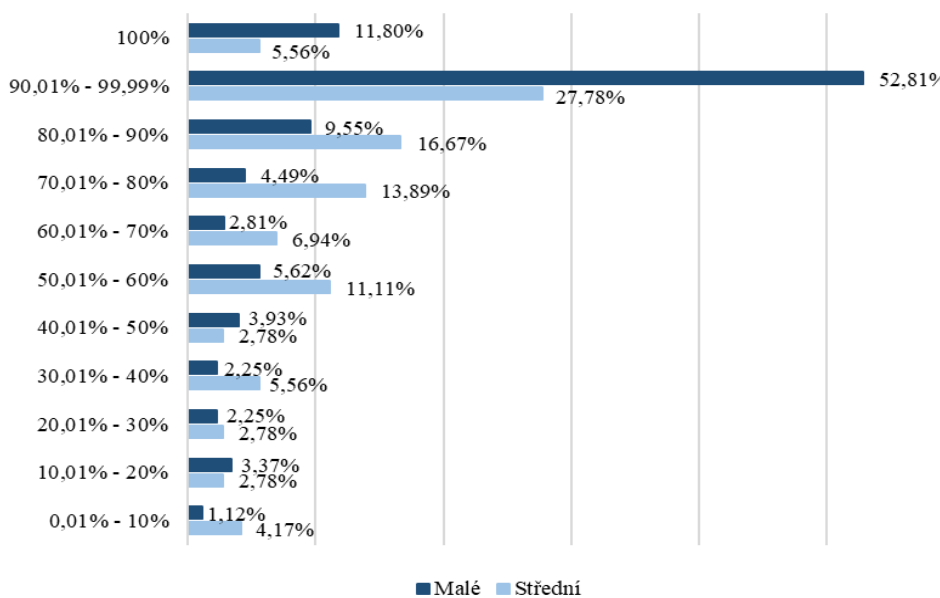
Obrázek 10: Procentuální využití financí z celkové žádané částky v PAK

Zdroj vlastní zpracování z <https://www.dotaceu.cz/cs/informace-o-cerpani/seznamy-prijemcu>

Nejvíce podniků své přidělené prostředky využilo z 90,01 % - 99,99 %, a to 37 z celkového počtu 86 projektů. Záměrně je kategorie 100 % vyjmuta z předchozího intervalu, a to z důvodu zvýraznění podniků, které vyčerpaly všechny peněžní prostředky, o které žádaly. Maximum částky využily 4 projekty a jedná se pouze o operace realizované malými podniky. Na druhém místě střední podniky využívaly dotaci na své operace ve výši intervalu 70,01 % - 80 %, a to 7 projektů z celkového počtu 30 žádostí středních podniků. U malých podniků je na sekundárním místě interval 80,01 % - 90 % do této výše vyčerpalo své dotační prostředky 8 projektů ze sumárních 56. Zbylé intervaly se pohybují okolo 4 operací

s výjimkou posledního intervalu. Tuto výši využil pouze jeden podnik, která spadá do kategorie malých podniků.

Ve Středočeském kraji bylo zažádáno o 422,2 milionu korun. Z této částky bylo ale konečně vyplaceno 331,1 milionů korun. Snížení částky o 21,58 % bylo z důvodu, že některé projekty nevyčerpaly své žádané částky v plné výši. Obrázek 11 znázorňuje procentuální využití žádaných částek jednotlivými velikosti podniků.

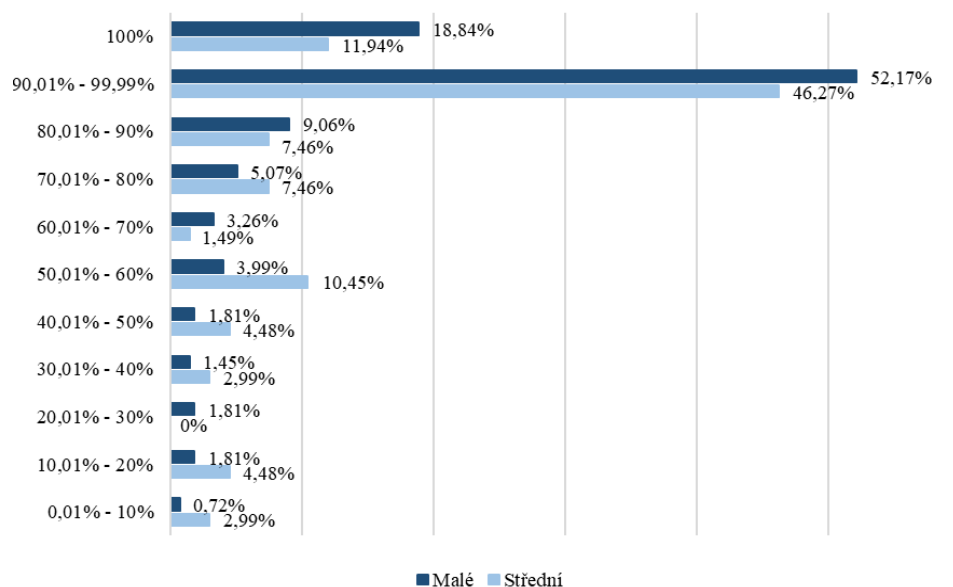


Obrázek 11: Procentuální využití financí z celkové žádané částky v STC

Zdroj: vlastní zpracování z <https://www.dotaceu.cz/cs/informace-o-cerpani/seznamy-prijemcu>

Žádanou částku v plné výši využilo 25 operací. Nejvíce projektů čerpalo finanční prostředky v intervalu v 90,01 % - 99,99 % jednalo se o 114 podnik, což je 45,6 % z celkového počtu operací. Z pohledu malých podniků je druhým nejvíce čerpaným intervalem 80,01 % - 90 %, zde je 17 projektů. U středních podniků je sekundárně nejvíce využívaný interval obdobný a využilo ho 12 operací. Jsou zde i projekty, které vyčerpaly na své operace finanční prostředky ze skupiny 0,01 % - 10 %. Jednalo se celkově o 5 projektů se sumárního počtu 250 operací.

Celkově v Moravskoslezském kraji bylo zažádáno o 481,2 miliónu korun. Některé podniky však nevyčerpaly plnou výši požadované částky, a proto finální vyplacená suma v tomto kraji činí 405,99 miliónu korun. Požadované částky tedy oproti reálně vyčerpaným poklesly o 15,63 %. Absolutní vyjádření počtu podniků a z jaké procentuální výše vyčerpaly své projekty, znázorňuje následující obrázek 12.



Obrázek 12: Procentuální využití financí z celkové žádané částky v MSK

Zdroj: vlastní zpracování z <https://www.dotaceeu.cz/cs/informace-o-cerpani/seznamy-prijemcu>

Jak je z obrázku 12 patrné, nejvíce využívaným intervalem je 90,01 % - 99,99 %. Z těchto procent své přidělené prostředky využilo 175 žádostí, což je více než polovina. Finanční prostředky ze 100 % využilo celkem 60 operací, převážná část jsou projekty od malých společností. Střední podniky, vyjímaje první dvě kategorie, čerpají své finance na projekty v intervalu 50,01 % – 60 %. Jedná se o 7 z 67 žádostí. Naopak nejméně podniků čerpá své finanční prostředky v nejnižším intervalu, zde jsou 4 operace. Zbylé intervaly využívá průměrně 12 projektů.

4.4.2 Porovnání žádaných a vyplacených částek u realizovaných projektů

Jak již bylo zmíněno projekty jsou rozděleny do kategorií dle jejich cílových skupin. Tabulka 13 uvádí částky, o které bylo zažádáno a částky, které byly skutečně vyplaceny v PAK.

Tabulka 13: Žádané a vyplacené dotační částky v PAK

Z celkové žádané částky	MIN	MAX	Průměr	Medián
Rodiče s malými dětmi	960 840	4 528 311	2 404 982	2 464 697
Zaměstnanci	425 000	3 596 030	1 266 068	1 054 776
Osoby se zdravotním postižením	1 622 650	4 106 762	2 949 097	3 117 879
Uchazeči o zaměstnání, dlouhodobě či opakovaně nezaměstnané	371 648	2 549 973	1 194 447	1 013 944
Z celkové vyplacené částky	MIN	MAX	Průměr	Medián
Rodiče s malými dětmi	499 637	3 856 027	1 937 361	1 829 387
Zaměstnanci	22 872	2 191 450	900 962	798 871
Osoby se zdravotním postižením	1 622 569	3 875 001	2 841 793	3 027 810
Uchazeči o zaměstnání, dlouhodobě či opakovaně nezaměstnané	339 114	2 358 640	1 029 597	798 092

Zdroj: vlastní zpracování z <https://www.dotaceeu.cz/cs/informace-o-cerpani/seznamy-prijemcu>

Z tabulky ve sloupci MIN je patrné, že nejnižší žádaná částka je ve skupině zaměřující se na uchazeče o zaměstnání, opakovaně nebo dlouhodobě nezaměstnané, což odpovídá i nejnižší vyplacené částce. Naopak nejvyšší minimální částka je využita v obou případech u osob se zdravotním postižením. Z pohledu MAX je nejvyšší částka u skupiny zacílené na rodiče s malými dětmi, ale u vyplacených dotacích je tato částka u skupiny zaměstnanci. Průměrné hodnoty žádostí všech čtyř skupin jsou okolo 1,9 miliónu korun. V případě vyčerpání dotací se aritmetický průměr pohybuje přibližně okolo 1,7 miliónu korun. Poměrně velký rozdíl má mezi sebou medián, v případě částky určené pro uchazeče o zaměstnání, která je o přibližně třikrát menší než suma určená osobám se zdravotním postižením. U vyplacené částky je tento rozdíl již skoro čtyřnásobný.

Jak již bylo popisováno, projekty jsou rozděleny na základě toho, na jaké cílové skupiny se zaměřují. Tabulka 14 uvádí celkové a vyplacené částky na žádosti ve STC.

Tabulka 14: Žádané a vyplacené dotační částky v STC

Z celkové žádané částky	MIN	MAX	Průměr	Medián
Osoby dlouhodobě či opakovaně nezaměstnané	3 908 180	5 006 770	4 457 475	4 457 475
Rodiče s malými dětmi	1 275 189	5 088 704	2 975 316	2 589 364
Zaměstnanci	425 272	5 290 485	1 336 955	1 023 699
Osoby se zdravotním postižením	1 277 083	4 584 008	3 228 484	3 495 321
Uchazeči o zaměstnání, dlouhodobě či opakovaně nezaměstnané	343 528	1 704 637	989 364	849 150
Osoby sociálně vyloučené či ohrožené	7 576 692	7 576 692	7 576 692	7 576 692
Z celkové vyplacené částky	MIN	MAX	Průměr	Medián
Osoby dlouhodobě či opakovaně nezaměstnané	2 378 890	4 657 030	3 517 960	3 517 960
Rodiče s malými dětmi	425 483	4 998 352	2 521 016	2 248 315
Zaměstnanci	45 988	4 637 816	972 502	697 603
Osoby se zdravotním postižením	1 277 077	4 461 476	3 134 943	3 242 934
Uchazeči o zaměstnání, dlouhodobě či opakovaně nezaměstnané	307 431	1 660 433	827 007	830 519
Osoby sociálně vyloučené či ohrožené	7 140 865	7 140 865	7 140 865	7 140 865

Zdroj: vlastní zpracování z <https://www.dotaceeu.cz/cs/informace-o-cerpani/seznamy-prijemcu>

Nejnižší částka, o kterou bylo požádáno, je pro cílovou skupinu zaměřenou na uchazeče o zaměstnání, naopak v případě vyplacené částky je MIN zaznamenáno ve skupině podporující zaměstnance. V případě maximálních žádaných finančních prostředků je nevyšší částka zaznamenávána u cílové skupiny osob se sociálním vyloučením, je tomu tak i v případě reálně vyplacených částek. U osob sociálně vyloučených je minimální, maximální, průměrná i mediánní částka shodná, neboť zde bylo žádáno pouze o jeden dotační projekt. Při vynechání této skupiny u průměru se částky pohybují okolo 3,4 milionu korun u žádaných

částek, a u vyčerpaných se pohybuje okolo 3 miliónu korun. Může zde docházet ke zkreslování celkového průměru částkou u skupiny uchazečů o zaměstnání, neboť zde není částka průměr z důvodu, že se jedná pouze o jeden projekt. Pokud by byla tato skupina vyřazena, je celkový průměr u žádosti okolo 2,6 milionů korun a u vyplacených okolo 2,2 miliónu korun. Po vyřazení skupiny zde došlo v obou případech k poklesu o 25,76 %. Průměrný medián je v kategorii žádaných částek u všech skupin 3,3 miliónu korun, u vyplacených žádostí je o 11,57 % nižší, a to 2,9 miliónu korun. Pokud by opět došlo k vyřazení skupiny uchazečů o zaměstnání, klesnou obě část průměrně o 26,98 %.

Celkové žádané částky a následně vyplacené částky rozdělené dle cílových skupin v Moravskoslezském kraji znázorňuje tabulka 15.

Tabulka 15: Žádané a vyplacené dotační částky v MSK

Z celkové žádané částky	MIN	MAX	Průměr	Medián
Osoby dlouhodobě či opakovaně nezaměstnané	1 672 874	4 953 704	3 458 650	3 528 966
Rodiče s malými dětmi	440 593	4 818 338	2 430 648	2 325 210
Zaměstnanci	427 176	4 783 392	1 098 995	877 358
Osoby se zdravotním postižením	1 582 658	4 636 849	2 828 043	2 606 968
Uchazeči o zaměstnání, dlouhodobě či opakovaně nezaměstnané	356 437	3 024 089	1 098 024	738 863
Osoby sociálně vyloučené či ohrožené	5 384 528	6 726 738	6 055 633	6 055 633
Pracovníci v sociálních službách	1 941 018	1 941 018	1 941 018	1 941 018
Z celkové vyplacené částky	MIN	MAX	Průměr	Medián
Osoby dlouhodobě či opakovaně nezaměstnané	1 222 075	4 813 807	3 123 376	3 287 889
Rodiče s malými dětmi	440 186	3 741 083	2 138 363	2 093 040
Zaměstnanci	33 354	4 095 324	887 372	710 566
Osoby se zdravotním postižením	1 521 731	4 636 849	2 690 022	2 522 879
Uchazeči o zaměstnání, dlouhodobě či opakovaně nezaměstnané	244 014	2 992 146	1 036 823	738 860
Osoby sociálně vyloučené či ohrožené	4 660 491	6 723 763	5 692 127	5 692 127
Pracovníci v sociálních službách	1 897 033	1 897 033	1 897 033	1 897 033

Zdroj: vlastní zpracování z <https://www.dotaceeu.cz/cs/informace-o-cerpani/seznamy-prijemcu>

Z pohledu minimálních částek z celkových žádaných peněžních prostředků má tuto hodnotu skupina uchazečů o zaměstnání. Z hlediska reálně vyplacené částky je minimum zaznamenáno u skupiny zabývající se zaměstnanci. Skupina pracovníci v sociálních službách bude ze zbylých čtyř metod vyřazena a bude posouzena samostatně. Důvodem je že se jedná pouze o jeden projekt. Tato skupina má nejnižší maximální částku v obou sledovaných oblastech. Průměr a medián má tato skupina podprůměrné. Ve zbylých skupinách byla maximální částka v obou sledovaných sférách využila na osoby sociálně vyloučené či

ohrožené. Ve sledovaném souboru celkové žádané částky je průměr přibližně 2,8 miliónu korun. Extrémní hodnotu zde představuje skupina osob sociálně vyloučených, ta překračuje průměrnou hodnotu o více jak dvojnásobek. U vyplacených částek na operaci je průměrná hodnota 2,6 miliónu korun, kde stejně jako v prvním případě dosahuje skupina osob sociálně vyloučených extrémních hodnot. Hodnota diametru mediánu žádaných částek je oproti průměru o 5 % menší. V případě reálně vyplacených částek je průměrný medián oproti střední hodnotě menší o 3 %.

4.4.3 Žádané a vyplacené dotační částky u realizovaných projektů na osobu

Kraje lze posuzovat i za pomoci částky, která byla žádána a následně vyplacena na osobu. Údaje o sumách poskytnuté na osobu jsou posuzovány u každé cílové skupiny a kraje jednotlivě. Tabulka 16 znázorňuje částky na osobu ze dvou sledovaných hledisek v Pardubickém kraji.

Tabulka 16: Žádané a vyplacené dotační částky na osobu v PAK

Z celkové žádané částky	MIN	MAX	Průměr	Medián
Rodiče s malými dětmi	58 025	648 543	182 910	112 718
Zaměstnanci	15 701	342 825	59 063	39 901
Osoby se zdravotním postižením	445 411	821 352	692 696	811 325
Uchazeči o zaměstnání, dlouhodobě či opakovaně nezaměstnané	7 064	910 216	372 645	421 016
Z celkové vyplacené částky	MIN	MAX	Průměr	Medián
Rodiče s malými dětmi	41 636	561 598	151 866	78 844
Zaměstnanci	2 541	342 781	39 742	31 185
Osoby se zdravotním postižením	432 544	811 285	672 943	775 000
Uchazeči o zaměstnání, dlouhodobě či opakovaně nezaměstnané	5 989	875 479	339 603	399 046

Zdroj: vlastní zpracování z <https://www.dotaceu.cz/cs/informace-o-cerpani/seznamy-prijemcu>

V tabulce 16 lze vidět, že nejnižší žádaná částka na osobu byla využita u cílové skupiny uchazeči o zaměstnání. U skupiny osob se zdravotním postižením je nejnižší částka oproti ostatním poměrně vyšší. Maximální částka je opět u skupiny uchazečů o zaměstnání. Nejvyšší průměrná částka na osobu u žádostí se vyskytuje u osob se zdravotním postižením, je tomu tak i v případě mediánu. V případě vyplacených částek má minimální hodnotu skupina zaměstnanci. Z hlediska maxima je cílová skupina neměnná oproti žádaným částkám. V oblasti hodnot průměru a mediánu je nejnižší částka stejná jako u žádaných finančních prostředků.

Tabulka 17 uvádí zkoumané částky na osobu ve Středočeském kraji.

Tabulka 17: Žádané a vyplacené dotační částky na osobu v STC

Z celkové žádané částky	MIN	MAX	Průměr	Medián
Osoby dlouhodobě či opakovaně nezaměstnané	33 691	48 142	40 917	40 917
Rodiče s malými dětmi	33 013	545 282	101 804	73 478
Zaměstnanci	13 445	1 421 736	61 795	39 232
Osoby se zdravotním postižením	212 847	1 620 110	626 851	445 007
Uchazeči o zaměstnání, dlouhodobě či opakovaně nezaměstnané	3 714	1 442 025	382 861	48 785
Osoby sociálně vyloučené či ohrožené	7 576 692	7 576 692	7 576 692	7 576 692
Z celkové vyplacené částky	MIN	MAX	Průměr	Medián
Osoby dlouhodobě či opakovaně nezaměstnané	20 508	44 779	32 643	32 643
Rodiče s malými dětmi	26 998	238 158	77 513	62 578
Zaměstnanci	4 890	130 411	33 339	30 752
Osoby se zdravotním postižením	212 846	1 608 359	614 823	442 018
Uchazeči o zaměstnání, dlouhodobě či opakovaně nezaměstnané	3 714	1 136 348	342 359	45 666
Osoby sociálně vyloučené či ohrožené	7 140 865	7 140 865	7 140 865	7 140 865

Zdroj: vlastní zpracování z <https://www.dotaceu.cz/cs/informace-o-cerpani/seznamy-prijemcu>

U Středočeského kraje je z tabulky 17 patrné, že minimální částku na osobu je obdobně jako v Pardubickém kraji u skupiny uchazečů o zaměstnání. Naopak maximální částku u žádosti lze vidět u cílové skupiny osoby sociálně vyloučené. V případě průměru a mediánu se nachází poměrně velký rozdíl u skupiny uchazečů o zaměstnání. Medián je zde přibližně 8krát menší oproti průměru. U vyplacených částek jsou minimální a maximální částky u totožných skupin jako u žádaných částek. Stejný případ u průměru a mediánu je možný sledovat i u vyplacených částek na osobu.

Tabulka 18 znázorňuje žádané a vyplacené částky na osobu v Moravskoslezském kraji.

Tabulka 18: Žádané a vyplacená dotační částky na osobu v MSK

Z celkové vyplacené částky	MIN	MAX	Průměr	Medián
Osoby dlouhodobě či opakovaně nezaměstnané	55 041	154 407	94 659	97 822
Rodiče s malými dětmi	4 118	1 340 858	101 777	57 220
Zaměstnanci	11 785	2 082 820	60 968	45 360
Osoby se zdravotním postižením	213 920	1 188 736	483 350	363 069
Uchazeči o zaměstnání, dlouhodobě či opakovaně nezaměstnané	4 734	1 008 030	498 738	639 034
Osoby sociálně vyloučené či ohrožené	283 396	292 467	287 932	287 932
Pracovníci v sociálních službách	1 941 018	1 941 018	1 941 018	1 941 018
Z celkové vyplacené částky	MIN	MAX	Průměr	Medián
Osoby dlouhodobě či opakovaně nezaměstnané	40 736	142 433	85 132	85 634
Rodiče s malými dětmi	4 114	1 203 670	91 115	54 087
Zaměstnanci	6 446	166 797	40 655	36 560
Osoby se zdravotním postižením	199 096	1 131 496	457 290	349 786
Uchazeči o zaměstnání, dlouhodobě či opakovaně nezaměstnané	4 734	997 382	462 619	492 708
Osoby sociálně vyloučené či ohrožené	245 289	292 338	268 813	268 813
Pracovníci v sociálních službách	1 897 033	1 897 033	1 897 033	1 897 033

Zdroj: vlastní zpracování z <https://www.dotaceeu.cz/cs/informace-o-cerpani/seznamy-prijemcu>

Z tabulky 18 je zřejmé, že minimální žádaná částka je oproti ostatním krajům u skupiny rodičů s malými dětmi. Maximální částka byla využita na cílovou skupinu zaměstnanci. Průměrné a mediánní hodnoty, u skupiny osob sociálně vyloučených, jsou shodné. Stejně tak jako u pracovníku v sociálních službách, zde se ale jedná pouze o jeden projekt. Z oblasti vyplacených částek je minimální hodnota stejná jako u žádaných částek. Cílová skupina pracovníci v sociálních službách má nejvyšší žádanou částku za všech skupin. V případě průměru a mediánu jsou hodnoty stejné nebo podobné s výjimkou skupiny rodiče s malými dětmi. V této cílové skupině je medián přibližně 1,7krát menší.

5 ZÁVĚRY A DOPORUČENÍ

Praktická část práce se zabývala datovým rozbohem operačního programu Zaměstnanost 2014-2020. Pro zkoumání byly zvoleny tři kraje na základě jejich procentuální nezaměstnanosti v roce 2020. Sledovanými subjekty byl Pardubický, Středočeský a Moravskoslezský kraj.

5.1 Shrnutí výsledků

Celkově v Pardubickém, Středočeském a Moravskoslezském kraji žádalo 823 podniků z toho 534 malých, 179 středních. Z toho počtu podniků úspěšně realizovalo svůj projekt 579 společností a to 435 malých a 144 středních, což je 81,2 %. Sumárně zde ale žádosti malých a středních podniků nepřekročily 0,5 %, průměrný procentuální podíl žádostí na celkovém počtu podniků v krajích je 0,218 %. Lze tedy říci, že přibližně na jeden žádající podnik připadá 456 nežádajících malých a středních podniků ve všech sledovaných krajích. Z hlediska malých podniků se zde dá poměr vyjádřit jako 1:606. Naopak střední velikost podniků má ten poměr příznivější, a to 1:15. U malých společností jde tedy relativně o vysoký počet nežádajících podniků, přestože počty žádajících malých podniků převyšují střední velikost. Z toho lze říci že při porovnání s celkovým počtem podniků v kraji, více žádají střední podniky.

Ve zkoumaných krajích bylo zažádáno o 807 projektů, z toho počtu bylo úspěšně realizováno 84,14 %, což odpovídá 679 operacím. Neúspěšnost žádostí lze vyjádřit poměrem 1:5,3. Což znamená, že na jeden neúspěšný projekt připadá 5,3 realizovaného projektu MSP. Pokud tento poměr rozdělíme dle velikosti podniků, tak u malých se jedná o 1:5,7 a u středních 1:4,3. Z tohoto rozdělení lze říci že v realizaci svých projektů jsou úspěšnější malé společnosti.

Ve sledovaných krajích z pohledu dělení projektů dle prioritních os, byly využity tři prioritní osy. Nejvíce podpor směřovalo do první prioritní osy – „Podpora zaměstnanosti a adaptability pracovní síly“. S tímto zaměřením bylo podáno celkem 742 žádostí, což je 91,95 % z celkových 807 projektů. Malé podniky tento typ prioritní osy využily z 72,1 % a střední z 27,89 %. Prioritní osa – „Sociální začleňování a boj s chudobou“ je druhou nejvyužívanější osou, bylo zde zažádáno o 7,43 %. Jednalo se o 57 žádostí od malých podniků a 3 žádostí od středních podniků. Poslední osa – „Sociální inovace a mezinárodní spolupráce“ byla využita jen ve Středočeském a Moravskoslezském kraji. Bylo na ní orientováno 0,6 % žádostí a pouze od malých podniků.

Z hlediska dělení projektů dle stavu intervence je v posuzovaných krajích využíváno sedm priorit. Nejvíce využívanou prioritou je „*Přizpůsobení pracovníků, podnikatelů a podniků změnám*“. Na tuto osu je zacíleno 78,31 % všech žádostí o dotaci. Další čteně využívanou prioritou byla „*Rovnost mužů a žen ve všech oblastech*“, a to z 11,64 %. Na prioritní investice „*Aktivní začleňování*“ a „*Strategie místního rozvoje se zapojením místních komunit*“ bylo průměrně zaměřeno 3,66 % žádostí. Středočeský a Moravskoslezský kraj se oproti Pardubickému zaměřovaly také na priority „*Přístup k zaměstnání pro osoby hledající zaměstnání a neaktivní osoby*“ a „*Investice do institucionální kapacity a účinnosti veřejné správy a veřejných služeb*“. Z celkového počtu žádostí bylo na tyto prioritní investice zaměřeno průměrně 1,3 % žádostí. Moravskoslezský kraj se zacíлил jako jediný i na „*Zlepšování přístupu k dostupným, udržitelným a vysoce kvalitním službám*“, na kterou směřovalo 0,12 % žádostí.

Z úspěšně realizovaných projektů (679) bylo podpořeno 21 363 osob, z toho 53,3 % mužů a 46,6 % žen. Celkově malé podniky podpořily 12 687 osob, a to 49,80 % mužů a 50,2 % žen. Z pohledu středních podniků bylo podpořeno 58,43 % mužů a 41,57 % žen, celkově tak podpořily 8 676 osob ve sledovaných krajích. Nejvíce podporovanou cílovou skupinou byli zaměstnanci. Na tuto skupinu bylo zaměřeno 77,17 % realizovaných projektů. Druhou skupinou jsou rodiče s malými dětmi. Na tuto cílovou skupinu směřovalo 12,81 % operací. Na podporu cílových skupin osoby se zdravotním postižením a uchazeči o zaměstnání bylo využito průměrně 3,47 % realizovaných operací. Obdobně jako u dělení dle stavu intervence se na cílovou skupinu osob dlouhodobě či opakovaně nezaměstnaných a sociálně vyloučené zaměřily pouze Středočeský a Moravskoslezský kraj. Z celkového počtu realizovaných projektů se na tyto cílové skupiny zaměřilo 1,4 % operací. Na pracovníky v sociálních službách bylo cíleno 0,15 % z celkového počtu projektů a byli podpořeni pouze v Moravskoslezském kraji.

Celková částka, o kterou bylo v krajích zažádáno je 1 032,7 miliónu korun z této částky pak bylo reálně vyplaceno 835,8 miliónu korun, což odpovídá 80,93 % ze žádaných částek. Malé podniky se na celkové žádané částce podílely z 69,69 % a střední podniky z 30,31 %. Z hlediska reálně vyplacených částek více využily malé podniky, a to 73,11 % oproti středním podnikům, které využily 26,89 % z celkové vyčerpané částky. Z aspektu finančního využití svých projektů podniky ve všech sledovaných krajích své žádané částky nejvíce čerpaly v intervalu 90,01 % - 99,99 %. V tomto rozmezí čerpalo 48,01 % projektů. Plně, a to ze 100 %, svou zažádanou částku využilo 13,10 % operací. V rozmezí čtyřech intervalu od

50,01 % do 90 % vyčerpalo přidělené finanční prostředky 26,8 %. Průměrně podniky své finanční prostředky čerpaly z 6,7 % na interval. Ve zbylých pěti intervalech od 0,01 % do 50 % vyčerpalo peněžní prostředky průměrně 2,42 % operací.

Následující tabulka 19 shrnuje sledované kraje na základě sumární výše žádaných a vyplacených částek, bez ohledu na cílovou skupinu.

Tabulka 19: Žádané a vyplacené dotační částky ve sledovaných krajích

Z celkové žádané částky	MIN	MAX	Průměr	Medián
Pardubický kraj	371 648	4 528 311	1 507 939	1 150 260
Středočeský kraj	343 528	7 576 692	1 660 480	1 276 136
Moravskoslezský kraj	356 437	6 726 738	1 402 846	1 031 196
Z celkové vyplacené částky	MIN	MAX	Průměr	Medián
Pardubický kraj	22 872	3 875 001	1 148 635	881 743
Středočeský kraj	45 988	7 140 865	1 298 195	871 479
Moravskoslezský kraj	33 354	6 723 763	1 183 651	833 279

Zdroj: vlastní zpracování z <https://www.dotaceu.cz/cs/informace-o-cerpani/seznamy-prijemcu>

Z tabulky 19 je patrná nejnižší minimální hodnota, v oblasti celkových žádostí, u Středočeského kraje. O 7,57 % vyšší částka je u Pardubického kraje a jedná se tak tedy o nejvyšší minimální hodnotu. U maximální hodnoty je nejvyšší částka zaznamenávána u Středočeského kraje a nejnižší u Pardubického. Moravskoslezský kraj se v obou případech nachází uprostřed. Průměrné hodnoty mají mezi sebou poměrně malý rozdíl, všechny se pohybují okolo jejich společné střední hodnoty, a to 1,52 miliónu korun. Mediánní hodnoty zde ukazují obdobný trend jako průměrné, a to že se nacházejí okolo průměrného mediánu všech hodnot, který je 1,15 miliónu korun. Z pohledu vyplacených částek u MIN lze sledovat že nejnižší částku na rozdíl od první skupiny zde má Pardubický kraj a nejvyšší Středočeský. U maximální hodnoty se pořadí nijak neliší od skupiny celkové žádané částky. Průměrné hodnoty opět mezi sebou nemají vysoké rozdíly a oproti průměrné hodnotě žádané částky poklesly o 20,58 % na hodnotu 1,21 miliónu korun. V případě mediánu je pokles oproti první skupině větší. Hodnota průměrného mediánu se snížila o 25,19 %, což odpovídá 0,86 miliónu korun. Mediány ve všech sledovaných krajích se pohybují okolo svého průměru (862 167 korun).

Shrnutí lze provést i u částek žádaných a vyplacených na osobu. Obdobně jako předchozí souhrn je i tento bez ohledu na cílovou skupinu. Následující tabulka 20 představuje jednotlivé projekty.

Tabulka 20: Žádané a vyplacené dotační částky na osobu ve sledovaných krajích

Z celkové žádané částky	MIN	MAX	Průměr	Medián
Pardubický kraj	7 064	910 216	121 709	52 823
Středočeský kraj	3 714	1 620 110	102 671	43 372
Moravskoslezský kraj	4 118	2 082 820	90 581	50 307
Z celkové vyplacené částky	MIN	MAX	Průměr	Medián
Pardubický kraj	2 541	875 479	99 845	37 744
Středočeský kraj	3 714	1 608 359	74 936	35 133
Moravskoslezský kraj	4 114	1 203 670	71 158	39 471

Zdroj: vlastní zpracování z <https://www.dotaceu.cz/cs/informace-o-cerpani/seznamy-prijemcu>

Z pohledu žádaných částek na osobu je z tabulky 20 zřejmé, že nejnižší částku má Středočeský kraj. Jednalo se o projekt, realizovaný malým podnikem, zaměřený na prioritní osu 2 – sociální začleňování a boj s chudobou, konkrétně zaměřený na osoby dlouhodobě či opakovaně nezaměstnané. V případě maximální částky na osobu má tuto hodnotu Moravskoslezský kraj. O tuto výši peněžní podpory zažádal střední podnik na podporu zaměstnanosti a adaptability pracovní síly, což odpovídá prioritní ose 1, která má pomoci pracovníkům, podnikatelům a podnikům přizpůsobit se na změny. Průměrná částka žádaná na osobu je 105 tisíc korun, naopak průměrná mediánní částka je o více než polovinu nižší a jedná se o 49 tisíc korun. Tento rozdíl může být způsobený tím, že průměrné hodnoty obtížně zpracovávají extrémní hodnoty. Naopak medián bývá v případě, že sledovaný soubor obsahuje tyto hodnoty vhodnější.

Z hlediska reálně vyplacené částky je změna u krajů, které mají nejnižší částku na osobu a také v projektu. Minimální hodnotu má Pardubický kraj a projekt, který realizoval malý podnik a byl zaměřen na pomoc pracovníkům, podnikům a podnikatelům přizpůsobit se na změny. Maximální částku na osobu využil malý podnik na projekt zaměřující se na aktivní začleňování, včetně začleňování s ohledem na podporu rovných příležitostí a aktivní účast a zlepšení zaměstnatelnosti, konkrétně se zaměřil na cílovou skupinu osoby se zdravotním postižením. Průměrná hodnota oproti skupině žádaných částek klesla o 21,91 % na hodnotu 82 tisíc korun. V případě mediánu byl pokles na částku 37 tisíc korun.

Z analýzy bylo zjištěno, že procento žádajících podniků vůči celkovému počtu podniků v krajích je velmi nízké. Průměrné procento žádostí je 0,211 %. Důvody malého počtu žádostí mohou být různé. Příkladem může být přílišná administrativa, malá propagace, složitý postup získání dotace či počáteční finanční náročnost. Z hlediska úspěšně realizovaných projektů je procento podniků ještě nižší, a to 0,176 %.

Kraje jsou mezi sebou porovnávány na základě hodnot z operačního programu, jsou zde ale faktory, které neumožňují sumarizovat zjištěné hodnoty na celou Českou republiku, neboť

zde vstupuje řada faktorů. Těmito okolnostmi může být například faktor času, mzdové rozdíly, rozdíly v nákladech na školení či vzniku nové pracovní pozice. Pokud by ale tyto faktory byly pominuty, lze říci o kolik finančních prostředků je potřeba zažádat u každé cílové skupiny na osobu. Určení této sumy může pomoci podnikům při vytváření žádosti jako přibližný odhad. Mohlo by to tedy snížit rozdíly mezi žádanými a reálně vyplacenými částkami. Odhady vychází z projektů sledovaných krajů z jejich reálně vyplacených částek. Následující tabulka 21 představuje cílové skupiny a jejich částky na osobu.

Tabulka 21: Cílové skupiny a jejich průměrné částky na osobu

Cílové skupiny	Průměrná částka na osobu (85 %)	Dofinancování (15 %)	Celkem
Osoby dlouhodobě či opakovaně nezaměstnané	78 571	13 865	92 437
Rodiče s malými dětmi	94 950	16 756	111 705
Zaměstnanci	37 908	6 690	44 598
Osoby se zdravotním postižením	560 528	98 917	659 445
Uchazeči o zaměstnání, dlouhodobě či opakovaně nezaměstnané	384 620	67 874	452 494
Osoby sociálně vyloučené či ohrožené	195 512	34 502	230 014
Pracovníci v sociálních službách	105 391	18 598	123 989

Zdroj: vlastní zpracování z <https://www.dotaceeu.cz/cs/informace-o-cerpani/seznamy-prijemcu>

Průměrné částky byly zjišťovány ze sledovaných krajů. Výchozím předpokladem zde je, že financování z Evropské unie je uskutečňováno z 85 %. Tento podíl spolufinancování, byl vypočítán jako průměr ze všech operací ve zkoumaném datovém souboru. Lze tedy říci, že pokud je tvořena žádost o dotaci se zaměřením na cílovou skupinu osob dlouhodobě či opakovaně nezaměstnané je průměrná částka na osobu je výši 92 437 korun. Takto lze interpretovat veškeré cílové skupiny z tabulky 21.

5.2 Doporučení

Vzhledem k tomu, že procento žádajících malých a středních podniků je velice nízké, jsou doporučení v první řadě vztažena k tomuto problému. Jedním z doporučení ke zlepšení současného stavu je v oblasti zvýšení povědomí o operačních programech EU, konkrétně o jejich možnostech a výhodách pro malé a střední podniky. Možností, jak tohoto docílit je například prostřednictvím propagace v různých médiích, distribucí informačních materiálů či veřejné kampaně. Další možností může být, aby informace o dostupnosti dotací byly co nejvíce přístupné a srozumitelné pro potenciální žadatele. Některé podniky mohou být odrazeny složitostí a přílišnou administrativou, která je spojena s podáním žádosti o dotaci. Zefektivnění procesu žádostí a zjednodušení formulářů by mohlo pomoci k motivaci pro podání žádostí o dotaci, a tím by mohlo být docíleno zvýšení počtu žádajících podniků.

Ke zlepšení by mohlo také dojít ze strany koordinace mezi vládou a místními úřady. Zajištění kvalitní koordinace a spolupráce mezi vládou a úřady by mohlo vést ke zlepšení informovanosti a povědomí o dotacích pro podniky v kraji. Jedním z doporučení na úrovni regionu, by mohlo být v oblasti větší propojenosti a spolupráce mezi regionálními komorami a podnikatelskými sdruženími. Tyto organizace mohou hrát významnou roli při informování malých a středních podniků o možnostech dotací a pomoci s procesem žádání. Větší propojenost organizací by mohla vést ke zvýšení zájmu o dotace ze strany MSP.

Výsledky analýzy vykazují vysoké procento úspěšně realizovaných projektů ve zkoumaných krajích, ale i přesto jsou zde neúspěšné projekty. Podporou, jak zamezit neúspěšné dotační žádosti by mohlo být poskytnutí odborného poradenství a podpory. Vzhledem k tomu, že se jedná o malé a střední podniky, nemusí mít dostatečné finanční zdroje a odborné znalosti pro úspěšné získání dotace. Řešením této situace by mohlo být poskytnutí odborného poradenství, které by realizovala proškolená osoba na městských úřadech či v neziskových organizacích. Další možné řešení by mohla být podpora v rámci operačního programu ve formě vzorově vypsanych dotačních titulů, aby se zlepšila jejich šance na úspěšné realizování projektu.

Z analýzy vybraných krajů je zřejmá nutnost zaměřit se více na malé podniky. Tyto podniky využívají možnosti čerpání dotací méně než střední podniky. Doporučení v oblasti zastoupení malých a středních podniků ve sledovaných krajích by mohlo být snížení administrativní zátěže pro MSP, například pomocí jednoduššího a rychlejšího procesu podání žádostí a vyřízení dotací. Další možností by mohlo být zlepšení podpory vzdělávání malých a středních podniků v oblasti získávání dotací. Toto by mohlo vést k lepšímu porozumění procesu podání žádostí a získání dotací a celkově připravit podnik na úspěšné podání žádosti.

Z rozboru prioritních os ve vybraných krajích je zřejmé, že nejvyužívanější osou je zaměstnanost a adaptabilita pracovní síly. Prioritní osa začleňování a boj s chudobou je využívána méně. Doporučení je vztaženo ke zvýšení využívání dotací na podporu právě této osy. Jednou z možností by mohla být motivace podniků k zaměření se na tuto oblast, například prostřednictvím vytváření sítí, které by budovaly podniky, aby pomohly lidem v nouzi. V kombinaci s možností čerpat dotace na zaměstnanost a adaptabilitu pracovní síly by mohla vznikat nová pracovní místa, což by přinášelo užitek podnikům, ale i okolnímu prostředí. Mohlo by se jednat o formu CSR podniků.

Dále je v práci zkoumáno dělení projektů podle investičních priorit. Z analýzy vyšlo, že Moravskoslezský kraj má nejméně využitou prioritní osu investic do veřejné správy a zlepšování přístupu ke službám. Důvodem nevyužívání této priority by mohlo být to, že se jedná o podniky, nikoliv právní uskupení zaměřující se na tuto oblast. Ze zjištěných výsledků vyplývá že tuto osu v Moravskoslezském kraji využily pouze malé podniky. Doporučením by mohla být lepší informovanost středních podniků o možnosti využití této priority prostřednictvím školení.

V oblasti rozboru podpořených osob rozdělených podle pohlaví je zřejmé, že všechny sledované kraje podpořily více muže. Proto pro zlepšení situace v této oblasti je potřebné zaměřit se na podporu žen. Doporučením by mohlo být zohlednění genderového aspektu při hodnocení projektů a poskytování finanční podpory. Mohlo by se tím vytvořit prostředí, které podporuje rovné příležitosti pro muže a ženy, které bojuje proti diskriminaci na základě pohlaví.

Práce také analyzuje podpořené osoby, které jsou rozděleny na základě cílových skupin. Nejméně podporovanou skupinou ve všech sledovaných krajích jsou dlouhodobě nezaměstnaní a uchazeči o zaměstnání. Možností, jak tento stav zlepšit je opět pomocí kvalitnějšího informování o tomto druhu dotace na zdokonalení řešení toho problému. Pomoci by mohla i větší spolupráce podniků s úřadem práce.

V analýze z finančního pohledu na úspěšně realizované projekty byly zjištěny nedostatky v oblasti čerpání přidělených prostředků. Podniků, které využily celou přidanou částku bylo v průměru 10 %. Zde lze navrhnout možná doporučení v podobě podpory vzdělávacích programů, rozšíření nabídek poradenských služeb pro malé a střední podniky, aby lépe porozuměly principu žádání o dotace a plánování svých projektů. Opět by bylo vhodné jako jeden způsob řešení, zjednodušit administrativní proces, zlepšit dostupnost informací a tím usnadnit a zrychlit proces získání finančních prostředků. Konkrétním doporučením by mohly být jednoduché informační materiály rozdávány na živnostenských úřadech, které by popisovaly postup pro získání dotace a následné plnění. Obsahem by mohly být například nejčastější chyby v žádostech nebo popsany vzorový dotační titul.

Obecným doporučením by mohlo být zlepšení komunikace s veřejností. Názor na dotace ze strany veřejností bývá často negativní a bráno jako zbytečné plýtvání peněz. Zdůraznění přínosů finanční podpory pro místní ekonomiku a podniky může pomoci změnit tuto negativní představu.

ZÁVĚR

Diplomová práce se zabývala externím financováním malých a středních podniků. Účelem práce bylo zhodnotit konkrétní zdroj externího financování a navrhnout doporučení ke zlepšení stávajícího stavu.

V úvodu této práce byly představeny ostatní možnosti externího financování podniku. Tyto podpory lze rozdělit na základě jejich formy poskytnutí nebo územního celku. Může se jednat o bankovní záruky, zvýhodněné záruky nebo finanční podpory. V České republice je podpora malých a středních podniků primárně poskytována skrze Ministerstvo průmyslu a obchodu, ale i ostatní ministerstva se podílejí na této podpoře. Po vstupu do Evropské unie Česká republika začala ve velké míře využívat podporu ze strany EU. Možnost, jak tuto pomoc čerpat, je prostřednictvím operačních programů v určitých dotačních obdobích. Tyto operační programy jsou pro každou zemi Evropské unie vytvářeny individuálně na základě jejich potřeb. V práci byl také charakterizován operační program z již ukončeného dotačního období, které bylo v letech 2014–2020. Výběr z operačních programů, které mají již ukončené období, bylo z důvodu dostupnosti finálních dat, která dávají prostor pro ucelenější zhodnocení. Zvoleným operačním programem byl OP Zaměstnanost. Práce se zacílila pouze na data týkající se podpory malých a středních podniků.

Praktická část práce byla prováděna na základě dat, které poskytuje Evropský strukturální a investiční fond v České republice. Před zanalyzováním bylo nezbytné údaje upravit tak, aby odpovídaly záměru této práce, neboť soubor obsahuje data o veškerých poskytnutých dotacích bez ohledu na jejich právní uskupení či velikost. Práce se zaměřila na tři kraje v České republice, a to na Pardubický, Středočeský a Moravskoslezský. Tyto kraje byly zvoleny na základě jejich procentuální míry nezaměstnanosti v roce 2020. Jednalo se o reprezentanty nejlepší, mediální a nejhorší míry nezaměstnanosti.

Analýza byla prováděna z několika hledisek, a to zastoupení malých a středních podniků, rozdělení dle prioritních os a stavu intervence, procento podpořených osob, cílové skupiny a finanční pohled na úspěšně realizované projekty. Rozbor prokázal, že procento žádajících podniků vůči počtu malých a středních podniků v krajích je velmi malé. Důvodů může být mnoho, například malá propagace nebo strach podniků z přílišné administrativy. Zkoumané kraje využily tři z pěti prioritních os a sedm z devíti investičních priorit.

K řešení problémů zjištěných v této práci byla navržena doporučení, která by mohla vést ke zlepšení stávajícího stavu, a tím i ke zvýšení žádostí v následujících obdobích. Zaměření

tohoto programu Zaměstnanosti je důležité, neboť se v sobě zahrnuje pomocná řešení dvou ze tří pilířů udržitelného rozvoje, a to ekonomický a sociální. Práce by mohla vést k širší a erudovanější debatě o podpoře malých a středních podniků, neboť toto téma je ze strany společnosti přehlíženo a podceňováno.

SEZNAM POUŽITÉ LITERATURY

Knižní zdroje

JÍLEK, M., 2008. Fiskální decentralizace, teorie a empirie. Praha: ASPI – Wolters Kluwer. ISBN: 978-80-7357-355-3

KUBÁTOVÁ, K., 2016. Fiskální a monetární politika po velké recesi. Plzeň: Vydavatelství a nakladatelství Aleš Čeněk. Monografie. ISBN 978-80-7380-605-7.

MALACH, A., 2004. Jak podnikat po vstupu do EU. Brno: Grada. ISBN: 978-80-247-0906-2.

MULAČOVÁ, V., MULAČ, P. a kol., 2013. Obchodní podnikání ve 21. století. Praha: Grada. ISBN: 978-80-247-4780-4

MÜLLER, P. a kol., 2021. Annual Report on European SMEs 2020/2021. Lucembursko: Publications Office of the European Union. ISBN: 978-92-9460-710-2

PROVAZNÍKOVÁ, R., 2007. Financování měst, obcí a regionů – teorie a praxe. Praha: Grada. ISBN 978-80-247-2097-5.

STAŇKOVÁ, A., 2007. Podnikáme úspěšně s malou firmou. Praha: C. H. Beck. ISBN: 978-80-7179-926-9.

STRAKOVÁ J., VÁCHAL, J. a kol, 2020. Malé a střední podniky v ČR – současnost a vize. Praha: Protisk, s.r.o. ISBN 978-80-271-1666-9

STRNADOVÁ, Z., 2019. Co by měl vědět příjemce dotace, Praha: Grada. ISBN: 978-80-247-3076-9

TAUER, V., ZEMÁNKOVÁ. H., ŠUBRTOVÁ. J., 2009. Získejte dotace z fondů EU. Brno: Computer Press. ISBN: 978-80-251-2649-3.

TETŘEVOVÁ, L. a kol, 2011. Veřejný a podnikatelský sektor. Příbram: Professional Publishing. ISBN 978-80-7431-043-0

VÁLKOVÁ, I., 2020. Poskytování peněžních prostředků z rozpočtu Evropské unie a finančních mechanismů v České republice – Právní aspekty. Praha: Leges. ISBN:978-80-7502-435-0

VEBER, J., SRPOVÁ, J. a kol, 2012. Podnikání malé a střední firmy. Praha: Grada. ISBN 978-80-247-4520-6

VOJTÍK, V., 2009. Podnikání malých a středních podniků na jednotném trhu EU. Praha: Wolters Kluwer. ISBN 978-80-7357-467-3

WHINCOP, M. J., ed., 2018. Bridging the entrepreneurial financing gap: linking governance with regulatory policy. London: Routledge/Taylor & Francis Group. Routledge revivals. ISBN 978-1-138-63105-2.

Odborné články

ŠETEK, J., PAVLÁT, V. a kol. (2/2019). Marathon. Teoretický časopis věnovaný otázkám postavení člověka ve světě, ve společnosti, v současném dění. 156, 7. ISSN 1211-8591.

Dostupné z: <https://valencik.cz/marathon/doc/Mar1902.pdf#page=4>

Internetové zdroje

ASOCIACE MALÝCH A STŘEDNÍCH PODKINŮ A ŽIVNOSTNÍKŮ ČR. Vývoj malých a středních podniků v období 2010–2019, resp. 2020. amsp.cz [online] [cit.2022-11-02].

Dostupné z: <https://amsp.cz/vyvoj-malych-a-strednich-podniku-v-obdobi-2010-2019-resp-2020/>

CZECHINVEST. Definice malého a středního podnikatele. czechinvest.org [online]

[cit.2022-12-12]. Dostupné z: <https://www.czechinvest.org/definice-msp>

ČESKÝ TICKÝ ÚŘAD. Statistická ročenka Moravskoslezského kraje – 2021. czso.cz

[online] [cit. 2023-03-10]. Dostupné z:

<https://www.czso.cz/documents/10180/142044378/33010021.pdf/2a672ee4-52c5-4bb6-9589-46c2be5511a1?version=1.5>

ČESKÝ STATISTICKÝ ÚŘAD. Statistická ročenka Pardubického kraje – 2021. czso.cz

[online] [cit. 2023-03-02]. Dostupné z:

<https://www.czso.cz/documents/10180/142303632/33009221.pdf/d808f53a-f82a-422f-b750-8e78eb486c18?version=1.21>

ČESKÝ STATISTICKÝ ÚŘAD. Statistická ročenka Středočeského kraje – 2021. czso.cz

[online] [cit. 2023-03-07]. Dostupné z:

<https://www.czso.cz/documents/10180/143145018/33011021.pdf/d7e021c3-b497-44fe-b40b-fab29fc7b550?version=1.9>

DOTACEEU.CZ. 10 kroků k získání dotace. dotaceeu.cz [online] [cit.2022-10-06]. Dostupné

z: <https://www.dotaceeu.cz/cs/jak-ziskat-dotaci/10-kroku-k-ziskani-dotace>

DOTACEEU.CZ. Dotace. dotaceeu.cz [online] [cit.2022-10-01]. Dostupné z: <https://www.dotaceeu.cz/cs/informace-a-dokumenty/slovník-pojmu/d/dotace>

DOTACEEU.CZ. Informace o fondech. dotaceeu.cz [online] [cit.2022-11-06]. Dostupné z: <https://www.dotaceeu.cz/cs/fondy-eu/informace-o-fondech-eu>

DOTACEEU.CZ. Leták: Evropské fondy v České republice v období 2021-2027. dotaceeu.cz [online] [cit.2022-10-16]. Dostupné z: <https://www.dotaceeu.cz/cs/evropske-fondy-v-cr/novinky/letak-evropske-fondy-v-ceske-republice-v-obdobi-20>

DOTACEEU.CZ. Národní číselník indikátorů 2014-2020. dotaceeu.cz [online] [cit.2023-04-19]. Dostupné z: <https://www.dotaceeu.cz/cs/evropske-fondy-v-cr/2014-2020/indikatory>

DOTACEEU.CZ. Operační program Zaměstnanost. dotaceeu.cz [online] [cit.2022-12-08]. Dostupné z: <https://www.dotaceeu.cz/cs/fondy-eu/kohezni-politika-eu/operacni-programy/operacni-program-zamestnanost>

DOTACEEU.CZ. Prioritní osy. dotaceeu.cz [online] [cit.2022-12-12]. Dostupné z: <https://www.dotaceeu.cz/cs/microsites/op-technicka-pomoc/operacni-program-technicka-pomoc/prioritni-osy>

DOTACEEU.CZ. Programové období 2014-2020. dotaceeu.cz [online] [cit.2022-10-06]. Dostupné z: <https://www.dotaceeu.cz/cs/evropske-fondy-v-cr/2014-2020>

DOTACEEU.CZ. Seznam operací (příjemců). dotaceeu.cz [online] [cit.2023-01-12]. Dostupné z: <https://www.dotaceeu.cz/cs/informace-o-cerpani/seznamy-prijemcu>

ČESKÝ STATISTICKÝ ÚŘAD. Statistická ročenka Pardubického kraje. czso.cz [online] [cit.2023-01-28]. Dostupné z: <https://www.czso.cz/documents/10180/164807598/33009222.pdf/4c69e29f-d836-4556-a7f0-2015fc8bd31d?version=1.5>

EPŘEHLEDY. Kraje v ČR a počet obyvatel, průměrná mzda a nezaměstnanost. eprehledy.cz [online] [cit.2023-02-20]. Dostupné z: https://eprehledy.cz/kraje_pocet_obyvatel_hruba_mzda_nezamestnanost.php

EUROPEAN COMMISSION. Annual Report on European SMEs 2020/2021. ec.europa.eu [online] [cit.2022-12-02]. Dostupné z: <https://op.europa.eu/en/publication-detail/-/publication/4b9b0f42-dade-11eb-895a-01aa75ed71a1/language-en>

EUROPEAN COMMISSION. Financing programmes for SMEs. ec.europa.eu [online] [cit.2022-12-02]. Dostupné z: https://ec.europa.eu/info/business-economy-euro/growth-and-investment/financing-investment/financing-programmes-smes_en

EVROPSKÁ KOMISE. Iniciativa na podporu zaměstnanosti mladých lidí (YEI). ec.europa.eu [online] [cit.2023-02-02]. Dostupné z:

<https://ec.europa.eu/social/main.jsp?catId=1176&langId=cs>

EVROPSKÁ KOMISE. Nařízení komise (ES) č. 364/2004. mpo.cz [online] [cit.2022-10-01].

Dostupné z: <https://www.mpo.cz/assets/dokumenty/30080/40534/481565/priloha006.pdf>

EVROPSKÝ HOSPODÁŘSKÝ A SOCIÁLNÍ VÝBOR. Malé a střední podniky, podniky sociální ekonomiky, řemesla a svobodná povolání / „Fit for 55“ (stanovisko z vlastní iniciativy). eesc.europa.eu [online] [cit.2023-02-17]. Dostupné z:

<https://webapi2016.eesc.europa.eu/v1/documents/EESC-2022-01049-00-00-AS-TRA-CS.docx/content>

EVROPSKÝ SOCIÁLNÍ FOND V ČR. Operační program Zaměstnanost plus. esfcr.cz

[online] [cit.2023-02-2028]. Dostupné z: <https://www.esfcr.cz/projekty-opz>

EVROPSKÝ SOCIÁLNÍ FOND. Obecná část pravidel pro žadatele a příjemce v rámci operačního programu zaměstnanost. esfcr.cz [online] [cit.2023-02-20]. Dostupné z:

<https://www.esfcr.cz/file/9002/>

EVROPSKÝ PARLAMENT. Malé a střední podniky. europarl.europa.eu [online] [cit.2022-

11-26]. Dostupné z: <https://www.europarl.europa.eu/factsheets/cs/sheet/63/male-a-stredni-podniky>

KRAJSKÝ ÚŘAD KARLOVARSKÉHO KRAJE. Národní dotační tituly pro roky 2021–2022. rskkvk.cz [online] [cit.2022-11-20]. Dostupné z: <https://www.rskkvk.cz/dotace/narodni-dotacni-tituly-pro-roky-2021-2022/?lang=cs>

MINISTERSTVO FINANČÍ ČESKÉ REPUBLIKY. ARES – Ekonomické subjekty. mfcr.cz

[online] [cit.2023-02-24]. Dostupné z: https://www.info.mfcr.cz/ares/ares_es.html.cz

MINISTERSTVO FINANČÍ ČR. Stanovisko Ministerstva financí k některým dotazům územních samosprávných celků k novele zákona č. 250/2000 Sb. mfcr.cz [online] [cit.2022-10-01]. Dostupné z: https://www.mfcr.cz/assets/cs/media/Oznameni_2015-06-15_Stanovisko-MF-k-nekterym-dotazum-USC-k-novele-zakona-c-2502000-Sb.pdf

MINISTERSTVO PRÁCE A SOCIÁLNÍCH VĚCÍ ČR. Obecná část pravidel pro žadatele a příjemce v rámci operačního programu Zaměstnanost. esfcr.cz [online] [cit.2022-12-12]. Dostupné z: <https://www.esfcr.cz/file/9002/>

MINISTERSTVO PRÁCE A SOCIÁLNÍCH VĚCÍ ČR. Operační program Zaměstnanost 2014-2020. esfcr.cz [online] [cit.2022-11-12]. Dostupné z: https://www.esfcr.cz/aktuality-opz/-/asset_publisher/0vxsQYRpZsom/content/3-revize-op-zamestnanost?inheritRedirect=false MINISTERSTVO PRO MÍSTNÍ ROZVOJ. Evropské strukturální a investiční fondy 2014–2020 v kostce. mmr.cz [online] [cit.2022-11-18]. Dostupné z: https://www.mmr.cz/getmedia/dda4e489-df77-4be3-b09d-bb9fec5b6323/esi_fondy_v_kostce_isbn-web.pdf

MINISTERSTVO PRŮMYSLU A OBCHODU. Koncepce podpory malých a středních podnikatelů na období let 2014–2020. mpo.cz [online] [cit.2022-10-21]. Dostupné z: <https://www.mpo.cz/assets/dokumenty/45949/51878/588782/priloha002.pdf>

MINISTERSTVO PRŮMYSLU A OBCHODU. Zpráva o vývoji podnikatelského prostředí v České republice v roce 2020. mpo.cz [online] [cit.2022-10-21]. Dostupné z: https://www.mpo.cz/assets/cz/podnikani/regulace-podnikani-a-snizovani-administrativni-zateze/snizovani-administrativni-zateze-podnikatelu/2022/1/Zprava-o-PP_2020.pdf

MINISTERSTVO PRŮMYSLU A OBCHODU. Zpráva o vývoji podnikatelského prostředí v České republice v roce 2020. mpo.cz [online] [cit.2022-11-20]. Dostupné z: https://www.mpo.cz/assets/cz/podnikani/regulace-podnikani-a-snizovani-administrativni-zateze/snizovani-administrativni-zateze-podnikatelu/2022/1/Zprava-o-PP_2020.pdf

MINISTERSTVO ZAHRANIČNÍCH VĚCÍ ČR. Historie a současnost EU. mzv.cz [online] [cit.2022-11-26]. Dostupné z: https://www.mzv.cz/jnp/cz/zahranicni_vztahy/cr_v_evrope/historie_a_soucasnost_eu/index.html

VLÁDA ČESKÉ REPUBLIKY. Fondy Evropské unie. vlada.cz [online] [cit.2022-11-16]. Dostupné z: <https://www.vlada.cz/cz/urad-vlady/strukturalni-fondy/strukturalni-fondy-73340/>

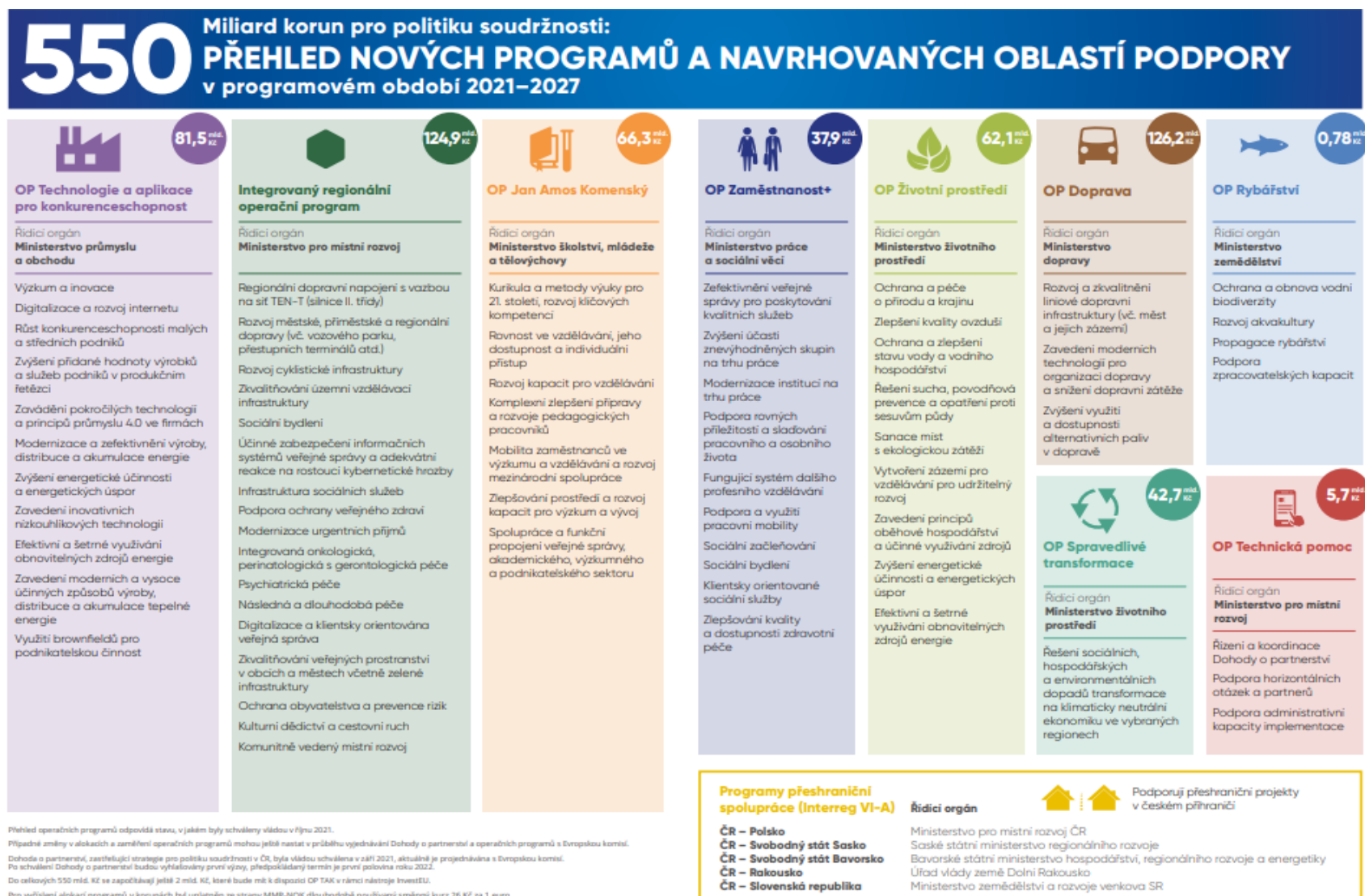
Zákony

Zákon č. 250/2000 Sb., o rozpočtových pravidlech územních rozpočtů, ve znění pozdějších předpisů zákona č. 24/2015 Sb. zakonyprolidi.cz [online]. AION CS, 2010-2022. Dostupné z: <https://www.zakonyprolidi.cz/cs/2000-250>

SEZNAM PŘÍLOH

Příloha 1: Přehled nových programů a navrhovaných oblastí podpory	78
Příloha 2: Indikátory využití OPZ 2014.....	79

Příloha 1: Přehled nových programů a navrhovaných oblastí podpory



Příloha 2: Indikátory využití OPZ 2014

Kód	Název indikátoru	Měrná jednotka	Typ indikátoru
10106	Počet podporovaných mikropodniků, malých a středních podniků	Osoba	Výstup
10213	Počet sociálních podniků vzniklých díky podpoře	Organizace	Výstup
50100	Počet podpořených zařízení péče o děti předškolního věku	Zařízení	Výstup
50130	Počet osob pracujících v rámci flexibilních forem práce	Osoba	Výsledek
60000	Celkový počet účastníků	Osoba	Výstup
60100	Nezaměstnaní účastníci, včetně dlouhodobě nezaměstnaní	Osoba	Výstup
60300	Neaktivní účastníci	Osoba	Výstup
60600	Účastníci ve věku do 25 let	Osoba	Výstup
60700	Účastníci ve věku nad 54 let	Osoba	Výstup
60900	Účastníci s ukončeným primárním (ISCED 1) nebo nižším sekundárním (ISCED 2) vzděláním	Osoba	Výstup
62000	Počet projektů, které zcela nebo zčásti provádějí sociální partneři nebo nevládní organizace	Projekty	Výstup
62100	Počet projektů zaměřených na udržitelnou zaměstnanost žen a udržitelný postup žen v zaměstnání	Projekty	Výstup
62200	Počet projektů zaměřených na orgány veřejné správy a veřejné služby na celostátní, regionální a místní úrovni	Projekty	Výstup
62400	Neaktivní účastníci, kteří znovu začali hledat zaměstnání po ukončení své účasti	Osoba	Výsledek
62600	Účastníci, kteří získali kvalifikaci po ukončení své účasti	Osoba	Výsledek
62700	Účastníci zaměstnaní po ukončení své účasti, včetně OSVČ	Osoba	Výsledek
62800	Znevýhodnění účastníci, kteří po ukončení své účasti hledají zaměstnání, jsou v procesu vzdělávání/ odborné přípravy, rozšiřují si kvalifikaci nebo jsou zaměstnaní, a to i OSVČ	Osoba	Výsledek
62900	Účastníci zaměstnaní 6 měsíců po ukončení své účasti, včetně OSVČ	Osoba	Výsledek
63000	Účastníci, jejichž situace na trhu práce se 6 měsíců po ukončení jejich účasti zlepšila	Osoba	Výsledek
63100	Účastníci ve věku nad 54 let zaměstnaní 6 měsíců po ukončení své účasti, včetně OSVČ	Osoba	Výsledek
63200	Znevýhodnění účastníci zaměstnaní 6 měsíců po ukončení své účasti včetně OSVČ**	Osoba	Výsledek
64100	Nezaměstnaní účastníci, kteří dokončili program podporovaný YEI	Osoba	Výsledek
64103	Nezaměstnaní účastníci ve věkové skupině 25-29 let, kteří dokončili program podporovaný YEI	Osoba	Výsledek

64200	Nezaměstnaní účastníci, kteří po ukončení své účasti dostanou nabídku zaměstnání, dalšího vzdělávání, učňovské nebo odborné přípravy po ukončení své účasti	Osoba	Výsledek
64300	Nezaměstnaní účastníci, kteří jsou v procesu vzdělávání či odborné přípravy nebo získávají kvalifikaci nebo jsou zaměstnaní včetně OSVČ	Osoba	Výsledek
64400	Dlouhodobě nezaměstnaní účastníci, kteří dokončili program podporovaný YEI	Osoba	Výsledek
64500	Dlouhodobě nezaměstnaní účastníci, kteří po ukončení své účasti dostanou nabídku zaměstnání, dalšího vzdělávání, učňovské nebo odborné přípravy po ukončení své účasti	Osoba	Výsledek
64600	Dlouhodobě nezaměstnaní účastníci, kteří jsou v procesu vzdělávání či odborné přípravy nebo získávají kvalifikaci nebo jsou zaměstnaní včetně OSVČ*	Osoba	Výsledek
64700	Neaktivní účastníci, kteří nejsou v procesu vzdělávání či odborné přípravy, kteří dokončili program podporovaný YEI	Osoba	Výsledek
64800	Neaktivní účastníci, kteří nejsou v procesu vzdělávání či odborné přípravy, kteří po ukončení své účasti dostanou nabídku zaměstnání, dalšího vzdělávání, učňovské nebo odborné přípravy po ukončení své účasti	Osoba	Výsledek
64900	Neaktivní účastníci, kteří nejsou v procesu vzdělávání či odborné přípravy a kteří jsou v jednom z těchto procesů, a kteří získají kvalifikaci nebo jsou zaměstnaní včetně OSVČ	Osoba	Výsledek
65000	Účastníci, kteří 6 měsíců po ukončení své účasti absolvují další vzdělání, program odborné přípravy se získáním kvalifikace, učňovskou nebo odbornou přípravu	Osoba	Výsledek
65100	Zaměstnaní účastníci 6 měsíců po ukončení své účasti	Osoba	Výsledek
65200	Účastníci OSVČ 6 měsíců po ukončení své účasti	Osoba	Výsledek
67001	Kapacita podpořených služeb	Místa	Výstup
67010	Využívání podpořených služeb	Osoba	Výsledek
67101	Počet podpořených podpůrných institucí	Organizace	Výstup
67110	Počet podpůrných institucí, které fungují i po ukončení	Organizace	Výsledek
67310	Bývalí účastníci projektů, u nichž intervence formou sociální práce naplnila svůj účel	Osoba	Výsledek
67401	Nové nebo inovované sociální služby týkající se bydlení	Služby	Výstup
68000	Počet institucí podpořených za účelem zavedení opatření	Instituce	Výsledek
68010	Počet institucí, které s podporou ESF úspěšně zavedly opatření	Instituce	Výsledek
80500	Počet napsaných a zveřejněných analytických a strategických dokumentů (vč. evaluačních)	Dokument	Výstup