

UNIVERZITA PARDUBICE

FAKULTA EKONOMICKO-SPRÁVNÍ

BAKALÁŘSKÁ PRÁCE

2023

Nikola Šilhánová

Univerzita Pardubice
Fakulta ekonomicko-správní

Celní správa České republiky a její kontrolní činnost v oblasti provozování
hazardních her v České republice

Bakalářská práce

Univerzita Pardubice
Fakulta ekonomicko-správní
Akademický rok: 2022/2023

ZADÁNÍ BAKALÁŘSKÉ PRÁCE

(projektu, uměleckého díla, uměleckého výkonu)

Jméno a příjmení: **Nikola Šilhánová**
Osobní číslo: **E20333**
Studijní program: **B0488A050001 Hospodářská politika a veřejná správa**
Specializace: **Ekonomika a organizace bezpečnosti**
Téma práce: **Celní správa České republiky a její kontrolní činnost v oblasti provozování hazardních her v České republice**
Zadávací katedra: **Ústav správních a sociálních věd**

Zásady pro vypracování

Cílem bakalářské práce je popsat regulaci provozování hazardních her v České republice a s využitím výročních zpráv Celní správy ČR za období alespoň deseti let vyhodnotit činnost v této oblasti ve vztahu k velikosti rozpočtu a počtu zaměstnanců Celní správy ČR.

Osnova:

- Hazardní hry a jejich regulace v České republice.
- Celní správa.
- Zhodnocení činnosti Celní správy v oblasti kontroly provozování hazardních her.

Rozsah pracovní zprávy: **cca 35 stran**
Rozsah grafických prací:
Forma zpracování bakalářské práce: **tištěná/elektronická**

Seznam doporučené literatury:

FIEDOR, David. *Hazard v České republice*. Praha: Sociologické nakladatelství (SLON), 2020. ISBN 978-80-7419-303-3.
LIMBACH, Kathrin. *Uniformity of Customs Administration in the European Union*. Oxford and Portland: Hart Publishing, 2015. ISBN 978-1509920020.
POLÁK, Pavel. *Celní zákon*: Praha: Wolters Kluwer, 2021. ISBN 978-80-7676-051-6.
RAJCHL, Jiří, Květoslav KRAMÁŘ a Jan MALÍŘ. *Právní aspekty hazardních her*. Praha: Wolters Kluwer, 2018. ISBN 9788075526465.
SEDLÁČEK, Karel. *Průvodce dějinami celnictví v českých zemích od středověku do dvacátého století*. Příbram: Sedláček, 2017. ISBN 978-80-270-1661-7.

Vedoucí bakalářské práce: **Ing. Mgr. Bohuslav Pernica, Ph.D.**
Ústav správních a sociálních věd

Datum zadání bakalářské práce: **1. září 2022**
Termín odevzdání bakalářské práce: **30. dubna 2023**

prof. Ing. Jan Stejskal, Ph.D. v.r.
děkan

L.S.

doc. Ing. Jan Černohorský, Ph.D. v.r.
vedoucí ústavu

V Pardubicích dne 1. září 2022

Prohlašuji:

Práci s názvem Celní správa České republiky a její kontrolní činnost v oblasti provozování hazardních her v České republice jsem vypracovala samostatně. Veškeré literární prameny a informace, které jsem v práci využila, jsou uvedeny v seznamu použité literatury.

Byla jsem seznámena s tím, že se na moji práci vztahují práva a povinnosti vyplývající ze zákona č. 121/2000 Sb., o právu autorském, o právech souvisejících s právem autorským a o změně některých zákonů (autorský zákon), ve znění pozdějších předpisů, zejména se skutečností, že Univerzita Pardubice má právo na uzavření licenční smlouvy o užití této práce jako školního díla podle § 60 odst. 1 autorského zákona, a s tím, že pokud dojde k užití této práce mnou nebo bude poskytnuta licence o užití jinému subjektu, je Univerzita Pardubice oprávněna ode mne požadovat přiměřený příspěvek na úhradu nákladů, které na vytvoření díla vynaložila, a to podle okolností až do jejich skutečné výše.

Beru na vědomí, že v souladu s § 47b zákona č. 111/1998 Sb., o vysokých školách a o změně a doplnění dalších zákonů (zákon o vysokých školách), ve znění pozdějších předpisů, a směrnicí Univerzity Pardubice č. 7/2019 Pravidla pro odevzdávání, zveřejňování a formální úpravu závěrečných prací, ve znění pozdějších dodatků, bude práce zveřejněna prostřednictvím Digitální knihovny Univerzity Pardubice.

V Pardubicích dne 27. 4. 2023

Nikola Šilhánová

PODĚKOVÁNÍ

Chtěla bych poděkovat svému vedoucímu práce, panu Ing. Mgr. Bohuslavu Pernicovi, Ph.D., za jeho odborné vedení, cenné rady, připomínky a pomoc, které mi byly nápomocné při psaní této práce. Dále bych také ráda poděkovala rodině a svým blízkým přátelům za podporu, pomoc a trpělivost během psaní mé bakalářské práce.

ANOTACE

Bakalářská práce, formou deskriptivní případové studie, zodpovídá výzkumnou otázku: „*Jaká je hospodárnost příslušníků Celní správy při výkonu kontrol hazardních her v České republice?*“ S využitím výročních zpráv Celní správy za období 2011–2021 bylo zjištěno, že kontrolní činnost Celní správy v oblasti provozování hazardních her je hospodárná. A to proto, že od roku 2017 došlo k redukci počtu míst z 917 na 737, počtu heren z 2687 na 59 a počtu herních zařízení z 61026 na 490. Z provedené analýzy tak vyplynulo, že před rokem 2017 bylo možné zkontrolovat místa, herny a herní zařízení přibližně jednou za tři roky. Po roce 2017 došlo ke zvýšení vynaložených nákladů na kontroly hazardu zhruba o 9,5 mil. Kč a ke snížení počtu míst, heren a herních zařízení, v důsledku čehož lze zkontrolovat hazard s větší frekvencí, v průměru jednou za rok.

KLÍČOVÁ SLOVA

Clo, celnictví, Celní správa, Ministerstvo financí, hazardní hry, regulace

TITLE

The Customs Administration of the Czech Republic and its control activities in the field of gambling in the Czech Republic.

ANNOTATION

This bachelor thesis, in the form of a descriptive case study that answers the research question: „*What is the efficiency of the customs officers in performing gambling controls in the Czechia?*“ The thesis uses the annual reports of the Customs Administration for the period 2011–2021, and it was found that control activity of the Customs Administration in the field of gambling operation is efficiency because since 2017, there has been a reduction in the number of locations from 917 to 737, the number of gambling rooms from 2687 to 59 and the number of gaming equipments from 61026 to 490. The analysis showed that before year 2017 it was possible to check locations, gaming rooms and gaming equipments approximately once a year. After year 2017, the costs of gambling control increased by approximately 9.5 million czech coins and the number of locations, gaming rooms and gaming equipments has been reduced, as a result of which gambling can be inspected with greater frequency.

KEYWORDS

Customs duty, customs, Customs Administration, Ministry of Finance, gambling, regulation

OBSAH

SEZNAM OBRÁZKŮ	9
SEZNAM TABULEK	10
SEZNAM ROVNIC.....	11
SEZNAM ZKRATEK A ZNAČEK	12
ÚVOD.....	13
1 CELNÍ SPRÁVA	14
1.1 Clo a celnictví	14
1.2 Historický vývoj celnictví a současná Celní správa České republiky.....	19
2 HAZARDNÍ HRY A JEJICH REGULACE	26
2.1 Hra, hazard a hazardní hry	26
2.2 Regulace hazardních her	32
3 ZHODNOCENÍ ČINNOSTI CELNÍ SPRÁVY V OBLASTI KONTROLY PROVOZOVÁNÍ HAZARDNÍCH HER	38
3.1 Metodologie případové studie	38
3.2 Indikátory použité k analýze.....	40
3.3 Vývoj veličin vstupujících do analýzy.....	45
3.4 Zhodnocení kontrolní činnosti Celní správy v oblasti hazardních her	49
ZÁVĚR	55
POUŽITÁ LITERATURA	56
SEZNAM PŘÍLOH.....	67

SEZNAM OBRÁZKŮ

Obrázek 1: Příjmy státního rozpočtu a podíly ze cla v ČR v letech 2010–2021 (v mld. Kč) .18	18
Obrázek 2: Organizační soustava Celní správy ČR v lednu 202222	22
Obrázek 3: Standardizovaná organizační struktura celního úřadu v lednu 202223	23
Obrázek 4: Celkový počet hazardních her na území České republiky v letech 2019–2021 ...31	31
Obrázek 5: Obce ČR s obecně závaznou vyhláškou regulující hazardní hry v letech 2009–202035	35
Obrázek 6: Vývoj počtu herních zařízení v České republice v letech 2013–2021.....45	45
Obrázek 7: Počet kontrol a počet porušení zákona v České republice v letech 2011–2021 ...46	46
Obrázek 8: Vývoj počtu celníků České republiky v letech 2011–202147	47
Obrázek 9: Celkové výdaje rozpočtu Celní správy v souvislosti s výdaji na platy celníků v České republice v letech 2011–2021 (v mld. Kč).....48	48
Obrázek 10: Výše udělených pokut za nelegální hazard v České republice v letech 2011–2020 (v mil. Kč).....52	52
Obrázek 11: Výsledky analýzy kontrolní činnosti v oblasti hazardních her (finanční indikátory) v ČR v letech 2011–2021 (v mil. Kč).....54	54

SEZNAM TABULEK

Tabulka 1: Počet společností provozující hazardní hry v ČR v letech 2018–2021.....	32
Tabulka 2: Vztahy mezi ukazateli použitými pro hodnocení kontrolní činnosti v oblasti hazardních her.....	41
Tabulka 3: Věcné indikátory – počet kontrol, míst, heren, automatů, celníků v České republice v letech 2011–2021	49
Tabulka 4: Výsledky analýzy kontrolní činnosti Celní správy v oblasti hazardních her (věcné indikátory) v ČR v letech 2011–2021	50
Tabulka 5: Finanční indikátory – celkové výdaje rozpočtu Celní správy a výdaje na platy celníků v České republice v letech 2011–2021	53

SEZNAM ROVNIC

Rovnice 1: Počet kontrol připadající na jednoho celníka.....	43
Rovnice 2: Počet míst/heren připadající na jednoho celníka	43
Rovnice 3: Počet herních zařízení připadající na jednoho celníka	43
Rovnice 4: Počet kontrol připadající na jedno herní zařízení.....	44
Rovnice 5: Počet herních zařízení připadající na jednu kontrolu	44
Rovnice 6: Platové náklady připadající na jednoho celníka	44
Rovnice 7: Náklady vynaložené na kontroly	45

SEZNAM ZKRATEK A ZNAČEK

apod.	a podobně
atd.	a tak dále
cca	cirka
CITES	Úmluva o mezinárodním obchodu s ohroženými druhy volně žijících živočichů a planě rostoucích rostlin
CS ČR	Celní správa České republiky
č.	číslo
ČR	Česká republika
EHP	Evropský hospodářský prostor
EU	Evropská unie
FAÚ	Finanční analytický úřad
GŘC	Generální ředitelství cel
IVT	interaktivní videoloterní terminál
Kč	koruna česká
Ks	kus
LLS	lokální loterní systém
MFČR	Ministerstvo financí České republiky
mil.	milion
mld.	miliarda
OZV	obecně závazná vyhláška
PČR	Policie České republiky
Sb.	Sbírky
tzn.	to znamená
ÚS	Ústavní soud
ÚZSVM	Úřad pro zastupování státu ve věcech majetku
VHP	výherní hrací přístroje
VLТ	video-loterijní terminály

ÚVOD

Činnost celníků byla vždy spojována s výběrem celních poplatků v oběhu zboží. Celní správa však plní i jiné funkce, než je výkon celního řízení a správa cel. V České republice je to také kontrola provozování hazardních her, jako jsou například herní zařízení. Ty však mohou mít fatální dopad na jedince, kteří si na nich získají závislost, a negativně jsou ovlivněny rodiny závislých hráčů. Proto se stát snaží těmto situacím předcházet právní regulací hazardu. Ta je stanovena zákonem č. 186/2016 Sb., *o hazardních hrách*, ve znění pozdějších předpisů, který stanovuje kontrolní kompetence Celní správy ČR v této oblasti. Tento státní dohled ve prospěch psychického zdraví daňových poplatníků je však také spojen s náklady hrazenými daňovými poplatníky hrazenými ze státního rozpočtu ČR, a to kapitolou 312 Ministerstvo financí, kam Celní správa ČR patří. Tento fakt pak může ekonomy inspirovat ke zkoumání činnosti Celní správy prostřednictvím celé řady výzkumných otázek.

Protože cílem bakalářské práce je popsat regulaci provozování hazardních her v České republice a s využitím výročních zpráv Celní správy ČR za období alespoň deseti let vyhodnotit činnost v této oblasti ve vztahu k velikosti rozpočtu a počtu zaměstnanců Celní správy ČR, si autorka bakalářské práce v souvislosti s hodnocením činnosti Celní správy ČR v oblasti regulace hazardu položila výzkumnou otázku: *„Jaká je hospodárnost příslušníků Celní správy při výkonu kontrol hazardních her v České republice?“*

K naplnění cíle práce, jako případové studie zabývající se ekonomickým rozbořením činnosti českých celníků při kontrole hazardních her v letech 2011–2021, je práce členěna do tří kapitol. V první kapitole jsou vysvětleny pojmy clo, celnictví a jeho historický vývoj a Celní správa České republiky. Druhá kapitola pojednává o hazardních hrách a způsobu jejich regulace prostřednictvím příslušných orgánů státní správy. Poslední kapitola se zaměřuje na zhodnocení činnosti Celní správy ČR v oblasti provozování hazardních her vztahující se k velikosti rozpočtu a počtu zaměstnanců Celní správy.

1 CELNÍ SPRÁVA

Aby bylo možné naplnit cíl bakalářské práce v podobě zkoumání hospodárnosti kontrolní činnosti Celní správy v oblasti hazardních her, je třeba se nejdříve seznámit se základními pojmy. Těmi jsou clo a celnictví a seznámit se s jeho historickým vývojem a Celní správou České republiky.

1.1 Clo a celnictví

V odborné literatuře lze nalézt řadu přístupů k definování pojmu cla. Například podle pátého díla Ottova slovníku naučného z roku 1892, který je považován za jeden z nejstarších zachovalých zdrojů, je definováno, že „*Clo jest dávka, vybírána za zboží při jeho dopravě. Dlužno je přesně rozeznávati od mýta, jež se nevybírání ze zboží, nýbrž z prostředku dopravního za tím účelem, aby jím uhrazen byl náklad, vynaložený na zřízení dopravních spojení.*“ Eheberg (1903, s. 342 a násl.) pod pojmem clo zase rozumí dávku, která je uvalená a vybírána z určitých druhů komodit, například ze surovin, polotovarů či zboží, a to při jejich dovozu, vývozu nebo přepravě přes hranice nebo celní území.

Bakeš (1979, s. 102) clo definoval jako „*povinnou platbu sui generis, stanovenou právními předpisy, která je vybírána v přímé souvislosti s přechodem zboží přes státní hranici od osob, které zboží dovážejí respektive vyvážejí nebo od osob, pro které je takovéto zboží dováženo nebo vyváženo.*“ S podobným pohledem na clo přišli i Fialová a Jelen (1993, s. 20), kteří na clo pohlížejí jako na poplatek, který stát vybírá při překročení celní hranice, zejména při dovozu nebo vývozu zboží.

Dle Bakeše et al., (1999, s. 228) jsou se vznikem cla zpravidla spojovány dávky, které se vybíraly za zřízení a ochrany pozemních a říčních cest. V minulosti se clo v mnoha případech překrývalo s mýtem. Mýta byly dávky soukromoprávního charakteru, které byly vybírány nejenom z vezeného, neseného nebo plaveného zboží, ale také za dopravní prostředky, vozy, koně a v neposlední řadě za využití cest, mostů, brodů a řek (Brodesser et al., 1982, s. 7; Bakeš et al., 1999, s. 228). Clo je označováno, na rozdíl od mýta, za veřejnou dávku, jejíž veškeré výnosy připadly vždy státu či panovníkovi nebo těm, kdo měli na jejich příjem nárok (Bakeš et al., 1999, s. 228).

Clo, jako nejstarší finanční nástroj, byl původně používán k fiskálnímu účelu, kdy cla přinášela značné finanční příjmy státům, panovníkům a osobám, kteří měli udělené právo vybírat tyto dávky. Současně clo plnilo i ochrannou funkci, a to v momentě, kdy se začal postupně rozvíjet

mezinárodní obchod. Cla tak měla za úkol chránit místní výrobce a místní trhy před zahraniční konkurencí (Hindls et al., 2003, s. 50; Matoušek a Sabelová, 2007, s. 4).

I v současné době, je cílem cla plnit základní funkce, které jsou svojí povahou prospěšné pro stát. Kloboučková (2002, s. 5–13) a Bakeš et al., (1999, s. 229) se shodují na tom, že mezi základní a nejdůležitější funkce cla se řadí:

- fiskální;
- obchodně politická.

Bakeš et al., (1999, s. 229) uvádí, že **fiskální funkce** si klade za cíl naplnit příjmovou stránku státního rozpočtu, a zároveň clo označuje za veřejný výdaj na věci a zájmy. Tento druh funkce čím dál více ztrácí na důležitosti, ve prospěch států s vyspělejším hospodářstvím. S tím souvisí i fakt, že příjmy z cel naplňující státní rozpočet v rozvojových zemích, se pohybují od 20 procent a více. U vyspělých států nepřesáhne podíl cla na příjmech do rozpočtu ani 5 procent (Kloboučková, 2002, s. 8).

Cla, díky své **obchodně politické funkci**, slouží jako důležitý nástroj národní hospodářské politiky. Státy, prostřednictvím celních sazeb a systému celních osvobození od daně, ovlivňují ceny různých druhů zboží, včetně jejich spotřeby, dále potom dovozu a vývozu. To vše napomáhá ovlivňovat jak obchodní bilanci státu, tak strukturální rozvoj národního hospodářství (Bakeš a et al., 2003, s. 375).

Hejduková (2015, s. 135) zmiňuje ještě další důležitou funkci cla, a to funkci **ochrany vnitřního trhu**. Autorka uvádí, že ačkoliv clo patří do příjmů veřejných rozpočtů, je zároveň také nástrojem obchodní politiky státu. A to znamená, že ovlivňuje konkurenceschopnost výrobků na trhu, chrání domácí trh a umožňuje státu kontrolovat import a export zboží.

Dle Šrámkové (2020, s. 398) je na clo nahlíženo z několika hledisek, podle kterých se dělí na jednotlivé druhy. Clo tak lze členit z hlediska pohybu zboží přes hranice na tři základní druhy, a to na:

- dovozní;
- vývozní;
- průvozní.

Bakeš et al., (1999, s. 230) charakterizuje **dovozní clo** jako vybírané clo z dováženého zboží ze zahraničí do tuzemska, a které svým charakterem ovlivňuje vnitřní neboli domácí cenovou

hladinu, počet dováženého zboží a rozvoj domácí výroby. Tento druh cla je považován za historicky nejmladší, ale v současné době je hlavním nejpoužívanějším druhem cla.

Vývozní clo je pak podle Bakeše et al., (1999, s. 230) vybíráno z vyváženého zboží z vnitrozemí do zahraničí. Tyto cla, v důsledku vývozu zboží, která často unikala před zdaněním a zpoplatněním v tuzemsku, se v minulosti stala náhradním příjmem státního rozpočtu. Je tedy patrné, že význam vývozního cla spočíval i v ochraně domácí ekonomiky, a to konkrétně před vývozem zboží do ciziny.

Průvozní neboli tranzitní clo se vybíralo při průvozu zboží z jednoho státu do druhého přes tuzemské území. Ačkoliv je označován jako nejstarší druh cla, v současné době se ve většině států už nevybírání (Bakeš a et al., 1999. s. 230).

Dále je clo, dle Bakeše a et al., (2003, s. 376), Matouška a Sabelové (2007, s. 235), členěno podle způsobu stanovení cla na:

- autonomní;
- smluvní.

Bakeš et al., (2003, s. 376) zmiňuje, že **autonomní clo** je stanoveno a určováno prostřednictvím jednostranného rozhodnutí státu nebo rozhodnutím Evropské unie, a nepodléhá žádné mezinárodní smlouvě.

Smluvní clo se, dle Matouška a Sabelové (2007, s. 235), stanovuje prostřednictvím dvoustranné či vícestranné mezinárodní smlouvy. Dále Bakeš et al., (2003, s. 376) doplňuje, že ve vztahu k zemím, se kterými nejsou uzavřeny celní dohody, jsou uplatňovány jejich vlastní sazby cla, které jsou pro všechny tyto země stejné.

Další druh cla se, dle Bakeše et al., (2003, s. 376) a Matouška a Sabelové (2007, s. 235), člení na základě účelu na:

- preferenční;
- vyrovnávací.

Preferenční clo je označováno za zvláštní druh cla s minimálními celními sazbami. Tento druh cla se často uplatňuje během obchodů s nejméně rozvoje zeměmi (Bakeš et al., 2003, s. 376).

Zatímco hlavním cílem **vyrovnávacího cla** je zmírnění rozdílů mezi zeměmi Evropské unie, které jsou zatíženy horšími produkčními podmínkami a dováženého zboží ze zemí, které mají lepší produkční prostředí. (Matoušek a Sabelová, 2007, s. 235).

Jak už bylo zmiňováno výše, tak clo, jako poplatek za dovoz, vývoz nebo průvoz zboží bylo v minulosti příjmem státního rozpočtu, a i v současné době, dle Hejdukové (2015, s. 136) a Poláka (2021, s. 7), je clo sdíleným příjmem veřejných financí plynoucí do rozpočtu Evropské unie a také do státního rozpočtu České republiky.

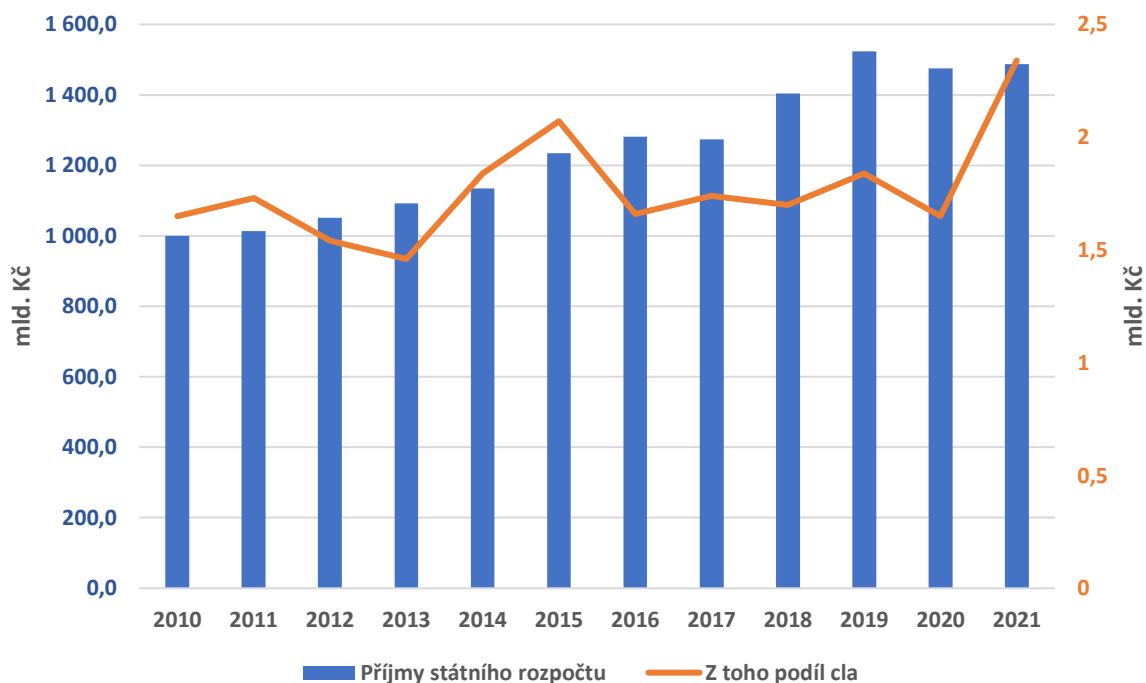
Peková (2008, s. 134) ve svém knize Veřejných financí charakterizuje clo jako jednorázovou platbu veřejnoprávního a daňového charakteru vybíranou z hodnoty zboží při překračování státních hranic a odváděnou do státního rozpočtu.

Obdobně se o popis cla pokoušel Kárník (2012, s. 11), a to následovně: *„Clo je právními předpisy stanovená peněžní platba do veřejného rozpočtu, neekvivalentního charakteru, s přesně určenou výší sazby, která je vybírána v souvislosti s přechodem zboží, přes státní hranici od fyzických a právnických osob, které zboží dovážejí nebo vyvážejí nebo pro které je zboží dováženo nebo vyváženo.“* Například i Ústavní soud se rovněž zabýval celní problematikou, kde v nálezu sp. zn. I. ÚS 643/2006 ze dne 13. září uvedl, že *„clo je třeba považovat za veřejnoprávní dávku, která opatřuje příjmy státního rozpočtu, přičemž zároveň sleduje různé cíle, respektive zájmy státu. Jinými slovy clo je formou daně, a to daně spotřební, nepřímé.“*

Dle Karfíkové et al., (2018, s. 153–154) a Poláka et al., (2021, s. 20) naplňuje clo obecnou definici daně, které má několik hlavních znaků, a jsou charakterizovány jako:

- peněžita plnění – tzn., že je nemožné hradit cla nepeněžní formou;
- zákonná – tzn., že cla je možné ukládat pouze na základě zákona;
- nenávratná – tzn., že cla se nevracejí těm, kdo je platí;
- nedobrovolná – tzn., že cla je možné ukládat na základě právního předpisu;
- neekvivalentní – tzn., že chybí přímá, konkrétní a okamžitá vládní kompenzace za platbu cel;
- nesankční – tzn., že pokud není splněno určité právní povinnosti, nejsou cla sankcí.

Obrázek 1 tak vykresluje celkové příjmy státního rozpočtu České republiky a podíly ze cla, jakožto nedaňové příjmy, které jsou součástí příjmů státního rozpočtu ČR.



Obrázek 1: Příjmy státního rozpočtu a podíly ze cla v ČR v letech 2010–2021 (v mld. Kč)

Zdroj: vlastní zpracování dle *dat z Monitoru*, (2023b)

Z **obrázku 1** vyplývá, že mezi lety 2010–2021 se příjmy státního rozpočtu v České republice zvýšily. K rostoucím příjmům státního rozpočtu ČR přispěly především rostoucí daňové příjmy, které jako nejdůležitější příjmy rozpočtu, zaujímají i největší objem finančních prostředků. Ve sledovaném období došlo k nárůstu příjmů státního rozpočtu zhruba o 487 mld. Kč. Dále, jak si lze z **obrázku 1** povšimnout, k mírnému nárůstu došlo také i u podílu cla, kde cla představují položku spadající pod nepřímé daně. Mezi lety 2010–2021 se tak podíl cla navýšil přibližně o 0,69 mld. Kč.

V České republice přesné vymezení cla neobsahuje žádný celní zákon. Lze však vyjít z tehdejšího zákona České národní rady č. 13/1993 Sb., *o celním zákonu*, ve znění pozdějších předpisů, ze kterého plyne, že clo je dávka vybírána dle celního sazebníku, ať už z dováženého zboží, anebo ze zboží vyváženého. Na evropské úrovni lze zase vycházet z celního kodexu Společenství. Podle autorky Limbach (2015, s. 39–40) je tento celní kodex považován za ústřední právní akt celního práva Evropské unie (dále jen EU), který je doplněn dalšími prováděcími předpisy na úrovni EU i členských států EU. V tomto celním kodexu Společenství je pojem clo vymezeno na dovozní a vývozní (Nařízení rady EHS – č. 2913/92).

1.2 Historický vývoj celnictví a současná Celní správa České republiky

Se zahraničním obchodem jsou do dnešní doby spojeny instituce, které vybíraly celní a mýtné poplatky. Zavedená celní opatření jsou postavena na povinnosti platit cla či mýta, a to příslušným orgánům. Výběr cel a mýtných poplatků měli na starosti vybraní úředníci, kteří měli za úkol tyto poplatky vybírat, a zároveň byli pověřeni k sledování zboží a ostrahy hranic (Sedláček, 2017, s. 7).

Instituce, která se v současné době zabývá výběrem cla je dnešní Celní správa, ale dříve to byla například Finanční stráž. Celní správa jako bývalá Finanční stráž byla založena už v habsburské monarchii, která vznikla spojením dvou orgánů, a to pohraniční stráže a důchodkové stráže. Finanční stráž byla v roce 1918 převzata do služeb Československé republiky a jako ozbrojený sbor, který spadal pod Ministerstvo financí, měl za úkol střežit státní hranice (Beneš, 2007, s. 11; Finanční stráž-eStránky, c2022). Roku 1927 vstoupil v platnost celní zákon neboli Martincův zákon, ve kterém byly kodifikovány základní pojmy celního práva a organizační uspořádání celních orgánů (Brodesser et al., 1982, s. 190). Dle celního zákona č. 114/1927 Sb., byla Finanční stráž definována jako „*ozbrojený a stejnokrojem opatřený sbor, jehož kázeň jest přizpůsobena kázni vojenské a jenž jest určen k tomu, aby střežil celní hranici, vykonával celní dozor na přechod osob a přestup zboží na celní hranici a hraničních vodách, aby zabráňoval celním přestupkům a je objevoval, i aby konal pomocné služby u celních úřadů.*“

V roce 1940, v období protektorátu byla Finanční stráž zrušena. Následně poté, co došlo k osvobození republiky, se Finanční stráž znovu obnovila, ale roku 1949 byla opět zrušena a její působnost se přenesla na národní výbory, zejména na Sbor národní bezpečnosti (Kábele, 1987, s. 12; Finanční stráž-eStránky, c2022). Národní výbory v okresech a krajích měly zřízeny celní oddělení, které se zabývaly výběrem veškerých poplatků, daní či cel. Ale vzhledem k chybějícímu centralizovanému systému řízení, kdy celní agenda nebyla realizována důsledně a jednotně, a nekorespondovala národnímu charakteru celních orgánů, muselo tak dojít k provedení změn (Gabriško, 2016, s.11).

V roce 1952 nastala v celnictví změna, kdy došlo k přesunu Celní správy z resortu Ministerstva financí do resortu Ministerstva zahraničního obchodu. Celní správa měla tehdy dvoustupňovou organizační strukturu. Zvláštní složka, která byla součástí Ministerstva zahraničního obchodu, zvaná Ústřední celní správa, měla na starosti řízení. Na území tehdejší Československé republiky bylo celnic 86 a v roce 1960, kdy byly vytvořeny kraje, počet celnic klesl na 40

(Sedláček, 2017, s. 120; Celní správa, 2013). Jak zmiňuje Sedláček (2017, s. 121), Celní správa pod vedením Ministerstva zahraničního obchodu byla pověřena na kontroly pohybu zboží, které byly v kontaktu se zahraničním, a to z důvodu zajištění ochrany a podpory plánovaného zahraničního obchodu, dále kontrolovala osoby se zavazadly překračující státní hranice apod.

Ústřední celní správa společně se svými podřízenými složkami byla v roce 1992 přesunuta z federálního Ministerstva zahraničního obchodu do působnosti federálního Ministerstva financí. Celní správa se tak vrátila k původním činnostem, a to k výběru cla a dalším řídicím a kontrolním činnostem. Roku 1993 došlo ke vzniku samostatné Celní správy České republiky a tento orgán funguje až do dnešní doby a spadá pod Ministerstvo financí (Celní správa, 2013).

Orgán zabývající se výběrem cel, daní a jiných poplatků se nazývá Ministerstvo financí České republiky (dále jen MFČR). Ministerstvo financí ČR, jakožto ústřední orgán státní správy, má v působnosti, kromě již zmíněného výběru cla, daní a poplatků i další činnosti. Například, dle Káňi (2007, s. 164) a kompetenčního zákona č. 2/1969 Sb., *o zřízení ministerstev a jiných ústředních orgánů státní správy České republiky*, ve znění pozdějších předpisů, je z hlavních úkolů MFČR stanovit a připravit státní rozpočet, sestavit závěrečný účet České republiky či provádět fiskální politiku. Mimo jiné, ústřední orgán vykonává působnost v oblasti regulace hazardních her apod. Úplný seznam činností, kterým se Ministerstvo financí České republiky věnuje, je podle § 4 kompetenčního zákona č. 2/1969 Sb., *o zřízení ministerstev a jiných ústředních orgánů státní správy České republiky*, ve znění pozdějších předpisů, uvedeno v **příloze A**.

Ministerstvo financí ČR (2022a) k výkonu činností zmíněných v příloze **A**, řídí i některé organizace spadající do resortu MFČR. Pro tuto bakalářskou práci jsou důležité zejména tyto instituce:

- Finanční správa České republiky;
- Finanční analytický úřad;
- Úřad pro zastupování státu ve věcech majetkových;
- Celní správa České republiky.

Finanční správa České republiky je definována, dle §1 zákona č. 456/2011 Sb., *o Finanční správě České republiky*, ve znění pozdějších předpisů, jako „soustava správních orgánů pro výkon správy daní.“ Jak uvádí Káňa (2007, s. 163–164), pro potřeby státu je prioritním cílem Finanční správy ČR zajištění dostatečných finančních příjmů, a to zejména daní a poplatků. Kromě toho, že Finanční správa ČR má na starosti odvody platby daní, zajišťování správy

a dotací nebo provádění revizí tzn., že kontroluje, jak se nakládá s majetkem státu, zajišťuje a vykonává i další činnosti. Do její působnosti spadají například činnosti z oblasti pojistného, pokut a finančních sankcí, cel a celních poplatků apod.

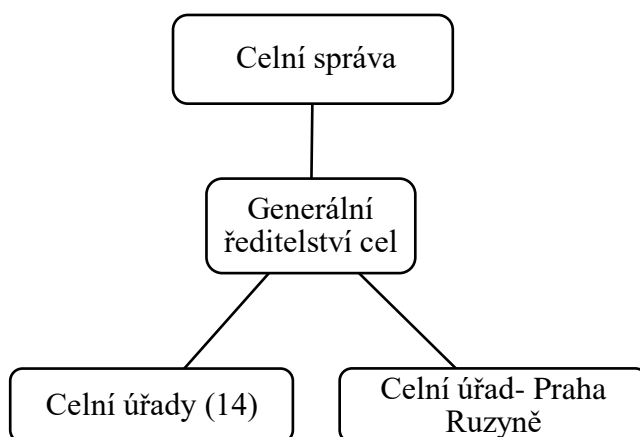
Finanční analytický úřad (dále jen FAÚ) je považován za nezávislý správní orgán, který působí po celé České republice. Plnit funkci finanční zpravodajské jednotky České republiky je jedna z funkcí tohoto úřadu. Mezi hlavní úkoly, které je FAÚ povinna zajistit, patří především opatření týkající se předcházení boji proti praní špinavých peněz, financování terorismu či šíření zbraní hromadného ničení v ČR (Finanční analytický úřad, c2022).

Úřad pro zastupování státu ve věcech majetkových (dále jen ÚZSVM) je označován za organizační složku státu. K výkonu činnosti ÚZSVM je zřízeno 8 územních pracovišť a 41 odloučených regionálních pracovišť. Hlavní agendou této organizační složky státu je zejména zastupování státu při majetkoprávních jednáních, dále se jedná o hospodaření s vymezeným majetkem státu a dislokační agendu. ÚZSVM je správcem movitého a nemovitého majetku, jehož úkolem je zajistit hospodárné a účelné využití nebo prodej určitého majetku (ÚZSVM, c 2022).

Celní správa České republiky (dále jen CS ČR) je podle zákona č. 17/2012 Sb., *o Celní správě České republiky*, ve znění pozdějších předpisů, definována jako „*soustava správních orgánů a ozbrojený bezpečnostní sbor.*“ Na Celní správu je nahlíženo dvěma pohledy. Z jednoho pohledu, dle Tvrdé (2018, s. 91) a Ministerstva práce a sociálních věcí (c2017), má Celní správa jako soustava správního orgánu na starosti několik činností prospěšné pro stát a jeho občanů, zejména z oblasti celnictví zahrnující výběr cla a správu spotřebních daní. Z druhého pohledu, v pozici ozbrojeného bezpečnostního sboru, má Celní správa postavení policejního orgánu, jakožto orgánu činného v trestním řízení, vykonávat pátrací činnosti v podobě odhalování trestných činů a protidrogovou problematiku. Dále kontrolní činnosti z hlediska kontroly daní a místního šetření u spotřebních daní, kontroly pro propuštění zboží do celních režimů, kontroly v oblastech práv duševního vlastnictví a mezinárodní úmluvy CITES a v neposlední řadě kontroly nelegálního zaměstnávání a kontrolní činnosti při dozoru v silniční dopravě.

Celní správa původně od roku 1993 fungovala na bázi třístupňové organizační struktury, kterou tvořilo Generální ředitelství cel, Celní ředitelství a celní úřady (Celní správa, 2013). S účinností od 1. ledna 2013 nastala změna v organizační soustavě Celní správy ČR, přijaté zákonem č. 17/2012 Sb., *o Celní správě České republiky*, ve znění pozdějších předpisů, která se změnila

z dosavadní třístupňové organizační struktury na dvoustupňovou soustavu orgánů Celní správy (Kárník, 2012, s. 117). Dvoustupňovou organizační soustavu znázorňuje **obrázek 2**.



Obrázek 2: Organizační soustava Celní správy ČR v lednu 2022

Zdroj: vlastní zpracování *dle Celní správy (2022a)*

Dle Celní správy (2022a) jsou orgány Celní správy tvořeny z:

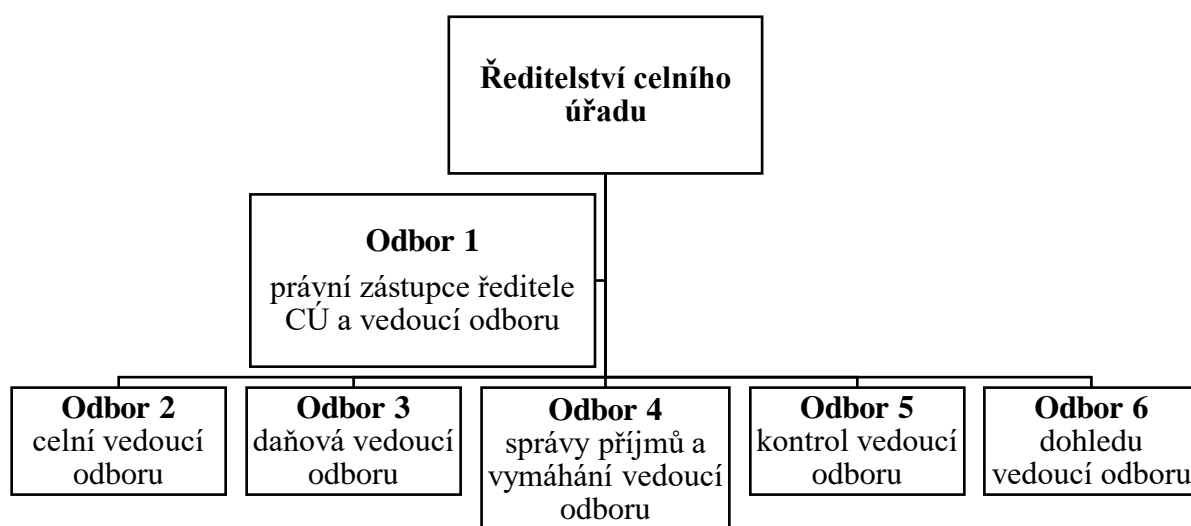
- Generálního ředitelství cel;
- Celních úřadů.

Kárník (2012, s. 119) zmiňuje, že **Generální ředitelství cel** (dále jen GŘC) je správním orgánem v oblasti celnictví a jeho působnost je vykonávána pro celé území České republiky. GŘC, v souladu s přímo použitelnými předpisy Evropské unie, je oprávněno převádět cla. Dále je povinný určit, jaké záležitosti v působnosti Celní správy mají celostátní nebo mezinárodní význam. A jako orgán Celní správy má policejní postavení ve věcech vymezených trestním řádem, ve kterém působí jako centrální analytická jednotka analyzující rizika (BusinessInfo.cz, 2016).

Dle § 1 zákona č. 17/2012 Sb., *o Celní správě České republiky*, ve znění pozdějších předpisů, „je Generální ředitelství cel podřízeno Ministerstvu financí a je účetní jednotkou.“ Nejvýše postavený Generálního ředitelství cel, je generální ředitel jmenovaný ministrem financí. Díky svému postavení má generální ředitel právo schvalovat organizační řád Celní správy a určovat její organizační strukturu s možností zřizovat pobočky celních úřadů. Generální ředitel je rovněž oprávněn k jmenování a odvolávání úředníků celních úřadů (Mates, Škoda a Vavera, 2011, s. 26–27).

Dle § 8 odst. 2 zákona č. 17/2012 Sb., o *Celní správě České republiky*, ve znění pozdějších předpisů, je **celní úřad** „*obecným správcem daně podle správního řádu a vykonává správu placení peněžitých plnění v rámci dělené správy, která jsou příjmem státního rozpočtu, státních fondů nebo rozpočtů územních samosprávných celků.*“ Celní úřady u Generálního ředitelství cel zastávají pozici vnitřních organizačních jednotek pro účely hospodaření s majetkem, pracovněprávních vztahů a účetnictví, a proto nejsou samotnými účetními jednotkami (Ministerstvo financí, 2022b, s. 45).

V České republice je od 1. ledna 2013 zřízeno patnáct celních úřadů, z toho čtrnáct vykonává působnost v rámci krajů, přičemž názvy územních samosprávných celků se shodují s názvy jednotlivých celních úřadů. Patnáctý celní úřad Praha-Ruzyně vykonává působnost prostřednictvím celního dohledu na pražském letišti. Všechny celní úřady tak podléhají Generálnímu ředitelství cel (Ministerstvo financí, 2022b, s. 45). Standardizovanou organizační strukturu celních úřadů, kterou prezentuje **obrázek 3**, má většina celních úřadů. Zcela odlišnou organizační soustavu mají celní úřady v Libereckém kraji, Plzeňském a na celním úřadě na pražském letišti (Celní správa, 2022a).



Obrázek 3: Standardizovaná organizační struktura celního úřadu v lednu 2022

Zdroj: upraveno podle *Celní správy* (2022a)

Celní správa České republiky se v současné době zabývá řadou kompetencí a její kompletní výčet činností je uvedený v příloze **B**. Činnosti orgánů Celní správy, a to zejména kontrolní činnosti, se řadí mezi jejich důležité kompetence. Příslušníci tohoto orgánu provádějí kontroly v různých oblastech a odvětvích, jedná se především o:

- kontroly pro propuštění zboží;
- daňové kontroly;
- kontroly v oblasti spotřebních daní;
- kontrola Intrastatu;
- účast orgánu na trestním řízení;
- kontroly zaměstnávání cizinců;
- kontroly mýtného a elektronické dálniční známky;
- státní odborový dozor v silniční dopravě;
- kontrola bezpečnosti potravin a výrobků;
- opravné a dozorčí prostředky;
- kontrola a dozor nad hazardními hrami.

V příloze **C** jsou uvedeny kontrolní činnosti a počty provedených kontrol za rok 2021. Jednou z činností Celní správy ČR je **kontrola hazardních her a dodržování zákazu reklamy na nepovolené nebo neohlášené hazardní hry** a pro účel této bakalářské práce je zvolena právě tato kompetence.

Kontrola hazardních her a dodržování zákazu reklamy na nepovolené nebo neohlášené hazardní hry

Orgány celní správy jsou kompetentní k prověřování heren s hazardními hrami, splňující zákonem dané povinnosti k provozování hazardních her. Především se jedná o povolení, které provozovatelé heren získají nejenom od Ministerstva financí České republiky, ale také i od příslušné obce (Celní správa, 2022b).

Kontrolování hazardu se, dle Ministerstva financí (2022c), dělí do tří rovin, a to na:

- dozor nad provozováním hazardních her v terénu;
- trestání ve správním řízení;
- trestní prověřování ve spolupráci s Policií České republiky (PČR).

Celní správa si všímá především nelegálních provozoven (tzn. černých heren), které nemají oprávnění k činnosti. S účinností od 1. ledna 2017 vstoupil v platnost zákon, tj. zákon č. 186/2016 Sb., *o hazardních hrách*, ve znění pozdějších předpisů, díky kterému je Celní správa pravomocná k zadržování věcí. Je tedy oprávněná zadržet například nepovolené herní zařízení a další zařízení uvnitř heren a kasin (Ministerstvo financí, 2017).

Kromě kontroly provozování heren a kasin se orgány celní správy zaměřují na kontrolu nelegálního a nepovoleného nabízení her na internetu. V souvislosti s kontrolováním hazardních her, věnují orgány celní správy zvláštní pozornost nad dodržováním zákazu reklamy na nepovolené nebo neohlášené hazardní hry (Celní správa, 2022b).

2 HAZARDNÍ HRY A JEJICH REGULACE

Aby bylo jasné, jak se podílí Celní správa na kontrole hazardu v České republice, je potřeba si vysvětlit pojmy hra, hazard, hazardní hry a způsob, jak je hazard v České republice regulován.

2.1 Hra, hazard a hazardní hry

Slovník spisovného jazyka českého pod pojmem **hra** rozumí „*činnost, zejména dětská, konaná pro zábavu, často soutěživá*“ nebo také „*činnost konaná pro zábavu nebo osvěžení vůbec (často spojená s úsilím vyhrát, něco získat apod.)*.“ (Ústav pro jazyk český, 2011).

V odborné literatuře lze najít mnoho vymezení pro pojem hra. Příkladem může být definice podle Cailloise (1998, s. 31–32), který hru chápe jako „*činnost bytostně svobodnou, k níž hráč nemůže být nucen (...), vydělenou z každodenního života (...), nejistou, jejíž průběh ani výsledek nemůže být předběžně určen (...), neproduktivní (...), podřízenou pravidlům (...) a fiktivní*.“

Mühlpachr (2008, s. 89) zase hru v obecném pojetí definuje jako „*nejpřirozenější projev činnosti. Je to základní aktivita života, která člověka provází po celý život, uvolňuje jeho tvůrčí potenciál, slouží k duševní relaxaci. Hra má hodnotu sama o sobě. Je cílem sama o sobě nikoli jen pouhým prostředkem k dosažení cíle*.“

Dle Prunnera (2008, s. 21) je tak hra činností člověka, která má samoúčelný charakter nabývající individuální nebo hromadné podoby, nemající povahu užitečné činnosti a provozována jenom v případě jedincova osobního potěšení. Veškeré hry, jak uvádí Huizinga (překlad dle Váchy, 2000, s. 14–18), mají společný charakteristický rys, a to svobodné jednání. A proto, není možné, aby bylo jedinci přikázáno hrát hry. Potřeba hry je tak pocíťována v momentě, vychází-li z radosti, kterou mu dává hra. Každou hru tak může jedinec v libovolnou dobu pozastavit či zcela ukončit její průběh. Žádná hra nenabývá podoby úkolu, který by měl člověk splnit, proto také jedinec nepodléhá fyzické ani morální povinnosti. Sekundárně se hra stává kulturní funkcí a ve vztahu k ní se objevují prvky nutnosti, povinnosti a úkolu.

Vacek (2014, s. 9) stejně jako autor Mühlpachr tvrdí, že hra je součástí lidského života vnášející člověku pocity radosti a potěšení, uvolnění, ale i poučení. Dle autora je zcela normální, podstupovat určitá rizika, kdy lidé svým rozhodnutím nebo svým výrokem uzavírají jakousi „*sázku s osudem*.“ Pokud by jedinec podstupoval určitá rizika, neznamenalo by to ale, že by měl co do činění s hazardováním.

Pojem **hazard** je v české literatuře používán v širokém slova smyslu a jeho definování je složité. Podle Prunnera (2008, s. 34) a Fiedora (2020, s. 11) se termín hazard často pojí

s hazardními hrami, kdy původ hazardu vychází z arabského názvu „*al zhar*“ přeloženo jako hrací kostky, a z toho později vzniklé slovo španělské „*azar*“, v překladu hra náhody. Dle Vacka (2014, s. 9) znamená pojem hazard jednání, kdy konečný výsledek je z větší části nebo zcela závislý na náhodě a jeho případné důsledky vedou až ke značné újmě nebo ztrátě.

Hartl a Hartlová (2000, s. 185) zase uvádějí, že hazard představuje „*rizikové rozhodování, vše nebo nic, poskytující vzrušení, příležitost k soutěžení, exhibicionismu.*“ Z tohoto hazardního jednání hráče se může ve výsledku vyvinout hráčská vášeň až závislost.

Z pohledu psychologického, se hazard používá ve smyslu určité lidské behaviorální strategie, která je postavena na využívání a preferenci vysoce rizikových rozhodnutí při současném omezení regulačních faktorů odpovědnosti (Petráčková a Kraus, 2000 in Prunner, 2008, s. 34).

Hazard, jako zvláštní druh ekonomické činnosti, je dle Fiedora (2020, s. 11) spojován se zábavou. Tento druh zábavy tzn. hraní hazardních her může mít zároveň i v některých případech vážný vliv na jeho hráče, konkrétně vážné dopady na hráčovu poruchu osobnosti. V místech, kde se hazard vyskytuje, například v určitých komunitách a oblastech, má hazard významný dopad na ekonomickou a sociální strukturu.

Nešpor et al., (2011, s. 13) rozděluje hazard na:

- rizikový;
- problémový.

U jedinců **rizikového hazardu** nejsou způsobeny žádné sociální ani psychické problémy, ale riziko rozvoje patologického hráčství je nadprůměrné. **Problémový hazard** je situace, která je spojena s větším množstvím vnějších a vnitřních problémů, která může negativně ovlivnit nejenom samotného hráče, jeho rodinu či jeho příbuzné, ale taktéž i společnost.

Hazardní hraní neboli hráčství je Vackem (2014, s. 11) chápáno jako aktivita, respektive účast na hazardní hře, vyžadující nevratnou investici v podobě peněz nebo jiné hodnoty, kdy může dojít k zisku hráče, ale s nejistým výsledkem.

Podle Maierové a Charvátka (2017) je hazardní hraní členěno na:

- drobné neorganizované;
- legálně organizované;
- nelegálně organizované.

Mezi **drobné neorganizované** hazardní hraní patří například hry o peníze či jiné statky nebo protislužby. Tyto hry jsou založené na domluvě mezi konkrétními jedinci a hra se hraje podle stanovených pravidel. Příkladem mohou být hry jako jsou kostkové hry, poker nebo mariáš apod.

Legálně organizované hazardní hraní je podnikání, často označováno za zábavní průmysl, je regulován státem a zákony. Do této skupiny spadají jak kamenné provozovny o menší rozloze, tak provozovny s větší rozlohou. V případě menších provozoven se jedná například o různé herny s herním zařízením a video-loterijními terminály (dále jen VLT), u větších provozoven jde zejména o kasina s ruletami či karetními stoly.

Nelegálně organizované hazardní hraní je považováno za jednu z nejvíce nebezpečných forem nelegálně organizovaného hazardu. V tomto případě nejsou placeny daně a hráči, kteří jsou zadlužení a dluží určité částky, bývají obvykle zavražďováni a zapleteni do nelegálních aktivit.

Definice **hazardních her** je obsažena v Ottově slovníku naučném (1892, s. 929), ve kterém jsou hazardní hry vymezeny jako *„všechny hry, při nichž výhra nebo prohra nezávisí na dovednosti hráčově bud' vůbec aneb aspoň v té míře, jako na náhodě.“*

Podle zákona č. 186/2016 Sb., *o hazardních hrách*, ve znění pozdějších předpisů, se hazardní hrou rozumí *„hra, sázka nebo los, do nichž sázející vloží sázku, jejíž návratnost se nezaručuje, a v nichž o výhře nebo prohře rozhoduje zcela nebo zčásti náhoda nebo neznámá okolnost.“*

Aby se jednalo o hazardní hru, musejí být dle Rajchla, Kramáře a Malíře (2018, s. 16) splněny kumulativně specifické znaky, a to zejména:

- materiální hledisko;
- prvek náhody;
- kolektivnost.

Hazardní hry v sobě zahrnují **materiální hledisko** vytvářející významný a předvídatelný faktor her. U hazardních her spočívá zmíněné hledisko především v tom, že pokud hra skončí s pozitivním výsledkem a konkrétní hráč vyhraje hru, je odměněn jistou odměnou. Ta, v případě hazardních her nabývá materiální podoby. Může se tak jednat například o určitou peněžní částku, nějakou věc či provedení služby ze strany jiné nebo jiných zúčastněných osob, popřípadě institucí (Rajchl, Kramář a Malíř, 2018, s. 16–17).

Prvek náhody je v souvislosti s hazardními hrami považován za jeden z nejvíce diskutovaných znaků při hraní hazardních her. Někteří autoři považují prvek náhody za jeden z hlavních znaků hraní hazardních her. Podle nich je právě náhoda, která při hře hazardních her rozhoduje o konečném výsledku výhry či prohry. Jiní se zase domnívají, že o výsledku hry není rozhodnuto na základě náhody, nýbrž za předpokladu určitých dovedností a znalostí hráče (Rajchl, Kramář a Malíř, 2018, s. 19–24).

Při hraní hazardních her se může vyskytnout i prvek **kolektivnosti** neboli hra s více uživateli či subjekty. Během hry vystupují subjekty v různých vztazích, a to buď ve vztahu hráč s hráčem, nebo provozovatel s hráčem (Rajchl, Kramář a Malíř, 2018, s. 24–25).

Hazardní hry lze členit podle různých hledisek, například dle Vacka (2014, s. 11) se dělí na:

- komerční;
- nekomerční.

Přímá účast na hazardních hrách je typickým znakem **komerčních hazardních her**. Mimo jiné, je možné hrát hry online, a to pomocí internetového připojení. Komerční hry mají mnoho podob. Příkladem mohou být různé stírací losy, číselné loterie, kurzové sázky vztahující se na sázení při sportovních událostí, dále sázkové hry v kasinu apod. Hráči, během hraní těchto zmíněných her, přicházejí o svoje peněžní prostředky, které do hry vložili, a to ve prospěch provozovatelů hazardních her. Proto je vztah mezi hráči a provozovateli hazardních her nesouměrný.

U soukromých **nekomerčních** hazardních her se naopak peněžní prostředky přerozdělují mezi skupinu zúčastněných osob. Zisk, popřípadě ztráta peněz během hraní hazardních her, je založena na prvku náhody či dovednosti. Do skupiny nekomerčních her se řadí například karetní hry nebo různé sázky s přáteli. Charakteristickým rysem těchto her je jejich nevymahatelnost (Vacek, 2014, s. 11).

Podle zákona č. 186/2016 Sb., *o hazardních hrách*, ve znění pozdějších předpisů, se hazardní hry člení na:

- *loterii;*
- *kursovou sázku;*
- *totalizátorovou hru;*
- *bingo;*
- *technickou hru;*

- živou hru;
- tombolu;
- turnaj malého rozsahu.

Za **loterii** jsou, dle §18 zákona o hazardních hrách, považovány „číselné loterie, peněžité loterie, věcné loterie a okamžité loterie.“ Při hraní číselných loterií, hráči hádají konkrétní vylosovaná čísla, na které mají vsazené určité peněžní částky. Peněžité a věcné loterie jsou charakteristické tím, že je na začátku hry vydán stanovený počet losů s pořadím. Vydání losů má na starosti provozovatel hazardních her, a veškeré vydané losy tak podléhají slosování. Okamžité loterie jsou například stírací losy, ve kterých hráč ihned zjistí výhru, a to tak, že odkryje všechny části losu (Fiedor, 2020, s. 44).

Kursově sázky a totalizátorové hry, dle § 27 a § 32, zákona č. 186/2016 Sb., o hazardních hrách, ve znění pozdějších předpisů, jsou definována jako „hazardní hry, u níž je výhra podmíněna uhodnutím sázkové příležitosti.“ Výhry u kursových sázek jsou přímo úměrné šanci na výhru, což je kurz, s nímž je sázka přijata. U totalizátorových her se výše výhry stanoví podle tří faktorů, které jsou na sobě závislé. Jedná se o počet hráčů během hry, celkovou výši sázek a předem nastavené ziskové marži (Fiedor, 2020, s. 45).

Bingo je, podle již zmíněného zákona o hazardních hrách, charakterizováno jako „hazardní hra, u níž je výhra podmíněna dosažením předem stanoveného vzorce na sázkovém tiketu, který sázející vyplní na základně postupného losování čísel, a při níž není předem určen počet sázejících ani výše herní jistiny.“

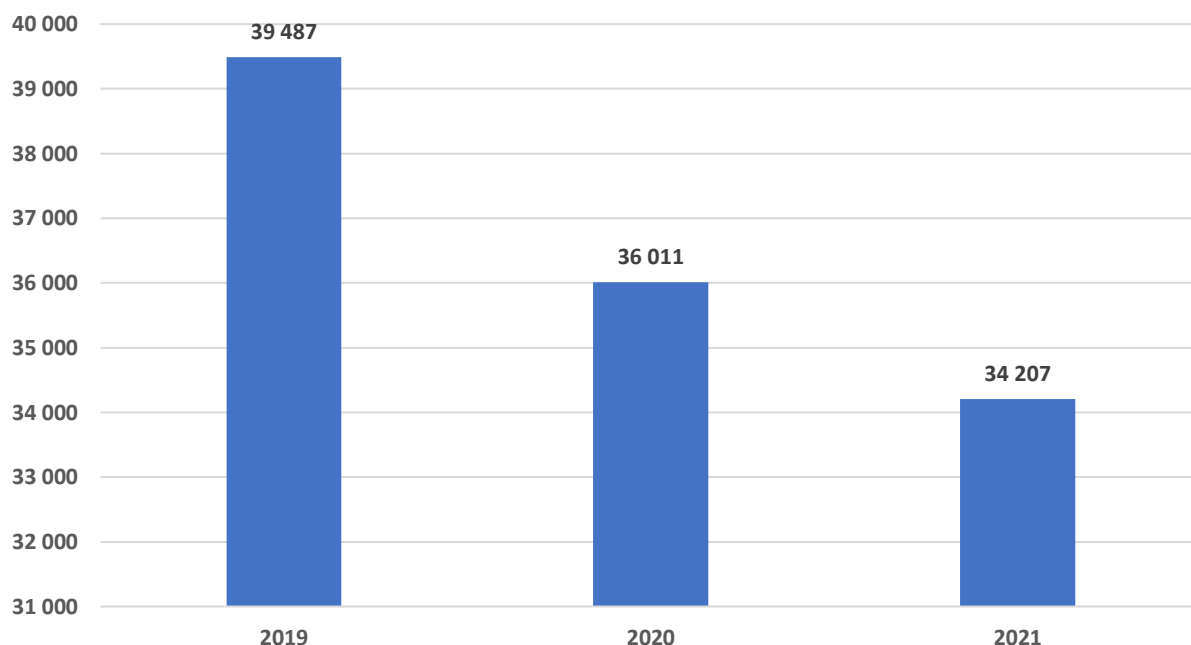
V § 42 zákona č. 186/2016 Sb., o hazardních hrách, ve znění pozdějších předpisů, je **technická hra** „provozovaná prostřednictvím technického zařízení přímo obsluhovaného sázejícím.“ Do kategorie technických her spadají videoloterijní terminály (VLT), lokální loterijní systémy a elektromechanické rulety (Fiedor, 2020, s. 45).

Živá hra neboli sázková hra se odehrává v kasinech, kdy hráč hraje proti provozovateli podniku. U turnajů hrají sázkaři proti sobě u hracích stolů. Do kategorie živých her se řadí zejména ruleta, karetní hry anebo hry v kostky (Fiedor, 2020, s. 45).

Tombola je taková hazardní hra, při které se pouze ty losy, které se prodaly, zahrnou do slosování a konečné výhry jsou vypláceny v den prodeje losu a místě, ve kterém proběhlo slosování (Fiedor, 2020, s. 45).

Podle zákona č. 186/2016 Sb., o hazardních hrách, ve znění pozdějších předpisů, je **turnaj malého rozsahu** „turnaj v karetní hře vyřazovacího typu, při němž je počet účastníků hazardní hry předem určen. Úhrnný vklad jednotlivého účastníka hazardních hry do jednoho turnaje nesmí převýšit 500 Kč za 24 hodin.

V časové řadě je na **obrázku 4** znázorněný celkový počet hazardních her.



Obrázek 4: Celkový počet hazardních her na území České republiky v letech 2019–2021

Zdroj: vlastní zpracování na základě dat MFČR o přehledu hazardních her, (2019e–2021d)

Z **obrázku 4** je patrné, že počet hazardních her se každým rokem snižuje. Je tomu tak v důsledku přijatého zákona o hazardních hrách z roku 2017, který změnil a zpřísnil regulaci v rámci provozování hazardních her. Do celkového počtu hazardních her jsou zařazeny binga, technické či živé hry. V **tabulce 1** je tak zobrazený přehled jednotlivých druhů hazardních her v České republice a počet jejich provozovatelů.

Tabulka 1: Počet společností provozující hazardní hry v ČR v letech 2018–2021

Druh hazardních her	Počet společností			
	k 1. 1. 2018	k 1. 1. 2019	k 1. 1. 2020	k 1. 1. 2021
Loterie	9	9	9	8
> z toho land-based*	9	8	7	8
> z toho online	2	3	3	3
Kursově sázky	14	11	10	8
> z toho land-based	13	7	5	6
> z toho online	11	9	8	6
Technické hry	40	45	46	44
> z toho land-based	36	41	42	39
> z toho online	7	7	6	8
Živé hry	39	37	37	36
> z toho land-based	37	35	35	33
> z toho online	3	4	4	5
Bingo	1	1	0	1
> z toho land-based	1	1	0	1
> z toho online	0	0	0	0

*Land-based – hry provozované v kamenné provozovně

Zdroj: zpracováno dle *NMS–zprávy o hazardním hraní v ČR, (2021)*

Jak z **tabulky 1** vyplývá, uvedené druhy hazardních her jsou provozovány dvěma způsoby, a to jak v uvnitř provozoven, tak i v online prostředí. Dle **tabulky 1** dále vyplývá, že u společností provozující hazardní hry, mají největší zastoupení hry typu technických a živých hazardních her. Lze si rovněž povšimnout, že od roku 2018 dochází každoročně k poklesu počtu společností hazardních her. K 1. 1. 2021 jsou například technické hry provozovány u 44 společností, zatímco v případě živých her je to jenom 36 společností. Naopak nejméně společností provozuje hazardní hry typu bingo.

2.2 Regulace hazardních her

Základní legislativní rámec pro provoz hazardních her upravuje zákon č. 186/2016 Sb., *o hazardních hrách*, ve znění pozdějších předpisů, s účinností od 1. ledna 2017. Nynější zákon vymezuje nejenom druhy hazardních her, ale také podmínky pro provoz hazardních her či působnost správních úřadů na úseku provozování hazardních her (Celní správa, 2022c).

Díky tomuto zákonu došlo k zavedení povinné registrace pro všechny hráče online hazardu a zároveň zabránil osobám mladším 18 let věku účastnit se na hazardních hrách. Zákon dále zavedl opatření týkající se ochrany pro nezletilé hráče hazardu, čímž došlo k omezení černého trhu. Pro zahraniční provozovatele hazardu se rovněž otevřel český trh, což přispělo

k zefektivnění regulace a odpovídajícímu výběru daní z hazardních her (Vláda České republiky, 2019).

Se vznikem zákona o hazardních hrách se pojí tři důležité faktory, díky nimž byla nutná úprava právní situace, a to v oblasti loterií a sázkových her. První faktor se týkal vysoké společenské nákladnosti hazardu na území České republiky, druhý faktor byl spojen s rozvojem a užíváním moderních informačních technologií, u kterých bylo zapotřebí provést regulaci a modernizaci technologií. Poslední faktor se zabýval otázkou zejména nutností regulace hazardu v ČR v souladu s odpovídajícími pravidly vnitřního trhu Evropské unie (EU) u online hazardu (Ministerstvo financí – odbor 74, 2021).

Hlavním účelem novelizace zákona o hazardních hrách bylo především ochránění hráčů hazardních her, včetně jejich blízkých, dále zajištění prevence a kontroly sociopatických jevů, které souvisejí s hazardem a rejstříku osob vyloučených z účasti na hazardních hrách (Ministerstvo financí – odbor 74, 2021).

Zákon o hazardních hrách přináší pro Českou republiku, dle odboru 34 (2016), zejména tyto přínosy:

- komplexní úpravu provozu hazardu v ČR;
- sjednocení různorodosti jednotlivých druhů hazardních her;
- plnění závěrů a doporučení Evropské komise k regulaci hazardu.

Dle tehdejšího odboru 34 zabývající se státním dozorem nad sázkovými hrami a loteriami (2016), a současného odboru 74 procesní agendy a regulace hazardu (2021), považují za další přínosy novelizovaného zákona č. 186/2016 Sb., *o hazardních hrách*, ve znění pozdějších předpisů, i tyto novinky:

- provoz hazardních her prostřednictvím internetu;
- otevřený trh České republiky pro provozovatele hazardu z Evropské unie (EU) a Evropského hospodářského prostoru (EHP);
- zkvalitnění státního dozoru prostřednictvím nových kontrolních orgánů – celních úřadů;
- u MFČR odstraňování nadměrné zatížení při správním řízení;
- zlepšení postavení obcí.

Státní dozor hazardních her do roku 2016

Státní dozor nad hazardními hrami do roku 2016 vykonávaly specializované finanční úřady. Pracovníci těchto úřadů byli tak pověřeni ke kontrole dodržování zákona o hazardních hrách a dalších splňujících podmínek k provozování hazardních her souvisejících s vydaným povolením od Ministerstva financí. Až s účinností od 1. ledna 2017, kdy začal platit zákon č. 186/2016 Sb., *o hazardních hrách*, ve znění pozdějších předpisů, byla Celní správa obohacena o novou kompetenci v podobě kontrolní činnosti nad hazardními hrami (Výroční zpráva o činnostech Finanční a Celní správy, 2012a–2017b).

Státní dozor hazardních her od roku 2017

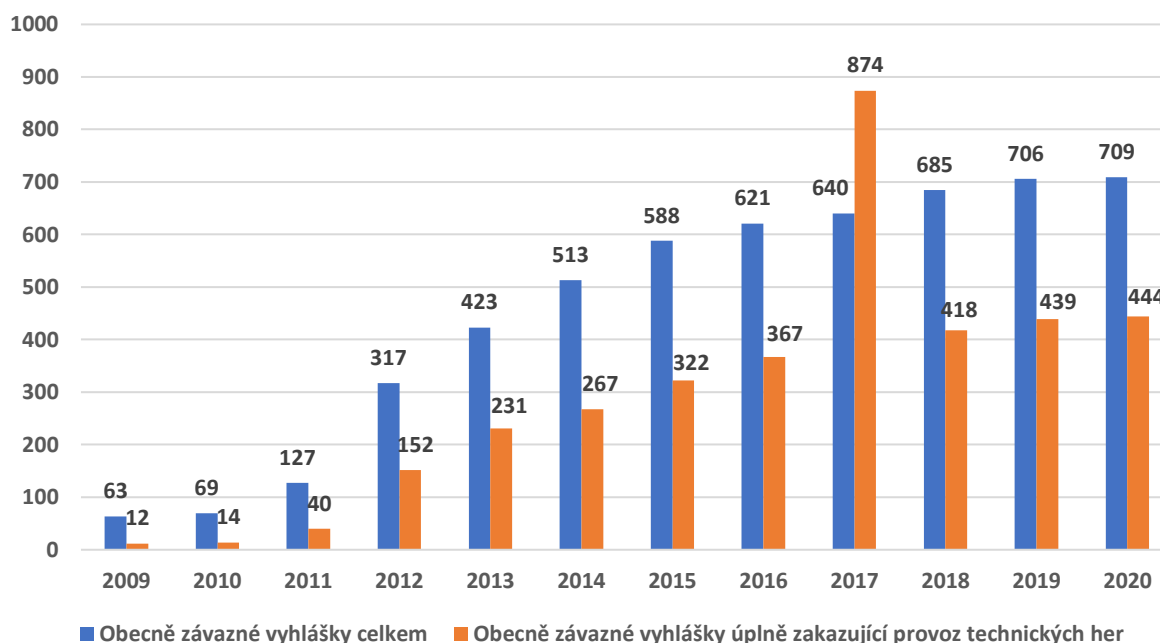
Dle Celní správy (2022c), zákon o hazardních hrách sebou nese i určité změny upravující dotčené subjekty pro regulaci hazardních her. Působnost v oblasti hazard mají tři subjekty, a to:

- obecní úřady;
- Ministerstvo financí České republiky;
- orgány Celní správy České republiky;

Obecní úřady jsou orgány, které jsou podle zákona o hazardních hrách povinni oznamovat hazardní hry, a zároveň mají přenesenou pravomoc vydávat, upravovat nebo rušit povolení k umístění herního prostoru (Celní správa, 2022c). Regulaci hazardních her provádí příslušná obec na svém území, a to prostřednictvím vydaných obecně závazných vyhlášek (dále jen OZV), (Ministerstvo financí – odbor 74, 2021).

Zákon č. 186/2016 Sb., *o hazardních hrách*, ve znění pozdějších předpisů, v § 12 říká, že prostřednictvím jiného zákona¹, jsou obce oprávněny vydávat obecně závaznou vyhlášku, kde stanoví, že „bingo, technická hra, živá hra nebo turnaj malého rozsahu mohou být provozovány pouze na místech a v čase určených obecně závaznou vyhláškou, nebo stanoví, na kterých místech a v jakém čase je v obci provozování těchto hazardních her zakázáno, anebo stanoví, že provozování těchto hazardních her je na celém území obce zcela zakázáno.“ Regulaci hazardních her na obecní úrovni v ČR v letech 2009–2020, zachycuje **obrázek 5**.

¹ § 10 písm. a) zákona č. 128/2000 Sb., o obcích (obecní zřízení), ve znění zákona č. 313/2002 Sb. § 44 odst. 3 písm. a) zákona č. 131/2000 Sb., o hlavním městě Praze.



Obrázek 5: Obce ČR s obecně závaznou vyhláškou regulující hazardní hry v letech 2009–2020

Zdroj: převzato z *NMS ze zprávy o hazardním hraní v ČR*, (2021)

Z obrázku 5 je patrné, že od roku 2009–2020 se celkový počet vydaných obecně závazných vyhlášek zvyšoval. Rovněž došlo v tomto období také k nárůstu obecně závazných vyhlášek (OZV), kdy obce zcela zakazují na svém území provozovat technické hazardní hry. Je třeba si ukázat, že rok 2017 byl jediným rokem, kdy počet OZV s úplným zákazem provozování technických her převyšoval nad celkovým počtem vydaných obecně závazných vyhlášek, a to o 243. Bylo tomu tak proto, že právě v roce 2017 začal platit zákon o hazardních hrách, který sebou nesl zcela novou úpravu regulace hazardních her, v podobě přísnějších podmínek pro provozování heren s technickým herním zařízením.

Mezi hlavní orgány zabývající se regulací hazardních her je **Ministerstvo financí České republiky (MFČR)**. Tento orgán má kromě regulace hazardu vymezenou působnost i v dalších důležitých činnostech, které jsou uvedeny v příloze A. MFČR je oprávněno rozhodovat ve věcech o vydání, úpravě či zrušení základního povolení k provozu hazardních her či rozhoduje o udělení pověření k osvědčování a k odbornému posuzování, dále vede evidenci neboli rejstřík fyzických osob, které byly vyloučeny z hazardních her, je oprávněn vést seznam nepovolených her na internetu a v neposlední řadě je správcem informačních systémů pro provoz hazardních her apod (Celní správa, 2022c).

Dalším dozorčím orgánem v oblasti regulace hazardních her je od 1. ledna 2017 **Celní správa České republiky**, respektive její orgány. Ty jsou pověřeny provádět dozor nad všemi hazardními hrami. Zaměřují se jak na legální hry provozované ve formě land-based, tzn. hry umístěné a pořádané v budovách, dále na hry uskutečňované v prostředí internetu s platným vydaným povolením od Ministerstva financí, a také se zaobírají dozorem nad nelegálním provozem hazardních her (Ministerstvo vnitra, Ministerstvo financí a et al., 2022).

Do orgánů celní správy regulující provozování hazardních her patří Generální ředitelství cel a jednotlivé celní úřady. **Generální ředitelství cel** vykonává tuto kontrolní a regulující činnost v oblasti hazardních her od 1. ledna roku 2021 (Ministerstvo vnitra, Ministerstvo financí a et al., 2022). Dle zákona č. 186/2016 Sb., o hazardních hrách, ve znění pozdějších předpisů, je GŘC oprávněno „*vykonávat dozor nad dodržováním tohoto zákona, podmínek stanovených v základním povolení a v povolení k umístění herního prostoru a náležitostí uvedených v ohlášení*“, dále také „*zpracovává informace z výkaznictví pro analytické účely a pro účely dozoru nad dodržováním povinností stanovených tímto zákonem.*“

Celní úřady jako dozorující orgány při kontrolní činnosti hazardu jsou povinni postupovat se souladem s právními předpisy a kontrolním řádem. V oblasti regulace hazardních her jsou celní úřady kompetentní projednávat přestupky týkající se provozu legálních nebo nelegálních her v prostorech land-based (MV, MFČR a et al., 2022, Ministerstvo financí – odbor 74, 2021). Celní správa (2022c), respektive celní úřady během kontrol provozoven hazardních her smějí používat tyto kontrolní nástroje:

- požadovat o spolupráci s provozovatelem;
- požadovat o prokázání totožnosti;
- provádět měření, monitorování, kontroly, zkoušky;
- odebírat vzorky a ověřovat nákupy;
- právo vyžádat si potřebné údaje či dokumenty související s předmětem kontroly nebo kontrolovaných osob;
- pořídit zvukové a obrazové záznamy či stopy;
- použít technické prostředky po domluvě s kontrolovanou osobu, je-li to nutné.

Dále mohou příslušníci dozorujícího orgánu použít i specifické nástroje při kontrolách provozoven her nebo kasin. Podle zákona č. 186/2016 Sb., o hazardních hrách, ve znění pozdějších předpisů, jsou celníci „*oprávněni za účelem vstupu do prostor, do kterých jsou v souvislosti s výkonem dozoru oprávněny vstupovat podle kontrolního řádu, tyto prostory*

otevřít nebo jiným způsobem si do nich zjednat přístup, v případě nutnosti i za použití síly.“
Dále mají oprávnění „*provádět zkoušky technických zařízení,*“ nebo věc zcela zadržet, jestliže její užití porušuje právní předpisy.

3 ZHODNOCENÍ ČINNOSTI CELNÍ SPRÁVY V OBLASTI KONTROLY PROVOZOVÁNÍ HAZARDNÍCH HER

Poté, co bylo vysvětleno clo, historický vývoj celnictví, Celní správa České republiky, hazardní hry, a jaká je úloha Celní správy v regulaci hazardních her v České republice, lze analyzovat a zhodnotit hospodárnost kontrolní činnosti Celní správy v oblasti hazardních her formou případové studie ke vztahu a k velikosti rozpočtu a počtu zaměstnanců Celní správy.

3.1 Metodologie případové studie

Definici případové studie vymezili autoři Hendl a Remr (2017, s. 201) odkazující se na Hitchcocka a Hughese (1995) jako „*hloubkovou studii jedno nebo několika instancí jevu v jeho reálném kontextu, která reflektuje perspektivy participantů.*“ Typickým rysem případových studií je jejich zaměření na konkrétní subjekty a objekty. Charakteristickými vlastnostmi případové studie jsou:

- rozmanitý popis událostí související s případem;
- chronologický popis událostí související s případem;
- proložení popisu a analýzou událostí;
- orientování se na konkrétní aktéry či skupiny aktérů studie zaměřené na jejich porozumění událostí;
- osobní zapojení výzkumníka do studie;
- zobrazení rozmanitosti případové studie.

Robert K. Yin (2003, s. 13) definuje případovou studii jako „*empirické šetření, které zkoumá současný jev v jeho přirozeném prostředí, obzvláště když hranice nejsou mezi jevem a prostředím jasně zřejmé.*“ Autoři R. K. Yin (2003, s. 3) a Mareš (2015, s. 121) dělí případové studie na:

- exploratorní;
- explanatorní;
- deskriptivní.

Podle Mareše (2005, s. 121) je **exploratorní** (průzkumná) případová studie zaměřená na příčinné vztahy dějící se v reálném životě. V tomto typu případové studie se pro cílenější výzkum hledají a zkoumají struktury případů, připravují se materiály a vytvářejí se hypotézy. **Explanatorní** (vysvětlující) případová studie je taková, která rozebírá a vysvětluje jednotlivé

příčinné řetězce. **Deskriptivní** (popisující) případová studie má za úkol podat popis určitého jevu vyskytující se a probíhající v reálném životě.

Tato bakalářská práce je deskriptivní případovou studií, která si klade za cíl popsat a zhodnotit kontrolní činnost Celní správy České republiky v oblasti hazardních her, a to v kontextu k velikosti rozpočtu a počtu příslušníků Celní správy ČR. Účelem této případové studie je zodpovědět na výzkumnou otázku: „***Jaká je hospodárnost příslušníků Celní správy při výkonu kontrol hazardních her v České republice?***“

Hospodárnost definuje zákon č. 320/2001, *o finanční kontrole ve veřejné správě a o změně některých zákonů*, ve znění pozdějších předpisů, jako „*takové použití veřejných prostředků k zajištění stanovených úkolů s co nejnižším vynaložením těchto prostředků, a to při dodržení odpovídající kvality plněných úkolů.*“ Dále tento zákon definuje veřejné prostředky jako „*veřejné financí, věci, majetková práva a jiné majetkové hodnoty patřící státu nebo jiné právnické osobě.*“

Příloha **B** uvádí podrobný seznam kompetencí Celní správy České republiky, a proto byla pro tuto bakalářskou práci zvolena kompetence, jejíž úkolem je kontrola a dozor nad hazardními hrami. V této práci se tak hodnotí kontrolní činnost Celní správy v oblasti hazardních her z pohledu hospodárnosti.

Hodnoceným obdobím případové studie je 2011–2021. Ovšem v průběhu tohoto zkoumaného období nastala změna v právním rámci, když byl v roce 2017 přijat zákon č. 186/2016 Sb., *o hazardních hrách*, ve znění pozdějších předpisů, který nahradil zákon č. 202/1990 Sb., *o loteriích a jiných podobných hrách*. V důsledku této změny došlo ke změně regulace hazardních her a ke zpřísnění podmínek získání licence pro provozování hazardních her, což mělo vliv na počet provozovatelů a provozovaných herních zařízení.

Dále v letech 2020–2021 došlo k omezení a ovlivnění hazardního hraní, ale také i kontrolní činnosti celníků vykonávající dozor nad hazardními hrami, a to v důsledku propuknutí pandemie COVID-19. Během pandemie se přijala opatření k provozu hazardních her, která se týkala zejména zastavení nebo dočasného pozastavení provozu heren, kasin či sázkových kanceláří. Dále z důvodu výskytu pandemie COVID-19, přijatých opatření a následnému přerušování činnosti provozoven došlo k ovlivnění dopadu trhu hazardních her a jejich dostupnosti, změně dosavadního životního stylu hráčů a jejich způsobu využití volného času či dalších podnětů, které ovlivnily hazardní chování (Národní monitorovací středisko pro drogy a závislosti – Autorský kolektiv, 2021).

Ke studii kontrolní činnosti hazardních her byly použity informace a data z výročních zpráv Celní správy ČR a Finanční správy ČR (2012a–2022c), dále materiály Ministerstva financí ČR v podobě zprávy o hazardním hraní. Dalším podkladem pro tuto kapitolu byly rovněž data o přehledu počtu technických herních zařízení.

Vedle toho případová studie využívá dostupné informace a data Státního závěrečného účtu České republiky (2012b–2022d) pro zobrazení vývoje počtu zaměstnanců Celní správy ČR. A mimo jiné jsou zde také použity data z webového portálu Monitor (2023) týkající se rozpočtu Generálního ředitelství cel v návaznosti na výdaje platů zaměstnanců ozbrojených sborů a složek ve služebním poměru. Je třeba si ale přiznat, že některá data z výročních zpráv Celní správy či materiálů MFČR nebyla dostupná či zcela chyběla (počet herních zařízení v letech 2011–2012 a počet míst a heren za období 2011–2018), což nemělo vliv na vyhodnocení kontrolní činnosti hazardních her

3.2 Indikátory použité k analýze

Z výročních zpráv a informací o Celní správě a Státního závěrečného účtu České republiky jsou pro analýzu kontrolní činnosti hazardních her, zvoleny tyto věcné indikátory:

- počet herních zařízení (2013–2021);
- počet kontrol (2011–2021);
- počet celníků (2011–2021).

Dále jsou z webového portálu Monitor (2023) použity finanční indikátory, těmi jsou:

- velikost skutečných výdajů rozpočtu Celní správy (2011–2021);
- platy celníků (2011–2021).

V návaznosti na věcné a finanční ukazatele, je potřeba si uvědomit, že kontrolní činnost Celní správy v oblasti hazardních her, je procesně uspořádána. Proto jsou v **tabulce 2** zobrazeny vstupy a výstupy kontrolní činnosti vysvětlující jejich vzájemné vztahy a hospodárnost, která vyplývá z jejich stanoveného úkolu. Tím se rozumí kontrola provozování hazardních her.

Tabulka 2: Vztahy mezi ukazateli použitými pro hodnocení kontrolní činnosti v oblasti hazardních her

Celní správa			
Stanovený úkol	Indikátory (Veličiny)		Hospodárnost
	Vstupy	Výstupy	
kontrola hazardních her	počet celníků (Q_c)	počet kontrol (Q_k)	minimalizace počtu celníků, maximalizace počtu kontrol.
		počet kontrol míst/heren ($Q_{m/h}$)	
		počet kontrol herních zařízení (Q_{hz})	
kontrola hazardních her	výdaje na platy (V_p); počet celníků (Q_c)	počet kontrol (Q_k)	minimalizace nákladů 1 celníka, maximalizace počtu celníků, maximalizace počtu kontrol.
	celkové výdaje Celní správy (CV)	počet kontrol (Q_k)	minimalizace celkových výdajů, maximalizace počtu kontrol

Zdroj: vlastní zpracování

V **tabulce 2** je uveden stanovený úkol Celní správy (kontrola hazardních her), dále vstupy a výstupy věcných a finančních indikátorů a jejich vazba na stanovení hospodárnosti. Kontrola hazardních her představuje, dle zákona č. 186/2016 Sb., *o hazardních hrách*, ve znění pozdějších předpisů, zejména kontrolu osob mladších 18 let hrající hazardní hry, dále také na kontrolu provozování hazardních her v rozporu s řádem herny, kontrolu disponujícího povolení k provozování hazardních her a povolení umístění herního prostoru či kontrolu provozoven, které jsou v rozporu s obecně závaznými vyhláškami (OZV) obcí. Celní správa rovněž kontroluje umístění kamerových systémů uvnitř heren, platné označení herních zařízení či vedení a uchovávání evidence herny.

Na tomto místě je také si potřeba vysvětlit vztah mezi věcnými a finančními ukazateli. Schopnost provést kontrolu míst, heren a herních zařízení je dána určitým množstvím celníků a jejich výší finančních prostředků, zejména vynaložených výdajů na platy celníků a dalších

nutných výdajů k výkonu jejich práce. U věcných ukazatelů je možné vyhodnotit vztah mezi počtem celníků, počtem celkových kontrol, počtem kontrol míst a heren či počtem kontrol herních zařízení. Díky těmto vazbám mezi ukazateli, lze hodnotit hospodárnost odkazující se na její definici výše, při zachování kvality stanovených úkolů v oblasti hazardních her. To je dáno tímto vztahem:

Minimalizace počtu celníků, maximalizace počtu kontrol = HOSPODÁRNOST

Hospodárnost v **tabulce 2**, v případě vztahu mezi počtem celníků a počtem kontrol, znamená, že se se zmenšujícím počtem celníků provede více kontrol v průběhu jednoho roku. To platí i ve vztahu počtu celníků a počtu míst/heren a vztahu mezi počtem celníků a počtem herních zařízení, kdy jeden celník je v rámci jedné kontroly schopen zkontrolovat více míst a heren, a taktéž zkontrolovat více herních zařízení.

Vyhodnotit lze i vazbu mezi finančními prostředky a počtem celníků nebo vazbu finančních prostředků celníka vynaložených na jednu kontrolu. V tomto případě lze hospodárnost zhodnotit tímto vztahem:

Minimalizace nákladů na jednoho celníka, maximalizace počtu celníků, maximalizace počtu kontrol = HOSPODÁRNOST

Tento vztah poukazuje na to, že pokud se sníží náklady vynaložené na jednoho celníka a zvětší se počet celníků, je Celní správa schopna provést více kontrol hazardních her.

Hospodárnost, lze rovněž zhodnotit vazbou mezi celkovými výdaji Celní správy a počtem kontrol, a to tímto vztahem:

Minimalizace celkových výdajů Celní správy, maximalizace počtu kontrol = HOSPODÁRNOST

Hospodárnost, v tomto vztahu, znamená, že pokud dojde k poklesu celkových výdajů na Celní správu, dojde k navýšení počtu kontrol a Celní správa tak bude schopna zkontrolovat více míst a heren s technickým herním zařízením.

Vztahy, definované v **tabulce 2**, lze převést do rovnic. V případové studii je ke zhodnocení kontrolní činnosti hazardních použito celkem sedm rovnic. Kolik připadá kontrol na jednoho celníka lze vypočítat pomocí **rovnice 1**.

Rovnice 1: Počet kontrol připadající na jednoho celníka

$$P_1 = \frac{Q_k}{Q_c} \quad (1)$$

kde P_1 je počet kontrol na jednoho celníka

Q_k – počet kontrol;

Q_c – počet celníků.

Z **rovnice 1** vyplývá, že při snížení počtu celníků, bude Celní správa schopna provést více kontrol hazardních her. Kolik míst/heren zkontroluje jeden celník, je vypočítáno pomocí **rovnice 2**.

Rovnice 2: Počet míst/heren připadající na jednoho celníka

$$P_2 = \frac{Q_{m/h}}{Q_c} \quad (2)$$

kde P_2 je počet míst/heren na jednoho celníka

$Q_{m/h}$ – počet míst/heren;

Q_c – počet celníků.

Z **rovnice 2** vyplývá, že pokud dojde k úbytku počtu míst/heren a ke snížení počtu celníků, bude jedním celníkem zkontrolováno více míst a heren. Jaké množství herního zařízení připadá na jednoho celníka, je vypočítáno prostřednictvím **rovnice 3**.

Rovnice 3: Počet herních zařízení připadající na jednoho celníka

$$P_3 = \frac{Q_{hz}}{Q_c} \quad (3)$$

kde P_3 je počet herních zařízení na jednoho celníka

Q_{hz} – počet herních zařízení;

Q_c – počet celníků.

Z **rovnice 3** vyplývá, že pokud dojde k poklesu počtu herních zařízení a zároveň k poklesu počtu celníků, bude na jednoho celníka připadat méně herních zařízení. To povede k tomu, že kontroly hazardních her budou pravidelnější a celníci budou při nich důkladnější. Kolik kontrol připadá na jedno herní zařízení, lze vypočítat pomocí **rovnice 4**.

Rovnice 4: Počet kontrol připadající na jedno herní zařízení

$$P_4 = \frac{Q_k}{Q_{hz}} \quad (4)$$

kde P_4 je počet kontrol na jedno zařízení

Q_k – počet kontrol;

Q_{hz} – počet herních zařízení.

Z **rovnice 4** vyplývá, že se snižujícím počtem kontrol a počtem herních zařízení, dojde k tomu, že jedno herní zařízení bude zkontrolováno vícekrát v průběhu jednoho roku. V opačném případě, lze za pomoci **rovnice 5** zjistit, kolik herních zařízení se zkontroluje během jedné kontroly.

Rovnice 5: Počet herních zařízení připadající na jednu kontrolu

$$P_5 = \frac{Q_{hz}}{Q_k} \quad (5)$$

kde P_5 je počet herních zařízení na jednu kontrolu

Q_{hz} – počet herních zařízení;

Q_k – počet kontrol.

Z **rovnice 5** vyplývá, že s klesajícím počtem herních zařízení a počtem kontrol, dojde v rámci jedné kontroly ke zkontrolování více herních zařízení v hernách. K zhodnocení hospodárnosti kontrolní činnosti Celní správy v oblasti hazardních her, je potřeba si definovat vzorec v návaznosti na počet celníků determinující výši osobních výdajů jejich platů. Pomocí **rovnice 6**, lze určit připadající platové náklady na jednoho celníka.

Rovnice 6: Platové náklady připadající na jednoho celníka

$$PN = \frac{V_p}{Q_c} \quad (6)$$

kde PN jsou platové náklady na jednoho celníka

V_p – výdaje na platy celníků;

Q_c – počet celníků.

V souvislosti s konstrukcí **rovnice 6** je třeba si uvědomit, že v důsledku mzdové inflace v České republice, tyto platové náklady připadající na jednoho celníka rostou. Ke zjištění toho, kolik peněžních prostředků připadá na jednu kontrolu, je vypočítáno pomocí **rovnice 7**.

Rovnice 7: Náklady vynaložené na kontroly

$$N = \frac{CV}{Q_k} \quad (7)$$

kde N náklady na kontroly

CV – celkové výdaje rozpočtu Celní správy;

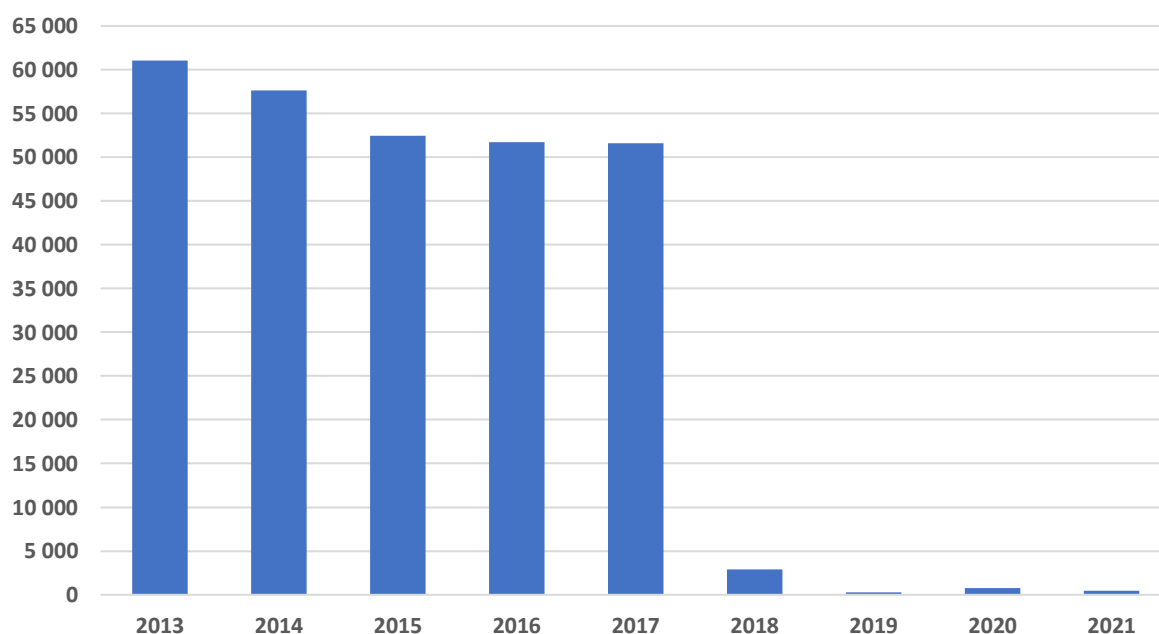
Q_k – počet kontrol.

Prostřednictvím **rovnice 7** si lze uvědomit, že pokud budou celkové výdaje Celní správy každoročně růst, dojde i k růstu nákladů vynaložených na kontroly. Každá jedna kontrola tak bude dražší.

3.3 Vývoj veličin vstupujících do analýzy

Aby bylo možné ekonomicky zhodnotit kontrolní činnost Celní správy v oblasti hazardních her, je potřeba si nejprve ukázat vývoj indikátorů (veličin), a to počet herních zařízení v České republice, počet kontrol s počtem porušení zákona, počet celníků a celkové výdaje Celní správy ve vztahu k platům zaměstnanců ve služebním poměru.

Počet herních zařízení (Q_{hz})



Obrázek 6: Vývoj počtu herních zařízení v České republice v letech 2013–2021

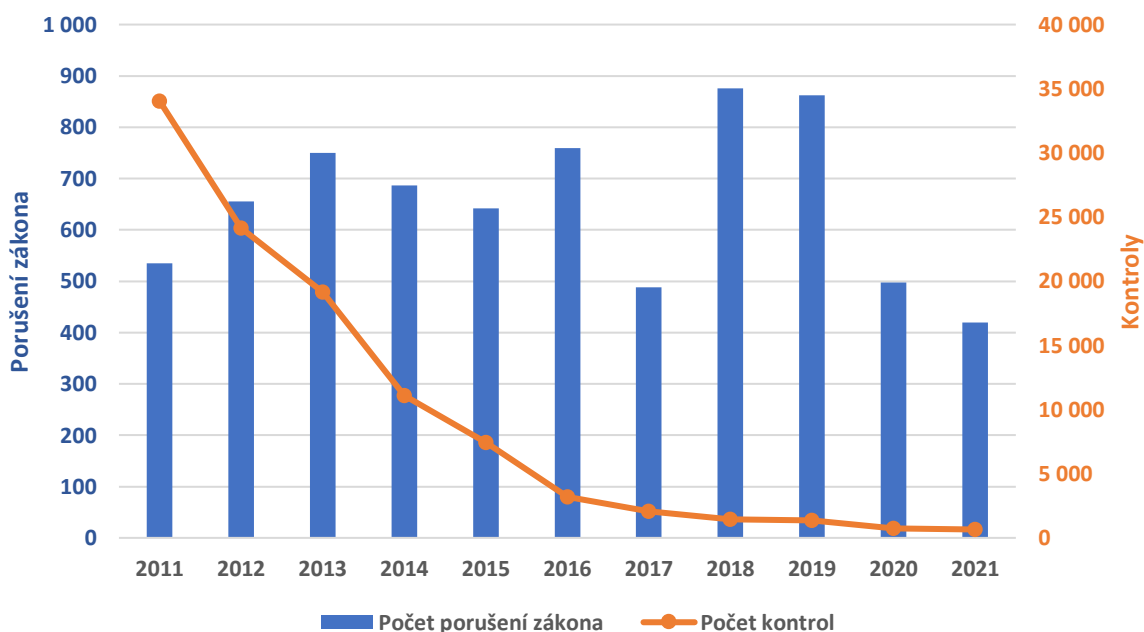
Zdroj: zpracováno dle *dat MFČR o informativním přehledu povolených zařízení*, (2014b–2021c)

Jak se vyvíjel počet herních zařízení (Q_{hz}) v České republice v letech 2013–2021, zachycuje **obrázek 6**. Je patrné, že počet herních zařízení byl mezi lety 2013–2017 ustálený, kdy se jejich počet pohyboval v rozmezí cirká (cca) 51 tisíc až 61 tisíc kusů herních zařízení. Ovšem v roce 2018 došlo k razantnímu poklesu herních zařízení, kdy se tohoto roku zaznamenalo pouhých 2891 kusů hracích automatů. Pokles je způsoben změnou regulace hazardních her, kdy v roce 2017, vstoupil v platnost zákon o hazardních hrách, který stanovil přísnější podmínky a opatření pro provozování hazardních her. Jak je možné si taky povšimnout, v roce 2019 bylo evidováno nejméně hracích zařízení, a to v celkovém počtu 270 kusů.

Veškeré technické hrací zařízení podléhají kontrolám, při kterých celníci zjišťují splnění parametry a podmínky opravňující jejich legální provozování. Proto s počtem herních zařízení je dán do souvislosti počet kontrol.

Počet kontrol (Q_k)

Vývoj počtu kontrol (Q_k) ve vztahu s počtem porušení zákona ve zkoumaném období 2011–2021, ukazuje **obrázek 7**.



Obrázek 7: Počet kontrol a počet porušení zákona v České republice v letech 2011–2021

Zdroj: zpracováno dle MFČR z dat *Výročních zpráv/informací o činnostech Celní a Finanční Správy ČR*, (2012a–2022c)

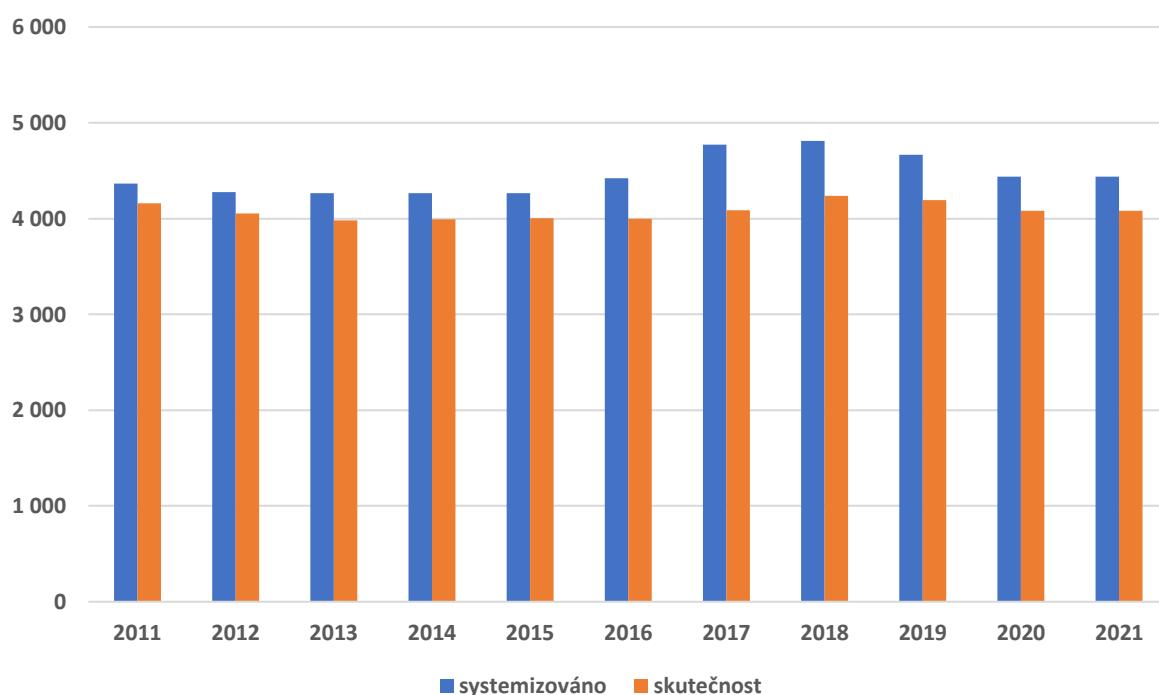
Z **obrázku 7** vyplývá, že ve sledovaném období došlo k poklesu počtu provedených kontrol. Mezi lety 2011–2021 se počet kontrol zmenšil asi 50krát. Důvodem poklesu kontrol lze

přisuzovat ke snížení počtu herních zařízení v roce 2018, a to v důsledku přijetí tehdejšího nového zákona o hazardních hrách roku 2017, kdy došlo ke změně regulace hazardních her. Ke snížení počtu provedených kontrol, lze také přisuzovat pandemii COVID-19, v letech 2020–2021, která ovlivnila celou společnost. A to tak, že v období pandemie, byly vládou vyhlášeny nouzové stavy, které zakazovaly shromažďování většího počtu lidí na jednom místě.

Dále lze z **obrázku 7** vyčíst, že s klesajícím počtem kontrol se začaly postupně zvyšovat počty porušení zákona. Nejvyššího počtu porušení zákona došlo během kontrol v letech 2018–2019, kdy bylo Celní správou zjištěno v rozmezí 862–876 porušení zákona. Avšak po roce 2019 došlo k poklesu počtu porušení zákona a roku 2021 bylo zaznamenáno nejméně případů porušení zákona (420) při kontrolách hazardních her. V příloze **D** jsou uvedeny počty zabavených herních zařízení v České republice v letech 2017–2021, příloha **E** ukazuje zabavené druhy komodit a jejich množství a příloha **F** obsahuje zajištěné platební prostředky.

Počet celníků (Q_c)

Počet plánovaných a realizovaných kontrol je závislý na množství celníků (Q_c) vyčleněných pro tuto kontrolní činnost. Jak se mezi lety 2011–2021 vyvíjel systemizovaný (plánovaný) počet celníků a skutečný počet celníků znázorňuje **obrázek 8**.

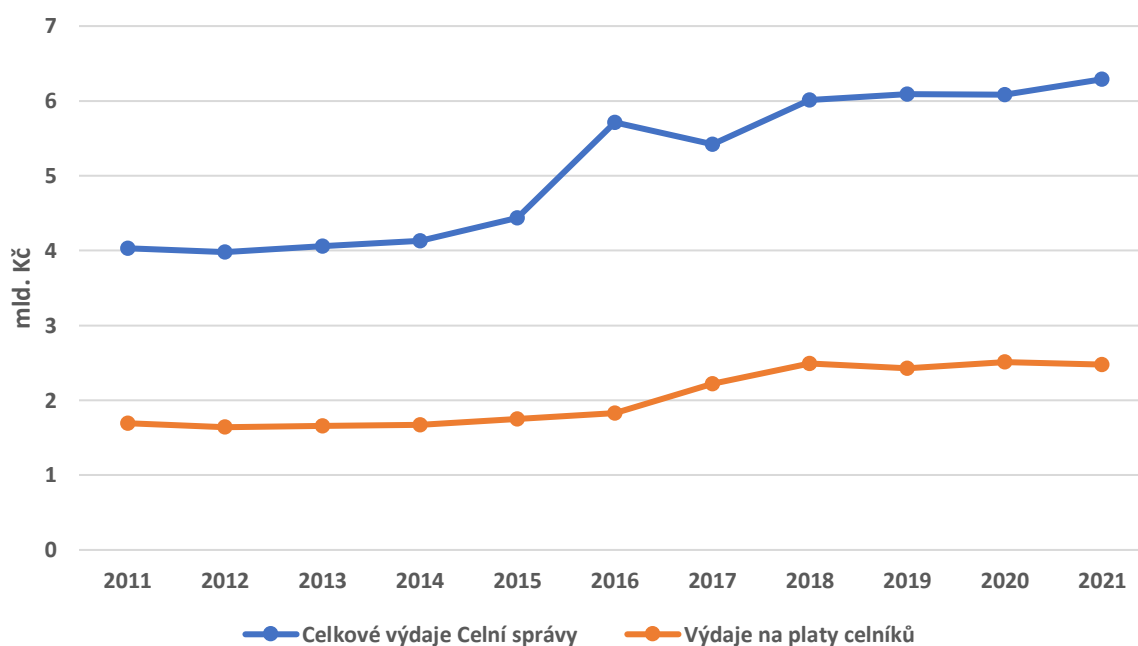


Obrázek 8: Vývoj počtu celníků České republiky v letech 2011–2021

Zdroj: zpracováno dle MFČR z dat Státního závěrečného účtu České republiky, (2012b–2022d)

Jak z **obrázku 8** vyplývá, v uvedené časové řadě se objevuje disproporce mezi požadovaným počtem celníků a jejich skutečným počtem v České republice. Lze tedy konstatovat, že Celní správa požaduje zpravidla více celníků k pracovnímu výkonu, a proto je systemizovaný počet celníků dlouhodobě vyšší než počet celníků ve skutečnosti. V době, kdy Celní správa získala novou kompetenci v podobě kontrolní činnosti hazardních her, a kdy ve stejnou dobu začal platit nynější zákon o hazardních hrách, se náhle zvýšil požadavek na počet celníků. Mezi lety 2017–2018 se tak požadavek na plánovaný počet celníků navýšil o přibližně 8–9 %. Očekáváním, že se Celní správě podaří získat více celníků, se nenaplnilo. Skutečné počty celníků ve sledovaném období 2011–2021 však neklesají, nýbrž oscilují kolem 4000 celníků.

Velikost celkových výdajů rozpočtu Celní správy (CV) a výdaje na platy celníků (V_p)



Obrázek 9: Celkové výdaje rozpočtu Celní správy v souvislosti s výdaji na platy celníků v České republice v letech 2011–2021 (v mld. Kč)

Zdroj: vlastní zpracování dle *dat z Monitoru*, (2023a)

V návaznosti na počet celníků jsou na **obrázku 9** ukázány celkové výdaje (CV) rozpočtu Celní správy. Ty však v sobě zahrnují běžné výdaje a kapitálové výdaje. Ovšem předmětem rozboru této bakalářské práce jsou pouze výdaje běžné, kde největší položkou těchto výdajů tohoto bezpečnostního sboru představují položky osobních výdajů a z nich platy celníků (V_p). Položka osobních výdajů na platy celníků představuje přibližně 40 % z celkových výdajů Celní správy.

Z **obrázku 9** je patrné, že v letech 2011–2021 se celkové výdaje rozpočtu Celní správy zvýšily o cca 2,3 mld. Kč a výdaje na platy celníků o cca 0,97 mld. Kč. V období 2011 až 2016 se celkové výdaje pohybovaly kolem 4 mld. Kč, u platů celníků kolem 1, 5 mld. Kč. Poté, mezi lety 2016–2018, došlo k zvýšení částky, a to jak u celkových výdajů ve výši 0,3 mld. Kč, tak i u výdajů na platy celníků v hodnotě 0,66 mld. Kč, kdy došlo k většímu navýšení než v případě celkových výdajů rozpočtu Celní správy. Po roce 2018 se celkové výdaje rozpočtu a výdaje na platy celníků opět snížily a ustálily se na částku kolem 6 mld. Kč v případě celkových výdajů, u výdajů na platy celníků se částka pohybovala kolem hodnoty 2,5 mld. Kč.

3.4 Zhodnocení kontrolní činnosti Celní správy v oblasti hazardních her

Poté, co byl ukázán vývoj veličin vstupujících do analýzy, lze provést zhodnocení kontrolní činnosti v oblasti hazardních her. V **tabulce 3** jsou shrnuty věcné indikátory a jejich počet sloužící jako podklad pro výpočet zhodnocení kontroly hazardních her v České republice za období 2011–2021.

Tabulka 3: Věcné indikátory – počet kontrol, míst, heren, automatů, celníků v České republice v letech 2011–2021

Rok	Počet kontrol (Q_k)	Počet míst (Q_m)	Počet heren (Q_h)	Počet herních zařízení (Q_{hz})	Počet celníků (Q_c)
2011	34024	-	-	-	4161
2012	24136	-	-	-	4056
2013	19168	-	-	61026	3981
2014	11074	-	-	57608	3993
2015	7427	-	-	52477	4005
2016	3207	-	-	51715	3995
2017	2060	-	2687	51599	4087
2018	1462	-	1511	2891	4238
2019	1347	917	-	270	4190
2020	754	818	724	777	4081
2021	653	737	59	490	4079

Zdroj: vlastní zpracování na základě dat z *Výročních zpráv Celní a Finanční správy; Státního závěrečného účtu ČR, o přehledu míst, heren a herních zařízení, (2012–2022)*

Z **tabulky 3** vyplývá, že se každým rokem snižuje počet kontrol (Q_k), počet míst (Q_m), počet heren (Q_h) a počet herních zařízení (Q_{hz}) na území České republiky. Je tomu tak proto, že od roku 2017 začal platit v České republice zákon č. 186/2016 Sb., *o hazardních hrách*, ve znění pozdějších předpisů, který stanovil novou regulaci k provozování míst a heren s hazardními hrami. Proto v důsledku zpřísnění podmínek v oblasti provozu hazardních her, daných v zákone

o hazardních hrách, došlo k poklesu hodnot těchto ukazatelů. Největší pokles, po roce 2017, byl zaznamenán u technických herních zařízení. Dále **tabulka 3** ukazuje skutečný počet celníků za období 2011–2021, kdy se jejich počet pohybuje kolem 4000 celníků v České republice.

Po dosazení hodnot do rovnic (1) – (5), je ekonomické zhodnocení kontrolní činnosti Celní správy v oblasti hazardních her uvedeno v **tabulce 4**.

Tabulka 4: Výsledky analýzy kontrolní činnosti Celní správy v oblasti hazardních her (věcné indikátory) v ČR v letech 2011–2021

Rok	Počet kontrol na 1 celníka (P ₁)	Počet míst na 1 celníka (P ₂)	Počet heren na 1 celníka (P ₂)	Počet herních zařízení na 1 celníka (P ₃)	Počet kontrol na 1 zařízení (P ₄)	Počet herních zařízení na 1 kontrolu (P ₅)
2011	8,17	-	-	-	-	-
2012	5,95	-	-	-	-	-
2013	4,81	-	-	15,33	0,31	3,18
2014	2,77	-	-	14,43	0,19	5,20
2015	1,85	-	-	13,10	0,14	7,07
2016	0,80	-	-	12,94	0,06	16,13
2017	0,50	-	0,66	12,63	0,04	25,05
2018	0,35	-	0,36	0,68	0,51	1,98
2019	0,32	0,22	-	0,06	4,99	0,20
2020	0,18	0,20	0,18	0,19	0,97	1,03
2021	0,16	0,18	0,15	0,12	1,33	0,75

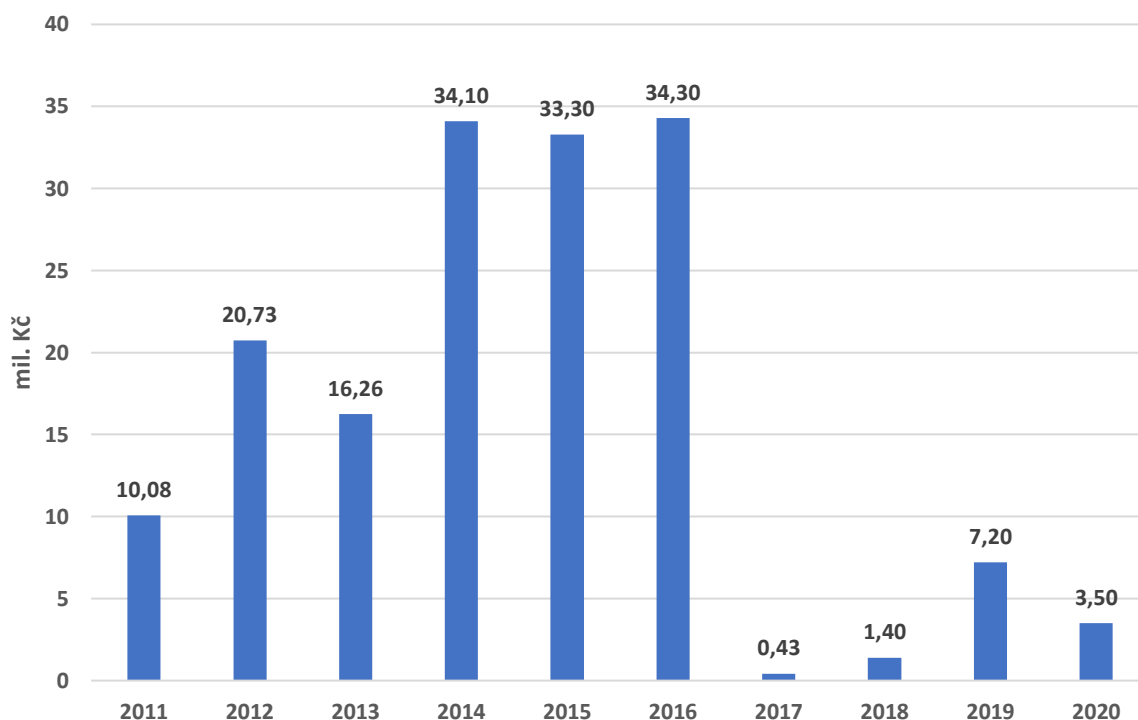
Zdroj: vlastní výpočet

Z **tabulky 4** vyplývá, že počet kontrol připadající na jednoho celníka každoročně klesá. Na jednoho celníka, v roce 2011, připadalo 8,17 kontrol, ovšem v roce 2021 to bylo pouhých 0,16 kontrol. Tento pokles je dán tím, že se mezi lety 2011–2021 zmenšil počet kontrolovaných míst a heren, a to v důsledku zpřísnění regulace hazardních her. Počet kontrolovaných míst jedním celníkem se v letech 2019–2021 pohyboval v rozmezí 0,18–0,22, při kontrolách heren za období 2017–2021 se počet pohyboval kolem 0,15–0,66. Neznamená to tedy, že by klesala produktivita práce celníků, ale naopak. Jestliže dochází ke snížení počtu kontrolovaných míst a heren, a rovněž dochází k regulaci počtu herních zařízení, jsou celníci schopni provádět kontroly míst a heren s herním zařízení pravidelně, mnohem důkladněji a intenzivněji. Zatímco v roce 2013 připadalo na jednoho celníka přibližně 15,33 herních zařízení, roku 2021 se na jednoho celníka počet herních zařízení snížil na hodnotu 0,12.

S odkazem na **tabulku 4**, lze tedy přijmout závěr, že při zmenšujícím se počtu herních zařízení, v rámci kontrolní činnosti hazardních her, bylo provedeno v roce 2013 jedním celníkem zhruba 0,31 kontrol jednoho herního zařízení, roku 2021 se jedno herní zařízení zkontrolovalo přibližně 1,3krát. Naopak hodnoty u počtu herních zařízení podléhajících jedné kontrole, se v letech 2013–2021, snižovaly. Při jedné kontrole, v roce 2013, bylo jedním celníkem zkontrolováno přibližně 3,18 herního zařízení, kdežto v roce 2021 bylo zkontrolováno už jenom cca 0,75 herního zařízení, a to v důsledku poklesu herního zařízení. Z toho lze vyvodit to, že pokud chtěli celníci v roce 2013 zkontrolovat celé jedno herní zařízení, museli provést kontrolu herních zařízení cca jednou za tři roky. Ovšem v roce 2021, bylo každé jedno herní zařízení zkontrolováno zhruba jednou ročně.

Z hlediska regulace hazardních her to znamená, že pokud budou zkontrolovány místa a herny s herními zařízeními jednou za rok, dojde k zefektivnění státního dozoru nad těmito objekty. Tím, že státní dozor zkontroluje herní zařízení jednou do roka, může to být přínosné pro hráče hazardních her, protože tím lze minimalizovat šanci, při které může dojít například ke zneužití herního zařízení či ke špatnému nastavení zařízení apod.

Celní správa, v rámci kontrolní a dozorující činnosti nad hazardními hrami, vyměřila a uložila pokuty za nelegální provozování heren či za provozování nelegálních herních zařízení. Kolik pokut bylo uděleno a jaká byla jejich výše v České republice v letech 2011–2020, znázorňuje **obrázek 10**.



Obrázek 10: Výše udělených pokut za nelegální hazard v České republice v letech 2011–2020 (v mil. Kč)

Zdroj: zpracování dle *informací o činnosti Celní a Finanční správy*, (2012a–2021a)

Z **obrázku 10** vyplývá, že mezi lety 2011 a 2016 došlo k nárůstu uložených pokut v souvislosti s porušením zákona, a to i přesto, kdy se v tomto období počet herních zařízení a počet kontrol snižoval. V průběhu let 2014–2016 byly pokuty vybrány v podobné úhrnné výši, která se pohybovala v rozmezí 33 až 34 mil. Kč. Roku 2017 nastal zlom, kdy došlo k poklesu vybrané částky za pokuty, a tohoto roku bylo tak na pokutách vybráno pouhých 0,43 mil. Kč. Důvod, proč se v roce 2017 snížil počet vybraných pokut, byl vzniklý nový zákon o hazardních hrách, který upravil a změnil podmínky regulace hazardních her. Po poklesu počtu pokut se opět částka začala postupně navyšovat, a například v roce 2019 se celníkům podařilo na pokutách vybrat celkově 7,2 mil. Kč.

K vyhodnocení kontrolní činnosti Celní správy v oblasti hazardních her v České republice v letech 2011–2021, jsou v **tabulce 5** rovněž shrnuty finanční indikátory a jejich výše, které slouží pro výpočet ekonomického vyhodnocení kontrolní činnosti hazardních her.

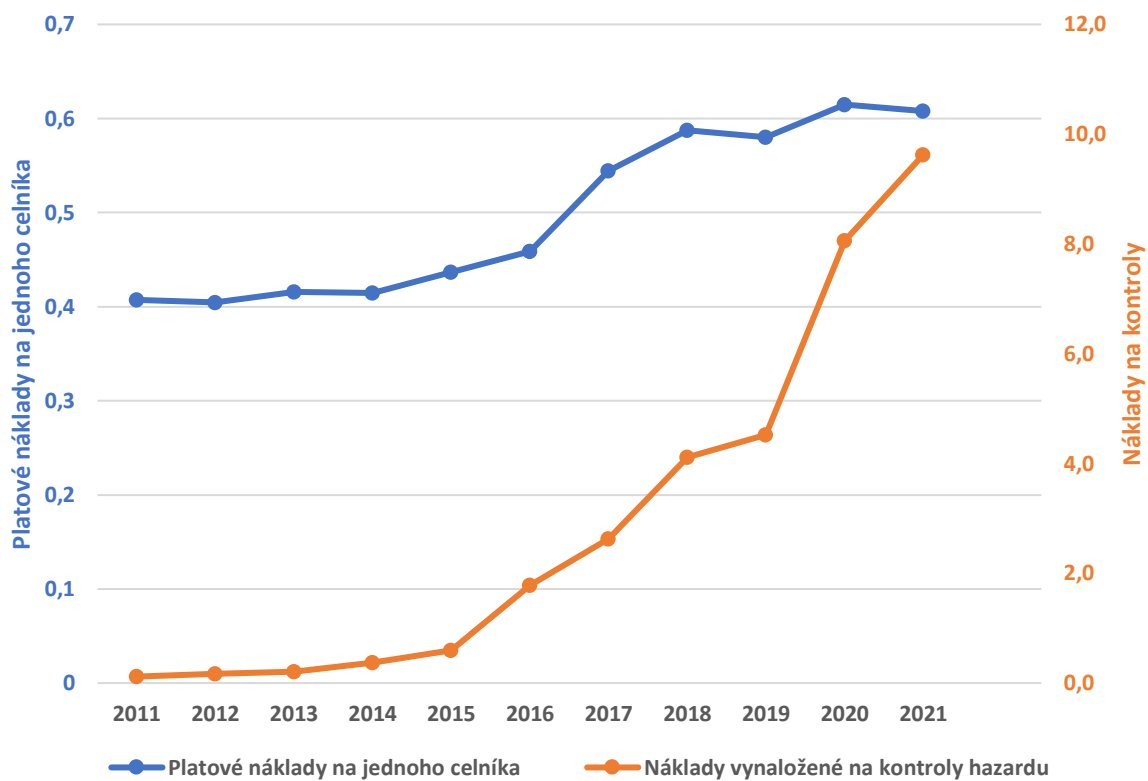
Tabulka 5: Finanční indikátory – celkové výdaje rozpočtu Celní správy a výdaje na platy celníků v České republice v letech 2011–2021

Rok	Celkové výdaje rozpočtu Celní správy (v mld.) (CV)	Výdaje na platy celníků (v mld.) (Vp)
2011	4,03	1,69
2012	3,98	1,64
2013	4,06	1,66
2014	4,13	1,66
2015	4,44	1,75
2016	5,70	1,83
2017	5,42	2,22
2018	6,00	2,49
2019	6,09	2,43
2020	6,07	2,51
2021	6,28	2,47

Zdroj: *Monitor* (2023a)

Tabulka 5 zobrazuje výši celkových výdajů rozpočtu Celní správy v návaznosti na výši osobních výdajů na platy celníků. Jak je patrné z **tabulky 5**, výše těchto obou finančních indikátorů se v České republice každoročně zvyšuje. V roce 2021 se částka celkových výdajů rozpočtu Celní správy pohybovala kolem 6,29 mld. Kč, výše výdajů na platy celníků představovala částku cca 2,48 mld. Kč.

Abychom zjistili, jaká výše platových nákladů připadá na jednoho celníka a kolik nákladů je vynaloženo do jedné kontroly, je potřeba dosadit do rovnic (6) – (7) a ekonomicky zhodnotit kontrolní činnost Celní správy. Výsledky analýzy zachycuje **obrázek 11**.



Obrázek 11: Výsledky analýzy kontrolní činnosti v oblasti hazardních her (finanční indikátory) v ČR v letech 2011–2021 (v mil. Kč)

Zdroj: zpracování na základě vlastního výpočtu z *dat z Monitoru (2023a)*

Obrázek 11 srovnává platové náklady s počtem celníků, a také náklady vynaložené na kontroly hazardu s počtem kontrol. Z **obrázku 11** tak vyplývá, že se platové náklady na jednoho celníka, mezi lety 2011–2021, zvyšují. Během deseti let se platové náklady na jednoho celníka zvýšily zhruba o 50 procent. Za rok 2021 tak připadalo na jednoho celníka 607745 Kč. K nárůstu platových prostředků celníků v České republice, dochází v důsledku valorizace platů. V letech 2011–2021, průměrná mzda na jednoho celníka činila přibližně 41000 Kč. Rovněž došlo ve sledovaném období i k nárůstu vynaložených nákladů na kontroly. Mezi lety 2011–2021 se tak náklady vynaložené na kontroly hazardu zvýšily zhruba o 9,5 mil. Kč. Důvodem zvyšujících se vynaložených nákladů na kontroly hazardu, je snižující se počet kontrol a také zvyšující se celkové výdaje na Celní správu. Důvodem zvyšujících se vynaložených nákladů na kontroly, jsou celkové výdaje na Celní správu, které se taktéž každoročně navyšují. V důsledku toho tak bude každá jedna kontrola pro Celní správu nákladnější.

ZÁVĚR

Účelem této bakalářské práce bylo formou deskriptivní případové studie zhodnotit, kontrolní činnost Celní správy v oblasti hazardních her z pohledu hospodárnosti, a to s využitím výročních zpráv Celní správy ČR za období deseti let (2011–2021). Proto cílem práce bylo popsat regulaci provozování hazardních her v České republice. Pro analýzu kontrolní činnosti Celní správy v oblasti hazardu byla stanovena výzkumná otázka: „*Jaká je hospodárnost příslušníků Celní správy při výkonu kontrol hazardních her v České republice?*“

S odkazem na zákon č. 320/2001 Sb., *o finanční kontrole ve veřejné správě a o změně některých zákonů*, ve znění pozdějších předpisů, se hospodárností v tomto smyslu rozumí, že celníci jsou schopni provést kontroly stejně kvalitně a účinně, a to i při minimalizaci vynaložených veřejných prostředků a potřebného personálu.

Analýzou hospodárnosti využívající věcné ukazatele (počet herních zařízení, počet kontrol, počet celníků) a finanční ukazatele (celkové výdaje rozpočtu Celní správy, výdaje na platy celníků) prezentující výkon a náklady Celní správy ČR v jejich výročních zprávách a státních závěrečných účtech rozpočtové kapitoly Ministerstva financí z období let 2011–2021, bylo zjištěno, že činnosti Celní správy ČR v oblasti kontroly provozování hazardních her, lze považovat za hospodárné.

V souvislosti s provedenou analýzou je třeba upozornit, že uprostřed hodnoceného období (2017) došlo ke změně zákona upravující činnosti Celní správy v hodnocených činnostech, když došlo ke zpřísnění podmínek provozování technických herních zařízení, v důsledku čehož mezi lety 2019–2021 poklesl počet míst z 917 na 737, počet heren v letech 2017–2021 z 2687 na 59 a počet herních zařízení za období 2013–2021 z 61026 na 490.

Mohlo by se proto zdát, že činnost Celní správy přestala být hospodárná. Opak je pravdou. Narostly sice vynaložené náklady na kontroly hazardu o zhruba 9,5 mil. Kč, ale v důsledku poklesu počtu míst, heren a počtu herních zařízení, lze každý rok zkontrolovat každé místo, hernu a každé herní zařízení. Před zpřísněním regulace bylo možné kontrolu míst a heren s technickým herním zařízením provést v průměru jednou za tři roky. Díky tomu Celní správa nemusela navyšovat počet celníků, tedy se stejným počtem celníků dokáže zkontrolovat herní hazard s větší frekvencí.

POUŽITÁ LITERATURA

Literární zdroje:

- 1) BAKEŠ, Milan a et al., 1999. *Finanční právo*. 2. přepracované a rozšířené vydání. Praha: C. H. Beck. ISBN 80-7179-264-0.
- 2) BAKEŠ, Milan a et al., 2003. *Finanční právo*. 3. aktualizované vydání. Praha: C. H. Beck. ISBN 80-7179-667-0.
- 3) BAKEŠ, Milan. 1979. *Teoretické otázky finančního práva*. Praha: Univerzita Karlova.
- 4) BENEŠ, Jaroslav, 2007. *Stráž obrany státu 1936-1939*. Dvůr Králové nad Labem: FORTprint. ISBN 978-80-86011-34-9.
- 5) BRODESSER, Slavomír a et al., 1982. *Celnictví v Československu: minulost a přítomnost*. Praha: Naše vojsko.
- 6) CAILLOIS, Roger, 1998. *Hry a lidé: maska a závrať*. Praha: Nakladatelství studia Ypsilon. ISBN 80-902482-2-5.
- 7) EHEBERG, Karel Theodor, 1903. *Finanční věda od Dr. Karla Theodora Eheberga*. Praha: Pelcl.
- 8) FIALOVÁ, Helena a Jiří JELEN, 1993. *Malý ekonomický slovník*. 2. vydání. Karviná: Ecomix-OK. ISBN 80-901546-1-1.
- 9) FIEDOR, David, 2020. *Hazard v České republice*. Praha: Sociologické nakladatelství (SLON), ISBN 978-80-7419-303-3.
- 10) HARTL, Pavel a Helena HARTLOVÁ, 2000. *Psychologický slovník*. Praha: Portál. ISBN 80-7178-303-X.
- 11) HEJDUKOVÁ, Pavlína, 2015. *Veřejné finance – teorie a praxe*. Praha: C. H. Beck. ISBN 978-80-7400-298-4.
- 12) HENDL, Jan a Jiří REMR, 2017. *Metody výzkumu a evaluace*. Praha: Portál. ISBN 978-80-262-1192-1.
- 13) HINDLS, Richard et al., 2003. *Ekonomický slovník*. Praha: C.H. Beck. Beckovy odborné slovníky. ISBN 80-7179-819-3.
- 14) HUIZINGA, Johan, 2000. *Homo ludens: o původu kultury ve hře*. Překlad: Jaroslav VÁCHA. Praha: Dauphin. ISBN 80-7272-020-1.
- 15) KÁBELE, Stanislav, 1987. Úvod. In: HOLUB, Ota. *Stůj! Finanční stráž!*. Praha: Naše vojsko, s. 7-14. ISBN 28-103-87.
- 16) Káňa, Pavel, 2007. *Základy veřejné správy: vybrané kapitoly veřejné správy pro studium žáků středních škol a maturitní témata k ústní maturitní zkoušce z předmětu*

- Veřejná správa*. 2. přepracované a doplněné vydání. Ostrava: Montanex. ISBN 978-80-7225-244-2.
- 17) KARFÍKOVÁ, Marie a et al., 2018. *Teorie finančního práva a finanční vědy*. Praha: Wolters Kluwer ČR. ISBN 978-80-7552-935-0.
- 18) KÁRNÍK, Miroslav, 2012. *Clo a celní politika od A do Z*. Olomouc: ANAG, spol. ISBN 978-80-7263-779-9.
- 19) KLOBOUCHOVÁ, Ivona, 2002. *Clo a původ zboží*. 3. vydání. Praha: Polygon. ISBN 80-7273-067-3.
- 20) LIMBACH, Kathrin, 2015. *Uniformity of Customs Administration in the European Union*. Oxford and Portland: Hart Publishing. ISBN 978-1209920020.
- 21) MAREŠ, Jiří. *Tvorba případových studií pro výzkumné účely*. *Pedagogika* [online]. 2015, 65(2), [cit. 202302-04]. ISSN 2336-2189. Dostupné z: <https://pages.pedf.cuni.cz/pedagogika/?p=11212>
- 22) MATES, Pavel, Jindřich ŠKODA a František VAVERA, 2011. *Veřejné sbory*. Praha: Wolters Kluwer ČR. ISBN 978-80-7357-572-4.
- 23) MATOUŠEK, Pavel a Lenka SABELOVÁ, 2007. *Clo*. Praha: ASPI Wolters Kluwer ČR. ISBN 978-80-7357-263-1.
- 24) MÜHLPACHR, Pavel, 2008. *Sociopatologie pro sociální pracovníky*. Brno: MSD. ISBN 978-80-7392-069-2.
- 25) NEŠPOR, Karel a et al., 2011. *Jak překonat hazard: prevence, krátká intervence a léčba*. Praha: Portál. ISBN 978-80-262-0009-3.
- 26) Ottův slovník naučný: *ilustrovaná encyklopedie obecných vědomostí*. 5. díl. Praha: J. Otto, 1892.
- 27) PEKOVÁ, Jitka, 2008. *Veřejné finance, úvod do problematiky*. 4. aktualizované a rozšířené vydání. Praha: ASPI. ISBN 978-80-7357-358-4.
- 28) POLÁK, Pavel et al., 2021. *Celní zákon: praktický komentář*. Praha: Wolters Kluwer. ISBN 978-80-7676-051-6.
- 29) PRUNNER, Pavel, 2008. *Psychologie gamblersství, aneb, Sázka na štěstí*. Plzeň: Vydavatelství a nakladatelství Aleš Čeněk. ISBN 978-80-7380-074-1.
- 30) RAJCHL, Jiří, Květoslav KRAMÁŘ a Jan MALÍŘ, 2018. *Právní aspekty hazardních her*. Praha: Wolters Kluwer ČR. ISBN 978-80-7552-646-5.
- 31) SEDLÁČEK, Karel. 2017. *Průvodce dějinami celnictví v českých zemích: od středověku do dvacátého století*. Příbram: Sedláček. ISBN 978-80-270-1661-7.

- 32) ŠRÁMKOVÁ, Dana, 2020. Cla. In: HRUBÁ SMRŽOVÁ, Petra, Petr MRKÝVKA et al. *Finanční a daňové právo*. 3. aktualizované a rozšířené vydání. Plzeň: Aleš Čeněk s. r. o., s. 398-406. ISBN 978-80-7380-796-2.
- 33) TVRDÁ, Kateřina, 2018. *Vnitřní bezpečnostní sbory a zpravodajské služby ve střední Evropě: Mapování proměn vnitřního bezpečnostního pole na případech České republiky, Maďarska, Polska a Slovenska*. Brno: Centrum pro studium demokracie a kultury. ISBN 978-80-7325-465-0.
- 34) VACEK, Jaroslav, 2014. *Identifikace a řešení rizik spojený s hraním hazardních her: příručka pro obce a jejich zastupitele*. Praha: Úřad vlády České republiky. Metodika, no. 12. ISBN 978-80-7440-102-2.
- 35) YIN, Robert K., 2003. *Case Study Research: Design and Methods*. 3th. ed. Thousand Oaks, California: Sage Publications. ISBN 0-7619-2552-X.

Obecně závazné zákony:

- 36) Nález Ústavního soudu ze dne 13. září 2007, sp. zn. I. 643/2006. IN: ASPI [právní informační systém]. Wolters Kluwer ČR [cit. 2022-11-26]. Dostupné z: <https://www.aspi.cz/products/lawText/4/39013/1/2>
- 37) NAŘÍZENÍ RADY (EHS) č. 2913/92 ze dne 12. října 1992, kterým se vydává celní kodex Společenství. In: EUR-Lex, Access to European Union law [cit. 2022-11-26]. Dostupné z: <https://eur-lex.europa.eu/LexUriServ/LexUriServ.do?uri=CONSLEG:1992R2913:20070101:cs:PDF>
- 38) Zákon č. 114/1927 Sb., Celní zákon. In: ASPI [právní informační systém]. Wolters Kluwer ČR [cit. 2022-12-23]. Dostupné z: <https://www.aspi.cz/products/lawText/1/4447/1/2/zakon-c-114-1927-sb-celni-zakon/zakon-c-114-1927-sb-celni-zakon>
- 39) Zákon č. 13/1993 Sb., Zákon České národní rady, o celním zákonu, ve znění pozdějších předpisů. In: Sbírka zákonů. Částka 5, s. 73-127. 15. 12. 1992. ISSN 1211-1244. Dostupné také z: https://aplikace.mvcr.cz/sbirka-zakonu/SearchResult.aspx?q=13/1993&typeLaw=zakon&what=Cislo_zakona_smlouvy
- 40) Zákon č. 17/2012 Sb., o Celní správě ČR, ve znění pozdějších předpisů. In: Sbírka zákonů. Částka 5, s. 98-123. 8. 12. 2011. ISSN 1211-1244. Dostupné také z: <https://aplikace.mvcr.cz/sbirka->

[zakonu/SearchResult.aspx?q=17/2012&typeLaw=zakon&what=Cislo_zakona_smlouvy](https://aplikace.mvcr.cz/sbirka-zakonu/SearchResult.aspx?q=17/2012&typeLaw=zakon&what=Cislo_zakona_smlouvy)

- 41) Zákon č. 186/2016 Sb., *o hazardních hrách*, ve znění pozdějších předpisů. In: Sbirka zákonů. Částka 71, s. 2962-2999. 26. 5. 2016. ISSN 1211-1244. Dostupné taky z: https://aplikace.mvcr.cz/sbirka-zakonu/SearchResult.aspx?q=186/2016&typeLaw=zakon&what=Cislo_zakona_smlouvy
- 42) Zákon č. 2/1969 Sb., Zákon České národní rady, *o zřízení ministerstev a jiných ústředních orgánů státní správy České republiky*, ve znění pozdějších předpisů. In: ASPI [právní informační systém]. Wolters Kluwer ČR [cit. 2022-11-05]. Dostupné z: <https://www.aspi.cz/products/lawText/1/31338/1/2>
- 43) Zákon č. 320/2001 Sb., *o finanční kontrole ve veřejné správě a o změně některých zákonů*. In: Sbirka zákonů. Částka 122, s. 7264-7272. 9. 8. 2001. ISSN 1211-1244. Dostupné také z: https://aplikace.mvcr.cz/sbirka-zakonu/SearchResult.aspx?q=320/2001&typeLaw=zakon&what=Cislo_zakona_smlouvy
- 44) Zákon č. 456/2011 Sb., *o Finanční správě České republiky*, ve znění pozdějších předpisů. In: Sbirka zákonů. Částka 157, s. 6066-6072. 23. 12. 2011. ISSN 1211-1244. Dostupné také z: https://aplikace.mvcr.cz/sbirka-zakonu/SearchResult.aspx?q=456/2011&typeLaw=zakon&what=Cislo_zakona_smlouvy

Internetové zdroje:

- 45) BUSINESSINFO.CZ, 2016. Celní správa České republiky. In: *BusinessInfo.cz – Oficiální portál pro podnikání a export* [online]. Praha: BusinessInfo.cz, 11. 7. 2016, [cit. 2022-12-03]. Dostupné z: <https://www.businessinfo.cz/navody/celni-sprava-cr-vseobecne-informace/>
- 46) CELNÍ SPRÁVA ČESKÉ REPUBLIKY, 2013. Celní správa České republiky. *Celní správa České republiky* [online prezentace]. 25.2.2013. [cit. 2022-12-23]. Dostupné z: <https://www.celnisprava.cz/cz/o-nas/Documents/Historie-CS.pptx>
- 47) CELNÍ SPRÁVA ČESKÉ REPUBLIKY, 2022a. Organizační struktura Celní správy České republiky. Celní správa České republiky [online]. Praha: Celní správa České republiky [cit. 2022-12-03]. Dostupné z: <https://www.celnisprava.cz/cz/o->

[nas/organizacni-struktura/Stranky/organizacni-struktura-celni-spravy-ceske-republiky1.aspx](https://www.celnisprava.cz/cz/o-nas/Stranky/organizacni-struktura-celni-spravy-ceske-republiky1.aspx)

- 48) CELNÍ SPRÁVA ČESKÉ REPUBLIKY, 2022b. O celní správě České republiky. *Celní správa České republiky* [online]. Praha: Celní správa České republiky [cit. 2022-10-23]. Dostupné z: <https://www.celnisprava.cz/cz/o-nas/Stranky/o-ceske-cs.aspx>
- 49) CELNÍ SPRÁVA ČESKÉ REPUBLIKY, 2022c. Státní dozor v oblasti hazardních her. *Celní správa České republiky* [online]. Praha: Celní správa České republiky [cit. 2023-01-22]. Dostupné z: <https://www.celnisprava.cz/cz/dalsi-kompetence/hazard/Stranky/default.aspx>
- 50) FINANČNÍ ANALYTICKÝ ÚŘAD, c2022. Kdo jsme a co děláme. *Finanční analytický úřad* [online]. Praha: FAÚ [cit. 2022-12-21]. Dostupné z: <https://www.financnianalytickyyurad.cz/o-uradu#kdo-jsme-a-co-delame>.
- 51) FINANČNÍ STRÁŽ – eStránky, c2022. Finanční stráž. *Finanční stráž – eStránky* [online]. [cit. 2022-12-23]. Dostupné z: <https://financnistraz.estranky.cz/>
- 52) GABRIŠKO, Vlastimil, 2016. Sborový správní orgán – Celní správa ČR [online]. Plzeň [cit. 2022-12-23]. Bakalářská práce. Západočeská univerzita v Plzni, Fakulta právnická. Vedoucí práce Tomáš Louda.
- 53) MAIEROVÁ, Eva a Miroslav CHARVÁT, 2017. CO DĚLAT, KDYŽ – INTERVENCE PEDAGOGA: Rizikové chování ve školním prostředí – rámcový koncept. *Ministerstvo školství, mládeže a tělovýchovy – hazardní hraní* [online]. Praha: MŠMT [cit. 2023-01-09]. Dostupné z: [https://www.msmt.cz › priloha_21_hazardni_hrani](https://www.msmt.cz/priloha_21_hazardni_hrani)
- 54) MINISTERSTVO FINANCÍ ČESKÉ REPUBLIKY – Odbor 74, 2021. Tiskové zprávy: Analýza MF: Moderní regulace hazardu funguje. Ministerstvo financí České republiky [online]. Praha: MFČR – Odbor 74 23. 9. 2021 [cit. 2023-01-22]. Dostupné z: <https://www.mfcr.cz/cs/aktualne/tiskove-zpravy/2021/analyza-mf-moderni-regulace-hazardu-fung-42090>
- 55) MINISTERSTVO FINANCÍ ČESKÉ REPUBLIKY, 2012a. Informace o činnosti daňové a celní správy České republiky za rok 2011 [online]. Praha: MFČR [cit. 2023-02-11]. Dostupné z: <https://www.celnisprava.cz/cz/statistiky/Vron%20zprvy/Informace%20o%20v%C3%BDsledc%C3%ADch%20%C4%8Dinnosti%20Celn%C3%AD%20spr%C3%A1vy%20%C4%8CR%20za%20rok%202011.pdf>

- 56) MINISTERSTVO FINANCÍ ČESKÉ REPUBLIKY, 2012b. Státní závěrečný účet ČR za rok 2011 [online]. Praha: MFČR, 14. 6. 2012 [cit. 2023-03-24]. Dostupné z: <https://www.mfcr.cz/cs/verejny-sektor/statni-rozpocet/plneni-statniho-rozpocetu/2011/statni-zaverecny-ucet-za-rok-2011-2068#IF>
- 57) MINISTERSTVO FINANCÍ ČESKÉ REPUBLIKY, 2013a. Informace o činnosti daňové a celní správy České republiky za rok 2012 [online]. Praha: MFČR [cit. 2023-02-11]. Dostupné z: https://www.mfcr.cz/assets/cs/media/Dane_Vyhodnoceni_2012_Zprava-o-cinnosti-o-cinnosti-danove-a-celni-spravy-Ceske-republiky-za-rok-2012.pdf
- 58) MINISTERSTVO FINANCÍ ČESKÉ REPUBLIKY, 2013b. Vládní návrh státního závěrečného účtu ČR za rok 2012 [online]. Praha: MFČR, 10. 12. 2013 [cit. 2023-03-24]. Dostupné z: <https://www.mfcr.cz/cs/verejny-sektor/statni-rozpocet/plneni-statniho-rozpocetu/2012/statni-zaverecny-ucet-za-rok-2012-12306>
- 59) MINISTERSTVO FINANCÍ ČESKÉ REPUBLIKY, 2014a. Informace o činnosti Finanční správy České republiky za rok 2013 [online]. Praha: MFČR [cit. 2023-02-11]. Dostupné z: https://www.mfcr.cz/assets/cs/media/Dane_Vyhodnoceni-Pr-001_2013_Informace-o-cinnosti-Financni-spravy-CR-za-rok-2013.pdf
- 60) MINISTERSTVO FINANCÍ ČESKÉ REPUBLIKY, 2014b. Informativní přehled povolených zařízení – stav k 31. 12. 2013 [online]. Praha: MFČR [cit. 2023-02-25]. Dostupné z: <https://www.mfcr.cz/cs/soukromy-sektor/hazardni-hry/prehledy-a-statistiky/prehledy-technickyh-hernich-zarizeni-he/2014/informativni-prehled-povolenych-zarizeni-16306>
- 61) MINISTERSTVO FINANCÍ ČESKÉ REPUBLIKY, 2014c. Státní závěrečný účet ČR za rok 2013 [online]. Praha: MFČR, 19. 6. 2014 [cit. 2023-03-24]. Dostupné z: <https://www.mfcr.cz/cs/verejny-sektor/statni-rozpocet/plneni-statniho-rozpocetu/2013/statni-zaverecny-ucet-za-rok-2013-17756>
- 62) MINISTERSTVO FINANCÍ ČESKÉ REPUBLIKY, 2015a. Informace o činnosti Finanční správy České republiky za rok 2014 [online]. Praha: MFČR [cit. 2023-02-11]. Dostupné z: https://www.mfcr.cz/assets/cs/media/Dane_Vyhodnoceni-Pr-001_2014_Zprava-o-cinnosti-FS-CR-a-CS-CR-za-rok-2014_2.pdf
- 63) MINISTERSTVO FINANCÍ ČESKÉ REPUBLIKY, 2015b. Informativní přehled povolených zařízení – stav k 31. 12. 2014 [online]. Praha: MFČR [cit. 2023-02-25]. Dostupné z: <https://www.mfcr.cz/cs/soukromy-sektor/hazardni-hry/prehledy-a>

[statistiky/prehledy-technickyh-hernich-zarizeni-he/2015/informativni-prehled-povolenych-zarizeni-20151](https://www.mfcr.cz/cs/verejny-sektor/statni-rozpocet/plneni-statniho-rozpocetu/2015/statni-zaverecny-ucet-za-rok-2014-21750)

- 64) MINISTERSTVO FINANCÍ ČESKÉ REPUBLIKY, 2015c. Státní závěrečný účet ČR za rok 2014 [online]. Praha: MFČR, 23. 6. 2015 [cit. 2023-03-24]. Dostupné z: <https://www.mfcr.cz/cs/verejny-sektor/statni-rozpocet/plneni-statniho-rozpocetu/2014/statni-zaverecny-ucet-za-rok-2014-21750>
- 65) MINISTERSTVO FINANCÍ ČESKÉ REPUBLIKY, 2016a. Informace o činnosti Finanční správy za rok 2015 [online]. Praha: MFČR [cit. 2023-02-11]. Dostupné z: https://www.mfcr.cz/assets/cs/media/Dane_Vyhodnoceni-Pr-001_2015_Zprava-o-cinnosti-FS-CR-a-CS-CR-za-rok-2015_v2.pdf
- 66) MINISTERSTVO FINANCÍ ČESKÉ REPUBLIKY, 2016b. Informativní přehled povolených zařízení – stav k 31. 12. 2015 [online]. Praha: MFČR [cit. 2023-02-25]. Dostupné z: <https://www.mfcr.cz/cs/soukromy-sektor/hazardni-hry/prehledy-a-statistiky/prehledy-technickyh-hernich-zarizeni-he/2015/informativni-prehled-povolenych-zarizeni-23611>
- 67) MINISTERSTVO FINANCÍ ČESKÉ REPUBLIKY, 2017a. Revoluce v regulaci hazardu v praxi. In: *Ministerstvo financí České republiky* [online prezentace]. Praha: 31. 1. 2017 [cit. 2022-11-12]. Dostupné z: [Prezentace 2017-01-31 Revoluce-v-regulaci-hazardu-v-praxi.pdf \(mfcr.cz\)](https://www.mfcr.cz/assets/cs/media/Dane_Vyhodnoceni-Pr-001_2016_Informace-o-cinnosti-FS-CR-za-rok-2016.pdf)
- 68) MINISTERSTVO FINANCÍ ČESKÉ REPUBLIKY, 2017b. Informace o činnosti Finanční správy za rok 2016 [online]. Praha: MFČR [cit. 2023-02-11]. Dostupné z: https://www.mfcr.cz/assets/cs/media/Dane_Vyhodnoceni-Pr-001_2016_Informace-o-cinnosti-FS-CR-za-rok-2016.pdf
- 69) MINISTERSTVO FINANCÍ ČESKÉ REPUBLIKY, 2017c. Státní závěrečný účet ČR za rok 2015 [online]. Praha: MFČR, 4. 4. 2017 [cit. 2023-03-24]. Dostupné z: <https://www.mfcr.cz/cs/verejny-sektor/statni-rozpocet/plneni-statniho-rozpocetu/2015/statni-zaverecny-ucet-za-rok-2015-26636>
- 70) MINISTERSTVO FINANCÍ ČESKÉ REPUBLIKY, 2017d. Informativní přehled povolených zařízení – stav k 31. 12. 2016 [online]. Praha: MFČR [cit. 2023-02-25]. Dostupné z: <https://www.mfcr.cz/cs/soukromy-sektor/hazardni-hry/prehledy-a-statistiky/prehledy-technickyh-hernich-zarizeni-he/2016/informativni-prehled-povolenych-zarizeni-27165>
- 71) MINISTERSTVO FINANCÍ ČESKÉ REPUBLIKY, 2018a. Informace o činnosti Celní správy České republiky za rok 2017 [online]. Praha: MFČR [cit. 2023-02-11]. Dostupné

- z: https://www.mfcr.cz/assets/cs/media/Dane_Vyhodnoceni-Pr-002_2017_Informace-o-cinnosti-CS-CR.pdf
- 72) MINISTERSTVO FINANCÍ ČESKÉ REPUBLIKY, 2018b. Státní závěrečný účet ČR za rok 2016 [online]. Praha: MFČR, 5. 4. 2018 [cit. 2023-03-24]. Dostupné z: <https://www.mfcr.cz/cs/verejny-sektor/statni-rozpocet/plneni-statniho-rozpocetu/2016/statni-zaverecny-ucet-za-rok-2016-31478>
- 73) MINISTERSTVO FINANCÍ ČESKÉ REPUBLIKY, 2018c. Informativní přehled povolených zařízení – stav k 29. 12. 2017 [online]. Praha: MFČR [cit. 2023-02-25]. Dostupné z: <https://www.mfcr.cz/cs/soukromy-sektor/hazardni-hry/prehledy-a-statistiky/prehledy-technickyh-hernich-zarizeni-he/2017/informativni-prehled-povolenych-zarizeni-30656>
- 74) MINISTERSTVO FINANCÍ ČESKÉ REPUBLIKY, 2018d. Informativní přehled povolených zařízení – stav k 25. 12. 2018 [online]. Praha: MFČR [cit. 2023-02-25]. Dostupné z: <https://www.mfcr.cz/cs/soukromy-sektor/hazardni-hry/prehledy-a-statistiky/prehledy-technickyh-hernich-zarizeni-he/2018/informativni-prehled-povolenych-zarizeni-33802>
- 75) MINISTERSTVO FINANCÍ ČESKÉ REPUBLIKY, 2019a. Informace o činnosti Celní správy České republiky za rok 2018 [online]. Praha: MFČR [cit. 2023-02-11]. Dostupné z: https://www.mfcr.cz/assets/cs/media/Dane_Vyhodnoceni-Pr-002_2018_Informace-o-cinnosti-CS-CR.pdf
- 76) MINISTERSTVO FINANCÍ ČESKÉ REPUBLIKY, 2019b. Státní závěrečný účet ČR za rok 2017 [online]. Praha: MFČR, 21. 5. 2019 [cit. 2023-03-24]. Dostupné z: <https://www.mfcr.cz/cs/verejny-sektor/statni-rozpocet/plneni-statniho-rozpocetu/2017/statni-zaverecny-ucet-za-rok-2017-35116>
- 77) MINISTERSTVO FINANCÍ ČESKÉ REPUBLIKY, 2019c. Státní závěrečný účet ČR za rok 2018 [online]. Praha: MFČR, 29. 10. 2019 [cit. 2023-03-24]. Dostupné z: <https://www.mfcr.cz/cs/verejny-sektor/statni-rozpocet/plneni-statniho-rozpocetu/2018/statni-zaverecny-ucet-za-rok-2018-36452>
- 78) MINISTERSTVO FINANCÍ ČESKÉ REPUBLIKY, 2019d. Informativní přehled povolených zařízení – stav k 17. 12. 2019 [online]. Praha: MFČR [cit. 2023-02-25]. Dostupné z: <https://www.mfcr.cz/cs/soukromy-sektor/hazardni-hry/prehledy-a-statistiky/prehledy-technickyh-hernich-zarizeni-he/2019/informativni-prehled-povolenych-zarizeni-36852>

- 79) MINISTERSTVO FINANCÍ ČESKÉ REPUBLIKY, 2019e. Informativní přehled povolených hazardních her dle ZHH – stav k 16. 12. 2019 [online]. Praha: MFČR [cit. 2023-02-26]. Dostupné z: <https://www.mfcr.cz/cs/soukromy-sektor/hazardni-hry/prehledy-a-statistiky/prehledy-hazardnich-her-dle-zhh/2019/informativni-prehled-povolenych-hazardni-36928>
- 80) MINISTERSTVO FINANCÍ ČESKÉ REPUBLIKY, 2020a. Informace o činnosti Celní správy České republiky za rok 2019 [online]. Praha: MFČR [cit. 2023-02-11]. Dostupné z: https://www.mfcr.cz/assets/cs/media/Dane_Vyhodnoceni-Pr-002_2019_Informace-o-cinnosti-CS-CR.pdf
- 81) MINISTERSTVO FINANCÍ ČESKÉ REPUBLIKY, 2020b. Státní závěrečný účet ČR za rok 2019 [online]. Praha: MFČR, 2. 10. 2020 [cit. 2023-03-24]. Dostupné z: <https://www.mfcr.cz/cs/verejny-sektor/statni-rozpocet/plneni-statniho-rozpocetu/2019/statni-zaverecny-ucet-za-rok-2019-39631>
- 82) MINISTERSTVO FINANCÍ ČESKÉ REPUBLIKY, 2020c. Informativní přehled povolených zařízení – stav k 1. 12. 2020 [online]. Praha: MFČR [cit. 2023-02-25]. Dostupné z: <https://www.mfcr.cz/cs/soukromy-sektor/hazardni-hry/prehledy-a-statistiky/prehledy-technickyh-hernich-zarizeni-he/2020/informativni-prehled-povolenych-zarizeni-40119>
- 83) MINISTERSTVO FINANCÍ ČESKÉ REPUBLIKY, 2020d. Informativní přehled povolených hazardních her dle ZHH – stav k 18. 12. 2020 [online]. Praha: MFČR [cit. 2023-02-26]. Dostupné z: <https://www.mfcr.cz/cs/soukromy-sektor/hazardni-hry/prehledy-a-statistiky/prehledy-hazardnich-her-dle-zhh/2020/informativni-prehled-povolenych-hazardni-40363>
- 84) MINISTERSTVO FINANCÍ ČESKÉ REPUBLIKY, 2021a. Informace o činnosti Celní správy České republiky za rok 2020 [online]. Praha: MFČR [cit. 2023-02-11]. Dostupné z: https://www.mfcr.cz/assets/cs/media/Dane_Vyhodnoceni-Pr-002_2020_Informace-o-cinnosti-CS-CR.pdf
- 85) MINISTERSTVO FINANCÍ ČESKÉ REPUBLIKY, 2021b. Státní závěrečný účet ČR za rok 2020 [online]. Praha: MFČR, 13. 10. 2021 [cit. 2023-03-24]. Dostupné z: <https://www.mfcr.cz/cs/verejny-sektor/statni-rozpocet/plneni-statniho-rozpocetu/2020/statni-zaverecny-ucet-za-rok-2020-41689>
- 86) MINISTERSTVO FINANCÍ ČESKÉ REPUBLIKY, 2021c. Informativní přehled povolených zařízení – stav k 3. 12. 2021 [online]. Praha: MFČR [cit. 2023-02-25]. Dostupné z: <https://www.mfcr.cz/cs/soukromy-sektor/hazardni-hry/prehledy-a-statistiky/prehledy-technickyh-hernich-zarizeni-he/2021/informativni-prehled-povolenych-zarizeni-40119>

[statistiky/prehledy-technickyh-hernich-zarizeni-he/2021/informativni-prehled-povolenych-zarizeni-43801](https://www.mfcr.cz/cs/statistiky/prehledy-technickyh-hernich-zarizeni-he/2021/informativni-prehled-povolenych-zarizeni-43801)

- 87) MINISTERSTVO FINANCÍ ČESKÉ REPUBLIKY, 2021d. Informativní přehled povolených hazardních her dle ZHH – stav k 20. 12. 2021 [online]. Praha: MFČR [cit. 2023-02-26]. Dostupné z: <https://www.mfcr.cz/cs/soukromy-sektor/hazardni-hry/prehledy-a-statistiky/prehledy-hazardnich-her-dle-zhh/2021/informativni-prehled-povolenych-hazardni-44061>
- 88) MINISTERSTVO FINANCÍ ČESKÉ REPUBLIKY, 2022a. Přímo řízené organizace. *Ministerstvo financí České republiky* [online]. Praha: MFČR [cit. 2022-11-05]. Dostupné z: <https://www.mfcr.cz/cs/o-ministerstvu/zakladni-informace/primo-rizene-organizace>
- 89) MINISTERSTVO FINANCÍ ČESKÉ REPUBLIKY, 2022b. Daně, poplatky a jiná obdobná peněžítá plnění a hazardní hry. In: *Ministerstvo vnitra České republiky* [online]. 3. vydání. Praha: MVČR. 10. 3. 2022. [cit. 2022-11-12]. Dostupné z: <https://www.mvcr.cz/sluzba/clanek/zkusebni-otazky-a-odborna-literatura.aspx?q=Y2hudW09Mg%3D%3D>
- 90) MINISTERSTVO FINANCÍ ČESKÉ REPUBLIKY, 2022c. Informace o činnosti Celní správy České republiky za rok 2021 [online]. Praha: MFČR [cit. 2023-02-11]. Dostupné z: https://www.mfcr.cz/assets/cs/media/2022-07-20_Priloha-2-Informace-o-cinnosti-CS-CR-za-rok-2021.pdf
- 91) MINISTERSTVO FINANCÍ ČESKÉ REPUBLIKY, 2022d. Státní závěrečný účet ČR za rok 2021 [online]. Praha: MFČR, 13. 10. 2022 [cit. 2023-03-24]. Dostupné z: <https://www.mfcr.cz/cs/verejny-sektor/statni-rozpocet/plneni-statniho-rozpocetu/2021/statni-zaverecny-ucet-za-rok-2021-47400>
- 92) MINISTERSTVO PRÁCE A SOCIÁLNÍCH VĚCÍ, c2017. Ozbrojené síly a bezpečnostní sbory – Odborné směry. *Národní soustava povolání* [online]. [cit. 2022-10-23]. Dostupné z: <https://www.nsp.cz/odborny-smer/ozbrojene-sily-a-bezpecnostni-sbory?s2=235>
- 93) MINISTERSTVO VNITRA, MINISTERSTVO FINANCÍ a et al., 2022. Metodické doporučení k činnosti územních samosprávných celků: Tvorba obecně závazných vyhlášek, práva a povinnosti obcí v oblasti regulace hazardních her podle právního stavu k 1. 1. 2022 [online]. Praha: Ministerstvo vnitra České republiky, odbor veřejné správy, dozoru a kontroly ve spolupráci s Ministerstvem financí, Generálním ředitelstvím cel a Úřadem vlády České republiky [cit. 2023-01-22]. ISBN 978-80-7616-

- 143-6. Dostupné z: <https://www.mvcr.cz/clanek/metodicke-materialy-k-zakonnym-zmocnenim.aspx?q=Y2hudW09Mg%3D%3D>
- 94) MONITOR, 2023. Generální ředitelství cel. Praha: MFČR [online]. [cit. 2023-03-24]. Dostupné z: <https://monitor.statnipokladna.cz/ucetni-jednotka/71214011/prehled?rad=t&obdobi=2301>
- 95) MONITOR, 2023. Státní správa. Praha: MFČR [online]. [cit. 2023-03-24]. Dostupné z: <https://monitor.statnipokladna.cz/statni-sprava/prehled?rad=m&obdobi=2112>
- 96) NÁRODNÍ MONITOROVACÍ STŘEDISKO PRO DROGY A ZÁVISLOSTI – Autorský kolektiv, 2021. Zpráva o hazardním hraní v České republice 2021 [online]. 2. upravené vydání. Praha: Úřad vlády [cit. 2023-01-20]. ISBN 978-80-7440-287-6. Dostupné z: <https://www.drogy-info.cz/publikace/vyrocní-zpravy/zprava-o-hazardnim-hrani-v-ceske-republice-2021/>
- 97) ODBOR 34 – Státní dozor nad sázkovými hrami a loteriemi, 2016. Právní úprava regulace hazardu od 1. 1. 2017 se zaměřením na povolávací proces. In: Sdružení tajemníků městských a obecních úřadů ČR [online]. Praha: Ministerstvo financí České republiky, odbor 34, 25. 10. 2016 [cit. 2023-01-22]. Dostupné z: https://www.stmou.cz/assets/File.ashx?id_org=200006&id_dokumenty=5118
- 98) ÚŘAD PRO ZASTUPOVÁNÍ STÁTU VE VĚCECH MAJETKOVÝCH, c2022. Činnost ÚZSVM – Působnost a rozpočet. *Úřad pro zastupování státu ve věcech majetkových* [online]. [cit. 2022-12-21]. Dostupné z: <https://www.uzsvm.cz/cinnost-uzsvm>
- 99) ÚSTAV PRO JAZYK ČESKÝ, 2011. Slovník spisovného jazyka českého. *Úřad pro jazyk český: Akademie věd České republiky* [online]. [cit. 2023-02-04]. Dostupné z: <https://ssjc.ujc.cas.cz/>
- 100) VLÁDA ČESKÉ REPUBLIKY, 2019. Regulace hazardu funguje, stát se zabývá přesunem hraní na internet. *Úřad vlády České republiky* [online]. [cit. 2023-02-16]. Dostupné z: <https://www.vlada.cz/cz/media-centrum/aktualne/regulace-hazardu-funguje--stat-se-zabyva-presunem-hrani-na-internet-177498/>

SEZNAM PŘÍLOH

Příloha A – Působnost Ministerstva financí České republiky v roce 2022 (výňatek ze zákona)

Příloha B – Seznam kompetencí Celní správy České republiky v roce 2022

Příloha C – Kontrolní činnosti Celní správy v roce 2021

Příloha D – Počet zabavených herních zařízení v České republice v letech 2017–2021

Příloha E – Druhy herních zařízení a jejich množství během kontrol heren v letech 2017–2021

Příloha F – Zajištěné platební prostředky při kontrolách heren v letech 2017–2021

PŘÍLOHA A – Působnost Ministerstva financí České republiky v roce 2022 (výňatek ze zákona)

„Ministerstvo financí je ústředním orgánem státní správy pro státní rozpočet republiky, státní závěrečný účet republiky, státní pokladnu České republiky, fiskální politiku, makroekonomické a fiskální prognózy pro přípravu státního rozpočtu a rozpočtů státních fondů, finanční trh, regulaci vydávání elektronických peněz a ochranu zájmů spotřebitelů na finančním trhu s výjimkou výkonu dohledu nad finančním trhem v rozsahu působnosti České národní banky, pro zavedení jednotné měny euro na území České republiky, pro platební styk, daně, poplatky a clo, finanční hospodaření, finanční kontrolu, přezkoumání hospodaření územních samosprávných celků, účetnictví, audit a daňové poradenství, věci devizové včetně pohledávek a závazků státu vůči zahraničí, ochranu zahraničních investic, hazardní hry, hospodaření s majetkem státu, privatizaci majetku státu, příspěvek ke stavebnímu spoření a státní příspěvek na penzijní připojištění, ceny a pro činnost zaměřenou proti legalizaci výnosů z trestné činnosti a vnitrostátní koordinaci při uplatňování mezinárodních sankcí za účelem udržování mezinárodního míru a bezpečnosti, ochrany základních lidských práv a boje proti terorismu, posuzuje dovoz subvencovaných výrobků a přijímá opatření na ochranu proti dovozu těchto výrobků.“

Zdroj: dle zákona č. 2/1969 Sb., o zřízení ministerstev a jiných ústředních orgánů státní správy České republiky, ve znění pozdějších předpisů

PŘÍLOHA B – Seznam kompetencí Celní správy České republiky v roce 2022

- celní řízení;
- kontrola hazardních her a dodržování zákazu reklamy na nepovolené nebo neohlášené hazardní hry;
- správa spotřebních a ekologických daní;
- kontrola Intrastatu;
- trestní řízení;
- kontrola mýta a elektronické dálniční známky;
- vybírání a vymáhání některých pokut a poplatků;
- kontrola nelegální zaměstnávání cizinců;
- kontrola zaměřená na odhalování přepravy drog a jejich prekurzorů;
- ochrana práv duševního vlastnictví;
- ochrana volně žijících druhů živočichů a rostlin;
- kontrola převozu finanční hotovosti;
- kontrola omezení plateb v hotovosti;
- zákazy a omezení bezpečnostního omezení;
- ostatní zákazy a omezení.

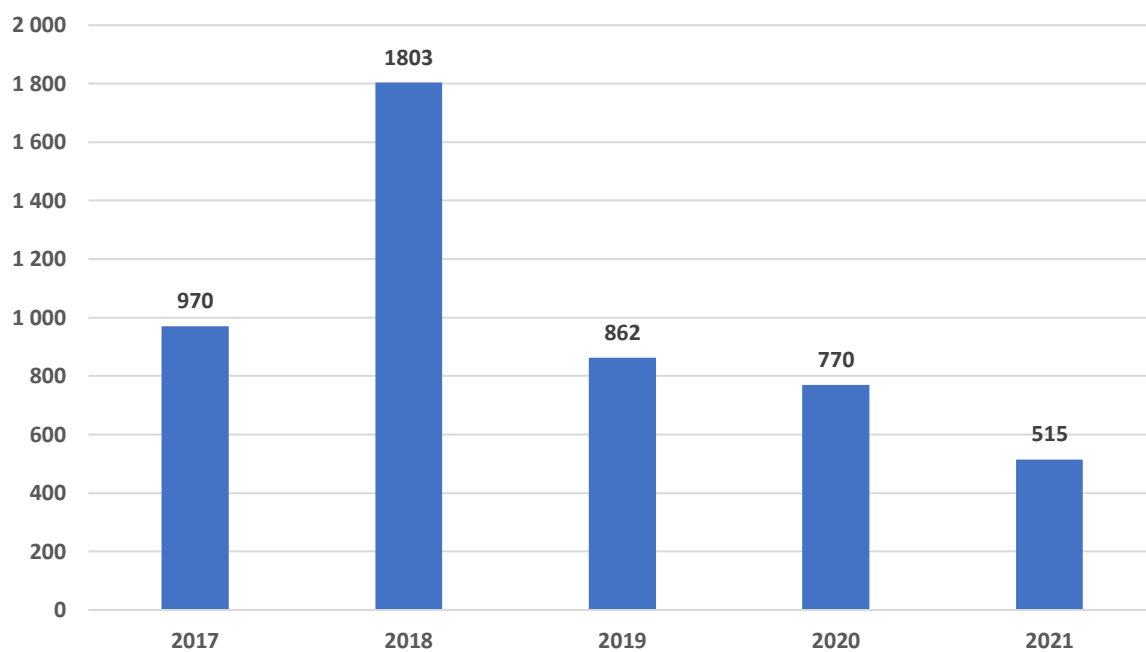
Zdroj: dle *Celní správy* (2022b)

PŘÍLOHA C – Kontrolní činnosti Celní správy v roce 2021

Rok	Kontrolní činnosti Celní správy	Počet kontrol
2021	Kontroly pro propuštění zboží	
	-zahájené kontroly	401
	-ukončené kontroly	400
	Daňová kontrola	
	-zahájené kontroly	183
	-ukončené kontroly	175
	Kontroly v oblasti spotřebních daní	14674
	Kontrola Intrastatu	
	-zahájené kontroly	477
	-ukončené kontroly	478
	Činnost celních orgánů v trestním řízení	
	-předané podněty	774
	-založeno trestních spisů	662
	-podezření ze spáchání trestného činu	679
	-předáno k vyšetřování	178
	-odevdáno a odloženo	443
	Kontroly zaměstnávání cizinců	732
	Kontroly mýtného a elektronické dálniční známky	21728
	-porušení postoupení do správního řízení	1410
	Státní odborový dozor v silniční dopravě	9886
	Kontrola bezpečnosti potravin a výrobků	759
	Opravné a dozorčí prostředky (odvolání, přezkumy, obnovy řízení)	3526
Kontrola evidence tržeb	0	
Dozor nad hazardními hrami	653	

Zdroj: zpracováno dle MFČR z dat Výroční zprávy a informací o činnosti Celní správy za rok 2021, (2022c)

PŘÍLOHA D – Počet zabavených herních zařízení v České republice v letech 2017–2021



Zdroj: zpracováno dle MFČR z dat Výročních zpráv/informací o činnostech Celní a Finanční Správy ČR, (2018–2022)

PŘÍLOHA E – Druhy zajištěných herních zařízení a jejich množství během kontrol v letech 2017–2021 (ks)

Komodita	2017	2018	2019	2020	2021
Elektromechanické rulety	11	7	0	2	1
IVT, LLS, VHP	881	241	157	335	151
Kvizomaty	66	1547	705	433	363
Hrací stoly	12	8	0	0	0
Ostatní*	25108	3248	0	0	0
CELKEM	26078	5051	862	770	515

*Především příslušenství spojené s herním zařízením v podobě napájecích kabelů, klíčů a provozní dokumentace.

Zdroj: vlastní zpracování na základě *Výročních zpráv o činnosti Celní správy ČR*, (2018–2022)

**PŘÍLOHA F – Zajištěné platební prostředky při kontrolách heren
v letech 2017–2021**

Rok	Platební prostředky v Kč	Platební prostředky v EUR
2017	2 674 979	300
2018	2 358 545	4745
2019	798 275	0
2020	2 117 399	185
2021	625 236	0
CELKEM	8574434	5230

Zdroj: vlastní zpracování na základě *Výročních zpráv o činnosti Celní správy ČR*,
(2018–2022)