

CERTIFIKOVANÁ METODIKA

DOKUMENTACE HŘBITOVŮ A SEPULKRÁLNÍCH OBJEKTŮ
S PAMÁTKOVOU A KULTURNÍ HODNOTOU

PARDOBICE 2022



**DOKUMENTACE HŘBITOVŮ
A SEPULKRÁLNÍCH OBJEKTŮ
S PAMÁTKOVOU A KULTURNÍ HODNOTOU**

certifikovaná metodika

Univerzita Pardubice
Pardubice 2022

Dokumentace hřbitovů a sepulkrálních objektů s památkovou a kulturní hodnotou: certifikovaná metodika

Koncepce metodiky a finální podoba textu:
Petra Hečková

Spolupracovali:

Lenka Starková (kapitola 5 *Dokumentace sudetských hřbitovů prostřednictvím nástrojů letecké a nedestruktivní archeologie*), Lucie Bartůňková (manuál fotografování, fotokeramika a hřbitovní zeleň), Vladislava Říhová (mozaika), Jitka Bílková (regionální osobnosti), Lada Wagnerová (dřevo) a Vojtěch Krajíček (manuál fotografování)

Autoři fotografií:

Petra Hečková, Lucie Bartůňková, Jiří Stočes, Lada Wagnerová

Obálka:

Vojtěch Krajíček

Dokument vznikl v rámci projektu NAKI *Paměť hřbitovů: průzkum a dokumentace pro udržitelnou péči o sepulkrální památky v oblasti někdejších Sudet* (č. DG20P02OVV014).

Univerzita Pardubice, Pardubice, 2022

OBSAH

Předmluva.....	6
Základní údaje o metodice.....	7
1. Úvod	9
2. Základní pojmy.....	16
2.1 Hřbitov.....	16
2.2 Hrobové místo	21
2.3 Náhrobek, hrobka	21
2.4 Další objekty zájmu	24
2.5 Hřbitovní zeleň.....	26
3. Tvarová a materiálová diverzita moderních sepulkrálních památek.....	30
3.1 Typologie náhrobků	30
3.1.1 Stéla	30
3.1.2 Náhrobní nápisová deska (epitaf)	31
3.1.3 Kříž.....	31
3.1.4 Edikula.....	32
3.1.5 Symbolické formy náhrobků.....	32
3.1.6 Historické formy náhrobků a schránek na ostatky.....	33
3.1.7 Sochařsky řešený náhrobek.....	33
3.1.8 Architektonický náhrobek nebo hrobka.....	33
3.2 Materiál náhrobků	36
3.2.1 Dřevo	36
3.2.2 Kámen	36

3.2.3 Kovové slitiny a litina	41
3.2.4 Sklo a keramika	42
3.2.5 Kompozitní anorganické materiály pojené cementem	44
4. Praktické aspekty dokumentace moderních sepulkrálních památek	50
4.1 Dokumentace hřbitova	50
4.1.1. Orientace na místě a zajištění dat pro mapové podklady (plány)	51
4.1.2 Rozvržení jednotlivých částí lokality pro podrobné mapování.....	53
4.1.3 Označení a základní dokumentace objektů zájmu.....	54
4.1.4 Popis lokality hřbitova.....	56
4.2 Dokumentace náhrobku	57
4.2.1 Popis	58
4.2.2 Měření	65
4.2.3 Pořízení obrazového záznamu (fotodokumentace).....	70
4.3 Kontrola a zadávání dat, další zpracování	77
Příloha kap. 4. Manuál pro fotografickou dokumentaci hrobových míst	80
5. Dokumentace sudetských hřbitovů prostřednictvím nástrojů letecké a nedestruktivní archeologie.....	92
5.1 Sběr terénních dat.....	92
5.2 Processing a post-processing dat, tvorba geodatabáze	93
5.3 Tvorba finálních výstupů, převod do online prostředí.....	95
6. Památková hodnota historických hřbitovů	96
7. Závěr	101
8. Seznam citovaných zdrojů	102

PŘEDMLUVA

Předložený text představuje upravenou a rozšířenou verzi metodiky vzniklé v rámci projektu MK ČR NAKI II *Paměť hřbitovů: průzkum a dokumentace pro udržitelnou péči o sepulkrální památky v oblasti někdejších Sudet* (č. DG20P02OVV014).

Protože jedna dobrá ilustrace často vydá za více než tisíc slov, byla původní podoba metodiky rozšířena především o obrazovou dokumentaci, která instruktivně doplňuje textový výklad. Týká se to zvláště kapitoly 3, věnované tvarové typologii a materiálové diverzitě moderních sepulkrálních památek, jednak následující kapitoly 4 *Praktické aspekty dokumentace moderních sepulkrálních památek*, kterou nově doplňuje přehledný manuál fotodokumentace náhrobků.

Na ověřování metodiky a vhodnosti jednotlivých navrhovaných řešení se přímo při probíhajícím terénním průzkumu v rámci projektu NAKI *Paměť hřbitovů* v letech 2020 a 2021 podíleli nejen odborní řešitelé, ale také další spolupracovníci projektu. Ráda bych na tomto místě vyslovila všem svůj srdečný dík, stejně jako kolegům, kteří napomohli výsledku, ať už přímou spoluprací na odborném obsahu, nebo nepřímou, odbornými konzultacemi a kritickými připomínkami, podněty a nápady. Zvláště doc. PhDr. Mgr. Milanu Svobodovi, Ph.D. z Technické univerzity v Liberci a doc. Mgr. Pavlu Panochovi, Ph.D. z Filozofické fakulty Univerzity Pardubice, kteří významně přispěli ke koncepci přehledu stavu zpracování problematiky sudetských hřbitovů a jejich dokumentace. Dále restaurátorovi MgA. Petru Rejmanovi z Fakulty restaurování Univerzity Pardubice v Litomyšli a Mgr. Milanovi Rychlému z Vlastivědného muzea Jesenicka v Jeseníku za praktickou pomoc v terénní dokumentaci a odběr vzorků, restaurátorce MgA. Kateřině Šibravové za spolupráci na terénní dokumentaci a významné pomoci při vzniku fotografického manuálu a restaurátorovi MgA. Vojtěchovi Krajíčkovi za vytvoření grafického návrhu obálky a za pomoc při vzniku fotografického manuálu.

ZÁKLADNÍ ÚDAJE O METODICE

Tato metodika vznikla v rámci projektu NAKI II *Paměť hřbitovů: průzkum a dokumentace pro udržitelnou péči o sepulkrální památky v oblasti někdejších Sudet* (č. DG20P02OVV014). Schválena byla osvědčením Ministerstva kultury č. 290 ze dne 18. 1. 2023.

Cíl metodiky

Cílem projektu MKČR NAKI Paměť hřbitovů je vývoj komplexního nástroje pro průzkum a dokumentaci sepulkrálních památek a historických hřbitovů, který by byl optimálním základem pro jejich další zachování, případnou památkovou ochranu nebo zavedení principů udržitelné péče v případě hřbitovů v současnosti nevyužívaných, které jsou přesto nositeli kulturní nebo památkové hodnoty.

Popis uplatnění metodiky

Metodika je určena pro různé skupiny uživatelů, od odborníků a specialistů v památkové péči, až po občanské iniciativy věnující se revitalizaci zaniklých hřbitovů. Důležitou skupinou jsou také správci hřbitovů a samosprávy menších obcí.

a) odborníci z věd o kulturní dědictví: odborní památkáři, historici a historici umění zabývající se výzkumem moderních dějin a výtvarné kultury 19. a 1. poloviny 20. století, vlastivědní pracovníci, studenti oborů péče o kulturní dědictví. Pro tyto skupiny bude metodika doplněním jejich odborné znalostní výbavy, s respektem k nutnosti poznání dalších aspektů týkajících se prostředí historických hřbitovů (větší důraz na poznání materiálové podstaty a osvojení správných zásad měřické dokumentace, zdůraznění tématu hřbitovní zeleně).

b) vlastníci a správci hřbitovů a samosprávy menších obcí: pro tuto skupinu uživatelů bude metodika představovat určitý návod pro doplnění stávající pasportizace hřbitovů, sloužící především aktuálním potřebám obcí. Zdůraznění památkově a kulturně hodnotných míst hřbitovů a jejich součástí, které jsou spjaty s dějinami a kulturou daných obcí, může pozitivně ovlivnit také rozvoj cestovního ruchu a ztotožnění obyvatel s místem, kde žijí, což je klíčový faktor zvláště v oblastech Sudet, postižených násilným přerušением historické, národnostní a kulturní kontinuity osídlení.

c) místní akční skupiny, spolky a občanské iniciativy, věnující se dokumentaci a revitalizaci zaniklých hřbitovů: této skupině uživatelů poskytne metodika praktický nástroj pro dokumentaci historických hřbitovů a sepulkrálních památek, čímž přispěje nejen k získání a zachování informací

o jejich stavu a objektech či aspektech hodných další ochrany a zachování. Právě rozšíření a uplatnění metodiky je jedním z prioritních cílů projektu Paměť hřbitovů.

1. Úvod

Sepulkrální památky a historické hřbitovy jsou tradičním předmětem laického i odborného zájmu, často motivovaného chápáním hřbitova jako místa, na němž je koncentrována historická paměť konkrétního regionu či obce. Zvláště v posledních dvou desetiletích lze pozorovat nárůst odborných i poloprofesionálních aktivit a množství vydávané odborné a popularizující literatury věnované tomuto tématu. Mapováním a dokumentací pohřebišť, s důrazem na studium hrobů významných osobností či výtvarně hodnotných sepulkrálních památek a navazující pietní péči o ně, se zabývá stále více občanských iniciativ a spolků v různých krajích České republiky.¹

Oproti jiným zemím, především sousednímu Německu, kde se tématu pohřbívání a výzkumu sepulkrálních památek věnují samostatné instituce (např. Museum für Sepulkralkultur v Kasselu vydávající vlastní periodikum *Friedhof und Denkmal*²), nemá odborný výzkum historických pohřebišť a sepulkrálních objektů v Čechách a na Moravě adekvátní institucionální základnu. Jedinou výraznější odbornou platformu pro výzkum sepulkrálních památek, potvrzující jeho primární zakotvení v oborech dějin umění a kulturní historie,³ tak představuje série konferencí k problematice sepulkrálních památek *Epigraphica & Sepulcralia*.⁴

V rámci dnes již značně rozsáhlé bibliografie odborných prací k tématu sepulkrálních památek a historických hřbitovů lze konstatovat, že velké části z nich je často společný zájem o specifické druhy pohřebišť (soubory vojenských památek, židovská pohřebišť). Stranou pozornosti však nezůstávají ani speciální soubory sepulkrálních památek nebo soubory spíše kuriózní.⁵ Snaha o systematické zpracování konkrétních skupin sepulkrálních památek se jinak zpravidla týká především určitého historického období nebo regionu.⁶ I vzhledem k zakotvení výzkumu moderních sepulkrálních památek ve

1 Například Spolek Omnium, který pořádá také konference věnované prezentacím akcí obnovy sepulkrálních památek a historických hřbitovů v oblasti někdejších Sudet, viz Omnium z. s.: Život památkám, dostupné na: <https://www.omniumos.cz/cz/> [cit. 2019-04-25].

2 Friedhof und Denkmal. *Zeitschrift für Sepulkralkultur*. Dostupné na: <http://www.sepulkralmuseum.de/> [cit. 2022-04-25]. Podobným časopisem, vydávajícím i příspěvky věnované historii a uměleckohistorickým aspektům sepulkrální kultury, je *Ohlsdorf – Zeitschrift für Trauerkultur*. Dostupné na <https://fof-ohlsdorf.de/zeitschrift> [cit. 2022-06-24]

3 PETRASOVÁ & LORENZOVÁ, ed. (2001).

4 organizovaná Oddělením dokumentace a Oddělením topografie Ústavu dějin umění AV ČR, v.v.i Viz konferenční sborníky *Epigraphica & sepulcralia*, sv. I.-X. (ed. Jiří Roháček). Praha, 2005–2021. – K činnosti Oddělení dokumentace a konferencím *Epigraphica et sepulcralia* zde: <https://www.udu.cas.cz/cs/epigrafika/>

5 Např. VELFL (2006) a studie o psích hřbitovech: SEDLÁČEK (2007).

6 Viz např. Prahova monografie o klasicistním náhrobku v českých zemích a studie Honyse a Hrubého o šlechtickém náhrobku na Lounsku: PRAHL (2004), PRAHL (2006a), HORÁK &

vědách o umění se badatelský zájem na tomto poli dosud výběrově soustředil především na sepulkrální památky umělecky a architektonicky hodnotné,⁷ nebo na materiálově specifické druhy památek, jako je umělecká litina a náhrobní objekty z litiny.⁸ Přesto se zvláště ze strany místních občanských iniciativ, často sdružujících i vlastivědné pracovníky nebo odborníky zabývající se historií, objevují snahy o systematické podchycení a zpracování fondu sepulkrálních památek jako neoddělitelné součásti životního prostoru a historie místa, kde žijí.

Od prvních systematických pokusů ve výzkumu hřbitovů a sepulkrálních památek byla pozornost věnována především prosopografii a biografím pohřbených osobností,⁹ případně epigrafické složce náhrobků.¹⁰ Právě zájem o osobnosti zesnulých a poznání jejich společenského statusu a významu představuje vedle tématu náhrobku jako umělecko-historického objektu vděčný objekt odborného studia a dobře slouží i pro prezentaci významu a hodnoty sepulkrálních památek širší veřejnosti.¹¹ Dokumentace náhrobků, které jsou zajímavé z hlediska své umělecké hodnoty nebo nápisové složky, je ostatně doporučována už v prvních metodických návodech ze 30. let 20. století.¹²

Z dosud uskutečněných či stále probíhajících projektů základní dokumentace historických hřbitovů lze jmenovat weby Pohřebiště,¹³ Historické hřbitovy,¹⁴ aktivity Tachovského archivnického a muzejního spolku TAMUS,¹⁵ případně zpracování hrobů významných osobností a umělecky zajímavých náhrobků na hřbitovech v Opavě.¹⁶ Nejdlejší historii má dokumentace

PRAHL (2007), HONYS & HRUBÝ (2013).

7 Např. disertační práce Písaříkové věnovaná funkcionalistickým náhrobkům v Brně, práce Skřebkové se týkají sepulkrálních památek okresů Prostějov a Přerov: PÍSAŘÍKOVÁ (2012), SKŘEBKOVÁ (2010, 2019). Oblasti Českolipska věnují systematickou pozornost JAKUBCOVÁ & KUREŠOVÁ (2017), atd.

8 Např. BUKAČOVÁ (1996) nebo BĚLOVÁ (2011).

9 JEŽEK (1881).

10 KUTTAN (1941). Souhrnně v podobě antologie ŠORM (1941). Recentně LAVIČKA (2009).

11 Publikační aktivity se od čtyřicátých let 20. století ponejvíce soustředily především na pražské hřbitovy, případně na historická pohřebiště dalších velkých českých a moravských měst. Z početné literatury např. HRUŠKA (1940), HRABÁK (1946), KOVAŘÍK (2001). Malostranský hřbitov systematicky zpracovali KALINOVÁ & HNOJIL (2016). Specifickému tématu atributů zesnulých se věnovala KUČTOVÁ (2011).

12 MATÁSEK in KUNC (1937), s. 179–180.

13 Pohřebiště.cz, dostupné na: <http://www.pohrebiste.cz> [cit. 2019-04-25].

14 Historické hřbitovy, dostupné na: <http://cimiterium.cz> [cit. 2019-04-25].

15 TAMUS (Tachovský archivnický a muzejnický spolek), který svou pozornost jinak zaměřuje především na pohřebiště židovská, aktuálně zpracovává jednoduché plány náhrobků několika desítek hřbitovů, zatím bez bližších informací, viz: Tachovský archivnický a muzejnický spolek, dostupné na: <http://tamus.tachov.org/subdom/tamus/maps/> [cit. 2022-06-24]

16 Mapová aplikace Umění opavských hřbitovů je spolu s mapou *Hroby osobností* dostupná

a pasportizace židovských pohřebišť, kde lze vedle iniciativy výše zmíněného spolku TAMUS uvést například dlouholetý projekt Dokumentace náhrobků a epitafů na židovských hřbitovech zaštitěný Židovskou obcí v Praze, elektronickou databázi Kešet.¹⁷ Ojedinělé publikace základního uměleckohistorického soupisu sepulkrálních památek publikované Národním památkovým ústavem zůstaly zatím bez pokračování.¹⁸

Přesto tyto snahy a aktivity nebyla až dosud věnována dostatečná odborná pozornost metodickým otázkám dokumentace moderních sepulkrálních památek a historických hřbitovů, které by vzaly v potaz jejich specifika jak v porovnání se sepulkrálními památkami starších období, tak i v porovnání s ostatními drobnými památkami. Jedinou oporu mohla poskytnout pouze starší metodika dokumentace drobných památek, přestože sepulkrálními památkami se jmenovitě nezabývá,¹⁹ a dále nedávno vydaná metodika zabývající se přímo památkami sepulkrálními, která přirozeně akcentuje především uměleckohistoricky i historicky významnější objekty starších období středověku a raného novověku.²⁰ Dosud vytvořené metodiky ne vždy zohledňují všechna hlediska, která mohou mít při dokumentaci sepulkrálních památek význam, jako je například prostorová orientace objektů nebo jejich obrazová dokumentace s využitím různých druhů nasvícení.²¹ Stejně tak v existujících metodických textech většinou není dostatečně zohledněn vztah památky k jejímu okolí či další aspekty (celková situace hrobu a náhrobku, umístění sepulkrálního objektu v rámci lokality hřbitova, míra autenticity úprav hrobového místa, přítomnost zeleně²² apod.).

Pro průzkum a dokumentaci moderních sepulkrálních památek je zvláště charakteristické, že se v něm jen velmi pozvolna prosazuje hlubší interdisciplinární přesah a spolupráce různých oborů. Vedle tradičních historických věd a věd o umění by si přirozeně měly vzít své slovo především vědy přírodní, ať už je to biologie (výzkum vegetace hřbitovů, dřevin, synantropních druhů rostlin, případně nižších rostlin osídlujících povrchy historických náhrobků) nebo technologie či petrografie. Stejně tak je vhodné využít spolupráce s odbornými restaurátory, a to také u sepulkrálních památek, které nejsou kulturními památkami dle Zákona č. 20/1987 sb., o státní památkové péči. Správné určení materiálu náhrobku a míry jeho poškození je nejen důležitou

ze stránek Magistrátu města Opavy: <https://www.opava-city.cz/cz/hrbitovy/> [cit. 2022-06-15]. Její řešení na platformě ArcGis online dovoluje náhled na hrobová místa se základními informacemi o sepulkrálních objektech a URL odkazem na obrazové nebo další textové záznamy.

17 Kešet – elektronická databáze českých a moravských židovských hřbitovů, dostupné na: <http://chewra.com> [cit. 2019-04-25].

18 SKŘEBSKÁ 2010, SKŘEBSKÁ 2019.

19 HRUBÝ – ALTOVÁ & KADLEC (2015).

20 ROHÁČEK et al. (2020).

21 Spíše s ohledy na zajištění čitelnosti epigrafické složky náhrobků, která je u židovských památek podstatná, doporučuje využití různých druhů nasvícení CHVÁTAL (2014).

22 ŠONSKÝ (2002).

odbornou informací umožňující lepší poznání fondu sepulkrálních památek na dané lokalitě, ale je to i jeden z důležitých kroků k určení případné památkové hodnoty objektu či celé lokality. V praxi odborného výzkumu i laicky prováděné dokumentace historických hřbitovů a sepulkrálních památek stále přetrvává spíše primární zájem o stránku kulturně-historickou a umělekohistorickou, který však není vyvážen dostatečným důrazem na systematicky a jednotně prováděnou dokumentaci samotné fyzické podstaty hřbitovů a jejich náhrobního fondu.²³

Do nedávné doby spíše okrajový zájem o odborné studium a vědecké zhodnocení moderních sepulkrálních památek potvrzuje situace v oblasti jejich ochrany a zachování. Řada náhrobků a sepulkrálních architektur z 19. a první poloviny 20. století sice je evidována v *Ústředním seznamu kulturních památek České republiky*,²⁴ jejich výběr však není prováděn nijak systematicky a ani zdaleka nepodchycuje všechny památkově hodnotné sepulkrální objekty. Jak upozorňují Roháček a kol., metodika pro výběr sepulkrálních památek určených k památkové ochraně zatím neexistuje.²⁵ Nezbývá, než konstatovat, že totéž, co platí o absenci komplexní metodiky dokumentace, se týká i metodických otázek památkové ochrany sepulkrálních památek.²⁶ Zaplnění této mezery by přitom bylo velmi žádoucí i s ohledem k současné iniciativě zabývající se sepulkrálními památkami v kontextu aktuální právní praxe nakládání s lidskými ostatky²⁷ nebo iniciativy směřující k narovnání česko-německých vztahů.²⁸

Samostatným problémem je otázka zachování a pietního přístupu k historickým (často zaniklým) hřbitovům a sepulkrálním památkám po původních německých obyvatelích, která je sice v posledních letech řešena také na úrovni diplomatických vztahů a bilaterálních česko-německých smluv, ovšem v praxi, na úrovni jednotlivých obcí a správců hřbitovů jsou z nich

23 Takovým případem může být jinak velmi zdařilý projekt prezentace opavských hřbitovů, viz pozn. 16. – Pokud se objevují pokusy o komplexní dokumentaci sepulkrálních objektů, jedná se zpravidla o vysokoškolské práce bez navazujících publikačních výstupů. Dita Bergmannová vytvořila systém katalogových listů podrobně zachycujících vedle prosopografie a epigrafické složky také detailní rozměry jednotlivých částí, popis náhrobku včetně jeho materiálové analýzy, chybí však podrobný popis poškození, situace, druhotných změn apod. Starší metodický materiál Martina Šeráka, vzniklý pro seminář Dokumentace a popis funerálních památek na Filozofické fakultě Univerzity Palackého v Olomouci, uplatnila při dokumentaci litinových křížů na hřbitově v Kašperských Horách Adéla Mlčáková: viz BERGMANNOVÁ (2019), MLČÁKOVÁ (2018).

24 *Památkový katalog* [online]. Dostupné na: <https://www.pamatkovykatalog.cz> [cit. 2019-04-25].

25 ROHÁČEK et al. (2020).

26 Srov. PRAHL (2006b). – I sepulkrální památky zapsané nebo registrované na Seznam nemovitých kulturních památek a chráněné dle Zákona č. 20/1987 Sb., o státní památkové péči navíc mnohdy trpí absencí pravidelné péče. a patří tak stále k nejhroženějšímu segmentu hmotných památek.

27 KOTRLÝ (2013).

28 SVOBODA (2019).

plynoucí závazky naplňovány jen velmi pozvolna a liknavě. Vydaná příručka *K péči o opuštěné německé a další hroby na hřbitovech v České republice*, určená pro obce a správce hřbitovů,²⁹ nedošla v praxi většího uplatnění, v řadě případů o její existenci samosprávy nemají tušení.

Předkládaná metodika se zaměřuje především na první, nejpodstatnější krok směřující k efektivní ochraně a zachování památkově a kulturně hodnotných sepulkrálních objektů a areálů hřbitovů, které jsou ohroženy neúdržbou, zánikem nebo naopak intenzívním využíváním a utilitárním „recyklováním“ hrobových míst, včetně historicky, kulturně či umělecky cenných náhrobků.³⁰ Tímto krokem je dostatečně podrobná a objektivní dokumentace jednotlivých památek i celých lokalit historických hřbitovů s využitím pokud možno jednoduchých, finančně nenáročných a snadno reprodukovatelných metod a postupů, které mohou být využity i laiky bez specializovaného vybavení, a mohou tak přispět k lepšímu zachování paměti daného místa jako svébytného historického pramene i neoddělitelné součásti moderní kulturní krajiny.

V doplnění již zavedených existujících metodických postupů se předkládaná metodika cíleně zaměřuje především na sepulkrální objekty moderní doby, od josefinských reforem pohřebnictví v poslední čtvrtině 18. století až po rok 1945. Konec 18. století je dobou, kdy započal rozchod se starší tradicí církevního pohřbu nejen ve středoevropském prostředí, ale i v jiných částech Evropy. Reformace pohřbívání byla spojena jednak s aplikací nových hygienických předpisů (např. zákaz zakládání hřbitovů v intravilánech měst a překládání starších hřbitovů na nová místa), jednak s posílením státního dozoru a zodpovědnosti státu za věci týkající se pohřbívání. Podobnou přelomovou etapu představuje polovina 20. století, kdy s koncem 2. světové války, opakovanou válečnou zkušeností s velkými ztrátami na životech, a s hlubokými sociálními proměnami v novém poválečném uspořádání Evropy přicházejí nové pohledy na kulturu smrti a „věci posledních“ a také nové kulturní vzory.³¹

Pro jednoznačnost a z důvodu zpřehlednění textu metodiky jsou sepulkrální objekty tohoto období dále označovány jako tzv. *moderní sepulkrální památky*. Nemenší důraz je kladen na samotná pohřebiště, obsahující ve významné míře fond původních náhrobků pocházejících z doby před rokem 1945. Tyto hřbitovy, kde fond původních náhrobků převažuje nad náhrobky a hrobovými místy recentními, ať už kvalitativně či kvantitativně (z hlediska počtu či rozlohy), nad náhrobky a hrobovými místy recentně využívanými, budou v metodice označovány jako tzv. *historické hřbitovy*.

29 MMR (2017).

30 Ke konkrétním dopadům SEVERA (2007).

31 Jednou z mnoha symptomatických proměn je kremace jako dominantního způsobu pohřbívání, který se v českém prostředí začal výrazněji prosazovat už v době před rokem 1945, přestože ještě na začátku 40. let bylo spáleno jen pouze 6 % mrtvých. Viz NEŠPOROVÁ (2013b).

Metodika představuje návrh jednotného postupu dokumentace sepulkrálních objektů a hřbitovů s ohledem na tvarovou, materiálovou a druhovou různorodost těchto památek, zahrnující podrobný popis stavu dochování se zohledněním vlivů okolního prostředí. V dílčích aspektech vychází z předchozích zkušeností řešitelského týmu a starších projektů, realizovaných v minulých letech v rámci Studentských grantových soutěží v příhraničních regionech Frýdlantska a Broumova. ³²

Text metodiky má dvě základní části. V první jsou představena teoretická východiska, včetně některých základních pojmů, s nimiž je zapotřebí při evidenci a dokumentaci sepulkrálních památek pracovat. Ve druhé části je pozornost věnována praktickým aspektům dokumentace a demonstraci postupů, s jejichž pomocí lze získat maximum relevantních informací. S ohledem na budoucí uživatele metodiky a její reálnou využitelnost v běžné praxi je důraz kladen především na představení postupů a metod přístrojově nenáročných a dostupných, které nevyžadují spolupráci kvalifikovaných specialistů nebo placené služby. Vždy jsou však objasněny také limity těchto jednoduchých metod a postupů. V případech, kdy lze pro zkvalitnění a větší relevanci výsledků doporučit již existující a zavedené postupy, je na příslušných místech textu odkázáno na další dostupné metodiky.

Vytvoření jednotných kritérií pro popis je nesnadným, ne-li nemožným úkolem, neboť typickým a nezaměnitelným rysem moderních sepulkrálních památek je vysoká míra jejich formální, tvarové i materiálové diverzity, do níž se zapisoval vliv módních trendů, kulturní a umělecké vzory různých období a oblastí nejen evropské kultury, individuální vkus zadavatelů, ale i sociální a ekonomický vzestup širších vrstev obyvatel, rozvoj dálkové dopravy a hospodářství, výrobních technologií, události na mezinárodní politické scéně atd. atd. Přestože jsme si vědomi nemožnosti vytvořit univerzální a komplexní řešení, které by zohlednilo všechna tato specifika, měla by metodika zároveň poskytnout určité vodítko pro vypořádání se s problémy plynoucími ze značné různorodosti moderních sepulkrálních památek.

Stejně tak je třeba vzít v potaz i značnou variabilitu samotných míst historických hřbitovů a stavu jejich dochování. Dnešní podoba historických hřbitovů je často „mixem“ různých vstupů a vlivů, počínaje historií samotné lokality, sociálních vazeb a způsobu života jejich dřívějších i dnešních obyvatel, regionálních specifik, ale i dalších osudů po roce 1945, ať už se projeví vědomými zásahy (od „vymazání paměti“ úmyslnou destrukcí a vandalskými zásahy po cílenou exploataci materiálu původních náhrobků vedenou utilitárními zájmy), byly zapříčiněny živelnou pohromou nebo střetem s ekonomickými zájmy (exploatace zdrojů přírodních surovin),

³² Dokumentace a mezioborový výzkum funerálních památek Broumova (v rámci Studentské grantové soutěže Univerzity Pardubice, č. SGFR01/2013, řešitel Vladislava Říhová, realizace 2013). Viz SCHORNÝ (2013). Projekt Hřbitovy na Frýdlantsku (v rámci Studentské grantové soutěže Technické univerzity v Liberci, řešitel Milan Svoboda, realizace 2016–2017).

případně dobře míněnými, avšak nevhodně provedenými projekty obnovy, revitalizujícími pohřebiště ve veřejné parky, apod.

Cílovou skupinou uživatelů jsou vedle pracovníků památkové péče (a to jak odborné, tak při obcích s rozšířenou působností) a odborníků či vysokoškolských studentů zabývajících se moderní historií či archeologií také pracovníci paměťových institucí, zvláště regionálních či vlastivědných muzeí, místní akční skupiny nebo jednotlivci zajímající se o poznání a obnovu sepulkrálních památek a hřbitovů, včetně školních kolektivů pod vedením pedagogů, kteří mohou své zkušenosti z dokumentace lokalit historických hřbitovů využít ve výuce moderních dějin.

2. ZÁKLADNÍ POJMY

V rámci dokumentace památek je klíčové vyjasnění základních pojmů. I v odborné literatuře se lze setkat s nejednoznačným užitím dvou základních pojmů, přívlasků „sepulkrální“ a „funerální“. Ačkoli jsou dnes širší veřejností i řadou odborníků vnímány jako pojmy téměř synonymní, je zapotřebí odlišovat jejich význam. V žádném případě se nejedná o pojmy zaměnitelné a jejich libovolné užití nezbytně vede k neporozumění a nepochopení.

Přívlastek „funerální“ (z lat. *funus*, pohřeb) se vztahuje k událostem, zvykům a předmětům spojeným s pohřbem, pohřebních rituálů a aktů, stejně tak i artefaktů souvisejících s uložením mrtvého těla do hrobu. Pojem „sepulkrální“ (z lat. *sepulcrum*, pohřební místo, hrob) se proti tomu týká samotného místa, kde jsou lidské ostatky uloženy (hrobu), a jeho fyzické vybavy, tedy především náhrobku.

U dalších pojmů, jako je hřbitov (pohřebiště), hrob (hrobové místo) je navíc nutné zohlednit také jejich zakotvení v aktuální právní úpravě, kterou je Zákon č. 256/2001 Sb., o pohřebnictví.

2.1 Hřbitov

Hřbitov (pohřebiště) je chápán jako veřejné prostranství se specifickým určením a zvláštním režimem,³³ tedy místo s funkcí uchování lidských ostatků za účelem jejich ztlení a rozkladu. Pojem „pohřebiště“ je definovaný také zákonem č. 256/2001 Sb., o pohřebnictví, který dále rozeznává pohřebiště veřejná a neveřejná. V případě veřejných pohřebišť, § 2, odst. f se jedná o „*prostor určený k pohřbení lidských ostatků v podobě míst pro hroby a hrobky nebo úložiště jednotlivých uren nebo rozptylové či vsypové louky nebo jejich kombinace*“. Vedle toho neveřejná pohřebiště jsou definována jako „*účelová zařízení určená výlučně pro uložení lidských pozůstatků... členů řeholních řádů nebo kongregací... členů uzavřených, zejména příbuzenských, společenství*“ (§ 3 zákona č. 256/2001 Sb., o pohřebnictví).

Ačkoli aktuální pojetí zákona o pohřebnictví určuje primární účel hřbitova ryze prakticky (místo, na němž dochází k tlení lidských ostatků), je nutné na pohřebiště nahlížet ze tří různých aspektů: vedle fyzického, týkajícího se samotných ostatků, je to aspekt prostorový a především symbolický, který je ztělesněn náhrobky. „*V symbolickém pojetí uspokojuje hřbitov hmotné, kulturní a náboženské potřeby občana, jenž se uchází o nájem místa pro hrob.*“³⁴

33 PACLOVÁ (2011), s. 128.

34 KOTRLÝ (2016a).

Dnešní podoba a pojetí hřbitovů je přitom relativně moderní záležitostí. Až do josefinských reforem v 80. letech 18. století bylo pohřbívání a provozování pohřebišť záležitostí církevní. Hřbitovy rozkládající se kolem farních kostelů byly zároveň „svatou půdou“ uložení ostatků a pronášení modliteb nad zesnulými, ale často také centrem veřejného života dané komunity.³⁵ Postupně posilovalo pojetí hřbitova jako veřejné instituce, a s tím i zájem veřejné správy na provozování hřbitovů. Zákonná povinnost zřizování pohřebišť tak postupně přešla na jednotlivé obce. Odráží se to například ve dvorském dekretu z roku 1783, kdy bylo zavedeno používání pojmu *Friedhof* namísto staršího *Kirchhof*.³⁶ Dvorský dekret z 23. srpna 1784 o pohřbívání mrtvol nařídil všechny hrobky hřbitovů a tzv. „svatá pole“ nacházející se v intravilánu osad uzavřít a místo nich založit nové hřbitovy v přiměřené vzdálenosti od osídlené oblasti a dostatečně prostorné vzhledem k lidnatosti příslušného místa, které nejsou vystaveny vodě a nemají takové složení půdy, jež by bránilo tlení. Takovéto pozemky by měly být ohrazeny zdí a opatřeny křížem.³⁷ Byla tak založena zvyklost zřizování konstrukcí a staveb, určujících a posilujících funkci hřbitova a neodmyslitelně s ním spojených.

Přestože působnost josefinských reforem hluboce reformovala praxi pohřbívání, lze se v české krajině, zvláště ve venkovských oblastech, stále setkat s oběma typy hřbitovů, a to jak staršího církevního založení kolem kostelů (zpravidla nepravidelné centrální dispozice dané možnostmi terénu), které zůstaly v gesci farností, tak pravidelných, zpravidla obdélných nebo čtvercových hřbitovů „reformovaných“, jejichž správu vykonávaly obce.³⁸ Vzácné nejsou ani případy, kdy byl hřbitov staršího založení rozšířen o novou pravidelnou část.

V rámci typologie historických hřbitovů je nutné mít na zřetel především aktuální právní úpravu, tedy zda se jedná o hřbitov vedený jako veřejné pohřebiště podle Zákona č. 256/2001 Sb., o pohřebnictví.³⁹ Tento právní stav by měl být zachycen především v zápisu pozemku, na němž je hřbitov zřízen, v katastru nemovitostí, se způsobem využití jako „hřbitov“. Kotrlý zároveň upozorňuje na rozdíl mezi zrušením hřbitova, po němž by měl jeho vlastník zajistit i změnu způsobu využití pozemků v evidenci katastru nemovitostí, a uzavřením hřbitova, kdy se na něm zakazuje pouze pohřbívání, ale funkce pozemku jako pohřebiště stále trvá.⁴⁰

I s vědomím těchto odlišností bylo v rámci navržené typologie historických hřbitovů formulováno několik základních kategorií, kombinujících

35 NEŠPOROVÁ (2013a), s. 226–227.

36 KOTRLÝ (2016a).

37 KUNC (1937).

38 NEŠPOROVÁ (2013a), s. 230.

39 Přehled neveřejných a veřejných pohřebišť byl vydán již v roce 2006: ELIÁŠ & KOTRLÝ et al. (2006). Aktualizovaná databáze veřejných a neveřejných pohřebišť je přístupná také na webu www.pohrebiste.cz.

40 KOTRLÝ (2016a).

právní výklad, míru a způsob aktuálního využití a údržby (hřbitov využívaný vs. obnovený vs. zaniklý), případně měnící se identitu místa nebo způsob, jakým dosud bylo zacházeno se sepulkrálními objekty.⁴¹

I) **Využívaný hřbitov** má statut veřejného pohřebiště dle Zákona č. 256/2001 Sb., o pohřebnictví a v katastru nemovitostí je veden jako pohřebiště (hřbitov). Stále zde probíhají pohřby a jsou aktivně využívána stávající hrobová místa. Zčásti nebo dílčím způsobem zde může být narušena vazba hrobové místo – náhrobek, a to tím způsobem, že při aktivním využívání hřbitova jako pohřebiště může docházet nebo dochází k rušení původních hrobových míst se zaniklým nájemním vztahem k hrobovému místu (typicky zvláště u hrobů před rokem 1945). S tím je spojeno postoupení či odprodej náhrobků novým majitelům, jejich recyklace nebo úplné odstranění a likvidace. Často se lze setkat s nepietními případy instalace nové nápisové desky přes staré nápisy, nebo s krajním případem celého přebroušení přední strany stély či nápisové desky, které trvale znehodnotí i sepulkrální objekt památkově nebo umělecky hodnotný. Mohou vznikat také „deputy“ a svozy náhrobků z opuštěných hrobových míst v okrajových částech hřbitova. Přestože na těchto hřbitovech stále probíhá pravidelná a pietní údržba, může být tato kategorie pro uchování kulturní a památkové hodnoty jednou z potenciálně nejvíce rizikových.

II) **Udržovaný hřbitov** zpravidla stále má statut pohřebiště dle Zákona č. 256/2001 Sb., o pohřebnictví a pozemek, na němž byl zřízen, je veden v katastru nemovitostí jako hřbitov (pohřebiště). V posledních desetiletích však tento hřbitov nebyl využit pro nové pohřby, nové pohřby sporadické (v řádu jednotek v průběhu desetiletí) nebo je pro pohřbívání z jakýchkoli důvodů již uzavřen. Je zde pravidelně realizována alespoň částečná sezónní údržba formou odstraňování náletů, pravidelným sečením a péčí o dřeviny. Část náhrobků nebo hrobových míst však může být ponechána bez údržby, s výraznějším biologickým napadením (náletové dřeviny).

Vazba hrob – náhrobek na udržovaném hřbitově zpravidla zůstává zachovaná. Stará hrobová místa mohou být většinou ponechána v původním stavu, bez cílené údržby, případně s dílčí údržbou (obnova nebo opětovné vztyčení náhrobků, ojedinele jejich památková obnova). Část náhrobků může mít památkovou a kulturní hodnotu, o jejich významu může návštěvníky informovat panel při vchodu na hřbitov nebo jiný způsob. U některých náhrobků (zvláště těch, kde není identifikovaná kulturní a památková hodnota), může docházet k dezintegraci, uvolnění až pádu kamenných částí. Uvolněné části však většinou zůstávají na hrobovém místě. Většina projevů degradace a destrukce je přirozená.

41 Uvedená typologie představuje pouze návrh možného členění historických hřbitovů. Vychází z terénního průzkumu více než 300 lokalit hřbitovů v oblasti někdejších Sudet, který byl prováděn od března 2020 do května 2022 v rámci projektu NAKI *Paměť hřbitovů*. Vzhledem k omezenému počtu lokalit, kterých se terénní průzkum týkal, nemusely být podchyceny všechny charakteristické případy.

III) **Zrušený hřbitov** zpravidla již nemá statut pohřebiště dle Zákona č. 256/2001 Sb., o pohřebnictví, byl zrušen podle znění tohoto zákona, případně byl zrušen podle jiných právních předpisů v době dřívější, nebo jeho funkce a využití se zcela změnilo. Pravidelná údržba na tomto hřbitově může probíhat, ovšem souvisí se změněnou funkcí pozemku, na němž se původní hřbitov rozkládal (ostatní plocha – veřejný park, parkoviště). Zcela nebo z rozhodující většiny je porušena vazba hrob – náhrobek, hrobová místa jsou z naprosté většiny zrušena a náhrobky odstraněny. Zrušení samotných hrobů a odvozu kosterních pozůstatků nelze bez archeologického průzkumu ověřit, zpravidla ale došlo k většinovému odklizení náhrobků z areálu hřbitova a jejich odvozu na recyklaci nebo ke skládkování. Při přeměně zrušených hřbitovů do podoby veřejných parků mohou vznikat také lapidária pozůstatků náhrobků v „estetických“ kreacích, případně je areál hřbitova nebo jeho část přeměněna do pietního místa, kde jsou některé náhrobky či ojedinělá hrobová místa zachována a udržovány.

Zvláštním případem zrušeného hřbitova je **hřbitov zaniklý**, vědomě zničený. Často jej mohou indikovat pouze terénní nerovnosti nebo archeologicky doložené zbytky konstrukcí ohradní zdi a dalších staveb. Nebo lze informaci o jeho existenci doložit pouze z historických mapových podkladů. Na pozemku zaniklého hřbitova může být zřízeno pietní místo se symbolickými prvky a informačními panely informujícími o existenci hřbitova.

IV) **Neudržovaný hřbitov** je takový hřbitov, jehož funkce pohřebiště již zanikla, přestože stále jednoznačně vykazuje znaky pohřebiště a paradoxně může mít stále statut veřejného pohřebiště a v katastru nemovitostí jako hřbitov (pohřebiště) také uveden. O jeho existenci se často „neví“. Na rozdíl od zrušeného hřbitova, jehož využití se změnilo, v případě neudržovaného hřbitova původní funkce pohřebiště pouze zanikla, respektive není dále naplňována. Hrobová místa jsou zpravidla velmi špatně čitelná, většinou je i výrazně oslabená vazba hrobové místo – náhrobek z důvodu vysoké míry dezintegrace, degradace, úmyslného poškozování nebo odstranění náhrobků. Přesto jsou zachovány alespoň pozůstatky konstrukcí hřbitovní zdi, márnice a často i některé náhrobky nebo jejich části. Údržba zde zpravidla neprobíhá. Pozemek neudržovaného hřbitova je obvykle zarostlý náletovými dřevinami a hospodářsky nevyužíván.

V) **Obnovený hřbitov** může, ale také nemusí mít statut veřejného pohřebiště dle Zákona č. 256/2001 Sb., O pohřebnictví. Pokud je stále veden jako veřejné pohřebiště, je pro pohřbívání uzavřen. Obnovený hřbitov mohl projít fází hřbitova neudržovaného nebo zrušeného (zaniklého), kdy byly setřeny znaky jeho původní funkce, obnovou mu však byl navrácen pietní charakter a ráz pohřebiště. Dnes vykazuje znaky hřbitova udržovaného, od něj se však zásadně liší tím, že v důsledku výrazného narušení kontinuity byla autentická vazba hrobové místo – náhrobek pozměněna, případně již nemusí být ověřitelná. Zvolené prostředky obnovy často vykazují maximální respekt vůči původnímu rázu pohřebiště (opětovné vztyčení náhrobků na původním místě, obnova náhrobních nápisů na náhrobcích, rekultivace a sanace původních kulturních dřevin, zpravidla také umístění informačních panelů atd.).



Obr. 1: V případě hřbitovů stále využívaných jako veřejná pohřebiště mohou být původní náhrobky zbaveny vazby na původní hrobové místo a deponovány v pietní instalaci podél zdi. Příklad hřbitova ve Všerubech.

Obr. 2: Na neudržované hřbitovy často upozorňují jen zbytky zdí a oplocení. Hřbitov ve Slezské Hartě.



2.2 Hrobové místo

Místo pohřbu lidských ostatků nebo uložení popela, obvykle upravené, v širším smyslu lze použít také pojem „hrob“.⁴² Termín je rovněž vymezený zákonem č. 256/2001 Sb., o pohřebnictví, kde je v § 2, odst. g hrobové místo definováno jako „místo na pohřebišti určené pro zřízení hrobu nebo hrobky nebo vyhrazené místo v úložišti jednotlivých uren, nebo na vsypové louce.“ To se týká pohřebišť veřejných, nikoli hrobových míst mimo pohřebišť.

Ve starším právním pojetí byla hrobová místa nedílnou součástí pohřebišť a důležitou roli hrálo právo jejich užívání, související s tlečí dobou. U jednotlivých hrobů činila obvykle deset let, u dětského pět let. Po uplynutí tlečí periody právo hrobu zanikalo. Výjimkou měl pouze hrob rodinný, jehož užívání bylo zasmulvněno na delší dobu, než je doba tlečí.⁴³

2.3 Náhrobek, hrobka...

Náhrobek (též náhrobník, pomník, lat. *sepulcrum*) = fyzický objekt označující hrob (hrobové místo), v užším slova smyslu jeho nadzemní část.⁴⁴ Náhrobkem se rozumí obvykle rozložitelná, movitá konstrukce, která však může mít zpevněné základy, sokl na vyzdřeném podkladu apod. Nikdy však není s těmito základy nerozdělitelně spojena, což je základní rozdíl odlišující náhrobek od hrobky, považované zpravidla za věc nemovitou.

Náhrobek může mít různé formy, výtvarné a materiálové řešení (náhrobní kámen, architektonické nebo sochařské dílo).⁴⁵ Zvláštním případem pomníku, který není spojen s hrobem, je kenotaf (z řečtiny znamenající doslova „prázdný hrob“), tedy symbolický náhrobek či hrobka těch, kteří nemohli být na daném místě pohřbeni, obvykle proto, že padli v bojích nebo zemřeli nezcěstní.

Přípustnost zřízení pomníku motivovaného „láskou, úctou a vděčností potomstva k zesnulému“ na hrobě byla obsažena už v josefinských dekretech, zejména dvorském dekretu č. 2951 z 23. srpna 1784, bodě 7, podle něhož každý „smí na svůj hrob dáti postaviti přiměřené znamení jeho vyznání“.⁴⁶ V právu zřídit znamení na hrobě je zahrnuto i právo úpravy a výzdoby rovu

42 Termíny „hrob“ a „hrobové místo“ nelze považovat za zcela synonymní. Hrobové místo je prostor určený pro uložení lidských ostatků, tato zamýšlená funkce však nemusela být naplněna. S hrobkami a upravenými hrobovými místy s náhrobky, kde k uložení lidských ostatků již nedošlo, se lze poměrně běžně setkat i na sudetských hřbitvech.

43 KUNC (1937).

44 Proti výkladu stávající metodiky (ROHÁČEK et al. 2020) doporučujeme u moderních sepulkrálních památek mnohem obecnější vymezení pojmu „náhrobek“. Důvodem je značná formální variabilita řešení náhrobku v období po roce 1780 v porovnání se starším obdobím.

45 Více k základní typologii náhrobků 19. a první pol. 20. století viz kapitola 3.1.

46 Citováno dle: KUNC (1937).

způsobem odpovídajícím místnímu obyčeji a náboženským zvyklostem. Toto základní právo na zřízení pomníku na hrobě, podle něhož pomníky směly být zřizovány pouze při ohradních zdech, a nikoliv uvnitř hřbitova, bylo v průběhu 19. století významně oslabeno. Přesto se hrobová místa přiléhající ke hřbitovní zdi stala do určité míry privilegovanými, respektive na řadě venkovských i městských hřbitovů se právě do této části soustředí nejvíce reprezentativních a rozměrných náhrobků a hrobek z trvanlivých materiálů, zatímco střed hřbitova byl určen pro hroby bez umělecké úpravy rovu a s památníky z materiálů méně trvanlivých (dřevo) nebo snadno odstranitelných (litinové kříže).⁴⁷

Hrobka = pod tímto pojmem se obvykle rozumí stavební konstrukce, označující hrobové místo, určená pro uložení ostatků více osob, většinou členů jedné rodiny. Podle zákonné úpravy a hřbitovních řádů před r. 1945 se mohlo jednat o rodinný hrob s prodlouženým právem užívání, než byla standardní tlecí perioda 10 let jako u hrobového místa pro jeden pohřeb. Podzemní část hrobky byla adaptovaná pro opakované (aditivní) ukládání ostatků a byla opatřena oddělitelným náhrobníkem. Nadzemní část pak zpravidla měla reprezentativní ráz. Byla koncipovaná jako zděná architektura, montovaná konstrukce, případně mohla mít jiné specifické formy (rodinná hrobka v podobě areálu sestávajícího z více hrobových míst).

V praxi popisu sepulkrálních památek se obecně uplatňuje rozdíl mezi hrobem jako věcí movitou a hrobkou jako věcí nemovitou. Definice (podzemní) hrobky jako vyzděného hrobového místa, kde dochází k mumifikaci lidských ostatků jejich vysoušením proudícím vzduchem, bez přítomnosti nekrofilního hmyzu,⁴⁸ zatím není tolik rozšířená a v praxi památkové péče se pojem hrobka používá spíše obecněji, pro označení nemovitých objektů.

Mauzoleum = monumentální hrobka umístěná zpravidla mimo pohřebiště a doplněná náhrobní nadzemní architekturou.⁴⁹ Zpravidla určená k uchování ostatků uzavřené komunity (členů rodiny). Přestože v dnešní době jsou zpravidla veřejně přístupné, až na výjimky byla rodová mauzolea zřizována na soukromých pozemcích. V našem prostředí se jedná o spíše výjimečné realizace.

Hrobové zařízení = další fyzické součásti hrobového místa a jeho bezprostředního okolí. Kromě náhrobku a rámu hrobového místa může jít o náhrobník (krycí deska hrobového místa) nebo jiné ozdoby hrobu, které mohou být bez znehodnocení od hrobového místa odděleny: kandelábry, svícny, lavičky, sedátka, apod.⁵⁰

47 Jak zdůrazňují už meziválečné příručky, při umístění náhrobních pomníků byl brán na zřetel jejich estetický ráz s ohledem k vážnosti a pietnímu významu hřbitova, a dále o rozměry a stabilita pomníků se zřetelem na poměry komunikační a bezpečnostní. Hřbitovní správa však nemohla předepisovat ani zakazovat určitý jazyk nápisů na pomnících. Viz KUNC (1937).

48 KOTRLÝ (2016b).

49 Ibidem.

50 MMR (2017).

Vztah náhrobek a hrobové místo

Velkým problémem a do jisté míry i neuralgickým bodem u stále aktivních pohřebišť s historickými hroby je otázka pronájmu a dalšího využívání hrobových míst s uplynulou dobou pronájmu a stále zachovanými náhrobky. Majitele či jejich dědice v těchto případech už bývá velmi těžké, ne-li nemožné dohledat. Spojení náhrobku a hrobového místa není nerozdělitelné a přirozeně trvá pouze po omezenou dobu, tedy dokud trvá užívací právo k hrobovému místu. Aktuální zákon pamatuje na otázku v Přejícných ustanoveních, především v § 29, odst. 5, kde je provozovateli hřbitova uloženo postupovat v těchto případech obdobně jako při zrušení veřejného pohřebiště. Obec má tedy v případě hrobek, náhrobků a hrobových zařízení právo naložit jako s věcmi opuštěnými.⁵¹

Pro nakládání s hrobovými místy, kde původní užívací právo zaniklo, a pro nakládání s opuštěnými náhrobky existují pouze nezávazná doporučení.⁵² V optimální situaci by mělo být samozřejmostí zjištění případné památkové a kulturní hodnoty opuštěného náhrobku ještě před jeho nabídnutím dalšímu uživateli hrobového místa, případně stanovení speciálního režimu nakládání s původními náhrobky, jako je zákaz odstraňování, zakrývání nebo přebroušování původních nápisových desek, ochrana umělecky a materiálově hodnotných náhrobků před jejich zničením nebo znehodnocením formou umístění v depozitu správy hřbitova apod.

Zacházení s náhrobky a hrobovými místy je legislativně upraveno pouze u válečných hrobů. Válečným hrobem podle zákona č. 122/2004 Sb. o válečných hrobech a pietních místech jsou nejen místa, „kde jsou pohřbeny ostatky osob, které zahynuly v důsledku aktivní účasti ve vojenské operaci nebo v důsledku válečného zajetí...“ (§ 2, odst. 1), ale také pietní místo, „kterým se rozumí pamětní deska, pomník, památník



Obr. 3: Příklad válečného hrobu. Náhrobek Dr. Julia Ortnera na hřbitově v Králíkách.

⁵¹ Opuštění věci je jeden ze způsobů zániku vlastnického práva podle § 1045 občanského zákoníku č. 89/2012 Sb. Podle téhož paragrafu připadá tatáž opuštěná nemovitá věc do vlastnictví státu. Nejistota panuje v tom, kdy lze náhrobek považovat za věc movitou, a kdy za věc nemovitou. Viz § 498 občanského zákoníku „Stanoví-li zákon, že určitá věc není součástí pozemku, a nelze-li takovou věc přenést z místa na místo bez porušení její podstaty, je i tato věc nemovitá.“

⁵² Například MMR (2017).

nebo obdobný symbol připomínající válečné události a oběti, které zahynuly v důsledku aktivní účasti na vojenské operaci nebo v důsledku válečného zajetí, ...“ (§ 2, odst. 2). Z hlediska tohoto výkladu se tedy jedná také o běžné hroby a náhrobky, na nichž jsou pouze umístěny přípisy na památku padlých a obětí válek. Tedy sepulkrální objekty mající spíše funkci kenotafů a památníků. Takovéto náhrobky by neměly být odstraňovány a hrobová místa znovu využívána. Uživací právo je u nich poskytnuto na neomezenou dobu.

2.4 Další objekty zájmu

Součástí dokumentace historického hřbitova by měla být také dokumentace všech funkčně příslušejících objektů a jejich vzájemných vztahů. V areálu hřbitova se kromě hrobových míst opatřených náhrobky často nachází také různé další stavební konstrukce, jako jsou márnice (umrlčí komory),⁵³ kaple, centrální hřbitovní kříže a ohradní zdi,⁵⁴ vstupní brány, kašny atd. Přestože aktuální zákon o pohřebnictví nedefinuje stavby na pohřebištích, objekty márnice či tzv. hřbitovních kaplí jsou v katastru nemovitostí často vedeny jako samostatné nemovitosti.

Márnice měly často sice podobu jednoduchých staveb, výtvarně akcentováno však mohlo být průčelí obrácené směrem do hřbitova. Při dokumentaci mohou být bez bližšího seznámení s historií lokality stavby márnice zaměňovány za hřbitovní kaple, přestože funkce obou byla zcela odlišná. Se zřizováním zděných vysokých hřbitovních zdí se na velké části lokalit setkáváme až od konce 19. století a v průběhu prvních desetiletí 20. století. Zděná hřbitovní zeď mohla být ve svém vnitřním průběhu přizpůsobena pro reprezentativní rodinné hroby, jimž zároveň sloužila i jako pomocná opěrná konstrukce. U venkovských hřbitovů se setkáváme s různými způsoby její konstrukce i s použitými materiály.

Budování **hřbitovní zdi** představovalo pro zřizovatele hřbitova další finanční zátěž, proto se nejprve řešilo provizorním oplocením z netrvanlivých materiálů (dřeva),⁵⁵ případně z nasucho nebo na maltu kladeného lomového kamene z materiálů a hornin v místě se vyskytujících. U ohradních zdí tohoto typu, v průběhu desetiletí často průběžně vyspravovaných a opravovaných, se můžeme setkat také s použitím spolíí, tedy druhotně použitých

⁵³ Zvyk výstavby márnice se stal běžnou součástí hřbitovů od poslední třetiny 18. století. Při každém farním nebo lokálním kostele se hřbitovem měla být zřízena prostorná márnice (umrlčí komora), vystavěná z kamene a opatřena okny s drátěnou mříží a kamny, aby v zimě zabráněno bylo zmrznutí zdánlivě mrtvých. Viz KUNC (1937).

⁵⁴ Už podle josefinských dekretů měly být pozemky nově zakládaných hřbitovů ohrazeny zdí a opatřeny křížem. KUNC (1937).

⁵⁵ Tradice dočasného dřevěného oplocení se na mnoha historických hřbitovech, zvláště v menších osadách v podhorských a horských oblastech, dochovala až dodnes (např. hřbitov v Salisově u Zlatých Hor).



Obr. 4: Původní dřevěná brána na hřbitově v Ostružné (okres Jeseník). Hřbitovní zeď vyzděná z neomítnutého, nasucho kladeného lomového kamene (většinou snadno dostupné místní metamorfované horniny).

fragmentů a částí náhrobků ze zrušených hrobových míst, představují tak zároveň důležitý zdroj historických informací. Při dokumentaci by jim proto měla být věnována náležitá pozornost.

Centrální hřbitovní kříže byly na řadě hřbitovů často jedinými reprezentativními nebo sochařsky ztvárněnými monumenty, mnohdy opatřenými datací a dedikačním nápisem. V některých případech mohly centrální hřbitovní kříž pořídít ve vlastní režii významnější a mohovitější místní rody a lze se setkat i s případy, kdy takovýto monument zároveň sloužil jako hrobové místo příslušníků uvedené rodiny. U pravidelně založených hřbitovů pravouhlého půdorysu se centrální hřbitovní kříže zakládaly v hlavní ose proti vstupu na hřbitov. Dál po hlavní ose, na straně hřbitova zcela protilehlé vchodu pak mohla být situována umrlčí komora.

2.5 Hřbitovní zeleň

Zvláštním pozornost při každé komplexní dokumentaci hřbitova by měla být věnována také hřbitovní zeleni. Na rozdíl od jiných druhů veřejné (městské) zeleně má hřbitovní zeleň specifickou funkci: podpořit zvláštní určení a pietní ráz pohřebiště. Týká se to především dřevin, které u mnoha venkovských hřbitovů nezaměnitelným způsobem podporují „malebný“ ráz hřbitova a podílejí se na dotváření jejich siluety v krajině. V neposlední řadě je význam dřevin hygienický, spočívající nejen ve vytváření mikroklimatu a filtrace prachových částic ze vzduchu, zvláště u městských hřbitovů, ale přeneseně i „očistnými účinky“ na lidskou psychiku.⁵⁶

Kulturně historicky cenné jsou zvláště původní dřeviny, jejichž výsadba byla součástí původní koncepce (např. alej dřevin lemujících střední osu hřbitova směrem ke hřbitovnímu kříži nebo skupina stromů vyplňujících nepravidelně prostor hřbitova starého založení (tzn. kolem farního kostela). Dřeviny mohou být vysázeny také ve formě živých plotů nebo skupin keřů.

Tradičními dřevinami využívanými na historických hřbitovech byly tradiční druhy lípa (*Tilia*) nebo javor (*Acer*). Teprve v závěru 19. století se častěji setkáváme s využitím jehličnanů, jako je smrk (*Picea*), tis (*Taxus*) nebo zerav (*Thuja*). S uplatněním jehličnanů souvisela zvláště módní symbolika stálezelených dřevin coby symbolu věčného života po smrti. Mezi takovéto tradiční smuteční stromy patřil cypřiš, který však byl v našich podmínkách nahrazen tisem nebo zeravem.⁵⁷

Velkým problémem v údržbě pohřebiště, a to i historických, jsou vzrostlé stromy v blízkosti hrobů, které byly vysazeny jako jejich součást, často bez respektu k budoucímu růstu. Zvláště na opuštěných hřbitovech mohou být tyto přerostlé stromy a jejich pád bez včasného sanačního zásahu příčinou poškození pozůstalých náhrobků a zbylé hřbitovní výbavy (hřbitovních konstrukcí). Týká se to zvláště jehličnatých stromů (zeravů, smrků), které mají relativně mělký kořenový systém. Vedle přerostlé zeleně a její nedostačivé údržby může představovat potenciální komplikaci a riziko také rozvoj kořenového systému dřevin. S postupem růstu může vést až k nadzvedávání a vychýlení náhrobních konstrukcí, či přímo k poškození náhrobků a jejich pádu. Expanzivně se rozrůstající dřeviny mohou způsobit prorůstání do náhrobků i samotných hrobů. Stejně tak je problematické znečištění povrchu náhrobků barvicími plody a pryskyřicí, případně zabarvení tlejícím listím.⁵⁸

Estetická stránka hřbitovního prostředí se rozvíjela také v květinové úpravě hrobů.⁵⁹ Flóra hřbitovů se často lišila podle charakteru, historie a stáří

⁵⁶ ZIMOLOVÁ (2015). Jak poukazuje autorka, absence dřevin na moderních pohřebištích sice vede ke snadnější údržbě, zároveň však ubírá na intimitě a pietním rázu místa.

⁵⁷ PROCHÁZKA (1922).

⁵⁸ ZIMOLOVÁ (2015).

⁵⁹ HURDA (1914), VANĚK (1940).



Obr. 5: V případě hřbitovní zeleně je vhodné sledovat také způsob, jakým působí na existující náhrobky. Velkým problémem nejen na nevyužívaných hřbitovech jsou například přerostlé zeravy, vysazované ve dvojicích na původních hrobových místech. Vyvrácené zeravy na náhrobku na opuštěném hřbitově ve Staré Červené Vodě.

Obr. 6: popínavé rostliny jako břečtan mohou společně s náletovými dřevinami negativně působit na zachování starých, kulturně a historicky cenných hrobek. Hřbitov v Hrádku nad Nisou.





Obr. 7: Různé druhy rozchodníků a lomikamenů (řád *Saxifragales*) jsou oblíbenými rostlinami na suchých a slunných stanovištích. Z náhrobků se rozšířily i na hřbitovní zdi. Hřbitov v Zálesí u Javorníka.

sídel, podle jednotlivých krajinných regionů a charakteru jejich podnebí, ale i módních trendů. Na hřbitovech se ale často setkáváme i s druhy v přírodě běžně rostoucími. Například ve 30. letech 20. století byly velmi oblíbené rostliny z řádu *Saxifragales*, především rozchodníky, netřesky a lomikameny, a také písečnice (rod *Arenaria*) nebo mateřídoušky (rod *Thymus*),⁶⁰ které snášely zvláště suchá místa bez dlouhodobé zálivky. Dodnes jsou hojnou součástí hřbitovních zídek nebo hrobových míst zvláště na hřbitovech na sušších a slunečných stanovištích.

Pro dětské hroby pak byly doporučovány skalničky silenky alpské (*Heliosperma alpestre*), zejména jejich plnokvěté varianty, s nimiž se dnes v prostředí hřbitovů setkáváme mnohem méně často. V zastíněných partiích byl doporučován a uplatňoval se barvínek (rod *Vinca*), jehož stále zelené listy mohly ztělesňovat věčný život a květy zdobily hřbitov i v teplejších zimách a v časném předjaří. Totéž platilo pro fialky/violky (rod *Viola*), prvosenky (rod *Primula*) a různé druhy narcisů (rod *Narcissus*), které s oblibou zplaňují a na neudržovaných hřbitovech se lze stále setkat s celou řadou kultivarů. V soudobé literatuře byly doporučovány také jaterník podléška (*Hepatica*

60 KUNC (1937).

nobilis) a kopytník evropský (*Asarum europaeum*), snášejíci i dnes velmi dobře stinná stanoviště na neudržovaných hřbitovech.

Uvědomění si významu hřbitova a jeho výzkum coby specifického synantropního stanoviště stále narůstá, zůstává však omezen na oblast biologických věd, bez interdisciplinárních přesahů do širšího odborného poznání historických hřbitovů. Mnohá témata, zvláště otázka zplaňování kulturních rostlin nebo možnost jejich přetrvání na opuštěných hřbitovech, by mohla přinést nové možnosti i v kulturně-historickém výzkumu funerálních zvyklostí a sepulkrální kultury. Přestože řadu kroků v základním určení druhů může provést i poučený laik, základem úspěšné analýzy a výzkumu zeleně na hřbitovech zůstává spolupráce s biologem, respektive s biologem různých specializací, neboť dokumentace vegetace by měla zahrnovat jak různé druhy dřevin a vyšších rostlin (vedle kultivarů také synantropní druhy), tak také tzv. nižší rostliny (sinice, řasy, lišejníky, mechorosty). Zvláště studium tohoto typu vegetace bylo dlouho opomíjeno a jejich výzkum na hřbitovech není příliš častým tématem odborných studií.⁶¹

⁶¹ HRDINOVÁ et al. (2016). Nově BARTŮŇKOVÁ (2022b) a HEČKOVÁ & BARTŮŇKOVÁ (2022).

3. TVAROVÁ A MATERIÁLOVÁ DIVERZITA MODERNÍCH SEPULKRÁLNÍCH PAMÁTEK

Pro moderní období je typická značná různorodost sepulkrálních monumentů jak tvarová, tak materiálová. Důvody tohoto stavu jsou poměrně rozmanité. Typologie náhrobků a volba konkrétních řešení výtvarných či materiálových podléhala měnící se módě, stejně tak i přístupnosti a dostupnosti nabídky hotových náhrobků či jejich polotovarů z konkrétních materiálů (řezaný a leštěný kámen, litina a slitiny železa, rozšíření technologie fotokeramiky apod.). Až do začátku 20. století hrála určitou roli také tradice v použití určitých typů náhrobků (dřevěné stříškové kříže).

3.1 Typologie náhrobků

První pokusy o nástin typologie náhrobků z hlediska jejich výtvarného řešení vzešly již z umělecko-topografických výzkumů památek, probíhajících v teritoriu českých zemí, včetně oblasti někdejších Sudet, od konce 19. století.⁶² Přestože základní typy náhrobků jsou víceméně definovány, dosud nepanuje jednotnost v podrobnější typologii a klasifikaci. V případě existujících pokusů o systematiku preferuje každý autor různé členění, ať už z hlediska výtvarných forem, nebo časově podmíněného stylu.⁶³

V tomto přehledu jsou zachyceny hlavní typy a druhy náhrobků, které se nejčastěji vyskytovaly v běžné produkci od konce 18. století do poloviny 20. století, a to nezávisle na svém formálním ztvárnění. Uvedené prvky nepředstavují komplexní výčet možných typů náhrobků. Často se jednalo o velmi různorodé kombinace, dané jednak módními trendy, jednak individuální volbou objednavatelů.

3.1.1 Stéla

Náhrobek převládající deskové formy, případně náhrobek, kde vertikální nebo horizontální rozměr výrazně převažuje nad ostatními rozměry, především hloubkou náhrobku.

Deska zpravidla bývá vertikálně vztyčená ze země či horizontálního podstavce, případně polovztyčená (úhel cca 90°-70°) a podepřená zezadu pevnou konzolí. U starších náhrobků je obvykle delší rozměr výšky, u mladších náhrobků ze 30. a 40. let 20. století to už nebývá pravidlem a u stél může

62 Viz např. HOUDEK (1915).

63 MEIS (2003).

převažovat jejich rozměr horizontální nad výškou. Základní forma stély může být plochá, ale i hranolová. Její povrch hladký, ale i reliéfně zdobený různými symboly, figurálními nebo vegetabilními motivy, případně prvky architektonického členění, včetně historizujícího tvarosloví napodobujícího antické nebo renesanční stély.

Podstatnou část stély tvoří nápisové pole se základními údaji o zemřelém, fotografií apod., ať už je toto nápisové pole přímou součástí materiálu stély, nebo je to samostatná nápisová deska vytvořená z jiného materiálu a na stélu dodatečně upevněná nebo vložená do rámu (typická pro náhrobky v meziválečném období je kombinace černého tabulového skla nápisové desky vložené do náhrobní stély z terrazzo). Náhrobní stéla může být také součástí složitějších konstrukcí, jako jsou náhrobky v podobě vícedílné stély, stély spojené s křížem, opatřené vysokým výtvarně zpracovaným soklem), případně může být doplněna o sochařskou část, nižší hranolové podstavce pro umístění luceren apod.

Možné podtypy stél: jednoduchá stéla, jednoduchá stéla na konzole, pultová stéla, stéla s členěným nebo výtvarně zpracovaným podstavcem, stéla s křížem, stéla s bočním podstavcem, stéla s orámováním nápisové desky, stéla složená, kombinující více prvků.

3.1.2 Náhrobní nápisová deska (epitaf)

Termín „epitaf“ původně označoval samotný náhrobní nápis. U sepulkrálních objektů 19. a první poloviny 20. století tak označujeme deskovou formu památníku, pokrytou z většiny své plochy nápisy informujícími o zemřelé osobě, která je konstrukčně závislá na jiném podkladu.

Na rozdíl od samostatné, volně stojící stély je epitaf zpravidla zapuštěn do zdi hřbitova, kostela nebo ohradní zdi (jako součást rodinných hrobek). Nápis na ploše epitafu může být doprovázen reliéfní či malířskou výzdobou (podobizna zesnulého, symboly jeho profese, *memento mori*, křesťanské motivy a dekor). Tvar desky může být pravouhlý, ale i segmentově zakončený nebo oválný, s architektonickým nebo profilovaným orámováním. Vazba epitafu na hrobové místo už nemusí být patrná. Je-li epitaf součástí konstrukce samostatného náhrobku, je v případě moderních náhrobků vhodnější označovat jej jako (náhrobní) nápisová deska.

3.1.3 Kříž

Náhrobek z různých materiálů (kámen, umělý kámen, litina, dřevo) v podobě základního symbolu křesťanské víry, latinského kříže, s prodlouženou spodní částí svislého břevna. Méně často se objevují tvary jiné (kalvarijní kříž s odstupněnými patkami nebo jinak ztvárněným horizontálním podstavcem evokujícím pahorek Kalvárii, případně kříž „keltského typu“ – se solárním terčem obepínajícím střed kříže).

Povrch kříže může být dále výtvarně zpracován, na křížení doplněn podobou Krista (hlava Bolestného Krista v medailonu z keramiky či galvanoplastiky, motiv Krista na kříži, tzv. Krucifix). U reprezentativnějších sochařských zpracování případně doplněn asistenčními postavami Ukřižování (Kalvárie). Nápisové pole může být situováno na podstavci kříže, případně v oválném medailonu na spodní části jeho svislého břevna (typicky u litinových nebo dřevěných křížů). U sériově vyráběných kamenných náhrobků byla oblíbená také kombinace nápisové stély s výrazným vrcholovým křížem. Tradiční formou jsou dřevěné stříškové kříže.

3.1.4 Edikula

Vertikální náhrobek připomínající plochý pravoúhlý výklenek či architektonické průčelí. Na rozdíl od reliéfně zdobené stély nebo stély s rámem má trojdimenzionální podobu, tedy výrazné prostorové řešení s jasným členěním sloupky, polosloupky nebo polopilastry. Výklenek edikuly může mít i samostatnou půlkruhovou niku určenou pro umístění sochařské výzdoby, může být zakončený kladím a štítem, doplněný bočními nápisovými poli apod.

U složitějších řešení edikulových náhrobků jsou obvyklé historizující formy, kdy edikula připomíná antické průčelí s trojúhelníkovým štítem nebo renesanční formy se segmentovým štítem. V secesní či pseudobarokní stylizaci mohou být architektonické tvary různě zvlněné a esovitě prohnuté. Kombinací bočních stél a ústředního motivu edikuly mohou vznikat různé druhy složitých a reprezentativních portálových náhrobků.

3.1.5 Symbolické formy náhrobků

Skupina zahrnuje formy odvozené ze starověké egyptské, příp. řecko-římské či etrusko-římské antické kultury a tradice, které nejsou primárně formami sepulkrálními a tento způsob jejich užití je spíše novodobý. Jedná se hlavně o sloup, obelisk a oltář.

Sloup a obelisk jsou vertikální památníky v podobě monolitu sloupového tvaru (kruhový průřez) nebo piliřového tvaru (tvar komolého jehlanu, průřez čtvercový nebo téměř čtvercový). Často je usazen na samostatný čtyřboký podstavec, jehož přední pole může mít funkci nápisové desky. U čtyřbokých komolých jehlanů se nízký jehlan na vrcholu označuje jako pyramidion. U sloupů se můžeme setkat s jejich umělým zakončením v podobě „fragmentu“ (motiv zlomeného sloupu).

Méně častý je náhrobek v podobě antikizujícího čtvercového **oltáře** (zaměňovaný rovněž s etrusko-římským typem hraničního kamene, tzv. cippu). Do této typologické skupiny se přiřazuje také přechodná forma mezi cippem válcového tvaru a sloupem. Na rozdíl od sloupu má cippus hladký dřík bez kanelur a zpravidla také nápisové pole, příp. se uplatňují další prvky výzdoby. Zvláštním typem náhrobku, odkazujícího spíše ke středověké „romantické“ tradici, může být stéla v podobě čtecího pulpitu a otevřené knihy.

3.1.6 Historické formy náhrobků a schránek na ostatky

Jedná se o všechny formy napodobující způsoby pohřbívání ve starověké či středověké kultuře, ať už se jednalo o schránky pro uložení kosterních ostatků, rakve, případně popele. Jde o náhrobník, sarkofág (tumbu), vázu a urnu.

Formy náhrobníku, sarkofágu a tumby mají zpravidla nejdelší horizontální hloubkový rozměr. Typický je pro ně základní tvar deskovitý nebo tvar hranolu, který může být na horní části profilovaný s vypouklým případně s výtvarně zdobeným víkem, kombinován s dalšími výtvarně zpracovanými částmi (soklem, podstavci, konzolami). Forma náhrobníku (náhrobní desky), vycházející již ze středověké tradice, byla zároveň používána jako výtvarné a funkční řešení krytu hrobového místa nebo hrobové komory v hrobce.

Formy vázy a urny představují výtvarně řešené nádoby na popel zemřelého, případně plnoplastické motivy odkazující na antickou funerální kulturu a pohřbívání žehem. Často i volně napodobují či evokují původní tvary starověké keramiky (lékythos, kantharos, příp. amfora nebo urna s poklopem). Váza je otevřenou nádobou tvaru běžně užívané keramiky zpravidla antických či antikizujících forem, urna je nádoba primárně určená pro uložení popela, obvykle opatřená krytem (případně lze tak označit i dekorativní tvar, výzdobný motiv takovouto nádobu – popelnici – pouze připomínající), na hrobě se tedy může jednat i o výzdobný prvek bez praktické funkce. Často se váza i urna objevují ve spojení s vysokým soklem nebo sloupem.

Samostatnou skupinou jsou typy uren, které se rozšířily spolu s postupným zaváděním a legalizací pohřbu žehem ve střední Evropě. U nás se s urnami tohoto typu, dováženými z německých zemí, setkáváme na náhrobcích už před legalizací žehu v Československu roku 1919.

3.1.7 Sochařsky řešený náhrobek

V úpravě hrobového místa dominuje plnoplastické sochařské ztvárnění (figurální motiv), který může být doplněn dalšími prvky, jako je nízká stéla, podstavec, jednoduchý kříž. Tento typ řešení náhrobku je spíše výjimečný a většinou se uplatňuje sochařská výzdoba v kombinaci s dalšími sepulkrálními formami, jako je jednoduchá či složená stéla, edikula, tumba nebo sarkofág.

3.1.8 Architektonický náhrobek nebo hrobka

Zděná nebo montovaná třídídimenzionální konstrukce evokující formy chrámové nebo historizující sepulkrální architektury (gotický baldachýn, renesanční pavilon, pyramida, antický chrámek), případně hrobky ve formě menších kaplí v různých historizujících slozích (románský, gotizující, renesanční, empírový). Samostatným motivem bylo tzv. castrum doloris, baldachýnová konstrukce vycházející z efemérní architektury pohřebního katafalku.



Obr. 8: Tvary a provedení náhrobních stél může být velmi různorodé, včetně zahrnutí reliéfních motivů s ikonografií symbolicky upomínající na smrt, rozloučení, truchlení či „věčný spánek“. Hřbitov v Jeseníku. **Obr. 9:** (vlevo nahoře) litinové kříže, často s bohatou figurální výzdobou a ornamenti, patřily v 19. století k velmi rozšířenému typu náhrobků. Hřbitov v Pustých Žibřidovicích. **Obr. 10:** (dole) moderní tvar náhrobku v podobě horizontální složené stély zdobené reliéfy z bílé glazované keramiky. Hřbitov v Lučanech nad Nisou.





Obr. 11: S epitafy se můžeme setkat i na zdech kostelů, kde už byly původní hřbitovy zrušeny. Kostel sv. Stanislava v Mohelnici. **Obr. 12:** (vlevo nahoře) Náhrobek s výtvarným motivem urny na vrcholu má pro uložení schránky s popelem pravouhloú dutinu původně krytou nápisovou deskou. Hřbitov v Šumperku. **Obr. 13** (dole) Motiv edikuly se uplatňoval v kombinaci s bočními křídly nápisových desek a se sochařskou výzdobou na reprezentivních náhrobcích. Hřbitov v Mladých Bukách.



3.2 Materiál náhrobků

3.2.1 Dřevo

Umístění dřevěného kříže na hrob bývalo nejrychlejším, nejlevnějším a nejjednodušším způsobem uctění zemřelého. Tradičně byl dřevěný kříž zdobící rov hrobu jediným znamením pohřbu křesťana. Dodnes jsou dřevěné kříže využívány jako dočasné označení čerstvých hrobů, před konstrukcí trvalého náhrobku.

V česko-bavorském příhraničí se vyskytují i připomínkové kříže, dřevěné kříže doplněné černou stuhou a náboženským motivem, s údaji o zemřelém. Na místě hrobu se ponechávají až do úplného zetlení. Hojně rozšířeným typem dřevěných křížů jsou kříže stříškové, kde byla centrální část doplněná nápisem (ať už vyřezaným do břevna kříže, nebo na připojené nápisové tabulce z porcelánu nebo malovaného plechu) a někdy také korpusem Kristova těla nebo hlavou Bolestného Krista. Dochované dřevěné kříže jsou nejčastěji datovány do 20. – 40. let 20. století.

Dřevo bylo používáno i jako běžný materiál na výrobu rakví nebo na zhotovení umrlčích prken. Umrlčí prkna (něm. *Tottenbretter*) sloužila v německo-jazyčné části Šumavy a Českého lesa k provizornímu ukládání zemřelých, u nichž nebylo možné provést v zemi řádný pohřeb do země. Po zlepšení počasí a vykonání pohřbu byla umrlčí prkna, opatřená údaji o zemřelém a někdy i v horní části bohatě zdobena, vystavována podél cest.

Zvláštností, s níž se můžeme dodnes setkat v horských oblastech Slezska (na Jesenicku), jsou původní dřevěné obaly náhrobků. Ty sloužily jako ochrana drahých náhrobních stél z mramoru nebo jiných druhů hornin zvláště v zimních měsících. Kopírovaly základní tvar náhrobku a byly opatřeny jménem zesnulého.

3.2.2 Kámen

Navzdory proměnam módních trendů a zvyklostí zůstává kámen nejcharakterističtější a doslova symbolickým materiálem sepulkrálních památek. Jako surovina pro ušlechtilou kamenickou výrobu, a tedy i výrobu náhrobků a pomníků mohou sloužit v podstatě všechny druhy pevných hornin magmatického, sedimentárního nebo metamorfního původu s odpovídajícími fyzikálně-mechanickými vlastnostmi, blokově těžitelných, případně také leštitelných. Vedle těchto vlastností však u dekoračního kamene, případně dalších hornin využívaných v produkci náhrobků rozhodují také vlastnosti estetické, tedy především barevnost, případně strukturní a texturní znaky.

I jen základní přehled hlavních druhů dekoračního kamene uplatněného na moderních sepulkrálních památkách by si vyžádal samostatnou pozornost a podrobnější obeznámení s petrografií hornin. Proto je v této metodice

zmíněna pouze základní typologie hlavních horninových druhů a některé hlavní znaky, které mohou sloužit pro jejich vzájemné odlišení.⁶⁴

Sedimentární (usazené) horniny vznikají exogenními pochody na zemském povrchu. Buďto procesem eroze starších hornin, sedimentace materiálu a jeho zpevněním, nebo procesem biogenním (činností organismů) či chemogenním. Nejběžnějšími minerálními komponenty těchto hornin jsou křemen, živce, kalcit a jílové minerály. Tyto horniny jsou obvykle méně odolné vůči zvětrávání než horniny metamorfované a magmatické, ale zato jsou snáze opracovatelné a řada z nich se využívala i pro sochařské práce. Jde o různé druhy pískovců nebo arkóz, opuky a některé vápence.

Pískovce jsou z naprosté většiny tvořeny zrníky křemene písčité frakce a tmelem. Makroskopicky se jedná o středně zrnitou až jemnozrnnou horninu, jejíž barevnost kolísá od bělošedé po žlutookrovou, vyskytnou se však i odstíny do zelena (příměs minerálu glaukonitu) nebo naopak červenavé (podle přítomných oxidů a hydroxidů železa). Barevnost pískovců je patrná spíše na čerstvém nebo vyčištěném povrchu. Starý povrch pískovce obvykle pokrývá tmavá, někdy nazelenalá patina vzniklá působením nižších organismů a ulpíváním prachu a dalších nečistot. Pískovec není v naprosté většině případů leštitelný, ale je snadno opracovatelný, proto byl s oblibou využíván pro architektonické části náhrobků i sochařskou výzdobu.

Podobné pískovcům jsou **arkózy** a droby, psamitické zpevněné sedimentární horniny, které mají na rozdíl od pískovců větší podíl nestabilních zrn živců nebo hornin. Bez zkušeností s podrobným určením nebo bez možnosti využití laboratorních metod je možné o horninách uvažovat jako o jedné skupině, případně si lze vzít jako pomocný indikátor pro jejich rozlišení barvu. Zatímco arkózy vznikající v aridním prostředí mají obvykle světlejší barvu (světle šedá, okrová, načervenalá až lehce fialové odstíny), droby, které vznikly v prostředí mořských pánví, mají barvu tmavě šedou, černošedou až šedozelelou.

Opuka je tradiční kulturní název pro velmi jemnozrnné sedimentární horniny, které lze petrograficky označit jako slínovec nebo písčito-vápnitý jílovec. Na rozdíl od pískovců, arkóz či drob u těchto hornin už nelze makroskopicky, a to ani s pomocí lupy, určit ani tvar, ani velikost jednotlivých zrn. Opuky jsou obvykle světle žluté, světle žlutohnědé až světle šedé horniny s výraznou deskovitou odlučností. Charakteristická je pro ně snadná opracovatelnost, díky které byly některé druhy využívány jako sochařský materiál.

Vápence jsou usazené horniny zpravidla biogenního (organogenního) původu, vzniklé činností organismů. V některých druzích vápenců je proto možné i pouhým okem či lupou zaznamenat zbytky fosilií, například schránek mořských živočichů. Méně často se na náhrobcích uplatňuje chemogenní vápenec vzniklý srážením roztoků (travertin), který má vyšší poréznost. Chemicky jsou vápence tvořeny především kalcitem CaCO_3 . Jejich

64 Více HEČKOVÁ (2022), zde i přehled další literatury k tématu.

strukturní i texturní znaky mohou být velmi rozmanité, od zdánlivě homogenních hornin bez větší zrnitosti, bílé, bělavě šedé či lehce nažloutlé barvy, až po horniny nejrůznějších textur (např. hlíznaté vápence), barevně velmi rozmanité, s odstíny nazelenalými, nažloutlými, narůžovělými, ale také s vápenci téměř černé barvy. Některé druhy vápenců jsou leštitelné, a také proto byly v kulturní praxi označovány jako „mramory“ (např. tzv. „*slivenecký mramor*“). Od vápence se však mramor v petrografickém smyslu, tj. metamorfovaný vápenec, odlišuje tvarem součástí (krystaly mramoru mají typické „zubovité“ okraje), případně charakteristickou žíhanou až smouhovitou strukturou.

Magmatické (vyvřelé) horniny vznikají utuhnutím taveniny zemské kůry, resp. svrchních částí zemského pláště (magmatu). Jako ušlechtilé dekorační kameny se obvykle uplatňují hlubinné vyvřelé horniny (tzv. intruziva), mnohem méně pak výlevné vyvřelé horniny vznikající utuhnutím výronu magmatu na povrchu (tzv. efuziva). Intruzivní horniny mají zpravidla výrazně vyšší zrnitost vzhledem k pomalému tuhnutí magmatu ve velkých hloubkách, kdy dostaly jednotlivé minerály delší čas pro krystalizaci. Proto je možné krystaly jednotlivých minerálů v intruzivních horninách odlišit i pouhým okem. Jejich uspořádání a vzájemný poměr či velikost mohou v některých případech napomoci i při identifikaci příslušné horniny.

V českém prostředí se tradičně využívaly především místní horniny, které spadají do skupiny světlejších intruzivních hornin: **granity** a **granodiority**. Typický je pro ně vysoký podíl SiO_2 , který se projevuje v poměrně výrazném procentuálním zastoupení zrn křemene a světlé barvě (bělavě šedé až středně šedé, modravé, případně nažloutlé, vzácně i narůžovělé nebo načervenalé). Vedle křemene lze v granitoidech snadno určit také další dvě hlavní minerální složky, a to živce (podílejí se na zabarvení do červena, růžova nebo žluta, nebo naopak na bělavém odstínu horniny) a slídy (tmavě černé až hnědavé či temně zelené biotity, případně zlatožluté muskovity). Některé typy granitoidů mají také výraznější obsah skorylu nebo amfibolu (tmavé, nazelenalé nebo tmavě hnědé krystaly, které na rozdíl od tmavého biotitu nejsou lupenité).

Pro sepulkrální objekty byly mnohem oblíbenější tmavěji zbarvené typy intruzivních hornin, které měly vyšší podíl tzv. tmavých minerálů (amfiboly, pyroxeny nebo olivín). Patřily sem některé **diority** nebo **gabry**, tmavě šedé až šedo zelené horniny, často se skvrnitou stavbou. Zvláště oblíbeným typem tmavých hornin byla tzv. „*černá švédská žula*“ (tzv. mikrogabro), která se dovážela do střední Evropy od 80. let 19. století. Některé druhy tmavých intruzivních hornin byly v obchodní praxi od konce 19. století často nepřesně označovány jako „syenity“ (např. známý „*šluknovský syenit*“).⁶⁵

Tvrdé a špatně opracovatelné intruzivní horniny se začaly více využívat a zpracovávat na pomníkové realizace až s rozvojem pokročilejších metod

65 Petrograficky zcela odlišná skupina hornin chudá na křemen a s podstatným zastoupením draselného živce, typické svou barvou od středně šedé po namodralé až narůžovělé odstíny.



Obr. 14: Náhrobek z tzv. „šluknovského syenitu“ dodaný firmou W. Spölggen ze Šluknova, doplněný sochou z jemnozrnného (carrarského) mramoru. Hřbitov v Jablonci nad Nisou.

ušlechtilé kamenické výroby a průmyslových technik řezání a leštění od poslední třetiny 19. století. Naprostá většina intruzivních hornin uplatňovaných jako dekorační (ušlechtilý) kámen je leštitelná, proto také dobře vyhovovaly požadavkům objednavatelů na trvanlivé a exkluzivně vypadající náhrobky. Pro sochařskou výzdobu se vzhledem ke svému obtížnému opracování využívaly jen naprosto minimálně.

Metamorfované (přeměněné) horniny vznikají přeměnou původních hornin (sedimentárních, magmatických, ale také starších metamorfovaných) působením teploty a nebo tlaku. K tomu dochází, když se působením geologických pochodů původní horniny ocitnou v podmínkách odlišných od těch, v nichž původně vznikly. Proces přeměny (metamorfózy) se na těchto horninách projevuje buď rekrystalizací minerálů (z vápence vzniká mramor), vznikem minerálů odlišných od původních (serpentinit) nebo deformací struktury původní horniny (rula).

Mramor je bezesporu nejrozšířenější metamorfovanou horninou využívanou jako dekorační kámen pro pomníkovou tvorbu. Vzniká metamorfózou karbonátových sedimentů (vápenců, dolomitů). Jeho zrnitost kolísá od variant velmi jemnozrnných, drobnozrnných až po velmi hrubě zrnité a stejně tak je variabilní barevně. Nejtypičtější barva mramorů je bílá až našedlá, ale podle obsahu dalších minerálů může být také žlutavá, narůžovělá, načervenalá, zelenavá, namodralá, nahnědlá, tmavě šedá až černošedá.

Serpentinit (hadec) je šedočerná až zelenočerná jemnozrnná hornina vznikající metamorfózou ultrabazických hornin v povrchových podmínkách. Typické jsou žlutozelené nebo šedozelené skvrny vytvářející velmi dekorativní vzor a atraktivní vzhled kamene, podle nichž dostal také své jméno. Vzhledem k rychlému zvětrávání a značnému rozpukání jsou u nás se vyskytující serpentinity jako dekorační kámen využitelné jen v menším měřítku. Velmi slavný byl zöblitzký serpentinit, z něhož se dělaly také urny (popelnice), na tvorbu náhrobků se používal také serpentinit těžený v hadcovém tělese u Mnichova (Einsiedeln) nedaleko Mariánských lázní.

Rula (ortorula) je název pro světlé horniny světle šedé, ale i narůžovělé barvy, s různou zrnitostí a typickou páskovanou až plošně paralelní stavbou, někdy i porfyroblastickou (okatou). Typická ortorula vznikla metamorfózou granitoidů, s nimiž sdílí také minerální složení (křemen, draselné živce, plagioklas, tmavé minerály méně – biotit, amfibol, muskovit). V pomníkové tvorbě se začala rula více využívat až v meziválečném období, kdy její charakteristický vzhled dobře odpovídal požadavkům na strukturně zajímavé a neatřelé materiály kombinované v jednoduchých, modernistických tvarech náhrobků.

Při základním popisu náhrobku a identifikaci použitého kamene se běžný dokumentátor bez geologického vzdělání zpravidla dostane pouze k postizení základních texturních znaků a charakteristik horniny, jako je tvar, velikost a vzájemné uspořádání součástí, celková barevnost, porozita apod. I tento základní popis, je-li dobře zpracován a doplněn například makrofotografiemi s měřítkem, může dostačovat.

Při podrobnějším určení dekoračního kamene je pak nutné vzít v úvahu také existující diskrepanci petrografického názvosloví a tradičních kulturních či obchodních názvů jednotlivých druhů kamene. V dnešních kamenozpracujících odvětvích i v praxi památkové péče se často stále používají pojmenování dekoračních kamenů, která s petrografickou identifikací horniny vůbec nesouvisí, nebo jsou použita zavádějícím způsobem. Nejtypičtějším příkladem je už výše zmíněný obchodní název „černá švédská žula“, označující různé druhy mikrogaber skandinávského původu. Termín „černý granit“ (Black Granite) jako obchodní název pro černé nebo tmavě zbarvené hlubinné horniny je dokonce kodifikován v platné evropské normě.⁶⁶ Nejen v českém jazykovém prostředí se v podobném, z hlediska striktně petrografické definice nepřesném významu, dodnes používá také označení „mramor“ pro různé leštitelné vápence. Oba aspekty, tedy petrografický i kulturně-historický přitom mají svůj význam a opodstatnění. Jako optimální se tedy jeví zachování této dichotomie, tedy uvádění tradičních, kulturních názvů a označení („v uvozovkách“) či zavedených obchodních názvů hornin (v kurzivě, případně „v kurzivě a uvozovkách“) spolu s jejich aktuální petrografickou klasifikací.⁶⁷

66 ČSN EN 12670 (2021).

67 Pro další orientaci v problematice je třeba odkázat na přehledy dekoračního ušlechtilého

3.2.3 Kovové slitiny a litina

Typickým materiálem náhrobků v 19. století je vedle tradičního kamene a dřeva především litina, která zaznamenala výrazný rozmach a uplatnění v sepulkrální produkci přinejmenším od 30. let 19. století. Z hlediska materiálového je to slitina železa s uhlíkem, případně dalšími prvky jako je křemík a mangan. Nejstarším a zároveň nejrozšířenějším materiálem byla tzv. šedá litina. Více se začala používat už na konci 18. století, tradičními centry výroby litinových výrobků, a také hřbitovních křížů a celých náhrobků (náhrobních stél i sochařských motivů), se postupně staly Hořovicko, Blanensko, Křivoklátsko, věhlas měly také Metternichovské železárny v Plasích.⁶⁸

Při popisu sepulkrálních památek bývá litina často zaměňována za jiné výrobky ze slitin železa, vyráběné technikami kování, válcování nebo (zejména u starších náhrobků) ručního opracování. Setkáváme se s nimi zejména na oplocenkách (plůtcích) chránících hrobová místa, které doznaly velké obliby od konce 19. století. Vyráběly se z nich také kandelábry a svícny pro hrobová místa. Tyto výrobky jsou proti litině méně plastické, při jejich výrobě nebylo možné vždy dosáhnout natolik stejnoměrného vzhledu jako u litinových prefabrikátů.⁶⁹ Mnohé může napovědět také způsob připojení. Při spojování litiny se používaly více šroubové spoje proti hojnějšímu nýtování nebo tepelnému svařování u kusů kovaných nebo vyráběných z válcovaného plechu. Přestože je litina na rozdíl od jiných slitin železa lépe přirozeně chráněna proti korozi (zvláště tzv. šedá slitina), zlepšovala se její koroziodolnost navíc různými povrchovými nátěry, často prováděnými i z důvodu estetických. Kromě nátěrů (např. na bázi terpentinu a lněného oleje) se mohlo používat také galvanické zinkování a cínování.⁷⁰

Velmi oblíbeným materiálem pro výzdobu reprezentativnějších náhrobků se stala galvanoplastika (elektroformování, hist. také „galvanobronz“). Zjednodušeně se tak nazývají výrobky vzniklé chemickou metodou elektrolytického nanášení a tvarování dílů z kovu, které přesně reprodukuje určitý model. Principem je přenos kovových iontů elektrolytem. Tato technika, jejíž vědecké a teoretické základy položili Luigi Galvani nebo Alessandro Volta, byla poprvé uplatněna v roce 1805 Voltovým žákem Lodovikem Brugnatellim při experimentu galvanického pozlacení stříbrné mince. Následně ji rozpracoval

kamene, ať už současné, nebo dobové přehledy z přelomu 19. a 20. století, které jsou důležitým zdrojem informací nejen pro historickou terminologii dekoračního kamene, ale také pro některé dnes již nepoužívané horniny, mj. GRIMM et al. (2018), LANGE et al. (2018), HANNIBAL et al. (2020), HANISCH & SCHMID (1901), HERRMANN (1899), HERRMANN (1914), HEDSTRÖM (1909), v českém prostředí RYBAŘÍK (1994) a dvě databáze: Databáze Dekorační kameny ČR dostupná na stránkách České geologické služby (<http://dekoracni-kameny.geology.cz/>) a databáze Dekorační kameny, vápence a vybrané písků (<http://kamenolomy.fzp.ujep.cz/index.php?page=project>). Přímo tématu dekoračního kamene na sepulkrálních objektech se věnovaly BŘEZI-NOVÁ & POUBOVÁ (1977).

68 BĚLOVÁ (2011).

69 KROUŽIL – MRÁZEK & SELUCKÁ (2018).

70 Ibidem.

Moritz von Jacobi v úlohách souvisejících s tiskem a typografií.⁷¹ Po technologickém vývoji, mj. dostatečně výkonného dynama pro výrobu elektrického proudu Wernerem von Siemensem, se začala od 90. let 19. století uplatňovat také při vytváření nepřeborného množství variant sochařské a dekorativní výzdoby náhrobků, kde velmi rychle nahradila technicky náročné bronzové odlitky. Její výhodou byla vysoká přesnost a možnost vytváření složitých tvarů. Kovové vrstvy navíc mohly být – na rozdíl od klasického odlitku – poměrně tenké, a celé dílo tedy i lehké. Nejvýznamnějším výrobcem v německých zemích, který exportoval svůj sortiment do celé tehdejší střední Evropy, byla WMS, Württembergische Metallwarenfabrik v Geislingenu.⁷²

3.2.4 Sklo a keramika

Tématu, kterému dosud byla v českém prostředí věnována jen okrajová odborná pozornost, je keramika. Technologie technických hmot označovaných souhrnně jako keramické hmoty je poměrně složitým a specializovaným odvětvím. Pro účely této metodiky postačí pouze základní charakteristika keramiky jako směsi polykrystalických látek získaných z anorganických nekovových materiálů, nejčastěji na bázi silikátů, která se dále zpracovává do požadovaného tvaru a vypaluje v peci za vysokých teplot. Během výpalu pak dojde ke zpevnění (slinování) keramiky a vytvoření nové mikrostruktury, která dodá výrobku požadované vlastnosti. Jako porcelán pak obvykle označujeme slinuté bílé keramické výrobky vyrobené z jemně mleté směsi kaolínu, křemene a živce, které mohou být v tenké vrstvě dokonce průsvitné. Porcelán se vyznačuje vysokou mechanickou pevností, chemickou a tepelnou odolností.⁷³

Oblíbeným prvkem výzdoby i u prostých náhrobních stél se staly různé druhy plastických aplikací, kruhových nebo oválných medailonů s křesťanskými motivy z keramiky nebo z porcelánu (motivы hlavy Bolestného Krista, Panny Marie, polopostavy andělů). Bílý porcelán, často doplněný malovanými ornamenty nebo s plastickými motivy opatřenými barevnou glazurou, našel uplatnění také jako materiál nápisových tabulek. Zvláště na dětských hrobech se setkáváme také s drobnými porcelánovými figurálními plastikami dětí, anděličků nebo holubic.

Využití tzv. fotokeramiky se stalo od konce 19. století nedílnou součástí výzdoby náhrobků i méně zámožných obyvatel venkova. Atmosférickým podmínkám odolné podobizny na náhrobcích přišly do módy zejména po roce 1870, kdy se rozšířily v jižních zemích (Itálie, Francie), ale i v jižním Německu a v Rakousku. Postup přenosu fotografického obrazu na porcelán nebo smalt vypálením v peci, konstruované speciálně k tomuto účelu, byl patentován už roku 1854 francouzskými fotografy André Françoisem Bulotem

71 MEISSNER & DOKTOR (2000).

72 Ibidem.

73 GREGEROVÁ (1996).



Obr. 15: Fotografický keramický medailon signovaný firmou J. Wolfa z Českého Krumlova. Hřbitov ve Ktiši.

a Josephem Margueritem Cattinem.⁷⁴ Fotografie přenesené na porcelán se začaly používat i na náhrobcích pro připomenutí památky zesnulého. Do té doby bylo umísťování portrétů vyhrazeno jen zámožnějším rodinám, které si mohly dovolit nechat náhrobky doplnit portrétními reliéfy, bustami, případně sochami zesnulých. Vzhledem ke svému značnému rozšíření představuje fotokeramika také jedinečný zdroj informací o sociálním prostředí zesnulých. Ti jsou na fotografiích často zobrazováni ještě za života (podobenky, které vznikaly při slavnostních příležitostech v rámci životního jubilea nebo jiného významného životního okamžiku). V případě malých dětí bývá použita jakákoliv fotografie z jejich dosavadního života. Výjimečně se setkáváme i s posmrtnými fotografiemi zesnulých.⁷⁵

V posledních letech je odborná pozornost soustředěna také na skleněnou mozaiku. S jejím uplatněním coby luxusní výzdoby hrobových míst a sepulkrálních objektů se v českých zemích setkáváme už od první poloviny 80. let 19. století. V Čechách přitom až do roku 1904 neexistoval mozaikářský ateliér, první mozaiky tak byly výhradně importované.⁷⁶ Zahraniční rakouské a německé firmy a dílny (například Deutsche Glasmosaik-Gesellschaft Puhl & Wagner, Tiroler Glasmalerei- und Mosaikanstalt nebo Wiener Mosaikwerkstätte)⁷⁷ prováděly díla podle svých vlastních návrhů, ale také

74 BERNARDI & MONASTIER (2020).

75 BARTŮŇKOVÁ (2022a).

76 Až do zahájení činnosti ateliéru akademického malíře Viktora Foerster v Praze, viz ŘÍHOVÁ & KŘENKOVÁ (2017), s. 31–59.

77 ŘÍHOVÁ & KŘENKOVÁ (2022).

podle skic a kartonů dodaných objednateli. Monumentální mozaikové realizace, určené k pokrytí větší plochy náhrobku nebo hrobky, jako se setkáváme například na hrobkách Pfeiffer-Kral v Jablonci nad Nisou, Chiari v Šumperku nebo Dittrich v Krásné Lípě, zůstaly vzhledem ke své finanční náročnosti poměrně vzácné. Častější se setkáváme s méně rozměrnými muzivními díly, mozaikovými panely.

3.2.5 Kompozitní anorganické materiály pojené cementem

Jako nová alternativa přírodního kamene se od 2. desetiletí 20. století začaly hojněji používat materiály pojené maltovou směsí, nejčastěji cementem (resp. portlandským cementem). Veškeré tyto materiály vznikaly z přírodních surovin jejich další úpravou a zpracováním. Skládaly se ze směsi pojiva (maltoviny) a plniva (nejčastěji kameniva drceného na frakce různé velikosti, případně písku) a byly upravované do výsledné podoby nejčastěji vydusáním nebo odléváním. Vzájemně se od sebe liší složením plniva, strukturou, případně zbarvením.

V sepulkrální produkci se nejvíce rozšířily různé druhy umělého kamene, beton, případně terrazzo (teraso). Betony jsou pevné umělé kameny, které mají makroskopicky nejčastěji vzhled nevytřídných psefitů až hrubě zrnitých psamitů. Přípravují se z kameniva (písku, šterku) a pojiva (cementu a vody). Poté, co směs po smíšení s vodou ztuhne a ztvdne, má celek vlastnosti kamene.⁷⁸

Podobně jako betony se i umělé kameny mohly používat i na sochařské realizace a reliéfní náhrobky, a to zvláště v meziválečném období. Svým vzhledem připomínají přírodní horniny a často splňovaly i požadavky estetického působení, podobně jako dekorační kameny. Jako plnivo se mohly používat různé druhy drcených hornin: vápenec, mramor, dolomit, granitické horniny, syenit, gabro, serpentinit, bazalt, pemza apod. Případně také technické materiály, jako jsou úlomky cihel, porcelánu nebo skla.

Velmi příbuzné umělému dekoračnímu kameni je terrazzo (teraso), vyráběné z úlomků přírodních hornin a pojené portlandským cementem nebo jinou maltovou směsí.⁷⁹ Často vysoce dekorační náhrobky z terrazza doznaly značné obliby v první polovině 20. století, kdy v některých oblastech díky své dostupnosti, zajímavé textuře a v neposlední řadě také díky nižší ceně načas vytlačily i přírodní kámen. Kvalita těchto náhrobků však nebyla velká, což bylo kritizováno už soudobé literatuře.⁸⁰

78 GREGEROVÁ (1996), s. 85.

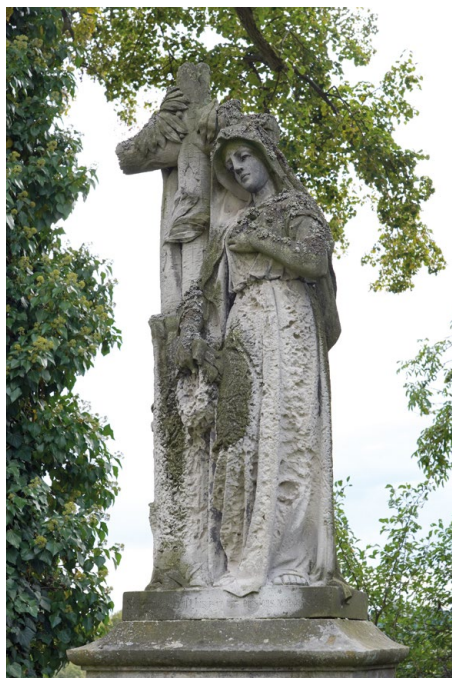
79 GREGEROVÁ (1996), s. 133.

80 KUNC (1937).



Obr. 16 a–c: Příklad náhrobku tvořeného částečně dochovaným dřevěným křížem na hřbitově ve Vrchlabí.





Obr. 17: Urnový náhrobek na hřbitově v Moravské Třebové byl vyroben v Sasku z importovaného skandinávského červeného granitu. Urna na popel je ze zöblitzského serpentinitu.

Obr. 18: (vlevo) Různé druhy pískovců a arkóz byly oblíbeným materiálem pro sochařské náhrobky. Náhrobek v Rudníku. **Obr. 19:** (dole) Různé druhy oplocenek, plůtků, kandelábrů a květníků jsou nedílnou součástí hřbových míst s původní úpravou. Hřbitov ve Varnsdorfu.

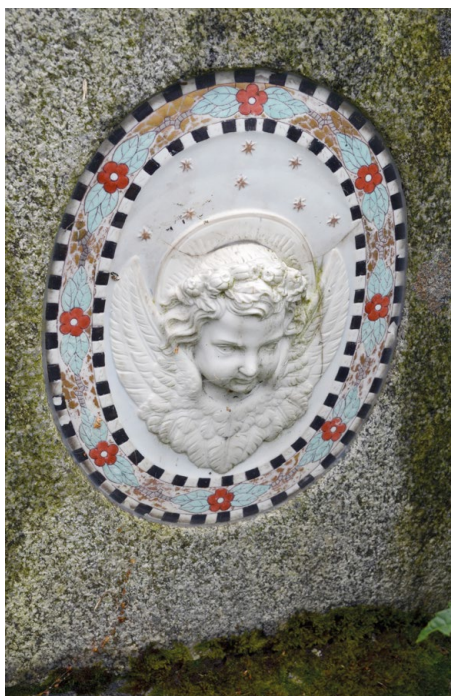




Obr. 20: Kovová lucerna s částí zachovaných původních skleněných výplní s gravírovanými ornamenty se symbolem kříže. Hřbitov v Hodkovicích nad Mohelkou.

Obr. 21: (vlevo dole) Oblíbeným a cenově dostupným prvkem výzdoby byly keramické nebo porcelánové reliéfní medailony. Hřbitov v Hojsově Stráži.

Obr. 22: (vpravo dole) Oblíbeným prvkem výzdoby dětských hrobů jsou keramické nebo porcelánové plastiky dětí, andělů, holubic apod. Hřbitov v Hradci u Stoda.



Obr. 23: Skleněná mozaika v kombinaci s dalšími exkluzivními materiály (obložení z deko-
račního kamene dovezeného ze Skandinávie a bronzový reliéf od vídeňského sochaře
Schimkowitze). Hrobka Pfeiffer-Kral na hřbitově v Jablonci nad Nisou.





Obr. 24: (nahore) Degradace náhrobních stél z umělého kamene a terrazza je nejčastěji urychlená korozí železných armatur. Hřbitov v Hrádku nad Nisou.



Obr. 25: (vlevo) Umělý kámen byl velmi oblíbený i pro různé možnosti svého výtvarného zpracování. Hřbitov v Horní Plané.

4. PRAKTICKÉ ASPEKTY DOKUMENTACE MODERNÍCH SEPULKRÁLNÍCH PAMÁTEK

Tato kapitola představuje základní kroky prováděné během dokumentace lokality hřbitova s kulturně-historickou či památkovou hodnotou a identifikovaných sepulkrálních objektů. Popsány jsou základní postupy, využitelné metody a také možná forma výstupů z dokumentace. Hlavní zásadou každé dokumentace je pokud možno jednoznačné, objektivizované a co nejúplnější zachycení všech relevantních údajů o podobě a charakteru příslušného objektu zájmu, a to především takových informací, které mohou ovlivnit jeho budoucí památkové posouzení, případně takových, které mohou nést další důležité informace pro odborné poznání a vědecký výzkum.

4.1 Dokumentace hřbitova

Cílem dokumentace hřbitova (pohřebiště) je zprostředkovat pokud možno objektivní obraz lokality, s přihlédnutím k jejímu historickému vývoji a zde existujícím sepulkrálním objektům nebo souborům těchto objektů. V co největší míře by měl být zachycen a zdokumentován aktuální stav lokality jako celku, včetně orientačních údajů o souboru náhrobků, a dále všechny skutečnosti, které mohou být rozhodující pro identifikaci památkových hodnot nebo případných rizik pro jejich zachování. V optimálním případě by mělo být možné navrhnout na základě provedené dokumentace plán udržitelné péče o lokalitu nebo plán její obnovy.

Kromě fyzického popisu samotné lokality je vhodné zaznamenat základní informace o jejím historickém vývoji, případně informační prameny, z nichž by bylo možné tyto informace čerpat. Předpokladem pro hlubší poznání lokality je také archivní průzkum, prováděný například postupy doporučenými v rámci existující metodiky stavebně-historického průzkumu.⁸¹ Mnohem větší podíl než u standardního historického průzkumu má rešerše dobového regionálního tisku nebo využití metod orální historie (ústní podání vzpomínek pamětníků).

Předpokladem pro úspěšné zvládnutí dokumentace je víceetapovost terénního průzkumu. Důvodem je jednak proměnlivost lokality v rámci vegetačního období (pro dokumentaci náhrobků v letních měsících je problematické zarůstání travinami i okrasnými květinami), jednak povrchové změny, které mohou nastat na části materiálů (tmavnutí biologického povlaku kamene nebo litiny v důsledku zvýšené vlhkosti v období se zvýšenými srážkami). Pokud je předmětem podrobnější dokumentace také vegetační

81 BERÁNEK & MACEK (2015).

pokryv a hřbitovní zeleň, je rozfázování terénního průzkumu do více termínů v průběhu roku nezbytné. Při dokumentaci lokality je navíc třeba počítat s určitou časovou náročností celé řady kroků (např. fyzické měření rozměrů, náklonu, fotografování detailů poškození atd.). I ve vícečlenném týmu může dokumentace středně velkého venkovského hřbitova o průměrném počtu 150 dochovaných objektů trvat 4 až 5 dní.

4.1.1. Orientace na místě a zajištění dat pro mapové podklady (plány)

Tato fáze spočívá v podrobném poznání konkrétní lokality a představuje důležitý základ pro úspěšnou dokumentaci v navazujících etapách. Jejím výsledkem by měla být velmi podrobná představa o charakteru dokumentovaného hřbitova, o zastoupení a základní povaze sledovaných objektů (náhrobky, hrobky, hrobová místa, hřbitovní kříže, mobiliář, další stavby vč. hřbitovní zdi či jiné fyzické hranice hřbitova), jejich stavu, ale také o možných rizicích a případných nákladech pro další fáze dokumentace.

Přípravná etapa předpokládá minimálně předběžnou znalost dokumentované lokality jak z předchozího rámcového terénního průzkumu, tak i ze základní rešerše historických (archivních) pramenů a literatury, které mohou pomoci objasnit dobu vzniku hřbitova. Ne vždy je možné získat původní archivní mapy a plány hřbitovů. U zaniklých nebo nevyužívaných hřbitovů zpravidla neexistují ani plány novější. V této fázi je možné vypočítat si jednak dostupnými mapovými podklady, především katastrálními mapami, zpřístupněnými rovněž na stránkách Geoportálu, které mají obvykle i měřítko využitelné jako podklad pro vytvoření dokumentačního plánu. Cennou informaci poskytnou také starší mapové podklady: vojenské mapování (josefské, 1779-1783), II. vojenské mapování (Františkovské, 1836-1852), III. vojenské mapování (Františko-josefské, 1876-1879),⁸² případně tzv. císařské otisky stabilního katastru. Pro dokumentaci vývoje hřbitova po roce 1945 lze využít také starší letecké snímky v aplikaci Geoportál.⁸³

Pokud je součástí dokumentace lokality hřbitova i zpracování fotogrammetrických podkladů pro mapovou vrstvu, je vhodné v rámci prvotních kroků shromáždit, digitalizovat a transformovat do systému GIS veškeré dostupné historické i současné podklady, mající vazbu k jednotlivým hřbitovům. Pokladové sety je možné koncipovat jako data historické geografie (mapy stabilního katastru, II. a III. vojenského mapování, pozemkového katastru a dostupné archivní plánové dokumentace hřbitova). Společně s nimi lze v rámci zpracování dalších dostupných podkladových vrstev využít

⁸² Laboratoř geoinformatiky, Fakulta životního prostředí, Univerzita J. E. Purkyně v Ústí nad Labem. Prezentace starých mapových děl z území Čech, Moravy a Slezska, dostupné na: <http://oldmaps.geolab.cz/>

⁸³ Dnes snadno přístupné online v mapové aplikaci ČÚZK Český úřad zeměměřický a katastrální, Geoportál, Archiv, <https://ags.cuzk.cz/archiv/>

mapy současného katastrálního členění, topografické mapy 1:10 000, ortofotomapy, výškopis DMR5G a aktuální plány hřbitovů, jsou-li k dispozici.

Samotná práce v terénu spočívá v první řadě ověření souladu získané plánové dokumentace (archivního plánu, orientačního plánu získaného od správy hřbitova, další podkladové vrstvy) s realitou, zanesení případných úprav a identifikace základních prvků usnadňujících orientaci (vchod, centrální hřbitovní kříž). Pro další budoucí práci s daty a jejich prezentaci ve formě mapy je vhodné naplánovat nebo zajistit už v této fázi také získání dat pomocí bezpilotní či pozemní fotogrammetrie.

V případě získaných plánů hřbitovů je třeba alespoň kvalifikovaným odhadem zkontrolovat zvláště počty a rozmístění hrobových míst a náhrobků a dalších objektů zájmu. Zvláště starší hroby a náhrobky nemusí být do aktuálního plánu využívaného obcí či správou hřbitova zahrnuty. Stejně tak zde nebývají zahrnuty náhrobky, které byly z původních hrobů odstraněny a přesunuty např. do depozitu ke hřbitovní zdi. Na opuštěná hrobová místa může upozornit často jen terénní nerovnost. U archivních plánů je zase třeba vzít v potaz, že zachycují stav pouze k určitému datu a nemusí reflektovat následující vývoj a proměny pohřebiště.

Tam, kde není možné vyjít ze spolehlivé plánové dokumentace, a není možné provést ani fotogrammetrické snímkování a přesné zaměření pomocí GNSS přístrojů, může pro orientační určení nebo verifikaci fyzických rozměrů hřbitova posloužit i běžný stavební laserový měřič umístěný na stativu, který má dosah alespoň 100 m. Jeho použití však je dobré překontrolovat také fyzickým změřením (pomocí pásma, předem připravené šňůry atd.). Důvodem jsou nepřesnosti vnesené během měření na velké vzdálenosti, např. vinou překryvu zelení. Dbát na zvýšenou opatrnost je třeba u hřbitovů založených ve výrazně svažitém terénu, kde změřená vzdálenost od níže položeného vchodu k výše postavenému hřbitovnímu kříži nemusí odpovídat vzdálenosti v mapě (mapa je generalizovaný horizontální obraz, který nezohledňuje reálnou vzdálenost jednotlivých míst, vyplývající z jejich výškového rozdílu).

Základními prvky usnadňujícími orientaci na hřbitově mohou být nejen hřbitovní kříž, márnice, hřbitovní kaple, centrální hřbitovní kříž, ale také některé dominantní hroby nebo vzrostlé stromy. U hřbitovů starého založení (tzn. kolem kostela) je možné pro orientaci využít také objekt kostela a jeho architektonické části (portál, nárožní věž apod.). Tam, kde není k dispozici žádný existující plán hřbitova a je nutné pracovat např. s podklady z katastrální mapy nebo běžnými mapovými podklady určitého měřítko, je zapotřebí dbát na velmi pečlivé vyznačení jednotlivých orientačních prvků do plánu.

4.1.2 Rozvržení jednotlivých částí lokality pro podrobné mapování

Důležitým koncepčním krokem je rozhodnutí, zda bude vytvořen samostatný systém pro označení jednotlivých objektů zájmu (náhrobky, hrobová místa, ostatní hřbitovní objekty) pro účely jejich dokumentace a bezpečnou identifikaci, nebo zda bude využit existující systém rozčlenění pohřebiště, ať už například v archivní plánové dokumentaci, nebo aktuálně využívaný správou hřbitova.

Většina využívaných hřbitovů má pro účely své správy (pro usnadnění orientace na pohřebišti, výběr poplatků za hrobová místa atd.) stanoven systém rozčlenění pohřebiště do oddílů a jejich označení. Tento systém se může řídit různými pravidly, často vznikl a vyvíjel se v různém historickém kontextu a na základě potřeby hřbitovních správ, takže může reflektovat například vymezení oddílů pro jednotlivé konfese, dětské pohřebiště atd. Převzetí již vytvořeného systému číslování zpravidla usnadní dokumentaci jednoho konkrétního hřbitova. Jeho použití na jiné lokalitě však může být problematické a ne vždy vhodné. Při záměru zdokumentovat více lokalit je tak vhodnější vytvořit si vlastní systém pro označování a popis, který je možné využít univerzálně.

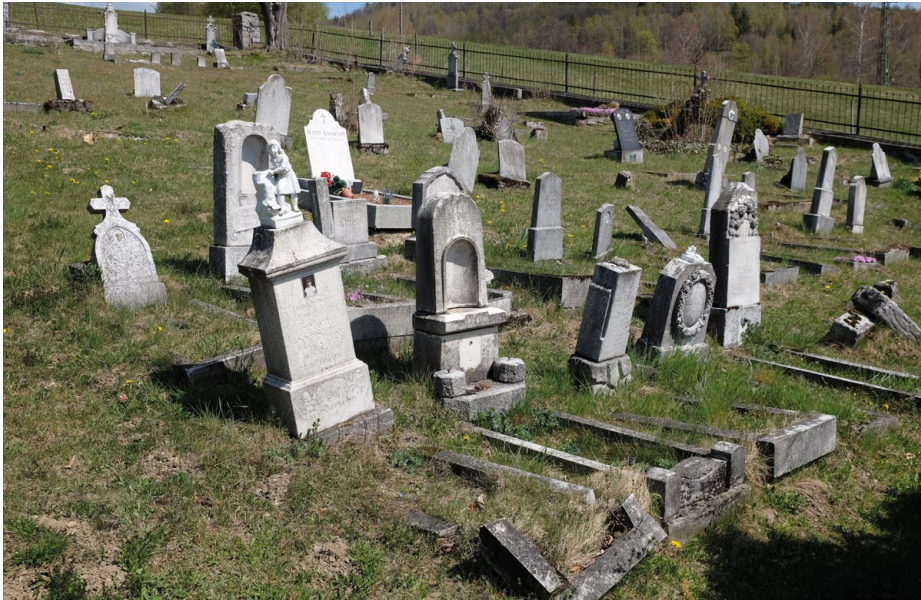
Možná základní pravidla pro popis mohou být následující:

a) Postupuje se směrem od vchodu, vždy jednotným způsobem (tj. buď po, nebo proti směru hodinových ručiček), a to nejprve podél obvodu hřbitova dále dovnitř areálu. Zvláště po obvodu hřbitova bývá největší koncentrace původních náhrobků, často výpravněji provedených, včetně větších a architektonicky řešených hrobek, nebo depotů odklizených náhrobků.

b) U pravidelně založených hřbitovů s centrálním hřbitovním křížem je možné rozdělit areál hřbitova na čtvrtiny pomocí dvou os kolmo se protínajících v místě hřbitovního kříže. Při popisu se opět postupuje od hlavních cest podél těchto dvou základních os směrem dovnitř příslušných oddílů, případně (podle velikosti hřbitova) od jeho hlavního vchodu do zadní části areálu.

c) U hřbitovů staršího založení (kolem kostela) se při popisu může vzít jako hlavní orientační bod objekt kostela. Popíše se, zda se hřbitov rozkládá pouze po jedné či více stranách kostelní budovy. Při popisu hřbitovů založených kolem kostela je optimální hned jako první popsat náhrobní desky zapuštěné do vnější zdi kostela. I zde se postupuje jednotně (po nebo proti směru hodinových ručiček) a udávají se také světové strany („původní náhrobky koncentrovány pouze na jih od kostelní budovy“ apod.). Je však vždy potřeba přesnou orientaci kostelní budovy ověřit kompasem, a nespolehat se na zažitý úzus (orientace závěru kostela a oltářní strany východním směrem). Nevhodné je používat upřesnění typu „po levé straně kostela“.

d) Tam, kde byl starší, nepravidelně založený hřbitov kolem kostela rozšířen o moderní část s pravidelným pravouhlým půdorysem, se tento fakt



Obr. 26: Při dokumentaci hřbitovů je vhodné reflektovat i jejich původní rozdělení na jednotlivé části. Zcela nezaměnitelný charakter mají části s dětskými náhrobky. Nový hřbitov v Heřmanovicích (okres Bruntál).

uvádí už v základním popisu lokality a při následujícím číslování náhrobků se obě části zřetelně rozliší (např. „stará část“, „nová část“).

e) U výjimečných příkladů sepulkrálních objektů (umělecky hodnotné nebo jinak pozoruhodné náhrobky) si zaznamenáme jejich přibližnou polohu v rámci pohřebiště do aktuálně používaného plánu hřbitova.

4.1.3 Označení a základní dokumentace objektů zájmu

V rámci jednotlivých částí hřbitova se postupně očísloují a zanesou do mapy všechny objekty zájmu (především náhrobky, resp. hrobová místa), ideálně i s odlišením konkrétních jednoduchých symbolů pro hlavní kategorie objektů.⁸⁴

Náhrobní deska ve zdi (epitaf) = náhrobní deska zapuštěná do hřbitovní zdi, případně do zdi kostelní stavby aj., u níž už nemusí být patrná vazba k hrobovému místu. Je-li takováto náhrobní deska zapuštěná např. do hřbitovní zdi bezpečně součástí dochovaného hrobového místa (hrobové místo je stále vymezeno rámem, obrubníkem, plůtkem), vyznačí se tato skutečnost i graficky.

84 Symboliku lze stanovit dle svých potřeb a preferencí.

Hrobové místo s náhrobkem = náhrobek s jasnou vazbou na hrobové místo. Zpravidla z podstatné části stojící. Pokud se jedná o náhrobek spadlý nebo výrazně dezintegrovaný, lze si zvolit i samostatný symbol pro jeho odlišení. Pozornost je třeba věnovat také dokumentaci rodinných hrobek a hrobových míst pro opakované pohřby. Informaci o takovémto rodovém hrobovém místě je vhodné doplnit číselným údajem označujícím počet jednotlivých náhrobků či jednotlivých míst pro samostatné pohřby.

Náhrobek mimo hrobové místo = stojící nebo spadlý náhrobek prokazatelně se nacházející mimo původní hrobové místo. Indicie: náhrobnímu kameni chybí ukotvení, základový sokl zapuštěný do země, hrobové místo není patrné, nebo se jedná o nepřírozené umístění náhrobků vymykající se uspořádání hrobových míst na hřbitově (např. v koutě hřbitova, opřené o hřbitovní zeď atd.). Pokud jde o kumulace většího počtu náhrobků nebo fragmentů náhrobků, kde lze původní příslušnost a spojitost obtížně identifikovat (např. hromada fragmentů v rohu hřbitova), uvede se alespoň přibližný odhad počtu náhrobků nebo jejich hlavních částí.

Fragment náhrobku = svými rozměry významná část, patřící prokazatelně náhrobku (nikoli např. úlomek volně ležící na zemi). Části neúplného náhrobku (z pozůstatků na daném místě nelze „složit“ podobu původního náhrobku, větší části chybí), buď zčásti stojící (sokl), nebo zcela /částečně ležící na zemi, opřené o jiné náhrobky atd. Integrita s hrobovým místem byla narušena, nelze ji přímo v terénu bezpečně prokázat.

Spadlý náhrobek = náhrobek zpravidla s jasnou vazbou na hrobové místo, jehož integrita už byla zásadním způsobem porušena. Buď náhrobek jako celek, příp. jeho části jsou stále prokazatelně v ploše hrobového místa, jemuž náležely, nebo v jeho bezprostřední blízkosti (nedošlo k přesunu) a dají se s tímto místem bezpečně ztotožnit.

Sekundárně (druhotně) použitý náhrobek = náhrobek prokazatelně pocházející z doby před rokem 1945, který byl znovu využit. Indicie pro nové využití mohou být různé: přítomnost signatury kamenické dílny působící před rokem 1945, zůstatek části původních nápisů (např. na náhrobek je pouze namontovaná nová nápisová deska, náhrobní deska je obrácená a původní nápisy jsou patrné na jejím reverzu), výtvarné řešení bezpečně odkazuje k době před rokem 1945 (např. secesní stylizace dekoru nebo samotných tvarů náhrobní stély). V případě pochybností, kdy postrádáme některé vodítko z výše zmíněných, takovýto náhrobek do dokumentace nezahrnujeme.

Hrobové místo s odstraněným náhrobkem = hrobové místo s výrazně dezintegrovaným náhrobkem, z něhož zbyly jen zanedbatelné fragmenty, neumožňující rekonstruovat původní podobu náhrobku (např. kus kování, patka litinového kříže, část kamenného nebo betonového ostění ohraňující hrobové místo).

Případně lze využít také samostatné označení pro hrobové místo patrné jen v elevaci = hrobové místo bez jakýchkoli pevných částí náhrobku, které

je však bezpečně identifikovatelné např. podle terénní nerovnosti odpovídající velikosti rovu běžného hrobu. Případně lze na tomto místě na základě srovnání s plánem hřbitova předpokládat existenci náhrobku. Toto označení používáme pouze tam, kde lze hrobové místo bezpečně identifikovat.

4.1.4 Popis lokality hřbitova

Mezi parametry sledované při popisu patří především:

a) Míra zachování původních náhrobků v jednotlivých částech hřbitova, tzn. identifikace míst s větší koncentrací původních náhrobků, nebo míst, kde náhrobky chybí například z důvodu vyklizení původních hrobových míst či nevyužití příslušné části hřbitova. Sekundární využití hrobových míst lze poznat zpravidla díky různým indiciím jako je ponechání původních rámu nebo spodních částí soklů z jiného materiálu, než je materiál aktuálního náhrobku či jeho soklu, atypická velikost hrobových míst, neodpovídající dnes užívaným standardům atd. Podrobněji se uvedou také další významné skutečnosti, např. to, zda jsou náhrobky z velké míry stojící, nakloněné, ohrožené pádem nebo dezintegrací, spadlé na zem, zda na hřbitově proběhlo vyklizení části náhrobků a jejich uložení v jiné části hřbitova apod.

b) Typy náhrobků a zastoupení materiálů: poznamená se jednak častý výskyt určitých typů náhrobků, ale také náhrobků atypických a odlišných, umělecky řešených náhrobků, zděných hrobek. Optimální je zachytit alespoň přibližný procentuální podíl objektů provedených z kovových slitin, kamene, umělého kamene, terrazza, náhrobků s dochovanými dřevěnými částmi, případně z kombinace netradičních materiálů. Zvláště se poznamenává situace, kdy převažuje určitý typ materiálu. Ze semikvantitativního přehledu by měly být na první pohled zřejmé základní charakteristiky fondu náhrobků a jejich orientační poměry (např. hřbitov s převahou figurálně zdobených litinových křížů na výtvarně profilovaných opracovaných soklech z mramoru, s minoritním zastoupením náhrobních stél z leštěných importovaných hornin, a jedinou zděnou hrobkou, hřbitov s koncentrací výpravních portálových hrobek podél vnitřní obvodové zdi atd.). Speciální pozornost v základní charakteristice fondu náhrobků by měla být věnována např. také přítomnosti keramických medailonů s fotografickými portréty pohřbených, ojedinělých materiálů a výtvarných řešení (dřevo, skleněná mozaika, galvanoplastika, sochařské práce, zvláště signované).

c) Další důležité informace: signatury a firemní značky výrobců náhrobků (podnikatelské subjekty, samostatní umělci) je vhodné evidovat na všech náhrobcích, kde jsou dohledatelné, a to už v této první fázi dokumentace. Signatury bývají zpravidla na pravé spodní části náhrobku (vepředu, případně z boční opracované části, někdy jsou umístěny na obrubě hrobového místa). Optimální je všechny dohledané signatury vyfotografovat. Stejně tak je vhodné už v této fázi zaznamenat větší podíl epigrafické složky (náhrobní poezie, dedikační nápisy apod.). Vždy by měly být zvláště vyznačeny i všechny válečné hroby a náhrobní stély s přípisy na památku padlých.



Vysokou vypovídací hodnotu mají také signatury a štítky zhotovitelů náhrobků. **Obr. 27:** Firemní štítek kamenické firmy Spatenka z Trutnova. **Obr. 28:** (vpravo) štítek firmy Haar z Mohelnice, vyrábějící náhrobky z umělého kamene a terrazza.

d) Přírodní prostředí na hřbitově: především vegetace (dřeviny a vyšší rostliny), ať už vysazené druhy (tis, buxus, břečtan, květinové záhony) nebo druhy přírodní a invazní (rašeliník a další mechorosty, jarní cibuloviny, kopřivy). Podíl vzrostlých stromů a keřů a jejich základní druhové určení je důležité zvláště tam, kde je možné předpokládat jejich původnost (jako součást původní kompozice, například alej dřevin směřující od hlavního vchodu k centrálnímu hřbitovnímu kříži, stromy po vnějším obvodu hřbitovní zdi, vzrostlé dvojice jehličnanů na starých hrobových místech, i zaniklých).

e) Ostatní neuvedené: například různé, často se opakující typy poškození a znečištění areálu hřbitova (vandalství, biologické napadení), způsob údržby areálu.

4.2 Dokumentace náhrobku

Tato metodika se soustředí pouze na dokumentaci náhrobku, případně vnější úpravy hrobového místa a jeho okolí, tedy jeho nadzemních, povrchových a viditelných částí. Dokumentace samotného hrobového místa se zásadně neprovádí jednak z důvodů etických (otázka hanobení lidských ostatků), jednak z důvodů právních. Nakládání s lidskými ostatky je upraveno Zákonem č. 256/2001 sb., o pohřebnictví.

Na opuštěných a neužívaných hřbitovech (zrušených pohřebištích), kde už mohou mít lidské ostatky i části náhrobních konstrukcí charakter archeologického nálezu, se jako dílčí předpis dále uplatňuje zákon č. 20/1987, O státní památkové péči. Zde už může terénní průzkum, který by se netýkal pouze poznání charakteristik vnější úpravy hrobového místa, hraničit s archeologickým výzkumem, tedy vysoce specializovanou činností, kterou mohou provádět pouze organizace s oprávněním Ministerstva kultury.

Dokumentace každého náhrobku by měla vždy zahrnovat tři hlavní způsoby provádění záznamu: měřickou dokumentaci (získání údajů o fyzických rozměrech a prostorové orientaci), obrazovou dokumentaci (zachycení viditelných skutečností prostředky obrazového záznamu – fotografie, kresba) a písemnou dokumentaci (popis), tedy co nejpřesnější a nejuvěstičnější slovní vyjádření viditelných skutečností.⁸⁵ K zadávání všech informací z této fáze dokumentace je vhodné použít samostatný dokumentační deník nebo předem připravené formuláře svázané do nerozebíratelné vazby. Pouze pomocná měření (sklon, rozměry) lze zapisovat zvlášť na listy papíru nebo do samostatného sešitu, ale i ty je vhodné archivovat společně s dokumentačním deníkem. Všechny terénní záznamy by měly být pořízeny psacími prostředky s dostatečnou trvanlivostí a co nejdříve zadány do příslušné databáze, nebo alespoň přepsány v textovém editoru. U neprofesionálních řešení a bez možnosti okamžitého zálohování dat není vhodné provádět záznam rovnou elektronicky (diktafon, tablet).

Požadavek co nejpodrobněji provedené dokumentace nutně naráží svou značnou časovou náročností i odbornými předpoklady na reálné možnosti dokumentátorů, ať už se jedná o správce hřbitovů, nebo o občanské spolky a dobrovolníky. Proto je dobré si pro dokumentaci stanovit konkrétní priority. Například v první fázi se zaměřit pouze na podrobnou dokumentaci epigrafické složky a údaje o stavu dochování náhrobků omezit pouze na základní kategorizaci. Případně jednotlivé fáze průzkumu naplánovat s dostatečnou časovou rezervou a tak, aby bylo možné pro jednotlivé úkony maximálně využít přirozených podmínek (zásada provádění fotodokumentace v období vegetačního klidu).

4.2.1 Popis

Jak již bylo řečeno výše, dostatečně podrobný popis objektu, zahrnující maximum informací o jeho aktuální podobě, materiálu a stavu dochování, je důležitý nejen pro další zpracování získaných dat a odborné poznání v rámci mezioborového výzkumu sepulkrálních památek, ale také pro identifikaci případné památkové či obecněji definované kulturní hodnoty daného objektu, ať už samostatného, nebo jako součásti většího celku.

Bez ohledu na důležitost fotografické a měřické dokumentace má slovní popis v dokumentaci stále svůj nezastupitelný význam. Při dokumentaci každého sepulkrálního objektu (náhrobku) je třeba zohlednit:

- a) **celkový vzhled sepulkrálního objektu** – jeho obecnou velikost a typ, základní tvar (kompozici) náhrobku a jeho částí (včetně doplňků – lucerny, kandelábry, stojany na věnce, plůtky), epigrafickou část, tedy umístění, způsob provedení a velikost všech nápisů (včetně firemních značek a signatur), umístění dalších částí výzdoby vč. portrétů pohřbe-

85 Viz též HRUBÝ – ALTOVÁ, & KADLEC (2015).

ných, ikonografii (symboly, motivy, obrazové náměty). U výtvarně zpracovaných náhrobků také jejich slohové řešení;

- b) **použité materiály** všech viditelných částí náhrobku, včetně pomocných konstrukcí, jejich stav nebo viditelné poškození;
- c) **stav dochování**, případná poškození, původnost (autenticita) náhrobku nebo jeho opakované použití, případně druhotné zásahy;
- d) **prostředí** – provedení hrobového místa a jeho vymezení (je-li náhrobek v původní pozici), úprava či charakter bezprostředního okolí náhrobku, jeho umístění v rámci hřbitova a ve vztahu k ostatním dochovaným sepulkrálním objektům s historickou (památkovou, kulturní) hodnotou. Charakter vegetace a zvláště přítomnost vzrostlých dřevin.

Důležité je v popisu neopominout i ty faktory nebo jevy, které působí na objekt negativně (rozvoj biologického napadení povrchu náhrobku, a negativní vliv kořenového systému na stabilitu náhrobku apod.), ale i pozitivně (konkrétní sepulkrální objekt jako součást unikátně dochovaného souboru náhrobků, spolupůsobení kulturní zeleně na vytváření pietního charakteru místa apod.).

K jednotlivým sledovaným parametrům podrobněji:

A) Kompozice, typologie, výtvarné řešení, ikonografie: Při popisu náhrobků se vždy řídíme obecnými zásadami uměleckohistorického popisu, tzn. postupujeme od celku a celkové kompozice po postupný popis jednotlivých částí, při popisu jednotlivých částí začínáme spíše odspodu směrem nahoru, případně u architektury ze zadní části dopředu, směrem k vchodu. Ačkoli terminologie a typologie moderních sepulkrálních památek není zcela ustálená, je vhodné při popisu využívat jednotný systém pro označování různých typů nebo částí náhrobků. Možné řešení pro typologii náhrobků poskytuje přehled v kapitole 3.1.

B) Nápisy: Přestože se nápisová část moderních náhrobků často výrazně liší od epigrafických a sepulkrálních památek staršího období, lze některé postupy velmi dobře využít i pro tyto případy.⁸⁶ Mezi základní informace, které je třeba zohlednit při dokumentaci, patří především:

- Dostupnost nápisů ve smyslu zachovalosti a přístupnosti pro čtení alespoň u podstatné části nápisů. Nedostupné nápisy mohou být nápisy nezachovalé (lité písmo bylo vytrháno, medailon s malovaným nápisem zrezivěl, v kameni sekané písmo bylo vytlučeno), nebo pouze nedostupné (náhrobek je překlopen nápisovou částí dolů a nelze s ním manipulovat bez využití technických pomůcek atd.).

86 ROHÁČEK et al. (2020).

- Umístění nápisů na ploše náhrobku (samostatná nápisová deska, podstavec náhrobku, u signatur umělců je vhodné uvést jejich přesné umístění, např. „na soklu vpravo dole“, „na spodním lemu roucha ženské postavy“ atd.).
- Jazyk nápisů: němčina, čeština, latina atd. V případě doplnění např. verši v jiném jazyce se uvede i tento druhý jazyk.
- Technika provedení a typ písma: vzhledem ke složitému vývoji moderního písma se uvádí pouze jeho základní charakteristika (lomené písmo, antikva, grotesk, egyptienka, psané písmo, hebrejské písmo) nebo stylový charakter (dekorativní písmo secesní, písmo stylu art deco). U techniky provedení písma stačí upřesnění, zda jde o písmo sekané, lité, pískované či gravírované nebo provedené v pozitivním reliéfu apod.
- Velikost nápisů se uvádí v centimetrech, zvlášť pro jméno zesnulého, zvlášť pro ostatní nápisy.
- Opis: co nejpřesnější přepis nápisů. Jde konkrétně o nápisy týkající se zemřelých, verše, signatury tvůrců. Poznáváme doslovný přepis vč. všech specifických znaků (ligatury, symboly) a pravopisných zvláštností. Řídíme se obecnými zásadami epigrafického popisu, zvlášť u vyznačení dělení nápisu do více řádků nebo u chybějících nebo nečitelných písmen.⁸⁷

S nápisovou (epigrafickou) částí náhrobků souvisí také případné uplatnění heraldických motivů, s nimiž se lze ještě poměrně běžně setkat v 1. polovině 19. století a ojediněle také u náhrobků mladších. Zde je vhodné využít některé základní principy heraldického a epigrafického popisu, jak jsou vyloženy v metodice sepulkrální nebo epigrafické.⁸⁸

C) Materiál náhrobku: Značné formální variabilitě moderních sepulkrálních památek velmi často odpovídá i variabilita materiálů. Přesné určení materiálu může být i pro školeného odborníka velkou výzvou. Ne vždy je navíc možné využít bez odběru vzorku, pouze in situ, vhodné instrumentální metody. Pro běžné dokumentátory jsou navíc tyto metody často finančně nedostupné a vyhodnocení získaných údajů (např. u ED-XRF analýzy) vyžaduje operátora obeznámeného se specifiky a limity příslušného přístroje i analytických metod.

Optimálním řešením je i v případech, kdy není možné bezpečně materiál určit, alespoň popsat jeho základní strukturní vlastnosti, texturní znaky, jako je např. barva, a povrchovou úpravu. Výbornou, ale podceňovanou pomůckou může být například příložná lupa se zvětšením 10 ×, s osvětlením, případně také s měřítkem (škálou v desetinách mm).

Pro zjednodušení je doporučeno sledovat alespoň základní typy materiálů: kompozity z anorganických materiálů pojené cementem, jako je umělý

87 Ibidem.

88 ROHÁČEK (2007).

kámen, beton, dále zděné konstrukce (zdivo), kovy a kovové slitiny, přírodní kámen, litina, keramika, sklo, dřevo, ostatní hmoty.⁸⁹

1) KÁMEN: při popisu kamenných náhrobků se snažíme alespoň o základní určení druhu horniny (horniny sedimentární, magmatické nebo metamorfované) a soustředíme se alespoň na popis základních texturních znaků, jsou-li patrné (tedy s výjimkou velmi zvětřalého povrchu se silným a těžko odstranitelným biologickým napadením, případně v případě nátěrů). U kamenných náhrobků je vhodné uvést také základní povrchovou úpravu kamene:⁹⁰

- hrubý povrch lomový – vzniká odlomením kamene z většího celku, výrazné (nebo nerovnoměrně rozložené) nepravidelnosti povrchu, bude většinou jen na „přírodních“ náhrobcích (typ „skalisko“).
- bosování (bosírování) – hrubé přitesání nebo opracování špičákem, stále jsou výrazné nerovnosti, mají však mnohem pravidelnější charakter než u hrubého lomového povrchu. Lze sem řadit také povrchy pravidelně nebo nepravidelně tvarované – brázdění, rýhování prováděné rýhovačkou nebo špičákem (nerovnosti tvoří „vzor“).
- pemrlovaný povrch – povrch drsný, opracovaný pemrlicí, bez výraznějších izolovaných nerovností, tzn. nerovnosti stejnoměrně pokrývají celou plochu. Lze specifikovat, zda hrubě, středně hrubě nebo jemně pemrlovaný.
- broušený povrch – makroskopicky hladký nebo téměř hladký povrch kamene (ve skutečnosti brázděn rýhami po broušení uřezaného kamene), typické jsou mdlé barvy (v porovnání s leštěným povrchem).
- leštěný povrch – velmi hladký povrch, na němž vzniká usměrněný (polarizovaný) odraz světla. Plocha se jeví jako lesklá a barva je mnohem jasnější a sytější.
- povrch opatřený lakem nebo nátěrem. Všimáme si, zda tato povrchová úprava mění i celkovou barevnost kamene.

2) KOMPOZITY POJENÉ CEMENTEM (umělý kámen, beton a příbuzné stavební směsi s anorganickými pojivky): Uvádí se celkový vzhled, barva a textura (barevnost kamenné drtě a tmelu). Pokud je vidět prostřednictvím poškození až na jádro, uvádí se i textura nebo barva jádra. U poškozených náhrobků z kompozitních materiálů se uvádí i přítomnost armatur, je-li na první pohled díky poškození patrná.

3) KOVY a kovové slitiny: materiály, které jsou slitinami železa (včetně litiny), případně dalších kovů (měď, cín). Bez možnosti prvkové analýzy se provádí pouze základní rozlišení na tyto dvě hlavní skupiny. Rozlišení makroskopicky je možné podle charakteru korozních produktů (u bronzových soch tzv. „měděnka“ – *aerugo nobilis*). Zvlášť se uvádí galvanoplastiky.

89 K typologii materiálů více viz kapitola 3.2.

90 SYROVÝ (1956).

U povrchových úprav se uvádí veškeré nátěry, ideálně vč. barevnosti, a to i dochované ve stopách a malých fragmentech. U nápisů je důležité odlišit zlacení a stříbření.

4) KERAMIKA: keramické, případně porcelánové materiály uplatňované pro doplňky náhrobků (kruhové medailony, podklad pro fotografie, drobné sošky). Samostatným druhem materiálu využívaným ve výzdobě architektury hrobek jsou keramické dlaždice.

5) SKLO: Materiály ze skla uplatňované jako okenní výplně, výplně luceren, dále jako nápisové desky (gravírované černé sklo nebo průhledné krycí sklo nápisových desek z jiného materiálu – například z břidlice), případně pro výtvarné řešení hrobů (včetně skleněné mozaiky). Typ materiálu a jeho další vlastnosti (textura, barevnost, příp. nátěry) se co nejlépe popisuje.

6) DŘEVO: uvádí se i jeho povrchová úprava.

6) OSTATNÍ: nezařazené (neidentifikované) materiály.

V celkovém popisu je dobré postihnout i způsob, jak jsou jednotlivé materiály zkombinovány (v jaké části náhrobku se jaké uplatňují). V případě, že např. na fragmentech jsou vidět zbytky upevňovacího materiálu nebo tmelů, uvádí se také, stejně jako způsob napojení jednotlivých částí, je-li patrný).

D) Stav zachování a poškození: Každý materiál podléhá degradaci, proces však může být různě rychlý nejen vzhledem k vlastnostem materiálu (chemické složení, fyzikálně-mechanické vlastnosti, případně technologie výroby), ale i prostředí, v němž se nachází. I proto se projevy degradace mnohdy výrazně liší. Jiné poškození je typické pro pískovec, jiné například pro litinu nebo dřevo.

Správná analýza poškození v různých typech materiálů často vyžaduje spolupráci specialistů, technologů a odborných restaurátorů. I v rámci průzkumu prováděného bez opory těchto specializací však je možné identifikovat alespoň základní problémy a potenciální rizika. Kromě přesného popisu poškození je vhodné pokusit se zjistit i mechanismus poškození, případně i jeho původce (ztráta pevnosti materiálu cihlového zdiva nebo odpadávání omítky vlivem zatékání vody nefunkčními okapy, popraskání náhrobku vlivem změny zatížení jeho postupným náklonem, vzájemné negativní působení různých materiálů – např. koroze železných čepů způsobující rozpraskání mramoru rozpínáním sekundárně vzniklých produktů zvětvávání železa). Příčinnou souvislostí vzniku poškození je nejčastěji interakce mezi prostředím a objektem nebo jednotlivými použitými materiály.⁹¹

Ne vždy je možné popsat poškození explicitně, (zvláště u hlubších strukturálních změn). Je však důležité pokusit se popsat hlavní a na první pohled patrné projevy degradace:

91 VALACH et al. (2015).

Povrchové poškození je takové, které mění především vlastnosti povrchu (koroze, abraze, zvětvávání, tvorba patiny, povrchová odlučnost vrstev kamene, odpadávání omítky, narušení nebo odlupování vrstev nátěrů, vandalské zásahy – graffiti atd.).

Biologické napadení a poškození vegetací se uvádí samostatně. Sleduje se míra biologického napadení nebo poškození růstem vyšších rostlin. Zvláště se poznamenává, je-li napadení povrchu nadměrné natolik, že znejasňuje identifikaci náhrobku nebo minimálně jeho jednotlivých částí, případně zda ohrožuje jeho stabilitu a další existenci. Uvedeme alespoň typově, o jaké biologické napadení se jedná (řasy a sinice, lišejníky, mechy, vyšší rostliny – náletová zeleň, např. kultivary buxusu, břečťanu nebo jiných rostlin původně určených ke zkrášlení hrobového místa). Za „biologické napadení“ můžeme v přeneseném smyslu považovat i nekontrolovatelný růst vyšších rostlin, který narušením konstrukcí nebo vychýlením náhrobků pod tíhou biologické masy, nebo naopak svým odumíráním ohrožují objekt či způsobují jeho poškození.

Vážné poškození zasahuje více do struktury materiálu nebo do konstrukce náhrobku (výrazné praskliny jdoucí do hloubky, odpadávání větších částí, vychýlení nebo výrazný náklon náhrobku s počínajícím uvolňováním jeho jednotlivých součástí, vypadávání nebo vydrolování větších částí zdiva). Mohou chybět jednotlivé části náhrobku, nebo už nejsou na místě kompletně zachované a nelze je znovu rekonstruovat.

Obr. 29: u dezintegrovaných náhrobků je vhodné posoudit, zda jsou na místě zachovány všechny podstatné části náhrobku. Při určení rozměrů se změří zvláště hlavní fragmenty a navíc se odhadne celková výška náhrobku.





Obr. 30: Popis hrobového místa by měl zahrnovat všechny podstatné informace o počtu náhrobků, charakteru ohraničení, další výbavě (květníky) a v optimálním případě také o vegetaci rostoucí na hrobovém místě. Optimální je proto naplánovat více dokumentačních fází, včetně vrcholného vegetačního období.

Dezintegrace je stav, kdy jsou jednotlivé součásti objektu, které byly původně pevně spojeny nebo tvořily jednu část, rozděleny do více částí nebo rozlomeny. Je vhodné sledovat, zda jsou původní části v místě náhrobku či hrobového místa zachovány a umožňují provedení rekonstrukce daného náhrobku, nebo zda jejich část chybí.

Zaniklý objekt ze své podstatné části již neexistuje a není možné jej z dochovaných částí rekonstruovat. Specifickým typem zániku sepulkrálního objektu může být nejen jeho úplná dezintegrace (rozpad náhrobníku z terrazzo, ztrouchnivění dřevěného kříže), ale i ztráta (zcizení, vandalské zásahy, úbytek materiálu v důsledku kritického poškození nebo dezintegrace) nebo druhotné využití (původní náhrobek a nápisové desky byly zcela přebroušeny, sochy se staly součástí nového náhrobku nebo soukromé zahrady, nová nápisová deska se namontovala na stávající).

E) Popis hrobového místa a okolí náhrobku: U hrobových míst dochovaných společně s náhrobkem, případně u hrobových míst bez zachovaného náhrobku se stručně charakterizuje způsob jejich vymezení (rám či obruba, krycí deska s obrubou, sloupky, plůtek, hrobové místo bez pevného omezení).

Kromě základní charakteristiky samotného rámu či jiného ohrazení hrobového místa (materiál, výtvarné zpracování) se uvádí také další původní doplňky, zvláště železné plůtky, mříže, kandelábry, betonové květníky, žardi niéry apod. Je-li to s ohledem na období, kdy probíhá dokumentace, možné, uvádí se stručnou charakteristikou také vegetační pokryv hrobového místa, s akcentem na kultivary nebo méně obvyklé druhy dřevin a květin.

U popisu bezprostředního okolí náhrobku se uvádí zvláště informace důležité buď pro posouzení kulturní či památkové hodnoty náhrobku (hrobového místa), nebo informace indikující jeho ohrožení (např. přerostlé vyvrácené stromy nebo okolní náhrobky hrozící zřícením, nestabilita terénu, zvláště svahové pohyby a terénní nerovnosti, nevyužívané hrobky s bortící se hrobovou šachtou na sousedních hrobových místech).

4.2.2 Měření

Určení co nejpřesnějších fyzických rozměrů náhrobku a jeho orientace v prostoru je nejen nedílnou součástí popisu a identifikace, ale může být důležitým údajem také pro další poznání lokality hřbitova.

Přestože je vždy optimální volba profesionálních nástrojů a využití postupů profesionálně zpracované měřičské dokumentace, jako jsou demonstrovány například v metodice Národního památkového ústavu,⁹² lze i v případech, kdy tak nelze učinit (v běžné praxi zejména kvůli vysoké ceně a časové náročnosti podobného profesionálně zpracovaného měření), třeba dodržet alespoň elementární postupy a základní pravidla. I z orientačních hodnot získaných takovýmto orientačním měřením je možné získat relativně přesnou a v praxi využitelnou informaci.

Měřené rozměry:

- Náhrobek (příp. hrobka) – hlavními rozměry jsou výška (vertikální osa kolmá na směr pohledu pozorovatele) a šířka (horizontální osa kolmá na směr pohledu pozorovatele).
- U architektur nebo prostorově orientovaných náhrobků také hloubka (horizontální osa rovnoběžná se směrem pohledu pozorovatele). U spadlých náhrobků se při měření uvažují rozměry, jako by náhrobek stál (např. u spadlé náhrobní stély je výška vždy ten rozměr, který by byl vertikální, pokud by stéla umístěná v původní poloze). Měření výšky se provádí po základ pozorovatelný bezpečně nad pevným terénem. Tam, kde je náhrobek členěn na více samostatných částí (např. postava génia u náhrobní stély) se kromě celkových rozměrů mohou změřit ještě obě tyto části zvlášť.

92 VESELÝ (2014).

- U samostatných soch, náhrobků výrazně vertikálních (sloupy, pilíře, sochy) nebo jejich součástí (kovové kandelábry) se prioritně uvádí jejich výška a je-li to možné, pak také nejširší horizontální rozměr („průměr“). U horizontálních částí (náhrobní desky zapuštěné do země) se sleduje šířka × hloubka (horizontální osa směrem od pozorovatele) a uvádí se případně také výška od země.
- Hrobové místo – hlavním rozměrem je rozloha. Uvádí se jednak jako šířka × hloubka plochy určitého tvaru (a jeho upřesnění = čtvercový, obdélný, podélný, lichoběžníkový, nepravidelný), jednak v m². Rozloha hrobového místa se sleduje pouze tam, kde je náhrobek s hrobovým místem prokazatelně spojený, a kde je hrobové místo jasně ohraničené (obrubníky, plůtek, nárožní sloupky, náhrobník či krycí deska hrobu atd.). Rozloha hrobového místa je důležitým údajem například u rodových hrobových míst zaujímajících část areálu hřbitova.

Postup měření rozměrů:

Podle velikosti náhrobku se k měření použije buď pásmo (tam, kde lze s pásmem bezpečně manipulovat bez rizika poškození náhrobku nebo rizika vlastního úrazu), a/nebo laserový dálkoměr (rozměrnější náhrobky, architektonické hrobky, výrazně dezintegrované náhrobky špatně přístupné).

Každý rozměr měříme opakovaným přiložením pásma nebo opakovaným nastavením laserového dálkoměru, a to optimálně několikrát (minimum jsou 3 měření). Naměřené hodnoty se přitom zaznamenávají vždy jednotlivě a vyhodnocují (průměrují) až při zpracování dat. Měříme v místě, kde lze předpokládat největší hodnoty (tj. náhrobek v nejvyšším bodu, v nejširším místě atd.) Pokud je možné a efektivní kombinovat měření laserovým dálkoměrem a pásmem (u náhrobků větších rozměrů), využijeme několika naměřených hodnot oběma způsoby.

Při měření je vhodné spolupráce alespoň dvou lidí, naměřené hodnoty se verifikují, tzn. hlásí a hlasem potvrzují. Pokud se na záznam pomocných hodnot používají pomocné archy papíru nebo se hodnoty zadávají elektronicky, i tyto je vhodné archivovat a zálohovat, tak, aby nedošlo k jejich ztrátě či záměně.

Postup měření polohy:

Přes svou zdánlivou snadnost je změření přesné polohy náhrobku bez využití profesionálního zařízení prakticky nemožné a často vyžaduje i pomoc kvalifikovaného pracovníka. Použití ručních a turistických GPS dá jen velmi orientační a nepřesnou, tedy i špatně využitelnou informaci. V případech, kdy nelze zajistit profesionální prostředky, je tak vhodnější a smysluplnější pracovat jen s relativní informací o poloze náhrobků, změřené pomocí pásma či laseroměru ručně.

Je-li to možné a je-li k dispozici vhodné vybavení, tedy alespoň základní pracovní stanice GNSS, snažíme se dokumentovat jak zeměpisnou polohu dle soustavy souřadnic, tak i nadmořskou výšku. Z aktuálně využívaných souřadnicových systémů je vhodnější dát přednost řešení založenému na světovém geodetickém referenčním systému (WGS84) před staršími systémy (S-JTSK Křovák). U zjištění zeměpisné polohy se snažíme přiblížit měřicí přístroj co nejvíce k patě náhrobku (v případě architektonických hrobek do osy vchodu, v případě vymezeného hrobového místa co nejblíže jeho středu, pokud je fyzicky přístupný).

Postup měření orientace:

Orientace náhrobku vůči okolnímu prostoru, tzn. i vůči ostatním náhrobkům na dokumentované lokalitě, představuje vedle rozměrů a polohy náhrobku (případně hrobového místa) třetí důležitý typ číselně vyjádřené informace o fyzické podobě náhrobků.

Náklon náhrobku a jeho částí může vypovídat o závažnějších strukturních změnách a případném riziku pro jeho zachování. Může signalizovat nutnost dílčího zásahu či celkové intervence (v krajním případě např. snětí náhrobní stély z vychýleného soklu), bez níž by hrozilo riziko poškození náhrobku i okolních hrobů jeho pádem. Zjištění náklonu, tedy vychýlení náhrobní desky či jednotlivých částí náhrobku z jejich obvyklé vertikální polohy, může mít zvláštní opodstatnění tam, kde jsou náhrobky součástí aktivního hřbitova a případný pád by mohl zapříčinit také poškození majetku dalších osob. Znatelný náklon více náhrobků jedním směrem, k němuž může dojít na hřbitovech založených do svahu, zase může indikovat na probíhající velmi pomalé svahové pohyby (ploužení), které však mohou časem vést k problematickým situacím a nutnosti sanaci svahu ohroženého sesuvem.

U starších hřbitovů s nepravidelně rozmístěnými náhrobky je vhodné zaznamenat jejich celkovou orientaci (orientaci čelní strany náhrobku/hrobového místa) podle polární soustavy souřadnic. Odečítá se úhel azimutu, tzn. úhel svírající s osou $x = 0^\circ S$, v ose kolmé na rovinu čelní strany náhrobku (nápisovou desku). Např. náhrobní stéla obrácená nápisovou deskou k JJV bude mít úhel azimutu 160° a zápis se pro přehlednost upřesní jako „ $160^\circ JV$ “. Náhrobek obrácený nápisovou deskou přesně k severu bude mít úhel azimutu 0° a hodnota se zapíše pro přehlednost jako „ $0^\circ S$ “. Dá se předpokládat, že u nově zakládaných hřbitovů bude azimut u velké části náhrobků velmi podobný, proto je možné provádět jen „potvrzovací“ měření.

Náklon náhrobku udává to, jak je náhrobek vychýlený ze svého původního směru. Jako původní směr u naprosté většiny stojících náhrobků se předpokládá směr vertikální. Míra náklonu se uvádí od 0° pro horizontální polohu (náhrobek ležící, spadlý, ale také náhrobník či krycí deska hrobového místa) po 90° pro vztyčený náhrobek.

Rozmezí 0° – 90° udává pouze hodnotu, „jak moc“ se náhrobek uklání. Důležité je doplnit ji také směrovým údajem – azimutem. Tedy „kam“ se



Obr. 31 a–d: Ukázka měření náklonu náhrobní stély pomocí kompasu s inklinometrem a s pomocí geologického kompasu typu Freiberg (vlevo dole). V případě měření pomocí kompasu je zapotřebí změřit zvlášť náklon náhrobku (vpravo nahoře) a zvlášť azimut tohoto náklonu (vpravo dole). Při měření geologickým kompasem lze obě hodnoty odečíst naráz. Náhrobek kamenického mistra Ernesta Fischera na starém hřbitově ve Skorošicích.



náhrobek uklání. Na rozdíl od orientace čelní strany náhrobku zde měříme polohový vektor největšího náklonu od základny náhrobku, který může, ale také nemusí souhlasit s libovolnou stranou nebo s rohem náhrobku. Např. náhrobek obrácený svou čelní stranou směrem k 340° SSZ se přitom může uklánět 75°/210° JZ, tzn. z hlediska laického pohledu pozorovatele stojícího před nápisovou deskou je náhrobek „výrazně vychýlen šikmo doprava dozadu“. Na rozdíl od zběžného slovního popisu je číselně udaná hodnota exaktní a je možné sledovat, jak se v čase mění, případně včas přijmout opatření bránící úplnému pádu náhrobku.

Měření náklonu vyžaduje jistou praxi a zkušenosti, po základním seznámení však jej lze provádět i s poměrně jednoduchým a nenáročným zařízením, tedy s jakýmkoli přesnějším kompasem s kalibrací střelky, který je vybaven inklinometrem.⁹³ Nejjednodušší je nejprve orientačně stanovit, na kterou stranu se náhrobek nejvíce uklání, a potom inklinometrem změřit na této straně nejvyšší úhel náklonu.

Platí některé praktické zásady:

- Inklinometr na buzole vyrovnáme tak, aby stupnice byla obrácená ve směru měření (číselná hodnota 90° nahoru/dolů, protože 90° = vertikální směr). Přiložíme k místu největšího náklonu a odečteme ze stupnice údaj, na nějž ukazuje střelka klinometru. Největší naměřená hodnota je náklon náhrobku. Opět je vhodné provést nejméně 3, nejlépe alespoň 5 samostatných měření opakovaným přiložením klinometru.
- Při měření azimutu náklonu přiložíme buzolu k měřené ploše ze strany, která se naklání pod úhlem méně než 90°. Odečte se azimut náklonu. V případě, že na straně ostrého náklonu není dostatek místa, případně by bylo měření rizikové, se může měřit azimut náklonu z opačné strany a od naměřené hodnoty azimutu se odečte 180°.
- Pokud je náhrobek dezintegrovaný a „klíží“ se výrazně na více stran, změříme alespoň dvě největší výchylky náklonu.

Náklon náhrobku měříme pouze tehdy, je-li měření bezpečné, a pokud nehrozí úraz. Z praxe se ukázal jako rizikový už náklon 80-75°, v závislosti na velikosti a konstrukci náhrobku. Náklon opřených náhrobních desek nebo částí, které nejsou pevně spojeny se podkladem (a jejich náklon i orientace se tak mohou kdykoli změnit), neměříme. V popisu však na tuto skutečnost upozorníme.

⁹³ Je možné použít také geologický kompas, např. typu Freiberg, zde je však nutné předchodzí obeznámení se specifiky práce s tímto typem kompasu a s principem jeho fungování.

4.2.3 Pořízení obrazového záznamu (fotodokumentace)

K zásadám fotodokumentace památkových objektů už bylo publikováno několik odborných textů. Pro konkrétní příklad dokumentace moderních sepulkrálních památek a historických hřbitovů je tedy možné čerpat z aktuálních metodik.⁹⁴ Na tomto místě budou zmíněny pouze některé hlavní zásady a doporučení, která se specificky týkají našeho tématu.

Etapu fotografické dokumentace (případně také kresebné dokumentace) není vhodné vyčleňovat do samostatné etapy. Naopak se může prolínat jak s částmi předběžného průzkumu, tak i s podrobným průzkumem a dokumentací nápisové složky nebo popisu náhrobků. V rámci všech fází je možné využít fotoaparát jako analogii dokumentačního deníku, uchovávající obrazové informace o neopakovatelných situacích (výskyt určitého typu vegetace, dokumentace aktuálního poškození nebo náhodného nálezu při očišťování hrobového místa) nebo důležitých informacích, které by jinak mohlo být obtížné opakovaně ověřit (dočasný přístup k nápisové desce při obrácení spadlého náhrobku, který je poté nutné vrátit zpět do původní polohy).

Počasí ani světelné podmínky nelze vždy dobře naplánovat. Proto je důležité zvážit efektivitu konkrétních kroků i z hlediska náročnosti na vybavení a přizpůsobení fází dokumentace příslušnému vegetačnímu období. Měřit rozměry náhrobků se dá v podstatě i za plného slunce v červenci, provádění podrobné fotodokumentace v tuto dobu však nemá valný význam, pokud není naopak cílem využití ostrého přirozeného světla pro zdůraznění epigrafických částí náhrobků a jejich snazší přepis.

Bezděk a Frouz uvádí dvě základní kategorie snímků, a to snímky pro vědeckou a odbornou dokumentaci, jejichž základním cílem je přesnost a jednoznačnost, a snímky popularizačního a propagačního charakteru, jejichž požadavkem není vědecká přesnost, ale mají své využití pro určitý emotivní náboj.⁹⁵ To může mít svůj význam i při dokumentaci historických hřbitovů, neboť především takovéto snímky mohou být důležitým médiem propagace a širší popularizace tématu veřejnosti, a tím i zajištění veřejného zájmu o vhodné způsoby uchování a péče o tyto lokality.

I při etapách věnovaných dokumentaci jiných prvků je vhodné dodržovat hlavní zásady pro fotografování a mít k dispozici potřebné vybavení. Tím absolutně nezbytným je fotoaparát s objektivy⁹⁶ (standardní zoom nebo

94 BEZDĚK & FROUZ (2014), příp. též HRUBÝ – ALTOVÁ & KADLEC (2015).

95 BEZDĚK & FROUZ (2014).

96 Pro získání dostatečně kvalitních a archivovatelných snímků by však měly být využívány pouze digitální fotoaparáty s dostatečnou velikostí pole snímáče, které umožňují uživateli plnou kontrolu nad pořizovaným snímkem a pořízení snímku do bezztrátového formátu, případně je možné doplnit je kvalitními objektivy s minimem optických deformací a s ostrou kresbou. Tím jsou automaticky diskvalifikovány fotoaparáty ve většině mobilních telefonů, kde je naopak zpracování obrazu stále více podrobena „umělé inteligenci“ a vyhodnocování pořizovaných scén na základě výrobem připravených algoritmů (umělé zvýšení dynamického rozsahu nebo rozostřování pozadí).

soubor pevných objektivů, makroobjektiv pro zachycení detailů struktury, poškození, biologického napadení apod.), filtry (ochranný UV a polarizační), měřítko (ve velikosti vhodné pro focení celku a pro focení detailů) a barevná škála, ať už papírová nebo plastická.⁹⁷ Fakultativním, ale doporučeným fotografickým vybavením při základní dokumentaci je objekt pro směrování a regulaci intenzity světla, např. odrazová deska, externí blesk s možností umístění mimo tělo fotoaparátu nebo LED panel vhodný pro práci v exteriéru (akumulátor, dostatečná svítivost). Pouze doporučený je stativ s vhodným upnutím (fotografická hlava, případně posuvné lišty pro focení makra).⁹⁸

Použití objektivizačních prvků, tedy pomůcek pro zpřesnění obrazových a dalších informací o dokumentovaném předmětu (verifikace barevného podání, určení měřítka, doplnění číselných nebo textových údajů přímo do snímku), doporučují také autoři aktuální metodiky věnované fotografické dokumentaci památek.⁹⁹ V případě fotodokumentace historických hřbitovů jsou těmito objektivizačními měřítky kromě barevné škály a připraveného měřítka (trasírka, dřevěná lišta, laminované papírové měřítko) především číselné údaje, tzn. například číselník sestávající ze sady číslic vytištěných v dostatečné velikosti na karton a zalaminovaných na ochranu proti vlhkosti. Má-li číselník možnost libovolné kombinace číslic (např. umístěných v nerozebíratelné kroužkové kovové vazbě), dá se používat opakovaně při dokumentaci více lokalit.

Praktické zásady fotodokumentace:

a) Každý náhrobek se fotografuje z více stran, včetně zadní strany, je-li to možné. Fotografujeme všechny zastoupené materiály, všechna výrazná poškození, veškeré nápisy, včetně signatur a značek nebo firemních štítků, a výtvarné motivy.

b) U lesklých ploch (sklo, leštěný kámen) je na zvážení použití polarizačního filtru a/nebo zařízení fotografie mimo osu zrcadlení (tak, aby se eliminovaly nechtěné autoportréty).

c) Snažíme se využívat přirozeného světla. Tzn. dokumentační fotografie pořizovat při rozptýleném světle, když je zataženo, ale zároveň neprší

97 Pro jednoduché úkony v příznivých podmínkách (sucho, bezvětrí) se osvědčily se papírové barevné a šedé škály Danes Picta. Skládací barevné škály X-Rite (například ColorChecker Passport Photo 2) jsou vzhledem ke své odolnosti vhodnější pro náročné terénní podmínky.

98 Důvodem, proč není v této metodice doporučován fotografický stativ jako nezbytná součást vybavení, je pokrok fotografické techniky. Zvláště při použití kvalitního fotoaparátu (například lehké bezzrcadlovky typu mirrorless s FF nebo APS-C velikostí čipu) je možné využívat bez ztráty kvality i focení na vysoká ISO. Speciální situace, například focení makra, kdy je nutné pracovat s více snímky v různé rovině zaostření, focení podkladů pro panoramatické fotografie pro fotogrammetrické zpracování, případně focení špatně osvětlených interiérů hrobek samozřejmě bez použití stativu úspěšně absolvovat nelze.

99 Bezděk & Frouz (2014).



Obr. 32 a–b: Rozdíl mezi dokumentací náhrobku v přirozeném ostrém slunečním světle a v rozptýleném světle při zatažené obloze.

Slunečný den lze využít pro fotodokumentaci detailů struktury povrchu nebo pro čtení nedostatečně zřetelných nápisů, kdy může ostré světlo nahradit silný zdroj umělého světla. Pro objektivní dokumentaci podoby náhrobku je však vhodnější vybrat situaci, kdy panuje rozptýlené světlo.

Obr. 33: Při focení náhrobků z leštěných dekoračních kamenů je největším problémem polarizace světelných paprsků a odraz vznikající na leštěné ploše.

U rozměrnějších ploch nejde odraz plně eliminovat ani s použitím sebelepšího polarizačního fotografického filtru.

Abychom se vyvarovali focení autoportrétů, je proto jediným efektivním řešením zastínit plochu náhrobku nebo fotit náhrodek z dostatečného odstupu. Pokud to není možné, pomůže eliminaci odrazu světlé oblohy mírné naklonění objektivu.



Obr. 34 a–b: Použití ostrého šikmého světla lze nejlépe dosáhnout s pomocí zábleskové jednotky, případně LED panelu, jehož intenzitu je možné regulovat.

Foto nahoře: náhrobní nápis na mramorové stéle bezprostředně po svém očištění vyfocený v přirozeném rozptýleném denním světle.

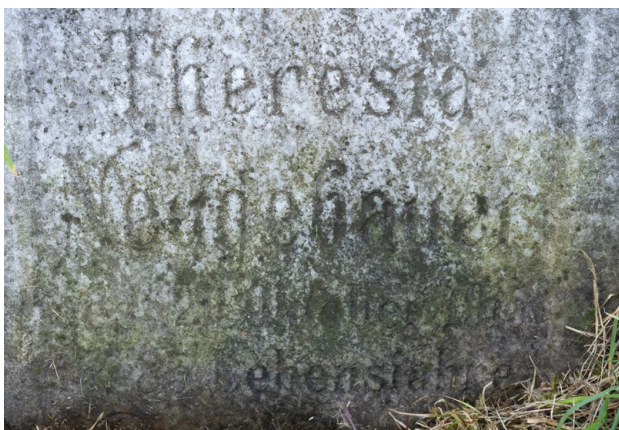


Foto dole: tentýž nápis vyfocený v ostrém bočním světle z LED panelu.



Náhrobek na hřbitově v Zálesí u Javorníka.

nebo není po dešti (mokrý povrch vypadá jinak než suchý). Při fotografování nezřetelných nápisů na náhrobcích z kamene nebo umělého kamene je naopak užitečné využít jasný sluneční den, neboť šikmé ostré světlo pomůže zvýraznit nepravidelnosti povrchu, tedy i kontury písma. Jinak si pomáháme přísvisciváním externím bleskem nebo LED panelem, který nám na rozdíl od blesku umožňuje průběžně sledovat efekt nasvícení. Nouzově poslouží i dostatečně výkonná LED v čelovce či v mobilním telefonu. Nevhodné světlo lze naopak zmírnit nebo korigovat odrazovou deskou.

Je třeba pořídit několik dokumentačních fotografií z různých fází: jednak před úpravou hrobu (včetně nečistot, spadaného listí, staré výzdoby apod.), jednak po odstranění hrubých nečistot a výzdoby. Náhrobní desky ve snaze „zčitelnit“ nápisy nikdy neдрhneme! Prioritně čistíme velmi šetrně, „suchou cestou“. Pouze při potřebě vyfotit detaily písma na leštěném kameni, nebo zachytit jeho texturu, lze opláchnout povrch čistou vodou a nechat uschnout. K odstranění hrubých nečistot lze použít pouze měkké kartáče nebo košťátka (nikdy ne s kovovými štětinami!). Velmi opatrně je třeba postupovat při

Obr. 35 a–b: Jako nouzové řešení při usnadnění čtení nezřetelných nápisů a signatur lze použít malé LED v čelové lampě nebo mobilním telefonu. Hřbitov v Hodkovicích nad Mohelkou.



Zvláště v případě terénního průzkumu a dokumentace areálů hřbitovů s vyššími desítkami či dokonce stovkami historických náhrobků je používání objektivizačních prvků při fotodokumentaci naprosto nezbytné.

Obr. 36: Použití číselníku. **Obr. 37:** Šedá tabulka pro barevné vyvážení. **Obr. 38:** Použití měřítka při provizorní fotodokumentaci obrácené náhrobní stély. Hřbitovy v Zálesí u Javorníka a v Javorníku.





Obr. 39 a–b: Při focení detailů poškození nebo materiálu náhrobků je vhodné zhotovit také celkový snímek objektu s vyznačením fotografovaného detailu. Velikost měřítek by měla být přizpůsobená velikosti fotografované plochy. **Obr. 40:** (vpravo nahoře) Pro focení s makroobjektivem je vhodné využít měřítko v rozměru několika málo cm, aby nezasahovalo do fotografované plochy. Hřbitov v Javorníku.

odstraňování nečistot z litinových křížů, keramických medailonů atd., kde může dojít k setření povrchové vrstvy. Většinou stačí lehce omést pavučiny a listí košťátkem, ideálně bez dotyku s povrchem.

Pořizování dokumentačních fotografií v letních měsících (na vrcholu vegetační sezóny) je nevhodné i u hřbitovů pravidelně udržovaných (přes vzrostlou vegetaci není zřetelný tvar všech částí náhrobku). Výjimkou jsou případy, kdy dokumentujeme právě vegetační pokryv. U využívaných a udržovaných hřbitovů lze vždy až po výslovném souhlasu správy hřbitova, případně za asistence některého z pracovníků, zvážit částečné odstranění vegetace nebo přerostlých křovin, ovšem pouze tam, kde odstranění „podpůrné kostry“ vegetace popínavých rostlin nenaruší integritu náhrobku. Tam, kde biologické napadení (zvláště nižší rostliny – mechy + lišejníky) narušuje čitelnost nápisů, lze částečně a s nejvyšší opatrností biologický pokryv odstranit.

Při fotografování detailů náhrobků (signatury, detaily výzdoby, struktury materiálu či jeho poškození) vždy nezapomeneme vyfotografovat také celkový náhrobek s označením místa, odkud byl detail pořízen, není-li to z kontextu zřejmé. Obecně platí, že vše, co je dále uvedeno v popisu náhrobku, by mělo být zdokumentováno také fotograficky.

4.3 Kontrola a zadávání dat, další zpracování

Obecným zásadám i konkrétním postupům a metodě zadávání dat byla věnována poměrně zevrubná pozornost v již zveřejněných metodikách zabývajících se dokumentací sepulkrálních nebo drobných památek.¹⁰⁰ Proto na ně tato metodika odkazuje a dále upřesňuje pouze v několika bodech specifických pro dokumentaci moderních sepulkrálních památek.

Etapa kontroly a zadávání dat je nejkritičtější článkem celé dokumentace, kdy je nutné předem počítat i s relativně vysokou chybovostí pořizovaných záznamů, ať už vinou nepřesného nebo nejasného zápisu, v terénu nedostatečně zjištěných údajů (nápisové části převrácených náhrobků, které nebylo možné dokumentovat bez dalších technických pomůcek nebo asistence spolupracovníků), ročního období (zakrytí spodních částí náhrobků s nápisy nebo signaturami výrobců vzrostlou vegetací), ale i vinou prosté únavy dokumentátorů.

Na rozdíl od jiných historických památek jsou předmětem zpracování u jediného hřbitova zpravidla vyšší desítky náhrobků, ale často i několik set náhrobků a dalších objektů zájmu, včetně dokumentace jejich prostředí. Proto je nutné vždy předem počítat se značnou časovou náročností terénního průzkumu a dokumentace hřbitova a nutností rozfázovat ji do více dnů, a to i s odstupem několika týdnů a měsíců, je-li dokumentována vegetace. Samo-

100 HRUBÝ – ALTOVÁ & KADLEC (2015), ROHÁČEK et al. (2020).

statnou fází by měla být také tzv. verifikace dat, korelace a případné opravy získaných a zaznamenaných údajů a naměřených hodnot. Ta se provádí optimálně jednak in situ, opakovaným procházením lokality hřbitova, jednak při počítačovém zadání dat, které by mělo proběhnout bez zbytečného odkladu od verifikace dat v terénu. Pouze čitelně vedené terénní záznamy spolu s přehlednou fotodokumentací, umožňující bezpečnou identifikaci jednotlivých objektů, mohou v této fázi poskytnout nezkrácené informace.

Soubor dat získaných dokumentací je vhodné zpracovávat způsobem, který umožní jejich další vyhodnocení. Optimální je práce v databázovém prostředí, spíše než použití běžného textového editoru. Pomineme-li sofistikované řešení profesionálně postavených databází, např. na platformě MySQL, lze jako velmi efektivní základní nástroj pro zadávání a následné vyhodnocování dat použít i databázový program MS Access nebo tabulkový editor MS Excel, které jsou součástí balíku MS Office. Jejich velkou výhodou je vzájemná kompatibilita a v rámci tabulkového editoru také možnost kvantitativního vyhodnocování větších souborů dat a možnost přípravy vstupních údajů pro aplikace GIS (tvorba tzv. atributových tabulek). Pro pokročilejší databázovou práci, formulaci dotazů nebo tvorbu formulářů a sestav sloužících pro tvorbu konečných výstupů je však vhodnější využití databázového programu MS Access, na jehož základě je možné optimálně propojit informace získané terénním průzkumem více různých lokalit a odkazy na obrazovou dokumentaci, uloženou například na cloudovém úložišti.

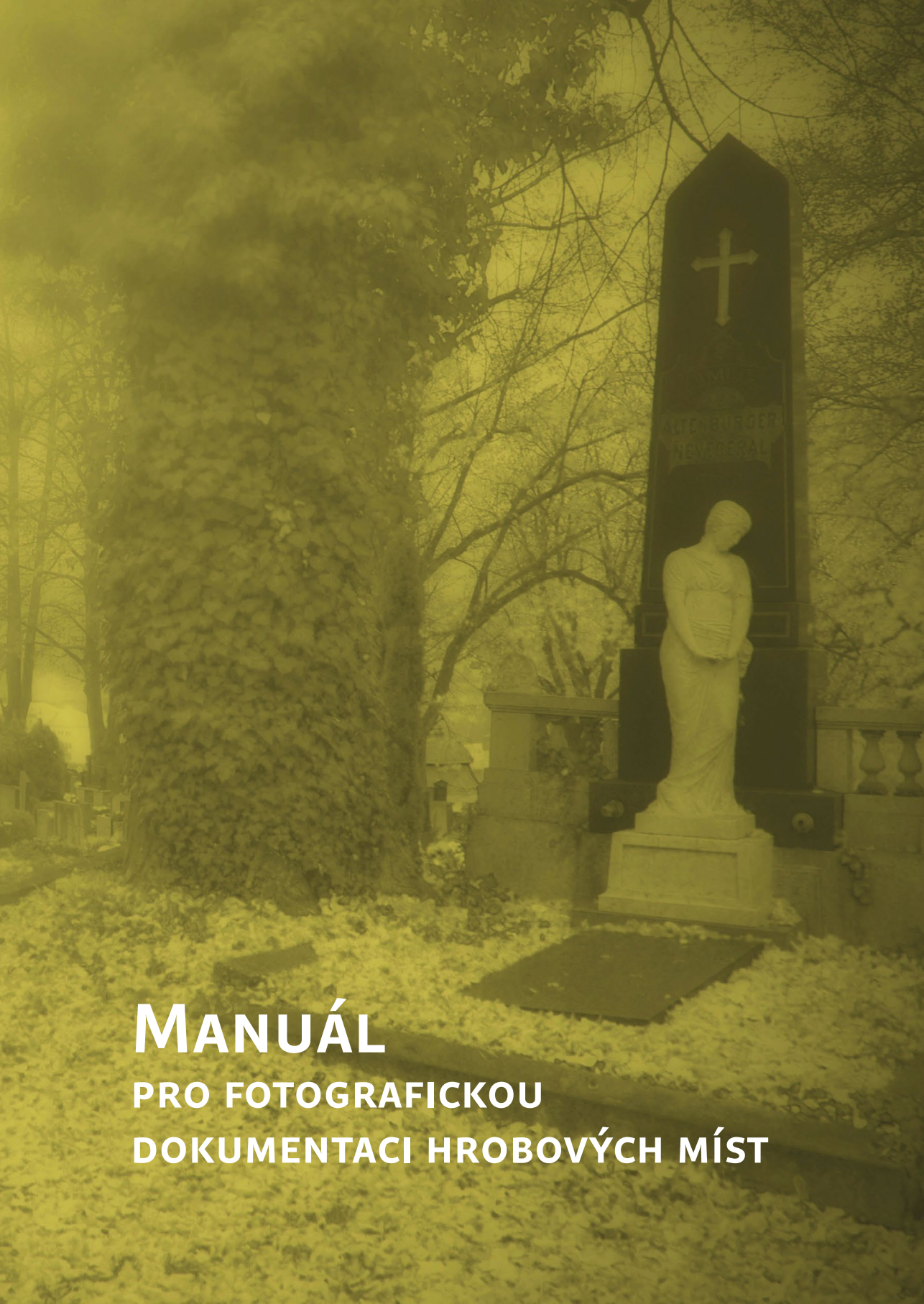
Kromě databázových formulářů je vhodné pro účely prezentace, ale také pro sledování prostorových vztahů propojit databázi s prostorovými daty (vytvořit geodatabázi v prostředí GIS). Volba vhodné podkladové vrstvy pro zobrazení dat zde závisí na možnostech dokumentačního týmu, optimální je však zvolit jako podkladovou interpretační vrstvu ortofotoplán hřbitova v jeho aktuálním stavu. Fotogrammetrie ve spojení s přesnými polohopisnými a výškopisnými daty může sloužit nejen jako cenný nástroj pro objektivní dokumentaci aktuálního stavu celé lokality, ale poskytuje také další možnosti zpracování.

Fotogrammetrická forma dokumentace v podobě tzv. Structure from Motion (SfM) umožňuje vytvoření 3D modelů hřbitovů, sekundárních výstupů, které nejsou pro odborné vyhodnocení získaných dat naprosto nezbytné, nicméně mohou dobře sloužit v popularizaci a sdílení výsledků výzkumu s širokou veřejností. Výškopisný model terénu hřbitova navíc velmi dobře odráží výškopisné parametry především georeliéfu terénu a při zohlednění nižší kvality rozlišení jednotlivých náhrobků i výškopisné aspekty mapovaných hrobových míst.¹⁰¹ Stínované výškopisné modely terénu mohou být využity i jako jedna z podkladových vizualizačních vrstev finálních mapových aplikací.¹⁰²

101 Pro dosažení vyšší kvality je vhodné použít pozemní fotogrammetrii.

102 Pro zpracování fotogrammetrických podkladů a 3D modelů lze využít i volně dostupné nástroje, například 3DF Zephyr Free.

Vyhodnocení a interpretace dat získaných terénním průzkumem a dokumentací hřbitovů, včetně posouzení míry památkové hodnoty lokality historického hřbitova a jeho jednotlivých částí (určitého souboru náhrobků a dalších objektů nebo jednotlivých náhrobků), by měly být na samotném terénním průzkumu nezávislé. Dokumentace tak složitého, komplexního a ve své tvářnosti výrazně proměnlivého objektu, jakým je historický hřbitov, nemůže během jednoetapového terénního průzkumu poskytnout objektivní obraz celé lokality. Snahou dokumentátorů by však mělo být shromáždění maxima informací pro posouzení hodnoty příslušného místa či sepulkrálních objektů.



MANUÁL
PRO FOTOGRAFICKOU
DOKUMENTACI HROBOVÝCH MÍST

1/ Jak fotit konkrétní hrobové místo

1. Fotit vždy od celku po detail, nejprve vyfotit hrob z větší vzdálenosti, aby bylo patrné, jak a kde je situován.



2. Poté vyfotit pouze celek hrobu ze všech přístupných stran, a již sledovat detaily, které se budou fotit hned následovně.

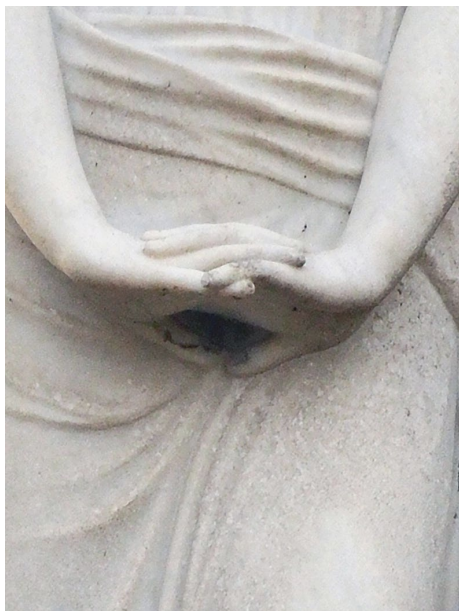




3. Vyfotit výstavbu hrobu, jako například zde, kde je vyzdívka hrobky nad úroveň země a na ní jsou teprve instalovány architektonické prvky.



4. Fotodokumentace důležitých částí hrobu, např. figurální sochařské výzdoby.



5. Zaměřit se při fotografování na detaily sochařské výzdoby.
Detaily, které mají mít nějakou vypovídající informaci, je nutné fotit jako detailní celek.



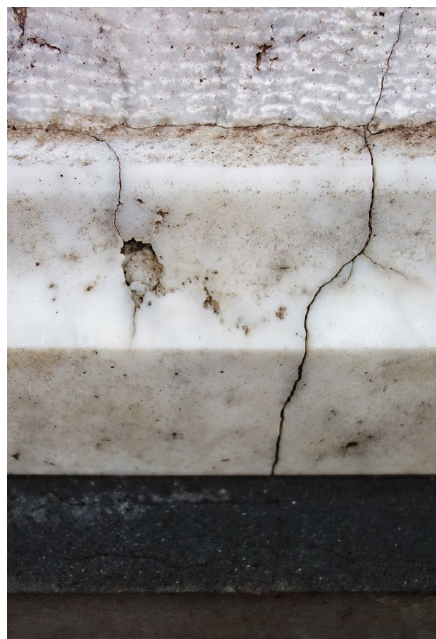
6. Vyfotit v celku a následně i v detailu nápisovou desku. Při snížené viditelnosti/čitelnosti, se pokusit použít boční světlo nebo boční zastínění.



7. Vyfotit veškeré zajímavé prvky – architektonické, sochařské, kovářské, sklářské... Pokud je to možné, fotit s barevnou nebo černobílou referenční škalou nebo nějakým měřítkem rozhodně je dobré jej použít (tak aby nebyla narušena fotka, nejčastější umístění je pravý dolní roh, nebo spodní strana.



8. Vždy se snažit najít autora/ výrobce náhrobku – většinou se signatura nachází na spodní plintě nebo podstavci sochy.

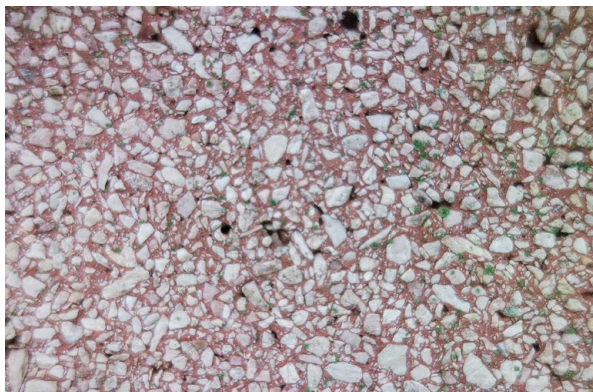


9. (dole) Vyfotit veškeré druhy poškození, tak aby bylo znatelné jejich umístění a rozsah. Případně vyfotit poškození nejprve z větší vzdálenosti a pak v detailu.

2/ Materiálová a technická specifika

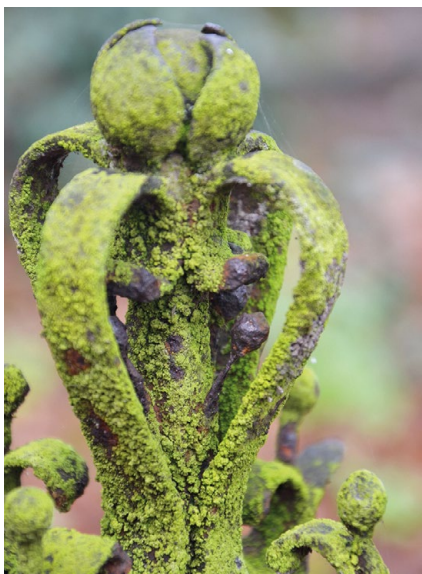


Po zdokumentování, nezapomenut vyfotit detaily (hlavně s vysokou hloubkou ostrosti/ clonovým číslem), aby bylo možné identifikovat použitý materiál.





3/ Dokumentace poškození



Biologické osídlení (řasy, mechy, lišejníky a vyšší rostliny/stromy narušující statiku)



Destrukce v kameni – jako jsou zcela chybějící části, trhliny, dutiny, narušená místa erozi, deformace, vandalismus – odlomení/graffiti. Znečištění kamene – černá krusta, korozní produkty z kovových doplňků apod.



Poškození vandalskými zásahy.



Dokumentace povrchových úprav a jejich degradací.



4/ Ostatní fenomény



*Dokumentace vybavení náhrobků
(lucerny, květníky, aplikace a prvky
ze slitin kovů)..*





Lucerny, rámy a květináky na hřbitovích místech.



Fotografické ilustrace v manuálu byly pořízeny na hřbitově v Moravské Třebové.

5/ Shrnutí praktických rad pro fotografování

- Fotoaparát s rozlišení alespoň 10 MPix.
- Fotografovat pokud možno kombinovaně RAW + JPEG.
- Výsledné snímky ponechávat bez úprav.
- Při fotografování je dobré mít nastavenou nejnižší citlivost (hodnota ISO).
- Při zhoršených světelných podmínkách, bez možnosti využití stativu je možné zvýšit citlivost (vyšší šum). Doporučujeme zvýšit maximálně na ISO 1600. Lze také použít při fotografování buď interní nebo externí blesk.
- Ostrá fotografie s vyšším šumem je lepší než rozmazaná s nižším šumem.
- Fotografování je dobré provádět zpravidla od celku k detailu.
- Fotografovaný objekt by měl být nasnímán ze všech možných dostupných stran.
- Základní čtyři pohledy (čelní, boční levý, boční pravý a zadní) by měly být fotografovány kolmo k objektu. Kromě těchto základní pohledů je dobré pořídít také tříčtvrteční pohledy (úhlopříčně) pro lepší vykreslení prostorové situace objektu.
- Pro dobré proostření snímku je dobré mít nastavenou clonu nad 9 (u objektivů nižší třídy by nemělo clonové číslo překročit 13). V případě tzv. „vypíchnutí“ určité specifické části objektu, lze použít i nižší clonová čísla a zaostřit tak pouze konkrétní část.
- Při fotografování těžko čitelného písma (reliéf), je možné pomocí externího světla zvýraznit kontury. Lze také použít odraznou desku (jakýkoli světlý materiál např. polystyren, alabal, bílou látku apod.), která bude sloužit jako slabý zdroj světla. Je možné provést i opak, tzn. zastínění nápisu z jedné strany.
- Reflexní materiály (skleněné desky, leštěné kamenné desky apod.), které je potřeba vyfotografovat zpřímá („en face“) je nutné zastínit z pohledu fotoaparátu, aby se eliminoval odraz fotografa. Pokud to situace a technická vybavenost umožňuje, lze takový objekt fotografovat pomocí teleobjektivu z velké vzdálenosti.
- Lepe fotit pokud není hrob pod sněhem nebo zafoukaný listím, případně alespoň omést. Někdy zakrývá hrob břečtan, větev. Pokud je to možné odstranit dočasně tuto překážku, je to dobré pro focení detailů. Například tak získáme celý text nápisu či vzhled důležitého detailu.
- Pokud mají hroby obruby vymezující hrobové místo je dobré je rovněž zaznamenat jak v celku, tak v detailu.

5. DOKUMENTACE HŘBITOVŮ PROSTŘEDNICTVÍM NÁSTROJŮ LETECKÉ A NEDESTRUKTIVNÍ ARCHEOLOGIE

V rámci projektu NAKI Paměť hřbitovů probíhalo vzorové zpracování pěti vybraných hřbitovů v oblasti někdejších Sudet: v Dlouhé Vsi, Hartmanicích, Knapovci, Šitboři a Zálesí.¹⁰³ Během prvotních kroků byly v rámci projektu shromážděny, digitalizovány a transformovány do systému GIS veškeré dostupné historické i současné podklady, mající vazbu k jednotlivým hřbitovům. Při této fázi byly pokladové sety koncipovány nejčastěji jako data historické geografie (mapy stabilního katastru, 2. a 3. vojenského mapování, pozemkového katastru a dostupné archivní plánové dokumentace hřbitova). Společně s nimi byly v rámci zpracování dalších dostupných podkladových vrstev využity mapy současného katastrálního členění, topografické mapy 1:10 000, ortofotomapy, výškopis DMR5G a aktuální plány hřbitovů.

Ve všech případech hřbitovů byly sjednocen výběr dostupných podkladů, které jsou volně dostupné (především prostřednictvím WMS vrstev poskytovatele Českého úřadu zeměměřičského a katastrálního). Vysoká variabilita dostupnosti podkladových dat byla detekována v případě historických i současných topografických plánů jednotlivých hřbitovů. Pouze u 2 případů (Hartmanice a Šitboř) se podařilo sehnat plány hřbitova, které mohly být využity jako možná interpretační vrstva GIS projektu. Během přípravné fáze byly založeny individuální GIS projekty pro mapované hřbitovy a vytvořen tzv. multi-temporal GIS soubor (lze přeložit jako více-vrstevnatý GIS).

5.1 Sběr terénních dat

V rámci terénní fáze sběru dat byla v maximální míře využita technika bezkontaktního sběru na bázi UAV vybavení. Jako základní jednotkou tohoto postupu byl využit bezpilotní systém v podobě dronu. Při průměrné letové hladině 30-40m byl každý hřbitov systematicky pokryt souborem kolmých fotografií s horizontálním překryvem min. 60% a vertikálním o minimu 40%. Počet snímků se lišil dle velikosti a náročnosti mapovaného území. Zároveň bylo v rámci snímkování využito také snímkování kolmé, z vyšší letové hladiny (80-100m) pro vytvoření celkového ortofotoplánu daného hřbitova.

Snímkování každého hřbitova bylo koncipováno do období maximálního vegetačního klidu. Snímkování probíhalo s využitím tzv. pozemních referenč-

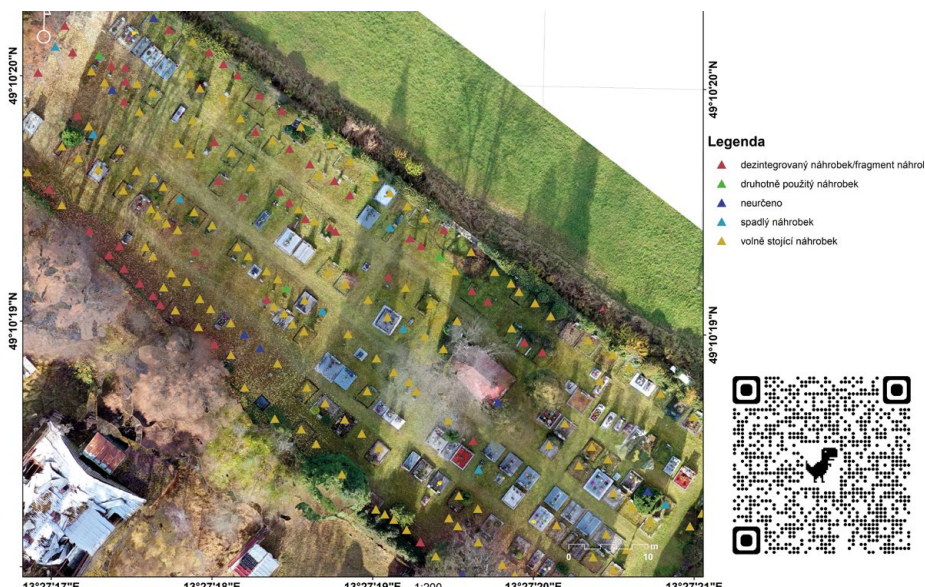
¹⁰³ Vzniklý výstup, specializovaná mapa s odborným obsahem Sudetské hřbitovy, je dostupný na webu projektu pamet-hrbitovu.cz.

ních vlícovacích bodů, které byly systematicky rozmístěny po celém povrchu daného hřbitova a po ukončení snímkování prostřednictvím UAV technologií byl každý bod zaměřen geodetickými přístroji (GPS stanice se submetrovou až decimetrovou přesností). Sběr pozemních bodů probíhal tzv. tachymetrickou metodou (sběr jak polohopisných záznamů, tak i výškopisných).

5.2 Processing a post-processing dat, tvorba geodatabáze

Následující krok projektu směřoval primárně ke zpracování dat leteckého snímkování do podoby ortofotoplánu každého hřbitova jakožto podkladové interpretační vrstvy. Ortofotoplán byl zpracován v prostředí programů 3DF Zephyr free verze, jakožto dostupné open source variantě softwaru pro zpracování fotogrammetrického materiálu. Vytvořené ortofotoplány (s polohopisnou odchylkou až 3 metry, která byla způsobena nepříliš kvalitní integrovanou GPS stanicí přímo v těle dronu) byly následně ortorektifikovány do prostředí GIS. Jako referenční body posloužily pozemní vlícovací body, na které byly ortofotoplány georeferencovány, výškopisný model byl extrahován z dat lidarového systému DMR5G.

Hotové ortofotoplány byly následně poskytnuty dílčím garantům hřbitovů. Ti do nich vyznačili systém číslování hrobů, který byl kompatibilní s deskriptivním Microsoft Access systémem celého projektu. Jednotný identifikátor (primární klíč) prostorových dat a popisných se stala proměnná v podobě unikátního čísla hrobu. Po vytvoření ručního popisu očíslování hrobů na ortofotoplánech byly tato údaje digitalizovány a převedeny do podoby geodatabáze v prostředí GIS. Tato databáze byla následně propojena





Zpracovaná online mapová díla v rámci mapy Sudetské hřbitovy. **Obr. 41:** (na protější straně) Hřbitov v Hartmanicích. **Obr. 42:** (na této stránce) Hřbitov v Dlouhé Vsi.

s databázovým systémem celého projektu dle primárního klíče a z celkových záznamů byly vybrány takové proměnné, které měly přímou relevanci ke struktuře mapy s odborným obsahem. Tímto postupem se podařilo zapojit i laické kolegy bez znalostí GIS a získat od nich podklady, nezbytné ke tvorbě výstupních map. Následně byly vytvořeny koncepty map se specializovaným obsahem v prostředí GIS desktopového softwaru.

Fotogrammetrická forma dokumentace v podobě tzv. Structure from Motion (SfM) umožnila vytvoření i sekundárních výstupů, které nebyly v rámci projektu naprosto nezbytné, nicméně své uplatnění našly především v popularizační sféře a zároveň slouží jako vysoce hodnotný archivační vědecký informační zdroj pro možné budoucí uplatnění. – tvorba 3D modelů hřbitovů. Pro každý hřbitov byl vytvořen výškopisný model terénu, který velmi dobře odráží výškopisné parametry především georeliéfu terénu a při zohlednění nižší kvality rozlišení jednotlivých náhrobků i výškopisné aspekty mapovaných hrobových míst (pro vyšší kvalitu by bylo vhodnější využít pozemní fotogrammetrii). Stínované výškopisné modely terénu byly využity i jako jedna z podkladových vizualizačních vrstev finálních mapových aplikací. Texturované 3d modely hřbitovů pak byly využity při prezentaci hřbitovů formou Story mapy a výstavy. I v tomto případě byla pro zpracování škerých výstupů využita volně dostupná forma softwaru 3DF Zephyr free.

5.3 Tvorba finálních výstupů, převod do online prostředí

Závěrečná fáze zpracování prostorových dat byla zaměřena na tvorbu online map a jejich následný převod do mapových aplikací, publikovatelných jako jeden z hlavních výstupů projektu. Tvorba online mapových děl byla zpracována v prostředí aplikace ArcGIS Online. Hotové GIS projekty, vytvořené ve stolním počítačovém softwaru, byly transformovány do prostředí online cloudového úložiště, včetně veškerých zdrojových souborů a metadat. Následně byla vytvořena a sjednocena grafická podoba jednotlivých záznamů, symbologie, rozlišení rastrových vrstev, pořadí vrstev apod. Z důvodu nezbytnosti provázání prostorových a popisných dat s fotografickou dokumentací jednotlivých popisovaných náhrobků byla do geodatabáze přidána položka prokliku do fotografické databáze každého mapovaného hrobu. Výsledná mapa byla následně transformována do podoby mapové aplikace, obsahující název projektu, dedikaci na grantový zdroj, popis hřbitova a samotnou obsahovou formu mapy každého hřbitova. V rámci prezentace veřejnosti byla vytvořena i forma tzv. Story mapy jakožto popularizačního nástroje.

6. PAMÁTKOVÁ HODNOTA HISTORICKÝCH HŘBITOVŮ

„Stává se často, že s té či oné příčiny přestane se na hřbitově pohřbívati. Má se takový hřbitov obětovati a zrušiti? Nikoli! Právě takové staré hřbitovy bývají nejkrásnější. – Kdosi vsadil na hrob šípek, šípek vzrostl v statný keř, někdo jiný věnoval drahému zemřelému kalinu, jiný zas jasan. Ptáci na hřbitov zanesli černý bez a tak časem vznikl zde sad, třeba málo pěstěný, ale svrchovaně poetický. Necháme-li takový hřbitov, stane se krásným starým sadem, kde jeho prvotní účel je již věci naprosto vedlejší. A proč bychom si konečně na starém hřbitově nepřipomněli těch, kteří tu byli před námi a cestu nám připravovali?“¹⁰⁴

Historické hřbitovy a moderní sepulkrální památky jsou specifickým kulturním objektem, jehož památkovou hodnotu je možné definovat až po zohlednění celé řady velmi různorodých, a někdy i protichůdných aspektů. Přirozené spojení starých náhrobků a původní úpravy hrobových míst se vzrostlou vegetací, posiluje u již neaktivních hřbitovů jejich malebný ráz a přirozené emocionální spojení se širší symbolikou běhu času a dočasností věcí vezdejších. Zvláště tam, kde je možné setkat se i s dochovanými znaky původního řešení u stromového a keřového patra, lze hovořit o kulturní hodnotě celého areálu hřbitova.

Rozpoznání a posouzení památkové (či v širším smyslu kulturní) hodnoty je přitom u sepulkrálních památek problematizováno řadou faktorů. Od historicko-spoločenských, souvisejících se stále probíhajícím procesem vyrovnání se s německou minulostí v případě historických hřbitovů v někdejších sudetských oblastech, až po nedostatek odborných informací, kterými by bylo možné úsudek o potenciální památkové hodnotě sepulkrálních objektů podložit. Ne vždy lze jednoznačně určit, jaké vlastnosti sepulkrálních památek či jejich souborů by mohly být nositelem památkové hodnoty. Často tak o zachování starších sepulkrálních objektů na hrobových místech s propadlým nájmem, kde již majitel není znám nebo není dohledatelný, rozhodují ryze utilitární hlediska, především nutnost zajistit provoz veřejného pohřebiště. Případně přístup, jenž bychom mohli označit za pietně-sentimentální.

Mezi hlediska, která mohou být důležitá pro stanovení památkové hodnoty, primárně patří historická a umělecká hodnota daného monumentu. Jejich vymezení však nemusí být vždy zcela jednoznačné. Už metodických pokynech pro zachování památných náhrobků ze 30. let 20. století jsou jako hodnotné výslovně uvedeny pomníky s uměleckou hodnotou, případně takové, které

104 PROCHÁZKA (1922).

jsou označeny výrobcem, nápisy, dále pomníky a hrobky umělecky a historicky památné a veškeré památníky opatřené znaky (erby).¹⁰⁵ Také aktuální příručka péče o německé hroby uvádí jako jeden z požadavků uvést v řádu pohřebiště jako náhrobky zvláštního významu „*hroby místních osobností (starostů, učitelů, kněží, umělců, vědců, žurnalistů, úředníků, podnikatelů, patricijských rodin atd.)*, hroby zásadního kulturně-historického významu nebo významu pro místní kulturní a historickou paměť, dále o náhrobky významné architektonickým řešením, kamenickým a kamenosochařským provedením nebo pozoruhodnými nápisy.“¹⁰⁶

Historická hodnota náhrobku či hrobu tedy často primárně vyplývá z významu osobnosti pohřbené na příslušném hrobovém místě. Ne vždy je však spojení hrobové místo – náhrobek zachováno neporušené. Charakteristickým příkladem je uvolnění již nepoužívaných hrobových míst pro nové pohřby a odklizení nebo přemístění původních náhrobků, případně manipulace s nimi takovým způsobem, kdy nelze bez opory v historických dokumentech potvrdit, zda se náhrobek nachází v autentické pozici. Památková hodnota by v těchto případech měla být rozšířena také na náhrobní stély nebo části náhrobků jako monumenty (památníky) spojené s konkrétními osobnostmi, i když už fyzické spojení s místem, kde spočínuly jejich pozůstatky, není dochováno.¹⁰⁷

V některých případech je historická hodnota těchto hrobů relativizována otázkou, jak lze definovat pojem „osobnost“?¹⁰⁸ Ne vždy je názor na určení konkrétních jedinců jako osobností, jejichž hrob či náhrobek by měly požívat ochranu nebo přinejmenším společenskou úctu, jednotný. Explicitně lze vnímat tento relativismus zvláště v případech osobností, jejichž společenská a historická role by byla z dnešního pohledu spíše kontroverzní (např. regionální politik, hlásící se k myšlenkám německého nacionalismu). Přes žádoucí objektivitu odborného poznání historického významu těchto osobností se tak v praxi běžné údržby požadavek pietního přístupu u takovýchto hrobů a náhrobků jen obtížně prosazuje.

Zvyklost zřizování „čestných hrobů“, která je i součástí řady dnešních hřbitovních řádů, se vztahuje k měřítkům současnosti a aktuální společenské role dotčené osobnosti. Už před polovinou 19. století se v řadě měst Rakouska-Uherska začal udělovat titul „čestného občanství“,¹⁰⁹ ovšem jak ukazuje i historická praxe, vážnost a zvláštní ochrana hrobů čestných

105 Matásek in KUNC (1937).

106 MMR (2017), s. 6.

107 Soudíme, že historická hodnota náhrobku zbaveného vazby na původní hrobové místo je sice oslabena, ale stále zůstává v platnosti.

108 Problematikou se více zabývá Jitka Bílková ve stati v připravovaném katalogu výstavy: BÍLKOVÁ (2022).

109 Tato možnost je i součástí dnešní právní úpravy: podle zákona č. 128/2000 Sb., O obcích má možnost udělit čestné občanství fyzické osobě orgán samosprávy, konkrétně zastupitelstvo města či obce.

občanů přirozeně trvala jen v živé paměti, tedy v bezprostředně následující jedné, maximálně dvou generaci. Určitou výjimkou jsou čestná pohřebiště, části hřbitovů s vymezenými místy pro hroby čestných občanů nebo jiných veřejně činných osobností.

Určení historické hodnoty náhrobků (coby památek na místně i nadregionálně významné osobnosti) by mohlo vzít v úvahu i některá z následujících hledisek, vycházejících z primárně regionálního, místního pojetí pojmu „osobnost“:

- kdo (lidé jakých profesí) v rámci konkrétní obce či regionu nějak ovlivňoval tamější život (obohatil kulturu, podporoval či formoval společenský život nebo se na něm aktivně podílel formou mecenášské, stavební nebo podnikatelské činnosti);
- zda lze činnost této osobnosti nějak doložit (archivními záznamy, kronikami, hmotnými artefakty);
- zda daná osobnost zanechala například důležité informace budoucím generacím v podobě zápisků o svém životě, rodinné kroniky atd., přičemž tyto písemné prameny vypovídají podstatným způsobem o dané době a místě.

Samostatnou skupinou náhrobků, které ze své podstaty naplňují historickou památkovou hodnotu, jsou náhrobky a kenotafy obětí válek. Na rozdíl od čestných hrobů je problematika válečných hrobů a památníků ošetřena také zákonnou úpravou, a to zákonem č. 122/2004 Sb., O válečných hrobech a pietních místech, podle něhož jsou za válečný hrob považována nejen místa, „*kde jsou pohřbeny ostatky osob, které zahynuly v důsledku aktivní účasti ve vojenské operaci nebo v důsledku válečného zajetí...*“ (§ 2, odst. 1), ale také pietní místa, „*kteřím se rozumí pamětní deska, pomník, památník nebo obdobný symbol připomínající válečné události a oběti, které zahynuly v důsledku aktivní účasti na vojenské operaci nebo v důsledku válečného zajetí...*“ (§ 2, odst. 2).¹¹⁰

Podle znění příslušné zákonné úpravy je možné za takovýto válečný hrob požívající zvláštní ochrany označit i běžný náhrobek s přípisem věnovaným uctění památky mrtvého člena rodiny, padlého ve válce.¹¹¹ Na rozdíl od běžných hrobů, kde je užívací právo časově omezeno, se užívací právo na takovýto hrobové místo poskytuje bezplatně na neomezenou dobu. Válečné hroby, ať už jsou jakéhokoli stáří a patří straně vítězné či poražené, by za žádných okolností neměly být rušeny nebo poškozovány.

Na historické hodnotě náhrobků se mohou podílet také epigrafické prvky dochované na náhrobku, samostatně a bez vazby na konkrétní osob-

110 Databázi *Evidence válečných hrobů* spravuje Ministerstvo obrany: <https://valecnehroby.army.cz/>

111 Zvláště v oblasti někdejších Sudet je podobných náhrobků, nijak neevidovaných, velké množství. Zde se mj. ukazuje potřeba dostatečně podrobné dokumentace sepulkrálních objektů, včetně jejich nápisové části.

nost. Hřbitovní nápisy a poetické přípisy, inspirované náboženskými texty i soudobou poezií, reflektující nezřídka i díla vysoké literatury, jsou překvapivě dosud málo studovanou oblastí.¹¹² Důležité a hodné pozornosti jsou také firemní značky, štítky nebo signatury, které poskytují jedinečnou informaci o tvůrci náhrobku nebo dodavateli jeho jednotlivých částí. Umožňují tak dochovaný sepulkrální objekt lépe zařadit do určitého kontextu, ale také objasnit ekonomický a hospodářský vývoj daného regionu, obchodní vazby na další oblasti a středoevropská centra výroby (železárny specializované na náhrobní litinu, kamenoprůmyslové podniky, podniky specializované na výrobu fotokeramiky atd.). Potřeba zachování těchto firemních značek jako cenného historického pramene, objasňujícího některé aspekty moderní historie průmyslu, k nimž už nemusí existovat dostatek dalších pramenů, by proto měla být při stanovení památkové hodnoty konkrétního sepulkrálního objektu či celé lokality hřbitova rovněž zohledněna.

V případě moderních sepulkrálních památek by mělo být pravidlem, že při dokumentaci lokality hřbitova jsou zvláště zohledněny všechny umělecky (výtvarně) pojedené náhrobky, ať už se jedná o realizace významných umělců, nebo o práce regionálních tvůrců. Tvůrčí realizace a umělecká nebo architektonická díla s uměleckou hodnotou však představují jen velmi malé procento moderních náhrobků. Naprostá většina sepulkrálních objektů z 19. století a první poloviny 20. století se zařazuje do širokého proudu běžné, výtvarně nenáročné průmyslové produkce podle firemních vzorníků. Ačkoli první rada by mohla znít zaměřit se pouze na produkty tvůrčí práce, je třeba zdůraznit, že i z původně sériově vyráběného sortimentu spíše umělecko-průmyslového charakteru, bez náročnějších uměleckých ambicí, se může stát postupem času a s úbytkem sepulkrálního fondu ojedinělý, a tedy také zachováníhodný artefakt. Příkladem mohou být různé druhy reliéfních keramických aplikací, vyráběných lokálními podniky v určitém časově omezeném úseku. Posouzení náhrobku z hlediska jeho výtvarného provedení, uměleckého záměru nebo ikonografie by proto mělo představovat pouze první fázi stanovení případné památkové hodnoty, a to nikoli jediné hledisko.

Hodnota historická i umělecká se vztahují nejčastěji k náhrobkům jako jednotlivým objektům, i když v rámci fondu jednotlivých hřbitovů lze vymezit soubory hrobových míst a náhrobků nesoucích shodné znaky.¹¹³ Vydeme-li z klasického rieglovského konceptu vymezení památkových hodnot, lze uvažovat o historických hřbitovech nejen jako o místech, na nichž je lokalizován soubor jednotlivých náhrobků vykazujících konkrétní historickou nebo uměleckou hodnotu, ale také jako o svébytných nositelích nejobecněji pojaté hodnoty stáří (*Alterswert*). Emocionálně podložený dojem malebnosti

112 K poetickým přípisům v německojazyčné oblasti někdejších Sudet viz BÍLKOVÁ & BLA-HUTKOVÁ (2022).

113 Např. všechny náhrobky se sochařskou výzdobou, všechny signované náhrobky apod. V rámci databáze je vhodné na základě předběžného průzkumu stanovit četnost určitých znaků a sledovat je už od počátku v rámci průzkumu.

a starobylosti, vycházející z „*nesoučasného* *vzhledu*“¹¹⁴ historických hřbitovů a starých náhrobků, daného působením vnějších znaků postupného stárnutí památek a pozvolné přirozené degradace jejich materiálové podstaty (patina, zvětrávání povrchu, opotřebení a fragmentárnost, prorůstání zelení), je spolu s hlediský piety základní podstatou především emocionálně budovaného vztahu k historickým hřbitovům. Při dokumentaci a celkovém hodnocení lokality hřbitova je proto vhodné označit i ty části areálu, které jsou hodnotné jako celek ve svém stávajícím stavu. Tedy nikoli pouze jako soubor jednotlivých náhrobků, ale jako místo, na němž vzájemné prostorové vztahy a spolupůsobení jednotlivých objektů, včetně zeleně, vytváří specifickou estetickou hodnotu.

Vzhledem k tomu, že historické hřbitovy jsou jedinečným ekologickým prostředím, byť silně poznamenaným antropogenní činností, má při stanovení jejich památkové hodnoty, a tedy i plánu jejich údržby, mnohem větší význam holistický přístup pracující jak s nástroji a metodickými postupy památkové péče, tak i krajinné ekologie a životního prostředí. Zvláště přítomnost vzrostlé hřbitovní zeleně má ve středoevropském kulturním kontextu významný podíl i na posílení emocionálně cítěné hodnoty stáří. Postupná revitalizace mnoha historických hřbitovů spojená s odstraněním náletových dřevin a přeměnou hřbitovních areálů sice na jednu stranu přispívá k zachování jednotlivých sepulkrálních objektů, na druhou stranu však významně oslabuje právě emocionální a pietní charakter hřbitova jako „zelené zahrady“ věčného odpočinku.

114 RIEGL (2003).

7. ZÁVĚR

Předkládaná metodika představuje návrh jednotného postupu dokumentace sepulkrálních objektů a hřbitovů s historickou, kulturní a památkovou hodnotou. Její inovativnost spočívá především v zaměření se na téma sepulkrálních památek moderní doby (cca 1780–1945) a hodnocení historických hřbitovů jako celku, živoucího a stárnoucího organismu, na němž se podílí faktory přírodní i kulturní.

Vzhledem k šíři záběru témat, která jsou s problematikou moderních sepulkrálních památek a historických hřbitovů spojena, představuje metodika otevřený systém. Na jednu stranu lze při zpracování podobného tématu využít postupů celé řady starších památkových metodik, zároveň se otevírá možnost postupného rozpracování a reflexe mezioborových témat, která byla v metodice pouze rámcově naznačena (hřbitovní zeleň, petrografie a obecně určení materiálů sepulkrálních památek, výzkum literární tradice a poetických přípisů).

Jednotlivé kroky dokumentace jsou navrženy tak, aby respektovaly tvarovou, materiálovou a druhovou různorodost těchto památek a různý stav jejich zachování. Snaží se zohlednit i další znaky charakteristické pro historické hřbitovy (hřbitovní zeleň). Smyslem uvedených postupů je podat co nejpřesnější a v daném čase úplnou informaci o podobě objektu, podobě jeho prostředí, dále identifikovat jeho případnou památkovou hodnotu a zároveň pojmenovat také potenciálně rizikové faktory pro jejich další zachování a zjistit informace nezbytné pro zajištění efektivního plánu jejich údržby.

8. SEZNAM CITOVANÝCH ZDROJŮ

- BARTŮŇKOVÁ (2022a). Fotokeramika na náhrobcích do roku 1945. In: BÍLKOVÁ, Jitka & HEČKOVÁ, Petra (ed.). *Paměť hřbitovů: Sepulkrální památky někdejších Sudet. Katalog výstavy*. Pardubice: Univerzita Pardubice, s. 143–148.
- BARTŮŇKOVÁ (2022b). Podoba hrobového místa, jeho vegetace a výzdoba: Terénní výzkum hrobových míst na hřbitově na Křížovém vrchu v Moravské Třebové. In: BÍLKOVÁ, Jitka & HEČKOVÁ, Petra (ed.). *Paměť hřbitovů: Sepulkrální památky někdejších Sudet. Katalog výstavy*. Pardubice: Univerzita Pardubice, s. 133–142.
- BERÁNEK, Jan & MACEK, Petr et al. (2015). *Metodika stavebněhistorického průzkumu*. Praha: Národní památkový ústav.
- BERGMANNOVÁ, Dita (2019). *Zaniklý hřbitov v Pěkné (okres Prachatice). Sepulkrální památky jako pramen pro poznání historie jedné šumavské obce*. Bakalářská práce. Hradec Králové. Univerzita Hradec Králové, Filozofická fakulta, Katedra pomocných věd historických a archivnictví.
- BERNARDI, Carla De & MONASTIER, Laura (2020). *Photoceramic Portraits. Un Suspected Cultural Heritage*. Youcanprint.
- BEZDĚK, Ladislav & FROUZ, Martin (2014). Digitální a digitalizovaná fotografie pro vědecké účely v praxi památkové péče. Praha: Národní památkový ústav, generální ředitelství.
- BĚLOVÁ, Jana (2011). *Funerální litina ve střední Evropě*. Praha: Univerzita Karlova v Praze, Katolická teologická fakulta.
- BÍLKOVÁ, Jitka (2022). Region, regionální kultura, regionální osobnost. In: BÍLKOVÁ, Jitka & HEČKOVÁ, Petra (ed.). *Paměť hřbitovů: Sepulkrální památky někdejších Sudet. Katalog výstavy*. Pardubice: Univerzita Pardubice, 2022, s. 71–84.
- BÍLKOVÁ, Jitka & BLAHUTKOVÁ, Daniela (2022). Náhrobní poezie. K sběru německojazyčných náhrobních nápisů v někdejších Sudetech. In: BÍLKOVÁ, Jitka & HEČKOVÁ, Petra (ed.). *Paměť hřbitovů: Sepulkrální památky někdejších Sudet. Katalog výstavy*. Pardubice: Univerzita Pardubice, 2022, s. 85–132.
- BŘEZINOVÁ, Drahomíra & POUBOVÁ, Marcela (1977). *Náhrobní kameny pražských hřbitovů*. Přednášky mineralogického oddělení Národního muzea v Praze, 7. Praha: Národní muzeum v Praze.
- BUKAČOVÁ, Irena (1996). Kované kříže z kralovického hřbitova v Mariánské Týnici. In: *Vlastivědný sborník. Čtvrtletník pro regionální dějiny severního Plzeňska*, 6 (3), s. 4–5.

ČSN EN 12670 (2021). *Přírodní kámen – terminologie*.

ELIÁŠ, Vojtěch & KOTRLÝ, Tomáš (2006). *Přehled veřejných a neveřejných pohřebišť v České republice*. Praha: Ministerstvo pro místní rozvoj – Univerzita Karlova v Praze, Katolická teologická fakulta.

GREGEROVÁ, Miroslava (1996). *Petrografie technických hmot*. Brno: Masarykova univerzita.

GRIMM Wolf-Dieter et al. (2018). *Bildatlas wichtiger Denkmalgesteine des Bundesrepublik Deutschland*. 2. rozšířené vyd. (1. vyd. 1990). Ulm: Ebner Verlag.

HANISCH August & SCHMID Heinrich (1901). *Österreichs Steinbrüche. Verzeichnis der Steinbrüche welche Quader, Stufen, Pflastersteine, Schleif- und Mühlsteine oder Dachplatten liefern*. Wien: Carl Graeser.

HANNIBAL, Joseph T. – KRAMAR, S. & COOPER, B. J. (2020). Worldwide examples of global heritage stones: an introduction. *Global Heritage Stone: Worldwide Examples of Heritage Stones*. Geological Society, London, Special Publications, 486, 1-6. DOI 10.1144/SP486-2020-84

HEČKOVÁ, Petra (2022). *Dekorační kámen na sepulkrálních památkách Sudet (1800–1945)*. Pardubice: Univerzita Pardubice.

HEČKOVÁ, Petra & BARTŮŇKOVÁ, Lucie (2022). Vegetace na hřbitovech. In: BÍLKOVÁ, Jitka & HEČKOVÁ, Petra (ed.). *Paměť hřbitovů Sepulkrální památky někdejších Sudet. Katalog výstavy*. Pardubice: Univerzita Pardubice, s. 194–201.

HEDSTRÖM, Herman (1909). *On the Natural Building and Ornamental Stones of Sweden: together with a list of the leading Swedisch firms engaged in the stone industry*. Stockholm: P. A. Norstedt & söner.

HERRMANN, Otto (1899). *Steinbruchindustrie und Steinbruchgeologie*. Berlin: Gebrüder Borntraeger.

HERRMANN, Otto (1914). *Gesteine für architektur und Skulptur. Zweite, umgearbeitete und vermehrte Auflage ses Anhanges aus dem Werke des Verfassers „Steinbruchindustrie und Steinbruchgeologie“*. Berlin: Gebrüder Borntraeger

HONYS, Vít & HRUBÝ, Petr (2013). *Šlechtické sepulkrální památky Lounska. Ústí nad Labem: Národní památkový ústav v Ústí nad Labem, Univerzita Jana Evangelisty Purkyně v Ústí nad Labem*.

HORÁK, Václav & PRAHL, Roman (2007). Poznámky k novodobému umění náhrobku v severovýchodních Čechách. *Zprávy památkové péče*, 67 (6), s. 495–496.

HOUDEK, Vítězslav (1916). O vývoji náhrobků moravských po stránce umělecké. *Časopis Moravského musea zemského*, 15 (2), s. 129–151.

- HRABÁK, Josef (1946). *Průvodce brněnskými hřbitovy*. Brno: Okresní péče o mládež.
- HRDINOVÁ, Klára et al. (2016). Mechy brněnských hřbitovů. *Bryonora*, 57, s. 36–44.
- HRUBÝ, Petr – ALTOVÁ, Eva & KADLEC, Antonín (2015). *Metodika dokumentace drobných památek*. Ústí nad Labem: Národní památkový ústav, územní odborné pracoviště v Ústí nad Labem – Filozofická fakulta Univerzity J. E. Purkyně v Ústí nad Labem.
- HRUŠKA, Emmerich Alois (1940). *Romantické Olšany: reportáže o hřbitově, hrobech a mrtvých*. Praha: Zrubecký.
- HURDA, Ondřej (1914). *Hřbitov, jeho úprava a výzdoba hrobu. Illustrovaná příručka pro úpravu a výzdobu hřbitovů, ozdobení jednotlivých hrobů s výběrem a popisem vhodných k tomu stromů, keřů i květin*. Praha: Král. Vinohrady.
- CHVÁTAL, Václav Fred (2014). *Metodika dokumentace a výzkumu židovských hřbitovů*. Praha: Unicornis.
- JAKUBCOVÁ, Zuzana & KUREŠOVÁ, Jana (2017). Cestou k zapomenutí. Výrobci a tvůrci náhrobních kamenů na hřbitovech Českolipska od poloviny 19. století do druhé světové války. *Fontes Nissae*, 18 (2), s. 50–71.
- JEŽEK, Jan (1881). *Naše hroby: Stručné životopisy spisovatelů a umělců českých, jichž těla na hřbitovech pražských odpočívají. I. Hřbitov Vyšehradský. II. Hřbitov Malostranský v Košířích. III. Hřbitov Olšanský (s plánem). IV. Evangelický hřbitov Karlínský*. Praha: A. Storch, syn.
- KALINOVÁ, Gabriela & HNOJIL, Adam (2016). *Malostranský hřbitov: historie a současnost*. Praha: ARSCI.
- KOTRLÝ, Tomáš (2013). *Pohřebnictví. Právní zajištění piety a důstojnosti lidských pozůstatků a ostatků*. Praha: Linde.
- KOTRLÝ, Tomáš (2016a). Hřbitovy. In: Schelle, Karel & Tauchen, Jaromír (ed.). *Encyklopedie českých právních dějin, II. Svazek D-J*. Plzeň: Aleš Čeněk, s. 669–680
- KOTRLÝ, Tomáš (2016b). Pohřebnictví. In: Schelle, Karel & Tauchen, Jaromír (ed.). *Encyklopedie českých právních dějin, V. Svazek Pa-Právní*. Plzeň: Aleš Čeněk, s. 458–472.
- KOVAŘÍK, Petr (2001). *Klíč k pražským hřbitovům*. Praha: Nakladatelství lidové noviny.
- KROUŽIL, Martin – MRÁZEK, Martin & SELUCKÁ, Alena (2018). *Průzkum a ošetření předmětů z litiny, metodický materiál M 1/2018*. Brno: Technické muzeum v Brně, Metodické centrum konzervace.

- KUCHTOVÁ, Vladislava (2011). „Atribut“ zesnulého jako výzdoba náhrobku v 19. a 20. století. In *Epigraphica et Sepulcralia*, 3, Praha: Artefactum, s. 253–262.
- KUNC, F. J. (1937). *Od počátku až do skonání světa*. 2. vydání. Praha: Spolek PIETA, sdružení pro rozvoj pietní kultury našich hřbitovů v ČSR.
- KUTTAN, Karel Václav (1892). *Nápisy náhrobní. Sbíрка vhodných nápisu na pomníky rodičům, příbuzným*. Praha: M. Knapp.
- LANGE Jan-Michael – KADEN, Martin & JANETSCHKE, Nadine (2018). Petrographic investigations in cemeteries in Dresden: a scientific view on the tombstone inventory including historic and cultural aspects. *Environmental Earth Sciences*, 77 (620). DOI 10.1007/s12665-018-7789-4
- LAVIČKA, R., Hřbitovní zeď v Albrechticích nad Vltavou. Zrcadlo památkové péče na jihočeském venkově druhé poloviny 20. století. *Památky jižních Čech* 2, 2009, s. 9–40.
- MEIS, Monika Sabine (2003). *Historische Grabdenkmäler der Wupperregion: dokumentiert und analysiert vor dem Hintergrund der Entwicklung der Sepulkralkultur*. Dissertation. Fakultät für Design und Kunst, Universität Wuppertal. Dostupné na: [lpub.bib.uni-wuppertal.de](http://pub.bib.uni-wuppertal.de)
- MEISSNER, Birgit & DOKTOR, Anke (2000). Galvanoplastik – Geschichte einer Technik aus dem 19. Jahrhundert. In: MEISSNER, Birgit – DOKTOR, Anke & MACH, Martin. *Bronze- und Galvanoplastik: Geschichte – Materialanalyse – Restaurierung. Arbeitsheft 5*. Landesamt für Denkmalpflege Sachsen, Dresden, s. 127–137.
- MLČÁKOVÁ, Adéla (2018). *Soupis litinových křížů na hřbitově u kostela sv. Mikuláše v Kašperských Horách*. Bakalářská práce. Olomouc. Univerzita Palackého v Olomouci, Filozofická fakulta, Katedra historie.
- MMR (2017). *K péči o opuštěné německé a další hroby na hřbitovech v České republice. Příručka pro obce*. Úřad vlády České republiky, Rada vlády pro národnostní menšiny, Pracovní skupina pro řešení situace německých a dalších hrobů na hřbitovech v ČR. Praha: Ministerstvo pro místní rozvoj. Dostupné na: <https://www.vlada.cz/cz/ppov/rnm/dokumenty/publikace/k-peci-o-opustene-nemecke-a-dalsi-hroby-na-hrbitovech-v-ceske-republice-prirucka-pro-obce-157220> [cit. 2020-03-13]
- NEŠPOROVÁ, Olga (2013a). *O smrti a pohřbívání*. Brno: Centrum pro studium demokracie a kultury, 2013.
- NEŠPOROVÁ, Olga (2013b). Století proměn v pohřbívání: od církevního uložení do hrobu ke zpopelnění bez obřadu. *Český lid*, 100 (2), s. 183–204.
- PACLOVÁ, Miroslava (2011). Úprava hřbitovů a hrobů. In: David Stejskal, Jaroslav Šejvl a kol. *Pohřbívání a hřbitovy*. Praha: Wolters Kluwer.

- PETRASOVÁ, Taťána & LORENZOVÁ, Helena (ed.). *Fenomén smrti v české kultuře 19. století. Sborník příspěvků z 20. ročníku symposia k problematice 19. století*. Praha: KLP - Koniasch Latin Press.
- PÍSAŘÍKOVÁ, Karin (2012). *Funkcionalistické náhrobky v Brně*. Disertační práce. Brno. Vysoké učení technické v Brně, Fakulta výtvarných umění.
- PRAHL, Roman (2004). *Umění náhrobku v českých zemích let 1780-1830*. Praha: Academia.
- PRAHL, Roman (2006a). K sochařským náhrobkům severovýchodních Čech na počátku 19. století. *Umění*, 54, s. 108–111.
- PRAHL, Roman (2006b). Staré náhrobky a dnešní možnosti jejich záchrany. *Bulletin Uměleckohistorické společnosti v českých zemích*, 18 (1), s. 11–14.
- PROCHÁZKA, Jan Svatopluk (1922). *Okrašlování a ochrana domoviny: vzorová přednáška o úkolech a cílech spolků okrašlovacích a ochranných*. Praha: Svaz čl. spolků pro okrašlování a ochranu domoviny.
- RIEGL, Alois (2003). *Moderní památková péče*. HLOBIL, Ivo & KRUIS, Ivan (ed.). Praha: Národní památkový ústav, ústřední pracoviště.
- ROHÁČEK, Jiří (2007). *Epigrafika v památkové péči*. Praha: Národní památkový ústav, ústřední pracoviště.
- ROHÁČEK, Jiří et al. (2020). *Sepulkrální památky v praxi památkové péče*. Jaroměř-Josefov: Národní památkový ústav, ústřední odborné pracoviště v Josefově.
- RYBAŘÍK, Václav (1994). *Ušlechtilé stavební a sochařské kameny České republiky*. Hořice: Nadace Střední průmyslové školy kamenické a sochařské v Hořicích v Podkrkonoší.
- ŘÍHOVÁ, Vladislava & KŘENKOVÁ, Zuzana (2017). Pražská mozaikářská dílna Viktora Foersterera. Přehled monumentálních zakázek. *Staletá Praha*, 33 (1), s. 31–59.
- ŘÍHOVÁ, Vladislava & KŘENKOVÁ, Zuzana (2022). Mozaikářská produkce zahraničních firem pro sepulkrální památky v Sudetech. In: BÍLKOVÁ, Jitka & HEČKOVÁ, Petra (ed.). *Paměť hřbitovů: Sepulkrální památky někdejších Sudet. Katalog výstavy*. Pardubice: Univerzita Pardubice, s. 149–165.
- SEDLÁČEK, Tomáš (2007). Psí hřbitovy v zámeckých parcích na Moravě. In: *Památková péče na Moravě = Monumentorum Moraviae tutela. Sepulkrální památky*, 13, s. 152–157.
- SEVERA, Petr (2007). Zjevný půvab buržoazie. Význam a hodnota starých náhrobků aneb Ústřední hřbitov v Brně k pláči. *Památková péče na Moravě* 13, 2007, s. 109–110.

- SCHORNÝ, Lukáš (2013). Průzkum náhrobků na Broumovsku. In: *Monumenta vivent. Sborník Národního památkového ústavu, územního odborného pracoviště Josefově, 2013*. Jaroměř – Josefov: Národní památkový ústav, územní odborné pracoviště v Josefově, s. 121-125
- SKŘEBSKÁ, Renata (2010). *Sepulkrální památky okresu Prostějov*. Praha: Národní památkový ústav, generální ředitelství.
- SKŘEBSKÁ, Renata (2019). *Sepulkrální památky okresu Přerov*. Ostrava: Národní památkový ústav, úop v Ostravě.
- SVOBODA, Milan (2019). Hřbitovy Frýdlantska. Komplexní dokumentace a její problémy. In: ROHÁČEK, Jiří (ed.). *Epigraphica & Sepulcralia 8. Sborník 15. mezinárodního zasedání k problematice sepulkrálních památek, Praha 19. – 21. října 2016*. Praha: Artefactum, s. 303–320.
- SYROVÝ, Bohuslav (1956). *Kámen v architektuře a jeho povrchové úpravy: určeno projektantům, architektům a odborníkům pracujícím s kamenem*. Praha: Státní nakladatelství technické literatury
- ŠONSKÝ, Drahošlav (2002). *Úprava hrobů*. Praha: Grada.
- ŠORM, Antonín (1939). *Náhrobní nápisy: výbor ze sbírky Antonína Šorma. Týn nad Vltavou: Ondřej Junek, 1939*.
- VALACH, Jaroslav – CACCIOTTI, Riccardo – KOUBA, Zdeněk & ČERŇANSKÝ, Martin (2015). *Informační systém poškození památek (ontologie a ochrana stavebního dědictví)*. Praha: Ústav teoretické a aplikované mechaniky.
- VANĚK, Josef (1940). *Květinová úprava hrobů*. Chrudim: Nakladatelství zahradnické literatury.
- VELFL, Josef (2006). Funerální památky s hornickou tematikou na příbramských hřbitovech. In: *Středočeský vlastivědný sborník. Muzeum a současnost. Řada společenskovědní, 24*, s. 107–116.
- VESELÝ, Jan (2014). Měřická dokumentace historických staveb pro průzkum v památkové péči. Praha: Národní památkový ústav, územní odborné pracoviště Středních Čech v Praze.
- WIRTH, Zdeněk (1923). *Pražské hřbitovy I. Olšany*. Praha: F. Topič.
- ZIMOLOVÁ, Barbora (2015). *Návrh pěstebních opatření na hřbitovech*. Bakalářská práce. Lednice. Mendelova univerzita v Brně, Zahradnická fakulta.

Dokumentace hřbitovů a sepulkrálních objektů s památkovou a kulturní hodnotou: certifikovaná metodika

Petra Hečková

Spoluautoři textů: Lenka Starková, Lucie Bartůňková, Vladislava Říhová, Jitka Bílková, Lada Wagnerová

Univerzita Pardubice

Pardubice, 2022

Tato metodika byla vydána tiskem jako publikace s ISBN 978-80-7560-446-0