

Univerzita Pardubice

Fakulta chemicko-technologická

Poštovní známky Protektorátu Čechy a Morava

Bakalářská práce

2022

Klára Chaloupková

University of Pardubice

Faculty of Chemical Technology

Post stamps of Protectorate Bohemia and Moravia

Bachelor thesis

2022

Klára Chaloupková

Univerzita Pardubice
Fakulta chemicko-technologická
Akademický rok: 2021/2022

ZADÁNÍ BAKALÁŘSKÉ PRÁCE

(projektu, uměleckého díla, uměleckého výkonu)

Jméno a příjmení: **Klára Chaloupková**
Osobní číslo: **C18120**
Studijní program: **B3441 Polygrafie**
Studijní obor: **Polygrafie**
Téma práce: **Poštovní známky Protektorátu Čechy
a Morava**
Zadávající katedra: **Katedra polygrafie a fotofyziky**

Zásady pro vypracování

1. Seznamte se s historií a vývojem poštovních známek v období Protektorátu Čechy a Morava.
2. S pomocí všech dostupných pramenů proveďte detailní literární rešerši o známkové tvorbě v období 1939-1945 na území Protektorátu Čechy a Morava.
3. Zjištěné údaje přehledně zpracujte.
4. Vyhodnoťte a diskutujte nalezené poznatky.

Rozsah pracovní zprávy:

Rozsah grafických prací:

Forma zpracování bakalářské práce: **tištěná**

Seznam doporučené literatury:

Vedoucí bakalářské práce:

prof. Ing. Petr Němec, Ph.D.

Katedra polygrafie a fotofyziky

Datum zadání bakalářské práce:

28. února 2022

Termín odevzdání bakalářské práce:

1. července 2022

L.S.

prof. Ing. Petr Kalenda, CSc.
děkan

prof. Ing. Petr Němec, Ph.D.
vedoucí katedry

V Pardubicích dne 28. února 2022

Prohlašuji:

Práci s názvem Poštovní známky Protektorátu Čechy a Morava jsem vypracovala samostatně. Veškeré literární prameny a informace, které jsem v práci využila, jsou uvedeny v seznamu použité literatury.

Byla jsem seznámena s tím, že se na moji práci vztahují práva a povinnosti vyplývající ze zákona č. 121/2000 Sb., o právu autorském, o právech souvisejících s právem autorským a o změně některých zákonů (autorský zákon), ve znění pozdějších předpisů, zejména se skutečností, že Univerzita Pardubice má právo na uzavření licenční smlouvy o užití této práce jako školního díla podle § 60 odst. 1 autorského zákona, a s tím, že pokud dojde k užití této práce mnou nebo bude poskytnuta licence o užití jinému subjektu, je Univerzita Pardubice oprávněna ode mne požadovat přiměřený příspěvek na úhradu nákladů, které na vytvoření díla vynaložila, a to podle okolností až do jejich skutečné výše.

Beru na vědomí, že v souladu s § 47b zákona č. 111/1998 Sb., o vysokých školách a o změně a doplnění dalších zákonů (zákon o vysokých školách), ve znění pozdějších předpisů, a směrnicí Univerzity Pardubice č. 7/2019 Pravidla pro odevzdávání, zveřejňování a formální úpravu závěrečných prací, ve znění pozdějších dodatků, bude práce zveřejněna prostřednictvím Digitální knihovny Univerzity Pardubice.

V Pardubicích dne

Klára Chaloupková v roce 2022

ANOTACE

Tato bakalářská práce se věnuje zejména dvěma hlavním tématům, a to vybraným poštovním známkám vydaných v období Protektorátu Čechy a Morava a výrobním a tiskovým vadám, které se na těchto ceninách vyskytují. Z pohledu poštovních známek z této doby je tu pojednáváno o grafických návrhářích, rytcích, přes vybranou tiskovou techniku až po počet vydaných kusů. Nejčastější výrobní a tiskové vady jsou zde vybrané.

KLÍČOVÁ SLOVA

Protektorát Čechy a Morava, poštovní známka, vady

ANNOTATION

This bachelor's thesis deals mainly with two main topics, namely selected postage stamps issued during the Protectorate of Bohemia and Moravia and manufacturing and printing defects that occur in these securities. From the point of view of postage stamps from this period, graphic designers and engravers are discussed here, through the selected printing technique to the number of published series.

KEYWORDS

Protectore Bohemia and Moravia, postage stamps, defect

Poděkování

Chtěla bych poděkovat vedoucímu práce prof. Ing. Petru Němcovi, Ph.D. a panu Ing. Jiřímu Markovi za jejich rady a poskytnuté materiály. Velké díky odkazuji své rodině, která mě během studia podporovala a byla mi oporou.

Obsah

SEZNAM OBRÁZKŮ	10
ÚVOD	12
1. PROTEKTORÁT ČECHY A MORAVA	14
1.1. Předmnichovské období.....	14
1.2. Mnichovská dohoda.....	14
1.3. Německá okupace Čech, Moravy a Slezska.....	15
1.4. Vznik Protektorátu Čechy a Morava.....	16
2. ZNÁMKOVÁ TVORBA.....	16
2.1. Proces vzniku známky	18
2.2. Ochranné prvky	19
2.2.1. Průsvitky	20
2.2.2. Lakování	21
2.2.3. Iridescentní barvy	21
2.2.4. Ražba.....	22
2.2.5. Luminiscenční ochranné označení.....	23
2.3. Výrobní vady.....	24
2.4. Deskové vady.....	24
2.5. Tiskové chyby.....	25
2.5.1. Nedotisk.....	26
2.5.2. Obtisk	26
2.5.3. Bledý tisk.....	27
2.5.4. Slitý tisk.....	27
2.5.5. Dvojitý, popř. trojitý tisk	28
2.5.6. Smykový tisk.....	28
2.5.7. Slepý tisk	29
2.5.8. Chybotisk.....	29
2.6. Lep	30
2.6.1. Tisk na lepu	31
2.6.2. Vady lepu.....	31
2.7. Vady vzniklé závadami papíru.....	31
2.7.1. Přeložka	32
2.7.2. Složka	32
2.7.3. Zvrásnění papíru.....	33
2.8. Vady zoubkování.....	33
2.8.1. Nečisté zoubkování.....	34

2.8.2. Dvojité zoubkování	34
2.8.3. Posunuté zoubkování	35
2.8.4. Vynechané zoubkování	36
3. POŠTOVNÍ ZNÁMKY PROTEKTORÁTU ČECHY A MORAVA	37
3.1. Přetiskové Provizorium	37
3.2. Výplatní a příležitostní poštovní známky	38
3.2.1. Lipové listy (hlubotisk)	39
3.2.2. Lipové listy (ocelotisk)	39
3.2.3. Krajiny, hrady a města	40
3.2.4. Známký s Adolfem Hitlerem	42
3.2.5. Známká ke 100. výročí narození Antonína Dvořáka	45
3.2.6. Známká ke 130. výročí narození Richarda Wagnera	45
3.2.7. Známká k 1. výročí úmrtí Reinharda Heydricha	46
3.2.8. Německý Červený Kříž (I. – IV. vydání)	47
3.2.9. Známká k 600. výročí založení chrámu sv. Víta	49
3.2.10. Známká k 60. výročí úmrtí Bedřicha Smetany	50
3.3. Novinové známky	51
3.3.1. Holubice Böhmen und Mähren – I. Vydání	51
3.3.2. Holubice Deutsches Reich – II. Vydání	52
3.4. Doplatní známky	53
3.5. Služební známky	54
3.6. Připouštěcí známka	55
3.7. Propagační padělký	56
ZÁVĚR	59
SEZNAM LITERATURY	62

SEZNAM OBRÁZKŮ

Obrázek 1 Mnichovská dohoda (zleva N. Chamberlain, É. Daladier, A. Hitler a B. Mussolini)	15
Obrázek 2 Lepitelné známky (od leva nahoře: Penny Black, George Washington, Curyšský kanton; dole: sběrateli nazývaná známka "Býčí oko"	17
Obrázek 3 Průsvitka	20
Obrázek 4 Využití iridescentní barvy	22
Obrázek 5 Využití iridescentní barvy II	22
Obrázek 6 Luminiscenční ochranné označení	24
Obrázek 7 Tisková chyba	25
Obrázek 8 Nedotisk	26
Obrázek 9 Obtisk	27
Obrázek 10 Bledý tisk	27
Obrázek 11 Slitý tisk	28
Obrázek 12 Dvojitý, popř. trojitý tisk	28
Obrázek 13 Smykový tisk	29
Obrázek 14 Chybotisk	30
Obrázek 15 Tisk na lepu	31
Obrázek 16 Přeložka	32
Obrázek 17 Složka	33
Obrázek 18 Zvrásněný papír	33
Obrázek 19 Nečisté zoubkování	34
Obrázek 20 Dvojité zoubkování	35
Obrázek 21 Vynechané zoubkování	35
Obrázek 22 Vynechané zoubkování	36
Obrázek 23 Přetiskové provizorium	38
Obrázek 24 Lipové známky (hlubotisk)	39
Obrázek 25 Lipové listy (ocelotisk)	40
Obrázek 26 Krajiny, hrady a města (I. vydání)	41
Obrázek 27 Krajiny, hrady a města (II. vydání)	41
Obrázek 28 Krajiny, hrady a města (III. vydání)	42
Obrázek 29 Narozeninová známka s A. Hitlerem k 53. narozeninám	43
Obrázek 30 Narozeninová známka s A. Hitlerem k 54. narozeninám	44
Obrázek 31 Narozeninová známka s A. Hitlerem k 55. narozeninám	44
Obrázek 32 Známka ke 100. výročí narození Antonína Dvořáka	45
Obrázek 33 Známka ke 130. výročí narození Richarda Wagnera	46

Obrázek 34 Známká k 1. výročí úmrtí Reinharda Heydricha (vlevo archové vydání, vpravo číslovaný aršík)	47
Obrázek 35 Německý červený kříž (II. vydání).....	48
Obrázek 36 Německý červený kříž (I. vydání)	48
Obrázek 37 Německý červený kříž (III. vydání)	49
Obrázek 38 Německý červený kříž (IV. vydání)	49
Obrázek 39 Známká k 600. výročí založení chrámu sv. Víta	50
Obrázek 40 Známká k 60. výročí úmrtí Bedřicha Smetany.....	50
Obrázek 41 Novinové známky (I. vydání)	52
Obrázek 42 Novinové známky (II. vydání).....	52
Obrázek 43 Doplatní známky	53
Obrázek 44 Služební známky (I. vydání)	54
Obrázek 45 Služební známky (II. vydání).....	55
Obrázek 46 Připouštěcí známka Terezín.....	56
Obrázek 47 Propagační padělky (vlevo originál, vpravo paskvil)	56
Obrázek 48 Propagační padělek spojenců	57
Obrázek 49 Paskvil od spojenců.....	57
Obrázek 50 Paskvil H. Himmler	58

ÚVOD

Využívání poštovních služeb dopomohlo ke vzniku malých barevných papírových obrázků neboli poštovních známek. Jejich historie začíná v první polovině 19. století a jejich účel byl jednoduchý. Sloužily jako doklad o zaplacení poskytované služby ze strany poštovního úřadu. Během období 2. světové války, které se v naší historii neřadí mezi to šťastné, vydávání poštovních známek neutichlo. Naopak je paradoxní, že v této době se vyskytl největší počet sběratelů, kteří sběr započali s vidinou jejich pozdějšího zhodnocení.

Tato práce se zabývá vybranými poštovními známkami, které byly vydány v období Protektorátu Čechy a Morava mezi lety 1939 až 1945. V první kapitole se čtenáři seznámí se stručnou historií naší země, která začíná se s předmnichovským obdobím. Následně je popsána zrada ve formě Mnichovské dohody, průběh německé okupace, a nakonec je zmíněn samostatný vznik protektorátu.

Druhá kapitola začíná všeobecnou historií prvních vydaných poštovních známek s lepem ve světě. Pokračuje souhrnným popisem využívaných tiskových technik a použitých materiálů pro jejich výrobu na které navazuje kapitola věnovaná ochranným prostředkům, které zabraňují padělání známek. Poslední rozsáhlá část rozebírá všeobecné výrobní a tiskové vady, které při procesu vytváření poštovních známek vznikají.

Ve třetí kapitole jsou rozepsány vydané poštovní známky z období Protektorátu Čechy a Morava, které jsou rozdělené do šesti kategorií podle jejich účelu využití. Celá práce je zakončena barvitým příběhem ohledně využití propagačních padělek ve válečném období.

1. PROTEKTORÁT ČECHY A MORAVA

První polovina 20. století je v historii Evropy smutnou dobou plnou beznaděje, strachu a krveprolití, které způsobily dvě světové války. Druhá světová se do dějin českého národa zapsala tím, že Češi ztratili svou samostatnost a byli podřízeni politickým, vojenským a hospodářským požadavkům německého nacismu.

1.1. Předmnichovské období

Uběhlo dlouhé období před vznikem samostatného státu Československo. Zejména bylo potřeba rozpadu monarchie Rakousko-Uherska, které jsme byli součástí. Důvěra československého národa v Habsburky pomalu klesala po nesmyslných obvinění ze stran německých nacionalistů, kteří od začátku 1. světové války lhali o solidaritě národa vůči Rakousku. Věznice se zaplňovaly politickými vězni, z nichž spousta byla obviněna nespravedlivě. Přestože nastupující císař Karel I. v roce 1916 vynaložil snahu zachránit existenci rakousko-uherské říše, velký počet negativních elementů, které více přály rozpadu monarchie převažovaly ⁽¹⁾. Před nástupcem nového monarchy, roku 1914, odešel budoucí prezident Tomáš Garrigue Masaryk do emigrace, aby v zahraničí mohl přednést svůj návrh o osamostatnění českého i slovenského národa. Ve Spojených státech amerických v poslední květnový den v roce 1918 vznikla tzv. Pittsburská dohoda, která stvrzovala požadavky obou zemí, Česka a Slovenska. Dále byla Masarykem vytvořena 18. října téhož roku Washingtonská deklarace, která nastínila pravidla určená pro do budoucna nově vzniklou zemi. Největší zásluhy pro vznik státu, který vznikl 10 dní po deklaraci a to 28. října, se zasloužil nejen Tomáš Garrigue Masaryk, ale i politik a později druhý československý prezident dr. Edvard Beneš a generál francouzské armády, Slovák Milan Rastislav Štefánik. Ideální stav nově vzniklého státu však netrval dlouho. Přibližně rok před začátkem 2. světové války přišla zrada. ⁽²⁾

1.2. Mnichovská dohoda

Před osmdesáti-čtyřmi lety se z neděle 29. na pondělí 30. září 1938 podepsala mnichovská dohoda, která bezprostředně dopomohla ke druhé světové válce a znamenala ztrátu nezávislosti pro Československo. I přesto, že v Mnichově byla přítomna

československá delegace, nebyla pozvána k jednání. Dohodu podepsali pouze čtyři evropské velmoce – Velká Británie zastoupená Nevillem Chamberlainem, Francie zastoupená Édouardem Daladierem, Německo zastoupené Adolfem Hitlerem a Itálie zastoupená Benitem Mussolinim (*viz Obrázek 1*). Dohodou měly být vyřešeny okolnosti ohledně německých obyvatel v té době žijících v Československu. Již dlouho před podepsáním dohody probíhala snaha z německé strany o vyprovokování obyvatel našeho státu k akci, na kterou by mohli odpovědět drtivým úderem obhajitelným před světem. Krycí název pro napadení republiky zněl „Fall Grün“ (Případ Zelený) a nacistickým Německem bylo předpokládáno, že se Československo ubrání jenom po dobu čtyř dní. Náznaky nepokojů dohnalo národ k vytvoření manifestu s názvem „Věrní zůstaneme!“, který vyzýval občany k obraně a nezávislosti. Stal se důležitým základním kamenem pro domácí odboj a byl podepsán širokým okruhem lidí. Přes vědce a slavné osobnosti až po samotné prosté obyvatelstvo. I když se československý národ nehodlal tak snadno vzdát, vůči silnému Německu bez spojenců na své straně měl pramalé šance na vítězství. ⁽³⁾



Obrázek 1 Mnichovská dohoda (zleva N. Chamberlain, É. Daladier, A. Hitler a B. Mussolini)

1.3. Německá okupace Čech, Moravy a Slezska

Prezident, Edvard Beneš, nehodlal riskovat životy svých spoluobčanů a z toho důvodu se vzdal třetiny území republiky. Tímto přijal mnichovskou dohodu bez předešlé konzultace ze strany parlamentu, za což si nezískal velké sympatie. ⁽⁴⁾ Československo

bylo rozděleno na čtyři pásma –Šumavu, šluknovský a frýdlantský výběžek, západní Čechy a bělovodský a osoblažský výběžek. Páté pásmo mělo být určeno pro německou menšinu. Dalším odstoupením od našich hranic se stalo území, které obývala polská a maďarská menšina. ⁽⁵⁾ Hitlerovo bezostyšné vydírání se vymstilo prezidentovi Benešovi, který 15. října 1938 svou abdikací a odchodem do emigrace popudil většinu národa. Ač jeho útěk do exilu zprvu vyvolal silnou nevoli, bývalý prezident danou situaci předpokládal a pokračoval v politické podpoře obyvatelstva ze zahraničí. Den před jeho odchodem do Velké Británie, se 14. března 1939 od nás oddělilo Slovensko, které se stalo samostatné a česká území den na to byla obsazena nacisty. Před znovuzvolením Beneše na post prezidenta a jeho pokračujícím vládnutím, jež probíhalo v období od 19. června 1946 do 7. června 1948, vedl zemi dr. Emil Hácha, a to mezi lety 1938 a 1945. ⁽⁴⁾ Okupace Čech a Moravy posloužila jako příprava pro německou říši k napadení Polska a rozpoutání 2. světové války, která propukla dne 1. září roku 1939.

1.4. Vznik Protektorátu Čechy a Morava

Sám Hitler podepsal výnos o zřízení protektorátu, jenž byl vyhlášen ke dni 16. března 1939. Pro něho byla česká země odloučená od té slovenské velmi žádanou jak pro své obyvatele, tak i pro rozvinutý průmysl, který byl nezbytný pro jeho další plány. Kontrolu nad českým územím získala elitní vojenská organizace SS, která měla za úkol vytvořit příkladný nacistický stát. Přes všechny neduhy neměl protektorát dlouhého trvání. Existoval pouze od již dříve zmíněného dne 16. března roku 1939 do 8. května roku 1945, i když boje ještě několik dní poté neustaly. ⁽⁴⁾ Přestože druhá světová válka nepatřila mezi příjemné období pro náš národ, poštovní známky stále vycházely. Našla se spousta nových sběratelů, ačkoli se až do 80. let 20. století známky s nacistickými symboly považovaly za propagaci a podporu nacismu. ⁽⁶⁾

2. ZNÁMKOVÁ TVORBA

Účel známek byl jednoduchý a to takový, že sloužily jako doklad o zaplacení poskytované služby poštou. Do té doby jako potvrzení sloužily například kolky připevňované na pergamenové dokumenty či inkoustová razítka, která se nakonec tolik neosvědčila, protože byla velmi náchylná k falšování. První poštovní známka, odpovídající té dnešní, vznikla ve Velké Británii a nazývala se Penny Black. Jejím návrhářem se stal Rowland Hill

a předložena byla sirem Georgem Mackenziem z Coulu v Rosshire. Její zakoupení bylo možné od 1. května 1840 a o pět dní později ke dni 6. května téhož roku se stala platnou poštovní známkou, která byla jako první zaopatřena lepem na rubové straně. Tento historický kousek obsahující portrét královny Victorie se v nedávné době našel v královské sbírce v samotném Buckinghamském paláci. ⁽⁷⁾ Mezi další milníky v pokroku rozšiřování lepitelné známky se dá zařadit její rozšíření ve světě (*viz Obrázek 2*). První zemí mimo území Spojeného království, která jako další vytiskla lepitelnou známku, se staly Spojené státy americké. Ve městě New York se od 1. února roku 1843 tiskly poštovní známky v černém provedení o celkové hodnotě 3 centů s portrétem prvního prezidenta Spojených států George Washingtona. Platné byly však pouze na území amerického státu. Další zemí mimo Anglii ve vydávání vlastní známky se stalo Švýcarsko a to ode dne 1. března 1843, kdy se vydal curyšský kanton o nominální hodnotě 4 a 6 rappů. Jako první byla vytištěna kamenotiskem a získala zároveň prvenství ve dvoubarevnosti, když se černou barvou tisklo na papír obsahující horizontálně směřované červené linky. Za zmínku stojí i známka, nazývaná sběrateli „Býčí oko“ o nominální hodnotě 30, 60 a 90 reis, která byla zhotovena stejnou tiskárnou jako Penny Black a vydala se v Brazílii 1. srpna 1843. Mezi její charakteristické rysy se považují číslice na gilošované zadní straně. ⁽⁸⁾



Obrázek 2 Lepitelné známky (od leva nahoře: Penny Black, George Washington, Curyšský kanton; dole: sběrateli nazývaná známka "Býčí oko")

Vývoj a šíření lepitelných známek byl zprvu pomalý, postupem času však jejich popularita rostla. V dnešní době s nástupem digitalizace, kdy už zprávy z velké většiny posíláme elektronickou formou, jejich využití postupně klesá. Pro zvýšení zájmu o filatelii v roce 2000 ve Švýcarsku vznikla první vyšívaná známka, která zobrazovala květ tvořený světlem

modrou barvou a tmavou nití byl zároveň vyšíť název státu. Tento styl vydali ještě země jako Itálie, Rakousko a Lichtenštejnsko. V momentální době tyto známky nejsou počtem nijak závratné.⁽⁹⁾ V dnešní společnosti, která je zahlcená různými technologickými inovacemi, by se sbírání známek dalo považovat za upadající zálibu, které se věnuje již malé procento obyvatel světa. Avšak opak je pravdou. Tak jako se navrací dřívější trendy a cílí na touhu lidí připomenout si dřívější dobu, kdy technologie neměla tak velké zastoupení jako dnes, též i filatelie našla svou cestu zpět k oblibě. Nakonec se o to ve velkém zasloužily právě samotné sociální sítě.

2.1. Proces vzniku známky

Mnohdy uběhnou až tři roky od nápadu obrazového motivu, než se poštovní známka vydá tiskem. Přes návrhy od různých umělců, které se předkládají poštovní správě a z kterých se následně vybírá obsahově ten nejlepší, až po posouzení odborné komise, která předložený návrh schválí a předá ho do předem určené tiskárny. Podle toho, jakou tiskovou technikou bude známka vytištěna, tiskárna pak postupuje při přípravě předlohy pro tisk. Pro výrobu poštovních známek se využívají převážně čtyři základní tiskové techniky. V případě techniky tisku z výšky se jedná o knihtisk, u tisku z plochy je to ofset a tisk z hloubky je zastoupen hlubotiskem a ocelotiskem. V určitých případech jsou při výrobě použity dvě tiskové techniky. Nejčastější je to kombinace ocelotisku s hlubotiskem nebo případně ocelotisku s ofsetem.⁽¹⁰⁾ Zvolený papír, který je pro tisk známek ideální, je posuzován podle čtyř základních chemicko-fyzikálních vlastností. Posuzován je jeho druh, povrch, tloušťka a barevnost. U druhu se posuzuje podle způsobu výroby na ruční či strojový a podle jeho struktury pak na průsvitný nebo neprůsvitný, kartónový, pergamenový a žilkovaný. Povrch se pohybuje od velmi hladkého až po hrbolatý a tloušťka má rozmezí od 0,04 mm po 0,14 mm. Podle barevnosti potiskovaného materiálu se setkáváme s bílým papírem, již předem zbarveným a takovým, který se zbarví v průběhu tisku. Mezi další využívané materiály používaných při tvorbě poštovních známek se řadí kovové fólie, textilie, umělé hmoty a dřevo. K tisku dochází buď archovým způsobem, kdy jsou známky tištěny na jednotlivé archy, nebo rotačním způsobem, kdy se potiskne role papíru, která je následně rozřezána na jednotlivé listy. Podle výsledného vzhledu se známky oddělují pěti způsoby. Střihem, zoubkováním, průsekem, průpichem nebo výsekem. V případě

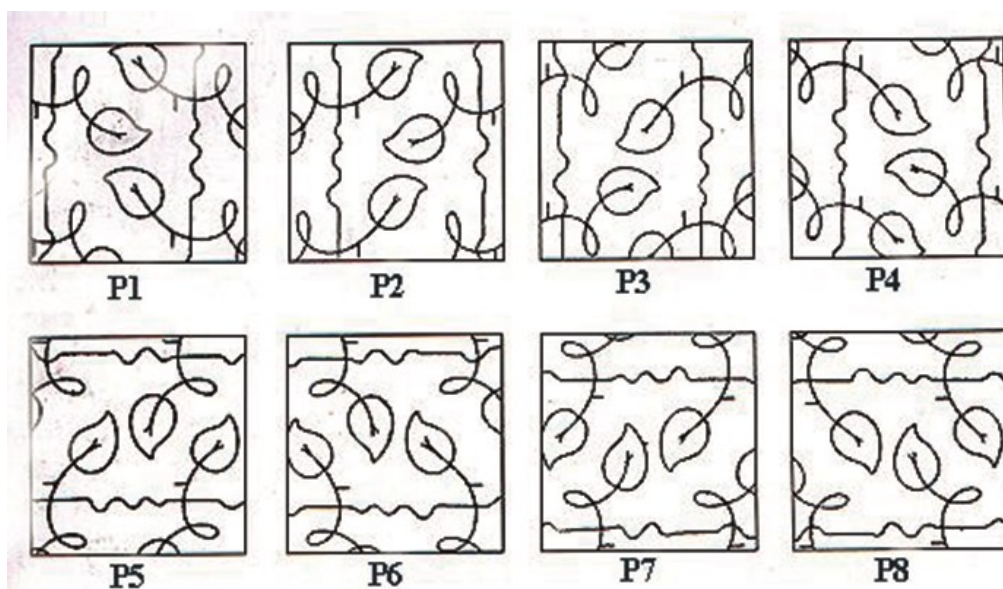
střihu archy neobsahují nic, čím by oddělení známek od sebe ulehčily tak jako u zoubkování, kdy jsou pomocí perforačních jehel vytvářeny otvory. Podle uspořádání jehel ve stroji se zoubkování dělí na tři druhy, a to na řádkové, hřebenové a rámcové. Průsek a průpich jsou jiným druhem perforace, kdy v tom prvním případě se k oddělení známek docílí pomocí krátkých nožiček a v tom druhém jsou naopak využity tenké jehly. U výseku jsou okraje v podobné stylu jako u zoubkování. ⁽¹¹⁾ Nakonec se archy známek zaopatřené lepem zkontrolují, přepočítají a zabalené předají na poštu. ⁽¹⁰⁾

2.2. Ochranné prvky

Jelikož známky jsou využívány jako potvrzení o poskytnutí poštovních služeb, bylo zapotřebí znemožnit jejich padělání. Padělatele zejména láká vidina vysokého zisku za ty známky, které mají vysokou hodnotu. Ve světě existovalo mnoho falšovatelů, jako například návrhář známek François Fournier pocházející ze Švýcarska, aktivně pracující na počátku 20. století nebo rytec Jean de Sperati pocházející z Itálie, aktivně pracující mezi dvěma světovými válkami. ⁽¹⁰⁾ Druhý zmíněný je považován jako nejdokonalejší falzifikátor, protože zvládl vyrobit až 566 falzifikátů pocházejících z více než sta zemí. Oba padělatelé falšovali takové známky, které si sběratelé nemohli dovolit v originálním provedení. Mezi jeden z předpokladů, že nebude snadné vytvořit falzifikát, se soudilo už v případě známky s portrétem královny Viktorie, u které byl vyryt nejen samotný portrét, ale také pozadí. Padělání započalo od vydávání první poštovní známky Penny Black v roce 1840 a na jejich pozastavení britské úřady přivolaly na pomoc amerického strojního inženýra a fyzika Jacoba Perkinse, který vynalez gilošovací stroj, jež pomohl zdokonalit a znemožnit tvorbu falzifikátů. ⁽⁷⁾ Za další osvědčené bezpečnostní prvky se řadí prvky, které jsou nejen viditelné, ale i ty, které jsou skryté. Ochrannou známkou může být například luminiscenční látka, ražba nebo i průsvitka. Cizí není ani využití fluorescenční bezpečnostní značky viditelné po po-svícení UV světlem, s kterými je možné se setkat u známek z Cookových ostrovů. ⁽¹⁰⁾

2.2.1. Průsvitky

Jedná se o bezpečnostní prvek v papíru používaný pro tisk cenin jako jsou bankovky, akcie, losy, poštovní známky a apod. Průsvitka má ztenčenou vrstvu papírové hmoty, která se zhotoví během jeho samotné výroby papíru. Nejčastěji se toho docílí pomocí vytlačení drátěného síta válce do ještě nezaschlé papíroviny. Nabývá podoby písma či kresby a lze ji zpozorovat při pohledu na zadní stranu poštovní známky položené na černém podkladu. Případně se pro lepší zpozorování může použít kapka čistého lékárenského benzínu. ⁽¹¹⁾ ⁽¹⁰⁾ Pro československé známky je nejčastější průsvitka skládající se z ornamentů lipového listu, který je umístěn v 8 různých polohách (viz *Obrázek 3*). Přesto, že některé známky mají stejný námět, jejich hodnota se může lišit právě díky poloze umístění průsvitky. ⁽¹²⁾ Do 70. let 20. století bylo jejich využití hojné, oproti dnešním dnům, kdy je používá menší procento zemí. ⁽⁷⁾ Spousta dnešních poštovních známek je vyhotovená na silnějším papíru, díky kterému není průsvitka tak snadno viditelná, a proto se k průzkumu využívají různé detektory, které tento problém pomáhají vyřešit. Určité přístroje jsou schopné najít průsvitku i na známce, která je stále nalepená na dopisní obálce. ⁽¹⁰⁾



Obrázek 3 Průsvitka

2.2.2. Lakování

Všeobecně je lakování bráno jako forma zušlechtění a poskytuje celkové zlepšení kvality povrchu a zároveň prodlužuje životnost potištěného materiálu. Pomocí této techniky lze docílit zvýšení kontrastu barev a prohloubit dojem hloubky výsledného obrazového motivu. Zvolený typ laku je nanášen buď parciálně na zvolené místo, nebo celoplošně na potiskovaný materiál.⁽¹³⁾ Ve známkové tvorbě má zejména největší zastoupení parfémovaný lak, který se osvědčil během vánočních svátků. Posílání vánočních pohlednic přestává být v moderní době oblíbenou činností. Proto se pro zvýšení zájmu rozhodla Česká pošta zaměřit další lidský smysl kromě očí, a to čich. Byla vydána speciální vánoční známka pod heslem: „Provonění vánočních pohlednic“. Nejenže obsahovala vánoční ilustrace, zároveň byla opatřena olejovým vonným aromatem zapuštěným do disperzního laku. Designérem těchto neobvyklých poštovních známek se stal český malíř, grafik a ilustrátor Pavel Sivko, narozený v Praze roku 1948.⁽¹⁴⁾

2.2.3. Iridescentní barvy

Iridescence je jev, při kterém se při změně úhlu pohledu, případně při změně osvětlení, mění barevnost na povrchu, který obsahuje barvy palety duhy.⁽¹⁵⁾ U poštovních známek bývá iridescentní barva využívána nejen pro svůj lesklý a perleťový vzhled, ale i pro své ztížení v případě jejich padělání. Příkladem jejího použití je vidět na britské známce s portrétem královny Alžběty II. v profilu nazývané „The Manchin series“, vydávané od roku 1967 (viz Obrázek 4), jež byla pokračujícím nástupcem předešlé série pojmenované „The Wilding series“.⁽¹⁶⁾⁽¹⁷⁾ V únoru roku 2009 se pro zvýšení ochrany a zabránění již použité samolepicí známky zde komponovaly ochranné prvky v podobě potištěné pozadí za portrétem královny souvislými nadpisy „Royal Mail“ pomocí iridescentního tisku.⁽¹⁸⁾ Dále byl iridescentní efekt využit v Americe v roce 2019 na poštovních známkách se strašidelnými motivy ke svátku Halloween za nominální hodnotu 55 centů (viz Obrázek 5). Obrazovými motivy zde byly černé siluety duchů, netopýrů, pavouka a koček zobrazených za okny čtyř různých barev. U každé verze obrázku spočívá na povrchu známky vrstva iridescentního pigmentu.⁽¹⁹⁾ Mimo využití tohoto efektu ve známkové tvorbě se s tímto druhem barev můžeme setkat i v přírodě, jako

například u listů kytky begonie paví, ryby sumce, brouka roháče zlatého, ptáka páva korunkatého nebo u motýla *Morpho didius*.⁽¹⁵⁾



Obrázek 4 Využití iridescentní barvy



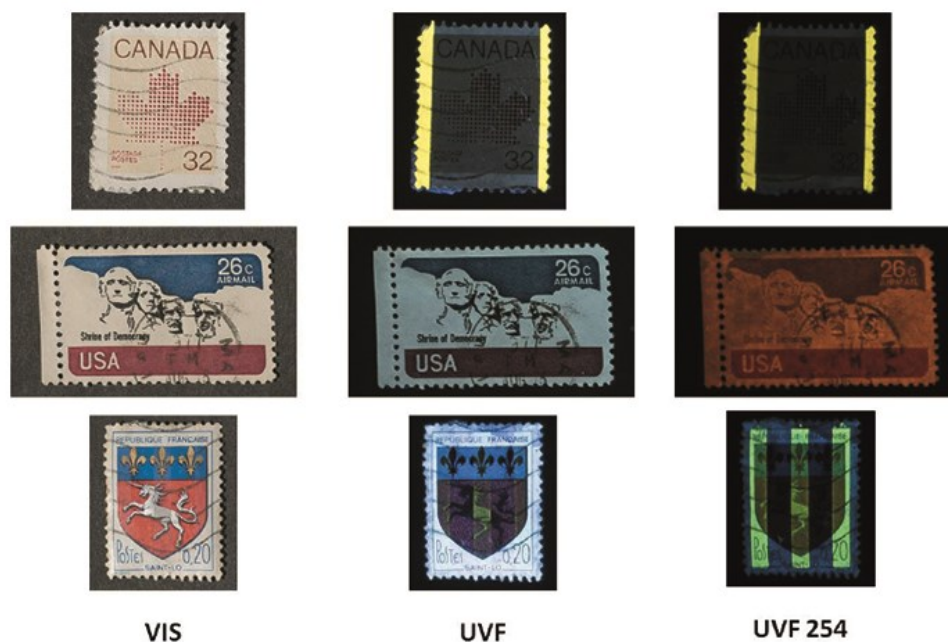
Obrázek 5 Využití iridescentní barvy II.

2.2.4. Ražba

Využívání ražby při tvorbě poštovních známek započalo od 40. let minulého století. Při procesu se používají dvě desky, z nichž jedna obsahuje kresbu obrazového motivu známky reliéfově vystoupenou a druhá obsahuje stejný obrazový motiv akorát zahloubený, takže v konečném výsledku obě desky do sebe perfektně zapadají. Po vložení potiskovaného papíru mezi desky a následném využití tlakové síly vznikne plastické zobrazení. Proces může probíhat za studena při běžné pokojové teplotě nebo za tepla, kdy se ohřeje buď potiskovaný materiál nebo raznice. Výsledná známka může být provedena barevně, kdy je barva přenášena pomocí tlaku za studena, nebo bezbarvá, tzv. slepá, kdy je obrazový motiv pouze plasticky vystoupilý.⁽¹⁰⁾

2.2.5. Luminiscenční ochranné označení

Luminiscence je ve valné většině samočinné záření pevných nebo kapalných látek, které vyzařují specifickou barevnost podle materiálu, aniž by barva byla ovlivněna teplem. Rozlišují se dva druhy luminiscence, a to podle toho, jak dlouho trvá záření po odstranění zdroje na fluorescenci a fosforescenci. Fluorescence je fyzikálně-chemický děj, při kterém je vyzařována energie po krátký interval, zatímco u fosforescence je doba trvání jeho vyzařování delší, a to i po dobu několika minut.⁽¹³⁾ Ve filatelii je využívání luminiscenčních barev, obsahující fotoluminiscenční pigmenty obvyklé a k ověření jejich přítomnosti na poštovní známce se využívá kapesní nebo stolní UV lampa o vlnové délce 365 nm, jelikož tyto látky nejsou bez použití UV světla okem viditelné. Prvky mohou být vytištěny po celé ploše nebo jenom v určité části obrazového motivu poštovní známky. Fluorescenční barva bývá též obsažena ve využívaném tiskovém papíru, který po osvětlení bude vyzařovat žluté nebo žlutozelené zbarvení. Tento jev na papíru bývá zaměňován s papírem, který obsahuje opticky zjasňující prostředky, díky kterým papír působí celkově bělejší dojem⁽²⁰⁾. Příklad využití luminiscenčních látek je vidět na poštovních známkách z pozdních 50. let 20. století pocházejících ze zemí Kanada, Francie a Spojených států amerických. Během experimentu autor Antonino Cosentino použil dvě rozdílné ultrafialové vlnové délky. Dlouhé vlnové délky o 365 nm s označením UVF bývají využívány pro detekci rozdílů, poškození a provedených oprav na poštovních známkách. Pro zpozorování fosforu se využívají krátké vlnové délky o 254 nm. Kanadské známky při použití obou druhů vlnových délek zobrazovaly žluté zbarvení fosforu v pruzích na okraji z obou stran, zatímco u amerických a francouzských známek byl fosfor v barevnosti zelené a oranžové k vidění pouze u vlnové délky 254 nm. U amerických známek byl fosfor rozprostřen po celé ploše a v případě francouzských známek se nacházel ve formě tří viditelných pruhů (*viz Obrázek 6*).⁽²¹⁾



Obrázek 6 Luminiscenční ochranné označení

2.3. Výrobní Vady

Nedokonalost v případě poštovních známek není přítěží, ale naopak je oblíbená u řady sběratelů, kteří se získáváním těchto exemplářů s chybou zabývají, i když jejich hodnota není vyšší vůči kvalitnímu a dobře provedenému kusu. Velké množství vad bylo dochováno z předválečného období, kdy byly podporovány ze strany filatelistů a klubů. Ke změně došlo v období protektorátu díky německé pečlivosti, která se zasloužila o větší kontrolu při výstupu z tiskárny a tím pádem zabránila šíření nedokonalých poštovních známek do oběhu. Nejznámější vady z tohoto období byly například archové a strojové obtisky, nedotisky, dvojitě zoubkování, vynechané zoubkování, složky, přeložky a mnoho dalších nedokonalostí způsobených během procesu.⁽⁶⁾ V následující kapitole jsou vybrány a popsány nejčastější vady, s kterými se můžeme všeobecně setkat ve filatelii bez ohledu na období, ve kterém byly poštovní známky vydány.

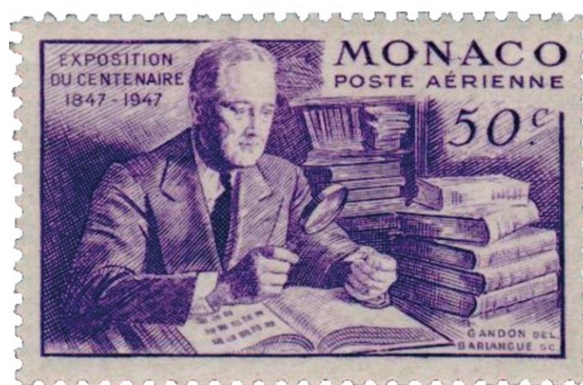
2.4. Deskové vady

Za deskovou vadu se považuje rušivý element vyskytující se v obrazovém motivu poštovní známky, který tam vznikl například kvůli poškozenému štočku, narušením původní rytiny, molety a apod. Za vadu se berou i drobné odchylky při vytváření kopií

výchozího materiálu na tiskovou formu, a to za fotochemických či fotomechanických procesů. Specifickým deficitem je možné rozeznat jakou tiskovou technikou byly poštovní známky tištěny. U ocelotisku lze pozorovat dlouhé rysky buď ve vodorovném či svislém směru podle toho, jakou stranou byl arch posouván ve stroji. Způsobily je nečistoty a škrábance obsažené na tiskovém válci. Pro hlubotisk byly typické tečky či skvrnky různých rozměrů, které byly převážně zapříčiněny odloupáváním menších vrstev chromu z tiskového válce. Chyby se v průběhu buď zvětšovaly nebo zmenšovaly vyvinuly se v jiné, nebo došlo k jejich úplnému odstranění. Deskové vady jsou využívány při určování známkových polí, desek, tiskového období nebo u posuzování věrohodnosti určitých vzácných známek. ⁽¹¹⁾

2.5. Tiskové chyby

Za tiskovou chybu se dá považovat vada na poštovní známce u které se kvůli tiskové desce odlišuje obrazový motiv od požadovaného. K defektu dochází buď vinou grafického návrháře nebo nedopatřením povoláním rytcem při vyrývání. Přes všechny kontroly, kterými známka prochází od začátku jejího návrhu až po její vytištění, lze během procesu dojít k mnoha chybám. ⁽¹¹⁾ Například s kuriózní tiskovou chybou je možné se setkat u monacké známky, na které je vyobrazen americký prezident Theodor Roosevelt. Dřívější hlava amerického státu zde prohlíží poštovní známku bez použití pinzety, kterou zkušení filatelisté využívají k prohlížení známek, aniž by ceninu poškodily svým neopatrným dotykem. ⁽¹⁰⁾ Dalším nesmyslem, který tato známka obsahuje je počet prstů na levé ruce bývalého prezidenta (viz *Obrázek 7*).



Obrázek 7 Tisková chyba

2.5.1. Nedotisk

Za nedotisk je považována vada na známce (viz *Obrázek 8*), kdy došlo k neúplnému vyobrazení daného obrazového motivu. Je několik způsobů, jak k tomuto defektu dochází. Jedním z důvodů je porucha vzniklá na stroji, když není dostatečně dodán potřebný tlak pro přenos použité barvy z tiskové formy na potiskovaný materiál. Další důvod, proč dochází k této vadě, je způsoben vinou přilepení různých nečistot, mezi které se dají zařadit například útržky papíru, které se při tiskovém procesu mezi desku a potiskovaný papír dostanou.⁽¹¹⁾



Obrázek 8 Nedotisk

2.5.2. Obtisk

S obtiskem se setkáváme na rubové straně poštovní známky opatřené lepem, kde se nedopatřením otiskne část nebo celý obrazový motiv. Rozlišují se dva druhy tohoto defektu, a to strojový a archový. Strojový obtisk nastává při chodu tiskového stroje naprázdno, kdy se tisková forma natiskne na válec tlakový, případně desku a při následném průjezdu papíru se obtištěný motiv vytiskne na rubovou stranu archu. Tento druh lze rozeznat podle toho, že v tomto případě má obtisk totožné krytí jako přední strana obrazového motivu. K archovému obtisku naopak dochází při přenosu ještě nezaschlé tiskové barvy z již potištěného listu na následující list, kdy na vytištěné listy působí značná síla způsobená zátěží ve stohu. Poznávacím znamením je krytí obrazového motivu, které není přesné jako u předešlého strojového obtisku.⁽¹¹⁾ S archovým obtiskem se bylo možné setkat u poštovní známky s portrétem Adolfa Hitlera, která byla opatřena přetiskem „Österreich“, v překladu Rakousko (viz *Obrázek 9*).



Obrázek 9 Obtisk

2.5.3. Bledý tisk

Bledým tiskem se rozumí, že při této výrobní vadě došlo k vytištění poštovní známky buď použitím řídké barvy, nepřiměřeným vytíráním barvy u tiskové techniky hlubotisku nebo obsahově slabým nanesením barvy při knihtisku. Bledý tisk je viditelný buď na celé ploše poštovní známky nebo pouze na její určité části. ⁽¹¹⁾ S tímto typem vady je možné se setkat ve velkém u známek emise Hradčany (viz Obrázek 10).



Obrázek 10 Bledý tisk

2.5.4. Slitý tisk

Slitý tisk může být zapříčiněn třemi způsoby. Prvním důvodem zavinění je nadbytečná barva na tiskové formě, která se nedokonale setřela pomocí stíracího zařízení v tiskovém stroji. Druhý důvod mohl být způsoben špatným složením využívané tiskové barvy a třetí důvod mohl být zapříčiněn opotřebovanou tiskovou formou. ⁽¹¹⁾ Příklad viditelného slitého tisku je vidět na československé poštovní známce Hradčany č. 11 B jejíž grafickým návrhářem byl Alfons Mucha (viz Obrázek 11). Tato známka, vydaná mezi lety 1918-1920, byla vytištěna knihtiskem, který svým tlakem mohl být dalším z důvodů proč došlo k závadě ve formě slití obrazového motivu. ⁽¹²⁾



Obrázek 11 Slitý tisk

2.5.5. Dvojitý, popř. trojitý tisk

Dochází při něm k zdvojení, popř. ztrojení linek obrazového motivu. K této vadě došlo při opětovném vložení již dříve vytištěného archu obsahující poštovní známky do tiskového stroje. ⁽¹¹⁾ Příklad dvojitého tisku je vidět na československé známce s portrétem prezidenta Tomáše G. Masaryka od grafického návrháře Maxe Švábinského a rytce Eduarda Karla z roku 1920 (viz *Obrázek 12*). ⁽¹²⁾



Obrázek 12 Dvojitý, popř. trojitý tisk

2.5.6. Smykový tisk

Vada velmi podobná té předešlé, kdy ještě není pořádně zaschlá tisková barva a je rozmáznuta přes obrazový motiv poštovní známky. Je to způsobeno neobvyklým pohybem nebo drsným nárazem, kdy je tiskový arch během procesu přitisknut k desce. ⁽¹¹⁾ Příklad lze zpozorovat na československé letecké známce (viz *Obrázek 13*).



Obrázek 13 Smykový tisk

2.5.7. Slepý tisk

Slepým tiskem se rozumí tisková vada, kdy příčinou poruchy barevníku ve stojce není dodávána tisková barva na tiskovou formu a na výsledné poštovní známce se otiskne pouze reliéfový bezbarvý otisk obrazového motivu. ⁽¹¹⁾

2.5.8. Chybotisk

Nastává při vytištění poštovních známek nedopatřením (omylem) tvůrce a zahrnuje to jakoukoliv složku či použitý materiál. Hlavní charakteristika je její rozdílnost oproti originálnímu výtisku a v případě jejího vzniku je vynaložena veškerá snaha o zastavení procesu výroby. Je několik příkladů, podle kterého se dá určit, že daná cenina obsahuje chybný tisk. Setkáváme se s defektem, kdy při tisku větším počtem strojů je část známky vytištěna nesprávně, dále kdy je obrazový motiv vytištěn na papír obsahující průsvitku, i když k tomu tento typ známky nebyl určen nebo opačný případ, kdy průsvitka na dané poštovní známce chybí. Mezi další vady se sem řadí nesprávně udělané zoubkování, provedení přetisku u špatné známky nebo nesprávně zvolená barva papíru určená k tisku. ⁽¹¹⁾ Populárním chybotiskem z období Československé republiky se stala známka pojmenovaná „Osvobozená republika“ s přetiskem „50/50 DOPLATIT“ (viz Obrázek 14). Pro přetisk byly plánovány poštovní známky s nominální hodnotou 20 a 150 haléřů, obě vytištěné červenou barvou. Kvůli této zvolené barvě došlo k záměně, kdy byl proveden chybný tisk u známek s jinou nominální hodnotou, a to u známek za 50 haléřů, které měly

stejně červené zabarvení. Dodnes se zachovalo vel-mi malé množství těchto cenin, sčítající cca 17 kusů a byla vytvořena zlatá replika slovenským sochařem i rytcem Štefanem Novotným. (22)



Obrázek 14 Chybotisk

2.6. Lep

Pro pevné spojení mezi známkou a papírem je potřeba hmota, z níž nejstarší byla tvořena z různých druhů klíhu, arabské gummy a později ze škrobu. Například lepidlo určené pro obálky, které se též využívá u poštovních známek, je tvořené z 12 % škrobu, ze 4 % louhu sodného, 30 % roztoku klíhu, 10 % škrobového sirupu, 3 % dextrinu a vody. Jedná se o jeden ze základních charakteristických elementů poštovních známek a jsou čtyři kategorie, podle kterých můžeme lep dělit. V první skupině se rozlišuje, jakým způsobem je lepidlo nanášeno na poštovní známku. Existují dva druhy procesu, a to buď provedení nánosu ručně (daleko pracnější), nebo nanesení pomocí stroje, například použitím rotačky Stickney, která byla využívána mezi lety 1925-1959 v Československu. Dalším rozlišovacím faktorem je jeho zabarvení, kdy se setkáváme s lepem bílým, nažloutlým, žlutým a hnědým. Ve třetí skupině jsou rozlišovány jeho odrazové schopnosti, kdy se setkáváme s lepem matným nebo lepem lesklým. V poslední skupině dělení se určují jeho vlastnosti podle povrchu. Povrch máme pruhovaný, mřížkovaný, hladký, zrnitý, s bublinkami, s monogramem a rýhami. (11) (12)

2.6.1. Tisk na lepu

Výrobní vada může vzniknout špatným vložením archu určeného k potisku obrazových motivů poštovních známek, který je již předem opatřen lepem, na který se následně cenina vytiskne. Nebo k této chybě tisku na straně obsahující lep dochází i v případě, kdy lepidlo určené pro lep známky je nedopatřením předem nanášeno na obě strany papíru. ⁽¹¹⁾ Příkladem je známka Hradčany o nominální hodnotě 5 haléřů, u které byl proveden tisk na straně opatřené lepem tak jako v případě u známek s obrazovými motivy Holubic o nominální hodnotě 15 haléřů (viz *Obrázek 15*). ⁽¹²⁾



Obrázek 15 Tisk na lepu

2.6.2. Vady lepu

Jsou tu náhodné defekty, které vznikají nesprávnou funkcí stroje určeného k nanášení lepu na poštovní známku nebo jeho nevhodnou manipulací ze strany obsluhy během procesu. Charakteristicky vznikají takové vady, kdy je lep na známce vynechán, kdy je nanášen nerovnoměrně, je skrvnitý, pruhovaný nebo je umístěn na okraji listů. ⁽¹¹⁾

2.7. Vady vzniklé závadami papíru

Papír sloužící jako nositel obrazového motivu poštovní známky je tvořen podle toho, jaké má mít využití v konečném výsledku. Zvoleným typem poštovní známky se přispůsobuje jeho složení, hmotnost, zbarvení, tvrdost a další atributy, díky kterým lze popsat vlastnosti papíru. Vada papíru může vzniknout už během jeho výroby, nebo při následující nesprávné manipulaci během tiskového procesu. Mezi sběrateli se objevují náhodně a řadíme sem vady jako přeložka, složka, záložka, zvrásnění papíru apod. ⁽¹¹⁾

2.7.1. Přeložka

Jedná se o chybu, ke které dochází náhodným ohnutím okraje papíru archu při vkládání do tiskového stroje během procesu tisku poštovních známek. Dojde zde k potištění určitého úseku obrazovým motivem na straně obsahující lep. Pod přehnutou částí není známka potištěna. ⁽¹¹⁾ Přeložka vznikla například u výplatní československé známky z roku 1917 od grafického návrháře Alfreda Cossmanna. Jednalo se o spěšné obdélníkové známky, u kterých byl proveden černou barvou přetisk nadpisu „Pošta Československá 1919“. Vpravo je vidět kupon se správně provedeným přetiskem oproti tomu nalevo, kde došlo k přeložení kuponu a přetisk byl proveden na rubovou stranu poštovní známky (*viz Obrázek 16*). ⁽¹²⁾



Obrázek 16 Přeložka

2.7.2. Složka

K této závadě dochází už v průběhu výroby papíru nebo při jeho neopatrné manipulaci během procesu tisku. Po vytištění a následném rozložení tohoto archu obsahující vytištěnou poštovní známku bude mít tento papír bílou plochu bez obrazového motivu. ⁽¹¹⁾ Příklady složky můžeme vidět u modrozelené 20 haléřové známky Hradčany a u hnědé známky vydané k 600. výročí založení Chrámu sv. Víta z roku 1944 (*viz Obrázek 17*). ⁽¹²⁾ ⁽²³⁾



Obrázek 17 Složka

2.7.3. Zvrásnění papíru

Při vadě zvrásnění papíru dochází k nepatrnému přerušení kresby v obrazovém motivu na poštovní známce. ⁽¹¹⁾ Příklad můžeme vidět na známce obsahující portrét československého prezidenta Tomáše G. Masaryka z roku 1930 od rytce Karla Seizingera (viz Obrázek 18). Nacházejí se zde nepotištěné pruhy, které nejsou opatřeny tiskovou barvou. ⁽¹²⁾



Obrázek 18 Zvrásněný papír

2.8. Vady zoubkování

Pro jednoduché a rychlé oddělení poštovních známek z aršíku jsou pomocí soustavy perforačních jehel vytvářeny otvory – zoubky, které podle umístění jehel v perforačním zařízení rozdělujeme na řádkové, hřebenové a rámcové. Pomocí zoubkoměrů se hustota četnosti těchto otvorů vyhodnocují a udávají se počtem dírek na vzdálenost 2 centimetrů. I zde se dají najít vady, které vzniknou nesprávným seřízením perforačního zařízení nebo vinou způsobenou při zakládání papíru do stroje. Poštovní známky

opatřené tímto defektem se dostávají do rukou sběratelů náhodně. Mezi vady sem řádíme zoubkování nečisté, dvojité, posunuté, vynechané nebo slepou perforaci u které perforační jehla neprorazí papír na druhou stranu a zanechává za sebou pouze náznak otvoru. ⁽¹¹⁾ ⁽¹²⁾

2.8.1. Nečisté zoubkování

Tato vada vzniká při prorážení potištěných archů tupými perforačními jehlami, které způsobují nedokonalé a neúplné proražení papíru, případně vynechává místa a tím pádem ztěžuje oddělení poštovní známky. ⁽¹¹⁾ Názorný příklad je vidět u modrozelené známky Hradčany od grafického návrháře Aloise Muchy vydávané v letech 1918–1938 (viz Obrázek 19). ⁽¹²⁾



Obrázek 19 Nečisté zoubkování

2.8.2. Dvojité zoubkování

S touto vadou je možné se setkat při porouchání perforovacího zařízení, nebo u opětovného vložení již ozoubkovaného potištěného archu do stroje. ⁽¹¹⁾ Příkladem provedení dvojitého zoubkování je k vidění u známky s portrétem prezidenta Tomáše G. Masaryka od grafického návrháře Maxmiliána Švábinského a rytce Eduarda Karla z roku 1920. Další vzorovou známkou, u které byl proveden několikanásobný úder perforačním zařízením je modrozelená 20haléřová poštovní známka Hradčany od grafického návrháře Aloise Muchy z období let 1918-1920 (viz Obrázek 20). ⁽¹²⁾



Obrázek 20 Dvojité zoubkování

2.8.3. Posunuté zoubkování

Chyba je specifická svým posunem zoubkování vůči obrazovému motivu na poštovní známce. Jedná se o takový posun, který v konečné fázi nelze zaměnit se špatně umístěnou známkou v perforačním zařízení. ⁽¹¹⁾ Příklad posunutého zoubkování nalezneme u 20haléřové známky Hradčany od Aloise Muchy (viz Obrázek 21). ⁽¹²⁾



Obrázek 21 Posunuté zoubkování

2.8.4. Vynechané zoubkování

K této vadě dochází, když perforační zařízení vynechá jeden či více svých úderů. Může to být způsobené ulomenou, případně vypadnutou perforační jehlou ve stroji. ⁽¹¹⁾ Příklad nalezneme u poštovní známky emise Hradčany od grafického návrháře Aloise Muchy s nominální hodnotou 10 haléřů, u které bylo kompletně vynecháno svislé zoubkování (*viz Obrázek 22*). ⁽¹²⁾



Obrázek 22 Vynechané zoubkování

3. POŠTOVNÍ ZNÁMKY PROTEKTORÁTU ČECHY A MORAVA

Po mnichovské dohodě a postupným obsazováním československého území přestaly být známky vytvořené v období existence Československa platné a hodnotu získaly ty, které vznikaly a byly vyrobeny v Protektorátu Čechy a Morava. Během této etapy bylo vydáno více než 100 poštovních známek mezi které se řadily známky výplatní, novinové, letecké, dobročinné i pamětní.⁽¹²⁾ Účelem byla politická propaganda, která začala už ve 20. letech 20. století ve fašistické Itálii a nový rozměr tomu později dodalo nacistické Německo.⁽⁸⁾ Mohli jsme se setkat s náměty jako: krajiny, hrady a města, německý červený kříž, výročí úmrtí Reinharda Heydricha a pravidelně vydávanou narozeninovou známkou zobrazující portrét říšského vůdce Adolfa Hitlera. Platnost těchto známek vydaných během protektorátu postupně zanikala a jejich trvání trvalo do 16. května roku 1945. Některé známky měly výjimečně platnost až do 31. prosince roku 1945.⁽¹²⁾

3.1. Přetiskové provizorium

Po vyhlášení Protektorátu Čech a Moravy 16. března roku 1939 byly vybrané československé poštovní známky z let 1929-1939 znovu vytištěny za účelem jejich následného přetištění pro protektorátní přetiskové provizorium. Rozeznávacími znaky zde byly barevné nápichové body u známek umístěných v rozích archu, které se u různých hodnot lišily svou polohou.⁽⁶⁾ Celkem se jednalo o devatenáct kusů známek (*viz Obrázek 23*), které byly vydány ke dni 15. července roku 1939. Pro vytištění se využila tisková technika rotačního ocelotisku a u všech druhů známek se provedlo řádkové zoubkování, při kterém je provedeno nepravidelné seskupení otvorů v rozích. U pěti známek pojmenovaných „Střední státní znak“ se provedlo zoubkování o velikosti 9 a $\frac{3}{4}$ zoubků na 2 cm a u čtrnácti zbylých se využila velikost 12 a $\frac{1}{2}$ zoubků na 2 cm. Na třech známkách byly vyobrazeny portréty tří osobností – učitele Jana Á. Komenského, prezidenta Tomáše G. Masaryka a generála Milana R. Štefánika. Jedna znázorňovala průmysl Škodovy závody v Plzni a další nesla motiv Českého ráje. Na zbylých devíti známkách byly použity motivy měst Mukačevo, Banská Bystrica, Kutná Hora, Zvíkov, Strečno, Poděbrady, Olomouc a Bratislava. Přetisky vytištěné pomocí hlubotisku černou barvou nesly nadpisy Čechy a Morava v českém a německém jazyce.⁽²³⁾ Tyto údaje měly několik různých vzdáleností, které byly přizpůsobovány podle

rozměru známky. Náklad se u každého typu poštovní známky lišil a jejich platnost trvala do 15. prosince roku 1939. (6)

3.2. Výplatní a příležitostní poštovní známky

Výplatní poštovní známky, dlouhodobě užívané v běžném poštovním provozu, nesly neutrální obrazové motivy a jejich náklad byl mnohonásobně větší než náklad příležitostných známek. Ty byly vydávány ke speciálním událostem, výročím či výstavám. Od výplatních známek se lišily svým upraveným vzhledem, například obrazovým motivem, který byl speciálně navržen pro danou akci nebo nadpisy umístěné na levé straně adresáta. (24)



Obrázek 23 Přetiskové provizorium

3.2.1. Lipové listy (hlubotisk)

Poštovní známky s obrazovým motivem lipových listů byly poprvé vydány 30. srpna roku 1939.⁽²³⁾ Zvolenou tiskovou technikou byl hlubotisk a známky byly opatřeny hřebenovým zoubkováním, kdy nástroj podobný hřebenu při perforačním procesu probíhá nejprve z jednoho a následně z druhého směru.⁽¹²⁾ Horní část známky nese nadpis Böhmen und Mähren a nadpis Čechy a Morava je umístěn v dolní části. Existovalo celkem osm druhů, které se rozlišovaly svou nominální hodnotou a zvolenou barevností (viz Obrázek 24). Prvních pět vydaných známek o nominální hodnotě 5, 10, 20, 25 a 30 haléřů bylo vytištěno barvou modrou, hnědou, červenou, zelenou a fialovou. Zbylé tři známky byly vydávány samostatně. V roce 1940, ke dni 10. června, se vydala známka s nominální hodnotou 30 haléřů v hnědém provedení a v tom stejném roce, ke dni 20. prosince ještě vyšla známka s hodnotou 50 haléřů v zelené barvě. Poslední se vydala 1. června v roce 1941 o hodnotě 30 haléřů a vytiskla se hnědou barvou. Autorem všech známek s lipovými listy byl grafický návrhář A. Schaumann a jejich platnost trvala do 31. března roku 1943. Náklad se u každé hodnoty lišil.⁽²³⁾



Obrázek 24 Lipové známky (hlubotisk)

3.2.2. Lipové listy (ocelotisk)

Dne 28. července roku 1941 se vydaly poštovní známky se stejným obrazovým motivem lipových listů (viz Obrázek 25) od dříve zmiňovaného grafického návrháře [viz Lipové listy (hlubotisk)]. Uvedeným rytcem je český rytec a polygraf

Jaroslav Goldschmied, narozený v Praze roku 1890. Známy je pro své spoluautorství na první československé známce, která obsahuje portrét prezidenta T. G. Masaryka a je kreslená podle předlohy od malíře Maxe Švabinského z roku 1925. Vytiskly se pomocí tiskové techniky rotačního ocelotisku s provedeným řádkovým zoubkováním o počtu 12 a ½ zoubků na 2 cm. Celkem se vydaly tři známky – fialová o nominální hodnotě 60 haléřů, světle oranžová o hodnotě 80 haléřů a světle hnědá o hodnotě 1 koruna. Jejich platnost trvala do 31. března roku 1943. Náklad zde nebyl uveden. ⁽²³⁾



Obrázek 25 Lipové listy (ocelotisk)

3.2.3. Krajiny, hrady a města

Celkem existovaly tři vydání výplatních poštovních známek, na kterých zvolenými obrazovými motivy byly krajiny, hrady a města. U všech vydání nebyl uveden náklad a platnost poštovních známek trvala do 31. března roku 1943. ⁽²³⁾

První vydání se vydalo dne 29. července roku 1939 a sčítalo celkem třináct poštovních známek (viz Obrázek 26). Z vybraných měst tu byla zastoupena Kutná Hora, Brno, Olomouc, Zlín a Ostrava z nichž města Brno a Olomouc měla dvě nominální hodnoty. Z hradů tu byl zastoupen Zvíkov a Karlštejn. Poslední známka zobrazovala Karlův most v Praze a měla tři nominální hodnoty. Každá ze známek měla jiného grafického návrháře. Celkem se na tvorbě podíleli čtyři autoři. Grafik Karel Vik, narozený v Hořících roku 1883, rytec Jan Charles Vondrouš, narozený v Chotusicích roku 1884, grafik Vladimír Silovský, narozený v Libáni roku 1891 a grafik Bohumil Heinz, narozený v Rakovníku roku 1894. Poslední jmenovaný byl zároveň rytcem s Karlem Seizingerem, narozeným v Hildburghausenu v roce 1889. Zvolenou tiskovou technikou byl rotační ocelotisk a provedlo se zde řádkové zoubkování o počtu 12 a ½ zoubků na 2 cm. Horní část známek nesou nadpisy Böhmen

und Mähren a nadpisy Čechy a Morava jsou umístěny v dolní části. Při výrobě bylo využito několik různých barevností – modrá, zelená, fialová, červená, tmavě fialová, modrošedá a světle hnědá. Nominální hodnoty poštovních známek se pohybovaly od 40 haléřů až k 20 korunám za kus. (23)



Obrázek 26 Krajiny, hrady a města (I. vydání)

Druhé vydání vyšlo 1. března roku 1940 a sčítalo devět poštovních známek (viz Obrázek 27). Z měst tu bylo zastoupeno Brno, Pardubice, Bechyně, České Budějovice a Kroměříž. Z hradů se vybral Pernštejn a Jindřichův Hradec. Na dvou známkách byla zobrazena místa nacházející se v Praze jako Valdštejnská zahrada a Karlov most. Na grafických návrzích se podíleli tři autoři, kteří vytvořili obrazové motivy pro první a také pro třetí vydání poštovních známek Krajiny, hradů a měst. Jednalo se o umělce Karla Vika, Jana C. Vondrouše a Vladimíra Silovského. Zúčastněnými rytci byly Karel Seizinger a Jaroslav Goldschmied [viz *Lipové listy (ocelotisk)*].



Obrázek 27 Krajiny, hrady a města (II. vydání)

Za zvolenou tiskovou techniku byl vybrán rotační ocelotisk a provedlo se zde řádkové zoubkování o počtu 12 a ½ zoubků na 2 cm. Horní část známek nesou nadpisy Böhmen und Mähren a nadpisy Čechy a Morava jsou umístěny v dolní části. Zvolenými barvami byly zelená, modrá, hnědá, fialová, šedozeleň a tmavě hnědá. Nominální hodnoty poštovních známek se pohybovaly od 50 haléřů až k 20 korunám za kus. ⁽²³⁾

Třetí vydání vyšlo 28. července roku 1941. Celkem vyšlo pět známek (*viz Obrázek 28*), z nichž čtyři nesly obrazové motivy měst Prahy, Kutné Hory, Pardubic a Brna. Poslední obsahovala vyobrazení hradu Pernštejn. Tři autoři grafických návrhů byly již zmíněni při popisu druhého vydání. V případě zastoupení rytců nedošlo ke změnám a na tvorbě se podíleli Karel Seizinger, Bohumil Heinz a Jaroslav Goldschmied. Použitou tiskovou technikou byl rotační ocelotisk a provedlo se zde řádkové zoubkování o počtu 12 a ½ zoubků na 2 cm. Nadpisy se ve třetím vydání nezměnily a využily se tu barvy červená, červenofialová, modrá, ultramarínová a tmavě žlutozelená. Nominální hodnoty se pohybovaly od 1,20 korun po 3 koruny za kus. ⁽²³⁾



Obrázek 28 Krajiny, hrady a města (III. vydání)

3.2.4. Známky s Adolfem Hitlerem

Adolf Hitler byl výraznou osobností první poloviny 20. století, a proto existovaly poštovní známky s jeho podobiznou, které zároveň nesly propagační poselství. Mezi ty nejznámější obsahující portrét s říšským vůdcem se řadí od roku 1942 každoročně v dubnu vydávané narozeninové známky. Jejich nominální hodnota byla vyšší oproti ostatním vydávaným ceninám a peníze, které se vybraly při jejich zakoupení, se posílaly na Hitlerův kulturní fond. ⁽⁷⁾

53. narozeniny

Uměleckým řemeslníkem slavnostní známky (viz *Obrázek 29*) vydané k 53. narozeninám Adolfa Hitlera byl český rytec Jaroslav Goldschmied. Grafickým návrhářem narozeninové známky se stal vysokoškolský profesor ornamentálního kreslení, typograf, grafik a malíř Josef Sejпка, narozený v Sušicích roku 1885. Zvolenou tiskovou technikou zde byl rotační ocelotisk a obsahuje řádkové zoubkování o počtu 12 a ½ zoubků na 2 cm. V horní polovině je veden nadpis Deutsches Reich, zatímco spodní část nese nadpisy Čechy a Morava v českém a německém jazyce. Náklad činil 2 130 000 kusů a použitou zvolenou tiskovou barvou se stala hnědá, zelená, červená a modrá. Platnost této poštovní známky skončila dne 31. prosince roku 1942. ⁽²³⁾



Obrázek 29 Narozeninová známka s A. Hitlerem k 53. narozeninám

54. narozeniny

Grafickým návrhářem a rytcem speciálně vydané poštovní známky (viz *Obrázek 30*) k 54. narozeninám Adolfa Hitlera v roce 1943 se stal český rytec a tvůrce mnoha dalších poštovních známek a bankovek Jindřich Schmidt, narozený v Račicích roku 1897. Mezi jeho první vyrytou známku je zařazována právě tato narozeninová, na které je vyobrazen říšský vůdce vyhlížející z okna na městskou čtvrť Malou Stranu v Praze z Pražského hradu. Použitou tiskovou technikou byl rotační ocelotisk a bylo zde provedeno řádkové zoubkování 12 a ½ zoubků na 2 cm. Nadpisy jsou tu ve stejném provedení jako u předešlé narozeninové známce k 53. narozeninám. Náklad činil 2 400 000 kusů a mezi využití tiskové barvy patřily červená a fialová. Platnost trvala až do 30. září roku 1943. ⁽²³⁾



Obrázek 30 Narozeninová známka s A. Hitlerem k 54. narozeninám

55. narozeniny

V roce 1944 byla vydána k 55. narozeninám Adolfa Hitlera poštovní známka (viz Obrázek 31), jejímž grafickým návrhářem se stal Antonín Erhardt, narozený v Německu v roce 1889. Věnoval se nejen návrhům poštovních známek, ale i navrhování plakátů, cenných papírů, malbě a restaurování. Mezi jeho další známé výtvořiny se řadí známka vydaná k 5. výročí založení protektorátu v roce 1944. Narozeninová známka se vytiskla tiskovou technikou hlubotisk a bylo zde provedeno hřebenové zoubkování o velikosti 13 a ½ nebo 13 a ¾ zoubků na 2 cm. Zvolenou tiskovou barvou byla hnědá a zelená. Spodní část známky nese stejné nadpisy jako předchozí narozeninové známky. Rozdílný je zde v nadpisu umístěném v horní části, který byl změněn na Grossdeutsches Reich (Velkoněmecká říše). Náklad činil 2 920 800 kusů a její platnost trvala do 31. prosince roku 1944. ⁽²³⁾



Obrázek 31 Narozeninová známka s A. Hitlerem k 55. narozeninám

3.2.5. Známká ke 100. výročí narození Antonína Dvořáka

K výročí 100 let od narození českého hudebního skladatele Antonína Dvořáka se byla ke dni 25. srpna 1941 vytištěna poštovní známka na jeho počest (viz Obrázek 32). Grafickým návrhářem se opět stal malíř, typograf a grafik Josef Sejpka. Inspiroval se obrazovou předlohou busty Antonína Dvořáka od sochaře Otakara Španiela. Rytcem se stal stejný umělec, který se Sejpkou spolupracoval na známce k 53. narozeninám Adolfa Hitlera, Jaroslav Goldschmied. Tiskovou technikou se stal rotační ocelotisk a bylo zde využito řádkové zoubkování 12 a ½ zoubků na 2 cm. Horní část známky nese nadpis Böhmen und Mähren a nadpis Čechy a Morava je umístěn v dolní části. Poštovní známka měla dvě nominální hodnoty a každá měla přidělenou svou vlastní barvu. Pro hodnotu 60 haléřů se tiskly ve fialovém provedení, pro hodnotu 1,20 K byla využita hnědá barevnost. Její platnost trvala do 31. prosince roku 1941 a náklad činil 2 200 000 kusů. ⁽²³⁾



Obrázek 32 Známká ke 100. výročí narození Antonína Dvořáka

3.2.6. Známká ke 130. výročí narození Richarda Wagnera

Richard Wagner byl německý hudební skladatel, na jehož počest se 22. května, přesně 130. let od jeho narození, vydaly tři speciální poštovní známky (viz Obrázek 33). Grafickým návrhářem dvou známek, které nesly názvy: „Z opery Mistři pěvci norimberští“ a „Z opery Siegfried“, se stal už dříve zmíněný Antonín Erhardt, autor narozeninové známky k oslavě 55. narozenin A. Hitlera. První zmíněná se vytiskla fialovou barvou a její nominální hodnota byla 60 haléřů, barevnost druhé byla modrá a její nominální hodnota činila 250 haléřů. ⁽²³⁾ Grafickým návrhářem třetí známky se stal sochař Alois Langenberger, narozený v Cukmantlu na Teplicku roku 1898. Mezi jeho další navržené poštovní známky patřily portréty W. A.

Mozarta, Karla IV., Jana Lucemburského a Petra Parléře.⁽²⁵⁾ Tato speciálně vydaná poštovní známka k 130. výročí nesla název „Richard Wagner (1813-1883)“ a její barevnost byla modrá s nominální hodnotou 120 haléřů. Všechny tři známky byly vytištěny tiskovou technikou hlubotisk a opatřily se hřebenovým zoubkováním buď s velikostí 13 a ½ nebo 13 a ¾ zoubků na 2 cm. Horní část známky nesla nadpis Deutsches Reich a spodní část obsahovala nadpisy Čechy a Morava v německém a českém jazyce. Náklad se u každé navržené známky lišil, avšak jejich platnost byla pro všechny stejně dlouhá a to do 30. září roku 1943.⁽²³⁾



Obrázek 33 Známká ke 130. výročí narození Richarda Wagnera

3.2.7. Známká k 1. výročí úmrtí Reinharda Heydricha

Smuteční známka speciálně vydaná k připomenutí uběhnutí roku od úmrtí zastupujícího říšského protektora Protektorátu Čech a Moravy Reinharda Heydricha vyšla 28. května roku 1943. Grafickým návrhářem se stal sochař F. Rotter a vytištěna byla tiskovou technikou hlubotisk v černém provedení. Existovaly dvě formy, v jakých bylo možné získat tyto známky (viz Obrázek 34), a to buď jako archové vydání, nebo číslovaný aršík. U archového vydání bylo využito hřebenové zoubkování o velikosti buď 13 a ½ nebo 13 a ¾ zoubků na 2 cm a vydala se o nákladu 1 280 000 kusů. Číslovaný aršík, který obsahoval 1 známku na nažloutlém papíru umístěnou uprostřed archu a opatřenou silně lesklým lepem měl rozměry 101 x 146 mm. Obsahoval rámcové zoubkování, kterého se docílí, když jsou perforační otvory vytvořeny najednou jediným úderem perforačního zařízení a vznikne tak pravidelné uspořádání, o velikosti 13 a ½ nebo 13 a ¾ zoubků na 2 cm. Horní část známky nesla nadpis Deutsches Reich a ve spodní části byl umístěn nadpis Böhmen und Mähren jenom v německém jazyce. Náklad číslovaných aršíků činil pouze 1 000 kusů, z toho 600 kusů bylo využito jako pozvánka na pietní akci

konanou na Pražském hradě. Zatím doposud nalezené aršíky jsou falzifikáty, které jsou dodatečně orazítkované a obsahují poškozený, nebo žádný lep. Obě formy známek byly platné do 30. září roku 1943, i přesto, že jejich prodej trval jen do 5. června téhož roku. ⁽²³⁾



Obrázek 34 Znáмка k 1. výročí úmrtí Reinharda Heydricha (vlevo archivové vydání, vpravo číslovaný aršík)

3.2.8. Německý červený kříž (I. – IV. vydání)

Za období protektorátu vznikly čtyři vydání poštovních známek na počest Německého červeného kříže (Deutsches Rotes Kreuz, DRK), který byl založen 25. ledna roku 1921. První až třetí vydání navrhl M. Geyer, o čtvrté vydání se postaral Antonín Erhardt, autor známek 55. narozeniny A. Hitlera a 130. výročí narození Richarda Wagnera. ⁽²³⁾

První vydání (viz Obrázek 36), které bylo pojmenováno „Zdravotní sestra se stojícím zraněným vojákem“ vyšla 29. června roku 1940 a nesla nadpis Čechy a Morava jak v českém jazyce, umístěném v dolní části, tak i v německém jazyce, kde se nadpis umístil v horní části známky. Vytiskla se tiskovou technikou hlubotisk a byla opatřena hřebenovým zoubkováním o velikosti 13 a ½ nebo 13 a ¾ zoubků na 2 cm. Existovaly dvě nominální hodnoty. Poštovní známka o hodnotě 60 haléřů (+ 40 h) byla vytištěna modrou barvou a pro známku o hodnotě 1,20 K (+ 80) se zvolila barva fialová. Náklad první verze známky činil 1 762 000 kusů a té druhé 1 704 000 kusů. Jejich platnost trvala do 31. prosince roku 1940. ⁽²³⁾



Obrázek 36 Německý červený kříž (I. vydání)

Druhé vydání (viz Obrázek 35) pojmenované „Zdravotní sestra s ležícím zraněným vojákem“ se oproti předešlé známce odlišuje pouze svým obrazovým motivem, kde voják místo stání vedle sestry spočívá na posteli a je sestrou opečováván. Byla zde použita stejná tisková technika, zoubkování, barevnost, nadpisy a nominální hodnota. Vyšla 20. dubna roku 1941 a platila do 31. prosince téhož roku. Náklad modré verze činil 1 722 061 kusů, fialové verze se vytisklo 1 719 500 kusů. (23)



Obrázek 35 Německý červený kříž (II. vydání)

Třetí vydání (viz Obrázek 37) nazývané „Zdravotní sestra s ležícím pacientem“ není též výjimkou od předešlých verzí. Nekonalý se žádné změny v použité tiskové technice, počtu zoubků, barevnosti a ani v nominální hodnotě. Rozdílný je opět pouze obrazový motiv, kde sice sestra opečovává vojáka ležícího na posteli, avšak z jiného úhlu pohledu. Další rozdíl je tu tentokrát vidět i u nadpisů. Čechy a Morava v českém a v německém jazyce jsou umístěny společně ve spodní části poštovní známky a na horní část se zde přidal nadpis Deutsches Reich. Byla vydána ke dni 1. září roku 1942 a platila do 31. prosince téhož roku. Náklad činil 2 340 000 kusů. (23)



Obrázek 38 Německý červený kříž (III. vydání)

Čtvrté a poslední vydání (viz Obrázek 38) neslo název „Orlice na červeném kříži“ a vydalo se 16. září roku 1943. Použitá tisková technika a zoubkování se opět není nijak rozdílná od předešlých verzí. Poštovní známka nese jiný obrazový motiv, který zobrazuje orla v černobílém provedení sedícího na červeném kříži s erbem umístěným u křídla ptáka. Rozdílný odstín červené použité u kříže měl za následek, že tato poštovní známka byla vytištěna o dvou nákladech v tmavší a světlejší verzi. Levá strana kříže obsahuje bílou barvu, která byla způsobena posunem ve vodorovném a příčném směru tiskové formy. Nadpis Čechy a Morava jak v českém, tak i v německém jazyce jsou opět umístěny společně v dolním prostoru. Horní část poštovní známky nese nadpis Großdeutsches Reich, což v překladu znamená „Velkoněmecká říše“. Platila do 31. prosince roku 1943 a náklad činil 2 580 000 kusů. ⁽²³⁾



Obrázek 37 Německý červený kříž (IV. vydání)

3.2.9. Známká k 600. výročí založení chrámu sv. Víta

Dne 21. listopadu roku 1944 byla vydána známka k 600. výročí položení základního kamene, díky kterému se původní rotunda a pozdější bazilika proměnila v Chrám sv. Víta na Pražském hradě v Praze (viz Obrázek 39). Grafickým návrhářem a zároveň rytcem se stal Jindřich Schmidt, autor poštovní známky k 54. narozeninám Adolfa Hitlera. Vytiskla se pomocí tiskové techniky rotačního ocelotisku

a využilo se zde hřebenové zoubkování a velikosti 12 a ½ zoubků na 2 cm. Nadpis Grossdeutsches Reich se umístil do horní části známky a Čechy a Morava v českém a německém jazyce byly společně umístěny v dolní části. Obě nominální hodnoty byly rozlišeny různou barevností. Hnědá barevnost se využila pro hodnotu 150 haléřů a šedomodrou barvou se vytiskla hodnota 250 haléřů. Náklad činil 3 000 800 kusů a platnost obou druhů známek trvala do 16. května roku 1945, kdy byla zrušena výnosem Ministerstva pošt. (23)



Obrázek 39 Známká k 600. výročí založení chrámu sv. Víta

3.2.10. Známká k 60. výročí úmrtí Bedřicha Smetany

Na počest významného českého hudebního skladatele Bedřicha Smetany byla 12. května roku 1944 vydána poštovní známka nesoucí jeho podobiznu ve formě portrétu (viz Obrázek 40). Grafickým návrhářem tohoto speciálního kousku se stal Josef Sejpka a jejím rytcem byl Jaroslav Goldschmied. Za tiskovou techniku zde byl zvolen rotační ocelotisk a provedlo se řádkové zoubkování o velikosti 12 a ½ zoubků na 2 cm. Horní část známky nesla nadpis Grossdeutsches Reich, zatímco dolní část obsahovala slova Čechy a Morava v českém a německém jazyce. Existovaly dvě nominální hodnoty s rozdílnou barevností. Pro hodnotu 60 + 140 haléřů se zvolila barva zelená a pro hodnotu 120 + 380 haléřů barva tmavočervená. Náklad činil 3 000 800 kusů a její platnost trvala do 16. května roku 1945, kdy byla opět zrušena výnosem Ministerstva pošt. (23)



Obrázek 40 Známká k 60. výročí úmrtí Bedřicha Smetany

3.3. Novinové známky

Novinové známky sloužily jako úhrada za poslanou novinovou zásilku. K jejich znehodnocení často docházelo po orazítkování razítkem dodacího poštovního úřadu. Jsou známy i případy, kdy byla novinová poštovní známka poškozena už dříve, a to například při podání zásilky na úřadě, při dovážení zásilek poštovním vlakem nebo při využití polní pošty. Na našem území se tento druh známek objevil 1. ledna roku 1851 a byl využíván až do 31. ledna roku 1949. Ke zrušení přispěly důvody způsobené nastalými změnami v případě dodávání tisku.⁽²⁴⁾

3.3.1. Holubice Böhmen und Mähren – I. vydání

Návrhářem této známky (*viz Obrázek 41*) se stal malíř, grafik, redaktor a pedagog prof. Jaroslav Benda, narozený v Praze v roce 1882. Kromě novinových známek mezi jeho další díla se řadí například nevydaná známka Červeného kříže, emise Hradčany o nominální hodnotě 40 a 60 haléřů, známka s portrétem prezidenta T. G. Masaryka a mnoho dalších.⁽²⁶⁾ Holubice byla vytištěna pomocí tiskové techniky knihtisk a neobsahuje žádné zoubkování, s kterým se bylo možné setkat pouze u soukromých výrob. Tato známka nese nadpisy Čechy a Morava jak v českém, tak i v německém jazyce. České provedení tohoto nadpisu je umístěno v dolní části a německá verze byla umístěna v horní části známky. Cenina měla devět různých nominálních hodnot, které byly rozlišovány pomocí rozdílné barevnosti. Žlutohnědá za 2 haléře, světlemodrá za 5 haléřů, oranžová za 7 haléřů, zelená za 9 haléřů, hnědočervená za 10 haléřů, ultramarínová modř za 12 haléřů, tmavozelená za 20 haléřů, červenohnědá za 50 haléřů a šedivá za 1 korunu. Vydala se 25. srpna roku 1939 a její platnost trvala do 31. března roku 1943. Náklad u těchto známek nebyl uveden.⁽²³⁾



Obrázek 41 Novinové známky (I. vydání)

3.3.2. Holubice Deutsches Reich – II. Vydání

V roce 1943 vyšly novinové známky II. vydání (viz Obrázek 42) se stejným obrazovým motivem jako v případě I. vydání. Grafickým návrhářem se stal opět již zmíněný Jaroslav Benda a jediná změna tu zde proběhla u nadpisů. Nad horní křídlo holubice se umístil nadpis Deutsches Reich a nadpisy Čechy a Morava jak v českém, tak i v německém jazyce byly umístěny pod dolní křídlo holubice. Známký se vytiskly tiskovou technikou knihtisk a nebylo zde provedeno zoubkování stejně jako u předchozího vydání. Nominální hodnoty a jejich barevnost zůstala zachována. Vydaly se 15. února roku 1943 a platily do 31. prosince roku 1945. Náklad se lišil podle nominální hodnoty. Například u žlutohnědé novinové známky o hodnotě 2 haléřů náklad činil 1 000 800 kusů. (23)



Obrázek 42 Novinové známky (II. vydání)

3.4. Doplatní známky

Doplatní poštovní známky jsou určeny k zaplacení vynaloženého poštovního úkonu či poskytnuté služby. Dříve se využívala jako doplatek za špatně vyplacenou zásilku. V českých zemích začaly působit od 1. února roku 1894. Během Protektorátu Čech a Moravy, mezi lety 1939-1946 (resp. 1943-1946), byla jejich produkce pozastavena. Je znám případ, kdy ještě před zastavením v tomto období došlo na poště Hranice k jejich nedostatku a náhradním řešením pro tuto situaci bylo využito 200 kusů známek s lipovými listy za 10 haléřů, které byly přetištěny velkou číslicí 10 v černé barvě. Užívání doplatních poštovních známek trvalo do roku 1985. ⁽⁶⁾

Grafickým návrhářem doplatních poštovních známek (viz Obrázek 43) vydaných v roce 1939 se stal Antonín Erhardt. Zvolenou tiskovou technikou byl knihtisk a provedlo se zde hřebenové zoubkování o počtu 14 zoubků na 2 cm. Celkem jich bylo vytištěno čtrnáct, z nichž známky vytištěné pomocí červené barvy obsahovaly nominální hodnoty od 5 do 80 haléřů, a známky vytištěné modrou barvou, nesly nominální hodnoty od 1 do 20 korun za kus. Tyto známky nesou nadpisy Čechy a Morava jak v českém, tak i v německém jazyce. České provedení tohoto nadpisu je umístěno v dolní části a německá verze byla umístěna v horní části známky. Jejich platnost trvala do 31. března roku 1943, i když v provozu byly pouze do 31. října roku 1942. Náklad nebyl uveden. ⁽²³⁾



Obrázek 43 Doplatní známky

3.5. Služební známky

Služební známky byly předem určené k využití státním orgánem, mezi které se řadí poštovní správa. V období Protektorátu Čech a Moravy vyšla dvě vydání.

První vydání (*viz Obrázek 44*) nazývané „Číslice“ vyšlo 1. ledna roku 1941 a grafickým návrhářem se stal Antonín Erhardt. Jednalo se celkem o dvanáct známek s dvanácti různými nominálními hodnotami, které se rozlišovaly barevností. Nadpisy jsou zde provedeny stejně, jako u předchozího případu (*viz Doplatní známky*). Vytiskly se pomocí tiskové techniky knihtisku a provedlo se zde hřebenové zoubkování o počtu 14 zoubků na 2 cm. Platné byly sice do 31. března roku 1943, ale využívaly se ještě tři měsíce. Jejich náklad nebyl uveden. ⁽²³⁾



Obrázek 44 Služební známky (I. vydání)

Druhé vydání (*viz Obrázek 45*) nazývané „Orlice“ vyšlo 15. února roku 1943 a využilo se zde stejných parametrů jako u předchozího vydání. Platily do 31. prosince roku 1944, i když formálně jejich platnost skončila až 16. května roku 1945. ⁽²³⁾



Obrázek 45 Služební známky (II. vydání)

3.6. Připouštěcí známka

Od 10. července roku 1943 byla zavedena zvláštní připouštěcí známka (*viz Obrázek 46*), která se lepila na balíky a balíčky posílané mezi rodinnými příslušníky žijícími na území Protektorátu Čech a Moravy, a Židy vězněnými v koncentračním táboře v Terezíně. Mimo toto území neměly žádnou hodnotu. Vydávaly se v omezeném množství a na posílaných zásilkách se lepily poblíž výplatních známek. Grafickým návrhářem se stal grafik Bedřich Fojtáška, narozený v Tylovicích nad Radhoštěm roku 1909. Mezi jeho další výtvořky se řadí například protektorátní stokorunová bankovka s portrétem Bruncvíka, postavy z českých bájí. Obrazový motiv na připouštěcí poštovní známce vznikl podle obrazu českého malíře Františka Šimbery, který zobrazoval krajinu v oblasti Terezína. ⁽²⁷⁾ Zvolenou tiskovou technikou byl knihtisk a tisklo se zelenou barvou na hladký, mírně nažloutlý papír. Známky neměly nominální hodnotu a platily do 6. května roku 1945. ⁽²³⁾



Obrázek 46 Připouštěcí známka Terezín

3.7. Propagační padělky

„Snad nejžádanější ze všech padělků vyrobily válčící strany v době konfliktů jako součást propagační kampaně. Za první světové války Británie padělala německé a bavorské známky, které byly na dopisech a dopisnicích shazovány na nepřátelské nebo neutrální území, aby vznikl dojem, že přicházejí z Německa, zatímco šířily rafinovanou propagandu či defétistickou literaturu. Mělo to úspěch a Britové vše zopakovali za druhé světové války, kdy vyrobili i chytré parodie na nacistické známky.“⁽⁷⁾

Dále je v knize zmiňováno, že i Němci se stali přeborníky ve vytváření propagačních padělků britských známek. Za zmínku stojí běžně využívané poštovní známky s portrétem krále Jiřího VI. s přidaným přetiskem „Zánik impéria“ a také parodie korunační známky z roku 1937, kde je portrét královny Alžběty II. zaměněn za podobiznu ruského diktátora Josefa Stalina (viz Obrázek 47).⁽⁷⁾



Obrázek 47 Propagační padělky (vlevo originál, vpravo paskvil)

Paskvily, které se vyráběly v koncentračním táboře Oranienburg-Sachsenhausen, měly na známce s portrétem krále Jiřího VI. na místě královské koruny umístěný symbol židovské hvězdy a místo označení měny zde byl vyobrazen srp s kladivem, odkazující na sovětské Rusko. Odplatou spojenců bylo vytvoření známky (viz Obrázek 48) portrétu říšského vůdce Adolfa Hitlera jako kostlivce a nahrazení nadpisu u originální verze známky „Deutsches Reich“ za „Futsches Reich“ (Zničená říše neboli ve volném překladu „Říše je fuč“).⁽⁷⁾



Obrázek 48 Propagační padělek spojenců

Dalším povedeným padělkem se může pochlubit poštovní známka z britského oddělení pro psychologické vedení války (viz Obrázek 49). Vybraným originálem, podle kterého se vytvořil falzifikát, se stala známka, která se vydala k 20. výročí Hitlerova příchodu k moci z roku 1943. Byl na ní vyobrazen vlajkonoš v hnědé košili s hákovým křížem umístěným na praporu a s nadpisem „Und wir habt doch gesiegt“, což v překladu znamená „A přece zvítězili“. Po předělání tato poštovní známka obsahovala portrét jednoho padlého organizátora atentátu směřovaného vůči Hitlerovi, generála Erwina von Witzlebena. S nezměněným nadpisem dostala známka výsměšný nádech.⁽²⁸⁾



Obrázek 49 Paskvil od spojenců

Josef Glückselig v knížce dále zmiňuje pokus spojenců vyvolat rozkol mezi Hitlerem a jeho pravou rukou, Heinrichem Himmlerem. Ve fašistickém Německu existovaly v té době pouze známky s portrétem Hitlera. Angličané se proto rozhodli vůdce a říšského kancléře zaměnit podobiznou druhého muže ve Třetí říši. Naplánován byl i rozkol s nacistickým politikem Hermanem Göringem, který zastupoval Hitlera po většinu druhé světové války. K tomuto činu nakonec nedošlo z důvodu neúspěchu v případě s Himmlerovými známkami (viz Obrázek 50).⁽²⁸⁾



Obrázek 50 Paskvil H. Himmler

„Po vzniku Protektorátu Čechy a Morava v roce 1939 nechali okupanti opatřit celkem 19 hodnot známek Československa přetiskem Böhmen u. Mähren – Čechy a Morava. Jejich padělký se objevily nejdříve v Plzni, odkud později vedla stopa k pražským falzifikátorům. Jedním z nejprůčinlivějších byl muž symbolického jména Vojtech Hrdina“.⁽²⁸⁾

ZÁVĚR

Tato bakalářská práce se zabírala třemi hlavními tématy, z nichž dvě byla obsahově rozepsána ve větším měřítku. V prvním kroku byli čtenáři stručně seznámeni s politickou situací na území Československa v období před druhou světovou válkou a jeho následném obsazením ze strany nacistického Německa. Druhé a třetí rozsáhlejší části byly věnovány různým typům tiskovým a výrobním vadám vyskytujících se ve filatelii všeobecně s navázáním na vybrané poštovní známky, které byly vydávány a používány na území Protektorátu Čech a Moravy v letech 1939 až 1945.

Jak už bylo dříve popsáno, Němci vynaložili značná úsilí, aby zabránili šíření vadných kusů do oběhu a z tohoto důvodu se vyskytuje minimální množství protektorátních známek s výrobní či tiskovou vadou. Velký rozdíl v počtu jde zaznamenat s porovnáním počtu v 1. republice, kde byly naopak tyto defekty vyhledávané a žádané. Mezi chyby, které byly pro protektorátní období nejčastější, se zařazují například archové a strojové obtisky, nedotisky, dvojitě nebo vynechané zoubkování, složky a přeložky, vynechaný perforační otvor a pár dalších. Protože tyto nedostatky byly z velké většiny nahodilé, nejsou až na pár výjimek uvedeny ve *Speciálním katalogu Protektorátu Čechy a Morava: 1939-1945* ⁽⁶⁾ a z toho důvodu není jejich cena určena. Z výčtu chyb lze zpozorovat, že bývají z velké většiny zapříčiněny obsluhou strojů. Přesto, že je prováděno několik kontrol, nelze je úplně eliminovat. A to i v případě, kdy by byla zavedena úplná automatizace tiskových a dokončovacích strojů využívaných ve filatelii, protože i stroje, jako lidé mohou provádět chybné manévry. Jediným řešením, jak alespoň snížit počet výskytu těchto defektů je potřeba, aby se zvýšila pečlivost pracovníků v procesu výroby a aby byl dán větší důraz na kontrolu již hotových známek.

S poštovními známkami obsahující lep se setkáváme od roku 1840, kdy byla ve Velké Británii vydána Penny Black. Od té doby vznikalo nespočet známek, které se lišily svým obrazovým motivem a místem vydání. Z pohledu české historie jsem zvolila známky vydávané v období Protektorátu Čech a Moravy, protože se jedná o historii nám blízkou. Období Protektorátu bylo krátké, a přesto se vydalo několik zajímavých kusů. Celkem bylo vydáno 122 druhů výplatních a příležitostných, 18 novinových, 14 doplatných, 24 služebních a 2 doručných známek. Do katalogu jsou dále zařazovány jako známky připouštěcí známky z Terezína, i když nemají stanovenou nominální hodnotu a jedná se o nálepky. Velké pozornosti se v období Protektorátu Čech a Moravy dostávalo zejména poštovním

známkám určeným k propagaci nacistické ideologie, mezi které můžeme zařadit například známky obsahující portrét Adolfa Hitlera. Vybrané protektorátní známky popsané v této práci byly děleny podle jejich účelu na výplatní, příležitostné, novinové, dopltní a služební. Navíc tu byl popsán soubor známek nazývaný Přetiskové provizorium, ke kterému se váže zajímavost z pohledu falzifikátů, které jsou v této práci zmiňovány také. Právě přetisky byly zhotovovány tiskovou technikou hlubotisku, přitom vzniklé padělky, které byly zhotovovány technikou knihtisk mají v konečném výsledku vyšší cenovou hodnotu než správně provedené přetisky.

Ze získaných informací lze vyvodit, že nejčastěji využívanou tiskovou technikou v protektorátním období byl rotační ocelotisk a hlubotisk. Rozdíl mezi těmito technikami mohou rozeznat i málo zkušení jedinci, a to podle základních charakteristik. Ocelotisk má charakteristický vystouplý reliéf, který je vyšší, čím hlouběji byl obraz známky na tiskové desce vyryt, a proto lze na známce pomocí prstu nahmatat vystouplou vrstvu tiskové barvy. Naopak v případě hlubotisku, který je založen na principu fotografické předlohy rozložené rastrem do drobných bodů, se můžeme v okrajích setkat neostrým ohraničením – viz nadpisy na Přetiskovém provizoriu. Správným určením tiskové techniky si může filatelista ověřit, zda prodávaná známka není padělaná. V případě zoubkování můžeme vyvodit, že nejvyužívanějším typem bylo zoubkování hřebenové a řádkové. Dále z pohledu barevnosti si můžeme povšimnout, že jednotlivé známky měly přidělenou jednu barvu, tedy až na výjimku u IV. vydání známky Německý červený kříž, kde se využily barvy dvě. Rozdílné hloubky u obrazových motivů bylo docíleno pomocí šrafovací techniky vytvořené povolnými uměleckými řemeslníky. Jednotlivé známky se nejčastěji zhotovovali na základě grafických návrhů od Josefa Sejpky, Antonína Erhardta, Karla Vika a Vladimíra Silovského. Grafické návrhy pak byly zhotovovány do konečné podoby rytci Jaroslavem Goldschmiedem, Karlem Seizingerem a Bohumilem Heinzem, z nichž poslední dva zmiňovaní byli za 1. republiky zaměstnány ve Státní tiskárně cenin, která se podílela na výsledné kvalitě československých poštovních známek. Pro tisk protektorátních známek se využívala tiskárna „Česká grafická Unie“, která byla založena na sklonu 19. století a sídlila v Praze.

Pro porovnání je vhodné protektorátní známky porovnávat například se známkami, které vyšly za 1. republiky, kdy můžeme vypořádat rozdíly předválečného a válečného

období a vlivu této okolnosti na známkovou tvorbu. Protože tato dvě období na sebe úzce navazovala, nedošlo k výrazným změnám a rozdílů je málo.

Autor první československé známky, která vznikla necelé dva měsíce po vzniku státu, se stal secesní malíř Alfons Mucha, který navrhl emisi Hradčany. Tato známka byla vytištěna tiskovou technikou knihtisk, která byla zpočátku předválečného období v letech 1918 až 1939 dominantní technikou. V průběhu tohoto období byla tato technika postupně nahražována technikami ocelotisku plochých desek a rotačním ocelotiskem. Dále bylo hojně využíváno zoubkování řádkové a hřebenové, tak jako u protektorátních známek. Změny si podle katalogu ⁽¹²⁾ lze povšimnout u počtu zoubků na 2 centimetry, kdy za 1. republiky byl tento počet trochu vyšší, i když na první pohled je to těžko zpozorovatelné. Jde si povšimnout faktu, že nenastaly velké změny ve stylu obrazových motivů vyskytujících se na poštovních známkách a jejich barevného vyobrazení. Na známkách se objevovaly významné osobnosti, jako například první československý prezident Tomáš G. Masaryk, nebo různé pohledy na krajiny a města. Každá známka měla svou jednu přidělenou barvu, u které se odstínů dosahovalo pomocí šrafovací techniky. Mezi významné a nejčastější umělce a rytce v Československu lze například zařadit Maxe Švabinského, Jakuba Obrovského a Vratislava Huga Brunnera. Co se týče množství vytištěných známek a porovnání období předválečného a protektorátního, lze konstatovat, že bylo vydáno nejen více nákladů, ale také více druhů známek za 1. republiky než v období Protektorátu. Tento fakt je dán skutečností, že Protektorát měl trvání po krátkou dobu a zároveň se jednalo pouze o území českého státu.

Informace o protektorátních poštovních známkách se stále obnovují, protože jejich studium bylo dlouho odkládáno z politických důvodů. Specializovaní a studijní sběratelé pokračují v budování sbírek, které by motivovaly filatelisty k jejich sbírání a zároveň by prohlubovaly jejich studium. Mimo jiné i z tohoto důvodu se v poslední době zvyšuje zájem o protektorátní poštovní známky.

SEZNAM LITERATURY

1. **KARNÍK, Zdeněk.** *Habsburk, Masaryk či Šmeral; Socialisté na rozcestí.* Praha : Karolinum, 1996. 80-7184-128-5.
2. **KOZÁK, Jan Blahoslav.** *T. G. Masaryk a vznik Washingtonské deklarace v říjnu 1918.* Praha : Melantrich, 1968. 32-019-68.
3. **CÍLEK, Roman.** *Jak šly dny, měsíce a roky: čas přednichovský, Mnichov, druhá republika, protektorát.* Řitka : Čas, 2018. 978-80-7475-231-5.
4. **LIŠKA, Vladimír.** *Ve stínu hákového kříže: Protektorát 1939-1945.* Praha : XYZ, 2019. 978-80-7597-312-2.
5. **SOVINSKÝ, Jaroslav.** *Státní hranice Československa a České republiky.* Praha : Všehrd, 2005. 80-85305-42-9.
6. **KREJNÝ, Miroslav a HAIMANN, Martin.** *Specializovaný katalog Protektorátu Čechy a Morava: 1939-1945.* [Česko] : Tomáš Chadim, 2016. 978-80-906449-0-8.
7. **MACKAY, James A.** *Známky a kouzlo filatelie: světová encyklopedie. Ilustrovaný encyklopedický přehled víc než tři tisíc nejzajímavějších známek z celého světa a odborné rady, jak si založit kvalitní sbírku známek a jak ji zdokonalovat.* Praha : Fortuna Libri, 2007. 978-721-301-5.
8. **MACKAY, James A.** *Guinnessova kniha o poštovních známmkách: fakta a nej...* Praha : Velryba, 1995. 80-85860-02-3.
9. **STRAKOŠ, Jan.** FILATELIE MIX - HOBBY. [Online] 18. srpen 2019. [Citace: 3. květen 2022.] https://www.filateliemix.cz/Materialy-na-vyrobu-znamek-a8_206.htm.
10. **BRIGGS, Michael.** *Známky.* Praha : Slovart, 1996. 80-85871-81-5.
11. **BERNÁŠEK, Vladimír.** *Co je co ve filatelii: základní filatelistické názvosloví.* Praha : Nakladatelství dopravy a spojů, 1975. 31-041-75.
12. **TROJAN, Martin.** *Katalog Československo 1918-1992, Česká republika 1993-1996, Slovenská republika 1993-1996.* Praha : PRINT 2000, 1996. 80-901044-0-51.
13. **KAPLANOVÁ, Marie a spol.** *Moderní polygrafie.* Praha : Svaz polygrafických podnikatelů, 2009. str. 299. 978-80-254-4230-2.
14. **FUČÍKOVÁ, Jana.** REXTER. *Vánoční voňavá známka od České pošty - cena a kde ji sehnat.* [Online] GTO Solution, 10. listopad 2021. [Citace: 23. duben 2022.] https://www.rexter.cz/rubriky/zajimavosti/vanocni-vonava-znamka-od-ceske-posty-cena-a-kde-ji-sehnat_1144.html.
15. **SRINIVASARAO, M.** *Nano-Optics in the Biological World: Beetles, Butterflies, Birds ans Moths.* [Online] 1999. [Citace: 3. květen 2022.] <https://doi.org/10.1021/cr970080y>.

16. **MUIR, Douglas N.** *A Timeless Classic: the Evolution of Machin's Icon*. místo neznámé : The British Postal Museum & Archive, 2007. 0955356911.
17. **MYALL, Douglas.** *40 Years of Machins - a Timeline*. First edition. místo neznámé : Royal mail, 2007.
18. **DEERING, John M.** Machin Watch. *Gibbons Stamp Monthly*. February 2009, 2.
19. **BAUMANN, F.** American Philatelic Society. *Spooky Silhouettes October 11 for Halloween*. [Online] 1. 11 2019. [Citace: 3. květen 2022.] <https://stamps.org/news/c/news/cat/us-new-issues/post/spooky-silhouettes-october-11-for-halloween> .
20. **BENEŠ, František.** *Filatelie ...koníček i investice!* 48, Praha 4 : Metropolis Media, červen 1998, str. 2. 0015-0959.
21. **COSENTINO, Antonino.** *Practical notes on ultraviolet technical photography for art examination*. Lisboa : autor neznámý, june 2015, Conservar Património 21, stránky 53-62. 2182-9942.
22. **FIJALA, Tomáš.** Filatelie-znamky.cz. [Online] 14. květen 2017. [Citace: 13. duben 2022.] <http://www.filatelie-znamky.cz/chybotisk-50-50-doplatit/>.
23. **BENEŠ, František.** *Protektorát Čechy a Morava 1939-1945*. Praha : Pofis, 2012. 978-80-86405-34-6.
24. **[neuveden]** *Československá filatelie: Světová výstava poštovních známek Praga 1988*. Praha : Rapid, 1988.
25. **FIŠER, Marcel a HABÁNOVÁ, Anna.** *Mezery v historii/Lücken in der Geschichte: Umělecko-historické sympozium věnované tvorbě německých a německy hovořících výtvarníků a architektů, působících na území Čech, Moravy a Slezka před rokem 1945*. Cheb : Galerie výtvarného umění, 2016. 978-80-87395-30-1.
26. **KARÁSEK, Jan, a další.** *Monografie československých známek*. Praha : Nakladatelství dopravy a spojů, 1971.
27. **BENEŠ, František.** *Monografie československých a českých známek a poštovní historie*. Praha : Pofis ve spolupráci s Českou poštou, s.p., Poštovním muzeem a Svazem českých filatelistů, 2018. 978-80-86405-45-2.
28. **GLÜCKSELIG, Josef.** *Filatelistický pitaval: malá historie kriminálních činů a spekulací kolem poštovních známek*. Milovice : Kokos, 1998. str. 318. 80-260-5831-3.