

Univerzita Pardubice
Fakulta ekonomicko-správní

Specifika rizik podnikatelů v zemědělství a využití pojištění pro jejich redukci
Diplomová práce

Univerzita Pardubice
Fakulta ekonomicko-správní
Akademický rok: 2021/2022

ZADÁNÍ DIPLOMOVÉ PRÁCE

(projektu, uměleckého díla, uměleckého výkonu)

Jméno a příjmení: **Magdaléna Bürgerová**
Osobní číslo: **E20707**
Studijní program: **N0413A050009 Ekonomika a management**
Specializace: **Ekonomika a management podniku**
Téma práce: **Specifika rizik podnikatelů v zemědělství a využití pojištění pro jejich redukci**
Zadávající katedra: **Ústav matematiky a kvantitativních metod**

Zásady pro vypracování

Cíl práce: Specifikovat rizika při podnikání v zemědělství se zaměřením na rostlinnou i živočišnou produkci, posoudit jejich možný rozsah a možnosti snížení jejich vlivu na výsledek hospodaření využitím pojištění.

Osnova:

- Riziko, pojištění a řízení rizika podnikatelů.
- Specifika rizik podnikatelů v zemědělství.
- Možnosti pojištění zemědělských rizik, vývoj a současný stav v ČR.
- Podpora státu při redukci zemědělských rizik a její důvody.
- Porovnání produktů pojištění zemědělských rizik na českém pojistném trhu.

Rozsah pracovní zprávy: 50
Rozsah grafických prací:
Forma zpracování diplomové práce: tištěná/elektronická

Seznam doporučené literatury:

- PICKOVÁ, A., POLÁČKOVÁ, J. *Pojištění –eliminace rizik zemědělského podnikání*. Výzkumná studie č. 69. Praha: Výzkumný ústav zemědělské ekonomiky, 2003. 47 s. ISBN 80-86671-05-4.
- PRÁŠILOVÁ, M., ZEPELT, R., HOŠKOVÁ, P. *Pojistitelná a nepojistitelná zemědělská rizika*. In: *Sborník z mezinárodní vědecké konference Agrární perspektivy XIII*. Praha: Česká zemědělská univerzita, 2004. 448 s. ISBN 80-213-1190-8.
- SMEJKAL, V., RAIS, K. *Řízení rizik ve firmách a jiných organizacích, 4. aktualizované a rozšířené vydání*. Praha: Grada, 2013. 466 s. ISBN 978-80-247-4644-9.
- ŠPIČKA, J. *Řízení podnikatelských rizik v zemědělství: Informační studie*. Praha: Výzkumný ústav zemědělské ekonomiky, 2006. 78 s. ISBN 80-86671-36-4.
- VAUGHAN, E. J., VAUGHAN, T. *Fundamentals of Risk and Insurance, 10th edition*. USA: John Wiley & Sons, 2008. 745 s. ISBN 13 978-0-470-08753-4.

Vedoucí diplomové práce: prof. RNDr. Věra Pacáková, Ph.D.
Ústav matematiky a kvantitativních metod

Datum zadání diplomové práce: 1. září 2021
Termín odevzdání diplomové práce: 30. dubna 2022

prof. Ing. Jan Stejskal, Ph.D. v.r.
děkan

LS.

Ing. Michaela Kotková Stříteská, Ph.D. v.r.
vedoucí ústavu

V Pardubicích dne 1. září 2021

PROHLÁŠENÍ

Práci s názvem Specifika rizik podnikatelů v zemědělství a využití pojištění pro jejich redukci jsem vypracoval samostatně. Veškeré literární prameny a informace, které jsem v práci využil, jsou uvedeny v seznamu použité literatury.

Byl jsem seznámen s tím, že se na moji práci vztahují práva a povinnosti vyplývající ze zákona č. 121/2000 Sb., o právu autorském, o právech souvisejících s právem autorským a o změně některých zákonů (autorský zákon), ve znění pozdějších předpisů, zejména se skutečností, že Univerzita Pardubice má právo na uzavření licenční smlouvy o užití této práce jako školního díla podle § 60 odst. 1 autorského zákona, a s tím, že pokud dojde k užití této práce mnou nebo bude poskytnuta licence o užití jinému subjektu, je Univerzita Pardubice oprávněna ode mne požadovat přiměřený příspěvek na úhradu nákladů, které na vytvoření díla vynaložila, a to podle okolností až do jejich skutečné výše.

Beru na vědomí, že v souladu s § 47b zákona č. 111/1998 Sb., o vysokých školách a o změně a doplnění dalších zákonů (zákon o vysokých školách), ve znění pozdějších předpisů, a směrnicí Univerzity Pardubice č. 7/2019 Pravidla pro odevzdávání, zveřejňování a formální úpravu závěrečných prací, ve znění pozdějších dodatků, bude práce zveřejněna prostřednictvím Digitální knihovny Univerzity Pardubice.

PODĚKOVÁNÍ

Děkuji své vedoucí diplomové práce prof. RNDr. Vieri Pacákové, Ph.D. za ochotu, pomoc, připomínky a cenné rady, které mi k této práci poskytla. Také děkuji svým nejbližším za podporu při psaní této diplomové práce.

ANOTACE

Tato diplomová práce s názvem Specifika rizik podnikatelů v zemědělství a využití pojištění pro jejich redukcí se nejdříve věnuje vysvětlení pojmů rizika a pojištění a dále pojednává o řízení rizik podnikatelů se zaměřením na specifika rizik podnikatelů v zemědělství. Značná část práce je zaměřena na možnosti pojištění zemědělských rizik, vývoj a současný stav v ČR, podporu státu při redukcí zemědělských rizik a její důvody a porovnání produktů pojištění zemědělských rizik na českém pojistném trhu.

KLÍČOVÁ SLOVA

riziko, pojištění, rizika v zemědělství, pojištění plodin, pojištění zvířat, podpora státu

TITLE

Specifics of risks of entrepreneurs in agriculture and the use of insurance to reduce them

ANNOTATION

This diploma thesis, entitled Specifics of risks of entrepreneurs in agriculture and the use of insurance for their reduction, first deals with the explanation of the concepts of risk and insurance and then discusses the risk management of entrepreneurs with a focus on the specifics of risks of entrepreneurs in agriculture. A significant part of the work is focused on the possibilities of agricultural risk insurance, development and current state in the Czech Republic, state support in reducing agricultural risks and its reasons and comparison of agricultural risk insurance products in the Czech insurance market.

KEYWORDS

risk, insurance, agricultural risks, crop insurance, livestock insurance, state support

OBSAH

ÚVOD.....	10
1 RIZIKO, POJIŠTĚNÍ A ŘÍZENÍ RIZIK PODNIKATELŮ.....	11
1.1 RIZIKO A DĚLENÍ RIZIK.....	11
1.2 RIZIKO A POJIŠTĚNÍ.....	15
1.2.1 Pojistitelné a nepojistitelné riziko	15
1.3 ŘÍZENÍ RIZIK.....	17
1.3.1 Cíle řízení rizika	19
1.3.2 Proces řízení rizik	20
1.3.3 Volba nástrojů pro snižování rizika	21
1.3.4 Metody snižování podnikatelského rizika	22
2 SPECIFIKA RIZIK PODNIKATELŮ V ZEMĚDĚLSTVÍ.....	24
2.1 RIZIKA V ZEMĚDĚLSTVÍ.....	24
2.2 ŘÍZENÍ RIZIK V ZEMĚDĚLSTVÍ.....	26
3 MOŽNOSTI POJIŠTĚNÍ ZEMĚDĚLSKÝCH RIZIK, VÝVOJ A SOUČASNÝ STAV V ČR.....	29
3.1 POJIŠTĚNÍ ZEMĚDĚLSKÝCH RIZIK.....	29
3.1.1 Pojištění plodin	30
3.1.2 Pojištění hospodářských zvířat.....	32
3.2 VÝVOJ TRHU ZEMĚDĚLSKÉHO POJIŠTĚNÍ V ČR.....	34
3.3 SOUČASNÝ STAV TRHU ZEMĚDĚLSKÉHO POJIŠTĚNÍ V ČR.....	42
4 PODPORA STÁTU PŘI REDUKCI ZEMĚDĚLSKÝCH RIZIK A JEJÍ DŮVODY.....	46
4.1 STÁTNÍ ZEMĚDĚLSKÝ INTERVENČNÍ FOND.....	47
4.1.1 Přímé platby.....	48
4.1.2 Národní dotace.....	49
4.1.3 Národní dotace pro rok 2022	50
4.2 PODPŮRNÝ A GARANČNÍ ROLNICKÝ A LESNICKÝ FOND.....	51
5 POROVNÁNÍ PRODUKTŮ POJIŠTĚNÍ ZEMĚDĚLSKÝCH RIZIK NA ČESKÉM POJISTNÉM TRHU.....	55
5.1 GENERALI ČESKÁ POJIŠŤOVNA, A. S.....	55
5.2 ALLIANZ POJIŠŤOVNA, A. S.....	57
5.3 ČSOB POJIŠŤOVNA, A. S.....	58
5.4 HASIČSKÁ VZÁJEMNÁ POJIŠŤOVNA, A. S.	59
5.5 AGRA POJIŠŤOVNA, ORGANIZAČNÍ SLOŽKA.....	60
ZÁVĚR	63
POUŽITÁ LITERATURA	65
SEZNAM PŘÍLOH.....	72

SEZNAM ILUSTRACÍ A TABULEK

Obrázek 1: Členění rizik dle jejich velikosti – třístupňový systém.....	14
Obrázek 2: Vztah četnosti a závažnosti rizika.....	14
Obrázek 3: Vztah mezi analýzou rizika a ostatními činnostmi managementu rizik	18
Obrázek 4: Proces risk managementu	21
Obrázek 5: Pravidla pro vytváření podnikové politiky pojištění.....	23
Obrázek 6: Vývoj zemědělského pojištění v letech 1990-2001	38
Obrázek 7: Vývoj pojištění plodin a hospodářských zvířat v letech 1998-2001.....	40
Obrázek 8: Vývoj předepsaného pojistného v letech 2002-2014.....	42
Obrázek 9: Vyřízené pojistné události v letech 2002-2014.....	42
Obrázek 10: Podíly pojišťoven poskytující zemědělské pojištění v neživotním pojištění za rok 2020.....	45
Obrázek 11: Výše podpory pojištění v letech 2001-2017	53
Tabulka 1: Strategie a nástroje řízení rizik v zemědělství České republiky.....	27
Tabulka 2: Zemědělské pojištění v letech 1990-2001	37
Tabulka 3: Přehled nabízených produktů zemědělského pojištění u jednotlivých pojišťoven v letech 1999-2002	39
Tabulka 4: Zemědělské pojištění v letech 2002-2014.....	41
Tabulka 5: Vyřízené pojistné události a náklady na pojistná plnění plodin, lesů a zvířat, včetně nákaz v letech 2018-2020.....	43
Tabulka 6: Předepsané smluvní pojistné pojišťoven poskytujících zemědělské pojištění v neživotním pojištění v letech 2015-2020	44
Tabulka 7: Podíly pojišťoven poskytující zemědělské pojištění v neživotním pojištění v letech 2015-2020.....	44
Tabulka 8: Národní dotace pro rok 2022.....	50
Tabulka 9: Systematizace používaných strategií a nástrojů státu pro řízení rizik v zemědělství	54
Tabulka 10: Přehled nabízených produktů pojištění orné půdy	61
Tabulka 11: Přehled nabízených produktů pojištění hospodářských zvířat	61
Tabulka 12: Přehled nabízených produktů pojištění ovoce.....	62
Tabulka 13: Přehled nabízených produktů pojištění vinné révy	62
Tabulka 14: Přehled nabízených produktů pojištění chmele.....	62

SEZNAM ZKRATEK A ZNAČEK

Apod.	A podobně
Atd.	A tak dále
Bc.	Bakalář
Č.	Číslo
ČAP	Česká asociace pojišťoven
ČR	Česká republika
ČSOB	Československá obchodní banka, a. s.
EAFRD	Evropský zemědělský fond pro rozvoj venkova
El.	Elektrický
EU	Evropská unie
FES	Fakulta ekonomicko-správní
GČP	Generali Česká pojišťovna a. s.
HVP	Hasičská vzájemná pojišťovna, a. s.
JZD	Jednotné zemědělské družstvo
Mil.	Milion
Mj.	Mimo jiné
Mld.	Miliarda
MZe ČR	Ministerstvo zemědělství České republiky
Např.	Například
Odst.	Odstavec
OECD	Organization for Economics Cooperation and Development (Organizace pro hospodářskou spolupráci a rozvoj)
PGRLF	Podpůrný a garanční rolnický a lesnický fond, a.s.
PP	Pojišťovna Patricie a. s.
Resp.	Respektive
Sb.	Sbírka zákonů
SZIF	Státní zemědělský intervenční fond
Tis.	Tisíc
Tj.	To je
Tzv.	Takzvaně

ÚVOD

Rizika jsou součástí našeho života a netýkají se pouze podnikání. Rozdíl je v jejich velikosti, četnosti a závažnosti. Díky riziku můžeme získat přidanou hodnotu k té stávající nebo kvůli němu můžeme také naopak již získanou hodnotu ztratit. Stejným způsobem může podnikateli vstup do rizika přinést buď zisk, nebo ztrátu. Cílem podnikání je však maximalizovat zisk a minimalizovat ztrátu, proto je velmi důležité případné přistoupení k riziku důkladně zhodnotit. Aby bylo možné rizika alespoň eliminovat, je nutné je nejdříve správně rozpoznat, určit jejich rozsah a naučit se je účinně řídit. Pro případ vzniku nahodilé události se obvykle snižují negativní dopady také pojištěním. Ne všechna rizika jsou však pojistitelná. U podnikatelských subjektů se zabývá riziky většinou management rizik neboli risk management.

Zemědělství je sektorem s velmi častým výskytem nahodilých vlivů, do kterých patří především nevyzpytatelné počasí, stále častěji se vyskytující přírodní katastrofy, živelní pohromy a hromadné nákazy plodin i hospodářských zvířat. Případné ztráty ze zemědělského podnikání je proto nutné redukovat zvolením správné strategie pro zemědělská rizika, která mohou ohrozit rostlinnou i živočišnou produkci. Největší ochranou proti ztrátám z rizik v zemědělství je stejně jako u jiných rizik pojištění poskytované komerčními pojišťovnami. Zemědělci jsou však podporováni podpůrnými programy i ze strany státu.

Cílem této diplomové práce je specifikovat rizika při podnikání v zemědělství se zaměřením na rostlinnou i živočišnou produkci, posoudit jejich možný rozsah a možnosti snížení jejich vlivu na výsledek hospodaření využitím pojištění.

V úvodu práce bude nejdříve vysvětleno v obecném měřítku riziko, pojištění a řízení rizika. Další část bude zaměřena konkrétně na specifika rizik podnikatelů v zemědělství. V druhé části budou zhodnoceny možnosti pojištění zemědělských rizik, vývoj a současný stav v ČR, poté podpora státu při redukci zemědělských rizik a její důvody. V poslední řadě budou porovnány produkty pojištění zemědělských rizik na českém pojistném trhu.

1 RIZIKO, POJIŠTĚNÍ A ŘÍZENÍ RIZIK PODNIKATELŮ

1.1 Riziko a dělení rizik

Výraz riziko pochází původně ze 17. století, kdy se tento pojem objevil v souvislosti s lodní plavbou. Pojem „risico“ je původem z italštiny a označoval úskalí, kterému se museli plavci vyhnout. Dále se tím vyjadřovalo „vystavení nepříznivým okolnostem“. Ve starších encyklopediích se pod tímto heslem uvádí, že se jedná o odvahu či nebezpečí neboli, že „riskovat“ znamená odvážit se něčeho. Teprve později se objevil i význam ve smyslu možné ztráty. Dnes je již známo, že nebezpečí představuje něco poněkud jiného a v teorii rizika souvisí s hrozbou. Současné výklady riziko obecně označují jako nebezpečí vzniku škody, poškození, ztráty či zničení, případně nezdaru při podnikání (Smejkal, Rais, 2013, s. 90).

Ducháčková (2009, s. 15) definuje riziko jako možnost vzniku události s výsledkem, který je odchylný od cíle s určitou objektivní pravděpodobností.

Dle Smejkala a Raise (2013, s. 90), je však možné riziko definovat různě, například jako:

- pravděpodobnost či možnost vzniku ztráty, obecně nezdaru;
- variabilitu možných výsledků nebo nejistotu jejich dosažení;
- odchýlení skutečných a očekávaných výsledků;
- pravděpodobnost jakéhokoliv výsledku, odlišného od výsledku očekávaného;
- situaci, kdy kvantitativní rozsah určitého jevu podléhá jistému rozdělení pravděpodobnosti;
- nebezpečí negativní odchylky od cíle (tzv. čisté riziko);
- nebezpečí chybného rozhodnutí;
- možnost vzniku ztráty nebo zisku (tzv. spekulativní riziko);
- neurčitost spojenou s vývojem hodnoty aktiva (tzv. investiční riziko);
- střední hodnotu ztrátové funkce;
- možnost, že specifická hrozba využije specifickou zranitelnost systému.

Tichý (2006, s. 16) se dívá na riziko také z různých pohledů. Podle něj může riziko znamenat nebezpečí, zdroj nebezpečí, pravděpodobnost, objekt vystavený nebezpečí nebo časovou změnu veličiny.

Podnikatelské riziko je chápáno jako možnost, že skutečně dosažené výsledky podnikatelské činnosti se budou odchylovat od výsledků předpokládaných (Hnilica, Fotr, 2014, s. 14). V podnikání může riziko také představovat naději vyššího zisku nebo úspěchu, nebo naopak nebezpečí horších hospodářských výsledků (Smejkal, Rais, 2013, s. 92).

Po rozdělení rizik do určité skupiny má podnikatel lepší představy o detailnější charakteristice rizika, o významu pro vznik, velikosti a dynamice rizikových či krizových jevů a také o prevenci a následných opatřeních, proto má třídění rizik pro podnikatelský subjekt podstatný význam (Martinovičová, 2007, s. 14). Neexistuje jednotné dělení rizik, avšak v základním členění se většina autorů shoduje.

Tichý (2006, s. 18) uvádí rizika v následujícím členění

Hmotné riziko lze nějakým způsobem měřit. Zatímco *nehmotné riziko* měřit možné není, protože souvisí s duševní činností nebo nečinností, proto je někdy označováno jako psychologické.

Spekulativní riziko se podstupuje s cíleným záměrem, kdy motivem je zisk z rizika, proto na něj žádný pojistitel nikoho nepojistí. *Čisté riziko* je naopak riziko, jehož realizace je vždy nepříznivá, a proto se jí rozhodovatel snaží vyhnout. Čisté riziko lze na rozdíl od spekulativního obvykle pojistit.

Systematické riziko se nedá regulovat diverzifikací z důvodu, že je vystaveno několika projektům určité třídy. *Nesystematické riziko* se naopak vztahuje pouze na jeden projekt a není na ostatních závislé.

Pojistitelné i nepojistitelné riziko se uplatní tam, kde jde o úplatné přenesení rizika na třetí osoby. Podrobněji bude vysvětleno v samostatné kapitole 1.2.1.

Strategické riziko se využívá při strategickém rozhodování o tom, co se má dělat. *Operační riziko* je prvkem operačního rozhodování o tom, jakým způsobem se to má dělat.

Martinovičová (2007, s. 15) do tohoto základního dělení řadí navíc například tato podnikatelská rizika:

Interní rizika jsou ta, která se projevují uvnitř podniku a která je podnikatel nebo management firmy schopen do určité míry ovlivňovat a řídit. *Externí rizika* představují faktory prostředí, ve kterém společnost musí fungovat, a které jsou zevně přímé kontroly a řízení podnikatelského subjektu.

Mezi *ovlivnitelná rizika* se řadí ta, která může podnikatel nebo management určitým způsobem ovlivnit ve svůj prospěch. *Neovlivnitelná rizika* jsou naopak tedy ta, na která nemůže

podnikatel či management působit tak, aby je vzhledem ke své podnikatelské činnosti ovlivnil příznivým směrem (Martinovičová, 2007, s. 17).

Subjektivní riziko je obecně závislé na zkušenostech a obavách jednotlivce, který je vystaven riziku. Z podnikatelského pohledu subjektivní riziko závisí na charakteristických rysech provozovatele, majitele, případně managementu podniku. Subjektivním rizikem mohou být například charakterové vlastnosti podnikatele nebo manažera, úroveň řízení a marketingu či schopnost správně vyhodnotit vlastní možnosti a schopnosti (Martinovičová, 2007, s. 23). Picková s Poláčkovou (2003, s. 7) uvádějí jako konkrétní příklad žhářství nebo odcizení. *Objektivní riziko* není závislé na vůli a schopnostech podnikatele nebo manažera. Jedná se například o živelní rizika (povodeň, záplava, zemětřesení, požár, lavina, krupobití) nebo druhotná živelná rizika, která jsou víceméně podmíněna subjektivním prvkem (exploze v důsledku omylu či nepozornosti odpovědného subjektu, škody způsobené vodou z vodovodu). Nastat může také kombinace subjektivního a objektivního rizika (sociální, dopravní, odpovědnostní, biologická rizika) (Martinovičová, 2007, s. 23).

Podle velikosti je možné rizika klasifikovat na základě závažnosti a četnosti. Závažnost může být charakterizována například velikostí nákladů na škodní událost. Pro toto členění existuje třístupňový a pětistupňový systém. Třístupňový systém dělí rizika na malá, střední a velká. *Malá rizika* mohou být malé četnosti a malé závažnosti, malé četnosti a střední závažnosti nebo střední četnosti a malé závažnosti. Malá rizika představují v podniku pouze zanedbatelné ztráty, které jsou hrazeny především z vlastních zdrojů, tudíž by neměla fungování podniku omezit ani ohrozit. *Střední rizika* jsou kombinací malé četnosti a velké závažnosti, střední četnosti a střední závažnosti nebo velké četnosti a malé závažnosti. Střední rizika způsobují značné ztráty, na jejichž úhradu si podnik musí vypůjčit cizí zdroje. *Velká rizika* představují mix velké závažnosti i četnosti, střední četnosti a velké závažnosti nebo velké četnosti a střední závažnosti. Do této skupiny se řadí taková rizika, která mohou ovlivnit podnik natolik, že může nastat dlouhodobé ohrožení hospodářského procesu (Martinovičová, 2007, s. 18).

četnost	1	S	V	V
	2	M	S	V
	3	M	M	S
		1	2	3

závažnost

M = malá

S = střední

V = velká

Obrázek 1: Členění rizik dle jejich velikosti – třístupňový systém (Martinovičová, 2007, str. 19)

četnost	vysoká	VN	VV
	nízká	NN	NV
		nízká	vysoká

závažnost

VN = vysoce závažná s nízkou četností

VV = vysoce závažná s vysokou četností

NN = nezávažná s nízkou četností

NV = nezávažná s vysokou četností

Obrázek 2: Vztah četnosti a závažnosti rizika (Špička, 2006, str. 7)

Významné členění rizik je také podle jejich věcné náplně. Z tohoto hlediska jsou rozdělena následovně:

- technicko-technologická,
- výrobní,
- ekonomická,
- tržní,
- finanční,
- kreditní,

- legislativní,
- politická,
- enviromentální,
- lidského činitele (Hnilica, Fotr, 2014, s. 17).

1.2 Riziko a pojištění

Pojištění představuje nástroj finančního snižování negativních důsledků nahodilé události, který však nemůže ovlivňovat výskyt těchto událostí nebo vznik škod.

Z finančního pohledu se jedná o tvorbu, rozdělování a užití pojistného fondu k vyrovnání peněžních potřeb ekonomických subjektů, které jsou v jednotlivých případech výskytu náhodné a většinou odhadnutelné. Tzn., že jde o potřeby

- které se dají peněžně ocenit, a to jak potřeby, které lze přímo peněžně vyčíslit, tak potřeby, které nelze bezprostředně vyčíslit v peněžních jednotkách. K jejich ohodnocení dochází dopředu pomocí sjednané velikosti krytí.
- u kterých platí, že pro jednotlivý subjekt je obtížně odhadnutelné, zda dojde k nahodilé události (zda bude vystaven realizaci příslušného rizika) a jak velké příslušné potřeby mu vzniknou (jak velká škoda bude negativní událostí způsobena). Pro větší počet účastníků je však možné odhadnout výskyt a rozsah nahodilých událostí pomocí statistických propočtů neboli počtu pravděpodobnosti (Ducháčková, 2009, s. 31).

Klasifikace rizik podle jejich pojistitelnosti je jedním z přístupů k rozdělení rizik spojených s podnikatelským subjektem (Martinovičová, 2007, s. 20).

1.2.1 Pojistitelné a nepojistitelné riziko

Pojistitelné riziko považuje komerční pojišťovna za takové, na které může sjednat pojistnou smlouvu podle pojistně-technických podmínek. Komerční pojišťovna pojistí pouze ta rizika, při kterých lze stanovit pravděpodobnost škody a ocenit rizikové vyrovnání v rámci dostatečně velkého pojistného kmene nebo rizikového společenství (Martinovičová, 2007, s. 20).

Aby bylo riziko možné pojistit, musí splňovat tyto podmínky:

- riziku musí být vystaveno velké množství subjektů, aby bylo možné lépe odhadnout pravděpodobnost výskytu škody a kalkulaci výše pojistného;
- rizika by neměla být na sobě vzájemně závislá;
- riziko by nemělo být příliš vysoké, aby bylo pojištění cenově dostupné;
- výše pojistného musí být cenově přijatelná;
- rizika musí mít nahodilou povahu a musí být měřitelná (Špička, 2006, s. 26).

Pojistitelná rizika musí splňovat také tato kritéria:

1. Identifikovatelnost rizika

jednoznačně stanoví příčiny událostí, u kterých došlo ke ztrátě, která byla kryta pojištěním. V pojistné smlouvě musí být jednoznačně popsáno každé riziko a pojistná událost.

2. Vyčíslitelnost rizika

je nutná, jinak není možné vlastní pojištění po ekonomické stránce realizovat a není důvod ho sjednávat. Nejlépe vyčíslitelné jsou přímé věcné ztráty, hůře vyčíslitelné jsou ztráty následné, které vyžadují náročné prokazování, a nejhůře vyčíslitelné jsou například ztráty morální, které závisí přímo na subjektivním pohledu jedince.

3. Ekonomická přijatelnost rizika

je dána tím, že pojišťovna přijme do pojištění jen takové riziko, ze kterého nebude mít ztrátu a které je ekonomicky vyrovnané.

4. Nahodilost projevu rizika

je jednou z rozhodujících podmínek pojištění. V případě, že by bylo jisté, že nahodilá událost (riziko) opravdu nastane, potom je možné krýt ztráty jiným způsobem a ne pojištěním (Martinovičová, 2007, s. 20).

Riziko, které nesplňuje výše uvedená kritéria, se řadí mezi *nepojistitelná rizika*. Teoreticky je možné uvažovat, že neexistuje riziko, které by nebylo pojistitelné a jeho pojistitelnost je ovlivněna pouze cenou pojistného produktu. Prakticky je však nutné připustit, že komerční pojišťovna nepojistí jakékoliv riziko a samotné pojištění rizika musí důkladně zvážit (Martinovičová, 2007, s. 21).

Za nepojistitelná rizika lze považovat ta, u kterých nelze z důvodu chybějících statistických údajů z kalkulovat pojistnou sazbu, která odráží pravděpodobnost výskytu rizika (např. přemnožení hrabošů). Mezi nepojistitelná rizika se řadí také ta, která může pojištěný pozitivně nebo negativně ovlivnit (např. postřiky proti chorobám a škůdcům plodin) a rizika, u kterých není možné dostatečně přesně určit vzniklou škodu (např. sucho).

Nepojistitelná rizika v ČR, stejně jako ve většině evropských zemí, jsou rizika environmentální, institucionální a rizika související s pohybem cen (Picková, Poláčková, 2003, s. 11).

1.3 Řízení rizik

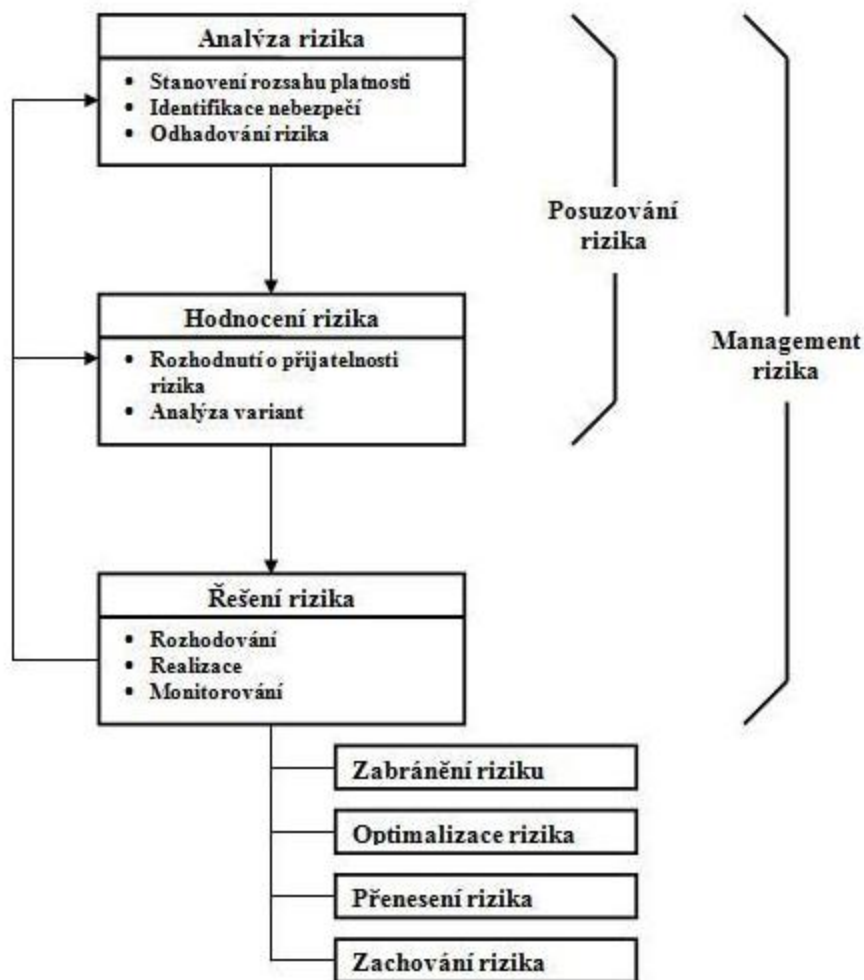
Řízení rizik (management rizik, risk management) jako vědecký přístup k řešení rizik, spočívá v předvídání možných ztrát a navrhování a provádění postupů, které minimalizují výskyt ztráty nebo finančního dopadu ze ztrát, které nastanou (Vaughan, 2008, s. 16).

Risk management může být definován také jako kompletní proces, který zahrnuje zjištění, kontrolu, eliminaci a minimalizaci událostí, které mohou daný subjekt ovlivnit.

Problematika řízení rizik je velice obsáhlá a podle svého zaměření obvykle také velmi rozdílná. Při činnosti řízení rizik se řídicí subjekt snaží zamezit působení již existujících i budoucích negativních účinků, a naopak využívá příležitosti působení pozitivních vlivů. Součástí procesu řízení rizik je rozhodovací proces, který vychází z analýzy rizika. Management po zvážení dalších faktorů, především ekonomických, technických, ale také sociálních a politických, zvolí ta opatření, která existující riziko minimalizují.

Mimo analýzy rizik řízení rizik zpravidla zahrnuje:

1. výběr protiopatření,
2. analýzu nákladů/přínosů,
3. implementaci protiopatření,
4. testování (komplexní prověřování) protiopatření (Smejkal, Rais, 2013, s. 127).



Obrázek 3: Vztah mezi analýzou rizika a ostatními činnostmi managementu rizik (Qmprofi, 2021)

Nedílnou součástí strategického řízení zejména v případě podnikatelských subjektů je schopnost riziko včas rozpoznat a účinně řídit.

Subjekty, které si neuvědomí rozsah a sílu dopadu souvisejících rizik včas a nevytvoří si efektivní systém pro jejich ovládání, hazardují se svojí stabilitou, snižují zájem a důvěru investorů (sponzorů, veřejnosti), čímž zvyšují náklady na financování subjektu (Smejkal, Rais, 2013, s. 127).

Skutečně účinného řízení rizik (především podnikatelských) může být dosaženo pokud:

- je jasně zvolena strategie subjektu vzhledem k jeho hlavním cílům, a to včetně rizikové strategie;
- funguje komplexní proces řízení rizik, který je podpořen vhodným informačním systémem (resp. systémem pro podporu rozhodování, expertním systémem apod.);

- management bere na řízení rizik dostatečný důraz a jsou určeny osoby odpovědné za řízení rizik;
- existuje fungující interní kultura a schopnost se dále rozvíjet a přizpůsobovat novým výzvám rizik (Smejkal, Rais, 2013, s. 128).

1.3.1 Cíle řízení rizika

Cíle v oblasti řízení rizika nesmí být v rozporu s těmi, které si podnikatel určil v okruhu strategického řízení firmy.

Při řízení rizik je proto výpočet míry rizik a hodnocení rizik spolu s definováním tzv. rizikové pozice firmy nejvýznamnějším a nezbytným krokem.

Manažer musí nejdříve riziko identifikovat, poté je nutno riziko vyhodnotit, což obsahuje možné velikosti ztráty, zjištění pravděpodobnosti výskytu ztráty a také uspořádání priorit přístupu k rizikům.

Podle potenciálního finančního nebo jiného existenčního dopadu ztráty je možné stanovit následující rozdělení rizik do jednotlivých skupin, a to na:

- *kritické riziko* představující ohrožení, jehož případné ztráty jsou tak velké, že vyústí v bankrot nebo ve zrušení společnosti;
- *důležité riziko* představující ohrožení, jehož možné ztráty nevyústí v bankrot, avšak další provoz může vyžadovat, aby si firma půjčila finanční prostředky nebo provedla jinou akci, která by přesahovala běžné hospodaření (provozní činnost) společnosti;
- *běžné riziko* představující ohrožení, jehož eventuelní ztráty mohou být pokryty současnými aktivy podniku nebo běžným příjmem, aniž by došlo k nepatřičnému finančnímu tlaku.

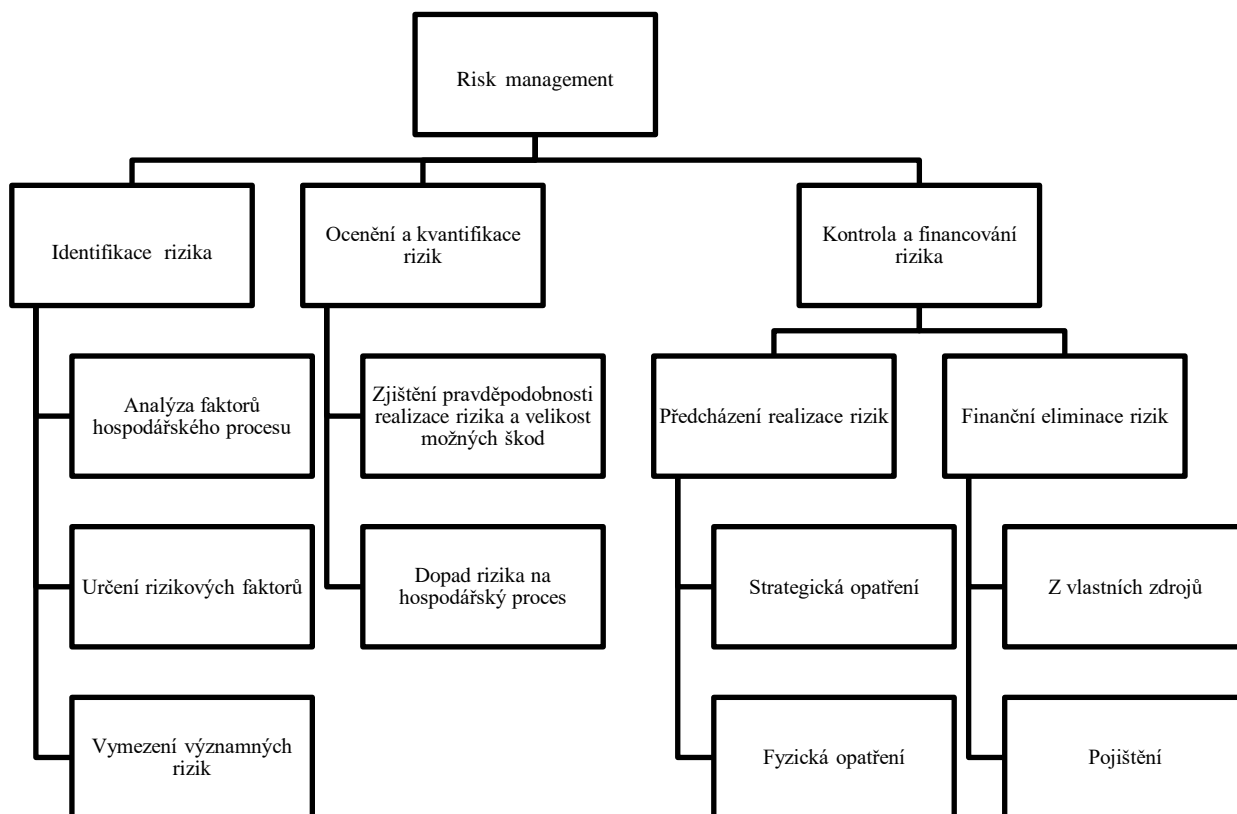
Aby bylo možné přiřadit jednotlivá ohrožení k jedné z těchto tří kategorií, je nutné stanovit velikost finanční ztráty, která by mohla vzejít z daného ohrožení, a také vymežit firemní schopnosti pohltnout takové ztráty.

Čím je velikost rizika vyšší, tím účinnější opatření musí být zavedena, aby se riziko zredukovalo nebo snížilo na přijatelnou úroveň (Smejkal, Rais, 2013, s. 132).

1.3.2 Proces řízení rizik

Management firmy musí při procesu řízení rizik zajišťovat zejména tyto činnosti:

1. **Analyzovat, monitorovat, měřit riziko a porozumět riziku (rizikům)** ve vnějším i vnitřním prostředí firmy (včetně stanovení závěrů a doporučení pro management společnosti).
2. **Definovat cíle v oblasti snižování rizik firmy** (korespondující s definovanou rizikovou strategií podniku – například, kterými riziky se nezabývat, která snižovat, jak minimalizovat náklady spojené s aplikací rizikové strategie do podmínek růstu společnosti atd.), **určit nejvhodnější strategii snižování rizika** (např. uvažovat i s výnosy, které by mohly „vyvážit“ riziko); tato riziková strategie (riziková politika) firmy je však manažerovi řízení rizika často stanovena předem, většinou je již určena nadřazenou (např. podnikatelskou) strategií firmy.
3. **Následně stanovit a implementovat nejvhodnější metody snižování rizik do podmínek konkrétní firmy** – například rozhodnout, zda diverzifikovat výnosy (strategii rozšíření původně úzké skupiny zákazníků), zda rozlišovat obchodní dodavatele, zda riziko zachytit atd.
4. **Vyhodnotit uplatnění rizikové strategie firmy v praxi** a následně aplikovat zvolenou metodou snižování rizika. Je nutné počítat s tím, že konkrétní použití metod snižování rizika může přinést nová rizika. Za provádění především těchto funkcí rizikové politiky společnosti je odpovědný, tzv. risk management, resp. skupina, tým pracovníků (Smejkal, Rais, 2013, s.128).



Obrázek 4: Proces risk managementu (Ducháčková, 2009, str. 30)

1.3.3 Volba nástrojů pro snižování rizika

S rizikem je nutné počítat vždy, a to jak v podnikání, tak při řízení jakýchkoliv jiných složitějších subjektů s nedeterministickým nebo nesnadno předpověditelným chováním. Některá rizika lze však **přesunout** a některá **zadržet**. U některých situací je lepší volbou se riziku **vyhnout** nebo toto riziko **redukovat**.

Vhodnost každého z výše zmíněných nástrojů řízení rizik v dané situaci definují charakteristiky rizika samotného. Každý z těchto prostředků by měl být použit v situaci, kdy je nejvýhodnějším a nejméně nákladným způsobem dosažení cíle snížením či úplnou eliminací rizika. Způsoby zvládnutí rizik by se měly vybírat na základě výstupu z hodnocení rizik, očekávaných nákladů na zavedení a očekávaných přínosů plynoucích z těchto způsobů (Smejkal, Rais, 2013, s. 166).

Autoři Vaughanové (2008, s. 58) uvádí tři základní pravidla riskování:

1. Neriskujte víc, než si můžete dovolit prohrát.
2. Zvažte šance.
3. Neriskujte hodně pro málo.

1.3.4 Metody snižování podnikatelského rizika

Pro snižování podnikatelského rizika existují dvě základní skupiny postupů

1. Ofenzivní strategie

Ofenzivní řízení se zaměřují na prevenci rizika, tzn. na redukci příčin vzniku rizika. Účelem je snížení pravděpodobnosti výskytu rizikových situací s nepříznivými efekty a zmenšení velikosti nepříznivých efektů. Ofenzivním postupem je například uzavření dlouhodobého kontraktu na nákup surovin za pevně sjednaných podmínek. Uvádí se tři zásady ofenzivní strategie:

- správně zvolit rozvojovou strategii podniku a správně ji implementovat ve firmě (konkurenční výhoda), základem správně zvolené strategie je kvalitně provedená strategická analýza;
- preferovat a rozvíjet silné stránky firmy (udržení a rozvoj strategické výhody);
- snažit se o dosažení pružnosti ve smyslu rychlé reakce na změny ve vnitřním prostředí firmy a v jejím okolí (Špička, 2006, s. 16).

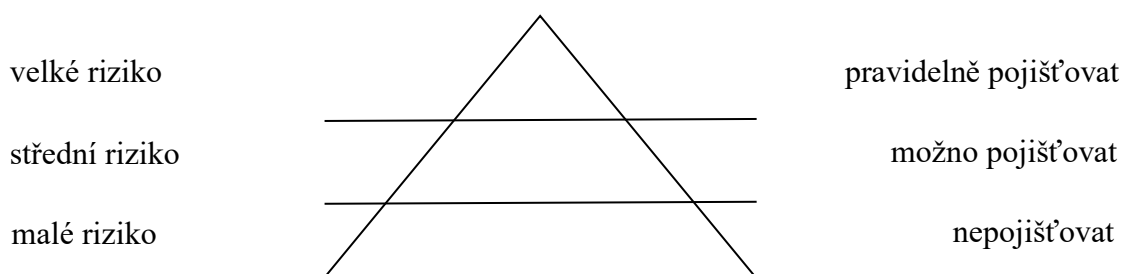
2. Defenzivní strategie

Defenzivní řízení pro snižování rizika se soustřeďují na snížení nepříznivých důsledků výskytu rizikových situací. Působí tedy ex-post a jsou považována jako nápravná opatření (Špička, 2006, s. 17). Defenzivním postupem je například pojištění (Smejkal, Rais, 2013, s. 173).

Existuje velké množství opatření na snížení rizika a výběr vhodného postupu je závislý především na druhu rizika. Mezi základní způsoby eliminace podnikatelských rizik spadá zejména:

- restrukturalizace podniku,
- zajištění flexibility podnikatelského subjektu,
- diverzifikace,
- transfer rizika,
- sdílení rizika,
- používání rozhodovacích a optimalizačních metod,
- vytváření rezerv.

Ne všechna tato opatření jsou však plně využitelná v zemědělství (Špička, 2006, s. 17).



Obrázek 5: Pravidla pro vytváření podnikové politiky pojištění (Picková a Poláčková, 2003, str. 8)

2 SPECIFIKA RIZIK PODNIKATELŮ V ZEMĚDĚLSTVÍ

2.1 Rizika v zemědělství

Zemědělství je odvětvím prvovýroby a je společně s pojištěním mnohem více úzce spojeno s nahodilostí (zejména vlivy počasí) než jiná odvětví národního hospodářství. Především u rizik rostlinné výroby je nezbytné pojištění (Daňhel, 2006, s. 175).

Nejvýznamnějšími druhy rizik, které ovlivňují rozhodování a hospodaření v zemědělství jsou:

- *Rizika personální* – riziko smrti nebo zranění podnikatele nebo jeho zaměstnanců v zemědělství, riziko selhání managementu i podřízených zaměstnanců apod. Tato rizika jsou běžná u všech podnikatelů a zaměstnanců, a lze je eliminovat účinným řízením lidských zdrojů.
- *Rizika majetková* – rizika spojená s krádeží, požárem nebo jinou ztrátou, resp. znehodnocením vybavení, staveb nebo jiného majetku využívaného v zemědělství. Vhodným nástrojem snižování těchto rizik je pojištění majetku.
- *Rizika produkční* – je možné rozdělit na pojistitelná a nepojistitelná. Do pojistitelných rizik se řadí např. rizika extrémních dešťů, teplot vzduchu, krupobití, vichřice, sesuvu půdy, riziko hromadných onemocnění zvířat atd. Mezi nepojistitelná rizika spadá např. nadměrný výskyt hrabošů, napadení porostu chorobami a škůdci atd. Velký vliv na zemědělskou produkci má i použitá technologie, účinnost strojů a zařízení, dostupnost kvalitních vstupů do výroby apod.
- *Rizika výnosová* – jsou nejčastěji měřena variabilitou výnosů, nepravidelností vztaženou k průměrně dosahovaným výnosům. Výnosová rizika plodin jsou závislá hlavně na regionu, převládajícím klimatu v něm, půdním typu a pěstební technologii. Rostlinná výroba je v porovnání s živočišnou výrobou ve větší míře ovlivněna počasím. Rizika v živočišné výrobě spočívají především v nebezpečí nákazy, selhání strojů (např. na krmení, dojící technika apod.) a nedostatečných hmotných přírůstků.
- *Rizika cenová (ekonomická)* – rizika zvýšení cen vstupů do výroby nebo poklesu cen výstupů. Cenová rizika jsou hodnocena sledováním nepravidelnosti v časové řadě, avšak v porovnání s výnosy nesledují ceny jednoznačný trend.

- *Rizika institucionální* – rizika vycházející ze změn politiky s ohledem na regulaci výroby nebo obchodu, která mohou mít dopad na hospodářský výsledek firem. Institucionální rizika také zahrnují riziko nedodržení smluvních ujednání nebo opožděné výplaty podpor.
- *Rizika finanční* – rizika rostoucích nákladů kapitálu, změny měnových kurzů, nedostatečné likvidity nebo poklesu hodnoty majetku.
- *Rizika komerční* – jsou ovlivněna ostatními výrobními i nevýrobními subjekty národního hospodářství (ostatní subjekty agrokomplexu, požadavky spotřebitelů na kvalitu a bezpečnost potravin, poptávka po nových produktech apod.).
- *Rizika environmentální* – rizika plynoucí z negativních dopadů hospodaření na životní prostředí a z dopadů hospodaření jiných hospodářských sektorů na zemědělství (Špička, 2006, s. 13). Podle globálních scénářů je třeba do budoucna ve střední Evropě očekávat zvyšování průměrné teploty, především v zimním období. Roční úhrn srážek by se neměl zásadně měnit, ale již znatelnější změny mohou nastávat u sezónních srážkových režimů, a to včetně výparu. Pozornost je nutné věnovat i stále více se vyskytujícím extrémním projevům počasí, jako jsou povodně, záplavy, vyšší rychlosti větru, přívalové deště, delší období sucha atd. Tyto krátkodobé projevy počasí spolu s dlouhodobými trendy změn v klimatickém systému budou mít nepříznivý dopad na zemědělskou výrobu, a to již náhlým přebytkem vody nebo naopak jejím relativně krátkodobým, ale dost zásadním nedostatkem. Zvýšené výkyvy počasí se bez pochyby projeví i na dalších dopadech klimaticky podmíněných rizik, kterými je vývoj a šíření chorob a škůdců či zvýšení vodní nebo větrné eroze (Žalud, 2009, s. 9).

Všechna výše uvedená rizika spolu vzájemně souvisejí a jsou navzájem ovlivňována. Příkladem je institucionální riziko změny politiky cenové podpory, které bude mít vliv na cenové riziko, a současně zavedení nebo zpřísnění environmentálních opatření bude mít dopad na výnosy. Z dánské studie rizik v živočišné výrobě vyplynulo, že jako nejzávažnější jsou vnímána cenová rizika, které následují rizika personální a institucionální. Za nejméně významná byla vyhodnocena rizika finanční.

Zároveň všechny výše zmiňované kategorie dopadají na příjmovou situaci zemědělských podniků, proto jsou souhrnně označovány jako příjmová rizika (Špička, 2006, s. 12).

2.2 Řízení rizik v zemědělství

Řízením rizik se podnikatelský subjekt snaží zamezit působení již existujících i budoucích faktorů a navrhuje řešení, která pomohou redukovat účinek již existujících vlivů, a naopak umožní využít příležitosti působení pozitivních vlivů (Smejkal, Rais, 2013, s. 116).

V současnosti je stále více využíván ucelený přístup v řízení rizik. Podnik by měl neustále přemýšlet o budoucnosti, o rizikových faktorech ovlivňující činnost podniku a o reakcích podniku na tyto faktory, aby zabezpečil jeho podnikatelskou prosperitu (Martinovičová, 2007, s. 27).

Picková s Poláčkovou (2003, s. 12) uvádějí následující nástroje pro řízení zemědělských rizik

- fondy na pokrytí katastrofálních následků živelních pohrom zřízené některými státy Evropské unie (tyto fondy jsou však často kritizovány kvůli zdlouhavému a byrokraticky náročnému vyplácení kompenzací);
- konkrétní finanční nástroje zavedené v zemích OECD, např. fondy získané formou rezervy ze zisku vytvořeného v hospodářsky úspěšném období, kterými je možné se vyrovnat se ztrátami a nízkým příjmem v nepříznivých letech;
- systémy zemědělského pojištění, které jsou nejracionálnější, komplexním a systémovým způsobem řízením rizik využívaným ve vyspělých zemích.

Tabulka 1: Strategie a nástroje řízení rizik v zemědělství České republiky (Špička a Vilhelm, 2012, str. 12)

	Katastrofická rizika	Obchodovatelná (pojistitelná) rizika	Normální rizika
Firemní strategie			<ul style="list-style-type: none"> - Diverzifikace produkce a příjmů - Volba technologie - Dodržování legislativy - Finanční řízení podniků
Tržní nástroje		<ul style="list-style-type: none"> - Dlouhodobé kontrakty - Odbytová družstva - Komerční pojištění 	
Ex-ante politiky		<ul style="list-style-type: none"> - Dotované komerční zemědělské pojištění - Přímé platby - Podpora tržních cen - Podpora ozdravování polních a speciálních plodin - Podpora poradenství a vzdělávání - Nákazový fond 	<ul style="list-style-type: none"> - Podpora diverzifikace příjmů
Ex-post politiky	<ul style="list-style-type: none"> - Přímá výpomoc ze státního rozpočtu - Nepřímé podpory 		

Zemědělské podniky, které jsou ohroženy převážně živelnými pohromami, mohou využít dělení rizika, pojištění rizika a diverzifikace. Ostatní způsoby redukce podnikatelských rizik nejsou v zemědělství ve větším rozsahu možné.

Ministerstvo zemědělství České republiky iniciovalo celou řadu opatření směřujících ke snížení míry rizika zemědělské výroby, mezi které patří:

- tvorba rezervních fondů,
- vytvoření všeobecného fondu likvidace následků katastrof,
- založení vlastní pojišťovny zemědělskými podniky,
- účast státu na pojištění (speciální pojišťovna s garancí státu),
- zřízení nákazového fondu,
- podpora pojištění v rámci dotačních titulů.

Nejvíce efektivní se ukázalo zřízení nákazového fondu a podpora pojištění v rámci dotačních titulů (Picková, Poláčková, 2003, s. 8).

Projevy měnícího se globálního a regionálního klimatu se řeší dvěma základními způsoby. Prvním je politický přístup zabývající se přípravou opatření na postupné snižování emisí skleníkových plynů, které zesilují přirozený skleníkový efekt atmosféry a přispívají nezanedbatelným způsobem k probíhajícím změnám klimatického systému. V členských zemích EU se zavádějí konkrétní opatření s cílem snížení skleníkových plynů během následujících let. V případě, že by se podařilo zásadním způsobem snížit světové emise, bude přesto nutný určitý čas, než se klimatický systém ze skleníkových plynů „zotaví“, protože skleníkové plyny budou v atmosféře působit ještě několik dalších tisíciletí. Jelikož ale není možné předpokládat, že se podaří dopady probíhajících změn zcela odvrátit pouhým snižováním emisí, je nutné počítat i s druhým způsobem. Tím je příprava a urychlené zavedení opatření, která jsou zaměřena na postupné přizpůsobování nejzranitelnějších složek řízených i neřízených přírodních ekosystémů těmto změnám. Právě zablokování mezinárodních politických jednání, je hlavním důvodem, proč je třeba tato adaptační opatření brát zcela vážně. Oba přístupy musí probíhat cíleně, musí být vzájemně propojené, musí brát v úvahu i složité ekonomické vztahy, a hlavně musí být založeny na vědecky podložených argumentech, které respektují rozdílné regionální a národní podmínky (Žalud, 2009, s. 9).

3 MOŽNOSTI POJIŠTĚNÍ ZEMĚDĚLSKÝCH RIZIK, VÝVOJ A SOUČASNÝ STAV V ČR

3.1 Pojištění zemědělských rizik

Jak je již známo, na rozdíl od jiných oborů podnikání je zemědělství vysoce rizikové odvětví. Zemědělská rizika ovlivňuje nejen vývoj počasí, kdy se stále častěji vyskytují nepříznivé klimatické jevy, ale také nákazy zvířat (Opojištění, 2021).

Pro snižování rizik je pojištění jedním z mála možných finančních nástrojů aktivního přístupu ke krizovému řízení. Ostatní nástroje a opatření, které se vztahují k risk managementu, se pohybují především v oblasti organizace a informací.

Zemědělské pojištění je podle zákona č. 363/1999 Sb., o pojišťovnictví součástí majtkového pojištění, které nabízejí pojišťovací instituce.

Pojištění spočívá v přesunutí odpovědnosti na pojistitele za úplatu, která představuje především náklady v souvislosti s kompenzací škody. Zemědělství podnikatelé platí tomu úměrné pojistné, které si započítávají do svých nákladů.

Systém zemědělského pojištění má dvě funkce. V první řadě je společensky prospěšný tím, že eliminuje rizika spojená se zemědělskou výrobou a zaručuje zemědělcům stabilní příjmy. Za druhé systém zemědělského pojištění s účastí státu umožňuje realizovat sociální provázanost a stabilitu venkovských oblastí. Pojištění je finančním nástrojem, který umožňuje vyplácet kompenzace k udržení příjmů a zachování životaschopnosti podnikatele v zemědělství, což mu umožňuje pokračovat ve výrobě bez nebezpečného růstu dluhů a zaručovat existenční jistotu. Pojištění může sloužit i jako záruka při žádosti o úvěry, která zajišťuje finanční solventnost i v případě nepředvídatelných pohrom a umožňuje prohlubovat výroby bez podstatného zvyšování rizik.

Pojištění zavádí do zemědělství objektivní systém kompenzací ztrát, které mohou vzniknout a také skutečně vznikají. Zemědělci v tomto případě nemusí žádat státní podpory, protože pojišťovací politika a systémy jim dávají nárok na rychlou, předem zaručenou a smluvně dohodnutou kompenzaci ztráty ze zdrojů pojišťovny.

Systém zemědělského pojištění je propracovaný tak, že v případě živelních pohrom nenarušuje rozpočet státu, protože na začátku každého rozpočtového roku je znám objem finančních prostředků, které bude nutné vyčlenit pro zemědělské pojištění v případě, že se stát

rozhodne v rámci pojišťovacího systému zemědělské pojištění podporovat (Picková, Poláčková, 2003, s. 12).

Zemědělství je jediným odvětvím, které je ovlivněno počasím. V posledních letech přibývá extrémů, ať už v podobě silných a častých krupobití, bleskových povodní, střídání suchých a deštivých let, a mrazů, a to především v jarním období. Na vývoj klimatických podmínek je proto potřeba reagovat odpovídajícími pojistnými produkty tak, aby se i nadále zachovávala původní role a význam pojištění (Opojištění, 2021).

V rámci pojišťování zemědělských podniků jsou kromě běžného podnikatelského pojištění využívány specifické druhy pojištění, a to pojištění plodin, hospodářských zvířat i tzv. pojištění lesů. Z důvodu jejich specifického charakteru má stát ke krytí jejich rizik obvykle jiný přístup (Ducháčková, 2009, s. 151). Většinou se pojišťují také movité a nemovité věci, stroje, motorová vozidla, odpovědnost za škody atd. (Daňhel, 2006, s. 176).

Mezi pojistitelná rizika se řadí riziko krupobití 1. úrovně, požáru, vichřice, záplavy a povodně 1. a 2. úrovně. Naopak riziko sucha, mokra, živočišné škůdce a cen produktu pojišťovny nepojistí (Prášilová, Zeipelt a Hošková, 2004).

3.1.1 Pojištění plodin

Především rostlinná výroba představuje podnikání pod širým nebem, a proto je ve velké míře ovlivněno rozmary počasí (Zemědělec, 2021).

Pojištění plodin lze nazvat spíše jako pojištění výnosů vzhledem k dlouhé době trvání výrobního procesu (např. od zasetí po sklizeň) s výjimkou období, kdy by se již mělo sklízet. O pojištění plodin je také možné hovořit jako o pojištění následných škod z toho důvodu, že např. v krupobitním pojištění není ani tak podstatné to, že kroupami byla poškozena nebo zničena např. stébla obilí, ale to, že podstatně klesne úroda obilí takto poškozeného.

Pojištění plodin je možné v našich klimatických podmínkách rozdělit na tři druhy:

- krupobitní pojištění,
- pojištění plodin proti vybraným rizikům (živelní pojištění plodin),
- pojištění úrody (pojištění plodin proti všem rizikům) (Vostatek, 1996, s. 532).

Krupobití je živelním rizikem a jako jedno z mála může být kryto obecným živelním pojištěním, kde jsou předmětem pojištění věci. V rostlinné výrobě se jedná o velmi významné riziko, není však nejvýznamnější. Rostlinná výroba je celkově více riziková než jiná odvětví

národního hospodářství. Krupobití je možné oproti jiným škodám v pěstování plodin snadno prokazatelné, nezaměnitelné s jinými škodami na plodinách a jeho dopad na rostlinnou produkci je poměrně snadno vyčíslitelný. Krupobitní pojištění slouží k pojištění plodin pro případ jejich zničení nebo poškození kroupami. Toto pojištění v našem klimatu kryje asi 10 % celkového rizika v pěstování plodin. V mnoha vyspělých zemích, kde jsou v tomto směru minimální státní zásahy, je krupobitní pojištění jediným druhem pojištění plodin, případně je do toho pojištění zahrnuto jedno až dvě další rizika, např. riziko požáru, vichřice nebo bouře (Vostatek, 1996, s. 533).

Živelní pojištění plodin chrání zemědělce proti vybraným rizikům, například proti požáru, vichřici, povodni, záplavě nebo jarnímu mrazu. Toto pojištění pokrývá dlouhodobě v průměru asi 20-25 % celkového rizika spojeného s pěstováním plodin. Živelní pojištění plodin je svým rozsahem podstatně širší oproti krupobitnímu pojištění (bez rozšíření o další rizika) a kryje minimálně dvojnásobek celkového rizika v rostlinné výrobě. Na našem území je v rostlinné výrobě nejvíce významným rizikem sucho (asi 40-45 % celkového rizika), méně významné je pak mokro a déšť, které nemá za následek povodeň nebo záplavu (přibližně 20 % celkového rizika) (Vostatek, 1996, s. 534).

Pojištění úrody je nejkomplexnějším a zároveň nejdražším pojištěním finančního výsledku pěstování plodin, které slouží ke krytí celého souhrnu vlivů s výjimkou nekvalitní práce zemědělců (cca 80 % rizika). S ohledem na rozdílnou pracnost a rizikovost různých druhů plodin se nepojišťuje pouze celková úroda, ale úroda ve skupinách, seskupených podle homogenizačního kritéria pracnosti (např. obilniny, okopaniny), přičemž zvlášť pracné plodiny (např. chmel, len) jsou vyčleňovány zvlášť. Z pojištění jsou obvykle vylučovány pícniny s výjimkou některých plodin, kde by pojištění bez plnění za kvalitu nemělo smysl (např. chmel). Pojištění se sestavuje většinou s podstatnou (až 50%) spoluúčastí zemědělského podniku, aby byl zainteresován na péči o poškozené rostliny (Daňhel, 2006, s. 175).

Pojištění úrody je možné seskupit takto:

- pojištění úrody jednotlivých plodin,
- pojištění úrody skupin plodin,
- pojištění celkové úrody (Vostatek, 2000, s. 537).

Pro posouzení škody je základem konečný finanční výsledek rostlinné výroby zemědělského podniku. Bere se v úvahu souhrn vlivů, které na sebe vzájemně působí, nikoli tedy vliv každého jednotlivého rizika na produkci plodin. Aby mohla společnost uplatnit tuto podobu pojištění plodin, musí řešit následující otázky:

- způsob krytí škod na rostlinné produkci – pojištění celkové úrody (v tomto případě se pojišťuje rostlinná produkce jako celek, neúroda a případná nadúroda u jednotlivých druhů rostlin se kompenzují), pojištění úrody jednotlivých plodin (v tomto případě pojištění kryje škody vzniklé při pěstování jednotlivých plodin);
- zvolení souměřitele – stanovení běžné velikosti úrody, která je důležitá pro stanovení velikosti pojistné částky a následně pojistného plnění;
- stanovení vhodné spoluúčasti (Ducháčková, 2009, s. 151).

3.1.2 Pojištění hospodářských zvířat

Pojištění hospodářských zvířat se vztahuje na soubory hospodářských zvířat a kryje škody související s uhynutím, utracením nebo nutnou porážkou v důsledku rizika nákazy (infekční nemoci), rizika neinfekční nemoci, rizika úrazu či živelního rizika. Vedle pojištění hromadných škod je možné pojistit i jednotlivá hospodářská zvířata, která se chovají pro specifické účely (např. závodní koně, domácí zvířátka). Tato zvířata se oceňují individuálními pojistnými částkami na principu pojištění na plnou hodnotu (Ducháčková, 2009, s. 152).

Nejvýznamnějšími druhy pojištění zvířat ve vyspělých evropských zemích jsou:

- pojištění koní,
- pojištění hovězího dobytka,
- pojištění prasat,
- pojištění psů,
- pojištění drůbeže,
- pojištění přeprav a výstav zvířat.

Nejvýznamnějším rizikem v oblasti pojištění hospodářských zvířat je *nákaza*, která se může rozšířit i do několika zemí. V rámci opatření byly zavedeny prostředky k předcházení nákazy, zvyšují se také nároky na kvalitu masa, díky kterým bylo např. zrušeno očkování proti slintavce a kulhavce sudokopytníků nebo očkování proti klasickému moru prasat. Poučným příkladem je i aféra s tzv. nemocí šílených krav ve Velké Británii, která vznikla na základě odborného posudku, který nevyloučil možnost přenosu nákazy na člověka a následně smrtelné onemocnění lidského mozku.

Do další skupiny patří pojištění *živelních rizik*, které je téměř nutné kvůli případné ztrátě (všech) příslušných zvířat, která by měla zásadní dopad na chovatele.

Poslední skupinou rizik v oblasti pojištění zvířat jsou *rizika úrazu a (nenakažlivé) nemoci*. Tato rizika jsou pro chovatele závažná pouze, pokud považuje jednotlivá zvířata za cenná (např. plemeníci, závodní koně). Drobní chovatelé mohou pojišťovat i běžná užitková zvířata (např. dojné krávy, jalovice, prasata, ovce). Při pojišťování úrazů a neinfekčních nemocí je brát zřetel na účel chovu příslušného zvířete. Pojistné plnění je závislé i na rozsahu důsledků úrazu nebo nemoci. Ne vždy se poskytuje pojistné plnění např. při nucené porážce zvířete, tj. pokud je porážka nutná z důvodu bezprostředního ohrožení na životě. Pojištění rizik úrazu a nemoci je možné krýt i léčebnými výdaji.

V našich podmínkách je obvykle pojištění hospodářských zvířat rozděleno na:

- pojištění pro případ nákazy,
- pojištění pro případ uhynutí, ve kterém je zahrnuto riziko úrazu a jakékoliv nemoci, pokud dojde k uhynutí zvířete (nejedná se o nucenou porážku).

Ojedinele se pojišťuje *odcizení či zaběhnutí* zvířete. To platí pouze v případě, pokud se nejedná o odcizení nebo zaběhnutí v návaznosti na živelní pojistnou událost.

Zřídka se vyskytuje také pojištění *šomážních rizik* (pojištění výpadku živočišné produkce), pod které spadá i pojištění vajec a jednodenní drůbeže v elektrické líhni, které hradí násadová vejce i náklady za dobu líhnutí včetně škod na jednodenní drůbeži.

V tržních ekonomikách jsou zvířata pojišťována za sjednanou, pojištěnou cenu (neplatí pro šomážní pojištění) se spoluúčastí pojistníka na úhradě škody.

V případě intervence státu na úseku pojištění zvířat, která je motivována nedostatkem nabídky tohoto pojištění nebo jeho vysokou cenou, je možné u nás uvažovat o poradenství při vytváření vzájemnostních pojišťovacích spolků a případně i státní zajištění (Vostatek, 1996, s. 540).

3.2 Vývoj trhu zemědělského pojištění v ČR

První zmínky o zemědělském pojištění pochází již z 18. století, kdy se lidé báli nejen požárů, které jim ničily majetek, ale obávali se také rizik, která ohrožovala jejich zemědělskou činnost. Zemědělství bylo v této době pro většinu obyvatel hlavním zdrojem obživy. Roku 1748 založila Marie Terezie Fond na úhradu škod vzniklých požáry, povodněmi a nepřízní počasí. Císař František I. poté v roce 1819 vydal patent, kterým povolil pojištění jako soukromé podnikání a dal tak pojištění právní úpravu. V té době bylo zemědělství nejrozšířenější činností, proto se zvyšoval tlak převážně na krupobitní pojištění a pojištění hospodářských zvířat (tzv. dobytčí pojištění), především jako ochrana pro případ úhynu vlivem nákazy. Tím se zemědělské pojištění stalo velmi významným, protože zajišťovalo bezproblémové fungování zemědělské výroby (Opojištění, 2021).

V roce 1870 svou činnost v Praze zahájila Česká banka dobytek vzájemně pojišťující, která ale po několika letech nejistých výsledků zanikla. Kvůli neúspěchu této prozatím první české pojišťovny nebyl o pojišťování formou komerčních pojišťoven zájem a tento druh pojištění fungoval až do konce 19. století pouze díky existenci pojišťovacích spolků.

Pojišťování hospodářských zvířat v Českých zemích podstatně ovlivnilo koncem 19. století povinné pojištění hospodářských zvířat, které mělo poskytnout pojistnou ochranu pro případ výskytu škod způsobených hospodářským zvířatům některými druhy nakažlivých nemocí, pokud nebyly hrazeny ze státního rozpočtu. Proti povinnému pojištění se okamžitě zvedla vlna odporu ze strany vedoucích představitelů soukromého pojištění, kteří tento akt chápali jako snahu o postátnění všech soukromých pojišťoven.

Na počátku 20. století byla v Brně založena Zemská dobytčí pojišťovna markrabství moravského (později Zemská pojišťovna dobytčí), která se zaměřila na přímé pojišťování jednotlivých chovatelů skotu. Pozoruhodná byla skutečnost, že se již v prvním roce činnosti této instituce přihlásilo několik místních „dobyčích“ pojišťovacích spolků ke spolupráci tím, že dalo zemské pojišťovně do zajištění 50 % svého pojistného kmene. V Čechách vznikl ve stejném období Zajišťovací Svaz spolků pro vzájemné pojišťování dobytka v Království českém v Praze se stejným okruhem pojišťovacího zájmu, jako měla Zemská dobytčí pojišťovna v Brně.

V období od první světové války až do konce druhé nedošlo v oblasti pojištění zemědělských rizik k žádným výrazným změnám. Na pojistný trh vstoupily nové pojišťovny (Národní pojišťovna, a.s. v Praze a Republikánská lidová pojišťovna, a.s.), na trhu působily stále samostatné pojišťovací spolky a pojišťovny se mimo jiné účastnily také zábraně škod, kdy

pojištěným hradily část zvěrolékařských nákladů, aby včasným zahájením léčby bylo zamezeno možnému uhynutí hospodářských zvířat. Roku 1942 bylo podle vládního nařízení zavedeno povinné pojištění jatečního skotu, telat a vepřů, které bylo monopolně zajišťováno pojišťovnou Deutscher Bauerdienst, Tiersversicherungs-Gesellschaft auf Gegenseitigkeit zu Berlin, Repräsentanz für das Protektorat Böhmen und Mähren v Praze.

Po roce 1945 došlo v tehdejší Československu v souvislosti s jeho geopolitickým zařazením do sovětského bloku k prosazení systému centrálně plánované ekonomiky. V této souvislosti bylo pojišťovnictví již v roce 1945 zestátněno a vznikla tak První československá pojišťovna, národní podnik se sídlem v Brně. V roce 1948 byly všechny národní pojišťovny sloučeny do jednoho monopolního celku nazývaného Československá pojišťovna, národní podnik. Vytvoření jedné pojišťovny umožnilo v širším měřítku a s nižšími náklady zabezpečovat pojistnou ochranu občanů i v oblasti zemědělských pojištění. Byly zavedeny nové druhy pojištění, např. pro případ povodní a záplav, již existující druhy pojištění byly buď rozšířeny, nebo jich bylo několik sloučeno pod jeden název se širším spektrem působnosti. Například živelní pojištění zahrnovalo devět různých druhů nebezpečí a rizik ohrožujících zemědělské podniky ve srovnání s dřívější formou pojištění, kdy bylo v nabídce pouze pojištění požární.

Pojišťování hospodářských zvířat bylo až do okamžiku sloučení pojišťoven do jediného státního podniku všeobecně opomíjeno, protože nezaručovalo velkou rentabilitu. Teprve se zřízením Státní pojišťovny roku 1953 se tento druh pojištění prosadil a stal se velmi rychle významným. Pojištění hospodářských zvířat patřilo v dobách Státní pojišťovny mezi pojištění povinná, z čehož vyplývá, že šlo o jeden ze základních prvků pojistné ochrany družstva. Stejně tak patřilo k povinným pojištěním i pojištění plodin. Hlavním znakem povinného pojištění bylo, že bylo dané zákonem. Pro platnost pojistné ochrany tedy nebylo třeba splnění formalit obvyklých u dobrovolných pojištění, jako jsou předložení návrhu na pojištění, vystavení pojistky atd. Jediným požadavkem byla schopnost družstva prokázat, že předmět pojištění je v jeho vlastnictví, nebo že je vlastnictvím toho druhu, na který se dle vyhlášky pojištění vztahuje. V souladu s touto vyhláškou č. 85/1952 Sb. měla družstva možnost získat určité procentní slevy na pojištění na základě tzv. zábranných prohlídek pracovníků Státní pojišťovny. Družstva s nejlepšími výsledky v chovu hospodářských zvířat mohla získat až 25% slevu z pojistného placeného za povinné pojištění zvířat. Během následujících let se však od poskytování slev upustilo, jelikož se vycházelo z toho, že slevy družstva nestimulovaly, poněvadž nešlo o vysoké částky. Zůstal však zachován 5% příspěvek na zábranná opatření, která družstvo realizovalo.

Dobrovolné pojištění zemědělských rizik vzniklo jako doplněk pojištění povinného, jelikož nezahrnovalo všechna pojistitelná rizika a v určitých případech neposkytlo pojistné plnění v dostačující výši. Pro rizika, která povinné pojištění kryje pouze s omezenou výší náhrady, byla sjednána dobrovolná připojištění.

V letech 1968 až 1989 vznikaly nové vyhlášky Ministerstva financí týkající se pojištění socialistických zemědělských organizací. Ty se nevztahovaly už jen na JZD, státní statky a na další organizace, které souvisely se zemědělskou výrobou, ale také na školní zemědělské podniky, školní rybářství a ostatní družstevní a státní hospodářské organizace, jejichž hlavním předmětem byla rostlinná výroba, šlechtitelství, chov hospodářských zvířat a plemenářství. Nové vyhlášky přinesly do pojištění nový prvek, a to komplexní pojištění úrody ovoce. Od roku 1986 pak bylo zavedeno komplexní pojištění veškeré rostlinné produkce.

Přeměnou Československa v demokratický stát počátkem roku 1990 došlo k liberalizaci ekonomického systému. V souvislosti se změnou pojistných potřeb v obou částech federativního státu došlo k vytvoření samostatných monopolních pojišťoven: České státní pojišťovny a Slovenské státní pojišťovny. Liberalizace s sebou přinesla v oblasti zemědělského pojištění zrušení zákonného pojištění z důvodu, že dosud zákonný systém pojištění nebyl v dané podobě funkční. Zákonem České národní rady č. 594/1990 Sb., o státním rozpočtu České republiky na rok 1991 bylo zákonné pojištění zrušeno. Změny, které doprovázely toto rozhodnutí se dotkly jak formy, tak i předmětu pojištění. Tento akt neměl vliv na podobu pojištění hospodářských zvířat, nicméně zasáhl pojištění plodin, které již nemělo formu komplexního pojištění úrody. Šlo především o pojištění plodin pro případ živelních škod. Od této doby se rovněž nepojišťuje pro případ výskytu sucha.

Roku 1991 byl vydán zákon o pojišťovnictví č. 185/1991 Sb., který definitivně zrušil monopolní postavení České státní pojišťovny v Česku a Slovenské státní pojišťovny na Slovensku a umožnil tím vstup dalších pojišťovacích subjektů na oba pojistné trhy.

O dva roky později, v roce 1993, došlo k rozdělení federativního státu na dvě samostatné republiky a tím se vytvořily podmínky pro rozvoj samostatného českého a slovenského pojišťovnictví (Derivat, 2021).

Nové podmínky v zemědělském pojištění, dobrovolnost pojištění, a především nepříznivá ekonomická situace zemědělských podniků způsobily značný pokles přijatého pojistného. Z roku 1990 na rok 1991 pokleslo předepsané pojistné o 2 571 mil. Kč. V dalších letech se situace v zemědělském podniku nadále zhoršovala. Značná část podniků se dostala do insolvence, což se projevilo mimo jiné i ve snížení investic ve prospěch eliminace

podnikatelského rizika. Podniky pojišťovaly méně a jednotlivé škody se projeví především u hospodářských zvířat (Picková, Poláčková, 2003, s. 14).

Rokem 1995 začaly nabízet zemědělské pojištění Česká pojišťovna, a. s., Pojišťovna Morava, Česká kooperativa a Moravskoslezská kooperativa.

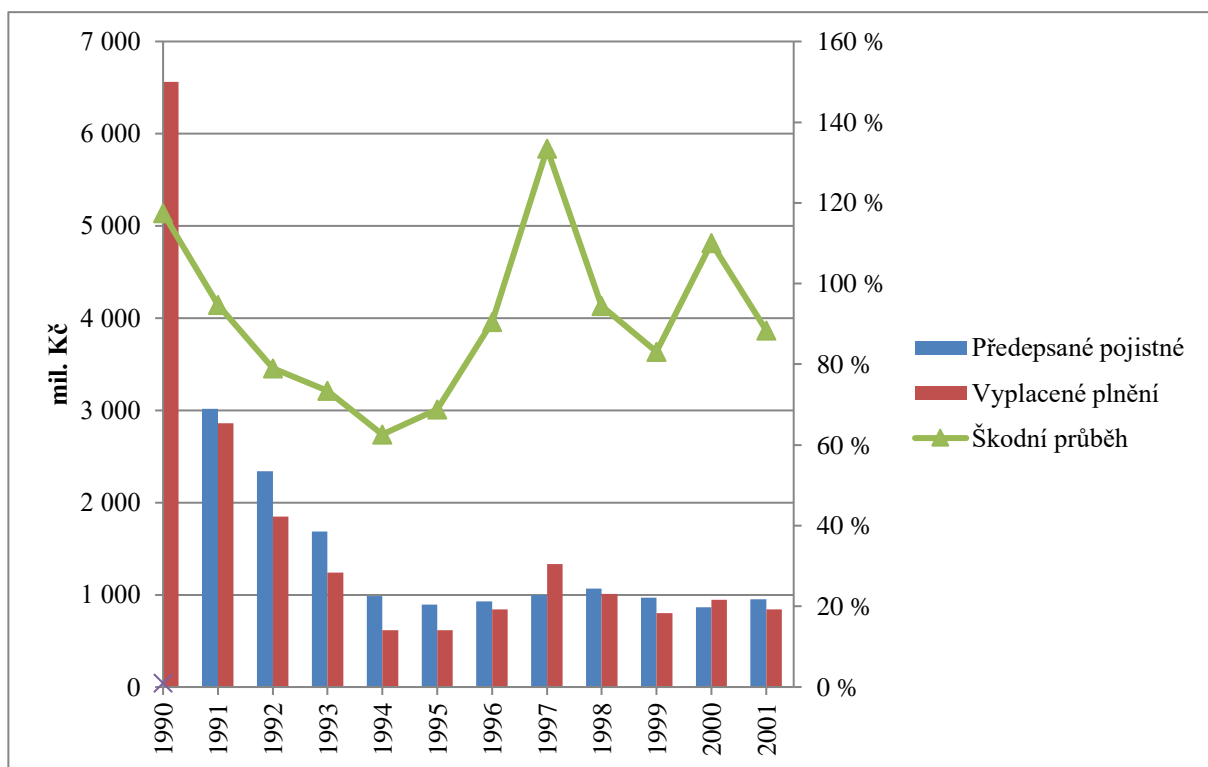
Tohoto roku vznikla a v roce 1996 zahájila svou činnost také Chmelařská pojišťovna, která se soustředila především na krytí zemědělských rizik. Agrární komora poskytovala slevu na zemědělském pojištění členům, které byly součástí této komory, s cílem zastavit negativní trend v poklesu propojištěnosti (Picková, Poláčková, 2003, s. 15).

V roce 1997 přišla první velká přírodní katastrofa za poslední roky, což vedlo zemědělce ke zvýšení (i když ne dostatečnému) zemědělského pojištění. Dalším mezníkem byl rok 2001, kdy se prvním rokem částečně projevil vliv státní podpory pojištění v rámci dotačních titulů, čímž se ukazatel předepsaného (uzavřeného) pojistného začal mírně zvedat (Picková, Poláčková, 2003, s. 14).

Tabulka 2: Zemědělské pojištění v letech 1990-2001 (Picková a Poláčková, 2003, str. 14)

Ukazatel	1990	1991	1992	1993	1994	1995	1996	1997	1998	1999	2000	2001
Předepsané pojistné (mil. Kč)	5 588	3 017	2 340	1 685	985	894	928	998	1 066	968	862	953
Vyplacené plnění (mil. Kč)	6 561	2 858	1 848	1 239	617	615	840	1 331	1 007	804	947	842
Škodní průběh (%)	117,4	94,7	79,0	73,5	62,6	68,8	90,5	133,4	94,4	83,1	110,0	88,4

Podle následujícího grafu došlo ke zvýšení návratnosti finančních prostředků zemědělským podnikům z pojištění plodin a hospodářských zvířat v roce 1997 a 2000.



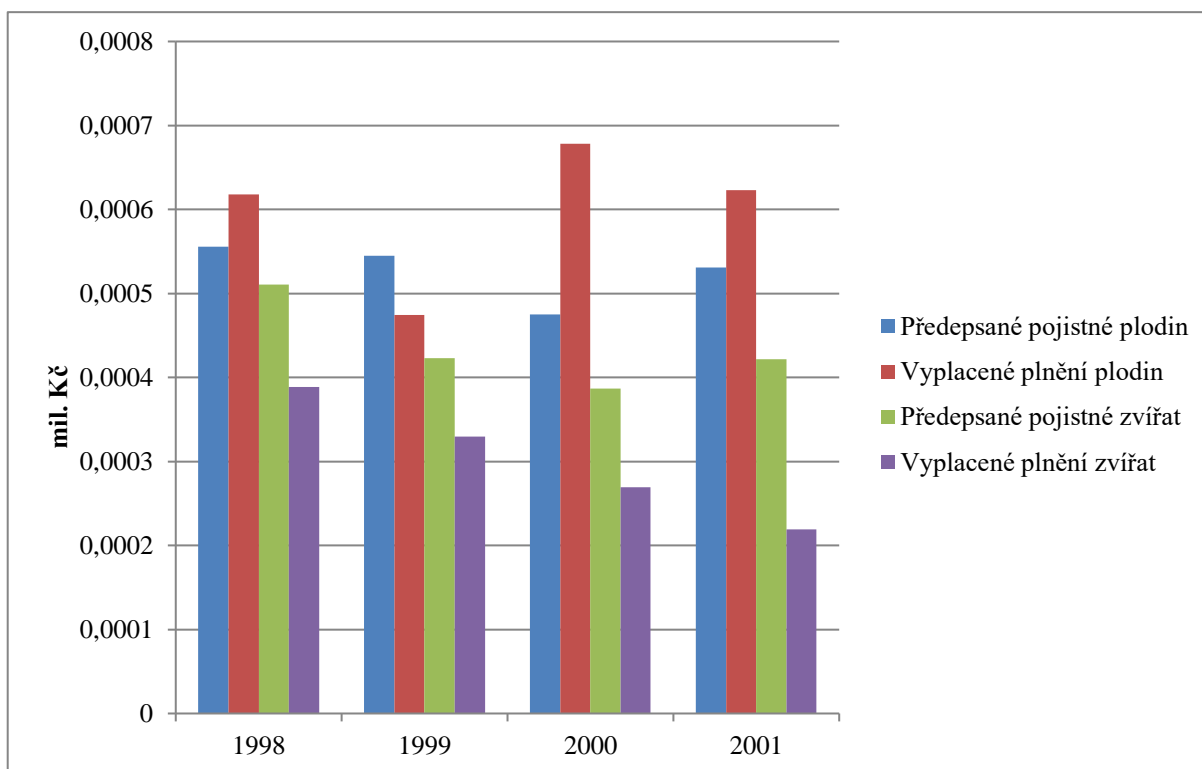
Obrázek 6: Vývoj zemědělského pojištění v letech 1990-2001 (Picková a Poláčková, 2003, str. 15)

V tabulce na následující straně je zpracován přehled nabízených produktů zemědělského pojištění jednotlivými pojišťovnami mezi roky 1999-2002. Jak uvádí Picková s Poláčkovou (2003, s. 16), nejvyšší podíl na trhu zemědělského pojištění měla v letech 1999-2002 Česká pojišťovna (80 %). Trend stoupal i ČSOB pojišťovně (12 %). Ostatní pojišťovny (Pojišťovna České spořitelny, Generali Pojišťovna a Kooperativa pojišťovna) se dělily o zbytek.

Tabulka 3: Přehled nabízených produktů zemědělského pojištění u jednotlivých pojišťoven v letech 1999-2002 (Picková a Poláčková, 2003, str. 16)

Pojišťovny	Plodiny				Hospodářská zvířata				Nákazy				Lesy			
	1999	2000	2001	2002	1999	2000	2001	2002	1999	2000	2001	2002	1999	2000	2001	2002
Česká podnikatelská pojišťovna, a.s.	x	x	x	x	x	x	x	x	x	x	x	x	x	x	x	x
ČSOB Pojišťovna, a.s.	x	x	x	x	x	x	x	x	x	x	x	x	x	x	x	x
Česká pojišťovna, a.s.	x	x	x	x	x	x	x	x	x	x	x	x	x	x	x	x
UNIQA pojišťovna, a.s.	x				x				x				x	x	x	x
Pojišťovna České spořitelny, a.s.	x	x	x	x	x	x	x	x	x	x	x	x	x	x	x	x
Generali Pojišťovna, a.s.	x	x	x	x	x	x	x	x	x	x	x	x	x	x	x	x
Hasičská vzájemná pojišťovna, a.s.	x	x	x	x	x	x	x	x	x	x	x	x	x	x	x	x
Kooperativa pojišťovna, a.s.	x	x			x	x			x	x	x	x	x	x	x	x
Pojišťovna Slavia, a.s.						x	x	x					x			

Následující grafické zobrazení vývoje pojištění plodin a hospodářských zvířat ukazuje, že pojištění plodin se s výjimkou v roce 1999 zemědělcům vyplatilo. Na rozdíl od pojištění hospodářských zvířat, kde bylo ve všech letech vyplacené plnění nižší než předepsané pojistné.



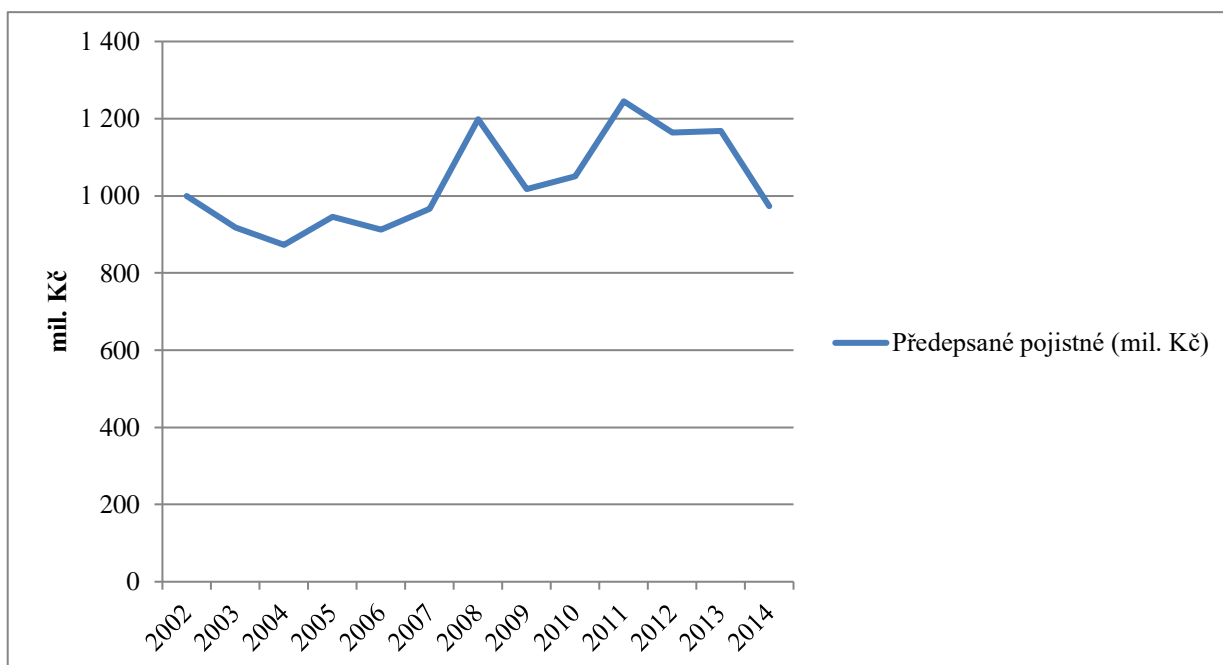
Obrázek 7: Vývoj pojištění plodin a hospodářských zvířat v letech 1998-2001 (Picková a Poláčková, str. 20)

V roce 2002 vzrostl ve srovnání s rokem 2001 počet živelních pojištění o 80 %. Oproti rekordní úrovni v roce 2002, která byla ovlivněna povodněmi, v roce 2003 počet pojistných událostí u pojištění pro případ živelních událostí poklesl. V roce 2004 klesl počet vyřízených pojistných událostí způsobených živelními riziky, neboť povodňové škody byly likvidovány v letech 2002 a 2003. V letech 2005 a 2006 nepostihly území ČR žádné větší přírodní pohromy a došlo tedy ke snížení počtu pojistných událostí způsobených živelními riziky. Rok 2007 se do české pojišťovací historie zapsal výrazným způsobem i kvůli nejhorší větrné živelní události v historii způsobené orkámem Kyrill. V roce 2008 došlo v návaznosti na události v předešlém roce u živelního pojištění k poklesu počtu vyřízených pojistných událostí o 30,7 %. V roce 2009 plnění z živelního pojištění vzrostlo o 4 %. Rok 2010 se zapsal do historie kvůli živelním událostem, které nás zasáhly v každém ročním období. V roce 2011 v důsledku škod z předchozích let vzrostl počet předepsaného pojistného, avšak tento rok byl příznivější z hlediska živelních škod ve srovnání s roky předchozími. Díky nízkému výskytu přírodních katastrof v roce 2012 významně poklesly především objemy živelních událostí, a to meziročně téměř o čtvrtinu (-24,6 %). V roce 2013 se živelních událostí objevilo opět několik. V polovině roku nás opět postihly povodně, které se svým objemem škod zapsaly do novodobé historie jako třetí nejzávažnější živelní událost v České republice. Z tohoto důvodu se vyplacené pojistné plnění u živelních rizik zvýšilo více než dvojnásobně (o 122 %) na celkovou částku

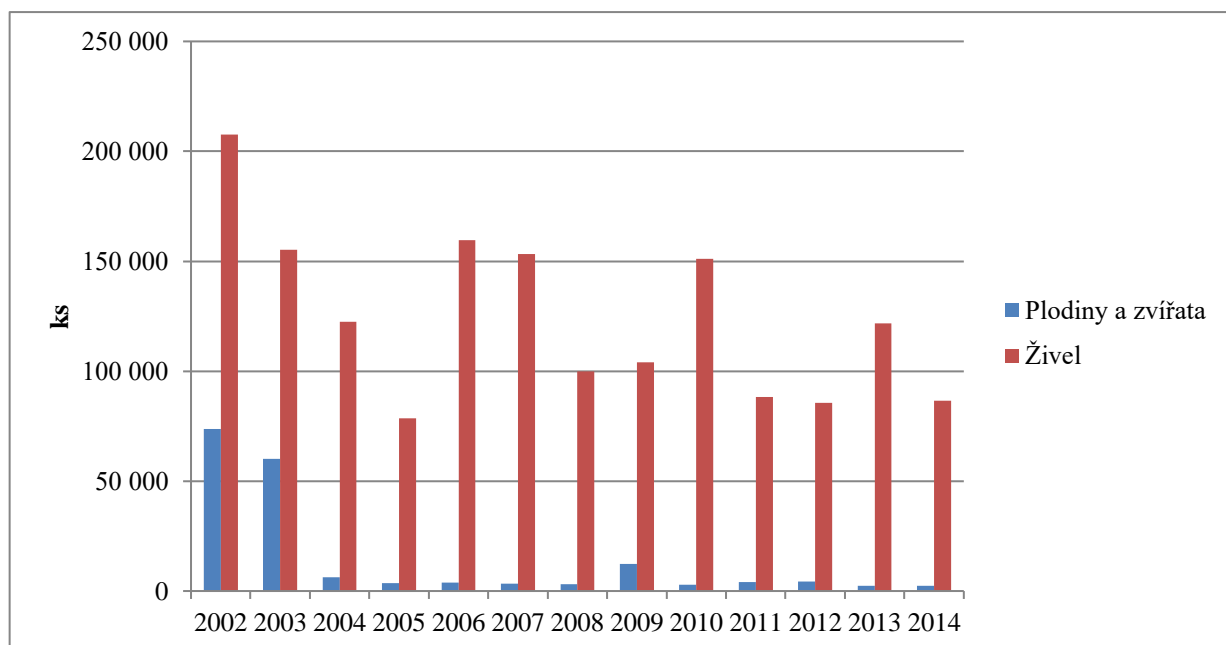
7,7 mld. Kč. Rok 2014 byl z pohledu výskytu živelních událostí výrazně příznivější než rok 2013, který byl zasažen povodněmi i silnými bouřemi, zatímco v roce 2014 pojišťovny takto závažné škody z nově vzniklé přírodní katastrofy na území ČR krýt nemusely (ČAP, 2022).

Tabulka 4: Zemědělské pojištění v letech 2002-2014 (zpracováno dle ČAP, 2022)

Ukazatel	Předepsané pojistné (mil. Kč)	Vyřízené pojistné události – plodiny a zvířata (ks)	Vyřízené pojistné události – živel (ks)
2002	999	73 719	207 516
2003	918	60 199	155 206
2004	873	6 337	122 526
2005	945	3 674	78 605
2006	912	3 713	159 592
2007	966	3 252	153 186
2008	1 198	3 065	99 829
2009	1 017	12 246	104 125
2010	1 050	2 835	151 108
2011	1 245	3 981	88 247
2012	1 164	4 419	85 602
2013	1 168	2 444	121 819
2014	973	2 451	86 655



Obrázek 8: Vývoj předepsaného pojistného v letech 2002-2014 (zpracováno dle ČAP, 2022)



Obrázek 9: Vyřízené pojistné události v letech 2002-2014 (zpracováno dle ČAP, 2022)

3.3 Současný stav trhu zemědělského pojištění v ČR

Podle výroční zprávy České asociace pojišťoven za rok 2020 nabízelo pojištění plodin, hospodářských zvířat a nákazy u hospodářských zvířat celkem pět pojišťoven, konkrétně Allianz pojišťovna, ČSOB Pojišťovna, Generali Česká pojišťovna, Hasičská vzájemná pojišťovna a Pojišťovna Patricie. V oboru zemědělství je možné pojistit také lesy, které v roce

2020 pojišťovalo šest pojišťoven, a to ČSOB Pojišťovna, Generali Česká pojišťovna, Hasičská vzájemná pojišťovna, Kooperativa pojišťovna, Pojišťovna Patricie a pojišťovna UNIQA.

Rok 2020 byl z pohledu výskytu živelních katastrof navzdory několika ojedinělým událostem poměrně přívětivý. Ani orkán Sabine (Ciara), který se na začátku února zformoval nad západní a střední Evropou, nezpůsobil takové škody jako plošné povodně o několik let dříve. Tento rok byl tak nejvíce ovlivněn plným propuknutím pandemie COVID-19. Nicméně např. škody způsobené lokálními povodněmi a vichřicemi meziročně narostly. V případě vichřic o cca 30 %, na 1,4 mld. Kč, a u povodní více než dvojnásobně, na téměř 800 mil. Kč. Oproti tomu byly následky krupobití na méně než polovině hodnot roku 2019. Celkově přírodní živly napáchaly pojištěné škody ve výši 4,5 mld. Kč. Překvapivě tak nejvíce nenarostly katastrofy přírodní, ale ty způsobené člověkem. Škody z výbuchu se zvětšily 20násobně a dosáhly úrovně téměř 650 mil. Kč. Nejničivější ale zůstávají požáry, za které členské pojišťovny vyplatily náhrady za 2 mld. Kč.

Ceny zemědělských výrobců klesly v roce 2020 o 3,4 %. Zemědělské pojištění zaznamenalo pokles téměř o 10 % a škod ze zemědělského pojištění bylo méně dokonce o 34 % (ČAP, 2021).

V roce 2020 se snížil počet vyřízených pojistných událostí oproti roku 2018 o 353. Náklady na pojistná plnění plodin, lesů a zvířat, včetně nálezů, se však během dvou let zvýšily o 175 507 tis. Kč.

Tabulka 5: Vyřízené pojistné události a náklady na pojistná plnění plodin, lesů a zvířat, včetně nálezů v letech 2018-2020 (ČAP, 2021)

Ukazatel	2018	2019	2020
Vyřízené pojistné události (ks)	3 050	4 107	2 697
Náklady na pojistná plnění	407 473	644 710	582 980

Nejvyšší počet předepsaného smluvního pojistného v zemědělském pojištění měla v letech 2015-2020 Generali Česká pojišťovna, zatímco nejméně smluvních pojistek uzavřela Hasičská vzájemná pojišťovna. Generali Česká pojišťovna měla nejvyšší vzrůst smluvního pojistného v roce 2020 o 6 509 152 Kč. Naopak mírný pokles zaznamenala v roce 2016 Pojišťovna Patricie, a to o 33 313 Kč. V roce 2020 měla Patricie pojišťovna z předepsaného

smluvního pojistného však pouze 41 000 Kč, což představuje oproti roku 2019 velmi prudký pokles o 6 125 346 Kč z důvodu převzetí pojistných smluv Generali Českou pojišťovnou (Pojišťovna Patricie, 2021).

Tabulka 6: Předepsané smluvní pojistné pojišťoven poskytujících zemědělské pojištění v neživotním pojištění v letech 2015-2020 (tis. Kč) (ČAP, 2021)

Pojistitel	2015	2016	2017	2018	2019	2020
GČP	18 063 391	18 537 768	19 319 848	20 237 391	20 848 296	27 357 458
Kooperativa	16 295 161	17 173 985	17 978 023	18 172 056	18 450 390	18 673 709
Allianz	8 860 513	9 969 343	9 923 549	10 178 224	11 362 200	12 129 413
ČSOB	4 839 956	5 195 600	5 816 902	6 576 080	7 428 061	8 179 367
UNIQA	4 571 355	4 950 745	5 368 725	5 832 736	6 410 706	6 714 787
HVP	556 905	523 592	551 862	575 960	685 846	753 432
Patricie	5 483 014	5 564 039	5 886 082	6 066 145	6 125 387	41

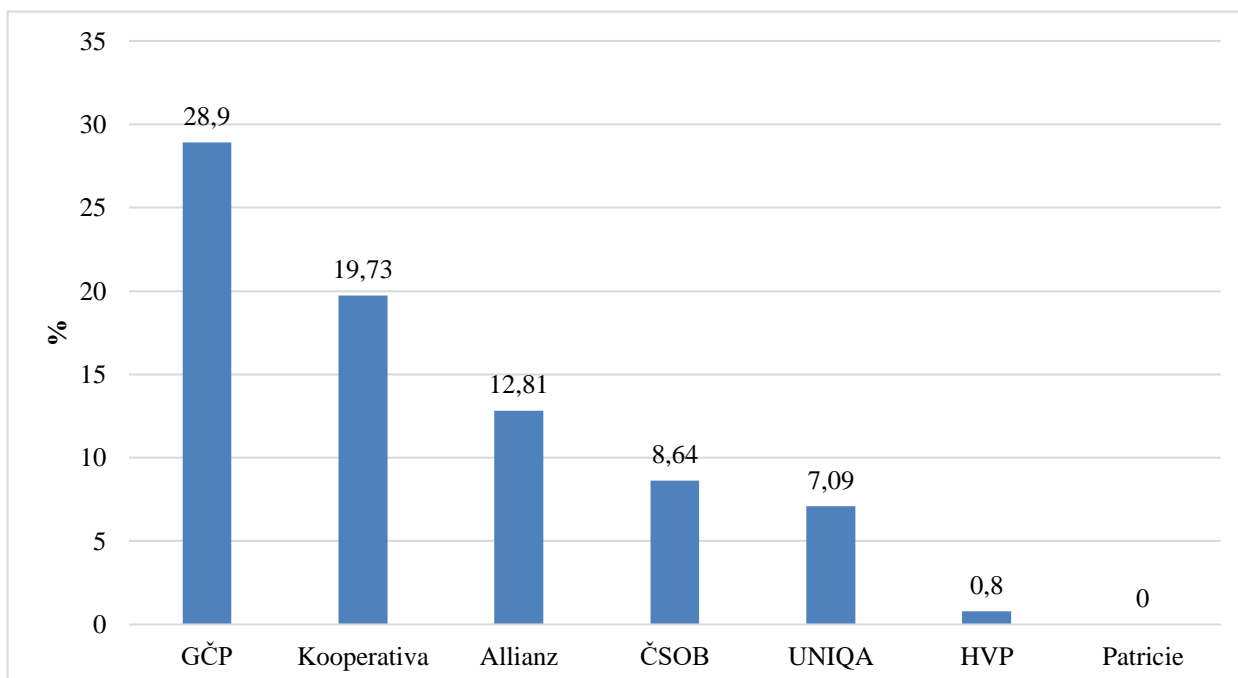
Nejvyšší podíl na zemědělském pojištění měla od roku 2015 do roku 2020 Generali Česká pojišťovna, následovala Kooperativa pojišťovna, Allianz pojišťovna, ČSOB Pojišťovna, pojišťovna UNIQA, Pojišťovna Patricie a s nejmenším podílem Hasičská vzájemná pojišťovna. Pojišťovna Patricie měla však v roce 2020 již nulový podíl z důvodu fúze sloučením Generali České pojišťovny, České pojišťovny zdraví a Pojišťovny Patricie, jak již bylo zmíněno výše (Pojišťovna Patricie, 2021).

Tabulka 7: Podíly pojišťoven poskytující zemědělské pojištění v neživotním pojištění v letech 2015-2020 (%) (ČAP, 2021)

Pojistitel	2015	2016	2017	2018	2019	2020
GČP	25,11	24,59	24,13	23,69	22,76	28,9
Kooperativa	22,65	22,78	22,45	21,28	20,14	19,73
Allianz	12,32	13,23	12,39	11,92	12,40	12,81
ČSOB	6,73	6,89	7,26	7,70	8,11	8,64
UNIQA	6,35	6,57	6,70	6,83	7,00	7,09
HVP	0,77	0,69	0,69	0,67	0,75	0,80

Patricie	7,62	7,38	7,35	7,10	6,69	0,00
----------	------	------	------	------	------	------

I v současné době drží nejvyšší podíl na zemědělském pojištění Generali Česká pojišťovna, jejíž podíl činil v roce 2020 téměř 29 %.



Obrázek 10: Podíly pojišťoven poskytující zemědělské pojištění v neživotním pojištění za rok 2020 (ČAP, 2021)

4 PODPORA STÁTU PŘI REDUKCI ZEMĚDĚLSKÝCH RIZIK A JEJÍ DŮVODY

Zemědělství, potravinářství a lesnictví patří k tradičním odvětvím národního hospodářství naší země. Mají za sebou staletí vývoje a právem náleží neodmyslitelně k životu společnosti. V devadesátých letech minulého století došlo v naší zemi k velkým společenským a hospodářským změnám. Tyto změny se nevyhnuly ani oblasti zemědělství. Zároveň s narovnáváním právních vztahů k půdě a majetku se objevila potřeba vzniku státní instituce v působnosti Ministerstva zemědělství, která by zmírňovala dopady tržního hospodaření na zemědělce (Eagri, 2022).

Skutečnost, že pojištění je jednou z variant řešení a že je nutné řídit rizika v zemědělství, si uvědomil i stát a od roku 2000 začal podporovat zemědělské pojištění. Pojištění má tak úzkou vazbu s následnými kompenzačními platbami státu za škody způsobené v důsledku přírodních katastrof nebo nemocí.

V letech 2000-2003 se stát podílel na podpoře pojištění přímo, a to dotačním titulem MZe ČR – Nákazový fond a dotace zemědělského pojištění. Roku 2000 byla podpora poskytnuta pojištěným zemědělcům pouze pro riziko vyjmenovaných nákaz. Od roku 2001 došlo k rozšíření finanční podpory státu i na živelní pojištění plodin.

Rokem 2004 se stát začal podílet na podpoře pojištění zprostředkovaně přes Podpůrný a garanční rolnický a lesnický fond, a.s. (PGRLF). Podpora, jak ji známe dodnes, je poskytována na pojištění hospodářských zvířat, speciálních plodin a ostatních plodin. Výše podpory se každý rok mění v závislosti na objemu finančních prostředků a počtu žádostí. Objem prostředků na realizaci programu podpory je pevně vymezen a není závislý na čerpání jiných programů (Opojištění, 2021).

Dotační zdroje lze v České republice rozdělit na dvě základní skupiny podle zdroje finančních prostředků. Po vstupu ČR do Evropské unie jsou zemědělcům nabízeny evropské dotační programy (většinou částečně kofinancované ze státního rozpočtu ČR), které jsou vhodně doplněny národními dotačními programy (plně hrazeny ze státního rozpočtu ČR). Evropské dotační programy spolu s národními doplňkovými platbami administruje a vyplácí Státní zemědělský intervenční fond (Eagri,2022).

4.1 Státní zemědělský intervenční fond

Státní zemědělský intervenční fond (SZIF) je akreditovaná platební agentura, která zprostředkovává finanční podporu z Evropské unie a národních zdrojů náležící do působnosti Ministerstva zemědělství.

SZIF je právnickou osobou se sídlem v Praze a jeho činnost se řídí zákonem o Státním zemědělském intervenčním fondu č. 256/2000 Sb., v platném znění a prováděcími právními předpisy ve formě nařízení vlády.

Dotace z EU jsou v rámci Společné zemědělské politiky poskytovány z Evropského zemědělského záručního fondu a Evropského zemědělského fondu pro rozvoj venkova a v rámci Společné rybářské politiky z Evropského námořního a rybářského fondu. Program rozvoje venkova, který čerpá finanční prostředky z EAFRD, nahradil Horizontální plán rozvoje venkova a Operační program rozvoj venkova a multifunkční zemědělství.

V rámci Společné zemědělské politiky se v EU uplatňují tři zásady:

1. společný trh pro zemědělské produkty při společných cenách,
2. zvýhodnění produkce ze zemí Unie na úkor vnější konkurence,
3. finanční solidarita – financování ze společného fondu, do něhož všichni přispívají.

Pilířem poskytovaných finančních podpor jsou přímé platby vyplácené zjednodušeným systémem, tj. na hektar obhospodařované plochy. Velké možnosti pro zemědělství představuje právě Program rozvoje venkova, který byl spuštěn v roce 2007. Stejně nezanedbatelnou finanční pomocí jsou pak rovněž tržní opatření Společné organizace trhu, které se zabývají výkyvy poptávky a nabídky na trhu a zabezpečují zemědělským podnikatelům větší jistotu a lepší stabilitu v podnikání.

SZIF administruje a kontroluje:

- přímé platby,
- program rozvoje venkova 2007-2013/2014-2020,
- společnou organizaci trhu (rostlinné komodity, živočišné komodity, vývozní a dovozní licence, záruky),
- operační program Rybářství 2007-2013/2014-2020,
- národní dotace,
- značky kvalitních potravin KLASA a Regionální potravina (Szif, 2022).

4.1.1 Přímé platby

Přímé platby jsou dotace poskytované na zemědělsky obhospodařovanou plochu. Jedná se o podporu, která je poskytována od roku 2004 podle pravidel Společné zemědělské politiky Evropské Unie a tvoří největší podíl vyplácených dotací v zemědělství. Jsou financovány výhradně ze zdrojů EU, mimo Přechodných vnitrostátních podpor, které jsou plně hrazeny z rozpočtu České republiky.

Pro období 2015–2020 byly přímé platby zaměřeny na šetrný přístup k životnímu prostředí pomocí režimu Greening, generační obměnu na venkově prostřednictvím podpory pro mladé zemědělce a na podporu odvětví, která čelí určitým obtížím či jsou velmi důležitá z hospodářského, sociálního nebo environmentálního hlediska. Jedná se o vícesložkový model podpor, zemědělští podnikatelé mohou žádat o různé podpory prostřednictvím „multifunkčního“ formuláře Jednotná žádost.

Podmínkou pro získání dotace v rámci přímých plateb je, aby byl žadatel zemědělským podnikatelem, aktivním zemědělcem a obhospodařoval zemědělskou půdu, která je na něj evidovaná v registru zemědělské půdy LPIS podle uživatelských vztahů.

Přímé platby zahrnují tyto podpory:

- *jednotná platba na plochu,*
- *platba pro mladé zaměstnance,*
- *platba pro zemědělce dodržující zemědělské postupy příznivé pro klima a životní prostředí (Greening)*
 - *dobrovolná podpora vázaná na produkci,*
 - *podpora na produkci brambor určených pro výrobu škrobu,*
 - *podpora na produkci konzumních brambor,*
 - *podpora na produkci chmele,*
 - *podpora na produkci ovocných druhů s velmi vysokou pracností,*
 - *podpora na produkci ovocných druhů s vysokou pracností,*
 - *podpora na produkci zeleninových druhů s velmi vysokou pracností,*
 - *podpora na produkci zeleninových druhů s vysokou pracností,*
 - *podpora na produkci cukrové řepy,*
 - *podpora na produkci bílkovinných plodin,*
 - *podpora na chov telete masného typu,*
 - *podpora na chov krávy chované v systému chovu s tržní produkcí mléka,*

- *podpora na chov bahnice nebo na chov kozy,*
- *přechodné vnitrostátní podpory (Szif, 2022).*

4.1.2 Národní dotace

Z národních zdrojů podporuje Česká republika zemědělce prostřednictvím řady cílených programů široké spektrum potřebných a důležitých aktivit. Tyto dotační programy slouží k udržování výrobního potenciálu zemědělství a jeho podílu na rozvoji venkovského prostoru. Programy jsou zaměřeny také do řady dalších oblastí, jako je potravinářství, vzdělávací činnost v zemědělství, podpora nestátním neziskovým organizacím, údržba a obnova kulturního dědictví venkova, udržování stability a soběstačnosti v oblasti genových zdrojů a rezerv a v neposlední řadě i na oblast vodního hospodářství a vodohospodářské infrastruktury.

Národní dotace obsahují následující dotační programy:

- *dotace na údržbu a obnovu kulturních a venkovských prvků;*
- *dotace v zemědělství, potravinářství, poradenství a vzdělávání;*
- *dotace ve vodním hospodářství;*
- *genetické zdroje představující jakýkoliv materiál rostlinného, živočišného nebo mikrobiálního původu obsahující funkční jednotky dědičnosti a mající aktuální nebo potenciální význam pro lidstvo;*
- *dotace Centra odborné přípravy za účelem zvýšení kvality odborného vzdělávání prostřednictvím seznámení žáků a studentů středních a vyšších odborných škol s rezortními obory vzdělání jako zemědělství, lesnictví, zahradnictví, vinařství, veterinářství, potravinářství a rybářství s nejnovějšími technologiemi a mechanizačními prostředky;*
- *dotace nestátním neziskovým organizacím;*
- *dotační program Agricovid potravinářství;*
- *dotace – přírodní katastrofa na řešení následků přírodní katastrofy v Jihomoravském a Ústeckém kraji z roku 2021 (Eagri, 2022).*

4.1.3 Národní dotace pro rok 2022

Tabulka 8: Národní dotace pro rok 2022 (tis. Kč) (Státní správa, 2022)

Název programu	Dotace k hospodářskému výsledku (neinvestiční)	Dotace na pořízení dlouhodobého hmotného majetku (kapitálové výdaje)
Podpora včelařství	105 000	
Podpora vybudování kapkové závlahy v ovocných sadech, chmelnicích, vinicích a ve školkách		35 000
Podpora restrukturalizace ovocných sadů		95 000
Podpora restrukturalizace ovocných sadů v režimu ekologického zemědělství		15 000
Udržování a zlepšování genetického potenciálu vyjmenovaných hospodářských zvířat	260 000	
Podpora ozdravování polních a speciálních plodin	282 000	18 000
Genetické zdroje	78 500	
Nákazový fond	1 403 100	
Poradenství a vzdělávání	155 700	700
Podpora evropské integrace nevládních organizací	20 000	
Podpora technologických platforem v působnosti rezortu MZe	23 000	
Podpora zpracování zemědělských produktů a zvyšování konkurenceschopnosti českého potravinářského průmyslu		750 000
Podpora mimoprodukčních funkcí rybníků	84 000	
Podpora mimoprodukčních funkcí rybářských revírů	23 000	
Podpora činnosti potravinových bank a dalších subjektů s humanitárním zaměřením	46 900	36 100
Podpora na účast producentů a zpracovatelů zemědělských produktů v režimech jakosti Q CZ	420 000	
Zlepšení životních podmínek v chovu hospodářských zvířat	1 146 000	
Podpora obcím na zajištění nákladů péče o zvířata umístěná do náhradní péče	3 000	
Rámcový program pro řešení rizik a krizí v zemědělství	0*)	
	4 050 200	949 800
Celkem	5 000 000	

*) Prostředky na program budou v případě vzniku škod způsobených mimořádnými událostmi na základě usnesení vlády ČR.

Podmínky týkající se vybraných dotačních programů jsou uvedeny v přílohách.

4.2 Podpůrný a garanční rolnický a lesnický fond

Hlavní činností podpůrného a garančního rolnického a lesnického fondu (PGRLF) je poskytování podpor formou dotací úroků z komerčních úvěrů, finanční podpora pojištění, poskytování záruk, půjček a úvěrů, či poskytování finančních prostředků ke snížení jistiny úvěrů (Szif, 2022).

Programy podpor PGRLF jsou připravovány v úzké koordinaci s Ministerstvem zemědělství a ostatními zainteresovanými subjekty s cílem zvýšit konkurenceschopnost českého zemědělství, lesnictví, potravinářství, přispět k rozvoji venkova, podpořit zaměstnanost ve venkovských oblastech a v neposlední řadě zabezpečit potravinovou soběstačnost České republiky.

V současné době zahrnuje nabídka podpůrných programů PGRLF jedenáct programů určených pro zemědělské prvovýrobce, zpracovatele zemědělské produkce a podnikatele v oblasti zpracování dřeva a lesního hospodářství. Vedle primárních podpor ve formě subvence částí úroků z komerčních úvěrů je dnes poskytována přímá podpora pojištění či nákupu zemědělské půdy, nebo podpora ve formě úvěrů poskytnutých PGRLF.

Významnou roli PGRLF plní prostřednictvím podpor pojištění hospodářských zvířat a plodin, pojištění produkce škoek s produkcí sadebního materiálu lesních dřevin a pojištění lesních porostů.

Podpůrný a garanční rolnický a lesnický fond nabízí níže uvedené programy:

- *Zemědělec* – představuje investiční podporu zaměřenou především na realizaci dlouhodobých investičních záměrů s ohledem na restrukturalizaci a zvýšení efektivnosti, modernizaci, snížení výrobních nákladů, zlepšení jakosti a další rozvoj zemědělských subjektů.
- *Podpora pojištění* – zpřístupňuje pojistnou ochranu širokému okruhu zemědělců, a tím dosažení vyššího zajištění podnikatelských aktivit proti nepředvídatelným škodám za účelem částečné kompenzace pojistného vynaloženého na zemědělské pojištění. Předmětem je neinvestiční podpora na

úhradu části nákladů prokazatelně vynaložených na platbu pojistného u pojištění plodin a hospodářských zvířat.

- *Podpora pojištění lesních školek* – zpřístupňuje pojistnou ochranu sadebního materiálu lesních dřevin pěstovaného v lesních školkách a tím dosažení vyššího zajištění podnikatelských aktivit proti nepředvídatelným škodám. Předmětem je neinvestiční (přímá) podpora na úhradu části nákladů prokazatelně vynaložených na platbu pojistného za sjednané pojištění sadebního materiálu lesních dřevin pěstovaného v lesních školkách. Lesními dřevinami se pro účely tohoto programu rozumí ty druhy lesních dřevin, které jsou uvedeny v příloze č. 1 k vyhlášce č. 393/2013 Sb., o seznamech druhů lesních plodin.
- *Podpora nákupu půdy* – zpřístupňuje pořízení zemědělské půdy jako primárního výrobního prostředku zemědělských prvovýrobců.
- *Lesní hospodář* – vytváří předpoklady pro rozvoj lesního hospodářství, kdy příjemce podpory investuje zejména do techniky a technologií pro hospodaření v lesích. Podporovaná investice vede zejména ke snížení výrobních nákladů, zlepšení jakosti, produktivity, dalšímu rozvinutí produkce či ekologicky šetrnějším způsobům hospodaření.
- *Zpracovatel dřeva* – zpřístupňuje nákup techniky nebo technologií pro zpracování dřeva, které umožní zpracování dřeva a dřevního odpadu v jednotlivých částech výroby. Podporovaná investice musí vést zejména ke snížení výrobních nákladů, modernizaci, zlepšení jakosti a dalšímu rozvoji podnikatelských subjektů.
- *Pojištění lesních porostů* – zpřístupňuje pojistnou ochranu lesních porostů a tím dosažení vyššího zajištění podnikatelských aktivit proti nepředvídatelným škodám. Předmětem je neinvestiční (přímá) podpora na úhradu části nákladů prokazatelně vynaložených na platbu pojistného.
- *Zpracovatel* – podporuje investice na pořízení investičního majetku, který souvisí se zpracováním zemědělského produktu k potravinářským či krmivářským účelům. Nákup půdy je způsobilým nákladem pouze tehdy, pokud nepřevyší 10 % z celkových způsobilých nákladů investice.
- *Investiční úvěry Zemědělec* – slouží k pořízení investičního majetku, který souvisí se zemědělskou prvovýrobou, přičemž podporovaná investice musí vést

ke zlepšení celkové výkonnosti a udržitelnosti zemědělského podniku, zejména snížením výrobních nákladů nebo zlepšením a dalším rozvinutím produkce zemědělského prvovýrobce. Úvěr nesmí být použit na nákup (pořízení) nebo vylepšení nemovitého majetku, nákup nebo výsadbu jednoletých rostlin nebo na nákup zvířat, nákup zemědělských výrobních práv, platebních nároků, drenážní práce a investice za účelem dodržování norem Evropské unie. Nákup sadbového materiálu pro výsadbu vinic na základě povolení pro novou výsadbu je podporovanou investicí v rámci tohoto programu.

- *Investiční úvěry Lesnictví* – vytváří předpoklady pro stabilizaci a rozvoj sektoru lesního hospodářství, kdy příjemce podpory investuje zejména do strojního zařízení a vybavení pro hospodaření v lese nebo pro lesní školkařskou činnost, přičemž podporovaná investice musí vést ke zlepšení celkové výkonnosti a udržitelnosti podniku, zejména snížením výrobních nákladů nebo zlepšením a dalším rozvinutím produkce podniku příjemce podpory. Účelem Úvěru poskytnutého PGRLF v rámci programu Investiční úvěry Lesnictví je pořízení investičního majetku (dlouhodobý hmotný majetek), který souvisí s lesním hospodářstvím. Úvěr nesmí být použit na nákup (pořízení) nemovitého majetku.
- *PROVOZ 2020* – snižuje provozní náklady, zvyšuje likviditu a eliminuje negativní dopady způsobené mimořádnými opatřeními v souvislosti s pandemií COVID-19. Tato situace akutně ohrožuje životaschopnost podniků v oblasti zemědělské prvovýroby v důsledku přechodného nedostatku vlastních finančních zdrojů na provozní účely u dotčených subjektů (Pgrlf, 2022).



Obrázek 11: Výše podpory pojištění v letech 2001-2017 (O pojištění, 2021)

Tabulka 9: Systematizace používaných strategií a nástrojů státu pro řízení rizik v zemědělství (Špička, Vilhelm, 2012, str. 22)

Strategie/úroveň	Stát
Prevence (redukce) rizika	<ul style="list-style-type: none"> - Prevence katastrof - Prevence nákaz a hromadných onemocnění zvířat
Zmírnění rizika	<ul style="list-style-type: none"> - Daňové úlevy - Anticyklické platby - Omezení dovozu a jiná opatření při výskytu nákazy - Public safety nets (záchranné sítě)
Vypořádání se s riziky (řešení krizí)	<ul style="list-style-type: none"> - Řízená krizová pomoc (kalamitní fondy) - Ad hoc pomoc ze státního rozpočtu - Sociální pomoc

5 POROVNÁNÍ PRODUKTŮ POJIŠTĚNÍ ZEMĚDĚLSKÝCH RIZIK NA ČESKÉM POJISTNÉM TRHU

Největšími komerčními pojišťovny v České republice, které v současné době nabízejí produkty pojištění zemědělských rizik na českém pojistném trhu, jsou Generali Česká pojišťovna, Allianz pojišťovna, ČSOB Pojišťovna, Hasičská vzájemná pojišťovna a Agra pojišťovna. Všechny pojišťovny nabízejí podobné produkty pojištění, avšak s rozdílnými podmínkami.

5.1 Generali Česká pojišťovna, a. s.

Generali Česká pojišťovna nabízí pojištění plodin a hospodářských zvířat, pojištění koní a pojištění lesních porostů pro fyzické a právnické osoby. Pojištění se sjednává jako škodové.

Předmětem pojištění plodin a hospodářských zvířat jsou plodiny, rostliny a hospodářská zvířata. Z pojištění se hradí škody v důsledku poškození nebo zničení porostu živelními pojistnými nebezpečími nebo škody způsobené úhynem, nařízeným utracením nebo poražením zvířat v důsledku onemocnění, živelních a dalších sjednaných pojistných nebezpečí.

V nabídce pojistných produktů je pojištění plodin, speciální pojištění plodin a základní pojištění plodin.

Pojištění plodin kryje riziko

- krupobití, požáru;
- vichřice, záplavy, povodně, sesuvu půdy, nebo u vybraných plodin vyzimování;
- jarního mrazu (pro vybrané plodiny);
- mrazu pro vinnou révu.

Pojištění rostlin speciál se vztahuje na okrasné rostliny, rostliny ve školkách nebo pěstované ve sklenících a fóliovnících, a kryje riziko

- krupobití, požáru;
- vichřice, záplavy povodně, sesuvu půdy;
- odcizení;
- poškození rostlin v důsledku poškození skleníku v souvislosti s uvedenými riziky nebo tíhou sněhu a námrazy;

- mrazu pro lesní školky.

Základní pojištění plodin chrání plodiny do výměry 40 hektarů proti krupobití nebo požáru.

Pojištění hospodářských zvířat zabezpečuje skot, prasata, drůbež, ovce a kozy proti

- nákaze;
- hromadnému infekčnímu nebo parazitárnímu onemocnění;
- neohlášenému přerušení dodávky elektrického proudu;
- zasažení zvířete elektrickým proudem;
- otravě exogenními jedovatými látkami;
- živelními událostmi: požáru, výbuchu, úderu blesku, záplavě, povodni, vichřici, krupobití, sesouvání půdy, zřícení skal nebo zemin, sesouvání nebo zřícení lavin, tíže sněhu nebo námrazy, zemětřesení a pádu stromů, stožárů nebo jiných předmětů;
- přehřátí organismu u drůbeže;
- akutní neinfekční nemoci, úrazu, porodním škodám.

Součástí pojištění je úhrada kadáverů z rizik uvedených v pojistné smlouvě.

Předmětem pojištění koní jsou koně. Z pojištění se hradí škody způsobené úhynem, nařízeným utracením nebo poražením koně v důsledku sjednaných pojistných nebezpečí. Dále úhrada škod způsobená vynaloženými náklady na ošetření a léčení koně v akutním ohrožení života, zmetáním klisny, vrozených vad a úrazů hříbete nebo vyřazením koně z evidence dostihových koní při poškození pohybového aparátu.

Pojištění koní kryje riziko

- nákazy uvedené v platném veterinárním zákoně;
- živelní události: požáru, výbuchu, úderu blesku, záplavě, povodni, vichřici, krupobití, sesouvání půdy, zřícení skal nebo zemin, sesouvání nebo zřícení lavin, tíhy sněhu nebo námrazy, zemětřesení a pádu stromů, stožárů nebo jiných předmětů;
- úrazu, operace, porodní škody, zmetání;
- získané nemoci, akutní otravy;

- zmetání, porodu mrtvého hříběte, vrozené vady hříběte, nemoci a úrazu hříběte;
- ošetření a léčení koně v souvislosti s úrazem, kolikovým onemocněním, porodních komplikací a akutní získané nemoci;
- poškození pohybového aparátu následkem úrazu nebo onemocnění pohybového aparátu u dostihových koní.

Předmětem pojištění lesů jsou lesní porosty. Z pojištění se hradí škody v důsledku poškození nebo zničení lesního porostu požárem nebo vichřicí.

Pojištění lesů chrání lesní porosty proti požáru a vichřici. V obou případech pojištění poskytuje náhradu za poškozenou dřevní hmotu, náklady na vytěžení a náklady na nové zalesnění (Generali Česká pojišťovna, 2021).

5.2 Allianz pojišťovna, a. s.

Allianz pojišťovna pojišťuje plodiny a hospodářská zvířata.

Pojištění zemědělských plodin hradí případné škody na polních i speciálních plodinách, které vzniknou živelním nebezpečím. Plodiny je možné pojistit jednotlivě i v rámci skupiny plodin. Výše pojištění je stanovena individuálně, ovlivňuje ji mj. výnos pojištěných plodin a celková pojištěná plocha.

- Umožňuje pojistit proti krupobití a požáru jednotlivé polní plodiny do výše volitelné pojistné částky; produkt je možné rozšířit o pojištění pro případ jarního mrazu, vymrznutí, záplavy nebo vichřice.
- U pojištění chmele lze pojistit i pád konstrukce (ztráta výnosu hlávek a náhrada nákladů na opravu konstrukce).

Pojištění hospodářských zvířat pojistí všechna zvířata, která jsou chována pro hospodářský výnos nebo pracovní výkon. Vztahuje se na úhyn nebo utracení, nutnou porážku podle předpisů o veterinární péči v důsledku:

- nákazy
- hromadných onemocnění parazitárního nebo infekčního původu
- akutní otravy exogenními látkami
- zasažení zvířete elektrickým proudem

- povodně nebo záplavy, sesuvu půdy, zřícení skal nebo zemin
- přehřátí organismu
- akutního onemocnění, úrazu, porodu nebo potratu v případě pojištění jednotlivých škod u plemenných zvířat (Allianz pojišťovna, 2021).

5.3 ČSOB Pojišťovna, a. s.

ČSOB Pojišťovna pojišťuje rostliny, zvířata i stroje. Konkrétně:

Běžná podnikatelská rizika

- pojištění majetku, zisku z podnikání, přepravované věci, vozidel, strojů i zásob v důsledku živelní škody, přerušení dodávek elektřiny, krádeže a vandalismu nebo odpovědnosti za škodu.

Zemědělské plodiny

- obilniny, olejnin, luskoviny, okopaniny, pícniny a ovoce.

Pojištění pro případ snížení výnosu pojištěných plodin v kalendářním roce, v němž škodní událost vznikla, a to následkem krupobití nebo požáru. Dále pojištění nabízí pojistnou ochranu pro případ poškození nebo zničení plodin následkem vichřice, záplavy či povodně nebo sesuvu půdy. Pojištění lze uzavřít také pro případ pojistného nebezpečí jarní mráz, mráz nebo vyzimování.

Hospodářská zvířata

- prasata, drůbež, skot, ovce, kozy.

Pojištění se vztahuje pro případ uhynutí, utracení nebo nutné (nucené) porážky zvířat z důvodu nebezpečné nákazy či nakažlivé choroby. Pojištění lze uzavřít také pro případ zasažení zvířete elektrickým proudem, akutní otravy jedovatými látkami, živelní události, odcizení či ztráty v souvislosti s živelní událostí, přehřátí organismu drůbeže či porodní škody. Dále může pojištění nabídnout pojistnou ochranu před neinfekční nemocí nebo úrazem (ČSOB Pojišťovna, 2021).

5.4 Hasičská vzájemná pojišťovna, a. s.

Hasičská vzájemná pojišťovna nabízí:

Pojištění hospodářských zvířat, které lze uzavřít na hospodářská zvířata, která jsou ve vlastnictví pojištěného a jsou druhově specifikována v seznamu, jenž je přílohou každé pojistné smlouvy.

Předmětem pojištění mohou být koně a hospodářská zvířata jako jsou ovce, prasata, skot, kozy a drůbež. Pojištění je možné sjednat i na jiná zvířata, výše nejmenovaná, nebo plemenná zvířata ve smlouvě individuálně specifikovaná.

Základní pojištění se vztahuje pro případ vyjmenovaných nákaz dle jednotlivých druhů hospodářských zvířat. Pojištění se vztahuje i na nutnou porážku, uhynutí, utracení nebo poražení pojištěného zvířete nařízené orgánem státní veterinární péče ve vyhlášeném ohnisku nákazy z důvodu onemocnění, nebo podezření z onemocnění velmi nebezpečnou nebo nebezpečnou nákazou.

Dodatkové pojištění lze uzavřít na živelní pojištění, úhyn zvířete v důsledku přehřátí organismu, zabití elektrickým proudem nebo v důsledku přerušení dodávky elektrického proudu. U koní je možné připojistit zmetání nebo utracení koně v důsledku infekční nákazy, úrazu nebo získané neinfekční nemoci.

Pojištění ryb

Předmětem pojištění jsou hlavní a doplňkové druhy ryb, specifikované podle druhu, množství a stáří, které jsou ve vlastnictví pojištěného a jsou chovány v odpovídajícím prostředí.

Základní pojištění ryb se vztahuje na uhynutí a na utracení pojištěných ryb nařízené orgánem státní veterinární správy v důsledku některé z příčin vyjmenovaných v pojistných podmínkách.

Dodatková pojištění je možné sjednat k základnímu pojištění, a lze je uzavřít na parazitární onemocnění, povodeň, záplavu, na akutní otravu ryb exogenními jedovatými látkami, které byly do organismu přijaty z vnějšího prostředí vinou přerušené dodávky elektrického proudu nebo poruchou strojního zařízení, a na náklady za likvidaci kadáverů.

Pojištění lesních porostů, které je možné uzavřít na lesní porost, nacházející se v místě pojištění. Předmětem pojištění nejsou stavby, pozemky, terénní úpravy.

Základní pojištění se vztahuje pro případ zničení lesního porostu požárem.

Dodatkové pojištění lze uzavřít na doplňkové živelní nebezpečí výbuchu, přímého úderu blesku, nárazu nebo zřícení posádkou řízeného letícího tělesa, jeho části nebo jeho

nákladu, vichřice, krupobití, zřícení skal nebo zemin, pokud k němu nedošlo vlivem lidské činnosti, tíhy sněhu, námrazy, povodně nebo záplavy.

Dále je možné pojistit:

- *Zemědělské stroje a mechanismy* – například strojní škody, tedy škody, které omezují nebo vylučují jejich funkčnost, nebo škody způsobené požárem, jejich odcizením nebo poškozením neznámým pachatelem.
- *Traktory, kombajny a nákladní automobily* – havarijní pojištění vozidel, povinné ručení, nebo strojní škody v případech, kdy jsou kombajny a traktory v době vzniku škody využívány jako pracovní stroje.
- *Jiná zvířata* – pojištění zvířat individuálně dovezených ze zahraničí, například pštrosy, hady.
- *Budovy, stavby, komíny, oplocení* – například pojištění živelních nebezpečí, nebo jejich poškozením neznámým pachatelem.
- *Movité věci, výpočetní technika, strojní zařízení* – například pojištění živelních nebezpečí, jejich odcizením nebo poškozením neznámým pachatelem.
- *Odpovědnost za škodu z provozní činnosti* – jedná se o škody, které pojištěný v rámci své podnikatelské činnosti způsobí jinému. Pojištění kryje škody vzniklé na zdraví nebo majetku třetí osoby, a případně i finanční škody (Hasičská vzájemná pojišťovna, 2021).

5.5 Agra pojišťovna, organizační složka

Agra pojišťovna je jedinou pojišťovnou v České republice, která se specializuje výhradně na zemědělské pojištění, v rámci kterého pojišťuje ornou půdu, hospodářská zvířata, ovoce, vinnou révu a chmel. Jednotlivé nabízené produkty pojištění jsou zpracovány v následujících tabulkách.

Tabulka 10: Přehled nabízených produktů pojištění orné půdy (Agra pojišťovna, 2021)

	AGRAR BASIC	AGRAR UNIVERZÁL	AGRAR PAUŠÁL	UNIVERZÁL MÁK	UNIVERZÁL CUKROVÁ ŘEPA	INDEXOVÉ POJIŠTĚNÍ SUCHA
Krupobití	pojištěno	pojištěno	pojištěno	pojištěno	pojištěno	
Požár	pojištěno	pojištěno	pojištěno	pojištěno		
Vichřice	pojistitelné					
Záplava	pojistitelné					
Porůstání	pojistitelné					
Mráz	pojistitelné	pojištěno		pojištěno	pojištěno	
Zaplavení/ naplavení zeminy	pojistitelné	pojištěno		pojištěno	pojištěno	
Poškození větrem	pojistitelné	pojištěno		pojištěno	pojištěno	
Poškození škůdci	pojistitelné	pojištěno		pojištěno	pojištěno	
Sucho při vzcházení					pojistitelné	
Sucho						pojištěno

Tabulka 11: Přehled nabízených produktů pojištění hospodářských zvířat (Agra pojišťovna, 2021)

	VARIANTA 1	VARIANTA 2	VARIANTA 3
Nákazy	pojištěno	pojištěno	pojištěno
Akutní otrava		pojištěno	pojištěno
Zasažení zvířete el. proudem		pojištěno	pojištěno
Živelní nebezpečí		pojištěno	pojištěno
Jiná hromadná onemocnění			pojištěno
Jednotlivé škody na plemenných zvířatech			pojistitelné

Tabulka 12: Přehled nabízených produktů pojištění ovoce (Agra pojišťovna, 2021)

	OVOCE	OVOCE POD SÍTÍ
Krupobití (na plodech)	pojištěno	pojištěno
Mráz	pojistitelné	pojistitelné
Vichřice (na síti, konstrukci, stromech)		pojištěno
Zřícení ochranné konstrukce v důsledku krupobití a vichřice		pojištěno

Tabulka 13: Přehled nabízených produktů pojištění vinné révy (Agra pojišťovna, 2021)

	VINNÁ RÉVA UNIVERZÁL	VINNÁ RÉVA BASIS
Krupobití	pojištěno	pojištěno
Pracovní „vícenáklady“ při pozdních škodách ve stádiu „měknutí bobulí“	pojištěno	pojištěno
Mráz	pojištěno	

Tabulka 14: Přehled nabízených produktů pojištění chmele (Agra pojišťovna, 2021)

	CHMEL
Krupobití	pojištěno
Vichřice	pojistitelné

ZÁVĚR

Cílem této diplomové práce bylo specifikovat rizika při podnikání v zemědělství se zaměřením na rostlinnou i živočišnou produkci, posoudit jejich možný rozsah a možnosti snížení jejich vlivu na výsledek hospodaření využitím pojištění.

Mezi obecná rizika, která představují největší vliv na hospodaření v zemědělství spadají rizika personální, majetková, produkční, výnosová, cenová, institucionální, finanční, komerční a environmentální. S rostlinnou a živočišnou produkcí nejvíce souvisí rizika produkční, výnosová a environmentální. Produkční rizika mohou být pojistitelná nebo nepojistitelná. Mezi pojistitelná rizika patří rizika extrémních dešťů, teplot vzduchu, krupobití, vichřice, sesuvu půdy a riziko hromadných onemocnění zvířat. Do nepojistitelných rizik se řadí nadměrný výskyt hrabošů, napadení porostu chorobami nebo škůdci. Velký vliv na zemědělskou produkci má i použitá technologie, účinnost strojů a zařízení, nebo dostupnost kvalitních vstupů do výroby. Výnosová rizika plodin závisí především na regionu, převládajícím klimatu v daném regionu, půdním typu a pěstební technologii. Rizika v živočišné výrobě spočívají nejvíce v nebezpečí nákazy, selhání strojů týkajících se například krmení nebo dojící techniky, a také v malém množství hmotných přírůstků. Environmentální rizika souvisí s nahodilými projevy počasí a postupným globálním oteplováním v klimatickém systému. V budoucnosti bude mít na zemědělství negativní dopad zvyšování průměrné teploty a častěji se vyskytující povodně, záplavy, vyšší rychlosti větru, přivalové deště nebo delší období sucha.

Rizika mohou mít malý, střední či velký dopad. Malá (běžná) rizika není nutné pojišťovat, střední rizika je možné pojišťovat a velká rizika je nutné pojišťovat. Malá rizika představují v podniku pouze zanedbatelné ztráty, které jsou hrazeny především z vlastních zdrojů, tudíž by neměla fungování podniku omezit ani ohrozit. Střední (důležitá) rizika způsobují značné ztráty, na jejichž úhradu si podnik musí vypůjčit cizí zdroje. Velká (kritická) rizika jsou taková, která mohou ovlivnit podnik natolik, že může nastat dlouhodobé ohrožení hospodářského procesu.

V České republice v současné době nabízí zemědělské pojištění celkem pět pojišťoven. Generali Česká pojišťovna nabízí pojištění plodin, hospodářských zvířat, koní a lesních porostů. Allianz pojišťovna pojišťuje pouze plodiny a hospodářská zvířata. ČSOB Pojišťovna poskytuje pojištění zemědělských plodin, hospodářských zvířat i běžných podnikatelských rizik (pojištění majetku, zisku z podnikání, přepravovaných věcí, vozidel, strojů i zásob v důsledku živelní škody, přerušení dodávek elektřiny, krádeže a vandalismu nebo odpovědnosti za škodu). Hasičská vzájemná pojišťovna nepojišťuje plodiny, ale kromě hospodářských zvířat pojistí

ryby, lesní porosty nebo běžná podnikatelská rizika (zemědělské stroje a mechanismy; traktory, kombajny a nákladní automobily; jiná zvířata individuálně dovezená ze zahraničí; budovy, stavby, komíny, oplocení; movité věci, výpočetní techniku, strojní zařízení a odpovědnost za škodu z provozní činnosti). Agra pojišťovna je jedinou pojišťovnou v České republice, která se specializuje výhradně na zemědělské pojištění, v rámci kterého, pojišťuje ornou půdu, hospodářská zvířata, ovoce, vinnou révu a chmel.

I přesto, že je zemědělství hospodářským odvětvím s velkým výskytem nahodilých jevů způsobených zejména vlivy počasí, existuje zde mnoho možností, jak rizika ohrožující rostlinnou a živočišnou eliminovat prostřednictvím pojistných produktů nabízených komerčními pojišťovnami nebo využitím podpor ze strany státu.

POUŽITÁ LITERATURA

- [1] DAŇHEL, Jaroslav a kol., 2006. *Pojistná teorie*. 2. vydání. Praha: Professional Publishing. 335 s. ISBN: 80-86946-00-2.
- [2] DUCHÁČKOVÁ, Eva, 2009. *Principy pojištění a pojišťovnictví*. 3. aktualizované vydání. Praha: Ekopress. 222 s. ISBN 978-86929-51-4.
- [3] HNILICA, Jiří, Jiří FOTR, 2014. *Aplikovaná analýza rizika ve finančním managementu a investičním rozhodování*. 2. aktualizované a rozšířené vydání. Praha: Grada. 261 s. ISBN 978-80-247-5104-7.
- [4] MARTINOVIČOVÁ, Dana, 2007. *Pojištění podnikatelských subjektů*. Ostrava: KEY Publishing. 235 s. ISBN 978-80-87071-08-3.
- [5] PICKOVÁ, Alice, Jana POLÁČKOVÁ, 2003. *Pojištění – eliminace rizik zemědělského podnikání*. Výzkumná studie č. 69. Praha: Výzkumný ústav zemědělské ekonomiky. 37 s. ISBN 80-86671-05-4.
- [6] PRÁŠILOVÁ, Marie, Rudolf ZEIPPELT a Pavla HOŠKOVÁ, 2004. *Pojistitelná a nepojistitelná zemědělská rizika*. In: *Sborník z mezinárodní vědecké konference Agrární perspektivy XIII*. Praha: Česká zemědělská univerzita. 481 s. ISBN 80-213-1190-8.
- [7] SMEJKAL, Vladimír, Karel RAIS, 2013. *Řízení rizik ve firmách a jiných organizacích*. 4. aktualizované a rozšířené vydání. Praha: Grada. 479 s. ISBN 978-80-247-4644-9.
- [8] ŠPIČKA, Jindřich, 2006. *Řízení podnikatelských rizik v zemědělství: Informační studie*. Praha: Výzkumný ústav zemědělské ekonomiky. 45 s. ISBN 80-86671-36-4.
- [9] ŠPIČKA, Jindřich, Václav VILHELM, 2012. *Problematika řízení rizik v zemědělských podnicích ČR: Výzkumná studie*. Praha: Výzkumný ústav zemědělské ekonomiky. 70 s. ISBN 978-80-86671-95-6.
- [10] TICHÝ, Milík, 2006. *Ovládání rizika. Analýza a management*. 1. vydání. Praha: C. H. Beck. 387 s. ISBN 80-7179-415-5.
- [11] VAUGHAN, Emmett J., Therese VAUGHAN, 2008. *Fundamentals of Risk and Insurance*. 10th edition. USA: John Wiley&Sons. 669 s. ISBN 13 978-0-470-08753-4.
- [12] VOSTATEK, Jaroslav, 1996. *Sociální a soukromé pojištění*. 1. vydání. Praha: CODEX BOHEMIA. 595 s. ISBN 80-85963-21-3.
- [13] ŽALUD, Zdeněk, 2009. *Změna klimatu a české zemědělství – dopady a adaptace*. Brno: Mendelova zemědělská a lesnická univerzita v Brně. 141 s. ISBN 978-80-7375-369-6.

OSTATNÍ ZDROJE

- [14] Agra pojišťovna, 2021. HOSPODÁŘSKÁ ZVÍŘATA. In: *Agrapojistovna.cz* [online]. ©2021 Agrapojistovna.cz, 2021 [cit. 2021-12-14]. Dostupné z: <https://www.agrapojistovna.cz/kategorie-produkty/hospodarska-zvirata/>
- [15] Agra pojišťovna, 2021. CHMEL. In: *Agrapojistovna.cz* [online]. ©2021 Agrapojistovna.cz, 2021 [cit. 2021-12-14]. Dostupné z: <https://www.agrapojistovna.cz/kategorie-produkty/chmel/>
- [16] Agra pojišťovna, 2021. ORNÁ PŮDA. In: *Agrapojistovna.cz* [online]. ©2021 Agrapojistovna.cz, 2021 [cit. 2021-12-14]. Dostupné z: <https://www.agrapojistovna.cz/kategorie-produkty/orna-puda/>
- [17] Agra pojišťovna, 2021. OVOCE. In: *Agrapojistovna.cz* [online]. ©2021 Agrapojistovna.cz, 2021 [cit. 2021-12-14]. Dostupné z: <https://www.agrapojistovna.cz/kategorie-produkty/ovoce/>
- [18] Agra pojišťovna, 2021. VINNÁ RÉVA. In: *Agrapojistovna.cz* [online]. ©2021 Agrapojistovna.cz, 2021 [cit. 2021-12-14]. Dostupné z: <https://www.agrapojistovna.cz/kategorie-produkty/vinna-reva/>
- [19] Agro navigátor, 2022. Dotace. In: *Agronavigator.cz* [online]. ©2022 Agronavigator.cz, 2021 [cit. 2022-03-02]. Dostupné z: <https://agronavigator.cz/dotace/narodni-dotace-v-zemedelstvi>
- [20] Allianz pojišťovna, 2021. Zemědělské Pojištění ZEMĚDĚLSKÝCH PLODIN a hospodářských zvířat. In: *Allianz.cz* [online]. ©2021 Allianz.cz, 2021 [cit. 2021-12-15]. Dostupné z: https://apps.allianz.cz/file/45763/IPID__Pojis_te_ni__plodin_a_zvirat.PDF
- [21] Allianz pojišťovna, 2021. Zemědělské pojištění proti ztrátě výnosu a živelným událostem. In: *Allianz.cz* [online]. ©2021 Allianz.cz, 2021 [cit. 2021-12-09]. Dostupné z: https://www.allianz.cz/cs_CZ/pro-firmy/ostatni-produkty/zemedelstvi.html#moznosti-sjednani
- [22] BIBZOVÁ, Ivana, 2006. Vývoj zemědělského pojištění v ČR s SR do roku 1993. In: *Derivat.sk* [online]. ©2021 Derivat.sk, 2006 [cit. 2021-11-10]. Dostupné z: <http://www.derivat.sk/index.php?PageID=215>

- [23] Česká asociace pojišťoven, 2022. Výroční zpráva 2002. In: *Cap.cz* [online]. ©2022 Cap.cz, 2022 [cit. 2022-14-04]. Dostupné z: <https://www.cap.cz/images/o-nas/vyrocnizpravy/2002.pdf>
- [24] Česká asociace pojišťoven, 2022. Výroční zpráva 2003. In: *Cap.cz* [online]. ©2022 Cap.cz, 2022 [cit. 2022-14-04]. Dostupné z: <https://www.cap.cz/images/o-nas/vyrocnizpravy/2003.pdf>
- [25] Česká asociace pojišťoven, 2022. Výroční zpráva 2004. In: *Cap.cz* [online]. ©2022 Cap.cz, 2022 [cit. 2022-14-04]. Dostupné z: <https://www.cap.cz/images/o-nas/vyrocnizpravy/2004.pdf>
- [26] Česká asociace pojišťoven, 2022. Výroční zpráva 2005. In: *Cap.cz* [online]. ©2022 Cap.cz, 2022 [cit. 2022-14-04]. Dostupné z: <https://www.cap.cz/images/o-nas/vyrocnizpravy/2005.pdf>
- [27] Česká asociace pojišťoven, 2022. Výroční zpráva 2006. In: *Cap.cz* [online]. ©2022 Cap.cz, 2022 [cit. 2022-14-04]. Dostupné z: <https://www.cap.cz/images/o-nas/vyrocnizpravy/2006.pdf>
- [28] Česká asociace pojišťoven, 2022. Výroční zpráva 2007. In: *Cap.cz* [online]. ©2022 Cap.cz, 2022 [cit. 2022-14-04]. Dostupné z: <https://www.cap.cz/images/o-nas/vyrocnizpravy/2007.pdf>
- [29] Česká asociace pojišťoven, 2022. Výroční zpráva 2008. In: *Cap.cz* [online]. ©2022 Cap.cz, 2022 [cit. 2022-14-04]. Dostupné z: <https://www.cap.cz/images/o-nas/vyrocnizpravy/2008.pdf>
- [30] Česká asociace pojišťoven, 2022. Výroční zpráva 2009. In: *Cap.cz* [online]. ©2022 Cap.cz, 2022 [cit. 2022-14-04]. Dostupné z: <https://www.cap.cz/images/o-nas/vyrocnizpravy/2009.pdf>
- [31] Česká asociace pojišťoven, 2022. Výroční zpráva 2010. In: *Cap.cz* [online]. ©2022 Cap.cz, 2022 [cit. 2022-14-04]. Dostupné z: <https://www.cap.cz/images/o-nas/vyrocnizpravy/2010.pdf>
- [32] Česká asociace pojišťoven, 2022. Výroční zpráva 2011. In: *Cap.cz* [online]. ©2022 Cap.cz, 2022 [cit. 2022-14-04]. Dostupné z: <https://www.cap.cz/images/o-nas/vyrocnizpravy/2011.pdf>

- [33] Česká asociace pojišťoven, 2022. Výroční zpráva 2012. In: *Cap.cz* [online]. ©2022 Cap.cz, 2022 [cit. 2022-14-04]. Dostupné z: <https://www.cap.cz/images/o-nas/vyrocnizpravy/2012.pdf>
- [34] Česká asociace pojišťoven, 2022. Výroční zpráva 2013. In: *Cap.cz* [online]. ©2022 Cap.cz, 2022 [cit. 2022-14-04]. Dostupné z: <https://www.cap.cz/images/o-nas/vyrocnizpravy/2013.pdf>
- [35] Česká asociace pojišťoven, 2022. Výroční zpráva 2014. In: *Cap.cz* [online]. ©2022 Cap.cz, 2022 [cit. 2022-14-04]. Dostupné z: <https://www.cap.cz/images/o-nas/vyrocnizpravy/2014.pdf>
- [36] Česká asociace pojišťoven, 2021. Výroční zpráva 2020. In: *Cap.cz* [online]. ©2021 Cap.cz, 2021 [cit. 2021-12-03]. Dostupné z: <https://www.cap.cz/images/o-nas/vyrocnizpravy/2020.pdf>
- [37] ČSOB, 2021. Zemědělské pojištění. In: *Csobpoj.cz* [online]. ©2021 Csobpoj.cz, 2021 [cit. 2021-12-09]. Dostupné z: https://www.csobpoj.cz/documents/10332/572319/Infolist_Zemedelske_pojisteni.pdf/6510e905-f74a-7c87-1ba1-aca4d2c4ddb9
- [38] eAGRI, 2022. Struktura dotačních zdrojů. In: *Eagri.cz* [online]. ©2022 Eagri.cz, 2022 [cit. 2022-22-02]. Dostupné z: <https://eagri.cz/public/web/mze/dotace/>
- [39] eAGRI, 2022. Národní dotace. In: *Eagri.cz* [online]. ©2022 Eagri.cz, 2022 [cit. 2022-22-03]. Dostupné z: <https://eagri.cz/public/web/mze/dotace/narodni-dotace/>
- [40] Generali Česká pojišťovna, 2021. Zemědělské pojištění, Pojištění koní. In: *Generaliceska.cz* [online]. ©2021 Generaliceska.cz, 2021 [cit. 2021-12-11]. Dostupné z: <https://www.generaliceska.cz/documents/20183/63226/7.30.014+01-20+v01.pdf/f457ab23-811a-45c2-b695-1df3a2fe4f52>
- [41] Generali Česká pojišťovna, 2021. Zemědělské pojištění, Pojištění lesních porostů. In: *Generaliceska.cz* [online]. ©2021 Generaliceska.cz, 2021 [cit. 2021-12-11]. Dostupné z: <https://www.generaliceska.cz/documents/20183/63226/7.30.015+01-20+v01.pdf/7e25de99-a3b6-41fd-aa09-6e83de847de3>
- [42] Generali Česká pojišťovna, 2021. Zemědělské pojištění, Pojištění plodin a zvířat. In: *Generaliceska.cz* [online]. ©2021 Generaliceska.cz, 2021 [cit. 2021-12-09]. Dostupné z: <https://www.generaliceska.cz/documents/20183/63226/7.30.013+01-20+v01.pdf/3283fbe1-741a-41f7-a428-0db0c896085a>

- [43] Hasičská vzájemná pojišťovna, 2021. Zemědělské pojištění. In: *Hvp.cz*[online]. ©2021 Hvp.cz, 2021 [cit. 2021-12-09]. Dostupné z: <https://www.hvp.cz/pojisteni-podnikatelu/zemedelske-pojisteni/>
- [44] *Pojišťovna Patricie* [online], ©2021. Brno: Pojišťovna Patricie a.s. [cit. 2021-12-08]. Dostupné z: <https://www.pojistovnapatricie.cz/>
- [45] TURZA, Lukáš, 2016. Dokumentace ke strojnímu zařízení – příklad. In: *Qmprofi.cz* [online]. ©2021 Qmprofi.cz, 5. prosince 2016 [cit. 2021-11-09]. Dostupné z: https://www.qmprofi.cz/33/dokumentace-ke-strojnimu-zarizeni-priklad-uniqueidmRRWSbk196FNf8-jVUh4Eu83L2dZYdxccQ0_D5itXeQ/
- [46] Podpůrný a garanční rolnický a lesnický fond, 2022. Programy. In: *Pgrlf.cz* [online]. ©2022 Pgrlf.cz, 2022 [cit. 2022-02-04]. Dostupné z: <https://www.pgrlf.cz/programy/>
- [47] Podpůrný a garanční rolnický a lesnický fond, 2022. Dotace Centra odborné přípravy. In: *Pgrlf.cz* [online]. ©2022 Pgrlf.cz, 2022 [cit. 2022-02-07]. Dostupné z: <https://eagri.cz/public/web/mze/dotace/narodni-dotace/dotace-centra-odborne-pripravy/>
- [48] Podpůrný a garanční rolnický a lesnický fond, 2022. Genetické zdroje – Genetic Resources. In: *Pgrlf.cz* [online]. ©2022 Pgrlf.cz, 2022 [cit. 2022-02-07]. Dostupné z: <https://eagri.cz/public/web/mze/dotace/narodni-dotace/geneticke-zdroje/>
- [49] Podpůrný a garanční rolnický a lesnický fond, 2022. Investiční úvěry Lesnictví. In: *Pgrlf.cz* [online]. ©2022 Pgrlf.cz, 2022 [cit. 2022-02-07]. Dostupné z: <https://www.pgrlf.cz/programy/uvery-a-zajisteni/investicni-uvery-lesnictvi/>
- [50] Podpůrný a garanční rolnický a lesnický fond, 2022. Investiční úvěry Zemědělec. In: *Pgrlf.cz* [online]. ©2022 Pgrlf.cz, 2022 [cit. 2022-02-07]. Dostupné z: <https://www.pgrlf.cz/programy/uvery-a-zajisteni/investicni-uvery-zemedelec/>
- [51] Podpůrný a garanční rolnický a lesnický fond, 2022. Lesní hospodář. In: *Pgrlf.cz* [online]. ©2022 Pgrlf.cz, 2022 [cit. 2022-02-07]. Dostupné z: <https://www.pgrlf.cz/programy/podpora-uveru/technika-pro-hospodareni-v-lesich/>
- [52] Podpůrný a garanční rolnický a lesnický fond, 2022. Náplň činnosti. In: *Pgrlf.cz* [online]. ©2022 Pgrlf.cz, 2022 [cit. 2022-02-03]. Dostupné z: <https://www.pgrlf.cz/o-spolecnosti/napln-cinnosti/>
- [53] Podpůrný a garanční rolnický a lesnický fond, 2022. Podpora nákupu půdy. In: *Pgrlf.cz* [online]. ©2022 Pgrlf.cz, 2022 [cit. 2022-02-07]. Dostupné z: <https://www.pgrlf.cz/programy/podpora-uveru/podpora-nakupu-pudy/>

- [54] Podpůrný a garanční rolnický a lesnický fond, 2022. Podpora pojištění. In: *Pgrlf.cz* [online]. ©2022 Pgrlf.cz, 2022 [cit. 2022-02-07]. Dostupné z: <https://www.pgrlf.cz/programy/podpora-pojisteni-2/podpora-pojisteni/>
- [55] Podpůrný a garanční rolnický a lesnický fond, 2022. Podpora Pojištění produkce lesních školek. In: *Pgrlf.cz* [online]. ©2022 Pgrlf.cz, 2022 [cit. 2022-02-07]. Dostupné z: <https://www.pgrlf.cz/programy/podpora-pojisteni-2/pojisteni-lesni-skolky/>
- [56] Podpůrný a garanční rolnický a lesnický fond, 2022. Pojištění lesních porostů. In: *Pgrlf.cz* [online]. ©2022 Pgrlf.cz, 2022 [cit. 2022-02-07]. Dostupné z: <https://www.pgrlf.cz/programy/podpora-pojisteni-2/pojisteni-lesnich-porostu/>
- [57] Podpůrný a garanční rolnický a lesnický fond, 2022. Programy. In: *Pgrlf.cz* [online]. ©2022 Pgrlf.cz, 2022 [cit. 2022-02-04]. Dostupné z: <https://www.pgrlf.cz/programy/>
- [58] Podpůrný a garanční rolnický a lesnický fond, 2022. Program Zemědělec. In: *Pgrlf.cz* [online]. ©2022 Pgrlf.cz, 2022 [cit. 2022-02-07]. Dostupné z: <https://www.pgrlf.cz/programy/podpora-uveru/program-zemedelec/>
- [59] Podpůrný a garanční rolnický a lesnický fond, 2022. Program Zpracovatel. In: *Pgrlf.cz* [online]. ©2022 Pgrlf.cz, 2022 [cit. 2022-02-07]. Dostupné z: <https://www.pgrlf.cz/programy/podpora-uveru/program-zpracovatel/>
- [60] Podpůrný a garanční rolnický a lesnický fond, 2022. PROVOZ 2020. In: *Pgrlf.cz* [online]. ©2022 Pgrlf.cz, 2022 [cit. 2022-02-07]. Dostupné z: <https://www.pgrlf.cz/programy/provoz-2020/>
- [61] Podpůrný a garanční rolnický a lesnický fond, 2022. Zásady, kterými se stanovují podmínky pro poskytování dotací na zmírnění škod způsobených přírodními pohromami v rostlinné a živočišné výrobě a potravinářství na území Jihomoravského a Ústeckého kraje v roce 2021. In: *Pgrlf.cz* [online]. ©2022 Pgrlf.cz, 2022 [cit. 2022-02-07]. Dostupné z: <https://eagri.cz/public/web/mze/dotace/narodni-dotace/dotace-prirodni-katastrofa/>
- [62] Podpůrný a garanční rolnický a lesnický fond, 2022. Zpracovatel dřeva. In: *Pgrlf.cz* [online]. ©2022 Pgrlf.cz, 2022 [cit. 2022-02-07]. Dostupné z: <https://www.pgrlf.cz/programy/podpora-uveru/drevozpracujici-provozovny/>
- [63] Státní správa, 2022. Dotace do zemědělství pro rok 2022. In: *Statnisprava.cz* [online]. ©2022 Státní správa.cz, 2022 [cit. 2022-03-02]. Dostupné z: https://www.statnisprava.cz/rstsp/clanky.nsf/i/dotace_do_zemedelstvi_21093010_96757458

- [64] Státní zemědělský intervenční fond, 2022. Podpůrný a garanční rolnický a lesnický fond. In: *Szif.cz* [online]. ©2022 Szif.cz, 2022 [cit. 2022-02-03]. Dostupné z: <https://www.szif.cz/cs/pgrlf>
- [65] Státní zemědělský intervenční fond, 2022. Státní zemědělský intervenční fond. In: *Szif.cz* [online]. ©2022 Szif.cz, 2022 [cit. 2022-02-02]. Dostupné z: <https://www.szif.cz/cs/o-nas>
- [66] Státní zemědělský intervenční fond, 2022. Státní zemědělský intervenční fond. In: *Szif.cz* [online]. ©2022 Szif.cz, 2022 [cit. 2022-02-02]. Dostupné z: https://www.szif.cz/cs/CmDocument?rid=%2Fapa_anon%2Fcs%2Fdokumenty_ke_stazeni%2Fnepub%2F1554801063020%2F1554801197759.pdf
- [67] VAŇATOVÁ, Petra, 2016. Pojistit si plodiny se vám vyplatí. In: *Zemedelec.cz* [online]. ©2021 Zemedelec.cz, 15. srpna 2016 [cit. 2021-11-10]. Dostupné z: <https://www.zemedelec.cz/pojistit-si-plodiny-se-vam-vyplati/>
- VRÁNOVÁ, Gabriela, 2016. Pojištění jako nástroj řízení rizik v zemědělství. In: *Opojisteni.cz* [online]. ©2021 Opojisteni.cz, 1. října 2018 [cit. 2021-11-10]. Dostupné z: <https://www.opojisteni.cz/spektrum/pojisteni-jako-nastroj-rizeni-rizik-v-zemedelstvi/c:15194/>
- [68] VRÁNOVÁ, Gabriela, 2016. Vývoj zemědělského pojištění v dalších letech. In: *Opojisteni.cz* [online]. ©2021 Opojisteni.cz, 14. prosince 2016 [cit. 2021-11-10]. Dostupné z: <https://www.opojisteni.cz/pojistny-trh/vyvoj-zemedelskeho-pojisteni-v-dalsich-letech/c:11795/>

SEZNAM PŘÍLOH

- Příloha A Podpora vybudování kapkové závlahy v ovocných sadech, chmelnicích, vinicích a ve školkách
- Příloha B Podpora restrukturalizace ovocných sadů
- Příloha C Podpora restrukturalizace ovocných sadů v režimu ekologického zemědělství
- Příloha D Udržování a zlepšování genetického potenciálu vyjmenovaných hospodářských zvířat
- Příloha E Podpora ozdravování polních a speciálních plodin
- Příloha F Nákazový fond
- Příloha G Zlepšení životních podmínek v chovu hospodářských zvířat

Příloha A – Podpora vybudování kapkové závlahy v ovocných sadech, chmelnicích, vinicích a ve školách

Účelem dotace je zvýšení konkurenceschopnosti žadatele a kvality ovoce, chmele, vinných hroznů a školkařských výpěstků.

Předmětem dotace je vybudování funkční kapkové závlahy v ovocných sadech, chmelnicích, vinicích nebo ve školkách na pozemcích v užívání žadatele mimo území hlavního města Prahy.

Žadatel

Zemědělský podnikatel, tj. FO nebo PO, která podniká v zemědělské výrobě v souladu se zákonem č. 252/1997 Sb., o zemědělství.

Podpora je v souladu s čl. 14 nařízení Komise (EU) č. 702/2014 poskytována pouze pro mikropodniky, malé a střední podniky dle definice uvedené v příloze I nařízení Komise (EU) č. 702/2014.

Dotace

Forma dotace: dotace na pořízení dlouhodobého hmotného majetku (dříve investiční).

Výše dotace: do 72 000 Kč/ha plochy vybudované funkční kapkové závlahy.

Podmínky poskytnutí dotace

- Kapková závlaha musí být vybudována na pozemcích v užívání žadatele/příjemce dotace.
- Pozemky musí mít žadatel/příjemce dotace v užívání nejpozději od data příjmu dokladů prokazujících nárok na dotaci do 31. 12. 2028.
- V případě ploch ovocných sadů, chmelnic, vinic nebo školek evidovaných v LPIS musí být jako uživatel DPB v LPIS veden žadatel/příjemce dotace nejpozději od data příjmu dokladů prokazujících nárok na dotaci do 31. 12. 2028.
- Žadatel/příjemce dotace musí hospodařit s kapkovou závlahou nejpozději od data příjmu dokladů prokazujících nárok na dotaci do 31. 12. 2028. Za nesplnění podmínky se nepovažuje zásah vyšší moci nebo mimořádných okolností. Případy zásahu vyšší moci nebo mimořádných okolností musí žadatel/příjemce dotace bezodkladně oznámit.
- Součástí vybudované funkční kapkové závlahy musí být zařízení na měření spotřeby vody.

- U školek se dotace vztahuje na plochy určené k produkci školkařských výpěstků určených k výsadbě ovocných sadů, chmelnic, vinic a k produkci školkařských výpěstků okrasných školek a lesních školek.
- U školek lze kapkovou závlahu s ohledem na pěstitelskou technologii po vydání rozhodnutí přemísťovat na jiné pozemky v užívání příjemce dotace. V případě ploch školek evidovaných v LPIS, příjemce dotace nahlásí DPB, kam bude kapková závlaha přemístěna. V případě ploch školek, které nejsou evidovány v LPIS, příjemce dotace nahlásí číslo parcely a katastrální území, kam bude kapková závlaha přemístěna. Funkční kapková závlaha musí být umístěna na pozemcích v užívání žadatele/příjemce dotace v každém roce v období let 2021 - 2028. V roce 2021 musí být umístěna nejpozději do 30. 11. 2021. V období let 2022 –2028 musí být funkční kapková závlaha umístěna na pozemcích v užívání příjemce dotace v každém roce, a to minimálně v období od 15. 5. do 31. 8. příslušného roku. Příjemce dotace musí přemístění kapkové závlahy na jiné pozemky (na jiný DPB, nebo na jinou parcelu) v užívání příjemce dotace v období let 2022 - 2028 nahlásit do 1. 5. příslušného roku.
- Snížení plochy vybudované kapkové závlahy do 5,00 % ze schválené výměry vybudované kapkové závlahy nebude považováno za nesplnění podmínky.
- Čerpat současně dotaci na stejný předmět dotace z programu 1.I. a Programu 129 310 „Podpora konkurenceschopnosti agropotravinářského komplexu – závlahy“ není přípustné.

Termín příjmu žádostí o dotaci

Příjem žádostí o dotaci pro rok 2021 začíná **1. 9. 2020 a končí 30. 9. 2021.**

Příjem žádostí o dotaci pro rok 2022 začíná 1. 10. 2021 a končí 30. 9. 2022.

Žádost o dotaci musí být podána před zahájením realizace předmětu dotace.

Termín příjmu dokladů prokazujících nárok na dotaci

Příjem formuláře s doklady prokazujícími nárok na dotaci začíná **1. 10. 2021 a končí 30. 11. 2021.**

Formulář s doklady prokazujícími nárok na dotaci musí být podán po ukončení realizace předmětu dotace.

Doklady prokazující nárok na dotaci

1. V případě ploch ovocných sadů, chmelnic, vinic nebo školek evidovaných v LPIS a zároveň v případě, že kapková závlaha bude vybudována pouze na části výměry příslušného DPB, ortofotomapa z LPIS příslušného DPB, v odpovídajícím měřítku, s vyznačením konkrétní části DPB, na které bude kapková závlaha vybudována.
2. V případě ploch školek, které nejsou evidovány v LPIS, a zároveň v případě, že kapková závlaha bude vybudována pouze na části výměry příslušné parcely, katastrální mapa příslušné parcely, v odpovídajícím měřítku, s vyznačením konkrétní části parcely, na které bude kapková závlaha vybudována, ze které bude patrné číslo parcely, název katastrálního území, hranice parcely a měřítko mapy.
3. Povolení k nakládání s povrchovými nebo podzemními vodami podle § 8 zákona č. 254/2001 Sb., nebo smlouva/dohoda o dodávce vody s držitelem povolení k nakládání s povrchovými nebo podzemními vodami, nebo vyjádření vodoprávního úřadu, že pro danou investici není povolení k nakládání s povrchovými nebo podzemními vodami nezbytné.

Příloha B - Podpora restrukturalizace ovocných sadů

Účelem dotace je restrukturalizace ovocných sadů, resp. nezbytné zlepšení zdravotního stavu ovocných stromů a zlepšení kvality produkovaného ovoce.

Předmětem dotace je nově vysázený ovocný sad na DPB v užívání žadatele mimo území hlavního města Prahy.

Žadatel

Zemědělský podnikatel, tj. FO nebo PO, která podniká v zemědělské výrobě v souladu se zákonem č. 252/1997 Sb., o zemědělství.

Podpora je v souladu s čl. 14 nařízení Komise (EU) č. 702/2014 poskytována pouze pro mikropodniky, malé a střední podniky dle definice uvedené v příloze I nařízení Komise (EU) č. 702/2014.

Dotace

Forma dotace: dotace na pořízení dlouhodobého hmotného majetku (dříve investiční).

Výše dotace:

- do 240 000 Kč/ha nově vysázeného ovocného sadu uznanou sadbou jabloní, hrušní, meruňk, broskvoní (nektarinek), slivoní (kromě myrobalánu), třešní nebo višní s minimálním počtem životaschopných jedinců stromů 800 ks/ha,
- do 120 000 Kč/ha nově vysázeného ovocného sadu uznanou sadbou jabloní, hrušní, meruňk, broskvoní (nektarinek), slivoní (kromě myrobalánu), třešní nebo višní s minimálním počtem životaschopných jedinců stromů 400 ks/ha,
- do 60 000 Kč/ha nově vysázeného ovocného sadu uznanou sadbou rybízů, angreštů nebo malin s minimálním počtem životaschopných jedinců keřů 3 000 ks/ha.

Podmínky poskytnutí dotace

- Ovocný sad musí být vysázen na DPB v užívání žadatele/příjemce dotace v LPIS.
- DPB musí mít žadatel/příjemce dotace v užívání v LPIS nejpozději od data příjmu dokladů prokazujících nárok na dotaci do 31. 12. 2031.

- Nově vysázený ovocný sad musí být osázen uznanou sadbou jabloní, hrušní, meruněk, broskvoní (nektarinek), slivoní (kromě myrobalánu), třešňi nebo višňi na výměře minimálně 0,75 ha jednoho druhu (v součtu všech ploch DPB daného druhu).
- Nově vysázený ovocný sad musí být osázen uznanou sadbou rybízů, angreštů nebo malin na výměře minimálně 0,50 ha jednoho druhu (v součtu všech ploch DPB daného druhu).
- Žadatel/příjemce dotace musí doložit potvrzení SISPO, že DPB, na který žadatel/příjemce dotace žádá, splňuje mezní hodnoty chemických látek v půdě uvedené v bodě 9 Mezní hodnoty chemických látek, které může obsahovat vzorek půdy před výsadbou ovocného sadu. Potvrzení nesmí být vydáno před datem 1. 9. 2020.
- Žadatel/příjemce dotace musí obhospodařovat nově vysázený ovocný sad nejpozději od data příjmu dokladů prokazujících nárok na dotaci do 31. 12. 2031. Za nesplnění podmínky se nepovažuje zásah vyšší moci nebo mimořádných okolností. Případy zásahu vyšší moci nebo mimořádných okolností musí žadatel/příjemce dotace bezodkladně oznámit.
- Žadatel/příjemce dotace musí nově vysázený ovocný sad obhospodařovat podle Směrnice pro integrované systémy pěstování ovoce nejpozději od data příjmu dokladů prokazujících nárok na dotaci do 31. 12. 2031.
- Žadatel/příjemce dotace musí být nejpozději od data příjmu dokladů prokazujících nárok na dotaci do 31. 12. 2031 členem SISPO.
- Žadatel/příjemce dotace musí být držitelem ochranné známky SISPO v každém roce od roku následujícího po roce, ve kterém byly přijaty doklady prokazujících nárok na dotaci, do 31. 12. 2031, tedy ve druhém a třetím roce členství v SISPO (v přechodném období) musí být držitelem Osvědčení, že má právo používat v daném roce ochrannou známku SISPO a že ochranná známka se vztahuje jen k výsadbám ovocných sadů realizovaných v uvedeném roce, a od čtvrtého roku členství v SISPO musí být držitelem Osvědčení, že má právo používat v daném roce ochrannou známku SISPO.
- Žadatel/příjemce dotace musí nejpozději od data příjmu dokladů prokazujících nárok na dotaci do 31. 12. 2031 dodržet v ovocném sadu minimální počet životaschopných jedinců (stromů nebo keřů) daného ovocného druhu dle příslušné výše dotace.
- Snížení počtu vysázených stromů nebo keřů do 10,00 % z minimálního počtu životaschopných jedinců stromů nebo keřů nebude považováno za nesplnění podmínky.
- Snížení plochy ovocného sadu do 5,00 % ze schválené výměry vysázeného ovocného sadu nebude považováno za nesplnění podmínky.

- Čerpat současně dotaci na stejný předmět dotace z programu 1.R. (Podpora restrukturalizace ovocných sadů) a 1.V. (Podpora restrukturalizace ovocných sadů v režimu ekologického zemědělství) není přípustné.

Termín příjmu žádostí o dotaci

Příjem žádostí o dotaci pro rok 2021 začíná **1. 9. 2020 a končí 30. 9. 2021.**

Příjem žádostí o dotaci pro rok 2022 začíná 1. 10. 2021 a končí 30. 9. 2022.

Žádost o dotaci musí být podána před zahájením realizace předmětu dotace.

Termín příjmu dokladů prokazujících nárok na dotaci

Příjem formuláře s doklady prokazujícími nárok na dotaci začíná **1. 10. 2021 a končí 30. 11. 2021.**

Formulář s doklady prokazujícími nárok na dotaci musí být podán po ukončení realizace předmětu dotace.

Doklady prokazující nárok na dotaci

1. V případě, že ovocný sad bude vysázen pouze na části výměry příslušného DPB, ortofotomapa z LPIS příslušného DPB s vyznačením konkrétní části DPB, na které bude ovocný sad vysázen, v odpovídajícím měřítku.
2. Potvrzení ÚKZÚZ o uznání předmětné sadby a o vhodnosti lokality výsadby ovocného sadu (odborné posouzení záměru z hlediska výskytu regulovaných škodlivých organizmů).
3. Potvrzení SISPO o dodržení mezních hodnot chemických látek v půdě uvedených v bodě 9 Mezní hodnoty chemických látek, které může obsahovat vzorek půdy před výsadbou ovocného sadu.

Mezní hodnoty chemických látek, které může obsahovat vzorek půdy před výsadbou ovocného sadu

Chemická látka	Mezní hodnota celkového obsahu chemické látky v půdě (mg.kg ⁻¹)
Arsen (As)	30
Chrom (Cr)	100
Kadmium (Cd)	0,4
Olovo (Pb)	100
Rtuť (Hg)	0,6

Poznámka: Metoda zjištění obsahu prvků ve vzorku půdy - rozklad lučavkou královskou.

Příloha C – Podpora restrukturalizace ovocných sadů v režimu ekologického zemědělství

Účelem dotace je restrukturalizace ovocných sadů v režimu ekologického zemědělství, resp. nezbytné zlepšení zdravotního stavu ovocných stromů a zlepšení kvality produkovaného ovoce.

Předmětem dotace je nově vysázený ovocný sad v režimu ekologického zemědělství (dále jen „ovocný sad“) na DPB v užívání žadatele mimo území hlavního města Prahy.

Žadatel

Zemědělský podnikatel, tj. FO nebo PO, která podniká v zemědělské výrobě v souladu se zákonem č. 252/1997 Sb., o zemědělství, který je zároveň registrován jako osoba podnikající v ekologickém zemědělství.

Podpora je v souladu s čl. 14 nařízení Komise (EU) č. 702/2014 poskytována pouze pro mikropodniky, malé a střední podniky dle definice uvedené v příloze I nařízení Komise (EU) č. 702/2014.

Dotace

Forma dotace: dotace na pořízení dlouhodobého hmotného majetku (dříve investiční).

Výše dotace:

- do 240 000 Kč/ha nově vysázeného ovocného sadu uznanou sadbou ušlechtilých odrůd ovocných stromů broskvoní, hrušní, jabloní, meruněk, slivoní (kromě myrobalánu), třešňí nebo višňí s minimálním počtem životaschopných jedinců - stromů 800 ks/ha,
- do 120 000 Kč/ha nové vysázeného ovocného sadu uznanou sadbou ušlechtilých odrůd ovocných stromů broskvoní, hrušní, jabloní, meruněk, slivoní (kromě myrobalánu), třešňí nebo višňí s minimálním počtem životaschopných jedinců -stromů 400 ks/ha,
- do 60 000 Kč/ha nově vysázeného ovocného sadu uznanou sadbou ušlechtilých odrůd ovocných keřů angreštů, maliníků, ostružiníků, rybízů nebo borůvek (včetně jejich kříženců) s minimálním počtem životaschopných jedinců - keřů 3 000 ks/ha.

Podmínky poskytnutí dotace

- Ovocný sad musí být vysázen na DPB v užívání žadatele/příjemce dotace v LPIS.
- DPB musí mít žadatel/příjemce dotace v užívání v LPIS nejpozději od data příjmu dokladů prokazujících nárok na dotaci do 31. 12. 2031.
- DPB musí být v LPIS označeny příznakem režimu přechodného období resp. ekologického zemědělství (PO resp. EZ) nejpozději od data příjmu dokladů prokazujících nárok na dotaci do 31. 12. 2031.
- Nelze uznat výsadbu stromů, které jsou tvořeny pouze podnožemi bez naštěpované ušlechtilé odrůdy.
- Nově vysázený ovocný sad musí být osázený ušlechtilými odrůdami ovocných druhů, které jsou uvedeny v bodě 9 Druhy ovocných stromů a keřů povolené k výsadbě v roce 2021.
- Nově vysázený ovocný sad musí být osázen uznanou sadbou broskvoní, hrušní, jabloní, meruněk, slivoní (kromě myrobalánu), třešní nebo višně na výměře minimálně 0,75 ha jednoho druhu (v součtu všech ploch DPB daného druhu).
- Nově vysázený ovocný sad musí být osázen uznanou sadbou angreštů, maliníků, ostružiníků, rybízů nebo borůvek (včetně jejich kříženců) na výměře minimálně 0,50 ha jednoho druhu (v součtu všech ploch DPB daného druhu).
- Žadatel/příjemce dotace musí obhospodařovat nově vysázený ovocný sad v režimu ekologického zemědělství od data příjmu dokladů prokazujících nárok na dotaci do 31. 12. 2031. Za nesplnění podmínky se nepovažuje zásah vyšší moci nebo mimořádných okolností. Případy zásahu vyšší moci nebo mimořádných okolností musí žadatel/příjemce dotace bezodkladně oznámit.
- Žadatel/příjemce dotace musí být registrován na MZe jako osoba podnikající v ekologickém zemědělství podle § 6 zákona č. 242/2000 Sb. nejpozději od data podání žádosti o dotaci do 31. 12. 2031.
- Žadatel/příjemce dotace musí udržovat ovocný sad podle podmínek uvedených v příslušném metodickém pokynu MZe, kterým se upravují podmínky pro zakládání a údržbu ovocných sadů v režimu ekologického zemědělství. Tato podmínka platí pouze v případě, že ovocný sad není zařazen v dotačním opatření Ekologické zemědělství v rámci Programu rozvoje venkova.

- Žadatel/příjemce dotace musí od data příjmu dokladů prokazujících nárok na dotaci do 31. 12. 2031 dodržet v ovocném sadu minimální počet životaschopných jedinců (stromů nebo keřů) daného druhu dle příslušné sazby dotace.
- Snížení počtu vysázených stromů nebo keřů do 20,00 % z minimálního počtu životaschopných jedinců stromů nebo keřů nebude považováno za nesplnění podmínky.
- Snížení plochy ovocného sadu do 5,00 % ze schválené výměry vysázeného ovocného sadu nebude považováno za nesplnění podmínky.
- Příjemce dotace nesmí současně čerpat dotaci na stejný předmět z dotačních programů 1.V. (Podpora restrukturalizace ovocných sadů v režimu ekologického zemědělství) i 1.R (Podpora restrukturalizace ovocných sadů).

Termín příjmu žádostí o dotaci

Příjem žádostí o dotaci pro rok 2021 začíná **1. 9. 2020 a končí 30. 9. 2021.**

Příjem žádostí o dotaci pro rok 2022 začíná 1. 10. 2021 a končí 30. 9. 2022.

Žádost o dotaci musí být podána před zahájením realizace předmětu dotace.

Termín příjmu dokladů prokazujících nárok na dotaci

Příjem formuláře s doklady prokazujícími nárok na dotaci začíná **1. 10. 2021 a končí 30. 11. 2021.**

Formulář s doklady prokazujícími nárok na dotaci musí být podán po ukončení realizace předmětu dotace.

Doklady prokazující nárok na dotaci

1. V případě, že ovocný sad bude vysázen pouze na části výměry příslušného DPB, ortofotomapa z LPIS příslušného DPB s vyznačením konkrétní části DPB, na které bude ovocný sad vysázen, v odpovídajícím měřítku.
2. Potvrzení ÚKZÚZ o uznání předmětné sadby a o vhodnosti lokality výsadby ovocného sadu (odborné posouzení záměru z hlediska výskytu regulovaných škodlivých organizmů).

Druhy ovocných stromů a keřů povolené k výsadbě v roce 2021:

- Jabloň - *Malus* sp.
- Hrušeň - *Pyrus* sp.
- Třešeň - *Prunusavium* L.
- Višeň - *Prunuscerasus* L.
- Broskvoň - *Prunuspersica* L.
- Meruňka - *Prunusarmeniaca* L.
- Slivoň (kromě myrobalánu) - *Prunusdomestica* L.
- Angrešt - *Ribesuva-crispa* L.
- Maliník - *Rubusidaeus* L.
- Ostužiník - *Rubusfruticosus* agg. L.
- Rybíz - *Ribes* sp.
- Borůvka - *Vacciniumcorymbosum* L, včetně jejich kříženců

Příloha D - Udržování a zlepšování genetického potenciálu vyjmenovaných hospodářských zvířat

Účelem je na základě zákona č. 154/2000 Sb. a vyhlášek MZe ČR, kterými se provádějí některá ustanovení zákona č. 154/2000 Sb., a zákona č. 166/1999 Sb. zabezpečit udržování a zlepšování genetického potenciálu vyjmenovaných hospodářských zvířat.

2.A.a. Podpora ověřování původu

Předmětem dotace je podpora majiteli plemenného býka a dárkyně embrya u skotu, schválené příslušným uznaným chovatelským sdružením v daném roce pro stanovení DNA typu za účelem ověření původu potomstva. Týká se plemenných býků používaných v plemenitbě a dále pak býků nově zařazovaných do plemenitby (v tomto případě včetně stanovení DNA jejich matek, u býků masných plemen v období od 1. 9. 2020 do 31. 8. 2021), podpora osobě, která zajistí analýzu pro stanovení genomické plemenné hodnoty plemenného skotu, schváleného příslušným uznaným chovatelským sdružením, podpora majiteli kance zapsaného do plemenné knihy za stanovení DNA typu pro účely ověření jejich původu. Týká se plemenných kanců používaných a nově zařazovaných do nukleových a rezervních chovů.

Subjekt je uveden u každého předmětu dotace.

Dotace

Forma dotace - dotace k výsledku hospodaření (dříve neinvestiční).

Výše dotace

- 2.A.a.1. do 500 Kč za provedenou analýzu u skotu a prasat,
- 2.A.a.2. do 70 % nákladů na analýzu vykonávanou třetí stranou nebo jejich jménem s cílem stanovení genomické plemenné hodnoty.

2.A.b. Podpora zavádění a vedení plemenných knih dle plemen vyjmenovaných hospodářských zvířat

Předmětem dotace je podpora uznanému chovatelskému sdružení na zavádění a vedení PK podle plemen.

V rámci dotačního podprogramu 2.A.b. – skot, prasata, koně – mohou žadatelé podat maximálně 4 žádosti, na každé čtvrtletí zvlášť.

- 2.A.b.C. do 8 Kč na kus plemen mléčného a kombinovaného typu skotu, vedeného v PK (dle čtvrtletního průměrného stavu, potvrzeného osobou pověřenou vedením ústřední evidence hosp. zvířat)
- 2.A.b.M. do 11 Kč na kus plemen masného typu skotu, vedeného v PK (dle čtvrtletního průměrného stavu, potvrzeného osobou pověřenou vedením ústřední evidence hosp. zvířat)
- 2.A.b.P. do 55 Kč na kus prasat, vedených v PK (dle čtvrtletního průměrného stavu, potvrzeného osobou pověřenou vedením ústřední evidence hosp. zvířat)
- 2.A.b.E.1. do 50 Kč na kus koní (hřebců a klisen) vedených v PK anglického plnokrevníka a klusáka (dle čtvrtletního průměrného stavu, potvrzeného osobou pověřenou vedením ústřední evidence hosp. zvířat)
- 2.A.b.E.2. do 80 Kč na kus koní (hřebců a klisen) vedených v PK českého teplokrevníka, slovenského teplokrevníka, moravského teplokrevníka, koní Kinských, českého trakéna (dle čtvrtletního průměrného stavu, potvrzeného osobou pověřenou vedením ústřední evidence hosp. zvířat)
- 2.A.b.E.3. do 100 Kč na kus koní (hřebců a klisen) vedených v PK ostatních plemen koní (dle čtvrtletního průměrného stavu, potvrzeného osobou pověřenou vedením ústřední evidence hosp. zvířat)
- 2.A.b.O. do výše 60 % prokázaných uznatelných nákladů na předmět dotace u ostatních vyjmenovaných hospodářských zvířat - ovce
- 2.A.b.K. do výše 60 % prokázaných uznatelných nákladů na předmět dotace u ostatních vyjmenovaných hospodářských zvířat - kozy
- 2.A.b.D. do výše 60 % prokázaných uznatelných nákladů na předmět dotace u ostatních vyjmenovaných hospodářských zvířat - drůbež
- 2.A.b.I. do výše 60 % prokázaných uznatelných nákladů na předmět dotace u ostatních vyjmenovaných hospodářských zvířat - ryby - podpora bude poskytnuta v režimu de minimis podle nařízení Komise (EU) č. 717/2014 v odvětví rybolovu a akvakultury (tj. max. 30 000 EUR/subjekt/3 roky)

Subjekt je uveden u každého předmětu dotace.

Forma dotace - dotace k výsledku hospodaření (dříve neinvestiční).

Výše dotace - uvedena u každého předmětu dotace.

2.A.e. Kontrola užítkovosti, výkonnostní zkoušky, výkonnostní testy a posuzování a kontrola dědičnosti užítkových vlastností a zdraví vyjmenovaných hospodářských zvířat

Předmět dotace:

2.A.e.1. **Kontrola užítkovosti**

2.A.e.2. **Výkonnostní zkoušky, kontrola dědičnosti, odhad plemenné hodnoty**

2.A.e.3. **Podpora testování**

Subjektem je chovatel, oprávněný, uznaný nebo určený subjekt zabezpečující šlechtění a udržování genofondu zvířat.

Dotace

Forma dotace - dotace k výsledku hospodaření (dříve neinvestiční).

Výše dotace - uvedena u každého předmětu dotace.

Termín příjmu žádostí o dotaci pro rok 2021:

1. od 1. 8. 2020 do 31. 8. 2020 pro předměty dotace 2.A.a., 2.A.e.2.i., 2.A.e.2.j., 2.A.e.2.k. za období od 1. 9. 2020 do 31. 8. 2021,
2. od 1. 9. 2020 do 30. 9. 2020 pro předměty dotace 2.A.e.2.e., 2.A.e.2.g., 2.A.e.2.h., 2.A.e.3.c. za období od 1. 10. 2020 do 30. 9. 2021,
3. od 1. 10. 2020 do 31. 10. 2020 pro předměty dotace 2.A.b.D., 2.A.b.I., 2.A.b.K., 2.A.b.O. za období od 1. 11. 2020 do 31. 10. 2021,
4. od 1. 12. 2020 do 31. 12. 2020 pro všechny ostatní předměty dotace za období od 1. 1. 2021 do 31. 12. 2021.

5. pro předměty dotace 2.A.b.C., 2.A.b.E.1., 2.A.b.E.2., 2.A.b.E.3., 2.A.b.M., 2.A.b.P., 2.A.e.2.a, 2.A.e.2.b. žadatel může podat celkem 4 žádosti, za každé čtvrtletí dotačního období zvlášť v termínech:
- příjem 1. žádosti o dotaci od 1. 12. 2020 do 31. 12. 2020 za období od 1. 1. 2021 do 31. 3. 2021 (žádost se podává před počátkem dotačního období – motivační formulář),
 - příjem 2. žádosti o dotaci od 1. 7. 2021 do 30. 7. 2021 za období od 1. 4. 2021 do 30. 6. 2021 (žádost se podává spolu s doklady prokazujícími nárok na dotaci),
 - příjem 3. žádosti o dotaci od 1. 10. 2021 do 29. 10. 2021 za období od 1. 7. 2021 do 30. 9. 2021 (žádost se podává spolu s doklady prokazujícími nárok na dotaci),
 - příjem 4. žádosti o dotaci pro předměty dotace 2.A.b.C., 2.A.b.E.1., 2.A.b.E.2., 2.A.b.E.3., 2.A.b.M., 2.A.b.P od 4. 1. 2022 do 20. 1. 2022 za období od 1. 10. 2021 do 31. 12. 2021 (žádost se podává spolu s doklady prokazujícími nárok na dotaci) a pro předměty dotace 2.A.e.2.a, 2.A.e.2.b., od 1. 12. 2021 do 15. 12. 2021 za období od 1. 10. 2021 do 30. 11. 2021 (žádost se podává spolu s doklady prokazujícími nárok na dotaci).

Žadatel podává žádost o dotaci na každý předmět dotace zvlášť ve stanoveném termínu: Přehled termínů pro dotační program 2.A.

Termín příjmu žádostí o dotaci pro rok 2022:

1. od 2. 8. 2021 do 31. 8. 2021 pro předměty dotace 2.A.a., 2.A.e.2.i., 2.A.e.2.j., 2.A.e.2.k. za období od 1. 9. 2021 do 31. 8. 2022,
2. od 1. 9. 2021 do 30. 9. 2021 pro předměty dotace 2.A.e.2.e., 2.A.e.2.g., 2.A.e.2.h., 2.A.e.3.c. za období od 1. 10. 2021 do 30. 9. 2022,
3. od 1. 10. 2021 do 29. 10. 2021 pro předměty dotace 2.A.b.D., 2.A.b.I., 2.A.b.K., 2.A.b.O. za období od 1. 11. 2021 do 31. 10. 2022.
4. od 1. 12. 2021 do 31. 12. 2021 pro všechny ostatní předměty dotace za období od 1. 1. 2022 do 31. 12. 2022.

Žadatel podává žádost o dotaci na každý předmět dotace zvlášť.

Žádost o dotaci musí být podána před zahájením realizace předmětu dotace.

Přílohy k 1. žádosti (motivačnímu formuláři)

- Oprávnění nebo pověření k výkonu činnosti, popř. doklad o uznání chovatelského sdružení podle § 3 a 5 zákona č. 154/2000 Sb., či chovatelského podniku prasat, je vyžadováno pouze u žádostí o dotaci, kde jsou podpory požadovány oprávněnými, pověřenými, určenými osobami, nebo uznanými chovatelskými sdruženími.

Termín příjmu dokladů prokazujících nárok na dotaci:

Přehled termínů pro dotační program 2.A.

Příjem formuláře s doklady prokazujícími nárok na dotaci, které podává příslušné uznané chovatelské sdružení nebo oprávněná osoba za všechny konečné příjemce dotace, končí 15. 10. 2021.

Doklady prokazující nárok na dotaci musí být podány po ukončení realizace předmětu dotace.

Doklady prokazující nárok na dotaci:

- Doklady prokazující skutečně vynaložené uznatelné náklady související s předmětem dotace. Mzdové náklady u předmětů dotace 2.A.b.D., 2.A.b.I., 2.A.b.K., 2.A.b.O., 2.A.e.1.a.I., 2.A.e.2.a., 2.A.e.2.b. budou prokazovány na formuláři Fondu a dokládány přílohami prostřednictvím Portálu farmáře. U předmětu dotace 2.A.e.2.b. může být na dokladech prokazujících skutečně vynaložené uznatelné náklady uvedena třetí osoba.
- Doklady prokazující uhrazení skutečně vynaložených uznatelných nákladů (výpis z bankovního účtu, doklad o platbě v hotovosti). Z dokladu o úhradě uskutečněné převodem z bankovního účtu musí být zřejmé, že bankovní účet je vlastnictví žadatele. Z příjmového/výdajového dokladu musí být zřejmé, že úhrada v hotovosti byla provedena žadatelem. U předmětu dotace 2.A.e.2.b. může být na dokladech prokazujících uhrazení skutečně vynaložených uznatelných nákladů uvedena třetí osoba. U předmětů dotace 2.A.e.2.a. a 2.A.e.2.b. žadatel může doklady prokazující skutečně vynaložené uznatelné náklady související s předmětem dotace za předešlé měsíce, které nedoložil v daných termínech, doložit pouze v posledním termínu od 1. 12. 2021 do 15. 12. 2021.

Podmínky poskytnutí dotace:

1. Podpora je poskytována dle čl. 27 nařízení Komise (EU) č. 702/2014, vyjma předmětu dotace 2.A.e.1.a.I. Kontrola užitečnosti – ryby, na který je poskytována podpora dle Pokynů Evropské unie pro posuzování státní podpory v odvětví rybolovu a akvakultury (2015/C 217/01).
2. Žádost o dotaci musí být podána před zahájením realizace předmětu dotace.
3. Žadatelem může být subjekt splňující kritéria mikropodnik, malý a střední podnik dle definice uvedené v příloze I nařízení Komise (EU) č. 702/2014, vyjma předmětu dotace 2.A.e.1.a.I. Kontrola užitečnosti – ryby, na který je poskytována podpora dle Pokynů Evropské unie pro posuzování státní podpory v odvětví rybolovu a akvakultury (2015/C 217/01). V případě, že žadatel nespňuje kritéria mikropodnik, malý a střední podnik dle definice uvedené v příloze I nařízení Komise (EU) č. 702/2014, podpora mu může být poskytnuta v režimu de minimis, podle nařízení Komise (EU) č. 1408/2013 o použití článků 107 a 108 Smlouvy o fungování Evropské unie na podporu de minimis v odvětví zemědělství (tj. max. 20 000 EUR/subjekt/3 roky).
4. U předmětů dotace 2.A.a.1., 2.A.e.1.a., 2.A.e.2.g., 2.A.e.2.h., 2.A.e.2.i., 2.A.e.2.j. a 2.A.e.2.k. je žadatelem příslušné uznané chovatelské sdružení nebo oprávněná osoba, jejichž prostřednictvím se poskytuje podpora konečným příjemcům dotace. Příslušné uznané chovatelské sdružení nebo oprávněná osoba podává žádost o dotaci za všechny konečné příjemce dotace (tj. za celou sumu dotací).
5. U předmětů dotace 2.A.a.1., 2.A.e.1.a., 2.A.e.2.g., 2.A.e.2.h., 2.A.e.2.i., 2.A.e.2.j. a 2.A.e.2.k. je příslušné uznané chovatelské sdružení nebo oprávněná osoba povinna na základě rozhodnutí vydaného Fondem, vydat sdělení o rozhodnutí o poskytnutí dotace konečnému příjemci dotace, poskytnout finanční prostředky konečnému příjemci dotace, vést průkaznou evidenci o převodu poskytnutých prostředků konečnému příjemci dotace a provádět jejich kontrolu.
6. U předmětů dotace 2.A.a.1., 2.A.e.1.a., 2.A.e.2.g., 2.A.e.2.h., 2.A.e.2.i., 2.A.e.2.j. a 2.A.e.2.k. je konečným příjemcem dotace chovatel/majitel příslušného vyjmenovaného hospodářského zvířete. Pro účely tohoto dotačního programu se chovatelem rozumí subjekt (fyzická nebo právnická osoba, v jejímž chovu se zvíře narodilo, nebo která je jeho majitelem nebo držitelem), kterému vznikly náklady na předmět podporované činnosti.
7. U předmětů dotace 2.A.a.1., 2.A.e.1.a., 2.A.e.2.g., 2.A.e.2.h., 2.A.e.2.i., 2.A.e.2.j. a 2.A.e.2.k. jsou jednotliví koneční příjemci dotace povinni podat své požadavky na

poskytnutí dotace u příslušného uznaného chovatelského sdružení nebo oprávněné osoby do 1. 10. 2021, a to způsobem, který určí příslušné uznané chovatelské sdružení nebo oprávněná osoba. Splnění kritéria malého a středního podniku ve smyslu Přílohy I nařízení Komise (EU) č. 702/2014 koneční příjemci dokládají Čestným prohlášením o splnění kritéria malého a středního podniku. Toto prohlášení je součástí podání požadavků.

8. Dotace se poskytuje převodem na bankovní účet žadatele. U předmětů dotace 2.A.a.1., 2.A.e.1.a., 2.A.e.2.g., 2.A.e.2.h., 2.A.e.2.i., 2.A.e.2.j. a 2.A.e.2.k. poskytovaných prostřednictvím oprávněné osoby, uznaného chovatelského sdružení se konečnému příjemci poskytuje dotace na bankovní účet nebo jinou formou.

Náklady související s předmětem dotace

Příloha E - Podpora ozdravování polních a speciálních plodin

3.a. Biologická ochrana rostlin jako náhrada chemické ochrany

Účelem dotace je zvýšení kvality rostlinné produkce cestou náhrady chemického ošetření a prevence proti šíření hospodářsky závažných virových a bakteriálních chorob a chorob přenosných osivem a sadbou.

Podpora je poskytována v souladu s AGRI pokyny. V rámci předmětu dotace 3.a. okrasné rostliny je podpora poskytována v režimu de minimis dle nařízení Komise (EU) č. 1408/2013.

3.b. Podpora některých činností souvisejících s plněním „Národního ozdravovacího programu pro ozdravení rozmnožovacího materiálu ovocných rostlin, révy a chmele v České republice od hospodářsky významných škodlivých organismů rostlin“

Účelem dotace je zvýšení kvality rostlinné produkce cestou náhrady chemického ošetření a prevence proti šíření hospodářsky závažných virových a bakteriálních chorob a chorob přenosných osivem a sadbou.

3.c. Podpora testování množitelského materiálu s využitím imunoenzymatických metod a metod PCR

Účelem dotace je zvýšení kvality rostlinné produkce cestou náhrady chemického ošetření a prevence proti šíření hospodářsky závažných virových a bakteriálních chorob a chorob přenosných osivem a sadbou.

3.d. Podpora tvorby rostlinných genotypů s vysokou rezistencí k biotickým i abiotickým faktorům a diferencovanou kvalitou obilovin včetně kukuřice, malých zrnin, olejnin, luskovin, brambor, píce, zelenin, léčivých, aromatických a kořeninových rostlin, chmele, révy a ovocných dřevin a ozdravování genotypů révy, chmele a ovocných plodin

Účelem dotace je zvýšení kvality rostlinné produkce cestou náhrady chemického ošetření a prevence proti šíření hospodářsky závažných virových a bakteriálních chorob a chorob přenosných osivem a sadbou.

3.e. Prevence proti šíření karanténních bakterií bramboru v uzavřených pěstebních oblastech vymezených zákonem č. 219/2003 Sb., o uvádění do oběhu osiva a sadby pěstovaných rostlin a o změně některých zákonů, ve znění pozdějších předpisů

Účelem dotace je zvýšení kvality rostlinné produkce cestou náhrady chemického ošetření a prevence proti šíření hospodářsky závažným virovým a bakteriálním chorobám a chorobám přenosných osivem a sadbou.

3.i. Použité uznané osivo lnu, uznané osivo konopí setého, uznané osivo luskovin a použité uznané nebo zkoušené osivo vyjmenovaných píceň (zařazených do jednotlivých skupin) odrůd registrovaných na základě užitné hodnoty v ČR nebo uvedených ve Společném katalogu odrůd EU pro osev produkčních ploch

Účelem dotace je zvýšení kvality rostlinné produkce cestou náhrady chemického ošetření a prevence proti šíření hospodářsky závažným virovým a bakteriálním chorobám a chorobám přenosných osivem a sadbou.

3.k. Mechanická likvidace plevelné řepy jako náhrada za likvidaci chemickou

Účelem dotace je zvýšení kvality rostlinné produkce cestou náhrady chemického ošetření za mechanickou likvidací, vedoucí ke zlepšení půdní diverzifikace. Podpora je poskytována v souladu s AGRI pokyny.

Příloha F - Nákazový fond

Účelem tohoto dotačního programu je podpora vybraných činností zaměřených proti rozšiřování nebezpečných nákaz hospodářských zvířat.

8.F. Podpora vybraných činností a opatření zaměřených proti šíření nákaz prasat a ozdravování chovů drůbeže zvýšením biologické bezpečnosti

Podpora je poskytována v souladu s AGRI pokyny. Podpora v rámci tohoto programu se neposkytuje na investiční akce ze strany žadatele.

- **Žádost o dotaci a Formulář s doklady prokazujícími nárok na dotaci**

V rámci sledovaného období 2021 (1. 10. 2020 – 30. 9. 2021) podá žadatel za každý z podprogramů 8.F.c. a 8.F.d. jednu samostatnou Žádost o dotaci a jeden samostatný Formulář s doklady prokazujícími nárok na dotaci. Pokud žadatel nepodá řádně a včas Žádost o dotaci a Formulář s doklady prokazujícími nárok na dotaci nebude dotace žadateli poskytnuta.

Pro sledované období 2021 jsou v rámci dotačních podprogramů 8.F.c. a 8.F.d. platné následující termíny pro podání Žádosti o dotaci a Formuláře s doklady prokazujícími nárok na dotaci:

- Žádost o dotaci a Formulář s doklady prokazujícími nárok na dotaci musí být podány u dotačního podprogramu 8.F.c. **do 31. 10. 2021**, kdy podání Žádosti vždy musí předcházet před podáním Formuláře;
- Žádost o dotaci musí být podána u dotačního podprogramu 8.F.d. **do 31. 1. 2021**. Spolu se Žádostí žadatel předloží Ozdravovací Program od vyjmenovaných nákaz prasat schválený příslušnou KVS SVS v souladu s § 49 odst. 1 písm. b) zákona č. 166/1999 Sb., který musí být potvrzen příslušnou KVS SVS před začátkem sledovaného období;
- Formulář s doklady prokazujícími nárok na dotaci musí být podán u dotačního podprogramu 8.F.d. **do 31. 10. 2021**.

V rámci jednotlivých podprogramů je zapotřebí doložit následující doklady prokazující nárok na dotaci:

8.F.c. Podpora vybraných činností zaměřených na ozdravování chovů drůbeže zvýšením biologické bezpečnosti

1. Plán preventivních opatření (dále jen „PPO“) schválený příslušnou Krajskou veterinární správou Státní veterinární správy ČR (KVS SVS) v souladu s § 49 odst. 1 písm. g) zákona č. 166/1999 Sb., který musí být potvrzen příslušnou KVS SVS před začátkem sledovaného období;
2. soupis naskladnění hal a turnusů zahrnutých do součtu ošetřených m² podle kategorií drůbeže;
3. kopie dokladů dokumentující vynaložené náklady dle jednotlivých hospodářství za úkony provedené formou služeb souvisejících s prováděním preventivních opatření dle PPO, zaměřených na zvýšení biologické bezpečnosti v období od 1. 10. 2020 do 30. 9. 2021 a kopie dokladů dokumentující vynaložené náklady dle jednotlivých hospodářství za separátní nákupy prostředků pro dané činnosti, pokud je však daný úkon proveden jiným subjektem formou služeb spojených s prováděním dezinfekce, deratizace a desinsekce a dalších preventivních opatření zaměřených na zvýšení biologické bezpečnosti v období od 1. 10. 2020 do 30. 9. 2021 (daňový doklad s datem uskutečnění zdanitelného plnění) včetně dokumentů prokazujících úhradu těchto nákladů (potvrzení o provedené úhradě, výpis z účtu, doklad o platbě v hotovosti);
4. potvrzení KVS SVS, že v období od 1. 10. 2020 do 30. 9. 2021 byla provedena preventivní opatření proti výskytu zoonóz v hale/halách (m² hal/y). Zároveň musí být v tomto období, nebo jeho části, v předmětné hale chována drůbež.

8.F.d. Podpora opatření zaměřených proti šíření nákaz prasat zvýšením biologické bezpečnosti

1. Ozdravovací Program od vyjmenovaných nákaz prasat schválený příslušnou KVS SVS v souladu s § 49 odst. 1 písm. b) zákona č. 166/1999 Sb., který musí být potvrzen příslušnou KVS SVS před začátkem sledovaného období;
2. doklad o tom, že otcové naskladněných zdravých zvířat jsou zapsáni v ústředním registru plemeníků potvrzený pověřenou osobou podle zákona č. 154/2000 Sb., pro kategorie A, B;
3. potvrzení KVS SVS, že k datu 30. 9. 2021 bylo provedeno ozdravování ustájovacích míst prasat (počet ozdravených ustájovacích míst pro vyjmenované kategorie prasat) a bylo dokončeno naskladnění zdravými zvířaty v souladu s OP VNP;

4. kopie dokladů dokumentující vynaložené náklady dle jednotlivých hospodářství v souvislosti s ozdravováním od vyjmenovaných nákaz prasat podle Ozdravovacího Programu od vyjmenovaných nákaz prasat, ve stájích určených pro vyjmenované kategorie prasat v období od 1. 10. 2020 do 30. 9. 2021 (daňový doklad s datem uskutečnění zdanitelného plnění) včetně dokumentů prokazujících úhradu těchto nákladů (potvrzení o provedené úhradě, výpis z účtu, doklad o platbě v hotovosti).
- na úkony provedené formou služeb;
 - za náklady provedené vlastními silami – dokládá se výkaz práce předložený dle formuláře Fondu, který musí obsahovat jméno zaměstnance, datum odvedené práce, počet odpracovaných hodin, průměrná měsíční mzda daného zaměstnance v konkrétním měsíci a popis vykonávaných činností. Dále se dokládají mzdové listy uvedených zaměstnanců obsahující průměrnou měsíční mzdu daného zaměstnance v konkrétním měsíci, včetně dokumentů prokazujících úhradu těchto nákladů (potvrzení o provedené úhradě, výpis z účtu, doklad o platbě v hotovosti) a prohlášení žadatele o uhrazení sociálního a zdravotního pojištění;
 - za separátní nákupy prostředků pro činnosti, spojené s prováděním dezinfekce, deratizace a desinsekce a dalších opatření zaměřených proti šíření vyjmenovaných nákaz prasat s cílem zvýšení biologické bezpečnosti;

Specifikace

8.F.c. Podpora vybraných činností zaměřených na ozdravování chovů drůbeže zvýšením biologické bezpečnosti

Účelem dotace je podpora vybraných činností zaměřených proti rozšiřování nákaz drůbeže související s tlumením výskytu původců zoonóz (salmonel, aviární chřivky, campylobakteru) zvýšením biologické bezpečnosti v chovech drůbeže, potvrzených příslušnou KVS SVS v souladu s § 49 odst. 1 písm. g) zákona č. 166/1999 Sb.

8.F.d. Podpora opatření zaměřených proti šíření nákaz prasat zvýšením biologické bezpečnosti

Účelem dotace je podpora vybraných opatření zaměřených proti šíření nákaz prasat zvýšením biologické bezpečnosti související s plněním Ozdravovacího programu od vyjmenovaných

nákaz prasat schváleným příslušnou KVS SVS v souladu s § 49 odst. 1 písm. b) zákona č. 166/1999 Sb. (dále jen „OP VNP“).

Způsoby ošetření krmiva a napájecí vody a použitelné preparáty:

Ošetření krmiva – hydrotermické ošetření, nástřik konzervantů bránících rekontaminaci, okyselování krmiva, probiotika, vyvazovače endotoxinů a mykotoxinů, antioxidanty, mastné kyseliny s krátkým a středním řetězcem (SCFA a MCFA) a jejich deriváty, látky snižující pufrální kapacitu krmiva, enzymaticky ošetřené sojoproteinové koncentráty, vitamínové premixy, prebiotika, imunomodulanty, aminokyseliny snižující pH krmiva (DL methionin, MHA), emulgátory tuků, enzymy (pokud nejsou použity v jiném dotačním programu), fyto-genní látky podporující imunitu, střevní integritu a růst symbiotické střevní mikroflóry.

Ošetření napájecí vody – preparáty:

Produkty na bázi organických kyselin a jejich solí.

Vitamínové a multivitaminové tekuté a vodorozpustné preparáty pro podporu zdraví hospodářských zvířat a snížení stresové zátěže.

Příloha G - Zlepšení životních podmínek v chovu hospodářských zvířat

20.A. ZLEPŠENÍ ŽIVOTNÍCH PODMÍNEK V CHOVU DOJNIC

Pro všechny podprogramy v rámci dotačního programu 20.A. (20.A.a., 20.A.b., 20.A.c., 20.A.d. a 20.A.e.) je podávána jedna společná Žádost o dotaci a jeden společný Formulář s doklady prokazujícími nárok na dotaci. Podpora je poskytována v souladu s AGRI pokyny.

Žádost o dotaci

Termín pro podání Žádosti o dotaci je u tohoto dotačního programu pro sledované období dotačního roku 2021 (tj. 1. 10. 2020 – 30. 9. 2021) stanoven od 1. 9. 2020 do 30. 9. 2020. Po 30. 9. 2020 již není možné přidat/změnit podprogram v Žádosti o dotaci.

Pokud žadatel nepodá řádně a včas Žádost o dotaci pro sledované období dotačního roku, nemůže podat Formulář s doklady prokazujícími nárok na dotaci a dotace mu tak nebude poskytnuta.

Termín pro podání Žádosti o dotaci je u tohoto dotačního programu pro sledované období dotačního roku 2022 (tj. 1. 10. 2021 – 30. 9. 2022) stanoven od 1. 9. 2021 do 30. 9. 2021. Po 30. 9. 2021 již není možné přidat/změnit podprogram v Žádosti o dotaci.

Formulář s doklady prokazující nárok na dotaci

Specifikace jednotlivých dotačních programů

20.A.a. Podpora napájení dojníc v zimním období temperovanou vodou

20.A.b. Podpora provádění faremní diagnostiky původců mastitid dojníc

20.A.c. Podpora snížení škodlivých patogenních mikroorganismů ve stájovém prostředí dojníc

20.A.d. Podpora ošetřování končetin dle individuálních potřeb dojníc

20.A.e. Podpora opatření ke snížení tepelného stresu dojníc v letním období

20.B. ZLEPŠENÍ ŽIVOTNÍCH PODMÍNEK V CHOVU DRŮBEŽE

Pro všechny podprogramy v rámci dotačního programu 20.B. (20.B.a., 20.B.b., 20.B.c., 20.B.d., 20.B.e. a 20.B.f.) je podávána jedna společná Žádost o dotaci a jeden společný Formulář s doklady prokazujícími nárok na dotaci.

Podpora je poskytována v souladu s AGRI pokyny.

Výklad termínů skupina (A/B) u dotačního programu 20.B:

- Skupina A – je označení pro kategorii drůbeže, jejíž počet se dokládá kopiemi účetních dokladů (jedná se o výkrmy a odchovy drůbeže).
- Skupina B – je označení pro kategorii (dospělé) drůbeže, jejíž průměrný počet se v rámci dotačních podprogramů 20.B.a., 20.B.c. a 20.B.d. stanoví na základě údajů z Integrovaného zemědělského registru (IZR) ke dni 30. 9. 2021.

Žádost o dotaci

Termín pro podání Žádosti o dotaci je u tohoto DP pro sledované období 2021 (1. 9. 2020 – 31. 8. 2021) stanoven od 1. 8. 2020 do 31. 8. 2020. Po 31. 8. 2020 již není možné v Žádosti o dotaci přidat/změnit podprogram.

Pokud žadatel nepodal řádně a včas Žádost o dotaci za sledované období 2021 (1. 9. 2020 – 31. 8. 2021), nemůže podat Formulář s doklady prokazujícími nárok na dotaci a dotace mu tak nebude poskytnuta.

Termín pro podání Žádosti o dotaci je u tohoto dotačního programu pro sledované období dotačního roku 2022 (tj. 1. 9. 2021 – 31. 8. 2022) stanoven od 1. 8. 2021 do 31. 8. 2021. Po 31. 8. 2021 již není možné v Žádosti o dotaci přidat/změnit podprogram.

Formulář s doklady prokazující nárok na dotaci

Specifikace jednotlivých dotačních programů

20.B.a. Podpora zlepšení životního prostředí drůbeže

20.B.b. Podpora šetrného zacházení s drůbeží

20.B.c. Podpora zlepšení podmínek ustájení drůbeže v halách

20.B.d. Podpora zlepšení stájového mikroklimatu drůbeže

20.B.e. Podpora šetrného zacházení s kachnami

20.B.f. Podpora zlepšení podmínek ustájení kachen v halách

PŘÍLOHA K DOTAČNÍMU PROGRAMU 20 B

20.C. ZLEPŠENÍ ŽIVOTNÍCH PODMÍNEK V CHOVU PRASAT

Pro všechny podprogramy v rámci dotačního programu 20.C. (20.C.a., 20.C.b., 20.C.c., 20.C.d., 20.C.e., 20.C.f. a 20.C.g.) je podávána jedna společná Žádost dotaci a jeden Formulář prokazující nárok na dotaci. Podpora je poskytována v souladu s AGRI pokyny.

Žádost o dotaci

Termín pro podání Žádosti o dotaci je u tohoto DP pro sledované období 2021 (1. 10. 2020 – 30. 9. 2021) stanoven od 1. 9. 2020 do 30. 9. 2020. Po 30. 9. 2020 již není v Žádosti o dotaci možné přidat/změnit podprogram.

Pokud žadatel nepodal řádně a včas Žádost o dotaci pro sledované období 2021 (1. 10. 2020 – 30. 9. 2021), nemůže podat Formulář s doklady prokazujícími nárok na dotaci a dotace mu tak nebude poskytnuta.

Termín pro podání Žádosti o dotaci je u tohoto dotačního programu pro sledované období dotačního roku 2022 (tj. 1. 10. 2021 – 30. 9. 2022) stanoven od 1. 9. 2021 do 30. 9. 2021. Po 30. 9. 2021 již není v Žádosti o dotaci možné přidat/změnit podprogram.

Formulář s doklady prokazující nárok na dotaci

Specifikace jednotlivých dotačních programů

20.C.a. Podpora opatření ke snížení tepelného stresu prasat v letním období

20.C.b. Podpora zlepšení stájového mikroklimatu prasat

20.C.c. Podpora zlepšení životního prostředí prasat

20.C.d. Podpora opatření k zajištění zlepšeného světelného režimu

20.C.e. Podpora šetrných metod kastrace prasat

20.C.f. Podpora zvětšení nezarošované plochy kotev prasat

20.C.g. Podpora zvýšené péče o prasnice a selata na porodnách

PŘÍLOHA K DOTAČNÍMU PROGRAMU 20 C

20.D. ZLEPŠENÍ ŽIVOTNÍCH PODMÍNEK SKOTU CHOVANÉHO V SYSTÉMU CHOVU BEZ TRŽNÍ PRODUKCE MLÉKA

Pro všechny podprogramy v rámci DP 20.D. (20.D.a., 20.D.b., 20.D.c., 20.D.d., 20.D.e. a 20.D.f) je podávána jedna společná Žádost o dotaci a jeden společný Formulář s doklady prokazujícími nárok na dotaci. Podpora je poskytována v souladu s AGRI pokyny.

Žádost o dotaci

Termín pro podání Žádosti o dotaci je u tohoto dotačního programu pro sledované období dotačního roku 2021 (tj. 1. 10. 2020 – 30. 9. 2021) stanoven od 1. 9. 2020 do 30. 9. 2020. Po 30. 9. 2020 již není možné přidat/změnit podprogram v Žádosti o dotaci.

Pokud žadatel nepodá řádně a včas Žádost o dotaci pro sledované období dotačního roku, nemůže podat Formulář s doklady prokazujícími nárok na dotaci a dotace mu tak nebude poskytnuta.

Termín pro podání Žádosti o dotaci je u tohoto dotačního programu pro sledované období dotačního roku 2022 (tj. 1. 10. 2021 – 30. 9. 2022) stanoven od 1. 9. 2021 do 30. 9. 2021. Po 30. 9. 2021 již není možné přidat/změnit podprogram v Žádosti o dotaci.

Formulář s doklady prokazující nárok na dotaci

Specifikace jednotlivých dotačních programů

20.D.a. Podpora napájení KBTPM v zimním období temperovanou vodou

20.D.b. Podpora zvětšení plochy lehacího prostoru zimoviště v zimním období pro KBTPM

20.D.c. Podpora sekčního provozu zimoviště v zimním období u KBTPM

20.D.d. Podpora provádění ošetření KBTPM v letním období prostředky proti obtěžujícímu hmyzu

20.D.e. Podpora ošetřování končetin dle individuálních potřeb KBTPM

20.D.f. Podpora chovu telat narozených KBTPM technologií chovu telat školkovým způsobem