

Univerzita Pardubice
Fakulta ekonomicko-správní

Analýza vlivu investičních pobídek na rozvoj regionu
Bc. Denisa Krčálová

Diplomová práce
2022

Univerzita Pardubice
Fakulta ekonomicko-správní
Akademický rok: 2021/2022

ZADÁNÍ DIPLOMOVÉ PRÁCE

(projektu, uměleckého díla, uměleckého výkonu)

Jméno a příjmení: **Bc. Denisa Krčálová**
Osobní číslo: **E19559**
Studijní program: **N0488A050001 Hospodářská politika a veřejná správa**
Specializace: **Ekonomika veřejného sektoru**
Téma práce: **Analýza vlivu investičních pobídek na rozvoj regionu**
Zadávací katedra: **Ústav ekonomických věd**

Zásady pro vypracování

Záměrem práce je provedení analýzy vlivu vybraných druhů investičních pobídek a jejich dopad na rozvoj vybraného regionu. Student si zvolí vhodné výstupní proměnné (z oblasti rozvoje regionu), zvolí vhodnou analytickou metodu, po jejíž aplikaci dokáže zhodnotit vliv pobídek realizovaných ve vybraném regionu.

Osnova:

- Regionální politika.
- Investiční pobídky.
- Charakteristika vybraného regionu.
- Analýza investičních pobídek.
- Závěr.

Rozsah pracovní zprávy: **cca 50 stran**
Rozsah grafických prací: **-**
Forma zpracování diplomové práce: **tištěná/elektronická**

Seznam doporučené literatury:

KINCL, Michael. Investiční pobídky jako forma veřejné podpory. Praha: Linde, 2003. ISBN 80-86131-48-3.
PROKOP, Viktor a Jan STEJSKAL. Role veřejného a soukromého sektoru v inovačním prostředí. Praha: Wolters Kluwer, 2018. ISBN 978-80-7598-131-8.
STEJSKAL, Jan a Jaroslav KOVÁRNÍK. Regionální politika a její nástroje. Praha: Portál, 2009. ISBN 978-80-7367-588-2.
TAVARES-LEHMANN, Ana Teresa et al. Rethinking Investment Incentives. Trends a Policy Options. United States: Columbia University Press, 2016. ISBN 978-02-311-7298-1.
ŽÍTEK, Vladimír a Viktorie KLÍMOVÁ. Regionální politika. Brno: Masarykova univerzita, 2008. ISBN 978-80-210-4761-7.

Vedoucí diplomové práce: **prof. Ing. Jan Stejskal, Ph.D.**
Ústav ekonomických věd

Datum zadání diplomové práce: **1. září 2021**
Termín odevzdání diplomové práce: **30. dubna 2022**

prof. Ing. Jan Stejskal, Ph.D. v.r.
děkan

L.S.

doc. Ing. Jan Černožorský, Ph.D. v.r.
vedoucí ústavu

V Pardubicích dne 1. září 2021

Prohlašuji:

Práci s názvem **Analýza vlivu investičních pobídek na rozvoj regionu** jsem vypracovala samostatně. Veškeré literární prameny a informace, které jsem v práci využila, jsou uvedeny v seznamu použité literatury.

Byla jsem seznámena s tím, že se na moji práci vztahují práva a povinnosti vyplývající ze zákona č. 121/2000 Sb., o právu autorském, o právech souvisejících s právem autorským a o změně některých zákonů (autorský zákon), ve znění pozdějších předpisů, zejména se skutečností, že Univerzita Pardubice má právo na uzavření licenční smlouvy o užití této práce jako školního díla podle § 60 odst. 1 autorského zákona, a s tím, že pokud dojde k užití této práce mnou nebo bude poskytnuta licence o užití jinému subjektu, je Univerzita Pardubice oprávněna ode mne požadovat přiměřený příspěvek na úhradu nákladů, které na vytvoření díla vynaložila, a to podle okolností až do jejich skutečné výše.

Beru na vědomí, že v souladu s § 47b zákona č. 111/1998 Sb., o vysokých školách a o změně a doplnění dalších zákonů (zákon o vysokých školách), ve znění pozdějších předpisů, a směrnicí Univerzity Pardubice č. 7/2019 Pravidla pro odevzdávání, zveřejňování a formální úpravu závěrečných prací, ve znění pozdějších dodatků, bude práce zveřejněna prostřednictvím Digitální knihovny Univerzity Pardubice.

V Pardubicích dne 27. 04. 2022

Bc. Denisa Krčálová v. r.

PODĚKOVÁNÍ

Tímto bych chtěla poděkovat svému vedoucímu práce prof. Ing. Janu Stejskalovi, Ph.D. za všechny cenné rady, věcné připomínky a za jeho trpělivost.

V neposlední řadě bych ráda poděkovala své rodině za podporu během celého mého studia.

ANOTACE

Tato práce se zabývá problematikou investičních pobídek. Bude přiblížen systém investičních pobídek v České republice. Cílem práce je provedení analýzy vlivu vybraných druhů investičních pobídek a jejich dopad na rozvoj vybraného regionu. V praktické části bude provedena analýza a komparace investičních pobídek ve dvou vybraných krajích České republiky. Vybranými kraji jsou Ústecký kraj a Kraj Vysočina.

KLÍČOVÁ SLOVA

investiční pobídka, regionální politika, CzechInvest, zákon o investičních pobídkách, Ústecký kraj, Kraj Vysočina

TITLE

Analysis of the impact of investment incentives on the development of the region

ANNOTATION

This thesis deals with the issue of investment incentives. The system of investment incentives in the Czech Republic will be approached. The aim of this thesis is to analyze the impact of the types of investment incentives and their impact on the development of the selected region. In the practical part, the analysis and comparison of investment incentives in two selected regions of the Czech Republic will be carried out. The selected regions are the Ústí and Labem Region and Vysočina Region.

KEYWORDS

investment incentives, regional politics, CzechInvest, law on investment incentives, Ústí nad Labem Region, Vysočina Region

OBSAH

Úvod.....	11
1 REGIONÁLNÍ POLITIKA.....	13
1.1 Definice regionální politiky	13
1.2 Výchozí principy regionální politiky.....	14
1.3 Důvody existence regionální politiky	15
1.4 Aktéři regionální politiky ČR	17
1.5 Cíle regionální politiky	17
1.6 Nástroje regionální politiky	19
1.7 Regionální mapa	22
2 INVESTIČNÍ POBÍDKY	26
2.1 Systém investičních pobídek v ČR, jejich právní úprava a institucionální zabezpečení poskytování.....	26
2.1.1 CzechInvest	29
2.2 Druhy investičních pobídek a oblasti pro jejich poskytování.....	31
2.2.1 Druhy investičních pobídek.....	31
2.2.2 Oblasti podporované investičními pobídkami.....	32
2.3 Systém poskytování investičních pobídek v zemích Visegrádské čtyřky	35
2.4 Aktuální systém investičních pobídek v ČR.....	36
3 CHARAKTERISTIKA VYBRANÝCH REGIONŮ.....	41
3.1 Ústecký kraj	41
3.2 Kraj Vysočina	46
4 ANALÝZA INVESTIČNÍCH POBÍDEK VE VYBRANÝCH KRAJÍCH.....	52
4.1 Investiční pobídky v Ústeckém kraji	53
4.2 Investiční pobídky v Kraji Vysočina	62
4.3 Porovnání Ústeckého kraje a Kraje Vysočina	70
Závěr.....	75
Použitá literatura.....	77
Seznam příloh	82

SEZNAM OBRÁZKŮ

Obrázek 1: Regionální mapa podpory 2022–2027.....	25
Obrázek 2: Investiční akce v jednotlivých odvětvích v roce 2020	39
Obrázek 3: Okresy Ústeckého kraje.....	41
Obrázek 4: Počet obyvatel Ústeckého kraje v letech 2010–2021	43
Obrázek 5: Obecná míra nezaměstnanosti v Ústeckém kraji v letech 2010–2021 (v %)	45
Obrázek 6: Počet ekonomických subjektů v Ústeckém kraji dle převažující činnosti (k 31. 12. 2020)	46
Obrázek 7: Okresy Kraje Vysočina.....	47
Obrázek 8: Počet obyvatel Kraje Vysočina v letech 2010–2021 (k 31. 12.)	48
Obrázek 9: Obecná míra nezaměstnanosti v Kraji Vysočina v letech 2010–2021 (v %)	50
Obrázek 10: Počet ekonomických subjektů v Kraji Vysočina dle převažující činnosti (k 31. 12. 2020)	51
Obrázek 11: Počet investičních akcí v Ústeckém kraji v letech 2014–2021	53
Obrázek 12: Rozdělení investičních pobídek v Ústeckém kraji dle okresů.....	56
Obrázek 13: Počet investičních akcí v Ústeckém kraji dle sektoru	57
Obrázek 14: Země původu žadatele o investiční pobídky v Ústeckém kraji.....	58
Obrázek 15: Objem investic a nově přislíbených pracovních míst dle sektoru v Ústeckém kraji	61
Obrázek 16: Počet investičních akcí v Kraji Vysočina v letech 2014–2021	63
Obrázek 17: Rozdělení investičních akcí v Kraji Vysočina dle okresů.....	64
Obrázek 18: Počet poskytnutých investičních akcí v Kraji Vysočina dle sektoru.....	65
Obrázek 19: Země původu žadatele o investiční pobídky v Kraji Vysočina.....	66
Obrázek 20: Objem investic a nově vytvořených pracovních míst dle sektoru v Kraji Vysočina.....	69
Obrázek 21: Počet investičních akcí ve vybraných krajích	71

SEZNAM TABULEK

Tabulka 1: Míra maximální veřejné podpory v regionech soudržnosti uvedena v %.....	23
Tabulka 2: Podmínky pro udělení investičních pobídek v jednotlivých oblastech.....	32
Tabulka 3: Investiční akce v letech 2018–2021	37
Tabulka 4: Investiční akce v roce 2020 dle země žadatele	38
Tabulka 5: Počet obyvatel v okresech Ústeckého kraje.....	42
Tabulka 6: Počet obyvatel v Kraji Vysočina.....	48
Tabulka 7: Přislíbené investiční pobídky a nová pracovní místa v Ústeckém kraji	58
Tabulka 8: Přislíbené investiční pobídky a nová pracovní místa dle okresů v Ústeckém kraji	60
.....	60
Tabulka 9: Objem investic a nově přislíbených pracovních míst dle sektoru v Ústeckém kraji	61
.....	61
Tabulka 10: Objem investic v Ústeckém kraji na obyvatele	62
Tabulka 11: Přislíbené investiční pobídky a nová pracovní místa v Kraji Vysočina v mil. Kč	67
.....	67
Tabulka 12: Přislíbené investiční pobídky a nová pracovní místa dle okresů v Kraji Vysočina	68
.....	68
Tabulka 13: Objem investic a nově přislíbených pracovních míst dle sektoru v Kraji Vysočina.....	68
.....	68
Tabulka 14: Objem investic v Kraji Vysočina na obyvatele	70
Tabulka 15: Objem investic na 100 000 obyvatel v mil. Kč.....	71
Tabulka 16: Objem veřejné podpory v mil. Kč	72
Tabulka 17: Míra nezaměstnanosti krajů	72
Tabulka 18: Přislíbené investiční pobídky, pracovní místa a náklady na 1 pracovní místo	73

SEZNAM ZKRATEK

ČR	Česká republika
ČSÚ	Český statistický úřad
EU	Evropská unie
FAFI	Federální agentura pro zahraniční investice
DM	Dlouhodobý majetek
HDP	Hrubý domácí produkt
MMR	Ministerstvo pro místní rozvoj
MPO	Ministerstvo průmyslu a obchodu
PO	Právnícká osoba
ÚOHS	Úřad pro ochranu hospodářské soutěže
V4	Visegrádská čtyřka

ÚVOD

Investiční pobídky patří k nejvýznamnějším nástrojům hospodářské politiky státu, které mají za cíl pozitivní ovlivňování hospodářského růstu, a to prostřednictvím přímé či nepřímé finanční podpory. Základním účelem je podpora hospodářského růstu a podpora zaměstnanosti. Systém investičních pobídek hraje také značnou roli v realizování cílů regionální politiky. Investiční pobídky mají více podob. Nejčastějšími příklady jsou například slevy na daních z příjmů a hmotná podpora vytváření nových pracovních míst.

Česká republika se řadí mezi státy, které jsou atraktivní pro investory v oblasti investičních pobídek. Systém investičních pobídek byl v ČR zaveden v roce 1998 na základě usnesení vlády ČR č. 298/1998. V roce 2000 byly investiční pobídky upraveny zákonem č. 72/2000 Sb., o investičních pobídkách a o změně některých zákonů. Tento zákon byl již několikrát novelizován, nejen kvůli harmonizaci s předpisy EU, ale i s ohledem na nové podmínky v podnikatelském a investičním prostředí.

Cílem práce je provedení analýzy vlivu vybraných druhů investičních pobídek a jejich dopad na rozvoj vybraného regionu. Student si zvolí vhodné výstupní proměnné (z oblasti rozvoje regionu), zvolí vhodnou analytickou metodu, po jejíž aplikaci dokáže zhodnotit vliv pobídek realizovaných ve vybraném regionu.

Tato diplomová práce se skládá ze čtyř kapitol. První kapitola hovoří o základních pojmech regionální politiky, o její definici, principech a o aktérech vykonávající regionální politiku v ČR. Dále jsou uvedeny cíle a nástroje regionální politiky. Je zde také pojednáváno o regionálních mapách. Druhá kapitola, kapitola o investičních pobídkách, pojednává o jejich systému, právní úpravě a institucionálním zabezpečení poskytování investičních pobídek v ČR. Podrobně je popsána agentura CzechInvest, která v procesu poskytování hraje významnou roli. Dále kapitola obsahuje vymezení druhů investičních pobídek a oblastí, které jsou investičními pobídkami podporovány. V kapitole je také zmíněno o systému poskytování investičních pobídek v zemích Visegrádské čtyřky a v neposlední řadě je přiblížen aktuální systém investičních pobídek v ČR.

Třetí kapitola obsahuje vymezení vybraných krajů pro tuto diplomovou práci. Vybranými kraji jsou Ústecký kraj a Kraj Vysočina. Oba kraje mají strategickou polohu v oblasti dopravy. Zároveň se od sebe odlišují z pohledu své velikosti, počtem obyvatel, obcí, průmyslem atd. Hlavním důvodem výběru těchto dvou krajů je odlišnost v množství příslibených investičních pobídek. Ústecký kraj patří mezi kraje, které jsou investičními pobídkami nejvíce podporovány,

oproti tomu Kraj Vysočina patří k těm méně podporovaným investičními pobídkami. V kapitole jsou uvedeny údaje o vybraných krajích, jako je počet obyvatel, míra nezaměstnanosti v období let 2010 až 2021 a počet ekonomických subjektů. V poslední, čtvrté kapitole, je provedena samotná analýza vlivu investičních pobídek na dopad vybraných regionů v oblasti nezaměstnanosti regionu.

1 REGIONÁLNÍ POLITIKA

1.1 Definice regionální politiky

Definic regionální politiky je celá řada. Doposud neexistuje jednotná definice, která by byla obecně platná, protože se v průběhu let vyvíjí a přesné stanovení je ovlivňováno aktuální sociálně ekonomickou situací a jí náležící hospodářskou politikou.

Odborné literatury uvádějí různé definice. V této práci budou uvedeny jen některé vybrané definice. Žák (2002) definuje regionální politiku obecně jako soubor cílů, opatření a nástrojů, které vedou ke snižování příliš velkých rozdílů v socioekonomické úrovni jednotlivých regionů. Dále například Stejskal (2009) uvádí přehled definic, tak jak se vyvíjely v průběhu času. Budou uvedeny dvě z nich pro porovnání, a to nejstarší a nejmladší z daného výčtu definic. Nejstarší definice je od Vanhova a Klaassena (1987 in Stejskal, 2009) „*Regionální politika představuje všechny veřejné intervence, které vedou ke zlepšování geografického rozdělení ekonomických činností, resp. které se pokoušejí napravit určité prostorové důsledky volné tržní ekonomiky pro dosažení dvou vzájemně závislých cílů – ekonomického růstu a zlepšení sociálního rozdělení ekonomických efektů.*“ Druhá, nejmladší definice z výčtu Stejskala, která pochází ze Strategie regionálního rozvoje ČR, 2007-2013 (Stejskal, 2009) „*Regionální politika představuje soubor intervencí, zaměřených podle konkrétní situace státu a jeho regionů a podle očekávaných vývojových tendencí na podporu opatření vedoucích k růstu ekonomických aktivit a lepšímu územnímu rozložení v území a k rozvoji infrastruktury. Základní podmínkou je jasné definování priorit a koncentrace prostředků na tyto priority. Jejím významným cílem je konvergence regionů v rámci určitého územního celku a klíčovým znakem je její selektivnost, to znamená diferenciaci zaměření intervencí na podporu vybraných problémových regionů, které výrazně zaostávají ve svém rozvoji za průměrem v míře, která je společensky uznána za nežádoucí.*“

Protože se tato práce bude zabývat hlavně investičními pobídkami je na místě uvést ještě jednu definici regionální politiky, kterou uvádí Kubíček (2006) jako opatření, která mají za cíl ovlivnění vývoje v příznačné geografické oblasti. Zde může být souvislost s investičními pobídkami velmi úzká. Například kritérium pro nárok firmy na investiční pobídku může být lokalizace investice do konkrétní oblasti. Touto oblastí může být třeba ta, která trpí vysokou nezaměstnaností. (Kubíček, 2006)

1.2 Výchozí principy regionální politiky

Regionální politika je založena na základních principech. Různí autoři se shodují na totožných principech. Následuje výčet principů, které ve svých dílech udává Žítek (2008), Šilhánková (2007) a Stejskal (2009):

- **Princip solidarity** – udává nutnost realizovat jednotlivé cíle regionální politiky na co nejnižší možné úrovni. Protože samotné regiony a obce vědí, co je pro jejich území potřebné. Znamená to tedy, že řešení regionálních problémů vychází zejména z této úrovně. Centrální úroveň by správně měla zasahovat až v případě, kdy není možné dosáhnout požadovaného řešení z nižší úrovně.
- **Princip koncentrace** – odráží potřebu zaměřit prostředky a úsilí na podporu regionů, které disponují největšími problémy a vykazují dlouhodobě nižší životní úroveň a ekonomickou výkonnost než ostatní regiony.
- **Princip partnerství** – jedná se o úzkou spolupráci příslušných orgánů všech úrovní, které mají kompetence o rozhodování umístování finanční pomoci ze strukturálních fondů. Jedná se jak o úroveň horizontální, tak úroveň vertikální. Příkladem spolupráce na horizontální úrovni může být spolupráce mezi obcemi a mezi regiony a úroveň vertikální je například spolupráce ministerstev s obcemi či regiony.
- **Princip programování** – tento princip vychází z potřeby koncepčního přístupu při zajišťování rozvoje dílčích regionů, a to včetně programové koordinace aktivit různých subjektů, které se podílejí na rozvoji určitého území. Podpory jsou spojovány s programy se stanoveným pevným časovým průběhem.
- **Princip doplňkovosti** – nebo také princip adicionality vychází ze zásady, že prostředky státu jsou pouze doplňkovým zdrojem, který se podílí na podpoře aktivit v regionu.

Stejskal (2009) uvádí ještě další dva principy regionální politiky, kterými jsou princip solidarity a princip monitorování a vyhodnocování. Princip solidarity se týká nadnárodního jednání a je popisován tak, že ty státy, které jsou hospodářsky vyspělejší, financují státy méně vyspělé, a to za pomoci příspěvků do společného rozpočtu. Princip monitorování a vyhodnocování se týká průběžného sledování a následného vyhodnocování prováděných opatření a efektivnosti vynakládaných prostředků.

1.3 Důvody existence regionální politiky

Regionální politika existuje, protože stále přetrvávají regionální rozdíly, které mají výrazný vliv na ekonomické bohatství regionů, ovlivňují sociální podmínky a mají často i politický dosah. (Buček a kol., 2010) Jsou uváděny i faktory ekologické. Za ty nejdůležitější a nejčastější jsou považovány ekonomické motivy. (Wokoun a kol., 2011)

Ekonomické důvody jsou vyznačovány pěti znaky, kterými jsou:

- Potřeba **plného využití výrobních faktorů**, a to hlavně pracovní síly. Protože velká část problémových oblastí trpí na vysokou nezaměstnanost. Tato nedostatečně využitá pracovní síla vede ke snížení HDP země. Dříve bylo řešení takové, že se přesouvaly pracovní síly z regionů s vysokou nezaměstnaností do míst, kde převažovala nabídka pracovních míst, ale nyní převládá to, že se práce přesouvá za pracovníky.
- Snaha o vyvážený **ekonomický růst**. Každý region má svou ekonomickou strukturu a v důsledku toho, že některá odvětví budou pokaždé stagnovat, bude dopadem to, že se v každém státě a období budou vyskytovat postižené oblasti a eventuálně regiony, které budou méně vyvinuté. Výsledkem je to, že dojde k poklesu ekonomického růstu státu.
- Požadavek **optimálního rozmístění firem**. Důvodem je to, že jednotlivé podnikatelské subjekty mají odlišný názor na optimální rozmístění než samotný stát. Regionální politika má pak za úkol dosáhnout kompromisu mezi potřebami firem a veřejnými požadavky.
- Ve velmi urbanizovaných státech jsou zásadním důvodem **náklady přelidnění**. Zde je úkolem regionální politiky zamezení růstu měst nad jejich optimální velikost, protože vysoká koncentrace ekonomických činností a obyvatel v některých regionech země bude mít za následky vysoké náklady přelidnění na hlavu.
- Vztahy mezi **regionální nerovnováhou a inflací**, kdy inflace může být vyvolána jak v regionech s vysokou koncentrací ekonomických aktivit, tak i v méně rozvinutých regionech. V regionech prosperujících je tzv. nákladový typ inflace, příkladem může být nedostatek pracovních sil, který vede k růstu mezd. A oproti tomu v regionech méně rozvinutých dochází k poptávkové inflaci. Obyvatelé daných regionů požadují stejnou životní úroveň, jako je ve vyspělejších regionech a tím vyvíjejí tlak na růst mezd, a to bez ohledu na produktivitu práce, která je nižší.

Za nejmladší důvod existence regionální politiky je považován **důvod ekologický**. Ve větší míře se o životním prostředí začalo hovořit na počátku 70. let minulého století. Ke znečištění životního prostředí docházelo v rozvinutých a zalidněných aglomeracích, kde byl vyvíjen tlak na nedostatky v technické infrastruktuře, na zastavěné obytné plochy, znečištění vody a ovzduší. Obyvatelé, kteří žili v těchto oblastech pak začali upřednostňovat život v menších městech a ekologicky čistém venkovu oproti těmto velkým aglomeracím. V současnosti je téma životního prostředí velmi atraktivní.

Do 50. let byla regionální politika motivována především sociálními důvody, až poté je nahradily motivy ekonomické.

Sociální motivy jsou děleny do tří hlavních částí:

- První je **důvod plné zaměstnanosti**. Tento argument je jednou z hlavních důvodů vzniku regionální politiky. A také z důvodu toho, že regionální nerovnováha znemožňuje dosažení plné zaměstnanosti.
- **Regionální rozdělení příjmů**. K regionální diferenciaci příjmů nastává mnoha faktory, jako jsou například situace na trhu práce, ekonomická struktura a jiné, ale tato situace neospravedlňuje dané nerovnosti mezi regiony. Z tohoto důvodu má za úkol regionální politika přijmout opatření, která vedou přinejmenším ke zmírnění přílišné regionální diferenciaci v příjmech.
- Dalším důvodem byla **úvaha o obecném blahu**. Pojem obecné blaho je složité definovat, s tímto pojmem se pojí pojmy jako jsou například plná zaměstnanost, spravedlivé rozdělení příjmů či kvalitní životní prostředí.

Dále jsou i další hlediska, která jsou špatně měřitelná, těmi jsou rozdíly v kultuře, zvycích, způsobu života atd. Ekonomické analýzy mohou dokazovat to, že je efektivnější a úspornější dosažení úplné zaměstnanosti za podpory pohybu pracovní síly než iniciování pohybu kapitálu. Ale ne vždy je toto nejlepší řešení. Z několika důvodů dávají v některých oblastech obyvatelé přednost zaměstnání ve svém regionu, a to právě z důvodů kulturních nebo jazykových odlišnostech.

Politické důvody patří mezi nejméně obvyklé argumenty pro vznik regionální politiky a jsou složitě rozlišovány se sociálními důvody. Je prokázáno, že lidé, kteří žijí v méně rozvinutých regionech si více uvědomují svou situaci než lidé v regionech prosperujících. (Wokoun a kol., 2011)

1.4 Aktéři regionální politiky ČR

Politika zaměřená na ovlivňování rozvoje regionů působí na více úrovních, a to na úrovni státní, regionální a místní. Na těchto úrovních působí různí aktéři, kteří se liší svými možnostmi vlivu a mají rozdílný vliv na rozvoj regionů. Aktéři regionální politiky, kteří působí na některé z uvedených úrovní lze rozdělit na formální a neformální aktéry. Kromě uvedených aktérů se na realizaci regionální politiky účastní i nadnárodní politika, která je reprezentována Evropskou unií a jejími institucemi. (Buček a kol., 2010)

V této práci budou více dopodrobna uvedeni aktéři regionální politiky podle Žítka (2008), kteří se dělí do dvou skupin. Tyto dvě skupiny se rozdělují podle organizace regionální politiky a toho, jak je regionální politika realizována a zabezpečována.

První skupinou subjektů je *institucionální rámec regionální politiky*. Do této skupiny patří například Ministerstvo pro místní rozvoj, ostatní ústřední správní úřady, které jsou zaměřeny na podporu regionálního rozvoje, kraje, obce, Regionální rady regionů soudržnosti. A dále například Národní programový a monitorovací výbor či Regionální řídicí a monitorovací výbory, které patří do tzv. poradních a koordinačních orgánů.

Do druhé skupiny patří *další subjekty zainteresované v problematice regionálního rozvoje*, kteří jsou také označováni jako *partneři regionálního rozvoje*. Sem se řadí Parlament ČR, rozvojové agentury, které mají regionální i celostátní působnost, těmi jsou CzechInvest, CzechTrade, CzechTourism. Dále sem patří zaměstnanecké a zaměstnavatelské organizace, zájmová sdružení, instituce veřejného sektoru (vysoké školy, kulturní instituce, sociální i zdravotní zařízení), podnikatelské subjekty atd.

V současné době dochází ke snaze spojovat aktéry soukromého a veřejného sektoru, kdy společně spolupracují na konkrétním projektu. Tato spolupráce se označuje jako public private partnership (PPP). (Blažek, Uhlíř, 2020)

1.5 Cíle regionální politiky

Jak již bylo výše uvedeno, tak se pojetí regionální politiky a regionálního rozvoje v průběhu času změnilo. A právě díky tomuto vývoji se změnili samotné cíle. Od tezí o snahu harmonického rozvoje všech regionů v dané zemi se přešlo k snaze o snížení rozdílů mezi regiony a snahou o rovnost šancí.

Dle aktuálně platné Strategie regionálního rozvoje 2021+ jsou cíle následující:

- mezinárodně konkurenceschopná metropolitní území přizpůsobena na ekonomický, prostorový a populační růst,
- aglomerace využívající svůj růstový potenciál a plnící úlohu významných krajských hospodářských, kulturních a akademických center,
- hospodářsky stabilizovaná regionální centra představují snadno dostupná centra kultury, zaměstnanosti a obslužnosti příslušných funkčních regionů, jejich venkovské zázemí je na regionální centra dobře dopravně napojeno, disponuje dostatečnou sítí služeb a jsou v něm uplatňována inovativní řešení,
- revitalizované a hospodářsky restrukturalizované regiony, přizpůsobené a flexibilně reagující na potřebu trhu,
- dobrá kvalita života v hospodářsky a sociálně ohrožených územích,
- kvalitní plánování regionálního rozvoje přispívající k plnění cílů regionální politiky.
(Ministerstvo pro místní rozvoj, 2021)

Aby mohla být realizována regionální politika musí být podle Šilhánkové (2007) nositeli politiky zajištěno splnění tří předpokladů:

- existence strategií regionálního rozvoje (aktuálně platná je již zmíněná Strategie regionálního rozvoje 2021+),
- zajištění zdrojů na realizaci programů a strategií,
- vytvoření institucionálního rámce pro přípravu programových dokumentů, realizaci programů a také projektů.

Zákon č. 248/2000 Sb. uvádí, že cílem regionálního rozvoje je zajištění dynamického a vyváženého rozvoje území ČR se zřetelem na kvalitu života a životního prostředí, přispění ke snižování regionálních rozdílů a zároveň umožnění využití místního potenciálu pro zvýšení hospodářské a sociální úrovně jednotlivých regionů.

Wokoun (2003) uvádí cíle dělené na konkrétní a dílčí cíle.

Konkrétními cíli mohou být například snížení výrazných meziregionálních diferencí v úrovni nezaměstnanosti, v průměrných příjmech či sblížení úrovně hrubého domácího produktu v jednotlivých regionech.

Jako **dílčí cíle** jsou uváděny povzbuzení aktivit v regionu, zlepšení vybavenosti regionu technickou infrastrukturou, povzbudit bytovou výstavbu v regionu, zkvalitnit ekologickou situaci v regionu. Turečková (2021) uvádí jako další příklady dílčích cílů například to, že má

být poskytována podpora v optimálním rozmístování firem daného regionu, zajistit kvalitnější propojení regionu s ostatními regiony, podpořit podnikatelské aktivity atd. Dále Turečková (2021) uvádí, že dílčí cíle mají být vytvářeny se zřetelem na jedinečnost jednotlivých regionů a s důrazem na zkvalitňování životního prostředí.

A poslední z uvedených dělení cílů bude uvedeno dělení podle Buček a kol. (2010):

- cíle zaměřené na zvyšování účinnosti regionální politiky,
- cíle zaměřené na vyrovnávání regionálních rozdílů.

Z cílů regionální politiky jsou odvozovány nástroje regionální politiky. Těmto nástrojům bude věnována následující část.

1.6 Nástroje regionální politiky

V návaznosti na výše zmíněné cíle je na místě uvést nástroje regionální politiky. Jak již bylo uvedeno nástroje regionální politiky jsou prostředky, jejichž pomocí dochází k plnění určených cílů a zásad regionální politiky. (Lacina, 2007) Regionální politiku vykonává samosprávný celek s nezbytnými pravomocemi. Těmito samosprávnými celky je vláda a příslušné ústřední orgány státní správy a místní samosprávy. (Stejskal, 2009)

Stejskal (2009) uvádí, že je vždy podstatný konečný soulad mezi použitím nástrojů, původních cílů a konečných výsledků. Z toho vyplývá, že nástroje:

- je potřeba užívat s určitou obezřetností a po důkladné analýze stavu a problémů spravovaného území aplikovat nástroje, které jsou nejvhodnější,
- není vhodné aplikovat na regiony, které jsou zaostalé či strukturálně nebo hospodářsky postižené,
- je vhodné používat je v souladu s územními a strategickými plány určeného území,
- mají pomoci k dosažení cíle, a to pod podmínkou optimalizace.

Existují různá dělení a přístupy nástrojů regionální politiky. Nejčastěji se dělí na dvě základní skupiny, a to na makroekonomické a mikroekonomické nástroje. Kromě těchto dvou základních vymezení se používají i ostatní nástroje. (Kolektiv autorů, 2008) Ale tato dělení se v praxi nedají využít, proto zde nebudou více rozebírány.

Existují regionální rozvojové agentury, které jsou v řadě zemí významným institucionálním nástrojem podpory regionálního rozvoje. Jejich hlavním úkolem jsou zpravidla zabezpečení

tvorby regionálních plánů a programů, poskytování služeb pro podnikatelské subjekty, regionální a místní orgány veřejné správy, vzdělávací a školicí aktivity, prezentace regionu a obcí a také se zapojují do přípravy a realizace Programů EU. Tyto regionální rozvojové agentury existují v řadě zemí EU, a to včetně ČR. (Wokoun a kol., 2011)

V roce 2006 navrhl R. Wokoun se svým týmem nové členění nástrojů regionálních politiky. Cílem bylo rozvoj základního výzkumu v oblasti teorie a metodologie nástrojů regionální politiky.

Nové členění nástrojů regionální politiky je podle Wokouna (2006) následující:

Nástroje finanční

a) neinvestiční a investiční pobídky

- granty
- úroková zvýhodnění
- finanční transfery a nevratné dotace
- náhrady části vynaložených nákladů
- úvěry a půjčky a
- záruky na úvěry a půjčky

b) daňová zvýhodnění

- slevy na daních
- slevy na sociálním pojištění a ostatních zákonných pojištěních
- daňové prázdny

c) kapitálové podílctví

d) rozpočtová zvýhodnění

- mimořádné dotace rozpočtů
- zvýhodnění v odvodech rozpočtových příjmů

Nástroje nefinanční

a) administrativní nástroje

- zákazy, administrativní a restriktivní opatření
- legislativní úpravy regionální politiky

b) institucionální nástroje

- instituce, které realizují opatření regionální politiky
- projekty a programy, jejich formulace a realizace
- projekty a programy – využívání zdrojů z EU

c) věcné a jiné nefinanční nástroje

- poskytnutí bezplatných služeb, a to především charakteru poradenského daným subjektům z regionu
- propagování regionu a poradenství zahraničním investorům
- vytváření a zpřístupňování zvláštních hospodářských zón ekonomickým subjektům
- jiné nástroje nefinanční

Nejvíce se ověřily zvýhodněné úrokové podmínky a investiční dotace, které jsou zařazeny do finančních nástrojů regionální politiky, konkrétně do podkategorie neinvestičních a investičních pobídek. (Macháček a kol., 2011)

Současné pojetí regionální politiky se vyznačuje tím, že se zaměřuje na využívání a mobilizování místního potenciálu rozvoje a také k uvolnění lidského kapitálu, znalostí atd. Regionální politika už se nemá zaměřovat na vyřešení důsledků, které vznikly díky problémům v minulosti, ale má se zaměřit na budoucnost. Taková politika má být prostředkem k posílení konkurenceschopnosti regionu a dosáhnout realizování co nejvíce aktivit, které jsou významné svou vysokou přidanou hodnotou. V současnosti jsou tak kompetence v oblasti regionální politiky směřovány na nižší regionální úrovně. Současná regionální politika se tak vyznačuje kladením důrazu na partnerské vazby, networking, také se snaží vytvářet lepší podmínky pro rozvoj firem v regionu a pomáhat začít svůj podnikatelský záměr v regionu novým firmám.

Aby toho mohl region dosáhnout musí využívat k tomu určené nástroje. Nejvíce využívanými nástroji jsou zde poskytování volných pozemků či budov podnikatelům, vysoce kvalifikované

poradenství a mentoring. Tyto nástroje jsou poskytovány jak firmám, které začínají tak těm, které už v regionu existují.

Dalším nástrojem k podpoře podnikání je zajišťování kvalitních technických a sociálních infrastruktur, jakož jsou oblasti školství, výzkumu, vědy apod.

Nástroj, který je zaměřený na podpoření vzniku a rozšiřování inovací je podpora zřizování inovačních center, technologických a vědeckých parků, dále zřizování center kompetence a pracovišť, která se orientují na transfer technologií.

Mezi další v současnosti používané nástroje patří projekty, které se orientují na vytvoření podmínek pro spolupráci výzkumných pracovišť. (Blažek, Uhlíř, 2020)

1.7 Regionální mapa

Mezi nástroje regionální politiky patří i veřejná podpora v podobě investičních pobídek, o kterých bude pojednávat následující kapitola.

Pro poskytování investičních pobídek jsou stanoveny jisté podmínky, které budou také přiblíženy v následující kapitole. Nyní bude popsána regionální mapa, která s investičními pobídkami souvisí.

Regionální mapa tvoří skupinu regionů (NUTS II), které vymezí členský stát EU a posléze je schválí Evropská komise. Tato mapa definuje regiony, které jsou kompetentní k regionální podpoře. Každému z těchto regionů jsou stanoveny maximální možné míry veřejné podpory, které jsou vyjádřeny jako procento způsobilých nákladů, které může daný investor obdržet. (ÚOHS, 2021)

V České republice je celkem 8 regionů soudržnosti (NUTS II). Těmito regiony jsou Severozápad, Jihozápad, Střední Čechy, Severovýchod, Jihovýchod, Střední Morava, Moravskoslezsko a Praha. Regionální mapy jsou vždy schváleny na konkrétní období, ale během tohoto období se mohou změnit. I když ke změnám dochází pouze ve výjimečných situacích. (Kincl, 2003)

Od začátku roku 2022 vešla v platnost nová regionální mapa, která bude platná v období let 2022 až 2027. Do konce roku 2021 platila regionální mapa, která byla schválena v roce 2013. Původně byla její platnost stanovena od července roku 2014 do konce roku 2020, ale Evropská komise schválila prodloužení platnosti regionální podpory 2014–2020 pro ČR až do konce roku 2021. Česká republika podala záměr o prodloužení platnosti regionální mapy prostřednictvím

Úřadu pro ochranu hospodářské soutěže (dále jen „ÚOHS“). Díky tomu bylo možné poskytovat regionální podporu za sjednaných podmínek v roce 2013, a to až do konce roku 2021. (ÚOHS, 2020)

Aktuální mapa platná od ledna 2022 je první mapou regionální podpory, která byla Evropskou komisí schválena v rozsahu nových „Pokynů k regionální státní podpoře“.

Regiony, které jsou podporované dle č. 107 odst. 3 písm. a) Smlouvy o fungování Evropské unie jsou dle nově schválené regionální mapy regiony NUTS II – Severovýchod, Severozápad, Moravskoslezsko a Střední Morava. U těchto regionů je základní míra regionální podpory ve výši 30 %. 40% podpora je poskytována pouze v jednom regionu NUTS II – Severozápad. Regiony Jihozápad, Jihovýchod, Střední Čechy jsou řazeny nově dle čl. 107 odst. 3 písm. c) Smlouvy o fungování Evropské unie. Dříve spadaly pod písmeno a). Nově u nich tedy je základní míra podpory mezi 15 % a 25 %. U posledních zmiňovaných regionů se během uplatňování dané mapy výše podpory pro dílčí regiony odlišuje. Dále jsou v těchto regionech podporovány malé a střední podniky, kde je možnost navýšení podpory o další procenta. Pro malé podniky je tento bonus ve výši 20 % a pro podniky střední velikosti ve výši 10 %. (ÚOHS, 2021)

Tabulka 1 zobrazuje míru maximální podpory pro podniky ve všech uvedených regionech soudržnosti NUTS II v uvedených obdobích.

Tabulka 1: Míra maximální veřejné podpory v regionech soudržnosti uvedena v %

NUTS II	Míra podpory do 31. 12. 2006			Míra podpory 2007–2013			Míra podpory 2014–2021			Míra podpory 2022–2027		
	MP*	SP*	VP*	MP	SP	VP	MP	SP	VP	MP	SP	VP
Severozápad	69	59	49	60	50	40	45	35	25	60	50	40
Jihozápad	66	56	46	56	46	36	45	35	25	45	35	25
Střední Čechy	70	60	50	60	50	40	45	35	25	45	35	25
Severovýchod	68	58	48	60	50	40	45	35	25	50	40	30
Jihovýchod	68	58	48	60	50	40	45	35	25	40	30	20
Střední Morava	69	59	49	60	50	40	45	35	25	50	40	30
Moravskoslezsko	70	60	50	60	50	40	45	35	25	50	40	30
Praha	40	30	20	0			0			0		

MP* - malý podnik
SP* - střední podnik
VP* - velký podnik

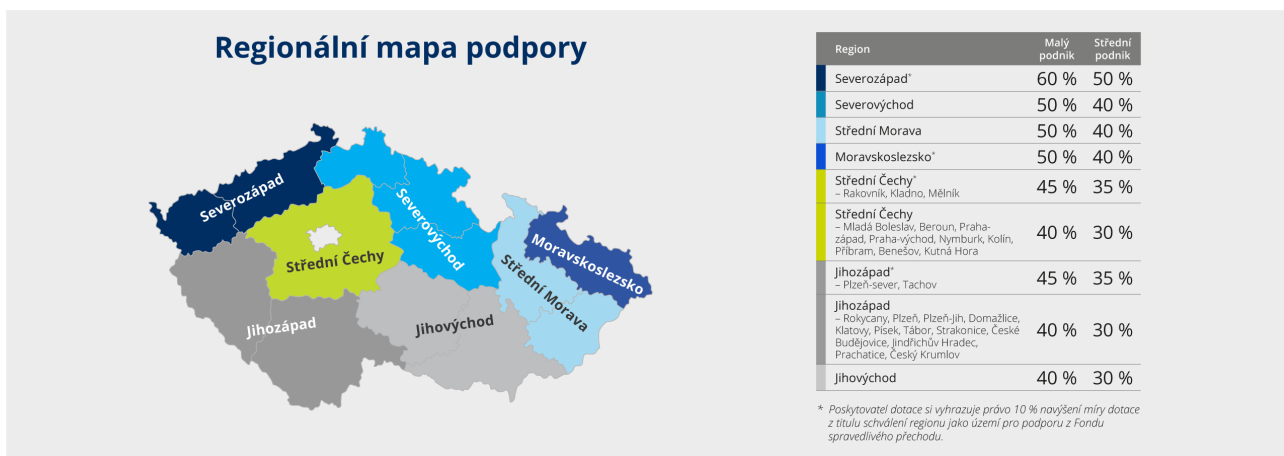
Zdroj: upraveno podle (Prokop, Stejskal, 2018)

U regionu soudržnosti Jihozápad v období regionální mapy platné od roku 2007 do roku 2013 platila v rozmezí let 2007 až 2011 uvedená míra podpory v tabulce, ale od roku 2011 až do roku

2013 se tato podpora snížila u všech velikostí podniku, a to na míry 50 % pro malé podniky, 40 % pro střední podniky a pro velké podniky na 30 %. Jak je z tabulky patrné, tak pro region soudržnosti Praha byla veřejná podpora poskytována pouze v období do roku 2006. Přestože je u regionální mapy platné v období let 2007 až 2013 uvedena 0, tak je důležité podotknout, že míra podpory pro Prahu byla do konce roku 2008 ve výši 10 %. Následně od roku 2009 je míra veřejné podpory 0 %.

Nyní budou následující řádky věnované regionální mapě, která je platná od roku 2022. U regionů soudržnosti Střední Čechy, Jihozápad a Jihovýchod uvedená míra podpory v tabulce není platná po celou dobu platnosti regionální mapy a v případě regionů Střední Čechy a Jihozápad se tato míra liší i v okresech daného regionu. V případě NUTS II Střední Čechy je míra podpory po celou dobu platnosti regionální mapy stejná, a to konkrétně v okresech Kladno, Mělník a Rakovník ve výši uvedené v tabulce (45 % pro malé podniky, 35 % pro střední podniky a 25 % pro velké podniky). Ale pro okresy Praha-západ, Praha-východ, Benešov, Kolín, Kutná Hora, Nymburk, Mladá Boleslav, Beroun a Příbram se míra podpory liší od výše uvedené hodnoty v tabulce a mění se i v průběhu platnosti mapy. Pro těchto devět okresů platí míra veřejné podpory v období let 2022 až 2024 ve výši 40 % pro malé podniky, 30 % pro střední podniky a 20 % pro podniky velké. Od roku 2025 do roku 2027 se výše podpory sníží na 35 % pro malé podniky, 25 % pro střední podniky a 15 % u velkých podniků. V případě regionu soudržnosti Jihozápad zde dochází ke stejné situaci, kde pro okres Plzeň-sever a Tachov platí uvedená procenta v tabulce. Ale pro okresy Plzeň, Plzeň-jih, Domažlice, Rokycany, Klatovy, Písek, Strakonice, Tábor, Český Krumlov, České Budějovice, Prachatice a Jindřichův Hradec bude platit v období let 2022 až 2024 míra podpory pro malé podniky ve výši 40 %, pro podniky střední velikosti 30 % a pro podniky velké 20 %. V letech 2025 až 2027 se míra podpory sníží u všech velikostí podniků o 5 procentních bodů. V případě NUTS II Jihovýchod bude míra podpory v letech 2022 až 2024 ve výši 40 % u malých podniků, 30 % u středních podniků a u velkých podniků ve výši 20 %. V letech 2025 až 2027 se také jako v předešlém případě sníží míra podpory u všech podniků o 5 procentních bodů. (Vestager, 2021)

Následuje obrázek, který zobrazuje regionální mapu podpory, která bude platná v letech 2022 až 2027 včetně stručného přehledu míry maximální podpory pro malé a střední podniky v uvedených regionech.



Obrázek 1: Regionální mapa podpory 2022–2027

Zdroj: Agentura pro podnikání a inovace, 2021

2 INVESTIČNÍ POBÍDKY

Investiční pobídky jsou významným nástrojem hospodářské politiky, jehož cílem je příznivé ovlivňování hospodářského růstu, a to pomocí přímých či nepřímých finančních podpor. Investiční pobídky nejsou poskytovány pouze v České republice, ale nabízí je i všechny státy střední Evropy. Tyto státy jsou z pohledu snahy o udržení domácích investic a přílivu investic zahraničních považovány za velké konkurenty naší země. (Prokop, Stejskal, 2018). Právě systém investičních pobídek se z velké části podílí na přilákání přímých zahraničních investic. (Kincl, 2003) Investiční pobídky jsou rovněž důležité v oblasti regionální politiky. Obzvláště v plnění regionálních cílů na úrovni NUTS II. Příliv zahraničních investic není jediným příznivým vlivem na českou ekonomiku. Další pozitivní vliv na ekonomiku ČR má výměna zkušeností a tzv. know-how v oblastech technologie a výroby. Navyšující se požadavky na domácí zaměstnance, konkrétně na jejich požadovanou kvalifikaci, je také považováno jako pozitivní vliv, a to z důvodu toho, že se do země společně s investičními pobídkami dostávají manažerské zkušenosti ze zahraničních podniků. V současnosti jsou investičními pobídkami podporované oblasti: výroba ve zpracovatelském průmyslu, technologická centra, dále centra strategických služeb a strategické investiční. (Výroční zpráva 2020, 2021)

2.1 Systém investičních pobídek v ČR, jejich právní úprava a institucionální zabezpečení poskytování

Systém investičních pobídek nemá v České republice dlouhou historii. V ČR začaly být poskytovány v roce 1998 se záměrem podpořit hospodářský růst a zaměstnanost země. Jsou uváděny tři zásadní motivy pro zavedení investičních pobídek. Prvním z těchto motivů je snížení diference v oblasti ekonomiky mezi regiony více a méně rozvinutými, dále vytvářet nová pracovní místa s cílem zamezit zvyšování míry nezaměstnanosti v jednotlivých regionech. A posledním, třetím, zásadním motivem je zlepšení konkurenceschopnosti ČR konkrétně vůči zemím střední Evropy z hlediska přílivu zahraničních investic. (Prokop, Stejskal, 2018)

Investiční pobídky jsou v ČR používány pro podporu firem, které pomocí svých investic rozvíjí určitý region a napomáhají tím tak ke zlepšování prostředí. Tyto pobídky jsou poskytovány státem, jedná se tak o veřejné výdaje státu. Jsou schvalovány vládou společně s jednotlivými ministerstvy a následně jsou zpracovávány agenturou CzechInvest. Jsou poskytovány zejména formou daňových úlev či také formou dotací. (CzechInvest, Investiční pobídky) Druhy investičních pobídek budou více rozebrány níže.

V procesu poskytování pobídek v ČR společně spolupracují ústřední orgány státní správy a orgány územní samosprávy. Díky tomuto postupu je z praktického hlediska systém investičních pobídek velmi funkční, protože může být investorovi nabídnuto z více možností investičních pobídek. Investor se poté může rozhodnout podle toho jaký druh své investice má v úmyslu pro zvolení konkrétní investiční pobídky.

Jak již bylo zmíněno investiční pobídky jsou v ČR poskytovány od roku 1998 na základě usnesení vlády České republiky č. 298/1998. Realizace investičních pobídek tak byla uskutečňována na základě individuálního usnesení vlády, které se týkalo příslušného investičního projektu. (Kincl, 2003) Po dvou letech, v roce 2000 byly upraveny zákonem č. 72/2000 Sb., o investičních pobídkách a o změně některých zákonů (dále jen „zákon o investičních pobídkách“), který nabyl účinnosti od 1. května 2000. Zákon obsahuje druhy investičních pobídek, obecné podmínky pro jejich poskytování, následný postup při jejich poskytování a také výkon státní správy, který souvisí se systémem investičních pobídek. Zákon o investičních pobídkách je základní právní normou systému investičních pobídek. (Prokop, Stejskal, 2018)

S touto právní normou tvoří celý systém také následující právní normy, jak uvádí například Výroční zpráva Ministerstva průmyslu a obchodu, kterou zpracovává společnost KPMG v roce 2021 (Výroční zpráva 2020, 2021):

- zákon č. 586/1992 Sb., o daních z příjmů, ve znění pozdějších předpisů,
- zákon č. 338/1992 Sb., o dani z nemovitých věcí, ve znění pozdějších předpisů,
- zákon č. 435/2004 Sb., o zaměstnanosti, ve znění pozdějších předpisů,
- nařízení vlády č. 515/2004 Sb., o hmotné podpoře na vytváření nových pracovních míst a hmotné podpoře rekvalifikace nebo školení zaměstnanců v rámci investičních pobídek, ve znění pozdějších předpisů,
- nařízení vlády č. 596/2006 Sb., kterým se stanoví přípustná míra veřejné podpory v regionech soudržnosti ČR, ve znění pozdějších předpisů.
- nařízení vlády č. 221/2019 Sb., o provedení některých ustanovení zákona o investičních pobídkách,
- nařízení vlády č. 514/2020 Sb., kterým se mění nařízení vlády č. 221/2019 Sb., o provedení některých ustanovení zákona o investičních pobídkách.

Zákon o investičních pobídkách od svého vzniku prošel nespočet novelizacemi. Zákon o investičních pobídkách je novelizován z důvodů nových podmínek v investičním a podnikatelském prostředí a také kvůli harmonizaci evropských předpisů. (Výroční zpráva 2020, 2021) Následující řádky přibližují pouze některé ze zmiňovaných novelizací.

Změny v roce 2012 poskytla novela zákona z téhož roku v oblasti výroby ve zpracovatelském průmyslu. Došlo k rozšíření zákonných úprav investičních pobídek i na oblast nevýrobní aktivity zejména v odvětví technologických center a center strategických služeb. Novela z roku 2015 se dotkla pravidel, kterými se řídí Evropská komise při hodnocení kompatibility individuálních regionálních podpor a národních programů regionálních podpor s domácím trhem. (Výroční zpráva 2016, 2017)

Mezi zásadní novelizace patří novela zákona o investičních pobídkách z roku 2019. V této novele došlo ke změně především v zaměření se na projekty, které mají tzv. vyšší přidanou hodnotu. Což znamená, že se podniky zaměří na činnosti v oblasti vývoje a výzkumu. Novela z roku 2019 se zaměřila i na vyšší podporu českých firem a usnadnění vstupních podmínek pro malé a střední podniky. Od této novely také nově bude všechny nové žádosti o investiční pobídky schvalovat vláda. (MPO, 2019)

Poslední, třináctá, novelizace byla uskutečněna zákonem č. 514/2020 Sb., s účinností od listopadu 2020. Tato novelizace byla provedena v návaznosti na situaci, která byla zapříčiněná celosvětovou pandemií covid-19, která má vliv i na investiční záměry podnikatelů. Novelou společně se souvisejícím nařízením vlády byla uskutečněna modifikace limitů investic pro získání investiční pobídky. Tyto limity byly sníženy. Dále se novela zaměřila na podporu v oblasti strategických zdravotnických výrobků. (Výroční zpráva 2020, 2021) Kdy na investiční pobídky jednodušeji dosáhnou subjekty vyrábějící ochranné pomůcky, zboží z oblasti zdravotnictví či výrobci v odvětví lékárnictví, protože se tyto oblasti v krizi během prvních vln pandemie covid-19 ukázaly jako strategické. Právě investoři jejichž výroba je zaměřena na výrobky pro zdraví obyvatel a ochranu životů mohou žádat o finanční příspěvek na investici ve výši až 10 % způsobilých nákladů a budou na ně aplikovány mírnější podmínky pro získání podpory. Tyto podmínky se vztahují na nové zájemce o investiční pobídky. (MPO, 2020)

Jako další změnu v návaznosti na celosvětovou epidemii daná novela nabízí možnost prodloužení lhůt pro stávající investory, kteří pobírají investiční pobídky. A to ze současných 3 let od vydání rozhodnutí o příslibu na maximálně 5 let. To znamená, že jsou nyní lhůty prodlouženy nejvíce o 2 roky. Příjemce musí dokázat, že důvodem pro nesplnění daných

podmínek ve stanovených lhůtách došlo vlivem pandemie covid-19. K prodloužení může dojít pouze v případě, že příjemce podá žádost, a to nejpozději 30 dnů před uplynutí zákonné lhůty. (CzechInvest, 2020)

Investiční pobídky byly před nástupem zákona č. 72/2000 Sb., o investičních pobídkách poskytovány v tzv. předzákonném režimu. V té době byly investiční pobídky udělovány ve formě bezúročných půjček, jak na vytvoření nových pracovních míst, tak na následné školení či rekvalifikace daných zaměstnanců. Další podoby investičních pobídek v předzákonné době byly dotace na modernizaci a zvětšení výroby, na zavedení zcela nové výroby či účelové dotace na platbu daně z příjmu právnických osob (dále jen „PO“). Od doby platnosti zákona o investičních pobídkách je poskytování investičních pobídek nazýváno jako v tzv. zákonném režimu. (Wokoun, Tvrdoň, 2010)

Nyní se kapitola bude zabývat institucemi, které hrají důležitou roli v poskytování investičních pobídek. Těmito institucemi jsou Ministerstvo průmyslu a obchodu, Agentura pro podporu podnikání a investic CzechInvest, Ministerstvo financí a Ministerstvo práce a sociálních věcí. Dalšími institucemi jsou Ministerstvo zemědělství, Ministerstvo životního prostředí, kraj či daná samospráva. Do kompetencí Ministerstva průmyslu a obchodu („dále jen MPO“) spadá zákon o investičních pobídkách. MPO tak stanovuje dané všeobecné podmínky, které jsou stanoveny pro poskytnutí investičních pobídek, následný postup, jak jsou investiční pobídky poskytovány. Také stanovuje všechny činnosti státní správy, které souvisejí s poskytováním investičních pobídek. (Výroční zpráva 2016, 2017)

Po MPO je CzechInvest nejdůležitějším subjektem v procesu investičních pobídek. V procesu poskytování investičních pobídek stojí CzechInvest hned v čele. Žadatel o investiční pobídku musí svou žádost podat právě prostřednictvím CzechInvestu. Žádost musí obsahovat veškeré náležitosti. Příloha A této práce zobrazuje, jak daná žádost žadatele vypadá a jaké informace musí žadatel vyplnit. Poté MPO po posouzení předpokladů, zda žadatel splňuje podmínky, které jsou uvedené v zákoně o investičních pobídkách rozhodne, zda bude investiční pobídka žadateli přislíbena. (Výroční zpráva 2016, 2017) Následující podkapitola bude věnována samotné Agentuře CzechInvest.

2.1.1 CzechInvest

Agentura pro rozvoj podnikání a investic – CzechInvest byla založena roku 1992. Je státní příspěvkovou organizací, která je podřízena Ministerstvu průmyslu a obchodu ČR, je hlavním

článkem v podporování investic a podnikání. Díky tomu, že agentura působí nejen v regionální, ale i centrální a mezinárodní sféře, zabezpečuje celistvost služeb a schopnost propojení a aplikování globálních trendů společně s regionálními podmínkami v ČR. Mezi hlavní cíle CzechInvestu patří dovedení ČR mezi špičku zemí Evropy v oblasti inovací. (CzechInvest, 2021)

CzechInvest má nespočet aktivit ve svých kompetencích. Jsou jimi například zkvalitňování investičních a podnikatelských poměrů v českých regionech, propagace české ekonomiky v zahraničí, také propagace technologie a vědy a výzkumu, rozvoj schopností českých firem v oblasti technologie. Dále je jednou z hlavních činností CzechInvestu to, že je pravou rukou českým společnostem při jejich vstupu na zahraniční trh, od roku 2010 se zaměřuje na start-upy a mnoho dalších aktivit. (CzechInvest, O nás)

Agentury pro rozvoj obchodu a investic CzechInvest měla svého předchůdce, kterým byla Federální agentura pro zahraniční investice (dále jen „FAFI“). FAFI byla založena Ministerstvem hospodářství ČSR v roce 1990. Záměrem bylo podpořit otevření ekonomiky a přestoupení na ekonomiku, která používá tržní principy. Dalšími cíli bylo zmodernizování dané ekonomiky a propojení s globálním trhem. Všechny tyto cíle byly reakcí na pád komunistického režimu v zemi. Posléze, po rozdělení Československa FAFI zanikla a jak již bylo zmíněno v roce 1992 vznikla Agentura CzechInvest. Začátky CzechInvestu byly velice zdárné. Důsledkem toho je vyhlášení CzechInvestu britskou institucí Corporate Location v letech 2000 a 2001 za „Nejlepší investiční agenturou v Evropě“.

V roce 2003 došlo k podpisu Smlouvy o přistoupení k EU. Tím byly CzechInvestu přiděleny další činnosti v oblasti podpory malých a středních podniků ze strukturálních fondů EU. Do této doby byly činnosti agentury zaměřeny pouze na zajišťování počátečních zahraničních investic v ČR. Dále byla agentura integrována s Agenturou pro regionální rozvoj a Agenturou pro rozvoj průmyslu tzv. CzechIndustry. Tím na začátku roku 2004 došlo ke vzniku Agentury pro rozvoj investic a podnikání CzechInvest.

Díky podpoře CzechInvestu na český trh vstoupily významné zahraniční firmy, jako jsou například TPCA, Mitsubishi, Panasonic AS, Foxconn, Siemens a nespočet dalších známých firem.

V roce 2016 se od CzechInvestu oddělilo oddělení zaměřující se na administraci podpory pro malé a střední podniky ze strukturálních fondů EU. A na začátku června daného roku vznikla nová Podniková a inovační agentura. Hlavním účelem CzechInvestu je tak opět podpora zahraničních a domácích investic, které byly i zásadním účelem na začátku vzniku agentury. V roce 2022 CzechInvest oslaví již 30. narozeniny své existence. (CzechInvest, Historie)

2.2 Druhy investičních pobídek a oblasti pro jejich poskytování

Tato podkapitola bude věnována druhům investičních pobídek a následně oblastem, které jsou podporovány investičními pobídkami.

2.2.1 Druhy investičních pobídek

§ 1a zákona o investičních pobídkách se zabývá základními pojmy v oblasti investičních pobídek. § 1a odst. 1, písm. a) uvádí formy investičních pobídek následovně (Zákon o investičních pobídkách):

- slevy na daních příjmů podle § 35a a 35b zákona č. 586/1992 Sb., o daních z příjmů, ve znění pozdějších předpisů,
- převodu pozemků včetně související infrastruktury za zvýhodněnou cenu,
- hmotné podpory vytváření nových pracovních míst podle § 111 zákona č. 435/2004 Sb., o zaměstnanosti, ve znění zákona č. 159/2007 Sb., zákona č. 382/2008 Sb. a zákona č. 73/2011 Sb.,
- hmotné podpory rekvalifikace nebo školení zaměstnanců podle § 111 zákona č. 435/2004 Sb., o zaměstnanosti, ve znění zákona č. 159/2007 Sb., zákona č. 382/2008 Sb. a zákona č. 73/2011 Sb.,
- hmotné podpory pořízení dlouhodobého hmotného a nehmotného majetku pro strategickou investičních akcí,
- osvobození od daně z nemovitých věcí ve zvýhodněných průmyslových zónách nejdéle na po dobu 5 let.

Celková výše investiční pobídky nesmí dosáhnout na vyšší hodnotu veřejné podpory, než jaká je uvedena v aktuálně platné mapě regionální podpory. Více o regionálních mapách je uvedeno v kapitole 1.7. V současnosti je tato hodnota ve výši 25 % způsobilých nákladů, a to pro velké

podniky, pro podniky střední velikosti je to 35 % způsobilých nákladů a pro malé podniky 45 %. V Praze je tato hodnota nulová. Zde se podpora nezískává. (Prokop, Stejskal, 2018)

2.2.2 Oblasti podporované investičními pobídkami

Během existence systému investičních pobídek v ČR se oblasti podnikání, které mají nárok na investiční pobídku měnily, respektive se rozšiřovaly. Jako poslední, jak již bylo výše uvedeno, se k těmto oblastem přidala oblast ve sféře výroby speciálních zdravotnických produktů v návaznosti na pandemii covid-19. V současnosti jsou investiční pobídky poskytovány v oblastech:

- **zpracovatelského průmyslu** – zavedení výroby či její rozšíření,
- **technologických center** – jejich vybudování či rozšíření v oblasti aplikovaného výzkumu, vývoje a inovací technicky vyspělých výrobků, výrobních procesů a technologií,
- **center strategických služeb na podporu podnikání** – jejich zahájení či rozšíření činnosti v oblasti tvorby softwaru, datová centra, opravárenská centra a centra sdílených služeb,
- **výroby speciálních zdravotnických produktů** – zavedení výroby či její rozšíření v oblasti vybraných ochranných osobních pomůckách, léčivé přípravky a zdravotnické prostředky. (Zákon o investičních pobídkách)

Podmínky pro udělení investičních pobídek v jednotlivých oblastech jsou uvedeny v následující tabulce 2.

Tabulka 2: Podmínky pro udělení investičních pobídek v jednotlivých oblastech

Oblast podnikání	Orientace investice	Min. investice do DM (v mil. Kč)	Min. množství pracovních míst	Ostatní kritéria
Zpracovatelský průmysl	Vytvoření či zvětšení výroby.	MP: 20/10 SP: 40/20 VP: 80/40	Není stanoveno	Nejméně 1/2 investice přijde do nových strojů. V případě vyspělého regionu je zde podmínka vysoké přidané hodnoty.
Technologické centrum	Vytvoření, navýšení kapacit či navýšení nových produktů.	MP: 2,5 SP: 5 VP: 10	MP: 10 SP: 10 VP: 20	Nejméně 1/2 investice přijde do nových strojů.
Centrum strategických služeb	Centra pro vývoj software. Centra sdílených služeb. Datová centra.	Není stanoveno	MP, SP:10, VP: 20 MP, SP: 35, VP: 70 MP, SP: 10, VP: 20	Daná služba se musí poskytnout do tří zemí.

	High-tech opravárenská centra.		MP, SP: 25, VP:50	
Výroba speciálních zdravotních produktů	Vytvoření či zvětšení výroby v oblastech osobních ochranných pomůcek, zdravotnických prostředků a léčivých prostředků.	MP: 20/10 SP: 40/20 VP: 80/40	Není stanoveno	Nejméně 1/2 investice přijde do nových strojů.
Strategické investiční akce	Oblast výroby High-tech opravárenská centra Technologická centra	500 200 200	500 100 70	Není stanoveno

MP* - malý podnik
SP* - střední podnik
VP* - velký podnik

Zdroj: vlastní zpracování dle CzechInvest a Ministerstva průmyslu a obchodu

V investiční akci v oblasti zpracovatelského průmyslu je požadována minimální investice do dlouhodobého majetku v případě malého podniku ve výši 20 mil. Kč, a to v případě vyspělého regionu. V regionu se zvláštní státní podporou je tato hodnota 10 mil. Kč. Pro střední podnik jsou tyto hodnoty 40 mil. Kč pro vyspělý region a pro region se zvláštní státní podporou je to 20 mil. Kč. Velké podniky musejí mít minimální hodnotu investic do dlouhodobého majetku ve výši 80 mil. Kč ve vyspělém regionu a v regionu se zvláštní státní podporou ve výši 40 mil. Kč. Podniky v této oblasti podnikání mají nárok na úlevu na dani z příjmu PO v délce trvání až 10 let. Minimální počet pracovních míst není stanoven, ale investor může dostat příspěvek na jedno pracovní místo 300 či 200 tis. Kč. V následné péči o zaměstnance v podobě školení a rekvalifikace má možnost získat dotaci ve výši až 70 % nákladů na zmíněné školení v případě malého podniku. Střední podnik má nárok až na 60 % nákladů na školení a velký podnik ve výši 50 %. Tyto příspěvky na zaměstnance získá pouze v případě, že míra nezaměstnanosti daného okresu není menší než 7,5 % a současně převyšuje průměr ČR o 50 %.

V případě technologických center jsou minimální investice do DM stanoveny následovně. Pro malé podniky je tato hodnota ve výši 2,5 mil. Kč, pro střední podniky 5 mil. Kč a pro podniky velké 10 mil. Kč. Je zde stanoven i minimální počet vytvoření nových pracovních míst. Pro malé a střední podniky je tato hranice stejná, a to 10 nových pracovních místech, pro podniky velké je to 20 nových pracovních míst. Typy pobídek v této oblasti podnikání jako jsou úlevy na dani z příjmu PO až po dobu 10 let a výše příspěvku pro vytvoření nového pracovního místa ve výši 200 tis. Kč u všech podniků stejné. Liší se pouze maximální hodnota dotací na následné školení a rekvalifikaci zaměstnanců. V případě malého podniku je to až do výše 70 %, pro střední podniky až 60 % a pro velké podniky 50 % nákladů na školení.

V případě center strategických služeb je stanoveno minimální množství pracovních míst. Centra pro vývoj software a datová centra mají stanovený minimální počet pracovních míst pro malé a střední podniky ve výši 10 a pro velké podniky 20 pracovních míst. Centra sdílených služeb v případě malých a středních podniků mají minimální počet pracovních míst 35 a velké podniky 70. High-tech opravárenské centrum má tyto hranice nastavené na 25 pracovních míst a 50 míst v případě velkých podniků.

Ve výrobě strategických produktů pro ochranu života a zdraví jsou minimální investice do DM stanoveny v případě malého podniku na 20 mil. Kč ve vyspělém regionu a v regionu se zvláštní podporou minimálně 10 mil. Kč. Pro středně velké podniky je tato hranice stanovena ve vyspělých regionech na 40 mil. Kč a v regionech se zvláštní státní podporou na 20 mil. Kč. Velké podniky mají stanovenou minimální investici ve vyspělých regionech na 80 mil. Kč. A v regionech se zvláštní státní podporou 40 mil. Kč. Dále je u všech velikostí podniků možné uplatnění úlevy na dani z příjmu PO po dobu až 10 let a možnosti hotovostního příspěvku na kapitálovou investici, a to až do 10 % způsobilých nákladů. V případě, že je míra nezaměstnanosti v okrese nad hranici 7,5 % a současně o 50 % převyšuje poměr země platí dosáhnou podniky na příspěvek v podobě 200 či 300 tisíc korun na vytvoření jednoho pracovního místa a dotaci na následné školení či rekvalifikaci u malého podniku až do výše 70 % nákladů na školení, pro střední podniky je tato míra stanovena až do 60 % nákladů a u velkých podniků až do 50 % nákladů, které jsou vynaloženy na školení. (CzechInvest, Investiční pobídky)

Aby investor, kterým může být jak fyzická, tak právnická osoba mohl získat státní podporu musí splnit základní podmínky, jako jsou:

- realizování investičních akcí na území ČR,
- ohleduplnost jak stavby, zařízení tak ohleduplnost všech prováděných činností k životnímu prostředí,
- práce, které se vztahují k realizaci investiční akce musí být zahájeny až po dni předložení dané žádosti o investiční pobídku,
- uskutečnění dalších podmínek nejdéle do 3 let od vydání rozhodnutí o příslibu investiční pobídky (výjimku mají ti investoři, kteří prokážou, že nemohli podmínky splnit v důsledku pandemie covid-19, viz kapitola 2.1).

Investiční pobídky nejsou určeny pouze pro tuzemské investory, ale i pro investory zahraniční, kteří investují na území ČR. Nezáleží na velikosti ani na právní formě dané firmy. Pouze se liší míra podpory dle velikosti dané firmy. (Výroční zpráva 2020, 2021)

2.3 System poskytování investičních pobídek v zemích Visegrádské čtyřky

Investiční pobídky jsou řazeny do skupiny regionální investiční podpory. Do regionální investiční podpory se neřadí podpora hmotná v podobě školení a rekvalifikace zaměstnanců. Nejvyšší hranice této regionální investiční podpory se upravuje dle mapy regionální podpory. Tato mapa určuje, jak vysoká bude daná podpora v konkrétních regionech, respektive její maximální výši. Míra podpory je určována v návaznosti na hodnotě HDP. V regionu, kde se HDP na obyvatele nachází v rozmezí mezi 60 až 75 % průměru EU, je veřejná podpora snížena. Od roku 2014 jsou české regiony na úrovni NUTS II řazeny mezi vyspělejší území, a proto je jejich míra podpory snížena na 25 % způsobilých nákladů. Region Praha, který je také jedním z regionů na úrovni NUTS II má nulovou regionální podporu, zde se žádná veřejná podpora neuděluje. České republiky tak mohou konkurovat například sousední státy. A to tak, že v některých jejich regionech je podíl HDP na obyvatele nižší, a tak by mohly investorovi nabídnou vyšší míru podpory než některý region v ČR. Více o regionálních mapách je uvedeno v kapitole 1.7.

Nyní bude následovat přiblížení ostatních států Visegrádské čtyřky (dále jen „V4“) v oblasti poskytování investičních pobídek. Prvním státem, který bude přiblížen je Slovensko. Na Slovensku byl v roce 2018 vydán zákon č. 57/2018 Z.z., o regionální investiční pomoci. Tento zákon se zaměřil na pomoc nejméně rozvinutým okresům v zemi, a to tak, že upravuje možnosti poskytování regionální investiční pomoci pro tyto regiony. Zde je regionální investiční pomoc poskytována pomocí podpory počáteční investice, a to na pomoc hospodářského rozvoje regionů, které jsou znevýhodněny. Na Slovensku už není hlavním důvodem použití veřejné podpory vytváření nových pracovních míst jako dříve, ale snaží se zvýšit podíl pracovníků s vysokoškolským vzděláním. (Výroční zpráva 2020, 2021)

O polském systému investičních pobídek by mohlo být hovořeno dlouho, ale budou zde vymezeny pouze některé hlavní milníky. V Polsku vznikl v roce 2011 program nazvaný „Program na podporu investic značného významu pro polskou ekonomiku na léta 2011-2030“. Zmíněný program ze státního rozpočtu umožňuje investorům přidělit určenou podporu pro nové investiční projekty. Dané podpory jsou poskytovány zejména do odvětví automobilového

průmyslu, letectví, potravinářství, odvětví moderních služeb, výzkumu a vývoje apod. V roce 2018 došlo v Polsku k úpravě zákona. Tato úprava měla za cíl adaptovat se na současnou situaci polského trhu a zároveň na podnikatelské potřeby. Úprava se dotkla především osvobození od daně firem, které uskutečňují investice jak na soukromých, tak i veřejných pozemcích v Polsku. V roce 2019 došlo k další novele, která nabízí podpory v nových oblastech, jako jsou oblasti, kde se nacházejí nerozvinutá ložiska nerostů.

Mikropodniky, malé a střední podniky mají podporu ve výši 35 % eventuálně 45 %. Do uznatelných nákladů lze v Polsku zařadit náklady při pořizování pozemku, náklady spojené s investičním majetkem, s nehmotným majetkem či dvouleté náklady na mzdy nových zaměstnanců. Zda investor získá podporu se rozhodne podle toho, zda splňuje daná kvantitativní či kvalitativní kritéria. (Polish Investment & Trade Agency, 2020)

V Maďarsku je podpora nejvíce orientována do oblasti služeb a zpracovatelského průmyslu. Nejčastěji do odvětví výroby automobilů a elektrických strojů. Nejobvyklejšími druhy investičních pobídek jsou v Maďarsku daňová zvýhodnění, hotovostní příspěvky nebo nízkourokové půjčky. Výše podpory v zemi je v rozmezí od 0–50 %. Tyto hodnoty jsou závislé na tom, v jakém regionu je podpora poskytována. Kupříkladu když investor vytvoří 50 či 100 nových pracovních míst je mu téměř v jakémkoliv regionu poskytnuta hmotná podpora na tyto pracovní místa. Podmínkou je dosažení mzdových nákladů nejméně 10 mil. EUR během dvouletého období. Nejnižší výše investic není určena v oblasti investování do majetku. Pokud investor vytvoří přinejmenším 50 nových míst a zároveň bude jeho investice v hodnotě 11,3 mil. EUR dosáhne investor na pobídku v podobě slevy na dani z příjmu PO, a to až po dobu 13 let. (Výroční zpráva 2020, 2021)

2.4 Aktuální systém investičních pobídek v ČR

Od roku 1998, kdy v ČR vznikl systém investičních pobídek až do konce roku 2021 bylo v ČR celkem přislíbeno 1 319 investičních pobídek. V této době bylo celkem investováno přes 982 miliard Kč a přislíbeno 202 880 nových pracovních míst. Jak již bylo výše zmíněno nejčastější formou čerpání slevy je forma slevy daně z příjmů.

Investiční pobídky jsou od svého začátku poskytovány v oblasti zpracovatelského průmyslu, následně v roce 2012 byly přidány technologická centra a centra strategických služeb. Ale i nadále byl největší zájem o investiční pobídky v oblasti zpracovatelského průmyslu. Právě

od roku 2012 až do současnosti směřovalo až 96 % všech investičních pobídek právě do zpracovatelského průmyslu.

V průběhu roku 2019 byly uzákoněny podmínky, které stanovují, že projekt, na který bude uplatněna investiční pobídka musí mít vyšší přidanou hodnotu, realizovat výzkum či spolupracovat s výzkumnou institucí, anebo zaměstnávat zaměstnance s vyšším vzděláním. Mezi hlavní cíle investičních pobídek patří snižování nezaměstnanosti. Nezaměstnanost v průběhu let 2015 až 2019 klesala. Přesto se počet investičních pobídek nezmenšoval. Paradoxně až do roku 2018 se počet pobídek navyšoval. (Beznoska, 2021)

V roce 2020 si CzechInvest dal za cíl to, že bude aktivní v rozvoji konkurenceschopnosti a inovativní ekonomiky ČR. Zaměřili se na podporu investic do perspektivních odvětví, inovací a výzkumu a vývoje. Dále se také zaměřili na pomoc domácím podnikům a zahraničním investorům v souvislosti s pandemií koronaviru. V tomto roce byly přislíbené investice v hodnotě celkem 15,3 miliard Kč. Nejvyšší příliv projektů byl ve Středočeském, Jihomoravském a následně Moravskoslezském kraji.

V tomto roce bylo sjednáno celkem 27 investičních akcí. Tyto nové investiční akce se zaměřily hlavně na výrobu a vývoj softwaru v centrech služeb podpory podnikání. (Výroční zpráva 2020, 2021) Pro porovnání tyto hodnoty v roce 2019 byly v ČR následující: 54,7 miliard Kč na 94 investičních akcí. Tento pokles byl zapříčiněn nejen celosvětovou pandemií koronaviru, ale také novelizací zákona o investičních pobídkách z roku 2019. Během roku 2021 došlo ještě k vyššímu poklesu v počtu investičních akcí. Pro přehlednost budou tyto informace převedeny do následující tabulky.

Tabulka 3: Investiční akce v letech 2018–2021

Rok	Počet investičních akcí	Celková investice (v mld. Kč)
2018	82	36,7
2019	94	54,7
2020	27	15,3
2021	14	4,5

Zdroj: vlastní zpracování dle ČTK České noviny

Druhá tabulka obsahuje investice, které byly dojednané v roce 2020 dle zemí původu dané společnosti, jejich celkovou výši a počet vytvořených nových pracovních míst.

Tabulka 4: Investiční akce v roce 2020 dle země žadatele

Země	Počet investičních akcí	Celková investice (mil. Kč)	Vytvořená nová pracovní místa
Česká republika	6	2 555,6	585
Čína	2	881,0	176
Finsko	1	1 754,0	60
Francie	1	780,0	50
Chile	1	1,5	2
Indie	1	450,0	250
Japonsko/Francie	1	4 500,0	1 000
Japonsko	1	1 482,2	22
Kypr	1	288,0	100
Nizozemsko	1	40,9	40
Německo	2	531,0	108
Spojené království Velké Británie a Severního Irsku	2	273,0	57
Švédsko	1	148,1	40
Švýcarsko	2	516,4	125
USA	4	1 062,3	119
Celkem	27	15 264,0	2 734

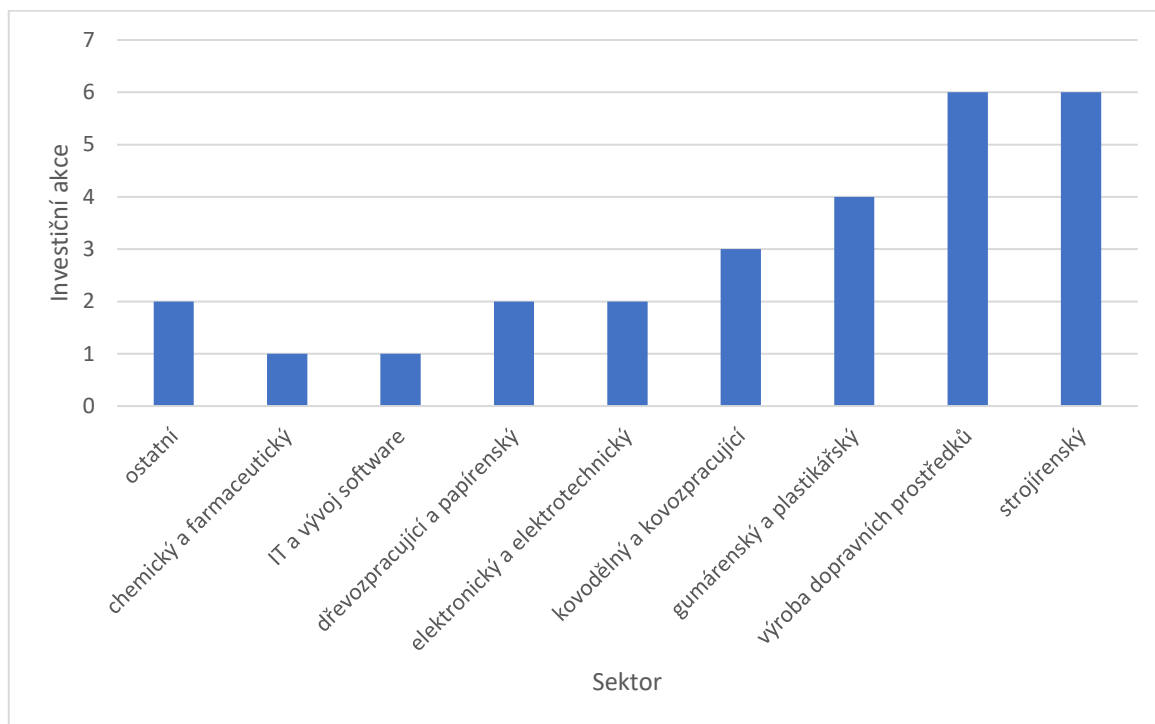
Zdroj: vlastní zpracování dle ČTK České noviny

Nejvíce investičních akcí na území ČR uskutečnily právě místní podniky. Nejvyšší hodnotu investice v ČR investovaly firmy, které mají původ své mateřské společnosti v Japonsku a zároveň ve Francii, tato hodnota dosahuje 4 500 mil. Kč a zároveň zde vytvořily nejvíce nových pracovních míst v počtu 1 000. (ČTK České noviny, 2021)

Investice technologicky zaměřené nebo související s výzkumem a vývojem, tedy investice s vyšší přidanou hodnotou v roce 2020 dosáhly rekordního počtu. Tyto investice tvořily až dvě třetiny z celkového objemu investic uspořádaných CzechInvestem. Mezi hlavní oblasti, které CzechInvest podporoval patřily minulý rok především podniky zaměřující se na výrobu elektromobilů, vývoj software, umělou inteligenci, datová centra a projekt v oblasti zdravotnictví. (CzechInvest, Výroční zpráva za rok 2020)

V roce 2020 bylo přislíbeno celkem, jak již bylo uvedeno 27 investičních akcí. Nejvyšší počet akcí s celkovým počtem 6 případů bylo přislíbeno do odvětví strojírenství a do odvětví výroby dopravních prostředků. Třetí příčku obsazuje sektor gumárenský a plastikářský se 4 akcemi za

rok. Následuje odvětví kovodělné a kovozpracující se 3 investičními akcemi. Dále jsou zastoupeny sektory elektronický a elektrotechnický společně se sektorem dřevozpracujícím a papírenským mají tyto sektory po dvou investičních akcích během roku 2020. IT a vývoj software a chemický a farmaceutický sektor má po jedné investiční akci v předešlém roce. Investiční akce, které jsou zařazeny do odvětví ostatních byly v daném roce přislíbeny 2 investiční akce. Počet investičních akcí v jednotlivých odvětvích znázorňuje následující obrázek.



Obrázek 2: Investiční akce v jednotlivých odvětvích v roce 2020

Zdroj: vlastní zpracování dle CzechInvest

Největší přislíbená investiční akce v roce 2020 byla od společnosti AAC Technologies Solutions (CR) s.r.o. s investicí v hodnotě 2 072, 77 mil. Kč a s celkovým počtem 520 nově vytvořených pracovních míst. Firma využila investiční pobídku v podobě slevy na dani z příjmu PO. Investiční pobídka byla přislíbena do odvětví strojírenství do okresu Mělník v regionu soudržnosti Střední Čechy. Země původu žadatele je Finsko. Firma v zemi vyrábí formy pro optické čočky. Dalšími firmami, které v daném roce investovali s přislíbenými investičními pobídkami byly například významná TPCA Czech s.r.o., Škoda Vagonka a.s., Škoda Transportation a.s. Dále Mangan Chvaletice, s.r.o., Pfeifer Holz s.r.o. a další.

V roce 2021 bylo v ČR přislíbeno celkem 14 investičních akcí v hodnotě 4 463,70 mil. Kč a přislíbeno bylo 600 pracovních míst. V tomto období byla největší investiční akce od firmy Meopta – optika, s.r.o., původem z USA s investicí v hodnotě 970, 60 mil. Kč. Investiční

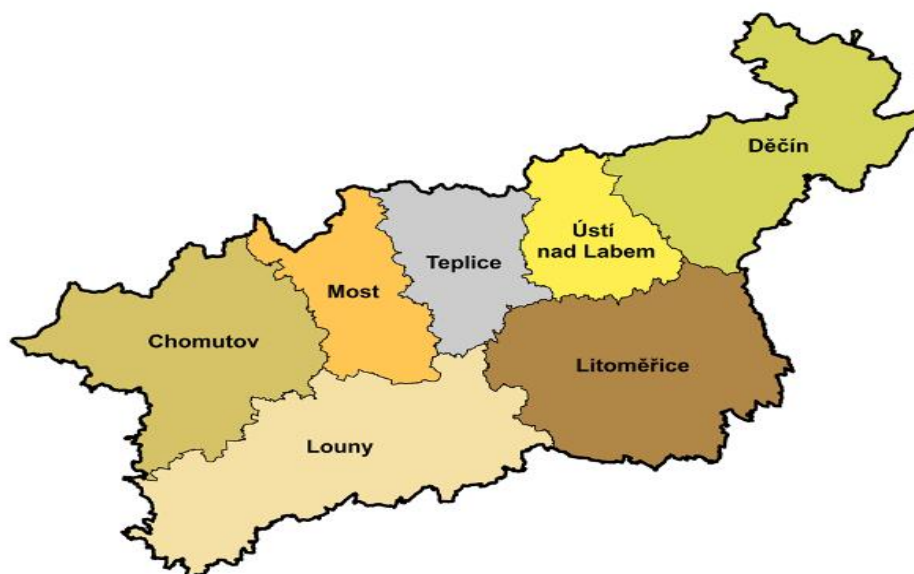
pobídka byla přislíbena do okresu Přerov v regionu soudržnosti Střední Morava, do odvětví ostatních – firma se zabývá výrobou profesionální optiky. Vytvořeno zde bylo 35 nových pracovních míst.

3 CHARAKTERISTIKA VYBRANÝCH REGIONŮ

Tato kapitola zobrazuje socioekonomické ukazatele vybraných regionů pro následnou analýzu investičních pobídek. Pro tuto práci byly vybrány dva kraje – Ústecký kraj a Kraj Vysočina.

3.1 Ústecký kraj

Ústecký kraj se rozkládá na severozápadě České republiky. Společně s Karlovarským krajem tvoří region soudržnosti Severozápad. Sousedí s Libereckým krajem, Středočeským krajem, Karlovarským krajem a také má velmi krátkou hranici s Plzeňským krajem. Ústecký kraj se nachází na okraji ČR, kde hraničí s německou spolkovou zemí Saskem. Právě se Saskem má popisovaný kraj nejdelší společné hranice. Rozloha kraje je 5 339 km², tato hodnota představuje 6,8 % z celkové rozlohy ČR. Zastává tak 7. místo v ČR podle rozlohy. Ústecký kraj se skládá ze 7 okresů, kterými jsou Děčín, Chomutov, Litoměřice, Louny, Most, Teplice, Ústí nad Labem. Poslední zmiňované město Ústí nad Labem je krajským městem, které je největším městem s celkovým počtem obyvatel 89 356 k 1. 1. 2022. Obrázek 3 znázorňuje rozmístění okresů v kraji.



Obrázek 3: Okresy Ústeckého kraje

Zdroj: ČSÚ

V Ústeckém kraji se nachází celkem 354 obcí. Z celkového počtu obcí má 59 obcí status města. Počet obyvatel v Ústeckém kraji k 31. 12. 2021 byl 798 754 z toho 394 710 mužů a 404 044 žen. Ústecký kraj se tak nachází na 5. místě ze 14 krajů ČR s největším počtem obyvatel, hned za Středočeským krajem, Hl. městem Prahou, Moravskoslezským a Jihomoravským krajem.

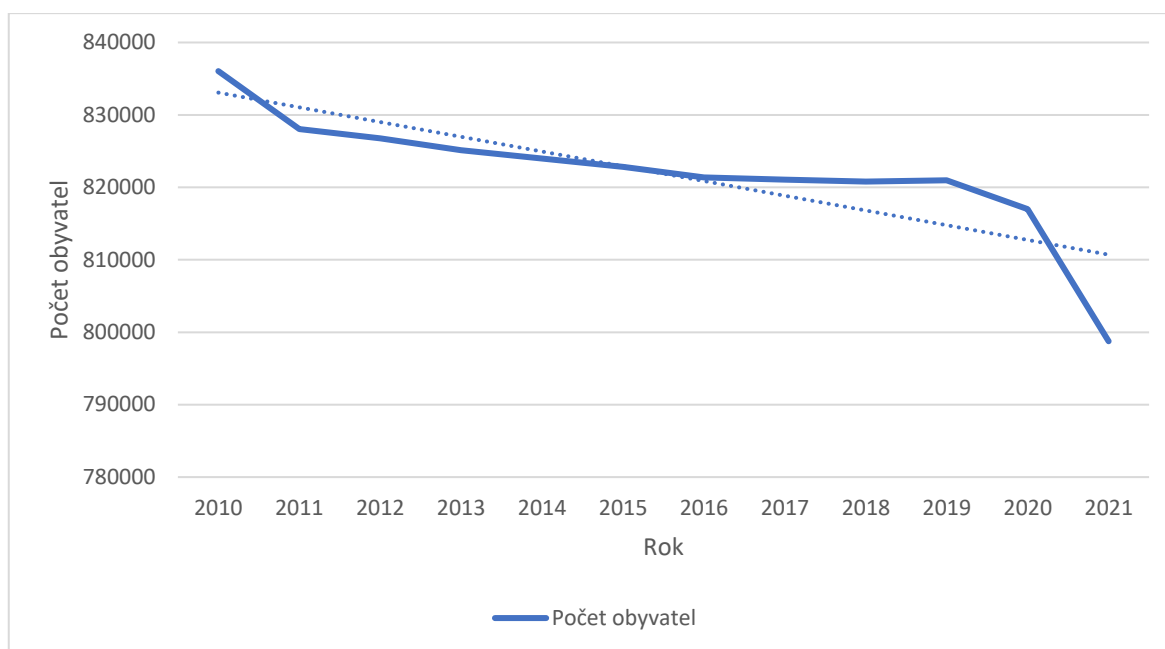
Ústecký kraj má oproti níže uvedenému Kraji Vysočina vysokou hustotu zalidnění, a to 149,61 obyvatel na 1 km² (k 31. 12. 2021). Tabulka 5 zobrazuje počet obyvatel jednotlivých okresů Ústeckého kraje. (V roce 2013 byly okresní úřady zrušeny, ale obvody okresů byly ponechány). Nejvyšší počet obyvatel má okres Děčín s počtem 126 270 obyvatel, o necelé dva tisíce obyvatel je na druhém místě okres Teplice. Následuje okres Chomutov, Litoměřice, Ústí nad Labem, Most a na poslední pozici se nachází okres Louny s počtem 85 372 obyvatel. Počet obyvatel v jednotlivých okresech daného kraje ovlivňuje více faktorů, mezi jedny z hlavních patří rozmanitost krajiny v regionu. Na jihu kraje se rozprostírají nížiny, východ je kopcovitý a na severu kraje se vyskytují Krušné hory. Druhým významným faktorem je to, že se v kraji dlouhá léta těžily nerostné suroviny. Kvůli hnědouhelné pánvi, která se v kraji nachází, muselo být v minulosti v dané části spousta obcí zrušeno v důsledku těžby, která se rozšiřovala.

Tabulka 5: Počet obyvatel v okresech Ústeckého kraje

Název okresu	Počet obyvatel k 31. 12. 2021
Teplice	124 456
Děčín	126 270
Chomutov	121 451
Litoměřice	117 535
Ústí nad Labem	116 904
Most	106 766
Louny	85 372

Zdroj: vlastní zpracování dle údajů ČSÚ

V posledních letech je v kraji klesající trend v počtu obyvatel. V roce 2010 bylo v kraji 863 045 obyvatel. Tento počet je ve sledovaném období nejvyšší, následující roky počet obyvatel v kraji klesal. K 31. 12. 2021 byl počet obyvatel 798 754. Klesající trend počtu obyvatel v kraji zobrazuje níže uvedený graf.



Obrázek 4: Počet obyvatel Ústeckého kraje v letech 2010–2021

Zdroj: vlastní zpracování dle údajů ČSÚ

V uvedeném časovém úseku 11 let byl nejvyšší počet obyvatel v Ústeckém kraji v roce 2010. V tomto roce bylo v kraji evidováno celkem 836 045 obyvatel. Následující rok došlo k propadu počtu obyvatel, a to o 8 019 obyvatel na celkem 828 026 obyvatel. V dalších letech docházelo stále k poklesu obyvatel, výjimkou byl rok 2019, kdy došlo k nárustu, ale pouze o 176 obyvatel. V posledním dvou letech došlo v kraji k nejvyššímu poklesu počtu obyvatel.

Podle dat uvedených ČSÚ je důvod úbytku obyvatel v kraji zapříčiněn, jak vyšším počtem odstěhovaných než přistěhovaných, tak i vyšším počtem zemřelých osob než živě narozených dětí v daném období. Důvodem k vyššímu úbytku počtu obyvatel v roce 2020 bylo i navýšení úmrtí, a to především v souvislosti s onemocněním covid-19. Od 22. 3. 2020, kdy v ČR pandemie vypukla, do 31. 12. 2020 zemřelo v Ústeckém kraji celkem 977 osob, které byly covid pozitivní. To platí i pro rok 2021, kdy došlo také k vysokému poklesu počtu obyvatel v kraji.

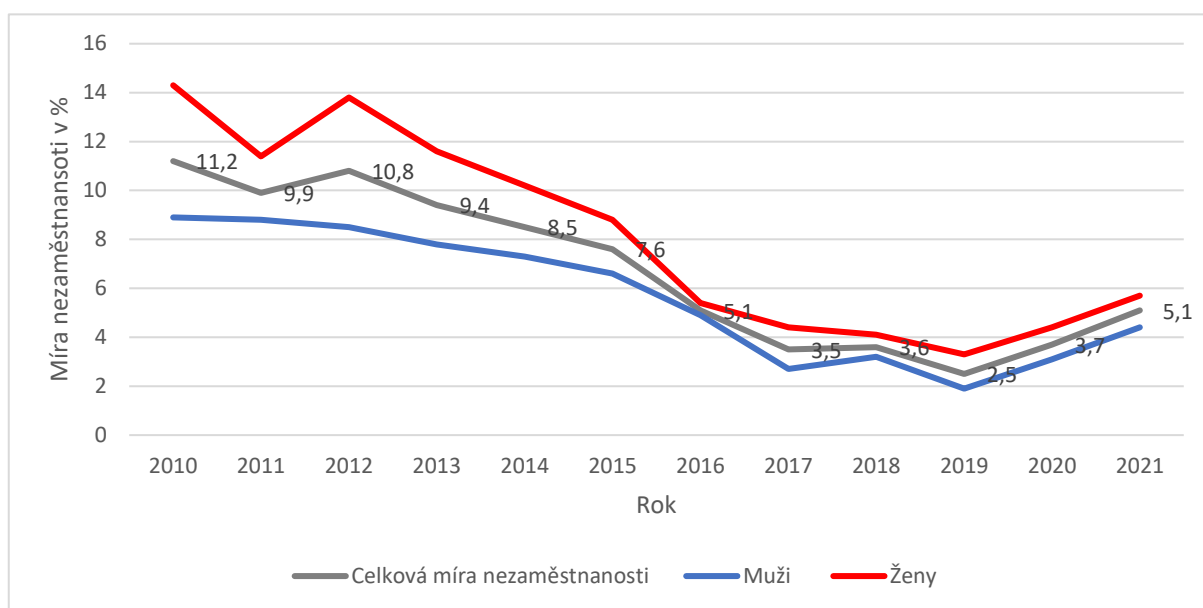
Průměrný věk v kraji, tak jako na celém světě, se zvyšuje. Hranice průměrného věku obyvatel 40 let byla pokořena v roce 2010. V roce 2021 je tato hranice na úrovni 42,7 let. I tak, patří Ústecký kraj ke krajům s nižší hranicí průměrného věku obyvatel.

Kraj je charakteristický svou geografickou rozmanitostí, v kraji se nacházejí jak pohoří, tak nížiny. Dále je rozmanitý i v hustotě zalidnění v jednotlivých okresech kraje a také z hlediska hospodářské struktury. Nachází se zde velká ložiska hnědého uhlí, které se rozprostírá přes

velkou část kraje, tyto ložiska jsou uložena nízko pod povrchem země. Historicky je tak kraj významný právě v oblasti nerostného bohatství. Kromě ložisek hnědého uhlí se v kraji nachází i ložiska stavebního kamene, slévárenských a sklářských písků. V okresech Chomutov, Most, Teplice a z části i Ústí nad Labem je vysoká míra průmyslové výroby. Mezi nejčastějšími a nejvýznamnějšími odvětvími v kraji jsou těžba uhlí, energetika, sklářský, chemický průmysl a také strojírenství. Oblast Krušných hor není příliš osídlena, nedochází zde proto k mnoho hospodářským aktivitám. Oblast Litoměřic a Loun je význačná v oblasti zemědělství, protože se zde rozprostírají nížiny. Okres Děčín, který zaobírá tzv. Šluknovský výběžek není považován typickou oblastí pro zemědělství ani pro těžký průmysl. (Krajská správa ČSÚ v Ústí nad Labem, Charakteristika kraje)

Následuje graf, který zobrazuje obecnou míru nezaměstnanosti v kraji ve sledovaném období let 2010 až 2021. Data jsou uvedena v %. Graf zobrazuje, jak celkovou míru nezaměstnanosti, tak míru nezaměstnanosti mužů a žen v kraji.

Z grafu je patrné, že míra nezaměstnanosti má klesající trend, ale od roku 2020 dochází k rostoucímu trendu. Nejvyšší nezaměstnanosti byla v roce 2010, kdy dosahovala hranice 11,2 %. Přes hranici 10 % se míra nezaměstnanosti v kraji dostala pouze v tomto uvedeném roce a v roce 2012, kdy došlo oproti roku 2011 k navýšení z 9,9 % na 10,8 %. V letech 2012 až 2017 docházelo ke snižování míry nezaměstnanosti. V roce 2018 došlo o velmi malé navýšení oproti roku 2017 a to pouze o 0,1 % na 3,6 % míry nezaměstnanosti. V roce 2019 byla míra nezaměstnanosti historicky nejnižší, dosahovala pouze 2,5 %. Rok 2020 byl ve znamení navýšení nezaměstnanosti na 3,7 %. Stejně tak i rok 2021, kdy došlo k nárustu až na 5,1 %. Důvodem navýšení míry nezaměstnanosti v daných letech je epidemie koronaviru. Míra nezaměstnanosti v kraji patří mezi jedny z nejvyšších v ČR. Důvodem je, že poklesl těžební průmysl uhlí, došlo k útlumu zemědělství atd.



Obrázek 5: Obecná míra nezaměstnanosti v Ústeckém kraji v letech 2010–2021 (v %)

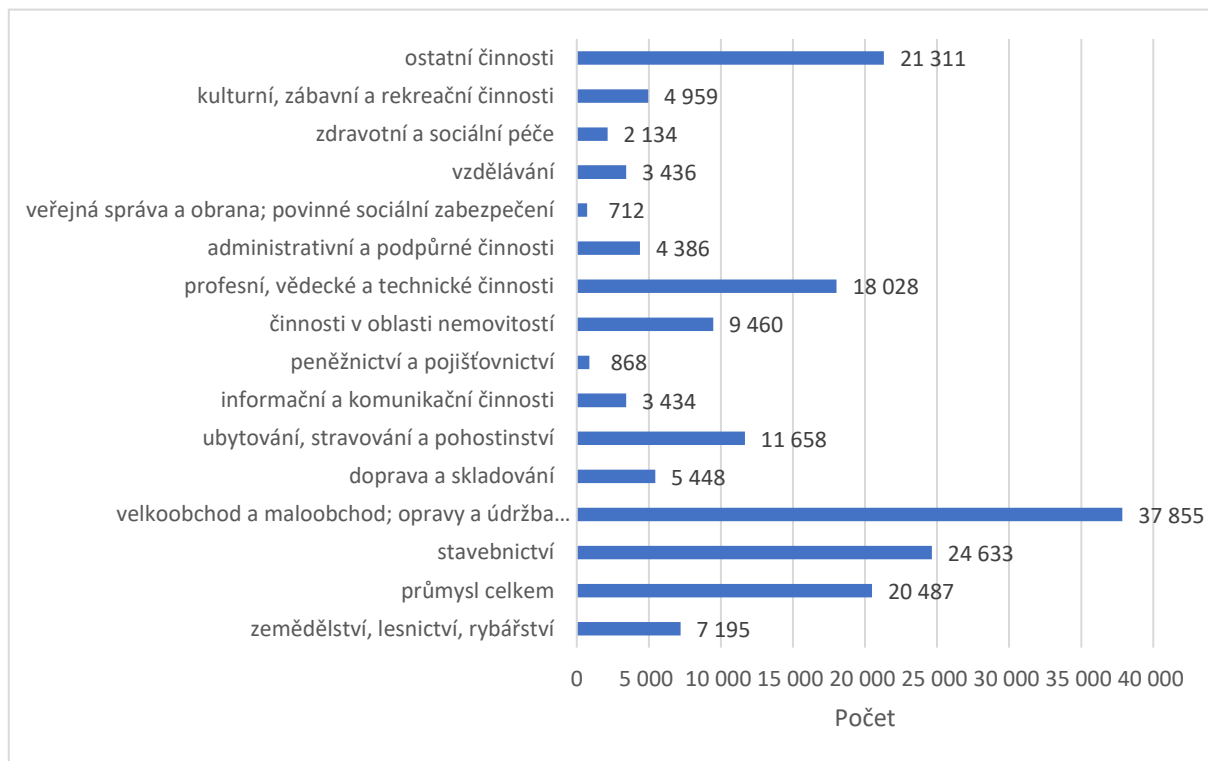
Zdroj: vlastní zpracování dle údajů ČSÚ

Dopravní síť kraje je poměrně hustá. Mezi nejzásadnější a nejvýznamnější způsoby dopravy v kraji patří železniční a silniční doprava. Krajem vede dálnice D8, jejíž poslední úsek byl dostaven v roce 2016. Díky poloze kraje v pohraničí je tato oblast výhodná pro přeshraniční aktivity a spolupráce. Zároveň je blízko hlavního města Prahy. Kraj se také nachází na hlavní evropské železniční a silniční trase mezi Vídní a Berlínem. Svůj význam zde má i vodní doprava. Díky Labi, které krajem protéká se zde nachází důležitá tepna, která propojuje ČR se Severním mořem do německého přístavu Hamburk.

V roce 2020 dle údajů poskytnutých ČSÚ bylo registrováno celkem 176 004 ekonomických subjektů sídlících v Ústeckém kraji. V ČR je celkem 2 932 963 ekonomických subjektů. Počet subjektů v Ústeckém kraji tak tvoří 6 % z celkového republikového počtu subjektů sídlících v ČR.

Nejvíce ekonomických subjektů bylo soustředěno v odvětví velkoobchodu a maloobchodu (opravy a údržba motorových vozidel). V tomto odvětví je 37 855 subjektů, což je 21,5 % z celkového počtu ekonomických subjektů daného kraje. Druhé místo v počtu subjektů v kraji obsazuje oblast stavebnictví s počtem 24 633, tj. 14 % z celkového počtu subjektů v kraji. Průmysl má v kraji také velké zastoupení, v tomto odvětví je v kraji celkem 20 487 ekonomických subjektů. Ze všech 7 okresů v kraji má největší počet ekonomických subjektů okres Ústín nad Labem s počtem 29 144, hned po tomto okrese následuje okres Děčín s počtem

28 215 subjektů. (Krajská správa ČSÚ v Ústí nad Labem, Ekonomické subjekty) Počet ekonomických subjektů v zastoupených odvětvích zobrazuje následující graf.



Obrázek 6: Počet ekonomických subjektů v Ústeckém kraji dle převažující činnosti (k 31. 12. 2020)

Zdroj: vlastní zpracování dle údajů ČSÚ

3.2 Kraj Vysočina

Druhým krajem, kterému bude věnována pozornost je Kraj Vysočina. Kraj Vysočina se nachází v centru ČR, je tzv. vnitrostátním krajem společně s krajem Středočeským a Prahou. Což znamená, že nemají své hranice na státních hranicích ČR. Kraj je společně s krajem Jihomoravským součástí regionu soudržnosti Jihovýchod. Kraj Vysočina má hranice s krajem Pardubickým, Středočeským, Jihočeským a s krajem Jihomoravským. Rozloha kraje činí 6 796 km², tato hodnota představuje 8,6 % z celkové rozlohy ČR. Patří tak mezi rozlehlejší kraje ČR. Větší rozlohu mají už jen kraje Středočeský, Jihočeský, Plzeňský a Jihomoravský. Dělí se na 5 okresů, kterými jsou okres Havlíčkův Brod, Žďár nad Sázavou, Třebíč, Jihlava a Pelhřimov. Krajským městem je město Jihlava s počtem obyvatel 48 086 k 1. 1. 2022.

Obrázek 7 znázorňuje rozmístění okresů v kraji.



Obrázek 7: Okresy Kraje Vysočina

Zdroj: ČSÚ

V Kraji Vysočina se nachází celkem 704 obcí. V porovnání s Ústeckým krajem má Kraj Vysočina téměř o polovinu více obcí. Z celkového počtu obcí má 35 obcí status města. V kraji jsou nejčastěji zastoupeny malé obce, které mají do 200 obyvatel. Z celkového počtu 704 obcí v kraji je v této velikostní skupině 329 obcí, což je téměř 47 % podílu, oproti zastoupení v celé ČR, kde je to jen necelých 23 %. Kraj se tak řadí na poslední místo dle průměrné velikosti obcí, kdy vychází 724 obyvatel na jednu obec. Oproti tomu Ústecký kraj, který má vysokou hustotu zalidnění má průměrný počet obyvatel na jednu obec 2 319.

Počet obyvatel v Kraji Vysočina byl k 31. 12. 2021 dle údajů ČSÚ celkem 503 845. Oproti výše uvedenému Ústeckému kraji se Kraj Vysočina podle počtu obyvatel nachází až na dvanáctém místě ze všech čtrnácti krajů ČR. Rozlohou je tak Kraj Vysočina sice větší než Ústecký kraj, ale z hlediska počtu obyvatel má Kraj Vysočina podstatně menší počet obyvatel. Kraj Vysočina dle počtu obyvatel je z celkových 14 krajů ČR až 12. nejlidnatějším krajem, nižší příčky zastupují už jen kraj Liberecký a Karlovarský.

Tabulka 5 zobrazuje počet obyvatel jednotlivých okresů Kraje Vysočina. Nejvyšší počet obyvatel má okres Žďár nad Sázavou s počtem 117 154 obyvatel, na druhém místě je okres Jihlava s 112 308, kde se nachází krajské město Jihlava s počtem obyvatel 51 125. V krajském

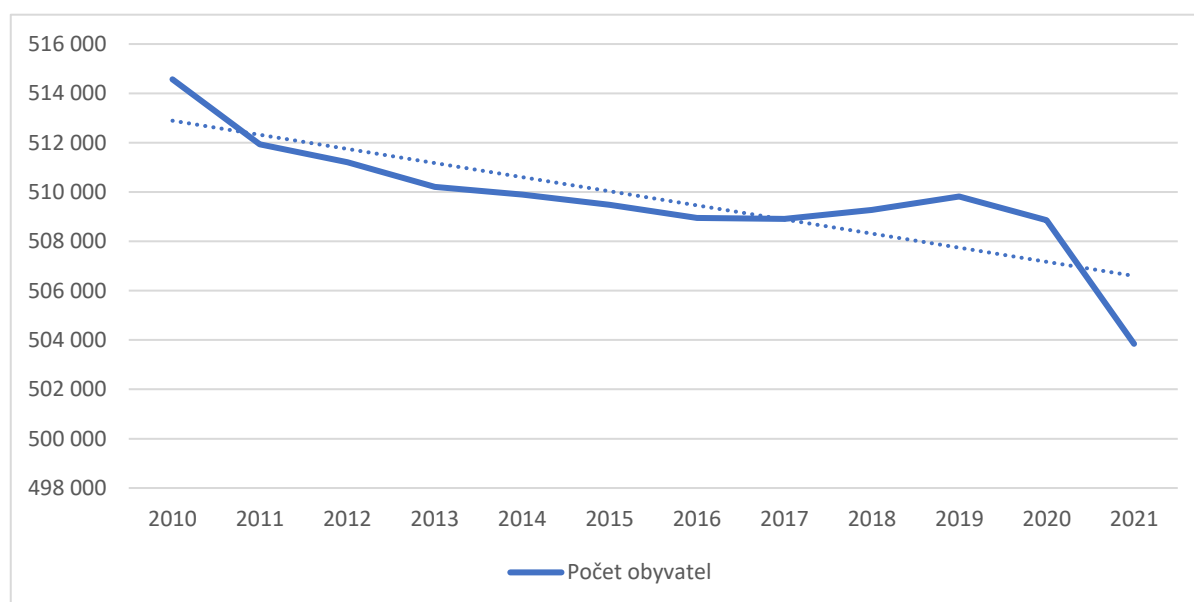
městě tak z celého okresu Jihlava žije 45,5 % obyvatel. Dále následuje okres Třebíč a Havlíčkův Brod. Pelhřimov obsazuje poslední příčku s celkovým počtem obyvatel 71 553.

Tabulka 6: Počet obyvatel v Kraji Vysočina

Okres	Počet obyvatel k 31. 12. 2021
Žďár nad Sázavou	117 154
Jihlava	112 308
Třebíč	109 165
Havlíčkův Brod	93 665
Pelhřimov	71 553

Zdroj: vlastní zpracování dle údajů ČSÚ

Počet obyvatel v kraji je 503 845 k 31. 12. 2021. Z toho 250 896 mužů a 252 949 žen, průměrný věk obyvatel v tomto roce činil 43,4 let.



Obrázek 8: Počet obyvatel Kraje Vysočina v letech 2010–2021 (k 31. 12.)

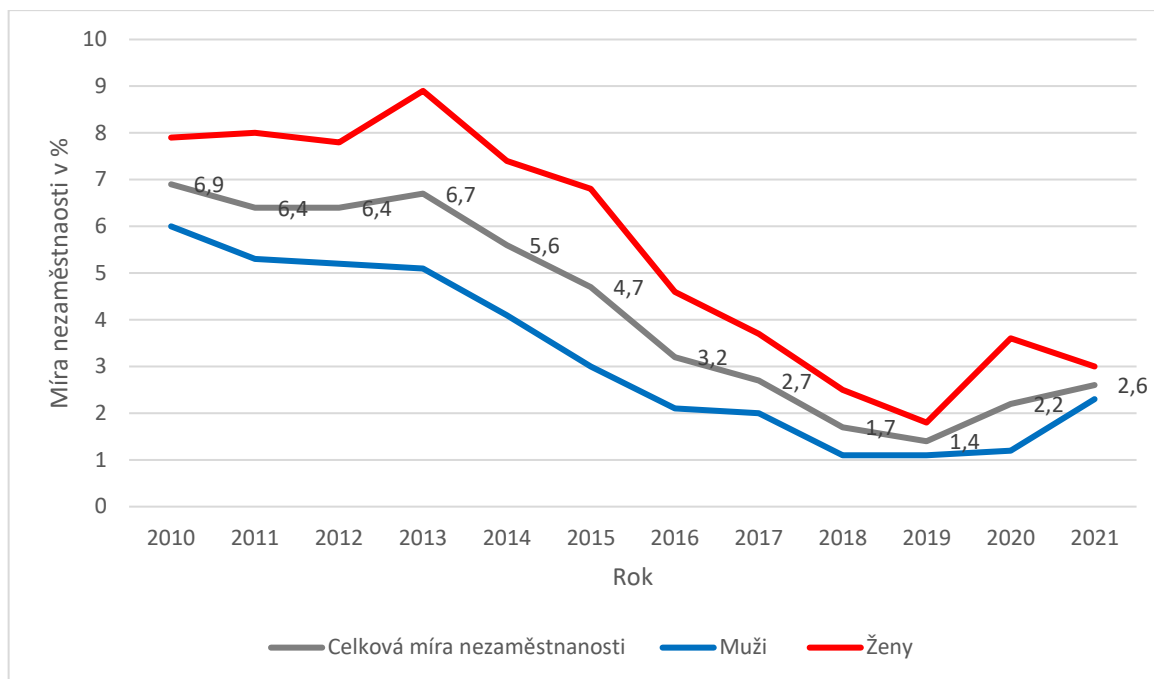
Zdroj: vlastní zpracování dle údajů ČSÚ

V posledních letech je v kraji klesající trend v počtu obyvatel, stejně jako v případě Ústeckého kraje. V roce 2010 bylo v kraji 514 569 obyvatel. Následujících 7 let počet obyvatel klesal. V roce 2018 došlo k růstu v počtu obyvatel oproti roku 2017 o 358 obyvatel z 508 916 na 509 274. Následující rok 2019 přinesl opět navýšení počtu obyvatel na 509 813. V roce 2020 po dvou letech mírného růstu v počtu obyvatel došlo opět k poklesu počtu obyvatel na 508 852. A v posledním sledovaném roce 2021 došlo k největšímu úbytku obyvatel v kraji. Přirozený

přírůstek v poměru živě narozených a zemřelých je ve sledovaném období, téměř každý rok kladný, což znamená, že se více lidí narodilo, než zemřelo. V roce 2020 došlo k největšímu zápornému přirozenému přírůstku (- 1 101 obyvatel). Důvodem je opět úmrtnost v souvislosti s onemocněním covid-19. Mohlo by se zdát, že je nemožné, aby počet obyvatel klesal ve sledovaném období, když počet přirozeného přírůstku je ve směr rostoucí. Důvodem je skutečnost, že se z kraje více lidí stěhuje, než se do daného kraje přistěhuje. Ale v posledních třech letech je tomu jinak, došlo zde ke kladnému přírůstku v počtu přistěhovalých. Ani tak ale v posledních 3 letech nedošlo k vyššímu přírůstku díky stěhování než počtu úmrtí obyvatel. Důvodem vyššího počtu vystěhovalých, než přistěhovalých může být to, že se absolventi vysokých škol přestěhují z malé obce na Vysočině do velkého města. Nejčastěji se stěhují do hlavního města Prahy s cílem najít zde lépe placenou práci. Z kraje tak odtéká vysoce kvalifikovaný lidský zdroj. (Krajský úřad Kraje Vysočina, 2020)

Krajem prochází hlavní evropská vodní trasa Labe-Dunaj. Síť silnic a železnic kraje má vnitrostátně a celoevropsky strategické umístění. Krajem prochází velká část dálnice D1, která spojuje dvě velká města Prahu a Brno a slouží vnitrostátní dopravě, ale i dopravě evropské. Krajem také prochází další důležité silniční trasy, kterými jsou mezinárodní silnice E551 a E59. E551 na trase České Budějovice – Třeboň – Humpolec a E59 spojuje Jihlavu – Vídeň a Záhřeb. Oblast zemědělství je pro kraj typickým odvětvím. I přes vyšší nadmořskou výšku kraje je zde pro některé suroviny optimální území. Jsou jimi například brambory, olejniny a další. Vysokou měrou se v kraji chová i skot, kdy například v roce 2019 byl Kraj Vysočina na první příčce v chovu skotu (60,4 kusů skotu na 100 ha zemědělské půdy). Kraj Vysočina je typický dále odvětvím dřevozpracujícím, strojírenským, kovodělným, potravinářským a také energetikou. Zajímavostí kraje je například to, že patří mezi kraje, ve kterých je nízká míra kriminality. (Krajská správa ČSÚ v Jihlavě, 2021)

Níže uvedený graf znázorňuje míru nezaměstnanosti Kraje Vysočina ve sledovaném období let 2010 až 2021. Součástí grafu je uvedena i míra nezaměstnanosti mužů a žen v kraji za sledované období.



Obrázek 9: Obecná míra nezaměstnanosti v Kraji Vysočina v letech 2010–2021 (v %)

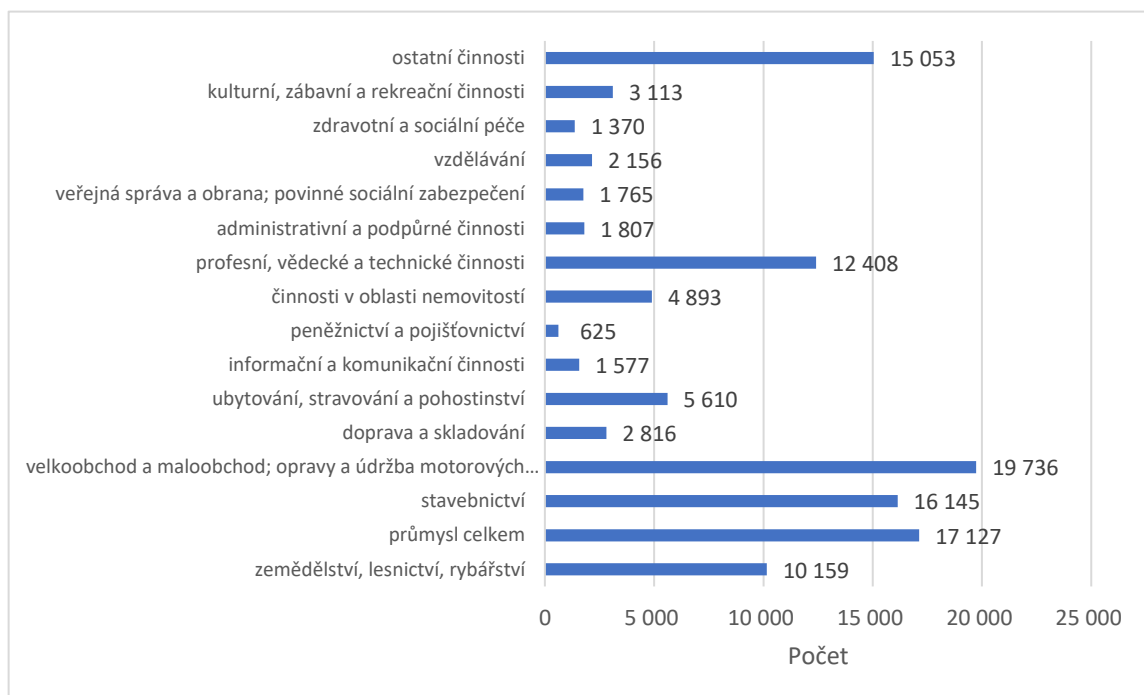
Zdroj: vlastní zpracování dle údajů ČSÚ

Míra nezaměstnanosti v posledních letech klesala. Nejvyšší byla ve sledovaném období v roce 2010. Tato skutečnost je výsledkem celosvětové ekonomické krize, která probíhala v letech 2008 a 2009. Následující roky míra nezaměstnanosti klesala. Rekordně nejnižší míra nezaměstnanosti byla pokořena v roce 2019, kdy v Kraji Vysočina dosahovala pouhých 1,4 %, v případě míry nezaměstnanosti žen tato hodnota dosahovala 1,8 % a u mužů dokonce hodnoty 1,1 %. V roce 2020 se míra nezaměstnanosti zvýšila na hodnotu 2,2 %, u žen 3,6 % a u mužů pouze na hodnotu 1,2 %. Toto navýšení má na svědomí i celosvětová pandemie koronaviru, která zasáhla především oblasti ubytovacích služeb, pohostinství a dalších. V těchto odvětvích pracují převážně ženy, a proto zde došlo k vyššímu nárůstu míry nezaměstnanosti právě u žen. V roce 2021 došlo opět k navýšení nezaměstnanosti. U žen však došlo oproti roku 2020 k poklesu.

V roce 2020 dle údajů poskytnutých ČSÚ bylo registrováno celkem 116 360 ekonomických subjektů sídlících v Kraji Vysočina

Nejvíce ekonomických subjektů bylo soustředěno v odvětví velkoobchodu a maloobchodu (opravy a údržba motorových vozidel). V tomto odvětví je 19 736 subjektů, což je 17 % z celkového počtu ekonomických subjektů daného kraje. Druhé místo v počtu subjektů v kraji obsazuje oblast průmyslu s počtem 17 127, tj. 14,7 % z celkového počtu subjektů v kraji.

V porovnání s Ústeckým krajem má kraj podstatně méně ekonomických subjektů i přes to, že má Kraj Vysočina větší rozlohu.



Obrázek 10: Počet ekonomických subjektů v Kraji Vysočina dle převažující činnosti (k 31. 12. 2020)

Zdroj: vlastní zpracování dle údajů ČSÚ

4 ANALÝZA INVESTIČNÍCH POBÍDEK VE VYBRANÝCH KRAJÍCH

Tato kapitola se bude zabývat analýzou investičních pobídek ve vybraných regionech. Pro tuto práci byly vybrány dva kraje ČR – Ústecký kraj a Kraj Vysočina. Uvedené kraje jsou přiblíženy v předešlé kapitole. Kraje jsou odlišné, jak svým umístěním v zemi, tak počtem obyvatel či počtem obcí. Analýza investičních pobídek bude provedena v období od roku 2014 až do roku 2021. Čerpané údaje o investičních pobídkách v této kapitole jsou zpracovány na základě informací zveřejněných agenturou CzechInvest na jejich webových stránkách. Zveřejněná tabulka obsahuje název společnosti, která zažádala o investiční pobídky, výši investic a strop veřejné podpory. Dále také obsahuje i to do jakého odvětví byly investice investovány, přislíbená nově vytvořená pracovní místa a jaké formy investiční pobídky podnik získal. V případě, že podnik získal více forem investičních pobídek není zde uvedeno kolik Kč bylo získáno na každou formu zvlášť. Je uvedena pouze celková částka.

Pro Ústecký kraj a Kraj Vysočinu byly z dané tabulky vyfiltrovány pouze ty firmy, které v dané období získaly investiční pobídky. Dále nebyly zahrnuty podniky, které mají své závody ve více krajích v zemi. Tabulky vypracované z poskytnutých informací jsou přiloženy v přílohách níže. Příloha B zobrazuje informace Ústeckého kraje a příloha C informace Kraje Vysočina. Analýza zahrnuje, jaký mají investiční pobídky vliv na region v oblasti nezaměstnanosti.

Na úvod analýzy je vhodné uvést, že po celou dobu zavedení systému investičních pobídek se objevují jak zastánci tohoto systému, tak jeho odpůrci.

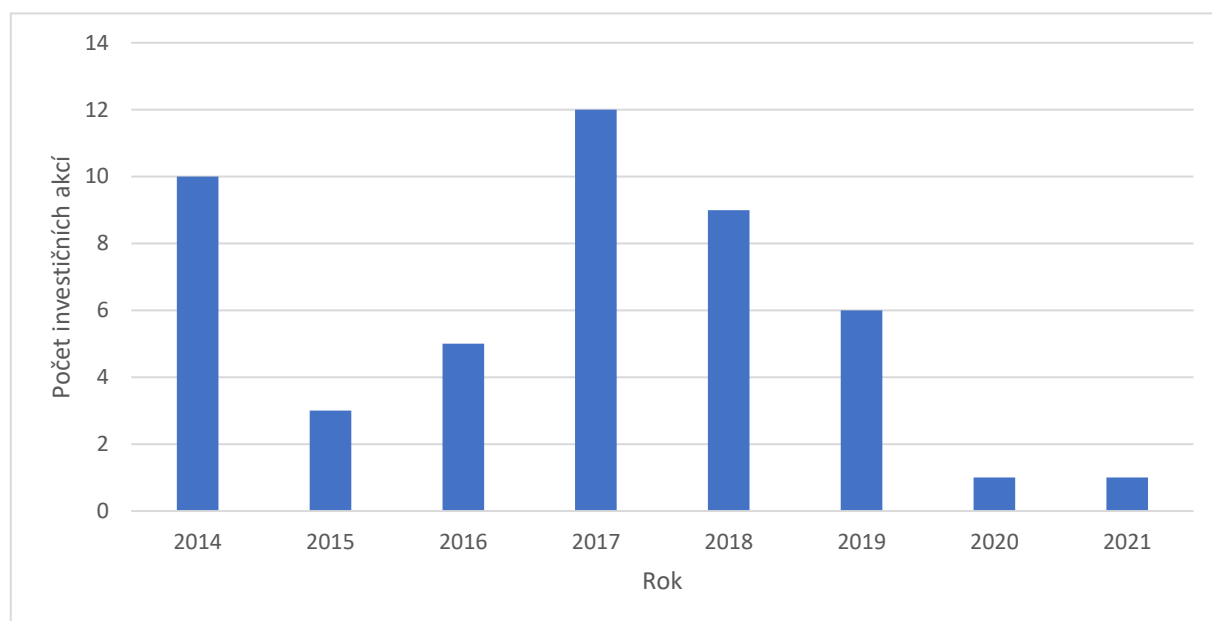
Podmínky pro snadnější získání investiční pobídky malými a středními podniky byly během existence systému investičních pobídek poupraveny. Ale i přesto počet podniků, kteří žádají o investiční pobídky jsou podniky velké. Častým jevem je tzv. přelévání pracovníků. To znamená, že podnik, který na základě poskytnuté investiční pobídky vytvoří nová pracovní místa nesníží míru nezaměstnanosti v kraji, ale pouze „přebere“ pracovníky z podniků malých a středních. Tyto pracovníci přestoupí do nového zaměstnání za vidinou vyššího výdělku a mnohými benefity, které často malý a střední podnik nedokáže nabídnout. Je tak těžké posoudit, zda investiční pobídky opravdu snižují míru nezaměstnanosti v kraji (což je jeden z hlavních cílů investičních pobídek) nebo zda nedochází pouze ke zmíněnému přelévání pracovníků. Na druhou stranu, i když bude zaměstnanec z malého podniku přetažen na pozici vytvořenou velkým podnikem, může být díky tomu uvolněné nové místo pro osobu, která je momentálně nezaměstnaná a bude pro ni tato pracovní pozice vhodná.

Pro níže provedenou analýzu je považováno za to, že investoři využili strop veřejné podpory. Tato částka vychází ze záměru investora a poskytovatele veřejné podpory. Současně za předpokladu, že investor zajistí vytvoření nových pracovních míst, které byly v záměru uvedeny by nebylo racionální využít pouze část veřejné podpory. Dále jsou součástí analýzy pouze pracovní místa, která jsou přislíbena společnostmi. Nezapočítávají se případná další místa vytvořena subdodavateli na základě poskytnuté investiční pobídky.

4.1 Investiční pobídky v Ústeckém kraji

Ústecký kraj patří mezi ty kraje, kde je největší příliv projektů podpořených investičními pobídkami. Přehled všech investičních akcí ve sledovaném období v Ústeckém kraji je součástí přílohy B, jak již bylo výše uvedeno.

Ve sledovaném období let 2014 až 2021 bylo do Ústeckého kraje přislíbena celkem 47 investičních pobídek zprostředkovaných agenturou CzechInvest v celkové hodnotě investic investorů 58 270,46 mil. Kč. Celkem bylo přislíbena vytvoření 6 680 nových pracovních míst. Přehled investičních akcí v jednotlivých letech v kraji zobrazuje následující graf.



Obrázek 11: Počet investičních akcí v Ústeckém kraji v letech 2014–2021

Zdroj: vlastní zpracování dle CzechInvest

Poskytování investičních pobídek v kraji je kolísavé, nemá rostoucí ani klesající trend. V roce 2014 proběhlo v kraji 10 investičních akcí. V roce 2015 počet poklesl na 3 investiční akce. V roce 2016 došlo k mírnému nárůstu, kdy celkem pěti investorům byly přislíběny investiční pobídky. V tomto roce zároveň došlo k nejvyšší investici sledovaného období, kdy firma Nexen

Tire Corporation Czech s.r.o. (původ žadatele Korea) investovala do podniku v Ústeckém kraji částku v hodnotě 22 764,34 mil. Kč, současně přislíbila vytvoření 1 384 nových pracovních míst. Investice byla uskutečněna v okrese Louny v gumárenském a plastikářském průmyslu. Korejská firma se zabývá výrobou pneumatik. Na pobídkách podnik maximálně získá hodnotu přesahující 3,5 mld. Kč v podobě daňových úlev, na tvorbu nových pracovních míst atd. Částku, kterou uvedená firma investovala je současně jednou z nejvyšších investic investovaných v historii zavedení systému investičních pobídek. Vyšší investiční pobídku dostaly pouze automobilky jako jsou TPCA a Hyundai. Dále se firma Nexen Tire Europe zapojila do ochrany životního prostředí v okolí Žatce, kde má firma svůj závod, tím že vytvořila nadaci. O podporu mohou požádat jak obce, tak i jednotlivci, pod podmínkou, že se projekt pro zkvalitnění životního prostředí bude realizovat maximálně do vzdálenosti 40 km od Žatce. Projekty korejská firma podpoří 1 mil. Kč. (CzechInvest, srpen 2020)

Rok 2017 je ve sledovaném období rokem, kdy bylo poskytnuto v kraji nejvíce investičních pobídek s celkovým počtem 12 investičních akcí. Firmy v tomto roce investovaly celkem 12 093,75 mil. Kč s přislíbenými 1 960 nově vytvořenými pracovními místy. V tomto roce investovala nejvíce investic německá firma BENTELER Automotive Klášterec s.r.o. v hodnotě 2 488,83 mil. Kč do výroby dopravních prostředků. Přislíbeno bylo vytvoření 576 nových pracovních míst. Daná investice byla uskutečněna v okrese Chomutov. Přislíb pobídky činí necelých 480 mil. Kč. Dle poslední dostupné výroční zprávy za rok 2020 firmy BENTELER Automotive Klášterec s.r.o. bylo k 31. 12. 2020 zaměstnáno ve firmě celkem 456 zaměstnanců (z toho 7 zaměstnanců na vedoucích pozicích). Z účetní závěrky 2017 společnosti vyplývá, že k 31. 12. 2016 společnost neměla zaměstnance. V následujícím roce 2017 bylo ve společnosti 91 zaměstnanců. Z těchto údajů je patrné, že od doby, kdy byla společnosti poskytnuta investiční pobídka počet zaměstnanců roste. Za rok 2021 nejsou ještě data dostupná, ale je pravděpodobné, že se počet zaměstnanců navýšil. Otázkou však je, zda bylo dosaženo počtu zaměstnanců, kteří byli přislíbeni.

Od roku 2017 počet investičních pobídek v jednotlivých letech klesá. V roce 2018 došlo k 9 investičním akcím, v roce 2019 k 6 a v letech 2020 a 2021 pouze po jedné investiční akci.

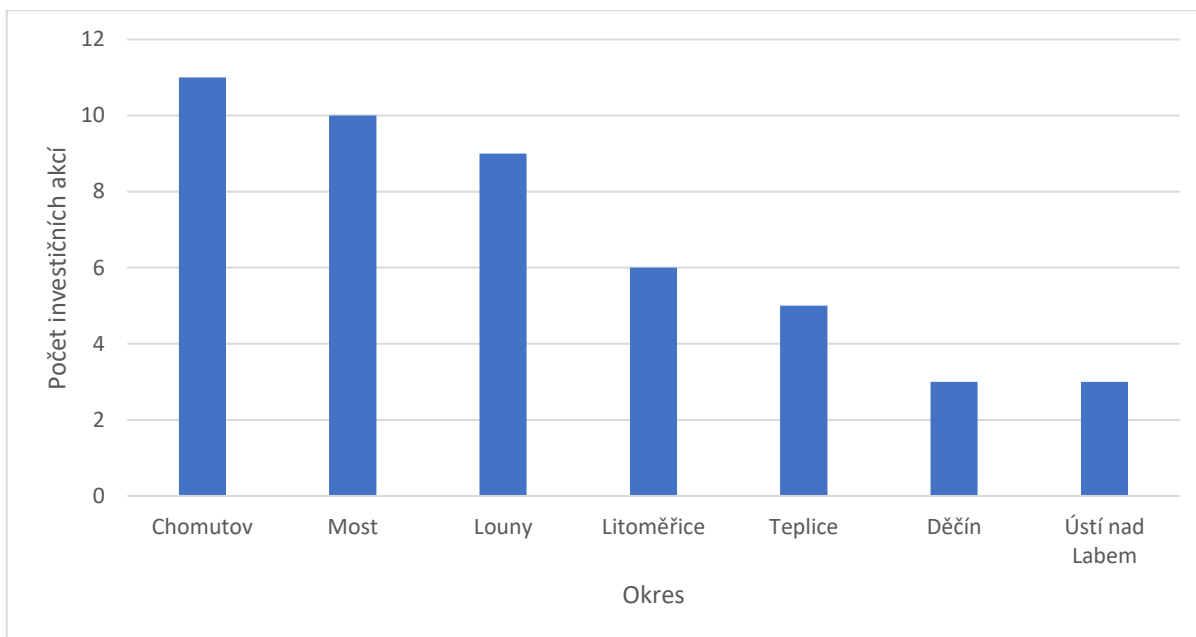
Česká firma Labe Wood s.r.o., která se specializuje na zpracování dřeva především z ČR. Soustředí se na to, aby dřevo nebylo dále vyváženo, ale zůstalo v zemi a bylo zde dále zpracováváno. (Labewood, O nás) Labe Wood s.r.o. získala rozhodnutí o přislíbení investiční pobídky v roce 2014, jenže firma projekt neuskutečnila a následně v roce 2017 získala přislíb investiční pobídky, a to s vyššími investicemi než v roce 2014. Firma v Ústeckém kraji

investovala celkem 2 661,96 mil. Kč na výstavbu závodu. V okrese Litoměřice poskytne celkem 159 nových pracovních míst. Z výroční zprávy za rok 2020 firmy Labe Wood s.r.o. vyplývá, že v roce 2020 byl průměrný počet zaměstnanců 124. V roce předešlém bylo ve společnosti pouze 9 zaměstnanců. Stejně jako u předešlé společnosti Automotive Klášterec s.r.o. nejsou údaje za rok 2021 dostupné. V případě společnosti Labe Wood s.r.o. je pravděpodobné, že v roce 2021 dosáhl počet zaměstnanců počtu přislíbených nových pracovních míst (159), protože meziroční růst zaměstnanců v předešlých letech 2019 a 2020 byl 115 nových zaměstnanců.

V tomto kraji byly investiční pobídky poskytovány ve všech případech v podobě slev na dani z příjmu PO. Ve spoustě případů také hmotná podpora na tvorbu nových pracovních míst a hmotné podpory na následné školení zaměstnanců. Již výše zmíněna korejská firma Nexen Tire Corporation Czech s.r.o. jako jediná ve sledovaném období získala investiční pobídku v podobě slevy na dani z příjmu PO, hmotné podpory na tvorbu nových pracovních míst, hmotnou podporu na školení zaměstnanců, ale také převod pozemku za zvýhodněnou cenu a také hmotnou podporu na kapitálovou investici pro strategické investiční akce.

Od poslední novelizace zákona o investičních pobídkách, kdy si podniky mohly podat žádost o prodloužení lhůty pro splnění podmínek až na 5 let v Ústeckém kraji využily prodloužení lhůt 2 firmy – Měď Povrly a.s. a FIBRAN s.r.o.

Ve sledovaném období byly investiční pobídky poskytovány do všech okresů kraje. Nejvíce investičních akcí bylo vytvořeno v okrese Chomutov (11), následuje okres Most s 10 investičními akcemi, Louny s 9, Litoměřice s 6. V okrese Teplice investovalo celkem 5 podniků. V okresech Děčín a Ústí nad Labem bylo ve sledovaném období celkem po 3 investičních akcích. Z pohledu polohy okresů v kraji je patrné, že nejvíce investičních akcí proběhlo právě na severozápadě kraje, kde se nachází ložiska hnědého uhlí. A současně je tu dobrá dopravní síť, která propojuje ČR s Německem, kdy mají možnost firmy své výrobky snadněji vyvážet do západní Evropy.

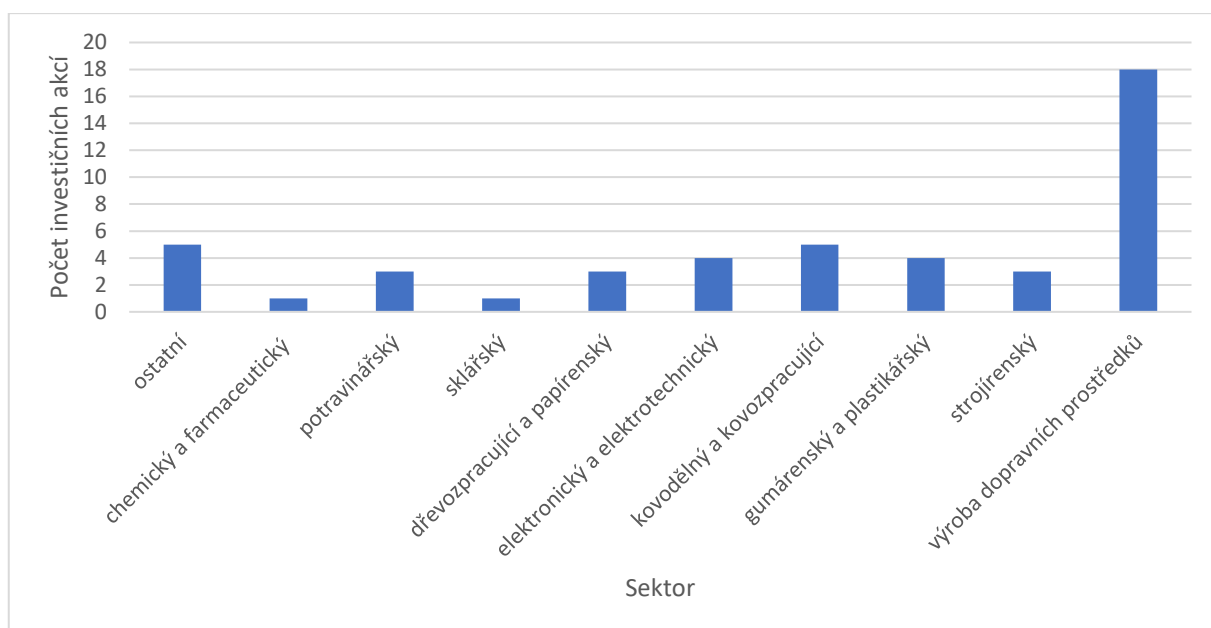


Obrázek 12: Rozdělení investičních pobídek v Ústeckém kraji dle okresů

Zdroj: vlastní zpracování dle CzechInvest

Nejvíce investic podniky investovaly v okrese Louny (29 836,76 mil. Kč). Takto vysoká hodnota je zapříčiněna především největší investicí korejské firmy Nexen Tire Corporation Czech s.r.o. Po okrese Louny následuje okres Chomutov s hodnotou investic 8 917 mil. Kč. Na třetí pozici se nachází okres Litoměřice s 7 960,80 mil. Kč. Následují okresy Most (6 619,94 mil. Kč), okres Teplice (2 884,83 mil. Kč), okres Děčín (1 215,69 mil. Kč) a okres Ústí nad Labem s investicemi v hodnotě 835,44 mil. Kč.

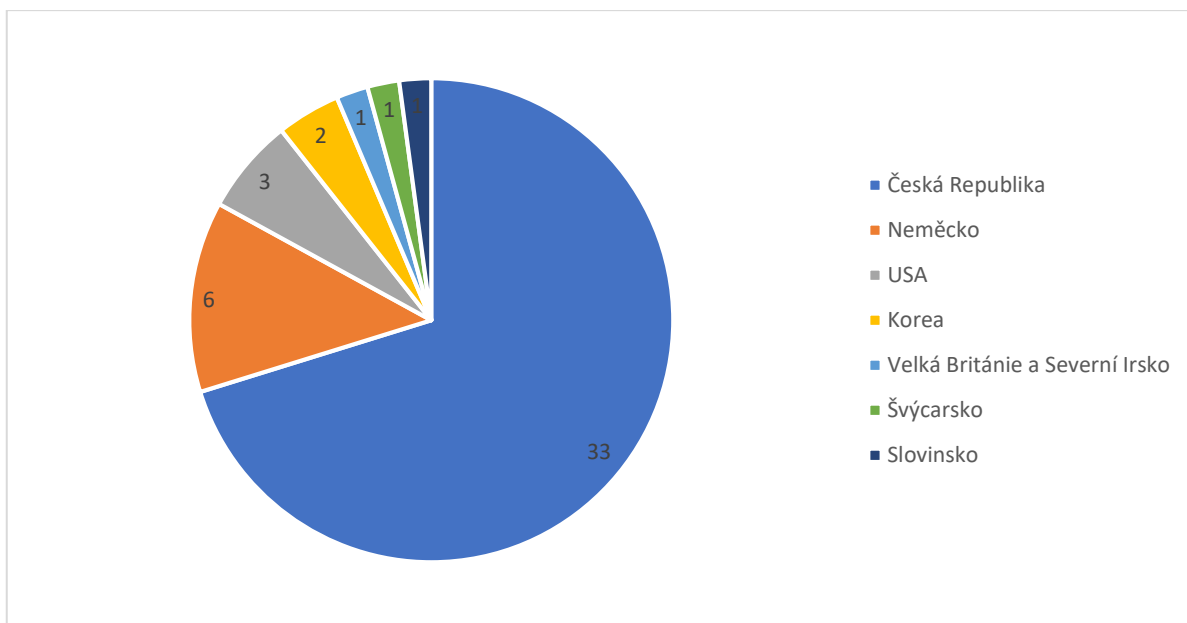
V Ústeckém kraji převažuje počet investorů, kteří investují do odvětví výroby dopravních prostředků. Ve sledovaném období tak bylo celkem 19 investorů z celkových 47 právě v tomto průmyslu. Druhým nejčastějším odvětvím, do kterého je v kraji investováno je sektor kovodělný a kovo zpracující. Následující graf zobrazuje všechny investice investorů investujících v Ústeckém kraji v letech 2014 až 2021 dle sektoru.



Obrázek 13: Počet investičních akcí v Ústeckém kraji dle sektoru

Zdroj: vlastní zpracování dle CzechInvest

Níže uvedený graf zobrazuje, jaké země nejčastěji do podniků v ČR ve vybraném kraji investují. V Ústeckém kraji investují nejvíce podniky českého původu. Ve sledovaném období let 2014 až 2021 investovalo celkem 33 takových firem, což z celkového počtu 47 investičních akcí zobrazuje 70 % celkového počtu podniků. Druhý největší podíl na investicích do podniků v Ústeckém kraji mají německé firmy. Důvodem je především to, že se Ústecký kraj nachází právě na německých hranicích a má dobré dopravní spojení mezi ČR a Německem. Po Německu následují firmy z USA celkem s třemi investičními akcemi na území Ústeckého kraje. Korea v kraji provedla 2 investiční akce. Velká Británie a Severní Irsko, Švýcarsko a Slovinsko po jedné investiční akci.



Obrázek 14: Země původu žadatele o investiční pobídky v Ústeckém kraji

Zdroj: vlastní zpracování dle CzechInvest

Tabulka 7 zobrazuje přislíbené investiční pobídky a nová pracovní místa přislíbená investory v jednotlivých letech v Ústeckém kraji. Údaje jsou uvedeny v mil. Kč. Nejvíce mil. Kč v podobě investičních pobídek bylo přislíbeno v roce 2017. Což odpovídá tomu, že v tento rok došlo k nejvíce investičním akcím ve sledovaných letech. Nejvíce přislíbených nových pracovních míst bylo v roce 2016. Rok 2017 vyznačující se nejvyšším počtem investičních akcí za rok je až na druhém místě. Rok 2016 dosahuje nejvyššího počtu přislíbených nových pracovních míst díky největší investici kraje firmou Nexen Tire, která současně přislíbila nejvíce pracovních míst pro Ústecký kraj. Poslední řádek tabulky zobrazuje náklady v mil. Kč na jedno nově vytvořené pracovní místo v kraji.

Tabulka 7: Přislíbené investiční pobídky a nová pracovní místa v Ústeckém kraji

	Přislíbené investiční pobídky (v mil. Kč)	Přislíbená nová pracovní místa	Náklady na 1 nové pracovní místo (v mil. Kč)
2014	1 753,24	901	1,95
2015	295,10	382	0,77
2016	4 463,45	2 194	2,03
2017	2 701,88	1 960	1,38
2018	1 955,61	869	2,25
2019	493,67	292	1,69

2020	60,00	40	1,50
2021	55,23	42	1,32
Celkem/Průměr	11 778,18	6 680	1,76

Zdroj: vlastní zpracování dle údajů ČSÚ

Náklady na nově vytvořené místo jsou výsledkem podílu přislíbených investičních pobídek a počtem přislíbených nových pracovních míst za předpokladu, že investoři vytvořili všechna přislíbená pracovní místa a získali celou částku, která jim byla formou investičních pobídek přislíbena. Největší náklady na jedno pracovní místo byly v roce 2018 v hodnotě 2,25 mil. Kč. Oproti tomu nejnižší náklady byly v roce 2015, kdy náklad na jedno pracovní místo činily 770 tis. Kč. Průměrně tak za sledované období let 2014 až 2021 vyšlo jedno nově pracovní místo na 1,76 mil. Kč.

Následující tabulka zobrazuje stejné údaje jako tabulka 7. Tabulka 8 se ale zaměřuje konkrétně na údaje jednotlivých okresů v Ústeckém kraji.

V případě poskytování investičních pobídek v Ústeckém kraji bylo přislíbena nejvíce nových pracovních míst v okrese Louny s počtem 2 571 nově vytvořených pracovních míst, zároveň v tomto okrese bylo přislíbena 5 222,84 mil. Kč formou investičních pobídek. Jedná se tak nejen o nejvyšší počet nově vytvořených pracovních míst, ale i o nejvyšší výdaje na investičních pobídkách. I přes to, že tento okres nepatří mezi ty s nejvyšší mírou nezaměstnanosti. Do roku 2017 byl na třetím místě s nejnižší mírou nezaměstnanosti v kraji. Od roku 2017 do roku 2020 má okres Louny velmi podobné hodnoty jako okres Děčín. Do okresu Most, který po celé sledované období dosahuje nejvyšších hodnot nezaměstnanosti bylo přislíbena 1 510 nových pracovních míst, což činí druhé největší množství nových pracovních míst.

V Ústí nad Labem dochází k nejmenším přislíbeným investičním pobídkám. Tento okres až do roku 2018 obsazoval druhou nejvyšší mírou nezaměstnanosti. Zde se nepotvrzuje to, že mají být investiční pobídky směřovány do regionů s vysokou mírou nezaměstnanosti. Nelze zde tak potvrdit, že jsou v Ústeckém kraji investiční pobídky poskytovány efektivně z pohledu snižování nezaměstnanosti.

Tabulka 8: Přislíbené investiční pobídky a nová pracovní místa dle okresů v Ústeckém kraji

Okres	Přislíbené investiční pobídky (mil. Kč)	Přislíbená nová pracovní místa	Náklady na 1 nově vytvořené pracovní místo (mil. Kč)
Teplice	714,93	301	2,38
Děčín	390,47	174	2,24
Chomutov	2 044,25	1 468	1,39
Litoměřice	1 873,15	232	8,07
Ústí nad Labem	208,87	382	0,55
Most	1 718,44	1 510	1,14
Louny	5 222,84	2 571	2,03

Zdroj: vlastní zpracování

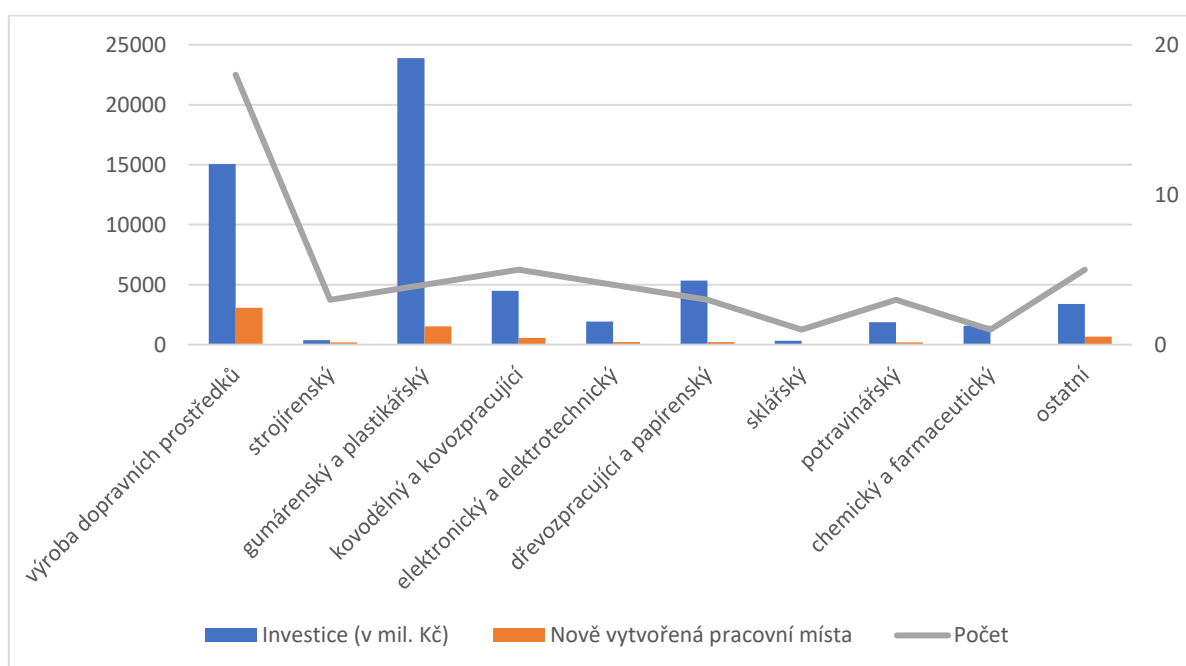
Nejvíce zastoupeným sektorem v počtu investičních akcí je v Ústeckém kraji sektor výroby dopravních prostředků, jak již bylo zobrazeno v obrázku 13. Zároveň v tomto sektoru došlo ve sledovaném období k nejvyššímu počtu přislíbených nových pracovních míst s počtem 3 067 míst. V objemu investic je však sektor výroby dopravních prostředků na druhém místě. Předběhl ho sektor gumárenský a plastikářský v hodnotě 23 895, 42 mil. Kč, a to především díky investici společnosti Nexen Tire Corporation Czech s.r.o., která do této oblasti investovala 22 764,34 mil. Kč, což činí více jak 95 % z celkového objemu investic investovaných v oblasti gumárenství a plastikářství.

Pro představu, kdyby ve sledovaném období neinvestovala firma Nexen Tire Corporation Czech s.r.o. bylo by do sektoru gumárenství a plastikářství investováno pouze 1 131,08 mil. Kč, což by patřilo až mezi sektory, do kterých bylo ve sledovaném období nejméně investováno. Zároveň by sektor výroby dopravních prostředků nejen ve výše zmíněném počtu investičních akcích a počtu nově přislíbených pracovních míst, ale i v objemu investic výrazně převyšoval všechny sektory vyobrazené v tabulce 9. Údaje uvedené v tabulce jsou znázorněny v obrázku 15.

Tabulka 9: Objem investic a nově přislíbených pracovních míst dle sektoru v Ústeckém kraji

Sektor	Investice (v mil. Kč)	Nově přislíbená pracovní místa	Počet
výroba dopravních prostředků	15 054,55	3 067	18
strojírenský	367,95	197	3
gumárenský a plastikařský	23 895,42	1 535	4
kovodělný a kovozpracující	4 493,97	566	5
elektronický a elektrotechnický	1 920,30	214	4
dřevozpracující a papírenský	5 343,92	214	3
sklářský	331,00	5	1
potravinářský	1 881,35	200	3
chemický a farmaceutický	1 582,88	0	1
ostatní	3 399,12	682	5

Zdroj: vlastní zpracování



Obrázek 15: Objem investic a nově přislíbených pracovních míst dle sektoru v Ústeckém kraji

Zdroj: vlastní zpracování

Pro porovnání údajů zjištěných ve vybraných krajích bylo vybráno, jaký je objem investic na obyvatele kraje. Následující tabulka tak zobrazuje objem investic na 100 000 obyvatel v kraji v jednotlivých letech. Nejvíce objemu investic na obyvatele proběhlo v letech 2016 až 2018. Oproti tomu roky 2020 a 2021 jsou s hodnotami 29,38 a 25,15 mil. Kč na poslední příčce.

Tabulka 10: Objem investic v Ústeckém kraji na obyvatele

	Počet obyvatel	Investice (v mil. Kč)	Objem investic na 100 000 obyvatel (v mil. Kč)
2014	823 972	4 527,46	549,47
2015	822 826	1 180,37	143,45
2016	821 377	26 972,35	3 283,80
2017	821 080	12 093,75	1 472,91
2018	820 789	9 280,95	1 130, 74
2019	820 965	3 774,68	459,79
2020	817 004	240,00	29,38
2021	798 754	200,90	25,15

Zdroj: vlastní zpracování

4.2 Investiční pobídky v Kraji Vysočina

V této kapitole jsou stejně jako u výše uvedeného Ústeckého kraje přiblíženy investiční pobídky kraje. Kraj Vysočina oproti Ústeckému kraji nepatří mezi kraje s vysokým počtem poskytovaných investičních pobídek. Ve sledovaném období let 2014 až 2021 bylo v Kraji Vysočina uskutečněno 22 investičních akcí. Všechny tyto investiční akce jsou zobrazeny v příloze C, která je zpracována na základě dat zveřejněných agenturou CzechInvest.

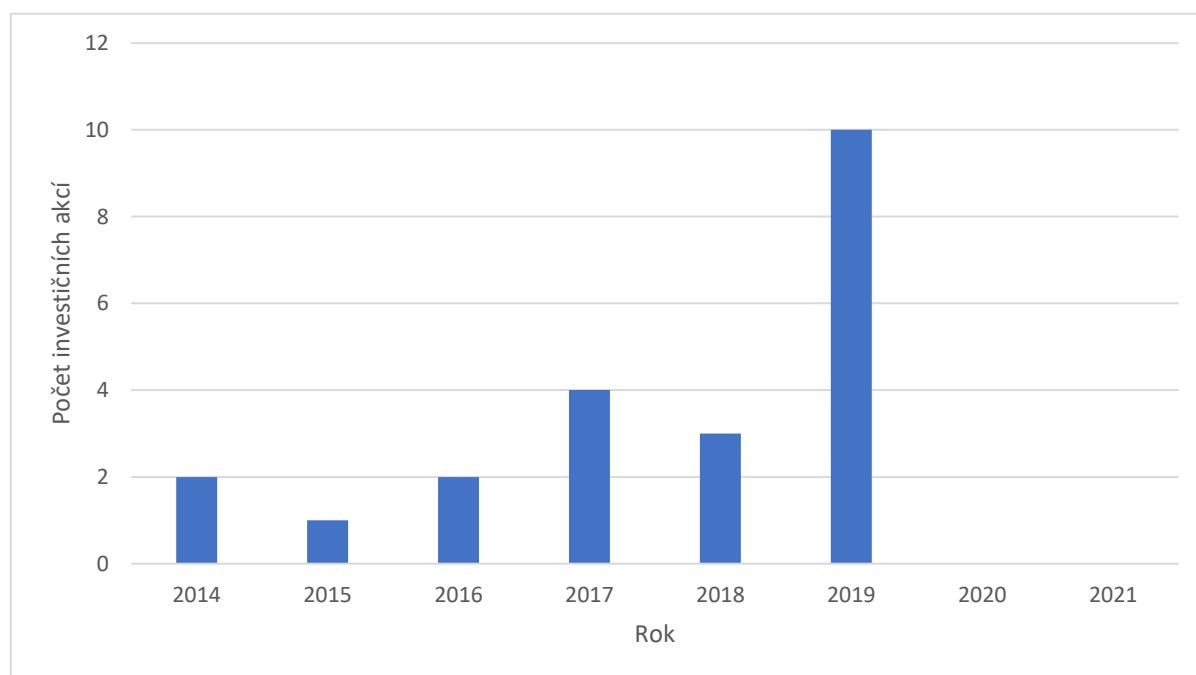
Těchto 22 investičních akcí do kraje přineslo 10 441,9 mil. Kč v podobě investic a 1 695 nově vytvořených pracovních míst. Kolik v jednotlivých letech proběhlo investičních akcí zobrazuje obrázek 16.

V roce 2014 se v kraji uskutečnily 2 investiční akce, v roce 2015 počet poklesl na pouze 1 investiční akci. V roce 2016 proběhly stejně jako v roce 2014 2 investiční akce, v roce 2017 4 investiční akce, v roce 2018 došlo k poklesu investičních akcí, kdy v daném roce byly přislíbeny 3 investiční pobídky. V roce 2019 došlo k nárůstu. S počtem 10 investičních akcí je tak rok 2019 rokem, kdy došlo k největšímu počtu investičních akcí ve sledovaném období. Kromě toho, že bylo v roce 2019 uskutečněno nejvíce investičních akcí došlo zde i k investiční akci, která do kraje přinesla největší investice. Firma Stora Enso WP HV s.r.o. přinesla do kraje 1 754, 40 mil. Kč a vytvoření 60 nových pracovních míst. Stora Enso WP HV je dřevozpracující finsko-švédská firma, která už od roku 1998 působí i ve dvou českých městech. Investice, která byla uskutečněna byla na rozšíření výroby o inovativní produkt pro výrobu dřevostaveb. (CzechInvest, říjen 2020) Investice je uskutečněna ve městě Ždírec nad Doubravou v okrese

Havlíčkův Brod. Firma se rozhodla zakoupit novou výrobní linku na CLT panely. Podnik plánuje zahájit výrobu na ¾ v roce 2022. Momentálně probíhá výstavba prostor v blízkosti již zavedeného pilařského závodu. (Stora Enso, 2020) I přes to, že nebyla výroba ještě zahájena splnila Stora Enso WP HV příslib počtu zaměstnanců. Přislíbeno bylo 60 pracovních míst, z výroční zprávy společnosti z roku 2020 vyplývá, že k 31. 12. 2020 pracovalo ve společnosti 93 zaměstnanců. Po zahájení výroby se počet zaměstnanců jistě o spoustu nových pracovních míst navýší. Už nyní jsou v okolí Ždírcce nad Doubravou, ve kterém se výroba zpusťí reklamní plakáty a billboardy na přilákání nových zaměstnanců.

Následující rok 2020 a rok 2021 neproběhla ani jedna investiční akce směřující do Kraje Vysočina.

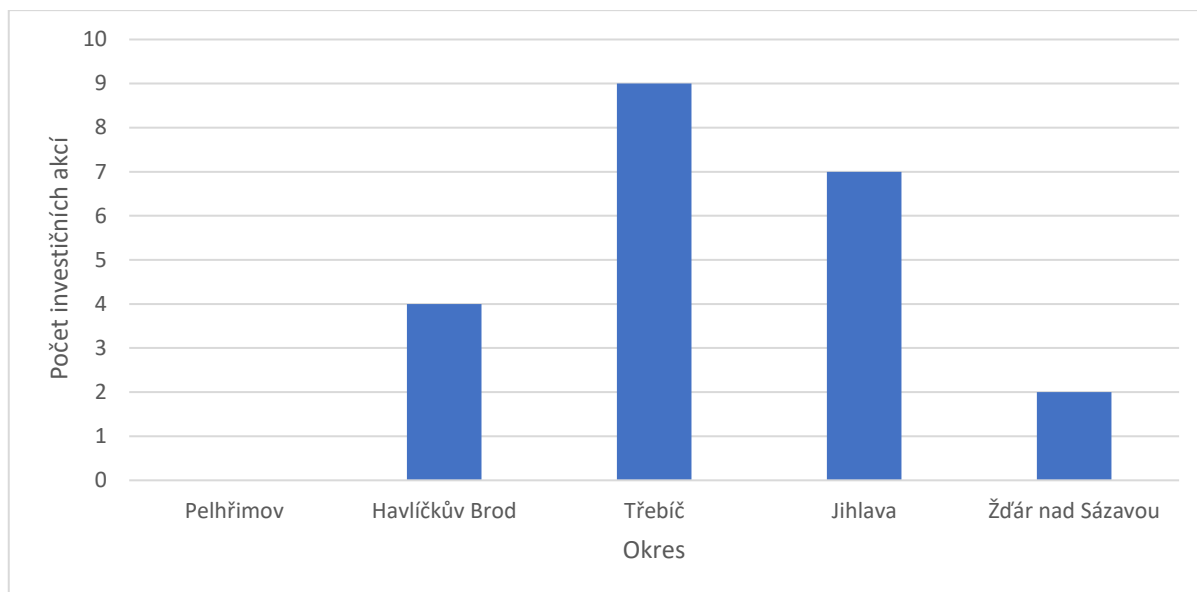
Všechny investiční akce, kterým byla v uvedeném období poskytnuta investiční pobídka byla investiční pobídka poskytnuta v podobě slevy na dani z příjmu PO.



Obrázek 16: Počet investičních akcí v Kraji Vysočina v letech 2014–2021

Zdroj: vlastní zpracování dle CzechInvest

V Kraji Vysočina proběhly investiční akce ve čtyřech z pěti okresů kraje. Nejvíce investičních akcí se uskutečnilo v okrese Třebíč, kde proběhlo celkem 9 investičních akcí. Následuje okres Jihlava, kde se nachází krajské město, s celkovým počtem 7 investičních akcí. Poté následuje okres Havlíčkův Brod se 4 investičními akcemi a okres Žďár nad Sázavou s 2 akcemi. Okres Pelhřimov nemá ve sledovaném období žádnou investiční akci.

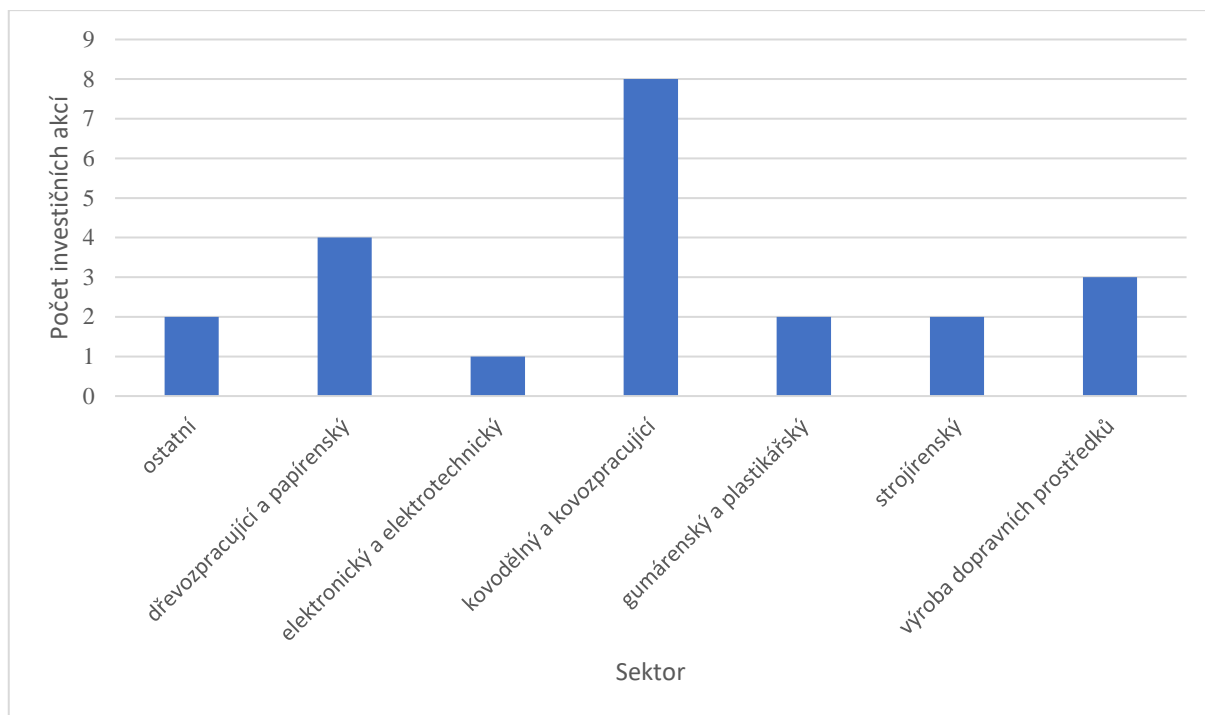


Obrázek 17: Rozdělení investičních akcí v Kraji Vysočina dle okresů

Zdroj: vlastní zpracování dle CzechInvest

I přes to, že v počtu uskutečněných investičních akcí byl s počtem 7 akcí na druhém místě okres Jihlava, v počtu vložených investic do podniků v tomto okrese dosahuje nejvyšší hodnoty 4 296,15 mil. Kč. Z toho je investiční akce v hodnotě 150,12 mil. Kč investována současně do dvou okresů. Firma MOTORPAL, a.s. v roce 2019 investovala v rámci jedné investiční akce současně do okresu Jihlava a okresu Třebíč. Tato česká firma se zabývá strojírenstvím a výrobou vstříkovacích systémů pro dieselové motory. Vznik firmy se datuje již k roku 1946. (MOTORPAL, Společnost) MOTORPAL, a.s. patří mezi jedničku v oblasti strojírenství v Kraji Vysočina. Důvodem, proč byla investice rozdělena do dvou okresů je to, že daná firma má závody právě v těchto dvou okresech.

V Kraji Vysočina směřuje nejvíce investičních akcí do odvětví kovodělného a kovo zpracujícího, což vyobrazuje obrázek 18. Ve sledovaném období bylo do tohoto období zaměřeno 8 investičních akcí, což činí téměř 37 % z celkového počtu akcí.



Obrázek 18: Počet poskytnutých investičních akcí v Kraji Vysočina dle sektoru

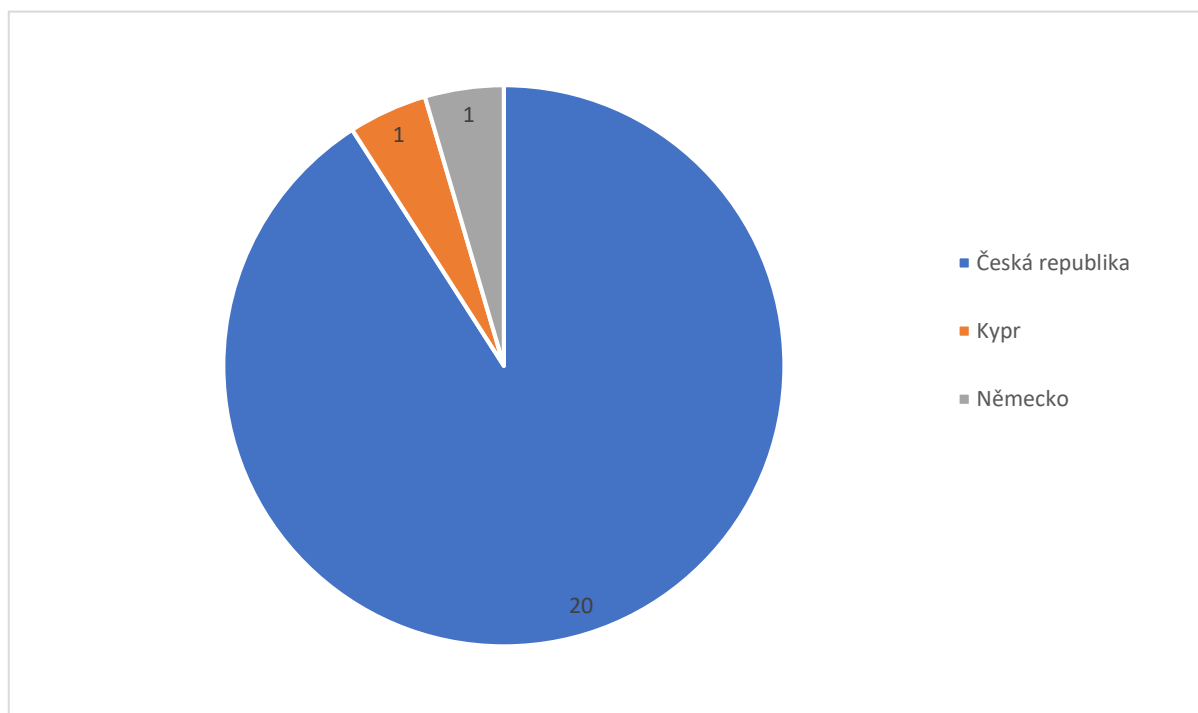
Zdroj: vlastní zpracování dle CzechInvest

Následuje sektor dřevozpracující a papírenský. Zde je takto často zastoupený sektor dřevozpracující zastoupen právem, protože je Kraj Vysočina významný tím, že se zde nachází velké množství lesní plochy.

Druhou firmou, která směřovala své investice v jedné investiční akci do dvou okresů (okres Třebíč a okres Žďár nad Sázavou) byla původem německá firma Wera Werk s.r.o., která v roce 2018 investovala do odvětví kovodělného a kovo­zpracujícího celkem 935,04 mil. Kč. V ČR má tato firma dva výrobní závody, a to ve městě Bystřice nad Pernštejnem a nově ve městě Třebíč. Právě investice v roce 2018 v hodnotě 935,04 mil. Kč byla investice do vybudování nového závodu v Třebíči. Uvedená firma se zabývá výrobou a vývojem utahovacích technik. Zaměřuje se na kvalitu lidského kapitálu, proto svým zaměstnancům nabízí mnohá školení a současně spolupracuje s místními školami. (Wera Werk, O společnosti)

Země původu žadatele o investiční pobídku v naprosté většině ČR. Neplatí to pouze u krajů, které jsou v této práci rozebírány, ale v rozsahu celé ČR. Je to ovlivněno i tím, že se původně zahraniční firmy v minulosti lokalizovali jako zahraniční investoři a následně při požádání o další investiční pobídku jsou už brány jako české firmy. V Kraji Vysočina z celkových 22 investičních akcí bylo uskutečněno 20 českou firmou, což představuje téměř 91 % ze všech akcí. Dále investovali do kraje pouze 2 firmy pocházející z jiné země, kterými jsou Německo a Kypr. Německá firma Wera Werk jak je výše uvedeno do podnikání v kraji investovala

935,04 mil. Kč a firma KRONOSPAN OSB, spol. s.r.o. původem z Kypru 1 275 mil. Kč. Hodnota těchto investic patří mezi největší v daném kraji ve sledovaném období.



Obrázek 19: Země původu žadatele o investiční pobídky v Kraji Vysočina

Zdroj: vlastní zpracování dle CzechInvest

Investiční akce uskutečněné v Kraji Vysočina byly uskutečněné velkými podniky. Kromě firmy AGADOS, spol. s r.o., která spadá do kategorie malého a středního podnikání.

Tabulka 10 zobrazuje přislíbené investiční pobídky v jednotlivých letech v Kraji Vysočina. Údaje jsou uvedeny v mil. Kč. Nejvíce mil. Kč v podobě investičních pobídek bylo přislíbeno v roce 2019. Což odpovídá tomu, že v tento rok došlo k nejvíce investičním akcím ve sledovaných letech. Nejslabším rokem z pohledu poskytnutí investičních pobídek je v roce 2020, kdy nebyly přislíbeny žádné investiční pobídky.

Dále tabulka obsahuje údaje o počtu nových pracovních míst přislíbených investory v jednotlivých letech v kraji. Nejvíce přislíbených nových pracovních míst bylo v roce 2019. Rok 2019 byl ze všech pohledů nejsilnějším sledovaným rokem v kraji. Došlo zde jak k nejvyššímu počtu investičních akcí, tak k největší objemu přislíbených investičních pobídek a nejvyššímu počtu přislíbených nových pracovních míst. V tomto roce bylo přislíbeno 898 nových pracovních pozic.

Dále jsou zde zobrazeny náklady, které byly vynaloženy na jedno nově vytvořené pracovní místo v kraji. Údaje uvedené v tabulce jsou podílem přislíbených investičních pobídek a počtem přislíbených nových pracovních míst. Největší náklady na jedno pracovní místo byly

v roce 2018, kdy tyto náklady dosahovaly 3,84 mil. Kč. Oproti tomu nejnižší náklady byly v letech 2020 a 2021, kdy nedošlo k žádné investiční akci. Průměrně tak za sledované období let 2014 až 2021 vyšlo jedno nově pracovní místo na 1,51 mil. Kč.

Tabulka 11: Přislíbené investiční pobídky a nová pracovní místa v Kraji Vysočina v mil. Kč

	Přislíbené investiční pobídky (v mil. Kč)	Přislíbená nová pracovní místa	Náklady na 1 nově pracovní místo (v mil. Kč)
2014	92,58	40	2,32
2015	15,16	10	1,52
2016	300,33	143	2,10
2017	448,51	449	0,99
2018	594,84	155	3,84
2019	1 115,15	898	1,24
2020	0	0	0
2021	0	0	0
Celkem	2 566,57	1 695	1,51

Zdroj: vlastní zpracování

Tabulka 12 zobrazuje přislíbené pobídky do jednotlivých okresů Kraje Vysočina, přislíbená nová pracovní místa a průměrné náklady na jedno nově přislíbené pracovní místo.

Nejvíce přislíbených pracovních míst bylo přislíbeno do okresu Jihlava, současně sem bylo poskytnuto nejvíce investičních pobídek v hodnotě 1060,21 mil. Kč. Zároveň zde výdaje na jedno nově vytvořené místo činí 1,05 mil. Kč, což je nejnižší hodnota ze všech uvedených okresů. Dle grafu zobrazující nezaměstnanost v okresech je patrné, že nejvyšší míru nezaměstnanosti má okres Třebíč, proto by sem mělo být poskytováno nejvíce investičních pobídek. Nejvíce investičních pobídek bylo, ale poskytnuto do okresu Jihlava. Okres Třebíč je však jak počtem přislíbených nových pracovních míst, tak nejvyšším přislíbením investičních pobídek na druhém místě hned po okrese Jihlava.

Okres Pelhřimov je jednoznačně ve všech letech oproti ostatním okresům na nízké míře nezaměstnanosti. A zároveň tu nebyly ve sledovaném období zajištěny žádné investiční akce pobírající investiční pobídku. Lze tak říci, že zde pravidlo neposkytování do regionů s vysokou měrou zaměstnanosti platí. Ale nelze tak jednoznačně říci, mohlo na tento výsledek působit více faktorů.

Tabulka 12: Přislíbené investiční pobídky a nová pracovní místa dle okresů v Kraji Vysočina

Okres	Strop investiční pobídky (mil. Kč)	Přislíbená nová pracovní místa	Náklad na 1 nově vytvořené pracovní místo (mil. Kč)
Žďár nad Sázavou	167,91	128	1,31
Jihlava	1 060,21	1 006	1,05
Třebíč	739,83	339	2,18
Havlíčkův Brod	598,62	222	2,70
Pelhřimov	0	0	0

Zdroj: vlastní zpracování

Jak již bylo uvedeno v Kraji Vysočina došlo k nejvíce investičním akcím v oboru kovodělného a kovo zpracujícího, kdy došlo ve sledovaném období k 8 akcím. Nejvíce investic však nepřišlo do tohoto odvětví, ale do sektoru dřevozpracujícího a papírenského, kdy sice proběhlo o polovinu méně investičních akcí, ale bylo zde oproti předešlému investováno 4 032, 88 mil. Kč. Což činí o 1 411, 25 mil. Kč více. Jednotlivé firmy v dřevozpracujícím a papírenském průmyslu tak investovali vyšší částky.

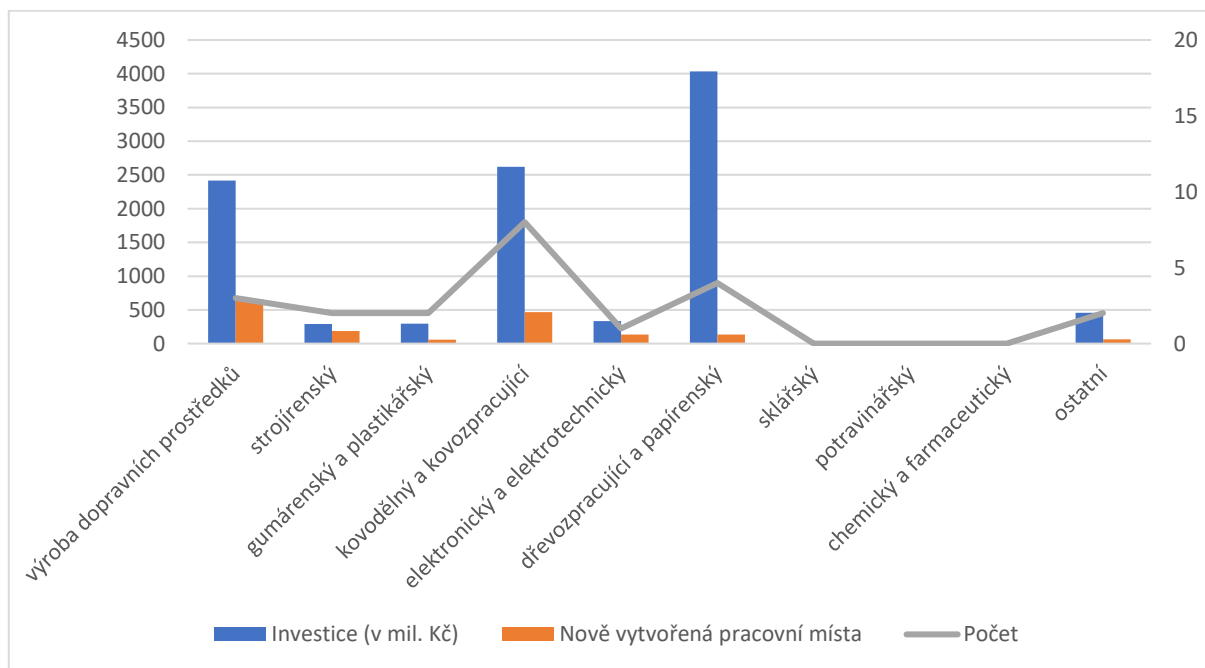
Nejvíce přislíbených nových pracovních míst nebylo ani v jednom ze zmíněných sektorů, ale v sektoru výroby dopravních prostředků, kdy bylo přislíbeno 654 míst. Všechny tyto údaje jsou zobrazeny v následující tabulce a v obrázku 20.

Tabulka 13: Objem investic a nově přislíbených pracovních míst dle sektoru v Kraji Vysočina

Sektor	Investice (v mil. Kč)	Nově přislíbená pracovní místa	Počet
výroba dopravních prostředků	2 416,36	654	3
strojírenský	288,52	184	2
gumárenský a plastikářský	293,50	59	2
kovodělný a kovo zpracující	2 621,63	465	8
elektronický a elektrotechnický	331,92	136	1
dřevozpracující a papírenský	4 032,88	136	4
sklářský	0	0	0
potravinářský	0	0	0
chemický a farmaceutický	0	0	0
ostatní	457,09	61	2

Zdroj: vlastní zpracování

Z obrázku vyplývá již výše zmíněné. I přesto, že proběhlo v kovodělném a kovozpracujícím sektoru nejvíce investičních akcí nedošlo zde k nejvyššímu počtu nově přislíbených pracovních míst ani k nejvyššímu počtu investic. Co se týče hodnoty investic a počtu investičních akcí první příčky patří již zmíněným sektorům jako je dřevozpracující a papírenský, kovodělný a kovozpracující a výroby dopravních prostředků. V odvětví dřevozpracujícího a papírenského je na první pohled patrné, že i přes nejvyšší investice bylo přislíbeno menší množství nových pracovních míst.



Obrázek 20: Objem investic a nově vytvořených pracovních míst dle sektoru v Kraji Vysočina

Zdroj: vlastní zpracování

Tabulka 14 zobrazuje objem investic v kraji přepočtené na 100 000 obyvatel. K největšímu objemu investic na 100 000 obyvatel došlo v roce 2019, kdy tato hodnota činila 915,11 mil. Kč. Zde se potvrdilo to, že rok 2019 v Kraji Vysočina je významným obdobím v oblasti investic. Došlo zde nejen k nejvyššímu počtu investičních akcí, nejvyššímu počtu investic, ale i k nejvyššímu počtu přislíbených nových pracovních míst.

Tabulka 14: Objem investic v Kraji Vysočina na obyvatele

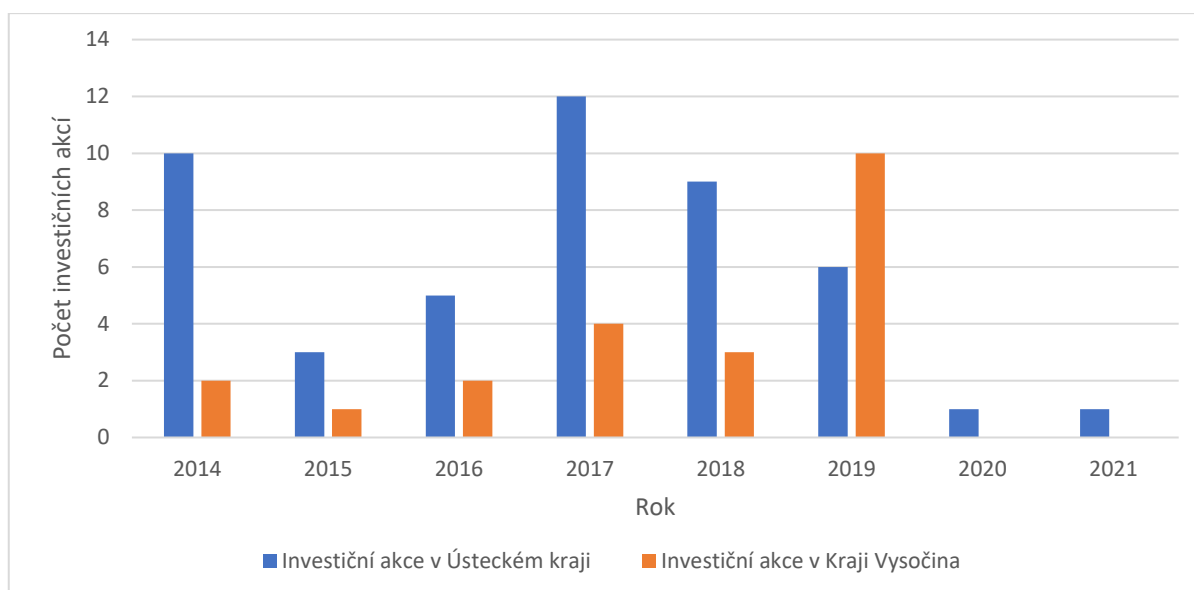
	Počet obyvatel	Investice (v mil. Kč)	Objem investic na 100 000 obyvatel kraje (v mil. Kč)
2014	509 895	336,88	66,07
2015	509 475	60,63	11,90
2016	508 952	1 201,31	236,04
2017	508 916	1 794,02	352,52
2018	509 274	2 383,69	468,06
2019	509 813	4 665,37	915,11
2020	508 852	-	-
2021	503 845	-	-

Zdroj: vlastní zpracování

4.3 Porovnání Ústeckého kraje a Kraje Vysočina

V Ústeckém kraji žije průměrně za sledované období necelých 822 000 obyvatel na 5 339 km² oproti tomu v Kraji Vysočina necelých 510 000 obyvatel na 6 796 km². Ve sledovaném období let 2014–2021 došlo v Ústeckém kraji k 47 investičním akcím, v Kraji Vysočina došlo zhruba o polovinu méně, a to k 22 investičním akcím.

Ve všech sledovaných letech proběhlo k více investičním akcím v Ústeckém kraji. Výjimkou je rok 2019, kdy v Kraji Vysočina došlo k 10 investičním akcím oproti 6 investičním akcím, které proběhly v Ústeckém kraji. Rok 2019 je současně pro Kraj Vysočina rokem, kdy došlo v rozmezí let 2014 až 2021 k nejvíce investicím podpořeným investičními pobídkami.



Obrázek 21: Počet investičních akcí ve vybraných krajích

Zdroj: vlastní zpracování

Pro přehlednost a porovnatelnost mezi kraji v oblasti objemu investic bylo zjišťováno k jakému objemu investic došlo v krajích na 100 000 obyvatel. Bylo tak zjištěno, že k většímu objemu investic ve všech sledovaných letech došlo v Ústeckém kraji. V součtu daných let bylo investováno v Ústeckém kraji 5 963,95 mil. Kč a v Kraji Vysočina 2 049,70 mil. Kč.

Tabulka 15: Objem investic na 100 000 obyvatel v mil. Kč

Rok	Objem investic na 100 000 obyvatel (v mil. Kč)	
	Ústecký kraj	Kraj Vysočina
2014	549,47	66,07
2015	143,45	11,90
2016	3 283,80	236,04
2017	1 472,91	352,52
2018	1 130,74	468,06
2019	459,79	915,11
2020	29,38	-
2021	25,15	-
Součet	5 963,95	2 049,70

Zdroj: vlastní zpracování

Tabulka 16: Objem veřejné podpory v mil. Kč

Rok	Ústecký kraj	Kraj Vysočina
2014	1753,24	92,58
2015	295,1	15,16
2016	4463,45	300,33
2017	2701,88	448,51
2018	1955,61	594,84
2019	493,67	1115,15
2020	60	0
2021	55,23	0
Součet	11 778,18	2 566,57

Zdroj: vlastní zpracování

Výše uvedená tabulka zobrazuje objem veřejné podpory, která byla státem poskytnuta do vybraných krajů. Z tabulky je patrné, že bylo prostřednictvím investičních pobídek do Ústeckého kraje státem poskytnuto v období let 2014 až 2021 11 778,18 mil. Kč podpory a do Kraje Vysočina 2 566,57 mil. Kč.

Během sledovaných let byla míra nezaměstnanosti v Ústeckém kraji vždy vyšší než v Kraji Vysočina, například v roce 2021 činila míra nezaměstnanosti v Ústeckém kraji 5,1 %, zatímco v Kraji Vysočina byla nezaměstnanost 2,6 %. Míra nezaměstnanosti v jednotlivých letech krajů je zobrazena v následující tabulce.

Tabulka 17: Míra nezaměstnanosti krajů

Rok	Míra nezaměstnanosti	
	Ústecký kraj	Kraj Vysočina
2014	8,5	5,6
2015	7,6	4,7
2016	5,1	3,2
2017	3,5	2,7
2018	3,6	1,7
2019	2,5	1,4
2020	3,7	2,2
2021	5,1	2,6

Zdroj: vlastní zpracování

Na základě těchto údajů lze říci, že jsou investiční pobídky dle faktoru nezaměstnanosti rozdělovány efektivně v porovnání vybraných krajů. A to na základě toho, že je poskytováno více investičních pobídek do Ústeckého kraje, kde je vyšší míra nezaměstnanosti než v Kraji Vysočina. Zároveň, ale neplatí to, že by docházelo v kraji ke snižování nezaměstnanosti, což patří mezi cíle poskytování investičních pobídek. Vysoká míra nezaměstnanosti v Ústeckém kraji je zapříčiněna více faktory, mezi které patří například to, že na jedno volné pracovní místo připadá velký počet uchazečů o zaměstnání nebo dochází k velké migraci obyvatel s vyšším vzděláním do pro ně výhodnějších oblastí, jako je hlavní město Praha či Středočeský kraj. Bezpochyby mezi hlavní faktory vysoké míry nezaměstnanosti patří i to, že došlo během let k ústupu těžebního průmyslu a došlo tak k propouštění zaměstnanců.

Tabulka 18: Přislíbené investiční pobídky, pracovní místa a náklady na 1 pracovní místo

Rok	Ústecký kraj			Kraj Vysočina		
	Přislíbené investiční pobídky (v mil. Kč)	Počet nově přislíbených pracovních míst	Náklady na 1 pracovní místo (v mil. Kč)	Přislíbené investiční pobídky (v mil. Kč)	Počet nově přislíbených pracovních míst	Náklady na 1 pracovní místo (v mil. Kč)
2014	1 753,24	901	1,95	92,58	40	2,32
2015	295,10	382	0,77	15,16	10	1,52
2016	4 463,45	2 194	2,03	300,33	143	2,10
2017	2 701,88	1 960	1,38	448,51	449	0,99
2018	1 955,61	869	2,25	594,84	155	3,84
2019	493,67	292	1,69	1 115,15	898	1,24
2020	60,00	40	1,50	0	0	0
2021	55,23	42	1,32	0	0	0
Celkem/průměr	11 778,18	6 680	1,76	2 566,57	1 695	1,51

Zdroj: vlastní zpracování

Průměrné náklady na jedno nově přislíbené pracovní místo v Ústeckém kraji činí během sledovaného období let 2014 až 2021 1,76 mil Kč. V Kraji Vysočina tyto průměrné náklady činí 1,51 mil. Kč. Od roku 2014 do roku 2021 tak stát prostřednictvím podpory investičních pobídek více podporuje Ústecký kraj oproti Kraji Vysočina. Dalo by se říci, že výrazně byl více podporován Ústecký kraj, ale dle výše uvedené tabulky, která uvádí náklady na jedno přislíbené místo se od sebe příliš neliší.

Dle klasifikace ekonomických činností CZ-NACE v Ústeckém kraji je nejvíce zastoupena výroba motorových vozidel (kromě motocyklů), přívěsů a návěsů. Do této oblasti bylo

investováno v 7 případech ze 47. Následují výroba základních kovů, hutní zpracování kovů, slévárenství, výroba elektrických zařízení či výroba strojů a zařízení. V těchto oblastech došlo v kraji za sledované období po 5 investičních akcích. Poté následuje například výroba základních kovů, hutní zpracování kovů, slévárenství, výroba pryžových a plastových výrobků či výroba potravinářských výrobků. Další oblasti ekonomických činností jsou zastoupeny po dvou či jedné investici.

V Kraji Vysočina byla v letech 2014 až 2021 nejvíce podporována investičními pobídkami oblast výroby kovových konstrukcí a kovodělných výrobků, kromě strojů a zařízení (9 investičních akcí). Následuje zpracování dřeva, výroba dřevěných, korkových, proutěných a slaměných výrobků, kromě nábytku a výroby pryžových a plastových výrobků, v obou případech byly podpořeny investičními pobídkami 3 investiční akce. V obou krajích jsou mezi nejvíce podporovanými činnostmi výroba kovových konstrukcí a kovodělných výrobků, kromě strojů a zařízení a výroba pryžových a plastových výrobků. Oproti tomu v Ústeckém kraji převládá výroba motorových vozidel (kromě motocyklů), přívěsů a návěsů, která v Kraji Vysočina není v daných letech vůbec zastoupena. A naopak v Kraji Vysočina vyniká zpracování dřeva, výroba dřevěných, korkových, proutěných a slaměných výrobků, kromě nábytku a výstavba budov.

ZÁVĚR

Cílem práce bylo provedení analýzy vlivu investičních pobídek a jejich dopad na rozvoj vybraného regionu. Pro práci byly vybrány dva regiony, a to Ústecký kraj a Kraj Vysočina. Analýza byla provedena v časovém rozmezí let 2014 až 2021.

Práce se skládá celkem ze čtyř kapitol. První kapitola pojednává o regionální politice, na kterou navazuje kapitola zaměřující se na investiční pobídky, jejich systém v ČR a právní úpravu. V kapitole je také část věnována agentuře CzechInvest, která v oblasti poskytování investičních pobídek sehrává důležitou roli. Třetí kapitola se zabývá vybranými kraji a jejich socioekonomickými ukazateli, jako jsou například počet obyvatel, nezaměstnanost nebo počet ekonomických subjektů v kraji. Poslední, čtvrtá kapitola se zabývá samotnou analýzou investičních pobídek ve vybraných krajích. Analýza je zaměřena na oblast nezaměstnanosti.

Analýza byla provedena na základě údajů, které poskytuje agentura CzechInvest a dle údajů zveřejňovaných ČSÚ. Agenturou nejsou poskytovány informace o skutečných počtech nově vytvořených pracovních místech, které společnost přislíbila. Proto jsou v celé analýze používány údaje, které jsou společností přislíbené (přislíbená nová pracovní místa). Nelze tak s přesností uvést, zda tato nová pracovní místa byla skutečně vytvořena na základě poskytnuté investiční pobídky. Počet zaměstnanců jednotlivých firem lze zjistit z výročních zpráv společností, ale nelze zde přesně určit, zda byla tato pracovní místa vytvořena na základě investiční pobídky. V tomto autorka spatřuje nedostatek v poskytování informací z oblasti investičních pobídek. Do budoucna by bylo vhodné, aby byl systém poskytování investičních pobídek více transparentní a poskytoval přesnější informace.

Ústecký kraj patří mezi kraje, které mají nejvyšší míru nezaměstnanosti v zemi, proto by z pohledu snižování míry nezaměstnanosti (což je jeden z cílů investičních pobídek) mělo být poskytováno více investičních pobídek než do krajů, které mají míru nezaměstnanosti nízkou. Z tohoto pohledu jsou zde investiční pobídky poskytovány efektivně, protože v Ústeckém kraji bylo oproti Kraji Vysočina, která má míru nezaměstnanosti nízkou, poskytnuto více investičních pobídek. Ve sledovaném období bylo do Ústeckého kraje poskytnuto o 25 investičních pobídek více než do Kraje Vysočina.

V obou krajích je z analýzy patrné, že v posledních dvou letech dochází k rapidnímu poklesu poskytování investičních pobídek. Důvodů je mnoho, ale hlavním důvodem je jistě epidemie koronaviru, která propukla v prvním čtvrtletí roku 2020. Společnosti se tak obávaly, že nedosáhnou podmínek, které musely splnit, i když stát i v oblasti investičních pobídek firmám pomohl několika způsoby.

Autorka nespatřuje systém poskytování investičních pobídek jako nejefektivnější nástroj pro snižování nezaměstnanosti v regionech. Nebylo jednoznačně prokázáno, že by docházelo k poklesu nezaměstnanosti s vyšším počtem poskytnutých investičních pobídek. Vytvoření nového pracovního místa je z pohledu nákladovosti drahý způsob tvorby nových pracovních míst. Existují jistě i výhodnější metody, jak trh práce lépe podpořit.

Česká republika se pyšní jednou z nejnižších měr nezaměstnanosti v EU. Nabízí se tak opět otázka, zda je vhodné cílit investičními pobídkami právě na snižování míry nezaměstnanosti. Zda jsou tyto prostředky efektivně vynakládány. Na otázku je složité odpovědět, protože jak již bylo v práci zmíněno okolní státy, jako jsou Polsko, Slovensko, Rakousko, Německo i Maďarsko systém poskytování investičních pobídek také uskutečňují. ČR je tak do jisté míry nucena provádět investiční pobídky, aby byla nadále schopna konkurovat okolním zemím a společnosti neuskutečňovaly své investiční záměry mimo ČR.

POUŽITÁ LITERATURA

- [1] BEZNOSKA, Adolf. *Kontrolní závěr z kontrolní akce*. [online]. Nejvyšší kontrolní úřad, 2021, 22. 02. 2021 [cit. 2021-10-30]. Dostupné z: <https://www.nku.cz/assets/kon-zavery/K20013.pdf>
- [2] BLAŽEK, Jiří a David UHLÍŘ. *Teorie regionálního rozvoje: nástin, kritika, implikace*. Vydání třetí, přepracované a doplněné. Praha: Univerzita Karlova, nakladatelství Karolinum, 2020. ISBN 978-80-246-4566-7.
- [3] BUČEK, Milan, Štefan REHÁK a Jozef TVRDOŇ. *Regionálna ekonómia a politika*. Bratislava: Iura Edition, c2010. Ekonómia. ISBN 978-80-8078-362-4.
- [4] CzechInvest. *CzechInvest: Dvě třetiny nových investic v ČR mají vysokou přidanou hodnotu* [online]. 2021, 30. 03. 2021 [2021-05-10]. Dostupné z: <https://www.czechinvest.org/en/Homepage/News/March-2021/CzechInvest-Two-thirds-of-new-investments-in-the-Czech-Republic-have-high-value-added>
- [5] CzechInvest. *Historie* [online]. [cit. 2021-09-26]. Dostupné z: <https://www.czechinvest.org/en/About-CzechInvest/History>
- [6] CzechInvest. *Investiční pobídky* [online]. [cit. 2021-04-12]. Dostupné z: <https://www.czechinvest.org/en/For-Investors/Investment-Incentives>
- [7] CzechInvest. *Nexen Tire přispěje na ochranu životního prostředí na Žatecku milion korun ročně, O podporu z nadačního fondu se mohou přihlásit jednotlivci i obce* [online]. 2020, 21. 08. 2020 [2021-10-25]. Dostupné z: <https://www.czechinvest.org/cz/Homepage/Novinky/Srpen-2020/Nexen-Tire-prispeje-na>
- [8] CzechInvest. *Novela zákon o investičních pobídkách reaguje na současnou pandemii koronaviru* [online]. 2020, 16. 11. 2020 [cit. 2021-09-20]. Dostupné z: <https://www.czechinvest.org/en/Homepage/News/November-2020/The-amendment-to-the-Investment-Incentives-Act-is-in-response-to-the-current-coronavirus-pandemic>
- [9] CzechInvest. *O nás* [online]. [cit. 2021-09-25] Dostupné z: <https://www.czechinvest.org/en/About-CzechInvest/About-Us>

- [10] CzechInvest. *Výroční zpráva za rok 2020* [online]. 2021, 24. 03. 2021 [cit. 2021-10-30]. Dostupné z: <https://www.czechinvest.org/en/About-CzechInvest/Download/Annual-Reports?Annual-report-2020>
- [11] ČTK České noviny. *CzechInvest loni dojednal 27 investičních projektů za 15, 3 mld. meziročně míň* In: ceskenoviny.cz [online]. 2021, 30. 03. 2021 13:57. [cit. 2021-10-30]. Dostupné z: <https://www.ceskenoviny.cz/zpravy/czechinvest-loni-dojednal-27-investicnich-projektu-za-15-3-mld-mezirocne-min/2015219>
- [12] KINCL, Michael. *Investiční pobídky jako forma veřejné podpory*. Praha: Linde, 2003. ISBN 80-86131-48-3.
- [13] Kolektiv autorů. *Úvod do regionálních věd a veřejné správy*. 5. vyd., V nakl. Aleš Čeněk 2. rozš. vyd. Plzeň: Vydavatelství a nakladatelství Aleš Čeněk, 2008. Vysokoškolské učebnice. ISBN 978-80-7380-086-4.
- [14] KUBÍČEK, Jan. *Hospodářská politika*. Plzeň: Vydavatelství a nakladatelství Aleš Čeněk, 2006. Vysokoškolské učebnice. ISBN 80-86898-99-7.
- [15] Krajská správa ČSÚ v Ústí nad Labem. *Ekonomické subjekty v Ústeckém kraji k 31. 12. 2020* [online]. 2021, 03. 02. 2021 [cit. 2021-10-29]. Dostupné z: <https://www.czso.cz/csu/xu/ekonomicke-subjekty-v-usteckem-kraji-k-31-12-2020>
- [16] Krajská správa ČSÚ v Jihlavě, *Charakteristika kraje* [online]. 2021, 21. 01. 2021 [cit. 2021-11-03]. Dostupné z: https://www.czso.cz/csu/xj/charakteristika_kraje
- [17] Krajská správa ČSÚ v Ústí nad Labem, *Charakteristika kraje* [online]. 2017, 28.12.2017 [cit. 2021-10-29]. Dostupné z: https://www.czso.cz/csu/xu/charakteristika_kraje
- [18] Krajský úřad Kraje Vysočina. *Profil KRAJE VYSOČINA* [online]. 2020 [cit. 2021-11-03]. Dostupné z: https://www.kr-vysocina.cz/assets/File.ashx?id_org=450008&id_dokumenty=4103186
- [19] LABE WOOD. *O nás* [online]. Copyright ©2021 LABE WOOD s.r.o. [cit. 2021-11-08]. Dostupné z: <https://www.labewood.cz/o-nas/#1>
- [20] LACINA, Karel. *Regionální rozvoj a veřejná správa*. Praha: Vysoká škola finanční a správní, 2007. Učební texty. ISBN 978-80-86754-74-1.

- [21] MACHÁČEK, Jaroslav, Petr TOTH a René WOKOUN. *Regionální a municipální ekonomie*. Praha: Oeconomica, 2011. Vysokoškolská učebnice. ISBN 978-80-245-1836-7.
- [22] Ministerstvo pro místní rozvoj ČR. *Strategie regionálního rozvoje ČR 2021* [online]. Copyright ©2021 Ministerstvo pro místní rozvoj ČR, [cit. 2021-05-10]. Dostupné z: <https://mmr.cz/cs/microsites/uzemni-dimenze/strategie-regionalniho-rozvoje-cr-2021>
- [23] Ministerstvo průmyslu a obchodu. *Investiční pobídky budou dostupnější nejen pro výrobce zdravotnických prostředků a ochranných pomůcek* [online]. 2020, 02. 12. 2020 [cit. 2021-09-20]. Dostupné z: <https://www.mpo.cz/cz/rozcestnik/pro-media/tiskove-zpravy/investicni-pobidky-budou-dostupnejsi-nejen-pro-vyrobce-zdravotnickych-prostredku-a-ochrannych-pomucek--258247/>
- [24] Ministerstvo průmyslu a obchodu. *Výroční hodnotící zpráva 2016*. In: Hodnocení systému investičních pobídek [online]. KPMG, 04. 08. 2017 [cit. 2021-05-10]. Dostupné z: https://www.mpo.cz/assets/cz/podnikani/dotace-a-podpora-podnikani/investicni-pobidky-a-prumyslove-zony/investicni-pobidky/2017/9/Vyrocnihodnoticizprava_2016.pdf
- [25] Ministerstvo průmyslu a obchodu. *Novela zákona č. 72/2000 Sb., o investičních pobídkách, ve znění zákona č. 210/2019 Sb* [online]. 2019, 04. 11. 2019 [cit. 2021-05-23]. Dostupné z: <https://www.mpo.cz/cz/podnikani/dotace-a-podpora-podnikani/investicni-pobidky-a-prumyslove-zony/investicni-pobidky/novela-zakona-c--72-2000-sb---o-investicnich-pobidkach--ve-zneni-zakona-c--210-2019-sb---250247/>
- [26] Ministerstvo průmyslu a obchodu. *Výroční zpráva 2020*. In: Hodnocení systému investičních pobídek [online]. KPMG, červen 2021 [cit. 2021-05-10]. Dostupné z: <https://www.mpo.cz/assets/cz/podnikani/dotace-a-podpora-podnikani/investicni-pobidky-a-prumyslove-zony/investicni-pobidky/2021/8/Vyrocnizprava-2020.pdf>
- [27] Polish Investment & Trade Agency. *Polish Investment Zone Act on support for new investments*. [online]. 2020, july 2020 [cit. 2021-10-31]. Dostupné z: https://www.paih.gov.pl/why_poland/Polish_Investment_Zone#
- [28] PROKOP, Viktor a Jan STEJSKAL. *Role veřejného a soukromého sektoru v inovačním prostředí*. Praha: Wolters Kluwer, 2018. ISBN 978-80-7598-131-8.

- [29] MOTORPAL. *Společnost* In: Společnost [online]. Copyright © 2016 Motorpal, Martin Martinec [cit. 2021-11-10]. Dostupné z: <http://www.motorpal.cz/spolecnost/>
- [30] STEJSKAL, Jan a Jaroslav KOVÁRNÍK. *Regionální politika a její nástroje*. Praha: Portál, 2009. ISBN 978-80-7367-588-2.
- [31] Stora Enso. *Stora Enso investuje do výroby CLT panelů v České republice*. In: Novinky [online]. 2020, 09. 09. 2020 [cit. 2021-11-10]. Dostupné z: <https://www.storaenso.com/cs-cz/newsroom/news/2020/9/stora-enso-invests-in-cross-laminated-timber-production-in-czech-republic>
- [32] ŠILHÁNKOVÁ, Vladimíra. *Teoretické přístupy k regionálnímu rozvoji*. Pardubice: Univerzita Pardubice, 2007. ISBN 978-80-7395-019-4.
- [33] TUREČKOVÁ K., *Regionální ekonomika a politika* [online]. Slezská univerzita, Obchodně podnikatelská fakulta v Karviné, 2021 [cit. 2021-05-20]. Dostupné z: https://is.slu.cz/el/opf/leto2021/EVSBKREP/2592839/4_REP_KT_REGIONALNI_POLITIKA_A_JEJI_CILE.pdf
- [34] Úřad pro ochranu hospodářské soutěže. *Nová mapa regionální podpory na léta 2022–2027 schválena Evropskou Komisí* [online]. 2021, 02. 08. 2021 [cit. 2021-09-15]. Dostupné z: <https://www.uohs.cz/cs/informacni-centrum/tiskove-zpravy/verejna-podpora/3093-nova-mapa-regionalni-podpory-na-leta-2022-2027-schvalena-evropskou-komisi.html>
- [35] Úřad pro ochranu hospodářské soutěže. *Prodloužení platnosti mapy regionální podpory schváleno EK* [online]. 2020, 13. 10. 2020 [cit. 2021-09-15]. Dostupné z: <https://www.uohs.cz/cs/informacni-centrum/tiskove-zpravy/verejna-podpora/2852-prodlouzeni-platnosti-mapy-regionalni-podpory-schvaleno-ek.html>
- [36] VESTAGER M., *Mapa regionální podpory pro Česko (1. ledna 2022–31. prosince 2027)* [online]. Evropská komise. Brusel: Evropská komise, 29. 07. 2021 [cit. 2021-09-15]. Dostupné z: https://ec.europa.eu/competition/state_aid/cases1/202134/294937_2308438_49_2.pdf
- [37] WeraWerk s. r. o., *O společnosti* [online]. [cit. 2022-01-15]. Dostupné z: <https://www.werawerk.cz/o-nas/>

- [38] WOKOUN, René. *Česká regionální politika v období vstupu do Evropské unie*. Praha: Oeconomica, 2003. ISBN 80-245-0517-7.
- [39] WOKOUN, René a Jozef TVRDOŇ. *Přímé zahraniční investice a regionální rozvoj*. Praha: Oeconomica, 2010. ISBN 978-80-245-1736-0.
- [40] WOKOUN, René, Pavel MATES a Jaroslava KADEŘÁBKOVÁ. *Základy regionálních věd a veřejné správy*. Plzeň: Vydavatelství a nakladatelství Aleš Čeněk, 2011. Monografie. ISBN 978-80-7380-304-9.
- [41] WOKOUN, René a Pavel MATES. *Management regionální politiky a reforma veřejné správy*. Praha: Linde, 2006. ISBN 80-7201-547-8.
- [42] WOKOUN, René. *Regionální rozvoj: (východiska regionálního rozvoje, regionální politika, teorie, strategie a programování)*. Praha: Linde, 2008. ISBN 978-80-7201-699-0.
- [43] Zákon č. 72/2000 Sb., o investičních pobídkách a o změně některých zákonů
- [44] Zákon č. 248/2000 Sb., o podpoře regionálního rozvoje
- [45] ŽÍTEK, Vladimír. *Regionální ekonomie a politika I*. Brno: Masarykova univerzita, 2002. ISBN 80-210-2767-3.

SEZNAM PŘÍLOH

Příloha A: Vzor tiskopisu pro uplatnění záměru získat investiční pobídku

Příloha B: Investiční pobídky poskytnuté v Ústeckém kraji v letech 2014–2021

Příloha C: Investiční pobídky poskytnuté v Kraji Vysočina v letech 2014-2021

PŘÍLOHA A: Vzor tiskopisu pro uplatnění záměru získat investiční pobídku

Příloha k zákonu č. 72/2000 Sb.

TISKOPIS PRO UPLATNĚNÍ ZÁMĚRU ZÍSKAT INVESTIČNÍ POBÍDKU

Veškeré informace uvedené v tomto tiskopisu a jeho přílohách jsou považovány za neveřejné, pokud žadatel nestanoví jinak. Informace uvedené v oddílu II. a III. jsou považovány za kvalifikované odhady žadatele, sloužící ministerstvu, dotčeným orgánům a určené organizaci k posouzení předpokladů splnění všeobecných podmínek stanovených zákonem o investičních pobídkách (dále jen "zákon"), zvláštních podmínek stanovených zvláštními právními předpisy a podmínek stanovených přímo použitelným předpisem Evropské unie.

I. ÚDAJE O ŽADATELI

1. Identifikační údaje

1.1 Obchodní firma nebo název, pod nímž je právnická osoba zapsána ve veřejném rejstříku / obchodní firma nebo jméno příp. jména a příjmení podnikající fyzické osoby:

1.2 Sídlo právnické osoby / podnikání podnikající fyzické osoby:

1.3 Identifikační číslo právnické nebo podnikající fyzické osoby, je-li jí přiděleno / rodné číslo, je-li jí přiděleno, příp. datum a místo narození podnikající fyzické osoby:

1.4 Obchodní firma nebo název anebo jméno příp. jména a příjmení ovládající osoby a stát, ve kterém je umístěno její sídlo nebo místo podnikání:

Ovládající osoba	Stát
_____	_____
_____	_____

1.5 Jméno příp. jména a příjmení, bydliště, rodné číslo, je-li jim přiděleno, příp. datum a místo narození, nebo obchodní firma nebo název, sídlo a identifikační číslo, je-li jim přiděleno, osob, které jsou členem statutárního orgánu, a způsob jakým jednájí jménem právnické osoby:

1.6 Jestliže je členem statutárního orgánu právnická osoba, též jméno příp. jména a příjmení, bydliště, rodné číslo, je-li jim přiděleno, příp. datum a místo narození osob, které jsou členem statutárního orgánu:

2. Hlavní předmět podnikání charakterizující žadatele

3. Majetkoprávní vztahy

Podíly jednotlivých osob na základním kapitálu nebo na hlasovacích právech žadatele (pokud nejsou shodné s podílem na základním kapitálu) větší než 20 %:

	Stát	%
_____	_____	_____
_____	_____	_____

4. Kontaktní osoba zmocněná k jednání v řízení o poskytnutí investiční pobídky

4.1 Jméno příp. jména a příjmení kontaktní osoby:

4.2 Funkce:

4.3 Telefon:

4.4 E-mail:

5. Ekonomické údaje o žadateli za poslední tři účetní období

(pro přepočet z cizí měny se použije kurz ČNB platný k prvnímu pracovnímu dni roku, ve kterém je předkládán záměr)

5.1 Účetní období od (měsíc):

5.2 Celková aktiva žadatele v ČR v mil. Kč (údaj Netto)

5.3 Celková aktiva žadatele (včetně ČR) v mil. Kč

5.4 Celkové tržby žadatele za prodej zboží v mil. Kč

5.5 Celkové tržby žadatele za prodej vlastních výrobků v mil. Kč

5.6 Celkové tržby žadatele za prodej služeb v mil. Kč

5.7 Celkové tržby žadatele (včetně ČR) v mil. Kč

5.8 Z toho celkové tržby žadatele v ČR v mil. Kč (orientačně ř. 01 a 05 výkazu zisku a ztráty)

5.9 Tržby za prodej produktů týkající se investičního záměru v mil. Kč

5.10 Účetní přidaná hodnota (ř. 11 výkazu zisku a ztráty)

5.11 Výsledek hospodaření po zdanění v mil. Kč (ř. 60 výkazu zisku a ztráty)

5.12 Průměrný počet zaměstnanců přepočtený na plnou pracovní dobu v ČR

5.13 Celkový průměrný počet zaměstnanců přepočtený na plnou pracovní dobu (včetně ČR)

(by-li žadatel založen méně než 3 roky před podáním záměru a je součástí podnikatelského zastupení, vyplní zbývající údaje za ovládající osobu)

5.14 Je žadatel malým či středním podnikatelem ve smyslu Přílohy I Nařízení Komise (EU) č. 651/2014 ze dne 17. června 2014 (obecné nařízení o blokových výjimkách)? ano/ne _____

II. ÚDAJE O INVESTIČNÍ AKCI

1. Název investiční akce**2. Typ investiční akce (označte křížkem)**

- 2.1 zavedení nebo rozšíření výroby v oborech zpracovatelského průmyslu
a to navýšením výrobní kapacity
 diverzifikací výroby o nové výrobky
 zásadní změnou celkového výrobního postupu
- 2.2 vybudování nebo rozšíření technologického centra
- 2.3 zahájení nebo rozšíření činnosti centra strategických služeb
a to 2.3.1 centra pro tvorbu softwaru
 2.3.2 opravárenského centra
 2.3.3 centra sdílených služeb
 2.3.4 datového centra
 2.3.5 centra zákaznické podpory

3. Specifikujte předmět investiční akce**4. CZ-NACE**

Zařazení činností, kterou bude žadatel vykonávat po realizaci investiční akce, dle klasifikace ekonomických činností CZ-NACE.

5. Územní oblast, v níž bude investice realizována

Obec s rozšířenou působností	Okres	Kraj	% investice	Počet nových pr.míst

6. Byla ve stejném kraji v období 3 let před předložením tohoto záměru zahájena žadatelem nebo osobami, považovanými za jeden podnik podle nařízení Komise (EU) č. 1407/2013 ze dne 18. prosince 2013 (na podporu de minimis), další investiční akce, která byla předmětem veřejné podpory? ano/ne

Pokud ano:

6.1 Kdo realizoval tuto další investiční akci a v jakém rozsahu?

6.2 O jaké podpory, v jaké výši a v rámci jakých programů bylo pro tuto další investiční akci žádáno?

7. Harmonogram realizace investiční akce

7.1 Předpokládaný termín zahájení prací souvisejících s realizací investiční akce (dd/mm/rrrr):

7.2 Předpokládaný termín ukončení investiční akce (mm/rrrr):

7.3 Předpokládaný termín zahájení výroby/činnosti (mm/rrrr):

7.3.1 Předpokládaný rok dosažení realizace výsledků činnosti technologického centra ve výrobě:

Otázku č. 8 zodpoví pouze žadatel v oblasti center strategických služeb.

8. V kolika státech (včetně ČR) budou poskytovány služby centra strategických služeb?

Vypište, v kterých dalších státech kromě ČR se budou služby poskytovat a kterým společností, jsou-li již známy.

Obchodní firma	Stát	Specifikace poskytovaných služeb	% činnosti

9. Údaje o výsledcích činnosti (produkt, služba, nehmotný výsledek) souvisejících s realizací investiční akce

Název (produkt, služba, nehmotný výsledek)	nový/ /stávající	Tržby v roce dosažení plánovaných kapacit (mil. Kč)	Rok	Export v rámci EU (% tržeb)	Export mimo EU (% tržeb)

10. Údaje o výrobní kapacitě

10.1 V případě investiční akce ve výrobě odhadněte objem výrobní kapacity v důsledku realizace investiční akce:

Produkt	Výrobní kapacita před realizací investiční akce	Výrobní kapacita po dokončení investiční akce

11. Způsob zajištění odbytu (seznam perspektivních zákazníků v ČR a mimo ČR)

12. Přehled pořízovaného majetku a zdrojů jeho financování

(v mil. Kč)	2015	2016	2017	2018	2019	2020	2021	2022	
12.1 Plánovaná hodnota pořízovaného majetku									Celkem
Dlouhodobý hmotný majetek v pořízovacích cenách	0,00	0,00	0,00	0,00	0,00	0,00	0,00	0,00	0,00
Pozemky									0,00
Stavby									0,00
Stroje a zařízení									0,00
Dlouhodobý nehmotný majetek v pořízovacích cenách	0,00	0,00	0,00	0,00	0,00	0,00	0,00	0,00	0,00
Software									0,00
Patentová práva									0,00
Licence									0,00
Know-how									0,00
Ostatní ocenitelná práva									0,00
	0,00	0,00	0,00	0,00	0,00	0,00	0,00	0,00	0,00
12.2 Plánované zdroje financování									Celkem
Vlastní kapitál	0,00	0,00	0,00	0,00	0,00	0,00	0,00	0,00	0,00
Kapitálové vklady	0,00	0,00	0,00	0,00	0,00	0,00	0,00	0,00	0,00
Základní kapitál zapsaný v OR									0,00
Ostatní kapitálové fondy									0,00
Ostatní (různý) vlastní kapitál	0,00	0,00	0,00	0,00	0,00	0,00	0,00	0,00	0,00
Hosp. výsledek po zdanění									0,00
Nerozdělený zisk minulých let									0,00
Ostatní (*)									0,00
Bankovní úvěry a výpomoci (**)									0,00
Půjčky v rámci skupiny (***)									0,00
	0,00	0,00	0,00	0,00	0,00	0,00	0,00	0,00	0,00
	OK	OK	OK	OK	OK	OK	OK	OK	OK

(*) Položky s názvem "Ostatní (různý) vlastní kapitál" blíže specifikujte:

(**) Přesný název osoby poskytující bankovní úvěr nebo půjčku:

13. Údaje o zaměstnancích

	2015	2016	2017	2018	2019	2020	2021	2022	2023	2024
13.1 Plánovaný počet nových pracovních míst (stavově, tj. kumulované)										
13.2 Plánovaný počet převedených stávajících zaměstnanců (stavově, tj. kumulované)										
13.3 Z celkového počtu pracovních míst počet míst vztahující se výlučně k odborné činnosti (v případě technologického centra)										
13.4 Průměrný přepočtený stav zaměstnanců žadatele za dvanáct posledních měsíců před podáním záměru (v případě rozšíření)										
období od-do										
průměrný stav										

14. Životní prostředí

14.1 Jsou činnosti, procesy, stavby a zařízení šetrné k životnímu prostředí? Stručně zdůvodněte.

14.2 Používáte nebo budete používat dobrovolné nástroje jako jsou EMAS, ISO 14001, označování ekologicky šetrných výrobků, ekodesign, posuzování životního cyklu výrobků (LCA), dobrovolné dohody apod.?

14.3 Uveďte stručný popis druhů odpadů (název a kód odpadu podle vyhlášky č. 381/2001 Sb., Katalogu odpadů, ve znění pozdějších předpisů), jejich množství (v tunách za rok) a způsob nakládání s odpady podle vyhlášky č. 383/2001 Sb., o podrobnostech nakládání s odpady, ve znění pozdějších předpisů, včetně prevence, tj. předcházení vzniku odpadů.

Název odpadu	Kód odpadu	Množství (v tunách za rok)	Způsob nakládání s odpady

Otázky 14.4-14.10 zodpovězte pouze v případě investiční akce ve výrobě.

14.4 Uveďte všechny látky vstupující do výroby, včetně jejich stručného popisu (bezpečnostní listy) a jejich množství.

Název vstupující látky	Stručný popis druhu a chemického složení	Množství (v jednotkách za rok)

14.5 Uveďte, zda zařízení bude podléhat režimu zákona č. 76/2002 Sb., o integrované prevenci a o omezování znečištění, o integrovaném registru znečišťování a o změně některých zákonů (zákon o integrované prevenci), ve znění pozdějších předpisů. V kladném případě uveďte kategorii činností podle přílohy č. 1 tohoto zákona.

--

14.6 Uveďte, zda Váš proces bude využívat "Nejlepší dostupnou techniku" (BAT).

*Pokud ano, uveďte příslušný Referenční dokument o BAT (BREF) včetně identifikace kapitoly.

--

14.7 Uveďte předpokládané množství jednotlivých znečišťujících látek vypouštěných do vody a jejich koncentrace.

Odpadní vody uvádějte s ohledem na technologii záměru.

Název, druh a složení znečišťující látky	Množství	Koncentrace

14.8 Uveďte předpokládané množství jednotlivých znečišťujících látek vypouštěných do půdy a jejich koncentrace.

Název, druh a složení znečišťující látky	Množství	Koncentrace

14.9 Uveďte předpokládané množství jednotlivých znečišťujících látek vypouštěných do ovzduší z nových stacionárních zdrojů a jejich koncentrace. Množství emisí do ovzduší uvádějte v tunách za rok. U koncentrací uvádějte garantované hodnoty použité technologie.

Název znečišťující látky	Množství	Koncentrace

14.10 Bude jako surovina materiálově využíván odpad? V kladném případě uveďte množství a původ odpadu.

Název odpadu	Množství	Původ odpadu

III. ÚDAJE K INVESTIČNÍ POBIDCE

1. Bude žadatel zároveň příjemcem investiční pobídky? ano/ne

--

Pokud ne, uveďte, kdo bude zájemcem o investiční pobídku (příjemcem investiční pobídky):

--

2. Označte klíčkem, o které formy investiční pobídky žádáte

2.1 Sleva na daních z příjmů dle § 1a odst. 1 písm. a) bodu 1 zákona

2.1.1 pro nového poplatníka (§ 35a zákona o daních z příjmů)

2.1.2 pro stávajícího poplatníka (§ 35b zákona o daních z příjmů)

2.2 Převod pozemků za zvýhodněnou cenu dle § 1a odst. 1 písm. a) bodu 2 zákona

2.3 Hmotná podpora vytváření nových pracovních míst dle § 1a odst. 1 písm. a) bodu 3 zákona

2.4 Hmotná podpora rekvalifikace nebo školení zaměstnanců dle § 1a odst. 1 písm. a) bodu 4 zákona

2.5 Hmotná podpora pořízení DHM a DNM pro strategickou investiční akci dle § 1a odst. 1 písm. a) bodu 5 zákona

2.6 Osvobození od daně z nemovitých věcí ve zvýhodněných PZ dle § 1a odst. 1 písm. a) bodu 6 zákona

3. Vyplní pouze žadatel o slevu na daních z příjmů

3.1 Očekávaný výsledek hospodaření investiční akce

(v mil. Kč)	2015	2016	2017	2018	2019	2020	2021	2022
Tržby z prodeje výrobků, služeb či nehmotných výsledků								
Spotřebované nákupy (materiál, energie, atd.)								
Služby								
Mzdové náklady								
Ostatní osobní náklady (*)								
Provozní náklady								
Odpisy dlouhodobého nehmotného a hmotného majetku								
Finanční náklady								
Výsledek hospodaření za účetní období (před zdaněním)	0,00	0,00	0,00	0,00	0,00	0,00	0,00	0,00

(*) Specifikujte:

--

4. Vyplní pouze žadatel o převod pozemků včetně související infrastruktury za zvýhodněnou cenu a o osvobození od daně z nemovitých věcí ve zvýhodněných průmyslových zónách

4.1 Požadavky na plochu (m²):

z toho 4.1.1 Výroba

--

- 4.1.2 Skladovací prostory
 4.1.3 Prostory pro výzkum a vývoj
 4.1.4 Administrativní budovy
 4.1.5 Ostatní

4.2 Požadavky na technické vybavení:

--

4.3 Specifikujte, zda se bude jednat o výstavbu nových budov nebo přístavbu či využití stávajících prostor:

--

4.4 V případě využití stávajících prostor uveďte, zda je plánováno tyto prostory technicky zhodnocovat:

--

4.5 Uveďte způsob pořízení a využití nemovitosti (vkladem, koupí, nájmem apod.):

--

4.6 Uveďte vlastníka pozemku, příp. název průmyslové zóny, kde bude investiční akce realizována.

Vlastník pozemku	Průmyslová zóna	Katastrální území	% investice

5. Vyplní pouze žadatel o hmotnou podporu vytváření nových pracovních míst

5.1 Plánovaný počet nových pracovních míst, na něž bude žádána podpora:

Nová pracovní místa	2015	2016	2017	2018	2019	2020	2021	2022	2023
Přínůstkové									
Stavové (kumulované)	0	0	0	0	0	0	0	0	0

6. Vyplní pouze žadatel o hmotnou podporu rekvalifikace nebo školení nových zaměstnanců

6.1 Náklady na rekvalifikaci nebo školení (v mil. Kč):

Náklady (mil. Kč)	2015	2016	2017	2018	2019	2020	2021	2022	2023
Přínůstkové									
Stavové (kumulované)	0	0	0	0	0	0	0	0	0

6.2 Uveďte stručně druhy plánovaných programů školení a rekvalifikace:

--

6.3 Kolik zaměstnanců z celkového počtu nových pracovních míst bude absolvovat uvedená školení?

--

7. Další podpory

7.1 O jaké další podpory žádáte pro tuto investiční akci (státní, regionální, apod.), v jaké výši a v rámci kterých programů?

--

8. Způsobilé náklady (označte křížkem)

8.1 Způsobilými náklady bude (označte křížkem)

8.1.1 hodnota dlouhodobého hmotného a nehmotného majetku

8.1.2 hodnota mzdových nákladů

8.2 V případě, že v rámci investiční akce dojde k rozšíření výroby diverzifikací výroby o nové výrobky,

bude v rámci investiční akce znovu použít stávající dlouhodobý hmotný a nehmotný majetek? ano/ne

8.2.1 Pokud ano, uveďte zůstatkovou hodnotu tohoto znovu použitého majetku v účetním

období předcházejícím zahájení prací souvisejících s realizací investiční akce. (v mil. Kč)

8.3 V případě, že v rámci investiční akce dojde k rozšíření výroby zásadní změnou celkového výrobního postupu,

definujte činnost, jež má být modernizována:

8.3.1 Uveďte hodnotu stávajícího dlouhodobého majetku používaného při této činnosti (v mil. Kč)

8.3.2 Uveďte hodnotu účetních odpisů tohoto majetku za předcházející 3 účetní období (v mil. Kč)

9. Vyplní žadatel, jehož způsobilé náklady budou tvořeny hodnotou majetku podle bodu 8.1.1

Specifikace položek dlouhodobého hmotného a nehmotného majetku

9.1 Pozemek

Území	Plocha (v m ²)				Pořizovací cena (mil. Kč)
	Výroba	Sklad	V+V	Administr.	

9.2 Stavby

Popis	Pořizovací cena (v mil. Kč)	Rok dokončení

Příloha B: Investiční pobídky poskytnuté v Ústeckém kraji v letech 2014–2021

Rok	Firma	Sektor	Země původu žadatele	Investice (v mil. Kč)	Nově přislíbená pracovní místa	Strop veřejné podpory (mil. Kč)	Okres
2014	Hitachi Automotive Systems Czech, s.r.o.	výroba dopravních prostředků	ČR	567,70	136	227,09	Louny
2014	PREOL, a.s.	potravinářský	ČR	156,50	8	46,95	Litoměřice
2014	Tivall CZ, s.r.o.	potravinářský	ČR	589,34	102	235,74	Teplice
2014	Constellium Extrusions Děčín s.r.o.	kovodělný a kovožpracující	ČR	577,00	43	230,80	Děčín
2014	Lovochemie, a. s.	chemický a farmaceutický	ČR	1582,88	0	591,05	Litoměřice
2014	Aisan Industry Czech, s.r.o.	výroba dopravních prostředků	ČR	187,50	32	75,00	Louny
2014	Pittsburgh Corning CR, s.r.o.	sklářský	ČR	331,00	5	132,40	Chomutov
2014	FTE automotive Czechia s.r.o.	výroba dopravních prostředků	ČR	69,16	200	27,66	Louny
2014	Nemak Czech Republic s.r.o.	výroba dopravních prostředků	ČR	394,88	265	157,95	Most
2014	Parker Hannifin Industrial s.r.o.	elektronický a elektrotechnický	ČR	71,50	110	28,60	Chomutov
2015	SSI Technologies s.r.o.	výroba dopravních prostředků	USA	330,43	295	82,61	Ústí nad Labem

2015	Aperam Stainless Services & Solutions Tubes CZ s.r.o.	výroba dopravních prostředků	ČR	383,94	67	95,99	Ústí nad Labem
2015	NACHI Czech s.r.o.	výroba dopravních prostředků	ČR	466,00	20	116,50	Louny
2016	Shawmut C.R. s.r.o.	výroba dopravních prostředků	USA	173,33	22	51,17	Teplice
2016	Kiswire Cord Czech s.r.o.	kovodělný a kovozpracující	Korea	2 436,90	332	473,71	Louny
2016	PFISTERER Czech s.r.o.	gumárenský a plastikářský	Německo	398,06	60	99,52	Chomutov
2016	Yankee Candle s.r.o.	ostatní	Velká Británie a Severní Irsko	1 199,72	396	292,76	Most
2016	Nexen Tire Corporation Czech s.r.o.	gumárenský a plastikářský	Korea	22 764,34	1 384	3 546,29	Louny
2017	BENTELER Automotive Klášterec s.r.o.	výroba dopravních prostředků	Německo	2 488,83	576	479,99	Chomutov
2017	AccuMetal s.r.o.	strojírenský	ČR	114,00	61	39,90	Most
2017	Nemak Czech Republic s.r.o.	výroba dopravních prostředků	ČR	780,41	100	195,10	Most
2017	Toyoda Gosei Czech, s.r.o.	výroba dopravních prostředků	ČR	452,16	220	113,04	Chomutov
2017	Labe Wood s.r.o.	dřevozpracující a papírenský	ČR	2 661,96	159	501,68	Litoměřice

2017	Feintool System Parts Most s.r.o.	výroba dopravních prostředků	Švýcarsko	1 260,00	149	315,00	Most
2017	GESTAMP LOUNY s.r.o.	výroba dopravních prostředků	ČR	1 525,25	217	354,39	Louny
2017	Atlas Box & Crating Czech s.r.o.	dřevozpracující a papírenský	USA	164,30	30	41,08	Most
2017	TRCZ s.r.o.	elektronický a elektrotechnický	ČR	499,00	20	124,75	Litoměřice
2017	HI-LEX Czech, s.r.o.	výroba dopravních prostředků	Německo	1 155,69	238	288,92	Most
2017	ZF Chassis Systems Žatec s.r.o.	strojírenský	Německo	94,09	53	23,52	Louny
2017	Blanco Czechia, s.r.o.	ostatní	Německo	898,06	137	224,51	Most
2018	Mondi Štětí a.s.	dřevozpracující a papírenský	ČR	2 517,66	25	473,02	Litoměřice
2018	Měď Povrly a.s.	kovodělný a kovozpracující	ČR	121,07	20	30,27	Ústí nad Labem
2018	Tivall CZ, s.r.o.	potravinářský	ČR	1 135,51	90	231,58	Teplice
2018	AFSI Europe s.r.o.	strojírenský	ČR	159,86	83	39,97	Most
2018	ZF Electronics Kláštrec s.r.o.	výroba dopravních prostředků	ČR	2 018,26	205	401,40	Chomutov
2018	KOITO CZECH s.r.o.	výroba dopravních prostředků	ČR	1 725,82	197	378,68	Louny
2018	Constellium Extrusions Děčín s.r.o.	kovodělný a kovozpracující	ČR	324,00	111	81,00	Děčín

2018	FIBRAN s.r.o.	gumárenský a plastikařský	Slovinsko	493,02	51	123,25	Most
2018	AGC Automotive Czech a.s.	ostatní	ČR	785,75	87	196,44	Teplice
2019	Beinbauer Automotive CZ s.r.o	výroba dopravních prostředků	Německo	576,92	78	144,23	Chomutov
2019	Puls Investiční s.r.o.	elektronický a elektrotechnický	ČR	807,00	64	201,75	Chomutov
2019	RYKO a.s.	ostatní	ČR	314,69	20	78,67	Děčín
2019	TRCZ s.r.o.	elektronický a elektrotechnický	ČR	542,80	20	135,70	Litoměřice
2019	Zanini CZ, s.r.o.	výroba dopravních prostředků	ČR	498,27	50	124,57	Chomutov
2019	s. n. o. p. cz a.s.	kovodělný a kovožpracující	ČR	1 035,00	60	258,75	Chomutov
2020	Thermoflex Assets s.r.o.	gumárenský a plastikařský	ČR	240,00	40	60,00	Chomutov
2021	Ideal Standard s.r.o.	ostatní	ČR	200,90	42	55,23	Teplice

Příloha C: Investiční pobídky poskytnuté v Kraji Vysočina v letech 2014–2021

Rok	Firma	Sektor	Země původu žadatele	Investice (v mil. Kč)	Nově přislíbená pracovní místa	Strop veřejné podpory (mil. Kč)	Okres
2014	MANN + HUMMEL (CZ) s.r.o.	strojírenský	ČR	138,4	34	55,36	Třebíč
2014	Stora Enso Wood Products Ždírec s.r.o.	dřevozpracující a papírenský	ČR	198,48	6	37,22	Havlíčkův Brod
2015	TIRAD, s.r.o.	kovodělný a kovožpracující	ČR	60,63	10	15,16	Třebíč
2016	Hettich ČR k.s.	kovodělný a kovožpracující	ČR	396,31	98	99,08	Žďár nad Sázavou
2016	Huhtamaki Česká republika, a.s.	dřevozpracující a papírenský	ČR	805,00	45	201,25	Třebíč
2017	Moravské kovárny, a.s.	kovodělný a kovožpracující	ČR	170,00	20	42,50	Jihlava
2017	ACO Industries k.s.	kovodělný a kovožpracující	ČR	465,60	111	116,40	Havlíčkův Brod
2017	SWOBODA CZ s.r.o.	výroba dopravních prostředků	ČR	826,50	182	206,63	Jihlava
2017	Swoboda - Stamping, s.r.o.	elektronický a elektrotechnický	ČR	331,92	136	82,98	Jihlava
2018	UP závody s.r.o.	gumárenský a plastikářský	ČR	173,65	20	43,41	Třebíč
2018	KRONOSPAN OSB, spol. s.r.o.	dřevozpracující a papírenský	Kypr	1 275,00	25	317,67	Jihlava
2018	Wera Werk s.r.o.	kovodělný a kovožpracující	Německo	935,04	110	233,76	Třebíč, Žďár nad Sázavou
2019	AGSTAV TŘEBÍČ a.s.	ostatní	ČR	125,40	20	31,35	Třebíč

2019	AGADOS, spol. s r.o.	výroba dopravních prostředků	ČR	196,65	30	68,83	Žďár nad Sázavou
2019	MOTORPAL, a.s.	strojírenský	ČR	150,12	150	37,53	Jihlava, Třebíč
2019	GUMOTEX Automotive Třebíč, s.r.o.	gumárenský a plastikářský	ČR	119,85	39	29,96	Třebíč
2019	Stora Enso WP HV s.r.o.	dřevozpracující a papírenský	ČR	1 754,40	60	380,50	Havlíčkův Brod
2019	Eurotech Třešť s.r.o.	kovodělný a kovozařovací	ČR	149,40	51	37,35	Jihlava
2019	Automotive Lighting s.r.o.	výroba dopravních prostředků	ČR	1 393,21	442	335,55	Jihlava
2019	S.O.K. stavební, s.r.o.	ostatní	ČR	331,69	41	82,92	Třebíč
2019	DETAIL PLUS s.r.o.	kovodělný a kovozařovací	ČR	186,65	20	46,66	Třebíč
2019	KP Galvano s.r.o.	kovodělný a kovozařovací	ČR	258,00	45	64,50	Havlíčkův Brod