

UNIVERZITA PARDUBICE

FAKULTA EKONOMICKO-SPRÁVNÍ

BAKALÁŘSKÁ PRÁCE

2022

Anna Marie Schmidtová

Univerzita Pardubice
Fakulta ekonomicko-správní

Činnost integrovaného záchranného systému na Pardubicku
Bakalářská práce

2022

Anna Marie Schmidtová

Univerzita Pardubice
Fakulta ekonomicko-správní
Akademický rok: 2021/2022

ZADÁNÍ BAKALÁŘSKÉ PRÁCE (projektu, uměleckého díla, uměleckého výkonu)

Jméno a příjmení: **Anna Marie Schmidtová**
Osobní číslo: **E19157**
Studijní program: **B0488A050001 Hospodářská politika a veřejná správa**
Studijní obor: **Ekonomika a organizace bezpečnosti**
Téma práce: **Činnost integrovaného záchranného systému na Pardubicku**
Zadávající katedra: **Ústav ekonomických věd**

Zásady pro vypracování

Cílem práce je posoudit činnost vybraných složek integrovaného záchranného systému na Pardubicku. Pro dosažení tohoto cíle bakalářská práce vymezí problematiku integrovaného záchranného systému a jeho složek. Z výstupů šetření bude možné vyvozovat závěry o trendech, které lze obecně považovat za relevantní podklady pro organizaci bezpečnosti na místní úrovni.

Osnova:

- Vymezení problematiky integrovaného záchranného systému.
- Bezpečnost na Pardubicku.
- Analýza činnosti vybraných složek integrovaného záchranného systému na Pardubicku.
- Vyhodnocení výsledků a formulace závěrů.

Rozsah pracovní zprávy: **cca 35 stran**
Rozsah grafických prací: **–**
Forma zpracování bakalářské práce: **tištěná/elektronická**

Seznam doporučené literatury:

KROČOVÁ, Š. Strategie územního plánování v kritické infrastruktuře. Ostrava: Sdružení požárního a bezpečnostního inženýrství, 2013. 133 s. ISBN 9788073851286.
LUDĚK, L. Informační podpora integrovaného záchranného systému. Ostrava: Sdružení požárního a bezpečnostního inženýrství, 2011. 182 s. ISBN 9788073851057.
ŠENOVSKÝ, M., ADAMEC, V., HANUŠKA, Z. Integrovaný záchranný systém 2. vydání. Ostrava: Sdružení požárního a bezpečnostního inženýrství, 2007. 153 s. ISBN 9788073850074.
ŠENOVSKÝ, P., ŠENOVSKÝ, M., ORAVEC, M. Teorie krizového managementu 2. rozšířené vydání. Ostrava: Sdružení požárního a bezpečnostního inženýrství, 2020. 138 s. ISBN 9788073852313.

Vedoucí bakalářské práce: **Ing. Pavel Zdražil, Ph.D.**
Ústav ekonomických věd

Datum zadání bakalářské práce: **1. září 2021**
Termín odevzdání bakalářské práce: **30. dubna 2022**

prof. Ing. Jan Stejskal, Ph.D. v.r.
děkan

L.S.

doc. Ing. Jan Černohorský, Ph.D. v.r.
vedoucí ústavu

V Pardubicích dne 1. září 2021

Prohlašuji:

Práci s názvem Činnost integrovaného záchranného systému na Pardubicku jsem vypracovala samostatně. Veškeré literární prameny a informace, které jsem v práci využila, jsou uvedeny v seznamu použité literatury.

Byla jsem seznámena s tím, že se na moji práci vztahují práva a povinnosti vyplývající ze zákona č. 121/2000 Sb., o právu autorském, o právech souvisejících s právem autorským a o změně některých zákonů (autorský zákon), ve znění pozdějších předpisů, zejména se skutečností, že Univerzita Pardubice má právo na uzavření licenční smlouvy o užití této práce jako školního díla podle § 60 odst. 1 autorského zákona, a s tím, že pokud dojde k užití této práce mnou nebo bude poskytnuta licence o užití jinému subjektu, je Univerzita Pardubice oprávněna ode mne požadovat přiměřený příspěvek na úhradu nákladů, které na vytvoření díla vynaložila, a to podle okolností až do jejich skutečné výše.

Beru na vědomí, že v souladu s § 47b zákona č. 111/1998 Sb., o vysokých školách a o změně a doplnění dalších zákonů (zákon o vysokých školách), ve znění pozdějších předpisů, a směrnicí Univerzity Pardubice č. 7/2019 Pravidla pro odevzdávání, zveřejňování a formální úpravu závěrečných prací, ve znění pozdějších dodatků, bude práce zveřejněna prostřednictvím Digitální knihovny Univerzity Pardubice.

V Pardubicích dne 29. 4. 2022

Anna Marie Schmidtová

PODĚKOVÁNÍ

Tímto bych ráda poděkovala svému vedoucímu práce Ing. Pavlu Zdražilovi za jeho ochotu, trpělivost, odbornou pomoc a cenné rady při zpracování bakalářské práce. Dále bych ráda poděkovala veliteli HZS Pardubického kraje kpt. Ing. Janu Navrátilovi za poskytnuté materiály a odborné rady. Na závěr bych také ráda poděkovala rodině a přátelům za jejich podporu, ochotu a pomoc v období zpracování bakalářské práce.

ANOTACE

Cílem práce je posoudit činnost vybraných složek integrovaného záchranného systému na Pardubicku. Pozornost je kladena na pozici Pardubického kraje v rámci zásahů jednotek integrovaného záchranného systému všech krajů ČR, jakož i zásahy jednotek integrovaného záchranného systému na Pardubicku. Statistická analýza je provedená na základě dostupných dat. Z dostupných dat bylo zjištěno, že ve většině případů se Pardubický kraj z hlediska evidovaných činností řadí k bezpečnějším krajům ČR. Rovněž bylo zjištěno, že ÚO Pardubice, z hlediska evidovaných činností, taktéž patří k bezpečnějším ÚO Pardubického kraje.

KLÍČOVÁ SLOVA

Integrovaný záchranný systém, bezpečnost, Hasičský záchranný sbor ČR, Policie ČR, Zdravotnická záchranná služba, Pardubicko

TITLE

Activities of Integrated rescue system in Pardubice region

ANNOTATION

The aim of this work is to assess the activities of selected components of the ntegrated rescue system in Pardubice. Attention is paid to the position of the Pardubice region within the interventions of the units of the integrated rescue system of all regions of the Czech Republic, as well as the interventions of the units of the integrated rescue system in the Pardubice region. Statistical analysis is performed based on available data. The conclusion of the work is analyzed in terms of safety. The findings show that in most cases, the Pardubice region ranks among the safer regions of the Czech Republic in terms of registered activities. It was also found that the Pardubice regional office, in terms of registered activities, also belongs to the safer Pardubice regional office.

KEYWORDS

Integrated rescue system, safety, Fire brigade of the Czech Republic, Police of the Czech Republic, Ambulance, Pardubice region

OBSAH

ÚVOD	12
1. INTEGROVANÝ ZÁCHRANNÝ SYSTÉM	14
1.1 BEZPEČNOST A KRIZOVÉ ŘÍZENÍ	14
1.2 CHARAKTERISTIKA IZS.....	16
1.3 ZÁKLADNÍ SLOŽKY IZS.....	19
1.3.1 Hasičský záchranný sbor České republiky.....	19
1.3.2 Jednotky požární ochrany zařazené do plošného pokrytí kraje jednotkami požární ochrany	21
1.3.3 Poskytovatelé zdravotnické záchranné služby	23
1.3.4 Policie České republiky	25
1.4 OSTATNÍ SLOŽKY	27
2. BEZPEČNOSTNÍ REALITA ČR SE ZAMĚŘENÍM NA PARDUBICKÝ KRAJ ..	31
2.1 CHARAKTERISTIKA PARDUBICKÉHO KRAJE.....	31
2.2 ČINNOST HZS ČR V KRAJÍCH ČR	33
2.3 ČINNOST PČR V KRAJÍCH ČR	37
3. ANALÝZA VÝVOJE BEZPEČNOSTI NA PARDUBICKU	42
3.1 ČINNOST HZS ČR NA PARDUBICKU.....	42
3.2 ČINNOST PČR NA PARDUBICKU.....	49
3.3 ČINNOST ZZS NA PARDUBICKU	57
ZÁVĚR	61
POUŽITÁ LITERATURA	63

SEZNAM ILUSTRACÍ A TABULEK

Obrázek 1: Složky IZS	18
Obrázek 2: Organizační struktura HZS ČR.....	21
Obrázek 3: Stanice LZS v ČR k 1. 1. 2021	25
Obrázek 4: Organizační struktura PČR.....	27
Obrázek 5: Zobrazení Pardubického kraje na mapě ČR	32
Obrázek 6: Okresy v Pardubickém kraji	33
Obrázek 7: Průměrný počet zásahů v jednotlivých krajích ČR mezi roky 2015 až 2020.....	34
Obrázek 8: Průměrný počet zásahů v krajích přepočtených na 1 000 obyvatel mezi roky 2015 až 2020	35
Obrázek 9: Průměrný počet zásahů u technických havárií v jednotlivých krajích mezi roky 2015 až 2020	36
Obrázek 10: Průměrný počet zásahů u požárů, dopravních nehod a ostatních v jednotlivých krajích mezi roky 2015 až 2020.....	37
Obrázek 11: Průměrný počet zásahů PČR v jednotlivých krajích mezi roky 2015 až 2020...38	
Obrázek 12: Průměrný počet výjezdů PČR v přepočtu na 1 000 obyvatel v jednotlivých krajích mezi roky 2015 až 2020.....	39
Obrázek 13: Průměrný počet zásahů PČR u majetkových a ostatních činů v jednotlivých krajích mezi roky 2015 až 2020.....	40
Obrázek 14: Průměrný počet zásahů PČR u násilných a hospodářských činů v jednotlivých krajích mezi roky 2015 až 2020.....	41
Obrázek 15: Počet zásahů v jednotlivých ÚO Pardubického kraje v roce 2015.....	42
Obrázek 16: Počet výjezdů hasičů v jednotlivých ÚO Pardubického kraje v roce 2015 přepočtených na 1 000 obyvatel	43
Obrázek 17: Počet výjezdů v jednotlivých ÚO Pardubického kraje v roce 2020	44
Obrázek 18: Počet výjezdů hasičů v jednotlivých ÚO Pardubického kraje v roce 2020 přepočtených na 1 000 obyvatel	45
Obrázek 19: Počet výjezdů k požárům v jednotlivých ÚO Pardubického kraje mezi roky 2015 až 2020	46
Obrázek 20: Počet výjezdů k dopravním nehodám v jednotlivých ÚO Pardubického kraje mezi roky 2015 až 2020.....	47

Obrázek 21: Počet výjezdů k technickým haváriím v jednotlivých ÚO Pardubického kraje mezi roky 2015 až 2020.....	48
Obrázek 22: Počet výjezdů k ostatním zásahům v jednotlivých ÚO Pardubického kraje mezi roky 2015 až 2020.....	49
Obrázek 23: Počet výjezdů v jednotlivých ÚO Pardubického kraje v roce 2015	50
Obrázek 24: Počet výjezdů policistů v jednotlivých ÚO Pardubického kraje v roce 2015 přepočtených na 1 000 obyvatel	51
Obrázek 25: Počet výjezdů policistů v jednotlivých ÚO Pardubického kraje v roce 2020	52
Obrázek 26: Počet výjezdů policistů v jednotlivých ÚO Pardubického kraje v roce 2020 přepočtených na 1 000 obyvatel	53
Obrázek 27: Počet výjezdů k násilným činům v jednotlivých ÚO Pardubického kraje mezi roky 2015 až 2020.....	54
Obrázek 28: Počet výjezdů k majetkovým činům v jednotlivých ÚO Pardubického kraje mezi roky 2015 až 2020.....	55
Obrázek 29: Počet výjezdů k hospodářským činům v jednotlivých ÚO Pardubického kraje mezi roky 2015 až 2020.....	56
Obrázek 30: Počet výjezdů policistů k ostatním činům v jednotlivých ÚO Pardubického kraje mezi roky 2015 až 2020.....	57
Obrázek 31: Počet výjezdů ZZS v Pardubickém kraji mezi roky 2015 až 2020	58
Obrázek 32: Počet výjezdů podle typu posádky v roce 2015	59
Obrázek 33: Počet výjezdů podle typu posádky v roce 2020	60
Tabulka 1: Operační hodnota JPO dle kategorií	23

SEZNAM ZKRATEK A ZNAČEK

BZS	Báňská záchranná služba
ČR	Česká republika
HDP	Hrubý domácí produkt
HPH	Hrubá přidaná hodnota
HZS	Hasičský záchranný sbor
HZS ČR	Hasičský záchranný sbor České republiky
IZS	Integrovaný záchranný systém
JPO	Jednotky požární ochrany
LZS	Letecká záchranná služba
MŠMT	Ministerstvo školství mládeže a tělovýchovy
PAK	Pardubický kraj
PČR	Policie České republiky
PNP	Přednemocniční neodkladná péče
PO	Požární ochrana
RLP	Rychlá lékařská pomoc
RV	Rendez-vous
RZP	Rychlá zdravotnická pomoc
Sb.	Sbírka zákonů
SKPV	Služba kriminální policie a vyšetřování
ÚO	Územní odbor
VZS ČČK	Vodní záchranná služba Českého červeného kříže
ZZS	Zdravotnická záchranná služba
ZZS KHK	Zdravotnická záchranná služba Královéhradeckého kraje

ÚVOD

Mezi nejdůležitější životní hodnoty v životě člověka patří bezpochyby zajištění pocitu bezpečí, což je možné vidět i u Maslowovy pyramidy potřeb, kde se potřeba pocitu bezpečí a jistoty řadí na druhé místo za fyziologické potřeby. V dnešním uspěchaném světě je pojem bezpečnost daleko aktuálnější téma než kdykoliv předtím, jelikož zajištění bezpečnosti je dnes daleko náročnější, což je možné vidět i na současné probíhající válce na Ukrajině. Bezpečnost je velmi diskutovaným tématem pro každou společnost ve všech zemích světa. Na celém světě se jednotlivé státy každý den snaží docílit toho, aby na svém území zajistili co možná největší bezpečnost, i když se to někdy může zdát nemožné. Posílení bezpečnosti je možné dosáhnout dvěma způsoby. Prvním je působení bezpečnostních složek a druhým je prevence, která k bezpečnosti patří. V návaznosti na to, je proto důležité průběžně zjišťovat, jaká je aktuální situace na jednotlivých území z hlediska bezpečnosti.

Ústavní zákon č. 110/1998 Sb., o bezpečnosti České republiky (dále jen „ČR“), ve znění pozdějších předpisů, uvádí, že hlavní povinností státu je mimo jiné ochrana životů, zdraví a majetkových hodnot. Podle tohoto zákona se na zajištění bezpečnosti v ČR podílí ozbrojené síly, ozbrojené bezpečnostní sbory, záchranné sbory a havarijní služby. V ČR je problematika zajišťování bezpečnosti z podstatné části řešena prostřednictvím integrovaného záchranného systému. Činnost integrovaného záchranného systému (dále jen „IZS“) je pro společnost bezpochyby velmi důležitá a nepostradatelná. Jednotlivé složky IZS se podílí na zajištění bezpečnosti v ČR každý den. Na bezpečnosti občana se podílí mimo jiné i kraj, ve kterém člověk vyrůstá, žije a pracuje. Prostřednictvím orgánů krajů musí kraje zajistit různá opatření na ochranu celého kraje a také na ochranu občanů, kteří v kraji žijí.

V návaznosti na výše uvedené je cílem práce je posoudit činnost vybraných složek integrovaného záchranného systému na Pardubicku. Pro dosažení tohoto cíle je provedena komparace vývoje na úrovni krajů ČR. Pozornost je rovněž kladena na posouzení činností jednotlivých složek integrovaného záchranného systému v rámci jednotlivých územních odborů Pardubického kraje.

První kapitola se zaměřuje na bezpečnost v ČR, kde je nejprve vysvětlen pojem bezpečnost, krizové řízení a také krizové a havarijní plánování. Dále je zde popsána historie a činnosti jednotlivých základních i ostatních složek IZS. Ve druhé kapitole je srovnáván Pardubický kraj s ostatními kraji ČR ve výjezdových činnostech hasičského záchranného sboru

(dále jen „HZS“) a Policie České republiky (dále jen „PČR“) v letech 2015 až 2020. V této kapitole nejsou uvedena data týkající se činnosti zdravotnické záchranné služby (dále jen „ZZS“), protože ta je organizována na úrovni jednotlivých krajů, proto pro ni nejsou dostupná data harmonizována. Poslední kapitola se zaměřuje na činnosti HZS Pardubického kraje a PČR v rámci jednotlivých územních odborů Pardubického kraje z hlediska vybraných činností v letech 2015 až 2020. V poslední části třetí kapitoly je také uvedena i činnost ZZS.

1. INTEGROVANÝ ZÁCHRANNÝ SYSTÉM

V první kapitole je nejprve vymezena bezpečnost obecně, která je s integrovaným záchranným systémem úzce spjata. Následuje stručný popis krizového a havarijního plánování. Dále je zde stručné vysvětlení důvodu vzniku IZS a jaké složky do této skupiny patří. Jednotlivé složky jsou dále podrobně rozebrány.

1.1 Bezpečnost a krizové řízení

Jak již bylo řečeno s IZS je logicky úzce spjata i bezpečnost. Bezpečnost lze charakterizovat jako *„stav, kdy jsou na nejnižší možnou míru eliminovány hrozby pro objekt (zpravidla národní stát, popř. i mezinárodní organizaci) s jeho zájmy a tento objekt je k eliminaci stávajících i potenciálních hrozeb efektivně vybaven a ochoten při ní spolupracovat“* (Balabán, Stejskal a kolektiv, 2010, s. 10-11).

S bezpečností souvisí krizové řízení, které je možné podle zákona č. 240/2000 Sb., o krizovém řízení (dále jen „krizový zákon“) §2 definovat jako *„souhrn řídicích činností orgánů krizového řízení zaměřených na analýzu a vyhodnocení bezpečnostních rizik a plánování, realizaci a kontrolu činností prováděných v souvislosti s přípravou na mimořádné události a ochranou kritické infrastruktury.“*

Krizové řízení je spojeno s krizovým plánem kraje, havarijním plánem kraje a vnitřním a vnějším havarijním plánem kraje. Krizový plán kraje je *„souhrnný plánovací dokument, kterým orgány krizového řízení na úrovni kraje plánují ve své věcné a územní působnosti opatření a postupy pro případ řešení krizové situace, která dosáhla takové úrovně, že k jejímu řešení je nezbytné použít mimořádná opatření“*. Je zpracován, aktualizován a ověřován příslušnými orgány krizového řízení v rozsahu vycházejícím z jejich věcné působnosti (HZS Pardubického kraje, 2021f).

Krizové plánování je nástrojem krizového řízení a je souhrnem plánovacích činností, procedur a vazeb uskutečňovaných orgány krizového řízení a jimi určenými státními nebo veřejnými institucemi, právníky nebo podnikajícími fyzickými osobami k realizaci cílů a úkolů při zajišťování bezpečnosti státu a jeho obyvatelstva za krizových situací. Podle krizového zákona se soustřeďuje na proces aktualizace a ověřování krizových plánů a dokumentů s nimi souvisejícími. Zahrnuje krizové plánování k řešení nevojenských a vojenských krizových situací (HZS Moravskoslezského kraje, 2021d).

V oblasti technické infrastruktury je závazným a převládajícím materiálem pro řešení krizových situací krizový plán kraje a obce s rozšířenou působností. Každý subjekt technické infrastruktury musí poskytnout součinnost k jeho vypracování. Podle kvality poskytnutých podkladů součinnosti se určuje i celková kvalita krizového plánu (Kročová, 2013).

Havarijním plánováním se rozumí soubor činností, postupů a vazeb uskutečňovaných ministerstvy a jinými ústředními správními úřady, krajskými a obecními úřady a dotčenými právníckými osobami nebo podnikajícími fyzickými osobami k plánování opatření k provádění záchranných a likvidačních prací při vzniku mimořádných událostí, a to vždy s použitím existujících sil a prostředků s cílem (HZS Moravskoslezského kraje, 2021a):

- analyzovat existující rizika a zvýšit povědomí o rizicích na daném území,
- minimalizovat škodlivé účinky mimořádné události na životy a zdraví osob, životní prostředí, hospodářská zvířata, majetkové a kulturní hodnoty,
- stanovit opatření k odvrácení nebo omezení účinků mimořádné události a způsob odstranění následků.

Havarijní plán je základním dokumentem kraje pro řešení mimořádných událostí a situací v případě havárií, živelních pohrom nebo jiných nebezpečí, která ohrožují životy, zdraví, značné majetkové hodnoty nebo životní prostředí. Plán je zpracován ve dvou vyhotoveních. Jeden výtisk je uložen na Krajském úřadu kraje pro jednání bezpečnostní rady kraje a krizového štábu kraje, druhý u hasičského záchranné sboru kraje. (HZS Pardubického kraje, 2021b).

Havarijní plán je zapotřebí k rozpoznání nutnosti zahájení ochranných opatření při havarijních stavech a ohrožení, které mohou být nebezpečné (působením mimořádné události) pro samotný objekt, případně okolí a je nezbytný k zabezpečení provedení potřebných, všech nezbytných, opatření včetně aktivace záchranných služeb (Adamec, Šenovský, 2001).

Vnější havarijní plán se zpracovává ve dvou kategoriích (Šenovský, Adamec, Hanuška, 2007):

- pro jaderné zařízení nebo pracoviště, kde je zdroj ionizujícího záření IV. kategorie. Je zpracováván HZS kraje,
- pro objekty a zařízení podniků, kde je předpoklad vzniku závažné havárie, která je způsobená nebezpečnými látkami a chemickými přípravky. Je zpracováván krajským úřadem.

Vnitřní havarijní plány jsou nástrojem pro zajištění havarijní připravenosti v areálu provozovatele. Zpracovávají je provozovatelé jaderných zařízení nebo pracoviště s velmi významným zdrojem ionizujícího záření, dle zákona č. 263/2016 Sb., atomový zákon, a také objekty a zařízení zařazené do skupiny B, dle zákona č. 224/2015 Sb., o prevenci závažných havárií (HZS Moravskoslezského kraje, 2021a).

Bezpečnost lze dělit na vnitřní a vnější, individuální a kolektivní, tvrdou a měkkou, subjektivní a objektivní, členění prostorové či členění dle původu hrozeb. Mezi vnitřní a vnější bezpečností je rozdíl ve vztahu k objektu, jehož bezpečnost má být zajišťována. Vnitřní bezpečnost je spojena s existencí a vyloučením hrozeb, které pocházejí zevnitř objektu, naopak vnější bezpečnost je spojena s existencí hrozeb, které mají svůj původ vně porovnávaného objektu. Individuální bezpečnost je spojena s bezpečností jednotlivce, naopak kolektivní bezpečnost bývá označována jako bezpečnost několika aktérů (kolektivu). Pod pojmem tvrdá bezpečnost je možné si představit vojenskou bezpečnost, měkká bezpečnost pak zahrnuje všechny ostatní nevojenské oblasti bezpečnosti. Subjektivní bezpečnost je spojena s neexistencí strachu z nebezpečí a objektivní bezpečnost je spojena s reálnou absencí daného nebezpečí (Kraftová, Maštálka, Matěja, Svoboda, Zdražil, 2016).

Pro zajištění vnitřní bezpečnosti v České republice (dále jen „ČR“) je využíván IZS. Podle zákona č. 239/2000 Sb., o integrovaném záchranném systému, § 2 je možné definovat IZS jako *„koordinovaný postup jeho složek při přípravě na mimořádné události a při provádění záchranných a likvidačních prací.“* Pro lepší přiblížení je vhodné si definovat také jednotlivé části definice. Mimořádnou událostí je *„škodlivé působení sil a jevů vyvolaných činností člověka, přírodními vlivy, a také havárie, které ohrožují život, zdraví, majetek nebo životní prostředí a vyžadují provedení záchranných a likvidačních prací.“* Záchrannými pracemi se rozumí *„činnost k odvrácení nebo omezení bezprostředního působení rizik vzniklých mimořádnou událostí zejména ve vztahu k ohrožení života, zdraví, majetku nebo životního prostředí, a vedoucí k přerušení jejich příčin.“* Likvidačními pracemi se rozumí *„činnost k odstranění následků způsobených mimořádnou událostí.“*

1.2 Charakteristika IZS

IZS není úřadem, sdružením, institucí, sborem ani právnickou osobou. IZS je systém práce s nástroji spolupráce a typovými činnostmi a zároveň je součástí systému pro zajištění vnitřní bezpečnosti státu. Jde o systém smluvních dohod podle stanovených pravidel předpisy (Hanuška, Skalská, Dubský, 2010).

IZS vznikl kvůli každodenní potřebě činnosti záchranářů při vážných haváriích, nehodách a živelních pohromách. Je nutné organizovat společnou činnost všech, kdo mohou svými prostředky a silami, schopnostmi nebo jinými příležitostmi přispět k záchraně osob, zvířat, majetku nebo životního prostředí (Hanuška, Skalská, Dubský, 2010).

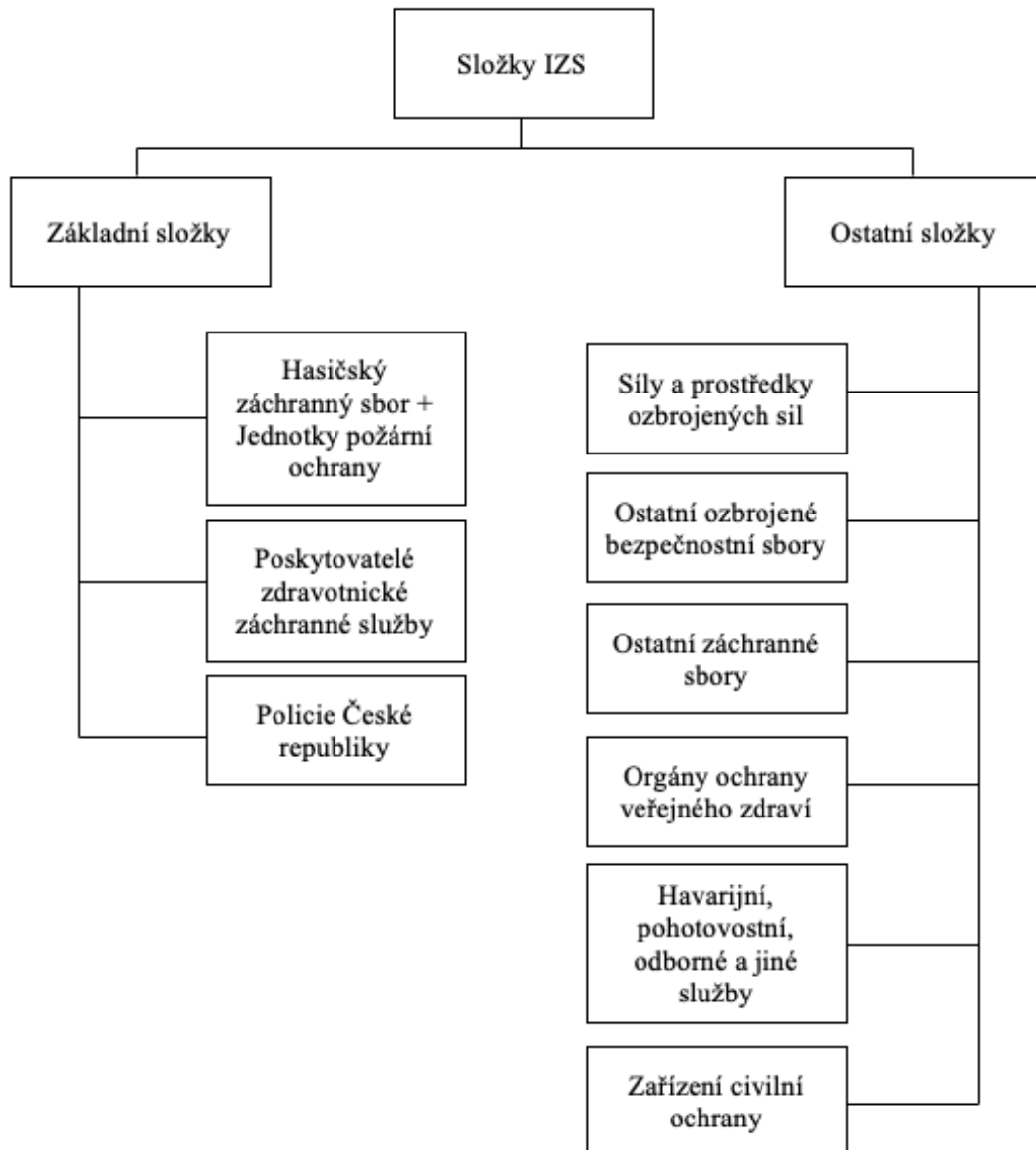
Vznik IZS byl dovršen v roce 2000, kdy byl schválen zákon č. 238/2000 Sb., o Hasičském záchranném sboru ČR, zákon č. 239/2000 Sb., o integrovaném záchranném systému, zákon 240/2000 Sb., o krizovém řízení a o změně některých zákonů a zákon č. 241/2000 Sb., o hospodářském opatření pro krizové stavy. IZS svoji funkci začal vykonávat až v roce 2001, kdy tyto zákony vstoupily v platnost. Vzniku IZS předcházely katastrofální povodně na Moravě v roce 1997, které byly hlavním důvodem pro přípravu legislativních dokumentů. Zde nastaly hlavní problémy v nepřípravenosti složek IZS a v komunikaci mezi složkami IZS a státní správou, nebyla jasně určena náplň práce. V zákoně č. 425/1990 Sb., o okresních úřadech, který dnes již neplatí, nebyl vytyčen obsah krizového stavu a jaké pravomoci má přednosta při vyhlášení stavu ohrožení (Hanuška, Skalská, Dubský, 2010).

Činnost IZS je realizována prostřednictvím základních a ostatních složek. Do základních složek IZS se podle § 4 odst. 1 zákona č. 239/2000 Sb., o integrovaném záchranném systému řadí:

- Hasičský záchranný sbor České republiky,
- Jednotky požární ochrany zařazené do plošného pokrytí kraje jednotkami požární ochrany,
- Poskytovatelé zdravotnické záchranné služby,
- Policie České republiky.

Všechny tyto složky jsou schopny zasahovat rychle a nepřetržitě v místě mimořádné události. Na rozdíl od ostatních složek, základní složky IZS zajišťují nepřetržitou pohotovost pro příjem ohlášení vzniku mimořádné události, její vyhodnocení a neodkladný zásah v místě mimořádné události. Za tímto účelem rozmisťují své síly a prostředky po celém území ČR (zákon č. 239/2000 Sb., o integrovaném záchranném systému, § 4 odst. 4).

Na obrázku 1 jsou vyobrazeny složky IZS, které jsou tvořeny základními a ostatními složkami.



Obrázek 1: Složky IZS

Zdroj: vlastní zpracování

Jestliže má obec jednotku sboru dobrovolných hasičů, která je začleněna do plošného pokrytí území kraje (vydává se jako nařízení kraje na základě zákona o požární ochraně), je tato jednotka základní složkou IZS (Hanuška, Skalská, Dubský, 2010).

Finanční prostředky ke krytí výdajů potřebných pro zpracování dokumentace IZS, ochranu obyvatelstva, společných výdajů při ověřování připravenosti k záchranným a likvidačním pracím a na budování a provozování společně užívaných zařízení pro potřeby IZS, zejména v oblasti telekomunikací a informačních systémů, uplatňuje Ministerstvo vnitra a kraj v návrhu svého rozpočtu. Vlášda nebo orgány kraje hradí náklady vynaložené složkami

IZS ke krytí výdajů vzniklých při nasazení sil a prostředků složek IZS v případě, že neuhrazení těchto nákladů by mohlo ohrozit funkčnost složek IZS k provádění záchranných a likvidačních prací. Způsob finančního zabezpečení jednotlivých složek IZS při výkonu činností stanovených těmito složkám zvláštními právními předpisy není zákonem o IZS dotčen (zákon č. 239/2000 Sb., o integrovaném záchranném systému, § 31 odst. 1, 3, 4).

Obce, kraje, popřípadě základní složky IZS mají právo požadovat uhrazení nákladů, které utratily jako náhradu za poskytnutí věcné nebo osobní pomoci, za provedené likvidační práce a škody evidentně vzniklé havárií po původci havárie. Těmito úhradami se odškodňují vynaložené výdaje (Šenovský, Adamec, Hanuška, 2007).

Podle zákona č. 239/2000 Sb., o integrovaném záchranném systému, § 2 se věcnou pomocí rozumí *„poskytnutí věcných prostředků při provádění záchranných a likvidačních prací a při cvičení na výzvu velitele zásahu, hejtmána kraje nebo starosty obce; věcnou pomocí se rozumí i pomoc poskytnutá dobrovolně bez výzvy, ale se souhlasem nebo s vědomím velitele zásahu, hejtmána kraje nebo starosty obce.“* Osobní pomocí se rozumí *„činnost nebo služba při provádění záchranných a likvidačních prací a při cvičení na výzvu velitele zásahu, hejtmána kraje nebo starosty obce; osobní pomocí se rozumí i pomoc poskytnutá dobrovolně bez výzvy, ale se souhlasem nebo s vědomím velitele zásahu, hejtmána kraje nebo starosty obce.“*

1.3 Základní složky IZS

Jak již bylo naznačeno výše, základní složky IZS tvoří Hasičský záchranný sbor České republiky, Jednotky požární ochrany zařazené do plošného pokrytí území, Poskytovatelé zdravotnické záchranné služby a Policie České republiky. Jednotlivé složky jsou dále postupně popsány.

1.3.1 Hasičský záchranný sbor České republiky

Hasičský záchranný sbor České republiky je *„jednotný bezpečnostní sbor, jehož základním úkolem je chránit životy a zdraví obyvatel, životní prostředí, zvířata a majetek před požáry a jinými mimořádnými událostmi a krizovými situacemi“*. Je zřizován státem a spadá pod Ministerstvo vnitra (zákon č. 320/2015 Sb., o Hasičském záchranném sboru České republiky a o změně některých zákonů).

HZS ČR stejně jako jednotky požární ochrany (dále jen „JPO“) jsou součástí systému požární ochrany ČR. Systém požární ochrany je v ČR tvořen zákonem o požární ochraně a je ve spojitosti s přijatou koncepcí ochrany životů a majetku občanů danou Ústavou republiky (Šenovský, Adamec, Hanuška, 2007).

V průběhu druhé poloviny 19. století, i po vzniku Československé republiky až do druhé světové války ležela hlavní odpovědnost za hašení požárů na dobrovolných hasičských sborech měst a obcí. První český dobrovolný sbor hasičů byl založen v roce 1864 ve Velvarech. JPO z povolání existovaly jen v některých větších městech. Počátkem 70. let minulého století se začal měnit podíl zásahové činnosti JPO ze zásahů u požárů ve prospěch technických zásahů. První placený hasičský sbor byl na českém území založen už v roce 1853 v Praze. Profesionální JPO svou akceschopností postupně nahrazovaly některé druhy technických služeb. Dnem 1. července 1986 byl zřízen Sbor požární ochrany, v jehož rámci se vytvářejí správy Sboru PO, které vykonávají státní správu na úseku požární ochrany a řídí útvary Sboru PO. Dnem 1. ledna 1995 vznikl HZS ČR v čele s vrchním požárním radou ČR. Na přelomu tisíciletí byla působnost Ministerstva vnitra rozšířena o problematiku ochrany obyvatelstva, civilního nouzového plánování, integrovaného záchranného systému a krizového řízení (HZS ČR, 2018).

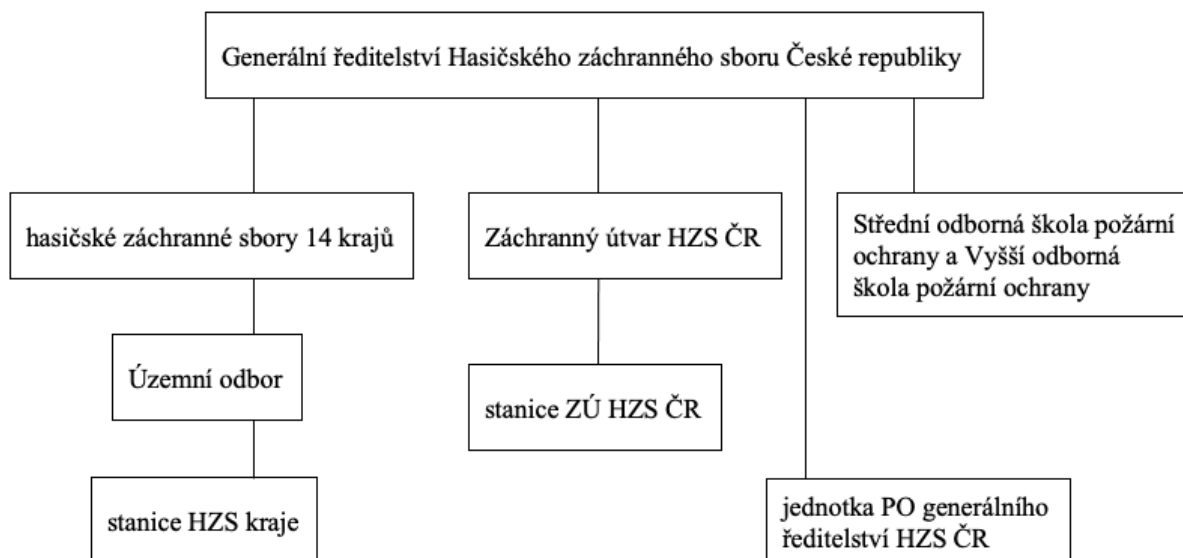
Rozsah úkolů, které HZS ČR plní, je stanoven zvláštními právními předpisy¹. HZS ČR plní úkoly v rozsahu a za podmínek upravených zvláštními zákony na úseku:

- požární ochrany,
- integrovaného záchranného systému,
- ochrany obyvatelstva,
- krizového řízení.

Při plnění svých úkolů HZS ČR spolupracuje se správními úřady a jinými státními orgány, orgány samosprávy, právníckými a fyzickými osobami, s mezinárodními organizacemi a zahraničními subjekty. Námětem spolupráce je zejména stanovení práv a povinností při vzájemném poskytování pomoci a informací při mimořádných událostech (Šenovský, Adamec, Hanuška, 2007).

Úkoly HZS ČR plní příslušníci HZS ČR ve služebním poměru podle zákona o služebním poměru příslušníků bezpečnostních sborů a zaměstnanci HZS ČR v pracovním poměru podle zákoníku práce. Organizační struktura HZS ČR, jak ukazuje obrázek 2, je tvořena Generálním ředitelstvím, Hasičskými záchrannými sbory krajů, Záchrannými útvary HZS ČR a Střední odbornou školou požární ochrany a Vyšší odborné školy požární ochrany (HZS ČR, 2018).

¹ Zákon č. 239/2000 Sb., zákon č. 240/2000 Sb. a zákon č. 133/1985 Sb.



Obrázek 2: Organizační struktura HZS ČR

Zdroj: HZS ČR (2021e)

1.3.2 Jednotky požární ochrany zařazené do plošného pokrytí kraje jednotkami požární ochrany

Jednotkou požární ochrany (dále jen „JPO“) se rozumí „organizovaný systém tvořený odborně vyškolenými osobami (hasiči), požární technikou (automobily) a věcnými prostředky požární ochrany (výbava automobilů, agregáty apod.)“ (HZS ČR, 2018).

Základním posláním JPO je chránit životy a zdraví obyvatel a majetek před požáry a poskytovat účinnou pomoc při mimořádných událostech, které ohrožují zdraví a život obyvatel, majetek nebo životní prostředí, a které vyžadují provedení záchranných, resp. likvidačních prací (HZS ČR, 2018).

Mezi hlavní úkoly, které JPO zastávají patří (HZS ČR, 2018):

- hašení požárů,
- záchranné práce při mimořádných událostech,
- ochrana obyvatelstva,
 - evakuace obyvatel,
 - označení oblastí s výskytem nebezpečných látek,
 - varování obyvatel,

- dekontaminace postižených obyvatel nebo majetku,
- humanitární pomoc obyvatelstvu a zajištění podmínek pro jeho nouzové přežití.

Každý druh JPO má svou operační hodnotu, která vypovídá o schopnosti JPO zahájit a provádět plnění úkolů v operačním řízení na místě zásahu. Operační hodnota JPO je tvořena (Vilášek, Fiala, Vondrášek, 2014):

- dobou výjezdu JPO z místa své trvalé dislokace po vyhlášení poplachu,
- územní působností JPO (doba jízdy, resp. vzdálenost na místo zásahu).

Územní působností JPO se rozumí „*optimální vzdálenost pro dojezd určitého druhu jednotky k místu zásahu, která vymezuje území jejího standardního působení, tzv. hasební obvod*“ (Vilášek, Fiala, Vondrášek, 2014, s. 37).

Pro účely plošného pokrytí území ČR jednotkami PO se dle operační hodnoty dělí JPO do šesti kategorií JPO I až JPO VI (HZS ČR, 2021c):

- a) s územní působností zasahující i mimo území svého zřizovatele
 - **JPO I** – jednotka HZS s územní působností zpravidla do 20 minut jízdy z místa dislokace. Jedná se o hasiče profesionály.
 - **JPO II** – jednotka sboru dobrovolných hasičů obce s členy, kteří vykonávají službu jako svoje hlavní nebo vedlejší povolání, s územní působností zpravidla do 10 minut jízdy z místa dislokace.
 - **JPO III** – jednotka sboru dobrovolných hasičů obce s členy, kteří vykonávají službu v jednotce PO dobrovolně, s územní působností zpravidla do 10 minut jízdy z místa dislokace.
- b) s místní působností zasahující na území svého zřizovatele
 - **JPO IV** – jednotka HZS podniku (letištní, drážní).
 - **JPO V** – jednotka sboru dobrovolných hasičů obce s členy, kteří vykonávají službu v dobrovolně.
 - **JPO VI** – jednotka sboru dobrovolných hasičů podniku.

Tabulka 1 vymezuje dobu příjezdu, územní působnost jednotlivých kategorií JPO a druh JPO.

Tabulka 1: Operační hodnota JPO dle kategorií

Kategorie jednotky PO	JPO I	JPO II	JPO III	JPO IV	JPO V	JPO VI
Doba výjezdu [min.]	2	5	10	2	10	10
Územní působnost [min.]	20	10	10	není	není	není
Druh jednotky PO	HZS kraje	SDH kraje	SDH obce	HZS podniku	SDH obce	SDH podniku

Zdroj: vlastní zpracování podle HZS ČR (2021c)

1.3.3 Poskytovatelé zdravotnické záchranné služby

Zdravotnická záchranná služba je „zdravotní službou, v jejímž rámci je na základě tísňové výzvy, není-li dále stanoveno jinak, poskytována zejména přednemocniční neodkladná péče osobám se závažným postižením zdraví nebo v přímém ohrožení života“ (zákon č. 374/2011 Sb., o zdravotnické záchranné službě).

Historie záchranných služeb sahá až do druhé poloviny 19. století. Velikou zásluhu na poskytování pomoci nemocným a raněným zejména u hromadných neštěstí mělo založení organizace Červeného kříže v roce 1864. Po první světové válce převzal Červený kříž v Československu dohled nad zajištěním základní přednemocniční péče. Od 19. století systém záchranných služeb prošel velkou proměnou. Záchranný řetězec je do současnosti nejpropracovanějším systémem poskytování zdravotnické pomoci pacientům. Součástí je přednemocniční pomoc laiků (první pomoc a zavolání záchranné služby), PNP záchranné služby a následná neodkladná léčba v nemocnici. Tento záchranný řetězec je tak silný stejně jako jeho nejslabší článek (Vilášek, Fiala, Vondrášek, 2014).

Úkolem ZZS je poskytování odborné PNP od okamžiku vyrozumění až po předání postiženého do nemocniční péče a základním principem činnosti je provedení maxima možných dostupných lékařských výkonů na místě nehody a před hospitalizací (Vilášek, Fiala, Vondrášek, 2014).

Strukturu ZZS kraje zpravidla tvoří Ředitelství ZZS kraje, krajské zdravotnické operační středisko, územní oddělení ZZS (oblastní střediska) a stanoviště výjezdových skupin. I přesto,

že jsou mezi kraji rozdíly jsou její základní členění i funkce téměř totožné (Lukáš a kolektiv, 2011).

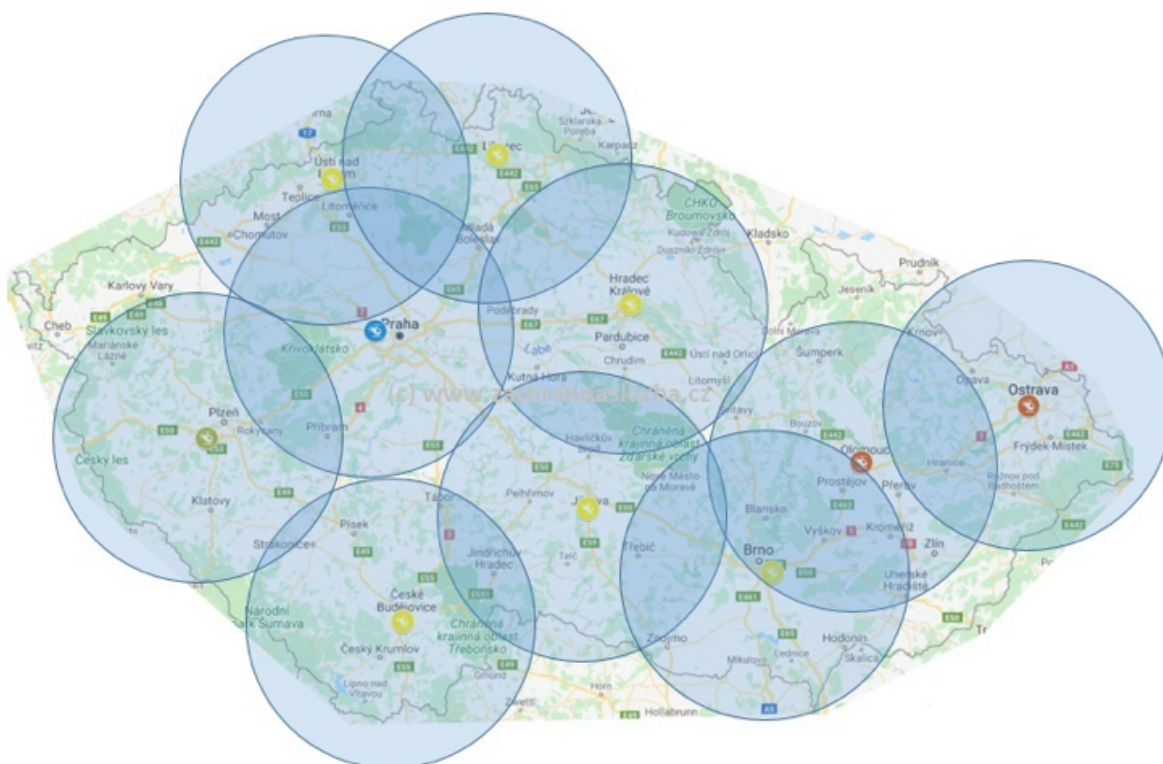
ZZS je tvořena čtrnácti územními středisky s právní subjektivitou, které pokrývají území všech krajů a hlavního města Prahy. Mezi jejich součástí patří, pro potřeby záchranné služby, oblasti a jejich výjezdová stanoviště. Jednotlivé oblasti jsou řízeny zdravotnickým operačními středisky. Zřizovateli územních středisek jsou kraje a hlavní město Praha (Vilášek, Fiala, Vondrášek, 2014).

ZZS plní většinu úkolů, které jsou spojeny s urgentní přepravou a s lékařskou a zdravotnickou asistencí. Jde především o PNP, která je spojena s přepravou nemocných, raněných a zdravotně postižených. ZZS neposkytuje pouze PNP, ale může poskytnout i další úkony, mezi které patří (Lukáš a kolektiv, 2011):

- kvalifikovaný příjem, zpracování a vyhodnocení tísňových výzev a určení nejvhodnějšího způsobu poskytnutí PNP,
- doprava raněných, nemocných a rodiček v podmínkách PNP mezi zdravotnickými zařízeními,
- doprava, související s plněním transplantačního programu,
- doprava raněných a nemocných v podmínkách PNP ze zahraničí do ČR,
- PNP při likvidaci zdravotních následků hromadných neštěstí a katastrof,
- koordinace součinnosti s praktickými a žurnálními lékaři a s lékařskou službou první pomoci,
- rychlá přeprava odborníků k zabezpečení PNP do zdravotnických zařízení, jenž jimi nedisponují, popř. lékařů, krve a jiných derivátů a biologických materiálů, nezbytně potřebných k dalšímu poskytování již zahájené neodkladné péče,
- součinnost s HZS krajů, jejich operačními informačními středisky a operačními středisky složek IZS,
- výuková činnost v poskytování PNP.

Mezi poskytovatele ZZS patří také letecká záchranná služba ČR. Vznik systému LZS ČR má svůj původ na mezinárodním kongresu leteckých záchranných služeb AIRMED, který se konal v roce 1985 v Curychu a kterého se účastnili i zástupci z Československa. Na základě

zde získaných informací vznikl tým specialistů z oblasti zdravotnictví, horských služeb a letectví u Federálního ministerstva dopravy ČSSR, který připravil základní koncepci a poté koordinoval a řídil následné zavádění LZS v Československu až po zahájení provozu na prvním stanovišti v Praze dne 1. 4. 1987. Pro vrtulníky se postupně vžil volací znak Kryštof, který je doplněný číslem dané stanice v pořadí podle vzniku – v Praze létá vrtulník s volacím znakem Kryštof 1. Tato síť, jen s malými změnami zůstává aktivní dodnes (Záchranná služba, 2021). Tuto síť vyobrazuje obrázek 3.



Obrázek 3: Stanice LZS v ČR k 1. 1. 2021

Zdroj: Záchranná služba (2021)

1.3.4 Policie České republiky

Policie České republiky je „jednotný ozbrojený bezpečnostní sbor“. Dne 21. června 1991 schválila Česká národní rada zákon č. 283/1991 Sb., o Policii České republiky, a na jeho základě vznikla dnem 15. července 1991 Policie České republiky (Vilášek, Fiala, Vondrášek, 2014, s. 47).

Při svém vzniku PČR disponovala správní službou, která se zabývala zejména agendou občanských a zbrojních průkazů, službou dopravní policie, službou pořádkové policie, službou kriminální policie, službou ochrany ústavních činitelů, službou ochrany ekonomických zájmů,

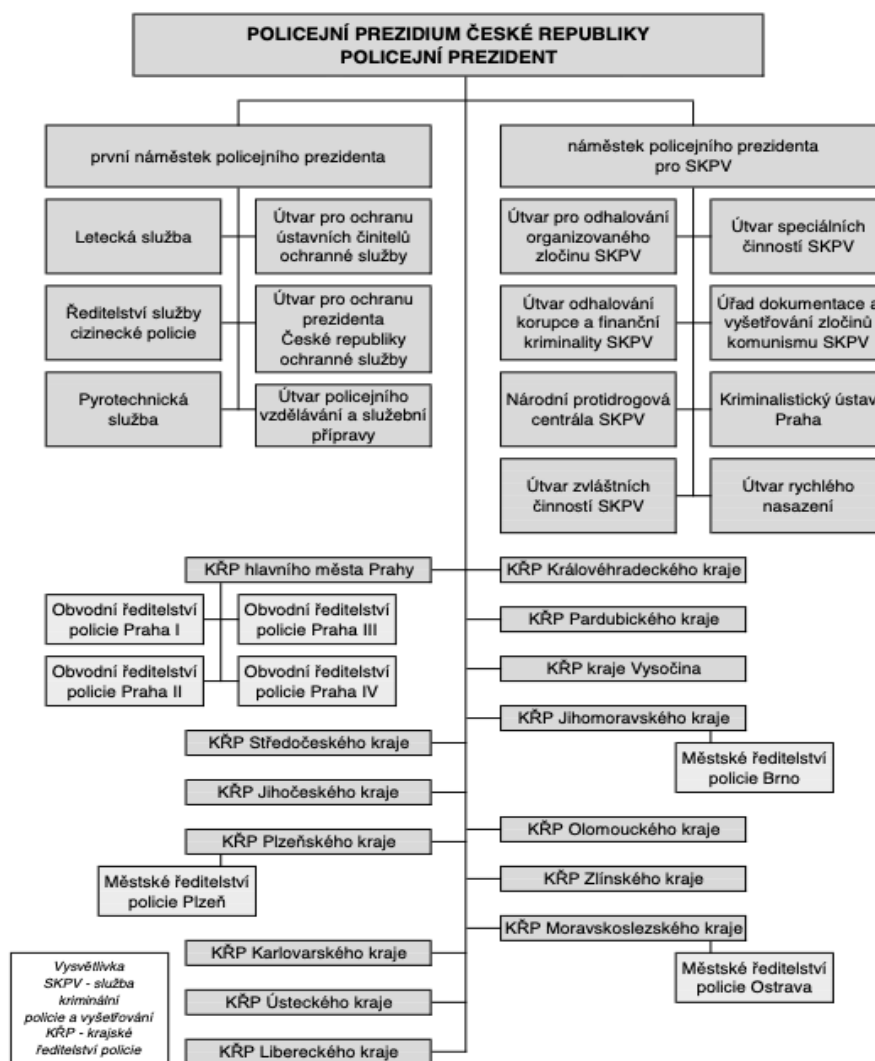
kriminalisticko-technickou a vyšetřovací službou a expertizní službou (Vilášek, Fiala, Vondrášek, 2014).

Policie ČR je podřízena Ministerstvu vnitra. Ministr vnitra ukládá Policii ČR úkoly prostřednictvím Policejního prezídia. V čele Policejního prezídia ČR stojí policejní prezident. Policejní prezident je představeným všech policistů, s výjimkou policistů povoláných k plnění úkolů v Ministerstvu vnitra. Policejního prezidenta jmenuje a odvolává ministr vnitra se souhlasem vlády ČR. Policejní prezident odpovídá za činnost policie ministrovi vnitra (Šenovský, Adamec, Hanuška, 2007).

PČR plní úkoly ve věcech bezpečnosti a vnitřního pořádku v rozsahu stanoveném ústavními zákony, zákony a ostatními právními předpisy. Při plnění svých úkolů PČR spolupracuje s mezinárodními organizacemi, policejními institucemi a s bezpečnostními sbory jiných států. PČR plní především úkoly, mezi které patří (Šenovský, Adamec, Hanuška, 2007):

- chrání bezpečnost osob a majetku,
- spolupůsobí při zajišťování veřejného pořádku, a byl-li porušen, činí opatření k jeho obnovení,
- vede boj proti terorismu,
- odhaluje trestné činy a zjišťuje jejich pachatele,
- koná vyšetřování o trestných činech,
- zajišťuje ochranu státních hranic ve vymezeném rozsahu,
- zajišťuje ochranu ústavních činitelů ČR a bezpečnost chráněných osob, kterým je při jejich pobytu na území ČR poskytována osobní ochrana podle mezinárodních dohod,
- vede evidence a statistiky potřebné pro plnění svých úkolů,
- na základě vyznění orgány Vězeňské služby ČR provádí úkony související s bezprostředním pronásledováním osob, které uprchly z výkonu vazby nebo z výkonu trestu odnětí svobody,
- zajišťuje pohotovostní ochranu jaderných zařízení, která určí vláda ČR, a podílí se na fyzické ochraně jaderného materiálu při jeho přepravě podle zvláštního zákona.

Na obrázku 4 je vyobrazena organizační struktura PČR, kterou tvoří policejní prezident, první náměstek policejního prezidenta, pod kterého spadá např. Letecká služba, Útvar pro ochranu prezidenta České republiky ochranné služby a Pyrotechnická služba. Dále je zde náměstek policejního prezidenta pro Službu kriminální policie a vyšetřování (dále jen „SKPV“), pod kterého spadá např. Útvar speciálních činností SKPV, Národní protidrogová centrála SKPV a Útvar rychlého nasazení. V neposlední řadě sem spadají také jednotlivá krajská ředitelství policie.



Obrázek 4: Organizační struktura PČR

Zdroj: *Policie ČR (2021a)*

1.4 Ostatní složky

Podle § 4 odst. 2 zákona č. 239/2000 Sb. jsou ostatními složkami vyčleněné síly a prostředky ozbrojených sil (zejména Armáda ČR), ostatní ozbrojené bezpečnostní sbory (např. Celní správa ČR), ostatní záchranné sbory (Báňská záchranná služba), orgány ochrany veřejného zdraví (hygienická stanice), havarijní, pohotovostní, odborné a jiné služby (např. komunální služby) a zařízení civilní ochrany.

Důležitými ostatními složkami IZS jsou i neziskové organizace a sdružení občanů, která se zabývají záchrannými pracemi. Lze uvést Horskou službu, Vodní záchrannou službu nebo Speleologickou záchrannou službu. Důležité je vědět, že zařazením složky do IZS se nemění její právní subjektivita, způsob financování, způsob zřízení nebo organizace. Složka IZS se musí řídit zásadami koordinace při společném zásahu (Hanuška, Skalská, Dubský, 2010).

V následujícím textu je vymezena vždy jedna organizace z jednotlivých odvětví ostatních složek IZS. Jedná se o Armádu ČR, Celní správu ČR, Báňskou záchrannou službu a Vodní záchrannou službu Českého červeného kříže.

Podle zákona č. 219/1999 Sb., o ozbrojených silách České republiky je **Armáda ČR** základem ozbrojených sil a organizačně se člení na vojenské útvary a vojenská zařízení, které se mohou slučovat do větších organizačních celků.

Mezi další složky ozbrojených sil patří Vojenská kancelář prezidenta republiky a Hradní stráž. Hlavním úkolem ozbrojených sil ČR je zabezpečení obrany území s využitím zásad kolektivní obrany dle článku 5 Washingtonské smlouvy. Využití Armády ČR při řešení krizových stavů a mimořádných událostí je vázáno na součinnost s Ministerstvem obrany ČR, kterému je Armáda ČR podřízena (Šenovský, Adamec, Hanuška, 2007).

Mezi úkoly Armády ČR patří, například (zákon č. 219/1999 Sb., o ozbrojených silách České republiky):

- střežení objektů důležitých pro obranu státu,
- plnění úkolů PČR, pokud síly a prostředky PČR nebudou dostatečné k zajištění vnitřního pořádku a bezpečnosti, a to na dobu nezbytně nutnou,
- záchranné práce při pohromách nebo při jiných závažných situacích ohrožujících životy, zdraví, značné majetkové hodnoty nebo životní prostředí nebo k likvidaci následků pohromy,
- odstranění jiného hrozícího nebezpečí za použití vojenské techniky,
- zabezpečení letecké zdravotnické dopravy,
- poskytování leteckých služeb,
- zabezpečení kulturních, vzdělávacích, sportovních a společenských akcí,
- plnění humanitárních úkolů civilní obrany.

Podle zákona č. 17/2012 Sb., o Celní správě ČR je **Celní správa ČR** „soustavou správních orgánů a ozbrojeným bezpečnostním sborem“. Jako orgány celní správy se zřizují Generální ředitelství cel a celní úřady, které jsou správními úřady a organizačními složkami státu. Generální ředitelství cel je podřízeno Ministerstvu financí a celní úřady jsou podřízeny

Generálnímu ředitelství cel. Příjmy a výdaje Generálního ředitelství cel jsou součástí rozpočtové kapitoly Ministerstva financí.

Příslušníci celní správy jsou oprávněni držet a nosit služební zbraň. Celník je oprávněn použít zbraň mimo jiné v případě nutné obrany nebo v krajní nouzi. Celníci mohou na vyžádání jako ostatní složka IZS plnit zejména tyto úkoly (Vilášek, Fiala, Vondrášek, 2014):

- ostraha důležitých státních institucí v době vyhlášení krizových stavů,
- zabezpečení veřejného pořádku ve spolupráci s PČR v místech odkud byla provedena evakuace po vyhlášení krizových stavů,
- ostraha a obrana objektů důležitých pro obranu státu a objektů možného napadení, zejména po vyhlášení vojenských krizových stavů,
- posílení ochrany na hraničních přechodech v době uzavření Schengenského prostoru.

Báňská záchranná služba je nedělitelnou součástí hornické činnosti. Její postavení i úkoly jsou stanoveny Vyhláškou Českého báňského úřadu o báňské záchranné službě, Služebním řádem schváleným Českým báňským úřadem a Horním zákonem (Vilášek, Fiala, Vondrášek, 2014).

BZS tvoří revírní báňské záchranné stanice, závodní báňské záchranné stanice a báňské záchranné sbory těchto stanic. Samostatnou složkou BZS je báňský záchranný sbor státní báňské správy (Šenovský, Adamec, Hanuška, 2007).

Úkolem BZS je činit zejména zásahy určené k (Šenovský, Adamec, Hanuška, 2007):

- záchraně lidských životů a majetku při závažných provozních nehodách včetně poskytování první pomoci v podzemí,
- zdolávání závažných provozních nehod, zejména výbuchů plynů a uhelného prachu, důlních požárů, průtrží hornin a plynů, erupcí ropy a zemního plynu, průvalů vod, plynů, bahnin a kuřavky, závalů důlních děl a poruch ve větrání,
- odstraňování následků havárií.

Mimo tyto úkoly BZS také:

- vykonává i jiné práce v nedýchatelném nebo zdraví škodlivém prostředí a další speciální a rizikové práce, např. pod vodní hladinou nebo ve výškách,

- spolupracuje při havarijní prevenci a zajišťování bezpečnosti a ochrany zdraví při práci a bezpečnosti provozu.

Vodní záchranná služba Českého červeného kříže patří do skupiny ostatních složek IZS jako nezisková organizace a sdružení občanů, kterou lze využít k záchranným a likvidačním pracím (Vilášek, Fiala, Vondrášek, 2014).

VZS byla založena v roce 1968. Je největší a nejstarší celostátní organizací, která se věnuje vodní záchraně, záchrannářskému sportu, prevenci, vzdělávání a dalším aktivitám, které jsou spojeny s vodním prostředím a jejím okolím. V současnosti působí v deseti krajích ČR a je aktivní součástí IZS ČR. VZS je kolektivním členem Českého červeného kříže a dodržuje jeho poslání a principy (VZS ČČK, 2021).

VZS ČČK má čtyři hlavní pilíře své činnosti, kterými je (VZS ČČK, 2021):

- záchrana a poskytování neodkladné rozšířené první pomoci na vodních plochách a v jejich blízkosti, včetně technické pomoci a záchrany,
- VZS ČČK jako aktivní součást IZS,
- sport a volnočasové aktivity pro mládež i dospělé, včetně prevence tonutí,
- komplexní vzdělávací řád záchrannářů – od juniorů po specialisty na specifické typy vodního prostředí a lektory/instruktory/školitele nejen pro složky IZS.

Ministerstvo školství mládeže a tělovýchovy je jedno z ministerstev financujících VZS. MŠMT přispívá účelově na práci s mládeží, především se jedná o financování využívání bazénů. Druhým ministerstvem je Ministerstvo vnitra, které přispívá na činnost a vybavení týmů napojených na IZS. Na tyto týmy přispívají i jednotlivé kraje. Spolupráce těchto týmů v IZS se řídí centrální dohodou a výjezdy jsou na vyžádání. Kraje tvoří skupiny (týmy), které i z části financují. Posledním je Ministerstvo zdravotnictví, které získává peníze z grantů. Záchrannáři vykonávají sezonní práci v rámci své dovolené ze svých vlastních prostředků (i finančních). Ročně tak vykonají přes 85 000 hodin hlídkové činnosti zdarma (Vilášek, Fiala, Vondrášek, 2014).

2. BEZPEČNOSTNÍ REALITA ČR SE ZAMĚŘENÍM NA PARDUBICKÝ KRAJ

V následující kapitole je nejdříve popsána základní charakteristika Pardubického kraje, poté je Pardubický kraj srovnáván s ostatními kraji ČR z hlediska vybraných činností jednotlivých složek IZS mezi roky 2015 až 2020. Vybranými činnostmi jsou průměrné počty zásahů HZS ČR u požárů, dopravních nehod a technických havárií, další typy činnosti jsou agregovány do kategorie ostatní. V tomto případě skupina ostatních představuje počet zásahů u úniků nebezpečných chemických látek, radiačních nehod a havárií, ostatních mimořádných událostí a planých poplachů. Dále jsou sledovány průměrné počty zásahů PČR u násilných činů, majetkových činů a hospodářských činů v jednotlivých krajích ČR. V tomto případě skupina násilných činů zahrnuje mravnostní činy, násilné činy a vraždy. I v tomto případě je sledována skupina ostatní činnosti, která zahrnuje zbývající a ostatní kriminalitu a také vojenské a protiústavní činy. V této kapitole nebudou uvedena data týkající se činnosti ZZS, protože ta je organizována na úrovni jednotlivých krajů, proto pro ni nejsou dostupná data harmonizována. ZZS bude blíže analyzována až na úrovni Pardubického kraje ve 3. kapitole. Sledované ukazatele jsou voleny s ohledem na vypovídající schopnosti o činnosti dané složky, ale také s ohledem na dostupnost relevantních datových sad pro analýzu. Výsledky analýzy jsou prezentovány prostřednictvím sloupcových a liniových grafů, na jejichž základě je vývoj činnosti vybraných složek IZS komparován z hlediska prostorové i časové dimenze.

2.1 Charakteristika Pardubického kraje

Pardubický kraj vznikl dne 1. 1. 2000 poté, co byl přijat ústavní zákon č. 347/1997 Sb., o vytvoření vyšších územních samosprávných celků, který v ČR zřídil celkem 14 krajů, tedy i Pardubický (Parpedie, 2014).

Rozkládá se na 4 519 km², je tak 5. nejmenším krajem ČR. V roce 2020 zde žilo přes 522 tisíc obyvatel, což činí 4,9 % celkového počtu obyvatel ČR (Český statistický úřad, 2022). Krajské město, kterým je statutární město Pardubice, se rozkládá přibližně na 83 km² a zde žije přes 91 tisíc obyvatel. Přesná poloha kraje je vidět na obrázku 5.

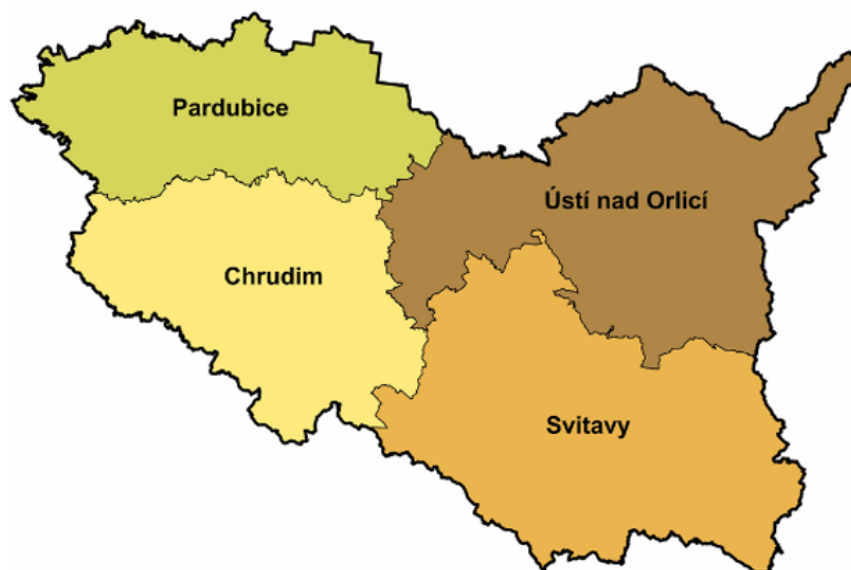


Obrázek 5: Zobrazení Pardubického kraje na mapě ČR

Zdroj: *Destinio.cz (2021)*

Je vyšším územně samosprávným celkem, který na severu sousedí s Polskem, na severozápadě s Královéhradeckým krajem, na západě se Středočeským krajem, na jihozápadě s krajem Vysočina, na jihovýchodě s Jihomoravským krajem a na východě s Olomouckým krajem.

Pardubický kraj se skládá ze čtyř okresů, kterými jsou Chrudim, Pardubice, Svitavy a Ústí nad Orlicí. V celém kraji k 31. 12. 2020 bylo celkem 451 obcí, což je 6. nejvyšší počet obcí mezi všemi kraji ČR. V obcích s méně než 500 obyvateli žije 13,5 % obyvatel. Naopak podíl obyvatel v obcích nad 10 000 obyvatel ke konci roku 2020 činil 35,1 %. V kraji je celkem 38 měst, kde žije 61,3 % obyvatel kraje. Pardubice, Chrudim a Svitavy jsou tři největší města v kraji (Český statistický úřad, 2021). Již zmíněné členění kraje do okresů je vidět na obrázku 6.



Obrázek 6: Okresy v Pardubickém kraji

Zdroj: Český statistický úřad (2021)

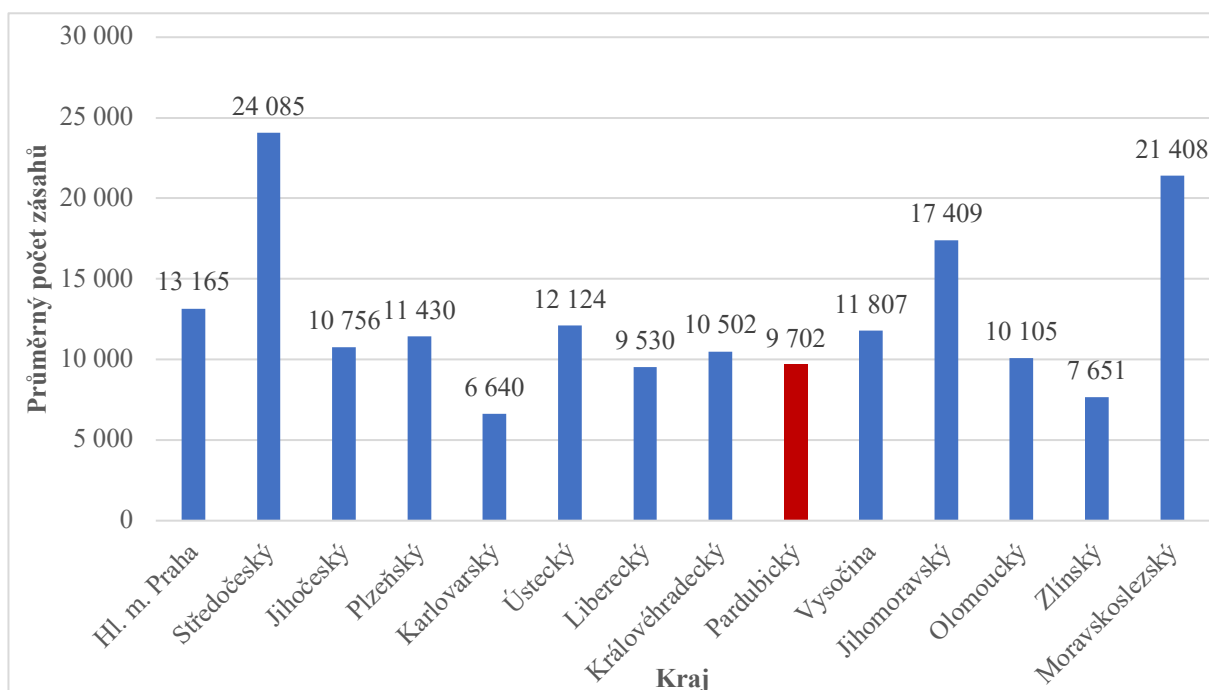
Za rok 2020 průměrný počet zaměstnanců v kraji činil 180,5 tisíc osob. V tomtéž roce dosáhla v kraji průměrná hrubá měsíční mzda 32 124 Kč. Jedná se o čtvrtou nejnižší mzdu po Karlovarském, Zlínském a Moravskoslezském kraji. Podíl nezaměstnaných osob, ve věku 15 – 64 let, v kraji ke konci roku 2020 činil 2,92 %. Jde tak o nejnižší podíl nezaměstnanosti mezi kraji ČR. Nejvyšší nezaměstnanost v kraji byla v okrese Chrudim, 3,25 %. Nejvíce uchazečů o zaměstnání bylo vyučených, 38,2 % a také osob se základním vzděláním, kterých bylo 20,9 %. U pracovních pozic pro osoby se zdravotním postižením připadalo téměř šest uchazečů o práci na jedno pracovní místo (Český statistický úřad, 2021).

Hrubý domácí produkt (dále jen „HDP“) na 1 obyvatele v Pardubickém kraji v roce 2019 činil 78,4 % průměru ČR. Na tvorbu HDP v kraji rozhodující měrou působí služby, které činí 53,6 % hrubé přidané hodnoty (dále jen „HPH“) kraje. Důležitý je i průmysl, jenž v roce 2019 na HPH dosáhl 36,5 %. Stavebnictví se podílelo na HPH 6,3 % (Český statistický úřad, 2021).

2.2 Činnost HZS ČR v krajích ČR

V České republice došlo mezi roky 2015 až 2020 celkem k 691 055 zásahům, což činí průměrně 115 175,8 zásahů za rok (HZS ČR, 2015; HZS ČR, 2016; HZS ČR, 2017; HZS ČR, 2018; HZS ČR, 2019; HZS ČR, 2020).

Obrázek 7 znázorňuje průměrný počet zásahů v jednotlivých krajích mezi roky 2015 až 2020.

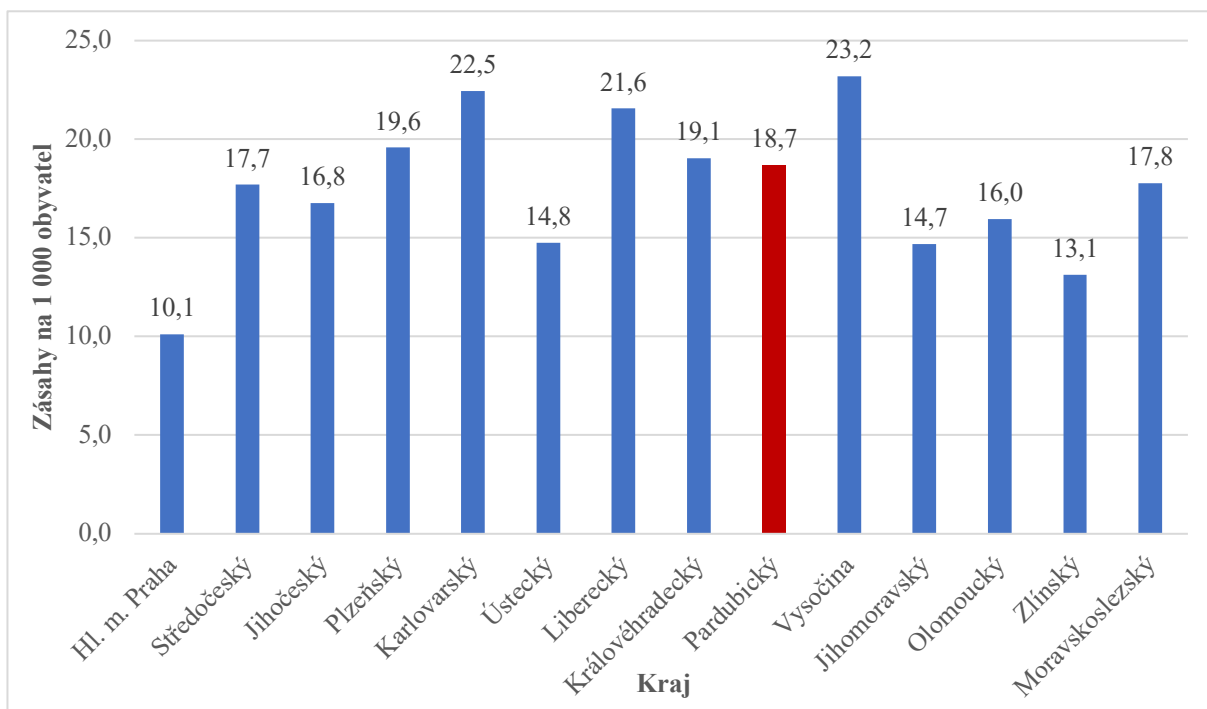


Obrázek 7: Průměrný počet zásahů v jednotlivých krajích ČR mezi roky 2015 až 2020

Zdroj: vlastní zpracování podle (HZS ČR, 2015; HZS ČR, 2016; HZS ČR, 2017; HZS ČR, 2018; HZS ČR, 2019; HZS ČR, 2020)

V Pardubickém kraji došlo mezi roky 2015 až 2020 průměrně k 9 702 zásahům za rok, což ho řadí na 11. místo, tedy krajům se spíše nižším počtem zásahů ve srovnání s ostatními kraji v ČR. Nejvyšší průměrný počet zásahů absolvovali členové HZS ČR ve Středočeském a Moravskoslezském kraji. Naopak nejmenší průměrný počet zásahů byl nutný ve Zlínském a Karlovarském kraji.

Je nutné brát v potaz rozdílné podmínky jednotlivých krajů. Počet zásahů ovlivňuje zejména počet obyvatel, rozloha nebo také infrastruktura kraje. Proto na následujícím obrázku 8 je zobrazen průměrný počet výjezdů v přepočtu na 1 000 obyvatel v jednotlivých krajích mezi roky 2015 až 2020.



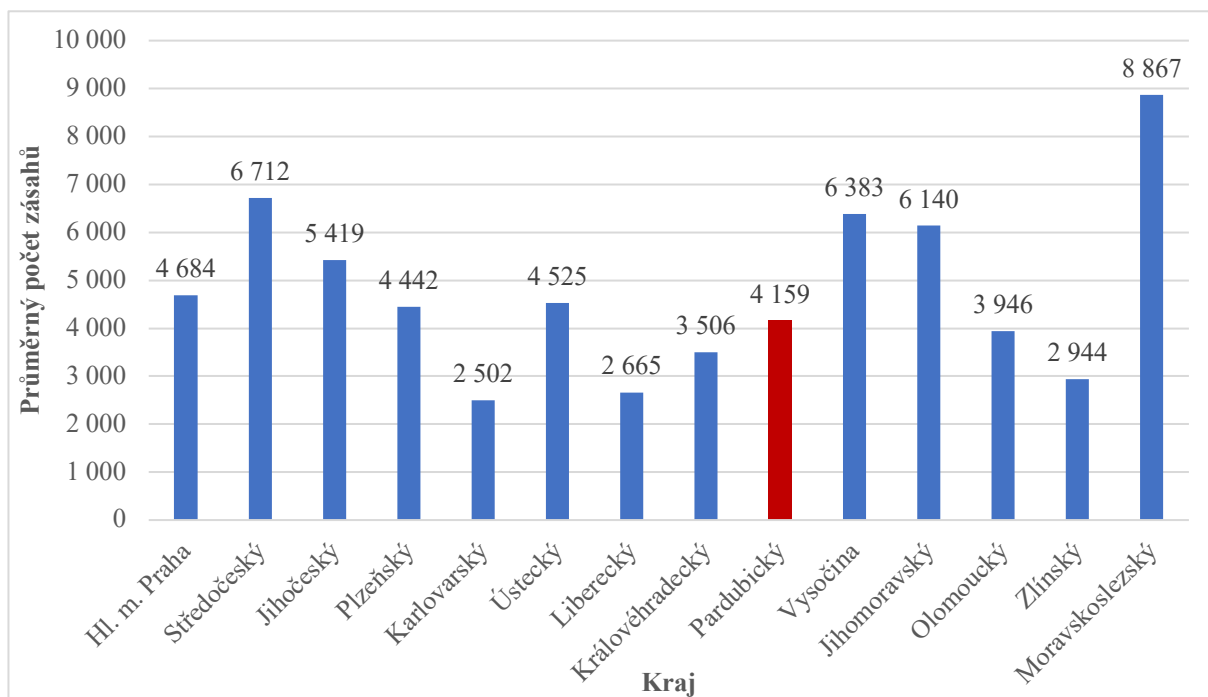
Obrázek 8: Průměrný počet zásahů v krajích přepočtených na 1 000 obyvatel mezi roky 2015 až 2020

Zdroj: vlastní zpracování podle (ČSÚ, 2016; ČSÚ, 2017; ČSÚ, 2018; ČSÚ, 2019; ČSÚ, 2020; ČSÚ, 2021)

Nejvyšší průměrný počet zásahů v přepočtu na 1 000 obyvatel připadá na kraj Vysočina a Karlovarský kraj, následuje Liberecký kraj. Jedná se tedy paradoxně o kraje, kde je v absolutním vyjádření počet zásahů spíše nižší. Naopak nejmenší počet zásahů v tomto srovnání spadá na hl. m. Praha. Pardubickému kraji s 18,7 zásahy na 1 000 obyvatel patří 6. místo. Při uvážení rozměru populace je tedy pozice Pardubického kraje, ve srovnání s ostatními kraji ČR, zhruba uprostřed.

Z hlediska průměrného počtu zásahů HZS ČR se Pardubický kraj řadí spíše ke krajům, kde nedochází k tolika zásahům jako je to například v případě Středočeského nebo Moravskoslezského kraje. Ovšem, obrázek 7 v porovnání s obrázkem 8, ukazuje, že v přepočtu na 1 000 obyvatel si Pardubický kraj vede podstatně hůře, což je dáno počtem obyvatel v kraji.

Následující část se věnuje vývoji počtu zásahů podle druhu událostí. Z důvodu většího počtu technických havárií jsou tyto údaje znázorněny v samostatném grafu, a to na obrázku 9.

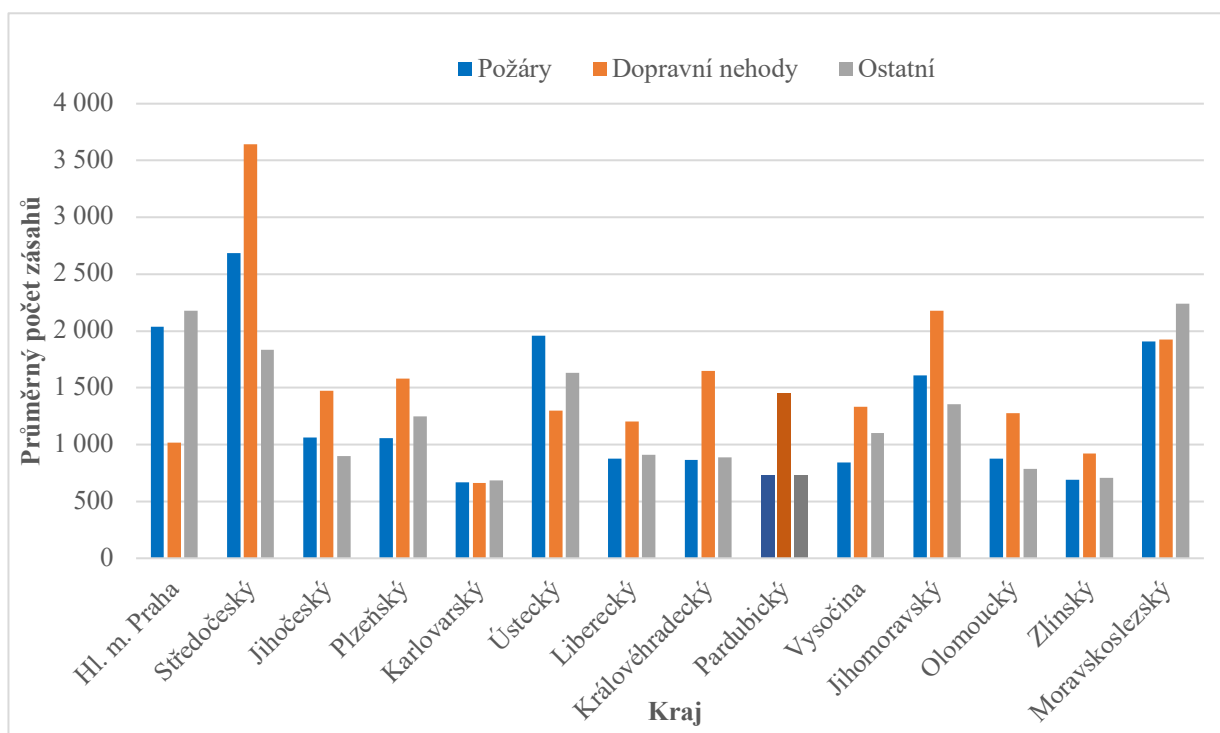


Obrázek 9: Průměrný počet zásahů u technických havárií v jednotlivých krajích mezi roky 2015 až 2020

Zdroj: vlastní zpracování podle (HZS ČR, 2015; HZS ČR, 2016; HZS ČR, 2017; HZS ČR, 2018; HZS ČR, 2019; HZS ČR, 2020)

Z obrázku 9 vyplývá, že nejvíce výjezdů k technickým haváriím se uskutečňuje nejčastěji v Moravskoslezském kraji, následují Středočeský kraj, kraj Vysočina a Jihomoravský kraj. V Pardubickém kraji hasiči zasahovali průměrně u 4 159 technických zásahů (činí 9. místo ze všech krajů). Naopak nejméně zásahů u technických havárií se uskutečnilo v kraji Karlovarském, Libereckém a Zlínském.

Obrázek 10 představuje průměrný počet zásahů, kdy hasiči zasahovali u požárů, dopravních nehod a v ostatních případech.



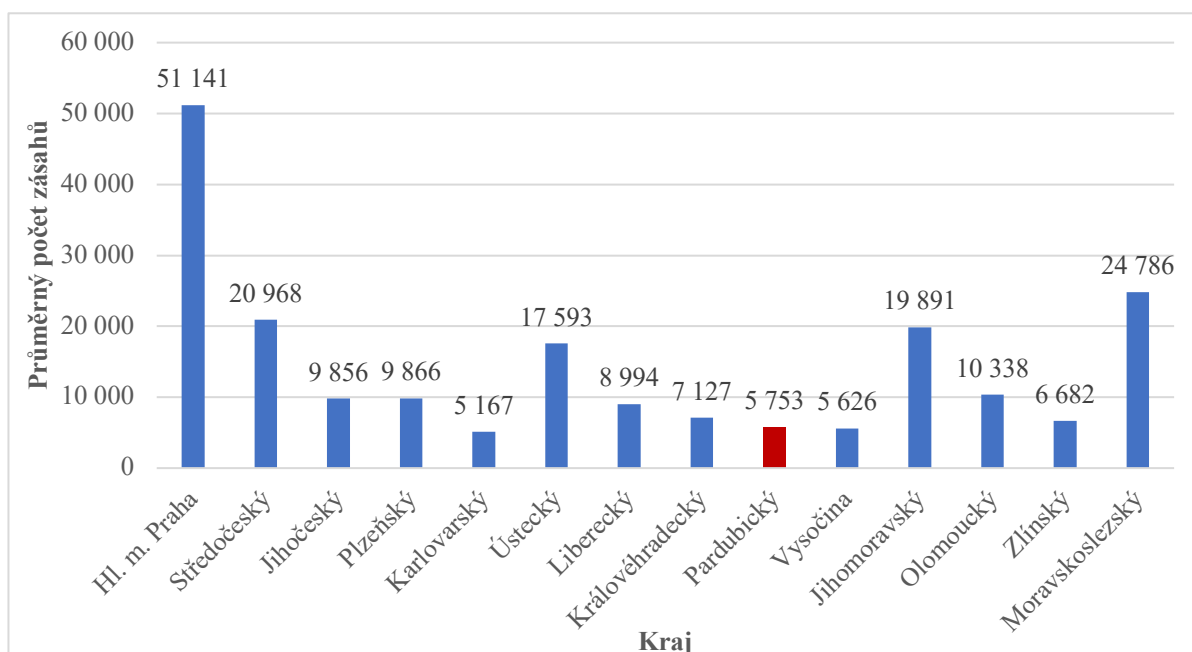
Obrázek 10: Průměrný počet zásahů u požárů, dopravních nehod a ostatních v jednotlivých krajích mezi roky 2015 až 2020

Zdroj: vlastní zpracování podle (HZS ČR, 2015; HZS ČR, 2016; HZS ČR, 2017; HZS ČR, 2018; HZS ČR, 2019; HZS ČR, 2020)

Na prvních místech se nejčastěji objevuje Středočeský kraj, kraj Moravskoslezský nebo hlavní město Praha, což je dáno i vyšším počtem obyvatel. Naopak na nejnižších pozicích se objevuje kraj Karlovarský a Liberecký, což jsou kraje, které patří mezi kraje s nejnižším počtem obyvatel. V Pardubickém kraji hasiči zasahovali průměrně u 729 požárů (činí 12. místo ze všech krajů), u 1 448 dopravních nehod (činí 6. místo ze všech krajů) a u 733 ostatních zásahů (činí 12. místo ze všech krajů).

2.3 Činnost PČR v krajích ČR

V České republice došlo mezi roky 2015 až 2020 v oblastech násilných činů, majetkových činů, hospodářských činů a ostatních činů celkem k 1 222 718 zásahům, což činí průměrně 203 786 zásahů za rok (PČR, 2015; PČR, 2016; PČR, 2017; PČR, 2018; PČR, 2019; PČR, 2020). Obrázek 11 představuje průměrný počet zásahů v jednotlivých krajích mezi roky 2015 až 2020.

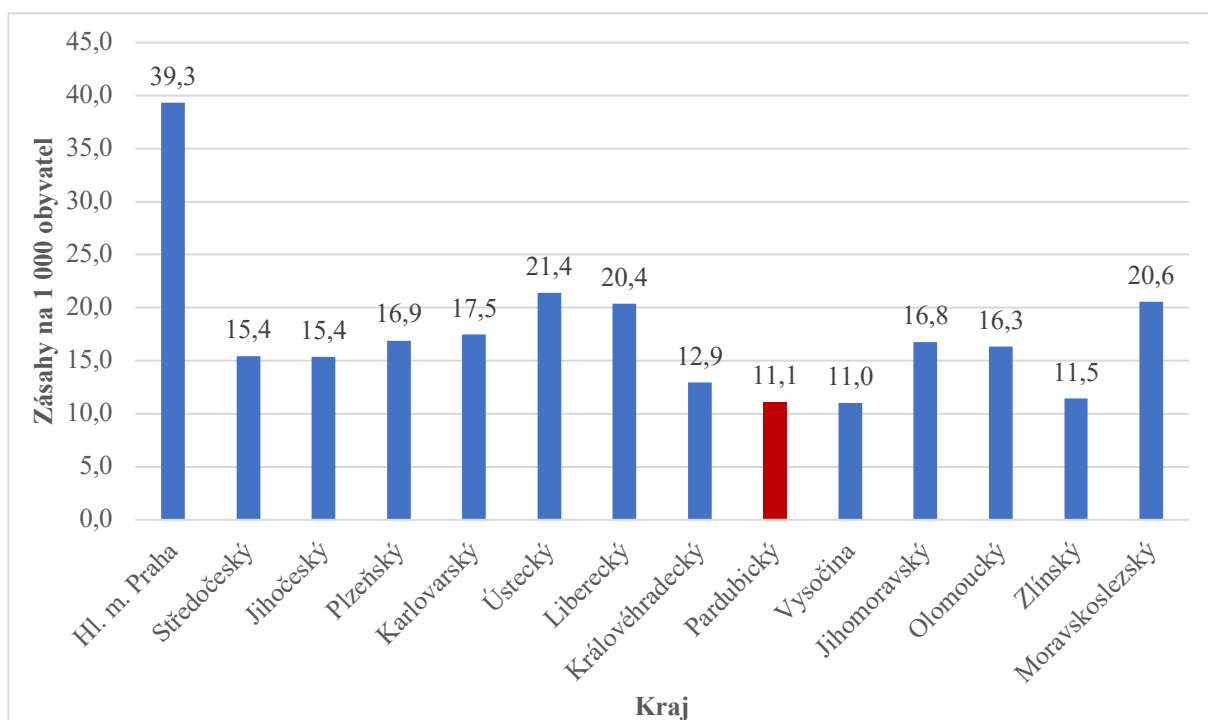


Obrázek 11: Průměrný počet zásahů PČR v jednotlivých krajích mezi roky 2015 až 2020

Zdroj: vlastní zpracování podle (PČR, 2015; PČR, 2016b; PČR, 2017; PČR, 2018; PČR, 2019; PČR, 2020)

V Pardubickém kraji došlo mezi roky 2015 až 2020 průměrně k 5 753 zásahům za rok, což ho řadí na 12. místo s nejnižším počtem zásahů ve srovnání s ostatními kraji v ČR. Nejvyšší průměrný počet zásahů absolvovali členové Policie ČR v hlavním městě Praha. Naopak nejmenší průměrný počet zásahů byl nutný v Karlovarském kraji a kraji Vysočina.

Stejně jako u HZS ČR, také zde je obrázek 12, který znázorňuje průměrný počet výjezdů PČR v přepočtu na 1 000 obyvatel v jednotlivých krajích mezi roky 2015 až 2020.

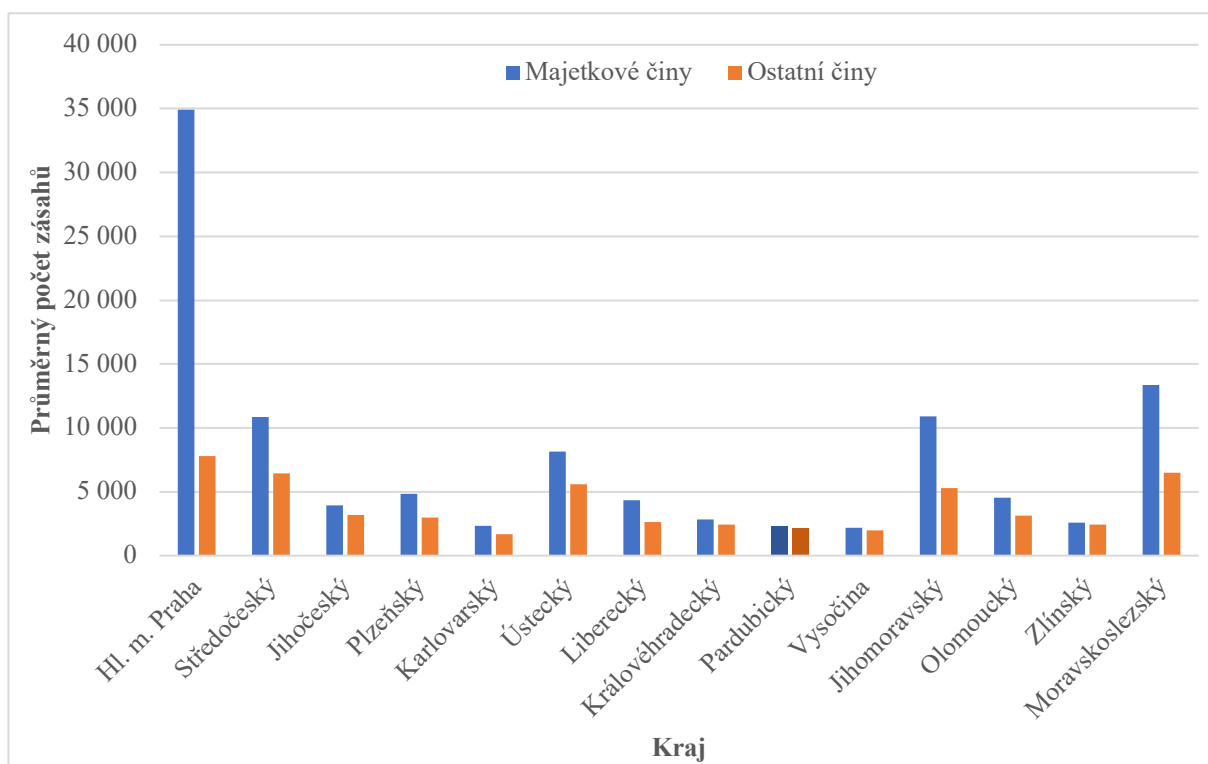


Obrázek 12: Průměrný počet výjezdů PČR v přepočtu na 1 000 obyvatel v jednotlivých krajích mezi roky 2015 až 2020

Zdroj: vlastní zpracování podle (PČR, 2015; PČR, 2016b; PČR, 2017; PČR, 2018; PČR, 2019; PČR, 2020)

Nejvyšší průměrný počet zásahů v přepočtu na 1 000 obyvatel připadá na hlavní město Praha, následuje kraj Ústecký, Moravskoslezský a Liberecký. Naopak nejmenší počet zásahů připadá na kraj Vysočina. Pardubickému kraji s 11,1 zásahy na 1 000 obyvatel patří 13. místo. Z hlediska průměrného počtu zásahů PČR se Pardubický kraj řadí ke krajům, kde dochází k výrazně menším počtům výjezdů oproti například hlavnímu městu Praha nebo Ústeckému kraji. Porovnání obrázku 11 a obrázku 12 ukazuje, že Pardubický kraj z hlediska průměrného počtu zásahů a přepočtu na 1 000 obyvatel se pohybuje na nejnižších úrovních, což je opět způsobeno počtem obyvatel v kraji.

Následující část se věnuje počtu zásahů podle druhu událostí. Z důvodu většího počtu majetkových činů a ostatních činů jsou tyto údaje znázorněny v samostatném grafu, jak ukazuje obrázek 13. Do majetkových činů jsou zahrnuty např. počty krádeží vloupáním, krádeže jízdních kol či podvod nebo zpronevěra.

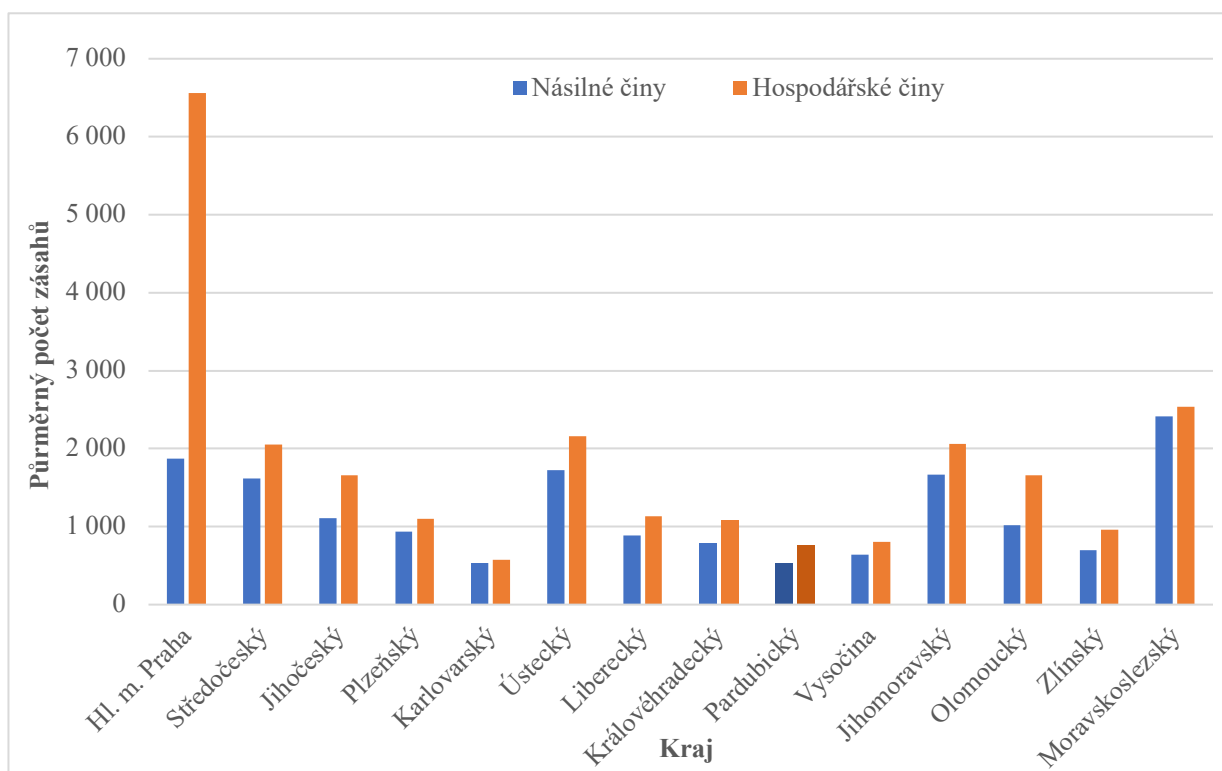


Obrázek 13: Průměrný počet zásahů PČR u majetkových a ostatních činů v jednotlivých krajích mezi roky 2015 až 2020

Zdroj: vlastní zpracování podle (PČR, 2015; PČR, 2016b; PČR, 2017; PČR, 2018; PČR, 2019; PČR, 2020)

Z obrázku 13 vyplývá, že nejvíce výjezdů k majetkovým činům se uskutečnilo nejčastěji v hlavním městě Praha, následují kraj Moravskoslezský, Jihomoravský a Středočeský. Naopak k nejmenšímu počtu výjezdů k majetkovým činům došlo v kraji Vysočina. V Pardubickém kraji policisté zasahovali průměrně u 2 337 majetkových činů (činí 13. místo ze všech krajů). Z hlediska ostatních činů se nejvíce výjezdů uskutečnilo v Moravskoslezském kraji. K nejmenšímu počtu zásahů u ostatních činů opět došlo v kraji Vysočina. V Pardubickém kraji policisté vyjízďeli průměrně ke 2 123 ostatním činům (činí 12. místo). Z tohoto je patrné, že Pardubický kraj patří k nejbezpečnějším krajům ČR.

Obrázek 14 představuje průměrný počet zásahů, kdy policisté vyjízďeli k násilným a hospodářským činům. Do násilných činů jsou zahrnuty např. počty znásilnění, pohlavních zneužívání, ublížení na zdraví pohlavními nemocemi či vraždy. Do hospodářských činů jsou zařazeny např. počty kráčení daní, neoprávněné podnikání či neoprávněné držení platební karty.



Obrázek 14: Průměrný počet zásahů PČR u násilných a hospodářských činů v jednotlivých krajích mezi roky 2015 až 2020

Zdroj: vlastní zpracování podle (PČR, 2015; PČR, 2016b; PČR, 2017; PČR, 2018; PČR, 2019; PČR, 2020)

Z obrázků je patrné, že na prvních místech se nejčastěji objevuje hlavní město Praha či Moravskoslezský kraj, což je dáno i vyšším počtem obyvatel. Naopak na nejnižších pozicích se objevuje kraj Karlovarský, Zlínský a kraj Vysočina, což jsou kraje s nižším počtem obyvatel. V Pardubickém kraji policisté průměrně zasahovali u 534 násilných činů (činí 14. místo ze všech krajů) a u 760 hospodářských činů (činí 13. místo ze všech krajů), což z něj činí jeden z nejbezpečnějších krajů v ČR.

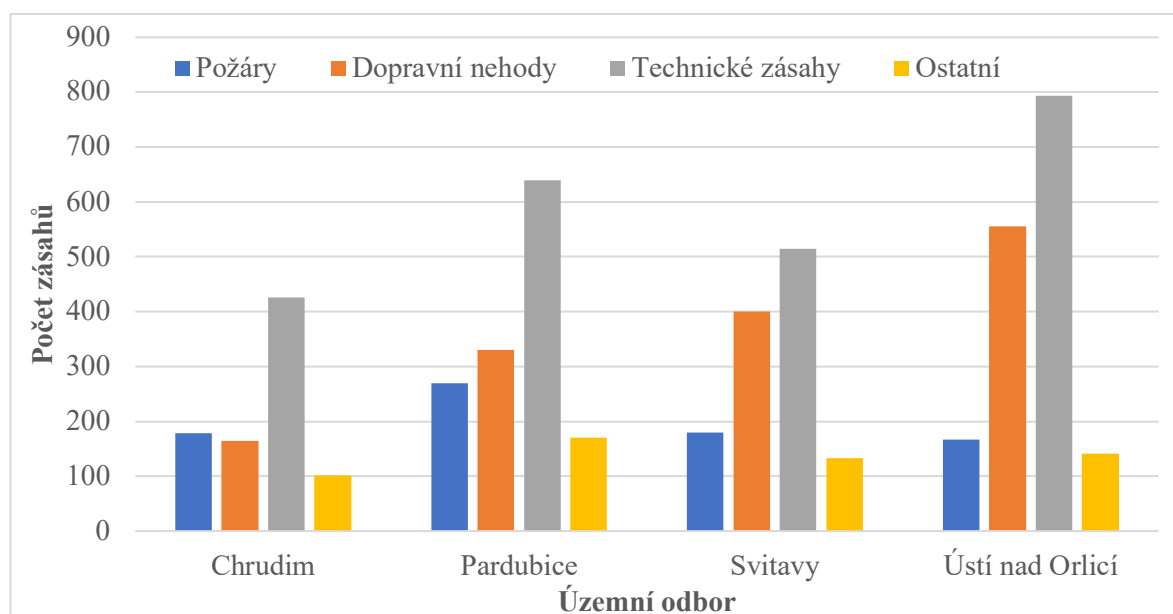
3. ANALÝZA VÝVOJE BEZPEČNOSTI NA PARDUBICKU

V následující kapitole jsou popisována data z jednotlivých územních odborů (dále jen „ÚO“) Pardubického kraje v letech 2015 až 2020. Zvláštní pozornost je věnována ÚO Pardubice, který je pro potřeby této práce považován za „Pardubicko“. V první podkapitole jsou znázorněny počty výjezdů HZS kraje k požárům, dopravním nehodám, technickým haváriím a ostatním zásahům. Následující podkapitola se zaměřuje na počty výjezdů PČR v kraji k násilným, majetkovým, hospodářským a ostatním činům. Skladba kategorií, ve kterých jsou činnosti HZS ČR a PČR sledovány, odpovídá struktuře využití v předchozí kapitole. Poslední podkapitola se věnuje činnosti ZZS kraje. Zde jsou znázorněny počty výjezdů a také jaké typy posádky jsou využívány nejvíce.

3.1 Činnost HZS ČR na Pardubicku

Následující část se věnuje srovnání Pardubicka, respektive ÚO Pardubice s ÚO Chrudim, ÚO Svitavy a ÚO Ústí nad Orlicí v počtu zásahů u požárů, dopravních nehod, technických zásahů a ostatních mezi roky 2015 až 2020. Mezi roky 2015 až 2020 došlo celkem k 35 077 zásahům v jednotlivých ÚO Pardubického kraje, což činí průměrně 5 846,2 zásahů za rok. Skupina ostatních se skládá z úniků nebezpečných látek a planých poplachů.

Obrázek 15 znázorňuje počet výjezdů hasičů v jednotlivých ÚO Pardubického kraje v roce 2015.



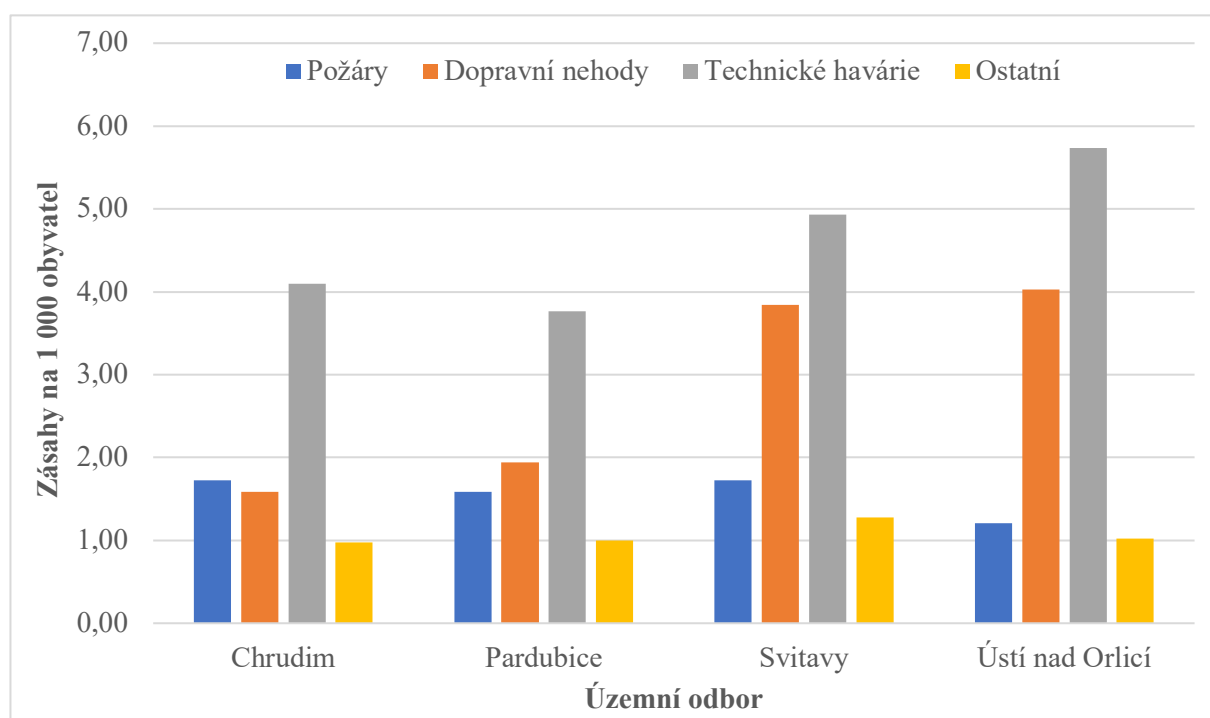
Obrázek 15: Počet zásahů v jednotlivých ÚO Pardubického kraje v roce 2015

Zdroj: vlastní zpracování podle (HZS PAK, 2015; HZS PAK, 2016; HZS PAK, 2017; HZS PAK, 2018; HZS PAK, 2019; HZS PAK, 2020)

V roce 2015 se nejvíce zásahů uskutečnilo v ÚO Ústí nad Orlicí, kde došlo celkem k 1 657 zásahům. Nejméně zásahů se uskutečnilo v ÚO Chrudim, kde hasiči vyjeli celkem k 871 zásahům. Celkem se za jednotlivé ÚO Pardubického kraje uskutečnilo 5 164 výjezdů.

Z obrázku 15 vyplývá, že z hlediska požárů, zasahovali hasiči nejvíce v ÚO Pardubice, kde došlo k 269 požárům. Naopak nejméně požárů bylo uhašeno v ÚO Ústí nad Orlicí, kde bylo uhašeno 167 požárů. Z hlediska dopravních nehod zasahovali hasiči nejvíce v ÚO Ústí nad Orlicí, kde byla potřeba u 556 nehod. Naopak v ÚO Chrudim došlo ke 165 dopravním nehodám, kde museli zasahovat hasiči. V oblasti technických zásahů zasahovali hasiči nejvíce v ÚO Ústí nad Orlicí. Došlo zde k 793 technickým zásahům. K nejnižšímu počtu technických zásahů došlo v ÚO Chrudim, zde proběhlo 426 zásahů. V ostatních případech zasahovali hasiči nejvíce v ÚO Pardubice, kde bylo evidováno 170 výjezdů. V ÚO Chrudim bylo evidováno nejnižší množství ostatních zásahů, jednalo se o 101 výjezdů.

Obrázek 16 znázorňuje počet výjezdů hasičů v jednotlivých ÚO Pardubického kraje v roce 2015 přepočtených na 1 000 obyvatel.

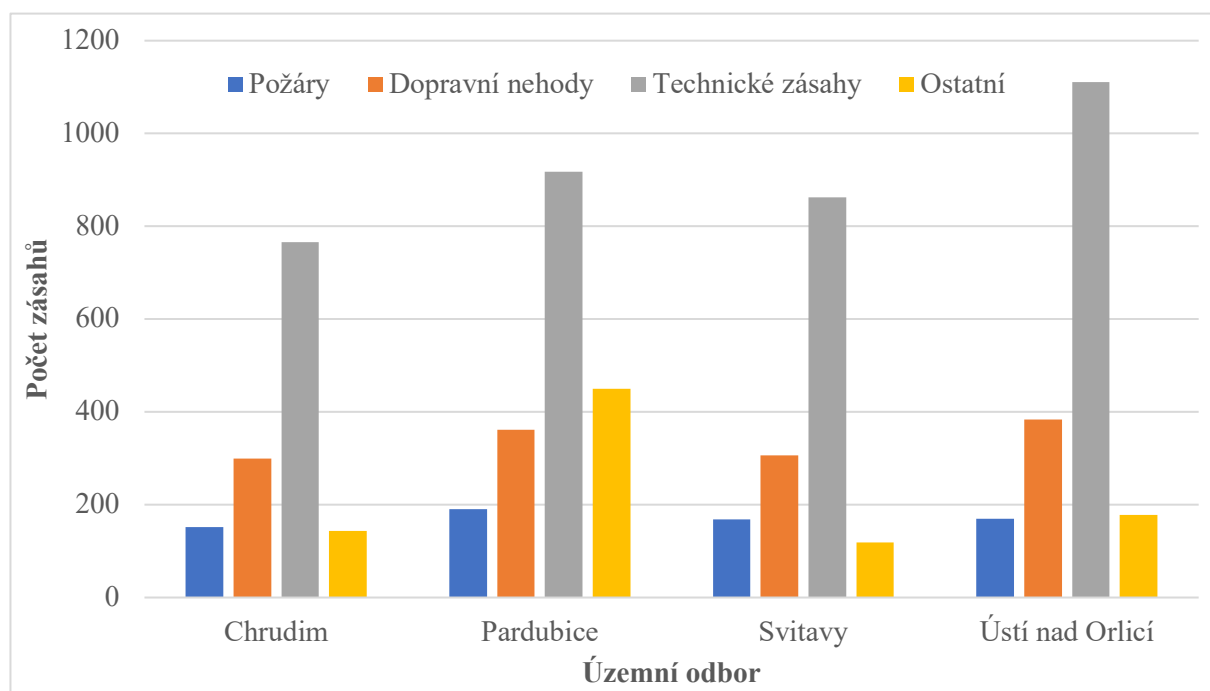


Obrázek 16: Počet výjezdů hasičů v jednotlivých ÚO Pardubického kraje v roce 2015 přepočtených na 1 000 obyvatel

Zdroj: vlastní zpracování podle Český statistický úřad (2015)

Nejvyšší průměrný počet zásahů v přepočtu na 1 000 obyvatel v roce 2015 z hlediska požárů připadá na ÚO Svitavy a ÚO Chrudim. Naopak nejmenší počet zásahů připadá na ÚO Ústí nad Orlicí. Z hlediska dopravních nehod nejvyšší průměrný počet zásahů připadá na ÚO Ústí nad Orlicí, naopak nejmenší počet zásahů připadá na ÚO Chrudim. Nejvíce zásahů z oblasti technických zásahů, přepočtených na 1 000 obyvatel, připadá na ÚO Ústí nad Orlicí. Oproti tomu nejméně zásahů připadá na ÚO Pardubice. Poslední oblastí jsou ostatní činy, ke kterým se nejvíce, v přepočtu na 1 000 obyvatel, vyjíždělo do ÚO Svitavy, a naopak nejméně do ÚO Chrudim. Porovnání obrázku 15 a obrázku 16 ukazuje, že ÚO Pardubice z hlediska průměrného počtu zásahů a přepočtu na 1 000 obyvatel se pohybuje na nižších úrovních, což je způsobeno počtem rozložením v kraji.

Obrázek 17 představuje počet výjezdů hasičů v jednotlivých ÚO Pardubického kraje v roce 2020.



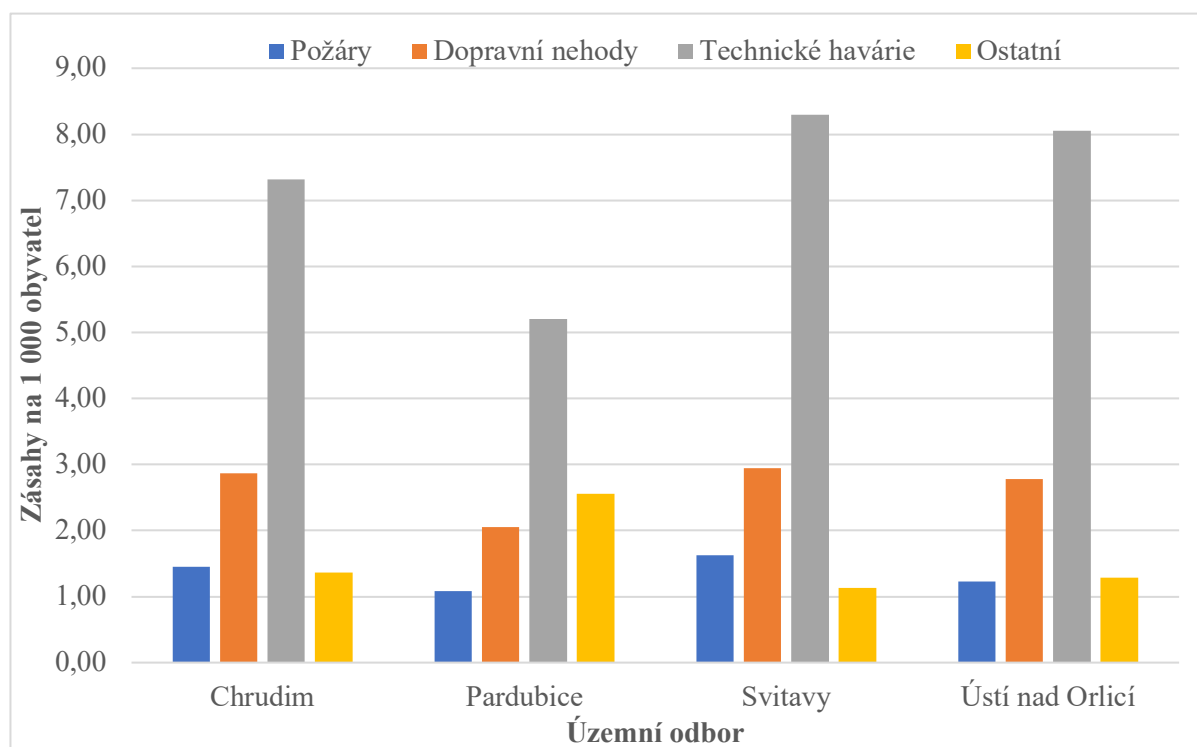
Obrázek 17: Počet výjezdů v jednotlivých ÚO Pardubického kraje v roce 2020

Zdroj: vlastní zpracování podle (HZS PAK, 2015; HZS PAK, 2016; HZS PAK, 2017; HZS PAK, 2018; HZS PAK, 2019; HZS PAK, 2020)

Za rok 2020 se nejvíce zásahů uskutečnilo v ÚO Pardubice, kde došlo k 1 920 zásahům. K nejnižšímu počtu zásahů došlo v ÚO Chrudim. Zde se uskutečnilo 1 361 zásahů. Celkem se za jednotlivé ÚO Pardubického kraje uskutečnilo 6 580 výjezdů za rok.

Jak znázorňuje obrázek 17, nejvíce výjezdů u požárů se uskutečnilo v ÚO Pardubice, kam hasiči vyjízděli ke 191 požáru. Nejméně hasiči zasahovali u požárů v ÚO Chrudim. Došlo zde ke 152 výjezdům. V roce 2020 došlo k největšímu počtu dopravních nehod v ÚO Ústí nad Orlicí. Naopak k nejnižšímu počtu dopravních nehod došlo v ÚO Chrudim, kde se uskutečnilo 300 dopravních nehod. Další zkoumanou oblastí jsou technické zásahy, k jejich nejvyššímu počtu došlo v ÚO Ústí nad Orlicí. Počet technických zásahů činí 1 111 zásahů. K nejnižšímu počtu technických zásahů došlo v ÚO Chrudim, kde se uskutečnilo 766 zásahů. Poslední oblastí jsou ostatní zásahy. Největší počet ostatních zásahů se uskutečnil v ÚO Pardubice, kde vyšplhal až na 450 výjezdů. Naopak nejnižší počet ostatních zásahů se uskutečnil v ÚO Svitavy, kde došlo ke 118 výjezdům za rok.

Obrázek 18 znázorňuje počet výjezdů hasičů v jednotlivých ÚO Pardubického kraje v roce 2020 přepočtených na 1 000 obyvatel.



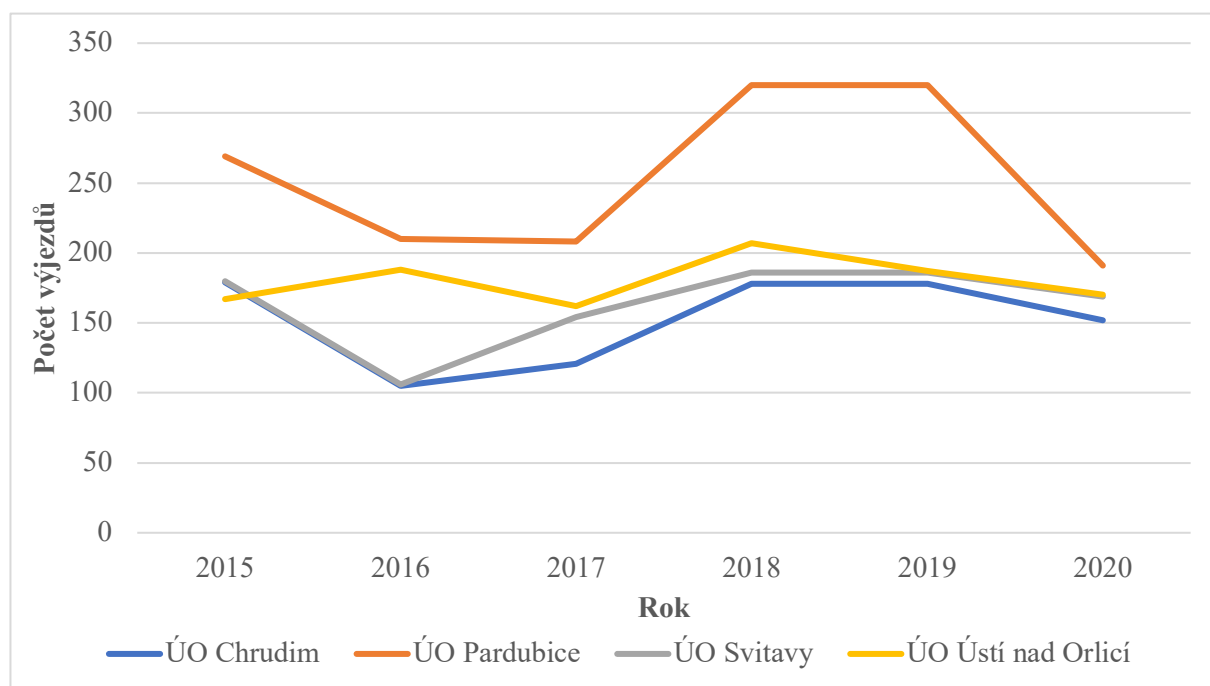
Obrázek 18: Počet výjezdů hasičů v jednotlivých ÚO Pardubického kraje v roce 2020 přepočtených na 1 000 obyvatel

Zdroj: vlastní zpracování podle Český statistický úřad (2020)

Nejvyšší průměrný počet zásahů v přepočtu na 1 000 obyvatel v roce 2020 z hlediska požárů připadá na ÚO Svitavy. Naopak nejmenší počet zásahů připadá na ÚO Pardubice.

Z hlediska dopravních nehod nejvyšší průměrný počet zásahů připadá na ÚO Svitavy, naopak nejmenší počet zásahů připadá na ÚO Pardubice. Nejvíce zásahů z oblasti technických zásahů, přepočtených na 1 000 obyvatel, připadá na ÚO Svitavy. Oproti tomu nejméně zásahů připadá na ÚO Pardubice. Poslední zkoumanou oblastí jsou ostatní činy, ke kterým se nejvíce vyjíždělo do ÚO Pardubice, a naopak nejméně do ÚO Svitavy. Z porovnání obrázku 17 a obrázku 18 vyplývá, že ÚO Pardubice z hlediska průměrného počtu zásahů a přepočtu na 1 000 obyvatel se pohybuje na nejnižších úrovních, což je opět způsobeno rozložením obyvatel v kraji. V obou sledovaných rocích je tedy patrné, že ačkoliv patří počet zásahů na Pardubicku k nejvyšším, po uvážení počtu obyvatel se naopak jedná o nejbezpečnější část Pardubického kraje.

V následující části jsou graficky znázorněny počty v kategoriích zásahů v jednotlivých letech. Obrázek 19 znázorňuje počet výjezdů hasičů k požárům v jednotlivých ÚO Pardubického kraje mezi roky 2015 až 2020.



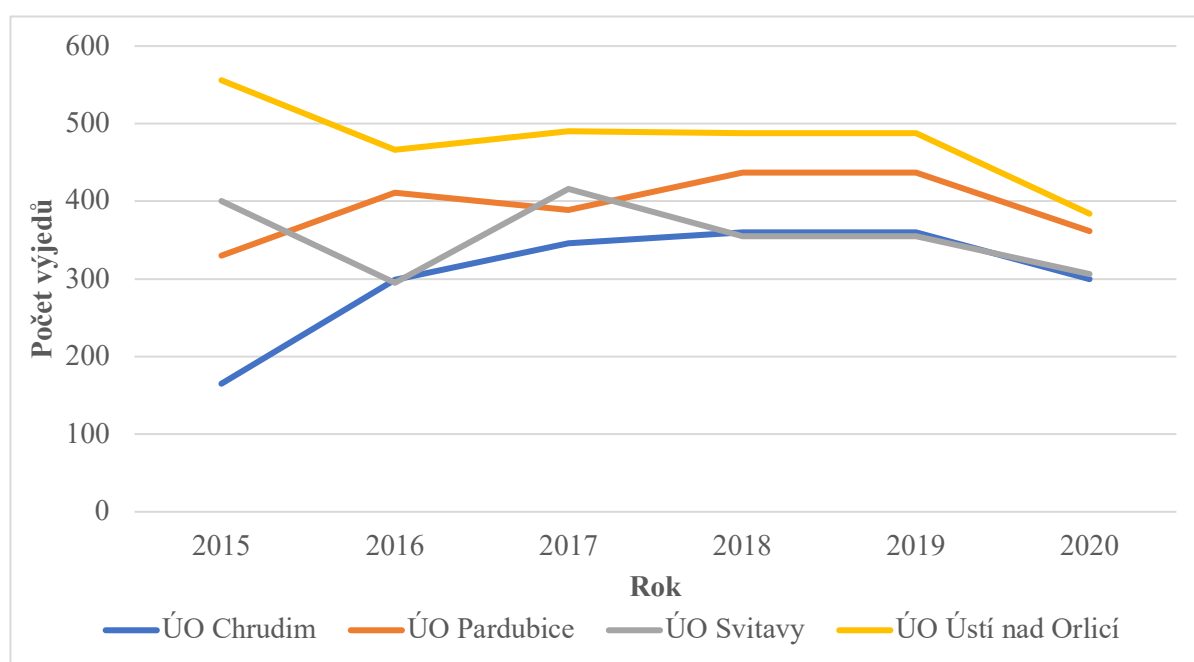
Obrázek 19: Počet výjezdů k požárům v jednotlivých ÚO Pardubického kraje mezi roky 2015 až 2020

Zdroj: vlastní zpracování podle (HZS PAK, 2015; HZS PAK, 2016; HZS PAK, 2017; HZS PAK, 2018; HZS PAK, 2019; HZS PAK, 2020)

Z obrázku 19 vyplývá, že k největšímu počtu výjezdů k požárům docházelo v ÚO Pardubice. V tomto srovnání se k nejmenšímu počtu požárů vyjíždělo do ÚO Ústí nad

Orlicí. V ÚO Pardubice se počet výjezdů k požárům od roku 2015 do roku 2020 snížil o 29 %. U všech ÚO jsou v průběhu let patrné značné výkyvy, kdy zejména v první polovině sledovaného období jsou patrné spíše klesající tendence, zatímco ve druhé polovině období spíše nárůst. Vyjma Pardubicka však u ostatních ÚO k výraznějšímu poklesu počtu požárů v průběhu celého sledovaného období nedošlo.

Následující obrázek 20 znázorňuje počet výjezdů hasičů k dopravním nehodám v jednotlivých ÚO Pardubického kraje mezi roky 2015 až 2020.



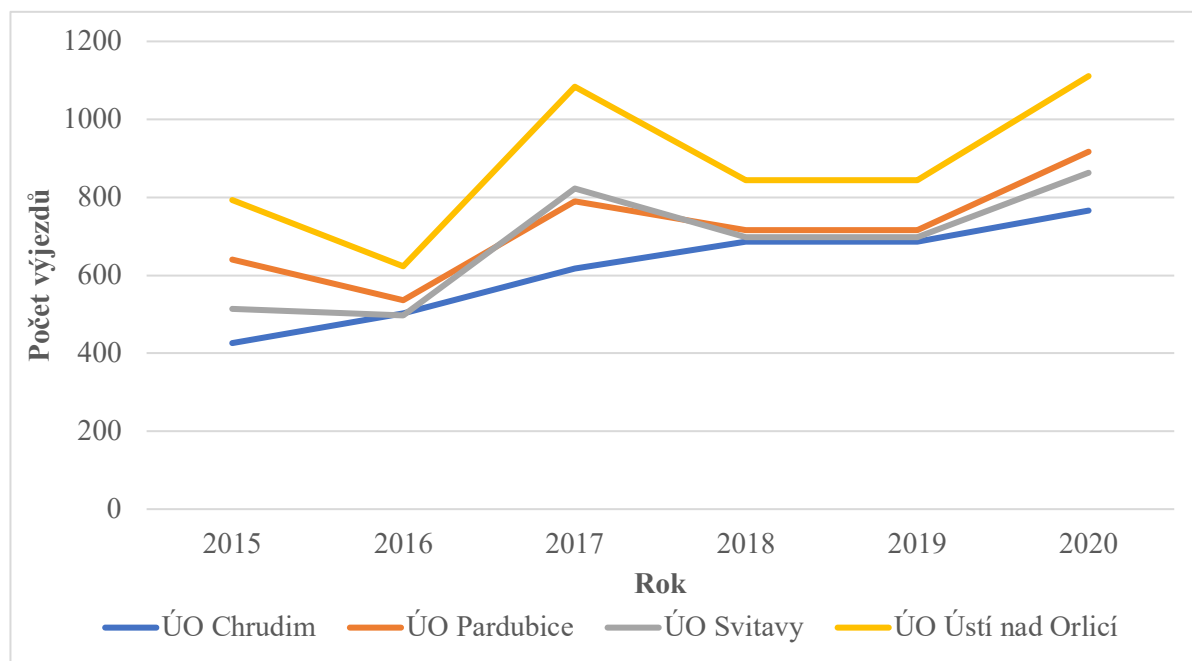
Obrázek 20: Počet výjezdů k dopravním nehodám v jednotlivých ÚO Pardubického kraje mezi roky 2015 až 2020

Zdroj: vlastní zpracování podle (HZS PAK, 2015; HZS PAK, 2016; HZS PAK, 2017; HZS PAK, 2018; HZS PAK, 2019; HZS PAK, 2020)

Z obrázku 20 je patrné, že k největšímu počtu výjezdů k dopravním nehodám v roce 2015 došlo v ÚO Ústí nad Orlicí. V tomto porovnání se k nejmenšímu počtu dopravních nehod vyjíždělo do ÚO Chrudim. V ÚO Pardubice došlo v roce 2015 k 330 výjezdům. V ÚO Pardubice se počet výjezdů k dopravním nehodám od roku 2015 do roku 2020 zvýšil o 9 %. K nejvýraznějšímu růstu nehodovosti však došlo v ÚO Chrudim, kde se počet výjezdů takřka dvojnásobil. U všech ÚO jsou v průběhu let výkyvy, kdy zejména v první polovině sledovaného období jsou patrné převážně rostoucí tendence. Na druhou stranu ve druhé

polovině období se jedná spíše o pokles. U ÚO Chrudim došlo k výraznějšímu nárůstu dopravních nehod než u ostatních ÚO za celé sledované období.

Obrázek 21 představuje počet výjezdů hasičů k technickým zásahům v jednotlivých ÚO Pardubického kraje mezi roky 2015 až 2020.

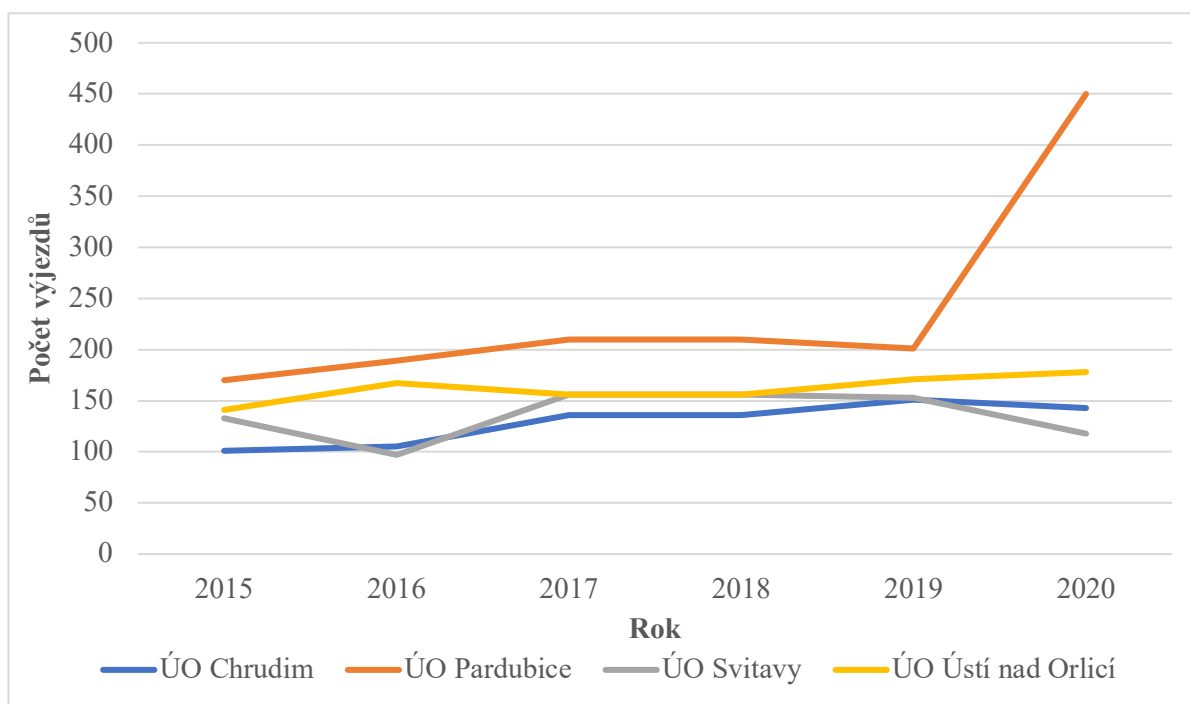


Obrázek 21: Počet výjezdů k technickým haváriím v jednotlivých ÚO Pardubického kraje mezi roky 2015 až 2020

Zdroj: vlastní zpracování podle (HZS PAK, 2015; HZS PAK, 2016; HZS PAK, 2017; HZS PAK, 2018; HZS PAK, 2019; HZS PAK, 2020)

Obrázek 21 ukazuje, že k největšímu počtu výjezdů k technickým haváriím v roce 2015 došlo v ÚO Ústí nad Orlicí. V tomto srovnání se k nejmenšímu počtu technických havárií vyjíždělo opět do ÚO Chrudim. V ÚO Pardubice došlo v roce 2015 k 640 výjezdům a v roce 2020 se počet výjezdů zvýšil o 31 %. Vyjma ÚO Chrudim došlo u ostatních ÚO v podstatně ke stejným výkyvům, které se takřka kopírují a u všech se počty technických zásahů zvýšily. V ÚO Chrudim počty technických havárií pouze stoupaly.

Následující obrázek 22 představuje počet výjezdů hasičů k ostatním zásahům v jednotlivých ÚO Pardubického kraje mezi roky 2015 až 2020.



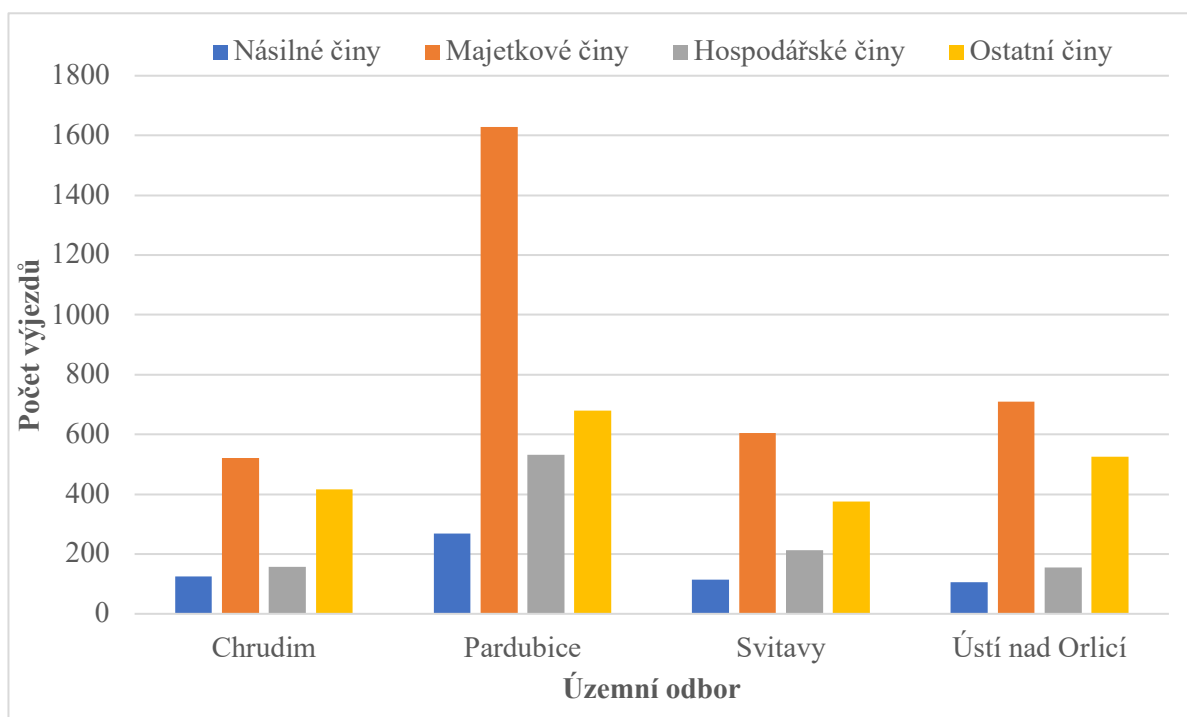
Obrázek 22: Počet výjezdů k ostatním zásahům v jednotlivých ÚO Pardubického kraje mezi roky 2015 až 2020

Zdroj: vlastní zpracování podle (HZS PAK, 2015; HZS PAK, 2016; HZS PAK, 2017; HZS PAK, 2018; HZS PAK, 2019; HZS PAK, 2020)

Z obrázku 22 vyplývá, že k největšímu počtu výjezdů k ostatní zásahům v roce 2015 došlo v ÚO Pardubice. V tomto porovnání se k nejmenšímu počtu ostatních zásahů vyjíždělo opět do ÚO Chrudim. V letech 2015 až 2020 se počty zásahů u ostatních činů pohybovali zhruba na konstantní úrovni a došlo spíše k mírnějším nárůstům, kromě ÚO Svitavy, kde počet výjezdů, v roce 2020, poklesl. V ÚO Pardubice došlo v roce 2015 ke 170 výjezdům a v roce 2020 se počet výjezdů prudce zvýšil, tedy až třikrát více, což je způsobeno především zvýšeným počtem technické pomoci a ostatní mimořádné události.

3.2 Činnost PČR na Pardubicku

V následující části jsou graficky znázorněny počty výjezdů k násilným, majetkovým, hospodářským a ostatním činům v jednotlivých letech. Obrázek 21 znázorňuje počet výjezdů policistů v jednotlivých ÚO Pardubického kraje v roce 2015.



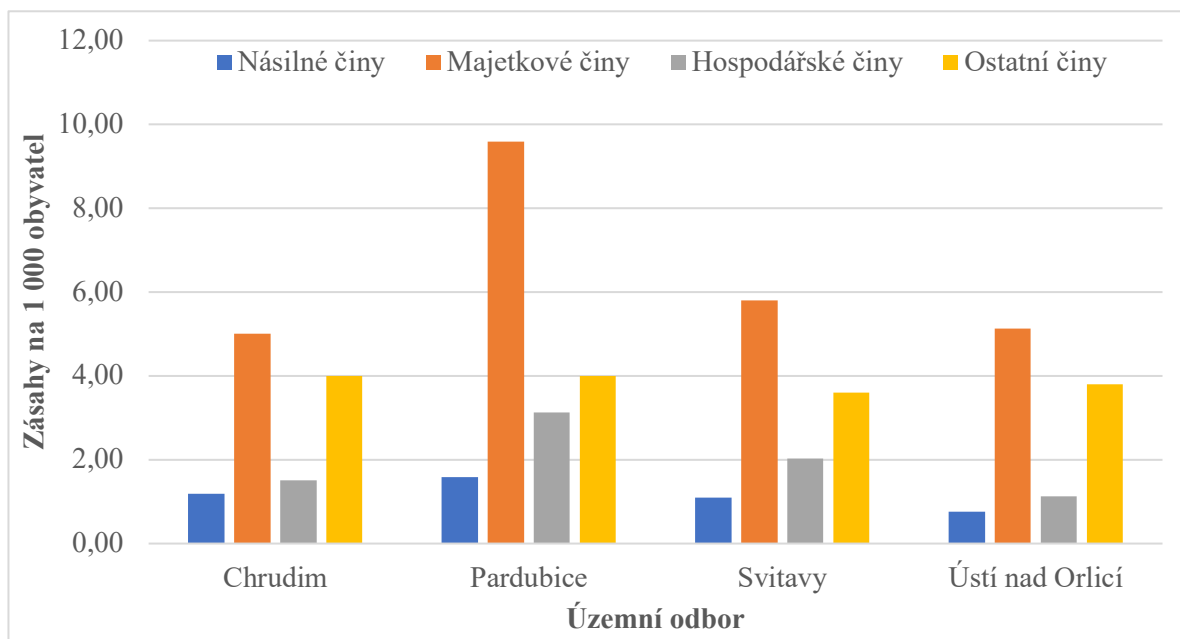
Obrázek 23: Počet výjezdů v jednotlivých ÚO Pardubického kraje v roce 2015

Zdroj: vlastní zpracování podle Mapakriminality.cz (2015–2020)

V roce 2015 se nejvíce zásahů uskutečnilo v ÚO Pardubice, kde došlo celkem k 3 106 zásahům. Nejméně zásahů se uskutečnilo v ÚO Chrudim, kde policisté vyjízďeli celkem k 1 218 zásahům za rok. Celkem se za jednotlivé ÚO Pardubického kraje uskutečnilo 7 127 výjezdů.

Obrázek 23 ukazuje, že k násilným činům v roce 2015 nejvíce policisté vyjízďeli v ÚO Pardubice. Došlo zde k 268 násilným činům. Naopak nejméně policisté vyjízďeli do ÚO Ústí nad Orlicí, kde se uskutečnilo 106 násilných činů. K majetkovým činům policisté nejvíce zasahovali v ÚO Pardubice. Zde došlo ke 1 628 případům. Oproti tomu k nejnižšímu počtu majetkových činů došlo v ÚO Chrudim. Uskutečnilo se zde 521 výjezdů. K nejvíce hospodářským činům policisté vyjízďeli opět do ÚO Pardubice, kde došlo k 531 zásahu. Naopak nejméně výjezdů se uskutečnilo v ÚO Ústí nad Orlicí. Zde zasahovali u 155 případů hospodářských činů. Z hlediska ostatních činů policisté nejvíce zasahovali v ÚO Pardubice, kde došlo k 697 zásahům. Oproti tomu, nejméně výjezdů se uskutečnilo v ÚO Svitavy. Policisté sem vyjízďeli k 376 případům ostatních činů.

Následující obrázek 24 znázorňuje počet výjezdů policistů v jednotlivých ÚO Pardubického kraje v roce 2015 přepočtených na 1 000 obyvatel.

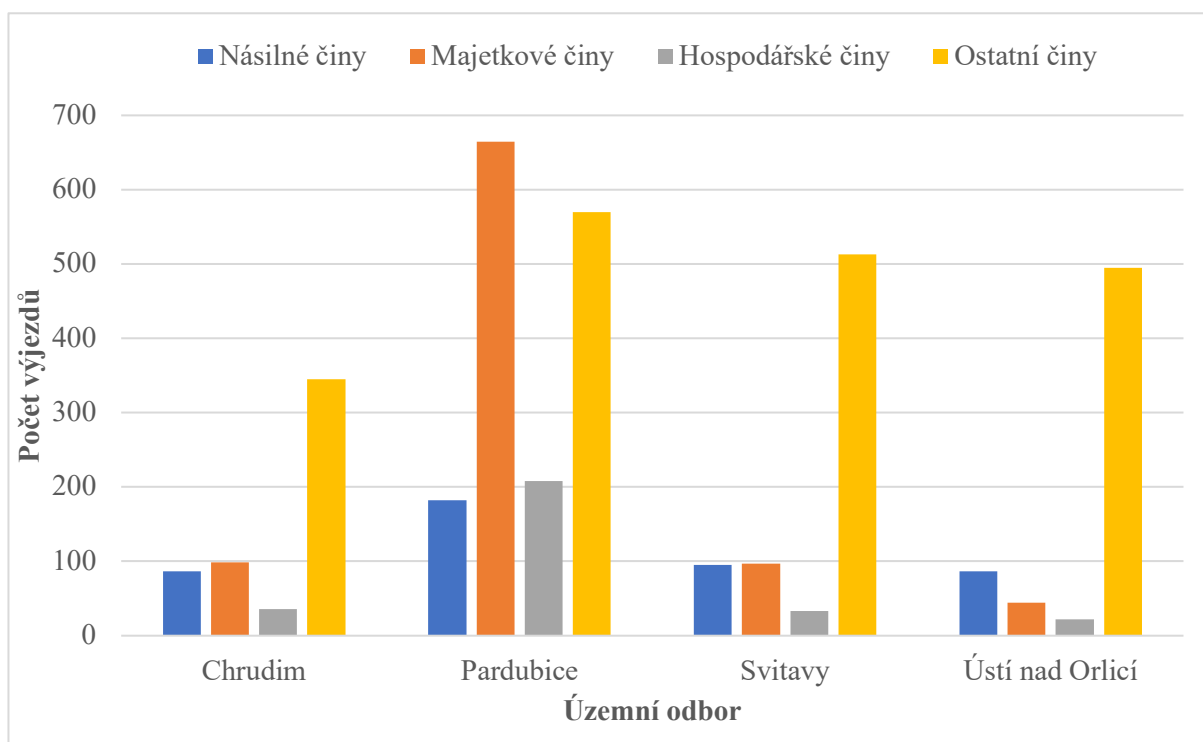


Obrázek 24: Počet výjezdů policistů v jednotlivých ÚO Pardubického kraje v roce 2015 přepočtených na 1 000 obyvatel

Zdroj: vlastní zpracování podle Český statistický úřad (2015)

Nejvyšší průměrný počet zásahů policistů v přepočtu na 1 000 obyvatel v roce 2015 z hlediska násilných činů připadá na ÚO Pardubice. Naopak nejmenší počet zásahů připadá na ÚO Ústí nad Orlicí. Z hlediska majetkových činů nejvyšší průměrný počet zásahů připadá na ÚO Pardubice, naopak nejmenší počet zásahů připadá na ÚO Chrudim. Nejvíce zásahů z oblasti hospodářských činů, přepočtených na 1 000 obyvatel, připadá na ÚO Pardubice. Oproti tomu nejméně zásahů připadá na ÚO Ústí nad Orlicí. Poslední oblastí jsou ostatní činy, ke kterým policisté nejvíce vyjížděli do ÚO Chrudim a ÚO Pardubice, a naopak nejméně do ÚO Svitavy. Porovnání obrázku 23 a obrázku 24 znázorňuje, že ÚO Pardubice z hlediska průměrného počtu zásahů a přepočtu na 1 000 obyvatel se pohybuje na vyšších úrovních.

Obrázek 25 představuje počet výjezdů policistů v jednotlivých ÚO Pardubického kraje v roce 2020.



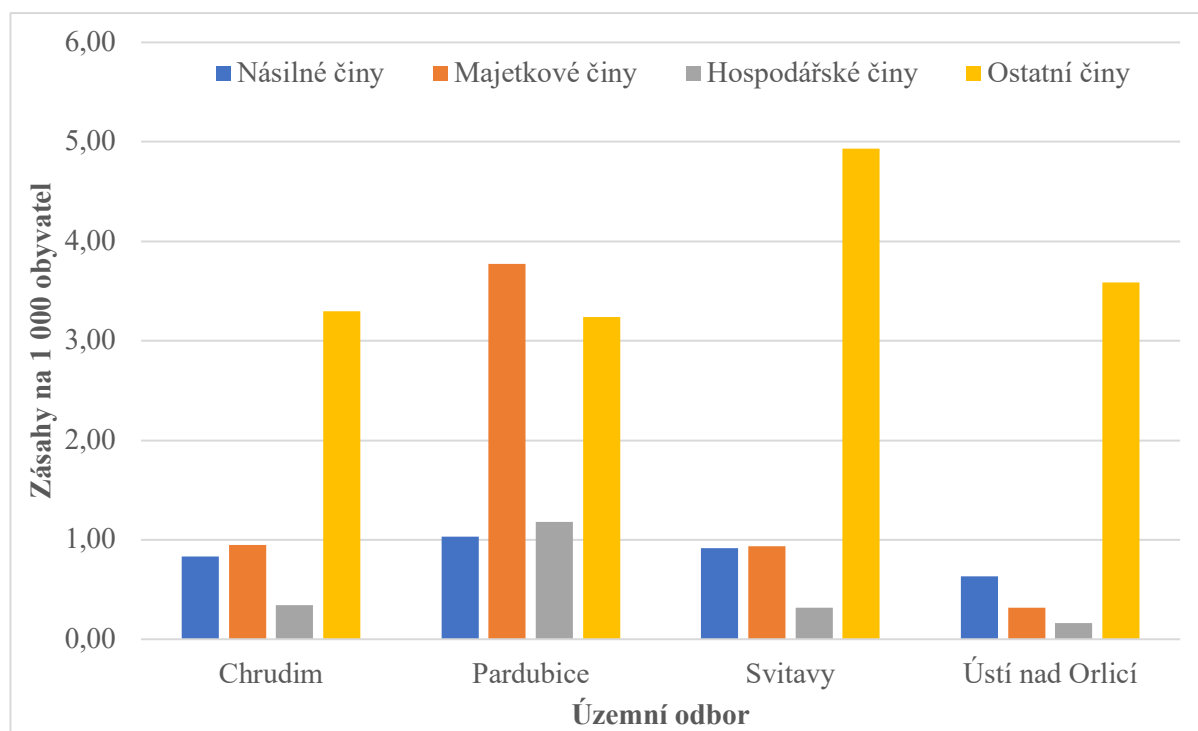
Obrázek 25: Počet výjezdů policistů v jednotlivých ÚO Pardubického kraje v roce 2020

Zdroj: vlastní zpracování podle *Mapakriminality.cz* (2015–2020)

V roce 2020 se nejvíce zásahů uskutečnilo v ÚO Pardubice, kde došlo celkem k 1 625 zásahům. Nejméně zásahů se uskutečnilo v ÚO Chrudim, kde policisté vyjeli celkem k 567 zásahům. Celkem se za jednotlivé ÚO Pardubického kraje uskutečnilo 7 127 výjezdů.

Obrázek 25 ukazuje, že k násilným činům v roce 2020 policisté nejvíce vyjížděli v ÚO Pardubice. Došlo zde k 182 násilným činům. Naopak nejméně, z hlediska daného ukazatele policisté vyjížděli do ÚO Ústí nad Orlicí a ÚO Chrudim, kde se uskutečnil stejný počet násilných činů, a to 87 případů. K majetkovým činům policisté nejvíce zasahovali v ÚO Pardubice. Zde došlo ke 665 případům. Oproti tomu k nejnižšímu počtu majetkových činů došlo v ÚO Chrudim. Uskutečnilo se zde 44 výjezdů. Z hlediska hospodářských činů policisté vyjížděli opět do ÚO Pardubice, kde došlo k 208 zásahům. Naopak nejméně výjezdů se uskutečnilo v ÚO Ústí nad Orlicí. Zde zasahovali u 22 případů hospodářských činů. K ostatním činům policisté nejvíce zasahovali v ÚO Pardubice, kde došlo k 570 zásahům. Oproti tomu, nejméně výjezdů se uskutečnilo v ÚO Chrudim. Policisté sem vyjížděli k 345 případům ostatních činů.

Následující obrázek 26 znázorňuje počet výjezdů policistů v jednotlivých ÚO Pardubického kraje v roce 2020 přepočtených na 1 000 obyvatel.

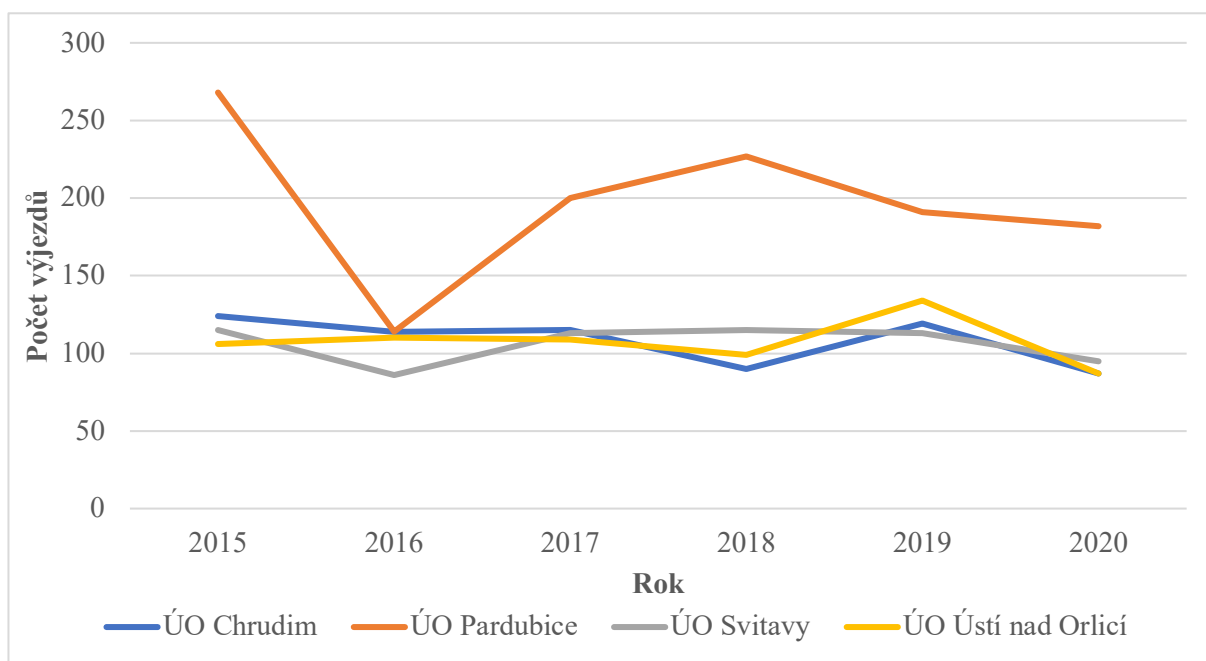


Obrázek 26: Počet výjezdů policistů v jednotlivých ÚO Pardubického kraje v roce 2020 přepočtených na 1 000 obyvatel

Zdroj: vlastní zpracování podle Český statistický úřad (2020)

Nejvyšší průměrný počet zásahů policistů v přepočtu na 1 000 obyvatel z hlediska násilných činů v roce 2020 připadá na ÚO Pardubice. Naopak nejmenší počet zásahů připadá na ÚO Ústí nad Orlicí. Z hlediska majetkových činů nejvyšší průměrný počet zásahů připadá jednoznačně na ÚO Pardubice, naopak nejmenší počet zásahů připadá, opět jednoznačně, na ÚO Ústí nad Orlicí. Nejvíce zásahů z oblasti hospodářských činů, přepočtených na 1 000 obyvatel, připadá na ÚO Pardubice. Oproti tomu nejméně zásahů připadá na ÚO Ústí nad Orlicí. Poslední oblastí jsou ostatní činy, ke kterým policisté nejvíce vyjížděli do ÚO Svitavy, a naopak nejméně vyjížděli do ÚO Chrudim a ÚO Pardubice. Z porovnání obrázku 25 a obrázku 26 opět vyplývá, že ÚO Pardubice z hlediska průměrného počtu zásahů a přepočtu na 1 000 obyvatel se pohybuje na vyšších úrovních.

Obrázek 27 představuje počet výjezdů policistů k násilným činům v jednotlivých ÚO Pardubického kraje mezi roky 2015 až 2020.

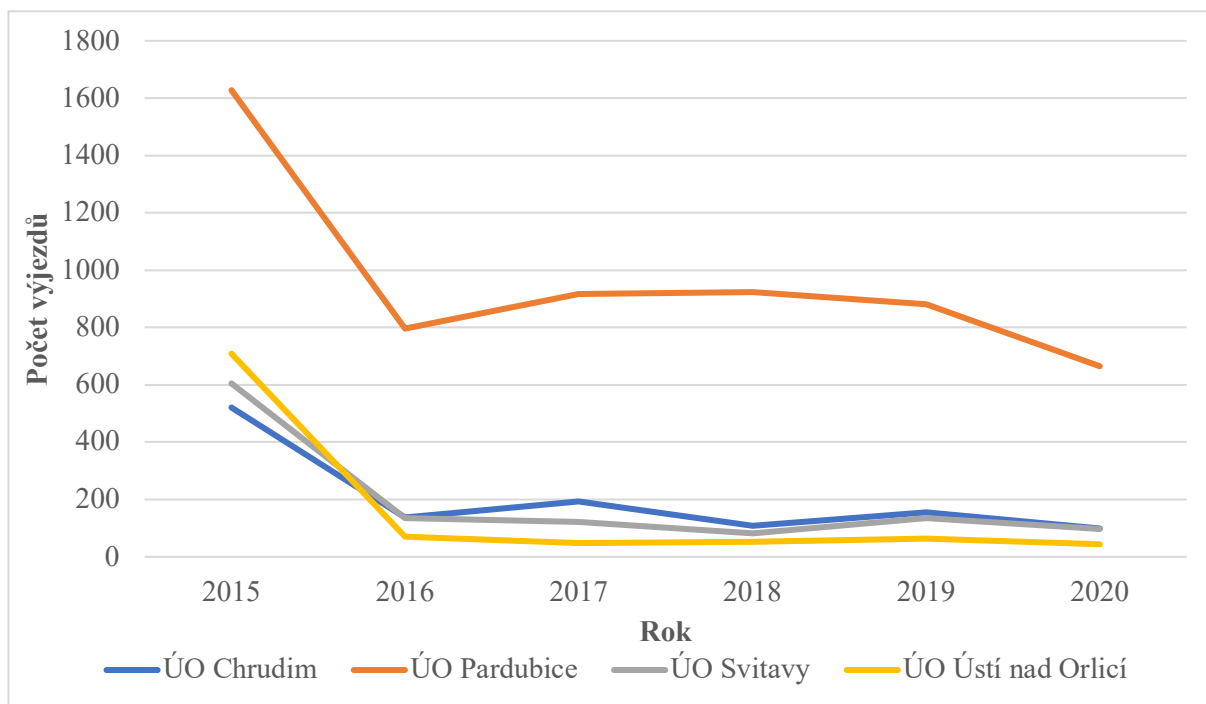


Obrázek 27: Počet výjezdů k násilným činům v jednotlivých ÚO Pardubického kraje mezi roky 2015 až 2020

Zdroj: vlastní zpracování podle Mapakriminality.cz (2015–2020)

Z obrázku 27 je patrné, že k největšímu počtu výjezdů v roce 2015 došlo jednoznačně v ÚO Pardubice. V tomto srovnání došlo k nejmenšího počtu výjezdů v ÚO Ústí nad Orlicí a v ÚO Chrudim. V letech 2015 až 2020 se počty zásahů převážně oscilovaly kolem výchozích hodnot, kromě ÚO Pardubice, kde docházelo k výkyvům. Počet násilných činů se v ÚO Pardubice v roce 2016 výrazně snížil a poté opět zase vzrostl. V ÚO Pardubice došlo v roce 2015 k 268 výjezdům. Oproti roku 2015 se v roce 2020 počet výjezdů snížil o 33 %. Vyjma Pardubicka však u ostatních ÚO k výraznějšímu poklesu počtu násilných činů v průběhu celého sledovaného období nedošlo.

Následující obrázek 28 znázorňuje počet výjezdů policistů k majetkovým činům v jednotlivých ÚO Pardubického kraje mezi roky 2015 až 2020.

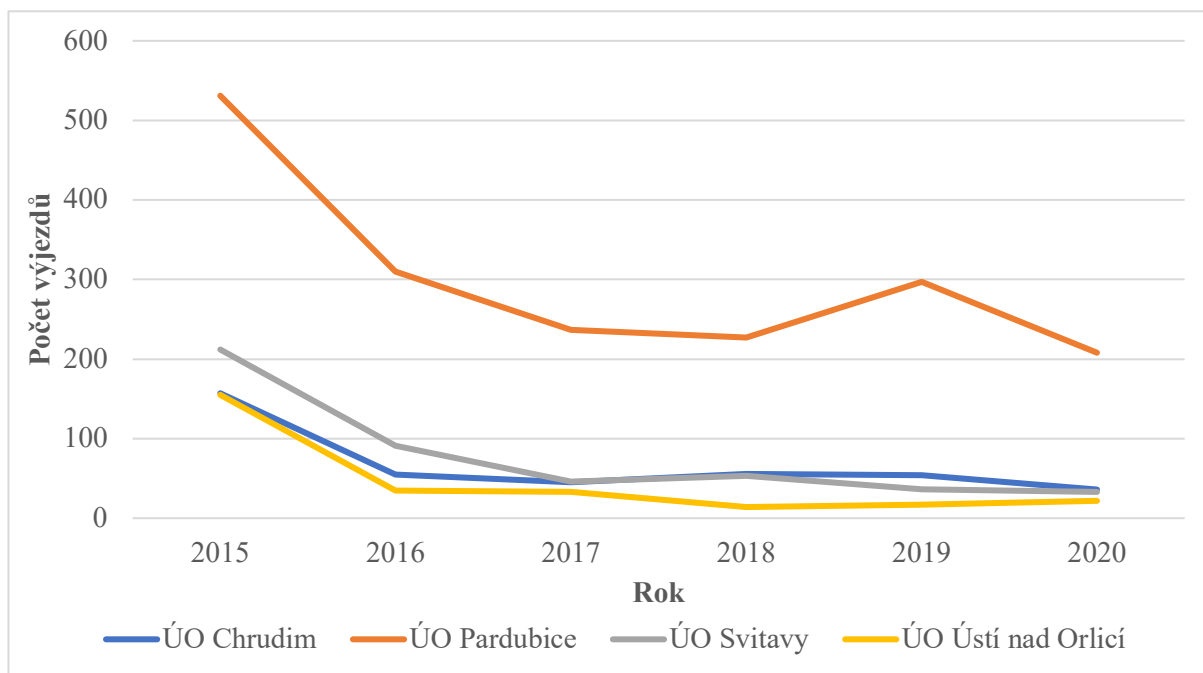


Obrázek 28: Počet výjezdů k majetkovým činům v jednotlivých ÚO Pardubického kraje mezi roky 2015 až 2020

Zdroj: vlastní zpracování podle *Mapakriminality.cz* (2015–2020)

Obrázek 28 ukazuje, že k největšímu počtu výjezdů v roce 2015 došlo jednoznačně v ÚO Pardubice. V tomto porovnání došlo k nejmenšímu počtu výjezdů v ÚO Chrudim. Mezi 2015 až 2020 se počty výjezdů k majetkovým činům pohybovali u všech ÚO podobně. V roce 2016 ve všech ÚO počty výrazně klesly a poté spíše oscilovaly, do jisté míry výjimkou je v tomto ohledu ÚO Pardubice, kde došlo ke konci sledovaného období k dalšímu významnějšímu poklesu. V ÚO Pardubice došlo v roce 2015 až k 1 628 výjezdům a oproti tomuto roku se v roce 2020 počet výjezdů snížil na 665, tedy až o 60 %. U všech ÚO došlo k výraznějšímu poklesu počtu majetkových činů v průběhu celého sledovaného období.

Obrázek 29 představuje počet výjezdů policistů k hospodářským činům v jednotlivých ÚO Pardubického kraje mezi roky 2015 až 2020.

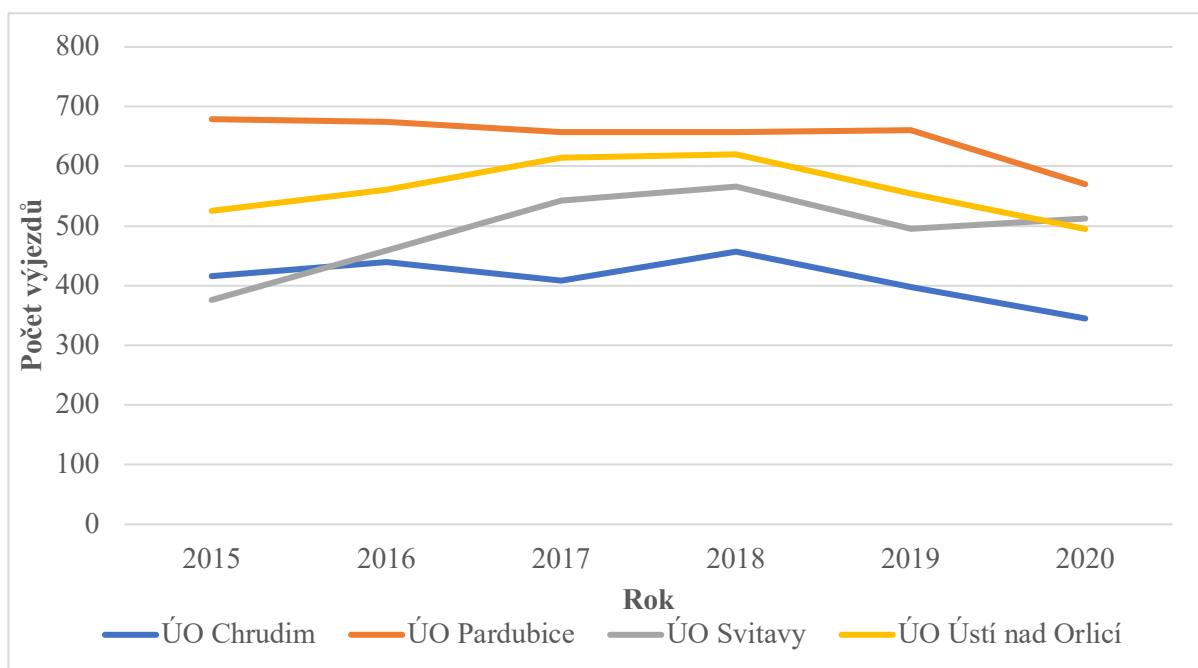


Obrázek 29: Počet výjezdů k hospodářským činům v jednotlivých ÚO Pardubického kraje mezi roky 2015 až 2020

Zdroj: vlastní zpracování podle Mapakriminality.cz (2015–2020)

Z obrázku 29 vyplývá, že k největšímu počtu výjezdů v roce 2015 došlo opět v ÚO Pardubice, kde došlo k 531 výjezdům. V tomto srovnání došlo k nejmenšího počtu výjezdů v ÚO Ústí nad Orlicí. Mezi 2015 až 2020 se počty výjezdů k hospodářským činům pohybovali zhruba stejným způsobem. V roce 2016 opět ve všech ÚO došlo k poklesu výjezdů policistů k hospodářským činům. Oproti roku 2015 se v roce 2020 počet výjezdů v ÚO Pardubice snížil o 61 %. U všech ÚO došlo k výraznějšímu poklesu počtu hospodářských činů v průběhu celého sledovaného období.

Obrázek 30 znázorňuje počet výjezdů policistů k ostatním činům v jednotlivých ÚO Pardubického kraje mezi roky 2015 až 2020.



Obrázek 30: Počet výjezdů policistů k ostatním činům v jednotlivých ÚO Pardubického kraje mezi roky 2015 až 2020

Zdroj: vlastní zpracování podle *Mapakriminality.cz* (2015–2020)

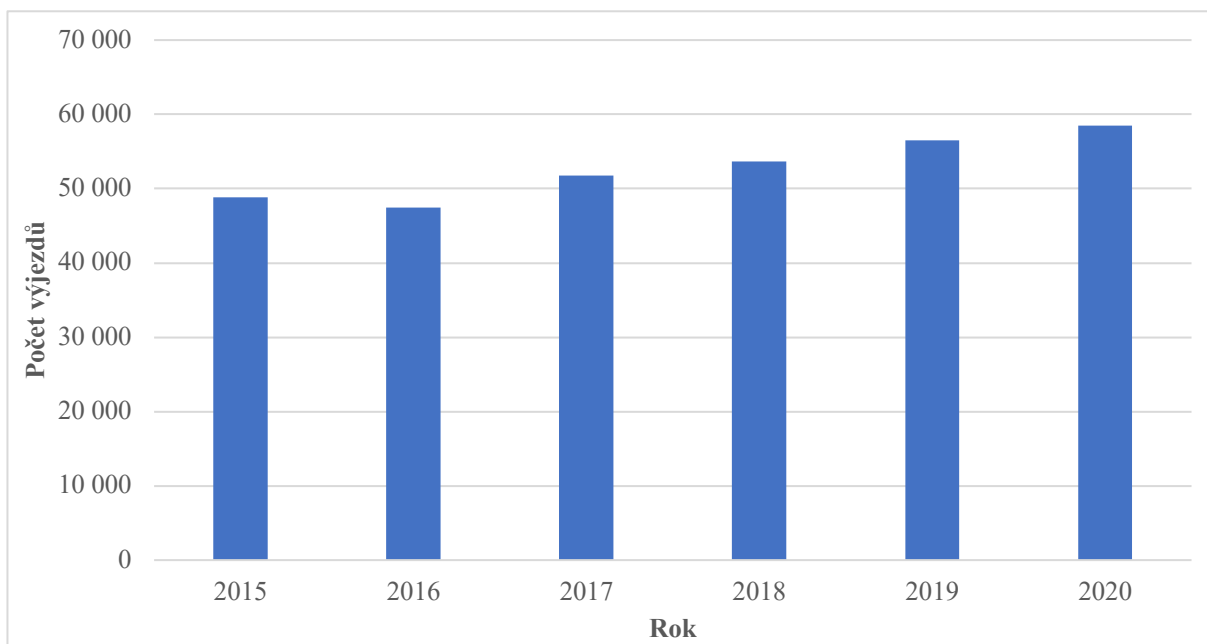
Obrázek 30 ukazuje, že k největšímu počtu výjezdů v roce 2015 došlo v ÚO Pardubice. V tomto porovnání došlo k nejmenšímu počtu výjezdů v ÚO Chrudim. Zejména v první polovině sledovaného období jsou u některých ÚO patrně spíše stoupající tendence, zatímco ve druhé polovině období se jedná ve všech případech o pokles. V ÚO Pardubice došlo v roce 2015 až k 679 výjezdům a v roce 2020 se počet výjezdů snížil na 570, tedy o 17 %. Vyjma Svitavska došlo u ostatních ÚO k výraznějšímu poklesu počtu ostatních činů v průběhu celého sledovaného období.

3.3 Činnost ZZS na Pardubicku

Z důvodu menšího množství dostupných zdrojů se tato podkapitola věnuje pouze celkovému počtu zásahů v Pardubickém kraji mezi roky 2015 až 2020. Dále jsou zde ukázány grafy počtu výjezdů podle výjezdových skupin za roky 2015 a 2020.

V Pardubickém kraji se mezi roky 2015 až 2020 uskutečnilo celkem 316 714 výjezdů ZZS, což činí průměrně 52 790 výjezdů za rok (ZZSPAK, 2020).

Následující obrázek 31 znázorňuje počet výjezdů ZZS v Pardubickém kraji mezi roky 2015 až 2020.

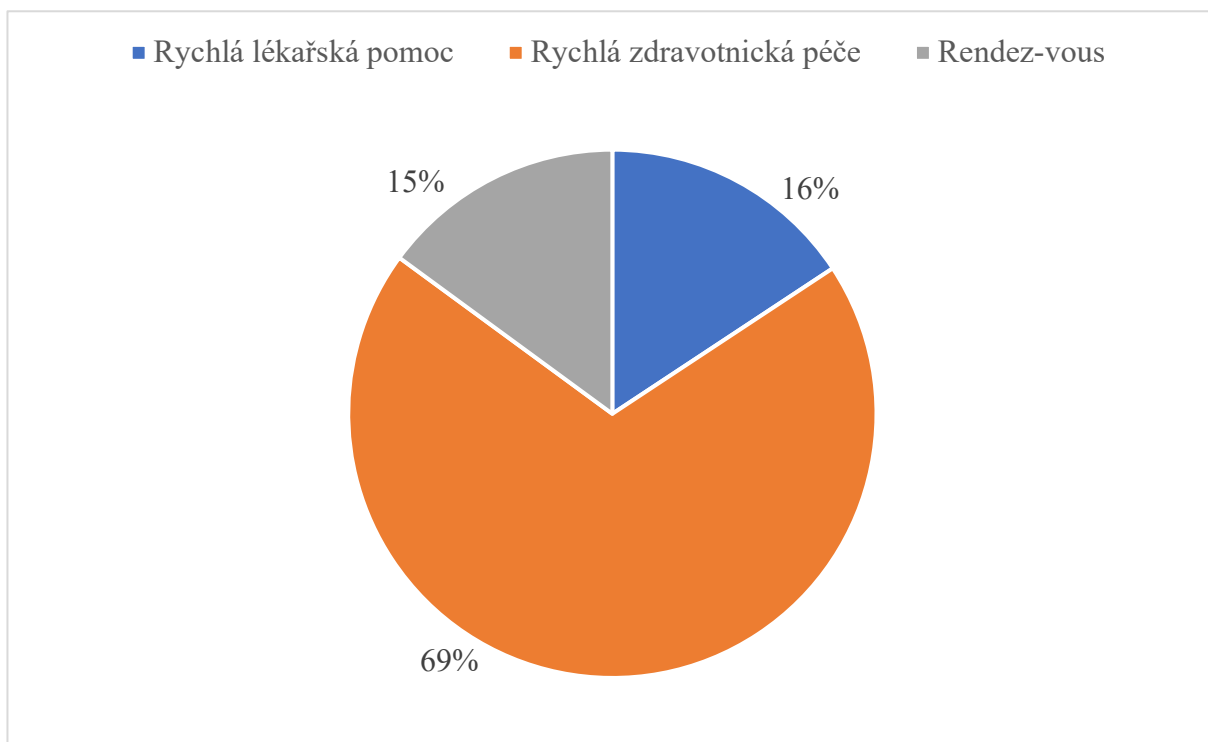


Obrázek 31: Počet výjezdů ZZS v Pardubickém kraji mezi roky 2015 až 2020

Zdroj: vlastní zpracování podle (ZZSPAK, 2020)

V roce 2015 počet výjezdů činil 48 851 výjezdů. Na konci sledovaného období, tedy v roce 2020, počet výjezdů činil 58 519 výjezdů, což znamená, že se počet výjezdů ZZS v Pardubickém kraji mezi roky 2015 až 2020 zvýšil takřka o 20 %. V roce 2016 došlo k mírnému poklesu, oproti roku 2015, ovšem od roku 2017 se počet výjezdů začal postupně zvyšovat.

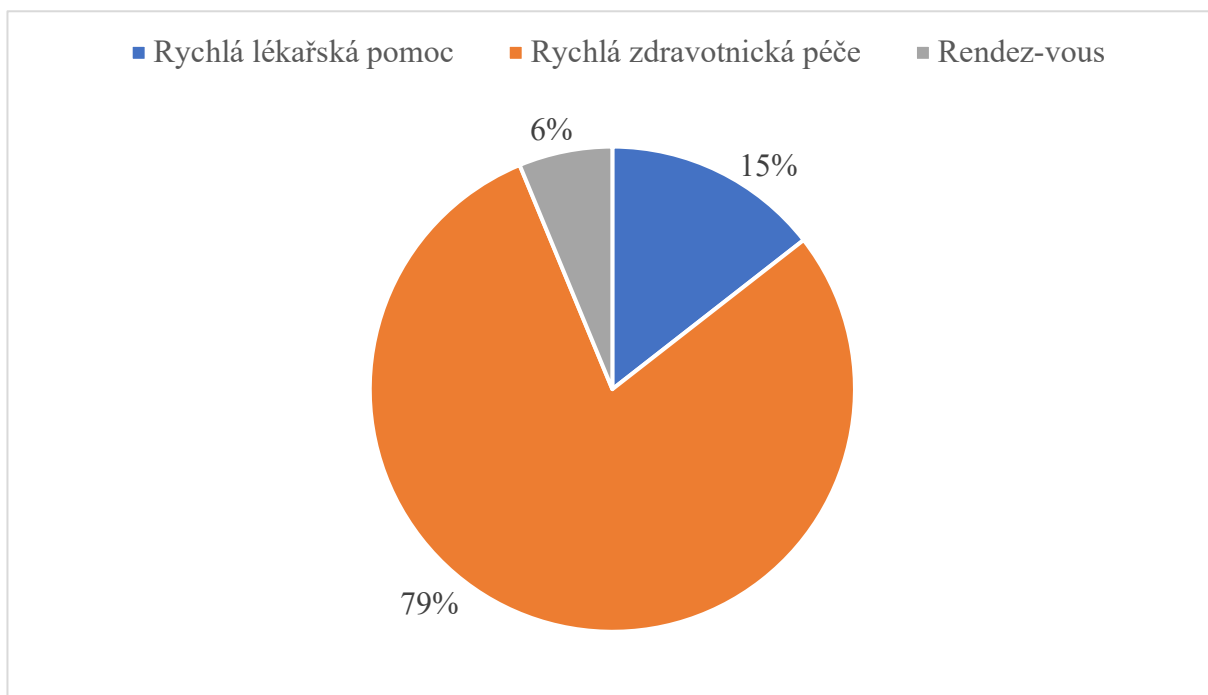
Následující část se věnuje popisu jednotlivých typů posádky. První z nich je **rychlá lékařská pomoc** (dále jen „RLP“), kterou tvoří lékař a dva zdravotničtí záchranáři, případně záchranář a řidič, kteří vyjíždějí ve „velké“ sanitce. Lékař je po celou dobu zásahu přítomen v sanitce a do doby, než zásah skončí ho nelze využít pro jiný případ. Dalším typem je **rendez-vous** (dále jen „RV“), což je tzv. setkávací systém, kde lékař se zdravotnických záchranářem vyjíždějí k zásahům v „malé“ sanitce. Lékař může být k dispozici pro další zásahy, pokud zdravotní stav pacienta nevyžaduje intenzivní péči pod přímým lékařským dohledem (ZZS KHK, 2017a). Posledním typem je **rychlá zdravotnická péče** (dále jen „RZP“), která samostatně poskytuje péči pacientům s náhle vzniklým zhoršením zdravotního stavu nebo méně závažnými úrazy, pokud není na místě zásahu nutná přítomnost lékaře záchranné služby (ZZS KHK, 2017b). Obrázek 32 představuje počet výjezdů podle typu posádky v roce 2015.



Obrázek 32: Počet výjezdů podle typu posádky v roce 2015

Zdroj: vlastní zpracování podle (ZZSPAK, 2015)

Z obrázku 32 vyplývá, že v roce 2015 se k největšímu počtu výjezdů byl povolán typ RZP, u kterého bylo zaznamenáno celkem 33 611 výjezdů, což činí 69 %. Naopak k nejmenšímu počtu výjezdů byl využit typ RV, který byl realizován v 7 239 výjezdech, což činí 15 %. Následující obrázek 33 představuje počet výjezdů podle typu posádky v roce 2020.



Obrázek 33: Počet výjezdů podle typu posádky v roce 2020

Zdroj: vlastní zpracování podle (ZZSPAK, 2020)

Obrázek 33 znázorňuje, že k největšímu počtu výjezdů byl povolán typ RZP, u kterého se zaznamenalo 46 404 výjezdů, a tvoří tak 79 %. Oproti tomu, u nejmenšího počtu výjezdů byl zaznamenán typ RV, který byl realizován u 3 653 případů, což tvoří 6 %.

Z obrázků vyplývá, že od roku 2015 do roku 2020 se počet výjezdů, u kterých byl využit typ RLP, se snížil pouze o 1 procentní bod. Zatímco počet výjezdů, u kterých byl využit typ RZP se za 6 let zvýšil až o 10 procentních bodů a poslední typ RV se naopak snížil o 9 procentních bodů.

ZÁVĚR

Bakalářská práce se zabývala problematikou činnosti vybraných složek integrovaného záchranného systému v jednotlivých územních odborech Pardubického kraje za období 2015 až 2020. Práce byla rozdělena do třech kapitoly, které jsou dále rozděleny do podkapitol. **Cílem práce bylo posoudit činnost vybraných složek integrovaného záchranného systému na Pardubicku.**

První kapitola byla zaměřena na bezpečnost v České republice. Nejprve byl zde vysvětlen pojem bezpečnost, dále stručně popsáno krizové řízení a také krizové a havarijní plánování s jednotlivými plány. Poté byla kapitola zaměřena na vymezení IZS a jeho základní složky. Nejprve byl vymezen Hasičský záchranný sbor České republiky, dále Jednotky požární ochrany zařazené do plošného pokrytí kraje jednotkami požární ochrany, poté poskytovatelé zdravotnické záchranné služby a poslední základní složkou této kapitoly byla Policie České republiky. V poslední části kapitoly byly vymezeny vybrané ostatní složky IZS. Jednalo se o Armádu ČR, Celní správu ČR, Báňskou záchrannou službu a Vodní záchrannou službu Českého červeného kříže.

Ve druhé kapitole byl nejdříve stručně charakterizován Pardubický kraj, poté byl Pardubický kraj srovnáván s ostatními kraji podle počtu výjezdů HZS Pardubického kraje mezi roky 2015 až 2020. Podle celkového počtu výjezdů HZS se Pardubický kraj v porovnání s ostatními kraji ČR umístil pod průměrem, konkrétně na 11. místě. Kvůli rozdílným podmínkám jednotlivých krajů bylo zapotřebí výjezdovou činnost HZS ČR v jednotlivých krajích přepočítat na 1 000 obyvatel. V této oblasti se Pardubický kraj umístil mírně nad průměrem, a to na 6. místě. Z tohoto lze usuzovat, že ve srovnání s ostatními kraji ČR se, při uvážení rozměru populace, Pardubický kraj řadí mezi průměrně bezpečné kraje ČR.

Další část druhé kapitoly se zaměřovala na srovnání jednotlivých krajů ČR podle celkového počtu výjezdů PČR. Podle celkového počtu výjezdů PČR se Pardubický kraj v porovnání s ostatními kraji ČR umístil pod průměrem, konkrétně na 12. místě. Opět z důvodu rozdílných podmínek jednotlivých krajů bylo zapotřebí výjezdovou činnost PČR v jednotlivých krajích přepočítat na 1 000 obyvatel. I z tohoto hlediska se Pardubický kraj umístil hluboko pod průměrem, a to na 13. místě. Lze proto říci, že z hlediska evidované činnosti PČR patří Pardubický kraj k nejbezpečnějším krajům ČR.

Třetí kapitola se zaměřovala na činnosti HZS Pardubického kraje v jednotlivých územních odborech kraje k vybraným událostem v letech 2015 až 2020. Vybranými událostmi

jsou zde požáry, dopravní nehody, technické havárie a ostatní. Nejprve zde byla uvedena činnost HZS Pardubického kraje v jednotlivých územních odborech kraje k vybraným událostem v roce 2015. V roce 2015 se uskutečnilo nejvíce výjezdů k jednotlivým vybraným událostem v ÚO Pardubice, kromě dopravních nehod. V roce 2020 se uskutečnilo nejvíce výjezdů k jednotlivým vybraným událostem v ÚO Pardubice. V ostatních sledovaných letech v jednotlivých územních odborech Pardubického kraje docházelo u vybraných událostí ke značným výkyvům, kromě ostatních zásahů, které se v průběhu let pohybovali takřka konstantně.

Následující část se zaměřovala na činnosti PČR Pardubického kraje v jednotlivých územních odborech kraje k vybraným událostem mezi roky 2015 až 2020. V roce 2015 se ÚO Pardubice ve vybraných činnostech umístil vždy na 1. místě. Stejně tomu bylo i v přepočtu na 1 000 obyvatel. Z uvedeného lze konstatovat, že ÚO Pardubice se v roce 2015 řadil spíše k bezpečnějším ÚO v Pardubickém kraji. V roce 2020 se ÚO Pardubice ve vybraných činnostech umístil vždy na 1. místě. V přepočtu na 1 000 obyvatel se ÚO Pardubice opět umístil na 1. místě, kromě ostatních činů, kde skončil na 4. místě. Z tohoto je patrné, že ÚO Pardubice se v roce 2020 řadil opět spíše k bezpečnějším ÚO v Pardubickém kraji, kromě ostatních činů. V ostatních sledovaných letech v jednotlivých územních odborech Pardubického kraje u vybraných událostí byl vývoj zatížen výkyvy.

Poslední část se věnovala počtům výjezdů ZZS v Pardubickém kraji mezi roky 2015 až 2020, a také jaký typ posádky byl nejvíce povoláván k jednotlivým výjezdům. Bylo zjištěno, že od roku 2015 do roku 2020 se počet výjezdů ZZS zvýšil takřka o 20 %, a také že v obou sledovaných letech byl nejvíce povoláván typ RZP.

Ze zjištěného vyplývá, že ve většině případů se Pardubický kraj z hlediska evidovaných činností řadí k bezpečnějším krajům ČR. Rovněž bylo zjištěno, že ÚO Pardubice, z hlediska evidovaných činností, taktéž patří k bezpečnějším ÚO Pardubického kraje. Jako doporučení, aby se ÚO Pardubice stal ještě více bezpečným, by bylo možné např. z hlediska dopravních nehod, umístit v nebezpečných úsecích či v jiných místech, kde dochází k častějším dopravním nehodám, retardéry, aby se alespoň z části předešlo nehodám na pozemních komunikacích. Další variantou, jak snížit počet dopravních nehod, by mohlo být zajištění více přehlednějších a širších komunikací.

POUŽITÁ LITERATURA

- [1] ADAMEC, V., ŠENOVSKÝ, M. Management záchranných prací I. Ostrava: Sdružení požárního a bezpečnostního inženýrství, 2001. ISBN 9788086111797
- [2] BALABÁN, M., STEJSKAL, L. Kapitoly o bezpečnosti. Praha: Univerzita Karlova v Praze, 2010. ISBN 9788024618630
- [3] BEZPEČNOSTNÍ INFORMAČNÍ SLUŽBA. Bezpečnostní systém ČR [online]. 2022 [cit. 2022-02-10] Dostupné z: <https://www.bis.cz/bezpecnostni-system/>
- [4] ČESKO. Zákon č. 239/2000 Sb., zákon o integrovaném záchranném systému a o změně některých zákonů. In. Zákony pro lidi.cz [online]. 2000 [cit. 2021-11-18] Dostupné z: <https://www.zakonyprolidi.cz/cs/2000-239>
- [5] ČESKO. Zákon č. 240/2000 Sb., zákon o krizovém řízení a o změně některých zákonů. In. Zákony pro lidi.cz [online]. 2000 [cit. 2021-11-18] Dostupné z: <https://www.zakonyprolidi.cz/cs/2000-240>
- [6] ČSÚ Okresy, 2015-2020. Český statistický úřad [online]. 2021 [cit. 2022-02-10] Dostupné z: <https://www.czso.cz/csu/xe/okresy>
- [7] ČSÚ. Charakteristika Pardubického kraje [online]. 2022 [cit. 2022-02-10] Dostupné z: <https://www.czso.cz/csu/xe/charakteristika-pardubickeho-kraje-udaje-za-rok-2020>
- [8] ČSÚ. Obyvatelstvo v Pardubickém kraji [online]. 2015 [cit. 2022-02-10] Dostupné z: <https://www.czso.cz/csu/xe/obyvatelstvo-v-pardubickem-kraji-v-1-az-4-ctvrtleti-2015>
- [9] ČSÚ. Obyvatelstvo v Pardubickém kraji [online]. 2020 [cit. 2022-02-10] Dostupné z: <https://www.czso.cz/csu/xe/obyvatelstvo-v-pardubickem-kraji-v-roce-2020>
- [10] ČSÚ. Vývoj obyvatelstva v krajích České republiky 2015-2020 [online]. 2021 [cit. 2022-02-10]. Dostupné z: <https://www.czso.cz/documents/10180/142755460/1301572101.pdf/b0a547fd-0aac-4322-8945-9166a2f4655b?version=1.1>
- [11] DESTINIO. Destinio.cz [online]. 2021 [cit. 2022-02-10] Dostupné z: <https://destinio.cz/kraj/pardubicky-kraj/>
- [12] HZS ČR. Havarijní plánování [online]. 2021a [cit. 2022-02-10] Dostupné z: <https://www.hzscr.cz/clanek/krizove-rizeni-a-cnp-ke-stazeni-ff.aspx?q=Y2hudW09NA%3d%3d>

- [13] HZS ČR. Havarijní plán Pardubického kraje [online]. 2021b [cit. 2022-02-10]. Dostupné z: <https://www.hzscr.cz/clanek/hzs-pardubickeho-kraje-menu-krizove-rizeni-a-cnp-havarijni-planovani-havarijni-planovani.aspx>
- [14] HZS ČR. Jednotky požární ochrany [online]. 2021c [cit. 2022-02-10]. Dostupné z: <https://www.hzscr.cz/clanek/menu-jednotky-pozarni-ochrany-jednotky-pozarni-ochrany-jednotky-po.aspx?q=Y2hudW09NA%3d%3d>
- [15] HZS ČR. Krizové plánování [online]. 2021d [cit. 2022-02-10]. Dostupné z: <https://www.hzscr.cz/clanek/hzs-pardubickeho-kraje-menu-krizove-rizeni-a-cnp-krizove-planovani-krizove-planovani.aspx>
- [16] HZS ČR. Organizace [online]. 2021e [cit. 2022-02-10]. Dostupné z: <https://www.hzscr.cz/clanek/organizace-organizace.aspx>
- [17] HZS ČR. Pojmy a definice krizového řízení [online]. 2021f [cit. 2022-02-10]. Dostupné z: <https://www.hzscr.cz/clanek/krizove-rizeni-a-cnp-ke-stazeni-ff.aspx?q=Y2hudW09MQ%3d%3d>
- [18] HZS ČR. Statistická ročenka HZS ČR [online]. 2015 [cit. 2022-02-10]. Dostupné z: <https://www.hzscr.cz/soubor/rocenka-2015-pdf.aspx>
- [19] HZS ČR. Statistická ročenka HZS ČR [online]. 2016 [cit. 2022-02-10]. Dostupné z: <https://www.hzscr.cz/soubor/rocenka-2016-tisk-pdf.aspx>
- [20] HZS ČR. Statistická ročenka HZS ČR [online]. 2017 [cit. 2022-02-10]. Dostupné z: <https://www.hzscr.cz/soubor/informacni-servis-statistiky-rocenka-2017-pdf.aspx>
- [21] HZS ČR. Statistická ročenka HZS ČR [online]. 2018 [cit. 2022-02-10]. Dostupné z: <https://www.hzscr.cz/soubor/informacni-servis-statistiky-rocenka-2018-pdf.aspx>
- [22] HZS ČR. Statistická ročenka HZS ČR [online]. 2019 [cit. 2022-02-10]. Dostupné z: <https://www.hzscr.cz/soubor/statisticka-rocenka-2019.aspx>
- [23] HZS ČR. Statistická ročenka HZS ČR [online]. 2020 [cit. 2022-02-10]. Dostupné z: <https://www.hzscr.cz/soubor/rocenka-2020-pdf.aspx>
- [24] HZS PAK. Statistická ročenka 2015 [online]. 2015 [cit. 2022-02-10]. Dostupné z: <https://www.hzscr.cz/soubor/statisticka-rocenka-2015-pdf.aspx>
- [25] HZS PAK. Statistická ročenka 2016 [online]. 2016 [cit. 2022-02-10]. Dostupné z: <https://www.hzscr.cz/soubor/statisticka-rocenka-2016-pdf.aspx>
- [26] HZS PAK. Statistická ročenka 2017 [online]. 2017 [cit. 2022-02-10]. Dostupné z: <https://www.hzscr.cz/soubor/statisticka-rocenka-2017-pdf.aspx>

- [27] HZS PAK. Statistická ročenka 2018 [online]. 2018 [cit. 2022-02-10]. Dostupné z: <https://www.hzscr.cz/soubor/statisticka-rocenka-statisticka-rocenka-2018-pdf.aspx>
- [28] HZS PAK. Statistická ročenka 2019 [online]. 2019 [cit. 2022-02-10]. Dostupné z: <https://www.hzscr.cz/soubor/statisticka-rocenka-2019-pdf.aspx>
- [29] HZS PAK. Statistická ročenka 2020 [online]. 2020 [cit. 2022-02-10]. Dostupné z: <https://www.hzscr.cz/soubor/statisticka-rocenka-statisticka-rocenka-2020-pdf.aspx>
- [30] KRAFTOVÁ, I., MAŠTÁLKA, M., MATĚJA, Z., SVOBODA, O., ZDRAŽIL, P. Praha: Wolters Kluwer, 2016. 188 s. ISBN 9788075522610
- [31] KROČOVÁ, Š. Strategie územního plánování v kritické infrastruktuře. Ostrava: Sdružení požárního a bezpečnostního inženýrství, 2013. 133 s. ISBN 9788073851286
- [32] LUDĚK, L. a kol. Informační podpora integrovaného záchranného systému. Ostrava: Sdružení požárního a bezpečnostního inženýrství, 2011. 182 s. ISBN 9788073851057
- [33] MAPA KRIMINALITY. Mapa kriminality.cz [online]. 2015-2020 [cit. 2022-03-05]. Dostupné z: <https://www.mapakriminality.cz/#tabulky>
- [34] PARDUBICKÝ KRAJ. Pardubický kraj [online]. 2018 [cit. 2022-02-10]. Dostupné z: <https://www.pardubickykraj.cz>
- [35] PARPEDIÉ. Pardubický kraj [online]. 2014 [cit. 2022-02-10]. Dostupné z: http://www.parpedie.cz/cti-zaznam.php?id=Pardubicky_kraj&rozc=%E8%E1sti
- [36] PČR. Organizační struktura Policie ČR [online]. 2016a [cit. 2022-02-10]. Dostupné z: <https://www.policie.cz/clanek/organizacni-struktura-policie-cr.aspx>
- [37] PČR. Statistické přehledy kriminality za rok 2015 [online]. 2015 [cit. 2022-03-05]. Dostupné z: <https://www.policie.cz/clanek/statisticke-prehledy-kriminality-za-rok-2015.aspx>
- [38] PČR. Statistické přehledy kriminality za rok 2016b [online]. 2016 [cit. 2022-03-05]. Dostupné z: <https://www.policie.cz/clanek/statistiky-kriminalita-statisticke-prehledy-kriminality-za-rok-2016.aspx>
- [39] PČR. Statistické přehledy kriminality za rok 2017 [online]. 2017 [cit. 2022-03-05]. Dostupné z: <https://www.policie.cz/clanek/statisticke-prehledy-kriminality-za-rok-2017.aspx>

- [40] PČR. Statistické přehledy kriminality za rok 2018 [online]. 2018 [cit. 2022-03-05]. Dostupné z: <https://www.policie.cz/clanek/statisticke-prehledy-kriminality-za-rok-2018.aspx>
- [41] PČR. Statistické přehledy kriminality za rok 2019 [online]. 2019 [cit. 2022-03-05]. Dostupné z: <https://www.policie.cz/clanek/statisticke-prehledy-kriminality-za-rok-2019.aspx>
- [42] PČR. Statistické přehledy kriminality za rok 2020 [online]. 2020 [cit. 2022-03-05]. Dostupné z: <https://www.policie.cz/clanek/statisticke-prehledy-kriminality-za-rok-2020.aspx>
- [43] ŠENOVSKÝ, M., ADAMEC, V., HANUŠKA, Z. Integrovaných záchranný systém 2. vydání. Ostrava: Sdružení požárního a bezpečnostního inženýrství, 2007. 153 s. ISBN 9788073850074
- [44] VZS ČČK. Vodní záchranná služba Českého červeného kříže [online]. 2022 [cit. 2022-03-05]. Dostupné z: <https://www.vzs.cz/kdo-jsme/>
- [45] ZÁCHRANNÁ SLUŽBA.CZ. Letecká záchranná služba v ČR [online]. 2021 [cit. 2022-03-05]. Dostupné z: <https://zachrannaslužba.cz/letecka-zachranna-sluzba/>
- [46] ZEMAN, M., MIKA, O. J. Integrovaný záchranný systém. Brno: Vysoké učení technické v Brně, 2007. 51 s. ISBN 9788021434486
- [47] ZZS KHK. Rychlá lékařská pomoc a Rendez-vous [online]. 2017a [cit. 2022-03-05]. Dostupné z: <https://www.zzskhk.cz/cs/rychla-lekarska-pomoc-rendez-vous-rlp-rv>
- [48] ZZS KHK. Rychlá zdravotnická pomoc [online]. 2017b [cit. 2022-03-05]. Dostupné z: <https://www.zzskhk.cz/cs/rychla-zdravotnicka-pomoc-rzp>
- [49] ZZS PAK. Výroční zpráva 2015 [online]. 2015 [cit. 2022-03-05]. Dostupné z: <https://www.zzspak.cz/files/uploads/soubory/Vyrocn%C3%AD%20zprava%202015.pdf>
- [50] ZZS PAK. Zpráva o činnosti a plnění úkolů 2020 [online]. 2020 [cit. 2022-03-05]. Dostupné z: https://www.zzspak.cz/files/uploads/soubory/Zprava%20o%20cinnosti%20a%20plnen%C3%AD%20ukolu%20PO%202020_podepsana%20s%20vykazy.pdf

