

UNIVERZITA PARDUBICE

Fakulta ekonomicko-správní

Sociální politika orientovaná na osoby žijící v sociálně
vyloučených lokalitách

Bakalářská práce

Univerzita Pardubice
Fakulta ekonomicko-správní
Akademický rok: 2021/2022

ZADÁNÍ BAKALÁŘSKÉ PRÁCE

(projektu, uměleckého díla, uměleckého výkonu)

Jméno a příjmení: **Zdeněk Kotlár**
Osobní číslo: **E18095**
Studijní program: **B6202 Hospodářská politika a správa**
Studijní obor: **Veřejná ekonomika a správa: Veřejná ekonomika**
Téma práce: **Sociální politika orientovaná na osoby žijící v sociálně vyloučených lokalitách**
Zadávací katedra: **Ústav správních a sociálních věd**

Zásady pro vypracování

Cílem práce je analýza problematiky osob žijících v sociálně vyloučených lokalitách v kontextu opatření veřejné správy zaměřených na řešení jejich složité situace.

Osnova:

- Základní pojmy (sociální politika, sociální exkluze a inkluze apod.).
- Problematika vyloučených lokalit.
- Empirická sonda.
- Shrnutí a doporučení.

Rozsah pracovní zprávy: **cca 35 stran**
Rozsah grafických prací:
Forma zpracování bakalářské práce: **tištěná/elektronická**

Seznam doporučené literatury:

- DISMAN, Miroslav. *Jak se vyrábí sociologická znalost: příručka pro uživatele*. 4., nezměn. vyd. Praha: Karolinum, 2011. ISBN 978-80-246-1966-8.
- KREBS, Vojtěch. *Sociální politika*. 6., přepracované a aktualizované vydání. Praha: Wolters Kluwer, 2015. ISBN 978-80-7478-921-2.
- FRANCOVÁ, Hana a Aleš NOVOTNÝ. *Sociální politika o základech*. V Praze: Triton, 2008. ISBN 978-80-7387-125-3.
- KALIBA, Martin a Ilona MORAVCOVÁ, ed. *Sociální vyloučení v resocializačním kontextu*. Pardubice: Univerzita Pardubice, 2012. ISBN 978-80-7395-432-1.
- KELLER, Jan. *Tři sociální světy: sociální struktura postindustriální společnosti*. Praha: Sociologické nakladatelství, 2010. Studie, sv. 64. ISBN 978-80-7419-031-5.

Vedoucí bakalářské práce: **Mgr. Jan Mandys, Ph.D.**
Ústav správních a sociálních věd

Datum zadání bakalářské práce: **1. září 2021**
Termín odevzdání bakalářské práce: **30. dubna 2022**

prof. Ing. Jan Stejskal, Ph.D. v.r.
děkan

L.S.

doc. Ing. Jan Černožský, Ph.D. v.r.
vedoucí ústavu

V Pardubicích dne 1. září 2021

Prohlašuji:

Práci s názvem Sociální politika orientovaná na osoby žijící v sociálně vyloučených lokalitách jsem vypracoval samostatně. Veškeré literární prameny a informace, které jsem v práci využil, jsou uvedeny v seznamu použité literatury.

Byl jsem seznámen s tím, že se na moji práci vztahují práva a povinnosti vyplývající ze zákona č. 121/2000 Sb., o právu autorském, o právech souvisejících s právem autorským a o změně některých zákonů (autorský zákon), ve znění pozdějších předpisů, zejména se skutečností, že Univerzita Pardubice má právo na uzavření licenční smlouvy o užití této práce jako školního díla podle § 60 odst. 1 autorského zákona, a s tím, že pokud dojde k užití této práce mnou nebo bude poskytnuta licence o užití jinému subjektu, je Univerzita Pardubice oprávněna ode mne požadovat přiměřený příspěvek na úhradu nákladů, které na vytvoření díla vynaložila, a to podle okolností až do jejich skutečné výše.

Beru na vědomí, že v souladu s § 47b zákona č. 111/1998 Sb., o vysokých školách a o změně a doplnění dalších zákonů (zákon o vysokých školách), ve znění pozdějších předpisů, a směrnicí Univerzity Pardubice č. 7/2019 Pravidla pro odevzdávání, zveřejňování a formální úpravu závěrečných prací, ve znění pozdějších dodatků, bude práce zveřejněna prostřednictvím Digitální knihovny Univerzity Pardubice.

V Pardubicích dne

Zdeněk Kotlár

Poděkování:

Rád bych poděkoval panu Mgr. Janu Mandysovi Ph.D. za vedení mé bakalářské práce a také bych chtěl poděkovat všem respondentům za vyplnění mého dotazníku a rozhovorů. Dále bych rád poděkoval paní profesorce Jitce Komárkové a panu Josefu Albovi a dvou nejmenovaným studentkám za pomoc při studiu.

Anotace

Tato bakalářská práce se zabývá sociální politikou orientovanou na sociálně vyloučené lokality a osoby žijících v nich. V teoretické části se seznámíme se základními pojmy, vysvětlíme si pojmy sociální inkluze a exkluze, s pojmem chudoba, dále si představíme sociálně vyloučené lokality a dále se dostaneme k empirické sondě, kde dáme osobám žijících v sociálně vyloučených lokalitách k vyplnění dotazník, kterým si budeme snažit zjistit jejich pohled na problematiku sociálně vyloučených lokalit a také dáme k vyplnění sociálním pracovníkům, pracujících ve veřejné správě a sociálním pracovníkům pracujících v neziskovém sektoru, abychom zjistili jejich pohled na sociálně vyloučené lokality.

Klíčová slova

Sociální exkluze a inkluze, chudoba, sociálně vyloučené lokality, osoby žijící v sociálně vyloučených lokalitách, sociální pracovníci.

Title

Social policy aimed at people living in socially excluded localities.

Annotation

This bachelor thesis deals with social policy focused on socially excluded localities and people living in them. In the theoretical part we get acquainted with the basic concepts, we explain the concepts of social inclusion and exclusion, the concept of poverty, we introduce the socially excluded localities and we get to the empirical probe, where we give people living in socially excluded localities to fill out a questionnaire. try to find out their view on the issue of socially excluded localities and we will also give to social workers working in public administration and social workers working in the non-profit sector to find out their view on socially excluded localities.

Keywords

Social exclusion and inclusion, poverty, socially excluded localities, persons living in socially excluded localities, social workers.

Obsah

Seznam tabulek	8
Seznam obrázků	8
ÚVOD	9
1. Základní pojmy	10
1.1 Sociální politika	10
1.2 Sociální exkluze	11
1.3 Sociální inkluze	15
1.4 Chudoba	19
1.5 Záchranná sociální síť	20
2. Sociálně vyloučené lokality	21
2.1 Charakteristika sociálně vyloučených lokalit	21
2.2 Opatření ke zlepšení situace v sociálně vyloučených lokalitách	27
3. Empirická sonda	30
3.1 Dotazník pro osoby žijící v sociálně vyloučených lokalitách	31
3.2 Popis výzkumného souboru	32
3.3 Dotazník	35
3.4 Rozhovor se sociálním pracovníkem z městského úřadu	50
3.5 Rozhovor se sociálním pracovníkem z pomáhající organizace	52
4. Shrnutí a doporučení	54
ZÁVĚR	56
Zdroje	57
Seznam příloh	59

Seznam tabulek

Tabulka 1: Výskyt sociálně vyloučených lokalit v ČR.....	22
Tabulka 2: Výskyt sociálně vyloučených lokalit v jednotlivých krajích.....	22
Tabulka 3: Vzdělanostní struktura osob	23

Seznam obrázků

Graf 1: Vývoj míry ohrožení příjmovou chudobou	20
Graf 2: Graf - dosažené vzdělání	32
Graf 3: Graf – věk.....	33
Graf 4: Graf – pohlaví.....	34
Graf 5: Graf - zaměstnání	35
Graf 6: Graf - typ obydlení	36
Graf 7: Graf - občanský vybavenost	37
Graf 8: Graf - přístup škol.....	38
Graf 9: Graf - hodnocení počtu pracovních míst	39
Graf 10: Graf - zaměstnání menšin ve firmách.....	40
Graf 11: Graf - zásahy policie.....	41
Graf 12: Graf - bytová situace	42
Graf 13: Graf - stav bytů.....	43
Graf 14: Graf - přístup pronajímatelů bytů	44
Graf 15: Graf - postoj veřejné správy	45
Graf 16: Graf - poskytovatele sociálních služeb.....	46
Graf 17: Graf - sociální služby	47
Graf 18: Graf - přístup městského úřadu	48
Graf 19: Graf - bydlení ve vyloučené lokalitě	49

ÚVOD

V bakalářské práci, popíšeme problematiku vyloučených lokalit a zaměříme se na osoby, žijící ve vyloučených lokalitách.

S problematikou sociálně vyloučených lokalit a lidmi, žijícími v nich se můžeme setkat poměrně často. V současné době jsou jejich problémy upozadněny, ale to neznamená, že by byly menší.

V teoretické části se budeme zabývat sociální politikou, sociální exkluzí a inkluzí a dále se budeme zabývat problematikou vyloučených lokalit, popíšeme vyloučené lokality, to znamená, že si představíme vyloučené lokality, zjistíme, kolik mají obyvatel, vymežíme si jejich polohu a také si zkusíme vymežit, s jakými problémy se potýkají osoby žijící v sociálně vyloučených lokalitách, zjistíme, jaká opatření v rámci veřejné správy by bylo možné udělat, případně, jaká opatření se plánují, a budeme se více dopodrobna zajímat o pojem chudoba.

V rámci praktické empirické části budou uskutečněny rozhovory. Sociální pracovníci ve vyloučených lokalitách budou požádáni, aby poskytli individuální pohled na sledovaný problém. Zároveň bude provedeno dotazníkové šetření mezi osobami, které přímo v lokalitách žijí.

Cílem práce je analýza problematiky osob žijících v sociálně vyloučených lokalitách v kontextu opatření veřejné správy zaměřených na řešení jejich složité situace.

1. Základní pojmy

V první kapitole se budeme zabývat tématy, jako jsou sociální politika, sociální inkluze a sociální exkluze a dále se budeme zabývat chudobou.

1.1 Sociální politika

Většina lidí nemá správné představy o tom, co je to sociální politika. Domnívají se, že je definována jako stát sociálních služeb či jako řízení sociálních služeb, veřejnou politikou, nebo jako vědní obor, či empirickou vědu. Pravdou ale je, že pojem sociální politika je neurčitý a zahrnuje mnohem více než to, co si většina lidí myslí. (Potůček, 1995)

Pojem sociální politika je velice těžce definovatelný, ale tento pojem by se dal definovat, jako: *„Politika, která se primárně orientuje k člověku, k rozvoji a kultivaci jeho životních podmínek, dispozic, k rozvoji jeho osobnosti a kvality života.“* (Krebs, 2015, s. 17.). Abychom se více seznámili s pojmem sociální politika, musíme si vymezit 3 skutečnosti. (Krebs, 2015)

První skutečností je, že sociální politika nefunguje samostatně, ale působí v souladu s jinými sférami, jako jsou například ekonomické, sociální, ekologické, vědecko-technické, politické, kulturní atd. Je proto potřeba, aby se tyto sféry vyvíjely vyváženě. Pro sociální politiku z toho plyne, že ovlivňuje jednu z nejdůležitějších sfér společnosti, ve které má nezastupitelné místo. Sociální politika se rozvíjí v rámci celého systému a také sama působí na rozvoj celého společenského systému. Z toho vyplývá, že se sociální politika nevytváří izolovaně, ale v souladu se sférami (ekonomickými, politickými, či mravními normami). (Krebs, 2015.)

Druhou skutečností je, že: *„Realita vyspělých zemí i naše praxe dokazují, že sám proces výroby a rozvoj společnosti je stále větší měrou závislý na rozvoji a aktivizaci lidského činitele.“* (Krebs, 2015, s 18). Ukazuje se, že si lidé stanovili prioritu, ale nekoukají jen na ni, ale také na způsob, jak priority dosáhnout. Člověk, jeho podmínky a existence se vyvíjejí a posouvají ho na vyšší příčky společenských hodnot. Prosperita a standard vyspělých zemí není závislá jen na ekonomických měřitelných hodnotách, ale také na sociálním kapitálu, ke kterému také přispívá sociální politika. (Krebs, 2015)

Třetí skutečností je, že sociální politika vytváří morální a názorové klima společnosti. Sociální politika může působit tak, že utváří jeho hodnotovou orientaci a může utvářet jeho názory, postoje a chování. Sociální politika není souhrn určitých opatření, ale je i politikou s výraznou axiologickou orientací. (Krebs, 2015.)

„Sociální politika v moderní společnosti je její integrální součástí, koncentruje se k rozvoji sociální sféry a hledá odpovědi na zcela specifické otázky, na něž nereagují a neodpovídají ostatní sféry života společnosti.“ (Krebs, 2015 s, 18). Takhle sociální politika vstupuje do společnosti a spoluutváří její dynamiku i charakter. (Krebs, 2015.)

Odpovědět na to, co je to sociální politika, je velice složité. V běžném životě je tento termín běžně používaný a spousta lidí si myslí, že ví přesně, o co tento pojem znamená. To se ovšem ale mýlí. Už jen slovo sociální má více významů, a to z důvodu, že s tímto pracuje spousta vědních oborů. Jedná se například o právo, sociologii či ekonomii. Významným činitelem ve vnímání sociální politiky je její historická determinace, společenské okolí a také politika. Řada autorů se v sociální politice zaměřuje na popis různých institucí jako je například nemocenské či důchodové zabezpečení. Pro nás je ale důležité abychom věděli, co vlastně sociální politika je, na jakých myšlenkách je postavena a jak ji charakterizovat, co je jejím cílem a charakterem. (Krebs, 2015.)

1.2. Sociální exkluze

Pojem sociální exkluze byl používán v 70. letech ve Francii. Cílem tohoto pojmu bylo poukázat na řadu problémů, mezi které se řadila chudoba. Sociální exkluze by se dala definovat jako nedostatečný přístup ke zdrojům, které jsou v dané společnosti základem a také jako nedostatečnou účast na politickém, ekonomickém a sociálním životě. (Vašát, 2021)

Sociálním vyloučením mohou být postiženi jak jednotlivci, tak i skupiny obyvatel. Lidé či skupiny, kterých se toto může týkat, jsou například sociálně slabí lidé, lidé z odlišných kultur, etnické menšiny, osoby se zdravotním handicapem a osamělí senioři. Obecně se dá říci, že sociální vyloučení se dá vnímat jako proces vylučování či jako stav vyloučení ze společnosti. (Vašát 2021)

V této problematice je potřeba dávat na pozor na záměnu dvou pojmů, kterými jsou odloučení a vyloučení. Rozdíl mezi těmito dvěma pojmy spočívá v tom, že odloučení je dobrovolné, ale vyloučení je nedobrovolné. Tyto dva pojmy se dají vysvětlit na dvou příkladech. Sociální vyloučení si můžeme ukázat na příkladu vyloučených lokalit, kde lidé žijí nedobrovolně. Sociální odloučení si můžeme zase ukázat na příkladu movitých občanů, kteří si dobrovolně staví domy dál od většinové společnosti. (Vašát 2021)

Mezi hlavní znaky sociálního vyloučení patří chudoba a také nedostatečný přístup ke zdrojům a nedostatečný přístup k pracovním příležitostem. Co se týče špatného přístupu k zaměstnání tak ten neznamena jen nedostatek financí, ale také nedostatek kontaktů. Problém s pracovními příležitostmi si můžeme ukázat na příkladu samoživitelů, kteří získají zaměstnání, které jim ale nepřináší velkou finanční změnu, ale spíše praktické problémy. Rodiče proto zaměstnání opouští a zůstávají ve vyloučených lokalitách. (Vašát 2021)

Sociální sítě bychom mohli rozdělit na dva druhy:

- **Networks for getting by** a zadruhé na **Networks for getting ahead**. **Networks for getting by** jsou sítě zahrnující osoby, se kterými je člověk v každodenním kontaktu. Příkladem těchto sítí může být rodina, přátelé či sousedi.
- **Networks for getting ahead** jsou sítě, které jsou náhodné, často zprostředkované přes druhé lidi. Výhodou **Networks for getting ahead** je, že díky nim mohou být zprostředkovány pracovní nabídky. (Vašát 2021)

V problematice sociálního vyloučení je potřeba si nadefinovat pojem sousedství v kontextu prostředí. Význam tohoto slova definuje vztah mezi prostředím a lidmi, kteří v něm žijí. Co se týče tohoto vztahu ve vyloučených lokalitách tak lidé, kteří v nich žijí, v nich nechtějí žít, ale protože nemají prostředky na to se z nich dostat, na vyloučené lokality si zvykají. Dále je nutno podotknout, že vyloučené lokality bývají často odděleny od většinové společnosti lesem či silnicí. (Vašát 2021)

Nyní si definujeme, co je to vyloučení ze služeb. Tento pojem znamená, že lidé, kteří žijí ve vyloučených lokalitách, mají velice těžký přístup ke službám, které jsou pro lidi z většinové společnosti běžné. Jedná se jak o služby, které přicházejí za lidmi, jako jsou například dodávky elektrické energie nebo zdravotní péče o lidi se zdravotním postižením, tak o služby, jako je například pošta nebo lékařské či bankovní služby. (Vašát 2021)

Dále je třeba vymezit si dimenze sociálního vyloučení. Mezi tyto dimenze patří ekonomická, sociální, politická, prostorová a symbolová, které si nyní podrobněji vysvětlíme. (Vašát 2021)

- **Ekonomická dimenze**
 - je považována za klíčový aspekt sociálního vyloučení
 - je spjatá s chudobou a nezaměstnaností
 - dlouhodobá nezaměstnanost způsobuje, že psychický stav lidí je velmi špatný špatně
 - dále způsobuje odsunutí lidí na sekundární pracovní trh, kde není jistota stálého zaměstnání a kde nejsou dobře chráněni státem (Vašát 2021)

- **Sociální dimenze**
 - zde dochází k rozpadu tradičních domácností
 - vyskytuje se v ní patologické chování, a to hlavně kriminalita mládeže, která je spojována s prostorovým vyloučením a trpí jí zejména lidé s nízkým sociálním kapitálem, menšiny a matky samoživitelky (Vašát 2021)

- **Politická dimenze**
 - můžeme ji nadefinovat jako neschopnost podílet se na rozhodnutí ovlivňující vlastní život
 - projevuje se jako rezignace na aktivní i pasivní volební právo (Vašát 2021)

- **Prostorová dimenze**
 - význam této dimenze znamená prostorové oddělení jedinců a skupin od většinové společnosti
 - právě z tohoto důvodu vznikají vyloučené lokality. (Vašát 2021)

- **Symbolická dimenze**
 - jedná se o stigmata, která má zafixovaná většinová společnost
 - podle těchto stigmat jsou poté klasifikováni ostatní lidé, kteří jsou podle nich odlišní
 - velikou roli hrají média, která tyto stigmata utvrzují
 - příkladem symbolické dimenze vyloučení mohou být Romové, kde média ukazují jejich odlišnosti od většinové společnosti, ale mohou to být třeba i senioři. (Vašát 2021)

Nyní se zaměříme na další možná členění, mezi která patří: vícerozměrná deprivace, relativita, specifika v jednání a chybějící dynamika. (Vašát 2021)

- **Vícerozměrná deprivace**

- sociální vyloučení nelze považovat jen jako jeden z jeho aspektů
- to znamená, že ne každý, kdo trpí chudobou, se nachází v sociálním vyloučení (Vašát 2021)

- **Relativita**

- vylučování probíhá vždy v nějakém čase, na nějakém místě, vztahuje se k dané společnosti a jejím aktivitám či statkům (Vašát 2021)

- **Specifika v jednání**

- tato specifika tvrdí, že lidé žijící ve vyloučených lokalitách nebo lidé, kteří jsou postupně vylučováni, jsou schopni převzít způsoby chování a jednání, která jim pomohou uspět v prostředí, ve kterém žijí (Vašát 201)

- **Dynamika**

- lidé, kteří žijí v sociálně vyloučených lokalitách, nejsou schopni bez pomoci zvenku se začlenit do většinové společnosti. Není tu tedy dynamika, která by vedla k jejich začleňování, a tak lidé žijící v sociálně vyloučených lokalitách přijímají role outsaiderů.

Nyní si rozebereme příčiny sociálního vyloučení, které můžeme členit hned několika různými způsoby. Jedná se například o vnitřní a vnější dělení. (Vašát 2021)

- **Vnitřní dělení**

- vlivy mohou být alespoň částečně ovlivňované lidmi
- mezi tyto vlivy patří: ztráta pracovních návyků při dlouhodobé nezaměstnanosti, neschopnost hospodařit s penězi, neefektivní plánování do budoucna, apatie či nízká motivace při řešení vlastních problémů (Vašát 2021)

- **Vnější dělení**

- vlivy, které jedinec nemůže sám ovlivnit, a to z důvodu, že jsou dány podmínkami ve většinové společnosti
- mezi tyto vlivy patří: bytová politika obce, stav na trhu práce, sociální politika státu či diskriminační projevy většinové společnosti (Vašát 2021)

Mezi další způsoby členění sociálního vyloučení jsou diskursy, kterých máme hned několik typů. Jedná se o:

- **Redistributivní diskurs**
 - poukazuje na nerovnost ve společnosti
 - tvrdí, že pro odstranění nerovnosti je potřeba redistribuce (tzn. tento přístup tvrdí, že sám jedinec nemůže zvládnout problémy spjaté se sociálním vyloučením). (Vašát 2021)
- **Morální diskurz**
 - jedinci si osvojují protispolečenské formy chování, často užívají drogy, užívají alkohol a překračují hranici zákona
 - jsou označováni jako underclass a to z důvodu, že zauímají nejnižší místa ve společenském žebříčku (Vašát 2021)
- **Sociálně integrační diskurs**
 - správným řešením je zaměstnání a větší participace na pracovním trhu
 - vymezuje se proti redistribuci, protože tvrdí, že se jí nic nevyřeší (Vašát 2021)

Dále je potřeba zmínit teorii obviňování oběti, která tvrdí, že jedinec je nucen si osvojit patologické chování, a tak překročit zákon a stát ho za toto chování trestá. (Vašát 2021)

1.3 Sociální inkluze

Podle definice Evropské unie je sociální inkluze proces, který zabezpečuje, že každá osoba, které hrozí sociální vyloučení nebo chudoba se dostane příležitosti a zdroje potřebné k účasti na ekonomickém, sociálním a kulturním životě a požadované životní úrovni, která je ve společnosti považována za standard. Dá se také definovat, jako proces, který zabezpečuje osobám ohroženým sociálním vyloučením či chudobou jako možnost podílet se na rozhodování v jejich vlastním životě a pomáhá jim uplatnit jejich základní práva. Sociální začleňování má tři dimenze. (Slepička 2021)

- **Sociální inkluze politická** – zajišťuje osobám, kterým hrozí sociální vyloučení či chudoba, pomoc při uplatňování jejich práv a dává jim možnost se politicky participovat. (Slepička 2021)

- **Sociální inkluze ekonomická** – je zajišťována pomocí pracovního a také sociálního státu. (Slepička 2021)
- **Sociální inkluze občanská** – pomáhá lidem ohroženým sociálním vyloučením či chudobou se účastnit na komunitním životě, pomáhá jim se rozhodovat, při řešení každodenních problémů a také jim pomáhá uplatnit sociální práva mimo území daného státu. (Slepička 2021)

Sociální inkluze nelze jednoduše odvodit jako opak sociální exkluze, tyto dva procesy jsou vzájemně propletené. Například u začleňování jedince do jedné skupiny to znamená vyčlenění z druhé skupiny. (Slepička 2021)

Za hlavního nepřítele sociální inkluze je považována nezaměstnanost. A tak se sociální inkluze a zaměstnanost prolínají. Je prokázáno, že lidé bez zaměstnání ztrácí svou identitu, sebevědomí, sebeúctu a ztrácí jistotu ve svém postavení ve společnosti. (Slepička 2021)

Důraz na rovnítko mezi zaměstnaností a sociální inkluzí je v dnešní době velice kritizován, protože na pracovním trhu existují veliké nerovnosti a hovoří se tak o dvou trzích. Těmi jsou primární a sekundární pracovní trh. (Slepička 2021)

- **Primární pracovní trh** – je trh, kde panuje relativní stabilita pracovního místa a jsou na něm kladeny požadavky na kvalifikaci. (Slepička 2021)
- **Sekundární pracovní trh** – je trh, kde panují špatné pracovní podmínky. Většinou se jedná o práci, kde není potřeba žádná kvalifikace, pracovní smlouva se na tomto trhu práce dává většinou na dobu určitou, na tomto trhu práce je také vysoká fluktuace zaměstnanců. (Slepička 2021)

Co se týče propojení mezi pracovním trhem a osobami sociálně vyloučenými, tak se naráží na problém nízké kvalifikace nebo vysoké nezaměstnanosti. Proto panuje názor, že by se měla zvýšit kvalifikace osob žijících v sociálně vyloučených lokalitách. (Slepička 2021)

Jak bylo řečeno výše, jeden klíčový nástroj pro sociální inkluzi je vzdělání. Ale je nutné počítat s tím, že ve společnosti vládnoucí struktury vytváří příležitosti jak ke vzdělání, tak k zaměstnání. A také je potřeba vzít v úvahu, že lidé, kteří žijí ve vyloučených lokalitách, netrápí jejich nevzdělanost, ale jejich chudoba. (Slepička 2021)

Co se týče vzdělání jako klíčového nástroje pro sociální inkluzi, tak se dá říct, že na něj existují dva pohledy. (Slepička 2021)

- **První pohled** – lidé žijící v sociálně vyloučených lokalitách nemají o vzdělání zájem a nejsou schopni se tak plnohodnotně zapojit do společnosti. Také dává za vinu učitelům a školám, že nejsou schopni učinit vzdělání zajímavé a atraktivní pro lidi žijící v sociálním vyloučení. (Slepička 2021)
- **Druhý pohled** – říká, že největší problém je v tom, že na trhu práce existují jisté struktury, které ho determinují, a také říká, že není dostatek pracovních příležitostí pro osoby žijících v sociálním vyloučení. (Slepička 2021)

Je prokázáno, že například i mentálně, či fyzicky postižení lidé jsou ohroženi sociálním vyloučením. A tak se vzdělání, jakožto hlavní nástroj boje proti exkluzi, snaží být těmto lidem dostupné. Tato snaha je v evropských státech už od 17. století. Dalo by se také říci, že vzdělání neposkytuje lidem jen kvalifikaci, ale poskytuje jim také svobodné uvažování a utváří z lidí sebevědomá a samostatná individua a tím pádem i dobré občany. (Slepička 2021)

Inkluzi jako takovou nemusíme vnímat jen tím stylem, že určitá skupina lidí se snaží začlenit do většinové společnosti, ale můžeme ji vnímat tak, že většinová společnost se naučí přijímat osoby s odlišnostmi, například osoby z různých etnických skupin, nebo z hlediska genderu to znamená prosazení žen ve společnosti. (Slepička 2021)

Obecně řečeno se dá říci, že jak na pojem sociální inkluze, tak i exkluze se dá dívat dvěma pohledy. A těmi jsou politický a akademický pohled. (Slepička 2021)

- **Politický pohled** – ten se na problematiku sociálního vyloučení, či začlenění, dívá takovým pohledem, že tyto dva pojmy záleží na účasti či neúčasti na pracovním trhu
- **Akademický přístup** – dívá se na pojmy více do hloubky a poukazuje na jejich značnou komplexnost a provázanost. (Slepička 2021)

Jak bylo již několikrát uvedeno výše, takzvané inkluzivní vzdělávání je hlavním klíčem pro začlenění osob žijících ve vyloučených lokalitách do většinové společnosti. Zásadami inkluzivního vzdělávání je, že reflektuje principy demokratické společnosti, která je založena na účasti všech členů na společenském životě a také v rovném přístupu ke zdrojům. (Slepička 2021)

Sociální inkluzi se zabývá také ministerstvo práce a sociálních věcí. Sociální inkluze se dá také definovat dle zákona 108/2006 a je definována takto „*proces, který zajišťuje, že osoby sociálně vyloučené nebo sociálním vyloučením ohrožené dosáhnou příležitostí a možností, které jim napomáhají plně se zapojit do ekonomického, sociálního i kulturního života společnosti a žít způsobem, který je ve společnosti považován za běžný*“ (Ministerstvo práce a sociálních věcí, 2020)

Dle ministerstva práce má sociální začleňování určité cíle a těmi jsou zajištění účasti v zaměstnání a rovného přístupu ke všem zdrojům, právům, zboží a službám, prevence rizika sociálního vyloučení, pomoc nejvíce zranitelným a mobilizace všech relevantních aktérů (Ministerstvo práce a sociálních věcí, 2020)

Dále je nutno zmínit, že ministerstvo práce má určité strategie na sociální inkluzi a pod těmito strategiemi si můžeme představit 2 rámcové dokumenty, jejichž hlavním tématem jsou sociální začleňování a boj s chudobou, které navazují na dřívější Národní program reforem. Tyto strategie jsou důležité pro začleňování osob vyloučených, nebo osob, kterým sociální vyloučení hrozí a jsou také důležité pro čerpání peněz ze státního rozpočtu, či dotací z evropské unie. (Ministerstvo práce a sociálních věcí, ČR 2020)

Tyto dokumenty tvrdí, že sociální práce hraje výraznou roli při práci s rodinami a s dětmi, a to hlavně v tom, aby měli rovný přístup ke vzdělání, pracovním příležitostem, sociálním službám jako je bydlení a zdravotní péče. (Ministerstvo práce a sociálních věcí ČR, 2020)

V současné době platí 2 dokumenty a těmi jsou:

- **Strategie sociálního začleňování 2014–2020 schválená vládou ČR usnesením č. 24 ze dne 8. ledna 2014**
- **Strategie sociálního začleňování 2021–2030 schválená vládou ČR usnesením č. 55 ze dne 20. ledna 2020**

Dále je potřeba si vymezit pojem index sociálního vyloučení a ten se dá definovat jako „jednotný nástroj, který v sobě zahrnuje klíčové ukazatele z různých oblastí sociálního vyloučení a umožňuje tedy v celorepublikovém rozsahu míru zatížení sociálním vyloučením posoudit“ (Agentura pro sociální začleňování, 2020) Tento index nabývá hodnot 0–30, přičemž 0 říká, že sociální vyloučení je minimální a 30 říká, že sociální vyloučení je velké. (Agentura pro sociální začleňování, 2020)

Index sociálního vyloučení se skládá z příjemců příspěvku na živobytí, příjemců příspěvku na bydlení, osob v exekuci, dlouhodobě nezaměstnaných osob, a osob, které předčasně opustili vzdělávací systém. Data indexu sociálního vyloučení jsou aktualizována až po obdržení všech dat ze všech institucí a těmi jsou MPSV, MŠMT, Český statistický úřad, Exekutorská komora ČR. (Agentura pro sociální začleňování, 2021)

1.4 Chudoba

Již výše bylo zmíněno, že chudoba hraje výraznou roli, když se mluví o sociální inkluzi, nebo exkluzi.

Tradičně můžeme chudobu chápat jako nedostatek peněz, což neumožňuje lidem naplňovat jejich životní potřeby. Chudoba by se dala rozdělit na běžnou a na takzvanou moderní, která se vyskytuje od 70. let 20. století a je způsobena pohyby na trhu práce. Což má za následek to, že spousta lidí pobírá sociální dávky, spousta lidí má nesplacené závazky (hypotéky), velké počty rodičů samoživitelů, lidí bez domova. Po roce 1989 se stali spousta lidí pobírateli sociálních dávek a tyto lidé se dají rozdělit do několika skupin. Těmi jsou nezaměstnaní, nekvalifikovaní, osamělí důchodci, mladí do 34 let, osamělé ženy s dětmi. (Duková, Duka, Kohoutová, 2013)

Co se týče chudoby, tak by se dala rozdělit do několika druhů. Těmi jsou absolutní chudoba, relativní, stav sociální nouze, stav hmotné nouze.

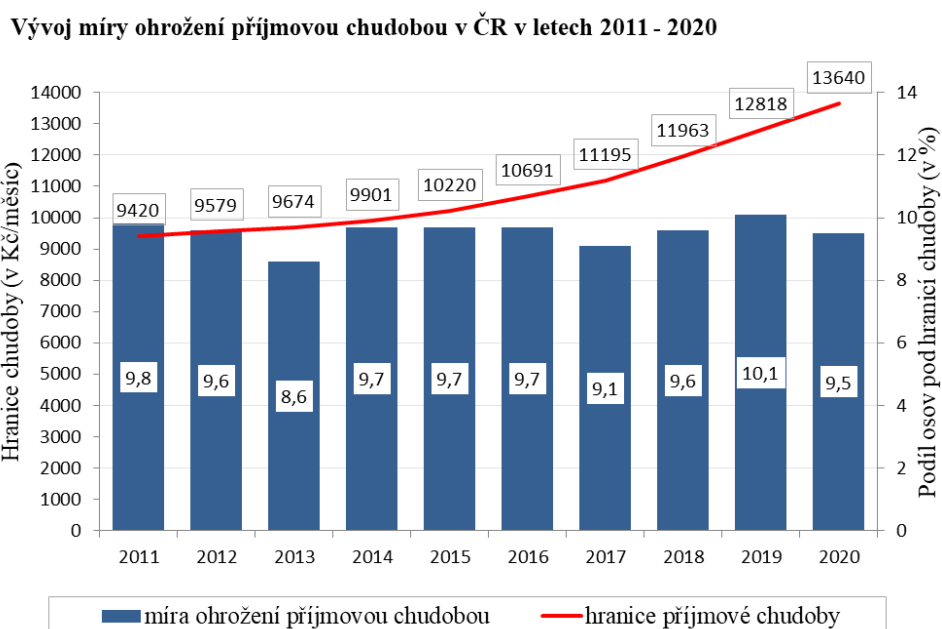
- **Absolutní chudoba** – velký nedostatek prostředků, až takový, že člověku hrozí smrt.
- **Relativní chudoba** – nízká úroveň uspokojování potřeb, než je ve společnosti běžná, přináší sociální izolaci a stav nouze.
- **Stav hmotné nouze** – občan nemá příjmy a zázemí v rodině na uspokojování potřeb, většinou je invalidní.

Chudoba se dá také měřit a jsou stanoveny částky, které jsou brány jako minimální na uspokojování potřeb.

1.5 Záchranná sociální síť

Dále je potřeba si vymezit takzvanou **záchranou sociální síť**. Ta je určena pro osoby, kterým hrozí, že propadnou do chudoby a dá se dělit na dva druhy.

- **Sociální podpora** – je určena pro osoby, které by těžko mohli naplňovat své potřeby bez pomoci státu.
- **Sociální pomoc** – osoby, které prokážou, že mají nedostatek příjmů, tak jsou pro ně určeny definované sociální dávky.



Graf 1: Vývoj míry ohrožení příjmovou chudobou

Zdroj: [PEKÁREK, Ing. Jiří a RNDr. Simona MĚŘÍNSKÁ]

2. Sociálně vyloučené lokality

Ve druhé kapitole se budeme zabývat sociálně vyloučenými lokalitami.

2.1 Charakteristika sociálně vyloučených lokalit

Za sociálně vyloučenou lokalitu se dá považovat lokalita, v níž žije více než 20 osob, a to v absolutně nevyhovujících podmínkách. Je to obývaný prostor, který je fyzicky či symbolicky ohraničený. Do nevyhovujících podmínek lze také zahrnout pobírání příspěvku na živobytí. Dá se také říci, že sociálně vyloučená lokalita může být například i dům, ulice nebo čtvrť, kde se koncentrují lidé, kteří trpí sociálním vyloučením. Tato místa jsou většinou negativně označována, například jako špatná adresa či problémové místo a podobně. (Čada, 2015)

Je nutno podotknout, že o sociálně vyloučené lokality byl projevován zájem i ministerstvem práce a sociálních věcí. Již v roce 2006 byla realizována analýza, která se zabývala právě těmito lokalitami. V posledních pár letech můžeme ze strany ministerstva vidět snahu aktualizovat data z uvedené analýzy a vytvářet jakousi mapu sociálně vyloučených lokalit. (MPSV,2014). V následujících tabulkách lze vidět přehled sociálně vyloučených lokalit v České republice.

Tabulka 1: Výskyt sociálně vyloučených lokalit v ČR

Popis	Hodnota
Celkový počet obcí s identifikovanou sociálně vyloučenou skupinou	297
Celkový počet zkoumaných sociálně vyloučených lokalit v Mapě	606
Orientační odhad celkového počtu obyvatel ve zkoumaných sociálně vyloučených lokalitách	95 000 – 115 000
Podíl nezaměstnaných v obcích se sociálně vyloučenou lokalitou	9,30 %
Nejčastěji zaznamenaný odhad nezaměstnanosti obyvatel zkoumaných sociálně vyloučených lokalit	80 – 85 %
Podíl osob na základním vzdělání v sociálně vyloučených lokalitách	75 %
Věkový struktura	
- Do 15 let	43 %
- 16 – 60 let	53 %
- Nad 60 let	7 %

Zdroj: [Mapa sociálně vyloučených lokalit]

Tabulka 2: Výskyt sociálně vyloučených lokalit v jednotlivých krajích

Kraj	Počet sociálně vyloučených lokalit	Přehled obyvatel v sociálně vyloučených lokalitách	Průměrný počet obyvatel na jednu sociálně vyloučenou lokalitu
Hl. město Praha	7	5400–7400	971
Jihočeský	38	2000–2600	58
Jihomoravský	28	8000–9500	61
Karlovarský	61	6000–8000	120
Královehradecký	36	2500–3000	75
Liberecký	48	3000–4000	77
Moravskoslezský	72	19 000–23 000	317
Olomoucký	62	3000–5000	63
Pardubický	24	1500–2000	79
Plzeňský	42	2000–3000	60
Středočeský	64	4000–5500	98
Ústecký	89	36 000–38 500	471
Vysočina	13	600–300	92
Zlínský	20	2000–2500	86

Zdroj: [Mapa sociálně vyloučených lokalit]

Z tabulky lze vyčíst, že nejvíce vyloučených lokalit se nachází v Ústeckém kraji, dále v Moravskoslezském kraji a také ve Středočeském kraji. (MPSV,2014)

Co se týče Ústeckého kraje, tak tady lze vyloučenými lokalitami označit například Děčín, Chomutov, Most, Ústí nad Labem. (Krajský Úřad, 2010)

Když se podrobněji zaměříme na Děčín, tak zjistíme, že se zde nachází 3 největší vyloučené lokality – Boletice nad Labem, Zelená (Staré město), Krátká. (Vališ 2016)

Nyní se podrobněji podíváme na vyloučenou oblast Boletice nad Labem. Nachází se na silnici 2. třídy a od města je vzdálena 5 km. Je zde evidováno asi 4600 obyvatel. Obyvatelstvo je složeno jak z Romů, tak i z majoritní společnosti. Co se týče přímo epicentra problému, tak zde lidé žijí většinou v panelových domech (9–13 podlaží). Tyto byty spadají do vlastnictví soukromým majitelům, kteří záměrně byty pronajímají lidem, kteří jsou sociálně vyloučení. Podle evidence obyvatel se v těchto domech nachází cca 1000 obyvatel. (Vališ, 2016)

Když bychom se podrobněji zaměřili na obyvatele těchto domů, tak lze zjistit, že z 80 % to jsou Romové. Úroveň jejich vzdělání je velmi nízká. Většinou mají absolvovanou pouze základní školu. Praktickou školu navštěvovalo obyvatelstvo pouze z 2/3, vyšší stupeň vzdělání pak méně než 10 % z nich. V tabulce lze vidět souhrn všech obyvatel z těchto domů a jejich vzdělanost. (Vališ, 2016)

Tabulka 3: Vzdělanostní struktura osob

Vzdělanostní struktura osob hlášených v evidenci ÚP ČR						
Popisky řádků	Bez vzdělání	Neúplné vzdělání	Nižší střední odborné	Střední odborné (vyučen)	ZŠ + ZŠ praktická	Celkový součet
Celkem ve zmíněných domech	20	8	11	15	152	206

Zdroj: [Vališ, 2016]

Co se týče stavu domů, tak po technické stránce jsou v pořádku. Nutno ale podotknout, že v nich není udržována čistota. Není zde udržována skoro žádná pořádná hygiena či úklid, objevuje se zde například i různý hmyz. (Vališ, 2016)

V těchto lokalitách se vyskytuje hned několik problémů. Těmi jsou nadměrný hluk, nepořádek kolem domů, devastace veřejných prostor nebo užívání návykových látek. Těmito uvedenými problémy se zvyšuje napětí mezi obyvateli a některé problémy musí být řešeny i

policií. Té se však tyto problémy řeší velice těžce, protože v uvedených domech dochází k veliké fluktuaci obyvatel. (Vališ, 2016)

Co se týče nejčastějších problémů lidí žijících v sociálně vyloučených lokalitách, tak sem lze zařadit problémy s bydlením, přístupem na trh práce, zadluženost či problémy bezpečnosti. Samozřejmě je nutno zmínit i problémy dětí v těchto lokalitách. (Ministerstvo vnitra, 2021)

Problematika bydlení – jako hlavní problém lze v této oblasti označit absolutně nevyhovující stav obydlí. Pak se zde také jedná o špatné nájemní vztahy, nevyhovující hygienické podmínky. Šance na zlepšení této jsou malé. Potom je také nutné uvést problém s neplacením nájemného, a to z mnoha různých důvodů.

Zde jsou sepsány důvody: *„Nájemníci řádně platí nájemné i poplatky za služby spojené s bydlením, nejsou ale schopni zaplatit za někdy velmi vysoké nedoplatky po ročním vyúčtování spotřeby vody a elektřiny. Tyto nedoplatky přitom ne vždy odpovídají skutečné spotřebě dané rodiny. V mnoha lokalitách totiž nejsou měřiči spotřeby energií vybaveny jednotlivé byty, měřiče jsou místo toho společné pro celé domy a někdy dokonce pro několik domů (resp. pro celou lokalitu). Celková (většinou enormní) spotřeba se pak rozpočítává mezi jednotlivé domácnosti. Výjimkou nejsou ani zchátralé vodovodní rozvody, z nichž dlouhodobě uniká voda do sklepa. Rodina měla nečekané výdaje spojené s nějakou mimořádnou událostí ... Rodina je zadlužená (u lichváře nebo některé z firem půjčujících na vysoký úrok) a je nucena splácet dluh či jí jsou exekvované sociální dávky. Některý člen rodiny propadl nějaké formě závislosti ... Neschopnost hospodařit, způsobená často apatií vyvolanou bezvýhodnou životní situací...“* (Ministerstvo vnitra, 2021, str. 10)

Přístup obcí k neplacení nájemného, by se dal rozdělit na dva typy. Prvním přístupem je ze situace najít východisko tak, že obec se to snaží řešit, co nejdříve se svými nájemníky. U druhého přístupu obecní úřad vysloveně čeká, až neplatiči budou mít veliký dluh a následně situaci řeší vystěhováním, to ale bohužel vede k růstu sociálně vyloučených lokalit. (Ministerstvo vnitra, 2021)



Obr. 1: Sídliště Janov v Litvínově

Zdroj: [Severočeský deník]

Trh práce – v sociálně vyloučených lokalitách se vyskytuje vysoká míra nezaměstnanosti (90–100 %). Důvodem se uvádí nízká kvalifikace nebo faktická nezaměstnanost. Tito lidé se živý především sezonní prací (práce, kde není potřeba vysoká kvalifikace) nebo příležitostní prací. Díky tomuto ovšem vznikají různé životní strategie, například závislost na sociálních dávkách, zadlužování, práce na černo, kriminální aktivity. (Ministerstvo vnitra, 2021)

Co se týče vylučování z pracovního trhu, tak toto můžeme dělit na vnitřní a vnější.

- **Vnitřní** – mezi vnitřní příčiny se řadí nízká kvalifikace (základní vzdělání, obor s výučním listem), nedostatečné sociální kompetence (nesprávné orientování se na trhu práce, špatná komunikace s eventuálními zaměstnavateli), zadlužení rodin (exekutor zabaví rodině vydělané peníze). V mnoha případech se může jednat o špatný zdravotní stav, problematika solidárního, to si můžeme vysvětlit tak, že pokud si jedinec najde dobře placenou práci, předpokládá se, že se podělí o svou mzdu s méně úspěšnými příbuznými. (Ministerstvo vnitra, 2021)
- **Vnější** – Mezi vnější faktory se dá zařadit demotivující sociální systém, práce na černo, diskriminace ze strany zaměstnavatelů.

Návrhy řešení, jak zlepšit tuto problematiku jsou například rekvalifikace, veřejně prospěšné práce, pracovní právní poradenství atd.

Dále se podíváme na problematiku dětí v sociálně vyloučených lokalitách.

Problematika dětí v sociálně vyloučených lokalitách – za velký problém u těchto dětí se považuje, že život v sociálně vyloučených lokalitách berou jako jediný možný způsob života a často je jim zakázáno se přátelit s dětmi mimo vyloučenou lokalitu. Jediné místo, kde je možné jim ukázat i jiný způsob života je škola, jenže tam se tyto děti setkávají s tím, že jsou často odmítány a brány jako problémové. (Ministerstvo vnitra, 2021)

Děti ze sociálně vyloučených lokalit tedy často neznají jiná místa, než ze kterých pochází. Ve škole tyto děti nejsou často dobře brány do kolektivu, tudíž vyhledávají děti, které znají. U těch se bohužel vyskytují větší problémy – nedostatečná hygiena, nedostatek pomůcek do školy, malá slovní zásoba, nevhodné chování. Tyto děti nebývají ve škole moc úspěšné a často opakují ročníky a někdy jsou umístovány do speciálních škol. (Ministerstvo vnitra, 2021)

V současné době se mluví o dvou řešeních tohoto problému:

- **sociálně aktivizační služby pro rodiny s dětmi**
- rozšíření povinné školní docházky (od 4. roku života či přípravné třídy)

(Ministerstvo vnitra, 2021)

Bezpečnost v sociálně vyloučených lokalitách – vyskytuje se zde častá kriminalita, ta je způsobená sociálním vyloučením. Dá se říci, že v těchto lokalitách se hodně objevují patologické jevy. Hlavních příčin kriminality v sociálně vyloučených lokalitách se dá zmínit hned několik. (Ministerstvo vnitra, 2021)

Jednou z hlavních příčin lze uvést, již zmíněné patologické chování. Tím je myšleno například gamblerství, alkoholismus, drogy, chudoba. Jakou další příčinou můžeme zmínit nízké povědomí těchto lidí o právním systému, a když se o ně instituce nezajímají, tak se domnívají, že jejich kriminalita je nepostižitelná. Další příčinou je brán fakt, že lidé v sociálně vyloučených lokalitách si kriminální činností vydělávají na obživu. Protizákonné jednání není jimi považováno za nesprávné. (Ministerstvo vnitra, 2021)

Dále bychom mohli zmínit i fakt, že kriminalitu v sociálně vyloučených lokalitách podporují různí lichváři, dealeri s drogami, podvodníci s financemi nebo pronajímatelé zničených domů. Ti všichni mohou svým způsobem navádět osoby žijících v uváděných lokalitách k trestné činnosti. (Ministerstvo vnitra, 2021)

Velkým problémem osob žijících v sociálně vyloučených lokalitách je, že se zadlužují.

Zadluženost – „*Dalším zvláštním problémem, jehož řešení vyžaduje některé specifické přístupy, je prohlubující se zadlužování sociálně vyloučených skupin obyvatelstva. Zadlužováním sociálně slabých rodin a jejich případnou postupnou destrukcí vznikají vícenáklady celé společnosti (náklady na prevenci a řešení kriminality související s řešením situace akutního zadlužení, náklady na ústavní výchovu nezletilých dětí odebraných z rodin ze sociálně ekonomických důvodů a další, ztráty na povinných platbách vzniklé nelegální prací osob postižených exekucí, náklady na sociální dávky).*“ (Ministerstvo vnitra, 2021, str. 50)

Ústavní soud rozhodl, že poskytovaná půjčka či úvěr musí být v souladu s dobrými mravy a to znamená, že úrok nesmí být vyšší, než platná úroková míra s přihlédnutím k nejvyšším úrokovým sazbám bank. (Ministerstvo vnitra, 2021)

2.2 Opatření ke zlepšení situace v sociálně vyloučených lokalitách

V této kapitole se budeme věnovat řešení problematiky v sociálně vyloučených lokalitách.

V roce 2014 byl ministerstvem vnitra představen plán, jak udělat sociálně vyloučené lokality bezpečnějšími. Jedním z řešení by mohlo být najmutí více pracovníků prevence kriminality. Mohlo by se také zaměstnat více policistů konkrétně okrskářů nebo nasadit více pěších policejních hlídek. Dále by se měl klást větší důraz na volnočasové aktivity. Nutno zmínit, že řešení této otázky není jednoduché. Je zapotřebí vynucovat pravidel po celé společnosti a zavést nulovou toleranci, vůči jakémukoli projevu rasismu. V tomto plánu byly vypracovány 2 pilíře. (Ministerstvo vnitra)

1. pilíře – řadí se sem preventivně intervenční opatření, tím je myšleno navázání spolupráce s příslušným městem a realizace komplexního programu Úsvit. Tento program se zabývá prevencí kriminality. Letos má naplánováno několik věcí, například:

- zvýšení počtu asistentů prevence kriminality
- zavádění městských kamerových systémů
- metodická pomoc obcí při rizikových demonstracích (*ministerstvo vnitra*)

2. pilíře – sem lze zařadit opatření ke stabilizaci bezpečnostní situace, například:

- cílená intervence – důsledný postih trestné činnosti s extremistickým podtextem

- standardizace činnosti policie při zvládnání shromáždění s vysokým bezpečnostním rizikem
- zlepšení komunikace mezi policií a veřejností
- poskytování maximální pomoci obcím v oblasti shromažďovací agendy
- krátkodobé posilování početních stavů pořádkových policistů v místech s rizikem eskalace napětí
- rozšíření modelu policejního okrskáře, tedy posílení pěších hlídek místo autohlídek
- zavedení policejních specialistů pro práci v sociálně vyloučených lokalitách
- důsledné rozpracování neonacistických struktur s důrazem na nově se etabloující subjekty (Ministerstvo vnitra)

Další opatření, které by pomohlo zlepšit situaci v sociálně vyloučených lokalitách je zavedení takzvaného koordinátora. Ten by byl zaměstnán pod neziskovou firmou, a tudíž by nebyl tak podřízený veřejné správě. Náplní jeho práce by bylo například shromažďování aktuálních informací o problémech v sociálně vyloučených lokalitách a následně zprostředkovávat jejich předání mezi subjekty veřejné správy či neziskového sektoru. Ty sice v dané lokalitě spolu působí, ale informace si navzájem nevyměňují. Stát nebo samospráva by tyto neziskové organizace mohli podporovat pomocí grantů. Z toho by neziskové organizace plynul velký přínos, jak již bylo uvedeno právě v podobě kompletního přehledu o aktuálním dění v sociálně vyloučených lokalitách. (Veselá, Pospíšilová, Mazel, Balabánová)

V literatuře lze také najít zásady, kterých se může obec držet. Ta obec, která chce být nápomocná občanům ve složitých sociálních situacích. Zde jsou některé zásady uvedeny:

- 1. Obec disponuje dostatečným množstvím objektivních a relevantních informací o situaci sociálně vyloučených lidí ve svém regionu a vychází z nich při realizaci praktických opatření.*
- 2. Obec zamezí prostorovému vylučování sociálně znevýhodněných osob nediskriminační bytovou politikou a vytvořením fungujícího programu podporovaného bydlení.*
- 3. Obec si vytvoří efektivní metodiku pro práci s lidmi, kterým vznikají dluhy na nájemném a dalších poplatcích spojených s bydlením. Tato metodika má vést k postupnému snižování zadlužení těchto lidí.*

- 4. Obec ve spolupráci s místními poskytovateli sociálních služeb zajistí odpovídající typy těchto služeb (zejména terénní formy) pro osoby nacházející se v prostředí sociálního vyloučení, nebo sociálním vyloučením ohrožení.*
- 5. Obec přijatými opatřeními neprohlubuje segregaci dětí z prostředí sociálního vyloučení, usiluje o to, aby práce příslušných institucí (školy, OSPODu aj.) vedla ke zvyšování vzdělanosti těchto dětí.*
- 6. Obec se podílí na aktivní politice zaměstnanosti, podporuje integrační aktivity v této oblasti, organizuje veřejně prospěšné práce a veřejnou službu.*
- 7. Obec v rámci vymezených možností pečuje o zajištění bezpečnosti lidí postižených nebo ohrožených sociálním vyloučením a o efektivní řešení kriminality a sociálně patologických jevů souvisejících se sociálně vyloučenými lokalitami.*
- 8. Obec podporuje proti dluhovému poradenství.*
- 9. Obec podporuje nebo organizuje volnočasové aktivity pro děti, mládež i dospělé žijící v prostředí sociálního vyloučení.*
- 10. Obec ve svém úsilí o integraci osob postižených sociálním vyloučením úzce spolupracuje s dalšími státními i nestátními institucemi, které se na tomto poli pohybují. (Veselá, Pospíšilová, Mazel, Balabánová, str. 68)*

3. Empirická sonda

V této kapitole se budeme zabývat praktickou částí. Součástí praktické části je jeden dotazník a dvakrát otázky k rozhovoru tykající se sociálně vyloučených lokalit.

- Dotazníky

Dotazník pro osoby žijící v sociálně vyloučených lokalitách

- Rozhovor

Rozhovor se sociálním pracovníkem z městského úřadu

Rozhovor se sociálním pracovníkem neziskové organizace

Dotazník

Dotazník je jeden ze způsobů, jak získávat informace při terénním šetření. Informace jsou od dotazovaných získávány písemně a většinou bez přítomnosti člověka, který dotazník vypracoval. Co se týče dotazovaných, tak většinou se jedná o jejich subjektivní odpovědi. Mezi velké výhody dotazníku může zařadit fakt, že tazatel je schopen sledovat jevy, které by při pozorování neviděl. Další velkou výhodou se dá zmínit to, že se tazatel nemusí vidět s respondentem při vyplňování dotazníku, a tak nemá možnost na respondenta nijak působit a ani ho ovlivňovat. Výhodou dotazníku může být i to, že je anonymní, respondenti se neostýchají vyjádřit svůj názor. Mezi další výhody dotazníku lze nepochybně uvést, že respondent si odpověď může dostatečně dlouho rozmyslet, a také mohou odpovídat lidé, kteří jsou od tazatele nějakým způsobem vzdáleni. (Sociologická encyklopedie)

Rozhovor

Rozhovor je metoda pro sběr dat, je možné ho rozdělit na několik typů, například rozhovor individuální, skupinový, standardizovaný nebo polostandardizovaný či nestandardizovaný. Každý rozhovor musí obsahovat určité jevy. (Sociologická encyklopedie)

- **Individuální rozhovor** – jedná se o rozhovor s jedním respondentem
- **Skupinový rozhovor** – tento rozhovor je vedený s více lidmi. Za nevýhodu lze označit to, že si respondenti mohou skákat do řeči. Pro tazatele se v tu chvíli stává rozhovor nepřehledným. Naopak za výhodu lze považovat to, že se respondenti mohou navzájem doplňovat.

- **Standardizovaný** – tento rozhovor je veden za pomoci předem připraveného dotazníku.
- **Polostandardizovaný** – opět zde hraje roli předpřipravený dotazník, ale neurčuje průběh rozhovoru. Otázky mohou být pokládány například v různém pořadí
- **Nestandardizovaný** – i zde jsou stanoveny okruhy otázek. Jejich formulace, či pořadí je čistě na tazateli

Aby mohl být rozhovor označen za efektivní, musí být otázky formulovány tak, aby byla ověřena původní hypotéza. U každého rozhovoru je nutná důkladná příprava, která se skládá z několika fází.

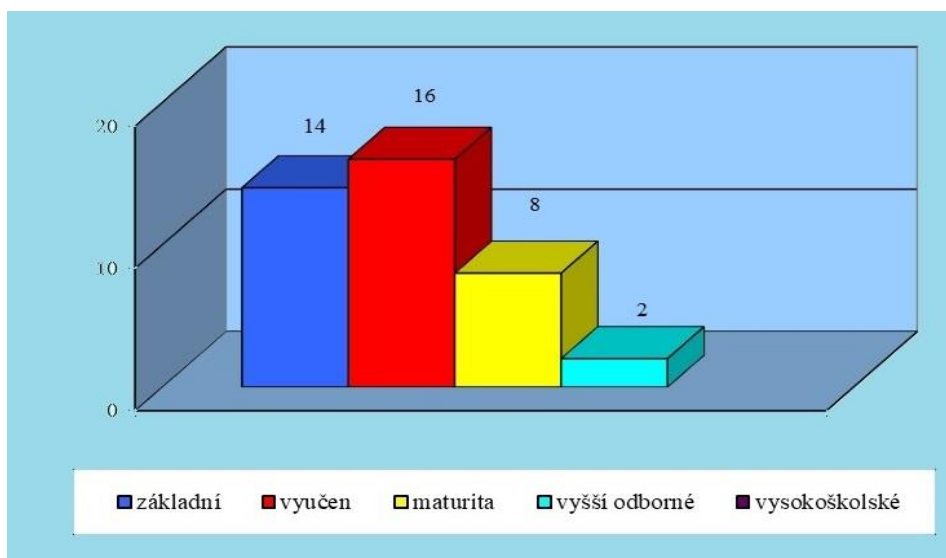
Těmi fázemi jsou: jasné vymezení problému, určení vzorku respondentů, volba typu rozhovoru a stanovení jeho plánu, formulace otázek, okruhů, prověření a zpestření otázek v předvýzkumu. (Sociologická encyklopedie)

3.1 Dotazník pro osoby žijící v sociálně vyloučených lokalitách

Dotazník je určen pro osoby žijící v sociálně vyloučených lokalitách. Respondenti byli osloveni ve vyloučené lokalitě Josefov u Jaroměře.

3.2 Popis výzkumného souboru

1. Uveďte své nejvyšší dosažené vzdělání

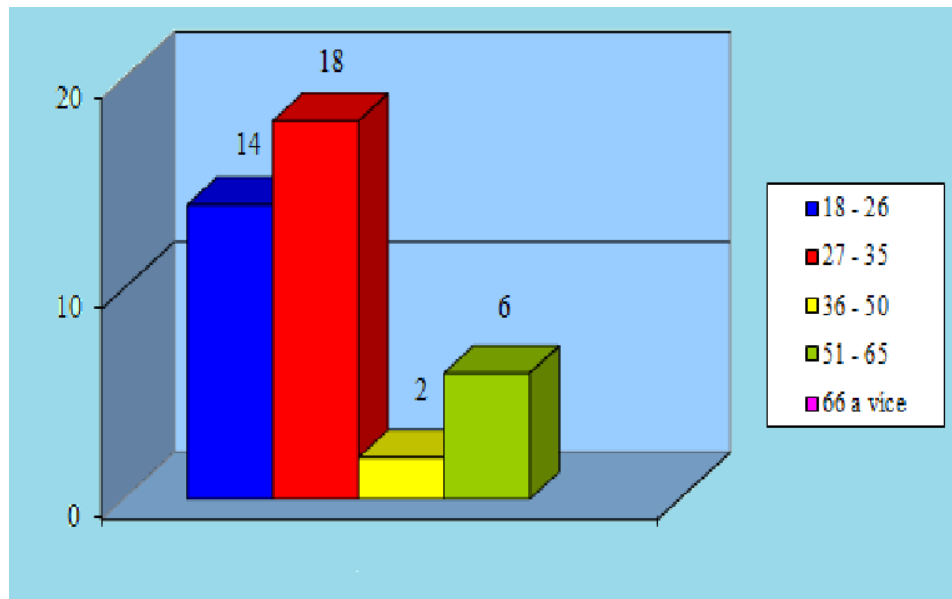


Graf 2: Graf - dosažené vzdělání

Zdroj:[Vlastní zpracování]

Z grafu lze vyčíst, že nejvíce respondentů má vystudované střední odborné učiliště. Na druhé pozici se nachází základní vzdělání. Potvrzuje se, že teorie se shoduje s realitou, která říká, že v sociálně vyloučených lokalitách žijí lidé s nízkým vzděláním. Důvodem je, že rodiče nevedou děti ke vzdělání, protože jim to přijde zbytečné. Neposílají děti do školy, a to z toho důvodu, že často nemají dostatek financí, aby jejich děti mohli plnohodnotně studovat. Časté snahy sociálních pracovníků namotivovat děti ke studiu jsou zbytečné. I kdyby měly dostatečnou motivaci, tak by neměly dobré zázemí ke studiu. Často by také mohly narážet na nepochopení z řad učitelů na základních a středních školách.

2. Uved'te prosím svůj věk

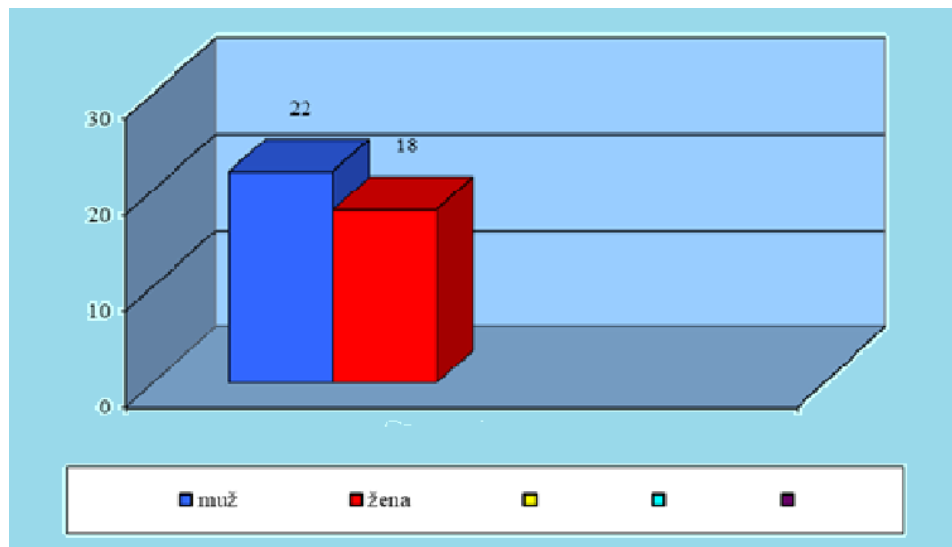


Graf 3: Graf – věk

Zdroj:[Vlastní zpracování]

Nejvíce respondentů bylo ve věkovém rozmezí 27–35 let.

3. Uved'te prosím svoje pohlaví



Graf 4: Graf – pohlaví

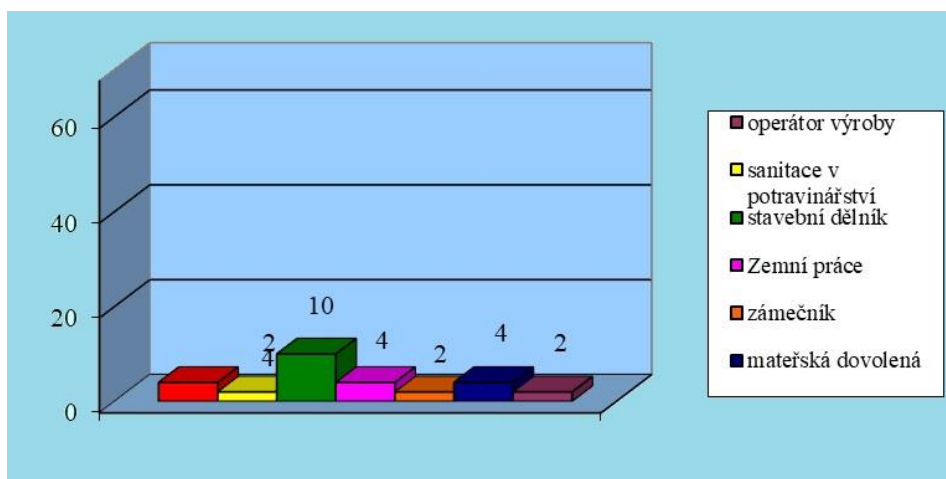
Zdroj: [Vlastní zpracování]

Vyšlo nám, že nám odpovídalo více mužů než žen.

3.3 Dotazník

Následující část se zabývá výsledky dalších otázek.

4. Uveďte, jaké zaměstnání vykonáváte

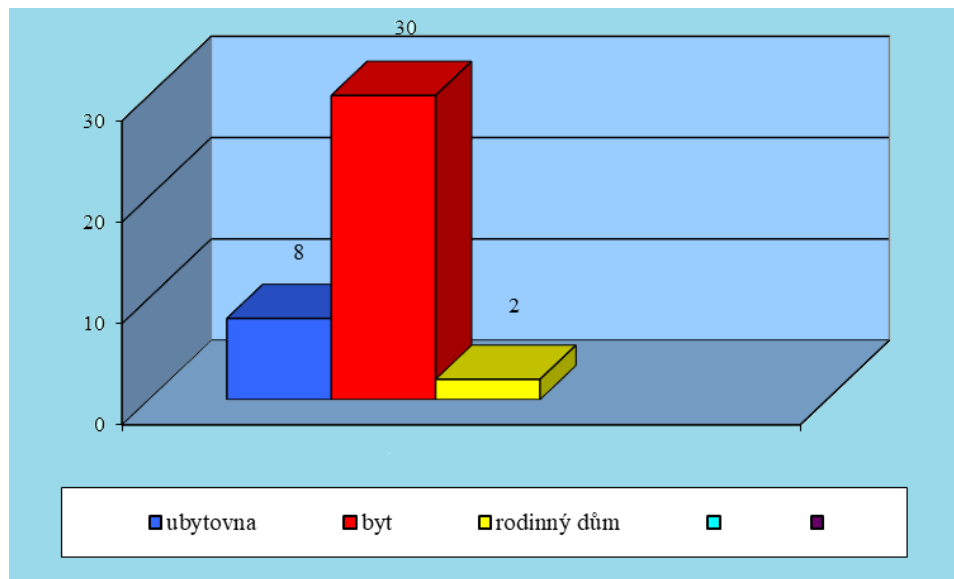


Graf 5: Graf - zaměstnání

Zdroj: [Vlastní zpracování]

Stavební dělníci mají v tomto grafu největší zastoupení, z toho důvodu, že mají nízkou kvalifikaci. Spousta lidí ze sociálně vyloučených lokalit podniká v tomto oboru.

5. V jakém typu bydlení bydlíte například: byt, rodinný dům, či jiné?

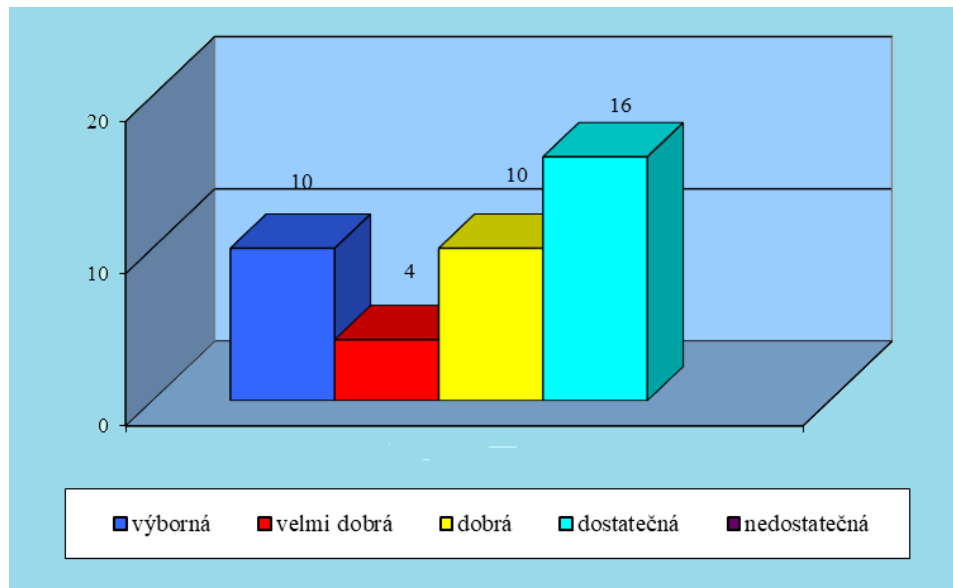


Graf 6: Graf - typ bydlení

Zdroj: [Vlastní zpracování]

Je vidět, že nejvíce respondentů žije v bytech, protože většinou nedosáhnou na hypotéku. Nemohou si tedy dovolit rodinný dům, a tak jim nezbývá nic jiného než žít v pronájmu.

6. Jak hodnotíte občanskou vybavenost ve Vašem okolí například: dostupnost úřadů, supermarketů, nemocnic?

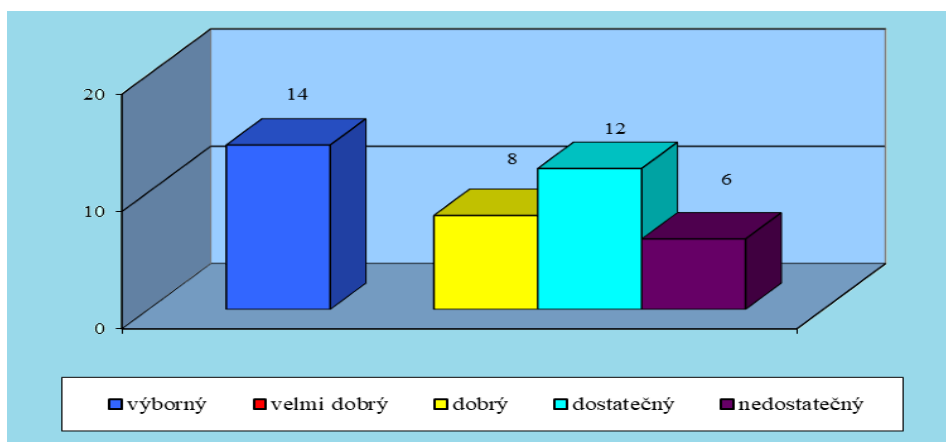


Graf 7: Graf - občanský vybavenost

Zdroj:[Vlastní zpracování]

Většina respondentů hodnotí vybavenost jako dostatečnou, což znamená, že moc dobrá v jejich okolí není. Zde můžeme konstatovat, že se jedná o shodu s teorií.

7. Jak hodnotíte přístup základních, středních, vyšších odborných škol či vysokých škol, ke studentům patřícím k menšinové části obyvatelstva (např. Romové, Ukrajinci, Vietnamci)?



Graf 8: Graf - přístup škol

Zdroj:[Vlastní zpracování]

V grafu je vidět, že nám převažují odpovědi výborný a dostatečný. 14 lidí uvedlo odpověď výborný, protože nemají zkušenost s žádnými vyučujícími. Zatímco respondenti, kteří uvedli jiné možnosti zkušenost s vyučujícími mají a nehodnotí ji kladně. Důvodem je, že většina vyučujících na základních a středních školách neví, jak přistupovat k menšinám.

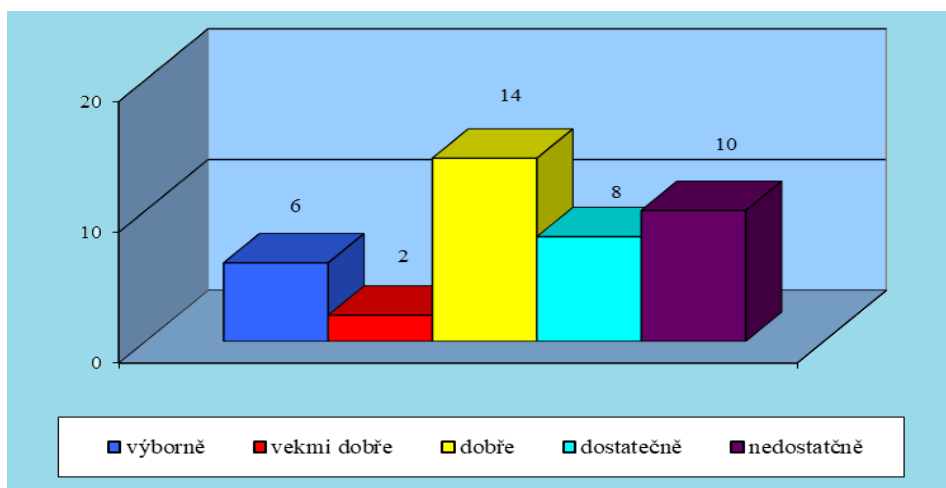
8. Jak byste zhodnotil (a) situaci na základní škole ve Vašem městě? Navštěvují ji studenti patřící k menšinám? Jaký k sobě mají vztah studenti z většinové společnosti a z menšinové společnosti, jak menšiny vnímají vyučující, jak případně řeší konflikty mezi nimi, či jejich rodiči?

Nejčastěji vyskytovaná odpověď byla, že ZŠ navštěvují. Vztahy mezi studenty nejsou moc dobré a učitelé často nevědí, jak dané problémy mezi nimi řešit.

9. Jaký typ středních škol si nejčastěji vybírají absolventi základních škol patřící k menšinám ve Vašem městě?

Buď si nevyberou žádné nebo SOU. Jak již bylo zmíněno, rodiče nemotivují své děti ke studiu, a tak nemají chuť se dále vzdělávat.

10. Jak byste hodnotil (a) Vaše město z hlediska počtu pracovních míst?

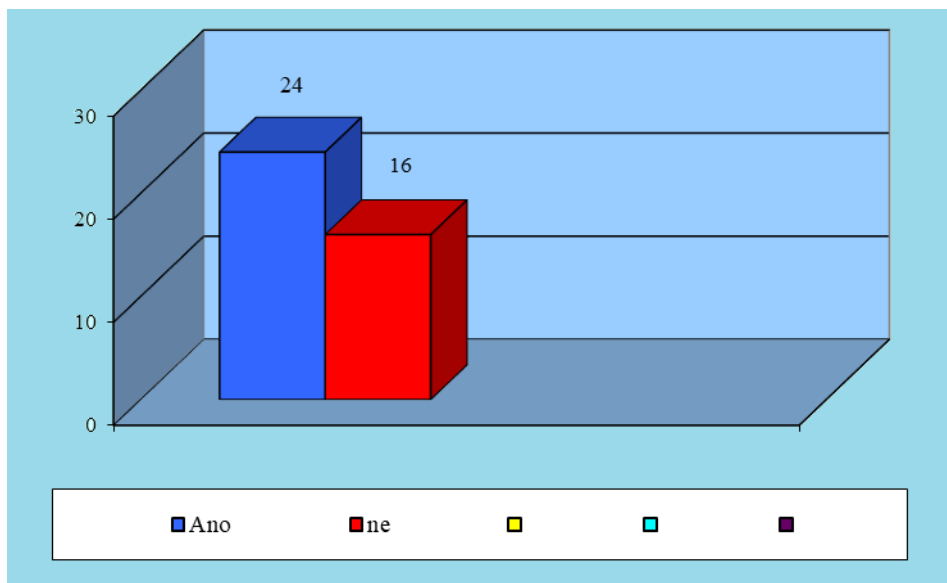


Graf 9: Graf - hodnocení počtu pracovních míst

Zdroj:[Vlastní zpracování]

Sociálně vyloučená lokalita Jaroměř není moc velká, nachází se tam pouze pár firem. Graf nám ukazuje, že většina respondentů hodnotí situaci jako dobrou. Druhá nejčastější odpověď byla, že je situace nedostatečná.

11. Jsou ve firmách ve Vašem městě zaměstnaní i lidé patřící k menšinám? Pokud ano, uveďte prosím, na jaké pozice jsou nejčastěji přijímány. Pokud ne, co myslíte, že je důvodem, proč je tyto firmy nechtějí zaměstnat?

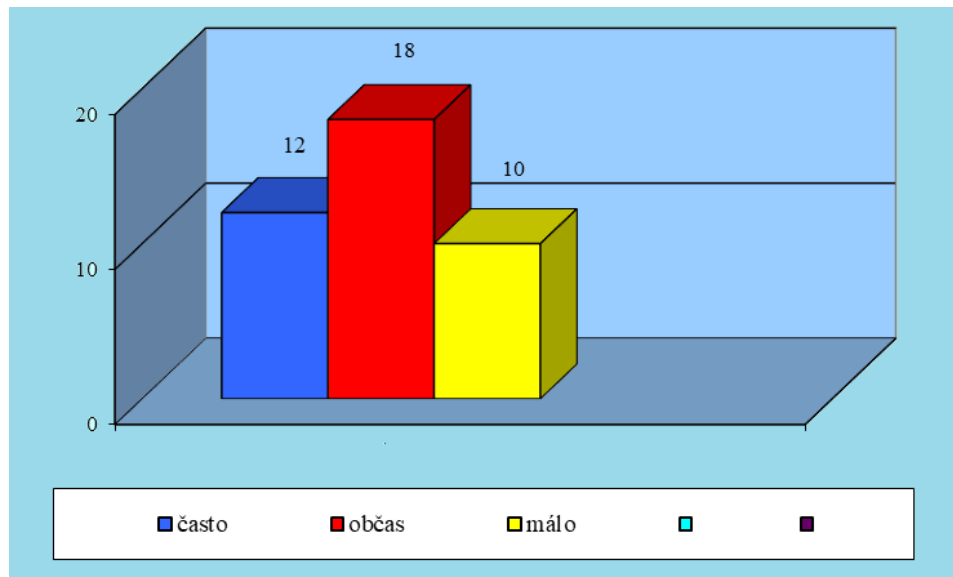


Graf 10: Graf - zaměstnání menšin ve firmách

Zdroj:[Vlastní zpracování]

Firmy v Jaroměři menšiny zaměstnávají, ale většinou ukrajinskou komunitu. Co se týče zaměstnávání například z řad romského obyvatelstva, tak tam je to velice bídné. Hlavním důvodem je velice nízká kvalifikace.

12. Zasahuje ve Vašem okolí často městská či státní policie? Pokud ano, řeší překročení zákonů s lidmi patřícím k menšinám? Myslíte, že policie přistupuje ke všem občanům stejně, nebo některé z obyvatel zvýhodňuje a je k nim tolerantnější?

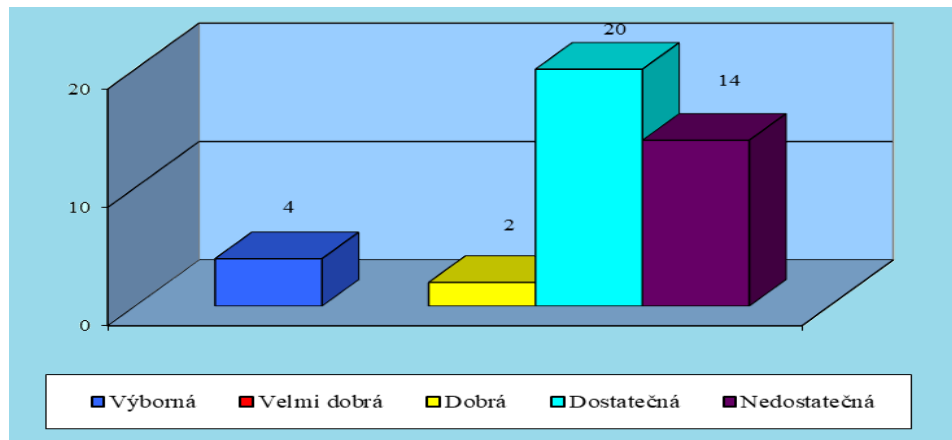


Graf 11: Graf - zásahy policie

Zdroj:[Vlastní zpracování]

Graf ukazuje, že policie zde zasahuje občas. V sociálně vyloučených lokalitách je velká kriminalita, ale v lokalitě Jaroměř to tak není.

13. Jak byste charakterizoval (a) bytovou situaci ve Vašem městě? Je ve Vaší lokalitě hodně nebo málo bytů k pronájmu?

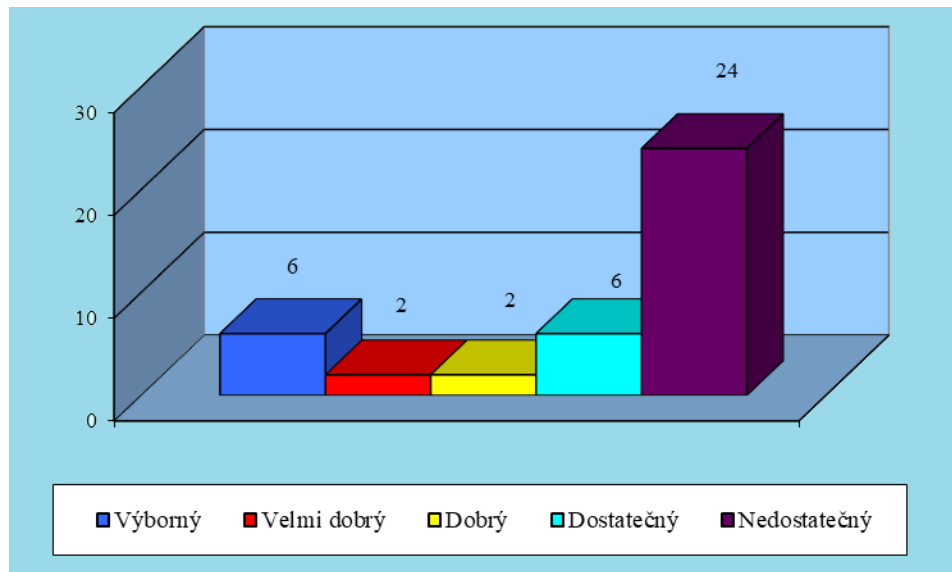


Graf 12: Graf - bytová situace

Zdroj:[Vlastní zpracování]

Bydlení k pronájmu je, ale spousta pronajímatelů není ochotna svůj byt pronajmout lidem patřícím k menšinové společnosti.

14. Jak byste charakterizoval (a) stav bytů ve Vaší lokalitě? Jsou v dobrém stavu? Jsou byty plně vybaveny?

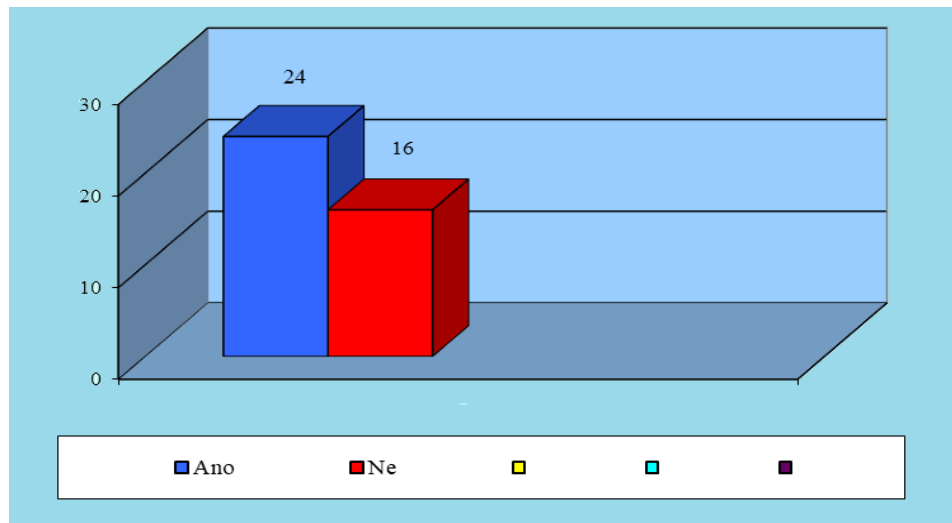


Graf 13: Graf - stav bytů

Zdroj: [Vlastní zpracování]

Z grafu vyšlo, že byty jsou ve špatném stavu. Důvodem může být to, že pronajímatelé mají obavu ze zničení bytu, a tak těmto lidem je dostupné bydlení spíše nízké kategorie.

15. Myslíte, že pronajímatelé bytů přistupují ke všem zájemcům o byt stejně, nebo upřednostňují zájemce z řad majoritní společnosti či nějaké minority?

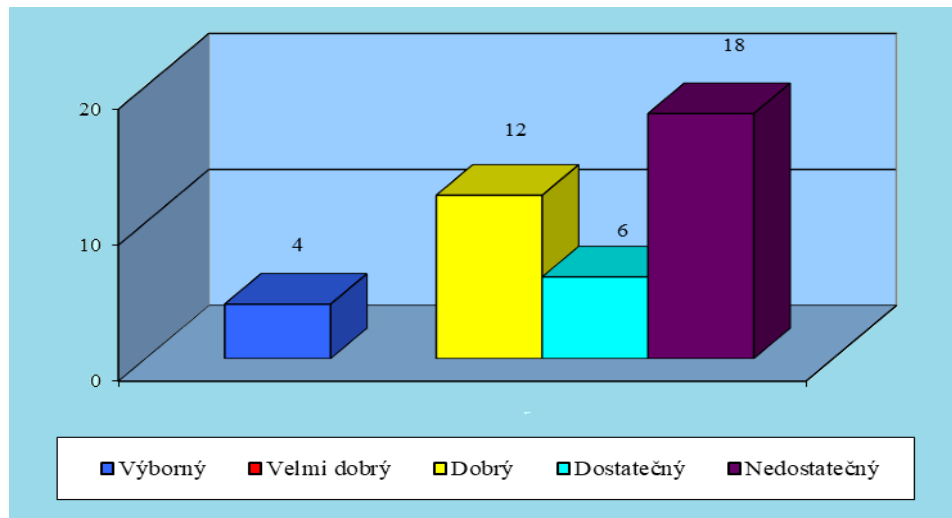


Graf 14: Graf - přístup pronajímatelů bytů

Zdroj: [Vlastní zpracování]

Z grafu vyšlo, že pronajímatelé přistupují ke všem zájemcům stejně.

16. Jak byste hodnotil (a) postoj veřejné správy (městský úřad, magistrát) k bytové situaci ve Vašem okolí? Snaží se stavět, odkupovat či rekonstruovat bytové jednotky a následně je pronajímat občanům?

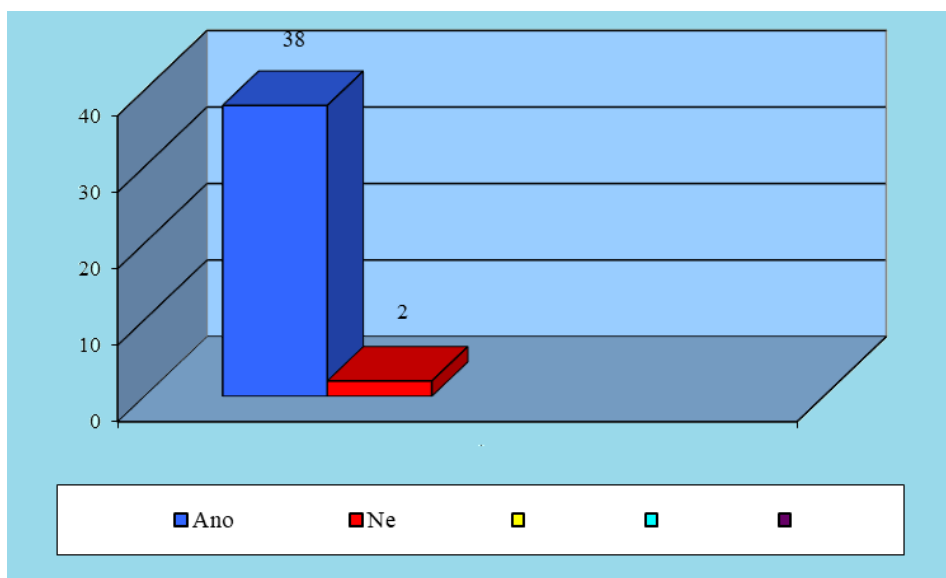


Graf 15: Graf - postoj veřejné správy

Zdroj:[Vlastní zpracování]

Je známo, že v posledních letech se místní samosprávy zbavují svých bytových jednotek a nechávají si jich opravdu jen pár. Hlavně sociální byty, které jsou vyloženě pro občany s handicapem a je na nich velice dlouhá čekací lhůta.

17. Máte ve Vašem okolí nějaké poskytovatele sociálních služeb? Pokud ano, o jaké služby se jedná (služby pro seniory, zdravotně postižené, nebo o služby, kde si může občan přijít pro radu, když si neví rady, jak vyplnit formulář na městský úřad, atd.)?

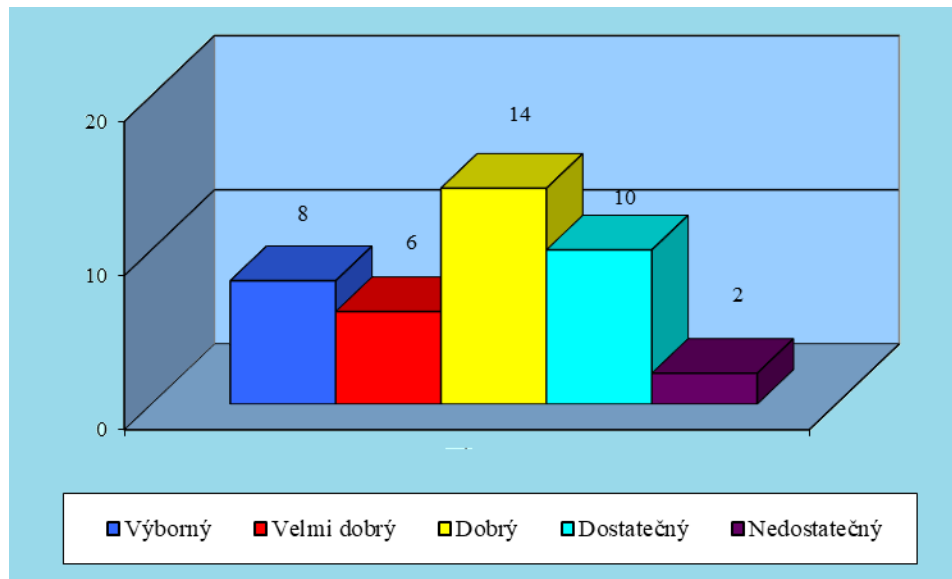


Graf 16: Graf - poskytovatele sociálních služeb

Zdroj:[Vlastní zpracování]

Nejvíce bylo zmiňováno, že městské či obecní úřady se snaží situaci řešit, a tak najímají sociální pracovníky. Ti poskytují osobám žijícím v sociálně vyloučených lokalitách základní právní poradenství a pomáhají jim s vyřizováním běžných úkonů na úřadech. K dispozici jsou i lidé na doučování dětí ze sociálně vyloučených lokalit. Občas městské úřady spolupracují s neziskovými organizacemi.

18. Jak byste hodnotil (a) sociální služby ve Vašem městě? Jsou zřízeny tak, aby stihly uspokojit co nejvíce klientů, sociální pracovníci jsou na klienty milí vstřícní, nebo odměření a snaží v co nejkratším čase vyřídit požadavky klientů?

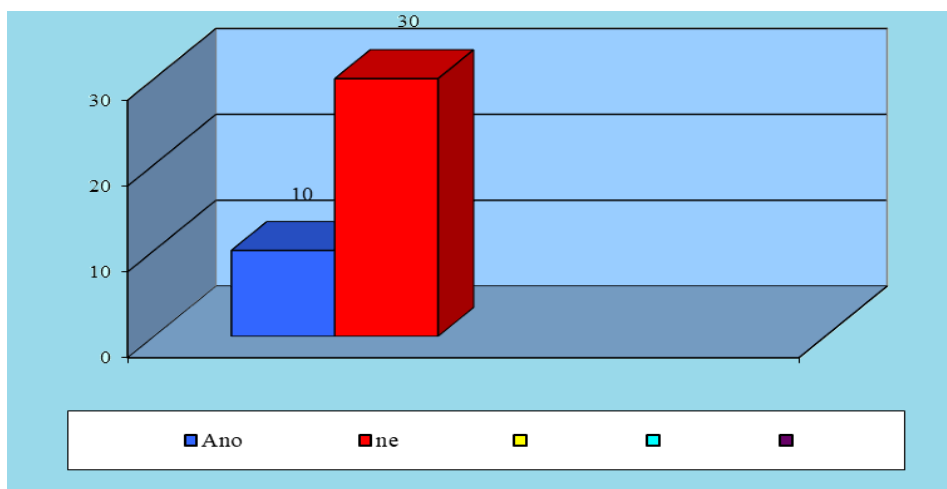


Graf 17: Graf - sociální služby

Zdroj:[Vlastní zpracování]

Z grafu vyšlo, že sociální pracovníci v Jaroměři jsou na klienty celkem milí.

19. Myslíte, že městský úřad se do Vašeho města snaží nalákat co nejvíce zaměstnavatelů a tím tak zajistit velikou zaměstnanost a snaží se zároveň řešit bytovou situaci? Pokud ano napište prosím jak?

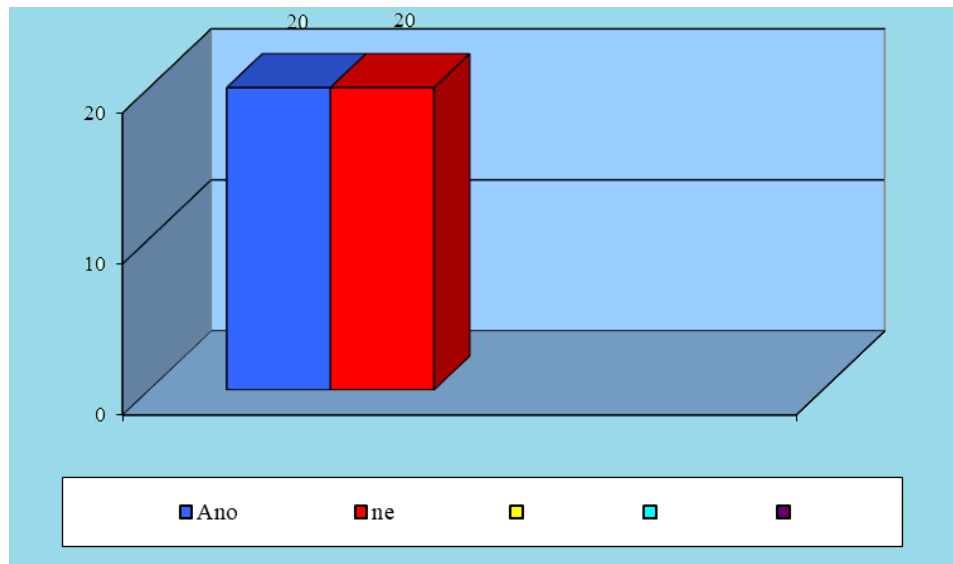


Graf 18: Graf - přístup městského úřadu

Zdroj:[Vlastní zpracování]

Z grafu je zřejmé, že ne. Jak již bylo zmíněno výše, místní samosprávy se majetku spíše zbavují, než aby ho nabízely k pronájmu či jinak využily.

20. Máte pocit, že žijete v sociálně vyloučené lokalitě, to znamená v lokalitě, kde je nedostatek pracovních příležitostí a velice špatná bytová situace, případně vysoká kriminalita a časté zásahy policie? Pokud ano, napište, co je ve Vašem okolí největším problémem.



Graf 19: Graf - bydlení ve vyloučené lokalitě

Zdroj: [Vlastní zpracování]

Odpovědi byly vyrovnané. Hlavním důvodem je to, že spousta respondentů ani neví, co to je sociálně vyloučená lokalita.

3.4 Rozhovor se sociálním pracovníkem z městského úřadu

Pracovník pracuje na úřadu 4 roky. Před tím pracoval 8 let s menšinami v nestátní sféře.

1. Nachází se ve městě nějaké sociální lokality? Co je v těchto lokalitách největším problémem?

Ano, v katastru naší obce se nachází jedna vyloučená lokalita. Největším problémem je nezaměstnanost, dluhy, nízké vzdělání, práce na černo (jiné východisko ale nemají).

2. Jaká opatření realizujete konkrétně v sociálně vyloučených lokalitách?

Jednak město dává dotace do místních sociálních služeb a samo město vykonává sociální práci. Nejčastěji orgán sociálně-právní ochrany dětí, případně já.

3. Realizuje obecní úřad nějaké sociální služby? Pokud ano jaké a pokud ne, tak proč ne?

Poradenství zastoupené výše zmiňovaným. Dále odkazujeme na další sociální služby v okolí případně v krajském městě.

4. Spolupracuje sociální odbor s městskou policií, či jinými orgány veřejné správy, které přijdou do styku s lidmi ze sociálně vyloučených lokalit? Pokud ano, tak jakým způsobem sociální odbor spolupracuje s těmito orgány?

Spolupracujeme s městskou policií a s Policií ČR. Součinnost je s krajským úřadem. Účastníme se i aktivit, které organizuje Agentura pro sociální začleňování. Nejčastěji s policií řešíme konkrétní osoby či rodiny. Výměna informací, spoluřešení v místě nebo na úřadě. Snažíme se koordinovat společnou činnost.

5. Jaký máte názor na vzdělávání dětí v sociálně vyloučených lokalitách? Snaží se obec pomáhat těmto dětem na cestě k získání vzdělání?

Absence vzdělání je základní problém, rodiče často nepošílají děti do školy. Nástroje jako například omezení dávek jsou nedostatečné. Děti nevidí vzory u svých rodičů ani vrstevníků. Silně je ovlivňuje to, jak žijí lidé a děti okolo. Pokud se nezvedne vzdělanost, nic se nezmění. Rodičům chybí motivace starat se o vzdělání svých dětí.

6. Máte kompetence ovlivňovat zaměstnanost obyvatel těchto lokalit?

Nemáme. Samozřejmě jsme v kontaktu s největšími zaměstnavateli ve městě nebo okolí, ale nemáme žádné páky na to, aby firmy zaměstnávaly třeba přednostně osoby žijící v lokalitě. To je ale problém na národní úrovni.

7. Jak se staví sociální odbor k hazardu v sociálně vyloučených lokalitách? Představuje to klíčový problém či pouze marginální?

Je to problém. Už tak jsou lidé chudí a toto jim z dluhů nepomáhá. Máme vyhlášku o omezení hazardu. Více toho nemůžeme dělat. Na školách je prevence, ale ta je nedostatečná. Hodně se v tomto angažují nestátní organizace, ale i ty mají jen určité kompetence. Lidé musejí pochopit sami, že hraní je špatné.

8. Jaký máte názor na bytovou situaci v sociálně vyloučených lokalitách, jaká byste navrhoval(a) opatření, ke zlepšení této situace, uvažuje obec o nějakém řešení tohoto problému? Pokud ano, tak ho prosíme, představte blíže.

Byty jsou nevyhovující, ale jiné nejsou. Problémy s bydlením narostly do obudných rozměrů. Řešíme sociální bydlení v obecních bytech, ale nejsme velká obec a naše možnosti jsou omezené. Musí se řešit zadlužení. Chybí zákon o sociálním bydlení, systémová podpora ze strany státu je nedostatečná.

9. Jak byste zhodnotil(a) spolupráci s jinými orgány veřejné správy, a to jak orgány samosprávy například základní, střední školy, nebo orgány státní správy například úřadem práce?

Nejsme největší město. Všichni se tu známe, spolupráce je na odpovídající úrovni. Často společně řešíme problémy konkrétních rodin nebo dětí. S úřadem práce je to složitější, ale také to funguje.

10. Jaký máte názor na financování sociálních služeb a opatření, která by pomohla zlepšit situaci v sociálně vyloučených lokalitách ze strany státu a potažmo krajů? Je toto financování dostatečné či nikoli? Jsou vynaložené finance využity efektivně, přináší toto financování do určitých opatření v sociálně vyloučených lokalitách zlepšení? Pokud ano tak v čem konkrétně a pokud ne, tak v čem myslíte, že je chyba?

Sociální politika se neustále potýká s nedostatkem peněz. Kraje přerozdělují dle střednědobého plánu. Nemám zcela přehled, kolik peněz kam jde. Nicméně se domnívám, že obecně se prostředky využívají efektivně. „Nevládky“ jsou profesionálové. Více peněz pomůže, ale je otázka, co podporovat dříve. Sociálních problémů má naše republika hodně.

Chyba je primárně v nastavení společnosti. Někdy nejsme solidární vůbec, jindy zase moc. Neumíme koncepčně a systémově řešit problémy. A to se týká prakticky všeho.

3.5 Rozhovor se sociálním pracovníkem z pomáhající organizace

Sociální pracovník ve službách pracuje 8 let. Pracuje jako streetworker v lokalitě. Organizace zaměstnává celkem 6 pracovníků. Dva jsou v „nizkoprahu“ pro děti a mládež.

1) S jakými problémy se nejčastěji na Vás uživatelé obracejí?

Dluhy, chtějí oddlužení. Nedostatek peněz. Problémů je skutečně mnoho a COVID tomu nepomohl. Naše vnímání jejich problémů je někdy odlišné.

2) Jak byste charakterizoval(a) tyto osoby, které tam žijí (jsou spolehliví, chodí na schůzky včas, mají opravdový zájem na řešení svých problémů)?

Nemotivovaní (vesměs), rezignovaní, stigmatizovaní svou etnicitou, místem pro život. Nelze obecně říct. Někdo je dochvilný, jiný ne. Opravdový zájem mají, ale ne již takovou vůli dotahovat řešení.

3) Zaměřujete se především na práci s dospělými nebo máte programy i pro děti a mládež, například doučování, volnočasové aktivity?

Pracujeme se všemi. Doučujeme, snažíme se ukázat, že je i něco jiného než poflakovat se mezi domy.

4) Spolupracujete s orgány veřejné správy (pokud ano s kterými) a jak tato spolupráce funguje?

Ano se sociálním odborem, odborem majetku. Hodnotíme ji kladně. Bez toho to už dnes nejde.

5) Jak jste napojeni na místní sociální odbor a další služby při řešení problémů klientů?

Někdy realizujeme případové konference, někdy sdílíme problém uživatele, navzájem komunikujeme problémy v lokalitě.

6) Jaký máte názor na nezaměstnanost v sociálně vyloučených lokalitách? Jaká byste navrhoval(a) řešení pro zvýšení zaměstnanosti?

Většina lidí nepracuje. Tedy alespoň ne legálně. Mají takové dluhy, že legálně se jim pracovat nevyplatí. Chybí finanční gramotnost a vzdělání obecně.

7) Jaký máte názor na dostupnost bydlení Vašich klientů? Jaká byste navrhoval(a) řešení?

Toto nemá řešení. Vlastní bydlení se stává nedostupné pro obyčejné lidi. Obyvatelé lokalit jsou odkázáni zcela na pomoc státu. Tedy, kde dostanou něco k bydlení, tam budou. Řešením je zákon o sociálním bydlení a výstavba obecních sociálních bytů. Ale to je prakticky nereálné, obce nemají peníze.

8) Máte uživatele, kteří řeší problém se zadlužením, pomáháte jim s vyhlášením osobního bankrotu (insolvence)? Jaký máte názor na insolvenční řízení, myslíte, že splátky insolvence jsou rozumné? Jak s Vámi řeší uživatelé dluhy?

Pomáháme. Ne všichni oddlužení dosáhnou. Výše splátek je rozdílná. Tady nelze odpovědět nějak obecně. Záleží i na exekutorovi. Nic lepšího nemáme. Shrnutím je, že celý systém má i své limity.

9) V čem vidíte důvod, proč jsou lidé v sociálně vyloučených lokalitách zadlužení?

Jsou chudí a nesmyslně si půjčují nebo v minulosti půjčovali. Když měl soused novou televizi, chtěli ji také. Chybí základní finanční gramotnost. Také si musíme uvědomit, že jsou to lidi, kteří často žijí ze dne na den. Obecně, systém půjček je nastaven tak, aby tyto lidi zachytil, a nebojím se říci i zneužil.

4. Shrnutí a doporučení

Z dotazníkového šetření, se dá říci, že se potvrdilo vše, co bylo řečeno v teoretické části i skutečnosti, které jsme se dozvěděli z dotazníků pro osoby žijících v sociálně vyloučených lokalitách. Když se tyto data pokusíme sumarizovat, tak zjistíme, že lidé v sociálně vyloučených lokalitách jsou zadluženi, trpí chudobou, nemají dostatek pracovních příležitostí, a když už je mají, tak se jim nevyplatí pracovat kvůli jejich zadlužení. Bylo by jim totiž strháváno příliš mnoho finančních prostředků. Mají velice nízkou kvalifikaci, což je také jedna z příčin, proč nemají zaměstnání. Děti ze sociálně vyloučených lokalit nechodí do škol. Co se týče postoje ze strany veřejné správy, tak se snaží tuto situaci řešit pomocí sociálních služeb a různých institucí, které navzájem spolupracují, ale bohužel nemají dostatek finančních prostředků například na výstavbu či opravu nových bytových jednotek. Pak je tu také neziskový sektor, který se snaží situaci řešit, ale bohužel má omezené možnosti. Ale je velice dobré, že neziskový a veřejný sektor spolupracuje při řešení problematiky sociálně vyloučených lokalit.

Sociální pracovníci u klientů pociťují určitou demotivaci ohledně jejich budoucí životní perspektivy. Potvrzují závažnost jejich zadluženosti. Chválí spolupráci mezi nestátními neziskovkami a sociálními odbory radnic. Vzhledem k zoufalé situaci klientů mají tito pracovníci tendenci tajně tolerovat skutečnost, že jejich klienti pracují bez řádné pracovní smlouvy. Klienti postrádají praktické vzdělání, jehož poznatky by jim sloužily v jejich každodenním životě. Efektivita boje proti hazardu není vysoká, protože i když se podaří například zrušit hernu, klienti mají tak velkou touhu hrát, že nakonec navštíví jinou vzdálenější hernu. Formou prospěšných služeb a akcí, např. doučování, vytvářejí pracovníci místní mládeži smysluplnou náplň času, a tím je odvádějí od kriminálních nebo jiných patologických činností. Nouzi o bydlení by hypoteticky vyřešila masivní výstavba sociálních bytů, která je však pro obce finančně nedostupná.

Na základě empirické sondy stanovil autor komplexní sadu doporučení pro neziskové organizace a jejich odborníky, kteří asistují obyvatelům vyloučených lokalit při řešení jejich tíživých finančních závazků. Dotyčná strategie spočívá v takovém průběhu insolvenčního řízení, ve kterém mají tito dlužníci splátkový kalendář s adekvátní výši splátky. Splácení

dluhů by mělo být zahájeno a následovat až po rekvalifikačním kurzu a po nalezení práce, nikoliv v obráceném pořadí. Lze důrazně doporučit, aby insolvenční řízení dlužníků proběhlo bez zbytečných prostoje, neboť o to dříve získají tito dlužníci zaměstnání, a to to dříve začnou splácet své dluhy. Díky tomu, že již budou inkasovat mzdy, tak proběhne splácení v kratší době, než kdyby byly splátky strhávány ze sociálních dávek. Díky tomu, že mzdy budou vyšší než tyto dávky, tak jim po odvodech splátek zbydou peníze, za které si mohou pořídit věci pro své děti, např. školní pomůcky, a tímto tyto děti mohou nepřímo motivovat ke školní docházce.

ZÁVĚR

Uskutečněná empirická sonda potvrdila stanovený předpoklad, že údaje publikované autorem zvolenou a načtenou literaturou o široké škále problémů ve vyloučených lokalitách skutečně odpovídají tamní každodenní realitě. Výstupy práce potvrdily, že strategie a opatření ministerstva vnitra ve prospěch perspektivní existence vyloučených lokalit fungují efektivně a rozhodně má smysl v těchto aktivitách pokračovat. Dosavadní motivace, kterou se pracovníci neziskových organizací snaží vstřípit přímo dětem, je pouze velmi málo účinná, neboť ve skutečném každodenním životě se tyto děti řídí nenásledováníhodnými vzory svých rodičů, se kterými tráví mnohem více času.

Státní správa i samospráva se snaží celou situaci řešit, ale vedle vlastních omezení musejí řešit i rezignaci a demotivovanost obyvatel lokalit. Existence agentury bývá přijímána rozdílně. Spolupráce vládního i nevládního sektoru je na dobré úrovni.

Perspektiva lidí v lokalitách se odvíjí od absence vzdělání, absence pracovních návyků a veliké stigmatizace.

Na základě výše uvedeného můžeme konstatovat, že cíl práce byl splněn.

Zdroje

- [1]. ČADA PH.D, Mgr. Karel. *Analýza sociálně vyloučených lokalit v ČR* [online]. 2015 [cit. 2021-12-01]. Dostupné z: https://irop.mmr.cz/IROP/media/SF/Microsites/IOP/%C5%BDadatel%C3%A9%20a%20p%C5%99%C3%ADjemci/Pro%20%C5%BEadatele/P%C5%99ehled%20oblast%C3%AD%20intervence/6.1/Analýza_sociálně_vyloučených_lokalit_v_CR.pdf
- [2]. DUKOVÁ, Ivana, Martin DUKA a Ivana KOHOUTOVÁ. *Sociální politika: Učebnice pro obor sociální činnost*. Praha: Grada Publishing, 2013. ISBN 978-80-247-3880-2.
- [3]. Index sociálního vyloučení. *Agentura pro sociální začleňování* [online]. 2021, 2021. Dostupné z: https://www.socialni-zaclenovani.cz/index_socialniho_vyloucení/
- [4]. Krajský úřad Ústeckého kraje. *Sociálně vyloučené lokality v Ústeckém kraji* [online]. 2010 [cit. 2021-12-01]. Dostupné z: https://www.kr-ustecky.cz/assets/File.ashx?id_org=450018&id_dokumenty=1653181
- [5]. KREBS, Vojtěch. *Sociální politika*. 6., přepracované a aktualizované vydání. Praha: Wolters kluwer, 2015. (1)
- [6]. *Mapa sociálně vyloučených lokalit* [online]. MPSV, 2014 [cit. 2021-12-01]. Dostupné z: <https://www.esfcr.cz/mapa-svl-2015/www/index.html>
- [7]. *Ministerstvo práce a sociálních věcí* [online]. [cit. 2022-04-26]. Dostupné z: <https://www.mpsv.cz/socialni-zaclenovani>
- [8]. Ministerstvo vnitra České republiky. *IDENTIFIKACE ZÁSADNÍCH PROBLÉMŮ V OBLASTI SOCIÁLNÍHO VYLOUČENÍ* [online]. [cit. 2021-12-15]. Dostupné z: file:///C:/Users/Uzivatel/AppData/Local/Temp/Identifikace_zasadnich_problemu.pdf
- [9]. *Ministerstvo vnitra České republiky* [online]. 2021 [cit. 2022-02-22]. Dostupné z: <https://www.mvcr.cz/clanek/ministerstvo-vnitra-predstavilo-opatreni-ke-zlepseni-situace-v-socialne-citlivych-lokalitach.aspx>
- [10]. POTŮČEK, Martin. *Sociální politika*. Praha: Sociologické Nakladatelství, 1995. ISBN 80-85850-01-X.

- [11]. PEKÁREK, Ing. Jiří a RNDr. Simona MĚŘÍNSKÁ. *Revue pro sociální politiku a výzkum: Před koronakrizí podíl domácností ohrožených chudobou klesl na 9,5 %* [online]. 11.3.2021 [cit. 2022-04-26]. Dostupné z: <https://socialnipolitika.eu/2021/03/pred-koronakrizi-podil-domacnosti-ohrozenych-chudobou-klesl-na-95/>
- [12]. *Severočeský deník: Sociálně vyloučené lokality drtí sever Čech. Jak to zastavit?* [online]. 2020 [cit. 2022-04-26]. Dostupné z: <https://www.severoceskydenik.cz/zpravy/socialne-vyloucene-lokality-drti-sever-cech-jak-to-zastavit.html>
- [13]. SLEPIČKA, Lenka. *Sociální exkluze, sociální inkluze a vzdělávání* [online]. s. 13 [cit. 2021-10-10]. Dostupné z: https://is.muni.cz/el/ped/jaro2013/SPAMK_SAG4/um/Socialni_inkluze_a_exkluze.pdf (3)
- [14]. Sociální začleňování. Ministerstvo práce a sociálních věcí [online]. 2020, 11.5.2020 [cit. 2021-11-18]. Dostupné z: <https://www.mpsv.cz/socialni-zaclenovani>
- [15]. *Sociologická encyklopedie* [online]. [cit. 2022-02-22]. Dostupné z: [https://encyklopedie.soc.cas.cz/w/%C5%A0et%C5%99en%C3%AD_dotazn%C3%ADkov%C3%A9_\(MSgS\)](https://encyklopedie.soc.cas.cz/w/%C5%A0et%C5%99en%C3%AD_dotazn%C3%ADkov%C3%A9_(MSgS))
- [16]. VALIŠ, Mgr.Daniel. *Vstupní analýza Děčín* [online]. 2016 [cit. 2021-12-01]. Dostupné z: https://www.socialni-zaclenovani.cz/wp-content/uploads/Decin_VA.pdf
- [17]. VAŠAT, PH.D., Mgr.Jan. *SOCIÁLNÍ EXKLUZE A INKLUZE* [online]. s. 16 [cit. 2021-10-10]. Dostupné z: <http://inul.fse.ujep.cz/download.php?idx=1279> (2)
- [18]. VESELÁ, Michaela, Kateřina POSPÍŠILOVÁ, Michal MAZEL a Helena BALABÁNOVÁ. *SOCIÁLNÍ VYLOUČENÍ: DOBRÁ PRAXE A ŘEŠENÍ Manuál pro obce Společně k* [online]. Praha, 2019 [cit. 2022-02-22]. Dostupné z: file:///C:/Users/Uzivatel/AppData/Local/Temp/soc_vylouceni_dobra_praxe__reseni.pdf

Seznam příloh

Dotazník pro osoby žijící v sociálně vyloučených lokalitách

Dotazník pro osoby žijící v sociálně vyloučených lokalitách

1) Uveďte, jaké zaměstnání vykonáváte

.....

2) V jakém typu obydlí bydlíte například: byt, rodinný dům, či jiné?

- a) Rodinný dům
- b) Byt
- c) Chata
- d) Ubytovna
- e) Jiné, prosíme uveďte

3) Jak hodnotíte občanskou vybavenost ve Vašem okolí například: dostupnost úřadů, supermarketů, nemocnic?

- a) Výborná
- b) Velmi dobrá
- c) Dobrá
- d) Dostatečná
- e) Nedostatečná, uveďte prosíme důvod

.....

4) Jak hodnotíte přístup základních, středních, vyšších odborných škol či vysokých škol, ke studentům patřících k menšinové části obyvatelstva (např. Romové, Ukrajinci, Vietnamci)?

- a) Výborný
- b) Velmi dobrý
- c) Dobrý
- d) Dostatečný
- e) Nedostatečný, uveďte důvod

.....

5) Jak byste zhodnotil (a) situaci na základní škole ve Vašem městě? Navštěvují ji studenti patřící k menšinám? Jaký k sobě mají vztah studenti z většinové společnosti a z menšinové společnosti, jak menšiny vnímají vyučující, jak případně řeší konflikty mezi nimi, či jejich rodiči?

.....
.....
.....

6) Jaký typ středních škol si nejčastěji vybírají absolventi základních škol patřící k menšinám ve Vašem městě?

.....
.....

7) Jak byste hodnotil (a) Vaše město z hlediska počtu pracovních míst?

- a) Výborně
- b) Velmi dobře
- c) Dobře
- d) Dostatečně
- e) Nedostatečně, uveďte důvod

.....

8) Jsou ve firmách ve Vašem městě zaměstnaní i lidé patřící k menšinám? Pokud ano, uveďte prosím, na jaké pozice jsou nejčastěji přijímány. Pokud ne, co myslíte, že je důvodem, proč je tyto firmy nechtějí zaměstnat?

- a) ANO

Pozice

- b) NE

Důvody.....

9) Zasahuje ve Vašem okolí často městská či státní policie? Pokud ano, řeší překročení zákonů s lidmi patřícím k menšinám. Myslíte, že policie přistupuje ke všem občanům stejně, nebo některé z obyvatel zvýhodňuje a je k nim tolerantnější?

- a) Často

- b) Občas

- c) Málo

Upřesněte.....

.....

10) Jak byste charakterizoval (a) bytovou situaci ve Vašem městě? Je ve Vaší lokalitě hodně nebo málo bytů k pronájmu?

- a) Výborná
- b) Velmi dobrá
- c) Dobrá
- d) Dostatečná
- e) Nedostatečná, uveďte důvod

.....

11) Jak byste charakterizoval (a) stav bytů ve Vaší lokalitě? Jsou v dobrém stavu? Jsou byty plně vybaveny?

- a) Výborný
- b) Velmi dobrý
- c) Dobrý
- d) Dostatečný
- e) Nedostatečný, uveďte důvod

.....

12) Myslíte, že pronajímatelé bytů přistupují ke všem zájemcům o byt stejně, nebo upřednostňují zájemce z řad majoritní společnosti či nějaké minority?

- a) ANO
- b) NE

Názor

13) Jak byste hodnotil (a) postoj veřejné správy (městský úřad, magistrát), k bytové situaci ve Vašem okolí? Snaží se stavět, odkupovat či rekonstruovat bytové jednotky a následně je pronajímat občanům?

- a) Výborný
- b) Velmi dobrý
- c) Dobrý
- d) Dostatečný
- e) Nedostatečný

Váš názor:

14) Máte ve Vašem okolí nějaké poskytovatele sociálních služeb? Pokud ano, o jaké služby se jedná. (služby pro seniory, zdravotně postižené, nebo o služby, kde si může občan přijít pro radu, když si neví rady, jak vyplnit formulář na městský úřad, atd.)

- a) ANO

Jaké?

- b) NE

15) Jak byste hodnotil (a) sociální služby ve Vašem městě? Jsou zřízeny tak, aby stihli uspokojit co nejvíce klientů, sociální pracovníci jsou na klienty milí vstřícní, nebo odměření a snaží v co nejkratším čase vyřídit požadavky klientů?

- a) Výborný
- b) Velmi dobrý
- c) Dobrý
- d) Dostatečný
- e) Nedostatečný

Váš názor:

.....

16) Myslíte, že městský úřad se do Vašeho města snaží nalákat co nejvíce zaměstnavatelů a tím tak zajistit velikou zaměstnanost a snaží se zároveň řešit bytovou situaci? Pokud ano napište prosím jak?

a) ANO

Např.

b) NE

17) Máte pocit, že žijete v sociálně vyloučené lokalitě, to znamená v lokalitě, kde je nedostatek pracovních příležitosti a velice špatná bytová situace, případně vysoká kriminalita a časté zásahy policie? Pokud ano, napište, co je ve Vašem okolí největším problémem.

a) ANO

Např.

b) NE

18) Uved'te své nejvyšší dosažené vzdělání

a) Základní

b) Vyučen, bez maturity

c) Střední s maturitou

d) Vyšší odborné

e) Vysokoškolské

19) Uved'te prosím svůj věk

a) 18–26 let

b) 27–35 let

c) 36–50 let

d) 51–65 let

e) více než 66 let

20) Uved'te prosím svoje pohlaví

a) Muž

b) Žena