

Univerzita Pardubice  
Fakulta ekonomicko-správní

Dopady pandemie COVID-19 na ekonomiku a provoz podniku  
Bakalářská práce

Univerzita Pardubice  
Fakulta ekonomicko-správní  
Akademický rok: 2021/2022

## ZADÁNÍ BAKALÁŘSKÉ PRÁCE

(projektu, uměleckého díla, uměleckého výkonu)

Jméno a příjmení: **Gabriela Krátká**  
Osobní číslo: **E19319**  
Studijní program: **B0413A050008 Ekonomika a management**  
Studijní obor: **Ekonomika a provoz podniku**  
Téma práce: **Dopady pandemie COVID-19 na ekonomiku a provoz podniku**  
Zadávací katedra: **Ústav podnikové ekonomiky a managementu**

### Zásady pro vypracování

Cílem bakalářské práce je analýza dopadů probíhající pandemické krize na ekonomiku a provoz konkrétní firmy. Student provede analýzu s využitím dostupných empirických a statistických dat, a s pomocí vhodných ekonomických nástrojů zhodnotí dopady krize (finanční, organizační, personální, provozní aj.) na činnost firmy a její pozici na daném trhu.

Osnova:

- Firma a její význam v ekonomice.
- Koronavirová krize v ČR, vývoj, opatření.
- Představení vybraného podniku.
- Dopad koronavirové krize na vybrané činnosti firmy.

Rozsah pracovní zprávy: cca 35 stran  
Rozsah grafických prací: –  
Forma zpracování bakalářské práce: tištěná/elektronická

**Seznam doporučené literatury:**

KUBÍČKOVÁ, Dana a Irena JINDŘICHOVSKÁ. Finanční analýza a hodnocení výkonnosti firmy. V Praze: C.H. Beck, 2015. Beckova edice ekonomie. ISBN 978-80-7400-538-1.  
SEDLÁČEK, Jaroslav. Finanční analýza podniku. Brno: Computer Press, 2007. Praxe manažera (Computer Press). ISBN 978-80-251-1830-6.  
SYNEK, Miloslav a Eva KISLINGEROVÁ. Podniková ekonomika. 5., přeprac. a dopl. vyd. Praha: C.H. Beck, 2010. Beckovy ekonomické učebnice. ISBN 978-80-7400-336-3.  
ZUZÁK, Roman a Martina FEJFAROVÁ. Krizové řízení podniku. 2., aktualiz. a rozš. vyd. Praha: Grada, 2009. Expert (Grada). ISBN 978-80-247-3156-8.

Vedoucí bakalářské práce: **doc. Ing. Jolana Volejníková, Ph.D.**  
Ústav ekonomických věd

Datum zadání bakalářské práce: **1. září 2021**  
Termín odevzdání bakalářské práce: **30. dubna 2022**

**prof. Ing. Jan Stejskal, Ph.D. v.r.**  
děkan

L.S.

**Ing. Michaela Kotková Stříteská, Ph.D. v.r.**  
vedoucí ústavu

V Pardubicích dne 1. září 2021

Prohlašuji:

Práci s názvem Dopady pandemie COVID-19 na ekonomiku a provoz podniku jsem vypracovala samostatně. Veškeré literární prameny a informace, které jsem v práci využila, jsou uvedeny v seznamu použité literatury.

Byla jsem seznámena s tím, že se na moji práci vztahují práva a povinnosti vyplývající ze zákona č. 121/2000 Sb., o právu autorském, o právech souvisejících s právem autorským a o změně některých zákonů (autorský zákon), ve znění pozdějších předpisů, zejména se skutečností, že Univerzita Pardubice má právo na uzavření licenční smlouvy o užití této práce jako školního díla podle § 60 odst. 1 autorského zákona, a s tím, že pokud dojde k užití této práce mnou nebo bude poskytnuta licence o užití jinému subjektu, je Univerzita Pardubice oprávněna ode mne požadovat přiměřený příspěvek na úhradu nákladů, které na vytvoření díla vynaložila, a to podle okolností až do jejich skutečné výše.

Beru na vědomí, že v souladu s § 47b zákona č. 111/1998 Sb., o vysokých školách a o změně a doplnění dalších zákonů (zákon o vysokých školách), ve znění pozdějších předpisů, a směrnicí Univerzity Pardubice č. 7/2019 Pravidla pro odevzdávání, zveřejňování a formální úpravu závěrečných prací, ve znění pozdějších dodatků, bude práce zveřejněna prostřednictvím Digitální knihovny Univerzity Pardubice.

V Pardubicích dne 19. 4. 2022

Gabriela Krátká v. r.

## **PODĚKOVÁNÍ**

Touto cestou bych ráda vyjádřila poděkování doc. Ing. Jolaně Volejníkové, Ph.D. za cenné rady a odborné vedení mé bakalářské práce. Současně bych chtěla poděkovat společnosti Formplast Purkert, s.r.o., a to především finančnímu vedoucímu panu Ing. Alešovi Pomikálkovi a vedoucí personálního oddělení paní Ing. Simoně Hajzlerové, za spolupráci a poskytnuté informace.

## **ANOTACE**

Bakalářská práce se zabývá dopady pandemie COVID-19 na ekonomiku a provoz podniku. První část práce definuje pojmy z oblasti podnikatelské činnosti. Druhá kapitola popisuje vývoj pandemie COVID-19 v České republice a zavedená opatření. Poslední část práce se zaměřuje na dopady pandemie COVID-19 na činnosti konkrétního podniku a na její pozici na daném trhu.

## **KLÍČOVÁ SLOVA**

COVID-19, koronakrize, dopady pandemie, ekonomická analýza, provoz podniku

## **TITLE**

The impact of COVID-19 on the economy and operation of the company

## **ANNOTATION**

The bachelor work deals with the impact of COVID-19 on the economy and operations of the company. The first part of the thesis defines concepts from the field of business activity. The second chapter describes the evolution of the pandemic of COVID-19 in the Czech Republic and implemented measures. The last part of the bachelor work focuses on the impact of COVID-19 on the activities of particular company and its position in the market.

## **KEYWORDS**

COVID-19, coronacrisis, impact of pandemic, economic analysis, company operation

# OBSAH

<b>SEZNAM ILUSTRACÍ A TABULEK.....</b>	<b>9</b>
<b>ÚVOD.....</b>	<b>10</b>
<b>1 Podnikatelská činnost.....</b>	<b>11</b>
1.1 Okolí podniku .....	11
1.2 Podnik v době krize .....	12
1.2.1 Řízení krize v podniku.....	13
1.3 Ekonomická analýza podniku.....	14
<b>2 Pandemie COVID-19.....</b>	<b>17</b>
2.1 Pandemie COVID-19 v České republice .....	17
2.1.1 Opatření na podporu podnikatelské činnosti .....	20
2.1.2 Dopad na ekonomiku České republiky.....	23
2.2 Reakce Evropské unie na šíření COVID-19 .....	24
2.2.3 Pomoc v oblasti zdravotnictví.....	24
2.2.4 Podpora zaměstnanosti .....	25
<b>3 Podnik Formplast Purkert s.r.o.....</b>	<b>26</b>
3.1 Konkurenční prostředí .....	28
3.2 Ekonomická situace .....	28
<b>4 Dopad pandemie COVID-19 na podnik Formplast Purkert, s.r.o.....</b>	<b>32</b>
4.1 Omezení provozu.....	35
4.2 Personální a organizační dopady .....	36
4.2.1 Hygienická opatření.....	36
4.2.2 Testování zaměstnanců .....	37
4.2.3 Organizace práce.....	39
4.2.4 Náhrada mzdy .....	40
4.2.5 Zaměstnanost .....	40

4.3 Finanční dopady.....	41
4.4 Pozice na trhu.....	43
<b>ZÁVĚR .....</b>	<b>46</b>
<b>POUŽITÁ LITERATURA.....</b>	<b>48</b>
<b>SEZNAM PŘÍLOH.....</b>	<b>53</b>



## SEZNAM ILUSTRACÍ A TABULEK

Obrázek 1 - Počet nakažených osob v České republice.....	18
Obrázek 2 - Sídlo společnosti .....	26
Obrázek 3 - Provozovna v Králíkách.....	26
Obrázek 4 - Výsledek hospodaření .....	29
Obrázek 5 - Roční vývoj tržeb .....	29
Obrázek 6 - Průměrný počet zaměstnanců .....	31
Obrázek 7 - Počet vyrobených osobních vozidel v České republice .....	32
Obrázek 8 - Meziroční změna spotřebované elektřiny v České republice .....	35
Obrázek 9 - Měsíční vývoj tržeb z prodeje výrobků v roce 2019, 2020 a 2021 .....	41
Obrázek 10 - Vývoj tržeb.....	43
Tabulka 1 - Finanční ukazatele .....	30
Tabulka 2 - Rozpis testování .....	38
Tabulka 3 - Počet pozitivních zaměstnanců při testování.....	39
Tabulka 4 - Náklady podniku .....	42
Tabulka 5 - Výdaje podniku .....	42
Tabulka 6 - Meziroční změna tržeb .....	44
Tabulka 7 - Relativní tržní podíl.....	44

## ÚVOD

První případy onemocnění COVID-19 byly oficiálně identifikovány na konci prosince roku 2019 v čínském městě Wu-chan. V České republice byly první případy potvrzeny v březnu roku 2020, tedy ve stejném období, kdy Světová zdravotnická organizace označila situaci za pandemii. V souvislosti s tím jednotlivé země začaly zavádět protiepidemická opatření, která i nadále spolu se samotnou přítomností viru ovlivňují ekonomický a společenský život.

Tato bakalářská práce se zabývá dopadem pandemie COVID-19 na ekonomiku a provoz podniku. Cílem práce je analyzovat dopad pandemie a jednotlivých opatření na činnosti konkrétní firmy a jak tato situace ovlivnila její pozici na daném trhu. Vybranou společností je Formplast Purkert, s.r.o., která se zabývá výrobou vstřikovacích forem a lisováním technických dílců. Společnost sídlí v obci Bystřec v okrese Ústí nad Orlicí. Ve dvou provozovnách se nachází lisovna plastů a nástrojárna. Hlavními odběrateli jsou firmy z automobilového a elektrotechnického průmyslu.

Bakalářská práce se ve své první části teoreticky zabývá podniky, při čemž se zaměřuje na vymezení základních pojmů jako podnik, podnikatel, podnikání a okolí podniku. Dále bude vymezen pojem krize v podniku. Spolu s tím budou popsány možné příčiny krizí a jak by měl podnik reagovat v těchto dobách.

Další část práce se zabývá vývojem koronavirové krize v České republice. Za účelem zpomalit šíření onemocnění COVID-19 zaváděla vláda České republiky protiepidemická opatření. Šíření pandemie i zavedená opatření mají dopad na ekonomiku a na činnosti podniků. Nejvíce zasažené odvětví jsou cestovní ruch, ubytování a pohostinství. Jednotlivá ministerstva České republiky připravila dotační programy pro podnikatele, firmy a samotné zaměstnance, které byly touto situací zasaženy.

Praktická část obsahuje seznámení s podstatnými informacemi o podniku Formplast Purkert, s.r.o. Jsou zde představeny základní údaje o podniku, jeho historie, nabízené výrobky a služby, zákazníci a hlavní konkurenti podniku.

V poslední části jsou analyzovány konkrétní dopady pandemie COVID-19 na vybraný podnik a jeho činnosti. Hlavními dopady je omezení provozu, personální, organizační a finanční dopady. Příčinou těchto dopadů jsou zavedená opatření proti šíření pandemie, růst cen energií a především situace v automobilovém průmyslu, jelikož Formplast Purkert s.r.o. a jeho zákazníci jsou na tento průmysl navázány.

# 1 PODNIKATELSKÁ ČINNOST

Podnikatelská činnost je v České republice právně upravena zákonem č. 89/2012 Sb., občanský zákoník, zákonem č. 90/2012 Sb., o obchodních společnostech a družstvech a zákonem č. 455/1991 Sb., o živnostenském podnikání.

Samotná definice podnikání není již v zákoně nijak upravena. Veber a Srpová (2012) interpretují podnikání z ekonomického hlediska jako využití ekonomických zdrojů a jiných aktivit tak, aby byla vytvořena přidaná hodnota.

Podle zákona č. 89/2012 Sb., občanského zákoníku § 420 (Česko, 2012) je podnikatelem ten, „*kdo samostatně vykonává na vlastní účet a odpovědnost výdělečnou činnost živnostenským nebo obdobným způsobem se záměrem činit tak soustavně za účelem dosažení zisku.*“ Podnikatelem může být osoba, která je zapsaná v obchodním rejstříku, nebo která má k podnikání živnostenské nebo jiné oprávnění podle zvláštních předpisů. Osobou se rozumí jak právnická, tak i fyzická osoba.

Obecně je podnik definován jako subjekt, ve kterém dochází k přeměně vstupů na výstupy. Dále pak Srpová a Řehoř (2010) uvádí, že podnik může být obsáhleji chápán jako ekonomická a právně samostatná jednotka s cílem podnikat. Ekonomická samostatnost souvisí s odpovědností vlastníků se všemi výsledky podnikání, právní samostatností se rozumí možnost podniku vstupovat do právních vztahů s jinými subjekty trhu. Podniky se člení dle velikosti, právní formy, typu výroby, sektorů a hospodářských odvětví.

Podniky se podle právní formy dělí na podniky jednotlivce, osobní společnosti a kapitálové společnosti. Jednotlivé formy mají své specifické znaky, jakožto velikost počátečního kapitálu, počet zakladatelů, způsob a rozsah ručení, potřebná oprávnění k podnikání, administrativní požadavky, daňové zatížení, regulace ze strany státu a účast na zisku či ztrátě.

Dle doporučení Evropské komise 2003/361/EC z 6. 5. 2003 se podniky velikostně člení dle počtu zaměstnanců, ročního obrátu a aktiv podniku na: mikropodniky, malé podniky, střední podniky a velké podniky.

## 1.1 Okolí podniku

Okolí podniku je vše, co je vně podniku a čím je podnik ovlivňován. V současné době globalizace je okolí tvořeno celým světem. Česká republika je členem Evropské unie a tím je součástí jednotného trhu, který zajišťuje volný pohyb zboží, služeb a kapitálu mezi členskými

zeměmi. Dále umožňuje osobám z těchto států usazovat se, pracovat a žít v kterékoliv zemi Evropské unie. (Synek, Kislingerová a kol., 2010)

Okolí má geografické, sociální, politické, právní, ekonomické, ekologické a technologické prvky (faktory), z nich většina je ovlivňována státem. Pro správné ekonomické rozhodování je důležité, aby podnik sledoval dynamiku svého okolí a jeho prvky.

Geografický faktor souvisí se správnou lokalizací podniku, která předurčuje jeho logistické náklady, množství a kvalitu pracovních sil, daňové podmínky a přístup k surovinovým zdrojům. Sociální okolí má pro podnik značný význam, proto by každý podnik měl zkoumat, zda jejich činnost má pozitivní dopad na společnost. Například může být prospěšný tím, že vytváří pracovní místa ve svém okolí. Česká republika se zavázala dodržovat Evropskou sociální chartu, a to především pracovní podmínky a standardy v oblasti bezpečnosti práce a ochrany zdraví. Politické okolí je vytvářeno jak politickými stranami poslanecké sněmovny, tak i komunálními stranami, které prosazují své zájmy a programy. Značný vliv zde měl i vstup České republiky do Evropské unie. Právní faktory vytváří prostředí pro většinu podnikových činností. Nejdůležitější normou, která upravuje právní podmínky podnikání fyzických a právnických osob, je zákon o obchodních korporacích. Nedodržování norem je vymahatelné. Z ekonomického okolí získává podnik potřebný kapitál a výrobní faktory a podnik zde nabízí své výrobky a služby. Podniky jsou ovlivňovány hospodářským vývojem dané země, nezaměstnaností, úrokovou mírou, měnovými kurzy, dostupností a cenami výrobních faktorů. K ekonomickému okolí patří i odběratelé a dodavatelé podniku a finanční instituce. Ekologie je faktor, který má v posledních letech velký význam pro společnost. Ochrana životního prostředí vyplývá ze směrnice Evropské unie a jejich nedodržování je vymahatelné státními institucemi. Obecně tento faktor přináší podnikům ekonomickou zátěž. Technologické okolí a jeho vývoj umožňuje podniku dosahovat lepších hospodářských výsledků, zvyšovat efektivnost a konkurenceschopnost. (Synek, Kislingerová a kol., 2010)

## **1.2 Podnik v době krize**

Krize je obecně zlomové období, které může zasáhnout jakýkoliv subjekt, ať už jednotlivce, organizaci, společnost, světadíl nebo celou zeměkouli. S tím souvisí i pojem hrozba, ta představuje nebezpečí, které má potenciál způsobit škodu.

Krize mohou být osobní, sociální a společenské, ekonomické nebo v důsledku živelních pohrom a havárií. Dále lze říci, že jakákoliv krize dopadá negativně na jedince.

Mezi krize, které vznikají v důsledku živelních pohrom a havárií, patří povodně, zemětřesení, vichřice, krupobití, dlouhotrvající sucha, požáry, epidemie a havárie vyvolané lidskou činností. (Zuzák, Fejfarová, 2009)

Krize ekonomického charakteru se dělí na makroekonomické a mikroekonomické. Makroekonomická krize je jednou z fází hospodářského cyklu, která nastává, pokud fáze kontrakce trvá dvě po sobě jdoucí období. Ve fázi kontrakce dochází k poklesu reálného hrubého domácího produktu, zaměstnanosti a celkové ekonomické aktivitě. Tento stav představuje pro podniky nebezpečí, a to především pro firmy vyrábějící zboží, které neslouží k nutnému uspokojení základních potřeb lidí. Krize vede ke snížení příjmů, a tím i výdajů obyvatelstva a podniků. Podniky řeší pokles příjmů snížením spotřeby a šetřením. (Zuzák, Fejfarová, 2009)

Mikroekonomické krize se týkají dílčích subjektů v rámci ekonomických celků – podniků, domácností a jednotlivců. Zuzák a Fejfarová (2009, s. 30) vnímají krizi podniku „jako situaci různé časové délky, ve které se rozhoduje, zda se podnik navrátí (minimálně) do situace, ve které byl před vznikem krize, nebo je perspektivně ohroženo dosahování podnikových cílů, případně jeho další existence.“

Příčinou vzniku krize v podniku jsou obecně problémy uvnitř podniku nebo nerovnováha mezi podnikem a jeho okolím. Prvky okolí byly popsány v předchozí kapitole. Jelikož je podnik otevřený ke svému okolí, jednotlivé prvky mají na podnik zpravidla silný vliv, který je nutí k určitému způsobu chování. Oproti tomu podnik má omezenou možnost ovlivňovat své okolí. (Synek, Kislíngrová a kol., 2010)

Vztahy mezi podnikem a okolím mohou být aktivní nebo pasivní. Aktivní vztahy má se svými zákazníky a dodavateli, jelikož ty jsou důvodem jeho existence. Mezi nimi a podnikem může vzniknout konflikt, který vede ke vzniku krize. Dále na podnik aktivně působí i pasivní vztahy, což jsou například změny na trhu vstupů, měnící se legislativa nebo změna způsobena ekonomickými faktory. Krize tak může vzniknout z nepřiměřené reakce podniku na změny v okolí, nebo z neschopnosti na ně nějakým způsobem reagovat. (Zuzák, Fejfarová, 2009)

### **1.2.1 Řízení krize v podniku**

V případě, že v podniku nastane krize, je důležité tento stav ihned řešit pomocí sanace. Smyslem je ozdravení a obnova finanční výkonnosti a prosperity. Před samotnou realizací opatření se stanoví konkrétní diagnóza – zjistí se v jakém stavu se podnik nachází a jaká je příčina vzniku krize. (Synek, Kislíngrová a kol., 2010)

Po zjištění původu a stádia krize podnik vytvoří sanační strategii a vytvoří programy, které jsou krátkodobé, střednědobé a dlouhodobé. Dle závažnosti krize podnik aplikuje potřebný počet programů. To znamená, že méně závažné krize končí po zavedení krátkodobého programu (Vochozka, Mulač, 2012).

Možným samotným opatřením může být snižování nákladů, získání peněžních prostředků a omezení investic.

Dle Popesko a Padasaki (2016) je v době hospodářského poklesu nutné optimalizovat náklady, to ale může mít za následek snížení hodnoty a kvality výkonu. Podniky snižují materiálové a osobní náklady, odpisy, náklady na externí služby a ostatní náklady. Materiálové náklady jsou podstatnou složkou výrobních podniků, v tomto případě se podniky snaží snížit plýtvání nebo nakoupit materiál za nižší cenu. Osobní náklady jsou vynakládány na pracovní sílu. Přímé osobní náklady představují mzdy pracovníků, kteří se podílí na výrobě a realizaci podnikových výkonů. Tyto náklady lze snížit upravením mzdy nebo zvýšením objemu vyprodukovaných výrobků na jednoho pracovníka. Oproti tomu nepřímé osobní náklady, které jsou vynakládány na mzdy technickohospodářských a administrativních zaměstnanců a managementu, lze snížit optimalizací prováděných režijních činností. Odpisy jsou částky, které vyjadřují opotřebení dlouhodobých aktiv v důsledku jejich používání. I zde lze optimalizovat náklady, a to využitím zařízení s nižší hodnotou nebo efektivnějším využitím dlouhodobých aktiv. Externí služby a ostatní náklady nesouvisí přímo s výkonem podniku, ale mohou být pro podnik důležité. Zde je velmi komplikované obecně doporučit optimalizaci nákladů, proto se podnik musí zabývat, za co a k jakému účelu jsou vynakládány.

### **1.3 Ekonomická analýza podniku**

Ekonomickou analýzu definuje Synek a kol. (2009, s. 152) jako: „*sledování určitého celku (jevu, procesu), jeho rozkládání na dílčí složky a jejich podrobnější zkoumání a hodnocení za účelem stanovení způsobu jejich zlepšení jeho fungování a zvýšení výkonnosti.*“

Ekonomická analýza je dále rozdělena na fundamentální (kvalitativní) ekonomickou a technickou (kvantitativní) analýzu. Kvalitativní hodnotí vnitřní a vnější ekonomické prostředí podniku, výstupem je například definice a charakteristika trhu, na kterém konkrétní podnik působí a identifikace konkurenceschopnosti. Kvantitativní analýza využívá matematicko-statistické metody a zpracovává základní ekonomické ukazatele, při čemž čerpá především z upravené rozvahy, výkazu zisku a ztrát a přehledu o peněžních tocích. Součástí kvantitativní analýzy je finanční analýza. (Nývltová, Marinič, 2010)

Pro účely této bakalářské práce budou v následujícím textu popsány vybrané ukazatele kvantitativní analýzy.

### **Analýza absolutních ukazatelů**

Absolutními ukazateli se rozumí data, která jsou přímo obsažena v účetních výkazech. Tato analýza využívá metody vertikální a horizontální analýzy, které měří intenzitu změn dat vyjádřenou v procentech. (Kubičková, Jindřichovská, 2015)

Při vertikální analýze se sledují jednotlivé složky majetku a kapitálu a tím umožňuje posoudit změny struktury aktiv a pasiv. Při procentním vyjádření jednotlivých komponentů se postupuje odshora dolů, nikoli napříč roky. Jako základ se obvykle stanovuje velikost tržeb (= 100 %).

Horizontální analýza poskytuje informace o absolutních a relativních změnách položek účetních výkazů v čase. (Sedláček, 2007)

### **Ukazatele zisku**

Výsledek hospodaření lze zjistit jako rozdíl mezi výnosy a náklady podniku – jde o přírůstek kapitálu, který ale nemusí mít peněžní podobu. Výsledek hospodaření může nabývat dvou forem, a to zisku nebo ztráty. Tento údaj je obsažen ve výkazu zisku a ztrát. Vypočtený zisk, nebo ztráta, vyjadřuje výkon podniku v jediném období, které může být ovlivněno specifickými podmínkami. Zisk má následující úrovně: výsledek hospodaření po zdanění (EAT), výsledek hospodaření před zdaněním (EBT), výsledek hospodaření před zdaněním a úroky (EBIT) a výsledek hospodaření před zdaněním, úroky a odpisy (EBDIT). (Kubičková, Jindřichovská, 2015)

### **Ukazatele rentability**

Dle Kubičkové a Jindřichovské (2015) je rentabilita neboli výnosnost, indikátorem finančního zdraví podniku a jeho schopnosti zhodnocovat vložené prostředky a tím dosahovat výnosu. Rentabilita se vypočítává ve variantách: rentabilita celkového kapitálu (ROA), rentabilita vlastního kapitálu (ROE), rentabilita celkového vloženého kapitálu (ROCE), rentabilita tržeb a rentabilita nákladů. Jednotlivé ukazatele rentability porovnávají dosažený zisk s výší zdrojů podniku, obě veličiny by měly být vždy věcně propojeny.

### **Ukazatele likvidity**

Ukazatele likvidity charakterizují schopnost podniku uhradit své splatné závazky. Likvidita je podmíněna likvidností aktiv. Likvidnost je schopnost aktiv být přeměněna na peněžní formu.

Ukazatelé likvidity porovnávají to, čím je možno platit, s objemem krátkodobých závazků. Rozlišují se tři stupně ukazatelů: běžná likvidita, pohotová likvidita a peněžní likvidita. (Sedláček, 2007)

### **Ukazatele zadluženosti**

Ukazatelé zadluženosti měří finanční stabilitu podniku tím, že sledují podíl cizích zdrojů na celkovém kapitálu firmy. Podniky běžně využívají cizí zdroje k financování svých činností, a to i z důvodu, že úroky snižují jejich daňové zatížení a v souhrnu může zvyšovat výnosnost vlastního kapitálu. (Kubíčková, Jindřichovská, 2015)



## 2 PANDEMIE COVID-19

Koronaviry jsou obalené RNA viry, které způsobují onemocnění u lidí a různých druhů zvířat, převážně savců a ptáků. U těchto skupin primárně napadají dýchací a trávicí soustavu. Nákaza se šíří vzduchem nebo skrz kontaminované předměty. Aktuálně je známo 7 druhů koronavirů, u nichž je potvrzeno, že se přenáší mezi lidskou populací. Mezi ně se řadí i nový koronavirus SARS-CoV-2, samotné onemocnění se označuje jako COVID-19. Nejčastějšími příznaky jsou horečka, kašel, únava a ztráta chuti nebo čichu. (Státní zdravotní ústav, 2020)

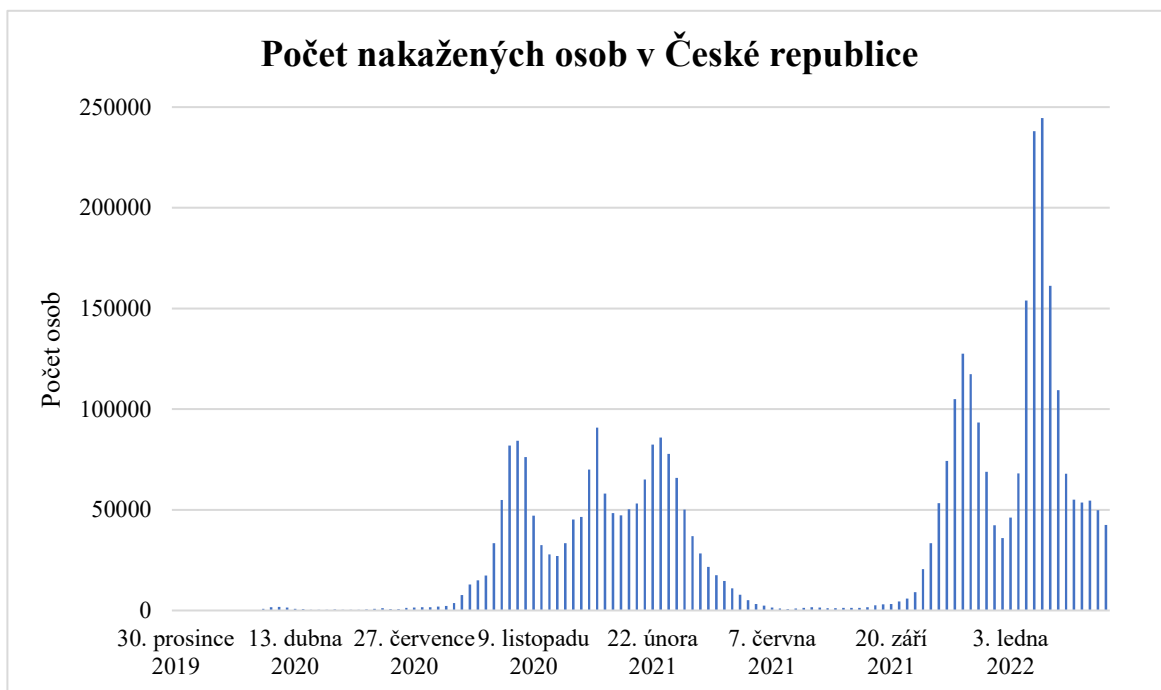
Oficiálně se první případy objevily 31.12. 2019 v čínské provincii Chu-pej ve městě Wu-chan, které se stalo ohniskem nákazy. Nemoc se zpočátku šířila mezi lidmi, kteří pracovali na trhu, kde se zpracovávají živé ryby, mořské plody, svišti, netopýři, ptáci a další živočišné produkty. Je velmi pravděpodobné, že koronavirus byl do humánní populace přenesen prostřednictvím zvířete z tržnice ve Wu-chanu. Virus se nejdříve rozšířil v Číně a z ní následně do dalších zemí v Asii a Austrálii a poté i do Evropy, Afriky a Ameriky. 30. ledna 2020 Světová zdravotnická organizace (WHO) vyhlásila globální stav nouze. (Státní zdravotní ústav, 2021)

Dne 11. března 2020 vydala WHO prohlášení, že COVID-19 může být označován za pandemii. V tomto období bylo ve 114 zemích 118 000 aktivních případů, do té doby zemřelo 4 291 lidí a hlavním epicentrem nákazy se stala Evropa (World Health Organization, 2020). Pandemický plán České republiky (Ministerstvo zdravotnictví České republiky, 2011, s. 2) definuje pandemii takto: „*pandemie je epidemie velkého rozsahu zasahující celé kontinenty. Jedná se tedy o výskyt onemocnění s vysokou incidencí na velkém území (kontinent) za určité časové období.*“

Během pandemie se koronavirus měnil a vytvářel nové mutace. Některé z nich se objeví a zmizí a některé se udrží a šíří se dál v populaci. Čím vyšší je počet nakažených, tím je vyšší pravděpodobnost, že vzniknou nové mutace. Má se za to, že nové varianty koronaviru se v populaci přenáší mnohem snadněji. (Státní zdravotní ústav, 2021)

### 2.1 Pandemie COVID-19 v České republice

Nákaza COVID-19 se do České republiky dostala 1. března 2020, kdy byly potvrzeny první tři pozitivní případy. Následující Obr. 1 zobrazuje počet nakažených osob v České republice onemocněním COVID-19 v jednotlivých týdnech. Zobrazuje období od 30. prosince 2019 až po současnost.



**Obrázek 1 - Počet nakažených osob v České republice**

*Zdroj: Vlastní zpracování dle dat World Health Organization*

V období, kdy počet nakažených výrazně stoupal, vláda zaváděla protiepidemická opatření. Byla to tak například omezení volného pohybu a cestování, uzavření mateřských, základních, středních, vyšších odborných a vysokých škol, zákaz pořádání kulturních, sportovních a dalších akcí nad určitý počet osob, zákaz maloobchodního prodeje a prodeje služeb a povinné nošení jakékoliv ochrany dýchacích cest, později chirurgických roušek či respirátorů.

Počet nakažených není ale jediný aspekt, který se sleduje a který má vliv na zavádění preventivních opatření. Dále se sleduje počet hospitalizovaných osob, proočkovanost populace, počet osob, které zemřely v souvislosti s onemocněním COVID-19, a reprodukční číslo  $R$ , které ukazuje, kolik dalších lidí v průměru nakazí každý pozitivní člověk.

Již na počátku šíření onemocnění byla stanovena pravidla pro zařazování osob do karantény, ta se v průběhu měnila. Například v září 2021 platilo, že osoba, u které se zjistí přítomnost koronaviru, musí zůstat 14 dní v izolaci. Do karantény nastupovali i lidé, kteří byli v rizikovém kontaktu s pozitivně testovanou osobou. Výjimku měli ti, kteří jsou očkovaní nebo v uplynulých 180 dnech byli pozitivně testováni na přítomnost koronaviru a v obou případech přítom neměli žádné příznaky onemocnění COVID-19.

V návaznosti na první pozitivní případy v České republice vláda vyhlásila 12. března 2020 nouzový stav (Vláda České republiky, 2020). Od začátku šíření pandemie vydává vláda usnesení, která mají zamezit či zpomalit šíření nákazy v populaci. Vláda České republiky může

vyhlásit nouzový stav jen v případech, které stanovuje ústavní zákon č. 110/1998 Sb., o bezpečnosti České republiky v článku 5 a 6. V tomto stavu lze omezit některá práva a svobody a uložit konkrétní povinnosti, které jsou také vyhlášovány vládou na základě zákona č. 240/2000 Sb., o krizovém řízení a o změně některých zákonů.

V následujícím textu jsou vybrána pouze některá přijatá usnesení a jsou seřazena od nejstarších po nejaktuálnější.

V březnu 2020 byl zakázán maloobchodní prodej a prodej služeb s výjimkou některých prodejen a byl omezen volný pohyb osob. Jedním z důležitých opatření, které pomohlo zpomalit šíření nákazy, bylo usnesení o používání ochranných prostředků dýchacích cest na všech místech mimo bydliště. Všichni přeshraniční pracovníci (tzv. pendleři) museli při přechodu hranic předložit potvrzení pro přeshraniční pracovníky a „knížku přeshraničního pracovníka“. V průběhu nouzového stavu se pak podmínky pro pendlery měnily, záleželo na tom, jaké hranice překračovali anebo zda pracovali ve zdravotnictví, sociálních službách či se jednalo o pracovníky základních složek integrovaného záchranného systému. V květnu počet nakažených klesal a jednotlivá opatření se začala uvolňovat. Nouzový stav během první vlny trval do 17. května 2020. (Vláda České republiky, 2020)

V září 2020 se opět začal zvyšovat počet nakažených osob a vláda zavedla povinné nošení ochranných prostředků dýchacích cest ve vnitřních prostorech. Druhý nouzový stav byl vyhlášen 30. září 2020 a začal platit od 5. října 2020, kdy denní počty nakažených byly v řádech tisíců (viz Obr. 1). V tomto období byly omezeny činnosti v provozovnách, kde se musela dodržovat stanovená pravidla, později byl opět zakázán maloobchodní prodej a prodej a poskytování služeb v provozovnách s výjimkou některých prodejen. Dále bylo přijato krizové opatření o zákazu volného pohybu osob. Uvolňování proběhlo až na začátku prosince. Předchozí opatření se vrátila již 27. prosince 2020, kdy znovu začal růst počet nakažených osob (Vláda České republiky, 2020). V únoru 2021 se situace zhoršovala natolik, že byly na měsíc uzavřeny okresy a lidé mezi nimi mohli cestovat pouze z důvodů stanovených vládou. Všichni zaměstnavatelé byli povinni umožnit svým zaměstnancům osobní přítomnost pouze za předpokladu, že podstoupili test na přítomnost koronaviru a ten byl negativní. Toto usnesení začalo postupně platit pro všechny podniky, podnikatele, státní nebo národní podniky, veřejné zaměstnavatele a nestátní neziskové organizace. Celkově nouzový stav trval až do 11. dubna, v průběhu byl třikrát ukončen, ale ihned další den byl vyhlášen nový. V květnu se jednotlivá opatření rozvolňovala. K 1. červenci zaměstnavatelé již nemuseli povinně testovat své

zaměstnance. Nařízení o nošení ochranných prostředků dýchacích cest ve vnitřních prostorech bylo nadále ponecháno. Na podzim 2021 vydala vláda opatření, ve kterém stanovuje podmínky pro vstup osob do některých vnitřních a venkovních prostorů. (Vláda České republiky, 2021)

V říjnu roku 2021 počet nakažených osob opět začal stoupat. V průběhu listopadu museli všichni zaměstnavatelé zajistit pravidelné testování na přítomnost onemocnění všech svých zaměstnanců s výjimkou osob, které měly protilátky. Od 26. listopadu byl vyhlášen nový nouzový stav, který trval do 25. prosince 2021. V tomto nouzovém stavu ale nebyla přijímána tak přísná opatření. (Vláda České republiky, 2021). Od 17. ledna 2022 museli být zaměstnanci testování dvakrát týdně. Tato zvýšená frekvence souvisela s šířením vysoce nakažlivé varianty koronaviru omicron. Tato varianta má však mírnější příznaky, kvůli čemu se snížil počet hospitalizací spojené s tímto onemocnění. Povinně testovat své zaměstnance museli zaměstnavatelé až do 18. února 2022. Od 14. března byla zrušena povinnost nošení ochranných prostředků dýchacích cest s výjimkou zdravotních zařízení, zařízení sociálních služeb a v prostředcích veřejné dopravy. (Vláda České republiky, 2022)

### **2.1.1 Opatření na podporu podnikatelské činnosti**

Z důvodu zavedených opatření byla v průběhu pandemie omezena podnikatelská činnost v některých odvětvích. Programy na podporu zasažených sektorů ekonomiky, podnikatelů a zaměstnanců jsou v gesci jednotlivých ministerstev a jsou schvalovány vládou České republiky. V následujícím textu jsou popsána některá opatření a dotační programy.

#### **Daňové opatření**

Již od vyhlášení prvního nouzového stavu Ministerstvo financí vydává daňová opatření, která se týkají daně z příjmů, daně z nabytí nemovitých věcí, daně z přidané hodnoty a silniční daně. Tyto informace sděluje ministerstvo ve svém Finančním zpravodaji, kde jsou popsány veškeré podmínky pro jednotlivé daňové balíčky.

Na jaře roku 2020 byla pozastavena povinnost elektronicky evidovat tržby pro fyzické i právnické osoby, tržby je nadále možné evidovat dobrovolně až do konce roku 2022. (Ministerstvo financí České republiky, b. r.)

Dále byl posunutý termín daňového přiznání k dani z příjmů fyzických a právnických osob za rok 2020. Osoby, které prodělali onemocnění COVID-19 nebo měli jiné závažné důvody, mohly požádat o prodloužení tohoto termínu o další 3 měsíce. (Ministerstvo financí České republiky, b. r.)

U daně z přidané hodnoty byl prominut úrok z prodlení za zdaňovací období v jednotlivých měsících od září 2020 do března 2021, pokud byla daň uhrazena nejpozději 16. srpna 2021 a u daňového subjektu došlo k omezení v souvislosti se zavedenými krizovými opatřeními. Do konce prosince 2021 bylo prominutu DPH u filtračních polomasek, respirátorů a filtrů. Do konce roku 2022 je prominuto DPH u očkovacích látek a u prostředků, které odhalují přítomnost onemocnění COVID-19. (Ministerstvo financí České republiky, b. r.)

### **Podpora zaměstnanosti**

Ministerstvo práce a sociálních věcí připravilo program Antivirus na ochranu zaměstnanosti. Program byl určen pro zaměstnavatele, jejichž podnikatelská činnost byla ohrožena v důsledku šíření onemocnění COVID-19. Příspěvek byl poskytován zaměstnavatelům ke kompenzaci nákladů spojených s vyplácením náhrady mzdy zaměstnanci. Zaměstnavatel musel splňovat následující požadavky: dodržovat zákoník práce, vyplatit náhradu mzdy a odvést odvody, zaměstnanec v rozhodném období nesměl být ve výpovědní lhůtě a nesměla mu být dána výpověď, musel být v pracovním poměru a musel se účastnit nemocenského a důchodového pojištění. Program fungoval od 6. dubna 2020 ve čtyřech režimech, a to režimu A, Antivirus Plus, B a C. (Ministerstvo práce a sociálních věcí, b. r.)

V případě režimu A mohl zaměstnavatel požadovat kompenzaci nákladu na mzdy zaměstnanců, u nichž byla nařízena karanténa nebo izolace. V této podobě je režim prodloužený do konce února 2022. Maximální výše příspěvku byla 80 % uznatelných výdajů, tedy náhrada mzdy, která byla vyplácena zaměstnanci, spolu s odpovídající výší zákonných odvodů. Maximální výše příspěvku byla 39 000 Kč na zaměstnance za měsíc. Zaměstnanec dostal náhradu mzdy ve výši 60 % průměrného výdělku. Tento režim se do roku 2021 vztahoval i na případy, kdy zaměstnavatel musel částečně či úplně omezit svůj provoz na základě krizového opatření. (Ministerstvo práce a sociálních věcí, b. r.)

Režim Antivirus Plus se týkal zaměstnavatelů, kteří byli nuceni uzavřít nebo významně omezit svůj provoz kvůli vládním opatřením. Podporu mohly využít uzavřené prodejny, restaurace a bary, a to i v době, kdy měly otevřené výdejní okénko nebo byli nuceni uzavírat provoz po 20. nebo 22. hodině. Oproti režimu A se Antivirus Plus netýkal nařízených karantén a platily pro něj dodatečné podmínky. Příspěvek byl ve výši 100 % vyplácené náhrady mzdy spolu s odvody, a to v maximální výši 50 000 Kč na zaměstnance za měsíc. Od roku 2022 bylo pozastaveno období uznatelnosti výdajů v tomto režimu. (Ministerstvo práce a sociálních věcí, b. r.)

Zaměstnavatel mohl žádat o podporu v rámci programu B v případě překážek na straně zaměstnavatele v důsledku hospodářských potíží. Dle druhu překážky zaměstnanec pobíral náhradu mzdu ve výši 60-100 % průměrného výdělku. V případě, že došlo k omezení poptávky po výrobcích a službách firmy, zaměstnanci je vypláceno 60 % průměrného výdělku. Při nedostatku vstupních surovin do výroby či služby zaměstnanec pobírá 80 % průměrného výdělku. Pokud zaměstnavatel musí omezit svůj provoz a chybí alespoň 30 % zaměstnanců, a to z důvodu povinné karantény nebo péče o dítě, dostávají zaměstnanci náhradu mzdy ve výši 100 % průměrného výdělku. Tento režim byl také od roku 2022 pozastaven. (Ministerstvo práce a sociálních věcí, b. r.)

Poslední schválený režim C se týkal firem, které zaměstnávaly nejvýše 50 zaměstnanců, kteří se účastní nemocenského pojištění. Režim spočíval v odpuštění plateb odvodů na sociální pojištění za měsíce červen, červenec a srpen 2020. Zaměstnavatel mohl tuto podporu čerpat pouze v případě, že odvedl ve stanovené lhůtě pojistné, které jsou povinni platit jeho zaměstnanci. Režim fungoval do konce srpna roku 2020. (Ministerstvo práce a sociálních věcí, b. r.)

### **Podpora podnikatelům – nájemné**

Další dotační program zveřejněn Ministerstvem průmyslu a obchodu byl program Nájemné. Byl určen podnikatelům, kteří museli dočasně uzavřít své provozovny pro maloobchodní činnost a poskytování služeb kvůli vládním opatřením. Žadatel musel být podnikatelem, nájemcem a užívat provozovnu, která nebyla v jeho vlastnictví. (Ministerstvo průmyslu a obchodu, 2021a)

### **Kompenzační bonus**

Kompenzační bonus byl podporou pro OSVČ, společníky malých s.r.o., jejichž podnikání bylo omezeno nebo zakázáno. Dále byl určen pro lidi pracující na DPČ a DPP, kteří byli zasaženi vládními opatřeními. Během jara a podzimu roku 2020 byl pro tyto osoby vyplácen Finanční správou bonus ve výši 500 Kč za kalendářní den. V únoru 2021 se kompenzační bonus zvýšil na 1 000 Kč. (Finanční správa ČR, 2021)

### **Podpora cestovního ruchu a sektoru dopravy**

Největší pokles poptávky zaznamenal sektor dopravy a cestovního ruchu, a to z důvodu zavedených restrikcí v cestování, omezení letů a volného pohybu osob a také z důvodu změny chování cestujících. Zasaženy jsou tak letecké společnosti, cestovní agentury a kanceláře,

ubytovací zařízení, autobusoví a železniční dopravci. Ministerstvo pro místní rozvoj České republiky a Ministerstvo dopravy připravilo dotace na podporu těchto odvětví.

Na podporu cestovního ruchu byly zveřejněny programy „COVID-BUS“, „COVID – BUS LINKA“, „COVID – Cestovní kanceláře“ ve dvou výzvách, „COVID – Cestovní agentury“, „COVID – Průvodci v cestovním ruchu“ a „COVID – Lázně 2021“. Podpora je cílena na zachování těchto zařízení a pracovních míst. Na podporu v oblasti ubytování byl zveřejněn program „COVID – Ubytování.“

### **Podpora kultury**

Ministerstvo průmyslu a obchodu ve spolupráci s Ministerstvem kultury České republiky vyhlásilo dotační program „COVID-KULTURA“ na podporu podnikatelských subjektů z oblasti kultury, které byly zasaženy vládními opatřeními. Bylo tak možné požádat o dotaci na marně vynaložené výdaje. Rozhodující zde bylo období, ve kterém vznikly výdaje ve spojitosti s kulturní akcí, období, kdy se tyto akce měly konat, a zda byly akce přesunuty nebo zrušeny v souvislosti s vládními opatřeními. (Ministerstvo průmyslu a obchodu, 2021b)

### **2.1.2 Dopad na ekonomiku České republiky**

Při zavádění nových opatření k zpomalení šíření pandemie v populaci nastává otázka, jak přísná by daná opatření měla být. A tím vzniká rozpor mezi tím, zda by měla vláda zavádět přísnější opatření a tím chránit zdraví obyvatel, a nebo zda zavádět volnější opatření a tím zmírnit ekonomické dopady.

V roce 2020 došlo k největšímu poklesu hrubého domácího produktu české ekonomiky v historii samostatné České republiky, konkrétně o 5,6 %. K tomu přispívaly všechny složky hrubého domácího produktu, nejvíce domácí spotřeba a investice. Zavedená opatření měla také vliv na zahraniční obchod – v roce 2020 vývoz zboží a služeb reálně klesl o 6,0 % a dovoz o 6,1 %. Další ovlivněnou oblastí byla zaměstnanost, ta v roce 2020 klesla o 1,5 %. Největší propad byl zaznamenán v odvětví obchodu, dopravy, ubytování a pohostinství. Státní rozpočet České republiky skončil se schodkem ve výši 367,4 mld. Kč – o 338,9 miliard více než v roce minulém. Důvodem schodku byly zvýšené výdaje ve zdravotnictví a přijatá opatření ke zmírnění dopadu pandemie jako byl kompenzační bonus a program Antivirus. (ČSÚ, 2021)

Hrubý domácí produkt v roce 2021 vzrostl o 3,3 %, a to především díky domácí poptávce. Naopak zahraniční poptávka přispívala k pomalejšímu růstu hrubého domácího produktu. Situace na trhu práce se oproti předchozímu roku zlepšila, v prosinci byla míra

nezaměstnanosti 2,2 %. Průměrná míra inflace podle indexu spotřebitelských cen byla 3,8 %, vliv na to měly rostoucí ceny dopravy, bydlení a energií. (ČSÚ, 2022a) Míra inflace v únoru 2022 vyjádřená přírůstkem indexu spotřebitelských cen ke stejnému měsíci předchozího roku dosahovala hodnoty 11,1 %. (ČSÚ, 2022b)

## **2.2 Reakce Evropské unie na šíření COVID-19**

Odezvou na šíření pandemie v Evropě byl předsedkyní Evropské komise Ursulou von der Leyen vytvořen tým koordinující opatření, která jsou přijímána v reakci na koronavirus. Opatření jsou rozdělena do tří pilířů. První pilíř se týká zdravotní péče, prevence, zadávání veřejných zakázek, podpůrných opatření a scénářů dalšího vývoje. Druhým pilířem je doprava, cestovní doporučení a problematika schengenského prostoru. Poslední pilíř obsahuje hospodářství včetně analýzy různých odvětví podnikání. (Evropská komise, 2020a)

### **2.2.3 Pomoc v oblasti zdravotnictví**

Na konci ledna 2020 Evropská unie uvolnila první finanční prostředky z programu Horizont 2020 za účelem výzkumu koronaviru, a to v celkové výši 10 milionů eur. Horizont 2020 je 8. rámcový program pro výzkum a inovace, který probíhal v letech 2014-2020. V rámci globální reakce přislíbila komise vyčlenit 1,4 miliard eur. Další snahou, jak podpořit vědce zkoumající koronavirus, bylo vytvoření evropské datové platformy, která umožňuje shromažďovat a sdílet dostupné vědecké informace. Program Horizont pro období 2021-2027 bude pokračovat v investování do výzkumu koronaviru a jeho variant. (Evropská komise, 2020b)

V rámci solidarity členské státy Evropské unie dodaly do Číny přes 30 tun ochranných prostředků. Na začátku roku 2020 vznikl nástroj zdravotnických rezerv rescEU, zásoby obsahují různé druhy zdravotnického vybavení, jako jsou ochranné roušky a plicní ventilátory. Rezervy jsou financovány Evropskou komisí, spravuje je několik členských států a jsou součástí mechanismu civilní ochrany Evropské unie. Vybavení je distribuováno tam, kde je ho nejvíce potřeba. Na základě žádosti České republiky o pomoc byly do země zaslány v říjnu 2020 první plicní ventilátory. (Evropská komise, 2020b)

Dle strategie Evropské unie pro očkovací látky jsou vakcíny proti koronaviru nejlepším řešením pro překonání pandemie. Cílem je urychlit vývoj, výrobu a distribuci vakcín, a přitom aby byla zajištěna kvalita, bezpečnost, účinnost a spravedlivý přístup k cenově dostupné vakcíně pro všechny země Evropské unie. Doposud byly uzavřeny smlouvy se sedmi výrobcí vakcín, kteří mají zajistit více než 4,6 miliard dávek vakcín. Bezpečnost a účinnost je posuzována Evropskou



agenturou pro léčivé přípravky. Komise poté vydává rozhodnutí o podmíněné registraci vakcín, doposud vydala čtyři rozhodnutí o vakcínách, ty byly vyvinuty společnostmi BioNTech/Pfizer, Moderna, AstraZeneca a Johnson & Johnson. (Evropská komise, b. r.)

#### **2.2.4 Podpora zaměstnanosti**

Evropská unie umožňuje svým členským státům požádat o podporu na hospodářské oživení ve výši až 100 miliard eur v rámci programu SURE, a to ve formě půjčky za zvýhodněných podmínek. Z půjčených peněz daná země financuje své režimy, které jsou zaměřeny na podporu zmírnění rizik nezaměstnanosti v mimořádné situaci a na přizpůsobení pracovišť takovým způsobem, aby nebyla riziková z hlediska nákazy onemocněním COVID-19. (Evropská komise, 2021)

Česká republika v rámci tohoto programu získala úvěr ve výši miliarda eur se splatností 15 let a s úrokovou sazbou 0,2 %. Částka byla vyplacena v březnu 2021 na základě výdajů vyplacených v rámci programů Antivirus a kompenzačních bonusů. (Kateřina Hovorková, 2021)

### 3 PODNIK FORMPLAST PURKERT S.R.O.

Společnost Formplast Purkert, s.r.o. sídlí v obci Bystřec v okrese Ústí nad Orlicí. Zakladatelem a jednatelem je Ing. Zdeněk Purkert. Již od počátku firma podniká v oblasti výroby forem pro vstřikování plastů. Nyní společnost nabízí svým zákazníkům vše od návrhu, přes vývoj a výrobu lisovacích forem až po samotné lisování technických plastů a jejich montáž. (Formplast Purkert, s.r.o., 2022a)

V současné době má společnost dvě provozovny. V provozovně v Bystřeci (viz Obr. 2) je umístěno sídlo společnosti, lisovna plastů, nástrojárna a logistické centrum. Na Obr. 3 je zobrazena provozovna v Králíkách, kde se nachází lisovna plastů. Celkem společnost zaměstnává téměř 500 lidí, při čemž díky lokaci svých provozoven určitá část zaměstnanců dojíždí z Polské republiky.



**Obrázek 2** - Sídlo společnosti

*Zdroj: Formplast Purkert, s.r.o., 2022b*



**Obrázek 3** - Provozovna v Králíkách

*Zdroj: Formplast Purkert, s.r.o., 2022b*

## **Historie podniku**

Společnost Formplast Purkert byla založena 7. července 1992 jako konstrukční kancelář s dvěma zaměstnanci. Na začátku se společnost zaměřovala pouze na výrobu forem pro vstřikování plastů. V roce 1999 se výroba přesunula do nové nástrojárny v Jablonném nad Orlicí. O tři roky později došlo ke strategickému rozhodnutí o výstavbě nového závodu v obci Bystřec, kam bylo přemístěno sídlo společnosti a lisovna plastových dílů. K tomu byla v roce 2008 přistavena další výrobní hala a v roce 2014 logistické centrum, díky čemuž bylo umožněno soustředit vývoj a všechny výrobní kapacity do jednoho místa. V roce 2010 byl spuštěn provoz lisovny v novém závodě v obci Králíky. V letech 2017-2019 zde probíhala rekonstrukce zakoupené haly, která slouží především pro montáže. (Formplast Purkert, s.r.o., 2022c)

## **Nabízené služby a produkty**

Společnost pro své zákazníky vyvíjí a konstruuje vstřikovací formy přímo dle jejich potřeb. Pro své zákazníky připravuje podklady pro zrealizování celých projektů výroby plastových dílců. Dále podnik nabízí výrobu vstřikovacích forem, přičemž se zaměřuje především na pohledové a optické díly pro automobilový průmysl.

Mezi nabízené produkty patří přesné plastové technické dílce. Provozovna v Králíkách se zaměřuje na technické výlisky a drobné montážní sestavy, které jsou zde následně montovány do celků. Lisovna v Bystřeci se zabývá lisováním pokovených dílů a silnostěnných a tenkostěnných optických výlisků.

Společnost klade důraz na kvalitu svých výrobků a na dodržování standardů, je držitelem certifikátů ISO 14001:2015, ISO 9001:2015 a IATF 16949:2016.

## **Zákazníci společnosti**

Zákazníci podniku Formplast Purkert jsou společnosti jak z České republiky, tak i z celého světa. Hlavní oblastí, kam podnik dodává své díly, je automobilový průmysl. Další oblastí, na kterou se soustředí, je elektrotechnický a textilní průmysl. Mezi odběratele patří společnosti Škoda Auto, Varroc Lighting Systems, Hella, Automotive Lighting, Koito Czech, Siemens, TE Connectivity, ZKW, OEZ, Kyocera, Bosch a CooperStandard. (Formplast Purkert, s.r.o., 2022d)

### 3.1 Konkurenční prostředí

Na trhu se nachází několik firem, které tvoří konkurenční prostředí podniku. Mezi konkurenty patří firmy, které se věnují buď lisování plastů, nebo výrobě vstřikovacích forem, anebo jsou to ty podniky, které se zaměřují na obě činnosti. V následujícím textu jsou vybrány firmy, které se zabývají jak lisováním přesných technických dílů, tak i výrobou vstřikovacích forem, a jsou při tom společností Formplast Purkert velikostně podobné a současně dodávají především do automobilového průmyslu.

Isolit-Bravo, spol. s r. o. je česká firma, která sídlí v Jablonném nad Orlicí, je tedy umístěna nejbližší firmě Formplast Purkert. Má jednu provozovnu, kde zaměstnává téměř 500 osob. Mezi zákazníky patří podniky, které podnikají především v automobilovém průmyslu, v odvětví elektrotechniky a v segmentu přístrojů pro domácnost. Vedle toho společnost nabízí vlastní výrobky jako jsou kuchyňské elektrospotřebiče a elektromotorové kolečko. (Isolit-Bravo, spol. s r. o., 2022)

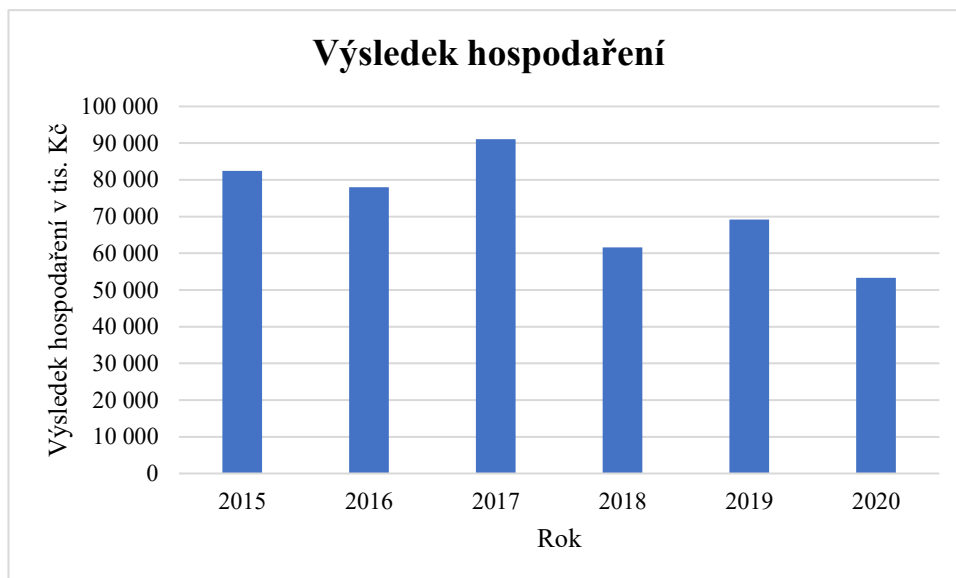
Forez s.r.o. sídlí v Ostrově u Lanškrouna. Má dvě provozovny, jednu v Ostrově a druhou v obci Sázava, kde je soustředěna lisovna plastů. Celkem je v provozovnách zaměstnáno téměř 400 osob. Společnost patří mezi dodavatele do automobilového a elektrotechnického průmyslu. Doplňkovým výrobním programem pro ostatní průmysl jsou výlisky, jako například cívky a víčka nádob. (Forez s.r.o., 2022)

IPG PLASTY, s.r.o. sídlí v obci Milotice nad Bečvou, kde je umístěna jedna z provozoven. Druhá provozovna s nástrojárnou se nachází v obci Vrbno pod Pradědem. Ve společnosti pracuje téměř 400 zaměstnanců. Své výrobky dodává do automobilového a elektrotechnického průmyslu. (IPG Plasty s.r.o., 2022)

### 3.2 Ekonomická situace

Pro seznámení s ekonomickou situací v podniku je v následujícím textu popsán vývoj zaměstnanosti a některé finanční ukazatele.

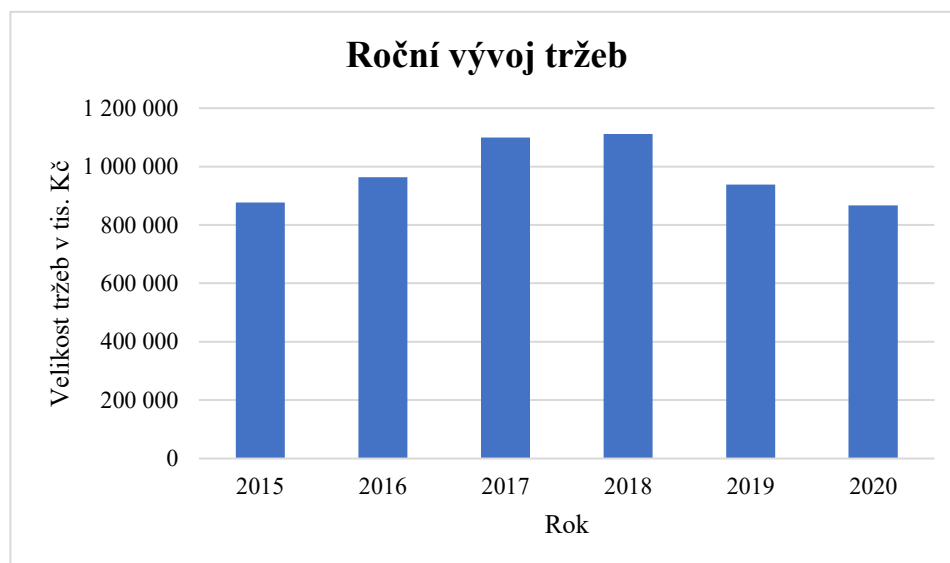
Jedním z finančních ukazatelů je schopnost podniku generovat zisk, na Obr. 4 lze pozorovat vývoj výsledku hospodaření po zdanění v letech 2015-2020. V grafu se nenachází rok 2021, jelikož v období zpracování bakalářské práce nebyla zveřejněna účetní závěrka za tento rok. Na výši zisku mají vliv náklady a výnosy, přičemž strana výnosů je tvořena především tržbami z prodeje výrobků a služeb. Nejlepšího výsledku hospodaření ve sledovaném období dosáhla společnost v roce 2017.



**Obrázek 4 - Výsledek hospodaření**

*Zdroj: Vlastní zpracování dle interních materiálů*

Následující Obr. 5 zobrazuje roční vývoj tržeb z prodeje výrobků a služeb v období let 2015 až 2020. Do roku 2018 automobilový průmysl zaznamenával několikaletý růst, což se pozitivně projevovalo na objemu produkce podniku a tedy i výši tržeb. Tržby začaly meziročně klesat od roku 2019, což bylo zapříčiněno tím, že se v druhé polovině roku 2018 začaly objevovat problémy na trhu automobilovém průmyslu. Problémy byly spojeny s odchodem Velké Británie z Evropské unie, certifikací nových motorů a s prodeji v Číně. V roce 2020 tržby opět poklesly z důvodu pandemie COVID-19.



**Obrázek 5 - Roční vývoj tržeb**

*Zdroj: Vlastní zpracování dle interních materiálů*

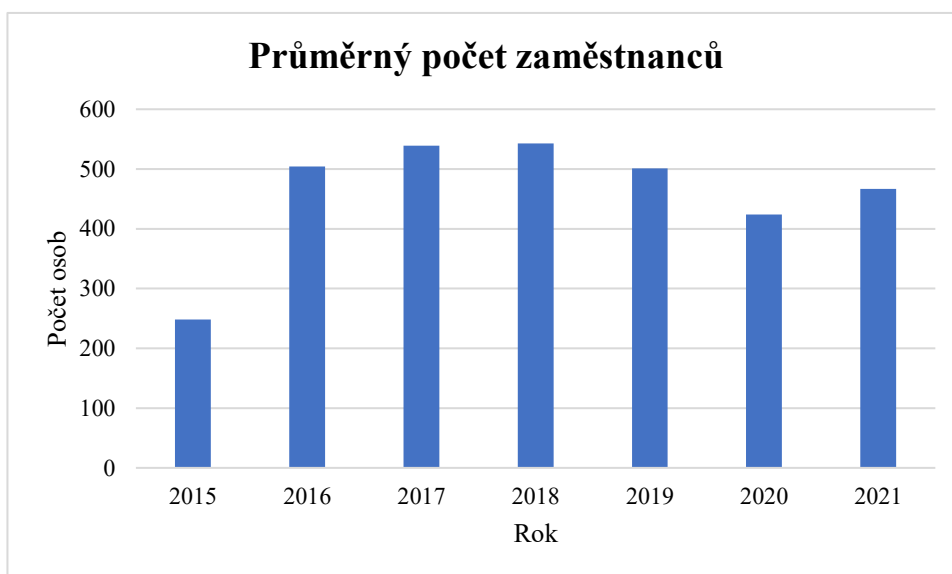
Tab. 1 zobrazuje vybrané finanční ukazatele podniku v období let 2015 až 2020. Koeficient samofinancování vypovídá o tom, jaký je podíl vlastních zdrojů na celkovém objemu zdrojů. Tento ukazatel v průběhu šesti let klesá, což je dáno především strukturou celkových zdrojů. Ve sledovaném období cizí zdroje podniky rostly, i přestože v současnosti podnik nemá žádný úvěr. V roce 2015 měl podnik dlouhodobý závazek k úvěrové společnosti z minulých let ve výši 16 920 tis. Kč, tento investiční úvěr byl splacen v roce 2016. Výše cizích zdrojů podniku je dána vytvořenými rezervami. V roce 2019 rezervy tvořily 66 % z celkových cizích zdrojů a v roce 2020 téměř 75 % z celkových cizích zdrojů. Podnik tvoří rezervy za účelem opravy majetku, na reklamace a na škody v automobilovém průmyslu. Rentabilita aktiv (ROA) posuzuje výkonost veškerého kapitálu, tento ukazatel od roku 2018 klesá. Vliv na to měl nižší výsledek hospodaření v těchto letech a začínající problémy v automobilovém průmyslu. Dalším zmíněným ukazatelem je rentabilita tržeb (ROS), který v procentech vyjadřuje podíl výsledku hospodaření před zdaněním na tržbách. Nejlepšího výsledku společnost dosáhla v roce 2017. Běžná likvidita vyjadřuje to, jak je podnik schopen uhradit splatné závazky do jednoho roku. Doporučená hodnota ukazatele je v rozmezí 1,5 až 2,5. Ve všech letech ve sledovaném období běžná likvidita přesahuje doporučenou hodnotu. Vysoké hodnoty tohoto ukazatele poukazují na neefektivní vázání finančních prostředků.

**Tabulka 1** - Finanční ukazatele

Ukazatel	2015	2016	2017	2018	2019	2020
Koeficient samofinancování	69,3 %	66,3 %	54,8 %	50,3 %	45,1 %	36,7 %
ROA	14,67 %	11,78 %	12,64 %	10,30 %	10,25 %	8,54 %
ROS	9,79 %	8,97 %	10,00 %	8,06 %	9,84 %	9,02 %
Běžná likvidita	3,444	3,514	2,942	3,957	4,375	5,544

*Zdroj: Vlastní zpracování dle interních materiálů*

Na následujícím Obr. 6 je zobrazen vývoj průměrného počtu zaměstnanců. V roce 2016 průměrný počet zaměstnanců vzrostl až dvojnásobně oproti roku 2015. Již v předchozím roce byla dokončena stavba logistického centra, díky čemuž mohlo dojít k navýšení pracovních míst. Počet zaměstnanců nepatrně rostl až do roku 2018, kdy podnik průměrně zaměstnával 543 pracovníků. V druhé polovině téhož roku se začaly projevovat problémy v automobilovém průmyslu, a to vedlo k útlumu výroby, což se následně projevilo i na nižší zaměstnanosti v podniku v roce 2019. Vlivem pandemie a poklesu výroby na jaře 2020 musel podnik přistoupit k propouštění pracovníků, v tomto roce v podniku průměrně pracovalo 424 zaměstnanců. V roce 2021 tento počet stoupl na 467 osob.



**Obrázek 6 - Průměrný počet zaměstnanců**

*Zdroj: Vlastní zpracování dle interních materiálů*

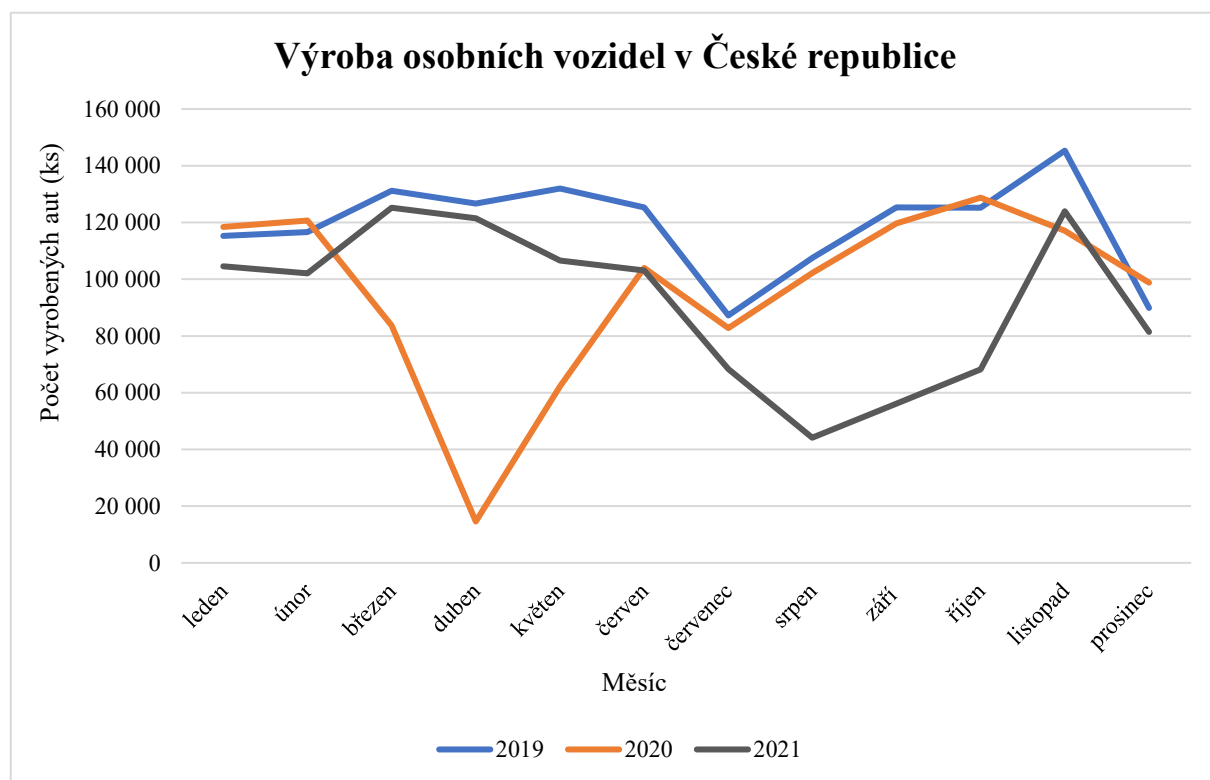
## 4 DOPAD PANDEMIE COVID-19 NA PODNIK FORMPLAST

### PURKERT, S.R.O.

Vlivem pandemie COVID-19 a zavedených opatření v jednotlivých zemích vznikaly v okolí společnosti Formplast Purkert určité aspekty, které následně ovlivnily dopad pandemie na jejich činnost. Mezi dopady pandemie na podnik patří omezení provozu, personální, organizační a finanční dopady. Tyto dopady byly ovlivněny především vydanými opatřeními proti šíření koronaviru, růstem cen za energie a krizí v automobilovém průmyslu, která byla vyvolána nedostatkem polovodičů a krizí v kontejnerové dopravě. Situace v automobilovém průmyslu je pro podnik rozhodující, jelikož většina jejich zákazníků je na toto odvětví navázaná.

#### Situace v automobilovém průmyslu

Krizi v automobilovém průmyslu lze demonstrovat pomocí Obr. 7, který zobrazuje meziroční srovnání výroby osobních vozidel v České republice v letech 2019, 2020 a 2021.



**Obrázek 7 - Počet vyrobených osobních vozidel v České republice**

*Zdroj: Vlastní zpracování dle dat Sdružení automobilového průmyslu*

Výroba v automobilovém průmyslu byla v roce 2020 poznamenána pandemií COVID-19, v tomto období celková produkce automobilů v České republice meziročně klesla o 19,24 %. Na začátku roku byl pokles zapříčiněn tím, že byly přerušeny dodavatelské řetězce z Asie, ve



kteřé již začínala pandemie. Dále došlo ke snížení poptávky po nových osobních vozidlech a začala pandemie i v České republice. Největší výrobce automobilů v České republice Škoda Auto se z logistických důvodů rozhodl v březnu zastavit výrobu na dva týdny. V dubnu bylo vyrobeno pouze 14 589 automobilů, oproti tomu ve stejném měsíci předchozího roku bylo vyrobeno 126 700 kusů, což znamená meziroční pokles produkce o 88,5 %. Během května začala výroba růst a od června již začala kopírovat trend výroby z roku 2019, a to především díky rozvolňování opatření.

Na začátku roku 2021 se množství produkce přibližovalo hodnotám z roku 2019. V lednu 2021 bylo vyrobeno o 9,3 % méně osobních vozidel než v roce 2019, v únoru o 12,4 %, v březnu již o 4,5 % a v dubnu o 4,1 % méně. Na těchto výsledcích se již projevovala krize na trhu s polovodiči.

Krize s polovodiči vedla k celosvětovému úpadku produkce v automobilovém průmyslu. Problém s nedostatkem polovodičů začal již před pandemií sporem mezi Spojenými státy americkými a Čínou, který vedl k nedostatku výrobních kapacit.

Začátek pandemie byl spojen s přemístěním práce, výuky a komunikace do online prostředí, což vedlo k růstu poptávky po elektronice, a tedy i po polovodičích. Oproti tomu v automobilovém průmyslu klesla poptávka po osobních vozidlech. Jelikož automobilové společnosti preferují minimální stav zásob, reagovaly na tuto situaci snížením objednávek polovodičů. Automobilový průmysl se zotavil dříve než se očekávalo. V tu dobu továrny s polovodiči již zpracovávaly zakázky pro výrobce spotřební elektroniky a jejich výrobní kapacity nebyly schopny zpracovat takové množství objednávek. Automobilový průmysl byl nejvíce zasažen krizí s polovodiči v měsících srpen, září a říjen roku 2021, kdy se meziroční propad produkce pohyboval kolem 50 %. Společnost Škoda Auto kvůli nedostatku polovodičů musela několikrát přerušit svůj provoz.

K přerušení dodavatelských vztahů v automobilovém průmyslu přispěla i krize v námořní dopravě, která probíhala v letech 2020 a 2021. Krize byla spojena s nedostatkem volných kapacit, konkrétně nerovnoměrným rozmístěním volných kontejnerů, dále s prodlužováním přepravní doby zboží a až s několikanásobným zdražováním cen za kontejnerovou dopravu. K zvyšování cen dochází však dlouhodobě. V době pandemie bylo zdražování dáno více faktory. Při první vlně pandemie na jaře 2020 se krátkodobě snížila poptávka po zboží z Asie, na což logistické společnosti reagovaly snižováním svých kapacit. Některé kontejnery tak uvízly v Evropě a Americe. Když se následně zvýšila poptávka po zboží z Asie, tyto kontejnery

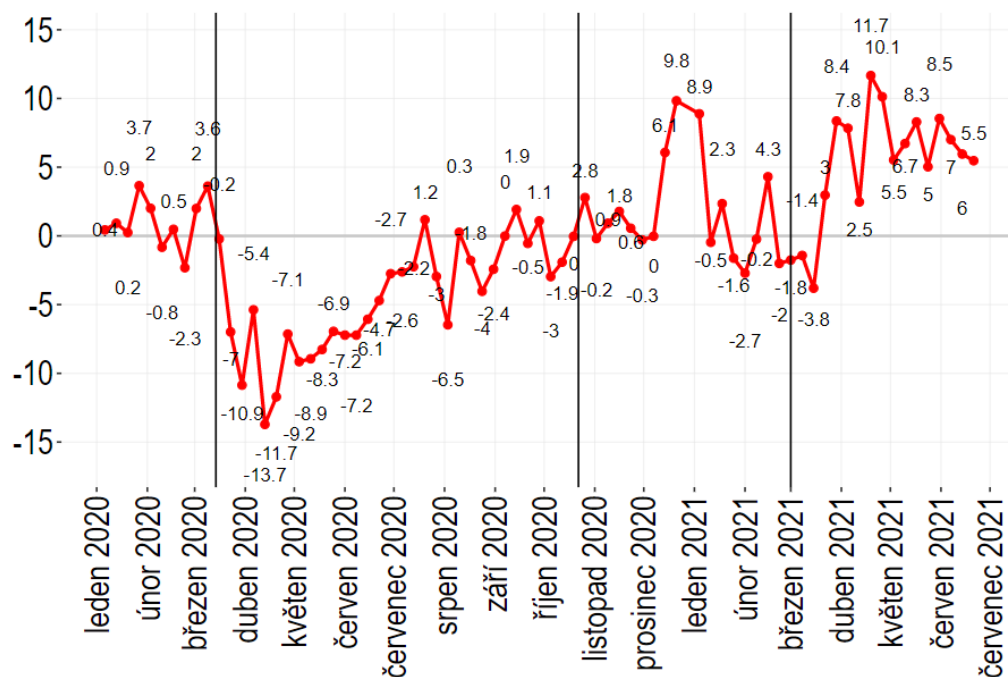
zde chyběly. Dalším faktorem, který ovlivnil krizi v námořní dopravě, bylo zastavení provozu v asijských přístavech po oslavách nového čínského roku z důvodu šíření pandemie COVID-19. Na konci roku 2020, po zvolení nového prezidenta ve Spojených státech amerických, narostlo množství přepravovaných kontejnerů mezi Čínou a Spojenými státy americkými. Zde ale přístavy nestíhaly odbavit takové množství kontejnerů kvůli podzimní vlně pandemie a nedostatku personálu. V březnu 2021 uvízla v Suezském průplavu kontejnerová loď, čímž zabránila průplavu stovkám dalších plavidel. Po uvolnění průplavu pak došlo k přetížení evropských přístavů.

### **Růst cen elektřiny**

Velkoobchodní cena elektřiny začala na burzách růst na konci roku 2020. Ceny rostly především kvůli nejistotě způsobené pandemií COVID-19 a politice Evropské unie.

Evropská unie má za cíl snižovat CO<sub>2</sub> ve vzduchu a tím zamezit změně klimatu. Jedním z nástrojů boje proti klimatickým změnám jsou emisní povolenky, kdy jedna emisní povolenka je rovna jedné tuně CO<sub>2</sub>. Na začátku února 2022 cena emisní povolenky byla 89,93 eur za tunu CO<sub>2</sub>, oproti tomu ve stejném období předchozího roku emisní povolenka stála 32,85 eur (Kurzy.cz, b. r.). Uhelné elektrárny v evropských zemích jsou postupně odstavovány a přechází se na čisté zdroje energií. Jelikož se obnovitelné alternativy zdroje energie budují pomaleji, je potřeba tento odchod nahrazovat dodávkami plynu, jehož cena také roste.

V důsledku přerušování výroby ve velkých závodech a uzavírání provozů ve službách a průmyslu na jaře v roce 2020 došlo k poklesu spotřebované elektřiny. To lze pozorovat z Obr. 8, který zobrazuje meziroční změnu spotřebované elektřiny v České republice v období od ledna 2020 do července 2021. Řada je očištěna o vliv teploty na spotřebu. V dubnu 2020 tak došlo k poklesu spotřeby až o 13,7 %. Z tohoto důvodu docházelo k pozastavení provozu elektráren. Obchodníci uzavírali kontrakty na nižší dodávky energií, protože byl předpokládán pomalejší ekonomický růst a příchod další vlny pandemie a lockdownů. Z Obr. 8 lze dále pozorovat, že na konci roku 2020 se spotřeba elektřiny vyrovnala předchozímu roku a v roce 2021 nadále rostla. Poptávka po elektřině ale rostla rychleji, než strana nabídky byla schopna vyhovět, a to následně vedlo k zdražování.



**Obrázek 8** - Meziroční změna spotřebované elektřiny v České republice

*Zdroj: Adam T., Michl A., 2021*

#### 4.1 Omezení provozu

Jedním z prvních dopadů pandemie na podnik Formplast Purkert bylo omezení provozu, což mělo následně vliv na dosahované finanční výsledky podniku a zaměstnanost v podniku. Výrazně musel být omezen provoz na jaře 2020 a na podzim 2021. Příčinou snížené produkce v podniku byla v obou dvou případech situace v automobilovém průmyslu.

Omezení provozu na jaře 2020 bylo zapříčiněno útlumem výroby v automobilovém průmyslu z důvodu přerušení dodavatelských vztahů. Kvůli tomu podniky, kteří podnikají v tomto odvětví, museli pozastavit svojí výrobu a podnik Formplast Purkert tak zaznamenal pokles objednávek ze strany svých zákazníků.

Ve stejné době vydaná vládní opatření ovlivnila pohyb zahraničních pracovníků přes hranice. Jelikož se podnik ve stejnou dobu potýkal se sníženými velikostmi objednávek ze strany odběratelů, toto omezení pro podnik nepředstavovalo nijak závažný problém. Jak již bylo zmíněno podnik zaměstnává pracovníky z Polské republiky, kterým nebylo umožněno dojíždět do podniku z důvodu uzavření česko-polských hranic. Od 14. března 2020 Česká republika uzavřela své hranice se sousedními státy, i přesto přeshraniční pracovníci z Polské republiky mohli nadále překračovat hranice. Zaměstnanec musel mít u sebe potvrzení od zaměstnavatele a tzv. knížku přeshraničního pracovníka. Polská republika své hranice uzavřela 15. března 2020,

kdy všichni Poláci, kteří se vraceli z České republiky, museli podstoupit dvoutýdenní karanténu, výjimku měli pouze přeshraniční pracovníci. Dále v tomto období byly uzavřeny všechny malé hraniční přechody na polsko-českých hranicích v Orlických horách. Na základě zhoršující se pandemické situace byla polskou vládou zavedena povinná karanténa i pro přeshraniční pracovníky, a to s platností od 27. března 2020. Pro podnik to znamenalo to, že odjela jedna směna zaměstnanců a druhá již nemohla přijet. Zaměstnanci z Polské republiky mohli do podniku začít dojíždět až na začátku května, kdy byla zrušena povinnost podrobit se dvoutýdenní karanténě.

Další útlum výroby v automobilovém průmyslu z důvodu nedostatku polovodičů ovlivnil provoz podniku i na podzim 2021, kdy zákazníci společnosti museli opět pozastavit své výrobní linky.

## **4.2 Personální a organizační dopady**

Zavedená opatření k zpomalení šíření pandemie COVID-19 nařizovala určité povinnosti, a to jak zaměstnavatelům, tak i zaměstnancům. Podnik na základě usnesení vlády zaváděl hygienická opatření a testování zaměstnanců na přítomnost koronaviru. Vedení podniku Formplast Purkert se rozhodlo zanechat testování i v době, kdy tato povinnost byla zrušena. Obecně toto rozhodnutí bylo zaměstnanci vnímáno pozitivně. Z důvodu poklesu odbytu výrobků a situace v automobilovém průmyslu musel podnik na jaře 2020 přistoupit k propouštění svých zaměstnanců. Organizace práce byla ovlivněna opatřeními o umístování osob do karantény či izolace a uzavíráním základních a mateřských škol, kdy někteří zaměstnanci s dětmi zůstávali doma a čerpali ošetřovné.

### **4.2.1 Hygienická opatření**

V prvotní fázi pandemie, kdy ochranné roušky a respirátory nebyly k dispozici, se přímo v prostorách firmy šily látkové roušky, které byly následně poskytovány zaměstnancům. V pozdějším období, kdy ochranné pomůcky dýchacích cest již byly dostupné, podnik zajistil pro své zaměstnance respirátory. V první vlně pandemie bylo ve firmě zavedeno povinné nošení ochrany dýchacích cest od března 2020 a trvalo do konce července 2020. Během května vydala vláda výjimku z nošení roušek pro zaměstnance, kteří pracují v kancelářích a pro pracovníky v provozech s vysokou teplotou, při čemž pracovníci museli od sebe dodržovat dvoumetrový odstup. Jelikož zaměstnanci ve výrobě musí pracovat ve vyšších teplotách, společnost organizovala práci těchto pracovníků takovým způsobem, aby od sebe dodržovaly stanovený rozestup. Povinnost nošení roušek byla znovu zavedena v období od září 2020 až do

března 2022. I v tomto období platila výjimka pro zaměstnance, kteří dodržovali rozestup dva metry. Později dle vládního nařízení stačil rozestup 1,5 metru. Zde se opět podnik snažil zajistit práci na dílnách i v kancelářích takovým způsobem, aby byl dodržen rozestup zaměstnanců.

Mezi další zavedená hygienická opatření v podniku patří nainstalování dezinfekcí na všechny přístupová místa a toalety, přizpůsobení prostoru jídelny takovým způsobem, aby bylo možno dodržovat nařízené rozestupy a stanovení maximálního počtu strážníků na daném místě v danou dobu.

#### **4.2.2 Testování zaměstnanců**

Dle vládního usnesení byl podnik povinen od 3. března 2021 zajistit testování zaměstnanců. Podnik umožnil svým zaměstnancům nechat se otestovat na přítomnost koronaviru pomocí rychlého antigenního testu od 1. března 2021. Od 12. března podnik mohl dovolit svým zaměstnancům osobní přítomnost na pracovišti pouze pokud zaměstnanec podstoupil v posledních sedmi dnech test na přítomnost koronaviru a přitom byl negativní. Povinnost testovat zaměstnance skončila 30. června 2021. I přesto se podnik rozhodl pokračovat dál v testování svých zaměstnanců. Povinnost opět začala 29. listopadu 2021, kdy každý zaměstnanec musel být testován alespoň jednou týdně a v období od 17. ledna do 18. února 2022 dvakrát týdně. Testování se nemuseli účastnit zaměstnanci, kteří byli schopni doložit svoji bezinfekčnost v souladu s vládními opatřeními. Antigenní testování bylo ve firmě prováděno prostřednictvím poskytovatele zdravotních služeb, který testoval zaměstnance v provozu v Bystřeci i v Králíkách. Mezi podnikem a kvalifikovaným zdravotníkem, který prováděl odběry, byla po dobu testování uzavřena dohoda o pracích konaných mimo pracovní poměr. V první vlně povinného testování podnik využil možnost testování skrze zdravotní zařízení, kdy podnik vynakládal náklady pouze za práci zdravotníka. Antigenní testy byly zajišťovány zdravotním zařízením. Tyto testy jim byly hrazeny z prostředků veřejného zdravotního pojištění. V době, kdy testování nebylo povinné, antigenní testy přestaly být propláceny a podnik si je zajišťoval sám na své náklady. V druhé vlně povinného testování se podmínky pro proplácení testů změnilly. Podnik dál pokračoval v nakupování testů, které byly zpětně propláceny. Příspěvek byl čerpán za zaměstnance v maximální výši příspěvku 60 Kč včetně DPH za jeden test. V období od 22. listopadu 2021 do 16. ledna 2022 bylo možné čerpat příspěvek na 4 testy za zaměstnance za kalendářní měsíc. V období od 17. ledna do 18. února 2022 byla zvýšena frekvence testování dvakrát za týden, tudíž bylo možné čerpat příspěvek na 8 testů za zaměstnance za kalendářní měsíc. Aby mohlo dojít k proplácení, musel se antigenní

test nacházet v seznamu vydaným Ministerstvem zdravotnictví. Vybraná sada testů byla od výrobce Beijing Lepu Medical.

Pro každý týden testování podnik vytvořil časový harmonogram pro jednotlivé směny. V podniku je zaveden směnný provoz práce. Technickohospodářští zaměstnanci pracují na jednu směnu. Dělničtí pracovníci pracují v dvousměnném, třisměnném nebo v nepřetržitém provozu na krátký a dlouhý týden. Z důvodu této směnnosti muselo v podniku probíhat testování ve více dnech v týdnu. Na následující Tab. 2 je zobrazen rozpis testování v 12. a 13. týdnu v roce 2021. Zeleně je označeno testování v provozu v Bystřeci a červeně v Králíkách. Zaměstnanci byly vždy testováni na začátku své směny. V případě pozitivního testu se zaměstnanec řídil platnými opatřeními.

**Tabulka 2** - Rozpis testování

DUBEN			
KW 14	7.4. ST	6:00 – 11:30	THP, nástrojárna, 2. směna
		18:00 – 20:00	1. směna, ODPOLEDNÍ SMĚNA
	7.4. ST	15:30 – 16:30	3. směna
	9.4. PÁ	5:00 – 6:00	1. směna
		6:00 – 7:30	2. směna + THP + denní směny
	16:00 – 20:00	3. + 4. směna	
KW 15	12.4. PO	6:30 – 11:30	THP, nástrojárna, 1. směna
		18:00 – 20:00	2. směna, ODPOLEDNÍ SMĚNA
	13.4. ÚT	14:00 – 15:00	1. směna
	14.4. ST	16:00 – 20:00	4. + 3. směna
	16.4. PÁ	5:00 – 6:00	2. směna
		6:00 – 7:30	3. směna + THP + denní směny

*Zdroj: Interní materiály*

Společnost vedla evidenci výsledků testování. V následující Tab. 3 je zobrazen počet pozitivních zaměstnanců, kteří byli testováni v podniku. Každého testování se většinou účastnilo okolo 350 zaměstnanců. V období od 19. do 45. týdne testy odhalily pouze jeden pozitivní případ. Vedle toho společnost vede i evidenci počtu očkovaných zaměstnanců a evidenci počtu zaměstnanců, kteří se nacházejí v izolaci či karanténě. Zde čísla odpovídají republikovým průměrům v danou chvíli.

**Tabulka 3** - Počet pozitivních zaměstnanců při testování

Období	Počet pozitivních osob	Období	Počet pozitivních osob
9. týden 2021	10	46. týden 2021	4
10. týden 2021	3	47. týden 2021	4
11. týden 2021	7	48. týden 2021	2
12. týden 2021	3	49. týden 2021	4
13. týden 2021	0	50. týden 2021	3
14. týden 2021	1	1. týden 2022	1
15. týden 2021	2	2. týden 2022	0
16. týden 2021	0	3. týden 2022	8
17. týden 2021	0	4. týden 2022	8
18. týden 2021	3	5. týden 2022	5
19. týden 2021	0	6. týden 2022	7
20. týden 2021	0	7. týden 2022	4

*Zdroj: Vlastní zpracování dle interních materiálů*

### 4.2.3 Organizace práce

Umístění zaměstnance do karantény či izolace znamená většinou nemožnost pracovníka vykonávat svoji práci. Nejvíce zaměstnanců v karanténě či izolaci bylo především v období podzimu 2020 až jara 2021 a v období podzimu 2021 až února 2022.

Technickohospodářští pracovníci, kteří se nacházeli v karanténě či izolaci, pracovali na home office. Pokud jim to však jejich zdravotní stav neumožňoval, mají tito zaměstnanci zástupy, kteří za ně po tuto dobu vykonávaly práci. Dělnické profese mají také své zástupy. V případě, že se dělničtí zaměstnanci nacházeli v karanténě, izolaci nebo na ošetřovně, práci za ně taktéž vykonávaly zástupy. V případě že se podnik dostal do situace, kdy bylo větší množství dělnických zaměstnanců v karanténě či izolaci, zvolily se momentální priority ve výrobě, dosadili se do výroby technickohospodářští pracovníci nebo se přijaly brigádnické výpomoci.

Home office byl u některých pozic a jednotlivců využíván i jako prevence proti šíření koronaviru v podniku. V konečném důsledku vedení podniku ale vyhodnotilo, že největší efektivity firma dosahuje, když je zaměstnanec přímo na pracovišti a práci vykonává v zaměstnání.

Uzavírání mateřských a základních škol mělo nepatrný vliv na organizaci práce v podniku. V době, kdy došlo k uzavření škol, někteří zaměstnanci nemohli vykonávat práci z důvodu péče o dítě. Pokud to bylo možné technickohospodářští pracovníci, a to především matky samoživitelky, využívali možnosti pracovat na home office. Ostatní pracovníci byli nuceni zůstat na ošetřovném nebo měli zajištěno hlídání svých dětí.

#### **4.2.4 Náhrada mzdy**

Na základě vnitřního předpisu, který se odvolával na krizi v automobilovém průmyslu vyvolanou především nedostatkem součástek a na následné omezení odbytu výrobků společnosti, bylo nutné omezit činnosti na úseku administrativy a částečně na úseku výroby. Jednalo se o období jara 2020 a podzimu 2021. Určeným zaměstnancům tak nebyla po dobu trvání této překážky ve smyslu ustanovení § 209 odst. 1. zákoníku práce přidělována práce. Určení dělníků a technickohospodářští pracovníci po dobu překážky nedocházeli do zaměstnání. Po tuto dobu jim byla určena náhrada mzdy ve výši 60 % průměrného výdělku, která byla splatná v běžném výplatním termínu. Ke kompenzaci těchto nákladů využil podnik program Antivirus B.

V případě, že byl zaměstnanec umístěn do karantény nebo izolace, pobíral náhradu mzdy stejně jako v případě běžné pracovní neschopnosti. To znamená, že zaměstnanci byla vyplácena náhrada mzdy ve výši 60 % průměrného výdělku po dobu prvních 14 dní karantény. Spolu s tím měl zaměstnanec v určitém období nárok na mimořádný příspěvek, tzv. izolačku. Od 15. dne zaměstnanci přísluší nemocenská dávka. Podnik ke kompenzaci nákladů mezd pracovníků v karanténě či izolaci využíval program Antivirus A.

#### **4.2.5 Zaměstnanost**

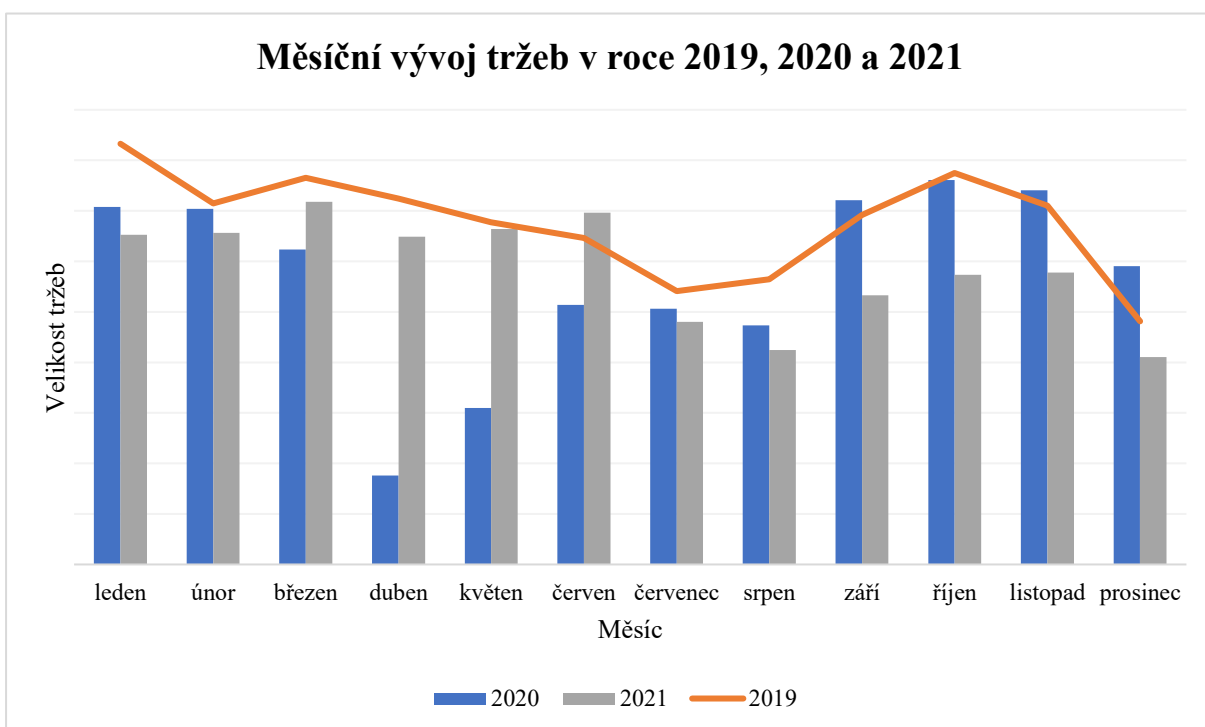
Kvůli dlouhotrvající situaci s uzavřením česko-polských hranic a poklesem odbytu výrobků byla společnost nucena přistoupit k propouštění svých zaměstnanců. Na jaře 2020 bylo propuštěno okolo 100 zaměstnanců. Na podzim téhož roku došlo k obnovení poptávky po výrobcích a propuštění zaměstnanci v podniku chyběli. Společnost proto oslovila bývalé zaměstnance s nabídkou práce. V několika případech byli tito zaměstnanci přijati zpět. I přesto se podniku nepodařilo plně vykrytí nedostatek zaměstnanců, a proto podnik začal využívat služby agentury práce. Průměrný počet zaměstnanců v roce 2020 byl 424 pracovníků, oproti roku 2019 tento počet klesl o 77 osob. V roce 2021 meziročně vzrostl průměrný počet zaměstnanců o 43 osob, a to na 467 pracovníků. Do průměrného počtu zaměstnanců se nezapočítávají agenturní zaměstnanci.



### 4.3 Finanční dopady

Finanční výsledky společnosti jsou ovlivněny situací v automobilovém průmyslu, kdy podnik musel omezit svoji výrobu. Konec roku 2021 a následující rok 2022 byl a bude ovlivněn zvyšujícími se cenami elektřiny a rostoucí inflací.

Tržby podniku Fomrplast Purkert v roce 2020 nejvíce klesly v měsících duben a květen, viz Obr. 9, který zobrazuje vývoj tržeb z prodeje výrobků v jednotlivých měsících v letech 2019, 2020 a 2021. Rok 2019 představuje hodnoty tržeb, kterých podnik dosahoval před pandemií COVID-19.



**Obrázek 9** - Měsíční vývoj tržeb z prodeje výrobků v roce 2019, 2020 a 2021

*Zdroj: Vlastní zpracování dle interních materiálů*

Tržby začaly klesat v březnu 2020, meziročně o 18,6 %. V dubnu tržby klesly o 75,7 % a v květnu o 54,3 %. Důvodem bylo omezení provozu kvůli pozastavení výroby u zákazníků. V červnu, červenci a srpnu tržby vzrostly oproti předchozím měsícům, i přesto stále nedosahovaly hodnot z minulého roku. V období letních prázdnin tržby společnosti pravidelně klesají, v roce 2020 to navíc bylo umocněno pandemií COVID-19 a jejím dopadem na automobilový průmysl. I přestože se pandemická situace v České republice na podzim 2020 zhoršovala, situace na trhu s automobily se stabilizovala a tržby opět rostly. Poptávka od zákazníků byla dokonce vyšší oproti předchozímu roku. Poprvé v září tržby převýšily hodnoty

z téhož období předchozího roku, konkrétně o 4,2 %. Roční tržby z prodeje výrobků a služeb v roce 2020 meziročně klesly o 7,6 %.

Na výsledcích z prvního pololetí roku 2021 se projevil začátek krize na trhu s polovodiči. V březnu, dubnu a květnu byly tržby vyšší než ty z předchozího roku, ale stále nedosahovaly hodnot z roku 2019. Jedinou výjimkou byl měsíc červen. Krize s polovodiči se plně projevila až v druhém pololetí. Při meziročním porovnáním roku 2021 s předchozím rokem došlo k růstu tržeb o 3,06 %, avšak při porovnání roku 2021 s rokem 2019, který nebyl postihnut pandemií COVID-19, došlo k poklesu o 13,4 %

Pokles produkce se projevil na výsledku hospodaření, který v roce 2020 meziročně poklesl téměř o 23 %. Z důvodu udržení přijatelné ziskovosti podnik redukoval své náklady, a to náklady na mzdy, na vstupní materiál a energie a odpisy, viz Tab. 4. Osobní náklady meziročně klesly o 19,3 %, což bylo způsobeno propuštěním zaměstnanců a vyplácením náhrad mezd, kdy zaměstnancům bylo v případě karantény, izolace nebo překážky na straně zaměstnavatele vypláceno 60 % průměrné mzdy. Náklady na vstupní materiál a energie se meziročně snížily o 14 %, tyto náklady klesaly spolu s tím, jak byla omezována výroba.

**Tabulka 4 - Náklady podniku**

Rok	Osobní náklady (v tis. Kč)	Náklady na vstupní materiál a energie (v tis. Kč)	Odpisy (v tis. Kč)
2019	257 601	386 467	55 931
2020	207 758	332 306	51 143

*Zdroj: Vlastní zpracování dle interních materiálů*

Dále se podnik zaměřil na snížení svých investic, kdy na nákup stálých aktiv v roce 2020 bylo vynaloženo 23 527 tis. Kč, oproti předchozímu roku o 49 % méně, viz Tab. 5

**Tabulka 5 -Výdaje podniku**

Rok	Výdaje spojené s nabytím stálých aktiv (v tis. Kč)
2019	46 281
2020	23 527

*Zdroj: Vlastní zpracování dle interních materiálů*

Na konci roku 2021 a následně i v roce 2022 došlo k výraznému růstu nákladů na vstupní materiál a energie, a to kvůli jejich rostoucím cenám. Elektřina a granuláty představují pro podnik důležitý vstup do výroby.

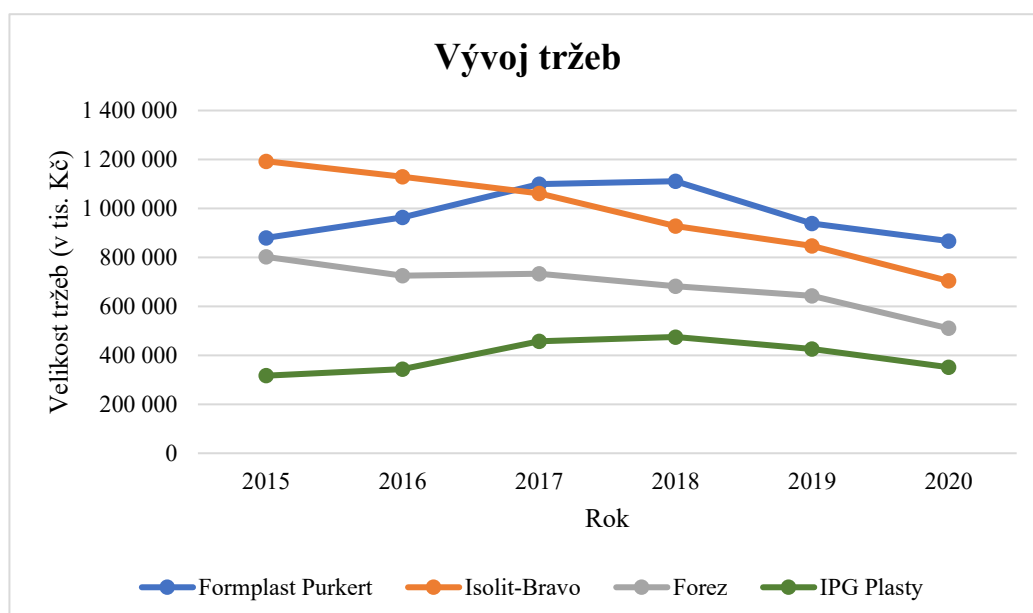
Náklady na elektřinu vzrostly až o více než 100 %. Ceny granulátů stouply až o 10 % vlivem inflace. Společnost musí reagovat na růst cen výrobních vstupů zvyšováním cen svých výrobků.

#### 4.4 Pozice na trhu

Společnost Formplast Purkert podniká v oblasti výroby vstřikovacích forem a lisování technických plastů. V České republice existuje velké množství firem, které se zabývají právě lisováním plastů. Tyto firmy nabízí široký sortiment výrobků, jako například plastové boxy, víka, přepravky nebo právě součástky do automobilového či elektrotechnického průmyslu.

Pro posouzení dopadu pandemie COVID-19 na pozici podniku na trhu je společnost Formplast Purkert srovnávána s konkurenčními podniky na základě relativního tržního podílu. Vybrané podniky jsou ty, které se zabývají jak výrobou vstřikovacích forem, tak i lisováním technických dílů, a to především pro automobilový průmysl.

Na následujícím Obr. 10 je zobrazen vývoj tržeb společností Formplast Purkert, s.r.o., Isolit-Bravo, spol. s. r. o., Forez s.r.o. a IPG Plasty s.r.o. Sledované období jsou roky 2015 až 2020.



Obrázek 10 - Vývoj tržeb

Zdroj: Vlastní zpracování dle výročních zpráv společností: Formplast Purkert, s.r.o., Isolit-Bravo, spol. s. r. o., Forez s.r.o., IPG Plasty, s.r.o.

Na základě údajů o vývoji tržeb a informací z výročních zpráv jednotlivých společností lze konstatovat, že všechny společnosti v roce 2020 zaznamenaly útlum výroby vlivem pandemie COVID-19. Největší meziroční pokles tržeb v roce 2020 zaznamenala společnost Forez, a to o 20,57 %, viz Tab. 6. Oproti tomu nejnižší pokles tržeb zaznamenala společnost Formplast Purkert, konkrétně o 7,64 %.

**Tabulka 6** - Meziroční změna tržeb

Společnost	Meziroční změna tržeb v roce 2020 (v %)
Formplast Purkert	- 7,64%
Isolit-Bravo	-16,83%
Forez	-20,57%
IPG Plasty	-17,56%

*Zdroj: Vlastní zpracování*

Na základě dat z Obr.10 je sestavena Tab. 7, která zobrazuje relativní tržní podíl vybraných společností v letech 2015 až 2020. Společnost Formplast Purkert má již od roku 2017 nejvyšší relativní tržní podíl, a tím zaujímá první pozici. V roce 2017 předčil podnik Formplast Purkert společnost Isolit-Bravo, která i nadále představuje pro podnik největší konkurenci. Společnosti Forez a IPG Plasty si po celé sledované období drží stejnou pozici. Pandemie COVID-19 tedy nijak výrazně neovlivnila pozici podniku Formplast Purkert a ani dalších sledovaných společností. V roce 2020 relativní tržní podíl podniku Formplast Purkert vzrostl o 2,75 procentních bodů.

**Tabulka 7** – Relativní tržní podíl

Společnost	2015	2016	2017	2018	2019	2020
Formplast Purkert	27,56 %	30,45 %	32,81%	34,76%	32,89%	35,63%
Isolit-Bravo	37,38 %	35,72%	31,67%	29,04%	29,66%	28,94%
Forez	25,13 %	22,95%	21,88%	21,35%	22,51%	20,98%
IPG Plasty	9,93 %	10,88%	13,64%	14,86%	14,94%	14,45%

*Zdroj: Vlastní zpracování*

Pro společnost Formplast Purkert nyní neexistuje významná hrozba vstupu nových firem na trh, které by představovaly konkurenční hrozbu. Důvodem jsou vysoké vstupní náklady na nákup

kvalitní strojní technologie a na zajištění prostorů. Dalším důvodem je i momentální situace v automobilovém průmyslu, který zaznamenává od poloviny roku 2018 úpadek. Výhodou společnosti Formplast Purkert je její dlouholetá zkušenost v oboru, získané certifikáty kvality a reference od zákazníků.

## ZÁVĚR

Cílem této bakalářské práce bylo provést analýzu dopadů probíhající pandemické krize na ekonomiku a provoz konkrétní firmy, a to s využitím dostupných empirických a statistických dat. Vybranou firmou byla společnost Formplast Purkert, s.r.o.

První část bakalářské práce se věnovala teoretickému vymezení základních pojmů z oblasti podnikání a krize v podniku. Dále zde byl popsán vývoj pandemie COVID-19, zavedená protiepidemická opatření a programy na podporu podnikání v České republice.

V další části bakalářské práce byla představena společnost Formplast Purkert, s.r.o., nejdříve zde byly popsány obecné informace o společnosti, její historie, nabízené služby a produkty, zákazníci společnosti a konkurenční prostředí. Součástí této kapitoly bylo i zhodnocení ekonomická situace podniku pomocí vybraných finančních ukazatelů a počtu zaměstnanců.

Společnost Formplast Purkert, s.r.o. byla v souvislosti s pandemií COVID-19 ovlivněna zavedenými opatřeními, situací v automobilovém průmyslu a růstem cen elektřiny. Konkrétními dopady těchto vlivů na činnosti podniku a její pozici na trhu se věnuje poslední část bakalářské práce. První dopady pandemie podnik zaznamenal již v prvotní fázi koronavirové krize, kdy došlo k útlumu produkce v automobilovém průmyslu, na který jsou zákazníci i samotný podnik navázáni. Společnost Formplast Purkert, s.r.o. musela omezit svůj provoz, jelikož došlo poklesu objednávek ze strany zákazníků. Stejná situace nastala i v roce 2021, kdy byl opět zasažen automobilový průmysl kvůli nedostatku polovodičů. Omezování produkce mělo vliv na dosahované finanční výsledky podniku. Při posuzování finančních dopadů byly porovnány měsíční hodnoty tržeb z let 2019, 2020 a 2021, z čehož vyplynulo, že podnik byl nejvíce zasažen na jaře roku 2020 a na podzim roku 2021. Dále v této části práce byly popsány organizační a personální dopady, které se dotkly především zaměstnanců podniku.

Na závěr poslední kapitoly byla zhodnocena pozice podniku Formplast Purkert, s.r.o. na trhu, a to pomocí vývoje tržeb podniku a jednotlivých konkurenčních společností a jejich relativního tržního podílů. Na základě těchto údajů bylo zjištěno, že i konkurenční podniky byly zasaženy pandemií COVID-19. Při srovnání meziročního vývoje tržeb v roce 2020 byl nejméně zasažen právě podnik Formplast Purkert, s.r.o., kterému meziročně klesly tržby o 7,64 % a jako jedinému mu vzrostl relativní tržní podíl.

V současné době je pandemie COVID-19 na ústupu, díky čemuž mohlo dojít k rozvolňování opatření. Česká ekonomika je však i nadále pandemií poznamenána. V roce 2022 se bude muset podnik Formplast Purkert, s.r.o. potýkat s rostoucími cenami vstupního materiálu a elektřiny a nejistým vývojem v automobilovém průmyslu, který i nadále zaznamenává výpadky na trhu s polovodiči a narušené dodavatelské řetězce.

## POUŽITÁ LITERATURA

ADAM, Tomáš, Aleš MICHL, 2021. První odhad dopadů pandemie COVID-19 na ekonomiku ČR. In: *Česká národní banka* [online]. Praha: ČNB, 2. července 2021 [cit. 2022-03-27]. Dostupné z: [https://www.cnb.cz/cs/o\\_cnb/cnblog/Prvni-odhad-dopadu-pandemie-COVID-19-na-ekonomiku-CR/](https://www.cnb.cz/cs/o_cnb/cnblog/Prvni-odhad-dopadu-pandemie-COVID-19-na-ekonomiku-CR/)

ČESKO, 2012. Zákon č. 89/2012 Sb., zákon občanský zákoník. In: *ASPI* [právní informační systém]. Wolters Kluwer ČR [cit.2021-11-12]. Dostupné z: <https://www.aspi.cz/products/lawText/1/74907/1/2/zakon-c-89-2012-sb-obcansky-zakonik>

ČSÚ, 2021. Vývoj ekonomiky České republiky: Rok 2020. In: *ČSÚ* [online]. Praha: Český statistický úřad, 19. 3. 2021 [cit. 2021-12-14]. Dostupné z: <https://www.czso.cz/documents/10180/125507847/320193-20q4a.pdf/43a6b1d3-d11d-47bb-afb0-92543a8546b5?version=1.1>

ČSÚ, 2022a. Vývoj ekonomiky České republiky: Rok 2021. In: *ČSÚ* [online]. Praha: Český statistický úřad, 22. 3. 2022 [cit. 2022-04-07]. Dostupné z: <https://www.czso.cz/documents/10180/143550781/32019321q4a.pdf/6ead3408-a0ba-4c12-b658-2948e907c2e4?version=1.1>

ČSÚ, 2022b. Inflace, spotřebitelské ceny. In: *ČSÚ* [online]. Praha: Český statistický úřad, 10. 3. 2022. [cit. 2022-04-07]. Dostupné z: [https://www.czso.cz/csu/czso/inflace\\_spotrebitelske\\_ceny](https://www.czso.cz/csu/czso/inflace_spotrebitelske_ceny)

EVROPSKÁ KOMISE, 2020a. Tým Evropské komise řešící situaci způsobenou koronavirem. In: *Evropská komise* [online]. Evropská unie [cit. 2021-11-05]. Dostupné z: [https://ec.europa.eu/info/live-work-travel-eu/coronavirus-response/overview-commissions-response/european-commissions-coronavirus-response-team\\_cs](https://ec.europa.eu/info/live-work-travel-eu/coronavirus-response/overview-commissions-response/european-commissions-coronavirus-response-team_cs)

EVROPSKÁ KOMISE, 2020b. Časový přehled opatření EU. In: *Evropská komise* [online]. Evropská unie [cit. 2021-11-05]. Dostupné z: [https://ec.europa.eu/info/live-work-travel-eu/coronavirus-response/timeline-eu-action\\_cs](https://ec.europa.eu/info/live-work-travel-eu/coronavirus-response/timeline-eu-action_cs)

EVROPSKÁ KOMISE, 2021. Opětovné nastartování ekonomiky v celé EU. In: *Evropská komise* [online]. Evropská unie [cit. 2021-11-06]. Dostupné z: [https://ec.europa.eu/info/strategy/recovery-plan-europe/recovery-coronavirus-success-stories/jobs-and-economy/shoring-up-economy-across-EU\\_cs](https://ec.europa.eu/info/strategy/recovery-plan-europe/recovery-coronavirus-success-stories/jobs-and-economy/shoring-up-economy-across-EU_cs)



EVROPSKÁ KOMISE, b. r. Bezpečné vakcíny proti covidu-19 pro Evropu. In: *Evropská komise* [online]. Evropská unie [cit. 2021-11-05]. Dostupné z: [https://ec.europa.eu/info/live-work-travel-eu/coronavirus-response/safe-covid-19-vaccines-europeans\\_cs](https://ec.europa.eu/info/live-work-travel-eu/coronavirus-response/safe-covid-19-vaccines-europeans_cs)

FINANČNÍ SPRÁVA ČR, 2021. Kompenzační bonus končí. Vyplaceno bylo 2,4 milionu žádostí za 44 miliard. In: *Businessinfo.cz* [online]. Praha: CzechTrade, 6. srpna 2021 [cit. 2021-11-05]. Dostupné z: <https://www.businessinfo.cz/clanky/kompenzacni-bonus-konci-bilance-financni-spravy-24-milionu-zadosti-za-temer-44-miliard-korun/>

FOREZ S.R.O., 2022. Historie. *Forez* [online]. FOREZ [cit. 2022-03-27]. Dostupné z: <https://www.forez.cz/o-nas/historie/>

FORMPLAST PURKERT, S.R.O., 2022a. *Formplast Purkert* [online]. FORMPLAST PURKERT s.r.o. [cit. 2022-03-27]. Dostupné z: <https://www.formplast.cz/>

FORMPLAST PURKERT, S.R.O., 2022b. O společnosti. *Formplast Purkert* [online]. FORMPLAST PURKERT s.r.o. [cit. 2022-03-27]. Dostupné z: <https://www.formplast.cz/cs/m-6-o-spolecnosti>

FORMPLAST PURKERT, S.R.O., 2022c. Historie firmy. *Formplast Purkert* [online]. FORMPLAST PURKERT s.r.o. [cit. 2022-03-27]. Dostupné z: <https://www.formplast.cz/cs/m-5-historie-firmy>

FORMPLAST PURKERT, S.R.O., 2022d. Reference. *Formplast Purkert* [online]. FORMPLAST PURKERT s.r.o. [cit. 2022-03-27]. Dostupné z: <https://www.formplast.cz/cs/m-4-reference>

HOVORKOVÁ, Kateřina, 2021. Česko dostalo půjčku z EU na mimořádnou pomoc. Použije ji však na splacení dluhu. In: *Aktuálně.cz* [online]. [cit. 2021-11-06]. Dostupné z: <https://zpravy.aktualne.cz/ekonomika/cesko-dostalo-z-eu-pujcku-na-pomoc-zamestnanosti-pouzije-ji/r~df156ee48c9d11ebaedf0cc47ab5f122/>

IPG PLASTY, S.R.O., 2022. O společnosti IPG Plasty, s.r.o. *IPG* [online]. IPG Plasty s.r.o. [cit. 2022-03-27]. Dostupné z: <https://www.ipg.cz/o-spolecnosti/>

ISOLIT-BRAVO, SPOL. S. R. O., 2022. *Isolit-Bravo* [online]. Isolit-Bravo, spol. s r.o. [cit. 2022-03-27]. Dostupné z: <https://www.isolitbravo.cz/cs/uvod>

KUBÍČKOVÁ, Dana a Irena JINDŘICHOVSKÁ, 2015. *Finanční analýza a hodnocení výkonnosti firmy*. Praha: C.H. Beck. Beckova edice ekonomie. ISBN 978-807-4005-381.

KURZY.CZ, b. r. Cena emisních povolenek € - Aktuální cena a vývoj cen. In: *Kurzy.cz* [online]. Praha: [cit. 2022-04-17]. Dostupné z: <https://www.kurzy.cz/komodity/emisni-povolenky-cena/>

MINISTERSTVO FINANČÍ ČESKÉ REPUBLIKY, b. r. Koronavirus (COVID-19). In: *Ministerstvo financí České republiky* [online]. Praha: Ministerstvo financí ČR [cit. 2021-11-05]. Dostupné z: <https://www.mfcr.cz/cs/aktualne/koronavirus-covid-19>

MINISTERSTVO PRÁCE A SOCIÁLNÍCH VĚCÍ, b. r. Archiv. In: *Ministerstvo práce a sociálních věcí* [online]. Praha: Ministerstvo práce a sociálních věcí [cit. 2021-11-05]. Dostupné z: <https://www.mpsv.cz/web/cz/antivirus-archiv>

MINISTERSTVO PRŮMYSLU A OBCHODU, 2021a. Program COVID – Nájemné. In: *Ministerstvo průmyslu a obchodu* [online]. Praha: Ministerstvo práce a sociálních věcí [cit. 2021-11-05]. Dostupné z: <https://www.mpo.cz/cz/podnikani/zivnostenske-podnikani/covid-19-najemne--255305/>

MINISTERSTVO PRŮMYSLU A OBCHODU, 2021b. Program COVID - Kultura. In: *Ministerstvo průmyslu a obchodu* [online]. Praha: MPO, 29. července 2021 [cit. 2021-11-05]. Dostupné z: <https://www.mpo.cz/kultura>

MINISTERSTVO ZDRAVOTNICTVÍ ČESKÉ REPUBLIKY, 2011. Pandemický plán České republiky. In: *Ministerstvo zdravotnictví České republiky* [online]. Praha: Ministerstvo zdravotnictví [cit. 2021-11-05]. Dostupné z: <https://www.mzcr.cz/wp-content/uploads/wepub/5520/14546/Pandemick%C3%BD%20pl%C3%A1n%20%C4%8CR.pdf>

NÝVLTOVÁ, Romana a Pavel MARINIČ, 2010. *Finanční řízení podniku: moderní metody a trendy*. Praha: Grada. Prosperita firmy. ISBN 978-80-247-3158-2.

POPESKO, Boris a Šárka PAPADAKI, 2016. *Moderní metody řízení nákladů: jak dosáhnout efektivního vynakládání nákladů a jejich snížení. 2.*, aktualizované a rozšířené vydání. Praha: Grada Publishing. Prosperita firmy. ISBN 978-80-247-5773-5.

SEDLÁČEK, Jaroslav, 2007. *Finanční analýza podniku*. Brno: Computer Press. Praxe manažera (Computer Press). ISBN 978-802-5118-306.

SRPOVÁ, Jitka a Václav ŘEHOŘ, 2010. *Základy podnikání: teoretické poznatky, příklady a zkušenosti českých podnikatelů*. Praha: Grada. Expert (Grada). ISBN 978-80-247-3339-5.

STÁTNÍ ZDRAVOTNÍ ÚSTAV, 2020. Koronaviry - přehled. In: *Státní zdravotní ústav* [online]. Praha: Státní zdravotní ústav, 22. ledna 2020 [cit. 2021-11-05]. Dostupné z: <http://www.szu.cz/tema/prevence/koronaviry-prehled-1>

STÁTNÍ ZDRAVOTNÍ ÚSTAV, 2021. Základní informace o onemocnění novým koronavirem – covid-19 (coronavirus disease 2019). In: *Státní zdravotní ústav* [online]. Praha: Státní zdravotní ústav, 9. března 2021 [cit. 2021-11-05]. Dostupné z: [http://www.szu.cz/uploads/Epidemiologie/Coronavirus/Zakladni\\_info/zakladni\\_informace\\_covid\\_19\\_7\\_aktualizace\\_09\\_03\\_2021\\_2.pdf](http://www.szu.cz/uploads/Epidemiologie/Coronavirus/Zakladni_info/zakladni_informace_covid_19_7_aktualizace_09_03_2021_2.pdf)

SYNEK, Miloslav a Eva KISLINGEROVÁ a kol, 2010. *Podniková ekonomika*. 5., přeprac. a dopl. vyd. Praha: C.H. Beck. Beckovy ekonomické učebnice. ISBN 978-80-7400-336-3.

SYNEK, Miloslav, Heřman KOPKÁNĚ a Markéta KUBÁLKOVÁ, 2009. *Manažerské výpočty a ekonomická analýza*. V Praze: C.H. Beck. Beckova edice ekonomie. ISBN 978-807-4001-543.

VEBER, Jaromír a Jitka SRPOVÁ, 2012. *Podnikání malé a střední firmy*. 3., aktualiz. a dopl. vyd. Praha: Grada. Expert (Grada). ISBN 978-80-247-4520-6.

VLÁDA ČESKÉ REPUBLIKY, 2020. Vládní usnesení související s bojem proti epidemii koronaviru - rok 2020. In: *Vláda České republiky* [online]. Praha: Vláda ČR , 30. prosince 2020 [cit. 2022-03-27]. Dostupné z: <https://www.vlada.cz/cz/epidemie-koronaviru/dulezite-informace/vladni-usneseni-souvisejici-s-bojem-proti-epidemii-koronaviru---rok-2020-186999/>

VLÁDA ČESKÉ REPUBLIKY, 2021. Vládní usnesení související s bojem proti epidemii – rok 2021. In: *Vláda České republiky* [online]. Praha: Vláda ČR , 29. prosince 2021 [cit. 2022-03-27]. Dostupné z: <https://www.vlada.cz/cz/epidemie-koronaviru/dulezite-informace/vladni-usneseni-souvisejici-s-bojem-proti-epidemii---rok-2021-193536/>

VLÁDA ČESKÉ REPUBLIKY, 2022. Vládní usnesení související s bojem proti epidemii. In: *Vláda České republiky* [online]. Praha: Vláda ČR , 30. března 2022 [cit. 2022-03-27]. Dostupné z: <https://www.vlada.cz/cz/epidemie-koronaviru/dulezite-informace/vladni-usneseni-souvisejici-s-bojem-proti-epidemii-180608/>

VOCHOZKA, Marek a Petr MULAČ, 2012. *Podniková ekonomika*. Praha: Grada. Finanční řízení. ISBN 978-802-4743-721.

WORLD HEALTH ORGANIZATION, 2020. WHO Director-General's opening remarks at the media briefing on COVID-19 - 11 March 2020. In: *World Health Organization* [online]. Switzerland: WHO, 11. března 2020 [cit. 2021-11-05]. Dostupné z: <https://www.who.int/director-general/speeches/detail/who-director-general-s-opening-remarks-at-the-media-briefing-on-covid-19---11-march-2020>

ZUZÁK, Roman a Martina FEJFAROVÁ, 2009. *Krizové řízení podniku*. 2., aktualiz. a rozš. vyd. Praha: Grada. Expert (Grada). ISBN 978-802-4731-568.

## **SEZNAM PŘÍLOH**

Příloha A - Výkaz zisku a ztrát - Formplast Purkert, s.r.o.....	54
Příloha B – Rozvaha - Aktiva - Formplast Purkert, s.r.o.....	55
Příloha C - Rozvaha - Pasiva - Formplast Purkert, s.r.o. ....	56

Příloha A - Výkaz zisku a ztrát - Formplast Purkert, s.r.o.

Označení	Výkaz zisku a ztrát (v tis. Kč)	2015	2016	2017	2018	2019	2020
I.	Tržby z prodeje výrobků a služeb	879 391	963 168	1 099 488	1 111 135	938 621	866 871
A.	Výkonová spotřeba	636 750	638 300	633 175	621 382	496 012	454 587
A.2	Spotřeba materiálu a energie	437 853	462 450	490 690	456 536	386 467	332 306
A.3.	Služby	198 897	175 850	142 485	164 846	109 545	122 281
B.	Změna stavu zásob vlastní činnosti	515	-38 875	8 821	-20 024	-11 706	6 749
C.	Aktivace	-2 455	-4 463	-7 822	-721	-2 520	-24
D.	Osobní náklady	111 105	184 882	244 888	275 093	257 601	207 758
D.1.	Mzdové náklady	79 472	134 725	177 432	199 489	187 133	151 343
D.2.	Náklady na sociální zabezpečení, zdravotní pojištění a ostatní náklady	31 633	50 157	67 456	75 604	70 468	56 415
D.2.1.	Náklady na sociální zabezpečení, zdravotní pojištění	26 813	44 844	59 294	66 861	61 961	49 126
D.2.2.	Ostatní náklady	4 820	5 313	8 162	8 743	8 507	7 289
E.	Úpravy hodnot v provozní oblasti	35 055	37 236	46 737	57 376	56 781	51 641
E.1.	Úpravy hodnot dlouhodobého nehmotného a hmotného majetku	35 055	36 468	46 661	56 909	55 931	51 143
E.1.1.	Úpravy hodnot dlouhodobého nehmotného a hmotného majetku - trvalé	35 055	36 468	46 661	56 909	55 931	51 143
E.2.	Úpravy hodnot zásob	0	768	76	298	642	625
E.3.	Úpravy hodnot pohledávek	0	0	0	169	208	-127
III.	Ostatní provozní výnosy	37 036	52 984	68 529	91 223	52 463	42 925
III.1.	Tržby z prodaného dlouhodobého majetku	434	280	285	10 758	203	1 073
III.2.	Tržby z prodaného materiálu	28 575	26 923	37 981	49 832	20 592	15 954
III.3.	Jiné provozní výnosy	8 027	25 781	30 263	30 633	31 668	25 898
F.	Ostatní provozní náklady	48 180	112 144	132 582	180 374	94 290	116 568
F.1.	Zůstatková cena prodaného dlouhodobého majetku	0	26	0	146	39	45
F.2.	Zůstatková cena prodaného materiálu	26 956	24 767	32 774	42 486	20 067	11 230
F.3.	Daně a poplatky	554	495	477	524	530	533
F.4.	Rezervy v provozní oblasti a komplexní náklady příštích období	6 514	55 519	63 953	97 609	44 509	80 009
F.5.	Jiné provozní náklady	12 156	31 337	35 378	39 609	29 145	24 751
*	Provozní výsledek hospodaření	87 277	86 928	109 636	88 878	100 626	72 517
VI.	Výnosové úroky a podobné výnosy	115	297	318	518	2 078	2 131
VI.2.	Ostatní výnosové úroky a podobné výnosy	115	297	318	518	2 078	2 131
J.	Nákladové úroky a podobné náklady	151	26	181	35	0	0
J.2.	Ostatní nákladové úroky a podobné náklady	151	26	181	35	0	0
VII.	Ostatní finanční výnosy	2 349	789	8 265	5 753	3 433	27 449
K.	Ostatní finanční náklady	3 652	1 597	8 294	5 544	13 823	23 882
*	Finanční výsledek hospodaření	-1 339	-537	108	692	-8 312	5 698
**	Výsledek hospodaření před zdaněním	85 938	86 391	109 744	89 570	92 314	78 215
L.	Daň z příjmu	3 487	8 385	18 681	27 970	23 114	24 899
L.1.	Daň splatná	5 336	6 802	16 346	26 394	23 385	26 000
L.2.	Daň z příjmu odložená	-1 849	1 583	2 335	1 576	-271	-1 101
**	Výsledek hospodaření po zdanění	82 451	78 006	91 063	61 600	69 200	53 316
***	Výsledek hospodaření za účetní období	82 451	78 006	91 063	61 600	69 200	53 316
*	Čistý obrát za účetní období	918 891	1 017 238	1 176 600	1 208 629	996 595	939 376

Příloha B – Rozvaha - Aktiva - Formplast Purkert, s.r.o.

Označení	Aktiva (v tis. Kč)	2015	2016	2017	2018	2019	2020
	<b>AKTIVA CELKEM</b>	586 922	733 495	869 757	869 689	901 032	916 017
B.	Dlouhodobý majetek	199 311	229 158	273 378	272 098	262 448	235 832
B.I.	Dlouhodobý nehmotný majetek	810	500	2 795	2 828	2 741	3 607
B.I.2.	Ocenitelná práva	750	450	2 235	1 390	777	3 607
B.I.2.1.	Software	750	450	2 235	1 390	777	3 607
B.I.5.	Poskytnuté zálohy na dlouhodobý nehmotný majetek a nedokončený dlouhodobý nehmotný	60	50	560	1 438	1 964	0
B.I.5.2.	Nedokončený dlouhodobý nehmotný majetek	60	50	560	1 438	1 964	0
B.II.	Dlouhodobý hmotný majetek	185 161	207 098	248 683	248 650	228 367	206 365
B.II.1.	Pozemky a stavby	74 728	75 571	80 427	78 535	75 592	73 420
B.II.1.1.	Pozemky	446	446	446	446	429	429
B.II.1.2.	Stavby	74 282	75 125	79 981	78 089	75 163	72 991
B.II.2.	Hmotné movité a jejich soubory	107 749	125 961	156 060	167 454	133 895	107 913
B.II.5.	Poskytnuté zálohy na dlouhodobý hmotný majetek a nedokončený dlouhodobý hmotný	2 684	5 566	12 096	2 661	18 880	25 032
B.II.5.1.	Poskytnuté zálohy na dlouhodobý hmotný majetek	1 431	0	2 644	709	0	6 854
B.II.5.2.	Nedokončený dlouhodobý hmotný majetek	1 253	5 566	9 452	1 952	18 880	18 178
B.III.	Dlouhodobý finanční majetek	13 340	21 560	22 000	20 620	31 340	25 860
B.III.4.	Zápujčky a úvěry - podstatný vliv	0	21 560	22 000	20 620	31 340	25 680
B.III.7.	Ostatní dlouhodobý finanční majetek	13 340	0	0	0	0	0
B.III.7.1.	Jiný dlouhodobý finanční majetek	13 340	0	0	0	0	0
C.	Oběžná aktiva	384 068	500 919	585 884	590 878	627 450	672 126
C.I.	Zásoby	115 243	166 646	184 352	219 297	202 872	203 577
C.I.1.	Materiál	59 691	68 903	88 803	98 431	70 674	72 289
C.I.2.	Nedokončená výroba a polotovary	41 353	78 673	70 934	103 356	112 991	113 312
C.I.3.	Výroba a zboží	14 199	19 070	24 615	17 510	19 207	17 976
C.I.3.1.	Výrobky	14 199	19 070	24 615	17 510	19 207	17 976
C.II.	Pohledávky	148 759	162 808	224 151	201 997	265 906	323 133
C.II.2.	Krátkodobé pohledávky	148 759	162 808	224 151	201 997	265 906	323 133
C.II.2.1.	Pohledávky z obchodních vztahů	136 150	154 548	213 608	196 926	246 254	297 936
C.II.2.3.	Pohledávky - podstatný vliv			3 780	4 380	6 780	7 980
C.II.2.4.	Pohledávky ostatní	12 609	8 260	6 736	691	12 872	17 217
C.II.2.4.3.	Stát - daňové pohledávky					0	19
C.II.2.4.4.	Krátkodobé poskytnuté zálohy	12 133	7 781	6 231	1 376	12 002	12 138
C.II.2.4.5.	Dohadné účty aktivní	-402	137	0	-1 100	478	100
C.II.2.4.6.	Jiné pohledávky	878	342	532	415	392	4 960
C.IV.	Peněžní prostředky	120 066	171 465	177 381	169 584	158 672	145 416
C.IV.1.	Peněžní prostředky v pokladně	457	223	240	206	179	192
C.IV.2.	Peněžní prostředky na účtech	119 609	171 242	177 141	169 378	158 493	145 224
D	Časové rozlišení aktiv	3 543	3 418	10 495	6 713	11 134	8 059
D.1.	Náklady příštích období	3 496	0	10 109	6 713	10 407	8 120
D.2.	Komplexní náklady příštích období	0	3 418	0	0	0	0
D.3.	Příjmy příštích období	47	0	386	0	727	-61

Příloha C - Rozvaha - Pasiva - Formplast Purkert, s.r.o.

Označení	Pasiva (v tis. Kč)	2015	2016	2017	2018	2019	2020
	PASIVA CELKEM	586 922	733 495	869 757	869 689	901 032	916 017
A.	Vlastní kapitál	406 581	485 945	477 052	437 847	406 652	335 944
A.I.	Základní kapitál	100	100	100	100	100	100
A.I.1.	Základní kapitál	100	100	100	100	100	100
A.II.	Ážio a kapitálové fondy	193	194	193	193	193	194
A.II.2.	Kapitálové fondy	193	194	193	193	193	194
A.II.2.1.	Ostatní kapitálové fondy	193	194	193	193	193	194
A.IV.	Výsledek hospodaření z minulých let	323 837	407 645	385 696	375 954	337 159	282 334
A.IV.1.	Nerozdělený zisk z minulých let	323 836	406 288	385 652	376 759	337 054	276 358
A.IV.3.	Jiný výsledek hospodaření minulých let	1	1 357	44	-805	105	5 976
A.V.	Výsledek hospodaření běžného účetního období	82 451	78 006	91 063	61 600	69 200	53 316
B. + C.	Cizí zdroje	176 087	245 849	366 246	418 274	455 949	508 199
B.	Rezervy	38 240	93 759	157 712	255 321	299 830	379 840
B.3.	Rezervy podle zvláštních právních předpisů	38 221	0	0	0	0	0
B.4.	Ostatní rezervy	19	93 759	157 712	255 321	299 830	379 840
C.	Závazky	137 847	152 090	208 534	162 953	156 119	128 359
C.I.	Dlouhodobé závazky	26 331	10 993	13 806	15 382	15 111	13 532
C.I.2.	Závazky k úvěrovým institucím	16 920	0	0	0	0	0
C.I.8.	Odložený daňový závazek	9 411	10 993	13 328	14 904	14 633	13 532
C.I.9.	Závazky ostatní	0	0	478	478	478	0
C.I.9.3.	Jiné závazky	0	0	478	478	478	0
C.II.	Krátkodobé závazky	111 516	141 097	194 728	147 571	141 008	114 827
C.II.2.	Závazky k úvěrovým institucím	0	0	41 299	0	0	0
C.II.3.	Krátkodobé přijaté zálohy	20 870	51 070	30 458	48 808	51 338	35 000
C.II.4.	Závazky z obchodních vztahů	80 691	74 063	99 459	60 914	66 986	61 367
C.II.8.	Závazky ostatní	9 955	15 964	23 512	37 849	22 684	18 460
C.II.8.1.	Závazky ke společníkům	100	0	0	0	0	0
C.II.8.3.	Závazky k zaměstnancům	6 185	9 366	11 768	12 145	10 826	9 787
C.II.8.4.	Závazky ze sociálního zabezpečení a zdravotního pojištění	3 545	5 333	6 871	6 844	6 148	5 667
C.II.8.5.	Stát - daňové závazky a dotace	281	1 018	4 487	18 372	1 147	0
C.II.8.6.	Dohadné účty pasivní	-284	36	121	219	4 320	2 793
C.II.8.7.	Jiné závazky	128	211	265	269	243	213
D.	Časové rozlišení pasiv	4 254	1 701	26 459	13 568	38 431	71 874
D.1.	Výdaje příštích období	0	1 447	4 520	1 744	2 577	6 397
D.2.	Výnosy příštích období	4 254	254	21 939	11 824	35 854	65 477