

**Universität Pardubice**

**Philosophische Fakultät**

**Tourismus im Riesengebirge. Früher und heute**

Miloslav Med

**Bachelorarbeit**

**2021**

Univerzita Pardubice  
Fakulta filozofická  
Akademický rok: 2018/2019

## **ZADÁNÍ BAKALÁŘSKÉ PRÁCE** (projektu, uměleckého díla, uměleckého výkonu)

Jméno a příjmení: **Miloslav Med**  
Osobní číslo: **H17089**  
Studijní program: **B7310 Filologie**  
Studijní obor: **Německý jazyk pro odbornou praxi**  
Téma práce: **Tourismus im Riesengebirge. Früher und heute.**  
Zadávající katedra: **Katedra cizích jazyků**

### **Zásady pro vypracování**

V teoretické části bude pojednáno o historii a vývoji turismu v Krkonoších. Na to bude navazovat cestovní ruch v dané oblasti v současnosti. Bude čerpáno z odborné literatury. V praktické části student popíše horské boudy v Krkonoších, jejich názvy německé a české, vývoj a současný stav. Následně bude zohledněna statistika návštěvnosti s přihlédnutím k německým turistům. Budou uvedeny také současné trendy cestovního ruchu v dané oblasti.

Rozsah pracovní zprávy:  
Rozsah grafických prací:  
Forma zpracování bakalářské práce: **tištěná**

Seznam doporučené literatury:

- 1.MORGNER, Mario/ BAUMANN, Jens: *Kulturregion Riesengebirge – Die Wiesenbaude – Ein kultur-historischer Streifzug das Riesengebirge mit den ehemaligen Bewohnern der Wiesenbaude. Books on Demand, 2013.*
- 2.HEMMERLE, Rudolf: *Sudetenland-Lexikon. Weidlich/Flechsigg in Verlagshaus Würzburg GmbH&Co. KG, 2001.*
- 3.BEYER, Lioba: *Regensburger Beiträge zur Regionalgeographie und Raumplanung/Kleinnaoo/Malá Úpa unter der Schneekoppe im Riesengebirge. Kallmünz: Lasleben, 2009.*
- 4.DAVID, Petr/ DAVID, Petr ml./ LUDVÍK, Petr: *Krkonoše – Česko ošemi smysly. Praha: Soukup & David, 2010.*
- 5.NOVAK, Karel/ MALAREK, Maria: *Riesengebirge – Böhmischer Teil. Laumann Druck und Verlag, 1995.*
- 6.HÜNNICHEN, Liesel: *Begegnung im Riesengebirge: 1943 auf der Schneekoppe. Kadera-Verlag, 2017.*
- 7.MÜLLER, Erhard: *Erzählungen aus dem Riesengebirge. Laumann Druck und Verlag, 1995.*
- 8.FINK, Wolfgang: *Wie ein Wind oom Riesengebirge. Heimatkreis Hohenelbe, 2003.*
- 9.TESAŘOVÁ, Jana: *Toulky Krkonošemi. Vikend, 2017.*

Vedoucí bakalářské práce: **Mgr. Lenka Matušková, Ph.D.**  
Katedra cizích jazyků

Datum zadání bakalářské práce: **1. dubna 2019**  
Termín odevzdání bakalářské práce: **31. března 2020**

---

**doc. Mgr. Jiří Kubeš, Ph.D.**  
děkan

---

**PhDr. Bianca Benišková, Ph.D.**  
vedoucí katedry

V Pardubicích dne 11. prosince 2019

Prohlašuji:

Tuto práci jsem vypracoval samostatně. Veškeré literární prameny a informace, které jsem v práci využil, jsou uvedeny v seznamu použité literatury.

Byl jsem seznámen s tím, že se na moji práci vztahují práva a povinnosti vyplývající ze zákona č. 121/2000 Sb., autorský zákon, zejména se skutečností, že Univerzita Pardubice má právo na uzavření licenční smlouvy o užití této práce jako školního díla podle § 60 odst. 1 autorského zákona, a s tím, že pokud dojde k užití této práce mnou nebo bude poskytnuta licence o užití jinému subjektu, je Univerzita Pardubice oprávněna ode mne požadovat přiměřený příspěvek na úhradu nákladů, které na vytvoření díla vynaložila, a to podle okolností až do jejich skutečné výše.

Souhlasím s prezenčním zpřístupněním své práce v Univerzitní knihovně.

V Pardubicích dne 15. 6. 2021

.....

Miloslav Med

### **Danksagung**

An dieser Stelle möchte ich mich bei allen bedanken, die mir bei der Bearbeitung dieser Bachelorarbeit geholfen haben. Ein besonderer Dank für die Fachleitung und für die hilfreichen Impulse gebührt Frau Mgr. Lenka Matušková, Ph. D.

## **TITEL**

Tourismus im Riesengebirge. Früher und heute

## **ANNOTATION**

Die vorliegende Abschlussarbeit beschäftigt sich mit dem Tourismus im Riesengebirge früher und heute. Die Arbeit konzentriert sich auf die Winter- und Sommertourismusedwicklung im Riesengebirge. Es wurden die wichtigsten touristischen Zentren und Verkehrsarten beschrieben. Vorgestellt wurden zugleich die Bauden im Riesengebirge und ihre gegenwärtige sowie vergangene Nutzung. Die Arbeit schließt mit einer Statistik von Besucherzahlen in der Region.

## **SCHLÜSSELWÖRTER**

Riesengebirge, Bauden, Tourismusedwicklung, Wintertourismus, Sommertourismus

## **NÁZEV**

Turismus v Krkonoších. Dříve a dnes

## **SOUHRN**

Předložená závěrečná práce se zabývá turismem v Krkonoších dříve a dnes. Práce se zaměřuje na vývoj zimního a letního turismu v této oblasti, popsány jsou nejdůležitější turistická centra a způsob dopravy. Představeny jsou krkonošské boudy jejich současné a bývalé využití. Práce je ukončena statistikou návštěvnosti pohoří.

## **KLÍČOVÁ SLOVA**

Krkonoše, boudy, vývoj turismu, zimní turistika, letní turistika

## **TITLE**

Tourism in the Giant Mountains. In the Past and Nowadays.

## **ABSTRACT**

The presented thesis deals with tourism in the Giant Mountains in the past and nowadays. The work focuses on the development of winter and summer tourism in this area. Described are the most important tourist centres and modes of transport. The Giant Mountains huts are presented, their current and former use. The work is completed by statistics of mountain attendance.

## **KEYWORDS**

Giant Mountains, Bauden, developments of tourism, winter tourism, summer tourism

## Inhalt

Einleitung .....	10
I. THEORETISCHER TEIL .....	11
1 Riesengebirge allgemein .....	12
2 Besiedlung des Riesengebirges .....	13
2.1 Entwicklung des Tourismus im Riesengebirge .....	15
2.2 Nationalpark Riesengebirge .....	19
2.3 Geschichte eines Liedes vom Riesengebirge .....	20
3 Sommertourismus.....	24
3.1 Fahrradtourismus.....	25
3.2 Wandern .....	26
4 Wintertourismus .....	27
4.1 Skitourismus.....	28
5 Die wichtigsten touristischen Zentren im Riesengebirge .....	31
5.1 Harrachsdorf .....	31
5.2 Spindlermühle .....	33
5.3 Johanniskbad .....	34
5.4 Petzer .....	34
6 Verkehrsmittel im Riesengebirge.....	36
6.1 Seilbahn Johanniskbad – Schwarzenberg .....	36
6.2 Seilbahn zur Schneekoppe .....	37
6.3 Hornschlitten – das erste Verkehrs- u. Transportmittel für Touristen und Holz	38
II. PRAKTISCHER TEIL .....	40
7 Riesengebirgsbauden.....	41
7.1 Wiesenbaude (Luční bouda) .....	43
7.2 Hampelbaude (Strzecha Akademicka, Hamplova bouda).....	45
7.3 Spindlerbaude (Špindlerova bouda) .....	46
7.4 Elbfallbaude (Labská bouda) .....	48
7.5 Martinsbaude (Martinovka).....	49
7.6 Mährische Baude (Moravská bouda, Daftebaude) .....	50
7.7 Wossecker Baude (Vosecká bouda) .....	52
7.8 Bradlerbauden (Brádlery boudy) .....	53



7.9	Peterbaude (Petrova bouda) .....	54
7.10	Neue Peterbaude (Nová Petrova bouda).....	55
7.11	Waldbaude (Lesní bouda) .....	56
7.12	Adolfbaude (Adolfova bouda).....	57
8	Riesengebirge in Zahlen .....	60
9	Riesengebirge heute .....	68
	Zusammenfassung .....	69
	Závěr .....	72
	Literaturverzeichnis: .....	75
	Internetquellen: .....	76
	Anhänge .....	79
10	Liste der Bauden im Riesengebirge.....	81
11	Abbildungsverzeichnis .....	83
12	Tabellenverzeichnis.....	84
13	Diagrammverzeichnis.....	85

## **Einleitung**

Die vorliegende Abschlussarbeit beschäftigt sich mit dem Thema Tourismus im Riesengebirge heute und früher. Im Mittelpunkt stehen die Entwicklung des Lebens im Riesengebirge und die Zahl der Besucher. In der Arbeit werden die wichtigsten Zentren wie Spindlermühle, Harrachsdorf, Petzer oder Johannisbad beschrieben. Die Besonderheit des Riesengebirges sind die Bergbauden und sogenannte „Baudewirtschaft“. Diese Baudewirtschaft entwickelt sich im Rahmen des Mitteleuropas nur in der Alpen und in dem Riesengebirge. In diesem Zusammenhang ist interessant die Entwicklung des Tourismus hier und des Lebens in den Gebirgsbauden in Verbindung mit dem Thema Landwirtschaft.

Die Arbeit ist in einen theoretischen und einen praktischen Teil unterteilt. Im theoretischen Teil im ersten Kapitel wird die Besiedlung erwähnt. Im zweiten Kapitel wird die Entwicklung des Tourismus vorgestellt.

Im dritten Kapitel beschäftigt sich die Arbeit mit den Städten wie Harrachsdorf, Spindlermühle, Petzer und Johannisbad.

Das letzte Kapitel des theoretischen Teils ist den Seilbahnen gewidmet, dem Hornschlitten und dem Nationalpark, die für den Tourismus im Riesengebirge eine wichtige Rolle spielen.

Im praktischen Teil der Arbeit werden die wichtigsten und ältesten Riesengebirgsbauden beschrieben. Das betrifft das Leben in den Bauden, ihre ursprünglichen Zwecke, Veränderungen im Laufe der Zeit und das Leben heute.

In der Arbeit werden die deutschen Ortsnamen benutzt. Am Ende der Arbeit befinden sich ein deutsch-tschechisches Ortsnamenwörterbuch und ein Baudenwörterbuch.

## **I. THEORETISCHER TEIL**

In diesem Teil wird zuerst das Riesengebirge charakterisiert. Es geht um allgemeine Charakteristik und Riesengebirgsabgrenzung. Dazu gehört auch der Wintertourismus, der sehr viel mit dem Skifahren hängt. Der Sommertourismus und seiner Entwicklung fehlt auch nicht in diesem Teil. Im Mittelpunkt des theoretischen Teils stehen die wichtigsten touristischen Zentren des Gebirges. Der praktische Teil endet mit der Entwicklung der Verkehrsmittel im Riesengebirge.

## 1 Riesengebirge allgemein

Das Riesengebirge gehört zu kleineren Gebirgen in Europa. Es hat eine Fläche von 631 km<sup>2</sup>. Im Jahr 1992 wurde das Riesengebirge zum Biosphärenreservat genannt. Das Riesengebirge befindet sich in zwei Ländern. Der nördliche Teil liegt in Polen und der südliche in Tschechien. Das größte Gebirge Böhmens bildet die Grenze zu Polen in der Länge von 36 km. Der höchste Gipfel heißt die Schneekoppe, die 1 602 Meter erreicht. Da das Riesengebirge nur etwa 20 km breit ist, gehört es zu den kleineren Gebirgen in Europa. Durch dieses Gebirge fließt der Fluss Elbe, der in der Tschechischen Republik Labe genannt wird. In dem Gebirge befinden sich auch viele Bauden, die eine sehr lange Geschichte haben.<sup>1</sup>

---

<sup>1</sup>Vgl. SCHÜTTIG, Frank, 2020. *Riesengebirge: Mit Wandertipps, Wintersportwegweiser und Ausflügen ins Isergebirge*. 8. Auflage. Berlin: Trescher Verlag. ISBN 978-3-89794-458-9, S. 35

## 2 Besiedlung des Riesengebirges

Bis ins Mittelalter war das Riesengebirge unbesiedelt und bedeckt nur mit einem tiefen und nicht durchgängigen Forst.

Die ältesten menschlichen Behausungen entstanden an der Forstgrenze entlang der Flussläufe nach Landespfaden.

Die ersten Erwähnungen von der Zuwanderung und Kolonisierung stammen aus dem 13. Jahrhundert, als in Tschechien die Lehenverfassung war – der König gab den Boden als Dienst- und Loyalitätsgeld, beschenkte die Adel und Kirche. Zu jener Zeit kam die erste stärkere Besiedlungswelle, die slawisch war. Später, noch in diesem Alter, kamen die Kolonisten aus Deutschland, deren Prozentzahl signifikant war – vor allem Handwerker, Händler und Bauernschaft. Sie brachten auch die deutsche Struktur wie Zünfte und deutsches Stadtrecht unterschiedlicher Prägung mit. So begann die Urbarmachung, vornehmlich in der Nähe der Flüsse Aupa, Elbe (so entstanden z. B. Arnau, Trautenau), und auch die Germanisierung der slawischen Orte. Einige überwiegend von den Tschechen bevölkerte Gebiete entwickelten sich später allmählich zu einem deutschsprachigen Raum. Deshalb sind vorhandene Urkunden, mittelalterliche und frühneuzeitliche Inschriften in Archiven in tschechischer oder lateinischer Sprache verfasst.<sup>2</sup>

Im 13. – 15. Jahrhundert trieben im Riesengebirge nicht nur Einzeljäger herum, sondern kamen auch Gold- und Erzsucher aus dem Ausland, die hier eine Prospektortätigkeit durchführten. Ihre Sprache unterschied sich von der Sprache der heimischen Bevölkerung. Sie wurden Wallen genannt. Nach ihnen blieb ein fantastischer Itinerar - Wallenbücher. Es geht überhaupt um die ältesten Berichte über der Menschendurchdringung in das noch nicht durchforschte Gebirgsgebiet.

Von hier stammt auch die Legende des Berggeistes Rübenzahl, der seine Heimat im Riesengebirge hat und wo er seine Schätze bewacht. Deshalb ist es notwendig gewisse magische Zeremonien durchzuführen, dass er wohlwollend bleibt.

---

<sup>2</sup> Vgl. BARTOŠ, Martin. *Historie krkonošských bud*. Vrchlabí: Správa Krkonošského národního parku, 2016. ISBN 978-80-7535-029-9, S. 20

Die Entdeckungen der Bodenschätze, vor allem der Eisenerze, Edelmetalle (Gold, Silber), Edelsteine, des Arsens, Kupfers und verschiedener Quarzsorten, ihre Gewinnung und Verarbeitung bedeutete einen weiteren wichtigen Bewohnerzustrom. Die Kolonisten siedelten sich im Umkreis der Schächte und Glashütten an - Hohewelbe, Rochlitz an der Iser.<sup>3</sup>

Mit der Entwicklung des Bergbaus und Glashüttenwesens kamen Fachleute während des 16. Jahrhunderts aus dem Alpenraum – Kärnten, Tirol und Steiermark – nicht nur Berg-, Hüttenarbeiter, Köhler und Grubenfachleute (z. B. auch Kryštof von Gendorf – nach 1520), sondern auch Holzhacker und Fachmänner für die Holzflößerei weil für die Verarbeitung der Erze und des Glases große Holzmengen erforderlich waren. Aus dem Alpenraum kamen ganze Familien, bis Ende dieses Jahrhunderts ca. 1000 Kolonisten und brachten ihre Kultur, auch traditionelle Lebens- und Wirtschaftsformen mit.<sup>4</sup>

Die Holznutzung war vor allem der Beweggrund für die Ankuft der Holzfäller. Auch den Holztransport führten großenteils deutschsprachige Bewohner durch. Sie benutzten die Riese (rutschbahnartige hölzerne Rinnen), Hornschlitten (großer Schlitten – ca. 2 m lang und 50–60 cm breit – tschechisch ist er "sáně rohačky" genannt) und Holzflößerei (im Bericht bei Freiheit - Kleinaupa). Sie übergaben sich diese Meisterschaft, die auch von den Alpen stammt, von Generation zu Generation.

Die Holzhacker, die im Wald arbeiteten, verließen ihre Familie für einige Tage und bauten ihre Behausungen – Hütten in der Nähe der Wälder, die zur Rodung geboten waren.

Die Hütten sind einfache Gebäude - Übernachtungen im Gebirge, die als Übernachtungsmöglichkeit und zum Schutz vor Unwetter, sowie auch zum Schutz für Viehhirten im Sommer dienten. Sie waren mit 1 oder 2 Zimmern typisch, die mit

---

<sup>3</sup> Vgl. BARTOŠ, Martin. *Historie krkonošských bud*. Vrchlabí: Správa Krkonošského národního parku, 2016. ISBN 978-80-7535-029-9, S. 25

<sup>4</sup> Vgl. ŠTURSA, Jan, *Krkonoše. Budní hospodářství v Krkonoších, krkonošské roubenky, gastronomické speciality*. KRNAP. 2003 [Zugriff am: 24.09.2020]. Verfügbar unter: <http://vejacv.albums.cz/clanky/budni-hospodarstvi-v.html>

dem Stall verbunden waren. Das Wort „Hütte“ kommt aus dem Deutschen, es ist seit 9. Jahrhundert belegt.<sup>5</sup>

Mit der Zeit zogen in die Hütten ganze Familien um. Sie betreuten weidendes Vieh auf den Almen und Wiesenklaven, die nach der Rodung entstanden. Diese Hütten wurden so von Holzfällern, Hirten und ihrer Familien ganzjährig bewohnt und sind Bauden oder Bergbauden genannt, was wiederum aus dem Deutschen kommt und typisch für das Riesengebirge ist.

So entstanden z. B. Hübnerbauden, Richterbauden, Keilbauden.<sup>6</sup>

Im Laufe des 16. Jahrhunderts war das Riesengebirge das Gebiet, wo neue Stadtzentren wie Starkenbach, Hochstadt an der Iser, Benetzkó und andere Orte entstanden. Die Wälderrodung, das Holzdefizit (die Holzwerbung war im Jahre 1609 beendet), der Dreißigjährige Krieg (1618–1648), die nachfolgende Wirtschaftskrise und technischer Fortschritt (Hochofenerfindung, Manufakturentwicklung) brachen die Blütezeit des Bergbaues ab.<sup>7</sup>

## **2.1 Entwicklung des Tourismus im Riesengebirge**

Die ersten Besucher kamen ins Riesengebirge schon im 16. Jahrhundert. Es wurden vor allem Entdeckungs- und Forschungsreisende – Botaniker, Geologen, Geographen. Später, ab Ende des 17. Jahrhunderts, führten hierher auch Pilger ihre Schritte, die auf die Schneekoppe in die Kapelle des Hl. Lawrence (1681) und zur Elbquelle wanderten. Diese Menschen suchten nach Unterkunft und Hilfe in den Bauden. Die Gebirgler konnten ihnen zur Erfrischung nur die

---

<sup>5</sup> Vgl. ONLINE WÖRTERBUCH, Wortbedeutung.info [Zugriff am: 1.2.2020] verfügbar unter: <https://www.wortbedeutung.info/-hütte/>

<sup>6</sup> Vgl. ŠTURSA, Jan, *Krkonoše. Budní hospodářství v Krkonoších, krkonošské roubenky, gastronomické speciality*. KRNAP. 2003 [Zugriff am: 24.09.2020]. Verfügbar unter: <http://vejacv.albums.cz/clanky/budni-hospodarstvi-v.html>

<sup>7</sup> Vgl. NOVAK, Karel und Mariola MALEREK, 1995. *Riesengebirge: Bömischer Teil: Geschichte der Region*. Auflage. Dülmen: Laumann-Verlag. ISBN 3-87466-172-5, S. 33

Hauswirtschaftsprodukte wie Milch, Butter, Käse, Weiß- oder Quarkkäse, und zum Schlafen nur einen Stroh- oder Heusack anbieten.<sup>8</sup>

Um die Wende des 18. und 19. Jahrhunderts entstand ein neues Phänomen – Tourismus, und es stieg das Interesse an Schönheiten der Berge. Die Zahl der Touristen nahm zu. Die Gebirgler begannen sich an die Bedürfnisse der Besucher anzupassen, sie erweiterten ihre Angebote an Erfrischung und Unterkunft, bauten die Bauden, z. B. Wiesen-, Richter-, Grenzbaude und die Kapelle auf der Schneekoppe, in Gaststätten um. Schon in 1821 war Weinhaus mit Gasthaus in der Grenzbaude (Hübnerbaude) eine der gefragtesten Bauden. In dieser Zeit entstanden auch neue Bauden auf befahrenen Wegen – wie die Elbfall-, Schwarzschatzbaude auf böhmischer Seite, in Schlesien Prinz Heinrich Baude.<sup>9</sup>

Die Lebensweise der Bergbewohner verwandelte sich. Einige bewirtschaften weiterhin ihre Bauden, manche verdienten zusätzliches Geld als Bergführer (Franz Erlebach – alte Erlebachbaude, oder Johann Kirchschatzler – Böhmisches und Preußisches Baude auf der Schneekoppe), Lastenträger, oder stellten Andenken her (die Familie Pohl – auch Böhmisches und Preußisches Baude). Einige Bergherren wurden wohlhabende Unternehmen, zum Beispiel die Brüder Bönsch, Familie Hollmann oder Familie Erlebach.

Die Entwicklung des Tourismus bedeutete auch den Aufbau von neuen Strecken. Straßen und Eisenbahnen erleichterten den Besuch der Berge. Die Straße durch das Elbtal in Spindlermühle wurde zwischen 1853 und 1871 gebaut, und ihre Verlängerung zur Spindlerbaude wurde 1928 gebaut. Im Jahr 1899 wurde die Eisenbahn von Matinitz nach Rochlitz an der Iser gestartet. Die örtliche Strecke Kuntschitz - Hohenelbe wurde 1870 in Betrieb genommen. Ein weiterer bedeutender Fortschritt, der es den Touristen ermöglichte, so weit wie möglich zu gelangen, waren Seilbahnen. Die erste davon in Schwarzenberg wurde 1928 in Betrieb genommen, die Seilbahn auf die Schneekoppe wurde 1949 fertiggestellt. Seit den 1870er Jahren wurden auch Wanderwege angelegt. 1878 ergaben sich andere Wege,

---

<sup>8</sup> Vgl. SCHÜTTIG, Frank, 2020. *Riesengebirge: Mit Wandertipps, Wintersportwegweiser und Ausflügen ins Isergebirge: Völker und Nationen*. 8. Auflage. Berlin: Trescher Verlag. ISBN 978-3-89794-458-9, S. 43

<sup>9</sup> Vgl. NOVÁKOVÁ, Marcela und Zdeněk NOVÁK, 2003. *Krkonoše*. Praha: Olympia. ISBN 80-7033-810-5, S. 61



obwohl sie vom Adel hauptsächlich aus wirtschaftlichen Gründen gebaut und finanziert wurden. In den Jahren 1881-1882 wurde der Weg Petzer – Geiergucke errichtet, in den Jahren 1881-1883 dann Petzer – Riesenbaude.

Seit Mitte des 19. Jahrhunderts erschienen an der Kreuzung der Bergpfade die ersten Richtungsanzeiger. Die Namen waren überwiegend zweisprachig, das heißt tschechisch und deutsch. Moderne Markierungsmethoden wurden von Eduard Petrák eingeführt, der 1885 eine Karte mit farbigen Markierungen von Straßen erstellte und wichtige Routen nach seinem Entwurf mit Markierungen in Form von Kreuzen, Punkten und Streifen in verschiedenen Farben versah. Seit 1889 markierte der Klub Tschechischer Touristen (KČT) die Straßen mit einer roten Gürtelmarkierung, 1916 wurden die Farben Grün, Blau und Gelb hinzugefügt.<sup>10</sup>

Jan Buchar war der Pionier des tschechischen Tourismus und Skifahrens. Er war der Organisator von 8 Massenausflügen in die Berge und vom Skirennen. Er veröffentlichte auch einen methodischen Artikel über das Skifahren in 1895. Zu Beginn des 19. Jahrhunderts begann sich auch der Wintersport zu entwickeln. Am Anfang gab es Fahrten auf Schmiedeberg an Grenzbauden vorbei, später gab es auch andere Rodelbahnen. Das Zentrum des Rodelsports wurde Johannsbad, wo 1913 eine 1 km lange Rodelbahn gebaut wurde. 1880 erschienen die ersten drei Paar Skier, die Josef Rossler Orovský aus Schweden bestellte. Er probierte sie in Letná und Stromovka aus und ging damit 1894 zum ersten Mal in das Riesengebirge, wo Jan Buchar ab 1892 Skiausflüge organisierte. 1895 wurde in Starkenbach der tschechische Riesengebirgsverband Ski Starkenbach gegründet, 1903 im tschechischen Königreich der Skifahrerverband. Die erste tschechische Kronenmeisterschaft fand in Prag statt. Alle anderen wurden bereits im Riesengebirge abgehalten. Skispringer schlossen sich an, 1906 wurde in St. Peter eine Holzbrücke gebaut, nach dem Ersten Weltkrieg neue Disziplinen, Abfahrt und Slalom, aber ihre Entwicklung erfolgte erst nach dem Zweiten Weltkrieg, als der Bau

---

10 Vgl. SCHÜTTIG, Frank, 2020. *Riesengebirge: Mit Wandertipps, Wintersportwegweiser und Ausflügen ins Isergebirge: Der Tourismus*. 8. Auflage. Berlin: Trescher Verlag. ISBN 978-3-89794-458-9, S. 43

von Skiliften und Skipisten anfang. Seit Beginn des 19. Jahrhunderts wurden die ersten Reiseführer und Reiseberichte zum Riesengebirge herausgegeben.<sup>11</sup>

Reiche Möglichkeiten brachte ins Riesengebirge die Verbindung mit dem Eisenbahnnetz. Mit der Riesengebirgsbahn vom Preußischen Petersdorf in das österreichische Tannwald (heute Tanwald) konnte man die Umgebung schnell und bequem entdecken. Die bunte Landschaft und frische Gebirgsluft, Heilquellen und rechte Wandermöglichkeiten ließen den Tourismus frühzeitig zu einem florierenden Wirtschaftszweig werden.<sup>12</sup>

In Sankt Peter wurde im Jahr 1906 eine Holzsprungschanze gebaut. Die Springer konnten derzeit schon 20 Meter weit fliegen, was nach den damaligen Massstäben der Zeit eine hervorragende Leistung war. Obwohl früher der Wintersport nicht so sehr beliebt war, lockte er im Laufe der Zeit immer mehr Touristen ins Riesengebirge an.

Die Gründung der Tschechoslowakischen Republik im Jahr 1918 nach dem Zerfall der österreichisch-ungarischen Habsburgermonarchie wurde von der deutschen Mehrheit im Riesengebirge sehr widerstrebend angenommen, aber die Bewohner konnten sich bald an die neuen Bedingungen anpassen. In der zweiten Hälfte der 1920er Jahre, in der Zeit des wirtschaftlichen Aufschwungs, wurden mehrere Bergbauden in komfortable Hotels umgewandelt, die das ganze Jahr über touristische und Skidienstleistungen anbieten konnten. Die umfassende Entwicklung zum internationalen Bergressort erfolgte in Spindlermühle vor allem dank des Arztes und nach dem Krieg des langjährigen Bürgermeisters Dr. Wilhelm Pick.<sup>13</sup>

Diese Entwicklung wurde durch die Wirtschaftskrise in den frühen 1930er Jahren etwas gebremst. Nach dem Ausbruch des Faschismus in Deutschland im Jahr 1933 unterstützte die Mehrheit der deutschen Volksgruppe, nicht nur im Riesengebirge, sondern auch anderswo an der Grenze die Henleins Sudetendeutsche Partei, deren

---

<sup>11</sup> Vgl. ebenda Fußnote Nummer 10

<sup>12</sup> Vgl. SCHÜTTIG, Frank, 2020. *Riesengebirge: Mit Wandertipps, Wintersportwegweiser und Ausflügen ins Isergebirge*. 8. Auflage. Berlin: Trescher Verlag. ISBN 978-3-89794-458-9 S. 44

<sup>13</sup> Vgl. NOVAK, Karel und Mariola MALEREK, 1995. *Riesengebirge: Bömischer Teil: Geschichte der Region*. Auflage. Dülmen: Laumann-Verlag. ISBN 3-87466-172-5, S. 38

Aktivitäten zunächst darauf abzielten die Grenze durchzubrechen und dann die Tschechoslowakei zu zerstören. Die Münchner Diktatur bedeutete die Auslieferung der Grenzgebiete der Republik ohne Kampf an Hitler. Einwohner tschechischer Staatsangehörigkeit konnten die erneute Staatsbürgerschaft der Tschechoslowakischen Republik beantragen und in diese wegziehen.<sup>14</sup>

Nach dem Ende des Zweiten Weltkriegs wurde das Riesengebirge der Tschechoslowakischen Republik und Polen zugeteilt. Die überwiegende Mehrheit der tschechoslowakischen Bevölkerung deutscher Staatsangehörigkeit wurde aus dem Riesengebirge in die amerikanischen und sowjetischen Besatzungszonen in Deutschland vertrieben (und praktisch jeglichen Eigentums beraubt).<sup>15</sup>

Der massive Rückgang der deutschen Bevölkerung im Riesengebirge wurde zumindest teilweise durch Menschen aus dem Inneren des tschechischen Landes und der Slowakei sowie Einwanderer aus dem Ausland wie Griechen und Rumänen ersetzt. Es gab eine Initiative der tschechoslowakischen Regierung, leere tschechische Grenzgebiete zu besiedeln, in denen sich die Industrie konzentrierte.<sup>16</sup>

## **2.2 Nationalpark Riesengebirge**

Der Nationalpark umfasst eine Fläche von 38 500km<sup>2</sup> und wurde am 17. Mai 1963 zum Nationalpark erklärt. Der erste Nationalpark in der Tschechischen Republik wurde errichtet, um die einzigartige Natur zu schützen. Es sollten die markierten Wege auch nicht verlassen werden.

In Hohenelbe befindet sich der Sitz der Verwaltung des Nationalparks. Man kann hier Informationsstellen in allen größeren Erholungs- und Sportzentren finden. Im Nationalpark überwiegen die Nadelwälder mit Fichten, und der Waldanteil des Parks beträgt gegen 80 %. In höher gelegenen Regionen ändern sich die Wälder in Wiesen

---

14 Vgl. ebenda Fußnote Nummer 13

15 Vgl. Detlef Brandes: *Säuberung von fremden Elementen. Die Vertreibung und Zwangsaussiedlung der Deutschen aus der Tschechoslowakei*. In: Stephen Aust, Stephan Burgdorff (Hrsg.): *Die Flucht. Über die Vertreibung aus dem Osten*. Bonn 2005, ISBN 3-89331-533-0, S. 126.

16 Vgl. NOVAK, Karel und Mariola MALEREK, 1995. *Riesengebirge: Bömischer Teil: Geschichte der Region*. 2. Auflage. Dülmen: Laumann-Verlag. ISBN 3-87466-172-5, S. 38

und an einigen Stellen befinden sich die Hochtorfmoore. Nur ein wenig oder überhaupt nicht sind die höchsten Gipfel bedeckt.<sup>17</sup>

Der Nationalpark wird in drei Zonen eingeteilt, und zwar Naturschutz-Reservationen wie Elbquelle, Aupaquelle oder Tormoor, weiters befinden sich hier geschützte Fundstätten und Naturformationen. Im Jahr 2016 besuchte 1 027 628 Leute den Park.<sup>18</sup>

Die Direktorin des Parks Eva Šulcová sagt: *„Die Zahl der Besucher in den Riesengebirgen ist riesig. Es ist großartig, dass Menschen die Riesengebirge mögen. Wir können uns sicherlich nicht über das mangelnde Interesse der Besucher beschweren. Gemeinsam mit dem Riesengebirgsnationalpark Administration wollen wir versuchen, diejenigen, die hierher kommen, länger zu halten, anstatt die neuen Touristen anzuziehen. Wir arbeiten auch daran um Touristen weniger bekannte, aber einzigartige Orte im Riesengebirge und Möglichkeiten für interessante Freizeit im unteren Teil vorzustellen, damit mehrere Menschen länger hier bleiben.“*<sup>19</sup>

### **2.3 Geschichte eines Liedes vom Riesengebirge**

Über die Vielfalt des Riesengebirges, einzigartige Schönheit der Natur, unvergessliche Eindrücke der Besucher und über die Liebe der Gebirgler zur Heimat erzählt ein Lied, das in den Jahren 1914 und 1915 zwei Lehrer – Othmar Fiebinger (Text) und Vinzenz Hampel (Weise) – geschaffen haben. Sie beide stammten aus dem Riesengebirge.

Othmar Fiebinger wurde am 21. April 1886 in Altenbruch im Riesengebirge geboren und nach seinem Studium wurde er Lehrer im sudentendeutschen Anseith. Nach der Vertreibung lehrte er in einem Ort bei Erfurt in der früheren DDR. Wegen ständiger

---

<sup>17</sup> Vgl. NOVAK, Karel und Mariola MALEREK, 1995. *Riesengebirge: Bömischer Teil: Hohenelbe*. 2. Auflage. Dülmen: Laumann-Verlag. ISBN 3-87466-172-5 S. 142

<sup>18</sup> Vgl. <https://www.krnap.cz/aktuality/tz-ted-uz-to-vime-presne-ceske-krkonose-maji-pres-11-milionu-navstev-rocne/>

<sup>19</sup> Vgl. KRKONOŠSKÝ NÁRODNÍ PARK [Zugriff am: 9.10.2020]. Verfügbar unter: <https://www.krnap.cz/aktuality/tz-ted-uz-to-vime-presne-ceske-krkonose-maji-pres-11-milionu-navstev-rocne/>

Repressalien jedoch siedelte er nach Bensheim in der BRD über. Er starb hier im Jahre 1982 und mit Sang und Klang seines Liedes wurde er zur ewigen Ruhe gelegt.

Vinzenz Hampel wurde am 29. Januar 1880 in Mastig bei Arnau geboren. Er wurde Lehrer und im Jahre 1915 auch Leiter des „Schwachsinnigen-Heimes“ in Hoheneibe. Er war in der Sprachheilpädagogik erfolgreich, insbesondere mit seiner Behandlungsmethode des Stotterns. Das Heim leitete er bis zu seiner Pensionierung in 1936. Nach der Vertreibung siedelte er nach Thüringen, später über Berlin nach Atlbach am Neckar um. Dort starb er am 27. Juni 1955.

Nach vorhandenen historischen Quellen schrieb Fiebinger die Worte während einer Kammwanderung in der Peterbaude, wo schon manches Lied von Gästen gesungen worden war, aber keines dabei hatte seinen Ursprung im Riesengebirge. Er schlich in die Einsamkeit der Berge hinaus und begann zu schreiben, während er die wunderbare Bergwelt anschaute. Noch am selben Abend las er seinen Freunden in der Baude vor. Dieses Gedicht im Dialekt bürgerte sich bald ein. Es wurde im Jahre 1914 in der Festschrift des Trautenauer Gesangvereins „Harmonie“ zum ersten Mal gedruckt und veröffentlicht.

Im Frühling desselben Jahres wirkte Hampel im Heim für Schwachsinnige in Hoheneibe. Er trat dort in kunstfreundliche Kreise ein. Der erste Weltkrieg brach aus. Hampel wurde Chorleiter des Gesangsvereins „Liedertafel“, für den er auch Fiebingers Dichtung vom Riesengebirge vertonte. Als er das Lied das erste Mal seinen Freunden vorsang, war der Erfolg unerwartet gross. Einige waren tief berührt und gaben ihm ihre Emotionen zu. Kurz danach schrieb er diese Weise des Liedes für den Männerchor mit Baritonsolo. So war es Mitte März 1915 erstmalig vor der Öffentlichkeit aufgeführt und in kurzer Zeit wurde es auch zum Heimatlied.<sup>20</sup>

Da nicht nur Einheimische das Lied singen sollten, übersetzte Fiebinger seine Dialektdichtung ins Hochdeutsche. Wenige Jahre später erschien das Lied in Liederbüchern des Deutschen Sängerbundes.

---

<sup>20</sup> Vgl. RIESENGBIRGSHEIMAT, verfügbar unter:  
<http://riesengebirgler.de/gebirge/Kunst/Riesengebirgslied.htm>

## Das Lied

1. *Blaue Berge, grüne Täler, mittendrin ein Häuschen klein.  
Herrlich ist die Stückchen Erde und ich bin ja dort daheim  
Als ich einst ins Land gezogen, ha'n die Berg' mir nachgesehn  
Mit der Kindheit, mit der Jugend, wußt' selbst nicht, wie mir geschehn.*

*Refrain: O mein liebes Riesengebirge,*

*wo die Elbe so heimlich rinnt,  
wo der Rübezahl mit seinen Zwergen  
heut' noch Sagen und Märchen spinnt.  
Riesengebirge, deutsches Gebirge, meine liebe Heimat du!*

2. *Ist mit gut und schlecht gegangen, hab' gesungen und gelacht,  
Doch in manchen bangen Stunden hat mein Herz ganz still gepocht.  
Und mich zog's nach Jahr und Stunden wieder heim ins Elternhaus,  
Hielt's nicht mehr vor lauter Sehnsucht bei den fremden Leuten aus.*
3. *Heilige Heimat! Vater! Mutter! Und ich lieg' an ihrer Brust  
Wie dereinst in Kindheit Tagen da vom Leid ich nichts gewusst  
Wieder läuten hell die Glocken, wieder streichelt ihre Hand,  
Und die Uhr im alten Stübchen tickt wie grüßend von der Wand.*
4. *Und kommt's einstens zum Begraben, mögt ihr euren Willen tun.  
Nur das eine ja das eine: Laßt mich in der Heimat ruhn!  
Wird der Herrgott mich dann fragen oben nach dem Heimatschein,  
Zieh' ich stolz und freudig flugs ins Himmelreich hinein  
bin aus dem lieben Riesengebirge ... usw.<sup>21</sup>*

An dem Text wurde wenig geändert, man hat lediglich statt der Wiederholung des Wortes Riesengebirge in der vorletzten Zeile des Refrains „schönes Gebirge“, „Märchengebirge“ oder „deutsches Gebirge“ gesungen.

---

<sup>21</sup> RIESENGEBIRGSHEIMAT, verfügbar unter:  
<https://www.volksliederarchiv.de/blau-berge-gruene-taeler-riesengebirge/>

Der Wert des Liedes liegt nur darin, dass es die heimattreuen Menschen angenommen und sich zu eigen gemacht haben und es zu allen Zeiten hochhalten.<sup>22</sup>

---

<sup>22</sup> Verfügbar unter :<http://riesengebirgler.de/gebirge/Kunst/Riesengebirgslied.htm>

### 3 Sommertourismus

Die Anfänge des Sommertourismus werden in 17. Jahrhundert datiert und sind vor allem mit Der Schneekoppe verbunden. Die Besucher strömten hauptsächlich von der schlesischen Seite des Gebirges. Sie versuchten attraktive natürliche Formationen finden, insbesondere Wasserfälle, die in den Bergen entspringen. Der Sommertourismus entwickelte sich im 18. Jahrhundert und war hauptsächlich für die wohlhabendere Klasse gedacht. Ins Riesengebirge kamen damals hauptsächlich Naturforscher, Studenten, Stadtbewohner und Künstler. Zum Aufschwung des Sommertourismus haben auch die Vereine Riesengebirgsverein und Gebirgsverein für Böhmen geholfen. Diese Vereine kümmerten sich um bessere Bedingungen für Touristen und auch um eine gute Verkehrsverbindung ins Riesengebirge. Im Jahr 1889 wurde der Verein Klub Tschechischer Touristen (KČT) gegründet, der dafür verantwortlich war, den Tourismus zu einem bedeutenden wirtschaftlichen Vorteil für die lokale Bergbevölkerung sowie zu einem nationalen Aufschwung zu machen.<sup>23</sup>

Der Erste Weltkrieg führte zu einer Verringerung oder sogar Unterbrechung der Aktivitäten der Verbände und zu einer allgemeinen Verlangsamung der Entwicklung des Tourismus. Straßen, Schilder, Winter- und Sommermarkierungen waren häufig beschädigt oder zerstört. Nach dem Krieg war es bereits in der neu gegründeten Tschechoslowakei schwer, finanzielle Unterstützung für den Tourismus zu gewinnen. Nach 1924 begann sich die wirtschaftliche Situation allmählich zu verbessern, was sich auf den Tourismus positiv auswirkte. Für viele Gebäude auf den Kämmen und im Tal war es notwendig, die Kapazität für Unterkunft und Erfrischung zu erhöhen. 1928 wurde die erste Seilbahn im Riesengebirge in Betrieb genommen, die von Johanniskopf nach Schwarzenberg führte.<sup>24</sup>

Nach der Unterzeichnung des Münchener Abkommens in 1938 wurde das Riesengebirge der Teil des Dritten Reiches. Die Eigentümer mussten jetzt die Bauden verlassen. Im Laufe des 2. Weltkriegs galt das Riesengebirge als einer der sichersten Orte, deshalb wohnten hier deutsche Offiziere und Soldaten trainierten

---

<sup>23</sup> Vgl. KČT, *Historie KČT*, [Zugriff am: 16.2.2021]. Verfügbar unter: <https://kct.cz/historie>

<sup>24</sup> Vgl. KČT, *Historie KČT: Rozvoj světové turistiky po válce*, [Zugriff am: 16.2.2021]. Verfügbar unter: <https://kct.cz/historie>



hier. Nach dem 2. Weltkrieg wurde Schlesien zu Polen angeschlossen. Im Jahre 1945-1946 ist es zur Abschiebung der Deutschen gekommen. Die Vertreibung verursachte die Zerstörung der Beziehungen und auch für die Natur hatte es eine negative Auswirkung.<sup>25</sup>

Im Jahr 1961 wurde der Weg der polnisch-tschechischen Freundschaft eingerichtet, der veranlasste, dass die Touristen die beiden Seiten des Gebirges besuchen konnten. Nach dem Jahr 1989 ist es zu großen Veränderungen gekommen. Die Bauten wurden wieder privat und der Massentourismus wurde durch individuellen Tourismus ersetzt.<sup>26</sup>

### 3.1 Fahrradtourismus

Radfahren ist ein Phänomen, das in letzter Zeit aufgrund seiner Bedeutung und Attraktivität für den Tourismus und sein Entwicklungspotenzial große Beachtung gefunden hat. Im Riesengebirge gibt es viele Wege für Radfahrer. Aufgrund der Tatsache, dass Radfahrer auf dem Gebiet des Nationalparks unterwegs sind, ist es notwendig, die Empfehlungen des Bergrettungsdienstes zu beachten, insbesondere auf markierten Wegen in der 1. und 2. Zone des Parks. Das Riesengebirgsgelände ist sehr schwierig, daher muss man die Länge der Strecke und die körperliche Fitness berücksichtigen, aber auch die Wetterlage und mögliche unerwartete Wetterumschläge vor der Fahrt achten.<sup>27</sup>

Im Riesengebirge befinden sich die Radwege mit der speziellen Markierung. Bemerkenswert sind zum Beispiel die Wege Nummer 13 aus Friedrichswald in Ober Schüsselbauden, 21 aus Petzer nach Riesengrund und der Weg 22 aus Großaupa zu Jonabodenbaude. Insgesamt befinden sich im Riesengebirge 75 markierte Fahrradwege, aber die meisten Wege sind für Mountainsbikes gut geeignet.<sup>28</sup>

---

<sup>25</sup> Vgl. NOVAK, Karel und Mariola MALEREK, 1995. *Riesengebirge: Bömischer Teil: Geschichte der Region*. 2. Auflage. Dülmen: Laumann-Verlag. ISBN 3-87466-172-5, S. 38

<sup>26</sup> Vgl. NOVAK, Karel und Mariola MALEREK, 1995. *Riesengebirge: Bömischer Teil: Geschichte der Region*. 2. Auflage. Dülmen: Laumann-Verlag. ISBN 3-87466-172-5, S. 38

<sup>27</sup> Vgl. NOVÁKOVÁ, Marcela, 2003. *Krkonoše*. Praha: Olympia. ISBN 80-7033-810-5, S. 51

<sup>28</sup> Vgl. KRKONOŠSKÝ NÁRODNÍ PARK. Verfügbar unter: <https://www.krnap.cz/cyklotrasy-krnap/>

## 3.2 Wandern

Aufgrund der Konzentration von Naturschönheiten und Attraktionen befindet sich im Riesengebirge ein dichtes Netz von Wanderwegen. Ihre attraktivsten Gipfelteile gehören zu den geschützten Orten im Riesengebirgsnationalpark, aber die meisten interessanten Orte davon sind leicht zugänglich – um 800 km Wege sind nur an den Grenzen des Nationalparks markiert.<sup>29</sup>

Um sich sicher zu bewegen, müssen bestimmte Regeln eingehalten und anerkannt werden, denn die Bewegung in den Bergen hat ihre Prinzipien, die nicht unterschätzt werden sollten. Die Gefahr ist möglicher Wetterwechsel. Natürlich sollten die Touristen mit einer Landkarte ausgestattet sein und nicht markierte Abkürzungen vermeiden. Im Sommer und Winter ist die Situation anders. Im Winter sind einige Straßen gesperrt und durch Balkenmarkierung (Rohrmarkierung) ersetzt. Schneelawinen stellen ein großes Risiko vor, zum Glück Lawinhänge sind mit Warnschildern gekennzeichnet. Es gibt viele Wege, die zu Bergkämmen und Erholungszentren führen. Ihre Länge ist unterschiedlich, so dass jeder, der das Riesengebirge besuchen möchte, wählen kann.<sup>30</sup>

Erwähnenswert sind die Wege Zum Mummelfall, Zur Elbequelle, Zur Wiesenbaude und Zur Schneekoppe durch Riesengrund.<sup>31</sup>

---

<sup>29</sup> Vgl. NOVÁKOVÁ, Marcela, 2003. *Krkonoše*. Praha: Olympia. ISBN 80-7033-810-5, S. 52

<sup>30</sup> Vgl. ebenda Fußnote Nummer 29

<sup>31</sup> Vgl. NOVÁKOVÁ, Marcela, 2003. *Krkonoše*. Praha: Olympia. ISBN 80-7033-810-5, S. 54

#### 4 Wintertourismus

Der Wintertourismus begann sich später als der Sommertourismus zu entwickeln. Die Gründe liegen in der schlechten Erreichbarkeit des Gebirges, aber auch in höheren Preisen für Unterkunft, Verpflegung und andere Dienstleistungen. Die anderen Gründe waren keine Wintermarkierungen und unzählige gefährliche Situationen, die durch Schnee verursacht wurden. Unter anderem mussten die Leute Schneeschuhe tragen, was eine große Vorbereitung erforderte. Wesentlich haben zur Entwicklung des Wintertourismus die Hornschlitten geholfen, die im 16. Jahrhundert aus Alpenländern mitgebracht wurden.<sup>32</sup>

Die ersten Skier erschienen im Riesengebirge in 1880 und kamen aus Norwegen. Im Laufe der Zeit stieg das Interesse für den Ski, deshalb haben sich die Tschechen darauf adaptiert und haben die Skier selbst hergestellt. Im Jahr 1898 wurde der Verein der deutschen Skiläufer gegründet. Dieser Verein unterstützte nicht nur den Sport, sondern auch die ärmere Riesengebirgs-Jugend. Im Jahr 1901 organisierte der Verein das Rennen Ober Hohenelbe in Heidelberg. Der Wintertourismus wurde sicher erst dann, als die Winterbalkenmarkierung eingeführt wurde. Das Hauptzentrum des Skilaufens entstand in Starkenbach. 1903 wurde ein neuer Verein gegründet (Svaz lyžařů v Království českém).<sup>33</sup>

Als erste Wintermarkierung am Ende des 19. Jahrhunderts wurden mit Zweigen markierte Wege zu den Häusern erwägt. Im Jahr 1923 wurden die stummen Zeichen benutzt, die auch „Muttichovka“ genannt sind (rot lackierte Orientierungszeichen aus Blech).<sup>34</sup>

Im Jahr 1919 entstand der Hauptverband der deutschen Wintersportvereine (HDW) mit dem Sitz in Reichenberg. In den 20. – 30. Jahren stellte das Riesengebirge einen

---

<sup>32</sup> Vgl. SCHÜTTIG, Frank, 2020. *Riesengebirge: Mit Wandertipps, Wintersportwegweiser und Ausflügen ins Isergebirge: Der Tourismus*. 8. Auflage. Berlin: Trescher Verlag. ISBN 978-3-89794-458-9, S. 40

<sup>33</sup> Vgl. SCHÜTTIG, Frank, 2020. *Riesengebirge: Mit Wandertipps, Wintersportwegweiser und Ausflügen ins Isergebirge: Der Tourismus*. 8. Auflage. Berlin: Trescher Verlag. ISBN 978-3-89794-458-9, S. 40

<sup>34</sup> Vgl. KRKONOŠE, 2012. *Riesengebirgsaison* [online]. Muttichs grafische Symbole. Vrchlabí: Krkonoše - Verband seiner Städte und Gemeinden [Zugriff am: 21.2.2021]. Verfügbar unter: <http://resc.deskline.net/documents/1/CZE/128177da-9a50-48de-aa31-a7e1ccb6f810/file.pdf>

bedeutenden Punkt des Wintertourismus und zum Skirennen trotz der Konkurrenz in der Umgebung dar.

#### **4.1 Skitourismus**

Aufgrund der günstigen klimatischen und orthografischen Bedingungen gilt das Riesengebirge als das beste Gebirge zum Skifahren in der Tschechischen Republik. Die Saison dauert meistens vom November bis April und das Gebirge ist nicht nur für tschechische Besucher beliebt sondern auch für viele ausländische Touristen. Ein anderer Grund, warum das Riesengebirge für ausländische Touristen beliebt ist, sind niedrigere Preise. Daher gibt es eine Reihe von Skigebieten mit umfangreichen Einrichtungen, von denen einige im mitteleuropäischen Kontext wichtig sind. Zu den Bekanntesten und am besten Ausgestatteten gehören auf der tschechischen Seite Harrachsdorf, Spindlermühle und Petzer. Auf der polnischen Seite des Gebirges handelt es sich um Krummhübel und Schreiberhau.

Im Riesengebirge sind geeignete Skibedingungen sowohl für Fortgeschrittene als auch für Anfänger vorhanden. Es gibt viele Dutzend Kilometer präparierte und markierte Langlaufloipen für klassisches Laufen und Skaten. Auf den Kämmen befinden sich etwa 130 km Langlaufloipen. Das Ressort in Spindlermühle bietet etwa 20 Skipisten an, fast alle Pisten nutzen bei schlechtem Wetter auch Kunstschnee. Im Winter gibt es 40 km präparierte Langlaufloipen und 25 km Abfahrten aller Schwierigkeitsgrade.<sup>35</sup>

Die maschinelle Behandlung von Strecken für das Langlaufen ist derzeit ein Standardbestandteil des Angebots von Touristenzentren im Riesengebirge und erfolgt im Rahmen der Umsetzung des gemeinsamen Projekts "Riesengebirge - Skilanglaufparadies". Eine wichtige Route, die praktisch alle Skigebiete verbindet und durch die gesamten Berge führt, ist die sogenannte Riesengebirgs-Skiroute. Sie führt von Harrachsdorf nach Elbwiese und weiter Spindlermühle, Johannisbad, Grenzbauden und Schatzlar. Darüber hinaus wird um jedes Zentrum ein autonomes System von Langlauf- und Spuren-, sowie möglicherweise Renn- und Standard-Langlaufloipen bereitgestellt. Insgesamt werden im Riesengebirge mehr als 500 km Langlaufloipen gepflegt. Langlaufen ist auch auf anderen markierten Strecken

---

<sup>35</sup> Vgl. TUREK, Jakub, 2007. *Outdoorový průvodce Krkonoše*. Praha: Grada Publishing. ISBN 978-80-247-2025-8, S. 50-60

möglich (sofern nicht ausdrücklich anders angegeben – zum Beispiel aufgrund von Lawinengefahr oder schlechtem Wetter), auch wenn diese nicht mechanisch modifiziert sind.<sup>36</sup>

Das Gebiet Sankt Peter ist das wichtigste Sportzentrum in Spindlermühle. Jedes Jahr finden hier viele große Sportveranstaltungen statt. In der Wintersaison gibt es drei Seilbahnen und fünf Skilifte. Die Pisten sind in einem sehr guten Zustand. Sehr beliebt ist auch der Snowpark einschließlich der U-Rampe. Die gesamte Spindlermühle zahlt einen einzigen Fahrpreis. Sankt Peter ist über eine reguläre SKI-BUS-Linie mit Schüsselberg verbunden. Besucher von Spindlermühle finden auf dem gut beleuchteten Abfahrtskurs Tannenstein, zahlreiche Restaurants, Ski- und Snowboardschulen, abendliche Freizeitaktivitäten - Schwimmbäder, Kegelbahnen, Bob- und Rodelbahnen, Discos und nicht zuletzt die tägliche Nachtskifahrt samt einem neuen, schnelleren Viersitzer.<sup>37</sup>

Das Skigebiet Schüsselberg, das mit einem Sessellift mit dem Gebiet von Ober Schüsselbauden verbunden ist, wird immer beliebter bei Skifahrern, die gerne auf sonnigen Pisten Ski fahren. Es gibt eine sehr gute schwarze und rote Skipiste, die hauptsächlich für das Sport-Skifahren ausgelegt ist. Für Anfänger und Familienurlaub mit Kindern wird das Gebiet Ober Schüsselbauden empfohlen, das vier Skilifte, immer gepflegte Pisten und einen Snowpark mit eigenem Skilift für Snowboarder bietet. Die Langlaufloipe in Ober Schüsselbauden ist ein häufig besuchter Ort für Langlaufbegeisterte, die hier gut präparierte Langlaufloipen finden können, und der ein Ausgangspunkt für Gratwanderungen ist. Das Gebiet von Schüsselberg ist ideal für Liebhaber des bequemen Skifahrens in der Sonne. Die örtlichen schwarzen und roten Skipisten eignen sich besonders zum Sport-Skifahren.<sup>38</sup>

Das neuste Areal Krausenbauden wurde auf dem Weg der ursprünglichen Krausenbauden-Seilbahnen gebaut. Die Verbindung der neuen Standseilbahn wurde gegenüber der Ursprünglichen um 300 m verlängert und führt bis zur Langlaufloipe nach Ober Schüsselbauden. Auch die Abfahrt wurde erweitert. Für die Wintersaison

---

<sup>36</sup> Vgl. ebenda Fußnote Nummer 35

<sup>37</sup> Vgl. ebenda Fußnote Nummer 35

<sup>38</sup> Vgl. ebenda Fußnote Nummer 35

2006/2007 wurde die komplette technische Beschneidung an der Elbe abgeschlossen. Das Skigebiet Krausenbauden wurde im 2005 gebaut, als der ursprüngliche Skilift Krausenbauden um 300 Meter erweitert und ein dreisitziger Sessellift gebaut wurde.<sup>39</sup>

---

<sup>39</sup> Vgl. DAVID, Petr und Vladimír SOUKUP, 2019. *Krkonoše známé i neznámé*. Praha: Euromedia Group, Universum (Euromedia Group). ISBN 978-80-7617-731-4, S. 59

## **5 Die wichtigsten touristischen Zentren im Riesengebirge**

Zu den bekanntesten touristischen Zentren im Riesengebirge gehören: Harrachsdorf, Spindlermühle, Petzer, Johanniskirche.

### **5.1 Harrachsdorf**

Harrachsdorf gehört zu meist besuchten Städten des Riesengebirges. Hier lebt etwa 1500 Einwohner und es liegt im Tal der Mummel. Der Ort ist bekannt vor allem durch die Sprungschanzenanlage Teufelsberg. Die erste Besiedlung wird mit dem Glashüttenwesen verbunden. Im Jahr 1684 wurde hier die erste Glashütte gebaut.

In Harrachsdorf befinden sich Sehenswürdigkeiten wie Glasmuseum, St.-Wenzelskirche oder die Kapelle der Heiligen Elizabeth.

Die Tradition des Skifahrens in Harrachsdorf begann bald, nachdem der Graf Harrach die ersten Skier nach Böhmen gebracht hatte. Nach dem Vorbild anderer Länder, insbesondere der nordischen Länder, wurden auch die ersten Skirennen organisiert. Das genaue Datum des ersten Rennens ist leider nicht bekannt, aber am 13. Februar 1905 führte die Strecke des ersten Distanzrennens über 50 km im Rahmen der Länder der Böhmisches Krone durch Harrachsdorf. Im Jahr 1906 fanden hier wahrscheinlich die ersten Staffelläufe in Mitteleuropa statt.

In Harrachsdorf kulminiert die Hauptsaison vor allem im Winter, obwohl im Sommer die Zahl der Besucher auch hoch ist. In Harrachsdorf befinden sich momentan 7 Skipisten. Laut Skifahrer ist die Skipiste Rot II am beliebtesten. Zu den anderen Skipisten gehören Rot I, Schwarz, Blau, (unterer Teil), „Zákoutí“ und „Amálka“. Die Seilbahnen an allen Skipisten waren normalerweise täglich ab 8 bis 16 Uhr in Betrieb. Das Skigebiet Harrachsdorf liegt im westlichen Teil des Riesengebirges an der Grenze zum Isergebirge im Tal des Flusses Mummel. Seine bergischen klimatischen Beschaffenheiten, die durch die Schließung der Südseite durch Teufelsberg verursacht und bedingt werden, und seine relative Offenheit von der nördlichen Richtung aus durch den Neuweltpass bestimmen es als Zentrum des Wintersports und der Erholung. Obwohl die Meereshöhe der Stadt von 680 m nicht überwältigend ist, stimmen die Behauptungen der Eingeborenen, dass es in Harrachsdorf ein halbes Jahr kalt und ein halbes Jahr Winter ist, immer noch zutreffend. Dank dieser Geländekonfiguration, die auch als Skigebiet geeignet ist,

wuchs Harrachsdorf allmählich. Das weltberühmte Skigebiet bietet Dienstleistungen für den Wintersport auf hohem Niveau. Harrachsdorf bietet eine Reihe von Abfahrten mit Kunstschnee aus Teufelsberg mit verschiedenen Schwierigkeitsgraden an, mit zwei Viersitzer-Liften nach oben, vielen Kilometern gepflegter Langlaufloipen und Pfade zum Riesengebirge, vielen Trainingsgebieten für Anfänger und Kinder, vielen Skischulen mit erfahrenen Skilehrern, mit viel Sportgeräteverleih und dergleichen. Für das Skispringen ist es das einzige in der Tschechischen Republik und zugleich nur eines der wenigen Skigebiete der Welt, das mit einem kompletten Satz von acht Skisprüngen ausgestattet ist. Vom kleinsten mit einem 8 Meter kritischen Punkt für 5-jährige Kinder bis zur Mammutbrücke K185, die Flüge bis zu einer Entfernung von über 200 Meter für echte Spitzensportler und Draufgänger ermöglicht.<sup>40</sup> Die Fahrkartenpreise pro Tag liegen bei 700 tschechischen Kronen.

---

<sup>40</sup> Vgl. SPORTOVNÍ AREÁL HARRACHOV. [Zugriff am: 9.10.2020]. Verfügbar unter: <http://www.skiareal.com/de/winter/preise-skipass-harrachov/>



## 5.2 Spindlermühle

Die ersten Berichte über Spindlermühle stammen aus dem 16. Jahrhundert. Spindlermühle ist die meistbesuchte und bekannteste Stadt im ganzen Riesengebirge, die aus mehreren vormaligen Ortschaften entstand und zwar aus Sankt Peter, Friedrichsthal, Ochsengraben, Krausenbauden und aus vielen weiteren Einzelhöfen und Bauden. Die ersten Bewohner waren Deutsche. Schon im 16. Jahrhundert wurden hier die ersten Bergwerke und Schmelzhütten gebaut.<sup>41</sup>

Der Name Spindlermühle wurde tatsächlich versehentlich für die Stadt erhalten, als die Familie Spindler einen Antrag auf Erlaubnis zum Bau einer örtlichen Kirche unterzeichnete. Die Bürger zogen es vor, die Gemeinde umzubenennen, anstatt mutig eine weitere Anfrage an die damals strenge Behörde zu schreiben.

Ab dem Beginn des 19. Jahrhunderts begann sich in Spindlermühle der Tourismus zu entwickeln. In der zweiten Hälfte des 19. Jahrhunderts wurden mehrere verlassene Bauden in ein Bergressort umgewandelt. Im Jahr 1870 besuchten etwa 700 Gäste die Stadt, aber auch der Bau der Straße aus Hohenelbe im Jahr 1872 verbesserte die Zugänglichkeit des gesamten Gebiets und am Ende des Jahrhunderts waren es schon 16 000 Besucher. 1888 wurde hier ein Kurbad in Betrieb genommen.<sup>42</sup> Bis zum 20. Jahrhundert war es besonders im Sommer beliebt, hier Zeit zu verbringen und allmählich wurde hier Wintersport betrieben. Der erste Sessellift wurde im Jahr 1947 in Betrieb genommen, der von Sankt Peter nach Plan führte.<sup>43</sup> Es war eine Seilbahn mit einer Länge von 1 055 m und einer fixen Befestigung von Einzelsitzen, einer der ersten Sessellifte in der Tschechoslowakei. In den Jahren 1963 bis 1964 wurde sie modernisiert und auf eine Gesamtlänge von 1391 Metern erweitert und 1987 durch eine zweisitzige Seilbahn ersetzt. Die gegenwärtige Seilbahn wurde 2015 mit beheizten Sechsessitzen gebaut.<sup>44</sup>

---

41 Vgl. NOVAK, Karel und Mariola MALEREK, 1995. *Riesengebirge: Bömischer Teil: Spindlermühle*. 2. Auflage. Dülmen: Laumann-Verlag. ISBN 3-87466-172-5, s 78-106

42 Vgl. ebenda Fußnote Nummer 41

43 Vgl. ebenda Fußnote Nummer 41

44 *Sedačková lanovka Špindlerův Mlýn - Pláň [online]*. Lanove-drahy.cz <http://www.lanove-drahy.cz/?page=lan&lan=10>

Die Stadt wird hauptsächlich von tschechischen Touristen besucht, aber auch Deutsche, Polen und Holländer kommen in großer Zahl hierher.

Heutzutage befinden sich in Spindlermühle zwei Sessellifte, mehrere Tennisplätze, man hat hier auch eine Ausleihmöglichkeit der Sportgeräte. Skifahrer können insgesamt 17 Skilifte, 25 präparierte Pisten und 70 km gespurte Langlaufloipen verwenden.<sup>45</sup>

### 5.3 Johannisbad

Die ersten Erwähnungen über Johannisbad stammen aus dem Jahr 1577. Es ist interessant, dass es *„zum Ende des 19. Jh. ca. 2800 Kurgäste gab und die Anzahl der Durchreisenden sich jährlich auf ca. 10 000 belief. Das Hauptkontinent der Besucher stellte Preußen, sodann Böhmen (Prag), Sachsen etc.“*<sup>46</sup>

Im 19. Jahrhundert entstanden hier viele neue sowohl Badeeinrichtungen als auch Kurhäuser. In diesem Zeitraum wurde Johannisbad auch als „böhmischer Gastein“ bezeichnet. In der Umgebung von Johannisbad sprudeln etwa 30 Mineralquellen.<sup>47</sup>

Einen guten Namen trägt Johannisbad auch wegen Wintersport, weil im Jahr 1925 hier die erste Skiweltmeisterschaft stattfand. Den Touristen stehen heute Skipisten Schwarzenberg und Kienbauden (früher Zineckerbauden) zur Verfügung. In der Stadt befinden sich die Sehenswürdigkeiten wie das Hotel „Vyhlídka“, Hotel „Tera“, Kurhaus, Thermal-Hallenbad oder die Rübezahl-Statue.<sup>48</sup>

### 5.4 Petzer

Petzer liegt im Ostteil des Riesengebirges am Zusammenfluss der Aupa und der Bäche Grün - und Zehgrundbach. Petzer entstand im 16. Jahrhundert als dritter Teil von Gross Aupa. Die ursprünglichen Bewohner stammten aus Kärnten, Tirol und Steiermark. Meistens ging es um Holzfäller, die Holz in Kuttenberg zubereiteten.<sup>49</sup>

---

45 Vgl. ebenda Fußnote Nummer 41

46 PETRÁK, Eduard, Riesengebirge, Hartleben's Verlag, Leipzig 1891, S. 190

47 Vgl. ebenda Fußnote Nummer 41

48 Vgl. SCHÜTTIG, Frank, 2020. *Riesengebirge: Mit Wandertipps, Wintersportwegweiser und Ausflügen ins Isergebirge*. Johannisbad, 8. Auflage Berlin: Trescher Verlag. ISBN 978-3-89794-458-9

49 Vgl. ebenda Fußnote Nummer 41

Der Tourismus verbreitete sich hier vor allem im 19. Jahrhundert. Der erste Bus mit Touristen erschien in Petzer in 1909 und seit 1928 gibt es hier einen regelmäßigen Linienverkehr. Zu den bekanntesten Sehenswürdigkeiten gehören das Hotel „Hvězda“, „Horský Dvůr“, oder „Hospoda na Peci“. Eine wichtige Rolle für Besucher spielt die Seilbahn auf die Schneekoppe.<sup>50</sup>

---

<sup>50</sup> Vgl. SCHÜTTIG, Frank, 2020. *Riesengebirge: Mit Wandertipps, Wintersportwegweiser und Ausflügen ins Isergebirge*. Pec pod Sněžkou, 8. Auflage Berlin: Trescher Verlag. ISBN 978-3-89794-458-9

## 6 Verkehrsmittel im Riesengebirge

### 6.1 Seilbahn Johanniskbad – Schwarzenberg

Die erste Seilbahn in der Tschechoslowakischen Republik führte vom Zentrum aus Johanniskbad zum Schwarzenberg. Mit einer Gesamtlänge von 3 174 Metern und einem Höhenunterschied von 644 Metern war sie eine der längsten in Mitteleuropa. Sie wurde am 31. Oktober 1928 nach 15 Monaten Bauzeit in Betrieb genommen.<sup>51</sup>

Das Pendelsystem mit zwei Kabinen für 30 Passagiere beförderte 120 Personen pro Stunde in einer Richtung. Im Gebäude der Oberstation gab es eine Seilbahn und einen Maschinenraum, in der Unterstation eine Seilspannvorrichtung. Die Fahrzeit betrug 15 Minuten.<sup>52</sup>

Am Anfang wurde die Seilbahn von der Staatsbahn der Tschechoslowakei (ČSD) betrieben. Aufgrund finanzieller Probleme wurde die Schließung der Seilbahn 1931 in Betracht gezogen, was jedoch nicht geschah. Nach der Besetzung der Grenze durch Deutschland wurde die Seilbahn von einer privaten Firma betrieben, die sie von den Reichsbahnen erhielt. Nach dem Krieg wurde die Seilbahn beschlagnahmt und an ČSD zurückgegeben.<sup>53</sup>

Die Entscheidung, eine neue Seilbahn auf einer anderen Strecke zu bauen, kam in den 1960er Jahren, als diese Seilbahn schon veraltet war. Der Bau der neuen Seilbahn begann in 1976.<sup>54</sup>

Seit dem 1. März 1980 fährt die neue Seilbahn mit viersitzigen Kabinen auf der anderen Strecke. Die Unterstation befindet sich seitdem weiter vom Zentrum von

---

<sup>51</sup> Vgl. KLIMEŠ, Pavel, 2004. Eisenbahner zwischen Himmel und Erde. In: Ein lustiger Ausflug. In: Ein lustiger Ausflug. In: Ein lustiger Ausflug. [Zugriff am: 28.12.2020]. Verfügbar unter:

[http://www.veselyvylet.cz/de/pdf/veselyvylet\\_22\\_de.pdf](http://www.veselyvylet.cz/de/pdf/veselyvylet_22_de.pdf)

<sup>52</sup> Vgl. KLIMEŠ, Pavel, 2004. Eisenbahner zwischen Himmel und Erde. In: Ein lustiger Ausflug. In: Ein lustiger Ausflug. In: Ein lustiger Ausflug. [Zugriff am: 28.12.2020]. Verfügbar unter:

[http://www.veselyvylet.cz/de/pdf/veselyvylet\\_22\\_de.pdf](http://www.veselyvylet.cz/de/pdf/veselyvylet_22_de.pdf)

<sup>53</sup> Vgl. KLIMEŠ, Pavel, 2008. Jánské Lázně Černá hora: Leichter Start vom Schwarzen berg. In: Ein lustiger Ausflug. In: Ein lustiger Ausflug. [Zugriff am: 28.12.2020]. Verfügbar unter:

[http://www.veselyvylet.cz/cz/pdf/veselyvylet\\_30\\_cz.pdf](http://www.veselyvylet.cz/cz/pdf/veselyvylet_30_cz.pdf)

<sup>54</sup> Vgl. ebenda Fußnote Nummer 53

Johannisbad entfernt. Die Länge der Seilbahn betrug 2303 Meter mit einem Höhenunterschied von 566 m und die Fahrzeit dauerte 12,8 Minuten. Die Transportkapazität in einer Richtung betrug 400 Personen. Wie bei der ersten Seilbahn befanden sich der Maschinenraum und der Seilbahnantrieb in der oberen Station, der Seilspanner in der unteren Station.<sup>55</sup>

Im Jahr 1992 fand eine teilweise Rekonstruktion der Seilbahn statt, wobei die Kapazität auf 580 Personen pro Stunde aufgestockt und die Transportgeschwindigkeit auf 3,6 m/s erhöht wurde.<sup>56</sup>

Der Bau der historisch vierten Gondelbahn von Johannis Bad zum Schwarzenberg hat im April 2006 begonnen und ist seit dem 12. August 2006 in Betrieb. Die neue Seilbahn befindet sich auf derselben Strecke wie die vorherige. Die Länge und Höhe sind gleich, aber die neue Strecke verwendet Kabinen für 8 Personen. Die Transportgeschwindigkeit stieg auf 6 m/s und die Entfernung von 2 307 Metern wird in 7,4 Minuten überwunden. Die Transportkapazität erreicht 1.500 Menschen in einer Richtung und wird voraussichtlich in der Zukunft noch weiter zunehmen.<sup>57</sup>

## **6.2 Seilbahn zur Schneekoppe**

Seit 2012 werden an 26 Orten im Riesengebirge die Eco-Counter-Zählsysteme gebraucht. Diese Systeme ermöglichen die Datengewinnung von Wanderern und Radfahrern. Ein Eco-Counter-Zähler befindet sich am Steig vom Rosenberg zur Schneekoppe. Im August 2012 sind in beiden Richtungen 46 567 Besucher durchgegangen.<sup>58</sup>

Im Jahr 1947 wurde der erste Teil der Seilbahn zur Schneekoppe geöffnet und schon in diesem Jahr wurde diese Seilbahn bergauf von 112 200 Personen und in Richtung bergab von 82 291 Personen benutzt. Zwei Jahre später wurde auch der zweite Teil

---

<sup>55</sup> Vgl. ebenda Fußnote Nummer 53

<sup>56</sup> Vgl. Ebenda Fußnote Nummer 53

<sup>57</sup> KLIMEŠ, Pavel, 2019. Janské Lázně Černá hora: Leichter Start vom Schwarzenberg. In: Ein lustiger Ausflug. [Zugriff am: 28.12.2020]. Verfügbar unter: [http://www.veselyvylet.cz/de/pdf/veselyvylet\\_52\\_de.pdf](http://www.veselyvylet.cz/de/pdf/veselyvylet_52_de.pdf)

<sup>58</sup> Vgl. Ebenda Fußnote Nummer 57

der Seilbahn in Betrieb genommen. Diese Seilbahn diente ihren Gästen 63 Jahre, während dieser Zeitdauer hat sie über 7 Millionen Personen befördert.<sup>59</sup>

Die neue Seilbahn zur Schneekoppe wurde in 2013 gebaut. Der erste Abschnitt zum Rosenberg ist seit dem 20. 12. 2013 im Betrieb, der Abschnitt zur Schneekoppe seit dem 22. 02. 2014. Die Seilbahn führt durch den ursprünglichen Weg, nur die untere Station in Petzer wurde tiefer und näher an die Baude „Lesovna“ verlegt.<sup>60</sup>

### **6.3 Hornschlitten – das erste Verkehrs- u. Transportmittel für Touristen und Holz**

Es waren gerade die Hörnerschlittenfahrten, die Touristen ins Gebirge anzogen. Die Hornschlitten dienten ursprünglich als Arbeitsgerät den Bauern, die damit ins Tal entweder Holz, Heu oder andere Rohstoffe beförderten.<sup>61</sup>

Für die Schlittenführer war es dann nicht schwer den Schlitten mit Touristen zu lenken und ins Tal zu führen, weil er für den Transport von Holz schon vorgesehen war. Die ersten Schlittenfahrten führten aus Spindlermühle zur Peterbaude, Dafte-, Davids-, Bradler-, Martins-, Bärenbaude, zur Schlüsselbaude, oder zu einer der drei Spindlerbuden im Spindlerpass. Der Schlitten wurde vom Pferd gezogen und die Touristen konnten den Sitz umdrehen, um sich nicht die ganze Zeit den Pferdehintern anschauen zu müssen. Schon im Jahr 1900 waren im Riesengebirge 3 930 Hornschlitten im Einsatz. Fast alle Bauden boten neben Unterkunft die Hörnerschlittenfahrten an, die mit einem guten Essen, Glühwein oder Tanzvergnügen verbunden waren. Die Hörnerschlittenfahrten stellten die Hauptattraktion fast 30 Jahre dar. Die Fahrten waren schon seit 1815 auf Grenzbauden bekannt, aber in Spindlermühle spielten sie ihre wichtige Rolle erst nach dem Jahr 1860. Der

---

<sup>59</sup> Vgl. LANOVÁ DRÁHA SNĚŽKA, 2020. Lanová dráha Sněžka [online]. Seilbahn. Pec pod Sněžkou: [Zugriff am: 25.12.2020]. Verfügbar unter: <https://www.snezkalanovka.cz/de/seilbahn/>

<sup>60</sup>Vgl. LANOVÁ DRÁHA SNĚŽKA, 2020. Lanová dráha Sněžka [online]. Geschichte. Pec pod Sněžkou: [Zugriff am: 25.12.2020]. Verfügbar unter: <https://www.snezkalanovka.cz/de/geschichte/>  
LESNÍ BOUDA, 2020. Lesní bouda [online]. Über uns. Pec pod Sněžkou: [Zugriff am: 27.12.2020]. Geschichte. Pec pod Sněžkou: [Zugriff am: 25.12.2020]. Verfügbar unter: <http://www.lesnibouda.cz/de/onas.php>

<sup>61</sup> Vgl. KLIMEŠ, Pavel, 2004. Špinlerův Mlýn: Das Phänomen der Riesengebirgsschlitten. In: Ein lustiger Ausflug. [Zugriff am: 28.12.2020]. Verfügbar unter: [http://www.veselyvylet.cz/de/pdf/veselyvylet\\_31\\_de.pdf](http://www.veselyvylet.cz/de/pdf/veselyvylet_31_de.pdf)

durchschnittliche Preis für eine Schlittenfahrt belief sich im Jahr 1925 auf 30 bis 50 Kronen.<sup>62</sup>

Mit der Idee, die Fahrten mit alten Hornschlitten aus Kleinaupa nach Schmiedeberg wieder zu erneuern, kam Josef Tyl. Unter seiner Leitung wurde die Redaktion 1999 zum Veranstalter des Rennens vom Zollhaus nach Schmiedeberg. Und die Abfahrten nach Schmiedeberg finden regelmäßig statt, der Anfang ist nicht in Grenzbauden, sondern etwa 3 km tiefer in Richtung Schmiedeberg. Das Ziel ist dann in Hirschberg.<sup>63</sup>

Die Tradition des Skifahrens kehrte ins Riesengebirge mit der Wiederaufnahme der Rodelbahn von Spindlerbaude nach Spindlermühle im Jahr 2001 zurück. Anstelle eines Pferdes bringt ein beheizter Bus die Touristen im halbstündigen Abstand von 10 bis 16 Uhr. Es gibt bis zu 130 Sportschlitten, die strukturell den Historischen ähnlich sind, nur dass sie niedriger sind und weiche Sitzgelegenheiten haben. Die tägliche vier Kilometer lange Strecke folgt der gleichen Route wie vor mehr als hundert Jahren. Die heutige Fahrt endet bei Mädelsteg, woher die Promenade um die Elbe ins Zentrum von Spindlermühle führt.<sup>64</sup>

---

<sup>62</sup> Vgl. KLIMEŠ, Pavel, 2004. Špinlerův Mlýn: Das Phänomen der Riesengebirgsschlitten. In: Ein lustiger Ausflug. [Zugriff am: 28.12.2020]. Verfügbar unter: [http://www.veselyvylet.cz/de/pdf/veselyvylet\\_31\\_de.pdf](http://www.veselyvylet.cz/de/pdf/veselyvylet_31_de.pdf)

<sup>63</sup> Vgl. MALÁ ÚPA, 2016. Rohačky [online]. Malá Úpa: Malá Úpa [Zugriff am: 1.1.2021]. Verfügbar unter: <https://malaupa.cz/blog/2016/01/15/rohacky/#>

<sup>64</sup> Vgl. ebenda Fußnote Nummer 62

## **II. PRAKTISCHER TEIL**

Der praktische Teil beschäftigt sich mit den Riesengebirgsbauden. In diesem Teil wird der Begriff "Baude" erklärt. Dann werden hier die ursprünglichen Zwecke der Bauden dargestellt, und wie sie sich im Laufe der Zeit für den Tourismus adaptiert haben.

Nachher werden hier 12 Riesengebirgsbauden ausführlich beschrieben. Das betrifft die Wiesenbaude, Hampelbaude, Spindlerbaude, Elbfallbaude, Martinsbaude, Mährische Baude, Wossecker Baude, Bradlerbauden, Peterbaude, Neue Peterbaude, Waldbaude und Adolfbaude. Hier werden das Aussehen, die Geschichte, einzelne Besitzer und heutige Ausstattung näher gebracht.

Im letzten Teil wird die heutige Situation im Riesengebirge dargestellt. Das betrifft heutige Trends und Baubooms.



## 7 Riesengebirgsbauden

Die Bauden gehören zum Riesengebirge wie plötzliche Wetteränderungen oder die Sagen von Rübezahl. Früher dienten sie als eine einfache Wohnung für Holzfäller, Viehhirten und Bergleute. Das Wort Baude ist eine Entlehnung aus tschechischem Wort "bouda" und in Mittelhochdeutsch wurde früher das Wort "buode" benutzt.<sup>65</sup> Die Baude stellt „eine abgelegene Hütte im Gebirge“<sup>66</sup> dar.

Eine typische Riesengebirgsbaude bestand aus einem Stall und zwei Räumen, die mit Schindeln gedecktes Dach hatte. Die Bauden entstanden vor allem im 17. Jahrhundert mit dem Beginn der Weidewirtschaft, die hierher die Menschen aus dem Alpenraum brachten, und sie standen meistens in der Nähe von Wasserquellen. Die Weidewirtschaft stellt eine Form der Viehhaltung dar, bei der keine langfristige Einstellung des Viehs erfolgt. Die Tiere werden öfter auf umfangreichem Weideland gehalten und die Bauden erfüllten hier die Schutzzwecke.<sup>67</sup>

Natürlich spielten vor allem die Bauden in der Nähe der Grenze zwischen Böhmen und Niederschlesien eine unersetzliche Rolle im offiziellen internationalen Handel (dies galt insbesondere für Gebäude an Handelsstraßen, auf denen Pilger und Waren über die Grenze pendelten) und auch bei weit verbreitetem Schmuggel. Es waren eben die Bauden auf den Handelswegen, die den Pilgern und Kaufleuten einen Schutz und eine einfache Erfrischung bieten konnten. Nur etwa zwei Jahrhunderte nach der Dokumentation der ersten Kammgebäude tauchten die ersten Wanderer im heutigen Sinne hoch in den Bergen auf, dank derer die Bergsteiger ihren bescheidenen und schlechten Lebensunterhalt durch eine Vielzahl von Dienstleistungen verbessern konnten.<sup>68</sup>

Die Entwicklung des Tourismus nach dem Jahr 1800 brachte den Bewohnern des Riesengebirges eine neue lukrative Lebensgrundlage. Neben der Erfrischung boten

---

<sup>65</sup> „Baude“, in: Wolfgang Pfeifer et al., *Etymologisches Wörterbuch des Deutschen* (1993), digitalisierte und von Wolfgang Pfeifer überarbeitete Version im Digitalen Wörterbuch der deutschen Sprache, <<https://www.dwds.de/wb/etymwb/Baude>>, abgerufen am 04.01.2021.

<sup>66</sup> DUDEN, verfügbar unter: <https://www.duden.de/rechtschreibung/Baude>

<sup>67</sup> Vgl. SPEKTRUM, verfügbar unter:

<https://www.spektrum.de/lexikon/geographie/weidewirtschaft/8920>

<sup>68</sup> Vgl. BARTOŠ, Miloslav, 2014. *Průběh Luční boudy*. Vrchlabí: Správa Krkonošského národního parku. ISBN 978-80-87706-45-9. S. 10-20

die Bauden auch eine Unterkunft an. Die ersten Touristen schliefen meistens auf dem Boden auf einer Strohmattatze oder auf einem Heu auf dem Dachboden.

Der Tourismus konnte die ursprünglichen Bauden erst ab den 30er Jahren des 19. Jahrhunderts ganz voll unterstützen. In dieser Zeit entstanden die ersten Bauden, die ausschließlich für Bergbesucher konzipiert waren.<sup>69</sup> Schon um das Jahr 1850 waren im Riesengebirge gegen 1 200 Bauden.<sup>70</sup> Die Bauden haben sich im Laufe der Zeit im Riesengebirge genug verbreitet und einige davon weisen wirklich eine lange Tradition auf.

Das Leben in den Bauden hat sich mit der Entwicklung des ganzjährigen Tourismus grundlegend verändert. Einige Baudenbesitzer wurden zu wohlhabenden Unternehmern und erweiterten ihr Eigentum um andere Gebäude, Bauden oder Hotels in den Tälern. Zum Beispiel die Brüder Bönsch besaßen die Wiesenbaude, Rennerbaude, Keilbaude oder Richterbaude. Die Baudenwirtschaft verschwand fast vollständig mit der Vertreibung der deutschen Bevölkerung nach 1945, als ihre Gründer und Betreiber die Bauden verlassen mussten.<sup>71</sup>

Heutzutage dienen die Bauden vor allem den Besuchern. Fast jede Baude im Riesengebirge disponiert heute mit einer W-LAN Verbindung oder mit einer Sauna. Dann gehört sehr oft zur Ausstattung ein eigenes Restaurant oder ein eigener Sportplatz. Die Besucher fühlen sich hier aber immer wohl, weil die Bauden einen tollen Ausblick in die Natur bieten.

---

<sup>69</sup> Vgl. NOVÁKOVÁ, Marie, 2003. *Krkonoše*. Praha: Olympia. ISBN 80-7033-810-5

<sup>70</sup> Vgl. METZNER, Ulrich, 2015. *Naturjuwel Riesengebirge: Geschichte und Geschichten eines sagenumwobenen Höhenzugs*. Salzburg: Anton Pustet Verlag. S. 22

<sup>71</sup> Vgl. LOKVENC, Theodor, 1978. *Toulky krkonošskou minulostí*, Hradec Králové S. 37

## 7.1 Wiesenbaude (Luční bouda)

Die Wiesenbaude ist die älteste und größte Baude im Riesengebirge und dazu gilt sie als höchst gelegenes Restaurant in der Höhe 1 410 Meter über dem Meeresspiegel. Sie befindet sich an der Kreuzung der alten Wege in der Nähe der polnischen Grenze, inmitten der Weißen Wiese und hauptsächlich bei dem beliebten Schlesischen Weg. Diese Strecke gehörte seit dem 16. Jahrhundert zur wichtigen Verbindungslinie zwischen Bergmann-Zentren an beiden Seiten des Gebirges. Viele Besucher sind durch diese Straße gegangen, vor allem um die Schneekoppe zu erreichen.<sup>72</sup>

Nachdem die Seilbahn auf die Schneekoppe aufgebaut wurde, ist die Zahl der Touristen gesunken. Die Baude stand wahrscheinlich schon im Jahre 1623, weil beim Umbau im Jahr 1869 hier ein Mühlstein gefunden wurde. Nach den heutigen Nachweisen musste die Baude schon seit zweiter Hälfte des 16. Jahrhunderts gestanden haben.<sup>73</sup>

Von der Gründung bis zum Jahr 1938 war die Wiesenbaude ein bedeutendes Zentrum der Landwirtschaft. Zur Baude gehörte mehr als 100 Hektars der Felder und auch Viehzucht, mit Kühen und Ziegen. Die Touristen konnten hier auch landwirtschaftliche Produkte kaufen wie zum Beispiel Kräuterbutter. Das gesammelte Stroh diente auch als Bett für Touristen.<sup>74</sup>

Die Wiesenbaude veränderte sich während der 400 Jahre erheblich und wechselte auch ihre Besitzer. Der erste offizielle Besitzer war die Familie Renner. Nach der Abbrennung wurde sie im Jahr 1625 wiedergebaut und dazu wurde noch das „Sommerhaus“ hinzugefügt. Im Jahr 1857 ist es zur Steigerung der Touristenzahl gekommen, deshalb wurde die Baude mehr für die touristischen Zwecke umgebaut. Später wurde die Wiesenbaude nicht nur für Viehzucht oder Touristen benutzt, sondern auch zur Wetterbeobachtung und als Treffpunkt der Naturforscher.<sup>75</sup>

---

<sup>72</sup> Vgl. BARTOŠ, Miloslav, 2014. *Příběh Luční boudy*. Vrchlabí: Správa Krkonošského národního parku. ISBN 978-80-87706-45-9. S. 12-22

<sup>73</sup> Vgl. ebenda Fußnote Nummer 73

<sup>74</sup> Vgl. ebenda Fußnote Nummer 73

<sup>75</sup> Vgl. MORGNER, Mario und Jens BAUMANN, 2013. *Kulturregion Riesengebirge - Die Wiesenbaude* - . Norderstedt: BoD – Books on Demand. 978-3-732-29465-7

Die Wiesenbaude besuchten viele Touristen und auch populäre Menschen wie zum Beispiel Karel Hynek Mácha, Quido Mánes oder Vítězslav Nezval. Die Wiesenbaude wechselte den Besitzer im Jahr 1886 wieder. Die Familie Bönsch besaß sie vom Jahr 1886 bis 1945. Im Jahr 1914 baute die Familie Bönsch diese Baude wieder um, und mit 100 Zimmern galt sie damals als die größte Baude des Riesengebirges.<sup>76</sup>

Die Wiesenbaude brannte am 2. Oktober 1938 nieder. Sie sollte aus Verschulden von der tschechischen Armee ausbrennen, und die Familie Bönsch bekam als eine Entschädigung 1 560 000 Reichsmarken. Die Baude wurde aber sehr bald wegen der strategischen Lage wiedergebaut. Bei der Planung half auch der bedeutsame Architekt Ludwig Stigler. Die Wiesenbaude wurde ganz neugebaut und sie bekam viele neue Teile wie zum Beispiel Heizungsanlage, Dach oder Küche. Bei der Wiedereröffnung im Jahr 1940 kam sogar selbst der nazistische Funktionär Konrad Henlein. Die wiedergebaute Baude war für die Touristen vor allem aus Deutschland ein Luxus, weil es dort Spielzimmer, Lesesaal, Ski-Service, Wäsche- und Trockenraum gab.<sup>77</sup> Während des Krieges wurde die Wiesenbaude ein wichtiger Punkt für die deutsche Armee, weil hier ein Ausbildungszentrum der Wehrmacht war. Hier fanden Kurse der deutschen Luftwaffe statt und die Hitlerjugend wurde hier auch untergebracht.<sup>78</sup>

Nach dem 2. Weltkrieg wurde die Wiesenbaude von vielen Organisationen unter anderem auch vom Tschechoslowakischen Sportverbund geführt. Während dieser Zeit wurden hier viele Kinder aus verschiedenen Schulen untergebracht. Im Jahr 1991 wechselte die Baude wieder den Besitzer (Leiter). Die Baude war unter Obhut vom Tschechischen touristischen Klub, der da große Ereignisse veranstaltete.<sup>79</sup>

Eine schlechte Zeit kam für die Wiesenbaude im Jahr 2002, als sie sich wieder im Privatbesitz befand. Die Baude musste sogar für 2 Jahre geschlossen werden. Im Jahr

---

<sup>76</sup> Vgl. MORGNER, Mario und Jens BAUMANN, 2013. *Kulturregion Riesengebirge - Die Wiesenbaude* - . Norderstedt: BoD – Books on Demand. 978-3-732-29465-7

<sup>77</sup> Vgl. MORGNER, Mario und Jens BAUMANN, 2013. *Kulturregion Riesengebirge - Die Wiesenbaude* - . Norderstedt: BoD – Books on Demand. 978-3-732-29465-7

<sup>78</sup> Vgl. BARTOŠ, Miloslav, 2014. *Příběh Luční boudy*. Vrchlabí: Správa Krkonošského národního parku. ISBN 978-80-87706-45-9.

<sup>79</sup> Vgl. BARTOŠ, Miloslav. *Příběh Luční boudy*. Vrchlabí: Správa Krkonošského národního parku, 2014. ISBN 978-80-87706-45-9.

2004 fing eine bessere Zeit für die Baude an, weil sie von der Firma AEZZ gekauft wurde. Diese Firma renovierte, und seit 2005 gehört die Baude wieder zum Juwel des Riesengebirges. Das Haus bietet heutzutage 50 Zimmer für etwa 150 Gäste. Die Besucher können hier heute schon natürlich Zimmer mit verschiedenen Einrichtungen wie zum Beispiel Sauna, Bier-Bad oder Hydro-Massage-Bad auswählen.<sup>80</sup>

Seit dem Jahr 2012 befindet sich darin auch eine kleine Brauerei, wo man verschiedene Biersorten kosten kann. Im Angebot stehen gewöhnlichen Biere wie ein Schwarzbier oder Halbdunkelbier und Spezialitäten wie ein Ingwerbier. Die Besucher können auch die schöne Landschaft bei der Wiesenbaude beobachten und dazu noch frisch gebackenes Gebäck kaufen. Die Wiesenbaude ist ein idealer Ort für die Beobachtung des Sonnenaufgangs.<sup>81</sup>

## **7.2 Hampelbaude (Strzecha Akademicka, Hamplova bouda)**

Die Hampelbaude ist die zweitälteste Baude im Riesengebirge und befindet sich auf der schlesischen Seite des Riesengebirges zwischen Kleiner Teich und Seifengrube in einer Höhe von 1 258 Metern über dem Meeresspiegel. Sie wird manchmal auch als Hempelbaude genannt und sie wurde im Jahr 1642 von evangelischen Flüchtlingen aus Böhmen gebaut. Da die Baude viele Eigentümer hatte, war sie als Danielbaude am Seifenberg, Tanlabaud oder Brethershaus bekannt. Den heutigen Namen hat sie nach der Familie Hempel (mundartlich Hampel), die vom Jahr 1758 bis 1863 die Baude besaß.<sup>82</sup>

Im September 1790 besuchte der bekannteste deutsche Dichter Johann Wolfgang Goethe die Baude, um den Sonnenaufgang zu genießen. Die Baude bewahrte seit langem den traditionellen Charakter eines Riesengebirgs-Bauernhauses. Sie wurde in der ersten Hälfte des 19. Jahrhunderts ganzjährig bewohnt. Dank der Lage am

---

<sup>80</sup> Vgl. LUČNÍ BOUDA, 2012. *Luční bouda*, [online]. Pec pod Sněžkou: [Zugriff am 9.5.2020]. Verfügbar unter: <https://www.lucnibouda.cz/>

<sup>81</sup> Vgl. LUČNÍ BOUDA, 2012. *Luční bouda pivovar*, [online]. Pec pod Sněžkou: [Zugriff am 9.5.2020]. Verfügbar unter: <https://www.lucnibouda.cz/pivovar.html>

<sup>82</sup> Vgl. MORGNER, Mario und Jens BAUMANN, 2013. *Kulturregion Riesengebirge - Die Wiesenbaude* - . Norderstedt: BoD – Books on Demand. 978-3-732-29465-7

beliebten Weg zur Schneekoppe von der Nordseite der Berge aus war sie bereits eine der meistbesuchten Bauden im Riesengebirge.<sup>83</sup>

Im Jahr 1850 baute Johann Adolf die Baude völlig um. Obwohl bei der Rekonstruktion der Besitzer an die Touristen dachte, blieb die Haupteinnahmequelle immer noch die Viehzucht. Die bekannten Milchprodukte (Butter und Käse) wurden weit und breit verkauft, was im Sommer einen erheblichen wirtschaftlichen Gewinn erbrachte, der in den armen Wintermonaten wieder verbraucht werden musste. Den heutigen Namen, wie er im Deutschen und Tschechischen verwendet wird, erhielt sie nach den Gebrüdern Hempel (mundartlich Hampel), die zwischen 1758 und 1863 als Besitzer bekannt sind.<sup>84</sup>

Auch in den Kriegszeiten blieb die Hampelbaude ein beliebtes Sommerreiseziel. Im Mai 1945 sollte die Baude von Tschechen geplündert werden, die von der Wiesenbaude hierher kamen. Eine weitere Zerstörung und der eigentliche Diebstahl der Baude wurden von Polen zunächst willkürlich, später "offiziell" angerichtet, dann wurde sie zum "Studentenheim der Universität Krakau" erklärt. Daher auch der heutige polnische Name des Hotels. In der Geschichte der Wintersportentwicklung gehört die Baude zu einem der ersten Skiurlaubsziele in Mitteleuropa. Die Baude wurde vom norwegischen Skilehrer Gulbransson besucht, der an guten Tagen auch fünfzig Schüler unterrichtete. Er war zugleich ein richtiges Beispiel für einen guten Langlauf- und Skisprungstil für Riesengebirgs-Rennfahrer.<sup>85</sup>

### **7.3 Spindlerbaude (Špindlerova bouda)**

In der riesigen Grenzenklave zwischen Vogelstein und Kleine Sturmhaube befindet sich praktisch direkt an der Staatsgrenze eine große Baude unweit des ehemaligen Grenzübergangs an der einst wichtigen Handelsroute zwischen der Tschechischen Republik und Polen (bis 1945 Deutschland, derzeit Niederschlesien). Sie wurde ursprünglich als Richterbaude genannt.<sup>86</sup>

Im Jahr 1824 wurde die Baude in der Nähe des ältesten Hollmann-Gebäudes aus dem Jahr 1784 vom Vogt Franz Spindler von Friedrichsthal gebaut. Sie brannte zwei

---

<sup>83</sup> Vgl. ebenda Fußnote Nummer 83

<sup>84</sup> Vgl. ebenda Fußnote Nummer 83

<sup>85</sup> Vgl. ebenda Fußnote Nummer 83

<sup>86</sup> Vgl. ebenda Fußnote Nummer 83

Jahre später nieder, aber sie wurde im selben Jahr auf den ursprünglichen Steinstützmauern wieder aufgebaut. Vom Jahr 1855 bis 1894 gehörte sie Johann Hollmann. In dieser Zeit gehörte die Baude zu den sehr Beliebten. Er nutzte gezielt die Lage des Objekts an der Staatsgrenze und richtete hier außer Unterkunft und Erfrischung direkt neben der Baude einen Wein- und Butterladen ein.

Am 13. November 1885 brach leider ein Feuer wieder aus. Der Betrieb wurde aber schon im Herbst des folgenden Jahres wieder erneuert. Nach seinem Tod führte die Baude seine Tochter. Die Eröffnung der Rodelbahn nach Hain hatte für die Baude eine große Bedeutung. In den neunziger Jahren des 19. Jahrhunderts wurde sie immer ein populäreres Winterziel. Im Jahr 1942 konnten die Besucher 70 Zimmer mit 110 Betten benutzen. Alle wurden mit Zentralheizung beheizt und es stand sowohl kaltes als auch heißes Wasser zur Verfügung. Nach dem Krieg wurde die Baude der Revolutionären Gewerkschaftsbewegung zugewiesen, die sie als Erholungsheim nutzte, wobei die Pflege etwas nachließ und die Hütte verfiel.<sup>87</sup>

Die Spindlerbaude wurde in 2005 komplett umgebaut und heutzutage ist sie als Drei-Sterne-Hotel anerkannt. Im Hotel befinden sich Hauptgebäude, Nebengebäude, Sportzentrum, Wellness, Tennisplätze und Volleyball-, Fußball- oder Basketballplatz. Die Spindlerbaude ist dank der guten Lage ein idealer Ort für den Tourismus.<sup>88</sup>Laut offiziellen Servers von der Spindlerbaude steht Folgendes den Besuchern zur Verfügung:

*„Schwimmbad mit Whirlpool, Massageduschen und Sauna mit Ruheraum. In der Hotelanlage befinden sich ein Hotelrestaurant, ein Buffetrestaurant, ein neu erbautes Passivrestaurant im Stil eines Wintergartens, ein Billardclub, eine Lobbybar und ein mit Beschallungs- und Projektionsgeräten ausgestattetes Kongresszentrum. Freizeit für Hotelgäste und Gruppen. In der Lobby befinden sich ein Businesscenter, ein vollständiger Internetzugang, eine Lobbybar und eine Rezeption, die alle Services und Informationen bietet.“<sup>89</sup>*

---

<sup>87</sup> Vgl. ebenda Fußnote Nummer 83

<sup>88</sup> HOTEL ŠPINDLERVOVA BOUDA, 2018. *Hotel Špindlerova Bouda* [online]. Špindlerův Mlýn: [Zugriff am: 11.05.2020]. Verfügbar unter: <https://www.spindlerovabouda.cz/de/>

<sup>89</sup>Vgl. ebenda Fußnote Nummer 89

#### 7.4 Elbfallbaude (Labská bouda)

Die erste schriftliche Erwähnung aus dem Jahr 1830 beschreibt die Elbfallbaude als eine einfache Hütte in der Nähe des Elbfalls.<sup>90</sup> Sie sollte den Bergreisenden in schlechten Zeiten einen ausreichenden Schutz und bescheidene Snacks in Form von Käse, Brot und Butter und Kaffee, Ziegenmilch und Wein anbieten.

Die Gründerin des Hauses war Frau aus Rochlitz an der Iser, die unter den Leuten unter dem Namen "Blasse" bekannt war. Nach der Frau Blasse übernahm Frau Dewald die Baude.<sup>91</sup> Wenig später wurde das Gebäude auf die Stelle der heutigen Baude verlagert, und die Frau Dewald wählte einen Platz für die Baude, wo sie mehr als 100 Jahre stand. In einer einfachen Konstruktion aus Bretten und Schindeln gab es auch einen gekachelten Ofen mit einer Eisenplatte, wodurch das Menü um andere heiße Getränke und Mahlzeiten erweitert werden konnte. In den fünfziger Jahren des neunzehnten Jahrhunderts kaufte Josef Schier die Baude. Der Dachboden des damals mit Schindeln bedeckten Holzhauses wurde zu einfachen Schlafsälen ausgebaut und eingerichtet. Er errichtete auch eine einfache Schleuse über den Elbfall, die vor allem während der Sommerdürre Wasser hielt. Die Schleuse wurde mehrmals täglich für Touristen geöffnet, und der Wasserfall bot ihnen dank des höheren Durchflusses ein außergewöhnliches visuelles und akustisches Erlebnis an.<sup>92</sup>

Im Jahr 1877 kaufte der Graf Harrach die Baude. Ein Jahr später vermietete er die Baude absichtlich an Lambert Erlebach. Im selben Jahr baute Erlebach die Baude so um, dass im Erdgeschoss eine Bar und ein Restaurant sowie im Obergeschoss 10 Gästezimmer entstanden. Durch weitere Renovierungsarbeiten in den Jahren 1889 und 1905 gewann das Haus einen genügenden sozialen Raum und die Anzahl der Zimmer stieg auf 42.

---

<sup>90</sup> Vgl. LABSKÁ BOUDA, 2012. *Historie Labské boudy* [online]. Vítkovice v Krkonoších: [Zugriff am: 11.05.2020]. Verfügbar unter: <https://www.labskabouda.cz/historie.html>

<sup>91</sup> Vgl. LABSKÁ BOUDA, 2012. *Historie Labské boudy* [online]. Vítkovice v Krkonoších: [Zugriff am: 11.05.2020]. Verfügbar unter: <https://www.labskabouda.cz/historie.html>

<sup>92</sup> Vgl. LABSKÁ BOUDA, 2012. *Labská bouda* [online]. *Historie Labské boudy*. Vítkovice v Krkonoších: [Zugriff am: 11.05.2020]. Verfügbar unter: <https://www.labskabouda.cz/historie.html>



Am Anfang des Sommers 1900 konnte es den Bergliebhabern schon eine recht bequeme Unterkunft anbieten. Nach 1918 wurde die Elbfallbaude wie viele andere enteignet. Bedřich Hloušek wurde ein neuer Mieter. Vor dem Zweiten Weltkrieg und während des Krieges führten Wolfgang Hahn und Gerda Hahn den Betrieb. Am 6. November 1965 brannte die Hütte nieder. Die offizielle Ursache des Brandes war ein unachtsamer Umgang mit offenem Feuer bei der Reparatur des Gebäudes.

Der Grundstein für den heutigen Betonbau wurde am 12. Juni 1969 gelegt. Der Bau dauerte 6 Jahre, und die Wintersaison begann mit der feierlichen Eröffnung des unschönen Kolosses am 15. November 1975. Der Haupteingang befindet sich auf der obersten Etage. Die Baude verfügt über 79 Zimmer mit einer Kapazität für 120 Gäste. Drinnen befinden sich zwei Restaurants. Die Baude bietet eine breite Palette von Sportarten. Das Gebäude verfügt über eine eigene Trinkwasseraufbereitungsanlage und einen Heizraum für Heizöle, Garagen für Firmenwagen und über mehrere Aufzüge.<sup>93</sup> Auf der Elbfallbaude gibt es auch eine Wetterbeobachtungsstation.<sup>94</sup>

## **7.5 Martinsbaude (Martinovka)**

Die Martinsbaude steht am Südosthang von Hohen Rad, weniger als ein Kilometer von der Staatsgrenze zu Polen entfernt. Die Baude wurde um 1642 von Flüchtlingen gegründet und im Jahr 1795 wurde sie von Martin Erlebach umgebaut, nach dessen Vornamen sie ihren Namen trägt. Seit 1830 gibt es Hinweise darauf, dass er 44 Rinderstücke und 6 Ziegen züchten durfte.<sup>95</sup> Interessant ist es, dass hier ein botanischer Garten errichtet wurde.

---

<sup>93</sup> Vgl. LABSKÁ BOUDA, 2012. *Labská bouda* [online]. *Historie Labské boudy*. Vítkovice v Krkonoších: [Zugriff am: 11.05.2020]. Verfügbar unter: <https://www.labskabouda.cz/historie.html>

<sup>94</sup> Vgl. LABSKÁ BOUDA, 2012. *Labská bouda* [online]. Vítkovice v Krkonoších: [Zugriff am: 11.05.2020]. Verfügbar unter: <https://www.labskabouda.cz/>

<sup>95</sup> Vgl. MARTINOVA BOUDA. 2013. *Martinova bouda* [online]. *Trocha historie, Špindlerův Mlýn*: [Zugriff am: 11.05.2020]. Verfügbar unter: <http://www.martinovka.cz/cz/historie.php>

Im Jahr 1908 wurde sie von Vinzenz Hollmann von Bradlerbauden gemietet. Während des Ersten Weltkriegs wurde die Baude verlassen, und erst im Jahr 1930 wurde sie vom Universitätsprofessor Karel Kavina restauriert.<sup>96</sup>

Nach der Besetzung des Sudetenlandes im Jahr 1938 wurde sie von den Brüdern Hollmann übernommen. Die letzten drei Kriegsjahre diente sie Piloten der deutschen Luftwaffe als Erholungs-, Entspannungs- und Heilungseinrichtung. Nach dem 2. Weltkrieg kehrte die Baude in die Hände des tschechischen Staates zurück, und ein nationaler Verwalter begann mit seiner Aufgabe. Die ersten Wochen ihres Lebens verbrachte hier Martina Navratilová, der künftige Tennisstar, und zwar dank ihres Vaters, der damals der Betriebsleiter der Baude war. Die Baude sollte ihren Namen nach deren Vornamen erhalten.<sup>97</sup>

Die vorteilhafte Lage der Baude an einer der Hauptkreuzungen touristisch markierter Wanderwege ermöglicht eine vielfältige Planung von Bergwanderungen und Ausflügen in verschiedene Richtungen, von kurzen Spaziergängen - zum Beispiel zur Elbquelle. Die Höhe der Baude garantiert, dass keine der Wanderungen mit einem anspruchsvollen Aufstieg beginnt, weil es fast keinen noch höher gelegenen Punkt zu steigen und klettern gibt, und die Lage des Ferienhauses sicherstellt, dass man denselben Abschnitt keinen einzigen Tag nochmals absolvieren muss.<sup>98</sup>

Heute gibt es hier 12 Zimmer mit einer Gesamtkapazität von 42 Betten, von Doppel- bis Fünfbettzimmern. Jeder Raum verfügt über ein eigenes Bad mit Waschbecken, Dusche und WC. Das Restaurant ist vollständig mit einem Highspeed-WLAN-Signal ausgestattet. Bei schlechtem Wetter und an Ruhetagen steht eine Sauna oder Trainingslounge mit Projektionsausrüstung und Dart im Gebäude zur Verfügung.<sup>99</sup>

## **7.6 Mährische Baude (Moravská bouda, Daftebaude)**

Die Geschichte der Baude am Südosthang von Mädelsteinen reicht bis in die erste Hälfte des 19. Jahrhunderts zurück, als die Umgebung vor allem die landwirtschaftliche Rolle erfüllte. Allmählich wurden die Berge zu dieser Zeit immer

---

<sup>96</sup> Vgl. MORGNER, Mario und Jens BAUMANN, 2013. *Kulturregion Riesengebirge - Die Wiesenbaude* - . Norderstedt: BoD – Books on Demand. 978-3-732-29465-7

<sup>97</sup> Vgl. ebenda Fußnote Nummer 96

<sup>98</sup> Vgl. ebenda Fußnote Nummer 96

<sup>99</sup> Vgl. ebenda Fußnote Nummer 96

mehr von Touristen besucht und sie wollten nicht ins Tal zurückkehren, um die Nacht dort zu verbringen. Daher bauten damalige Eigentümer, die Familie Erlebach, 1876 das erste Objekt mit Ganzjahresbetrieb, das sowohl Unterkunft als auch bescheidene Erfrischung für Besucher der Berge und der Umgebung bot. Die Baude wurde Daffebaude genannt, nach einem von Davids Söhnen, der sie später leitete. Im Laufe der Zeit wurden weitere Räume aufgebaut, die dem Komfort der Zeit entsprachen. Natürlich, landwirtschaftlicher Betrieb, der im Hintergrund der Baude noch zu sehen ist und ein Paar Pferde, ein paar Kühe und andere Tiere gehörten früher dazu.<sup>100</sup>

Während des zweiten Weltkrieges wurde die Baude zur Ausbildung der Armee genutzt. Sie wurde auch verwendet, um junge Neulinge der deutschen Armee aufzunehmen. Nach dem Krieg und der Vertreibung eines Großteils der deutschen Bevölkerung leitete die Revolutionäre Gewerkschaftsbewegung die Baude. Zu dieser Zeit wurde sie auch in Mährische Baude umbenannt, und diesen Namen trägt sie bis heute. Nach 1989 wechselte sie mehrmals ihren Besitzer. Der jetzige Eigentümer, Mieter der Baude seit 1994, ist Marek Dvořák, der sie seit 1999 zusammen mit seiner Frau betreibt.<sup>101</sup>

Die Lage der Baude ist nicht nur wegen ihrer Höhe von 1 225 Metern über dem Meeresspiegel einzigartig, sondern auch wegen ihrer Lage im zentralen Teil des Riesengebirges. Ein idealer Ort für Sommer- und Winterwanderungen, im Winter besonders zum Skifahren und Skilanglaufen auf präparierten Loipen in der Umgebung. Diese Baude ist eine der wenigen Gebäude im Riesengebirge, die in turbulenten Zeiten durch verschiedene Umbauten nicht zerstört wurde. Es umfasst auch ein Restaurant mit einem geschnitzten Kronleuchter aus dem Jahr 1932 mit

---

<sup>100</sup> Vgl. MORGNER, Mario und Jens BAUMANN, 2013. *Kulturregion Riesengebirge - Die Wiesenbaude* - . Norderstedt: BoD – Books on Demand. 978-3-732-29465-7

<sup>101</sup> Vgl. DVOŘÁK, Marek, 2014. *Moravská bouda* [online]. *O boudě. Špindlerův Mlýn*: [Zugriff am: 12. 5. 2020]. Verfügbar unter: <http://www.moravskabouda.cz/o-boude/>

Motiven des ländlichen Lebens. Auch der Umbau des gesamten Gebäudes wurde sensibel in Bezug auf seine Geschichte durchgeführt.<sup>102</sup>

In der Mährischen Baude befinden sich heutzutage 12 Zimmer mit einer Kapazität von 52 Betten, von Doppel- bis Mehrbetträumen. Alle Zimmer weisen den gleichen Standard auf, d. h. Dusche, Waschbecken und Fernseher. Die Toiletten sind zusammen immer in jeder Etage zu teilen. Man kann hier auch einen Fön oder ein Kinderbett ausleihen. Alle Zimmer sind mit W-LAN ausgestattet. Jeder Raum hat die Möglichkeit der Selbstregulierung der Temperatur. Der Zimmerschlüssel öffnet auch den Skiraum und den Haupteingang. Die Zimmer befinden sich meistens im Süden und bieten einen schönen Blick auf die Umgebung.<sup>103</sup>

### **7.7 Wossecker Baude (Vosecká bouda)**

Die Wossecker Baude liegt im westlichen Teil des Riesengebirges in der ersten Zone des Riesengebirgs-Nationalparks in einer Höhe von 1 260 Metern über dem Meeresspiegel. Sie wurde im Jahr 1743 als Heuboden gegründet und diente um 1790 als Schutz für Holz und Wirtschaftsgebäude. Der Name der Baude "Vosecká" entstand nach der Wiese, auf der sie steht. Sie wurde seit 1896 für touristische Zwecke genutzt und 1900 umgebaut und erweitert. Sie wurde nach dem Zweiten Weltkrieg wieder aufgebaut. Als eine der wenigen Bauden wurde sie niemals vom Feuer getroffen. Die andere Seltenheit ist das Fehlen von Elektrizität. Die benötigte Energie wird vom Dieselaggregat erzeugt.<sup>104</sup>

---

<sup>102</sup> Vgl. DVOŘÁK, Marek, 2014. *Moravská bouda* [online]. *O boudě. Špindlerův Mlýn*: [Zugriff am: 12. 5. 2020]. Verfügbar unter: <http://www.moravskabouda.cz/o-boude/>

<sup>103</sup> Vgl. DVOŘÁK, Marek, 2014. *Moravská bouda* [online]. *O boudě. Špindlerův Mlýn*: [Zugriff am: 12. 5. 2020]. Verfügbar unter: <http://www.moravskabouda.cz/o-boude/>

<sup>104</sup> Vgl. VOSECKÁ BOUDA, 2015. *Vosecká bouda* [online]. Harrachov v Krkonoších: [Zugriff am: 12. 5. 2020]. Verfügbar unter <http://www.voseckabouda.cz/?menu=onas&akce=uvod>

In der Gegenwart dient die Wossecker Baude als ein Unterkunftshaus mit einer Kapazität von 42 Betten. Die Baude bietet die Unterkunft in Doppel- bis Vierbettzimmern und zusätzlich ein Zimmer mit zwölf Betten.<sup>105</sup>

### **7.8 Bradlerbauden (Brádlery boudy)**

Die Geschichte der Bradlerbauden reicht bis ins Jahr 1637 zurück. Daher ist das ursprüngliche Gebäude hier eine der ältesten Bauden im Riesengebirge. Diese Wiesen-Enklave ist seit mehr als 370 Jahren ununterbrochen bewohnt.<sup>106</sup> Der Hauptgrund, warum die Bauden gerade hier gebaut wurden, waren hochwertige Wiesen, die nach dem Abholzen entstanden. Die örtlichen Siedler züchteten hier das Vieh. Das Gebiet war ein Teil des Hoheneibe-Anwesens, das vom Jahr 1688 der Adelsfamilie Morzin gehörte, aber seit 1701 direkt an der Grenze zum Starkenbacher Gut des Grafen Harrach lag. Siebengründe war ein hoch geschätztes Gebiet, nicht nur für hochwertige Wälder, sondern auch für die Menge der Tiere und Fische. Als Touristen im letzten Viertel des 19. Jahrhunderts hier häufiger auftauchten, passten sich die Bauherren neuen Lebensgrundlagen an. Zuerst konnten die Bauden nur eine Erfrischung und später auch die Möglichkeit einer primitiven Übernachtung für Touristen anbieten.<sup>107</sup>

Nach 1945 gehörten die Bradlerbauden der tschechoslowakischen Vereinigung für Leibeserziehung und Sport (ČSTV) und in den frühen 60er Jahren des 20. Jahrhunderts wurden die Bauden in Fučík's-Baude umbenannt. Die Gebäude wurden dann regelmäßig für Sportcamps und Training verwendet, so dass sie den meisten hochrangigen Ausbildern und Skitourismusführern bekannt waren. Nach dem Zerfall der ursprünglichen Vereinigung für Leibeserziehung und Sport übernahm der Klub Tschechischer Touristen die Baude und setzte den ursprünglichen Namen

---

<sup>105</sup> Vgl. VOSECKÁ BOUDA, 2015. *Vosecká bouda* [online]. Harrachov v Krkonoších: [Zugriff am: 12. 5. 2020]. Verfügbar unter <http://www.voseckabouda.cz/?menu=onas&akce=uvod>

<sup>106</sup> Vgl. ROHKAM, Heinrich, 1937. *Bauden und Baudenleute*. 1. Auflage. Breslau: Schreiberhauer Heimatblätter

<sup>107</sup> Vgl. BÁRTA, Petr, 2015. *Brádlery boudy* [online]. *O nás*. Špindlerův Mlýn: [Zugriff am: 12. 5. 2020]. Verfügbar unter: <https://www.bradlerovy-boudy.cz/o-nas/#o-nas>

Bradlerbauden zurück. Die Bradlerbauden bestehen heute aus der Hütte „Laura“ und dem Haupthaus „Severka“.<sup>108</sup>

## 7.9 Peterbaude (Petrova bouda)

Die Peterbaude gehört zu den Bergbauden, die unauslöschlich in die Geschichte des Riesengebirges eingegangen sind. Der erste Bericht über die Entstehung der örtlichen Baude stammt aus der Zeit um 1790. Zwar stand dort früher die sogenannte Sommerbaude, die während der Sommersaison vorübergehend bewohnt wurde. Doch die historischen Dokumente weisen darauf hin, dass Johann Pittermann bereits 1811 eine neue Sommerbaude zur ganzjährigen Belegung baute, dessen Name von seinem unterschiedlich verzerrten Namen Pittermann abgeleitet wurde. Im harten Dialekt bezeichneten die Deutschen ihre Bewohner manchmal als Pittersleute oder sogar als Petersleute. Im Laufe der Zeit wurde der Name schließlich mit dem heutigen Namen Peterbaude abgelöst. Johann Pittermann hatte 1844 keine Kinder, deshalb verkaufte er die Baude an seine Neffen Zinecker, aber er blieb in diesem Haus weiter wohnen und in 1849 starb er zuletzt in der Nähe bei einem Schneesturm.<sup>109</sup>

Herr Zinecker verbesserte das Niveau der bisher nicht sehr allgemeinen Dienstleistungen für Touristen und Besucher erheblich. Unter seiner Führung gehörte die Baude zu einem der beliebtesten Ziele für Touristen und Pilger. Der Hauptgrund dafür war nach wie vor die gute Laune des Eigentümers und der hochwertige und beliebte Wein, der aus dem fernen Ungarn hierher importiert wurde. Die wachsende Zahl der Touristen und das Interesse an Übernachtungsmöglichkeiten zwangen ihn, die ersten Gästezimmer zu erbauen, damit er eine bessere Unterkunft anbieten konnte, als auf einem Häufchen Heu über einem Viehstall zu schlafen. 1884 erbe sein Sohn Vinzenz Zinecker die Baude. Zu diesem Zeitpunkt war die Popularität des Platzes bereits enorm und die Unterbringungskapazitäten reichten oft nicht aus, um die Nachfrage zu befriedigen, deshalb wurde sie 1887 wieder gebaut. Neben dem alten Gebäude wurde ein neues zweistöckiges Hotelgebäude mit Balkon und

---

<sup>108</sup> Vgl. ebenda Fußnote Nummer 108

<sup>109</sup> Vgl. KRKONOŠSKÉ BOUDY, 2014. *Petrova bouda* [online]. Špindlerův mlýn: [Zugriff am: 13.5.2020]. Verfügbar unter: <https://www.petrovabouda.cz/p/historie-petrovy-boudy.html>

Terrasse errichtet, aber diese Erweiterung alleine reichte nicht aus, um das Interesse der Touristen abzudecken.<sup>110</sup>

Zwischen 1900 und 1901 verschwand das alte Gebäude und ein neues Gebäude mit 44 zusätzlichen Gästezimmern wurde erbaut. Die Peterbaude blieb im Eigentum der Familie Zinecker. Nach Vinzenzes Tod im Jahre 1913 leitete seine Frau Anna mit vier Söhnen die Baude. Sie erweiterten die Baude in den Jahren 1925-29 und rüsteten sie mit modernen technischen Innovationen und interner Ausstattung aus und verbanden beide Gebäude mit einer Hotellobby. Die Peterbaude hatte 50 Angestellte und 64 Gästezimmer mit 100 Betten. In dieser Form überlebte sie beide Weltkriege ohne wesentliche Veränderungen.<sup>111</sup>

Während des Zweiten Weltkriegs verbrachten hier die Zeit zum Beispiel K. H. Frank oder Konstantin von Neurath und andere. Die Baude wurde derzeit auch häufig besucht, und zum Vergnügen der Gäste spielte eine eigene Band das ganze Jahr über. Im Jahr 1945 wurde die Baude dem tschechischen Verwalter übergeben und die letzten Besitzer, die Brüder Zinecker, mussten am 19. Juni 1945 nach Deutschland ziehen. Während der Zeit des Sozialismus gehörte diese Baude wie viele andere bis zum Jahr 1989 der Revolutionären Gewerkschaftsbewegung an.<sup>112</sup> Im Jahr 2011 brannte sie leider wegen eines absichtlich gestifteten Brandes nieder.

### **7.10 Neue Peterbaude (Nová Petrova bouda)**

Die Neue Peterbaude wurde erst im Jahr 2020 vollendet. Das neue Gebäude stellt eine quaderförmige Form mit zwei Stockwerken und einem Flachdach dar, das als alpines Hotel für Touristen dient. Im Vergleich zum ursprünglichen Gebäude, das aufgrund seiner architektonischen Einzigartigkeit ein Kulturdenkmal war, ist diese Baude fast um die Hälfte des Grundrisses kleiner. Die neue Peterbaude ist für 40 Gäste vorgesehen, und nicht für 200 wie vorher das ursprüngliche Gebäude.<sup>113</sup>

Die neue Baude besteht aus zwei getrennten Objekten. Im Hauptgebäude befinden sich Restaurant, Unterkunft, Wellnessbereich, technische Einrichtungen oder ein Lagerraum. Im Gebäude B befinden sich eine separate Wohneinheit für 16 Personen

---

<sup>110</sup> Vgl. ebenda Fußnote Nummer 110

<sup>111</sup> Vgl. ebenda Fußnote Nummer 110

<sup>112</sup> Vgl. ebenda Fußnote Nummer 110

<sup>113</sup> Vgl. ebenda Fußnote Nummer 110

und auch ein Schlafsaal für 12 Personen. Die Unterbringung in Wohnungen im Objekt A ist für 36 Personen ausgelegt. Die ursprüngliche Kapazität von der Peterbaude, die am 1. August 2011 niedergebrannt ist, betrug 180 Personen, die derzeit geplante Kapazität beträgt rund 70 Personen.<sup>114</sup>

### **7.11 Waldbaude (Lesní bouda)**

Die Waldbaude befindet sich in Schwarzenthal bei Petzer in einer Höhe von 1 103 m über dem Meeresspiegel.<sup>115</sup> Die ersten Berichte über die Waldbaude stammen aus dem Jahr 1767 und sie wurde als eine Holzhütte errichtet. Aufgrund der wachsenden Zahl der Touristen am Ende des 19. Jahrhunderts wurde das Landwirtschaftsgebäude in einen Gasthof umgewandelt. Ein langjähriger Besitzer ist die Familie Kreipl, die die Baude bis heute besitzt. Da die Waldbaude, wie mehrere Bauden im Riesengebirge, mehrmals rekonstruiert wurde, können die Gäste drinnen die Gaststube „Formanka“ bewundern.<sup>116</sup>

Jede Baude hat ihre eigenen Dauergäste und auch in die Waldbaude kehren viele Gäste jahrelang zurück. Schon über 20 Jahre kommt in die Waldbaude eine Gruppe von 50 Leuten um hier wieder zu treffen. Solche große Gruppen können ein spezielles Programm auswählen. Man kann hier zum Beispiel Farmer-Spezialitäten probieren, eine Volksmusik-kapelle hören oder aus verschiedenen Ausflügen in die Umgebung wählen.<sup>117</sup>

Die Besitzerin der Baude Markéta Kreiplová bemerkte eine höhere Zahl von Besuchern zwischen 2013 und 2017. Nicht nur der Bau von Luxushotel, sondern auch der Öko-Bauernhof und das authentische Speisenangebot lockten viele Touristen in die Waldbaude an.<sup>118</sup> Eine Neuigkeit der Baude ist das Angebot von

---

<sup>114</sup> Vgl. ebenda Fußnote Nummer 110

<sup>115</sup> Vgl. LESNÍ BOUDA, 2020. Lesní bouda [online]. Über uns. Pec pod Sněžkou: [Zugriff am: 27.12.2020]. Geschichte. Pec pod Sněžkou: [Zugriff am: 25.12.2020]. Verfügbar unter: <http://www.lesnibouda.cz/de/onas.php>

<sup>116</sup> Vgl. LESNÍ BOUDA, 2020. Lesní bouda [online]. Über uns. Pec pod Sněžkou: [Zugriff am: 27.12.2020]. Geschichte. Pec pod Sněžkou: [Zugriff am: 25.12.2020]. Verfügbar unter: <http://www.lesnibouda.cz/de/onas.php>

<sup>117</sup> Vgl. VESELÝ VÝLET, 2019. Wir empfehlen bewährte: Womit überrascht die Waldbaude ihre Gäste. In: Ein lustiger Ausflug. 52, 22

<sup>118</sup> Vgl. LESNÍ BOUDA, 2020. Lesní bouda [online]. Über uns. Pec pod Sněžkou: [Zugriff am: 27.12.2020]. Geschichte. Pec pod Sněžkou: [Zugriff am: 25.12.2020]. Verfügbar unter: <http://www.lesnibouda.cz/de/onas.php>



ausgezeichnetem Ziegenkäse und anderen Milchprodukten. Diese Produkte ergänzen insbesondere in den Sommermonaten perfekt die Atmosphäre von der Waldbaude, um die traditionelle Art und Weise der Wiesenbewirtschaftung wiederherzustellen. Die Waldbaude disponiert mit dem Pavel-Maurer-Preis.<sup>119</sup>

Die Waldbaude trägt den Namen ein bisschen nach ihren Küchenspezialitäten. Auf der Speisekarte stehen Gerichte wie Zickel- oder Lammragout, gedünstete Lammkeule mit Wurzelgemüse und Kartoffelpüree. Üblicherweise erscheint auf der Speisekarte auch die sehr beliebte Suppe "Dumlikačka" aus Kohlrüben.

Heutzutage stehen den Gästen insgesamt 18 Zimmer in vier Kategorien zur Verfügung. Die erste Kategorie beinhaltet Zimmer für 2 bis 4 Personen mit eigener Duscheecke und WC. In die zweite Kategorie fallen Standardzimmer für 2 bis 3, in die dritten Standardzimmer mit Etagenbetten für 3-5 Personen und die letzte Kategorie stellt Zimmer mit Etagenbetten für 7-9 Personen dar. Die Kapazität der Waldhütte beträgt bis zu 71 Personen.<sup>120</sup> Der Unterkunftspreis pro erwachsene Person und Nacht liegt bei 480 bis 960 tschechischen Kronen.<sup>121</sup>

## **7.12 Adolfbaude (Adolfova bouda)**

Kurz vor der letzten Serpentine der Bergstraße von Spindlermühle bis zur Staatsgrenze und Spindlerbaude befindet sich die Adolfbaude. An diesem Standort hatte im Jahr 1814 Franz Spindler die bekannte Alte Spindlerbaude errichtet, die er dann 1879 an Franz Adolf verkaufte.

Nachdem sie 1905 ausbrannte, kaufte ein anderer Adolf - Gastwirt aus Hackelsdorf den Bau, von ihm erwarb Herrmann Hollmann den Besitz, und dann im Jahr 1910 wurde die Baude von Vinzenz Adolf mit dem Spitznamen „Schniegrubenvinz“

---

<sup>119</sup> Vgl. LESNÍ BOUDA, 2020. Lesní bouda [online]. Rekreation. Pec pod Sněžkou: [Zugriff am: 27.12.2020]. Rekreation. Pec pod Sněžkou: [Zugriff am: 25.12.2020]. Verfügbar unter: <http://www.lesnibouda.cz/de/rekreace.php>

<sup>120</sup> Vgl. LESNÍ BOUDA, 2020. Lesní bouda [online]. Rekreation. Pec pod Sněžkou: [Zugriff am: 27.12.2020]. Rekreation. Pec pod Sněžkou: [Zugriff am: 25.12.2020]. Verfügbar unter: <http://www.lesnibouda.cz/de/rekreace.php>

<sup>121</sup> Vgl. LESNÍ BOUDA, 2020. Lesní bouda [online]. Preiseliste. Pec pod Sněžkou: [Zugriff am: 27.12.2020]. Geschichte. Pec pod Sněžkou: Verfügbar unter: <http://www.lesnibouda.cz/de/cenik.php>

erworben.<sup>122</sup> Im Jahr 1911 baute hier Adolf Vinzenz ein prächtiges und wirklich neues Gebäude, die Adolfbaude genannt wurde. Der Installationsauftrag wurde an eine kleine Firma von Johann Zirna vergeben.

In der 1 200 m Höhe erstand ein Hotel mit beispielloser Qualität und exzellentem Service, auf der Bergstraße von Spindlermühle zum Gebirgskamm leicht erreichbar. In den Jahren 1925 – 1929 war ein kleines Wasserkraftwerk gebaut, das aus seinen Quellen am Südhang der kleinen Sturmhaube bezogen wurde, wo auch die Erlebach -, Spindler- und Adolfbaude angeschlossen wurden. Das erste Auto erschien hier im Jahr 1921. Nach der Mautzahlung in Spindlermühle wurde die Einfahrt von Autos hier erlaubt. An schönen Sommertagen kamen jeden Tag mehr als hundert Touristen hierher.<sup>123</sup>

Am 18. Juni 1936 brannte das Hauptgebäude vollständig ab. Das Feuer wurde durch die Nachlässigkeit des Malers verursacht, der das Gebäude renovierte. Interessant war es dabei, dass der Klempner Johann Zirm, der auch die Bedachung hier machte, sich damals als Kommandeur der Feuerwehr im Bezirk Hohenelbe am Löschen des Feuers beteiligte. Die Hauptanstrengung bestand darin, die Ausbreitung des Feuers auf die angrenzenden Gebäude zu verhindern, weil der Wassermangel am Standort keine Lokalisierung und Löschung des Hauptbrands ermöglichte. Mit Restaurierungsarbeiten war es nicht abzuwarten, bereits am 20. Dezember desselben Jahres wurde das Hauptgebäude komplett erneuert und geweiht. Alle Klempnerarbeiten wurden von derselben Firma wie vor 26 Jahren durchgeführt, nur eine kleine Änderung - der Eigentümer war Johann Zirm der Jüngere.

Zu dieser Zeit bot das Hauptgebäude 80 Zimmer, die mit Zentralheizung, kaltem und heißem Wasser alle betrieben wurden. Das Gasthaus bot eine Kapazität für 150 Gäste. Motorisierte Gäste hatten die Möglichkeit, auf 15 überdachten Parkplätzen zu parken. In der Hochsaison waren drei Köche, ein Konditor, ein Skilehrer (im Winter) und etwa zwanzig weitere Mitarbeiter im Einsatz.

---

<sup>122</sup> Vgl. MORGNER, Mario und Jens BAUMANN, 2013. *Kulturregion Riesengebirge - Die Wiesenbaude* - . Norderstedt: BoD – Books on Demand. 978-3-732-29465-7

<sup>123</sup> Vgl. MORGNER, Mario und Jens BAUMANN, 2013. *Kulturregion Riesengebirge - Die Wiesenbaude* - . Norderstedt: BoD – Books on Demand. 978-3-732-29465-7

Am 19. Juni 1945 wurden die Besitzer der Baude vertrieben und im Rahmen einer wilden Vertreibung nach Sachsen transportiert, wo sie ihrem Schicksal überlassen wurden.<sup>124</sup> Der heutige Name dieser Baude lautet "Lausitzerbaude".

---

<sup>124</sup> MORGNER, Mario und Jens BAUMANN, 2013. *Kulturregion Riesengebirge - Die Wiesenbaude* - . Norderstedt: BoD – Books on Demand. 978-3-732-29465-7

## 8 Riesengebirge in Zahlen

Das Riesengebirge ist das meistbesuchte Gebirge der Tschechischen Republik und eines der meistbesuchten Gebirge Mitteleuropas. Fast 1,5 Millionen Besucher kommen jedes Jahr hier. Die Daten zeigen, dass die Zahl der Besucher jedes Jahr wächst. Die Besucherzahl der Schneekoppe im Jahr 2020 betrug 10.000 Menschen täglich.<sup>125</sup>

Tabelle 1: Gäste die im Riesengebirge in den Jahren 2012 - 2019 übernachteten

Jahre	Insgesamt	Tschechische Gäste	Ausländische Gäste
2012	786 429	569 539	216 890
2013	785 458	573 342	212 116
2014	767 754	559 763	207 991
2015	932 260	680 968	251 292
2016	912 717	658 017	254 700
2017	1 011 461	735 642	275 819
2018	1 087 741	802 431	285 310
2019	1 159 609	849 506	310 103

Tabelle 1 zeigt, dass ein großer Teil der Touristen die tschechischen Gäste bilden.

---

<sup>125</sup> Vgl. ČESKÉ NOVINY, [Zugriff am: 16.4.2021]. Verfügbar unter: <https://www.ceskenoviny.cz/zpravy/navstevnost-krkonos-byla-loni-2-nejvyssi-za-poslednich-devet-let/2003362>

Tabelle 2: Ausländische Touristen

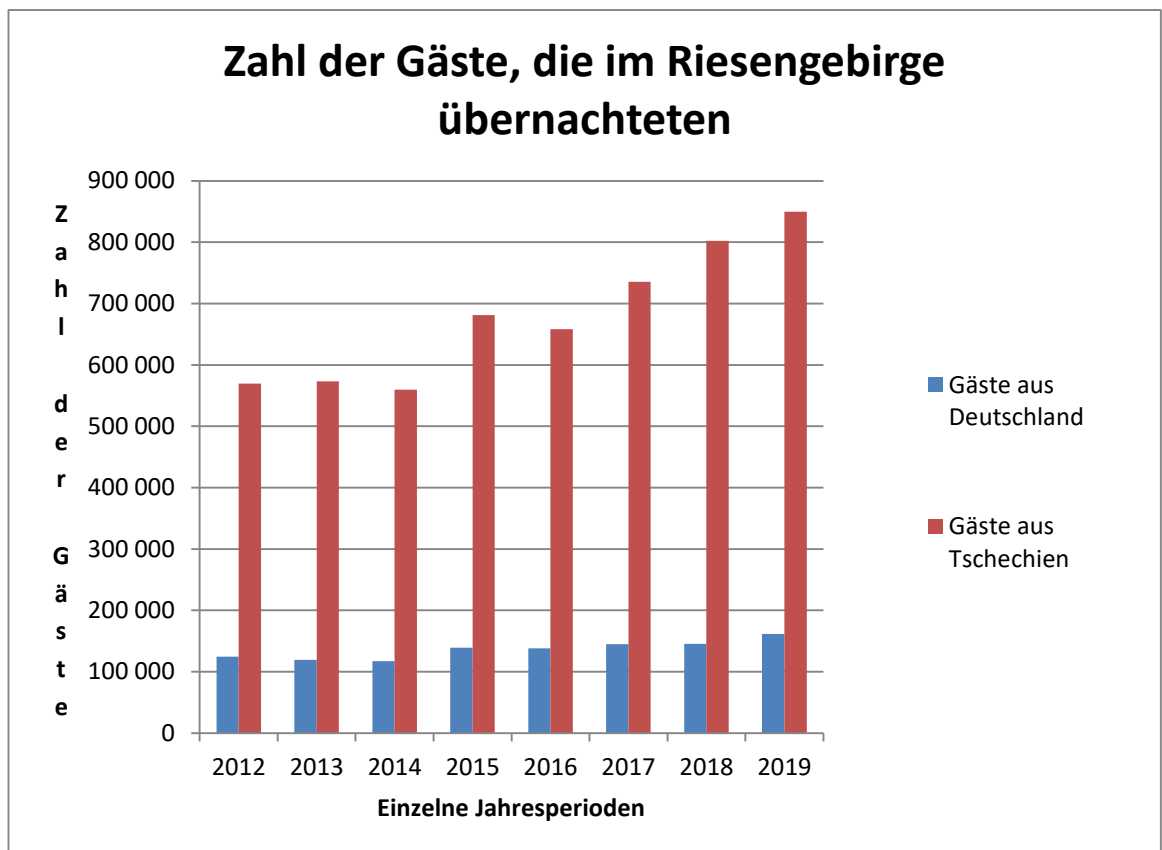
Land	Zahl der Gäste	Zahl der Über-nachtungen
Jahr 2012		
Deutschland	124 444	540 021
Polen	37 436	149 396
Niederlande	17 127	85 338
Dänemark	5 506	23 728
Slowakei	5 483	14 087
Jahr 2013		
Deutschland	119 062	520 745
Polen	39 081	149 387
Niederlande	12 644	66 688
Dänemark	5 285	25 466
Russland	5 215	25 331
Jahr 2014		
Deutschland	117 295	487 576
Polen	35 123	131 668
Niederlande	11 858	60 653
Dänemark	6 363	25 441
Slowakei	5 089	12 466
Jahr 2015		
Deutschland	138 890	566 036
Polen	48 973	179 577
Niederlande	13 579	65 494
Slowakei	7 831	19 553
Dänemark	6 469	26 437
Jahr 2016		
Deutschland	137 980	566 171
Polen	51 441	188 754
Niederlande	11 976	56 210
Slowakei	8 840	23 278
Dänemark	7 233	30 338

Tabelle 3: Ausländische Touristen

Jahr 2017		
Deutschland	144 940	580 153
Polen	62 142	211 976
Niederlande	12 818	59 794
Slowakei	9 632	25 105
Dänemark	7 434	30 125
Jahr 2018		
Deutschland	145 306	582 785
Polen	67 634	222 954
Slowakei	11 192	27 705
Niederlande	10 687	50 493
Dänemark	7 844	32354
Jahr 2019		
Deutschland	161 376	644 497
Polen	72 758	241 707
Slowakei	12 082	30 043
Niederlande	10 281	47 737
Dänemark	9 601	42 849

Tabelle Nummer 2 zeigt die Zahl der ausländischen Touristen im Riesengebirge in den Jahren von 2012 bis 2019. Aus dieser Tabelle geht es hervor, dass die deutschen Touristen den größten Teil der Auslandstouristen bilden. Jährlich wurde das Riesengebirge von etwa 130 000 Touristen aus Deutschland besucht.

Diagramm 1<sup>126</sup>



Das Diagramm vergleicht die Zahl der Gäste aus Tschechien und aus Deutschland. Das Diagramm zeigt, dass die Zahl der tschechischen Gäste mäßig wächst und die Zahl der deutschen Gäste sich jährlich gegen 130 000 bewegt.

<sup>126</sup> Quelle: Tabelle 1 und Tabelle 2

Tabelle 4 - Touristisches Informationszentrum Hohenelbe Krkonoše: die Besucherzahl in einzelnen Jahren<sup>127</sup>

Jahr	Zahl der Besucher	Tschechisch sprechende	Deutsch sprechende	Polnisch sprechende	Andere
2008	22 887	49,90 %	33,5 %	1,05 %	15,55 %
2009	24 062	62,59 %	25,53 %	1,01 %	10,87 %
2010	23 035	67,25 %	23,66 %	1,06 %	8,03 %
2011	23 119	72,81 %	19,97 %	1,02 %	6,20 %
2012	22 597	72,40 %	19,71 %	0,73 %	7,16 %
2013	23 649	72,39 %	21,24 %	0,70 %	5,67 %
2014	23 879	76,08 %	17,92 %	0,99 %	5,01 %
2015	26 519	75,30 %	18,57 %	0,95 %	5,18 %
2016	31 986	77,52 %	16,70 %	1,00 %	4,78 %
2017	35 716	77,89 %	16,35 %	1,39 %	4,37 %
2018	32 540	80,26 %	15,20 %	1,07 %	1,65 %
2019	33 039	78,70 %	16,37 %	1,09 %	3,84 %
Insgesamt	323 028				

Aus dieser Tabelle geht es hervor, dass die Mehrheit der Besucher des Informationszentrums Hohenelbe die tschechisch und deutsch sprechenden Menschen bilden.

<sup>127</sup> Vrfügar unter:

[https://mestovrchlabi.cz/assets/File.ashx?id\\_org=200233&id\\_dokumenty=1562](https://mestovrchlabi.cz/assets/File.ashx?id_org=200233&id_dokumenty=1562)



Tabelle 5: Deutsche Gäste in einzelnen Gemeinden im Jahr 2018<sup>128</sup>

Gemeinde	Zahl der Gäste aus Deutschland im 2018
Spindlermühle	61 266
Harrachsdorf	31 669
Petzer	13 530
Johannisbad	5 244
Rochlitz an der Iser	4 892
Benetzkó	3 808
Trautenau	3 513
Hohenelbe	2 907
Bad Wurzelzdorf	2 379
Witkowitz	1 909
Schwarzental	1 792
Freiheit	1 690
Kleinaupa	1 389
Pommerndorf	776
Pasek	543

<sup>128</sup> Quelle: Český statistický úřad a Krkonoše - svazek měst a obcí.

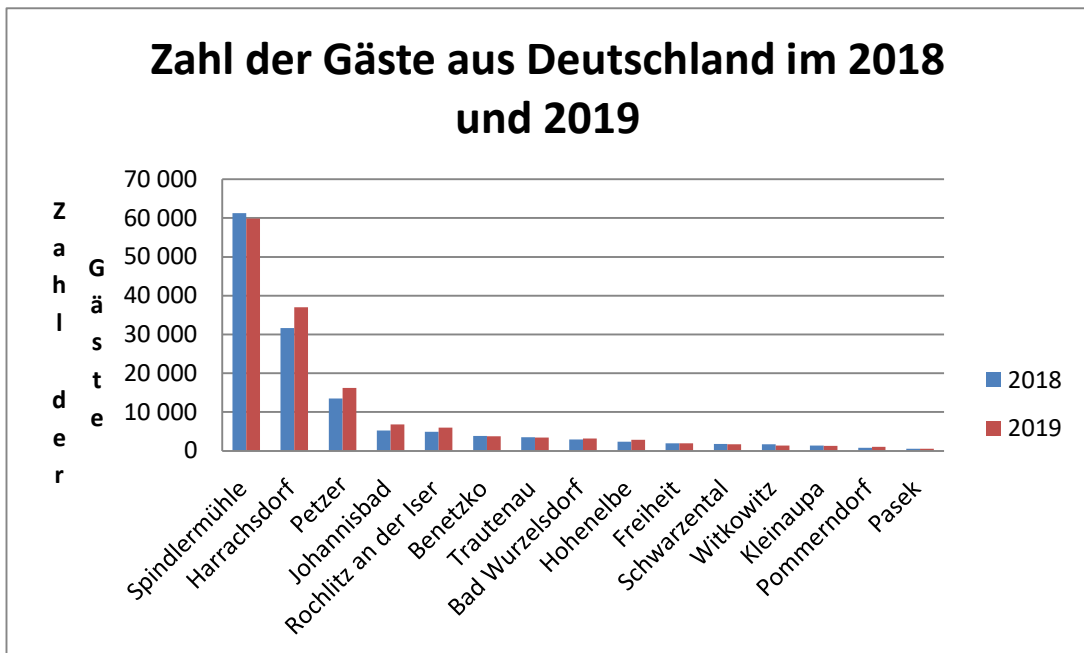
Tabelle 6: Deutsche Gäste in einzelnen Gemeinden im Jahr 2019<sup>129</sup>

Gemeinde	Zahl der Gäste aus Deutschland im 2019
Spindlermühle	59 893
Harrachsdorf	37 005
Petzer	16 213
Johannisbad	6 784
Rochlitz an der Iser	6 022
Benetzkó	3 722
Trautenau	3 405
Bad Wurzelisdorf	3 162
Hohenelbe	2 877
Freiheit	1 966
Schwarzental	1 692
Witkowitz	1 400
Kleinaupa	1 256
Pommerndorf	1 063
Pasek	504

Die Tabelle Nummer 4 und 5 zeigen die Zahl der Besucher aus Deutschland in den obigen einzelnen Gemeinden. Aus diesen Tabellen geht es hervor, dass die Deutschen die Orte wie Spidlermühle, Harrachsdorf und Petzer mögen.<sup>130</sup>

<sup>129</sup> Quelle: Český statistický úřad a Krkonoše - svazek měst a obcí.

Diagramm 2<sup>131</sup>



Dieses Diagramm zeigt, dass die beliebtesten Gemeinden der Deutschen in letzten Jahren Spindlermühle, Harrachsdorf und Petzer sind.

<sup>131</sup> Quelle: Tabelle 4 und Tabelle 5

## 9 Riesengebirge heute

Seit dem Beitritt der Tschechischen Republik und Polens zur Europäischen Union herrscht in der Region überwiegend eine gute Laune. Die Umgebung profitiert von Reisetrends in Deutschland und den Nachbarländern. Im Riesengebirge findet man viele Plätze, die noch nicht untersucht sind. Wenn man ins Riesengebirge kommt, kann man den Bauboom nicht übersehen. Dieser Trend gilt sowohl für Tschechien als auch für Polen. Neue Familienhäuser werden gebaut, alte Villen werden einzigartig hergerichtet und neue zauberhafte Hotels geöffnet. Zum Bauen wird Holz öfters benutzt, deshalb kann man die Atmosphäre der Alpenländer ein bisschen spüren.<sup>132</sup>

Laut Frank Schüttig sehen die Häuser heutzutage anders als früher aus: *„Aus vielen einst vom Verfall bedrohten, leerstehenden Häusern sind längst einladende, freundliche Pensionen und privatisierte Familienhotels geworden, deren Wirte auf das Wohl ihrer Gäste bedacht sind. Neue geschmackvolle und komfortable Drei und Vier-Sterne-Häuser haben die Lücke geschlossen, die in diesem Segment bestand.“*<sup>133</sup>

Oft gehören zur Ausrüstung der Hotels auch Fitnessraum, Sauna, Spiel- und Kaminzimmer, sowie ein Ski- oder Fahrradverleih. Viele Hotels und Pensionen verfügen über ihr Angebot in Deutsch. Hier findet man aktuelle Preise, Kontaktdaten oder Informationen über die Region. Meistens stehen Herbergen zur Verfügung, nur in der Hochsaison mangelt es an freien Plätzen.<sup>134</sup>

---

<sup>132</sup> Vgl. NOVAK, Karel und Mariola Malerek, 1995. *Riesengebirge: Bömischer Teil: Hohenelbe*. 2. Auflage. Dülmen: Laumann-Verlag. ISBN 3-87466-172-5

<sup>133</sup> SCHÜTTIG, Frank, 2020. *Riesengebirge: Mit Wandertipps, Wintersportwegweiser und Ausflügen ins Isergebirge*. 8. Auflage. Berlin: Trescher Verlag. ISBN 978-3-89794-458-9

<sup>134</sup> Vgl. NOVÁKOVÁ, Marcela, 2003. *Krkonoše*. Praha: Olympia. ISBN 80-7033-810-5

## **Zusammenfassung**

Das Ziel von dieser Bachelorarbeit unter dem Titel „Tourismus im Riesengebirge. Früher und heute“ ist die Entstehung, Geschichte und Entwicklung des Tourismus in diesem Gebirge zu analysieren, und zwar einschließlich aktueller Trends.

Die Arbeit zeigt, daß das Riesengebirge eines der traditionsreichsten touristischen Gebiete in Mitteleuropa ist. Es ist immer noch eine der meistbesuchten Bergketten in Tschechien.

Der Tourismus verbreitete sich hier vor allem im 18. und 19. Jahrhundert. Die ersten Besucher waren Schatzsucher und Pilger. Häufig und bekannt wurden Besteigungen der Schneekoppe. Seit der 2. Hälfte des 18. Jahrhunderts fingen die Touristen an, auch höhere Berglagen zu besuchen. Zwecks ihrer Erschließung war es notwendig, neue Pfade und Wege zu errichten, später auch Seilbahnen aufzubauen. Nicht weniger wichtig war die Markierung von Straßen und Pfaden. Deshalb wurden auf der böhmischen sowie schlesischen Seite des Gebirges mehrere Vereine gegründet (der schlesische Riesengebirgsverein – RGV, der Österreichische Riesengebirgsverein – ÖRV, Klub Tschechischer Touristen – KČT). Am Ende des 19. Jahrhunderts gelang es ein Netz von Wanderwegen zu schaffen. Das Riesengebirge wurde demzufolge zu einem der beliebtesten Urlaubs- und Tourismusgebiete. Es kann zugleich die direkte Bahnverbindung von Berlin und Dresden nach Schreiberhau nicht unterlassen werden, die gebaut wurde, um eine bequeme und schnelle Ankunft zu ermöglichen. Zum populären touristischen Verkehrsmittel wurde ebenfalls der Schlitten.

Zu den wichtigsten und meistbesuchten Orten gehörten Harrachsdorf, Spindlermühle und Johannisbad. Eben in diesen Destinationen wurden die Hornschlitten weit verbreitet und eingesetzt und später auch die Seilbahnen ausgenützt.

Eine unersetzliche Rolle spielen im Riesengebirge die sog. „Krkonošské boudy“. Für ihre Gründer werden die Leute aus dem Alpenraum gehalten, die hierher auch die sog. Baudenwirtschaft mitbrachten. Die Bauden entstanden vor allem im 17. Jahrhundert, und zwar aus mehreren Gründen, als primitive Behausung von Schatz- und Erzsuchern, als Zufluchtsort für die ersten Holzfäller oder Landhäuser, um

Rinder in der Sommersaison zu weiden, die von April bis Oktober dauerte. Während des Dreißigjährigen Krieges (1618-1648) wurden die Bauden schon das ganze Jahr über bewohnt, und ihre Bewohner widmeten sich hauptsächlich der Baudenwirtschaft. Hier suchten die ersten Bergbesucher auch ihre Erfrischung und Übernachtung. Mit einer wachsenden Zahl von Touristen begannen die Gebirgler, sich an deren Bedürfnisse anzupassen. Die Bauden wurden erweitert, umgebaut oder auch neu gebaut. Im 20. Jahrhundert dann bieten die Bauden ihren Besuchern schon komfortable Hoteldienstleistungen an.

Die Berghotels schufen zusammen mit dem gebauten Netz von Wanderwegen und Straßen alle Voraussetzungen für die Entwicklung des Bergtourismus im Riesengebirge.

Den Anfang des Sommertourismus kann man in die zweite Hälfte des 18. Jahrhunderts legen, wobei eine massive Entwicklung zu Beginn des 19. Jahrhunderts eintrat.

Die Entwicklung des Wintertourismus fand an der Wende des 19. und 20. Jahrhunderts statt und ist vor allem mit dem Beginn des Skifahrens verbunden. Das Riesengebirge gilt bisher als "Wiege des Skisports". Obwohl es zu beachten ist, dass dem Skifahren die Entwicklung des Schlittenfahrens im Zusammenhang mit Hörnerschlittenfahrten vorausging (die ersten Hornschlittenabfahrten wurden bereits 1815 aufgezeichnet, in 1817 auch Sportfahrten). Die Entwicklung des Wintersporttourismus setzte sich mit dem Bau von Skigebieten und einer qualitativ hochwertigen Infrastruktur fort.

Die geopolitische Entwicklung und Baudensiedlungen prägten die Landschaft des Riesengebirges und die Volkskultur. Der Wendepunkt trat im Jahre 1945, als die Mehrheit der deutschsprachigen Bevölkerung vertrieben wurde. Nach dem Zweiten Weltkrieg gab es Bemühungen, die Wirtschaft und den Reiseverkehr wieder zu beleben. Die touristischen Einrichtungen und Bauden wurden vom Staat übernommen. Weitere Veränderungen traten nach dem Jahre 1989 auf, als der Besitz von Immobilien wieder wechselte, was wiederum die Entwicklung oder das Verschwinden einiger Bauden beeinflusste.

Trotz aller Veränderungen haben Tourismus und Reiseverkehr im Riesengebirge nicht aufgehört. Bis 1918 stellten die Deutschen die größte Gruppe von Touristen dar. Nach und nach stieg der Anteil der tschechischen Touristen, und auch Touristen aus anderen Ländern, wie zum Beispiel den Niederlanden und Dänemark, nahmen zu.

Die meisten Touristen sind Tschechen. Die zahlreichste Gruppe ausländischer Touristen sind heutzutage Deutsche, Polen, Slowaken, Niederländer und Dänen. Die durchschnittliche Jahreszahl der deutschen Touristen liegt bei etwa 130 000.

Heute zählt das Riesengebirge für die meistbesuchten Berge in der Tschechischen Republik. Der Tourismus macht da heute einen großen Teil des Einkommens für einzelne Einwohner aus. Viele moderne Gebäude werden hier gebaut, z. B. ein Baumwipfelpfad. Zu den Einrichtungen von Hotels und anderen Unterkunftsmöglichkeiten gehören üblicherweise Fitnessräume, Saunen, Spielzimmer oder Ski- und Fahrradverleih. Die Zahl der Touristen sinkt nicht, sondern sie wächst leicht an, was eine positive Nachricht für das Riesengebirge ist.

## Závěr

Cílem této bakalářské práce na téma „Turismus v Krkonoších dříve a dnes“ je analyzovat vznik, historii a vývoj turismu v těchto horách, a to včetně současných trendů.

Práce ukazuje, že Krkonoše jsou oblast s nejbohatší turistickou tradicí ve střední Evropě. Jsou doposud nejnavštěvovanějšími horami v Čechách.

Turistika se zde rozšířila především v 18. a 19. století. Mezi první turisty patřili hledači pokladů a poutníci. Časté a známé byly v té době výstupy na Sněžku. Od druhé poloviny 18. století se začali turisté objevovat i ve vyšších polohách hor. Pro jejich zpřístupnění bylo nutné vybudovat nové cesty a silnice, později i lanovky. Neméně důležité bylo i značení turistických tras. Za tímto účelem byly založeny na české i slezské straně hor spolky (der schleisische Riesengebirgsverein – RGV, der Österreichische Riesengebirgsverein – ÖRV, klub českých turistů – KČT). Koncem 19. století byla vytvořena síť silnic. Díky tomu se Krkonoše staly oblíbeným a vyhledávaným turistickým cílem. Nelze opomenout ani přímě vlakové spojení z Berlína a Drážďan do Szklarske Poreby, které znamenalo pohodlnou a rychlou dopravu do Krkonoš. Oblíbeným turistickým prostředkem byli i sáně.

Mezi nejdůležitější a nejnavštěvovanější místa patří Harrachov, Špindlerův Mlýn a Janské Lázně. Právě v těchto destinacích se hojně využívaly sáně rohačky a později lanové dráhy.

Nezastupitelnou roli hrají v Krkonoších tzv. „Krkonošské boudy“. Za jejich zakladatele jsou považováni lidé z Alpských zemí, kteří sem přinesli i tzv. budní hospodářství. Boudy zde začaly vznikat především v 17. století, a to z několika příčin, jako primitivní obydlí hledačů pokladů a rud, jako útočiště prvních dřevorubců nebo hospodářské objekty k pastvě dobytka v letní sezóně, která trvala od dubna do října. V době třicetileté války (1618-1648) se změnila boudy v celoročně obývané a jejich obyvatelé se živili především budním hospodářstvím. Zde hledali také první návštěvníci hor občerstvení i nocleh. Se zvyšujícím počtem turistů se začali horalé přizpůsobovat jejich požadavkům. Svě boudy rozšiřovali,



přestavovali nebo i stavěli nové. V průběhu 20. století boudy již nabízí návštěvníkům komfortní hotelové služby.

Horské hotely společně s vybudovanou sítí turistických cest a silnic vytvořili v Krkonoších všechny předpoklady pro rozvoj horské turistiky.

Počátky letní turistiky lze datovat do druhé poloviny 18. století, přičemž mohutný rozvoj nastal počátkem 19. století. Turistika se stala módní záležitostí. Fenomémem poslední doby je cykloturistika. Tento aktivní druh odpočinku si získal velkou pozornost. Krkonoše nabízejí svými vysokými horami a hlubokými údolími skvělé možnosti nejen pro pěší turistiku, ale i právě pro cykloturistiku. Nachází se zde mnoho cyklostezek se speciálním značením, různých délek a různých stupňů obtížnosti.

Rozvoj zimní turistiky nastal na přelomu 19. a 20. století a je spojen především s počátky lyžování. Krkonoše jsou dodnes považovány za „kolébku lyžování“. I když je nutné podotknout, že lyžování předcházelo rozvoj sánkování v souvislosti s jízdami na rohačkách (první sjezdy na rohačkách byly zaznamenány již v roce 1815, 1817 i sportovní jízdy). Vývoj zimního sportovního turismu pokračoval výstavbou lyžařských areálů a kvalitní infrastruktury.

Geopolitický vývoj a osidlování Krkonoš spojené s výstavbou bud ovlivnily krajinu a lidovou kulturu. Dá se říct, že přistěhovalci z Alpských a německy mluvících zemí, především během třicetileté války, kteří zde zakládali horské boudy, přispěli k rozvoji hospodářství a položili základy pro rozvoj vznikající turistiky. Zlom nastal v roce 1945, kdy došlo k odsunu většiny německy mluvícího obyvatelstva. Hospodářství upadalo a boudy chátraly. Po druhé světové válce byla snaha o oživení hospodářství a cestovního ruchu. Turistická zařízení a boudy přešly do vlastnictví státu. Další změny nastaly po roce 1989, kdy opět došlo ke změně vlastnictví nemovitostí, což opět ovlivnilo vývoj či zánik některých bud.

I přes všechny změny turistický a cestovní ruch v Krkonoších neustal. První a druhá světová válka se projevilily nepříznivě na turismu, který se ale následně pomalu oživoval. Do roku 1918 tvořili nejpočetnější skupinu turistů Němci. Postupně se

podíl českých turistů zvyšoval, přibývali i turisté z jiných zemí jako například z Holandska a Dánska.

Začátky turistiky představovaly hlavně výstupy na vrcholky hor obzvláště k pozorování východu slunce. K tomu návštěvníkům hor stačil batoh a mít kde přespát. Postupně se zvyšující se životní úrovní a rozvojem vědecko-technického pokroku se mění a zvyšují i nároky turistů. K zařízení hotelů a dalších ubytovacích zařízení dnes obvykle patří wellness a fitness. Postaveno zde bylo také mnoho nových budov a zábavních areálů, např. strom života nebo „Relax Park“ v Peci pod Sněžkou. Mění se architektura i tvář krajiny.

Trendem dnešní doby je dovolená rodiny s dětmi. Ve světě se k tomuto trendu používá výraz „family friendly“ – family friendly destinace je taková destinace, která disponuje zařízením a službami, které uspokojí potřeby všech členů rodiny. Tomuto trendu se přizpůsobují i jednotlivá horská zařízení např. výstavbou hřišť, zábavních a relaxačních center nebo škol lyžování pro děti.

V cestovním a turistickém ruchu se dnes využívají nejmodernější technologie, techniky a vybavení k zajištění spokojenosti návštěvníků. Mění se architektura i tvář krajiny. Lidé hledají únik z každodenní hektické reality v „náručí“ přírody návštěvou či pobytem v chatách-boudách, hotelech s místními specialitami event. vlastními produkty. Toto vše Krkonoše svým turistům Krkonoše nabízejí a jsou dodnes nejnavštěvovanějšími horami v České republice.

## Literaturverzeichnis:

1. BARTOŠ, Miloslav, 2014. *Příběh Luční boudy*. Vrchlabí: Správa Krkonošského národního parku. ISBN 978-80-87706-45-9.
2. DAVID, Petr und Vladimír SOUKUP, 2019. *Krkonoše známé i neznámé*. Praha: Euromedia Group, Universum (Euromedia Group). ISBN 978-80-7617-731-4
3. LOKVENC, Theodor, 1978. *Toulky krkonošskou minulostí*, Hradec Králové
4. MORGNER, Mario und Jens BAUMANN, 2013. *Kulturregion Riesengebirge - Die Wiesenbaude - .* Norderstedt: BoD – Books on Demand. 978-3-732-29465-7
5. NOVAK, Karel und Mariola MALEREK, 1995. *Riesengebirge: Bömischer Teil: Hohenelbe*. 2. Auflage. Dülmen: Laumann-Verlag. ISBN 3-87466-172-5
6. NOVÁKOVÁ, Marcela, 2003. *Krkonoše*. Praha: Olympia. ISBN 80-7033-810-5
7. ROHKAM, Heinrich, 1937. *Bauden und Baudenleute*. 1. Auflage. Breslau: Schreiberhauer Heimatblätter
8. SCHÜTTIG, Frank, 2020. *Riesengebirge: Mit Wandertipps, Wintersportwegweiser und Ausflügen ins Isergebirge*. 8. Auflage Berlin: Trescher Verlag. ISBN 978-3-89794-458-9
9. TUREK, Jakub, 2007. *Outdoorový průvodce Krkonoše*. Praha: Grada Publishing. ISBN 978-80-247-2025-8

## Internetquellen:

1. BALABAN, 2006. *Strzecha Akademicka* [online]. 13.9.2006. [Zugriff am: 16.5.2020] Verfügbar unter: [https://cs.wikipedia.org/wiki/Strzecha\\_Akademicka#/media/Soubor:Strzecha\\_Akademicka\\_01.jpg](https://cs.wikipedia.org/wiki/Strzecha_Akademicka#/media/Soubor:Strzecha_Akademicka_01.jpg)
2. BALABAN, 2006. *Vosecká bouda* [online]. 8.9.2006. [Zugriff am: 19.5.2020]. Verfügbar unter: [https://cs.wikipedia.org/wiki/Voseck%C3%A1\\_bouda#/media/Soubor:Vosecka\\_bouda\\_002.jpg](https://cs.wikipedia.org/wiki/Voseck%C3%A1_bouda#/media/Soubor:Vosecka_bouda_002.jpg)
3. BÁRTA, Petr, 2015. *Brádlery boudy* [online]. *O nás. Špindlerův Mlýn*: [Zugriff am 12. 5. 2020]. Verfügbar unter: <https://www.bradlerovy-boudy.cz/o-nas/#o-nas>
4. CHEVA, 2017. *Moderní labská bouda (2017)* [online]. *Labská bouda Krkonoše*. 2.8.2017. [Zugriff am: 18.5.2020]. Verfügbar unter: [https://cs.wikipedia.org/wiki/Labsk%C3%A1\\_bouda#/media/Soubor:Labsk%C3%A1\\_bouda\\_\(01\).jpg](https://cs.wikipedia.org/wiki/Labsk%C3%A1_bouda#/media/Soubor:Labsk%C3%A1_bouda_(01).jpg)
5. DVOŘÁK, Marek, 2014. *Moravská bouda* [online]. *O boudě. Špindlerův Mlýn*: [Zugriff am: 12. 5. 2020]. Verfügbar unter: <http://www.moravskabouda.cz/o-boude/>
6. ERBEN, Jiří, 2011. *Moravská bouda, chata Vatra a chata Spindler při pohledu ze "zelené" turistické trasy* [online]. *Moravská bouda, chata Vatra a chata Spindler*. 17.9.2011. [Zugriff am: 20.5.2020]. Verfügbar unter: [https://cs.wikipedia.org/wiki/Moravsk%C3%A1\\_bouda#/media/Soubor:Moravsk%C3%A1\\_bouda,\\_chata\\_Vatra\\_a\\_chata\\_Spindler.jpg](https://cs.wikipedia.org/wiki/Moravsk%C3%A1_bouda#/media/Soubor:Moravsk%C3%A1_bouda,_chata_Vatra_a_chata_Spindler.jpg)
7. FRIED, Marek, 2015. *Luční bouda* [online]. *Luční bouda 2015. Základ dnešní podoby pochází z let 1939–1940*. 22.8.2015 [Zugriff am: 20.5.2020]. Verfügbar unter: [https://cs.wikipedia.org/wiki/Lu%C4%8Dn%C3%AD\\_bouda#/media/Soubor:Lu%C4%8Dn%C3%AD\\_Bouda\\_FR01.jpg](https://cs.wikipedia.org/wiki/Lu%C4%8Dn%C3%AD_bouda#/media/Soubor:Lu%C4%8Dn%C3%AD_Bouda_FR01.jpg)
8. HOTEL ŠPINDLERVOVA BOUDA, 2018. *Hotel Špindlerova Bouda* [online]. *Špindlerův Mlýn*: [Zugriff am: 11.05.2020]. Verfügbar unter: <https://www.spindlerovabouda.cz/de/>

9. KAVÁN, J, 1919. *Stav cca v roce 1919 [online]. Petrova bouda.* [Zugriff am: 20.5.2020.] Verfügbar unter: [https://cs.wikipedia.org/wiki/Petrova\\_bouda#/media/Soubor:Petrovka\\_old\\_001.jpg](https://cs.wikipedia.org/wiki/Petrova_bouda#/media/Soubor:Petrovka_old_001.jpg)
10. KRKONOŠSKÉ BOUDY, 2014. *Nová Petrova bouda [online]. Špindlerův mlýn:* [Zugriff am 12.5.2020]. Verfügbar unter: <https://www.petrovabouda.cz/p/nova-petrova-bouda.html>
11. LABSKÁ BOUDA, 2012. *Labská bouda [online]. Historie Labské boudy. Vítkovice v Krkonoších:* [Zugriff am: 11.05.2020]. Verfügbar unter: <https://www.labskabouda.cz/historie.html>
12. LABSKÁ BOUDA, 2012. *Labská bouda [online]. Historie Labské boudy. Vítkovice v Krkonoších:* [Zugriff am: 11.05.2020]. Verfügbar unter: <https://www.labskabouda.cz/historie.html>
13. LESNÍ BOUDA, 2020. *Lesní bouda [online]. Preiseliste. Pec pod Sněžkou:* [Zugriff am: 27.12.2020]. *Geschichte. Pec pod Sněžkou:* [Zugriff am: 25.12.2020]. Verfügbar unter: <http://www.lesnibouda.cz/de/cenik.php>
14. LUČNÍ BOUDA, 2012. *Luční bouda,[online]. Pec pod Sněžkou:* [Zugriff am 9.5.2020]. Verfügbar unter: <https://www.lucnibouda.cz/>
15. MARTINOVA BOUDA, 2013. *Martinova bouda [online]. Trocha historie, Špindlerův Mlýn:* [Zugriff am: 11.05.2020]. Verfügbar unter: <http://www.martinovka.cz/cz/historie.php>
16. MYŠKOVSKÝ, Josef, 2016. *Strategie rozvoje cestovního ruchu v regionu Krkonoše 2015–2025:Rozvojová vize regionu [online]. Vrchlabí: Krkonoše svazek měst a obcí* [Zugriff am 18.5.2020]. Verfügbar unter: [http://rozvoj.krkonose.eu/docs/137-271/Strategie%20CR%20Krkono%C5%A1e\\_final.pdf](http://rozvoj.krkonose.eu/docs/137-271/Strategie%20CR%20Krkono%C5%A1e_final.pdf)
17. PETROVA BOUDA, 2014. *Petrova bouda [online]. Špindlerův mlýn:* [Zugriff am 12.5.2020]. Verfügbar unter <https://www.petrovabouda.cz/p/historie-petrovy-boudy.html>
18. RAMBOUSKOVÁ, Michaela, 2016. *Nový fenomén plní Krkonoše [online]. Turisté letos sází hlavně na pocit bezpečí.* Praha: Mafra a.s.. [Zugriff am: 11.05.2020]. Verfügbar unter: <https://www.idnes.cz/hradec-kralove/zpravy/krkonose-narust-poctu-ceskych-a-polskych->
19. SLAVÍK, Rudolf, Anfang des 20. Jahrhunderts. *Vosecka bouda. [online]. Vosecká bouda ze začátku 20. století.* [Zugriff am: 17.5.2020]. Verfügbar

unter:

[https://cs.wikipedia.org/wiki/Voseck%C3%A1\\_bouda#/media/Soubor:Vosecka\\_bouda\\_0001.jpg](https://cs.wikipedia.org/wiki/Voseck%C3%A1_bouda#/media/Soubor:Vosecka_bouda_0001.jpg)

20. SZALA, Marcin, 2008. *Špindlerova bouda v roce 2008* [online]. *Špindlerova bouda - hotel in Krkonoše (Riesengebirge)*. 1.5.2008. [Zugriff am: 6.5.2020]. Verfügbar unter: [https://cs.wikipedia.org/wiki/%C5%A0pindlerova\\_bouda#/media/Soubor:%C5%A0pindlerova\\_bouda.jpg](https://cs.wikipedia.org/wiki/%C5%A0pindlerova_bouda#/media/Soubor:%C5%A0pindlerova_bouda.jpg)
21. VODIČKA, Petr, 2014. *Martinova bouda v Krkonoších* [online]. *Martinova bouda v zimě*. [Zugriff am: 19.5.2020]. Verfügbar unter: [https://cs.wikipedia.org/wiki/Martinova\\_bouda#/media/Soubor:Krkonoše\\_Martinova\\_bouda.jpg](https://cs.wikipedia.org/wiki/Martinova_bouda#/media/Soubor:Krkonoše_Martinova_bouda.jpg)
22. VOSECKÁ BOUDA, 2015. *Vosecká bouda* [online]. Harrachov v Krkonoších: [Zugriff am 12. 5. 2020]. Verfügbar unter <http://www.voseckabouda.cz/?menu=onas&akce=uvod>
23. ZIKA, Eduard, *Brádlerská bouda v Krkonoších* [online]. [Zugriff am: 20.5.2020]. Verfügbar unter: [https://www.idnes.cz/hradec-kralove/zpravy/stolete-hospody-u-bradlerovy-boudy-se-dodnes-bojuje-o-preziti.A110210\\_1530088\\_hradec-zpravy\\_klu/foto/KLU391a8a\\_bradler1\\_bmp.jpg](https://www.idnes.cz/hradec-kralove/zpravy/stolete-hospody-u-bradlerovy-boudy-se-dodnes-bojuje-o-preziti.A110210_1530088_hradec-zpravy_klu/foto/KLU391a8a_bradler1_bmp.jpg)

## Anhänge

### Deutsch-tschechisches Wörterbuch – Ortsnamen

Arnau	Hostinné
Aupa	Úpa
Aupaquelle	Pramen Úpy
Bad Wurzelndorf	Kořenov
Benetzko	Benecko
Elbe	Labe
Elbfall	Labský vodopád
Elbgrund	Labský důl
Elbquelle	Pramen Labe
Elbwiese	Labská louka
Freiheit	Svoboda nad Úpou
Friedrichsthal	Bedřichov
Großaupa	Velká Úpa
Grünbach	Vlčí potok
Harrachsdorf	Harrachov
Hirschberg	Jelenia Góra
Hohenelbe	Vrchlabí
Hohes Rad	Vysoké kolo
Hochstadt an der Iser	Vysoké nad Jizerou
Issergebirge	Jizerské hory
Johannisbad	Janské Lázně
Kleinaupa	Malá Úpa
Kleine Sturmhaube	Malý Šišák
Kleiner Teich	Maly Staw
Krausenbauden	Labská
Krummhübel	Karpacz
Kuntschitz	Kunčince
Mädelsteg	Dívčí lávky
Mädelsteine	Dívčí kameny
Martinitz	Martinice
Mummel	Mumlava
Neue Welt	Nový Svět
Neuweltpass	Novosvětské sedlo
Ober Schüsselbauden	Horní Mísečky
Ochsengraben	Volský důl
Pasek	Paseky nad Jizerou
Petzer	Pec pod Sněžkou
Pommerndorf	Strážné
Riesengrund	Obří důl
Rochlitz an der Iser	Rokytnice nad Jizerou
Rosenberg	Růžová hora
Sankt Peter	Svatý Petr

Schatzlar	Žacléř
Schmiedeberg	Kowary
Schneekoppe	Sněžka
Schreiberhau	Szklarska poreba
Schüsseberg	Medvědí
Schwarzenberg	Černá hora
Schwarzental	Černý Důl
Seifengrube	Bialy Jar
Siebengründe	Sedmidolí
Spindlermühle	Špindlerův Mlýn
Starkenbach	Jilemnice
Teufelsberg	Čertova hora
Trautenu	Trutnov
Vogelstein	Čihadlo
Witkowitz	Vitkovice
Zehgrundbach	Zelený potok



## 10 Liste der Bauden im Riesengebirge<sup>135</sup>

Deutsch-tschechische Namen

Der deutsche Name der Baude	Der tschechische Name der Baude
Adolfsbaude (Lausitzerbaude)	Adolfova Bouda (Lužická bouda)
Auerwiesenbaude	Tetřeví bouda
Alte Erlebachbaude	Stará Erlebachova bouda
Bärengrundbaude	Medvědí bouda
Bergschmiede	Kovárna Obří důl
Bodenwiesbauden	Kolínská bouda, Bobí boudy
Böhmische und Preußische Baude auf der Schneekoppe	Sněžka – Česká bouda
Bradlerbauden	Brádlery boudy
Daftebaude, Mährische Baude	Moravská bouda
David'sbaude	Davidova bouda
Elbfallbaude	Labská bouda
Erlebachbaude	Erlebachova bouda
Fuchsbergbaude	Liščí bouda
Geiergucke	Výrovka
Grenzbauden	Pomezní boudy
Hampelbaude	Hamplova bouda, Strzecha Akademicka
Havelbaude	Havlova bouda
Hintere und Vordere Rennerbauden	Zadní a Přední Rennerovky
Hofbaude	Dvorská bouda, Dvoračky
Hübnerbaude, Hübnersgrenzbaude	Hübnerova bouda

<sup>135</sup> Vgl. HEMMERLE, Rudolf: *Sudetenland-Lexikon : für alle, die das Sudetenland lieben.* : Kraft, 1984.

Jonabodenbauden	Janovy boudy
Josefbaude	Josefova bouda
Keilbaude	Klínová bouda
Kesselbaude	Kotelská bouda
Koppenblickbaude	Husova bouda
Leierbauden	Jelení boudy
Leischnerbauden	Růžohorky
Mädelstegbaude	Dívčí lávky
Martinsbaude	Martinovka
Peterbaude	Petrovka
Polareversuchstation Goldhöhe	Jestřábí boudy
Prinz Heinrich Baude	Bouda Prince Jindřicha
Rehornbaude	Rýchorská bouda
Rennerbaude	Rennerova bouda
Richterbauden	Richtrovy boudy
Riesenbaude	Obří bouda
Scharfbaude	Scharfova bouda
Schüsselbauden	Jilemnická Bouda, (Mísečná bouda)
Schwarzschlagbaude	
Spindlerbaude	Špindlerova bouda
Teichbaude	Rybničná bouda
Weisswassergrundbaude	Bouda u Bílého Labe
Wiesenbaude	Luční bouda
Wosseckerbaude	Vosecká bouda

## 11 Abbildungsverzeichnis

BILD 1: MARTINSBAUDE IM JAHR 1914.....	84
BILD 2: MARTINSBAUDE IM WINTER 2014 .....	86
BILD 3: PETERBAUDE GEGEN JAHR 1919.....	87
BILD 4: DER GEGENWÄRTIGE BLICK AUF DIE PETERBAUDE.....	87
BILD 5: DAFTEBAUDE IM JAHR 1941.....	88
BILD 6: DAFTEBAUDE IM 2011 .....	88
BILD 7: ELBFALLBAUDE IM JAHR 1937 .....	89
BILD 8: DIE MODERNE ELBFALLBAUDE.....	89
BILD 9: STRZECHA AKADEMICKA IM JAHR 1897 .....	90
BILD 10: STRZECHA AKADEMICKA HEUTE .....	90
BILD 11: SPINDLERBAUDE IM JAHR 1910 .....	91
BILD 12: SPINDLERBAUDE IM JAHR 2008 .....	91
BILD 13: WOSSECKER BAUDE AM ANFANG DES 20. JAHRHUNDERTS ....	92
BILD 14: WOSSECKER BAUDE IM JAHR 2006 .....	92
BILD 15: BRADLERBAUDEN IM JAHR 1930.....	93
BILD 16: BRADLERBAUDEN (HEUTZUTAGE).....	93
BILD 17: WIESENBAUDE IM JAHR 1935 .....	94
BILD 18: WIESENBAUDE IM JAHR 2015 .....	94
BILD 19: WALDBAUDE IM JAHR 2011.....	95
BILD 20: WALDBAUDE IM JAHR 1933.....	95
BILD 21: ADOLFBAUDE IM JAHR 1925 .....	96
BILD 22: ADOLFBAUDE HEUTZUTAGE .....	96

## **12 Tabellenverzeichnis**

TABELLE 1: GÄSTE DIE IM RIESENGEBIRGE IN DEN JAHREN 2012 - 2019 ÜBERNACHTETEN.....	60
TABELLE 2: AUSLÄNDISCHE TOURISTEN .....	61
TABELLE 3 - TOURISTISCHES INFORMATIONSZENTRUM HOHENELBE KRKONOŠE: DIE BESUCHERZAHL IN EINZELNEN JAHREN.....	64
TABELLE 4: DEUTSCHE GÄSTE IN EINZELNEN GEMEINDEN IM JAHR 2018 .....	65
TABELLE 5: DEUTSCHE GÄSTE IN EINZELNEN GEMEINDEN IM JAHR 2019 .....	66

### **13 Diagrammverzeichnis**

DIAGRAMM 1 .....	63
DIAGRAMM 2 .....	67

Bild 1: Martinsbaude im Jahr 1914<sup>136</sup>



Bild 2: Martinsbaude im Winter 2014<sup>137</sup>



---

<sup>136</sup> Verfügbar unter: <https://prazdnedomy.cz/domy/objekty/detail/3897-martinova-bouda>

<sup>137</sup> VODIČKA, Petr, 2014. *Martinova bouda v Krkonoších* [online]. *Martinova bouda v zimě*. [Zugriff am: 19.5.2020]. Verfügbar unter: [https://cs.wikipedia.org/wiki/Martinova\\_bouda#/media/Soubor:Krkonoše\\_Martinova\\_bouda.jpg](https://cs.wikipedia.org/wiki/Martinova_bouda#/media/Soubor:Krkonoše_Martinova_bouda.jpg)

Bild 3: Peterbaude gegen Jahr 1919<sup>138</sup>



Bild 4: Der gegenwärtige Blick auf die Peterbaude<sup>139</sup>



<sup>138</sup> PETROVY BOUDY, 1919. *Stav cca v roce 1919* [online]. *Petrova bouda*. [Zugriff am: 20.5.2020]. Verfügbar unter: <https://petrovyboudy.cz/photogallery>

<sup>139</sup> KLIMEŠ, Pavel, 2019, [Zugriff am: 10.9.2020]. Verfügbar unter: [https://www.idnes.cz/hradec-kralove/zpravy/petrova-bouda-krkonose-obnova-stavba-otevreni-zpozdeni-snowy-chalet-kralovehradecky.A191206\\_131534\\_hradec-zpravy\\_tuu/foto/KLU393c63\\_petrovaklimes1.jpg](https://www.idnes.cz/hradec-kralove/zpravy/petrova-bouda-krkonose-obnova-stavba-otevreni-zpozdeni-snowy-chalet-kralovehradecky.A191206_131534_hradec-zpravy_tuu/foto/KLU393c63_petrovaklimes1.jpg)



Bild 5: Daftebaude im Jahr 1941<sup>140</sup>



Bild 6: Daftebaude im 2011<sup>141</sup>



---

<sup>140</sup> STARÉTRUTNOVSKO, 1941. *Moravská bouda/Daftebaude 02* [online]. 27.10.1941. [Zugriff am: 23.8.2020]. Verfügbar unter:

<http://www.staretrutnovsko.cz/riesengebirge-daftebaude.php>

<sup>141</sup> ERBEN, Jiří, 2011. *Moravská bouda, chata Vatra a chata Spindler při pohledu ze "zelené" turistické trasy* [online]. *Moravská bouda, chata Vatra a chata Spindler*. 17.9.2011. [Zugriff am: 20.5.2020]. Verfügbar unter:



Bild 7: Elbfallbaude im Jahr 1937<sup>142</sup>

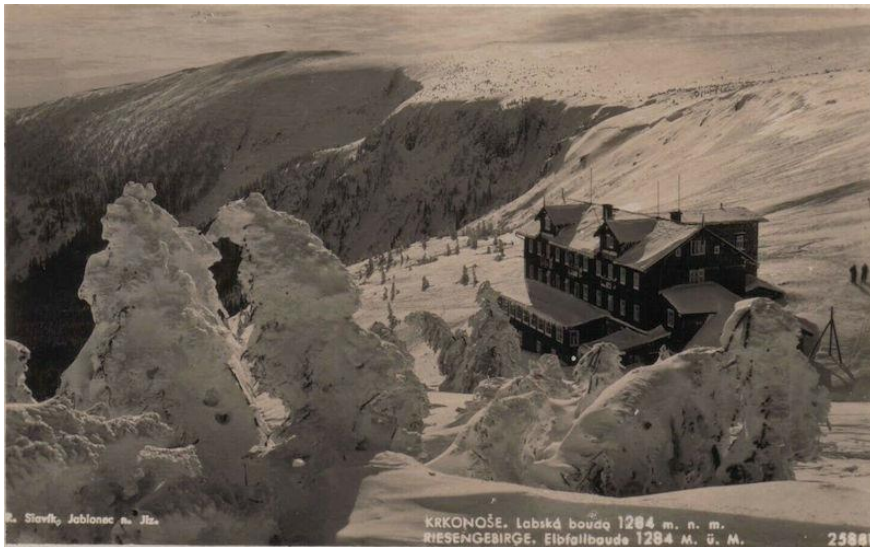


Bild 8: Die moderne Elbfallbaude<sup>143</sup>



---

<sup>142</sup> SLAVÍK, 1937. *Elbfallbaude 1937 (1937)* [online]. *Labská bouda Krkonoše*. 1937. [Zugriff am: 20.5.2020]. Verfügbar unter:

[http://deutschboehmen.de/index.php?title=Datei:Elbfallbaude\\_1937.jpg](http://deutschboehmen.de/index.php?title=Datei:Elbfallbaude_1937.jpg)

<sup>143</sup> CHEVA, 2017. *Moderní labská bouda (2017)* [online]. *Labská bouda Krkonoše*. 2.8.2017. [Zugriff am: 18.5.2020]. Verfügbar unter:

[https://cs.wikipedia.org/wiki/Labsk%C3%A1\\_bouda#/media/Soubor:Labsk%C3%A1\\_bouda\\_\(01\).jpg](https://cs.wikipedia.org/wiki/Labsk%C3%A1_bouda#/media/Soubor:Labsk%C3%A1_bouda_(01).jpg)

Bild 9: Strzecha Akademicka im Jahr 1897<sup>144</sup>



Bild 10: Strzecha Akademicka heute<sup>145</sup>



<sup>144</sup> Verfügbar unter <https://www.wkarpaczu.pl/cms,1144.php>

<sup>145</sup> Verfügbar unter: <https://www.polskieszlaki.pl/schronisko-strzecha-akademicka-w-karkonoszach.htm>



Bild 11: Spindlerbaude im Jahr 1910<sup>146</sup>



Bild 12: Spindlerbaude im Jahr 2008<sup>147</sup>



<sup>146</sup> Verfügbar unter: <https://sarepta.cz/krkonose-spindlerova-bouda-spindlerbaude-1>

<sup>147</sup> SZALA, Marcin, 2008. *Špindlerova bouda v roce 2008* [online]. *Špindlerova bouda - hotel in Krkonoše (Riesengebirge)*. 1.5.2008. [Zugriff am: 6.5.2020].

Verfügbar unter:

[https://cs.wikipedia.org/wiki/%C5%A0pindlerova\\_bouda#/media/Soubor:%C5%A0pindlerova\\_bouda.jpg](https://cs.wikipedia.org/wiki/%C5%A0pindlerova_bouda#/media/Soubor:%C5%A0pindlerova_bouda.jpg)

Bild 13: Wossecker Baude am Anfang des 20. Jahrhunderts<sup>148</sup>



Bild 14: Wossecker Baude im Jahr 2006<sup>149</sup>



<sup>148</sup> SLAVÍK, Rudolf, Anfang des 20. Jahrhunderts. *Vosecka bouda*. [online]. *Vosecká bouda ze začátku 20. století*. [Zugriff am: 17.5.2020]. Verfügbar unter: [https://cs.wikipedia.org/wiki/Voseck%C3%A1\\_bouda#/media/Soubor:Vosecka\\_bouda\\_0001.jpg](https://cs.wikipedia.org/wiki/Voseck%C3%A1_bouda#/media/Soubor:Vosecka_bouda_0001.jpg)

<sup>149</sup> BALABAN, 2006. *Vosecká bouda* [online]. 8.9.2006. [Zugriff am: 19.5.2020]. Verfügbar unter: [https://cs.wikipedia.org/wiki/Voseck%C3%A1\\_bouda#/media/Soubor:Vosecka\\_bouda\\_002.jpg](https://cs.wikipedia.org/wiki/Voseck%C3%A1_bouda#/media/Soubor:Vosecka_bouda_002.jpg)



Bild 15: Bradlerbauden im Jahr 1930<sup>150</sup>



Bild 16: Bradlerbauden heutzutage<sup>151</sup>



<sup>150</sup> Verfügbar unter: <https://prazdnedomy.cz/domy/objekty/detail/3845-bradlerovy-boudy>

<sup>151</sup> ZIKA, Eduard, *Brádlers bouda v Krkonoších* [online]. [Zugriff am: 20.5.2020]. Verfügbar unter: [https://www.idnes.cz/hradec-kralove/zpravy/stolete-hospody-u-bradlerovy-boudy-se-dodnes-bojuje-o-preziti.A110210\\_1530088\\_hrdec-zpravy\\_klu/foto/KLU391a8a\\_bradler1\\_bmp.jpg](https://www.idnes.cz/hradec-kralove/zpravy/stolete-hospody-u-bradlerovy-boudy-se-dodnes-bojuje-o-preziti.A110210_1530088_hrdec-zpravy_klu/foto/KLU391a8a_bradler1_bmp.jpg)

Bild 17: Wiesenbaude im Jahr 1935<sup>152</sup>



Bild 18: Wiesenbaude im Jahr 2015<sup>153</sup>



<sup>152</sup> <http://www.staretrutnovsko.cz/riesengebirge-wiesenbaude.php>

<sup>153</sup> FRIED, Marek, 2015. *Luční bouda* [online]. *Luční bouda 2015. Základ dnešní podoby pochází z let 1939–1940*. 22.8.2015 [Zugriff am: 20.5.2020]. Verfügbar unter:

[https://cs.wikipedia.org/wiki/Luční\\_bouda#/media/Soubor:Luční\\_bouda\\_FR01.jpg](https://cs.wikipedia.org/wiki/Luční_bouda#/media/Soubor:Luční_bouda_FR01.jpg)



Bild 19: Waldbaude im Jahr 2011<sup>154</sup>



Bild 20: Waldbaude im Jahr 1933<sup>155</sup>



<sup>154</sup>DUSÍK, Stanislav, 2011. *Lesní bouda* [online]. *Lesní bouda*. 3.6.2011 [Zugriff am: 15.9.2020]. Verfügbar unter: [https://cs.wikipedia.org/wiki/Lesn%C3%AD\\_bouda#/media/Soubor:Krkono%C5%A1e,\\_Lesn%C3%AD\\_bouda.jpg](https://cs.wikipedia.org/wiki/Lesn%C3%AD_bouda#/media/Soubor:Krkono%C5%A1e,_Lesn%C3%AD_bouda.jpg)

<sup>155</sup>Verfügbar unter: <https://archakrkonos.cz/en/localities/180-lesni-bouda-waldbaude/>

Bild 21: Adolfbaude im Jahr 1925<sup>156</sup>



Bild 22: Adolfbaude heutzutage<sup>157</sup>



---

<sup>156</sup> Verfügbar unter: <https://www.kreislandeshut.de/riesengebirge/die-bauden-im-riesengebirge/bauden-a-l/>

<sup>157</sup> Verfügbar unter: <https://praznedomy.cz/domy/objekty/detail/3833-adolfova-bouda-maly-sisak>