

Univerzita Pardubice
Fakulta filozofická

Postoje studentů vysokých škol k rodinnému soužití

Bakalářská práce

2021

Anna Hudcová

Univerzita Pardubice
Fakulta filozofická
Akademický rok: 2019/2020

ZADÁNÍ BAKALÁŘSKÉ PRÁCE (projektu, uměleckého díla, uměleckého výkonu)

Jméno a příjmení: **Anna Hudcová**
Osobní číslo: **H18132**
Studijní program: **B6107 Humanitní studia**
Studijní obor: **Humanitní studia**
Téma práce: **Postoje studentů vysokých škol k rodinnému soužití.**
Zadávající katedra: **Katedra věd o výchově**

Zásady pro vypracování

Bakalářská práce se zabývá postojem studentů vysokých škol na téma rodinného soužití v dnešní době. Práce je rozdělena na teoretickou a praktickou část. Jako cílovou skupinu jsem si vybrala studenty fakulty filozofické a studenty technických oborů. Pozornost je především věnována tomu, jak studenti vysokých škol nahlížejí na toto téma v dnešní době, kdy se téměř každé druhé manželství rozpadá a velmi rychle dochází k odkladu rodičovství do stále vyššího věku. V teoretické části se budu zabývat pojmy jako je rodina, partnerství, rodičovství, výchova, studium nebo kariéra. Jako výzkumnou metodu do své praktické části jsem zvolila kvantitativní metodu ? dotazník. Úkolem praktické části bude získat potřebný počet respondentů, získat potřebné informace k tomuto tématu a porovnat získané výsledky z obou zmíněných fakult. Cílem bakalářské práce je zjištění postojů studentů z obou fakult na toto téma, například jestli raději upřednostní kariéru před založením rodiny či naopak, jestli už mají svého životního partnera, se kterým chtějí založit rodinu nebo jestli jim přijde důležité žít v manželském svazku. Výsledky této práce budou sloužit ke zjištění vztahu studentů filozofické fakulty a technických oborů na rodinné soužití.

Rozsah pracovní zprávy:

Rozsah grafických prací:

Forma zpracování bakalářské práce: **tištěná/elektronická**

Seznam doporučené literatury:

FIALOVÁ, L., HAMPLOVÁ, D., KUČERA M., VYMĚTALOVÁ, S. Představy mladých lidí o manželství a rodičovství. Vyd. 1. Praha: Sociologické nakladatelství, 2000, 163 s. ISBN 80-858-5087-7.

HELUS, Z. Dítě v osobnostním pojetí: Obrat k dítěti jako výzva a úkol pro učitele i rodiče. 2., přeprac. a rozš. vyd. Praha: Portál, 2009, 286 s. Pedagogická praxe. ISBN 978-807-3676-285

CHALOUPKOVÁ, J., ŠALAMOUNOVÁ, P. Postoje k manželství, rodičovství a k rolím v rodině v České republice a v Evropě. Vyd. 1. Praha: Sociologický ústav Akademie věd České republiky, 2004, 60 s. Sociologické studie/Sociological Studies. ISBN 80-733-0062-1.

HAMPLOVÁ, D.; PIKÁLKOVÁ, S. Manželství, nesezdaná soužití a partnerský vztah. In Mansfeldová, Z.; Tuček, M. Současná česká společnost. Sociologická studie. Praha: Sociologický ústav AV ČR, 2002. str. 127-147. ISBN 80-7330-009-5.

JÄCKEL, Karin. I tohle je manželství: co se skutečně odehrává v dnešních partnerských vztazích: ženy a muži vyprávějí historii svých vztahů ? nezávisle na sobě a bez zábran. Vyd. 1. Překlad Alena Bezděková. Praha: Knižní klub, 1997, 318 s. ISBN 80-717-6460-4

Vedoucí bakalářské práce:

PhDr. Jana Křišťálová

Katedra věd o výchově

Datum zadání bakalářské práce: **31. března 2020**

Termín odevzdání bakalářské práce: **31. března 2021**

doc. Mgr. Jiří Kubeš, Ph.D.
děkan

Ing. Jaroslav Myslivec, Ph.D.
vedoucí katedry

V Pardubicích dne 30. listopadu 2019

Prohlašuji:

Tuto práci jsem vypracovala samostatně. Veškeré literární prameny a informace, které jsem v práci využila, jsou uvedeny v seznamu použité literatury.

Byla jsem seznámena s tím, že se na moji práci vztahují práva a povinnosti vyplývající ze zákona č. 121/2000 Sb., o právu autorském, o právech souvisejících s právem autorským a o změně některých zákonů (autorský zákon), ve znění pozdějších předpisů, zejména se skutečností, že Univerzita Pardubice má právo na uzavření licenční smlouvy o užití této práce jako školního díla podle § 60 odst. 1 autorského zákona, a s tím, že pokud dojde k užití této práce mnou nebo bude poskytnuta licence o užití jinému subjektu, je Univerzita Pardubice oprávněna ode mne požadovat přiměřený příspěvek na úhradu nákladů, které na vytvoření díla vynaložila, a to podle okolností až do jejich skutečné výše.

Beru na vědomí, že v souladu s § 47b zákona č. 111/1998 Sb., o vysokých školách a o změně a doplnění dalších zákonů (zákon o vysokých školách), ve znění pozdějších předpisů, a směrnicí Univerzity Pardubice č. 7/2019 Pravidla pro odevzdávání, zveřejňování a formální úpravu závěrečných prací, ve znění pozdějších dodatků, bude práce zveřejněna prostřednictvím Digitální knihovny Univerzity Pardubice.

V Pardubicích dne 16. 3. 2021

Anna Hudcová

Poděkování

Ráda bych poděkovala vedoucí mé bakalářské práce PhDr. Janě Křišťálové za její odborné znalosti, trpělivost, konzultace a cenné rady. Také moc děkuji všem respondentům, kteří svůj čas věnovali vyplnění dotazníku a bez jejichž pomoci by tento výzkum nebylo možné realizovat.

ANOTACE

Bakalářská práce se zabývá postoji studentů vybraných fakult na Univerzitě Pardubice k rodinnému soužití. Jako cílovou skupinu jsem vybrala studenty Fakulty ekonomicko-správní a studenty Fakulty filozofické na Univerzitě Pardubice. Jejím cílem je zjistit postoje studentů těchto fakult k rodinnému soužití v dnešní době a zároveň získat potřebné teoretické informace k tomuto tématu. První část práce se zabývá teoretickými přístupy ke zkoumané problematice. V praktické části porovnávám získaná data od studentů z vybraných fakult. Jako výzkumnou metodu jsem zvolila kvantitativní metodu – dotazník. Výsledky této práce budou sloužit ke zjištění vztahu studentů Fakulty filozofické a Fakulty ekonomicko-správní k rodinnému soužití.

KLÍČOVÁ SLOVA

Rodina, rodičovství, manželství, rozvod, postoj

TITLE

Attitudes of University students on family cohabitation

ANNOTATION

This bachelor thesis deals with the attitudes of multiple students selected from different faculties at the University of Pardubice to family cohabitation. I chose students from the Faculty of Philosophy, the Faculty of Economics and Administration at the University of Pardubice as the target groups. This thesis aims to explore the attitudes of these students from different faculties to family coexistence. The purpose of this work is to get the necessary theoretical information on this topic. The first part of the thesis deals with the theoretical approaches to the study. In the practical part of the thesis, I compared the data obtained from all the students from the selected faculties. As a research method, I chose to use a quantitative method – a questionnaire. The results of this work will be used to determine the relationships of students of the Faculty of Philosophy, the Faculty of Economics and Administration to family cohabitation.

KEYWORDS

Family, parenthood, marriage, divorce, stance

OBSAH

SEZNAM ILUSTRACÍ A TABULEK.....	8
ÚVOD.....	10
1 VYMEZENÍ POJMU RODINA.....	12
1.1 Funkce rodiny.....	13
1.2 Změna rodiny v průběhu 20. a 21. století.....	14
1.3 Charakteristika rodiny současnosti	17
1.4 Rodičovství	19
1.4.1 Netradiční formy rodičovství.....	19
2 MANŽELSTVÍ.....	21
2.1 Stádia manželství	21
3 ROZVOD.....	24
4 VYMEZENÍ POSTOJŮ	26
5 CHARAKTERISTIKA CÍLOVÉ SKUPINY	27
5.1 Časná dospělost.....	27
6 VÝZKUMNÁ ČÁST	28
6.1 Metodologie výzkumu	28
6.2 Cíl výzkumu	28
6.3 Výzkumné otázky.....	28
6.4 Formulace hypotéz	28
6.5 Metoda výzkumu.....	29
6.6 Charakteristika výzkumného souboru.....	29
6.7 Předvýzkum.....	30
6.8 Realizace výzkumného šetření (sběru dat).....	30
6.9 Vyhodnocení a prezentace dat	30
6.10 Verifikace hypotéz	57
7 INTERPRETACE VÝSLEDKŮ	65
ZÁVĚR	68
POUŽITÁ LITERATURA	70
PŘÍLOHY	72

SEZNAM ILUSTRACÍ A TABULEK

Obrázek 1 – Pohlaví respondentů – Odpovědi celkem.....	31
Obrázek 2 – Pohlaví respondentů – Odpovědi dle fakult.....	31
Obrázek 3 – Fakulta, na které respondenti studují.....	32
Obrázek 4 – Věk respondentů – Odpovědi celkem	33
Obrázek 5 – Věk respondentů – Odpovědi dle fakult.....	33
Obrázek 6 – Kritéria partnera/partnerky pro založení rodiny.....	34
Obrázek 7 – Plánování sňatku – Odpovědi celkem	37
Obrázek 8 – Plánování sňatku – Odpovědi dle fakult	37
Obrázek 9 – Důvod neuzavření sňatku	38
Obrázek 10 – Uzavření sňatku v konkrétním věku – Odpovědi celkem	39
Obrázek 11 – Uzavření sňatku v konkrétním věku – Odpovědi dle fakult.....	39
Obrázek 12 – Důvody k uzavření sňatku.....	40
Obrázek 13 – Plánování s partnerem/partnerkou založení rodiny – Odpovědi celkem.....	42
Obrázek 14 – Plánování s partnerem/partnerkou založení rodiny – Odpovědi dle fakult.....	42
Obrázek 15 – Důvod k nezaložení rodiny	43
Obrázek 16 – Plánování prvního dítěte v konkrétním věku – Odpovědi celkem.....	45
Obrázek 17 – Plánování prvního dítěte v konkrétním věku – Odpovědi dle fakult	45
Obrázek 18 – Plánování celkového počtu dětí – Odpovědi celkem	46
Obrázek 19 – Plánování celkového počtu dětí – Odpovědi dle fakult.....	46
Obrázek 20 – Narození dítěte mimo manželství – Odpovědi celkem	47
Obrázek 21 – Narození dítěte mimo manželství – Odpovědi dle fakult.....	47
Obrázek 22 – Okolnosti k odpovědnému narození dítěte – Odpovědi celkem	48
Obrázek 23 – Rodičovská dovolená – Odpovědi celkem.....	50
Obrázek 24 – Rodičovská dovolená – Odpovědi dle fakult	50
Obrázek 25 – Důvody nevyužití rodičovské dovolené.....	51
Obrázek 26 – Délka rodičovské dovolené – Odpovědi celkem.....	52
Obrázek 27 – Délka rodičovské dovolené – Odpovědi dle fakult	52
Obrázek 28 – Postoj k dobrovolné bezdětnosti – Odpovědi celkem	53
Obrázek 29 – Postoj k dobrovolné bezdětnosti – Odpovědi dle fakult	53
Obrázek 30 – Názor, že by měl muž finančně zajišťovat rodinu – Odpovědi celkem	54
Obrázek 31 – Názor, že by měl muž finančně zajišťovat rodinu – Odpovědi dle fakult.....	54

Obrázek 32 – Názor, že by žena měla přizpůsobit kariéru rodině – Odpovědi celkem.....	55
Obrázek 33 – Názor, že by žena měla přizpůsobit kariéru rodině – Odpovědi dle fakult.....	55
Obrázek 34 – Upřednostnění založení rodiny před kariérou – Odpovědi celkem.....	56
Obrázek 35 – Upřednostnění založení rodiny před kariérou – Odpovědi dle fakult	56
Obrázek 36 – Box plot	57
Obrázek 37 – Histogram Fakulta ekonomicko-správní	58
Obrázek 38 – Histogram Fakulta filozofická.....	58
Tabulka 1 – Jaká kritéria partnera/partnerky jsou pro Vás důležitá k založení rodiny?.....	35
Tabulka 2 – Jaké jsou Vaše důvody k uzavření sňatku?.....	41
Tabulka 3 – Co očekáváte od svého partnera/partnerky v roli otce/matky?.....	44
Tabulka 4 – Jak důležité považujete následující okolnosti k odpovědnému narození dítěte?..	49
Tabulka 5 – Je pro Vás přijatelné, aby se dítě narodilo mimo manželství?	60
Tabulka 6 – Jak dlouho chcete být s dítětem doma?	62

ÚVOD

Bakalářská práce „Postoje studentů vysokých škol k rodinnému soužití“ se zabývá, jak již z názvu vyplývá, postoji mladých lidí k otázce rodiny a k jejím hodnotám. Problematika rodiny je v poslední době velmi často zmiňovaná a souvisí s dalšími tématy, jako je například stárnutí populace, klesající porodnost, zvýšené množství rozvodů či menší množství sňatků. Tyto problémy se týkají naší společnosti a je potřeba věnovat jim pozornost.

Mladí lidé mají v dnešním světě spoustu jiných příležitostí, než měli jedinci dříve. Mohou více cestovat, podnikat, bydlet v zahraničí, kariérně se vyvíjet, mají na výběr z mnoha různých možností atd. Čím dál tím více mladých lidí se nechce vázat, velmi populárními se stávají netradiční formy rodičovství. Je tedy jasné, že priority mladých lidí jsou jinde a rodina již pro ně není tak zásadním životním úkolem, jako tomu bylo dříve.

Právě proto mě zajímá, jaký vztah budou mít k tomuto tématu moji vrstevníci a zda se postoje studentů z Fakulty ekonomicko-správní a Fakulty filozofické budou lišit. Porovnáním mezi dvěma fakultami se snažím odhalit, zda má různé vysokoškolské vzdělání vliv na postoje studentů k problematice rodiny. Zajímá mě, jaký mají studenti postoj k uzavření manželského svazku, k založení rodiny, jaká kritéria partnera/partnerky jsou pro ně při založení rodiny důležitá, jestli upřednostňují kariéru před rodinou atd.

Bakalářská práce je rozdělena na teoretickou a praktickou část. Jejím cílem je zjistit postoje studentů Fakulty ekonomicko-správní a Fakulty filozofické Univerzity Pardubice k rodinnému soužití. Výsledkem práce je souhrn cenných informací o přístupu mladých lidí k tomuto tématu.

Teoretická část je rozdělena do pěti hlavních kapitol, které obsahují další samostatné podkapitoly. První kapitola vymezuje pojem rodina, dále rozebírá veškeré její funkce, popisuje změnu rodiny v průběhu 20. a 21. století, charakterizuje její současný stav a popisuje pojem rodičovství. Druhá kapitola se zabývá pojmem manželství a popisuje jeho stádia. Třetí kapitola doplňuje bakalářskou práci o téma rozvod. Čtvrtá kapitola vymezuje postoje a pátá kapitola charakterizuje cílovou skupinu.

Praktická část je rozdělena do několika podkapitol. Zvolila jsem metodu kvantitativního výzkumu, ve kterém získávám data od respondentů pomocí dotazníkového šetření. Dotazník k vyplnění jsem rozdala studentům Fakulty ekonomicko-správní a Fakulty filozofické

a získané odpovědi jsem následně porovnála. Práce dále verifikuje stanovené hypotézy, odpovídá na výzkumné otázky a prezentuje výsledky výzkumu.

1 VYMEZENÍ POJMU RODINA

Sociologický slovník definuje rodinu jako „*formu dlouhodobého solidárního soužití osob spojených příbuzenstvím a zahrnující přinejmenším rodiče a děti*“ (Jandourek, 2007, s. 206). Rodina je velmi důležitým prostředím socializace, intimity a sociální kultury (Jandourek, 2007, s. 206). Rodina vzniká z lidského páru narozením prvního dítěte. Svazek krve zde představuje důležitou definující vlastnost. Na rozdíl od domácnosti, kterou mohou tvořit lidé žijící v páru opačného či stejného pohlaví, a může v ní žít i větší skupina osob, které nemají příbuzenské vztahy (Možný, 1999, s. 17).

Rodina je primární skupinou, ve které se od narození formuje osobnost dítěte a prožíváme v ní veškeré fáze svého života. Nejdříve se narodíme a vyrůstáme v rodině orientační neboli výchozí, ve které jsme objektem výchovy a s níž jsme v kontaktu celý život. Později zakládáme rodinu reprodukční, ve které přebíráme své vlastní rodičovské role (Havlík, Kořa, 2002, s. 67).

Jak uvádí Velký sociologický slovník, rodina je „*nejdůležitější společenská skupina a instituce, která je základním článkem sociální struktury i základní ekonomickou jednotkou, jejímiž hlavními funkcemi je reprodukce trvání lidského biologického druhu a výchova, respektive socializace potomstva, ale i přenos kulturních vzorů a zachování kontinuity kulturního vývoje*“ (Havlík, Kořa, 2002, s. 67). Z toho vyplývá, že rodina není jen o zplození potomka, ale souvisí s ní i další důležité funkce.

Rodina je základním činitelem demografického vývoje (rodinný cyklus, který je vázaný na biologické fáze od narození po smrt), sociální struktury, ekonomiky (rodiny plní ekonomické funkce a jsou hospodařícími domácnostmi) a i činitelem kulturním (reprodukuje základní normy, hodnoty, kulturní vzorce společnosti). To potvrzuje, že rodina je nejen skupinou, ale i institucí, ve které je závazný systém a určitá pravidla soužití. Rodina je společensky schválená forma soužití lidí a je předmětem silné sociální kontroly. Je pilířem bezpečí a jistoty, stimulace podnětů a uznání, místem elementárních zkušeností a základnou pro vstup do společnosti (Havlík, Kořa, 2002, s. 67).

Každý rodinný systém se skládá z několika subsystémů. Jako první a nejpodstatnější je manželský (partnerský) subsystém, další je subsystém rodič – dítě a sourozenecký subsystém. Manželský subsystém je základní a hraje důležitou roli ve všech vývojových fázích životního cyklu rodiny. Celkový úspěch závisí do značné míry na schopnosti ženy a muže vypracovat

dobře fungující vztah. To může být například to, jak manželé činí společná rozhodnutí, jak zvládají konflikty, jak plánují budoucnost rodiny, jak si vzájemně uspokojují potřeby jistoty a pohlavního styku. Toto vše je určitým modelem interakce a intimity mezi mužem a ženou, která velmi ovlivňuje i vývoj dětí v rodině (Sobotková, 2001, s. 25).

1.1 Funkce rodiny

Rodina zajišťuje několik základních funkcí, které zprostředkovává mezi jednotlivci a společností. Může to být například hmotné zajištění, péče o zdraví, kulturní návyky, výchova, morální postoje atd. Zabezpečuje dvě nejzákladnější funkce, a to prvotní socializaci dětí a emocionálně psychologickou stabilizaci osobnosti dospělých. Rodina plní také důležité funkce ve vztahu ke společnosti, kde se především jedná o reprodukci obyvatelstva (Kraus, Poláčková, 2001, s. 79).

Dále má rodina funkci reprodukční, která má význam jak pro společnost jako celek, tak i pro jedince, kteří rodinu tvoří. Pokud má společnost zabezpečit perspektivy svého rozvoje, potřebuje stabilní reprodukční základnu. V jejím zájmu je proto situace, aby se rodil takový počet dětí, které tyto perspektivy naplní. Z tohoto důvodu stát zasahuje do oblasti péče o rodinu celou řadou potřebných sociálních opatření. Jedinec by v této funkci měl uspokojovat své biologické a sexuální potřeby, ale také uspokojovat potřeby pokračování rodu (Kraus, Poláčková, 2001, s. 79).

Sociálně-ekonomická funkce rodiny je velmi významná jako prvek v rozvoji ekonomického systému společnosti. Členové rodiny se zapojují do výrobní a nevýrobní sféry v rámci výkonu určitého povolání. A i rodina jako celek je významným spotřebitelem, na kterém je současný trh velmi závislý. V rámci rodinného systému se pak realizuje řada rozhodnutí týkající se využití materiálních a finančních prostředků, ale také investic a výdajů (Kraus, Poláčková, 2001, s. 80).

Rodina je první sociální skupinou, která učí dítě přizpůsobovat se sociálnímu životu, osvojovat si základní návyky a způsoby chování běžné ve společnosti. Jedná se o socializačně-výchovnou funkci rodiny. Socializace v rodině je proces působení rodiny na své členy v celém souhrnu jevů a procesů (ekonomických, sociálních, kulturních, mravních, estetických, zdravotních atd.). Velmi důležitou úlohou je příprava dětí a mladistvých na vstup do praktického života. Dítě od svého počátku v rodině přijímá velmi široké spektrum nejrůznějších informací a aktivně je zpracovává v souladu se svými

přirozenými vlohami, biologickými a psychickými potřebami, se svými zkušenostmi, ale i s hodnotovými orientacemi a vzory, jimiž jsou pro dítě především rodiče a starší sourozenci. Dítě v socializačním procesu nezůstává pasivním článkem, ale uplatňuje svou vůli, své zájmy, přání a orientaci (Kraus, Poláčková, 2001, s. 80).

Nejzásadnější funkcí rodiny je funkce emocionální. Význam této funkce výrazně roste. Po staletí byla rodina především hospodařící domácností a místem zajištění přežití. Založení rodiny se tolik neopíralo o emoční základy, jako spíše o ekonomické (někdy i politické) nutnosti či zájmy. Modernizační procesy, důraz na osobní vztahy, ideje liberalismu a romantismu atd. změnily manželský svazek na vztah vzniklý vzájemnou volbou partnerů, založený na sympatii, přitažlivosti a lásce. Ale i dnes spontánně a mnohdy neuvědoměle fungují mechanismy výběru partnera ze shodného či blízkého kulturního okruhu, společenské vrstvy či ekonomické třídy. Mladí lidé navazují známosti v určitém sociálním prostředí, ke kterému patří. Význam emočního základu rodiny byl posilován například zákazem dětské práce, povinnou školní docházkou, legální ochranou dětí a mládeže před negativními vlivy atd. Těmito událostmi se měnila i pozice dítěte v rodině. Z „malého dospělého“, který se musel co nejdříve zapojit do rodinného hospodářství, se stal objekt péče a lásky (Havlík, Kořa, 2002, s. 70).

1.2 Změna rodiny v průběhu 20. a 21. století

Realita rodiny se v průběhu času velmi měnila a dnešní pohled na rodinu je úplně jiný než dříve. Zaměřuji se na změny rodiny v průběhu 20. a 21. století a sleduji její posun a to, jak události vzniklé v tomto období ovlivnily mladé dospělé v dnešní době.

Zhruba od poloviny 60. let se v Československu stejně jako ve většině socialistických zemí vytvořil tzv. východoevropský model demografického chování. Tento model odpovídal životnímu způsobu, k němuž své občany vedly státy „reálného socialismu“, mimo jiné ve snaze zajistit alespoň prostou reprodukci obyvatelstva, doložit tím příznivý společenský vývoj a zároveň do budoucna udržet růst počtu práceschopného obyvatelstva a také počty budoucích vojáků. V této době byl poměrně nízký podíl studujících na středních a vysokých školách a většina mladých lidí získávala svou odbornou kvalifikaci v učebních oborech. Někteří chlapečci tak končili svou přípravu na povolání v 17–18 letech. Do pracovního poměru vstupovalo téměř veškeré práceschopné obyvatelstvo, jež zahrnovalo mladé a vdané ženy, ale i matky malých dětí. Od počátku 70. let vytvářela společnost mladým lidem takové podmínky, které i při zaměstnání obou rodičů založení rodiny a péči o děti usnadňovaly. Byly

to například výhodné a nízko úročené novomanželské půjčky, prodlužující se mateřská dovolená, rozvinutá síť jeslí a mateřských škol, dotované ceny potravin, dětského zboží, služeb apod. Byla to ovšem politika, která vytvářela sociální jistoty se záměrem odvádění mladých lidí od angažování se v politické činnosti (Fialová, 2000, s. 11).

Po celou dobu existence socialistického Československa však byl veliký nedostatek bytů, postihující zvláště mladá manželství, a to i přes to, že existovala státní podpora družstevní a individuální výstavby. Nejvýhodnější bylo bydlení ve státních bytech a v bytech podnikových, které se přednostně přidělovaly mladým rodinám s dětmi. Nájemné ve všech těchto bytech silně dotoval stát. Přestože mladé rodiny s dětmi dostávaly při přidělování těchto bytů přednost, velmi často žili mladí partneři na počátku svého rodinného života několik let společně se svými rodiči v jedné domácnosti. V roce 1991 bylo při sčítání lidu zaznamenáno 65 tisíc manželských dvojic (s mužem do 30 let věku) bez vlastního bytu (Fialová, 2000, s. 12).

V této situaci do manželství vstupovalo zpravidla 90 % mladých mužů a 96 % mladých žen. Průměrný věk svobodných nevěst byl v 80. letech na úrovni 21,7 roku a svobodných ženichů na úrovni 24,5 roků. Ale vysoká intenzita sňatečnosti byla provázena stále rostoucím počtem rozpadajících se manželství. Z uzavřených sňatků se rozpadlo 37 % manželství. Reprodukce se v té době účastnila většina žen – kolem 94 %. V souboru vdaných žen ve středním věku po 10 letech trvání manželství zůstávalo bezdětných jen 2–3 %. Přesto počty narozených dětí od vrcholu demografické vlny v první polovině 70. let postupně klesaly, a to převážně úbytkem dětí narozených ve vyšších pořadích. Počátkem 80. let připadaly na jednu ženu zhruba 2 děti, do roku 1989 se snížila tato úroveň jen na 1,87 dítěte. Průměrný věk rodičích matek byl nízký a činil necelých 25 roků. Průměrný věk matek při narození prvního dítěte se dlouhé roky neměnil a stále zůstával na úrovni 22,4 roků. Ženy končily s rozením dětí zpravidla před dovršením třicátého roku svého života (Fialová, 2000, s. 11–12).

Ve druhé polovině 50. let se rozšířil model dvoudětné rodiny, který přetrval až do počátku 90. let a rodina se dvěma dětmi dodnes pro českou populaci představuje nejrozšířenější typ rodiny s dětmi vůbec. Při velmi nízké úrovni antikoncepce se často plánovaný počet dvou dětí v rodině udržoval pomocí interrupce. Nejčastějšími žadatelkami o interrupci byly vdané ženy, které už měly zpravidla dvě děti (Fialová, 2000, s. 12).

Česká populace se dostala po listopadu 1989 do období tzv. druhého demografického přechodu, který je charakterizován pronikavými kvalitativními změnami reprodukčního chování. K tomuto přechodu docházelo již od poloviny 60. let v některých západoevropských zemích. Změny, které v těchto zemích probíhaly déle než dvě desetiletí, se u nás uskutečnily během několika málo let. Pro tento demografický přechod je typické menší procento mladých lidí vstupujících do manželství a právní manželství bylo velice často nahrazeno nesezdaným soužitím. Dále rostla rozvodovost starších, ale i nově uzavíraných manželství, zvyšoval se průměrný věk svobodných snoubenců při sňatku až na 27–29 let u žen a na 29–32 roků u mužů. Průměrný věk matek dosáhl až 30 roků a podíl dětí narozených mimo manželství postupně vzrostl až na 35–40 %. Interrupce se stala až poslední možností, jelikož se mezi mladými lidmi rozšířila moderní a spolehlivá metoda antikoncepce. V roce 1991 podstupovaly ženy v České republice 103 tisíce interrupcí, ale do roku 1991 klesl jejich počet na 41 tisíc. Velmi také vzrostl podíl žen, které se neúčastnily reprodukce, a klesala manželská plodnost. Mladí lidé začali více studovat na středních a vysokých školách a snažili se dosáhnout vysoké životní úrovně. Získaná svoboda v České republice umožnila rozvoj podnikání, cestování, vyšší kvality vzdělání a zahraničních pracovních míst (Fialová, 2000, s. 12).

Společně s pestřejší nabídkou životních příležitostí se začaly projevovat také důsledky politického a ekonomického vývoje. Například se změnilы cenové relace, jelikož liberalizace cen se projevila především růstem cen dříve nejvíce dotovaného zboží. Dále velmi prudce vzrostla cena bytů a začala postupně růst nezaměstnanost, která se nejvíce týkala mladých lidí. Zvyšující se nezaměstnanost u mladých lidí vedla k opatrnějšímu rozhodování o sňatku a narození dítěte (Fialová, 2000, s. 13–14). Z původního počtu více než 81 tisíc každoročně uzavíraných sňatků z roku 1989 došlo k poklesu až na 54 tisíc v roce 1995–1996. Toto vše se projevilo i v průměrném sňatkovém věku svobodných snoubenců: u mužů vzrostl z roku 24,6 (1989) až na 27,7 (1997), u žen potom z 21,8 (1989) na 25,4 (1997). U obou pohlaví to je více než o tři roky. Koncem roku 1991 bylo svobodných mužů 339 tisíc a koncem roku 1998 to bylo 576 tisíc. U žen tento počet vzrostl ze 163 tisíc na 395 tisíc během 8 let. Rozvodovost stále rostla, ale intenzita sňatečnosti rozvedených osob klesala, a tak počet rozvedených mužů vzrostl od konce roku 1991 do konce roku 1998 ze 45 tisíc na 65 tisíc a počet rozvedených žen ze 66 tisíc na 88 tisíc. Průměrný věk rodičích žen vzrostl v letech 1990–1997 z 24,8 na 26,4 roků, při narození prvního dítěte z 22,5 na 24,0 roků. K tomu přispěl i pokles plodnosti vdaných žen. Nejdříve ubývalo prvních dětí narozených

v manželství, později hlavně druhých dětí. Podíl jedináčků vzrostl v rodinách neúplných, kde klesal z 58 % (1970) na 44 % (1994), než v úplných, kde dlouhodobě přesahoval pětinu (Havlík, Kořa, 2002, s. 70).

Nicméně vzrostl počet dětí narozených mimo manželství – v roce 1990 jich bylo 11,2 tisíce (8,6 %), v roce 1996 již 15,3 tisíce (16,9 %) a v roce 1998 dokonce 17,2 tisíce (19,0 %). Mimo manželství se v dnešní době rodí každé páté dítě (Fialová, 2000, s. 16). Tento typ rodiny není považován za neúplnou rodinu, jelikož spojení partnerů a rodičů mnohdy funguje dlouhodobě či dočasně na jiné právní a ekonomické bázi než manželství. Dlouhodobě začal růst počet tzv. konkubinátů, což je rozšířená forma soužití u partnerů, kteří prošli rozvodem a v nové domácnosti vychovávají děti z předchozích manželství (Havlík, Kořa, 2002, s. 69).

Pokles porodnosti ve vyspělých zemích vedl ke stagnaci populace a v některých oblastech se situace začala přibližovat „vymírání“. Tomuto problému brání již jen vyšší porodnost etnických menšin a přistěhovalců (Havlík, Kořa, 2002, s. 69).

1.3 Charakteristika rodiny současnosti

1. Zakládání rodiny ztrácí svojí ritualizovanou podobu. V posledních letech se zvyšuje podíl rodin založených na soužití partnerů bez uzavření manželství (Kraus, Poláčková, 2001, s. 83).
2. Snižuje se stabilita rodiny. Je to například z důvodu emancipace žen, nárůstu ateismu, manželských svazků, vznikajících především na emotivní bázi, a vysoký nárůst rozvodů (Kraus, Poláčková, 2001, s. 83).
3. Mění se struktura rodiny. Klesá počet dětí v rodině a omezuje se vícegenerační soužití (Kraus, Poláčková, 2001, s. 83).
4. Objevuje se řada alternativního soužití:
 - manželství na zkoušku,
 - partnerství, kdy oba partneři mají vlastní domácnost,
 - matka s dítětem, které není informováno o existenci biologického otce,
 - dlouholetý trvalý vztah s dětmi, ale bez formální stránky manželství,
 - partnerství úmyslně bez dětí atd. (Gillernová, Kebza, Rymeš, 2011, s. 392).

5. Singles se stal jedním z fenoménů dnešní doby. Singles jsou lidé, kteří nežijí v páru a jsou bez životního partnera. Dříve tuto skupinu tvořili zejména lidé rozvedení, ovdovělí, svobodné matky, gayové, lesbičky, členové náboženských řádů, kněží atd. Ale v dnešní době do této skupiny převážně spadají mladí lidé ve věku 20–40 let, kteří se dobrovolně rozhodli žít po delší dobu bez partnera kvůli tomu, aby mohli rozvíjet jiné než rodinné životní strategie (Radimská, Tomášek, 2003, s. 10).
6. Rozvinula se oblast antikoncepce a plánované rodičovství. Ubývá „nechtěných“ těhotenství, přičemž postoje k umělému přerušení těhotenství jsou značně liberální (Kraus, Poláčková, 2001, s. 83).
7. Prodlužuje se délka života a tím delší trvání rodiny po odchodu dětí (Kraus, Poláčková, 2001, s. 83).
8. Děti odcházejí z domova ve vyšším věku, vzrůstá tak socializační dosah mladé generace na starší příslušníky rodiny (Kraus, Poláčková, 2001, s. 83).
9. Rodiči se stávají osoby ve vyšším věku. Děti se začínají rodit až po určité době trvání manželství či partnerského soužití. Prarodiči se tak stávají stále starší osoby, které jsou vzhledem ke změnám v důchodové praxi stále zapojeny do pracovního procesu (Kraus, Poláčková, 2001, s. 83).
10. Zvyšují se nároky na čas rodičů strávený v pracovním procesu, tím se zkracuje čas strávený s dětmi a ostatními členy rodiny. Nerespektování dočasných priorit času rodiny je závažné zejména v rodinách, kde jsou děti v předškolním věku. Vedle nedostatku času vzniká další problém, a to způsob a kvalita trávení společného času, jako například užívání médií v současných moderních rodinách (Kraus, Poláčková, 2001, s. 84).
11. Přibývá dvoukariérové manželství, vzhledem k růstu vzdělanosti a kvalifikovanosti žen (Kraus, Poláčková, 2001, s. 84).

Spolu s těmito faktory působí celá řada dalších, například demokratizace, dezintegrace rodinného života, důsledky urbanizace, bytová problematika, změny životního způsobu a další (Kraus, Poláčková, 2001, s. 84).

1.4 Rodičovství

Partneři se stanou rodiči po narození svého prvního potomka. Rodičovství je nezvratné rozhodnutí, které nelze nikdy vrátit zpět, a proto je velmi důležité tento krok pečlivě zvážit a být zodpovědný. Být rodičem přináší spoustu obětí, ale i přínosů.

Jako oběť rodičovství může být například považováno zpomalení kariéry matky, finanční znevýhodnění, omezení osobní svobody atd. Dále spousta párů uvádí dopad na manželský vztah, zejména vyčerpanost a emocionální labilitu ženy na sexuální život (Sobotková, 2001, s. 115).

Rodičovství má také spoustu přínosů. Může to být například rozvoj vztahů – mateřství přináší nový a radostný vztah s dítětem a dodává novou dimenzi ve vztahu k partnerovi. Žena vidí manžela v nové roli otce, manžel vidí ženu v nové roli matky. Mateřství může být dále přínosem nových přátelství s jinými matkami a rodinami. Mateřství je pro některé ženy příležitost k sebevyjádření a osobnímu rozvoji, dodává pocit osobní hodnoty a smysluplnosti života. Díky rodičovství můžeme poznávat jak sebe, tak i partnera z jiných úhlů, které jsme zatím neměli možnost poznat. Rodičovství je většinou známkou dospělosti (Sobotková, 2001, s. 115).

Kvalitní vztah mezi rodiči je modelem, podle kterého se děti učí vytvářet své budoucí vztahy. Důležité je proto, aby děti vnímaly cit, vzájemnou podporu, spolupráci v rodině i dobré vztahy rodiny se širším okolím (Sobotková, 2001, s. 134).

Veliký rozdíl je také ve věku rodičů, starší matky jsou citlivější na projevy dítěte a rychleji na ně reagují. Dále více zapojují své děti do různých organizovaných aktivit (kroužky, cvičení atd.). Starší otcové si s dětmi hrají jinak než mladší – v jejich hře není tolik aktivních fyzických prvků, jako například vyhazování, různé nošení, točení atd. Děti starších rodičů zažijí se svými rodiči více povídání než fyzických aktivit a jsou na tom o něco lépe v rozumovém vývoji. Důvod není dosud jasný – je zde pouze hypotéza, že starší matky více povzbuzují u svých dětí verbalizaci a samostatnost (Sobotková, 2001, s. 118–119).

1.4.1 Netradiční formy rodičovství

Existuje několik různých netradičních forem rodičovství.

Rodiny s jedním rodičem – kolem 90 % z nich jsou matky s dítětem či dětmi a pouze kolem 10 % to jsou otcové s dítětem či dětmi. Rodiny s jedním rodičem jsou stále častějším

typem rodiny dnešní doby. Tento typ vznikne rozvodem, ovdověním, adopcí dítěte osamělou ženou či mužem nebo porodem dítěte mimo manželství. Převážná většina rodin s jedním rodičem jsou osamělé matky (Sobotková, 2001, s. 128).

Také nevlastní rodiny jsou stále obvyklejší formou rodičovství. Narůstá počet rozvodů, tím pádem i počet osamělých rodičů, čímž vznikají další manželství. Termín nevlastní rodina označuje rodinu vzniklou po druhém či dalším sňatku aspoň jednoho z rodičů (Sobotková, 2001, s. 137).

Rodiny homosexuálních partnerů – homosexuální menšina se ve společnosti stále více zviditelňuje a současně se rozšiřují tolerantní postoje ostatních k této skupině (Sobotková, 2001, s. 148). V roce 2011 se v České republice přihlásilo k partnerskému svazku se stejnou osobou 8 112 osob, z toho 1 264 jedinců vstoupilo do registrovaného partnerství (Český statistický úřad, 2013). Samozřejmě tyto údaje nemusí být přesné, jelikož mnoho lidí může svoji homosexuální orientaci skrývat. Většina zahraničních výzkumů popírá, že by vývoj dětí byl v rodině homosexuálních partnerů nějakým způsobem ohrožen či narušen – ať už se jedná o sexuální orientaci dětí, jejich celkové psychické zdraví či zjištění, že jejich rodiče jsou homosexuálové (Sobotková, 2001, s. 154).

2 MANŽELSTVÍ

Manželství je právní vztah, zavazující muže a ženu ke společnému životu (Jandourek, 2007, s. 148). V České republice je povoleno pouze monogamní manželství. Tedy manželství pouze s jedním partnerem či partnerkou.

Společným jmenovatelem pro vznik manželství a pro založení rodiny by měla být vzájemná láska, úcta a svobodné, vážné a uvážlivé rozhodnutí obou partnerů sdílet spolu po celý život společný osud, spočívající ve společném životě, zplodění a výchově dětí, partnerském řešení nastalých životních situací, problémů, potíží všemožného rázu, včetně zdravotních i sociálních potíží. Potřebná vyzrálost osobností partnerů je žádoucím předpokladem uzavření manželského svazku a založení rodiny (Veselá, 2005, s. 20).

Manželství se uzavírá svobodným a úplným souhlasným prohlášením muže a ženy o tom, že spolu vstupují do manželství, učiněný příslušným orgánem. Toto prohlášení může být učiněno veřejně a slavnostním způsobem za přítomnosti dvou svědků (Veselá, 2005, s. 116).

Nejdůležitější povinnosti manželů:

- a) žít spolu,
- b) být si věrni,
- c) vzájemně respektovat svoji důstojnost,
- d) vzájemně si pomáhat,
- e) společně pečovat o děti,
- f) vytvářet zdravé rodinné prostředí,
- g) povinnost uspokojovat potřeby rodiny,
- h) povinnost rozhodovat společně o záležitostech rodiny,
- i) zákonné zastupování mezi manžely (Veselá, 2005, s. 130–131).

2.1 Stádia manželství

Sociologové dělí vývojová stádia manželství na:

1. manželství před narozením dětí,
2. manželství s malými dětmi,

3. manželství s většími dětmi, které postupně odcházejí z domova,
4. manželství po osamostatnění dětí.

Každé uvedené období má typické úkoly a své charakteristické problémy, které je třeba řešit a zvládnout (Veselá, 2005, s. 28).

Mladé manželství trvá zhruba 5–10 let od jeho uzavření. Manželé jsou mladí věkem, postupně si na sebe zvykají, čekají dítě či ho již mají, pořizují si vlastní domácnost, dokončují kvalifikaci, žena dost často v tomto období bývá na mateřské dovolené. Příjmy manželů nedosahují výdajů, a tak jsou partneři závislí na podpoře rodičů. V tomto období se velmi často objevuje manželská krize, a to mezi třetím až sedmým rokem manželství. V případě příznivého vývoje trvá krize přibližně jeden rok. Příčinou krize je nejčastěji rozpor mezi očekáváním a skutečností. Roste počet situací, kdy si partneři nerozumějí a tím roste napětí mezi nimi (Veselá, 2005, s. 29).

Manželství středního věku je manželství mezi 10–25 lety od jeho vzniku. Věk manželů se pohybuje mezi 30–50 lety. Manželé jsou ekonomicky aktivní, jsou hmotně vybaveni, mají již stabilizované společenské postavení. Jejich děti jsou ve věku školáků, studentů, kteří postupně dospívají a osamostatňují se. I zde se může objevit manželská krize, která je však méně hluboká než předchozí (Veselá, 2005, s. 30).

Manželství zralého věku. Zde jsou manželé ve věku mezi 45–60 lety. V tomto věku se vyskytuje zpomalení psychického tempa, poklesu originality a kreativity a vše je kompenzováno nahromaděnými informacemi, dovednostmi a zkušenostmi. V tomto období se vyskytuje klimakterium ženy. A celkově je toto období charakterizováno vyvrcholením pracovní aktivity, odchodem do důchodu a změnou životního stylu. Děti odcházejí z rodiny a zakládají si své vlastní (Veselá, 2005, s. 30).

Manželství ve stáří je ovlivňováno projevy stárnutí obou partnerů, síly ubývají a zdravotní potíže přibývají. Manželství je v tomto stádiu již stabilizované, manželé jsou si oporou, jsou na sebe fixováni a obávají se ztráty jeden druhého (Veselá, 2005, s. 31).

Zkušenosti s manželstvím jsou převážně pozitivní, více než polovina lidí hodnotí svoje manželství jako šťastné či převážně spokojené. Lidé s větším počtem dětí jsou paradoxně v manželství šťastnější. Spokojení partneři preferují jedno celoživotní manželství. Vliv nepřímé osobní zkušenosti je patrný ze zjištění, že lidé, kterým se jejich rodiče rozvedli, jsou statisticky významně ve svém manželství méně spokojeni. Spokojenost neovlivňuje věk, pohlaví ani bydlení (zda ve městě či na venkově). Nejmladší a nejstarší manželé jsou

spokojenější než lidé žijící v manželství ve středním věku. Nejšťastnější jsou nejmladší manželé, ale také je mezi nimi největší podíl nejméně spokojených partnerů – v tomto úseku se objevuje největší počet rozvodů (Mareš, Potočný, 2003, s. 197).

Předpokladem dobře fungujícího manželství jsou dobré vztahy partnerů a dalších členů rodiny, jejichž nedílnou součástí je vzájemná pomoc a společné aktivity uspokojující jednotlivé členy (Mareš, Potočný, 2003, s. 199).

3 ROZVOD

Se vznikem manželství a jeho existencí je nerozlučně spojen i jeho konec. Přirozeným zánikem manželství je úmrtí jednoho z manželů a z toho vzniklé ovdovění druhého manžela, případně úředním prohlášením jednoho z manželů za mrtvého. Avšak manželství může zaniknout, i když oba partneři stále žijí, a to rozvodem (Veselá, 2005, s. 14).

Rozvod manželství je právem upravený způsob zániku manželství za života manželů (Veselá, 2005, s. 14).

Rozvod vzniká důsledkem selhání partnerů, jak jednoho, tak druhého, v té či oné míře udržet po celou dobu života manželský svazek (Veselá, 2005, s. 14).

Oproti dřívějším dobám existují daleko vyšší očekávání partnerů na uspokojivý vztah, mění se hodnotová orientace ve společnosti i morální cítění, více se tolerují mimomanželské vztahy, dostupnost antikoncepce dodává pocit kontroly a upadá vliv náboženských kodexů na rodinný život (Sobotková, 2001, s. 130). Toto vše může být důsledkem častějších rozvodů.

Pravděpodobnost uzavření druhého manželství je vyšší u mužů, jelikož většinou nemají děti svěřené do péče a tím mají větší výběr mladších svobodných partnerek. U žen je velmi pravděpodobné, že zůstanou po rozvodu s dětmi samy. Je zde i veliká souvislost se vzděláním ženy, čím vyšší vzdělání žena má, tím je menší pravděpodobnost, že vstoupí do druhého či dalšího manželství (Sobotková, 2001, s. 130).

Děti potřebují pokračující a stabilní perspektivní vztah s dospělými, které vnímají jako své rodiče. Proto by se rozvod měl co nejméně dotknout kvality vztahu rodič – dítě, i když frekvence kontaktu s jedním rodičem bude pochopitelně menší (Sobotková, 2001, s. 134).

Podle výsledků sčítání v roce 2001 se počet rozvodů razantně zvýšil – bylo to zhruba 70 rozvodů na 100 sňatků. Úhrnná rozvodovost (podíl svazků zaniklých rozvodem z původního počtu uzavřených sňatků) během první poloviny 90. let 20. století pozvolna rostla ze zhruba 35 do 38,5, v druhé polovině 90. let přesahovala 41 (Havlík, Kořa, 2002, s. 76). V období 2005–2010 rozvodovost byla na úrovni 47–50 %, historické maximum bylo naměřeno v roce 2010 a to 50 % manželství končících rozvodem. Nicméně od roku 2012 došlo k poklesu zhruba na 44 %. V roce 2018 bylo rozvedeno zhruba 24,1 tisíce manželství a stejný počet byl i v roce 2019. Rozvodů bylo nejvíce po dvou až čtyřech letech od uzavření manželství (Český statistický úřad, 2014).

Statisticky platí, že vícedětná manželství (3 a více dětí) se rozvádějí méně. Může to být například delším trváním manželství, tradice větších rodin, katolicismus, nákladovost rozvodu atd. (Havlík, Kořa, 2002, s. 76).

V dnešní době roste počet dětí, které jsou z rozvedených rodin. Jedním z důsledků je legitimizace rozvodů a přechod od jeho vnímání jako deviace k normálnímu a častému způsobu řešení. Děti rozvedených rodičů mají později větší tendence se rozvádět než děti z rodin úplných (Havlík, Kořa, 2002, s. 76).

4 VYMEZENÍ POSTOJŮ

Sociologický slovník vymezuje postoj jako naučenou dispozici jedince reagovat pozitivně nebo negativně na nějaký objekt (předmět, osobu, ideu) určitými pocity, představami, hodnocením a způsoby chování. Postoj nemůžeme pozorovat přímo, ale podle chování a vyslovených mínění. Postoj je trvalejšího rázu, jelikož se vytváří opakovanými reakcemi na tentýž podnět (Jandourek, 2007, s. 189).

Pojem postoj se objevuje v evropských jazycích začátkem 18. století. Vyskytoval se v malířském projevu a používal se k označení polohy těla při jeho výtvarném znázornění. Později se tento pojem uplatnil i v dramatickém umění v podobě významu. Do jazyka vědy se dostal prostřednictvím díla Charlese Darwina „Výraz emocí u člověka a zvířat“, který byl publikován v roce 1872. Na začátku 20. století se postoj stává ústřední kategorií vznikající sociální psychologie a téměř celé půlstoletí sloužil k vymezení jejího předmětu i ohraničení dominantního zaměření výzkumu (Výrost, Slaměník, 2008, s. 127).

Postoje nemohou být neutrální, jelikož vyjadřují náš hodnotící vztah k různým sociálním objektům v našem prostředí. Proto je postoj charakterizován jako „*psychologická tendence, která se projevuje v hodnocení konkrétní entity s jistým stupněm upřednostňování nebo odmítání*“ (Výrost, Slaměník, 2008, s. 127).

Část postojů je vrozených, ale většinu získáváme v průběhu našeho života přímo prostřednictvím osobní zkušenosti s objekty nebo také zprostředkovaně, sociálním učením (Výrost, Slaměník, 2008, s. 127).

Postoje umožňují člověku adaptovat se na prostředí. Mají několik základních funkcí:

1. poznávací – postoje organizují zkušenosti,
2. instrumentální – postoje maximalizují zisky a minimalizují ztráty,
3. výrazu hodnot – postoje jsou nástroji, kterými člověk vyjadřuje, že je nositelem jistých hodnot,
4. sociální adjustace – postoje zprostředkovávají vztahy člověka k jiným lidem,
5. sebeobranná – postoje tím, že udržují stabilitu sebeobrazu člověka, jsou prevencí proti hrozbám z prostředí a dále umožňují snadněji zvládat konflikty a náročné životní situace (Výrost, Slaměník, 2008, s. 127–128).

5 CHARAKTERISTIKA CÍLOVÉ SKUPINY

5.1 Časná dospělost

Za nejvýznamnější psychické znaky dospělosti se považuje samostatnost, relativní svoboda vlastního rozhodování a chování, které je spojeno se zodpovědností ve vztahu k druhým lidem a se zodpovědností za svá rozhodnutí a činy. Dosažení dospělosti se také vyznačuje větší sebejistotou a sebedůvěrou. Jedinec si lépe uvědomuje vlastní síly a kompetence. Důkazem dospělosti je ochota přijmout zodpovědnost, která s dospělostí přichází (Vágnerová, 2000, s. 301).

Období časně dospělosti se vymezuje zhruba od 20 do 25–30 let. Jedná se o přechodné období mezi adolescencí a plnou dospělostí. Dospělost je zde vymezena k věku, k převzetí určitých vývojových úkolů a k dosažení určitého stupně osobní zralosti. Jedinci si zde upevňují svou dospělou identitu, identifikují se s rolí dospělého a zjišťují si své osobní cíle. V tomto věku je charakteristická nezávislost na rodičích, hledání životního partnera, zakládání vlastní rodiny, hledání správné volby povolání a postupné získávání odpovědnosti v profesi. Člověk v tomto věku má zpravidla dosaženou osobní zralost, začíná být ekonomicky nezávislý, rozvinul své osobní zájmy, ustavil legalizovaný vztah k životnímu partnerovi, přejal očekávané výchovné úkoly vůči svým potomkům a přizpůsobuje se svým stárnoucím rodičům (Langmeier, Krejčířová, 2006, s. 167–168).

6 VÝZKUMNÁ ČÁST

6.1 Metodologie výzkumu

Výzkumná část bakalářské práce se zabývá postoji studentů Fakulty ekonomicko-správní a Fakulty filozofické na Univerzitě Pardubice k rodinnému soužití. V metodologické části představím cíl výzkumu, výzkumné otázky, stanovené hypotézy, metodu výzkumu, charakteristiku respondentů, výsledky předvýzkumu, sběr dat, vyhodnocení a prezentace dat, verifikaci hypotéz a interpretaci výsledků.

6.2 Cíl výzkumu

Hlavním cílem výzkumu je zjistit postoje studentů Fakulty filozofické a Fakulty ekonomicko-správní Univerzity Pardubice k rodinnému soužití v dnešní době. Výzkum se především zaměřuje na názory a postoje studentů, kteří mají před sebou ukončení studia a následné pokračování ve studiu, či odchod na pracovní trh nebo do rodinného života.

6.3 Výzkumné otázky

Na začátku výzkumu jsem stanovila několik zásadních otázek, které se týkají výzkumného problému této práce:

1. V jakém věku zvažují respondenti založení rodiny?
2. Je pro respondenty přijatelné, aby se dítě narodilo do nesezdaného soužití?
3. Jaké okolnosti považují respondenti za důležité k odpovědnému narození dítěte?
4. Jak dlouho plánují být respondenti na rodičovské dovolené?
5. Je pro respondenty přijatelné, aby muž finančně zajišťoval rodinu?
6. Upřednostní respondenti spíše kariéru před založením rodiny nebo naopak?

6.4 Formulace hypotéz

- **H₁**: Studenti FF plánují založit rodinu dříve než studenti FES Univerzity Pardubice.
- **H₂**: Pro studenty FES je přijatelnější přivést dítě do nesezdaného soužití než pro studenty FF Univerzity Pardubice.

- **H₃**: Studenti FF plánují být na rodičovské dovolené déle než studenti FES Univerzity Pardubice.
- **H₄**: Pro studenty FF je přijatelnější, aby muž finančně zajišťoval rodinu, než pro studenty FES Univerzity Pardubice.

6.5 Metoda výzkumu

Jako metodu výzkumu jsem zvolila kvantitativní metodu – dotazník. Je to způsob písemného kladení otázek a získávání písemných odpovědí. Metodu dotazníku jsem zvolila z důvodů rychlého a ekonomicky nenáročného sběru dat a získání velkého množství odpovědí v krátkém čase. Další výhodou je, že výsledky jsou nezávislé na výzkumníkovi.

Dotazník jsem vytvořila ve dvou formách, jednak formou souboru Word, který přikládám v příloze bakalářské práce, jednak jako webovou stránku Microsoft Forms. Dotazník obsahoval 22 otázek a byl anonymní. První tři otázky jsou faktografické, kde zjišťuji pohlaví, studující fakultu a věk respondentů. Dále je v dotazníku 14 uzavřených a 5 otevřených otázek. Na 9 polytomických otázek respondenti odpovídali na základě Likertovy škály. Likertova škála slouží jako jedna z nejspolehlivějších metod měření postojů. Otázky jsou vytvořeny přesně a co nejjednodušeji, aby došlo k jejich snadnému pochopení a co nejmenšímu zkreslení odpovědí.

6.6 Charakteristika výzkumného souboru

Výzkumný soubor tvoří mladí dospělí, kteří studují na Fakultě filozofické či Fakultě ekonomicko-správní Univerzity Pardubice. Věk respondentů byl stanoven na 19–26 let. Tato věková skupina je mi nejbližší a mám v ní nejvíce kontaktů k získání potřebných odpovědí do výzkumu. Jedinci tohoto věku by již měli mít vytvořený potřebný názor k tomuto tématu. Velmi často se osamostatňují, mají zkušenosti s vlastními partnerskými vztahy a plánují či zakládají svou vlastní rodinu.

Pohlaví, nejvyšší dosažené vzdělání, současný stav či místo bydliště v tomto výzkumu nehrálo roli. Respondenty jsem záměrně vybírala tak, aby splňovali kritéria výzkumu, tudíž výběr nebyl náhodný.

6.7 Předvýzkum

Před rozesláním dotazníku respondentům jsem jej rozdala svým spolužákům a blízkým přátelům. Tím jsem si ověřila, zda je vytvořený dotazník pro budoucí respondenty přehledný a srozumitelný. Většinou se dotazník líbil a nebylo zapotřebí v něm nic zásadního měnit či mazat. Pouze jsem u některých otázek změnila slovosled.

6.8 Realizace výzkumného šetření (sběru dat)

Po dokončení předvýzkumu a schválení finální verze dotazníku jsem jeho internetovou verzi začala rozesílat respondentům pomocí sociálních sítí, které jsem zvolila především z důvodu momentální pandemické situace a potřeby co nejmenšího možného kontaktu s lidmi. Bohužel nedokážu určit přesné číslo odeslaných dotazníků, jelikož jsem dotazník veřejně sdílela na Facebookových stránkách Univerzity Pardubice.

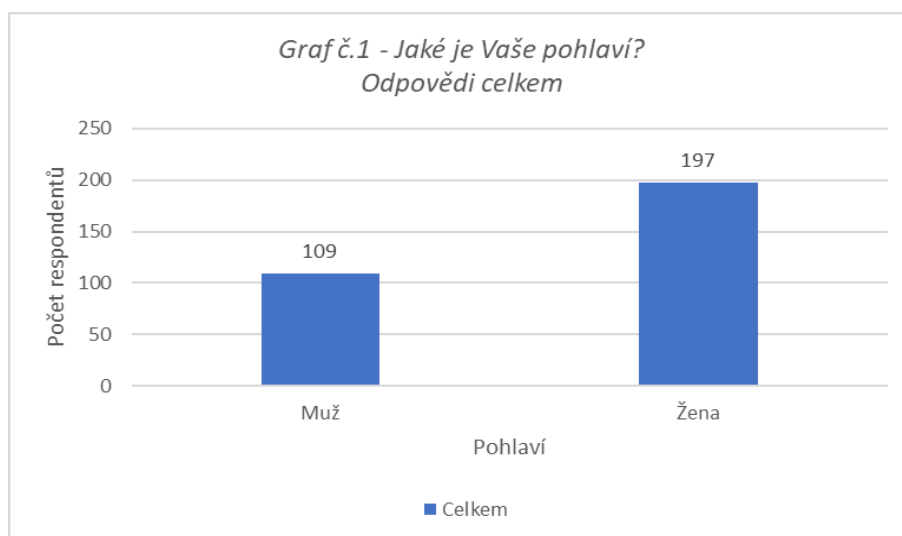
Byl zveřejněn v období 2. 2. 2021 až 19. 2. 2021. Veškeré odpovědi jsem tedy sbírala sedmáct dní. Celkem se mi podařilo získat 306 odpovědí – 140 respondentů z Fakulty ekonomicko-správní a 166 respondentů z Fakulty filozofické. Z dotazníku jsem vyřadila pouze tři nevyhovující odpovědi z důvodu příliš vysokého věku respondentů.

6.9 Vyhodnocení a prezentace dat

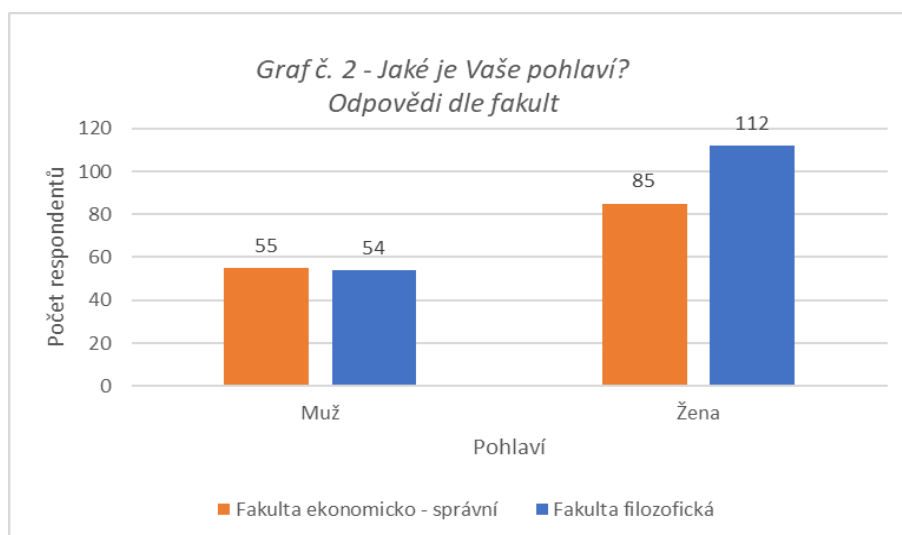
V této části jsou uvedeny výsledky výzkumu pomocí grafického znázornění a k nim vytvořený komentář. Jako první je vždy uvedena otázka z dotazníku. Veškeré otázky jsou ve stejném pořadí, jak byly rozeslány. Poté následuje graf či tabulka s komentářem.

Odpovědi na otázky jsem nejprve přepsala do tabulky Excel a poté jsem ze získaných dat vytvořila graf či tabulku. U většiny otázek jsem vytvořila sloupcové grafy, jelikož jsou nejpřehlednější.

Otázka č. 1 – Jaké je Vaše pohlaví?



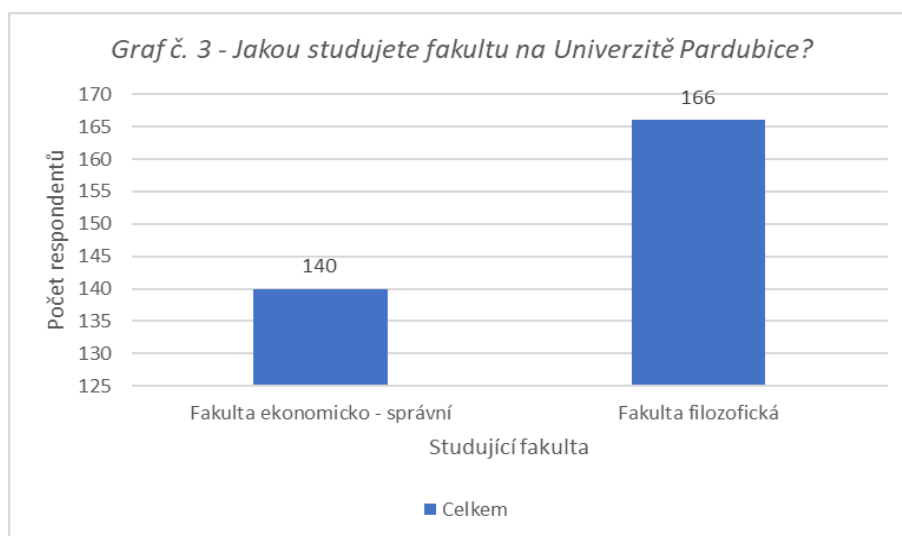
Obrázek 1 – Pohlaví respondentů – Odpovědi celkem



Obrázek 2 – Pohlaví respondentů – Odpovědi dle fakult

První otázka v dotazníku zachycuje pohlaví respondentů. Na tuto otázku odpovídali všichni respondenti. Dotazníkového šetření se zúčastnilo celkem 109 (36 %) mužů a 197 (64 %) žen. Z toho bylo 55 mužů a 85 žen Fakulty ekonomicko-správní a 54 mužů a 112 žen Fakulty filozofické. Pohlaví v tomto výzkumu nehrálo roli, jde pouze o doplňující informaci.

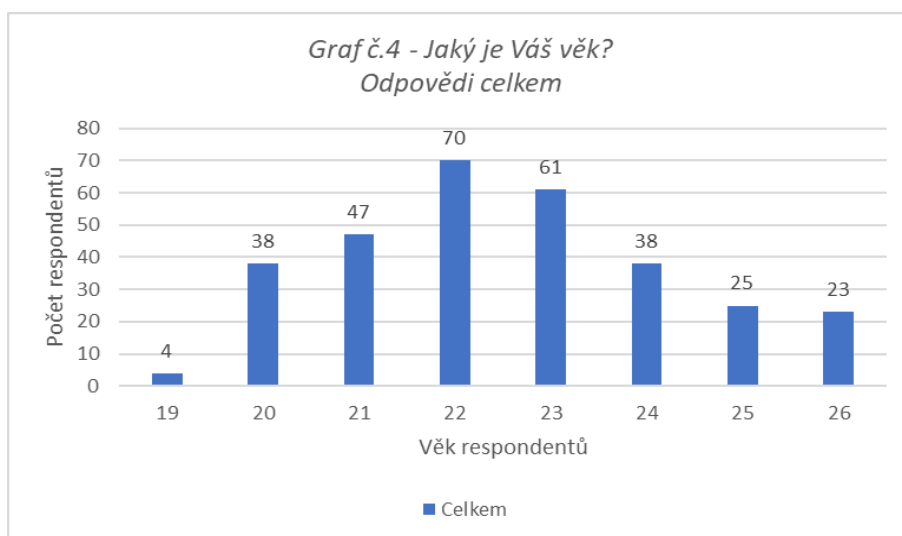
Otázka č. 2 – Jakou studujete Fakultu na Univerzitě Pardubice?



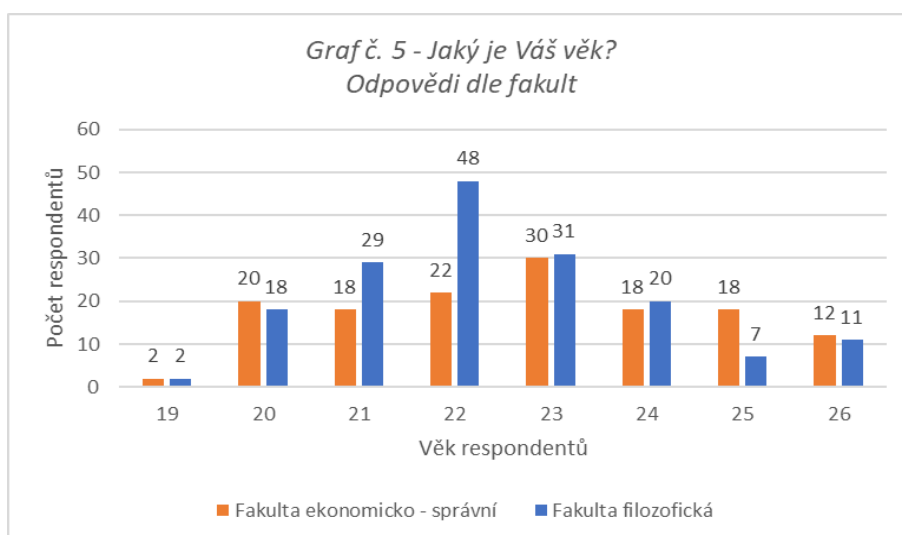
Obrázek 3 – Fakulta, na které respondenti studují

Druhá otázka zachycuje informaci o fakultě, na které respondenti Univerzity Pardubice studují. Na tuto otázku odpovídali všichni respondenti. Dotazníkového šetření se zúčastnilo celkem 140 (46 %) studentů Fakulty ekonomicko-správní a 166 (54 %) studentů Fakulty filozofické.

Otázka č. 3 – Jaký je Váš věk?



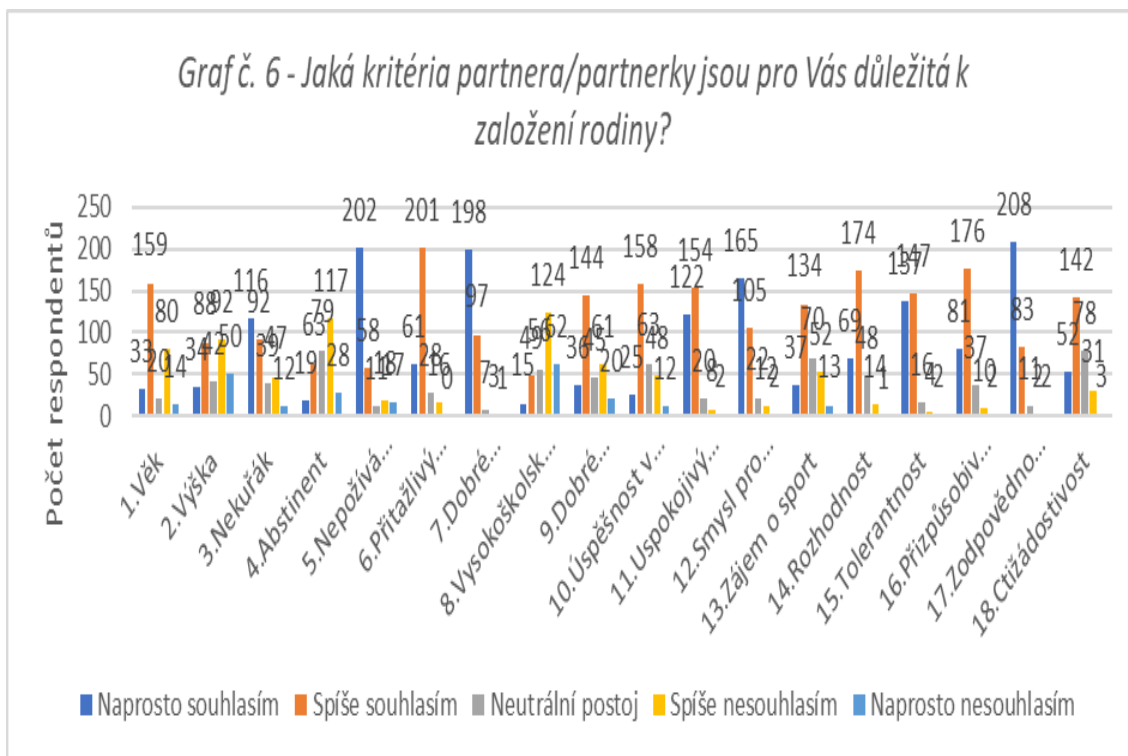
Obrázek 4 – Věk respondentů – Odpovědi celkem



Obrázek 5 – Věk respondentů – Odpovědi dle fakult

Třetí otázka v dotazníku zkoumala věk respondentů. Na tuto otázku odpovídali všichni respondenti. Dotazníkového šetření se zúčastnilo nejvíce respondentů ve věku 22 let (23 %), dále ve věku 23 let (20 %), 21 let (15 %), 20 let (12 %), 24 let (12 %), 25 let (9 %), 26 let (8 %) a 19 let (1 %). Dle rozdělení fakult dotazník vyplnili hlavně studenti ve věku 23 let Fakulty ekonomicko-správní a ve věku 22 let Fakulty filozofické.

Otázka č. 4 – Jaká kritéria partnera/partnerky jsou pro Vás důležitá k založení rodiny?



Obrázek 6 – Kritéria partnera/partnerky pro založení rodiny

Kritéria:

1. Věk
2. Výška
3. Nekuřák
4. Abstinent
5. Nepožívá návykové látky
6. Přitažlivý vzhled
7. Dobré vychování
8. Vysokoškolské vzdělání
9. Dobré finanční a hmotné zajištění
10. Úspěšnost v zaměstnání
11. Uspokojivý pohlavní styk
12. Smysl pro rodinný život
13. Zájem o sport
14. Rozhodnost

15. Tolerantnost
16. Přizpůsobivost
17. Zodpovědnost
18. Ctižádostivost

Tabulka 1 – Jaká kritéria partnera/partnerky jsou pro Vás důležitá k založení rodiny?

	1.	2.	3.	4.	5.	6.	7.	8.	9.	10.	11.	12.	13.	14.	15.	16.	17.	18.
Naprosto souhlasím	33	34	116	19	202	61	198	15	36	25	122	165	37	69	137	81	208	52
Spíše souhlasím	159	88	92	63	58	201	97	49	144	158	154	105	134	174	147	176	83	142
Neutrální postoj	20	42	39	79	11	28	7	56	45	63	20	22	70	48	16	37	11	78
Spíše nesouhlasím	80	92	47	117	18	16	3	124	61	48	8	12	52	14	4	10	2	31
Naprosto nesouhlasím	14	50	12	28	17	0	1	62	20	12	2	2	13	1	2	2	2	3

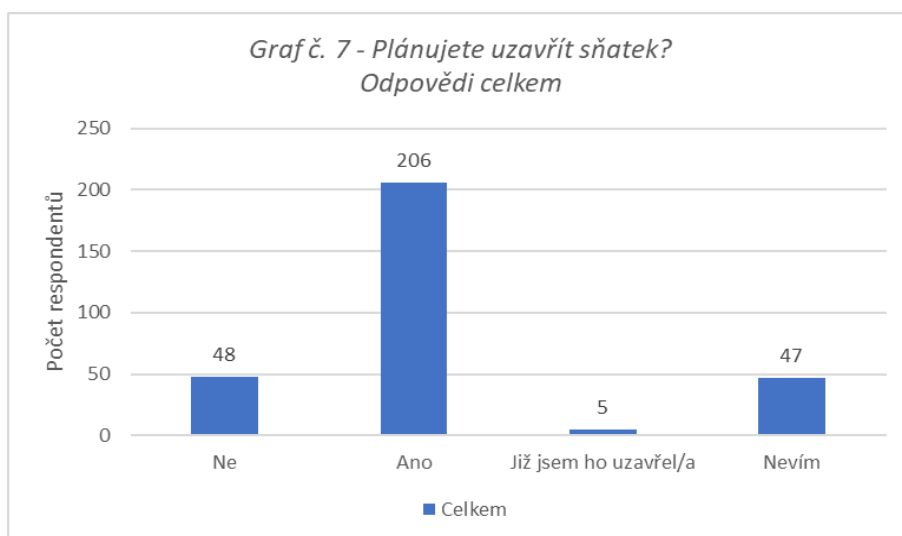
Čtvrtá otázka v dotazníku zjišťovala, jaká kritéria jsou pro respondenty důležitá při výběru partnera k založení rodiny. Na tuto otázku odpovídali všichni respondenti. Jelikož je velmi obsáhlá, rozdělila jsem data do dvou tabulek, aby veškeré odpovědi byly více přehledné. Zvýrazněným číslem nahoře v tabulce je vždy označené kritérium – očíslovaná kritéria jsou uvedena pod grafem.

U prvního kritéria „Věk“ respondenti nejčastěji odpovídali volbou „Spíše souhlasím“ (159 případů). U druhého kritéria nebyla veliká převaha odpovědí ani u jedné možnosti – 92 respondentů zvolilo odpověď „Spíše nesouhlasím“, dalších 88 respondentů vybralo odpověď „Spíše souhlasím“, 50 studentů s tímto kritériem absolutně nesouhlasilo a dalších 42 respondentů mělo neutrální postoj. Lze tedy předpokládat, že u kritéria „Výška“ jde o opravdu individuální přístup jedinců. U třetího kritéria „Nekuřák“ studenti nejčastěji volili

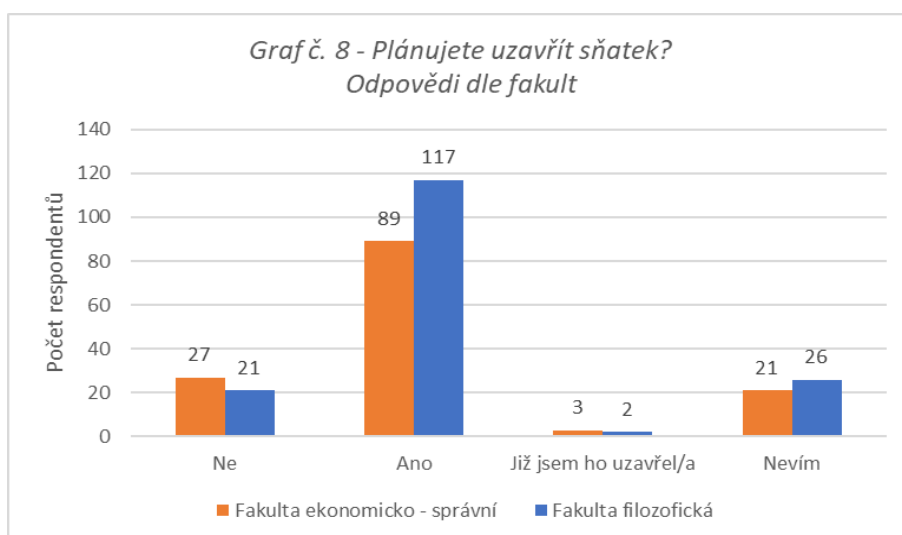
odpověď „Naprosto souhlasím“ (116 případů) a „Spíše souhlasím“ (92 případů). U čtvrtého kritéria „Abstinent“ studenti ve 117 případech zvolili odpověď „Spíše nesouhlasím“. Na páté kritérium „Nepožívá návykové látky“ bylo nejčastěji odpovídáno možností „Naprosto souhlasím“ a to v 202 případech. Šesté kritérium „Přitažlivý vzhled“ je pro 61 respondentů naprosto důležité a pro 201 respondentů spíše důležité. Na sedmé kritérium „Dobré vychování“ bylo nejčastěji odpovídáno možností „Naprosto souhlasím“ (198 odpovědí). Vysokoškolské vzdělání je pro 124 respondentů spíše nedůležité a pro 62 respondentů naprosto nedůležité. Na deváté kritérium „Dobré finanční a hmotné zajištění“ nejčastěji studenti odpovídali volbou „Spíše souhlasím“ a to ve 144 případech. Úspěšnost v zaměstnání je pro 158 respondentů spíše důležitá a 63 respondentů má k tomuto kritériu neutrální postoj. Uspokojivý pohlavní styk je pro 122 respondentů naprosto důležitý a pro 154 respondentů spíše důležitý. Na dvanácté kritérium „Smysl pro rodinný život“ studenti nejčastěji odpovídali možností „Naprosto souhlasím“ (165 odpovědí). Zájem o sport je pro respondenty spíše důležitý – 134 odpovědí a 70 jedinců má k tomuto kritériu neutrální postoj. Rozhodnost u partnera je pro respondenty spíše důležitá (174 odpovědí), tato odpověď byla zvolena i u možností „Tolerance“ (147 odpovědí) a „Přizpůsobivost“ (176 odpovědí). Zodpovědnost je pro většinu (208 odpovědí) respondentů naprosto důležitá a ctižádostivost je spíše důležitá (142 odpovědí).

Nejdůležitější pro respondenty u výběru partnera k založení rodiny je, aby jedinec nebyl kuřák (116 odpovědí), nepožíval návykové látky (202 odpovědí), měl dobré vychování (198 odpovědí), smysl pro rodinný život (165 odpovědí) a nakonec aby byl zodpovědný (208 odpovědí). Také je pro respondenty důležitý přitažlivý vzhled partnera a uspokojivý pohlavní styk.

Otázka č. 5 – Plánujete uzavřít sňatek?



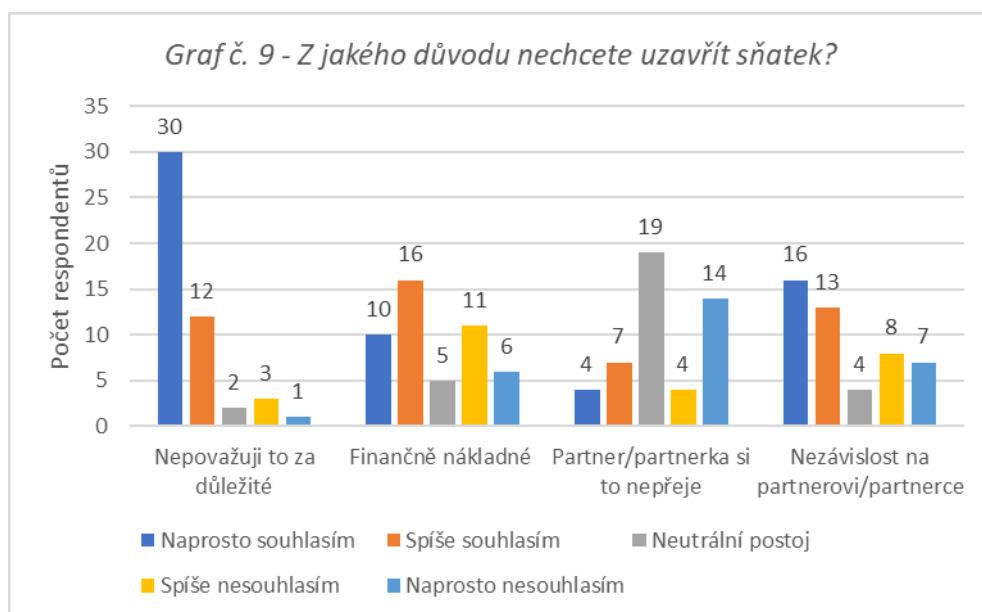
Obrázek 7 – Plánování sňatku – Odpovědi celkem



Obrázek 8 – Plánování sňatku – Odpovědi dle fakult

Otázka číslo 5 v dotazníku zjišťovala, jestli respondenti plánují uzavřít sňatek. Na tuto otázku odpovídali všichni respondenti. 206 respondentů uzavřít sňatek plánuje, 48 jej uzavřít nechce, 5 respondentů již sňatek uzavřelo a 47 na tuto otázku neumělo odpovědět. Odpověď „Ano“ zvolilo 89 studentů Fakulty ekonomicko-správní a 117 studentů Fakulty filozofické. A odpověď „Ne“ 27 studentů Fakulty ekonomicko-správní a 21 Fakulty filozofické. Tři studenti Fakulty ekonomicko-správní již sňatek uzavřeli. A dva studenti Fakulty filozofické také. Odpověď „Nevím“ vybralo 21 studentů Fakulty ekonomicko-správní a 26 studentů Fakulty filozofické.

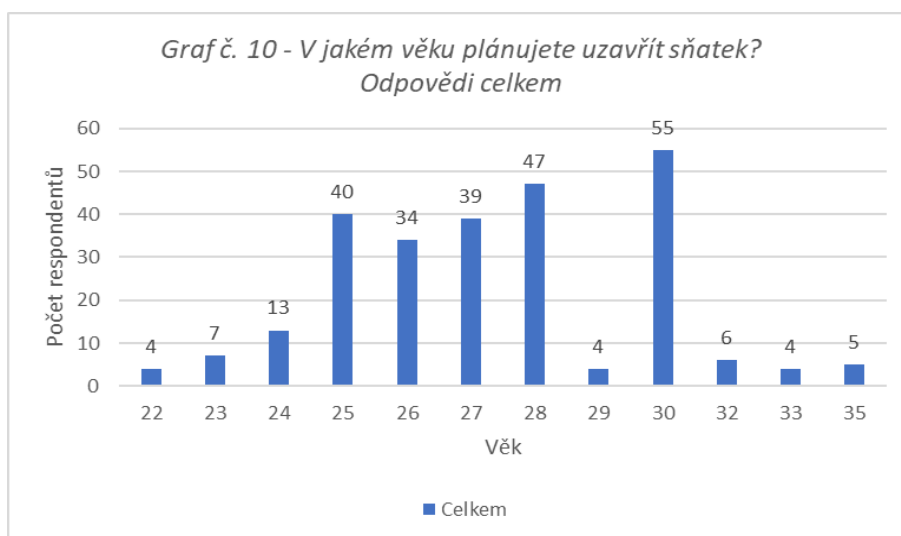
Otázka č. 6 – Z jakého důvodu nechcete uzavřít sňatek?



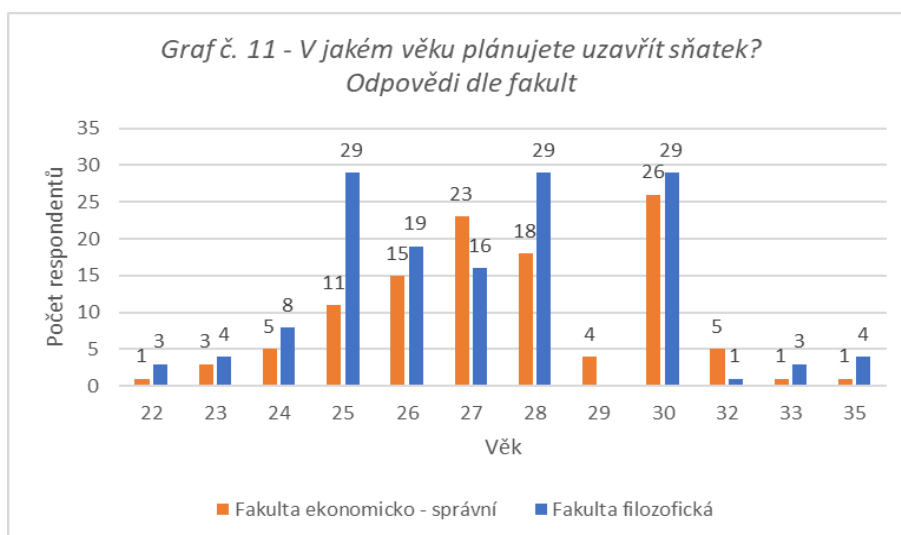
Obrázek 9 – Důvod neuzavření sňatku

Tato otázka měla zjistit, proč respondenti nechtějí uzavřít sňatek. V dotazníku na ni odpovídali pouze ti respondenti, kteří v předchozí otázce zvolili odpověď „Ne“ – tedy 48 studentů. S první možností „Nepovažuji to za důležité“ 30 respondentů naprostou souhlasilo a 12 spíše souhlasilo. U druhé možnosti „Finančně nákladné“ nejčastěji zvolili odpověď „Spíše souhlasím“ (16 případů) a „Naprostou souhlasím“ (10 případů). Ale také s touto možností 11 respondentů spíše nesouhlasilo. K třetí možnosti „Partner/partnerka si to nepřeje“ mají neutrální postoj v 19 případech. Tuto odpověď si vysvětlují tím, že ještě nemají stálého partnera, se kterým by plánovali svatbu, a proto nevědí, jaký k tomu má jejich partner postoj. 14 respondentů na čtvrtou možnost také odpovědělo „Naprostou nesouhlasím“. U poslední možnosti „Nezávislost na partnerovi/partnerce“ studenti nejčastěji volili odpověď „Naprostou souhlasím“ (16 případů) a „Spíše souhlasím“ (13 případů).

Otázka č. 7 – V jakém věku plánujete uzavřít sňatek?



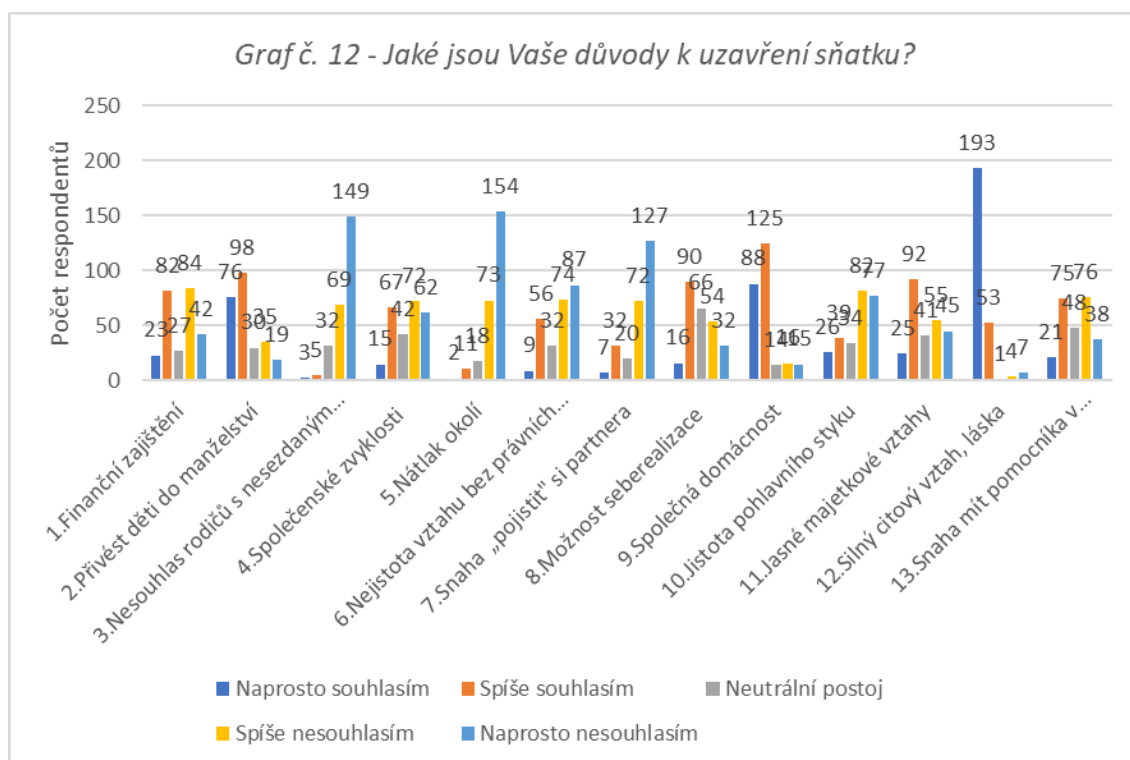
Obrázek 10 – Uzavření sňatku v konkrétním věku – Odpovědi celkem



Obrázek 11 – Uzavření sňatku v konkrétním věku – Odpovědi dle fakult

Tato otázka zkoumá, v jakém věku si respondenti přejí uzavřít manželský svazek. Odpovídali na ni pouze ti respondenti, kteří u otázky č. 5 zvolili buď „Ano“ či „Nevím“ – tedy 253 respondentů. Nejčastější věk byl „30 let“ a to v 55 případech. Následoval věk „28 let“ a to ve 47 případech. Ve 40 případech respondenti uvedli věk „25“ a ve 39 případech věk „27“ let. Studenti Fakulty ekonomicko-správní nejčastěji uvedli věk „30“ (26 případů), „27“ (23 případů) a „28“ (18 případů). Studenti Fakulty filozofické nejčastěji uvedli věk „25“ (29 případů) a stejně také „28“ (29 případů) a „30“ (29 případů).

Otázka č. 8 – Jaké jsou Vaše důvody k uzavření sňatku?



Obrázek 12 – Důvody k uzavření sňatku

Důvody k uzavření sňatku:

1. Finanční zajištění
2. Přivést děti do manželství
3. Nesouhlas rodičů s nesezdaným soužitím
4. Společenské zvyklosti
5. Nátlak okolí
6. Nejistota vztahu bez právních záruk
7. Snaha „pojistit“ si partnera
8. Možnost seberealizace
9. Společná domácnost
10. Jistota pohlavního styku
11. Jasně majetkové vztahy
12. Silný citový vztah, láska
13. Snaha mít pomocníka v domácnosti

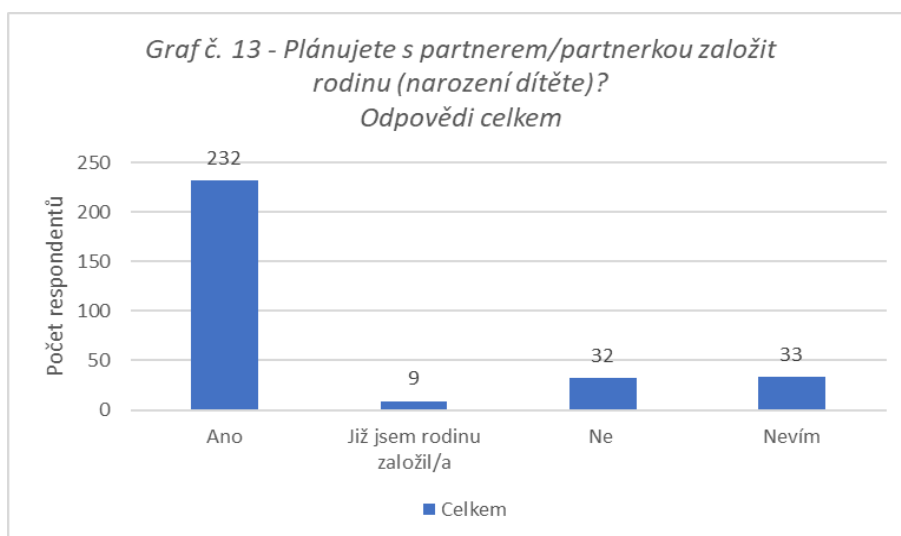
Tabulka 2 – Jaké jsou Vaše důvody k uzavření sňatku?

	1.	2.	3.	4.	5.	6.	7.	8.	9.	10.	11.	12.	13.
Naprosto souhlasím	23	76	3	15	2	9	7	16	88	26	25	193	21
Spíše souhlasím	82	98	5	67	11	56	32	90	125	39	92	53	75
Neutrální postoj	27	30	32	42	18	32	20	66	14	34	41	1	48
Spíše nesouhlasím	84	35	69	72	73	74	72	54	16	82	55	4	76
Naprosto nesouhlasím	42	19	149	62	154	87	127	32	15	77	45	7	38

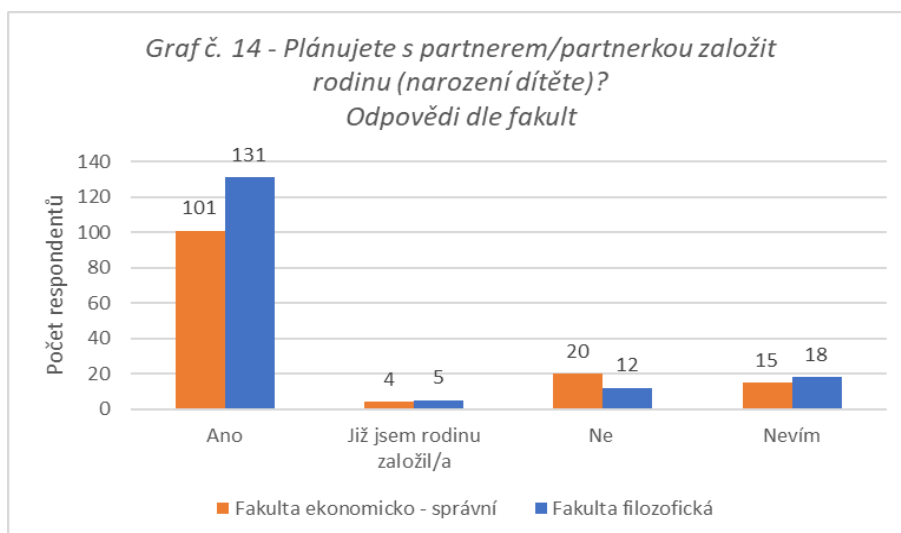
Tato otázka zjišťuje, jaké jsou důvody respondentů k uzavření sňatku. Odpovídali na ni všichni respondenti, kromě těch, kteří zvolili v otázce č. 5 odpověď „Ne“ – tedy 258 respondentů. Vzhledem k šíři této otázky jsou veškerá data přepsána do tabulky. Zvýrazněným číslem nahoře v tabulce je označen důvod k uzavření sňatku – očíslované důvody jsou uvedeny pod grafem.

K první možnosti „Finanční zajištění“ respondenti přiřazovali odpověď „Spíše nesouhlasím“ v 84 případech a „Spíše souhlasím“ v 82 případech. Naprosto s ní nesouhlasilo 42 jedinců a naprosto souhlasilo 23. U druhé možnosti „Přivést děti do manželství“ respondenti nejčastěji volili odpověď „Spíše souhlasím“ (98 odpovědí) a „Naprosto souhlasím“ (76 odpovědí). Na třetí důvod „Nesouhlas rodičů s nesezdaným soužitím“ respondenti odpovídali ve 149 případech „Naprosto nesouhlasím“ a v 69 případech „Spíše nesouhlasím“. Společenské zvyklosti nejsou pro 62 respondentů důvodem k sňatku a pro 72 to spíše není důvod k sňatku. Nátlak okolí také není pro respondenty důvodem k sňatku – 154 odpovědí „Naprosto nesouhlasím“. Na šestý důvod „Nejistota vztahu bez právních záruk“ respondenti odpovídali v 87 případech „Naprosto nesouhlasím“ a v 74 případech „Spíše nesouhlasím“. Snaha „pojistit“ si partnera také není důvod k uzavření sňatku – 127 odpovědí „Naprosto nesouhlasím“. Možnost seberealizace považuje za důvod k uzavření sňatku spíše 90 respondentů a 66 má neutrální postoj. K devátému bodu „Společná domácnost“ nejčastěji respondenti vybrali možnost „Spíše souhlasím“ (125 odpovědí) a „Naprosto souhlasím“ (88 odpovědí). S desátým důvodem „Jistota pohlavního styku“ spíše nesouhlasí 82 respondentů a naprosto nesouhlasí 77. Jasně majetkové vztahy považuje za důvod k sňatku spíše 92 studentů. „Silný citový vztah, láska“ považuje naprosto za důvod k sňatku 193 dotazovaných. Se „Snahou mít pomocníka v domácnosti“ spíše nesouhlasí 76 respondentů a spíše souhlasí 75. Nejčastějším důvodem k sňatku je pro studenty přivést děti do manželství, společná domácnost a silný citový vztah, láska.

Otázka č. 9 – Plánujete s partnerem/partnerkou založit rodinu (narození dítěte)?



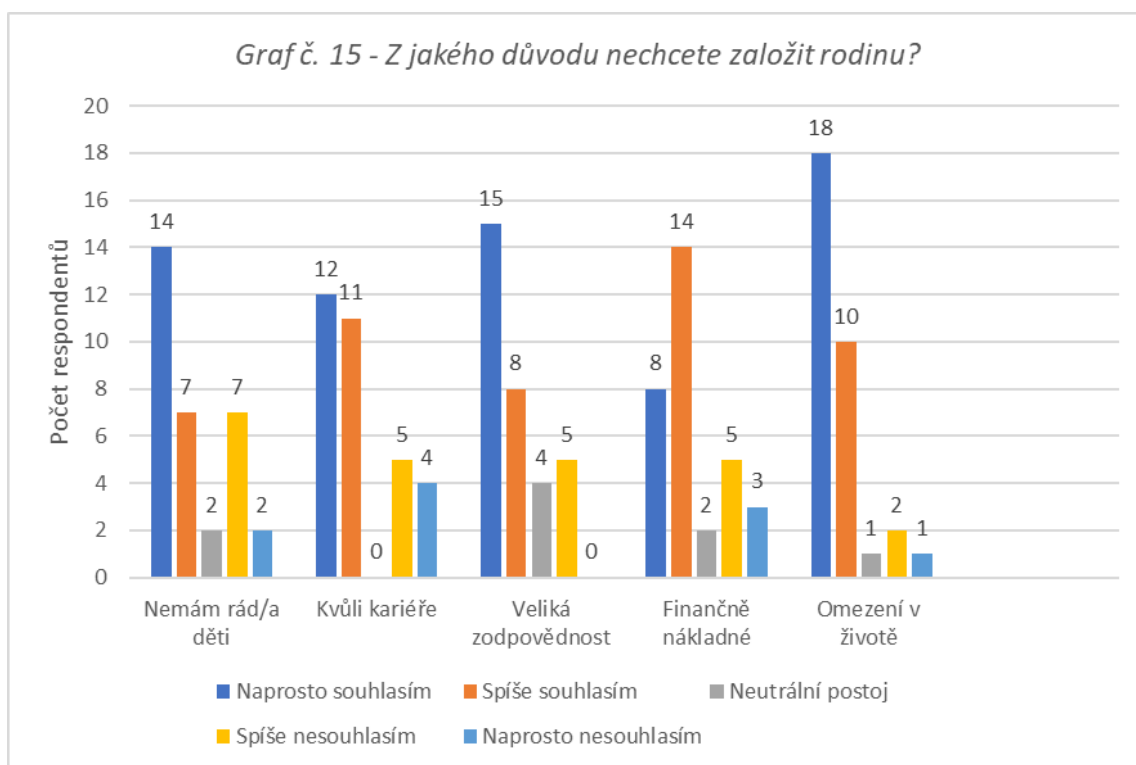
Obrázek 13 – Plánování s partnerem/partnerkou založení rodiny – Odpovědi celkem



Obrázek 14 – Plánování s partnerem/partnerkou založení rodiny – Odpovědi dle fakult

Otázka číslo 9 mapuje, zda studenti plánují založit s partnerem/partnerkou rodinu. Odpovídali na ni všichni respondenti. 232 respondentů zvolilo odpověď „Ano“, 32 „Ne“, 33 na ni neumělo odpovědět a 9 již rodinu založilo. 101 studentů Fakulty ekonomicko-správní by rodinu založit chtělo, 20 studentů ne, 15 neví a 4 již rodinu založili. 131 studentů Fakulty filozofické by rodinu založit chtělo, 12 studentů ne, 18 neví a 5 již rodinu založilo.

Otázka č. 10 – Z jakého důvodu nechcete založit rodinu?



Obrázek 15 – Důvod k nezaložení rodiny

Tato otázka zjišťuje důvody, proč respondenti rodinu založit nechtějí. Odpovídali na ni studenti, kteří u předchozí otázky zvolili odpověď „Ne“ – tedy 32. Na možnost „Nemám rád/a děti“ odpovědělo 14 respondentů „Naprosto souhlasím“, 7 „Spíše souhlasím“ a 7 „Spíše nesouhlasím“. Na druhý důvod „Kvůli kariéře“ odpovědělo 12 respondentů „Naprosto souhlasím“ a 11 „Spíše souhlasím“. S odpovědí „Veliká zodpovědnost“ naprosto souhlasí 15 respondentů a 8 spíše souhlasí. Na možnost „Finančně nákladné“ odpovědělo 14 respondentů „Spíše souhlasím“ a 8 „Naprosto souhlasím“. S posledním bodem „Omezení v životě“ naprosto souhlasí 18 respondentů a 10 s ním spíše souhlasí.

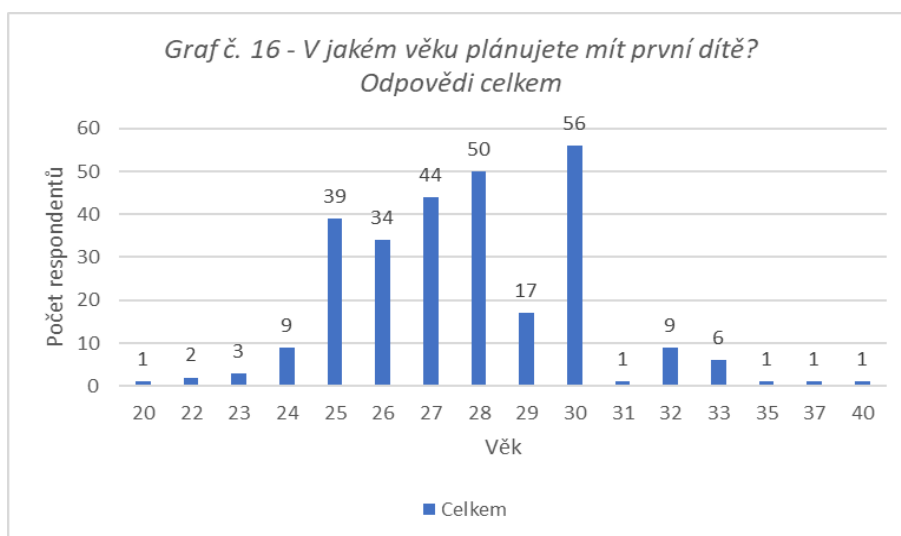
Otázka č. 11 – Co očekáváte od svého partnera/partnerky v roli otce/matky?

Tabulka 3 – Co očekáváte od svého partnera/partnerky v roli otce/matky?

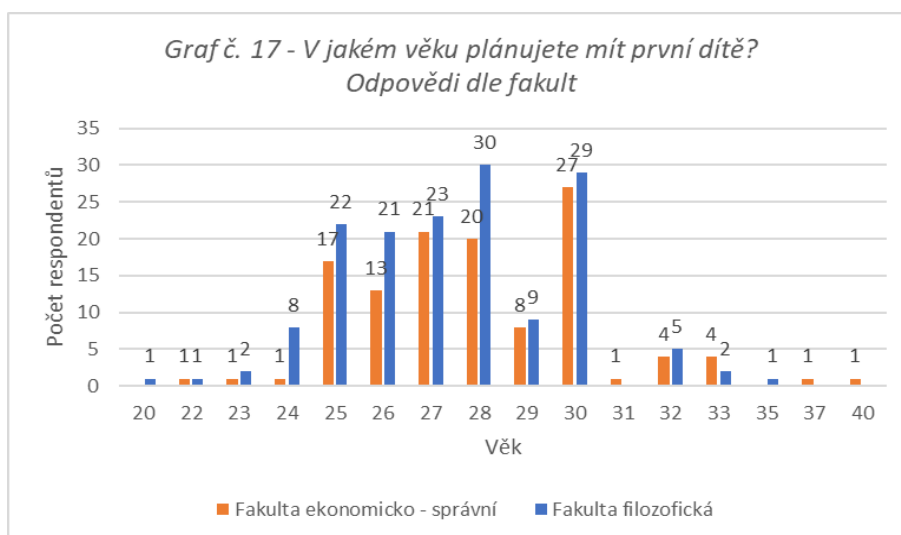
Zodpovědnost v rodičovství	79
Láska	48
Podíl na výchově	39
Pomoc	31
Finanční zajištění	29
Zájem, věnování času dítěti	23
Péče o dítě	20
Podpora	15
Spolehlivost	13
Tolerance	11
Postarání se	11
Být správným vzorem pro dítě	7
Věrnost	7
Zapojení do činností	4
Důvěra	4

Co očekávají respondenti od partnera/partnerky v roli otce/matky zjišťuje otázka číslo 11. Zde neodpovídali studenti, kteří rodinu nechtějí. Dotazovaní na ni mohli odpovědět volnou odpovědí. Nejčastěji zmiňovali, že od svého partnera/partnerky očekávají zodpovědnost k rodičovství, lásku, podíl na výchově, pomoc, finanční zajištění, zájem a věnování času dítěti, péči o dítě, podporu, spolehlivost, toleranci a postarání se. Respondenti také očekávají, že partner/partnerka bude pro dítě správným vzorem, bude věrný/á, zapojovat se do potřebných činností a budou mu/ji moci důvěřovat. V menší míře uváděli také upřímnost, bezpečí, ochotu, spolupráci a trpělivost. Někteří respondenti na tuto otázku neuvedli nic, nebo nevěděli, co napsat.

Otázka č. 12 – V jakém věku plánujete mít první dítě?



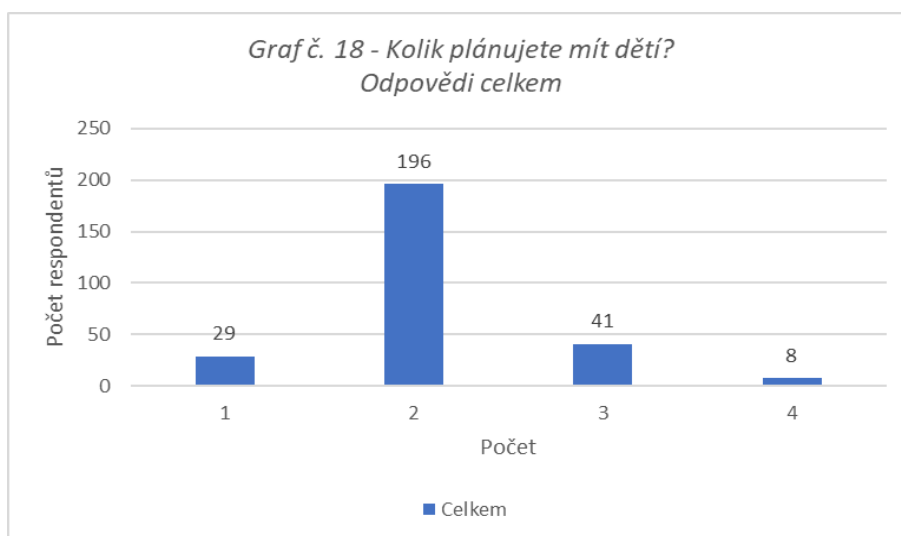
Obrázek 16 – Plánování prvního dítěte v konkrétním věku – Odpovědi celkem



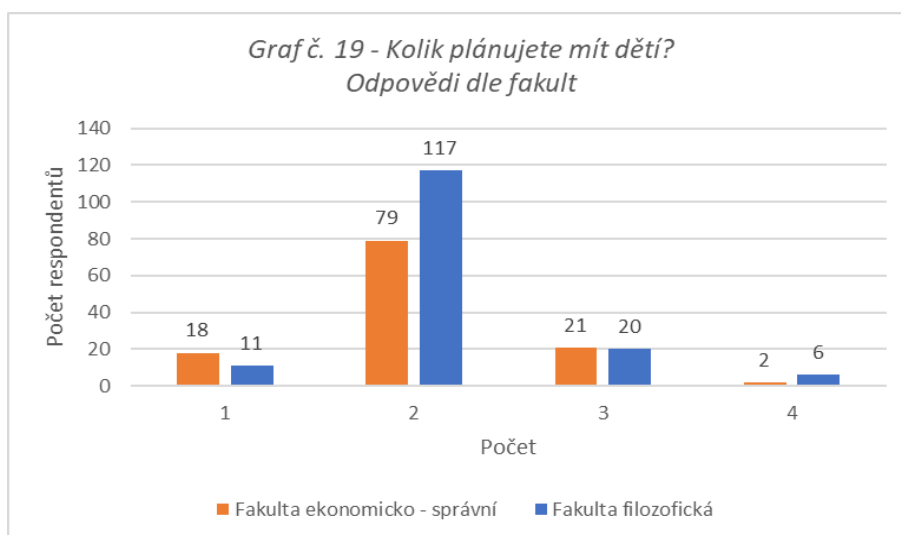
Obrázek 17 – Plánování prvního dítěte v konkrétním věku – Odpovědi dle fakult

Otázka číslo 12 zjišťuje, v jakém věku respondenti zvažují mít první dítě. Neodpovídali na ni, kteří rodinu nechtějí či ji už mají. Nejčastěji uvedený věk byl „30 let“, a to v 56 případech. Následoval věk „28 let“ v 50 případech. Častý byl také věk „27“ ve 44 případech a „25“ ve 39 případech. Studenti Fakulty ekonomicko-správní nejčastěji uvedli věk „30“ (27 případů), „27“ (21 případů) a „28“ (20 případů). Studenti Fakulty filozofické nejčastěji uvedli věk „28“ (30 případů), „30“ (29 případů) a „27“ (23 případů).

Otázka č. 13 – Kolik plánujete mít dětí?



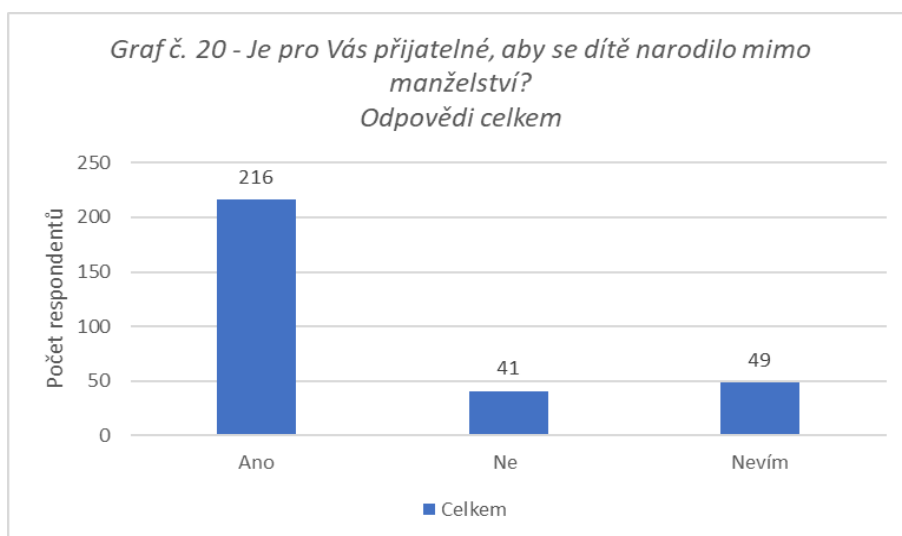
Obrázek 18 – Plánování celkového počtu dětí – Odpovědi celkem



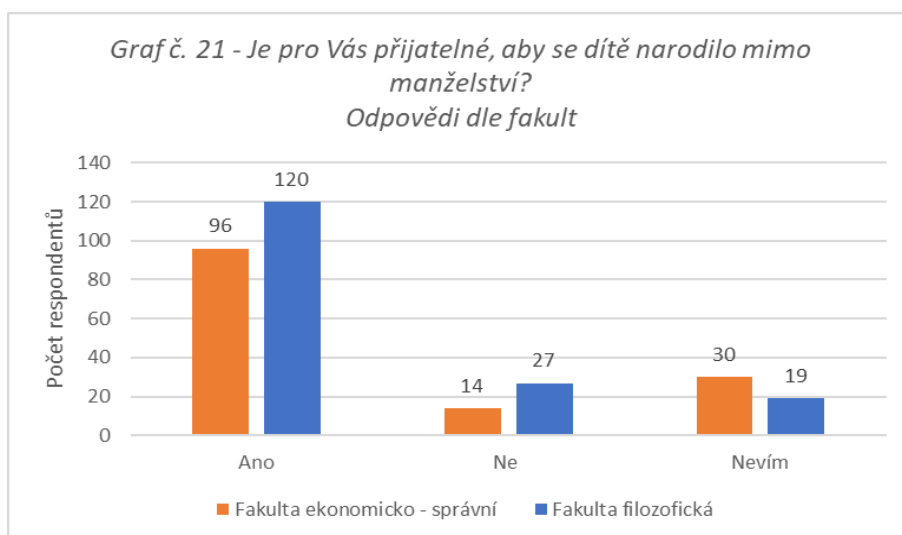
Obrázek 19 – Plánování celkového počtu dětí – Odpovědi dle fakult

Kolik dětí plánují mít respondenti? Na tuto otázku neodpovídali studenti, kteří rodinu založit nechťejí. Nejčastější odpovědi byly dvě děti, a to ve 196 případech. Následovaly tři děti ve 41 případech a jedno dítě ve 29 případech. Našlo se i 8 respondentů, kteří chtějí mít děti čtyři. Studenti Fakulty ekonomicko-správní nejčastěji odpovídali, že chtějí mít děti dvě (79 odpovědí) a děti tři (21 odpovědí). Studenti Fakulty filozofické nejčastěji odpovídali, že chtějí mít děti také dvě (117 odpovědí) a také tři (20 odpovědí). 6 studentů z Fakulty filozofické chce mít děti čtyři.

Otázka č. 14 – Je pro Vás přijatelné, aby se dítě narodilo mimo manželství?



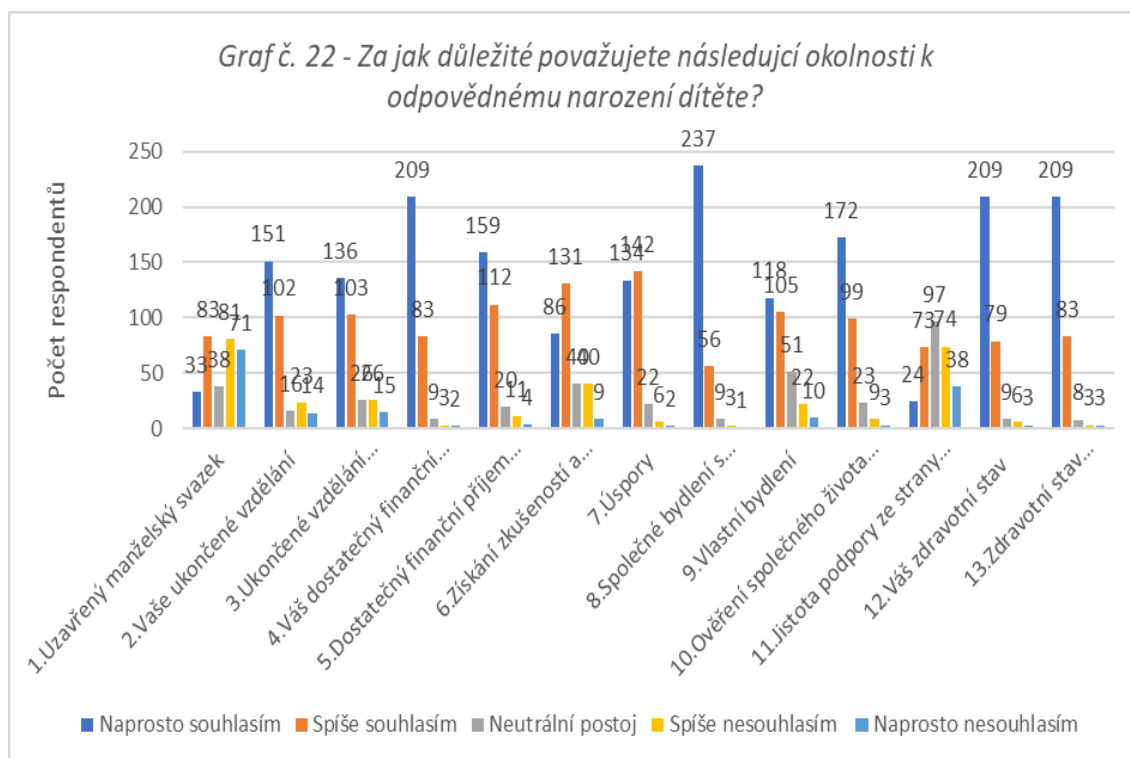
Obrázek 20 – Narození dítěte mimo manželství – Odpovědi celkem



Obrázek 21 – Narození dítěte mimo manželství – Odpovědi dle fakult

Otázka číslo 14 zjišťovala, zda je pro respondenty přijatelné, aby se dítě narodilo mimo manželství. Odpovídali na ni všichni dotazovaní. 216 respondentů zvolilo odpověď „Ano“, 41 odpovědělo „Ne“ a 49 „Nevím“. Studenti Fakulty ekonomicko-správní odpověděli v 96 případech „Ano“, ve 14 případech „Ne“ a ve 30 případech „Nevím“. Studenti Fakulty filozofické odpověděli ve 120 případech „Ano“, ve 27 případech „Ne“ a v 19 případech „Nevím“.

Otázka č. 15 – Za jak důležité považujete následující okolnosti k odpovědnému narození dítěte?



Obrázek 22 – Okolnosti k odpovědnému narození dítěte – Odpovědi celkem

Okolnosti k odpovědnému narození dítěte:

1. Uzavřený manželský svazek
2. Vaše ukončené vzdělání
3. Ukončené vzdělání partnera/partnerky
4. Váš dostatečný finanční příjem
5. Dostatečný finanční příjem partnera/partnerky
6. Získání zkušeností a postavení v zaměstnání
7. Úspory
8. Společné bydlení s partnerem/partnerkou
9. Vlastní bydlení
10. Ověření společného života s partnerem/partnerkou
11. Jistota podpory ze strany státu
12. Váš zdravotní stav
13. Zdravotní stav partnera/partnerky

Tabulka 4 – Jak důležité považujete následující okolnosti k odpovědnému narození dítěte?

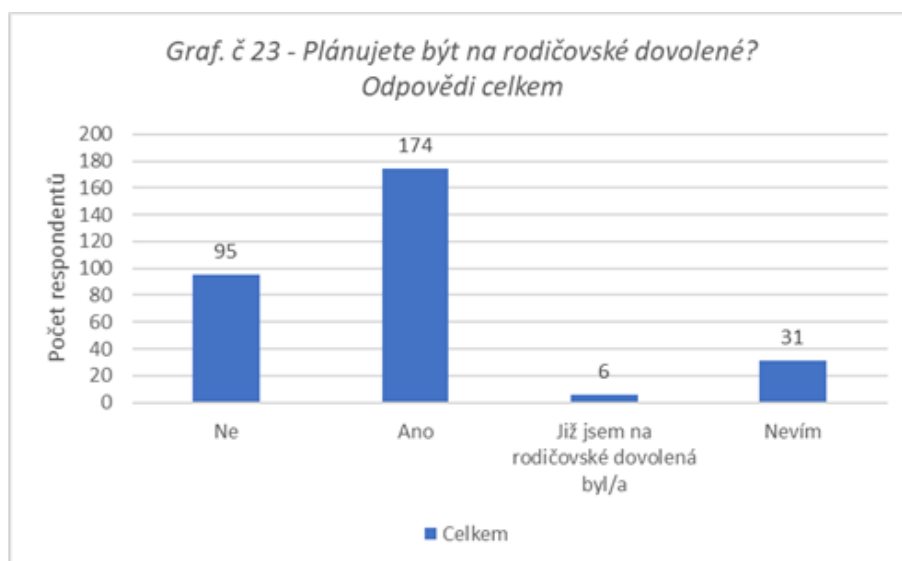
	1.	2.	3.	4.	5.	6.	7.	8.	9.	10.	11.	12.	13.
Naprosto souhlasím	33	151	136	209	159	86	134	237	118	172	24	209	209
Spíše souhlasím	83	102	103	83	112	131	142	56	105	99	73	79	83
Neutrální postoj	38	16	26	9	20	40	22	9	51	23	97	9	8
Spíše nesouhlasím	81	23	26	3	11	40	6	3	22	9	74	6	3
Naprosto nesouhlasím	71	14	15	2	4	9	2	1	10	3	38	3	3

Otázka číslo 15 zjišťuje, jaké okolnosti jsou pro respondenty důležité k odpovědnému narození dítěte. Odpovídali na ni všichni studenti. Vzhledem k rozsáhlosti této otázky jsou veškerá data přepsána do tabulky. Zvýrazněným číslem nahoře v tabulce jsou označené okolnosti k odpovědnému narození dítěte – očíslované okolnosti jsou uvedeny pod grafem.

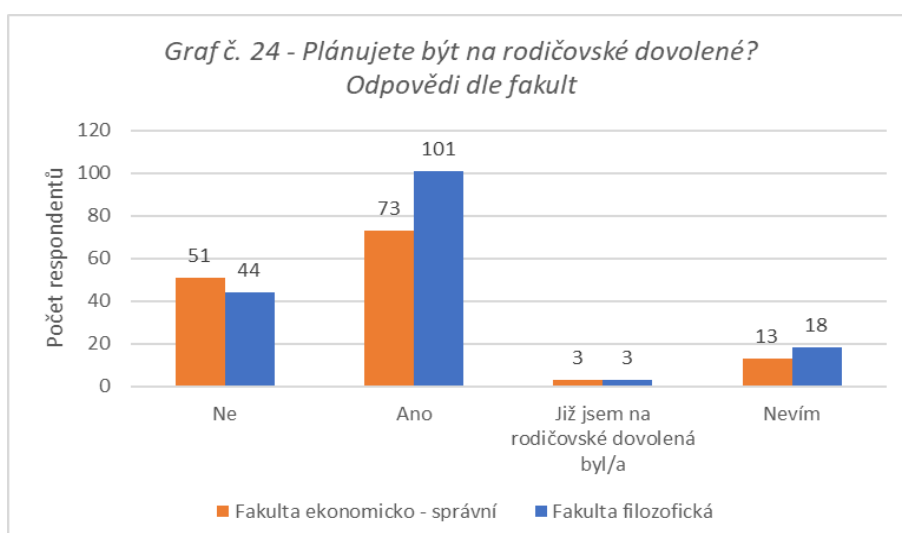
První okolnost „Uzavřený manželský svazek“ považuje za spíše důležité 83 respondentů, za spíše nedůležité 81. Ukončené vzdělání k odpovědnému narození dítěte považuje za naprosto důležité 151 respondentů a 102 za spíše důležité. U třetí okolnosti „Ukončené vzdělání partnera/partnerky“ respondenti nejčastěji zvolili možnost „Naprosto souhlasím“ ve 136 případech a „Spíše souhlasím“ ve 103 případech. Dostatečný finanční příjem je naprosto důležitý pro 209 respondentů a spíše důležitý pro 83. Dostatečný finanční příjem partnera/partnerky je naprosto důležitý pro 159 respondentů a spíše důležitý pro 112. U šesté okolnosti „Získání zkušeností a postavení v zaměstnání“ respondenti nejčastěji zvolili odpověď „Spíše souhlasím“ ve 131 případech a „Naprosto souhlasím“ v 86 případech. Úspory jsou pro 134 dotazovaných naprosto důležité a pro 142 spíše důležité. Společné bydlení s partnerem/partnerkou je naprosto důležité pro 237 respondentů a pro 56 to je spíše důležité. Vlastní bydlení při odpovědném narození dítěte preferuje 118 studentů a spíše preferuje 105. Ověření společného života s partnerem je naprosto důležité pro 172 dotazovaných a spíše důležité pro 99. U jedenácté okolnosti „Jistota ze strany státu“ respondenti nejčastěji zaujímali „Neutrální postoj“ v 97 případech, „Spíše nesouhlasím“ v 74 případech a „Spíše souhlasím“ v 73 případech. Zdravotní stav pro odpovědné narození dítěte je naprosto důležitý pro 209 respondentů a stejný počet se objevuje i u okolnosti zdravotního stavu partnera/partnerky.

Pro odpovědné narození dítěte je důležité ukončené vzdělání, ukončené vzdělání partnera/partnerky, dostatečný finanční příjem, dostatečný finanční příjem partnera/partnerky, úspory, společné bydlení s partnerem/partnerkou, vlastní bydlení, ověření společného života s partnerem/partnerkou a zdravotní stav respondenta i partnera/partnerky.

Otázka č. 16 – Plánujete být na rodičovské dovolené?



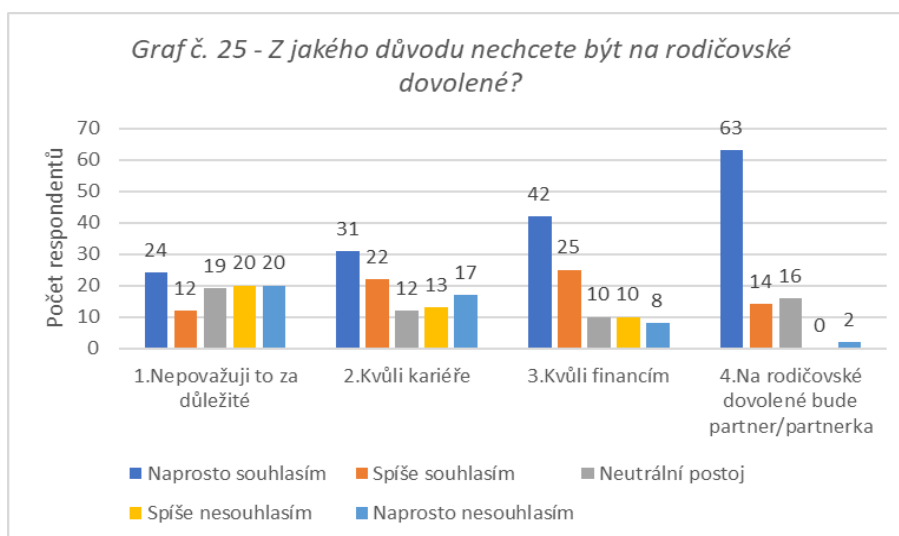
Obrázek 23 – Rodičovská dovolená – Odpovědi celkem



Obrázek 24 – Rodičovská dovolená – Odpovědi dle fakult

Otázka číslo 16 zkoumá, zda respondenti plánují být na rodičovské dovolené. Odpovídali na ni všichni. Odpověď „Ano“ zvolilo 174 studentů, odpověď „Ne“ zvolilo 95, 31 nevědělo, jak odpovědět a 6 již na rodičovské dovolené bylo. Z Fakulty ekonomicko-správní hodlá být na rodičovské dovolené 73 dotazovaných, nechce být 51, 13 neumělo odpovědět a 3 studenti již na rodičovské dovolené byli. Z Fakulty filozofické chce být na rodičovské dovolené 101 studentů, nechce být 44, 18 neumělo odpovědět a 3 studenti již na rodičovské dovolené byli. Pro zajímavost doplňuji tuto otázku o pohlaví respondentů – odpověď „Ano“ zvolilo 167 žen a 7 mužů, odpověď „Ne“ vybralo 13 žen a 82 mužů, 5 žen již na rodičovské dovolené bylo a jeden muž také. 12 žen a 19 mužů neumělo na tuto otázku odpovědět.

Otázka č. 17 – Z jakého důvodu nechcete být na rodičovské dovolené?



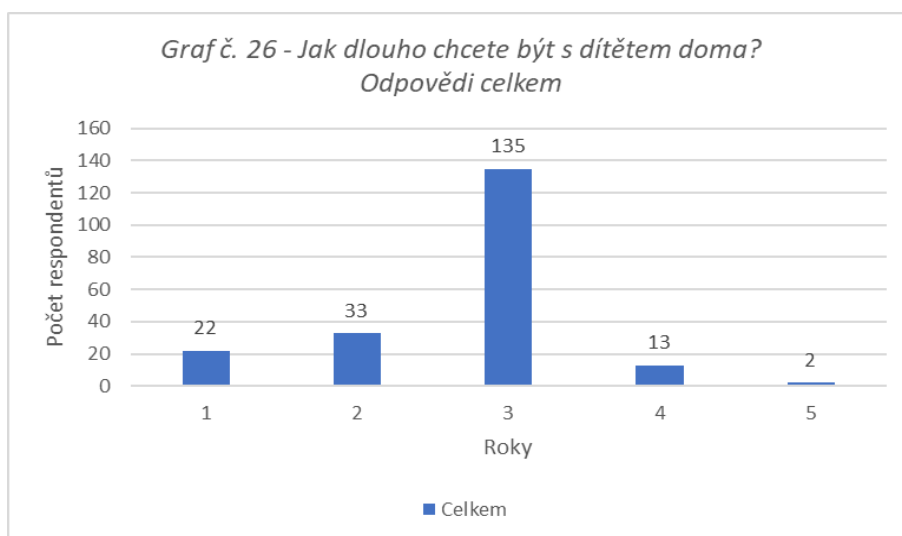
Obrázek 25 – Důvody nevyužití rodičovské dovolené

Na otázku číslo 17 – Z jakého důvodu nechtějí být respondenti na rodičovské dovolené, odpovídali pouze studenti, kteří v předchozí otázce volili možnost „Ne“ – 95 dotazovaných, z toho 82 mužů.

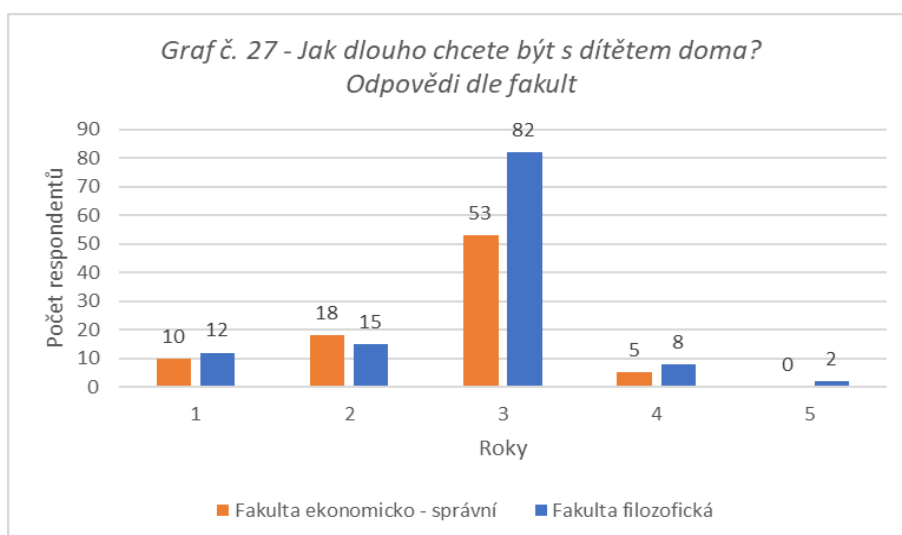
„Nepovažuji to za důležité“ označilo 24 respondentů „Naprosto souhlasím“, 20 „Spíše nesouhlasím“, dalších 20 „Naprosto nesouhlasím“ a 19 k tomuto důvodu mělo neutrální postoj. Na možnost „Kvůli kariéře“ odpovědělo 31 respondentů „Naprosto souhlasím“, 22 „Spíše souhlasím“ a 17 „Naprosto nesouhlasím“. „Kvůli financím“ naprosto souhlasilo 42 respondentů a 25 spíše souhlasilo. A s důvodem „Na rodičovské dovolené bude partner/partnerka“ naprosto souhlasilo 63 studentů a 16 mělo neutrální postoj.

Respondenti nechtějí být na rodičovské dovolené převážně kvůli financím anebo bude na rodičovské dovolené partner/partnerka. U zbylých dvou důvodů byly odpovědi hodně vyrovnané.

Otázka č. 18 – Jak dlouho chcete být s dítětem doma?



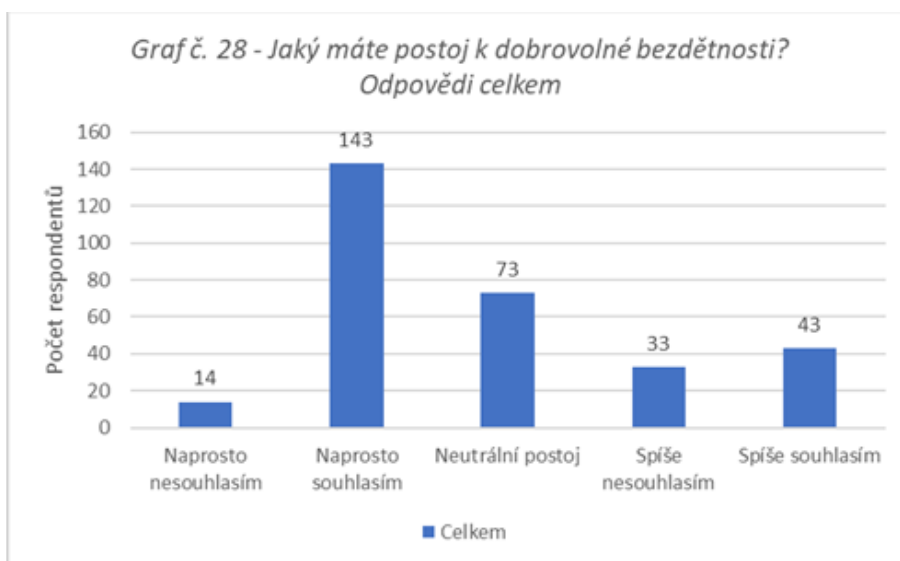
Obrázek 26 – Délka rodičovské dovolené – Odpovědi celkem



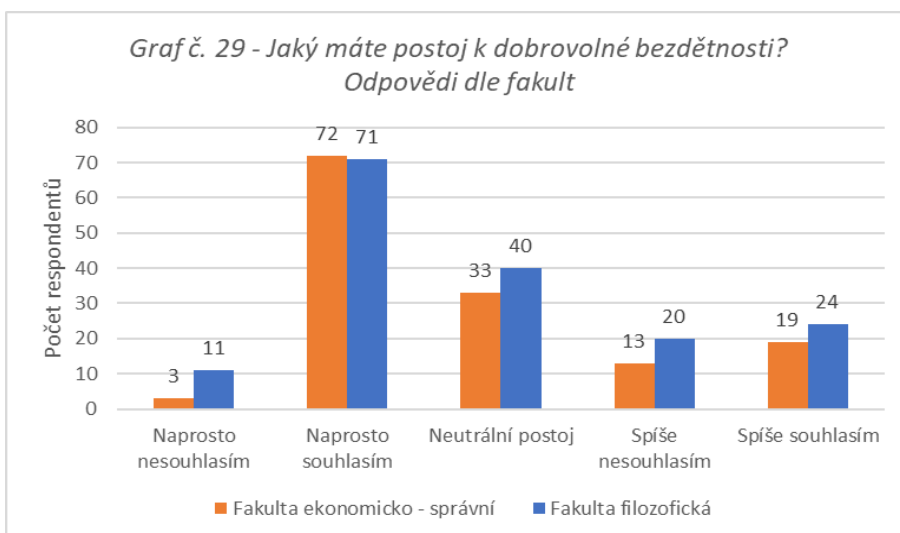
Obrázek 27 – Délka rodičovské dovolené – Odpovědi dle fakult

Otázka číslo 18 zjišťuje, jak dlouho chtějí být respondenti doma s dítětem na rodičovské dovolené. Odpovídali na ni studenti, kteří zvolili u otázky č. 16 odpověď „Ano“ či „Nevím“. Nejvíce (135) jich chce být s dítětem doma tři roky, 33 dva roky a 22 jeden rok. Studenti Fakulty ekonomicko-správní chtějí být doma s dítětem nejdéle tři roky (53 případů), poté dva roky (18 případů) a jeden rok (10 případů). Dotazovaní z Fakulty filozofické chtějí být doma s dítětem nejdéle tři roky (82 případů), poté dva roky (15 případů), jeden rok (12 případů), ale také v 8 případech čtyři roky.

Otázka č. 19 – Jaký máte postoj k dobrovolné bezdětnosti?



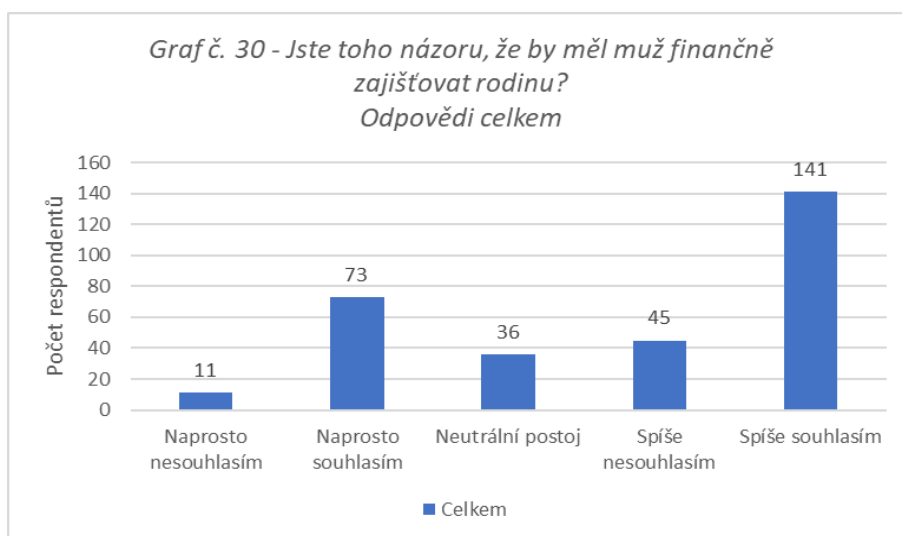
Obrázek 28 – Postoj k dobrovolné bezdětnosti – Odpovědi celkem



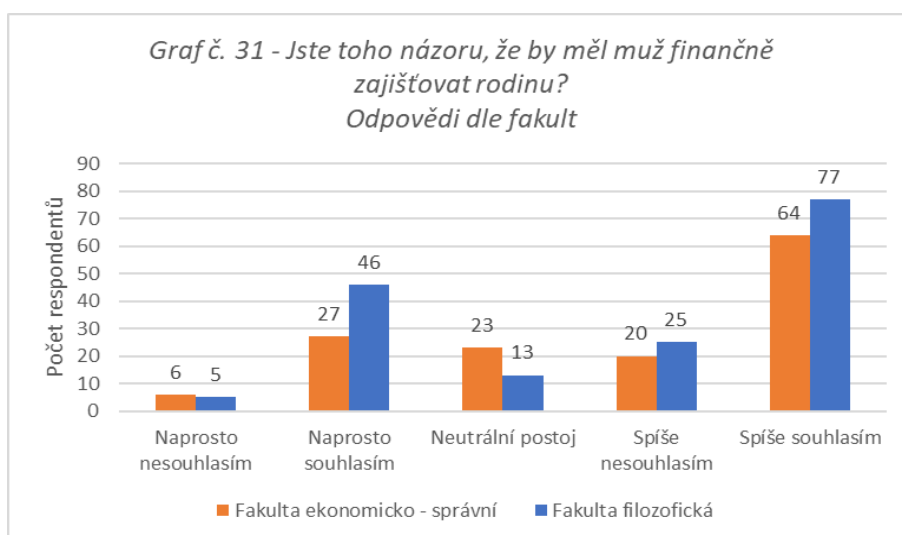
Obrázek 29 – Postoj k dobrovolné bezdětnosti – Odpovědi dle fakult

Na otázku číslo 19 – Jaký mají respondenti postoj k dobrovolné bezdětnosti, odpovídali všichni. 143 dotazovaných s dobrovolnou bezdětností naprosto souhlasí, 73 má neutrální postoj a 43 spíše souhlasí. Studenti Fakulty ekonomicko-správní s dobrovolnou bezdětností naprosto souhlasí v 72 případech, ve 33 případech mají neutrální postoj a v 19 případech spíše souhlasí. Studenti Fakulty filozofické s dobrovolnou bezdětností naprosto souhlasí v 71 případech, ve 40 případech mají neutrální postoj a ve 24 případech spíše souhlasí.

Otázka č. 20 – Jste toho názoru, že by měl muž finančně zajišťovat rodinu?



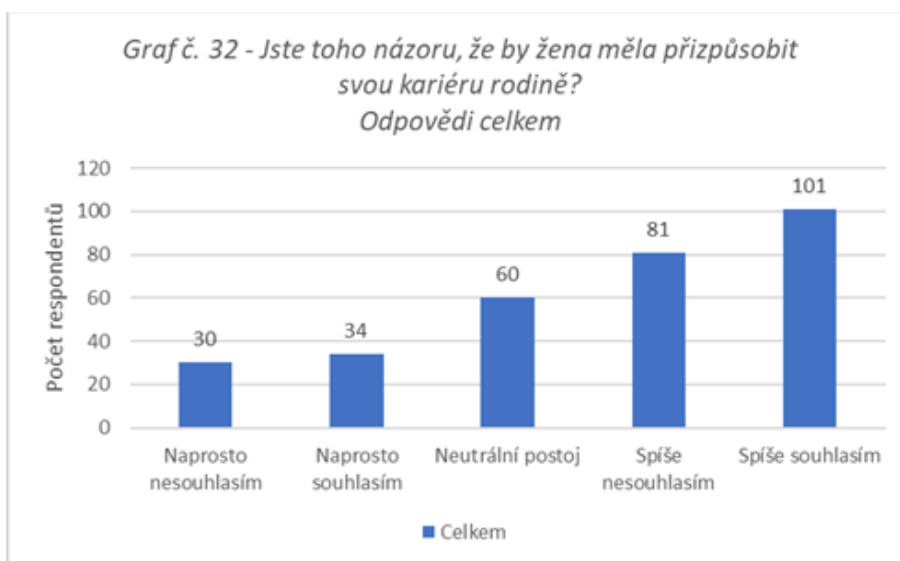
Obrázek 30 – Názor, že by měl muž finančně zajišťovat rodinu – Odpovědi celkem



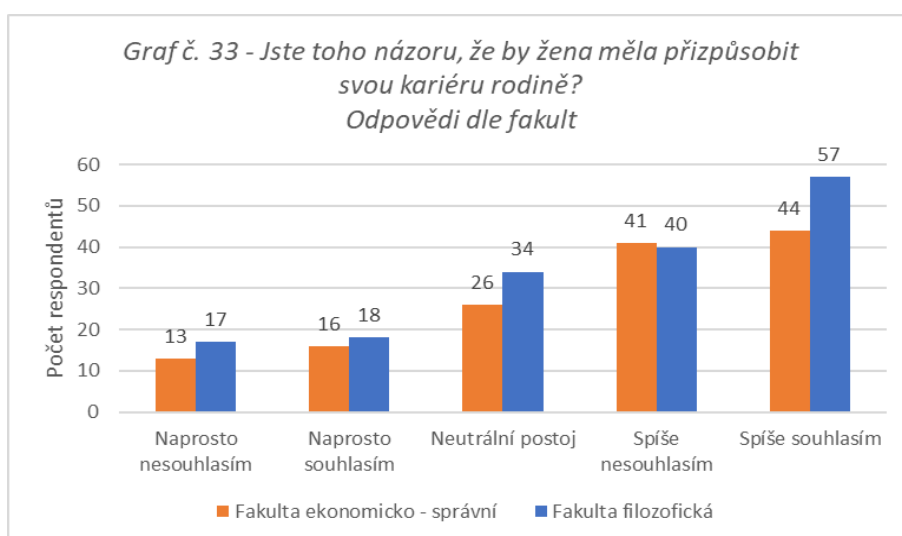
Obrázek 31 – Názor, že by měl muž finančně zajišťovat rodinu – Odpovědi dle fakult

Otázka číslo 20 byla zaměřena na názor respondentů, zda by měl muž finančně zajišťovat rodinu. Odpovídali na ni všichni. Spíše s ní souhlasí 141 studentů, naprosto souhlasí 73, spíše nesouhlasí 45 a neutrální postoj má 36. Respondenti z Fakulty ekonomicko-správní spíše souhlasí v 64 případech, naprosto souhlasí ve 27 případech a neutrální postoj mají ve 23 případech. Dotazovaní z Fakulty filozofické spíše souhlasí v 77 případech, naprosto souhlasí ve 46 případech a spíše nesouhlasí ve 25 případech.

Otázka č. 21 – Jste toho názoru, že by žena měla přizpůsobit svou kariéru rodině?



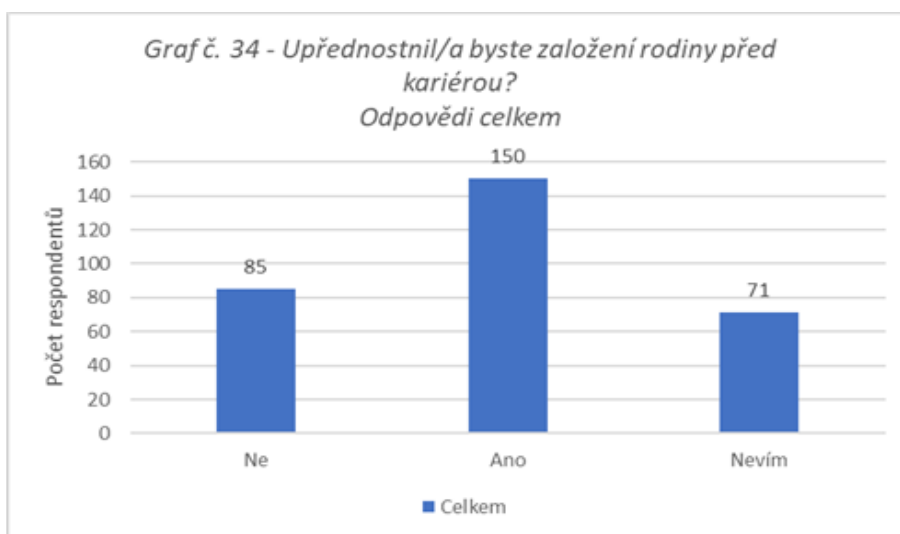
Obrázek 32 – Názor, že by žena měla přizpůsobit kariéru rodině – Odpovědi celkem



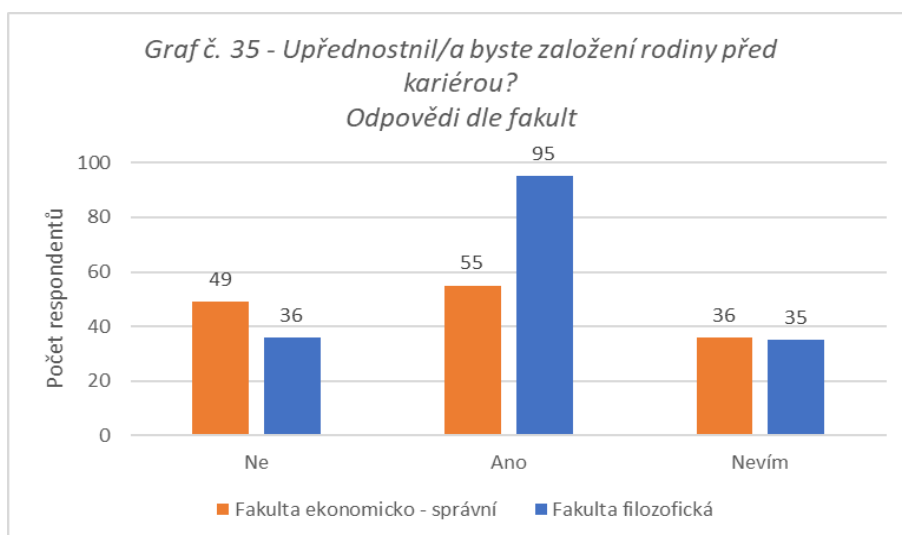
Obrázek 33 – Názor, že by žena měla přizpůsobit kariéru rodině – Odpovědi dle fakult

Otázka číslo 21 zjišťovala názor respondentů, jestli by žena měla přizpůsobit svou kariéru rodině. Odpovídali na ni všichni studenti. 101 jich spíše souhlasilo, 81 spíše nesouhlasilo a 60 mělo neutrální postoj. Odpovědi „Naprostě souhlasím“ a „Naprostě nesouhlasím“ byly pouze s rozdílem čtyř dotazovaných vyrovnané. Studenti Fakulty ekonomicko-správní ve 44 případech spíše souhlasili, ve 41 případech spíše nesouhlasili a ve 26 případech měli neutrální postoj. Studenti Fakulty filozofické v 57 případech spíše souhlasili, ve 40 případech spíše nesouhlasili a ve 34 případech měli neutrální postoj.

Otázka č. 22 – Upřednostnil/a byste založení rodiny před kariérou?



Obrázek 34 – Upřednostnění založení rodiny před kariérou – Odpovědi celkem



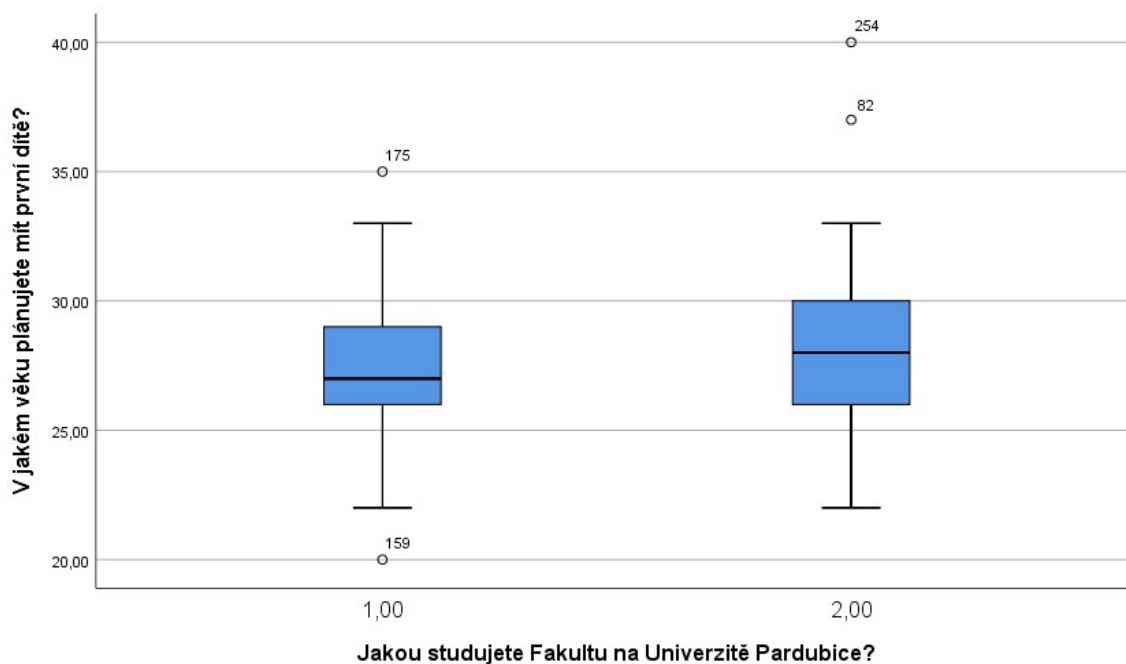
Obrázek 35 – Upřednostnění založení rodiny před kariérou – Odpovědi dle fakult

Poslední otázka v dotazníkovém šetření byla zaměřena na to, zda by respondenti upřednostnili založení rodiny před kariérou. Na tuto otázku odpovídali všichni. Celkem 150 studentů zvolilo „Ano“, 85 „Ne“ a 71 nevědělo, jak odpovědět. Dotazovaní z Fakulty ekonomicko-správní odpověděli v 55 případech „Ano“, ve 49 případech „Ne“ a 36 jich neumělo odpovědět. Studenti Fakulty filozofické zvolili v 95 případech „Ano“, ve 36 případech „Ne“ a 35 jich neumělo odpovědět.

6.10 Verifikace hypotéz

V této kapitole jsou ověřeny stanovené hypotézy za pomoci statistických testů. K vyhodnocení statistických hypotéz bude v případě kvalitativních proměnných použit chí-kvadrát test nezávislosti v kontingenčních tabulkách. Předpokladem užití tohoto testu jsou nezávislá pozorování a nutnost splnit podmínku, aby alespoň 80 % očekávaných četností bylo větších než pět. V případě nesplnění této podmínky je použit Fisherův exaktní test. V případě testování kvantitativních proměnných byl použit dvouvýběrový t-test pro dva nezávislé výběry. Aby bylo možné tento test použít, je nutné splnit podmínku normality dat a homogenitu rozptylů. V případě nesplnění i těchto podmínek by byla použita neparametrická verze tohoto testu. Všechny provedené testy budou provedeny na 5% hladině významnosti. Hladina významnosti bude porovnána s p-hodnotou daných testů. P-hodnota udává nejmenší hladinu významnosti, na které H_0 zamítáme. Pokud je p-hodnota menší než hladina významnosti, tak H_0 zamítáme, pokud menší není, tak H_0 nezamítáme.

- **H_1 : Studenti FF plánují založit rodinu dříve než studenti FES Univerzity Pardubice.**
- **H_{10} : Studenti FF plánují založit rodinu ve stejný čas jako studenti FES Univerzity Pardubice.**
- **H_{1A} : Studenti FF plánují založit rodinu dříve než studenti FES Univerzity Pardubice.**

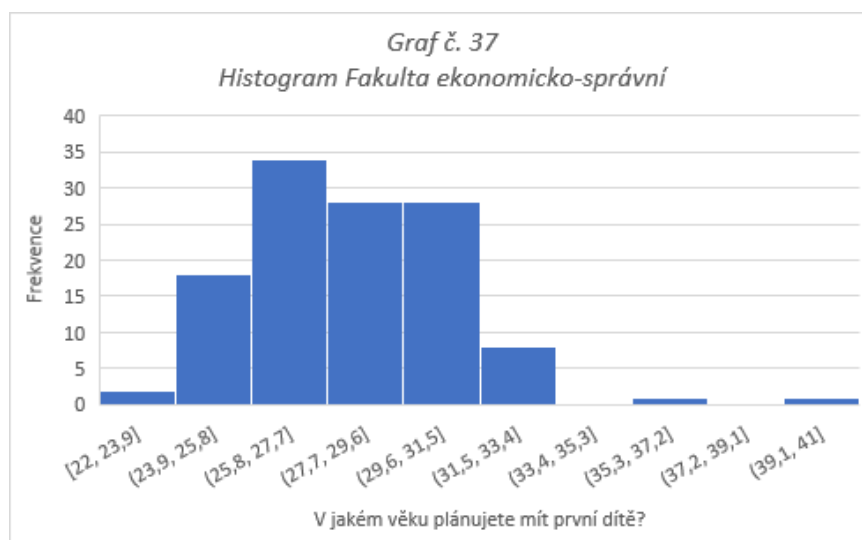


Obrázek 36 – Box plot

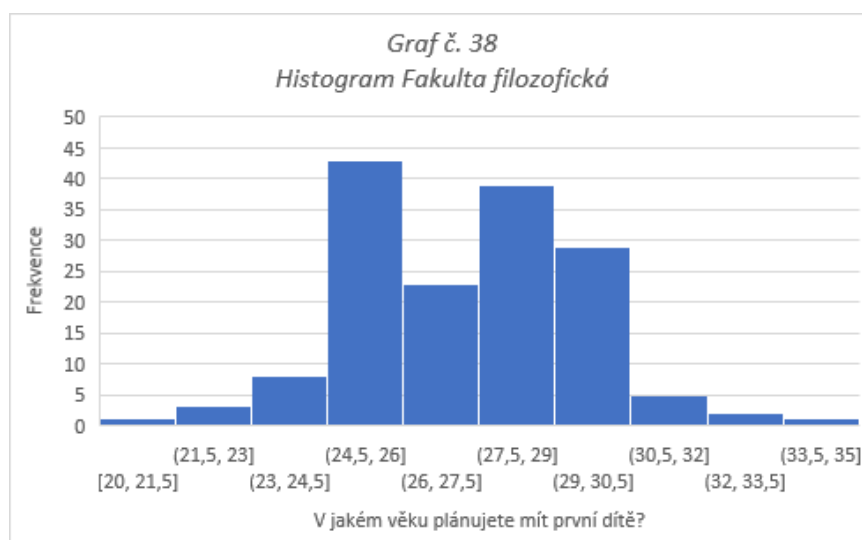
Věk, ve kterém respondenti plánují mít první dítě je spojitá proměnná, a proto data znázorníme pomocí krabičkového grafu – box plotu, vždy zvlášť pro každou fakultu. Zároveň je potřeba zmínit, že náš vzorek obsahoval 140 studentů z Fakulty ekonomicko-správní a 166 z Fakulty filozofické. Zároveň 34 dotazovaných (20 z Fakulty ekonomicko-správní a 12 z Fakulty filozofické) nehodlá založit rodinu. Tito respondenti byli pro další analýzu vynecháni.

Aby bylo možné použít dvouvýběrový t-test pro nezávislé výběry je nutné otestovat normalitu dat.

- H_0 : data mají normální rozdělení
- H_1 : data nemají normální rozdělení



Obrázek 37 – Histogram Fakulta ekonomicko-správní



Obrázek 38 – Histogram Fakulta filozofická

K vyhodnocení bude použit Shapiro-Wilkův test normality.

$$W = \frac{\left(\sum_{i=1}^n a_i x_{(i)}\right)^2}{\sum_{i=1}^n (x_i - \bar{x})^2}$$

TK (Fakulta filozofická) = 0,969, p-hodnota testu je 0,001,

TK (Fakulta ekonomicko-správní) = 0,919, p-hodnota testu je < 0,001 (0,000002).

Obě p-hodnoty jsou menší než 5% hladina významnosti a proto H_0 o normalitě dat zamítáme. Data nemají normální rozdělení a je tedy nutné použít neparametrický test – Mann-Whitneyův. Jelikož data nemají normální rozdělení, není potřeba testovat homogenitu rozptylů.

Man-Whitneyův test:

H_0 : medián1 (Fakulta filozofická) = medián2 (Fakulta ekonomicko-správní)

H_1 : medián1 < medián 2

Medián 1 = 27, medián 2 = 28

Průměr 1 = 27,4610 a průměr 2 = 28,075

$$U_1 = R_1 - \frac{n_1(n_1 + 1)}{2}$$

or

$$U_2 = R_2 - \frac{n_2(n_2 + 1)}{2}$$

Spočítáme testové statistiky a jako testovací kritérium vybereme menší ze statistik.

$U = \min(U_1; U_2)$.

$U_1 = 10\ 345$

$U_2 = 8\ 135$

$U = \min(10\ 345; 8\ 135) = 8\ 135$, p-hodnota = $0,086 / 2 = 0,043$ (p-hodnota vychází oboustranně, ale my testujeme jednostrannou hypotézu, takže ji vydělíme 2)

Rozhodovací pravidlo: p-hodnota < hladina významnosti

p-hodnota je menší než námi zvolená 5% hladina významnosti ($0,043 < 0,05$) a proto H_0 na 5% hladině významnosti zamítáme.

Závěr: Povedlo se nám prokázat, že studenti FF plánují založit rodinu dříve než studenti FES Univerzity Pardubice.

- **H₂**: Pro studenty FES je přijatelnější přivést dítě do nesezdaného soužití než pro studenty FF Univerzity Pardubice.
- **H₂₀**: Pro studenty FES je stejně přijatelné přivést dítě do nesezdaného soužití jako pro studenty FF Univerzity Pardubice.
- **H_{2A}**: Pro studenty FES je přijatelnější přivést dítě do nesezdaného soužití než pro studenty FF Univerzity Pardubice.

V tomto případě se jedná o dvě kvalitativní proměnné a bude tedy použit chí-kvadrát test nezávislosti.

H₀: empirická četnost = teoretická četnost

H₁: empirická četnost ≠ teoretická četnost

α = hladina významnosti

TK = testové kritérium, TK: $\chi^2 = \sum (\text{empirická četnost} - \text{teoretická četnost})^2 / \text{teoretická četnost}$

Tabulka 5 – Je pro Vás přijatelné, aby se dítě narodilo mimo manželství?

			Je pro Vás přijatelné, aby se dítě narodilo mimo manželství?			Celkem
			Ne	Nevím	Ano	
Jakou studujete Fakultu na Univerzitě Pardubice?	Filozofická fakulta	Pozorované četnosti	27	19	120	166
		Očekávané četnosti	22,2	26,6	117,2	166,0
		% z Jakou studujete Fakultu na Univerzitě Pardubice?	16,3 %	11,4 %	72,3 %	100,0 %
	Fakulta ekonomicko-správní	Pozorované četnosti	14	30	96	140
		Očekávané četnosti	18,8	22,4	98,8	140,0
		% z Jakou studujete Fakultu na Univerzitě Pardubice?	10,0 %	21,4 %	68,6 %	100,0 %
Celkem		Pozorované četnosti	41	49	216	306
		Očekávané četnosti	41,0	49,0	216,0	306,0
		% z Jakou studujete Fakultu na Univerzitě Pardubice?	13,4 %	16,0 %	70,6 %	100,0 %

TK = 7,100 a p-hodnota testu je 0,029.

p-hodnota < hladina významnosti a proto na 5% hladině významnosti zamítáme nulovou hypotézu o nezávislosti. Podmínka, aby všechny očekávané četnosti byly větší než 5, je

splněna. Jelikož jsme prokázali závislost, můžeme zjistit i její sílu pomocí Cramerova koeficientu kontingence, který vyšel 0,152, jedná se tedy o slabší sílu závislosti.

Tento koeficient leží v intervalu od 0 do 1. Jeho vzorec je:

$$V = \sqrt{\frac{G}{n(m-1)}}, m = \min(r, s)$$

G = testové kritérium,

r = počet řádků,

s = počet sloupců,

n = počet pozorování.

Z výsledků v kontingenční tabulce můžeme vidět, že pro 72,3 % respondentů z Fakulty filozofické je tato možnost přijatelná, v případě Fakulty ekonomicko-správní je to 68,6 %. Zároveň pro 16,3 % studentů Fakulty filozofické to přijatelné není, v případě Fakulty ekonomicko-správní to není přijatelné pro 10 %. Také je patrné, že v případě odpovědi „Nevím“ jsou studenti Fakulty ekonomicko-správní podstatně nerozhodnější než studenti Fakulty filozofické. Z výsledků lze tvrdit, že dotazovaní z Fakulty ekonomicko-správní jsou v této otázce více nerozhodní než z Fakulty filozofické.

Závěr: Alternativní hypotéza se nepotvrdila. Mezi studenty Fakulty filozofické a Fakulty ekonomicko-správní není významný rozdíl. Liší se pouze větší nerozhodností studentů z Fakulty ekonomicko-správní.

- **H₃**: Studenti FF plánují být na rodičovské dovolené déle než studenti FES Univerzity Pardubice.
- **H₃₀**: Studenti FF plánují být na rodičovské dovolené stejně dlouho jako studenti FES Univerzity Pardubice.
- **H_{3A}**: Studenti FF plánují být na rodičovské dovolené déle než studenti FES Univerzity Pardubice.

Vzhledem k malým četnostem u odpovědí 4 a 5 let, sloučíme tuto kategorii dohromady jako 4 a více let. I u této hypotézy provedeme chí-kvadrát test nezávislosti.

Tabulka 6 – Jak dlouho chcete být s dítětem doma?

		Jak dlouho chcete být s dítětem doma?				Celkem	
		1,00	2,00	3,00	4 a více let		
Jakou studujete Fakultu na Univerzitě Pardubice?	Fakulta filozofická	Pozorované četnosti	12	15	82	10	119
		Očekávané četnosti	12,8	19,2	78,4	8,7	119,0
		% z Jakou studujete Fakultu na Univerzitě Pardubice?	10,1 %	12,6 %	68,9 %	8,4 %	100,0 %
	Fakulta ekonomicko-správní	Pozorované četnosti	10	18	53	5	86
		Očekávané četnosti	9,2	13,8	56,6	6,3	86,0
		% z Jakou studujete Fakultu na Univerzitě Pardubice?	11,6 %	20,9 %	61,6 %	5,8 %	100,0 %
Celkem		Pozorované četnosti	22	33	135	15	205
		Očekávané četnosti	22,0	33,0	135,0	15,0	205,0
		% z Jakou studujete Fakultu na Univerzitě Pardubice?	10,7 %	16,1 %	65,9 %	7,3 %	100,0 %

TK = 3,119 a p-hodnota testu je 0,374.

p-hodnota > hladina významnosti a proto na 5% hladině významnosti nezamítáme nulovou hypotézu o nezávislosti. Podmínka, aby všechny očekávané četnosti byly větší než 5, je splněna.

Závěr: Nepodařilo se prokázat, že by studenti Fakulty filozofické plánovali být na rodičovské dovolené déle než studenti Fakulty ekonomicko-správní. Z tabulky je vidět, že respondentů z Fakulty filozofické, kteří plánují být na rodičovské dovolené, je více než z Fakulty ekonomicko-správní, ale tento rozdíl není dostatečně významný.

- **H₄**: Pro studenty FF je přijatelnější, aby muž finančně zajišťoval rodinu než pro studenty FES Univerzity Pardubice.
- **H₄₀**: Pro studenty FF je stejně přijatelné, aby muž finančně zajišťoval rodinu jako pro studenty FES Univerzity Pardubice.
- **H_{4A}**: Pro studenty FF je přijatelnější, aby muž finančně zajišťoval rodinu než pro studenty FES Univerzity Pardubice.

I u této hypotézy provedeme chí-kvadrát test nezávislosti.

Tabulka 7 – Jste toho názoru, že by měl muž finančně zajišťovat rodinu?

			Jste toho názoru, že by měl muž finančně zajišťovat rodinu?					Celkem
			Naprostou souhlasím	Spíše souhlasím	Neutrální postoj	Spíše nesouhlasím	Naprostou nesouhlasím	
Jakou studujete Fakultu na Univerzitě Pardubice.	Filozofická fakulta	Pozorované četnosti	46	77	13	25	5	166
		Očekávané četnosti	39,6	76,5	19,5	24,4	6,0	166,0
		% z Jakou studujete Fakultu na Univerzitě Pardubice?	27,7 %	46,4 %	7,8 %	15,1 %	3,0 %	100,0 %
	Ekonomicko-správní fakulta	Pozorované četnosti	27	64	23	20	6	140
		Očekávané četnosti	33,4	64,5	16,5	20,6	5,0	140,0
		% z Jakou studujete Fakultu na Univerzitě Pardubice?	19,3 %	45,7 %	16,4 %	14,3 %	4,3 %	100,0 %
Celkem	Pozorované četnosti	73	141	36	45	11	306	
	Očekávané četnosti	73,0	141,0	36,0	45,0	11,0	306,0	
	% z Jakou studujete Fakultu na Univerzitě Pardubice?	23,9 %	46,1 %	11,8 %	14,7 %	3,6 %	100,0 %	

TK = 7,412 a p-hodnota testu je 0,116.

p-hodnota > hladina významnosti a proto na 5% hladině významnosti nezamítáme nulovou hypotézu o nezávislosti. Podmínka, aby všechny očekávané četnosti byly větší než 5, je splněna.

Závěr: Nepodařilo se prokázat, že by pro studenty Fakulty filozofické bylo přijatelnější, aby muž finančně zajišťoval rodinu, než pro studenty Fakulty ekonomicko-správní. Z kontingenční tabulky vyplývá, že souhlasné odpovědi převažují u studentů FF. Nicméně tento rozdíl není dostatečný k tomu, aby bylo možné zamítnout nulovou hypotézu.

7 INTERPRETACE VÝSLEDKŮ

Tato část se věnuje interpretaci výsledků výzkumného šetření. Výzkum bakalářské práce probíhal sedmnáct dnů v únoru, konkrétně prostřednictvím dotazníku v elektronické podobě. Zkoumaným vzorkem se stali mladí dospělí, kteří studují Fakultu ekonomicko-správní nebo Fakultu filozofickou Univerzity Pardubice. Věk respondentů byl stanoven na 19–26 let. Celkem dotazník vyplnilo 306 respondentů – 140 dotazovaných z Fakulty ekonomicko-správní a 166 z Fakulty filozofické. Z dotazníku byly vyřazeny tři nevyhovující odpovědi. Hlavním cílem praktické části bylo zjistit postoje studentů Fakulty ekonomicko-správní a Fakulty filozofické Univerzity Pardubice k rodinnému soužití v dnešní době. K dosažení tohoto cíle bylo použito několik výzkumných otázek a hypotéz.

První výzkumné otázky „V jakém věku zvažují respondenti založení rodiny?“ odpovídala otázka č. 12 v dotazníkovém šetření – „V jakém věku plánujete mít první dítě?“ Respondenti na ni nejčastěji odpovídali „30 let“ v 56 případech a „28 let“ v 50 případech. Studenti také často uváděli „27“ ve 44 případech a „25 let“ ve 39.

Studenti Fakulty ekonomicko-správní nejčastěji uvedli věk „30 let“ ve 27 případech, „27 let“ ve 21 a „28 let“ ve 20 případech. Studenti Fakulty filozofické nejčastěji uvedli věk „28 let“ ve 30 případech, „30 let“ ve 29 a „27 let“ ve 23 případech. Na tuto výzkumnou otázku navazuje hypotéza č. 1 – „ H_1 : Studenti FF plánují založit rodinu dříve než studenti FES Univerzity Pardubice.“ Na základě statistických testů se tato hypotéza potvrdila a můžeme tedy prokázat, že studenti FF plánují založit rodinu dříve než studenti FES UPCE.

Formulace druhé výzkumné otázky zněla – „Je pro respondenty přijatelné, aby se dítě narodilo do nesezdaného soužití?“ V dotazníku jí odpovídala otázka č. 14 – „Je pro Vás přijatelné, aby se dítě narodilo mimo manželství?“ 216 respondentů na ni odpovědělo „Ano“, 41 „Ne“ a 30 odpovědělo „Nevím“. Studenti Fakulty ekonomicko-správní uvedli v 96 případech „Ano“, ve 14 případech „Ne“ a ve 30 „Nevím“. Studenti Fakulty filozofické zvolili ve 120 případech „Ano“, ve 27 „Ne“ a v 19 případech „Nevím“. Na tuto výzkumnou otázku navazovala hypotéza č. 2 – „ H_2 : Pro studenty FES je přijatelnější přivést dítě do nesezdaného soužití než pro studenty FF Univerzity Pardubice.“ Na základě chí-kvadrát testu nezávislosti se alternativní hypotéza nepotvrdila. Mezi studenty Fakulty ekonomicko-správní a Fakulty filozofické není významný rozdíl. Jediný rozdíl je ve větší nerozhodnosti studentů Fakulty ekonomicko-správní.

Třetí výzkumná otázka zněla: „Jaké okolnosti považují respondenti za důležité k odpovědnému narození dítěte?“ Odpovídala na ni otázka č. 15 v dotazníku – „Za jak důležité považujete následující okolnosti k odpovědnému narození dítěte?“ Respondenti na ni odpovídali na základě Likertovy škály a svou odpověď mohli volit na 5stupňové stupnici. U této otázky respondenti nejvíce odpovídali „Vaše ukončené vzdělání“ s volbou „Naprosto souhlasím“ ve 151 případech. Dále „Ukončené vzdělání partnera/partnerky“ také s volbou „Naprosto souhlasím“ ve 136 případech. Jako další důležitou okolnost k odpovědnému narození dítěte respondenti zvolili „Váš dostatečný finanční příjem“ za naprosto důležité ve 209 případech a „Dostatečný finanční příjem partnera/partnerky“ ve 159. Úspory jsou v tomto bodě naprosto důležité pro 134 respondentů. Další odpověď byla „Společné bydlení s partnerem/partnerkou“ za naprosto důležité pro 237 respondentů. I vlastní bydlení považují studenti za naprosto důležité k odpovědnému narození dítěte, a to ve 118 případech. Pro respondenty je také velmi důležité ověření společného života s partnerem/partnerkou ve 172 případech. A nakonec je pro dotazované naprosto důležitý vlastní zdravotní stav a zdravotní stav partnera/partnerky ve 209 případech.

Čtvrtá výzkumná otázka se ptala: „Jak dlouho plánují být respondenti na rodičovské dovolené?“ V dotazníku jí odpovídala otázka č. 18 – „Jak dlouho chcete být s dítětem doma?“ 135 studentů chce být doma s dítětem tři roky, 33 dva roky a 22 jeden rok. Respondenti Fakulty ekonomicko-správní chtějí být doma s dítětem nejdéle tři roky, a to v 53 případech, dva roky v 18 případech a jeden rok v 10 případech. Studenti Fakulty filozofické chtějí být doma s dítětem nejdéle tři roky v 82 případech, dva roky v 15 případech, jeden rok ve 12 případech a v 8 případech čtyři roky. Na tuto výzkumnou otázku navazovala hypotéza č. 3 – „H₃: Studenti FF plánují být na rodičovské dovolené déle než studenti FES Univerzity Pardubice.“ U této hypotézy se nepodařilo dostatečně prokázat, že by studenti Fakulty filozofické plánovali být na rodičovské dovolené déle než studenti Fakulty ekonomicko-správní.

Pátá výzkumná otázka zněla: „Je pro respondenty přijatelné, aby muž finančně zajišťoval rodinu?“ Odpovídala jí otázka č. 20 v dotazníku – „Jste toho názoru, že by měl muž finančně zajišťovat rodinu?“ S tímto postojem spíše souhlasí 141 respondentů, naprosto souhlasí 73, spíše nesouhlasí 45 a neutrální postoj má 36 dotazovaných. Studenti Fakulty ekonomicko-správní spíše souhlasí v 64 případech, naprosto souhlasí ve 27 případech a neutrální postoj mají ve 23 případech. Studenti Fakulty filozofické spíše souhlasí v 77 případech, naprosto souhlasí ve 46 a spíše nesouhlasí ve 25 případech. Na tuto výzkumnou otázku navazovala

hypotéza č. 4 – „H₄: Pro studenty FF je přijatelnější, aby muž finančně zajišťoval rodinu, než pro studenty FES Univerzity Pardubice.“ Na základě chí-kvadrát testu nezávislosti se nepodařilo prokázat, že by pro studenty Fakulty filozofické bylo přijatelnější, aby muž finančně zajišťoval rodinu, než pro studenty Fakulty ekonomicko-správní Univerzity Pardubice.

Formulace šesté výzkumné otázky zněla: „Upřednostní respondenti spíše kariéru před založením rodiny nebo naopak?“ Odpovídala jí poslední otázka v dotazníkovém šetření – „Upřednostnil/a byste založení rodiny před kariérou?“ 150 respondentů odpovědělo „Ano“, 85 „Ne“ a 71 „Nevím“. Studenti Fakulty ekonomicko-správní odpověděli v 55 případech „Ano“, ve 49 „Ne“ a ve 36 „Nevím“. Studenti Fakulty filozofické odpověděli v 95 případech „Ano“, ve 36 případech „Ne“ a ve 35 „Nevím“.

Na všechny stanovené výzkumné otázky dokázal tento výzkum odpovědět a pouze jedna hypotéza ze čtyř se potvrdila. Výzkum praktické části vyvrátil většinu mých domněnek ohledně rozdílů mezi zvolenými fakultami Univerzity Pardubice k rodinnému soužití. Nemohu tvrdit, že se Fakulta ekonomicko-správní a Fakulta filozofická v postojích k rodinnému soužití z velké většiny liší. Mohu pouze potvrdit, že studenti Fakulty filozofické plánují založit rodinu dříve než studenti Fakulty ekonomicko-správní. V dalších oblastech v rodinném soužití si jsou obě fakulty velmi podobné a nemohu předložit žádný patrný rozdíl.

Celý výzkum hodnotím kladně, podařilo se mi získat přiměřený počet respondentů, dokázala jsem vyhodnotit otázky v dotazníkovém šetření, verifikovat stanovené hypotézy a odpovědět na všechny výzkumné otázky. Dle mého subjektivního názoru jsem díky vyhodnoceným otázkám dokázala zjistit postoje studentů vybraných fakult Univerzity Pardubice a tím splnit cíl bakalářské práce. Výzkum vyvrátil spoustu domněnek, které jsem k tomuto tématu měla a od studentů jsem získala nové informace. Přinesl mi také zajímavé poznatky v oblasti postojů studentů Fakulty ekonomicko-správní a Fakulty filozofické Univerzity Pardubice k rodinnému soužití v dnešní době.

ZÁVĚR

Bakalářská práce na téma „Postoje studentů vysokých škol k rodinnému soužití“ měla za cíl zjistit postoje studentů Fakulty ekonomicko-správní a Fakulty filozofické Univerzity Pardubice k rodinnému soužití. Tohoto cíle se podařilo dosáhnout díky teoretickým znalostem v první části práce a z kvantitativního výzkumu v druhé části bakalářské práce.

Problematika rodiny je velmi důležité téma pro každého člověka. Postavení rodiny je v dnešní době také aktuální společenskou otázkou. Člověk si k ní vytváří své vlastní postoje a zároveň také zvažuje, co od něj okolí očekává. Toto téma jsem si vybrala proto, že mě velmi zajímaly postoje mých vrstevníků a jelikož jde i pro mě vzhledem k mému věku o aktuální téma.

Bakalářská práce byla rozdělena do dvou částí. První teoretická část obsahuje několik kapitol, ve kterých jsem se pokusila nastínit a co nejvíce přiblížit problematiku rodiny a vymezit základní pojmy, které s tímto tématem úzce souvisí. První kapitola definuje pojem rodina, rozebírá její funkce, popisuje změnu rodiny v průběhu 20. a 21. století, charakterizuje její současnost a definuje pojem rodičovství. Druhá kapitola se věnuje pojmu manželství a popisuje jeho stádia. Třetí kapitola se zabývá tématem rozvodu. Čtvrtá kapitola vymezuje postoje a poslední pátá charakterizuje cílovou skupinu.

Druhá praktická část popisuje výzkum bakalářské práce, pro který jsem zvolila kvantitativní metodu – dotazníkové šetření. Dotazník jsem rozesílala pomocí sociálních sítí studentům Fakulty ekonomicko-správní a Fakulty filozofické UPCE. Celkem se mi podařilo získat 306 odpovědí během sedmnácti dní. Dotazník vyplnilo 140 respondentů z Fakulty ekonomicko-správní a 166 z Fakulty filozofické. V praktické části bakalářské práce jsem představila cíl výzkumu, výzkumné otázky, stanovené hypotézy, metodu výzkumu, charakteristiku respondentů, výsledky předvýzkumu, sběr dat, vyhodnocení a prezentace dat, verifikaci hypotéz a interpretaci výsledků. Výzkum bakalářské práce zjistil, že se postoje studentů Fakulty ekonomicko-správní a Fakulty filozofické k rodinnému soužití významně liší. Potvrdila se pouze jedna hypotéza ze čtyř. Ale celkově jsem postoje studentů z Univerzity Pardubice k rodinnému soužití zjistit dokázala. Většina respondentů má k této problematice již vytvořený vztah a má o tomto tématu povědomí.

Celé zpracování bakalářské práce hodnotím pozitivně. Získala jsem spoustu nových, jak již teoretických, tak i praktických informací. Dokázala jsem zpracovat a vyhodnotit data

od 306 respondentů, odpovědět na všechny výzkumné otázky a splnit stanovený cíl práce. Závěr bakalářské práce mě velmi překvapil, jelikož jsem v postojích k rodinnému soužití mezi studenty Fakulty ekonomicko-správní a Fakulty filozofické očekávala značný rozdíl. Proto jsem velmi vděčná, že jsem tuto domněnku mohla vyvrátit a toto zjištění veřejně sdílet s ostatními. Jsem velmi ráda, že se mi podařilo zjistit postoje studentů z vybraných fakult Univerzity Pardubice k rodinnému soužití v dnešní době.

POUŽITÁ LITERATURA

1. FIALOVÁ, Ludmila, 2000. *Představy mladých lidí o manželství a rodičovství*. Praha: Sociologické nakladatelství. Studie (Sociologické nakladatelství). ISBN 80-858-5087-7.
2. GAVORA, Peter, 1996. *Výzkumné metody v pedagogice: příručka pro studenty, učitele a výzkumné pracovníky*. Brno: Paido. ISBN 80-859-3115-X.
3. GILLERNOVÁ, Ilona, Vladimír KEBZA a Milan RYMEŠ, 2011. *Psychologické aspekty změn v české společnosti: člověk na přelomu tisíciletí*. Praha: Grada. Psyché (Grada). ISBN 978-80-247-2798-1.
4. HAVLÍK, Radomír a Jaroslav KOŤA, 2002. *Sociologie výchovy a školy*. Praha: Portál. ISBN 80-717-8635-7.
5. JANDOUREK, Jan, 2007. *Sociologický slovník*. 2. vyd. Praha: Portál. ISBN 978-80-7367-269-0.
6. KRAUS, Blahoslav a Věra POLÁČKOVÁ, 2001. *Člověk – prostředí – výchova: k otázkám sociální pedagogiky*. Brno: Paido. ISBN 80-731-5004-2
7. LANGMEIER, Josef a Dana KREJČÍŘOVÁ, 2006. *Vývojová psychologie*. 2., aktualiz. vyd. Praha: Grada. Psyché (Grada). ISBN 978-80-247-1284-0.
8. MAREŠ, Petr a Tomáš POTOČNÝ, 2003. *Modernizace a česká rodina = Modernization and the Czech Family: sborník prezentací na sympoziu pořádaném ve dnech 15. až 17. října 2003 Fakultou sociálních studií Masarykovy univerzity v Brně*. ISBN 80-86598-61-6.
9. MATOUŠEK, Oldřich, 1997. *Rodina jako instituce a vztahová síť*. 2., rozš. a přeprac. vyd. Praha: Sociologické nakladatelství. Studijní texty (Sociologické nakladatelství). ISBN 80-858-5024-9.
10. MOŽNÝ, Ivo, 2002. *Česká společnost: nejdůležitější fakta o kvalitě našeho života*. Praha: Portál. ISBN 80-717-8624-1.
11. MOŽNÝ, Ivo, 1999. *Sociologie rodiny*. Praha: Sociologické nakladatelství. Základy sociologie. ISBN 80-858-5075-3.
12. SOBOTKOVÁ, Irena, 2001. *Psychologie rodiny*. Praha: Portál. ISBN 80-717-8559-8.

13. ŠVAŘÍČEK, Roman a Klára ŠEĐOVÁ, 2014. *Kvalitativní výzkum v pedagogických vědách*. 2. vyd. Praha: Portál. ISBN 978-802-6206-446.
14. VÁGNEROVÁ, Marie, 2000. *Vývojová psychologie: dětství, dospělost, stáří*. Praha: Portál. ISBN 80-717-8308-0.
15. VESELÁ, Renata, 2005. *Rodina a rodinné právo: historie, současnost a perspektivy*. 2. vyd. Praha: Eurolex Bohemia. ISBN 80-864-3293-9.
16. VÝROST, Jozef a Ivan SLAMĚNÍK, 2008. *Sociální psychologie*. 2., přeprac. a rozš. vyd. Praha: Grada. Psyché (Grada). ISBN 978-80-247-1428-8.

Internetové zdroje

1. ČESKÝ STATISTICKÝ ÚŘAD, 2014. *Sňatky a rozvody* [online]. [cit. 2020-10-24]. Dostupné z: <https://www.czso.cz/csu/stoletistatistiky/snatky-a-rozvody>
2. ČESKÝ STATISTICKÝ ÚŘAD, 2013. *Partnerské svazky osob stejného pohlaví v České republice a v Evropě: Analýza* [online]. [cit. 2020-12-08]. Dostupné z: <https://www.czso.cz/documents/10180/20533820/csav102413opr.pdf/952872bd-1745-4ce0-a21b-c30bbc03ef47>

Ostatní zdroje

1. RADIMSKÁ, Radka a Marcel TOMÁŠEK, 2003. Singles – nový životní styl a jeho genderová specifika v České republice. *Gender, rovné příležitosti*. Praha: Sociologický ústav Akademie věd České republiky, 4(1/2). ISSN 1213-0028.

PŘÍLOHY

Příloha A <i>Dotazník</i>	73
---------------------------------	----

Dotazník

Postoje studentů vysokých škol k rodinnému soužití

Dobrý den,

ráda bych Vás požádala o vyplnění krátkého a zcela anonymního dotazníku. Jmenuji se Anna Hudcová a studuji třetí ročník Humanitních studií na Univerzitě Pardubice. Dotazník je určen pouze pro studenty Fakulty filozofické a Fakulty ekonomicko-správní.

Výsledky použiji pouze do své bakalářské práce s tématem „Postoje studentů vysokých škol k rodinnému soužití“. Vyplnění dotazníku Vám zabere maximálně 10 minut.

Mnohokrát děkuji za Váš čas.

Anna Hudcová

1. Jaké je Vaše pohlaví?

- muž
- žena

2. Jakou studujete Fakultu na Univerzitě Pardubice?

- Fakulta Filozofická
- Fakulta Ekonomicko-správní

3. Jaký je Váš věk?

- Vlastní odpověď

4. Jaká kritéria partnera/partnerky jsou pro Vás důležitá k založení rodiny?

(Likertova škála – Naprosto souhlasím, Spíše souhlasím, Neutrální postoj, Spíše nesouhlasím, Naprosto nesouhlasím)

- Věk
- Výška
- Nekuřák
- Abstinent
- Nepožívá návykové látky
- Přitažlivý vzhled
- Dobré vychování
- Vysokoškolské vzdělání
- Dobré finanční a hmotné zajištění
- Úspěšnost v zaměstnání
- Uspokojivý pohlavní styk
- Smysl pro rodinný život
- Zájem o sport
- Rozhodnost
- Tolerantnost
- Přizpůsobivost
- Zodpovědnost
- Ctižádostivost

5. Plánujete uzavřít sňatek?

- Ano
- Ne
- Nevím
- Již jsem ho uzavřel/a

6. Z jakého důvodu nechcete uzavřít sňatek? – podmiňující otázka 5

(Likertova škála – Naprosto souhlasím, Spíše souhlasím, Neutrální postoj, Spíše nesouhlasím, Naprosto nesouhlasím)

- Nepovažuji to za důležité
- Finančně nákladné
- Partner/partnerka si to nepřeje
- Nezávislost na partnerovi/partnerce

7. V jakém věku plánujete uzavřít sňatek? – podmiňující otázka 5

- Vlastní odpověď

8. Jaké jsou Vaše důvody k uzavření sňatku? – podmiňující otázka 5

(Likertova škála – Naprosto souhlasím, Spíše souhlasím, Neutrální postoj, Spíše nesouhlasím, Naprosto nesouhlasím)

- Finanční zajištění
- Přivést děti do manželství
- Nesouhlas rodičů s nesezdaným soužitím
- Společenské zvyklosti
- Nátlak okolí
- Nejistota vztahu bez právních záruk
- Snaha „pojistit“ si partnera
- Možnost seberealizace
- Společná domácnost
- Jistota pohlavního styku
- Jasně majetkové vztahy
- Silný citový vztah, láska
- Snaha mít pomocníka v domácnosti

9. Plánujete s partnerem/partnerkou založit rodinu (narození dítěte)?

- Ano
- Ne
- Nevím
- Již jsem rodinu založil/a

10. Z jakého důvodu nechcete založit rodinu? – podmiňující otázka 9

(Likertova škála – Naprosto souhlasím, Spíše souhlasím, Neutrální postoj, Spíše nesouhlasím, Naprosto nesouhlasím)

- Nemám rád/a děti
- Kvůli kariéře
- Veliká zodpovědnost
- Finančně nákladné
- Omezení v životě
- Nemohu mít děti

11. Co očekáváte od svého partnera/partnerky v roli otce/matky? – podmiňující otázka 9

- Vlastní odpověď

12. V jakém věku plánujete mít první dítě? – podmiňující otázka 9

- Vlastní odpověď

13. Kolik plánujete mít dětí? – podmiňující otázka 9

- Vlastní odpověď

14. Je pro Vás přijatelné, aby se dítě narodilo mimo manželství?

- Ano
- Ne
- Nevím

15. Za jak důležité považujete následující okolnosti k odpovědnému narození dítěte?

(Likertova škála – Naprosto souhlasím, Spíše souhlasím, Neutrální postoj, Spíše nesouhlasím, Naprosto nesouhlasím)

- Uzavřený manželský svazek
- Vaše ukončené vzdělání
- Ukončené vzdělání partnera/partnerky
- Váš dostatečný finanční příjem
- Dostatečný finanční příjem partnera/partnerky
- Získání zkušeností a postavení v zaměstnání
- Úspory
- Společné bydlení s partnerem/partnerkou
- Vlastní bydlení
- Ověření společného života s partnerem
- Jistota podpory ze strany státu
- Váš zdravotní stav
- Zdravotní stav partnera/partnerky

16. Plánujete být na rodičovské dovolené?

- Ano
- Ne
- Nevím
- Již jsem na rodičovské dovolené byl/a

17. Z jakého důvodu nechcete být na rodičovské dovolené? – podmiňující otázka 16

(Likertova škála – Naprosto souhlasím, Spíše souhlasím, Neutrální postoj, Spíše nesouhlasím, Naprosto nesouhlasím)

- Nepovažuji to za důležité
- Kvůli kariéře
- Kvůli financím

- Na rodičovské dovolené bude partner/partnerka

18. Jak dlouho chcete být s dítětem doma? – podmiňující otázka 16

- Vlastní odpověď

19. Jaký máte postoj k dobrovolné bezdětnosti?

- Naprosto souhlasím

- Spíše souhlasím

- Neutrální postoj

- Spíše nesouhlasím

- Naprosto nesouhlasím

20. Jste toho názoru, že by měl muž finančně zajišťovat rodinu?

- Naprosto souhlasím

- Spíše souhlasím

- Neutrální postoj

- Spíše nesouhlasím

- Naprosto nesouhlasím

21. Jste toho názoru, že by žena měla přizpůsobit svou kariéru rodině?

- Naprosto souhlasím

- Spíše souhlasím

- Neutrální postoj

- Spíše nesouhlasím

- Nesouhlasím

22. Upřednostnil/a byste založení rodiny před kariérou?

- Ano

- Ne

- Nevím