

Univerzita Pardubice
Fakulta ekonomicko-správní
Ústav ekonomických věd

Dopad COVID-19 na trh práce v ČR
Bc. Renata Gubányiová

Diplomová práce
2021

Univerzita Pardubice
Fakulta ekonomicko-správní
Akademický rok: 2020/2021

ZADÁNÍ DIPLOMOVÉ PRÁCE (projektu, uměleckého díla, uměleckého výkonu)

Jméno a příjmení: **Bc. Renata Gubányiová**
Osobní číslo: **E18500**
Studijní program: **N6202 Hospodářská politika a správa**
Studijní obor: **Ekonomika veřejného sektoru**
Téma práce: **Dopad COVID-19 na trh práce v ČR**
Zadávací katedra: **Ústav ekonomických věd**

Zásady pro vypracování

Cíl práce: ekonomická analýza důsledků koronavirové krize v kontextu českého trhu práce, s využitím dostupných statistických dat zmapovat dopady krize na odvětvovou strukturu ekonomiky v daném regionu (odvětví krizí posílená versus odvětví utlumená) v chronologickém sledu, analyzovat tyto dopady ve vztahu k pracovnímu trhu a míře nezaměstnanosti s akcentem na nezaměstnanost strukturální, provést rozbor a vyhodnotit účinnost přijatých opatření vlády i odborových organizací.

Osnova:

- Trh práce v České republice.
- Nezaměstnanost v České republice.
- Politika zaměstnanosti v České republice.
- Stav nouze v České republice.
- Dopad krize na trh práce v Pardubickém kraji.
- Zhodnocení opatření v Pardubickém kraji.

Rozsah pracovní zprávy: **cca 50 stran**
Rozsah grafických prací: **-**
Forma zpracování diplomové práce: **tištěná/elektronická**

Seznam doporučené literatury:

BROŽOVÁ, D. Kapitoly z ekonomie trhů práce. Praha: Oeconomica, 2012. ISBN 978-80-245-1880-0.
BUCHTOVÁ, B., J. ŠMAJS a Z. BOLELOUCKÝ. Nezaměstnanost. 2., přeprac. a aktualiz. vyd. Praha: Grada, 2013. ISBN 978-80-247-4282-3.
JOUZA, L. Zákon o zaměstnanosti s komentářem a odpovědnost za škodu s komentářem. Český Těšín: Poradce, 2020. ISBN 9771211243098.
KACZOR, P. Trh práce, pracovní migrace a politika zaměstnanosti ČR po roce 2011. Praha: Oeconomica, 2013. ISBN 978-80-245-1930-2.
NOVÁK, V., M. VOKOUN, F. STELLNER, M. VOCHOZKA a R. ZEMAN. Trhy práce v České republice po roce 1989: regionální komparace politik zaměstnanosti. Praha: Setoutbooks.cz, 2016. ISBN 978-80-86277-81-3.

Vedoucí diplomové práce: **doc. Ing. Jolana Volejníková, Ph.D.**
Ústav ekonomických věd

Datum zadání diplomové práce: **1. září 2020**
Termín odevzdání diplomové práce: **30. dubna 2021**

L.S.

prof. Ing. Jan Stejskal, Ph.D.
děkan

doc. Ing. Jolana Volejníková, Ph.D.
vedoucí ústavu

Prohlašuji:

Práci s názvem Dopad COVID-19 na trh práce ČR jsem vypracovala samostatně. Veškeré literární prameny a informace, které jsem v práci využila, jsou uvedeny v seznamu použité literatury.

Byla jsem seznámena s tím, že se na moji práci vztahují práva a povinnosti vyplývající ze zákona č. 121/2000 Sb., o právu autorském, o právech souvisejících s právem autorským a o změně některých zákonů (autorský zákon), ve znění pozdějších předpisů, zejména se skutečností, že Univerzita Pardubice má právo na uzavření licenční smlouvy o užití této práce jako školního díla podle § 60 odst. 1 autorského zákona, a s tím, že pokud dojde k užití této práce mnou nebo bude poskytnuta licence o užití jinému subjektu, je Univerzita Pardubice oprávněna ode mne požadovat přiměřený příspěvek na úhradu nákladů, které na vytvoření díla vynaložila, a to podle okolností až do jejich skutečné výše.

Beru na vědomí, že v souladu s § 47b zákona č. 111/1998 Sb., o vysokých školách a o změně a doplnění dalších zákonů (zákon o vysokých školách), ve znění pozdějších předpisů, a směrnicí Univerzity Pardubice č. 7/2019 Pravidla pro odevzdávání, zveřejňování a formální úpravu závěrečných prací, ve znění pozdějších dodatků, bude práce zveřejněna prostřednictvím Digitální knihovny Univerzity Pardubice.

V Pardubicích dne

Bc. Renata Gubányiová v.r.

PODĚKOVÁNÍ

Tímto bych chtěla poděkovat vedoucí mé práce paní doc. Ing. Jolaně Volejníkové, Ph. D. za její odbornou pomoc, trpělivost při konzultacích, cenné rady, připomínky a čas, který mi věnovala při zpracování této diplomové práce. Dále bych chtěla poděkovat své rodině, přítelovi a jeho rodině za podporu po celou dobu mého studia.

ANOTACE

Diplomová práce se zabývá analýzou trhu práce České republiky, konkrétně Pardubického kraje. Přičemž se zaměřuje na odvětvovou strukturu trhu práce a nezaměstnanost. Zkoumá vliv a dopad koronavirové krize na trh práce v chronologickém sledu. Dále vyhodnocuje účinnost vládních opatření, která byla použita z důvodu zmírnění těchto dopadů.

KLÍČOVÁ SLOVA

trh práce, odvětvová struktura, nezaměstnanost, zaměstnanost, COVID-19

TITLE

Impact of COVID-19 on the labor market in the Czech Republic

ANNOTATION

The diploma thesis focuses on the analysis of the labor market of the Czech Republic, specifically the Pardubice region. It focuses on the sectoral structure of the labor market and unemployment. It researches the impact of the coronavirus crisis on the labor market in chronological sequence. It further evaluates the effectiveness of government measures that have been used to mitigate these impacts.

KEYWORDS

labor market, sectoral structure, unemployment, employment, COVID-19

OBSAH

ÚVOD.....	10
1 TRH PRÁCE V ČESKÉ REPUBLICE	12
1.1 Charakteristika trhu práce v České republice	12
2.1 Trh práce v Pardubickém kraji	14
2 NEZAMĚSTNANOST V ČESKÉ REPUBLICE.....	19
1.1 Vývoj míry nezaměstnanosti v České republice a Pardubickém kraji	21
2.1 Nezaměstnanost v Pardubickém kraji	23
3 POLITIKA ZAMĚSTNANOSTI	27
1.1 Aktivní politika zaměstnanosti v České republice	27
2.1 Pasivní politika zaměstnanosti v České republice.....	31
3.1 Realizace politiky zaměstnanosti v Pardubickém kraji	32
4 STAV NOUZE V ČESKÉ REPUBLICE.....	35
1.1 Mimořádná opatření	36
2.1 Pracovněprávní souvislosti.....	39
3.1 Podpora zaměstnanosti v období koronavirové krize.....	40
5 DOPAD NA TRH PRÁCE V PARDUBICKÉM KRAJI.....	44
1.1 Trh práce v Pardubickém kraji v roce 2020	45
2.1 Nezaměstnanost v Pardubickém kraji v roce 2020.....	48
6 ZHODNOCENÍ OPATŘENÍ V PARDUBICKÉM KRAJI.....	51
1.1 Realizace politiky zaměstnanosti v Pardubickém kraji v roce 2020	51
2.1 Vyhodnocení Programu Antivirus za rok 2020.....	53
ZÁVĚR	56
POUŽITÁ LITERATURA.....	58

SEZNAM ILUSTRACÍ A TABULEK

SEZNAM OBRÁZKŮ

Obrázek 1 - Zaměstnaní podle CZ-NACE v Pardubickém kraji	17
Obrázek 2 - Grafické vyjádření vývoje obecné míry nezaměstnanosti v ČR.....	22
Obrázek 3 - Grafické vyjádření vývoje obecné míry nezaměstnanosti v Pardubickém kraji...	22
Obrázek 4 - Přehled laboratorně prokázaného onemocnění v Pardubickém kraji 2020.....	36
Obrázek 5 - Meziroční srovnání podílu nezaměstnaných osob v Pardubickém kraji.....	50

SEZNAM TABULEK

Tabulka 1 - Přehled největších zaměstnavatelů v Pardubickém kraji	15
Tabulka 2 - Silné a slabé stránky Pardubického kraje	18
Tabulka 3 - Přehled obyvatelstva v Pardubickém kraji 2019	23
Tabulka 4 - Podíl nezaměstnaných osob podle okresů v Pardubickém kraji 2019.....	24
Tabulka 5 - Přehled zaměstnaných cizinců v Pardubickém kraji 2019	25
Tabulka 6 - Přehled aktivní politiky zaměstnanosti Pardubický kraj 2019	33
Tabulka 7 - Ekonomické subjekty v Pardubickém kraji meziroční srovnání	45
Tabulka 8 - Meziroční srovnání počty ekonomických subjektů podle hlavní činnosti	45
Tabulka 9 - Meziroční srovnání počty ekonomických subjektů podle počtu zaměstnanců	46
Tabulka 10 - Podíl nezaměstnaných osob podle okresů v Pardubickém kraji 2020.....	49
Tabulka 11 - Přehled aktivní politiky zaměstnanosti Pardubický kraj 2020	52
Tabulka 12 - Nástroje aktivní politiky zaměstnanosti Pardubický kraj 2020.....	52
Tabulka 13 - Přehled využití Programu Antivirus A+B v Pardubickém kraji 2020.....	54
Tabulka 14 - Přehled využití Programu Antivirus C v Pardubickém kraji 2020.....	54
Tabulka 15 - Přehled využití Programu Antivirus A+B v ČR 2020.....	55
Tabulka 16 - Přehled využití Programu Antivirus C v ČR 2020.....	55

SEZNAM ZKRATEK A ZNAČEK

CZ-NACE	Klasifikace ekonomických činností
ČR	Česká republika
ČSÚ	Český statistický úřad
ESF	Evropský sociální fond
EU	Evropská unie
HDP	Hrubý domácí produkt
HPH	Hrubá přidaná hodnota
MPSV	Ministerstvo práce a sociálních věcí
OSVČ	Osoba samostatně výdělečně činná
OZP	Osoba se zdravotním postižením
RES	Registr ekonomických subjektů
SÚPM	Společensky účelné pracovní místo
ÚP	Úřad práce

ÚVOD

Právo na práci a podnikání je jedním ze základních lidských práv. Je zakotveno v Listině základních práv a svobod České republiky, hlava čtyři, článek dvacet šest. Obecně říká, že každý má právo na svobodnou volbu povolání a přípravu k němu, jakož i právo podnikat a provozovat jinou hospodářskou činnost. Každý má právo získávat prostředky pro své životní potřeby prací. Občany, kteří toto právo nemohou bez své viny vykonávat, stát v přiměřeném rozsahu hmotně zajišťuje. Konkrétnějším pojmem je právo na zaměstnání, které je upraveno v zákoně č. 435/2004 Sb. o zaměstnanosti. Říká, že toto právo je právem fyzické osoby, která chce a může pracovat a o práci se uchází, jakož i právem na zprostředkování a poskytování dalších služeb. Fyzická osoba má právo si sama svobodně zvolit zaměstnání.

Fyzické osoby svou práci nabízí a zaměstnavatelé práci poptávají a jsou ochotni za ni zaplatit. Na tomto vztahu nabídky a poptávky je založen trh práce. Na tomto trhu, jako na každém jiném, dochází k výkyvům a může být pozitivně nebo negativně ovlivněn. Především, pokud dojde k události, která má negativní důsledky pro trh práce, má zde svou roli stát, který provádí aktivní politiku zaměstnanosti, podporuje zaměstnavatele a uchazeče o zaměstnání a chrání zaměstnance. V současnosti největšími problémy, s kterými se trh práce potýká, je zaměstnávání mladistvých a absolventů, osob se zdravotním postižením a osob v důchodovém věku. Obecně problémem je, že poptávka po práci neodpovídá nabídce práce. Nicméně mohou nastat náhlé situace, s kterými se trh práce ještě nesetkal a vyžadují si nová řešení a zmíněný státní zásah a pomoc. Jednou takovou situací může být epidemie, která se v České republice objevila v roce 2020 a způsobila krizi, a to nejen na tomto území nýbrž celosvětově.

Cílem práce je ekonomická analýza důsledků koronavirové krize v kontextu českého trhu práce, s využitím dostupných statistických dat zmapovat dopady krize na odvětvovou strukturu v daném regionu (odvětví posílená versus odvětví utlumená) v chronologickém sledu, analyzovat tyto dopady ve vztahu k pracovnímu trhu a míře nezaměstnanosti s akcentem na nezaměstnanost strukturální, provést rozbor a vyhodnotit účinnost přijatých opatření vlády i odborových organizací.

Tato diplomová práce je rozčleněna do šesti kapitol. Zprvu obecně charakterizuje trh práce a nezaměstnanost v České republice. Poté přechází na detailnější charakteristiku trhu práce (především z hlediska odvětvové struktury) a nezaměstnanosti (s důrazem na strukturální nezaměstnanost) Pardubického kraje. Dále práce popisuje politiku zaměstnanosti, aktivní a pasivní, a její konkrétní podmínky využití a použití nástrojů této politiky. V druhé

části práce je stručně představen nouzový stav a situace spojená s COVID-19 v České republice. Na závěr na základě meziročního srovnání jsou analyzovány ekonomické důsledky koronavirové krize a vyhodnoceny přijatá opatření v návaznosti na koronavirovou krizi. V práci jsou využita dostupná data Ministerstva práce a sociálních věcí (Úřadu práce), Českého statistického úřadu (Registru ekonomických subjektů a Veřejné databáze) a Eurostatu.

1 TRH PRÁCE V ČESKÉ REPUBLICE

Pro pochopení problematiky trhu práce je důležité vymezit si pojmy, které s trhem práce souvisí. Jako prvním pojmem je trh práce, který označuje pomyslný prostor, kde dochází ke střetu nabídky pracovních sil (lidí), jejich schopností, předpokladů, dovedností a kvalifikace a poptávky ze strany zaměstnavatelů. Lidé svou práci nabízejí zaměstnavatelům obvykle za peníze (mzdu). Rovnováha na tomto trhu vzniká při vyrovnání nabídky s poptávkou a mzda, při které tato rovnováha vzniká je rovnovážnou mzdou. Dalším důležitým pojmem je práce. Obecně je práce akceptována jako první a základní podmínka lidské existence. Definuje se jako cílevědomá lidská činnost zajišťující výrobu a přeměňující vstupy ve výstupy. Jedná se o jeden z výrobních faktorů, které se používají při výrobě ekonomických statků jako vstupy. Dalšími výrobními faktory jsou půda a kapitál. (Buchtová, 2012)

1.1 Charakteristika trhu práce v České republice

Trh práce v České republice (dále jen „ČR“) vznikl během přechodu od centrálně plánované ekonomiky na tržní hospodaření státu v roce 1989. Od této doby měly významný dopad na trh práce, zejména institucionální a politickoorganizační změny, devalvace měny, odbytové problémy uvnitř ekonomiky, neujasněné výrobní programy, počínající privatizace v roce 1997, ztráta původních odbytišť, neschopnost podniků reagovat na nové podmínky, rozvoj soukromého podnikání a ekonomická recese v druhé polovině roku 1997. Další výrazný vliv měl na trh práce vstup ČR do Evropské Unie (dále jen „EU“) v roce 2004. ČR se stala součástí společného hospodářského prostoru, s tím je spojen snazší vstup cizinců na tuzemský trh práce a naopak. Další významnou událostí byla recese hospodářského cyklu a krize v roce 2008 a obecně Průmysl 4.0., zavádění robotizace a digitalizace a také globalizace.

Celou širokou oblast trhu práce zřetelně ovlivňují i další faktory. Vliv může být pozitivní nebo negativní. Všechny faktory, popsané následně, determinují mimo jiné i odvětvovou strukturu trhu práce v každém regionu, protože pro trh práce v ČR je typické, že má výrazně regionální charakter.

Faktory jsou:

- geografické (region);
- demografické (složení obyvatel – stárnutí obyvatel a nízká porodnost, integrace cizinců, etnické menšiny);
- historické (historický vývoj);
- sociální a individuální (ochota se stěhovat, vzdělávat se a rekvalifikovat);
- a ekonomické podmínky (aktivní a pasivní politika zaměstnanosti státu, hospodářský cyklus).

Různá odvětví, zmiňované odvětvové struktury, a jednotlivé ekonomické činnosti, podle Klasifikace ekonomických činností (dále jen „CZ-NACE“), jsou zařazeny do ekonomických sektorů.

Mezi základní ekonomické sektory patří:

- primární sektor, který zahrnuje všechna odvětví lidské činnosti, která přeměňují přírodní zdroje do základních produktů (zemědělství, lesnictví a rybolov, těžební průmysl);
- sekundární sektor, který zahrnuje všechna odvětví lidské činnosti, která přeměňují suroviny na výrobky nebo zboží (průmysl potravinářský, průmysl textilní, stavebnictví);
- terciální sektor, který zahrnuje všechna odvětví lidské činnosti, jejichž podstatou je poskytování služeb (ubytování, stravování, doprava);

Jako další sektor se uvádí:

- kvartérní sektor, který zahrnuje všechna odvětví lidské činnosti, jejichž podstatou je vývoj, věda a výzkum. Může se dále dělit na:
 - tržní (peněžnictví a pojišťovnictví, činnosti vědecké, informační);
 - veřejný (veřejná správa a obrana, vzdělávání, zdravotnictví).

Rozdělení sektorů ekonomiky se využívá pro vymezení výkonnosti a vyjádření jejich hrubého domácího produktu (dále jen „HDP“) a pro srovnání ekonomik. Především slouží k určování rozdílů mezi rozvojovými a vyspělými zeměmi. Obecně platí, že čím menší je primární sektor a vyšší terciální sektor, případně kvartérní, tím je daná ekonomika vyspělejší. Podle tohoto sektorového hlediska má na tvorbě HDP v ČR dominantní podíl terciální sektor 62 %, dále sekundární sektor (průmysl včetně stavebnictví) 36 % a nakonec primární sektor (zemědělství) s podílem 2 %. (Brožová, 2012)

Podíl ekonomických sektorů na HDP koresponduje s faktem, který uvádí Český statistický úřad (dále jen „ČSÚ“), že nejvíce lidí v ČR je zaměstnáno u těchto zaměstnavatelů: Škoda Auto, Agrofert, ČEZ, Česká pošta, České dráhy, Moravia Steel, AGEL, Kaufland ČR, Dopravní podnik hl. m. Praha, Albert ČR, Tesco Store ČR, Continental Automotive Czech Republic, Energetický a průmyslový holding, Česká spořitelna a další. Ve veřejném sektoru je nejvíce zaměstnaných u Ministerstva vnitra ČR a Ministerstva obrany ČR.

2.1 Trh práce v Pardubickém kraji

Pardubický kraj je osmým největším krajem ČR s rozlohou 4 519 km² a 522 tis. obyvateli. Patří k menším krajům. Je tvořen čtyřmi okresy. Jsou jimi Chrudim, Svitavy, Ústí nad Orlicí a Pardubice, který je zároveň centrem kraje. V registru ekonomických subjektů (dále jen „RES“), který je pod správou ČSÚ, bylo registrováno k 31. prosinci 2019 celkem 121 219 subjektů, z nichž 64,5 tis. vykazovalo dle statistických zjišťování nebo administrativních zdrojů ekonomickou aktivitu. (Fialová, 2020)

V tomto kraji se koncentruje především průmysl, ale také komerční a veřejné služby. Konkrétně z průmyslu je zde zastoupen průmysl elektrotechnický, strojírenský, chemický, zpracovatelský, zemědělský a potravinářský. Avšak nejdominantnějším průmyslem je průmysl elektrotechnický a chemický. Oba průmysly mají v kraji dlouholetou tradici. V rámci elektrotechnického průmyslu zde mají zastoupení především firmy, které vyrábějí komponenty pro automobilový průmysl. (Informace o pracovním trhu Pardubický kraj, 2020)

Největšími investory a zároveň zaměstnavateli, kteří pozitivně ovlivnili trh práce, je například společnost Foxconn CZ s.r.o., která se zabývá výrobou počítačů a periferních zařízení, Panasonic Automotive Systems Czech s.r.o., která vyrábí autorádia a spotřební elektroniku, KIEKERT-CS s.r.o., zabývající se výrobou centrálních autozámek a ostatních

strojů pro speciální účely. Jak již bylo zmíněno, za významný průmysl lze považovat i průmysl chemický, který je především koncentrován v okrese Pardubice. Mezi firmy, které zastupují tento průmysl patří společnost Synthesia a.s., vyrábějící základní chemické produkty a těžkotonážní chemii, jako je výroba barev a pigmentů. Dalšími velkými zaměstnavateli je například Nemocnice Pardubického kraje, a.s. a Univerzita Pardubice, protože tradiční pro Pardubice je vzdělávání odborníků v oblasti chemie a dopravy na této univerzitě. V následující tabulce (Tabulka 1) jsou vypsány všechny významní zaměstnavatelé v Pardubickém kraji včetně ekonomické činnosti, kterou se zabývají. Jsou rozděleni do kategorií počtu zaměstnanců, které jsou od 500 do 999 zaměstnanců, od 1 000 do 1 499, od 1 500 do 1 999, od 2 000 do 2 499 a od 5 000 do 9 999. I přestože nejvíce společností, které zaměstnávají nejvíce pracovníků se nachází v okrese Pardubice, i v ostatních okresech jsou společnosti, které se výrazně podílejí na zaměstnanosti v tomto kraji. V okrese Ústí nad Orlicí je významným zaměstnavatelem například společnost Iveco Czech Republic, a.s., AVX Czech Republic, s.r.o., OEZ, s.r.o. a v okrese Svitavy je to například společnost SAINT-GOBAIN AFORS CZ, s.r.o. (Fialová, 2020)

Tabulka 1 - Přehled největších zaměstnavatelů v Pardubickém kraji

Zaměstnavatelé	Počet zaměstnanců	Ekonomická činnost
Nemocnice Pardubického kraje, a.s.	5 000 – 9 999	zdravotnická péče
Iveco Czech Republic, a. s.	3 000 – 3 999	výroba motorových vozidel a motorů
KIEKERT-CS, s.r.o.	2 000 – 2 499	výroba strojů
AVX Czech Republic s. r. o.	2 000 – 2 499	výroba elektrických zařízení
OEZ, s.r.o.,	2 000 – 2 499	výroba elektrických zařízení
SAINT-GOBAIN AFORS CZ s.r.o.	2 000 – 2 499	výroba skleněných vláken
Foxconn European Manufacturing Servises s.r.o.	1 500 – 1 999	výroba počítačů a periferních zařízení
Foxconn CZ, s.r.o.	1 000 – 1 499	výroba počítačů a periferních zařízení
Synthesia, a.s.	1 500 – 1 999	výroba barviv a pigmentů
Panasonic Automotive Systems Czech, s.r.o.	1 000 – 1 499	výroba spotřební elektroniky
Univerzita Pardubice	1 000 – 1 499	terciární vzdělání
JIP východočeská, a.s.	1 000 – 1 499	velkoobchod s nápoji

Zdroj: Vlastní zpracování s využitím dat ČSÚ

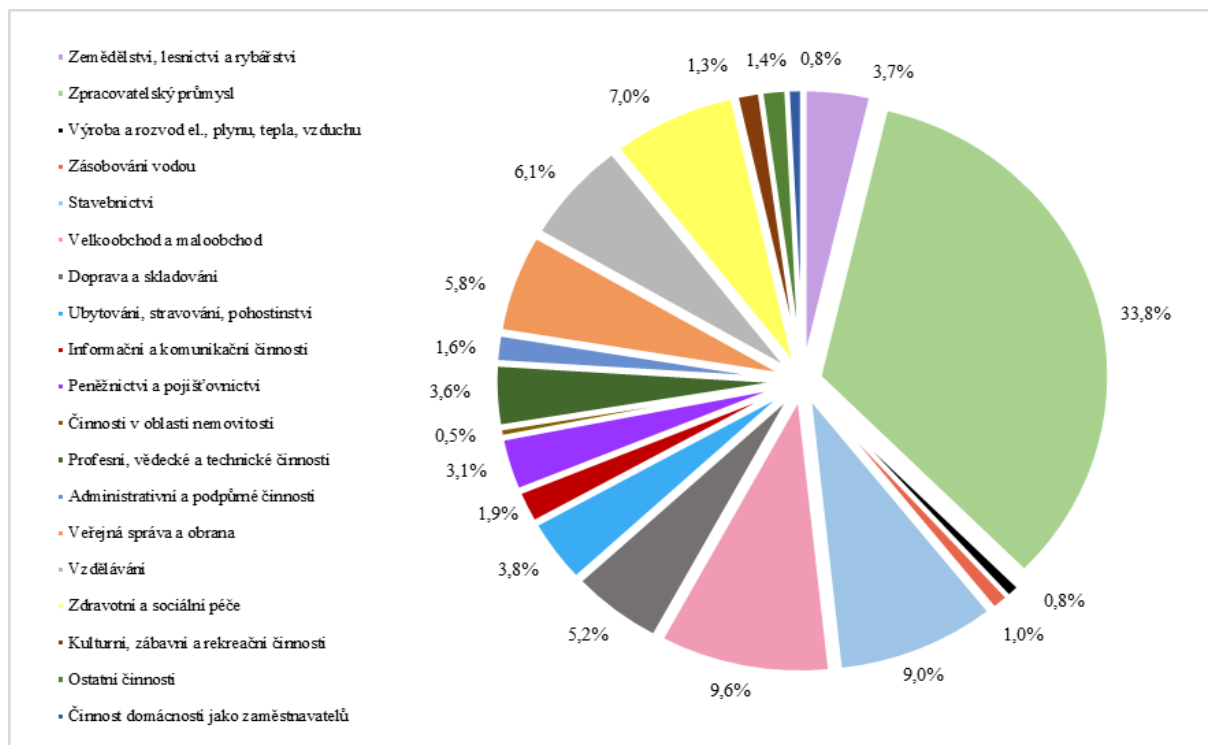
Dalšími významnými zaměstnavateli, kteří jsou v kategorii počtu zaměstnanců od 500 – 999, jsou ČSOB Pojišťovna, a. s. – oblast pojišťovnictví, Explosia, a. s. – výroba výbušnin, M – SILNICE, a.s. – výstavba a oprava silnic a dálnic, Zdravotnická záchranná služba Pardubického kraje – ostatní činnosti zdravotní péče, CEE Logistics, a. s. – silniční nákladní doprava, Chládek a Tintěra Pardubice, a. s. – výstavba železnic a pozemních drah, Statutární město Pardubice – Pardubický kraj veřejná správa.

Z hlediska počtu zaměstnanců jsou v Pardubickém kraji podprůměrně zastoupeny mikropodniky. Naopak nadprůměrný je podíl podniků bez zaměstnanců. Z jednotlivých okresů Pardubického kraje sídlí nejvíce ekonomických subjektů dlouhodobě v okrese Pardubice, a to až jedna třetina, v úhrnu fyzických osob činí jejich podíl kolem 35 % a z úhrnu právnických osob pak kolem 40 %. Naopak fyzické osoby sídlící v okrese Svitavy se na krajském úhrnu fyzických osob podílejí pouze okolo 18 % a právnické osoby se na krajském úhrnu podílejí okolo 17 %. Obecně počet živnostníků a zemědělských podnikatelů má od roku 2013 rostoucí trend, naopak počet družstev a akciových společností má trend klesající. Právnické osoby se na všech ekonomických subjektech v kraji podílejí 21 %. Jedná se o šestý nejnižší podíl v mezikrajském srovnání. (Fialová, 2020)

Trh práce Pardubického kraje je silně ovlivněn odvětvovým zastoupením zejména velkých zaměstnavatelů, protože na tyto základní elementy jsou navázáni i drobní podnikatelé. Největší fluktuace pracovníků je mezi firmami zastupujícími hlavní odvětví kraje, tedy elektrotechniku, strojírenství, výrobu dopravních prostředků, zpracování plastů a mezi zaměstnavateli z odvětví obchodu a služeb. V rámci odvětví se v dlouhodobém horizontu, od roku 2000, podle údajů ČSÚ, projevil značný útlum v zemědělství, v oblasti velkoobchodu a maloobchodu a dopravy a skladování. Naopak větší podíl zaznamenává zpracovatelský průmysl, stavebnictví, zdravotní a sociální péče, profesní, vědecké a technické činnosti. Oblast těžby a dobývání již v tomto kraji není zaznamenávána, její hodnoty jsou nulové. Obecně je zřejmý patrný rostoucí trend sekundárního sektoru a terciálního sektoru, a naopak pokles sektoru primárního.

Celkový přehled zaměstnaných osob, podle odvětví CZ-NACE v roce 2019, graficky znázorňuje následující obrázek (Obrázek 1). Grafické vyjádření potvrzuje, že největší podíl má zpracovatelský průmysl, poté velkoobchod a maloobchod (oprava a údržba motorových vozidel), stavebnictví, zdravotní a sociální péče, vzdělávání, veřejná správa a obrana a doprava a skladování. Tento poměr odpovídá tvrzení ČSÚ, že podle CZ-NACE se sekundární

sektor podílí, díky zpracovatelskému průmyslu, na zaměstnanosti kraje 44,7 % a z dlouhodobého pohledu má stále rostoucí trend. Roste počet zaměstnaných i v terciárním sektoru (tržní i netržní služby) a na zaměstnanosti se podílí 51,6 %. Avšak v rámci mezikrajského srovnání v zaměstnanosti ve službách je kraj čtvrtý nejnižší. Naopak útlum zaměstnanosti je v primárním sektoru.



Obrázek 1 - Zaměstnaní podle CZ-NACE v Pardubickém kraji

Zdroj: Vlastní zpracování s využitím dat ČSÚ

Podle ČSÚ se rovněž na tvorbě HDP rozhodující měrou dlouhodobě podílí sekundární sektor (průmysl a stavebnictví) a terciární sektor (tržní a netržní služby). Na hrubé přidané hodnotě (dále jen „HPH“), která představuje rozdíl mezi celkovou produkcí a mezispotřebou jednotlivých odvětví v regionu, se podílí primární sektor 3,7 % a má dlouhodobě klesající trend. Dále sekundární sektor se podílí 42,8 % a terciální sektor se podílí 53,6 %. Od roku 2015 sekundární sektor zaznamenává mírný pokles ve prospěch sektoru terciálnímu, avšak podíl terciální sektoru stále zaostává ve srovnání celorepublikového průměru, také primární sektor má dlouhodobě klesající trend. (Fialová, 2021)

Každý region má svá specifika, která ho charakterizují a zároveň jsou charakteristická pro trh práce na daném území. Následující tabulka (Tabulka 2) vyznačuje silné a slabé stránky

trhu práce Pardubického kraje. Jedná se o faktory geografické jako například geografická poloha. Konkrétně se jedná o sezónní nezaměstnanost, vzhledem ke klimatickým podmínkám (sezónní zaměstnání v zemědělství, stavebnictví a službách), dále dopravně-obslužná odlehlost obcí, dostupnost obcí a rozložení obcí. V Pardubickém kraji je velký počet menších obcí, s tím souvisí i sociální faktor, a to možnost nebo ochota obyvatel dojíždět za prací. Také zde má vliv historický faktor, s tím spojené tradice v odvětví a demografický faktor spojen se zaměstnáváním cizinců. (Klimpl, 2020)

Tabulka 2 - Silné a slabé stránky Pardubického kraje

Silné stránky	Slabé stránky
tradice v odvětví	rozvoj „montážních linek“ (způsobující nízkou cenu práce)
značná diverzifikace odvětví	nízká odměna za práci (dělnické profese)
vysoké zastoupení stabilních firem se zahraniční účastí	příliv cizinců do regionu (nedostatek pracovní síly)
rozvoj průmyslových zón a inovativních firem	nízký počet volných míst na zkrácený pracovní poměr
rozvinuté malé a střední podnikání	nerovnoměrné rozložení podnikatelského zázemí
možnost rozvoje cestovního ruchu	slabé podnikatelské zázemí v některých obcích
sezónní zaměstnání	sezónní nezaměstnanost
rozvinutá síť škol	nedostatečná nabídka kvalifikovaných pracovních sil
spolupráce (student – škola – zaměstnavatel)	nízký počet absolventů učebních a technických oborů
rozvinutá infrastruktura, geografická poloha	nižší mobilita pracovní síly, obtížná dostupnost obcí
blízkost krajského města Hradec Králové	odliv ekonomicky aktivních obyvatel

Zdroj: Vlastní zpracování s využitím dat Krajské pobočky ÚP Pardubice

2 NEZAMĚŠTNANOST V ČESKÉ REPUBLICE

V předchozí kapitole byly vypsány faktory, které mohou ovlivnit trh práce, které v konečném důsledku mají rovněž dopad na míru nezaměstnanosti na regionálním trhu práce. Z tohoto tvrzení vychází pojem nezaměstnanost, která nastává tehdy, když vznikne nerovnováha na trhu práce, a to konkrétně když poptávka po práci převyšuje nabídku práce. Rozeznává se nezaměstnanost frikční, strukturální a cyklická.

Frikční nezaměstnanost vzniká v důsledku pohybu obyvatel mezi regiony a pracovními místy, napříč celého života. Také sem patří absolventi, kteří ukončili studium a hledají zaměstnání a ženy po mateřské, které se vracejí do pracovního prostředí. I kdyby se ekonomika nacházela v plné zaměstnanosti vždy se bude objevovat určitá fluktuace obyvatel, a proto vždy bude existovat frikční nezaměstnanost. Označuje se také jako nezaměstnanost dobrovolná (dočasná), kdy člověk například z důvodu stěhování odejde z jednoho zaměstnání a je dobrovolně nezaměstnaný, dokud nenajde zaměstnání v místně nového bydliště. **Strukturální nezaměstnanost** se objevuje tam, kde se poptávka po pracovnících jednoho oboru zvyšuje a druhého se snižuje. Pracovníci oboru, po kterém se poptávka snížila a jsou nezaměstnaní, nemohou být zaměstnaní v oboru, kde poptávka je vyšší, protože nemají potřebnou kvalifikaci. O **cyklické nezaměstnanosti** se hovoří, pokud se celková poptávka po práci snižuje. Snižuje se i HDP a hospodaření státu se nachází v recesi (útlumu). Vzniká tím nedobrovolná nezaměstnanost, kdy nejsou volná pracovní místa. Dále může být i **nezaměstnanost sezonní**, která souvisí s ročním obdobím. Některá odvětví lze provozovat především (pouze) v zimě nebo v létě, tedy sezónně. Nezaměstnanost se také dělí na **krátkodobou**, do jednoho roku a na **dlouhodobou**, více než jeden rok.

Nezaměstnanost v ČR lze zjistit pomocí dvou ukazatelů. Prvním ukazatelem je podíl nezaměstnaných osob (dříve byl vykazován jako registrovaná nezaměstnanost). Tento ukazatel je ukazatelem Ministerstvem práce a sociálních věcí (dále jen „MPSV“). Vypočítá se jako podíl počtu nezaměstnaných registrovaných lidí na úřadu práce (dále jen „ÚP“) a počtu všech lidí ve věku 15-64 let, kteří žijí na daném území neboli podíl dosažitelných uchazečů o zaměstnání ve věku 15-64 let ze všech obyvatel tohoto věku v %. Tento ukazatel je regionálně zaměřen a má sociální význam. Používá se od roku 2013. Nejčastěji se s ním lze setkat ve statistikách MPSV a ÚP. Druhým ukazatelem je obecná míra nezaměstnanosti, která se vypočítává podle metodiky Mezinárodní organizace práce. Jedná se o podíl počtu nezaměstnaných (všech dosažitelných uchazečů) na celkovém počtu zaměstnaných a

nezaměstnaných osob (ekonomicky aktivní obyvatelstvo) ve věku od 15 do 74 let. Ukazatel je vhodný například pro investory, kteří rozmýšlejí, zda v daném kraji otevírat nový provoz, protože vysoká míra nezaměstnanosti znamená volnou pracovní sílu, kterou mohou najmout. Tento ukazatel lze využít i pro mezinárodní srovnání. Nejčastěji se s ním lze setkat ve statistikách ČSÚ a v přehledech Eurostatu. (Jak se neztratit v datech o nezaměstnaných, 2013)

Rozlišuje se také pojem přirozená míra nezaměstnanosti. Ta vzniká jako čistá změna v počtu zaměstnaných a změna v počtu nezaměstnaných. V každém období určitý počet zaměstnaných ztrácí zaměstnání a určitý počet nezaměstnaných nalézá práci a takto vzniká přirozená míra nezaměstnanosti.

Nezaměstnanost se v průběhu let měnila, vyvíjela a ovlivňovaly ji různé události. Obecně stále více lidí pracuje a pracovní podmínky se mění. Optimální hodnota obecné míry nezaměstnanosti, které se snaží vláda státu přibližovat, se pohybuje od 2 % do 3 %. V roce 2019, podle údajů Eurostatu (2020), byla v ČR zaznamenána nejnižší obecná míra nezaměstnanosti, a to 2 %, u mužů 1,6 % a u žen 2,4 %. Také v rámci mezinárodního srovnání s EU měla ČR nejnižší hodnotu. Dalšími státy s nízkou obecnou mírou nezaměstnanosti bylo Německo s 3,1 % a Polsko s 3,3 %. Naopak nejvyšší obecná míra nezaměstnanosti byla v Řecku, a to 17,3 %. Vyšší hodnoty jsou převážně v jižních státech jako je Itálie a Španělsko. Celkově průměrná míra nezaměstnanosti v EU byla 6,7 %. V tomto roce klesla obecná míra nezaměstnanosti ve všech státech EU, kromě Estonska, Litvy a Švédska. ČSÚ uvádí, že na obecnou míru nezaměstnanosti mají vliv zejména demografické změny, konkrétně nezaměstnanost mladých ve věku 15 až 24 let. V tomto věku se obyvatelé připravují na budoucí povolání, studují a nejsou ekonomicky aktivními. V této kategorii je až dvojnásobně více nezaměstnaných než v kategorii produktivního věku obyvatel. Tato míra nezaměstnanosti je v EU 15 % a v ČR 5,6 %. Poslední kategorií, která je zaznamenávána je míra nezaměstnanosti osob 55 let a výše. V této skupině je obecná míra nezaměstnanosti v EU 4,8 % a v ČR je 1,8 %. Ke snížení celkové (průměrné) míry nezaměstnanosti přispívá snižování podílu dlouhodobě nezaměstnaných. I tato kategorie nezaměstnaných v rámci EU se meziročně snižuje. Avšak problém dlouhodobé nezaměstnanosti, která má vysoký podíl na celkové nezaměstnanosti, je v Řecku, Bulharsku, Slovensku a v Itálii. V těchto státech už dlouhodobě nepracuje více než polovina z celkového počtu nezaměstnaných. Další státy, které se potýkají s vyšším podílem dlouhodobě nezaměstnaných jsou: Belgie, Portugalsko, Slovinsko a Francie. V ČR se podíl nezaměstnaných osob, kteří jsou jeden rok a déle, meziročně zvýšil. Vyšší zastoupení dlouhodobě nezaměstnaných v ČR znamená, že při nízké

celkové nezaměstnanosti osob v produktivním věku, zůstávají ti, kteří dlouhodobě nepracují, stále nezaměstnanými. Na druhé straně nejnižší podíl dlouhodobě nezaměstnaných je v severských státech, ve Finsku, Švédsku a v Dánsku. (Postavení českého trhu práce v rámci EU, 2019)

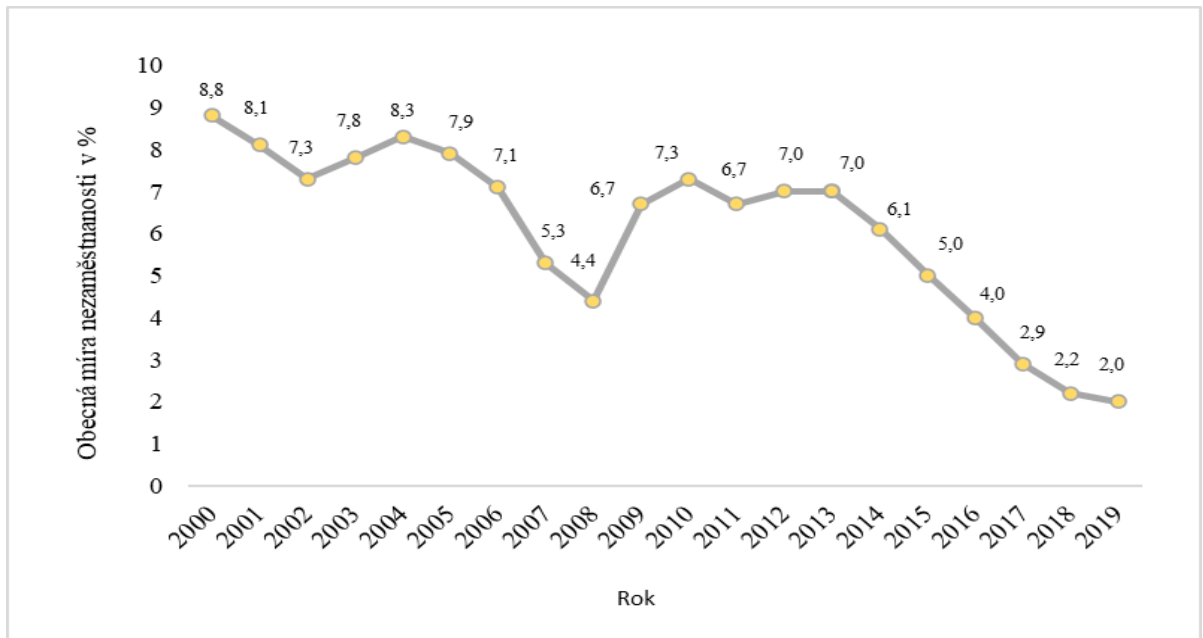
1.1 Vývoj míry nezaměstnanosti v České republice a Pardubickém kraji

K nízké míře nezaměstnanosti se ČR musela dopracovat postupně. Z počátku, po roce 1989, při přechodu na tržní hospodářství, kdy se vyvinul trh práce a tím i nezaměstnanost, obecná míra nezaměstnanosti nepřekročila 3 %. V této době byl rovněž vytvořen systém pečující o zaměstnanost. Nízká obecná míra nezaměstnanosti se udržela v období od 1992 do 1996 a pohybovala se od 2,6 % do 3,5 %. Již tehdy se nezaměstnanost vyznačovala regionálním charakterem a nezaměstnané tvořili především osamělé matky a Romové. Pro tuto dobu byla typická i stínová ekonomika. (Kaczor, 2013)

Ke skokovému nárůstu obecné míry nezaměstnanosti došlo v roce 1997, kdy se začaly privatizovat velké podniky a banky se začaly zbavovat nadbytečných sil. Jednalo se o důsledek zpomalení tempa hospodářského růstu, který byl vyvolán problémy s bankovním sektorem, finančními regulacemi, nevyhovujícím systémem sociálního blahobytu a omezením pracovní mobility. Dopad tohoto období zobrazuje následující obrázek (Obrázek 2). V roce 2000 se obecná míra nezaměstnanosti pohybovala až okolo 8 %. Poté postupně klesala až do roku 2008. V druhé polovině roku 2008 se v ČR začala projevovat hospodářská recese. Obecná míra nezaměstnanosti se dostala na 7 %. Hospodářská recese měla dopad až do roku 2013. V tomto období se hlavním problémem jevil stoupající počet nezaměstnaných vysokoškoláků. (Vokoun, Stellner, 2018)

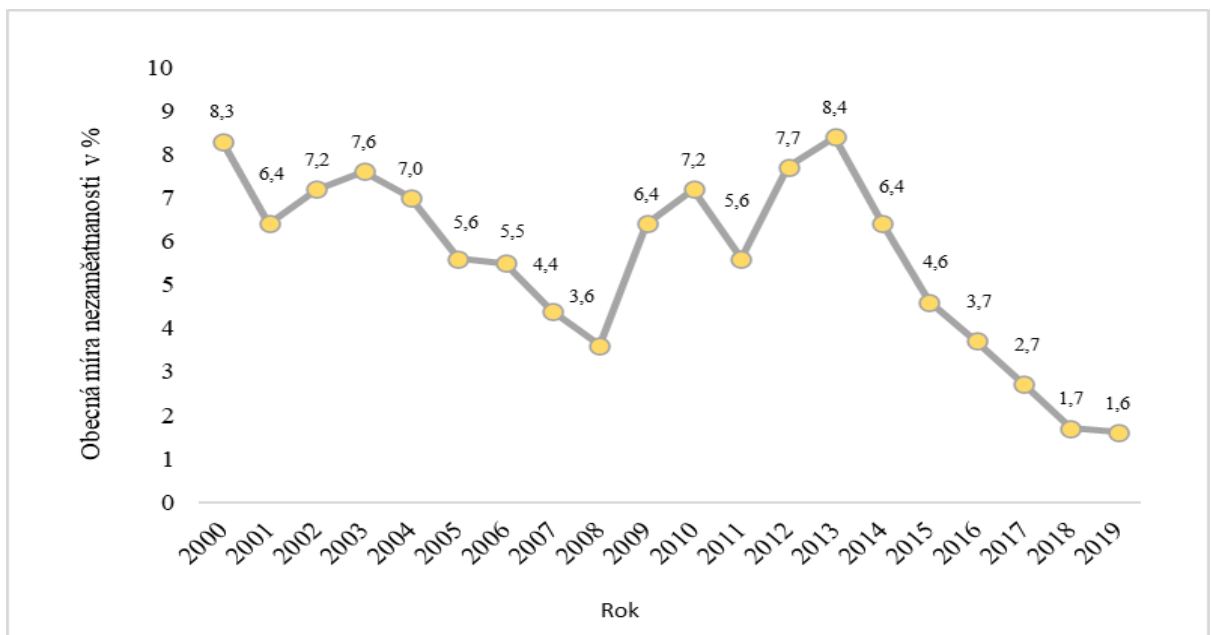
Od roku 2014 byl zaznamenán pozitivní ekonomický vývoj. S růstem ekonomiky byl patrný i růst zaměstnanosti a obecná míra nezaměstnanosti klesala, a to až do roku 2019. V roce 2019 se HDP zvyšoval a rostl a bylo to nejvhodnější období k hledání zaměstnání, protože byla vysoká poptávka firem po pracovní síle k obsazování pracovních pozic a nízká nabídka pracovních sil. Na druhé straně se objevoval problém s nedostatkem vhodné pracovní síly. Významnou částí nově vytvářených pracovních míst byly pracovní pozice vyžadující nízké vzdělání, což neodpovídalo vzdělanostní struktuře pracovní síly a zároveň se jednalo o pozice, které by ve střednědobém výhledu mohly být ohroženy zánikem v důsledku dopadů digitalizace, automatizace a robotizace. Na straně druhé byl v některých profesích s

požadavky na střední až vyšší kvalifikaci sledován nárůst podílu dlouhodobě neobsazených pracovních míst, za situace relativního dostatku volné pracovní síly s touto kvalifikací (Novák, 2016)



Obrázek 2 - Grafické vyjádření vývoje obecné míry nezaměstnanosti v ČR

Zdroj: Vlastní zpracování s využitím dat ČSÚ



Obrázek 3 - Grafické vyjádření vývoje obecné míry nezaměstnanosti v Pardubickém kraji

Zdroj: Vlastní zpracování s využitím dat ČSÚ

Vývoj obecné míry nezaměstnanosti v ČR, za posledních devatenáct let, je zaznamenán na předchozím obrázku (Obrázek 2). Od roku 2014 křivka výrazně klesá a za poslední dva roky je téměř srovnatelná i přes působení sezónních vlivů. Zároveň průběh obecné míry nezaměstnanosti, v letech 2000 až 2019, v Pardubickém kraji je graficky vyjádřen v předchozím obrázku (Obrázek 3). Vývoj lze okomentovat srovnatelně jako u předchozího obrázku (Obrázek 2), s tím rozdílem, že zvýšení nebo snížení míry nezaměstnanosti může být výraznější nebo naopak nepatrné. Je to dané tím, že pro trh práce v ČR je typický regionální charakter.

2.1 Nezaměstnanost v Pardubickém kraji

V Pardubickém kraji je přes 522 tis. obyvatel, z toho mužů je kolem 260 tis. a kolem 262 tis. žen. Z celkového počtu obyvatel tvoří 3,6 % cizinci. Podrobnější rozdělení obyvatel z pohledu nezaměstnanosti popisuje následující tabulka (Tabulka 3), údaje jsou uvedeny v tis. jednotkách a v %.

Tabulka 3 - Přehled obyvatelstva v Pardubickém kraji 2019

Obyvatelstvo	Pardubický kraj
Ekonomicky aktivní obyvatelstvo (v tis. jednotkách)	263,8
z toho zaměstnaní (v tis. jednotkách)	259,6
z toho nezaměstnaní (v tis. jednotkách)	4,2
Ekonomicky neaktivní obyvatelstvo (v tis. jednotkách)	174,7
Obecná míra nezaměstnanosti (v %)	1,6

Zdroj: Vlastní zpracování s využitím dat ČSÚ

V mezikrajském srovnání se Pardubický kraj řadí dlouhodobě mezi kraje s nejnižší obecnou mírou nezaměstnanosti v ČR. V roce 2019 se umístil na pomyslném třetím místě, obecná míra nezaměstnanosti byla 1,6 %. Srovnatelná hodnota byla i v Královéhradeckém kraji. Nižší obecná míra nezaměstnanosti byla už jen v kraji Vysočina, v Plzeňském kraji, ve Středočeském kraji a v hlavním městě Praha. Podle statistik ČSÚ, ve srovnání mužů a žen je procento, které připadá na obecnou míru nezaměstnanosti srovnatelné.

Podle druhého ukazatele, na základě údajů Krajské pobočky ÚP Pardubice, podílu nezaměstnaných osob, v roce 2019 byla hodnota 2,20 %, z toho muži s podílem 2,19 % a ženy s podílem 2,20 %. S tímto podílem v rámci mezikrajského srovnání byl Pardubický kraj

druhý nejnižší. Nižší podíl 1,9 % měla jen hlavní město Praha. Celkem za ČR byl podíl nezaměstnaných osob 2,9 %.

Celkový počet uchazečů o zaměstnání k 31. prosinci 2019, podle evidence ÚP, byl v Pardubickém kraji 7 930, z toho mužů 4 039 a 3 891 žen a 3 317 byly uchazeči dosažitelní. V rámci statistik ÚP se rozlišuje uchazeč o zaměstnání a dosažitelný uchazeče o zaměstnání, přičemž dosažitelní uchazeči o zaměstnání jsou ti, kteří mohou bezprostředně nastoupit do zaměstnání při nabídce vhodného pracovního místa. To jsou ti evidovaní nezaměstnaní, kteří nemají žádnou objektivní překážku pro přijetí zaměstnání. Podrobnější popis uchazečů o zaměstnání a podíl nezaměstnaných osob podle okresů je v následující tabulce (Tabulka 4).

Tabulka 4 - Podíl nezaměstnaných osob podle okresů v Pardubickém kraji 2019

	Pardubice	Chrudim	Svitavy	Ústí nad Orlicí
Uchazeči o zaměstnání	2 495	1 752	1 914	1 769
z toho dosažitelní	2 268	1 644	1 785	1 620
Podíl nezaměstnaných osob (v %)	2,04	2,48	2,67	1,84
z toho muži (v %)	1,81	2,72	2,87	1,77
z toho ženy (v %)	2,27	2,22	2,46	1,91

Zdroj: Vlastní zpracování s využitím dat Krajské pobočky ÚP Pardubice

Muži jsou zaměstnáváni nejvíce jako řemeslníci, opraváři, obsluha strojů a zařízení, montéři a techničtí a odborní pracovníci. Souhrnně v oblasti stavebnictví, strojírenství, výroby dopravních prostředků, zpracování plastů, v energetice a zemědělství. Naopak ženy nacházejí uplatnění jako pracovnice ve službách, obchodu a prodeji, úřednice, také jako odborné pracovnice a specialistky. Souhrnně v oblasti školství, zdravotnictví, sociální péče, peněžnictví a textilního, potravinářského i zpracovatelského průmyslu. Tento přehled potvrzuje genderové rozdíly v kraji. Celkově nejvíce zaměstnaných je, podle klasifikace tříd, jako řemeslníci, opraváři, techničtí a odborní pracovníci, obsluha strojů a zařízení, montéři, pracovníci ve službách a prodeji, specialisté, úředníci, pomocní a nekvalifikovaní pracovníci, zákonodárci a řídicí pracovníci, kvalifikovaní pracovníci v zemědělství, lesnictví a rybářství a zaměstnanci v ozbrojených silách. Podíl nezaměstnaných osob je ovlivněn i sezónními pracemi, kdy především v letních měsících muži nacházejí uplatnění na stavebních pracích. Tento fakt koresponduje s charakteristikou regionální trhu práce.

Významně sledovanou skupinou v rámci nezaměstnanosti v Pardubickém kraji jsou cizinci. Podle údajů ÚP Pardubice, bylo k 31. prosinci 2019 zde zaměstnáno 26 525 cizinců, z toho jich bylo 24 303 evidováno na Krajské pobočce ÚP a 2 222 cizinců zde působili s platným živnostenských oprávněním. Nejvíce zaměstnávání byli občané z Ukrajiny, Slovenska, Rumunska, Bulharska a Polska. Dalšími státy, jejichž občané jsou obvykle zaměstnávání v tomto kraji, jsou Srbsko, Maďarsko, Moldavsko, Mongolsko, Gruzie a Vietnam. Podrobnější rozdělení cizinců podle okresů popisuje následující tabulka (Tabulka 5). Cizinci jsou zaměstnáni především jako stavební dělníci, pomocní a manipulační dělníci ve výrobě, uklízečky, šičky a švadleny, zámečníci, údržbáři, nástrojáři a podobně. Jedná se o zpracovatelský průmysl, stavebnictví a také dopravu. Především jde o krátkodobá povolení. Nárůst poptávky po pracovní síle ze zahraničí má rostoucí trend.

Tabulka 5 - Přehled zaměstnaných cizinců v Pardubickém kraji 2019

Zaměstnaní cizinci	Pardubice	Chrudim	Svitavy	Ústí nad Orlicí
Evidence ÚP	14 052	3 616	2 218	4 017
Živnostenské oprávnění	1 081	442	267	432
Celkem	15 533	4 058	2 485	4 449

Zdroj: Vlastní zpracování s využitím dat ČSÚ

V roce 2019 bylo celkem evidováno 24 582 volných pracovních míst. Na jedno volné pracovní místo připadlo 0,3 uchazeče o zaměstnání. Nejvíce pracovních míst nabízel okres Pardubice, poté Ústí nad Orlicí, Svitavy a nejméně Chrudim. Tento fakt, jak uvádí ÚP, odpovídá tomu, že hlavní příčinou nezaměstnanosti byla vysoká nabídka práce obyvatel, která neodpovídá odvětvovým potřebám zaměstnavatelů, protože je vysoká poptávka po technicky zaměřených pracovnících. Z pohledu demografického se nezaměstnanými stávají především osoby s handicapem. Handicap je chápán z hlediska věku, zdravotního stavu, vzdělání, chybějící praxe, sezónnosti zaměstnání a obtížné dostupnosti bydliště. K 31. prosinci 2019 bylo evidováno 1 379 osob se zdravotním postižením (dále jen „OZP“) jako uchazečů o zaměstnání a volných pracovních míst bylo pouze 374. Dále bylo zaznamenáno, že v současnosti mají obtížnější vstup na trh práce absolventi humanitních směrů studia a také absolventi oborů služeb. Volných pracovních míst pro mladistvé a absolventy bylo 6 843. Problematické uplatnění je i jako všeobecných administrativní pracovník, bez znalostí cizích jazyků, počítačů a podobně. Naopak nejvíce pracovních míst bylo nabízeno v kategorii

dělníci. Podle roční zprávy Krajské pobočky ÚP Pardubice se počet uchazečů s dlouhodobou evidencí snižuje a může se hovořit o trendu snižování dlouhodobé nezaměstnanosti. Průměrná délka nezaměstnanosti se meziročně snižuje o 1,6 měsíce. Obecně je nejvíce nezaměstnaných ve věku 55 let a výše, ve věku před odchodem do důchodu. V tomto věku jsou nejvíce nezaměstnaní muži, na rozdíl od žen, ty jsou nezaměstnané nejvíce ve věku od 35 let do 44 let, tento fakt, podle ČSÚ souvisí s tím, že ženy v tomto věku jsou na mateřské dovolené. Souhrnně obecné faktory, které uvádí Krajská pobočka ÚP Pardubice, jako faktory ovlivňující nezaměstnanost v Pardubickém kraji, jsou:

- ekonomická situace obchodních společností;
- stabilita trhů v EU a na mimoevropských trzích;
- nerovnoměrné rozložení podnikatelského zázemí;
- rozvinutá dopravní infrastruktura a dostupnost;
- prohlubující se nedostatek kvalifikovaných pracovníků;
- nedostatečný počet absolventů se vzděláním z technických oborů;
- sezónní nezaměstnanost;
- úroveň mezd a sociálních dávek;
- sociální vyloučení a sociální prostředí;
- stárnutí populace a fenomén mladého kolektivu ve firmách.

Pro zmírnění negativních dopadů způsobených působením faktorů na trhu práce a pro zajištění optimální nezaměstnanosti je vyžadována činnost státu. (Klimpl, 2020)

3 POLITIKA ZAMĚSTNANOSTI

Aby trh práce byl, co nejlíže rovnováze, obecná míra nezaměstnanosti se blížila optimální hodnotě a podíl nezaměstnaných osob byl, co nejnižší, je potřeba koordinace ze strany státu. Činnost státu, která zahrnuje takovou koordinaci a jenž má za cíl optimalizovat fungování trhu práce pomocí nástrojů, které ovlivňují nabídku a poptávku práce se nazývá politika zaměstnanosti. Politiku zaměstnanosti lze rozdělit na dvě části, a to na aktivní politiku zaměstnanosti, která pomáhá nezaměstnaným se uplatnit na trhu práce. S cílem odstraňovat bariéry omezující osoby ve vstupu na trh práce, přispívat k vytváření souladu mezi poptávkou a nabídkou pracovních sil, včetně jejich kvalifikace, aktivizovat skupiny vyloučené z trhu práce a podporovat harmonizaci rodinného a pracovních života. Na rozdíl od pasivní politiky zaměstnanosti, která zahrnuje podporu v nezaměstnanosti.

V ČR zajišťuje politiku zaměstnanosti MPSV. Usměňuje a kontroluje výkon zabezpečení státní správy a dodržování zákonnosti při zabezpečování státní politiky zaměstnanosti. Zpracovává celostátní koncepce a programy této politiky, kde se zabývá stěžejními otázkami trhu práce, zabezpečuje zpracovávání analýz a prognóz vývoje trhu práce, zabezpečuje správu a poskytování prostředků, rozvíjí mezinárodní vztahy a spolupráci v oblasti zaměstnanosti, spolupracuje s orgány veřejné správy členských států EU. Dále se mezi jeho kompetence zařazuje vedení centrální evidence uchazečů o zaměstnání, posuzování rizika související s nelegální prací (neoprávněné zaměstnání nebo zprostředkování zaměstnání cizinců) a zpracování zprávy Evropské komisi o počtu kontrol v daném roce. K plnění úkolů v oblasti zaměstnanosti může ministerstvo zřídit příspěvkovou organizaci.

1.1 Aktivní politika zaměstnanosti v České republice

Aktivní politika zaměstnanosti je souhrn opatření, které směřují k zajištění maximálně možné úrovně zaměstnanosti. Tuto politiku zabezpečuje MPSV a ÚP, podle situace na trhu práce i jiné subjekty. Je uplatňována v souladu se zákonem č. 435/2004 Sb. o zaměstnanosti v plném znění, Vyhlášky č. 518/2004 Sb., kterou provádí zákon o zaměstnanosti a sdělením MPSV o vyhlášení průměrné mzdy. Finanční příspěvky na tuto politiku jsou výdaji státního rozpočtu a vztahují se na ně ustanovení ze zákona č. 218/2000 Sb., o rozpočtových pravidlech a zákona č. 320/2001 Sb. o finanční kontrole a ustanovení § 146 zákona č. 435/2004 Sb. o zaměstnanosti, ve znění pozdějších předpisů, konkrétně § 104 až § 120 tohoto zákona.

Finanční příspěvky neplynou pouze ze státního rozpočtu, ale také z Evropského sociálního fondu (dále jen „ESF“).

Příjemci těchto finančních prostředků mohou být uchazeči o zaměstnání, zaměstnavatelé mimo organizační složky státu a jimi zřízené organizace, politické strany a hnutí a státní fondy. Mohou být poskytnuty pouze subjektům, které nemají daňové nedoplatky, nemají nedoplatek na pojistném a na penále na veřejném zdravotním pojištění nebo sociálním zabezpečením a příspěvku na státní politiku zaměstnanosti, s výjimkou, kdy bylo povoleno splácet ve splátkách a nejsou v prodlení se splácením splátek nebo bylo povoleno posečkáni daně. Příspěvky mohou být poskytnuty pouze k úhradě nákladů, které vzniknou po nabytí platnosti dohody. Jsou v dohodě sjednány a jsou doloženy požadovanými doklady v termínu k tomu dohodou určeném. Finanční příspěvek může být poskytnut pouze zaměstnavateli, který má sídlo a místo výkonu práce na území ČR. Příspěvek nelze poskytnout zaměstnavateli po dobu tří let ode dne nabytí právní moci rozhodnutí o uložení pokuty za umožnění výkonu nelegální práce. Konkrétní podmínky pro poskytování příspěvků, výši příspěvků a podobně jsou upraveny zákonem č. 435/2004 Sb. o zaměstnanosti. Tento zákon stanovuje nástroje, které aktivní politika zaměstnanosti může využívat při boji s nezaměstnaností a k podpoře zaměstnanosti. Jsou jimi rekvalifikace, investiční pobídky, veřejně prospěšné práce, společensky upravená pracovní místa (dále jen „SÚPM“), překlenovací příspěvek, příspěvek v době částečné nezaměstnanosti, příspěvek na zapracování a příspěvek při přechodu na nový podnikatelský program. Součástí je rovněž poradenství a podpora zaměstnání OZP, a to rehabilitace, příspěvek na zřízení pracovního místa pro OZP, příspěvek na úhradu provozních nákladů vynaložených v souvislosti se zaměstnáváním OZP a příspěvek na podporu zaměstnávání OZP na chráněném trhu práce.

Rekvalifikace je označení nejen pro získání nové kvalifikace nebo rozšíření stávající kvalifikace, ale také prohloubení a obnovení klasifikace stávající. Zaměření rekvalifikace by mělo směřovat ke konkrétnímu pracovnímu uplatnění. Upraveno § 110 zákona č. 435/2004 Sb. o zaměstnanosti.

U zaměstnavatele, kterému bylo vydáno rozhodnutí o příslibu **investiční pobídky** se hmotně podporuje vytváření nových pracovních míst a rekvalifikace nebo školení zaměstnanců na nových pracovních místech. Je poskytována zaměstnavatelům na území ČR mimo hlavního města Prahy. Podpora tvorby pracovních míst činí 50 tis. Kč na jedno nové pracovní místo. Tento nástroj byl zařazen do nástrojů aktivní politiky zaměstnanosti

v souvislosti s přijetím zákona č. 72/200 Sb., o investičních pobídkách. Upraveno § 111 zákona č. 435/2004 Sb. o zaměstnanosti.

Veřejně prospěšnými pracemi se rozumí časově omezené pracovní příležitosti spočívající zejména v údržbě veřejných prostranství, úklidu a údržbě veřejných budov a komunikací nebo jiných obdobných činnostech ve prospěch obcí nebo ve prospěch státních nebo jiných obecně prospěšných institucí. Za jiné obdobné činnosti lze považovat práci osobního asistenta OZP, pomocné práce v oblasti charity, pomocné práce v oblasti sociální a kulturní, pomocné práce ve školách a při údržbě sportovišť. Nejdéle na dobu dvaceti čtyř po sobě jdoucích měsíců. Lze i opakovaně. ÚP v rámci dohody na veřejně prospěšné práce může poskytnout příspěvek, a to až do výše skutečně vynaložených mzdových nákladů. Upravuje § 112 zákona č. 435/2004 Sb. o zaměstnanosti.

SÚPM je takové pracovní místo, které zaměstnavatel obsazuje a zřizuje na základě dohody s ÚP. Těmto uchazečům nelze zajistit pracovní uplatnění jiným způsobem. Jedná se i o místo, které zřídil i sám uchazeč o zaměstnání za účelem samostatné výdělečné činnosti. Na SÚPM může ÚP poskytnout příspěvek, jehož maximální výše se stanoví v závislosti na míře nezaměstnanosti a na počtu zřízených míst. Upravuje § 113 zákona č. 435/2004 Sb. o zaměstnanosti.

Překlenovací příspěvek je určen pro osoby samostatně výdělečně činné (dále jen „OSVČ“), které přestaly být uchazečem o zaměstnání a začaly vykonávat samostatně výdělečnou činnost. Podmínkou je, že tato osoba obdržela příspěvek na zřízení volného pracovního místa. Pro tyto účely se jím rozumí i zahájení samostatně výdělečné činnosti. Příspěvek se poskytuje nejdéle pět měsíců v maximální výši 0,25násobku průměrné mzdy v normohodinách za 1. až 3. čtvrtletí předchozího kalendářního roku. **Příspěvek v době částečné nezaměstnanosti** je poskytován se souhlasem vlády za účelem nerozvázní pracovního poměru. Jedná o situaci, kdy zaměstnavatel nemůže přidělovat práci v daném rozsahu, pro překážku v práci. **Příspěvek na zapracování** má zabezpečit, aby uchazečům o zaměstnání, kterým byla věnována zvýšená péče ÚP, byla tato péče věnována i u zaměstnavatele v počátcích začlenění na trhu práce. Poskytuje se maximálně po dobu tří měsíců. Příspěvek může nejvýše činit polovinu minimální mzdy a může se poskytnout i fyzické osobě, která bude zaměstnane u zaměstnavatele zapracovávat. **Příspěvek při přechodu na nový podnikatelský program** je určen pro zaměstnavatele, který přechází na nový podnikatelský program a z toho důvodu nemůže zabezpečit pro své zaměstnance práci

v rozsahu stanovené týdenní doby. Lze ho poskytnout po dobu šesti měsíců, v maximální výši poloviny minimální mzdy. Slouží k částečné úhradě náhrady mzdy. Příspěvky jsou upraveny § 114 až § 117 zákona č. 435/2004 Sb. o zaměstnanosti.

Podpora OZP zahrnuje pracovní rehabilitaci, která spočívá v poskytování souvislé péče této osobě. Cílem je umožnit jí získat a zachovat si vhodné zaměstnání a usnadnit integraci a návrat na trh práce. Obecně slouží k vyrovnání jejich příležitostí na tomto trhu. Může se uskutečňovat různými formami v souvislosti s individuálními potřebami osoby. Obsah individuálního plánu pracovní rehabilitace upravuje Vyhláška č. 518/2004 Sb. Takový plán neboli harmonogram obsahuje formy pracovní rehabilitace, cíl a způsoby hodnocení. Jedná se především o poradenskou činnost. Upravuje § 69 zákona č. 435/2004 Sb. o zaměstnanosti. Tento zákon umožňuje také stimulovat zaměstnavatele vytvářejícího pracovní místo pro OZP. Jedná se o **příspěvek na zřízení pracovního místa pro OZP**, které zaměstnavatel zřídil pro OZP na základě písemné dohody uzavřené s ÚP. Pracovní místo musí být obsazeno OZP po dobu tří let. Příspěvek se poskytuje na pořízení předmětů potřebných ke zřízení tohoto pracovního místa. Upravuje § 75 zákona č. 435/2004 Sb. o zaměstnanosti. Dále se jedná o příspěvek na **úhradu provozních nákladů vynaložených v souvislosti se zaměstnáváním OZP**. Příspěvek dle § 76 zákona č. 435/2004 Sb. o zaměstnanosti, může ÚP poskytnout obdobně na základě písemné dohody uzavřené se zaměstnavatelem, který zaměstnává v pracovním poměru OZP. Maximální možná výše příspěvku je 48 tis. Kč. Mezi provozní náklady podle Vyhlášky MPSV č. 518/2004 Sb. patří například náklady provozních zaměstnanců a pracovních asistentů, náklady na dopravu, náklady na přizpůsobení provozovny a náklady na pořízení orientačních a komunikačních pomůcek. Posledním nástrojem je **příspěvek na podporu zaměstnávání OZP na chráněném trhu práce**. Je podmíněn účinností dohody o uznání zaměstnavatele za zaměstnavatele na chráněném trhu práce. Příspěvek se poskytuje formou částečné úhrady vynaložených prostředků na mzdy nebo platy a dalších nákladů, v měsíční výši 75 % prostředků skutečně vynaložených, nejvýše však 12 tis. Kč za OZP a 5 tis. Kč za osobu zdravotně znevýhodněnou. Chráněný trh práce je tvořen zaměstnavateli zaměstnávajícími více než 50 % OZP z celkového počtu svých zaměstnanců, kteří mají zároveň uzavřenou s ÚP ČR dohodu o uznání. Podmínky jsou stanoveny a upraveny § 78a odst. 2 a 3. zákona č. 435/2004 Sb. o zaměstnanosti.

2.1 Pasivní politika zaměstnanosti v České republice

Na rozdíl od aktivní politiky zaměstnanosti, právní řád ČR doposud označení pasivní politika státu nepoužívá. Jak již bylo zmíněno jedná se o podporu nezaměstnanosti, která slouží k překlenutí období, po které si uchazeč o zaměstnání hledá zaměstnání ve spolupráci s ÚP. Jejím cílem je dočasně zmírnit výpadky příjmů. V ČR vyplácí tuto podporu ÚP uchazečům o zaměstnání, kteří splňují podmínky MPSV. Základní podmínkou pro vznik nároku na podporu v nezaměstnanosti je získání, v rozhodném období zaměstnáním nebo jinou výdělečnou činností, důchodového pojištění v délce alespoň dvanáct měsíců. Rozhodnou dobou se rozumí poslední dva roky před zařazením do evidence uchazečů o zaměstnání. Podmínku předchozího zaměstnání lze splnit i započtením náhradní doby zaměstnání, za kterou se považuje doba:

- příprava OZP k práci;
- pobírání invalidního důchodu pro invaliditu třetího stupně;
- osobní péče o dítě ve věku do 4 let;
- osobní péče o fyzickou osobu, která se podle zvláštního právního předpisu považuje za osobu závislou na pomoci jiné fyzické osoby;
- výkonu dlouhodobé dobrovolnické služby;
- osobní péče o fyzickou osobu mladší 10 let;
- trvání dočasné pracovní neschopnosti nebo nařízené karantény osoby po skončení výdělečné činnosti.

Podpora se vyplácí po dobu maximálně pět až jedenáct měsíců podle věku uchazeče. Osoby do 50 let věku mohou dostávat podporu po dobu pěti měsíců, lidé od 50 do 55 let ji mohou pobírat osm měsíců a lidé nad 55 let až jedenáct měsíců. Jde o takzvanou podpůrčí dobu. Výše podpory se počítá na základě průměrného měsíčního čistého výdělku v posledním zaměstnání. V prvních dvou měsících činí podpora 65 % této částky a v dalších dvou měsících se sníží na 50 % této částky a v následujících měsících až do konce podpůrčí doby pouze na 45 %. Po skončení podpůrčí doby nezaměstnaný získá sociální dávku ve výši životního minima, tedy 3 860 Kč. Nevykazuje-li požadovanou aktivitu, dostane jen

existenční minimum, tedy 2 490 Kč. Maximální měsíční výše podpory nezaměstnanosti je 19 389 Kč. Tento údaj je platný pro rok 2020. Důležité je, aby podpora v nezaměstnanosti měla motivační účinek pro uchazeče o zaměstnání, to znamená, aby podpora v nezaměstnanosti nebyla příliš vysoká a nezpůsobila, že uchazeči o zaměstnání raději zůstanou nezaměstnaní, protože se jim vyplatí být nezaměstnaní a využívat pouze podporu státu. V roce 2019 bylo uchazečů s nárokem na podporu v nezaměstnanosti celkem 3 892, z toho 3 744 uchazečů dosažitelných. (Fialová, 2020)

3.1 Realizace politiky zaměstnanosti v Pardubickém kraji

Realizace aktivní politiky zaměstnanosti probíhá v rámci ÚP a jeho krajských poboček. V tomto případě spadá realizace pod Krajskou pobočku ÚP v Pardubicích. Jak již bylo zmíněno realizace musí být v souladu s legislativou a také s programem a s cíli MPSV. ÚP dále postupuje podle směrnic, v kterých jsou formulovány zásady pro poskytování příspěvků v rámci této politiky a kritéria pro zařazování uchazečů o zaměstnání pro jednotlivé nástroje. Aplikaci nástrojů je nutné použít vhodně s ohledem na aktuální situaci na regionálním trhu práce a na regionální potřeby trhu práce a strukturu uchazečů. Uchazeči o zaměstnání se rozdělují do skupin, na které se pak konkrétně ÚP zaměřuje. V Pardubickém kraji jsou tyto problémové skupiny uchazečů o zaměstnání:

- dlouhodobí uchazeči o zaměstnání;
- uchazeči u nichž je předpoklad dlouhodobé evidence;
- OZP;
- uchazeči starší padesáti let;
- uchazeči o zaměstnání se základním vzděláním a absolventi;
- osoby pečující o dítě nebo osobu blízkou;
- osoby, kterým hrozí sociální vyloučení, jsou ve hmotné nouzi;
- osoby po výkonu trestu a v rámci prevence kriminality.

Jako uchazeči o podnikání, byly podporovány v roce 2019 zejména služby sklenářství, zednictví, opravy elektrických zařízení a opravy obecně, truhlářství a šití oděvů. Krajská pobočka ÚP Pardubice se zaměřuje především na dlouhodobě nezaměstnané a na uchazeče o zaměstnání do 30 let a nad 50 let, OZP a na uchazeče s nižším vzděláním.

Na všechny aktivity národní aktivní politika zaměstnanosti a ESF v roce 2019 celkem vynaložily 126 408 796 Kč. Obecně se počet uzavřených dohod snížil, vzhledem k tomu, že byla nízká obecná míra nezaměstnanosti a dostatek volných pracovních míst na trhu práce. Následující tabulka (Tabulka 6) popisuje realizaci aktivní politiky zaměstnanosti, vynaložené finanční prostředky s počty podpořených uchazečů o zaměstnání, zaměstnaných a zaměstnavatelů.

Tabulka 6 - Přehled aktivní politiky zaměstnanosti Pardubický kraj 2019

	Počet podpořených	Finanční prostředky (v Kč)
Národní aktivní politika zaměstnanosti	31 007	83 201 771 Kč
ESF	2 645	43 207 025 Kč
Celkem	33 652	126 408 796 Kč

Zdroj: Vlastní zpracování s využitím dat Krajské pobočky ÚP Pardubice

Nejvíce finančních prostředků, až dvě třetiny, bylo čerpáno prostřednictvím nástroje veřejně prospěšné práce. Ty byly řešeny především u obcí a měst a jimi zřízených organizací. Jednalo se o uplatnění uchazečů jako pomocní dělníci při úklidu, údržby lesa, zeleně, komunikací, budov a majetku obcí. Na národní úrovni bylo podpořeno 821 uchazečů a bylo vyplaceno 79 725 406 Kč finančních prostředků a z ESF bylo podpořeno 19 uchazečů a čerpáno bylo 916 315 Kč.

Druhým nejvíce financovaným nástrojem byl příspěvek na SÚPM vyhrazené zaměstnavatelem. Tento příspěvek byl poskytován na úhradu mezd a jejich náhrad, včetně pojistného na sociálním zabezpečení a příspěvku na státní politiku zaměstnanosti a pojistného na všeobecné zdravotní pojištění zaměstnavateli, který vyhradil pracovní místo pro uchazeče vyžadujícího zvýšenou péči. V tomto roce dobíhaly projekty z minulého období a také se z národní aktivní politiky zaměstnanosti přesunuly pod projekty ESF. Na národní úrovni bylo podpořeno 11 uchazečů a bylo vyplaceno 2 160 552 Kč a z ESF bylo podpořeno 5 uchazečů a čerpáno bylo 152 098 Kč. Byl poskytnut i příspěvek uchazečům o zaměstnání na zřízení SÚPM OSVČ. Bylo umístěno 12 uchazečů a vyplaceno bylo 722 000 Kč. Podpořeno pouze

z národní aktivní politiky zaměstnanosti. Na druhé straně nebyla uzavřena žádná dohoda na SÚPM zřízeného zaměstnavatelem.

Příspěvek na zřízení pracovního místa pro OZP je obecně využíván velmi málo. Z toho důvodu, že zaměstnavatelé jsou již uznáni na trhu chráněném a tyto osoby zaměstnávají, a tak v evidenci ÚP klesl počet uchazečů o takové pracovní místo. Především k řešení zaměstnanosti osob více znevýhodněných na trhu práce byla maximálně využívána možnost realizace projektů na úrovni EU. Na národní úrovni byla uzavřena pouze 1 dohoda pro vytvoření jednoho pracovního místa pro OZP a bylo vyplaceno 17 990 Kč. Na druhé straně bylo podpořeno 6 OZP, kteří se rozhodli být OSVČ, kdy bylo celkem vynaloženo na provozní náklady 87 400 Kč. Využívaným nástrojem aktivní politiky zaměstnanosti v rámci podpory OZP v Pardubickém kraji se celkově prokázalo poradenství a příprava na práci, která se nazývá pracovní rehabilitace. Bylo uzavřeno 21 dohod. Ve všech případech bylo realizováno poradenství a v devíti případech byla realizována příprava k práci. Celkem bylo vynaloženo 128 946 Kč.

Krajská pobočka ÚP Pardubice využívala i příspěvek na regionální mobilitu. Tento příspěvek se skládal ze příspěvku na dojížděku a příspěvku na přestěhování. Příspěvek na dojížděku přijal 46 žádostí, z toho bylo uzavřeno 34 dohod, které byly uzavírány zpravidla na dobu tří měsíců. Nejvíce byly podpořeny vzdálenosti s příspěvkem 1 500 Kč. Celkem bylo vyplaceno 280 577 Kč. Příspěvek na přestěhování byl zrušen, z důvodu nezájmu, protože byla uzavřena pouze jedna dohoda s příspěvkem 50 000 Kč.

U nástroje rekvalifikace byl největší zájem u kurzů v kategorii řídičských oprávnění a svařování. Realizovány byly například i kurzy z oblasti péče o tělo, mzdového účetnictví a daňové evidence, počítačově zaměřené kurzy (obsluha osobního počítače), manažerské kurzy, chůva pro děti do zahájení povinné školní docházky a strážný. Na národní úrovni bylo vyplaceno 28 900 Kč. Rekvalifikace je také součástí různých projektů. Krajská pobočka ÚP Pardubice v roce 2019 realizovala tyto Regionální individuální projekty: Nový start pro aktivní život v Pardubickém kraji, Návrat do práce v Pardubickém kraji, Záruky pro mladé v Pardubickém kraji a Cvičná firma v Pardubickém kraji. Dále realizovala národní individuální projekty: Podpora zaměstnanosti dlouhodobě evidovaných uchazečů o zaměstnání a Podpora odborného vzdělávání zaměstnanců II. Tyto projekty jsou spolufinancovány z ESF, konkrétně z Operačního programu Zaměstnanost, a státního rozpočtu ČR. (Klimpl, 2020)

4 STAV NOUZE V ČESKÉ REPUBLICE

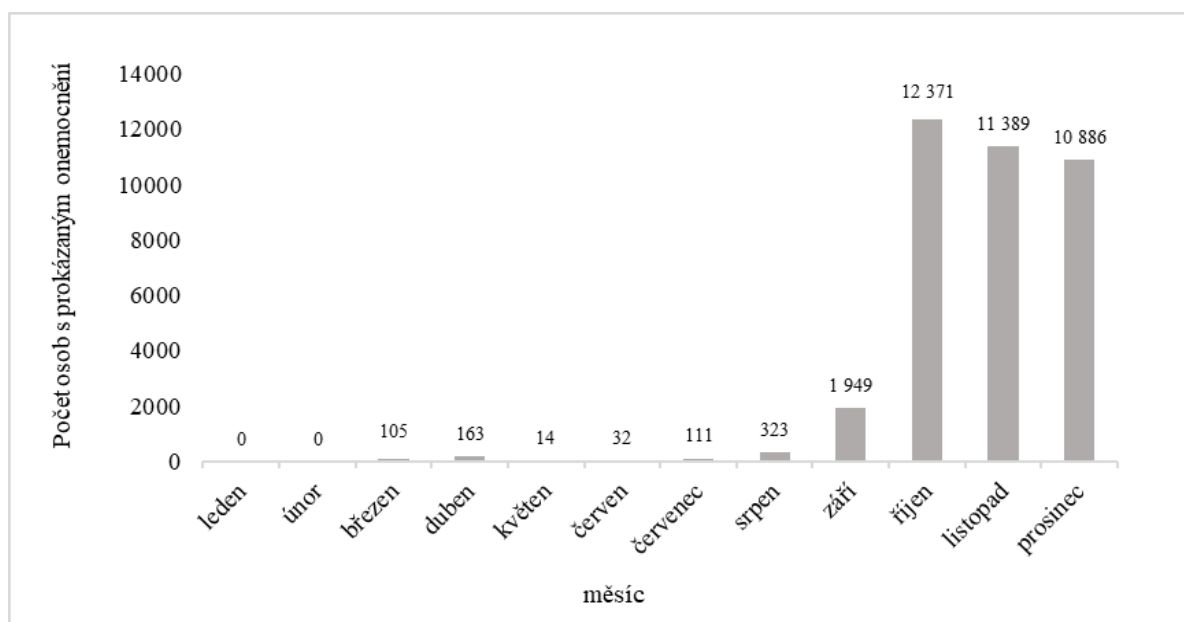
Jak již bylo zmíněno, trh práce a nezaměstnanost se mění působením různých faktorů. Jedním takovým faktorem může být onemocnění. V roce 2020 se na území ČR vyskytla nemoc COVID-19. Jedná se o vysoce infekční onemocnění, které je způsobeno novým typem koronaviru, odborně označován jako SARS-CoV-2. Projevuje se zejména horečkami, respiračními potížemi (kašel, dušnost), bolestí svalů a únavou. Počátek tohoto onemocnění je datován k 31. prosince 2019, kdy byly první případy hlášeny v čínském městě Wu-Chan. V ČR bylo zjištěno a prokázáno první onemocnění u tří případů 1. března 2020, podle Ministerstva zdravotnictví ČR. Toto onemocnění postupně přešlo v epidemii, kvůli které byl vyhlášen na území ČR nouzový stav a ČR se ocitla v koronavirové krizi.

Nouzový stav je jeden z mimořádných stavů, který se vyhláší na základě ústavního zákon č. 110/1998 Sb., o bezpečnosti ČR. Vyhláší ho vláda ČR usnesením a neprodleně o jeho vyhlášení informuje Poslaneckou sněmovnu. Může se vyhlásit v případě živelních pohrom, ekologických nebo průmyslových havárií, nehod nebo jiného nebezpečí, které ve značném rozsahu ohrožují životy, zdraví nebo majetkové hodnoty anebo vnitřní pořádek a bezpečnost. Může být vyhlášen na 30 dnů, avšak může být prodloužen. V případě, že je stav nouze vyhlášen, mohou být na základě zákona č. 240/2000 Sb. o krizovém řízení a o změně některých zákonů (krizový zákon), na nezbytně nutnou dobu a v nezbytně nutném rozsahu omezena některá práva a svobody a uloženy konkrétní povinnosti, a to realizací krizového opatření. Tato krizová opatření přijímá vláda ČR a jsou určena k řešení krizové situace a odstranění nebo zmírnění následků způsobených krizovou situací. Krizové opatření je jedno z mimořádných opatření. Mimořádným opatřením se v této souvislosti rozumí i mimořádné (ochranné) opatření vydané Ministerstvem zdravotnictví na základě zákona č. 258/2000 Sb. o ochraně veřejného zdraví a o změně některých souvisejících zákonů, k ochraně obyvatelstva a prevenci nebezpečí vzniku a rozšíření onemocnění COVID-19.

Vláda ČR vyhlásila nouzový stav 12. března 2020 a trval 66 dní, do 18. května 2020. Jednalo se o takzvanou první vlnu epidemie. Podruhé byl stav nouze vyhlášen 5. října 2020, který trval až do konce roku 2020 a následně pokračoval i v roce 2021, jednalo se o druhou vlnu epidemie. Z pohledu uzavření nebo otevření ekonomiky byla v březnu částečně uzavřena ekonomika, v dubnu došlo k jejímu úplnému uzavření. Následně v květnu byla částečně uzavřena ekonomika. V období od června do září byla ekonomika bez větších restrikcí. Od října do prosince byla částečně uzavřena ekonomika, s výjimkou od 3. prosince do 27.

prosince, kdy se obchody, provozovny služeb a restaurace za přísných hygienických podmínek otevřely.

Situace v ČR se odvíjela na základě provedených testů, celkového počtu nakažených, počtu denních přírůstků, obsazenosti lůžek v nemocnicích a reprodukčního čísla. Přehled laboratorně prokázaného onemocnění v Pardubickém kraji dle Krajské hygienické stanice Pardubice je graficky znázorněn v následujícím obrázku (Obrázek 4). Počet osob, u kterých se prokázalo onemocnění je uváděn kumulativně pro každý měsíc během roku 2020. Z údajů Krajské hygienické stanice je zřejmé, že z počátku po částečném uzavření a následném úplném uzavření ekonomiky se situace s počty nakaženými zlepšila, avšak od července se rapidně začala zhoršovat.



Obrázek 4 - Přehled laboratorně prokázaného onemocnění v Pardubickém kraji 2020

Zdroj: Vlastní zpracování s využitím dat Ministerstva zdravotnictví ČR

1.1 Mimořádná opatření

Z důvodu omezení šíření nákazy byla přijata mimořádná opatření, která spočívala například v povinnosti strpět zákaz vstupu, pobytu, pohybu ve vymezených objektech nebo rizikových oblastí. Dále tato opatření byla přijata k usměrnění spotřeby a dodávek zdravotnických prostředků a léčiv a dalších věcných prostředků pro řešení situace, v dopravě

konkrétně v zásobování. Opatření se dotkla běžných životů obyvatel, nevyjímaje trh práce, podnikatele, zaměstnavatele a zaměstnance. Jedním takovým mimořádným opatřením byl zákaz a omezení podnikatelské činnosti. Zasaženy byly především tyto oblasti:

- cestovní ruch (cestovní kanceláře, doprava);
- kultura, sport a rekreace (divadelní představení, hudební a filmová představení a další umělecké, sportovní a náboženské akce, trhy, veletrhy, posilovny, sjezdovky, koupaliště, wellness služby, bazény, sauny, knihovny a galerie);
- maloobchod (drobní podnikatelé, služby, tržnice a tržiště).

Zásah spočíval v zákazu podnikatelské činnosti a aktivit nebo v jejich omezení. Uzavřely se provozovny služeb, veškeré obchody s výjimkou prodejen potravin, hygienického a drogistického zboží, lékáren a výdejen zdravotnických prostředků, paliv a pohonných hmot, brýlí a kontaktních čoček, textilního materiálu, výpočetní a telekomunikační techniky, spotřební elektroniky a výrobků pro domácnosti, tabákových výrobků, malých domácích zvířat, krmiva a dalších potřeb pro zvířata, novin a časopisů, služeb prádelen a čistíren a prodeje přes internet a dalšími vzdálenými prostředky. Ve stejném období platil také zákaz přítomnosti veřejnosti v provozovnách stravovacích služeb. Tyto provozovny měly možnost nahradit svou běžnou činnost takzvaným prodejem z okénka, kdy bylo možné prodávat hotová jídla sebou. Zákaz maloobchodního prodeje se netýkal autoservisů do 30 osob, odtahových služeb, prodejců náhradních dílů, zásilkových služeb, prodejen zahrádkářských a zemědělských potřeb, prodejen jízdenek, lázeňských zařízení poskytujících služby alespoň částečně hrazené z veřejného zdravotního pojištění, pohřebních služeb, květinářství, prodejen a výdejen zdravotnických prostředků a provozoven souvisejících se stavebnictvím a služeb souvisejících s činností realitních kanceláří a účetních a daňových poradců. Zároveň se zakázal prodej ubytovacích služeb s výjimkou ubytoven, lázeňských zařízení a školských ubytovacích zařízení, zakázal se provoz autoškol, provoz alternativních taxislužeb kromě rozvozu potravin, provoz samoobslužných prádelen a čistíren, maloobchodní prodej stavebnin a hobbymarketů. V průběhu ze zákazu byly vyňati například zámečnictví a servis dalších výrobků pro domácnost, opravy, údržba a instalace strojů a zařízení pro domácnost, provozovatelé pohřebišť, provádění balzamovací a konzervací, zpopelňování lidských ostatků do uren a myčky automobilů. Zákaz z prodeje ubytovacích

služeb byla výjimka pro osoby, které potřebují ubytování za účelem výkonu povolání, podnikatelské nebo jiné obdobné činnosti.

Zákaz a omezení pohybu, které mělo vliv na trh práce, vzhledem k zaměstnávání cizinců v ČR, bylo zejména způsobeno vyhlášením zákazu vstupu do ČR. Od 16. března 2020 byl vyhlášen zákaz vstupu do ČR, který platil do 13. dubna 2020. Tento zákaz platil pro všechny cizince s výjimkou osob, které mají v ČR trvalý pobyt nebo přechodný pobyt delší 90 dnů, a osob, jejichž vstup na české území je v zájmu ČR. Vstup byl povolen pouze cizincům s přechodným pobytem nad 90 dnů nebo trvalým pobytem na území ČR. Obecně platilo, aby byl cizinec vpuštěn na území ČR, musí mít platné dlouhodobé vízum nebo povolení k pobytu v ČR a musí být schopen toto prokázat a zároveň v době vyhlášení nouzového stavu v ČR se nacházel mimo území ČR, nebo se nacházel na území ČR a do 15. března 2020 z ČR odcestoval. Cizinec, který se nacházel na území ČR a odjel z ČR od 16. března 2020 do 13. dubna 2020 a později, nebyl na území ČR po dobu trvání nouzového stavu vpuštěn, a to bez ohledu na to, jaký typ povolení k pobytu má. Následně zaměstnání cizinců v ČR bylo omezeno povinnými testy a nařízenou karanténou ze států, které byly pro ČR označeny jako nebezpečné. Toto opatření mělo vliv i na přeshraniční pracovníky, kteří se vyznačují tím, že trvalé bydliště mají v jednom státě, zatímco pracovní smlouvu mají v sousedním státě a za prací tudíž dojíždí přes hranice do sousedního státu. Opatření mělo vliv i na již zmíněný cestovní ruch.

Došlo k uzavření škol, od základních škol až po vysoké školy, od 11. března (od 12. března i školy mateřské) do 20. dubna 2020, poté nastalo postupné rozvolňování opatření a účast na prezenční výuce zůstala až do konce školního roku dobrovolná. Zakázala se:

- osobní přítomnost žáků a studentů na základním, středním a vyšším odborném vzdělávání ve školách a školských zařízeních podle zákona č. 561/2004 Sb., o předškolním, základním, středním, vyšším odborném a jiném vzdělávání (školský zákon), ve znění pozdějších předpisů;
- osobní přítomnost studentů na studiu na vysoké škole podle zákona č. 111/1998 Sb., o vysokých školách a o změně a doplnění dalších zákonů (zákon o vysokých školách), ve znění pozdějších předpisů.

O opětovném zákazu osobní přítomnosti žáků na vysokých, středních a základních škol včetně I. stupně bylo rozhodnuto s účinností od 14. října 2020. Žáci 1. a 2. ročníků a

speciálních škol se zpět do škol vrátili dne 18. listopadu 2020, dne 25. listopadu 2020 se do škol vrátili žáci závěrečných ročníků středních škol a dne 30. listopadu 2020 se do škol vrátili ostatní žáci základních škol.

Na druhé straně byla nakázána pracovní povinnost s cílem zajistit poskytování péče v zařízeních sociálních a zdravotních služeb. Pracovní povinnost byla uložena studentům, od 15. března 2020 do 9. dubna 2020, pro oblast poskytování sociálních služeb, k zajištění poskytování zdravotních služeb poskytovateli zdravotních služeb a k zajištění činnosti orgánů ochrany veřejného zdraví po dobu trvání nouzového stavu. Podruhé byla uložena pracovní povinnost studentům, od 12. října do 15. prosince, pro zajištění poskytování sociální péče a poskytování péče v zařízeních pro děti vyžadující okamžitou pomoc. (Vláda České republiky, 2020)

2.1 Pracovněprávní souvislosti

Všem osobám, které byly na základě epidemiologického šetření určeny jako osoby v úzkém kontaktu s nakaženým, se nařídilo karanténní opatření. Doba karanténních opatření se počítala ode dne posledního kontaktu. Doba karantény a izolace byla do 31. srpna 2020 14 dní, poté byla zkrácena na 10 dní. O nařízení karantény, jejím trvání a ukončení rozhodoval orgán ochrany veřejného zdraví (krajské hygienické stanice) nebo poskytovatel zdravotních služeb (praktický lékař). Orgán ochrany veřejného zdraví byl povinen o trvání a ukončení karantény zaměstnance podat zaměstnavateli na jeho žádost informaci. V souvislosti pracovněprávních vztahů a koronavirové krize, byla přijata opatření.

Podle MPSV, zaměstnanci, kterému byla nařízena karanténa je zaměstnavatel, podle § 191 zákona č. 262/2006 zákoníku práce Sb., povinen omluvit nepřítomnost zaměstnance v práci po dobu karantény nařízené, podle zákona č. 258/2000 Sb., o ochraně veřejného zdraví. Jedná se totiž o překážku v práci na straně zaměstnance, po dobu jejíhož trvání je zaměstnavatel povinen zaměstnanci poskytnout pracovní volno. Zaměstnanec je přitom povinen zaměstnavatele uvědomit bez zbytečného odkladu o nařízení karantény a předpokládané době jejího trvání. Zaměstnanec má právo na náhradu mzdy nebo platu od zaměstnavatele za období prvních 14 kalendářních dnů, poté 10 kalendářních dnů, trvání nařízené karantény. Náhrada přísluší za pracovní dny a dále za svátky, za které jinak přísluší zaměstnanci náhrada mzdy nebo se mu mzda nebo plat nekrátí. Náhrada mzdy nebo platu přísluší ve výši 60 % redukovaného průměrného výdělku. Následně, trvá-li nařízená

karanténa déle než 14 kalendářních dní, přísluší zaměstnanci za jednotlivé kalendářní dny dávka nemocenského pojištění vyplácená okresní správou sociálního zabezpečení. Další možností je, že se zaměstnavatel se zaměstnancem dohodnou na práci z domova. V tom případě zaměstnanci náleží mzda nebo plat za vykonanou práci. Zaměstnavatel nemůže zaměstnanci nařídit dovolenou za doby karantény, leda že by o to zaměstnanec požádal. Pokud zaměstnanec začal čerpat dovolenou před tím, než mu byla nařízena karanténa, nařízením karantény se dovolená nepřerušuje. Pokud je zaměstnanec v nařízené karanténě v cizině a jde-li o státy EU nebo státy s kterými má ČR uzavřenou bilaterální dohodu je postup stejný. (Koronavirus a pracovněprávní souvislost, 2020)

Zaměstnanci, kterému karanténa nebyla nařízena ani nebyl práce neschopný lze vzhledem k okolnostem k zamezení šíření onemocnění využít tyto nástroje:

- výkon práce mimo pracoviště;
- přeorganizování rozvrhu směn;
- čerpání dovolené;
- pracovní volno bez náhrady mzdy;
- překážka v práci na straně zaměstnavatele (obavy zaměstnavatele z nákazy zaměstnance).

3.1 Podpora zaměstnanosti v období koronavirové krize

V důsledku mimořádných opatření, která byla přijata proti šíření epidemie COVID-19, v první vlně i v druhé vlně, byly omezeny či zcela zakázány některé podnikatelské aktivity. Mimořádná opatření vyvolávala již zmíněné překážky v práci a omezovala tak činnost zaměstnavatelů, přičemž zaměstnavatelé měli povinnost v souladu se zákonem č. 262/2006 Sb., zákoníku práce, ve znění pozdějších předpisů, a ve stanovených případech poskytovat zaměstnancům po dobu trvání takovýchto překážek v práci náhradu mzdy. Vláda ČR, proto připravila balíček programů a kompenzací, které mají těmto postiženým segmentům pomoci.

Návrhy, jak řešit situaci zpracovávali a podporovali i odbory. Například Českomoravská konfederace odborových svazů (2020) prosazovala následující návrhy:

- převzetí závazků podnikatelů ve mzdové oblasti státem a zajištění plynulých výplat mezd, tím i kupní sílu zaměstnanců s podmínkou, že se zaměstnavatel zaváže, že zaměstnanci nebudou propouštěni;
- zastavení splátky hypoték a jejich odložení o rok bez sankce;
- zakázání převodů zisků firem působících na území ČR do zahraničí;
- přijmutí podpůrných opatření pro OSVČ (odložení splácení nájmu o rok bez sankce).

Na podporu zaměstnanosti byl přímo zaměřen Program Antivirus. V březnu 2020 vláda schválila Program ochrany (podpory) zaměstnanosti Antivirus, který měl za cíl pomoci firmám ochránit pracovní místa. Byl spuštěn 6. dubna 2020. Stát prostřednictvím ÚP ČR kompenzoval firmám vyplacené prostředky. Jednalo se o kompenzaci nákladů zaměstnavatelům, jejichž hospodářská činnost byla ohrožena v důsledku šíření nákazy. Příspěvek byl poskytován na plnou nebo částečnou úhradu náhrad mezd, které zaměstnancům náležely z důvodu překážky na straně zaměstnance (nařízení karantény) nebo na straně zaměstnavatele (uzavření provozovny z důvodu nařízení vlády uzavřít provoz). V případě prokázání, že překážka v práci vznikla v důsledku nákazy COVID-19 a zaměstnavatelé museli svým zaměstnancům nařídit karanténu. Pro nárok na podporu byly stanoveny následující podmínky:

- zaměstnavatel striktně dodržuje zákoník práce;
- zaměstnanec nesmí být ve výpovědní lhůtě a nesmí mu být dána výpověď;
- zaměstnanci musí být v pracovním poměru a musí se účastnit nemocenského a důchodového pojištění;
- zaměstnavatel musí vyplatit mzdu a odvést odvody.

Tento program byl rozdělen do tří režimů. Tyto režimy se liší například maximální výší podpory a uznatelnými náklady. Pro Režim A platila doba uznatelnosti výdajů do 31. prosince 2020. Uznatelným nákladem na rozumí náhrada mzdy vyplacená zaměstnanci z důvodu nařízení karantény. Výše příspěvku byla 80 % uznatelných výdajů, jimiž je náhrada mzdy vyplacená zaměstnanci a odpovídající výše zákonných odvodů, maximálně však 39 tis. Kč na

zaměstnance za měsíc. Týká se zaměstnanců v izolaci nebo v karanténě. Režimu A mohli využívat zaměstnavatelé i v případě, kdy zaměstnanci nemohli vykonávat práci z důvodu uzavření provozu zaměstnavatele nebo jeho významného omezení, jestliže k němu došlo přímo na základě vládních opatření (krizová opatření vlády, mimořádná opatření ministerstva zdravotnictví nebo orgánů ochrany veřejného zdraví). V takovém případě bylo možné využít zvýšeného příspěvku v režimu Antivirus (A) Plus, který se týkal pouze zaměstnavatelů, jejichž provoz byl nuceně uzavřen nebo významně omezen krizovými opatřeními vlády nebo mimořádnými opatřeními ministerstva zdravotnictví nebo orgánů ochrany veřejného zdraví (krajské hygienické stanice). Příspěvek byl 100% vyplacené náhrady mzdy a obvody. Maximální výše příspěvku byla 50 tis. Kč za zaměstnance na měsíc. V tomto režimu byly dodatečné podmínky, kdy zaměstnavateli nebylo možné poskytnout příspěvek. Příspěvek nebylo možné poskytnout, pokud se jednalo o zaměstnavatele, který obdržel veřejnou podporu (například COVID – Nájemné, COVID – Lázně, COVID – Kultura a některé projekty v rámci operačního programu Zaměstnanost) v částce vyšší 800 tis. eur, která byla určena na řešení likvidity. Dále zaměstnavateli, který k 31. prosinci 2019 byl podnikem v obtížích. Tato podpora se vztahovala na náklady vzniklé po 1. říjnu 2020. Týkala se provozovatelů, organizátorů a prodejců.

Pro Režim B byla doba uznatelnosti prodloužena do 31. prosince 2020, kdy výše podpory činila 60 % uznatelných výdajů. Maximální výše této podpory je 29 tis. Kč na zaměstnance za měsíc. Uznatelným výdajem jsou náhrady mzdy vyplacené z důvodu překážek v práci na straně zaměstnavatele podle § 207 až § 209 zákona č. 262/2006 zákoníku práce Sb., včetně pojistného odvedeného z této náhrady mzdy. Týká se přidružených zaměstnanců.

V Režimu C se zaměstnavatelům (firmám do 50 zaměstnanců) odpouštěla část sociálního pojištění, kterou je za zaměstnance povinen odvádět zaměstnavatel. Odpuštěná výše pojistného činila 24,8 % z úhrnu příjmů jejich zaměstnanců. Obdobím, za které zaměstnavatelé nemuseli platit pojistné na sociální zabezpečení, je měsíc červen, červenec a srpen v roce 2020. Přičemž zaměstnavatel musel splnit podmínky udržení zaměstnanosti a udržení výše platů a zaplatit včas pojistné za zaměstnance. (Antivirus, 2021)

Mimořádná opatření měla dopad i na chráněný trh práce. Proto MPSV připravilo dílčí úpravy v zaměstnávání OZP. Jednalo se o to, že zaměstnavatel v žádosti o příspěvku mohl uplatňovat pro stanovení výše příspěvku také náhrady mzdy nebo platu poskytnuté zaměstnancům při překážkách v práci na straně zaměstnavatele. Navíc nebyla pro účely

čerpání příspěvku požadována podmínka bezdlužnosti. Uvedené změny se vztahovaly na poskytování příspěvku po dobu planosti mimořádných opatření. Dále v rámci nástrojů aktivní politiky zaměstnanosti byly žadatelům prodlouženy termíny v rámci investičních pobídek.

Pomoc podnikatelům, zaměstnavatelům a zaměstnancům byla v podobě kompenzačního bonusu, daňové úlevy, odložení EET, výhod v poskytování úvěrů, změn podmínek pro ošetřovné a nových dotačních programů (COVID – Sport, COVID – Školy, COVID – BUS, COVID – cestovní ruch, ARGICOVID – Potravinářství, COVID – Gastro, COVID – Nájemné, COVID – Kultura a COVID – Ubytování). (Vláda České republiky, 2020)

5 DOPAD NA TRH PRÁCE V PARDUBICKÉM KRAJI

Onemocnění COVID-19 přešlo v pandemii a způsobilo krizi, která je označována jako koronavirové krize. Ekonomika ČR se ocitla v hospodářské recesi. Od poslední recese, vyvolanou finanční krizí v letech 2008 a 2009, uběhlo jedenáct let. Podle údajů ČSÚ se jedná o nejhlubší pokles výkonu ekonomiky v historii ČR, kdy HDP očištěný o cenové vlivy a sezónnost meziročně klesl podle odhadů o 5,6 %. Pokles je způsoben nižší spotřebou domácností, investičními výdaji a propadem zahraniční poptávky. Opačný efekt, a to růst HDP, způsobily především vládní výdaje. Pokles HPH ovlivnil vývoj v odvětví obchodu, dopravy, ubytování a pohostinství. Velmi hluboký byl propad v uskupení obchod, doprava ubytování a pohostinství, a to o 11,8 %, a ve zpracovatelském průmyslu byl pokles o 6,9 %. Mezi nemnohé výjimky patřily například informační a komunikační služby, jejichž HPH loni vzrostla o 1,6 %. Dopad koronavirové krize měl na světovou ekonomiku, nevyjímaje ekonomiku ČR. Prudký pokles tržeb a příjmů obyvatel může následně oslabit i finanční sektor, kde mohou narůstat nesplacené úvěry. Takový synchronní šok světová ekonomika nezažila pravděpodobně od 1929. Důležitá je reakce ekonomické politiky vlády. (Předběžný odhad HDP, 2021)

Celorepublikově klesly meziročně tržby v oblasti maloobchodě, službách a cestovním ruchem. Tržby v maloobchodě klesly o 0,6 %, zvláště v motoristickém segmentu o 15,3 %, za opravy motorových vozidel meziročně tržby klesly o 13,0 % a za prodej motorových vozidel (včetně náhradních dílů) o 15,9 %. Naopak růst tržeb zaznamenal prodej zboží přes internet a zásilkové služby, prodej ve specializovaných prodejnách s výrobky s domácími potřebami, s počítačovým a komunikačním zařízením, farmaceutickým, zdravotnickým a kosmetickým zbožím. Dále ve službách tržby klesly o 11,7 %. Údaje jsou uvedeny bez očištění o kalendářní vlivy. Co se týká cestovního ruchu, počet hostů v hromadných ubytovacích zařízeních poklesl o 51 %. Hostů z ČR ubylo o 28 % a ze zahraničí o 74,4 %. Nejdůležitější zemí z pohledu zahraničních příjezdů je Německo, avšak tyto příjezdy klesly o 60,6 %, dále Polsko s poklesem příjezdů o 57,3 % a Slovensko s poklesem příjezdů o 63,4 %. Přičemž do února roku 2020 ovlivňoval trh práce příznivý ekonomický vývoj. Vliv koronavirové krize se projevil zejména v jarních měsících, kdy byla ekonomika částečně i zcela uzavřena a následně ke konci roku 2020, tedy v druhém a čtvrtém čtvrtletí. (Statisticko-ekonomický servis, 2021)

1.1 Trh práce v Pardubickém kraji v roce 2020

V Pardubickém kraji, podle RES k 31. prosinci 2020, bylo registrováno 122 901 ekonomických subjektů. Oproti stavu v předchozím roce se jejich celkový počet zvýšil o 1 682, to je o 1,4 %. Přírůstek se týkal jak fyzických osob, u kterých se počet meziročně zvýšil o 1,2 %, tak i u právnických osob, kde meziroční přírůstek byl o 2,2 %. Následující tabulka (Tabulka 7) meziročně porovnává počet ekonomických subjektů v Pardubickém kraji.

Tabulka 7 - Ekonomické subjekty v Pardubickém kraji meziroční srovnání

	2019	2020
Ekonomické subjekty	121 219	122 901
z toho fyzické osoby	95 829	96 961
z toho právnické osoby	25 390	25 940

Zdroj: Vlastní zpracování s využitím dat ČSÚ

I přesto, že celkový počet ekonomických subjektů vzrostl, z hlediska ekonomického zaměření poklesl počet ekonomických subjektů zaměřených na cestovní ruch, pohostinství (stravování), ubytování, obchod a další služby. Nicméně, podle údajů ČSÚ již od roku 2017 má tato oblast klesající trend. Cestovní ruch s ekonomikou a pracovními místy na něj navázanou je v mezikrajském srovnání nejslabší. Potvrzuje se to i v předchozím roce. V roce 2019 se v hotelech a penzionech ubytovalo jen přes 480 tis. lidí. Turistický ruch není v kraji hlavním tahounem příjmů a HDP.

Tabulka 8 - Meziroční srovnání počty ekonomických subjektů podle hlavní činnosti

	2020	Rozdíl 2020-2019	Index 2020/2019 (v %)
Zemědělství, lesnictví, rybářství	7 543	195	102,7
Průmysl	18 685	266	101,4
Stavebnictví	16 106	202	101,3
Obchod, ubytování, stravování	30 466	-747	97,6

Zdroj: Vlastní zpracování s využitím dat ČSÚ

Na druhé straně vzrostl počet subjektů ve všech hlavních odvětvích s výjimkou těžby a dobývání, činností souvisejících s odpadními vodami, odpady a sanacemi, velkoobchodu a maloobchodu včetně oprav a údržby motorových vozidel a peněžnictví a pojišťovnictví.

Nejvíce přitom vzrostl počet subjektů orientovaných na administrativní a podpůrné činnosti a na činnosti v oblasti nemovitostí. Počet ekonomických subjektů podle převažující činnosti meziročně porovnává předchozí tabulka (Tabulka 8).

Z pohledu velikosti podniku, podle počtu zaměstnanců, meziročně nejvíce klesl podíl mikropodniků, pokles byl zaznamenán i u středních podniků. U těchto subjektů byl od roku 2017 zaznamenáván mírný růst až do roku 2020. U ostatních kategorií je zaznamenán mírný růst. Ekonomické subjekty podle počtu zaměstnanců, které jsou uvedeny v závorce, meziročně porovnává následující tabulka (Tabulka 9).

Tabulka 9 - Meziroční srovnání počty ekonomických subjektů podle počtu zaměstnanců

	2020	Rozdíl 2020-2019	Index 2020/2019 (v %)
Bez zaměstnanců	43 742	1 159	102,7
Mikropodniky (1-9)	8 751	-194	97,8
Malé podniky (10-49)	1 958	4	100,2
Střední podniky (50-249)	518	-21	96,1
Velké podniky (250 a více)	100	3	103,1
Neuvedeno	67 832	731	101,1

Zdroj: Vlastní zpracování s využitím dat ČSÚ

Podíl 65,6 tis. subjektů, vykazujících ekonomickou aktivitu, je na celkovém počtu ekonomických subjektů 53,4 %. Jedná se o pátou nejvyšší hodnotu v mezikrajském srovnání. Oproti roku 2019 se tento počet zvýšil o 1 040 subjektů, to je o 1,6 %. Zastoupeno bylo více zemědělství, průmyslové obory, profesní, vědecké a technické činnosti. Na druhé straně méně zastoupeny byly obchodní činnosti a činnosti v oblasti nemovitostí. (Fialová, 2021)

Z pohledu velkých zaměstnavatelů v kraji nedošlo v roce 2020 k velkému propouštění. Například u společnosti Foxconn CZ, s.r.o. došlo k nepatrnému propouštění zaměstnanců, avšak ti našli okamžité uplatnění u společnosti Panasonic Automotive Systems Czech, s.r.o. Z počátku se propouštění dotklo i Lázní Bělohrad, a.s., avšak zaměstnanci byli následně přijati zpět. K propouštění přistoupila společnost Kiekert-CS s.r.o., nicméně k tomu došlo v souvislosti s tím, že firma intenzifikovala výrobu po spuštění nové linky a pracovní sílu nahradily stoje a roboti. Toto propouštění bylo plánované od roku 2019. Naopak firma poptávala pracovníky v oblasti konstrukce, designu a vývoje do nově otevřeného centra. Společnost OEZ, s.r.o. v Králíkách zrušila provozovnu výroby elektrosoučástek. Společnost

plánovaně přesunula provozovnu i s částí zaměstnanců do Letohradu. Tato událost také nesouvisela s koronakrizí.

Obecně největší zájem zaměstnavatelů je stále nejvíce po pracovní síle obsluhující výrobní linky, po technických profesích, řidičích a z odvětví služeb, kam spadají profesní činnosti, činnosti v oblasti nemovitostí, bezpečnosti, agentury práce, či poradenství. Zaměstnavatelé, kteří nabízejí volná místa, na nichž preferují zaměstnávat cizince z třetích zemí, si dlouhodobě stěžují na nedostatek vhodných pracovních sil. Celoročně je vysoká poptávka po zájemcích o práci ve stavebnictví, což však výrazně souvisí s již zmíněnými místy, kde zaměstnavatelé upřednostňují cizince.

Nicméně koronavirová krize měla dopad na propad automobilového průmyslu, včetně dodavatelů automobilových součástí, kovovýroby i textilního průmyslu. Například, podle údajů Sdružení automobilového průmyslu, společnost Iveco Czech Republic, a.s. ve Vysokém Mýtě zaznamenala poprvé od srpna 2020 pokles výroby o 31,7 %. Důvody propadu byly výpadky v dodávkách, růstu cen materiálů, snížením prodeje, omezení výroby a uzavíráním hranic, s tím související snížená mobilita. Byl nedostatek vstupních materiálů jako polovodičových čipů nebo granulátů na výrobu plastů. Na dodávky měla vliv i zvýšená cena a doba dopravy. To mělo vliv především na firmy figurujících na zahraničních trzích. (Sdružení automobilového průmyslu, 2021)

Na druhé straně bylo zaznamenáno zvýšení výroby a tržeb u firem vyrábějící ochranné pomůcky, jako roušky, respirátory a podobně. Docházelo k rozšiřování výroby a vznikali nové společnosti. Například firma Avec Chem, s.r.o. sídlící v Přelouči, která vyrábí filtry a polomasky, měla tržby za rok 2020 až dvojnásobně větší než v roce 2019, a to přes 160 mil. Kč. Za růstem stojí COVID-19 a také účast firmy na zahraničních trzích. Společnost Moldex, v.o.s. z Ústí nad Orlicí, která vyrábí ochranné pracovní pomůcky, navýšila výrobu zhruba o 50 %. Společnost Evona, a.s. v Chrudimi, která se věnuje textilní výrobě oblečení jako pyžam, termoprádla a podobně, zapojila do své výroby i šití ochranných pomůcek, a tím překonala propad prodeje ostatních výrobků. Podobně zareagovala i společnost CityZen, s.r.o. v Chrudimi a Sintex, a.s. z České Třebové. Nově vznikla i velká automatizovaná společnost DispoMask Czech, s.r.o. v Litomyšli, která se zabývá výrobou ochranných roušek a zdravotnického vybavení. (Dubský, 2020)

2.1 Nezaměstnanost v Pardubickém kraji v roce 2020

Krajská pobočka ÚP Pardubice v roce 2019 stanovila prognózu, která odhadovala budoucí vývoj na regionálním trhu práce pro rok 2020. V této prognóze se předpokládalo s faktorem onemocnění COVID-19, který by mohl mít vliv na trh práce. Faktory byly stanoveny jako:

- celorepublikové (vládní výdaje do dopravní infrastruktury, školství a zdravotnictví, domácí spotřeba, vývoj HDP, hospodářská a politická situace v dalších státech světa, aktuálně vliv COVID-19 na celosvětovou ekonomiku);
- místní (při vývoji podílu nezaměstnaných obyvatel minimální nabídka skutečně využitelných lidských zdrojů, hlavně z hlediska struktury volné pracovní síly, možnosti, ochoty a zájmu pracovat, situace u hlavních zaměstnavatelů kraje).

V mírnější variantě by počet evidovaných uchazečů měl být 7 600, z toho dosažitelných uchazečů 7000 a podíl nezaměstnaných osob by měl být 2,1 %. Pesimističtější varianta počítala s 8 400 evidovanými uchazeči o zaměstnání, z toho 7 800 dosažitelných. Podíl nezaměstnaných osob by měl být 2,4 %. Prognóza se vztahuje k datu 31. prosince 2020.

V Pardubickém kraji, k tomuto datu, bylo podle údajů ÚP zaměstnáno celkem 257,8 tis. osob. Nejvíce zaměstnaných, podle klasifikace CZ-NACE, bylo ve službách, a to 53,2 %, v průmyslu včetně stavebnictví 43,7 % a nejméně v zemědělství 3,1 %. V rámci porovnání trhu práce a nezaměstnanosti roku 2019 a roku 2020, podle klasifikace CZ-NACE, se potvrdil dlouhodobý rostoucí trend zaměstnaných osob ve službách, a na druhé straně pozvolný klesající trend zaměstnaných v průmyslu, stavebnictví a zemědělství.

Podle dat ČSÚ k 31. prosince 2020 byl podíl nezaměstnaných osob v ČR 4 % a v Pardubickém kraji 2,9 %, z toho mužů 2,87 % a žen 2,97 %. U Krajské pobočky ÚP Pardubice bylo registrováno 10 219 uchazečů o zaměstnání, z toho 9 685 byli uchazeči dosažitelní. Celkově bylo mezi uchazeči 5 167 mužů a 5 052 žen. Bylo evidováno 20 563 volných pracovních míst. To znamená, že na jedno pracovní místo připadl 0,2 uchazeče o zaměstnání. Celkem uchazečů s nárokem na podporu nezaměstnanosti bylo 4 413, z toho 4 315 dosažitelných. Podrobnější rozdělení podle okresů popisuje následující tabulka (Tabulka 10). Z pohledu problémových skupin bylo zaznamenáno OZP jako uchazečů o zaměstnání 1 620, připadajících na 274 volných pracovních míst. Vzrostl i počet evidovaných cizinců, a to o 274, na celkový počet 24 577 cizinců. (Králová, 2020)

Tabulka 10 - Podíl nezaměstnaných osob podle okresů v Pardubickém kraji 2020

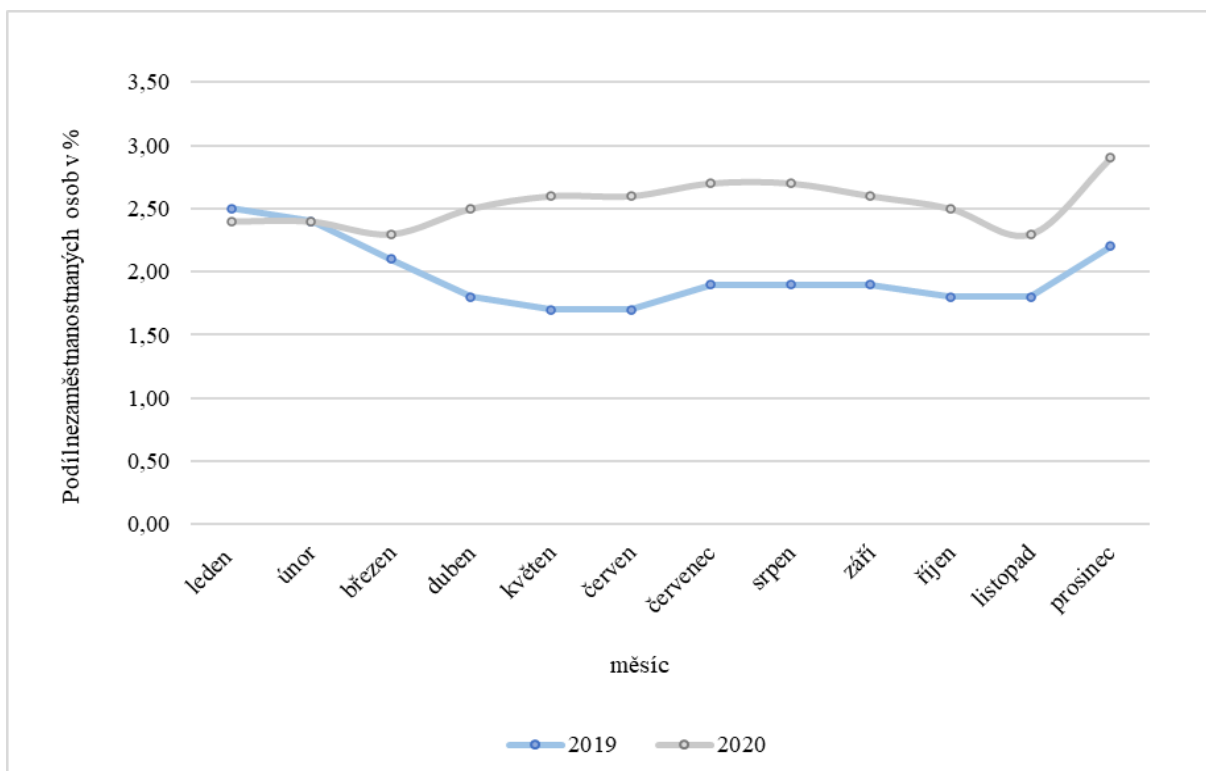
	Pardubice	Chrudim	Svitavy	Ústí nad Orlicí
Uchazeči	3 374	2 241	2 210	2 394
z toho dosažitelní	3 176	2 144	2 101	2 264
Podíl nezaměstnaných osob (v %)	2,84	3,25	3,17	2,59
z toho muži (v %)	2,60	3,33	3,36	2,51
z toho ženy (v %)	3,09	3,16	2,98	2,67

Zdroj: Vlastní zpracování s využitím dat Krajské pobočky ÚP Pardubice

V návaznosti na stanovenou prognózu pro trh práce 2020 pro Pardubický kraj, byla naplněna a předčena pesimističtější varianta. Do února byla výše nezaměstnanosti srovnatelná s předchozím obdobím roku 2019, poté se začala zhoršovat. Období od července po jarním nárůstu nezaměstnanosti, zejména v počtu uchazečů o zaměstnání, odpovídalo klasickému vývoji, jako v letech předchozích, a to v souvislosti se sezónními pracemi. Další výraznější propad zaměstnanosti byl v posledních měsících roku 2020 avšak kopíroval křivku ve stejném období v roce 2019. Chronologický vývoj podílu nezaměstnaných osob podle měsíců v roce 2019 a 2020 znázorňuje následující obrázek (Obrázek 5).

V evidenci ÚP zůstávali řemeslníci a nově přicházeli pracovníci a OSVČ z pohostinství, cestovního ruchu, obchodu a další osoby, zejména ti, kteří měli krátký pracovní poměr, protože někteří zaměstnavatelé neprodložovali zaměstnancům krátkodobé pracovní poměry a ukončovali dohody. Nárůst byl způsoben zejména příchodem sezónních profesí ze stavebnictví a zemědělství, mezi těmi, kteří dočasně přerušili svou činnost, byli i OSVČ, většinou drobní podnikatelé a řemeslníci.

Nicméně i tak klesla zaměstnanost a podíl nezaměstnaných osob stoupl o 0,7 %. Zejména došlo k nárůstu podílu osob nezaměstnaných déle než 1 rok, a to z 9,7 % na 14,2 %. Zvýšil se počet uchazečů o zaměstnání z 7 930 na 10 219, to je o 2 289 více. Těch, kteří pobírají podporu v nezaměstnanosti vzrostl počet z 3 892 na 4 413 uchazečů. Počet volných pracovních míst klesl o 16 %, konkrétně o 4 019 míst. Pardubický kraj je dlouhodobě krajem s nejnižší hodnotou podílu nezaměstnanosti osob a jako jediný měl v roce 2020 nižší hodnotu než 3 %. Přes restriktce a uzavření řady provozoven nedošlo na hromadného propouštění a dařilo se držet nezaměstnanost na nízké úrovni. (Králová, 2020)



Obrázek 5 - Meziroční srovnání podílu nezaměstnaných osob v Pardubickém kraji

Zdroj: Vlastní zpracování s využitím dat Krajské pobočky ÚP Pardubice

6 ZHODNOCENÍ OPATŘENÍ V PARDUBICKÉM KRAJI

V současné době je poukazováno, především ze strany zaměstnavatelů, na umělou zaměstnanost, která vzniká jako druhotný efekt protikrizových opatření vlády. Především jde o Program Antivirus, stejně tak jako o další státní programy a pomoci zmíněné v kapitole 4.3. Údaje o zaměstnanosti a nezaměstnanosti tak nemusí reflektovat reálný stav a mohou být zkreslené. Jde o to, že v mnohých případech se uměle udržují pracovní pozice, které po skončení vládních programů a pomoci, stejně zaniknou. Přičemž by si již teď tito zaměstnanci mohli hledat uplatnění na jiných pracovních pozicích. Zde je nutné správné zacílení podpory. Řešením se jeví německý nebo rakouský model kurzarbeitu. Kurzarbeit je domluva mezi zaměstnavatelem, státem a úřadem práce, kdy se přispívá pouze na mzdy zaměstnancům, kteří alespoň částečně pracují. Jde o zaměstnance, kterým firmy kvůli nedostatku zakázek zkrátily pracovní dobu, aby je nemuseli propustit. Lidé, kteří vůbec nepracují, pak mají nárok na podporu v nezaměstnanosti. Na druhou stranu, na stále nízkou nezaměstnanost v Pardubickém kraji může mít vliv i zastoupení všech sektorů ekonomiky v tomto kraji, takzvaná široká diverzifikace ekonomiky. Protože kraj není závislý pouze na jednom odvětví a riziko se tak rozkládá do více odvětví. Podstatné zastoupení, jak již bylo zmíněno, má jak sektor sekundární, tak terciální i primární. V případě firem se jedná o stejnou situaci, kdy v kraji nedošlo ke krachu významných firem, ale je možné, že podpůrné programy tento krach pouze oddalují.

Avšak, nepodařilo se udržet nízký podíl nezaměstnaných osob, ve srovnání s rokem předchozím, nebo ho snižovat. Nicméně Program Antivirus byl celkově zhodnocen jako úspěšný, na základě dat MPSV a ÚP. V rámci realizace aktivní politiky zaměstnanosti došlo k významně vyššímu využívání financování jednotlivých nástrojů přes projekty z ESF než v letech minulých. Všechny nástroje poskytovány na národní úrovni byly využity významně méně. Prioritně byly řešeny stejné skupiny uchazečů o zaměstnání jako v předchozích letech. (Fialová, 2021)

1.1 Realizace politiky zaměstnanosti v Pardubickém kraji v roce 2020

Jak již bylo zmíněno, Krajská pobočka ÚP Pardubice využila nástrojů aktivní politiky zaměstnanosti podstatně méně v meziročním srovnání. Avšak bylo vynaloženo více finančních prostředků, jak popisuje následující tabulka (Tabulka 11). Značnou část vynaložených finančních prostředků tvořil Program Antivirus. Vynaložené finanční

prostředky na národní aktivní politiku zaměstnanosti bez Programu Antivirus, který tvoří většinou část, klesly více než o třetinu.

Tabulka 11 - Přehled aktivní politiky zaměstnanosti Pardubický kraj 2020

	Počet podpořených	Finanční prostředky (v Kč)
Národní aktivní politika zaměstnanosti	17 097	35 518 299 Kč
Program Antivirus	36 940	724 754 166 Kč
ESF	2 235	47 952 253 Kč
Celkem	56 272	808 224 718 Kč

Zdroj: Vlastní zpracování s využitím dat Krajské pobočky ÚP Pardubice

Nástroj veřejně prospěšné práce, ve srovnání s předchozím rokem, byl využit méně o 215 podpořených uchazečů, SÚPM vyhrazené zaměstnavatelem o 10 méně než v předchozím roce, kdy v tomto případě byly výrazněji využity projekty operačních programů a ESF. V případě SÚPM zřízená uchazečem o zaměstnání pro účel výkonu OSVČ se počet uzavřených dohod snížil o deset. Specifický nástroj Krajské pobočky ÚP Pardubice, příspěvek na regionální mobilitu – příspěvek na dojížděku, meziročně klesl o 12 podpořených uchazečů. Opět byl méně využit nástroj zřízení pracovního místa pro OZP.

Tabulka 12 - Nástroje aktivní politiky zaměstnanosti Pardubický kraj 2020

	Počet podpořených	Finanční prostředky (v Kč)
Veřejně prospěšné práce	616	56 392 254 Kč
z toho národní úroveň	378	34 741 949 Kč
z toho EU	238	21 650 305 Kč
SÚPM vyhrazené zaměstnavatelem	29	1 965 415 Kč
z toho národní úroveň	1	24 600 Kč
z toho EU	28	1 940 815 Kč
SÚPM (OSVČ)	2	107 433 Kč
Příspěvek na regionální mobilitu	22	102 075 Kč
Pracovní místo pro OZP	1	20 000 Kč
OZP OSVČ	4	74 000 Kč

Zdroj: Vlastní zpracování s využitím dat Krajské pobočky ÚP Pardubice

Co se týká využití nástroje rehabilitace, bylo uzavřeno 19 dohod, kdy ve 12 případech se jednalo o pracovní rehabilitaci příprava k práci a ve 3 případech bylo realizováno ergodiagnostické vyšetření. Celá oblast pracovní rehabilitace byla negativně ovlivněna, co do počtu podaných žádostí o pracovní rehabilitaci a následné realizace forem a aktivit, opakovaně vyhlášeným nouzovým stavem a opatřeními v souvislosti s pandemií COVID-19. Dopad koronavirové krize se promítl i u nástroje poradenské činnosti, kterým bylo podpořeno 16 670 uchazečů, a rekvalifikace. Realizace těchto nástrojů byla oproti minulým letům nižší, protože mimořádná opatření znemožňovala, aby byly tyto aktivity realizovány v předpokládané míře. Poradenské programy a rekvalifikace se konaly s menší četností a s nižším počtem účastníků (požadavky na hygienická opatření, nemocnost, ale i obavy účastníků). Byly nově využity kurzy sanitářské a v oblasti sociálních služeb. Některé rekvalifikační kurzy byly na základě dohody s realizátorem a klientem přerušeny, předčasně ukončeny nebo bylo jejich zahájení posunuto do dalšího roku. Na druhé straně pozitivním efektem se stal transfer těchto aktivit do on-line podoby a nabývání zkušeností s jejich on-line podobou, která může v budoucnu v případě potřeby sloužit jako alternativa aktivit bez nutnosti přímého osobního kontaktu. Konkrétní příklady nejvyužívanějších nástrojů včetně vynaložených finančních prostředků a podpořených uchazečů, zaměstnavatelů nebo zaměstnanců popisuje předchozí tabulka (Tabulka 12). (Fialová, 2021)

2.1 Vyhodnocení Programu Antivirus za rok 2020

Celkem nejvíce prostředků bylo vynaloženo v Programu Antivirus. Tímto programem v Režimu A a v Režimu B byly nejvyšší kompenzace poskytnuty za období březen 2020 až květen 2020 a říjen 2020 až prosinec 2020. Byly vypláceny na základě uzavřené dohody zaměstnavatele a ÚP ČR a podávání vyúčtování za zaměstnance za jednotlivé měsíce. Kompenzovanými situacemi z hlediska zaměstnávání byly karantény a izolace zaměstnanců, uzavření nebo významné omezení v podnikatelské činnosti způsobené vládním usnesením či opatřeními Ministerstva zdravotnictví, nemožnost práce klíčového personálu, nedostatek vstupních zdrojů a s ním spojená nemožnost přidělovat práci zaměstnancům v obvyklém rozsahu a nedostatek odbytu výrobků nebo služeb a s ním spojená nemožnost přidělovat práci zaměstnanců v obvyklém rozsahu. Následující tabulka (Tabulka 13) popisuje využití Programu Antivirus Režim A a Režim B, konkrétní příspěvky na náhradu mzdy a počet podpořených zaměstnanců a zaměstnavatelů za období od 6. dubna 2020 do 31. prosince 2020.

Bylo vyhověno 99,7 % přijatých žádostí a vyplaceno 98,9 % z podaných žádostí o vyúčtování. V mezikrajském srovnání byl Pardubický kraj, s celkově vyplacenými finančními prostředky a podpořených firem a podpořených zaměstnanců, jedním z nejméně podpořených krajů, například společně s Vysočinou. Další tabulka (Tabulka 14) zobrazuje využití Programu Antivirus Režim C za jednotlivé měsíce, s počtem podpořených zaměstnanců a zaměstnavatelů a výší odpuštěného pojistného. Tento režim probíhal pouze v měsících červen, červenec a srpen. Celková výše odpuštěného pojistného byla 837 435 675 Kč, kdy nejvyšší částka odpuštěného pojistného byla za měsíc červenec.

Tabulka 13 - Přehled využití Programu Antivirus A+B v Pardubickém kraji 2020

	Antivirus A+B
Počet žádostí	2 582
Počet dohod	2 574
Počet podpořených zaměstnanců a firem	36 940
Celkem vyplacené finanční prostředky (v Kč)	724 754 166 Kč

Zdroj: Vlastní zpracování s využitím dat Krajské pobočky ÚP Pardubice

Tabulka 14 - Přehled využití Programu Antivirus C v Pardubickém kraji 2020

	Červen	Červenec	Srpen
Počet podpořených podniků	4 479	11 188	5 114
Počet podpořených zaměstnanců	34 621	77 546	38 504
Výše odpuštěného pojistného (v Kč)	194 487 597 Kč	424 830 701 Kč	218 117 377 Kč

Zdroj: Vlastní zpracování s využitím dat MPSV

Z pohledu celorepublikového, bylo čerpání Programu Antivirus za rok 2020 následovné. V Režimu A a v Režimu B uzavřel ÚP dohodu o podpoře s každou čtvrtou firmou, která podle České správy sociálního zabezpečení odvádí za své zaměstnance pojistné. Počet vyplacených žádostí o podporu byl 206 676 žádostí. Program Antivirus pomohl udržet pracovní místo téměř každému čtvrtému zaměstnanci v soukromé sféře. Většinu zaměstnancům a zaměstnavatelům byly příspěvky vypláceny opakovaně. Avšak největší výše příspěvku byla za měsíc duben. Příspěvků na výdělnky podpořených zaměstnanců bylo celkem vyplaceno 2 667 867 Kč náhrad mezd, protože u průměrného podpořeného zaměstnance se přispělo na dvě měsíční výplaty. V následující tabulce (Tabulka 15) je zobrazen celkový počet

podpořených firem a zaměstnanců s celkovou výší podpory. Výše podpory i počet podpořených zaměstnanců a firem se v jednotlivých krajích významně lišil. Nejvíce podpořených bylo v Praze, Středočeském, Moravskoslezském a Jihomoravském kraji. (Stav čerpání Programu Antivirus, 2021)

Tabulka 15 - Přehled využití Programu Antivirus A+B v ČR 2020

	Antivirus A+B
Počet podpořených firem	65 757
Počet podpořených zaměstnanců	909 277
Celkem vyplacené finanční prostředky (v Kč)	24 460 259 934 Kč

Zdroj: Vlastní zpracování s využitím dat MPSV

Co se týká čerpání Programu Antivirus v Režimu C, tento režim podpořil každou třetí firmu, která podle České správy sociálního zabezpečení odvádí za své zaměstnance pojistné a byla podpořena zhruba čtvrtina všech zaměstnanců v ČR. V následující tabulce (Tabulka 16) je zobrazeno využití Programu Antiviru Režim C včetně podpořených zaměstnanců a zaměstnavatelů a výše odpuštěného pojistného za jednotlivé měsíce, červen, červenec a srpen. Za měsíce červenec a srpen byla výše odpuštěného pojistného srovnatelná. Celková výše odpuštěného pojistného byla přes 13,3 miliard Kč. (Stav čerpání Programu Antivirus, 2021)

Tabulka 16 - Přehled využití Programu Antivirus C v ČR 2020

	Červen	Červenec	Srpen
Počet podpořených podniků	100 626	112 488	114 516
Počet podpořených zaměstnanců	741 674	807 581	824 544
Výše odpuštěného pojistného (mld. Kč)	4,1	4,6	4,6

Zdroj: Vlastní zpracování s využitím dat MPSV

ZÁVĚR

Cílem práce je ekonomická analýza důsledků koronavirové krize v kontextu českého trhu práce, s využitím dostupných statistických dat zmapovat dopady krize na odvětvovou strukturu v daném regionu (odvětví posílená versus odvětví utlumená) v chronologickém sledu. Dále analyzovat tyto dopady ve vztahu k pracovnímu trhu a míře nezaměstnanosti s akcentem na nezaměstnanost strukturální, provést rozbor a vyhodnotit účinnost přijatých opatření vlády i odborových organizací.

První kapitola je zaměřena na problematiku trhu práce a sektorového rozdělení ekonomiky v ČR jako celku. Společně se základní charakteristikou trhu práce byly postupně vymezeny faktory, které tento trh mohou ovlivňovat a tím ho i definovat. Postupně přechází do podrobné charakteristiky regionálního trhu práce Pardubického kraje. Jsou zde vypsány konkrétní údaje o kraji a jeho slabé a silné stránky. Výrazná část je věnována zaměstnavatelům kraje, podílu ekonomických subjektů na celkovém počtu a ekonomickým sektorům ve vztahu k zaměstnanosti a HDP.

Druhá kapitola obecně definuje nezaměstnanost, druhy nezaměstnanosti a ukazatele výpočtu nezaměstnanosti. Zprvu popisuje nezaměstnanost v ČR a porovnává ji s nezaměstnaností EU. Dále komentuje vývoj nezaměstnanosti v ČR a přechází k popisu nezaměstnanosti v Pardubickém kraji. Konkrétně vymezuje aktivní a neaktivní obyvatelstvo, definuje problematické skupiny z pohledu nezaměstnanosti a věnuje se zaměstnávání cizinců. Především se věnuje nezaměstnanosti strukturální, v jakých odvětvích je práce poptávána, kým jsou pracovní místa obsazována a jak to souvisí se sektorovým rozdělením v kraji.

Po ekonomické analýze trhu práce v daném regionu se třetí kapitola zaměřuje na politiku zaměstnanosti. V úvodu na základě právní řádu vymezuje politiku zaměstnanosti a její fungování. Pro pochopení problematiky definuje aktivní politiku zaměstnanosti a pasivní politiku zaměstnanosti. Závěr kapitoly se věnuje realizaci aktivní politiky nezaměstnanosti v Pardubickém kraji a vynaloženým finančním prostředkům na úrovni národní i na úrovni EU.

Čtvrtá kapitola je zaměřena na faktor, nemoc COVID-19, kvůli kterému se ČR ocitla v nouzovém stavu a který způsobil propad ekonomiky a koronavirovou krizi. Pro představení situace je v této kapitole představeno toto onemocnění a na základě právního řádu definován nouzový stav. Následně jsou popsána opatření, která v souvislosti se zastavením nebo

omezením šíření onemocnění, vláda ČR vyhlásila. Konkrétně, které sektory a oblasti byly postiženy a jaké z toho plynou pracovněprávní souvislosti. Závěrem představuje státní podporu zaměstnanosti program Antivirus a jeho fungování.

Pátá kapitola meziročně porovnává trh práce a nezaměstnanost Pardubického kraje. Zkoumá, zda koronavirová krize již zaznamenává dopady pro tento regionální trh a případně jak velké jsou důsledky za uplynulé období. Zdůvodňuje výkyvy na trhu práce a nezaměstnanosti.

Přičemž došlo ke zvýšení podílu nezaměstnaných osob a zvýšení počtu uchazečů o zaměstnání na ÚP. Dále bylo zjištěno, že poptávaná pracovní místa se celkově neměnila, avšak přibyli další klasifikace, o které je vyšší zájem. Nicméně obecně došlo ke snížení počtu nabízených pracovních míst ze strany zaměstnavatelů. Nově byly registrováni na ÚP OSVČ a osoby, kteří měli krátký pracovní poměr. Zvýšený zájem byl i o rekvalifikaci v nových oblastech. Bylo zaznamenáno zvýšení počtu ekonomických subjektů jako celku a však z jednotlivých hledisek bylo zaznamenáno i snížení. Také se objevil rozdíl v rámci odvětví, kdy určitá odvětví zaznamenala pokles výroby a tržeb, zatímco na druhé straně odvětví, která zaznamenala růst výroby a tržeb.

Pozitivním efektem se jeví transfer práce a přesouvání aktivit (jako například poradenství, rehabilitace a rekvalifikace) do on-line podoby z domu. Nabývají tak zkušenosti s používáním moderních technologií, aplikací a podobně. Také schopnost podniků reagovat na změny na trhu práce prostřednictvím reorganizace ve výrobě a využít tak nových příležitostí.

Poslední kapitola šestá vyhodnocuje opatření přijatá v návaznosti na situaci spojenou s COVID-19 a nouzovým stavem. Šetření probíhalo na základě dat MPSV a realizace aktivní politiky zaměstnanosti a využívání Programu Antivirus za rok 2020. Byly zaznamenány vyšší vyplacené finanční prostředky a nižší využití jednotlivých nástrojů v rámci aktivní politiky zaměstnanosti a vyšší využívání podpory EU, a to z ESF. Program Antivirus byl zhodnocen jako úspěšný, avšak s vedlejšími (negativními) efekty, jako je umělá zaměstnanost. Důsledky a efekty koronavirové krize se mohou projevit výrazněji v následujících letech, tak jako se projeví jiné krize z historického hlediska. Koronavirová krize, stav nouze a mimořádná opatření vlády přešly i do roku 2021.

POUŽITÁ LITERATURA

TIŠTĚNÉ ZDROJE

- [1] BROŽOVÁ, Dagmar, 2012. Kapitoly z ekonomie trhů práce. Praha: Oeconomica. ISBN 978-80-245-1880-0.
- [2] BUCHTOVÁ, Božena, Josef ŠMAJS a Zdeněk BOLELOUCKÝ, 2013. Nezaměstnanost. 2., přeprac. a aktualiz. vyd. Praha: Grada. ISBN 978-80-247-4282-3.
- [3] JOUZA, Ladislav, 2020. zákon o zaměstnanosti s komentářem a zákon o odpovědnosti za škoda s komentářem. Český Těšín: Poradce. ISBN 9771211243098.
- [4] KACZOR, Pavel, 2013. Trh práce, pracovní migrace a politika zaměstnanosti ČR po roce 2011. Praha: Oeconomica. ISBN 978-80-245-1930-2.
- [5] NOVÁK, Václav, et al., 2016. Trhy práce v České republice po roce 1989. Regionální komparace politik zaměstnanosti. Praha, Setoutbooks.cz. ISBN 978-80-86277-81- 3.
- [6] VOKOUN, Marek a František STELLNER, 2018. Entwicklung der Arbeitslosigkeit in der Tschechischen Republik und die Wirksamkeit der Beschäftigungspolitik. In: VOKOUN, M., CAHA, Z., SASSMANNSHAUSEN, S. P. a F. STELLNER. Analyse des aktuellen Arbeitsmarktes in Südböhmen und der Oberpfalz. Lüdenscheid: RAM-Verlag, s. 32- 36. ISBN 978-3-9423-67-5.

ELEKTRONICKÉ ZDROJE

- [1] Antivirus, 2021. Praha: MPSV [online]. [cit. 2021-02-22]. Dostupné z: <https://www.mpsv.cz/antivirus>
- [2] Česko. Ústavní zákon č. 110/1998 Sb., o bezpečnosti České republiky. In: Zákony pro lidi.cz [online]. AION CS 2010-2021 [cit. 22. 4. 2021]. Dostupné z: <https://www.zakonyprolidi.cz/cs/1998-110#f1861159>
- [3] Česko. Zákon č. 262/2006 Sb., zákoník práce, 2016. In: Zákony pro lidi.cz [online]. AION CS 2010-2021 [cit. 22. 2. 2021]. Dostupné z: <https://www.zakonyprolidi.cz/cs/2006-262#cast8>

- [4] ČMKOS, 2020. Média: Tiskové informace [online]. Praha, 23.3.2020 [cit. 2021-03-06]. Dostupné z: <https://www.cmkos.cz/cs/obsah/221/neni-cas-otalet-%C2%A0mimoradna-doba-potrebuje-mimoradna-opatren/265777>
- [5] DUBSKÝ, Lukáš, 2020. Pardubický deník [online]. © VLTAVA LABE MEDIA [cit. 2021-4-24]. Dostupné z: https://pardubicky.denik.cz/zpravy_region/v-dobe-covidu-zdvojnásobila-firma-z-prelouce-trzby-20201113.html
- [6] Eurostat: Statistics, 2020. [online]. [cit. 2021-03-07]. Dostupné z: <https://ec.europa.eu/eurostat/web/main/home>
- [7] FIALOVÁ, Hedvika, 2020. Ekonomické subjekty v Pardubickém kraji k 31. prosinci 2019: Komentář [online]. Pardubice: ČSÚ, 6 [cit. 2021-04-03]. Dostupné z: <https://www.czso.cz/csu/x/ekonomicke-subjekty-v-pardubickem-kraji-k-31-prosinci-2019>
- [8] FIALOVÁ, Hedvika, 2021. Ekonomické subjekty v Pardubickém kraji k 31. prosinci 2020: Komentář [online]. Pardubice: ČSÚ, 6 [cit. 2021-04-03]. Dostupné z: <https://www.czso.cz/csu/x/ekonomicke-subjekty-v-pardubickem-kraji-k-31-prosinci-2020>
- [9] FIALOVÁ, Hedvika 2020. HDP, regionální účty v Pardubickém kraji v roce 2019: Komentář [online]. Pardubice: ČSÚ, 7 [cit. 2021-04-06]. Dostupné z: <https://www.czso.cz/csu/x/hdp-regionalni-ucty-v-pardubickem-kraji-v-roce-2019>
- [10] Informace o pracovním trhu Pardubický kraj, 2020. Evropská komise [online]. [cit. 2021-02-22]. Dostupné z: <https://ec.europa.eu/eures/main.jsp?lang=cs&acro=lmi&catId=2760&countryId=CZ>
- [11] Jak se neztratit v datech o nezaměstnaných, 2013. Český statistický úřad [online]. Praha. [cit. 2021-02-22]. Dostupné z: <https://managementmania.com/cs/sektory-trhu>
- [12] KLIMPL, Petr, 2020. Zpráva o situaci na krajském trhu práce 2019. Úřad práce ČR, Krajská pobočka Pardubice [online]. [cit. 2021-02-22]. Dostupné z: https://www.uradprace.cz/documents/37855/913051/Rocni_PAK_2019.pdf/e42852e3-5bd8-bc84-e1f4-e56dbc0963a5

- [13] KOMENDA Martin., et al., 2020. COVID-19: Přehled aktuální situace v ČR. Onemocnění aktuálně [online]. Praha: Ministerstvo zdravotnictví ČR, [cit. 23.02.2021]. Dostupné z: <https://onemocneni-aktualne.mzcr.cz/covid-19/kraje/PAK>. Vývoj: společné pracoviště ÚZIS ČR a IBA LF MU. ISSN 2694-9423.
- [14] Koronavirus a pracovněprávní souvislost, 2020. [online]. Praha: Tiskové oddělení MPSV, [cit. 2021-02-23]. Dostupné z: https://www.mpsv.cz/documents/20142/1248138/12_03_2020+TZ+-+Koronavirus+a+pracovn%C4%9Bpr%C3%A1vn%C3%AD+souvislosti.pdf/9a000de5-8f70-b3d9-8f16-b1e256a64bcd
- [15] KRÁLOVÁ, Pavlína, 2020. Měsíční statistická zpráva: Prosinec 2020. Krajská pobočka ÚP ČR v Pardubicích [online] [cit. 2021-03-02]. Dostupné z: https://www.uradprace.cz/documents/37855/1464878/Mesicni_PAK_12_2020_.pdf/feb-c1489-faa5-d7e0-4ede-e65d43b6e355
- [16] Onemocnění aktuálně: Přehled aktuálních informací o nemocech v České republice, 2020. Praha: Ministerstvo zdravotnictví ČR, [online]. [cit. 22.02.2021]. Dostupné z: <https://onemocneni-aktualne.mzcr.cz/>. ISSN 2694-9423
- [17] Postavení českého trhu práce v rámci EU, 2019. Svaz obchodu a cestovního ruchu ČR [online]. Praha, [cit. 2021-02-22]. Dostupné z: <http://www.socr.cz/clanek/csu-postaveni-ceskeho-trhu-prace-v-ramci-eu/>
- [18] Předběžný odhad HDP, 2021. ČSÚ. [online], Praha, 2.2.2021 [cit. 2021-03-06]. Dostupné z: <https://www.czso.cz/csu/czso/cri/predbezny-odhad-hdp-4-ctvrtleti-2020>
- [19] Sdružení automobilového průmyslu: Statistiky, 2021. [online]. Praha: AUTOSAP [cit. 2021-04-19]. Dostupné z: <https://autosap.cz/zakladni-prehledy-automotive/>
- [20] Statistická ročenka Pardubického kraje, 2020. ČSÚ [online]. [cit. 2021-03-07]. Dostupné z: <https://www.czso.cz/csu/czso/statisticka-rocenka-pardubickeho-kraje-2020>
- [21] Statisticko-ekonomický servis, 2021 [online]. Praha: Svaz obchodu a cestovního ruchu ČR [cit. 2021-04-19]. Dostupné z: <http://www.socr.cz/statisticko-ekonomicky-servis/>

- [22] Stav čerpání Programu Antivirus, 2021. MPSV [online]. [cit. 2021-04-06]. Dostupné z: https://www.mpsv.cz/documents/20142/1580353/Antivirus_statistika_ke_dni_28_12_2020.pdf/
- [23] Veřejná databáze: Statistiky, 2021. Český statistický úřad [online]. Praha. [cit. 2021-02-23]. Dostupné z: <https://vdb.czso.cz/vdbvo2/faces/index.jsf?page=statistiky>
- [24] Vláda České republiky, 2020. Praha: Vláda ČR [online], [cit. 2021-02-22]. Dostupné z: <https://www.vlada.cz/>
- [25] Zpráva o situaci na krajském trhu práce, 2020. Úřad práce ČR, Krajská pobočka Pardubice: [online]. 72 [cit. 2021-03-12]. Dostupné z: https://www.uradprace.cz/documents/37855/913051/Rocni_PAK_2020.pdf/938e9fe9-a715-a8a7-6f3d-0252dd9dcd7a