

Univerzita Pardubice

Fakulta ekonomicko-správní

Příčiny a prevence hospodářské kriminality v České republice

Bakalářská práce

2020

Petr Šamánek

Univerzita Pardubice
Fakulta ekonomicko-správní
Akademický rok: 2019/2020

ZADÁNÍ BAKALÁŘSKÉ PRÁCE (projektu, uměleckého díla, uměleckého výkonu)

Jméno a příjmení: **Petr Šamánek**
Osobní číslo: **E17081**
Studijní program: **B6202 Hospodářská politika a správa**
Studijní obor: **Veřejná ekonomika a správa: Ekonomika pro kriminalisty a celníky**
Téma práce: **Příčiny a prevence hospodářské kriminality v České republice**
Zadávací katedra: **Ústav ekonomických věd**

Zásady pro vypracování

Cílem práce je představit vývoj, příčiny a rovněž prevenci v rámci hospodářské kriminality v České republice. Práce se bude zabývat legislativní stránkou problematiky a bude zhodnocena aktuální situace na základě vhodných statistických dat.

Osnova:

- Vymezení základních pojmů hospodářské kriminality po legislativní stránce.
- Charakteristika hospodářské kriminality.
- Vývoj hospodářské kriminality v letech 2003-2008 a její legislativní úprava v ČR.
- Příčiny a prevence hospodářské kriminality v ČR.
- Analýza a řešení hospodářské kriminality v ČR.

Rozsah pracovní zprávy: **cca 35 stran**
Rozsah grafických prací: **-**
Forma zpracování bakalářské práce: **tištěná/elektronická**

Seznam doporučené literatury:

ČASTORÁL, Z. Ekonomická kriminalita a management. Praha: Univerzita Jana Amose Komenského, 2011. ISBN 978-80-7452-005-1.
FRYŠTÁK, M. Hospodářská kriminalita z pohledu teorie a praxe. Ostrava: Key Publishing, 2007. Právo. ISBN 978-80-87134-34-4.
RUŽIČ, D. Vývoj hospodářské kriminality v letech 2003-2008 a její legislativní úprava v České republice včetně porovnání s právní úpravou ve Slovenské republice. 1. vyd. Kunovice: Evropský polytechnický institut, 2008. 106 s. Odborné knižní publikace. ISBN 9788073141660.
ŠÁMAL, P. a kol. Trestní právo hmotné. 8., přepracované vydání. Praha: Wolters Kluwer, 2016. ISBN 978-80-7552-358-7.

Vedoucí bakalářské práce: **Ing. Simona Pichová, Ph.D.**
Ústav ekonomických věd

Datum zadání bakalářské práce: **2. září 2019**
Termín odevzdání bakalářské práce: **30. dubna 2020**

L.S.

doc. Ing. Romana Provozníková, Ph.D.
děkanka

doc. Ing. Jolana Volejníková, Ph.D.
vedoucí ústavu

V Pardubicích dne 2. září 2019

Univerzita Pardubice
Fakulta ekonomicko-správní
Akademický rok: 2019/2020

ZADÁNÍ BAKALÁŘSKÉ PRÁCE

(projektu, uměleckého díla, uměleckého výkonu)

Jméno a příjmení: **Petr Šamánek**
Osobní číslo: **E17081**
Studijní program: **B6202 Hospodářská politika a správa**
Studijní obor: **Veřejná ekonomika a správa: Ekonomika pro kriminalisty a celníky**
Téma práce: **Příčiny a prevence hospodářské kriminality v České republice**
Zadávací katedra: **Ústav ekonomických věd**

Zásady pro vypracování

Cílem práce je představit vývoj, příčiny a rovněž prevenci v rámci hospodářské kriminality v České republice. Práce se bude zabývat legislativní stránkou problematiky a bude zhodnocena aktuální situace na základě vhodných statistických dat.

Osnova:

- Vymezení základních pojmů hospodářské kriminality po legislativní stránce.
- Charakteristika hospodářské kriminality.
- Vývoj hospodářské kriminality v letech 2008-2018 a její legislativní úprava v ČR.
- Příčiny a prevence hospodářské kriminality v ČR.

Rozsah pracovní zprávy: **cca 35 stran**
Rozsah grafických prací: **-**
Forma zpracování bakalářské práce: **tištěná/elektronická**

Seznam doporučené literatury:

- ČASTORÁL, Z. Ekonomická kriminalita a management. Praha: Univerzita Jana Amose Komenského, 2011. ISBN 978-80-7452-005-1.
FRYŠTÁK, M. Hospodářská kriminalita z pohledu teorie a praxe. Ostrava: Key Publishing, 2007. Právo. ISBN 978-80-87134-34-4.
RUŽIČ, D. Vývoj hospodářské kriminality v letech 2003-2008 a její legislativní úprava v České republice včetně porovnání s právní úpravou ve Slovenské republice. 1. vyd. Kunovice: Evropský polytechnický institut, 2008. 106 s. Odborné knižní publikace. ISBN 9788073141660.
ŠÁMAL, P. a kol. Trestní právo hmotné. 8., přepracované vydání. Praha: Wolters Kluwer, 2016. ISBN 978-80-7552-358-7.

Vedoucí bakalářské práce: **Ing. Radka Kněžáčková, Ph.D.**
Ústav ekonomických věd

Datum zadání bakalářské práce: **24. června 2020**
Termín odevzdání bakalářské práce: **10. srpna 2020**

L.S.

doc. Ing. Jan Stejskal, Ph.D.
děkan

doc. Ing. Jolana Volejníková, Ph.D.
vedoucí ústavu

Univerzita Pardubice
Fakulta ekonomicko-správní
Akademický rok: 2020/2021

ZADÁNÍ BAKALÁŘSKÉ PRÁCE

(projektu, uměleckého díla, uměleckého výkonu)

Jméno a příjmení: **Petr Šamánek**
Osobní číslo: **E17081**
Studijní program: **B6202 Hospodářská politika a správa**
Studijní obor: **Veřejná ekonomika a správa: Ekonomika pro kriminalisty a celníky**
Téma práce: **Příčiny a prevence hospodářské kriminality v České republice**
Zadávající katedra: **Ústav správních a sociálních věd**

Zásady pro vypracování

Cílem práce je představit vývoj, příčiny a rovněž prevenci v rámci hospodářské kriminality v České republice. Práce se bude zabývat legislativní stránkou problematiky a bude zhodnocena aktuální situace na základě vhodných statistických dat.

Osnova:

- Vymezení základních pojmů hospodářské kriminality po legislativní stránce.
- Charakteristika hospodářské kriminality.
- Vývoj hospodářské kriminality v letech 2008-2018 a její legislativní úprava v ČR.
- Příčiny a prevence hospodářské kriminality v ČR.
- Analýza a řešení hospodářské kriminality v ČR.

Rozsah pracovní zprávy: **cca 35 stran**
Rozsah grafických prací:
Forma zpracování bakalářské práce: **tištěná/elektronická**

Seznam doporučené literatury:

ČASTORÁL, Z. Ekonomická kriminalita a management. Praha: Univerzita Jana Amose Komenského, 2011. ISBN 978-80-7452-005-1. Monografie.
FRYŠTÁK, M. Hospodářská kriminalita z pohledu teorie a praxe. Ostrava: Key Publishing, 2007. Právo. ISBN 978-80-87134-34-4.
RUŽIČ, D. Vývoj hospodářské kriminality v letech 2003-2008 a její legislativní úprava v České republice včetně porovnání s právní úpravou ve Slovenské republice: (monografie). 1. vyd. Kunovice: Evropský polytechnický institut, 2008. 106 s. Odborné knižní publikace. ISBN 9788073141660.
ŠÁMAL, P. a kol. Trestní právo hmotné. 8., přepracované vydání. Praha: Wolters Kluwer, 2016. ISBN 978-80-7552-358-7.

Vedoucí bakalářské práce: **JUDr. Martin Šmíd, Ph.D.**
Ústav správních a sociálních věd

Datum zadání bakalářské práce: **1. září 2020**
Termín odevzdání bakalářské práce: **30. listopadu 2020**

L.S.

prof. Ing. Jan Stejskal, Ph.D.
děkan

doc. Ing. Jolana Volejníková, Ph.D.
vedoucí ústavu

V Pardubicích dne 1. září 2020

PROHLÁŠENÍ

Tuto práci jsem vypracoval samostatně. Veškeré literární prameny a informace, které jsem v práci využil, jsou uvedeny v seznamu použité literatury.

Byl jsem seznámen s tím, že se na moji práci vztahují práva a povinnosti vyplývající ze zákona č. 121/2000 Sb., o právu autorském, o právech souvisejících s právem autorským a o změně některých zákonů (autorský zákon), ve znění pozdějších předpisů, zejména se skutečností, že Univerzita Pardubice má právo na uzavření licenční smlouvy o užití této práce jako školního díla podle § 60 odst. 1 autorského zákona, a s tím, že pokud dojde k užití této práce mnou nebo bude poskytnuta licence o užití jinému subjektu, je Univerzita Pardubice oprávněna ode mne požadovat přiměřený příspěvek na úhradu nákladů, které na vytvoření díla vynaložila, a to podle okolností až do jejich skutečné výše.

Beru na vědomí, že v souladu s § 47b zákona č. 111/1998 Sb., o vysokých školách a o změně a doplnění dalších zákonů (zákon o vysokých školách), ve znění pozdějších předpisů, a směrnicí Univerzity Pardubice č. 7/2019 Pravidla pro odevzdávání, zveřejňování a formální úpravu závěrečných prací, ve znění pozdějších dodatků, bude práce zveřejněna prostřednictvím Digitální knihovny Univerzity Pardubice.

V Pardubicích dne 3. 11. 2020

Petr Šamánek

PODĚKOVÁNÍ

Rád bych poděkoval vedoucímu mé bakalářské práce JUDr. Martinovi Šmídovi, Ph.D. za jeho odbornou pomoc, vstřícný přístup a cenné rady, které jsem využil při zpracování bakalářské práce.

ANOTACE

Práce se zabývá příčinami a prevencí hospodářské kriminality v České republice. V práci bude představen stručný vývoj hospodářské kriminality v ČR v letech 2008–2018. Dále bude zhodnocena aktuální situace v České republice a obsahem bude i vlastní návrh řešení problematiky.

KLÍČOVÁ SLOVA

hospodářská kriminalita, index kriminality, příčiny hospodářské kriminality, prevence hospodářské kriminality

TITLE

Causes and Prevention of Economic Crime in Czechia

ANNOTATION

The thesis deals with the causes and prevention of economic crime in Czechia. In the thesis, there will also be a brief description of the development in the years 2008–2018. The content will be the evaluation of the current situation in Czechia, as well as my own proposal for solving the problem.

KEYWORDS

Economic criminality, criminality index, causes of economic criminality, prevention of economic criminality

OBSAH

ÚVOD	14
1 HOSPODÁŘSKÁ KRIMINALITA	15
1.1 Hospodářská kriminalita z pohledu hmotněprávního.....	16
1.1.1. Obecná část	17
1.1.2. Zvláštní část.....	18
1.2 Hospodářská kriminalita z pohledu procesněprávního	23
1.2.1 Orgány činné v trestním řízení	23
1.2.2 Základní zásady trestního řízení.....	24
1.3 Hospodářská kriminalita z pohledu kriminalistického	25
1.4 Hospodářská kriminalita z pohledu kriminologického	28
2 PŘÍČINY A PREVENCE HOSPODÁŘSKÉ KRIMINALITY V ČR	30
2.1 Příčiny hospodářské kriminality.....	30
2.2 Prevence hospodářské kriminality	31
2.2.1 Prevence vytvořením spolupráce koncepcí činnosti Policie České republiky s Ministerstvem vnitra České republiky	32
2.2.2 Prevence aplikací legislativního a strategického východiska.....	32
2.3 Prevence a strategie hospodářské kriminality jednotlivých krajů ČR.....	33
3 VÝVOJ HOSPODÁŘSKÉ KRIMINALITY V ČESKÉ REPUBLICE	39
ZÁVĚR	48
POUŽITÁ LITERATURA	50
PŘÍLOHY	54

SEZNAM ILUSTRACÍ

Obrázek 1: Systém prevence kriminality v ČR.....	31
Obrázek 2: Analýza hospodářské kriminality v letech 2008 – 2018.....	39
Obrázek 3: Kraje s nejvyšší hodnotou indexu hospodářské kriminality 2008 – 2013.....	41
Obrázek 4: Kraje s nejnižší hodnotou indexu hospodářské kriminality 2008 – 2013.....	42
Obrázek 5: Kraje s nejvyšší hodnotou indexu hospodářské kriminality 2014 – 2018.....	43
Obrázek 6: Kraje s nejnižší hodnotou indexu hospodářské kriminality 2014 – 2018	44

SEZNAM TABULEK

Tabulka 1: Základní zásady trestního řízení	245
Tabulka 2: Typické způsoby páchaní hospodářské kriminality	256
Tabulka 3: Vývoj indexu hospodářské kriminality za rok 2008 – 2013	41
Tabulka 4: Vývoj indexu hospodářské kriminality za rok 2014 – 2018	43
Tabulka 5: Srovnání krácení daně v letech 2014 – 2018	45
Tabulka 6: Srovnání pozměňování peněz v letech 2014 – 2018.....	46
Tabulka 7: Srovnání podvodů v letech 2014 – 2018.....	46

SEZNAM ZKRATEK A ZNAČEK

BIS	Bezpečnostní informační služba
CP	Cenný papír
ČR	Česká republika
FO	Fyzická osoba
GIBS	Generální inspekce bezpečnostních sborů
HK	Hospodářská kriminalita
Kč	Koruna česká
MVČR	Ministerstvo vnitra České republiky
NS	Nejvyšší soud
PČR	Policie České republiky
PO	Právnícká osoba
ÚP	Úvěrový podvod

ÚVOD

Hospodářská kriminalita (dále jen HK) je důležitý pojem, s nímž je možné se velmi často setkávat i v běžném životě. Je velmi obtížné tento pojem přesně definovat. Tomu nasvědčuje řada názorů autorů, kteří se snažili vymezit HK včetně popsání jejího historického vývoje. V první kapitole bude rozkousán vývoj HK, včetně jejích definic od různých autorů, kteří se touto problematikou zabývali. Následně se první kapitola se zabývá HK, kterou lze dále vymezit z pohledu hmotněprávního, procesněprávního, kriminalistického a kriminologického. V bakalářské práci je dále popsáno několik závažných trestů, které se s jednotlivými pohledy spojovaly.

V druhé kapitole budou definovány příčiny a prevence hospodářské kriminality v České republice (dále jen ČR). V podkapitole prevence budou analyzovány aktuální strategie jednotlivých krajů v ČR.

Třetí kapitola bude nejprve zaměřena na stručnou analýzu vývoje HK od roku 2008 do roku 2018 a následně bude zkoumán počet zjištěných hospodářských trestných činů a objasněných trestných činů. Pro porovnání bude použita metoda indexu kriminality od roku 2014-2018, která je pro porovnání nejběžnější, a bude zhodnocen výsledek. Podle vhodného zdroje, nejčastěji podle Českého statistického úřadu, budou vybrána data, jednak celková a hospodářská kriminalita v jednotlivých krajích v letech 2008–2018 a následně zjištěné a objasněné činy v jednotlivých krajích. Následně budou vybrány nejčastější trestné činy, které jsou nejvíce páčány v jednotlivých krajích a zhodnocena aktuální situace.

Cílem práce je představit vývoj, příčiny a rovněž prevenci v rámci hospodářské kriminality v České republice.

1 HOSPODÁŘSKÁ KRIMINALITA

S pojmem hospodářská kriminalita je možné se setkat v běžném životě velmi často, ovšem mnohdy je těžké ho definovat. Policejní prezidium ČR (2019) popisuje HK jako nenásilnou kriminalitu, neboť její dopad na vnitřní stabilitu státu je spíše sociální a ekonomický. Je možné se v hospodářské kriminalitě setkat s velkým množstvím definic. Novotný (1997) rozdělil tento pojem do tří kategorií, které vymezují:

- hospodářskou kriminalitu zahrnující veškerou kriminalitu pachatelů činných v hospodářském životě společnosti,
- hospodářskou kriminalitu, jež zasahuje proti hospodářskému řádu a jeho fungování, při kterém může docházet ke zneužití hospodářských nástrojů,
- hospodářskou kriminalitu, jež spočívá v oblasti ekonomiky a zahrnuje nejen trestné činy hlavy druhé zvláštní části trestního zákona, ale i vybrané trestné činy hlavy deváté trestního zákona, pokud se uskutečňují v ekonomice.

Sutherland (1939) definoval hospodářskou kriminalitu jako tzv. kriminalitu bílých límečků (crime of white collar). Tento pojem je dle autora možné charakterizovat jako jednání, které spáchala vysoce postavená osoba s vysokým faktickým a mocenským potenciálem s vlivem na politiku a média. Tato osoba většinou páchá trestný čin při provozování legálního podnikání nebo při svém zaměstnání, neboť bývá většinou bezúhonná, od okolí získává plnou důvěru, je naplněna odbornými znalostmi a zkušenostmi ze svého oboru. Sutherland (1939) uvedl, že naproti kriminalitě bílých límečků je možné se setkat i s opakem, jenž pojednává o zločincích z podsvětí a jejich trestné činnosti, je to tzv. kriminalita modrých límečků (crime of blue collar).

Dle Chmelíka (2005) lze HK charakterizovat, jako společensky nebezpečné jednání popsané ve zvláštní části trestního zákona, které může poškodit nebo ohrozit hospodářský pořádek, dále ekonomický systém a s ním i související právní vztahy a jejich fungování. Hospodářskou kriminalitu je možné definovat jako protiprávní jednání a zahrnuje podle Kuchty, Fenyka, Fryštáka a Kalvodové (2007):

- spáchané trestné činy pachatelů naplňující skutkovou podstatu uvedenou ve druhé hlavě zvláštní části trestního zákona,
- naplnění skutkové podstaty jiného trestného činu, tzn. pachatel či poškozený vykonávají nějakou podnikatelskou činnost a trestná činnost souvisí s jejich podnikáním,

- trestné činy, jež naplňují skutkové podstaty jiného trestného činu, pokud k němu došlo ve vztahu obchodního nebo pracovního práva k tíži zaměstnavatele nebo v právním vztahu s financemi, ekonomikou a hospodářstvím,
- činy skutkové podstaty veřejných činitelů a trestných činů souvisejících s úplatkářstvím pachatelů veřejné správy při výkonu svých pravomocí při plnění hospodářských povinností v obecném zájmu,
- činy proti legalizaci trestné činnosti,
- jednání, která jsou zařazena do hospodářské kriminality v mezinárodních dokumentech (například Corpus Juris).

Z pohledu policejních statistik bývají do hospodářské kriminality zahrnuty takové trestné činnosti, které z pohledu trestního zákoníku patří do majetkových trestných činů.

Majetkové trestné činy obvykle bývají vymezené v páté hlavě zvláštní části trestního zákoníku (§ 205 – § 232). Tyto trestné činy ve velké míře spadají do vlastnictví (např. krádež, zpronevěra atd.) a majetku (např. podvod). Patří sem i trestné činy, které mohou ovlivňovat statky, jako například osobní informace, autorská práva apod. (např. neoprávněný přístup k počítačovému systému nebo počítačové databázi a nosiči informací). Majetkové zájmy jsou ovlivněny i dalšími trestnými činy, které se vyskytují v trestním zákoníku. Jde např. o trestný čin loupeže (patří mezi trestné činy proti svobodě), výtržnictví (trestné činy proti pořádku), nebo trestné činy hospodářské. (Policie ČR, 2020)

Hospodářská kriminalita je podle Fryštaka (2007) dělena z pohledu hmotněprávního, procesněprávního, kriminalistického a kriminologického.

1.1 Hospodářská kriminalita z pohledu hmotněprávního

V rámci této kapitoly budou vysvětleny základní definice z obecné a zvláštní části. Z obecné části byly zpracovány základní definice, tedy co je to trestný čin, jaké jsou jeho znaky (subjekt, objekt, subjektivní stránka, objektivní stránka) a pro bakalářskou práci byly názorně vybrány tresty dle ustanovení § 54, § 73, § 66, § 67 a § 70. Ze zvláštní části hlavy šesté trestné činy hospodářské, které je dle Fryštaka (2007) možné dále rozdělovat na:

- Trestné činy proti měně a platebním prostředkům (§ 233 až § 239),
- Trestné činy daňové, poplatkové a devizové (§ 240 až § 246),
- Trestné činy proti závazným pravidlům tržní ekonomiky a oběhu zboží ve styku s cizinou (§ 249 až § 254),

- Trestné činy proti průmyslovým právům a proti autorskému právu (§ 268 až § 271).

1.1.1. Obecná část

Obecná část obsahuje obecně taková ustanovení, která zahrnují výklad trestných činů definující základní trestní odpovědnost (Fryšták, 2007). Vymezuje otázky ukládání trestů a možná ochranná opatření.

Trestný čin (§ 13 trestního zákona)

Trestným činem je možné rozumět takový protiprávní čin, který se podle trestního zákona rozumí jako trestný a zároveň vykazuje základní znaky uvedené v takovém zákoně (Šámal et al., 2016).

Trestný čin spáchaný mladistvými pachateli se nazývá provinění (§ 6 zákona o soudnictví ve věcech mládeže č. 218/2003 Sb.).

Trestný čin podle platného českého zákona §13 trestního zákona vymezuje základní znaky, kterými se rozumí:

- a) **subjekt** – jedná se o obligatorní vztah, který definuje pachatele, který dovršil 15 ti let a je sám za sebe trestně odpovědný a plně zodpovídá za svá rozhodnutí,
- b) **objekt** – jedná se o obligatorní vztah, který je možné definovat jako soubor vztahů (např. zdraví člověka, hodnoty a čest), který zpravidla není vyjádřen v zákoně a je nutné ho dále dovozovat výkladem,
- c) **subjektivní stránka** – zavinění, které je buď úmyslné, nebo nedbalostní. Fakultativním znakem se rozumí cíl a pohnutka (motiv).
- d) **objektivní stránka** – je to způsob spáchání trestného činu a následků. Obligatorními znaky jsou jednání, následek a příčinný vztah mezi následkem a jednáním. Fakultativním znakem se rozumí místo a čas jednání a použitý prostředek ke spáchání trestného činu.

Trest odnětí svobody (§ 55 trestního zákona)

Trest odnětí svobody se soudem ukládá nejvýše na dvacet let, v případě, že se nejedná o výjimečný trest (§ 54), mimořádné zvýšení trestu odnětí svobody (§ 59) nebo uložení tohoto trestu pachatelům, kteří jsou zapojeni v organizovaných zločineckých skupinách (§ 108 a § 55 trestního zákona 40/2009 Sb.)

Zákaz činnosti (§ 73 trestního zákona)

Zákaz činnosti může být uložen soudem na jeden rok až deset let, a to v případě spáchání trestného činu. Trest zákazu činnosti spočívá v zákazu určité činnosti, povolání nebo funkce, k níž je zapotřebí zvláštní povolení. V takovém případě není možné vykonávat žádnou činnost, neboť tento trest znemožňuje získat takové povolení. (Fryšták, 2007, s. 26–27). V praxi je možné se setkat např. se zákazem řízení motorového vozidla. Pachatel má možnost absolvovat hodiny autoškoly, aby získal řidičské oprávnění, ale využívat ho může až po skončení trestné činnosti, nikoli dříve (Würzová, 2019).

Peněžitý trest (§ 67 trestního zákona)

Peněžitý trest může soud uložit v případě, že pachatel chtěl získat majetek pro sebe nebo někoho jiného. Je zpravidla soudem vyměřován v rozmezí od 2 000 Kč do 5 000 000 Kč u majetku, který pachatel získal trestnou činností. V posledních letech došlo k vytvoření denních pokut, které mají posoudit závažnost činu počtem denních sazeb. Systém denních pokut ukládá soudu, aby nejnižší denní sazbu stanovil dvaceti denními sazbami ve výši 100 Kč, tedy 2 000 Kč. Nejvyšší denní sazba by se naopak stanovila 730 ti denními sazbami ve výši 50 000 Kč, tzn. 36 500 000 Kč. Tato částka vypovídá o sedminásobně vyšší hranici nejvyššího peněžitého trestu. V rámci určení výše denní sazby příjmů pachatelů nebo výnosů se obecně vychází z odhadů soudu. Zaplacené částky peněžního trestu náleží státu (§ 67 trestního zákona 40/2009 Sb.).

Propadnutí věci nebo jiné majetkové hodnoty (§ 66 a § 70 trestního zákona)

Smysl tohoto trestu spočívá v zamezení věci nebo jiné majetkové hodnoty, která by mohla sloužit k dalšímu páčání trestné činnosti. Trest lze soudem pachateli uložit v případě, kdy se jedná o výjimečný trest (tzn. trest v odnětí svobody v délce 10-25 let, případně trest na doživotí), tedy v případě, že pachatel získal majetek v závažném trestném činu. Výrokem o propadnutí majetku lze chápat například zánik společného jmění manželů.

Propadnutá věc nebo majetek připadá do vlastnictví státu (§ 66 odst. 5, § 70 odst. 5).

1.1.2. Zvláštní část

Tato část obsahuje třináct hlav, které obsahují jednotlivé trestné činy porušující právo (Fryšták, 2007, s. 11). V rámci bakalářské práce bude představena hlava šestá, neboť je zaměřena na trestné činy hospodářské.

Hlava šestá – trestné činy hospodářské

Hospodářské trestné činy se podle Fryštáka (2007) zaměřuje proti ekonomickému základu demokratické společnosti, tedy především proti tržnímu hospodářství. Je zapotřebí zjistit trestněprávní ochranu ekonomiky před trestnou činností a napomoci fungování hospodářských mechanismů. Trestní právo samo o sobě nezabraňuje trestným jevům v podobě hospodářské kriminality, ale působí jako podpůrný, ale nenahraditelný prostředek k ochraně ekonomických zájmů státu.

1.1.2.1. Trestné činy proti měně a platebním prostředkům

Padělání a pozměnění peněz (§ 233 trestního zákona) a udávání padělaných a pozměněných peněz (§ 235 trestního zákona)

Trestné činy podle § 233 je možné pojmenovat v nejširším slova smyslu jako ochranu měny, bezpečnost a funkčnost peněžního styku. Měna vyjadřuje soustavu platidel, která slouží jako nástroj pro realizaci peněžního styku. Česká republika používá jako peněžní jednotku korunu českou, zkratka „Kč“. Pro ochranu bankovek trestní zákoník poskytuje prvky proti padělání peněz (např. ochranný okénkový proužek v metalické barvě s čitelným negativním mikrotextem, papír apod.). Nezáleží však na tom, zda se jedná o prvky domácího, nebo zahraničního původu, dokonce ani na tom, zda se jedná o ochranné prvky pravé, či padělané. (Šámal et al., 2016)

Padělání je možné definovat dle Šámala et al. (2016) jako úplné vyhotovení podobných peněz, tedy bankovek nebo mincí, na něž pachatel nedostal žádné oprávnění. Dle autorů je cílem padělání bankovek, aby vypadaly jako pravé, přičemž nezáleží, jakým technologickým způsobem byly bankovky nebo mince zhotoveny (např. obkreslením, tiskem atd.). Pozměnění peněz je dle autorů činnost vycházející z pravosti bankovek, které buď byly převzaty z oběhu, nebo jsou v oběhu s nižší hodnotou tak, aby nabyly podoby peněz vyšší hodnoty.

Udáním peněz se rozumí odevzdání pozměněných peněz pachatelem jiné osobě jako pravých, platných nebo peněz vyšší hodnoty (např. při půjčce apod.). Pachatelem, jenž se dopouští tohoto trestného činu, může být právnická nebo fyzická osoba (obecný subjekt). (Šámal et al., 2016)

Výroba a držení padělatelského náčiní (§ 236 trestního zákona)

Tato aktivita představující výrobu a držení padělatelského náčiní obnáší činnost, při které pachatel vyrobí, nabízí, prodá nebo zprostředkuje sobě nebo jinému nástroj, zařízení, postup,

pomůcku nebo jakýkoli jiný prostředek vytvořený k padělání nebo pozměnění peněz nebo pozměnění ochranných prvků, sloužící k ochraně bankovek před paděláním (padělatelské náčiní). Pachatelem může být fyzická i právnická osoba – obecný subjekt. (Šámal et al., 2016).

Ohrožování oběhu tuzemských peněz (§ 239 trestního zákona)

Objektem tohoto trestného činu je možné rozumět zájem na nerušeném a funkčním oběhu tuzemských peněz. Především záleží na pachatelově jednání, z něhož vyplývá, že náhražky tuzemských peněz buď neoprávněně vydá, vyrobí, nebo takové náhražky dává bez oprávnění do oběhu. Dáváním do oběhu je možné rozumět jako rozšíření náhražky tuzemských peněz na trhu (např. směna, darování apod.) Pachatelem může být fyzická a právnická osoba. (Šámal et al., 2016).

1.1.2.2. Trestné činy daňové, poplatkové a devizové

Zkrácení daně, poplatku a podobné povinné platby (§ 240 trestního zákona)

Jde o úmyslný trestný čin, kdy objektem je zájem státu na vyměření daně, cla, pojistného na sociální zabezpečení, pojištění na úrazové pojištění, pojistného na státní politiku zaměstnanosti, příspěvku na zdravotní pojištění nebo jiné podobné povinné platby. Obecně tento trestný čin spočívá v tom, že se tyto povinné platby zkrátí ve větším rozsahu nebo se vyláká výhoda na některé z těchto povinných plateb. Zkrácení znamená jednání pachatele, jemuž zákon vyměří některou uvedenou povinnou platbu v nižší výši, než údajně měla být povinná platba vyměřena a zaplácena, nebo někdy k této platbě ani nedojde. Zkrácení daně nebo jiné povinné platby nemusí znamenat jen neodvedení či nezaplacení. Vylákání výhody je možné definovat jako předstírání okolnosti, na které vzniká povinnost státu poskytnout plnění subjektu, který nemá nárok na takové plnění nebo není plátcem či poplatníkem takové povinné platby, ke které je výhoda vztahována. Pachatelem může být kdokoli (fyzická i právnická osoba), kdo svým jednáním způsobí, že zákonná povinná platba jemu nebo jinému subjektu bude vyměřena v zákonné míře, a povinná platba bude zkrácena ve větším rozsahu nebo bude v tomto rozsahu vylákána výhoda na povinné platbě. (Šámal et al., 2016)

Nesplnění oznamovací povinnosti v daňovém řízení (§ 243 trestního zákona)

Tento trestný čin spočívá v řádném a včasném vyměření daně poplatníkovi či plátcovi, který může být chráněn díky zákonné oznamovací povinnosti uložené jiné osobě než těm subjektům, které mají informace o důležitých povinnostech, na které je vázán vznik nebo plnění daňové povinnosti. Nesplnění zákonné oznamovací povinnosti vůči správci daně

spočívá v opomenutí pachatele, který povinnost nesplní vůbec nebo řádně a včas. Důsledkem tohoto jednání vůči správci daně bývá vymáhání této daně. Pachatelem je ten, kdo má zákonem uloženou oznamovací povinnost. (Šámal et al., 2016)

Porušení předpisů o nálepkách a jiných předmětech k označení zboží (§ 244 trestního zákona)

Trestný čin definující zájem na kontrole pohybu zboží, které podléhá spotřebním daním nebo příjmu státu z těchto daní. Podléhají tak všechny výrobky označené těmito nálepkami pro daňové účely (např. tabákové nálepky). Ochrana se vztahuje na tuzemské nálepky, kontrolní pásy nebo na nějaký předmět označující zboží. Pachatelem může být FO i PO. (Šámal et al., 2016)

Padělání a pozměnění známek (§ 246 trestního zákona)

Objekt trestného činu spočívá v pravosti platných tuzemských poštovních a kolkových známek, a tím je zajištěn příjem státu. Jednání může nabývat dvou forem: pokud chce pachatel někomu způsobit škodu, tak může padělat či pozměnit poštovní nebo kolkové známky, anebo známky se uvedou do oběhu. Pozměněním se rozumí např. i odstranění otisku razítka. Poštovní známky jsou vydávány Ministerstvem průmyslu a obchodu ČR a kolkové známky Ministerstvem financí ČR. Pachatelem může být kdokoli (FO i PO – § 7 zákon o trestní odpovědnosti p. o.). (Šámal et al., 2016)

1.1.2.3. Trestné činy proti závazným pravidlům tržní ekonomiky a oběhu zboží ve styku s cizinou

Neoprávněné vydání cenného papíru (§ 249 trestního zákona)

Tento trestný čin vyjadřuje ochranu kapitálového trhu před nedovoleným vydáváním cenných papírů (dále jen CP). Pachatel, který má v úmyslu způsobit škodu druhé osobě, případně chce získat prospěch pro sebe, musí uvést cenný papír (dále jen CP) do oběhu jako listinu, jež má splněné všechny podmínky při jeho vydání, nebo je možné provést zápis o vydání zaknihovaného cenného papíru (dále jen CP) do evidence cenných papírů, bez stanovení podmínek zákonem. (Šámal et al., 2016)

Neoprávněné podnikání (§ 251 trestního zákona)

Náplň trestného činu spočívá v tom, že pachatel bez oprávnění provozuje ve větším rozsahu obchodní, výrobní nebo jiné podnikání, a to buď v rozporu se živnostenským zákonem, nebo s jinými právními předpisy, které vymezují pravidla pro jeho provozování

(např. provedení auditu v rozporu s právními předpisy). Pachatelem může být fyzická nebo právnická osoba, jež se zabývá neoprávněným podnikáním. (Šámal et al., 2016)

Zkreslování údajů o stavu hospodaření a jmění (§ 254 trestního zákona)

Hlavní podstatou tohoto trestného činu je řádné vedení účetnictví a ochrana dokladů, které ukazují důkladný přehled o stavu hospodaření a majetku. Trestný čin je založen na pravdivosti zápisů uváděných např. v nadačním nebo obchodním rejstříku. Zápisy mohou být také uváděny v rejstříku obecně prospěšných společností nebo společenství vlastníků jednotek. (Šámal et al., 2016)

1.1.2.4. Trestné činy proti průmyslovým právům a proti autorskému právu

Porušení práv k ochranné známce a jiným označením (§ 268 trestního zákona)

Podstata tohoto trestného činu vyjadřuje ochranu práv podnikatelů na ochranu jejich výrobků a služeb, na ochranu čistoty a řádný průběh hospodářské soutěže. Objektivní stránka chování pachatele spočívá v tom, že:

- pachatel uvede a představí na trhu výrobek, který je označen ochrannou známkou bez oprávnění nebo známkou zaměnitelnou,
- pachatel užívá ke svému prospěchu bez oprávnění firmu nebo jakékoli spojení s ní zaměnitelné,
- pachatel neoprávněně uvede na trh výrobek nebo službu s různým zeměpisným označením nebo označením původu nebo označením s ním zaměnitelné. (Šámal et al., 2016).

Porušení chráněných průmyslových práv (§ 269 trestního zákona)

Tento trestný čin spočívá v tom, že pachatel nedovoleně napadne práva chráněného vynálezu, průmyslový vzor nebo užitný vzor. Neoprávněný zásah do chráněných průmyslových práv musí být úmyslný, nejedná se tedy o neoprávněné využití nebo podobný zásah do průmyslových práv, neboť to zákon jasně vymezuje. (Šámal et al., 2016).

Padělání a napodobení díla výtvarného umění (§ 271 trestního zákona)

Trestný čin spočívá v padělání výtvarného autorského díla pachatelem nebo v napodobení výtvarného projevu jiného autora ke svému vlastnímu prospěchu. Padělaným výtvarným dílem je možné rozumět takovou napodobeninu, která vzhledem ke své kvalitě může být zaměněna za originální dílo původního autora, jež je paděláno, pokud ho pachatel vydá

za dílo originální. Padělat lze téměř jakékoli dílo, ať už se jedná o dílo poškozené, ztracené nebo nezvěstné. Napodobením výtvarného projevu jiného autora se pachatel snaží docílit takové iluze, že se jedná o dílo původního autora, které on sám vytvořil. (Šámal et al., 2016).

1.2 Hospodářská kriminalita z pohledu procesněprávního

V rámci této kapitoly budou popsány orgány činné v trestním řízení a jen několik zásad trestního řízení.

Procesněprávní pohled na hospodářskou kriminalitu je více směřován na vyšetřovací úkony z hlediska kriminality, nejčastěji např. na úkony vyšetřované policejním orgánem apod. Bývají s ním spojovány i základní zásady trestního řízení, které je možné chápat jako základní ideje, na nichž je trestní řízení zakládáno jako celek. Na těchto zásadách jsou založeny jednotlivé právní instituty. Všechny zásady musí být vynaloženy a použity v souladu s Ústavou a Listinou. (Fryšták, 2007)

1.2.1 Orgány činné v trestním řízení

Mezi orgány činné v trestním řízení patří policejní orgán, státní zástupce a soud, pokud provádí úkony trestního řízení. (Tomancová a kol., 2010)

a) Policejní orgán

Tento orgán je v trestním řízení vymezen v § 12 odst. 1 zákona č. 141/1961 Sb., zákon o trestním řízení soudním (trestní řád), kde nejedná jako strana, ale jako subjekt trestního řízení. Jeho hlavním úkolem je prověřit a objasnit všechny skutečnosti, které nasvědčují tomu, že byl spáchán trestný čin. V § 12 odst. 2 zákona č. 141/1961 Sb., zákon o trestním řízení soudním (trestní řád), je policejní orgány možné chápat například jako:

- útvary PČR (dále jen Policie České republiky),
- GIBS (dále jen Generální inspekce bezpečnostních sborů) v řízení o trestných činech například příslušníků Vězeňské služby ČR, celníků nebo Policie ČR,
- povolané orgány Vězeňské služby ČR v řízení o trestných činech spáchaných ve věznicích,
- pověřené celní orgány v řízení o trestných činech spáchaných při porušování právních nebo celních předpisů, předpisů o dovozu nebo vývozu apod.,

b) Státní zástupce

Je povinen vždy jednat svědomitě, nestranně, odpovědně, spravedlivě a bez zbytečných průtahů. Je jmenován ministrem spravedlnosti na návrh nejvyššího státního zástupce. (Tomancová a kol., 2010)

c) Soud

Soud je takový nezávislý státní orgán, který vykonává soudní moc. Rozhodování soudu se děje prostřednictvím soudců. (Tomancová a kol., 2010)

Soustavu soudů tvoří:

Nejvyšší soud je soudní orgán, proti jehož rozhodnutí není přípustný žádný opravný prostředek. Hlavním úkolem nejvyššího soudu je rozhodování o mimořádných opravných prostředcích. Sídlo Nejvyššího soudu se nachází v Brně. (Tomancová a kol., 2010)

Vrchní soud rozhoduje jako soud druhého stupně ve věcech, v nichž rozhodovaly v prvním stupni Krajské soudy, které patří do jejich obvodu. Je označován jako jeden z vyšších soudů. V ČR jsou zřízeny dva Vrchní soudy. První se nachází v Praze, který působí vůči Krajským soudům v Čechách. Druhý je Vrchní soud v Olomouci a ten působí na Krajské soudy na Moravě a ve Slezsku. (Tomancová a kol., 2010)

Krajský soud působí jako odvolací soud v případech, kde rozhodoval v prvním stupni okresní soud. Dále rozhoduje v prvním stupni o vybraných trestných činech dle § 17 trestního řádu. Rozhodují ve věcech správního soudnictví. V ČR existuje 8 krajských soudů včetně Městského soudu v Praze. (Tomancová a kol., 2010)

Okresní soud je to základní článek soustavy, který zpravidla vykonává prvostupňové řízení. V ČR se okresní soudy odvozují podle okresů např. Okresní soud Pardubice. (Tomancová a kol., 2010)

1.2.2 Základní zásady trestního řízení

V tabulce 1 jsou popsány vybrané nejznámější zásady, které jsou postaveny jako základní ideje trestního řízení jako celku. Vycházejí z Listiny základních práv a svobod. Jednotlivé zásady byly definovány z pohledu jejich funkce v trestním řízení.

Tabulka 1: Základní zásady trestního řízení

Zásada řádného zákonného procesu	Zákonný proces, v němž nemůže být nikdo trestán jako obviněný jinak, než je stanoveno v zákoně. Tento proces na jedné straně vyloučí bezdůvodné stíhání osob a na straně druhé zaručuje, že nezasáhne do práv osob více, než je možné.
---	--

Zásada presumpce nevinoty	Znamená, že osoba, které nebyla dokázána vina, se označuje v trestním řízení jako osoba nevinná.
Zásada legality	Spočívá v tom, že státní zástupce stíhá všechny trestné činy, o kterých se dozví, pokud zákon nestanoví jinak.
Zásada oficiality	Znamená, že orgány činné mají právo a povinnost činit v rámci trestního řízení z úřední povinnosti (ex officio) v případě, že tak stanoví zákon.
Zásada rychlého procesu	Říká, že trestní věci se musí projednávat co nejrychleji.
Zásada vyhledávací	Vyznačuje se ve vyhledávání skutkového stavu a provádění důkazů orgánů činných v trestním řízení, a to v rozsahu nezbytných pro jejich rozhodnutí.
Zásada volného hodnocení důkazů	Spočívá v hodnocení důkazů orgány činnými v trestním řízení jednotlivě a souhrnu vnitřního přesvědčení orgánu založeném na všech okolnostech případu.

Zdroj: Vlastní zpracování dle Fryštáka (2007)

1.3 Hospodářská kriminalita z pohledu kriminalistického

Z kriminalistického hlediska je nutné předpokládat, že hospodářská kriminalita je různorodý a velmi proměnlivý jev. Při pohledu na formy a způsoby kriminality je podstatné uvést, že se neustále mění a je velmi těžké se připravit na změnu společenských a ekonomických podmínek a jiných faktorů. (Chmelík, Hájek a Nečas, 2005).

V následující tabulce 2 jsou vymezeny způsoby páchaní HK a jejich charakteristiky. Nejvíce zastupitelným druhem je zpronevěra majetku (neboli defraudace), která bývá pachateli nejvíce páchána. (Chmelík, Hájek a Nečas, 2005).

Tabulka 2: Typické způsoby páchaní hospodářské kriminality

Druh způsobu	Charakteristika způsobu
Zpronevěra svěřeného majetku (neboli defraudace)	Jedná se o cizí věc, která byla svěřena pachateli, aby s ní určitým způsobem nakládal. Pachatel ji zpronevěří, aby z toho měl co největší finanční obnos.
Úvěrové podvody	Jedná se o podvod, kdy pachatel na základě pochybných nebo nepravdivých informací získá úvěr, nebo takto nabytý úvěr použije

	na jiné účely než na smluvní.
Fakturační podvody	Tento podvod spočívá v tom, že zboží je odebráno pachatelem na jeho jméno, na jeho vlastní účet, většinou s odkladem plateb s cílem fakturu nezaplatit. Zboží je prodáváno pod cenou a finanční prostředky využívá ve svůj prospěch.
Dotační a subvenční podvody	Tento druh podvodu bývá většinou používán k jinému účelu, než je zpočátku zamýšlen. Pachatel uvede zkreslené nebo nepravdivé údaje o chystaném plánu s dotací nebo se subvencí.
Pojistné podvody	Podvod pachatelé většinou předstírají, např. při dopravní nehodě, kdy se na havarované vozidlo umístí SPZ z jiného vozidla, které je pojištěné, a to s cílem získat výhody od pojišťovny.

Zdroj: Vlastní zpracování dle Chmelíka, Hájka a Nečase (2005)

Typické formy páchaní hospodářské kriminality

Je možné se setkat s různými formami páchaní HK. V rámci bakalářské práce byly vymezeny čtyři způsoby páchaní trestné činnosti, a to zejména z důvodu, že se jedná o novodobý a aktuálně nejčastější způsob páchaní trestné činnosti, který se dle Častorála (2001) provádí hlavně pomocí výpočetní techniky s využitím určitých komunikačních technologií: počítačová kriminalita,

- 1) finanční kriminalita,
- 2) trestné činy proti měně,
- 3) trestné činy proti duševnímu vlastnictví.

Počítačová kriminalita

Chmelík, Hájek a Nečas (2005) považují počítačovou kriminalitu za druh kriminality, která má velmi široký rozsah trestných činů podle zvláštní části trestního zákoníku. Jako příklad uvádějí autoři tyto trestné činy: poškozování cizích práv, podvod, provozování nepoctivých her a sázek, zneužívání informací a postavení v obchodním styku, porušení autorského práva a práva příbuzného autorskému právu. Zároveň je dle autorů velmi těžké předcházet počítačové kriminalitě, která je nejčastěji páchána zneužíváním internetu různými formami, jako např.:

- zneužití platebních karet – kdy pachatel získá neoprávněným způsobem veškeré informace o majiteli platební karty a čerpá z ní finanční prostředky na placení zboží a/nebo služeb ve svůj prospěch,
- podvodné obchodování se zbožím nebo službami, kdy je po uživateli požadováno okamžité zaplacení,

- přesměrování mobilního spojení na mnohem dražší tarif, například při využívání internetových stránek s erotickým obsahem je uživateli nastaven tzv. dealer, který ho při volání přesměruje na dražší tarify, a to bez jakékoli informace,
- nedovolené monitorování elektronické komunikace,
- terorismus, pornografie a podobné formy zneužití.

Finanční kriminalita

Dle Fryštáka, (2007) je možné považovat finanční kriminalitu za základní formu HK, jež zahrnuje všechny přečiny majetkového charakteru, které jsou spojené především s příjmem státu, s činnostmi bankovních a jiných institucí a s kapitálovým trhem. Autor dále uvádí aspekty, které lze považovat za páčání finanční kriminality:

- špatné dodržování předpisů o vedení účetnictví,
- dotační a subvenční podvody,
- bankovní, úvěrové a pojistné podvody,
- fakturační podvody,
- padělání peněz a cenných papírů,
- zkrácení daně nebo neodvádění daně apod.

Trestné činy proti měně

Jedná se o takové trestné činy, které svým jednáním ohrožují stabilitu celého trhu nebo hospodářské vztahy měny. Mezi tyto případy patří například:

- padělání a pozměnění peněz (§ 233 trestního zákona),
- udávání padělaných a pozměněných peněz (§ 235 trestního zákona),
- výroba a držení padělatelského náčiní (§ 236 trestního zákona),
- ohrožování oběhu tuzemských peněz (§ 239 trestního zákona), kdy pachatel vyrobí napodobeninu tuzemských peněz a následně je vpouští do oběhu. (Šámal et al., 2016)

Trestné činy proti duševnímu vlastnictví

Pojem duševní vlastnictví zahrnuje v praxi veškerá práva k předmětům, jež jsou ve většině případů nehmotné povahy, přičemž se tedy jedná o práva k nehmotným statkům, které si konkrétní subjekt (v praxi se může jednat o fyzickou i právnickou osobu) vytvořil svou vlastní duševní činností. (Telec a Tůma, 2006)

Předměty nehmotné povahy jsou myšleny vynálezy, užité vzory, průmyslové vzory, ochranné známky, práva k dílům literárním, grafickým, architektonickým a také výtvarným a hudebním. Za předměty duševního vlastnictví se dále považují softwary či specifické databáze. (Telec a Tůma, 2006)

Autorskoprávní ochrana vzniká automaticky vytvořením vnímatelného díla. U poskytnutí práva k předmětům průmyslového vlastnictví je nutné požádat Úřad průmyslového vlastnictví o „přihlášení práva“, přičemž dále existují v praxi také neregistrované průmyslové vzory, na které se vážou ochranné předpisy EU. (Chmelík, Hájek a Nečas, 2005; Telec a Tůma, 2006)

1.4 Hospodářská kriminalita z pohledu kriminologického

Lze konstatovat, že každý účastník hospodářské činnosti je schopen svým jednáním spáchat hospodářskou kriminalitu, protože hlavní motivací pachatelů bývá potřeba riskovat. Obvykle páchají trestný čin v takovém případě, kdy mohou dosahovat vysokých zisků anebo podobných výhod. Na základě analyzovaných případů byl Institutem pro kriminologii a sociální prevenci učiněn pokus o určitou kategorizaci pachatelů z hlediska jejich jednání. (Scheinost a Baloun, 2004)

Příkladem kategorizace pachatelů z hlediska jejich jednání je možné dle Fryštáka (2007) rozlišovat následující typy:

- **naivní a lehkomyšlný pachatel:** je mladší třiceti let a jeho podnikání je malého rozsahu. Je nezkušený a kvůli své malé obratnosti se snadno dostává do potíží. Má např. vysoké závazky, jež nemůže splatit, nebo si bere další úvěr i přes riziko, že nebude mít dostatečné finanční prostředky na jeho splácení. Tohoto jednání zneužívá většina zkušenějších poskytovatelů služeb, kteří těží z naivity klientů. Zůstávají často nepostiženi,
- **sportovec:** pachatel, který ví, že se dopouští trestné činnosti. Většinou ji páchá tak dlouho, dokud není odhalena. Pokud se odhalí, pachatel svou vinu nezapírá a spolupracuje s orgány činnými v trestním řízení. Pachatel akceptuje uložení trestu za své nezákonné jednání jako určité riziko, s nímž vždy počítá,
- **bezohledný dobrodruh:** pachatel, který začínal jako běžný podnikatel s podnikatelskou činností. Nejdříve se rozhodoval vytvářet normální podnikatelskou činnost k dosažení peněžních prostředků. Když se jeho podnikání dostalo do potíží,

začal to řešit trestnou činností. Pachatel může svým jednáním působit na zákazníky cynicky a bezohledně. Tito pachatelé mají většinou záznam v trestním rejstříku,

- **manipulátor:** který má bohaté zkušenosti ve svém oboru a je schopen je použít v konkrétní situaci. O jednání pachatele by nikdo nepochyboval v tom smyslu, že se jedná o porušení zákona,
- **velikáš:** který bývá buď vlivem počátečních úspěchů, nebo rychlé kariéry a dosažení relativně vysoké pozice v poměrně mladém věku nabude přesvědčení o svých mimořádných schopnostech. Jedná se o velmi vzdělaného, cílevědomého člověka s velkým množstvím schopností.

2 PŘÍČINY A PREVENCE HOSPODÁŘSKÉ KRIMINALITY V ČR

Tato kapitola se bude zabývat příčinami a prevencemi hospodářské kriminality v České republice. Příčiny mohou být ovlivněny různými faktory nebo vlivy. Následně bude představena prevence hospodářské kriminality v ČR obecně a poté budou vymezeny jednotlivé koncepce krajů, které mají za úkol podchytit hospodářskou kriminalitu.

2.1 Příčiny hospodářské kriminality

Příčiny mohou dle Fryštáka (2007) vznikat různými vlivy nebo faktory, které ovlivňují hospodářskou kriminalitu v ČR tedy:

- v první řadě vlivem **společenského prostředí**, kdy banky poskytovaly úvěry, lidé získávali majetek, který byl v privatizaci a restituci, a to ne vždy v souladu se zákonem. Banky se nepřímo zajímaly o návratnost či proveditelnost vydaných úvěrů v rámci podnikatelského záměru. Pokud se společnosti nepodaří vrátit finanční prostředky ještě dříve, než zrealizují svůj podnikatelský záměr, povede je to ke krachu, řešením je vyvedení zpeněžitelného majetku ze společnosti,
- v druhé řadě vlivem **právního rámce**, od kterého se obecně očekává, že bude schopen řešit určité negativní situace nebo bude rychlou reakcí na nepříznivé podmínky v praktické realitě. V době, kdy byl například neexistující trestný čin z úvěrového podvodu, byly některé orgány ve velmi tísnivé a složité situaci, hlavně ohledně prokázání úmyslu věřitele anebo pachatele, zda vrátili peněžní prostředky, tedy splatili svůj úvěr. Při zjištění se mnoho dotčených hájilo tím, že přes použití prostředků v rozporu s úvěrovou smlouvou se snažili splatit celý úvěr, ale naskytly se jim určité hrozby, které jim znemožnily splacení úvěru (např. krach podnikání),
- ve třetí řadě vlivem **sociálních faktorů**, které představují zejména vliv chudoby, život v sociálně vyloučených lokalitách nebo nedostatky v sociální péči. Problematika se týká také nezaměstnanosti a zadluženosti.

2.2 Prevence hospodářské kriminality

Aby bylo možné dospět k jistému opatření, je nezbytné znát příčiny a spouštěcí faktory HK. Hlavním cílem prevence je snižování kriminality na nejnižší úroveň a zvyšování bezpečnosti obyvatel na nejvyšší úroveň. (MV, 2019)

Preventivní politika představuje významný nástroj státu, krajů, měst a obcí v boji s kriminalitou. Oproti trestní politice, jež reaguje na spáchání trestného činu nebo přestupky represivními prostředky, se jedná o preventivní politiku spočívající v nejrůznějších nerepresivních a proaktivních strategiích, které se zaměřují na předcházení trestné činnosti. Obrázek 2 zobrazuje současný systém prevence kriminality, který je rozdělen do úrovně republikové (vláda České republiky, Republikový výbor pro prevenci kriminality, ministerstva a další instituce), krajské – krajské úřady a lokální – samosprávy měst a obcí. Kraje vyvíjejí svoji činnost pro analýzu území, vytipování problémových lokalit, vytvoření koncepce – koordinace, podpora a realizace preventivních aktivit a řešení financování projektů.



Obrázek 1: Systém prevence kriminality v ČR

Zdroj: Oblast prevence kriminality Koncepce prevence kriminality Jihočeského kraje na období 2018–2020

2.2.1 Prevence vytvořením spolupráce koncepcí činnosti Policie České republiky s Ministerstvem vnitra České republiky

Preventivní činností policistů, týkající se duševního vlastnictví, je preventivní opatření v tomto specifickém bloku jako součást širší koncepce (tedy akční plán, obsahující prevenci proti hospodářské kriminalitě), činnosti Policie České republiky, na které taktéž (tedy mimo Policii České republiky) spolupracovalo Ministerstvo vnitra České republiky, (dále jen „Ministerstvo vnitra“), jež v českém právním a sociálně-ekonomickém systému, vytváří policii podmínky pro její práci a plnění úkolů. (Česká justice, 2017)

Na základě této koncepce Policie České republiky zahájila proces, kterým došlo ke zkvalitnění práce v „terénu“, současně také posílila v rámci odbornosti policistů proces získávání informací o rizicích a nebezpečích pro společnost, posílila také možnosti a kompetence policistů (v každé specifické oblasti) tyto informace kvalitně zpracovat, vyhodnotit a v rámci trestního řízení procesně správně použít. Koncepce realizuje např. posílení schopnosti PČR řešit hospodářskou trestnou činnost jako hlavní zdroj škod vzniklých na státním majetku, posílení PČR na aktuální problémy řešení bezpečnostní situace, spolupráci na legislativní činnosti atd. (Česká justice, 2017)

2.2.2 Prevence aplikací legislativního a strategického východiska

Policie České republiky i Ministerstvo vnitra ČR se v rámci zajištění prevence podílely na zpracování koncepce prevence, přičemž zde pro oba subjekty jako stěžejní základ stály předpoklady pro plnění úkolů policie dané legislativním prostředím, mezinárodními smlouvami a přijatými strategickými a koncepčními materiály (vládní, meziresortní a resortní úrovně). Jako strategický dokument je ve vazbě právě zejména na legislativní a strategická východiska zpracována listina „*Koncepce rozvoje Policie České republiky do roku 2020 (2017)*“, která reaguje na změny vnějšího prostředí, jež mají zásadní vliv na zajištění vnitřní bezpečnosti občanů České republiky, a tedy také na eliminaci a snížení kriminality atd.

Základní myšlenkou koncepce je, že bezpečí a ochrana před protiprávními činy je jednou ze základních lidských potřeb, kdy každý člověk má právo na osobní bezpečnost, která je základním nezczitelným lidským právem deklarovaným výslovně Úmluvou o ochraně lidských práv a základních svobod a Listinou základních práv Evropské unie. Česká republika je – podle tohoto výše zmíněného listinného dokumentu – státem, jenž se zavazuje hájit zájmy svých občanů a také jejich osobní bezpečnost, svobodu a majetek. (Česká justice, 2017)

Na základě listiny Koncepce rozvoje Policie České republiky do roku 2020 je ochranná funkce jednou ze základních funkcí každého státu ve všech chvílích jeho existence, jež ve vztahu k základním právům a svobodám plyne již z preambule Ústavy České republiky. Zároveň si však ochrana základních práv a svobod jednotlivců často žádá omezení práv osob jiných. Zde je potřeba dbát na to, aby policejní sbor bezpodmínečně respektoval úctu vůči lidské důstojnosti jednotlivce a omezoval lidská práva pouze na základě zákona, a to v rozsahu nezbytně nutném. Bez dostatečně personálně a materiálně zajištěného policejního sboru může snadno dojít k ohrožení základních lidských práv všech, jež má tento sbor chránit.“ (Česká justice, 2017)

2.3 Prevence a strategie hospodářské kriminality jednotlivých krajů ČR

V následující podkapitole budou vymezeny nejzásaditější koncepční cíle opatření, které jednotlivé kraje v praxi využívají ke zmírnění hospodářské kriminality v ČR. V rámci bakalářské práce budou z koncepčních opatření vybrány u každého kraje právě ty cíle, které mají relevantní souvislost s hospodářskou kriminalitou, a to na základě výše zjištěných teoretických poznatků.

Koncepce kriminality pro Jihočeský kraj

Dle Švehlové a Bullové (2018) uvádí Jihočeský kraj souhrnné body prevence pro všechny oblasti kriminality, které představují zejména:

- podporu přímé práce s cílovou skupinou (podpora aktivit prevence specificky zaměřených cílových skupin, podpora obcí a krajů v oblasti prevence kriminality),
- oblast koordinace na úrovni kraje (podpora a koordinace současného systému prevence kriminality v Jihočeském kraji, zapojení nových obcí a subjektů do projektů),
- oblast koordinace na národní úrovni (udržení a optimalizace stávajícího systému),
- oblast vzdělávání (zvyšování odbornosti pracovníků obcí a dalších subjektů zainteresovaných do prevence kriminality),
- oblast informací, výzkumu a hodnocení (informování široké veřejnosti).

Koncepce kriminality pro Karlovarský kraj

Cílem koncepce kriminality Karlovarského kraje je snižování míry a závažnosti trestné činnosti, zvyšování pocitu bezpečí občanů, eliminace výskytu rizikových faktorů v kraji, kvalitní a koordinovaný systém prevence kriminality na krajské a místní úrovni ve smyslu

spolupráce jednotlivých subjektů, podpora systému kvalitních a efektivních programů v rámci prevence kriminality, posilování odpovědnosti a působnosti obcí v kraje a včasné reagování na vzniklé hrozby. (Karlovarský kraj, 2017)

Možná opatření v rámci prevence je možné uvést následující:

- udržení stávající sítě služeb prevence a podpory služeb prevence (realizace programu prevence kriminality a zajištění finančních prostředků pro obce),
- informovanost veřejnosti o systému prevence a podpora aktivního přístupu, podpora veřejných prezentací programu prevence kriminality,
- analýza a znalost prostředí a nástroj pro plánování prevence, sběr relevantních dat pro efektivní plánování a realizaci preventivních opatření a aktualizace bezpečnostní analýzy kraje. (Karlovarský kraj, 2017)

Koncepce kriminality pro hlavní město Prahu

Koncepce kriminality pro hlavní město ČR slouží zejména k vymezení institucionálního a organizačního rámce prevence kriminality a stanovení odpovědnosti a kompetencí v systému prevence kriminality, stanovení základních principů a priorit v této oblasti a iniciování a propojování aktivit všech subjektů. Koncepce se zaměřuje především na kriminalitu obecnou. (Hlavní město Praha, 2017)

Hlavními cíli koncepce je snížení počtu páchání trestných činů, zvýšení pocitu bezpečí občanů, aktivní spolupráce všech zainteresovaných složek (Policie ČR, Městské policie), součinnost jednotlivých státních orgánů a neziskového sektoru, aktivní zapojení veřejnosti, komunitní programy, koncepční víceleté financování preventivních opatření obecnou. (Hlavní město Praha, 2017)

Hlavní město ČR se věnuje následujícím činnostem v rámci prevence:

- koordinace aktivit v oblasti prevence kriminality,
- poskytování konzultací a metodické podpory pro preventivní aktivity městských částí,
- předávání informací v oblasti prevence kriminality z úrovně Prahy a republikové úrovně směrem k městským částem,
- účast v dotačním řízení Ministerstva vnitra v rámci Programu prevence kriminality,
- realizaci vlastního dotačního řízení v oblasti prevence kriminality. (Hlavní město Praha, 2017)

Koncepce kriminality Moravskoslezského kraje

Koncepce kriminality Moravskoslezského kraje obsahuje zejména tato opatření:

- podpora efektivní koordinace a spolupráce subjektů působících v oblasti prevence kriminality (pravidelná jednání, metodické pokyny, zveřejňování aktualit v oblasti prevence, podpora spolupráce se školami, zahraniční spolupráce),
- podpora preventivních aktivit pro cílové skupiny koncepce s důrazem na kvalitu, efektivitu a evaluaci. (Moravskoslezský kraj, 2017)

Koncepce kriminality Středočeského kraje

Koncepce kriminality Středočeského kraje obsahuje zejména tato opatření:

- dlouhodobé snižování kriminality a míry závažnosti trestné činnosti (realizace projektů, které se zaměřují na řešení aktuálního bezpečnostního rizika na území kraje, snižování majetkové trestné činnosti, podpora a rozšíření sociálních služeb pro ohrožené skupiny),
- koordinovaný a komplexní přístup k řešení bezpečnostních rizik, jenž je založený na úzké spolupráci ústředních orgánů státní správy, kraje, měst, Policie ČR atd. (Středočeský kraj, 2018)

Koncepce kriminality Pardubického kraje

Pardubický kraj uvádí ve své koncepci následující opatření:

- minimální dopady trestné činnosti – např. podpora poskytující finanční pomoc obětem a svědkům trestné činnosti
- podpora prevence kriminality, kterou je možné rozumět jako analýza rizikových jevů, jež působí v dané lokalitě na území kraje
- podpora prevence kriminality v rámci přednášek pro občany. Pardubický kraj (2017)

Koncepce kriminality Královéhradeckého kraje

Koncepce kriminality Královéhradeckého kraje obsahuje zejména tato opatření:

- neustálý monitoring vývoje kriminality v určitých oblastech, analýzy kriminality v dané lokalitě, výroční zprávy o situaci v oblasti podvodů atd.,
- časté přednášky v oblasti prevence cílovým skupinám např. formou médií, kteří mohou být ovlivněni kriminalitou,

- vzdělávání pracovníků odborníky Policie ČR v rámci boje proti kriminalitě (Královehradecký kraj, 2012)

Koncepce kriminality Olomouckého kraje

Koncepce kriminality Olomouckého kraje obsahuje zejména tato opatření:

- informovanost a poskytování přednášek veřejnosti o systému prevence a podpora aktivního přístupu, podpora prezentací programu prevence kriminality pro veřejnost,
- monitoring kriminality v určitých lokalitách, vyhodnocení analýzy kriminality a tvorba vhodných opatření,
- podpora efektivní koordinace oblasti prevence kriminality (pravidelná jednání, metodické pokyny, zveřejňování aktualit v oblasti prevence. (Olomoucký kraj, 2017)

Koncepce kriminality Zlínského kraje

Koncepce kriminality Zlínského kraje obsahuje zejména tato opatření:

- podpora projektů zaměřených na zvýšení bezpečnosti a zmírnění kriminality v kraji a aktivní role kraje v Programu prevence a opatření kriminality MV ČR,
- spolupráce a pomoc subjektů zabývajících systémem prevence kriminality na území kraje a spolupráce s MV ČR k zamezení kriminality. (Zlínský kraj, 2018)

Koncepce kriminality kraje Vysočina

Koncepce kriminality kraje Vysočina obsahuje zejména tato opatření:

- informovanost veřejnosti o systému prevence a podpora aktivního přístupu, podpora veřejných prezentací programu prevence kriminality,
- analýza a znalost prostředí a nástroj pro plánování prevence, sběr relevantních dat pro efektivní plánování a realizaci preventivních opatření a aktualizace bezpečnostní analýzy kraje. (Kraj Vysočina, 2017)

Koncepce kriminality Plzeňského kraje

Koncepce kriminality Plzeňského kraje obsahuje zejména tato opatření:

- poskytování dostatečné informovanosti a poskytování přednášek veřejnosti o systému prevence,
- důslednější kontroly proti páčání trestné činnosti, např. policejními orgány,

- analýza a znalost prostředí a nástroj pro plánování prevence, sběr relevantních dat pro efektivní plánování a realizaci preventivních opatření a aktualizace bezpečnostní analýzy kraje. (Plzeňský kraj, 2017)

Koncepce kriminality Libereckého kraje

Koncepce kriminality Libereckého kraje obsahuje zejména tato opatření:

- monitoring oblasti k snižování závažnosti trestné činnosti vykonané na daném území,
- časté přednášky o poskytování informací v oblasti prevence cílovým skupinám (např. formou médií), kteří mohou být ovlivněni kriminalitou,
- spolupráce mezi orgány státní správy, Policie ČR a občany k zamezení trestné činnosti, tedy sběr informací a vyhodnocení kriminality k vytvoření další účinné koncepce. (Liberecký kraj, 2017)

Koncepce kriminality Ústeckého kraje

Koncepce kriminality Ústeckého kraje obsahuje zejména tato opatření

- zvýšení bezpečnosti v lokalitách, které jsou zasaženy nejvíce kriminalitou,
- vzdělávání pracovníků odborníky Policie ČR v rámci boje proti kriminalitě,
- oblast informací, výzkumu a hodnocení (v rámci konečného výsledku se vyhodnotí další opatření proti kriminalitě. (Ústecký kraj, 2017)

Koncepce kriminality Jihomoravského kraje

Koncepce kriminality Jihomoravského kraje obsahuje zejména tato opatření:

- monitoring lokalit k zamezení kriminality a zvyšování pocitu bezpečí občanů,
- snižování závažnosti trestné činnosti, jež se páchají v dané oblasti. (Jihomoravský kraj, 2017)

Pro jednotlivé kraje byly uvedena ta opatření, která každý kraj považuje za nejzásadnější prostředky v boji proti kriminalitě. Každý kraj má svoje koncepce, které většinou navazují na předešlé tím, že z vyhodnocení kriminality se zařazují propracovanější strategie. Aktuální koncepce jsou platné pro roky 2017 až 2021. Hlavním cílem, který má většinou každý kraj zařazen ve své koncepci je:

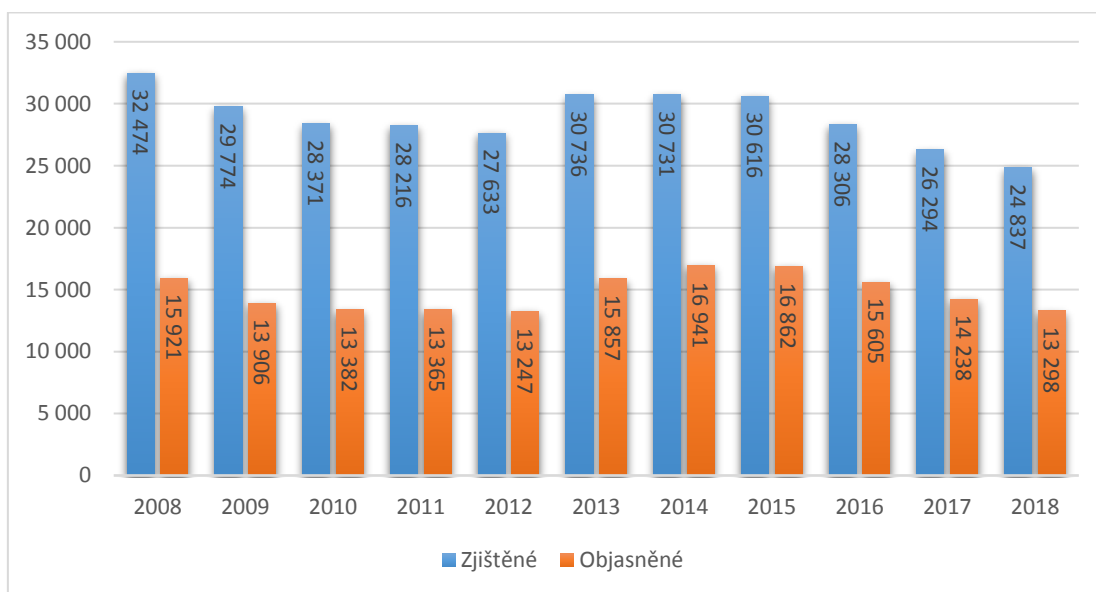
- zvyšování pocitu bezpečí občanů v lokalitách, které jsou zasaženy kriminalitou,
- časté přednášky o poskytování informací v oblasti prevence cílovým skupinám (např. formou médií), kteří mohou být ovlivněni kriminalitou,

- neustálý monitoring ve městech, kde se pachatelé dopouští trestné činnosti a následné vyhodnocení analýzy k tvorbě dalších opatření.

Závěrem je nutné uvést, že většina krajů směřuje ve svých koncepcích k obecným cílům a opatřením k zamezení kriminality a je mnohdy obtížné uvést konkrétní opatření pro jednotlivý kraj v České republice. Ve většině krajů se uvádějí stejné cíle a opatření.

3 VÝVOJ HOSPODÁŘSKÉ KRIMINALITY V ČESKÉ REPUBLICE

Tato kapitola se bude zabývat nejprve celkovým vývojem hospodářské kriminality v ČR, na základě provedené analýzy z dostupných dat, nejčastěji z policejních statistik nebo Českého statistického úřadu, od roku 2008 do roku 2018, která se zaměřují na hospodářské trestné činy zjištěné a hospodářské trestné činy objasněné. Toto časové období bylo zvoleno na základě dostupných dat na období 10 let pro porovnání hospodářské kriminality v ČR. Následná analýza se bude zabývat indexem hospodářské kriminality od roku 2008 – 2018 v jednotlivých krajích v České republice. Závěr praktické části bude věnován komparaci nejvíce se vyskytujících hospodářských trestných činů v jednotlivých krajích pro vybrané období 2014 – 2018. Toto období bylo vybráno na 5 let pro aktuálnější srovnání. Na obrázku 2 je uvedena analýza hospodářské kriminality pro období let 2008 až 2018.



Obrázek 2: Analýza hospodářské kriminality v letech 2008 – 2018

Zdroj: Vlastní zpracování dle statistických dat Policie ČR

Z obrázku 2 je patrné, že v roce 2008 došlo k nejvyššímu zjištěnému počtu případů trestné činnosti hospodářské kriminality v České republice, tedy **32 474** činů (celkové škody se pohybovaly okolo **19 mil. Kč**). Nejčastěji páchané trestné činy byly například neoprávněné držení platebních karet, úvěrový podvod nebo zpronevěra. Objasněných trestných činů bylo celkem **15 921**. Po tomto roce začala hospodářská kriminalita až do roku 2012 postupně klesat. Od roku 2013 až do roku 2015 začala mít kriminalita rostoucí tendenci, především

nejvíce v roce 2013, kdy obrovský nárůst zjištěných činů dosáhl počtu **30 736**. Po roce 2015 zjištěné trestné činy začaly opět klesat a z důvodu poklesu byl vydán MVČR nový Akční plán prevence 2016 – 2020, který má například za úkol provádět důslednější kontroly v oblasti prošetřování hospodářské kriminality. V roce 2018 bylo zjištěno **24 837** trestných činů (celkové škody se pohybovaly kolem **10 mil. Kč.**), což představovalo nejnižší zjištění hospodářských trestných činů za sledované období.

Z obrázku 2 je tedy patrné, že zatímco zjištěných trestných činů ubývá (z cca 32 tisíc na cca 25 tisíc), objasněné trestné činy se pohybují stále okolo 13 tisíc. Objasněných trestných činů je tedy v poměru ke zjištěným trestným činům stále více, čili procento objasněnosti trestných činů se neustále mírně zvyšuje, což můžeme považovat za pozitivní trend.

Index kriminality

Pro porovnání kriminality existuje mnoho ukazatelů, které mají za úkol co nejlépe vystihnout kriminalitu v dané oblasti. Pro tuto bakalářskou práci byl vybrán ukazatel index kriminality, který vychází z počtů trestných činů spáchaných v dané oblasti. Tento index však může vycházet i z demografických faktorů, do kterých se zahrnuje například věk, populace, pohlaví, případně vzdělání. Tento ukazatel se přepočítává na 10 000, případně na 100 000 všech obyvatel žijící v dané zemi, kteří spáchali trestnou činnost. V případě, kdy se eviduje nízký počet spáchaných trestných činů, se vychází z počtu na 10 000 obyvatel. Výsledné číslo, kterého je výpočtem dle vzorce dosaženo, značí index kriminality. (Bruna, 2014)

Index kriminality (I) = počet trestných činů/počet obyvatel*100 000 (případně 10 000)

Problémem však je, že index kriminality není zcela bezchybná ani zcela dokonalá metoda. Z toho vyplývá, že v případě, pokud by se porovnávala kriminalita v jiných zemích, kde fungují odlišné trestní zákony, dochází také k odlišnému systému evidování registrovaných trestných činů. (Bruna, 2014)

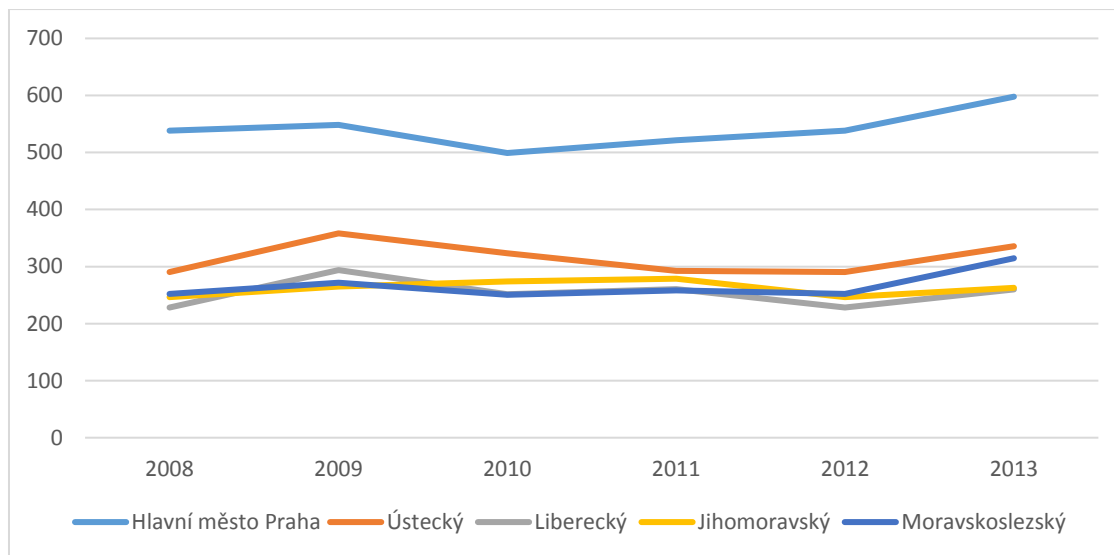
Pro účinný a efektivní boj s hospodářskou kriminalitou je důležité znát, jak HK vzniká, ale také jaká je její příčina. Nejlépe lze provést vhodná opatření proti hospodářské kriminalitě právě lepším poznáním vzniku jejích příčin, např. zaměřením se na společenské a ekonomické změny. Z hlediska existence těchto příčin je možné tvrdit, že nejsou ve své čisté podobě úplně obvyklé, a tedy se mnohdy prolínají. (Fryšták, 2007)

Tabulka č. 3: Vývoj indexu hospodářské kriminality za rok 2008 – 2013

Kraj/Rok	2008	2009	2010	2011	2012	2013
Hlavní město Praha	538,4	548,1	499,1	521,2	538,4	597,8
Středočeský	224,1	235,6	210,2	221,8	224,1	209,1
Jihočeský	234,2	215,5	238,6	242,1	234,2	286,6
Plzeňský	176,7	218,1	206,3	210,2	176,7	185,4
Karlovarský	211,5	249,6	236,5	203,8	211,5	234,1
Ústecký	290,4	358,2	323,5	292,4	290,4	335,5
Liberecký	228,2	293,8	251,6	260,4	228,2	260,1
Královéhradecký	211,4	247,5	222,4	229,1	211,4	226,7
Pardubický	200,4	198,3	213,5	211,3	200,4	203,1
Vysočina	181,9	160	179,6	192,2	181,9	207
Jihomoravský	246,4	265,2	273,8	278,7	246,4	262,5
Olomoucký	207,3	226,9	240,5	189,6	207,3	221,1
Zlínský	179,9	198,1	188,7	170,3	179,9	177,9
Moravskoslezský	251,9	271,6	250,5	258,2	251,9	314,6

Zdroj: Vlastní zpracování dle Českého statistického úřadu (2020) a Policie ČR (2020)

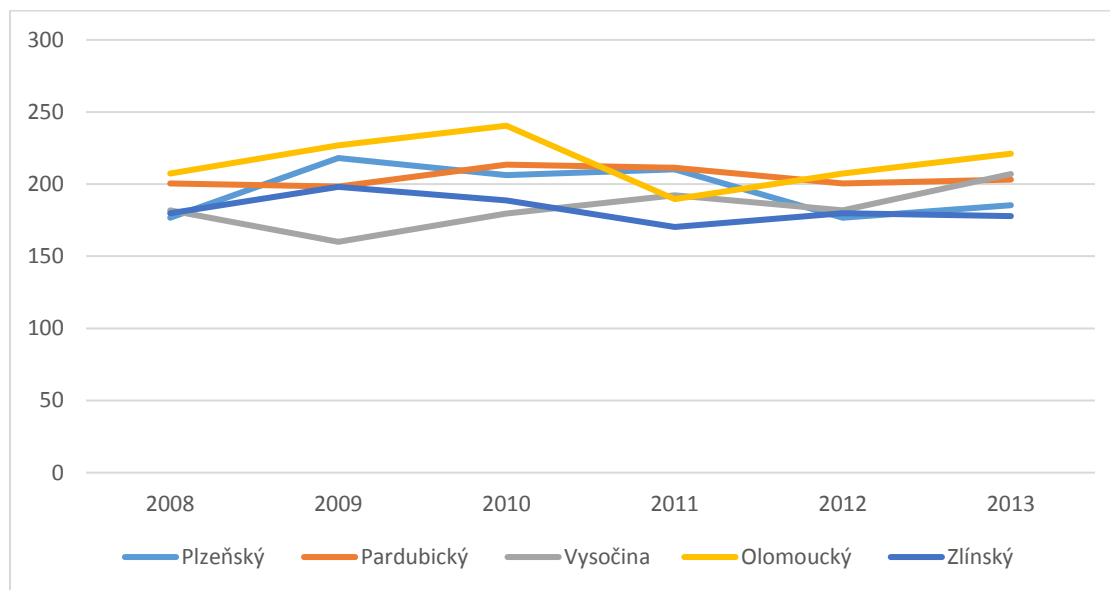
Tabulka č. 3 je zaměřena na vývoj indexu hospodářské kriminality v období 2008 – 2013. Je možné konstatovat, že index kriminality má v tabulce za sledované období kolísavé tempo hodnot. Nejvyšší hodnoty vykazuje Hlavní město Praha a nejnižší hodnoty průměrně vykazuje za sledované období Zlínský kraj.



Obrázek 3: Kraje s nejvyšší hodnotou indexu hospodářské kriminality 2008 – 2013

Zdroj: Zdroj: Vlastní zpracování dle Českého statistického úřadu (2020) a Policie ČR (2020)

Na obrázku 3 je možné spatřit, že Liberecký, Moravskoslezský a Jihomoravský kraj dosahuje téměř stejných hodnot. Největší hodnoty indexu hospodářské kriminality náleží Hlavnímu městu Praha (7 232 případů). Praha dominuje svým postavením indexů oproti ostatním křivkám. Nejprve od roku 2008 křivka nabírá malého růstu, ale v roce 2010 nastává bod zlomu. V tomto roce byla hodnota indexu hospodářské kriminality 499,1 a zjištěných případů bylo 6 274 případů. Po roce 2010 křivka nabírá rapidního růstu a v roce 2013 byla hodnota indexu 597,8 a počet zjištěných trestných činů bylo 7 432.



Obrázek 4: Kraje s nejnižší hodnotou indexu hospodářské kriminality 2008 – 2013

Zdroj: Vlastní zpracování dle Českého statistického úřadu (2020) a Policie ČR (2020)

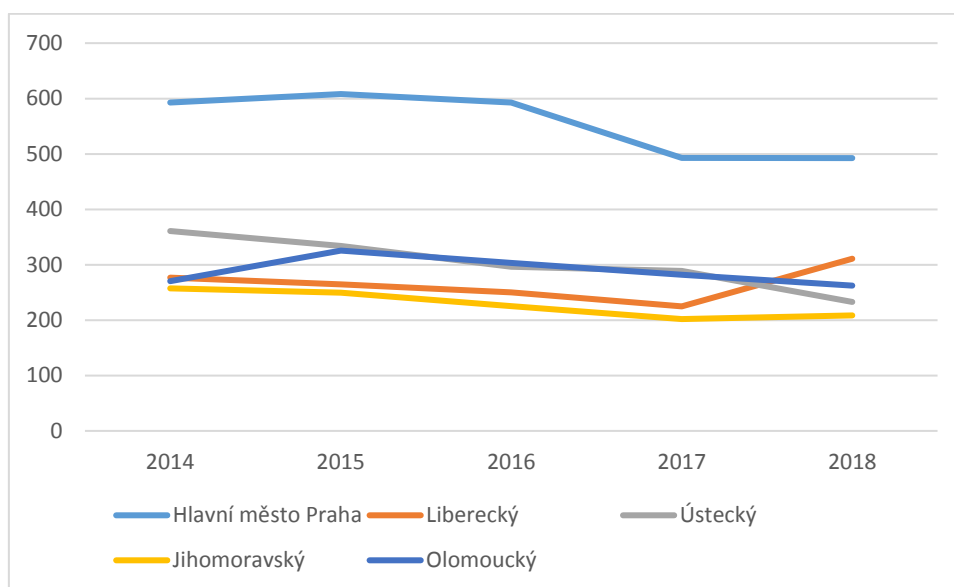
Z obrázku číslo 4 je zřejmé, že od roku 2008 má klesající tempo do roku 2009 kraj Vysočina. Hodnota indexu hospodářské kriminality byla 160, počet zjištěných případů byl 824. Po roce 2009 opět nabírá křivka rostoucího trendu. Kraje Pardubický, Zlínský a Plzeňský mají zpočátku přiměřený růst, ale pouze Zlínský kraj dosáhl v roce 2011 nejnižšího indexu kriminality 170,3 a počet zjištěných případů dosahoval 1003. Na druhé straně Olomoucký kraj vykazoval od roku 2008 rapidního růstu, tedy až do roku 2010. Hodnota indexu byla 240,5 a počet zjištěných trestných činů byl 1 543. Ve srovnání s následujícím rokem 2011 křivka nabrala klesajícího tempa a dosáhla hodnoty indexu 189,6 s 1 211 zjištěnými případy. Po tomto roce křivka rapidně vzrostla.

Tabulka č. 4: Vývoj indexu hospodářské kriminality za rok 2014 – 2018

Kraj/Rok	2014	2015	2016	2017	2018
Hlavní město Praha	592,7	608,1	592,6	493	492,5
Středočeský	188,1	195,3	164,6	157,4	144,7
Jihočeský	165,8	152,9	147,3	147,6	126,6
Plzeňský	170,6	188,5	197,7	219,5	196,7
Karlovarský	269	251,2	191,1	172,5	194
Ústecký	360,8	333,7	296,6	288,8	232,8
Liberecký	276,4	264,5	250,1	224,8	310,8
Královéhradecký	251,6	241,2	208,8	201,1	177,3
Pardubický	185,3	186	169,6	141,6	122,4
Vysočina	220,4	201,2	177	166	146,1
Jihomoravský	257,3	249,5	225,2	201,9	208,6
Olomoucký	270,2	325,5	303,3	281,9	262,3
Zlínský	167,1	202,2	181,3	176,3	152,3
Moravskosleský	291,7	258,8	227,6	219,3	205,9

Zdroj: Vlastní zpracování dle Českého statistického úřadu (2020) a Policie ČR (2020)

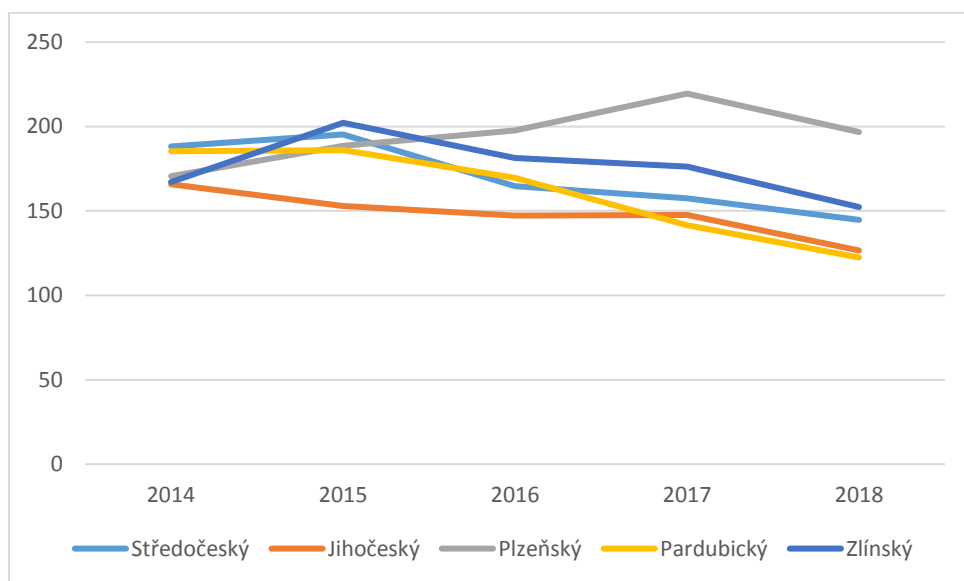
Tabulka č. 4 je zaměřena na vývoj indexu hospodářské kriminality v období 2014-2018. Je možné konstatovat, že index kriminality v tabulce dosahuje ve většině krajů klesajících hodnot kriminality. Nejvyšší hodnoty vykazuje Hlavní město Praha a nejnižší hodnoty průměrně vykazuje za sledované období Jihočeský kraj.



Obrázek 5: Kraje s nejvyšší hodnotou indexu hospodářské kriminality 2014 – 2018

Zdroj: Vlastní zpracování dle Českého statistického úřadu (2020) a Policie ČR (2020)

Na obrázku číslo 5 je možné vidět zpočátku stejný vývoj křivek, např. Liberecký a Jihomoravský kraj vytváří totožný vývoj hodnot indexu kriminality. Ústecký a Olomoucký kraj mohou do jisté míry vytvářet stejně totožný vývoj hodnot jako předešlý dva kraje. Dominujícím krajem s největšími dosažitelnými hodnotami je Hlavní město Praha, která od roku 2014 se drží vysokých hodnot, např. v roce 2015 byl index kriminality 608,1 a počet zjištěných případů byl 7 462. V roce 2017 křivka razantně klesla a dosáhla hodnoty indexu 493 a počet zjištěných případů byl 6445. Naopak nižších hodnot dosahoval Jihomoravský kraj, který v roce 2017 měl index kriminality 201,9. Zjištěných trestných činů bylo 2 389.



Obrázek 6: Kraje s nejnižší hodnotou indexu hospodářské kriminality 2014 – 2018

Zdroj: Vlastní zpracování dle Českého statistického úřadu (2020) a Policie ČR (2020)

Na obrázku číslo 6 je možné zaznamenat stejný vývoj u křivek Zlínského, Středočeského a Pardubického kraje. V případě rostoucích hodnot křivky je znatelné, že takový výsledek pokořil Plzeňský kraj, který dosáhl svého maxima v roce 2017. Hodnota maxima byla 219,5 a počet zjištěných hospodářských trestných činů byl 1 275. Po tomto roce křivka nabrala význačně klesajícího tempa a dostala se na hodnotu 196,7. Na druhou stranu kraj, který vykazoval v roce 2018 nižší hodnoty lze uvést jednoznačně Jihočeský a Pardubický kraj. Jihočeský kraj zahrnoval hodnotu indexu 126,6 s počtem 1 657 zjištěných hospodářských trestných činů. Naproti tomu Pardubický kraj vykazoval ještě nižší hodnotu 122,4 s počtem 637 zjištěných trestných činů hospodářských.

V roce 2018 byl největší index v Hlavní městě Praha a to 492,5 s počtem 6 445 zjištěných činů hospodářských a nejméně v Pardubickém kraji s hodnotou indexu 122,4 s počtem 637

hospodářských trestných činů. Je možné vidět znatelné velký rozdíl mezi těmito dvěma kraji. Hlavní město Praha eviduje větší počet registrovaných ekonomických subjektů.

3.1. Srovnání hospodářské kriminality pro vybrané tresty v krajích

Následující kapitola praktické části bakalářské práce se zabývá srovnáním jednotlivých případů hospodářské kriminality v krajích, které byly sečteny dohromady v letech 2014 – 2018. Zvoleny byly pouze vybrané případy hospodářských činů (ty s nejvyšším počtem výskytů), nikoliv všechny pro období 5 let. Byly představeny tresty jako krácení daně, pozměňování peněz a podvody, které zahrnují podvody, zpronevěry a úvěrové podvody dohromady.

Tabulka 5: Srovnání krácení daně v letech 2014 – 2018

Trestný čin	Krácení daně		
	Zjištěno	Objasněno	Objasněno v %
Hlavní město Praha	1570	562	36%
Jihočeský	207	112	54%
Jihomoravský	366	154	42%
Karlovarský	65	28	28%
Vysočina	227	103	45%
Královehradecký	284	123	43%
Liberecký	116	32	28%
Moravskoslezský	602	304	50%
Olomoucký	439	296	67%
Pardubický	119	72	72%
Plzeňský	146	131	90%
Středočeský	498	149	30%
Ústecký	450	228	51%
Zlínský	199	186	93%

Zdroj: Vlastní zpracování dle Policie ČR (2020)

Tabulka č. 5. se zabývá srovnáním hospodářského trestného činu – krácení daně v období 2014-2018. V tabulce jsou zahrnuty zjištěné a objasněné trestné činy a objasněnost v %. V tabulce je možné vidět, že nejvyšší počet zjištěných případů byl v Praze (1570 případů) a nejméně zjištěných trestných činů bylo v Karlovarském kraji (65 případů). Z tabulky je možné zaznamenat, že největší objasněnost v % je ve Zlínském kraji (93% objasněnosti) a nejmenší objasněnost je dosažena u Karlovarského a Libereckého kraje (28% objasněnosti). Značný rozdíl spočívá, že Karlovarský kraj má nejméně zjištěných trestných činů (65 případů) oproti Libereckému (116 případů).

Tabulka 6: Srovnání pozměňování daně v letech 2014 – 2018

Trestný čin	Pozměňování peněz		
Kraj	Zjištěno	Objasněno	Objasněno v %
Hlavní město Praha	3322	349	11%
Jihočeský	280	38	14%
Jihomoravský	609	81	13%
Karlovarský	258	45	45%
Vysočina	142	23	16%
Královehradecký	205	19	9%
Liberecký	270	26	10%
Moravskoslezský	482	114	24%
Olomoucký	215	34	16%
Pardubický	111	16	14%
Plzeňský	175	65	10%
Středočeský	961	81	8%
Ústecký	610	115	19%
Zlínský	151	36	24%

Zdroj: Vlastní zpracování dle Policie ČR (2020)

V tabulce č. 6. je možné vidět, že nejvíce zjištěných trestných činů je v Hlavním městě Praze s celkovým počtem 3322 případů a nejméně zjištěných trestných činů bylo 111 případů. Největší procentuální objasněnost byla zastoupena u Karlovarského kraje (45% objasněnosti) a nejméně u Středočeského kraje (8% objasněnosti). Počet zjištěných činů bylo 961. Je zřejmé, že objasnění tohoto trestného činu je pro policisty velmi náročná. Je tedy potvrzen předpoklad, že ve většině krajů je objasněno méně než 20% zjištěných trestných činů.

Tabulka 7: Srovnání podvodů v letech 2014 – 2018

Trestný čin	Podvody		
Kraj	Zjištěno	Objasněno	Objasněno v %
Hlavní město Praha	4594	2451	53%
Jihočeský	2010	1590	79%
Jihomoravský	1541	916	59%
Karlovarský	650	442	80%
Vysočina	1208	908	75%
Královehradecký	942	682	72%
Liberecký	701	353	50%
Moravskoslezský	2547	1655	65%
Olomoucký	1770	1508	85%
Pardubický	649	410	63%
Plzeňský	722	464	64%
Středočeský	1683	776	46%
Ústecký	1066	795	75%
Zlínský	1104	671	61%

Zdroj: Vlastní zpracování dle Policie ČR (2020)

Z tabulky č. 7 je patrné, že nejvíce trestných činů v oblasti podvodů bylo zjištěno v Praze (celkem 4 594 případů) s celkovou procentuální objasněností 53%. Nejvíce páchanými podvody v hlavním městě ČR byly úvěrové podvody a neoprávněné držení platebních karet. Oproti tomu v Pardubickém kraji bylo zjištěno nejméně trestných činů v kategorii podvodů, tedy 649 případů. Největší procentuální objasněnost je zastoupena v rámci podvodů v Karlovarském kraji (80% objasněnosti) a naopak nejmenší procentuální objasněnost je ve Středočeském kraji (46% objasněnosti).

ZÁVĚR

Cílem bakalářské práce bylo představit vývoj, příčiny a rovněž prevenci v rámci hospodářské kriminality v České republice. Práce se zabývala legislativní stránkou problematiky a hodnotila aktuální situaci na základě vhodných statistických dat.

Teoretická část bakalářské práce se zabývala základní problematikou z dané oblasti, jež byla potřebná pro bližší pochopení části praktické.

Zároveň byly v rámci bakalářské práce představeny příčiny a prevence hospodářské kriminality v České republice. V rámci zkoumání prevence v jednotlivých krajů bylo zjištěno, že každý kraj svoji prevenci zaměřuje na zvyšování pocitu bezpečí občanů, snižování míry a závažnosti trestné činnosti, jež se páchají v dané oblasti, neustálý monitoring ve městech, kde se pachatelé dopouští trestné činnosti a následné vyhodnocení analýzy k tvorbě dalších opatření.

V rámci praktické části bakalářské práce došlo k analýze hospodářské kriminality v celorepublikovém měřítku i zejména na úrovni krajů v období 2008 – 2018.

Následná analýza se zabývala analýzou indexu hospodářské kriminality od roku 2008 – 2018 v jednotlivých krajích v České republice. Analýza byla rozdělena na dvě části, tedy v první části od roku 2008 – 2013, kdy hodnota indexu nabrala kolísavého tempa. Nejvyšší hodnoty vykazuje Hlavní město Praha a nejnižší hodnoty průměrně vykazuje za sledované období Zlínský kraj. Druhá část nabývala od roku 2014 – 2018 klesajících hodnot. Nejvyšší hodnoty vykazuje Hlavní město Praha a nejnižší hodnoty průměrně vykazuje za sledované období Jihočeský kraj.

V kapitole srovnání vybraných trestných činů lze konstatovat, že v Hlavním městě se jedná zejména o činy z oblasti neoprávněného držení platebních prostředků, padělání peněz, podvodů, zpronevěř a úvěrových podvodů. Tyto činy mají také nízký počet objasněnosti. V případě hlavního města se dalo očekávat, že počet případů hospodářské kriminality bude nejvyšší a to vzhledem k počtu obyvatel a zejména podnikatelským subjektům.

Přestože Jihočeský kraj nevykazuje nízký počet hospodářských případů, má však vysokou objasněnost v podvodech, zejména úvěrový podvod nebo neoprávněné držení platebních prostředků. Objasněnost v případě úvěrových podvodů je až v 97 %, což může být také příčinou, že v Jihočeském kraji se nenachází tolik úvěrových společností jako např. v Praze. Nevyskytuje se zde tolik osob, které se nachází v sociální tísní či žijí v sociálně vyloučených

lokalitách, které mají na obecnou kriminalitu velký vliv, jenž spočívá v páchání trestní činnosti. Riziko úvěrových podvodů mohou eliminovat zejména samotné finanční instituce a to důkladným ověřováním klienta. Touto problematikou se již zabývala Česká národní banka, která prostřednictvím Nového zákona o spotřebitelském úvěru upravila jednak posuzování úvěruschopnosti klienta, ověření jeho příjmů ale také omezení počtu úvěrových společností na trhu.

V rámci analýzy prevence kriminality jednotlivých krajů je možné uvést, že se zabývají spíše kriminalitou v obecném měřítku a primárně se nezaměřují na hospodářskou kriminalitu. Zde je důležité spíše koordinovaná spolupráce napříč státní správou, Policií ČR ale i nestátními organizacemi. Jak bylo řečeno v oblasti úvěrových podvodů, se jedná o preventivní opatření, jak ze strany legislativy, České národní banky ale zejména finančních institucí. Zde je vhodné zapojení také neziskového sektoru v rámci zvyšování finanční gramotnosti obyvatelstva a dluhových poraden, které lidem v nouzi zajistí finanční poradenství zdarma.

Častým problémem jsou také podvody na sociálním a zdravotním pojištění a krácení daně z příjmů, což se týká zejména fyzických osob podnikatelských oproti právnickým osobám. Zde je podstatný zásah státu v oblasti legislativy např. navýšení pokut za podvody, okresní správy sociálního zabezpečení a pojišťoven. Prevence může být uplatněna v rámci vydávání propracovanějších koncepcí, důslednějších kontrol nebo pravidelné vzdělávání pracovníků těchto institucí.

POUŽITÁ LITERATURA

- [1] BRUNA, Eduard. *Vybrané kapitoly z kriminologie*. Vyd. 2. Praha: Vysoká škola finanční a správní, 2014. Psyché. ISBN 978-80-7408-099-9
- [2] ČASTORÁL, Zdeněk, 2011. *Ekonomická kriminalita a management: Počítačová kriminalita*. Praha: Univerzita Jana Amose Komenského. ISBN 978-80-7452-005-1.
- [3] Česká justice, 2017. *Koncepce rozvoje Policie České republiky do roku 2020 (aktualizace 2017)* [online]. [cit. 2020-08-20]. Dostupné z: <https://www.ceska-justice.cz/wp-content/uploads/2017/04/Koncepce-rozvoje-Policie.pdf>
- [4] ČESKO. Zákon č. 141/1961 Sb., o trestním řízení soudním (trestní řád). In: *Zákony pro lidi.cz* [online]. Částka 66 [cit. 2020-03-01]. Dostupné z: <https://www.zakonyprolidi.cz/cs/1961-141>
- [5] ČESKO. Zákon č. 40/2009 Sb., trestní zákoník. In: *Zákony pro lidi.cz* [online]. Částka 11 [cit. 2020-03-01]. Dostupné z: <https://www.zakonyprolidi.cz/cs/2009-40>
- [6] ČESKO. Zákon č. 218/2003 Sb., zákon o soudnictví ve věcech mládeže. In: *Zákony pro lidi.cz* [online]. Částka 79 [cit. 2020-10-18]. Dostupné z: <https://www.zakonyprolidi.cz/cs/2003-218>
- [7] Český statistický úřad, Kriminalita nehody [online]. [cit. 2020-06-14]. Dostupné z: https://www.czso.cz/csu/czso/kriminalita_nehody
- [8] FRYŠTÁK, Marek, 2007. *Hospodářská kriminalita z pohledu teorie a praxe*. Ostrava: Key Publishing. Právo. ISBN 978-80-87134-34-4.
- [9] HLAVNÍ MĚSTO PRAHA, Koncepce prevence kriminality hlavního města Prahy na léta 2017–2021. online [cit. 2020-07-26]. Dostupné z https://www.praha.eu/public/c7/a/77/2407179_758064_Koncepce_PK_HMP_2017_2021.pdf
- [10] CHMELÍK, Jan, Pavel HÁJEK a Stanislav NEČAS, 2005. *Úvod do hospodářské kriminality*. Plzeň: Aleš Čeněk. Vysokoškolské učebnice. ISBN 80-86898-13-X.
- [11] JIHOMORAVSKÝ KRAJ, Koncepce prevence kriminality Jihomoravského kraje na léta 2017–2021. [online]. [cit. 2020-11-03]. Dostupné z: <https://www.kr-jihomoravsky.cz/Search.aspx?Phrase=koncepce+prevence+kriminality>

- [12] KARLOVARSKÝ KRAJ, Koncepce prevence kriminality Karlovarského kraje na léta 2018–2022. [online]. [cit. 2020-07-26]. Dostupné z: <http://www.kr-karlovarsky.cz/krajsky-urad/cinnosti/Stranky/kriz-situace/seznam/prevence.aspx>
- [13] KRÁLOVEHRADECKÝ KRAJ, Koncepce prevence kriminality Královehradeckého kraje na léta 2012–2016. [online]. [cit. 2020-11-03]. Dostupné z: <http://www.kr-kralovehradecky.cz/cz/krajsky-urad/socialni-oblast/socialni-prevence/prevence-kriminality/koncepce-prevence-kriminality-na-leta-2009-az-2011-v-kralovehradeckem-kraji-20966/>
- [14] KUČHTA, Josef, Jaroslav FENYK, Marek FRYŠTÁK a Věra KALVODOVÁ, 2007. *Hospodářská trestná činnost: Multimediální učební text*. 2. vyd. Brno: Masarykova univerzita. ISBN 978-80-210-5155-3.
- [15] LIBERECKÝ KRAJ, Koncepce prevence kriminality Libereckého kraje na léta 2017–2021. [online]. [cit. 2020-11-03]. Dostupné z: <https://kancelar-hejtmana.kraj-lbc.cz/page17/prevence-kriminality>
- [16] Měšec.cz, 2005. *Za trestný čin – zabavení majetku* [online]. [cit. 2019-10-14]. Dostupné z: <https://www.mesec.cz/clanky/za-trestny-cin-zabaveni-majetku/>
- [17] Ministerstvo vnitra České republiky, 2019a. *Strategie prevence kriminality v České republice na léta 2016 až 2020* [online]. [cit. 2020-01-03]. Dostupné z: <https://www.mvcr.cz/clanek/strategie-prevence-kriminality-v-ceske-republice-na-leta-2016-az-2020.aspx>
- [18] Ministerstvo vnitra České republiky, 2019b. *Zpráva o situaci v oblasti vnitřní bezpečnosti a veřejného pořádku na území České republiky v roce 2018* [online]. [cit. 2020-02-09]. Dostupné z: www.mvcr.cz/zprava-o-situaci-v-oblasti-vnitri-bezpecnosti-a-veřejného-pořádku-na-území-České-republiky-v-roce-2018.aspx
- [19] MORAVSKOSLEZSKÝ KRAJ, Koncepce prevence kriminality Moravskoslezského kraje na léta 2017–2021. [online]. [cit. 2020-11-03]. Dostupné z: file:///C:/Users/Petr/Downloads/Moravskoslezsky_2017_-_2021.pdf
- [20] OLOMOUCKÝ KRAJ, Koncepce prevence kriminality Olomouckého kraje na léta 2017–2021. [online]. [cit. 2020-11-03]. Dostupné z: <https://www.kr-olomoucky.cz/prevence-kriminality-cl-292.html>

- [21] PARDUBICKÝ KRAJ, Koncepce prevence kriminality Pardubického kraje na léta 2017–2021. [online]. [cit. 2020-11-03]. Dostupné z: https://www.dataplan.info/img_upload/7bdb1584e3b8a53d337518d988763f8d/koncepce_prevenue_kriminality_v_pardubickem_kraji_.pdf
- [22] PLZEŇSKÝ KRAJ, Koncepce prevence kriminality Plzeňského kraje na léta 2017–2020. [online]. [cit. 2020-11-03]. Dostupné z: <http://www.plzensky-kraj.cz/prevence%20kriminality>
- [23] Policie České republiky, 2019a. *Odbor hospodářské kriminality: adresa pro písemný styk* [online]. [cit. 2020-01-04] Dostupné z: <https://www.policie.cz/clanek/odbor-hospodarske-kriminality-adresa-pro-pisemny-styk.aspx>
- [24] Policie České republiky, 2020. *Prevence: Pomoc obětem TČ* [online]. [cit. 2020-09-27] Dostupné z: <https://www.policie.cz/clanek/pomoc-obetem-tc-majetkove-trestne-ciny.aspx>
- [25] PROJEKT OTEVŘENÍ SPOLEČNOSTI, o.p.s. Mapa kriminality.cz. [online]. [cit. 2020-07-26]. Dostupné z: <https://www.mapakriminality.cz>
- [26] RUŽIČ, Dušan, 2008. *Vývoj hospodářské kriminality v letech 2003–2008 a její legislativní úprava v České republice včetně porovnání s právní úpravou ve Slovenské republice: (monografie)*. Kunovice: Evropský polytechnický institut. ISBN 978-80-7314-166-0.
- [27] SCHEINOST, Miroslav a Vladimír BALOUN, 2004. *Výzkum ekonomické kriminality*. Praha: Institut pro kriminologii a sociální prevenci. Studie (Institut pro kriminologii a sociální prevenci). ISBN 80-733-8031-5.
- [28] STŘEDOČESKÝ KRAJ, Koncepce prevence kriminality Středočeského kraje na léta 2018–2021. [online]. [cit. 2020-11-03]. Dostupné z: <https://www.kr-stredocesky.cz/web/11836670/7>
- [29] ŠÁMAL, Pavel, Oto NOVOTNÝ, Tomáš GŘIVNA, Jiří HERCZEG, Marie VANDUCHOVÁ a Rudolf VOKOUN, 2016. *Trestní právo hmotné*. 8., přepracované vydání. Praha: Wolters Kluwer. ISBN 978-80-7552-358-7.
- [30] ŠANDERA, František, 2009. *Ekonomické aspekty ochrany práva duševního vlastnictví*. Brno. Bakalářská práce. Masarykova univerzita. Vedoucí práce Ivan Malý.

- [31] ŠIMÁNOVÁ, Hana, 2016. Několik poznámek k výjimečnému trestu. In: *Právní prostor* [online]. [cit. 2020-09-08]. Dostupné z: <https://www.pravniprostor.cz/clanky/trestni-pravo/nekolik-poznamek-k-vyjimecnemu-trestu>
- [32] ŠVEHLOVÁ BULLOVÁ, Veronika. Oblast prevence kriminality – Koncepce prevence kriminality Jihočeského kraje na období 2018–2020. [online]. [cit. 2020-07-26]. Dostupné z: https://www.kraj-jihocesky.cz/ku_file/167000/0
- [33] TOMANCOVÁ, Jaroslava. *Základy práva (nejen) pro školy*. 2., (dopl.) vyd. Boskovice: Albert, 2010. ISBN 978-80-7326-183-2.
- [34] ÚSTECKÝ KRAJ, Koncepce prevence kriminality Ústeckého kraje na léta 2017–2021. [online]. [cit. 2020-11-03]. Dostupné z: [file:///C:/Users/Petr/Downloads/Ustecky_2017-2021%20\(1\).pdf](file:///C:/Users/Petr/Downloads/Ustecky_2017-2021%20(1).pdf)
- [35] KRAJ VYSOČINA, Koncepce prevence kriminality kraje Vysočina na léta 2017–2020. [online]. [cit. 2020-11-03]. Dostupné z: <https://www.kr-vysocina.cz/prevence-kriminality/ds-301912/p1=48688&defpc=1&rd=1000>
- [36] WÜRZOVÁ, Kateřina, 2019. *Zákaz činnosti řízení motorového vozidla jako trest* [online]. [cit. 2020-09-14]. Dostupné z: <https://mylaw.cz/clanek/zakaz-cinnosti-rizeni-motoroveho-vozidla-jako-trest-549>
- [37] ZLÍNSKÝ KRAJ, Koncepce prevence kriminality Zlínského kraje na léta 2018–2022. [online]. [cit. 2020-11-03]. Dostupné z: <https://www.kr-zlinsky.cz/koncepce-prevence-kriminality-ve-zlinskem-kraji-cl-702.html>

PŘÍLOHY

Seznam příloh

Příloha A : Hospodářská kriminalita 2008 – 2013 v jednotlivých krajích

Příloha B : Hospodářská kriminalita 2014 – 2018 v jednotlivých krajích

Příloha A: Hospodářská kriminalita 2008 – 2013 v jednotlivých krajích

Kraj	HK 2008			HK 2009			HK 2010			HK 2011			HK 2012			HK 2013		
	Zjištěno	Objasněno	Index	Zjištěno	Objasněno	Index	Zjištěno	Objasněno	Index	Zjištěno	Objasněno	Index	Zjištěno	Objasněno	Index	Zjištěno	Objasněno	Index
Hlavní město Praha	7232	2938	586,4	6846	2371	548,1	6274	2224	499,1	6471	2450	521,2	6713	2525	538,4	7432	3028	597,8
Středočeský	2636	1046	214,2	2939	1188	235,6	2659	1060	210,2	2837	1045	221,8	2895	1164	224,1	2723	1096	209,1
Jihočeský	1696	1127	266,5	1374	924	215,5	1524	942	238,6	1540	923	242,1	1491	895	234,2	1825	1220	286,6
Plzeňský	1358	763	238,4	1247	744	218,1	1180	722	206,3	1202	803	210,2	1012	699	176,7	1063	755	185,4
Karlovarský	840	619	272,4	768	580	249,6	727	530	236,5	618	477	203,8	638	516	211,5	703	522	234,1
Ústecký	3745	2171	448	2995	1681	358,2	2705	1468	323,5	2421	1307	292,4	2401	1325	290,4	2768	1715	335,5
Liberecký	1610	928	368,1	1290	640	293,8	1107	584	251,6	1142	626	260,4	1001	489	228,2	1141	594	260,1
Královéhradecký	1486	763	268	1372	718	247,5	1234	624	222,4	1269	630	229,1	1169	608	211,4	1251	687	226,7
Pardubický	1124	521	218,2	1024	466	198,3	1104	567	213,5	1091	611	211,3	1035	555	200,4	1048	604	203,1
Vysočina	893	477	173	824	389	160,0	924	397	179,6	984	539	192,2	930	578	181,9	1056	663	207,0
Jihomoravský	3392	1614	295,7	3054	1353	265,2	3162	1322	273,8	3250	1423	278,7	2879	1271	246,4	3072	1360	262,5
Olomoucký	1497	786	233,1	1457	737	226,9	1543	964	240,5	1211	629	189,6	1322	778	207,3	1407	912	221,1
Zlínský	1219	647	206,1	1171	607	198,1	1114	569	188,7	1003	582	170,3	1057	599	179,9	1043	572	177,9
Moravskoslezský	3710	1518	296,7	3388	1503	271,6	3114	1409	250,5	3177	1320	258,2	3090	1245	251,9	3844	2129	314,6

Zdroj: Vlastní zpracování podle Českého statistického úřadu (2020) a Policie ČR (2020)

Příloha B: Hospodářská kriminalita 2014 – 2018 v jednotlivých krajích

Kraj	HK 2014			HK 2015			HK 2016			HK 2017			HK 2018		
	Zjištěné	Objasněné	Index	Zjištěné	Objasněné	Index	Zjištěné	Objasněné	Index	Zjištěné	Objasněné	Index	Zjištěné	Objasněné	Index
Hlavní město Praha	7462	3344	592,7	7707	3257	608,1	7588	3141	592,6	6382	2124	493,0	6445	2336	492,5
Středočeský	2474	1004	188,1	2592	1024	195,3	2204	1010	164,6	2129	993	157,4	1981	862	144,7
Jihočeský	2088	1592	165,8	1938	1518	152,9	1886	1465	147,3	1911	1549	147,6	1657	1276	126,6
Plzeňský	981	644	170,6	1087	664	188,5	1144	604	197,7	1275	747	219,5	1150	620	196,7
Karlovarský	805	586	269,0	748	515	251,2	567	387	191,1	510	332	172,5	572	394	194,0
Ústecký	978	547	360,8	1182	728	333,7	1058	626	296,6	1028	632	288,8	888	591	232,2
Liberecký	1213	660	276,4	1163	630	264,5	1102	633	250,1	992	606	224,8	1375	898	310,8
Královéhradecký	1388	817	251,6	1330	841	241,2	1150	736	208,8	1108	719	201,1	977	647	177,3
Pardubický	957	577	185,3	960	638	186,0	877	561	169,6	734	486	141,6	637	350	122,4
Vysočina	1124	708	220,4	1025	648	201,2	901	592	177,0	845	1523	166,0	744	454	146,1
Jihomoravský	3018	1429	257,3	2932	1437	249,5	2655	1234	225,2	2389	1105	201,9	2477	1147	208,6
Olomoucký	1718	1173	270,2	2066	1517	325,5	1923	1448	303,3	1785	1278	281,9	1659	1191	262,3
Zlínský	978	547	167,1	1182	728	202,2	1058	626	181,3	1028	632	176,3	888	591	152,3
Moravskoslezský	3552	1866	291,7	3140	1629	258,8	2754	1518	227,6	2645	1416	219,3	2477	1147	205,9

Zdroj: Vlastní zpracování podle Českého statistického úřadu (2020) a Policie ČR (2020)