

Univerzita Pardubice
Filozofická fakulta

Etnografie lesních mateřských školek
Vendula Vrublová

Bakalářská práce

2019

Univerzita Pardubice
Fakulta filozofická
Akademický rok: 2017/2018

ZADÁNÍ BAKALÁŘSKÉ PRÁCE

(PROJEKTU, UMĚLECKÉHO DÍLA, UMĚLECKÉHO VÝKONU)

Jméno a příjmení: **Vendula Vrublová**
Osobní číslo: **H16081**
Studijní program: **B6703 Sociologie**
Studijní obor: **Sociální antropologie**
Název tématu: **Etnografie lesních mateřských školek**
Zadávací katedra: **Katedra sociální a kulturní antropologie**

Z á s a d y p r o v y p r a c o v á n í :

Student provede terénní výzkum v prostředí lesních mateřských školek. Využije především kvalitativní metody sociální a kulturní antropologie.

Rozsah grafických prací:

Rozsah pracovní zprávy:

Forma zpracování bakalářské práce: **tištěná/elektronická**

Seznam odborné literatury:

CORNELL, J. Objevujeme přírodu: učení hrou a prožitkem. Vyd. 1. Praha: Portál, 2012

DOUŠA, R. a kol. Úvod do etnologického výzkumu. Brno, 2014.

LEBLOVÁ, E. Environmentální výchova v mateřské škole. Vyd. 1. Praha: Portál, 2012.

HENDL, J. Kvalitativní výzkum. Praha: Portál, 2008.

REICHEL, J. Kapitoly metodologie sociálních výzkumů. Grada, 2009.

SOUKUP, M. Terénní výzkum v sociální a kulturní antropologii. Praha: Karolinum, 2014.

TOUŠEK, L. a kol. Kapitoly z kvalitativního výzkumu. Plzeň, 2015.

VOŠAHLÍKOVÁ, T. Ekoškoly a lesní mateřské školy: praktický manuál pro aktivní rodiče, pedagogy a zřizovatele mateřských škol. Vyd. 1. Praha: Ministerstvo životního prostředí, 2010.

Vedoucí bakalářské práce:

PhDr. Tomáš Boukal, Ph.D.

Katedra sociální a kulturní antropologie

Datum zadání bakalářské práce: **30. března 2018**

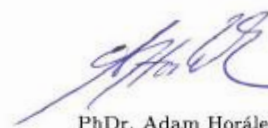
Termín odevzdání bakalářské práce: **30. března 2019**



prof. PhDr. Karel Rýdl, CSc.
děkan



L.S.



PhDr. Adam Horálek, Ph.D.
vedoucí katedry

V Pardubicích dne 30. listopadu 2018

Prohlašuji:

Tuto práci jsem vypracovala samostatně. Veškeré literární prameny a informace, které jsem v práci využila, jsou uvedeny v seznamu použité literatury.

Byla jsem seznámena s tím, že se na moji práci vztahují práva a povinnosti vyplývající ze zákona č. 121/2000 Sb., autorský zákon, zejména se skutečností, že Univerzita Pardubice má právo na uzavření licenční smlouvy o užití této práce jako školního díla podle § 60 odst. 1 autorského zákona, a s tím, že pokud dojde k užití této práce mnou nebo bude poskytnuta licence o užití jinému subjektu, je Univerzita Pardubice oprávněna ode mne požadovat přiměřený příspěvek na úhradu nákladů, které na vytvoření díla vynaložila, a to podle okolností až do jejich skutečné výše.

Beru na vědomí, že v souladu s § 47b zákona č. 111/1998 Sb., o vysokých školách a o změně a doplnění dalších zákonů (zákon o vysokých školách), ve znění pozdějších předpisů, a směrnicí Univerzity Pardubice č. 9/2012, bude práce zveřejněna v Univerzitní knihovně a prostřednictvím Digitální knihovny Univerzity Pardubice.

V Pardubicích dne 29. 3. 2019

Vendula Vrublová

PODĚKOVÁNÍ

Na tomto místě bych chtěla především poděkovat vedoucímu panu PhDr. Tomášovi Boukalovi, PhD za jeho ochotu a připomínky, které pomohly k finální podobě bakalářské práci. Dále děkuji všem zúčastnění respondentům za jejich ochotu a v neposlední řadě rodině a příteli, kteří měli se mnou trpělivost.

ANOTACE

Práce se zaměřuje na otázku etnografie lesních mateřských školek. Stručně se zabývá metodologií sociálních výzkumů. Zabývá se také tématem výchovy v přírodě a lesní pedagogiky. Následuje část zabývající se definicí a legislativním rámcem lesních mateřských školek v České republice. V poslední části je shrnut průběh výzkumu v několika lesních mateřských školkách a jeho vyhodnocení.

KLÍČOVÁ SLOVA

Lesní mateřská školka, lesní klub, Česká republika, výchova v přírodě

TITLE

Ethnography of forest kindergarden

ANNOTATION

The main focus of this thesis is the question of forest kindergarden ethnography. It concisely deals with methodology of social research. Also, my thesis includes the topic of education in nature and pedagogy. It's followed by a section which deals with definition and legal framework of forest kindergardens in Czech republic. In the last section, there is summarized process of research in several forest kindergardens and its evaluation.

KEYWORDS

Forest kindergarden, forest club, Czech republic, education in nature

OBSAH

Seznam obrázků	9
Seznam zkratk	10
Úvod	11
1 Metodologie	12
1.1 Výzkumné otázky	12
1.2 Výběr respondentů	13
1.3 Metody výzkumu	14
1.4 Metody získávání dat	15
1.4.1 Rozhovory	15
1.4.2 Pozorování	17
1.4.3 Dotazník	17
1.5 Etika výzkumu	17
2 Výchova v přírodě.....	20
2.6 Lesní pedagogika	21
2.7 Lesní pedagogika v České republice	22
3 Lesní mateřská školka	23
3.1 Historie LMŠ	24
3.2 Typy LMŠ	24
3.3 LMŠ v České republice	26
3.4 Právní úprava LMŠ v ČR	26
4 Asociace lesních MŠ.....	30

5	Průběh výzkumu	32
5.1	Dětský lesní klub U Tří veverek	33
5.2	Lesní klub Letokruh.....	39
5.3	Vyhodnocení získaných dat	43
6	Závěr	49
	Použitá literatura	50

SEZNAM OBRÁZKŮ

Obrázek 1: Mapa LMŠ v ČR.....	26
Obrázek 2: Klubovna LK U tří veverka	36
Obrázek 3: Altán	36
Obrázek 4: Týpí.....	37
Obrázek 5: Maringotka.....	37
Obrázek 6: Maringotka pohled z boku	38
Obrázek 7: Lesní chaloupka	40

SEZNAM ZKRATEK

ALMŠ – Asociace lesních mateřských škol

ČR – Česká republika

LMŠ – Lesní mateřská školka

LK – Lesní klub

ÚVOD

V úvodu bych ráda čtenáře seznámila s tématem bakalářské práce, a uvedla důvody, které vedly k výběru tématu Etnografie lesních mateřských školek. Téma lesních mateřských školek je v posledních letech poměrně diskutovanou záležitostí. Nabízí zcela odlišný přístup k výchově dětí oproti klasickým školám. Tento přístup je sledován společností a zároveň společnost dělí na dva tábory – zastánce a odpůrce.

Cílem práce je seznámení s lesní mateřskou školou a její typy. Jelikož není mnoho certifikovaných lesních mateřských školek nebo registrovaných v rejstříku škol, rozhodla jsem se zaměřit více na zakladatele lesních klubů, a jak lze takovouto školu založit, jaké zákony se týkají vzniku a zda jsou zákony v České republice pro založení přívětivé či nikoliv a jestli se zakladatelé nebo učitelé setkali s negativními ohlasy v okolí. Dále mezi cíle patří přijít na to, proč rodiče dávají přednost tomuto typu školky před státní, jaké měli k tomu důvody a co je nejvíce ovlivnilo při rozhodování a jestli se v jejich okolí nachází někdo, kdo s jejich rozhodnutím nesouhlasí. Dalším cílem je zjišťování důvodu, které vedly k založení lesní mateřské školky nebo lesního klubu.

Práce bude rozdělena do 5 hlavních kapitol a závěru. První kapitola se bude zabývat vybranými úseky metodologie sociálního výzkumu a mezi ně patří výzkumné otázky, výběr respondentů, metody výzkumu, etika a průběh výzkumu. Druhá kapitola slouží k seznámení s výchovou v přírodě, kde je zařazena lesní pedagogika. Třetí kapitola bude sloužit k přiblížení lesních mateřských školek, kde bude pár informací o historii, zákonech a typech LMŠ. Následující kapitola se bude zabývat Asociací lesních mateřských škol. Pátá, závěrečná kapitola, bude sloužit k přiblížení průběhu výzkumu, kde budou popsány dva lesní kluby.

1 METODOLOGIE

Tato bakalářská práce je založena na kvalitativním výzkumu, který: „[...] předpokládá, že fenomény sociálního světa (různé jeho aspekty, objekty, procesy ad.), které činí předmětem zkoumání, jsou svým způsobem měřitelné, či minimálně nějak tříditelné, uspořádatelné“ (Reichel 2009: 40). V tomto přístupu dochází k intenzivnímu šetření zkoumané skutečnosti, nejprve proběhne sběr dat a poté jsou formulovány vztahy. Po jejich identifikaci může dojít k vytvoření nových hypotéz. Zkoumá se mnoho aspektů u několika málo objektů a je vyžadován vytrvalý kontakt s terénem. Údaje jsou získávány nestandardizovaně a jejich sběr a následná analýza jsou časově náročné. Samotný sběr dat končí teoretickým nasycením. Data se vyhodnocují již v průběhu sběru. Využití statistiky je v případě kvalitativního přístupu minimální, výpovědi jsou nekvantifikované, jedinečné a spíše obrazné. Výsledky je spíše nemožné zobecnit a mohou být do značné míry ovlivněny výzkumníkem. Kvalitativní výzkum principiálně slouží k porozumění zkoumaného problému. (Reichel 2009: 41) „Předmětem kvalitativní metodologie je studium běžného, každodenního života v jejich přirozených podmínkách“. (Petrušek, 1993: 129 in Reichel 2009: 41)

1.1 Výzkumné otázky

„Výzkumné otázky vycházejí z obecného určení cíle výzkumu, který převádějí do konkrétnější podoby. Udávají mu směr, poskytují rámec pro vytvoření závěrečné zprávy. Obvykle formulujeme jednu zastřešující výzkumnou otázku, ke které lze stanovit dílčí výzkumné otázky.“ (KISK MUNI 2012)

Pro práci byly zvoleny dvě výzkumné otázky, a to Jaká byla motivace pro zřízení lesní mateřské školy? a Co motivuje rodiče k upřednostnění lesní mateřské školky před státní mateřskou školou? V první otázce se zaměřím na příčiny vzniku lesní mateřské školky.

Co přesně se stalo, že se někdo rozhodl stát zakladatelem nebo zakladatelkou. Jaké aspekty napomáhaly k rozhodnutí a co hrálo klíčovou roli. V druhé výzkumné otázce se pokusím nalézt příčiny, které měly za následek vybrání tohoto typu předškolního vzdělávání od klasické mateřské školky, například jaké rodiče uvedou důvody, že vybrali tento typ školky, i když je to finančně mnohem náročnější.

1.2 Výběr respondentů

„Charakteristický pro kvalitativní výzkum je záměrný výběr vzorku, neboť vyhledáváme vhodné respondenty na základě našeho záměru“ (Vojtíšek 2012: 17). Výběr respondentů neboli vzorků, jak píše dále Vojtíšek, bychom měli zdůvodnit a obhájit si ho argumentací. Je důležité se při kvalitativním výzkumu zaměřit na tzv. teoretické nasycení: *„tzn. že výběr vzorku se v průběhu šetření mění, přibírají se noví respondenti“* (Vojtíšek 2012: 18). Vzorky jsou o dost menší, než je u kvantitativního výzkumu. Informace, kterých dosáhneme, nelze aplikovat na větší populaci.

Vybrala jsem několik druhů respondentů, které následovně představím a popíši. Mezi prvními je náhodný stratifikovaný výběr. Slouží k rozdělení do skupin, které určíme podle potřebného klíče (Vojtíšek 2012: 19). V případě této práce se jedná o skupinu zakladatelů lesních mateřských škol a rodičů, kteří do těchto škol zapsali své dítě.

Další výběr je na základě dobrovolnosti. Tato technika je nejméně invazivní, ale rizikem může být malý zájem ze stran respondentů. Respondenty necháme volně reagovat na naši nabídku a za žádnou cenu s nimi nemanipulujeme (Vojtíšek 2012: 20).

V práci bude použita i technika snowball, tedy sněhová koule. Je efektivní ve specifickém souboru, který je pro výzkumníka neznámý (Reichel 2009: 83).

1.3 Metody výzkumu

Na začátku je potřeba určit rozdíl mezi metodami a technikami. Můžeme se setkat s tím, že různí autoři mají různé pojmenování pro jedno a to samé, a lze se tak setkat s rozdílným členěním technik a metod a z toho důvodu budu pracovat s několika autory. „*Metodu lze považovat za popis cesty výzkumem. Metoda říká, jakým způsobem bude téma uchopeno, metodu volíme s ohledem na cíl výzkumu. Pro každou metodu jsou vhodnější a méně vhodné techniky sběru a zpracování informací (dat)*“ (Vojtíšek 2012: 22).

Vojtíšek ve své práci zmiňuje čtyři metody. Statistickou, ta umožní zpracovat více případů a určí u jevů souvztažnost. Dále je experimentální, zkoumá dvě proměnné a závislostní vztah mezi nimi. Předposlední zmiňuje monografickou, kdy u této metody je zpracováván pouze jeden případ a je zkoumán velmi do hloubky a snaží se najít vývojové trendy k případu. Poslední metoda je historická, u které se zkoumá menší množství, ale zaměřuje se na vývoj a hledá souvislosti (Vojtíšek 2012: 22). V mé práci se bude vyskytovat též, jelikož se zaměřím i na minulost, a to jak u zakladatelů, jestli má se založením lesní mateřské školy něco společného s dětstvím na venkově a totéž u rodičů, kteří upřednostnili tento typ školy.

Hendl začíná ve své knize *Kvalitativní výzkum* případovou studií, která by se dala porovnat se statistickou. Na rozdíl od ní však v této studii jde o zkoumání jednoho případu nebo jen velmi málo a účelem je shromáždit, co nejvíce dat od několika jedinců. Autor tuto metodu přirovnává k mikroskopu, jelikož její hodnota se odvíjí od zaostřenosti. Případovou studii použiji i ve své práci, pokusím se najít možné souvislosti mezi zakladateli, jestli jejich odpovědi budou v určitých otázkách stejné či nikoliv, tudíž se zaměřím na jeden směr této studie, a tou je studium organizací a institucí se studiem sociálních skupin. Etnografický výzkum je další metoda, která se hodí do mé bakalářské práce. Cílem je získat celistvý obraz dané skupiny, společnosti nebo instituce. Důraz se klade na rozhovory a pozorování. Zkoumá z mnoha jiných formu myšlení, a to je přesně metoda, kterou potřebuji. Dále použiji metodu zkoumání

dokumentů. Mezi dokumenty patří deníky, knihy, záznamy a v podstatě veškeré stopy bytí. Dopomáhá získat informace, které by se těžko hledali (Hendl 2005: 102-130).

1.4 Metody získávání dat

Výběr techniky se liší od typů informace a odvíjí se i od toho, od koho je získáváme a za jakých okolností. Hendl upravil pravidla do několika bodů, avšak sám píše, že je nesmíme uplatňovat příliš striktně. Pokud chceme zkoumat chování lidí ve veřejném prostoru, využijeme dotazníku. Při zkoumání chování lidí v soukromí využíváme techniku deníku, dotazníku nebo interview, a to použijeme i v případě, pokud chceme znát pocity lidí, čemu věří a tak dále nebo využijeme dotazníku. Pokud se zaměříme na schopnosti, jako je například inteligence, využijeme standardizovaných testů (Hendl 2005: 161).

1.4.1 Rozhovory

Jak už vyplývá z mých výzkumných otázek, rozhovory budou prováděny se zakladatelem lesní mateřské školky a s rodiči, které do takovéto školky zapsali své dítě/děti.

U rozhovoru bychom měli dbát na správnou délku a je zapotřebí se více věnovat začátku a konci. Na začátku rozhovoru je potřeba navázat přátelský kontakt a zjistit, jestli respondent souhlasí s nahráváním rozhovoru. Otázka by měla být srozumitelná a zároveň neutrální, otevřená a neměla by vnucovat žádný podnět (Hendl 2005: 166-169).

Dalším důležitým faktorem u otázek je její jednoznačnost, jak uvádí Reichel: „*Není vzácné setkat se s otázkou, z níž není zcela jasné, na co se vůbec ptá, nebo která se ptá na více aspektů najednou.*“ (Reichel, 2009: 101). Dále Reichel klade důraz na to, aby otázka nebyla formulována sugestivně. Ve své knize uvádí názorný příklad: „*Souhlasíte s trestem smrti, že ano?*“ (Reichel, 2009: 101). Předpokládám, že v mé bakalářské práci nebude se sugescí problém.

Dále se budu snažit držet zásad pro vedení rozhovoru, které popisuje ve své knize, Kvalitativní výzkum, Hendl. Zmiňuje, například, důležitost přípravy rozhovoru, a hlavně si musíme uvědomit, že výzkumné otázky nejsou stejné s otázkami v rozhovoru. Dále bychom měli klást vždy jenom jednu otázku a dbát o dostatečný prostor na odpověď a dát dotazovanému na vědomí, jaké informace potřebujeme a proč jsou pro nás důležité. Dále bychom měli vytvořit neutrální postoj k nasbíraným datům a neposuzovat respondenta. Na závěr jsme reflexivní a sebekriticky pozorujeme sami sebe a kontrolujeme své poznatky, jejich úplnost a kvalitu (Hendl, 2005: 172).

Pro mou bakalářskou práci jsem vybrala strukturovaný rozhovor s otevřenými otázkami, kdy respondenti odpovídají na předem stanovené otázky. U toho typu se lépe analyzují data, protože podoba informací je určena otázkami.

Otázky pro zakladatele:

1. Kdy jste se rozhodla pro založení lesní mateřské školy? Co vás k tomu vedlo?
2. Proč jste se rozhodla založit zrovna lesní mateřskou školu?
3. Jaké zákony musíte splňovat, aby došlo k založení lesního klubu? Co si myslíte o legislativě v České republice a v zahraničí?
4. Jak dlouho je otevřená lesní mateřská škola?
5. Jak dlouho vám trvalo, než se lesní mateřská škola dostal do povědomí rodičů a začali tam zapisovat svoje děti?
6. Kolik dětí, od začátku po současnost, máte každý rok v lesní mateřské škole?
7. Setkala se lesní mateřská škola s negativním ohlasem?
8. Jak probíhá den?

Otázky pro rodiče:

1. Kdy jste začali uvažovat o lesní mateřské škole?
2. Kde jste se o ní dozvěděly?

3. Co vás vedlo k rozhodnutí zapsat vaše dítě/děti do lesní mateřské školy?
4. Je něco, co byste změnili na lesní mateřské škole?
5. Setkali jste se s negativním ohlasem ve vašem okolí?
6. Doporučujete lesní mateřskou školu vašim známým?

1.4.2 Pozorování

Rozhovorem získáme to, co si respondent myslí, zatímco pozorováním se snažíme zjistit to, co se doopravdy děje. Pozorování nám poskytuje širší rozměr a slouží i k popisu určitého prostředí, v mém případě budu moc podrobněji popsat prostředí, ve kterém se nachází lesní mateřská škola a její vybavení. Moje pozice v terénu bude pozorovatel jako účastník, budu provádět pozorování, ale nebudu moci zasahovat do běžných činností a ostatní budou znát důvod, proč se zde vyskytují (Hendl, 2005: 191).

1.4.3 Dotazník

Dotazník je velmi rozšířený způsob sběru dat a v určitých vědních oborech je až tradiční, avšak má své nevýhody. Nelze je použít u části populace, která má problém buďto s čtením nebo také s psaním, například senioři, malé děti, osoby s různým druhem postižením a tak dále. Tato nevýhoda u mé práce nenastane, jelikož dotazované osoby jsou osoby průměrně středního věku bez postižení, které by jim bránilo v čtení nebo psaní. Vybrala jsem si dotazník polostrukturovaný. Ten představuje soubor otázek, na které respondent odpovídá (Reichel 2009: 118-119).

1.5 Etika výzkumu

Reichel píše ve své knize, že etické otázky můžeme rozdělit do dvou základních okruhů. *„První zahrnuje etiku výzkumné práce jako jedné z podob práce vědecké, druhé etické zásady*

práce s účastníky výzkumu, tzn. Se zkoumanými osobami. To je závažné a citlivě specifikum právě výzkumů sociálních“ (Reichel 2009: 175).

Výzkumník nesmí ztratit citlivý a objektivní náhled, jelikož musí umět přijmout i takové informace, které nejsou v souladu s jeho původní představou nebo jim dokonce odporují. Dopustit se upravení údajů je v každém případě nepřípustné a je značným selháním výzkumníka jako osobnosti a vědce.

Výzkumník je povinen odvádět práci podle svých nejlepších schopností vůči sobě, vědě, a kolegům.

Výzkumník nesmí zneužít svou roli k neprofesním účelům, například budovat si pozici ve zkoumané organizaci, firmě nebo komunitě a tak dále.

„Výzkumník musí být nezávislý, jeho úkolem není hájit zájmy zadavatelů, sponzorů, klientů atp., ale řešit problém bez ohledu na jejich přání, záměry, tlaky ad. V případech, kdy si není jistý, že může těmto mechanismům čelit, neměl by takové zadání přijmout“ (Reichel 2009: 176).

Pokud je výzkum týmovou prací, nesmí výzkumník zapomenout ve všech situacích (referáty, publikace aj.) to oznámit.

Výzkumník je též povinný zajistit všechny nasbírané informace proti prozrazení nebo zneužití. Platí, že získaná data se mohou použít jedině k výzkumným účelům.

Výzkumník vstoupí do terénu legálním způsobem, to znamená, až po získání povolení nebo potvrzení. Pokud výzkumník chce studovat soukromé materiály, musí získat souhlas autora. Výzkumník nemůže zkoumat osobu, jestliže o tom sama neví nebo s tím nesouhlasí.

Pokud během výzkumu chce výzkumník pořádit záznam, musí to být oznámeno a zkoumaný musí dát svůj souhlas (Reichel 2009: 175-178).

Další problém může nastat u záznamu a u náhledu pozorovatele, když při delším pobytu pozorovatel může přebírat různé postoje, normy a hodnoty zkoumané skupiny, jako

je například vyjadřování nebo způsob chování. Předcházet lze vytvoření určitých korekčních mechanismů, kdy pozorovatel opustí na chvíli skupinu a tak dále. (Reichel 2009: 99).

2 VÝCHOVA V PŘÍRODĚ

Můžeme rozlišit dva módy, v kterých se může náš život vyvíjet, a to způsob Mít a jeho velká odlišnost Být. Člověk, který má touhu něco vlastnit, preferuje konzumní společnost, ten spadá do prvního způsobu. Nemusí se jednat ani o hmotné statky, člověk může mít vlastnický pocit ke společenskému postavení. Předpokládá, že vše kolem něj má určitou hodnotu, která se projevuje až s využitím určitého jevu, předmětu. Člověk, který zaujal tento postoj, tak ten dělí vše do kategorií, zda je to přivlastnitelné nebo nikoliv nebo je to využitelné a nevyužitelné (Hanuš, Jirásek 1996:36).

U stránky Být je vše jinak, primárně se snaží vnímat tak, jak vše je. Tenhle typ člověka nepotřebuje vlastnit, ale má rád svobodu a nezávislost, snažit se vše bohatě vnímat a vše prožívat, například lásku, úctu nebo také porozumění (Hanuš, Jirásek 1996: 36). A právě výchova v přírodě, tudíž LMŠ, zapadá do tohoto konceptu. Jak je psáno v knize *Výchova v přírodě*, tak: „*Příroda je tak vnímána jako starořecká FYSIS, tedy nejenom v novodobém vědeckém významu slova jako souhrn skutečností nevzniklých lidskou činností, či jako volná krajina, ale současně tento pojem obsahuje i přirozenost*“ (Hanuš, Jirásek 1996: 37). Příroda tedy není pouhý objekt zájmu, ale je to přirozené prostředí, a to obklopuje celou populaci. Příroda se tak stává významnou součástí výchovy.

Nemůžeme brát výchovu v přírodě jako lék na všechny problémy civilizace, ale jedná se o jednu reakci na ně a mohla by být velkým obohacením celého výchovného procesu. Problém dnešní doby je ten, že nám den, co den podsouvají nereálné životní situace v podobě seriálů, reklam, počítačů, zároveň máme možnost pozorovat osudy druhých, možnost vcítit se jiných životů, ale zároveň tím zapomínáme sami na sebe a náš život. Člověk může poznat smrt a prožít vraždu díky televizi nebo počítačové hře. Tímto přístupem se dere na povrch neoprávdovost nebo povrchnost (Hanuš, Jirásek 1996: 40).

V přírodě jde o navození intenzivního a hlubokého zážitku a napomáhá docílit lepšího sebepoznání, a vyvíjení osobnosti. Snažíme se vytvoření jedinečnosti, kdy tento prožitek nemůžeme vyměnit za žádný jiný. Také jde o komplexnost, tudíž získávání zážitku prostřednictvím duševních i tělesných zapojení (Hanuš, Jirásek 1996: 43).

2.6 Lesní pedagogika

Lesní pedagogika je důležitou součástí LMS, a proto bych ráda přiblížila tento koncept vzdělávání.

Idea této pedagogiky vznikla v 60. letech 20. století v USA a dále se rozšířila do evropských zemí (Svol 2019) a má za úkol přiblížit návštěvníkům lesa jeho ekosystém a porozumět hospodaření v lese a užitku, který nám les dává. Základní princip je vnímat přírodu všemi smysly, a to poskytnou lesníci s pedagogickými zkušenostmi a znalostmi v určitém lese.

Tato pedagogika je pro každého, ale především slouží předškolním a školním dětským kolektivům, ale také je určena pro rodiny, seniory a tak dále. „*Lesní pedagogiku provádějí organizace zabývající se správou lesních majetků, hospodařením v lesích či lesnickou osvětou a lesnické školy po celé České republice*“ (Lesnipedagogika 2015a).

Mezi hlavní cíl patří zlepšení vztahu mezi člověkem a lesem. Snažit se o pochopení funkcí a významu lesa, chápat les jako prostor pro zvířata a přijmout zodpovědnost za chování k přírodě. Snaží se dále naučit děti vnímat les s jeho zákony, podnítit zájem o přírodu celkově a jak se o ní mohou starat. Další cíle se týkají o informovanosti správném chování v lese a pokusit se vysvětlit povinnosti a práva vlastníků lesa, ale také i návštěvníků a v neposlední řadě posílit přístup k dřevu, jakožto obnovitelná surovina (Lesnipedagogika 2015a).

2.7 Lesní pedagogika v České republice

U nás prozatím není zakotvena v žádném právním předpisu, na rozdíl od Polska, Rakouska nebo Německa. „*Metodicky a koordinačně ji zaštiťuje pracovní skupina zabývající se lesní pedagogikou v ČR, kterou v roce 2007 ustavilo Ministerstvo zemědělství ČR jako poradní orgán ředitele odboru koncepcí a ekonomiky lesního hospodářství*“ (Lesnipedagogika 2015b).

Od roku 2018 se každý, většinou druhý nebo třetí, květnový týden koná tzv. Týden lesů, během něhož se snaží lesníci v České republice zvýšit zájem o les, ale také o lesní hospodářství. Navíc každý rok zájmové i lesnické organizace vydávají několik druhů materiálů, které mají za úkol přiblížit hospodaření v lese. Za posledních několika let vznikl vzdělávací lesnické aplikace, ty také slouží k předání více informací o lese. Všechny materiály a mnohem více (kontakty, nadcházející události, podrobnější informace) je možné nalézt na stránce Lesnipedagogika.cz. Ta má na starost i profil na Facebooku, kde lze naleznout hodně informací. (Mezistromy 2019).

3 LESNÍ MATEŘSKÁ ŠKOLKA

Jak jsem zmiňovala v úvodu, tak LMŠ nabízí jiný přístup předškolního vzdělávání, než je většina populace navyklá. Je pro ni velmi důležitý pobyt dětí v přírodě, a to nejčastěji v lese, avšak odpočinek dětí probíhá v určitém typu zázemí, které podrobněji popíši o pár řádků níže. Tento typ školky není pouze a jenom o pobytu v přírodě, ale často se ve školkách pořádají různé exkurze, nejčastěji do divadel, a muzeí. LMŠ definuje zákon, který říká, že: *„Za lesní mateřskou školu se považuje mateřská škola, ve které vzdělávání probíhá především ve venkovních prostorách mimo zázemí lesní mateřské školy, které slouží pouze k příležitostnému pobytu. Zázemí lesní mateřské školy nesmí být stavbou“*. (Asociace lesních MŠ 2019a) Konkrétní podobu LMŠ blíže popisuje vyhláška Ministerstva školství, mládeže a tělovýchovy o Předškolním vzdělávání (280/2016 Sb.) (Asociace lesních MŠ 2019b).

LMŠ je určena pro děti od 3 do 6 let, kde výuka probíhá venku. Cílem těchto školek je posílit rozvoj dovedností vlastními silami v přímém kontaktu s přírodou. Jejich heslo je *„S dětmi venku za každého počasí bez zdí a plotů.“* Snaží se přesunout vzdělávání z učebny přímo do přírody. Legislativa v České republice ukládá, že v LMŠ na maximálně 8 dětí připadá jeden učitel.

Dalo by se říct, že téma výuky má na starost sama příroda a její roční cyklus. Děti se tak naučí, kdy a jaké květiny kvetou a jak je lidé využívají. Co se týče nevýhod LMŠ, spadá zde financování. Jak uvedl v článku pak Kršiak: *„Hlavní zdroj financování je z poplatku rodičů. Náklad na jeden měsíc činí minimálně 3. 500 korun, ovšem poplatky se může vyšplhat až na 10.000 korun.“* Dále se do rozhovoru zapojuje paní Trčková (ředitelka LMŠ v údolí v Osinalicích) *„Snažíme se být na spodní hranici“* Sama ve školce pracuje zadarmo, plat má z jiné práce. Velkou výhodou je, že prostory školky mají vlastní, takže ušetří velkou částku za nájem a tím se tak snaží ulehčit rodičům (Janda 2017).

3.1 Historie LMŠ

LMŠ jsou již několik desetiletí provozovány v Německu, Dánsku, Švédsku a v mnohem více zemích na území Evropy. V němčině se nazývají „waldkindergarten, v angličtině buď to „outdoor preschool“ či „nature preschool“. Historie těchto školek sahá do 50. let minulého století, kdy první místo založení patří Dánsku. Za zakladatelku se považuje Ella Flatau, která je matkou čtyř dětí a trávila s nimi volný čas pravidelnými vycházkami do lesa. Postupně se k ní začali přidávat sousedé se svými dětmi. A jelikož „klasické“ školky trpěly nedostatkem míst, staly se procházky do lesa pravidelnou dopolední péčí o děti. V roce 1954 tak vzniká první lesní mateřská školka (Asociace lesních MŠ 2019c).

V Dánsku je dnes tento druh školky velmi rozšířený. Další zemí je Švédsko, kde existuje pod označením „Venku za každého počasí“, kolem stovky LMŠ. V Německu pak tyto školky vznikly o něco později, a to v roce 1993 ve Flensburgu. Některé nabízejí i kombinovanou variantu ke klasickým mateřským školám. Funguje to tak, že děti jsou celé dopoledne venku a odpoledne tráví v budově. V dnešní době existuje v Německu kolem 1 000 lesních mateřských školek a číslo se pořád zvětšuje. Dále LMŠ se nacházejí ve Švýcarsku, Kanadě a v dnešní době i v Japonsku (Asociace lesních MŠ 2019c).

3.2 Typy LMŠ

Lesní mateřskou školu je možno rozdělit na dva základní typy + další formy v klasických mateřských školách nebo ekoškolkách.

1) Samostatná lesní mateřská školka

Tato školka funguje nezávisle na MŠ. Nejčastějším zřizovatelem je nezisková organizace a odlišuje se tím, že není k dispozici zázemí, které je určené pro pobyt dětí na celý den. Tento typ školy má nejčastěji jako zázemí jurtu, maringotku nebo také srub – v takovém to

zázemí lze vařit. Dále skvěle poslouží jako místo pro odpočinek dětí. Může se stát, že některé LMŠ nevlastní žádné zázemí ani prostředí. Sraz je na konkrétním místě v městě např. na zastávce a odtud cestují do lesa. Pro případ, kdyby bylo silné nepříznivé počasí, mohou mít dohodu s konkrétní institucí – knihovnou, školou nebo také budovou, kterou vlastní skauti. Nejvíce samostatných lesních školek je v Německu – v dnešní době zhruba 1 000. V naší zemi tento typ převládá skoro u všech organizací, které se hlásí k myšlence LMŠ.

2) Lesní třída při mateřské školce

Tento typ se nejvíce nachází v Dánsku. Zázemí je nejčastěji budova mateřské školy, kde ovšem děti tolik toho času netráví, dopoledne jsou obvykle v lese. Zpátky do budovy se vrací na oběd nebo odpočinek a poté na odpolední program. Existuje i varianta, že mateřská škola vlastní další zázemí, které se nachází nedaleko lesa a je určené pro lesní třídu. Další variantou může být spojení běžné mateřské školy se samostatnou LMŠ. V tomto případě se dohodnou dva zakladatelé o sdílení prostoru běžné mateřské školy, kam mohou děti chodit na oběd, odpočinout si nebo si v tomto prostoru nechat pomůcky.

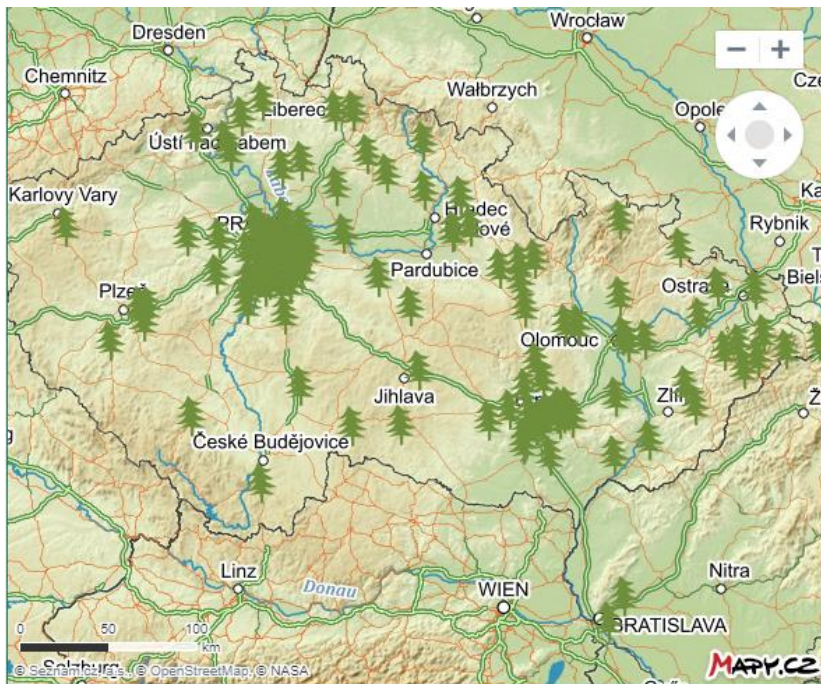
3) Lesní dny a jednorázové projekty

Formy mohou mít také podobu „lesních dnů“ nebo se může týkat různých jednorázových projektů. Les může sloužit jako inspirace těchto projektů. Trvají jeden nebo tři týdny a jejich přípravu mají za úkol všichni pedagogové. „Lesní dny“ se pomalu stávají součástí programu německých MŠ. Většinou to vypadá tak, že je určen jeden den v týdnu, kde tráví čas v lese. Na podobném principu fungují tzv. putovní skupiny. Jsou též prvkem programu klasické MŠ. Rozdíl je akorát v tom, že tyto dny nejsou nutně spojovány s lesem. Skupina jde ven na procházku a vrací se až na oběd. Cílem procházky může být například statek, nebo park. Zúčastní se i rodiče, kteří mohou vypomáhat na procházce (Vošahlíková 2012: 12-13).

3.3 LMŠ v České republice

Co se týče naší země, tak zde se postarala o založení a rozvoj lesních mateřských škol paní Emila Strejčková, která byla zároveň ředitelkou pražského ekologického centra Toulcův dvůr a na tomto místě dne 31.8.2004 zahájila dvoutrídni mateřskou školu „Semínko.“ Zřízení třetí (venkovní třídy) bylo otevřeno v roce 2010 i přes původní nevoli. V tomto roce dále vzniká Asociace lesních mateřských škol, která momentálně zastupuje kolem 120 LMŠ. (Asociace lesních MŠ 2019c).

Obrázek 1: Mapa LMŠ v ČR



Zdroj: Asociace lesních MŠ 2019d

3.4 Právní úprava LMŠ v ČR

V první řadě je třeba rozlišit, zda se jedná o lesní mateřskou školku, která nalezne svou úpravu v české legislativě, nebo zda se jedná o lesní klub.

Mezi lesní mateřskou školkou a lesním klubem je rozdíl. Lesní mateřská školka je typ předškolního vzdělávání, který je striktně popsán v průvodních vyhláškách a ve škol-

ském zákoně. Na základě Školního vzdělávacího programu vzdělává děti v přírodě a je v souladu s Rámcovým vzdělávacím programem. Plnění programu má na starost Česká školní inspekce. Tato mateřská školka je zapsána v Rejstříku škol a školských zařízení. Může plnit povinnou předškolní docházku. Na chod lesní mateřské školy přispívají krajské úřady, které spadají pod stát. Dále rodiče platí školkovné, a platbu si mohou odečíst ze základu daně. Zápis je stanoven na všech školkách stejně a to od 2. do 16. května, podle Školského zákona.

Lesní klub také patří do předškolního vzdělávání, avšak není definovaný zákonem. Lesní klub plní Standardy kvality ALMŠ a vlastní odpovídající certifikát a jako to bylo u LMŠ, tak i klub vzdělává děti v prostředí přírody na základě Školního vzdělávacího programu, který je podle rámcového vzdělávacího programu. Jeden rok, který je povinný před nástupem do základní školy, mohou děti zde plnit v tom případě, jestliže rodič nahlásí své dítě do režimu individuálního vzdělávání. Lesní klub bývá financován ze soukromých prostředků a platby rodičů většinou nejsou odečitatelné ze základu daně. Zápis probíhá podle pravidel určitého lesního klubu, avšak většinou probíhá v květnu. ALMŠ je stropní organizací jak pro lesní mateřské školky, tak i pro lesní kluby (Asociace lesních MŠ 2019a).

Lesní mateřské školky stejně jako ostatní školní zařízení nalézají výklad především v zákoně číslo 561/2004 Sb., školský zákon. LMŠ je v něm zmíněna poprvé v §34 odstavec 9: *„Za lesní mateřskou školu se považuje mateřská škola, ve které vzdělávání probíhá především ve venkovních prostorách mimo zázemí lesní mateřské školy, které slouží pouze k příležitostnému pobytu. Zázemí lesní mateřské školy nesmí být stavbou“*. Dále co se týče §144, který se zabývá úpravou údajů v rejstříku škol a školských zařízení je v odstavci 1 písm. c): *„název, sídlo, adresa elektronické pošty a identifikační číslo, bylo-li přiděleno, a právní forma zřizovatele školské právnické osoby nebo příspěvkové organizace, je-li jím právnická osoba, jméno a příjmení, státní příslušnost, místo trvalého pobytu nebo bydliště, pokud nemá na území České republiky místo trvalého pobytu, a datum narození tohoto zřizovatele, je-li jím fyzická oso-*

ba; v případě mateřské školy údaj, zda se jedná o lesní mateřskou školu“ a v odstavci 1 písm. g): „označení místa, kde se uskutečňuje vzdělávání nebo školské služby; v případě lesní mateřské školy označení území, kde zejména probíhá pedagogický program a kde má škola zázemí“. Poté jsou LMS zmiňovány v §147, zabývající se úpravou náležitostí žádosti o zápis do škol nebo školských zařízení v odstavci 1 písm. a): „druh školy nebo druh a typ školského zařízení; v případě lesní mateřské školy údaj, že se jedná o lesní mateřskou školu“ v odstavci 1 písm. f): „rámcový popis personálního a majetkového zajištění a financování činnosti školy nebo školského zařízení s ohledem na požadavky rámcového vzdělávacího programu, pokud je stanoven; v případě lesní mateřské školy popis zázemí“ a v odstavci 3): „Lesní mateřská škola nepředkládá stanovisko stavebního úřadu podle odstavce 1 písm. h)“, s tím, že odstavec 3 písm. h) ukládá: „stanovisko příslušného orgánu ochrany veřejného zdraví a stavebního úřadu, ze kterého vyplývá, že příslušné prostory lze užívat pro navrhovaný účel, včetně údaje o nejvyšším počtu osob, které lze v těchto prostorách vzdělávat nebo jim poskytovat školské služby“. Posledním §, který zmiňuje LMS je §179, který v odstavci 3 ukládá: „Na vymezení školského obvodu spádové mateřské školy a pravidla zajištění podmínek předškolního vzdělávání dětí uvedených v odstavci 2 se použije § 178 odst. 2 až 4 obdobně. Spádovou mateřskou školou nemůže být lesní mateřská škola podle § 34 odst. 9.“ (Česko 2004).

Další podstatnou legislativní úpravou LMS je vyhláška 14/2005 Sb. ze dne 29. prosince 2004, o předškolním vzdělávání. Nejvíce se úpravou LMS zabývá §1. V odstavci 2): „Zřizovat lze mateřské školy s celodenním, polodenním a internátním provozem s výjimkou lesní mateřské školy, kterou lze zřídit pouze s celodenním a polodenním provozem.“ v odstavci 3) „Mateřská škola s celodenním provozem poskytuje dětem vzdělávání déle než 6,5 hodiny denně, nejdéle však 12 hodin denně. Lesní mateřská škola s celodenním provozem poskytuje dětem vzdělávání déle než 6,5 hodiny denně, nejdéle však 9 hodin denně.“

v odstavci 6) „*V mateřské škole s celodenním provozem je možné zřídit třídy s polodenním nebo internátním provozem. V lesní mateřské škole s celodenním provozem je možné zřídit třídy s polodenním provozem.*“ v odstavci 7): „*Lesní mateřská škola je typem mateřské školy.*“ a v písm. b odstavec 4): „*Lesní mateřská škola nemůže být zřízena jako mateřská škola při zdravotnickém zařízení*“. Dále pak v §2 odstavec 4): „*Třída lesní mateřské školy má nejméně 15 dětí.*“ a v §5, který se zabývá péčí o zdraví a bezpečnost dětí v odstavci 6: „*Ve třídě lesní mateřské školy, kde je přítomno více než 8 dětí, vykonává pracovní činnost souběžně nepedagogický pracovník s odbornou způsobilostí*“. (Česko 2005)

4 ASOCIACE LESNÍCH MŠ

Tato webová stránka je velmi přínosná pro práci, proto jsme se rozhodla o Asociaci napsat více informací a přiblížit ji čtenářům.

Spolek již sdružuje víc jak 140 LMŠ a klubů po celé České republice. Tyto stránky jsou určeny pro všechny. Potřebné informace zde najdou jak pedagogové, rodiče, ale i také zástupci školek. Jejich primární záměr je vytvořit prostředí pro rozvoj nových mateřských školek a klubů a pomáhat zlepšit se už v těch dávno založených. Také probíhá komunikace se státní správou a vynakládají veškeré úsilí o zlepšení podmínek lesních školek v rámci legislativy. Ani to jim nebere veškerou energii a k tomu všemu vytváří kvalitní semináře a workshopy a též mezinárodní konferenci, a pokud máte otázku či něčemu nerozumíme, mají na webové stránce několik kontaktů.

Tým tvoří 8 žen a 2 muži. Statutární zástupkyní je PhDr. Tereza Valkounová, Ph.D., která vystudovala občanskou výchovu učitelství biologie. Během let studií pracovala v neziskové organizaci Občanská inspirace. Tato organizace se primárně zaměřuje na místní komunitu a práci s dětmi. V roce 2010 se podílela na vzniku Asociace lesních mateřských školek. Další členkou rady je Johana Passerin. Roku 2014 založila lesní klub Hvězdy v lese a stále ho vede. Od roku 2012 je její starost oblast vzdělávání a věnuje se zahraničními LMŠ a snaží se vybudovat mezinárodní spolupráci. Mgr. Alena Laláková je mentorka, pedagožka a též supervizorka ve vzdělávání a mnohem více. Je zakladatelkou a též ředitelkou Jeden strom z.ú. Zaměřuje se na rodiny a jejich různé problémy. Absolvovala dvouletý výcvik psychosociálních dovedností a další výcviky podobného spektra. Říká, že věří na sílu dětské fantazie, ze které si vždy může něco vzít i v dospělosti a tím pádem stále si hrát. Další členkou rady ALMŠ je Mgr. Klára Krehňavá a ta vystudovala obor předškolní výchovy a speciální pedagogiku, také etiku a je z ní úspěšná zakladatelka Dětského lesního klubu Stromík a Mariánka. Další ženou je Mgr. Šárka Nekudová, která získala titul na Filozofické fakultě

v oboru knihovnictví a zúčastnila se projektu, který pracoval na finální podobě Lesní mateřské školky Sýkorka, čímž se zároveň stala první LMŠ v Brně a jelikož byl o školku obrovský zájem, tak založila před třemi lety lesní klub Medlánska. Stále pracuje v obou školkách na plný úvazek – ředitelka a jednatelka. Péči o členy a produkci má na starost Ing. Martina Dvořáková – vystudovala ekonomii. Kdokoliv se na paní Martinu může obrátit s dotazem a také mezi její starosti patří organizování členských schůzek. Výkonnou ředitelkou je Pavla Štindlová, která vystudovala stejný obor. V asociaci má na starost finance. Můžete jí napsat dotaz ohledně pracovně-právní problematiky nebo v oblasti finančního řízení. Legislativu řídí Bc. Magda Kvitová. Nedá dopustit na absolvovanou praxi v neziskových organizacích, která jí pomohla k upřesnění pohledu na český neziskový sektor jakožto součást české společnosti. Můžete jí požádat o radu či pomoc v oblasti legislativy – založení LMŠ. Další důležitou součástí je Luboš Vedral. Dnes se jeho zaměření týká techniky, která instituce buduje a zároveň udržuje kontakt se svým okolím a veřejností. Po Sametové revoluci se nechal svobodou zlákat do médií. Psal například pro Reflex a několik let i v deníku Mladá fronta Dnes, ale neustále projevoval zájem o školství. Poslední členem je Filip Kršiak – pro krizovou komunikaci. Většinu svého času v ALMŠ tráví u počítače, kamery nebo mobilu.

Na hlavní stránce najdete jak aktuality (světový den LMŠ, ...) tak i kalendář akcí na tři měsíce dopředu a je jejich opravdu celá škála, například Písně a říkadla, kterou vedla lektorka Johana Passerin a ta předávala informace v podobě nových her, pohádek nebo i písniček. V dubnu proběhla supervizní skupina, kde se věnovali studiím z oblasti pedagogického přístupu, komunikace a v neposlední řadě řízení organizace. Zájemce se přihlásí dopředu se svým tématem a supervizor vás po celou dobu schůze doprovází. Nejvíc mě zaujal seminář Zakládáme lesní školku. Myslím, že název vypovídá sám o sobě (Asociace lesních MŠ 2019e).

5 PRŮBĚH VÝZKUMU

Výzkum započal v říjnu a už se vyskytl první problém. Lesní mateřské školky, které jsou v rejstříku škol, jsou v oblasti Olomouce, Brna a v hůře dostupných lokalitách kolem Prahy. Certifikované lesní mateřské školky to samé. Z toho důvodu jsem se rozhodla zaměřit na lesní mateřské školky, které nejsou členy Asociace lesních MŠ a na jeden konkrétní typ a tím je lesní klub. Začala jsem tedy psát emaily, které jsem našla na jednotlivých webových stránkách, s uvedením, kde studuji, proč jim píši a zda by bylo možné udělat rozhovor se zakladatelem a několika rodiči. Email byl zaslán do dvou lesních mateřských školek (Perníček, Na Větvi) a třem lesním klubům (Za Bukem, U Tří veverek a Letokruh). Z Perníčku mi napsala zpět paní M. Marholdová, že školka vznikla před šesti lety a nikdo ze zakladatelů ve školce už bohužel není. Z Větve mi napsala paní Z. Koreňová a té se nezdály rozhovory s rodiči. Argumentovala tím, že ráno rodiče pospíchají a odpoledne děti rovnou vyzvednou a odchází. Dále napsala, ať napíšu více podrobností o rozhovorech a dále se uvidí. Bohužel na druhý email mi nikdy neodpověděla. Z lesního klubu Za Bukem mi nikdo na emaily neodpověděl.

Z lesního klubu U Tří veverek mi napsala paní Kubičková, která mi poskytla kontakt na zakladatelku paní Cibulkou, která byla velmi ochotná a ráda si se mnou domluvila schůzku, na které proběhl náš rozhovor (více v kapitole dětský lesní klub U Tří veverek). Poprosila jsem paní Kubičkovou, zda by bylo možné navštívit lesní klub na jeden den, ochotně souhlasila a domluvily jsme se na určité datum a čas. Po příjezdu na klub jsem se dozvěděla od Jany Škorpilové, že paní Kubičková nemůže dorazit, jelikož jí onemocnělo dítě, ale pokud to nevádí, můžu zůstat s ní a s dětmi celý den a na případné otázky mi velmi ráda odpoví (více v kapitole dětský lesní klub U Tří veverek.)

Z Letokruhu jsem komunikovala rovnou se zakladatelkou paní Janou Rudovou, velice ochotná a vstřícná osobnost (více v kapitole Lesní klub Letokruh).

Navázání první komunikace s rodiči proběhlo po facebooku a to na dvou konkrétních stránkách maminek v okolí Pardubic a na stránce, kde se sdružují matky s kladným vztahem k lesní mateřské školce. Do obou skupin po přijetí jsem napsala příspěvek, kde jsem se představila. Napsala, co potřebuji, a zeptala se, zda se najde někdo, kdo je ochotný se potkat osobně. Napsal mi nečekaně značný počet maminek, které byly velmi ochotné. Mezi nimi jsem si vybrala takové, které měly děti ve školkách, u kterých jsem byla schopna zajistit rozhovor se zakladatelem.

Bohužel komunikace s některými zakladateli nebyla jednoduchá, proto pro dosažení většího počtu respondentů a tím pádem zhotovení přesnějšího závěru, jsem rozeslala několik online dotazníků, na které mi všichni odpověděli.

5.1 Dětský lesní klub U Tří veverek

Za vznikem stojí velmi sympatická žena Martina Cibulková, se kterou jsem se sešla na začátku února v Hradci Králové v útulné kavárně. Svolila k zveřejnění celého jména i odpovědi, které jsem si po celou dobu rozhovoru pečlivě zaznamenávala. Bohužel už není současnou ředitelkou, takže některé informace mi později sdělila současná hlavní průvodkyně klubu Bc. Jana Škorpilová dne 18. 3. 2019, kdy jsem strávila celý den v lesním klubu s dětmi.

Dítě nemusí navštěvovat klub všechny dny od pondělí do pátku, proto vytvořili 3 modely: První je ten, kdy dítě navštěvuje klub dva dny v týdnu a měsíční poplatek je 3 100 korun. Druhý se týká dítěte, které dochází tři dny, a to se cena zvýší o 1 000 korun. Poslední model je ten, že dítě navštěvuje všech pět dní, a to přijde na 5 600 korun.

O založení klubu začala paní Cibulková přemýšlet v březnu 2011 a to z osobních důvodů a ten samý rok klub založila. Jak se sama svěřila: *“Chtěla jsem dobrou školku pro svou dceru. Po návštěvě několika klasických školek jsem se rozhodla, že bych jí ráda dopřála lesní školku. Původně jsem chtěla někoho pro tento nápad "nadchnout", neměla jsem ambice školku*

zakládat a vést, ale nikdo takový se nenašel, tak nezbylo než se do toho vrhnout sama. Našla jsem pár nadšenců a šlo se do toho.“ Dále se svěřila, že o LMS v Německu četla kolem roku 2005 v časopise Respekt. Tehdy v České republice takovéto školky nebyly a tento koncept jí velice nadchnul a měla v hlavě myšlenku, že chce dětem dopřát dobrodružství, objevování a činnost spjatou s koloběhem roku.

Do povědomí rodičů se klub dostal během jednoho roku, kdy ze začátku bylo málo dětí, ale postupně přicházeli další rodiče, kteří pochopili pravou podstatu lesního klubu, ale přesto se setkala s negativním ohlasem okolí, kdy někteří rodiče vyčítali zakladatelce až příliš volný režim nebo že se velmi bojí klíšťat, které jejich děti určitě chytanou, ale přece jenom negativních ohlasů bylo mnohem méně.

Klub je otevřen od pondělí do pátku a to od 7:30 do 16:00 a nejvyšší počet dětí ve skupině je 16, na které připadají dva pedagogové. Klub je rozdělený na dvě části, jelikož mají hodně dětí. Jmenují se Veverky a Oříšci. Já byla s Veverkami. Den začíná srazem dětí a volnou hrou nebo činností, která se odvozuje od ročního období. V den, který jsem tam strávila, měla jedna z vedoucích Veverek narozeniny, takže dopoledne probíhalo trochu jinak. Veronika je velmi zapálená do historie Indiánů a celkově do jejich kultury. Ráno bylo trochu chladnější, takže jsme byli v týpí, kde děti rozdělaly za pomoci oheň, aby bylo tepleji. Potom Veronika pomalovala děti, jako to dělávali indiáni a poté o nich vyprávěla zajímavosti a proběhly i ochutnávky kakaového bobu. V 8:45 přichází na řadu Ranní kruh, zde spadá motivace ke dni, různé písničky a říkanky a my četly dětem z knihy o Indiánech. V půl 10 je svačina buďto venku u ohně anebo v týpí, záleží na počasí. Děti si nosí svačinu připravenou z domova. Po půl hodině následuje pobyt v přírodě nebo výlet. Pokud zůstávají v lese, tak si hrají podle sebe, a to se střídá s řízenou činností a vše se odvíjí od roční doby a počasí. My jsme se přesunuli k venkovnímu ohni, kde jsme zpívali, jedli buráky a děti hrály na různé nástroje. Poté jsme šli do lesa, který se nachází velmi blízko. Děti běhaly, vyráběly různé pří-

střeší, hrály si. Když se blížil čas oběda, opět jsme se vrátili. Veverky ten den měli obědovat v nedaleké maringotce, ale jelikož se v ní nenacházela teplá voda, tak musela Jana vzít na vozík barely s horkou vodou, studenou vodou a oběd, který mezitím přivezli z mateřské školy Klíček. Maringotka je schovaná v lese a vede k ní lesní cesta, která je občas prorostlá kořeny, takže s vozíkem to byl občas boj. Po příchodu se děti svlékly do trička a tepláků (maringotka je vytápěna kamny), umyly si ruce a každý si vzal misku a příbor. Učitelky rozdaly polévku a jedlo se. Poté si děti po sobě opláchly misku v připraveném latoru, kde byla smíchána vařící voda se studenou a přidáný jar. Vzaly si talíř a jedlo se druhé jídlo. Poté opět proběhlo uklízení a děti šly dozadu maringotky, kde je prostor na odpočívání. Každý si vlezl do svého spacáku a poslouchaly pohádky, které jim předčítala Jana. Předškoláci mají svoje pracovní listy, které pomáhají k rozvoji grafomotoriky. Po odpočinku jsme byly chvíli v lese a potom se šlo nazpět, kde za chvíli přicházeli rodiče pro své děti.

Lesní klub má tři typy zázemí. Prvním je klubovna skautského střediska sv. Jiří viz obrázek 2, u které se nachází oplocená zahrada a ohniště. Mají přístup ke třem místnostem. Jedna slouží k zázemí pro spaní a pro pomůcky. Další místnost je jídelna a v další místnosti je kuchyňka s vařičem, rychlovarnou konvicí a také zde najdeme ledničku a 2 toaletu. V klubovně teče jak studená, tak i teplá voda a místnosti jsou vytápěny elektrickými přímotopy. Do 100 metrů od stavby se nachází vstup do hradeckých lesů.

Obrázek 2: Klubovna LK U tří veerek



Zdroj: autor

Na zahradě se nachází altán viz obrázek 3, kde při příznivém počasí stolují, anebo mají k dispozici vytápěné typí pro svačiny a různé aktivity v zimě. Dále v zahradě je pískoviště, vrbový stromeček a také několik záhonů, kde se společně starají o bylinky a zeleninu.

Obrázek 3: Altán



Zdroj: autor

Obrázek 4: Týpí



Zdroj: autor

V září roku 2014 bylo postaveno další zázemí, a to přímo v lese v podobě maringotky, viz obrázek 5 a 6, a to díky podpoře Královéhradeckého kraje.

Obrázek 5: Maringotka



Zdroj: autor

Obrázek 6: Maringotka pohled z boku



Zdroj: autor

Naskytlá se mi možnost mluvit s několika rodiči, ale pro zachování jejich anonymity jsem změnila jejich jména. Všichni odpověděli stejně na otázku, že se o klubu dozvěděli od známých a matky o něm začaly uvažovat už v těhotenství, nebo po narození dítěte. To, co ovlivnilo rozhodnutí zapsání dítěte do toho typu MŠ byl též velmi podobný. Zdena řekla: *“ Myslím si, že pro předškolní děti není přirozené být většinu dne mezi čtyřmi stěnami a mít řízený program. Hledala jsem školku, kde budou většinu času venku, kde bude podporována volná hra a respektující přístup k dětem “* Během rozhovoru vyplynulo, že bydlí s manželem a jejich synem na okraji Hradce Králové, kde mají velkou zahradu a velmi blízko k přírodě, kde sama nejraději tráví čas nebo prací na jejich zahradě. Uvedla, že jako malá byla vedená k pobytu v přírodě a dodnes jí to zůstalo. Pro Evu byl hlavní důvod, při výběru, osobní přístup k dítěti. Myslí si, že v klasické MŠ je málo učitelů na tak velký počet dětí, tudíž nemají tak velkou pozornost. *„Líbí se mi, že je klub rozdělený, takže je ve skupince méně dětí, mají zde svobodu a je to prostě celkově jiná liga předškolního vzdělávání, tím mám na mysli hodně pobytu venku.“* Paní Lenku nadchl tento koncept až potom, co svoji dceru dala do klasické MŠ, kde často byly nemoci typu zápalu

plic nebo bronchitida a byla velmi nespokojená s přístupem pedagogů k dětem. Proto začala hledat další alternativu školky a vybrala si lesní klub U Tří veverek a je velmi spokojená, zvláště s tím, že se její dceři zlepšil zdravotní stav. Nikdo z mých respondentů by nic nezměnil na klubu, se vším jsou spokojeni a všem známým ho doporučují. Paní Lenka a Eva se nesetkaly s negativním přístupem ve svém okolí, ale Zdena se vyjádřila takto. *„Ano, setkala jsem se s jedním negativním ohlasem, kdy se jedna známá ozvala, že je to přeci nebezpečné, děti jsou v nečistém prostředí, jako je například bahno nebo špinavý sníh kolem maringotky...myslím si, že pro některé lidi jsou lesní školky kulturní šok.“*

5.2 Lesní klub Letokruh

Klub začal fungovat v roce 2016 a je umístěný nedaleko České Třebové a nabízí předškolní vzdělávání pro děti už od dvou do sedmi let. Děti nerozdělují do tříd podle věku, jsou zastáncem toho názoru, že různorodý věk ve skupině je pro ně přínosnější, mladší děti si mohou převzít určité vzory od starších dětí a starší děti se naučí cítit zodpovědnost. Zároveň dosáhnout tím, že vymizí mezitřídní hierarchie.

Na stránkách Letokruhu vypsali několik bodů, které by dítě mělo zvládnout, aby lesní klub byl pro něj dobrou volbou. Například by dítě mělo umět komunikovat s vrstevníky a dospělými, rozumí, a umí spolupracovat, též zvládne odloučit se od rodičů, zvládne chodit s plnějším batohem na zádech a v neposlední řadě mírná samostatnost, dojde si samo na záchod, a pokud potřebuje asistenci, zavčas o ní řekne.

Kruh klade hlavní důraz na pobyt venku, což je v tomto druhu předškolního vzdělávání samozřejmostí. Z přírody mají k dispozici rybník, louku nebo les a snaží se o pozorování samotné přírody a nasytit se její bohatostí pod dohledem pedagogů. Snaží se také pozorovat změny, které vytváří roční období na přírodě. Jde jim hlavně o učení s prožitkem, a aby si děti mohly vše objevit samy. Pravidelný pobyt na čerstvém vzduchu také pomáhá k posílení imu-

nitního systému a tím si postupně zvykají na nepříznivé počasí. Dbají též na pestrý jídelníček, zdravou výživu a pitný režim a snaží se celkově o rozvoj dětí, snaží se upevnit jistoty, na kterých můžou stavět a stanou se z nich odolné osobnosti. Také se snaží u dětí sledovat jejich osobní pokroky, postřehnout úspěchy, kterých dosáhnou a každé dítě hodnotit individuálně-neporovnávat je a jejich cílem je i snaha vyjít určitým potřebám jednotlivce. Na stránkách uvádí, že se snaží chovat ekologicky, tudíž pracují s přírodními materiály a recyklují.

Letokruh má lesní chaloupku, v které je dostatek prostoru na odpočinek a hry při velmi nepříznivém počasí viz obrázek 7. Teplo zajišťují kamna na dřevo.

Obrázek 7: Lesní chaloupka



Zdroj: Dětský lesní klub Letokruh 2019

Jana Rudová je jednou ze zakladatelů, s kterou byla velmi lehká komunikace, vždy mi odpověděla do několika dní. Otázky jsem na její přání zaslala předem po emailu, aby si mohla v klidu rozmyslet odpovědi a zamyslet se nad nimi. Sešly jsme se po dvou týdnech komunikace. Dala mi souhlas k nahrávání rozhovoru a zveřejnění odpovědí v této práci, a jelikož byla z mých zakladatelek nejvíce výřečnější, zveřejňuji celý rozhovor.

Kdy jste se rozhodla pro založení lesního klubu? Co vás k tomu vedlo?

Dětský lesní klub Letokruh vznikl v roce 2016 rodičovskou iniciativou, jako nestátní nezisková organizace. Jedním z impulzů ke vzniku byla touha po přirozeném způsobu a přístupu ke vzdělávání předškolních dětí. Hledali jsme pro naše děti něco jiného. Chtěli jsme místo, kde budou moci svobodně vyrůstat a být dětmi. A zjistili jsme, že když tady takovou školku nezaložíme my sami, tak tu nejspíš nebude.

Proč jste se rozhodla založit zrovna lesní klub?

O lesních školkách jsem věděla už dlouho, ale nikdy mě nenapadlo, že se tímto tématem budu někdy zabývat. Založení lesního klubu se přímo vyvízelo, protože naše děti milují být venku.

Jaké zákony musíte splňovat, aby došlo k založení lesního klubu? Co si myslíte o legislativě v České republice a v zahraničí?

Zákony ani příslušné orgány ČR nejsou v tuto chvíli dostatečně připravené na alternativní způsob vzdělávání dětí. Tlak rodičů a velký zájem o lesní mateřské školky tak neunikl pozornosti a od loňského roku je možné založit Lesní mateřskou školku, která spadá pod MŠMT a je povinná řídit se danými zákony a doporučeními inspekcí. Lesní klub stojí mimo zákon, jde vlastně většinou o spolek.

V zahraničí je situace mnohem otevřenější a přívětivější, např. ve Skandinávii nebo Německu.

Jak dlouho je otevřený lesní klub?

První děti jsme přivítali v dubnu 2017.

Jak dlouho vám trvalo, než se lesní klub dostal do povědomí rodičů a začali tam přihlašovat svoje děti?

Cesta do povědomí nám trvala něco přes rok. Zjistili jsme, že aktivní reklama a propagace v tomto směru moc nefunguje. Od začátku jsme věděli, jak chceme fungovat, jaké máme priority, co se týče vzdělávání a přístupu k dětem. A na základě nadšení dětí a dobrých zkušeností

rodičů se o nás dozvěděla širší veřejnost. Na začátku jsme měli přihlášených 7 dětí. V současné době máme kapacitu naplněnou, tedy 25 zapsaných dětí.

Kolik dětí, od začátku po současnost, máte každý rok v LK?

Na začátku jsme měli přihlášených 7 dětí. V současné době máme kapacitu naplněnou, tedy 25 zapsaných dětí. Kapacita klubu je max. 16 dětí na den.

Setkal se lesní klub s negativním ohlasem?

Asi vše na světě má své příznivce i odpůrce, lesní kluby a školky nevyjímaje. Pozitivní ohlasy ale převažují.

Jak probíhá den v lesním klubu?

Od 7:30-9:00 přicházejí děti a hrají si. Od 9:30 následují společné aktivity a oběd je kolem 11:30 a poté děti odpočívají v lesní chaloupce, poté jsou na řadě zase hry, svačina a od 14:30-16:00 rodiče přichází pro svoje děti.

První rozhovor proběhl s paní Janou, která mi dovolila poskytnout její pravé jméno. Uvedla, že se o lesním klubu Letokruh dozvěděla na facebooku. Byla ve skupině maminek a jedna matka napsala dotaz, jestli někdo navštěvuje tento klub. Příspěvek ji zaujal, rozhodla se tedy najít webové stránky a tolik jí koncept uchvátíl, že se rozhodla do lesního klubu zapsat své dítě. Na klubu by nic neměnila a všem lidem ve svém okolí klub vřele doporučuje a chválí. Na otázku s negativním ohlasem odpověděla takto: „*Co se týče tohoto ohlasu, tak naštěstí jsem se s ním nesetkala.*“ Podobně je na tom druhá respondentka Mirka (bylo pozměněno jméno). Ta se dozvěděla o klubu přes kamarádku, která zde sama má dítě, a začala o něm přemýšlet, když synovi byly dva roky. Uvedla, že chtěla podpořit syna v pobytu v přírodě, možnost být co nejvíce času venku a mít hlavně zapálené učitele plné energie a možnost si samostatně hrát a pomáhat tak rozvoji dítěte. Klub všem doporučuje a naštěstí se nesetkala s žádným negativním ohlasem a ani by nic na klubu neměnila.

Předposlední respondentka z tohoto klubu je Denisa (též pozměněné jméno) a ta si bohužel nevzpomněla, kde se prvně dozvěděla o klubu. Řekla mi, že možná viděla někde nástěnku, ale zněla velmi nejistě. Její odpověď se liší v otázce, kdy o klubu začala uvažovat: *„Začala jsem o něm přemýšlet, když dceři byly tři roky a do státní školky jí nevzali, víc bych to nerozváděla. No a v tu dobu jsem musela vidět tu nástěnku nebo mi to někdo řekl a rozhodla jsem se, že je to ta správná volba.“* Opět i Denisa uvádí, že klub doporučuje a nesetkala se s negativním ohlasem od svých známých.

Poslední respondentkou je paní Martina, u které opět došlo k zachování anonymity. Uvádí, že o klubu se dozvěděla od známých a pro tuto myšlenku se nadchla ještě předtím, než měla děti. Zнала totiž vedoucí jednoho lesního klubu a u tohoto směru uvažování už zůstala. Pro ni osobně nejvíc užitečné přišlo to, že může zapsat už dvouleté dítě a poté menší kolektiv, než je u klasických mateřských škol. Paní Martina též doporučuje všem kamarádům lesní klub a nic by na něm nezměnila, ovšem setkala se s negativním ohlasem. Jak sama se mi svěřila: *„Kupodivu jsem se s tím setkala od starší generace. Prababička namítla, že děti jsou zde urousané, nemají řád, protože nechodí ve dvojstupu za ruce, je to drahé a babička mi vynadala, že je to vyhazování peněz za to, co mají děti na vsi. Zkrátka postoje založené na nepochopení a neznalosti principu lesního klubu.“*

5.3 Vyhodnocení získaných dat

V této kapitole bych shrnula odpovědi, které jsem získala při rozhovorech a v online dotaznících. Nejdříve budu rozebírat odpovědi od zakladatelů lesních mateřských škol a lesních klubů. Rozhovorů bylo provedeno 8. Všechna jména byla pozměněna.

Na první otázku (Kdy jste se rozhodl/a pro založení LMŠ/LK? Co vás k tomu vedlo?) odpovědělo 5 respondentů, že nebyli spokojeni s žádnou státní školou v okolí, proto se rozhodli stát sami zakladateli. Jak řekla paní Monika: *„Byl to březen 2011. Vedly mě k to-*

mu osobní důvody – chtěla jsem dobrou školku pro svou dceru. Po návštěvě několika klasičtých školek jsem se rozhodla, že bych jí ráda dopřála lesní školku. Původně jsem chtěla někoho pro tento nápad "nadchnout", neměla jsem ambice školku zakládat a vést, ale nikdo takový se nenašel, tak nezbylo než se do toho vrhnout sama. Našla jsem pár nadšenců a šlo se do toho.“ Dva se rozhodli, když odešli z mateřské školy, kde nebyli spokojeni s přístupem k dětem. Jedna respondentka uvedla, že brigádně hlídala děti a strávila s nimi veškerý čas venku a sedmá respondentka uvedla: „Myslím, že jsem se rozhodla v roce 2011. Rozhodnutí padlo, když mi při cestě vlakem přišlo vnuknutí shora. Kladla jsem si v tu chvíli otázku, kde je mé místo a co mám dělat, aby mě to naplňovalo. A v hlavě se objevilo: "Lesní školku". A tím to začalo.“

Druhá otázka zněla: Proč jste se rozhodl/a založit zrovna LMŠ/LK? Respondenti uváděli hodně podobné odpovědi jako u první otázky. Všichni odpověděli, že mají blízký vztah k přírodě a líbí se jim příležitost vychovávat děti v tomto prostředí. Karla napsala do dotazníku: „Protože jsem bytostně přesvědčený ochránce přírody. Miluji být venku v přírodě, především v panenské divoké přírodě. Dobíjí mi to baterky, přivádí k sobě, inspiruje... A věřím, že pokud děti zažijí blízkost s přírodou už od útlého věku, budou ji pravděpodobně také milovat a následně o ni pečovat a chránit ji.“ Více než polovina respondentů byla odmalá vedena ke kladnému vztahu k přírodě.

Na třetí otázku o zákonech odpovědělo 5 respondentů, že se založením LMŠ/LK požádali o pomoc další lidi, kteří se orientují v tomto prostředí. Tři uvedli, že LK zakládali před několika lety, takže se nemohou vyjádřit k dnešní situaci. Tři respondenti si velmi stěžovali na dnešní legislativu. Nejvíce mluvili o nedořešeném stravování, hygienických a stavebních podmínkách, jako si například postěžovala paní Karla: „V ČR je legislativa LMŠ dosud nedořešená! Především v oblasti hygienických a stavebních předpisů. České normy jsou nesmyslně přísné a zpochybňují vlastní zodpovědnost rodičů za děti.“

Co se týče založení, nejstarší je z roku 2011, pak tři roku 2014, dvě v roce 2012, a pak po jedné v letech 2015 a 2016.

Další otázka byla zaměřená na to, jak dlouho trvalo, než se LMS/LK dostal/a do povědomí okolí a rodiče sem začali zapisovat svoje děti. Dva respondenti odpověděli, že doba trvala skoro dva roky, dalších pět odpovědělo jeden rok a jeden respondent uvedl jenom několik měsíců, asi půl roku a tím byl pan Honza.

Další otázka byla na počet dětí, jestli mají naplněnou kapacitu či nikoliv a kolik dětí měli na samotném začátku. Všichni respondenti měli podobné odpovědi a to, že po založení bylo zapsáno od 4-8 dětí a v současné době mají většinou naplněné kapacity, kolem 20-30 dětí.

Předposlední otázka byla zaměřená na negativní ohlasy. Čtyři respondenti odpověděli kladně. Negativní ohlasy převážně přicházeli ze strany rodiny zakladatele, poté se ozvalo pár rodičů, kteří tvrdili, že děti mohou v přírodě sníst cokoliv a bojí se většího výskytu klíšťat, jako to bylo u paní Lucie: „*Někteří rodiče říkali, že se bojí klíšťat nebo že je u nás moc volný režim anebo se bojí toho, jak to děti zvládají v zimě.*“

U poslední otázky mě zajímal průběh dne. Jedna respondentka odpověděla, že ve školce už nepracuje, ale ostatní měli velmi podobné odpovědi, proto je dám do jedné. Den začíná srazem dětí, v jednom případě se pedagogové sejdou s dětmi na zastávce a odtud jedou společně do klubu. Poté přichází na řadu ranní kruh, který bývá ovlivněn počasím a ročním obdobím, patří do něj hry, poučky, zpívání, seznamování s významným dnem a tak dále. Dále je svačina a většinou následuje odchod do lesa, kde si děti hrají až do času oběda. Pak se vrátí na místo, kde mají zázemí a tam proběhne hygiena a oběd. Po obědě děti odpočívají, často jsou zalezlí ve spacáku a pedagog předčítá pohádky. Po odpočinku jsou opět hry, děti si hrají už spíše samostatně, je odpolední svačina a pak už přichází rodiče, popřípadě se vracejí společně do města.

Nyní se budu věnovat odpovědím rodičů (20), u nadpoloviční většiny byl proveden rozhovor, ostatním byl zaslán dotazník.

První otázka se týkala tématu, kdy začali uvažovat o zapsání svého dítěte/děti do LMŠ/LK. U této se vyskytovali tři druhy odpovědí a to, že se rodiče rozhodovali už při těhotenství partnerky, této odpovědi bylo nejméně. O trochu více respondentů odpovědělo, že o LMŠ/LK začali přemýšlet poté, co byli velmi nespokojeni se státní mateřskou školkou, jako například paní Karolína: *„Když jsme ve státní školce zjistili, že děti nechodí ven, protože pro paní učitelky nebylo dost dobré počasí...a to třeba jenom foukalo, nebo prostě padal sníh.“* Nejvíce odpovědí měla odpověď, že až kolem druhého třetího roku dítěte.

O LMŠ/LK se 5 respondentů dozvědělo pomocí internetu, stejný počet respondentů jsou zakladatelé nebo spoluzakladatelé. Sedm respondentů odpovědělo díky kamarádům a zbytek si nemohl vzpomenout, ale myslí si, že uviděli napsaný článek o školce na jakési nástěnce.

Třetí otázka byla, co vedlo k zapsání dítěte/děti. V této otázce se všichni respondenti shodovali. Nejvíce jim přirostl k srdci pobyt venku na čerstvém vzduchu, celková filosofie, malý kolektiv, možnost zapsat dvouleté dítě, zlepšení zdravotního stavu a pár respondentů uvedlo nespokojenost se státní školkou. Paní Helena řekla: *„Myslím si, že pro předškolní děti není přirozené být většinu dne mezi čtyřmi stěnami a mít řízený program. Hledala jsem školku, kde budou většinu času venku, kde bude podporována volná hra a respektující přístup k dětem.“* Pan Honza zase odpověděl: *„Chtěl jsem dětem poskytnout ještě trochu času na to, aby mohly v rámci možností zůstat co nejdéle sami sebou. A přirozeně jsem také chtěl, aby byly co nejvíce venku, v opravdovém světě.“*

Čtvrtá otázka vedla k zjištění, zda rodiče chtějí něco změnit na LMŠ/LK. Většina respondentů se shodla v odpovědi, že ne. Několik respondentů by chtělo změnit lokalitu, je to pro ně daleko a jedna respondentka uvedla, že měla problémy s ředitelkou. Dvěma re-

spondentům se nelíbí cena a dvě si též postěžovaly na zázemí a stravování, jako je paní Renata a paní Lucii vadilo spíše zázemí. Paní Renata uvedla, že: „*Rozhodně stravování. S dodavatelem obědů nejsem spokojená, ale najít jiného je obtížné. Zázemí – je bohužel ve špatném technickém stavu.*“ A paní Lucie: „*Snad zázemí jako záchod s umyvadlem by se hodilo, nebo aspoň kadibudka Jinak školka už se podle našich připomínek mění a průvodci jsou velmi aktivní.*“

Předposlední otázka byla stejná jako u zakladatelů, a to na negativní reakce. Devět respondentů se s negativními názory nesetkali, zbytek ano. Většinou vadilo, že rodiče utrací zbytečně moc peněz a děti jsou neustále špinavé. Paní Veronika řekla: „*Ano – cena, něco jiného, než je standard (elitářství, domnělá nebezpečnost, určitá neuklizenost – přeci jen bahno, sníh atd. kolem maringotek oproti chodbě v budově je rozdíl a pro spoustu lidí obrovský kulturní šok), dojíždění.*“ Další odpověď je od pana Petra: „*Maximálně s tím, že je náročné tam děti vodit (není to za rohem a bez auta časově a nervově náročné). Pak názory, že je to drahé, což je, ale když ty děti jsou tak nadšené.*“

Poslední otázka byla, jestli doporučují LMŠ/LK svým známým. Všichni respondenti jednoznačně odpověděli ano, proto uvedu několik odpovědí. Paní Lenka uvedla: „*Rozhodně ano, ale ta naše nemá kapacitu. pobyt venku téměř za každého počasí. Získání větší samostatnosti. Výlety, návštěvy divadel, naučných programů, dítě se učí cestovat MHD, busem, vlakem, setkává se s reálným životem na rozdíl od státní školky, kde jsou děti jako ve skleníku, chodí jen na zahradu, na výlet 1x ročně, často ven nechodí, protože fouká, je zima, prší, je smog atd. V lesní školce se naučí větší samostatnosti, odpovědnosti a jsou tam více sympatičtí pedagogové. v zimě pořád jezdí na bobech.*“ Pan Honza napsal do dotazníku: „*Určitě doporučuji. Děti jsou stále venku a s tím je spojený neustálý přirozený pohyb, zažívají běžné životní situace (přesuny MHD, nákupy, vaření, ...), dětí je max. 16 na den, věkově smíšených,*

jsou s nimi dva učitelé, kteří je tím pádem mají možnost dobře poznat, máme možnost alespoň částečně ovlivnit skladbu jídla, jelikož připravujeme svačiny doma.“

Nyní bych dala odpovědi dohromady a tím odpověděla na výzkumné otázky. Jaká byla motivace při zřízení lesní mateřské školy? Tak zní první výzkumná otázka, na kterou můžu odpovědět následovně. Největší, podle odpovědí respondentů, je na prvním místě nespokojenosti se státní mateřskou školou, respondentům se nelíbí celkový přístup k dětem a děti jsou celé dny v jedné místnosti a pedagogové je neberou tak často ven na procházky, jak by si představovali.

Druhá výzkumná otázka: Co motivuje rodiče k upřednostnění lesní mateřské školy před státní mateřskou školou? Respondenti měli velmi podobné odpovědi, až stejné. Zaujala je celková filosofie lesních mateřských škol a chtějí, aby jejich děti trávili skoro veškerý svůj čas venku.

6 ZÁVĚR

Cílem práce bylo nalézt odpovědi na dvě výzkumné otázky týkající se motivace k založení LMŠ/LK a proč rodiče upřednostnili tento typ školky.

První kapitola byla věnovaná metodologii, kde jsem uvedla výzkumné otázky. Další bod spočíval ve výběru respondentů, a jaké metody k tomu byly použity. Další podkapitola byla o metodách výzkumu. Zde jsem uvedla několik autorů, kteří se tímto tématem zabývají a psala jsem čtyřech metodách podle Vojtíška. Další část práce se týkala metod získávání dat, kde jsem popsala rozhovory, pozorování a dotazník. V této části se naskytl prvním problém výzkumu, a to při rozhovorech. Předposlední bod metodologie je věnován etice, kde jsem popsala různá rizika, které uvádí Reichel.

Další kapitola byla o výchově přírodě, kde jsem popsala dva módy – Mít a Být, a způsob Mít souvisí s lesní mateřskou školkou. Podkapitola byla o přiblížení informací ohledně lesní pedagogiky a její důležitosti.

Třetí kapitola byla věnována lesním mateřským školkám, kde byly uvedeny zákony, něco o historii, kde vůbec vznikly první školky toho typu. Další bod je věnovaný třem formám lesní školky a poslední bod v této kapitole se zabýval výskytu LMŠ v České republice.

Předposlední kapitola je o Asociaci lesních MŠ, jelikož tato organizace byla obrovských přínosem pro bakalářskou práci.

Poslední kapitola byla věnována celému průběhu výzkumu, započínající prvním kontaktováním zakladatelů a rodičů, přes osobní setkání, návštěvy lesní mateřské školky na celý den a podrobnější popis dvou lesních klubů po vyhodnocení rozhovorů a na nalezení odpovědi na výzkumné otázky.

POUŽITÁ LITERATURA

Asociace lesních MŠ, 2019a. Legislativa. *Lesnims*. Dostupné z: <https://www.lesnims.cz/lesni-ms/legislativa.html> [15. 3. 2019]

Asociace lesních MŠ, 2019b. Co je lesní mateřská škola. *Lesnims*. Dostupné z: <https://www.lesnims.cz/lesni-ms/co-je-lesni-materska-skola.html> [15. 3. 2019]

Asociace lesních MŠ, 2019c. Historie lesních MŠ *Lesnims*. Dostupné z: <https://www.lesnims.cz/lesni-ms/historie-lesnich-ms.html> [16. 3. 2019]

Asociace lesních MŠ, 2019d. Mapa lesních MŠ. *Lesnims*. Dostupné z: <https://www.lesnims.cz/lesni-ms/mapa-lesnich-ms.html> [17. 3. 2019]

Asociace lesních MŠ, 2019e. ALMŠ. *Lesnims*. Dostupné z: <https://www.lesnims.cz/> [20. 3. 2019]

Česko. Vyhláška č. 14/2005 Sb., o předškolním vzdělávání, in: *Sbírka zákonů České republiky*, 2005, částka 4, s. 61-63. Dostupné z: <https://aplikace.mvcr.cz/sbirka-zakonu/ViewFile.aspx?type=c&id=4602>

Česko. Zákon č. 561/2004 Sb., o předškolním, základním, středním, vyšším odborném a jiném vzdělávání (školský zákon), in: *Sbírka zákonů České republiky*, 2004, částka 190, s. 10262–10324. Dostupné z: <https://aplikace.mvcr.cz/sbirka-zakonu/ViewFile.aspx?type=c&id=4494>

Dětský lesní klub Letokruh, 2019. Kdo jsme. *Letokruh-klub*. Dostupné z: <http://letokruh-klub.cz/kdo-jsme> [11. 3. 2019]

Hanuš, R., I. Jirásek. *Výchova v přírodě*. vyd. Ostrava: Vysoká škola báňská – Technická univerzita Ostrava, 1996, 58 s. ISBN 80-7078-381-8

Hendl, Jan. *Kvalitativní výzkum*. 2. vyd. Praha: Portál, 2005, 408 s. ISBN 978-80-7367-485-4

Janda, Jiří, 2017. Lesní mateřské školky žijí rytmem přírody. Zájem o ně roste. *Deník*. Dostupné z: https://www.denik.cz/z_domova/lesni-materska-skolka-zije-rytmem-prirody-20170623.html [22. 2. 2019]

KISK MUNI, 2012. Výzkumné otázky a hypotézy. *Vyzkumy.knihovna*. Dostupné z: <http://vyzkumy.knihovna.cz/ucebnice/vyzkumne-otazky-hypotezy> [2. 3. 2019]

Lesnipedagogika, 2015a. Co je lesní pedagogika. *Lesnipedagogika*. Dostupné z: <https://www.lesnipedagogika.cz/cz/lesni-pedagogika/co-je-lesni-pedagogika> [14. 2. 2019]

Lesnipedagogika, 2015b. Lesní pedagogika v ČR. *Lesnipedagogika*. Dostupné z: <https://www.lesnipedagogika.cz/cz/lesni-pedagogika/lesni-pedagogika-v-cr> [14. 2. 2019]

Mezistromy, 2019. Lesní pedagogika. *Mezistromy*. Dostupné z: <https://www.mezistromy.cz/vzdelavani/lesni-pedagogika/odborny> [19. 2. 2019]

Petrusek, Miloslav. *Teorie a metoda v moderní sociologii*. vyd. Praha: Karolinum, 1993, 204 s. ISBN 80-7066-799-0

Reichel, Jiří. *Kapitoly metodologie sociálních výzkumů*. vyd. Praha: Grada, 2009, 184 s. ISBN 978-80-247-3006-6.

Svol, 2019. Lesní pedagogika v ČR. *Svol*. Dostupné z: <http://www.svol.cz/lesni-pedagogika/lesni-pedagogika/> [13. 2. 2019]

Vojtíšek, Petr. *Výzkumné metody*. vyd. Praha: Vyšší odborná škola sociálně právní, 2012, 54 s. Dostupné z: https://www.academia.edu/27654138/V%C3%BDzkumn%C3%A9_metody ISBN 978-80-905109-3-7

Vošahlíková, Tereza a kolektiv. *Ekoškolky a lesní mateřské školy*. vyd. Praha: Ministerstvo životního prostředí, 2012, 96 s. Dostupné z: http://www.opzp2007-2013.cz/soubor-ke-stazeni/46/14089-ekoskolky_a_lesni_materske_skolky.pdf ISBN 978-80-7212-537-1