

**Univerzita Pardubice
Fakulta ekonomicko-správní**

**Činnost Policie České republiky v oblasti domácího
násilí**

Sylvie Růžičková

**Bakalářská práce
2019**

Univerzita Pardubice
Fakulta ekonomicko-správní
Akademický rok: 2018/2019

ZADÁNÍ BAKALÁŘSKÉ PRÁCE

(PROJEKTU, UMĚLECKÉHO DÍLA, UMĚLECKÉHO VÝKONU)

Jméno a příjmení: **Sylvie Růžičková**
Osobní číslo: **E18814**
Studijní program: **B6208 Ekonomika a management**
Studijní obor: **Management ochrany podniku a společnosti**
Název tématu: **Činnost Policie České republiky v oblasti domácího násilí**
Zadávací katedra: **Ústav regionálních a bezpečnostních věd**

Z á s a d y p r o v y p r a c o v á n í :

Práce si klade za cíl přiblížit činnost Policie České republiky v případech domácího násilí z hlediska legislativní úpravy i praxe. Součástí práce je řada řízených rozhovorů. Na základě provedeného šetření budou navržena doporučení pro zlepšení současného stavu.

Osnova:

- Vymezení základních pojmů z oblasti domácího násilí.
- Analýza domácího násilí ve vybraném regionu.
- Formulace závěrů a návrh doporučení.

Rozsah grafických prací:

Rozsah pracovní zprávy: **cca 35 stran**

Forma zpracování bakalářské práce: **tištěná/elektronická**

Seznam odborné literatury:

ČUHELOVÁ, K. Předběžná opatření ve věcech ochrany proti domácímu násilí.

Praha: Wolters Kluwer ČR, 2016. ISBN 978-80-7552-341-9.

KRÁLÍČKOVÁ, Z. a kol. Právo proti domácímu násilí. Praha: C. H. Beck, 2011.


ISBN 978-80-7400-381-3.

MACHALOVÁ, T. Domácí násilí. Filosofická analýza pojmu. Brno: Masarykova univerzita, Právnická fakulta, 2014. ISBN 978-80-210-210-6765-3.

ŠEVČÍK, D., ŠPATENKOVÁ, N. Domácí násilí: kontext, dynamika a intervence. Praha: Portál, 2011. ISBN 978-80-7367690-2.

VELIKOVSKÁ, M. Psychologie obětí trestných činů. Praha: GRADA Publishing, a.s., 2016. ISBN 978-80-247-4849-8.


Vedoucí bakalářské práce:


Ing. Ondřej Svoboda, Ph.D.


Ústav regionálních a bezpečnostních věd

Datum zadání bakalářské práce: **3. září 2018**

Termín odevzdání bakalářské práce: **30. dubna 2019**


doc. Ing. Romana Provažníková, Ph.D.
děkanka

L.S.


Ing. Zdeněk Matějka, Ph.D.
vedoucí ústavu

V Pardubicích dne 3. září 2018

PROHLÁŠENÍ

Prohlašuji, že jsem tuto práci vypracoval/a samostatně. Veškeré literární prameny a informace, které jsem v práci využil/a, jsou uvedeny v seznamu použité literatury.

Byla jsem seznámena s tím, že se na moji práci vztahují práva a povinnosti vyplývající ze zákona č. 121/2000 Sb., autorský zákon, zejména se skutečností, že Univerzita Pardubice má právo na uzavření licenční smlouvy o užití této práce jako Školního díla podle § 60 odst. 1 autorského zákona, a s tím, že pokud dojde k užití této práce mnou nebo bude poskytnuta licence o užití jinému subjektu, je Univerzita Pardubice oprávněna ode mne požadovat přiměřený příspěvek na úhradu nákladů, které na vytvoření díla vynaložila, a to podle okolností až do jejich skutečné výše.

Beru na vědomí, že v souladu s § 47b zákona č. 111/1998 Sb., o vysokých školách a o změně a doplnění dalších zákonů (zákon o vysokých školách), ve znění pozdějších předpisů, a směrnicí Univerzity Pardubice č. 9/2012, bude práce zveřejněna v Univerzitní knihovně a prostřednictvím Digitální knihovny Univerzity Pardubice.

V Pardubicích dne 26. 4. 2019

Sylvie Růžičková

PODĚKOVÁNÍ:

Děkuji vedoucímu mé bakalářské práce panu Ing. Ondřeji Svobodovi Ph.D. za podnětné připomínky, rady a konzultace, které pomohly k vyhotovení této práce. Zvláštní poděkování patří paní npor. Bc. Olze Galašové za ochotu, vstřícnost a poskytnuté informace, které jsou nedílnou součástí této práce. Dále bych ráda poděkovala prap. Josefu Novákovi a prap. T. O., kteří byli ochotni účastnit se, stejně jako paní npor. Bc. Olga Galašová, řízených rozhovorů, které jsou taktéž součástí této bakalářské práce.

ANOTACE

Bakalářská práce pojednává o problematice domácího násilí v České republice a skutečnosti, jak tuto problematiku řeší příslušníci Policie ČR. V úvodní části této práce je uvedeno vymezení základních pojmů, které s touto problematikou úzce souvisí. Jedná se o znaky a formy domácího násilí, charakter obětí a násilných osob a také je vymezena legislativa a pomoc návazných organizací, kterou PČR v rámci řešení domácího násilí využívá. Nejvíce se práce opírá o institut vykázání, kterým PČR preventivně tuto problematiku řeší. V druhé části je provedena analýza počtu incidentů dle Informačního systému Evidence trestních řízení dostupného příslušníkům Policie České republiky a řízené rozhovory s příslušníky PČR.

KLÍČOVÁ SLOVA

Domácí násilí, oběť, násilník, pachatel, agrese, vykázání, Policie České republiky

TITLE

Activity of the Police of the Czech Republic in the Field of Domestic Violence

ANNOTATION

The bachelor's thesis deals with the subject of domestic violence in the Czech Republic and the fact how this issue is dealt with by members of the Czech Police. In the introductory part of this work there is a definition of the basic terms that are closely related to this topic. These are the signs and forms of domestic violence, the nature of victims and violent persons, the legislation and assistance of follow-up organizations with which the Czech Police cooperates during the investigation. Most of the work is based on the institute of eviction, by which the Police of the Czech Republic preventively solves this issue. In the second part there is an analysis of the number of incidents according to the Information System of Criminal Proceedings which is available to members of the Police of the Czech Republic and some controlled interviews with such members.

KEYWORDS

Domestic violence, victim, aggressor, offender, aggression, eviction, Police of the Czech republic

OBSAH

ÚVOD	10
1 DOMÁCÍ NÁSILÍ	12
1.1 ZNAKY A FORMY DOMÁCÍHO NÁSILÍ.....	13
1.2 CYKLUS DOMÁCÍHO NÁSILÍ.....	16
1.3 CHARAKTERISTIKA NÁSILNÝCH OSOB A OBĚTÍ.....	18
2 LEGISLATIVA A ÚKONY PČR V OBLASTI DOMÁCÍHO NÁSILÍ	21
2.1 LEGISLATIVA V OBLASTI DOMÁCÍHO NÁSILÍ.....	21
2.2 ÚKONY PČR V OBLASTI DOMÁCÍHO NÁSILÍ.....	27
2.2.1 Vývoj počtu vykázaní v České republice dle Bílého kruhu bezpečí	29
2.2.2 Postup při vyšetřování incidentů se znaky domácího násilí	30
2.3 SPOLUPRÁCE PČR S NÁVAZNÝMI ORGANIZACEMI	33
3 ANALÝZA DOMÁCÍHO NÁSILÍ V KRAJÍCH ČESKÉ REPUBLIKY	38
3.1 KOMPARACE VÝVOJE PŘÍPADŮ S INCIDENTEM V KRAJÍCH ČR.....	40
3.2 KOMPARACE VÝVOJE APLIKACE VYKÁZÁNÍ V KRAJÍCH ČR.....	42
3.3 KOMPARACE VYKÁZANÝCH A OHROŽENÝCH OSOB V KRAJÍCH ČR.....	45
3.4 KOMPARACE OPAKOVANĚ VYKÁZANÝCH OSOB V KRAJÍCH ČR.....	47
3.5 KOMPARACE VYKÁZANÝCH A OHROŽENÝCH OSOB DLE POHLAVÍ	49
4 VYHODNOCENÍ ŘÍZENÝCH ROZHOVORŮ	51
5 FORMULACE ZÁVĚRŮ A DOPORUČENÍ	54
ZÁVĚR	56
POUŽITÁ LITERATURA	59
SEZNAM PŘÍLOH	63

SEZNAM ILUSTRACÍ A TABULEK

Obrázek 1: Duluthský model kontroly a moci.....	14
Obrázek 2: Fáze cyklu domácího násilí.....	16
Obrázek 3: Možné postupy při řešení incidentů.....	32
Obrázek 4: Grafické vyjádření vývoje počtu incidentů v ČR na 10000 obyvatel.....	41
Obrázek 5: Grafické znázornění vývoje počtu vykázaní v ČR na 10000 obyvatel.....	43
Obrázek 6: Grafická komparace počtu incidentů a vykázaní dle IS ETR a BKB.....	44
Obrázek 7: Komparace počtu aplikovaného institutu vykázaní a ohrožených osob.....	47
Obrázek 8: Grafické vyjádření vývoje počtu opakovaně vykázaných osob na 10000 ob.....	48
Obrázek 9: Grafické vyjádření počtu vykázaných osob dle pohlaví.....	49
Obrázek 10: Grafické vyjádření ohrožených osob dle pohlaví.....	50
Obrázek 11: Grafické zpracování neshodných statistik.....	54
Tabulka 1: Legislativní úprava v oblasti domácího násilí.....	22
Tabulka 2: Přehled vývoje počtu vykázaní v České republice dle BKB.....	29
Tabulka 3: Seznam Intervenčních center působících na území České republiky.....	34
Tabulka 4: Legenda k použitým zkratkám.....	39
Tabulka 5: Vývoj počtu incidentů v krajích České republiky mezi roky 2014 a 2018.....	40
Tabulka 6: Vývoj počtu vykázaní v krajích České republiky mezi roky 2014 a 2018.....	42
Tabulka 7: Procento vykázaných osob z počtu aplikovaných institutů vykázaní.....	45
Tabulka 8: Vývoj počtu ohrožených osob v krajích ČR mezi roky 2014 a 2018.....	46
Tabulka 9: Počet opakovaně vykázaných osob v ČR mezi roky 2014 a 2018.....	47
Tabulka 10: Počet vykázaných osob dle pohlaví.....	49
Tabulka 11: Počet ohrožených osob během aplikovaných institutů vykázaní dle pohlaví.....	50
Tabulka 12: Komparace počtu vykázaní v ČR v letech 2014-2018.....	54

SEZNAM ZKRATEK A ZNAČEK

ČR	Česká republika
PČR	Policie České republiky
BKB	Bílý kruh bezpečí
APIC ČR	Asociace pracovníků intervenčních center ČR
IC	Intervenční centrum
OSPOD	Orgán sociálně-právní ochrany dětí
IS ETŘ	Informační systém Evidence trestních řízení
OŘP	Obvodní ředitelství policie
KŘP	Krajské ředitelství policie
z. ú.	Zapsaný ústav
z. s.	Zapsaný spolek

ÚVOD

Téma činnost Policie České republiky v oblasti domácího násilí bylo vybráno z důvodu, že počet incidentů v České republice v posledních letech stoupá, a proto je to společensky velmi důležité a zajímavé téma. Tato problematika je pro příslušníky Policie České republiky jedna z nejtěžších k řešení a posuzování, a proto bylo lákavým tématem.

Problém je zejména v tom, že domácí násilí je skryto před zraky široké veřejnosti a odehrává se za zavřenými dveřmi. Právě v domácím prostředí se pak skrývá strach, bolest a obavy, které okolí takřka nemůže zaznamenat. Tento problém prochází celou společností a všemi sociálními vrstvami. Nelze tedy říci, že se toto téma týká nižších sociálních vrstev či naopak těch vyšších. Někdy až takřka překvapivě lze domácí násilí vidět u rodin bohatých právníků, lékařů apod. Impulzem pro spuštění takového chování v tomto případě určitě nebývá finanční zajištění, ale bývá to psychické vyčerpání z výkonu povolání, či že násilná osoba v takovém chování a prostředí vyrůstala a zdá se jí toto jednání normální, běžné a přijatelné. Domácí násilí se týká všech států světa. Nejen vyspělých zemí, ale i těch méně ekonomicky vyspělých. V zemích vyspělých je však pro policii jednodušší proti tomuto jednání a chování bojovat, neboť v řadě méně vyspělých zemích stále převažuje kultura nadvlády muže nad ženou a takové jednání je pak společností přijato a tolerováno.

Od 1. 1. 2007, získala PČR další pravomoci při pomoci obětem dané problematiky. Jedná se o preventivní opatření nazývajících se institut vykázaní. V rámci tohoto institutu je Policie České republiky oprávněna násilnou osobu ze společného obydlí s obětí na dobu 10 dní vykázat. Tato doba slouží k tomu, aby si oběť domácího násilí uvědomila, že se děje něco špatného. V této době má oběť možnost zareagovat a věc vzít do vlastních rukou a řešit ji. V této době Policie České republiky díky spolupráci s návaznými institucemi, ať státními či neziskovými organizacemi, usnadňuje pomoc obětem v oblasti právní, sociální nebo psychologické. Taktéž v této době osoba násilná musí zamezit styku s obětí, nesmí ji kontaktovat a vyhledávat. Oběť pak během této doby může podat sama trestní oznámení na násilnou osobu nebo může během výslechu při aplikaci institutu vykázaní dát souhlas PČR k trestnímu řízení a příslušníci pak v takovém řízení pokračují. Poslední možností je, že oběť při výslechu během institutu vykázaní policii souhlas neudělí a nesouhlasí se svědectvím proti osobě blízké (na co má bezpochyby dle právního řádu ČR právo) a policie věc zpracovává jako prověření oznámení a zaobírá se s ním dle svých pravomocí.

V druhé části, budou analyzována data dle Informačního systému Trestního řízení. Statistiky se týkají právě problematiky domácího násilí. Po žádosti na Policii České republiky byla

poskytnuta potřebná data k provedení jednotlivých analýz. Jedná se o data počtu případů s incidentem, počtu případů s vykazáním, počet opakovaně vykázaných osob, celkem vykázaných osob, celkem ohrožených osob a také statistika vykázaných a ohrožených osob dle pohlaví. V systému Evidence trestních řízení jsou vedena data o nezletilých osobách a také o národnostech vykázaných osob. Jelikož se však jedná o tajné informace, nemohou být tato data v bakalářské práci použita. Všechny statistiky jsou poskytnuty pro jednotlivé kraje České republiky od počátku roku 2014 do konce roku 2018.

Jednotlivé statistiky budou podrobněji vyhodnoceny a komparovány mezi sebou. Všechna data bude taktéž nutné přepočítat na relativní hodnoty dle počtu obyvatel daného kraje, neboť následná komparace absolutních dat přímo z Informačního systému Evidence trestních řízení by bez provedení přepočtu byla zkreslená.

Součástí druhé části bakalářské práce také budou řízené rozhovory s příslušníky Policie České republiky, kteří mají problematiku domácího násilí a zejména institutu vykazání na starosti a této problematice se během výkonu svého zaměstnání podrobněji věnují.

Cílem této práce je komplexní posouzení problematiky řešení domácího násilí z pohledu Policie ČR. Ze zjištěných poznatků budou navržena doporučení k následnému zlepšení současného stavu.

1 DOMÁCÍ NÁSILÍ

Domácím násilím se rozumí násilí mezi blízkými osobami. Nemusí to být však pouze mezi partnery (manžely), ale týká se také seniorů, dětí, příbuzných a zdravotně postižených. Může mít formu psychickou, fyzickou nebo sexuální. Dochází k ní neustále a opakovaně. Jinými slovy „za zavřenými dveřmi“. Tím se skrývá před okolím a širokou veřejností. K tomu, aby bylo možno oznámit domácí násilí jako trestný čin na policii či u jiné státní instituce, která se touto problematikou zabývá, je zapotřebí spousta důkazů. Avšak v tomto případě je to složité, protože, jak již bylo řečeno, domácí násilí se odehrává doma. Ne před zraky široké veřejnosti, která by toto jednání mohla dosvědčit. Ve většině případů se intenzita násilí stupňuje a osoba postižená domácím násilím (dále oběť), se stává méně způsobilou k řešení tohoto problému. Oběť velice špatně tyto incidenty zastavuje a následně proti nim bojuje. Jedná se o vědomou činnost (Machalová, 2014).

Nelze s jistotou říci, zda existuje jednotná definice pro domácí násilí. Každá organizace nápomocná obětem a stejně tak každý odborník, který se touto problematikou zabývá, definuje takovéto chování jinak. Je však logické, že definice jsou si v něčem podobné a vykazují podobné znaky. Jako příklad byly uvedeny některé z nich.

Ministerstvo vnitra definuje domácí násilí v rodině jako „*dlouhodobé násilné chování v rodině, které zahrnuje jakékoliv činy nebo opomenutí spáchaná v rámci rodiny některým z jejích členů, které podkopávají život, tělesnou nebo duševní integritu nebo svobodu jiného člena stejné rodiny, nebo vážně poškozují vývoj jeho osobnosti.*“ (Magdalenium, 2010)

Podle Střílkové a Fryštáka zní definice domácího násilí takto: „*Opakované násilné jednání nebo opakované vyhrožování násilným jednáním, v důsledku kterého dochází nebo hrozí, že dojde k nebezpečnému útoku proti životu, zdraví, svobodě nebo lidské důstojnosti, mezi osobami, které jsou či byly spolu v intimním, rodinném či jiném obdobném vztahu, žijí ve společně obývaném domě či bytě a lze mezi nimi jednoznačně identifikovat osobu násilnou i ohroženou, proti níž takové útoky nebo výhrůžky útokem směřují.*“ (Střílková, Fryšták, 2009)

Donalinka definuje domácí násilí jako „*fyzické, psychické anebo sexuální násilí mezi blízkými osobami, ke kterému dochází opakovaně v jejich soukromí a tím skrytě mimo kontrolu veřejnosti. Intenzita násilných incidentů se stupňuje a vede ke ztrátě schopností včas tyto incidenty zastavit a efektivně vyřešit narušený vztah.*“ (Donalinka, 2007)

1.1 Znaky a formy domácího násilí

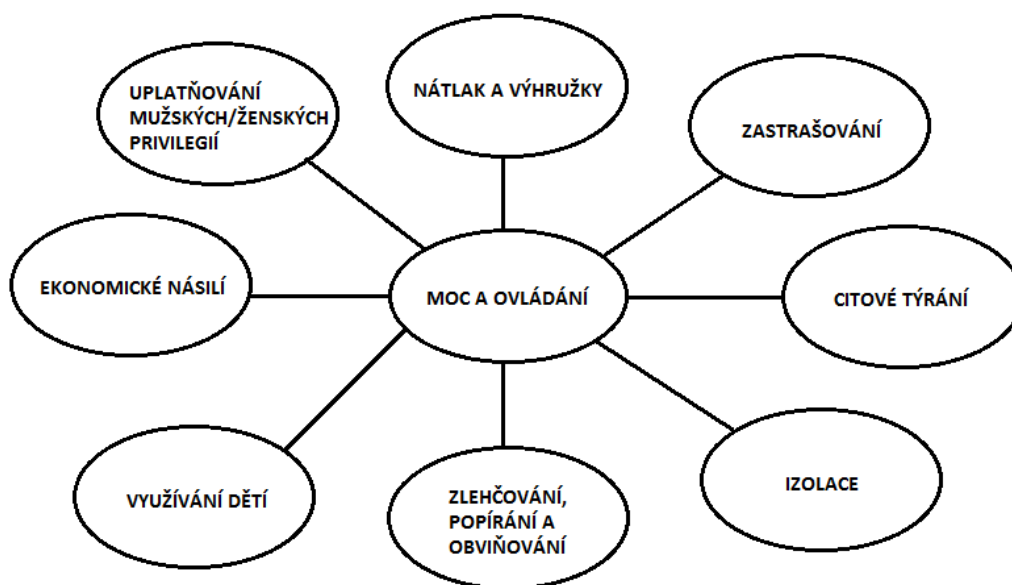
Nedílnou součástí je taktéž uvědomit si, proč je domácí násilí nebezpečné. Jak již bylo výše zmíněno, odehrává se za „zavřenými dveřmi“, a proto je skryto před zraky veřejnosti a státních orgánů. Pozvolna eskaluje. Pro oběť je tedy velmi těžké rozpoznat okamžik, kdy se vztah s blízkou osobou, která domácí násilí vytváří (dále násilník), stává nebezpečným a životu ohrožujícím. Oběť se svým způsobem nemá, jak bránit. A to z důvodu, že s násilníkem sdílí řadu společného. Zejména se jedná o obydlí, ze kterého nemá kam utéct. Má vzrůstající tendence. Zpočátku se jedná o urážky lidské důstojnosti, ale postupem času eskaluje v útoky proti zdraví (bití, škrcení) a může vyústit až v útoky proti životu. Vzniká zde velký problém u dětí, které domácímu násilí musí přihlížet. Postupně se u nich z tohoto jednání může stávat přirozenost. Získávají tak negativní vzory, které považují za normální.

Domácí násilí má své určité znaky a formy, podle kterých ho můžeme poznat. Podle Policie České republiky se mezi znaky domácího násilí řadí (PČR, 2019):

- Opakování a dlouhodobost – říká, že z jednoho útoku nemůžeme rozpoznat, zda se o domácí násilí jedná. Může to znamenat však jeho začátek.
- Eskalace – domácí násilí eskaluje od útoku proti lidské důstojnosti k fyzickým útokům a následně až k závažným trestným činům ohrožujícím zdraví a život.
- Jasně a nezpochybnitelně rozdělení rolí na ohroženou osobu a násilnou osobu – vzájemné napadání, hádky a rvačky, kde je rovné či střídavé postavení stran incidentu, se za domácí násilí nepovažuje.
- Neveřejnost – probíhá zpravidla za „zavřenými dveřmi“ domu či bytu. A odehrává se tak stranou od společenské kontroly.

Pokud jednání osoby splňuje všechny tyto znaky, můžeme s jistotou říci, že se jedná o domácí násilí. Pokud některý z těchto znaků chybí, zvažuje se jiná podoba rodinného problému, než že se jedná o domácí násilí. Ve většině případů je však tento chybějící znak, popřípadě tyto chybějící znaky, brzy doplněn a proces domácího násilí je tak odstartován.

Důležité je si taktéž vymezit formy domácího násilí. Všechny tyto formy mají zpravidla jeden společný cíl. Tímto cílem je získání moci a udržení si kontroly nad druhým. Násilník vždy používá nespočet taktik, aby kýženého zisku dosáhl. Uchyluje se k zastrašování, obviňování, zesměšňování, izolování od přátel a společnosti, ale také k fyzickému násilí a bití. Druhy agresivního chování vykresluje Duluthský model kontroly a moci (Ševčík, Špaténková a kol., 2011):



Obrázek 1: Duluthský model kontroly a moci

Zdroj: Ševčík, Špaténková a kol., 2011

Formy domácího násilí nejsou dosud v literaturách sjednoceny. Dalo by se říci, že co autor, to osobitě pojetí typologie. Přesto lze definovat několik základních. Patří mezi ně zejména (Diecézní charita České Budějovice, 2018):

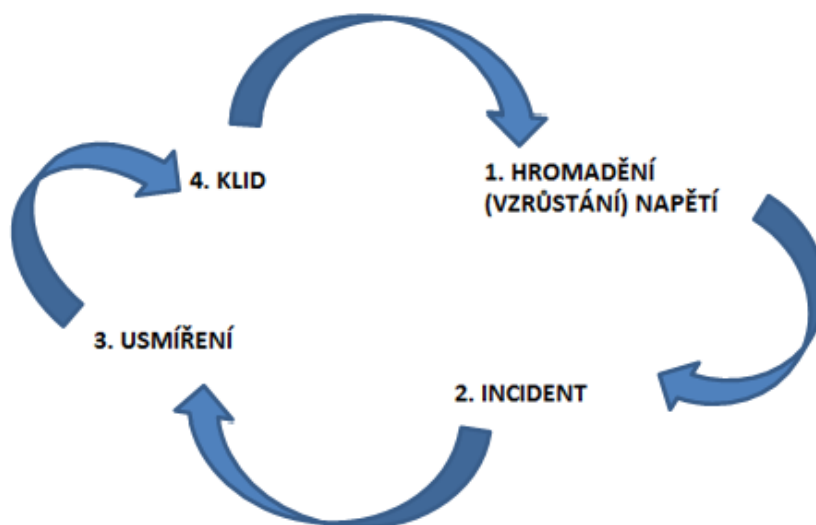
- Fyzické násilí – tato forma je nejvíce viditelná, zanechává stopy. Pravděpodobně nejzjevnější a nejhrubší forma. Násilník používá hrubé síly nebo pod pohrůžkou hrubé síly oběť zraňuje či poškozuje. Cílem je přivodit oběti bolest. Takovéto jednání přímo ohrožuje zdraví a život oběti. Příkladem může být fackování, pošťuchování, kroucení rukou, strkání, škrcení, svazování, třesení, kousání, pálení, vytrhávání vlasů, ale i ohrožování střelnou nebo jinou zbraní.
- Psychické násilí – zde se jedná o citové či emocionální soustavné ponižování, urážení, hrubé nadávání či vyhrožování. Násilník oběti věci zakazuje, kontroluje ji, omezuje ji a přikazuje. Násilník se u oběti snaží vyvolat duševní utrpení. Takové jednání nezanechává žádné viditelné stopy, a proto je z pohledu PČR velmi složité ho poznat a prokázat. Ve svém důsledku však může mít daleko horší dopad. Zejména na sebeúctu, sebedůvěru a hodnocení sebe samého. Tato forma může mít podobu verbální, tedy slovní napadání, urážení, zraňování, očeřování, bezdůvodné podezírání anebo neverbální. Násilník záměrně ničí věci oběti.

- Emocionální násilí – násilník v této formě vyvolá v oběti pocit méněcennosti a viny. Útočí a ponižuje sebehodnocení partnera. V této formě může násilník využívat děti, jako prostředek nátlaku a případně vyhrožovat jejich odejmutím.
- Sociální násilí – partner (násilník) oběť všude doprovází a kontroluje. Izoluje ji od rodiny a přátel. Násilník v této formě taktéž využívá děti a jiných osob jako prostředku nátlaku na oběť. Zakazuje kontakt s rodinou a přáteli. Jednání někteří autoři zařazují do psychického nebo emocionálního násilí, někteří naopak do sociálního. Někdo dokonce vytváří vlastní formu a to izolování. Násilník postupem času získává stoprocentní moc nad obětí.
- Sexuální násilí – forma, při které násilník nutí oběť k sexuálním praktikám proti její vůli. Nejčastěji se vyskytuje mezi partnery. Třetina až polovina týraných žen byla alespoň jednou znásilněna. Jedná se o nedobrovolný sexuální kontakt jakéhokoliv druhu. Zde se zpravidla jedná o znásilnění.
- Ekonomické násilí – násilník převezme kontrolu nad všemi příjmy v rodině. Oběť se musí doptávat o peníze na základní životní potřeby. Stává se na něm závislá. Zde nastává velký problém, oběť nemůže od partnera odejít, neboť nemá žádné své finance, a tak v tomto prostředí nadále setrvává. Patří sem však taktéž zneužití věcí druhého, a to zejména nakládání s majetkem oběti ve prospěch násilníka (např. jeho prodej). Ekonomické násilí společně s psychickým a sociálním bývá často rysem mezigeneračního a transgeneračního násilí. Příkladem je násilí dětí a vnoučat vůči rodičům a prarodičům.
- Spirituální násilí – pokud je oběť věřící, násilník může tuto víru zesměšňovat či dokonce zakázat praktikování. V opačném případě donutit oběť převzít víru násilníka a nuceně se přidat ke členství v sektách, kultech a různých náboženských skupinách.

Nelze s jistotou říci, zda existují nebo neexistují specifické faktory zapříčiňující domácí násilí. Každé takovéto jednání, stejně tak i domácí násilí, vzniká z nějakých individuálně určených příčin. Jednat se může o souhru ekonomických, fyzických, psychických či sociálních podmínek, které na jedince působí a probouzí v něm nevhodné chování vůči svému okolí vedoucí až k domácímu násilí. Muže k tomu může vést jejich dominantnost. Dalšími aspekty, které mohou vést k agresivnímu chování, jsou bezpochyby drogy, alkohol, psychické nemoci, vliv a výchova rodičů nebo třeba neúspěchy v práci (Ševčík, Špaténková a kol., 2011).

1.2 Cyklus domácího násilí

Ačkoliv se domácí násilí jeví jako nepředvídatelné, s jistotou lze říci, že má určitý typický vzorec, tzv. cyklus domácího násilí. Ten jako první popsala Lenore Walkerová již v roce 1979. Pochopení tohoto cyklu dovolí nahlédnout na kontext a dynamiku domácího násilí. V tomto cyklu jsou definovány čtyři fáze s různou délkou a časovým intervalem trvání. Tento interval se z pravidla při opakování cyklu zkracuje. V každé fázi se násilník vyznačuje jiným charakteristickým chováním (Ševčík, Špaténková a kol., 2011). Obrázek č. 2 graficky znázorňuje tento cyklus.



Obrázek 2: Fáze cyklu domácího násilí

Zdroj: Ševčík, Špaténková a kol., 2011

Legenda k obrázku (Ševčík, Špaténková a kol., 2011):

- Fáze napětí – komunikace mezi partnery je v této fázi velmi špatná. Dalo by se říci, že „houstne atmosféra“. Násilník bývá podrážděný, nespokojený a vše kritizuje. Oběť cítí strach a snaží se předejít agresivnímu násilí. Snaží se mu ve všem vyhovět.
 - Oběť v této fázi je pečující, ochotná, dělá vše pro to, aby byl zachován klid. Skrývá hněv, většinou se odcizuje od okolí, stahuje se do sebe. Narůstá u ní stres, úzkost či hněv. Naopak násilná osoba má v této fázi nízkou míru hněvu, dopouští se lehčího fyzického násilí a ponižování, které časem narůstá a je častější. U násilné osoby narůstá obava, že ho partner opustí. Proto zvyšuje kontrolu aktivit oběti a dochází k následné eskalaci agrese (Marvánová-Vargová a kol., 2016).

- Fáze násilí – charakteristické je zde plné propuknutí násilí. Může být naplněno jakoukoliv formou. Tedy fyzické, psychické, sociální apod. a časem dochází ke zhoršení celé situace. Násilník zjistí, že jeho chování má minimální nebo žádné důsledky, a tak se ho naučí užívat jako přijatelný prostředek kontroly a donucování.
 - V této fázi oběť uvěří, že nemá žádný význam o pokus úniku. Je bezmocná. Dostává se do depresí a apatie. Ztrácí sebeúctu a izoluje se od společnosti. Naopak násilná osoba je nepředvídatelná a trpí nedostatkem kontroly. Má záchvaty zuřivosti a oběti chce „udělit lekci“. Ve fázi násilí násilník omlouvá své chování a naopak svaluje vinu na oběť (Marvánová-Vargová a kol., 2016).
- Fáze usmíření – jinak také fáze líbánek. Násilník si v této fázi uvědomuje, že oběť by mohla chtít vztah ukončit a že by o ni přišel. Nechce však nad ní ztratit kontrolu a moc. Nechce o ni přijít. Mění tedy strategii svého chování. Omlouvá se, slibuje, že se již nic podobného nebude opakovat. Oběť ujišťuje, že se vše změní, a že vše bude v pořádku. Dává najevo lásku, lítost a smutek. Spíše však předstírá. Oběti nosí dárky a vyjadřuje jí svoji náklonnost a pozornost. Oběť většinou podlehne. Slibům o zlepšení situace uvěří. Pokud však násilník těmito slovy oběť neobměkčí, následuje vyhrožování sebevraždou či sebepoškozením. Některé osoby v této fázi svalují výbuch násilí a odpovědnost za ni na oběť.
 - Oběť se v této fázi cítí být vina, pokud by od násilné osoby odešla, bere na sebe takřka celou odpovědnost za násilné chování. Věří, že se násilník zlepší. Naopak násilník je milující, vlídný a vstřícný. Slibuje, že se jeho činy nebudou opakovat a je závislý na odpuštění a opětovném přijetí (Marvánová-Vargová a kol., 2016).
- Fáze klidu – někdy je brána jako součást fáze usmiřování neboli líbánek. Charakteristické pro ni je klid. Žádné incidenty a násilné chování se nevyskytují. Násilník plní některé ze svých slibů a doufá, že násilí bylo zažehnáno.

Na případy domácího násilí nelze pohlížet s platným vzorcem postupu řešení, chováním obětí a ani nelze vymezit skupinu obyvatel, která se podobného chování dopouští nebo jsou jeho oběťmi. Jedná se o problém procházející napříč celou společností a na každý případ je nutné pohlížet individuálně.

1.3 Charakteristika násilných osob a obětí

Vymezení násilné osoby, jako osobu agresivní, je velmi zjednodušující, přestože pojmy násilí a agrese bývají velmi často zaměňovány, popřípadě užívány jako synonyma. Za násilí se označuje jakákoliv agrese vůči oběti. Násilí se pak tedy definuje shodně jako agrese. Rozdíl je zde však v závažnosti důsledků (Ševčík, Špaténková a kol., 2011). Různé osoby používají obdobné manipulativní techniky s cílem udržet si kontrolu a moc nad obětí. Zpravidla se násilně chovají pouze doma, a ne na veřejnosti. Navenek vystupují velmi sympaticky a komunikativně. Převážná většina násilných osob byla v dětství sama týrána či takovému jednání byli svědky (Marvánová-Vargová a kol., 2016).

Mezi charakteristické vlastnosti dle manuálu pro zdravotníky Intervence v případech domácího násilí patří dvojí tvář, egoismus, zisk moci nad partnerem, potřeba kontroly, pocit méněcennosti a nízké sebevědomí (Marvánová-Vargová a kol., 2016).

Příčiny násilného chování mohou být různé. Spouštěčem tohoto chování může být pro každého něco jiného. Násilí tedy nemá jedinou příčinu. Může to být reakce na stres, životní styl či přejímání životního stylu od svých známých, příbuzných nebo rodičů. Násilné chování je nejčastěji vysvětlováno následovně (Ševčík, Špaténková a kol., 2011):

- Reakce na těžký stres či působení několika stresujících okolností současně – některé stresory se mohou stát spouštěčem agresivního, násilného chování. Mohou to být vážné finanční problémy, dluhy, problémy v zaměstnání či nezaměstnanost, vážná nemoc, rozvod, problémy s dětmi apod.
- Frustrace – nespokojenost ve vztahu, stereotyp rodinného či manželského života. Spouštěčem však není jenom rodinné zázemí a nespokojenost v něm, ale i nespokojenost v zaměstnání nebo neuspokojující pracovní pozice. Frustrace vyvolává hněv, vedoucí až k agresi. Cílem této agrese bývá jedinec, zpravidla fyzicky slabší.
- Ohrožení – hrozba, fyzická, ale i psychologická, může vést k násilnému chování. Jedinec se tak snaží chránit. Násilí vzniká ve chvíli, kdy osoba věří v reálnou a bezprostřední hrozbu.
- Partnerské neshody – vztah či manželství s sebou přináší určitý stres a stereotyp. Někteří jedinci jsou schopni se s těmito situacemi vyrovnat neagresivním jednáním, zatímco jiní, v reakci na stres, dávají průchod agresi. Spouštěči mohou být finanční problémy v rodině, frekvence sexuálního života, kázeň dětí nebo rozdělení prací v domácnosti. Někdy manželé zjistí, že na některé otázky, a to zejména na výchovu

dětí, mají odlišný názor. Zpravidla čím dlouhodobější je jejich konflikt, tím větší je pravděpodobnost vzniku násilného chování vůči druhému.

- Boj o moc – v optimálním vztahu by oba partneři měli rozhodovat společně. Jestliže však jeden z nich uzurpuje veškerou moc a kontrolu do svých rukou, pak druhá osoba se stává zranitelnou a submisivní. V takové situaci se může stát, že osoba disponující větší mocí, může chtít své dominance zneužít a tím inklinovat k násilí.
- Vzory a modely chování – pokud osoba vyrůstá jako dítě v prostředí, kde násilí na jiné osobě bylo „normální“, pak ho zpravidla tyto osoby akceptují za své. Nejedná se pouze o násilí mezi rodiči, u kterého jsou přítomny děti. Násilí se stalo každodenní součástí našeho života a nepřeborné množství společnosti ho přijalo za akceptovatelné. Násilné chování vidíme denně na televizních obrazovkách, na ulicích nebo např. v kině. Ve spoustě případů je viděno jako jediné východisko z dané situace, a tak se k tomu dnešní společnost i staví.
- Alkohol a drogy – násilné osoby před aktem svého jednání zpravidla požívají alkohol nebo jiné omamné látky. Alkohol jim pomáhá se uklidnit, nebo popřípadě dodat jim odvalu čin spáchat. Taktéž spouští agresivní chování a fantazii, redukuje zábrany a strach z fyzických následků jednání. Představují přijatelnou výmluvu k násilnému chování.
- Psychická onemocnění – ta jsou velmi často doprovázena násilným chováním či sklony k němu. Tito lidé bývají dezorientováni a zmateni a mohou ztratit kontrolu nad svým jednáním. Někteří mohou slyšet hlasy, které je nabádají či jim přikazují udělat něco hrozného.

Naopak u osoby ohrožené domácím násilím se může jednat prakticky o kohokoli. Plačící dítě, batole, matku či otce dětí nebo seniory. Některé osoby však mohou být ohroženy více. Zde se zejména jedná o (ACORUS, z. ú. 2019):

- Ženy – stávají se nejčastějšími oběťmi. A to až v 92-98 % případů. Velké ohrožení je u žen, které byly týrány v dětství, dále ženy, které se brzy vdaly, otěhotněly nebo byly vychovávány v rozvrácené rodině. Velké riziko je i u žen, které žijí s muži alkoholiky, promiskuitními muži, gamblery či závislými na drogách. Mezi rizikovou skupinu žen se řadí také ženy sami užívající drogy. Tyto ženy mívají deprese, trpí úzkostmi, jsou agresivní nebo vykazují suicidální (sebevražedné) chování.
- Děti – společně s ženami jsou nejčastější skupinou obětí domácího násilí. U dětí se mluví o syndromu týraného, zneužívaného a zanedbávaného dítěte. Až v 69 %

se domácí násilí odehrává před zraky dětí. Tento důvod je velmi ohrožující a narušuje zdravý vývoj dítěte. Více ohroženy jsou děti z nefunkčních rodin. Mezi rizikovou skupinu se dají zařadit také děti vyrůstající s otčímem či děti s mentálním či zdravotním postižením

- Muži – tato skupina není velká. Větší pravděpodobnost je zde u starších nebo invalidních mužů. Ze statistik vyplývá, že z činů domácího násilí je 2–5 % týraných mužů. Problémem zde je, že muži nejsou ochotni veřejně přiznat, že jsou svojí partnerkou týráni. Spouštěčem mohou být těžké životní situace, finanční problémy či ztráta zaměstnání. Ve většině případů mívají muži strach, že by ženě ublížili, pokud by se jejímu chování postavili.
- Senioři – ohrožení tkví zejména na nerespektování důstojnosti, zneužívání a zanedbání ze strany svých potomků. Právě tento faktor je pro seniory velmi bolestný, a proto o takovém jednání neradi mluví.
- Zdravotně postižené osoby – tato skupina je pro společnost takřka neznámá. Dozví se pouze o těch nejextrémnějších případech, neboť osoba zdravotně postižená je pravidla odkázána na péči od násilné osoby a vzhledem ke svému handicapu není schopna se účinně bránit. Zveřejněny bývají případy, které končí tragicky a dostanou se před soud. Naopak pro starající osoby je taková péče extrémně zatěžující a může to vést ke spuštění násilného chování vůči postižené osobě.

2 LEGISLATIVA A ÚKONY PČR V OBLASTI DOMÁCIHO NÁSILÍ

Text této kapitoly se zabývá legislativou a úkony PČR v oblasti domácího násilí. První podkapitola vymezuje legislativní opatření v této oblasti. Druhá podkapitola se zabývá postupem a nástroji PČR v této oblasti.

2.1 Legislativa v oblasti domácího násilí

Oběť domácího násilí chrání právní řád České republiky zejména Ústavou České republiky, tedy zákonem 1/1993 Sb. a Listinou základních práv a svobod č. 2/1993 Sb. Policii České republiky při vyšetřování násilného chování pomáhají zákony 251/2016 Sb. o některých přestupcích. Tento zákon vymezuje, kdy se fyzická či právnická osoba dopouští přestupku a jaké sankce lze za ně uložit. U domácího násilí pak Policie České republiky využívá §7 případně i §8 tohoto zákona (Zákon č. 251/2016 Sb.).

Domácí násilí může PČR vyřešit ne pouze jako přestupek, ale i jako trestné jednání. Tedy jako trestný čin. V této situaci se řídí zákonem č. 40/2009 Sb., trestní zákoník. Tento zákon věnuje domácímu násilí zejména §199. Nutno podotknout, že domácí násilí může mít různé formy. Záleží na způsobeném následku a pohnutce jednání pachatele. Proto se PČR při vyšetřování řídí i podle §140 Vražda, §141 zabití, §145 Těžké ublížení na zdraví, §146 Ublížení na zdraví, §170 Zbavení osobní svobody, §171 Omezování osobní svobody, §175 Vydírání, §177 Útisk, §178 Porušování domovní svobody, §185 Znásilnění, §187 Pohlavní zneužití, §198 Týrání svěřené osoby, §201 Ohrožování výchovy dítěte, §202 Svádění k pohlavnímu styku, §352 Násilí proti skupině obyvatel a proti jednotlivci, §353 Nebezpečné vyhrožování nebo podle §354 Nebezpečné pronásledování (Zákon č. 40/2009 Sb.).

V §44 - §47 zákona č. 273/2008 Sb. o Policii České republiky se pak řeší možnost vykázání násilníka ze společného obydlí s obětí. V následující tabulce je uvedena vybraná legislativní úprava postupu při řešení domácího násilí (Zákon č. 273/2008 Sb.).

V tabulce č. 1 jsou uvedena zákonná vymezení, která definují zákony č. 251/2016 Sb., o některých přestupcích definující problematiku přestupků v oblasti domácího násilí, 40/2009 Sb., trestní zákoník, který definuje trestné činy v oblasti domácího násilí a zákon č. 273/2008 Sb., o Policii České republiky, který podrobně vymezuje preventivní pomoc od Policie České republiky, a to institut vykázání.

Tabulka 1: Legislativní úprava v oblasti domácího násilí

Zákon	Paragraf	Znění
<p>251/2016 Sb., o některých přestupcích</p>	<p>§7</p>	<p>(1) Fyzická osoba se dopustí přestupku tím, že</p> <ul style="list-style-type: none"> a) jinému ublíží na cti tím, že ho zesměšní nebo ho jiným způsobem hrubě urazí, b) jinému ublíží na zdraví, nebo c) úmyslně naruší občanské soužití tak, že <ul style="list-style-type: none"> 1. jinému vyhrožuje újmou na zdraví, 2. jiného nepravdivě obviní z přestupku, 3. se vůči jinému dopustí schválnosti, nebo 4. se vůči jinému dopustí jiného hrubého jednání.
		<p>(2) Právnická osoba se dopustí přestupku tím, že</p> <ul style="list-style-type: none"> a) jinému ublíží na cti tím, že ho zesměšní nebo ho jiným způsobem hrubě urazí, b) naruší občanské soužití tak, že <ul style="list-style-type: none"> 1. jiného nepravdivě obviní z přestupku, 2. se vůči jinému dopustí schválnosti, nebo 3. se vůči jinému dopustí jiného hrubého jednání.
		<p>(3) Fyzická, právnická nebo podnikající fyzická osoba se dopustí přestupku tím, že</p> <ul style="list-style-type: none"> a) omezuje nebo znemožňuje příslušníku národnostní menšiny výkon práv příslušníků národnostních menšin, nebo b) způsobí jinému újmu pro jeho příslušnost k národnostní menšině nebo pro jeho etnický původ, pro jeho rasu, barvu pleti, pohlaví, sexuální orientaci, jazyk, víru nebo náboženství, věk, zdravotní postižení, pro jeho politické nebo jiné smýšlení, členství nebo činnost v politických stranách nebo politických hnutích, odborových organizacích nebo jiných sdruženích, pro jeho sociální původ, majetek, rod, zdravotní stav anebo pro jeho rodinný stav

Zákon	Paragraf	Znění
40/2009Sb., trestní zákoník	§199	(1) Kdo týrá osobu blízkou nebo jinou osobu žijící s ním ve společném obydlí, bude potrestán odnětím svobody na šest měsíců až čtyři léta.
		(2) Odnětím svobody na dvě léta až osm let bude pachatel potrestán, a) spáchá-li čin uvedený v odstavci 1 zvláště surovým nebo trýznivým způsobem, b) způsobí-li takovým činem těžkou újmu na zdraví, c) spáchá-li takový čin nejméně na dvou osobách, nebo d) páchá-li takový čin po delší dobu.
		(3) Odnětím svobody na pět až dvanáct let bude pachatel potrestán, způsobí-li činem uvedeným v odstavci 1 a) těžkou újmu na zdraví nejméně dvou osob, nebo b) smrt. (§199 zákon č. 40/2009 Sb. trestní zákoník)
273/2008 Sb. o Policii České republiky	§44	Lze-li na základě zjištěných skutečností, zejména s ohledem na předcházející útoky, důvodně předpokládat, že se osoba dopustí nebezpečného útoku proti životu, zdraví anebo svobodě nebo zvláště závažného útoku proti lidské důstojnosti, je policista oprávněn vykázat tuto osobu z bytu nebo domu společně obývaného s útokem ohroženou osobou (dále jen „společné obydlí“), jakož i z bezprostředního okolí společného obydlí. Policista je oprávněn tuto osobu vykázat i v její nepřítomnosti.

Zdroj: Zákony č. 251/2016 Sb., 40/2009 Sb. a 273/2008 Sb.

Zákon č. 273/2008 Sb. o Policii České republiky se v §44 dále zabývá institutem vykázání. Vykázání trvá po dobu 10 dnů. Tuto dobu nelze zkrátit ani na žádost ohrožené osoby. Vykázání oznamuje policista ústně vykázané a zároveň i ohrožené osobě a na místě vyhotoví potvrzení o provedení úkonu. Toto potvrzení jim předá proti podpisu.

V tomto potvrzení je vymezen prostor, na který se vykázání vztahuje, uvádí totožnost ohrožené a vykázané osoby. Poučuje je o právech a povinnostech. Zároveň udává i adresu útvaru policie, u kterého si lze vyzvednout kopii úředního záznamu. Pokud ohrožená nebo vykázaná osoba odmítne převzít nebo písemně potvrdit převzetí potvrzení o vykázání, uvede tuto skutečnosti policista do úředního záznamu. Pokud vykázaná osoba s vykázáním nesouhlasí, může na místě či do 3 dnů podat proti vykázání námítky. Tyto námítky jsou následně předány krajskému ředitelství policie, příslušnému podle místa vykázání k vyhodnocení. Do 3 dnů může vykázaná osoba podat námítky příslušnému krajskému ředitelství osobně. Lhůta k podání těchto námitek začíná běžet dnem následujícím po převzetí vykázání. O těchto skutečnostech je osoba poučena členem PČR před předáním potvrzení.

V §45 tohoto zákona se řeší práva a povinnosti vykázané osoby. Ta je povinna neprodleně opustit prostor vymezení v potvrzení o vykázání, nesmí vstupovat do tohoto prostoru. Musí se zdržet kontaktu a styku s ohroženou osobou a policistovi vydat na jeho výzvu všechny klíče od společného obydlí, které vlastní. Naopak vykázaná osoba má právo na ověření provedení vykázání na čísle tísňového volání 158. Může si vzít věci sloužící k osobní potřebě, doklady a cennosti. Jedenkrát lze uplatnit právo na převzetí věcí výše uvedených nebo nezbytných pro výkon povolání či podnikání z místa vykázání. Tuto skutečnost lze provést pouze v přítomnosti policisty a ohrožená osoba je předem informována. Policista má povinnost informovat vykázanou osobu o možnostech jejího dalšího azylového ubytování, v případě, že si vykázaná osoba není schopna zajistit ubytování sama a zároveň si vyžádá adresu pro doručování dokumentů (§ 45 zákona č. 273/2008 Sb.).

Povinnosti příslušníka PČR jsou vymezeny v §46 tohoto zákona. Příslušník je povinen poučit ohroženou osobu o možnostech podání návrhu na vydání předběžného opatření a možnosti využití psychologických nebo sociálních služeb v oblasti pomoci obětem násilí (§ 46 zákona č. 273/2008 Sb.).

V §47 zákona o Policii České republiky je vymezen územní rozsah, na který se vztahuje vykázání. Tento prostor určuje policista podle požadavku na preventivní ochranu ohrožené osoby. Pokud je v důsledku vykázání znemožněn výkon zaměstnání vykázané osoby, policista musí neprodleně o této skutečnosti informovat zaměstnavatele za účelem přijetí nutných opatření. *Do 24 hodin od vstupu policisty do společného obydlí zašle policista kopii úředního*

záznamu o vykázání příslušnému intervenčnímu centru a soudu, který je příslušný k rozhodnutí o návrhu na vydání předběžného opatření podle zákona o zvláštních řízeních soudních.“ (§47 odst. 3 zákon č. 273/2008 Sb.)

Pokud v místě bydlí nezletilá osoba, musí policista zaslat záznam o vykázání příslušnému orgánu sociálně-právní ochrany dětí. Ve lhůtě 3 dnů je povinností příslušníka PČR provést kontrolu o dodržování povinnosti vykázané osoby vyplývající z vykázání (§47 zákona č. 273/2008 Sb.).

Na základě institutu vykázání, který se řídí zákonem 273/2008 Sb., byl vytvořen pokyn policejního prezidenta a metodická příručka, jak by měl příslušník PČR postupovat, jaká jsou práva a povinnosti jeho, oběti i násilníka.

Zákon 135/2006 Sb. pouze novelizoval občanský soudní řád v té době, kdy Občanský soudní řád upravuje postup soudu a účastníků v občanském soudním řízení tak, aby byla zajištěna spravedlivá ochrana soukromých práv a oprávněných zájmů účastníků.

Závazný pokyn policejního prezidenta č. 166/2009, o provádění vykázání

V souvislosti s právní úpravou institutu vykázání byl přijat závazný pokyn policejního prezidenta o provádění vykázání. Slouží k zajištění jednotného postupu příslušníků PČR. Tento závazný pokyn v první části vymezuje, kdo může vykázat osobu. A tím je příslušník PČR služebně zařazený ve službě kriminální policie a vyšetřování nebo službě pořádkové policie, tedy policista služebně zařazený na obvodním oddělení policie, pokud byl k posuzování tohoto jednání řádně proškolen.

Ve druhé části jsou konkretizovány znaky domácího násilí. Pokud proškolený příslušník dojde k přesvědčení, že riziko dalšího útoku proti chráněným zájmům je velké a dospěje k názoru, že jiné opatření nelze zajistit, je oprávněn (může) takovou osobu vykázat i bez naplnění všech znaků domácího násilí. V této části je vymezena i činnost policisty po vykázání. Vše musí být vykázano v Informačním systému Evidence trestního řízení (IS ETR) pod heslem „DOMACI NASILI“ (PČR, 2019).

Metodická příručka č. 1/2010

Metodická příručka č. 1/2010 ředitele ředitelství služby pořádkové policie Policejního prezidia České republiky slouží k realizaci závazného pokynu policejního prezidenta č. 166/2009 o provádění vykázaní. Jde o praktický manuál pro policisty řešící domácí násilí.

V této příručce jsou vysvětleny pojmy a stanovují se zásady při uplatňování institutu vykázaní. U vykázaní se jedná o preventivní opatření netrestního charakteru, jehož cílem je minimalizace budoucích rizik spojených s násilnými útoky. Říká, že každý policista je povinen přijmout oznámení o incidentu. Toto oznámení bývá zpravidla podáno prostřednictvím volání na tísňovou linku. Následně musí příslušník PČR zhodnotit riziko, zda se násilná osoba dopouští jednání, které by mohlo mít za následek ohrožení života, zdraví či svobody. Při vyhodnocování situace policista zvažuje míru agrese násilníka či jeho předcházející útoky. Nad rámec zákona o Policii České republiky metodická příručka stanovuje, že policista je povinen zajistit přítomnost nezúčastněné osoby (svědka), nehrozí-li nebezpečí z prodlení. V praxi se tato skutečnost často neděje, neboť zajištění třetí osoby je velmi obtížné, nebo k vyhodnocení situace dochází než v rámci dalších úkonů na oddělení policie. K těmto incidentům dochází většinou v noci. Přítomnost nezávislé osoby na místě, v případě, kdy dojde k vyhlášení vykázaní ústně, je k zajištění všech aspektů platnosti úkonu, tedy svědků úkonu, ze strany nezávislé osoby.

V závěru této příručky je přesně stanoveno, co by mělo být obsahem výjezdových desek na domácí násilí. Jedná se o (PČR, 2019):

- Formuláře a podklady – ÚZ o incidentu se znaky domácího násilí (pracovní formulář do terénu), formulář s otázkami SARA DN, potvrzení o vykázaní včetně poučení vykázané a ohrožené osoby, leták s kontakty pro osoby ohrožené domácím násilím a seznam ubytovacích zařízení pro vykázanou osobu. Vše musí být minimálně ve 3 vyhotoveních.
- Metodické materiály – instrukční karta (modrá) – výjezd k domácímu násilí, instrukční karta (žlutá) – postup při vykázaní v bodech a karta SARA DN.

2.2 Úkony PČR v oblasti domácího násilí

PČR je při řešení domácího násilí věnována důležitá role. Oběti se na policii obrací, pokud jsou v bezprostředním ohrožení či pokud ohrožení již pominulo, ale oběť chce na násilníka podat trestní oznámení. Jak již bylo výše zmíněno, činnost policie se řídí zákonem č. 273/2008 Sb., o Policii České republiky. Tento zákon stanovuje povinnosti a oprávnění příslušníků sboru. V oblasti domácího násilí pak úloha PČR spočívá zejména (PČR, 2019):

- v zajištění bezpečí (tedy zajištění bezpečí a ochrany oběti),
- ve vyšetřování jednání (shromažďují důkazy a provádějí vyšetřování),
- v zajištění pomoci (spolupracují s organizacemi neziskovými i státními a zajišťují od nich pro oběti i pro násilníky další pomoc, která je potřeba),
- krizové intervenci (první pomoc nastolení okamžitého stavu psychického bezpečí).

Domácí násilí představuje problém s různými vazbami, a proto není řešitelný pouze z jednoho místa. Vyšetřování vyžaduje spolupráci různých složek, ať státních institucí, nebo i neziskových organizací. Tato spolupráce stojí zejména na (PČR, 2019):

- Policii ČR – provádí preventivní ochranu obětí a vykázání,
- intervenčních centrech – provádějí následnou pomoc ohroženým i násilným osobám,
- institucích sociální ochrany – OSPOD, kurátoři pro mládež, kurátoři pro dospělé, sociální centra v nemocnicích, centra krizové pomoci,
- justici – řízení ve věci samé nebo občanskoprávní řízení.

Oprávnění rozhodnout o vykázání ze společného obydlí a zákazu vstupu do něj již bylo zakotveno v zákoně č. 283/1991 Sb. o Policii České republiky. Přijetím zákona 135/2006 Sb., kterým se mění některé zákony v oblasti ochrany před domácím násilím účinným od 1. 1. 2007, získala PČR další pravomoci při pomoci obětem dané problematiky. Tedy již uváděné vykázání násilníka ze společného obydlí a zákaz vstupu do něj. To představuje pro příslušníky výrazné posílení pravomocí při předcházení násilnému jednání v dané problematice (Zákony č. 283/1991 Sb. a 135/2006 Sb.).

Vykázání je preventivní opatření, které směřuje k ochraně ohrožených osob. Příslušník PČR má díky tomuto zákonu možnost vykázat násilnou osobu vždy, zjistí-li, že se v dané situaci jedná o případ domácího násilí. Současně je pak jednání násilné osoby vyšetřováno v rámci trestného řízení jako trestný čin. Nedosáhne-li však jednání násilné osoby intenzity trestného činu, je prováděno přestupkové řízení. PČR po zjištění skutku domácího násilí je oprávněna

násilnou osobu na místě vykázat a zamezit tak vstup do společného obydlí, a to po dobu 10 dnů. Není zde možnost tuto dobu zkrátit. Pokud jsou naplněny podmínky, je vykázaní zákonné a není zde nutný souhlas ohrožené osoby. Vykázaná osoba musí neprodleně opustit místo obydlí, umožněno jí je pouze převzetí osobních dokladů a cenností. Policista je povinen vykázané osobě podat informaci o možnostech ubytování, popřípadě jí umožní domluvit si ubytování telefonicky z policejní služebny příslušného obvodu. Do následujících 24 hodin je vykázaná osoba oprávněná vyzvednout si další osobní věci či věci potřebné k výkonu povolání nebo zaměstnání, a to pouze s doprovodem příslušníka PČR. Naopak ohrožená osoba je příslušníkem poučena o možnostech sociálních či psychologických služeb k pomoci. Předá jí kontakt na pomocné instituce v místě bydliště a předá i kontakty na linky pomoci. Do 3 dnů po vydání rozhodnutí je příslušník PČR povinen provést kontrolu dodržování rozhodnutí o vykázaní u vykázané i ohrožené osoby.

Možností pro oběti domácího násilí je možnost domáhat se ochrany cestou občanskoprávního řízení u soudu. Oběť může podat návrh u soudu, aby vydal předběžné opatření. Do 48 hodin musí soud rozhodnout a může násilné osobě přikázat zejména, aby dočasně opustila byt či dům, ve kterém s obětí společně bydleli a stejně tak i jeho bezprostřední okolí. Aby do tohoto prostoru nevstupovala a zdržovala se kontaktu s ohroženou osobou. Tento návrh může ohrožená osoba podat i bez předchozí skutečnosti vykázaní provedené PČR. Toto předběžné opatření soudu trvá jeden měsíc.

Pokud by bylo během této doby zahájeno řízení ve věci samé, tedy svěření, péče a úprava styku s dětmi nebo např. řízení o rozvod manželství, může soud na návrh ohrožené osoby lhůtu předběžného opatření prodloužit, a to maximálně na dobu jednoho roku. Řízení u civilního soudu závisí však pouze na ohrožené osobě. Ta sama musí podat návrh na vydání předběžného opatření nebo na zahájení řízení ve věci samé.

Oběti se taktéž samy mohou obrátit na intervenční centra nebo na neziskové organizace, které poskytují pomoc obětem domácího násilí. Profesionální pomoc v této oblasti, a nejen v této, poskytuje Bílý kruh bezpečí. Ten poskytuje pomoc jednotlivým obětem a významným způsobem přispěl k řešení tohoto globálního problému především tím, že se podařilo domácí násilí dostat do povědomí široké veřejnosti, tak i především, že se dostalo do povědomí zákonodárců a byla tak přijata nová právní úprava zahrnující institut vykázaní. Bílý kruh bezpečí má taktéž telefonickou linku s nepřetržitým provozem. DONA linka, kde pracují specialisté na tuto problematiku, poskytuje během telefonického rozhovoru s obětí informace o různých možnostech řešení této situace, poskytuje rady a kontakty k poskytnutí další pomoci (Ministerstvo vnitra České republiky, 2011).

2.2.1 Vývoj počtu vykázaní v České republice dle Bílého kruhu bezpečí

Tento průzkum pravidelně zpracovává Bílý kruh bezpečí ve spolupráci s Asociací pracovníků intervenčních center ČR (dále jen APIC ČR). V tabulce č. 2 lze vidět meziroční srovnání tohoto vývoje. Následující grafické zpracování tabulky je možné vidět na obrázku č. 1 v příloze A.

Tabulka 2: Přehled vývoje počtu vykázaní v České republice dle BKB

MĚSÍC	ROK											
	2007	2008	2009	2010	2011	2012	2013	2014	2015	2016	2017	2018
Leden	89	64	63	67	111	129	99	119	98	132	136	111
Únor	98	48	78	92	128	118	102	113	92	109	120	88
Březen	68	55	93	128	128	134	143	127	119	112	129	108
Duben	86	54	68	92	120	141	109	119	139	106	124	105
Květen	81	55	76	99	127	117	135	131	108	119	126	134
Červen	61	67	62	89	113	128	109	102	102	94	95	104
Červenec	59	69	59	84	123	116	105	129	107	94	110	98
Srpen	55	47	59	71	93	109	102	98	98	116	110	106
Září	68	43	58	71	130	97	112	107	82	108	87	107
Říjen	64	64	47	94	112	101	112	110	102	102	91	102
Listopad	68	56	51	76	110	106	116	99	115	113	104	99
Prosinec	65	57	64	95	135	111	117	128	144	111	116	121
Celkem	862	679	778	1058	1430	1407	1361	1382	1306	1316	1348	1283

Zdroj: Bílý kruh bezpečí, 2019

Z grafu je patrné, že nejmenší počet vykázaní byl v roce 2008. V roce 2007, kdy tato pravomoc vešla v platnost, byl počet vykázaní vyšší než v následujících dvou letech. Od roku 2008 můžeme vidět, že počet vykázaní v České republice rapidně stoupal. Dle mého názoru to bylo v důsledku proškolení příslušníků a tato možnost řešení násilí se dostala více do povědomí. Mezi roky 2011 a 2013, a stejně tak mezi roky 2014 a 2016 se počet vykázaní snižoval. Mezi roky 2013 a 2014 a 2016 a 2017 počet vykázaní v České republice lehce narůstal. Z celkového hodnocení lze však vidět, že dlouhodobější trend je spíše klesající.

2.2.2 Postup při vyšetřování incidentů se znaky domácího násilí

Při postupu řešení nahlášeného incidentu zaprvé Policie České republiky nejčastěji přijme oznámení na tísňovou linku 158 nebo 112. Následně dochází k prověření daného oznámení. Na místo incidentu vyjíždí prvosledová hlídka, která vyjíždí na prvotní oznámení. Zpravidla se ale jedná o hlídku, která je nejbližší k místu incidentu.

Na místě příslušníci PČR, po zjištění prvotních informací provedou nezbytné úkony, popřípadě zákrok směřující k ochraně života a zdraví osob a zamezí případnému dalšímu protiprávnímu jednání. Následuje taktické vyhodnocení situace, a pokud je to možné, dojde k oddělení násilné osoby a oběti. V některých případech poskytnou příslušníci první pomoc obětem na místě incidentu, a pokud to okolnosti vyžadují, přivolají rychlou záchrannou pomoc. Následně jsou učiněny prvotní úkony na místě. Jedná se o nezbytné prvotní šetření a s tím spojené vyhodnocení otázek SARA DN, právě pro zjištění, zda se jedná o domácí násilí.

Pokud v té době ohrožená osoba nespolupracuje a odmítá nabízenou pomoc, pak i přes tuto skutečnost je poučena o možnostech pomoci ze strany příslušných institucí. Za předpokladu nezjištěných okolností nasvědčujících protiprávnímu jednání, ve smyslu přestupkového zákona nebo trestního zákona, je ze strany policie celá událost zpracována jako prověření oznámení a policejní orgán se s ním zaobírá v rámci svých pravomocí a v mezích příslušných právních norem. Pokud oběť nespolupracuje, tedy odmítá sdělit jakékoliv okolnosti, zpravidla nedá PČR souhlas v probíhajícím trestním řízení se stíháním osoby blízké. Tento souhlas je pro PČR nezbytný k provádění úkonů trestního řízení.

V případě přestupkového řízení se celá věc oznamuje k projednání na příslušný správní orgán, kde je opět nutný souhlas. Jelikož je již incident policií zaznamenán a je zapsán příslušníky do systému, je mu tedy uděleno číslo jednací, nelze ho jen tak „smést ze stolu“. Jak již bylo výše zmíněno, PČR se s takovým oznámením zaobírá v rámci svých pravomocí. Zpravidla však v tomto případě dochází k zaevidování a následnému uložení věci pro případné další využití. Pokud není dán souhlas v trestním řízení, je věc zpravidla odložena podle trestního řádu pro nedostatek informací nasvědčujících protiprávnímu jednání, věc se nestala anebo, že nejsou splněny dostatečné podmínky odůvodňující zahájení trestního stíhání nebo sdělení podezření příslušnému správnímu orgánu. Oběť si taktéž může vše rozmyslet a zpětně PČR udělit souhlas k trestnímu řízení anebo může sama podat na násilnou osobu trestní oznámení. Zpravidla se tak děje během 10 dní, kdy je aplikován institut vykázání a oběť si uvědomí, že je něco špatně a chce daný problém řešit.

Pokud oběť policii souhlas udělí, pokračuje se ve vyšetřování. V tomto případě může dojít ke třem výsledkům. Zaprvé může dojít k odložení věci pro nedostatek zjištěných skutečností, že ve věci došlo k protiprávnímu jednání anebo se věc nestala.

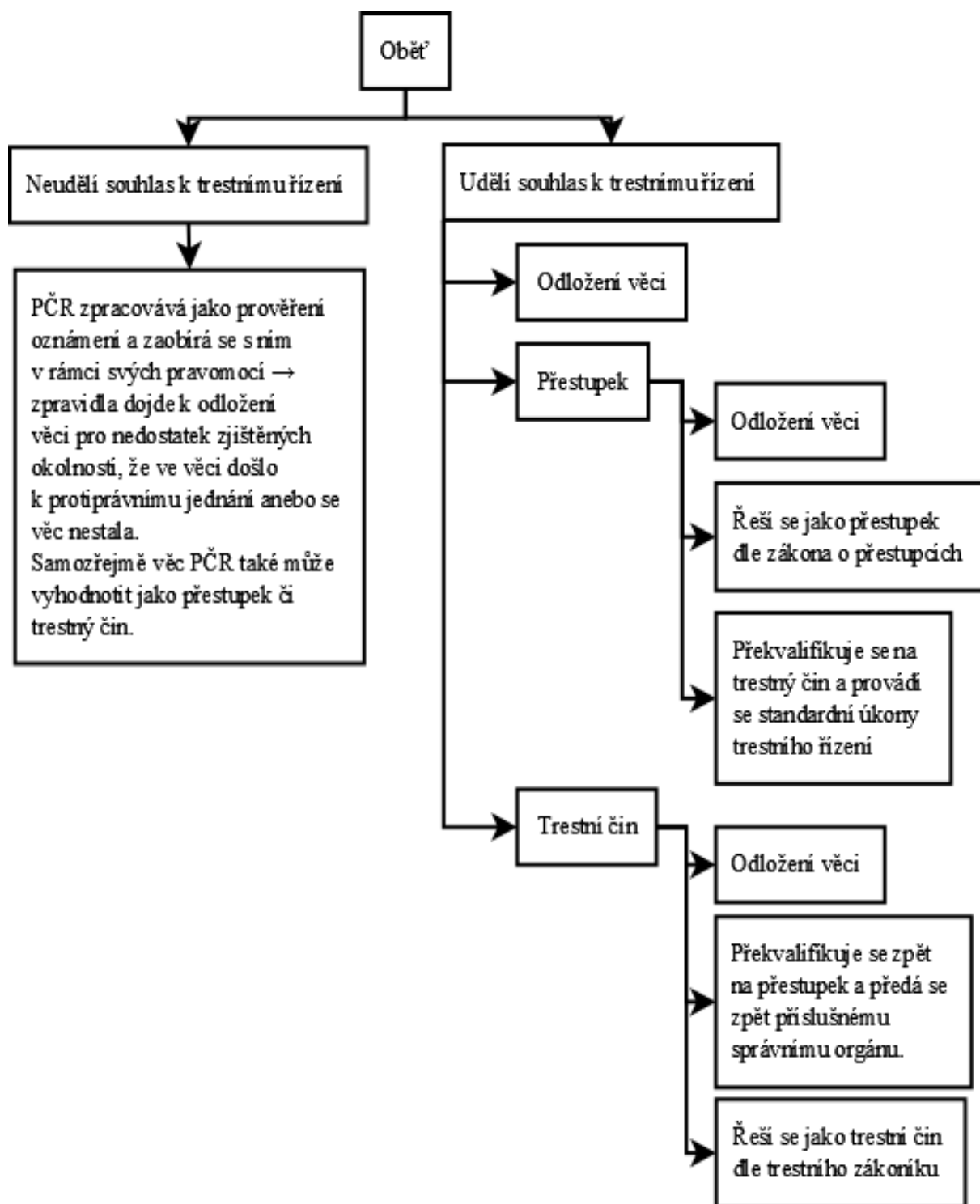
Další možností je, že míra intenzity a další okolnosti nasvědčují tomu, že ve věci došlo ke správnému deliktu, tedy přestupku. V tomto případě mohou nastat tři skutečnosti. A to, že po provedení nezbytných úkonů policejní orgán věc odloží, viz výše. Nebo věc oznámí příslušnému správnímu orgánu k řešení a incident se následně pokutuje jako přestupek anebo zjištěné okolnosti nasvědčují tomu, že ve věci došlo ke spáchání trestného činu. Věc se pak překvalifikuje na trestný čin a provádí se standardní úkony trestního řízení.

Zatřetí na základě zjištěných skutečností dojde PČR k závěru, že ve věci byl spáchán trestný čin. V tomto případě mohou opět nastat tři možnosti. Věc se odloží pro nedostatek důkazů, či že se věc nestala, nebo nejsou splněny podmínky opravňující zahájení trestního stíhání nebo sdělení podezření. Další variantou je, že věc překvalifikují zpět na přestupek a řeší se dle zákona o přestupcích anebo je věc předána na dozorcí obvodní státní zastupitelstvo a řeší se jako trestný čin.

Souhlas s trestním řízením má větší váhu než prvotní trestní oznámení učiněné telefonicky. Bez souhlasu s trestním řízením nelze ze strany PČR dále postupovat. Naopak bez podání trestního oznámení postupovat lze, pokud byl obětí dán souhlas s trestním řízením.

V průběhu celého trestního řízení vedeného ze strany Policie České republiky je pak věc po celou dobu dozorována ze strany státního zastupitelství.

Možné varianty postupů při vyšetřování incidentů jsou graficky shrnuty v následujícím obrázku č. 3.



Obrázek 3: Možné postupy při řešení incidentů

Zdroj: Zpracováno dle rozhovorů s příslušníky PČR, 2019

2.3 Spolupráce PČR s návaznými organizacemi

Vyšetřování domácího násilí vyžaduje interdisciplinární přístup. PČR je v rámci institutu vykázání povinna poskytnout informace o možné sekundární pomoci obětem domácího násilí. Zároveň je povinna zaslat do 24 hodin záznam o vykázání dalším institucím. Tím zajišťuje nejen bezpečnost ohrožené osoby, ale taktéž psychologickou a sociální pomoc. Tato kapitola se zabývá institucemi, ať už státními či neziskovými, se kterými příslušníci PČR spolupracují.

Intervenční centra v oblasti domácího násilí a neziskové organizace

Dříve bylo v České republice domácí násilí dosti bagatelizováno. Vedl se názor, že jde o soukromou záležitost partnerů, kterou si musí vyřešit doma sami. Z mezinárodního průzkumu ve 24 zemích, do kterého se v letech 2002 a 2003 zapojila i Česká republika vyplývá, že 38 % žen se během svého života setkala s domácím násilím. U více než čtvrtiny z nich bylo potřeba lékařského ošetření. Pouze 3 % z nich vznesla proti násilníkovi obvinění, ale pouze u 1 % toto obvinění vedlo k soudnímu řízení. Od 1. 6. 2004 se stalo týrání osoby žijící ve společné domácnosti trestným činem a to podle §215a trestního zákona. Rozšířeno bylo v roce 2007 již výše zmíněným institutem vykázání. V této souvislosti vznikla i nová služba sociální prevence, a to intervenční centrum. Tato centra jsou zaměřena na pomoc osobám ohroženým domácím násilím. Ze zákona ho musí zajistit každý z krajů. Hlavní město Praha zřídilo službu intervenčního centra v lednu roku 2007 při příspěvkové organizaci Centra sociálních služeb Praha. Popis této služby je uveden v zákoně č. 108/2006 Sb., o sociálních službách. Této problematice je věnován §60a. (Centrum sociálních služeb Praha, 2019).

Tento zákon říká, že na základě vykázání je oběti domácího násilí nabídnuta pomoc do 48 hodin od doručení záznamu o vykázání příslušnému intervenčnímu centru. Pomoc lze poskytnout i na základě žádosti od osoby ohrožené domácím násilím, popřípadě i bez tohoto podnětu, pokud se o takovém jednání příslušné centrum dozví. Služby jsou buď ambulantní, terénní nebo pobytové. Mezi činnosti intervenčních center patří sociálně terapeutické činnosti, pomoc při uplatňování práv, poskytnutí ubytování, stravy nebo pomoc k zajištění stravy. Nedílnou součástí je také zajistit spolupráci a informovanost mezi intervenčními centry, orgány sociálně-právní ochrany dětí, obcemi, obecní a státní policií a ostatními orgány veřejné správy. Důležité je zmínit, že všechny služby IC jsou zdarma (Zákon č. 108/2006 Sb.).

V následující tabulce č. 3 jsou vypsaná intervenční centra působící v České republice. Jak je z tabulky patrné, tato centra zřizuje kraj. Tedy, na území ČR se nachází 15 těchto center. 15 jich je z důvodu, že kraj Moravskoslezský zřídil v Ostravě tato centra dvě.

Tabulka 3: Seznam Intervenčních center působících na území České republiky

Číslo	Název Intervenčního centra
1	IC Brno
2	IC České Budějovice
3	IC Hradec králové
4	IC Jihlava
5	IC Liberec
6	IC MSK I. - Ostrava
7	IC MSK II. - Ostrava
8	IC Olomouc
9	IC Pardubice
10	IC Plzeň
11	IC Praha
12	IC Rakovník
13	IC Sokolov
14	IC Ústí nad Labem
15	IC Zlín

Zdroj: Ministerstvo vnitra České republiky, 2011

Dále se oběti domácího násilí mohou obrátit na neziskové organizace. Mezi tyto organizace dle Ministerstva vnitra České republiky patří (Ministerstvo vnitra České republiky, 2011):

ŽIVOT 90 – jde o obecně prospěšnou společnost, která byla založena v roce 2011 občanským sdružením Život 90. Mají bezplatnou krizovou telefonickou linku s 24hodinovým provozem pro seniory. Provádějí sociálně-právní poradenství (Život 90, 2019).

Krizové centrum RIAPS (Regionální Institut Akutních Psychologických Služeb) – byl založen v roce 1991, v návaznosti na události z listopadu roku 1989. Impulzem byla potřeba okamžité psychosociální intervence pro obyvatele bez pomoci hospitalizace v psychiatrických zařízeních. Jedná se tedy o zdravotnické zařízení, které poskytuje péči plnoletým osobám. Tyto osoby pomoc potřebují v důsledku jejich životní situace a je ohroženo zejména jejich duševní zdraví. Centrum se spojuje s psychology, psychiatry, zdravotními sestrami. Svoji pomoc poskytují nepřetržitými pohotovostními službami, ambulantními konzultacemi a pobyty na lůžkovém oddělení až na 5 dnů. O této hospitalizaci však rozhoduje lékař krizového centra. Služby centra jsou hrazeny zákonným zdravotním pojištěním. Platí se pouze pohotovostní poplatek 90,- Kč (Centrum sociálních služeb Praha, 2019).

ROSA – centrum pro týrané a osamělé ženy – jedná se o nestátní neziskovou organizaci, která se specializuje na pomoc ženám. Tuto pomoc poskytují již od roku 1993, původně jako nadace, od roku 1998 jako občanské sdružení, a od roku 2014 jako spolek. A to ženám jako obětem domácího násilí a jejich dětem v oblasti prevence násilí. Součástí pomoci je i poradenství a komplexní pomoc jako je krizová intervence, sociálně-terapeutické poradenství, vytvoření bezpečnostního plánu, poskytnutí utajeného azylového bydlení pro oběti a telefonickou krizovou pomoc (ROSA, 2019).

ProFem, o.p.s. – jedná se o nevládní neziskovou organizaci, jejímž posláním je odstranit násilí na ženách a zajistit stejná práva. V České republice působí již od roku 1994. Mezi jejich priority patří pomoc obětem domácího násilí formou odborného právního a sociálního poradenství. Snaží se provádět prevenci před násilím na ženách, a to zejména vzděláváním, pořádáním osvětových akcí a politického a legislativního lobbingu (ProFem, 2019).

ACORUS, z. ú. – jedná se o organizaci, která poskytuje osobám ohroženým domácím násilím komplexní odbornou pomoc. Snaží se jim pomoci překonat tíživou situaci a navrátit je do běžného života. To vše poskytují prostřednictvím azylového domu, krizové pomoci, odborného sociálního poradenství a poskytování právních informací v oblasti řešení domácího násilí (ACORUS, 2019).

ADRA (Adventist Development and Relief Agency) – jedná se o mezinárodní humanitární organizaci, která poskytuje pomoc lidem v nouzi. ADRA ČR je součástí sítě organizací ADRA, které působí ve více jak 130 zemích světa. V ČR fungují od roku 1992. Na rozvoj organizace přispívá církev, neboť jsou součástí mezinárodní sítě organizací založených Církvi adventistů sedmého dne. Jejich poslání zní (ADRA, 2014): *„Posláním ADRA Česká republika je pomáhat lidem, jejichž život nebo majetek je ohrožen, žijí v osamění, chudobě a nouzi nebo jejichž základní lidská práva a svobody nejsou respektovány. Usilujeme o dosažení reálné, pozitivní a udržitelné změny v jejich životech. Pomáháme lidem bez rozdílu rasy, pohlaví a vyznání.“*

Bílý kruh bezpečí z. s. (dále jen BKB) – organizace pomáhající obětem již od roku 1992. Pomoc obětem poskytují odborní poradci, především se jedná o právníky, psychology a sociální pracovníky. Zpravidla se jedná o experty, kteří věnují svůj volný čas obětem trestných činů či jejím svědkům.

BKB je zřizovatelem dvou krizových linek. Tyto linky jsou k dispozici bezplatně a nonstop. Linka BKB je určena pro oběti trestných činů a DONA linka pomáhá obětem domácího násilí. Poskytují pomoc obětem domácího násilí, ale i obětem a svědkům všech trestných činů i pozůstalým po obětech jiné trestné činnosti. Tuto pomoc poskytují pomocí sítě poraden

BKB, centrály v hlavním městě Praze a Intervenčního centra v Ostravě. Jsou schopni poskytovat právní informace, psychologické a sociální poradenství a zároveň praktické rady a informace. „*BKB je zapsán v Registru poskytovatelů sociálních služeb MPSV (dle zákona č. 206/2006 Sb.) a v Registru poskytovatelů pomoci obětem trestných činů Ministerstva spravedlnosti (dle zákona č. 45/2013 Sb.*“ (Bílý kruh bezpečí, 2009)

Mezi další činnosti, které BKB vykonává, patří zejména předkládání podnětů k zákonodárným iniciativám a spolupráci při tvorbě zákonů. Provádějí přednášky, výcviky, semináře, konference. Mají vlastní projekty a účastní se těch mezinárodních. Spolupracují s nestátními organizacemi, místní samosprávou České republiky a státní správou.

Důležitou roli hraje BKB i v oblasti legislativy. Spolupodílejí se na tvorbě zákonů v oblasti trestné činnosti. Významně spolupracovali při tvorbě zákona č. 135/2006 Sb., na ochranu před domácím násilím. Organizují přednášky i školení pro odborníky i širokou veřejnost. Dlouhodobě se snaží o informovanost společnosti o problematice domácího násilí pomocí letáků, plakátů a brožur. Jsou členy nadnárodní organizace Victim Support Europe sídlící v Bruselu. Tato organizace každoročně pořádá konference zaměřené na podporu obětí trestné činnosti (Bílý kruh bezpečí, 2009).

Bílý kruh bezpečí, z. s. do České republiky také dovezl metodu SARA DN (Spousal Assault Risk Assessment). Tato metoda vznikla v Kanadě. Na základě strukturovaného přístupu může proškolená osoba zjistit rizikové faktory a odhadnout riziko dalšího násilí (DONA linka, 2007). Slouží k identifikaci a vyhodnocování rizik během násilí v partnerských vztazích. Jedná se o soubor otázek, viz obrázek č. 2 v příloze B, na které oběť odpovídá. Tyto odpovědi jsou zaznamenávány do archu a následně vyhodnocovány. Výši rizika stanovuje příslušník PČR nebo pracovník IC nejen na základě vyhodnocení otázek, ale i na základě vlastního úsudku, který vyplynul z rozhovoru s ohroženou osobou. Metodu mohou užívat pouze pracovníci, kteří jsou odborně proškoleni certifikovanými školiteli BKB (Ševčík, Špaténková a kol., 2011).

Obětem taktéž nabízí doprovod k soudům, víkendové pobyty, návštěvy v nemocnicích a komplexní rehabilitaci na soukromé klinice. Jelikož se však jedná o nadstandardní služby, jsou zpoplatněny (Bílý kruh bezpečí, 2009).

Mezi další neziskové organizace působící na území České republiky patří například Persefona z. s., Centrum nové naděje, Diakonie ČCE se střediskem v Plzni, Česká katolická charita – projekt Magdala, Diakonie ČCE – středisko křesťanské pomoci v Praze a Slezská diakonie (Ministerstvo vnitra České republiky, 2019).

Sociálně-právní ochrana dětí

Sociálně-právní ochrana dětí (dále jen SPOD) patří k důležitým odvětvím veřejného práva. Je upravena zákonem č. 359/1999 Sb., o sociálně-právní ochraně dětí. Díky tomuto zákonu jsou chráněna práva dítěte na jeho výchovu, ochrana jeho zájmů, včetně jmění, pomoc ke kvalitnímu vývoji narušených funkcí rodiny, zabezpečení náhradního rodinného prostředí pro děti, které nemohou být, ať dlouhodobě nebo dočasně, vychovávány ve vlastní rodině.

Na základě zákona byl zřízen Úřad pro mezinárodní ochranu dětí se sídlem v Brně. Úřad je správním úřadem s celostátní působností a je podřízen Ministerstvu práce a sociálních věcí. Sociálně-právní ochranu dětí pak zajišťují orgány sociálně-právní ochrany, mezi které patří dle zákona č. 359/1999 Sb. krajské úřady, obecní úřady obce s rozšířenou působností, obecní a újezdní úřady, Ministerstvo práce a sociálních věcí, Úřad pro mezinárodní ochranu dětí, Úřad práce České republiky, obce v samostatné působnosti, kraje v samostatné působnosti, komise pro sociálně-právní ochranu dětí a ostatní právnické a fyzické osoby, které jsou pověřeny výkonem sociálně-právní ochrany (Zákon č. 359/1999 Sb.).

Pokud je během procesu vykazání přítomna nezletilá osoba, je povinností příslušníka PČR o této skutečnosti informovat orgán sociálně-právní ochrany dětí. Stejně tak je tomu i v situaci, kdy sama nezletilá osoba je vykazána. V tomto případě ji příslušník PČR předá orgánu osobně (Metodická příručka č. 1/2010).

3 ANALÝZA DOMÁCÍHO NÁSILÍ V KRAJÍCH ČESKÉ REPUBLIKY

Cílem této práce je komplexní posouzení problematiky řešení domácího násilí z pohledu Policie ČR. Ze zjištěných poznatků budou navržena doporučení k následnému zlepšení současného stavu.

Text této kapitoly se pak zabývá analýzou vývoje počtu případů s incidentem v České republice od roku 2014 do roku 2018. Incidentem se v této bakalářské práci myslí incident se znaky domácího násilí. Jedná se o protiprávní jednání násilné osoby proti osobě ohrožené. Jde o událost, u které je nutný zásah příslušníků Policie České republiky, vyznačuje se znaky domácího násilí a zainteresované osoby jsou v jakémkoliv vzájemném vztahu (partneři, otec – děti, matka – děti apod.).

Potřebné podklady pro následující analýzy byly poskytnuty po žádosti na Policii České republiky z Informačního systému Evidence trestního řízení v ČR (IS ETR), které je dostupné příslušníkům Policie České republiky. Analýza a komparace byla provedena na srovnání počtu incidentů, počtu vykonaných institutů vykázání, vykázaných osob, opakovaně vykázaných osob a ohrožených osob. Všechna data ze všech krajů byla v IS ETR aktualizována k 31. březnu 2019. Pouze ve Zlínském kraji došlo k aktualizaci až po půlnoci, tedy 1. dubna 2019. Pro srovnání vývoje mezi jednotlivými kraji byla data analyzována od počátku roku 2014 do konce roku 2018.

Všechna absolutní data získaná z IS ETR byla přepočítána na počet obyvatel v daném kraji (tedy na relativní hodnoty). Komparace by bez takového přepočítání nebyla adekvátní, neboť každý kraj má rozdílný počet obyvatel a následná komparace by tak byla zkreslená rozdílným počtem obyvatel. Grafy a tabulky s přepočtenými hodnotami jsou pak přílohou této bakalářské práce.

Všechny výpočty na relativní hodnoty byly provedeny na základě následujícího vztahu. Výsledek pak udává, kolik incidentů, vykázání, vykázaných osob, opakovaně vykázaných osob a ohrožených osob připadá na 10000 obyvatel daného kraje.

$$\text{Index} = \frac{\text{Počet incidentů (vykázání, opakovaně vykázáných osob, apod.)}}{\text{Počet obyvatel daného kraje}} * 10\,000$$

Pro následné přepočty na relativní hodnoty bylo zapotřebí zjistit počet obyvatel v krajích ČR pro jednotlivé roky. Počty obyvatel byly zjištěny na základě statistických údajů Českého statistického úřadu. Každá z tabulek č. 1, 2, 3, 4, 5 v příloze C této bakalářské práce udává počty obyvatel vždy k 1. lednu daného roku.

V rámci IS ETŘ využívá Policie České republiky kódové označení jednotlivých datových sad odpovídající krajům ČR a Ředitelství služby cizinecké policie. Poslední písmena těchto zkratk připomínají státní poznávací značky jednotlivých krajů. V následující tabulce č. 4 jsou však pro snazší porozumění tyto zkratky podrobněji vysvětleny.

Tabulka 4: Legenda k použitým zkratkám

Zkratka	Vysvětlení zkratky	Kraj
CPR	Ředitelství služby cizinecké policie	
KRPA	Krajské ředitelství policie hlavního města Prahy	Hlavní město Praha
	Obvodní ředitelství policie Praha I.	
	Obvodní ředitelství policie Praha II.	
	Obvodní ředitelství policie Praha III.	
	Obvodní ředitelství policie Praha IV.	
KRPB	Krajské ředitelství policie Jihomoravského kraje	Jihomoravský kraj
	Městské ředitelství policie Brno	
KRPC	Krajské ředitelství policie Jihočeského kraje	Jihočeský kraj
KRPE	Krajské ředitelství policie Pardubického kraje	Pardubický kraj
KRPH	Krajské ředitelství policie Královhradeckého kraje	Královhradecký kraj
KRPJ	Krajské ředitelství policie Kraje Vysočina	Kraj Vysočina
KRPK	Krajské ředitelství policie Karlovarského kraje	Karlovarský kraj
KRPL	Krajské ředitelství policie Libereckého kraje	Liberecký kraj
KRPM	Krajské ředitelství policie Olomouckého kraje	Olomoucký kraj
KRPP	Krajské ředitelství policie Plzeňského kraje	Plzeňský kraj
	Městské ředitelství policie Plzeň	
KRPS	Krajské ředitelství policie Středočeského kraje	Středočeský kraj
KRPT	Krajské ředitelství policie Moravskoslezského kraje	Moravskoslezský kraj
	Městské ředitelství policie Ostrava	
KRPU	Krajské ředitelství policie Ústeckého kraje	Ústecký kraj
KRPZ	Krajské ředitelství policie Zlínského kraje	Zlínský kraj

Zdroj: Interní systém PČR (IS ETŘ), 2019

3.1 Komparace vývoje případů s incidentem v krajích ČR

Následující analýza srovnává vývoj počtu incidentů na území České republiky od počátku roku 2014 do konce roku 2018. Jak již bylo výše zmíněno, incidentem se myslí událost, zavádající nutnou přítomnost příslušníků Policie ČR. Tato událost vykazuje znaky domácího násilí a osoby zainteresované jsou v jakémkoliv příbuzenském vztahu.

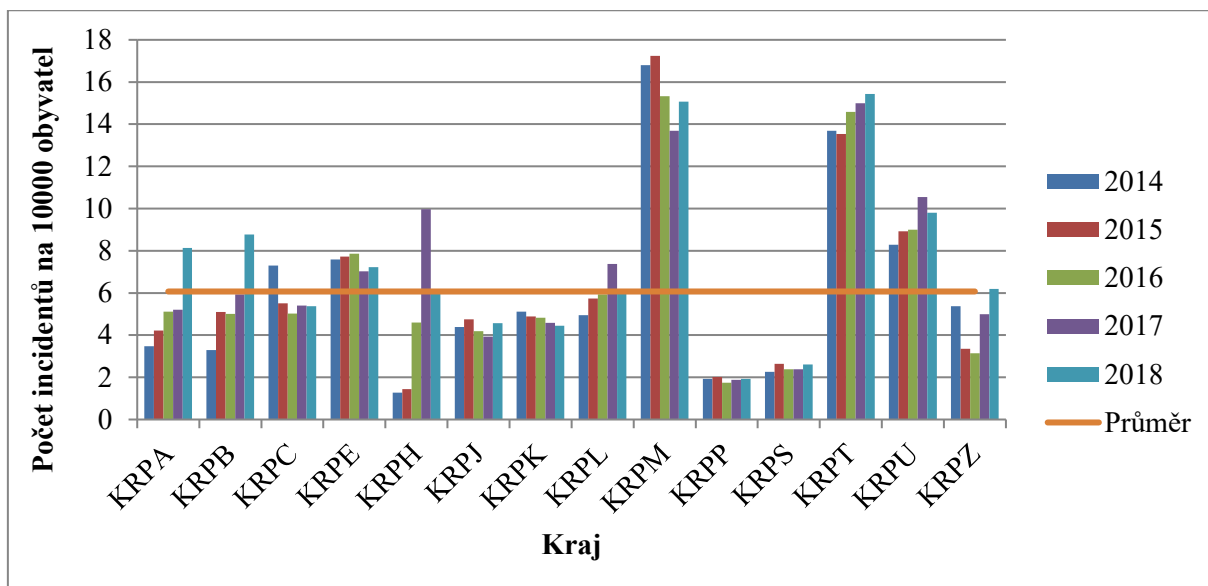
Tabulka č. 5 analyzuje vývoj počtu řešených případů s incidentem příslušníky PČR od ledna 2014 do prosince 2018. Tato statistika je dle výše uvedeného indexu přepočtena na relativní hodnoty dle počtu obyvatel v jednotlivých krajích. Tyto hodnoty jsou v tabulce č. 6 v příloze D. Grafické zpracování je pak možné vidět na obrázku č. 4.

Tabulka 5: Vývoj počtu incidentů v krajích České republiky mezi roky 2014 a 2018

Kraj/Rok	2014	2015	2016	2017	2018	Celkem
CPR	0	2	0	0	2	4
KRPA	432	531	649	666	1053	3331
KRPB	428	671	665	794	1187	3745
KRPC	465	351	320	345	344	1825
KRPE	435	444	453	407	420	2159
KRPH	38	43	137	296	177	691
KRPJ	361	391	345	323	375	1795
KRPK	224	214	212	202	196	1048
KRPL	217	252	261	325	265	1320
KRPM	867	890	791	708	781	4037
KRPP	110	116	101	109	112	548
KRPS	264	310	280	280	309	1443
KRPT	871	860	926	950	977	4584
KRPU	486	522	526	615	572	2721
KRPZ	656	409	381	604	747	2797
Celkem	5854	6006	6047	6624	7517	32048

Zdroj: Informační systém PČR (IS ETŘ), 2019

V tabulce č. 5 lze spatřit, že nejvíce incidentů bylo hlášeno na území celé České republiky v roce 2018. Policie jich musela řešit 7517. Naopak nejméně jich bylo na tísňovou linku 158 či 112 hlášeno v roce 2014 a to 5854 incidentů, které museli příslušníci policie řešit. Trend za posledních pět let byl tedy rostoucí. Nejméně incidentů mezi roky 2014 až 2018 bylo hlášeno v Plzeňském kraji (548) a naopak nejvíce jich pak museli řešit příslušníci kraje Moravskoslezského (4584).



Obrázek 4: Grafické vyjádření vývoje počtu incidentů v ČR na 10000 obyvatel

Zdroj: Vlastní kalkulace dle Informačního systému PČR (IS ETR) a ČSÚ, 2019

Pokud výše uvedená data z tabulky č. 5 přepočteme na relativní hodnoty, tedy kolik incidentů daného kraje připadá na 10000 obyvatel téhož kraje, vidíme, že se vyznění komparace lehce mění. Z relativních hodnot v obrázku č. 4 lze vyčíst, že nejvíce incidentů museli řešit příslušníci Policie České republiky v Olomouckém a Moravskoslezském kraji. V letech 2014, 2015 a 2016 provedli více výjezdů příslušníci Olomouckého kraje. To se v roce 2017 změnilo a od té doby je řešen větší počet incidentů v kraji Moravskoslezském. Při pohledu na analýzu za celých 5 let je na tom však pořád o 1,18 incidentů na 10000 obyvatel kraje hůře kraj Olomoucký. Naopak ze statistik vyplývá, že nejlépe jsou na tom kraje Plzeňský a Středočeský. V průměru na 10000 obyvatel bylo v Plzeňském kraji 1,9 incidentů a ve Středočeském kraji 2,45 incidentů. Velký skok můžeme vidět v Královéhradeckém kraji mezi roky 2015 a 2016. V roce 2015 na 10000 obyvatel Královéhradeckého kraje připadalo 1,44 incidentů a v roce 2016 to již bylo 4,6 incidentů.

Na území celé České republiky pak v letech 2014 až 2018 bylo hlášeno celkem 32048 incidentů, což v průměru znamená 6,07 incidentů na 10000 obyvatel ČR ročně.

3.2 Komparace vývoje aplikace vykázání v krajích ČR

Každý nahlášený incident musí příslušníci PČR prověřit, ale pouze zlomek z nich je řešen preventivním řešením. A to institutem vykázání. Vykázání lze aplikovat pouze v případech, kdy jsou naplněny všechny jeho znaky. Tedy opakovanost, nebezpečnost a společné obydlí. Právě naplnění poslední podmínky, tedy společné obydlí osob, je dle npor. Bc. Olgy Galašové největším problémem. Společným obydlím se však nemyslí trvalé bydliště osob. Pokud oběť nebo násilná osoba mají v bytě své osobní věci a delší dobu tam spolu pobývají, má se za to, že jde o společné obydlí. Je to ale individuální a velmi těžko rozpoznatelné a prokazatelné.

Tabulka č. 6 udává, kolik bylo aplikováno institutů vykázání v jednotlivých krajích České republiky od ledna 2014 do prosince 2018. Tato tabulka udává absolutní data ze statistik IS ETŘ. Následně byl proveden přepočít dle indexu na relativní hodnoty, viz tabulka č. 7 v příloze E.

Tabulka 6: Vývoj počtu vykázání v krajích České republiky mezi roky 2014 a 2018

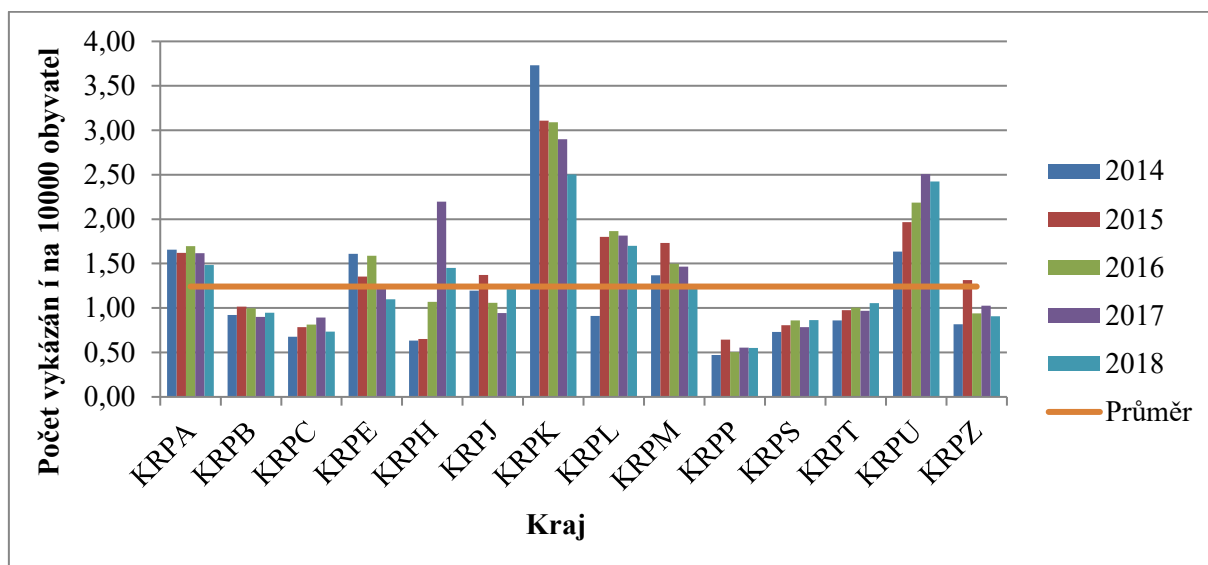
Kraj/Rok	2014	2015	2016	2017	2018	Celkem	% z incidentů
CPR	0	1	0	0	0	1	25,00
KRPA	206	204	215	207	192	1024	30,74
KRPB	108	119	117	106	112	562	15,01
KRPC	43	50	52	57	47	249	13,64
KRPE	83	70	82	65	57	357	16,54
KRPH	35	36	59	121	80	331	47,90
KRPJ	61	70	54	48	64	297	16,55
KRPK	112	93	92	86	74	457	43,61
KRPL	40	79	82	80	75	356	26,97
KRPM	87	110	95	93	77	462	11,44
KRPP	27	37	29	32	32	157	28,65
KRPS	95	106	114	105	117	537	37,21
KRPT	105	119	122	117	127	590	12,87
KRPU	135	162	180	206	199	882	32,41
KRPZ	48	77	55	60	53	293	10,48
Celkem	1185	1333	1348	1383	1306	6555	20,45

Zdroj: Informační systém PČR (IS ETŘ), 2019

Z tabulky č. 6 lze vyčíst, že nejvíce aplikovaných institutů vykázání od roku 2014 do roku 2018 vykonali v hlavním městě Praha. Jednalo se o aplikaci 1024 institutů vykázání. Což z celkových 3331 incidentů činí 30,74 %. Cizinecká policie pak vykázala osobu pouze v jednom ze čtyř případů. Nejméně vykázání provedli v kraji Plzeňském, jednalo se zde o 157 institutů vykázání. Což z celkových 548 incidentů dělá 28,65 %. V procentuálním vyjádření, kde nejvíce využívali v letech 2014 až 2018 jako řešení incidentů institut vykázání,

to bylo v kraji Královehradeckém (47,90 %). Naopak nejméně řešení incidentů pomocí vykazání bylo vykonáno v kraji Zlínském (10,48 %).

Následně byla data přepočítána na relativní hodnoty. Tedy, kolik vykazání připadá na 10000 obyvatel daného kraje, viz tabulka č. 7 v příloze F. Na obrázku č. 5 lze vidět grafické vyjádření relativních hodnot. Díky přepočtu na počet obyvatel daného kraje je patrné, že nejvíce institutů vykazání v průměru ve sledovaných letech aplikovali příslušníci Policie ČR v kraji Karlovarském. Na celkový počet 1048 incidentů aplikovali 457 institutů vykazání.



Obrázek 5: Grafické znázornění vývoje počtu vykazání v ČR na 10000 obyvatel

Zdroj: Vlastní kalkulace dle Informačního systému PČR (IS ETŘ) a ČSÚ, 2019

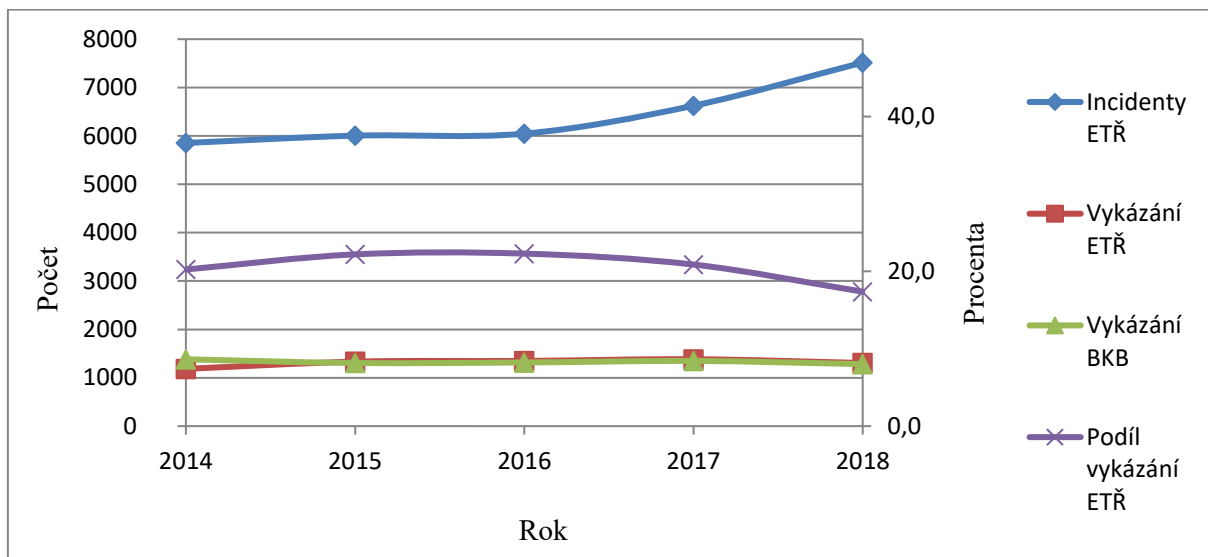
V procentuálním vyjádření se jedná o 43,61 %. Při přepočtu na 10000 obyvatel kraje to v průměru za 5 let činí 3,07 institutů vykazání. Dle grafického vyjádření lze vidět velký skok v kraji Královehradeckém mezi roky 2016, 2017 a 2018. V roce 2016 aplikovali příslušníci v kraji 1,07 institutů vykazání na 10000 obyvatel. V roce 2017 hodnota vzrostla na 2,20 vykazání na 10000 obyvatel. V následujícím roce 2018 hodnota opět začala lehce klesat. V tomto roce aplikovali 1,45 vykazání na 10000 obyvatel.

Naopak dlouhodobě nejmíň institutů vykazání v přepočtu na relativní hodnoty, tedy na 10000 obyvatel, si drží v kraji Plzeňském, Jihočeském a Středočeském. V Plzeňském kraji připadá v průměru za 5 let na 10000 obyvatel 0,54 institutů vykazání, v kraji Jihočeském aplikovali v průměru 0,78 institutů vykazání a ve Středočeském průměrná hodnota činí 0,81 institutů vykazání na 10000 obyvatel.

IS ETŘ je dostupný pouze příslušníkům PČR. A to ještě každý má do IS ETŘ přístup podle svých kompetencí a pravomocí, tedy pouze do některých částí tohoto systému. Nelze tedy, aby každý nahlížel do statistik všech záležitostí, které PČR vyšetřuje.

V kapitole 2. 2. 1. byl analyzován počet vykázaní ze statistiky, kterou provádí Bílý kruh bezpečí. Tato statistika je veřejně dostupná na jejich webových stránkách. Jak již bylo výše zmíněno, tuto statistiku provádí ve spolupráci s Asociací pracovníků intervenčních center ČR. Data aktualizují každý měsíc a jsou dostupná od roku 2007 do současnosti.

Při komparaci počtu vykázaní dle IS ETŘ v absolutních hodnotách a dle BKB můžeme v následujícím obrázku č. 6 vidět, že se tyto hodnoty zpravidla nerovnájí.



Obrázek 6: Grafická komparace počtu incidentů a vykázaní dle IS ETŘ a BKB

Zdroj: Vlastní kalkulace dle Informačního systému ETŘ a Bílý kruh bezpečí, 2019

Při komparaci statistik z IS ETŘ a statistik od BKB se v průměru liší každý rok o 16 vykázaní. Největší rozdíl je však v roce 2014, kdy proběhlo dle ETŘ 1185 vykázaní a dle BKB 1382 vykázaní. Rozdíl těchto statistik tak činil 197 provedení institutů vykázaní. V ostatních letech se každý rok tato statistika liší v průměru o 29,25 vykázaní.

3.3 Komparace vykázaných a ohrožených osob v krajích ČR

Ve statistikách dostupných pro PČR v rámci IS ETŘ je dostupná také statistika vykázaných a ohrožených osob. Následující podkapitola se zabývá počtem skutečně vykázaných a ohrožených osob v rámci institutu vykázání. Za osobu ohroženou jsou považovány osoby, které sdílí domácnost s osobou násilnou.

V tabulce č. 8 v příloze F lze vidět absolutní počet skutečně vykázaných osob dle IS ETŘ v rámci aplikovaných institutů vykázání. Tabulka byla následně přepočítána na relativní hodnoty na 10000 obyvatel daného kraje, viz obrázek č. 9 v příloze F. Z tabulky vyplývá, že tabulka počtu vykázaných osob č. 8 přílohy F a tabulka č. 6 vývoje počtu vykázání na území ČR jsou takřka totožné. Během provádění institutu vykázání může být příslušníkem PČR vykázáno i více osob. Zpravidla to však dle paní npor. Galašové nebývá. Stává se tak velmi zřídka. V následující tabulce č. 7 je udáno procento vykázaných osob na celkový počet aplikovaných institutů vykázání.

Tabulka 7: Procento vykázaných osob z počtu aplikovaných institutů vykázání

Kraj/Rok	2014	2015	2016	2017	2018	Celkem
KRPA	100,00	100,49	100,00	100,00	100,52	100,20
KRPB	100,93	100,84	100,00	100,94	100,00	100,53
KRPC	100,00	100,00	100,00	101,75	100,00	100,40
KRPE	100,00	100,00	101,22	100,00	100,00	100,28
KRPH	100,00	100,00	100,00	100,00	101,25	100,30
KRPJ	100,00	100,00	100,00	100,00	100,00	100,00
KRPK	100,00	100,00	100,00	101,16	100,00	100,22
KRPL	100,00	100,00	100,00	100,00	100,00	100,00
KRPM	101,15	100,00	100,00	100,00	101,30	100,43
KRPP	100,00	100,00	100,00	100,00	100,00	100,00
KRPS	100,00	99,06	100,00	100,00	100,00	99,81
KRPT	100,00	100,00	100,82	100,00	100,00	100,17
KRPU	99,26	100,00	101,11	100,00	100,00	100,11
KRPZ	100,00	100,00	100,00	100,00	100,00	100,00
Celkem	100,08	100,08	100,30	100,22	100,23	100,18

Zdroj: Vlastní kalkulace dle Informačního systému PČR (IS ETŘ), 2019

Z tabulky č. 7 lze konstatovat, že zpravidla byl počet provedených institutů vykázání totožný s počtem skutečně vykázaných osob. Jak však ale můžeme vidět, ze statistiky vyplývá, že ve Středočeském kraji v roce 2015 a v Ústeckém kraji v roce 2014 bylo skutečně vykázaných osob méně, než provedených institutů vykázání. Dle informace od PČR jsou v obou případech osoby evidovány jak v evidenci, tak ve všech formulářích o vykázání, které zakládají statistiku a v obou případech se jednalo o cizince z Afriky. S největší

pravděpodobností se tedy jedná o chybu v evidenci, neboť během aplikace institutu musí být vždy minimálně jedna osoba vykázána. Naopak ve 13 případech některých krajů v některých letech bylo vykázáno osob více, než aplikovaných institutů vykázání. A to z důvodu, že příslušníci PČR jsou oprávněni vykázat v určitém případě i více násilných osob. Ze statistiky je patrné, že se tak děje v opravdu výjimečných případech. Z celkové statistiky lze vidět, že z celkem aplikovaných 6555 institutů vykázání (viz tabulka č. 6) za 5 let bylo skutečně vykázáno 6567 osob (viz tabulka č. 8 v příloze F).

Naopak je tomu pak u ohrožených osob. Počty těchto osob lze vidět v následující tabulce č. 8.

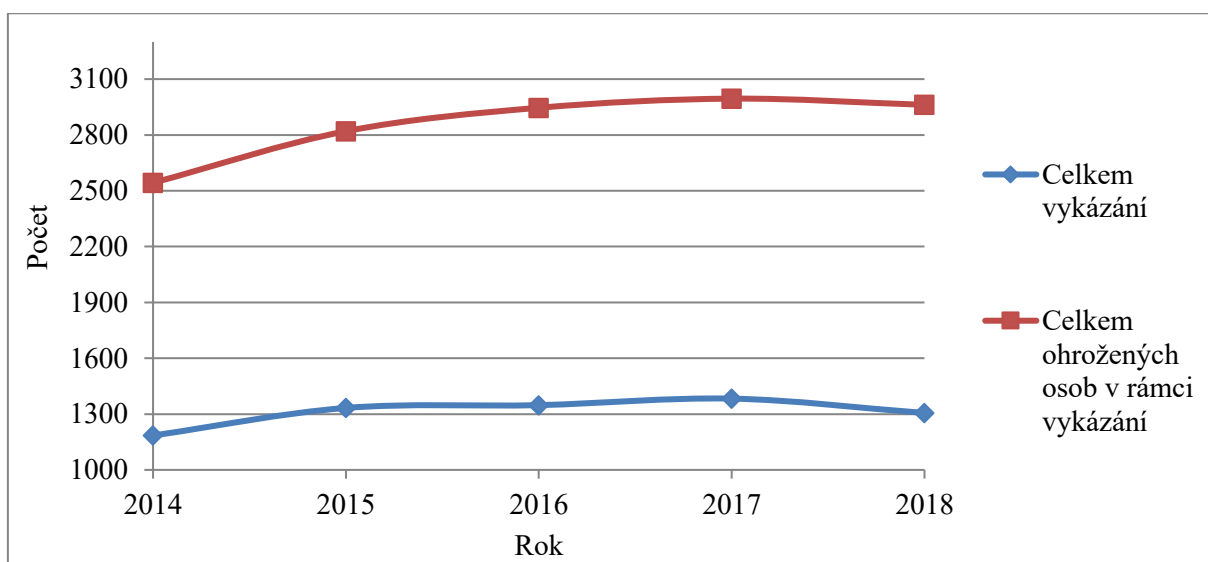
Tabulka 8: Vývoj počtu ohrožených osob v krajích ČR mezi roky 2014 a 2018

Kraj/Rok	2014	2015	2016	2017	2018	Celkem
CPR	0	3	0	0	0	3
KRPA	402	417	443	423	380	2065
KRPB	221	252	277	266	260	1276
KRPC	87	104	118	113	99	521
KRPE	204	147	175	142	163	831
KRPH	70	79	127	266	163	705
KRPJ	126	148	126	118	131	649
KRPK	256	194	213	163	175	1001
KRPL	86	167	179	168	164	764
KRPM	186	216	202	204	174	982
KRPP	69	83	68	63	90	373
KRPS	185	222	232	231	252	1122
KRPT	284	265	264	282	329	1424
KRPU	277	351	403	430	471	1932
KRPZ	90	172	119	126	111	618
Celkem	2543	2820	2946	2995	2962	14266

Zdroj: Informační systém PČR (IS ETR), 2019

Tabulka č. 8, tedy počty ohrožených osob, se na rozdíl od počtu vykázaných osob velmi liší s počtem incidentů řešených pomocí institutu vykázání. Důvodem je, že pokud dojde k ohlášení incidentu, pak zpravidla bývá ohroženo více osob než jedna. Například v domě žije čtyřčlenná rodina, popřípadě ve společném obydlí žije rodina se svými prarodiči apod. V případě čtyřčlenné rodiny při institutu vykázání je zpravidla jedna osoba vykázána a tři osoby jsou v pozici ohrožených.

Na obrázku č. 7 je grafické vyjádření rozdílu vykonaných institutů vykázání a počet osob, které byly během nich v pozici ohrožených. V průměru od roku 2014 do roku 2018 bylo o 1542 osob vykázáno více než provedených institutů vykázání.



Obrázek 7: Komparace počtu aplikovaného institutu vykázání a ohrožených osob

Zdroj: Informační systém PČR (IS ETŘ), 2019

3.4 Komparace opakovaně vykázaných osob v krajích ČR

Policie České republiky v rámci IS ETŘ také analyzuje počet osob, které příslušníci opakovaně vykazují. Následující tabulka č. 9 pak přehledně udává počty opakovaně vykazovaných osob v jednotlivých krajích. Absolutní hodnoty byly následně přepočítány na hodnoty relativní. Tedy na 10000 obyvatel daného kraje. Tabulka s přepočtenými hodnotami na 10000 obyvatel je v příloze G pod číslem 10.

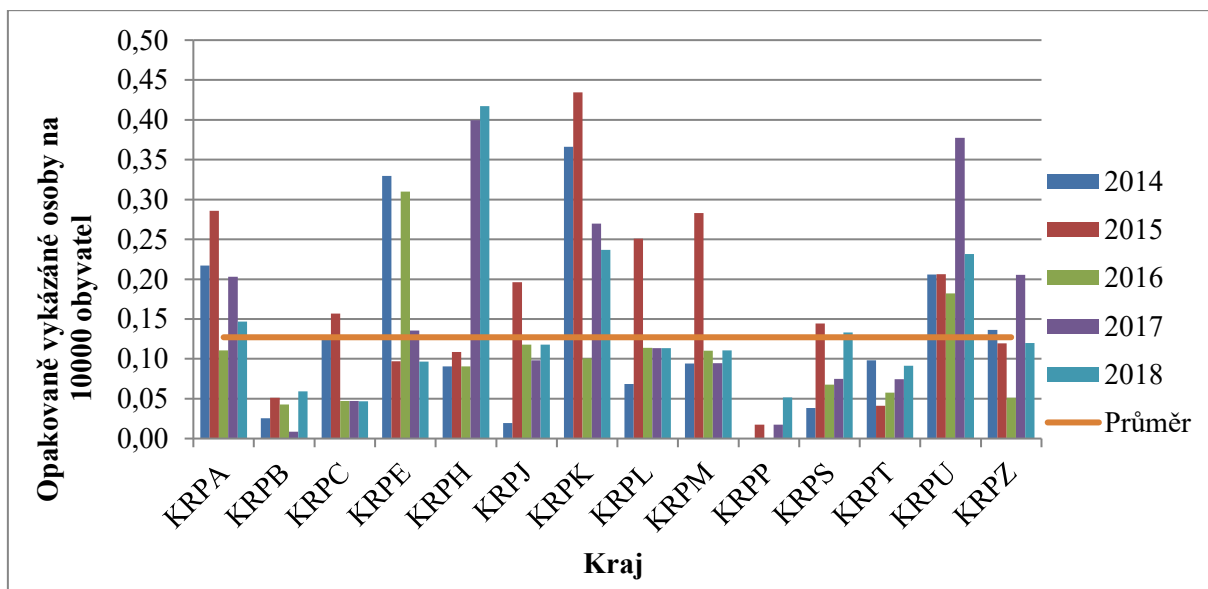
Tabulka 9: Počet opakovaně vykázaných osob v ČR mezi roky 2014 a 2018

Kraj/Rok	2014	2015	2016	2017	2018	Celkem	% z vykázaných osob
KRPA	27	36	14	26	19	122	11,89
KRPB	3	6	5	1	7	22	3,89
KRPC	8	10	3	3	3	27	10,80
KRPE	17	5	16	7	5	50	13,97
KRPH	5	6	5	22	23	61	18,37
KRPJ	1	10	6	5	6	28	9,43
KRPK	11	13	3	8	7	42	9,17
KRPL	3	11	5	5	5	29	8,15
KRPM	6	18	7	6	7	44	9,48
KRPP	0	1	0	1	3	5	3,18
KRPS	5	19	9	10	18	61	11,38
KRPT	12	5	7	9	11	44	7,45
KRPU	17	17	15	31	19	99	11,21
KRPZ	8	7	3	12	7	37	12,63
Celkem	123	164	98	146	140	671	10,22

Zdroj: Informační systém PČR (IS ETŘ), 2019

Z tabulky je patrné, že největší recidiva je v hlavním městě Praha (122 opakovaně vykázanych osob) a v kraji Ústeckém (99 osob). Při přepočtu na relativní hodnoty, viz tabulka č. 10 přílohy G, je recidiva nejvyšší v kraji Karlovarském a taktéž i Ústeckém. Hned na třetím místě v počtu opakovaně vykázanych osob se umístil kraj Královehradecký. Z celkového počtu vykázanych osob se k recidivnímu chování (viz tabulka č. 9) nejvíce vrací v kraji Karlovarském, kde až 18,37 % vykázanych osob je vykázáno více jak jedenkrát. Naopak nejlépe je na tom kraj Plzeňský, kde za 5 let bylo vykázáno celkem 157 osob a z toho bylo více jak jedenkrát vykázáno pouze 5 osob, tedy pouhých 3,18 %. Z celkem 6567 vykázanych osob v mezi roky 2014 až 2018, bylo 671 osob vykázáno více jak jedenkrát, což je asi 10,2 %. Číslo to není úplně malé a lze z něho konstatovat, že společnost se k recidivnímu chování ubírá.

Na obrázku č. 8 lze pak vidět grafické zpracování tabulky č. 10 v příloze G, a to relativní vyjádření opakovaně vykazovaných osob. S největší recidivou, jak je možné vyčíst z grafu, se potýkají v posledních dvou letech příslušníci policie v kraji Královehradeckém. Nejvíce to bylo v roce 2018, kdy na 10000 obyvatel připadalo 0,42 opakovaně vykázanych osob. Na celkový počet 551089 obyvatel kraje v roce 2018 připadalo 23 opakovaně vykázanych osob. Naopak s nejmenší recidivou se setkávají příslušníci PČR v kraji Plzeňském. V letech 2014 a 2016 nebyla opakovaně vykázána ani jedna osoba.



Obrázek 8: Grafické vyjádření vývoje počtu opakovaně vykázanych osob na 10000 ob.

Zdroj: Vlastní kalkulace Informačního systému PČR (IS ETR) a ČSÚ, 2019

3.5 Komparace vykázaných a ohrožených osob dle pohlaví

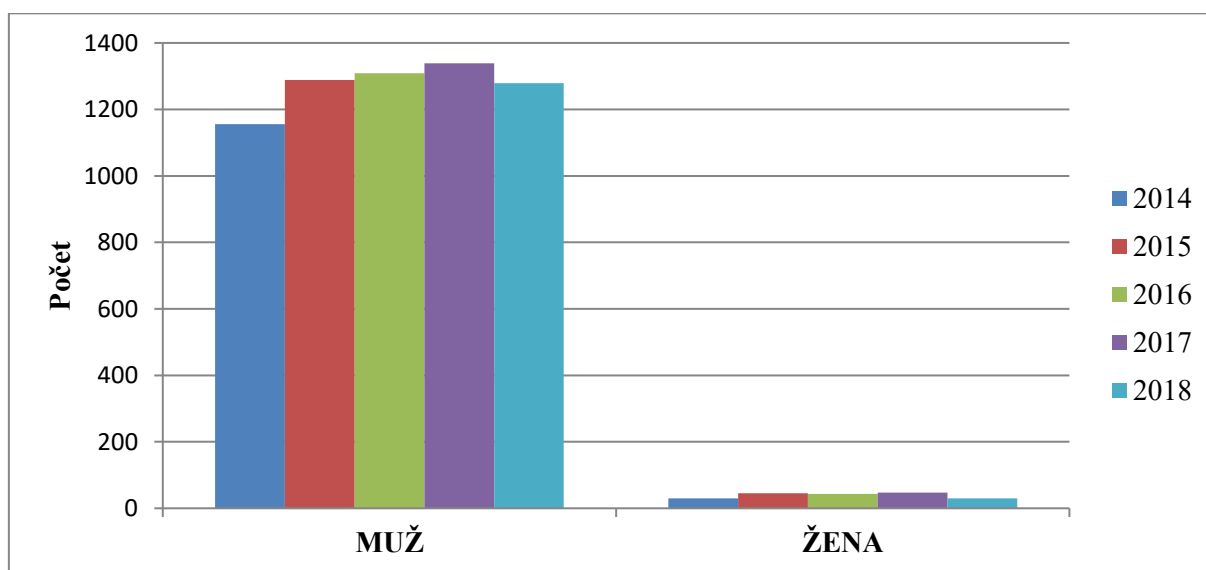
V systému IS ETR lze nalézt statistiky ohrožených a vykázaných osob dle jejich pohlaví. Tato statistika je analyzována v následujících tabulkách a grafech.

Z tabulky č. 10 je patrné, že v celkových prováděných institutech vykázání jsou zpravidla vykazováni muži. V analyzovaném období bylo vykázáno celkem 6567 osob, viz tabulka č. 8 v příloze F. 97 % vykázaných osob bylo mužského pohlaví, tedy celkem 6372 osob. Ženy byly vykázány ve 3 % případů. Celkem tedy za 5 let bylo vykázáno 195 žen. V grafickém znázornění lze převahu vykazování mužského pohlaví nad ženským vidět na obrázku č. 9.

Tabulka 10: Počet vykázaných osob dle pohlaví

Rok/Pohlaví	2014	2015	2016	2017	2018	Celkem
MUŽ	1156	1289	1309	1339	1279	6372
ŽENA	30	45	43	47	30	195
Celkem	1186	1334	1352	1386	1309	6567

Zdroj: Informační systém Policie České republiky (IS ETR),2019



Obrázek 9: Grafické vyjádření počtu vykázaných osob dle pohlaví

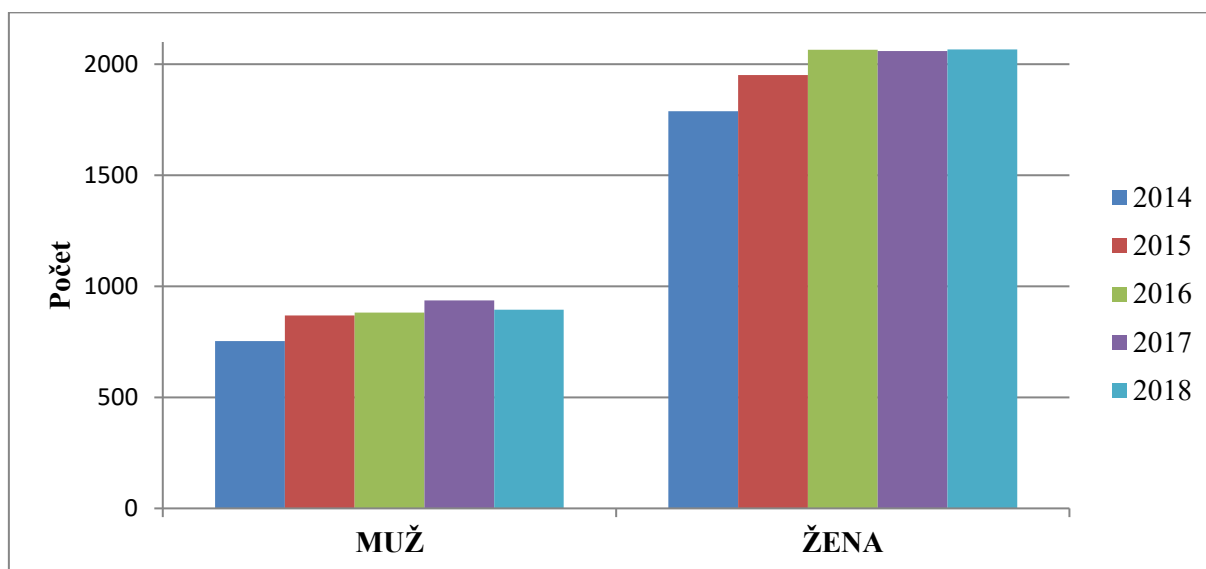
Zdroj: Informační systém Policie České republiky (IS ETR),2019

Co se ohrožených osob během aplikování institutů vykázání týká, je to úplně naopak. Ohrožené osoby jsou zpravidla ženy. Procentuální výpočet by nebyl adekvátní, neboť jak již bylo zmíněno, během institutu vykázání je obětí zpravidla více osob (např. ve společné domácnosti spolu žije čtyřčlenná rodina). Následující tabulka č. 11 udává počet osob, které byly během vykázání v pozici ohrožených. Obrázek č. 10 pak graficky znázorňuje počty těchto osob.

Tabulka 11: Počet ohrožených osob během aplikovaných institutů vykazání dle pohlaví

Rok/Pohlaví	2014	2015	2016	2017	2018	Celkem
MUŽ	754	869	881	936	895	4335
ŽENA	1789	1951	2065	2059	2067	9931
Celkem	2543	2820	2946	2995	2962	14266

Zdroj: Informační systém Policie České republiky (IS ETŘ),2019



Obrázek 10: Grafické vyjádření ohrožených osob dle pohlaví

Zdroj: Informační systém Policie České republiky (IS ETŘ),2019

V rámci IS ETŘ vede PČR taktéž evidenci národností vykázaných osob a zároveň také evidenci nezletilých osob, tedy dětí. Z důvodu tajných informací však nemohly být tyto statistiky v bakalářské práci uvedeny a analyzovány.

4 VYHODNOCENÍ ŘÍZENÝCH ROZHOVORŮ

Pro účely této studie byly uskutečněny 3 řízené rozhovory v rámci, kterých bylo navrženo 18 otázek (viz příloha H). Tyto otázky byly položeny třem respondentům. Jedná se o npor. Bc. Olgu Galašovou, vedoucí místního oddělení Vršovice, OŘP Praha IV., prap. Josefa Nováka, inspektora Obvodního oddělení Žďár nad Sázavou, Územní odbor Žďár nad Sázavou, Krajské ředitelství policie kraje Vysočina a prap. T. O., policistu v přímém výkonu služby, OŘP Praha I., který si ale nepřál, aby jeho celé jméno bylo uvedeno v této bakalářské práci.

První část otázek se týkala karierního postupu respondentů s ohledem na volbu jejich pracovního místa a odpovídající popis práce, který zahrnuje řešení případů domácího násilí. Jednalo se o následující otázky:

- 1) Jaký byl vývoj Vaší kariery (jaká byla motivace pro výběr tohoto místa)?
- 2) Co je potřeba pro výkon práce na Vaší pozici?
- 3) Jaká další profesní odborná vzdělání máte?

Druhá část otázek se již týkala přímo aplikace institutu vykázání. Šlo o následující otázky:

- 4) Jak často dochází ve Vašem obvodním oddělení k využití institutu vykázání?
- 5) Na základě jakého podnětu k němu nejčastěji dochází?
- 6) Jak realizace vykázání nejčastěji probíhá?
- 7) Jaká je role návazných organizací (intervenční centra, OSPOD atd.,)
- 8) Jaké nejčastější překážky brání v účinné aplikaci institutu vykázání? (provozovna vedle místa bydliště, nepřemístitelný osobní majetek potřebný k podnikání, apod)
- 9) Jaká je šance, že institut vykázání oběti pomůže? (Kolikrát se u té samé oběti může institut vykázání opakovat, než bude podáno trestní oznámení?)
- 10) Jaká pomoc se dostane oběti v rámci činnosti intervenčních center?
- 11) Jaká intervenční centra nejčastěji kontaktujete?
- 12) Jaké jsou další možnosti řešení situace oběti domácího násilí, pokud není možné použít institut vykázání? (Kdy k těmto situacím dochází?)
- 13) Jak se postupuje v případě udělení respektive neudělení souhlasu s trestním řízením?
- 14) Co byste doporučili obětem domácího násilí?

- 15) Co by bylo třeba zlepšit v rámci úkonů, které v oblasti domácího násilí policie provádí?
- 16) Lze očekávat nějaká zlepšení v budoucnosti? (např. v souvislosti s očekáváním nějaké legislativní úpravy – více pravomocí, nové nástroje atd.).
- 17) Jaká je časová náročnost provedení jednoho institutu vykazání?
- 18) Máte informace o tom, jak se domácí násilí řeší v zahraničí?

K výběru jejich pracovního místa respondenty zejména vedl zájem o danou problematiku, případně nutnost změny. Ze všech tří rozhovorů vyplynulo, že na výkon dané funkce je velmi důležitá znalost právních norem, odbornost, ale také i praxe a zkušenosti získané během celé služby u PČR. Jelikož se jedná o státní zaměstnance, na pozici vedoucího oddělení, jako je např. paní npor. Galašová, je nutné mít vysokoškolský titul. Všichni tři respondenti prošli kurzy a školeními týkající se dané problematiky. Paní npor. Galašová je dokonce metodikem domácího násilí na OŘP Praha IV.

Poté pokračovaly otázky zaměřující se na institut vykazání. Z odpovědí je patrné, že všichni se s institutem vykazání setkávají skoro totožně. Na OŘP Praha IV. dochází k vykazání 5 až 15krát do roka, na OŘP Praha I. k němu dochází 5 až 10krát do roka a na Obvodním oddělení ve Žďáře nad Sázavou k němu dochází asi 10 až 12krát za rok. Ze všech rozhovorů však vyplynulo, že toto číslo je opravdu průměrné. Jsou roky, kdy k institutu na obvodu (či v kraji) dojde 5krát, a naopak v některých letech k aplikaci institutu dojde třeba i 20krát. K institutu vykazání dochází dle respondentů nejčastěji na základě volání na tísňovou linku 158 nebo 112 či oběť požádá o pomoc sama nebo přes své známé, příbuzné či kamarády. Příslušníky PČR pak mohou volat sousedé, děti bydlící ve společné domácnosti, ale také dochází k oznámením od dalších institucí, jako jsou např. školy nebo OSPOD. Dle paní npor. Galašové jsou nejhorší případy, kdy oznámení na PČR vykonají samy oběti domácího násilí anebo jejich děti. Oznámení lze provést i anonymně, a to buď písemně, nebo i telefonicky bez udání jména a kontaktu. Realizace vykazání probíhá dle odpovědí respondentů stejně jak na Obvodních ředitelstvích policie v Praze, tak i na OŘP Žďár nad Sázavou. Toto je popsáno výše v kapitole 2.2 Úkony PČR v oblasti domácího násilí. Z rozhovorů také vyplynulo, že realizace vykazání probíhá ve všech případech na základě Závazného pokynu policejního prezidenta a dle Metodické příručky.

V rámci institutu vykazání dochází vždy ke spolupráci s návaznými organizacemi, jako jsou Intervenční centra příslušná danému kraji. IC jsou zřizována krajem, proto je v každém kraji zpravidla pouze jedno, se kterým příslušníci spolupracují. Pokud jsou při incidentu přítomny

děti, je vždy ze strany PČR kontaktován příslušný OSPOD. IC pro oběti domácího násilí poskytuje pomoc psychologickou, sociální, právní, ale i zdravotní péči či azylové ubytování. V rámci institutu vykazání dochází pro Policii ČR i k překážkám při účinné aplikaci. Z rozhovorů vyplývá, že se jedná zejména o prostory určené k podnikání či výkonu zaměstnání přímo v domě nebo v blízkosti bydliště. Dle npor. Galašové je to sice překážka, ale nezabrání to úspěšnému aplikování institutu vykazání. Větším problémem, a to vyplynulo ze všech rozhovorů, bývají samy oběti. Oběti zpravidla násilné osoby samy kontaktují a vyhledávají. Samy tedy porušují institut vykazání.

Dle rozhovorů také nelze s jistotou říci, jak dlouho jeden institut vykazání asi trvá. Záleží zde na okolnostech každého případu. Nejedná se zde pouze o akt samotné aplikace vykazání, ale je s tím spojena i administrativní zátěž. Z praxe npor. Bc. Olgy Galašové samotná aplikace institutu vykazání trvá 2–4 hodiny. Při připočtení dalších administrativních operací pak vykazání trvá zhruba 4–6 hodin. Z praxe prap. Josefa Nováka trvá celá věc od oznámení až po samotné vykazání od 4–7 hodin.

Otázka č. 9 směřovala k tomu, zda si příslušníci myslí, že institut vykazání je obětem nápomocný. V tomto případě se dle příslušníků PČR z Prahy nedá s jistotou říci. Dle praxe prap. Nováka z Kraje Vysočina měla aplikace institutu vykazání většinou kladný účinek. Pokud není možné aplikovat institut vykazání, využívají se omezující opatření, tedy zákazy styku. Dále mohou osobu násilnou zajistit až na 24 hodin a v případě podnapilosti je možné ji převést na protialkoholní záchytnou stanici. Příslušníci pak obětem domácího násilí doporučují vyhledat odbornou pomoc, nebát se začít problém řešit a postavit se mu čelem. Nutné pak je, pokud vyhledají odbornou pomoc, dokončit celý ozdravný cyklus.

5 FORMULACE ZÁVĚRŮ A DOPORUČENÍ

Při vypracovávání bakalářské práce a zároveň při provádění analýz byly zjištěny závěry, které jsou podrobněji popsány v této kapitole.

Zjištění bylo zejména v problematice rozdílné statistiky počtu aplikovaných institutů vykázaní, které byly poskytnuty po žádosti na Policii České republiky z Informačního systému Evidencie trestních řízení a vypracované statistiky na stránkách Bílého kruhu bezpečí. BKB statistiku provádí ve spolupráci s Asociací pracovníků intervenčních center ČR.

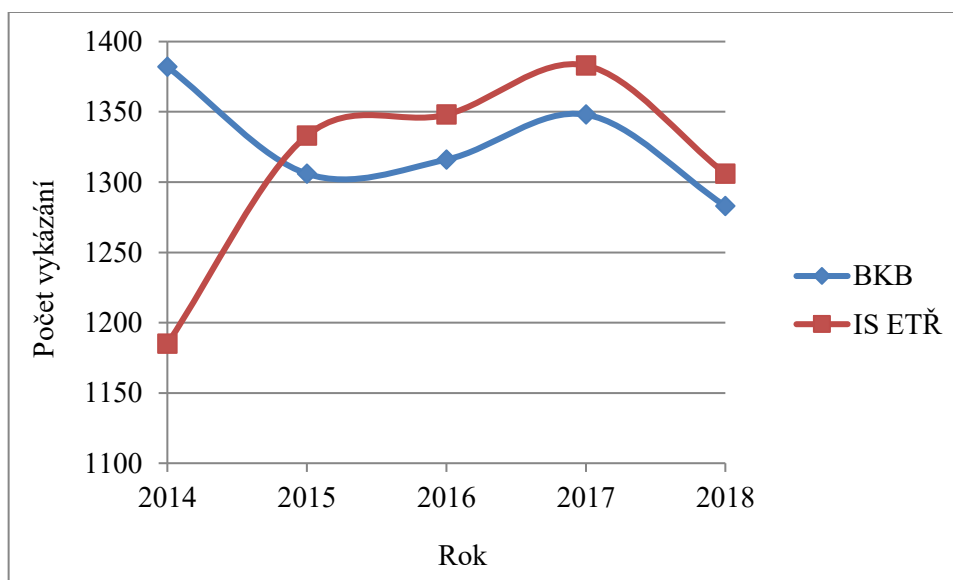
V následující tabulce č. 12 lze vidět rozdílnost v těchto statistikách.

Tabulka 12: Komparace počtu vykázaní v ČR v letech 2014-2018

Rok	2014	2015	2016	2017	2018	Celkem
BKB	1382	1306	1316	1348	1283	6635
IS ETŘ	1185	1333	1348	1383	1306	6555
Rozdíl	197	27	32	35	23	80

Zdroj: Informační systém PČR (IS ETŘ) a Bílý kruh bezpečí, 2019

Pro lepší viditelnost problému neshody ve statistikách je uveden i graf, viz obrázek č. 11, ze kterého je rozdílnost velmi patrná.



Obrázek 11: Grafické zpracování neshodných statistik

Zdroj: Informační systém PČR (IS ETŘ) a Bílý kruh bezpečí, 2019

Z tabulky č. 12 lze vyčíst, že ani v jednom z analyzovaných let nebyla tato statistika totožná. V průměru se statistika za posledních 5 let liší o 62,8 institutů vykázaní. Největší rozdíl pak lze vidět v roce 2014, kdy tato hodnota byla rozdílná o 197 vykonaných počtu institutů.

V tomto roce dle PČR bylo institutů méně než dle BKB. Pro společnost by bylo žádoucí sjednotit tyto statistiky. Tedy zlepšit spolupráci mezi BKB a PČR.

Z řízených rozhovorů vyplynulo, že na území ČR by bylo na místě vytvořit více speciálních týmů zaměřujících se výhradně na řešení a vyšetřování problematiky domácího násilí a zejména potom na institut vykázání. Dle prap. T. O. a npor. Bc. Olgy Galašové jsou tyto speciální týmy pouze v Brně a Ostravě. Jelikož se jedná o velmi závažnou problematiku zasahující a prostupující celou společností a zároveň všech sociálních vrstev, bylo by na místě zřídit v ČR více takovýchto týmů. Tyto speciální týmy by se pak mohly věnovat pouze dané problematice. Problém je dle npor. Bc. Olgy Galašové v personálním zajištění. V hlavním městě Praha by byl velmi dobrý krok takovýto tým zřídit. Ovšem členové tohoto týmu by museli být 24 hodin denně dostupní k řešení incidentů se znaky domácího násilí. Musela by být zajištěna směnnost tohoto týmu, což by čítalo minimálně 10–15 osob. Při současném personálním zajištění v hlavním městě Praha je toto, dle npor. Galašové, momentálně nemožné. Bylo by ovšem na místě, aby zřídil podobný tým, respektive podobnou skupinu, každý z krajů. Dosah těchto týmů by měl být na území kraje zřizovatele.

Z rozhovorů s příslušníky PČR také vyplynulo, že problémem je i empatie ze strany příslušníků PČR s oběťmi, ale zároveň i s násilnými osobami. Problém spočívá zejména v tom, že každý z příslušníků není dostatečně proškolený na podobné měkké dovednosti. Spočívá to zejména ve velkém množství konaných úkonů ze strany příslušníků PČR, které musí být schopni vykonávat. Dále také musí mít všeobecný přehled, znalost právních norem, musí být schopni podat první pomoc osobám ohroženým na zdraví, psychologickou pomoc, apod. Je pro ně tedy obtížné, aby byli schopni poskytovat pomoc ve všech směrech. V rámci institutu vykázání by měli oběti více vést k následné pomoci od IC či OSPOD. Zpravidla tato spolupráce návazných organizací a obětí končí uprostřed ozdravného cyklu, a i když si oběti myslí, že jsou „uzdravení“, zpravidla tomu tak není. Příslušníci by je během vyšetřování incidentu měli více motivovat k takovéto spolupráci.

Zároveň by taktéž bylo na místě, jak vyplývá z rozhovoru s prap. Josefem Novákem, aby na místě řešení incidentu, byli příslušníci IC nebo OSPOD. Zajistila by se tak nejen ochrana života a zdraví osob na místě incidentu, ale zároveň i jejich psychologická pomoc. Pokud by se zřídilo více speciálních týmů, které řeší pouze problematiku domácího násilí, mohl by být členem tohoto týmu pracovník IC nebo OSPOD, případně přímo nějaký psycholog, který by zajistit odbornou pomoc hned při řešení incidentu, a hlavně na místě.

ZÁVĚR

Téma činnost Policie České republiky v oblasti domácího násilí bylo vybráno z důvodu, že počet incidentů v České republice v posledních letech stoupá, a proto je to společensky velmi důležité a zajímavé téma. Tato problematika je pro příslušníky Policie České republiky jedna z nejtěžších k řešení a posuzování, a proto bylo lákavým tématem.

Cílem této práce bylo komplexní posouzení problematiky řešení domácího násilí z pohledu Policie ČR. Ze zjištěných poznatků byla navržena doporučení k následnému zlepšení současného stavu.

V první části bylo definováno domácí násilí. Problém spočívá zejména v tom, že domácí násilí je skryto před zraky široké veřejnosti a odehrává se za zavřenými dveřmi. Problém domácího násilí prochází napříč celou společností. Nalézt ho můžeme v sociálně slabších vrstvách, ale překvapivě i v rodinách bohatých lékařů či právníků. Impulzem pro spuštění takového chování může být finanční zajištění, psychické či fyzické vyčerpání z výkonu zaměstnání, osobnost násilníka nebo také, že násilná osoba v takovém chování a prostředí vyrostla a toto jednání se jim zdá normální a přijatelné. Dále byl vymezen charakter násilné osoby a oběti.

V první části byla také podrobněji vymezena legislativa, která je PČR při řešení domácího násilí nápomocná. Jedná se o zákony č. 251/2016 Sb., zákon o některých přestupcích, 40/2009 Sb., trestní zákoník a 273/2008 Sb., o Policii ČR. Od 1. 1. 2007, získala PČR další pravomoci při pomoci obětem dané problematiky. Jedná se o preventivní opatření nazývaní se institut vykázání. V rámci tohoto institutu je Policie České republiky oprávněna násilnou osobu ze společného obydlí s obětí na dobu 10 dní vykázat. Tato doba slouží k tomu, aby si oběť domácího násilí uvědomila, že se děje něco špatného. V této době má oběť možnost zareagovat a věc vzít do vlastních rukou a řešit ji. V této době Policie České republiky díky spolupráci s návaznými institucemi, ať státními či neziskovými organizacemi, usnadňuje pomoc obětem v oblasti právní, sociální nebo psychologické. Taktéž v této době osoba násilná musí zamezit styku s obětí, nesmí ji kontaktovat a vyhledávat. Oběť pak během této doby může podat sama trestní oznámení na násilnou osobu nebo může během výslechu při aplikaci institutu vykázání dát souhlas PČR k trestnímu řízení a příslušníci pak v takovém řízení pokračují. Poslední možností je, že oběť při výslechu během institutu vykázání policii souhlas neudělí a nesouhlasí se svědectvím proti osobě blízké (na co má bezpochyby dle právního řádu ČR právo) a policie věc zpracovává jako prověření oznámení a zaobírá se s ním dle svých pravomocí. V první části byly popsány také Závazný pokyn policejního

prezidenta 166/2000, o provádění vykazání a Metodická příručka č. 1/2010 na základě kterých se při aplikaci institutu vykazání musí postupovat.

Ve druhé části byla provedena analýza domácího násilí v krajích České republiky. Po žádosti na Policii ČR byla poskytnuta data z IS ETŘ. Poskytnutá data se týkala statistiky problematiky domácího násilí. Jednalo se o data počtu případů s incidentem, počtu případů s vykazáním, počet opakovaně vykázaných osob, celkem vykázaných osob, celkem ohrožených osob a také statistika vykázaných a ohrožených osob dle pohlaví. Byla také provedena analýza počtu vykazání dle BKB, tento průzkum pravidelně zpracovává Bílý kruh bezpečí ve spolupráci s Asociací pracovníků intervenčních center ČR. Tato analýza byla srovnána s analýzou počtu vykazání dle IS ETŘ, která je součástí druhé části bakalářské práce. Z této komparace byla zjištěna neshoda statistik. Dle IS ETŘ a dle BKB. Vyplývá z toho nutnost zlepšení spolupráce BKB a PČR, aby k těmto rozdílům nedocházelo.

V Interním systému Evidence trestních řízení jsou vedena data o nezletilých osobách a také o národnostech vykázaných osob. Jelikož se však jedná o tajné informace, nemohla být tato data v bakalářské práci použita. Všechny statistiky byly poskytnuty pro jednotlivé kraje České republiky od počátku roku 2014 do konce roku 2018.

Následně z těchto statistik byla provedena analýza a komparace zjištěných poznatků. Nutné také bylo všechna data přepočítat na relativní hodnoty, neboť v každém kraji ČR je jiný počet obyvatel a absolutní nepřepočítaná data přímo z IS ETŘ by pak byla zkreslená počtem obyvatel.

Součástí druhé části bakalářské práce bylo také provedení třech řízených rozhovorů s příslušníky Policie České republiky, kteří mají problematiku domácího násilí a zejména institutu vykazání na starosti a této problematice se během výkonu svého zaměstnání podrobněji věnují. Rozhovory byly provedeny s npor. Bc. Olgou Galašovou, vedoucí místního oddělení Vršovice, OŘP Praha IV., prap. Josefem Novákem, inspektor obvodního oddělení Žďár nad Sázavou, KŘP Vysočina a prap. T. O., policistu v přímém výkonu služby, OŘP Praha I, jehož přáním byla anonymita jeho jména. Rozhovor byl koncipován a otázky byly pokládány na to, proč si vybrali povolání, jaké dělají. Co je nutné znát k výkonu jejich funkce, jakými školeními a kurzy prošli. Následně byly pokládány otázky zejména na institut vykazání, tedy jak často k němu dochází, kdo zpravidla oznamuje incidenty, jak při aplikaci institutu vykazání postupují, jaká je role návazných institucí, tedy s kým spolupracují při řešení incidentů nebo např. jaké překážky brání aplikaci vykazání.

Z rozhovorů dále vyplynuly problémy, které je potřeba do budoucna řešit, aby problematika v oblasti domácího násilí a zejména institutu vykazání byla na kvalitní

úrovni. Jednalo se o založení více speciálních týmů v ČR zabývajících se pouze problematikou domácího násilí. Takovýto tým je pouze v Brně a v Ostravě. Součástí tohoto týmu by také mohli být pracovníci IC nebo OSPOD, aby byla na místě incidentu obětem podána kvalitní péče, kterou nejsou příslušníci PČR schopni na sto procent poskytnout. Např. se jedná o psychologickou pomoc. Jsou schopni poskytnout základní psychologické ošetření, ne však jako od kvalifikovaného psychologa. Dalším problémem je lepší empatie při aplikaci vykazání ze strany příslušníků PČR k obětem. Žádoucí stav je větší motivace k vyhledání pomoci IC nebo jiných neziskových organizací. Zpravidla totiž buď oběti pomoc vůbec nevyhledají, nebo končí uprostřed ozdravného cyklu a ten je pak spíše zbytečný. Tyto závěry byly více popsány v kapitole č. 5 Formulace závěrů a doporučení.

Přáním autorky práce je to, aby tato práce usnadnila orientaci v tématu nejen obětem domácího násilí, ale všem, kteří se s problematikou setkali, nebo i třeba setkají. Aby bylo lépe porozuměno preventivnímu opatření ze strany PČR, a to institutu vykazání.

POUŽITÁ LITERATURA

1. ACORUS, Z.Ú. *Historie* [online]. 2019 [cit. 11-04-2019]. Dostupné z: <http://www.acorus.cz/cz/o-nas/historie.html>
2. ACORUS, Z.Ú. *Poslání* [online]. [cit. 11-04-2019]. 2019 Dostupné z: <http://www.acorus.cz/cz/o-nas/poslani.html>
3. ADRA – ADVENTIST DEVELOPMENT AND RELIEF AGENCY. *O nás* [online]. 2019 [cit. 11-04-2019]. Dostupné z: <https://www.adra.cz/o-nas>
4. BÍLÝ KRUH BEZPEČÍ. SARA DN – Pomůcka pro policisty při hodnocení a řízení rizika domácího násilí, 2016. Bez ISBN.
5. BÍLÝ KRUH BEZPEČÍ. *Poslání a činnost* [online]. 2019 [cit. 11-04-2019]. Dostupné z: <https://www.bkb.cz/o-nas/poslani-a-cinnost/>
6. CENTRUM SOCIÁLNÍCH SLUŽEB PRAHA. *Intervenční centrum (pomoc obětem domácího násilí)* [online]. 2019 [cit. 11-04-2019]. Dostupné z: <https://www.csspraha.cz/24828-intervencni-centrum-pomoc-obetem-domaciho-nasilii>
7. CENTRUM SOCIÁLNÍCH SLUŽEB PRAHA. *Krizové centrum RIAPS (psychologická a psychiatrická péče)* [online]. 2019 [cit. 11-04-2019]. Dostupné z: <https://www.csspraha.cz/24829-krizove-centrum-riaps>
8. ČESKÝ STATISTICKÝ ÚŘAD. *Počet obyvatel v obcích k 1. 1. 2014* [online]. 2019 [cit. 11-04-2019]. Dostupné z: <https://www.czso.cz/csu/czso/pocet-obyvatel-v-obcich-k-112014-aco9yecp09>
9. ČESKÝ STATISTICKÝ ÚŘAD. *Počet obyvatel v obcích k 1. 1. 2015* [online]. 2019 [cit. 11-04-2019]. Dostupné z: <https://www.czso.cz/csu/czso/pocet-obyvatel-v-obcich-k-112015>
10. ČESKÝ STATISTICKÝ ÚŘAD. *Počet obyvatel v obcích k 1. 1. 2016* [online]. 2019 [cit. 11-04-2019]. Dostupné z: <https://www.czso.cz/csu/czso/pocet-obyvatel-v-obcich>
11. ČESKÝ STATISTICKÝ ÚŘAD. *Počet obyvatel v obcích k 1. 1. 2017* [online]. 2019 [cit. 11-04-2019]. Dostupné z: <https://www.czso.cz/csu/czso/pocet-obyvatel-v-obcich-k-112017>
12. ČESKÝ STATISTICKÝ ÚŘAD. *Počet obyvatel v obcích k 1. 1. 2018* [online]. 2019 [cit. 11-04-2019]. Dostupné z: <https://www.czso.cz/csu/czso/pocet-obyvatel-v-obcich-see2a5tx8j>

13. ČUHELOVÁ, K. Předběžná opatření ve věcech ochrany proti domácímu násilí. Praha: Wolters Kluwer ČR, 2016. ISBN 978-80-7552-341-9.
14. DALIGAND, L. Násilí v partnerských vztazích. Praha: Portál, s.r.o., 2014. ISBN 978-80-262-0718-4.
15. DIECÉZNÍ CHARITA ČESKÉ BUDĚJOVICE. *Formy domácího násilí* [online]. 2019 [cit. 11-04-2019]. Dostupné z: <https://www.dchcb.cz/sluzby-a-projekty/intervencni-centrum/co-je-domaci-nasili/formy-domaciho-nasili/>
16. DOMÁCÍ NÁSILÍ - BÍLÝ KRUH BEZPEČÍ. *Domácí násilí* [online]. 2019 [cit. 2019-04-11]. Dostupné z: <https://www.domacinasili.cz/domaci-nasili/>
17. DOMÁCÍ NÁSILÍ - BÍLÝ KRUH BEZPEČÍ. *Statistiky* [online]. 2019 [cit. 2019-04-11]. Dostupné z: <https://www.domacinasili.cz/statistiky/>
18. DONA LINKA. *Metoda SARA DN* [online]. 2019 [cit. 11-04-2019]. Dostupné z: <https://www.donalinka.cz/nova-praxe/metoda-sara-dn/>
19. KRÁLÍČKOVÁ, Z., a kol. Právo proti domácímu násilí. Praha: C. H. Beck, 2011. ISBN 978-80-7400-381-3.
20. MAGDALENIUM. *Definice pojmu domácí násilí* [online]. 2019 [cit. 11-04-2019]. Dostupné z: <http://www.magdalenium.cz/index.php?oid=643223>
21. MACHALOVÁ, T. Domácí násilí. Filosofická analýza pojmu. Brno: Masarykova univerzita, Právnická fakulta, 2014. ISBN 978-80-210-210-6765-3.
22. MARVÁNOVÁ-VARGOVÁ, B., a kol. Intervence v případech domácího násilí – manuál pro zdravotníky. Praha: ROSA – centrum pro ženy, z. s., 2016. Bez ISBN.
23. MINISTERSTVO VNITRA ČESKÉ REPUBLIKY. *Domácí násilí – institut vykazání a další informace* [online]. 2011 [cit. 11-04-2019]. Dostupné z: <https://www.mvcr.cz/clanek/domaci-nasili-institut-vykazani-a-dalsi-informace.aspx>
24. NÁRODNÍ INFORMAČNÍ CENTRUM PRO MLÁDEŽ. *Domácí násilí – adresář organizací* [online]. 2019 [cit. 11-04-2019]. Dostupné z: <http://www.icm.cz/domaci-nasili-adresar-organizaci>
25. PIKÁLKOVÁ, S., PODANÁ, Z., BURIÁNEK, J. Ženy jako oběti partnerského násilí. Praha: Sociologické nakladatelství, 2015. ISBN 978-80-7419-189-3.
26. POLICIE ČR. *Domácí násilí* [online]. 2019 [cit. 11-04-2019]. Dostupné z: <https://www.policie.cz/clanek/domaci-nasili-644841.aspx>

27. PROFEM – PRÁVO, POMOC. *Kdo jsme* [online]. 2019 [cit. 11-04-2019]. Dostupné z: <https://www.profem.cz/cs/o-nas/kdo-jsme>
28. POLICIE ČR. *Metodická příručka č. 1/2010* [online]. 2019 [cit. 11-04-2019]. Dostupné z: <http://www.policie.cz/soubor/mp-1-2010-docx.aspx>
29. POLICIE ČR. *Závazný pokyn policejního prezidenta č. 166/2009, o provádění vykázaní* [online]. 2019 [cit. 11-04-2019]. Dostupné z: <http://www.policie.cz/soubor/zppp-o-vykazani-166-2009-rtf.aspx>
30. ROSA – POMÁHÁME ŽENÁM. *Historie naší organizace* [online]. 2019 [cit. 11-04-2019]. Dostupné z: <http://rosa-os.cz/home/historie-nasi-organizace/>
31. ROSA – POMÁHÁME ŽENÁM. *Rosa – centrum pro ženy* [online]. 2019 [cit. 11-04-2019]. Dostupné z: <http://rosa-os.cz/>
32. STRŽLKOVÁ, P., FRYŠTÁK, M. *Vykázaní jako prostředek ochrany před domácím násilím*, 2009. ISBN 9788074180200.
33. ŠEVČÍK, D., ŠPATENKOVÁ, N. a kol. *Domácí násilí: kontext, dynamika a intervence*. Praha: Portál, 2011. ISBN 978-80-7367690-2.
34. VELIKOVSKÁ, M. *Psychologie obětí trestných činů*. Praha: GRADA Publishing, a.s., 2016. ISBN 978-80-247-4849-8.
35. VOŇKOVÁ, J., HUŇKOVÁ, M., a kol. *Domácí násilí v českém právu z pohledu žen*. Praha: Gemi, 2010. ISBN 80-239-2106-1.
36. Zákon č. 251/2016 Sb. o některých přestupcích [online]. 2019 [cit. 11-04-2019]. Dostupné z: <https://www.zakonyprolidi.cz/cs/2016-251>
37. Zákon č. 273/2008 Sb. o Policii České republiky [online]. 2019 [cit. 11-04-2019]. Dostupné z: <https://www.zakonyprolidi.cz/cs/2008-273>
38. Zákon č. 283/1991 Sb. o Policii České republiky [online]. 2019 [cit. 11-04-2019]. Dostupné z: <https://www.zakonyprolidi.cz/cs/1991-283>
39. Zákon č. 108/2006 Sb. o sociálních službách [online]. 2019 [cit. 11-04-2019]. Dostupné z: <https://www.zakonyprolidi.cz/cs/2006-108>
40. Zákon č. 359/1999 Sb. o sociálně-právní ochraně dětí [online]. 2019 [cit. 11-04-2019]. Dostupné z: <https://www.zakonyprolidi.cz/cs/1999-359>
41. Zákon č. 40/2009 Sb. trestní zákoník [online]. 2019 [cit. 11-04-2019]. Dostupné z: <https://www.zakonyprolidi.cz/cs/2009-40>

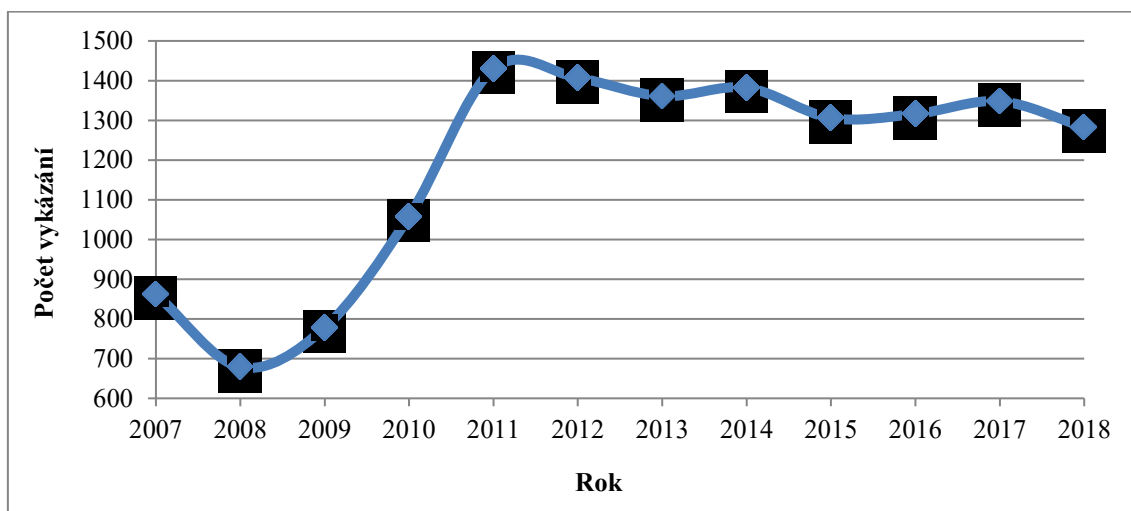
42. Zákon č. 135/2006 Sb. zákon, kterým se mění některé zákony v oblasti ochrany před domácím násilím [online]. 2019 [cit. 11-04-2019]. Dostupné z: <https://www.zakonyprolidi.cz/cs/2006-135>
43. ŽIVOT 90 S NÁMI SAMI SEBOU. *O institutu* [online]. 2019 [cit. 11-04-2019]. Dostupné z: <https://www.zivot90.cz/cs/institut/o-institutu>

SEZNAM PŘÍLOH

- Příloha A Vývoj počtu vykázání na území ČR od roku 2007 dle Bílého kruhu bezpečí
- Příloha B Otázky metody SARA DN
- Příloha C Tabulky počtu obyvatel jednotlivých krajů v letech 2014-2019
- Příloha D Relativní počet případů s incidentem v krajích ČR
- Příloha E Relativní počet případů s vykázáním v krajích ČR
- Příloha F Absolutní a relativní počet vykázaných osob v krajích ČR
- Příloha G Relativní počet opakovaně vykázaných osob v krajích ČR
- Příloha H Uskutečněné rozhovory

Příloha A – Vývoj počtu vykázaní na území ČR od roku 2007 dle Bílého kruhu bezpečí

Obrázek č. 1: Grafické zpracování vývoje počtu vykázaní dle BKB



Zdroj: Bílý kruh bezpečí, 2019

Příloha B – Otázky metody SARA DN

Obrázek č. 2: Brožura s otázkami metody SARA DN

SARA DN

Pomůcka pro policisty
při hodnocení a řízení rizika
domácího násilí

SARA je mezinárodně platné označení metody, které vzniklo spojením začátečních písmen názvu metody v anglickém jazyce: Spousal Assault Risk Assessment. Autoři metody: P. Randall Kropp a Stehen D. Hart (Kanada) a Henrik Belfrage (Švédsko). Distribuuje ProActive Resolutions Inc.

SARA DN je verze, kterou pro ČR se souhlasem a ve spolupráci s autory metody SARA adaptoval Bílý kruh bezpečí, z.s. Adaptace pro ČR byla schválena autory metody, kteří pro její šíření vyškolili lektory Bílého kruhu bezpečí. Použití metody v praxi musí předcházet proškolení, který organizuje Policejní prezidium ČR.

DOMÁCÍ NÁSILÍ

Domácí násilí (dále jen DN) je především fyzické, psychické nebo sexuální násilí, ke kterému dochází mezi blízkými osobami. O domácí násilí se jedná vždy, pokud jsou přítomny všechny následující znaky.

KLÍČOVÉ ZNAKY DN

- 1. PŘÍTOMNOST PROJEVŮ NÁSILÍ**
- 2. OPAKOVÁNÍ A DLOUHODOBOST** – z jednoho útoku jakéhokoliv charakteru ještě nelze určit, zda jde o domácí násilí. Může to však být jeho začátek. *Ptejte se na minulé incidenty, na předchozí zákroky PCR, na úrazy apod.*
- 3. JASNÉ A NEZPOCHYBNITELNÉ ROZDĚLENÍ ROLÍ** na ohroženou a násilnou osobu – domácí násilím nejsou vzájemná napadání, hádky, rvačky, spory, kde je rovné nebo střídané postavení stran incidentu. *Ptejte se, kdo je ohrožen a kdo ubližuje.*

Podpůrným znakem DN je **ESKALACE** – domácí násilí se stupňuje od útoku proti lidské důstojnosti k fyzickým útokům až k závažným trestným činům ohrožujícím zdraví a život. *Ptejte se, jak často se incidenty opakují a zda roste intenzita útoků či výhrůžek.*

SOUBOR RIZIKOVÝCH FAKTORŮ KE ZJIŠTĚNÍ HROZBY BUDOUCÍHO DN

V případě, že na místě zákroku identifikujete situaci jako domácí násilí, doporučujeme vám položit následující katalog 15 otázek. Ty pomohou vám i ohroženým osobám uvědomit si reálné riziko současného a budoucího ohrožení. Zdrojem informací, tj. osobami, které na otázky odpoví, mohou být ohrožená osoba, oznamovatel (např. sousedé), ale i násilná osoba.

Otázky jsou orientačním vodítkem a slouží k rychlému a správnému rozhodnutí policistů o dalším postupu. Otázky pokládejte nejenom v souvislosti s aktuálním incidentem. Zajímte se také o incidenty předchozí, protože domácí násilí je násilím na pokračování.

K vyhodnocení budoucího možného rizika DN použijte vlastní úvahu. Zvažte další kroky a opatření. Ze škály možných opatření zvolte vždy takové, které bude s přihlédnutím ke konkrétní situaci maximálně bezpečné pro ohroženou osobu.

Například:

- předejte ohrožené osobě kontakt na bezplatnou nonstop Linku pomoci obětem 116 006
- doporučte azylové zařízení nebo jiné bezpečné místo
- poučte ohroženou osobu o bezpečnostním plánu
- přivolejte další policisty
- zvažte „vykázání“ násilné osoby
- zvažte opatření podle trestního řádu nebo zákona o PCR

Linka pomoci obětem 116 006
www.bkb.cz

BÍLÝ
KRUH
BEZPEČÍ



SARA DN

3x5 otázek na rizikové faktory

ODDÍL 1 – NÁSILÍ VE VZTAHU K BLÍZKÉ OSOBE

- 1) Dopouští se násilná osoba fyzického nebo sexuálního násilí?**
– např. napadání a znásilnění, pokusy o ně, použití zbraní
- 2) Vyhrožuje závažným násilím, sděluje své násilné úmysly?**
– např. vyjadřuje vražedné nebo agresivní myšlenky, plány, ničí oblíbené věci ohrožené osoby
- 3) Dochází ke stupňování fyzického/sexuálního násilí nebo výhrůžek a úmyslů ze strany násilné osoby?**
– např. zvyšuje se krutost, četnost nebo různorodost násilných činů, výhrůžek nebo úmyslů
- 4) Porušuje násilná osoba příkazy soudu a jiná institucionální nařízení?**
– např. podmínky kauce, zkušební doby, podmíněčného propuštění, trestu zákazu pobytu, společenské záruky, probace aj.
- 5) Má násilná osoba názory a postoje, které schvalují násilí?**
– např. vyznává a omlouvá zneužívání moci a různé formy násilí, trpí značnou žárlivostí, má potřebu ovládat blízké osoby, zlehčuje nebo popírá DN

ODDÍL 2 – OBECNÉ SKLONY NÁSILNÉ OSOBY K NÁSILÍ

- 1) Dopouští se obecné kriminality?**
– jedná násilná osoba antisociálně na veřejnosti (tj. mimo domácí násilí), existují informace o takovém chování, je držitelem zbraně
- 2) Jsou informace o problémech v předchozích vztazích?**
– měla násilná osoba problém vytvořit a udržet dlouhodobý důvěrný vztah (opakované opouštění partnera, násilí ve vztahu)
- 3) Má násilná osoba pracovní nebo finanční problémy?**
– např. dlouhodobé problémy se zaměstnáním, výrazné finanční obtíže
- 4) Má násilná osoba problémy s toxikomanií a jinými závislostmi?**
– např. problémy spojené s užíváním nelegálních drog, alkoholu nebo předepsaných léků, s hráčskou závislostí např. na automatech
- 5) Má násilná osoba problémy v oblasti duševního zdraví?**
– např. evidentní známky narušení kontaktu s realitou, extrémní chování vybočující mimo normu

ODDÍL 3 – ZRANITELNOST OHROŽENÉ OSOBY

- 1) Chová se rozporuplně ve vztahu k násilné osobě?**
– přestože se chce od násilné osoby odpoutat, udržuje s ní pravidelné nebo nepravidelné kontakty, popírá a omlouvá akce násilníka, svaluje vinu na sebe
- 2) Má z násilné osoby extrémní strach?**
– tzn. hladina strachu má výrazný vliv na její sebeobranu chování, strach ohroženou osobu traumatizuje a ochromuje její jednání
- 3) Vi si rady se zajištěním svého bezpečí?**
– riziko je velké, pokud ohrožená osoba neví, kde a jak může hledat pomoc, není schopna zajistit své bezpečí, nezná svá práva, má malé nebo žádné kontakty s přáteli a s původní rodinou
- 4) Existují objektivní překážky, které jí brání v zajištění svého bezpečí (nejenom v místě bydliště, ale i v zaměstnání)?**
– např. místa bydliště a zaměstnání nezaručují bezpečí, chybí podpora od jiných osob, zdroje pomoci nejsou rychle a lehce dosažitelné, existuje problém s dopravní obslužností
- 5) Má ohrožená osoba vážné osobní problémy?**
– např. problémy se zaměstnáním, s financemi, problémy právního rázu, mentální problémy, problémy se závislostmi

Copyright © 2005 P.R. Kropp, S. D. Hart & H. Belfrage
– Copyright © 2016 Bílý kruh bezpečí, z.s., 3. vydání

Kopírování, rozšiřování a opětný přenos jakéhokoli
zpracování jsou zakázány mezinárodním právem

BÍLÝ
KRUH
BEZPEČÍ



Příloha C – Tabulky počtu obyvatel jednotlivých krajů v letech 2014-2019

Tabulka č. 1: Počet obyvatel dle krajů ČR v roce 2014

2014			
Kraj	Počet obyvatel		
	Celkem	Muži	Ženy
Hlavní město Praha	1243201	602613	640588
Středočeský kraj	1302336	642755	659581
Jihočeský kraj	636707	313836	322871
Plzeňský kraj	573469	283647	289822
Karlovarský kraj	300309	148169	152140
Ústecký kraj	825120	408275	416845
Liberecký kraj	438609	215178	223431
Královéhradecký kraj	551909	271229	280680
Pardubický kraj	515985	254797	261188
Kraj Vysočina	510209	253270	256939
Jihomoravský kraj	1170078	572533	597545
Olomoucký kraj	636356	311018	325338
Zlínský kraj	586299	286789	299510
Moravskoslezský kraj	1221832	598271	623561

Zdroj: Český statistický úřad, 2019

Tabulka č. 2: Počet obyvatel dle krajů ČR v roce 2015

2015			
Kraj	Počet obyvatel		
	Celkem	Muži	Ženy
Hlavní město Praha	1259079	610376	648703
Středočeský kraj	1315299	649245	666054
Jihočeský kraj	637300	314047	323253
Plzeňský kraj	575123	284689	290434
Karlovarský kraj	299293	147767	151526
Ústecký kraj	823972	408283	415689
Liberecký kraj	438851	215413	223438
Královéhradecký kraj	551590	271147	280443
Pardubický kraj	516372	255137	261235
Kraj Vysočina	509895	253176	256719
Jihomoravský kraj	1172853	574178	598675
Olomoucký kraj	635711	310718	324993
Zlínský kraj	585261	286361	298900
Moravskoslezský kraj	1217676	596390	621286

Zdroj: Český statistický úřad, 2019

Tabulka č. 3: Počet obyvatel dle krajů ČR v roce 2016

2016			
Kraj	Počet obyvatel		
	Celkem	Muži	Ženy
Hlavní město Praha	1267449	614669	652780
Středočeský kraj	1326857	654923	671934
Jihočeský kraj	637834	314447	323387
Plzeňský kraj	576635	285659	290976
Karlovarský kraj	297804	147111	150693
Ústecký kraj	822850	407942	414908
Liberecký kraj	439639	215907	223732
Královéhradecký kraj	551421	271159	280262
Pardubický kraj	516149	255159	260990
Kraj Vysočina	509475	252964	256511
Jihomoravský kraj	1175023	575534	599489
Olomoucký kraj	634720	310288	324432
Zlínský kraj	584676	286156	298520
Moravskoslezský kraj	1213311	594412	618899

Zdroj: Český statistický úřad, 2019

Tabulka č. 4: Počet obyvatel dle krajů ČR v roce 2017

2017			
Kraj	Počet obyvatel		
	Celkem	Muži	Ženy
Hlavní město Praha	1280508	621565	658943
Středočeský kraj	1338982	660919	678063
Jihočeský kraj	638782	315113	323669
Plzeňský kraj	578629	286667	291962
Karlovarský kraj	296749	146487	150262
Ústecký kraj	821377	407372	414005
Liberecký kraj	440636	216556	224080
Královéhradecký kraj	550804	270981	279823
Pardubický kraj	517087	255691	261396
Kraj Vysočina	508952	252695	256257
Jihomoravský kraj	1178812	577723	601089
Olomoucký kraj	633925	309999	323926
Zlínský kraj	583698	285855	297843
Moravskoslezský kraj	1209879	593064	616815

Zdroj: Český statistický úřad, 2019

Tabulka č. 5: Počet obyvatel dle krajů ČR v roce 2018

2018			
Kraj	Počet obyvatel		
	Celkem	Muži	Ženy
Hlavní město Praha	1294513	629550	664963
Středočeský kraj	1352795	668102	684693
Jihočeský kraj	640196	316013	324183
Plzeňský kraj	580816	287844	292972
Karlovarský kraj	295686	146012	149674
Ústecký kraj	821080	407324	413756
Liberecký kraj	441300	217041	224259
Královéhradecký kraj	551089	271430	279659
Pardubický kraj	518337	256604	261733
Kraj Vysočina	508916	252711	256205
Jihomoravský kraj	1183207	580152	603055
Olomoucký kraj	633178	309888	323290
Zlínský kraj	583056	285777	297279
Moravskoslezský kraj	1205886	591343	614543

Zdroj: Český statistický úřad, 2019

Příloha D – Relativní počet případů s incidentem v krajích ČR

Tabulka č. 6: Počet případů s incidentem na 10000 obyvatel kraje

Kraj/Rok	2014	2015	2016	2017	2018	Celkem
KRPA	3,47	4,22	5,12	5,2	8,13	5,25
KRPB	3,29	5,1	5,01	5,93	8,77	5,64
KRPC	7,3	5,51	5,02	5,4	5,37	5,72
KRPE	7,59	7,72	7,86	7,03	7,23	7,48
KRPH	1,27	1,44	4,6	9,97	5,99	4,64
KRPJ	4,38	4,75	4,19	3,93	4,57	4,36
KRPK	5,11	4,88	4,82	4,58	4,44	4,77
KRPL	4,95	5,74	5,94	7,38	6	6
KRPM	16,8	17,24	15,33	13,69	15,07	15,62
KRPP	1,92	2,02	1,75	1,88	1,93	1,9
KRPS	2,26	2,64	2,38	2,38	2,61	2,45
KRPT	13,69	13,53	14,59	14,99	15,43	14,44
KRPU	8,29	8,92	9	10,54	9,81	9,31
KRPZ	5,37	3,36	3,14	4,99	6,19	4,61
Celkem	5,57	5,7	5,73	6,26	7,08	6,07

Zdroj: Vlastní kalkulace dle Interního systému PČR (IS ETR) a ČSÚ, 2019

Příloha E – Relativní počet případů s vykázáním v krajích ČR

Tabulka č. 7: Počet případů s vykázáním přepočtený na 10000 obyvatel kraje

Kraj/Rok	2014	2015	2016	2017	2018	Celkem
KRPA	1,66	1,62	1,70	1,62	1,48	1,61
KRPB	0,92	1,01	1,00	0,90	0,95	0,96
KRPC	0,68	0,78	0,82	0,89	0,73	0,78
KRPE	1,61	1,36	1,59	1,26	1,10	1,38
KRPH	0,63	0,65	1,07	2,20	1,45	1,20
KRPJ	1,20	1,37	1,06	0,94	1,26	1,17
KRPK	3,73	3,11	3,09	2,90	2,50	3,07
KRPL	0,91	1,80	1,87	1,82	1,70	1,62
KRPM	1,37	1,73	1,50	1,47	1,22	1,46
KRPP	0,47	0,64	0,50	0,55	0,55	0,54
KRPS	0,73	0,81	0,86	0,78	0,86	0,81
KRPT	0,86	0,98	1,01	0,97	1,05	0,97
KRPU	1,64	1,97	2,19	2,51	2,42	2,14
KRPZ	0,82	1,32	0,94	1,03	0,91	1,00
Celkem	1,13	1,26	1,28	1,31	1,23	1,24

Zdroj: Vlastní kalkulace dle Interního systému PČR (IS ETR) a ČSÚ, 2019

Příloha F – Absolutní a relativní počet vykázaných osob v krajích ČR

Tabulka č. 8: Počet vykázaných osob v absolutních hodnotách

Kraj/Rok	2014	2015	2016	2017	2018	Celkem
CPR	0	1	0	0	0	1
KRPA	206	205	215	207	193	1026
KRPB	109	120	117	107	112	565
KRPC	43	50	52	58	47	250
KRPE	83	70	83	65	57	358
KRPH	35	36	59	121	81	332
KRPJ	61	70	54	48	64	297
KRPK	112	93	92	87	74	458
KRPL	40	79	82	80	75	356
KRPM	88	110	95	93	78	464
KRPP	27	37	29	32	32	157
KRPS	95	105	114	105	117	536
KRPT	105	119	123	117	127	591
KRPU	134	162	182	206	199	883
KRPZ	48	77	55	60	53	293
Celkem	1186	1334	1352	1386	1309	6567

Zdroj: Interní systém Policie České republiky (IS ETR), 2019

Tabulka č. 9: Počet vykázaných osob na 10000 obyvatel kraje

Kraj/Rok	2014	2015	2016	2017	2018	Celkem
KRPA	1,66	1,63	1,70	1,62	1,49	1,62
KRPB	0,93	1,02	1,00	0,91	0,95	0,96
KRPC	0,68	0,78	0,82	0,91	0,73	0,78
KRPE	1,61	1,36	1,61	1,26	1,10	1,39
KRPH	0,63	0,65	1,07	2,20	1,47	1,20
KRPJ	1,20	1,37	1,06	0,94	1,26	1,17
KRPK	3,73	3,11	3,09	2,93	2,50	3,07
KRPL	0,91	1,80	1,87	1,82	1,70	1,62
KRPM	1,38	1,73	1,50	1,47	1,23	1,46
KRPP	0,47	0,64	0,50	0,55	0,55	0,54
KRPS	0,73	0,80	0,86	0,78	0,86	0,81
KRPT	0,86	0,98	1,01	0,97	1,05	0,97
KRPU	1,62	1,97	2,21	2,51	2,42	2,15
KRPZ	0,82	1,32	0,94	1,03	0,91	1,00
Celkem	1,13	1,27	1,28	1,31	1,23	1,24

Zdroj: Vlastní kalkulace dle Interního systému PČR (IS ETR) a ČSÚ, 2019

Příloha G – Relativní počet opakovaně vykázaných osob v krajích ČR

Tabulka č. 10: Počet opakovaně vykázaných osob na 10000 obyvatel kraje

Kraj/Rok	2014	2015	2016	2017	2018	Celkem
KRPA	0,22	0,29	0,11	0,20	0,15	0,19
KRPB	0,03	0,05	0,04	0,01	0,06	0,04
KRPC	0,13	0,16	0,05	0,05	0,05	0,08
KRPE	0,33	0,10	0,31	0,14	0,10	0,19
KRPH	0,09	0,11	0,09	0,40	0,42	0,22
KRPJ	0,02	0,20	0,12	0,10	0,12	0,11
KRPK	0,37	0,43	0,10	0,27	0,24	0,28
KRPL	0,07	0,25	0,11	0,11	0,11	0,13
KRPM	0,09	0,28	0,11	0,09	0,11	0,14
KRPP	0,00	0,02	0,00	0,02	0,05	0,02
KRPS	0,04	0,14	0,07	0,07	0,13	0,09
KRPT	0,10	0,04	0,06	0,07	0,09	0,07
KRPU	0,21	0,21	0,18	0,38	0,23	0,24
KRPZ	0,14	0,12	0,05	0,21	0,12	0,13
Celkem	0,12	0,16	0,09	0,14	0,13	0,13

Zdroj: Vlastní kalkulace dle Interního systému PČR (IS ETR) a ČSÚ, 2019

Příloha H – Uskutečněné řízené rozhovory

1) Jaký byl vývoj Vaší kariery (jaká byla motivace pro výběr tohoto místa)?

O. G.

„Jsem npor. Bc. Olga Galašová, vedoucí místního oddělení Vršovice, Obvodní ředitelství policie Praha IV., krajské ředitelství Policie hlavního města Prahy. Policistkou jsem od roku 1992. Prošla jsem všemi pozicemi místního oddělení a od roku 2012 jsem vedoucí oddělení. Motivací byla zejména nutnost provést organizační změny.“

J. N.

„Jsem prap. Josef Novák, pracuji na pozici inspektora Obvodního oddělení Žďár nad Sázavou, které spadá pod Územní odbor Žďár nad Sázavou, Krajské ředitelství policie kraje Vysočina. U Policie ČR sloužím od roku 2002, kdy od prvopočátku sloužím na Obvodním oddělení Žďár nad Sázavou. V rámci služební profese jsem se postupem času účastnil několika kurzů a školení, včetně problematiky domácího násilí, kdy mě tato problematika začala zajímat blíže. Asi tři roky dále v rámci výkonu služby vykonávám funkci koordinátora problematiky domácího násilí v rámci působnosti Územního odboru Žďár nad Sázavou, kdy jsem byl pro tuto činnost osloven vedoucím oddělení a sám jsem o toto následně projevil zájem. Dále jsem rovněž členem Antikonfliktního týmu kraje Vysočina.“

T. O.

„Jsem prap. T. O., policista v přímém výkonu služby, Obvodní ředitelství policie Praha I., Krajské ředitelství Policie hlavního města Prahy.“

2) Co je potřeba pro výkon práce na Vaší pozici?

O. G.

„Pro výkon práce je potřeba zejména odbornost, znalost příslušných právních norem, odpovědnost a vysokoškolský titul s právním podtextem.“

J. N.

„Pro výkon mé práce na dané pozici jsou podle mě nejdůležitější hlavně praxe a zkušenosti nabyté za celou dobu mé služby, umění řešit konfliktní situace (osvědčil se mi lidský přístup a náhled na věc) a dále pak odborná znalost.“

T. O.

„Nutná je odbornost, znalost právních norem a předpisů, na výkon své funkce vysokoškolský titul nepotřebuji.“

3) Jaká další profesní odborná vzdělání máte?

O. G.

„Jsem metodikem domácího násilí na OŘP (Obvodní ředitelství policie) Praha IV. Prošla jsem kurzem SARA DN a kurzem problematika domácího násilí pořádaného BKB (jsou garantem proškolení metodiky v oblasti DN).“

J. N.

„V rámci mé profese jsem se zúčastnil několika kurzů a školení týkající se dané problematiky.“

T. O.

„Školení domácího násilí SARA DN, kurz problematiky domácího násilí. A samozřejmě další potřebná školení, která se však úzce netýkají problematiky domácího násilí.“

4) Jak často dochází ve Vašem Obvodním oddělení k využití institutu vykázání?

O. G.

„V rámci našeho oddělení dochází k institutu vykázání 5x až 15x do roka (záleží na obsahu oznámení).“

J. N.

„U nás na oddělení institut vykázání využíváme v každých případech, které jednoznačně směřují k ochraně života a zdraví osob žijících ve společném obydlí, kdy institut vykázání vždy běží v součinnosti s řešením předcházejícího protiprávního jednání ať v rovině přestupků či trestných činů. V dlouhodobém průměru se jedná o deset až dvanáct případů ročně.“

T. O.

„Na oddělení se s institutem vykázání setkávám průměrně 5x až 10x do roka. Je to však velice individuální.“

5) Na základě jakého podnětu k němu nejčastěji dochází?

O. G.

„PČR o pomoc žádá přímo oběť voláním na tísňovou linku 158. Tedy oznámením na oddělení. Nebo oběť žádá o pomoc přes přátele, kamarády. Jsou případy, kdy o pomoc volají sousedi, děti v domácnosti či jiné osoby v domácnosti (např. tchýně která zrovna přišla na návštěvu). Nejvíce závažné případy jsou, pokud je to na popud dětí žijících ve stejné domácnosti nebo sousedů.“

J. N.

„K institutu vykazání nejčastěji dochází po předchozím protiprávním jednání osob žijících ve společném obydlí, kdy se jedná nejčastěji o různá fyzická napadání, psychická týrání, násilí vůči dětem atd. Podnětem většinou bývá učiněné oznámení ohroženou osobou (osobou napadenou) nebo osobou jí blízkou, kdy oznamujícím může být i dítě, ale také dochází k podnětům ze strany dalších institucí jako je OSPOD, škola atd.“

T. O.

„Oznámením na linku 158 nebo 112. Anonymním oznámením, které probíhá písemně, emailem či anonymně na tísňovou linku 158 bez udání jména. Anonymně to bývá, pokud se jedná např. o blízkou osobu a osoba oznamující nechce být s věcí spojována.“

6) Jak realizace vykazání nejčastěji probíhá?

O. G.

„Hlídká oddělení na místě incidentu vyhodnotí, zda jsou splněny podmínky. Zda je ohrožen život a zdraví osob, zda jde o společnou domácnost a jednání je opakované (pokud je potřeba, podmínka nebezpečnosti přebije podmínku opakovanosti). Pokud to vyhodnotí pozitivně, předá informace inspektorům místního oddělení, kteří realizují vyšetřování a zároveň vykazání. Vykazání je vždy realizováno dle závazného pokynu policejního prezidenta a příslušné metodické příručky. Realizace vykazání ne vždy probíhá na místě incidentu. Pro oběť i policisty je výhodnější úkony provádět v rámci oddělení. Policisté se zaměří nejen na vykazání, ale hlavně na vyšetřování z události.,,

J. N.

„Vykazání vždy vyplývá z prošetřování předchozí trestné činnosti, zejména z prvotního šetření podezření z přestupku proti občanskému soužití (podle § 7 zákona č. 251/2016 Sb.), nebo ze šetření pro podezření z přečinů: týrání osoby žijící ve společném obydlí, týrání svěřené osoby, nebezpečné vyhrožování, (§ 199, § 198, §353 trestního zákoníku). Samozřejmě toto nejsou jediné přestupky a přečiny, ze kterých lze dalším šetřením dovodit podezření na domácí násilí, ale jedná se o nejčastější prohřešky běžící v přímé souvislosti s domácím násilím. Vykazání nikdy není samostatným subjektem, vždy běží v souvislosti s předchozím šetřením výše uvedených přestupků a přečinů.

Pokud ze šetření uvedených věcí vyloučí podezření na domácí násilí a jsou splněny všechny podmínky, přistoupí se k samotné realizaci vykazání. Vykazání může běžet i v nepřítomnosti vykazované osoby, která je pak o věci vyrozuměna dodatečně (až se sežene). Základní podmínky

pro realizaci vykázání jsou: 1) osoby musí sdílet společné obydlí (rodinný dům, byt, ale i chata, stan), 2) dlouhodobost (většinou se musí jednat o více jak jeden případ napadení, ale toto neplatí vždy), 3) musí být jednoznačně rozdělené role násilná – ohrožená osoba, pokud se jedná o vzájemná napadání a vzájemná protiprávní jednání, vykázání se nerealizuje.

Průběh vykázání: Násilná osoba se omezí na osobní svobodě (zajištění v přestupkové rovině, zadržení v trestně právní rovině), sdělí se jí, že bude vykázána a že si může z bydlíště vzít věci osobní potřeby (náhradní oblečení, hygienické prostředky, peníze, věci důležité pro podnikání). Proběhne výslech ohrožené i násilné osoby, zpracuje se Potvrzení o vykázání, ve kterém se jasně stanoví prostory, ze kterých je osoba vykázána včetně okolí těchto prostor, násilná osoba je povinna odevzdat veškeré klíče od společného obydlí a zpracuje se perimetr (mapa) prostoru vykázání. Jedno vyhotovení tohoto perimetru a jedno vyhotovení Potvrzení o vykázání se proti podpisu předá násilné osobě. Dále proběhne poučení ohrožené i násilné osoby (tyto poučení se jim rovněž v jednom vyhotovení předají) a obě strany jsou dále poučeny o tom, že se nesmí nijak po dobu vykázání kontaktovat. (Toto platí i pro ohroženou osobu, ani ohrožená osoba nesmí kontaktovat násilnou osobu a dobu vykázání nelze zkrátit ani na žádost ohrožené osoby). Po vykázání je policejní orgán povinen do tří dnů provést kontrolu dodržování vykázání, kdy se v místě bydlíště kontaktuje ohrožená osoba a zjišťuje se, zda násilná osoba plní podmínky vykázání – o kontrole se zpracuje úřední záznam. Dále se do 24 hodin od vykázání zpracuje Úřední záznam o vykázání, který se elektronicky neprodleně zasílá na příslušné intervenční centru, na příslušný soud a v případě účasti dětí i na státní zastupitelství. V případě účasti dětí se vždy cestou včasné intervence vyrozumívá příslušný OSPOD a to i v případě, že je dítě pouze jedním přítomno, aniž by muselo být přímo ohroženo jednáním násilné osoby.

Pokud ohrožená osoba do 10 dnů nepodá na příslušném Okresním soudu návrh na předběžné opatření (prodloužení doby vykázání), vykázání po uplynutí 10 dnů končí, násilné osobě se vrátí klíče od společného obydlí a věc se založí do archivu. Pokud ohrožená osoba návrh podá a soud jí vyhoví (soud může dobu vykázání stanovit na delší dobu, praxí bývá jeden měsíc, kdy v tomto případě policejní orgán celou věc neprodleně předá na příslušný soud, v jehož gesci dále vykázání probíhá, včetně kontrol. S věcí se na soud předají i klíče násilné osoby, role Policie ČR zde končí a dále dohlíží soud.

Násilná osoba si při vykázání může proti vykázání podat námitku, která musí být neprodleně projednána příslušnou osobou – důstojníkem v dosahu, který rozhodne, zda je vykázání relevantní nebo jeho realizaci zruší.

Násilná osoba má možnost jedenkrát v průběhu vykázaní za účasti Policie ČR vstoupit do prostoru, ze kterého byla vykázána, aby si zde mohla vzít další věci osobní potřeby. V tomto případě Policie ČR musí zamezit styku násilné a ohrožené osoby, vše se dokumentuje kamerovým záznamem a o průběhu se zpracuje úřední záznam.“

T. O.

„Dojde k oznámení jednání na tísňovou linku 158 či 112, na místo je vyslána hlídka. Buď prvosledová, tedy ti, co jezdí na prvotní oznámení. V Praze se jedná o pohotovostní motorizovanou jednotku (PMJ). Z praxe však vyplývá, že kdo je nejbliž, jede. Nebo rovnou hlídka místního oddělení. Jedná se o organizační článek policie zabývající se vyšetřováním konkrétních skutků v trestním řízení do 5 let. Hlídka na místě provede prvotní vyhodnocení situace, SARA DN, případně šetření mezi sousedy a přítomnými osobami. Pokud jsou splněny podmínky domácího násilí, přijíždí místní oddělení a provádí jednotlivé úkony v rámci institutu vykázaní. Provádí se dle Závazného pokynu policejního prezidenta a postupuje se na základě Metodické příručky. Následně stálá služba místního oddělení provede zpracování případu (zajištění důkazů na místě, výslech násilné osoby a oběti, případně, pokud je potřeba sbírá informace od sousedů a jiných svědků).“

7) Jaká je role návazných organizací (intervenční centra, OSPOD atd.)?

O. G.

„IC jako státní organizace zajišťuje kontakt s ohroženou osobou, zajišťuje psychologickou a právní podporu a předání dalších kontaktů na adekvátní neziskové organizace. V případě, že součástí incidentu jsou děti, je vždy ze strany PČR kontaktován i příslušný OSPOD. Pro násilnou osobu policie nezajišťuje ubytování, ale dle možností násilné osoby jí předá aktuální přehled případných organizací, které azylové ubytování poskytují. V rámci Prahy oslovujeme zejména BKB, společnost ROSA, ARCUS – neziskové organizace.“

J. N.

„OSPOD v rámci vykázaní řeší problematiku zúčastněných dětí, kdy toto řeší po své linii mimo Policii ČR. Intervenční centrum spolupracuje s ohroženou osobou, tuto kontaktují, pomáhají ohrožené osobě případně vypracovat návrh soudu na předběžné opatření, ohrožené osobě radí a pomáhají jí i po psychologické stránce zvládnout celou situaci.“

T. O.

„IC pomáhá poškozené osobě, OSPOD řeší prvotní zájem dítěte, neziskové organizace pomáhají matkám v krizi, zajišťují náhradní ubytování. OSPOD má dosahovou službu 24 hodin denně. Násilné osobě předáváme informaci o tom, kde je možné se ubytovat, zbytek už je na ní. Já se osobně nejvíce setkávám se spoluprací s BKB a s organizací ARCUS.“

8) Jaké nejčastější překážky brání v účinné aplikaci institutu vykázání? (provozovna vedle místa bydliště, nepřemístitelný osobní majetek potřebný k podnikání apod.)?

O. G.

„Institut vykázání zajišťuje ochranu nejen domácnosti, ale jde hlavně o personální ochranu ohrožených osob. Je tím myšleno, že násilná osoba je vždy poučena, že nesmí navštívit domácnost, ale zároveň nesmí kontaktovat ohroženou osobu, jakkoliv a kdekoliv (nesmí psát SMS, nesmí volat apod.). V případě náhodného setkání musí takovému setkání zamezit. V případě, že je provozovna vedle místa bydliště, musí tyto podmínky násilná osoba dodržet. Po případě je upozorněn zaměstnavatel o nutnosti změny podmínek. Pokud se jedná přímo o podnikatele, který vykonává práci v místě bydliště, může si vzít nějaké věci k podnikání s sebou, jinak v místě práci vykonávat nemůže (lze ji vykonávat jinde). Na prvním místě je ochrana zdraví osob.“

„Nejčastější překážky však kladou ohrožené osoby, které institut vykázání samy ohrožují. A to například kontaktem s násilnou osobou. Pozvou je dál do domu dřív, než vykázání skončí. Zželi se jim násilníka apod.“

J. N.

„Největší překážkou vykázání jsou prostory v domě určené pro podnikání ohrožené osoby, či tyto prostory v blízkosti domu. Nepřemístitelný majetek sloužící k podnikání je sice překážkou, ale vykázání nezabrání, pouze je v tomto případě složitější dokumentace, ale i přes tyto překážky lze násilnou osobu vykázat. Zdraví a život ohrožených osob jsou vždy nadřazeny ostatním okolnostem.“

T. O.

„Největším problémem je provozovna podnikání vedle místa bydliště či v místě bydliště. Osobně jsem se s tím však nikdy nesešel. Nejčastější problém je porušování institutu vykázání od obětí samotných. Násilnou osobu vezmou zpět i během vykázání, souhlasí s kontaktem či dokonce násilnou osobu sami vyhledávají.“

9) Jaká je šance, že institut vykázání oběti pomůže? (Kolikrát se u té samé oběti může institut vykázání opakovat, než bude podáno trestní oznámení)?

O. G.

„Je to velmi relevantní. Záleží na ochotě ohrožené osoby se násilné osoby buď zbavit, nebo se od ní nějak adekvátně distancovat. Velkou roli hrají např. děti. Není možné určit procentuálně. Myšlenkou je ochrana zdraví, ne nutnost rozpadu vztahu – to záleží na psychosociální pomoci.“

J. N.

„V rámci mé praxe má institut vykázání většinou kladný účinek, kdy obě strany dostanou dost prostoru na zhodnocení celého svého jednání a na zhodnocení dalšího případného společného soužití. Za mé praxe došlo pouze v jednom případě k opakovanému vykázání té samé násilné osoby, ale toto je zcela ojedinělý případ, kdy i spolupráce s ohroženou osobou byla velice složitá.“

T. O.

„Je to individuální, záleží na okolnostech a na ohrožené osobě. Pokud je na násilníkovi závislá, např. finančně, mají spolu děti, pak je pro oběť složitější věc řešit. Nejdůležitější je prvotní ochrana osoby.“

10) Jaká pomoc se dostane oběti v rámci činnosti intervenčních center?

O. G.

„Psychologická, sociální, právní, možnost azylového ubytování, zdravotní péče.“

J. N.

„Intervenční centrum spolupracuje s ohroženou osobou, tuto kontaktují, pomáhají ohrožené osobě případně vypracovat návrh soudu na předběžné opatření, ohrožené osobě radí a pomáhají jí i po psychologické stránce zvládnout celou situaci.“

T. O.

„Psychologická, sociální (bydlení, dávky v nouzi), právní – co a jak dělat, jak postupovat. Lékařská pomoc, pomoc dětem apod.“

11) Jaká intervenční centra nejčastěji kontaktujete? – kdo zajišťuje činnost IC

O. G.

„Intervenční centra jsou zřizována krajem. V Praze tedy máme pouze jedno jediné intervenční centrum, se kterým spolupracujeme.“

J. N.

„Ze strany zdejší součásti Policie ČR je vždy kontaktováno Intervenční centrum Jihlava, do jehož gesce všechny případy na okrese Žďár nad Sázavou spadají.“

T. O.

„IC v Praze, je pouze jedno. Dále z neziskových organizací BKB a ARCUS.“

12) Jaké jsou další možnosti řešení situace oběti domácího násilí, pokud není možné použít institut vykázání? Kdy k těmto situacím dochází?

O. G.

„Lze využít omezující opatření dle občanského zákoníku 89/2012, případně omezujících opatření dle trestního řádu 140/1961. Jedná se o zákazy styku. Nic jiného bohužel není.“

J. N.

„V případě, že nejsou splněny podmínky vykázání a lze mít za to, že násilná osoba bude ve svém jednání případně pokračovat, lze tuto osobu na místě v případě přestupku zajistit na dobu až 24 hodin, v případě trestně právní roviny ji zadržet až na dobu 48 hodin. V případě podnapilosti lze násilnou osobu umístit na protialkoholní záchytnou stanici. K těmto situacím dochází ve velké míře šetření případů, institut vykázání je jedním z největších zásahů do osobní svobody člověka a tohoto institutu se využívá pouze v případě splnění všech podmínek pro vykázání.“

T. O.

„Podle trestního řádu nebo podle občanského zákoníku. Např. zákazy styku.“

13) Jak se postupuje v případě udělení, respektive neudělení souhlasu s trestním řízením?

O. G.

„V souběhu s oznámením události je vždy vyšetřování přestupku či TČ. Oběť se s ohledem na právní kvalifikaci eventuálně může rozhodnout, zda podá souhlas k tomuto řízení. Když oběť nedá souhlas, pak se řízení zastaví.“

J. N.

„Jak jsem již výše uvedl, institut vykázaní nikdy neprobíhá samostatně, jedná se vždy o reakci na předchozí trestní oznámení, které může učinit i nezávislá osoba na jednání násilné osoby.“

T. O.

„Ze strany policejního orgánu je prováděno vždy vyšetřování dané věci. S ohledem na zjištěnou skutkovou podstatu se pak rozhoduje o právní kvalifikaci. Záleží na míře intenzity incidentu a dalších okolnostech, např. jaký skutek se stal (hádky, nadávání, fackování, napadení se zbraní apod.). Na základě toho se pak vede vyšetřování buď přestupku, nebo TČ. Během uvedeného řízení se může oběť na základě kvalifikace rozhodnout, zda podá souhlas k danému řízení. Pokud k takovému souhlasu nedojde, věc policie zpracovává jako prověření oznámení a zaobírá se s ním dle svých pravomocí nebo řízení zastaví. Opět zde záleží na okolnostech.“

14) Co byste doporučili obětem domácího násilí?

O. G.

„Doporučila bych obětem, aby kontaktovaly psychologickou či sociální pomoc. Aby i v případě, že k incidentu dále nedochází, situaci řešili jak v rámci trestního řízení, tak v rámci psychosociálních služeb. Aby nekončili uprostřed poskytované pomoci (uprostřed ozdravného cyklu).“

J. N.

„Toto je velice složitá otázka, žádná rodina není stejná a rovněž i okolnosti vedoucí k vykázaní jsou různé. K tomuto je zapotřebí uvést, že vykázaní neprobíhá pouze v případě fyzických útoků, ale probíhá i v případě psychického nátlaku a psychického týrání. Pokud se bude jednat o mírné případy a situace v rodině není tak vážná, většinou samotné vykázaní rodině může pomoci k uklidnění vztahů a o další pomoc pak tyto rodiny ani nestojí. Pokud se jedná o dlouhodobější stavy v rodině, ohrožené osobě s psychologickou pomocí pomáhají předně intervenční centra, těmto osobám pak radíme spojit se a spolupracovat s dalšími institucemi jako je OSPOD, případně další psychologická pomoc. Ohrožená osoba by však měla zvážit, zda připustí další společné soužití, nebo věc bude řešit případně rozvodem. Ohrožené osoby, pokud jednání násilné osoby není ohrožující pro jejich život a zdraví, pak mívají tendenci celou věc dále bagatelizovat a stavět se na stranu násilné osoby. Nelze tedy taxativně vyjmenovat možné rady oběti domácího násilí, vše vždy vyplyne podle konkrétního případu. Každý člověk je osobnost a každý celou situaci zvládá jinak.“

T. O.

„Aby vyhledali pomoc, nebáli se toho. Našli v sobě odvahu věc řešit.“

15) Co by bylo třeba zlepšit v rámci úkonů, které v oblasti domácího násilí policie provádí?

O. G.

„Policisté by vždy měli řádně vyhodnotit každou událost, zvláště pokud se týká ochrany zdraví a života osob a tuto řádně zaznamenat. Incidenty, které nejsou evidovány, nezakládají další opakovanost jednání násilné osoby. Dokazování je pak složitější. Ohrožená osoba pak necítí v policii oporu.“

J. N.

„Já osobně bych zlepšení viděl v samotné účasti na místě ze strany pracovníků intervenčních center případně OSPODU, aby bylo možno s ohroženou osobou bez průtahů pracovat a pomoci jí i po psychologické stránce. Policie ČR je ze strany lidí vnímána pouze jako represivní složka a člověk se jiným organizacím většinou více otevře. Dle mě jsou pravomoci a nástroje sloužící k institutu vykazání nastavené dobře.“

T. O.

„Zdokonalit empatii a práci s oběťmi domácího násilí od příslušníků Policie České republiky.“

16) Lze očekávat nějaká zlepšení v budoucnosti? (např. v souvislosti s očekáváním nějaké legislativní úpravy – více pravomocí, nové nástroje atd.)?

O. G.

„Z mého pohledu máme nástroje nastaveny naprosto správně. Psychosociální služby poskytují obětem i násilným osobám pomoc na všech úrovních. Je však třeba umět tyto nástroje používat a vysvětlit dostatečně ohroženým a násilným osobám jejich funkčnost.“

J. N.

„O tomto žádné informace nemám, pokud vím, úprava legislativy se neplánuje.“

T. O.

„Z mého pohledu je platná legislativa dostatečná. Nástroje jsou správné. Podpůrné programy fungují, je nutné je ale z naší strany dobře využívat.“

17) Jaká časová náročnost provedení jednoho institutu vykázaní?

O. G.

„U incidentu se znaky domácího násilí dochází k přítomnosti dvou a více policistů, časová náročnost bývá různá, ale s ohledem na dosavadní praxi mohu říct, že to je v průměru od 2-4 hodin na jednoho policistu. U vykázaní je podíl činností vytvořených jedním policistou na celé domácnosti v obsahu zhruba 4-6 hodin, vždy záleží na prováděných úkonech včetně délky výsledku ohrožené či násilné osoby.“

J. N.

„Institut vykázaní je velice časově náročný, nelze tak zvaně „odbít“ šetření na místě, zjištění všech okolností, které s věcí souvisí a i následná „úředničina“ je časově náročná. V případě, že všechny zúčastněné osoby budou s Policií ČR spolupracovat, nebudou podávány námitky, nebude zapotřebí ihned spolupracovat s OSPODEM, nebo nenastanou-li jiné překážky, může řešení a zpracování celé věci od oznámení až po vykázaní trvat mezi 4–7 hodinami.“

T. O.

„Náročnost je individuální, záleží na okolnostech případu. S institutem vykázaní je spojena administrativní zátěž, kterou je zapotřebí zpracovat. Odpověď nelze jasně uvést, neboť každý případ je ze 100 % výjimečný a jiný. Neexistuje žádný platný vzorec.“

18) Máte informace o tom, jak se domácí násilí řeší v zahraničí?

O. G.

„Vykázaní v Německu, Rakousku a Švédsku, je ve většině případů reakcí na jakýkoliv násilný čin ve společné domácnosti. Stejně jako v NSR i v ČR v rámci některých krajů existují speciálně vycvičené týmy. Např. městské ředitelství policie Brno.“

„V Praze ho nelze zřídit. Praha by jednu skupinu nepojmula, musely by být dvě. Dvě skupiny však kraj se současným počtem personálu nepostaví. Bylo by potřeba více policistů, aby byla zajištěna směnnost.“

J. N.

„Bohužel tyto informace nemám.“

T. O.

„Instituty se uplatňují i v zahraničí. Spíše ale ve vyspělých zemích. Co já vím, tak speciální skupinu mají v Brně a Ostravě. Dle mého názoru by bylo nasnadě zřídit takovýchto speciálních oddělení po České republice více.“