

Univerzita Pardubice  
Fakulta Ekonomicko-správní

Alternativní tresty a jejich vliv na bezpečnost obce  
Štěpánka Hrdinová

Bakalářská práce  
2019

Univerzita Pardubice  
Fakulta ekonomicko-správní  
Akademický rok: 2018/2019

## ZADÁNÍ BAKALÁŘSKÉ PRÁCE

(PROJEKTU, UMĚLECKÉHO DÍLA, UMĚLECKÉHO VÝKONU)

Jméno a příjmení: Štěpánka Hrdinová  
Osobní číslo: E16286  
Studijní program: B6202 Hospodářská politika a správa  
Studijní obor: Veřejná ekonomika a správa: Ekonomika pro kriminalisty a cel-  
níky  
Název tématu: Alternativní tresty a jejich vliv na bezpečnost obce  
Zadávající katedra: Ústav správních a sociálních věd

### Z á s a d y p r o v y p r a c o v á n í :

Cílem práce je analýza možností užití alternativních trestů a jejich dopadu na bezpečnost obce. Popis a charakteristika dotčených aktérů, zhodnocení bezpečnosti reality zvolené obce v souvislosti s užíváním alternativních trestů a návrhy možných zlepšení.

#### Osnova:

- Teoretické vymezení základních pojmů spojených se zkoumanou oblastí.
- Charakteristika alternativních trestů.
- Bezpečností realita a činnost probační a mediační služby ve vybrané lokalitě.
- Analýza užívání a dopadů alternativních trestů ve zvolené obci.
- Vyhodnocení analýzy a návrh možných řešení.

Rozsah grafických prací:

Rozsah pracovní zprávy: cca 35 stran

Forma zpracování bakalářské práce: tištěná/elektronická

Seznam odborné literatury:

ADAM BATUNA LEGAL. Trestní předpisy. Ostrava-Habrůvka: Sagit, 2017. ISBN 978-80-7488-292-0.

HENDRYCH, Dušan. Správní věda - teorie veřejné správy. 4., aktualizované vydání. Praha: Wolters Kluwer, 2014. ISBN 978-80-7478-561-0.

SNELLEN, Ig, Marcel THAENS a Wim van de DONK, ed. Public administration in the information age: revisited. Amsterdam: IOS Press, c2012. ISBN 978-1-61499-136-6.

ŠTERN, Pavel, Lenka OUŘEDNÍČKOVÁ a Dagmar DOUBRAVOVÁ. Probace a mediace. Praha: Portál, 2010. ISBN 978-80-7367-757-2.

VETEŠKA, Jaroslav. Mediace a probace v kontextu sociální andragogiky. Praha: Wolters Kluwer, 2015. ISBN 978-80-7478-898-7.

Vedoucí bakalářské práce:

Ing. Jan Fuka, Ph.D.

Ústav správních a sociálních věd



Datum zadání bakalářské práce: 3. září 2018

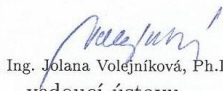
Termín odevzdání bakalářské práce: 30. dubna 2019

doc. Ing. Romana Provažníková, Ph.D.  
děkanka



L.S.

doc. Ing. Jolana Volejníková, Ph.D.  
vedoucí ústavu



V Pardubicích dne 3. září 2018

Prohlašuji:

Tuto práci jsem vypracovala samostatně. Veškeré literární prameny a informace, které jsem v práci využila, jsou uvedeny v seznamu použité literatury.

Byla jsem seznámena s tím, že se na moji práci vztahují práva a povinnosti vyplývající ze zákona č. 121/2000 Sb., autorský zákon, zejména se skutečností, že Univerzita Pardubice má právo na uzavření licenční smlouvy o užití této práce jako školního díla podle § 60 odst. 1 autorského zákona, a s tím, že pokud dojde k užití této práce mnou nebo bude poskytnuta licence o užití jinému subjektu, je Univerzita Pardubice oprávněna ode mne požadovat přiměřený příspěvek na úhradu nákladů, které na vytvoření díla vynaložila, a to podle okolností až do jejich skutečné výše.

Beru na vědomí, že v souladu s § 47b zákona č. 111/1998 Sb., o vysokých školách a o změně a doplnění dalších zákonů (zákon o vysokých školách), ve znění pozdějších předpisů, a směrnicí Univerzity Pardubice č. 9/2012, bude práce zveřejněna v Univerzitní knihovně a prostřednictvím Digitální knihovny Univerzity Pardubice.

V Pardubicích dne 26. 4. 2019

Štěpánka Hrdinová

## **PODĚKOVÁNÍ**

Poděkování patří především mému vedoucímu práce panu Ing. Janu Fukovi, PhD., za jeho odborné vedení, trpělivost, vstřícnost, ochotu a čas věnovaný konzultacím a kontrole této práce. Dále bych chtěla poděkovat vedoucí střediska Probační a mediační služby Pelhřimov paní Mgr. Zuzaně Pechové za ochotu sdílet cenné postřehy z praxe a poskytnutí rozhovoru. Poděkování též patří vedoucímu Oddělení obecné kriminality Pelhřimov panu npor. Mgr. Bc. Luboši Jakoubkovi, který též věnoval svůj čas k zodpovězení otázek v rámci rozhovoru. V neposlední řadě bych ráda poděkovala své rodině a svému příteli za vyjadřování podpory po celou dobu mého studia.

## **ANOTACE**

*Bakalářská práce je zaměřena na ukládání alternativních trestů a možné dopady na bezpečnost ve zvolené obci. V rámci teoretické části jsou objasněny základní pojmy. Na základě řízených rozhovorů s odborníky z praxe byly zjišťovány možné dopady ukládání alternativních trestů. Následně proběhlo hodnocení výzkumu a byla navržena opatření vedoucí ke zlepšení.*

## **KLÍČOVÁ SLOVA**

*Alternativní tresty, bezpečnost, probace, mediace, Probační a mediační služba České republiky, město Pelhřimov, veřejná správa*

## **TITLE**

*Alternative punishments and their impact on community safety*

## **ANNOTATION**

*The bachelor thesis focuses on examining alternative punishments and their possible consequences on safety in a selected village. Theoretical part clarifies the basic following terms. Through structured interviews with experts from practice, it was examined whether it is possible to demonstrate the impact of imposing alternative punishment. Subsequently the research was evaluated and measures leading to the improvement were designed.*

## **KEYWORDS**

*Alternative punishments, safety, probation, mediation, Probation and Mediation Service of the Czech Republic, the city of Pelhřimov, public administration*

# OBSAH

<b>Seznam obrázků</b> .....	<b>9</b>
<b>Seznam tabulek</b> .....	<b>9</b>
<b>Seznam zkratk</b> .....	<b>10</b>
<b>Úvod</b> .....	<b>11</b>
<b>1. Metodologie práce</b> .....	<b>12</b>
<b>2. Teoretické vymezení základních pojmů</b> .....	<b>13</b>
2.1. Teorie spojená s výkonem trestu.....	13
2.2. Systém veřejné správy.....	15
2.2.1 Postavení Probační a mediační služby.....	16
2.3. Role probace při ukládání alternativních trestů.....	17
2.3.1 Důvody a význam využívání probace.....	18
2.3.2 Činnost Probační a mediační služby.....	19
2.4. Význam mediace.....	20
2.4.1 Mediace v praxi.....	21
2.4.2 Předpoklady k úspěšné mediaci.....	22
2.5. Definování pojmu bezpečnost.....	23
<b>3. Charakteristika alternativních trestů</b> .....	<b>26</b>
<b>4. Seznámení s aktéry a se zvolenou obcí</b> .....	<b>31</b>
4.1. Policie České republiky.....	31
4.2. Zvolená obec Pelhřimov.....	32
4.3. Pachatelé.....	36
4.4. Středisko Probační a mediační služby Pelhřimov.....	36
<b>5. Analýza užívání alternativních trestů a jejich dopadů</b> .....	<b>38</b>
5.1. Užívání alternativních trestů v praxi.....	38
5.2. Dopady užívání alternativních trestů.....	41
<b>6. Vyhodnocení analýzy a návrhy na zlepšení</b> .....	<b>43</b>

<b>Závěr .....</b>	<b>44</b>
<b>Použitá literatura .....</b>	<b>46</b>
<b>Seznam příloh.....</b>	<b>53</b>



## **SEZNAM OBRÁZKŮ**

Obrázek 1: Schéma veřejné správy .....	16
Obrázek 2: Schéma probační a mediační služby.....	17
Obrázek 3: Vývoj počtu a složení obyvatelstva v letech 2008–2017 .....	33
Obrázek 4: Dělení trestné činnosti .....	34
Obrázek 5: Porovnání počtu případů evidovaných na střediscích PMS .....	40

## **SEZNAM TABULEK**

Tabulka 1: Hodnoty indexu kriminality a počtu trestných činů zaznamenaných Územním odborem v Pelhřimově .....	35
Tabulka 2: Počet případů evidovaných na středisku PMS Pelhřimov .....	54
Tabulka 3: Počet případů evidovaných na PMS ČR celkem .....	54

## **SEZNAM ZKRATEK**

AT – alternativní trest

č. – číslo

čl. – článek

ČR – Česká republika

ČSÚ – Český statistický úřad

ISBN – International Standard Book Number

npor. – nadporučík

odst. – odstavec

OPP – obecně prospěšné práce

PČR – Policie České republiky

PMS – Probační a mediační služba

Sb. – Sbírka zákonů

TČ – trestný čin

# ÚVOD

Bezpečnost je frekventované téma v médiích a na sociálních sítích, je předmětem řady politických debat, výzkumu, ale také tématem k běžnému hovoru. V hierarchii lidských potřeb sestavené významným americkým psychologem A. H. Maslowem byla potřeba pocitu bezpečí a jistoty zařazena na druhé místo, hned za potřeby fyziologické. Ve většině případů široká veřejnost není obeznámena s výhodami, které s sebou přináší ukládání alternativních trestů. Dokonce ani neregistruje, že v rámci její komunity se pohybují odsouzení s alternativním trestem. Nabízí se tedy otázka, která bude předmětem zkoumání v této práci. Zda je možné mimo jiné spatřovat dopad ukládání alternativních trestů na bezpečnost obce.

Hlavním cílem práce je analýza možností využití alternativních trestů a jejich dopadu na bezpečnost obce. Dále pak obecně charakterizovat aktéry zúčastněné v procesu ukládání alternativních trestů, zhodnotit současnou bezpečnostní situaci ve zvolené obci v souvislosti s uloženými alternativními tresty a v případě zjištění nedostatků uvést návrhy na zlepšení.

Práce je rozdělena do šesti kapitol, z nichž první dvě jsou věnovány teoretické základně. Mezi tyto pojmy je možné zařadit problematiku trestu a jeho historického vývoje, postavení Probační a mediační služby v systému veřejné správy, role probace, úloha mediace, a také otázku bezpečnosti. V kapitole č. 3 je pojednáno o jednotlivých typech alternativních trestů, podmínkách a způsobu jejich využití v praxi. Následují dvě kapitoly, které jsou zaměřeny na praktickou část práce. Kapitola č. 4 je věnována jednotlivým aktérům hrajícím roli v ukládání AT a zhodnocení bezpečnostní situace ve městě. V páté kapitole jsou analyzovány řízené polostrukturované rozhovory s odborníky z praxe. Odborníkům z praxe bylo v rámci rozhovorů položeno několik otázek, které byly následně zpracovány. V poslední šesté kapitole je analýza vyhodnocena a na tomto základě jsou navrženy změny vedoucí ke zlepšení.

# 1. METODOLOGIE PRÁCE

Práce je z hlediska použitých metod rozdělena do dvou částí. Pro teoretickou část práce se základem stala rešerše zdrojů. Informace byly čerpány z odborné literatury dostupné v Univerzitní knihovně v Pardubicích a v Městské knihovně Pelhřimov. V některých zdrojích byl uveden odkaz na další jiné literatury související se zpracovávanou problematikou, které se následně také staly zdrojem informací pro tuto práci. Další užitečné podklady ke zpracování práce a pochopení dané problematiky byly zjišťovány prostřednictvím širokého spektra internetových stránek.

Druhá část práce je založena na metodě kvalitativního výzkumu. Dle Hendla (2005, s. 49): „*Neexistuje jediný obecně uznávaný způsob, jak vymezit nebo dělat kvalitativní výzkum.*“ Přesto však je popsáno několik metod využívaných v rámci kvalitativního výzkumu, z nichž v této práci bude použita metoda interview čili rozhovoru a metoda rozboru dokumentů. Úkolem kvalitativního výzkumníka je určit základní otázky a témata, která budou předmětem zkoumání. Následuje proces vyhledávání a sběru informací potřebných k objasnění základních otázek. V okamžiku, kdy je k dispozici dostatečné množství podkladů, je provedena samotná analýza sebraných dat a následná interpretace zjištěných odpovědí na položené základní otázky. Výzkumník se v rámci výzkumu snaží více proniknout do problematiky a získat bohatá a hloubková data (Hendl, 2005, str. 50-57).

O poskytnutí rozhovorů sloužících jako základ pro tuto práci byli požádáni a žádosti vyhověli odborníci z praxe Mgr. Zuzana Pechová, vedoucí střediska Probační a mediační služby Pelhřimov, a npor. Mgr. Bc. Luboš Jakoubek, vedoucí Oddělení obecné kriminality Pelhřimov. V rámci rozhovorů byly dotazovaným pokládány předem připravené otevřené otázky. Rozhovory byly vedeny formou polostrukturovaných rozhovorů. Vedle metody rozhovorů byla použita metoda rozboru úředních dokumentů. Předmětem rozboru dokumentu byla Výroční zpráva střediska Probační a mediační služby Pelhřimov. Výroční zpráva byla pro účely této práce poskytnuta Mgr. Zuzanou Pechovou.

## 2. TEORETICKÉ VYMEZENÍ ZÁKLADNÍCH POJMŮ

Základní pojmy podstatné pro vypracování bakalářské práce budou blíže popsány v této kapitole. Je vhodné se podrobněji seznámit s problematikou trestu, jeho historickým vývojem a částečně i s právní úpravou trestu. Problematika alternativních trestů (dále jen AT), je považována za klíčovou část celé práce. Z tohoto důvodu jí bude věnována celá následující kapitola č. 3. V rámci základních pojmů budou dále zmíněny oblasti probace, mediace a otázka bezpečnosti.

### 2.1. Teorie spojená s výkonem trestu

Fungující společnost je založena na existujících pravidlech, které je nezbytné dodržovat, aby společnost mohla fungovat. V okamžiku, kdy jsou tato pravidla porušena, bez ohledu na to, zda se jedná o pravidla psaná, nebo ta která jsou pouze tradicí, přichází trest. Prostřednictvím trestu je přejímána odpovědnost za nedodržení pravidel a za vzniklé škody tímto jednáním způsobené. Je však nezbytné mít na paměti, že trest a jeho vnímání ve společnosti byly poznamenány historickým vývojem. Byla vystřídána celá řada přístupů, než se dospělo k trestu do podoby, ve které jej známe dnes, a lze očekávat, že představa budoucích generací o trestu bude od té naší také odlišná.

Od konce 18. století se změnil pohled na trest a jeho účel. V současné době je možné rozlišit dvě teorie vnímání trestu, a to absolutní a relativní. V rámci relativní teorie již není cíleno na působení bolesti a utrpení trestanému, jako tomu bylo v období starověku a středověku. Pravidlo oko za oko, zub za zub se stává minulostí a pozornost je obrácena na společnost, kterou je třeba chránit. Zároveň jsou zaznamenány snahy o nápravu trestaného a o prevenci proti dalšímu páčání. Takovéto smýšlení o účelu trestu je typické převážně pro evropské země. Opakem relativní teorie je teorie absolutní. V rámci této teorie nejsou s trestem spojovány společenské cíle, jako je tomu u teorie relativní. Trest je uložen, protože byl spáchán TČ. Dalo by se říci, že trest je uložen jako odplata za spáchaný TČ. Ukládání trestu s tímto účelem je typické pro americké země (Veteška, 2015, s. 144 a 147; Vicherek, 2013).

Jednotlivé země i různá období určují, jak jsou formy nápravy odlišeny. Například v 19. století bylo k nápravě hojně využíváno křesťanské náboženství. Napravovalo se prostřednictvím účasti odsouzených na mších, modlitbách a rozjímání. V rámci klasifikačního ženevského systému, který vznikl ve Švýcarsku v 1. polovině 19. století, se poprvé upustilo od tělesných trestů a bylo umožněno prominout až 1/3 z trestu za vzorné

chování a dobré pracovní výsledky. V rámci anglického a irského progresivního systému se v rámci nápravy procházelo postupně různými režimy, a to od nejprísnějšiho po nejmírnější. Pro bortstalský systém bylo typické umožňování prodloužení trestu. Po 1. a 2. světové válce došlo ve skandinávských zemích k rozvoji resocializačních programů. V České republice (dále jen ČR) jsou dnes známy jako programy zacházení<sup>1</sup> (Veteška, 2015, s.148-149). Vnímání trestu v moderní společnosti 21. století je výstižně definováno Michelelem Foucaultem: „*Trestání se tedy postupně stává tou nejskrytější částí trestního procesu..., zločin má odvracet jistota, že bude potrestán...*“ (Foucault, 2000, s. 40)

V 18. století byly ukotveny tři zásady, které jsou platné až dodnes. Jedná se o tyto zásady: za trestný čin (dále jen TČ) lze považovat pouze ten skutek, který je popsán v zákoně; pachatel se trestá způsobem zákonem stanoveným a v souladu se zásadou proporcionality<sup>2</sup> (Veteška, 2015, s. 148). Z tohoto důvodu byl v ČR přijat zákon č. 40/2009 Sb., trestní zákoník, kde jsou definovány TČ a druhy trestů, které je možné v rámci ČR za porušení právních předpisů uložit. Tresty jsou rozděleny do dvou skupin. První skupinou je trest odnětí svobody. Vyjma výjimečného zločinu<sup>3</sup> může být trest odnětí svobody uložen maximálně ve výši 20 let. Druhá skupina je tvořena takzvanými AT (ČESKO, 2009). Problematice AT, jako významné části práce, bude věnována samostatná kapitola. Vedle TČ jsou zákonem upraveny ještě přestupky, za které však AT uložit možné není.

Naopak oproti 18. století je škála funkcí ukládání trestů rozšířena. Sokol (2015, s. 258-60) hovoří o čtyřech základních funkcích. Za tyto funkce jsou považovány funkce výchovná, funkce preventivní, funkce ochranná a funkce restorativní. Z tohoto výčtu je patrné, že se jedná o funkce trestu ukládané na základě relativního vnímání trestu popsaného výše. Náprava potrestaného je zajišťována funkcí výchovnou. Strašákem před porušováním norem je funkce preventivní. Společnost je chráněna v rámci ochranné funkce. K obnovení spravedlnosti a řádu je využívána funkce restorativní. Autorem je, mimo definování funkcí, uvedena i skutečnost, že se jedná pouze o utopistické teorie, které v praxi nemohou obstát. U výchovné funkce se mluví o přílišné pohodlnosti věznic. V průběhu odnětí svobody není odsouzeným ve věznici vykonávána žádná záslužná činnost a společnost uprostřed věznic

---

<sup>1</sup> Program zacházení upravuje § 41 zákona č. 169/1999 Sb., o výkonu trestu odnětí svobody a změně některých souvisejících zákonů. Jedná se o program, který je odsouzenému sestaven na míru v závislosti na délce trestu, charakteristice osobnosti, na základě výsledků vyšetření od odborníků jako jsou psychologové, pedagogové, lékaři apod. Součástí je i cíl působení na odsouzeného, kterého by se prostřednictvím tohoto programu mělo dosáhnout (ČESKO, 1999)

<sup>2</sup> Zásada proporcionality znamená, že výše trestu by měla být přiměřená (přimo úměrná) závažnosti porušení dané normy.

<sup>3</sup> Zvláště závažné zločiny jsou blíže definovány v § 54. zákona č. 40/2009 Sb., trestní zákoník. Jedná se například o zvláště závažný zločin vraždy, obecného ohrožení, vlastizrady nebo terorismu (ČESKO, 2009)

je tvořena delikventy předávajícími si své zkušenosti. V rámci prevence je počítáno s tím, že pokud odsouzený jednou okusí pobyt ve vězení, bude se po propuštění na svobodu chovat tak, aby se do vězení už nikdy nemusel vrátit. Toto očekávané chování je vylučováno tvrzením, že člověk, který je zločincem, patrně zůstane zločincem navždy. Navíc společnost je chráněna pouze na dobu, kdy je osoba porušující zákony za mřížemi.

Je tedy patrné, že trest je považován za široký pojem, na který je pohlíženo z různých úhlů pohledu. Základní principy jsou však neměnné. Trest je stanoven jako sankce za porušení pravidel. Základem je uvědomění si pachatele, že se dopustil nezákonného jednání. Zároveň je pachatelem nahrazena způsobená škoda, čímž je směřováno k jeho nápravě. Pokud je pachatel správně naveden k uvědomění si svého nezákonného jednání, a díky vykonání uloženého trestu si pachatel další nezákonné jednání rozmyslí, protože zhodnotí, že další trest mu za páchaní nestojí, je možné považovat výchovnou funkci za splněnou. Kromě toho jsou v ideálním případě stanoveným trestem odrazováni případní další pachatelé.

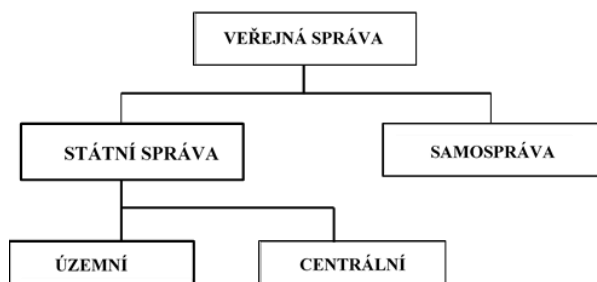
## **2.2. Systém veřejné správy**

Veřejnou správu neboli správu veřejných záležitostí je možné označit jako obtížně definovatelný pojem. Prostřednictvím veřejné správy by mělo být dosahováno veřejného blaha (Hendrych, 2014, str. 13).

Dříve než bude pojednáváno o postavení Probační a mediační služby (dále jen PMS), je zapotřebí být seznámen se základním principem členění veřejné správy v ČR. Členění je znázorněno obrázkem č. 1. Z obrázku je patrné, že veřejná správa v ČR je vykonávána státní správou, tedy hlavou státu, vládou, ministerstvy, jinými ústředními vládami, územními odbornými úřady nebo veřejnými sbory. Všechny tyto subjekty jsou považovány za přímé vykonavatele státní správy. Mezi nepřímé vykonavatele jsou pak řazeny obecní úřady a krajské úřady, kde je státní správa vykonávána v přenesené působnosti. Do přenesené působnosti jsou zařazovány činnosti jako vydávání občanských a řidičských průkazů, činnosti matriky, stavebního úřadu apod. Kromě obecních a krajských úřadů je možné k nepřímým vykonavatelům zařadit i jiné právní subjekty, na které je zákonem přenesena či jim je propůjčena povinnost vykonávat státní správu (Hendrych, 2014, str. 138-142 a 211).

Samospráva je vnímána jako druhý způsob vykonávání veřejné správy. V takovém případě je výkon státní správy trvale delegován právním subjektům, ve většině případů obcím a krajům, do samostatné působnosti. Tyto subjekty jsou za výkon správy samy plně odpovědné.

V rámci této samostatné působnosti je obcím a krajům umožněno hospodařit se svým majetkem, sestavovat rozpočty a na jejich základě hospodařit. Obce jsou dále oprávněny vydávat vyhlášky, zřizovat a rušit obecní policii apod. (Hendrych, 2014, str. 143).



Obrázek 1: Schéma veřejné správy

Zdroj: vlastní zpracování dle Hendrych, (2014, str. 211)

### 2.2.1 Postavení Probační a mediační služby

V § 11., odst. 4, zákona č. 2/1969 Sb., o zřízení ministerstev a jiných ústředních orgánů státní správy ČR je řečeno: „*Ministerstvo spravedlnosti je ústředním orgánem státní správy pro probaci a mediaci.*“ (ČESKO, 1969) Ministerstvo spravedlnosti ČR je tedy považováno za zřizovatele PMS. Finance jsou poskytovány z rozpočtu Ministerstva spravedlnosti ČR. V roce 2017 bylo PMS přiděleno 485 632 000 Kč, z nichž 404 630 000 Kč bylo určeno k úhradě běžných výdajů a 81 002 000 Kč k úhradě výdajů kapitálových (Probační a mediační služba České republiky, 2017).

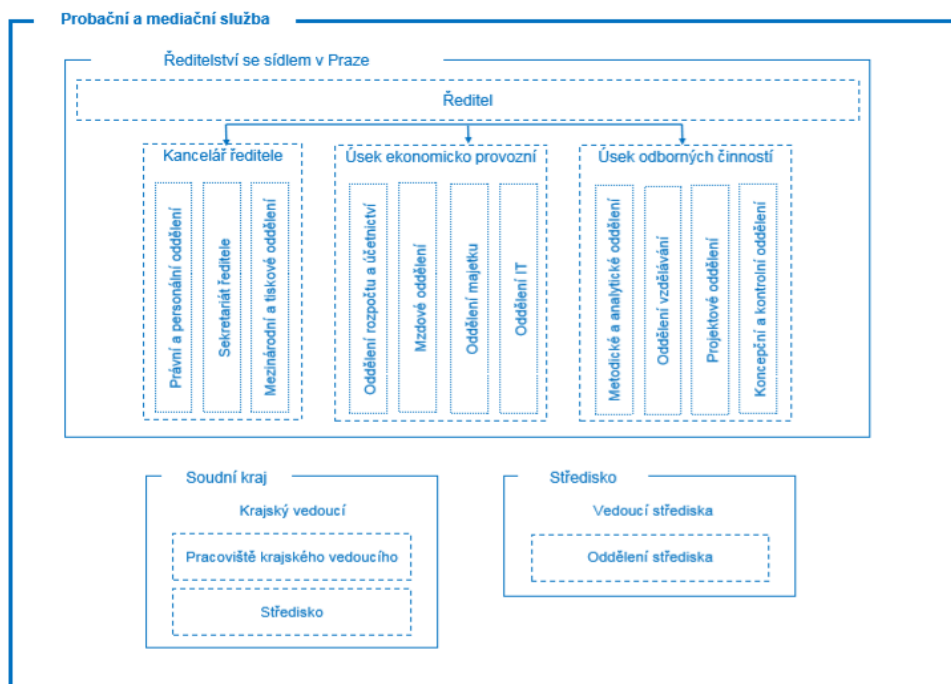
V organizační struktuře je tedy nejvyšší post zaujímán ministrem spravedlnosti, kterým je v současné době JUDr. Jan Kněžínek, Ph.D. Do čela PMS je jmenován/a ředitel/ka, jemuž/jíž je povinně zajišťovat oblast hospodářskou, materiální, finanční, personální, organizační a zároveň i odbornou činnost. Detailní struktura ředitelství PMS je znázorněna následujícím obrázkem č. 2. Poslední příčky organizační struktury jsou určeny jednotlivým střediskům, která jsou zřízena v soudních okresech. Střediska mají vymezenou svou věcnou a územní působnost. Jejich zřízení je projevem dekoncentrace<sup>4</sup> státní správy. V současné době je v ČR 76 fungujících středisek PMS, z nichž každé je vedeno vedoucím střediska. Na střediscích je možné dle § 3 odst. 5 zákona č. 257/2000 Sb., o Probační a mediační službě,<sup>5</sup> zřizovat specializované odborné oddělení. Na střediscích jsou zaměstnáni asistenti PMS a ostatní

<sup>4</sup> Dekoncentrací se rozumí předání pravomocí z nadřízených správních orgánů na podřízené (např. Ministerstvo financí ČR předává pravomoci na jednotlivé finanční úřady nebo v tomto případě Ministerstvo spravedlnosti na střediska PMS).

<sup>5</sup>Zákon o Probační a mediační službě a o změně zákona č. 2/1969 Sb., o zřízení ministerstev a jiných ústředních orgánů státní správy České republiky, ve znění pozdějších předpisů, zákona č. 65/1965 Sb., zákoník práce, ve znění pozdějších předpisů, a zákona č. 359/1999 Sb., o sociálně-právní ochraně dětí (dále jen zákon o Probační a mediační službě)



pracovníci (Justice, [b. r.]; Probační a mediační služba České republiky, 2002-2019a; Probační a mediační služba České republiky středisko Olomouc, 2019).



Obrázek 2: Schéma probační a mediační služby

Zdroj: Probační a mediační služba České republiky, 2002-2019b

Tato kapitola byla zaměřena obecně na strukturu a fungování veřejné správy a PMS. V následujících dvou kapitolách budou více přiblíženy samotné činnosti probace a mediace.

### 2.3. Role probace při ukládání alternativních trestů

V § 2., odst. 1, zákona č. 257/2000 Sb., o Probační a mediační službě, je probace definována: „*Probací se pro účely tohoto zákona rozumí organizování a vykonávání dohledu nad obviněným, obžalovaným nebo odsouzeným (dále jen „obviněný“), kontrola výkonu trestů nespojených s odnětím svobody, včetně uložených povinností a omezení, sledování chování odsouzeného ve zkušební době podmíněného propuštění z výkonu trestu odnětí svobody, dále individuální pomoc obviněnému a působení na něj, aby vedl řádný život, vyhověl soudem nebo státním zástupcem uloženým podmínkám, a tím došlo k obnově narušených právních i společenských vztahů.*“ (ČESKO, 2000) PMS je tedy považována za organizační složkou státu, jejímž úkolem je přebírat do své péče pachatele odsouzené k trestu odlišnému od trestu odnětí svobody.

Pojem probace je odvozen od latinského slovesa „*probāre*“, které je překládáno slovy zkoušet, ověřovat či dohlížet. Tesař (2010, s. 71) k vysvětlení pojmu probace užívá překladu

dohlížet, protože probací se dle něj rozumí výkon dohledu pracovníka nad odsouzeným. Naopak Veteška (2015, s. 155) využívá překladu zkoušet. Odsouzený je označován jako zkoušený, kterému je prostřednictvím probace dána druhá šance, aby dokázal, že je schopen chovat se v souladu s platnými právními předpisy.

Probaci není možné vnímat jako novodobou záležitost. Již domorodé kmeny si své prohřešky řešily samy uprostřed svých komunit. I v dobách koloniálních se jednalo o oblíbený způsob trestání, kdy byly s oblibou používány tresty na svobodě typu pranýř, potápěcí židle, udidlo nebo nošení šarlatového písmena (Inciardi, 1994, s. 662). Postupným plynutím času bylo od užívání obdobných praktik upuštěno a trest vykonávaný na svobodě byl plněn v rámci různých aktivit a programů konaných ve spolupráci s orgány státní moci působícími v příslušné lokalitě. Díky zajišťování zaměstnání, vzdělání, sociálních a zdravotnických služeb bylo docíleno toho, že programy se staly nástrojem nápravy.

Za zakladatele probace, jakou ji známe dnes, je považován výrobce obuvi Američan John Augustus, žijící v letech 1785-1859, který se v soudní síni setkal s obviněným, u něhož spatřoval šanci na nápravu, o kterou se následně sám pokusil a byl úspěšný. Odsouzenému byl uložen trest peněžitý místo trestu odnětí svobody. Na základě tohoto úspěchu J. Augustus ve své činnosti pokračoval a šanci k nápravě poskytl více než dvou tisícům odsouzených. V roce 1878 byl ve státě Massachusetts přijat první probační zákon. Dnes je již probace vnímána jako významná alternativa nepodmíněného trestu (Inciardi, 1994, s. 669).

### **2.3.1 Důvody a význam využívání probace**

Důvodů pro využívání probace v praxi je uváděna celá řada. Detailněji se jimi zabývají Veteška (2015, s. 154) a Tomášek (2016). Pokud ve větší míře budou ve vhodných případech ukládány tresty vykonávané na svobodě pod dohledem PMS, bude snížena přeplněnost věznic a zároveň budou šetřeny i peněžní prostředky. Pobyt odsouzeného v nápravném zařízení je pro státní rozpočet mnohem více zatěžující než jeho kontrola na svobodě. V případě, že odsouzeným je živitel rodiny, kterému bude prostřednictvím probace umožněno, aby i nadále vykonával své zaměstnání a živil svou rodinu, budou ušetřeny prostředky na financování rodiny, které by bylo nutné vynaložit v případě, že by pachatel byl odsouzen k trestu odnětí svobody. Dalším důvodem k zavádění probace do praxe ve větší míře je vnímání vězení jako „školy zločinu“. Když k nepodmíněnému trestu bude odsouzena osoba s nepokřiveným charakterem, hrozí, že bude propuštěn mnohem horší člověk, než který byl zavírán. Nebude tedy dosaženo nápravy ani polepšení, a to z důvodu, že za mřížemi bude

odsouzenému zprostředkováno setkání se skutečnými zločinci. Jako jedním z důvodů je také označována teorie ze 60. let. Dle této teorie jsou dosavadní metody trestu a nápravy označeny za nedostačující a je zapotřebí přijít s novými přístupy typu probace. V neposlední řadě je za jeden z možných důvodů považovat také slitování a úctu k lidské důstojnosti v případě pachatelů, kteří nepředstavují hrozbu pro své okolí. Na tomto principu probace funguje. Pachatelům nemusí být nutně ukládány nepodmíněné tresty. Místo toho je jim státním zástupcem či soudcem stanoven probační dohled. Prostřednictvím dohledu je po určitou dobu jedinec účelně sledován a jsou mu ukládána přiměřená omezení nebo povinnosti. Dále jsou odsouzenému probačním úředníkem poskytnuty rady a pomoc v novém začátku. Vzhledem k tomu, že se jedná o práci s lidmi, musí být probačním úředníkem zaujímán osobní přístup ke každému jedinci zvlášť a zároveň musí být zachován komplexní pohled. Kromě práce s odsouzeným se specialista dostává do kontaktu i s jeho okolím, protože náprava odsouzeného je jeho okolím ovlivňována. Během probace musí být oběma stranami zachován vzájemný respekt a odsouzeným musí být vyvinuta aktivní snaha k řešení situace. Pokud jsou tyto podmínky splněny je možné vykonanou probaci považovat za úspěšnou (Veteška, 2015, s.156-158).

Výše uvedené důvody mohou vést k myšlence ukládání AT ve větší míře, než je tomu doposud. Tuto myšlenku však nelze považovat za zcela správnou. V okamžiku, kdy je zvažováno o uložení AT, hlavní roli nehrají důvody pro jeho uložení, ale to, zda pachatel, jemuž by měl být AT uložen, není zdrojem ohrožení pro společnost.

### **2.3.2 Činnost Probační a mediační služby**

Středisky PMS je nejen na odsouzené dohlíženo, ale je jimi také dbáno na vedení řádného života odsouzených a je poskytována pomoc při řešení osobních problémů, na které odsouzení sami nestačí. Dále jsou poskytovány kontakty na organizace a odborníky, kterými jsou psychologové, sociologové či andragogové. Ze strany PMS je tedy cíleno na motivaci klienta k urovnání problémů vzniklých v souvislosti se spáchanou trestnou činností a znovu začleněním odsouzeného do společnosti. Tato činnost je označována jako plnění cílů integrace pachatele. Pozornost PMS je kromě odsouzených zaměřována také na pachatele v přípravném řízení<sup>6</sup>, na poškozené a na společnost. S těmito subjekty jsou spojovány další dva cíle PMS,

---

<sup>6</sup> Přípravné řízení je první fází trestního řízení. V rámci této fáze je zjišťováno, zda podezření ze spáchání TČ konkrétní osobou je prokazatelné natolik, aby bylo možné podat obžalobu. Dále je tato fáze určena k získávání důkazů (Nejvyšší státní zastupitelství ČR, 2012).

a to participace<sup>7</sup> poškozeného a ochrana společnosti (Veteška, 2015, s. 158-160). Tři základní poslání středisek PMS je možné spatřovat i v logu PMS, pod symbolem mostu zobrazeném nad písmeny P, M a S.

Probační dohled je založen na schůzkách a konzultacích mezi odsouzeným a specialistou. Pracovníkovi PMS jsou před první schůzkou k dispozici poskytnuty veškeré písemné materiály týkající se odsouzeného a jeho případu. Na první schůzce je klient seznámen s podmínkami a sankcemi, které jsou udělovány při nedodržení podmínek. Informace jsou pachateli poskytnuty ústní i písemnou formou. Písemná forma musí být podepsána na důkaz seznámení se s informacemi a s jejich porozuměním (Veteška, 2015, s. 161).

Pozice úředníka může být vykonávána osobou s magisterským vzděláním v oboru společenských věd. Úředníkem dále musí být složena odborná zkouška. Jako asistenti jsou zaměstnání osoby starší 21 let s ukončeným středoškolským vzděláním, též v oboru společenskovědním. Pro úředníky i asistenty je platná podmínka bezúhonnosti a svéprávnosti (ČESKO, 2000). Jako poradní orgán pro ministra spravedlnosti je zřízena Rada pro probaci a mediaci (Veteška, 2015, s. 159).

Přestože probace a mediace jsou upravovány v rámci jednoho zákona č. 257/2000 Sb., o Probační a mediální službě, jedná se o dvě odlišné problematiky. Zatímco v rámci probace je probačním úředníkem vykonáván dohled nad odsouzeným a zároveň je odsouzenému poskytována pomoc se znovu začlenit do společnosti se statutem řádného občana, předmětem práce mediátora je přiměření na základě komunikace ke spolupráci dvě znepřátelené strany.

## 2.4. Význam mediace

Dle znění § 2, odst. 2 zákona č. 257/2000 Sb., o Probační a mediální službě, se mediací rozumí: *„Mimosoudní zprostředkování za účelem řešení sporu mezi obviněným a poškozeným a činnost směřující k urovnání konfliktního stavu vykonávaná v souvislosti s trestním řízením. Mediaci lze provádět jen s výslovným souhlasem obviněného a poškozeného.“* (ČESKO, 2000)

Dle § 2, písm. a) zákona č. 202/2012 Sb., o mediaci,<sup>8</sup> se mediací rozumí: *„Postup při řešení konfliktu za účasti jednoho nebo více mediátorů, kteří podporují komunikaci mezi osobami na konfliktu zúčastněnými (dále jen „strana konfliktu“) tak, aby jim pomohli*

<sup>7</sup> Participací se rozumí zapojení poškozeného do procesu nápravy pachatele.

<sup>8</sup> Zákon č. 202/2012 Sb., o mediaci a změně některých zákonů (dále jen zákon o mediaci)

*dosáhnout smírného řešení jejich konfliktu uzavřením mediační dohody.*“ (ČESKO, 2012) Důvodů k přijetí tohoto zákona byla celá řada. Kohoutkem (2010, s. 13) je uvedeno, že zavedením zákona bude snížena vytíženost soudů a zvýšena hospodárnost a úspora finančních prostředků ve státním rozpočtu. Soudní řízení budou urychlena a dojde ke snížení psychické zátěže účastníků sporu. Krasíkovou (2010, s. 15) bylo upozorněno na skutečnost, že absence právní úpravy mediace vede k nedůvěře a malé obeznamnosti veřejnosti s úlohou mediace. Hlavním důvodem k přijetí zákona o mediaci byla však potřeba implementace směrnice Evropského parlamentu a Rady o podpoře mimosoudních řešení sporů (Kohoutek, 2010, s. 13).

Smyslem mediace je dosažení konsensu mezi pachatelem a obětí prostřednictvím mimosoudního jednání. Za splněný cíl je považováno podepsání dohody vzniklé na základě komunikace mezi oběma stranami. Za návrhy a přijatá řešení jsou strany odpovědné samy. Komunikace je založena na přítomnosti nestranné neutrální třetí strany, tedy mediátora. Prostřednictvím mediátorových schopností je stranám sporu umožněno vzájemné porozumění a pochopení počinání druhé strany. Následně je stranám napomáháno s hledáním způsobů řešení konfliktu tak, aby bylo dosaženo cíle mediace, tedy uzavření mediační dohody (Pavlová, 2010, s. 39 a 40; Veteška, 2015, s. 102). Úspěch mediace bude vyloučen v případě, že jednou ze stran bude nárokováno dominantní postavení.

#### **2.4.1 Mediace v praxi**

V prostředí ČR je na mediaci pohlíženo ze dvou pohledů. Důvodem je existence dvou zákonů upravujících mediaci v praxi. Prvním z nich je již výše zmíněný zákon č. 257/2000 Sb., o Probační a mediační službě. V tomto zákoně je upravována mediace v oblasti trestního práva. Druhým právním předpisem je též výše zmíněný zákon č. 202/2012 Sb., o mediaci. V tomto zákoně je blíže definován pojem zapsaný mediátor<sup>9</sup> a je mířeno na činnost mediace v netrestní oblasti (Veteška, 2015, s. 120).

Středisku PMS je umožněno svou činnost zahájit v okamžiku, kdy je o případu vyrozuměno. Zprávy jsou středisku PMS podávány státním zastupitelstvím, policejními orgány nebo soudy. Pomoc však může být vyžádána i jednou ze stran sporu, popřípadě jejich blízkými. V zájmu obou stran je zahájení činnosti PMS co nejdříve. Čím dříve je případ projednán,

---

<sup>9</sup> Zapsaným mediátorem, je fyzická osoba zapsaná v seznamu Ministerstva spravedlnosti ČR na základě podané žádosti. Pro zapsání je nezbytné splnit podmínky uvedené v zákoně č.202/2012 Sb., o mediaci, § 16.

tím vyšší je pravděpodobnost ochoty a motivace ke spolupráci. Zároveň poškozenému bude poskytnuta náhrada škod v kratším časovém horizontu (Kracík, 2010, s. 41).

Samotný postup mediace může být v jednotlivých případech odlišný. Za základní rámec je však uznáván následující postup. Jakmile je středisko PMS obeznámeno s vhodným případem k projednávání, je mediačním úředníkem vykonáno odděleně sezení s oběma stranami sporu. Během prvních setkání je kladen velký důraz na dostatečné množství srozumitelných informací poskytnutých účastníkům mediace. Strany jsou seznámeny s postupem trestního řízení a úlohou mediace v něm. Trpělivě je odpovídáno na dotazy účastníků a postupně je mediátorem získávána jejich důvěra. Po projevení zájmu stran o mediaci, je zahájena příprava na společné setkání. V okamžiku, kdy jsou strany na setkání připraveny, je domluveno společné setkání. Začátek společného setkání je řízen mediátorem. V tomto okamžiku je kladen důraz na udržení bezpečné atmosféry a dodání odvahy oběma stranám. Postupně je situace předávána do rukou účastníků. Z mediátora se stává pouze koordinátor rozhovoru. V ideálním případě jsou strany schopny navzájem si vyjasnit okolnosti sporu. Je dospěno ke vzájemnému pochopení a dohodě. Dohoda je mediátorem předána státnímu zástupci či soudci jako podklad pro další rozhodnutí (Kracík, 2010, s. 42-52). „*Samotná mediační dohoda není exekučním titulem.*“ (Kohoutek, 2010, s. 13) Kromě principu win-win, kdy obě strany pouze získají a žádná ze stran není považována za poraženou, je u mediační dohody akceptována podoba dohody o ukončení mediace, dohody o přerušení mediace, dohody o nedohodě, anebo podoba částečné dohody (Veteška, 2015, s. 118).

Hlavní role v celém procesu mediace je přičítána mediátorovi, který je považován za průvodce sporu. Nejdříve je jednáno s každou ze stran odděleně, aby bylo mediátorovi umožněno pochopit důvod a vnímání sporu jednotlivými stranami. Při společném setkání stran je mediátorem, prostřednictvím jeho komunikačních schopností, zajišťována klidná atmosféra a strany jsou naváděny k nalezení podmínek dohody. Mediátorem nesmí být zaujímána pozice iniciátora návrhu řešení. Řešení musí být navrženo stranami sporu. Mediátorem byl odveden dobrý kus práce v případě, že stranami bylo dospěno ke konsensu a byla uzavřena mediační dohoda.

#### **2.4.2 Předpoklady k úspěšné mediaci**

K tomu, aby mediace byla úspěšná je zapotřebí splňovat její klíčové přednosti. Veteška (2015, s. 107) za tyto přednosti považuje dobrovolnost, spolupráci, rychlost, kontrolovatelnost, důvěrnost, informovanost, nestrannost a vlastní uspokojení z podílu na nalezení řešení.

Dobrovolností se rozumí možnost proces kdykoli přerušit nebo ukončit, a to i bez udání důvodů. Úspěšnost mediace je podmíněna spoluprací obou stran. Za výsledek spolupráce je pak považován konsensus, který obě strany považují za správný. Výhoda oproti klasickému soudnímu řízení je představována rychlostí, s jakou je problém prostřednictvím mediace možné vyřešit. Soudní spory jsou obvykle protahovány na několik měsíců či let, zatímco prostřednictvím mediace je v ideálním případě možné spor vyřešit během tří až čtyř sezení. Kontrolovatelností se rozumí možnost stran se ke všemu vyjádřit. Zároveň však žádná ze stran nemůže být k ničemu nucena. Důvěrnost je vázána především k mediátorovi. Mediátor je povinen šetrně nakládat s údaji, které jsou označeny za důvěrné. Obdobně jako k důvěrnosti, tak i k nestrannosti je mediátor povinen. V případě potřeby je každé ze stran umožněno jednání přerušit z důvodu nesplnění povinnosti nestrannosti mediátora. Též je umožněno vyhledat mediátora jiného. Obě strany jsou oprávněny během procesu mediace získávat informace od profesionálů v daném oboru. Za poslední a nejdůležitější přednost mediace je považováno následující: „*Vlastní uspokojení z podílu na nalezení řešení. Vyřešení konfliktu založené na vlastním aktivním přístupu rozvíjí spokojenost a sebevědomí a ponechává otevřenou cestu k případné budoucí spolupráci s druhou stranou procesu.*“ (Veteška, 2015, s. 107)

Proto, aby mediace byla úspěšná, je nezbytné správně zvolit případy k mediaci vhodné. Kracík (2010, s. 41 a 42) uvádí, že pro mediaci jsou vhodné ty případy, ve kterých se pachatel dozná ke svému činu, lituje jej a je ochoten se napravit. Dalším případem je možné uvést situaci, kdy se pachatel a oběť znali z doby před spácháním TČ nebo vzniklým konfliktem. V neposlední řadě jsou do skupiny vhodných případů zařazovány TČ spáchané prvopachatelem či osobou v mladém věku. V takovýchto případech je očekáváno, že na pachatele bude zapůsobeno prostřednictvím setkání s obětí a podílení se na nápravě způsobené škody. Veteška (2015, s. 103) na věc pohlíží z širšího hlediska a uvádí, že mediace je nejvhodnějším prostředkem pro úpravu vztahů, ve kterých vedle konfliktního základu existuje silný podíl emocionální složky.

## **2.5. Definování pojmu bezpečnost**

V rámci práce bude obecně hodnocena bezpečnostní situace v obci zvolené pro empirický výzkum a dále bude zkoumána existence dopadů ukládání AT. V této subkapitole bude pojednáno o původu slova bezpečnost, o doporučené definici bezpečnosti a o možnostech dělení bezpečnosti. Dále bude zmíněn pojem region, úloha bezpečnosti v něm, také budou vyjmenovány subjekty, které se na zajišťování bezpečnosti podílejí.

Původ českého slova bezpečnost je odvozen od slovního spojení „bez péče“, které je možné vyjádřit synonymy bez starosti, bez problému nebo mimo nebezpečí. Ve slovníku spisovné češtiny je za bezpečné označeno to, co není vystaveno nebezpečí, poskytuje ochranu před nebezpečím nebo to co je nepochybné, zaručené či důvěryhodné (Mejstřík, 2005, s. 29). Zároveň se jedná o překlad slova „*securus*“, což znamená bezstarostný, klidný nebo nestarající se. Stanovit, od jakého okamžiku lze objekt považovat za bezpečný, a zároveň definovat to, co je nezbytné pro jeho bezpečnost vykonat, je velmi obtížné. Z tohoto důvodu bývá bezpečnost vymezována ve vztahu k hrozbám<sup>10</sup> negativně. Bezpečností je poskytována idea o žádoucím stavu a je ukazován směr, prostřednictvím něhož by mělo být docíleno snížení rizik<sup>11</sup>. Za doporučenou definici bezpečnosti je označováno následující: „*Bezpečnost je stav, kdy jsou na nejnižší možnou míru eliminovány hrozby pro objekt a jeho zájmy. Tento objekt je k eliminaci stávajících i potenciálních hrozeb efektivně vybaven a ochoten na ní participovat.*“ (Zeman, 2002, s. 11-13)

Na pojem bezpečnosti je možné nahlížet ze dvou různých úhlů pohledu. V prvním z nich má bezpečnost měřitelný rozměr. Je vnímána jako obecný atribut či kritérium, které nabývá hodnot od 0 po relativní úplnost. Relativní z důvodu, že bezpečnost nikdy nebude možné považovat za stoprocentní. Druhým pohledem je bezpečnost vnímána jako oblast činnosti. Bezpečnost je dále možné dělit hned z několika hledisek, a to na vnější a vnitřní bezpečnost; tvrdou a měkkou bezpečnost; kolektivní, individuální a globální bezpečnost; mezinárodní a národní bezpečnost; v poslední řadě na subjektivní a objektivní bezpečnost (Kraftová, 2016, str. 13).

Z výše uvedeného výčtu dělení je pro účel této práce klíčové zejména dělení bezpečnosti na bezpečnost vnější a vnitřní. Vnitřní bezpečností se rozumí existence, potlačování, anebo eliminace hrozeb uvnitř objektu, například státu či obce. Tudíž v zajišťování bezpečnosti hrají svou roli i jednotlivé regiony a územní samosprávné celky. Regionem se rozumí sociální systém v prostředí správního uspořádání, v rámci kterého je snaha dosáhnout vytyčených hlavních cílů svého poslání. Jedním z těchto cílů je zajištění bezpečnosti v oblastech obrany osob, ochrany majetku a ochrany životního prostředí. (Horák, 2014).

V čl. 3 ústavního zákona č. 110/1998 Sb., o bezpečnosti České republiky, je řečeno, že bezpečnost ČR je zajišťována ozbrojenými silami, ozbrojenými bezpečnostními

---

<sup>10</sup> „Hrozba je primární, mimo nás nezávisle existující, vnější fenomén, který může nebo chce poškodit nějakou konkrétní hodnotu a je vždy jevem objektivního charakteru.“ (Matěja, 2017/2018)

<sup>11</sup> „Riziko je spojeno s pravděpodobností, že dojde ke škodlivé události, jež postihne danou hodnotu.“ (Matěja, 2017/2018)



sbory, záchrannými sbory a havarijními službami. V tomto zákoně je dále definováno, že v rozmezí stanoveném zákonem jsou na bezpečnosti ČR povinni se podílet i státní orgány, orgány územních samosprávných celků a právnické a fyzické osoby (ČESKO, 1998). V jednotlivých regionech či obcích se na zajištění bezpečnosti podílejí Policie České republiky (dále jen PČR), útvary obecní police, pokud jsou obcemi zřízeny, případně i soukromé bezpečnostními sbory.

### 3. CHARAKTERISTIKA ALTERNATIVNÍCH TRESTŮ

Mezi AT dle zákona č. 40/2009 Sb., trestní zákoník, jsou zařazeny následující tresty: domácí vězení, obecně prospěšné práce (dále jen OPP), propadnutí majetku, peněžitý trest, propadnutí věci, zákaz činnosti, zákaz pobytu, zákaz vstupu na sportovní, kulturní a jiné společenské akce, ztráta čestných titulů nebo vyznamenání, ztráta vojenské hodnosti a vyhoštění. Jednotlivé tresty budou blíže charakterizovány dále v rámci této kapitoly. AT může být uložen, pokud za spáchaný TČ není dle trestního zákoníku vymezen trest odnětí svobody na delší dobu než 5 let. Příkladem je uváděno ublížení na zdraví dle § 146 trestního zákoníku. V případě, že ublížení na zdraví je kvalifikováno podle odst. 1 nebo 2 § 146 trestního zákoníku, pak je pachateli možné uložit AT. V případě odstavce 3 a 4 téhož zákona to umožněno již není (ČESKO, 2009).

#### **Trest domácího vězení**

Dle § 60 a 61 zákona č. 40/2009 Sb., trestní zákoník, je soudce oprávněn uložit trest domácího vězení maximálně na dobu dvou let, a to v případě, že závažnost spáchaného činu to umožňuje. Odsouzený je povinen se ve stanovené době zdržovat v určeném obydlí nebo jeho části. Zároveň je mu umožněno navštěvovat zaměstnání, pečovat o nezletilé a vyřizovat osobní či rodinné záležitosti. V případě naléhavých důvodů jako je například návštěva lékaře v době, kdy je odsouzený nucen se zdržovat ve svém obydlí, je poskytovatel zdravotních služeb povinen tuto skutečnost oznámit. V případě, že jsou ze strany odsouzeného závažně porušeny podmínky domácího vězení, mařeny podmínky vyšetřování nebo ve stanovené době není nevykonáván trest, který byl uložen, je možné trest domácího vězení převést na trest odnětí svobody (ČESKO, 2009).

#### **Test obecně prospěšných prací**

V § 62-65 zákona č. 40/2009 Sb., trestní zákoník, je stanoveno, za jakých podmínek lze uložit trest OPP. Jedná se o případy přečinu<sup>12</sup> a zároveň pachateli nesměl být ve třech předcházejících letech soudem za obdobný přečin přeměněn trest OPP na trest odnětí svobody. Trest OPP je ukládán v rozmezí od 50 do 300 hodin. Odsouzený je povinen osobně, bezplatně, ve svém volném čase, nejpozději do jednoho roku od uložení trestu vykonávat práce k obecně prospěšným účelům. Jedná se například o údržbu veřejných prostranství, úklid a údržbu veřejných budov či komunikací a další činnosti ve prospěch obcí nebo státních institucí. V případě, že odsouzeným není veden řádný život, popřípadě nedošlo k nástupu do výkonu

---

<sup>12</sup> Zákon č. 40/2009 Sb., § 14, trestní zákoník říká, že přečiny jsou všechny nedbalostní trestné činy a ty úmyslné trestné činy, na něž trestní zákon stanoví trest odnětí svobody s horní hranicí sazby do pěti let.

trestu, anebo byly porušeny sjednané podmínky, je přeměněn trest OPP za trest domácího vězení, peněžítý trest nebo trest odnětí svobody. Na pachatele, který si řádně odpykal uložený trest, je pohlíženo, jako by nebyl odsouzen (ČESKO, 2009).

### **Trest propadnutí majetku**

Trest propadnutí majetku je ukládán dle § 66 zákona č. 40/2009 Sb., trestní zákoník, pachateli, který se dopustil zvláště závažného zločinu, v rámci kterého byla snaha získat, anebo bylo získáno pro sebe anebo pro někoho jiného, majetkový prospěch. K propadnutí je určen celý majetek nebo jeho část určená soudem. Na prostředky, které odsouzený nezbytně potřebuje k uspokojení svých potřeb nebo potřeb osob, které jsou na odsouzeném závislé, není propadnutí vztahováno. Majetek se propadá do rukou státu. (ČESKO, 2009).

### **Peněžítý trest**

Peněžítý trest je na základě § 67-69 zákona č. 40/2009 Sb., trestní zákoník, ukládán v případě, že byl spáchán úmyslný TČ, v rámci kterého byl získán majetkový prospěch, anebo byla zaznamenána snaha k jeho získání. Mimo toto ustanovení je možné peněžítý trest uložit v případech, ve kterých je to zákonem umožněno. Peněžítý trest je možné uložit i jako samostatný trest. A to v případě, pokud okolnostmi není vyžadováno jiné potrestání. Peněžítý trest je vyměřován prostřednictvím denních sazeb. Nejnižší možný počet je 20 a nejvyšší 730 denních sazeb v rozmezí 100-50 000 Kč. Počet sazeb a jejich výše je přímo úměrná majetkovým poměrům odsouzeného. Jednorázová úhrada peněžitého trestu není požadována. Je umožněno stanovit přiměřené měsíční splátky. Celá výše peněžitého trestu je určena státu. Soud je oprávněn přeměnit peněžítý trest na trest domácího vězení nebo trest OPP v případě, že peněžítý trest nebude vykonán ve stanovené lhůtě. Pro případ, že by peněžítý trest nebyl v řádné lhůtě vykonán je soudem stanoven trest náhradní, a to odnětí svobody až na 4 roky. Vykonáním peněžitého trestu je na pachatele hleděno, jako by nebyl nikdy odsouzen (ČESKO, 2009).

### **Trest propadnutí věci**

V § 70 a 71 zákona č. 40/2009 Sb., trestní zákoník, je definováno umožnění propadnutí věci v případě, že věc nebo plody věci vlastněné pachatelem byly získány spácháním TČ nebo byly poskytnuty jako odměna za jeho spáchání. Po propadnutí je věc vlastněna státem. V případě, že věc náležící propadnutí je zničena, poškozena, zcizena nebo znehodnocena jiným způsobem, je stanovena jiná věc ve výši hodnoty původní věci, která bude poskytnuta státu k propadnutí místo věci původní (ČESKO, 2009).

### **Trest zákazu činnosti**

V § 74 a 75 zákona č. 40/2009 Sb., trestní zákoník, je stanoveno, že trest zákazu činnosti může být uložen v případě, že dopuštění se TČ bylo v souvislosti s vykonáváním této činnosti. Zákaz činnosti je ukládán v rozměni jednoho roku až deseti let. Je jím dotčeno zaměstnání, povolání, funkce nebo další jiné činnosti, na které je třeba zvláštního povolení, popřípadě je upravuje jiný právní předpis. V takovém případě je odsouzenému zakázáno po stanovenou dobu danou činnost vykonávat. V případě, že v rámci trestu je kromě zákazu činnosti pachateli vyměřen trest odnětí svobody, doba strávená ve vězení není započítána do doby zákazu činnosti. Po vykonání trestu zákazu činnosti je na pachatele hleděno, jako by odsouzen nikdy nebyl (ČESKO, 2009).

### **Trest zákazu pobytu**

Dle § 75 zákona č.40/2009 Sb., trestní zákoník, je odsouzenému k zákazu pobytu zakázáno se pohybovat nebo se zdržovat na určeném místě nebo v určitém obvodu. Pro vstup do dané lokality ze závažných důvodů, je zapotřebí vyžádat povolení. Tento trest je ukládán maximálně na dobu deseti let, a to v případě, že se jedná o zájem ochrany veřejného pořádku, rodiny, zdraví, mravnosti nebo majetku. Odsouzenému však nemůže být zakázán pobyt v místě, kde má trvalý pobyt (ČESKO, 2009).

### **Trest zákazu vstupu na sportovní, kulturní a jiné společenské akce**

Tento trest je možné na základě § 76 a 77 zákona č. 40/2009 Sb., trestní zákoník, uložit v případě, že TČ byl spáchán pachatelem v souvislosti s takovou akcí. Trest zákazu vstupu na sportovní, kulturní a jiné společenské akce je ukládán až na deset let. Odsouzenému je zakázáno se v dané době účastnit stanovených sportovních, kulturních a jiných společenských akcí. Odsouzený k trestu zákazu vstupu na sportovní, kulturní a jiné společenské akce je povinen spolupracovat s probačním úředníkem. Probačním úředníkem je stanoven probační plán, dále je vykonáván program sociálního výcviku a převýchovy, také je dohlíženo na dodržování programů psychologického poradenství. Dostavování se obžalovaného v době konání akce, na kterou má zákaz vstupu, k určitému útvaru PČR, je povinností pouze v případě, kdy je to považováno probačním úředníkem za potřebné (ČESKO, 2009).

### **Trest ztráty čestných titulů a vyznamenání**

Ztrátou čestných titulů a vyznamenání podle §78 zákona č.40/2009 Sb., trestní zákoník, se rozumí ztráta vyznamenání, čestných uznání a jiných čestných titulů, které byly uděleny podle vnitrostátních právních předpisů. Takovýto trest je možné soudem uložit současně

s trestem odnětí svobody na minimálně dvě léta, a to za úmyslně spáchaný TČ ze zavrženíhodné pohnutky<sup>13</sup> (ČESKO, 2009).

### **Trest ztráty vojenské hodnosti**

Trest ztráty vojenské hodnosti na základě § 79 zákona č. 40/2009 Sb., trestní zákoník, se ukládá za stejných podmínek jako trest ztráty čestných titulů a vyznamenání. Oproti předchozímu je však možné jej uložit pouze v případě, že je to vyžadováno povahou TČ s ohledem na kázeň a pořádek v ozbrojených silách. Ztrátou vojenské hodnosti je odsouzenému hodnost v ozbrojených silách snižována na hodnost vojína, tedy hodnost nejnižší (ČESKO, 2009).

### **Trest vyhoštění**

V § 80 zákona č. 40/2009 Sb., trestní zákoník, je řečeno, že trest vyhoštění z ČR může být uložen pouze pachateli, který není občanem ČR a nesplňuje alespoň jednu z podmínek stanovených v § 80, odst. 3, zákona č. 40/2009 Sb., trestní zákoník. Vyhostit pachatele lze pouze v případě, že se jedná o bezpečnost lidí nebo majetku, anebo je zde jiný obecný zájem. S přihlédnutím na okolnosti a závažnost spáchaného činu je možné uložit trest vyhoštění v rozmezí jednoho roku až deseti let nebo na dobu neurčitou (ČESKO, 2009).

### **Uložení dohledu**

Dohled je soudem možné uložit na základě § 48 zákona 40/2009 Sb., trestní zákoník. Je tak rozhodnuto o podmíněném upuštění od potrestání pachatele. V takovém případě je pachateli vyměřena zkušební doba, a to až na jeden rok, zároveň je stanoven dohled. Dohled nad pachatelem je na základě § 49 a 50 zákona č. 40/2009 Sb., trestní zákoník, vykonáván střediskem PMS v místě příslušném trvalému bydlišti pachatele. Na středisku PMS se pravidelně konají schůzky odsouzeného s probačním úředníkem. Odsouzený je povinen s úředníkem spolupracovat, informovat jej o všech podstatných záležitostech a zároveň musí být úředníkovi umožněn přístup do obydlí odsouzeného. Pachatelovo chování je po dobu dohledu pod kontrolou. Zpravidla jednou za 6 měsíců musí být podána probačním úředníkem zpráva o chování pachatele předsedovi senátu soudu, který dohled uložil. Pokud jsou pachatelem hrubě porušena pravidla, je probační úředník povinen neprodleně toto chování předsedovi senátu soudu oznámit. Je tedy zajištěna ochrana společnosti a omezena možnost dalšího páchaní TČ (ČESKO, 2009).

---

<sup>13</sup> Zavrženíhodnou pohnutkou se rozumí jednání v přímém rozporu s morálkou, kdy pachatelovo chování je možné označit jako bezcitné, bezohledně sobecké a je v rámci něho vyjádřena neúcta k poškozenému či dalším osobám ve společnosti (Epravo, 1999-2019).

AT jsou považovány za mírnější formu sankce za porušení pravidel, které nebylo soudem vyhodnoceno jako příliš závažné. Případy, kdy je možné uložit některou z forem AT jsou přesně stanoveny zákonem. V případě, že je pachateli uložen AT, jsou dle teorie uvedené v kapitole 2.3.1. ušetřeny náklady spojené s trestem odnětí svobody, a zároveň nedochází k pachatelovu společenskému vyloučení, stigmatizaci a maření pověsti. Může tedy dál fungovat ve svém osobním životě, chodit do zaměstnání a starat se o svou rodinu. Díky tomu je možná větší pravděpodobnost nápravy odsouzeného než v případě odsouzení k trestu odnětí svobody. Dle Mgr. Pechové je odsouzený motivován k tomu, aby AT byly vykonány řádně, protože v případě porušení stanovených podmínek trestu odsouzenému hrozí, že AT bude změněn na trest odnětí svobody. Jako druhý nástroj motivace pachatele ke splnění uloženého AT a následnému polepšení se byla Mgr. Pechovou označena skutečnost, že záznam o spáchaném TČ se neobjeví ve výpisu rejstříku trestů. Toho, aby se záznam neobjevoval je možné dosáhnout dvěma způsoby. Buď je potřeba podat žádost k soudu o zahlazení odsouzení nebo je odsouzení zahlazeno automaticky po řádném vykonání trestu. Automatické zahlazení je zpravidla spojováno s vykonáním AT (Trestní-řízení.com, 2006-2019). Jedná se o ty AT, u nichž je v zákoně č. 40/2009 Sb., trestní zákoník, uvedeno, že po vykonání AT musí být na odsouzeného pohlíženo, jako by nikdy odsouzen nebyl. AT je umožněno ukládat v různých kombinacích v závislosti na tom, jaký čin má být potrestán. V souvislosti s ukládáním AT a dohledu byl zřízen orgán, který odsouzené kontroluje, spolupracuje s nimi a podává zprávy soudu o plnění povinností odsouzených. Tímto úkolem byla pověřena střediska PMS. O činnosti PMS bude více pojednáno v praktické části práce.

## 4. SEZNÁMENÍ S AKTÉRY A SE ZVOLENOU OBCÍ

Tato kapitola bude věnována seznámení s jednotlivými aktéry. Jedná se o PČR, středisko PMS, pachatele a veřejnost, která bude zmíněna v rámci subkapitoly věnované městu Pelhřimov. V subkapitole zaměřené na obec Pelhřimov bude kromě veřejnosti věnována demografickému složení obyvatelstva a zhodnocení bezpečnostní situace v obci. Důvodem výběru dané lokality k empirickému výzkumu byla skutečnost, že autorka z toto prostředí pochází. Rozhovory byly poskytnuty odborníky z praxe Mgr. Zuzanou Pechovou, vedoucí střediska PMS Pelhřimov, a npor. Mgr. Bc. Lubošem Jakoubkem, vedoucím Oddělení obecné kriminality Pelhřimov. O průběhu rozhovorů bude blíže pojednáno v úvodu kapitoly č. 5.

### 4.1. Policie České republiky

První zmínky o bezpečnostní službě na území českého státu jsou zaznamenány již z druhé pol. 19. století. V této době byl vývoj bezpečnostních služeb ovlivněn nadvládou habsburské monarchie. Postupným plynutím času byla podoba bezpečnostních služeb měněna. Nejdříve byla bezpečnost zajišťována četnictvem, které bylo vystřídáno Sborem národní bezpečnosti. Dnes se již hovoří o PČR (Policie České republiky, 2019a). Výkon PČR a její postavení je upravováno zákonem č. 273/2008 Sb., o Policii České republiky.

Česká republika je z hlediska činnosti PČR rozdělena na 80 územních odborů, jejichž rozložení je zpravidla shodné s územími jednotlivých okresních měst, která v ČR fungovala do roku 2002. Každý z územních odborů je dále členěn na jednotlivá obvodní oddělení. Obvodním oddělením je každá obec, ve které se nachází služebna PČR. V současné době se na území ČR nachází 522 obvodních oddělení PČR. Pelhřimov je označován jako územní odbor, ale i jako obvodní oddělení. Územní odbor Pelhřimov se skládá z pěti obvodních oddělení, kterými jsou Obvodní oddělení Pelhřimov, Obvodní oddělení Pacov, Policejní stanice Počátky, Obvodní oddělení Kamenice nad Lipou a Obvodní oddělení Humpolec (Policie České republiky, 2019b). Toto rozdělení je nezbytné mít na paměti v souvislosti s částí práce věnované hodnocení bezpečnostní situace obce.

Úkolem útvaru PČR, je dohlížet na veřejný pořádek a chránit obyvatelstvo. V této souvislosti je možné často policisty potkat v ulicích města. Dále policisté vykonávají agendu spojenou s oznámením od veřejnosti, šetřením přestupků a spáchaných TČ (Pelhřimov, 2019). V § 16 zákona č. 273/2008 Sb., o Policii České republiky, je blíže upravena spolupráce PČR s obcemi. Na základě tohoto zákona je možné uzavření tzv. koordinační dohody mezi PČR

a obcí. V této dohodě je zpravidla upravována forma a nástroje útvaru PČR při zajišťování bezpečnosti, dále pak jednotlivé úkoly obce a PČR a jejich podíl na zajišťování jednotlivých úkolů. V rámci dohody je také upravována doba, na kterou je dohoda uzavírána, a poskytování finančních prostředků (ČESKO,2008). Koordinační dohody jsou zpravidla uzavírány mezi PČR a obcemi, ve kterých je zřízena obecní policie. Vzhledem k tomu, že městem Pelhřimov obecní policie zřizována není, není ani uzavřena koordinační dohoda mezi PČR a městem Pelhřimov.

Obecní policie v Pelhřimově v minulosti však zřízena byla. Fungovala necelé 4 roky, konkrétně od roku 1992 do června roku 1996. V té době u ní bylo zaměstnáno 15 obecních policistů a rozpočet byl stanoven na téměř 3 miliony korun. Počet strážníků i rozpočet se v průběhu let rozrůstaly, a tak bylo z ekonomických důvodů zastupitelstvem rozhodnuto o zrušení obecní policie k 30.6.1996, i přesto že výhrady k práci strážníků nebyly. Se zrušením obecní policie byla spojena celá řada obav, které byly v průběhu let zhodnoceny jako bezdůvodné. Letos tomu bude již 23 let od doby, kdy obecní policie ve městě není zřízena, a i přesto je Pelhřimov považován za klidné, spořádané a bezpečné město (Galko, 2015; Pelhřimovský deník, 2017). Potřebu jejího znovu založení nevnímá ani odborník z praxe npor. Luboš Jakoubek. Dle jeho slov by se v případě zřízení obecní policie v Pelhřimově jednalo o plýtvání s peněžními prostředky.

## **4.2. Zvolená obec Pelhřimov**

Město Pelhřimov je město s rozšířenou působností nacházející se v západní části kraje Vysočina. Na rozloze necelých 95 km<sup>2</sup> zde žije, dle posledních známých údajů z 1.7.2018 dostupných na stránkách Českého statistického úřadu (dále jen ČSÚ), 16 124 obyvatel. Poslední známé informace na stránkách ČSÚ týkající se genderového a věkového složení obyvatelstva města jsou dostupné k datu 31.12.2017. Z těchto dat vyplývá, že z celkového počtu 16 105 tisíc obyvatel bylo 7 841 mužů a 8 264 žen. Vývoj počtu a složení obyvatelstva je znázorněn obrázkem č. 3. Z obrázku je dále zřejmé, že průměrný věk občanů města Pelhřimov pozvolna roste spolu s počtem seniorů a počet občanů v produktivním věku neustále ubývá (Český statistický úřad, 2017; Český statistický úřad, 2018).





## Počet a věkové složení obyvatel k 31. 12. - vybrané území

obec

Území: Pelhřimov (okres Pelhřimov)

	Počet obyvatel celkem	v tom podle pohlaví		v tom ve věku (let)			Průměrný věk
		muži	ženy	0-14	15-64	65 a více	
2008	16 741	8 188	8 553	2 305	12 057	2 379	40,2
2009	16 707	8 139	8 568	2 306	11 923	2 478	40,5
2010	16 656	8 116	8 540	2 313	11 782	2 561	40,9
2011	16 318	7 938	8 380	2 267	11 359	2 692	41,4
2012	16 269	7 892	8 377	2 261	11 197	2 811	41,8
2013	16 203	7 851	8 352	2 269	10 990	2 944	42,1
2014	16 149	7 815	8 334	2 284	10 826	3 039	42,5
2015	16 124	7 818	8 306	2 302	10 679	3 143	42,8
2016	16 044	7 798	8 246	2 285	10 531	3 228	43,2
2017	16 105	7 841	8 264	2 331	10 473	3 301	43,4

Kód: DEM02/17

Obrázek 3: Vývoj počtu a složení obyvatelstva v letech 2008–2017

Zdroj: Český statistický úřad (2017)

Obyvatelstvo města Pelhřimov je možné vnímat jako jednoho z aktérů, kterého je možné spojovat s procesem ukládání AT. Jedná se o veřejnost, kterou je dle teorie uvedené v subkapitole 2.1 potřeba chránit. V rámci kapitoly č. 5 bude na základě analýzy rozhovorů s odborníky z praxe zhodnoceno, zda společnost není ohrožována v souvislosti s ukládáním AT a jaké dopady má užívání AT na společnost.

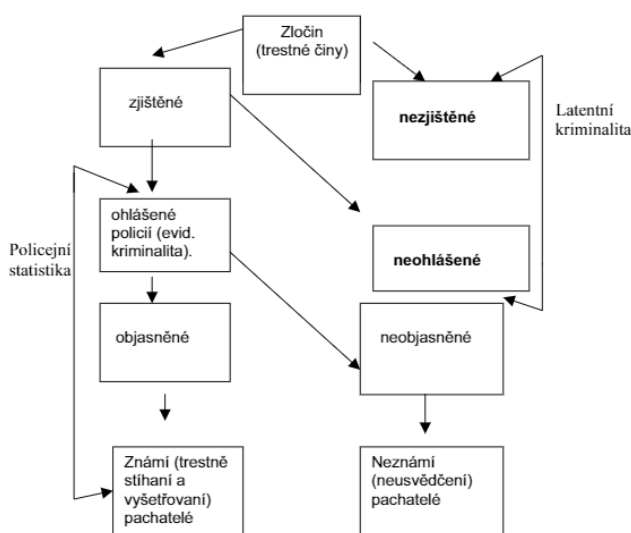
### Popis bezpečnostní situace v Pelhřimově

Na bezpečnost ve městě je dohlíženo PČR, které byla pozornost věnována v předchozí subkapitole 4.1. Spolu s PČR se na zajišťování bezpečnosti komunity podílí dvanáct kamerových bodů městského kamerového dohlížecího systému, jeden mobilní kamerový bod a úsek přestupkové agendy a veřejného pořádku, který byl založen v souvislosti se zrušením obecní policie (Bambula, 2014). Kamerový systém byl ve městě zaveden za účelem plnění preventivní funkce po roce 2014. Cílem bylo vytvořit bezpečné zóny v místech, kde je spatřován pohyb většího množství obyvatelstva (např. v obchodní zóně Pelhřimov), a dále zajistit bezpečí v místech, která jsou vytipována jako místa vhodná pro páchaní TČ. Počet zaznamenaných přečinů a zločinů v roce 2015 poklesl. V roce 2014, tedy před zavedením kamerového systému, bylo v Pelhřimově zaznamenáno 512 přečinů a zločinů, v roce 2015, po zavedení kamerového systému, byl záznam trestné činnosti 355 přečinů a zločinů a v roce 2016 dokonce 321 přečinů a zločinů. Díky kamerovému systému nedošlo pouze ke snížení počtu nápadu trestné činnosti, ale také se ukázalo, že je dobrým pomocníkem pro PČR. Celá řada případů byla objasněna díky záznamům z kamerového systému (Město Pelhřimov, 2017, str. 7).

Úroveň bezpečnosti je možné doložit na základě tří odlišných zdrojů. Prvním zdrojem jsou dostupné statistiky vykazované PČR a z nich vypočítané příznivé hodnoty indexu kriminality. Indexem kriminality je označován ukazatel počtu zjištěných TČ za libovolně zvolené období přepočtený na 10 000 obyvatel.

$$Index = \frac{\text{počet TČ za dané období}}{\text{počet obyvatel na vymezeném území}} * 10\,000$$

Jedná se o vyjádření zatížení populace trestnou činností. Díky tomuto ukazateli je umožněno porovnávat jednotlivá území. V indexu kriminality je možné spatřovat tři nedostatky. Za první a zároveň největší z nich je možné označit tzv. latenci trestné činnosti znázorněnou na obrázku č. 4. Latentní trestnou činností se rozumí nezjištěná nebo neohlášená TČ. Jedná se o spáchané TČ, o kterých se PČR nedozvěděla, a tudíž nemohly být do indexu kriminality zahrnuty. Dle slov npor. Luboše Jakoubka není možné velikost latentního podílu kriminality odhadnout. Je však možné říci, že latentní kriminalita se týká převážně méně závažných TČ, jako jsou například mravnostní TČ. Druhý nedostatek je spatřován v meziročním sestavování statistik. Statistika jsou vždy na konci každého roku uzavřeny a už není možné je jakýmkoli způsobem upravovat. Zatímco v průběhu aktuálního roku je do nich běžně zasahováno, a to přičítáním nebo odečítáním TČ v souvislosti se změnou právní kvalifikace. Poslední nedostatek, je spojen se změnou zpracování a publikování dat od roku 2013. V této práci však se staršími daty nakládáno nebude (Otevřená společnost, 2012a).



Obrázek 4: Dělení trestné činnosti

Zdroj: Marešová (2011, str. 12)

Na základě hodnot indexu kriminality je možné konstatovat, že Územní odbor Pelhřimov se za rok 2018 umístil na 17. místě z celkového počtu 80 územích odborů v ČR. V roce 2018 je hodnota indexu kriminality pro Územní odbor Pelhřimov vykázána na úrovni 111,2. Dle definice indexu kriminality tedy na 10 000 obyvatel připadá něco málo přes 111 spáchaných TČ. Pelhřimovský deník uvedl, že roce 2018 bylo na Pelhřimovsku evidováno o 126 TČ méně než v roce předchozím. Objasněnost případů byla však zaznamenána vyšší v roce 2017, a to o 3,6 %. V rámci Územního odboru Pelhřimov byl roce 2018 zaznamenán pokles spáchané trestné činnosti ve třech obvodních oddělení. Mezi tyto oddělení patří i Obvodní oddělení Pelhřimov (Pelhřimovský deník, 2019). Pro srovnání nejhůře v rámci celé ČR byl za loňský rok 2018 vyhodnocen Územní odbor Praha I., kde index kriminality nabývá hodnoty 624,1. Naopak nejlépe dopadl Územní odbor Vyškov s hodnotou indexu 79,5. Úspěšnost objasněných případů v Územím odboru Pelhřimov je ve všech zkoumaných letech vykazována více než 50 %. Index kriminality v Pelhřimově má od roku 2013 klesající tendenci, vyjma roku 2017, kdy byl zaznamenán mírný nárůst o téměř 8 trestných činů na 10 000 obyvatel. Na základě indexu kriminality je tedy možné konstatovat, že Pelhřimov je bezpečné město. Hodnoty indexů kriminality v jednotlivých letech pro Územní odbor Pelhřimov jsou znázorněny v následující tabulce č. 1 (Otevřená společnost, 2012b).

**Tabulka 1: Hodnoty indexu kriminality a počtu trestných činů zaznamenaných Územním odborem v Pelhřimově**  
**Index kriminality a počet TC - Územní odbor Pelhřimov**

Rok	Územní odbor Pelhřimov				Pořadí dle indexu kriminality
	Index kriminality	TČ zjištěno	Objasněno	Objasněno %	
2013	202,2	1463	869	59	23 ze 79
2014	180,9	1309	808	62	21 z 80
2015	139,2	1007	622	62	18 z 80
2016	120,9	875	536	61	14 z 80
2017	128,7	931	560	60	26 z 80
2018	111,2	805	455	57	17 z 80

*Zdroj: vlastní zpracování dle dat dostupných na Otevřená společnost (2012b)*

Druhým zdrojem potvrzující skutečnost, že Pelhřimov je možné považovat za bezpečné město je rozhovor poskytnutý odborníkem z praxe npor. Lubošem Jakoubkem. Npor. Jakoubkem byl Pelhřimov označen za klidné, téměř až mrtvé, bezpečné město. Dále bylo npor. Jakoubkem řečeno: „V Pelhřimově se nikdo nemůže bát.“ (Jakoubek, 2019)

Třetím a zároveň posledním zdrojem ukazujícím na dobrou bezpečností situaci ve zvoleném městě je výsledek auditu konaném v týdnu od 11.2.2019 do 17.2.2019 na středisku

PMS Pelhřimov. Informace o konání auditu byla poskytnuta vedoucí střediska Mgr. Zuzanou Pechovou. Výsledkem auditu bylo mimo jiné konstatování, že Pelhřimov je bezpečné město (Pechová, 2019).

### **4.3. Pachatelé**

V případě Pelhřimova se nejčastěji dopouští trestné činnosti osoby starší 18ti let, z nichž přibližně 40 % je zastoupeno recidivisty, tedy pachateli dopouštějícími se opakovaně páchání TČ stejné povahy. Mladiství pachatelé mají podíl zejména na majetkové trestné činnosti (Město Pelhřimov, 2017). Pachatel s místem trvalého pobytu v Pelhřimově či jeho okolí, jemuž je uložen AT, je následně předán do rukou střediska PMS Pelhřimov. Středisku PMS Pelhřimov, jako dalšímu aktérovi v procesu ukládání AT, bude věnována následující subkapitola.

### **4.4. Středisko Probační a mediační služby Pelhřimov**

Úlohy probace a mediace byly teoreticky popsány výše v subkapitolách 2.3 a 2.4. Tato kapitola bude dále zaměřena pouze na středisko PMS Pelhřimov a jeho činnost. Činnost střediska PMS Pelhřimov byla zahájena v červnu roku 2001. V té době byla práce vykonávána pouze jedním zaměstnancem Mgr. Robertem Vítkem. V začátcích fungování střediska byl Mgr. Vítek nucen se vypořádat s celou řadou nepříznivých okolností souvisejících s nově vznikající službou pro veřejnost v podobě probace a mediace. K dispozici středisku byla poskytnuta pouze malá kancelář v budově Okresního soudu Pelhřimov se základním kancelářským vybavením a psacím strojem. Z velké části byl Mgr. Vítek odkázán pouze sám na sebe. Neměl téměř žádné zkušenosti. Role probace a mediace byla známá pouze z dostupné literatury. Navíc bylo zapotřebí čelit poměrně nízké ochotě zkušených soudců, kterými byl celý projekt považován za naivní. Přesto s nimi bylo nezbytné komunikovat a vytvářet partnerské vztahy, obdobně jako s PČR (Probační a mediační služba České republiky středisko Pelhřimov, 2008).

První případ byl Mgr. Vítkovi přidělen v září roku 2001. Trest dohledu byl uložen pachateli za majetkovou trestnou činnost. Tomuto odsouzenému bylo díky činnosti PMS uděleno osvědčení. Z počátku byly nejčastěji ukládány tresty OPP, dnes však dle slov Mgr. Pechové je na úkor trestu OPP častěji ukládán trest peněžitý. Od roku 2002 byl zaznamenán nárůst případů mediačního charakteru v rámci přípravného řízení a byly navazovány první kontakty s podmíněně propuštěnými vězni. Pracovníci středisek tedy byli

zatěžování v mnohem menší míře, než je tomu dnes. V roce 2002 bylo také rozhodnuto o změně sídla střediska, které se z budovy okresního soudu přemístilo na Masarykovo náměstí v Pelhřimově do budovy České spořitelny. Zde sídlilo 11 let. S přibývajícím agendou a zvyšujícím se rozsahem činnosti bylo nezbytné postupně přijímat další pracovníky, až bylo dosaženo dnešního konečného počtu čtyř probačních úředníků. V rámci prvního rozšiřování byla přijata Mg. Zuzana Pechová. Mgr. Pechová byla jako pracovnice střediska PMS Pelhřimov přijata v roce 2000. V roce 2006 byla povýšena na vedoucí tohoto střediska a tuto funkci zastává až dodnes. Zároveň zastává funkci zástupce krajského vedoucího. Je specializována na práci s dětmi mladšími patnácti let, mladistvými a dospělými v rámci přípravného řízení. S Mgr. Pechovou jsou v současné době na středisku zaměstnání Bc. Mgr. Miroslav Seidl, vedoucí oddělení elektronického monitoringu pro Jihočeský soudní kraj, Bc. et Bc. Jana Doležalová, specializující se na agendu spojenou s výkonem OPP, a Mgr. Ondřej Horký, pověřený dohledem nad dospělými pachateli a přípravným řízením s dospělými. Jak bylo naznačeno již výše, v dnešní době jsou pracovníci středisek PMS přehlcoováni množstvím agendy, což je pohledem Mgr. Pechové považováno za jedno ze slabých míst činnosti PMS (Probační a mediační služba České republiky středisko Pelhřimov, 2008; Probační a mediační služba České republiky, 2002-2019c; Pechová, 2019).

V průběhu svého fungování bylo středisko ještě dvakrát přestěhováno. Z budovy České spořitelny bylo přemístěno do Tylovy ulice č. p. 837 a následně na své nynější působiště do ulice Pražská č. p. 127 (Probační a mediační služba České republiky středisko Pelhřimov, 2008).

V souvislosti se střediskem PMS Pelhřimov je nezbytné zmínit také poskytovatele, kteří umožňují výkon trestu OPP. V případě Pelhřimova a okolí se jedná o 307 poskytovatelů, kteří odsouzeným umožňují vykonání trestu OPP. Ve většině případů se jedná o městské a obecní úřady obcí spadajících do působnosti střediska PMS Pelhřimov. Jsou však zapojeny i jiné subjekty, jako je například Hodina H, o. s.; Fokus Vysočina; Tenisový klub, o. s. nebo Technické služby města Pelhřimova (Probační a mediační služba České republiky, 2002-2019d).

V neposlední řadě dle Mgr. Pechové nelze opomenout ani úlohu středisek PMS v rámci přípravných řízení. Právě na středisku PMS Pelhřimov je přibližně polovina případů, z celkového počtu evidovaných případů na tomto středisku, vyřešena právě v přípravném řízení. Takovýchto výsledků je dosahováno v ČR pouze cca 10 středisky PMS z celkového počtu 76 středisek PMS.

## **5. ANALÝZA UŽÍVÁNÍ ALTERNATIVNÍCH TRESTŮ A JEJICH DOPADŮ**

K vypracování praktické části bakalářské práce byla zvolena forma empirického výzkumu. Informace potřebné ke zpracování analýzy byly získány formou polostrukturovaných rozhovorů s odborníky z praxe, v rámci nichž byly dotazovaným položeny předem připravené otázky. Rozhovory byly uskutečněny se dvěma dotazovanými. První dotazovanou byla Mgr. Zuzana Pechová, vedoucí střediska Probační a mediační služby Pelhřimov. Mgr. Pechová byla zkontaktoována na základě povinnosti středisek PMS dohlížet a poskytovat potřebnou odbornou pomoc pachatelům, kterým byl za spáchaný TČ uložen AT. Střediska PMS tedy mají zkušenosti a znalosti s problematikou ukládání AT. Mgr. Pechová jednak jako vedoucí střediska PMS Pelhřimov a jednak jako pracovník s nejdelší praxí na středisku PMS Pelhřimov byla vybrána jako vhodný odborník z praxe. Druhým dotazovaným byl npor. Mgr. Bc. Luboš Jakoubek, vedoucí Oddělení obecné kriminality Pelhřimov. Oba dotazovaní byli nejprve kontaktováni telefonicky a byli požádáni o poskytnutí rozhovoru. Veškerá následující komunikace již probíhala osobně v kancelářích dotazovaných. S Mgr. Pechovou bylo domluveno pět setkání, která trvala v rozmezí 30-60 minut. V rámci prvních setkání šlo o proniknutí do problematiky a jejího pochopení. Během poslední schůzky 22.02.2019 byl uskutečněn polostrukturovaný rozhovor. Mgr. Pechové bylo položeno 11 otázek. S npor. Jakoubkem bylo uskutečněno pouze jedno setkání dne 28.02.2019. Během tohoto setkání bylo položeno 10 polostrukturovaných otázek. V rámci obou rozhovorů bylo položeno 8 shodných otázek. Zbylé otázky byly odlišné. Shrnutí rozhovorů je uvedeno v příloze č. 2.

Vedle metody rozhovorů byla použita metoda rozboru dokumentů. Konkrétně se jednalo o Výroční zprávu střediska PMS z roku 2008. Aktuálnější zprávu nebylo možné využít, protože od roku následujícího, tedy od roku 2009, již středisko PMS Pelhřimov není povinno výroční zprávy vydávat. Jsou vydávány pouze výroční zprávy PMS jako celku. Výroční zpráva byla k dispozici poskytnuta Mgr. Pechovou. Poznatky získané z dokumentů a rozhovorů jsou zpracovány v rámci jednotlivých subkapitol této kapitoly.

### **5.1. Užívání alternativních trestů v praxi**

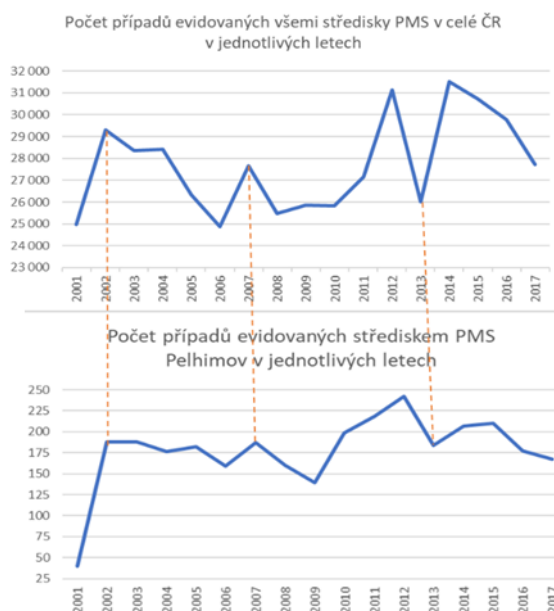
Z pohledu užívání AT je možné položené otázky rozdělit na dvě části. První z nich je zaměřena spíše na názory odborníků z praxe na užívání AT a porovnání těchto názorů s teorií zpracovanou v subkapitole č. 2. 1. Druhá část otázek se týká množství ukládaných AT a vývoje

počtu uložených AT v čase, dále pak na problematiku opakovaného ukládání AT. Analýza těchto otázek je zpracována na základě statistických údajů vykazovaných PMS ČR a střediskem PMS Pelhřimov.

Teorie uvedená v subkapitole č. 2. 1 se zaměřuje na filozofii trestu a jednotlivé funkce trestu. Aby bylo možné obecně zhodnotit, zda se v tomto případě teorie shoduje s praxí, bylo dotazování zahájeno otázkami zaměřenými na názor odborníků na užívání AT. Oba dotazování se shodují na tom, že AT plní funkce trestu uváděné v teorii a že je možné je považovat jako tresty dostačující. Zdůvodnění se však liší. Dle Mgr. Pechové: *„AT je možné považovat jako tresty dostačující, protože zákon jejich ukládání umožňuje a zároveň striktně upravuje případy, ve kterých je pachatel AT možné uložit.“* (Pechová, 2019) Npor. Jakoubek vnímá AT jako tresty určené převážně pro prvopachatele a mladistvé pachatele, kteří nejsou společensky škodliví a u nichž je očekávána vysoká motivace k nápravě, z tohoto důvodu vnímá AT jako trest dostatečný. *„Bylo by neúměrné, kdyby prvopachatel, který doposud žil pořádaný život, nebo mladistvý, který ve své nerozvážnosti spáchal klukovinu, měl do konce života zápis v rejstříku.“* (Jakoubek, 2019) Na základě názorů odborníků z praxe je tedy možné konstatovat, že v případě uložení AT vhodným pachatelům, je uložený trest dostačující. Dle obou dotazovaných je nezbytné si uvědomit, že AT jsou ukládány pouze pachatelům, kteří nejsou společensky škodliví. To znamená, že pro společnost nepředstavují ohrožení. Funkce ochrany společnosti je v případě AT dle Mgr. Pechové splňována tím, že s odsouzenými je v rámci probace pracováno, je cíleno na změnu jejich smýšlení a motivaci k nápravě. K tomu, zda je možné říci, že pachatel je po vykonání AT napraven, se dotazování vyjádřili následovně: *„Záleží na individuálním pachateli, zda trest přijme a využije jej ke své nápravě. Vezmeme-li však v potaz, že AT jsou určeny převážně pro prvopachatele a mladistvé, tak je možné očekávat vysokou pravděpodobnost jejich nápravy.“* (Jakoubek, 2019) *„Není správné mluvit o nápravě či polepšení. Jde spíše o změnu smýšlení odsouzeného.“* (Pechová, 2019) Změnu smýšlení Mgr. Pechová vysvětlila na příkladu řidiče, který řídil pod vlivem alkoholu. Řidič, který řídil pod vlivem alkoholu a zavinil dopravní nehodu, se po vykonání trestu nestane abstinentem, ale pořídí si alkohol tester a dříve, než usedne za volant, se ujistí, zda řídit může.

Na grafech v obrázku č. 5 je možné pozorovat, že trend počtu případů evidovaných v celé ČR se přímo odráží v trendu počtu případů evidovaných pouze na středisku PMS Pelhřimov. Tento jev je na obrázku č. 5 znázorněn červenými přerušovanými čarami. Tabulky s počty evidovaných případů, na základě nichž byly grafy sestaveny, jsou součástí přílohy č. 1. Největší propad v počtech evidovaných případů je zaznamenán v roce 2013. Hlavním důvodem tohoto

propadu je dle Mgr. Pechové udělení amnestie prezidentem republiky Václavem Klausem. Amnestií byly prominuty: „Nevykonané tresty OPP nebo jejich zbytky a nevykonané tresty domácího vězení nebo jejich zbytky, pokud byly tyto tresty pravomocně uloženy před 1. lednem 2013.“ (ČESKO, 2013) Na základě tohoto došlo na střediscích PMS k propadu počtu evidovaných případů.



**Obrázek 5: Porovnání počtu případů evidovaných na střediscích**

Zdroj: vlastní zpracování na základě dat dostupných z Probační a mediační služba České republiky (20022019e), Probační a mediační služba České republiky středisko Pelhřimov (2008)

V odpovědi na otázku, zda je vhodné, aby odsouzenému bylo ukládáno několik AT v řadě, se dotazovaní do určité míry neshodují. Mgr. Pechovou bylo řečeno: „Mezi jednotlivými druhy AT existuje hierarchie, která umožňuje, aby jednomu odsouzenému bylo ukládáno více AT za sebou, ale dle mého názoru toto vrstvení nemá efekt. Jedná se vždy však o rozhodnutí soudu, které je potřeba respektovat.“ (Pechová, 2019) Naopak npor. Jakoubek ve vrstvení problém nespaturuje a dodává: „Je to to samé, jako když pachatel byl k trestu odnětí svobody odsouzen již 3x a i po čtvrté je mu tento trest uložen. Je pravdou, že v takovém případě trestání ztrácí do jisté míry svůj význam, ale jiné stoprocentně účinné nástroje nápravy zatím bohužel nejsou k dispozici a s největší pravděpodobností ani nikdy nebudou.“ (Jakoubek, 2019)



## 5.2. Dopady užívání alternativních trestů

S užíváním AT je možné uvažovat o celé řadě dopadů. V rámci práce byly zvoleny tři skupiny. Těmito skupinami jsou dopady na bezpečnost, dopady na střediska PMS a dopady na vnímání společnosti.

### Dopad užívání alternativních trestů na bezpečnost

Dle npor. Jakoubka charakteristické znaky města Pelhřimova, speciálně malá rozloha regionu a nízký počet obyvatel, mají pozitivní vliv na bezpečnost této obce. Dále pak skladba obyvatelstva, nízká míra nezaměstnanosti a dobrá práce PČR dle npor. Jakoubka přispívají ke skutečnosti, že Pelhřimov je bezpečné město. Počtem uložených AT však dle npor. Jakoubka bezpečnost obce ovlivňována není. S tímto tvrzením souhlasí i Mgr. Pechová: „*Větší míra ukládání AT neznamena větší ohrožení pro společnost, stejně tak jako menší míra ukládání AT neznamena menší ohrožení společnosti.*“ (Pechová, 2019)

V rámci zvolené obce existence dopadu ukládání AT na bezpečnost obce byla na základě tvrzení odborníků z praxe do jisté míry vyloučena. Toto tvrzení však není možné vnímat jako všeobecně platné. Jistým omezením může být, že názory, na kterých je toto tvrzení založeno, mohou být do jisté míry subjektivní. Získat jednoznačný důkaz na podporu tvrzení, že neexistuje dopad ukládání AT na bezpečnost obce, by bylo však obtížné. Navíc dle Mgr. Pechové by byl použitím statistických metod získán nerelevantní a nic neříkající údaj, protože mezi počtem trestné činnosti zaznamenané PČR a počty odsouzených evidovaných na středisku PMS není možné spatřovat souvislost. „*Na středisku PMS v Pelhřimově jsou vedeni pachatelé, kteří jsou k němu příslušní na základě trvalého bydliště v obci, ale TČ, za který jim byl uložen AT, mohli páchat v úplně jiném městě. Zároveň to funguje i naopak. V Pelhřimově může být spáchán TČ pachatelem, který je následně přidělen středisku PMS v jiném městě.*“ (Pechová, 2019)

### Dopad užívání alternativních trestů na střediska PMS

Dohled nad pachateli, kterým byl uložen AT, je předmětem činnosti středisek PMS. Je tedy zřejmé, že množství ukládání AT má také dopad na jednotlivá střediska PMS. S každým odsouzeným k AT je spojeno množstvím agendy, kterou musí probační úředník obstarat. Jedná se především o sepisování protokolů, vedení spisů a informování předsedy soudu o počínání pachatele. Dle npor. Jakoubka je možné toto velké množství agendy vnímat jako jednu ze slabých stránek AT. Dle Mgr. Pechové jsou pracovníci zavaleni nejen množstvím administrativy, ale také množstvím přidělených případů. Mgr. Pechovou bylo

řečeno: „*V loňském roce 2018 mi bylo přiděleno 89 případů, což je velký nepoměr například ve srovnání s Irskem, kde ze zákona může být probačnímu úředníkovi přiděleno maximálně 42 případů ročně.*“ (Pechová, 2019) Zároveň však je dle Mgr. Pechové v současné době připravován návrh novely zákona č. 257/2000 Sb., o Probační a mediační službě, od něhož se očekává alespoň částečné řešení výše zmíněných problémů.

### **Dopad užívání alternativních trestů na vnímání společnosti**

Ani jedním z dotazovaných není spatřován významný problém v tom, že společnost má malé povědomí o užívání AT, jejich přínosech a výhodách. Zároveň však Mgr. Pechová dodává, že s nízkou obeznameností společnosti o AT se pravděpodobně pojí stigma, že každého pachatele je potřeba zavřít do vězení nejlépe na hodně dlouho. Jedním z možných důvodů, proč veřejnost nemá potřebu se o ukládání AT více zajímat, je skutečnost, že odsouzený k AT nikterak ze společnosti nevyčnívá. Společnost tedy ani neregistruje, že se v rámci ní pohybují odsouzení s AT. Dle slov npor. Jakoubka: „*Lidé rozlišují to, zda byl člověk ve vězení, ale to, zda byl někomu někdy uložen AT, je nezajímá. Pokud to ovšem media nějak nerozmažou jako případ pana Weisse.*“ Prof. PhDr. Petr Weiss, Ph.D. v září roku 2016 zavinil na Pelhřimovsku na silnici třetí třídy dopravní nehodu, při níž zahynuly dva lidé. Za tento čin mu byl u Okresního soudu Pelhřimov uložen podmíněný trest a zákaz řízení na dvě léta. Toto rozhodnutí bylo potvrzeno i odvolacím soudem v Táboře (Kándlová, 2018). Z důvodu, že prof. Weiss je známá osobnost, se kauzy ujala média, z jejichž podání společnost nabyla přesvědčení, že uložení podmíněného trestu je v tomto případě nedostačujícím potrestáním. Mgr. Pechová dodává, že dnešní společnost je nastavena tak, že jsou preferováni pouze „hodní lidé“, tedy ti, kteří nemají žádný zápis v trestním rejstříku. Čímž je odkazováno zpět na důvody, proč by AT měly být pachatelům ukládány. Pokud bude pachateli uložen AT, tak existuje mnohem větší šance k jeho přijetí ve společnosti. Mgr. Pechová dále uvedla: „*Během své praxe jsem zatím nezaznamenala, že by se společnost odsouzených k AT bála.*“ (Pechová, 2019)

V této souvislosti je zajímavé zmínit města a obce, popřípadě organizace, u nichž si odsouzení odpracovávají OPP. Mgr. Pechové byla v této souvislosti položena otázka, jak tyto spolupracující organizace reagují na odsouzené, kteří u nich vykonávají OPP. Mgr. Pechovou bylo řečeno: „*V současné době stav ekonomiky přispívá ke skutečnosti, že velká část obcí ochotně souhlasí s výkonem OPP některého ze svých občanů. Spolupracující organizace dokonce samy nabízejí práci k vykonání OPP. Ale zároveň se ve své praxi setkáváme s případy, kdy obec není ochotna umožnit odsouzenému vykonat OPP. Pachatele odsouzené k OPP vnímají jako zátěž a nechtějí s nimi mít nich společného. Tento postoj zpravidla pramení z dřívější špatné zkušenosti s pachatelem vykonávajícím OPP v obci.*“ (Pechová, 2019)

## 6. VYHODNOCENÍ ANALÝZY A NÁVRHY NA ZLEPŠENÍ

V rámci analýzy bylo zkoumáno, zda existuje dopad ukládání AT zejména na bezpečnost ve zvolené obci, na střediska PMS a na vnímání společností. Pro účely empirického výzkumu byla zvolena obec Pelhřimov. Dle názorů odborníků z praxe dopad ukládání AT na bezpečnost obce není významný. Na základě tří na sobě nezávislých zdrojů bylo dokázáno, že Pelhřimov je možné označit za bezpečné město. Prvním zdrojem byly statistiky PČR a z nich vypočítaný index kriminality. Druhým zdrojem byl rozhovor s odborníkem z praxe npor. Jakoubkem, v rámci něhož mimo jiné zaznělo: „*V Pelhřimově se nikdo nemůže bát.*“ (Jakoubek, 2019) Posledním ze zdrojů potvrzující bezpečnost města Pelhřimova je audit konaný na středisku PMS Pelhřimov. V rámci dopadů na střediska PMS byl zaznamenám především nepoměr mezi počtem uložených AT a počtem probačních úředníků. Dle Mgr. Pechové jsou pracovníci středisek zavaleni nepřiměřeným množstvím případů s nimiž se musejí vypořádat. Dále pak s množstvím agendy, která je s ukládáním AT spojena. K samotnému výkonu práce střediska PMS bylo Mgr. Pechovou bylo řečeno, že pouze malá část pachatelů je na středisku evidována více než jedenkrát. Na základě této informace je možné usuzovat, že prostřednictvím probace konané na středisku PMS Pelhřimov je plněna výchovná funkce trestu. Významný dopad ukládání AT na vnímání společností nebyl zaznamenám. Dle odborníků z praxe odsouzení s AT nikterak ze společnosti nevybočují, tudíž si společnost ani neuvědomuje jejich přítomnost. Mgr. Pechovou bylo řečeno, že v rámci své praxe nezaznamenala, že by se společnost odsouzených s AT bála. Naopak uložení AT zabraňuje stigmatizaci a vyloučení pachatele ze společnosti.

Z výše uvedeného je tedy zřejmé, že na bezpečnost v Pelhřimově nemá vliv množství ukládaných AT. Dále pak, že středisko PMS Pelhřimov řádně plní svou úlohu probace i přesto, že probačním úředníkům je přiřazováno velké množství případů a jsou zatěžováni rozsáhlou administrativou. Právě v nízkém počtu probačních úředníků je autorkou spatřován námět na zlepšení. Pokud by na střediscích PMS bylo zaměstnáváno více probačních úředníků, mohli by více času věnovat jednotlivým případům a bylo by tedy možné očekávat dosažení ještě lepších výsledků, než je tomu doposud. Druhá možnost na zlepšení je spatřována v množství agendy spojené s každým pachatelem, kterému byl uložen AT. Bylo by vhodné zvážit, zda je agenda v takovém rozsahu nutná, a pokud ano, tak zda by nemohla být vykonávána někým jiným než přímo probačními úředníky.

## ZÁVĚR

Cílem bakalářské práce bylo analyzovat možnosti ukládání AT a jejich dopady na bezpečnost obce. Dále pak popsat a charakterizovat dotčené aktéry, zhodnotit bezpečnostní situaci ve zvolené obci a navrhnout zlepšení. V prvních dvou kapitolách práce je pojednáno o teoretickém základu. Následuje kapitola zaměřená na charakteristiku AT a jejich právní úpravu. Kapitola č. 4 je věnována jednotlivým aktérům, kteří hrají roli při ukládání AT. Polostrukturované rozhovory jsou analyzovány v kapitole č. 5. V kapitole následující je pak analýza vyhodnocena a jsou navrženy možnosti na zlepšení.

Příznivá bezpečnostní situace byla prokázána třemi na sobě nezávislými zdroji. Hodnota indexu kriminality vypočtená pro Územní odbor Pelhřimov, vyjma roku 2017, neustále klesá. Vysoká úroveň bezpečnosti byla potvrzena i odborníkem z praxe npor. Mgr. Bc. Lubošem Jakoubkem, vedoucím Oddělení obecné kriminality Pelhřimov, a výsledkem auditu konaném v týdnu od 11.2.2019 do 17.02.2019 na středisku PMS Pelhřimov.

S ukládáním AT ve zvolené obci je spojena řada aktérů, mezi něž je možné zařadit PČR, samotné pachatele, středisko PMS Pelhřimov a město Pelhřimov jako spolupracující subjekt se střediskem PMS. Úkolem útvaru PČR je dohlížet na veřejný pořádek a chránit obyvatelstvo. Obecní policie městem Pelhřimov zřízena není. Za druhou a zároveň hlavní skupinu aktérů je možné označit pachatele trestné činnosti. Třetím z aktérů je středisko PMS Pelhřimov. Středisko ve městě plní úkoly probace a mediace od roku 2002. Do konce roku 2017 zde bylo evidováno celkem 3023 pachatelů, z nichž pouze malá část dle Mgr. Zuzany Pechové, zde byla evidována více než jedenkrát. Tato skutečnost může svědčit o tom, že prostřednictvím probace na středisku PMS Pelhřimov je plněna funkce výchovná. Ve městě Pelhřimov dle posledních známých údajů žije 16 124 obyvatel, u nichž dle odborníků z praxe není zaznamenán strach z pachatelů, kterým je uložen AT. Naopak díky uložení AT pachatel není ze společnosti vyloučen, jako by se tomu stalo v případě, že by mu byl uložen trest odnětí svobody. Středisko PMS Pelhřimov spolupracuje celkem s 307 subjekty, u nichž pachatelé mohou vykonat trest OPP. Jedná se zpravidla o městské či obecní úřady obcí, které spadají do působnosti střediska PMS.

Dle názoru npor. Jakoubka je možné tvrdit, že na bezpečnost obce má vliv velikost regionu, počet obyvatelstva, míra nezaměstnanosti a práce PČR, ne však počet uložených AT. S tímto názorem se ztotožnila i Mgr. Pechová, tudíž je možné říci, že míra ukládání AT nemá výrazný dopad na bezpečnost obce. Vnímat tento závěr jako všeobecně platný by však nebylo

přesné. Empirický výzkum byl prováděn pouze v jedné zvolené obci a názory odborníků, na kterých je tento závěr postaven, mohou být do jisté míry ovlivněny místními specifiky.

## POUŽITÁ LITERATURA

BAMBULA, Leopold, 2014. Pelhřimov je město bez městské policie – nikomu nechybí. In: *ODS: MS Pelhřimov* [online]. Praha: Občanská demokratická strana, ©1991-2019 [cit. 2018-12-02]. Dostupné z: <https://www.ods.cz/ms.pelhrimov/clanek/8034-pelhrimov-je-mesto-bez-mestske-policie-nikomu-nechybi>

ČESKO, 1969. zákon č. 2/1969 Sb., o zřízení ministerstev a jiných ústředních správních úřadů České republiky. In: *ASPI* [právní informační systém]. Wolters Kluwer ČR. [cit. 2018-10-15]. Dostupné z <http://ftp.aspi.cz/opispdf/1969/001-1969.pdf>

ČESKO, 1998. ústavní zákon č. 110/1998 Sb., o bezpečnosti České republiky. In: *ASPI* [právní informační systém]. Wolters Kluwer ČR [cit.2019-01-06]. Dostupné z <http://ftp.aspi.cz/opispdf/1998/039-1998.pdf>

ČESKO, 1999. zákon č. 169/1999 Sb., o výkonu trestu odnětí svobody a o změně některých souvisejících zákonů. In: *ASPI* [právní informační systém]. Wolters Kluwer ČR [cit. 2019-03-05]. Dostupné z <http://ftp.aspi.cz/opispdf/1999/058-1999.pdf>

ČESKO, 2000. zákon č. 257/2000 Sb., o Probační a mediační službě a o změně zákona č. 2/1969 Sb., o zřízení ministerstev a jiných ústředních orgánů státní správy České republiky, ve znění pozdějších předpisů, zákona č. 65/1965 Sb., zákoník práce, ve znění pozdějších předpisů, a zákona č. 359/1999 Sb., o sociálně-právní ochraně dětí. In: *ASPI* [právní informační systém]. Wolters Kluwer ČR [cit. 2018-11-11]. Dostupné z <http://ftp.aspi.cz/opispdf/2000/074-2000.pdf>

ČEKO, 2008. zákon č. 273/2008 Sb., o Policii České republiky. In: *ASPI* [právní informační systém]. Wolters Kluwer ČR [cit. 2019-04-19]. Dostupné z <http://ftp.aspi.cz/opispdf/2008/091-2008.pdf>

ČESKO, 2009. zákon č. 40/2009 Sb., trestní zákoník. In: *ASPI* [právní informační systém]. Wolters Kluwer ČR [cit. 2019-04-04]. Dostupné z <http://ftp.aspi.cz/opispdf/2009/011-2009.pdf>

ČESKO, 2012. zákon č. 202/2012 Sb., o mediaci a změně některých zákonů. In: *ASPI* [právní informační systém]. Wolters Kluwer ČR [cit. 2018-11-13]. Dostupné z <http://ftp.aspi.cz/opispdf/2012/070-2012.pdf>

ČESKO, 2013. rozhodnutí prezidenta republiky č. 1/2013 Sb., o amnestii ze dne 1. ledna 2013. In: *ASPI* [právní informační systém]. Wolters Kluwer ČR [cit. 2019-04-25]. Dostupné z <http://ftp.aspi.cz/opispdf/2013/001-2013.pdf>

ČESKÝ STATISTICKÝ ÚŘAD, 2017. Počet a věkové složení obyvatel k 31. 12. - vybrané území. In: *Český statistický úřad* [online]. Praha: Český statistický úřad [cit. 2019-04-20]. Dostupné z: [https://vdb.czso.cz/vdbvo2/faces/cs/index.jsf?page=vystup-objekt&pvo=DEM02&z=T&f=TABULKA&katalog=30845&str=v75&c=v3~3\\_\\_RP2017&u=v75\\_\\_VUZEMI\\_\\_43\\_\\_547492](https://vdb.czso.cz/vdbvo2/faces/cs/index.jsf?page=vystup-objekt&pvo=DEM02&z=T&f=TABULKA&katalog=30845&str=v75&c=v3~3__RP2017&u=v75__VUZEMI__43__547492)

ČESKÝ STATISTICKÝ ÚŘAD, 2018. Pohyb obyvatelstva: vybrané území. In: *Český statistický úřad* [online]. Praha: Český statistický úřad [cit. 2019-04-20]. Dostupné z: [https://vdb.czso.cz/vdbvo2/faces/cs/index.jsf?page=vystup-objekt&z=T&f=TABULKA&skupId=546&katalog=30845&pvo=DEM05&pvo=DEM05&str=v109&c=v3~3\\_\\_RP2018&u=v109\\_\\_VUZEMI\\_\\_43\\_\\_547492](https://vdb.czso.cz/vdbvo2/faces/cs/index.jsf?page=vystup-objekt&z=T&f=TABULKA&skupId=546&katalog=30845&pvo=DEM05&pvo=DEM05&str=v109&c=v3~3__RP2018&u=v109__VUZEMI__43__547492)

EPRAVO, ©1999-2019. Soudní rozhodnutí. *Epravo.cz* [online]. Praha: EPRAVO.CZ [cit. 2019-04-19]. Dostupné z: <https://www.epravo.cz/top/soudni-rozhodnuti/zavrzenihodne-jednani-poskozeneho-89177.html>

FOUCALT, Michel, 2000. *Dohlížet a trestat*. Vyd. 1. Praha: DAUPHIN. s. 1-427. ISBN 80-86019-96-9

GALKO, Miroslav, 2015. Městská policie. In: *Pelhřimovský magazín* [online]. Pelhřimov: BANAN [cit. 2018-11-30]. Dostupné z: <http://pelhrimov.mnoho.info/clanky/mestska-policie>

HENDL, Jan, 2005. *Kvalitativní výzkum: základní metody a aplikace*. Vyd. 1. Praha: Portál. s. 5-407. ISBN 80-7367-040-2

HENDRYCH, Dušan, Martin Kavěna, Marek Pavlík, 2014. *Správní věda – Teorie veřejné správy*. Vyd. 4. Praha: Wolters Kluwer. s. 5-242. ISBN 978-80-7478-561-0

HORÁK, Rudolf, 2014. Posuzování Bezpečnosti Regionů (Obcí). *The Science for Population Protection* [online]. 7(1), 1-14 [cit. 2019-04-19]. Dostupné z: <http://www.population-protection.eu/prilohy/casopis/27/172.pdf>

INCIARDI, James A., 1994. *Trestní spravedlnost*. Vyd. 1. Praha: VICTORIA PUBLISHING. s. 3-795. ISBN 80-85605-303-9

JAKOUBEK, Luboš, 28.02.2019. Osobní rozhovor s vedoucím oddělení obecné kriminality v Pelhřimově. Pelhřimov.

JUSTICE, [b. r.]. Ministerstvo spravedlnosti ČR: Představitelé Ministerstva spravedlnosti ČR. *Justice* [online]. Praha: Ministerstvo spravedlnosti [cit. 2018-12-14]. Dostupné z: <https://azlegal.cz/faq/jaky-je-rozdil-mezi-prestupkem-spravnim-deliktem-a-trestnym-cinem/>

KÁNDLOVÁ, Lucie, 2018. Krimi: Podmínka pro sexuologa Weisse za tragickou nehodu platí. *Novinky.cz* [online]. Praha: Borgis, a.s./Seznam.cz/ČTK/DPA/ Reuters/fotobanka Profimedia., ©2003-2019 [cit. 2019-04-25]. Dostupné z: <https://www.novinky.cz/krimi/489259-podminka-pro-sexuologa-weisse-za-tragickou-nehodu-plati.html>

KASÍKOVÁ, Martina, 2010. Mediace v netrestních věcech a nalézací soudy. In: *K aktuálním otázkám vyjednávání, mediace, rozhodčího řízení a tzv. práva spolupráce*. Lenka Pavlová; Jaroslav Veteška. Praha: Univerzita Jana Amose Komenského Praha, s. 15-17, ISBN 978-80-86723-92-1.

KOHOUTEK, Jiří, 2010. Mediace z pohledu Ministerstva spravedlnosti ČR. In: *K aktuálním otázkám vyjednávání, mediace, rozhodčího řízení a tzv. práva spolupráce*. Lenka Pavlová; Jaroslav Veteška. Praha: Univerzita Jana Amose Komenského Praha, s. 13-14, ISBN 978-80-86723-92-1.

KRACLÍK, Martin, 2010. Mediační činnosti. In: *Probace a mediace: Možnosti řešení trestných činů*. Pavel Štern, Lenka Ouředníčková, Dagmar Doubravová. Praha: Portál, s. 37-70. ISBN 978-80-767-757-2

KRAFTOVÁ, Ivana et. al, 2016. *Bezpečný rozvoj regionu – Základní koncept*. Vyd. 1. Praha: Wolters Kluwer ČR. s. 5-185. ISBN 987-80-7552-261-0

MAREŠOVÁ, Alena, ©2011. Resortní statistiky – základní zdroj informací o kriminalitě v české republice. In: *Institut pro kriminologii a sociální prevenci* [online]. Praha: Institut pro kriminologii a sociální prevenci [cit. 2019-01-14]. Dostupné z: <http://www.ok.cz/iksp/docs/385.pdf>. ISBN 978-80-7338-110-3



MATĚJA, Zdeněk, 2017/2018. *Hrozba a riziko, analýza rizik a rovnice rizika*. Presented at: [přednáška z předmětu PZBPS, říjen 2017, Pardubice]. Presentace PowerPoint.

MEJSTRŮK, Vladimír et al., 2005. *Slovník spisovné češtiny pro školu a veřejnost: S Dodatkem Ministerstva školství, mládeže a tělovýchovy České republiky*. Vyd. 4. Praha: ACADEMIA. s. 5-647. ISBN 80-200-1347-4

MĚSTO PELHŘIMOV, 2017. Program prevence kriminality města Pelhřimov 2018–2020. In: *Pelhřimov: oficiální stránky města* [online]. Pelhřimov: Pelhřimov [cit. 2019-04-19]. Dostupné z: [http://www.mupe.cz/assets/File.ashx?id\\_org=11891&id\\_dokumenty=21671](http://www.mupe.cz/assets/File.ashx?id_org=11891&id_dokumenty=21671)

NEJVYŠŠÍ STÁNÍ ZASTUPITELSTVÍ ČR. Průběh řízení: stadia řízení. *Nejvyšší státní zastupitelství Česká republika* [online]. Praha: Háka Software, ©2012 [cit. 2019-04-15]. Dostupné z: <http://www.nsz.cz/index.php/cs/prubeh-řízení-v-trestních-a-netrestních-vecech/53>

OTEVŘENÁ SPOLEČNOST, 2012a. *Mapa kriminality* [online]. Praha: ProPolice/Otevřená společnost, Geographics.cz [2019-04-29]. Dostupné z: <http://www.mapakriminality.cz/#mapa>

OTEVŘENÁ SPOLEČNOST, 2012b. O aplikaci: o projektu. *Mapa kriminality* [online]. Praha: ProPolice/Otevřená společnost, Geographic.cz [cit. 2018-10-10]. Dostupné z: <http://www.mapakriminality.cz/o-aplikaci/#oAplikaciData>

PAVLOVÁ, Lenka, 2010. Mimosoudní způsoby řešení sporů a jejich výhody. In: *K aktuálním otázkám vyjednávání, mediace, rozhodčího řízení a tzv. práva spolupráce*. Lenka Pavlová; Jaroslav Veteška. Praha: Univerzita Jana Amose Komenského Praha, s. 38-42, ISBN 978-80-86723-92-1.

PECHOVÁ, Zuzana, 20.02.2019. Osobní rozhovor s vedoucí střediska Probační a mediační služby v Pelhřimově. Pelhřimov.

PELHŘIMOV, ©2019, Policie ČR Pelhřimov. *Pelhřimov: oficiální stránky města: Úřady a instituce* [online]. Pelhřimov: Pelhřimov [cit. 2018-12-19]. Dostupné z: <http://www.mestopelhrimov.cz/policie-cr-pelhrimov/os-1302/p1=18482>

PELHŘIMOVSKÝ DENÍK, 2017. V Pelhřimově strážníci vydrželi pouze čtyři roky. In: *Pelhřimovský deník: zprávy* [online]. Pelhřimov: VLTAVA LABE MEDIA, ©2005-2019 [cit.

2018-10-15]. Dostupné z: [https://pelhrimovsky.denik.cz/zpravy\\_region/v-pelhrimove-straznici-vydrzeli-pouze-ctyri-roky-20170119.html](https://pelhrimovsky.denik.cz/zpravy_region/v-pelhrimove-straznici-vydrzeli-pouze-ctyri-roky-20170119.html)

PELHŘIMOVSKÝ DENÍK, 2019. Loni se zločinci v okresech ve svých činech umírnili. In: *Pelhřimovský deník: zprávy* [online]. Pelhřimov: VLTAVA LABE MEDIA, ©2005-2019 [cit. 2018-10-15]. Dostupné z: <https://pelhrimovsky.denik.cz/zlociny-a-soudy/loni-se-zlocinci-v-okrese-ve-svych-cinech-umirnil-20190304.html>

POLICIE ČESKÉ REPUBLIKY, ©2019a. O nás: muzeum Policie ČR. *Policie České republiky* [online]. Praha: Policie ČR [cit. 2019-04-19]. Dostupné z: <https://www.policie.cz/clanek/historie-policie-a-cetnictva.aspx?q=Y2hudW09Nw%3d%3d>

POLICIE ČESKÉ REPUBLIKY, ©2019b. Kontakty. *Policie České republiky* [online]. Praha: Policie ČR [cit. 2019-04-19]. Dostupné z: <https://www.policie.cz/SCRIPT/imapa.aspx?area=jm3&docid=51695&nid=11371&num=3>

PROBAČNÍ A MEDIAČNÍ SLUŽBA ČESKÉ REPUBLIKY STŘEDISKO PELHŘIMOV, 2008. *Výroční zpráva 2008: středisko Pelhřimov*. Pelhřimov, Spr. 9/2009-307

PROBAČNÍ A MEDIAČNÍ SLUŽBA ČESKÉ REPUBLIKY, 2017. Zpráva o činnosti a hospodaření probační a mediační služby za rok 2017. In: *Probační a mediační služba České republiky* [online]. Praha: IT STUDIO [cit. 2018-11-18]. Dostupné z: [https://www.pmscr.cz/download/2017\\_Zprava\\_o\\_cinnosti\\_a\\_hospodareni\\_PMS.pdf](https://www.pmscr.cz/download/2017_Zprava_o_cinnosti_a_hospodareni_PMS.pdf)

PROBAČNÍ A MEDIAČNÍ SLUŽBA ČESKÉ REPUBLIKY, ©2002-2019a. O nás: Vedení služby. *Probační a mediační služba České republiky* [online]. Praha: IT STUDIO [cit. 2018-10-31]. Dostupné z: <https://www.pmscr.cz/vedeni-sluzby/>

PROBAČNÍ A MEDIAČNÍ SLUŽBA ČESKÉ REPUBLIKY, ©2002-2019b. Organizační řád PMS 2017. In: *Probační a mediační služba České republiky* [online]. Praha: IT STUDIO [cit. 2019-01-29]. Dostupné z: [https://www.pmscr.cz/download/03\\_ORG\\_RAD\\_PMS\\_schema\\_2017.pdf](https://www.pmscr.cz/download/03_ORG_RAD_PMS_schema_2017.pdf)

PROBAČNÍ A MEDIAČNÍ SLUŽBA ČESKÉ REPUBLIKY, ©2002-2019c, Kontakty: Pelhřimov. *Probační a mediační služba České republiky* [online]. Praha: IT STUDIO [cit. 2019-02-20]. Dostupné z: <https://www.pmscr.cz/scripts/prodejna.php?id=129>

PROBAČNÍ A MEDIAČNÍ SLUŽBA ČESKÉ REPUBLIKY, ©2002-2019d. Přehled poskytovatelů. *Probační a mediační služba České republiky* [online]. Praha: IT STUDIO [cit. 2019-04-19]. Dostupné z: <https://www.pmscr.cz/prehled-poskytovatelu-opp/?LID=1055&SID=307#11055>

PROBAČNÍ A MEDIAČNÍ SLUŽBA ČESKÉ REPUBLIKY, ©2002-2019e, Statistiky. *Probační a mediační služba České republiky* [online]. Praha: IT STUDIO [cit. 2019-11-02]. Dostupné z: <https://www.pmscr.cz/statistiky-2/>

PROBAČNÍ A MEDIAČNÍ SLUŽBA ČESKÉ REPUBLIKY STŘEDISKO OLOMOUC, ©2019. *Souvislá praxe 2. ročník* [online]. Olomouc: SlidePlayer [cit. 2019-08-01]. Dostupné z: <https://slideplayer.cz/slide/3053696/>

ROBEJŠEK, Petr. Bezpečnost: K morfologii klasického pojmu. *Mezinárodní politika*. 1998, roč. 22, č. 12, s. 21-23, ISSN 0543-7962

SNELLEN, Ig, Mrcel Thaenes a Wim van de Donk, 2012. *Public Administration in the Information Age: Revisited*. vol. 19. Amsterdam: IOS Press. s. 1-299. IBSN 978-1-61499-136-6.

SOKOL, Jan, 2015. *Moc, peníze a právo*. Vyd. 2. Praha: Vyšehrad. s. 8-296. IBSN 978-80-7429-638-3

TESAŘ, Petr, 2010. Probační dohled. In: *Probace a mediace: Možnosti řešení trestných činů*. Pavel Štern, Lenka Ouředníčková, Dagmar Doubravová. Praha: Portál, s. 71-88. IBSN 978-80-767-757-2

TRESTNÍ-ŘÍZENÍ.COM, ©2006-2019. Výklad pojmu: Zahlazení odsouzení. *Trestní řízení.com: O trestním právu srozumitelně* [online]. Praha: [www.trestni-rizeni.com](http://www.trestni-rizeni.com) [cit. 2019-04-19]. Dostupné z: <http://www.trestni-rizeni.com/vyklad-pojmu/zahlazeni-odsouzeni>

TOMÁŠEK, Jan, Simona DIBLÍKOVÁ a Miroslav SCHEINOST, 2016. *Probace jako efektivní nástroj snižování recidivy* [online]. Praha: Institut pro kriminologii a sociální prevenci [cit. 2019-04-15]. IBSN 978-80-7338-163-9. Dostupné z: <http://www.ok.cz/iksp/docs/438.pdf>

VETEŠKA, Jaroslav, 2015. *Mediace a probace v kontextu sociální andragogiky*. Vyd. 1. Praha: Wolters Kluwer. s. 5-251. ISBN 978-80-7478-898.

VICHEREK, Roman, 2013. Účel trestu. In: Epravo.cz: články [online]. Praha: EPRAVO.CZ, ©1999-2019, [cit. 2019-04-18]. Dostupné z: <https://www.epravo.cz/top/clanky/ucel-trestu-89770.html>

ZEMAN, Petr, 2002. Perspektivy vývoje bezpečnostní situace, vojenství a obranných systémů do roku 2015 s výhledem do roku 2025: Česká bezpečnostní terminologie Výklad základních pojmů. In: Univerzita obrany [online]. Brno: Univerzita obrany, ©2018, [cit. 2019-03-11]. ÚSS/2002–S–1–031, Dostupné z: <https://moodle.unob.cz/pluginfile.php/11277/course/section/3043/%C4%8Cesk%C3%A1%20bezpe%C4%8Dnostn%C3%AD%20terminologie.pdf>

## SEZNAM PŘÍLOH

Příloha č. 1: Tabulky .....	54
Příloha č. 2: Shrnutí rozhovorů .....	55

## PŘÍLOHA Č. 1: Tabulky

**Tabulka 2: Počet případů evidovaných na středisku PMS Pelhřimov**

Případy	Počet případů v jednotlivých letech																
	2001	2002	2003	2004	2005	2006	2007	2008	2009	2010	2011	2012	2013	2014	2015	2016	2017
Přípravné řízení	8	68	74	61	52	25	43	49	34	88	87	91	80	85	108	93	86
Trest OPP	27	62	63	57	64	81	67	48	52	47	40	62	31	44	36	31	26
Dohledy	5	12	7	24	23	15	30	16	13	23	37	45	40	40	56	48	44
Trest domácího vězení	x	x	x	x	x	x	x	x	x	2	9	7	1	5	3	2	1
Trest zákazu vstupu	x	x	x	x	x	x	x	x	x	0	0	0	0	0	0	0	1
Ostatní - např. peněžní trest, nahrazení vazby dohledem, podmíněně zastavení trestního stáhnání...	0	46	44	34	43	38	47	47	40	39	45	37	32	33	7	3	9
<b>Celkem</b>	<b>40</b>	<b>188</b>	<b>188</b>	<b>176</b>	<b>182</b>	<b>159</b>	<b>187</b>	<b>160</b>	<b>139</b>	<b>199</b>	<b>218</b>	<b>242</b>	<b>184</b>	<b>207</b>	<b>210</b>	<b>177</b>	<b>167</b>
<b>Celkový počet případů v letech 2001-2017</b>	<b>3023</b>																
<b>Půměrný počet případů na rok</b>	<b>177,824</b>																

Zdroj: vlastní zpracování dle dat Probační a mediální služba České republiky středisko Pelhřimov (2008)

**Tabulka 3: Počet případů evidovaných na PMS ČR celkem**

**Počet případů  
evidovaných na  
PMS ČR celkem**

Rok	Počet spisů
2001	24 961
2002	29 291
2003	28 365
2004	28 403
2005	26 338
2006	24 885
2007	27 648
2008	25 465
2009	25 851
2010	25 821
2011	27 150
2012	31 129
2013	26 028
2014	31 526
2015	30 736
2016	29 787
2017	27 719

Zdroj: vlastní zpracování dle dat Probační a mediální služba České republiky (2002-2019e)

## **PŘÍLOHA Č. 2: Shrnutí rozhovorů**

### **SPOLEČNÉ OTÁZKY**

***Jak vnímáte filosofii alternativních trestů? Myslíte, že je to dostačující trest za porušení pravidel?***

Mgr. Pechová odpověděla, že AT mají své oprávněné místo ve škále trestů, a pokud zákon umožňuje jejich využití – je přesně stanoveno v jakém případě může být pachateli uložen AT, tak jsou samozřejmě i trestem dostačujícím. Soudce AT uloží pouze v případě, kdy je sám přesvědčen o tom, že je to v pořádku. Zároveň i potrestaný vnímá AT jako trest, protože je jím výrazně omezen ve svém osobním životě. Například muž, který musí živit rodinu a chodit do práce, výrazně pocítí, pokud mu bude uložen trest OPP na 150 hodin, které bude muset vykonat ve svém volném čase nebo pokud tomu samému muži, který navíc ještě musí splácet úvěr, bude uložen trest peněžitý. V takových případech už si pachatel přistě rozmyslí, zda mu porušování pravidel, například řízení pod vlivem alkoholu, stojí za to. Npor. Jakoubek souhlasí s tím, že AT jsou nepostradatelnými druhy trestu a mají v justici své místo. Dle jeho slov by bylo neúměrné, kdyby prvopachatel, který doposud žil spořádaný život a neúmyslně se dopustil nějakého TČ, nebo mladistvý, který ve své nerozvážnosti spáchá „klukovinu“, měl do konce života zápis v trestním rejstříku. Je potřeba si uvědomit, že AT jsou zde právě pro takové pachatele, kteří nejsou společensky škodliví, tudíž není nutné je držet zavřené za mřížemi.

***Splňují podle Vás alternativní tresty čtyři základní funkce trestu?***

Uložené tresty by měly plnit funkci výchovnou, preventivní, restorativní a funkci ochrany společnosti. Právě funkce ochrany společnosti je v případě AT sporná, protože teorie říká, že ve své podstatě lze společnost chránit pouze po dobu, kdy je pachatel ve vězení. Již ze závěru předešlého odstavce je zřejmé, že v tomto ohledu se teorie dostává do rozporu s praxí. Důležité je si uvědomit, že ne všichni pachatelé jsou společensky škodliví. Pokud pachatel není společensky škodlivý, není ani jeho pobytem na svobodě společnost ohrožena. Za společensky škodlivé pachatele jsou považováni ti, kteří spáchali vraždu, dopustili se krádeže, znásilnění nebo nějakého obdobného TČ. Z těchto pachatelů má společnost oprávněný strach a bojí se je potkat na ulici, ale někdo, kdo pravidelně krade čokolády v supermarketu nebo neplatí výživné na své děti, pro společnost hrozbu nepředstavuje, i když i takový člověk je považovaný za pachatele. Dle Mgr. Pechové není možné dát rovnítko mezi pachatele a ohrožování společnosti, tudíž ani není nezbytné každého hned zavírat do vězení. V této souvislosti dále

Mgr. Pechová dává jako příklad severské země, které jsou v oblasti probace o něco dále než ČR. V ČR je ve vězení přibližně 22 000 odsouzených, ale pouze sedmina z nich, tedy nějaké 3 000, jsou odsouzeni za závažné činy, které ohrožují společnost. Právě v severských zemích by ve vězení bylo pouze oněch 3 000 odsouzených a u zbytku by byla snaha řešit tresty alternativně. Je tedy zřejmé, že větší míra ukládání AT neohrožuje společnost. Npor. Jakoubek znovu zopakoval, že AT jsou zde pouze pro pachatele, kteří nejsou pro společnost nebezpeční, není tedy nutné je posílat do výkonu trestu odnětí svobody. Funkce ochrany společnosti je tedy v případě AT splněna tím, že pachatel je prostřednictvím probace veden ke změně svého smýšlení. To se u většiny odsouzených pachatelů k AT daří, dle Mgr. Pechové se pouze malá část z nich vrací na PMS opakovaně. Drtivou většinu odsouzených není potřeba na středisku evidovat vícekrát než jednou. Oba dotazovaní se shodli na tom, že uložené AT neohrožují bezpečnost v komunitě, ve které se odsouzený pohybuje.

***Domníváte se, že na odsouzené působí alternativní trest tak, že dochází k jejich napravení?***

Na třetí otázku z části již odpověď zazněla. Ano, AT plní výchovnou i preventivní funkci trestu. Npor. Jakoubek ale upozorňuje na to, že je velmi individuální, zda odsouzený výchovný trest přijme a využije jej ke své nápravě. Vezmeme-li však v potaz, že AT jsou určeny převážně pro slušné lidi, kteří se dopustili nedbalostního TČ, pak pravděpodobnost ochoty nápravy bude velmi vysoká. V opačném případě existují další jiné způsoby, jak pachatele k nápravě dovést. Mgr. Pechová dále dodává, že se nejedná ani tak o nápravu/polepšení pachatele jako spíše o změnu jeho uvažování. Po vykonání trestu má pachatel jiný pohled na to, čeho se dopustil a v budoucnu si rozmyslí, zda daný čin udělá znovu či nikoliv. Například řidič, který bude řídit pod vlivem alkoholu a zavíní dopravní nehodu, se po vykonání trestu nestane abstinentem, ale pořídí si alkohol tester a dříve, než usedne za volant, se ujistí, zda může řídit.

***Z jakého důvodu jsou alternativní tresty dnes ukládány ve větší míře než dříve? Je dobře, že jsou ukládány v takové míře?***

Z grafu uvedeného níže je patrné, že množství ukládaných AT nikterak neroste, naopak v posledních letech klesá. Největší propad je vidět v roce 2013, kdy byla prezidentem ČR udělena amnestie, jinak počet případů v jednotlivých letech kolísá. Na kolísání má vliv to, jaké TČ v daném roce byly spáchány, podle druhu TČ je přidělen trest. Dále pak záleží na jednotlivých soudních obvodech a jejich uvažování, například za jeden a ten samý TČ by soud v Pelhřimově uložil ještě AT, ale soud v Jihlavě již ne. Samozřejmě, že soudy jsou nabádány k většímu množství ukládání AT, protože věznice jsou přeplněné a pobyt vězňů



ve věznicích je nákladný, ale ze statistiky je zřejmé, že nelze hovořit o ovlivňování soudu. Mgr. Pechová nevěří, že by soudce uložil AT někomu, kdo by ohrozil společnost, jen proto že je to ekonomičtější a věznice jsou přeplněné. Z jejího pohledu se jedná o reakci na TČ a na vývoj práva v ČR i ve světě. Naopak npor. Jakoubek se domnívá, že přeplněnost věznic má určitý vliv na to, v jak velkém množství jsou AT ukládány. Pokud jsou však ukládány oprávněně, tak v jejich četnosti nespátruje žádný problém. Ostatně jak již bylo zmíněno výše, větší míra ukládání AT společnost nikterak neohrožuje.

### ***Je vhodné, aby odsouzenému bylo ukládáno několik alternativních trestů za sebou?***

Mezi jednotlivými druhy AT sice existuje určitá hierarchie: OPP → peněžité trest → podmínka → podmínka s dohledem → domácí vězení; avšak dle Mgr. Pechové vrstvení AT nemá žádný efekt. Vždy se však jedná o rozhodnutí soudce, které je třeba respektovat. Naštěstí se takových případů nevyskytuje mnoho. V Pelhřimově to činí přibližně 5 až 7 případů ročně, z průměrného počtu 178 evidovaných. Npor. Jakoubek nevidí ve vrstvení problém, protože do vězení může pachatel jít také několikrát za sebou. Je pravdou, že v takovém případě trestání ztrácí do jisté míry svůj význam, ale jiné stoprocentně účinné nástroje nápravy zatím bohužel nejsou k dispozici, s největší pravděpodobností ani nikdy nebudou.

### ***Splnilo alternativní tresty své poslání, kterým bylo vytvořit novou formu trestání, tedy napravit nedostatky v dosavadním způsobu trestání?***

Psychologie trestu je problém celosvětový a zároveň neřešitelný. Již v předchozí odpovědi je zmíněno, že nástroj, který by fungoval dokonale, neexistuje. Dle Npor. Jakoubka jde o začarovaný kruh, z něhož se těžko někdy společnost vymaní. Proto očekávat, že zrovna AT budou tím spásným nápadem, je do jisté míry absurdní. Je pravda, že díky AT zůstávají odsouzen doma, mají režim a plní své povinnosti, chodí do práce, starají se o rodinu, zkrátka musí normálně fungovat, čehož by byli ve vězení ušetřeni. Přesto stále budou existovat jedinci, kteří budou takové vykonávání trestu sabotovat. Navíc se dle Mgr. Pechové nejedná o žádnou novinku, s čímž souhlasí i p. Jakoubek. Již domorodé kmeny porušení pravidel trestaly uvnitř komunity. Pachatel za porušení pravidel musel vykonat něco, čím by si svůj prohřešek odčinil, a komunita ho pak vzala zpět mezi sebe. Na této bázi začala fungovat střediska PMS ve světě. Závěrem npor. Jakoubek ještě dodává, že je potřeba existence široké škály trestů, aby měl soud z čeho vybírat. Ne každý trest je vhodný pro všechny pachatele, vždy je třeba zvážit, zda pachatel bude vůbec schopen uložený trest vykonat.

***Jak společnost dle Vašeho názoru vnímá otázku alternativních trestů? Necítí se občané obce ohroženi odsouzenými vykonávajícími alternativní tresty?***

Mgr. Pechová zmiňuje nastavení dnešní společnosti ve smyslu přijímání mezi sebe jen „těch hodných“ lidí. Příkladem uvádí populární požadavek čistého trestního rejstříku při nástupu i do zaměstnání, kde to není vyloženě zapotřebí. Existující stigma nutnosti zavírat všechny a nejlépe na hodně dlouho pravděpodobně vzniká z nízké obeznamenosti společnosti s jinými alternativami trestu. Přesto se pí Pechová domnívá, že větší osvěta dané problematiky není nutností. Neměl-li člověk nikdy zkušenost s PMS či nebyl-li sám jakýmkoli způsobem dotčen spáchaným TČ, nedokáže přínos AT posoudit. Naopak ti, jichž se tato problematika týká a kteří mohou využít služeb PMS, jsou srozuměni dostatečně. Mgr. Pechová dále uvádí, že během své praxe zatím nezaznamenala obavy společnosti vůči odsouzeným k AT. Společnost se bojí psychicky narušených lidí, schizofreniků, lidí s hraničním chováním, nikoli lidí, jimž byl uložen AT. Npor. Jakoubek doplňuje, že lidé rozlišují, zda byl či nebyl člověk ve vězení. Avšak skutečnost, jestli mu byl uložen AT, je neinteresuje. Výjimku tvoří situace zmiňované médií, například kauza pana Weisse.

K většímu podvědomí u široké veřejnosti mělo přispět zavedení zákona č. 202/2012 Sb., o mediaci. Toto se ve skutečnosti zcela nezadařilo.

***Jaké jsou silné a slabé stránky ukládání alternativních trestů?***

Mgr. Pechová za silné stránky AT považuje tyto: odsouzený zůstane v komunitě, nepřetrhá rodinné vazby, zůstane mu zdroj příjmu, neboť může i nadále chodit do zaměstnání, je mu umožněno řešit i svou finanční situaci. Kromě finanční situace může řešit i jiné problémy, a to za poskytnutí pomoci ze strany PMS. Slabé stránky AT vidí pí Pechová v nedostatečné motivovanosti pachatelů k vlastní změně či k samotnému výkonu AT. Problém spatřuje i v případě nevhodně uloženého AT, kdy jej pachatel kupříkladu nemůže vykonávat. Dle npor. Jakoubka je slabou stránkou administrativa. Oceňuje však zahlazení trestu, jež je zapsaný v trestním rejstříku, pokud po jeho vykonání vede pachatel řádný život bez dalších prohřešků. Pak je na pachatele pohlíženo tak, jako by nikdy odsouzen nebyl.

OTÁZKY POLOŽENÉ POUZE MGR. PECHOVÉ:

***Jak reagují spolupracují organizace (povětšinou obce) na fakt, že odsouzený u nich má vykonávat obecně prospěšné práce?***

V současné době je stav ekonomiky nakloněn ke skutečnosti, že velká část obcí ochotně souhlasí s výkonem OPP některého ze svých občanů. Dobrovolně spolupracují s PMS a nabízejí práci k vykonání OPP. V Pelhřimově se město, ve smyslu městský úřad, od této problematiky distancuje a přenechává ji Technickým službám města Pelhřimov. Ne všechny obce jsou však tak vstřícné, aby vykonání OPP umožnily. Pachatele odsouzené k OPP považují za zátěž a nechtějí s nimi mít nic společného. Tento postoj většinou pramení ze špatné zkušenosti s dřívějším pachatelem vykonávajícím OPP v obci.

***Jaký je důvod, že peněžitý trest je dnes užíván více než dříve?***

Důvodem je trend přicházející ze světa, kdy je snaha co nejvíce TČ řešit trestem peněžitým. Společnost se vyvíjí a jde neustále kupředu, z čehož také vyplývá trend peněžitých trestů. Pokud je pachateli dána možnost výběru, zda preferuje vykonávat OPP nebo zaplatit peněžitý trest, ve většině případů zvolí trest peněžitý. Právě na úkor OPP jsou peněžité tresty ukládány ve větší míře.

***Kdo měl na starosti agendu alternativních trestů v době, kdy ještě neexistovala střediska Probační a mediační služby?***

Přímo na soudech pracovali speciální pracovníci, kteří dohlíželi na samotný výkon trestu. Neřešili však jak s odsouzeným lze dále pracovat. Chyběla edukativní složka k běžnému životu a pomoc jak odsouzenému, tak poškozenému. V té době také byla menší škála AT. Střediska PMS byla založena jako sociální služba v justici, která se snaží vést odsouzeného s AT tak, aby neskončil ve vězení.

OTÁZKY POLOŽENÉ POUZE NPOR. JAKOUBKOVI:

***Na základě čeho by se dalo říct, že Pelhřimov je jedno z nejbezpečnějších měst?***

Těch faktorů je celá řada. Jednak je Pelhřimov poměrně malý region, ve kterém žije malé množství obyvatel. Vždy tam, kde žije menší množství obyvatel, bude menší počet spáchaných TČ. Dále pak i skladba obyvatel a dobrá práce PČR má svůj podíl na míře bezpečnosti města. Kraj Vysočina obecně má velkou důvěru v PČR a její činnosti. Je pravdou, že během prvních dvou měsíců letošního roku trestná činnost stoupla o 60 zjištěných TČ oproti roku loňskému,

ale to jen proto, že se PČR dařilo jako nikdy předtím a část TČ se přenesla z roku loňského. Zkrátka v Pelhřimově se nikdo bát nemůže, uvádí p. Jakoubek.

***Uvítala by státní policie, aby byla zřízena policie obecní?***

Vzhledem k tomu, jak bezpečné a mrtvé město Pelhřimov je, by bylo zavedení obecní policie naprosto zbytečné plýtvání peněžních prostředků. Navíc pro občany by to znamenalo, že přibude strážníků, kteří je budou pokutovat za špatné parkování apod., o toto nikdo nestojí. PČR má situaci pevně pod kontrolou. Není potřeba osvědčený a fungující princip měnit.