

**Univerzita Pardubice
Fakulta ekonomicko-správní
Ústav matematiky a kvantitativních metod**

Analýza výročních zpráv GIBS

Dana Samcová

**Bakalářská práce
2019**

ZADÁNÍ BAKALÁŘSKÉ PRÁCE

(PROJEKTU, UMĚLECKÉHO DÍLA, UMĚLECKÉHO VÝKONU)

Jméno a příjmení: **Dana Samcová**
Osobní číslo: **E16326**
Studijní program: **B6202 Hospodářská politika a správa**
Studijní obor: **Veřejná ekonomika a správa: Ekonomika pro kriminalisty a cel-
níky**
Název tématu: **Analýza výročních zpráv GIBS**
Zadávací katedra: **Ústav matematiky a kvantitativních metod**

Z á s a d y p r o v y p r a c o v á n í :

Cíl práce: Podrobná analýza zpráv o činnosti Generální inspekce bezpečnostních sborů, zob-
razení časových i strukturálních trendů a zkoumání možných vlivů a závislostí.

Osnova:

- Bezpečnostní sbory v působnosti GIBS.
- Výroční zprávy GIBS.
- Souhrn výstupů z výročních zpráv GIBS.

Rozsah grafických prací: —

Rozsah pracovní zprávy: cca 35 stran

Forma zpracování bakalářské práce: tištěná/elektronická

Seznam odborné literatury:

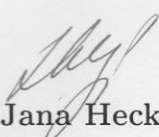
BALABÁN, Miloš, Bohuslav PERNICA a kolektiv. Bezpečnostní systém ČR: problémy a výzvy. 1. vyd. Praha: Karolinum, 2015, 308 s. ISBN 978-80-246-3150-9.

HINDLS, Richard, Stanislava HRONOVÁ a Jan SEGER. Statistika pro ekonomy. Praha: Professional Publishing, 2002. ISBN 80-86419-26-6.

KUBANOVÁ, Jana. Statistické metody pro ekonomickou a technickou praxi. 2. vyd. Bratislava: Statis, 2004. ISBN 80-85659-37-9.

Zákon č. 341/2011 Sb., o Generální inspekci bezpečnostních sborů a o změně souvisejících zákonů, ve znění pozdějších předpisů.

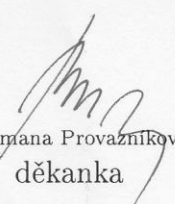
Vedoucí bakalářské práce:


Mgr. Jana Heckenbergerová, Ph.D.

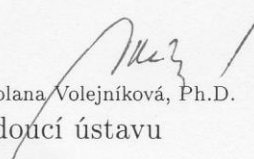
Ústav matematiky a kvantitativních metod

Datum zadání bakalářské práce: 3. září 2018

Termín odevzdání bakalářské práce: 30. dubna 2019


doc. Ing. Romana Provazníková, Ph.D.
děkanka

L.S.


doc. Ing. Jolana Volejníková, Ph.D.
vedoucí ústavu

V Pardubicích dne 3. září 2018

PROHLÁŠENÍ

Prohlašuji, že jsem tuto práci vypracoval/a samostatně. Veškeré literární prameny a informace, které jsem v práci využil/a, jsou uvedeny v seznamu použité literatury.

Byl/a jsem seznámen/a s tím, že se na moji práci vztahují práva a povinnosti vyplývající ze zákona č. 121/2000 Sb., autorský zákon, zejména se skutečností, že Univerzita Pardubice má právo na uzavření licenční smlouvy o užití této práce jako Školního díla podle § 60 odst. 1 autorského zákona, a s tím, že pokud dojde k užití této práce mnou nebo bude poskytnuta licence o užití jinému subjektu, je Univerzita Pardubice oprávněna ode mne požadovat přiměřený příspěvek na úhradu nákladů, které na vytvoření díla vynaložila, a to podle okolností až do jejich skutečné výše.

Beru na vědomí, že v souladu s § 47b zákona č. 111/1998 Sb., o vysokých školách a o změně a doplnění dalších zákonů (zákon o vysokých školách), ve znění pozdějších předpisů, a směrnicí Univerzity Pardubice č. 9/2012, bude práce zveřejněna v Univerzitní knihovně a prostřednictvím Digitální knihovny Univerzity Pardubice.

PODĚKOVÁNÍ:

Zde bych ráda poděkovala své vedoucí bakalářské práce Mgr. Janě Heckenbergerové, Ph.D., za její pomoc a cenné rady, které mi pomohly při celkovém zpracování a také za čas, který mi při psaní této práce věnovala.

ANOTACE

Tato bakalářská práce se zabývá analýzou trestné činnosti příslušníků bezpečnostních sborů, a to prostřednictvím výročních zpráv Generální inspekce bezpečnostních sborů z let 2012 až 2015. Teoretická část se zaměřuje na Generální inspekci bezpečnostních sborů – zřízení organizace, vývoj organizační struktury a hlavní úkoly. Charakterizuje bezpečnostní sbory, které spadají do působnosti GIBS a popisuje strukturu dat obsažených ve výročních zprávách. V praktické části jsou zanalyzována vybraná data, týkající se protiprávní činnosti příslušníků PČR, a jejich vyhodnocení.

KLÍČOVÁ SLOVA

Generální inspekce bezpečnostních sborů, bezpečnostní sbor, výroční zprávy, protiprávní činnost

TITLE

Analysis of GIBS annual reports

ANNOTATION

This bachelor thesis covers analysis of criminal activity within members of security corps through its annual reports from 2012 to 2015. First of all it analyses General inspectorate of security corps – founding of organisation, structural development, main goals. It characterises security corps, which are under command of GIBS and it describes data structures contained within annual reports. In the practical part are analyzed certain data connected with illegal activity of Czech police members and its afterward evaluation.

KEYWORDS

The General inspectorate of security corps, security corps, annual reports, illegal activity

OBSAH

ÚVOD.....	10
1 GENERÁLNÍ INSPEKCE BEZPEČNOSTNÍCH SBORŮ.....	11
1.1 ZŘÍZENÍ ORGANIZACE.....	11
1.2 DŮVODY VZNIKU	12
1.3 VÝVOJ ORGANIZAČNÍ STRUKTURY	12
1.4 HLAVNÍ ÚKOLY.....	14
1.4.1 Základní činnosti	14
1.4.2 Ekonomické zabezpečení organizace	16
1.4.3 Personální záležitosti	16
1.4.4 Vnitřní administrativa.....	16
1.4.5 Vztahy s veřejností	17
1.4.6 Kontrolní činnost v organizaci	17
1.4.7 Spolupráce a součinnost	18
1.5 PRÁVOMOCI A POVINNOSTI PŘÍSLUŠNÍKA GIBS	18
1.6 PRÁVNÍ PŘEDPISY	19
2 BEZPEČNOSTNÍ SBORY SPADAJÍCÍ DO PŮSOBNOSTI GIBS.....	21
2.1 POLICIE ČESKÉ REPUBLIKY	21
2.1.1 Organizační struktura	21
2.2 VĚZEŇSKÁ SLUŽBA ČESKÉ REPUBLIKY	21
2.2.1 Věznice.....	21
2.2.2 Organizační struktura	22
2.3 CELNÍ SPRÁVA ČESKÉ REPUBLIKY	22
2.3.1 Organizační struktura	22
3 VÝROČNÍ ZPRÁVY GIBS.....	23
4 STATISTICKÉ METODY	25
4.1 TEST HYPOTÉZY O SHODĚ DVOU STŘEDNÍCH HODNOT	25
4.2 TEST PRO PÁROVÉ HODNOTY ZÁVISLÝCH VÝBĚRŮ	26
4.3 GRUBBSŮV TEST EXTRÉMNÍCH ODCHYLEK.....	27
5 ČASOVÁ ANALÝZA DAT Z VÝROČNÍCH ZPRÁV GIBS	29
5.1 VÝVOJ POČTU PACHATELŮ VYŠETŘOVANÝCH GIBS	29
5.2 VLIV POHLAVÍ NA PÁCHÁNÍ TRESTNÉ ČINNOSTI	30
5.3 VLIV VĚKU NA PÁCHÁNÍ TRESTNÉ ČINNOSTI.....	32
5.4 VLIV MÍSTA ZAŘAZENÍ A MÍSTA SPÁCHÁNÍ NA TRESTNÉ ČINNOSTI	34
ZÁVĚR.....	37
POUŽITÁ LITERATURA	39

SEZNAM ILUSTRACÍ A TABULEK

Obrázek 1.....	29
Obrázek 2.....	30
Obrázek 3.....	31
Obrázek 4.....	31
Obrázek 5.....	32
Obrázek 6.....	33
Obrázek 7.....	34
Obrázek 8.....	35
Obrázek 9.....	35
Obrázek 10.....	36

SEZNAM ZKRATEK A ZNAČEK

BS	Bezpečnostní sbor
CS	Celní správa České republiky
GIBS	Generální inspekce bezpečnostních sborů
IPČR	Inspekce Policie České republiky
PČR	Policie České republiky
Sb.	Sbírka zákonů
VS	Vězeňská služba České republiky

ÚVOD

GIBS se v České republice zabývá kontrolou a předcházením protiprávní činnosti příslušníků bezpečnostních sborů, je nástupcem IPČR, a to od roku 2012, kdy nabyl účinnosti zákon č. 341/2011 Sb., o GIBS. Její organizační struktura během let prošla několika změnami. Do čela GIBS jmenuje předseda vlády ředitele, který je mu také odpovědný z výkonu své funkce. Dozor vykonává GIBS nad příslušníky a zaměstnanci VS, CS, PČR, ale i GIBS. Při výkonu své funkce jsou příslušníci GIBS vázáni mnohými právními předpisy, takže svou činnost vykonávají v souladu a v mezích zákonů, kterými jsou povinni se řídit. GIBS jako jediný BS v České republice smí vykonávat zkoušku spolehlivosti, díky níž zkouší chování příslušníků a zaměstnanců BS během výkonu jejich činnosti.

Rozhodla jsem se zabývat tímto tématem, protože mě tato problematika zajímá. Především jsem se chtěla dozvědět, jak je to s protiprávním jednáním u lidí, kteří by nám měli jít příkladem a jejichž každodenním posláním je potírání zločinu. Zaměřila jsem se na analýzu dat z výročních zpráv GIBS, jelikož jsem chtěla zjistit, zda četnost protiprávních jednání ovlivňuje věk, pohlaví, místo pracovního zařazení či místo spáchání trestné činnosti, nebo jsou-li jejich nezákonné činy dané pouze individuálním přístupem, osobními preferencemi a vlastním nastavením lidských hodnot. Jde mi tedy o zjištění, zda záleží více na osobních preferencích jedince a jakýchsi mravnostních hodnotách než na postavení a okolnostech získaných z důvodu služby u BS.

Cílem práce je pomocí dat z výročních zpráv GIBS a jejich následným zpracováním do grafů přiblížit a nastínit vývoj dané problematiky v letech 2012 až 2015 a zhodnotit práci příslušníků GIBS v průběhu těchto let.

1 GENERÁLNÍ INSPEKCE BEZPEČNOSTNÍCH SBORŮ

Jedná se o ozbrojený BS s celostátní působností, který je určen k zajišťování nezávislého plnění úkolů v trestním řízení vedeném s příslušníky a zaměstnanci vybraných BS.

1.1 Zřízení organizace

V roce 2011 dne 6. listopadu schválila vláda návrh zákona o GIBS předložený Ministerstvem vnitra České republiky. Tento návrh zákona měl zaručit nezávislé plnění úkolů v trestních řízeních vedených nejen proti příslušníkům a zaměstnancům PČR, avšak také v jiných BS. Týkal se tedy PČR, VS, CS, ale i samotné GIBS.

Vládní návrh byl doplněn Poslaneckou sněmovnou Parlamentu České republiky o další úkoly, a to na základě poslaneckého pozměňovacího návrhu. Jednalo se o sledování a vyhodnocování informací o protiprávní činnosti příslušníků BS, navrhování opatření k jejich předcházení, dále byl přidán úkol vydávat metodická doporučení pro činnosti jednotlivých BS. Části týkající se vzniku GIBS, jmenování prozatímního ředitele a vytvoření podmínek pro ustanovení nových příslušníků GIBS, nabyly účinnosti dnem vydání zákona ve Sbírce zákonů České republiky, tedy dne 23. listopadu 2011.

Následující den byl předsedou vlády České republiky jmenován prozatímní ředitel GIBS, jehož hlavním posláním bylo naplnit znění zákona o GIBS a vytvoření zázemí pro vznik nového BS. Za spolupráce s tehdejšími vedením IPČR se povedlo cíle dosáhnout. Před vznikem GIBS bylo nutné zvládnout velké množství úkolů, souvisejících se vznikem organizační složky státu, v poměrně krátkém čase. Musely se vyřešit povinnosti, týkající se personální a organizační struktury, které byly nutné pro vznik nové organizační složky státu a zároveň k vytvoření podmínek k bezproblémovému přechodu na samostatný BS. Na základě navržené organizační struktury vzniklo uspořádání služebních a pracovních míst. Během prosince 2011 byla tato místa obsazena vybranými příslušníky z jiných BS a volné pozice byly přiděleny bývalým příslušníkům IPČR.

Ve spojení s tím bylo nutné pořídit nový mzdový a personální program, jenž by odpovídal nárokům na zpracování údajů a platového ohodnocení příslušníků a zaměstnanců GIBS.

Také bylo zapotřebí vyrobit služební průkazy a odznaky, sloužící k prokazování příslušnosti při plnění úkolů podle § 6 zákona o GIBS, dle vzorů uvedených v nařízení vlády České republiky číslo 407/2011 Sb., k provedení zákona o GIBS.

Rovněž byla nově zavedena elektronická spisová služba, která nahradila systém provozovaný Ministerstvem vnitra České republiky, v níž se vedl záznam o spisových materiálech hned od prvního vzniku BS. Nadále se musela zřídit nová datová schránka, registr služebních vozidel a internetové stránky GIBS, které informují o její činnosti. Dalšími úkoly, které bylo nezbytné vyřešit v souvislosti se vznikem nové organizační složky státu, byly převody plateb elektřiny, plynu a další smluvní závazky, týkající se nové organizační složky státu.

Po splnění všech potřebných záležitostí mohla vzniknout GIBS, a to v okamžiku, kdy nabyl účinnosti zákon č. 341/2011 Sb., o Generální inspekci bezpečnostních sborů a o změně souvisejících zákonů, tedy 1. ledna 2012. Tím navázala GIBS na činnost IPČR.[1]

1.2 Důvody vzniku

Hlavní důvod pro vznik GIBS se odvíjel od potřeby vytvoření institucionálně nezávislého orgánu, který by byl vysoce odborně vyškolen. Vycházelo se ze zkušenosti, že trestná činnost příslušníků BS je nejčastěji konána na profesionální úrovni, jež pramení z jejich znalostí protiprávního jednání, se kterým se každý den setkávají a snaží se mu zamezit. Také jejich vědění o praktikách používaných v průběhu vyšetřování jim značně ulehčuje následně provést své protiprávní jednání kvalifikovaným způsobem.[2]

1.3 Vývoj organizační struktury

Předseda vlády České republiky schvaluje návrh organizační struktury GIBS. Poprvé tuto strukturu schválil 1. března 2012. Dále předseda vlády České republiky jmenuje a odvolává na návrh vlády České republiky ředitele GIBS, který mu je ze své funkce zároveň odpovědný. Jmenován je na funkční období v délce 5 let. V začátcích budování bylo nutné zabezpečit výkon funkcí, dříve vykonávaných Ministerstvem vnitra České republiky, hlavně v ekonomické oblasti. Z toho důvodu byl zřízen ekonomický úsek, do kterého byli přijati zaměstnanci pro zajištění finanční a plánovací činnosti, správu majetku a vyhlašování veřejných zakázek. Pro řízení ekonomiky a činnosti cílené k vytvoření útvaru, jako je sledování a vyhodnocování informací o protiprávním jednání příslušníků BS, zpracovávání metodických doporučení a vydávání preventivních opatření, se zřídila funkce náměstka ředitele pro strategické řízení a rozvoj.

Během roku 2012 se řešili záležitosti ohledně nákupu, provozu a používání informačních a komunikačních technologií. Ze vzniklé situace bylo tedy nutné zřídit oddělení informační analytiky, oddělení informačních a komunikačních technologií a oddělení technické dokumentace.

Ke konci roku 2012 byl problém se zajištěním základního ekonomického zabezpečení vyřešen, a tak nebylo dále efektivní udržovat pracovní pozici náměstka ředitele pro strategické řízení a rozvoj, tudíž bylo k 31. prosinci 2012 toto pracovní místo zrušeno. Ekonomické povinnosti byly svěřeny do přímé působnosti ředitele GIBS stejně jako metodická a preventivní činnost.[3]

S účinností k 1. lednu 2013 předseda vlády České republiky schválil novou organizační strukturu, která byla tvořena ředitelem, prvním náměstkem ředitele, náměstkem pro speciální služby a hlavním ekonomem.

V působnosti ředitele je oddělení kanceláře ředitele s organizačním, personálním a operačním úsekem, oddělení vnitřní kontroly, oddělení metodiky a prevence a interní auditor. První náměstek ředitele dohlíží na oddělení informační analytiky Praha, Středočeský kraj, Liberec a pracoviště Ústí nad Labem, Plzeň a pracoviště Karlovy Vary, České Budějovice, Hradec Králové a Pardubice, Brno a pracoviště Jihlava a Zlín, Ostrava a pracoviště Olomouc. Do působnosti náměstka pro speciální služby spadají oddělení informačních a komunikačních technologií, zkoušek spolehlivosti a operativní dokumentace, speciálních a zvláštních činností, technické dokumentace a operativně-pátracích činností. Činnost oddělení finančního a plánovacího a oddělení správy majetku řídí hlavní ekonom. [1]

Během roku 2013 zůstává organizační struktura GIBS nezměněna.[4] Ke změnám došlo až v roce 2014. S účinností k 1. červnu 2014 se z původního služebního místa prvního náměstka ředitele stalo služební místo náměstka ředitele pro trestní řízení. Následovně se transformovalo oddělení kanceláře ředitele na odbor kanceláře ředitele s oddělením organizačním, personálním a operačním a vznikl odbor vnitřních záležitostí, pod který nově spadala oddělení informační analytiky, vnitřní kontroly, metodiky a prevence. [5]

Organizační struktura GIBS se dočkala další změny v roce 2015 s účinností k 1. lednu. Tvoří ji ředitel, náměstek ředitele pro trestní řízení, náměstek ředitele pro speciální služby a hlavní ekonom.

V této struktuře do přímé působnosti ředitele spadal odbor kanceláře ředitele s organizačním, personálním a operačním oddělením; dále odbor kontroly, který zahrnoval oddělení vnitřní kontroly a oddělení šetření podnětů; oddělení informační analytiky, oddělení metodiky a prevence a interní auditor.

Náměstek ředitele pro trestní řízení vykonával dohled nad odděleními pro hlavní město Prahu, Středočeský kraj, Ústecký a Liberecký kraj, Plzeňský a Karlovarský kraj, Jihočeský kraj,

Královehradecký a Pardubický kraj, Jihomoravský a Zlínský kraj a Kraj Vysočinu, Moravskoslezský a Olomoucký kraj.

Oblasti řízení pro náměstka ředitele pro speciální služby a hlavního ekonoma zůstaly stejné jako v předchozím roce.

Těmito změnami se posílil úsek trestního řízení, mezi náměstky ředitele se upřesnilo vymezení kompetencí, došlo k posílení kontrolní činnosti ve vztahu k příslušníkům a zaměstnancům GIBS. [6]

Od té doby již nedošlo k výrazným strukturálním změnám.

1.4 Hlavní úkoly

Činnosti, které GIBS vykonává, vyplývají ze zákona č. 341/2011 Sb., o GIBS[7], z postavení samostatné organizační složky státu s vlastní rozpočtovou kapitolou a z postavení zaměstnavatelské organizace.

1.4.1 Základní činnosti

GIBS vykonává jako hlavní činnost úkoly policejního orgánu v trestním řízení vedeném s příslušníky a zaměstnanci určených BS. Tyto činnosti plynou ze zákona č. 341/2011 Sb., o GIBS.[7]

Vyhledávání, odhalování a prověřování skutečností, že byl spáchán trestný čin

V důsledku návaznosti na činnosti IPČR se GIBS zabývá vyhledáváním, odhalováním a prověřováním skutečností, že byl spáchán trestný čin u příslušníků a zaměstnanců PČR. Oproti činnosti IPČR do její působnosti spadají ještě příslušníci a zaměstnanci VS, CS a také GIBS.[1]

Vyšetřování trestních činů

Do vzniku GIBS tento úkol předávala IPČR určenému státnímu zástupci. Jde o trestné činy spáchané příslušníky a zaměstnanci BS, a to PČR, CS a VS. Trestná činnost zaměstnanců a příslušníků GIBS se vyšetřuje i nadále specializovaným oddělením státního zastupitelství.[4]

Zkouška spolehlivosti

Dříve ji využívala IPČR, dnes je GIBS jediným orgánem v České republice, který je oprávněn provádět zkoušku spolehlivosti. Provedení této zkoušky je svěřeno specializovanému pracovišti GIBS, a to inspektorovi nebo jiné osobě, za kterou je inspektor odpovědný,

v případě, že s tím tato osoba souhlasí. Je prováděna u příslušníků a zaměstnanců GIBS, ale i u příslušníků a zaměstnanců BS spadajících do působnosti GIBS, tedy u PČR, VS a CS.

Zkoušená osoba je přezkušována prostřednictvím navození situace, se kterou se běžně setkává během výkonu své funkce a tuto situaci je povinna řešit. Účelem je předcházet, zamezovat a odhalovat protiprávní jednání příslušníků a zaměstnanců BS. Při výkonu zkoušky spolehlivosti může osoba provádějící zkoušku poskytovat nepravdivé informace, bez toho by se v praxi neobešla. Kvůli ochraně práv je z průběhu zkoušky pořizován zvukový a obrazový záznam, včetně standardního úředního záznamu. Ve chvíli, kdy se zkoušená osoba dopustí protiprávního jednání, je na toto upozorněna a pořizovaný záznam se předá příslušnému BS, který ho založí do osobního spisu dané osoby. [1]

V roce 2012 se uskutečnilo přesně 31 zkoušek spolehlivosti, z nichž byla 3 podezření na protiprávní jednání.[1] V následujícím roce provedli inspektoři o 25 zkoušek spolehlivosti více, než v roce předchozím, tedy 56 zkoušek, ze kterých byla pouhá 3 podezření na protiprávní jednání.[4] Během roku 2014 se testovali příslušníci a zaměstnanci BS celkově ve 40 případech, z nichž bylo v 5 případech zjištěno podezření z jednání v rozporu s právními předpisy.[5]

Sledování a vyhodnocování informací o protiprávní činnosti a navrhování opatření pro její předcházení

Novým nástrojem pro prevenci protiprávního jednání příslušníků BS se v roce 2012 stala GIBS. Jedním z nástrojů prevence, kterým GIBS působí na jednotlivé BS a jejich příslušníky, je i přednášková činnost, kterou se daří GIBS zařazovat do vzdělávacích aktivit těchto BS.[1]

Vydávání metodických doporučení pro činnost jednotlivých bezpečnostních sborů

Při výkonu tohoto úkolu se GIBS nezaměřuje na konkrétní případy jako u preventivních opatření, nýbrž na problematiku jako komplexní celek.

I přesto, že v roce 2012 se teprve začínalo s vydáváním metodických doporučení, podařilo se specializovanému pracovišti vydat metodické doporučení pro CS a s dalšími BS navázalo kontakt.[1] V roce 2013 vyhotovilo pracoviště GIBS celkem 7 metodických doporučení, ze kterých se všech BS v působnosti GIBS týkala 4, další byla přímo zaměřena na určitý BS, a to 2 na činnost VS a 1 doporučení bylo vydáno přímo pro samotnou GIBS.[4] V průběhu roku 2014 vyšla 4 metodická doporučení pro všechny BS v působnosti GIBS. Další a zároveň poslední metodické doporučení se vztahovalo pouze na činnost CS.[5] Během roku 2015 bylo vydáno metodické doporučení pro PČR a další 2 doporučení týkající se všech BS v působnosti GIBS a jejich činnosti.[6]

1.4.2 Ekonomické zabezpečení organizace

Hlavní ekonom zodpovídá za ekonomické zabezpečení GIBS. Tuto činnost provádí prostřednictvím finančně-plánovacího oddělení a oddělení správy majetku.[4]

1.4.3 Personální záležitosti

Jedná se zejména o výběr a přijímání pracovních sil, o systém a koncepci vzdělávání příslušníků a zaměstnanců GIBS a o bezpečnost a ochranu zdraví při práci.[1] Kontrolní činnost na personálním úseku provádí Úřad práce Pražské správy sociálního zabezpečení. Vzdělávání a proškolení zaměstnanců a příslušníků GIBS vychází z potřeby udržovat dostatečnou odbornost a vzdělanost veškerého personálu, případně dosáhnout ještě větší odbornosti. Pro nové příslušníky GIBS je připravena základní odborná příprava s následnou služební zkouškou, jež vyplývá z požadavků provádějícího předpisu k zákonu č.361/2003 Sb., o služebním poměru příslušníků bezpečnostních sborů, ve znění pozdějších předpisů. Jednotlivé kurzy jsou realizovány školami Ministerstva vnitra České republiky na základě Realizační dohody o součinnosti.[4]

1.4.4 Vnitřní administrativa

Struktura činností, dělba práce mezi jednotlivými články, systém řízení, pravomoci a odpovědnost vedoucích příslušníků a zaměstnanců GIBS je uvnitř organizace stanovena organizačním řádem, což je interní akt řízení vydávaný ředitelem GIBS.[1]

Legislativní a právní činnost

Vnější legislativa zahrnuje zpracování připomínek ke změnám v legislativě, právní analýzy a souhrnná právní stanoviska. V rámci vnitřní legislativy se vytváří interní předpisy, které jsou v souladu s právním řádem ČR a zároveň jsou jejich části průběžně aktualizovány. Vyjma těchto základních okruhů se právní úsek GIBS zaměřuje na úpravu vztahů GIBS a ostatních subjektů, zejména se jedná o vztahy smluvní. V rámci GIBS poskytuje právní úsek i odborné poradenství.[5]

Ochrana utajovaných informací

Provádění preventivní a metodické činnosti se zaměřením na ochranu utajovaných informací bylo jak v roce 2015, tak i v předchozích letech, nejdůležitější a nejčetnější činností ve všech oblastech.[6]

1.4.5 Vztahy s veřejností

Centrální pracoviště v Praze zajišťuje příjem oznámení, dotazů a podnětů. Dále má GIBS zřízenou elektronickou podatelnu a datovou schránku, která umožňuje další kontakt s veřejností. Spolupráci s médii zajišťuje GIBS prostřednictvím telefonních hovorů nebo tiskových zpráv a prohlášení. Povinně zveřejňované informace vyvěšuje GIBS na úřední desce nebo na internetových stránkách.[5]

1.4.6 Kontrolní činnost v organizaci

Pro interní kontrolu je zřízeno oddělení vnitřní kontroly a interní auditor.

Interní auditor

Hlavním důvodem pro zřízení vnitřního auditora je potřeba podat vedení organizace objektivní vyjádření k činnosti organizace a s ní spojenými výsledky.

V roce 2012 se interní auditor zaměřoval především na zpracování vnitřních stanov pro řízení, které jsou stěžejní pro samotný audit. Dále byl sepsán střednědobý a roční plán pro činnosti vnitřního auditu. Po provedení interního auditu v roce 2012 auditor stanovil závěr, že vnitřní kontrolní systém v organizaci je zcela účinný a v dostatečném rozsahu.[1]

Během roku 2013 se vnitřní auditor zabýval jak kontrolou, tak i činností zaměřenou na poradenství v rámci jeho kompetencí a s tím spojené konzultace. V tomto roce se již uskutečnilo více auditů než v roce předchozím, a to celkem 4. Byly to kontroly zaměřené na rozpočet organizace, veřejné zakázky, samotný provoz organizace a zabezpečení areálů. Tyto audity byly provedeny s cílem prověřit funkčnost používaných postupů a procesů a jejich soulad se stanovenými právními i interními předpisy. Vedly ke zjištění, zda dochází k efektivnímu a hospodárnému používání finančních prostředků GIBS. Audit v roce 2013 dospěl ke stejnému závěru jako v roce předchozím.[4]

V následujícím roce, tedy v roce 2014, provedl interní auditor 3 naplánované audity, týkající se majetku, rozpočtu a veřejných zakázek. Závěry z těchto auditů byly předloženy vedení organizace, které je přijalo a přizpůsobilo jim svou dosavadní činnost.[5]

V roce 2015 bylo provedeno celkem 12 auditů, z toho byly v souladu s plánem činnosti vnitřního auditu 4 kontroly, ze kterých byla jedna následná. Tyto audity se zaměřovaly na pořízení a evidenci majetku, na odpisování dlouhodobého majetku a na personalistiku. Onen výše zmíněný následný audit byl auditorem proveden v rámci vlastního provozu organizace. Povaha zjištěných nálezů v rámci těchto auditů byla, co se týče rizika, středně vysoká a středně nízká, z tohoto důvodu nebylo zapotřebí se zabývat zvláštními nápravnými

opatřeními. Všechny nálezy byly řádně projednány s odpovědnými vedoucími pracovníky, kteří je přijali a začlenili do své každodenní činnosti.[6]

Oddělení vnitřní kontroly

Toto oddělení se zabývá činností spojenou s prověřováním trestné činnosti příslušníků a zaměstnanců GIBS. Trestné činy se snaží nejprve odhalit, dál je pak prověřuje a následně objasňuje, nakonec se oddělení vnitřní kontroly zabývá i jejich dokumentací. Tyto činnosti samozřejmě provádí dle jasně stanovených postupů a v souladu s právními předpisy.[1]

1.4.7 Spolupráce a součinnost

GIBS spolupracuje s řadou institucí a orgánů. Na základě zákonné povinnosti spolupracuje s ostatními BS a s kontrolním orgánem Poslanecké sněmovny Parlamentu České republiky. Nejčastěji probíhá součinnost mezi GIBS a soustavou státních zastupitelství. Důvodem tohoto vztahu je sjednocení postupů při vyšetřování trestných činů. Další kooperaci provádí GIBS s dalšími subjekty veřejné správy, například se jedná o zpravodajské služby České republiky nebo o Vojenskou policii, za účelem zajištění efektivity v oblasti výměny informací, kriminalisticko-technické činnosti, operativně pátrací činnosti a logistické podpory. Mezi ostatní subjekty, se kterými GIBS také kooperuje, patří především útvary Integrovaného záchranného systému České republiky, jednotky obecní policie, Magistrát hlavního města Prahy a samosprávy obcí. Ve vědecko-výzkumné činnosti GIBS navazuje spolupráci s vědeckými a školskými institucemi, mezi které spadají Fakulta ekonomicko-správní Univerzity Pardubice nebo Fakulta biomedicínského inženýrství Českého vysokého učení technického v Praze. V poslední řadě se jedná o spolupráci na mezinárodní úrovni. [1]

1.5 Pravomoci a povinnosti příslušníka GIBS

Pravomoci a povinnosti příslušníka GIBS jsou uvedeny v zákonu č. 341/2011 Sb., o GIBS.[7]

Při výkonu své činnosti spolupracuje příslušník GIBS s ozbrojenými silami, BS, orgány veřejné správy, fyzickými a právníckými osobami. Při plnění své funkce může příslušník GIBS požadovat věcnou pomoc, osobní pomoc, podklady, informace, osobní údaje, podání vysvětlení, vyhnutí se a nezdržování se na místě vyšetřování a v případě ohrožení setrvání na stanoveném místě.

Příslušník GIBS je oprávněn zajistit osobu, pokud tato osoba svým jednáním ohrožuje svůj život nebo zdraví a život jiných osob, má-li být osoba předvedena a zároveň klade odpor nebo se pokusila o útěk, jestliže nějaká osoba úmyslně znečišťuje nebo poškozuje majetek v budově GIBS nebo pokud osoba slovně nebo fyzicky napadá příslušníka GIBS.

V určitých případech je příslušník GIBS oprávněn zastavit vozidlo a provést jeho prohlídku. Jedná se o situace, při kterých pronásleduje pachatele úmyslného trestního činu nebo pokud po něm pátrá, pátrá-li po hledané osobě a věcech souvisejících s výkonem protiprávního činu, pátrá-li po zbraních, střelivech, omamných a psychotropních látkách a jedech, dále také z důvodu podezření, že používáním dopravního prostředku dochází k páčání trestné činnosti. Ve všech těchto případech je příslušník GIBS oprávněn použít i sílu k tomu, aby dosáhl otevření vozidla a umožnění přístupu do něj.

V HLAVĚ VII zákona č. 341/2011 Sb., o GIBS[7], je vymezeno také používání donucovacích prostředků a zbraně. Donucovací prostředky podle §21 jsou hmaty, chvaty, údery a kopy; slzotvorný, elektrický nebo jiný obdobně dočasně zneschopňující prostředek, obušek a jiný úderný prostředek, vrhací prostředek s dočasně zneschopňujícími účinky, zastavovací pás, zahrazení cesty vozidlem a jiný prostředek k násilnému zastavení vozidla nebo zabránění odjezdu vozidla, úder střelnou zbraní, hrozba namířenou střelnou zbraní, varovný výstřel, pouta a prostředek k zamezení prostorové orientace. K použití donucovacích prostředků je příslušník GIBS oprávněn při ochraně bezpečnosti své nebo jiné osoby, před jeho použitím musí být osoba, proti které ho chce použít, vyzvána k zanechání protiprávního jednání. Při používání donucovacích prostředků dbá příslušník GIBS na to, aby nezpůsobil dané osobě újmu, nepřiměřenou povaze nebo nebezpečnosti jejího protiprávního jednání.

1.6 Právní předpisy

Při své službě a výkonu všech činností se příslušníci a zaměstnanci GIBS řídí celou řadou právních předpisů. Mezi hlavní patří:

- Zákon č. 341/2011 Sb. - o Generální inspekci bezpečnostních sborů a o změně souvisejících zákonů
- Zákon č. 40/2009 Sb. - trestní zákoník
- Zákon č. 141/1961 Sb. - o trestním řízení soudním (trestní řád)
- Zákon č. 85/1990 Sb. - o právu petičním
- Zákon č. 250/2016 Sb. - o odpovědnosti za přestupky a řízení o nich
- Zákon č. 101/2000 Sb. - o ochraně osobních údajů
- Zákon č. 273/2008 Sb. - o Policii ČR
- Zákon č. 185/2004 Sb. - o Celní správě České republiky
- Zákon č. 555/1992 Sb. - o Vězeňské a justiční strážní České republiky

- Zákon č. 361/2003 Sb. - o služebním poměru příslušníků bezpečnostních sborů
 - Zákon č. 1/1993 Sb. - Ústava ČR
 - Zákon č. 2/1993 Sb. - Listina základních práv a svobod
 - Zákon č. 106/1999 Sb. - o svobodném přístupu k informacím
 - Zákon č. 500/2004 Sb. - správní řád
 - Zákon č. 412/2005 Sb. - o ochraně utajovaných informací a o bezpečnostní způsobilosti [8]
- a mnoho dalších právních předpisů.

2 BEZPEČNOSTNÍ SBORY SPADAJÍCÍ DO PŮSOBNOSTI GIBS

2.1 Policie České republiky

Na základě zákona č. 283/1991 Sb., o Policii České republiky, ve znění pozdějších předpisů, byla zřízena PČR jako ozbrojený BS. V nynější době je její postavení upraveno v zákoně č. 273/2008 Sb., o Policii České republiky[9]. Tento BS je povinen sloužit veřejnosti a zajišťovat bezpečí osob, majetku a veřejný pořádek. Dalším úkolem příslušníků PČR je předcházet trestné činnosti a plnit povinnosti vyplývají z mezinárodních smluv.

2.1.1 Organizační struktura

PČR je podřízena Ministerstvu vnitra České republiky. V čele tohoto BS stojí policejní prezident, který je odpovědný za činnost BS a zodpovídá se ministru vnitra. PČR je tvořena útvary. Nejvyšší útvar, jenž řídí činnost PČR, je policejní prezidium v čele s policejním prezidentem. Dalšími útvary PČR s celostátní působností jsou krajská ředitelství PČR a útvary zřízené v rámci těchto ředitelství. Krajských ředitelství PČR je v České republice 14. Tvoří je krajská ředitelství jednotlivých krajů včetně Krajského ředitelství hlavního města Prahy. [10]

2.2 Vězeňská služba České republiky

Činnost VS je upravována v zákoně č. 555/1992 Sb., o Vězeňské službě a justiční strážní České republiky, ve znění pozdějších předpisů.[11] Tento ozbrojený BS zajišťuje výkon vazby a výkon trestu odnětí svobody, spravuje detenční zařízení, zajišťuje pořádek a bezpečnost v budovách soudů, státních zastupitelství a ministerstva spravedlnosti a dále zajišťuje eskort vězněných osob. Také provádí výzkum v oboru penologie, jehož výsledky následně používá v praxi.

2.2.1 Věznice

V současné době je v České republice 35 věznic, které jsou od října 2017 rozděleny na 2 typy, a to na věznice s ostrahou a se zvýšenou ostrahou. V rámci ostrahy rozlišujeme 3 oddělení rozdělená podle stupně zabezpečení. Jsou to oddělení s nízkým, středním a vysokým stupněm zabezpečení. V těchto věznicích je zaměstnáno více než 11 000 lidí, kdy každá věznice má svého ředitele. [12]

2.2.2 Organizační struktura

Mezi organizační jednotky VS patří generální ředitelství, vazební věznice, věznice, ústavy pro výkon zabezpečovací detence, Střední odborné učiliště a Akademie vězeňské služby. O centrální správu se stará generální ředitelství, jež patří pod Ministerstvo spravedlnosti České republiky. V čele generálního ředitelství stojí generální ředitel, který jmenuje a odvolává ředitele ostatních organizačních jednotek. [11]

2.3 Celní správa České republiky

Postavení a činnost tohoto ozbrojeného BS jsou upraveny v zákoně č. 17/2012 Sb., o Celní správě České republiky, ve znění pozdějších předpisů.[13] Mezi hlavní činnosti CS patří celní dohled a kontrola dováženého, vyváženého a prováženého zboží a pátrání po protiprávně dováženém nebo vyváženém zboží. Zabývá se i správou spotřební daně a registrem prodejců pohonných hmot. Do její kompetence spadá zároveň správa daní ze zemního plynu, z pevných paliv a daň z elektřiny. Také má za úkol kontrolovat, zda platby vysokých částek jsou prováděny pomocí bankovních převodů. Tyto částky jsou v přepočtu vyšší než 15 000 EUR. Smyslem je omezení plateb, převyšujících zmíněnou hranici, v hotovosti. V neposlední řadě také kontroluje provoz hazardních her nebo provádí kontrolu v oblasti evidence tržeb.[14]

2.3.1 Organizační struktura

CS je tvořena úřadem s celostátní působností, kterým je Generální ředitelství cel, jenž je podřízen Ministerstvu financí České republiky, a celními úřady, které jsou naopak podřízeny Generálnímu ředitelství cel. V České republice máme 14 celních úřadů a Celní úřad Praha Ruzyně, který zajišťuje odbavení letů do zemí mimo EU a zpět. [14]

3 VÝROČNÍ ZPRÁVY GIBS

Zprávy o činnosti GIBS jsou každý rok skoro stejné, ty novější už se tolik nesoustředí na popis organizace. Obsahují tabulky s počtem zjištěných protiprávních jednání za daný rok, následně rozdělených podle různých hledisek. Jejich vydání zajišťuje každoročně GIBS po skončení daného roku. Zprávy o činnosti jsou volně k dispozici na webových stránkách GIBS. Na první straně zprávy je vždy vyobrazen znak GIBS, kterým je ostříž na bílo-modrém poli.

V roce 2013 vyšla první zpráva o činnosti GIBS za předchozí rok. Tato zpráva je velice podrobná, co se týče informací o organizaci. Čtenář z ní získá základní informace o GIBS, související s jejím zřízením a vývojem, dále zde nalezne popis současného stavu organizace, včetně popisu organizační struktury. Rozebrán je v ní personální stav, co se týče rozdělení příslušníků dle pohlaví nebo dosaženého vzdělání i ekonomická činnost. V další části jsou popsány hlavní úkoly organizace, od vyšetřování trestných činů, přes zkoušku spolehlivosti až po ekonomické zabezpečení organizace a její finanční a plánovací činnost. Celou zprávu provází tabulky a grafy, které doplňují psané slovo a pomáhají s názornější interpretací vyjádřených myšlenek. Z ekonomické sféry zde najdeme tabulky rozdělení příjmů a výdajů GIBS, jakož i informace o tvorbě a změnách v rozpočtu. Dozvíme se také něco o ochraně utajovaných informací, o personální, fyzické a administrativní bezpečnosti, o vztazích s veřejností a o interním protikorupčním programu. Třetí část zprávy se týká plnění úkolů v trestním řízení a rozboru kriminality. V tomto úseku nalezneme informace o počtu stíhaných osob za spáchání protiprávního činu, který je následně rozdělen mezi jednotlivé BS spadající do působnosti GIBS. Součástí toho jsou i zmiňované tabulky a grafy, ukazující strukturu kriminality příslušníků i zaměstnanců BS, ale také strukturu kriminality civilních osob stíhaných GIBS. Následují tabulky věnované struktuře pachatelů, které jsou rozděleny na příslušníky, zaměstnance BS i civilní osoby. Pachatelé jsou rozdělováni podle kraje zařazení, podle funkce zařazení, podle dosaženého věku v době spáchání trestné činnosti, podle délky služebního nebo pracovního poměru v době spáchání trestné činnosti, podle pohlaví a podle státní příslušnosti. Příslušníci BS se dále dělí podle služební hodnosti a označení služební hodnosti. Všechny tyto tabulky jsou doprovázeny grafickým zpracováním. Další oddíl, kterému je ve zprávě věnována pozornost, je spolupráce GIBS s dalšími státními orgány, s veřejnými odbornými institucemi a fyzickými a právníckými osobami. Jednotlivé BS, se kterými GIBS spolupracuje, jsou zde stručně popsány a je rozebrána i problematika vzájemné spolupráce. Nakonec zde nalezneme pár řádků věnovaných kontrolní činnosti v organizaci a střednědobé koncepci organizace.[1]

V dalších zprávách o činnosti nalezneme srovnání s předchozím rokem, které je v přílohových tabulkách. Na konci zprávy je uveden seznam použitých zkratk a použité zdroje, což jsou zejména zákony, vyhlášky ministerstev a usnesení vlády České republiky

4 STATISTICKÉ METODY

4.1 Test hypotézy o shodě dvou středních hodnot

Za předpokladu, že náhodný výběr $(X_1, X_2, \dots, X_{n_1})$ vychází ze základního souboru X s rozdělením pravděpodobností $N(\mu_1, \sigma_1)$, tak je náhodný výběr $(Y_1, Y_2, \dots, Y_{n_2})$ obdobně tvořen ze základního souboru Y s rozdělením pravděpodobností $N(\mu_2, \sigma_2)$. Dalším předpokladem je, že bereme náhodné veličiny X_1, X_2, \dots, X_{n_1} a Y_1, Y_2, \dots, Y_{n_2} jako nezávislé. A následně můžeme testovat nulovou hypotézu, která očekává, že střední hodnota základního souboru X a střední hodnota základního souboru Y se rovnají, to vypadá následovně:

$$H_0: EX = EY, \text{ resp. } EX - EY = 0.$$

Oproti nulové hypotéze stavíme, tzv. hypotézu alternativní, v případě nulové hypotézy, má tvar takovýto:

$$H_1: EX \neq EY, \text{ resp. } EX - EY \neq 0.$$

Normálně se uvádějí tři různé případy pro testování těchto hypotéz, a to:

- a) rozptyly σ_1 a σ_2 jsou známé
- b) rozptyly σ_1 a σ_2 jsou neznámé a zároveň platí předpoklad, že se rovnají
- c) rozptyly σ_1 a σ_2 jsou neznámé a zároveň platí předpoklad, že se nerovnají.

Dále se podrobněji zaměřím na druhý a třetí případ, a to z toho důvodu, že jsou rozptyly neznámé, což lépe odpovídá realitě, a proto je spíše použijeme v následující kapitole.

ad b) V této situaci se testuje nulová hypotéza ve tvaru

$$H_0: EX = EY$$

proti alternativní hypotéze

$$H_1: EX \neq EY.$$

Pro všechny tyto předpoklady má testovací kritérium tento tvar:

$$T = \frac{\bar{X} - \bar{Y}}{\sqrt{n_1 S_1^2 + n_2 S_2^2}} * \sqrt{\frac{n_1 n_2 (n_1 + n_2 - 2)}{n_1 + n_2}}.$$

Zápis příslušné kritické oblasti vypadá následovně:

$$W = \{T: |T| > t_{\alpha, n_1 + n_2 - 2}\} \text{ kde } t_{\alpha, n_1 + n_2 - 2} = F_{t_{n_1 + n_2 - 2}}^{-1} \left(\frac{2 - \alpha}{2} \right). [16][17]$$

ad c) Po zjištění, že rozptyly jsou neshodné, začneme s testováním nulové hypotézy

$$H_0: EX = EY$$

proti alternativní hypotéze v negujícím tvaru

$$H_1: EX \neq EY.$$

Za těchto předpokladů vypadá testovací kritérium následovně:

$$T = \frac{\bar{X} - \bar{Y}}{\sqrt{\frac{S_1^2}{n_1 - 1} + \frac{S_2^2}{n_2 - 1}}}$$

Zde se následně musí vypočítat kritická hranice dle tohoto vztahu:

$$KH = \frac{\frac{S_1^2}{n_1 - 1} * t_{\alpha, n_1 - 1} + \frac{S_2^2}{n_2 - 1} * t_{\alpha, n_2 - 1}}{\frac{S_1^2}{n_1 - 1} + \frac{S_2^2}{n_2 - 1}},$$

kdy v tomto případě je kritická oblast dána takto:

$$W = \{T: |T| > KH\}. [17]$$

4.2 Test pro párové hodnoty závislých výběrů

Použití tohoto testu závisí na tom, zda na každé z n vybraných statistických jednotek jsou naměřeny dvě hodnoty, přičemž mezi jednotlivými objekty jsou tato měření nezávislá. Za předpokladu, že náhodný výběr z dvojrozměrného základního souboru (X, Y)

s $N(\mu_1, \mu_2, \sigma_1, \sigma_2)$ normálním rozdělením pravděpodobností je ve tvaru

$(X_1, Y_1), (X_2, Y_2), \dots, (X_n, Y_n)$.

V tomto případě se testuje následující nulová hypotéza

$$H_0: EX - EY = k$$

proti alternativní hypotéze v tomto tvaru

$$H_1: EX - EY \neq k,$$

kde k je dané číslo.

Náhodné veličiny $D_i, i = 1, 2, \dots, n$ se definují následně:

$$D_1 = X_1 - Y_1, D_2 = X_2 - Y_2, \dots, D_n = X_n - Y_n.$$

Z toho důvodu, že (X_i, Y_i) je z náhodného výběru, náhodné veličiny $D_i, i = 1, 2, \dots, n$ nejsou závislé, tedy jsou nezávislé. Tyto náhodné veličiny mají rozdělení pravděpodobností $N(\mu, \sigma)$,

zdali stanovíme $\mu = \mu_1 - \mu_2$ a $\sigma = \sqrt{\sigma_1^2 + \sigma_2^2}$. Lze je tedy brát jako náhodný výběr z jednorozměrného základního souboru s rozdělením $N(\mu, \sigma)$ a je možné testovat nulovou hypotézu

$$H_0: EX - EY = k$$

proti alternativní hypotéze

$$H_1: EX - EY \neq k,$$

za pomoci jednovýběrového testu.

Pro tento test má testovací kritérium následující tvar:

$$T = \frac{\bar{D} - k}{S_d} * \sqrt{n - 1},$$

$$\text{kde } \bar{D} = \frac{1}{n} \sum_{i=1}^n D_i \text{ a } S_d = \sqrt{\frac{1}{n} \sum_i (D_i - \bar{D})^2}.$$

Nyní je kritická oblast určena takto:

$$W = \{T: |T| > t_{\alpha, n-1}\}, \text{ kde } t_{\alpha, n-1} = F_{t, n-1}^{-1} \left(\frac{2-\alpha}{2} \right). [17]$$

4.3 Grubbsův test extrémních odchylek

Předpokládejme, že z náhodného výběru X_1, \dots, X_n jsou dány hodnoty x_1, \dots, x_n , které musíme uspořádat podle velikosti a díky tomu dostaneme realizace $x_{(1)} \leq x_{(2)} \dots \leq x_{(n)}$ uspořádaného náhodného výběru $X_{(1)}, \dots, X_{(n)}$. Smyslem tohoto je zjištění, zda je nejmenší nebo největší hodnota pozorování extrémní odchylkou.

Grubbsův test se dále rozděluje na dva testy, a to pro jedno odlehlé pozorování a pro dvě odlehlá pozorování.

a) Grubbsův test pro jedno odlehlé pozorování

Jde o testování hypotézy takové, že nulová hypotéza je následná

$H_0: (X_{(1)}, \dots, X_{(n)})$ je náhodný výběr z rozdělení pravděpodobností $N(\mu, \sigma)$,

proti tomu je alternativní hypotéza v tomto tvaru

$H_1: X_{(n)}$ resp. $X_{(1)}$ nepochází z rozdělení pravděpodobností $N(\mu, \sigma)$, ale je odlehlá.

Pro tento test má testovací kritérium následující podobu

$$T_1 = \frac{\bar{X} - X_{(1)}}{S} \text{ resp. } T_2 = \frac{X_{(n)} - \bar{X}}{S},$$

kde $X_{(n)}$ je největší hodnota a $X_{(1)}$ je naopak nejmenší hodnota náhodné veličiny, \bar{X} je aritmetický průměr a S značí směrodatnou odchylku.

b) Grubbsův test pro dvě odlehlá pozorování

Opět testujeme stejnou nulovou hypotézu

$H_0: (X_{(1)}, \dots, X_{(n)})$ je náhodný výběr z rozdělení pravděpodobností $N(\mu, \sigma)$,

proti které stojí alternativní hypotéza v následujícím tvaru

$H_1: X_{(n)}$ a $X_{(n-1)}$ resp. $X_{(1)}$ a $X_{(2)}$ nepochází z rozdělení pravděpodobností $N(\mu, \sigma)$, ale jsou odlehlé.

Testovací kritérium pro tento typ testu má následující tvar

$$T_1 = \frac{S_{n-1,n}^2}{S_0^2} \quad \text{resp.} \quad T_2 = \frac{S_{1,2}^2}{S_0^2},$$

kde $S_0^2 = \sum_{i=1}^n (X_i - \bar{X})^2$, $S_{n-1,n}^2 = \sum_{i=1}^{n-2} (X_{(i)} - \bar{X}_{n-1,n})^2$, $\bar{X}_{n-1,n} = \frac{1}{n-2} \sum_{i=1}^{n-2} X_{(i)}$,

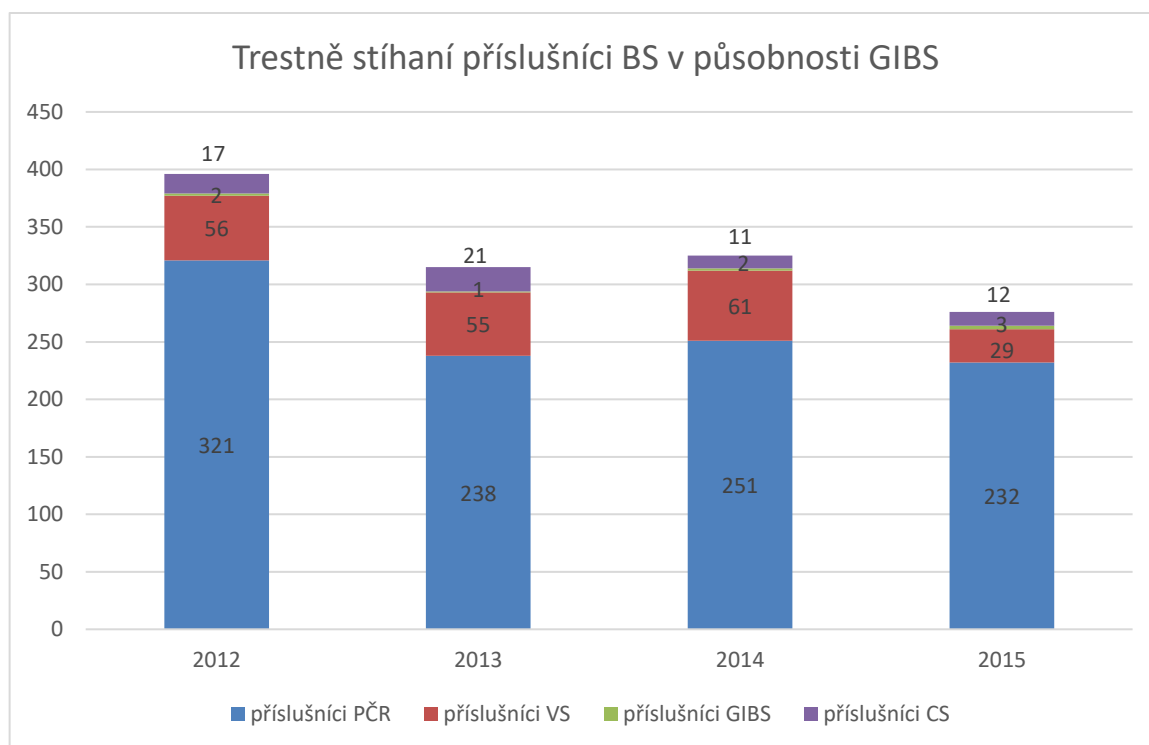
$S_{1,2}^2 = \sum_{i=3}^n (X_{(i)} - \bar{X}_{1,2})^2$, $\bar{X}_{1,2} = \frac{1}{n-2} \sum_{i=3}^n X_{(i)}$.

Kritické oblasti pro oba dva typy testů jsou ve tvaru: $W = \{T_i; T_i > w_{\alpha, n}\}$, $i = 1, 2$. Je-li $T_1 > w_{\alpha, n}$ resp. $T_2 > w_{\alpha, n}$ pro jedno odlehlé pozorování, tak dojde k vyloučení této odlehlé hodnoty z výběru. Pokud pro dvě odlehlá pozorování platí $T_1 > w_{\alpha, 2, n}$ resp. $T_2 > w_{\alpha, 2, n}$, také dochází k vyloučení odlehlé hodnoty z výběru. [17]

5 ČASOVÁ ANALÝZA DAT Z VÝROČNÍCH ZPRÁV GIBS

V analýze se zaměřuji na vývoj trestné činnosti příslušníků BS spadajících do působnosti GIBS, respektive příslušníků PČR. Jelikož se jedná o nejpočetnější BS v České republice, domnívám se, že výsledky analýzy budou nejprůkaznější a nejvíce zřejmé.

5.1 Vývoj počtu pachatelů vyšetřovaných GIBS

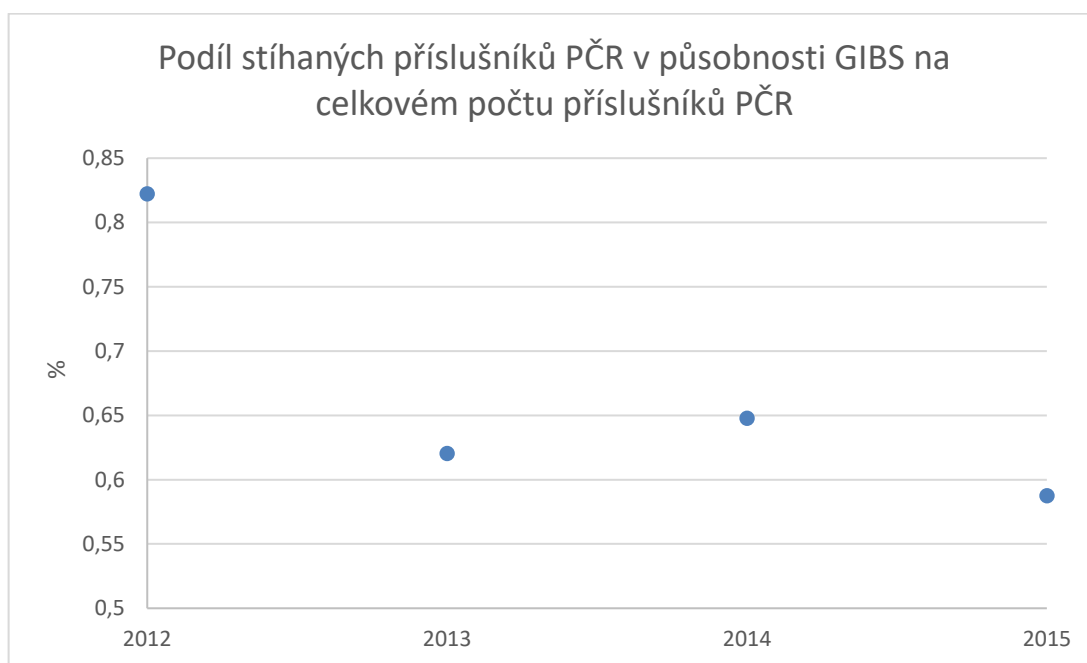


Obrázek 1

Zdroj: Vlastní zpracování dle výročních zpráv GIBS

Celkový počet zjištěných pachatelů spadajících do působnosti GIBS (Obrázek 1) má v letech 2012–2015 kolísavý charakter, ovšem rok 2015 vykazuje daleko menší počet pachatelů z řad BS než rok 2012. Z tohoto grafu je dále zřejmé, že počet příslušníků PČR, kteří spáchali trestný čin spadající do působnosti GIBS, nevykazuje pravidelný trend a zároveň tvoří nejčetnější skupinu trestně stíhaných příslušníků BS spadajících do působnosti GIBS. Je to způsobeno pravděpodobně tím, že se jedná o největší BS v České republice. V roce 2015 bylo GIBS vyšetřováno celkem 232 příslušníků policie, kteří spáchali trestný čin spadající do oblasti vyšetřovaných činů GIBS. I přes to, že nebyl nalezen určitý algoritmus mezi jednotlivými počty spáchaných trestných činů, rok 2015 vykazuje oproti roku 2012 výrazný úbytek stíhaných příslušníků PČR, a to o 89 osob. U příslušníků VS je vidět výrazný pokles až v roce 2015, kde příslušníci a zaměstnanci GIBS řešili celkem 29 trestných stíhání proti příslušníkům VS, jinak je trend neurčitý bez možnosti odhadnout budoucí vývoj bez větších

odchylek od skutečnosti. V roce vzniku GIBS jsou trestně stíháni příslušníci VS v celkovém počtu 56 osob, další rok je tento počet menší pouze o jeden případ. V roce 2014 je vidět navýšení na 61 trestně stíhaných příslušníků VS v oblasti působnosti GIBS. Příslušníci CS tvoří v případech vyšetřovaných GIBS méně početnou skupinu, kdy v roce 2012 se jedná o 17 stíhaných příslušníků CS, v roce 2013 je vykázán lehký nárůst, a to o 4 příslušníky CS, kteří protiprávně jednali v oblasti působnosti GIBS. V následujícím roce 2014 počet vyšetřovaných příslušníků CS GIBS klesl na 11 osob, které se dopustili protiprávního jednání. V roce 2015 počet těchto příslušníků mírně stoupl, a to o 1 příslušníka, který byl vyšetřován GIBS. Jak by se dalo očekávat, tak příslušníci GIBS tvoří tu nejmenší skupinu, kterou GIBS vyšetřovala v letech 2012–2015. Nejvíce jich bylo právě v posledním roce, tedy v roce 2015. Jednalo se o 3 příslušníky GIBS, kteří byli zároveň vyšetřováni jinými příslušníky GIBS.



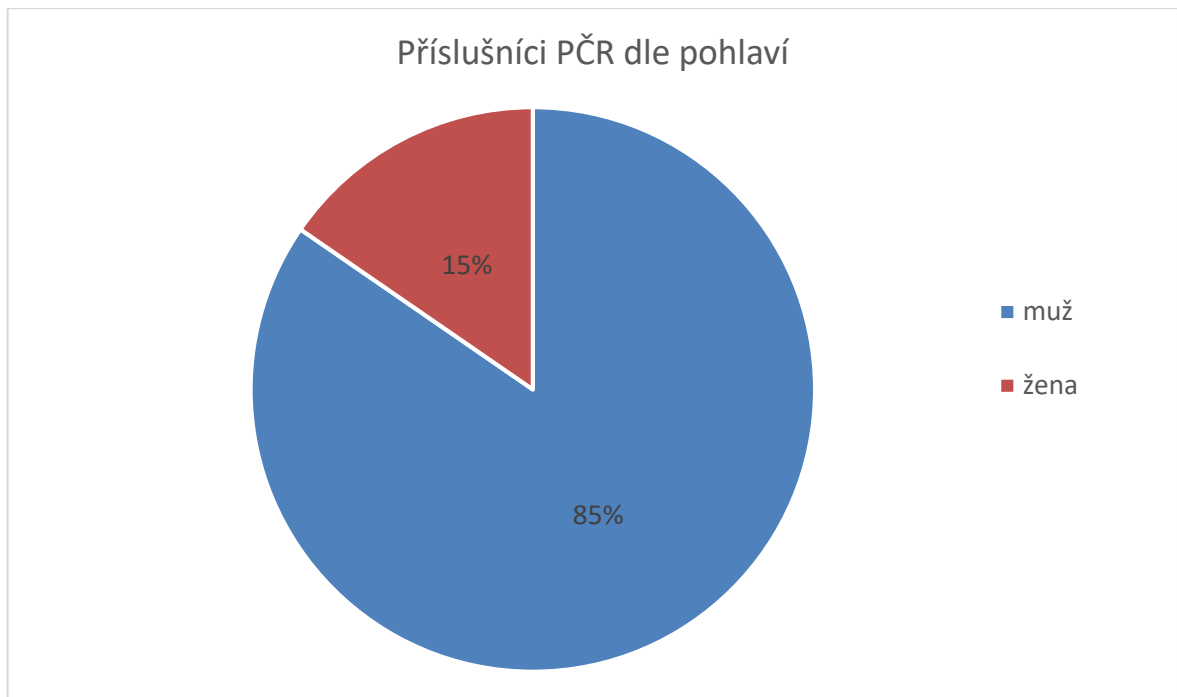
Obrázek 2

Zdroj: Vlastní zpracování dle výročních zpráv GIBS

Podíl stíhaných příslušníků PČR v působnosti GIBS na celkovém počtu příslušníků PČR (Obrázek 2) je malý, netvoří ani 1 % z celkového počtu příslušníků. Jeho trend kopíruje změny v celkovém množství příslušníků PČR.

5.2 Vliv pohlaví na páchaní trestné činnosti

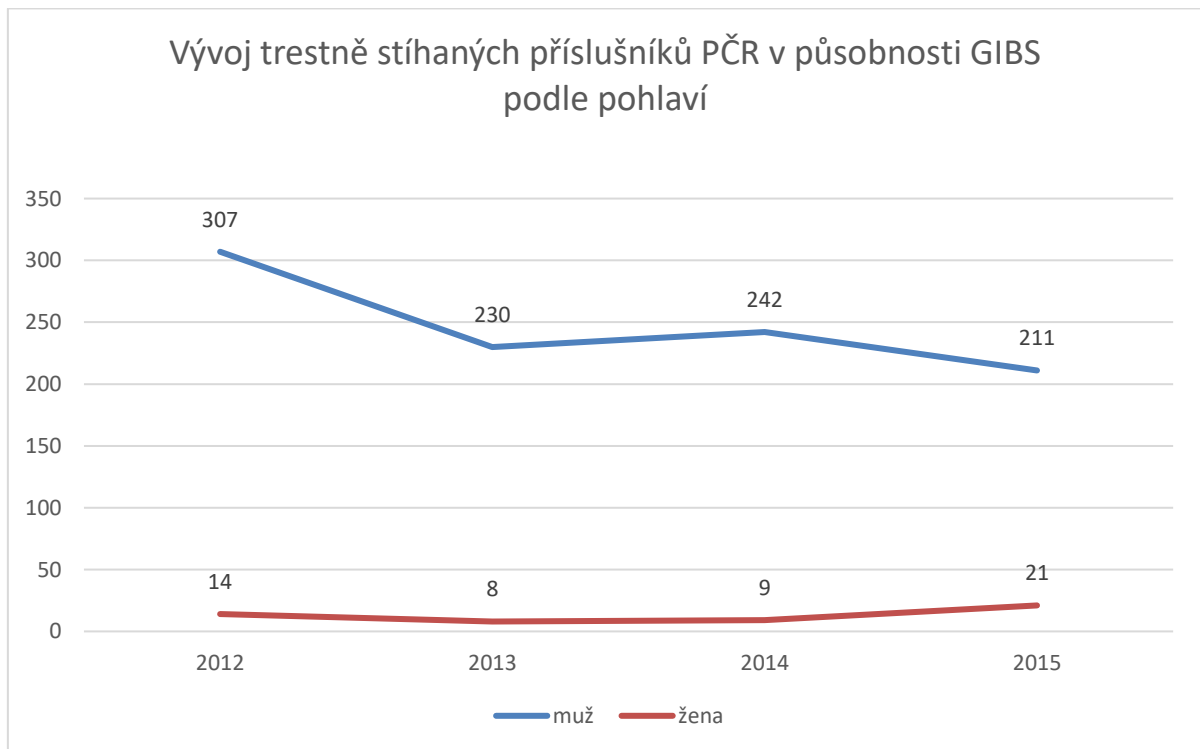
Jak je patrné z níže umístěného grafu (Obrázek 3), je u PČR ve služebním poměru více mužů než žen, a to o 70 %. Během let se počet žen a mužů v tomto BS téměř nemění, a proto je možné říci, že toto kritérium nemá přímý vliv na vývoj páchaní trestných činů v působnosti GIBS z řad příslušníků PČR.



Obrázek 3

Zdroj: Vlastní zpracování dle [18]

Vývoj protiprávní činnosti nemá u mužů ani u žen předvídatelný trend, jak je patrné z grafu (Obrázek 4). Počet protiprávních jednání u obou pohlaví nejeví známky žádného možného očekávatelného budoucího průběhu.

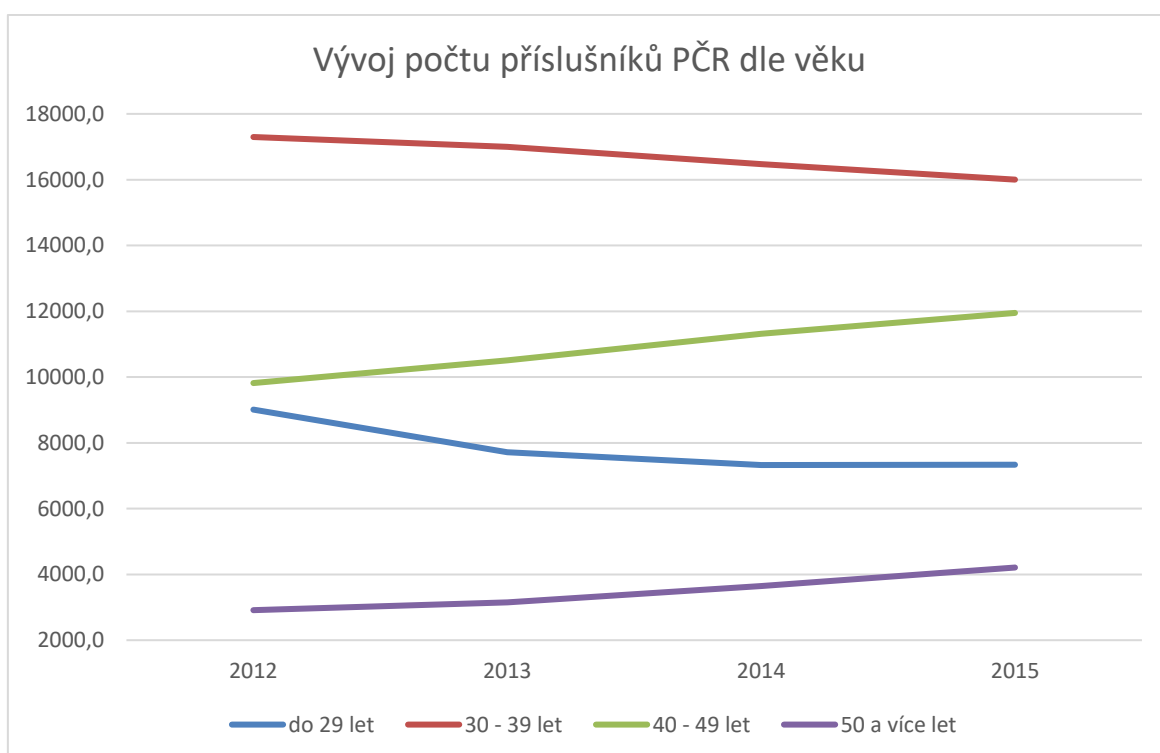


Obrázek 4

Zdroj: Vlastní zpracování dle výročních zpráv GIBS

Velké rozdíly v počtu spáchaných protiprávních jednání jsou zapříčiněny tím, že celkový počet žen z řad příslušníků PČR je výrazně menší oproti počtu příslušníků PČR mužského pohlaví. Proto ani není možné, aby ženy páchaly trestné činy v takovém objemu jako muži. Počet trestně stíhaných příslušníků PČR mužského pohlaví byl nejvyšší v roce 2012, tehdy se jednalo o 307 mužů, kteří byli vyšetřováni GIBS. V následujících třech letech nastal výrazný pokles u mužských příslušníků PČR oproti roku 2012. V průběhu roku 2013 vyšetřovala GIBS 230 policistů, v následujícím roce bylo řešeno 242 trestných činů, což je o 12 více než v roce předchozím. V posledním zkoumaném roce počet stíhaných mužů GIBS z řad PČR klesl na 211 případů, kdy bylo zkoumáno, zda se jednalo o trestný čin či nikoli. V případě ženského pohlaví bylo v roce 2012 řešeno 14 případů protiprávního jednání z řad policistek České republiky. Nejvíce trestných činů se prověřovalo v roce 2015. V tomto roce bylo 21 žen z příslušníků PČR zkoumáno pro podezření z trestné činnosti spadající do působnosti GIBS. V letech 2013 a 2014 se množství trestných činů řešených GIBS odlišovalo pouze o 1 případ, takže v roce 2013 to bylo 8 a v roce 2014 bylo prošetřováno 9 žen z řad příslušníků PČR.

5.3 Vliv věku na páchaní trestné činnosti

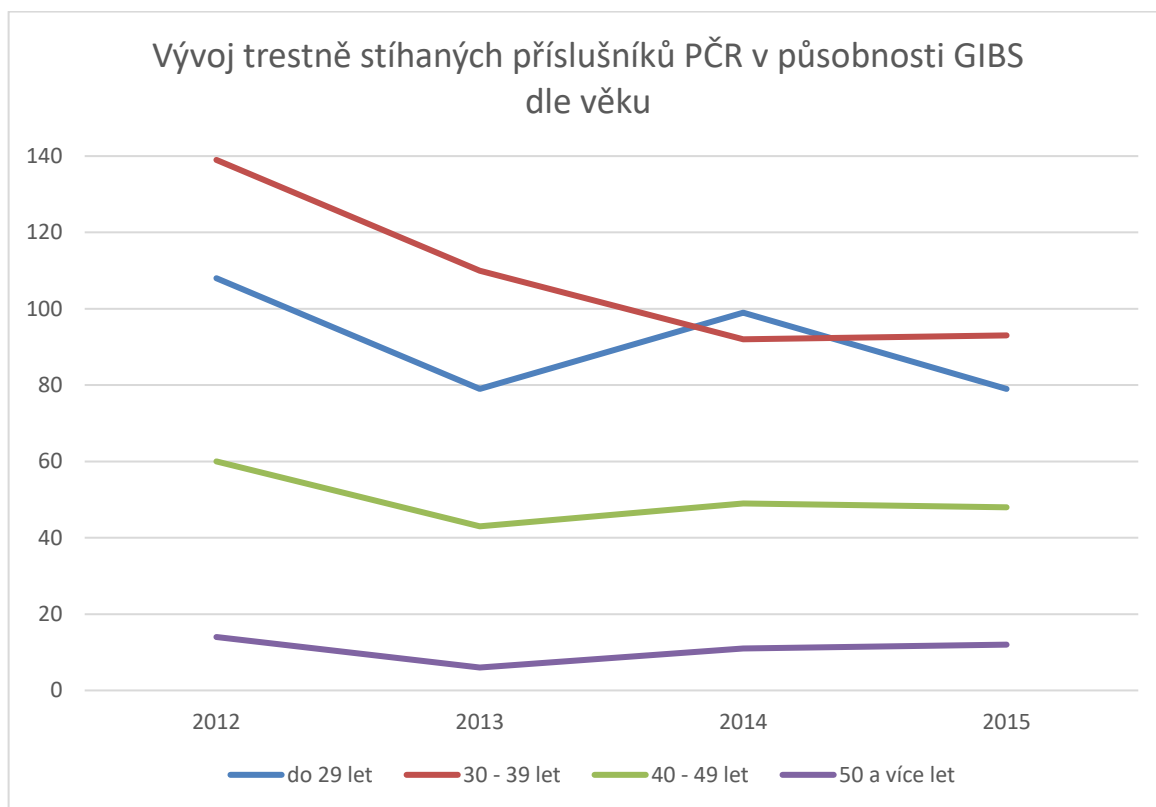


Obrázek 5

Zdroj: Vlastní zpracování dle [18]

Jak je patrné z grafu (Obrázek 5), nejvíce příslušníků u PČR je ve věku od 30 do 39 let, i přestože trend křivky každým dalším rokem vykazuje klesající tendence. Stejný trend je

i u věkového intervalu do 29 let, kdy se počet příslušníků u PČR v tomto věkovém rozmezí také snižuje. Rostoucí sklony se objevují u zbylých dvou věkových skupin, a to u příslušníků ve věku od 40 do 49 let a ve věku 50 let a více. Myslím si, že vliv na tyto rostoucí a klesající tendence má stárnutí příslušníků PČR a také zmenšující se zájem o práci u PČR ze strany mladých uchazečů o zaměstnání. Dále by se mohlo jednat i o neschopnost splnění požadavků pro přijetí k PČR ze strany již zmíněných mladých uchazečů o zaměstnání.



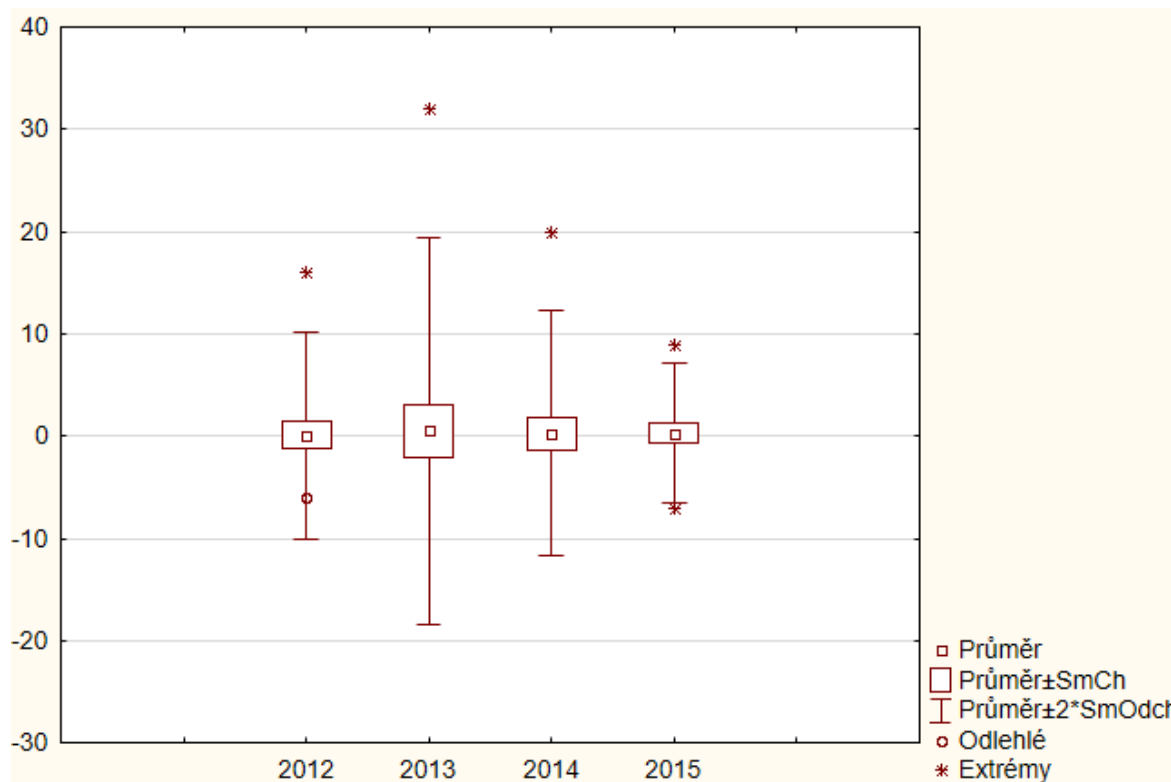
Obrázek 6

Zdroj: Vlastní zpracování dle výročních zpráv GIBS

Má domněnka, že počet trestných činů se s věkem snižuje, ať už z důvodu jakési mentální vyspělosti, nebo pocitu udržení spravedlnosti ve státě, nebyla chybná. Z výše umístěných grafů (Obrázek 5, Obrázek 6) je vidno, že u věkové skupiny 50 let a více dochází ke zvyšování počtu příslušníků PČR, ale zároveň páchají méně trestných činů, jak jsem předpokládala. Lze tedy říci, že trestná činnost příslušníků PČR ve věku 50 let a více nekopíruje trend celkového počtu příslušníků PČR. Oproti tomu mladých lidí mezi příslušníky PČR ubývá, přesto jejich trestná činnost vykazuje rostoucí tendence. Zde máme stejný závěr, a to že vývoj trestné činnosti mladých příslušníků PČR není dán trendem celkového počtu příslušníků PČR.

5.4 Vliv místa zařazení a místa spáchání na trestné činnosti

Pomocí párového t-testu jsem se pokusila zjistit souvislost mezi místem zařazení a místem spáchání trestné činnosti v působnosti GIBS u příslušníků PČR. Všechny p-hodnoty, které jsem zjistila, jsou větší než 75 %, což je více než 5 %, z čehož nám vyplývá, že průměrný počet trestné činnosti zůstává stejný.



Obrázek 7

Zdroj: Vlastní zpracování v softwaru Statistica

Z krabicového grafu (Obrázek 7) je však patrné, že obsahuje extrémní hodnoty, které podle dat připadají hlavnímu městu Praze.

Předpokládám, že Praha vyjde jako odlehlá hodnota, proto se to pokusím testovat pomocí Grubbsůvova testu extrémních odchylek, když párový t-test byl neprůkazný.

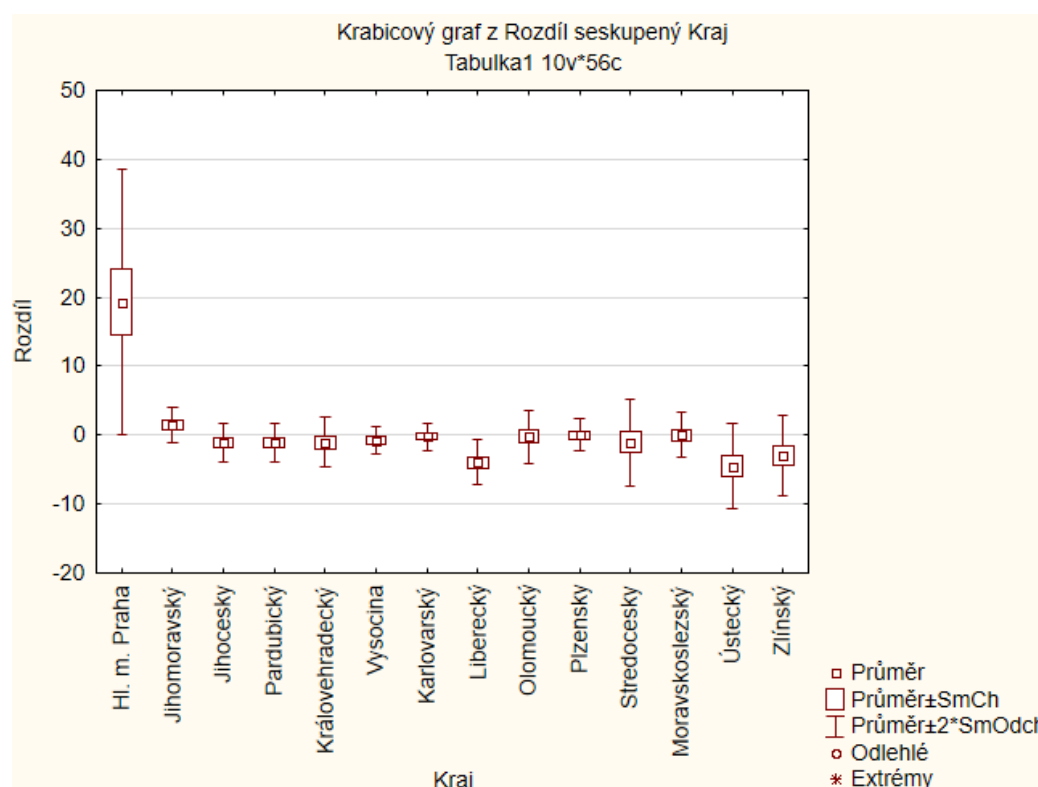
Podle tohoto testu mi vyšlo, že trestné činy v Praze jsou odlehlými hodnotami. Jak je patrné z údajů (Obrázek 8), které mi vyšly, za rok 2012 je p-hodnota menší než 5 %, a to jen potvrzuje, že příslušníci PČR páchají více protiprávních činů v Praze, i přes to, že jsou pracovně zařazení v jiném kraji. Jak je patrné ze zbylých výpočtů (Obrázek 8), p-hodnota je ve všech případech nižší než 5 %, takže se jen potvrdilo, že v Praze příslušníci PČR páchají více protiprávní činnosti než v jiných krajích, i když tam nejsou pracovně zařazení.

Rok	Grubbsův Test	p-hodnota
2012	3,147552	0,000114
2013	3,335392	0,000001
2014	3,296803	0,000003
2015	2,524863	0,045345

Obrázek 8

Zdroj: Vlastní zpracování dle výročních zpráv GIBS

Z dalšího krabicového grafu (Obrázek 9) vyplývá, že Praha je výrazně odlišná od ostatních krajů. Z toho důvodu budu porovnávat daná data pomocí Anovy v softwaru Statistica a následně kvůli potvrzení odlišnosti Prahy použiji Tukeyho test. Ten analyzovaná data rozdělí do skupin, což dokáže, že je Praha rozdílná od ostatních krajů.



Obrázek 9

Zdroj: Vlastní zpracování v softwaru Statistica

Tukeyův HSD test; proměnná Rozdíl (Tabulka1)				
Homogenní skupiny, alfa = ,05000 (Neúplné vyhledávání)				
Chyba: meziskup. PČ = 10,167, sv = 42,000				
Č. buňky	Kraj	Rozdíl Průměr	1	2
9	Ústecký	-4,50000	****	
6	Liberecký	-4,00000	****	
10	Zlínský	-3,00000	****	
3	Pardubický	-1,00000	****	
13	Středočeský	-1,00000	****	
14	Jihočeský	-1,00000	****	
4	Královéhradecký	-1,00000	****	
11	Vysočina	-0,75000	****	
5	Karlovarský	-0,25000	****	
7	Olomoucký	-0,25000	****	
8	Moravskoslezský	0,00000	****	
12	Plzeňský	0,00000	****	
2	Jihomoravský	1,50000	****	
1	Hl. m. Praha	19,25000		****

Obrázek 10

Zdroj: Vlastní zpracování v softwaru Statistica

Po provedení Anovy se ukázalo, že všechny hodnoty nejsou stejné. Následný Tukeyův test dokázal, že Praha opravdu tvoří samostatnou skupinu, což je patrné z hvězdiček ve sloupcích 1 a 2 (Obrázek 10), které znázorňují rozdělení použitých dat do skupin.

Ze všech poznatků je tedy jasné, že příslušníci PČR páchají nejvíce protiprávní činnosti v Praze, i přes to, že se nejedná o místo jejich služebního zařazení. Z toho všeho vyplývá, že příslušníci PČR páchají trestné činy spadající do působnosti GIBS hlavně mimo místo svého pracovního zařazení, a proto lze říci, že příslušníci PČR z ostatních krajů protiprávně jednají především v Praze. Nejčastěji se jedná o příslušníky PČR, kteří mají místo zařazení v Ústeckém, Libereckém, Zlínském a Pardubickém kraji.

ZÁVĚR

Tato práce se zabývá přiblížením a celkovým představením ozbrojeného BS s celostátní působností, kterým je GIBS. Hlavním důvodem vzniku této organizace bylo zajišťování nezávislého plnění úkolů v trestním řízení vedeném s příslušníky a zaměstnanci vybraných BS. Dle mého názoru se jedná o velmi důležitou součást BS, bez které by byl zločin u příslušníků a zaměstnanců BS mnohem více rozšířen. To by zajisté mělo i značný vliv na fungování bezpečnostního systému v rámci České republiky.

GIBS je tedy nezávislou institucí zabývající se trestnými činy spáchanými příslušníky a zaměstnanci vybraných BS, a to od roku 2012, kdy nabyl účinnosti zákon č. 341/2011 Sb., o GIBS. Pro zajištění větší úspěšnosti v řešených případech je možné se k GIBS dostat pouze ze služebního poměru u PČR, z důvodu jejich zkušeností s každodenním řešením trestné činnosti občanů České republiky. Tím je zajištěno rychlejší a přesnější odhalení trestné činnosti u příslušníků a zaměstnanců daných BS. Tyto již získané znalosti jsou samozřejmě zdokonalovány pravidelným proškolením zejména příslušníků GIBS. Pro snížení kriminality mezi příslušníky a zaměstnanci vybraných BS je dána GIBS pravomoc provádět tzv. zkoušku spolehlivosti, která dopomáhá v odhalování protiprávního jednání ze strany příslušníků a zaměstnanců BS spadajících do působnosti GIBS. Tuto zkoušku provádí GIBS na území České republiky jako jediná.

Mezi BS v působnosti GIBS patří tedy PČR, VS, CS a samozřejmě samotná GIBS. Největším BS v České republice je PČR, proto je její trestné jednání mnohem četnější než u ostatních BS spadajících do působnosti GIBS. Právě kvůli tomuto zjištění se v této práci objevuje analýza týkající se především protiprávní činnosti příslušníků PČR v letech 2012–2015. Trestné činy, páchané příslušníky PČR, u kterých má vyšetřovací povinnost GIBS, jsou posuzovány z hlediska různých kritérií. Nejdříve je zkoumána souvislost mezi celkovým poměrem počtu mužů a žen u PČR v jednotlivých letech a počtem páchaných trestných činů spadajících do působnosti GIBS rozdělených podle pohlaví. Výsledkem je, že sice muži páchají více trestných činů oproti ženám, ale je to kvůli vyššímu počtu příslušníků PČR mužského pohlaví. Následně je analyzována závislost věku příslušníků PČR na počtu páchaných protiprávních jednání, kdy bylo zjištěno, že trendy jednotlivých věkových skupin celkově u PČR nekopírují trend protiprávních jednání příslušníků PČR, samozřejmě ve stejném časovém období. Stáří příslušníků PČR rovněž ovlivňuje počet páchaných trestných činů. Ve vyšších věkových kategoriích, zejména ve věku 50 let a více, páchají příslušníci méně trestných činů a trend jejich trestné činnosti má klesající tendence oproti příslušníkům PČR spadajících do věkové skupiny do 29 let, kdy jejich trestná činnost má spíše rostoucí

charakter. Skupina 30-39 let se chová během zkoumaných let dost podobně jako mladší věkové rozmezí, tedy příslušníci PČR do 29 let, proti tomu interval od 40 do 49 let tíhne k trendu příslušníků PČR ve věku 50 let a více. Největší pozornost je věnována vlivu místa zařazení na místo spáchání trestné činnosti, kde se pomocí několika testování došlo k závěru, že příslušníci PČR páchající trestné činy spadající do působnosti GIBS velmi často mimo místo svého pracovního zařazení. Dalším testem se potvrdilo, že v největší míře jsou tyto trestné činy páchané v hlavním městě Praha. K tomuto závěru dopomohly domněnky, že čísla uváděná pro Prahu jsou tzv. odlehlé hodnoty neboli extrémní odchylky, což bylo potvrzeno provedenými testy a grafickým znázorněním.

Je tedy zřejmé, že příslušníci PČR páchají trestné činy, spadající do oblasti vyšetřování GIBS, zejména podle svého mentálního stáří nebo nějakých svých zažitých hodnot. V případě stáří příslušníků PČR může hrát roli i délka služebního poměru u PČR.

POUŽITÁ LITERATURA

- [1] GENERÁLNÍ INSPEKCE BEZPEČNOSTNÍCH SBORŮ [online]. 2013 [cit. 2019-02-02]. *Zpráva o činnosti GIBS 2012*. Dostupné z WWW: http://www.gibs.cz/ostatni/zprava_cinnosti_2012.pdf.
- [2] CHMELÍK, Jan a Zdeněk TOMICA. *Korupce a úplatkářství*. Praha: Linde Praha, 2011. ISBN 978-80-7201-853-6.
- [3] SALVET, Leo. *Kriminalita policistů České republiky*. Praha: Linde, 2011. ISBN 978-80-7201-849-9.
- [4] GENERÁLNÍ INSPEKCE BEZPEČNOSTNÍCH SBORŮ [online]. 2014 [cit. 2019-02-02]. *Zpráva o činnosti GIBS 2013*. Dostupné z WWW: http://www.gibs.cz/ostatni/zprava_cinnosti_2013.pdf.
- [5] GENERÁLNÍ INSPEKCE BEZPEČNOSTNÍCH SBORŮ [online]. 2016 [cit. 2019-02-02]. *Zpráva o činnosti GIBS 2014*. Dostupné z WWW: http://www.gibs.cz/ostatni/zprava_cinnosti_2014.pdf.
- [6] GENERÁLNÍ INSPEKCE BEZPEČNOSTNÍCH SBORŮ [online]. 2016 [cit. 2019-02-02]. *Zpráva o činnosti GIBS 2015*. Dostupné z WWW: http://www.gibs.cz/ostatni/zprava_cinnosti_2015.pdf.
- [7] Zákon č. 341/2011 Sb., o Generální inspekci bezpečnostních sborů a o změně souvisejících zákonů, ve znění pozdějších předpisů.
- [8] GENERÁLNÍ INSPEKCE BEZPEČNOSTNÍCH SBORŮ [online]. 2019 [cit. 2019-02-03]. *Povinně zveřejňované informace*. Dostupné z WWW: <https://www.gibs.cz/onas/povinne-zverejnovane-informace>
- [9] Zákon č. 273/2008 Sb., o Policii České republiky, ve znění pozdějších předpisů.
- [10] POLICIE ČESKÉ REPUBLIKY [online]. 2019 [cit. 2019-02-03]. *Povinně zveřejňované informace*. Dostupné z WWW: <https://www.policie.cz/clanek/povinne-zverejnovane-informace-136591.aspx>
- [11] Zákon č. 555/1992 Sb., o Vězeňské službě a justiční stráži České republiky, ve znění pozdějších předpisů.
- [12] VĚZEŇSKÁ SLUŽBA ČESKÉ REPUBLIKY [online]. 2019 [cit. 2019-02-03]. *Základní informace*. Dostupné z WWW: <https://www.vscr.cz/>

- [13] Zákon č. 17/2012 Sb., o Celní správě České republiky, ve znění pozdějších předpisů.
- [14] CELNÍ SPRÁVA: Brožura o Celní správě České republiky [online]. 2015 [cit. 2019-02-03]. *O české Celní správě*. dostupné z WWW: <https://www.celnisprava.cz/cz/onas/Documents/brozura-CS.pdf>
- [15] BALABÁN, Miloš, Bohuslav PERNICA a kolektiv. *Bezpečnostní systém ČR: problémy a výzvy*. 1. vyd. Praha: Karolinum, 2015, 308 s. ISBN 978-80-246-3150-9.
- [16] HINDLS, Richard. *Statistika pro ekonomy*. 8. vyd. Praha: Professional Publishing, 2007. ISBN 978-80-86946-43-6.
- [17] KUBANOVÁ, Jana. *Statistické metody pro ekonomickou a technickou praxi*. 2. vyd. Bratislava: Statis, 2004. ISBN 80-85659-37-9.
- [18] POLICIE ČESKÉ REPUBLIKY [online]. 2018 [cit. 2019-03-03]. *Zveřejněné informace 2018*. Dostupné z WWW: <https://www.policie.cz/clanek/stavy-prislusniku-policie-ceske-republiky-v-letech-2006-2016.aspx>