

**Univerzita Pardubice
Fakulta ekonomicko-správní**

**Diverzifikace a specializace průmyslu regionů České
republiky**

Klára Kremeníková

**Bakalářská práce
2019**

ZADANI BAKALARSKÉ PRACE
(PROJEKTU, UMĚLECKÉHO DÍLA, UMĚLECKÉHO VÝKONU)

Jméno a příjmení: **Klára Kremeníková**
Osobní číslo: **E16303**
Studijní program: **B6202 Hospodářská politika a správa**
Studijní obor: **Veřejná ekonomika a správa: Veřejná ekonomika**
Název tématu: **Diverzifikace a specializace průmyslu regionů České republiky**
Zadávající katedra: **Ústav ekonomických věd**

Z á s a d y p r o v y p r a c o v á n í :

Cílem práce je charakterizovat odvětvovou strukturu hospodářství jednotlivých krajů České republiky a provést jejich komparaci. Na základě výsledků budou stanovena dominantní odvětví krajů a odvětví, jejichž význam v kraji upadá.

Osnova:

- Teoretické aspekty odvětvové struktury.
- Odvětvová struktura v České republice.
- Analýza odvětvové struktury v krajích České republiky.
- Identifikace slabých a silných odvětví.


JÍLKOVÁ, E. a kol. Hospodářská politika a regionální rozvoj. 1. vydání. Olomouc: Moravská vysoká škola, 2018. 231 stran. ISBN 978-80-7455-070-6.
KREJČÍ, T. et al. Regionální rozvoj: teorie, aplikace, regionalizace. Vyd. 2., nezměn. Brno: Mendelova univerzita v Brně, 2013. 155 s. ISBN 978-80-7375-914-8.

MACHÁČEK, J., TOTH, P., WOKOUN, R. Regionální a municipální ekonomie. Praha: Oeconomica, 2011, 199 s. Vysokoškolská učebnice. ISBN 978-80-245-1836-7.

PAVLÍK, M. a kol. Podpora lokální ekonomiky: využití skrytých potenciálů v regionech. Vydání první. Praha: Wolters Kluwer, 2016. 226 stran. ISBN 978-80-7552-390-7.

Elektronický zdroj: ČSÚ: Vývoj ekonomiky České republiky - 2017: Výkonnost odvětví [online]. 2018 [cit. 2018-06-25]. Dostupné z: <https://www.czso.cz/csu/czso/vyvoj-ekonomiky-ceske-republiky-rok-2017>.

Vedoucí bakalářské práce:


Ing. Radka Kněžáčková, Ph.D.
Ústav ekonomických věd

Datum zadání bakalářské práce:

3. září 2018

Termín odevzdání bakalářské práce:

30. dubna 2019



r s



PROHLÁŠENÍ

Prohlašuji, že jsem tuto práci vypracoval/a samostatně. Veškeré literární prameny a informace, které jsem v práci využil/a, jsou uvedeny v seznamu použité literatury.

Byl/a jsem seznámen/a s tím, že se na moji práci vztahují práva a povinnosti vyplývající ze zákona č. 121/2000 Sb., autorský zákon, zejména se skutečností, že Univerzita Pardubice má právo na uzavření licenční smlouvy o užití této práce jako Školního díla podle § 60 odst. 1 autorského zákona, a s tím, že pokud dojde k užití této práce mnou nebo bude poskytnuta licence o užití jinému subjektu, je Univerzita Pardubice oprávněna ode mne požadovat přiměřený příspěvek na úhradu nákladů, které na vytvoření díla vynaložila, a to podle okolností až do jejich skutečné výše.

Beru na vědomí, že v souladu s § 47b zákona č. 111/1998 Sb., o vysokých školách a o změně a doplnění dalších zákonů (zákon o vysokých školách), ve znění pozdějších předpisů, a směrnicí Univerzity Pardubice č. 9/2012, bude práce zveřejněna v Univerzitní knihovně a prostřednictvím Digitální knihovny Univerzity Pardubice.

Souhlasím s prezenčním zpřístupněním své práce v Univerzitní knihovně.

V Pardubicích dne 30. 4. 2019

Klára Kremeníková

PODĚKOVÁNÍ:

Ráda bych poděkovala vedoucí mé bakalářské práce Ing. Radce Kněžáčkové, Ph.D. za její cenné rady a připomínky, rovněž tak za její trpělivost a čas, který mi byl věnován.

ANOTACE

Práce se zabývá odvětvovou strukturou průmyslu v České republice a v jednotlivých krajích. Následně bude provedena jejich komparace a budou identifikovány kraje, které se odlišují od národní ekonomiky. Na tomto základě budou také rozlišena silná a slabá odvětví. A to jak z pohledu národní ekonomiky, tak z pohledu krajů.

KLÍČOVÁ SLOVA

diverzifikace, specializace, průmysl, regiony

TITLE

Diversification and specialization of industries in regions in the Czech Republic

ANNOTATION

The work deals with the sectoral structure of industry in the Czech Republic and in the single regions. Consequently they will be compared and the regions that differ from the national economy will be identified. On this basis strengths and weaknesses will also be distinguished. And both from the perspective of national economies and from the perspective of regions.

KEYWORDS

diversification, specialization, industry, regions

OBSAH

ÚVOD	10
1 TEORETICKÉ ASPEKTY ODVĚTVOVÉ STRUKTURY	11
1.1 NÁRODNÍ HOSPODÁŘSTVÍ	11
1.1.1 Subjekty národního hospodářství	11
1.1.2 Členění národního hospodářství	12
1.1.3 Výkonnost národního hospodářství	14
1.2 ODVĚTVOVÁ STRUKTURA	16
2 REGIONÁLNÍ ROZVOJ	19
2.1 REGIONÁLNÍ POLITIKA	19
2.1.1 Nástroje regionální politiky	20
2.1.2 Cíle regionální politiky.....	21
2.1.3 Místní ekonomický rozvoj.....	22
2.2 TEORIE REGIONÁLNÍHO ROZVOJE	22
2.2.1 Regionální problémy	23
3 ODVĚTVOVÁ STRUKTURA V ČESKÉ REPUBLICĚ	26
3.1 SPECIALIZACE	26
3.2 DIVERZIFIKACE	28
4 ANALÝZA ODVĚTVOVÉ STRUKTURY V KRAJÍCH ČESKÉ REPUBLIKY	30
4.1 KRAJE VYKAZUJÍCÍ VYŠŠÍ HODNOTU SPECIALIZACE	31
4.1.1 Zlínský kraj.....	31
4.1.2 Další vybrané kraje.....	33
4.2 KRAJ VYKAZUJÍCÍ NIŽŠÍ HODNOTU SPECIALIZACE	35
5 IDENTIFIKACE SLABÝCH A SILNÝCH ODVĚTVÍ	38
ZÁVĚR	44
POUŽITÁ LITERATURA	46

SEZNAM ILUSTRACÍ A TABULEK

Obrázek 1: Pestoffův trojúhelník.....	13
Obrázek 2: Hranice produkčních možností	14
Obrázek 3: Kraje České republiky.....	30
Obrázek 4: Graf porovnávající odvětvovou strukturu ve Zlínském kraji s národním hospodářstvím za rok 2017.....	32
Obrázek 5: Graf porovnávající odvětvovou strukturu v hlavním městě s národním hospodářstvím za rok 2017.....	36
Obrázek 6: Graf znázorňující hodnoty Lokalizačního kvocientu v krajích České republiky v roce 2017	41
Obrázek 7: Graf znázorňující hodnoty Lokalizačního kvocientu v krajích České republiky v roce 2008	41
Tabulka 1: Klasifikace ekonomických činností CZ-NACE	18
Tabulka 2: Zaměstnanost České republiky podle klasifikace ekonomických činností CZ- NACE	27
Tabulka 3: Procentuální podíly ekonomických subjektů na odvětvové struktuře.....	28
Tabulka 4: Hodnoty indexu specializace pro jednotlivé regiony	31
Tabulka 5: Procentuální podíly ekonomických subjektů na odvětvové struktuře ve Zlínském kraji v roce 2017	33
Tabulka 6: Přehled zkratk českých krajů	34
Tabulka 7: Procentuální podíly ekonomických subjektů na odvětvové struktuře ve vybraných krajích v roce 2017	35
Tabulka 8: Procentuální podíly ekonomických subjektů na odvětvové struktuře v hlavním městě Praha v roce 2017	37
Tabulka 9: Hodnoty Lokalizačního kvocientu v krajích České republiky v roce 2017	38

SEZNAM ZKRATEK A ZNAČEK

CZ-NACE	Klasifikace ekonomických činností
ČR	Česká republika
EU	Evropská unie
HDP	Hrubý domácí produkt
HID	Hrubý index diverzifikace
HKK	Královéhradecký kraj
HNP	Hrubý národní produkt
HRD	Hrubý regionální důchod
HRP	Hrubý regionální produkt
JHČ	Jihočeský kraj
JHM	Jihomoravský kraj
KVK	Karlovarský kraj
LBK	Liberecký kraj
LQ	Lokalizační kvocient
MSK	Moravskoslezský kraj
OKEČ	Odvětvová struktura ekonomických činností
OLK	Olomoucký kraj
PAK	Pardubický kraj
PHA	Hlavní město Praha
PLK	Plzeňský kraj
STČ	Středočeský kraj
ULK	Ústecký kraj
VYS	Kraj Vysočina
ZLK	Zlínský kraj

ÚVOD

Bakalářská práce pojednává o odvětvové struktuře v národním hospodářství České republiky i z pohledu jednotlivých krajů za rok 2017. Odvětvová struktura je proměnlivá, a proto je třeba ji hodnotit. Důležité je sledovat vliv národní ekonomiky na fungování regionální ekonomiky. Podle vývoje odvětvové struktury je jí přizpůsobována regionální politika, která má za cíl vyrovnávat meziregionální rozdíly.

Odvětvová struktura pojednává o skladbě odvětví na národní nebo na regionální úrovni. Prostřednictvím diverzifikace a specializace je vyhodnocena a lze tak určit, které regiony jsou dominantními, a která jsou naopak slabá. Na tomto základě jsou vyhodnocena odvětví, která jsou *hnacími motory* regionů, a která v kraji naopak upadají.

Cílem práce je charakterizovat odvětvovou strukturu hospodářství jednotlivých krajů České republiky a provést jejich komparaci. Na základě výsledků budou stanovena dominantní odvětví krajů a odvětví, jejichž význam v kraji upadá.

Pro naplnění cíle je práce rozdělena do pěti kapitol.

V první kapitole budou popsány základní teoretické informace o národním hospodářství, které jsou stěžejní k pochopení dané problematiky. V kapitole je také vysvětleno, co je odvětvová struktura, která prostupuje celou prací.

V této návaznosti se druhá kapitola zabývá regionálním rozvojem, jímž je odvětvová struktura ovlivňována. Důležitá je i zmíněná regionální politika, která řeší meziregionální disparity.

V třetí kapitole je, za použití indexu specializace a diverzifikace, charakterizována odvětvová struktura v České republice.

Čtvrtá kapitola využívá poznatky z předchozí části. Na základě porovnání indexů specializace krajů s indexem specializace pro národní hospodářství, jsou zde identifikovány kraje České republiky, které se výrazně odlišují od národní ekonomiky. Spolu s tím jsou vysvětleny i příčiny těchto odchylek, resp. odvětví, které to způsobují.

Na závěr se poslední kapitola zabývá charakteristikou slabých a silných odvětví jak z pohledu celé České republiky, tak z pohledu jednotlivých krajů. K tomuto účelu bude využit Lokalizační kvocient.

1 TEORETICKÉ ASPEKTY ODVĚTOVÉ STRUKTURY

Na začátku této kapitoly bude nejprve věnována pozornost národnímu hospodářství, které popisuje strukturu ekonomiky. Budou zmíněny subjekty, které jsou jeho součástí. V návaznosti na to bude dále popsáno členění národního hospodářství. A v této souvislosti zde budou zmíněny i metody způsobu měření výkonnosti ekonomiky, resp. hrubého domácího produktu. Níže proto budou vysvětleny základní pojmy.

1.1 Národní hospodářství

Obecně lze národní hospodářství charakterizovat jako souhrn odvětví a sfér ekonomiky celé země vzájemně spjatých společenskou dělbou práce [1]. Zároveň je chápáno jako složitá soustava subjektů a vztahů mezi nimi, které se vytvořily v průběhu vývoje společnosti za účelem produkce statků a služeb, s cílem uspokojit lidské potřeby [2]. Úroveň národního hospodářství je závislá na přírodním bohatství, politice státu, pracovních schopnostech obyvatelstva a na rozsahu a kvalitě kapitálu [3].

1.1.1 Subjekty národního hospodářství

V národním hospodářství je řada ekonomických jednotek – subjektů. Tyto subjekty ekonomického rozhodování v něm sehrávají různé role: pracují a vyrábějí, nakupují a prodávají, najímají a pronajímají apod. Národní hospodářství se zabývá vzájemnými vztahy mezi ekonomickými subjekty a tím, jak rozhodování ekonomických subjektů ovlivňuje celkovou aktivitu národního hospodářství [4].

Ekonomické subjekty, které v národním hospodářství jako celku působí, lze rozdělit do tří kategorií:

- I. veřejný (vládní) sektor,
- II. podniky,
- III. spotřebitelé – domácnosti.

Vládní sektor se odlišuje od soukromých firem ve dvou hlavních rozdílných rysech. Za prvé, veřejné organizace mají určité donucovací pravomoci, které soukromé organizace nemají. K nim patří z ekonomického hlediska především pravomoc vybírat od jednotlivců (domácností) a podniků daně sloužící k financování veřejných výdajů. Druhým odlišným rysem veřejných organizací je skutečnost, že osoby stojící v čele těchto organizací jsou v demokratických státech voleny, případně jmenovány nějakým voleným orgánem. Veřejný

sektor ekonomiky vstupuje na trh jako prodávající zejména prostřednictvím státních firem. Dále vytváří a poskytuje určité zboží a služby, nejčastěji služby v oblastech vzdělávání, zdravotní péče, obrany, práva a pořádku apod. Subjekty veřejného sektoru (jednotky ústřední i místní správy, státní a veřejné organizace) vyplácí platy svým zaměstnancům, kteří jsou součástí sektoru domácností. Organizace vládního sektoru současně vystupují na trhu jako kupující prostřednictvím státních zakázek (např. budování dopravních komunikací), a tak přispívají k celkovým spotřebním výdajům.

Firemní sektor (podniky) vystupuje na trhu jako kupující výrobních faktorů od domácností, které jsou nutné pro výrobu různých druhů zboží nebo poskytování služeb. Ty pak nakupují domácnosti, stát, ostatní firmy, ale i zahraniční subjekty. Firemní sektor hraje v ekonomice důležitou roli, protože vytváří fyzické kapitálové statky a investuje do nových výrobních zařízení, půdy a staveb, a vytváří tak nové výrobní kapacity.

Spotřebitelé – domácnosti jsou vlastníky rozhodující části zdrojů (výrobních faktorů), které firmy potřebují ke své výrobě: práci, půdu, kapitál. Za pronájem (poskytování služeb) těchto výrobních faktorů plynou domácnostem od firem důchody (mzdy, renty, dividendy, zisky, aj.). Tyto příjmy současně vytvářejí předpoklady pro výdaje (spotřebu). Spotřebu je však třeba vnímat v souvislosti s úsporami, protože domácnosti jsou obecně významným tvůrcem úspor. A národní úspora je prvotním základem ekonomického růstu a prosperity [5].

1.1.2 Členění národního hospodářství

Pro členění národního hospodářství se využívá různých kritérií. Prvním způsobem klasifikace je členění do sektorů. Pojem sektor je používán k odlišení základních věcných druhů ekonomických činností či odvětví, která tyto činnosti provádějí. Základními sektory národního hospodářství jsou:

- primární sektor – prvovýroba (zemědělství, hornictví, lesnictví, rybolov),
- sekundární sektor – zpracovatelský průmysl (potravinářství, strojnictví),
- terciární sektor – odvětví služeb privátní povahy (obchodní, finanční služby),
- kvartérní sektor – odvětví služeb veřejné povahy (veřejná správa, justice, policie),
- kvintární sektor – odvětví služeb spojené s individuálními potřebami člověka (kultura, školství, sport).

Dalším hlediskem pro členění národního hospodářství je kritérium vlastnictví. Podle toho, kdo je vlastníkem majetku se rozlišují dva základní sektory:

- soukromý sektor – vlastnictví soukromých subjektů (domácností, firem),
- veřejný sektor – vlastnictví veřejných institucí.

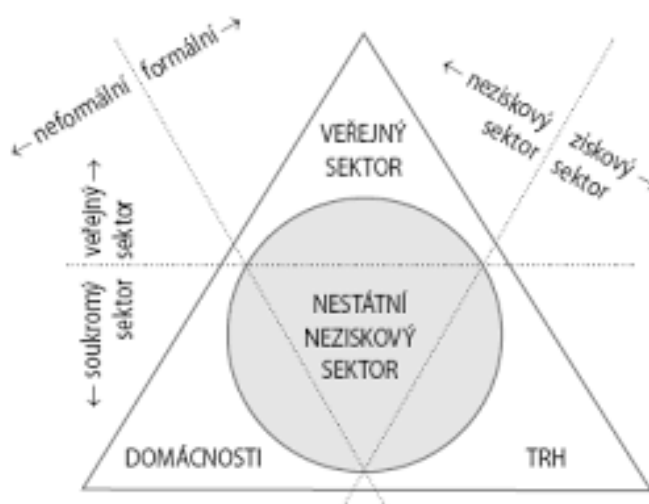
Kritérium financování zkoumá, z jakých zdrojů jsou financovány aktivity jednotlivých ekonomických subjektů. Na tomto základě je národní hospodářství rozděleno na [6]:

- ziskový sektor – soukromé subjekty získávají finanční prostředky prostřednictvím realizace své podnikatelské činnosti, resp. zisku;
- neziskový sektor – veřejné instituce získávají prostředky z veřejných rozpočtů, o kterých je často rozhodováno veřejnou volbou.

Kritérium formálnosti členění národního hospodářství podle právní subjektivity na:

- formální – mající právní subjektivitu – IČO (obchodní společnosti),
- neformální – nemající právní subjektivitu (domácnosti).

Pestoffův trojúhelník (viz obrázek 1) člení, dle výše uvedených kritérií, národní hospodářství na čtyři základní oblasti: sektor domácností, neziskový veřejný sektor, neziskový nestátní sektor, ziskový soukromý sektor (trh).

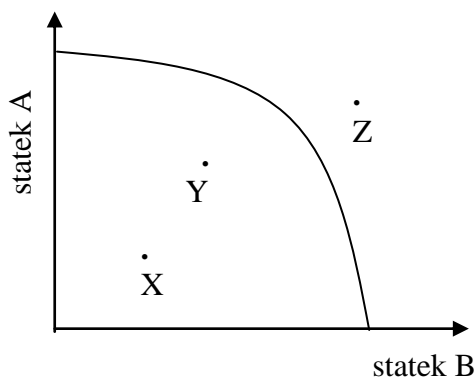


Obrázek 1: Pestoffův trojúhelník

Zdroj:[7]

1.1.3 Výkonnost národního hospodářství

Výkon národního hospodářství záleží na množství a kvalitě výrobních faktorů, mezi základní se řadí práce, půda a kapitál. Pro výrobní faktor půda se někdy využívá širší pojem *přírodní zdroje*, protože kromě samotné půdy zahrnuje také např. nerostné suroviny, řeky či jezera. Práce, stejně jako půda, není volně zastupitelná, má podobu různých profesí. Zvláštností kapitálu jako výrobního faktoru je, že je už výsledkem předchozí „výroby“. Kapitál tak může mít podobu např. strojů, budov, materiálu, ale i např. vědomostí lidí. Množství a kvalita výrobních faktorů představuje tzv. hranici produkčních neboli výrobních možností, tedy za určitých podmínek maximální dosažitelný výkon národního hospodářství. Hranice produkčních možností představuje kombinaci statků, které je možné v ekonomice maximálně vyrobit s danými výrobními zdroji a danou použitou technologií. Hranice produkčních možností předpokládá, že všechny výrobní faktory jsou využívány efektivně [1].



Obrázek 2: Hranice produkčních možností

Zdroj: upraveno dle [6]

Pro přehlednější grafické znázornění (viz obrázek 2) se uvažuje pouze se dvěma statky (statek A a statek B), které je možné s danými zdroji vyrobit. Bod Y se nachází na hranici produkčních možností a představuje tím nejideálnější variantu, protože statky A a statky B jsou vyráběny s využitím všech výrobních faktorů při dané technologii. Bod X znázorňuje neefektivní kombinaci, protože nejsou plně využity výrobní faktory. Naopak bod Z je nedosažitelný, protože se nachází za hranicí produkčních možností. Tzn., že s danými zdroji a při využívané technologii není možné takovou kombinaci statků vyrobit.

Výkonnost národního hospodářství je tokovou veličinou, v čase se počet vyrobených statků mění. Výkonnost národního hospodářství se proto vyjadřuje vždy za určité období, nejčastěji je tímto obdobím jeden rok [1].

Existuje celá řada peněžních ukazatelů sloužících k zachycení výkonnosti ekonomiky, jako jsou např. ukazatele blahobytu a udržitelného rozvoje. Ale nejčastěji používanými jsou hrubý domácí produkt (HDP) či hrubý národní produkt (HNP). Rozdíl mezi oběma ukazateli výkonu národního hospodářství (HDP a HNP) spočívá v tom, že HNP se vztahuje k celkové hodnotě roční výroby zboží a služeb vytvořené výrobními faktory ve vlastnictví občanů příslušného státu, zatímco HDP vztahuje veličinu finální produkce k určitému území. Mezitímco HNP tak zahrnuje i hodnotu zboží a služeb vytvořených „národními“ výrobními faktory v zahraničí, HDP čítá naopak i hodnotu statků vytvořených zahraničními výrobními faktory působícími na domácím území. HDP lze definovat jako tržní hodnotu všech finálních statků a služeb vyprodukované v dané zemi za určité časové období. Rozdíl mezi HDP a HNP tak představuje čistý příjem cizinců: je-li HDP vyšší než HNP, pak příslušníci dané země (například Česká republika) vydělávají v zahraničí méně, než kolik vydělávají cizinci v dané zemi [4].

Výše HDP lze stanovit metodou výdajovou, důchodovou nebo produkční. Metody vycházejí ze zjištění celkové hodnoty vyrobené finální produkce, z celkových výdajů či celkových důchodů (příjmů) v národním hospodářství. I když mezi ukazateli zjištěnými danými metodami mohou vznikat nepatrné odchylky, všechny metody výpočtu HDP dospívají k takřka stejnému výsledku. Při stanovení HDP výdajovou metodou vstupují do výpočtu výdaje jednotlivých ekonomických subjektů. HDP je tak chápán jako celkový souhrn výdajů v národním hospodářství. K základním složkám výdajů patří spotřební výdaje domácností na spotřebu (označované písmenem C), kapitálové výdaje firem (označované písmenem I), vládní výdaje na nákup zboží a služeb pro vládní a veřejné účely (označované písmenem G) a rozdíl mezi příjmy z vývozu a výdaji za dovozené zboží a služby (tzv. čistý export, označovaný písmenem E). Na základě vysvětlených symbolů lze strukturu HDP zapsat vzorcem (1) [4]:

$$\text{HDP} = \text{C} + \text{I} + \text{G} + \text{E}. \quad (1)$$

Důchodová metoda bere v úvahu naopak vstupy (výrobní faktory), které jsou zapotřebí k vytvoření výstupu. HDP je pak součtem veškerých příjmů, které získávají vlastníci výrobních faktorů, při vytváření produkce (např. mzdy, renty, úroky, zisky, aj.). Produkční metoda stanovuje HDP jako celkovou hodnotu vyrobeného zboží a služeb za určité období. Do výpočtu vstupují všechny finální statky a služby, které byly použity ke spotřebě, nikoliv meziprodukty, které slouží k další výrobě.

1.2 Odvětvová struktura

Strukturální vývoj má klíčový význam jak na národní, tak na regionální úrovni. Na národní úrovni odvětvová struktura zkoumá strukturu odvětví a hodnotí, která odvětví v národním hospodářství vynikají, a která naopak upadají. Na regionální úrovni identifikuje kraje, které se odvětvovou skladbou odlišují od národní ekonomiky nebo porovnává strukturu krajů mezi sebou. Odvětvovou strukturu lze tedy charakterizovat jako soubor jednotlivých ekonomických činností a vztahů mezi nimi. Zároveň hodnotí vliv odvětví na nejrůznější makroekonomické ukazatele, kdy je nejčastěji tímto ukazatelem HDP.

Vedle zastoupení jednotlivých sektorů, odvětví a činností v regionální struktuře a změn, v nichž v tomto ohledu dochází, je třeba vyjádřit a hodnotit míru specializace a diverzifikace v ekonomice. Důležité je také sledovat vlivy ekonomického systému na národní úrovni, vývoje příslušného odvětví v celém národním hospodářství a změn v regionální ekonomice, projevujících se v podílech konkrétních odvětví ve struktuře územního celku [8].

V odvětvové struktuře se promítá potenciál regionální konkurenceschopnosti, ale současně její struktura signalizuje možnou nestabilitu vývoje regionu a závislost na relativně malém okruhu impulsů. Z tohoto hlediska začíná být velká část regionů České republiky (ČR) vysoce specializovaných a závislých na kooperaci s automobilovým průmyslem. Naopak zaostávají regiony, které se soustředí na tradiční odvětví (těžba surovin a těžký průmysl). Významným strukturálním problémem ČR z hlediska dalšího vývoje je v porovnání s ostatními vyspělými státy Evropské unie (EU) vysoký podíl zpracovatelského průmyslu v národním hospodářství [9].

Definice regionu obsahuje hlediska vyčlenění prostoru na základě jednoho či více kritérií a využití prostoru pro administrativní účely na úrovni, která je nižší než úroveň státu. Pro rozlišení regionu jsou používány různé charakteristiky, např. [10]:

- fyzikální (charakter krajiny),
- klimatické (arktické, dešťové),
- kulturní (jazyk – nářečí),
- etnický původ (např. Wales – Velká Británie),
- sdílená historie (Bavorsko, Morava).

Hranice regionů mají převážně přírodní (řeky, hory), historický (bývalá knížectví) nebo administrativní původ. Region je charakteristický svými vnitřními i vnějšími hospodářskými vztahy, vyvíjející se strukturou (ekonomickou základnou), vnitroregionálními ekonomickými

zájmy a explicitně ekonomickými funkcemi v rámci širších, nadregionálních hospodářských celků. Regiony vykazují spjatost území pomocí určitých charakteristik a velkou vzájemnou závislost, jako kritérium např. dojíždění za prací, dodavatelské sítě. S regionem jsou spjaty i další charakteristiky podle toho, jaký pohled na region je uplatňován. Např. infrastruktura technická, institucionální, vzdělávací a sociální. Také to mohou být zájmy, které jsou představovány společným zájmem obyvatel, sociálních skupin a firem na rozvoji regionu.

Ekonomická struktura regionů je velmi variabilní a lze ji posuzovat různými ukazateli výkonnosti. Zejména se jedná o následující ukazatele [10]:

- ukazatel trhu práce: nezaměstnanost, zaměstnanost,
- ukazatel ekonomiky a HDP: zaměstnanost podle sektorů národního hospodářství,
- ukazatel demografie: hustota obyvatel, obyvatelstvo podle věku v %,
- ukazatel životního prostředí: znečištění ovzduší, vod,
- ukazatel vzdělání: základní, středoškolské, vysokoškolské.

Nejčastěji, obdobně jako na úrovni národní ekonomiky, kde hospodářský vývoj charakterizuje HDP v přepočtu na jednoho obyvatele či zaměstnanou osobu, je tento ukazatel používán i na regionální úrovni. Může být sledován hrubý regionální produkt (HRP) nebo hrubý regionální důchod (HRD). Prostřednictvím regionálních účtů (HRP a HRD) lze získat poznatky o produktivitě práce, mezních výnosech, osobní spotřebě, státních výdajích, investicích a umožňují tak zhodnocení regionálních komparativních předností a nedostatků [8].

Ekonomickou strukturu regionů umožňují vyjádřit odvětvové klasifikační soustavy. V ČR byla dříve používána Odvětvová klasifikace ekonomických činností (OKEČ), kterou v r. 2008 nahradila klasifikace CZ-NACE. Ta byla vytvořena ve vztahu ke statickým systémům Ekonomické unie a mezinárodním soustavám, především k ISIC (International Standard Industrial Classification). Soustředěním a analýzou příslušných údajů se získávají poznatky o zastoupení odvětví a aktivit v regionální ekonomice [11].

Podle účelu analýzy se volí i počet odvětvových skupin. Při menším počtu je mohou reprezentovat „sekce“ (v NACE celkem 21, viz tabulka 1), při větším oddíly (99), dále skupiny a třídy [8].

Tabulka 1: Klasifikace ekonomických činností CZ-NACE

Sekce	Klasifikace ekonomických činností CZ-NACE
A	Zemědělství, lesnictví, rybníkářství
B	Těžba a dobývání
C	Zpracovatelský průmysl
D	Výroba a rozvod elektřiny, plynu, tepla a klimatizovaného vzduchu
E	Zásobování vodou; činnosti související s odpadními vodami, odpady a sanacemi
F	Stavebnictví
G	Velkoobchod a maloobchod; opravy a údržba motorových vozidel
H	Doprava a skladování
I	Ubytování, stravování, pohostinství
J	Informační a komunikační činnosti
K	Peněžnictví a pojišťovnictví
L	Činnosti v oblasti nemovitostí
M	Profesní, vědecké a technické činnosti
N	Administrativní a podpůrné činnosti
O	Veřejná správa a obrana; povinné sociální zabezpečení
P	Vzdělávání
Q	Zdravotní a sociální péče
R	Kulturní, zábavní a rekreační činnosti
S	Ostatní činnosti
T	Činnosti domácností jako zaměstnavatelů; činnosti domácností produkujících blíže neurčené výrobky a služby pro vlastní potřebu
U	Činnosti exteriorních organizací a orgánů

Zdroj: [12]

2 REGIONÁLNÍ ROZVOJ

V předchozí kapitole bylo vysvětleno, co je to národní hospodářství, odvětvová struktura a region. Na regionální úrovni je hlavním předmětem zkoumání regionální rozvoj, pro který je důležitá diverzifikace a specializace. Obě metody hodnotí rozvoj regionů z pohledu struktury odvětví. Aby bylo zřejmé, proč je regionální rozvoj tak důležitý, je třeba si vysvětlit, co jsou to regionální politika či místní ekonomický rozvoj. Proto těmto pojmům bude věnována pozornost nejdříve.

2.1 Regionální politika

Regionální politika ovlivňuje reálný regionální rozvoj. To znamená, že je veřejnou politikou, která využitím socioekonomických nástrojů ovlivňuje rozmístění hlavních zdrojů a aktivit za účelem rovnoměrného rozvoje regionů (vymezených území) [13].

Obecně lze regionální politiku charakterizovat jako soubor opatření a nástrojů vedoucích ke snižování rozdílů mezi regiony. V počátcích transformačního procesu po roce 1990 se objevovaly rostoucí regionální rozdíly. Ty byly původně eliminovány regionální politikou, která se zaměřovala na pomoc regionům postižených útlumem těžkého průmyslu. Snahou byla i pomoc zaostalým venkovským regionům bojující o finanční prostředky. Na přelomu 20. a 21. století bylo tradiční pojetí regionální politiky transformováno vyspělými zeměmi a státy EU. Zaměřily se na podrobněji definované cíle a regionální politika začala být orientovaná i na nově vytvořené regiony, mikroregiony a oblasti spravované municipalitami. Nově byla původní myšlenka harmonického rozvoje všech regionů nahrazena myšlenkou tzv. rovnosti šancí, tedy nikoli konečného stavu, a v EU pak tvorbou společných finančních zdrojů na financování regionální politiky. Novým uplatňovaným názorem je požadavek návratnosti či spíše efektivnosti vložených prostředků. Financované projekty mají řešit místní problémy a současně mají mít charakter tzv. růstového efektu. Avšak na druhou stranu lze o rozdílech mezi regiony mluvit jako o determinantech růstu – silně se rozvíjející regiony mají být příležitostí pro ekonomické subjekty ze slabších regionů. Tím by měla být dosažena přirozená transformace slabších nebo postižených regionů [14].

Změny v pojetí regionální politiky se odrážejí v jejích definicích. Navzdory řadě z nich nebyla žádná akceptována za všeobecně přijatelnou. Významnější definice jsou následující:

Markem Pavlíkem je v jeho knize zmiňována definice autorů Norbert Vanhove a Leonardus H. Klaassen, že „*regionální politika představuje všechny veřejné intervence, které vedou ke zlepšení geografického rozdělení ekonomických činností, resp. které se pokouší napravit*

určité důsledky volné tržní ekonomiky pro dosažení dvou vzájemně protichůdných cílů: ekonomického růstu a zlepšení sociálního rozdělení ekonomických efektů“ [13].

Maier a Tödting [15] definují regionální politiku jako „*ovlivňování hospodářských procesů v územních částech státu nebo většího ekonomického procesu prostřednictvím veřejného sektoru. Regionální politika se snaží ovlivňovat většinou rozvoj velkých hospodářských celků určitého státu. Přesto nejdůležitějšími účastníky jsou národní státy a příslušná resortní ministerstva*“.

Ministerstvo pro místní rozvoj [9] charakterizuje regionální politiku „*významnou koordinační státní politikou, jež definuje soubor intervencí, které ovlivňují rozložení ekonomických aktivit v území a rozvoj infrastruktury. Snahou je snižování nerovnováhy v sociálním rozvoji, vyvážený rozvoj regionů a podporovat ekonomický růst. Důležitá je vzájemná vazba s dalšími státními politikami tak, aby byly vytvářeny hlavní východiska pro formulaci regionálních přístupů*“.

2.1.1 Nástroje regionální politiky

Nástroje regionální politiky jsou užívány k naplňování předem stanovených cílů, které vykonává každý samosprávný celek s potřebnými pravomocemi – vláda, příslušné ústřední orgány státní správy a samosprávy. Cíle regionální politiky musí vycházet z aktuálních potřeb a regionálních či místních problémů [14]. Podle nich se v praxi volí nejvhodnější nástroje, které jsou zpravidla zaměřeny na přitažení kapitálu a podnikatelských aktivit do regionu, investování do vybavenosti regionu technickou infrastrukturou, stimulaci využití vnitřních rozvojových zdrojů, dosídlení či stabilizace obyvatelstva v regionu.

Uplatňování různých nástrojů může vést ke vzniku silných „*hnacích motorů*“ i v jednotlivých regionech. K tomuto rozpornému stavu dochází většinou kvůli odlišné vyspělosti jednotlivých částí i regionů, k nadměrnému používání nástrojů regionálního rozvoje. V důsledku pak dochází k podstatnému dichotomnímu rozvoji spravovaného území. Dichotomní dopady regionální politiky nemusí být na překážku. Vždy budou existovat stagnující či nevyspělá odvětví a také průmyslové aglomerace a konurbace. Podstatný je konečný soulad mezi použitím nástrojů, původních záměrů (cílů) a konečných výsledků [14].

Nástroje regionální politiky lze pak členit do tří skupin:

I. Makroekonomické nástroje

Použití makroekonomických nástrojů je značně omezeno ostatními cíli národohospodářské politiky, jako je např. snižování míry inflace nebo vyrovnaná platební bilance. Mezi tyto nástroje patří [13]:

- fiskální politika – regionalizace daní a odvodů, snížená sazba daní ve vybraných podporovaných regionech;
- monetární politika – usnadnění přístupu k úvěrům ve vybraných regionech aj.;
- protekcionismus – uvalení dovozních limitů a cel na produkty vyráběné v upadajících regionech.

II. Mikroekonomické nástroje

Mikroekonomické nástroje slouží k ovlivňování rozhodování ekonomických subjektů o jejich lokalizaci, mezi které patří:

- realokace pracovních sil (např. částečná úhrada nákladů na stěhování, výkup nemovitostí či podpora při nákupu nového bytu);
- realokace kapitálu (kapitálové subvence, subvence na pracovní sílu, levné půjčky, snížené daně apod.) [13].

Tyto nástroje jsou standardně založeny na předem stanovené finanční dotaci na záměrné chování ekonomických subjektů. Pokud jsou tyto finanční částky vypláceny ze státního rozpočtu, musí tento nástroj spadat do makroekonomických nástrojů – konkrétně do nástrojů fiskální politiky. Pokud jsou vypláceny z rozpočtů samospráv, jde o mikroekonomický nástroj s cílem dosáhnout rovnováhy na regionálních trzích výrobních faktorů [14].

III. Ostatní nástroje

Tyto nástroje mají spíše charakter výjimečného použití a dělí se na dvě skupiny nástrojů [8]:

- administrativní nástroje (např. správní rozhodnutí o zastavení ekonomické činnosti nevhodné z hlediska potřeb rozvoje území);
- institucionální nástroje (např. regionální rozvojové agentury).

2.1.2 Cíle regionální politiky

Cíle regionální politiky závisí na identifikaci hlavních regionálních problémů a vycházejí z pojetí státní hospodářské politiky. Pro jednotlivá časová období dochází k jejich

konkretizaci pokud možno tak, aby bylo možno kontrolovat jejich splnění a souběžně hodnotit účinnost použitých nástrojů. Konkrétní cíle bývají např. formulovány jako snížení výrazných meziregionálních disparit v úrovni nezaměstnanosti, v průměrných příjmech a ve sblížení úrovně hrubého domácího produktu (v přepočtu na jednoho obyvatele) v jednotlivých regionech. Jako dílčí bývají formulovány cíle, které mají stimulovat podnikatelské aktivity v regionu, zlepšení vybavenosti regionu technickou infrastrukturou, pobídnutí bytové výstavby v regionu, zkvalitnění ekologické situace regionu apod. [13].

2.1.3 Místní ekonomický rozvoj

Místní ekonomický rozvoj je spatřován na municipální úrovni a je chápán jako formování fyzických, lidských, sociálních a institucionálních zdrojů a využívání z nich plynoucích komparativních výhod k vytváření ekonomické základny. Ta by měla trvale fungovat s přiměřenou mírou nezávislosti. Tento druh rozvoje lze charakterizovat různými ukazateli, např. příjmem obyvatele, daňovou výtěžností. Většinou nelze využít nejběžnější ukazatel – HDP, protože se pohybujeme spíše na municipální úrovni a mnohé statistiky tento pojem nevykazují v potřebném členění. Místní ekonomický rozvoj je proces, v němž partneři z veřejného podnikatelského a nevládního sektoru spolupracují na vytváření lepších podmínek pro hospodářský růst a tvorbu pracovních míst. Hlavním cílem ekonomického rozvoje je zlepšování ekonomického blahobytu společnosti za pomoci opatření, která vedou k vytváření a udržování pracovních míst, zlepšování daňové výtěžnosti a kvality života [14].

2.2 Teorie regionálního rozvoje

Region je jakýkoliv územní celek, který je podle jednoho či více znaků (kritérií) vyčlenitelný z širšího území, jenž je pomocí těchto znaků vymezován pro konkrétní účel, nebo mu v uspořádání území přísluší konkrétní funkce [10].

Ministerstvem pro místní rozvoj ČR je v dokumentu Strategie regionálního rozvoje ČR 2014–2020 [9] charakterizován regionální rozvoj jako „*komplex procesů, které probíhají uvnitř regionů a které se týkají pozitivních ekonomických, sociálních, environmentálních a jiných proměn regionu*“. Pro správu území byl významný vznik krajů jako vyšších územněsprávních celků v roce 2001. Kraje realizují významnou část rozvojových aktivit v území a stávají se klíčovou stavební jednotkou tvorby a realizace regionálního rozvoje. Každý kraj koordinuje rozvoj svého územního obvodu, spolupracuje s ústředními správními úřady státní správy a koordinuje zájmy obcí ve věcech regionálního rozvoje.

V posledních letech stoupl zájem o problematiku regionálního rozvoje. To mají za následek regionální rozdíly, které lze rozdělit do dvou kategorií – na vnitřní a vnější. Vnitřní příčiny pocházejí od aktérů regionálního rozvoje na určitém území – jde o jejich zvyky, chování a schopnosti. Vnější příčiny představují společenské podmínky a různé prostředí, např. vstup do EU, která má zájem na moderně pojatou regionální politiku. Teorie regionálního rozvoje byla utvářena mnoho let, často výchozí předpoklady byly protikladné. Nicméně bylo vytvořeno hned několik teorií regionálního rozvoje, a proto existuje i více možností jejich klasifikace. Tradičně bývají děleny do dvou základních skupin:

- konvergenční teorie (teorie regionální rovnováhy), podle níž je přirozenou tendencí regionálního rozvoje postupné vyrovnávání rozdílů mezi regiony;
- divergenční teorie (teorie regionální nerovnováhy), která naopak za základní tendenci regionálního rozvoje považuje zvětšování meziregionálních rozdílů formou diferenciačních procesů (např. koncentrace) [16].

Někteří autoři uvádějí i další, méně časté dělení teorií regionálního rozvoje. Tj. nabídkové a poptávkové, které je uvažováno při konstrukci konkrétní regionální politiky – od něj se odvíjí výběr nástrojů na podporu regionů. Problematický však bývá výběr ukazatelů, kdy lze jen obtížně předvídat, zda budou dostatečně objektivní a průkazné [16].

Cílem regionálního rozvoje je konkurenceschopnost regionu, který je přitažlivý pro obyvatele, investory, a který si zároveň dokáže uchovat vysokou kvalitu životního prostředí. Důležité je analyzovat klíčové faktory rozvoje území (ekonomika, obyvatelstvo, struktura osídlení, infrastruktura) a sjednotit je z hlediska dosaženého stupně do tří základních pilířů:

- ekonomický rozvoj a regionální konkurenceschopnost,
- územní soudržnost,
- environmentální udržitelnost.

Úroveň jednotlivých faktorů ovlivňuje regionální konkurenceschopnost daného území, a jejich vzájemný vztah signalizuje vyváženost a možné problémy v dalším rozvoji [9].

2.2.1 Regionální problémy

Řešení regionálních disparit a s tím úzce související harmonický rozvoj regionů spolu představují dlouhodobý proces pro udržení základních civilizačních hodnot a kvality života. K zabezpečení harmonického rozvoje regionů je zapotřebí vytvářet podmínky pro zmírnění negativních meziregionálních disparit a využití vnitřního potenciálu jednotlivých regionů [17].

Regionální problémy byly odjakživa vnímány odborníky, vládami, ale i obyvatelstvem. Jsou způsobovány řadou ekonomických či neekonomických faktorů. Mezi časté faktory **ekonomické** povahy patří nízká mobilita pracovní síly a kapitálu. Kategorii **neekonomických** faktorů tvoří geografické faktory (nedostatečné přírodní zdroje) či psychologické faktory. K nerovnoměrnému regionálnímu rozvoji přispívají i sekundární faktory, jako např. vnější ekonomika, demografická situace, regionální diference v inovacích apod. Koncentrace regionálních problémů v jednotlivých regionech může vést ke vzniku regionů s vysokou nezaměstnaností, s nízkou hospodářskou výkonností či se špatnou kvalitou životního prostředí. Jsou rozlišovány tři základní typy regionů [18]:

- 1. Rozvíjející se regiony.** Do této skupiny lze zařadit Prahu jako nejdynamičtěji se rozvíjející region, který představuje významný článek v hierarchii středoevropských metropolí a plní nadnárodní funkce. Stejně tak sem patří i podstatná část Středočeského kraje, který má významný růstový potenciál vzhledem k poloze Prahy uvnitř tohoto regionu.
- 2. Stagnující regiony.** Mezi regiony s průměrnou či nižší dynamikou rozvoje patří Jihočeský, Královéhradecký, Pardubický, Vysočina, Zlínský a Liberecký kraj. Na straně jedné tyto kraje vykazují velmi dobré výsledky v určitých ukazatelích, na straně druhé však v mnoha dalších ukazatelích nedosahují ani průměru ČR. Bariérou pro některé kraje je především špatná dopravní infrastruktura. Ve všech krajích je pak problémem existence a dostupnost odlehlých venkovských oblastí.
- 3. Zastávající nebo problémové regiony.** Do této skupiny patří kraj Karlovarský, Olomoucký, Ústecký a Moravskoslezský. Pavlíkem [13] jsou tyto regiony dále členěny na regiony s upadajícími či stagnujícími základními odvětvími, regiony s nedostatečným využitím vlastních zdrojů, regiony nedostatečně vybavené přírodními zdroji a regiony hospodářsky slabé. Pojem problémový region je však relativní, protože ve většině případů se srovnání provádí v rámci jednoho státu, jen ojediněle v rámci nadnárodních celků, např. EU.

Diference nerovností jsou významným podnětem společenského vývoje, přičemž jejich existence je žádoucí a nezbytná. Avšak příliš velké rozdíly mezi regiony přestávají působit stimulačně a mohou tak vznikat ekonomické i závažnější sociální a politické důsledky, proto jsou spíše považována za negativní [8].

Mezi další časté příčiny meziregionálních disparit patří tyto:

- prohlubování rozdílů v ekonomické výkonnosti krajů v řadě ukazatelů (HDP/obyvatele, průměrné mzdy, aj.);
- v krajích postižených restrukturalizací průmyslu je stále vysoká nezaměstnanost;
- zaostává ekonomická úroveň přeshraničních okresů;
- prohlubuje se odlišnost venkovského prostředí vůči městskému prostředí (obce ve venkovských oblastech nemají příznivé podmínky pro podnikání a dochází tak ke stárnutí venkovského obyvatelstva);
- existují rozdíly mezi podílem vysokoškolsky vzdělaným obyvatelstvem ve dvou největších městech (Praha, Brno) a v ostatních krajských městech [18].

3 ODVĚTVOVÁ STRUKTURA V ČESKÉ REPUBLICE

Následující kapitola je věnována struktuře průmyslu v ČR za rok 2017. Zde bude provedena analýza, jejíž závěr bude vypovídat o tom, zda je ekonomická struktura v ČR vyvážená

a dochází tak k diverzifikaci nebo je naopak průmysl soustředěn pouze do určitých odvětví, jak je charakterizována specializace. Budou tak použity vzorce indexů diverzifikace a specializace uvedené níže. K těmto účelům bude využita klasifikace ekonomických činností CZ-NACE a zaměstnanost. Klasifikace CZ-NACE člení zaměstnanost v národním hospodářství do 19 odvětví (nejsou uvažovány sekce T a U). Pro výpočty byla využita vstupní data z Veřejné databáze Českého statistického úřadu.

Struktura regionální ekonomiky je různá a odvíjí se od míry zastoupení odvětví v daném regionu. K posouzení povahy této struktury je nanejvýš důležitá míra různorodosti odvětvové struktury – tzv. diverzifikace [10]. Obecně lze říci, že stabilita hospodářského vývoje v regionech, odolnost regionální ekonomiky vůči nepříznivým vlivům a schopnost vyrovnat se s vnitřními strukturálními změnami do značné míry koreluje se stupněm diverzifikace. Opakem diverzifikace je tzv. specializace, která vyjadřuje, v jaké míře se odvětvová struktura regionu odlišuje od odvětvové struktury národní ekonomiky. Je ale třeba si uvědomit, že dominance jednoho či několika málo odvětví nevyklučuje vyváženost v odvětvovém zastoupení ve zbytku ekonomické základny [8].

3.1 Specializace

Obecně lze říci, že specializace zkoumá strukturu aktivit z pohledu regionu. Pro analýzu specializace se využívá indexu specializace, který vychází z počtu pracujících v odvětvích podle klasifikace CZ-NACE. Index nabývá hodnot od 0 do 1 a je zřejmé, že čím podrobněji je stanovena odvětvová struktura, tím bude vyšší koeficient. Čím více roste hodnota indexu, tím více se region specializuje na určitý obor. Vyšší hodnota IS vypovídá o zvětšování odchylky regionální struktury od struktury národního hospodářství. Zároveň regionu přináší vyšší konkurenceschopnost a růstovou dynamiku. Naopak nižší hodnota vypovídající o vyvážené odvětvové struktuře přispívá k větší odolnosti vůči strukturálním šokům [19]. U regionů, kde je odvětvová struktura stejná jako struktura národní ekonomiky, je hodnota koeficientů nulová. Index specializace (IS) vyjadřuje, v jaké míře se odvětvová struktura regionu odlišuje od odvětvové struktury souhrnného systému, a je definován vzorcem (2):

$$IS = \frac{\sum_{i=1}^n (X_i)^2}{(\sum_{i=1}^n X_i)^2} \quad (2)$$

kde: X_i je počet zaměstnaných v odvětví i v regionu [20].

Na základě údajů z tabulky 2 je vypočítán IS pro ČR (viz vzorec 2). Index vykazuje velmi nízkou hodnotu 0,1235, z čehož vyplývá, že k žádné výrazné specializaci nedochází.

Tabulka 2: Zaměstnanost České republiky podle klasifikace ekonomických činností CZ-NACE

Sekce	Klasifikace ekonomických činností	Zaměstnaní v tis.
A	Zemědělství, lesnictví, rybníkářství	146,3
B	Těžba a dobývání	33,0
C	Zpracovatelský průmysl	1454,9
D	Výroba a rozvod elektřiny, plynu, tepla	51,3
E	Zásobování vodou	55,9
F	Stavebnictví	391,9
G	Velkoobchod a maloobchod	600,0
H	Doprava a skladování	328,4
I	Ubytování, stravování, pohostinství	172,6
J	Informační a komunikační činnosti	149,3
K	Peněžnictví a pojišťovnictví	115,0
L	Činnosti v oblasti nemovitostí	42,4
M	Profesní, vědecké a technické činnosti	266,6
N	Administrativní a podpůrné činnosti	130,3
O	Veřejná správa a obrana	341,4
P	Vzdělávání	344,9
Q	Zdravotní a sociální péče	375,3
R	Kulturní, zábavní a rekreační činnosti	93,2
S	Ostatní činnosti	88,3

Zdroj: [12]

Tento závěr lze odvodit také z tabulky 3, kde jsou znázorněny procentuální podíly zaměstnanosti v jednotlivých odvětvích. Je zřejmé, že v ČR je dominantní zpracovatelský průmysl s 28,1 % a velkoobchod a maloobchod s 11,6 %. Zbýlá část odvětvové struktury se pohybuje v nízkých hodnotách do 10 %.

Tabulka 3: Procentuální podíly ekonomických subjektů na odvětvové struktuře

Sekce	Klasifikace ekonomických činností CZ-NACE	Zaměstnanost v %
A	Zemědělství, lesnictví, rybníkářství	2,8
B	Těžba a dobývání	0,6
C	Zpracovatelský průmysl	28,1
D	Výroba a rozvod elektřiny, plynu, tepla a klimatizovaného vzduchu	1,0
E	Zásobování vodou; činnosti související s odpadními vodami, odpady a sanacemi	1,1
F	Stavebnictví	7,6
G	Velkoobchod a maloobchod; opravy a údržba motorových vozidel	11,6
H	Doprava a skladování	6,3
I	Ubytování, stravování, pohostinství	3,3
J	Informační a komunikační činnosti	2,9
K	Peněžnictví a pojišťovnictví	2,2
L	Činnosti v oblasti nemovitostí	0,8
M	Profesní, vědecké a technické činnosti	5,1
N	Administrativní a podpůrné činnosti	2,5
O	Veřejná správa a obrana; povinné sociální zabezpečení	6,6
P	Vzdělávání	6,7
Q	Zdravotní a sociální péče	7,2
R	Kulturní, zábavní a rekreační činnosti	1,8
S	Ostatní činnosti	1,7

Zdroj: vlastní výpočty dle [12]

3.2 Diverzifikace

Jak již bylo naznačeno, diverzifikace zkoumá různorodost odvětvové skladby měřením indexu diverzifikace. V souvislosti s diverzifikací se nejčastěji používá hrubý index diverzifikace (HID). Do výpočtu (viz vzorec 3) vstupují postupně procentní podíly zaměstnanosti v jednotlivých odvětvích. Pořadí je stanoveno v návaznosti na výpočet těchto podílů tak, že podíly jsou seřazeny sestupně (od největšího po nejmenší). Hrubý index diverzifikace pak odpovídá následujícímu vztahu:

$$HID = \frac{X_1}{\sum_{i=1}^n X_i} + \left(\frac{X_1}{\sum_{i=1}^n X_i} + \frac{X_2}{\sum_{i=1}^n X_i} \right) + \left(\frac{X_1}{\sum_{i=1}^n X_i} + \frac{X_2}{\sum_{i=1}^n X_i} + \frac{X_3}{\sum_{i=1}^n X_i} \right) + \dots + \left(\frac{X_1}{\sum_{i=1}^n X_i} + \dots + \frac{X_n}{\sum_{i=1}^n X_i} \right) \quad (3)$$

kde X značí zaměstnanost v daném odvětví [20].

Protože klasifikace CZ-NACE rozčleňuje odvětví průmyslu do 19 sekcí (bez sekcí T a U), hodnota HID pro ČR se pohybuje v intervalu <1000; 1900> [20]. Nejvyšší hodnota HID představuje nejvyšší specializaci a zároveň nejmenší diverzifikaci. To by nastalo v případě, že

by byla veškerá zaměstnanost soustředěna v jednom odvětví. Naopak, nejvyšší míru různorodosti reprezentuje minimální hodnota [21].

Na základě údajů v tabulce 2 a 3 se HID pro národní ekonomiku za rok 2017 rovná 1478,2 (viz vzorec 3). Hodnota HID se pohybuje kolem středu intervalu, proto nelze hovořit o rovnoměrném rozložení jednotlivých odvětví průmyslu. Tak by tomu bylo za předpokladu, že by se hodnota HID více přibližovala hodnotě 1000. Také nelze dojít k závěru, že je odvětvová struktura ČR specializovaná. Vyplývá to nejen z výsledku IS, ale také z hodnoty HID, která ani zdaleka nedosahuje hodnoty 1900. Průmysl ČR je tedy nerovnoměrně rozložen, kdy jsou jisté kraje více specializované na konkrétní odvětví, a naopak v některých krajích je spatřována absolutní různorodost odvětvové struktury. Souhrnně nelze dojít k jednoznačnému označení odvětvové skladby v ČR. Ve kterých krajích dochází k odchýlkám vůči národnímu systému, bude popsáno v další kapitole.

4 ANALÝZA ODVĚTVOVÉ STRUKTURY V KRAJÍCH ČESKÉ REPUBLIKY

Tato kapitola bude zaměřena na analýzu odvětvové struktury z pohledu jednotlivých krajů ČR za rok 2017. ČR se člení na čtrnáct vyšších územně samosprávných celků (viz obrázek 3).



Obrázek 3: Kraje České republiky

Zdroj: [22]

Pro komparaci odvětvové skladby v jednotlivých krajích je využíván IS. Pro ČR vykazuje hodnotu 0,1235. Hodnota IS bude porovnávána s hodnotami IS jednotlivých krajů. Na tomto základě budou popsány kraje, které se výrazně odlišují od národní ekonomiky. Z předcházející kapitoly vyplývá, že je možné v nadcházejících krajích očekávat převahu zpracovatelského průmyslu.

V tabulce 4 jsou vzestupně seřazeny hodnoty IS pro kraje v ČR. Odtud vyplývá, že se hodnoty krajů Královéhradecký, Karlovarský, Moravskoslezský, Jihočeský, Ústecký, Jihomoravský

a Středočeský pohybují kolem hodnoty 0,1235 (IS pro ČR) a podobají se tak struktuře národního hospodářství. Naopak Zlínský, Liberecký, Vysočina, Pardubický, Plzeňský a Olomoucký kraj se od národní ekonomiky odchyľují, jelikož vykazují mnohem vyšší hodnotu, a jsou tak o něco více specializované, než je průměr ČR. Hlavní město Praha se od struktury ČR také liší, a to tak, že vykazuje hodnotu výrazně nižší, než je hodnota IS pro ČR.

Tabulka 4: Hodnoty indexu specializace pro jednotlivé regiony

Kraje ČR	IS
Zlínský kraj	0,191
Liberecký kraj	0,186
Kraj Vysočina	0,170
Pardubický kraj	0,168
Plzeňský kraj	0,154
Olomoucký kraj	0,148
Královéhradecký kraj	0,142
Karlovarský kraj	0,138
Moravskoslezský kraj	0,138
Jihočeský kraj	0,127
Ústecký kraj	0,122
Jihomoravský kraj	0,118
Středočeský kraj	0,115
Hlavní město Praha	0,081

Zdroj: vlastní výpočty dle [12]

4.1 Kraje vykazující vyšší hodnotu specializace

Šest krajů ČR se hodnotou IS zřetelně odlišují od národní ekonomiky, protože je jejich hodnota výrazně vyšší, než je IS pro národní hospodářství. To vypovídá o vyšší míře specializace, než je pro ČR obvyklé, kdy se kraje specializují na určitý obor nebo více oborů. Jsou jimi Zlínský, Liberecký, Vysočina, Pardubický, Plzeňský a Olomoucký kraj. Tyto kraje budou předmětem další analýzy a budou charakterizovány příčiny jejich odchylek.

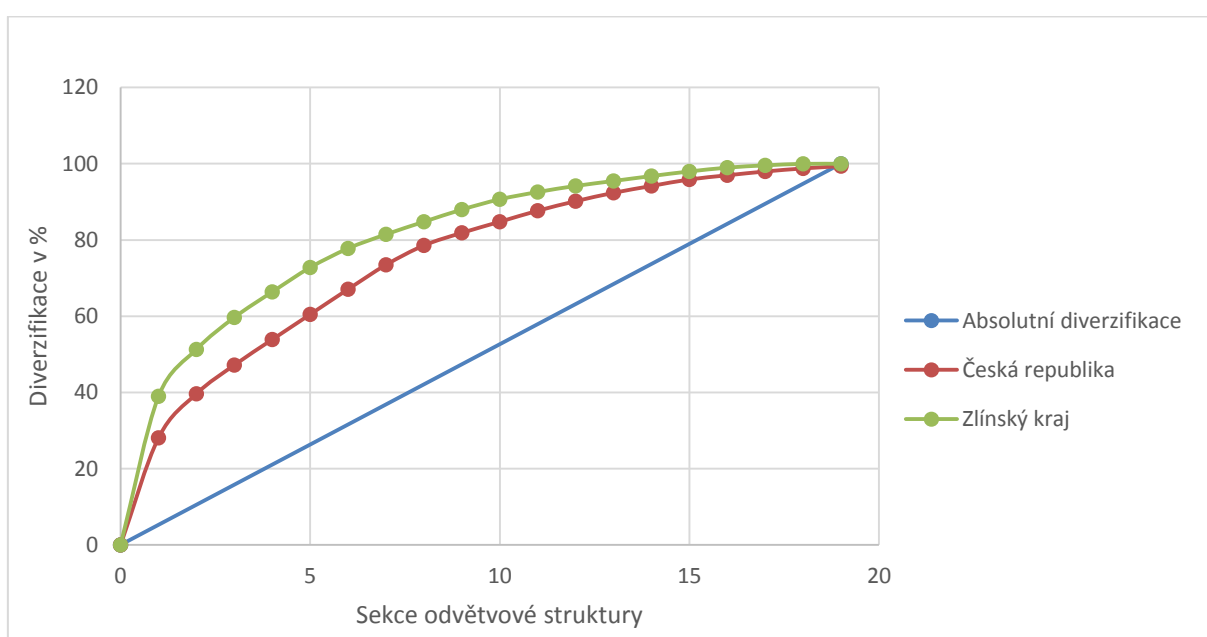
4.1.1 Zlínský kraj

Zlínský kraj vykazuje nejvyšší hodnotu IS v celé ekonomice, konkrétně 0,191. Přesto je jeho hodnota v obecné rovině velmi nízká a nevypovídá o žádné výrazné míře specializace. Kraj by bylo možné označit za vysoce specializovaný, za předpokladu, že by byl $IS > 0,7$.

Pro detailnější znázornění jsou používány kumulativní (diverzifikační) křivky. Na vertikální ose jsou zaneseny procentní podíly zaměstnanosti, které jsou kumulovány až na 100% hranici. Na ose horizontální jsou zachyceny jednotlivé sekce odvětvové struktury podle klasifikace CZ-NACE. Odchylka kumulativní křivky kraje od diagonály (představující absolutní diverzifikaci) vyjadřuje ztrátu diverzifikace a zároveň růst specializace. Výchozím hlediskem při hodnocení průběhu křivky je porovnávání s křivkou reprezentující národní ekonomiku [8].

Čím více se křivka diverzifikace kraje vzdaluje od křivky národní ekonomiky, tím více je kraj specializován a dochází tak k menší diverzifikaci. Pro ověření výpočtů byl vytvořen graf kumulativních křivek pro Zlínský kraj, aby lépe znázornil odlišnost odvětvové struktury s národní ekonomikou.

Na obrázku 4 je zřejmé odchýlení diverzifikační křivky Zlínského kraje od křivky ČR. Zároveň se křivka kraje více vzdaluje od diagonály, nežli je tomu tak v případě křivky národního hospodářství. A protože vzdalování se křivky od křivky absolutní diverzifikace znamená vyšší míru specializace, z grafu vyplývá, že je ve Zlínském kraji spatřována vyšší specializace, než je tomu tak v národní ekonomice.



Obrázek 4: Graf porovnávající odvětvovou strukturu ve Zlínském kraji s národním hospodářstvím za rok 2017

Zdroj: vlastní zpracování

Z tabulky 5 je zřejmé, že Zlínskému kraji dominuje **zpracovatelský průmysl**, konkrétně gumárenský a strojírenský průmysl. Odvětví zpracovatelského průmyslu zaměstnává více než třetinu obyvatel v kraji (39 %). Zbýlá odvětví jsou téměř rovnoměrně rozložena, s výjimkou velkoobchodu a maloobchodu, který se na odvětvové struktuře podílí 12,3 %. Zajímavý poznatek je, že těžký průmysl se v tomto kraji vůbec nevyskytuje. Zároveň jsou v tomto kraji méně zastoupené odvětví energetického průmyslu, obchod s nemovitostmi a kulturní činnost.

Tabulka 5: Procentuální podíly ekonomických subjektů na odvětvové struktuře ve Zlínském kraji v roce 2017

Sekce	Klasifikace ekonomických činností CZ-NACE	Zaměstnanost v %
A	Zemědělství, lesnictví, rybářství	2,8
B	Těžba a dobývání	0,0
C	Zpracovatelský průmysl	39,0
D	Výroba a rozvod elektřiny, plynu, tepla a klimatizovaného vzduchu	0,6
E	Zásobování vodou; činnosti související s odpadními vodami, odpady a sanacemi	1,3
F	Stavebnictví	8,5
G	Velkoobchod a maloobchod; opravy a údržba motorových vozidel	12,3
H	Doprava a skladování	3,7
I	Ubytování, stravování, pohostinství	3,3
J	Informační a komunikační činnosti	1,9
K	Peněžnictví a pojišťovnictví	1,3
L	Činnosti v oblasti nemovitostí	0,4
M	Profesní, vědecké a technické činnosti	3,2
N	Administrativní a podpůrné činnosti	1,2
O	Veřejná správa a obrana; povinné sociální zabezpečení	5,0
P	Vzdělávání	6,6
Q	Zdravotní a sociální péče	6,4
R	Kulturní, zábavní a rekreační činnosti	1,0
S	Ostatní činnosti	1,5

Zdroj: vlastní výpočty dle [12]

4.1.2 Další vybrané kraje

V této kapitole bude analyzováno pět krajů, které se odlišují od národní ekonomiky vyšší specializací. Jedná se o kraje Liberecký, Pardubický, Plzeňský, Olomoucký a Vysočina. Níže budou použity zkratky jednotlivých krajů, které jsou vysvětleny v tabulce 6.

Tabulka 6: Přehled zkratk českých krajů

Zkratka	Název kraje ČR
PHA	Hlavní město Praha
STČ	Středočeský kraj
JHČ	Jihočeský kraj
PLK	Plzeňský kraj
KVK	Karlovarský kraj
ULK	Ústecký kraj
LBK	Liberecký kraj
HKK	Královéhradecký kraj
PAK	Pardubický kraj
VYS	Kraj Vysočina
JHM	Jihomoravský kraj
OLK	Olomoucký kraj
ZLK	Zlínský kraj
MSK	Moravskoslezský kraj

Zdroj: [23]

V tabulce 7 jsou zachyceny další kraje, pro které je charakteristická vyšší hodnota specializace, než jaká je v případě ČR. Přesto kraje LBK, VYS, PAK, PLK A OLK nejsou považovány za specializované. Jejich hodnota specializace se pohybuje v rozmezí 0,142 - 0,186. A protože se tyto hodnoty přibližují 0, ke specializaci nedochází.

Pro tyto kraje je typické převládající odvětví zpracovatelského průmyslu (sekce C), které v případě těchto krajů zaujímá více než třetinový podíl na odvětvové struktuře v těchto krajích. Největší význam odvětví je zaznamenán v kraji LBK. Z pohledu těchto krajů je považován za významný i podíl odvětví velkoobchodu a maloobchodu (sekce G), který se pohybuje kolem 10 %. Naopak minimálně koncentrované odvětví v těchto krajích je výroba a rozvod elektřiny, plynu a tepla (sekce D), těžba a dobývání (sekce B) a činnosti v oblasti nemovitostí (sekce L). Tato tři odvětví se na zaměstnanosti nejčastěji podílí do 1 %. Avšak v případě sekce L mírně vyniká oproti ostatním vybraným krajům LBK. U ostatních odvětví lze souhrnně konstatovat, že jsou rovnoměrně rozptýlena.

Při vzájemném porovnání krajů lze spatřovat odchylku v odvětví zemědělství (sekce A). Zatímco u krajů VYS, PAK, PLK A OLK se odvětví na struktuře průmyslu podílí v rozmezí 3–4 %, v případě LBK to je pouhých 1,8 %. Zbýlá odvětví mezi kraji nevypovídají o výraznějších odchylkách a kraje si jsou tak podobné.

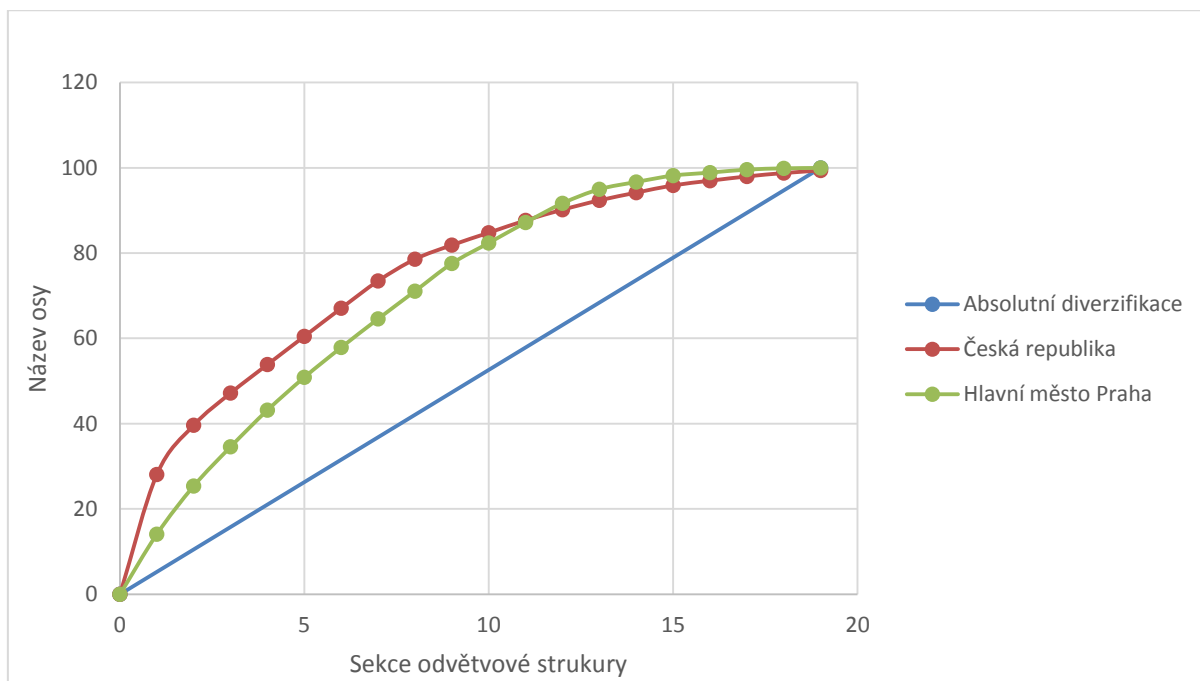
Tabulka 7: Procentuální podíly ekonomických subjektů na odvětvové struktuře ve vybraných krajích v roce 2017

Sekce	Zaměstnanost ve vybraných krajích v %				
	LBK	VYS	PAK	PLK	OLK
A	1,8	4,7	4,8	3,2	3,5
B	0,3	0,6	0,2	0,4	0,3
C	39,1	36,3	36,5	33,9	32,5
D	0,5	1,5	0,7	1	0,7
E	0,7	1,2	1,5	1,4	1,1
F	6,9	7,9	6,6	8,3	8,2
G	9,4	11	8,9	9,9	10,3
H	5,9	4,9	5,5	7,2	6,1
I	2,7	2,7	2,7	2,6	2,2
J	2,6	1	2,6	2,1	1,1
K	1,5	1,1	2	1,2	1,7
L	1,1	0,6	0,4	0,7	0,6
M	3	3,3	3,8	3,5	3,7
N	2,4	1,4	1,7	2,6	2,4
O	5,9	6,5	6,4	6,3	8,1
P	7	6	7	6,7	6,9
Q	6,1	6,3	6,4	6,6	7,1
R	1,4	1,4	1	1,2	1,6
S	1,7	1,6	1,2	1,3	1,9

Zdroj: vlastní výpočty dle [12]

4.2 Kraj vykazující nižší hodnotu specializace

Do této kapitoly spadá jediný kraj, trochu specifický, jelikož se jedná o hlavní město Prahu. Specifický je tím, že je zároveň krajem i hlavním městem. V tomto kraji je hodnota IS výrazně nižší (0,081) než je IS pro národní ekonomiku. Už z toho je zřejmé, že v tomto kraji nejsou patrné žádné náznaky specializace. Pro lepší znázornění obrázek 5 zobrazuje diverzifikační křivky. Křivka hlavního města Prahy je velmi podobná křivce národního hospodářství. Přestože se křivky z kraje grafu mírně vzdalují, část grafu křivka kraje kopíruje křivku národní ekonomiky. Diverzifikační křivka hlavního města je blíže diagonále, je tudíž zřejmé, že k žádné specializaci nedochází. Naopak specializace hlavního města je menší než míra specializace ČR a v kraji tak roste význam diverzifikace.



Obrázek 5: Graf porovnávající odvětvovou strukturu v hlavním městě s národním hospodářstvím za rok 2017

Zdroj: vlastní zpracování

V tabulce 8 je naznačeno, jak jsou jednotlivá odvětví v kraji rovnoměrně rozložena. Nejvyšší podíl na odvětvové struktuře má **velkoobchod a maloobchod** s více než 14 %, ale hned vzápětí mají profesní, vědecké a technické činnosti 11,3 %, a to je nejvyšší hodnota v celé ČR. V kraji je nízká koncentrace zaznamenána hned u několika odvětví, především v zemědělství a těžkém průmyslu.

Tabulka 8: Procentuální podíly ekonomických subjektů na odvětvové struktuře v hlavním městě Praha v roce 2017

Sekce	Klasifikace ekonomických činností CZ-NACE	Zaměstnanost v %
A	Zemědělství, lesnictví, rybářství	0,3
B	Těžba a dobývání	0,1
C	Zpracovatelský průmysl	9,2
D	Výroba a rozvod elektřiny, plynu, tepla a klimatizovaného vzduchu	0,8
E	Zásobování vodou; činnosti související s odpadními vodami, odpady a sanacemi	0,7
F	Stavebnictví	6,7
G	Velkoobchod a maloobchod; opravy a údržba motorových vozidel	14,1
H	Doprava a skladování	6,4
I	Ubytování, stravování, pohostinství	4,8
J	Informační a komunikační činnosti	7,0
K	Peněžnictví a pojišťovnictví	4,9
L	Činnosti v oblasti nemovitostí	1,5
M	Profesní, vědecké a technické činnosti	11,3
N	Administrativní a podpůrné činnosti	4,5
O	Veřejná správa a obrana; povinné sociální zabezpečení	6,6
P	Vzdělávání	7,7
Q	Zdravotní a sociální péče	8,6
R	Kulturní, zábavní a rekreační činnosti	3,3
S	Ostatní činnosti	1,7

Zdroj: vlastní výpočty dle [12]

5 IDENTIFIKACE SLABÝCH A SILNÝCH ODVĚTVÍ

K identifikaci silných a slabých odvětví v národním hospodářství slouží lokalizační kvocient (LQ), jakožto propojující ukazatel mezi indexem specializace a diverzifikace. Nejčastěji vychází z podílu zaměstnanosti v jednotlivých odvětvích a je vyjádřen vztahem 3:

$$LQ = \frac{\frac{x_i}{\sum_{i=1}^n x_i}}{\frac{y_i}{\sum_{i=1}^n y_i}} \quad (3)$$

kde čítec vyjadřuje podíl zaměstnaných v odvětví i v regionu na celkové zaměstnanosti v regionu a jmenovatel podíl zaměstnaných v odvětví i v národní ekonomice na celkové zaměstnanosti v národní ekonomice. Pokud je hodnota LQ <1, znamená to, že je odvětví v regionu zastoupeno méně a statky či služby produkované daným odvětvím jsou pravděpodobně dováženy. Zatímco je-li LQ >1, potom uvedené platí opačně a kraj takové statky vyváží [20].

Tabulka 9: Hodnoty Lokalizačního kvocientu v krajích České republiky v roce 2017

Kraje	PHA	STČ	JHČ	PLK	KVK	ULK	LBK	HKK	PAK	VYS	JHM	OLK	ZLK	MSK
Sekce														
A	0,091	1,032	1,733	1,136	0,880	0,949	0,632	1,442	1,697	1,665	1,103	1,249	0,983	0,755
B	0,210	0,340	0,311	0,554	3,631	3,526	0,545	0,343	0,355	0,898	0,317	0,460	0,000	3,146
C	0,327	0,908	1,012	1,206	1,105	0,987	1,391	1,119	1,298	1,294	0,951	1,157	1,390	1,106
D	0,774	0,802	1,367	0,978	1,649	2,123	0,463	0,656	0,751	1,548	0,703	0,723	0,601	1,262
E	0,611	0,891	1,049	1,337	1,161	1,372	0,693	1,106	1,400	1,154	0,702	0,995	1,250	1,103
F	0,880	1,006	1,199	1,092	0,936	1,052	0,908	0,879	0,878	1,050	1,184	1,087	1,117	0,802
G	1,215	1,133	0,974	0,858	0,803	1,042	0,811	1,069	0,766	0,953	0,913	0,892	1,062	0,971
H	1,011	1,238	1,042	1,139	1,148	1,120	0,935	0,814	0,872	0,766	0,922	0,955	0,577	1,077
I	1,426	1,108	1,186	0,766	1,633	1,024	0,818	0,911	0,812	0,820	0,940	0,675	0,987	0,710
J	2,431	1,003	0,577	0,716	0,000	0,455	0,915	0,748	0,887	0,336	1,249	0,381	0,654	0,983
K	2,198	1,141	0,872	0,548	0,577	0,811	0,687	0,954	0,903	0,483	0,893	0,745	0,599	0,775
L	1,806	1,364	0,422	0,829	0,874	0,463	1,307	1,254	0,452	0,724	1,059	0,787	0,456	0,853
M	2,197	1,198	0,725	0,688	0,536	0,659	0,578	0,770	0,748	0,640	1,065	0,727	0,625	0,782
N	1,799	0,948	0,866	1,033	0,835	1,093	0,957	0,806	0,684	0,546	0,832	0,935	0,480	1,039
O	0,999	0,969	1,128	0,950	1,164	1,118	0,899	1,109	0,973	0,993	1,051	1,235	0,761	0,815
P	1,164	0,878	0,968	1,000	0,792	0,851	1,044	0,992	1,050	0,895	1,117	1,030	0,997	0,996
Q	1,186	0,909	0,924	0,918	1,212	0,890	0,838	0,996	0,878	0,871	1,053	0,982	0,886	1,166
R	1,826	0,944	0,559	0,669	0,926	1,070	0,805	0,655	0,567	0,752	1,277	0,898	0,536	0,990
S	1,004	1,031	0,986	0,778	1,136	1,300	0,978	0,955	0,726	0,923	1,002	1,091	0,893	1,030

Zdroj: vlastní zpracování

Na základě vzorce 3 byl v tabulce 9 vypočítán LQ pro každé odvětví (sekce podle CZ-NACE) za jednotlivé kraje. Nejvýznamnější jsou sekce vykazující hodnotu LQ >2. To je nejčastěji zachyceno v hlavním městě Praha, kde tuto hodnotu překračují 3 odvětví – odvětví informačních a komunikačních činností (J – 2,431), peněžnictví a pojišťovnictví (K – 2,198)

a profesní, vědecké a technické činnosti (M – 2,197). V Karlovarském kraji výrazně vybočuje těžba a dobývání (B – 3,631), podobně jako je tomu v Moravskoslezském kraji (B – 3,146) a v Ústeckém kraji (B – 3,526). V Ústeckém kraji překračuje hodnotu 2 i výroba a rozvod elektřiny, plynu tepla (D -2,123).

V tabulce 9 byly barevně rozlišeny nejsilnější a nejslabší odvětví v každém kraji ČR. Zeleně jsou označeny odvětví s nejvyšší mírou koncentrace, které se tak stávají významnými odvětvími v kraji. Červeně jsou naopak vyznačeny odvětví s nejmenšími hodnotami a stávají se tak nejslabšími v kraji. Závěrem lze z pohledu národní ekonomiky jako silné odvětví charakterizovat sekce s hodnotou $LQ > 1$ a je to:

- A – zemědělství. Z tabulky 9 vyplývá, že je odvětví zemědělství dominantním v 5 krajích.

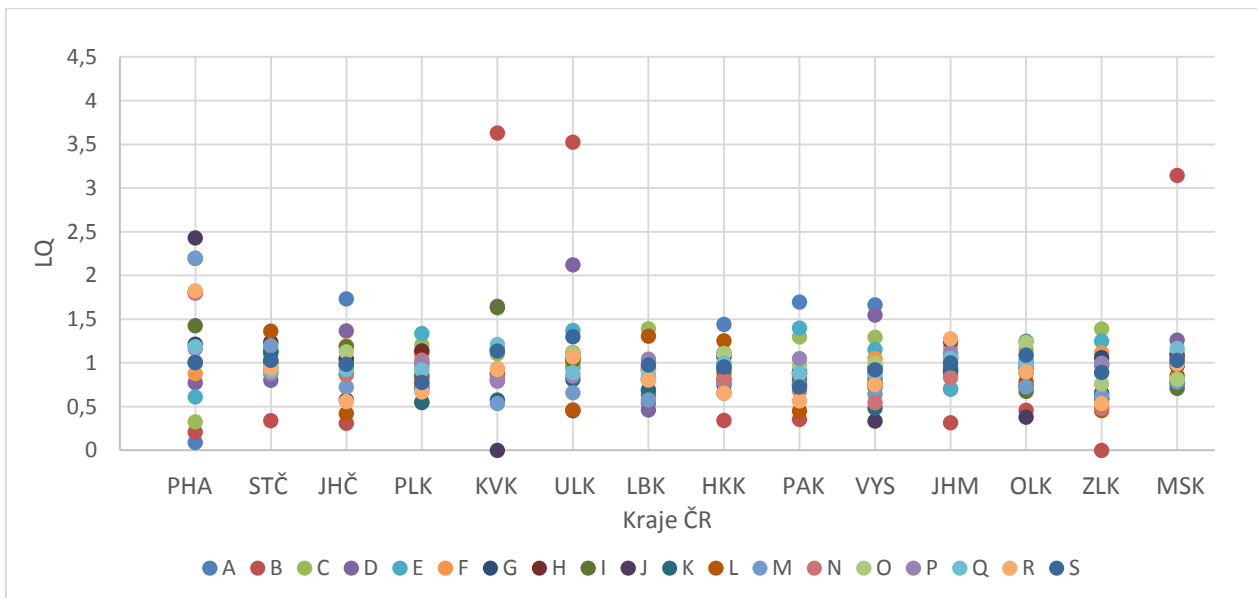
Za slabá odvětví lze považovat odvětví s hodnotou $LQ < 1$ a jsou to následující:

- B – těžba a dobývání. Přestože toto odvětví bylo dominantním ve 3 krajích, v ostatních krajích těžba a dobývání vykazuje minimální koncentraci. A v 6 krajích se stává nejslabším odvětvím.
- J – informační a komunikační činnosti. I když v Praze bylo odvětví více koncentrované, z pohledu ČR jako celku je nejslabším odvětvím ve 4 krajích.
- K – peněžnictví a pojišťovnictví. Za nejslabší odvětví je považováno v kraji Plzeňském.

Pro vyjádření vývoje odvětvové struktury v krajích ČR bude porovnávána odvětvová struktura v roce 2017 s rokem 2008. Cílem je zhodnotit, jak se změnila odvětvová struktura průmyslu během devíti let a identifikovat slabá a silná odvětví v krajích ČR. Nejprve bude analyzován rok 2017.

Obrázek 6 znázorňuje jednotlivá odvětví v krajích ČR. Z grafu jednoznačně vybočuje těžba a dobývání (sekce B), která v rámci porovnání s ostatními odvětvími vykazuje největší koncentraci. Takto vysoká koncentrace je zachycena ve třech krajích – KVK, ULK a MSK. V PHA z obrázku jasně vyplývá, že koncentrace odvětví v kraji je stejnoměrně rozložena. To bylo zřejmé už z předcházejících kapitol, kde o tom vypovídal IS i kumulativní křivky. Avšak největší význam v kraji je spatřován u informačních a komunikačních činností (sekce J) a peněžnictví a pojišťovnictví (sekce K). V žádném jiném kraji se takto vysoké hodnoty sekcí J a K v ČR nevyskytují. Naopak nejslabším odvětvím v kraji je zemědělství, kdy zároveň

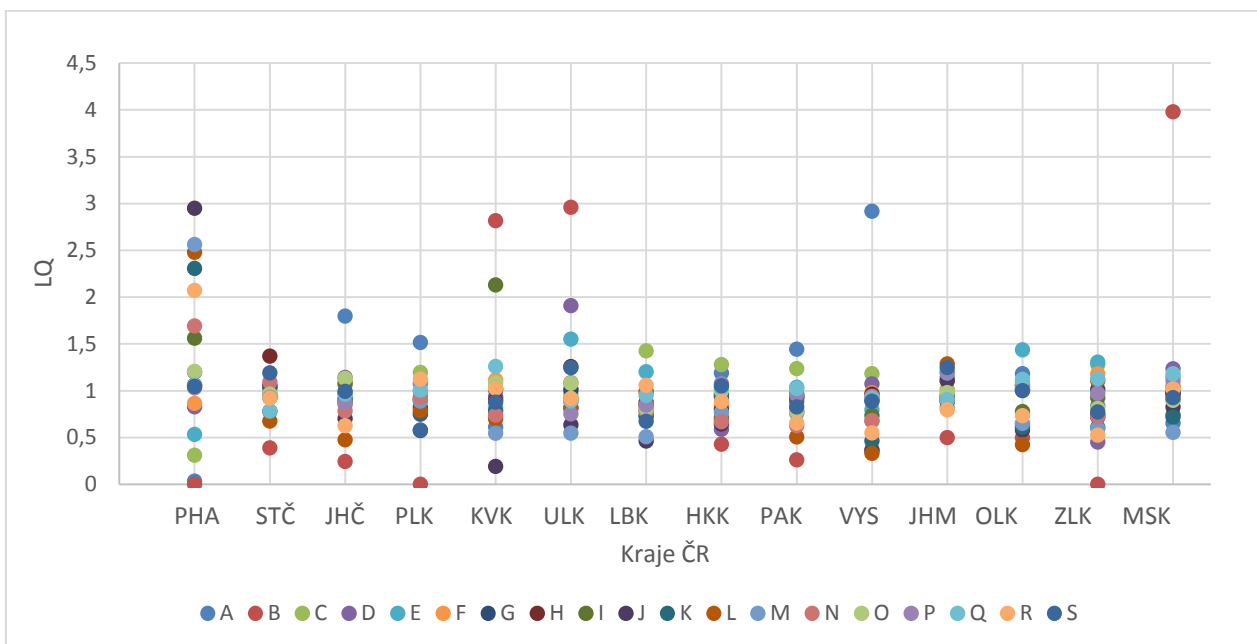
vykazuje nejnížší hodnotu koncentrace v národní ekonomice. V STČ je koncentrace jednotlivých odvětví ještě podobnější. Zde je možné spatřovat nejnížší koncentraci u těžby a dobývání (sekce B). V JHČ je koncentrace průmyslových odvětví rovnoměrněji rozdělena. Nejvíce koncentrovaným odvětvím v kraji je zemědělství (sekce A). U PLK nedochází u žádného z odvětví k výraznější koncentraci a je tak zřejmé, že si jsou odvětví podobná. KVK nemá už tolik podobnou strukturu odvětví. Dominuje mu těžba a dobývání (sekce B), vyšší koncentraci představují i odvětví výroby a rozvodu elektřiny, plynu a tepla (sekce D) a ubytování, stravování a pohostinství (sekce I). Hodnota I v kraji představuje nejvyšší hodnotu koncentrace v celém národním hospodářství. Naopak v kraji není vůbec zastoupen odvětví informačních a komunikačních činností (sekce J). V ULK je také dominujícím odvětvím těžba a dobývání (sekce B). Vysokou koncentraci představuje i výroba a rozvod elektřiny, plynu a tepla (sekce D), a zároveň odvětví vykazuje nejvyšší hodnotu právě v tomto kraji. Zbylá odvětví v tomto kraji nevykazují výraznější odchylky. Odvětví s podobnou mírou koncentrace jsou znatelná v krajích LBK a HKK. Jen v HKK se odvětví těžby a dobývání (sekce B) nepatrně odchyluje nížší hodnotou koncentrace. V PAK mírně převažuje zemědělství (sekce A) a zbylý průmysl v kraji si je svou hodnotou koncentrace podobný. Podobně je tomu tak v případě VYS, kde je vyšší koncentrace zřejmá pouze u zemědělství (sekce A) a výroby a rozvodu elektřiny, plynu a tepla (sekce D). V krajích JHM a OLK je znatelná podobnost struktury odvětví s výjimkou nížší koncentrace těžby a dobývání (sekce B). V případě OLK se nížší koncentrace týká i informačních a komunikačních činností (sekce J). U ZLK jsou odvětví také velmi podobně koncentrována vyjma těžby a dobývání (sekce B). V případě MSK převládá těžba a průmysl (sekce B) a ostatní odvětví mají podobnou míru koncentrace.



Obrázek 6: Graf znázorňující hodnoty Lokalizačního kvocientu v krajích České republiky v roce 2017

Zdroj: vlastní zpracování

Pro rok 2008 byla prostřednictvím LQ rovněž analyzována odvětvová struktura krajů ČR, jak zachycuje obrázek 7. Rok 2008 byl vybrán z toho důvodu, že se v tomto roce začala využívat klasifikace CZ-NACE a zároveň byl tento rok obdobím ekonomické krize.



Obrázek 7: Graf znázorňující hodnoty Lokalizačního kvocientu v krajích České republiky v roce 2008

Zdroj: vlastní zpracování

Nejvýraznější odchylku v obrázku 7 představuje těžba (sekce B). Těžba v roce 2008 měla největší koncentraci v MSK, vysoká koncentrace je pak zřejmá u krajů KVK a ULK. Koncentrace odvětví v PHA je velmi široce rozptýlena. Zatímco nejvyšší hodnota je spatřována u informačních a komunikačních činností (sekce J), nejnižší hodnoty jsou patrné u těžby (sekce B) a zemědělství (sekce A). V STČ se míra koncentrace všech odvětví pohybuje kolem hodnoty 1, vyjma těžby (sekce B), jejíž hodnota se pohybuje do 0,5. V JHČ má vedoucí postavení odvětví zemědělství (sekce A). Naproti tomu je nejnižší hodnota koncentrace opět spatřována u odvětví těžby (sekce B). Obdobně je tomu tak v případě PLK, avšak těžba (sekce B) zde není vůbec zastoupena. V KVK, mimo dominující těžby, převažuje i odvětví ubytovacích služeb (sekce I). Naopak nejnižší hodnotu vykazuje odvětví informačních a komunikačních činností (sekce J). V ULK je vysoká koncentrace patrná především u výroby a rozvodu elektřiny, plynu a tepla (sekce D). Větší význam má i odvětví zásobování vodou (sekce E). Odvětvová struktura v LBK má rovnoměrně rozptýlena jednotlivá odvětví, avšak zpracovatelský průmysl (sekce C) mírně převažuje. LBK představuje nejvyšší hodnotu koncentrace zpracovatelského průmyslu v národní ekonomice. Velmi podobnou koncentraci jednotlivých odvětví má HKK. V PAK jsou odvětví už více rozptýlena. Přesto je zřetelná vyšší koncentrace u zemědělství (sekce A) a zpracovatelského průmyslu (sekce C). Naopak mírně klesá význam těžby (sekce B). Ve VYS absolutně vyniká odvětví zemědělství (sekce A), přičemž tak vysoká hodnota není v zpozorována v žádném jiném kraji ČR. Zbylá odvětví průmyslu vykazují velmi podobné hodnoty koncentrace. V JHM není žádné odvětví, které by se odlišovalo svou mírou koncentrace, vyjma těžby (sekce B), která má mírně nižší hodnotu než ostatní odvětví. V OLK svou hodnotou koncentrace mírně vybočuje odvětví zásobování vodou (sekce E). Ve ZLK mají jednotlivé odvětví podobnou hodnotu koncentrace, vyjma odvětví těžby (sekce B), které není v kraji vůbec zastoupeno. V případě MSK si jsou odvětví ještě více podobná. Výrazná odchylka je zřejmá pouze u odvětví těžby (sekce B), které vykazuje nejvyšší hodnotu v ČR.

SHRNUTÍ

V obrázcích 6 a 7 je na první pohled zřejmé, že je ve třech krajích dominantní odvětví těžby. Ale zatímco těžba v roce 2017 vzrostla u krajů KVK a ULK, v případě MSK koncentrace klesla téměř o jednotku. Na první pohled by se zdálo, že je koncentrace odvětví v PHA velmi podobná a v průběhu let se struktura nezměnila. V roce 2008 bylo nejvíce koncentrované odvětví informačních a komunikačních činností, avšak během devíti let význam odvětví klesl. Přesto má odvětví v kraji stále vedoucí postavení. Naopak mírně vzrostl význam těžby

a dobývání. V STČ je v roce 2017 stále nejméně koncentrovaná těžba, a koncentrace ostatních odvětví se v letech 2008–2017 takřka nezměnila. V JHČ má stále vedoucí postavení odvětví zemědělství. Zbylá odvětví jsou ještě rovnoměrněji zastoupena. V PLK za poslední roky poměrně výrazně vzrostla koncentrace těžby, která v kraji původně nebyla vůbec zastoupena. Naopak klesl podíl dříve dominujícího odvětví zemědělství. Za devět let vzrostla koncentrace odvětví zásobování vodou, která kraji nyní vyniká. V KVK výrazně vzrostl význam těžby. Přestože je odvětví ubytování a stravování v kraji také významné, důležitost tohoto odvětví během let poklesla. Zcela upadá význam odvětví informačních a komunikačních činností, které se už dříve vyznačovalo nízkou hodnotou. Koncentrace těžby rovněž vzrostla v ULK. Vysokou hodnotu koncentrace si v kraji stále zachovává odvětví výroby a rozvodu elektřiny, plynu a tepla. Odvětvová struktura v LBK se výrazně nezměnila. V HKK se zachovala nízká koncentrace těžby, ale vzrostla koncentrace zemědělství a činností v oblasti nemovitostí. V PAK se také zvýšila míra koncentrace u těžby i zemědělství, které má stále výsadní postavení v kraji. Ve VYS rapidně pokleslo odvětví zemědělství, avšak je stále vedoucím odvětvím v kraji. V JHM k žádným výrazným odchylkám nedošlo, a tak se struktura odvětví během let nezměnila. V OLK převládá odvětví zemědělství a zpracovatelského průmyslu, zatímco v roce 2008 mělo největší význam odvětví zásobování vodou, které ale během posledních let pokleslo. I po devíti letech stále není ve ZLK zastoupeno odvětví těžby. Odvětvová struktura ostatních odvětví zůstala nezměněna, obdobně jako je tomu v MSK. Jedinou odchylkou v MSK je výrazný pokles těžby, kde odvětví kleslo téměř o jednotku.

ZÁVĚR

Cílem bakalářské práce bylo charakterizovat odvětvovou strukturu hospodářství jednotlivých krajů České republiky a provést jejich komparaci. Na základě výsledků byla stanovena dominantní odvětví krajů a odvětví, jejichž význam v kraji upadá.

Analýza využívala indexu specializace, který vysvětluje, proč odvětvovou strukturu národního hospodářství nelze jednoznačně označit diverzifikací nebo specializací. Index specializace vykazuje velmi nízkou hodnotu 0,1235, která nevypovídá o žádné výrazné specializaci. Hodnota indexu diverzifikace se pohybuje kolem středu intervalu a jeho hodnota je 1478,2. Z toho důvodu nelze odvětvovou strukturu označit ani za diverzifikovanou. Následně byla provedena analýza, která porovnávala kraje s národní ekonomikou. Jednotlivé kraje totiž vykazují velmi nízkou hodnotu specializace. Z výsledků je zřejmé, že se od národní ekonomiky odchyluje sedm regionů – Liberecký, Pardubický, Plzeňský, Olomoucký kraj, Vysočina

a hlavní město Praha. Tyto kraje byly podrobeny analýze, která vypovídá o tom, že kraje Zlínský, Liberecký, Pardubický, Plzeňský, Olomoucký a Vysočina se odlišují od souhrnného systému vyšší hodnotou specializace. Nejvíce odlišným se stal Zlínský kraj, jehož hodnota specializace je největší v celé národní ekonomice. Žádný z krajů nelze označit za specializovaný, protože je jejich hodnota indexu specializace velmi nízká. Souhrnně lze říci, že ve všech těchto krajích je významným odvětvím zpracovatelský průmysl, přesto to nevypovídá o specializaci. Dalším velmi odlišným krajem je hlavní město Praha, kde byla zpozorována ještě nižší specializace než v souhrnném systému. Hlavní město Praha je příkladem diverzifikace, kdy lze říci, že jsou jednotlivá odvětví v kraji rovnoměrně rozptýlena. Odvětvová skladba zbývajících sedmi krajů se velmi podobá struktuře národního hospodářství.

Pro zhodnocení slabých a silných odvětví byl využit Lokalizační kvocient. Na základě toho, že zemědělství je dominantním odvětvím v pěti krajích, lze, z pohledu národní ekonomiky, za silné odvětví označit právě zemědělství. Jako slabá odvětví souhrnného systému se jeví odvětví těžby a dobývání, informačních a komunikačních technologií a peněžnictví a pojišťovnictví, jež jsou v krajích často považovány za nejslabší.

Z pohledu krajů, je možné za silná odvětví označit zemědělství převažující v krajích Jihočeský, Královéhradecký, Pardubický a Vysočina. Silným odvětvím je rovněž těžba a dobývání v Karlovarském, Ústeckém a Moravskoslezském kraji. V krajích Liberecký

a Zlínský je dominantní zpracovatelský průmysl. V hlavním městě mají největší význam odvětví profesních a vědeckých činností, stejně tak jako informační a komunikační činnosti.

Odvětvími, jejichž význam v krajích upadá je odvětví těžby, které vykazuje nízké hodnoty v Hlavním městě Praha, Středočeském, Jihočeském, Královéhradeckém, Pardubickém, Jihomoravském a Zlínském kraji. Za takové odvětví lze považovat i odvětví informačních a komunikačních činností, zachycující nízkou koncentraci v Karlovarském, Ústeckém, Olomouckém kraji a Vysočině.

POUŽITÁ LITERATURA

- [1] BLAŽEK, Jiří et al. *Národní hospodářství*. Brno: Masarykova univerzita, 2014. 223 s. ISBN 978-80-210-6949-7.
- [2] KERLINOVÁ, Alena. Národní hospodářství a ekonomie – základní pojmy. In: *Informační systém Masarykovy univerzity* [online]. Brno: Masarykova univerzita, 18. října 2012. [cit. 2019-02-19]. Dostupné z: https://is.muni.cz/el/1422/podzim2012/MP301Z/um/36041060/01_uvod.pdf
- [3] ŠVARCOVÁ, Jena a kol.: *Ekonomie: stručný přehled: teorie a praxe aktuálně a v souvislostech*. Zlín: CEED, 2011. 303 s. ISBN 978-80-87301-16-6.
- [4] URBAN, Jan. *Teorie národního hospodářství*. 2., dopl. a rozš. vyd. Praha: ASPI, 2006. 516 s. ISBN 80-7357-188-9.
- [5] HRONOVÁ, Stanislava a Richard HINDL. *Ekonomické chování sektoru domácností ČR – spotřeba a zadluženost*. Praha: Vysoká škola ekonomická. Březen 2008. [cit. 2019-02-21]. Dostupné z: https://www.researchgate.net/profile/Richard_Hindls/publication/228336953_Ekonomi_cke_chovani_sektoru_domacnosti_CR-spotreba_a_zadluzenost/links/0046352c2894c32e3f000000.pdf
- [6] TETŘEVOVÁ, Liběna. *Veřejná ekonomie I: kombinované studium*. Pardubice: Univerzita Pardubice, 2005. 110 s. ISBN 80-7194-473-4.
- [7] PESTOFF, V.A. *Citizens as Co-producers of Social Services in Europe*. Stockholm: Stockholm University School of Business, 1995.
- [8] MACHÁČEK, Jaroslav, Petr TOTH a René WOKOUN. *Regionální a municipální ekonomie*. Praha: Oeconomica, 2011. 200 s. ISBN 978-80-245-1836-7.
- [9] Ministerstvo pro místní rozvoj České republiky. Strategie regionálního rozvoje ČR 2014-2020. In: *Ministerstvo pro místní rozvoj ČR* [online]. Praha: MMRČR, 2013 [cit. 2018-11-26]. Dostupné z: http://www.mmr.cz/getmedia/ad7538bc-7577-46fa-83e4-b8bdd596a6f4/SRR-2014-2020_2.pdf.aspx?ext=.pdf
- [10] JÍLKOVÁ, Eva. *Hospodářská politika a regionální rozvoj*. Olomouc: Moravská vysoká škola, 2018. 231 s. ISBN 978-80-7455-070-6.
- [11] MATOUČKOVÁ, Zdena et al. *Regionální a municipální ekonomika*. Praha: Vysoká škola ekonomická v Praze, 2000. 156 s. ISBN 80-245-0061-2.

- [12] Veřejná databáze. *Český statistický úřad [online]*. Praha: ČSÚ, 2019 [cit. 2019-02-27]. Dostupné z: <https://vdb.czso.cz/vdbvo2/faces/cs/index.jsf?page=home>
- [13] PAVLÍK, Marek. *Podpora lokální ekonomiky: využití skrytých potenciálů v regionech*. Praha: Wolters Kluwer, 2016. 228 s. ISBN 978-80-7552-390-7.
- [14] STEJSKAL, Jan a Jaroslav KOVÁRNÍK. *Regionální politika a její nástroje*. Praha: Portál, 2009. 216 s. ISBN 978-80-7367-588-2.
- [15] MAIER, Gunther a Franz TÖDTLING. *Regionálna a urbanistická ekonomika 2: regionálny rozvoj a regionálna politika*. Bratislava: Elita, 1998. 313 s. ISBN 80-8044-049-2.
- [16] KREJČÍ, Tomáš. *Regionální rozvoj: teorie, aplikace, regionalizace*. Vyd. 2., nezměn. Brno: Mendelova univerzita v Brně, 2013. 155 s. ISBN 978-80-7375-914-8.
- [17] WOKOUN, René. *Regionální rozvoj a jeho management v České republice*. Praha: Oeconomica, 2007. 244 s. ISBN 978-80-245-1301-0.
- [18] POSTRÁNECKÝ, Josef. Regionální politika a regionální rozvoj v České republice. *Urbanismus a územní rozvoj*. 2010, roč. 13, č. 5, s. 10-16.
- [19] ČADIL, Jan. *Regionální ekonomie: Teorie a aplikace*. 1. vyd. Praha: C. H. Beck, 2010. 152 s. ISBN 978-80-7400-191-8.
- [20] ŽÍTEK, Vladimír. Specializace, prostorová koncentrace a diverzifikace v českých a slovenských krajích. In: *XVII. Mezinárodní kolokvium o regionálních vědách*. Hustopeče: 18. – 20. 6. 2014, s. 326-331. DOI: 10.5817/CZ.MUNI.P210-6840-2014-40.
- [21] SLÁDKOVÁ, Petra. *Zhodnocení faktorů rozvoje obcí [online]*. Pardubice, 2011 [cit. 2019-03-01]. Dostupné z: <https://dk.upce.cz/bitstream/handle/10195/41985/SI?sequence=2> Bakalářská práce. Univerzita Pardubice, fakulta ekonomicko-správní. Vedoucí práce Martin Sobotka
- [22] Mapa České republiky. In: *EU2009.cz*. [online]. Praha: vláda ČR © 2009 [cit. 2019-03-21]. Dostupné z: <http://www.eu2009.cz/cz/czech-republic/regions/regiony-cr-328/index.html>
- [23] Český statistický úřad. Regionální rozdíly v demografickém, sociálním a ekonomickém vývoji Pardubického kraje - 2000 – 2005. In: *ČSÚ [online]*. Místo: Praha, 31. prosince 2007 [cit. 2019-04-17]. Dostupné z: <https://www.czso.cz/csu/czso/13-5307-06--9000>