

Univerzita Pardubice

Fakulta ekonomicko-správní

Brain drain vs brain gain v Evropě

Bc. Simona Veselá

**Diplomová práce
2018**

ZADÁNÍ DIPLOMOVÉ PRÁCE

(PROJEKTU, UMĚLECKÉHO DÍLA, UMĚLECKÉHO VÝKONU)

Jméno a příjmení: **Bc. Simona Veselá**
Osobní číslo: **E16989**
Studijní program: **N6202 Hospodářská politika a správa**
Studijní obor: **Ekonomika veřejného sektoru**
Název tématu: **Brain drain vs brain gain v Evropě**
Zadávací katedra: **Ústav ekonomických věd**

Z á s a d y p r o v y p r a c o v á n í :

Záměrem diplomové práce je analyzovat migrační tok mezi evropskými zeměmi z hlediska vzdělání a kvalifikace migrantů. Cílem práce bude identifikovat oblasti, které se potýkají s odlivem kvalifikované pracovní síly a oblasti, které jsou pro tyto migranty atraktivní v porovnání s jejich ekonomickou situací.

Osnova:

- Teoretické aspekty pracovní migrace.
- Vymezení determinantů pracovní migrace.
- Analýza migrace mezi evropskými zeměmi.
- Kvalifikace a vzdělání migrantů v kontextu ekonomických ukazatelů zemí.
- Identifikace zemí potýkající se s efektem brain drain a brain gain, stanovení doporučení.

Rozsah grafických prací: -
Rozsah pracovní zprávy: cca 50 stran
Forma zpracování diplomové práce: tištěná/elektronická
Seznam odborné literatury:


BERNARD, J., V. PATOČKOVÁ, P. HRADEČNÁ, K. HOLÍKOVÁ, M. JELÍNKOVÁ, M. ROZUMEK a P. ROZUMKOVÁ. Mezinárodní mobilita českých vědců a výzkumníků a jejich pobyty v zahraničí: the global competition to attract high-skilled migrants. Praha: Národohospodářský ústav Josefa Hlávky, 2012. Studie (Národohospodářský ústav Josefa Hlávky). ISBN 978-80-86729-78-7.

BOERI, T. Brain drain and brain gain: the global competition to attract high-skilled migrants. Oxford: Oxford University Press, 2012. Reports for the Fondazione Rodolfo De Benedetti. ISBN 978-019-9654-826.

ČIŽINSKÝ, P., E. ČECH VALENTOVÁ, P. HRADEČNÁ, K. HOLÍKOVÁ, M. JELÍNKOVÁ, M. ROZUMEK a P. ROZUMKOVÁ. Zahraniční zaměstnanci na trhu práce v ČR a ve vybraných zemích EU: the global competition to attract high-skilled migrants. Praha: Sdružení pro integraci a migraci, 2014. Reports for the Fondazione Rodolfo De Benedetti. ISBN 978-80-260-7201-0.


PALÁT, M. Determinanty vzniku migrace a statistiky cizinců v Evropské unii. Ostrava: Key Publishing, 2014. Monografie (Key Publishing). ISBN 978-80-7418-228-0.

RYTÍŘOVÁ, L., J. TEPPEROVÁ, P. HRADEČNÁ, K. HOLÍKOVÁ, M. JELÍNKOVÁ, M. ROZUMEK a P. ROZUMKOVÁ. Mezinárodní zaměstnávání, vysílání a pronájem pracovníků: daň z příjmů a pojištění, mezinárodní smlouvy, pravidla EU, podrobné případové studie. Olomouc: ANAG, 2012. Práce, mzdy, pojištění. ISBN 978-80-7263-732-4.

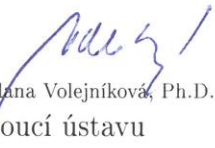
Vedoucí diplomové práce: 
Ing. Radka Kněžáčková, Ph.D.
Ústav ekonomických věd

Datum zadání diplomové práce: 1. září 2017

Termín odevzdání diplomové práce: 30. dubna 2018


doc. Ing. Romana Provozničková, Ph.D.
děkanka

L.S.


doc. Ing. Jolana Volejníková, Ph.D.
vedoucí ústavu

V Pardubicích dne 1. září 2017

PROHLÁŠENÍ

Prohlašuji, že jsem tuto práci vypracovala samostatně. Veškeré literární prameny a informace, které jsem v práci využila, jsou uvedeny v seznamu použité literatury.

Byla jsem seznámena s tím, že se na moji práci vztahují práva a povinnosti vyplývající ze zákona č. 121/2000 Sb., autorský zákon, zejména se skutečností, že Univerzita Pardubice má právo na uzavření licenční smlouvy o užití této práce jako školního díla podle § 60 odst. 1 autorského zákona, a s tím, že pokud dojde k užití této práce mnou nebo bude poskytnuta licence o užití jinému subjektu, je Univerzita Pardubice oprávněna ode mne požadovat přiměřený příspěvek na úhradu nákladů, které na vytvoření díla vynaložila, a to podle okolností až do jejich skutečné výše.

Beru na vědomí, že v souladu s § 47b zákona č. 111/1998 Sb., o vysokých školách a o změně a doplnění dalších zákonů (zákon o vysokých školách), ve znění pozdějších podpisů, a směrnicí Univerzity Pardubice č. 9/2012, bude práce zveřejněna v Univerzitní knihovně a prostřednictvím Digitální knihovny Univerzity Pardubice.

V Pardubicích dne 29. 6. 2018

Bc. Simona Veselá

PODĚKOVÁNÍ:

Tímto bych ráda poděkovala své vedoucí práce Ing. Radce Kněžáčkové, Ph.D. za její odbornou pomoc, cenné rady, vstřícný přístup a poskytnuté materiály, které mi pomohly při zpracování diplomové práce. Dále bych chtěla poděkovat své rodině, která mě podporovala po celou dobu studia.

ANOTACE

Cílem diplomové práce je vymezení pojmu migrace a jevu brain drain a brain gain. Pozornost analýzy je zaměřena na migrační toky mezi vybranými evropskými zeměmi a na vzájemný vztah hrubého domácího produktu, průměrných ročních mezd, míry zaměstnanosti vysoce vzdělaných migrantů a podílu těchto migrantů. Na základě získaných dat je statistickými metodami provedena analýza a vyvozeny závěry.

KLÍČOVÁ SLOVA

brain drain, brain gain, korelační analýza, migrace

TITLE

Brain drain vs brain gain in Europe

ANNOTATION

The aim of this Master thesis is to define the term migration, brain drain and brain gain. The thesis focuses on the migration flows within the chosen set of European countries and on the connections between gross domestic product, average annual wages, employment rate of well-educated migrants and percentage of this group of migrants. The analysis is based on the acquired data and uses statistical methods to deduce conclusions.

KEYWORDS

brain drain, brain gain, correlation analysis, migration

OBSAH

ÚVOD	10
1 TEORETICKÉ ASPEKTY MIGRACE.....	11
1.1 DEFINICE MIGRACE A JEJÍ FORMY	11
1.1.1 Základní vzorce migrace kvalifikovaných pracovních sil	13
1.2 TEORETICKÉ PŘÍSTUPY K MIGRACI.....	14
1.2.1 Neoklasická teorie migrace.....	15
1.2.2 Push-pull teorie.....	16
1.2.3 Nová ekonomie pracovní migrace.....	17
1.2.4 Teorie duálního pracovního trhu	18
1.2.5 Teorie světového systému (světosystému)	18
1.2.6 Teorie sítí	19
1.2.7 Teorie transnacionálního prostoru	20
1.3 PŘÍČINY MIGRACE	22
1.4 DOPADY MIGRACE.....	24
1.4.1 Dopady migrace kvalifikovaných pracovníků na zemi původu a cílovou zemi	26
2 HISTORIE MIGRACE V EVROPĚ.....	29
2.1 VÝVOJ MIGRACE NA PŘELOMU 19. A 20. STOLETÍ.....	30
2.2 VÝVOJ MIGRACE V PRŮBĚHU 20. STOLETÍ	32
2.3 VÝVOJ MIGRACE KONCEM 20. STOLETÍ	34
3 MIGRACE V EVROPSKÉ UNII.....	36
3.1 VOLNÝ POHYB OSOB	40
3.2 SVOBODA USAZOVÁNÍ.....	41
3.3 MIGRACE Z TŘETÍCH ZEMÍ DO ZEMÍ EVROPSKÉ UNIE	42
4 ANALÝZA MIGRACE MEZI EVROPSKÝMI ZEMĚMI.....	45
4.1 MIGRAČNÍ TOKY MEZI EVROPSKÝMI ZEMĚMI A SOUČASNÉ TRENDY	46
4.2 KVALIFIKACE A VZDĚLÁNÍ MIGRANTŮ V KONTEXTU EKONOMICKÝCH UKAZATELŮ ZEMÍ	50
4.2.1 Závislost přílivu vysoce vzdělaných migrantů na hrubém domácím produktu.....	50
4.2.2 Korelační analýza vztahující se k hrubému domácímu produktu.....	52
4.2.3 Korelační analýza vztahující se k průměrným ročním mzdám.....	55
4.2.4 Interpretace výsledků korelační analýzy.....	57
4.2.5 Shrnutí provedených analýz	59
ZÁVĚR	61
POUŽITÁ LITERATURA.....	64
SEZNAM PŘÍLOH.....	69

SEZNAM TABULEK

Tabulka 1: Dopady migrace na zemi původu	24
Tabulka 2: Dopady migrace na cílovou zemi	25
Tabulka 3: Důsledky mezinárodní migrace kvalifikovaných osob	26
Tabulka 4: Výsledky korelační analýzy závislých proměnných a HDP/os. v USD v letech 2007 – 2015 ve vybraných zemích	54
Tabulka 5: Výsledky korelační analýzy závislých proměnných a průměrných ročních mezd. v USD v letech 2007 – 2015 ve vybraných zemích.....	56
Tabulka 6: Země, u kterých byl prokázán statisticky významný vztah mezi analyzovanými proměnnými	57

SEZNAM ILUSTRACÍ

Obrázek 1: Důvody vedoucí k migraci osoby ve věku 15 – 64 let za rok 2008	23
Obrázek 2: Modré karty udělené členskými státy EU	44
Obrázek 3: Podíl vysoce vzdělaných migrantů v evropských zemích (v %) na celkovém počtu migrantů ve věku 15 – 64 let	47
Obrázek 4: Závislost přílivu vysoce vzdělaných migrantů na HDP/os. v USD v zemích s nižším HDP/os. v roce 2015	51
Obrázek 5: Závislost přílivu vysoce vzdělaných migrantů na HDP/os. v USD v zemích s vyšším HDP/os. v roce 2015.....	52
Obrázek 6: Procento odlivu migrantů v roce 2015	59

SEZNAM ZKRATEK A ZNAČEK

aj.	a jiné
apod.	a podobně
ČR	Česká republika
EHP	Evropský hospodářský prostor
EHZS	Evropské hospodářské zájmové sdružení
ES	Evropská společenství
EU	Evropská unie
HDP	hrubý domácí produkt
IOM	Mezinárodní organizace pro migraci
JEA	Jednotný evropský akt
km	kilometr
např.	například
OECD	Organizace pro ekonomickou spolupráci a rozvoj
os.	osoba
OSN	Organizace spojených národů
OSVČ	osoba samostatně výdělečně činná
příp.	případně
resp.	respektive
Sb.	Sbírka zákonů
SCE	Evropská družstevní společnost
SE	Evropská akciová společnost
SR	Slovenská republika
tis.	tisíc
tzv.	tak zvaný
USA	Spojené státy americké
USD	americký dolar

ÚVOD

Migrace je s lidstvem spojována od nepaměti. Tento jev má významné ekonomické, demografické, sociologické, geografické a historické aspekty. Stala se jedním z nejdiskutovanějších témat společnosti na úrovni jednotlivých států i na úrovni mezinárodní, neboť je v dnešní době v pohybu mnohem více lidí, než jak tomu bylo doposud v kterémkoli období lidských dějin.

Za rok 2015 se po celém světě eviduje asi 244 milionů mezinárodních migrantů, osob sídlících v jiné zemi než v zemi narození. Tento odhad činí asi 3 % světové populace. V témže roce byl zaznamenán nejvyšší počet migrantů přinucených opustit svou zemi původu od druhé světové války, čímž se značně zvýšil počet uprchlíků na asi 15,1 milionů lidí. Hlavní příčinou je trvající občanská válka v Sýrii. Zároveň se zdvojnásobil počet podaných žádostí o azyl v Evropské unii (EU) na 1,2 milionu. Tyto žádosti podali zejména občané Sýrie, Afghánistánu a Iráku. Z celosvětového průzkumu vychází, že většina všech migrantů jsou právě osoby migrující za prací (IOM, 2017). Migrace se stala zásadní a nevyhnutelnou součástí ekonomického a společenského života každé země. Správně řízená forma migrace může být přínosem nejen pro jednotlivce, ale i pro společnost. Rozhodnutí jednotlivce opustit svou mateřskou zemi ovlivní nejen budoucnost samotného migranta, ale i jeho rodinu, okolí a společnost. Lze říci, že se migrace stala určitým fenoménem ovlivňujícím mnohé oblasti života v cílové i mateřské zemi migranta, například v případě migrace vysoce vzdělaných osob.

Záměrem práce je analyzovat migrační tok mezi evropskými zeměmi z hlediska vzdělání a kvalifikace migrantů. Cílem práce je identifikovat oblasti, které se potýkají s odlivem kvalifikované pracovní síly a oblasti, které jsou pro tyto migranty atraktivní v porovnání s jejich ekonomickou situací.

Práce je rozdělena do čtyř kapitol. V první kapitole jsou představeny teoretické poznatky z nastudované literatury. Kapitola se zabývá definicí pojmu migrace, blíže jsou rozebrány její formy, příčiny vzniku, dopady a teoretické přístupy k migraci. Ve druhé kapitole je zmíněn historický vývoj migrace a ve třetí kapitole je popsáno, jak v současnosti probíhá migrace v rámci Evropy. Ve čtvrté kapitole je na základě dat z vybraných zemí získaných od Organizace pro ekonomickou spolupráci a rozvoj a Eurostatu provedena analýza těchto dat statistickými metodami. Na základě provedených analýz jsou v závěru práce vyvozeny závěry a doporučení pro analyzovanou oblast.

1 TEORETICKÉ ASPEKTY MIGRACE

Za jednu z nejvýznamnějších globálních výzev současnosti je mimo jiné považována migrace. Rozvoj informační a dopravní infrastruktury nebo vzdělání mohou migraci podpořit a urychlit a zároveň samotná migrace podporuje a urychluje globalizaci. Vzniká tak potřeba migrační toky zkoumat a usměrňovat, a to nejenom u států přijímajících, ale i vysílajících. Převládá všeobecná snaha o globální přístup k migraci, cílem je zlepšit a podpořit spolupráci mezi zeměmi přijímajícími a vysílajícími. Ve skutečnosti vše vypadá trochu jinak, a to zejména z důvodu rozdílných možností zemí, jak migrační toky regulovat. Přijímající země mohou prostřednictvím různých nástrojů migrační toky kontrolovat a regulovat, naopak vysílající země disponují již omezenými nástroji a prostředky, jak odliv osob regulovat. I přes to však přijímající země mají občas problém vypořádat se s velkým přílivem migrantů (Procházková, 2010).

1.1 Definice migrace a její formy

Pojem migrace má původ v latinském slově *migratio* neboli stěhování, přestěhování (se). V sociálně i ekonomicky vědním diskursu pojem migrace představuje stěhování obyvatel z jednoho regionu či země do jiného regionu či země. S pojmem migrace bývá často zaměňován pojem *mobilita*. Mobilita zahrnuje všechny druhy pohybu osob s různou periodicitou, účelem, směrem nebo vzdáleností. Migrace je pak zmiňována zejména v souvislosti se změnou trvalého bydliště.

Při *vnější* migraci (imigrace a emigrace) dochází k trvalému, dlouhodobému nebo krátkodobému přesunu jednotlivců nebo skupin lidí přes hranice země. *Vnitřní* migrace představuje pohyb obyvatelstva uvnitř hranicemi vymezené země. *Dobrovolná* migrace je ta, kdy osoby odcházejí z vlastní vůle a na základě vlastního plánování. Patří sem zpravidla migrace pracovní, za účelem sjednocení rodiny, za účelem studia apod. *Nedobrovolná* migrace je výsledkem nedobrovolného rozhodnutí migrovat, např. z důvodů náboženských, politických, environmentálních apod. Rozdíly mezi migrací dobrovolnou a nucenou se však často stírají. Za zdánlivě dobrovolnou migrací se mohou skrývat faktory donucení. Nucená migrace může být naopak ovlivňována ekonomickými faktory nebo možnostmi volby.

Dle časového horizontu, ve kterém migrace probíhá, je rozlišována na krátkodobou, dlouhodobou a přechodnou migraci. *Krátkodobá* migrace má trvání do jednoho roku, *dlouhodobá* migrace trvá déle než jeden rok a k *přechodné* migraci dochází jen na určitou

časově omezenou dobu. Právě dlouhodobá migrace bývá jednou z podmínek trvalého ekonomického a sociálního rozvoje rozvinutých zemí.

Dalším pojmem, pojícím se k migraci, je *migrant*. Dle definice Organizace spojených národů (OSN) je migrantem každý člověk, který změni své místo pobytu překročením hranic země a v cílové zemi stráví alespoň jeden rok. Migranty lze dělit do osmi kategorií (Bernard, Patočková, 2012):

- *uprchlíci* – dle Ženevské úmluvy¹ se jedná o osoby nacházející se mimo svou vlast a mající oprávněné obavy před pronásledováním z důvodů rasových, náboženských, národnostních nebo z důvodu příslušnosti k určité společenské vrstvě či zastávání určitých politických názorů, které nejsou schopny přijmout ochranu své vlasti;
- *osoby pobývající mimo svou mateřskou zemi*, jež se nemohou nebo nechtějí vrátit do země původu, a to na základě odůvodněných obav z pronásledování z rasových, politických, národnostních nebo jiných příčin;
- *žadatelé o azyl* – osoby, které opustily svou mateřskou zemi z důvodných obav před pronásledováním a splňující kritéria Ženevské úmluvy; v případě splnění podmínek se stávají azylanty;
- *ilegální migranti* – v cílové zemi pobývají bez potřebných povolení a dokladů;
- *rodinní příslušníci* – osoby, které se připojují ke svým příbuzným, kteří v cílové zemi setrvávají z jedné z uvedených příčin;
- *navrátilci* – osoby, které se po určité době navracejí do mateřské země;
- *dočasní pracovní migranti* – osoby, které se po ukončení pracovního poměru vrací zpět do rodné země;
- *vysoce kvalifikovaní migranti* – osoby, které pobývají v cílové zemi za účelem práce.

¹ Úmluva o právním postavení uprchlíků přijatá Valným shromážděním OSN v Ženevě 1951. Vychází z článku 14 Všeobecné deklarace lidských práv, který stanovuje, že každý má právo vyhledat si v jiné zemi útočiště před pronásledováním a požívat tam azylu (Bernard, Patočková, 2012).

1.1.1 Základní vzorce migrace kvalifikovaných pracovních sil

Možnosti rozvoje lidského kapitálu a inovačních schopností jednotlivých zemí, příp. regionů, jsou úzce spjaty s migrací kvalifikované pracovní síly. Vysoce kvalifikovaná² pracovní síla je základním pilířem vyspělých ekonomik založených na vytváření produktů s vysokou přidanou hodnotou. Základní perspektivou pohlížející na tuto migraci je perspektiva brain drain, resp. brain gain, tedy „získávání a odliv mozků“. Kvalifikovaní pracovníci jsou bráni jako lidský kapitál, který není stabilní a může migrovat a zároveň tak přispívat k ekonomickému rozvoji jiných zemí či regionů.

Tato problematika se dostává do popředí v 60. letech minulého století a je spojována zejména s migračními toky mezi vyspělými a rozvojovými zeměmi. *Brain drain* je chápán jako problém modernizace a technologického a ekonomického rozvoje zaostávajících zemí. Jako problém snižující šance ekonomického rozvoje třetího světa se jeví rostoucí počet kvalifikovaných pracovníků odcházejících po studiích do rozvinutých zemí a počet osob, jež odcházejí za studiem a již se nevracejí do zemí původu. Problémy spojené s jevem brain drain v rozvojových zemích lze popsat jako nedostatek lidského kapitálu a ztrátu veřejných prostředků vynaložených a poskytnutých na vzdělání, které vzdělaný pracovník uplatní jinde.

Označení brain drain se však používá jen pro určité vzorce mezinárodní migrace kvalifikovaných pracovníků, a to pro dlouhodobé a jednosměrné toky lidského kapitálu z jednoho regionu do druhého. Tento pohyb pracovníků je typický zejména pro migraci mezi zeměmi s velkými vzájemnými ekonomickými, pracovními a politickými rozdíly. Slabší země nedisponují efektivními nástroji, kterými by kvalifikovanou sílu udržely, resp. přilákaly ze zahraničí. Brain drain bývá často spojován s negativními důsledky, ale to pouze v případě, kdy jsou slabší země schopny nabídnout domácím kvalifikovaným pracovníkům práci. Pokud dochází k převisu nabídky nad poptávkou po kvalifikované pracovní síle, nemusí mít brain drain podstatný vliv na další ekonomický vývoj.

Brain gain popisuje situaci, kdy cílové země naopak přijímají kvalifikovanou pracovní sílu ze zahraničí. Brain drain z dané oblasti však automaticky neimplikuje brain gain v jiné oblasti, neboť se migrační cíle kvalifikovaných pracovníků mohou lišit.

Ne všechny reálné migrační toky bylo možné zařadit pod pojmy brain drain a brain gain. Proto v devadesátých letech vznikly dva alternativní pojmy. Pojem *brain exchange* označuje situaci, kdy dochází k více nebo méně intenzivní migraci kvalifikovaných pracovníků mezi

² Za vysocí kvalifikovanou pracovní sílu se považují ti pracovníci, kteří dosáhli terciárního vzdělání a vyššího.

dvěma nebo více zeměmi, příp. regiony. Celkové saldo migrace však zůstává vyrovnané a hovoříme tak o hře s nenulovým součtem. To, že jedna země získá kvalifikovanou pracovní sílu, nemusí nutně znamenat, že se vysílající země bude potýkat se ztrátou této pracovní síly. Dochází k efektivnímu rozmístění lidského kapitálu.

Brain circulation označuje cyklus studia a práce v zahraničí následovaný návratem do země původu, kde je získaná zahraniční zkušenost plně využita na vysoce kvalifikovaných pozicích. Vysílající země mají užitek z toho, že jejich kvalifikovaní pracovníci získávají další zkušenosti a kvalifikace v zahraničí, které pak uplatní v zemi původu. Tímto vzorcem je vysvětlován technologický a ekonomický rozvoj dříve zaostávajících regionů. Profesionálové, kteří získali kompetence, kontakty a vazby v regionech stojících na technologické špičce, mohou po návratu znamenat zásadní rozvojový impuls pro zemi původu.

1.2 Teoretické přístupy k migraci

První odborné práce zabývající se problematikou migrace se objevují na konci 19. století napsané anglickým geografem a kartografem německého původu E. G. Ravensteinem. Jeho detailnější práce o migraci a jeho výzkum migrace významně ovlivnily další odborné práce zabývající se strukturou a procesy migrace. Stejně jako Ravenstein (2003), který ve svých dílech formuluje základní zákonitosti migračních procesů, je formuluje i Bernard a Patočková (3):

- každý migrační tok vytváří zpětnou migraci;
- většina migrantů preferuje kratší vzdálenosti;
- migranti cestující na delší vzdálenosti míří spíše do velkých měst, obchodních a průmyslových center;
- obyvatelé z venkova mají tendenci migrovat více než obyvatelé z měst;
- rodiny jsou méně aktivní v mezinárodní migraci než mladí dospělí jedinci;
- většinu migrantů tvoří dospělé osoby;
- velká města rostou především v důsledku migrace spíše než díky přirozenému přírůstku;
- ženy migrují častěji než muži, pokud se jedná o kratší vzdálenost, u delších vzdáleností je tomu opačně;

- většina faktorů migrace má ekonomický charakter.

1.2.1 Neoklasická teorie migrace

Neoklasická ekonomie je jednou ze základních vysvětlujících teorií migrace, která dosáhla svého vrcholu v 60. letech 20. století. Teorie předpokládá efektivně fungující trhy v zemích zapojených do migračních proudů. Předpokladem je, že reálné mzdy reagují rychle na převis poptávky nebo nabídky po práci a odstraňují tak vzniklou nerovnováhu na trhu práce. Massey a kol. (1993) rozlišuje dva přístupy, a to mikroekonomický a makroekonomický. Migrace je důsledkem nerovnoměrného rozdělení práce a kapitálu a je vysvětlována buď na úrovni celé země (makroekonomický přístup) nebo na úrovni jednotlivce (mikroekonomický přístup).

V případě makroekonomického přístupu vychází mezinárodní migrace z rozdílů ve mzdách a příležitostech mezi jednotlivými zeměmi. Důsledkem existujících nerovností v příjmech i na pracovním trhu v jednotlivých státech je právě migrace. Ekonomiky mohou při hospodářském růstu narazit na nedostatek kvalifikované pracovní síly. Práce se stává vzhledem ke kapitálu nedostatkovou a začínají růst mzdy. V jiných ekonomikách naopak panuje přebytek pracovní síly a nízká úroveň mezd. Předpokladem teoretického modelu je tržní redistribuce výrobních faktorů řízená rozdílnými cenami. Zahraniční pracovníci ze zemí, kde je přebytek práce, migrují do zemí, kde je nedostatek pracovních sil. Migrací dochází k přerozdělení výrobních faktorů a vyrovnává se úroveň mezd mezi zeměmi. Pokud dojde k vyrovnání, migrace ustane.

V mikroekonomickém přístupu je výchozí proměnnou racionálně uvažující jedinec, který migruje na základě racionální kalkulace možných přínosů a nákladů. Pokud očekávané přínosy migrace alespoň o 30 % převyšují očekávané náklady, osoby se rozhodují k migraci. Podle Todara (1969) tak vzniká teorie lidského kapitálu. Vlohy lidského kapitálu, dovednosti, věk, rodinný stav, pohlaví, profese, status na trhu práce, preference a očekávání mají významný vliv na to, kdo bude migrovat a kdo ne. Bylo prokázáno, že pravděpodobnost migrace s věkem klesá a s vyšším vzděláním naopak roste. Podle teorie lidského kapitálu mají migranti tendenci zvyšovat své vzdělání a dovednosti, protože tím zároveň zvyšují své šance na úspěch. Ovšem i teorie lidského kapitálu, stejně jako push-pull teorie, bývá kritizována, neboť příliš optimisticky popisuje migraci, která je ne vždy dobrovolným procesem maximalizujícím přínosy.

Stejně tak je kritizována celá neoklasická teorie, která podle kritiků, např. J. Arango (Massey a kol., 1993), mechanicky omezuje determinanty migrace, ignoruje nedokonalosti trhu, homogenizuje migranty a migrační společnost, je zastaralá a statická. Všeobecně ignoruje efekty působící na a v domovských a cílových zemích a opomíjí důležitost politik, které jsou považovány jen za faktory distorze a dodatečné náklady migrace. Při přezkumu výzkumů migrace v rámci Evropy různými teoretickými přístupy Massey a kol. (1993) zjistili, že pozitivní vztah mezi mzdovými rozdíly a migračními proudy byl beze všeho nejvýznamnějším indikátorem míry migrace. Všeobecně rozšířená nespokojenost s neoklasickou a push-pull teorií vedla ke vzniku nových teoretických přístupů.

1.2.2 Push-pull teorie

Push-pull teorie byla představena v 60. letech 20. století. Procházková (2010) uvádí, že základy teorie položil Bogue a dále byla rozpracována Leem a Jansenem. Faktory způsobující pohyb obyvatelstva jsou rozděleny do dvou skupin, „push“ a „pull“ faktory. *Push* faktory jsou ty, které migranta přimějí k odchodu z mateřské země, např. nedostatek pracovních míst, válka, nepříznivé klimatické podmínky, diskriminace, ztráta bohatství, nezaměstnanost, nízké mzdy apod. Aby tyto faktory vedly k migraci, musí někde existovat pull faktory. *Pull* faktory lákají migranta do cílové země. Jedná se např. o více pracovních příležitostí, kvalitnější vzdělávání, zdravotní péči, lepší životní podmínky, politickou stabilitu, ekonomickou prosperitu či vysoké mzdy.

Rozhodovací proces neovlivňují jen samotné push a pull faktory, ale i velká vzdálenost cílové země, jazykové bariéry, podmínky vstupu do země, náklady na přesídlení apod. Push a pull faktory je možné rozdělit na ekonomické, kulturní a environmentální. Vývoj migrace v posledních letech poukazuje na to, že lidé migrují zejména z ekonomických důvodů. Naopak ve 20. století byly v Evropě politické faktory jedněmi z nejvýznamnějších a došlo i k několika vlnám nucené mezinárodní migrace. Důvodem byla hlavně politická nestabilita a kulturní rozmanitost v Evropě. Jednalo se např. o uprchlíky z první a druhé světové války, migrační vlny v době komunismu, po zhroutilí sovětského bloku a v období ekonomické transformace. Politické faktory také sehrály významnou roli při spuštění obrovské imigrační vlny do Evropy z arabských zemí v roce 2011. Ovšem tato teorie bývá kritizována kvůli neschopnosti determinovat dominantní faktory vedoucí k migraci, neboť Procházková (2010) uvádí, že dle de Haase jsou push a pull faktory jen opakem sebe samých.

1.2.3 Nová ekonomie pracovní migrace

Nová ekonomie pracovní migrace se orientuje na zkoumání příčin a hlubších souvislostí migrace ve vysílající (mateřské) zemi, nezabývá se však podstatnými faktory v přijímajících (cílových) zemích. Hlavní představitel teorie Stark (1991b) tvrdí, že rozhodnutí migrovat už neprovádí jednotlivec sám, ale rozhodnutí migrovat vzniká ve větších celcích spolu souvisejících lidí, např. v rodině, a to nejen kvůli maximalizaci příjmů, ale i kvůli minimalizaci možných rizik a omezení. Katz se spolu se Starkem (1985a) na základě pozorování shodli na tom, že existují silné teoretické a empirické důvody, které naznačují, že právě rodina, jejímž členem je migrant, je rozhodujícím subjektem, co se migrace týče. Migrace člena rodiny je zaručena tehdy, pokud usnadňuje snížení celkového rodinného rizika prostřednictvím diverzifikace zdrojů příjmů (Sagynbeková, 2016).

Příčinou migrace se stává existující nejistota, riziko a relativní chudoba. Tato teorie posuzuje právě chudobu relativní. Rodiny a domácnosti se porovnávají s jinými domácnostmi, z nichž jeden nebo více členů migrovali do jiné země, a které díky prostředkům zasílaných migranty dosahují vyššího životního standardu. Poměrování životní úrovně a vědomí, že daný rozdíl způsobilo právě rozhodnutí k migraci, je v této teorii považováno za důležitý motivační faktor k migraci. Podle Starka a Blooma (1985a) jsou tedy dalším důležitým faktorem migrace i remitence. Dále tvrdí, že tato teorie přesunula pozornost od individuální nezávislosti k vzájemné závislosti a migrace je spatřována jako promyšlená strategie. To podporuje teorii, že větší sociální celek je společně zodpovědný za individuální migraci.

Massey a kol. (1993) poukazuje na skutečnost, že na rozdíl od rozvinutých zemí, kde příjmová rizika minimalizuje pojišťovací trh, dobře rozvinuté úvěrové trhy nebo vládní programy, se rozvojové země potýkají s nedostatkem takových institucionálních mechanismů minimalizujících příjmová rizika, což se pro lidi stává stimulem k diverzifikaci rizik prostřednictvím migrace. Taylor (2003a) uvádí, že řada empirických studií z odlišných regionů podporuje hypotézu nové ekonomie pracovní migrace, že migrace a remitence mají pozitivní nepřímý účinek na příjmy rodin migrantů, uvolnění kapitálu a omezení rizika na místní produkci. Dále uvádí, že remitence a úspory migrantů se přímo i nepřímo podílejí na příjmech rodin migrantů a tento podíl může být významný. Výzkum nové ekonomie pracovní migrace poukazuje na důležitost role migrace, která může v domácnostech hrát významnou úlohu při překonání omezení úvěrů a rizik a dává jim příležitost investovat prostředky do aktivit s relativně vysokou návratností. Pokud rodiny migrantů podporují tok

investic do nových činností domácností prostřednictvím poskytování hotovosti při převodu peněz, mohou tak umožnit venkovským domácnostem překonat selhání místního trhu.

1.2.4 Teorie duálního pracovního trhu

Teorie duálního pracovního trhu se na rozdíl od té předcházející orientuje na poptávkovou stranu migrace v cílových zemích a nabírání pracovníků z rozvojových zemí. Podle Piora (1979) je trh rozdělen na dva segmenty, primární a sekundární. Primární sektor zahrnuje převážně obyvatele dané země s vysokými platy, zaměstnaneckými výhodami, uspokojivými pracovními podmínkami a zabezpečeným zaměstnáním. Naopak sekundární sektor zahrnuje migranty s minimálními či žádnými zaměstnaneckými výhodami, neuspokojivými pracovními podmínkami a bez záruky zaměstnání. Podle Piora (1979) je příčinou migrace právě spíše poptávka po zahraničních pracovnících.

Existuje řada vysvětlení, proč vzniká vysoká poptávka po zahraničních pracovnících v průmyslových zemích. Klíčovým faktorem pro migraci jsou zde strukturální podmínky v přijímající zemi. Příčinou migrace se stává strukturální nedostatek pracovníků v určitých sektorech v přijímajících zemích. Zejména pracovní místa odpovídající nízkému sociálnímu statusu nejsou domácími pracovníky obsazována. Nedostatek pracovníků je kompenzován zvýšenou poptávkou po zahraničních pracovnících, kteří otázku sociálního statusu v cílové zemi příliš neřeší a pracovní místa zaujmou. Zahraniční pracovníci si i nadále díky sociálním vazbám udržují vysoký status ve své mateřské zemi. Většina z nich také předpokládá, že si po určité době nalezne atraktivnější zaměstnání.

Pior (1979) a Massey a kol. (1993) tvrdí, že dočasnost migrace uskutečněné s cílem dosáhnout specifických materiálních cílů pomáhá migrantům překonat nežádoucí podmínky podřadných prací. Podle Aranga (Massey a kol., 1993) jsou velmi známými empirickými pozorováními právě situace, kdy v rozvinutých ekonomikách roste poptávka po pracovní síle ze zahraničí, neboť obyvatelé těchto ekonomik se vyhýbají pozicím s nízkým platem, nízkou prestiží, nebezpečným a nestabilním zaměstnáním nevyžadujícím kvalifikaci či snižujícím sociální status.

1.2.5 Teorie světového systému (světového systému)

V teorii světového systému jsou příčiny migrace hledány na základě změn historického uspořádání tržních vztahů v rámci světového systému, resp. jeho měnící se struktury. Akumulace kapitálu a pronikání kapitalistických ekonomických vztahů do periferních

společností vede k vytváření mobilní pracovní populace, která je připravena k migraci do zahraničí. Z venkovského obyvatelstva se tak stává levná pracovní síla v rozvinutých jádrových oblastech. V důsledku nastalých změn venkovské domácnosti pozbývají soběstačnosti a jejich členové odcházejí za vidinou vyššího výdělků do měst nebo zahraničí. Tento typ migrace probíhá zejména mezi minulými koloniálními mocnostmi a bývalými koloniemi pro jejich silné kulturní, jazykové, investiční, dopravní a komunikační vazby. Globalizace posledních několika desítek let prohlubuje již dané procesy a podtrhuje základní předpoklad tohoto přístupu, a to, že migrace je jedním subsystémem systému světového trhu a dále se rozvíjí díky růstu mezinárodního obchodu, zvýšení kapitálové mobility nebo rozvoji dopravy či informačních a komunikačních technologií.

Právě rozšíření exportní výroby a exportního zemědělství mělo za následek významné toky přímých zahraničních investic z ekonomicky rozvinutých zemí do zemí částečně rozvinutých a rozvojových, což vedlo k narušení tradičních pracovních struktur a uvedení do pohybu nových segmentů obyvatelstva do regionální a přeshraniční migrace. Mobilita kapitálu je proto pro teoretiky světového systému klíčovým faktorem. Teorie prezentuje kapitálovou mobilitu a mobilitu pracovní síly jako dva vzájemně provázané prvky. Zatímco migrace je přirozeným důsledkem narušení a dislokací, které se nevyhnutelně objevují v kapitalistickém vývoji a lze je pozorovat i historicky, teorie rovněž přináší globální politické a ekonomické nerovnosti. Historicko-strukturální přístupy popírají, že by jednotlivci měli možnost svobodné volby, co se migrace týče, a ukazují migraci jednotlivců jako pohyb uskutečněný pod nátlakem a jako výsledek širších strukturálních procesů (Procházková, 2010).

1.2.6 Teorie sítí

Koncept sociálních sítí byl původně vytvořen pro studium migrace z venkovských oblastí do měst v Africe. Později se však aplikoval i na výzkum migrace v Evropě nebo Spojených státech. Rozhodnutí migrovat je v tomto modelu ovlivněno sociálními vazbami osob, ať už se jedná o vazby národnostní, rodinné, příbuzenské, přátelské apod. Prostřednictvím těchto vazeb vznikají migrační sítě propojující stávající migranty, dřívější migranty a osoby nemigrující ve vysílajících i přijímajících zemích. Dřívější migranti jsou již adaptováni na nové podmínky v přijímající zemi a jsou schopni získané znalosti předávat dál. Migrační sítě mohou minimalizovat rizika a hrozby spojené s migrací a zároveň vytvářejí ekonomické a sociální zázemí pro snadnější adaptaci nových migrantů na podmínky v přijímající zemi.

Získané kontakty usnadňují novým migrantům hledání zaměstnání, ubytování, vyřízení nezbytné administrativní agendy. Na rozdíl od jednotlivých migrantů tak mají účastníci sítě řadu běžných výhod, jako přístup k informacím o příležitostech na pracovním trhu v cílové zemi, asistenci s hledáním práce, nižší náklady na ubytování apod.

Massey a kol. říká (1993), že mezinárodní migrace je ve své podstatě společenský proces organizovaný prostřednictvím sítě utvářených každodenními mezilidskými kontakty, jež charakterizují všechny lidské skupiny. V této publikaci Massey a kol. (1993) definuje migrační síť jako řadu mezilidských pout, která spojují stávající migranty, dřívější migranty a nemigrující osoby v zemích původu i cílových prostřednictvím příbuzenských vazeb, přátelství a komunit osob se stejným původem. Také říkají, že většina migrantů odchází na určité místo, protože právě tam je migrační síť rozvinutá a migrantům se tak nabízí příležitosti pro úspěch. Čím více migrantů přijíždí, tím se rozšiřuje síť sociálních kontaktů a další migrace je tím pravděpodobnější. Autorka Procházková (2010) říká, že dle Valazqueze síť do určitého bodu determinují, která místa nejspíše mohou očekávat příliv migrantů určitého původu, stejně jako práce, kterých se ujmou. Massey a kol. (1993) dále uvádí, že síť demonstrují efekt migrace tím, že ukazují dosažené úspěchy migrantů a členů sítě a pobízejí tak osoby nemigrující k hledání zaměstnání za hranicemi.

Massey a kol. (1993) uvádí, že teorie sítě vysvětluje, proč je migrace pokračujícím procesem i v bodě, kdy množství „síťových“ kontaktů v původní oblasti přesáhne kritickou hranici. Děje se tak proto, že migrace začne „žít vlastním životem“, každá jednotlivá migrace sama o sobě vytváří sociální strukturu potřebnou k jejímu udržení. Zároveň je důležité poznamenat, že rozvoj sociálních sítí může vysvětlovat pokračování migrace nezávisle na příčinách, které k ní prvotně vedly. Ve skutečnosti často mohou být sociální síť prvotním impulsem vedoucím k budoucím tokům.

1.2.7 Teorie transnacionálního prostoru

Teorie transnacionálního prostoru doplňuje teorii sítě. O transnacionálním prostoru hovoříme v souvislosti s procesy globalizace a rozvojem informačních a komunikačních technologií, které umožňují prohloubení tradičních vazeb a zároveň vytvoření nových vazeb, např. díky internetu a sociálním sítím. Vzniká tak nový pojem „transnacionální migrant“, který představuje migranta udržujícího silné sociální vazby ve dvou či více zemích zároveň, střídavě v těchto zemích žije a podílí se na občanském životě. Tímto se transnacionální migranti odlišují od těch „klasických“. Rozdílné procesy uvnitř transnacionálního sociálního

prostoru, jako ekonomické, politické a kulturní procesy, zahrnují vzájemnou výměnu ekonomického, sociálního a lidského kapitálu.

Autorka Sagynbeková (2016) říká, že Portes a kol. identifikovali dvě podmínky nezbytné k tomu, aby byla transnacionální migrace možná – technologické inovace a sítě v prostoru. Díky rozvoji a urychlení dopravy je přesun migranta do cílové země rychlejší, levnější a snazší. Internet, sociální sítě, nebo právě levná doprava umožňují migrantům udržet své vazby v mateřské zemi. Prostřednictvím transnacionální migrace mohou migranti zlepšit svou situaci jak v cílové zemi, tak zemi původu. Díky vyšším výdělkům, remitencím posílaným rodinám v zemi původu a vytvářením rozvojových projektů si mohou zvýšit svoje sociální postavení. Sagynbeková (2016) dále říká, že Itzigsohn a kol. naopak popisují běžnou transnacionální praxi jako nepříliš institucionalizovanou a zahrnující pouze příležitostnou participaci a vyžadující pouze sporadický pohyb. Jedním z důsledků rozvíjející se transnacionální praxe mezi mezinárodními migranty je právě měnící a vyvíjející se „význam domova“.

Transnacionální migrace je patrná na příkladu Sovětského svazu. Po jeho rozpadu se migrační procesy v sovětských zemích výrazně změnila a transnacionální migrace se stala jednou z nových forem migrace. Rapidní ekonomický růst v některých zemích a ekonomický útlum či ekonomická krize v jiných zemích bývalého Sovětského svazu vedly k migračním tokům, zejména k pracovní migraci směřující do ekonomicky vyspělejších zemí tohoto regionu. Transnacionální migrace byla zároveň podpořena faktory jako dostupnost dopravy, geografická blízkost, historická a kulturní pouta a přítomnost sítí a kontaktů z dob Sovětského svazu. Složitě sociální a ekonomické podmínky v zemích původu vedly migranty k udržení života za hranicemi a posilování blízkého kontaktu s lidmi a rodinami zanechanými v zemi původu prostřednictvím remitencí, pravidelného kontaktu a návštěv.

Dalšími teoretickými přístupy k migraci jsou institucionální teorie a teorie kumulativní příčinnosti. *Institucionální teorie* se zaměřuje spíše na procesy institucionálního charakteru související s migrací než na migraci samotnou. Předmětem studia jsou role formálních i neformálních institucí, které se objevují v důsledku migrace. Prostřednictvím vzniku a fungování různých vládních i nevládních institucí dochází k institucionalizaci migrace a k její jisté regulaci. Instituce mohou vznikat nebo upravovat své stávající činnosti v důsledku např. nelegální migrace, falšování dokumentů, zaměstnávání migrantů bez pracovního povolení apod.

Základní myšlenkou *teorie kumulativní příčinnosti* je, že určitý proces vyvolává jisté změny v prostředí, jež udržují nebo posilují proces, který danou změnu původně vyvolal. Migrace způsobuje různé změny, které postupně narůstají a vytvářejí předpoklady pro další nárůst migrace. Lze sem zařadit vznik sociálních sítí mezi migranty nebo vznik institucionálního prostředí na základě migrace. Tato teorie chápe migraci komplexně jako důsledek řady změn, které vznikly v souvislosti se samotnou migrací. Migrace se stala složitým fenoménem prolínaným komponenty mikro, mezo a makrostrukturálními, není tedy překvapivé, že neexistuje žádná ucelená teorie migrace, která by se zabývala všemi komponenty. Každá z teorií se s různým důrazem zabývá čtyřmi základními aspekty migrace. Těmi jsou strukturální síly podporující vystěhování z určité oblasti, strukturální síly lákající migranty do nových oblastí, dále motivace, cíle a aspirace osob reagujících na tyto strukturální faktory a v neposlední řadě sociální a ekonomické struktury vznikající a spojující oblasti vystěhování a přistěhování. Jak je vidět výše, žádná z teorií se neorientuje na všechny zmíněné oblasti, je tedy vhodné hledat ty teorie, které se vzájemně doplňují.

1.3 Příčiny migrace

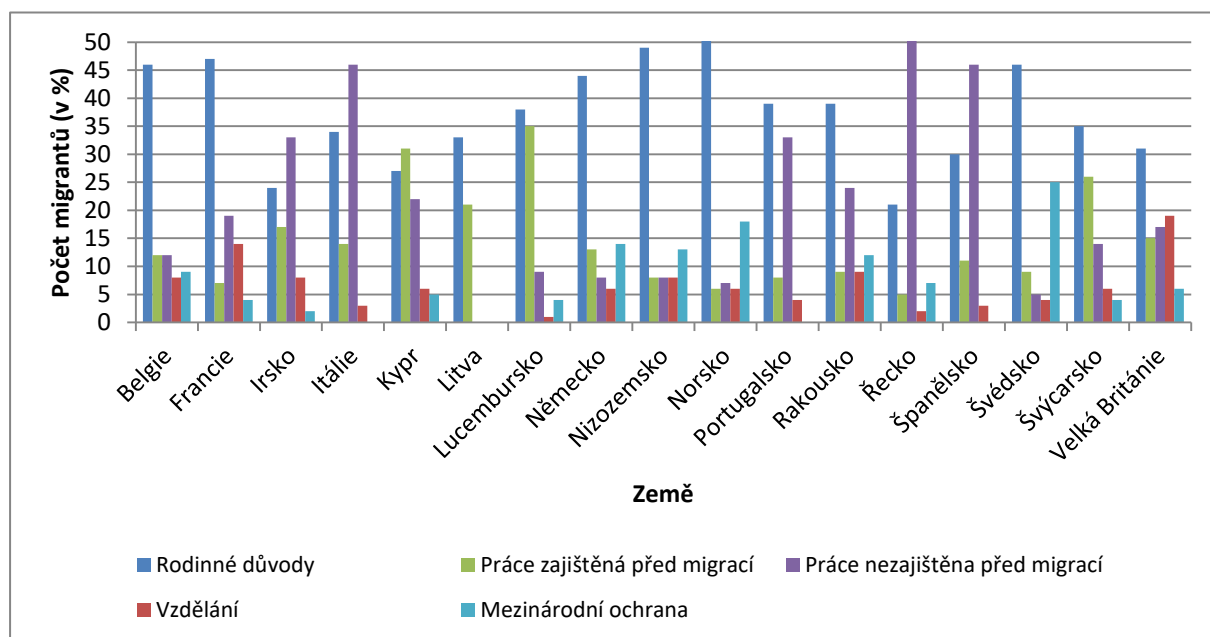
Identifikovat příčiny migrace není vždy jednoduché, záleží nejenom na převažující teorii vysvětlující migrační pohyby, hlavní roli hraje i čas a prostor. Jako jedna z nejdůležitějších příčin migrace se jeví právě zřetelné *ekonomické a sociální nerovnoměrnosti* mezi národy a zeměmi, které mají za následek rozdílnou kvalitu a úroveň života (push faktory). Migrace se tak stává jedním ze způsobů, jak přispět ke zlepšení současných špatných životních podmínek migrantů a jejich rodin. Mimo ekonomické faktory impulz k migraci dávají i faktory přírodní, kulturní a sociální kvality prostředí (pull faktory). Oproti jiným částem světa v Evropě působí spíše než push faktory právě pull faktory. Jako druhou nejdůležitější příčinu migrace lze uvést celý komplex faktorů spojený s *politickou nestabilitou, politickým útlakem, perzekucí, nedostatkem svobody, násilným vypuzením, povstáním či válkami* zejména na bázi etnických nebo náboženských střetů. Obě výše zmíněné příčiny často působí současně a ve většině případů je těžké je od sebe odlišit a určit, která příčina dominuje.

Další příčinou je *demografická situace*. Patří do skupiny push faktorů a působí hlavně v zemích třetího světa. Zvyšující se porodnost, a tím i rostoucí populace v těchto zemích, nemožnost zapojit se do neexistujícího či limitovaného ekonomického života ve vlastní zemi má za následek migraci z přelidněných, sociálně a ekonomicky strádajících oblastí do těch více rozvinutých. Naproti tomu populace v Evropě stárne a je jen otázkou času, kdy dojde

k situaci, v níž obyvatelé západoevropských zemí nebudou schopni nadále plnit požadavky, jež na ně kladou určité sektory jejich ekonomik. Čtvrtá hlavní příčina migrace se týká *kvality životního prostředí*. Sucha, záplavy, odlesňování, rozšiřování pouští apod. mají za následek rozsáhlé územní přesuny obyvatelstva. I necitlivé řízení průmyslové výroby a závažné poruchy (např. Černobyl) mají za následek migraci obyvatel ze zasažených nebo ohrožených oblastí.

Poslední z hlavních příčin migrace je spojována s *psychologickou dimenzí*. Jedná se o únik z nudy, hledání vzrušení, změny, snahu uspokojit zvědavost. Existuje řada dalších faktorů, které mohou migraci urychlit, nebo naopak zpomalit. Současné imigrační politiky zahrnují zákonná opatření, právní ustanovení, regulace a kontroly, které hrají rozhodující úlohu v modifikaci současných migračních toků z méně rozvinutých zemích do těch rozvinutých. Významnou roli zde mají i aktivity multinárodních organizací a agentur, jež zajišťují nábor zahraničních pracovníků, soukromých organizací a institucí jako takových.

S ohledem na vztahy mezi zemí původu a cílovou zemí jsou zdůrazňovány vlivy politických, ekonomických, sociálních a právních vazeb z minulosti i současnosti (např. koloniální historie). Dále lze jmenovat sociální síť, neformální styky osob nebo společenských skupin a organizací, vzájemnou podobnost kultur (např. jazyk), kompatibilitu hodnotových systémů. Důležité jsou i charakteristiky konkrétních osob, rodin a domácností, jako je věk, pohlaví, vzdělání, charakterové vlastnosti, zdravotní stav apod. (Palát, 2014).



Obrázek 1: Důvody vedoucí k migraci osoby ve věku 15 – 64 let za rok 2008

Zdroj: vlastní zpracování podle Eurostatu

Data z Eurostatu z roku 2008 ukazují, jaké důvody vedly migranty k emigraci ze země (viz Obrázek 1). Z grafu je patrné, že nejčastějším důvodem vedoucím k migraci, byly rodinné důvody, dále následovala migrace za práci zajištěnou i nezajištěnou a o poslední místo se dělí migrace za vzděláním a za účelem mezinárodní ochrany.

1.4 Dopady migrace

Označení migrace za globální problém je v současnosti charakteristické zejména pro Evropu. Výrazný nárůst migrace v posledních letech způsobilo množství různorodých vnitřních a vnějších faktorů, mimo jiné nepříznivý socioekonomický a politický vývoj většiny zemí „třetího světa“, jejich populační růst, zmenšení absorpční schopnosti západoevropských zemí díky sílící recesi, rozšíření imigračního teritoria v rámci západní Evropy o dříve emigrační jihoevropské země nebo rozšíření emigračního teritoria po pádu tzv. železné opony mezi východní a západní částí Evropy. S nárůstem migrace se také stupňují již existující důsledky migrace a mnohdy vznikají nové (Bernard, Patočková, 2012).

Migrace z pohledu emigrační země s sebou nese mnoho výhod, ale i ztrát. Přínosy pro zemi původu plynou např. ze snížení míry nezaměstnanosti, z redukce finančních a sociálních nerovnoměrností. V některých emigračních zemích je viditelný výrazný pokrok z hlediska zlepšení mechanizace zemědělské výroby, rozvoje infrastruktury ve vztahu k cestovnímu ruchu, pokrok z hlediska rozvoje výstavby a růstu počtu drobných zařízení služeb. Výhodou a zároveň nevýhodou jsou remitence. Ty na jednu stranu mohou vést k růstu celkové životní úrovně, na druhou stranu jsou remitence používány na spotřební nebo neproduktivní osobní investice (půda, bydlení) místo toho, aby byly vkládány do investic produktivně. Remitence jsou navíc získávány na úkor ztráty kvalifikované nebo mladé, zdravé a aktivní části domácí populace. Přehled dopadů migrace na zemi původu uvádí Tabulka 1.

Tabulka 1: Dopady migrace na zemi původu

Dopady	Pozitivní	Negativní
Ekonomické	<ul style="list-style-type: none"> • Snížení nezaměstnanosti • Vracející se migranti přinášejí nové zkušenosti a dovednosti, které mohou oživit domácí ekonomiku • Remitence • Snížení nároků na využívání zdrojů v dané oblasti 	<ul style="list-style-type: none"> • Odchod mladých práce schopných obyvatel • Odchod vzdělaných a kvalifikovaných pracovníků může způsobit útlum ekonomického rozvoje • Ztráta pracovní síly může odradit

		soukromé investice a zvýšit závislost na vládních iniciativách
Sociální	<ul style="list-style-type: none"> • Snižuje se hustota obyvatel • Remitence zasílané do země původu mohou financovat vzdělání a lékařská zařízení • Navrátilci v důchodovém věku mohou zvýšit sociální očekávání v komunitě, např. poptávka po lepších volnočasových zařízeních 	<ul style="list-style-type: none"> • Vnímané přínosy migrace mohou povzbudit osoby stejného věku k migraci • Vzniká nepoměr v počtu žen zanechaných v zemi původu • Navrátilci v důchodovém věku zvyšují nároky na společnost, aby se o ně ve stáří postarala
Politické	<ul style="list-style-type: none"> • Politiky podporující přirozený nárůst • Politiky podporující přistěhovalectví bránící odlivu nebo rozvíjení zdrojů • Žádosti o mezinárodní pomoc 	

Zdroj: Ace Geography

Pohledy na výhody a nevýhody pro imigrační země se liší. Daně, které imigranti odvádějí, a vklady do dalších forem státních příjmů přispívají k převýšení dodatečných výdajů veřejných služeb poskytnutých imigrujícím pracovníkům a jejich rodinám. Podíl ekonomicky aktivních v imigrační populaci je vyšší, než jak je tomu u populace cílové země, a proto je zátěž z imigrace pro celkové sociální náklady nižší. Imigrace přispívá ke zlepšení úrovně téměř všech obyvatel cílové země, zvyšuje ekonomickou flexibilitu a vede ke zvýšení příjmů na obyvatele. Dalším přínosem je zisk vzdělaných a kvalifikovaných pracovníků, aniž by cílová země musela vynakládat zdroje na jejich studium a vzdělání. Dopady migrace na cílovou zemi uvádí Tabulka 2.

Tabulka 2: Dopady migrace na cílovou zemi

Dopady	Pozitivní	Negativní
Ekonomické	<ul style="list-style-type: none"> • Migranti pracují na méně žádaných pozicích • Cílová země získává kvalifikovanou pracovní sílu za nižší náklady • Náklady na migranty v důchodu jsou přeneseny na zemi původu 	<ul style="list-style-type: none"> • Náklady na vzdělání dětí migrantů • Závislost některých odvětví na zahraniční pracovní síle • Peníze odesílané migranty do země původu • Zvýšení poptávky po zdrojích a službách (zdravotnictví,

		vzdělání)
Sociální	<ul style="list-style-type: none"> • Vznik multietnické společnosti pomáhá porozumět ostatním kulturám • Vznik nových nebo revitalizovaných poskytovatelů místních služeb • Vznik etnických maloobchodů 	<ul style="list-style-type: none"> • Posílení dominance mužů zejména v zemích, kde je status žen nízký • Ztráta aspektů kulturní identity, zejména u migrantů druhé generace • Vznik segregovaných oblastí podobných etnik, ve školách převládají děti migrantů
Politické	<ul style="list-style-type: none"> • Diskriminace etnických skupin a menšin vedoucí k občanským nepokojům a extremismu • Zvýšení kontrol imigrace • Zakotvení postojů, které mohou podpořit fundamentalismus 	

Zdroj: Ace Geography

Negativním rysem imigrace je rostoucí závislost některých západních ekonomik na zahraničních pracovnících. Imigrace se negativně dotýká nejen ekonomické sféry, ale i otázek politických, právních, administrativních, morálních, sociálních, kulturních, geografických apod., jako příklad může být uveden rostoucí rasismus či xenofobie. Mimo výše zmíněné dopady migrace na zemi původní a cílovou lze k pozitivním důsledkům zařadit různorodost národnostních skupin nebo nárůst pracovní síly. K negativům lze přiřadit výrobu a pašování drog, nárůst kriminality, terorismu a zvýšené státní náklady na jejich potírání.

1.4.1 Dopady migrace kvalifikovaných pracovníků na zemi původu a cílovou zemi

Zpravidla bývá odchod kvalifikovaných pracovníků do zahraničí brán jako ztráta a jejich příchod jako přínos. Podobné hodnocení nemusí být za všech okolností pravdivé, neboť dopady migrace na zemi původu a cílovou zemi jsou různé. Tuto skutečnost potvrzuje i Bernard a Patočková (2012)[3], kteří vymezují pozitivní a negativní dopady na zemi původu a cílovou zemi (viz Tabulka 3).

Tabulka 3: Důsledky mezinárodní migrace kvalifikovaných osob

Země původu – možná negativa	Cílová země – možná negativa
<ul style="list-style-type: none"> • Ztráta lidského kapitálu způsobená odchodem kvalifikovaných pracovníků 	<ul style="list-style-type: none"> • Snížená motivace domácích studentů

<p>a studentů</p> <ul style="list-style-type: none"> • Menší podpora veřejného financování vyššího vzdělání 	<p>usilovat o vyšší kvalifikaci</p> <ul style="list-style-type: none"> • Vytlačování domácích studentů z nejlepších škol • Jazykové a kulturní bariéry mezi domácími profesionály a imigranty • Potenciální transfery technologií nepřátelským zemím
<p>Země původu – možná pozitiva</p> <ul style="list-style-type: none"> • Vyšší motivace ke studiu • Možnost emigrace snižuje riziko nevyužití osobních investic do vzdělání • Větší intenzita toků znalostí a spolupráce se zahraničím • Silnější vazby k zahraničním výzkumným institucím • Exportní příležitosti pro technologie • Možný návrat emigrantů s vyššími kompetencemi • Remitence a další možná podpora ze strany migrantů 	<p>Cílová země – možná pozitiva</p> <ul style="list-style-type: none"> • Zvýšení ekonomické a výzkumné aktivity díky dodatečným pracovním silám • Větší intenzita toků znalostí a spolupráce se zahraničím • Silnější vazby k zahraničním výzkumným institucím • Exportní příležitosti pro technologie • Umožnění přežití i marginálním vědním oborům

Zdroj: Bernard a Patočková (2012)

Výše zmíněné důsledky jsou spíše pozitivní. Ne všechny dopady se však uplatňují ve všech situacích. Ztráta lidského kapitálu v důsledku migrace může nastat jen tehdy, pokud pro tento kapitál existuje využití v zemi původu. Ne vždy je možné uplatnit zkušenosti získané v zahraničí po návratu do domoviny. Silnější vazby k zahraničním výzkumným institucím sice mohou napomáhat domácímu rozvoji, zároveň však mohou podpořit rozhodnutí kvalifikovaných pracovníků odejít do zahraničí. Řada chudých zemí není schopna vytvořit příznivé podmínky a přilákat tak své emigranty zpět a využít zisky vytvořené jevem brain circulation.

Pro hlubší analýzu efektů migrace kvalifikovaných pracovníků je tedy nutné blíže poznat následující skutečnosti, bez nichž nelze tyto efekty posoudit adekvátně (Bernard a Patočková (2012):

- rozsah a strukturu emigrace, zvláště s ohledem na domácí trh práce;
- posouzení celkových migračních toků (migrace, emigrace multilaterálně);

- míru návratnosti kvalifikovaných pracovníků;
- možnosti uplatnění kvalifikovaných reemigrantů na domácím trhu práce
- rozsah a intenzitu kooperace domácího prostředí se zahraničními migranty a množství zprostředkovaných mezinárodních kontaktů.

2 HISTORIE MIGRACE V EVROPĚ

Migrace je pro lidstvo přirozená stejně jako samotné bytí. Lidé migrovali za obživou a lepšími životními podmínkami, stěhovali se kvůli nepříznivým přírodním podmínkám, ve snaze vyhnout se ozbrojeným konfliktům či jen ze zvědavosti a touhy nabýt nové zkušenosti. V průběhu historie samotného evropského kontinentu docházelo k významným posunům a vytváření nových hranic území.

Historií evropské migrace se v České republice zabývá např. Drbohlav nebo Srb. Z cizích autorů se evropskou migrací od raného novověku až po konec 20. století podrobně zabývá Bade (2005). Ten uvádí, že již v raném novověku lidé hojně migrovali trvale i dočasně. Za výdělkem putovali architekti, umělci, sezónní pracovníci, obchodníci, kteří se z cest vraceli zpět do trvalého bydliště, lidé bez stálého domova putující za prací, také vojáci, námořníci či zaměstnanci koloniální správy. Někteří z migrantů se stali kolonisty a usazovali se v Rusku, nebo odcházeli do zámoří do „Nového světa“, resp. Spojených států amerických (USA), buď jako kolonisté, nebo si cestu do nové země odpracovali. V 17. a 18. století často docházelo k nucené migraci z náboženských důvodů.

Nejrozšířenějším typem migrace za výdělkem bylo právě cestování za prací a za obchodem. V obou stoletích docházelo k výraznému růstu populace a možností obživy bylo stále méně. I přestože obyvatelstvo Evropy zasáhly četné války, hladomory nebo morové rány, které jejich počty výrazně zredukovaly, došlo na přelomu 18. a 19. století k populační explozi průmyslového věku. Kvůli struktuře pozemkového vlastnictví a vrchnostenským poměrům bylo možností obživy pomálu, a to především na venkově, kde zdroj příjmu představovala zejména zemědělská produkce. Obživu tak zajistila rodinná domácí výroba, která produkovala různorodé výrobky od plátna a galanterního zboží přes výrobky ze dřeva, hlíny a kovů až po různé užitkové zboží denní potřeby.

Pracovní migrace, tedy obchodní cesty a putování za prací, byla v tomto období brána spíše jako doplňkový zdroj obživy a jednalo se hlavně o dočasné zaměstnání. Nezřídka se z vedlejšího příjmu stalo hlavní zaměstnání a zemědělská výroba se stala výrobou pro vlastní potřebu. Časté byly u mladší generace v produktivním věku cesty na zkušenou. Na přelomu 19. a 20. století byla např. v Tyrolsku nebo Itálii rozšířena dětská migrace. Děti byly po část roku nabízeny jako pracovní síla pro venkov a přispívaly tak nemalou měrou do rodinného rozpočtu. Migrace za prací přispívala i ke zvyšování kvalifikace, např. cínaři italského původu či cihláři německého původu získávali své dovednosti až při cestě Evropou,

neboť v jejich domovských zemích se tato řemesla prakticky nevyskytovala, nebo daná produkce nebyla až tak významná.

2.1 Vývoj migrace na přelomu 19. a 20. století

Nejrozšířenější formou *pracovní migrace v průmyslu* byly zejména sezónní práce, např. v rozsáhlé oblasti služeb, jež byly nutné mimo jiné k zásobování rychle se rozvíjejících měst s rostoucím počtem obyvatel. Jednalo se o práce „pod širým nebem“, např. stavebnictví, kde našli uplatnění jak nevyučení pracovníci, tak i kvalifikovaní stavební řemeslníci. Výrazná pracovní migrace v oblasti stavebnictví se projevila ve Švýcarsku, kam za prací cestovali italská stavební dělníci. Další skupinou migrujících pracovníků byli průmysloví dělníci, pracující v důlních střediscích (Italové odcházející do lotrinské těžební oblasti, Vlámové odcházející do středisek severofrancouzského textilního průmyslu). Za prací migrovali i drobní rolníci, kteří uplatnili své dovednosti v oblasti zemědělství. Později se všichni tito pracovní migranti, kteří nejprve migrovali za prací, trvale usadili.

Naopak mobilní pracovní místa v rámci sezónní pracovní migrace, jako např. stavba železnic, silnic, tunelů, mostů, průplavů (Nizozemci v Německu) a kanálů (Irové v Anglii, Italové a Belgičané ve Francii či Italové a Poláci v Německu) trvalé usazení nepřipouštělo. Spíše se jednalo o doplňkový zdroj obživy k hlavnímu příjmu nebo o způsob, jak naspořit zdroje pro vystěhování do USA. Díky výstavbě železnic vzniklo nejenom velké množství mobilních pracovních míst, ale zlevnila a zrychlila se tím přeprava pracovní síly či zboží na velké vzdálenosti. Důsledkem byla tržní expanze, a tím i větší poptávka po pracovních silách. V současné době evropská železniční síť dosahuje délky cca 350 tisíc (tis.) kilometrů (km). Stavba tunelů vytvořila množství mobilních pracovních míst ve Švýcarsku, kam za prací cestovali italská dělníci. Nezřídka s dělníky migrovaly i jejich rodiny. Sezónní migrace nebyla vždy dobrovolná, což dokazuje situace polských pracovníků v Prusku, pocházejících z východních částí od pruských hranic, kteří směli pracovat jen ve východních provinciích a každoročně museli na určitou minimální dobu zemi opustit.

Zemědělská pracovní migrace je typická svou sezónností a prodlužujícími se migračními vzdálenostmi. Byla posílena zejména rostoucí urbanizací, lidé za prací v zemědělství migrovali do regionů zásobujících ty regiony, do kterých proudila městská a průmyslová imigrace. Modernizace zemědělství a využívání nových metod obhospodařování a hnojení také přispěly k posílení zemědělské migrace. Ve velkém se začaly pěstovat různé okopaniny (brambory, cukrová řepa), vyrůstaly nové palírny lihu z bramborového škrobu a cukrovary.

Tím vzrostla potřeba dodatečné pracovní síly a prohloubila se sezónnost zemědělské migrace. Lidé si tak mohli přivydělávat pouze v sezóně a ti, kterým skromná mzda na statku během zimy nestačila, migrovali do průmyslových oblastí. Zemědělskou pracovní migraci na přelomu 19. a 20. století provázela trend zkracování sezónních period, zvyšování nárazové zaměstnanosti, zvyšující se podíl cizinců a prodlužování migračních vzdáleností.

Tradiční pracovní a obchodní migrace se částečně překrývala s *migrací mobilních specialistů*. Průvodním jevem, ale i účelem těchto cest byl technologický a inovační transfer, jenž přenášel schopnosti a dovednosti do nových oblastí a zemí. Specializovaní pracovníci a obchodníci se vydávali na cesty, během nichž provozovali neobvyklé, obecně neznámé nebo málo známé dovednosti. Část těchto pracovníků, řemeslníků a obchodníků se nakonec v některé zemi trvale usadila, např. italští výrobci sádrových figur trvale usazeni v oblastech za Alpami. Někteří z těchto specialistů byli do zahraničí pro své znalosti a dovednosti dokonce i zvaní.

Mimo cesty mobilních specialistů byly běžné i tzv. *výzvědné cesty podnikatelů a průmyslových špiónů* či právě cesty za vzděláním a získáním a rozšířením kvalifikace. Příkladem průmyslové špiónáže jsou výkresy anglických sprádacích strojů tajně přivezené do Německa či Flander, podle nichž vznikaly přesné kopie strojů. Angličtí specialisté z oblasti strojírenského průmyslu tajně cestovali do Německa, Belgie či Francie, aby zde pomohli se zavedením nové technologie výroby vysoce kvalitního kujného železa i přesto, že britské zákony zakazovaly kvalifikovaným dělníkům cestovat do ciziny. Těmto specialistům byly nabízeny vysoké mzdy a jiné výhody s cílem přilákat je do zahraničí. Postupem času se domácí dělníci naučili postup výroby železa od zahraničních specialistů, čímž se potvrzuje, že přenos technologií prostřednictvím migrace nakonec způsobí, že se migrace odborníků stane zbytečnou.

Na konci 19. století byly velmi časté víceleté vzdělávací pobyty evropských kvalifikovaných dělníků, techniků a inženýrů v zahraničních podnicích, zejména v USA. Někteří ze zahraničních pracovníků však tyto vzdělávací pobyty využívali k průmyslové špiónáži. Za vzděláním kromě dělníků cestovali i obchodníci a živnostníci. Přelom 19. a 20. století se díky dopravně technické revoluci vyznačuje masovou migrací do zámoří do USA. Vznik kolonií umožnil evropským obyvatelům emigrovat a nechat se v těchto koloniích zaměstnat, někteří sem však byli deportováni násilím, např. skotští a irští váleční zajatci. Převážení tak byli i černí otroci z Afriky, přivázení do USA na práci.

2.2 Vývoj migrace v průběhu 20. století

Celé 20. století v Evropě je provázeno dvěma světovými válkami, studenou válkou, vyhnanstvím, nucenými pracemi a politickými ideologiemi. Vlivem *první světové války* a mobilizace trh přišel o pracovní sílu a kvalifikované dělníky, klesla výroba doprovázená propouštěním a masovou nezaměstnaností. Kvůli povinným odvodům se Evropa začala potýkat nejen s nedostatkem pracovní síly, ale i s nedostatkem potravin a zboží denní potřeby. S rozvojem zbrojního průmyslu rostla poptávka po lidském kapitálu, nedostatek pracovníků pocíťovalo i hornictví a zemědělství. Pracovní síly se získávaly prostřednictvím dočasně uvolněných odvedených vojáků a jejich odesláním na původní pracoviště, či se zaměstnávaly dosud nezaměstnané ženy a mladiství. Ve velkém nabídka pracovní síly tvořili uprchlíci z jiných zemí.

Nedostatečná nabídka pracovní síly na trhu práce vyústila v nábor a získávání pracovníků ze zahraničí (i z kolonií), tím se internacionalizovaly národní válečné ekonomiky. Ke konci války poptávku po pracovní síle uspokojovali i váleční zajatci (převážně v Německu). Poválečné období je charakteristické vyhnáním a nuceným přesídlením přistěhovalců. K nucené emigraci se také přidala emigrace z politických důvodů z nově vzniklých evropských diktatur.

Migrace ve své tradiční podobě a klasické migrační systémy téměř zanikly v důsledku hraničních uzávěrek, protekcionistických intervencí států nebo mezistátních konfliktů. K migraci nepřispíval ani fakt, že se počet obyvatel v Evropě výrazně snížil. Rychle rostla nezaměstnanost, kterou posílila světová hospodářská krize počátkem třicátých let, odhadem bylo v roce 1932 v Evropě až 15 milionů nezaměstnaných osob. Protekcionismus a rostoucí nezaměstnanost tak daly prostor intervencím státu na pracovním trhu v podobě vytváření nových pracovních míst, úpravy pracovních vztahů, pracovní administrativy a péče o nezaměstnané. Nábor zahraničních pracovníků probíhal stále (zejména ve Francii a Německu), avšak jako sociálně a politicky regulovaná mezinárodní migrace. Zároveň posílila dočasná evropská emigrace do USA. Někteří emigranti v hostitelské zemi již zůstali, přibližně polovina se jich však vracela zpět do Evropy. Světová hospodářská krize naopak podnítila emigranty k návratu. Reemigrace rostla, a tím se zvyšovaly počty obyvatel např. v Belgii, Rakousku, Maďarsku, Jugoslávii či Rumunsku.

Druhá světová válka, na rozdíl od té první, zapříčinila mnohem větší migrační proudy jak vojsk, tak civilistů. Pro toto období jsou charakteristické nucené práce, deportace, vyhnání,

nucená migrace. Podle odhadů počet uprchlíků, vyhnanců, deportovaných a donucených k migraci dosahoval 50-60 milionů osob, tedy více než 10 % evropské populace. Největší počty migrantů mířily do Velké Británie, kam uprchli lidé z Nizozemska, Belgie, Francie, Dánska či Norska.

Plnění požadavků německého válečného hospodářství a zvyšující se nároky zbrojního průmyslu vyústily v Německu během války v nedostatek pracovní síly, nucené práce zde proto byly zcela běžné. Před koncem války bylo v Německu evidováno přibližně 8 milionů nuceně nasazených cizinců pocházejících z 26 zemí. Tito cizinci tak tvořili asi třetinu všech námezdně pracujících v Německu. Nacházeli se mezi nimi jak běžní dělníci, rolníci a řemeslníci, tak i specialisté z různých oblastí (zejména letecký průmysl). Po druhé světové válce docházelo k masovému přesídlování osob a zároveň se výrazně zvýšil počet osob emigrujících do zámoří a Evropa tak v 60. letech přišla o 2,7 milionu obyvatel. Od 70. let se celkový počet imigrujících do Evropy naopak začal zvyšovat a až do 80. let pracovní migrace rozdělovala Evropu na jižní výchozí část a severní cílovou část. Vzrostl podíl vysoce vzdělaných migrantů na celkovém počtu migrujících. Většina z ekonomicky a politicky rozvinutých zemí zažívala příliv migrantů s vysokým vzděláním, např. z bývalé Jugoslávie až 10 % migrantů z celkového počtu 400 000 migrujících, kteří ze země vycestovali v letech 1994-2003, bylo vysoce kvalifikovaných. Naopak některé rozvinuté země, jako byly Velká Británie a Německo, zažily jev brain drain, kdy vzdělaní lidé migrovali zejména do USA.

Pracovní migrace směřující převážně do průmyslově vyspělých států střední, západní a severní Evropy byla charakteristická zvláště pro vnitroeurospké pohyby obyvatelstva již od padesátých let 20. století. Pracovní migraci ještě podporovaly uzavřené bilaterální smlouvy o nábore pracovních sil. Nejdůležitějšími jižními výchozími zeměmi byly v šedesátých letech Itálie, Španělsko, Portugalsko, Řecko či Jugoslávie, z mimoevropských zemí Alžírsko, Pákistán, Indie, Turecko. Migrantů pocházeli převážně z chudých venkovských a hornatých oblastí. Domovská ekonomika však pracovní migrací spíše utrpěla, neboť přišla o to málo práceschopných obyvatel v produktivním věku, kteří zde žili. Pracovní migrace probíhala až do počátku sedmdesátých let, kdy vlivem ropného šoku cílové země utlumily nábor levné a málo kvalifikované pracovní síly ze zahraničí. Cílové země najímaly zejména nekvalifikovanou pracovní sílu, která nahradila chybějící pracovníky v těch zaměstnáních, ve kterých pracovní a mzdové podmínky nebyly pro domácí pracovníky atraktivní.

Zároveň rostla sociální mobilita domácích pracovních sil a jejich profesní kvalifikace podporovaná zaměstnavatelem. Postupem času se z nárazové migrace stala migrace řetězová,

migranti se v cílové zemi usadili, vytvořili si zde novou životní základnu a nechali poslat pro své rodiny. Cílové země se ovšem snažily tento trend omezit různými způsoby, neboť se bály přechodu k faktické imigraci se sociálními problémy z ní plynoucí. Každá země volila nějaká omezení, např. restrikce pracovního povolení, ty se však neosvědčily jako úplně účinné. Např. ve Velké Británii na jednoho pracujícího imigranta mužského pohlaví v letech 1969-1977 připadli 3-4 závislí členové rodiny. Členské země Evropských společenství (ES), resp. EU, byly navíc v restrikci nábory cizinců omezovány právě evropskou integrací, tedy odbouráním cel, volným pohybem pracovních sil apod. V některých zemích střední, západní a severní Evropy tak nastala situace, kdy počet evropského obyvatelstva klesal, a neevropská populace se rozrůstala.

Krátkodobé pracovní pobyty se měnily na pobyty trvalé a s tím, jak rostl počet nevýdělečně činných rodinných příslušníků, kteří za migranty přicestovali, rostla i nezaměstnanost v cílové zemi. Jen velmi malý počet migrantů dosáhl profesního a sociálního vzestupu z úrovně nekvalifikované pracovní síly až na úroveň plné kvalifikace. Nedostatek pracovních sil byl hlavně v jižních zemích Evropy, odkud lidé migrovali do západních zemí. Jižní země tak získávaly dodatečnou pracovní sílu z hospodářsky zaostalejších zemí. Hranice zde byly propustnější a nabídka práce rozsáhlejší. Došlo tak k výrazné imigraci z třetího světa do Středomoří. Právě ve Středomoří byla ilegální imigrace, tedy imigrace bez pobytového nebo pracovního povolení, rozsáhlá. Naopak do ostatních zemí západní Evropy měli přístup jen pracovníci ze zemí ES, resp. EU.

2.3 Vývoj migrace koncem 20. století

Imigrace cizinců do Evropy se ve druhé polovině 20. století stala ožehavým tématem. Za tu dobu se do roku 1990 počet zahraničních obyvatel na evropském kontinentě více než zčtyřnásobil. Nejvyhledávanějšími cílovými zeměmi bylo Německo, Francie a Velká Británie v tomto pořadí. Nicméně počty imigrantů mohou být zavádějící, neboť v migračním procesu docházelo k naturalizaci³ cizinců, např. ve Švédsku bylo v roce 1985 uděleno občanství téměř 60 % imigrantů. Jak bylo zmíněno výše, od osmdesátých let jednotlivé vlády evropských zemí projevovaly spíše restriktivní tendence k imigraci.

Během *studené války* migraci ztěžovala „zelená opona“, tedy uzavření hranic mezi západním a východním blokem Evropy. Vstup do hraničního pásma byl možný pouze s propustkou a cestování za hranice až na výjimky nebylo možné po dlouhá léta. Na konci

³ udělování občanství

sedmdesátých let byly hranice na krátkou dobu uvolněny, po třech letech se však opět uzavřely. I tato krátká doba postačila, aby propukla druhá vlna poválečné emigrace. Železná opona definitivně padla v roce 1989 a cesty do západní části Evropy mohly opět probíhat bez omezení. Rozpad Sovětského svazu a občanská válka v Jugoslávii měly za následek masovou migraci z východu na západ.

Během devadesátých let Albánii opustilo téměř 40 % vysokoškolských učitelů a výzkumníků. Jen asi 5 % albánských studentů studujících v zahraničí se vrátilo do země původu. Na přelomu tisíciletí se Albánie potýkala s masovým jevem brain drain, ze země v roce 2001 za prací vycestovala až jedna šestina všech obyvatel, z nichž téměř jedna třetina byla vysoce kvalifikovaných. S podobným problémem se v minulosti potýkalo a stále potýká i Rumunsko. Podle dotazníkového šetření z roku 2000 až 66 % rumunských studentů chtělo emigrovat do zahraničí (IOM). Z jihovýchodní Evropy tvoří nejpočetnější skupiny studentů Bulhaři. V letech 1990 – 1992 až 40 000 bulharských vědců emigrovalo do Velké Británie, Německa, Francie a Irska s úmyslem trvalého přemístění. V průměru zemi ročně opustí cca 50 000 Bulharů, z nichž 20 % je vysoce vzdělaných.

3 MIGRACE V EVROPSKÉ UNII

Migraci obyvatel jak za lepšími životními podmínkami, tak za prací, usnadnil r. 1986 Jednotný evropský akt (JEA), tedy úprava zakládajících smluv tehdejších ES. V roce 1992 byla Maastrichtskou smlouvou založena současná EU a v rámci společného území členských zemí byl v roce 1993 zaveden volný pohyb osob, zboží, služeb a kapitálu. Toto společenství se rozšiřovalo až do dnešní podoby EU s 28 členskými státy, která stála na třech pilířích. Jedním z těchto pilířů byla společná zahraniční a bezpečnostní politika, která se mimo jiné zabývala i imigrací do společného prostoru. V rámci evropské integrace se restriktce z vnitřních hranic členských států přesunuly na vnější hranice společenství, čímž se značně omezila imigrace (pracovní i azylová) do společného prostoru. To platilo nejenom pro třetí země, ale i pro země ležící na evropském kontinentě, které se nacházely vně společenství. Semknutá část Evropy, resp. EU, se vůči zemím mimo své území stavěla do obranného postoje. To platilo např. u Turků, kteří nejčastěji jako cílovou zemi volili Německo. Restriktce však byly částečně omezeny, což vyplývalo z hospodářských a společenských zájmů cílových zemí. Týkaly se např. slučování rodin, menšinové migrace, uprchlíků či migrace za studiem a kvalifikací. Namísto masové migrace, očekávané po pádu železné opony, se migrace z východu na západ do konce devadesátých let projevovala spíše jako dočasná, tedy dojíždění za prací, než jako vystěhovalectví.

Mezinárodní a globální pracovní migrace probíhala na dvou úrovních. Tou první byla migrace expertů a elit, která byla z politického hlediska považována za bezproblémovou, migrační kontroly zde byly méně přísné. V devadesátých letech byli žádáni hlavně technici, obchodníci a manažeři podniků s mezinárodní působností či z nadnárodních koncernů. Pokud expertům imigrační restriktce omezovaly vstup do cílové země, zpravidla jim byla udělena výjimka přímo na žádost zaměstnavatele. Zároveň výrazně vzrostla mobilita profesionálů uvnitř společného prostoru, avšak profesionálové často odcházeli spíše do západních zemí (brain drain). Migrace elit zahrnovala převážně umělce, vědce, zaměstnance ambasad, konzulátů a mezinárodních organizací či migraci za vzděláním a kvalifikací. Druhá úroveň probíhala velmi „hluboko“, jednalo se zejména o časově omezené pobyty určitých skupin pracovníků v některých profesních oblastech, pro které nelze získat domácí pracovníky či obyvatele jiné členské země EU. Jednalo se zejména o zemědělské práce nebo práci ve stavebnictví. Velmi častá byla i práce „načerno“.

K 1. 12. 2009 vešla v platnost Lisabonská smlouva, která mění tři dokumenty, a to Smlouvu o Evropské unii (SEU), Smlouvu o fungování Evropské unie (SFEU) a Smlouvu o založení Evropského společenství pro atomovou energii. Třípilířová struktura byla zrušena, EU byla přiznána právní subjektivita a její pravomoci byly rozděleny na výlučné, sdílené a podpůrné, nově mají také státy možnost z EU vystoupit. Dále se stala právně závaznou Listina základních práv Evropské unie, hlasování kvalifikovanou většinou bylo rozšířeno do nových oblastí, ke vzniku nových pravomocí Evropského parlamentu či zavedení institutu občanské iniciativy.

Na území EU a Evropského hospodářského prostoru (EHP), které zahrnuje Lichtenštejnsko, Norsko, Island, a Švýcarsko, je možné se od roku 1993 v tomto prostoru svobodně pohybovat. Volný pohyb osob je jednou z základních svobod jednotného trhu EU. Tyto svobody – volný pohyb osob, služeb, kapitálu a zboží – jsou základními předpoklady fungování společného trhu. Zároveň jsou podmínkou pro propojení ekonomik všech členských států za účelem efektivní integrace. Právě tato integrace a společný trh přináší výhody nejen občanům a podnikatelům, ale také napomáhá dosahovat vyššího ekonomického růstu, vyšší životní úrovně pro občany a získává tak významnější postavení pro evropské státy na mezinárodním poli. Volný pohyb osob a svobodu usazování upravuje Smlouva o fungování Evropské unie. Tato smlouva říká, že *„Každý občan Unie má právo svobodně se pohybovat a pobývat na území členských států s výhradou omezení a podmínek stanovených ve Smlouvách a v opatřeních přijatých k jejich provedení“* (Francová, 2009). Právo na volný pohyb osob zaručuje občanům EU vstup na území jiného členského státu, možnost na tomto území pobývat nebo rovné zacházení se všemi občany EU, byť v daném státě nejsou „tuzemci“ (tzv. národní zacházení). Jedním z cílů bylo odstranit diskriminaci pracovníků vzhledem k jejich státní příslušnosti, zejména při zaměstnávání, odměňování, úpravě pracovních podmínek apod. Zákaz diskriminace byl dále rozšířen Amsterodamskou smlouvou, a to na zákaz diskriminace kvůli pohlaví, rase či etnickému původu, politickým názorům, invaliditě či sexuální orientaci. Tato oprávnění jsou však omezena výjimkami týkajícími se veřejného zájmu a zároveň jsou regulována předpisy pro prostor svobody, bezpečnosti a práva. V oblasti přistěhovalectví přijala EU mimo jiné tyto právní předpisy – směrnice 2004/114/ES o přijímání studentů, směrnice 2005/71/ES pro usnadnění přijímání výzkumných pracovníků do EU, směrnice 2014/67/EU o vysílání pracovníků a směrnice 2009/50/ES týkající se přijímání migrantů s vysokou kvalifikací.

Schengenský prostor vznikl jako reakce na omezení dlouhých front na hraničních přechodech, které měly za následek stávkou evropských dopravců. V roce 1985 byla podepsána Schengenská dohoda, čímž vznikla zóna volného pohybu osob se zrušením hraničních kontrol na vnitřních hranicích. Schengenský prostor se do současnosti rozšířil až na 28 států (z nichž některé nejsou členy EU). Nicméně s přibývajícím problémy s narůstající imigrací cizinců do EU a bezpečnostními riziky roste ostražitost členských států EU, a některé země proto opět zavádějí hraniční kontroly. Tyto hraniční kontroly však mohou dočasně zdražit prodávané výrobky a poskytované služby, cestování i každodenní cesty do zahraničí (např. dojíždění za prací ČR-Rakousko apod.). To může vést osoby cestující za prací k zamyšlení, zda je pro ně práce v zahraničí natolik přínosná a atraktivní, aby v dojíždění za ní pokračovali i přes zvýšenou časovou zátěž. Negativní dopad znovuzavedení hraničních kontrol by mohl být spatřován i v poklesu HDP (hrubý domácí produkt) schengenského prostoru. Podle odhadů by jednodenní „evropský ekonomický produkční den“ v podobě zdržení na hranicích představoval úbytek cca 0,33% HDP schengenského prostoru, tedy přes jednu miliardu eur.

Podle Nařízení Evropského parlamentu a Rady (EU) 2016/399 se ve výjimečných případech může opět zavést ochrana vnitřních hranic. Aby prostor bez kontrol na vnitřních hranicích mohl z dlouhodobého hlediska fungovat, je nutné, aby členské země byly schopny reagovat na situace ohrožující vnitřní pořádek a bezpečnost tohoto prostoru. Zavedením mimořádných opatření na ochranu vnitřních hranic však nesmí být ohrožena zásada volného pohybu osob. Je třeba, aby pro opětovné zavedení těchto podmínek byly stanoveny podmínky a postupy zajišťující jejich výjimečnou povahu a dodržování zásady přiměřenosti. Zavedená opatření jako reakce na bezprostřední ochranu a zajištění vnitřního pořádku a bezpečnosti by měla být přijata pouze na dobu nezbytně nutnou a jen v nejmenší nutné míře. Právě nevýhodou společného prostoru bez kontrol na vnitřních hranicích vzniká prostor pro vznik bezpečnostních rizik. Imigranti z třetích zemí mohou využít pro vstup do EU, resp. EHP, zemi, ve které jsou podmínky vstupu pro cizince mírnější, či vstoupit na území EU nelegální cestou (např. imigranti ze severní Afriky přijíždějící do Itálie). Jakmile jednou cizinec vstoupí na území EU, může se pak v rámci celého společného prostoru pohybovat téměř bez jakýchkoliv kontrol. Jenom do ČR od počátku roku 2016 až do současnosti nelegálně přišly téměř 4 000 migrantů. Většina z nich však ČR využívá pouze jako tranzitní zemi. Volný pohyb bez větších kontrol se však týká i občanů EU či cizinců, kterým bylo přiznáno občanství EU. Současná situace v EU dovedla některé státy k rozhodnutí požádat Evropskou

komisi o přípravu právního základu pro prodloužení přechodných opatření na hranicích. Hraniční kontroly mohou země v případě potřeby prostřednictvím kvalifikované většiny prodlužovat každých šest měsíců. Německo a Rakousko dočasná opatření zavedlo již na počátku roku 2016, nyní však prodloužení již není možné. EK tedy na podzim 2017 navrhla úpravu schengenského hraničního kodexu, která spočívá v prodloužení přechodných opatření na delší dobu, přibližně jeden rok. Kromě Německa a Rakouska dočasná opatření zavedlo i Dánsko, Švédsko a Norsko. Kontroly na vnějších hranicích zpřísnilo i Maďarsko, Bulharsko nebo Chorvatsko, na makedonsko-řeckých hranicích byly postaveny dokonce i ploty jako fyzická bariéra nelegálního vstupu do země. Podmínky vstupu do společného prostoru EU se zpřísnily i na hranicích EU s Tureckem.

Ovšem migrace občanů EU a EHP je poněkud odlišná. Dle výzkumu Eurobarometru 363 ze září 2011 15 % občanů EU o přesídlení za prací do jiného členského státu neuvažuje, neboť si myslí, že proces zahrnuje příliš mnoho překážek. Jako jedna z těchto překážek je uváděna různá daňová politika v jednotlivých členských státech EU. *„Za jeden z hlavních důvodů, jenž brání občanům, aby se odstěhovali do jiného členského státu a hledali si tam práci, považuje Komise právě daňové překážky. Ty mohou vyvstat v zemi původu nebo v novém bydlišti. Občané z jiných členských států EU mohou být znevýhodněni například tím, že nezískávají stejné daňové odpočty nebo daňové výhody jako domácí občané. Také mohou být poškozeni při výpočtu příspěvků do důchodového zabezpečení či při zdanění jejich investic či jiných aktivit.“* (Bydžovská, 2014). Jako další překážka se jeví ztráta volebního práva. Evropská komise uvádí, že pět členských států odebere volební právo těm občanům, kteří se odstěhují ze země. Týká se to např. obyvatel Dánska, kdy občané využívající práva volného pohybu vycestují ze země a ztratí volební právo, pokud se do dvou let nevrátí do Dánska. Obdobná pravidla fungují i ve Velké Británii, kde občané pozbývají volební právo, pokud ze země trvale vycestují s úmyslem usadit se v jiném členském státě. Přitom taková nařízení jsou v rozporu s předpokladem evropského občanství. Evropská komise tak učinila doporučení, aby osobám žijícím v jiném členském státě bylo i nadále umožněno volit v zemi původu, pokud prokáží svůj trvalý zájem o politické dění v zemi původu. Zároveň některé země v obavách před vniknutím občanů nově přistoupivších členů EU (např. Rumunsko a Bulharsko) na tamní pracovní trh zavádějí přechodná opatření dočasně omezující volný pohyb osob. Tato opatření byla v minulosti zavedena např. ve Velké Británii, kde panuje názor, že by právo na volný pohyb osob neměl být bezvýhradné, či v Německu, kde byla zavedena opatření na omezení migrace chudoby. Migrační opatření se týkají zejména

sezónních pracovníků, odhadem se jedná o cca sto tisíc pracovníků ročně. Dočasné omezení týkající se práce v Lichtenštejnsku v současnosti platí pro pracovníky z Chorvatska. Dále Lichtenštejnsko zavedlo kvóty, které omezují počet osob, jež se tam mohou usadit a pracovat. Tyto kvóty platí pro všechny občany EU, Norska a Islandu. Stejně tak pro práci ve Švýcarsku si chorvatští občané musejí vyřídít pracovní povolení. Právě právo na volný pohyb osob v EU byl jedním z impulsů k tomu, aby se Velká Británie rozhodla pro vystoupení z EU (tzv. brexit), což zřejmě bude mít neblahé účinky na ostatní členské státy EU i na Velkou Británii samotnou. Ta by totiž s cílem zmírnit negativní dopady na tamní ekonomiku i nadále chtěla setrvat na jednotném evropském trhu alespoň pro přechodné období (přibližně čtyři roky), udržet členství v celní unii a dodržovat úmluvy o volném pohybu osob. Zároveň není vyloučen odchod i dalších členských zemí EU povzbuzených odchodem Velké Británie.

3.1 Volný pohyb osob

Podle Římské smlouvy se mohli volně pohybovat pouze osoby ekonomicky činné, tedy zaměstnanci a OSVČ. JEA rozšířil volný pohyb také na studenty, osoby v důchodovém věku a osoby žijící z nezávislých příjmů a od roku 1994 byla rozšířena svoboda pohybu na občany EHP a Švýcarska. Volný pohyb osob umožňuje pracovní migraci, výměnu odborníků, pracovní i studentské stáže, přináší i možnost poznávat jiné kultury, zvyklosti, poznávat nové lidi a sbírat cenné pracovní i osobní zkušenosti. V řadě mezinárodních společností probíhají výměnné pracovní stáže různé délky, několika měsíci počínaje a roky konče. Některá zaměstnání absolvování zahraniční stáže přímo vyžadují, neboť v rámci stáže pracovníci často získávají zkušenosti a odbornou specializaci, jichž by se jim v domovské zemi nedostalo, a mohou tak značně přispět svými zkušenostmi a znalostmi ke změně stávající firemní struktury či k přenosu vědomostí, mohou zavést inovativní postupy, nové strategie, způsoby řízení, způsoby motivace lidí apod. Pracovní migrace je také prostředkem, jak ulevit pracovnímu trhu v jedné zemi a jak naplnit poptávku po práci v zemi druhé. Zatímco občané EU mohou v jakémkoliv členské zemi pracovat téměř bez omezení, občané třetích zemí musejí mít pracovní povolení.

Kromě migrace za práci jsou velmi oblíbené studijní a pracovní stáže pro studenty nejen středních, ale zejména vysokých škol v době trvání 6 až 12 měsíců. Nejenom, že studenti mají příležitost navštívit v rámci studia jiný členský stát, ale mohou vycestovat i za hranice EU a stejně tak je umožněno studentům třetích zemí studovat na území EU. Tyto programy však často bývají kapacitně velmi omezené a studenti musí projít výběrovým řízením.

Prostřednictvím těchto programů je podporován „růst“ a „vývoj“ kvalitní a vzdělané pracovní síly. Nezřídka je vyšší vzdělání spojováno s nižší kriminalitou, absencí problémů sociální povahy, nižší nezaměstnaností, vyšší životní úrovní, ekonomickým růstem apod. Navíc odborné vzdělání a specializace mohou zajistit prestižní pracovní místo jak v zahraničí, kde se aktuálně potýkají s nedostatkem takových specialistů, tak i v zemi původu, např. IT specialistů, lékařů, právníků. Volný pohyb osob může být ještě podpořen měnovou unií čítající v současné době 19 států EU, v nichž platí stejná měna. Hospodářská a měnová unie je zároveň nejvyšším stupněm ekonomické integrace založené na vnitřním trhu. Od roku 2013, kdy byla přijata směrnice volného pohybu pacientů, mají možnost volného pohybu také oni. Nemusí tak využít zdravotnického zařízení v cizině pouze v případě neodkladné zdravotní péče, ale mohou vycestovat také za účelem provedení operačního úkonu v jiném členském státě. Směrnice ovšem obsahuje i opatření, která chrání země před „operační turistikou“.

3.2 Svoboda usazování

Svoboda usazování umožňuje občanům-podnikatelům EU založit si podnik v jakémkoliv členském státě EU. Aby podnikající osoba mohla založit podnik v jiném členském státě, musí pro založení podniku splňovat podmínky daného státu. V různých zemích jsou totiž v platnosti různé předpisy a nařízení (např. ne/povinnost základního kapitálu). Založení podniku v jiné zemi s sebou ale nese další náklady, např. náklady na informace. Z budoucího hlediska a podpory svobody usazování by bylo vhodné podmínky pro založení podniku v jednotlivých státech sjednotit. Podnikatel má možnost v nově vzniklém podniku zaměstnat pracovníky z jiných členských států a až na výjimky nemusí čekat na vyřízení pracovního povolení svých zaměstnanců. Do oblasti regulovaných povolení patří např. lékaři, advokáti, stomatologové apod. Aby tito zaměstnanci mohli být v nově vzniklém podniku zaměstnáni, musí si nejdříve vyřídit pracovní povolení.

V EU jako celku bylo v roce 2014 zaznamenáno téměř 266 tisíc podniků pod zahraniční kontrolou. Nejvíce podniků pod zahraniční kontrolou v témže roce bylo v Rumunsku, kde počet dosahoval téměř 30 tisíc podniků. Naopak nejmenší počet podniků pod zahraniční kontrolou byl zaznamenán na Maltě, kde se jich v té době nacházelo 167. Přidaná hodnota podniků pod zahraniční kontrolou v celé EU mírně roste, v roce 2014 dosahovala téměř 1,6 bilionů eur. Navíc prostřednictvím těchto podniků do země sídla či pobočky podniku přitékají přímé zahraniční investice, které mohou významně oživit tamější ekonomiku,

vznikají nové pracovní příležitosti pro místní obyvatele (tím dochází např. ke snižování regionální nezaměstnanosti) a roste HDP dané země. Většina zemí se snaží různými politikami a programy tyto zahraniční investory přilákat, např. poskytnutím daňových úlev.

Svoboda usazování však nepřináší pouze benefity, ač se to tak z pohledu hostitelské země může jevit. V rámci svobody usazování je problematické přesunout podnik do jiného státu, aniž by musel zaniknout nebo změnit právní formu. Navíc přesunem stávajícího podniku, či založením nového v jiném členském státě ztrácí země původu přidanou hodnotu, schopné podnikatele a odborníky v oboru, může klesat HDP a nevznikají nová pracovní místa, nebo rovnou zanikají ta stávající. To vše ale jen v případě, že je v zahraničí zakládán zcela nový podnik a lidé se do jiného státu odstěhují natrvalo. V případě založení další pobočky v zahraničí svoboda usazování přináší spíše výhody. Dochází k rozšiřování mezinárodní sítě podniků, sjednocují se nabízené produkty a poskytované služby, které by na celém území EU pro všechny její občany měly být totožné a měly by mít stejné vlastnosti a kvalitu. Na podporu podnikání a hospodářské spolupráce mezi malými a středními podniky bylo v 80. letech jako právní forma vytvořeno Evropské hospodářské zájmové sdružení (EHZS). Jeho cílem je umožnit podnikatelům přeshraniční spolupráci, která je z větší části upravená normami evropského práva a z menší části podléhá národní úpravě. Usnadňuje nebo rozvíjí hospodářskou činnost jeho členů či zvyšuje hospodářský výsledek této činnosti. Dalšími právními formami postavenými na právu ES jsou Evropská akciová společnost (SE) a Evropská družstevní společnost (SCE). SE si klade za cíl odstranit překážky obchodu a přizpůsobit struktury podnikání rozměrům ES. SCE má za cíl zohlednit zvláštnosti družstev a zajistit jim rovné podmínky pro přeshraniční spolupráci tak, jako je to umožněno subjektům prostřednictvím EHZS a SE.

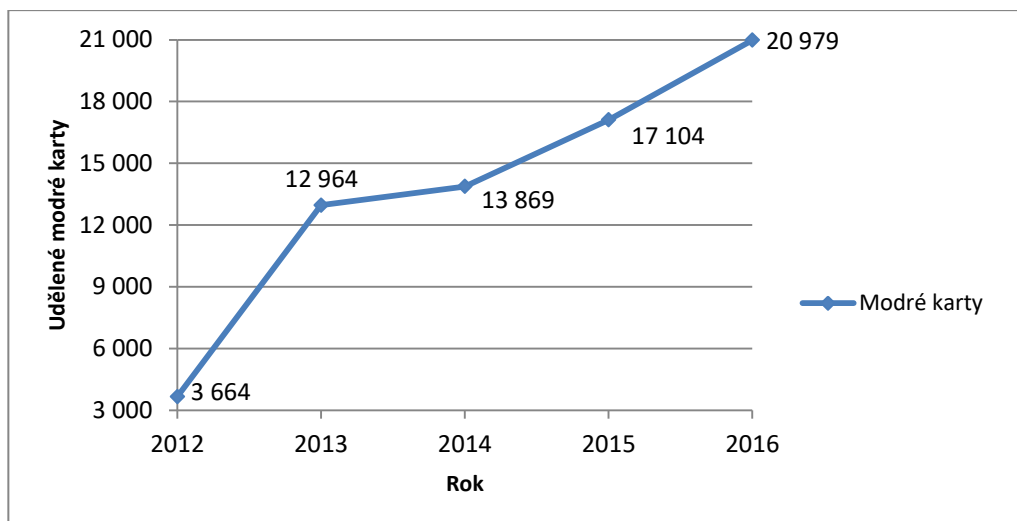
3.3 Migrace z třetích zemí do zemí Evropské unie

Občané nečlenských zemí EU mají také možnost migrovat za prací do některého z členských států a mít stejné pracovní podmínky. Záleží však na tom, zda jsou rodinnými příslušníky státního příslušníka EU, či nikoliv, a na jejich vlastní státní příslušnosti. Turečtí občané mohou pracovat v určité zemi EU, toto právo však závisí na zákonech dané země. Dále je přes osm desítek států, které mají uzavřenou dohodu s EU. Státní příslušníci těchto států mají právo legálně pracovat a mít stejné pracovní podmínky jako občané dané země. Jedná se např. o Albánii, Alžírsko, Tunisko a státy africké, karibské a tichomořské. Státy, které dohodu s EU uzavřenou nemají, jsou z hlediska pracovní migrace zcela odkázány

na legislativu dané členské země EU. Výjimku tvoří pouze členové rodiny státního příslušníka EU. Předpisy EU upravují oblasti týkající se pracovníků ze všech nečlenských zemí takto (Evropská komise, 2018):

- postavení občanů nečlenských zemí, kteří mají dlouhodobý pobyt v EU;
- právo na sloučení rodiny;
- přijímání vědců z nečlenských zemí;
- přijímání studentů, žáků na výměnných pobytech, neplacených stážistů a dobrovolníků;
- práva vysoce kvalifikovaných pracovníků z nečlenských zemí EU (systém modrých karet EU).

Systém modrých karet EU upravuje Směrnice 2009/50/ES – modrá karta EU stanovuje podmínky vstupu a pobytu pro vysoce kvalifikované státní příslušníky a jejich rodiny pocházející ze zemí, které nejsou členem EU, ale kteří chtějí pracovat v některé členské zemi (s výjimkou Dánska, Irsko a VB). Žadatelé o tyto karty musí k žádosti přiložit již platnou pracovní smlouvu nebo závaznou pracovní nabídku v době trvání alespoň jednoho roku a dále doklad potvrzující potřebnou kvalifikaci. Platnost této karty je jeden až čtyři roky. Držitelé karty a jejich rodinní příslušníci mají právo vstoupit, opětovně vstoupit a pobývat v zemi, která kartu vydala, a projíždět přes území jiných zemí EU. Dále mají držitelé stejné podmínky (práce, vzdělání, sociální zabezpečení apod.) jako občané EU. Směrnice je platná od 19. června 2009 a země EU ji musely provést do vnitrostátního práva do 19. června 2011. Dle dat Eurostatu je patrné, že počty udělených modrých karet v jednotlivých státech EU od jejich zavedení výrazně rostou (viz Obrázek 2). Počet udělených modrých karet od roku 2012 do roku 2016 vzrostl téměř šestinásobně. Největší nárůst byl zaznamenán mezi prvním a druhým rokem, kdy byly tyto karty zavedeny.



Obrázek 2: Modré karty udělené členskými státy EU

Zdroj: vlastní zpracování podle Eurostat

Stejně jako probíhá migrace z třetích (nečlenských) zemí do zemí EU, tak i migrace v opačném směru probíhá podobným způsobem. Podmínky vstupu, právo zde pobývat, studovat či pracovat však upravuje legislativa každé třetí země zvlášť. Většina zemí při krátkodobém pobytu (do 90 dnů) s nevýdělečným pobytem (turismus) nevyžaduje vízum a vstup do země je možný pouze na základě platného cestovního pasu. V případě delšího pobytu, např. za účelem studia nebo výdělečné činnosti, je nutné splnit vízovou povinnost, v některých zemích je však uplatňována bezvízová dohoda (např. pro držitele diplomatických, zvláštních a služebních pasů).

4 ANALÝZA MIGRACE MEZI EVROPSKÝMI ZEMĚMI

Není jednoduché jednoznačně určit, zda migrace vzdělaných migrantů pro danou zemi přináší spíše benefity, nebo naopak nadbytečnou zátěž. Migrace s sebou přináší jak rostoucí příjmy z daňových výnosů, přenos cenných znalostí, dovedností a postupů, nebo možnost, jak řešit nedostatek pracovníků v době expanze, tak i rostoucí zátěž v podobě sociálních výdajů, státních dotací na pracovní místa a nákladů spojených s rostoucím počtem obyvatel. Záměrem diplomové práce je na vybraném souboru zemí analyzovat migrační tok mezi evropskými zeměmi z hlediska vzdělání a kvalifikace migrantů a identifikovat oblasti, které jsou pro tyto migranty atraktivní v porovnání s jejich ekonomickou situací. Nejprve bude analyzován migrační tok vysoce vzdělaných migrantů mezi evropskými zeměmi. Následně bude provedeno porovnání s ekonomickou situací dané země. Cílem bude potvrdit nebo vyvrátit hypotézu, která říká, že vysoce vzdělaní migranti míří do zemí s lepší ekonomickou situací v porovnání s jinými zeměmi. S ohledem na dostupnost dat bude analyzován pouze příliv vysoce vzdělaných osob do vybraných zemí, přičemž migrační tok zahrnuje osoby pocházející z celého světa.

Ekonomická situace zemí je vyjádřena pomocí ukazatelů HDP/osoba v USD a průměrné roční mzdy ve stálých cenách v USD, tyto ukazatele používá např. O. Stark (1985a). Za kvalifikované a vysoce vzdělané migranty jsou v diplomové práci považovány ty osoby, které spadají podle mezinárodní standardní klasifikace vzdělání ISCED (International Standard Classification of Education) do kategorií 5 až 6, resp. kategorií 5 až 8.⁴ Pro účely analýzy bylo vybráno 24 evropských zemí. Vybrány byly následující země: **Belgie, Česká republika, Dánsko, Estonsko, Finsko, Francie, Irsko, Island, Itálie, Lucembursko, Maďarsko, Německo, Nizozemsko, Norsko, Polsko, Portugalsko, Rakousko, Řecko, Slovenská republika, Slovinsko, Španělsko, Švédsko, Švýcarsko, Velká Británie.** Jednotlivá data pro období 2007 – 2015 jsou čerpána z dat mezinárodní vládní Organizace pro ekonomickou spolupráci a rozvoj (OECD), která poskytuje komplexní analýzy v mnoha oblastech a jako jediná eviduje migraci dle vzdělání, ovšem odliv migrační síly evidován není.

⁴V roce 2014 došlo ke změně úrovně ISCED 1997, kde kategorie 5 a 6 korespondují s úrovní ISCED 2011 a kategoriemi: 5 – Short-cycle tertiary education, 6 – Bachelor's or equivalent level, 7 – Master's or equivalent level, 8 – Doctoral or equivalent level (Eurostat).

4.1 Migrační toky mezi evropskými zeměmi a současné trendy

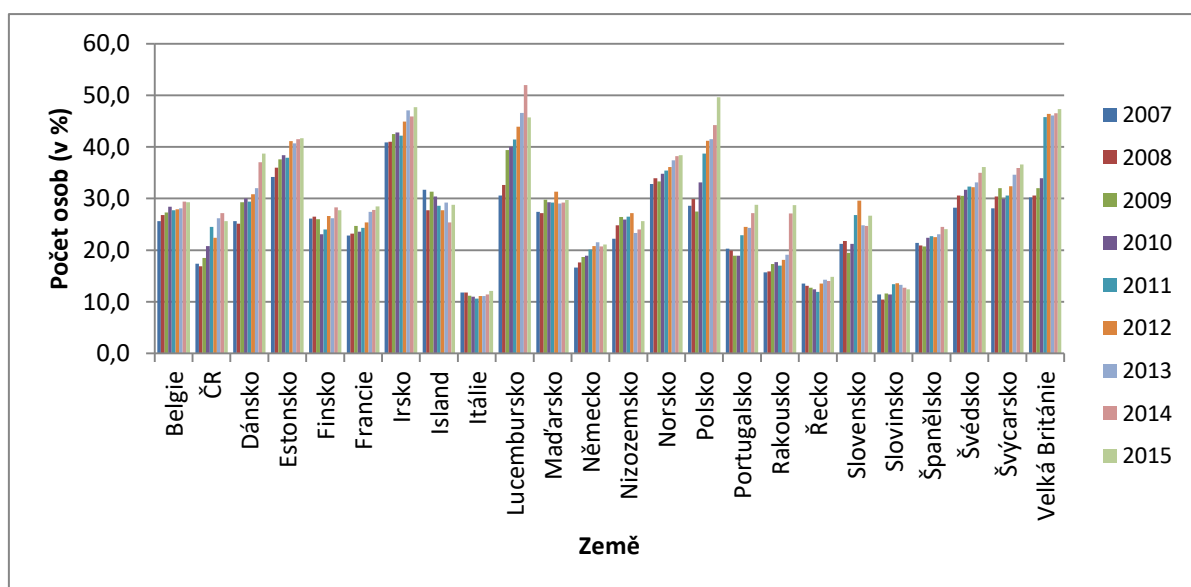
Následující podkapitola obsahuje analýzu migračních toků mezi vybranými zeměmi. Při zkoumání migračních toků v rámci Evropy lze pozorovat projevy vlivu postupné ekonomické integrace a uvolňování pracovního trhu. Po přistoupení zemí východní Evropy do EU byl uvolněn pracovní trh vůči přistupujícím zemím ze strany Velké Británie a Irska. Velká Británie se však s velkým přílivem migrantů z východní Evropy potýkala již v roce 2000. Pracovní trh vůči přistupivším východoevropským zemím byl uvolněn i ve Švédsku, zde však nebyl zaznamenán výrazný nárůst počtu migrantů. Jednou z překážek v tomto případě může být jazyková bariéra. Po rozšíření EU v roce 2004 vzrostl počet polských migrantů směřujících do Velké Británie. Naopak k nárůstu nedošlo v Rakousku ani Německu z důvodu omezení pracovních trhů pro migranty z východoevropských členských států. Ve Španělsku narostl počet migrantů poté, co v roce 2007 k EU přistoupilo Rumunsko a Bulharsko. Nejčastější cílovou zemí pro polské migranty je Velká Británie, Irsko a Švédsko, kdežto před přistoupením Polska do EU byly oblíbenými cílovými zeměmi Německo a Itálie. Německo zůstává hlavní cílovou zemí i po vstupu Polska do EU co se sezónní práce týče.

V posledních letech došlo k výraznému nárůstu migrace. Ve státech Evropy se zvýšila dočasná migrace. V roce 2014 počet zahraničních studentů dosáhl 8 % z celkového počtu studentů terciárního vzdělávání v zemích OECD. Zároveň zahraniční studenti představují 13 % všech studentů magisterského studia a 22 % studentů doktorského studia (celkem 1,3 milionu osob). V roce 2015 bylo uděleno přes 1,5 milionů studijních povolení studentům terciárního studia v zemích OECD⁵. Počet mezinárodních studentů narostl o více než 20 % v ČR, Nizozemsku, Polsku, Slovenské republice, Slovinsku a Velké Británii. Cílovými zeměmi pro zahraniční studenty jsou zejména Velká Británie, Francie a Německo. V členských státech EU studuje 47 % všech zahraničních studentů ze zemí OECD. Např. v Lucembursku tvoří zahraniční studenti až 44 % všech studentů s vyšším vzděláním. V roce 2015 se mezinárodní mezipodniková migrace zvýšila o více než 10 % a dočasné přeložení pracovníků v rámci EU se zvýšilo o 3 %. Zvýšila se i mezinárodní sezónní migrace týkající se zejména pracovníků z Polska. Počet pracovníků pocházejících ze zemí EU poslaných zaměstnavatelem do jiné členské země EU dosáhl téměř 1,5 milionů osob, což značí za posledních deset let nárůst o 80 %. V roce 2016 země OECD registrovaly více než 1,6 milionů žádostí o azyl, z nichž téměř tři čtvrtiny byly podány v evropských zemích OECD. Migrační toky za práci do zemí OECD oproti předchozím rokům v roce 2015

⁵ Podrobnější data jen za Evropu nejsou evidována

poklesly o 6 %. Pokles byl pozorován v Dánsku, Norsku nebo Velké Británii. Naopak výrazný nárůst pracovní migrace byl zaznamenán v Lucembursku (nárůst o 40 %), Irsku, Rakousku, Francii, Nizozemsku, Portugalsku či Španělsku. Země OECD neustále vyhodnocují a zlepšují migrační politiky a strategie, jak přilákat vysoce vzdělané zahraniční pracovníky, podnikatele a investory. Podíl vysoce vzdělaných migrantů na celkovém objemu migrace se pohybuje od 1 % až po přibližně 12 %.

V posledních letech se zaměstnanost migrantů dostala do popředí veřejné diskuze. Míra zaměstnanosti všech migrantů v zemích OECD v roce 2016 mírně vzrostla. Migranti přestávají pracovat v upadajících odvětvích, kde počet zahraničních pracovníků za posledních sedm let poklesl o 20 %. Míra zaměstnanosti všech migrantů ve Velké Británii, Švédsku a Švýcarsku se zlepšuje. I v ostatních zemích až na výjimky dochází k růstu míry zaměstnanosti migrantů. V evropských zemích OECD převládá zaměstnanost všech migrantů zejména v odvětví zdravotnictví, sociálních služeb, finančního zprostředkování a veřejné správy. Nicméně zahraniční pracovníci vzhledem k nepříznivějším podmínkám – co se rodinné podpory, pojištění v nezaměstnanosti a návratu ke vzdělání týče – spíše přijmou „podřadnější“ práci, pokud dojde ke zhoršení ekonomické situace. Zároveň jsou ohroženi i migranti s terciárním vzděláním, kteří dosahují až o třetinu vyšších příjmů než v průměru dosahují všichni migranti v zemích OECD. Je zdokumentováno, že migranti, kteří získají vzdělání a zkušenosti v jiné než cílové zemi, jsou na trhu práce v cílové zemi doceněni méně. Migranti s terciárním vzděláním tak často pracují v oborech, pro které jsou oproti obyvatelům dané země překvalifikováni.



Obrázek 3: Podíl vysoce vzdělaných migrantů v evropských zemích (v %) na celkovém počtu migrantů ve věku 15 – 64 let

Zdroj: vlastní zpracování podle Eurostat

Na Obrázku 3 je graficky znázorněn vývoj migračních toků vysoce vzdělaných migrantů do vybraných zemí v letech 2007 – 2015. Migranti jsou vysoce vzdělaní, narozeni v jiné než referenční zemi a pohybují se ve věkové skupině 15 – 64 let. Migranti nejsou výlučně obyvatelé zemí OECD. Při srovnání migračních toků v jednotlivých letech lze pozorovat, že nejmenší podíl vysoce vzdělaných migrantů míří do Itálie, Slovinska a Řecka. Tento podíl se pohybuje mezi 10 – 15 %. Naopak největší podíl vysoce vzdělaných migrantů dlouhodobě vykazuje Estonsko, Velká Británie, Polsko, Lucembursko a Irsko. Lucembursko na rozdíl od zmíněných zemí v roce 2015 zaznamenalo pokles podílu vysoce vzdělaných migrantů. V ostatních zbylých státech dochází převážně k pozvolnému růstu podílu vysoce vzdělaných migrantů na všech migrantech v dané zemi. Jak bylo zmíněno výše, některé země se potýkají s přílivem vysoce vzdělaných migrantů více než země jiné.

Literatura poukazuje na současné trendy, a to migraci ze třetích zemí (zde země Evropy, které nejsou členskými státy EU) do zemí EU a migraci z východu a jihu na západ. Dle OECD nejsou data týkající se zemí původu migrantů (tedy jevu brain drain) doposud standardizována a pro země či regiony původu nejsou dostupná. Konkrétní data, avšak poměrně zastaralá, je možné nalézt ve vědeckých člancích a různých analýzách pro danou zemi. Země, které se potýkají s jevem brain gain, mohou sice těžit z dodatečné pracovní síly a přidané hodnoty, mohou se však snažit tento jev omezit a podpořit tak stejně vysoce vzdělané a kvalifikované obyvatele.

V roce 2014 se Švýcarsku uskutečnilo referendum, ve kterém se požadovalo zavedení limitů pro imigranty. Švýcarská vláda také diskutovala s EU o možnosti zavedení limitů pro migranty směřující do EU. V letech 2015 – 2016 proběhly v několika zemích OECD úpravy migrační politiky a strategie. ČR, jako jedna ze čtyř zemí OECD, v červenci 2015 uskutečnila zásadní vyhodnocení migračních strategií. Vláda ČR schválila migrační strategii, která stanovuje sedm hierarchicky uspořádaných principů migrační politiky. Rumunsko, jako druhá z těchto zemí, v témže roce schválilo Rumunskou národní imigrační strategii, která je zaměřena na sblížení a propojení řízení migrace se standardy EU. V posledních letech se několik zemí, zejména země východní Evropy, snaží povzbudit své občany žijící v zahraničí k návratu do země původu. K těmto zemím patří i Litva, která v červnu 2016 přijala speciální akční plán zaměřený na snížení emigrace, zvýšení návratnosti emigrantů a utužování vztahů s emigranty v zahraničí. Cizinci, kteří v Litvě dokončí svá studia nebo jiné vyškolení, již nemusí dokládat pracovní zkušenosti, aby mohli získat pracovní povolení.

Některé země se snaží vysoce vzdělané migranty přilákat, a to např. tak, že vzdělaným a zkušeným pracovníkům usnadní vstup do země. Estonsko rozšířilo počet pracovních míst pro IT pracovníky a podnikatele ve start-up programech. ČR v listopadu 2015 schválila projekt „Specifické řízení pro vysoce kvalifikované pracovníky z Ukrajiny“, s cílem urychlit proceduru udělování pracovních povolení vysoce kvalifikovaným Ukrajincům. V dubnu 2015 Itálie zjednodušila a urychlila proceduru udělování modrých karet vysoce kvalifikovaným zahraničním pracovníkům. V roce 2016 Turecko představilo všeobecné právo pracovní migrace, které je zaměřeno na přilákání vysoce kvalifikovaných pracovníků prostřednictvím selektivního přístupu založeného na ekonomických potřebách země a zároveň tak vzniká nové povolení pro vysoce kvalifikované pracovníky, tzv. tyrkysové karty. Podmínkou získání karty je kvalifikace migrantů, jejich přínos vědě a technice a dále aktivity a investice, které mají pozitivní efekty na tureckou ekonomiku. Německo v roce 2001 zavedlo „zelenou kartu“, která umožňuje vysoce vzdělaným IT specialistům z nečlenských zemí EU v zemi setrvat a pracovat 5 let. Některé země upravily svou národní legislativu, aby učinily migraci vysoce vzdělaných více selektivní. Např. Velká Británie zpřísnila vstupní podmínky pro vysoce vzdělané migranty a zároveň zvýšila minimální mzdu (platí od dubna 2017). Ve Francii je v platnosti speciální pracovní povolení pro vysoce vzdělané migranty nazývaní se „talentový pas“. Toto povolení je udělováno pouze vybraným osobám a členům jejich rodiny.

Mnoho zemí OECD se snaží mezinárodní studenty po ukončení studia ve své zemi udržet a podporují je ve vstupu na tamní pracovní trh. Norsko prodloužilo povolení k pobytu z 6 na 12 měsíců pro absolventy a výzkumníky hledající si práci. V Nizozemsku mohou absolventi požádat o povolení k pobytu na jeden rok, a to kdykoliv během tří let po absolvování vysoké školy. Estonsko umožňuje zahraničním studentům, výzkumníkům, učitelům a přednášejícím, aby si prodloužili pobyt a práci až na 183 dní ode dne, kdy jim vyprší povolení k pobytu. Příkladem také může být tzv. Boloňský proces, což je dohoda 47 evropských i mimoevropských zemí, která se snaží o harmonizaci certifikace vzdělání a kvalifikačního systému (uznávání dosaženého vzdělání, rozdělení studia do více cyklů, zavedení jednotného systému kreditů ECTS, podpora mobility studentů a přednášejících apod.).

Na druhou stranu některé země omezují možnosti zahraničních studentů v dané zemi studovat. Vysoké školy ve Finsku mohou zpoplatnit studium těm studentům, kteří nepocházejí ze zemí EU. Irsko omezilo výběr studijních programů pro zahraniční studenty a Velká Británie zpřísnila podmínky pro pobyt zahraničních studentů. Zpravidla se s jevem

brain drain potýkají chudší a méně ekonomicky rozvinuté země, protože nemají prostředky, jak vysoce kvalifikované osoby motivovat, udržet nebo přilákat. Brain drain se však nutně nemusí týkat jen méně rozvinutých zemí, s problémem se potýká např. Velká Británie, z níž vysoce vzdělané osoby migrují především do USA (převážně se však jedná o dočasnou migraci). Ovšem mezinárodní mobilita není jediný způsob, jak pokrýt vzrůstající poptávku po kvalifikované pracovní síle. Další možností je vynaložit větší snahu na vyškolení vlastních obyvatel nebo přilákat přímé zahraniční investice.

4.2 Kvalifikace a vzdělání migrantů v kontextu ekonomických ukazatelů zemí

V následujících podkapitolách bude za pomoci statistických metod ověřen vztah mezi vybranými proměnnými – HDP/osoba v USD, průměrné roční mzdy v USD, procentuální podíl vysoce vzdělaných migrantů na celkovém počtu migrantů a míra zaměstnanosti vysoce vzdělaných migrantů. Za účelem ověření vztahu mezi vybranými proměnnými byla využita metoda regresní a korelační analýzy. S ohledem na dostupnost dat je v práci analyzován příliv vysoce vzdělaných osob, data pro odliv nejsou sledována.

4.2.1 Závislost přílivu vysoce vzdělaných migrantů na hrubém domácím produktu

Pro ověření hypotézy, která říká, že vysoce vzdělaní migranti míří do zemí s lepší ekonomickou situací (tedy s vyšším HDP) v porovnání s jinými zeměmi, byla použita regresní analýza provedená v analytickém softwaru STATISTICA 12. Jak uvádí Hindls (2007), regresní analýza se zabývá jednostrannými závislostmi a zkoumá, jak se změny vysvětlované proměnné y při změně vysvětlujících proměnných x . V diplomové práci byl použit lineární model regresní funkce, vyjádřený za pomoci vzorce (1):

$$\hat{y}_i = a + bx_i \tag{1}$$

Pro analýzu je nutné uvažovat dvě hypotézy:

- hypotéza nulová H_0 : lineární závislost neexistuje;
- hypotéza alternativní H_1 : lineární závislost existuje.

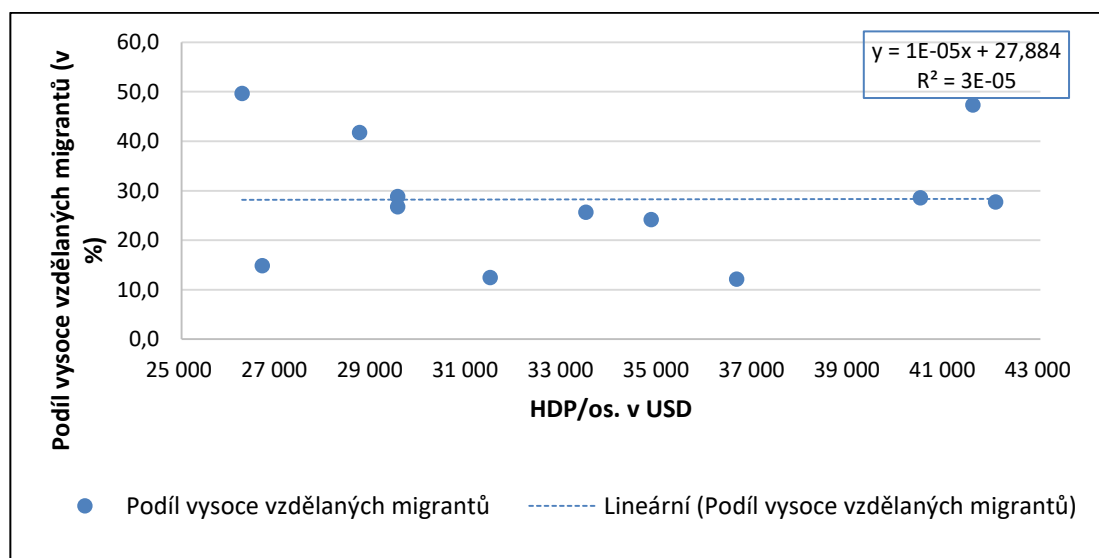
Dále se pracuje s hodnotami:

- alfa (α) – hladina významnosti 0,05;

- p-hodnota – hodnota představující maximální hladinu testu alfa, pro kterou hypotézu H_0 ještě nezamítáme.

Při výpočtu regresní funkce je porovnávána výsledná p-hodnota s hladinou významnosti alfa α . Pokud p-hodnota překračuje hladinu významnosti alfa $p > \alpha$, nulová hypotéza H_0 se nezamítá. V případě, že je p-hodnota menší než hladina významnosti alfa $p < \alpha$, nulová hypotéza H_0 se zamítá. Pro zjištění závislosti podílu vysoce vzdělaných osob na HDP u vybraných zemí byl vybrán poslední sledovaný rok 2015. Vstupní data jsou uvedena v Tabulce 7 v příloze A.

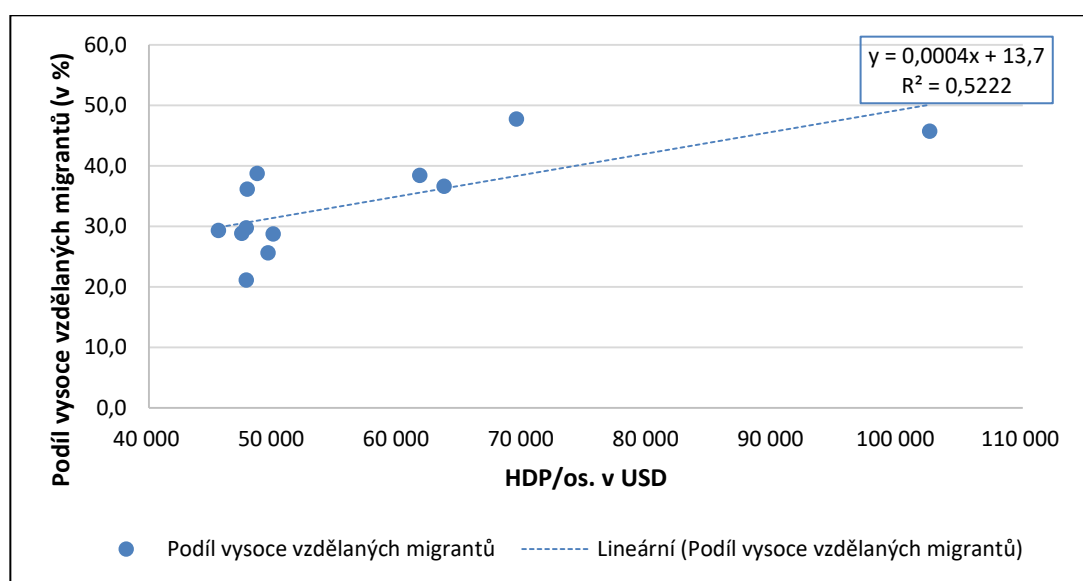
Pro detailnější analýzu byly země rozděleny na dvě skupiny, a to podle průměrného HDP/os. v USD všech zemí OECD, který v roce 2015 dosáhl téměř 43 tis. USD/os. První skupina zahrnuje ty země, jejichž HDP je nižší než průměr HDP. Jedná se o země ČR, Estonsko, Finsko, Francie, Itálie, Polsko, Portugalsko, Řecko, Slovenská republika, Slovinsko, Španělsko, Velká Británie. Závislost podílu vysoce vzdělaných osob na HDP/os. v roce 2015 u první skupiny zemí je znázorněna na Obrázku 4. Již na první pohled je z grafu patrné, že u těchto zemí není závislost proměnných jednoznačná. Tento závěr potvrzuje i regresní analýza, neboť p-hodnota 0,987 je větší než hladina významnosti alfa α a nulová hypotéza H_0 se nezamítá. Test významnosti prokázal, že hodnota R^2 je nevýznamná. **Závislost podílu vysoce vzdělaných osob na HDP v první skupině zemí nebyla prokázána.** Rozhodnutí osob migrovat tak závisí i na jiných faktorech, např. rodinná situace, možnost dalšího rozvoje, jiné ekonomické či sociální důvody.



Obrázek 4: Závislost přílivu vysoce vzdělaných migrantů na HDP/os. v USD v zemích s nižším HDP/os. v roce 2015

Zdroj: vlastní zpracování

Druhá skupina zahrnuje země, jejichž HDP je vyšší než průměr HDP. Jedná se o země Belgie, Dánsko, Irsko, Island, Lucembursko, Maďarsko, Německo, Nizozemsko, Norsko, Rakousko, Švédsko, Švýcarsko. Závislost podílu vysoce vzdělaných osob na HDP/os. v roce 2015 u druhé skupiny zemí je znázorněna na Obrázku 5. Na rozdíl od předchozího grafu je zde závislost proměnných více zřetelná. Při provedení regresní analýzy byla zjištěna p-hodnota 0,008. P-hodnota je menší než hladina významnosti alfa α , nulová hypotéza H_0 se zamítá a je potvrzena závislost přílivu vysoce vzdělaných osob na HDP. Test významnosti prokázal, že hodnota R^2 je významná. **Závislost podílu vysoce vzdělaných osob na HDP ve druhé skupině zemí byla prokázána.** Pro všechny analyzované země tak platí, že hodnota HDP má vliv na příliv vysoce vzdělaných osob do dané země.



Obrázek 5: Závislost přílivu vysoce vzdělaných migrantů na HDP/os. v USD v zemích s vyšším HDP/os. v roce 2015

Zdroj: vlastní zpracování

Výše provedená regresní analýza analyzovala vybrané země ve skupinách a pouze pro jeden rok, souhrnné výsledky tedy nejsou tak podrobné. Pro detailnější analýzu vztahu proměnných u vybraných zemí byla zvolena korelační analýza.

4.2.2 Korelační analýza vztahující se k hrubému domácímu produktu

Jak uvádí Hindls (2007), pomocí korelační analýzy je zjišťována těsnost závislosti dvou či více statistických znaků náhodných veličin. Zjištěná těsnost ukazuje, do jaké míry se dva či více statistických znaků ovlivňují. Test normality dat byl proveden prostřednictvím analytického softwaru STATISTICA 12. Pro potřeby analýzy byl vybrán Spearmanův korelační koeficient, který popisuje, jak dobře vztah veličin odpovídá monotónní funkci, která

může být i nelineární. Níže je znázorněn vzorec výpočtu Spearmanova korelačního koeficientu (2):

$$R_s = 1 - \frac{6}{n \cdot (n^2 - 1)} \sum_{i=1}^n (R_i - Q_i)^2 \quad (2)$$

Koeficient nabývá hodnot v rozmezí -1 do +1. Hodnota -1 značí zcela nepřímou závislost, tzn., že s růstem jedné proměnné dochází k poklesu druhé proměnné a naopak. Hodnota +1 značí zcela přímou závislost, s růstem jedné proměnné tak dochází k růstu i druhé proměnné a naopak. Výsledek 0 značí, že mezi veličinami neexistuje žádná lineární závislost. Při výpočtu se porovnává p-hodnota s hladinou významnosti alfa. Pokud p-hodnota překračuje tuto hladinu významnosti $p > \alpha$, nulová hypotéza H_0 se nezamítá, a korelační koeficient je tudíž statisticky nevýznamný. V případě, kdy je p-hodnota menší než hladina významnosti alfa $p < \alpha$, nulová hypotéza H_0 se zamítá a korelační koeficient je statisticky významný (Hindls, 2007). Uvažujeme dvě hypotézy, a to hypotéza nulová H_0 : korelace neexistuje a hypotéza alternativní H_1 : korelace existuje.

Pro analýzu vztahu mezi proměnnými HDP/os. v USD, podíl vysoce vzdělaných migrantů a míra zaměstnanosti vysoce vzdělaných migrantů, byla využita data z let 2007 – 2015. Vstupní data jsou uvedena v Tabulce 7 v příloze A. K výpočtu korelačního koeficientu byl využit analytický software STATISTICA 12. V Tabulce 4 jsou vedeny vypočtené hodnoty korelačního koeficientu, které nabývají hodnot z intervalu $\langle -1; 1 \rangle$. Země jsou seřazeny podle ekonomické vyspělosti, tedy podle dosaženého HDP.

Nejvyšší hodnoty korelačního koeficientu dosáhlo s hodnotou $\rho = 0,950$ Polsko a s hodnotami $\rho = 0,950$ a $\rho = 0,962$ Švédsko. U těchto zemí existuje velmi silná korelace. Je tedy možné tvrdit, že mezi analyzovanými proměnnými existuje jistá závislost. U zemí s pozitivním korelačním koeficientem roste hodnota HDP a zároveň roste podíl vysoce kvalifikovaných migrantů a míra zaměstnanosti vysoce kvalifikovaných migrantů. Takový závěr platí s různou mírou síly korelace pro všechny analyzované země s výjimkou zemí, které vykazují záporný korelační koeficient (viz Tabulka 4), zde se projevuje vztah nepřímé závislosti mezi analyzovanými proměnnými. Konkrétně se jedná o Dánsko, Finsko, Island, Itálii, Řecko, Portugalsko, Rakousko, Slovenskou republiku, Slovinsko, Španělsko a Švýcarsko. U Nizozemska v jednom případě mezi proměnnými neexistuje žádná lineární závislost.

Dle dat v Tabulce 4 je možné pozorovat, že u 14 ze 24 vybraných zemí (zvýrazněné tučně*) byla na základě porovnání p-hodnoty s hladinou významnosti alfa α prokázána významnost korelačního koeficientu u proměnných HDP a podíl vysoce vzdělaných migrantů. Jedná se o Belgii, ČR, Dánsko, Estonsko, Francii, Lucembursko, Německo, Norsko, Polsko, Rakousko, Slovenskou republiku, Švédsko, Švýcarsko a Velkou Británii. Na základě porovnání p-hodnoty s hladinou významnosti alfa α byla prokázána významnost korelačního koeficientu u proměnných HDP a míry zaměstnanosti vysoce vzdělaných migrantů pouze u 7 zemí, tedy jen u přibližně 1/3 z analyzovaných zemí. Jedná se o Belgii, Německo, Rakousko, Řecko, Slovenskou republiku, Slovinsko a Švédsko. Dle získaných výsledků je zřejmé, že HDP nemá na míru zaměstnanosti vysoce vzdělaných migrantů tak velký vliv, jak je tomu u procentuálního podílu vysoce vzdělaných migrantů.

Z analýzy vyplývá, že statisticky významná korelace byla potvrzena převážně v těch zemích, které jsou ekonomicky vyspělejší, tedy těch s vyšším HDP. V zemích s nižším HDP byl statisticky významný vztah potvrzen u menšiny zemí. Z toho lze usuzovat, že vysoce vzdělané osoby migrují převážně do zemí s lepší ekonomickou situací a jev brain gain je zde výraznější. Ovšem na míru zaměstnanosti vysoce vzdělaných migrantů měl rostoucí HDP menší vliv, je tedy možné, že vysoce vzdělaní migranti v dané zemi zaměstnání nenalezli, nebo migrace za prací nebyla příčinou migrace.

Tabulka 4: Výsledky korelační analýzy závislých proměnných a HDP/os. v USD v letech 2007 – 2015 ve vybraných zemích

Země	HDP/os. / % migrantů		HDP/os. / míra zaměstnanosti migrantů	
	Korelační koeficient	p-hodnota	Korelační koeficient	p-hodnota
ČR	0,833	0,005*	0,025	0,949
Estonsko	0,800	0,010*	0,350	0,356
Finsko	0,633	0,067	-0,469	0,203
Francie	0,900	0,001*	0,487	0,183
Itálie	-0,050	0,897	-0,561	0,116
Polsko	0,950	0,000*	0,576	0,104
Portugalsko	0,510	0,160	-0,343	0,366
Řecko	-0,318	0,401	0,711	0,032*
Slovenská republika	0,678	0,045*	-0,833	0,005*
Slovinsko	0,276	0,472	-0,783	0,013*
Španělsko	0,433	0,244	-0,083	0,832
Velká Británie	0,900	0,001*	0,134	0,731
Belgie	0,867	0,002*	0,787	0,012*

Dánsko	0,933	0,000*	-0,250	0,516
Irsko	0,600	0,088	0,176	0,651
Island	-0,276	0,472	0,510	0,160
Lucembursko	0,850	0,004*	0,300	0,433
Maďarsko	0,276	0,472	0,517	0,154
Německo	0,900	0,001*	0,950	0,000*
Nizozemsko	0,000	1,000	0,142	0,715
Norsko	0,683	0,042*	0,226	0,559
Rakousko	0,917	0,001*	-0,695	0,038*
Švédsko	0,950	0,000*	0,962	0,000*
Švýcarsko	0,883	0,002*	-0,251	0,515

Zdroj: vlastní zpracování podle OECD

4.2.3 Korelační analýza vztahující se k průměrným ročním mzdám

Pro analýzu vztahu mezi proměnnými průměrné roční mzdy v USD, podíl vysoce vzdělaných migrantů a míra zaměstnanosti vysoce vzdělaných migrantů, byla využita data z let 2007 – 2015. Vstupní data jsou uvedena v Tabulce 7 v příloze A. K výpočtu korelačního koeficientu byl využit analytický software STATISTICA 12.

V Tabulce 5, která zobrazuje výsledky, lze pozorovat, že nejvyšší hodnoty korelačního koeficientu dosáhlo s hodnotou $\rho = 0,983$ Norsko a s hodnotou $\rho = 0,983$ Německo. U těchto zemí existuje velmi silná korelace. I v tomto případě je možné tvrdit, že mezi analyzovanými proměnnými existuje jistá závislost. U zemí s pozitivním korelačním koeficientem roste hodnota průměrných ročních mezd a zároveň roste podíl vysoce kvalifikovaných migrantů a míra zaměstnanosti vysoce kvalifikovaných migrantů.

Takový závěr platí s různou mírou síly korelace pro všechny analyzované země s výjimkou zemí, které vykazují záporný korelační koeficient, zde se projevuje vztah nepřímé závislosti mezi analyzovanými proměnnými. Konkrétně se jedná o ČR, Dánsko, Estonsko, Finsko, Irsko, Itálii, Maďarsko, Portugalsko, Rakousko, Řecko, Slovenskou republiku, Slovinsko, Španělsko, Švýcarsko a Velkou Británii. U Islandu bylo v jednom případě zjištěno, že mezi proměnnými neexistuje žádná lineární závislost.

Dle dat v Tabulce 5 je možné pozorovat, že u 11 ze 24 vybraných zemí (zvýrazněně tučně*) byla na základě porovnání p-hodnoty s hladinou významnosti alfa α prokázána významnost korelačního koeficientu u proměnných průměrné roční mzdy a podíl vysoce vzdělaných migrantů. Jedná se o Belgii, ČR, Dánsko, Francii, Německo, Norsko, Polsko, Portugalsko, Švédsko, Švýcarsko a Velkou Británii.

Na základě porovnání p-hodnoty s hladinou významnosti alfa α byla prokázána významnost korelačního koeficientu u proměnných průměrné roční mzdy a míra zaměstnanosti vysoce vzdělaných migrantů u 8 zemí. Jedná se o Belgie, Estonsko, Island, Lucembursko, Německo, Rakousko, Řecko a Švédsko. V zemích s vyšší životní úrovní a lepší ekonomickou situací jsou průměrné mzdy vyšší než v ostatních zemích. Provedená analýza potvrdila, že vysoce vzdělané osoby migrují převážně do zemí s vyššími průměrnými mzdami (tyto země mají zároveň vyšší HDP). U této analýzy byl však statisticky významný vztah prokázán u méně zemí, než jak tomu bylo u předchozí korelační analýzy. Je možné, že tím, jak vyšší průměrné mzdy lákají migranty do daných zemí, dochází k nasycení poptávky po práci, a ubývá tak volných pracovních míst odpovídajících jejich vzdělání.

Tabulka 5: Výsledky korelační analýzy závislých proměnných a průměrných ročních mezd. v USD v letech 2007 – 2015 ve vybraných zemích

Země	Průměrné roční mzdy/ % migrantů		Průměrné roční mzdy/míra zaměstnanosti migrantů	
	Korelační koeficient	p-hodnota	Korelační koeficient	p-hodnota
ČR	0,830	0,006*	-0,176	0,651
Estonsko	-0,033	0,932	0,817	0,007*
Finsko	0,184	0,635	-0,555	0,121
Francie	0,917	0,001*	0,235	0,542
Polsko	0,933	0,000*	0,559	0,117
Portugalsko	-0,912	0,001*	0,619	0,075
Slovenská republika	0,385	0,306	-0,617	0,077
Slovinsko	0,226	0,559	-0,317	0,406
Španělsko	-0,083	0,831	-0,133	0,732
Velká Británie	-0,867	0,002*	0,025	0,949
Belgie	0,817	0,007*	0,787	0,012*
Dánsko	0,933	0,000*	-0,367	0,332
Irsko	0,233	0,546	-0,385	0,306
Island	0,000	1,000	0,879	0,002*
Itálie	-0,218	0,572	0,310	0,417
Lucembursko	0,500	0,170	0,717	0,030*
Maďarsko	-0,469	0,203	-0,333	0,381
Německo	0,917	0,001*	0,983	0,000*
Nizozemsko	0,317	0,406	0,276	0,472
Norsko	0,983	0,000*	0,176	0,651
Rakousko	0,767	0,016	-0,678	0,045*
Řecko	-0,686	0,041	0,904	0,001*
Švédsko	0,967	0,000*	0,920	0,000*

Švýcarsko	0,850	0,004*	-0,427	0,252
-----------	-------	---------------	--------	-------

Zdroj: vlastní zpracování podle OECD

4.2.4 Interpretace výsledků korelační analýzy

Korelační analýza u vybraných zemí prokázala, že existuje korelace mezi sledovanými proměnnými. Souhrnné výsledky korelační analýzy zobrazuje Tabulka 6.

Tabulka 6: Země, u kterých byl prokázán statisticky významný vztah mezi analyzovanými proměnnými

Země	HDP/os. / % migrantů	HDP/os. / míra zaměstnanosti migrantů	Průměrné roční mzdy / % migrantů	Průměrné roční mzdy / míra zaměstnanosti migrantů
ČR	X		X	
Estonsko	X			X
Finsko				
Francie	X		X	
Itálie				
Polsko	X		X	
Portugalsko			X	
Řecko		X		X
Slovenská republika	X	X		
Slovinsko		X		
Španělsko				
Velká Británie	X		X	
Belgie	X	X	X	X
Dánsko	X		X	
Irsko				
Island				X
Lucembursko	X			X
Maďarsko				
Německo	X	X	X	X
Nizozemsko				
Norsko	X		X	
Rakousko	X	X		X
Švédsko	X	X	X	X
Švýcarsko	X		X	

Zdroj: vlastní zpracování

Provedená korelační analýza, při které byla porovnávána p-hodnota s hladinou významnosti α pro potvrzení či zamítnutí hypotézy, potvrdila u Belgie, Německa a Švédska pozitivní vztah ve všech čtyřech případech. Tedy, že vztah mezi HDP, průměrnými ročními mzdami, podílem vzdělaných migrantů a jejich mírou zaměstnanosti je statisticky významný.

Výsledkem korelační analýzy je závěr, že mezi migrací vysoce vzdělaných osob ve vybraných zemích a HDP existuje statisticky významný vztah. Z analýzy také vyplývá, že země s vyšším HDP a průměrnými ročními mzdami se potýkají s vyšším přílivem vysoce vzdělaných osob. Tyto země mají totiž větší potenciál přitahovat do země migranty s vyšším vzděláním, a tím i vzdělanější a kvalifikovanější pracovníky pro tamní pracovní trh.

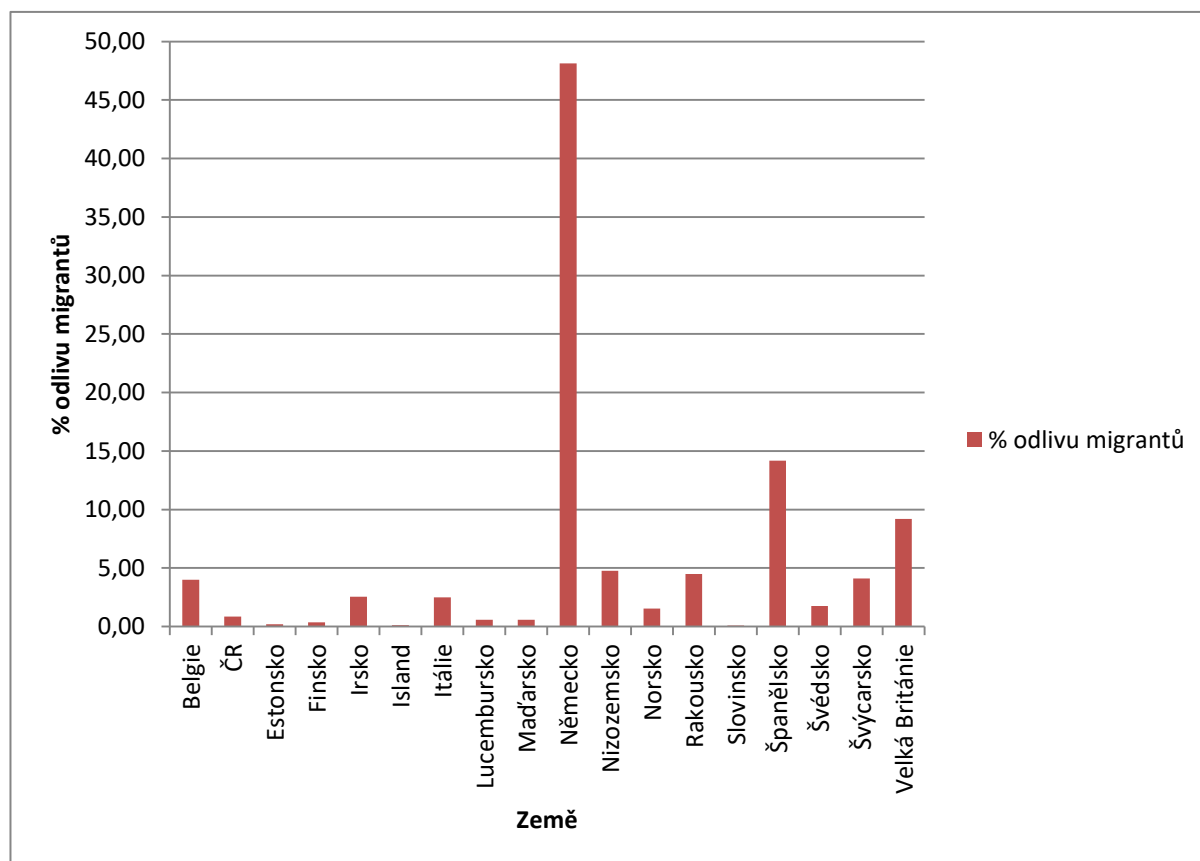
U zemí Finska, Irsko, Itálie, Maďarska, Nizozemska a Španělska se tento vztah nepotvrdil ani v jedné z provedených analýz. Tento jev může být zapříčiněn mnoha důvody. Jak již bylo zmíněno v předchozí kapitole, rozhodnutí osob do dané země migrovat ovlivňuje mnoho faktorů. Osoby migrují z důvodu ekonomické nebo sociální nerovnoměrnosti mezi zeměmi, nepříznivé demografické situace, vybírají si země např. podle geografické vzdálenosti, podobnosti kultur, podmínek vstupu a setrvání v dané zemi, či podle toho, zda v dané zemi již mají rodinné příslušníky nebo osoby blízké. Důležitou roli hraje existence migrační sítě, které jsou pro migranty ze začátku velmi užitečné a prostřednictvím kterých může mít migrující osoba zajištěnou práci ještě před samotnou migrací, nebo díky které je migrant schopen práci po příjezdu do země snadno nalézt.

Země se mohou potýkat zároveň s jevy brain gain i brain drain nebo pouze s jevem brain drain. Některé země naopak mají významnou nebo stabilní pozici, takže rozhodnutí migrovat není ovlivněno ekonomickými ukazateli země. Výsledky mohou zahrnovat i jev brain circulation, kdy se vysoce vzdělaní migranti po určité době vrací zpět do země původu, nebo jev brain exchange, kdy dochází k výměně vysoce vzdělaných migrantů, tedy „kus za kus“. Zároveň v posledních letech dochází k oslabování poptávky po práci v zemích OECD, vysoce kvalifikovaní migranti mohou mít problém nalézt vhodnou práci odpovídající jejich vzdělání.

Jak bylo zmíněno výše, data týkající se zemí původu migrantů nejsou dostupná. Konkrétní údaje lze nalézt ve vědeckých článcích⁶ a různých analýzách pro danou zemi. Snížení odlivu vysoce vzdělaných osob nebo zvýšení návratnosti těchto osob mohou země dosáhnout různými nástroji, např. politikou restriktivní, stimulační, rekruční, návratovou nebo podporou virtuálního návratu. Pro ilustraci je přiložen graf (viz Obrázek 6) s odlivem osob za rok 2015 bez ohledu na vzdělání a zemi původu (zahrnuje i obyvatele referenčních zemí). Pro šest z analyzovaných zemí nebyly údaje dostupné. Z grafu je patrné, že největší odliv osob je právě u Německa, které už od roku 2007 drží první pozici z analyzovaných zemí

⁶ Vědecké články a studie jsou k nalezení vždy pro konkrétní zemi. Studie, které jsem našla, však byly napsány ještě před rokem 2000, údaje tak nebyly zcela aktuální a data nebyla ani konkrétní, proto je zde neuvádím.

v odlivu osob a tento počet každým rokem roste. Za Německem následuje Španělsko, kde je odliv oproti Německu ovšem pouze třetinový a na třetím místě je Velká Británie, kde byl pro rok 2015 pozorován téměř 10% odliv osob. Naopak na Islandu, v Estonsku nebo Slovinsku byl počet osob odcházejících z daných zemí spíše zanedbatelný.



Obrázek 6: Procento odlivu migrantů v roce 2015

Zdroj: vlastní zpracování podle OECD

4.2.5 Shrnutí provedených analýz

Výsledky poukazují na trend migrace vysoce vzdělaných osob převážně do ekonomicky vyspělejších zemí, **mezi atraktivní země pro vysoce vzdělané osoby tak patří ty země, které mají vyšší HDP a vyšší průměrné roční mzdy.** Tyto země disponují větším potenciálem přilákat vysoce vzdělané migranty z různých oblastí, např. špičkové vědce, výzkumníky, lékaře nebo vedoucí pracovníky. Jedná se např. o Dánsko, Irsko, Norsko, Švédsko a Švýcarsko, velký nárůst je zaznamenán ve Velké Británii a Lucembursku, kde je tento příliv dlouhodobý a neustále narůstající. Důležitou roli může v tomto případě hrát ekonomická vyspělost země a dlouhodobá ekonomická stabilita. V některých zemích je růst podílu vysoce vzdělaných osob spíše pozvolný, jako např. v Belgii, Estonsku, Francii či

v Německu. Zejména v zemích jižní Evropy - Itálii, Španělsku a Řecku - je růst podílu vysoce vzdělaných osob nízký, ve Slovinsku dokonce dochází k poklesu. Ovšem některé země s horší ekonomickou situací mají relativně vysoký podíl vysoce vzdělaných migrantů. Příčinou může být menší jazyková bariéra (např. ČR - SR, Itálie - Španělsko), podobný historický vývoj (např. země Visegrádské čtyřky), stejná kultura a náboženské vyznání, méně překážek vstupu do země a setrvání v ní, dostatek vhodných pracovních míst, spolupráce institucí a univerzit, studijní a pracovní stáže, spolupráce na výzkumu apod.

Nejvíce jsou jevem brain drain ohroženy menší, středně ekonomicky vyspělé země. Nachází se zde dostatek vysoce vzdělaných osob, které jsou ochotné migrovat a schopné unést náklady migrace. Jedná se zejména o vysokoškolské studenty, kteří se účastní studijních a pracovních stáží v zahraničí a kteří nemají tendenci vracet se zpět do země původu. Německo, Španělsko a Velká Británie v roce 2015 zaznamenaly výrazný odliv osob (migrantů i obyvatel země), méně osob pak odcházelo z Belgie, Nizozemska, Rakouska nebo Švýcarska. Tento odliv vysoce vzdělaných osob může mít za následek ztrátu konkurenceschopnosti země a pro její budoucí vývoj může znamenat závažný problém.

ZÁVĚR

Mezinárodní migrace vysoce vzdělaných osob narůstá a dostává se do popředí zájmu představitelů jednotlivých zemí a mezinárodních organizací, a to nejenom proto, že se ekonomiky založené na znalostech spoléhají především na osoby se vzděláním a kvalifikací více, než jako tomu bylo v minulosti. Děje se tak hlavně ve vědních a technologických oborech (např. vědci, výzkumníci, technici a IT experti), kde má migrace vysoce vzdělaných vliv na inovace a rozvoj ekonomik jak v přijímajících, tak vysílajících zemích. Rešerší literatury bylo zjištěno, že se migrace v dnešní době stala významnou globální výzvou a je potřeba na tuto výzvu reagovat adekvátní právní úpravou migračních politik a strategií. S migrací, nejenom vysoce vzdělaných, ale i jako takovou, se pojí řada pozitivních i negativních důsledků, které se projevují v krátkodobém, ale i v dlouhodobém časovém horizontu.

Nárůst migrace je patrný právě na evropském kontinentu. V posledních letech byl způsoben zejména nepříznivým socioekonomickým a politickým vývojem třetích zemí (v tomto případě i země mimo území Evropy). K pozitivním důsledkům migrace patří např. pokles míry nezaměstnanosti, remittance, zvýšení daňových výnosů, setkávání kultur aj. Migrace vysoce vzdělaných osob přináší inovace, know-how, vyšší motivaci ke studiu, vytváří soutěžní prostředí pro vysoce vzdělané osoby a silnější vazby k zahraničním výzkumným institucím. Mezi možná negativa migrace lze zařadit nerovnováhu v demografické struktuře, zvýšené náklady na imigrující osoby apod. U migrace vysoce vzdělaných osob lze mezi negativní efekty zařadit jev brain drain, sníženou motivaci domácích studentů získat vyšší vzdělání, vzniklé jazykové bariéry mezi migranty apod. Migrace vysoce vzdělaných osob je pozorována mimo jiné především u Velké Británie, týká se konkrétně studentů a dočasné migrace vzdělaných specialistů (např. v IT oblasti). Mezi zeměmi OECD je také sledován nárůst migrace vysoce vzdělaných, avšak spíše než o brain drain se jedná o brain circulation. Německo, Francie a Velká Británie jsou důležitým zdrojem dočasně migrujících specialistů pro USA, to se však netýká trvalé migrace. Ovšem s výjimkou dat k dočasné migraci studentů je k dispozici jen málo dat o migraci vysoce vzdělaných občanů Evropy migrujících v rámci Evropy.

Teoretická část práce definuje pojem migrace, blíže jsou rozebrány její formy, příčiny vzniku a dopady a teoretické přístupy k migraci. Dále je zmíněn historický vývoj migrace a současné trendy migrace v rámci Evropy. Ve druhé části je na základě dat z vybraných zemí

získaných od Organizace pro ekonomickou spolupráci a rozvoj a z Eurostatu provedena korelační a regresní analýza. Tato část je doplněna o tabulky a grafy. Na základě zjištěných dat a provedených analýz jsou vyvozeny závěry.

Cílem práce bylo analyzovat migrační tok mezi evropskými zeměmi z hlediska vzdělání a kvalifikace migrantů. Cílem práce bylo identifikovat oblasti, které se potýkají s odlivem kvalifikované pracovní síly a oblasti, které jsou pro tyto migranty atraktivní v porovnání s jejich ekonomickou situací.

Cíl práce tak, jak byl stanoven v úvodu, byl splněn. Byl analyzován tok mezi evropskými zeměmi s ohledem na dosažené vzdělání migrujících osob a byly popsány současné trendy migrace vysoce vzdělaných. Větší pozornost byla s ohledem na dostupnost dat věnována přílivu vzdělaných osob do vybraných zemí. Data o emigraci nejsou sledována. Provedením korelační analýzy byly zhodnoceny ekonomické ukazatele cílových zemí z hlediska atraktivity země pro migranty při jejich rozhodování migrovat. Výsledkem korelační analýzy je závěr, že mezi migrací vysoce kvalifikovaných osob ve vybraných zemích a HDP existuje statisticky významný vztah. Ten byl statisticky prokázán i u vztahu migrace vysoce kvalifikovaných osob ve vybraných zemích a průměrných ročních mezd, ale pouze u menšiny zemí. Zároveň bylo prokázáno, že vysoce vzdělané osoby migrují převážně do ekonomicky vyspělejších zemí. U regresní analýzy byly země rozděleny do dvou skupin. V první skupině se nacházely země s nižším HDP, u těchto zemí nebyl vliv HDP na příliv vysoce vzdělaných osob prokázán. Ve druhé skupině se nacházely země s vyšším HDP, zde byl vliv HDP na příliv vysoce vzdělaných osob naopak prokázán. Data týkající se jevu brain drain nejsou podle OECD doposud standardizována a pro země či regiony původu nejsou dostupná.

Přestože výsledky analýz prokázaly statisticky významný vztah i jistý vliv ekonomických ukazatelů na příliv vysoce vzdělaných osob, nelze s jistotou říci, že se migranti při migraci rozhodují pouze na základě těchto ukazatelů. Důvody k migraci vysoce vzdělaných mezi vybranými zeměmi se liší v závislosti na tom, zda se jedná o migraci z méně rozvinutých zemí do těch vyspělejších, nebo naopak. Tyto důvody zahrnují příležitosti v high-tech podnicích, přístup k výzkumným a inovačním klastrům, překážky zaměstnání ve veřejném a soukromém výzkumu. V případě migrace z méně rozvinutých zemí hraje pro migraci vysoce vzdělaných roli velikost rozdílu v ekonomické rozvinutosti zemí, existence migračních sítí, migrační politiky přijímajících zemí, finanční podpora pro zahraniční studenty a možnost trvalého usídlení. Dle literatury je migrace vysoce vzdělaných osob v evropských zemích zapříčiněna převážně poptávkou po specialistech ze zahraničí (pull

faktory). U migrace vysoce vzdělaných osob z méně rozvinutých zemí se za hlavní důvod migrace označuje ekonomický úpadek, nezaměstnanost kvalifikovaných nebo politická nestabilita. Výzvou pro všechny země je usnadnit přeshraniční cirkulaci vysoce vzdělaných osob a zároveň vytvářet přínosy pro vysílající i přijímající zemi. V tomto ohledu hrají klíčovou roli politiky týkající se vědy a techniky. Rozvoj tzv. „center excellence“ pro vědecké výzkumy a vytváření podmínek pro expanzi technologických inovací a podniků jsou zásadní pro zvyšování atraktivity zemí pro vysoce vzdělané osoby jak v rámci země, tak i za hranicemi.

POUŽITÁ LITERATURA

- [1] Average annual wages. *OECD.Stat* [online]. [cit. 2018-03-28]. Dostupné z: <https://stats.oecd.org/>.
- [2] BADE, Klaus J. Evropa v pohybu: evropské migrace dvou staletí. Praha: Nakladatelství Lidové noviny, 2005. Utváření Evropy. ISBN 80-710-6559-5.
- [3] BERNARD, Josef a Věra PATOČKOVÁ. Mezinárodní mobilita českých vědců a výzkumníků a jejich pobyty v zahraničí. Praha: Národohospodářský ústav Josefa Hlávky, 2012. Studie (Národohospodářský ústav Josefa Hlávky). ISBN 978-80-86729-78-7.
- [4] BOERI, Tito. Brain drain and brain gain: the global competition to attract high-skilled migrants. Oxford: Oxford University Press, 2012. Reports for the Fondazione Rodolfo Debenedetti. ISBN 978-019-9654-826.
- [5] BREBERA, David. Sbíрка příkladů ze statistiky: cvičebnice na CD. Pardubice: Univerzita Pardubice, 2014. ISBN 978-80-7395-854-1.
- [6] BYDŽOVSKÁ, Marie. Daňová diskriminace cizinců? Projekt EU na rok 2014. *Euroskop.cz: Věcně o Evropě* [online]. Vláda České republiky, 2014 [cit. 2018-05-20]. Dostupné z: <https://www.euroskop.cz/46/23488/clanek/danova-diskriminace-cizincu-projekt-eu-na-rok-2014>.
- [7] ČIŽINSKÝ, Pavel a kol. Zahraniční zaměstnanci na trhu práce v ČR a ve vybraných zemích EU. Praha: Sdružení pro integraci a migraci, 2014. ISBN 978-80-260-7201-0.
- [8] Disenfranchisement: Commission acts to defend voting rights of EU citizens abroad. *European Commission* [online]. [cit. 2017-12-12]. Dostupné z: http://europa.eu/rapid/press-release_IP-14-77_en.htm.
- [9] DRBOHLAV, Dušan. Hlavní důvody a důsledky mezinárodní migrace obyvatelstva. *Sborník České geografické společnosti* [online], 1994. (3), 151-162 [cit. 2017-10-16]. Dostupné z: http://geography.cz/sbornik/wp-content/uploads/downloads/2014/03/1994_99_3_Drbohlav_Hlavniduvodyadusledky.pdf
- [10] Employment rates by place of birth and educational attainment (25-64). *OECD.Stat* [online]. [cit. 2018-03-29]. Dostupné z: http://stats.oecd.org/Index.aspx?DataSetCode=MIG_EMP_EDUCATION.

- [11] EU Blue Cards by type of decision, occupation and citizenship. *Eurostat* [online]. [cit. 2018-03-21]. Dostupné z: http://appsso.eurostat.ec.europa.eu/nui/show.do?dataset=migr_resbc1&lang=en.
- [12] Evropské státy - státy v Evropě. *Evropske-staty.cz* [online]. 2011 [cit. 2017-11-13]. Dostupné z: <http://www.evropske-staty.cz/>.
- [13] Foreign control of enterprises by economic activity and a selection of controlling countries. *Eurostat* [online]. [cit. 2017-12-12]. Dostupné z: http://appsso.eurostat.ec.europa.eu/nui/show.do?dataset=fats_g1a_08&lang=en.
- [14] FRANCOVÁ, Jana, ed. *Lisabonská smlouva: konsolidované znění Smlouvy o Evropské unii a Smlouvy o fungování Evropské unie*. 2., přeprac. a dopl. vyd. Praha: Úřad vlády České republiky, Odbor informování o evropských záležitostech, 2009. ISBN 978-80-7440-017-9.
- [15] Global Migration Trends Factsheet. *IOM* [online]. 2017 [cit. 2017-10-10]. Dostupné z: <http://gmdac.iom.int/global-migration-trends-factsheet>.
- [16] Gross domestic product (GDP): Total, US dollars/capita, 2000 – 2015. *OECD.org* [online]. 2018 [cit. 2018-03-28]. Dostupné z: <https://data.oecd.org/gdp/gross-domestic-product-gdp.htm>.
- [17] HINDLS, Richard. *Statistika pro ekonomy*. 8. vyd. Praha: Professional Publishing, 2007. ISBN 978-80-86946-43-6.
- [18] Historie EU. *Euroskop.cz* [online]. 2017 [cit. 2017-11-13]. Dostupné z: <https://www.euroskop.cz/8888/sekce/80-leta/>.
- [19] HORVAT, Vedran. *Brain Drain. Threat to Successful Transition in South East Europe?* [online]. 2004, June 2004, (Vol. V, No. 1), 3-5 [cit. 2018-03-26]. Dostupné z: <http://www.seep.ceu.hu/archives/issue51/horvat.pdf>.
- [20] *International migration outlook 2017* [online]. 41st Edition. Paris: OECD Publishing, 2017 [cit. 2018-03-27]. Dostupné z: https://read.oecd-ilibrary.org/social-issues-migration-health/international-migration-outlook-2017_migr_outlook-2017-en#page4.
- [21] International Mobility of the Highly Skilled. *OECD.org* [online]. Paris: OECD, 2001 [cit. 2018-03-30]. Dostupné z: https://read.oecd-ilibrary.org/employment/international-mobility-of-the-highly-skilled_9789264196087-en.

- [22] International Standard Classification of Education (ISCED). *Eurostat* [online]. 2016 [cit. 2018-03-22]. Dostupné z: [http://ec.europa.eu/eurostat/statistics-explained/index.php/International_Standard_Classification_of_Education_\(ISCED\)](http://ec.europa.eu/eurostat/statistics-explained/index.php/International_Standard_Classification_of_Education_(ISCED)).
- [23] Jednotný trh i celní unie. Labouristé ordinují Británii opatrný brexit. *IDnes.cz* [online]. Praha: MAFRA, 2017 [cit. 2017-12-12]. Dostupné z: https://zpravy.idnes.cz/britanie-labouriste-plany-brexit-setrvani-jednotny-trh-celni-unie-1du/zahranicni.aspx?c=A170828_135604_zahranicni_ert.
- [24] Kontroly na hranicích uvnitř EU mají být v případě hrozby delší, navrhuje komise. *EuroZpravy.cz* [online]. INCORP, 2017 [cit. 2017-12-12]. Dostupné z: <http://zahranicni.eurozpravy.cz/eu/202445-kontroly-na-hranicich-uvnitr-eu-maji-byt-v-pripade-hrozby-delsi-navrhuje-komise/>.
- [25] KUREKOVA, Lucia. *Theories of migration: Conceptual review and empirical testing in the context of the EU EastWest flows* [online]., 37s [cit. 2017-12-18]. Dostupné z: <https://pdfs.semanticscholar.org/f6cd/407bb33dcee11d834a6dacb2d3ccdb99f972.pdf>.
- [26] MASSEY, Douglas S. a kol. Theories of International Migration: A Review and Appraisal. *Population and Development Review*. 1993, vol. 19, no. 3, s. 431–466 [cit. 2018-04-25]. ISSN 0098-7921.
- [27] Modrá karta EU – vstup a pobyt pracovníků s vysokou kvalifikací. *EU law* [online]. [cit. 2018-01-06]. Dostupné z: <http://eur-lex.europa.eu/legal-content/CS/TXT/?uri=LEGISSUM%3A114573>.
- [28] Obnovení hraničních kontrol v Schengenu nejvíc poškodí právě Německo. *EuroPortál* [online]. Mladá fronta, 2017 [cit. 2017-12-12]. Dostupné z: <https://www.euro.cz/archiv/obnoveni-hranicnich-kontrol-v-schengenu-nejvic-poskodi-prave-nemecko-1233220>.
- [29] PALÁT, Milan. *Determinanty vzniku migrace a statistiky cizinců v Evropské unii*. Ostrava: Key Publishing, 2014. Monografie (Key Publishing). ISBN 978-80-7418-228-0.
- [30] Percentage distribution of main reason for migration, by country of birth, sex and age (% of total migrants). *Eurostat* [online]. [cit. 2018-03-27]. Dostupné z: http://appsso.eurostat.ec.europa.eu/nui/show.do?dataset=lfso_08cobr&lang=en.

- [31] PIORE, Michael J. *Birds of passage: Migrant labor and industrial societies*. London; New York; Melbourne: Cambridge University Press, 1979 [cit. 2018-04-25]. ISBN 0-521-22452-7.
- [32] PÍTROVÁ, Lenka. *Když se řekne Lisabonská smlouva--: perspektiva fungování Evropské unie podle nového smluvního rámce*. Praha: Odbor informování o evropských záležitostech, Úřad vlády České republiky, 2008. ISBN 978-80-87041-48-2.
- [33] Population by educational attainment level, sex, age and country of birth (%). *Eurostat* [online]. [cit. 2018-03-27]. Dostupné z: http://appsso.eurostat.ec.europa.eu/nui/show.do?dataset=edat_lfs_9912&lang=en.
- [34] Pravidla pro volný pohyb služeb a svobodu usazování v EU - svoboda usazování v jiné členské zemi. *BusinessInfo.cz* [online]. CzechTrade, 2017 [cit. 2017-12-12]. Dostupné z: <http://www.businessinfo.cz/cs/clanky/volny-pohyb-sluzeb-usazovani-eu-usazovan-3869.html#b33>.
- [35] PROCHÁZKOVÁ ILINITCHI, Cristina. *Vybrané teorie migrace a jejich význam při vytváření migračních politik* [online]. VŠE, [cit. 2018-04-15]. Dostupné z: <https://www.vse.cz/polek/download.php?jnl=aop&pdf=319.pdf>. ISSN 0572-3043.
- [36] RAVENSTEIN, Ernst G. The Laws of Migration. *Journal of the Royal Statistical Society*. 2003, vol. 52, no. 2. s. 241–305 [cit. 2018-04-25]. ISSN 0952-8385.
- [37] RYTÍŘOVÁ, Lucie a Jana TEPPEROVÁ. *Mezinárodní zaměstnávání, vysílání a pronájem pracovníků: daň z příjmů a pojištění, mezinárodní smlouvy, pravidla EU, podrobné případové studie*. Olomouc: ANAG, 2012. *Práce, mzdy, pojištění*. ISBN 978-80-7263-732-4.
- [38] SAGYNBEKOVA, Lira. *Theoretical Perspectives on International Migration and Livelihoods. The Impact of International Migration* [online]. Cham: Springer International Publishing, 2016, 2016-04-28, s. 9-25 [cit. 2018-04-15]. DOI: 10.1007/978-3-319-26991-7_2. Dostupné z: http://link.springer.com/10.1007/978-3-319-26991-7_2. ISBN 978-3-319-26990-0.
- [39] Social, economic and political effects of migration. *Ace Geography* [online]. [cit. 2018-03-30]. Dostupné z: <http://www.acegeography.com/effects-of-migration.html>.
- [40] STARK, Oded and David BLOOM. The New Economics of Labor Migration. *American Economic Review*. 1985, vol. 75, no. 2 [cit. 2018-04-25]. ISSN 0002-8282.

- [41] STARK, Oded and Edward TAYLOR. Migration Incentives, Migration Types: The Role of Relative Deprivation. *The Economic Journal*. 1991, vol. 101, no. 408, s. 1163–1178 [cit. 2018-04-25]. ISSN 0013-0133.
- [42] Stěhování za prací do jiné země EU: Občané nečlenských zemí. *Evropská komise* [online]. [cit. 2018-01-06]. Dostupné z: <http://ec.europa.eu/social/main.jsp?catId=470&langId=cs>.
- [43] TAYLOR, Edward J. Migration. In Paul Demeny and Geoffrey McNicoll (ed.) *Encyclopedia of Population*. Vol. 2. New York : Macmillan Reference, 2003, s. 640–644 [cit. 2018-04-25].
- [44] TODARO, Michael P. A Model for Labor Migration and Urban Unemployment in Less Developed Countries. *American Economic Review*. 1969, vol. 59, no. 1, s. 138–148 [cit. 2018-04-25]. ISSN 0002-8282.
- [45] URBAN, Luděk. Volný pohyb osob. *Euroskop.cz* [online]. Vláda České republiky, 2017 [cit. 2017-12-12]. Dostupné z: <https://www.euroskop.cz/8736/sekce/volny-pohyb-osob/>.

SEZNAM PŘÍLOH

Příloha A - Průměrné roční mzdy, HDP/os., procentuální podíl vysoce vzdělaných migrantů a jejich míra zaměstnanosti ve vybraných zemích 2007 - 2015

Příloha A

Tabulka 7: Průměrné roční mzdy, HDP/os., procentuální podíl vysoce vzdělaných migrantů a jejich míra zaměstnanosti ve vybraných zemích 2007 - 2015

Rok/Země	Belgie				Česká republika				Dánsko			
	Prům. roční mzdy	HDP/os.	% migrantů	Zaměstnanost migrantů	Prům. roční mzdy	HDP/os.	% migrantů	Zaměstnanost migrantů	Prům. roční mzdy	HDP/os.	% migrantů	Zaměstnanost migrantů
2007	48 414	36 865	25,6	86,3	21 584	26 060	17,4	85,3	47 650	38 972	25,6	88,3
2008	48 562	38 133	26,8	86,2	21 535	27 724	16,9	85,3	48 352	41 283	25,1	86,2
2009	48 974	38 004	27,3	85,9	21 496	27 469	18,5	84,2	49 457	40 333	29,3	83,2
2010	48 699	40 089	28,4	85,8	21 996	27 582	20,8	83,3	49 980	43 047	30,0	82,2
2011	49 104	41 450	27,7	86,3	22 314	28 796	24,5	83,8	49 766	44 408	29,4	81,9
2012	49 395	42 585	27,9	86,5	22 266	29 051	22,4	84,7	49 649	44 809	30,8	84,0
2013	50 014	43 746	28,1	86,4	22 028	30 496	26,2	85,0	50 009	46 743	32,0	84,4
2014	50 020	44 743	29,4	87,0	22 495	32 265	27,2	84,6	50 951	47 905	37,0	85,9
2015	50 098	45 577	29,3	86,8	23 003	33 479	25,6	84,9	51 463	48 688	38,7	87,4
Rok/Země	Estonsko				Finsko				Francie			
	Prům. roční mzdy	HDP/os.	% migrantů	Zaměstnanost migrantů	Prům. roční mzdy	HDP/os.	% migrantů	Zaměstnanost migrantů	Prům. roční mzdy	HDP/os.	% migrantů	Zaměstnanost migrantů
2007	20 985	21 924	34,2	88,3	40 344	37 697	26,1	85,6	39 266	34 184	22,8	85,0
2008	21 200	22 642	36,0	86,2	40 769	39 969	26,5	86,1	39 214	35 184	23,2	86,2
2009	20 408	20 481	37,6	83,2	41 068	37 823	26,0	84,5	40 423	34 753	24,7	85,0
2010	20 231	21 573	38,4	82,2	41 723	38 775	23,1	83,9	41 182	36 022	23,6	85,2
2011	19 317	24 501	37,9	81,9	41 792	40 683	24,0	85,3	41 127	37 485	24,3	85,2
2012	19 822	25 973	41,1	84,0	41 950	40 620	26,6	84,8	41 363	37 671	25,4	86,0
2013	19 951	27 450	40,7	84,4	41 376	41 293	26,2	84,2	41 703	39 515	27,4	85,7
2014	20 789	28 511	41,5	85,9	41 376	41 463	28,3	84,3	41 848	40 117	27,8	85,5
2015	22 438	28 735	41,7	87,4	41 952	42 064	27,7	83,9	42 455	40 489	28,5	85,6

Rok/Země	Irsko				Island				Itálie			
	Prům. roční mzdy	HDP/os.	% migrantů	Zaměstnanost migrantů	Prům. roční mzdy	HDP/os.	% migrantů	Zaměstnanost migrantů	Prům. roční mzdy	HDP/os.	% migrantů	Zaměstnanost migrantů
2007	46 666	46 738	40,9	88,3	57 356	40 802	31,7	92,5	35 640	33 789	11,8	80,6
2008	47 883	44 217	41,0	87,3	50 753	42 456	27,7	91,7	35 669	35 155	11,8	81,2
2009	51 749	41 579	42,5	84,1	43 166	41 105	31,3	88,8	35 868	34 228	11,2	80,0
2010	51 287	43 302	42,8	83,1	45 052	38 540	30,4	89,6	36 219	34 719	11,0	79,0
2011	51 156	45 176	42,2	82,5	47 363	39 624	28,6	89,5	35 710	35 935	10,6	79,8
2012	50 528	46 469	44,9	82,5	47 252	40 698	27,7	91,0	34 539	35 757	11,1	79,7
2013	50 185	48 297	47,1	82,6	48 517	42 817	29,2	90,8	34 616	35 885	11,1	79,0
2014	49 971	51 468	45,9	83,6	48 415	44 511	25,4	91,5	34 781	36 071	11,4	78,8
2015	50 866	69 459	47,7	87,5	51 405	47 446	28,8	92,5	35 117	36 640	12,1	79,6
Rok/Země	Lucembursko				Maďarsko				Německo			
	Prům. roční mzdy	HDP/os.	% migrantů	Zaměstnanost migrantů	Prům. roční mzdy	HDP/os.	% migrantů	Zaměstnanost migrantů	Prům. roční mzdy	HDP/os.	% migrantů	Zaměstnanost migrantů
2007	59 010	83 844	30,6	83,8	21 635	37 018	27,4	80,5	41 877	37 018	16,6	87,7
2008	58 897	86 592	32,6	85,6	21 915	38 663	27,2	80,0	42 150	38 663	17,6	87,6
2009	60 540	82 192	39,4	86,5	21 130	37 689	29,8	78,7	42 280	37 689	18,7	88,2
2010	61 247	85 598	40,0	88,8	21 175	39 955	29,3	78,6	42 502	39 955	18,9	89,1
2011	60 196	91 814	41,4	87,6	21 119	42 693	29,2	79,3	43 054	42 693	20,1	89,3
2012	59 829	91 527	43,9	87,3	20 423	43 564	31,3	79,7	43 701	43 564	20,8	89,5
2013	60 193	95 246	46,6	86,4	20 454	45 232	29,0	80,1	44 161	45 232	21,5	89,6
2014	61 175	101 275	52,0	86,6	20 388	47 092	29,2	81,8	44 743	47 092	20,7	89,8
2015	62 580	102 554	45,7	87,5	20 667	47 811	29,7	83,1	45 810	47 811	21,1	90,0
Rok/Země	Nizozemsko				Norsko				Polsko			
	Prům. roční mzdy	HDP/os.	% migrantů	Zaměstnanost migrantů	Prům. roční mzdy	HDP/os.	% migrantů	Zaměstnanost migrantů	Prům. roční mzdy	HDP/os.	% migrantů	Zaměstnanost migrantů
2007	49 474	43 481	22,2	88,4	47 688	55 889	32,8	90,3	21 713	16 787	28,6	84,6

2008	49 817	45 859	24,8	89,6	48 886	61 760	33,9	90,9	22 907	18 315	29,9	85,2
2009	51 772	44 049	26,4	89,3	49 409	55 424	33,3	91,2	22 864	19 077	27,5	85,4
2010	52 021	44 552	25,9	88,9	49 968	58 025	34,8	91,5	23 502	20 809	33,1	84,7
2011	51 815	46 067	26,5	88,8	51 799	62 146	35,4	91,3	23 515	22 576	38,7	84,7
2012	51 719	46 716	27,2	89,0	53 153	65 442	36,1	90,6	23 255	23 542	41,2	84,7
2013	51 896	48 679	23,3	88,8	54 150	67 051	37,4	91,4	23 550	24 423	41,5	84,9
2014	51 576	48 612	24,0	88,7	54 476	66 018	38,2	91,2	24 032	25 288	44,2	86,3
2015	52 719	49 551	25,6	89,4	54 629	61 713	38,4	90,7	24 597	26 271	49,6	87,2
Rok/Země	Portugalsko				Rakousko				Řecko			
	Prům. roční mzdy	HDP/os.	% migrantů	Zaměstnanost migrantů	Prům. roční mzdy	HDP/os.	% migrantů	Zaměstnanost migrantů	Prům. roční mzdy	HDP/os.	% migrantů	Zaměstnanost migrantů
2007	25 470	25 701	20,3	85,8	46 714	39 387	15,7	89,5	31 021	29 287	13,5	83,8
2008	25 361	26 631	19,9	86,9	47 635	41 316	15,9	89,4	30 460	30 856	13,1	83,9
2009	26 465	26 464	18,9	87,0	48 144	40 928	17,3	89,0	31 874	30 360	12,7	83,3
2010	26 425	27 335	18,9	85,8	48 003	42 059	17,7	88,1	29 829	28 176	12,4	81,0
2011	25 843	26 780	22,9	83,6	47 608	44 469	17,0	88,9	27 854	26 141	11,9	76,0
2012	24 673	26 454	24,5	82,3	47 755	46 478	18,1	89,5	26 539	25 284	13,5	72,4
2013	25 169	27 899	24,3	81,1	47 872	47 937	19,1	88,8	24 854	26 098	14,3	70,0
2014	24 717	28 747	27,2	83,2	48 009	48 801	27,1	87,5	25 085	26 839	14,0	69,4
2015	24 595	29 532	28,8	84,2	48 252	49 959	28,7	88,0	24 719	26 697	14,8	69,4
Rok/Země	Slovenská republika				Slovinsko				Španělsko			
	Prům. roční mzdy	HDP/os.	% migrantů	Zaměstnanost migrantů	Prům. roční mzdy	HDP/os.	% migrantů	Zaměstnanost migrantů	Prům. roční mzdy	HDP/os.	% migrantů	Zaměstnanost migrantů
2007	20 203	21 075	21,2	84,2	32 341	27 591	11,4	88,0	35 310	32 585	21,4	85,5
2008	20 424	23 575	21,8	85,6	32 719	29 615	10,4	88,2	36 764	33 443	20,9	84,4
2009	21 117	22 922	19,5	83,2	33 057	27 444	11,6	88,8	39 248	32 382	20,7	82,7
2010	22 036	24 809	21,2	82,2	34 047	27 763	11,4	87,5	38 530	31 964	22,4	81,0
2011	21 814	25 836	26,8	81,6	34 002	28 805	13,4	86,9	37 980	32 073	22,7	80,1
2012	21 566	26 654	29,6	80,2	33 040	28 906	13,6	85,6	36 917	31 993	22,5	78,5

2013	21 759	27 900	24,8	79,4	32 888	29 803	13,3	84,5	36 952	32 623	23,1	77,5
2014	22 153	28 928	24,7	80,0	33 439	30 857	12,7	84,0	36 890	33 728	24,5	78,7
2015	22 924	29 530	26,7	80,3	34 153	31 472	12,4	84,9	37 259	34 844	24,1	80,0
Rok/Země	Švédsko				Švýcarsko				Velká Británie			
	Prům. roční mzdy	HDP/os.	% migrantů	Zaměstnanost migrantů	Prům. roční mzdy	HDP/os.	% migrantů	Zaměstnanost migrantů	Prům. roční mzdy	HDP/os.	% migrantů	Zaměstnanost migrantů
2007	38 205	40 573	28,2	90,5	56 839	49 492	28,1	93,0	43 959	35 291	30,2	88,9
2008	38 643	41 854	30,6	91,3	57 138	52 363	30,4	93,4	42 836	36 248	30,6	86,4
2009	38 948	39 646	30,5	90,6	58 219	51 555	32,0	92,1	43 561	34 599	32,0	86,0
2010	39 231	41 628	31,7	90,6	58 258	52 911	29,9	91,9	43 447	35 880	33,9	85,8
2011	39 626	43 755	32,3	91,3	58 548	56 184	30,6	91,8	42 469	36 593	45,8	85,3
2012	40 526	44 725	32,2	91,7	59 806	57 850	32,4	92,4	42 330	37 703	46,4	85,6
2013	40 931	45 673	33,1	91,9	60 592	60 109	34,6	92,0	42 058	39 322	46,1	86,3
2014	41 461	46 524	35,0	91,9	60 520	61 902	35,9	92,1	41 878	40 717	46,5	86,4
2015	42 190	47 891	36,1	92,4	60 242	63 648	36,6	92,3	42 304	41 592	47,3	86,8

Zdroj: vlastní zpracování podle OECD