

**Univerzita Pardubice
Fakulta ekonomicko-správní
Ústav ekonomických věd**

**Vliv hazardu na míru kriminality v krajích
České republiky**

Kateřina Doubková

**Bakalářská práce
2018**

Univerzita Pardubice
Fakulta ekonomicko-správní
Akademický rok: 2017/2018

ZADÁNÍ BAKALÁŘSKÉ PRÁCE

(PROJEKTU, UMĚLECKÉHO DÍLA, UMĚLECKÉHO VÝKONU)

Jméno a příjmení: **Kateřina Doubková**
Osobní číslo: **E15121**
Studijní program: **B6202 Hospodářská politika a správa**
Studijní obor: **Veřejná ekonomika a správa: Ekonomika pro kriminalisty a celníky**
Název tématu: **Vliv hazardu na míru kriminality v krajích České republiky.**
Zadávací katedra: **Ústav ekonomických věd**

Z á s a d y p r o v y p r a c o v á n í :

Záměrem práce je zabývat se vývojem hazardu v krajích České republiky. Práce bude obsahovat teoretické vymezení problematiky, včetně právní úpravy. V práci bude analyzován vliv zavedení nového zákona, který omezuje hazard, na míru kriminality. Práce si klade za cíl zhodnotit, zda hazard ovlivňuje úroveň HDP v krajích České republiky. Cílem práce je zhodnocení aktuální situace v České republice v dané problematice.

Osnova:


- Vymezení základních pojmů.
- Nový zákon o hazardních hrách a jeho vliv na hazard.
- Míra kriminality v jednotlivých krajích a jak se na ní podílí hazard.
- Analýza vlivu hazardu na úroveň HDP v krajích ČR.

Rozsah grafických prací: -
Rozsah pracovní zprávy: cca 35 stran
Forma zpracování bakalářské práce: tištěná/elektronická
Seznam odborné literatury:

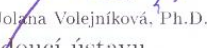
JEŽDÍK, V., Možnosti měření ekonomické výkonnosti regionů, ISBN: 80-7194-439-4.
MAIEROVÁ, E., Poruchy osobnosti a vztahová vazba u patologických hráčů, ISBN: 978-80-244-4810-7.
PRUNNER P., Psychologie gamblerství aneb Sázka na štěstí, ISBN: 978-80-7380-074-1.
WILLIAMS, R. J., WEST, B. L., SIMPSON, R. I. Prevence problémového hráčství: Komplexní přehled důkazů a zjištěné dobré praxe. ISBN: 978-80-7440-096-4.
Zákon č. 186/2016 Sb. o hazardních hrách.

Vedoucí bakalářské práce: 
Ing. Simona Pichová, Ph.D.
Ústav ekonomických věd

Datum zadání bakalářské práce: 1. září 2017
Termín odevzdání bakalářské práce: 30. dubna 2018


doc. Ing. Romana Provozničková, Ph.D.
děkanka

L.S.


doc. Ing. Jolana Volejníková, Ph.D.
vedoucí ústavu

V Pardubicích dne 1. září 2017

PROHLÁŠENÍ

Prohlašuji, že jsem tuto práci vypracovala samostatně. Veškeré literární prameny a informace, které jsem v práci využila, jsou uvedeny v seznamu použité literatury.

Byla jsem seznámena s tím, že se na moji práci vztahují práva a povinnosti vyplývající ze zákona č. 121/2000 Sb., autorský zákon, zejména se skutečností, že Univerzita Pardubice má právo na uzavření licenční smlouvy o užití této práce jako Školního díla podle § 60 odst. 1 autorského zákona, a s tím, že pokud dojde k užití této práce mnou nebo bude poskytnuta licence o užití jinému subjektu, je Univerzita Pardubice oprávněna ode mne požadovat přiměřený příspěvek na úhradu nákladů, které na vytvoření díla vynaložila, a to podle okolností až do jejich skutečné výše.

Beru na vědomí, že v souladu s § 47b zákona č. 111/1998 Sb., o vysokých školách a o změně a doplnění dalších zákonů (zákon o vysokých školách), ve znění pozdějších předpisů, a směrnicí Univerzity Pardubice č. 9/2012, bude práce zveřejněna v Univerzitní knihovně a prostřednictvím Digitální knihovny Univerzity Pardubice.

V Pardubicích dne 13. 11. 2018

Kateřina Doubková

PODĚKOVÁNÍ

Tímto bych ráda poděkovala vedoucí práce Ing. Simoně Pichové, Ph.D. za její odbornou pomoc a cenné rady, které mi pomohly při zpracování bakalářské práce. Dále bych chtěla poděkovat rodině a přátelům za jejich podporu po celou dobu studia.

ANOTACE

Bakalářská práce se zabývá vývojem hazardu v krajích České republiky. Je zde obsaženo teoretické vymezení problematiky, včetně právní úpravy. Práce analyzuje vliv zavedení nového zákona, který omezuje hazard, na míru kriminality a dále hodnotí aktuální situaci v České republice v dané problematice.

KLÍČOVÁ SLOVA

hazard, technické zařízení, regulace, zákon o hazardních hrách, míra kriminality, hrubý domácí produkt

TITLE

Influence of hazard on crime rate in regions of the Czech Republic

ANNOTATION

This bachelor thesis deals with issue of gambling in regions of the Czech Republic. There is a theoretical definition of the issue, including legal regulation. The thesis analyzes the impact of introducing a new law that limits gambling, crime rate and further evaluates the current situation in the Czech Republic in the given issue.

KEYWORDS

hazard, technical device, regulation, gambling law, crime rate, gross domestic product

OBSAH

ÚVOD.....	- 10 -
1 PROBLEMATIKA HAZARDU.....	- 11 -
1.1 DRUHY HAZARDU.....	- 12 -
1.2 FAKTORY PROBLÉMOVÉHO HRÁČSTVÍ	- 14 -
1.2.1 Problémové a patologické hráčství.....	- 14 -
1.2.2 Nepřímé biologické rizikové faktory.....	- 15 -
1.2.3 Nepřímé rizikové faktory spojené s prostředím	- 15 -
1.2.4 Přímé rizikové faktory	- 16 -
1.3 PREVENCE PROBLÉMOVÉHO HRÁČSTVÍ.....	- 16 -
2 LEGISLATIVA UPRAVUJÍCÍ HAZARDNÍ HRY	- 19 -
2.1 PODMÍNKY PRO PROVOZOVATELE HAZARDNÍCH HER, ZÁKLADNÍ POVOLENÍ	- 19 -
2.2 IDENTIFIKACE NÁVŠTĚVNÍKŮ, MONITORING	- 21 -
2.3 OZNAČENÍ HERNY/KASINA, REKLAMA, HERNÍ PROSTOR	- 22 -
2.4 REJSTRÍK OSOB VYLOUČENÝCH Z ÚČASTI NA HAZARDNÍCH HRÁCH, SEBEOMEZUJÍCÍ OPATŘENÍ	- 23 -
2.5 ZDANĚNÍ HAZARDU	- 24 -
3 ORGÁNY ČINNÉ V OBLASTI HAZARDU.....	- 26 -
3.1 MINISTERSTVO FINANCÍ ČESKÉ REPUBLIKY – PŘEHLED ČINNOSTI.....	- 27 -
3.2 CELNÍ SPRÁVA – PŘEHLED ČINNOSTI	- 27 -
3.3 OBECNÍ ÚŘAD – PŘEHLED ČINNOSTI.....	- 29 -
4 KRIMINALITA.....	- 31 -
4.1 ZDROJE INFORMACÍ O KRIMINALITĚ	- 31 -
4.2 STAV, STRUKTURA A DYNAMIKA KRIMINALITY V MEZINÁRODNÍM SROVNÁNÍ.....	- 32 -
4.3 VLIV HAZARDU NA MÍRU KRIMINALITY	- 32 -
4.3.1 Vliv hazardu na míru kriminality na regionální úrovni v ČR.....	- 33 -
4.3.2 Vliv hazardu na míru kriminality dle druhů trestné činnosti.....	- 34 -
4.3.3 Vliv počtu herních zařízení na index kriminality	- 39 -
4.3.4 Hazard v souvislosti s hrubým domácím produktem	- 40 -
5 SHRUTÍ VÝSLEDKŮ.....	- 46 -
ZÁVĚR.....	- 48 -
POUŽITÁ LITERATURA	- 50 -

SEZNAM ILUSTRACÍ

Obrázek 1 - Síť služeb.....	- 17 -
Obrázek 2 - Kontroly celní správy v lednu 2017	- 28 -
Obrázek 3 - Pohyb indexu kriminality v jednotlivých letech.....	- 34 -
Obrázek 4 - Vliv hazardu na míru kriminality v kombinovaném grafu v roce 2017.....	- 39 -
Obrázek 5 - Graf závislosti počtu herních zařízení na počtu trestných činů 2017.....	- 39 -
Obrázek 6 - Porovnání příjmů z hazardu s HDP za rok 2014.....	- 42 -
Obrázek 7 - Porovnání příjmů z hazardu s HDP za rok 2016.....	- 42 -
Obrázek 8 - Vliv počtu herních zařízení na HDP v roce 2014.....	- 43 -
Obrázek 9 - Vliv počtu herních zařízení na HDP v roce 2016.....	- 43 -
Obrázek 10 - Vliv indexu kriminality na HDP v roce 2014.....	- 44 -
Obrázek 11 - Vliv indexu kriminality na HDP v roce 216.....	- 45 -

SEZNAM TABULEK

Tabulka 1 - Seznam provozovatelů hazardních her se základním povolením	- 21 -
Tabulka 2 - Index kriminality v jednotlivých letech	- 33 -
Tabulka 3 - Typ trestné činnosti osob hrajících hazardní hry před nástupem trestu.....	- 34 -
Tabulka 4 - Důvod páčání trestné činnosti.....	- 35 -
Tabulka 5 - Data k dalším výpočtům	- 38 -
Tabulka 6 - HDP v běžných cenách za kraj, v mil. Kč	- 41 -
Tabulka 7 - Příjem z hazardu na regionální úrovni	- 41 -

ÚVOD

Téma hazardu v ČR bylo zvoleno, jelikož tato problematika je aktuální celospolečenský problém a v poslední době je velice probíraným tématem. Hlavně jeho regulace, kdy se města snaží odstranit ze svých územních částí technická zařízení, která slouží k hraní hazardních her. Především pak z oblastí škol, kde se stávají lákadlem pro mladé lidi. Určitě také stojí za zmínku, že stát se snaží regulovat hazard, aby lidé nepropadali do dlužných pastí v důsledku hraní hazardních her.

Bakalářská práce je zaměřena na vývoj hazardu v ČR v letech 2014–2017 v krajích ČR. Bude obsahovat teoretické vymezení problematiky, včetně právní úpravy. V práci bude analyzován vliv zavedení nového zákona, který omezuje hazard, na míru kriminality. Práce si klade za cíl zhodnotit, zda hazard ovlivňuje úroveň HDP v krajích České republiky. Cílem práce je zhodnocení aktuální situace v dané problematice.

V této práci bude provedena analýza počtu herních zařízení v jednotlivých krajích, míry kriminality v jednotlivých krajích a jak se tyto ukazatele navzájem ovlivňují. Dále budou zkoumány příjmy z hazardu mezi lety 2014–2016 a hrubý domácí produkt mezi lety 2014 - 2016, obojí na regionální úrovni České republiky. Práce zkoumá, zda má hazard vliv na výši hrubého domácího produktu.

Bakalářská práce je rozdělena do šesti kapitol. První část se bude věnovat základním pojmům týkajících se hazardu, ve druhé části budou popsány faktory ovlivňující problémové hráčství a prevence problémového hráčství. Ve třetí části je popsán nový zákon č. 186/2016 Sb. o hazardních hrách, zejména tedy novinky, které přinesl. Dále jsou zde popsány orgány činné v oblasti hazardu, jako je Ministerstvo financí ČR, Celní správa ČR a obce. Práce také vymezuje základní pojmy ke kriminalitě a hrubému domácímu produktu. Nakonec je zde porovnávána kriminalita v souvislosti s hazardními hrami a příjmy z hazardu v souvislosti s HDP.

1 PROBLEMATIKA HAZARDU

Hazard je celospolečenský problém, který je řešen už dokonce na úrovni státní. Stát se hazardem začal v roce 2016 více zabývat a rozhodl se pro jeho větší regulaci. To značí, že hazard není pro obyvatelstvo ničím přínosný. Lidé se díky němu dostávají do různých špatných situací, jako jsou např. dluhové pasti nebo vězení.

Dle definice Nešpora [17] si hráč kupuje možnost nebo iluzi výhry. Tato vidina výhry vyvolává u člověka pocit jakéhosi vzrušení a předpokládá se, že toto nezdravé vzrušení souvisí s metabolismem dopaminu. Dostává se stejného pocitu, jaký je spojen např. s rozvojem závislosti na tabáku, pervitinu či kokainu. Tato teorie je podložena tím, že se nekontrolované hazardní hraní objeví po užívání antiparkinsonik (léky, které ovlivňují hladinu dopaminu, používají se při léčbě Parkinsonovy nemoci). Po vysazení těchto léků mizí i pocit potřeby vyhledávat hazardní hry. Významnou roli hrají u problémů spojených s hazardem materiální hodnoty, především peníze. Časté finanční problémy, dluhy a tlak ze strany věřitelů společně vytvářejí začarovaný kruh hazardu, ve kterém se hráč nachází a jako jedinou možnost vidí únik k dalšímu hazardu. Tím dochází k nárůstu jeho problémů. Peníze se tedy dají považovat za tzv. spouštěč, vyvolávají pocit bažení a zhoršují sebeovládání ve vztahu k hazardu [20].

Nešpor [17] dále dělí hazard na rizikový, problémový, hráčství a sázkařství, patologické hráčství. Rizikový je ten méně vážný. Tento druh hazardu prozatím nezpůsobil vážnější psychologické nebo sociální problémy. Ale je zde vysoká pravděpodobnost progresu směrem k patologickému hráčství. Pojem problémový hazard se využívá v anglicky mluvících zemích a prolíná se s hráčstvím a sázkařstvím. Dle definice Tirachainmongkola působí problémy v souvislosti s finančními nebo časovými ztrátami, což s sebou přináší negativní důsledky pro hráče, další lidi nebo společnost. Do kategorie hraní a sázkařství patří lidé, kteří dokáží držet svůj zlovyk na uzdě, pokud se dostanou do těžkých ztrát nebo životně obtížných situací. Hráč je schopný sebeovládání. Patologické hráčství je definováno podle MKN-10 (do této skupiny se řadí lidé, u kterých se vyskytnou dvě nebo více epizod hráčství, které jim nepřináší zisk, ale i tak se opakují a narušují jejich každodenní život. Jedinec není schopen hře odolat a jeho myšlenky jsou často spojovány s představami hraní [17].

Hazardní hru lze chápat jako hru, o jejímž výsledku rozhoduje náhoda. V angličtině se pro tento pojem používá název „game of chance“, což je možné přeložit jako hra šance, nebo také náhody. Předmětem sázek jsou nejčastěji peníze, avšak sázejícímu se nezaručuje návratnost těchto vynaložených prostředků. Za hazard je považováno právě to, že sázející dobrovolně

přistupuje na to, že pravděpodobnost hraje proti němu a přitom věří, že díky štěstí se mu podaří zvrátit a vyhrát [18].

1.1 Druhy hazardu

Dle zákona č. 186/2016 Sb., o hazardních hrách [5] je možné hazard rozdělit do několika druhů.

Loterie, kdy provozovatel je povinen oznámit příslušnému celnímu úřadu okamžik zahájení provozování loterie nejméně 5 pracovních dní před dnem zahájení. Slosování loterie je prováděno veřejně za účasti notáře, který osvědčí průběh slosování notářským zápisem.

Kursová sázka, kde princip této hry je založen na odhalování výsledku určité události, na jehož různé varianty jsou vypsány různé kurzy. Sázející vsadí určitý finanční obnos a pokud správně uhádne výsledek dané události, vyhraje vsazenou částku znásobenou kurzem, který byl stanoven pro daný výsledek. Pokud sázející výsledek špatně uhádne, propadne vsazená částka pořadateli jako výdělek. Nejčastěji se kursově sázky vypisují na výsledky sportovních utkání nebo společenské události, jako např. volby. V ČR umožňováno sázkovými kanceláři (Tipsport, Sazka Bet, Fortuna). Podmínkou účasti v kursově sázce je registrace hráče provozovatelem – zjištění a ověření totožnosti, věku a dále nastavení sebeomezujících opatření.

Totalizátorová hra je hra, která se velmi podobá kursově sázce. Rozdíl spočívá hlavně v tom, že provozovatel předem stanoví objem peněžních prostředků určených na výhry v předem stanoveném poměru k přijatým vkladům. Výše výhry je závislá na poměru počtu výherců k celkové výši vkladů.

Bingo je hra spočívající ve vyplňování tiketu na základě vylosovaných čísel. Cílem hry je zaškrtnout čísla v předem stanoveném obrazci (vertikální, horizontální, tvary písmen). Hra končí, když jeden z hráčů dosáhne obrazce jako první. Výhra je buď předem daná, nebo stanovena procentuálně z herní jistiny.

Technická hra je hra provozovaná prostřednictvím technického zařízení přímo obsluhovaného sázejícím. Rozumí se tím tedy zejména hra válcová, elektromechanická ruleta a elektromechanické kostky. Zákon č. 186/2016. Sb. definitivně zrušil možnost umístění výherních automatů v běžných restauracích nebo na benzínových pumpách. Tuto hru lze provozovat pouze v „herním prostoru“. Podmínkou účasti je opět registrace hráče, kterou zajišťuje provozovatel. Po přidělení přístupových údajů a aktivaci uživatelského konta, na němž jsou evidovány peněžní prostředky (vklady, výhry a sázky), může dojít k započítání hry.

Provozovatel je povinen každému hráči viditelně zveřejnit varování, že účast na hazardní hře může být škodlivá, ukazatel času stráveného hráčem na technické hře, celkový přehled čistých proher od počátku aktivace uživatelského konta, zůstatek na uživatelském účtu, částku nejvyšší sázky, nejvyšší výhry a nejvyšší hodinové prohry a při každém přihlášení do uživatelského konta hráče upozornit na nabídku využití a stav nastavitelných sebeomezujících opatření. Účast hráče musí být po 120 minutách na technické hře přerušena na minimálně 15 minut, kdy nebude dovolena hráči účast na žádné technické hře.

Živá hra lze být provozována pouze v herním prostoru. Touto hrou se rozumí zejména ruleta, karetní hra, hra v kostky. V této hře se používají žetony s vyznačenými hodnotami a oficiální zkratky měny.

Tombola je hazardní hra, u níž se výhry rozdělují na základě slosování, do kterého se zahrnou pouze prodané sázkové tikety, přičemž sázkové tikety lze prodávat a výhry vydávat pouze v den a na místě slosování. Pravidla pro provozování tomboly jsou mnohem uvolněnější než u ostatních hazardních her. V první řadě je nezbytné stanovit výši herní jistiny. Od této se pak odvozují podmínky, které musí pořadatel pro provozování tomboly naplnit.

Při konání tomboly s herní jistinou nad 100 000 Kč je pořadatel povinen zaslat obci oznámení o konání hazardní hry minimálně 30 dní předem. Slosování se provádí veřejně za účasti notáře. Opis notářského zápisu je provozovatel povinen zaslat do 20 dnů obecnímu úřadu obce, kde byla tombola ohlášena. Pokud se jedná o tombolu s herní jistinou do 100 000 Kč, neplatí pro provozovatele obecné zákonné požadavky pro provozovatele hazardních her. Takové hry se mohou účastnit i nezletilí a tombola nepodléhá povinnosti ohlášení příslušnému obecnímu úřadu.

Turnaj malého rozsahu je turnaj v karetní hře vyřazovacího typu, při němž je počet účastníků hry předem určen. Vklad jednotlivého účastníka do jednoho turnaje nesmí převýšit 500 Kč za 24 hodin. Počet účastníků se pohybuje v rozmezí minimálně 3 a nejvýše 90 hráčů. Provozovatel je povinen ohlásit příslušnému obecnímu úřadu konání turnaje minimálně 30 dnů před dnem zahájení turnaje. Dále je také povinen zajistit vyhotovení zápisu s uvedením názvu, doby trvání, místa a data konání turnaje, jmenovitého seznamu účastníků (včetně identifikačních údajů) a výše jejich vkladů, seznamu vyplacených výher. Opis zápisu je provozovatel povinen zaslat do 20 dnů obecnímu úřadu obce, kde byl turnaj ohlášen a tento zápis zároveň uchovat nejméně 5 let.

Provozovatelem turnaje malého rozsahu může být pouze právnická osoba, která má sídlo v ČR, jiném členském státě EU nebo ve smluvním státě Dohody o Evropském hospodářském

prostoru. Předmětem hlavní činnosti provozovatele není podnikání, podnikat smí pouze v rámci vedlejší činnosti, přičemž tyto výtěžky slouží jen k podpoře hlavní činnosti [6].

Morální hazard stojí naproti hazardním hrám. Má zvláštní postavení. Je specifický tím, že ho zákon o hazardních hrách nedefinuje. Pod tímto pojmem se skrývá situace, kdy jedinec, subjekt nebo i celá společnost nenese riziko či následky svých činů. Ty typicky snižuje pojištění, (státní) záruky, garance apod. Člověk může (ale nemusí) mít tendenci se chovat jinak, nenese-li plně následky svých činů, nebo jsou-li z nějakého důvodu zmírněny.

Typickým příkladem je uváděno pojištění, které je běžným případem morálního hazardu. Pojištění je smysluplná věc, která omezuje zejména rizika velkých výdajů v případě nešťastných událostí. Například havarijní pojištění automobilu. Rozumný člověk asi nebude příliš riskovat, ať už jde o styl jízdy nebo například o parkování na nevhodném místě. Lidé si uvědomují, že většinou mají určitou spoluúcast, a že i bez ní samotné vyřizování pojistné události stojí čas a peníze. Přesto vědomí pojištění může některého z nás svádět k nezodpovědnému chování, protože každý nenese plně následky svých činů (škodu). V tomto případě jde o morální hazard [18].

1.2 Faktory problémového hráčství

Vzhledem k vysokému počtu rizikových faktorů je účinnost jakékoli jednotlivé preventivní strategie omezená. Účinná prevence vyžaduje vícesložkový, koordinovaný a soustavný soubor opatření. Protože rizikové faktory problémového hráčství jsou veskrze rizikovými faktory látkových závislostí, účinnou a zároveň nezbytnou složku prevence problémového hráčství tvoří preventivní aktivity zaměřené na oblast rizikového chování obecně, a to zvláště u dětí a mládeže.

1.2.1 Problémové a patologické hráčství

Vzhledem k negativním důsledkům, které se u hráče začnou projevovat, jsou určujícími faktory, zda hráčství pokračuje, nebo zda se zmírní, počet a síla přímých a nepřímých rizikových faktorů. Hráči, kteří mají narušenou kontrolu, jsou soustavně neschopni držet se časových a finančních limitů, často dohánějí ztráty a zjišťují, že nejsou schopni hraní omezit či s tím přestat. Narušená kontrola obvykle souvisí s celou řadou negativních dopadů. Jak je psáno v úvodu, nejčastějšími důsledky jsou finanční, sociální a psychologické problémy. Může dojít také ke zhoršení zdravotního stavu, problémům ve škole nebo v práci a k problémům v trestně-právní oblasti.

U řady osob stejné rizikové faktory, které vedou k problémovému hráčství, nezávisle vedou k problémům v dalších oblastech (k jinému závislostnímu chování, problémům v oblasti duševního zdraví, problémům v mezilidských vztazích, nezdravému životnímu stylu a antisociálnímu chování [22]). Kvůli existenci jednotlivých problémů se většina problémových hráčů nedokáže úplně vyléčit, a i po zotavení bude mít většina hráčů stále sklon opět do tohoto chování spadnout.

1.2.2 Nepřímé biologické rizikové faktory

Nepřímými rizikovými faktory jsou ty, které v pozdější kombinaci s přímějšími faktory vytvářejí zranitelnost a tendence, které osoby disponují k hráčským problémům.

Genetická dědičnost vytváří biologické sklony, které zvyšují či snižují pravděpodobnost, že se člověk začne věnovat hazardu a/nebo u něj vznikne problémové hráčství. Ze studií vyplývá, že 40-50 % sklonu k tomu, že u člověka vznikne, nebo nevznikne problémové hráčství (dědičnost), lze předpovědět právě na základě genetických faktorů. Ačkoli se tento údaj může někomu zdát nadsazený, do velké míry odpovídá odhadované dědičnosti u závislosti na návykových látkách, která se podle látky pohybuje mezi 30-70 % a odhadované dědičnosti hlavních psychiatrických poruch, která se pohybuje v rozmezí 30-85 %.

Ačkoli může existovat určitá genetická zranitelnost, která je specifická pro hráčství, lidé často dědí společnou genetickou zranitelnost u několika podmínek, což vysvětluje vysokou míru komorbidity problémového hráčství s:

- užíváním návykových látek,
- delikventním chováním a/nebo antisociální osobností,
- poruchami nálady.

Jedním z behaviorálních projevů této neurobiologie je obecná snížená citlivost vůči odměně. To pravděpodobně vysvětluje zvýšenou shodu s poruchou pozornosti a zvýšený sklon riskovat a vyhledávat vzrušení. Dalším projevem této neurobiologie je výraznější upřednostňování bezprostřední odměny před odměnou pozdější, což vysvětluje, proč se u problémových hráčů častěji zjišťuje vyšší úroveň impulzivnosti [22].

1.2.3 Nepřímé rizikové faktory spojené s prostředím

Výše uvedené biologické sklony jsou následně utvářeny zkušenostmi danými prostředím (především sociálními), které riziko dále zvyšují, nebo snižují.

K nepřímým rizikovým faktorům prostředí patří: zneužívání či zanedbávání při výchově, účast rodičů na hazardu nebo hráčský vzor rodičů, účast skupiny vrstevníků na hazardu, nižší příjem, nižší vzdělání, společenská přijatelnost hazardu, snadná dostupnost příležitostí k hazardu, přítomnost významných stálých stresorů a/nebo špatné systémy podpory a komerční poskytování hazardu. Opačné zkušenosti nebo atributy prostředí zajišťují jistou ochranu před samotnou účastí na hazardu a před vznikem problémového hráčství. [22]

1.2.4 Přímé rizikové faktory

Přímé rizikové faktory představují v biopsychosociálním modelu oblast „psychologickou“. Jeden z těchto ohledů se týká toho, zda má daná osoba mylné chápání nebo nedostatek znalostí o hazardu. K tomuto chybnému chápání (tzv. hráčským omylům) patří nepochopení skutečnosti, že většina výsledků hazardu je náhodná a nezávislá na předchozích výsledcích, že většina forem hazardu má zápornou návratnost. To znamená, že pravděpodobnost výhry je v neprospěch hráče a že dlouhodobě nelze vydělávat. U většiny těchto her neexistuje strategie, která může tyto náhodné výsledky ovlivnit.

Druhý přímý rizikový faktor se týká toho, zda hazard slouží určité psychologické potřebě dotyčného, jako je např. poskytnutí dočasného úniku od jiných problémů nebo poskytnutí velmi příjemné a potřebné formy vzrušení.

Třetí přímý rizikový faktor se týká velikosti odměny a četnosti hazardu v rané fázi hráčství. Zdá se, že „brzká velká výhra“ je důležitým určujícím činitelem pro pokračující hráčství [22]

1.3 Prevence problémového hráčství

Preventivní opatření lze rozdělit do dvou kategorií – první, z nichž jsou preventivní aktivity, jejichž cílem je zvýšit informovanost a změnit postoje, dovednosti a pokud možno také chování tak, aby se předešlo rozvoji problémového hráčství. Druhou kategorií jsou tzv. regulační opatření, tedy opatření zaměřená na dostupnost, vlastnosti hazardních her a způsob jejich provozování a hraní.

Je pravděpodobné, že opatření, která jsou účinná v prevenci rozvoje problémového hráčství, mají dopad na snižování rizik rovněž u neproblémových hráčů. Platí však také, že účinnost většiny realizovaných preventivních a regulačních opatření není příliš vysoká [7].

Stát se také snaží pomáhat s hazardem tím, že rozšiřuje síť služeb pro hráče hazardu. Síť služeb je však nejlépe rozvinuta pro uživatele nelegálních drog, kde v kontaktu se službami je až 70 procent odhadované populace, což je v porovnání s ostatními evropskými zeměmi vysoký

nadprůměr. Naproti tomu u ostatních rizikových skupin je podíl osob v kontaktu s preventivní/léčebnou intervencí/službou nízký – u tabáku cca do 1 %, u alkoholu maximálně 25 % a u hazardních hráčů pouze cca 5 %. Je to dáno tím, že dostupnost služeb pro hazardní hráče není rovnoměrná, protože řada služeb v jednotlivých regionech chybí – např. krajská centra pro „gambling“. Z důvodu nedostatku financí se snižuje časová dostupnost služeb a jejich personální zabezpečení, zejména je tedy nedostatek psychoterapeutů, psychiatrů a dalších lékařů. V České republice není dostatek programů následné péče. Programy následné péče jsou zaměřené na podporu a udržení abstinence klientů po léčbě v základním léčebném programu a pomáhají jim v navrácení do podmínek běžného života. V rámci dotačního řízení byly v roce 2017 podpořeny 3 projekty následné péče pro hazardní hráče. Prioritou je vybudování a rozvoj sítě preventivních a léčebných programů pro hazardní hráče a vybudování sítě krajských center pro hazardní hráče. V letech 2013-2015 bylo vypsáno dotační řízení na podporu projektů v oblasti prevence a léčby problémového hráčství ve výši 3-5 mil. Kč ročně. Další rok, tedy rok 2016, byla tato částka zvýšena na přibližně 24,5 mil. Kč. V roce 2017 byla vyhrazena na podporu těchto projektů částka ve výši 20,3 mil. Kč.



Obrázek 1 - Síť služeb poskytovaných hazardním hráčům

Zdroj: [19]

V současné době je provozováno celkem 7 krajských zařízení služeb pro prevenci a léčbu osob závislých na hazardním hraní a dále existují lokální služby pro gamblery, což dokládá obrázek výše. V oblasti primární prevence chybí prostředky na prevenci rizikového chování (drogy, alkohol, tabák, hazard a další). Je také nutné podotknout, že vznikl historicky první akční plán pro hazard. Jedná se o Národní strategii 2010-2018, konkrétně tedy o Akční plán realizace Národní strategie protidrogové politiky na období 2015-2018 pro oblast hazardu. [19]

Na téma hazardu se konala 15. května 2018 v Lichtenštejnském paláci v Praze národní konference s názvem Hazardní hraní v České republice v roce 2018. Tuto konferenci pořádal sekretariát Rady vlády pro koordinaci protidrogové politiky ve spolupráci s Ministerstvem financí ČR a Asociací nestátních organizací. V rámci této konference zazněly příspěvky o sociálních, zdravotních a ekonomických dopadech hazardního hraní v České republice. Ministryně financí Alena Schillerová shrnula aktuální situaci v oblasti legislativy hazardního hraní v České republice, národní koordinátor pro protidrogovou politiku Jindřich Vobořil přiblížil jednotlivá opatření v rámci prevence a léčby a přední odborníci z oboru adiktologie, ze služeb a nestátních organizací zhodnotili služby pro gamblery. Na této konferenci zazněla témata jako např. zákonný rámec regulující hazardní hry, účinnost regulativních opatření, prevence korupčních rizik v oblasti hazardních her, síť péče pro závislé a její rozšiřování, práce s patologickými hráči v terapeutických komunitách a třeba také dostupné zdroje financování služeb pro patologické hráče.

2 LEGISLATIVA UPRAVUJÍCÍ HAZARDNÍ HRY

Základní legislativní normou je zákon č. 186/2016. Sb. o hazardních hrách. Vstoupil v platnost dne 1. 1. 2017. Tímto zákonem se například mění podmínky pro provozovatele hazardních her, nutnost základního povolení od Ministerstva financí ČR, zákon také definuje pojem herní prostor a vzniká nová povinnost identifikace návštěvníků. Novinkou je také monitoring herního prostoru nebo jeho označení. Zákon dále vymezuje povinnost vést rejstřík osob vyloučených z účasti na hazardních hrách a zavádí tzv. sebeomezující opatření. Novinkou je změna v sazbě zdanění hazardu.

2.1 Podmínky pro provozovatele hazardních her, základní povolení

Provozováním hazardní hry se rozumí vykonávání činností spočívajících v uskutečňování hazardní hry se záměrem dosažení zisku. Jedná se zejména o příjem sázek a vkladů, výplatu výhry a další činnosti organizačního, finančního a technického charakteru související s uvedením hazardní hry do provozu a se zajištěním vlastního provozu, jakož i činnosti potřebné pro ukončení a vypořádání hazardní hry (§ 5 zákona č. 186/2016 Sb. o hazardních hrách) [5].

Podle zákona o hazardních hrách č. 186/2016 Sb. (§ 6 zákona č. 186/2016 Sb. o hazardních hrách) se může provozovatelem hazardních her stát pouze Česká republika nebo právnická osoba, která musí splňovat následující podmínky:

- sídlo v České republice, jiném členském státě EU, příp. ve smluvním státě Dohody o Evropském hospodářském prostoru;
- průhlednou organizační a vlastnickou strukturu;
- zřízen kontrolní orgán (dozorčí radu nebo jiný obdobný orgán);
- vlastní zdroje v minimální výši 2 000 000 EUR, jejichž zdroj je průhledný a nezávadný [5].

Pro úplnost je nutné uvést, že výše uvedené podmínky neplatí pouze pro provozovatele turnaje malého rozsahu nebo tomboly s herní jistinou do 100 000 Kč.

Kromě výše uvedených podmínek pro provozovatele hazardních her však platí také určitá omezení. Mezi nejdůležitější omezení pro provoz hazardních her patří:

- zákaz osobám mladším 18 let;
- zákaz provozování hazardní hry bez základního povolení od Ministerstva financí ČR;

- zákaz hazardních her, které neposkytují všem hráčům stejné podmínky nebo odporují dobrým mravům;
- provozovatel nesmí poskytnout hráči jakoukoli „pozornost podniku“ v podobě potravin, nápojů nebo tabákových výrobků. Toto omezení lze však modifikovat All inclusive poplatkem za účelem neomezené konzumace nápojů a potravin. V tomto případě by výše poplatku neměla být nižší, než je cena obvyklá v obdobných zařízeních;
- hazardní hry nesmí být provozovány ve škole, volnočasovém zařízení pro děti a mládež nebo ve zdravotnickém zařízení. Novým zákonem o hazardních hrách je zrušen zákaz provozoven poblíž vyjmenovaných zařízení. Dá se ale předpokládat, že další omezení místa provozu hazardních her si stanoví jednotlivé obce vyhláškou;
- osobu zapsanou v rejstříku osob vyloučených z účasti na hazardních hrách nesmí provozovatel vpustit do herního prostoru a nesmí ji umožnit zřídit nebo používat uživatelské konto (§ 7 zákona č. 186/2016 Sb. o hazardních hrách). [5]

Dle zákona o hazardních hrách (§ 11 zákona č. 186/2016 Sb. o hazardních hrách) je provozovatel povinen zachovávat mlčenlivost o účastnících hazardní hry a jejich účasti na hazardní hře. Provozovatel je dále povinen zachovávat mlčenlivost o osobách uvedených v rejstříku osob vyloučených z účasti na hazardních hrách. [5]

K provozování výše zmíněných hazardních her je nezbytné získat povolení od Ministerstva financí ČR, přičemž žadatel musí splňovat zákonem stanovené podmínky pro provozovatele hazardních her, bezdlužnost a bezúhonnost. Žadatel nesměl být v posledních 3 letech v likvidaci nebo zjištěn jeho úpadek. Žadatel o vydání povolení je povinen poskytnout kauci, která má být složena na účtu Ministerstva financí ČR. Výše kauce činí 1 000 000 Kč za každou hernu, nejméně ale 10 000 000 Kč a nejvýše 50 000 000 Kč za všechny herny jednoho provozovatele; 10 000 000 Kč za každé kasino, nejméně však 20 000 000 Kč a nejvýše 50 000 000 Kč za všechna kasina jednoho provozovatele. [6]

Níže je uvedena tabulka 48 provozovatelů hazardních her, kteří dostali licenci od Ministerstva financí ČR. Data jsou čerpána od Ministerstva financí ČR ke dni 9. 3. 2018.

Tabulka 1 - Seznam provozovatelů hazardních her se základním povolením

3E Projekt, a.s.	BIG WIN a.s.	CEC Praha a.s.
AGH VLT a.s.	BONVER WIN, a.s.	Compania Plus, s.r.o.
APEX gaming EUROPE a.s.	CAMPA - NET a.s.	ENDL + K a.s.
AUTO GAMES, a.s.	CASINO KARTÁČ Group a.s.	EVOL a.s.
EURO QUEEN a.s.	FORTUNA GAME a.s.	GAPA GROUP a.s.
GELP s.r.o.	GOLD HAPPY DAY a.s., HAPPY DAY holding	CHANCE a.s.
King's casino a.s.	Loterie Korunka a.s.	Lucky Money a.s.
MAXI-TIP a.s.	MERKUR CASINO a.s.	MOD PLAY, a.s.
multigate a.s.	NET and GAMES a.s.	PALATINO a.s.
Paradise Casino Admiral,a.s.	POWER, a.s.	Rask - PUL, a.s.
REEL Spain Plc	SAZKA a.s.	SLOT Group, a.s.
SPORT GAMES WIN a.s.	SYNOT TIP, a.s.	TIPSPORT a.s.
Tipsport.net a.s.	Trans World Hotels & Entertainment, a.s.	Victoria - Tip, a.s.
VIKTORIAPLAY, a.s.	W.G.G. a.s.	HELVET GROUP a.s.
ADMIRAL GLOBAL BETTING a.s.	Play games a.s.	MOD PLAY a.s.
Štístko, a.s.	TIPGAMES a.s.	KIMEX CASINO, a.s.

Zdroj:

[14]

2.2 Identifikace návštěvníků, monitoring

Provozovatel hazardní hry je povinen provést identifikaci návštěvníka (§71 zákona č. 186/2016 Sb.) v souladu s úpravou zákona proti praní špinavých peněz a financování terorismu. Je povinen zkontrolovat návštěvníka při vstupu do herního prostoru a ověřit jeho věk, jméno a příjmení, rodné číslo, místo narození, pohlaví, trvalý nebo jiný pobyt, státní občanství, druh a číslo průkazu totožnosti, stát nebo orgán, který jej vydal a dobu jeho platnosti, shodu podoby s vyobrazením na průkazu totožnosti. Tyto údaje musí uchovat po dobu 10 let [5].

Provozovatel je navíc povinen zamezit vstupu do herního prostoru každé osobě mladší 18 let, vést denní evidenci návštěvníků a ověřit návštěvníka prostřednictvím rejstříku vyloučených osob do 1 roku po vyhlášení technické specifikace [6].

Provozovna musí být dle zákona (§72 zákona č. 186/2016 Sb.) monitorována kamerovým systémem. Kamery musí směřovat zejména na vstup do herního prostoru (musí být vidět, kolik osob a přibližně jakého věku do herního prostoru vstoupilo, zda byli návštěvníci zkontrolováni), na celý herní prostor (kontrola toho, že nedochází k provozování nepovolených technických her, kontrola finančních toků, kontrola zákazu osob mladších 18 let) a navíc celou plochu

hracích stolů umístěných v kasinu, pokladny pro dotování žetonů, pokladny na bankovky a mince a prostory, kde dochází k operacím s bankovkami a mincemi, žetony, kartami a kostkami. [5]

2.3 Označení herny/kasina, reklama, herní prostor

Na budově, na chodbě a ani před vstupem do herního prostoru se nesmí nacházet reklama, sdělení ani symboly, které jsou typické pro hazardní hry ani jakákoli forma propagace, která by měla upoutat na provozování hazardních her nebo získání výhry. Je vyžadováno, aby na vstupu byla taková provozovna označena slovy „herna“ nebo „kasino“. Označení by mělo být pouze na vstupu, jinde není přípustné (např. okna).

Pokud by bylo označení „herna“ nebo „kasino“ umístěno na vstupu do budovy, který by byl společný s pohostinským zařízením, musel by provozovatel identifikovat a ověřovat věk každého návštěvníka při jeho vstupu do budovy, v níž se taková provozovna nachází. V tomto případě nelze označit vchod do budovy, ve které se nachází herna nebo kasino spolu s pohostinským zařízením, neboť se nejedná o samostatný vchod, ale o vchod sdílený s provozovatelem pohostinského zařízení. Výlohy, vstupy a okna do herny nebo kasina musejí být zajištěny proti nahlédnutí dovnitř.

Reklama mimo provozovnu (příkladem může být cedule s ukazatelem směru ulice) již může obsahovat symboly typické pro hazardní hru, ale musí obsahovat sdělení o zákazu osobám mladším 18 let a viditelné a zřetelné varování, že: „Ministerstvo financí varuje: Účastí na hazardní hře může vzniknout závislost.“ [6].

Dále je podle zákona o regulaci reklamy zakázána reklama na hazardní hru provozovanou bez povolení Ministerstva financí ČR [5].

V herně lze provozovat technickou hru na minimálně 15 herních pozicích. V době časového omezení od 3 do 10 hodin musí být herna uzavřena (§67 zákona č. 186/2016 Sb.). Pokud je v herně bar, musí být i ten v době časového omezení uzavřen [6]. Obce však mají pravomoc toto časové omezení prodloužit.

V kasinu lze provozovat živou hru (na minimálně 3 povolených stolech živé hry po celou provozní dobu), dále bingo a technickou hru. Pokud je zde i technická hra, tak s minimálním počtem 3 hracích stolů musí být provozováno minimálně 30 povolených herních pozic technické hry. Na každý další stůl živé hry může být provozováno nejvýše 30 dalších herních pozic technické hry.

Provozní doba kasina může být 24 hodin denně (tzv. non stop), pokud konkrétní obec nestanoví obecně závaznou vyhláškou jinak. Provozování jiných hazardních her v kasinu je nepřípustné (kursová sázka, totalizátorová hra)[6].

Tímto prostorem se rozumí samostatný, stavebně oddělený prostor, v němž mohou být provozovány hazardní hry, a to pouze jedním provozovatelem jako jeho hlavní činnost. Herní prostor musí mít samostatný vstup z ulice nebo z veřejně přístupné vnitřní části budovy (chodba).

Povolení k umístění herního prostoru vydává obecní úřad, do jehož územní působnosti spadá místo, kde se má herní prostor nacházet. [6]

2.4 Rejstřík osob vyloučených z účasti na hazardních hrách, sebeomezující opatření

Rejstřík by měl být opatření proti patologickému hráčství. Zavedlo ho Ministerstvo financí ČR a spravuje rejstřík osob, jimž jsou hazardní hry zakázány. Dodržování zákazu a odpovědnost z něho plynoucí je převedena na provozovatele hazardní hry.

Prostřednictvím tohoto rejstříku má být k hazardním hrám zamezen ze zákona přístup osobám:

- které pobírají dávky pomoci v hmotné nouzi;
- vůči kterým byl pravomocně vyhlášen úpadek v rámci insolvenčního řízení;
- kterým hru zakázal orgán činný v trestním řízení;
- které o zápis do rejstříku dobrovolně požádají [6].

U hazardní hry, u které je to technicky možné, je provozovatel povinen nabídnout účastníkovi hazardní hry a umožnit mu jednotlivě si nastavit sebeomezující opatření nebo jejich nastavení jednotlivě odmítnout.

Využije-li účastník hazardní hry sebeomezující opatření, nesmí mu provozovatel umožnit účast na hazardní hře, pokud by tím nebylo dodrženo opatření nastavené účastníkem hazardní hry. Provozovatel je povinen účastníka hazardní hry upozornit na nabídku využití a stav nastavených těchto opatření, a to po každém přihlášení do uživatelského konta a na viditelném místě v herním prostoru.

Zmírní-li účastník hazardní hry své sebeomezující opatření, je provozovatel povinen provést změnu nejdříve s účinností od sedmého dne ode dne změny sebeomezujícího opatření účastníkem hazardní hry.

Zpřísní-li účastník hazardní hry své sebeomezující opatření, je provozovatel povinen provést změnu neprodleně, nejpozději však do 24 hodin od okamžiku změny sebeomezujícího opatření účastníkem hazardní hry (§14 zákona č. 186/2016 Sb.).

U kursově sázky je provozovatel povinen umožnit účastníkovi hazardní hry nastavit maximální výši sázek za jeden den, sázek za jeden kalendářní měsíc, čisté prohry za jeden den a čisté prohry za jeden kalendářní měsíc.

U technické hry a internetové hry je provozovatelem povinen umožnit účastníkovi hazardní hry nastavit si maximální výši sázek za jeden den, sázek za jeden kalendářní měsíc, čisté prohry za jeden den, čisté prohry za jeden kalendářní měsíc, počet přihlášení do uživatelského konta za jeden kalendářní měsíc, dobu denního přihlášení na uživatelském kontu do jeho automatického odhlášení a dobu, po kterou účastníkovi hazardní hry nebude umožněno zúčastnit se hazardní hry u tohoto provozovatele po jeho odhlášení z uživatelského konta.

Čistou prohrou se pro účely hazardních her rozumí částka představující rozdíl mezi úhrnem všech sázek sázejícího a všech výher a úhrnem všech proher v rámci daného druhu hazardní hry. Do čisté prohry se započítávají pouze sázky do hazardní hry, v níž se o výhře nebo prohře sázejícího rozhodne v období jednoho dne nebo jednoho kalendářního měsíce, pro které si sázející sebeomezující opatření stanovil [15].

2.5 Zdanění hazardu

V lednu 2017 vešel v účinnost také zákon č. 187/2016 Sb., o dani z hazardních her. Ten přinesl významnou změnu v oblasti zdanění hazardu, a to zejména pro provozovatele technických her (výherních automatů). Příjem z výhry na takovém hracím automatu je zdaněn ve výši 35 %. Ostatní hazardní hry (loterie, totalizátorová hra, kursová sázka, bingo a další) jsou daně ve výši 23 % z dílčího základu daně.

Zajímavostí je také tzv. daňové určení, tedy kam jdou peníze vybrané z hazardu. Podle zákona o dani z hazardních her je 70 % z celkového příjmu daně z hazardu příjmem státního rozpočtu a 30 % příjmem rozpočtů obcí. U dílčí daně z technických her je tomu však naopak, z celkového příjmu této daně je 35 % příjmem státního rozpočtu a 65 % pak tvoří příjem rozpočtu obcí. Konkrétní částka, která případně dané obci, je závislá na množství peněz

vybraných z technických her na území dané obce a celkovému počtu hracích pozic na území dané obce v poměru k celkovému množství herních pozic na území ČR. [6]

Státní rozpočet má z hazardních her ročně příjem přibližně 8-10 miliard korun [15].

3 ORGÁNY ČINNÉ V OBLASTI HAZARDU

Jedná se o orgány, které vykonávají státní správu v oblasti provozování hazardních her. Provádějí zejména legislativní činnost, kontrolu nad hazardním hraním, případně nějaké regulace, omezení či zákazy. Těmito orgány jsou Ministerstvo financí ČR, Celní správa a obecní úřady.

V prevenci proti problémovému hráčství má ale také významnou roli celní správa, která svými kroky bojuje proti hazardu. Tímto krokem jsou například kontroly, při kterých tento orgán zjišťuje, zda herny a herní zařízení mají potřebná povolení a licence k provozu hazardu.

V praxi bylo zaznamenáno mnoho případů, kdy musela celní správa (nebo jiné orgány činné v oblasti hazardu) zakročit při kontrole provozoven nebo při zjištění trestného činu v důsledku hazardu. Dále budou jednotlivé příklady uvedeny.

Celníci prověřovali čtyři herny v Plzeňském kraji (Klatovech, Sušici a Horažďovicích). Celkem v nich našli 42 nelegálních výherních automatů, takzvaných kvízomatů, které neměly potřebné povolení od Ministerstva financí. Celníci kvízomaty zajistili, a to včetně hotovosti ve výši 67 040 Kč. [19]

Dalším regulačním krokem bylo referendum města Jablonec nad Nisou, kde si občané odhlasovali, že ze svého území vymytí výherní automaty a videoloterijní terminály. Pro zákaz hracích přístrojů bylo 88 procent občanů, kteří k hlasovacím urnám přišli vhodit svůj hlas. Účast byla přes 39 procent, výsledky referenda jsou tedy pro radnici závazné. Zastupitelstvo ale nejprve nevědělo, jak jednotlivé kroky k vymýcení hazardu z města podstoupit. Nakonec se domluvili, že si dají 3 roky k úplnému zrušení hazardu v obci.

Ministerstvo financí také podstupuje určité kroky, jedním z nich byl například ten, kdy zablokovalo kvůli porušování zákona tři nelegální weby s nabídkou hazardních her. Jednalo se o stránky 1xbet.com, thelotter.com a webmoneycasino. V případě zjištění nelegálního webu je zahájováno správní řízení o zápisu na černou listinu, což je nezbytný krok k případné blokaci webu. Někteří poskytovatelé těchto nelegálních webů se už samotného řízení leknu a web zruší. V případě, že se poskytovatelé nezaleknou, se vede samotné správní řízení, které rozhodne o tom, zda web skutečně nelegální je nebo naopak. Nicméně správní řízení o zápisu na černou listinu, neboli takzvaný blaclist vede k tomu, že se většina poskytovatelů lekne a nelegální web zruší. [2]

3.1 Ministerstvo financí České republiky – přehled činnosti

Ministerstvo financí je ústředním orgánem státní správy pro státní rozpočet republiky, státní závěrečný účet republiky, státní pokladnu České republiky, finanční trh s výjimkou dozoru nad kapitálovým trhem v rozsahu působnosti Komise pro cenné papíry, daně, poplatky a clo, finanční hospodaření, finanční kontrolu, účetnictví, audit a daňové poradenství, věci devizové včetně pohledávek a závazků státu vůči zahraničí, pro tomboly, loterie a jiné podobné hry, ceny a pro činnost zaměřenou proti legalizaci výnosů z trestné činnosti.

Odbor 34 (Státní dozor nad hazardními hrami) zpracovává a navrhuje právní předpisy pro oblast hazardu. Spolupracuje na vytváření právních úprav v oblasti loterií a jiných her v orgánech EU. Rozhoduje ve správních řízeních ve smyslu zákona 186/2016 Sb. o hazardních hrách. Zabezpečuje základní metodickou činnost v rozsahu provozování loterií a jiných podobných her. Sleduje vývoj a zavádění nových technologií do provozu loterií a jiných podobných her v EU a v ČR a aplikuje podmínky jejich povolování. Rámcově metodicky usměrňuje orgány finanční správy při výkonu státního dozoru nad dodržováním zákona 186/2016 Sb. provozovateli loterií a jiných podobných her, včetně metodické pomoci krajským úřadům, obcím a autorizovaným osobám v rozsahu své působnosti. V rámci ministerstva zajišťuje agendu související s vypracováním a podáváním trestních oznámení učiněných na úrovni ministerstva týkajících se neoprávněného provozování loterie a podobné sázkové hry. [15]

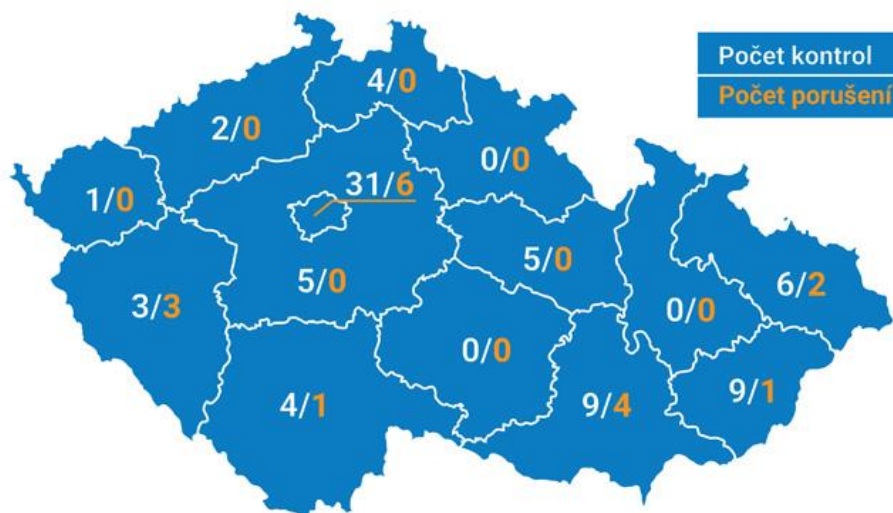
3.2 Celní správa – přehled činnosti

Celní správa je podřízena ministerstvu financí, jakožto ústřednímu orgánu státní správy. Je vedle správního orgánu současně i bezpečnostním sborem a její činnost zapadá do systému celního dohledu nad zbožím v rámci jednotného celního území Evropské unie a při realizaci tohoto dohledu postupuje podle jednotných celních předpisů Společenství (Celní kodex Společenství a prováděcí nařízení k němu, Společný celní sazebník Společenství). Určené útvary Celní správy ČR mají postavení policejního orgánu (orgánu činného v trestním řízení) pro vybrané trestné činy. Mezi její kompetence spadá zejména:

- celní řízení a správa cel (provádění celního dohledu a celní kontroly u dováženého, vyváženého a prováženého zboží, pátrání po zboží protiprávně dovezeném nebo vyvezeném nebo odňatém celnímu dohledu a zajišťování osob, které zboží tomuto dohledu odňaly nebo toto zboží získaly);
- správa spotřebních a energetických daní;

- kontrola omezení plateb v hotovosti;
- kontrola přepravy omamných a psychotropních látek (drog a anabolik);
- kontrola v oblasti silniční dopravy (vážení nákladních vozidel, dálniční kupóny, mýtné a další);
- kontrola provozování her a dodržování zákazu reklamy na nepovolené nebo neohlášené hazardní hry (kontrola plnění povinností uložených zákonem o hazardních hrách, kdy se ověřuje, zda je hazardní hra provozována podle zákona o hazardních hrách a podmínek stanovených v povolení k provozování hazardních her vydaných Ministerstvem financí ČR nebo obecním úřadem obce, v jejímž územním obvodu se hazardní hra provozuje, případně zda je provozována na základě řádného ohlášení);
- kontrola v oblasti evidence tržeb [4].

Za účinné se považují nové pravomoci Celní správy, která má od 1. ledna 2017 možnost postihovat nelegální provozování hazardu v kamenných provozovnách, a to jak v rámci kontrolní činnosti, tak správním trestáním. Celní správa také získala pravomoc nepovolené automaty a další zařízení sloužící k hazardu, jakož i související finanční prostředky, nekompromisně zadržet [23]. Výsledky kontrolní činnosti Celní správy za leden 2017, tedy v době, kdy vstoupil v platnost nový zákon o hazardních hrách, je možné vidět na obrázku 2.



Obrázek 2 - Kontroly celní správy v lednu 2017

Zdroj: [12]

Obrázek 2 znázorňuje počet kontrol Celní správy a počet zjištěných porušení (tedy provozovatelů, kteří nedodrželi povinnosti vyplývající ze zákona) v lednu 2017, tedy těsně po tom, co byl zaveden nový zákon o hazardních hrách.

Z obrázku je zřejmé, že nejvyšší počet kontrol byl proveden v Praze. Bylo zde provedeno celkem 31 kontrol, z nichž bylo zjištěno 6 porušení. Lépe na tom je například kraj zlínský, kde bylo provedeno celkem 9 kontrol a porušení bylo zjištěno pouze jedno. V některých krajích však nedošlo k žádné kontrole, nemohlo tedy dojít ke zjištění nějakého porušení – jedná se například o kraj olomoucký, Vysočina nebo královéhradecký.

3.3 Obecní úřad – přehled činnosti

K provozování binga, technické hry a živé hry je nutné mít povolení k umístění herního prostoru, jež uděluje v přenesené působnosti obecní úřad obce, v jejímž územním obvodu se má nacházet herní prostor. Žadatelem o udělení povolení k umístění herního prostoru může být pouze provozovatel, kterému bylo uděleno základní povolení k provozování hazardní hry (§97 zákona č. 186/2016 Sb.). V povolení k umístění herního prostoru obecní úřad povolí umístění herny nebo kasina, provozní dobu herního prostoru a počet koncových zařízení. Povolení je vydáváno na dobu trvání právních účinků základního povolení, avšak nejdéle na dobu 3 let (§98 zákona č. 186/2016 Sb.).

Obec může na základě zákona o obcích vydat obecně závaznou vyhlášku, ve které stanoví, že bingo, technická hra, živá hra nebo turnaj malého rozsahu mohou být provozovány pouze na místech a v čase určených obecně závaznou vyhláškou. Může také stanovit, na kterých místech a v jakém čase je v obci provozování těchto her zakázáno, anebo může dokonce stanovit úplný zákaz provozování hazardních her na území obce (§12 zákona č. 186/2016 Sb.) [5].

Obce s nulovou tolerancí hazardu

Nulovou tolerancí hazardu vyhlásilo již mnoho měst a obcí a často se tak stalo s úmyslem snížení kriminality. Tento účel se vydařil, což dokazuje mimo jiných i tato práce. Rušení jednotlivých hracích přístrojů je ovšem postupné, a to zvláště v případě, kdy provozovatelé hazardu používají různé obstrukční nástroje. K tomuto stavu se postupně přibližuje celé řada měst a obcí. V každém případě se už spouště obcí a měst podařilo docílit stavu, kdy neměli již ani jeden registrovaný hrací přístroj u Ministerstva financí.

Vedení těchto měst muselo čelit nátlaku ze strany hazardní lobby a vzájemné spory občas skončily až u soudu – nejčastěji úspěšně pro vedení obce či města. Některá města přistoupila k nulové toleranci hazardu až na základě platného referenda, i když jednalo se spíše o výjimky.

Referenda k nulové toleranci hazardu byly pořádané sice poměrně často (v Praze 8 dokonce několikrát), nicméně účast pro platnost referenda byla nezdědka nedostatečná.

U celé řady těchto měst se mezi lety 2013–2016 podařilo snížit kriminalitu na dvojnásobně nižší úroveň. Bezpochybně k takto radikálnímu snížení kriminality přispěla rovněž nulová tolerance hazardu, která ovšem spíše charakterizuje odpovědný a účinný přístup těchto měst k boji s kriminalitou a na snížení kriminality se podílely i nejrůznější další faktory (práce asistentů prevence kriminality, protidrogová opatření, osvěta atd.)

Města s nulovou tolerancí hazardu občas trochu trápí nelegální herny, které ovšem jsou prokazatelně na ústupu i díky poměrně razantnímu přístupu Celní správy, která od 1. 1. 2017 získala v této věci nové pravomoci. Pokud jsou města s nulovou tolerancí důsledná, bedlivě monitorují případný výskyt nelegálních heren, pak je jisté, že se nelegálního hazardu postupně definitivně zbaví. Potvrzuje to celá řada konkrétních pozitivních příkladů [21].

Jsou to obce:

- Bakov nad Jizerou
- Kravaře
- Rychvald
- Bílovec
- Kroměříž
- Skuteč
- Blansko
- Lanškroun
- Šlapanice
- Blatná
- Litomyšl
- Tišnov
- Bystřice nad Pernštejnem
- Nejdek
- Třeboň
- Česká Kamenice
- Nová Paka
- Třešť
- Dobřany
- Nové Město na Moravě
- Velká Bíteš
- Domažlice
- Otrokovice
- Velké Meziříčí
- Fulnek
- Písek
- Vimperk
- Hlučín
- Praha 19
- Vrbno pod Pradědem
- Hostivice
- Praha 22
- Žďár nad Sázavou
- Klatovy
- Rokycany
- Kojetín
- Rousínov

4 KRIMINALITA

Kriminalitou je páchání veškerých přestupků nebo trestných činů. Lze ji obecně považovat za protiprávní jednání. Vzhledem k tomu, že co není zakázáno, je povoleno, je hlavní směrnicí pro určování, co lze brát za nezákonné z hlediska přestupků, zákon č. 250/2016 Sb. a zvláštní zákony obsahující skutkové podstaty jednotlivých přestupků, a z hlediska trestných činů trestní zákoník č. 40/2009 Sb. Zkoumá ji kriminologie, která se také zabývá její kontrolou, pachateli a oběťmi trestných činů. Kriminalita zahrnuje aspekty společenské i osobnostní, což je důvod, proč kriminologie čerpá své poznatky například ze sociologie, psychologie, psychiatrie, kriminalistiky, pedagogiky a trestního práva [13].

Při zpracování dat o rozsahu kriminality je nutné si uvědomit, že tato čísla neodrážejí demografické vlivy, proto by při jejich interpretaci mohlo dojít ke zkreslení skutečného stavu (např. při srovnání počtu trestných činů v jednotlivých obcích bez ohledu na počet obyvatel by mohl být učiněn závěr, že ten z nich, ve kterém je policií registrován nejvyšší počet trestných činů, je nejvíce zatížen kriminalitou, přestože jde na rozdíl od ostatních obcí o obec s mnohem vyšším počtem obyvatel). Při sledování vývoje kriminality lze využít údaje o rozsahu kriminality jen omezeně, protože pokles nebo nárůst kriminality může být způsoben poklesem nebo nárůstem počtu obyvatel na daném území. Proto se zjišťuje tzv. intenzita (úroveň) kriminality, která je daná přepočtem trestných činů na počet obyvatel na určitém území. Ta je vyjádřena indexem, který je dán podílem počtu trestných činů k počtu obyvatel na vymezeném území. To vše je vynásobeno 100 000 z toho důvodu, že je zde počítáno na 100 tisíc obyvatel.

Ze statistických údajů o kriminalitě jsou získávány informace pouze o kriminalitě zjevné, tzn. registrované. Ta vyšla najevo a byla proto evidována v oficiálních statistikách. Jde tedy vždy pouze o větší či menší část kriminality skutečné, do které se započítávají i trestné činy (přestupky popřípadě), které jsou neregistrované [10].

4.1 Zdroje informací o kriminalitě

Základním zdrojem informací o registrované kriminalitě jsou kriminální statistiky získávané a zpracovávané orgány činnými v trestním řízení, tj. policií, státními zastupitelstvími a soudy.

Policejní kriminální statistiky podávají nejúplnější a nejpřesnější informace o rozsahu kriminality. Jejich údaje jsou časově nejbližší době spáchání trestného činu. Evidují veškerou registrovanou kriminalitu a neprojevuje se zde proces filtrace, ke kterému dochází v průběhu celého trestního řízení. Jejich statistiky evidují údaje o trestných činech, pachatelích i obětech. Policejní statistiky jsou publikovány prostřednictvím ročenek a na webu MVČR.

Statistika Ministerstva spravedlnosti ČR zahrnuje statistiky státních zastupitelství a soudů. Obsahuje údaje o známých pachatelích (osoby zapsané v rejstříku pro dozor v trestním řízení, a to včetně pachatelů, u nichž se věc odložil před začátkem trestního stíhání z důvodu amnestie, nepříčetnosti, nedostatečného věku apod.), obžalovaných osobách a osobách pravomocně odsouzených. Je evidován počet trestných činů a každý rok publikována statistika obsahující údaje o způsobu vyřízení věci a struktuře uložených trestů a ochranných opatřeních.

Statistiky pomocných orgánů v trestním řízení se používají jako doplňkové zdroje informací o kriminalitě a trestní politice. Jsou to statistiky Probační a mediační služby ČR, Vězeňské služby ČR, Ministerstva práce a sociálních věcí ČR (údaje o dětech, které se dopustily trestné činnosti v souvislosti s činností sociálně-právní ochrany dětí), Ministerstva zdravotnictví ČR (údaje o osobách, které vykonávají ochranné léčení ve zdravotnických zařízeních), Českého statistického úřadu ČR [10].

4.2 Stav, struktura a dynamika kriminality v mezinárodním srovnání

OSN shromažďuje informace členských států o trestní justici od roku 1975. Ve většině průmyslově vyspělých zemí dochází po druhé světové válce k nárůstu registrované kriminality. Strmější růst byl přitom zaznamenán v rozvinutějších zemích. To se všeobecně vysvětluje sociálními změnami, které zahrnují i změny hodnotového systému a změny kontrolních systémů.

Další dramatický nárůst registrované kriminality uvádí analýza v letech 1989-1990 v postsocialistických zemích střední Evropy (zejména u majetkových trestných činů a loupeží). Další mezinárodní statistiky o kriminalitě vede Interpol (od roku 1950) a Rada Evropy.

Každé mezinárodní srovnání kriminality je ale nepřesné a orientační. Země se zdánlivě vyšší kriminalitou mohou být ve skutečnosti zeměmi úspěšnými při odhalování trestné činnosti a registraci trestných činů. Přesto lze uvést několik obecných závěrů:

- ve většině zemí světa byl 1990-1994 zaznamenán nárůst kriminality;
- okolo 70 % kriminality tvoří krádeže (z toho 20 % vloupání);
- kriminalita je častěji páchána ve velkých městech než na venkově. [10]

4.3 Vliv hazardu na míru kriminality

Jak je obecně známo, lidé hrající hazardní hry, si postupně pěstují závislost k těmto hrám. Také je obecně známo, že závislý člověk potřebuje čím dál víc své „drogy“ a že uspokojování

těchto potřeb stojí peníze. V tomto důsledku později začínají páchat trestnou činnost, aby mohli uspokojit svoji potřebu, tedy aby měli peníze na trestnou činnost, tak začínají např. krást.

4.3.1 Vliv hazardu na míru kriminality na regionální úrovni v ČR

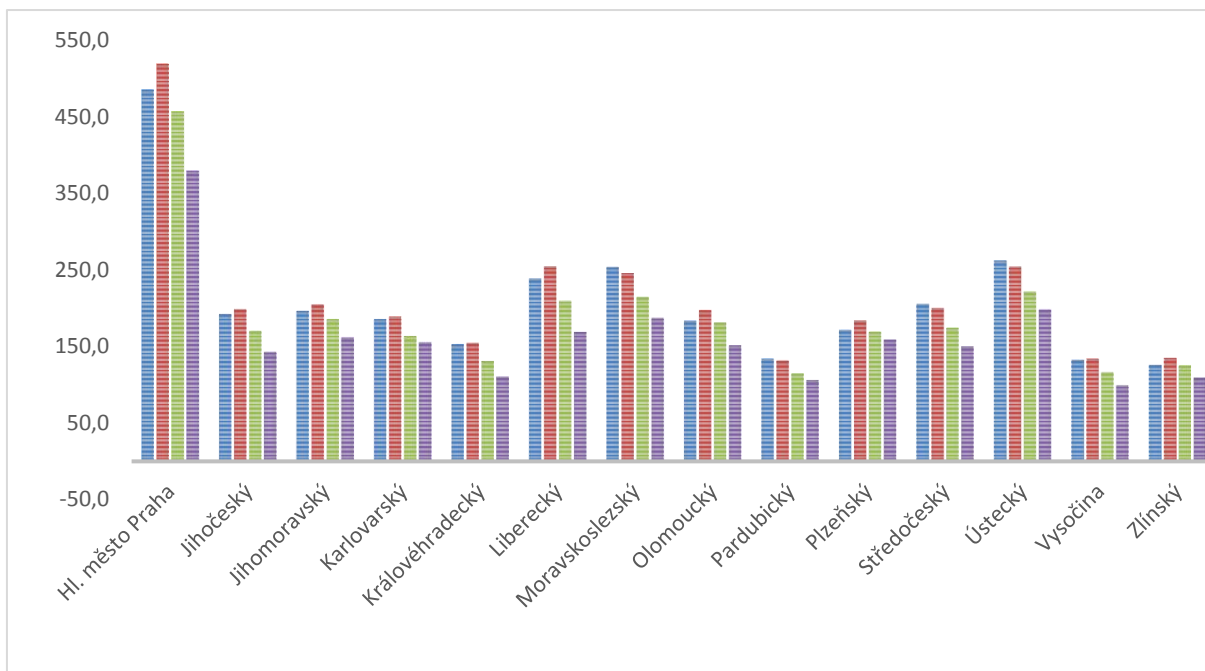
V následujících tabulkách je znázorněn index kriminality mezi lety 2014-2017. Je zde také vyznačena procentuální změna mezi jednotlivými lety. Z tabulky je zřejmé, že index kriminality v jednotlivých letech velmi klesá.

Tabulka 2 - Index kriminality v jednotlivých letech

KRAJ	IK 2014	IK 2015	IK 2016	IK 2017	ZMĚNA IK 2014-2015 V %	ZMĚNA IK 2015-2016 V %	ZMĚNA IK 2016-2017 V %
Hl. město Praha	485,3	519,0	456,9	379,2	6,9	-12,0	-17,0
Jihočeský	193,0	198,5	170,5	142,9	2,8	-14,1	-16,2
Jihomoravský	196,5	205,0	185,8	161,7	4,3	-9,4	-13,0
Karlovarský	185,6	189,0	164,1	155,7	1,8	-13,2	-5,1
Královéhradecký	153,1	154,7	131,5	110,9	1,0	-15,0	-15,7
Liberecký	238,6	254,7	209,8	168,8	6,7	-17,6	-19,5
Moravskoslezský	254,3	246,1	215,0	187,3	-3,2	-12,6	-12,9
Olomoucký	184,2	197,5	181,7	151,5	7,2	-8,0	-16,6
Pardubický	134,1	132,0	115,0	106,1	-1,6	-12,9	-7,7
Plzeňský	171,9	184,0	169,4	158,9	7,0	-7,9	-6,2
Středočeský	205,8	200,5	174,4	150,0	-2,6	-13,0	-14,0
Ústecký	262,3	254,3	221,9	198,4	-3,0	-12,7	-10,6
Vysočina	133,2	134,4	116,9	99,6	0,9	-13,0	-14,8
Zlínský	126,5	135,0	125,4	109,8	6,7	-7,1	-12,4

Zdroj: Vlastní zpracování

V tabulce 2 je zobrazen index kriminality v letech 2014–2017 na regionální úrovni. V posledních sloupcích je proveden výpočet, který udává, o kolik procent se změnil index kriminality mezi jednotlivými roky. Zelenou barvou je znázorněn pokles indexu, červeně je znázorněn nárůst indexu. Je však zřejmé, že index kriminality klesá, až na jeden rok, kterým je rok 2014. Pro přehlednější srovnání je níže uveden obrázek 2, kde jsou tato data uvedena v sloupcovém grafu.



Obrázek 2 - Pohyb indexu kriminality 2014-2017

Zdroj: Vlastní zpracování

4.3.2 Vliv hazardu na míru kriminality dle druhů trestné činnosti

Na tomto grafu je velmi dobře vidět pokles v letech 2014-2017 v indexu kriminality. Nejvyšší index kriminality je v hlavním městě Praze, nejnižší v kraji zlínském a v kraji Vysočina. Mezi lety 2014 a 2015 není tak velký pokles, někdy se zde objevuje dokonce nárůst. Nicméně poté, v dalších letech, je pokles patrný. Pokles indexu kriminality vyjadřuje, že klesá trestná činnost.

Tabulka 3 - Typ spáchání trestné činnosti osob hrajících hazardní hry před nástupem trestu

Typ trestné činnosti	Ano	Ne	Bez odpovědi	
Majetková	57,2	13,7	29,1	
Násilná	28,3	25,0	46,7	
Hospodářská	2,4	33,5	64,1	
Drogová	15,8	27,2	57,1	

Zdroj: [16]

Tabulka 3 zobrazuje typ trestné činnosti u osob, které uvedl hraní hazardních her bez loterií v posledních 12 měsících před nástupem trestu. Výsledky pochází ze studie Národního monitorovacího centra pro drogy a závislosti a Generálního ředitelství Vězeňské služby ČR [16]. Na prvním místě je majetková trestná činnost, na druhém je násilná trestná činnost. Poměrně vysoká čísla jsou v kolonce „bez odpovědi“. Kdyby tyto osoby odpověděli, mohla by se čísla lišit.

Tabulka 4 - Důvod páčání trestné činnosti

Dopustil se krádeže, aby měl na...	Ano	Ne	Bez odpovědi
Tabák	13,7	65,2	21,1
Alkohol	9,6	67,2	23,2
Jiné drogy	25,8	54,9	19,2
Hru nebo splacení dluhu ze hry	16,4	61,9	21,7

Zdroj: [16]

Z tabulky 4 vyplývá, že se krádeže kvůli hraní hazardních her nebo splacení dluhu ze hry někdy dopustilo více než 16 % vězňů ve výkonu trestu odnětí svobody.

Na určitou souvislost mezi hraním hazardních her a páčáním trestné činnosti je možno usuzovat z míry problémového hráčství u respondentů dotazníkové studie (tabulka 3 a 4) na souboru 1815 osob ve výkonu trestu odnětí svobody provedené v r. 2016. Pokud jde o typ trestné činnosti, nejvíce osob, které hrály hazardní hru v posledních 12 měsících před nástupem trestu, vykonávalo aktuální trest z důvodu spáchání majetkové trestné činnosti [11].

Podle výzkumu Národního monitorovacího centra pro drogy a závislosti [16] lze prokázat souvislost mezi hazardem a kriminalitou je možné nejen analýzou ukazatelů kriminality a hazardu, ale i vlastní návštěvou heren, pozorováním nejbližšího okolí či investigativním průzkumem těchto míst. Ve veřejných zdrojích lze nalézt bezpočet různých vyjádření občanů, že se obávají pohybovat v blízkosti heren, případně nechybí demonstrace občanů proti rozmachu hazardu v jejich okolí s důrazem na obavu ze zvýšené kriminality. Takováto demonstrace se konala například v lednu 2017 v Chropyni.

Hazard v lidech vzbuzuje silnou závislost a hráč hazardu potřebuje k uspokojení své závislosti neustálý přísun nemalých finančních prostředků. K některým kriminálním činům dochází zvláště v noční době. Mnohdy jediným otevřeným místem v noci jsou právě herny či kasina. Noční provoz heren často postrádá racionální důvody, a proto taky logickým krokem je jeho zákaz v nočních hodinách.

Hazard nesmí být projevem závislosti či nouze. V takovém případě se totiž zvyšuje riziko kriminální činnosti. Jediným trochu ospravedlnitelným důvodem pro provoz hazardu je projev určitého luxusu. Nadační fond proti korupci provedl rozhovor v rámci výzkumu právě s hráči, kteří nemají finanční problémy a hazard vnímají jako příležitostnou záležitost. Sami doporučili pro regulaci hazardu francouzský model. Ve Francii jsou klasické herny zcela zakázané a povolen je pouze velice malý počet kasin nacházejících se v turistických či lázeňských

oblastech. Je zde povinný oblek a je kladen maximální důraz na to, aby mezi návštěvníky byl minimální počet závislých hráčů.

Podle zkoumání Nadačního fondu proti korupci je typickým případem v herně, která s sebou přináší riziko kriminální činnosti, situace, kdy hráč prohraje na automatu všechny svoje peníze. Takovýto hráč pak prožívá vztek a nezřídka odmítá vrátit se domů s prázdnou, a to zvláště v případě, kdy na automatu prohrál vysokou částku. V takovém případě v chování hráče může být zřejmá narůstající agresivita. Snaží se vyhrát peníze zpět a to způsobem, že do automatu vloží další, ať už své nebo půjčené, popřípadě zcizené peníze. Mnoho hráčů se tak snaží získat peníze na hazard a uchýlí se k podvodné činnosti. Jako příklad lze uvést i známé osobnosti – dřívější lídr kapely Ready Kirken Ondřej Herold se dopustil různých podvodů, půjčil si mnoho peněz, které nevrátil, a nakonec se stal nezvěstným. Bylo po něm vyhlášeno celostátní pátrání, policie provedla domovní prohlídku a proti Ondřeji Heroldovi bylo vedeno mnoho exekučních řízení. Novináři pořadu Očima Josefa Klímy později natočili rozhovor s majitelem jisté herny, který tvrdil, že Ondřej Herold prohrál na automatech obrovské částky peněz. Z průzkumu je navíc možné potvrdit, že proti patologickým hráčům je často vedena řada exekucí.

Již dřívější studie Národního ústavu duševního zdraví prokázala, že náklady na hazard jsou násobně vyšší než příjmy z hazardu [11].

Kriminalitu v souvislosti s hazardním hraním lze rozdělit na primární a sekundární. Kriminalita primární související s hraním hazardních her zahrnuje trestné činy, přestupky a jiné správní delikty spojené s provozováním hazardních her a s porušováním zákona o hazardních hrách. Trestní zákoník definuje 3 trestné činy, jejichž skutková podstata v sobě zahrnuje hraní hazardních her: neoprávněné provozování hazardní hry, provozování nepoctivých her a sázek a ohrožování mravní výchovy dítěte v podobě umožnění dítěti hry na výherním hracím přístroji.

Kriminalita sekundárně související s hraním hazardních her zahrnuje trestné činy spáchané hráči v důsledku hraní hazardních her, trestné činy spáchané za účelem získání prostředků na hru a trestné činy, které významně souvisejí s touhou, potřebami či nutkání k hráčství. Data o sekundární kriminalitě související s hazardním hraním nejsou systematicky evidována v žádném statistickém přehledu institucí vymáhajících právo. Ze studií mezi patologickými hráči v léčbě vyplývá, že patologičtí hráči jsou velmi často pachateli trestné činnosti. Podle výsledků studie z r. 2015 [11] se krádeže někdy dopustilo 46 % hráčů, zpronevěry 33 %, drogové trestné činnosti 19 % a loupeže 9 %.

Na následující straně je uvedena tabulka (viz tabulka 5) se všemi zjištěnými daty. Z dat uvedených v tabulce 5 bude dále provedeno šetření, které potvrdí nebo vyvrátí vliv hazardu na

míru kriminality. Už teď je ale patrné, že jak klesají čísla počtu herních zařízení, tak klesají i čísla indexu kriminality. Přehled je aktuální k datu 2. 10. 2018 a celkový počet technických herních zařízení, včetně sázkových her v kasinu evidovaných bez rozdělení na technická a netechnická zařízení, dosahuje 3832 kusů.

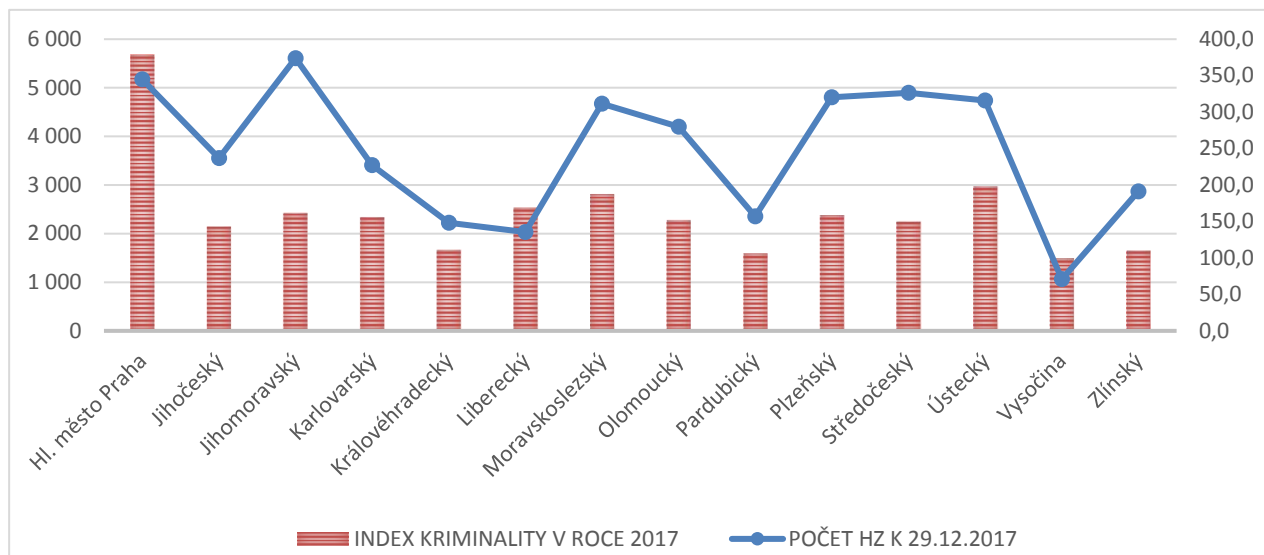
Tabulka 5 - Data k dalším výpočtům

KRAJ	HZ 2014	TČ 2014	IK 2014	HZ 2015	TČ 2015	IK 2015	HZ 2016	TČ 2016	IK 2016	HZ 2017	TČ 2017	IK 2017	HZ 2018	ZMĚNA	ZMĚNA IK 2014- 2015 V %	ZMĚNA IK 2015- 2016 V %	ZMĚNA IK 2016- 2017 V %
Hl. město Praha	7 950	59 942	485,3	6 845	64 095	519,0	5 364	56 432	456,9	5 172	46 830	379,2	661	-7 289	6,9	-12,0	-17,0
Jihočeský	2 531	12 244	193,0	2 502	12 959	198,5	3 118	10 816	170,5	3 552	9 066	142,9	62	-2 469	2,8	-14,1	-16,2
Jihomoravský	6 557	22 835	196,5	5 847	23 828	205,0	5 641	21 599	185,8	5 610	18 794	161,7	328	-6 229	4,3	-9,4	-13,0
Karlovarský	3 035	5 635	185,6	3 025	5 737	189,0	3 122	4 983	164,1	3 408	4 728	155,7	320	-2 715	1,8	-13,2	-5,1
Královéhradecký	2 273	8 484	153,1	2 183	8 575	154,7	2 238	7 286	131,5	2 226	6 144	110,9	376	-1 897	1,0	-15,0	-15,7
Liberecký	2 289	10 446	238,6	2 269	11 154	254,7	2 570	9 186	209,8	2 029	7 393	168,8	92	-2 197	6,7	-17,6	-19,5
Moravskoslezský	7 283	31 372	254,3	6 397	30 364	246,1	5 721	26 528	215,0	4 674	23 111	187,3	605	-6 678	-3,2	-12,6	-12,9
Olomoucký	3 992	11 759	184,2	3 762	12 609	197,5	3 980	11 600	181,7	4 200	9 675	151,5	351	-3 641	7,2	-8,0	-16,6
Pardubický	2 191	6 921	134,1	2 058	6 812	132,0	2 244	5 933	115,0	2 357	5 478	106,1	165	-2 026	-1,6	-12,9	-7,7
Plzeňský	4 686	9 824	171,9	4 329	10 512	184,0	4 535	9 679	169,4	4 805	9 081	158,9	152	-4 534	7,0	-7,9	-6,2
Středočeský	4 638	26 108	205,8	4 611	25 442	200,5	4 709	22 124	174,4	4 897	19 029	150,0	311	-4 327	-2,6	-13,0	-14,0
Ústecký	4 834	21 727	262,3	4 570	21 061	254,3	4 513	18 377	221,9	4 738	16 433	198,4	258	-4 576	-3,0	-12,7	-10,6
Vysočina	1 675	6 817	133,2	1 286	6 880	134,4	1 083	5 986	116,9	1 061	5 099	99,6	32	-1 643	0,9	-13,0	-14,8
Zlínský	3 201	7 462	126,5	2 793	7 964	135,0	2 877	7 398	125,4	2 870	6 477	109,8	119	-3 082	6,7	-7,1	-12,4

Zdroj : Vlastní zpracování

4.3.3 Vliv počtu herních zařízení na index kriminality

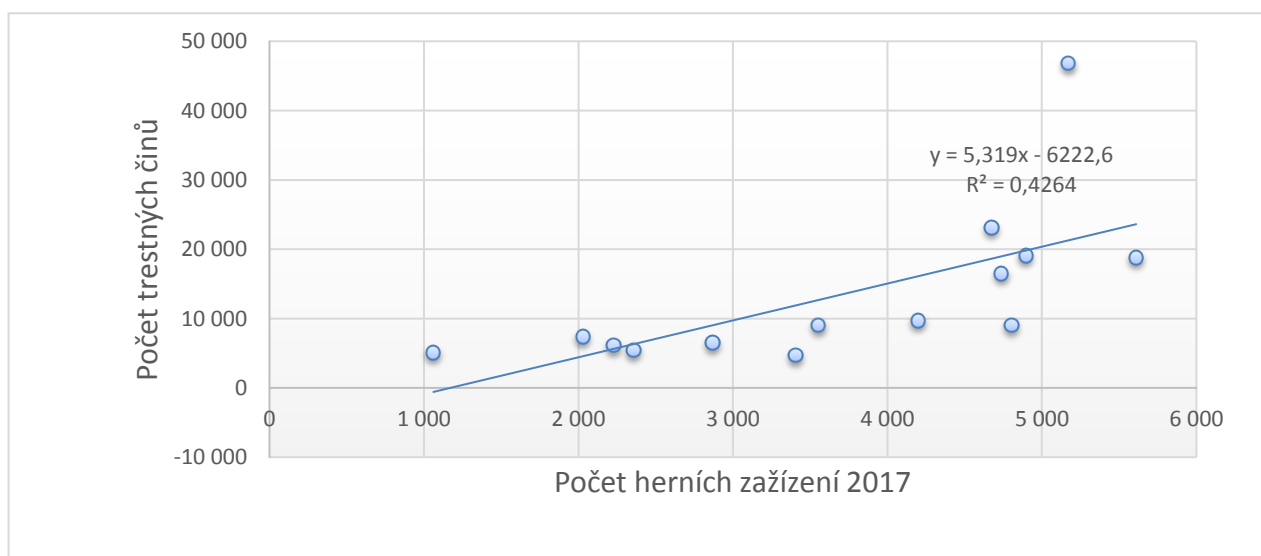
Z obrázku 4 je vidět vliv hazardu na kriminalitu jako takovou. V kraji, kde je index kriminality (červené sloupce) nejvyšší, je zároveň nejvyšší počet herních zařízení. To samé platí i naopak, v kraji, kde je nejnižší index kriminality, je i nejnižší počet herních zařízení. Křivka tedy téměř kopíruje sloupce. V následujícím obrázku 4 bude tvrzení podloženo grafem vlivu.



Obrázek 4 - Vliv hazardu na míru kriminality v kombinovaném grafu v roce 2017

Zdroj: Vlastní zpracování

Pro zjištění vztahu závislosti počtu herních zařízení na počtu trestných činů byla provedena regresní analýza. Na následujícím grafu jsou výsledky analýzy získané z dat z roku 2017.



Obrázek 5 - Graf závislosti počtu herních zařízení na počtu trestných činů 2017

Zdroj: vlastní zpracování

Obrázek 5 potvrzuje předchozí tvrzení, a to, že hazard má vliv na míru kriminality. V grafu byla vytvořena spojnice trendu, kde lineární rovnice dosáhla hodnoty $5,319x - 6222,6$ a hodnota spolehlivosti nabyla hodnoty 0,4264. Toto číslo značí 42procentní vliv hazardu na míru kriminality, pokud je kriminalita vyjádřena počtem trestných činů v jednotlivých krajích. Pro jistotu byla zjištěna hodnota Pearsonova korelačního koeficientu, která vyšla 0,653. Tento koeficient nabývá hodnot od -1 do 1, s tím, že čím blíže je hodnota právě 1, tím vyšší je závislost. Tato hodnota znázorňuje velkou shodu. Pro představu a přirovnání byl spočten Pearsonův korelační koeficient v roce 2017 ze stejných hodnot. Tentokrát ale vyšlo číslo 0,854, což je ještě větší shoda. Může to být dáno právě tím, že v roce 2014 bylo v naší zemi mnohem více herních zařízení. Je velmi dobře, že tato hodnota klesá, s tím, jak je regulován hazard v České republice.

4.3.4 Hazard v souvislosti s hrubým domácím produktem

Hrubý domácí produkt (dále jen HDP) je cenová peněžní hodnota finální produkce vyrobené za určité období (obvykle jednoho roku) výrobními faktory umístěnými v dané zemi, bez ohledu na jejich vlastníka.

Může být počítán několika metodami:

- produktovou metodou (součet finální produkce jednotlivých sektorů ekonomiky);
- výdajovou metodou (součet spotřebních výdajů, soukromých hrubých domácích investičních výdajů, vládních nákupů a čistých vývozů);
- důchodovou metodou (součet jednotlivých důchodů, které jsou odměnou za poskytování služeb vybraných faktorů (mzdy, zisky)) [3].

HDP je oblíbeným ukazatelem celkové výkonnosti ekonomiky České republiky. Účelem HDP je stanovit výši koncové hodnoty finálních produktů zboží a služeb, které byly v zemi vyrobeny. Často se používá k porovnávání životní úrovně nebo je sledování procesu konvergence napříč Evropskou unií.

Vysoká dynamika HDP se považuje za dlouhodobou pozitivní známku rostoucího ekonomického draví a má kladný vliv na českou korunu.

Český HDP je poháněn hlavně tržbami z vývozu (blízkost Německa), investicemi a domácí poptávkou[9]

Tabulka 6 - HDP v běžných cenách za kraj, v mil. Kč

KRAJ	2014	2015	2016
Hlavní město Praha	1 044	1 158	1 193
Středočeský kraj	493	519	552
Jihočeský kraj	219	229	238
Plzeňský kraj	223	233	243
Karlovarský kraj	85	87	89
Ústecký kraj	255	275	274
Liberecký kraj	139	148	155
Královéhradecký kraj	198	208	221
Pardubický kraj	172	183	186
Kraj Vysočina	174	181	190
Jihomoravský kraj	474	502	514
Olomoucký kraj	203	212	220
Zlínský kraj	214	219	228
Moravskoslezský kraj	420	440	46

Zdroj: [8]

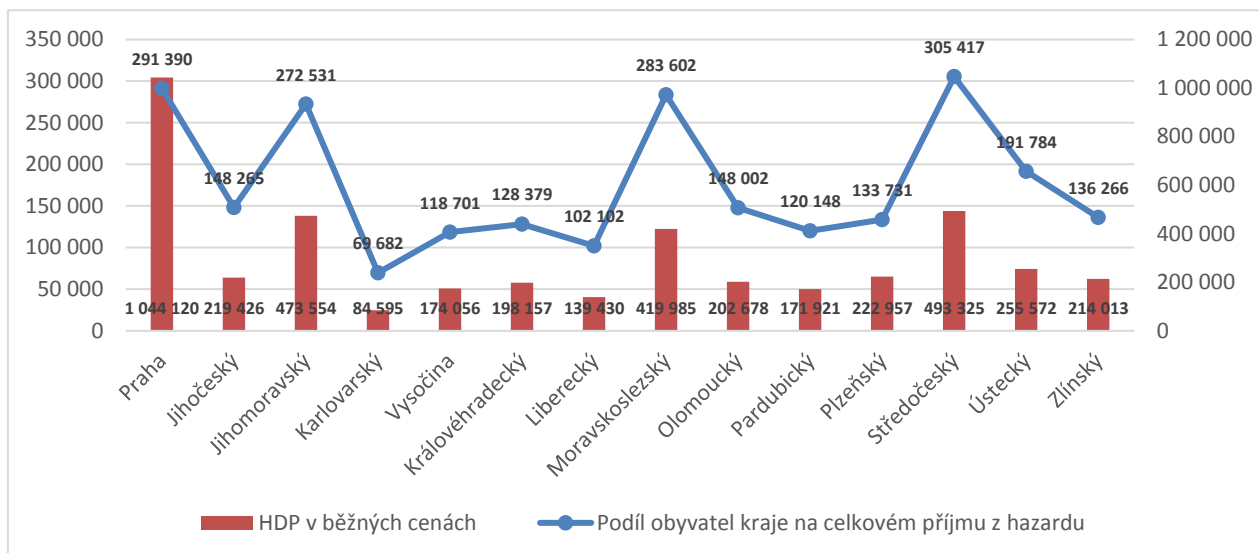
Ve výše uvedené tabulce jsou uvedena data pro následující analýzu vlivu hazardu na HDP. Data jsou uvedena za jednotlivé grafy, avšak tentokrát za období od roku 2014 do roku 2016, protože data za rok 2017 nebyla dohledána. Analýzy bude provedena pomocí kombinovaných grafů, závislostních grafů a Pearsonovou korelační analýzou.

Tabulka 7 - Příjem z hazardu na regionální úrovni

KRAJ	POČET OBYVATEL			PŘÍJEM ZA KRAJ v mil. Kč		
	2014	2015	2016	2014	2015	2016
Praha	1 252 202	1 264 708	1 280 508	291	311	531
Jihočeský	637 143	637 472	638 782	148	157	265
Jihomoravský	1 171 158	1 173 948	1 178 812	273	288	489
Karlovarský	299 445	297 867	296 749	70	073	123
Vysočina	510 099	509 394	508 952	119	125	211
Královéhradecký	551 689	551 172	550 804	128	135	229
Liberecký	438 767	439 233	440 636	102	108	183
Moravskoslezský	1 218 732	1 214 113	1 209 879	284	298	502
Olomoucký	636 015	634 966	633 925	148	156	263
Pardubický	516 315	516 148	517 087	120	127	215
Plzeňský	574 688	576 148	578 629	134	141	240
Středočeský	1 312 481	1 323 355	1 338 982	305	325	556
Ústecký	824 160	822 808	821 377	192	202	341
Zlínský	585 583	584 750	583 698	136	144	242
Celkem	10 528 477	10 546 082	10 578 820	2 450	2 590	4 390

Zdroj: Vlastní zpracování

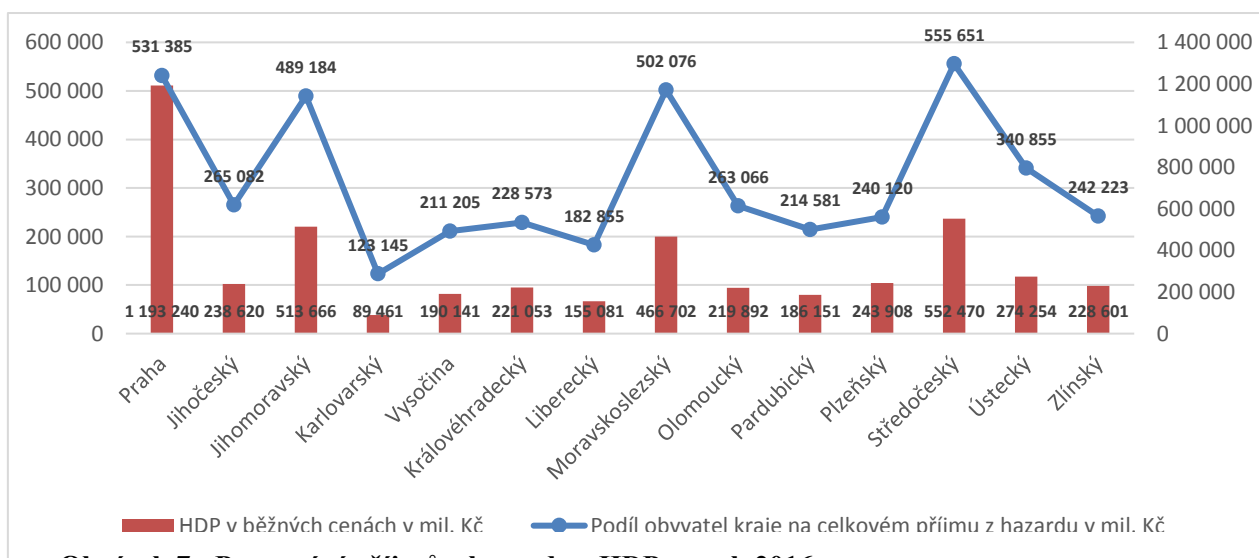
Ve výše uvedené tabulce byl proveden výpočet, jak se jednotlivé kraje v jednotlivých letech podílejí na celkovém příjmu z hazardu. Když se příjmy všech krajů sečtou, vyjde za rok 2014 hodnota 2,45; za rok 2015 vyjde číslo 2,59 a za rok 2016 hodnota 4,39. Tyto čísla znázorňují příjem z hazardu za celou Českou republiku. Toto slouží jako kontrola, že byly všechny příjmy z hazardu rozděleny do jednotlivých krajů. Podíl byl regionům určen podle počtu obyvatel.



Obrázek 6- Porovnání příjmů z hazardu s HDP za rok 2014

Zdroj: Vlastní zpracování

Na obrázku 6 jsou porovnávány příjmy z hazardu v jednotlivých krajích s HDP v jednotlivých krajích. V kraji, kde je nejvyšší HDP (hlavní město Praha), je i nejvyšší příjem z hazardu. V kraji, kde je nejnižší HDP (karlovarský kraj), je zároveň nejnižší příjem z hazardu. Pro srovnání je proveden ještě graf z roku 2016, aby byla možnost porovnat, zda nastaly nějaké změny v této úměře.

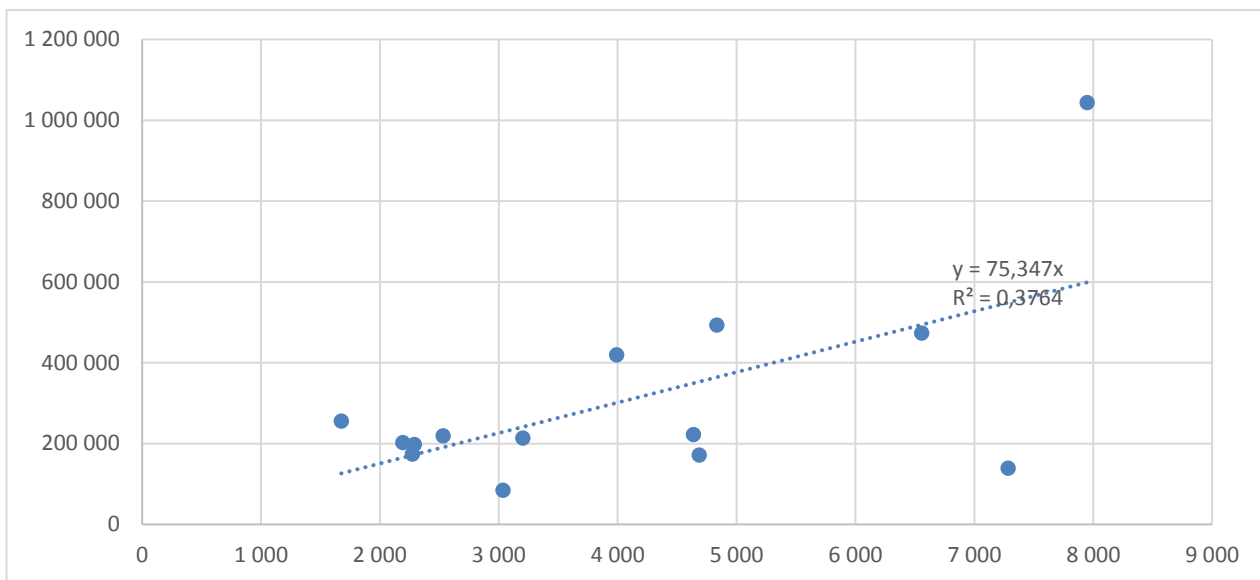


Obrázek 7 - Porovnání příjmů z hazardu s HDP za rok 2016

Zdroj: Vlastní zpracování

Změny se nepotvrdily ani v meziročním srovnání, příjmy z hazardu stále kopírují sloupce s HDP. To znamená, že tam, kde je největší HDP (Praha), je i největší příjem z hazardu.

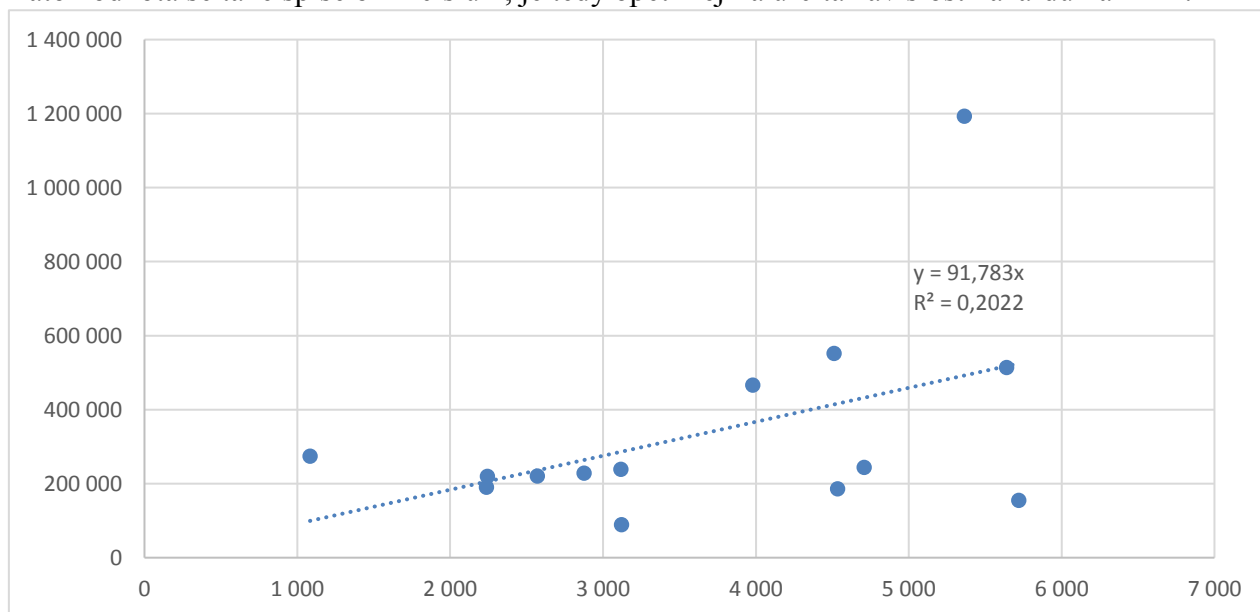
Dále bude provedena analýza prostřednictvím grafů, které znázorňují vliv počtu herních zařízení na HDP, které je uvedeno v milionech korun.



Obrázek 8 - Vliv počtu herních zařízení na HDP v roce 2014

Zdroj: vlastní zpracování

Na obrázku 8 je zaznamenán vliv počtu herních zařízení na HDP. Na ose X je počet herních zařízení, na ose Y je zaznamenáno HDP. V roce 2014 je lineární rovnice grafu závislosti rovna $75,347x$ a hodnota spolehlivosti je rovna $0,3764$, což značí téměř 38 procentní závislost počtu herních zařízení na celkovém HDP. Pearsonův korelační koeficient je v tento rok roven $0,614$. Tato hodnota se také spíše blíží číslu 1, je tedy opět zřejmá určitá závislost hazardu na HDP.



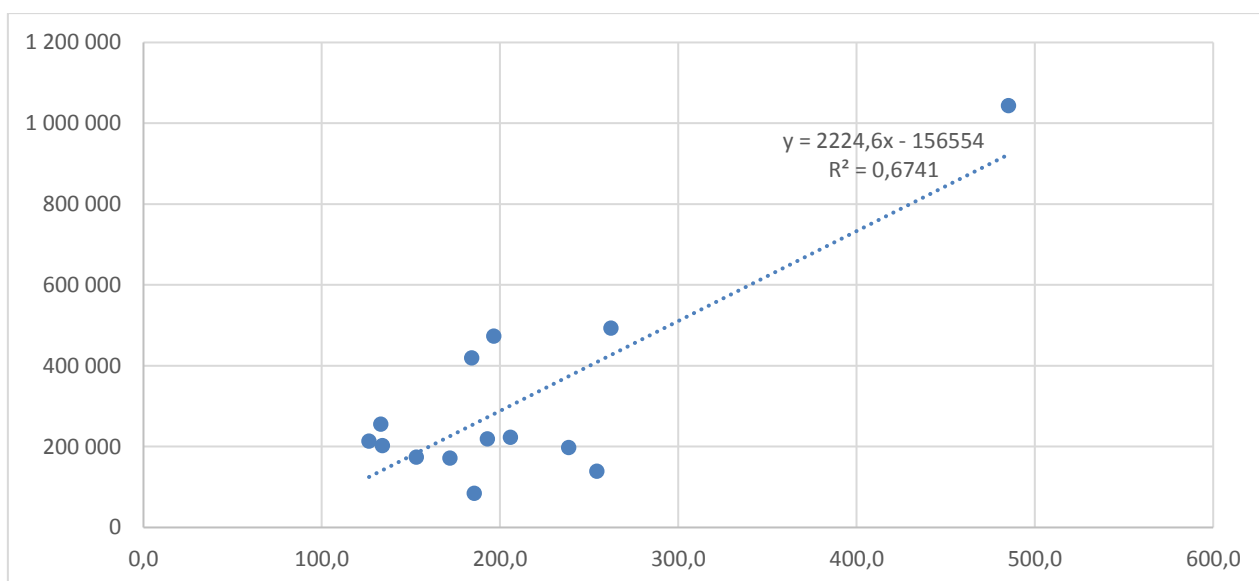
Obrázek 9 - Vliv počtu herních zařízení na HDP v roce 2016

Zdroj: vlastní zpracování

V roce 2016 je lineární rovnice grafu závislosti rovna $91,783x$ a hodnota spolehlivosti je rovna $0,2022$, což značí téměř 20 procentní závislost počtu herních zařízení na celkovém HDP. Pearsonův korelační koeficient je v tento rok roven $0,45$.

Z těchto výsledků je tedy zřejmé, že hazard má alespoň nějaký vliv na HDP. To samé nám ukazují i grafy vlivu, které jsou v této práci zpracovány.

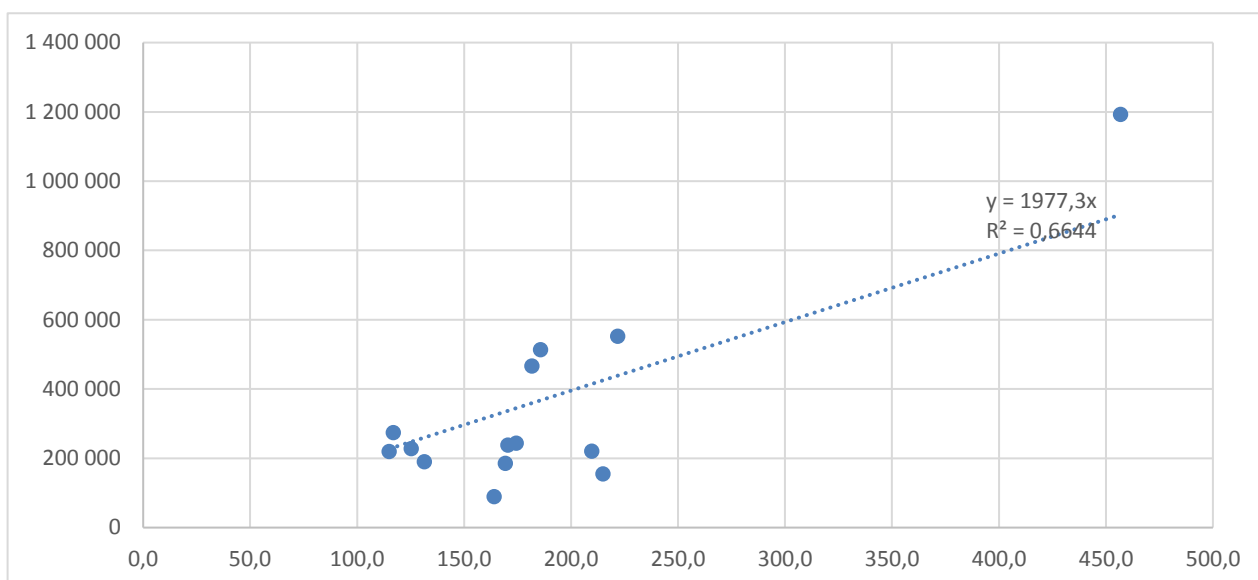
Bylo by nejspíš vhodné se zamyslet nad paradoxem, kde sice dochází k regulaci hazardu (protože v roce 2016 již se pomalu začal hazard regulovat a herní zařízení se z měst stále více vytráceli), ale příjmy z hazardu stále vzrůstají. To může být způsobeno právě tím, že hazard začíná být více regulovaný, takže provozovatelé musejí odvádět poctivě peníze do státního rozpočtu, ale také to, že se zvyšuje sazba daně na hazard. Nicméně tato úvaha by se mohla potvrdit s výsledky z roku 2017 a 2018, kdy došlo k regulaci hazardu. Nemělo by již tedy docházet k tomu, že budou hrát hazardní hry hráči, kteří jdou ve špatné finanční situaci, jsou na ně uvalené exekuce a podobně. Tyto výsledky byly v době, kdy se tato práce psala, bohužel nedostupné a nemohlo dojít k podrobnějšímu šetření.



Obrázek 10 - Vliv indexu kriminality na HDP v roce 2014

Zdroj: Vlastní zpracování

Na obrázku 10 je znázorněn vliv indexu kriminality na HDP na regionální úrovni. Na ose X je uveden index kriminality a na ose Y HDP na regionální úrovni. Lineární rovnice je zde rovna hodnotě $222,6x - 156554$ a hodnota spolehlivosti je $0,6741$, což značí téměř 67procentní vliv indexu kriminality na HDP.



Obrázek 11 - Vliv indexu kriminality na HDP v roce 2016

Zdroj: Vlastní zpracování

Na obrázku 11 je pro porovnání s předchozím obrázkem 10 ještě vliv indexu kriminality na HDP v roce 2016. Zde vyšla lineární rovnice $y = 1977,3x$ a hodnota spolehlivosti je 0,6644. Zde vychází vliv z 66 procent. Můžeme tedy říct, že index kriminality má vliv na HDP dle této analýzy. Počet herních zařízení už takový vliv neprokázal, zde docházelo k výsledkům okolo 20 procent.

Vliv indexu kriminality na HDP nám mezi jednotlivými roky klesá. I tak vychází vysoké číslo. To je zejména z toho důvodu, že HDP ovlivňuje velmi mnoho faktorů, nejen kriminalita. Ty ale nebyly předmětem zkoumání této práce. Výsledky jsou tedy trochu zkreslené, protože nejsou porovnané s ostatními faktory ovlivňujícími HDP.

5 SHRNU TÍ VÝSLEDKŮ

V následující oblasti budou shrnuty výsledky, které byly v této práci zjištěny. Je třeba zmínit, že za pozitivní vývoj z velké části nejspíš může nový zákon o hazardních hrách, který tuto oblast velmi reguluje a nastavil velmi přísná pravidla pro provozování hazardních her.

Nejvýznamnější podíl na změně má zákon o hazardních hrách, který zpřísnil podmínky pro provozovatele hazardních her – čímž se jejich počet razantně snížil. Mezi podmínky patří zejména základní povolení od Ministerstva financí k provozování hazardu, dále také identifikace návštěvníků, povinný monitoring, označení herny/kasina, zákaz reklam a poutačů k hernám, nově zavedený rejstřík osob vyloučených z účasti na hazardních hrách a jeho dodržování a hlídání sebeomezujících opatření registrovaných hráčů. Další důvod může být také to, že je nově hazard zdaněn 35 %.

V boji proti hazardu nám také pomáhají orgány státní správy. Ministerstvo financí dohlíží zejména na to, kdo může a kdo nemůže provozovat hazardní činnost a vydává základní povolení. Provádí centrální dohled nad oblastí hazardu. Dále je důležitým orgánem také Celní správa, která provádí kontroly v provozovnách a kontroluje, zda mají provozovny potřebné povolení. Dále nám pomáhají i obecní úřady, které provozovatelům se základním povolením povolují umístit herní prostor na území obce, a dále může na území obce vydávat obecně závazné vyhlášky, které v obci mohou hazard zakázat úplně (takových obcí je hned několik, viz kapitola 3).

Z výpočtů bylo zjištěno, že s poklesem herních zařízení v jednotlivých krajích poklesl také počet trestných činů. Může to znamenat právě to, že osoba hrající hazardní hry páchá trestné činy, aby získala další peníze na další hry. Zároveň je patrné, že v krajích, kde je největší počet herních zařízení, je také nejvyšší index kriminality (Praha, Ústecký, Moravskoslezský) a naopak – kde je nejnižší počet herních zařízení, tam je taky nejnižší index kriminality (Zlínský, Vysočina).

Byl také vytvořen graf, kde je znázorněna spojnice trendu, kde lineární rovnice dosáhla hodnoty $5,319x - 6222,6$ a hodnota spolehlivosti nabyla hodnoty $0,4264$. To značí 42procentní vliv hazardu na míru kriminality, pokud je kriminalita vyjádřena počtem trestných činů v jednotlivých krajích. Tento vliv zapříčiňuje zejména to, že hráči, kteří jsou závislí na hraní hazardních her, páchají trestnou činnost (krádeže, loupeže, atd.), aby si obstarali peníze na další hraní hazardních her. To je v této práci podloženo studií, kde je uvedeno, jakou trestnou činnost páchají hráči před nástupem výkonu trestu a z jakého důvodu tuto trestnou činnost páchají.

Tato práce také sleduje, zda hazard nějakým způsobem ovlivňuje hrubý domácí produkt. Výsledky jsou samozřejmě zkreslené, protože hazard neovlivňuje pouze hazard, ale mnoho dalších a dalších faktorů. Další faktory ale nebyly předmětem zkoumání této práce. Byl zde zkoumán vliv počtu herních zařízení na HDP a ten vyšel v roce 2014 téměř 38 % a v roce 2016 20 %. Dále zde byl zkoumán vliv indexu kriminality na HDP (právě proto, že tato práce prokázala vliv hazardu na míru kriminality), který v roce 2014 vyšel 67 % a v roce 2016 66 %.

Nicméně v práci jsou uvedeny také příjmy, které byly vybrány z hazardu a nejsou to malá čísla. Dokonce je i patrné, že i přes to, že hazard z měst mizí, tak příjmy stále rostou. To mohla zapříčinit právě regulace hazardu jak ze strany obcí, tak se strany nového zákona o hazardních hrách, který vyšel v platnost v roce 2017. Příjmy jsou sice za rok 2016 a starší, ale i tak potvrzují výše řečené.

ZÁVĚR

Cílem bakalářské práce bylo zhodnotit vliv hazardního hraní v České republice na míru kriminality a vliv hazardu na HDP.

V první části byly vymezeny základní pojmy týkající se hazardu, vysvětlení pojmu hazard a jeho členění. Dále práce pojednává o faktorech, které ovlivňují problémové hráčství a o prevenci problémového hráčství. V této práci je také rozebrán nový zákon č. 186/2016 Sb. o hazardních hrách, který přinesl řadu nových povinností, jako jsou například podmínky pro provozovatele hazardních her, základní povolení k provozování hazardu od Ministerstva financí ČR, označení herny/kasina, vedení rejstříku osob vyloučených z účasti na hazardních hrách nebo například novinku jako jsou sebeomezující opatření. Dále práce pojednává o dani z hazardu, tedy o zvýšení sazby daně z hazardu a o procentu k přerozdělení do komunálních rozpočtů. V neposlední řadě jsou zde rozepsány orgány činné v oblasti hazardu, jako je Ministerstvo financí ČR, Celní správa ČR a obce. Nakonec je zde zmíněna teorie o kriminalitě a hrubém domácím produktu.

Druhá část je věnována aktuální situaci v praxi, kde se autor zabýval tím, jak souvisí hazard s kriminalitou a jak souvisí hazard s HDP, a to vše na regionální úrovni. Je zde srovnání mezi lety 2014-2017 v údajích, jako je počet herních zařízení, počet trestných činů a index kriminality v jednotlivých krajích a letech. Bylo zde zjištěno, že index kriminality v jednotlivých letech rapidně klesl, to samé se dá říct o počtu herních zařízení. Z grafů, které jsou vytvořeny z údajů v tabulkách, které práce obsahuje, je zřejmé, že kraj s nejvyšším počtem herních zařízení má zároveň i nejvyšší index kriminality a naopak. Korelační koeficient z dat Počet trestných činů a Počet herních zařízení 2017 vyšel 0,7878- dá se tedy vyvodit vliv hazardu na kriminalitu. Dále práce zkoumala vliv hazardu na HDP v krajích ČR. Tyto údaje vycházeli z dat mezi lety 2014-2016, protože v době, kdy byla práce psána, nebylo možné získat data za rok 2017. Toto zkoumání bylo provedeno tak, že byly porovnány příjmy do státního rozpočtu z hazardu v jednotlivých letech s HDP. Korelační koeficient těchto dat vyšel v roce 2016 0,8143 – dá se zde opět vyvodit velká závislost těchto faktorů. Dále je v práci porovnán vliv počtu herních zařízení na HDP. V tomto případě vyšel korelační koeficient 0,2022. Ze zkoumání bylo také zjištěno, že ačkoli klesá počet herních zařízení, narůstají příjmy z hazardu. To mohlo zapříčinit to, že se zvedla sazba daně pro příjem z hazardu a že došlo právě k regulaci hazardu. Nejsou zde sice data za rok 2017, ale i v tomto roce se dá předvídat nárůst příjmů z hazardu.

Hazard tedy ovlivňuje mnoho faktorů. Ty, které zkoumá tato práce – tedy kriminalita a HDP, jsou právě ty z nich, které jsou také ovlivněny. Tato práce však neposuzuje další faktory, které by mohly výsledky šetření zkreslit. Je tedy nutné vzít v potaz to, že výsledky by se mohly lišit, pokud by zde byly porovnávány další faktory. Bylo by ale dobré provést nové šetření za několik let, aby se dalo posoudit, zda regulace měla nějaký vliv na tyto faktory. Můžou nastat dvě situace – první může být ta, že se sníží kriminalita ještě více a HDP začne růst, protože lidé nebudou hrát hazardní hry a začnou vkládat peníze do své spotřeby, jako druhá možnost může být však ta, že toto omezení bude spíše kontraproduktivní. Je zde možnost, že lidé si budou snažit vynahradit potencionální výhru, a proto začnou páchat trestnou činnost za účelem dosažení finančních prostředků, které by jinak možná mohli získat z hraní hazardních her. Záleží také na tom, zda Ministerstvo financí nezačne udělovat více a více povolení k provozování heren a nevznikne v České republice opět prostor k tomu, aby lidé začali znovu hazardovat.

POUŽITÁ LITERATURA

- [1] *Aktuálně.cz* [online]. 27.8.2018 [cit. 2018-09-15]. Dostupné z: <https://zpravy.aktualne.cz/ekonomika/ceska-ekonomika/celnici-zadrzeli-pri-kontrola-v-plzenskem-kraji-pres40kviz/r~77ac592aa9e711e8b295ac1f6b220ee8/?redirected=1536998169>
- [2] *Aktuálně.cz* [online]. 8.11.2017 [cit. 2018-09-15]. Dostupné z: <https://zpravy.aktualne.cz/ekonomika/ministerstvo-financi-dosud-zablokovalo-tri-nelegalni-weby-s/r~d2abacfec48c11e781f60025900fea04/?redirected=1536998888>
- [3] *Business.center.cz* [online]. Internet Info, 1998 [cit. 2018-03-30]. Dostupné z: <https://business.center.cz/business/pojmy/p609-hruby-domaci-produkt.aspx>
- [4] Celní správa [online]. Praha: Generální ředitelství cel, 2017 [cit. 2018-03-26]. Dostupné z: <https://www.celnisprava.cz/cz/o-nas/kompetence/Stranky/default.aspx>
- [5] ČESKO. *Zákon č. 186/2016 Sb. O hazardních hrách*. In: . Sbíрка zákonů České republiky, 2017, částka 71. ISBN 978-80-7488-200-5. Dostupné také z: <https://www.zakonyprolidi.cz/cs/2016-186>
- [6] DOLEČEK, Marek. Provozování hazardních her. *Businessinfo.cz* [online]. CzechTrade, 1997, 2017 [cit. 2018-03-19]. Dostupné z: <http://www.businessinfo.cz/cs/clanky/provozovani-hazardnich-her-ppbi-94193.html#!&chapter=3>
- [7] *Drogy-info.cz* [online]. Praha: Národní monitorovací středisko pro drogy a závislosti, 2015 [cit. 2018-03-26]. Dostupné z: <https://www.drogy-info.cz/publikace/vyrocnizpravy/archiv/hazardni-hrani/prevence-problemoveho-hracstvi/uvod-prevence/>
- [8] HDP [online]. Praha: Český statistický úřad, 2018 [cit. 2018-04-25]. Dostupné z: <https://www.czso.cz>
- [9] HDP [online]. Praha: HighSky Brokers, a. s., 2014 [cit. 2018-03-30]. Dostupné z: <https://www.highsky.cz/trhy/ceska-republica/hruby-domaci-produkt-hdp#buttonsTop>
- [10] Inovace SEBS a ASEBS [online]. Masarykova univerzita: Fakulta sportovních studií Masarykovy univerzity, 2011 [cit. 2018-03-30]. Dostupné z: <http://www.fsps.muni.cz/inovace-SEBS-ASEBS/elearning/kriminologie/stav>

- [11] KONIECZNY, Janusz a Šárka TRUNKATOVÁ. Studie vlivu tvrdého hazardu na kriminalitu . *Nadační fond proti korupci* [online]. 2017, 2017, s. 73 [cit. 2018-03-11]. ISSN 2336-3614. Dostupné z: http://www.nfpc.cz/_userfiles/soubory/tiskovky/TZ_2017_03_02_studie.pdf
- [12] Kontroly Celní správy v lednu 2017. In: Ministerstvo financí ČR [online]. Praha, 2005, leden 2017 [cit. 2018-03-30]. Dostupné z: <https://www.mfcr.cz/cs/aktualne/tiskove-zpravy/2017/diky-nove-regulaci-mf-zmizelo-90-ilegaln-27485>
- [13] Kriminalita. In: Wikipedia: the free encyclopedia [online]. San Francisco (CA): Wikimedia Foundation, 2001-, 2017 [cit. 2018-03-30]. Dostupné z: <https://cs.wikipedia.org/wiki/Kriminalita>
- [14] *Mapa hazardu* [online]. Jablůň, 2017 [cit. 2018-03-26]. Dostupné z: <https://www.mapa-hazardu.cz/herny>
- [15] *Ministerstvo financí ČR* [online]. Praha, 2017 [cit. 2018-03-26]. Dostupné z: <https://www.mfcr.cz/cs/soukromy-sektor/hazardni-hry>
- [16] MRAVČÍK, Viktor a et AL. Výroční zpráva o hazardním hraní v České republice v roce 2016. *Drogy-info.cz*[online]. Praha: Národní monitorovací středisko pro drogy a závislosti, 2017 [cit. 2018-03-26]. Dostupné z: https://www.drogy-info.cz/data/obj_files/32463/781/170911_VZhazard2016_v02_datum.pdf
- [17] NEŠPOR, Karel. *Jak překonat hazard: prevence, krátká intervence a léčba*. Praha: Portál, 2011. ISBN 978-80-262-0009-3.
- [18] PAVELKA, Jindřich. Definice hazardní hry a její kritéria. *Hazardni-hry.eu* [online]. 2007, 2018 [cit. 2018-03-19]. Dostupné z: <https://www.hazardni-hry.eu/uzitecne/hazardni-hra-definice.html>
- [19] *Průběžná bilance zaváděných opatření v oblasti hazardního hraní* [online]. Sekretariát Rady vlády pro koordinaci protidrogové politiky, 2018 [cit. 2018-09-17]. Dostupné z: https://www.vlada.cz/assets/ppov/protidrogova-politika/koordinace/Prezentace_Voboril_15052018.pdf
- [20] RÝDL, Pavel. *Hazard v České republice*. Pardubice, 2017. Bakalářská práce. Univerzita Pardubice. Vedoucí práce Ing. Kateřina Seinerová.

- [21] *Studie vlivu tvrdého hazardu na kriminalitu* [online]. Nadační fond proti korupci, 2017 [cit. 2018-09-17]. Dostupné z: http://www.nfpk.cz/_userfiles/soubory/tiskovky/TZ_2017_03_02_studie.pdf
- [22] WILLIAMS, Robert, Beverly L. WEST a Robert I. SIMPSON. *Prevence problémového hráčství: komplexní přehled důkazů a zjištěné dobré praxe*. Praha: Úřad vlády České republiky, c2014. Monografie (Úřad vlády České republiky). ISBN 978-80-7440-096-4.
- [23] ŽUROVEC, Michal. Díky nové regulaci MF zmizelo 90% ilegálního hazardu na internetu. Ministerstvo financí ČR [online]. Praha: Ministerstvo financí ČR, 2005, 2017 [cit. 2018-03-30]. Dostupné z: <https://www.mfcr.cz/cs/aktualne/tiskove-zpravy/2017/diky-nove-regulaci-mf-zmizelo-90-ilegaln-27485>

