

Univerzita Pardubice

Fakulta ekonomicko-správní

Přínos nestátních neziskových organizací k prevenci kriminality na místní úrovni

Michaela Škrabalová

Bakalářská práce

2018

Univerzita Pardubice
Fakulta ekonomicko-správní
Akademický rok: 2017/2018

ZADÁNÍ BAKALÁŘSKÉ PRÁCE

(PROJEKTU, UMĚLECKÉHO DÍLA, UMĚLECKÉHO VÝKONU)

Jméno a příjmení: **Michaela Škrabalová**
Osobní číslo: **E14122**
Studijní program: **B6202 Hospodářská politika a správa**
Studijní obor: **Veřejná ekonomika a správa: Ekonomika pro kriminalisty a celníky**
Název tématu: **Přínos nestátních neziskových organizací k prevenci kriminality na místní úrovni**
Zadávací katedra: **Ústav ekonomických věd**

Zásady pro vypracování:

Cílem práce je zhodnotit činnost nestátních neziskových organizací v oblasti podpory a pomoci určitým skupinám obyvatelstva a analyzovat jejich přínosy pro oblast bezpečnosti na místní úrovni.

Osnova:

- Charakteristika neziskového sektoru a jeho institucí.
- Charakteristika vybraných způsobů prevence kriminality na místní úrovni.
- Charakteristika vybrané nestátní neziskové organizace a jejich aktivit.
- Analýza základních aktivit vybrané nestátní organizace se zaměřením na prevenci místní kriminality.
- Zhodnocení dopadů působení vybrané organizace v zájmovém území.

Rozsah grafických prací: -

Rozsah pracovní zprávy: **cca 35 stran**

Forma zpracování bakalářské práce: **tištěná/elektronická**

Seznam odborné literatury:

- PEKOVÁ, J., PILNÝ, J., JETMAR, M.** Veřejný sektor - řízení a financování. Praha: Wolters Kluwer Česká republika, 2012. 485 s. ISBN 978-80-7357-936-4
- SKOVAJSA, M. a kol.** Občanský sektor: organizovaná občanská společnost v České republice. Praha: Portál, 2010. 372 s. ISBN 978-80-7367-681-0
- SVATOŠ, R.** Prevence kriminality. České Budějovice: Vysoká škola evropských a regionálních studií, 2014. 132 s. ISBN 978-80-87472-76-7
- ŠEDIVÝ, M., MEDLÍKOVÁ, O.** Úspěšná nezisková organizace. 2., aktualiz. a dopl. vyd. Praha: Grada, 2011. 155 s. Management. ISBN 978-80-247-4041-6
- VEČERKA, K., HOLAS, J., TOMÁŠEK, J.** Prevence kriminality na úrovni obcí a krajů: závěrečná zpráva z výzkumu. Praha: Institut pro kriminologii a sociální prevenci, 2009. 116 s. ISBN 978-80-7338-085-4

Vedoucí bakalářské práce:


Ing. Martin Sobotka, Ph.D.

Ústav ekonomických věd

Datum zadání bakalářské práce:

1. září 2017

Termín odevzdání bakalářské práce:

30. dubna 2018


doc. Ing. Romana Provozničková, Ph.D.

děkanka

L.S.


doc. Ing. Jolana Volejníková, Ph.D.

vedoucí ústavu

V Pardubicích dne 1. září 2017

Prohlašuji:

Tuto práci jsem vypracovala samostatně. Veškeré literární prameny a informace, které jsem v práci využil/a, jsou uvedeny v seznamu použité literatury.

Byl/a jsem seznámen/a s tím, že se na moji práci vztahují práva a povinnosti vyplývající ze zákona č. 121/2000 Sb., autorský zákon, zejména se skutečností, že Univerzita Pardubice má právo na uzavření licenční smlouvy o užití této práce jako Školního díla podle § 60 odst. 1 autorského zákona, a s tím, že pokud dojde k užití této práce mnou nebo bude poskytnuta licence o užití jinému subjektu, je Univerzita Pardubice oprávněna ode mne požadovat přiměřený příspěvek na úhradu nákladů, které na vytvoření díla vynaložila, a to podle okolností až do jejich skutečné výše.

Beru na vědomí, že v souladu s § 47b zákona č. 111/1998 Sb., o vysokých školách a o změně a doplnění dalších zákonů (zákon o vysokých školách), ve znění pozdějších předpisů, a směrnicí Univerzity Pardubice č. 9/2012, bude práce zveřejněna v Univerzitní knihovně a prostřednictvím Digitální knihovny Univerzity Pardubice.

V Pardubicích dne 29. 6. 2018

Michaela Škrabalová

PODĚKOVÁNÍ:

Tímto bych ráda poděkovala svému vedoucímu práce Ing. Martinovi Sobotkovi za jeho odbornou pomoc, cenné rady a poskytnuté materiály, které mi pomohly při zpracování bakalářské práce. Dále bych chtěla poděkovat organizaci STŘED z. ú. za umožnění rozhovorů a zejména Bc. Magdaléně Bulové a Mgr. Markétě Čáblové. Velké poděkování patří mé rodině, která mě při práci podporovala.

ANOTACE

Bakalářská práce se zabývá teoretickým vymezením pojmu neziskový sektor, ve kterém působí i vybraná organizace. V práci jsou popsány instituce, které mohou v neziskovém sektoru působit. Pomocí navržené kvalitativní metody výzkumu je analyzován dopad vybrané neziskové organizace na prevenci kriminality v dané obci, v rámci níž, jsou uvedeny jejich programy přispívající k prevenci.

KLÍČOVÁ SLOVA

Neziskový, sektor, kriminality, prevence

TITLE

Contribution of NGOs to prevent crime at local level

ANNOTATION

This bachelor`s thesis theoretical definition of the term non-profit sector in which it operates and the selected organisation. Institutions are described in the non-profit sector. Using qualitative methods research analysed the impact of selected NGOs on crime prevention in the region, which are contributing to their prevention programmes.

KEYWORDS

Non-profit, sector, criminality, prevention

Obsah

ÚVOD.....	10
1 VYMEZENÍ NEZISKOVÉHO SEKTORU	11
1.1 ČLENĚNÍ NÁRODNÍHO HOSPODÁŘSTVÍ PODLE PRINCIPU FINANCOVÁNÍ.....	11
1.2 ČLENĚNÍ NÁRODNÍHO HOSPODÁŘSTVÍ PODLE PESTOFFA.....	12
1.3 VIZE, POSLÁNÍ, FUNKCE A CÍLE NEZISKOVÝCH ORGANIZACÍ	14
2 TYPOLOGIE NEZISKOVÝCH ORGANIZACÍ PŮSOBÍCÍCH V ČR	15
2.1 STÁTNI NEZISKOVÉ ORGANIZACE	15
2.2 NESTÁTNI NEZISKOVÉ ORGANIZACE	17
2.2.1 Spolek.....	19
2.2.2 Ústav	20
2.2.3 Nadace a nadační fondy	21
2.2.4 Sociální družstvo.....	23
2.2.5 Obecně prospěšná společnost	24
2.2.6 Ostatní NNO	24
3 PREVENCE KRIMINALITY	26
3.1 ÚROVNĚ PREVENTIVNÍCH AKTIVIT	31
3.2 ZPŮSOB ORGANIZOVÁNÍ PREVENCE V ČR.....	32
3.3 PREVENCE NA MÍSTNÍ ÚROVNI	32
3.4 STŘED Z. Ú.....	34
4 ANALÝZA VYBRANÝCH PROGRAMŮ	35
4.1 METODIKA	35
4.2 VÝZKUMNÉ OTÁZKY	36
4.3 PROGRAMY STŘEDU	37
4.3.1 Osobní složka programů.....	37
4.3.2 Úloha programů	39
4.3.3 Spolupráce	44
4.3.4 Úspěchy a nedostatky.....	45
4.3.5 Návrhy na zlepšení.....	46
4.4 SHRUTÍ	47
ZÁVĚR.....	49
POUŽITÉ ZDROJE:	51
SEZNAM PŘÍLOH.....	54

SEZNAM OBRÁZKŮ

Obrázek 1 - Členění národního hospodářství podle principů financování	11
Obrázek 2 - Pestoffův trojúhelníkový model národního hospodářství	13

SEZNAM TABULEK

Tabulka 1 - Přehled právních norem po rekodifikaci.....	18
Tabulka 2 - Statistika počtu vybraných NNO v ČR za roky 2014 - 2016.....	19
Tabulka 3 - Počet utvořených dvojic v programu 5P a jejich společně strávený čas	40
Tabulka 4 - Počet škol zúčastněných v programech primární prevence STŘEDu za jednotlivé roky.....	42
Tabulka 5 - Nejčastěji vyskytující odpovědi ve zpětné vazbě pedagogů zúčastněných žáků ..	44

SEZNAM GRAFŮ

Graf 1 - Počet zjištěných trestných činů v ČR.....	26
Graf 2 - Procentní podíl obyvatel na trestných činech spáchaných v ČR	27
Graf 3 - Zjištěné trestné činy spáchané mládeží v ČR	29
Graf 4 - Podíl kriminality mládeže na celkové kriminalitě v %	30

SEZNAM ZKRATEK

ČR	Česká republika
ČSÚ	Český statistický úřad
MŠMT	Ministerstvo školství, mládeže a tělovýchovy
MV	Ministerstvo vnitra
NNO	Nestátní nezisková organizace
NOZ	Nový občanský zákoník
OSPOD	Oddělení sociálně-právní ochrany dětí
OSS	Organizační složka státu
PO	Příspěvková organizace
Sb.	Sbírka zákonů
SVI	System včasné prevence

ÚVOD

Tématem bakalářské práce je zhodnocení přínosu nestátních neziskových organizací v oblasti podpory a pomoci určitým skupinám obyvatelstva a zhodnocení jejich přínosů pro oblast bezpečnosti na místní úrovni.

Nestátní neziskové organizace jsou jedním ze subjektů, které poskytují služby v rámci prevence kriminality na místní úrovni. V rámci celého místního systému prevence kriminality mohou nestátní neziskové organizace spolupracovat s orgány města, obecní policií nebo mohou navázat spolupráci mezi sebou. Cílem práce je zhodnotit činnost vybrané nestátní neziskové organizace v oblasti podpory a pomoci určitým skupinám obyvatelstva a analyzovat její přínos pro oblast bezpečnosti na místní úrovni.

Pro práci byla vybrána obec Třebíč, ve které se nachází dvě nestátní neziskové organizace působící v oblasti prevence kriminality. K zhodnocení činnosti byla zvolena organizace STŘED z. ú., která v Třebíči působí již 18 let. V práci bude nejdříve vymezen pojem neziskový sektor a poté jeho instituce, kde v právní oblasti došlo ke změnám díky účinnosti Nového občanského zákoníku. Důležité je také vymezení pojmu kriminality a prevence před tímto jevem. Organizace STŘED nabízí velké spektrum služeb, jejichž cílovou skupinou jsou hlavně děti a mládež. Pro zhodnocení budou použity vybrané služby organizace, jejichž cílem je příznivé působení na rizikové faktory způsobující kriminalitu. Informace o těchto službách budou získány pomocí polostrukturovaných rozhovorů s pracovníky STŘEDu a pomocí dotazníku předloženého paní ředitelce. Hodnocení služeb proběhne na základě předem sestaveného systému hodnocení.

1 VYMEZENÍ NEZISKOVÉHO SEKTORU

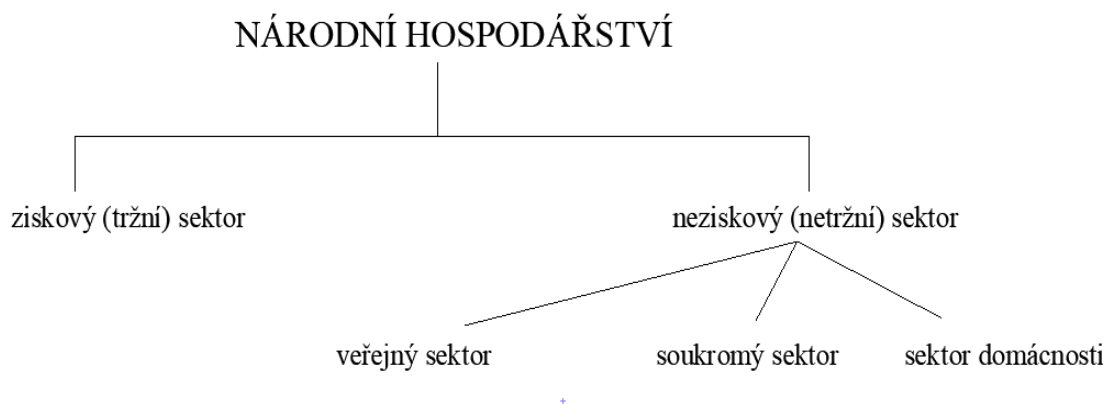
Následující kapitola je věnována vymezení neziskového sektoru, jako části národního hospodářství. V kapitole jsou charakterizovány subjekty působící v neziskovém sektoru, ale také ve zbylých sektorech. Pro lepší formulaci určitého obrazu o jednotlivých neziskových organizacích slouží vize, poslání, funkce a cíle těchto organizací, kterým je věnována poslední podkapitola. Ke zpracování této kapitoly byla použita jako zdroj literatura zabývající se danou problematikou.

Rosenmayer (2005) poznamenává, že pokud chceme správně definovat určitý sektor, respektive část národního hospodářství, měli bychom nejdříve porozumět, podle jakých kritérií dělíme celek na jednotlivé části a jakým způsobem definujeme hranice mezi jednotlivými sektory.

Pokud pochopíme tyto dvě skutečnosti, pak lépe porozumíme obsahovému vymezení neziskového sektoru, ve kterém plní svá poslání neziskové organizace.

1.1 Členění národního hospodářství podle principu financování

K účelu práce je použito členění podle principu financování (viz Obr. 1) a na něj navazující čtyřsektorové vymezení Victora Alexise Pestoffa (viz Obr. 2).



Obrázek 1 - Členění národního hospodářství podle principů financování

Zdroj: Strecková (1997)

Ziskový (tržní) sektor, je část národního hospodářství, ve které působí subjekty, které buď produkují nebo distribuují statky, které dále prodávají za tržní cenu, kterou trh vytváří na základě vztahu nabídky a poptávky. Cílem je tedy dosažení zisku. (Rektořík 2007)

Neziskový (netržní) sektor je specifický tím, že pro subjekty v něm působící, není cílem dosahování zisku ve finančním vyjádření, kdežto dosažení užitku, který má zpravidla podobu veřejné služby.

Neziskový veřejný sektor je podle Streckové (1997) ta část neziskového sektoru, která je jasně organizačně uspořádána, je řízena a spravována veřejnou správou, rozhoduje se v ní veřejnou volbou a podléhá veřejné kontrole.

Cílem subjektů v soukromém neziskovém sektoru je přímý užitek. Působí v něm fyzické či právnické osoby fungující na základě soukromého práva, které vložili svoje finance do konkrétní distribuce statků, ale neočekávají, že se jim tyto prostředky vrátí ve formě finančně vyjádřeného zisku. Tato část národního hospodářství je tedy financována ze soukromých financí, ale není vyloučen příspěvek z veřejných financí. Nestátní neziskové organizace (dále NNO) mají vlastní rozpočet a finance, ale často však čerpají finanční příspěvky ve formě dotací od obcí či krajů.

Sektor domácností lze podle Stejskala (2012) charakterizovat jako jednotlivce, ale jednotlivce můžeme také chápat jako neziskové soukromé poskytovatele služeb, například, když se rodina doma stará o nemocného a jak poznamenává Rektořík (1998) z pohledu teorie i praxe a řízení neziskových organizací má tento sektor význam pro formování občanské společnosti, jejíž kvalita je zpětně určující pro kvalitu těchto organizací.

1.2 Členění národního hospodářství podle Pestoffa

Snad nejúplnější a nejpropracovanější sektorové vymezení popsal ve svém článku, publikovaném poprvé v roce 1987, švédský ekonom Victor Alexis Pestoff. Jeho vymezení je známé jako trojúhelníkový model národního hospodářství, jehož základem je plocha trojúhelníku znázorňující národní hospodářství, která se čtyřmi kroky rozdělí na čtyři hlavní sektory na základě tří kritérií:

- financování provozu a rozvoje (sektor ziskový x sektor neziskový),
- vlastnictví (sektor soukromý x sektor veřejný),
- míry formalizace (sektor formální x sektor neformální). (Rektořík 1998)



Obrázek 2 - Pestoffův trojúhelníkový model národního hospodářství

Zdroj: Řektořík (1998)

Z konečného obrázku lze vyčíst základní charakteristiky organizací působících v jednotlivých sektorech. Konečný obrázek je doplněn zónami, kde se charakteristické ukazatele jednotlivých organizací překrývají. Organizace působící v těchto zónách nazýváme smíšené či hraniční.

Řektořík (2010) o těchto zónách poznamenává, že do sektoru domácností zasahuje soukromý neziskový sektor tak, že jím realizované činnosti a poslání vytváří spolky, seskupení, které mají neformální charakter, tedy nebyly založeny či zřízeny podle platné legislativy. Většinou jde o spolky s charitativním zaměřením, případně se zaměřením na využití volného času dětí a mládeže. Soukromý neziskový sektor zasahuje také do ziskového tržního sektoru, tak neziskový sektor své aktivity realizuje pomocí dostupných právních forem. Mohou tak být zakládány například akciové společnosti s cílem realizovat svoje poslání v oblasti charity, vzdělávání, sportu a podobně.

Řektořík (2010) jako příklad smíšené organizace uvádí soukromou střední školu, která svým posláním zasahuje do veřejného sektoru, má privátní charakter a je z určité části financována z veřejných financí. Jako příklad hraniční organizace lze uvést penzijní fondy, které fungují na principech soukromého práva, ale dostávají zákonem vymezené příspěvky z veřejných financí a způsob rozdělování zisku je rovněž vymezen zákonem. Zvláštním příkladem jsou státní podniky jako například Česká pošta. Tyto podniky jsou zřízeny za účelem zisku některou institucí veřejného sektoru a obhospodařuje státní majetek.

1.3 Vize, poslání, funkce a cíle neziskových organizací

V této podkapitole budou definovány pojmy určující směr organizace, její hlavní charakteristiku a následné fungování. Při zakládání neziskové organizace se jako první pracuje s vizí. Podle Vebera (2009) je vize představa o tom, kam se organizace ve společenském systému zařadí, čili formuluje se určitý obraz, jak organizace bude po jisté období vypadat a jaké funkce bude plnit. Vize má vyjadřovat představu nějakého budoucího stavu týkajícího se konkrétního prvku organizace. Formulace vize je prvním krokem pro založení neziskových organizací a přenáší se do poslání, což znamená, v jakých směrech a aktivitách bude nezisková organizace vizi naplňovat. Podle Novotného (2003) by vize organizace měla určovat její hlavní hodnoty a formulace poslání odlišuje organizaci od jiných organizací se stejnou vizí. Poslání NO je klíčovým faktorem, který určuje funkce, kterými se bude daná organizace zabývat. Od poslání se odvíjejí dlouhodobé (10-15 let), střednědobé (3-10 let) i krátkodobé (pod 3 roky) cíle, kterých organizace dosahuje pomocí strategií. Funkce se rozlišují na primární a sekundární, v rámci primární organizace naplňuje své poslání a v rámci sekundární zabezpečuje podmínky pro naplnění primární funkce. Jedná se například o funkce provozní či správní. Podle Rajchlové (2014) má cíl představovat stav, kterého má být v určitém období dosaženo.

2 TYPOLOGIE NEZISKOVÝCH ORGANIZACÍ PŮSOBÍCÍCH V ČR

V této kapitole bude popsán způsob vzniku, řízení a účel jednotlivých neziskových organizací, které se objevují v ČR, zahrnuty jsou jak státní, tak nestátní neziskové organizace. Většina neziskových organizací se řídí občanským zákoníkem, který v roce 2013 prošel rekonstrukcí.

Z předchozí kapitoly vyplývá, že jsou odlišovány dvě základní skupiny organizací, které působí v neziskovém sektoru. První skupinou jsou neziskové organizace působící ve veřejném neziskovém sektoru, které podle Rejzla (2010) slouží převážně k realizaci výkonu veřejné správy. Naopak druhá skupina neziskových organizací působí v soukromém neziskovém sektoru, stojí tak mimo dosah veřejné správy, ale i u nich je veřejná správa jedním z významných prvků.

Státní a soukromé neziskové organizace mají odlišnou právní úpravu i způsob vzniku, tím se pak odlišuje i jejich řízení.

2.1 Státní neziskové organizace

U státních neziskových organizací se předpokládá, že vzniká za účelem výkonu státní správy nebo poskytování dalších veřejných služeb a finančně jsou napojené na své zakladatele, ministerstva nebo jiné místní úřady. V ČR jsou veřejné služby převážně poskytovány prostřednictvím veřejného sektoru. Státní neziskové organizace jsou podřízené zakladateli a mohou vykonávat jen to, co je v zákoně jednoznačně dovoleno. Cílem je zjednodušení celé hierarchie státních neziskových organizací.

Stejskal (2012) pojednává o příspěvkových organizacích (dále PO) jako o právnických osobách zřízených státem nebo územním samosprávným celkem. Hospodaření a zřízení příspěvkových organizací ústředně řízené státem se řídí zákonem 218/2000 Sb., o rozpočtových pravidlech (tzv. velká rozpočtová pravidla) a zákonem 219/2000 Sb., o majetku České republiky a jejím vystupování v právních vztazích. Příspěvkové organizace zřízené územním samosprávným celkem se řídí zákonem 250/2000 Sb., o rozpočtových pravidlech územních rozpočtů (tzv. malá rozpočtová pravidla), neplatí však pro státní PO.

U obou případů zřizovatel vydává o vzniku příspěvkové organizace zřizovatelskou listinu, která obsahuje: (Peková 2012)

- identifikační údaje příspěvkové organizace,

- vymezení hlavního účelu zřízení,
- označení statutárních orgánů a způsob, jakým vystupují jménem organizace,
- vymezení majetkového vlastnictví zřizovatele, který předává do správy příspěvkové organizace, aby pomocí něj zabezpečovala veřejné statky,
- vymezení majetkových práv tak, aby organizace mohla řádně spravovat jak svěřený majetek, tak i majetek získaný z její vlastní činnosti,
- vymezení pravidel pro výrobu a prodej zboží, pokud jsou předmětem organizace v rámci tzv. doplňkové činnosti a druhy zřizovatelem povolené doplňkové činnosti, která navazuje na hlavní účel činnosti organizace, aby mohla lépe hospodařit; Doplňková činnost nesmí narušovat plnění té hlavní a nesmí být ztrátová, v takovém případě, by se musela zrušit,
- vymezení práv a povinností spojených s případným pronajímáním svěřeného majetku jiným osobám,
- vymezení doby, na kterou je příspěvková organizace zřízena.

Po založení jsou vydány další vnitřní předpisy, jako například organizační řád upravující organizační strukturu PO. Organizační struktury PO bývají podobné. V čele organizace stojí ředitel, který je jmenován zřizovatelem a zastupuje organizaci navenek. Dalším nezbytným útvarem je ekonomické, právní či správní oddělení, další útvary se zabývají úkony spadajícími do hlavní činnosti organizace a jsou specifikovány vnitřním řádem NO (Stejskal 2012). PO je napojena svými finančními vztahy hlavně na rozpočet svého zřizovatele, k dispozici však má i finanční prostředky získané z vlastní činnosti, fondů či peněžitých darů. PO hospodaří s vyrovnaným ročním rozpočtem schváleným zřizovatelem, ten pak rozhoduje o rozdělení zisku nebo úhradě ztráty, ke které by nemělo vůbec docházet, protože PO je povinna učinit taková opatření, aby nezhoršila hospodářský výsledek. Pokud k tomu i přesto dojde, nastupuje zde povinnost zřizovatele projednat s PO zabezpečení úhrady ztráty z rezervních fondů, které PO vytváří, přičemž zůstatky z nich jsou převáděny do následujícího roku. Hlavním úkolem PO je provozovat především služby za nižší dotované ceny, než jsou skutečné náklady na ně nebo provádět služby zdarma. (Rajchlová 2014)

Stejskal (2012) také poznamenává, že v ČR se často objevují přeměny příspěvkových organizací v komerční právní formy jako je akciová společnost nebo společnost s ručením omezeným. Cílem přeměny je zajistit organizaci větší nezávislost, dynamiku a ušetřit finanční prostředky, například přeměna krajských nemocnic na akciové společnosti vlastněné krajem.

K případnému zániku, rozdělení či splynutí příspěvkových organizací dochází dnem určeným zřizovatelem v rozhodnutí, které obsahuje zároveň rozsah převodu práv a závazku na nové či přejímací organizace. Při zrušení tyto práva a povinnosti přechází na zřizovatele. (Peková 2012)

Pojmem organizační složka státu je označován široký okruh institucí státu, jejíž hospodaření a zřizování se řídí zákonem 219/2000 Sb. a zákonem 218/2000 Sb. Většina těchto organizací vzniká ze zákona, nemá právní subjektivitu a nejsou právními osobami, zastupují stát a nakládají s jeho majetkem.

Rajchlová (2014) upozorňuje na různorodost náplně činnosti OSS zřizované státem a územními samosprávnými celky. Hlavním účelem zřízení OSS je poskytování tzv. čistých ekonomických statků, což je veřejný statek, kdy nemůžeme nikoho vyloučit ze spotřeby, protože náklady na to by byly příliš vysoké a jsou nerivalitní, vyžívání toho statku jednou osobou nesnižuje možnost využívání druhé osobě. Typickým příkladem veřejného čistého statku je obrana země.

2.2 Nestátní neziskové organizace

Druhou a početnější skupinou neziskového sektoru jsou nestátní NO (dále NNO). Patří sem organizace, jejichž zřízení je iniciováno ze strany soukromých subjektů a nikoli státu. Výjimku tvoří smíšené a hraniční organizace (viz obr. 2), které jsou zakládány ze zákona.

Značnou část druhů NNO najdeme právně upraveno v občanském zákoníku, který prošel rekodifikací a vyšel v platnost od 1.1. 2014. Nový občanský zákoník (dále NOZ) zastřešuje obchodní i občanský zákoník a několik dalších zákonů. Rekodifikace s sebou přinesla změnu v právních úpravách NO a nové formy NNO (viz Tabulka 1). Právnícké osoby byly povinny se do tří let od nabytí účinnosti NOZ přizpůsobit právní úpravě NOZ.

Tabulka 1 - Přehled právních norem po rekonstrukci

NESTÁTNI NEZISKOVÉ ORGANIZACE	PRÁVNÍ NORMA
Spolek	Zákon č. 89/2012 Sb., občanský zákoník
Ústav	Zákon č. 89/2012 Sb., občanský zákoník
Obecně prospěšná společnost	Zákon č.248/1995 Sb., o obecně prospěšných společnostech
Nadace	Zákon č. 89/2012 Sb., občanský zákoník
Nadační fondy	Zákon č. 89/2012 Sb., občanský zákoník
Zájmové sdružení právnických osob	Zákon č. 89/2012 Sb., občanský zákoník
Politické strany a hnutí	Zákon č. 424/1991 Sb., o sdružování v politických stranách a v politických hnutích
Registrované církve a náboženské společnosti	Zákon č. 3/2002 Sb., o svobodě náboženského vyznání a postavení církví s náboženských společností
Veřejná výzkumná instituce	Zákon č. 341/2005 Sb., o veřejných výzkumných institucích
Školská právnická osoba	Zákon č. 561/2004 Sb., školský zákon
Honební společenstvo	Zákon č. 449/2001 Sb., o myslivosti
Odborová organizace	Zákon č. 89/2012 Sb., občanský zákoník

Zdroj: Pelikánová (2012)

Nově od roku 2014 se posuzuje u NNO statut veřejné prospěšnosti, který pak má vliv na zdaňování těchto společností. Podle Rajchlové (2014) je právnická osoba veřejně prospěšná, pokud jejím posláním je přispívat v souladu se zakladatelským právním jednáním vlastní činností k dosahování obecného blaha, pokud na rozhodování právnické osoby mají podstatný vliv jen bezúhonné osoby, pokud nabyla majetek z poctivých zdrojů a pokud hospodárně využívá své jmění k veřejně prospěšnému účelu.

V následujících kapitolách jsou charakterizovány jednotlivé typy NNO v ČR. Podle odlišných právních úprav a různých specifik, musí zakladatelé pečlivě zvážit, který typ NNO bude tím pravým, pro jimi definovaný účel jejich činnosti. V následující tabulce (viz Tabulka 2) jsou uvedeny počty jednotlivých druhů, nejvíce se vyskytujících NNO za poslední léta. Z tabulky je patrný rostoucí počet NNO až na výjimku obecně prospěšných společností (dále jen OPS), které byly rekonstrukcí zrušeny.

Tabulka 2 - Statistika počtu vybraných NNO v ČR za roky 2014 - 2016

	Nadace	Nadační fond	OPS	Zapsané ústavy	Spolky
2014	508	1 407	2 926	123	86 956
2015	505	1 518	2 894	388	89 584
2016	516	1 635	2 792	686	92 878

Zdroj: Neziskovky.cz

2.2.1 Spolek

Spolek je dobrovolným a samosprávným svazkem nejméně tří členů, není pohlíženo na to, zda jsou to osoby fyzické nebo právnické, tuzemské či zahraniční, ale zda jsou vedeni společným zájmem. Tento společný zájem se stává hlavní činností spolku v rámci, které spolek nemůže podnikat nebo vykonávat jinou výdělečnou činnost. Hlavní činnost může být podpořena vedlejší činností v rámci, které je podnikání a výdělečná činnost dovolena a zisk z ní lze použít pouze pro spolkovou činnost. Podle Víta (2015) je tato právní forma prakticky nástupcem občanského sdružení. Právní úprava spolku je podle něj unikátní oproti jiným právnickým osobám upravovaným dle NOZ. Spolku je na rozdíl od nich umožněno odchýlit se od zákona, a to zpravidla stanovami, může si například sám upravit strukturu orgánů. Spolek může být založen, shodnou-li se zakladatelé na stanovách na ustavující schůzi. Stanovy se skládají z povinné části a z dobrovolné části. Povinná část obsahuje:

- název, který musí obsahovat slovo „spolek“ nebo „zapsaný spolek“ nebo zkratku „z. s.“,
- sídlo,
- účel,
- práva a povinnosti členů vůči spolku,
- určení statutárního orgánu.

Dobrovolné části, pokud nejsou definované, tak se použijí přiměřená ustanovení NOZ. Stanovy v úplném znění musí být uloženy v sídle spolku. Spolek vzniká dnem zápisu do veřejného rejstříku. (Vít 2015)

Členové spolku jsou těmito stanovami vázáni a dále mohou být vázáni přispívat na spolkovou činnost formou členského příspěvku, za případné dluhy spolku však neručí a jejich účast ve spolku je zcela dobrovolná. Majetek členů je oddělen od majetku spolku, tak nedochází k průnikům těchto majetků. Spolky jsou tedy založeny na osobní složce a s majetkovými vklady se nepočítá.

Zákon spolkům tedy umožňuje se od něj odchýlit, v tomto případě stanovuje, že spolek si musí stanovit statutární a nejvyšší orgán, ale pravomoci těchto orgánů ponechává zcela v režii spolku, jen kromě toho, že statutární orgán je vždy ten, co zastupuje spolek navenek. Orgány spolku lze také libovolně nazvat a lze je i sloučit do jediného. Rajchlová (2014) vymezuje působnost nejvyššího orgánu na tyto úkoly:

- určení hlavního zaměření činnosti,
- rozhodování o změně stanov,
- schválení hospodářského výsledku,
- zhodnocení činnosti dalších orgánů spolku a jeho členů,
- rozhodování o zrušení spolku s likvidací nebo jeho přeměně.

Dalšími orgány jsou kontrolní komise, dozorčí komise a další orgány určené ve stanovách. Zřízení kontrolního orgánu není pro spolky povinné, je to však podle Víta (2015) obvyklé, méně obvyklým a také nepovinným orgánem je dozorčí komise. Spolek může založit i jiný kontrolní a dozorčí orgán jiného názvu a určit jeho pravomoc. Spolek je tak řízen a spravován orgány, které si sám vytváří a rozhoduje o nich. Spolek má možnost se podle přechodných ustanovení transformovat na ústav nebo sociální družstvo.

2.2.2 Ústav

Ústavy jsou cíleně zakládány k provozování činnosti užitečné pro veřejnost, jejíž výsledky jsou rovnocenně dostupné každému za předem zveřejněných podmínek. Není tedy možné stanovit různé ceny za stejnou službu pro různé skupiny osob. Ústav dle NOZ je nástupcem OPS, jeho právní úprava je však o něco volnější.

Ústav lze založit zakládací listinou formou notářského zápisu nebo pořízením pro případ smrti. (Pelikánová 2016)

Náležitosti zakládací listiny:

- název ústavu, který musí obsahovat slova „zapsaný ústav“ či zkratku „z. ú.“,
- sídlo,
- účel ústavu vymezením předmětu jeho činnosti,
- údaj o výši vkladu, popřípadě o jeho nepeněžitém předmětu,
- počet členů správní rady i jména a bydliště jejich prvních členů,
- podrobnosti o vnitřní organizaci ústavu, nevyhradí-li se její úprava statutu ústavu.

(Vít 2015)

Ústav je formou právnické osoby a vzniká zápisem do veřejného rejstříku. Ústav nemá členy, a proto je podle Pelikánové (2016) více vhodný pro organizace, jejichž členská základna je pouze formální. Počítá se zde na rozdíl od spolku s majetkovými vklady. Dalším zdrojem k podpoře činnosti ústavu je zisk z podnikatelské činnosti, kterou na rozdíl od většiny neziskových organizací může ústav uskutečnit v rámci své hlavní činnosti. Zisk se může použít jen na podporu činnosti, pro niž byl ústav založen nebo na pokrytí nákladů na vlastní správu.

Ze zákona musí mít ústav ředitele, který je statutárním orgánem ústavu a správní radu. Statut ředitele může být označen i jinak. Nejvyšším orgánem ústavu je správní rada, která volí a odvolává ředitele, dohlíží na výkon jeho působnosti a rozhoduje o právních jednáních ústavu vůči řediteli, schvaluje rozpočet, řádnou a mimořádnou účetní uzávěrku a výroční zprávu ústavu (Rajchlová 2014). Kontrolním orgánem ústavu je dozorčí rada nebo revizor, volba je na zakladateli.

Pokud výše obratu za minulé uzavřené účetní období překročí 10 milionů Kč, je pro ústav povinný audit. Pokud zakladatelská listina neurčí jinak, vyhotovuje ústav ročně výroční zprávu, kterou zveřejňuje ve sbírce listin příslušného rejstříku (Pelikánová 2016). Pokud ústav nenaplní svůj účel, může být na návrh soudně zrušen. Návrh musí podat osoba, která prokáže svůj právní zájem.

2.2.3 Nadace a nadační fondy

Forma nadace je využívána ke sdružení majetku zacíleného na finanční pomoc, která se váže na účel, který může být jak obecně prospěšný, podporuje-li obecné blaho (např., rozvoj vědy, kde se může jednat o nadaci podporující výzkum rakoviny), tak také dobročinný, podporuje-li určitou skupinu osob (např. podpora konkrétní skupiny potřebných osob, zde se může jednat o osoby s postižením). Nadaci lze založit:

- nadační listinou, která obsahuje identifikační údaje, vklady, nadační kapitál, orgány,
- pořízením pro případ smrti – závěť (Stejskal, 2012).

Nadační listina se sepisuje formou notářského zápisu. Nadace vzniká dnem zápisu do veřejného rejstříku. Současně s nadační listinou nebo do 1 měsíce, musí být vydán statut nadace, který podrobněji upravuje vnitřní procesy nadace jako je způsob jednání orgánů nadace, poskytování nadačních příspěvků a okruh osob, kterým je lze poskytovat. Vznikem nadace zanikají majetkové vztahy mezi zřizovatelem nadace a samotnou nadací. Zřizovatel tedy ztrácí vliv na nakládání s majetkem, který do nadace vložil, má však širokou možnost ovlivnit budoucí fungování nadace již v nadační listině (Pelikánová, 2015).

Podstatným orgánem nadace je tříčlenná správní rada, která jedná jménem nadace navenek a zejména řídí činnost nadace a rozhoduje o poskytnutí nadačního příspěvku. Nejméně tříčlenným orgánem je také dozorcí rada, která musí být zřízena povinně, pokud nadace dosáhne kapitálu 5 000 000 a slouží jako kontrolní orgán. Pokud tomu tak není, může její funkci vykonávat revizor, kterého jmenuje a odvolává správní rada. Nadační listinou se mohou zřídit i další orgány. Nadace využívá především majetkovou složku, kterou tvoří nadační jistina a ostatní majetek. Podle Víta (2015) tvoří nadační jistinu soubor předmětů či vkladů do nadace, popřípadě i nadačních darů. Obsahově se může nadační jistina postupem času měnit, ale její hodnota by měla být zachována, nikdy by neměla klesnout pod hodnotu 500 000 Kč, jinak hrozí nadaci zrušení.

Pokud nadace nespĺňuje minimální výši nadačního kapitálu, zákon dovoluje transformaci na nadační fond, u něhož není stanovena minimální výše nadačního kapitálu. Nadační kapitál představuje peněžní vyjádření nadační jistiny a zapisuje se do rejstříku. Nadace používá svůj majetek k poskytování nadačních příspěvků, k zajištění vlastní činnosti k naplnění svého účelu a k úhradě nákladů na zhodnocení nadační jistiny a nákladů na vlastní správu (Vít, 2015). Nadace mohou také nově dosahovat zisku v rámci podnikání jako vedlejší činnosti, ale tento zisk musí použít jen na podporu své hlavní činnosti.

Nadace nesmějí podporovat politické hnutí či strany, členy svých orgánů, své zaměstnance ani jim osoby blízké. Nově nadace nemůže podporovat svého zakladatele a jemu osoby blízké, ale lze nalézt zvláštní případy, kdy to je možné. Ten, kdo přijme nadační příspěvek, jej může využít za předem sjednaných podmínek a nadace si může o jeho využití vyžádat prokázání, pokud by to bylo v rozporu s ujednanými podmínkami, příspěvek se vrací nadaci jako bezdůvodné obohacení (Vít, 2015). O zrušení nadace rozhoduje soud na návrh zřizovatele

nebo vykonavatele závěti, nebo na návrh osoby, která prokáže soudem uznatelný důvod k podání návrhu.

V případě nadačních fondů se jedná o obdobu nadace a lze je i na ně transformovat. Stejně jako nadace je založen k obecně prospěšnému účelu nebo dobročinnému, proto je zde v přiměřeném množství použito ustanovení o nadaci.

Nadační fondy se od nadací liší hlavně nadační jistinou a nadačním kapitálem, který mít vůbec nemusí a hodnota minimálního vkladu není vyčíslena, protože se nepředpokládá správa majetku ani trvalý výnos, ale spíše, že majetek nadačního fondu bude spotřebován pro dosažení účelu, proto není stanovena ani žádná povinnost zachovávat určitou hodnotu majetku. Podle Pelikánové (2016) se nepočítá s jeho dlouhodobou existencí a většina fondů zaniká po spotřebě majetku na daný účel, proto je právní úprava velmi stručná. Podmínky pro poskytnutí příspěvku od nadačního fondu lze stanovit konkrétně pro danou situaci.

2.2.4 Sociální družstvo

Obecné družstvo je společenství neuzavřeného počtu osob, které je založeno za účelem vzájemné podpory svých členů nebo třetích osob, případně za účelem podnikání. Sociální družstvo soustavně vyvíjí činnost na podporu v oblastech vytváření nových pracovních příležitostí, sociálních služeb, vzdělání, bydlení, zdravotní péče a trvale udržitelného rozvoje. Přednostně uspokojuje místní potřeby (podle místa sídla a působnosti) a využívá na to místní zdroje. (Vít 2015) Jedná se o novou a velmi specifickou právní formu právnické osoby, která nejde jednoznačně označit za neziskovou organizaci. Do rozporu s charakteristickými rysy neziskových organizací se dostává kvůli založení za účelem zisku, který se pak následně smí rozdělit mezi společníky ale jen z části a to až 33% zisku po zdanění a doplnění všech fondů družstva. Jedná se tedy o značnou výhodu oproti ostatním NNO. Naopak sociální družstvo nemůže čerpat daňové výhody jako spolky, ústavy a obecně prospěšné společnosti a smí vykonávat jen svou hlavní činnost.

Podmínky členství v sociálním družstvu jsou pevně stanoveny zákonem. Členem se může stát právnická osoba a z fyzických osob pouze osoby, které jsou vůči sociálnímu družstvu v pracovním poměru, vykonávají tam dobrovolnou činnost nebo jsou-li příjemcem obecně prospěšné služby družstva. Právní forma sociálního družstva je na místě např. jako nástroj při řešení regionálních problémů se zaměstnaností znevýhodněných občanů. Obecně prospěšná společnost

2.2.5 Obecně prospěšná společnost

Podle Pelikánové (2015) je cílem obecně prospěšné společnosti (dále OPS) poskytovat konkrétní obecně prospěšné služby pro společnost v různých oblastech, za stejných podmínek, které musí být předem zveřejněny. Se změnou občanského zákoníku, nelze již od 1.1. 2014 obecně prospěšné společnosti zakládat, není tedy důležité věnovat se jejich procesu vzniku ani obsahu zakladatelských smluv. Již vzniklé obecně prospěšné společnosti se řídí zákonem o o. p. s. a zároveň je na ně použita obecná úprava NOZ.

Obecně prospěšná společnost je postavena zejména na silné správní radě, která dbá na zachování účelu, pro který byla OPS založena, na řádné hospodaření s majetkem OPS a odvolává statutární orgán OPS, ředitele. Zakladateli náleží jmenování a odvolávání členů správní rady, pokud není stanoveno jinak. Těchto členů musí být počet dělitelný třemi a jmenují se na období tří let.

OPS může vedle hlavní činnosti vykonávat činnost doplňkovou nebo hospodářskou (podnikání). Doplňkovou činností se rozumí například pronájem vlastního majetku na podporu hlavní činnosti. Podnikání uskutečňuje na základě živnostenského oprávnění a musí být se souhlasem rady a vše se dokládá do rejstříků obecně prospěšných společností. (Pelikánová, 2016) Obecně prospěšné společnosti mohou žádat o dotace z veřejných rozpočtů. Pokud jsou ale příjemci dotací nebo jiných příjmů ze státního rozpočtu, rozpočtu obce nebo jiného územního orgánu, státního fondu nad 1 mil. Kč, musí mít roční závěrku ověřenou auditorem, což je nutné i v případě, že čistý roční obrát společnosti překročí 10. mil. Kč. (Stejskal, 2012) Obecně prospěšná společnost může být zrušena s likvidací nebo bez likvidace nebo se může přeměnit v ústav, nadaci či nadační fond, v případě, že OPS již tato právní forma nevyhovuje.

2.2.6 Ostatní NNO

V předchozích kapitolách byly charakterizovány nejčastěji využívané formy NNO, v této kapitole se pojednává o NNO, které mají více specifitější účel:

- zájmová sdružení právnických osob,
- politické strany,
- církve,
- honební společenstva.

S účinností NOZ, není možné dále zakládat zájmová sdružení právnických osob, již vzniklá zájmová sdružení se řídí nadále částečně zrušeným občanským zákoníkem, ale jen částí, která je upravuje, obecná úprava se řídí NOZ. Dosavadní zájmová sdružení mají možnost transformace na spolek. Zájmová sdružení právnických osob nemají právní osobnost a členy mohou být jen právnické osoby, které podepsaly smlouvu, ze které jasně vyplývá organizační členění a vzájemné řídicí vztahy. Sdružení vznikala za účelem společného zájmu právnických osob.

Politické strany jsou zakládány za účelem, podílení se na správě věcí veřejných. Seskupují se v nich lidé stejného názoru na politiku a společnost a stranu musí zaregistrovat u Ministerstva vnitra ČR (dále MV) na základě žádosti s příloženou peticí minimálně 1000 lidí. Finanční prostředky pro svou činnost získává strana formou členských příspěvků, plateb státu podle úspěšnosti ve volbách a také darů.

V případě církví se jedná o dobrovolné společenství fyzických osob s vlastní strukturou, orgány, vnitřními předpisy, obřady a projevy víry, které je zakládáno na základě zákona o církvích a náboženských společnostech (zákon č.3/2002 Sb.). Návrh na registraci se podává minimálně třemi plnoletými osobami u Ministerstva kultury ČR. Návrh musí být podepsán 300 lidmi, které jsou stejného náboženského vyznání.

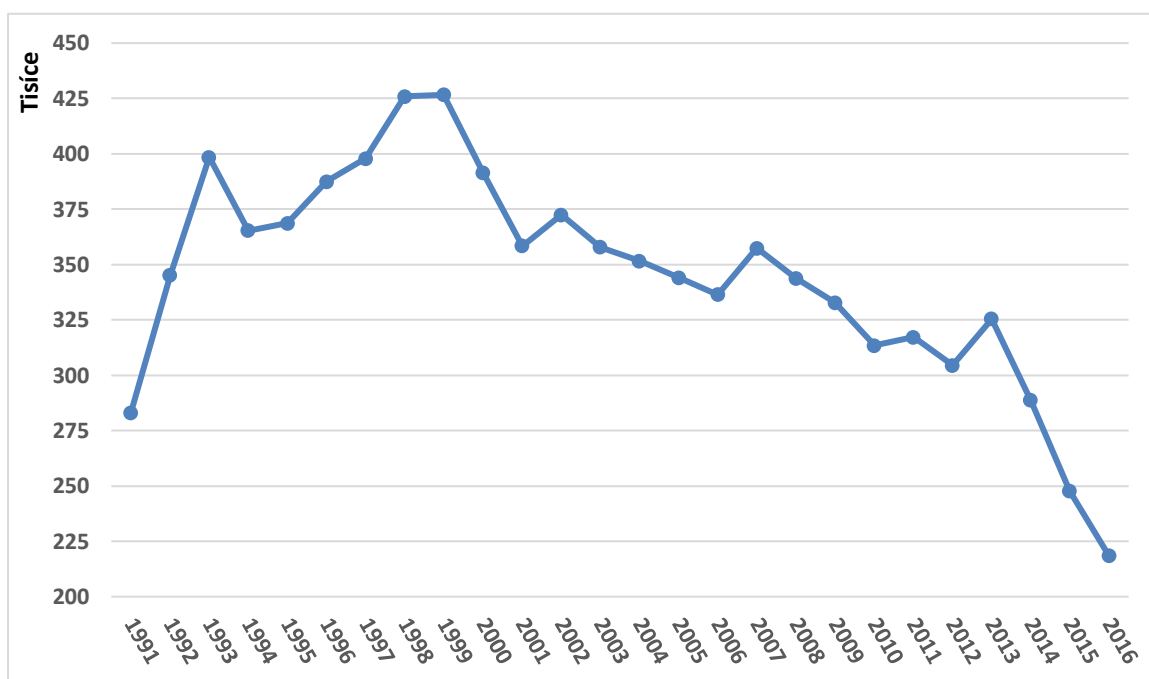
Honební společenstvo je právnickou osobou založenou na základě zákona o myslivosti a členy mohou být vlastníci honebních pozemků. Společenstvo vzniká registrací u příslušného orgánu státní správy myslivosti a vytvořením stanov. (Pelikánová, 2016)

3 PREVENCE KRIMINALITY

V předposlední kapitola práce je věnována pozornost pojmu „prevence kriminality“, jako nástroji proti výskytu kriminality. V kapitole jsou zahrnuty grafy zachycující vývoj celkové kriminality a kriminality mládeže v návaznosti na vybranou NNO, která se svou prací zaměřuje především na mládež.

Pokud chceme správně definovat pojem prevence kriminality, musí být nejdříve představen samotný pojem kriminalita. Podle Žákové (2015) je *kriminalita úhrn trestných činů uvedených v trestním zákoníku, popisovaných podle prostoru, času, rozsahu, struktury a pohybu. V obecném slova smyslu je to společenský jev, kterým se rozumí souhrn trestné činnosti.* Následující graf (viz Graf 1) ukazuje vývoj celkové kriminality v ČR od roku 1991.

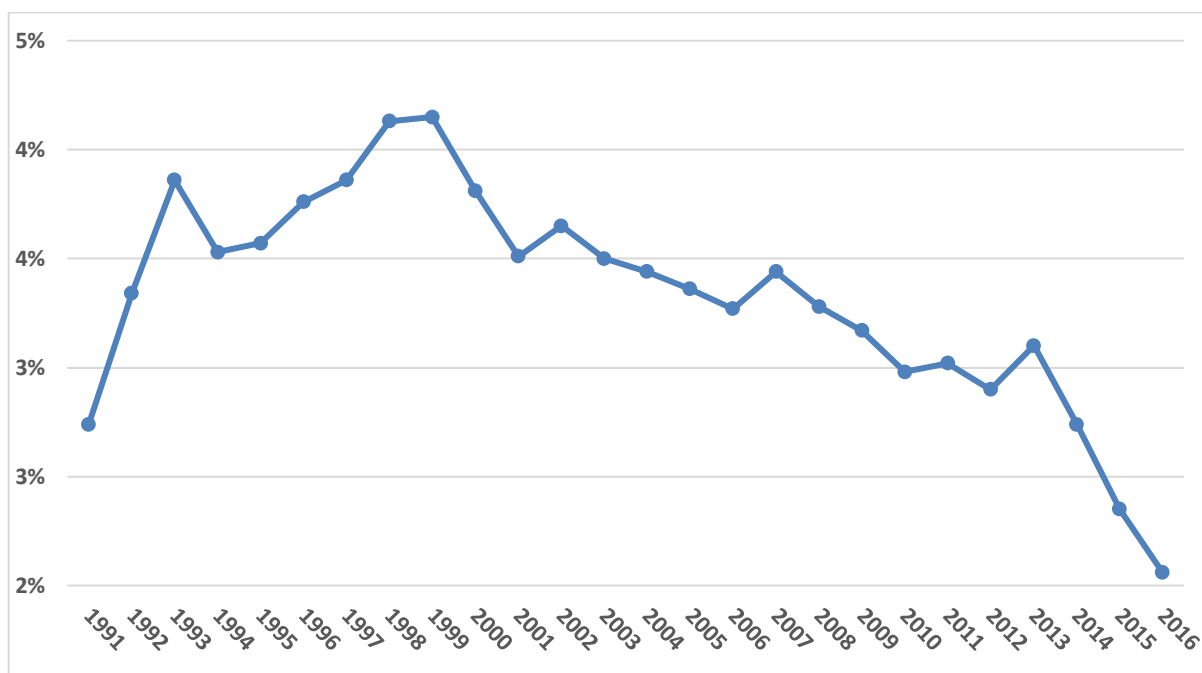
Graf 1 - Počet zjištěných trestných činů v ČR



(zdroj: ČSÚ)

Z grafu je patrná pozitivní změna v počtu páchané trestné činnosti. Jak uvádí Štěchová (1994) konec 20. století byla doba celospolečenských změn a bohužel i v kriminalitě, která narůstá a s ní vzrůstá i brutalita při páchání trestných činů. Na celkový počet trestných činů v ČR působí mnoho dalších faktorů. Pro lepší srovnání byl vybrán faktor počtu obyvatel v ČR v jednotlivých letech. Následující tabulka je zobrazeno, kolik % obyvatel v ČR za dané roky páchalo trestné činy. Pro zjednodušení výpočtu v něm není zohledňována recidiva a je vycházeno ze skutečnosti, že každý jeden trestný čin spáchá jeden občan.

Graf 2 - Procentní podíl obyvatel na trestných činech spáchaných v ČR



(zdroj: vlastní zpracování podle dat z ČSÚ)

Po zohlednění tohoto faktoru lze pozorovat pozitivní změnu. Od doby celospolečenských změn na konci 20. století, léta 1998 a 1999, je nynější situace o polovinu lepší.

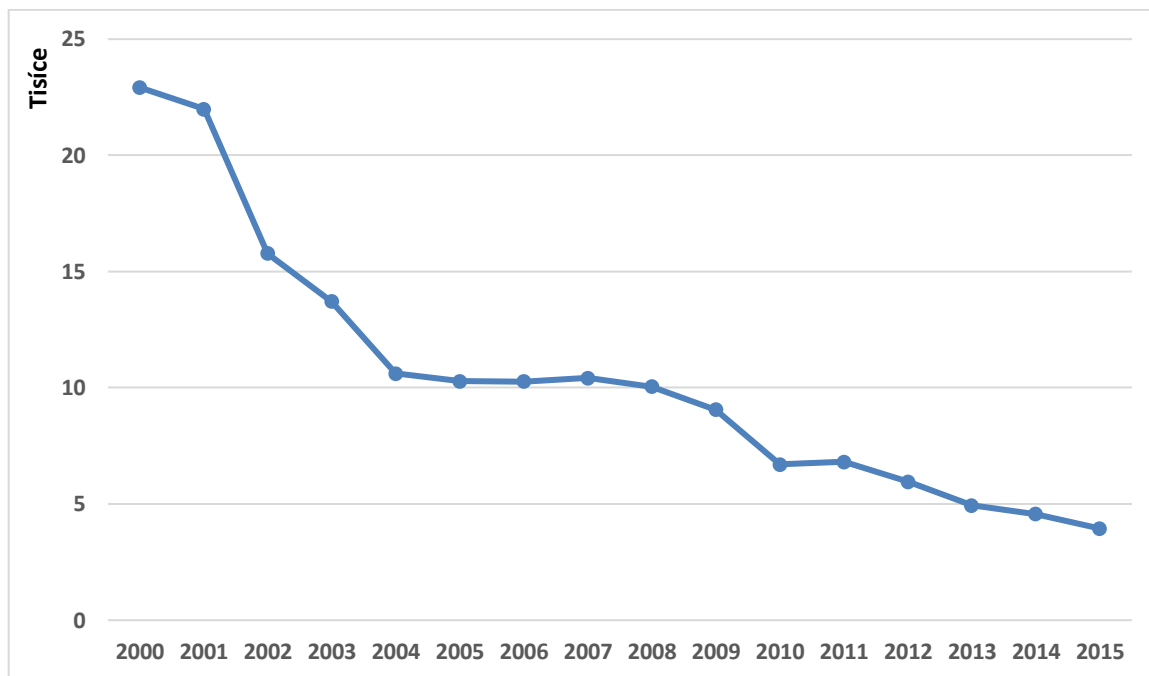
Podle Štěchové (1994), v období konce 20. století, tvoří značné znepokojení zřetelný posun věku pachatelů trestné činnosti do stále nižších věkových pásem, a to i u nejzávažnější kriminality. Stále více těchto činů je páčáno mladistvými, někdy dokonce dětmi. Tato společenská situace nebyla žádoucí a nešlo regulaci kriminality provádět pouze represí, která je pasivní řešením, neřeší příčiny a faktory vzniku kriminality, proto je na místě čelit nárůstu kriminality prevencí. V minulosti byla aplikována především represivní opatření a konec 20. století ukázal, že mají své limity, neboť i přes intenzivnější uplatňování docházelo k nárůstu kriminality. Represivní opatření kriminalitě nepředchází nýbrž působí na již vzniklou kriminalitu, konkrétně se jedná například o navyšování počtu policistů, rozšíření sítě věznic. Naproti tomu prevence kriminality podle Svatoše (2016) zahrnuje soubor nerepresivních opatření, tedy veškeré aktivity vyvíjené státními, veřejnoprávními i soukromoprávními subjekty, směřující k předcházení páčání kriminality a snižování obav z ní. Jedná se o opatření, jejichž cílem či důsledkem zmenšování rozsahu a závažnosti kriminality a jejich následků, ať již prostřednictvím omezení příležitostí ke zločinu nebo působení na potencionální pachatele či oběti trestných činů.

Prevence kriminality byl známý pojem již od 2. světové války, byl to však pojem téměř neprobádaný a nekladl se na něj velký význam. Popularitu si prevence získala až ke konci 20. století, kdy zločinnost stále více narůstala a represivní opatření už na ni nestačila. Začala se tedy uplatňovat nová koncepce kriminální politiky, která spočívala ve vyváženosti represe a prevence. Po přelomu tisíciletí nová koncepce nabírá výsledků a z grafu lze vyčíst klesající tendenci kriminality s občasnými výkyvy. Největší výkyv představuje rok 2013, který je obecně přisuzován nečekaně vyhlášené amnestii prezidenta, na niž nebyla připravena řada institucí zabývající se touto problematikou. V současné době má ČR podle Svatoše (2016) stabilní rozvinutý systém prevence kriminality, který odpovídá doporučením mezinárodních orgánů zabývajících se prevencí kriminality. Na tomto systému se podílí řada partnerů ze státní správy, krajské i obecní samosprávy, NNO.

Prevence je v ČR od roku 1996 plánovaná pomocí vládou schválené Strategie prevence kriminality, která je plánem zpravidla na čtyři až pět let. Nyní je prevence řízena podle Strategie prevence kriminality 2015 – 2020, i přes dlouhodobě klesající tendenci kriminality v ČR jsou sledovány i negativní jevy. Podle Svatoše (2016) se jedná o každoroční třetinový nárůst kriminality ve virtuálním prostředí, nárůst drogové kriminality, který mezi lety 2011-2014 činí 46%. Na tyto negativní jevy se zaměřuje stávající strategie.

Dlouhodobě je spatřován i pokles kriminality dětí a mládeže (viz Graf 3), který je však podle Svatoše (2016) doprovázen negativním jevem v podobě zvyšující se brutality trestných činů dětí a mládeže. Termínem dítě je označena osoba před dovršením patnáctého roku věku a termín mladiství označuje osobu po dovršení patnáctého roku a současně před dovršením osmnáctým rokem. Pojem mládež tvoří souhrn obou těchto skupin.

Graf 3 - Zjištěné trestné činy spáchané mládeží v ČR

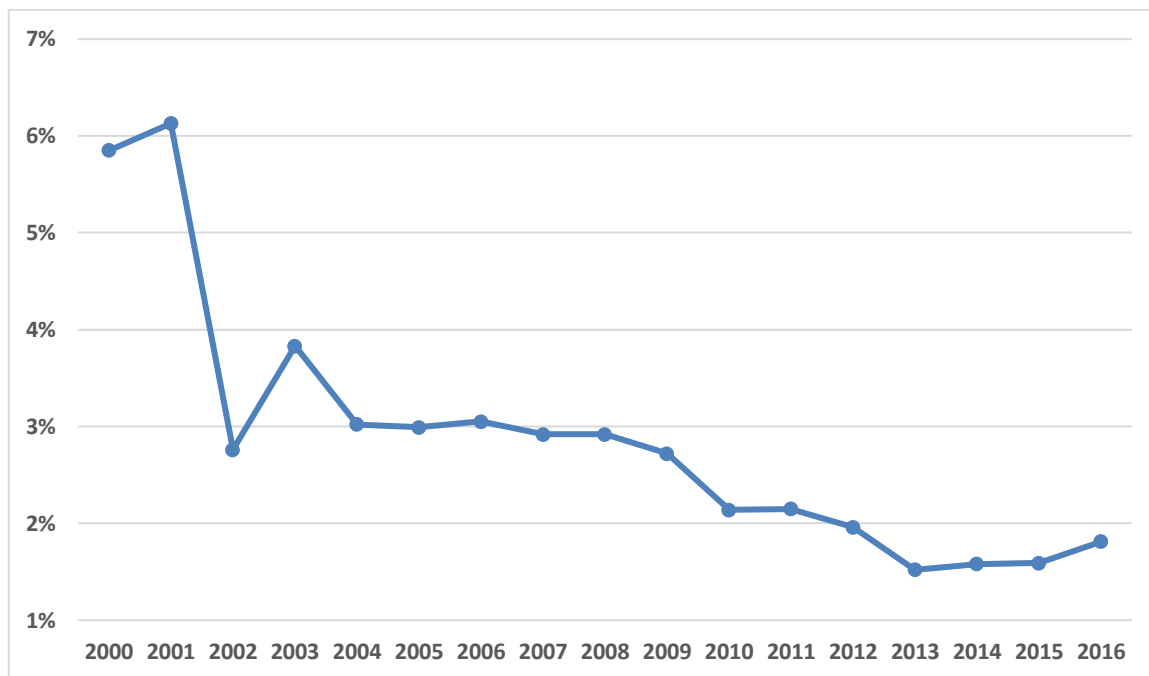


(zdroj: Policie ČR)

Podíl mládeže na celkové kriminalitě se snižuje ještě rychleji. Tento podíl za jednotlivá léta je zobrazen na následujícím grafu.

Podíl kriminality páchané dětmi a mládeží na celkové kriminalitě se snižuje ještě rychleji. Tento podíl za jednotlivá léta je zobrazen na následujícím grafu (viz Graf 4). V roce 2000 činil tento podíl 5,86 %, zatímco v roce 2015 to bylo pouze 1,59%.

Graf 4 -podíl kriminality mládeže na celkové kriminalitě v %



(zdroj: vlastní zpracování podle dat z ČSÚ a Policie ČR)

Prevence by se podle Večerky (2001) měla zaměřit na preventivní aktivity směřující právě k této skupině. Podle něj je známým faktem, že pozdější náprava delikventa bývá již málo účinná, a navíc s sebou přináší nemalé společenské náklady, které je třeba na takovou činnost vynaložit. Na prudký nárůst kriminality v 90. letech reagovalo Ministerstvo vnitra prostřednictvím odboru prevence kriminality, však jak vládní tak i nevládní činnosti byly podle Štěchové (1994) koncepčně nevyhraněné a netvořili tak ucelený komplex, nýbrž soustavu mezi sebou nekomunikujících subsystémů, aby se tomu předešlo vznikl projekt systému včasné prevence (dále jen SVI), jehož cílem je zefektivnit práci a spolupráci jednotlivých článků systému péče o ohrožené děti a plně využít všech legislativních nástrojů vztahujících se k oblasti protiprávní činnosti dětí, trestné činnosti páchané na dětech a sociálně-právní ochrany dětí. Náš trestní zákon chrání děti především před:

- zneužíváním alkoholu a návykových látek, kde v postihu je ten, kdo dětem či mladistvým tyto látky podává,
- ochraně mravnosti, jedná se například o ochranu mládeže před pornografickými díly,

- různými formami agresivního chování, jedná se o právní ochranu například před únosem, týráním či pohlavním zneužíváním,
- neplněním povinností rodičů, jde například o neplnění vyživovací povinnosti.

Postupem času začalo na projektu SVI spolupracovat i Ministerstvo práce a sociálních věcí, které později celou agendu převzalo a dnes ji provádí oddělení sociálně-právní ochrany dětí (dále jen OSPOD). V rámci SVI se začíná pracovat od okamžiku, kdy Policie ČR zjistí protiprávní událost, v níž je účastníkem dítě nebo mladiství jako pachatel, poškozený, svědek nebo pohřešovaný. Tuto událost vloží do informačního systému SVI formou oznámení. Ihned po tomto vložení se o události dozvídají OSPODY, nezletilé dítě je zavedeno do databáze SVI a OSPOD v součinnosti s ostatními subjekty s ním a jeho rodinou začíná pracovat. Do systému vkládají podle metodiky Ministerstva vnitra ČR informace o ohrožených dětech také další instituce školy, lékaři, zdravotnická zařízení, NNO aj.. (OSPOD Třebíč, 2014)

3.1 Úrovně preventivních aktivit

Preventivní aktivity probíhají na 3 úrovních, jejichž rozlišovací kritérium je okruh adresátů nebo vývojové stádium kriminality.

Mezi primární prevence řadíme především výchovné, vzdělávací, volnočasové, osvětové a poradenské aktivity určené veškerému obyvatelstvu, bez ohledu na stupeň jeho kriminálního ohrožení. V zaměření na děti a mladistvé je v této úrovni věnována pozornost zejména zdravému trávení volného času. Těžiště primární prevence spočívá v rodinách, ve školách a lokálních společenstvích.

Sekundární prevence se zaměřuje na potencionální pachatele nebo oběti, pracuje tedy s lidmi nebo skupinami, u kterých se již objevily rizikové jevy chování a je u nich zvýšené riziko páchaní kriminality nebo, že se stanou její obětí. Při zjišťování rizikových mladých lidí má nezastupitelné místo škola.

Terciární prevence spočívá v resocializaci kriminálně narušených osob (rekvalifikace, sociální a rodinné poradenství). Jejím cílem je udržet dosažené výsledky předchozích zásahů a rekonstrukce nefunkčního sociálního prostředí (Svatoš, 2016). U mladých lidí a dětí spočívá v co nejrychlejší zajištění odborné pomoci, například programy zaměřující se na získání pracovního uplatnění kriminálně narušených mladých lidí.

3.2 Způsob organizování prevence v ČR

Prevence kriminality je v České republice organizována do třech úrovní, mezirezortní, rezortní a místní. Na mezirezortní úrovni spočívá těžiště spolupráce ve vytváření preventivní politiky vlády ve vztahu k obecné kriminalitě a v koordinaci preventivních činností jednotlivých resortů zastoupených v Republikovém výboru pro prevenci kriminality a podněcování nových aktivit (Prevence kriminality v ČR 2018). Republikový výbor je orgán při Ministerstvu vnitra. Programy prevence kriminality na rezortní úrovni vycházejí z věcné působnosti jednotlivých ministerstev, například Ministerstvo zdravotnictví se ve své působnosti zaměřuje na prevenci týrání, zanedbávání a sexuální zneužívání dětí, léčbu závislosti a pomoc obětem trestných činů. Programy mají za úkol obohatit běžné činnosti ministerstev o nové prvky a přístupy a ovlivňují tvorbu příslušné legislativy. Na místní úrovni jsou zapojeny orgány veřejné správy, policie, nevládní organizace a další instituce působící v obcích. Pro účelnou funkci systému prevence kriminality na místní úrovni, je doporučeno optimálně rozložit působnost zainteresovaných orgánů a brát v úvahu i místní situaci, potřeby a možnosti.

Podle Svatoše (2016) jsou z hlediska účinnosti nejefektivnější programy prevence kriminality na místní úrovni. Představují systém metodické, koncepční a finanční podpory ze strany ústředních orgánů státní správy a samosprávy a podpory vzniku programů prevence ve městech a obcích zatížených vysokou mírou kriminality a dalšími kriminálně rizikovými jevy. Podstatou těchto programů je součinnost orgánů státní správy, samosprávy, policie a nestátních neziskových organizací. Závěr programu je podmíněn místní situací v oblasti vývoje sociálně patologických jevů, potřebami, zájmem a schopnostmi lidí a finančními prostředky. Za realizaci programů prevence kriminality nesou odpovědnost obecní zastupitelstva.

3.3 Prevence na místní úrovni

Obce tvoří základní úroveň, na které je prakticky naplňována Strategie prevence kriminality. Na místní úrovni prevence smí obec působit jedním, právním nástrojem, kterým jsou obecně závazné vyhlášky, když je tedy v obci páchána kriminalita v určitém místě a určitém čase, obec může preventivně reagovat vyhláškou, která zabezpečí veřejný pořádek, například v obci v oblasti škol zakázat konzumaci alkoholu na veřejných prostranstvích. Bohužel zákon nenabízí žádný jiný právní nástroj a obce mají velmi omezené možnosti. Hlavním úkolem obcí a měst v oblasti prevence kriminality jsou podle Svatoše (2016) zejména:

- snížení výskytu delikventní činnosti u cílových skupin nebo jejich ochrana,

- zvýšení bezpečí na veřejných prostranstvích,
- oslabování rizikových faktorů, které přispívají k výskytu delikventního chování,
- vytvoření efektivního a stálého systému sběru, předávání a poskytování informací, v oblasti prevence kriminality mezi všemi úrovněmi subjektů prevence kriminality.

Dále Svatoš (2016) uvádí specifické cíle měst a obcí:

- aktivně se prostřednictvím Svazu měst a obcí ČR podílejí na činnosti Republikového výboru pro prevenci kriminality,
- zpracovávají obecní koncepce či plány prevence kriminality a bezpečnostní analýzy na lokální úrovni,
- zajišťují činnost manažera prevence kriminality obce a poskytují mu potřebné zázemí a specializované vzdělávání, vytváří pracovní skupiny prevence kriminality a zajišťují a koordinují jejich činnost,
- zřizují obecní policii,
- zpracovávají a realizují vlastní preventivní aktivity a programy či projekty v rámci Programu prevence kriminality,
- podporují preventivní aktivity a projekty na svém území z vlastních zdrojů,
- vyhodnocují plnění přijatých preventivních koncepcí a realizovaných preventivních projektů a opatření.

Města musí zpracovávat program prevence kriminality na jeden kalendářní rok, který je zároveň podkladem žádosti o poskytnutí účelové dotace od Ministerstva Vnitra ČR (dále MV). Příjemcem dotace mohou být pouze kraje, obce nebo svazky obcí a aby tuto dotaci získali, musí programy respektovat priority nastavené aktuální schválenou Strategii prevence vydané vládou a postupovat podle zásad pro poskytování dotací ze státního rozpočtu. V realizaci programu se nevyklučují NNO, příspěvkové organizace nebo jiné osoby, se kterými příjemce uzavře smlouvu. Program prevence kriminality musí podle Svatoše (2016) obsahovat projekty zaměřené na řešení místních problémů veřejného pořádku souvisejících s páčáním trestné činnosti a dalších kriminálně rizikových jevů. Vyústěním celé „preventivní strategie“ obce jsou konkrétní preventivní programy, činnosti či aktivity, které mají různé zaměření, podoby, formy, časové parametry (jednorázové, dlouhodobé), jsou provozovány různými subjekty. Účinná preventivní činnost se podle Svatoše (2016) zakládá na úzké spolupráci mezi jednotlivými zainteresovanými subjekty, zastupitelstvem obce, obecní policií, nestátními neziskovými organizacemi a občany samotnými, případně i civilními bezpečnostními službami (soukromé bezpečnostní agentury).

Konkrétně město Třebíč se již od roku 1999 angažuje v systému prevence kriminality na místní úrovni. Do roku 2001 byly všechny projekty realizovány z finančních zdrojů města. Od roku 2001 jsou zpracovávány koncepční materiály na základě, kterých je možno získávat finanční prostředky k realizaci preventivních programů. Jedná se především o dotace vypisované Ministerstvem vnitra ČR a Krajem Vysočina. (MěÚ Třebíč, 2011). Preventivním programům se v Třebíči věnují dvě organizace:

- STŘED, ú.z., Třebíč,
- Diecézní charita Brno, oblastní charita Třebíč.

3.4 STŘED z. ú.

Pro stručnou charakteristiku organizace, jejích postojů a nynější situace byl použit jako zdroj informací dotazník (viz příloha A) sestavený podle návrhu z odborné literatury a vyplněný paní ředitelkou organizace, která v ní působí již od jejího vzniku. Dotazník byl rozdělen do částí, které se týkají poslání organizace, dobrovolníků, pracovníků, interních procesů a situace na trhu. Dotazník obsahuje 32 otázek, které byly všechny zodpovězeny na osobním setkání s paní ředitelkou.

Podle paní ředitelky je posláním STŘEDu, z. ú. je pomoc lidem v rozvoji, v předcházení a řešení problémů. Hodnotami jsou profesionalita, odborný růst, zodpovědnost, otevřená komunikace a loajalita. Občanské sdružení STŘED bylo založeno v roce 200 z iniciativy pracovníků Referátu sociálních věcí okresního úřadu Třebíč a ředitelky Okresní pedagogicko-sociální poradny v Třebíči. Jednou ze zakladatelů byla současná ředitelka organizace. V organizaci působí 18 let a z toho 13 let organizaci vede. V rozhovoru uvedla jako pozitivní věc na vedení organizace svobodu v rozhodování naopak negativum vidí v nejistotě ve finančním chodu organizace. Zdroji pro financování jsou:

- státní správa a samospráva,
- podnikatelé a obchodní firmy,
- individuální dárci,
- příjmy z vlastní činnosti.

Na druhé straně výnosy z 93,5 % vychází z hlavní činnosti a 6,54% z vedlejší činnosti. Za 10 let vidí organizaci paní ředitelka nadále jako významného partnera pro město Třebíč a zároveň předpokládá růst poptávky po službách, v čem vidí dobrou možnost pro nové služby.

4 ANALÝZA VYBRANÝCH PROGRAMŮ

Hlavním cílem této kapitoly je analyzovat vliv konkrétní vybrané neziskové organizace na prevenci kriminality ve městě působení této organizace. Pro naplnění tohoto cíle byla zvolena kvalitativní metoda výzkumu zaměřená na programy poskytované vybranou organizací.

4.1 Metodika

Podle Hendla (2005) kvalitativní výzkum používá induktivní formy vědeckých metod, hloubkové studium jednotlivých případů, nejrůznější formy rozhovorů a kvalitativní pozorování. Cílem je získat popis zvláštností případů, generovat hypotézy a rozvíjet teorie o fenoménech světa. Kvalitativní výzkum probíhá nejčastěji v přirozených podmínkách sociálního prostředí, probíhá více strukturovaně a používá spíše deduktivní postupy vědecké metody.

Tato metoda byla zvolena vzhledem k hlubšímu zkoumání problematiky prevence kriminality na místní úrovni. Vliv jednotlivých preventivních programů je často špatně vyjádřitelný v číslech, jak je totiž výše uvedeno, preventivní programy jsou nejúčinnější v mladém věku, kdy se formuje osobnost člověka, ale v tuto dobu na něj zároveň působí mnoho dalších faktorů, jejichž vliv je obtížně stanovitelný kvůli různorodosti a míry ovlivnitelnosti každé osobnosti.

Analýza vychází z názorů pracovníků dané organizace, se kterými byly prováděny polostrukturované rozhovory. Na základě těchto rozhovorů jsou analyzovány programy vybrané organizace, jejich funkce, nedostatky a úspěchy. Forma rozhovorů byla vybrána pro okamžitou reflexi na odpovědi a umožnění hlubšího zkoumání problematiky. Zaměřeny jsou především na vybrané programy, které působí jako nástroj v prevenci kriminality.

Hodnocena je především účelnost programů. Celý hodnotící systém zahrnuje hodnocení osobní složky programů, úlohy programů a spolupráce v rámci programů (viz příloha).

Na základě dotazníku vyplněného s paní ředitelkou organizace, který je zmíněn již v předešlé kapitole, je v práci zachycena nynější situace organizace v oblasti pracovníků, dobrovolníků a spolupráce.

4.2 Výzkumné otázky

K rozhovoru byly osloveny celkem dvě pracovnice organizace, které jsou zároveň koordinátorky dvou vybraných programů působících v rámci prevence kriminality, programů primární prevence a programu 5P. První kontakt s pracovnicemi byl zahájen e-mailovou komunikací, kde jim byl sdělen cíl práce a obecná náplň rozhovoru, který byl rozdělen do čtyř bloků, které jsou uvedeny níže. Poté byly domluveny osobní schůzky v sídle organizace. Rozhovory byly provedeny celkem dva a každý trval průměrně hodinu.

Osobní složka programů:

- Kolik pracovníků Vaší organizace se podílí na přípravě a průběhu programů?
- Využíváte pro program dobrovolníky? Popřípadě, jakou vykonávají činnost? Z jakého důvodu je využíváte?
- Pro koho jsou programy vhodné? Jaký je počet klientů jednorázových a opakovaných?
- Jakým způsobem získáváte klienty?
- Získáváte od klientů po ukončení programů zpětnou vazbu?

Úloha programů:

- Kdy byly programy spuštěny?
- Na jaké rizikové faktory programy působí?
- Pozorujete v nedávné době (do 3 let) nějaké trendy v rizikovém chování mládeže? (např. větší výskyt kyberšikany apod.)
- Do jaké míry jsou programy schopny působit na trendy v rizikovém chování? Jak moc jsou flexibilní v tomto ohledu?

Spolupráce:

- Spolupracuje organizace v rámci programů s jinými organizacemi či orgány zainteresovanými do prevence kriminality na místní úrovni?

Problémy a přínosy programů:

- S jakými problémy se potýkáte v rámci programů?
- Jaké úspěchy podle Vás programy přinesly?

4.3 Programy STŘEDu

K analýze byly vybrány programy, protože představují nástroj vybrané organizace, kterým je ovlivňována preventivní politika v místě jejího sídla. Preventivní programy tvoří osobní složka, která napomáhá plnit určitou úlohu a zadané cíle. V rámci plnění programů spolupracuje vybraná organizace s dalšími zainteresovanými subjekty v síti prevence kriminality v Třebíči. K zhodnocení byly vybrány následující programy:

- program 5P
- programy primární prevence, které zahrnují větší škálu programů a také selektivní prevenci

4.3.1 Osobní složka programů

Do preventivních programů každodenně přispívají svými odbornými znalostmi pracovníci STŘEDu, jejichž počet se podle paní ředitelky téměř zdvojnásobil. Před třemi lety působilo v organizaci 25 pracovníků, dnes jich ve STŘEDu působí 40. Dále je podle ní složité najít kvalifikované pracovníky, proto se své stávající pracovníky snaží organizace kompetenčně rozvíjet a sbírat jimi navrhované změny a inovace pro další růst. Zároveň je sledována spokojenost zaměstnanců a na základě výsledků realizována opatření ke zvýšení spokojenosti. V obou vybraných programech působí celkem pět pracovníků. Významně přispět do programů mohou svou prací i dobrovolníci, kterých organizace využívá. Dobrovolníkem je osoba, která v organizaci vykonává svěřenou práci bez nároku na odměnu. Podle dotázané ředitelky jsou právě dobrovolníci klíčovou součástí organizace a bez nich by nemohla organizace plnit své poslání. Dobrovolníky využívá STŘED nejvíce pro službu klientům, z důvodu obohacení klientů jejich přítomností a propagací organizace a oblasti působení mezi přáteli. Organizace se tímto způsobem snaží si „vychovat“ možné profesionální zaměstnance. Podle výročních zpráv STŘEDu, působí v organizaci každoročně, celkově ve všech programech organizace, kolem 40 dobrovolníků.

Jednou z pracovníků organizace je první dotázaná, koordinátorka programu 5P, je zároveň jediným pracovníkem, který se tomuto programu věnuje na plný úvazek, dosáhla vysokoškolského vzdělání a tímto program splňuje první kritéria hodnocení. Vedle ní v programu částečně působí ještě psycholog, který se podílí i na jiných programech organizace, a supervizor, který provádí tzv. supervize se všemi dobrovolníky. Supervize je nedílnou součástí každého programu, je definována jako systematická pomoc při řešení

profesionálních problémů v neohrožující atmosféře, která umožňuje pochopit osobní a emoční podíl pracovníka na jeho profesním problému. Jejím hlavním účelem je zvyšování hodnoty práce pro klienty, profesionalizace procesů (Martanová 2015). Hlavní složkou, která vykonává konečnou službu pro klienty jsou však dobrovolníci. Právě kvůli dobrovolníkům je do programu začleněn psycholog, který provádí analýzu psychiky dobrovolníka, zda je opravdu vhodným kandidátem do programu a bude zvládat situace, které během něj mohou nastat. Podle dotázané, v dřívějších letech psycholog do programu zapojen nebyl a analýzu prováděli sami koordinátoři projektu, což nemělo velký význam, protože koordinátoři nemají psychologické vzdělání. Dobrovolníkem v programu může být osoba ve věku od 18 do 26 let a musí se zavázat ke spolupráci nejméně deseti měsíců. Na začátku podstupuje dobrovolník dvě schůzky s koordinátorkou projektu, poté analýzu psychiky. Podle jejích výsledků se pak hledá vhodný klient k dobrovolníkovi. Po výběru se setkává dobrovolník s klientem a jeho rodinou na osobní schůzce, zde seznamuje dobrovolník klienta s jejich společným programem. Dobrovolník může při jeho přípravě využít sponzorovaných aktivit jako například koncert, cukrárnu nebo může sám podat návrh koordinátorce, jakých aktivit by se dalo využít ke společně strávenému času. Firmu či instituci, která tyto aktivity nabízí, koordinátorka oslovuje a získává je jako sponzory pro volnočasové aktivity. V Třebíči jsou takovými sponzory např. Alternátor nebo Aquapark Laguna.

Druhou dotázanou je koordinátorka programů primární prevence. Naopak od předchozího, tyto programy využívají více pracovníků na plný úvazek, a to celkem čtyři. Program tedy splňuje první hodnocené kritérium, alespoň dvou pracovníků. Program primární prevence musí z nařízení kraje Vysočina vést minimálně dva lektori, kteří musí mít vzdělání pedagogického nebo sociálního směru a musí splňovat standardy primární prevence (viz příloha B). *“Naši lektori jsou na druhé nebo třetí úrovni způsobilosti a všichni jsme schopni vést všechny naše programy a různě se u programů proměnit, což je více flexibilní.”* Dobrovolníky nevyužívají téměř vůbec, příležitostně jen na reklamní akce. Oslovená pracovnice na základě společného rozhovoru, zná teorii primární prevence v daných oblastech rizikového chování, pro které jsou programy organizací realizovány. Zároveň umí teorii promítnout i do praxe. Celkově má sama pracovnice negativní postoj vůči rizikovému chování. Pracovnice se přímo v organizaci zabývá i selektivní prevencí, ovládá základy a je schopna poskytnout informace o terciální prevenci. Pracovníci během svého programu pozorují i ostatní projevy rizikového chování, které přímo nezapadají do náplně právě probíhajícího programu.

Na obou programech se celkem přímo podílí 12,5 % zaměstnanců z celkového počtu. Programy primární prevence jsou po této stránce náročnější. Program 5P staví základ spíše na dobrovolnících, jejichž existence je vždy nejistá.

4.3.2 Úloha programů

Program 5P je podle dotázané nejstarším programem STŘEDu a funguje od roku 2000, od založení organizace. Program 5P je registrován dle zákona 108/2006 Sb., o sociálních službách, jako sociálně aktivizační služba pro rodiny s dětmi a je akreditován u Ministerstva vnitra ČR dle zákona č. 198/2002, o dobrovolnické službě (STŘED z.ú. 2016). Ministerstvo poskytuje dotace na podporu tohoto programu, stejně jako Kraj Vysočina a město Třebíč. Program funguje na stejném principu jako zahraniční program „Big Brothers and Big Sisters“. Utváří se dvojice z dobrovolníka a klienta, kteří spolu tráví jednu až dvě hodiny svého volného času přibližně jednou za týden po dobu deseti měsíců. Jedinec je tak aktivně zapojen do programu. *„Cílem projektu je pomoc dětem v ohrožených situacích, dítě s dobrovolníkem si mají navzájem obohatit život. Dobrovolník se pro dítě má stát starším kamarádem, kterého dítě bude brát jako vzor“* Dobrovolník nabízí dítěti různé alternativy zdravého trávení volného času a podle koordinátorky, tím program napomáhá k předcházení šikany, vyčlenění dětí z kolektivu a utužení rodinných vazeb. Špatné trávení volného času vnímá jako trend dnešní doby. Klienti se o program zajímají mnohdy sami nebo jsou již klienty organizace, ale jsou zapojeni do jiného programu. V neposlední řadě klienty pro program doporučuje OSPOD Třebíč. Klienti musí být ve věkovém rozmezí 7-15 let. Po skončení programu je získávána zpětná vazba jak od klientů, tak dobrovolníků, obě strany mají možnost udat připomínky i během programu. Získané informace se shromažďují a slouží jako podklad k případným změnám, jako například změny ve vedení supervizí.

Následující tabulka ukazuje, kolik dvojic klientů a dobrovolníků bylo utvořeno za jednotlivá léta od začátku programu a kolik času strávily společně.

Tabulka 3 - Počet utvořených dvojic v programu 5P a jejich společně strávený čas

Rok	Počet dvojic	Společně strávený čas v hodinách
2000 – 2001	12	0
2002	13	0
2003	0	0
2004	16	0
2005	13	485
2006	20	0
2007	14	0
2008	8	272
2009	8	113
2010	5	144
2011	5	49
2012	7	272,5
2013	7	172
2014	7	154,5
2015	2	50
2016	0	0
2017	1	50

Zdroj: vnitřní statistiky STŘEDu

V letech začátku programu je z tabulky patrný větší počet utvořených dvojic, však společný čas spolu nestrávily. Bohužel dotázaná nebyla schopna odpovědět proč, protože v těchto letech v organizaci ještě nepůsobila a nemá k dispozici ani dokumenty z těchto let. Jedná se však o léta, kdy psychoanalýzu dobrovolníků prováděly sami koordinátoři, v pozdější době, kdy byl do programu zapojen psycholog se počet dvojic sice snížil, ale dvojice spolu trávili společný čas a program byl tak uskutečněn. Jediným výkyvem je rok 2005, kdy se změnilo vedení organizace a tím nastaly změny jako např. jiná marketingová strategie, které mohly mít vliv i na tento program. V základu program 5P zůstává stále stejný a jeho flexibilita spočívá spíše v různých osobnostech spojených dvojic a jejich společném programu.

Programy primární prevence jsou o něco mladší, organizací jsou poskytovány od roku 2005. Programy jsou akreditovány od Ministerstva školství, mládeže a tělovýchovy (dále MŠMT). Akreditace u programů primární prevence nejsou nutností, ale podle dotázané, tvoří akreditace lepší dojem při žádání dotací a zaštiťování organizace. Vedle programů primární prevence organizace poskytuje i programy selektivní prevence, které už akreditovány být musí. Pro získání akreditace musí NNO sestavit metodiku, plán a cíle programů, to následně hodnotí akreditační komise ministerstva. *„Cílem našich programů je předcházet rizikovým jevům, jeho vzniku a rozvoje, řešit nastalé komplikace. Když máme program, kde mluvíme o alkoholu, není naším cílem, aby všichni byli abstinenti, ale aby byli informováni o jeho pozitivních i negativních účincích a namotivováni k žádoucímu chování, čehož je programy docíleno vždy.“*

Pro začátek programů organizaci telefonicky osloví metodici prevence z jednotlivých škol, které mají nařízen určitý počet hodin věnovaný prevenci kriminality. Mohou ho naplnit svým vlastním programem nebo se mohou obrátit právě na NNO. Po prvním kontaktu se pomocí mailové domluvy řeší smlouva a realizace programu, kde pracovnice potřebují zjistit počet dětí, očekávání od programu, možné postižení dětí a motivaci pro výběr určeného tématu, podle problematiky, na kterou se chce škola zaměřit. Většina programů má pak dvě části po třech hodinách. Během programu je využíváno například metody společných diskuzí, psychosociálních her, kde děti vyjadřují své pocity, získávají vztah ke druhým, hrají si na někoho jiného a rozhodují za něj nebo prvky zážitkové pedagogiky, kde se děti učí pomocí zážitku neboli hry. Metody jsou vybrány tak, aby se děti aktivně zúčastnili programu. Ze stejného důvodu je limitován počet dětí na 30 nebo jednu třídu. Objednavatelem programů jsou mateřské školy, základní školy a střední školy, klienty jsou žáci těchto škol. Organizace se snaží program propagovat hlavně pomocí pravidelného informačního mailu, který obsahuje aktuální nabídku všech programů primární prevence. Podle koordinátorky programů v mateřských školách je největší poptávka po programu: Nazdárek Kašpárek, který upevňuje základní normy společenského chování, podporuje spolupráci a pozitivní interakce ve skupině. Učí hledat pozitivní řešení konfliktů dětí, nastiňuje pravidla soužití ve skupině. Na základních školách je vyhledávaným programem: Věřte, nevěřte, který vede k orientaci ve světě médií – zaměřuje se na mediální gramotnost. Napomáhá žákům vytvářet si vlastní zdravý úsudek na vnější zprávy a kvalitu informací. Nabídku každoročně aktualizují v období měsíce září a zaslána je každé škole na Třebíčsku. Dalšími způsoby propagace jsou reklamní letáky pro učitele a rodiče. Organizace pořádá i reklamní akce na veřejných místech či školách. Počet škol zúčastněných

v programech je uveden v následující tabulce (viz Tabulka 4), bohužel data z roku 2006 nejsou dohledatelná.

Tabulka 4 - Počet škol zúčastněných v programech primární prevence STŘEDu za jednotlivé roky

Rok	Počet škol
2005	3
2006	/
2007	16
2008	25
2009	24
2010	30
2011	26
2012	25
2013	33
2014	25
2015	31
2016	21

(zdroj: Výroční zprávy STŘEDu 2005-2016)

Z tabulky vyplývá vzestupný počet zájemců o program od jeho spuštění po současnost. Dále jsou z tabulky patrné výkyvy mezi jednotlivými roky, počet škol v programu střídavě klesá a vzrůstá. Podle dotázané je tento jev spojen se spoluprací s Oblastní charitou, která také poskytuje programy primární prevence. Organizace se nesnaží zaujímat soutěživý postoj a s programy se navzájem doplňují, školy si tak zvykly se mezi nimi střídat, protože organizace mají odlišné nabídky programů. Vybírají si podle toho, na jaký rizikový jev chtějí programem působit. Na konci programu lektori vyhotovují závěrečnou zprávu o kolektivu, průběhu programu a další doporučení pro pedagogy. Dotázaná uvádí, zkušenost se situacemi, kdy se během programu objeví jiný typ rizikového chování a lektori ve správě doporučují další řešení.

„Jednotlivé programy vždy působí na konkrétní rizikový jev, obecně teď pozorují četnost problémů s časem tráveným na internetu, to úzce souvisí s trendem kyberšikany. Děti tráví příliš mnoho času na internetu nebo u televize a sami v tom nevidí problém, protože to vidí u dospělých a snaží se je kopírovat. Trendem na internetu je stále sociální síť Facebook a

sledování youtuberů. Některé děti je pouze nesledují, ale sami youtubery jsou, setkáváme se s nimi zhruba od třetích tříd základních škol. Neříkáme jim, ať to nedělají, ale na co si mají dávat pozor. Děti na videích ukazují svůj domov, zasahují tím do svého soukromí. Dalším případem je, že vidí na internetu nějaké nepravdivé video, ale oni tomu věří a mnohdy se ho snaží napodobovat, v tom případě, se je snažíme naučit, aby rozlišovali realitu.“ Dalším vyskytujícím se problémem na Třebíčsku je podle koordinátorky „gambling“, je to však celorepublikový problém, proto některá města zrušila herny, aby tomu tak předcházela. Ve městě Třebíč mají však herny vysoký podíl na příjmech města a městu se tak přičí jej zrušit. Problémem u dětí jsou však spíše aplikace, kde je snadné „odkliknout“ věk 18-ti let. Děti se tak dostanou například k hraní pokeru za peníze. K placení využívají nejvíce kapesné nebo zadají údaje z kreditních karet rodičů, bez jejich vědomí.

Od zúčastněných dětí i pedagogů organizace získává zpětnou vazbu, se kterou dále pracuje při obnově nabídky programů. Dlouho nevyužívané programy se zruší a nahradí je jiné. Tato obnova nastává vždy po konzultaci všech čtyř lektorů začátkem školního roku. Ve zpětné vazbě je zjišťováno, co učitele nejvíce překvapilo pozitivně i negativně, zda byla forma programu adekvátně zvolena, co v programu chybělo a jak budou s programem dále pracovat. Nejčtenější odpovědi jsou uvedeny v následující tabulce.

Tabulka 5 - Nejčastěji se vyskytující odpovědi ve zpětné vazbě pedagogů zúčastněných žáků

Četnost →	Nejčastější odpovědi	Méně časté odpovědi	Nejméně časté odpovědi
Otázky ↓			
Co Vás nejvíce pozitivně překvapilo?	zapojení všech dětí, i těch, kteří se během výuky moc neprojeví	spontánnost a upřímnost dětí	názory dětí
Co Vás nejvíce negativně překvapilo?	neukázněné chování dětí	nic	děti využívají sociální síť Facebook a tráví hodně času s ICT ¹
Byla zvolena adekvátní úroveň?	ano	dětem se líbí hravá forma	klidný a laskavý přístup
Co Vám v programu chybělo?	nic	téma rozebrat více do hloubky	mužský lektor
Jak budete s programem dále pracovat?	navázáním ve vyučovaných předmětech (např. člověk a společnost)	využití programů při řešení konfliktů v době přestávek	využití ve školní praxi

Zdroj: interní statistiky STŘEDu

4.3.3 Spolupráce

Oba programy spolupracují s dalšími službami v rámci organizace. Do programu 5P se zapojují klienti jiných programů ve STŘEDu a naopak klienti programů primární prevence, se mnohdy následně stávají klienty jiných programů STŘEDu. Programy tak patří do širšího systému prevence v rámci organizace a také v něm spolupracují. Dále v rámci obou programů spolupracuje organizace s OSPODem Třebíč. OSPOD kontaktuje organizaci má-li v péči dítě, pro které považují za přínosný program 5P. Pokud splňuje kritérium věku, snaží se ho koordinátorka přiřadit k dobrovolníkovi. V rámci programů primární prevence spolu instituce, podle dotázané, nejčastěji spolupracují v situaci, kdy se během programů primární prevence projeví rizikové chování jedince či skupiny, které je zapotřebí řešit jiným způsobem. Instituce se radí, jak v konkrétních případech postupovat a jaké doporučit řešení. Organizace se aktivně účastní setkání poskytovatelů primární prevence v kraji a setkání institucí poskytující prevenci

¹ ICT – informační a komunikační technologie

kriminality v rámci města Třebíč. Organizace touto spoluprací zapadá do místního a regionálního systému prevence kriminality, proto jsou oba programy sponzorovány městem Třebíč i Krajem Vysočina.

Mimo instituce města Třebíče se v celé síti prevence kriminality v Třebíči vyskytuje konkurenční organizace Oblastní charita Brno, která také poskytuje programy primární prevence. Program 5P nenabízí. Podle paní ředitelky, STŘED pravidelně organizaci sleduje a zároveň se snaží vyhnout konkurenčním střetům a aktivně se účastní společných aktivit a střetů s cílem rozvíjet celé „odvětví“.

Toto tvrzení je podporováno i ze strany dotázané koordinátorky projektů primární prevence, která poukazuje na spolupráci mezi oběma organizacemi, v rámci preventivních programů, ty se navzájem doplňují tematikou, proto dochází ke střídání škol ve využívání služeb obou organizací. STŘED nabízí navíc jako jediná NNO v Třebíči také programy selektivní prevence.

4.3.4 Úspěchy a nedostatky

Program 5P úspěšně splňuje podporu zdravého způsobu života a nabízí alternativy pro trávení volného času v podobě společně stráveného času dítěte s přiřazeným dobrovolníkem, který mu nabízí různé způsoby zdravého využití volného času, však různorodost volnočasových aktivit závisí ve velké míře na samotné aktivitě dobrovolníka. Vznikem přátelského vztahu mezi ním a dobrovolníkem se u dítěte vytváří dovednosti v sociální oblasti. Podle koordinátorky je často hlavním cílem, u dětí zapojených do programu, odstranění bariér v navazování vztahů s vrstevníky. Pro pestrý program společně stráveného času dobrovolníka a dítěte, organizace spolupracuje s několika soukromými subjekty v Třebíči, které sponzorují aktivity pro dvojice. V rámci programu 5P spolupracuje organizace i se státními subjekty v rámci fungování města Třebíče, hlavní takovou spolupracující organizací je OSPOD Třebíč. Díky této spolupráci se program i organizace úspěšně řadí do širšího systému prevence na místní úrovni.

Naopak problémem, se kterým se potýká program 5P, je podle koordinátorky, nedostatek dobrovolníků. Bohužel to zamezuje fungování programu. Program je propagován přednáškami na středních školách, reklamními letáky a pomocí webu a sociálních sítí. Hlavní příčinu nedostatku spatřuje dotázaná v požadavku věku dobrovolníků a době trvání programu. Dobrovolníci musí být starší 18-ti let, potencionálními dobrovolníky jsou tedy děti, ukončující střední školy nebo studenti vysokých škol, kteří pravidelně navštěvují Třebíč. Věk je dán zákonem, protože se jedná o práci s dětmi a doba trvání programu je nastavena, tak aby bylo dosaženo účinku a cílů. Někdy se podaří dvojici dosáhnout cílů dříve, není to však pravidlem.

Častým problémem je, že daného věku dosahují studenti středních škol v posledním ročníku, ale ti se většinou chystají mimo Třebíč na vysokou školu a nechtějí se zde k něčemu uvázat na tak dlouhou dobu. Pro srovnání bylo použito město Praha, které je jak centrem ČR, tak centrem výskytu lidí vhodných na tento typ dobrovolnictví, z důvodu značného počtu vyskytujících se škol se zaměřením na chování dětí. Program 5P v Praze poskytuje organizace Hestia. Tato organizace je zároveň zaštiťující pro tento program po celé ČR a provádí proškolení pracovníků, kteří pracují v rámci tohoto programu po celé ČR. Podle výroční zprávy z roku 2016, za 20 let fungování programu, se podařilo spojit 609 dvojic, které dokončily program. V průměru se jedná o 30 dvojic ročně. Zatímco v Třebíči jsou utvořeny průměrně čtyři dvojice ročně. Vzhledem k počtu obyvatel Prahy, který se pohybuje kolem 1 300 000 k počtu obyvatel Třebíče, který se pohybuje kolem 36 000, lze i čtyři dvojice ročně považovat za úspěch. Však paní ředitelka organizace v dotazníku uvádí, že předpokládá v následujících letech nárůst poptávky po programech organizace, je tedy na místě snažit se zvyšovat počet dobrovolníků, bez kterých tento program nebude moci být uskutečněn.

Programy primární prevence stejně jako předchozí program, pozitivně rozvíjí zúčastněné děti v sociální oblasti, pomocí různých technik práce s dětmi. Úspěšným krokem k účelné práci je potřebně kvalifikovaný tým odborných pracovníků v oblasti prevence. Jako úspěch vnímají tito lektori navázání do ostatních služeb organizace, kdy například v průběhu programů primární prevence odhalí jedince s jinými problémy a ti jsou dále doporučeni do jiných pro ně vhodných programů, buď organizace nebo státního orgánu nebo konkurenčních soukromých organizací.

Programy primární prevence se nepotýkají s žádnými problémy, které by zamezily průběhu programů, ale jako problém vnímá oslovená paušální výběr programů. Často se pro určitý ročník základních i středních škol vybírá jeden program, který však nemusí být pro všechny třídní kolektivy aktuální. Lektori apelují na výběr programů třídním učitelem, který je ve škole v nejužším kontaktu s dětmi. Na druhou stranu dalším problémem bývá, že ne každý učitel se v programu angažuje s dětmi, přitom jejich přítomnost je tak důležitá, protože programy trvají jen pár hodin a pro jeho efektivitu je důležitá další návaznost učitele.

4.3.5 Návrhy na zlepšení

Oba programy se v rámci svého fungování potýkají s drobnými nedostatky. U programu 5P se jedná zejména o nedostatek dobrovolníků, jak již bylo v práci zmíněno. Organizace propagaci zaměřenou na dobrovolnictví aplikuje na středních školách v blízkosti města Třebíče,

ale nenachází mnoho dobrovolníků hlavně kvůli podmínce věku. Pro organizaci by bylo přínosné zaměřit propagaci dobrovolnictví do blízkých „studentských měst“ Jihlavy a Brna, kde se nachází vysoké školy, které jsou navštěvovány i studenty z okolí Třebíče, kteří mohou být potencionálními dobrovolníky. Dále byla v práci věnována pozornost různorodosti aktivit v programu, která v programu 5P závisí na iniciativně a aktivitě konkrétního dobrovolníka. V rámci programu 5P by organizace do budoucna mohla realizovat společné aktivity všech dobrovolníků a klientů, tyto akce by posloužili jako motivace pro dobrovolníky a organizace by zároveň měla ještě větší přehled o společných vztazích mezi dobrovolníkem a klientem. Do chodu organizace by tato akce zasáhla zejména vyčleněním jednoho pracovníka na vedení těchto akcí, jednalo by se přibližně o čtyři hodiny za měsíc, intervaly akcí by si organizace mohla stanovit podle potřeb.

U programů primární prevence, je doporučeno zavést krátký informační email pro výběr programů. Na školy by mělo být apelováno, ať je výběr konkrétního programu prodiskutován s třídním učitelem. Následně by bylo přínosné apelovat také na učitele, aby program dále rozvíjeli jeho začleněním do výuky, popřípadě navrhnout jakým způsobem. Toto řešení lze uskutečnit buď pomocí informačního emailu nebo krátkou osobní schůzkou lektorů a učitelů před konáním programu.

4.4 Shrnutí

Práce je zpracována na základě informací zjištěných v uskutečněných dvou rozhovorech, které proběhly s koordinátorkami vybraných programů a jedním rozhovorem s paní ředitelkou organizace. Podkladem pro tyto rozhovory byla osnova otázek určující strukturu rozhovoru. Otázky byly kladeny tak, aby mohlo proběhnout hodnocení programů, zejména jejich účelnosti. Zároveň je čerpáno z informací z dotazníku vyplněného paní ředitelkou organizace.

Oba programy dosáhly v hodnocení plného počtu ANO, což znamená, že program 5P v organizaci vede alespoň jedna osoba na plný úvazek, která má alespoň střední vzdělání s maturitou a programům primární prevence se věnují minimálně dvě osoby, což je minimální počet lektorů pro samotné provedení, stanovený Krajem Vysočina. Všichni lektoři dosahují minimálně 2. stupně odbornosti a vedoucí pracovník splňuje 3. stupeň odbornosti. Mají vědomosti z teorie i praxe rizikového chování, které v programech realizují a zároveň k rizikovému chování zaujímají negativní postoj. Programy se zaměřují na předcházení a zmírnění následků rizikového chování a klienti jdou do nich aktivně zapojeni. Pro oba

programy jsou vymezeny cílové skupiny a získávají po skončení zpětnou vazbu, na základě, které se programy snaží do určité míry modifikovat. V tomto ohledu mají programy primární prevence možnost větší flexibility, program 5P funguje pořád na stejném principu, ale promítají se do něj pokaždé jiné osobnosti. V rámci programů jsou podle potřeby poskytovány návazné informace, týkající se problematiky rizikového chování a podle potřeby návazné péče jsou poskytovány kontakty na vhodná zařízení.

V bodovém hodnocení (viz příloha C) program 5P dosáhl 28 bodů z možných 30. Program je všeobecnou náplní zacílen na podporu zdravého způsobu života a nabízí alternativy pro trávení volného času. Nabízí různorodost volnočasových aktivit, ale nejvíce tento fakt záleží na dobrovolnících, pokud oni sami aktivní nejsou, nebudou to moci nabídnout v programu, jsou však k tomu vedeni na pravidelných supervizích. Hlavním úlohou programu je spřátelit dvojici dobrovolníka a dítěte, které jejich vztah navzájem obohatí a oba získají nové dovednosti v sociální oblasti. V oblasti spolupráce, koordinátorka programu 5P spolupracuje s kolegy z ostatních služeb v rámci STŘEDu a samotná organizace se za svoje fungování podle paní ředitelky, stala důležitým partnerem města Třebíče v oblasti sociálních služeb.

Programy primární prevence v bodovém hodnocení dosáhly 38 bodů z možných 40, jako slabší stránka programu je hodnocena nabídka různých volnočasových aktivit a forem trávení volného času. Program je hodně časově omezený a jeho základem jsou spíše různé techniky k poskytnutí informací o daném rizikovém jevu než širší nabídka možností, jak trávit volný čas. Spolupráce je velmi obdobná jako u programu 5P, ale navíc STŘED v rámci programů primární prevence spolupracuje s konkurenční organizací, společně se radí a doplňují.

Oba programy splnily v počtu dosažených bodů procentuální hranici minimálně 80% z celkového počtu bodů, což je ve výsledku stanovuje účelnými a přinášející přínos k řešení prevence kriminality na místní úrovni.

ZÁVĚR

Teoretická část práce byla věnována vymezení pojmu neziskový sektor, poté se věnovala jednotlivým institucím, které v něm působí. Instituce byly definovány podle Nového občanského zákoníku, ve zkratce byly shrnuty i instituce, které se už nedají založit, ale stále existují a fungují podle starého občanského zákoníku. Dále je v práci vymezen pojem kriminalita a prevence kriminality neboli, jak kriminalitě předejít. Vymezeny jsou druhy prevence kriminality a také úrovně na kterých prevence probíhá. Blíže byla popsána prevence na místní úrovni, která je v kontextu práce klíčová.

V další části byly zhodnoceny dva programy vybrané nestátní organizace STŘEDu. Práce je zaměřena na prevenci kriminality v rámci cílové skupiny děti a mladistvých, protože autoři z jejichž literatury bylo čerpáno, uvádí vyšší účinnost prevence v nižším věku. Pozornost byla věnována osobní složce programů, kde je pojednáváno o personální náročnosti obou programů. Kapitola se věnuje i dobrovolníkům, kteří jsou významnou složkou programu 5P. Další část byla věnována úloze vybraných programů, jejich průběhu, na jaké rizikové faktory působí a pro koho jsou určeny a jak jsou touto skupinou uživatelů využívány. Krátce se práce věnuje spolupráci mezi vybranou organizací a ostatními zainteresovanými subjekty v celé „síti“ prevence kriminality v Třebíči a dalšími NNO. Poslední kapitola je věnována úspěchům programů a jejich nedostatkům. Poté následuje kapitola s návrhy řešení zjištěných nedostatků.

V programech primární prevence se vyskytuje problém paušálního vybírání programů pro všechny třídní kolektivy, které jsou však každý jiný a vždy to není správná volba. Tento problém nebrání v průběhu programu, zatímco v programu 5P se vyskytuje problém nedostatku dobrovolníků, což brání uskutečnění programu.

Z uvedených tabulek je patrné, že programy primární prevence STŘEDu využívá stále více klientů a tak je organizace podle slov ředitelky, přijímána a považována za seriózního a spolehlivého partnera samosprávy. STŘED nenahrazuje roli státu a samosprávy. Je však nablízku a rychle reaguje na poptávku komunity, která se podle názoru paní ředitelky bude spíše zvyšovat.

Tyto všechny části byly zhodnoceny na základě systému hodnocení, který se v hodnocených bodech opírá o odbornou literaturu zabývající se hodnocením preventivních programů (viz Martanová 2012). Oba programy byly v práci v rámci předešlých kapitol zhodnoceny. Konkrétní bodové zhodnocení podle informací z rozhovorů je uvedeno v příloze

(viz příloha D), v tomto zhodnocení programy uspěly s vysokým počtem bodů a splnili minimální hranici, lze je tedy považovat za účelné a přínosné pro celkový systém prevence kriminality v městě Třebíč.

POUŽITÉ ZDROJE:

- [1] Hestia. Výroční zpráva 2016. Hestia. [online]. 2016, [cit. 2018-03-28]. Dostupné z: <http://hest.cz/cz/o-hestia/zakladaci-dokumenty-a-vyrocní-zpravy>
- [2] Hendl, J., 2008. Kvalitativní výzkum: základní teorie, metody a aplikace 2., aktualiz. vyd., Praha: Portál. ISBN 978-80-7367-485-4
- [3] DOTAČNÍ SYSTÉM PREVENCE KRIMINALITY – Ministerstvo vnitra [online]. Copyright © 2018 [cit.2018-03-10].Dostupné z: <http://www.mvcr.cz/clanek/dotacni-system-prevence-kriminality.aspx>
- [4] PEKOVÁ, J., PILNÝ, J. a M. JETMAR, 2012. Veřejný sektor - řízení a financování. Vyd. 1. Praha: Wolters Kluwer Česká republika. ISBN 978-80-7357-936-4.
- [5] PELIKÁNOVÁ, A., 2016. Účetnictví, daně a financování pro nestátní neziskovky Vyd. 2. Praha: Grada. ISBN 978-80-247-0339-3.
- [6] MAPA KRIMINALITY - Otevřená společnost. [online]. Copyright © 2018 [cit. 2018-04-12]. Dostupné z: <http://www.mapakriminality.cz/>
- [7] MARTANOVÁ, P., V., a kol., 2012. Standardy odborné způsobilosti poskytovatelů programů školské primární prevence rizikového chování. Praha: TOGGA. ISBN 978-80-87258-75-0.
- [8] NOVOTNÝ, J. & LUKEŠ, M., 2008. Faktory úspěchu nestátních neziskových organizací, Praha: Oeconomica. ISBN 978–80-245-1473-4
- [9] ODDĚLENÍ SOCIÁLNÍ KURATELY PRO DĚTI A MLÁDEŽ – stránky Město Třebíč. [online]. Dostupné z: <http://www.trebic.cz/oddeleni-socialni-kuratery-pro-deti-a-mladez/os-1124/p1=30911>
- [10] O PREVENCI KRIMINALITY - Ministerstvo vnitra odbor bezpečnostní politiky a prevence kriminality oddělení prevence kriminality a vnitřní bezpečnosti [online]. Copyright © 2018 [cit. 2018-03-10]. Dostupné z: <http://www.prevencekriminality.cz/>
- [11] RAJCHLOVÁ, J., 2014. Neziskové organizace a rozvojová pomoc. Brno: Mendelova univerzita v Brně. ISBN 978-80-7509-034-8.
- [12] REKTOŘÍK, J., 1998. Ekonomika a řízení neziskových organizací. Brno: Masarykova univerzita. ISBN 80-210-1810-0.

- [13] REKTORČÍK, J. a kol., 2010. Organizace neziskového sektoru: základy ekonomiky, teorie a řízení. Vyd. 3. Praha: Ekopress. ISBN 978-80-86929-54-5.
- [14] ROSENMYER, T., 2005. Soukromý neziskový sektor. In: ŠKARABELOVÁ, Simona. Definice neziskového sektoru: sborník příspěvků z internetové diskuze CVNS. Vyd. 1. Brno: Centrum pro výzkum neziskového sektoru. ISBN 80-239-4057-0.
- [15] STATISTIKA POČTU NESTÁTNÍCH NEZISKOVÝCH ORGANIZACÍ 2014 – 2017 – Nadace neziskovky.cz – Praha. [online]. Dostupné z: http://www.neziskovky.cz/clanky/511_695/fakta_statistika-postu-nno/
- [16] STATISTIKY KRIMINALITY – Policie České republiky. [online]. Copyright © 2018 [cit. 2018-04-12]. Dostupné z: <http://www.policie.cz/statistiky-kriminalita.aspx>
- [17] STEJSKAL, J., KUVÍKOVÁ, H. a K. MAŽÁTKOVÁ, 2012. Neziskové organizace Vyd. 1. Praha: Wolters Kluwer. ISBN 979-80-7357-973-9.
- [18] STRECKOVÁ, Y., 1997. Veřejná ekonomie. Brno: Masarykova univerzita. ISBN 80-210-1588-8.
- [19] STŘED z.ú., Historie organizace. STŘED z.ú. [online]. 2015, [cit. 2017-06-14]. Dostupné z: <http://stred.info/cs/?category=o-nas&page=historie-organizace>
- [20] STŘED z.ú.. Výroční zpráva 2000. STŘED z.ú. [online]. 2005, [cit. 2017-06-14]. Dostupné z: <http://stred.info/cs/?category=dokumenty&page=dokumenty>
- [21] STŘED z.ú.. Výroční zpráva 2001. STŘED z.ú. [online]. 2006, [cit. 2017-06-14]. Dostupné z: <http://stred.info/cs/?category=dokumenty&page=dokumenty>
- [22] STŘED z.ú.. Výroční zpráva 2002. STŘED z.ú. [online]. 2007, [cit. 2017-06-14]. Dostupné z: <http://stred.info/cs/?category=dokumenty&page=dokumenty>
- [23] STŘED z.ú.. Výroční zpráva 2003. STŘED z.ú. [online]. 2008, [cit. 2017-06-14]. Dostupné z: <http://stred.info/cs/?category=dokumenty&page=dokumenty>
- [24] STŘED z.ú.. Výroční zpráva 2004. STŘED z.ú. [online]. 2009, [cit. 2017-06-14]. Dostupné z: <http://stred.info/cs/?category=dokumenty&page=dokumenty>
- [25] STŘED z.ú.. Výroční zpráva 2005. STŘED z.ú. [online]. 2010, [cit. 2017-06-14]. Dostupné z: <http://stred.info/cs/?category=dokumenty&page=dokumenty>
- [26] STŘED z.ú.. Výroční zpráva 2010. STŘED z.ú. [online]. 2011, [cit. 2017-06-14]. Dostupné z: <http://stred.info/cs/?category=dokumenty&page=dokumenty>

- [27] STŘED z.ú.. Výroční zpráva 2011. STŘED z.ú. [online]. 2012, [cit. 2017-06-14].
Dostupné z: <http://stred.info/cs/?category=dokumenty&page=dokumenty>
- [28] STŘED z.ú.. Výroční zpráva 2012. STŘED z.ú. [online]. 2013, [cit. 2017-06-14].
Dostupné z: <http://stred.info/cs/?category=dokumenty&page=dokumenty>
- [29] STŘED z.ú.. Výroční zpráva 2013. STŘED z.ú. [online]. 2014, [cit. 2017-06-14].
Dostupné z: <http://stred.info/cs/?category=dokumenty&page=dokumenty>
- [30] STŘED z.ú.. Výroční zpráva 2014. STŘED z.ú. [online]. 2015, [cit. 2017-06-14].
Dostupné z: <http://stred.info/cs/?category=dokumenty&page=dokumenty>
- [31] STŘED z.ú.. Výroční zpráva 2015. STŘED z.ú. [online]. 2016, [cit. 2017-06-14].
Dostupné z: <http://stred.info/cs/?category=dokumenty&page=dokumenty>
- [32] SVATOŠ, R., 2016. Prevence kriminality. Vyd. 2. České Budějovice: Vysoká škola evropských a regionálních studií, z.ú. ISBN 978-80-7556-009-4.
- [33] SYSTÉM VČASNÉ PREVENCE – stránky OSPOD – Třebíč. [online]. Dostupné z: <https://ospod.trebic.cz/svi/>
- [34] ŠTĚCHOVÁ, M., VEČERKA, K. a M. KNÍŽETOVÁ, 1994. K vybraným aspektům prevence kriminality na místní úrovni: (metodická příručka) Vyd.1., Praha: Institut pro kriminologii a sociální prevenci.
- [35] VEBER, J., 2009. Management: základy, moderní manažerské přístupy, výkonnost a prosperita. Vyd. 2. Praha: Management Press. ISBN 978-80-7261-200-0.
- [36] VEČERKA, K. a J. HOLAS, 2001. Úspěšnost preventivní práce: (zamyšlení nad problematikou vyhodnocování preventivních programů). Praha: Institut pro kriminologii a sociální prevenci. ISBN 80-86008-95-9.
- [37] VÍT, P., 2015. Praktický právní průvodce pro neziskové organizace. Praha: Grada. ISBN 978-80-247-5477-2.
- [38] Zákon o církvích a náboženských společnostech (zákon č. 3/2002 Sb.)
- [39] ŽÁKOVÁ, M., 2015. Kriminalita a delikvence - Charakteristika. Národní informační centrum pro mládež [online]. [cit. 2018-03-05]. Dostupné z: <http://www.icm.cz/kriminalita-a-delikvence-charakteristika>

SEZNAM PŘÍLOH

Příloha A – Podklad pro řízený rozhovor	Chyba! Záložka není definována.
Příloha B - Čtyřúrovňový model kvalifikace pro pracovníky v primární prevenci rizikového chování.....	58
Příloha C - Hodnotící systém.....	63
Příloha D - Hodnocení.....	66

Příloha A – Podklad pro řízený rozhovor

Práce pro organizaci, cíle, poslání a strategie

1. Jak dlouho pracujete u organizace?
2. Kolik let jste ve vedení STŘEDu?
3. Co Vám na vedení neziskové organizace vadí?
4. Jaká je Vaše motivace k vedení neziskové organizaci?
5. Jak zní přesně poslání Vaší organizace?
6. Jak si představujete Vaši organizaci za 10 let? (stručně popište)
7. Čeho se snaží vaše organizace prioritně docílit v rámci dalšího roku? Prosím, popište co nejpřesněji.
8. Jaké jsou priority vaší organizace v rámci následujících 3 let? (stručně popište)
9. Má vaše organizace tyto cíle a priority písemně stanoveny?
10. Jakému projektu z následujících dáte přednost?
 - a) projekt naplňující poslání vaší organizace, který není příliš inovativní a neočekává se od něj výrazný finanční přínos
 - b) projekt s předpokladem vysokého finančního přínosu, který poslání vaší organizace částečně naplňuje, ale není zvlášť inovativní;
 - c) projekt je velmi inovativní a přináší nové věci, poslání organizace částečně naplňuje, ale nemá příliš výrazný finanční přínos pro organizaci.

Dobrovolníci

Dobrovolníkem je osoba, která pracuje bez nároku na odměnu. Za dobrovolníka lze ještě považovat toho, kdo dostává od organizace náhrady (stravné, apod.) a symbolickou odměnu, která je však za stejnou práci alespoň od řád nižší než odměna běžného zaměstnance. (Novotný 2003)

11. Využívá vaše organizace dobrovolníky?
12. Kdo se ve vaší organizaci stará o dobrovolníky?
13. Kolik dobrovolníků u vás fungovalo v uplynulých 12 měsících? (celkový počet)
nyní..... před 3 lety.....

14. Kolik z nich v organizaci odvedlo práci v rozsahu alespoň 40 hodin za rok?
nyní..... před 3 lety.....

15. Jaké druhy práce jsou u Vás dobrovolníkům přiřazovány?

16. Z jakých důvodů využíváte dobrovolníky?

Pracovníci

17. Počet pracovníku ve vaší organizaci?
dnes..... před 3 lety..... v době vzniku organizace.....

18. Jak složité je pro Vaši organizaci najít nové kvalifikované zaměstnance?

19. Jak pracujete s inovacemi a návrhy změn ze strany vašich pracovníků?

20. Zjišťujete ve vaší organizaci spokojenost zaměstnanců? Popřípadě, Jak?

Finance

21. Jakým způsobem získává Vaše organizace finanční prostředky?

Interní procesy

22. Provádíte analýzu interní situace vaší organizace?

23. Používá Vaše organizace elektronickou komunikaci s klienty? (např. webové stránky, email)

24. Sledujete kvalitu Vámi poskytovaných služeb? (např. formou dotazníků se zpětnou vazbou)

25. Sledujete změny v administrativě, které se týkají vaší organizace?

Situace na trhu

26. Realizujete propagaci Vámi poskytovaných služeb? Popřípadě, jakým způsobem?

27. Máte přehled o organizacích, které poskytují podobně služby jako vaše?

28. Navazujete spolupráci s organizacemi poskytující podobné služby jako vaše?

Činnost organizace

29. Kolik nových projektů vaše organizace zavedla v uplynulých 3 letech?

30. Jak velké byly změny v projektech a poskytovaných službách v uplynulých 3 letech?

31. Vnímání vaši organizaci jako úspěšnou? Proč?

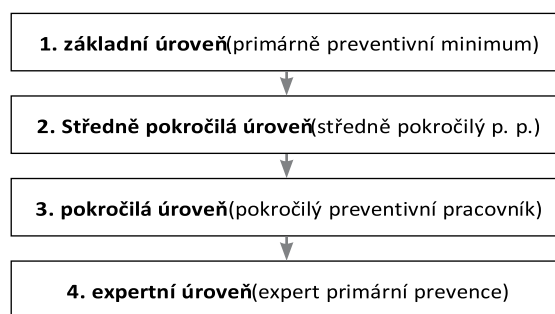
32. Jaký očekáváte vývoj poptávky po službách vaší organizace do budoucna?

Zdroj: vlastní zpracování (podle Novotný 2003)

Příloha B - Čtyřúrovňový model kvalifikace pro pracovníky v primární prevenci rizikového chování

vzdělávání v primární prevenci

Navrhovaný model vzdělávání je založen na redefinování dalších kvalifikačních předpokladů pracovníků v primární prevenci. Nově vymezuje požadované znalosti, dovednosti a kompetence. Model představuje několik nových úrovní dalších kvalifikačních předpokladů, které umožňují vykonávat určité v praxi typické pozice preventivního pracovníka ve školském systému. Před jmenováním do funkce či před zahájením vlastní preventivní práce by do budoucna musel preventivní pracovník doložit naplnění těchto dalších kvalifikačních předpokladů. Návrh vymezuje, za jakých podmínek a jakým způsobem lze získat kvalifikaci určité úrovně, a jak tato kvalifikace bude ověřována. Návrh definuje možnost uznání kvalifikace v případě, že uchazeč o tuto kvalifikaci definované znalosti, dovednosti a kompetence získal v předchozích letech před zavedením tohoto nového modelu v jiných kurzech či praxích. Je to umožněno tím, že každá z úrovní je definována jasnými požadavky na kompetence, které musí splňovat, nikoliv pouze rozsahem hodin absolvovaných v kurzech.²



Obr. 1 – Schéma navrhovaného modelu vzdělávání pracovníků v PPRCH

Jak je patrné ze schématu, kvalifikační předpoklady primárně preventivního pracovníka ve školství jsou rozděleny na čtyři úrovně dle obtížnosti a náročnosti. Každá vyšší úroveň automaticky zahrnuje požadavky úrovně nižší.³ Každá z úrovní je v následujícím textu (kapitoly 3.1 až 3.4) vydefinována a vysvětlena dle následující struktury:

- Vysvětlující popis úrovně – kde je obecně popsáno, **k jakým činnostem v rámci primární prevence rizikového chování (PPRCH) je úroveň určena a jak komplexní aktivity je možné v rámci ní provádět.**
- Kvalifikační a hodnotící standard – kde nalezneme **výčet vstupních požadavků a dále výčet specifických odborných znalostí, dovedností a kompetencí a návrh způsobu jejich ověřování.** U obecných odborných a měkkých kompetencí budeme vymezovat jen ty opravdu zásadní pro výkon dané dílčí kvalifikace.

² Model do budoucna dále počítá i s povinným celoživotním vzděláváním pro pracovníky v prevenci na všech určených úrovních.

³ To znamená, že například uchazeč o 3. pokročilou úroveň musí mít již splněnu 1. základní úroveň (preventivní minimum) i 2. středně pokročilou úroveň.

- Typické pozice – kde je na příkladech vysvětleno, **k jakým konkrétním činnostem v primární prevenci (PP) je daná úroveň určena**, tj. zejména jednotlivé příklady pozic a rolí v současném systému.

1. základní úroveň (primárně preventivní minimum) Vysvětlující popis

úrovně:

Tato úroveň kvalifikace pracovníka působícího v primární prevenci na školách je základní, jde o primárně preventivní práci na nižší úrovni obtížnosti. Jedná se tedy o minimální požadavky na jakékoliv osoby, které preventivně pracují se skupinami dětí a mládeže ve školství. Dle typu aktivit sem lze zařadit například edukační a osvětové

činnosti, práce s komunitním kruhem a s klimatem třídy a jiné běžně užívané prostředky všeobecné primární prevence. (Na úrovni preventivního minima již ale nelze provádět například programy selektivní a indikované prevence nebo programy všeobecné prevence vyžadující vyšší kompetence pro práci s kolektivem či jednotlivcem.) Pracovník na úrovni preventivního minima nemůže na pracovišti (ve škole) působit sám bez dozorujícího pracovníka na minimálně 3. úrovni.

Kvalifikační a hodnotící standard:

- pracovníci s dokončeným středoškolským vzděláním s maturitou a alespoň započatým dalším studiem (VOŠ, VŠ – Bc. i Mgr., jiná specializační studia), které je svým obsahem zaměřeno na práci s lidmi (mezi nejvhodnější obory v tomto ohledu můžeme zařadit pedagogiku, psychologii, adiktologii, zdravotnictví, sociální práci atp.).
- řadí se sem i lidé se specifickými znalostmi a dovednostmi, jako například zástupci záchranného systému, policisté, pracovníci hygienických a lékařských zařízení.

Typické pozice:

- Pedagog realizující preventivní činnosti zakomponované díky školnímu vzdělávacímu programu a minimálnímu preventivnímu programu do jeho předmětů (například edukace o etnických menšinách v rámci standardní výuky zeměpisu atp.).
- Třídní učitel realizující při třídnických hodinách komunitní kruh či jiné obdobné preventivní metody práce s kolektivem a klimatem třídy.
- Odborník z řad složek záchranného systému, který ve škole vede preventivní osvětovou přednášku či na svém pracovišti realizuje exkurzi s třídním kolektivem.

2. Středně pokročilá úroveň (středně pokročilý preventivní pracovník) Vysvětlující

popis úrovně:

Hlavní náplní 2. středně pokročilé úrovně je přímá práce s cílovými skupinami dětí a školské mládeže. Jedná se o systematickou preventivní práci na vyšší úrovni obtížnosti, tj. zejména o komplexnější programy všeobecné primární prevence nebo selektivní prevence. Dle typu aktivit sem lze zařadit například lektorování programů zaměřených na interaktivní předávání životních dovedností⁴ atp. Důležitá je například práce se zpětnými vazbami, schopnost naladit

⁴ Příkladem může být metodika Unplugged, viz <http://www.adiktologie.cz/cz/articles/detail/70/2591/Unplug-ged-Program-primarni-prevence-pro-zaky-6-trid-zakladnich-skol>

skupinu na z psychologického hlediska náročnější interakce či specifické znalosti o jednotlivých typech rizikového chování. Lektor na této úrovni je schopen základně zvládnout krizové situace a ošetřit nepříjemné stavy, které se mohou v rámci jeho preventivní práce v kolektivu nebo u jednotlivců objevit. Patří sem dovednosti jako například práce s agresivitou či identifikace ohrožených jedinců a jejich předání do návazné odborné péče. Pracovník na 2. středně pokročilé úrovni může na pracovišti působit pouze pod odborným dohledem pracovníka na 3. úrovni.

Kvalifikační a hodnotící standard:

- Minimálně ukončené vysokoškolské vzdělání zaměřené na práci s lidmi (Bc. i Mgr.).
- Pracovník na 2. úrovni musí též splňovat všechny nároky 1. úrovně.
- Dále je požadováno absolvování kurzu či výcviku se sebezkušenostní komponentou (kde je minimálně 24 hodin věnováno sebezkušenosti).

Typické pozice:

- Proškolený primárně preventivní pracovník z řad pedagogů realizující interaktivní program všeobecné primární prevence založený na rozvíjení životních dovedností.
- Pozvaný externí lektor z neziskové organizace realizující dlouhodobý program všeobecné primární prevence na dané škole.
- Pracovník ve školském zařízení pro výkon ústavní výchovy a ochranné výchovy realizující specificky zaměřený program selektivní primární prevence.
- Pracovník nízkoprahového zařízení pro děti a mládež realizující program selektivní primární prevence se specifickým zaměřením na zneužívání drog a jiné závislosti.

3. pokročilá úroveň (pokročilý preventivní pracovník) Vysvětlující popis

úrovně:

Preventivní pracovník na 3. pokročilé úrovni (pokročilý preventivní pracovník) může vykonávat práci ve dvou liniích. Tou první je **organizační linie**, kde jde o činnosti metodické, koordinační a informační. Koordinuje tvorbu minimálních preventivních programů, metodicky vede ostatní pracovníky působící v prevenci v rámci své instituce, komunikuje a spolupracuje s dalšími aktéry primární prevence a relevantními institucemi v regionu, vede evidenci o práci s cílovou skupinou, monitoruje výskyt rizikového chování v daném zařízení atp. Na školách jde o klasické povinnosti definované pro ŠMP.⁵ V druhé linii jde o **přímou preventivní práci** s cílovými skupinami. Pracovník na 3. úrovni je schopen pracovat se všemi typy programů⁶ primární prevence včetně prevence indikované.⁷ Jedná se o složitější programy, které již využívají i metod blízkých terapeutickému působení.⁷ To znamená, že se pracuje zásadně jiným způsobem, než je běžné při vyučování, tj. metodami, které je možné svěřit pouze specializovaným, proškoleným a supervidovaným pracovníkům. V konkrétních odůvodněných individuálních případech provádí časnou intervenci. V rámci školy či organizace může pracovník na 3. úrovni dohlížet na práci primárně preventivních pracovníků 1. a 2. úrovně.

⁵ Příloha č. 3 k vyhlášce č. 72/2005 Sb., Koncepce poskytování poradenských služeb ve škole, č. j. 27317/2004-24 (Věstník MŠMT ČR, ročník LXI, 2005, sešit 7).

⁶ Samozřejmě je nutné respektovat požadované vstupní zaškolení ke všem metodám, které to vyžadují (CŽV).

⁷ Pokud indikace nespočívá ve specifických, například diagnostických dovednostech, které pak vyžadují ještě další kvalifikační předpoklady, jako například ukončené studium psychologie či speciální pedagogiky. ⁷ Samozřejmě při respektování známé poučky, že prevence není terapie.

Kvalifikační a hodnotící standard:

- Minimálně ukončené vysokoškolské vzdělání zaměřené na práci s lidmi (Bc. i Mgr.).
- Pracovník na 3. úrovni musí splňovat všechny nároky 1. a 2. úrovně.
- Dále je požadováno absolvování kurzu či výcviku se sebezkušenostní komponentou (kde je minimálně 64 hodin věnováno sebezkušenosti).
- Požadovány jsou minimálně 2 roky praxe v primárně preventivních aktivitách na úrovni 1. a 2.

Typické pozice:

- Školní psycholog realizující program indikované primární prevence založený na screeningu rizikových osobnostních faktorů.⁸
- Pedagog v roli školního metodika prevence zodpovědný za tvorbu a chod minimálního preventivního programu na škole a další povinnosti specifikované vyhláškou MŠMT.
- Speciální pedagog (etoped) ve školských zařízeních pro výkon ústavní výchovy a ochranné výchovy zodpovědný za realizaci primární prevence.
- Vedoucí pracovník zodpovědný za podobu a kvalitu primárně preventivních a vzdělávacích programů v rámci certifikované organizace (např. NNO).

4. expertní úroveň (expert primární prevence) Vysvětlující popis

úrovně:

Preventivní pracovník na 4. expertní úrovni vykonává zejména činnosti koordinační, metodické, poradenské, vzdělávací a supervizní.⁹ Koordinuje systém primární prevence a spolupráci klíčových aktérů v rámci větších celků, jako jsou obce, regiony či kraje. Metodicky vede ostatní preventivní pracovníky v mezích jeho působnosti. Monitoruje výskyt rizikového chování v daném území, je schopen evaluovat probíhající programy, spoluvytváří a inovuje metodiky nových preventivních programů, podílí se na jejich implementaci atp. Organizuje systém vzdělávání preventivních pracovníků, kde působí jako lektor anebo garant. Svolává a vede intervizní skupiny preventivních pracovníků. Je schopen provádět krizovou intervenci či jiné obtížnější intervenční zásahy, které si školy nedokážou samy vyřešit. Působí jako autorizovaná osoba při kvalifikačních zkouškách pracovníků v PP. Publikuje odborná sdělení na odborných akcích a věnuje se rozvoji PPRCH.

Kvalifikační a hodnotící standard:

- Minimálně ukončené vysokoškolské vzdělání zaměřené na práci s lidmi, tj. v oborech pedagogika, psychologie, adiktologie, sociální práce atp.
- Pracovník na 4. úrovni musí splňovat všechny nároky 1., 2. a 3. úrovně.
- Dále je požadováno absolvování kurzu či výcviku se sebezkušenostní komponentou (kumulativně za všechny úrovně musí mít alespoň 96 hodin kurzů věnovaných čistě sebezkušenosti; možno sčítat jednotlivé kurzy).

⁸ Příkladem může být metodika Preventure viz <http://www.adiktologie.cz/cz/articles/detail/218/1681/Metodika-indikovane-primarni-prevence-PREVenture-zakladni-informace>

⁹ Pro řádný výkon supervizní práce je ovšem samozřejmě zapotřebí ještě speciální výcvik v supervizi.

- Dále musí mít alespoň 5 let praxe v primární prevenci ve školství nebo organizování primárně preventivních aktivit s cílovými skupinami dětí a mládeže či vzdělávání dospělých v oblasti PPRCH.

Tab. 4 – kvalifikační standard pro 4. expertní úroveň (expert primární prevence)

Typické pozice:

- Krajský či oblastní metodik prevence v rámci pedagogicko-psychologických poraden.
- Metodik prevence či koordinátor v rámci větších obcí či krajských úřadů.
- Lektor či garant kurzu či specializačního studia v rámci DVPP, respektive i obecněji v rámci vzdělávání pracovníků v primární prevenci.
- Zkušený lektor primární prevence realizující intervizní setkávání.

Zdroj: Martanová (2012)

Příloha C - Hodnotící systém

Bodovací stupnice:

A) Logická: uvádí se ANO nebo NE, program buď splňuje nebo nesplňuje

B) Kvalitativní škála: zde je možné tvrzení ohodnotit

Vždy, procentuálně 90–100 % = 5 bodů

Většinou, procentuálně 78–89 % = 4 body

Občas, procentuálně 64–77 % = 3 body

Málokdy, procentuálně 50–63 % = 2 body

Méně než z poloviny, procentuálně méně než 50 % = 1 bod

Hodnocení:

Maximum – u jednotlivých tvrzení je uveden maximální počet možných dosažitelných bodů. Pokud pro hodnocený program tvrzení odpovídá, připadá v úvahu plný počet bodů a naopak.

Minimum – cca 80 % maxima.

Počet odpovědí A – u tvrzení hodnoceného ano/ne, je třeba získat odpovědi A plných 100 %

Program 5P

hodnocení

Osobní složka programu:

Programu se v organizaci věnuje alespoň jeden zaměstnanec na plný úvazekA/N

Tento zaměstnanec má alespoň střední vzdělání s maturitouA/N

Úloha programu:

Program je zacílen na předcházení a zmírnění následků vyvolaných rizikovým chovánímA/N

Klienti se programu aktivně účastníA/N

Programem je podporován zdravý způsob života a nabízí alternativy pro trávení volného času 1 – 5

Program podporuje získávání znalostí, vědomostí a dovedností zejména v sociální oblasti (např. vytvářet přátelské vztahy) 1 – 5

Program využívá různé formy volnočasových aktivit 1 – 5

Pro program je definována cílová skupinaA/N

Program je pravidelně hodnocen a po případě modifikovánA/N

Program zajišťuje návazné informace o rizikovém chování, popřípadě zajišťuje kontakty na zařízení poskytující následnou odbornou péčiA/N

Spolupráce:

Program je zařazen do celkového systému prevence dané organizace v rámci, kterého spolupracuje 1 – 5

Program je součástí celkového systému prevence kriminality na místní a při svém působení bere v úvahu místní specifika 1 – 5

V rámci programu organizace spolupracuje s dalšími zainteresovanými orgány v místním a regionálního systému preventivního působení 1 – 5

Počet ANO: 7 Max. bodů: 30..... výsledek:

Programy primární prevence

hodnocení

Osobní složka programu:

Programu se v organizaci věnují alespoň dva zaměstnanci na plný úvazekA/N

Tento zaměstnanec má alespoň střední vzdělání s maturitouA/N

Vedoucí pracovník dosáhl potřebné kvalifikace a praxe v oblasti primární prevence, tedy dle karierního systému minimálně 3. stupeňA/N

Tým pracovníků splňuje alespoň 1. stupeň karierního systémuA/N

Pracovník programu primární prevence ovládá teoretické znalosti i praktické dovednosti v oblasti rizikového chování, pro kterou je program realizovánA/N

Pracovník primární prevence zaujímá negativní postoje vzhledem k rizikovému chování (např. k šikaně).....A/N

Pracovník ovládá základní vědomosti o návazné sekundární a terciární prevence ... 1 – 5

Pracovník si všímá dění ve skupině, se kterou pracuje, i nápadností v chování jednotlivců.

Pracovník dokáže ve skupině rozeznat ohrožené jedince a předat je do příslušné návazné péče pro něj vhodné..... 1 - 5

Úloha programu:

Program je zacílen na předcházení a zmírnění následků vyvolaných rizikovým chovánímA/N

Klienti se programu aktivně účastní.....A/N

Programem je podporován zdravý způsob života a nabízí alternativy pro trávení volného času 1 – 5

Příloha D - Hodnocení

Program 5P

hodnocení

Osobní složka programu:

Programu se v organizaci věnuje alespoň jeden zaměstnanec na plný úvazekAno

Tento zaměstnanec má alespoň střední vzdělání s maturitouAno

Úloha programu:

Program je zacílen na předcházení a zmírnění následků vyvolaných rizikovým chováním

.....Ano

Klienti se programu aktivně účastní.....Ano

Programem je podporován zdravý způsob života a nabízí alternativy pro trávení volného času

.....4

Program podporuje získávání znalostí, vědomostí a dovedností zejména v sociální oblasti (např. vytvářet přátelské vztahy).....5

Program využívá různé formy volnočasových aktivit.....4

Pro program je definována cílová skupinaAno

Program je pravidelně hodnocen a po případě modifikovánAno

Program zajišťuje návazné informace o rizikovém chování, popřípadě zajišťuje kontakty na zařízení poskytující následnou odbornou péči.....Ano

Spolupráce:

Program je zařazen do celkového systému prevence dané organizace v rámci, kterého spolupracuje5

Program je součástí celkového systému prevence kriminality na místní a při svém působení bere v úvahu místní specifika5

V rámci programu organizace spolupracuje s dalšími zainteresovanými orgány v místním a regionálního systému preventivního působení.....5

Počet ANO: 7 Max. bodů: 30..... výsledek: 28

Programy primární prevence

hodnocení

Osobní složka programu:

- Programu se v organizaci věnují alespoň dva zaměstnanci na plný úvazekAno
- Tento zaměstnanec má alespoň střední vzdělání s maturitouAno
- Vedoucí pracovník dosáhl potřebné kvalifikace a praxe v oblasti primární prevence, tedy dle karierního systému minimálně 3. stupeňAno
- Tým pracovníků splňuje alespoň 1. stupeň karierního systémuAno
- Pracovník programu primární prevence ovládá teoretické znalosti i praktické dovednosti v oblasti rizikového chování, pro kterou je program realizovánAno
- Pracovník primární prevence zaujímá negativní postoje vzhledem k rizikovému chování (např. k šikaně).....Ano
- Pracovník ovládá základní vědomosti o návazné sekundární a terciární prevence ...5
- Pracovník si všímá dění ve skupině, se kterou pracuje, i nápadností v chování jednotlivců.
- Pracovník dokáže ve skupině rozeznat ohrožené jedince a předat je do příslušné návazné péče pro něj vhodné.....5

Úloha programu:

- Program je zacílen na předcházení a zmírnění následků vyvolaných rizikovým chovánímAno
- Klienti se programu aktivně účastní.....Ano
- Programem je podporován zdravý způsob života a nabízí alternativy pro trávení volného času4
- Program podporuje získávání znalostí, vědomostí a dovedností zejména v sociální oblasti (např. vytvářet přátelské vztahy).....5
- Program využívá různé formy volnočasových aktivit.....4
- Jednotlivé aktivity v rámci programu jsou realizovány maximálně s jednou třídou, což odpovídá zhruba třiceti dětem.....Ano
- Každý nabízený program je zaměřen alespoň na jeden typ rizikového chováníAno
- Pro program je definována cílová skupinaAno
- Program je pravidelně hodnocen a po případě modifikovánAno
- Program zajišťuje návazné informace o rizikovém chování, popřípadě zajišťuje kontakty na zařízení poskytující následnou odbornou péčiAno

Spolupráce:

Program je zařazen do celkového systému prevence dané organizace, v rámci kterého spolupracuje	5
Program je součástí celkového systému prevence kriminality na místní a při svém působení bere v úvahu místní specifika	5
V rámci programu organizace spolupracuje s dalšími zainteresovanými orgány v místním a regionálního systému preventivního působení.....	5
Počet ANO: 13 Max. bodů: 40.....	výsledek: 38