

Univerzita Pardubice

Fakulta filozofická

Ústav historických věd

Sepulkrální památky na Mělnicku v letech 1850-1950

Karolína Stinková

Bakalářská práce

2018

ZADÁNÍ BAKALÁŘSKÉ PRÁCE

(PROJEKTU, UMĚLECKÉHO DÍLA, UMĚLECKÉHO VÝKONU)

Jméno a příjmení: **Karolína Stinková**
Osobní číslo: **H15125**
Studijní program: **B7105 Historické vědy**
Studijní obory: **Historie (dvouoborové)**
Ochrana hmotných památek (dvouoborové)
Název tématu: **Sepulkrální památky na Mělnicku v letech 1850-1950**
Zadávající katedra: **Ústav historických věd**

Z á s a d y p r o v y p r a c o v á n í :

Práce se bude zabývat sepulkrálními díly na Mělnicku v období 1850-1950. Soustředí se na vybrané architektonické a sochařské objekty, které svým provedením dokládají významné reprezentativní záměry, uměleckou kvalitu a případně souvisí s pohřby osob, které zaujímaly důležité postavení v regionu. Výzkum bude spojen s komplexní dokumentací, z níž bude vycházet celkové hodnocení této sepulkrální tvorby na území Mělnicka a analýza jejího potenciálu z hlediska památkové ochrany. Autorka bude sledovat širší kulturně historické vztahy k prostředí, v němž vznikaly náhrobky, ale zaměří se i na komparaci s jinými lokalitami.

Rozsah grafických prací: **obrazová a mapová dokumentace**

Rozsah pracovní zprávy:

Forma zpracování bakalářské práce: **tištěná/elektronická**

Seznam odborné literatury:

Roman Prahel, a kol. Umění náhrobku v českých zemích let 1780-1830. Praha 2004.

Emanuel Poche, a kol., Umělecké památky Čech I. - IV., Praha 1977-1982.

Helena Lorenzová, Taťána Petrasová, Fenomén smrti v české kultuře 19. století. Praha 2001.

Jan Kilián, Mělník: Historie, kultura, lidé. Praha 2010.

Antonín Podlaha, Soupis památek historických a uměleckých v politickém okrese Mělnickém, Praha 1899.

Vedoucí bakalářské práce: **doc. PhDr. Vladimír Hrubý**

Ústav historických věd

Datum zadání bakalářské práce: **30. března 2017**

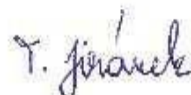
Termín odevzdání bakalářské práce: **31. března 2018**



prof. PhDr. Karel Rýdl, CSc.
děkan



L.S.



doc. PhDr. Tomáš Jiránek, Ph.D.
vedoucí katedry

V Pardubicích dne 30. listopadu 2017

Prohlášení autora

Prohlašuji, že jsem tuto práci vypracovala samostatně. Veškeré literární prameny a informace, které jsem v práci využila, jsou uvedeny v seznamu použité literatury.

Byla jsem seznámena s tím, že se na moji práci vztahují práva a povinnosti vyplývající ze zákona č. 121/2000 Sb., autorský zákon, zejména se skutečností, že Univerzita Pardubice má právo na uzavření licenční smlouvy o užití této práce jako školního díla podle § 60 odst. 1 autorského zákona, a s tím, že pokud dojde k užití této práce mnou nebo bude poskytnuta licence o užití jinému subjektu, je Univerzita Pardubice oprávněna ode mne požadovat přiměřený příspěvek na úhradu nákladů, které na vytvoření díla vynaložila, a to podle okolností až do jejich skutečné výše.

Souhlasím s prezenčním zpřístupněním své práce v Univerzitní knihovně.

V Želízích dne 20. 6. 2018

Karolína Stinková

Poděkování

Tímto bych ráda především poděkovala vedoucímu mé bakalářské práce doc. PhDr. Vladimíru Hrubému za vedení, odbornou pomoc, věcné připomínky a cenné rady k mé bakalářské práci, dále pak za vynaložený čas a vstřícný přístup. V neposlední řadě bych chtěla poděkovat své rodině a přátelům za podporu a trpělivost při psaní mé práce.

ANOTACE

Bakalářská práce se zabývá uměleckou hodnotou sepulkrálních památek na Mělnicku v letech 1850-1950. Práce je zaměřena především na hřbitovy a hřbitovní architekturu na Mělníku a v dalších několika městečkách a obcích. Vybrané sepulkrální památky jsou hodnocené z hlediska umělecké a kulturněhistorické hodnoty. Jde o zhodnocení fondu náhrobků a hrobek, jako východisko pro následnou památkovou ochranu.

KLÍČOVÁ SLOVA

Sepulkrální památky – náhrobek – hřbitov – architektura

TITTLE

Sepulchral Monuments of Mělník Region in years 1850-1950

SUMMARY

My bachelor thesis is about the artistic value of the sepulchral monuments in Mělník and its surroundings in the period 1850 – 1950. It is focused on the cemetery architecture. Some selected monuments are rated according to the artistic and historical value. It should be the starting point to the protection of sepulchral monuments.

KEY WORDS

Sepulchral Monuments – gravestone –cemetery - architecture

OBSAH

ÚVOD	11
1. STRUČNÁ HISTORIE POHŘBÍVÁNÍ	14
2. HŘBITOVY	17
3. LIDOVÁ TRADICE A SMRT	21
4. NÁHROBKY	26
5. JEDNOTLIVÉ MOTIVY	30
5.1 Anděl	30
5.2 Plačka.....	30
5.3 Sarkofág – Rakev.....	31
5.4 Urna – Váza	31
5.5 Obelisk – Pyramida	31
5.6 Stéla	32
5.7 Kříž	32
6. HISTORICKÝ KONTEXT REGIONU	33
7. HISTORIE OBCÍ A HISTORICKÝ VÝVOJ MÍSTNÍCH HŘBITOVŮ	34
7.1 LIBĚCHOV	34
7.1.1 Hřbitov	35
7.1.2 Katalog hrobů.....	35
7.1.2.1 Německý hrob Rodiny Vogel	35
7.1.2.2 Rodina Schwabova.....	36
7.1.2.3 Německý hrob Rodiny Reinischových	37
7.1.2.4 Hrob Filipa Čermáka Tuchoměřického.....	38
7.2 LIBLICE	38
7.2.1 Hřbitov	39
7.2.2 Katalog hrobů.....	40
7.2.2.1 Hrob Jana Síchy	40

7.2.2.2 Hrob hraběte Pachty.....	40
7.2.2.3 Rodina Šulcova	41
7.2.2.4 Rodina Mitáčkova	42
7.2.2.5 Rodina Slavíkova	42
7.2.2.6 Manželé Dobrovolní	43
7.3 MĚLNÍK.....	43
7.3.1 Hřbitov	46
7.3.2 Katalog hrobů.....	48
Hřbitov sv. Václava	48
7.3.2.1 Společná hrobka rodiny Fořtovi a Kernerovi.....	48
7.3.2.2 Rodina Böhmova	48
7.3.2.3 Rodina Beranova a Endersova	49
7.3.2.4 Rodina Bílkova a Brichtova.....	49
7.3.2.5 Rodina Viertlova	50
7.3.2.6 Rodina Stejskalova.....	50
7.3.2.7 Rodina Krombholcova	51
Hřbitov Nejsvětější Trojice na Chloumku	51
7.3.2.8 Rodina Hauptova	51
7.3.2.9 Rodina Neumannova.....	52
7.3.2.10 Rodina Strakova.....	52
7.3.2.11 Jindřich Matiegka.....	53
7.3.2.12 Rodina Černých	53
Hřbitov na Ráji.....	54
7.3.2.13 Rodina Vyšohlídova.....	54
7.3.2.14 Rodina Zárubova.....	54
7.3.2.15 Rodina Zelinkova.....	54
7.3.2.16 Hrob bez identifikace	55

7.3.2.17 Rodina Paškova.....	55
Hořínský hřbitov	56
7.3.2.18 Hořínská hrobka Rodiny Lobkowiczů	56
7.3.2.19 Rodina Nebeských (3x).....	56
7.3.2.20 Rodina Douškova.....	58
7.3.2.21 Rodina Vodičkova.....	58
7.4 MŠENO	59
7.4.1 Hřbitov	60
7.4.2 Katalog hrobů.....	60
7.4.2.1 Rodina Bednářova a Horáková	60
7.4.2.2 Rodina Pfeiferova	61
7.4.2.3 Rodina Černohorských.....	61
7.4.2.4 Rodina Polívkova.....	61
7.4.2.5 Rodina Goldbachova.....	62
7.4.2.6 Rodina Kampasova	62
7.4.2.7 Rodina Žitných.....	63
7.5 OBŘÍSTVÍ.....	63
7.5.1 Hřbitov	64
7.5.2 Katalog hrobů.....	64
7.5.2.1 Rodina Šebkova	64
7.5.2.2 hroby farářů, děkanského arcib. notáře a arcibiskupského vikáře	65
7.5.2.3 Rodina Polívkova.....	67
7.5.2.4 Rodina Hausmanova	68
7.6 VYSOKÁ.....	68
7.6.1 Hřbitov	69
7.6.2 Katalog hrobů.....	70
7.6.2.1 Hrob farářů ve Vysoké.....	70

7.6.2.2 Rodina Kučerova	70
7.6.2.3 Rodina Kozáková.....	70
7.6.2.4 Marie Wolfová	71
8. SHRnutí SOUČASNÉ SITUACE SEPULKRÁLNÍCH PAMÁTEK NA MĚLNICKU .	72
ZÁVĚR.....	75
RESUME.....	78
SEZNAM POUŽITÉ LITERATURY	79
SEZNAM PŘÍLOH	82
SEZNAM OBRAZOVÉ PŘÍLOHY	83

ÚVOD

Cílem této bakalářské práce je identifikace zaměřená na sepulkrální architektonické a sochařské objekty na Mělnicku v letech 1850-1950 z hlediska památkové ochrany, které dokládají významné reprezentativní záměry. Především půjde o zhodnocení fondu náhrobků nebo hrobek s uměleckou a kulturněhistorickou hodnotou jako východisko pro případnou památkovou ochranu, popřípadě zařazení do státního seznamu památek. Některé hroby jsou spojené s pohřby významných osob, které jsou v této lokalitě pochovány. V tomto případě jde o lokální charakter památky s ohledem na důležitost regionu. Práce by mohla vést k upozornění jednotlivých majitelů či obcí (resp. úřadů, církví) na uměleckou a kulturněhistorickou hodnotu památek, následně na jejich budoucí ochranu a především v mnohých případech opravu. Jelikož území Mělnicka je celkem rozlehlé, bakalářská práce mi nedovoluje obsáhnout celý fond památek okresu Mělník. Rozhodla jsem se tedy pro zúžení lokace na samotný Mělník a opravdu nejbližší okolí. Vybrané obce jsem zvolila podle vlastního výběru, dle mého názoru takových, kde nalezneme hodnotné památky a které měly v minulosti trochu jiné významnější postavení, než je tomu dnes. U vybraných objektů bude vytvořena dokumentace s fotografiemi ve formě přiloženého katalogu na základě samostatného terénního výzkumu. Součástí jsou historické okolnosti, obecný popis jednotlivých lokalit a celkové pohledy na konkrétní vybrané hřbitovy.

Téma funerální architektury je zpracované v několika málo publikacích. Hodnotná publikace je „*Umění náhrobku v českých zemích let 1780-1830*“¹ od Romana Prahla, kterou lze považovat za počáteční výzkum v této oblasti. Současný stav tohoto tématu velmi dobře mapuje a dodává přehled potřebných informací každoročně vydávaný sborník „*Epigraphica et sepulcralia*“² Ústavem dějin umění Akademie věd v Praze. O jednotlivých hřbitovech z mého výběru nebyla zatím vytvořena žádná publikace, a to ani v regionálním shrnutí. V poslední době jsem ovšem zpozorovala nárůst webových stránek. Ty jsou však laicky zpracované a neslouží k vědeckým či jiným odborným účelům. Přesto uvedené údaje mohou posloužit alespoň k předložení základních údajů o daných lokalitách, například ke znovunalezení řekněme „zapomenutých“ hřbitovů, nebo připomenutí osob, které sloužily armádě, nebo padly ve válce samotné. To je potom případ tzv. army webů, které připomínají památku padlých vojáků.

¹PRAHL, Roman a kol. *Umění náhrobku v českých zemích let 1780-1830*. Praha: Academia, 2004.

²PRIX, Dalibor - ROHÁČEK, Jiří (ed.). *Epigraphica et sepulcralia: sborník příspěvků ze zasedání k problematice sepulkrálních památek, pořádaných Ústavem dějin umění AV ČR v letech 2000 až 2004*. Praha: Artefactum, 2005.

Ve funerální tvorbě se projevuje vliv sochařství dané doby, náboženské (především křesťanské) motivy, časté jsou i odkazy na antickou architekturu. V práci proto musím nezbytně nastínit problematiku pohřbívání, lidové tradice s křesťanstvím spojené a vysvětlit několik základních symbolů. Dále se budu v jedné z kapitol věnovat tématu samotných měst a hřbitovů.

První kapitola, která nese název *Stručná historie pohřbívání*, se zaměřuje na dějiny smrti a pohřbívání. Tato pasáž souhrnně uvádí do problematiky přirozené součásti lidského života. Časově se zde pohybujeme v době příchodu křesťanství s trváním tradic až dodnes.

Ve druhé kapitole popisují vzhled *hřbitovů*, hrobů a součástí jsou doklady změn ve způsobu pohřbení, nebo také architektonická funerální vybavenost pohřebiště. Jde zde o pohled na tato místa jako na místa odpočinku našich nejbližších, ke kterým bychom si měli zachovat úctu i v 21. století, zabránit vandalismu a soustředit se na zbytky kulturního dědictví ve hřbitovních zahradách, předávaného našim budoucím potomkům.

V další kapitole se zabývám *lidovou tradicí* a pohřebními zvyky, které souvisí s příchodem smrti a následným pohřbem a odkazují především na lidovou kulturu a křesťanství v našich zemích nebo v jednotlivých regionech.

Čtvrtá kapitola nesoucí název *Náhrobky* přivádí čtenáře ke stěžejním momentům vývoje v existenci sochařského uměleckého náhrobku v českých zemích v průběhu staletí. Kapitulu jsem zaměřila na důležitá období, ve kterých docházelo ke změnám ve vzhledu sochařské práce. Součástí je podkapitola, která obsahuje popis s vysvětlením několika symbolů, jež se nejčastěji objevují jako motivy náhrobků na zdejších hřbitovech. Hlavním zdrojem přinášejícím informace k těmto kapitolám mi byly publikace „*O smrti a pohřbívání*“³ od Olgy Nešporové, „*Pohřbívání a hřbitovy*“⁴ od autorů Davida Stejskala a Jaroslava Šejvly, „*Historie smrti*“⁵ od Michaela Kerrigana, „*Narození a smrt v české lidové kultuře*“⁶ od Hany Navrátilové a publikace „*Funerální architektura*“⁷.

V páté kapitole s názvem *Historie regionu*, jsem stručně shrnula historický kontext dané oblasti jako celku. K této kapitole jsem použila především knihy „*Mělník*“⁸ od Jana Kiliána, „*Královské věnné město Mělník a okres Mělnický*“⁹ od Ludvíka Böhma a publikaci

³NEŠPOROVÁ, Olga. *O smrti a pohřbívání*. Brno, 2013.

⁴STEJSKAL, David – ŠEJVL, Jaroslav. *Pohřbívání a hřbitovy*. Praha, 2011.

⁵KERRIGAN, Michael. *Historie smrti: pohřební zvyky a smuteční obřady od starověku do současnosti*. Praha: Deus, 2008.

⁶NAVRÁTILOVÁ, Alexandra. *Narození a smrt v české lidové kultuře*. Praha: Vyšehrad, 2004.

⁷Funerální architektura, odborný seminář, Spolek pro technologie ochrany památek, Praha: Národní muzeum, 2010.

⁸KILIÁN, Jan. *Mělník: Historie, kultura, lidé*. Praha: NLN, 2010.

⁹BÖHM, Ludvík. *Královské věnné město Mělník a okres Mělnický*. Brno, 2014.

„*Na Mělníku*“¹⁰ od Miroslava Páska. V další podkapitole se zabývám jednotlivými vybranými obcemi, snažím se ve stručnosti zachytit historii daného místa a následně popisují okolnosti vzniku a vývoj přilehlého hřbitova, na nichž lze pozorovat vyšší uměleckou hodnotu či výraznější estetičnost, ba i dokonce zde nalezneme místo posledního odpočinku významných osobností majících vztah k obci anebo k regionu. Na tuto část navazuje klíčová část mé práce, a to samotný katalog popisující jednotlivé náhrobky na základě samostatného terénního výzkumu. Katalog je logicky rozčleněn podle vybraných měst a obcí. Informace o daném území jsou čerpány především z knihy „*Města a městečka v Čechách, na Moravě a ve Slezsku*“¹¹ od Karla Kuči, dále pak z pramene místních kronik a nesmím opomenout přínos publikace „*Umělecké památky Čech*“¹². Velkým přínosem bylo také mé vlastní bádání ve Státním okresním archivu Mělník, kde jsem měla k dispozici detailní pohřební knihy, různé dokumenty a méně časté, ba ojedinělé ilustrace přiložené u dokumentů.

Ke katalogu je přiložena vlastní fotodokumentace objektů. Jednotlivé památky s uměleckou hodnotou byly vybírány se snahou o rozmanitost a odlišnost samotných památek. Při samotném popisu hřbitovních památek jde o celkový vzhled, původ, uměleckou hodnotu, konstatování možného poškození a návrh na případné možné změny či opravy. Pro tuto část jsem čerpala informace z publikací „*Klíč k českým hřbitovům*“¹³ od Blanky Frajerové a Petra Kovaříka, „*Soupis památek historických a uměleckých v politickém okrese Mělnickém*“¹⁴ od Antonína Podlahy.

V příloze nalezneme kromě samotných fotografií i doprovodné materiály. Těmi budou katastrální mapy z minulosti i současnosti a jiné dokreslující materiály z archivu nebo muzea.

¹⁰CZUMALO, Vladimír - PÁSEK, Miroslav. *Na Mělníku*. Mělník: Město Mělník, 2014.

¹¹KUČA, Karel. *Města a městečka v Čechách, na Moravě a ve Slezsku*. Praha: Libri, 2011.

¹²POCHE, Emanuel a kol. *Umělecké památky Čech*. Praha: Academia, 1978.

¹³FRAJEROVÁ, Blanka - KOVAŘÍK, Petr. *Klíč k českým hřbitovům*. Praha: Mladá fronta, 2013.

¹⁴PODLAHA, Antonín. *Soupis památek historických a uměleckých v politickém okrese Mělnickém*. Praha, 1899.

1. STRUČNÁ HISTORIE POHŘBÍVÁNÍ

Smrt jako taková byla neměnnou součástí lidského života vždy, i v minulých časech. Jediné, co se časem změnilo, byl pohled na ni. V dřívějších dobách se lidé snažili být lépe připraveni, protože to byla součást jejich každodenního života. To, že byla smrt přirozená, ale neznamená, že byla žádoucí a že všichni byli na smrt plně připraveni. Živé zneklidňovala přítomnost smrti, přesto se museli se ztrátou vyrovnat, smířit a převzít zodpovědnost za řádné rozloučení s mrtvým.¹⁵Pohřeb byl již od nejstarších dob záležitostí převážně veřejnou, ať z důvodů lidských, nebo politických. Poslední rozloučení s důležitými osobnostmi (panovník, šlechtic,...) přitahovala pozornost a stávala se manifestací moci a slávy.¹⁶Smrt byla řeckým ukončením samotného bytí, které završovalo život. Některé národy (etnika, kmeny) věřily a některé stále věří na posmrtný život v různých formách, například Aboriginové a Inuité byli přesvědčeni o totožném světě mrtvých a živých.¹⁷ I ve starověkém Egyptě byli lidé mumifikováni, aby se jejich tělesná schránka příliš nepoškodila a nebyla narušena uložená duše. Faraonům byly stavěny posmrtné chrámy. Do chrámů se ukládaly hodnotné dary, ale i věci denní potřeby, které by zesnulý mohl potřebovat v posmrtném životě. Mnohdy bylo součástí hrobek i samotné služebnictvo, které následovalo svého pána až za hrob.

Samotné truchlení, které po smrti našich blízkých vzdáváme, je výrazem zármutku a zároveň určité úcty. Se smrtí je tedy neodmyslitelně spojen samotný rituál pohřbívání. Šlo o společenskou účast a podporu pozůstalých. Smrt se stávala i odrazem ekonomických možností truchlící rodiny. Pohřeb vypovídal o prestiži rodu a zároveň představoval určitou snahu zachovat si vzpomínku na zesnulého stále v živé paměti. Celkově zahrnoval rituál kultovní i právní složku daných úkonů. Na jedné straně tu byl rituál, který byl zaměřen na odloučení zemřelého od rodiny a celé obce, na druhé bylo cílem odevzdat zemřelého do rukou Božích a pomoci mu k posmrtné spáse.¹⁸Ve světovém měřítku je typickým příkladem velkolepá hrobka Tádž Mahal, která byla vystavěna jako symbol nehynoucí lásky manžela k jeho ženě a zároveň se zde odrážela moc a bohatství stavitele. Funerální architektura nám tedy umožňuje vzdát poctu zesnulému v různých podobách. Ať už jde o jednoduchý hrob s prostou epitafní destičkou, nebo sochařské či architektonické dílo, odkazuje nás k osobě, která není již mezi námi.

¹⁵NEŠPOROVÁ, Olga. *O smrti a pohřbívání*. Brno, 2013, s. 101.

¹⁶ RAK, Jiří. Pohřeb jako národní manifestace. In: LOREZNOVÁ, Helena - PETRÁSOVÁ, Taťána. *Fenomén smrti v české kultuře 19. století*. Praha: Koniasch Latin Press, 2001, s. 56.

¹⁷KERRIGAN, Michael. *Historie smrti: pohřební zvyky a smuteční obřady od starověku do současnosti*. Praha: Deus, 2008, s. 19.

¹⁸NAVRÁTILOVÁ, Alexandra. *Narození a smrt v české lidové kultuře*. Praha: Vyšehrad, 2004, s. 143.

Ať už byli lidé na smrt připraveni, nebo ne, i s příchodem křesťanství zůstávala nadále záhadnou a tajemnou. Mnohokrát byla projevem násilí. A často se lidé domnívali, že je smrt způsobována nadpřirozenými silami. Ve Starém zákoně je smrt považována za následek hříchu, který musí být potrestán. Zároveň se však stává vykoupením ze světa utrpení. Po smrti se duše odebere buď do ráje, nebo pekla. Všechny duše však musí projít očistcem, kde trpí za své hříchy spáchané za života. Rovnou do nebe se měly dostat pouze duše těch se „slabým duchem“ a malé pokřtěné děti, z kterých se stali andílci. Křesťanství přineslo možnost pomoci duším v očistci sloužením mše svaté a modlitbou.¹⁹

S křesťanstvím souvisí i podoba pohřbívání v porovnání se starověkem, přesněji na příkladu Egypta, kdy se stavěly pyramidy. Vysoké stavby, které měly přiblížit mrtvého co nejvíce k bohu. Naopak v křesťanské tradici se uchytilo spíše pohřbívání hluboko pod zem po vzoru Ježíše Krista.

Pohled na smrt se ve středověku trochu změnil. Stále zde byla smrt brána jako prvotní hřích, ale důležitější bylo ulehčit umírajícímu přechod na onen svět a dopřát mu kanonizované křesťanské rituály. Smrt se stala naprosto běžnou součástí života. Jelikož byla všudypřítomná, lidé na ni začali být více připraveni. Jenom větší hrůzu naháněly epidemie moru a cholery, hladomory, války či jiné přírodní katastrofy. Tyto události byly chápány jako kolektivní trest za hřích. V souvislosti s hromadným umíráním bývá zmiňován upadající respekt k mrtvým. To dokládá např. citace ze Zbraslavské kroniky, jejímž autorem je Petr Žitavský: „...*žalostné umírání lidí...se tak rozmohlo, že se v přemnohých vesnicích a městech vykopávaly hluboké jámy, aby společně zakryly přemnoho mrtvol jako zdechlíny.*“²⁰Lidé žili v tomto období v neustálém strachu a v morových ránách přišli většinou o své nejbližší a zřejmě často ze strachu páchali ohavné činy v podobě nepietních masových hrobů.

V období baroka bylo vnímání smrti podpořeno církevní literaturou, legendami a vírou v zázraky a zaplavovalo lid obavami ze skládání účtů. Barokní smrt byla věcí veřejnou. Oproti tomu se v 18. a 19. století objevuje soukromá smrt, v kruhu rodiny a nejbližších přátel. Toto pohřbívání je ale typické pro městské prostředí.²¹ V lidové kultuře převládají nadále po delší dobu staré tradice.

V letech 1770 vydala Marie Terezie nařízení o povinných ohledávkách mrtvých lékařem.²² Snažila se předejít možnému rozšíření epidemických nákaz. V reformách podobného typu na téma pohřbívání se snažil pokračovat následník Marie Terezie, syn

¹⁹NAVRÁTILOVÁ, Alexandra. *Narození a smrt v české lidové kultuře*. Praha: Vyšehrad, 2004, s. 156.

²⁰Tamtéž, s. 169.

²¹Tamtéž, s. 171.

²²NEŠPOROVÁ, Olga. *O smrti a pohřbívání*. Brno, 2013, s. 115.

Josef II. V rámci úspor zavedl pohřbívání v plátěném pytli. Lid byl velice pobouřen a Josef svoje nařízení nakonec odvolal. Navzdory „rozumnému“ osvícenství se většina lidí stále modlila za „dobrou smrt“ a součástí nábožensko-etické výchovy nadále zůstávalo *ars moriendi*, „umění umírat“.²³

S průmyslovou revolucí a rozrůstáním měst vznikl problém s umístěním hřbitovů. Spíše šlo o rozsah hřbitovů, kdy lidé čím dál tím více vymezovali menší prostory. Nejen z prostorových důvodů, ale také z hygienických se začala rozšiřovat kremace. Někteří pokládali za argument nedůstojný hnilobný rozklad v opozici s očištným ohněm. Křesťanství totiž od počátku zakazovalo pohřeb žehem. Ačkoliv je nám známo, že pohřby žehem byly typické v pozdním pravěku v různých kulturách (popelníková pole), ve středověku bylo upálení trestem smrti. Nejznámější hořící hranice s živými lidmi se objevují v období čarodějnických procesů. První zákon povolující kremaci byl vydán v Itálii, v Miláně roku 1876. V českých zemích byla oficiálně povolena kremace roku 1919.²⁴ Tato občanská forma pohřbu se šířila převážně od třicátých let 20. století. Katolickou církví byla uznána až v roce 1962.²⁵

Dodnes preferuje katolická církev spíše klasický pohřeb s uložením do země. Přesto se v dnešní době velmi rozmáhá urnový pohřeb do urnových hrobů, nebo kolumbárií. Proč tomu tak je, lze pouze odhadovat. Možná jde o vyšší finanční náklady spojené s klasickým pohřbem. Mnoho lidí nemá vybrané své místo k poslednímu odpočinku. A mnozí si již za svého života přejí být zpopelněni a následně uloženi do hrobu, jiní rozptýleni. Společnost se rychle mění, protože za poslední rok jsem na hřbitovech mohla spočítat klasické pohřby na prstech jedné ruky. I z vlastní zkušenosti v mém okolí převažuje v budoucnu přání kremace. Jedná se o tzv. sekulární pohřeb. V tomto pohřbu jde o hromadné rozloučení se zesnulým v obřadní síni, ale následné uložení urny do hrobu probíhá již v kruhu nejbližších. V dřívějších dobách tato možnost neexistovala. Tak čím to je, že opouštíme od svých zarytých tradic? Jde snad pouze o ten pocit udělat něco jinak, než tomu bylo v přísně daných „zákonech“?

²³ VLNAS, Vít. Druhý život barokního pohřbu. In: LOREZNOVÁ, Helena - PETRÁSOVÁ, Taťána. *Fenomén smrti v české kultuře 19. století*. Praha: Koniasch Latin Press, 2001, s. 16.

²⁴ NEŠPOROVÁ, Olga. *O smrti a pohřbívání*. Brno, 2013, s. 110.

²⁵ TYLLNER, Lubomír (ed.) a kol. *Velké dějiny země Koruny české*. Tematická řada, Lidová kultura. Praha: Paseka, 2014, s. 362.

2. HŘBITOVY

Důležitá změna v pohřbívání nastala v nahrazení pohřebního ritu spalováním u Slovanů pohřbením do země. K této změně docházelo v období od 5. do 9. století v souvislosti s přijetím křesťanství. Pohřební ritus byl křesťanstvím přejat od judaismu a také byl pravděpodobně ovlivněn římskou kulturou. Kromě změny ritu nastala změna i v místě uložení ostatků. Hroby se přesunuly na stálé hřbitovy umístěné uvnitř osady okolo farního kostela.

Hřbitov byl obehnan zdí, která představovala ochranu před vnějším světem a vytvářela sakrální prostor. Vstupním prostorem byla brána, která představovala předěl mezi profánním a sakrálním světem. Tento prostor byl velmi respektován. Například sebevrazi se nesměli pronášet hlavní branou, ale byli přehazováni přes hřbitovní zeď. Branou neprojížděl ani pohřební vůz, ale rakev byla přenesena na márách k hrobu. Uprostřed hřbitovů byl umístován kříž se spasitelem jako symbolem vykoupení a vzkříšení. Rozvrstvení společnosti se projevovalo i na půdě hřbitova. Nejprestižnější místo bylo v okruhu kostela a ta nejméně významná místa určená především pro vyvrhele společnosti se nacházela u hřbitovních zdí a často v zapadlých částech hřbitova. Z pohřbení na hřbitově byli vyloučeni nevěřící²⁶, čarodějnice, sebevrazi, kati, nepokřtěné děti a neznámí lidé. Ti byli pohřbíváni v lesích, na polích nebo křižovatkách cest.²⁷Jednalo se o tzv. oslí pohřby. Velice výstižně citoval francouzský historik Philippe Aries autora ze 16. století, který píše, že „*hřbitov není jen prostým pohřebišťem a odkladištěm mrtvých těl, je to místo svaté a posvátné, předurčené k modlitbám za duše zesnulých, kteří tam spočívají.*“²⁸

Úroveň pohřbívání zasáhlo ve špatném slova smyslu období válek, náboženských a mocenských krizí, epidemie. Proto hřbitovy z dob středověku neměly příliš půvabný vzhled. Hroby byly neuspořádané a často neoznačené s poměrně dobře viditelnými kosterními pozůstatky. Neobvyklé nebyly v té době ani hromadné hroby. Na konci 14. století začala výstavba márnice, které sloužily k přechování mrtvol. Márnice byly často přeplněné stejně jako ohrazené hřbitovy. Hroby byly mělké a často se s pozůstatky hýbalo z místa na místo. Tyto nehygienické podmínky a morové epidemie zapříčinily úplné kapacitní naplnění hřbitovů. Až do 16. století docházelo velmi často k opuštění a vyhození umírajících lidí přímo na ulici. Proto v roce 1588 vznikli lidé nazývaní „hrobníční“, kteří sbírali mrtvá těla tam, kde zrovna

²⁶ Zákaz pohřbívání jinověrců a nevěřících platil do roku 1781, kdy císař Josef II. vydal toleranční patent, kterým bylo povoleno pohřbívát i protestanty. Protestanti byli však zásadně proti pohřbívání na katolickém hřbitově. - NAVRÁTILOVÁ, Alexandra. *Narození a smrt v české lidové kultuře*. Praha: Vyšehrad, 2004, s. 273.

²⁷ NAVRÁTILOVÁ, Alexandra. *Narození a smrt v české lidové kultuře*. Praha: Vyšehrad, 2004, s. 266.

²⁸ NEŠPOROVÁ, Olga. *O smrti a pohřbívání*. Brno, 2013, s. 227.

ležela. Hřbitov by měl být položen tak, aby nejčastější větry vanuly od města, půda nesmí být skalnatá, ale jílovitá. Ta umožní pomalý a nezapáchající rozklad. Hřbitovní parcela by měla být symetricky členěna.²⁹ Ke špatnému ovzduší města přispívaly i hrobky v kostelích, kam byla ukládána další těla. Tento způsob pohřbu byl císařským dekretem v roce 1784 zakázán. Následně byly v roce 1785 rušeny farní hřbitovy a začaly být přemísťovány za brány měst. S tímto rozhodnutím panovníka Josefa II. je spojené i nařízení, aby byli všichni lidé (včetně bezvěrců, sebevrahů apod.) pohřbíváni na hřbitově. Avšak i přes toto nařízení se objevují v první polovině 19. století poznatky, že se sebevrazi pohřbívali mimo hřbitov.³⁰

V 18. století s příchodem osvícenství se mění pohled na smrt. Je kladen důraz na odkaz zemřelého a s tím spojena i úcta, která zvýšila zájem o epitafy a o umělecký význam hrobu. V této době vznikají speciální hřbitovy, jako byly vojenské, morové, cholerové a další. Od 19. století začne měšťanská vrstva napodobovat šlechtu v podobě výstavby reprezentativních rodinných hrobek, nebo upravují své hroby. Bohužel řadu kaplových hrobek z 19. století nelze dnes často autorsky identifikovat.³¹ Dnes velmi oblíbená květinová výzdoba se uchytila ve válečném a meziválečném období. Populární se staly květiny s dlouhou výdrží, jako jsou chryzantémy, sedmikrásky, macešky.³²

Co je vlastně hrob za objekt? Pokud mluvíme o klasickém rakvovém hrobu, definujme ho jako hrobové zařízení s patřičným základem. Avšak v minulosti se za pevný základ považovaly čtyři cihly do každého rohu. Později se uchytila betonová stropnice.³³ Pro přesnější definici raději použijí terminologii italského architekta Bruna Zevi, který charakterizoval ve svém díle *Jak se dívat na architekturu* pojem hrob a hrobka. „*Hrob je v podstatě jáma v zemi určená k přechodnému ukládání rakví s lidskými pozůstatky na dobu, než zetlí – zmineralizují. [...] Hrobka je zděná stavba, zařízení určené k trvalému ukládání rakví s lidskými pozůstatky, obvykle více členů jedné rodiny. Slouží k dlouhodobé regulaci rozkladných procesů uložených ostatků. Rakve lze zde ukládat kdykoliv, pokud je volné místo.*“³⁴ Tato charakteristika dle mého názoru přesně vystihuje dané pojmy.

29 J.P. Joendl (Die landwirtschaftliche Baukunst)- představitel pozdního klasicismu. Vydal několik učebnic. Jeho text vysvětluje pravidla zřizování nových hřbitovů, je praktickou učebnicí pro začínající stavitele. Dbá na praktickou i finanční stránku věci.

30 NAVRÁTILOVÁ, Alexandra. *Narození a smrt v české lidové kultuře*. Praha: Vyšehrad, 2004, s. 316.

31 BENEŠOVÁ, Marie. Funerální architektura v tvorbě českých architektů druhé poloviny 19. Století. In: LOREZNOVÁ, Helena - PETRÁSOVÁ, Taťána. *Fenomén smrti v české kultuře 19. století*. Praha: Koniasch Latin Press, 2001, s. 103.

32 NAVRÁTILOVÁ, Alexandra. *Narození a smrt v české lidové kultuře*. Praha: Vyšehrad, 2004, s. 280.

33 STEJSKAL, David - ŠEJVL, Jaroslav. *Pohřbívání a hřbitovy*. Praha, 2011, s. 93.

34 Funerální architektura, odborný seminář, Spolek pro technologie ochrany památek, Praha: Národní muzeum, 2010, s. 10.

Hřbitovy jsou součástí našeho historického a kulturního dědictví a zanechávají nám hodnoty z předchozích generací.³⁵ Současná rozloha hřbitovů často vychází z pohřebišť vybudovaných již v minulosti. To znamená, že čím bude hřbitov menší, bude i méně členěn. Struktura hřbitova záleží také na významnosti pohřbených osob. Kolem těchto hrobek jsou široké cesty.³⁶ Na nově vybudovaných hřbitovech si můžeme všimnout, že významnější hroby se nachází kolem hřbitovní zdi, kde mají více prostoru.

Dnešní hřbitovy bychom mohli rozdělit na venkovské hřbitovy, kde centrální dominantou je kostel a později se budují na okraji vesnice. Jsou to menší celky, kde je častá výsadba stromových (lípa, kaštan, tůje) alejí podél hlavních cest. V některých případech jsou hřbitovy přímo s obcí spojeny stromovou alejí. Městské hřbitovy se nacházejí z historického a především urbanistického hlediska na okrajích zástavby. V dnešní době však s pokračující domovou zástavbou máme zdání, že hřbitov se nachází stále ve městě, je však daleko za původními hradbami. Z toho plyne určitá izolovanost a zároveň dobrá dostupnost. Častá je i členitost terénu. Existují zvláštní typy hřbitovů, jako jsou například lesní hřbitovy, kde se pracuje s terénem, který zachovává přirozený charakter lesa. Dalším typem hřbitovů mohou být urnové háje, v dnešní době velmi oblíbené, nebo vojenské hřbitovy. K úctě k mrtvým samozřejmě patří i památníky a pomníky. Poklidný a tlumící vzhled dodává hřbitovu porost zeleně, stromů a uplatnění květin na hrobech. Tyto aspekty vytváří tzv. hřbitovní zahradu.³⁷

Součástí hřbitovů jsou také márnice. Márnice je nadzemní stavba, neboli také lidově řečeno umrlčí komora. Budova měla být umístěna poblíž hřbitova a občas byla spojená s obydlím hrobníka. Zesnulý zde byl uložen v rakvi na márách do doby pohřbu. Tato lhůta trvala do doby, než se začaly na těle objevovat známky hniloby. Součástí márnice bývá občas kaple, nebo rozlučková síň a zřídka kdy i pitevna. Jsou zřizovány i vytápěcí komory, aby v zimě mrtvý nezmrzl a mohla se začít projevovat hniloba potvrzující smrt. Horkovzdušné topení se jako žhavá novinka objevila v pohřební architektuře v první polovině 19. století (Paul Traugott Meissner).³⁸ Dnes jsou však převážně ve velmi chátrajícím stavu a také již ztratily svůj původní účel díky nevyhovujícím hygienickým podmínkám.³⁹

³⁵ ŠONSKÝ, Drahošlav. *Úprava hrobů*. Praha, 2002, s. 7.

³⁶ STEJSKAL, David - ŠEJVL, Jaroslav. *Pohřbívání a hřbitovy*. Praha, 2011, s. 45.

³⁷ ŠONSKÝ, Drahošlav. *Úprava hrobů*. Praha, 2002, s. 92-100.

³⁸ PETRASOVÁ, Taťána. Utopie a pragmatismus osvícenské architektury: klasicistní hrobky a hřbitovy, In: LOREZNOVÁ, Helena - PETRASOVÁ, Taťána. *Fenomén smrti v české kultuře 19. století*. Praha: Koniasch Latin Press, 2001, s. 65-78.

³⁹ STEJSKAL, David, ŠEJVL, Jaroslav. *Pohřbívání a hřbitovy*. Praha, 2011, s. 76.

Další stavbou objevující se na hřbitovech jsou nadzemní kaplové hrobky. Jsou demonstrací příslušnosti k významné rodině a postavení ve společnosti. Veliký rozmach zažívají v 19. století. Majitelé jsou bohatí měšťané, šlechtici, průmyslníci nebo významné osobnosti. Pohřební komora se nachází většinou v podzemí. Nejznámějšími hrobkami na našem území jsou hrobky rodu Schwarzenbergů v Domaníně a Třeboni.⁴⁰

V současné době jsme svědky častého poškození náhrobků vlivem vnějších podmínek. Voda a rozpustné soli jsou příčinami mechanického poškození porézních materiálů a zbarvení kamene korozními prvky.⁴¹ Problémem v udržování je společenský nezájem o oblasti spojené se smrtí. Ztrácíme tradiční hodnoty. Naše hroby pustnou, protože pozůstalí nenavštěvují hřbitovy a navíc každá 5. urna není v krematoriu vyzvednuta. Samozřejmě kvalitu hřbitovů ovlivňuje i lidský vandalismus.

⁴⁰ Funerální architektura, odborný seminář, Spolek pro technologie ochrany památek, Praha: Národní muzeum, 2010, s. 11.

⁴¹ Tamtéž, s. 35.

3. LIDOVÁ TRADICE A SMRT

Mnoho informací a pojednání o smrti čerpáme především z folklorních projevů. Jedná se o různé písně, pohádky, legendy, pověsti, přísloví apod., ve kterých se objevuje především strach ze smrti, zmrtvýchvstání a posmrtného strašení. Zejména v období pozdního středověku ožívaly předkřesťanské mýty o čarodějnicích, upírech, bludičkách a podobných bytostech. Celosvětová představa o smrti byla jako zosobněný démon, který přetrhává život. Podle lidové tradice šlo o pouhý stín, který člověka zardousil a připravil ho o život. Slované si představovali smrt jako ženu v bílém – smrtka, kmotřička. Ve středověku se pod vlivem křesťanství často tyto představy slily do kostlivce s kosou nebo hodinami, nebo jezdce. Tato podoba smrti se především šířila v období baroka, prostřednictvím kramářských tisků, selských her a loutkového divadla.⁴² Církev se snažila vyvolat děs, obavu ze smrti. V porovnání kostlivce a klidné ženy zahalené v bílém působila mírumilovněji ta žena. Přesto i žena budila strach, protože lidé věděli, co zvěstuje její zjevení. Krásná žena v bílém, nebo postava v bílém šatu bez tváře se zjevovala tomu, komu zvěstovala smrt, nebo obcházela stavení a přišla si pro někoho v domě.

Pokud se smrt objevila u nohou nemocného, měl šanci k uzdravení, pokud uprostřed postele, měl člověk dlouho stonat a nakonec umřít. A když stála postava u hlavy, nemocný zemřel. V české lidové kultuře je smrt chápána jako ta spravedlivá, která měří všem stejným metrem. Na Moravě se věřilo, že každý z nás má svou svíci, která je zapálena při narození, a když dohoří, musí člověk zemřít. Na Strakonicku se říkalo, že člověk má na tomto světě danou práci, kterou musí vykonat. Velmi důležitý byl pro všechny pocit dobře prožitého života.⁴³ A tak tomu je vlastně i dnes. Všichni si přejeme dobře a kvalitně prožít svůj život a na konci mít ze života dobrý pocit a umřít s vědomím, že náš život stál opravdu zato.

Lidová přísloví a rčení na téma smrti často používáme dodnes. Všichni stále používáme spojení, např. *sáhla na mě smrt, poslat někoho na smrt, kde nic není, ani smrt nebere, šáhla na mě zubatá, už je jednou nohou v hrobě, smrdí krchovem, má na kahánku, být v posledním tažení, mele z posledního, jeho hodiny jsou sečteny, odešel do věčných lovišť, natáhl bačkory, vypustil duši, už mu slunce nesvíti*. Už v dávné minulosti se rozšířilo přesvědčení, že žádný člověk neví dne ani hodiny, kdy si pro něj přijde „zubatá“. A tak lze pozorovat snahu lidí svou budoucnost, vlastně ukončení svého života, předvídat. Činili tak na základě různých předtuch nebo zlých znamení. Nejrozšířenější byly předtuchy, které lidé

⁴²TYLLNER, Lubomír (ed.) a kol. *Velké dějiny zemí Koruny české*. Tematická řada, Lidová kultura. Praha: Paseka, 2014, s. 352.

⁴³Tamtéž, s. 178.

vyvozovali z chování zvířat. Šlo o pověru přeběhnutí černé kočky přes cestu, která přežívá u mnoha lidí dodnes. Ačkoliv si to řada lidí vůbec neuvědomuje, při přeběhnutí kočky přes cestu naprostá většina okamžitě zareaguje. Další obětí zvířecích pověr se stal vyjící pes, houkání sýčka, kukání kukačky, kokrhání slepice. Krkavec, který si sedl na dům, zvěstoval dokonce sebevraždu. Velice bizarní pověrou bylo rytí krtka v blízkosti domu, které též zvěstovalo smrt. Nejenom zvířata přinášela špatné zprávy, ale i uvadnutí jabloně nebylo příliš veselou událostí. Další skupinou jsou nevysvětlitelné úkazy v podobě nečekaného spadnutí obrazu, kříže a nádobí. Mezi další absurdní jevy zvěstující smrt patřilo vlnutí soli, zhasnutí svíce. Dodnes platí pověra/tradice, že lidé nemají mít svatbu v květnu- „*svatba v máji - volá na máry*“. Nejvýznamnější byly však sny.⁴⁴

Co se týče samotného odchodu, bylo v lidovém povědomí zakotveno, co všechno musí člověk vykonat, než spočine v Pánu. Především měl předat pozůstalým všechn rodinný majetek a nic nesmělo zůstat zatajeno (poslední vůle, pořízení, testament). S další tradicí je spojeno dávat požehnání pozůstalým, a to především dětem. Důležitý význam měla poslední slova umírajícího. Všechna vyslovená přání bylo potřeba následně splnit. Pokud byl majetek nespravedlivě rozdělen, nebyl splněn slib a nebyly prominuty křivdy, mohlo být důsledkem dlouhé umírání a mrtvý se neustále vracel. Odchod mohla ulehčit přírodní medicína v podobě bylinných odvarů, nebo okuřování (durmanem). Mezi další pověry, které ulehčí odchod mrtvému, patří rozvázání uzlů, dávání černého šátku na hlavu, ukládání koření pod hlavu. Velice rozšířená pověra se týkala kachního a slepičího peří v polštáři, které přinášelo smůlu a nesnadnou smrt. Dále se všude používala hromniční svíce, která hořela u hlavy nebožtíka nepřetržitě až do doby pohřbu.

Za důkaz boží lásky byla považována smrt způsobená bleskem a dalším štěstím byla smrt na Velký pátek. Velice často se stávalo, že mrtvý vlastně vůbec nebyl mrtvý. A tak se předtím, než se zavedlo úřední ohledání mrtvol, museli postarat o zkoušku pozůstalí. Dělo se tak pokapáním horkého vosku na prsa nebo přikládání pírka k ústům. Běžně se zastavovaly hodiny, protože se věřilo, že jejich zvuk přivedl mrtvého zpět. Mrtví lidé se navraceli v podobě ohnivých mužíků, světýlek (světlušky měly být uvízlé duše nekřtěnátek/nepokřtěných dětí), ptáků, hejkalů, bludiček nebo vampýrů. Dále se pak zakrývala zrcadla z důvodu, že duše spatří ve svém odrazu dvojníka. Ihned se zatlačovaly oči, a to kvůli tomu, aby si mrtvý nevyhlédl někoho dalšího z rodiny. Naprostým tabu bylo dávat dítěti jméno po zemřelém sourozenci nebo příbuzném. V takovém případě stihla dítě smrt.

⁴⁴TYLLNER, Lubomír (ed.) a kol. *Velké dějiny zemí Koruny české*. Tematická řada, Lidová kultura. Praha: Paseka, 2014, s. 178-184.

Návrat mrtvých duší spočíval v představě o připoutané duši, která je vázána na své nezetlelé tělo. Dále tu byla pověra, nebo představa o stále bloudících duších nevinně zabitých lidí, které čekají na vysvobození („chodí jak bludná duše“, nebo „jako tělo bez duše“).⁴⁵ Samotné úmrtí se oznamovalo pomocí zvonů (umíráčků). Nikdy se však nezvonilo sebevrahům, a to zejména oběšencům. Již kolem roku 1880 začala do vesnického prostředí z měst pronikat tištěná smuteční oznámení.⁴⁶

Do doby, než byl nebožtík uložen do hrobu, byl nebožtík pod neustálým dohledem někoho z rodiny, a to především v noci z obavy ze zlých démonů. Noční hlídání doprovázel zpěv a modlení nábožných písní, a to mnohdy až do rána. Dalších čtrnáct dní se nesmělo v domě s ničím hýbat. Víra v trvání duše i po smrti byla vlastní všem národům a její představa měla různé podoby (stínové postavy schopny pohybu, řeči, jídla i pití). Krom toho se věřilo, že duše je schopná se převtělit do dalších podob (zvíře, pták, hvězdy, rostliny, stromy,...). Převtělení duše do rostliny známe z folkloru, např. písně o mateřidoušce. Až s příchodem křesťanství se věřilo v duši, která hned po smrti odejde k poslednímu soudu.⁴⁷

Před uložením do hrobu bylo třeba se se zesnulým řádně rozloučit ještě v domě před vnesením na hřbitov. Rakev s mrtvým byla otevřená a víko se přitloukalo až před odchodem na hřbitov. Víko se však začalo přitloukat až po nařízení z roku 1598. Toto nařízení zakazovalo odkrytou rakev nebo vystavování na márách z důvodu šíření moru nebo jiných epidemií. V 19. století již byla uzavřená rakev pravidlem před odchodem k hrobu. Celý rituál vynášení k hrobu přinášel veliké obavy, že se nebožtík vrátí a že si odnese něco s sebou. Proto lidé hýbali se zvířaty, přemísťovali úly, aby ukázali, že se změnil hospodář a v domě stěhovali nábytek. Dalším ochranným úkonem bylo vnesení nebožtíka oknem nohama napřed, nikoliv však hlavními dveřmi, aby se nemohl vrátit. Z domu vypravil nebožtíka pohřební průvod ve smuteční barvě (původně bílá až do pol. 16. stol. ve městě, na vesnici až do 19. stol.) do kostela na zádušní mši a pak na hřbitov. Důležitým symbolem v průvodu byla hořící svíce, která plnila magickou funkci. S příchodem křesťanství měla význam „božího světla“. Rakev byla nesena na márách, na větší vzdálenost vedena na voze.⁴⁸ Ze 17. století máme záznamy, že přípravy na uložení rakve do hrobu trvaly mnohdy i několik týdnů. Dvorním dekretem z roku 1756 se pohřební lhůta zkrátila na osmačtyřicet hodin.

⁴⁵TYLLNER, Lubomír (ed.) a kol. *Velké dějiny zemí Koruny české*. Tematická řada, Lidová kultura. Praha: Paseka, 2014, s. 351.

⁴⁶NAVRÁTILOVÁ, Alexandra. *Narození a smrt v české lidové kultuře*. Praha: Vyšehrad, 2004, s. 190.

⁴⁷TYLLNER, Lubomír (ed.) a kol. *Velké dějiny zemí Koruny české*. Tematická řada, Lidová kultura. Praha: Paseka, 2014, s. 350.

⁴⁸NAVRÁTILOVÁ, Alexandra. *Narození a smrt v české lidové kultuře*. Praha: Vyšehrad, 2004, s. 225-235.

Poslední rozloučení spočívalo v uložení rakve do hrobu. To bylo provázeno hlasitým naříkáním a pláčem. I tento akt je doprovázen mnoha pověrami. Například se nesměl stín příbuzného zahodit hlínou, jinak by do roka umřel. Slzy nesměly padat do hrobu. Zvykem bylo hodit do hrobu hrst hlíny se slovy „prach jsi a v prach se obrátíš“. Na pohřeb se objednávaly často tzv. plačky. Tyto ženy, převážně žebračky měly za úkol modlit se za zesnulého a projevovat zármutek pláčem. Pláč vyjadřoval bolest, opuštěnost a truchlení. Nebylo ani tak daleka důležité, zda je plačka s nebožtíkem spřízněna. Katolíkům se dávaly do rakve svaté obrázky, růžence, knížky a evangelíkům květiny. Pokládání smutečních věnců na hrob se u nás vžilo až v polovině 19. století. Do této doby se dávaly věnce pouze svobodným mládencům a dívkám.⁴⁹

Pohřební hostina je známa již z dob Slovanů. V českém prostředí se začne ve větší míře objevovat ve 14. století. Takzvaná trachtace byla pro svou značnou bujarost, hojnost a veliké plýtvání po staletí kritizována církví. Tyto výstřednosti postupně vymizely, avšak pohřební pohoštění se zachovalo.⁵⁰

Pohřeb byl a dodnes zůstává příležitostí, kdy se setkají příbuzní a známí. Pokud někdo nedorazí na pohřeb, je to pro pozůstalé zklamání a často vyjádření neúcty k nebožtíkovi. Pohřební hostiny jsou stále ve značné oblíbenosti především na vesnici, i když možná už ne tak bujaře veselé.

Hřbitov je posvátné místo, které vzbuzovalo v lidové tradici jak úctu, tak odpor a bázeň ze zlých duchů. Z dochovaných pramenů víme, že osoby odsouzené k čarodějnickví používaly věci vzaté z hrobů k léčení a jiným rituálům. Lidé věřili, že si mrtvý pro odcizenou věc přijde. Celkově zůstávala v podvědomí lidí zakořeněna představa, že mrtví vstávají o půlnoci z hrobu. Odtud pramenil strach chodit v noci na hřbitovy. Nejrozšířenější pověra je o zázračné hřbitovní hlíně, která pomáhala proti dýchacím problémům nebo bolestem zubů. V ústním lidovém podání kolovaly příběhy odvážlivců, kteří o půlnoci zneuctili nebožtíky tím, že jim ukradli lebky, šaty apod. Mohu zmínit i několik dalších pověr, které se udržely až do začátku 20. století. Kdo šlápne o Dušičky na hrob, sám do něj brzy přijde. Kdo na hřbitově jí, po smrti mu zůstanou otevřená ústa. Kdo čichá ke hřbitovním květinám, ztratí čich. Mladí lidé se nemají scházet na hřbitově, protože jejich láska brzy zahyne. Nikdy se

⁴⁹TYLLNER, Lubomír (ed.) a kol. *Velké dějiny země Koruny české*. Tematická řada, Lidová kultura. Praha: Paseka, 2014, s. 356.

⁵⁰NAVRÁTILOVÁ, Alexandra. *Narození a smrt v české lidové kultuře*. Praha: Vyšehrad, 2004, s. 240.

nemá šlapat na hroby, neboť tím zneuctíme mrtvého. A po šest týdnů by se neměly odstraňovat věnce, aby nezemřel někdo další z rodiny.⁵¹

Řada pověr je zakořeněna v lidech i v dnešní době, a to především ve starších generacích našich babiček. Současné generace dětí přestávají mít úctu k posvátným místům, jako jsou hřbitovy. Tato skutečnost je značně znepokojující. Jen těžko si lze představit, jak se bude vyvíjet trend hřbitovů v dalších desetiletích a zda se lidové tradice a pověry mají šanci dále vyvíjet a zachovávat, nebo zcela vymizí.

Co se týče svátků, které jsou spojeny s oslavou zesnulých, mezi asi ty nejznámější patří Dušičky. Již v roce 998 vznikl tento svátek (Dušičky – památka zesnulých, 2. 11.) z podnětu opata Odilova z francouzského Cluny. V roce 1549 byl na Tridentském koncilu vyhlášen centrální svátek zesnulých, svátek Všech svatých. Lidové vrstvy však již zakotveně používaly svátek památky zesnulých. Byl a dodnes je svátkem těch, kteří mohou být za své hříchy vykoupeni z očiště. Proti tomuto svátku byla velmi dlouho právě církev, protože za ten centrální svátek zesnulých byl považován svátek Všech svatých (1. 11). Navíc se církev v době Dušiček stavila zásadně proti pálení svící a odsuzovala květinovou výzdobu, kterou považovala za pohanský přežitek. Uctívat květinami se mohli pouze světci. Jejich svátek připadal na 1. 11. V těchto dnech byla vzpomínka na zemřelé spojována s hostinami, almužnami pro sirotky, žebráky a jiné potřebné. Předvečer 1. listopadu se rodiny společně modlily a vzpomínaly na mrtvé. Zbytky večere byly ponechány a na podlahu se sypal popel nebo mouka pro zjištění možné návštěvy. Také se dlouho do noci topilo, aby se duše mohly ohřát.⁵² V 19. století se stala významnou protiváhou listopadových dušiček májová hřbitovní slavnost konaná v Praze, tzv. majfest. Šlo o pietní akt na malostranském hřbitově v Košířích na památku padlých vojáků v napoleonských válkách v roce 1807 (v den Nanebevstoupení Páně). Bohužel po pádu monarchie se z pietního aktu stala pouze lidová slavnost a v následujících válečných a meziválečných obdobích se již slavnost vůbec neobnovila.⁵³

⁵¹NAVRÁTILOVÁ, Alexandra. *Narození a smrt v české lidové kultuře*. Praha: Vyšehrad, 2004, s. 284-286.

⁵²TYLLNER, Lubomír (ed.) a kol. *Velké dějiny země Koruny české*. Tematická řada, Lidová kultura. Praha: Paseka, 2014, s. 366.

⁵³NAVRÁTILOVÁ, Alexandra. *Narození a smrt v české lidové kultuře*. Praha: Vyšehrad, 2004, s. 326.

4. NÁHROBKY

Jaký je rozdíl mezi pomníkem a náhrobkem? Tyto dva pojmy spolu s naším tématem úzce souvisejí. Pomník je typ náhrobku, ale většinou tento objekt dominuje veřejnému prostoru a ovlivňuje okolní společnost. Má především smuteční motiv a častěji bývá umístěn samostatně. Náhrobek má větší ikonografickou hodnotu, která vyjadřuje očekávání onoho světa. Vztahuje se k jedné osobě, ke které jsou uváděna data na náhrobní desce.⁵⁴

Důležitým obdobím pro umělecký vývoj náhrobku je husitské období ikonoklasmu. Ikonoklasmus měl značné důsledky i v následujících dobách. Šlo především o nechuť utrakvistů k pohřbům, které byly nákladné. Svou nechutí ovlivnili i sochařství. Utrakvisté poukazovali na nákladné a honosné pohřby a hroby katolíků, které kritizovali. Například Jan Hus se k výstavbě katolických hrobů a hrobek vyjádřil takto: „*K čemu jest nákladný pohřeb boháčův, jenž jest neužitečné vynakládání statků a pomíjející pověst pozůstalých.*“⁵⁵ I přes kritiku a značné poškození si sochařské výtvořiny udržely své místo v katolickém prostředí.⁵⁶

Sepulkrální přínos jagellonské doby se nachází zejména v sochařském odvětví. Jde především o náhrobní plastiky portrétů z importů z Pasovska. Tyto importy spadají do let 1490-1530 a tvoří uzavřený soubor, který se vyznačuje červeným mramorem, důrazem na ornament, precizností a rostlinným dekorativním motivem. Bohužel jsou tyto sochařské výtvořiny na našem území vcelku ojedinělé.⁵⁷

V 15. století se začínají objevovat sepulkrální monumenty v podobě ležící postavy zemřelého s odznaky hodnosti a dominujícím prvkem je oslavný nápis začleněný přímo do náhrobku. Avšak obvyklé údaje o úmrtí, prosby a modlitby převážně zcela chybějí.⁵⁸

K období renesance se vztahuje navrácená antická tematika, která zahrnovala oslavu ctností, života a díla zesnulého. Základní podněty k umění náhrobku přineslo období baroka, které přetrvalo až do pozdního 18. století. V 18. století jsou oblíbené portréty, které často vznikají již za života jedince. V tomto období se šíří větší úcta k jedinci a zároveň probíhaly reformy, které vedly k pohřbívání mimo obce a kostely. Střídmost, která byla dána dobou osvícenství, zapříčinila i odrážející se vzhled na nápisech a samotném náhrobním umění vůbec. V následující době novoklasicismu se objevují stále často odkazy na barokní kulturu.

⁵⁴PRAHL, Roman a kol. *Umění náhrobku v českých zemích let 1780-1830*. Praha: Academia, 2004, s. 10-13.

⁵⁵Dixit Martha ad Jesum, In: Místra Jana Husi sebrané spisy I. Praha 1904, s. 226-228.

⁵⁶CHLÍBEC, Jan. Poznámky k figurálnímu sepulkrálnímu sochařství jagellonské doby. In: PRIX, Dalibor - ROHÁČEK, Jiří (ed.). *Epigraphica et sepulcralia: sborník příspěvků ze zasedání k problematice sepulkrálních památek, pořádaných Ústavem dějin umění AV ČR v letech 2000 až 2004*. Praha: Artefactum, 2005, s. 79-101, s. 80.

⁵⁷Tamtéž, s. 86.

⁵⁸Tamtéž, s. 90.

K vrcholům vývoje barokního a rokokového umění náhrobku patří císařské náhrobky ve Vídni. U nás v českém prostředí jde o náhrobek svatého Jana z Nepomuku. Základním motivem pro náhrobky významných osob nebo světců byly pyramidy a obelisky.

Od konce 18. století se lidé postupně navrací k antickým motivům a pompéznosti pohřbů. To se týkalo především Čech, kde lidé příliš nesouhlasili s reformami Josefa II. Kolem roku 1800 tak musely hřbitovy vypadat jako antický Řím a Řecko. Objevují se motivy uren, sarkofágů, stél, nebo dokonce pyramid.⁵⁹ Začínají se stavět i kolumbária podle řeckého vzoru. Časté jsou také monumentální hrobky, u nichž je použit sloupový řád, především dórský. Novoklasicismus se snažil stůj co stůj napodobit co nejvěrněji antické motivy. Bohužel se velmi často stalo, že se smíchalo více motivů z antického prostředí. Takovým příkladem se stala náhrobní plastika z roku 1820, která vyobrazuje spícího Eróta s makovicí v jedné ruce a pochodní obrácenou plamenem dolů v ruce druhé. Pokud se však podíváme na původní antické římské umění, zjišťujeme, že Erót vždy s pochodní stál, pochodeň měl plamenem vzhůru co nejdále od sebe. Dalším převzatým motivem jsou hodovníci, kteří leží a hlavu mají opřenou o loket. Tato transformace nahradila motiv ležícího zemřelého. Dalším motivem se stala „*Venuše píšící na štít*“.⁶⁰ V novoklasicistické adaptaci se stala z řecké bohyně plačka a ze symbolického štítu se stal náhrobek s nápisem o zesnulém. Přestože se pojetí antiky novoklasicismu od skutečné antiky Říma a Řecka liší, přesto je spojujícím tématem především samotný pohřební kult. Ten se netýká tak samotného zesnulého, jako spíše pozůstalých a dané společnosti.

S příchodem 19. století se objevuje na náhrobcích kombinace tradičních motivů (obelisk, stéla apod.) s dobovými prvky (empírové zvířecí tlapky a hlavičky). Dalšími velice oblíbenými motivy náhrobku byly motivy přírodní v podobě odumřelého stromu. Náhrobek ve formě stromu je na dnešních hřbitovech snadno k nalezení v několika různých provedeních.

V druhé polovině 19. století se do období historismu odráží tehdejší sociální situace. Česká společnost hledá po pádu bachovského absolutismu své sebevědomí, v kultuře svou možnou reprezentaci. Do základů českého sochařství tohoto období klade Miroslav Tyrš, kritik výtvarného umění, díla Václava Levého, jež mají elementy renesančních italských mistrů. Významným a schopným tvůrcem se stal i Josef Václav Myslbek (dílo *Záboj s varytem* z roku 1873 nebo *Upoutaná Šárka* z roku 1871). Myslbek dává značně najevo, že cílem sochaře bude v budoucnu především monumentální forma, která bude určena

⁵⁹PRAHL, Roman. *Umění náhrobku v českých zemích let 1780-1830*. Praha: Academia, 2004, s. 27.

⁶⁰Tamtéž, s. 32.

k působení na veřejnosti. A tak se opravdu stalo. První pomníky začínají vznikat v Praze. Nejprovedenějším dílem první dekády pomníků se stal v roce 1878 pomník Josefa Jungmanna od Ludvíka Šimka. Historismus si dal v kultu pomníků opravdu záležet a jeho vliv ve spojení s pomníky se objevuje i na hřbitovech.⁶¹ Snaha českého národního uvědomění se projevuje na honosnějších hrobkách významnějších osobností z období historismu. Především vzrůstající nacionalismus vytvářel řekněme své vlastní náboženství/ideologii s vlastními poutními místy a svěťci. Součástí národní agitace se kromě společenských záležitostí (otevření železnice, tancovačky, pikniky) stala i oblast týkající se smrti a rituálů s ní spojených.⁶²

Obecně lze říci, že se v náhrobním sochařství uplatňují ctnosti, múzy a temperamenty, dále křesťanské ctnosti Víra, Naděje a Láska ikonograficky vyjádřené kotvou, křížem nebo srdcem. K nejoblíbenějším motivům křesťanského náhrobku patří palmová ratolest a vavřínový věnec. Oblíbeným motivem bývají i květinové girlandy a jiné přírodní motivy, jako například vinná réva, břečťan, dub nebo lípa. Ze starověkých symbolů převzal klasicismus již zmíněnou pochodeň, dále pak přesýpací hodiny, Uroboros, motýla, loďku anebo orla. Na náhrobcích vojáků si často můžeme povšimnout lva jako symbolu statečnosti.⁶³ Symbol lva se poprvé objevuje na náhrobku krále Chlodvíka v St. Denis z roku 1220 (podle Kurta Baucha). Jeho význam je mnohoznačný. Lev může symbolizovat vládu, královskou moc a důstojnost, sílu nebo násilí.⁶⁴

Databáze náhrobků v českých zemích není prozatím příliš propracovaná. Nejstarší pokusy o soupis sepulkrálních památek na Moravě v 18. a 19. století jsou spojené se jmény Coelestina Kylhuffka, Jana Jiřího Středovského a Jana Petra Cerroniho. Ti se ale zabývali spíše transkripcí textů a strohým popisem náhrobku. V této době se všechny dokumentace vedly kresebně a ručně, avšak bez pomoci technických pomůcek a přesného zaměření. Důležitým zdrojem pro tyto první pokusy dokumentace se staly děkanské matriky. Dalším dokumentačním přínosem v oblasti sepulkrální architektury byli amatérští pracovníci.⁶⁵ Hlavním badatelem výzkumu se v roce 2000 se zasloužil Roman Prahel. Do jeho

61 PETRASOVÁ, Taťána - LORENZOVA Helena (ed.). *Dějiny českého výtvarného umění 1780/1890*, III/2. Praha: Academia, 2001, s. 114-115.

62 RAK, Jiří. Pohřeb jako národní manifestace. In: LORENZOVA, Helena - PETRASOVÁ, Taťána. *Fenomén smrti v české kultuře 19. století*. Praha: Koniasch Latin Press, 2001, s. 56-64, s. 56.

63 PRAHEL, Roman a kol. *Umění náhrobku v českých zemích let 1780-1830*. Praha: Academia, 2004.

64 CHLÍBEC, Jan. Poznámky k figurálnímu sepulkrálnímu sochařství jagellonské doby. In: PRIX, Dalibor - ROHÁČEK, Jiří (ed.). *Epigraphica et sepulcralia: sborník příspěvků ze zasedání k problematice sepulkrálních památek, pořádaných Ústavem dějin umění AV ČR v letech 2000 až 2004*. Praha: Artefactum, 2005, s. 85.

65 POJSL, Miroslav. Vývoj obrazové dokumentace sepulkrálních památek a památek epigrafických. In: PRIX, Dalibor - ROHÁČEK, Jiří (ed.). *Epigraphica et sepulcralia: sborník příspěvků ze zasedání k problematice sepulkrálních památek, pořádaných Ústavem dějin umění AV ČR v letech 2000 až 2004*. Praha: Artefactum, 2005, s. 157.

výzkumu byly zařazeny náhrobky z let 1780-1830. Jde především o kamenosochařskou a litinovou produkci. Kromě toho se staly součástí i hřbitovní brány, márnice a hrobky. Hlavními zkoumanými motivy byly obelisk, pyramida, sarkofág, sloup, urna a kříž, a to především v celkové formě, nikoliv v detailním řešení. Zkoumány byly i nápisy, které se objevovaly v různých formách jazyka a stylu. Nápisy udávaly informace o zesnulém. Rýmované nápisy se snažily poskytnout pozůstalým určitou útěchu. Oproti tomu sochařská výzdoba poukazovala na smutek.⁶⁶

K tomuto bádání patří rozsáhlá fotodokumentace a kritické prepisy nápisů. Nelze říci, že by šlo o tradiční dokumentaci památkové péče, jelikož bádání nepoukazuje na poškození, detailní lokaci objektu nebo návrhy k památkové ochraně objektů. Přesto je důležitým přínosem a pomůckou pro náhrobní a sochařskou tvorbu daného období.⁶⁷

Obecně lze říci, že dokumentace sepulkrálních památek v dnešní době není příliš rozsáhlá. Dokumentaci navíc velmi často znemožňuje nepochopitelný vandalismus páchaný na hrobech. Kromě lidského faktoru jsou častým jevem i různá působení přírodních živlů. Působení větru, kyselých dešťů, kombinace vody a následného mrznutí vody, která se dostává různými prasklinami do náhrobků a soch, na kvalitě sepulkrálních památek příliš nepřidá.

66 PRAHL, Roman. České a moravské náhrobky let 1780-1830: databáze a její význam. In: PRÍX, Dalibor - ROHÁČEK, Jiří (ed.). *Epigraphica et sepulcralia*: sborník příspěvků ze zasedání k problematice sepulkrálních památek, pořádaných Ústavem dějin umění AV ČR v letech 2000 až 2004. Praha: Artefactum, 2005, s. 174.

67 Tamtéž, str. 179.

5. JEDNOTLIVÉ MOTIVY

5.1 Anděl

Raně křesťanské umění vyobrazování andělů velice dlouho odmítalo. Důvodem bylo zřejmě časté zaměňování s antickými Eróty, genii a bohyněmi. První vyobrazování se začalo uskutečňovat na malbách s biblickými motivy, kde andělé hráli úlohu tzv. andělského dvora. Od 4. století jsou andělé vyobrazováni s křídly, v 9. a 10. století můžeme opět objevit anděly bez křídel. Jejich důstojnost je vyobrazena tím, že jsou vysoké postavy, často bílé oděni, na hlavě mají čelenku, v ruce stonek lilie, palmovou ratolest či hudební nástroj. Ve 14. století se objevuje motiv anděla v podobě dívky. Tento motiv není příliš častý a posléze je občasně použit v období renesance. Právě v období renesance se začínají navracet antické motivy a andělé začnou připomínat zmíněného Eróta.⁶⁸ Rozdílem mezi Erótem a andělem se stává křesťanské ztvárnění anděla do podoby dítěte. Toto zbožštění vede ke spojení pozemské nevinnosti s nebeským ideálem. Malý andílek se stal v následujících obdobích častou výzdobou měšťanských náhrobků. Kromě malého dítěte se objevuje i bezkřídlá bytost zvaná Putto. V novoklasicismu se rozšířila dětská dvojice putti, která je ve výzdobě náhrobku zobrazována jako utěšující a utěšovaná bytost. Postava anděla, jako mladého, avšak trochu truchlivého, převládá na náhrobcích od počátku 19. století.⁶⁹

5.2 Plačka

Od 18. století se nejčastějším motivem na pohřebních náhrobcích stávají zahalené ženské truchlící postavy, které se často sklánějí nad urnou. Těmto ženám se všeobecně říká plačky. Jsou to postavy, které mají obecný charakter a jejich jediným úkolem je truchlení. Pokud má zahalená plačka opřenou ruku, odkazuje na personifikaci Melancholie. Samotné plačky byly skutečnými postavami, které byly najímány do pohřebních průvodů až do 19. století. Jejich původ je však zakotven již ve starověkém Řecku, kde služebnice truchlí v kleče u hrobu zesnulých. V době osvícenství je velmi oblíbená i personifikační výzdoba, např. Víry, Naděje, Lásky, Spravedlnosti (v podobě atributu váhy). Velice obvyklé se stávají personifikace spojené s povoláním zesnulého.

⁶⁸HEINZ-MOHR, Gerd. *Lexikon symbolů: obrazy a znaky křesťanského umění*. Praha: Volvox Globator, 1999, s. 23.

⁶⁹PRAHL, Roman a kol. *Umění náhrobku v českých zemích let 1780-1830*. Praha: Academia, 2004, s. 139-142.

5.3 Sarkofág – Rakev

V období novoklasicismu se začne opět používat sarkofág. Oproti starověku, kdy se sarkofág používal přímo pro uložení pozůstatků zesnulého, jde v novoklasicismu pouze o symbol nebo dekoraci. V následujícím novověkém vývoji byl sarkofág nahrazen rakeví. Rakev jako symbolický motiv náhrobku se objevuje na hrobech církevních osob již od renesance.⁷⁰ Co se týče materiálu, rakev mohla být ze dřeva, olova, kamene, skla. Jde o schránku ve velikosti těla, která slouží k uložení ostatků. Sarkofág je též schránka, převážně z kamene a zpravidla bývá nákladně zdobená. Často je proto ukládána nad zem do nějaké hrobky, nikoliv pod zem.⁷¹ Jde spíše o symbolickou zdobenou rakev, kterou nelze příliš odlišit od podstavce nesoucího nástavec náhrobku.⁷²

5.4 Urna – Váza

Z eucharistického pohledu váza neboli nádoba symbolizuje samotného člověka. Spíše symbolizuje křehkou tělesnou schránku, která slouží jako úkryt pro duši. Objevuje se v různém provedení uren, váz nebo amfor.⁷³ Křesťané využívali urny zpočátku pouze pro uchování srdce vysoce postavených zesnulých. Urna nesloužila k uložení zpopelněných pozůstatků, protože křesťané odmítali kremaci. Urna bývá často zaměněna za smuteční vázu. Ve skutečnosti nelze zcela přesně tyto dvě nádoby odlišit. Častým motivem 19. století jsou vázy s květinami, které mají uši v podobě hlaviček Erótů. V barokním období se motiv vázy objevuje častěji, a proto tento motiv v následujících obdobích značně zevšedňuje.⁷⁴

5.5 Obelisk – Pyramida

Již ve starověkém Egyptě sloužila pyramida jako hrob faraonů a v následujících obdobích stále slouží pro motivy náhrobků. Obelisk je jehlan, který má na svém vrcholu pyramidon. Poprvé se začne objevovat již v období baroka. Přesto je v 18. století ještě méně

⁷⁰PRAHL, Roman a kol. *Umění náhrobku v českých zemích let 1780-1830*. Praha: Academia, 2004, s. 171.

⁷¹HEINZ-MOHR, Gerd. *Lexikon symbolů: obrazy a znaky křesťanského umění*. Praha: Volvox Globator, 1999, s. 218.

⁷² PRAHL, Roman. České a moravské náhrobky let 1780-1830: databáze a její význam. In: PRIX, Dalibor - ROHÁČEK, Jiří (ed.). *Epigraphica et sepulcralia: sborník příspěvků ze zasedání k problematice sepulkrálních památek, pořádaných Ústavem dějin umění AV ČR v letech 2000 až 2004*. Praha: Artefactum, 2005, s. 174.

⁷³HEINZ-MOHR, Gerd. *Lexikon symbolů: obrazy a znaky křesťanského umění*. Praha: Volvox Globator, 1999, s. 166.

⁷⁴PRAHL, Roman a kol. *Umění náhrobku v českých zemích let 1780-1830*. Praha: Academia, 2004, s. 180.

významným motivem. Více se začne uplatňovat až po roce 1800 v souvislosti se snahou ušetřit místo na hřbitovech. Velice často je pak použita reliéfová podobizna.⁷⁵

5.6 Stéla

Stéla má široké spektrum využití právě v umění náhrobku. Jde o na výšku postavený kámen, který má označovat daný hrob. Stéla je zdobena na svém těle řadou reliéfů, nebo je zde umístěn nápis. Vrchol stély je v novoklasicismu často ukončen tympanonem (trojúhelníkovým štítem) nebo palmetami.⁷⁶ Autoři pozdějších stél kladou na její ukončení veliký apel, a tak stéla mnohdy připomíná architektonickou stavbu.

5.7 Kříž

Kříž je v symbolice dokonce starší než čtverec. Jde o dvojí spojení bodů, které stojí kolmo proti sobě. Kříž je symbolem sjednocení extrémů, syntézy a míry, času a prostoru. V křesťanské symbolice získal význam především díky Kristovým ukřižováním. Tento kříž připomínal spíše tvar písmene T. V byzantském umění se kříže objevují poměrně často, ne však v souvislosti s ukřižováním. Kříž s sebou nese bohatý symbolický výklad. Jde o symbol světla a slunce, běh ročních období, běh života, řecký kříž jako půdorys stavby. Na listinách v římské armádě byli křížkem označováni padlí vojáci. Egyptský kříž ankh znamenal život. Hákový kříž (svastika) bylo asijské znamení ohně a slunce, v buddhismu znamená klíč k ráji. Bohužel byl tento symbol zneužit v době hitlerovského Německa.⁷⁷

Ve formě náhrobku je kříž nejčastějším motivem na hřbitovech v 19. století, kde symbolizuje spásu s odkazem na Ježíše Krista. Výzdobou kříže se stává krucifix, protikladem je prostý kříž se smuteční rouškou. Tato rouška měla odkazovat na rubáš, v němž byl zabalený zesnulý. Kromě roušky bývá kříž spojen s motivem sarkofágu, nebo je ozdoben věncem.⁷⁸

⁷⁵PRAHL, Roman a kol. *Umění náhrobku v českých zemích let 1780-1830*. Praha: Academia, 2004, s. 188.

⁷⁶ Tamtéž, s. 204.

⁷⁷HEINZ-MOHR, Gerd. *Lexikon symbolů: obrazy a znaky křesťanského umění*. Praha: Volvox Globator, 1999, s. 122-124.

⁷⁸PRAHL, Roman a kol. *Umění náhrobku v českých zemích let 1780-1830*. Praha: Academia, 2004, s. 210.

6. HISTORICKÝ KONTEXT REGIONU

Politický okres Mělnický se nachází ve středních Čechách. Do roku 2002 bylo sídlem okresu město Mělník na soutoku dvou velkých řek Labe a Vltavy. Jde o zemědělskou oblast, kde se nejvíce daří vinné révě a obilnářství. Avšak i průmysl zde má své zastoupení. V poslední době nicméně produkce průmyslu klesá. Řada průmyslových podniků byla zrušena (cukrovar Lužec, cukrovar Mělník, cukrovar Dolní Beřkovice, cukrovar Byšice, pivovary, cihelny, Liberta-výroba kočárků a kol, Loděnice), a tím přišel Mělník nejen o zisk a kupní sílu, ale i o pracovní poptávku, která se přesunula do jiných okresů.

Od Ludvíka Böhma máme ukázkou pověr a obyčejů, které přebývaly v povědomí lidí v mělnickém regionu. O Nový rok se přálo jen vše nejlepší a lidé měli být veselí a nevydávat se zbytečně z peněz. V předvečer svátku Tří králů se nechávala vysvětit voda, sůl, síra a bobky. Vodou se vykropila stavení, sůl byla dána na chleba, kdyby přišel kněz do domu. Sírou se vykuřovaly kurníky a bobky měly chránit dobytčata před nemocemi. O Třech králich chodila mládež na koledu. Největší dobou všeobecného veselí byl masopust, ten se zakončil tzv. Ostatky (poslední dny Masopustu-neděle, pondělí, úterý). V úterý byla doba završena průvodem rozmanitých maškar (medvěd, žid s pytle, šaškové). Poté započal půst až do Velikonoc, největšího křesťanského svátku. V předvečer sv. Filipa a Jakuba obkládali hospodáři chlévy šípkovým trním, aby zamezili přístupu čarodějnic. V předvečer filipojakubské noci sháněli chlapci opotřebená košťata k pálení čarodějnic. Na 1. května se stavěly máje a tato tradice se udržela ve většině okolních vsí dodnes. O Dušičky se peklo pečivo zvané „kosti“ nebo „dušičky“.⁷⁹

Pověry, které se vztahují k smrti, nejsou nijak zvlášť odlišné od jiných regionů. Jako předzvěst smrti označovali lidé vytí psa, houkání sýčka, bílého koně ve snu.

⁷⁹BÖHM, Ludvík B. *Královské věnné město Mělník a okres Mělnický II*. Brno: GARN, 2014, s. 195-203.

7. HISTORIE OBCÍ A HISTORICKÝ VÝVOJ MÍSTNÍCH HŘBITOVŮ

7.1 LIBĚCHOV

Liběchov leží nad pravým břehem Labe, při ústí říčky Liběchovky, která pramení u Nového Berštejna u Dubé. Městečko je na rozhraní Polabské nížiny a pískovcové tabule Kokořínska. První zmínky o městě pochází z roku 1311, kdy na zdejší tvrzi sídlili páni z Liběchova. V držení tohoto rodu zůstal Liběchov do roku 1403. Následně do roku 1410 patřila obec Janu Prudotovi z Veitmile a od roku 1410 Jindřichu Škopkovi z Dubé.⁸⁰ Následné období bylo velmi chaotické na střídání pánů panství.⁸¹ Od roku 1547 do roku 1583 bylo panství v držení rodu Nostoviců. Za rytířů z Nostovic zažíval Liběchov a především zámek veliký rozkvět. Sňatkem Antonie Eusebie Scheidlerové se dostal v roce 1709 Liběchov do držení Pachtů z Rájova. I tito majitelé se úspěšně starali o své panství. K barokní přestavbě zámku byli pozváni umělci jako Ferdinand Maxmilián Kaňka, Václav Vavřínek Reiner a Matyáš Bernard Braun. Syn Jana Jáchyma Pachtu pečuje o zdejší svatostánky, vytváří například lipovou alej s křížovou cestou, která vede ke kostelíčku sv. Ducha. Na počátku 19. století odkupují panství Veithové, rodina ze šumavských Volar. Nejvýznamnější osobou tohoto rodu byl Antonín Veith, který byl členem Matice české. Jeho liběchovský salon hostí významné osobnosti, jako byli páter Bernard Bolzano, František Palacký, Josef Jungmann, Josef Navrátil (epos *Vlasta*), Vojta Náprstek nebo sochař Václav Levý (jeho přínosem pro Liběchovsko jsou jeho monumentální sochařská díla zasazená do přírody). V roce 1872 bylo panství prodáno Collaltům. Již v této době začal sílit německý nacionalismus a málem byl český epos o *Vlastě* v salla tereně zámku přemalován německým eposem o *Nibelunzích*. Dále probíhaly z řad německého obyvatelstva naschvály vůči českému obyvatelstvu (jeskyně Klácelka byla devastována, byl zbudován pomník Josefa II.). V roce 1918 koupil zámek František Homolka od hraběnky z Lippe.⁸² Po Mnichovu se stala obec součástí Velkoněmecké říše. Z důvodu poválečného odsunu odešla z obce více než polovina obyvatel. Status města obec získala 6. dubna 1935. Následně byl obnoven 23. ledna 2007.⁸³

Součástí liběchovské aglomerace je část Boží Voda, založená hrabětem Pachtou jako lázně u silného pramene s kaplí. Díky založení lázní vznikla přímá alej od zámeckého areálu

⁸⁰ Jindřich Škopek z Dubé byl synem královského hofmistra a oblíbence Václava IV.. Kromě toho byl přítelem a zárovecem ochráncem Jana Husa. Ten Liběchov několikrát navštívil a krátce zde pobyl. – [cit. 2018-06-13], URL: <<http://www.libechov.cz/file.php?nid=856&oid=2677611>>.

⁸¹ KUČA, Karel. *Města a městečka v Čechách, na Moravě a ve Slezsku*. Praha: Libri, 2011, s. 421-422.

⁸² KILIÁN, Jan. *Dějiny Liběchova*. Liběchov, 2011.

⁸³ JANÁČEK, Josef - MAREK, Vitalij - DULÍK, Stanislav. *Liběchovsko na starých pohlednicích*. Hostivice: Baron, 2016, s. 4.

k severovýchodu. Liběchov se nachází mezi dvěma výškovými rozdíly. Na západě se území snižuje, oproti tomu je východní strana velmi strmá.

Středověký a barokní půdorys se od novověkého výrazně liší. A to především díky novověké stavební aktivitě.

Významnými objekty obce jsou kostel sv. Havla, kaple sv. Ducha na viničních kopcích nad obcí a dnes již bohužel zchátralý zámek. Kostel sv. Havla se nachází na svahu nad hlavní silnicí. Byl založen v letech 1738-41. Trojúhelníkový štít nese znak Pachtů z Rájova.⁸⁴ V dnešní době začíná kostel vlivem přírodních živlů a nešťastného umístění u hlavní silnice chátrat. Na přestavbách zámku se podíleli v řádu několika desítek let významní umělci, jako např. F. M. Kaňka (barokní přestavba), E. Hala (stavitel), M. B. Braun (autor mytologických soch), V. V. Reiner (fresky), J. Navrátil (epos o Vlastě).

7.1.1 Hřbitov

Místní hřbitov se nachází na konci obce směrem od Mělníka. Podle mapy (**Mapa 1**) císařského otisku (cca 1826) si můžeme povšimnout, že hřbitov se od té doby téměř o polovinu rozšířil (**Mapa2**). Ačkoliv byla obec národnostně rozdělena na německou a českou část, hřbitov zůstal smíšený. Dodnes lze najít na hřbitově německé hroby podél zdi, bohužel už nejsou příliš opatrované.

Hřbitov je symetricky členěn. Větší hroby se nachází podél zdi a jsou převážně německé. Ostatní hroby jsou klasicky rozmístěné a mají řád. Převažují klasické hroby oproti urnovým. Urnové hroby se začínají ve větším počtu objevovat až v 90. letech minulého století.

7.1.2 Katalog hrobů

7.1.2.1 Německý hrob Rodiny Vogel

Hrob nalezneme při západní zdi kostela poměrně osamoceně od ostatních hrobů. Jedná se o sochařské dílo patřící německé rodině Vogel ze Želíz (obr. 1). Stav napovídá, že potomci této rodiny již nejsou obyvateli nedaleké vesnice, jelikož hrob je opuštěn a chátrá již několik let. Ženská postava anděla stojí uvolněně na kamenném výstupku, v němž po pravé straně vidíme fragment oválného pozůstatku připevněné fotografie. Anděl připomíná svým výrazem ve tváři a jemnými liniemi spíše dítě. Oděv je mírně zřasen v oblasti levé nohy, která je pokrčena do sedu. Podlouhlá křídla jsou stažena za zády. Levým loktem se postava opírá

⁸⁴ POCHE, Emanuel a kol. *Umělecké památky Čech*, sv. 2 K/O, Praha: Academia, 1978, s.

o urnu zdobenou květinami a dlaní si podpírá svou hlavu. Zároveň se i pravá ruka přidržuje urny. Jedná se o představu zemřelého, který již odpočívá v urně, a postava anděla má úkol duši zemřelého ochránit na další cestě. V pravém dolním rohu nalezneme vytesané jméno, pravděpodobně autora sochařského náhrobku. Na černé, zřejmě skleněné desce je vybroušen nápis:

Ruhestätte
der Familie
Vogel
aus Schelesen⁸⁵

7.1.2.2 Rodina Schwabova

Tento poměrně malý, avšak detailně propracovaný hrob nalezneme v levé části hřbitova u hlavní cesty. Kamenný podstavec je imitací dřeva, nad jehož půlkruhově zakončenou skleněnou deskou je nápis rodiny, RODINA SCHWABOVA, TUPADLY Č. 48 (obr. 2), si lze povšimnout fragmentů po připevněných fotografiích, což bylo oblibou na počátku minulého století. Na podstavec je připevněn kříž, v iluzi vyrůstající přímo z náhrobku, který též svou provedenou strukturou odkazuje k dřevěnému materiálu (ačkoliv jde o kamenný náhrobek). Imitace přírodního dřeva a lano, na němž je upevněna kotva, a kytice odkvetlých makovic dodává ono přirozené kouzlo.

Přestože se jedná o narušení přírodními vlivy, v tomto případě lišejníkem, dodává tato parazitická rostlina vzhled zkorodovaného železa na kotvě.

Spojení těchto tří prvků, kříž, kotva a makovice, je typické pro funerální architekturu. Prolíná se zde antická tradice s křesťanskou. Kříž je obecně symbolem křesťanství a zaujal své místo po monogramu Chí-Rhó.⁸⁶ Kotva symbolizuje naději a makovice je symbolem řeckého boha spánku Hypna.⁸⁷

⁸⁵ Přepis z náhrobku.

⁸⁶HALL, James. *Slovník námětů a symbolů ve výtvarném umění*. Praha: Mladá fronta, 1991, s. 238.

⁸⁷ Tamtéž, s. 256.

7.1.2.3 Německý hrob Rodiny Reinischových

Hrob nalezneme na stejném místě jako předchozí typ, na levé straně u hlavní cesty (obr. 3). V piedestalu pomníku je umístěna deska z černého mramoru, na níž je vytesán a zlatě ozdoben nápis:

Hier ruhed
KARL
REINISCH
geb. am 7. April 1857
gest. am 9. Juni 1902
im s Jenseits chrt nur eine Pforie
die des Todes,
sie offnet sich und schliehst sich
nach dem ...Tottes.⁸⁸

Na piedestalu je připevněna malá krychle, kde je připevněna skleněná destička s vybroušeným textem:

Hier ruhet in Frieden
Alois Kachina
Werkmeilter d. Staatsbahn
geb. am 27. Juli 1877
gest. am 16. Mai 1921
Ruhestätte der
Familie Reinisch⁸⁹

Celému náhrobku vévodí krucifix. Plastický kříž s Ježíšovým tělem znázorňující jeho ukřižování, a v horní části korpusu titulus v nápisové bláně nad Ukřižovaným s nápisem I.N.R.I. Kristus je přibit čtyřmi hřeby, tělo je zakryto pouze v dolní části rouškou. Ztrápenou tvář Ježíš obrací k nebesům a na hlavě má trnovou korunu.

⁸⁸Přepis náhrobku.

⁸⁹ Přepis náhrobku v překladu: Zde odpočívá v pokoji Alois Kachina, pracovník státních železnic, nar. 27. července 1877, zem. 16. května 1921. Odpočinek rodiny Reinischových.

7.1.2.4 Hrob Filipa Čermáka Tuchoměřického

Veliký pomník děkana Filipa Čermáka v Liběchově dominuje severní části hřbitova (obr. 4). Jednalo se o katolického kněze a publicistu. Byl také zakladatelem nadace Svatobora. V Liběchově úzce spolupracoval s Antonínem Veithem. Jde o vysoký pomník připomínající kříž. V horizontálním rameně kříže je vložena v rámečku bílá mramorová deska nesoucí nápis:

FILIP ČERMÁK
TUCHOMĚŘICKÝ
DĚKAN V LIBĚCHOVĚ
NÁRODOVEC VELEOBĚTAVÝ

Pod touto deskou je přes celý pomník reliéf tří palmových ratolestí, kdy prostřední větvička nese na sobě květy. Svazek je sepjat zvlněnou stuhou. Nad deskou se nachází luneta, kterou zdobí pět makových květů. Na vrcholku kříže je umístěna kovová ozdoba v podobě kruhu, který svírají tři ruce zaťaté v pěst. Ve stranách kolmého ramena nalezneme reliéfy data narození a úmrtí (*7. 5. 1798, †24. 6. 1877). A pod tímto ramenem jsou v záhybech umístěny masky andělů s kučeravými vlasy a křídly podpírající kamennou hmotu.

Pravděpodobně se jedná o pískovcový materiál. O hrob bývalo do nedávné doby ještě dobře postaráno. V současnosti to bohužel již nemohu říci. Okolí hrobu je neudržované, keř se rozrůstá do všech stran a začíná přední stranu zcela zakrývat.

*Dle mého názoru hrob dosahuje dostačující kvality pro zapsání do Ústředního seznamu kulturních památek.

7.2 LIBLICE

Jihovýchodně od Mělníka se nachází obec Liblice. Po celý svůj historický vývoj byla obec vázána na zemědělství. První zmínka nesoucí přímo název Liblice pochází z roku 1254. Od roku 1475 se ves dostala do vlastnictví Smiřických, kteří v roce 1530 prodali majetek boleslavskému hejtmanovi Jindřichovi Vliněvskému z Vliněvsi. Z dalších významnějších majitelů bych zmínila Jana Albrechta Pfefferkorna z Ottopachu, jehož manželka odkázala panství Danielu Norbertu Pachtovi z Rájova. Liblice byly doménou Pachtů až do 1. pol. 19. století. Dalšími majiteli zámku byl hrabě Bedřich Deym, Antonie z Valdštejna a po ní její

dcera Christiana, provdaná Thun-Hohensteinová. Po roce 1945 připadl samotný zámek státu.⁹⁰

V obci se nachází několik významných objektů. Jedním z nich je barokní zámek postaven za Ařnošta Josefa Pachtu z Rájova v letech 1699 – 1706 podle návrhu G. B. Alliprandiho.⁹¹ Inspirací mu byly návrhy projektu zahradní architektury Johanna Bernharda Fischera z Erlachu.⁹² Zámek lze spatřit ihned po příjezdu do obce směrem od Mělníka po pravé straně, mírně zasazen mezi poli a obcí. K zámku vede kaštanová alej. V dnešní době je zámek v soukromém vlastnictví, sloužící jako hotel a restaurace. I přes soukromé vlastnictví náleží zámku nadmíru dobrý stav. Gotický jednolodní obdélný kostel sv. Václava s pětibocím ukončeným presbytářem, později barokně upraven stojí na západ od zámku. Další památkou v obci je kaple Panny Marie, postavená v roce 1699 podle návrhu Giovanniho Battisty Alliprandiho. Tato kaple stojí u silnice po levé straně při cestě z Mělníka do Mladé Boleslavi.

7.2.1 Hřbitov

Původní hřbitov se nacházel kolem kostela sv. Václava. Ten sloužil svému účelu do roku 1791. Od téhož roku začal být využíván nový hřbitov položený mimo obec. Zde začali být pohřbíváni členové šlechtické rodiny Pachtů. Jan Josef Pachta, vynikající hudebník zemřel ve věku 99 let a je pohřben právě na nově vzniklém hřbitově.

Hřbitov lze spatřit po levé straně příjezdu od Mělníka. Původně postaven mimo obec leží dodnes. Výstavba pokročila až ke hřbitovu, ale jelikož je prostor situován, jak bylo původně zamýšleno až k okraji hranice obce, tak pohřebiště nadále zůstane vyčnívat a bude viditelné na první pohled. Jak můžeme pozorovat na indikační skice mapy (**Mapa 3**) z let 1824-1843 hřbitov je zde již zakreslen. Ale s porovnáním se současnou mapou (**Mapa 4**) vidíme změnu tvaru půdorysu hřbitova. Na indikační skice je patrný čtvercový tvar. Lze tedy usoudit, že hřbitov se od té doby více jak o polovinu rozšířil. Z leteckého snímku můžeme rozpoznat jednotlivé hroby a jasně ukazuje na starší jižní část, která je hrobově neuspořádaná. Nověji vzniklá část hřbitova má hroby v pravidelném uspořádání.

⁹⁰[cit. 2018-06-12]. URL: <<http://www.liblice.cz/index.php/obec/historie>>.

⁹¹ POCHE, Emanuel a kol. *Umělecké památky Čech, sv. 2 K/O*, Praha: Academia, 1978, s. 248.

⁹²VLČEK, Pavel. *Encyklopedie českých zámků*. Praha: Libri, 1994, s. 185.

7.2.2 Katalog hrobů

7.2.2.1 Hrob Jana Síchy

Hrob je situován ve střední části liblického hřbitova, pod hrobem hraběte Pachtý. Místní osadníci zřídili tento hrob pro biskupského vikáře, tajemníka a faráře v Liblicích Jana Síchu, který zemřel 29. září 1895 (obr. 1). V pískovcovém pomníku je vsazena černá deska. Je zakončen trojúhelníkovým štítem, v němž je paprscitý ornament. Ve vlysu se v metopách objevují pětilisté růže.

Tato květina bývá spojována zejména s Pannou Marií a bývá nazývána růží bez trnů, čili bez hříchu.⁹³

Jelikož jde o pískovcový materiál, vlivem přírodních živlů lze pozorovat v dolní části mírné poškození. O hrob se zřejmě již nikdo nestará, přesto není v příliš katastrofálním stavu.

7.2.2.2 Hrob hraběte Pachtý

Ačkoliv je hrob umístěn přesně ve středu hřbitova pod dřevěným křížem, není tak honosný jak bychom předpokládali ze zjištění, že se jedná o místo odpočinku hraběte Pachtý, významné osobnosti obce (rodová výstavba zámku Liblice) z roku 1822 (obr. 2). Jde o nenápadný pomník bez přílišného zdobení. Na pravém boku v dolní části pomníku nalezneme signaturu *I. Platzer fe.*⁹⁴ Ignác Michal Platzer byl synem významného sochaře a řezbáře Ignáce Františka Platzera, hlavního představitele sochařství v 18. století v Čechách. Po jeho smrti se sochařské dílny ujal právě jeho syn Ignác Michal a věnoval se především náhrobní plastice. V horní části zúžený kvádr je zdoben vejcovcem a pod římsou pásem perlovce. Štít je zakončen motivem listů, které se uprostřed rozdělují v oblouk na každé straně a konce se tvarují do volut. Na vrcholku náhrobku bylo místo pravděpodobně pro kříž, který se zde v dnešní době již nenachází. Po levé straně hrobu nalezneme u země miniaturu půlkruhového náhrobního kamene. Vyrytý nápis je na omak rozpoznatelný, avšak nepříliš čitelný. Po pravé straně je též miniatura náhrobního kamene, ale zbyla z něj již pouze polovina.

Uprostřed pomníku je zasazena mramorová deska, na které je vytesáno:

Roku Páně 1822

dne 17. Března

⁹³HALL, James. *Slovník námětů a symbolů ve výtvarném umění*. Praha: Mladá fronta, 1991, s. 390.

⁹⁴POCHE, Emanuel a kol. *Umělecké památky Čech*. 2. díl, K/O. Praha: Academia, 1978, s. 249.

usnul w Pánu w 99
roku wěku swého
Pan Jan Josef
hrabě Pachta
generál a dworski komornik
Pan panstwi Liblicz
Kdokoliw to čteš pomodli se
u konce
Ať odpočíwá w pokoji. Amen.⁹⁵

Hrob není udržován a je ve velmi špatném stavu (Jedna z bočních desek je ulomená a druhá zašlá. Na vrcholu byl zřejmě kamenný kříž, dnes se již nachází fragment podstavce). Ačkoliv se jednalo o významnou osobu z rodiny Pachtů, kteří pro obec i pro širší okolí před třemi stoletími udělali mnoho a zároveň jde i o dílo z významné dílny Platzerů, jeho stav je zarážející. I když zde rod Pachtů nemá další potomky, kteří by se starali o místo odpočinku předků, je na místě obce dát do pořádku tento hrob s odkazem na svou historii. Zámek Liblice, postaven právě rodem Pachtů, je turistickým lákadlem a přináší zvýšenou návštěvnost obce. Dle mého názoru by bylo namístě vzdát trochu úcty a péče zašlému nenápadnému hrobu uprostřed hřbitova.

*Dle mého názoru hrob dosahuje dostačující kvality pro zapsání do Ústředního seznamu kulturních památek.

7.2.2.3 Rodina Šulcova

V tomto případě lze pozorovat ojedinělou situaci, kdy majitelé spojili staré s novým. Ústřední hrob ponechali, ačkoliv je již poškozen (odpadnuté dekorace, rozpad pískovcové náhrobní desky...) a po stranách doplnili hrob o nové žulové leštěné desky a žulové krychle (obr. 3). Původní náhrobek z pískovce má ve svém středu vytesáno okno s trojlaločným obloukem. Zde je vyryt nápis, který nese jméno zdejšího gruntovníka (statkáře) Václava Šulce a jeho manželky Lidmily. Pod tímto nápisem je pravděpodobně vytesána báseň, ale pomník je v této části nejvíce poškozen a báseň již není znatelná. Na vrcholu prostředního laloku je

⁹⁵ Přepis náhrobku.

umístěna imitace makovice, která je zakončena čtyřlístou růží, vše zakryté věžičkou. Na levém křídle štítu jsou ještě patrné rostlinné motivy. Na pravém křídle tato ozdoba chybí.

Nejmladší nebožtík byl do tohoto hrobu uložen v roce 1962, mladšího data se zde nic nenachází. Přesto lze říci, že o hrob je velmi dobře postaráno. Realizace kombinace starého pomníku s novým je dle mého názoru šťastná volba. Pozornost pozorovatele připoutá svým netradičním pojetím a zároveň ukazuje ojedinělost lidského jednání, které si zachová místo odpočinku svých předků datovaného do roku 1860.

*Dle mého názoru hrob dosahuje dostačující kvality pro zapsání do Ústředního seznamu kulturních památek.

7.2.2.4 Rodina Mitáčkova

Poněkud mladší náhrobek pocházející přibližně z roku 1940, kdy zemřel František Mitáček. Ve vysoké imitaci ostře osekane skály je zasazen kříž, přes který je zavěšen řetěz (obr. 4). Do skály je zasazena černobílá fotografie mladého muže a černá žulová deska se jmény zesnulých. Před skálou na naznačené lavici klečí postava muže. Muž s dlouhými splývavými vlasy má sepjaté ruce, kterými podpírá bradu. Zasněný pohled upírá do dálky. Jeho oděv je mírně zvlněný po celé délce.

7.2.2.5 Rodina Slavíkova

U severní části hřbitovní zdi je umístěn svým tvarem jednoduchý typ pomníku (obr. 5). Jedná se o obelisk, před kterým je hrobové/rakvové místo označeno křížem. Příjemné prostředí je dokresleno zasazením mezi túje. Připevňená destička ve spodní části obelisku prezentuje jméno Msgre. Václava Slavíka. Jde o římskokatolického kněze a sídelního kanovníka litoměřické kapituly, kancléře kapitulní konzistoře. Ačkoliv zemřel v Litoměřicích, jako kanovník senior katedrální kapituly u svatého Štěpána byl převezen a pohřben v rodných Liblicích.

7.2.2.6 Manželé Dobrovolní

Náhrobek z černé leštěné žuly je situován v evangelické části hřbitova v Liblicích. Soubor přibližně dvaceti hrobů je také jednodušších tvarů. Jedná se převážně o hroby místních statkářů. Bohužel se tato část hřbitova stává zapomenutou, jelikož zde není vidět žádná péče. Asi největší z těchto hrobů patří manželům Dobrovolným (obr. 6). Sloupy mají kanelování a do kanelur jsou vloženy píšťaly. Jaroslav Dobrovolný byl prvním ředitelem čs. obchodní akademie Dr. Edv. Beneše ve Slaném. Na náhrobní desce nechybí ani báseň, a jelikož jsme na evangelickém hřbitově, součástí desky je plastický kalich z bílého mramoru.

7.3 MĚLNÍK

První zmínky pochází z 9. století, kdy bylo sídlo Pšov centrem Pšovanů. Z tohoto rodu pocházela sv. Ludmila, která svým sňatkem s knížetem Bořivojem přidružila Pšovsko k českému knížectví. První zmínka spojující Ludmilu, Pšov i Mělník pochází z latinské Kristiánovy legendy.⁹⁶Mělník se proto stal jako rodiště sv. Ludmily přirozeně jedním z center jejího kultu. V 10. století vznikl kamenný hrad Mělník, který se stal společně s celým pšovským údělným knížectvím sídlem kněžny Emmy. Emma byla manželkou Boleslava II. a v Mělníce razila mince.⁹⁷ Důkazem jsou nalezené denáry nesoucí nápis „Emma regina-civitas Melnic“. Za dob této kněžny začaly vznikat první vinice. Označení královské věnné město získal Mělník v 11. století z důvodu darování hradu kněžnám nebo královnám věnem (Kunhuta, Guta, Eliška Přemyslovna). Instituce královských věnných měst vyplývala z faktu, že čeští panovníci museli zajišťovat postavení svých manželek. Ovšem doklady o věnu Emmy, Gertrudy a Kunhuty nejsou listině doložené. V literatuře se uvádí, že instituci vytvořil Václav II. pro Alžbětu (Elišku) Rejčku, avšak pramenné doklady to nijak nepotvrzují.⁹⁸ Později se darovací zvyk rozšířil na celé město.

Na počátku 13. století spravovali hrad a panství Děpoltici. O hrazeném městě ve smyslu právního významu pochází první zmínky až z roku 1274 v listině Přemysla Otakara II. Téměř kruhový půdorys města vznikl asi severovýchodně od zámku. Mělník zde vystupuje jako ústřední provincie vedle Litoměřic nebo Plzně. Trvale se Mělník stal královským

⁹⁶ KILIÁN, Jan a kol. *Mělník: Historie, kultura a lidé*. Praha: NLN, 2010, s. 63.

⁹⁷ POCHÉ, Emanuel a kol. *Umělecké památky Čech, sv. 2 K/O*, Praha: Academia, 1978, s. 366.

⁹⁸ MUSIL, František. Ke vzniku královských věnných měst a jejich vývoji do 2. Poloviny 15. století. In: KILIÁN, Jan (red.). *Věnná města za třicetileté války a jejich poválečná obnova*, Sborník příspěvků z konference konané v Mělníce ve dnech 4. - 5. května 2004. Regionální muzeum Mělník, 2004, s. 2.

věnným městem v době Karla IV., který na mělnické vinice přinesl burgundskou vinnou révu a v roce 1363 daroval město své manželce Elišce Pomořanské.

V roce 1421 ovládli Mělník Pražané. Mělník se přijetím čtyř artikul a odmítnutím za krále Zikmunda Lucemburského vyhnul řádění husitských vojsk.⁹⁹ Hejtmanem se stal rytíř Jan Smiřický ze Smiřic. Následně po basilejském sněmu Mělník přijal jako jediný z českých měst (vedle Prahy a Plzně) kompakтата a podílel se na porážce táboritů v bitvě u Lipan. V roce 1436 uznali mělničtí zástupci Zikmunda za českého krále.¹⁰⁰ Po husitských válkách v roce 1437 se stal Mělník centrem věnných měst. Poslední českou královnou sídlící na Mělníce byla Johanka z Rožmitálu, manželka Jiřího z Poděbrad. Johana zemřela 12. 11. 1475 a byla pohřbena v kapitulním kostele sv. Petra a Pavla.¹⁰¹ Její ostatky byly opakovaně hledány. Po výzkumech z poslední doby si můžeme dovolit tvrdit, že ostatky spočívají jinde.¹⁰² Prvním dědičným majitelem mělnického panství byl Heřman Jakub Černín z Chudenic (1659-1710), který se stal výraznou postavou nejen pro Mělnicko, ale i pro české barokní dějiny.

Nejhorší katastrofa, která mohla město postihnout, byl požár. V roce 1513 zažil Mělník jeden z největších požárů, při kterém shořelo téměř celé předměstí. V roce 1592 se značně zhoubný požár rozšířil až k radnici, která byla díky včasnému zásahu zachráněna. Další zkázou pro město byl v 16. století několikrát mor.¹⁰³ Nepochybně špatnému stavu města nepřidali vojáci, kteří se stali po bitvě na Bílé hoře nepřetržitou každodenní realitou. Díky stavovskému povstání a postavení Mělníka na straně opozice, nebylo usídlení vojáků jediným trestem. Ferdinand I. kromě konfiskace majetku také omezil městská práva. Zásluhou vinařství se však město rychle hospodářsky vzpamatovalo.¹⁰⁴ Během třicetileté války byl Mělník velice často obsazován švédskými oddíly nebo císařskými vojsky. Po dlouhém míru na počátku 40. let 18. století se Mělník stal obětí rakousko-pruské válečné situace. Těmito válkami byl velmi poškozen, nikoliv však stavebně, spíše hospodářsky. Klid nepřišel ani v 19. století, kdy město neustále hostilo nějaké vojsko. Navíc do města v roce 1866 zavlekla pruská armáda cholera.¹⁰⁵ Protože František Antonín Černín neměl mužského dědice, jeho

⁹⁹ KILIÁN, Jan (ed.). *Mělnická kronika Jana Josefa Albrechta ze sklonku baroka*. Mělník: Město Mělník, 2005, s. 172.

¹⁰⁰ KILIÁN, Jan a kol. *Mělník: Historie, kultura a lidé*. Praha: NLN, 2010, s. 89.

¹⁰¹ MUSIL, František. Ke vzniku královských věnných měst a jejich vývoji do 2. Poloviny 15. století. In: KILIÁN, Jan (red.). *Věnná města za třicetileté války a jejich poválečná obnova*, Sborník příspěvků z konference konané v Mělníce ve dnech 4. - 5. května 2004. Regionální muzeum Mělník, 2004, s. 8.

¹⁰² KILIÁN, Jan a kol. *Mělník: Historie, kultura a lidé*. Praha: NLN, 2010, s. 99.

¹⁰³ Tamtéž, s. 134.

¹⁰⁴ CZUMALO, Vladimír, PÁSEK, Miroslav. *Na Mělníku*. Město Mělník, 2014, s. 17.

¹⁰⁵ KILIÁN, Jan. *Mělník*. Praha-Litomyšl: Paseka, 2007, s. 19.

jediná dcera se provdala v roce 1753 za knížete Augusta Antonína z Lobkovic.¹⁰⁶ Potomci tohoto rodu vlastní mělnický zámek dodnes.

Vzhled města se výrazněji proměnil během 19. století. Byly zavedeny nové vymoženosti jako např. kanalizace, pouliční osvětlení, vydláždění ulic, zmizely masné krámy a studna na náměstí. Byly vystavěny mosty, které změnilly periferní postavení Mělníka v regionální dopravě. Velká část domů byla zbořena a byly vystaveny domy nové v secesním nebo jiném historizujícím slohu. Vzhled města výrazněji nepoznamenala ani průmyslová revoluce. Jediný velký průmyslový podnik byl cukrovar v Rousovicích z roku 1869. Mělník zůstal nadále spíše zemědělskou oblastí zaměřující se na pěstování vinné révy, ovocnářství, zelenářství a zvláště pak obilnářství. Období první republiky bylo pro město jedno z nejspokojenějších period jeho historie.¹⁰⁷ V pomnichovském období se stal Mělník pohraničním městem, neboť severně ležící Liběchov byl součástí nového německého území. Na konci války 9. května 1945 zažil Mělník bombardování 2. sovětskou leteckou armádou s cílem zamezit ústupu německých jednotek do amerického zajetí. Při bombardování byly zasaženy dvě mělnické nemocnice a zemřelo sedmadvacet Mělničanů. V 50. letech probíhala značná industrializace, která zapříčinila novou výstavbu okrajových sídlišť (Pivovar, Rousovice, Slovany, Podolí).¹⁰⁸

Významnou stavbou města je bezpochyby kostel sv. Petra a Pavla. Původně jde o románský kostel z 11. století zasvěcený pouze sv. Petru. Zasvěcení sv. Pavlu nemůžeme přesně určit, v pramenech se patrocinium objevuje až od počátku 14. století.¹⁰⁹ Kostel však zažíval mnoho přestaveb. Proto můžeme na stavbě dnes nalézt prvky románského slohu, gotiky, renesance i baroka. Mezi nejznámější architekty podílející se na úpravách v 19. století patří Josef Mocker a Kamil Hilbert. Součástí areálu byl kromě dodnes zde umístěné kostnice rozsáhlý hřbitov. Chaoticky uložené kosterní pozůstatky v kryptě uspořádal antropolog Jindřich Matiegka.¹¹⁰ Velmi důležitý je také hřbitovní kostel sv. Ludmily postaven v roce 1585. Jeho fundaci umožnil odkaz zámožné měšťanky Anny Hronové. Součástí areálu je barokní dřevěná zvonice na osmibokém půdorysu kamenné podezdívky.¹¹¹ Bývalý hřbitov, který se nacházel také v areálu kostela, byl přeměněn na parčík a ostatky přeneseny na nově

¹⁰⁶ KILIÁN, Jan (ed.). *Mělnická kronika Jana Josefa Albrechta ze sklonku baroka*. Mělník: Město Mělník, 2005, s. 202.

¹⁰⁷ KILIÁN, Jan a kol. *Mělník: Historie, kultura a lidé*. Praha: NLN, 2010, s. 266.

¹⁰⁸ CZUMALO, Vladimír, PÁSEK, Miroslav. *Na Mělníku*. Město Mělník, 2014, s. 21.

¹⁰⁹ KILIÁN, Jan (ed.). *Mělnická kronika Jana Josefa Albrechta ze sklonku baroka*. Mělník: Město Mělník, 2005, s. 181.

¹¹⁰ Tamtéž, s. 183.

¹¹¹ Tamtéž, s. 185.

zbudovaný hřbitov sv. Václava. Ve hřbitovní zdi můžeme nalézt fragmenty náhrobních kamenů.¹¹²

Nejvýraznější stavbou v krajině v okolí je poutní barokní kostel Nejsvětější Trojice na Chloumku severozápadně od města, vybudovaný zřejmě v 15. století (původně gotický).¹¹³ Jsou zde však předpoklady ještě starší datace. Jde o jednoduché jednolodí s polygonálně zakončeným presbytářem. Ke kostelu přiléhá hřbitov, součástí areálu je trojkřídlý ambit a kostel v dnešní době slouží jako smuteční síň. Ve stejné lokalitě na vrchu Chloumku se nachází barokní kaple/kostelíček sv. Jana Nepomuckého z roku 1708, který spolufinancovala měšťanka Alžběta Eufrosína Šmídová ze Stromberka.¹¹⁴ Po úderu blesku v roce 1898 vypukl požár. V současné době je kostelík v soukromém vlastnictví a odsvěcen.

Součástí mělnické aglomerace jsou Rousovice, Podolí, Blata, Skuhrov, Velký Borek, Okrouhlík, Pšovka, Záduší, Mlazice, Vehlovice, Chloumek.

7.3.1 Hřbitov

V důsledku epidemie v roce 1680 přestal kapacitně stačit hřbitov u kostela sv. Petra a Pavla. Proto se začalo pohřbívat u trojičního kostela a u božích muk. Na jednom takovém místě „U Křížku“ vznikl později v 19. století nový, současný hřbitov.

Na hřbitově u kostela sv. Ludmily se začalo pohřbívat od roku 1775 do roku 1880, kdy přestal opět kapacitně stačit. Ostatky z tohoto areálu byly přeneseny na nový hřbitov sv. Václava v Pražské ulici. Přenesení ostatků je doloženo v pohřebních knihách, které jsou uloženy ve Státním okresním archivu Mělník.¹¹⁵ Šlo o nečekaně velký počet pohřbených na tomto místě. Z roku 1909 pochází smlouva o pronájmu sv. Ludmily a zřízení sadu.¹¹⁶

Na mapě císařského otisku (**Mapa 5**) nenalezneme na současném místě žádné známky hřbitova. Můžeme zde vidět pouze pozemkové parcely. Hřbitov je tak opravdu doložitelně mladší (1880). Jeho rychlé zaplnění se projevilo záhy již po několika letech, a tak už od roku 1888 existují návrhy k jeho rozšíření. Vysvěcování nové části hřbitova proběhlo v roce 1901.

¹¹² POCHE, Emanuel a kol. *Umělecké památky Čech, sv. 2 K/O*, Praha: Academia, 1978, s. 371.

¹¹³ KILIÁN, Jan (ed.). *Mělnická kronika Jana Josefa Albrechta ze sklonku baroka*. Mělník: Město Mělník, 2005, s. 31.

¹¹⁴ Tamtéž, s. 32.

¹¹⁵ Státní okresní archiv Mělník, Fond: Archiv města Mělník 1850-1945, kniha č. 239 a č. 240 – Evidence hřbitovních míst sv. Václava 1880-1940.

¹¹⁶ Tamtéž.

Známý místní úřední oprávněný stavitel na Mělníku, který prováděl opravy zdí apod., byl Karel Novák. V roce 1902 zřizuje zeď kolem hřbitova na Chloumku i u sv. Václava.¹¹⁷

Z leteckého pohledu nemůžeme v dnešní době pozorovat rozložení hřbitova, jelikož hřbitov zarostl zeleným porostem stromů, převážně tradičně sázených na hřbitov, tují (**Mapa 6**). Hřbitov sv. Václava je ve vlastnictví obce, je ohrazen hřbitovní zdí a součástí areálu je samozřejmě domek pro hrobaře a márnice. Hřbitov je rozdělen na 3 hlavní oddělení. Dvě oddělení jsou navíc následně členěna: první oddělení na 4 vnitřní pole (označeny písmeny A, B, C, D) a na postranní pole táhnoucí se podél zdi (označeno písmeny E, F, G, H, I), druhé oddělení má dvě vnitřní pole (L, M) a postranní pole (G, H, J, K). Podél zdi jsou pouze velké hrobky, speciálně zakoupené a vytvořené především při vzniku hřbitova. Řada těchto větších hrobů vznikla při přenesení ostatků ze hřbitova sv. Ludmily. V okresním archivu na Mělníku se nachází velké množství spisů/povolení právě k přenesení ostatků (Titěrovi, Havlovi, Pátkovi...) Přenesení ostatků neprobíhalo jen na hřbitov sv. Václava, ale i na okolní hřbitovy, jako např. na hřbitov u kostela Nejsvětější Trojice na Chloumku nebo na hřbitov na Ráji.

„Dal jsem povolení ku exhumaci a přenesení tělesných ostatků ze hřbitova sv. Ludmily na hřbitov nejsvětější Trojice na Chloumku na den 10. 6. 1901 o 3 hod. odp. a sice zesnulých: Alžběty Dörftové, Jana Petříka otce a syna.“
Josef Dörf¹⁸

Velice časté jsou záznamy v pohřebních knihách o zemřelých dětech: „†30. 3. 1888 *Karpišová Marie, dítko Antonína listonoše, Mělník*“, nebo je dokonce zaneseno: „† 19. 10. 1920 – mrtvě narozený plod ženského pohlaví“.

Z roku 1925 pochází záznam o uložení popelnice do hrobu jedné řeznické rodiny, 28. 6. 1926 uložení urny Jeřábkové Vilemíny. Více urn začne přibývat po roce 1932 a hojněji se pojem „uložení urny“ objevuje v letech 1938 († 4. 9. 1938 Kočová Marie, † 9. 12. 1938 Řeháková Pavla,...).¹¹⁹

¹¹⁷ Státní okresní archiv Mělník, Fond: Archiv města Mělník 1850-1945, kniha č. 239 a č. 240 – Evidence hřbitovních míst sv. Václava 1880-1940.

¹¹⁸ Státní okresní archiv Mělník, Fond: Archiv města Mělník 1850-1945 spisy 1. man. úd., sign. 59. Hřbitov sv. Václava 1873-1904, karton č. 17.

¹¹⁹ Státní okresní archiv Mělník, Fond: Archiv města Mělník 1850-1945, kniha č. 239 – Evidence hřbitovních míst sv. Václava 1880-1900.

7.3.2 Katalog hrobů

Hřbitov sv. Václava

7.3.2.1 Společná hrobka rodiny Fořtovi a Kernerovi

Podél hřbitovní zdi ve východní části hřbitova se nachází celá řada výraznějších a honosnějších hrobů. V této linii nalezneme hrobku Fořtů a Kernerů v klasicistním stylu připomínající průčelí vchodu do chrámu (obr. 1). Ve spodní části vidíme černé skleněné destičky se jmény pozůstalých a na bočních sloupcích dva kamenné smuteční věnce se stuhou. Na profilované římsě stojí dva korintské sloupy podpírající kladí. Architráv je s dekorativním vlysem ovocné girlandy. Uprostřed profilovaného tympanonu spatříme dvě svázané palmové ratolesti. Na štít tympanonu nasedá kříž. Uprostřed mezi sloupy se nachází kamenný portál ozdobený vejcovcem. Zadní prostor vyplňuje černá deska nesoucí půlkruhový nápis, RODINA FOŘTOVA, před kterou je umístěna zdobená kamenná rakev mající podstavec

na nožkách. Přední desku zdobí květinová girlanda, lem víka obíhá meandrový pásek a víko připomíná dvě voluty.

*Dle mého názoru hrob dosahuje dostačující kvality pro zapsání do Ústředního seznamu kulturních památek.

7.3.2.2 Rodina Böhmova

Tento hrob nalezneme ve stejné řadě jako hrob předchozí. Jedná se o hrob rodiny Böhmů (obr. 2). Ludvík Böhm byl významnou osobností města. Šlo o zaslužilého učitele a vlastivědného pracovníka. Je autorem první místní historické monografie Královské věnné město Mělník a okres Mělnický. Byl ředitelem měšťanské dívčí školy a jeho návrh na městském zastupitelstvu umožnil vznik muzea.

Hrob má strohý klasicistní vzhled. Na předsunutém soklu je čtveřice hladkých sloupů bez hlavice, na které nasedá římsa, ve které je nápis RODINA BÖHMOVA. Mezi sloupy se nachází jednoduchý portál. V archivoltě je umístěna půlkruhová černá destička s nápisem:

UŠLECHTILÁ VLASTENKA

MARIE BÖHMOVÁ

SOUKROMNICE

ODKÁZALA CELÉ SVÉ JMĚNÍ ÚSTÍ: MATICI ŠKOLSKÉ

† 19 I/VII. 19.

Uprostřed portálu vidíme dvě kamenné desky pod sebou, na kterých je vytesáno:

ZDE V PÁNU ODPOČÍVÁ
KATEŘINA BÖHMOVÁ
ROD. PFEIFEROVÁ
LUDVÍK BÖHM
ŘEDITEL MĚŠŤANSKÉ ŠKOLY¹²⁰

7.3.2.3 Rodina Beranova a Endersova

Jednou z dalších sochařsky zdobnějších hrobů patří rodině Beranů a Endersů (obr. 3). Jedná se o velmi zdařilou sochařskou práci imitující antický chrám. Na kamenný stupeň nasedá troj- stupňovitý krepidóm. Chrám má dvě roviny, které se vzájemně prolínají. V pozadí jsou vidět dva korintské sloupy, hlavice sloupů s akanty a volutami. Sloupy překrývají tympanon, na jehož okrajích nalezneme akrotérie. Před tento architráv vstupuje a jako by ho zakrýval další architráv, který má ve vlysu vytesaný nápis RODINA BERAN. ENDERS. V prostoru mezi sloupy je umístěna nika s mušlovým půlkruhovým zakončením. Sloupy jsou v první třetině dřívku ozdobeny vtisknutým ornamentem, typickým pro období manýrismu.

7.3.2.4 Rodina Bílkova a Brichtova

Jedná se o další klasicistní typ hrobu rodin Bílků a Brichtů (obr. 4). Prostor hrobu je vymezen kamenným půl metrovým plotem po stranách. Uprostřed se nachází hrobová krypta pro uložení ostatků. V zadní části, přiléhající ke hřbitovní zdi, je architektonický pomník. Opět se jedná o imitaci antického chrámu. Na soklu stojí korintské hladké sloupy bez kanelování, v hlavici zdobené volutami. V římsce a ve vlysu jsou umístěny černé skleněné destičky s nápisy:

RODINA BÍLKOVA
RODINA BRICHTOVA

¹²⁰ Přepis náhrobku.

Uprostřed se tyčí na kamenném podstavci socha anděla. Anděl s klidným vyrovnaným výrazem ve tváři má poměrně úzká a stažená křídla. Draperie šatu je lehce zvlněná a ve velmi detailně propracovaných prstních člancích třímá věnec. Na římsu pak nasedá nezdobný trojúhelníkový tympanon. Ke stranám sloupů ve spodní části přiléhá na každé straně jedna kamenná deska, v níž se nachází destičky se jmény zesnulých v dekoračním kamenném rámečku. Na každé desce je u horní strany lišta zdobená meandrem.

Hrob je v dobrém stavu, jediná vada na kráse spočívá v mechovém porostu, který je rozšířen v dolní oblasti a sahá až po ruce anděla.

7.3.2.5 Rodina Viertlova

Tento náhrobek v podobě zahalené ženy je upevněn na podstavci imitujícím klasicistní okno, v jehož okenní části je umístěna deska s půlkruhovým zakončením a je zde vyryto zlatým písmem RODINA VIERTLOVA (obr. 5). Plochu tympanonu vyplňuje mnoholistá plastická růže. Socha ztvárňuje zahalenou ženu, která má hlavu a obličej zakryté kápí. Draperie je v horní části oděvu více našasena. Pravou rukou si přidržuje kápí a v levé ruce drží pochodeň se zapáleným ohněm otočenou směrem dolů jako symbol končícího života.

Pochodeň bývala původně symbolem pohanských bohů. V ruce Kupida, otočená a uhašená ukazuje, že láska odpočívá nebo je mrtvá. V renesanční sepulkrální architektuře je používána jako symbol značící smrt.¹²¹

*Dle mého názoru hrob dosahuje dostačující kvality pro zapsání do Ústředního seznamu kulturních památek.

7.3.2.6 Rodina Stejskalova

Podél západní hřbitovní zdi nalezneme hrob s figurální tvorbou rodiny Stejskalů (obr. 6). Na kamenném podstavci se tyčí socha muže se zvednutou žehnající pravicí. Muž má dlouhé splývající vlasy pod ramena, upřený výraz tváře a knírek. Oděv je velice pečlivě zřasen ve třech vrstvách a dotváří tak uvolněný charakter postavy. Pravá ruka žehná a v levé

¹²¹HALL, James. *Slovník námětů a symbolů ve výtvarném umění*. Praha: Mladá fronta, 1991, s. 359-360.

ruce tiskne k tělu knihu, která má na desce viditelná dvě písmena, alfu a omegu (A, Ω).¹²² Na nohách muže lze dobře zpozorovat sandály. Pod kamenným soklem, v pravém dolním rohu nalezneme vyrytý nápis (jméno) kameníka K. HNÁTEK. Toto jméno se objevuje i na dalších hrobech na hřbitově sv. Václava, ale i na hřbitovech v okolí Mělníka.

Socha je v celkem zachovalém stavu. Vadou na kráse může být zelený mechový porost po celém náhrobku.

7.3.2.7 Rodina Krombholcova

Hrob rodiny Krombholcových je umístěn při západní straně hřbitova. Jde o kombinaci bílého mramoru a černé žuly (obr. 7). V tomto hrobu je pohřben mělnický rodák a národní umělec, dirigent a hudební skladatel Jaroslav Krombholc, nositel Řádu republiky, a velká česká operní pěvkyně, sopranistka Národního divadla Maria Tauberová - Krombholcová. Pomník připomíná štíhlou gotickou architekturu. Po stranách jsou dlouhé gotické sloupky a uprostřed v gotickém okně s lomeným obloukem se nachází na kulatém objektu (možná Země) dvě postavy sedící na trůnech. Postava z našeho pohledu vlevo nese v ruce kříž, má dlouhé splývavé vlasy a vrchní část těla je poodhalena, jedná se o Ježíše Krista. Druhá postava se zdviženou pravou rukou má krátké vlasy, rostlý plnovous a je plně ošacena. Pod touto scénou v dolní části okna, které je dvojitě, stojí dvě ženské postavy v dlouhém šatu. Mají klidný výraz tváře. Z našeho pohledu levá postava má překřížené ruce na hrudi, pravá postava sepjaté ruce k modlení v úrovni hrudi.

*Dle mého názoru hrob dosahuje dostačující kvality pro zapsání do Ústředního seznamu kulturních památek.

Hřbitov Nejsvětější Trojice na Chloumku

7.3.2.8 Rodina Hauptova

Na hřbitově u kostela Nejsvětější Trojice na Chloumku se nachází hrob rodiny Hauptových (obr. 8). Na vysokém kamenném soklu sedí na kamenném křesle ozdobeném na horní hraně meandrovou páskou postava anděla s roztaženými křídly. Anděl sedí v esovitém prohnutí nohou vůči horní části těla. Pravá ruka anděla kyne směrem nahoru

¹²² Podle starověké tradice znázorňovala tato písmena začátek a konec všech věcí. Především v renesančním malířství je obvykle symbol použit na knize, kterou v ruce drží Bůh Otec. Stejně tak tomu je v našem příkladu. - HALL, James. *Slovník námětů a symbolů ve výtvarném umění*. Praha: Mladá fronta, 1991, s. 33.

s mírně roztaženou dlaní. V levé ruce drží oválnou kartuš, která se dolní částí opírá o pravé koleno. Anděl má dlouhé vlasy sepnuté do copu a na hlavě vavřínový věnec. Šaty jsou dlouhé až na zem, ale ramena odhalená. Kus látky ze šatů je přehozen přes klín a volně splývá po stoličce dolů.

Socha je mírně poškozena přírodními vlivy (slunce, déšť, vítr).

*Dle mého názoru hrob dosahuje dostačující kvality pro zapsání do Ústředního seznamu kulturních památek.

7.3.2.9 Rodina Neumannova

Hrob rodiny Neumannů (obr. 9) je umístěn stejně tak jako předchozí hrob na hřbitově na Chloumku. Jde o náhrobek s bočními stěnami, jejichž dolní část je ozdobena volutami. Celkově působí hrob v klasicistním až empírovém slohu. Uprostřed na poličce vévodí hrobu kamenný sarkofág stojící na lvích tlapách. Na kanelurovaný lem nasedá odstíněné víko. Tělo rakve zdobí trojitá girlanda, uprostřed ozdobená jedním ramenem váhy. Pod rakví v dolní části je pět mramorových desek s vyrytými jmény zesnulých, která jsou zdaleka špatně viditelná.

7.3.2.10 Rodina Strakova

Tento ojedinělý náhrobek se nachází na hřbitově Nejsv. Trojice na Chloumku v podloubí ambitu (obr. 10). Jedná se o mozaikové provedení z roku 1946 od autorů M. Foeritrové a J. Šimáka. V případě M. Foeritrové se domnívám, že se jedná o chybné označení umělkyně Marie Foerstrové, mosaikářky v Praze. Se svým manželem byla považována za zakladatelku českého mozaikářství.¹²³ Spoluautor této mozaiky je Josef Šimák, malíř a umělecký a prům. výtvarník narozený v Mělníku. Absolvoval dekorativní malbu na umělecko - průmyslové škole v Praze. Působil v keramice, dekorativní malbě a v grafice.¹²⁴ Je tedy více než pravděpodobné, že se jedná právě o tyto dva autory.

Ústředním motivem je nahý mladý muž, který drží v levé ruce přesýpací hodiny (atribut smrti). V levé části sedí v podřepu mladá žena s hlavou zahalená v kápi

¹²³TOMAN, Prokop. *Nový slovník československých výtvarných umělců*. 5. opr. vyd. Svazek 1. Praha: I. Železný, 2000, s. 228.

¹²⁴TOMAN, Prokop. *Nový slovník československých výtvarných umělců*. 5. opr. vyd. Svazek 2. Praha: I. Železný, 2000, s. 531.

a v dlouhém šatu. V levé ruce má ženská postava zhasínající pochoděň otočenou vzhůru nohama. Z rozlomené větve stromu vylétá bílá holubice symbolizující Ducha svatého a lidské duše, která se bez okovů těla vznáší do nebe. Zároveň holubice symbolizuje čistotu.¹²⁵ Uprostřed obrazu lze spatřit vavřínový věnec (symbol vítězství Krista nad smrtí¹²⁶) ozdobený červenobílou stuhou (pravděpodobně symbol státnosti). Celá scéna je souhrou několika sepulkrálních symbolů (přesýpací hodiny, holubice, palmové ratolesti, otočená pochoděň, věnec). Mozaiku tvoří velická škála různě barevných kamínků v kombinaci s pozlacenými plíšky. V mramorovém soklu je vyryto RODINA STRAKOVA. Na desce spojující mramorový sokl a zem jsou vyznačena jména zemřelých, nejstarší z roku 1926 a nejmladší z roku 1993.

*Dle mého názoru hrob dosahuje dostačující kvality pro zapsání do Ústředního seznamu kulturních památek.

7.3.2.11 Jindřich Matiegka

Náhrobek významného českého antropologa v podobě prostého hladkého kříže je ozdoben věncem (obr. 11). Ve věnci se stuhou lze rozpoznat květiny jako je růže, břechťan, chrpa a jiné okvětní listí. Kříž stojí na kamenném soklu, na kterém je upevněna mramorová deska s vyrytým zlatým nápisem:

univ. Prof. MUDr. et RNDr. h. c.

JINDŘICH MATIEGKA

31. 3. 1862 † 4. 8. 1941

lektor Univerzity Karlovy

zakladatel čs. antropologie¹²⁷

7.3.2.12 Rodina Černých

Tento hrob rodiny Černých se nalézá ve vedlejší části hřbitova Nejsv. Trojice na Chloumku při západní straně. Jde o sochu smutné ženské postavy zpodobňující očividně plačku, stojící na vysokém kamenném soklu z černé leštěné žuly (obr. 12). Jedná se o klasický

¹²⁵ROYT, Jan a Hana ŠEDINOVÁ. *Slovník symbolů: kosmos, příroda a člověk v křesťanské ikonografii*. Praha: Mladá fronta, 1998, s. 123.

¹²⁶ Tamtéž, s. 105.

¹²⁷ Přepis náhrobku.

hrob, protože před náhrobkem ženy se nachází hrobová jáma překrytá žulovou deskou na vrchní straně zdobená křížem. Na černém žulovém podstavci v pravém dolním rohu je vyrytý nápis/jméno kameníka K. Hnátek. Truchlící ženská postava má dlouhé vlasy a jednoduchý splývavý oděv, jehož dolní cíp si drží v levé ruce společně s květinami a křížem. Gesto pravé ruky znázorňuje odhození okvětního lístku jedné z květin na hrob.

Hřbitov na Ráji

7.3.2.13 Rodina Vyšohlídova

Hrob rodiny Vyšohlídovy se nachází na mělnickém hřbitově na Ráji. Nalezneme ho při západní hřbitovní zdi. Jedná se o sochařské dílo znázorňující mužské postavy stojící na kamenném podstavci (obr. 13). Muž má dlouhé splývavé vlasy a krátký plnovous na tváři. Postava kyne zdviženou pravou rukou s otevřenou dlaní, levou ruku má položenou na prsou. V horní části těla lze zpozorovat zřejmě košili se šněrováním, zbytek šatu je zřasen a jeden cíp šatu má přehozen přes levé zápěstí. Na nohou má muž prosté sandály.

7.3.2.14 Rodina Zárubova

Jedná se o prostý náhrobek jednoduchého tvaru z černého kamene (obr. 14). Tvarem trochu připomíná průčelí chrámu. Na kamenném podstavci jsou vztyčeny po stranách dva sloupy, které jsou překryty trojúhelníkovým štítem, v němž uprostřed vidíme řecký kříž se stejně dlouhými rameny, používaný převážně východní církví. Uprostřed mezi sloupy se nachází bílá deska mramoru reliéfně zpracovaná s motivem klečícího muže chytajícího se za uši a vzhlížejícího k nebesům, patrně u nějaké skály. Jeho šat je splývavý do ztracena v reliéfu. Pod mramorovou deskou je připevněna leštěná černá deska s vyrytými jmény nebožtíků končící citátem „SPĚTE SLADCE!“

7.3.2.15 Rodina Zelinkova

Jedná se o vcelku jednoduchý hrob se skromným zdobením (obr. 15). V horní části se nachází voluta, v níž je kytice z růží a kopretin vyplňující celý prostor. V dolní levé části hrobu lze vidět vytesané jméno V. Korner. Toto jméno kameníka lze najít po celém hřbitově na Ráji. Černá skleněná deska nese nápis:

Zde v Pánu odpočívají
RODINA
ZELINKOVA
VÁCLAV SEDLÁČEK
*6. 6. 1909, † 24. 3. 1936.
ROZÁRKA FIDLEROVÁ
*7. 11. 1904, † 11. 10. 1941.

Pokoj Vám!¹²⁸

7.3.2.16 Hrob bez identifikace

Tento hrob se nachází uprostřed hřbitova a není nijak označen, jelikož náhrobní deska byla odstraněna (špatný technický stav, přírodní podmínky, vandalismus?). Patrně jde však o dětský hrob, protože je na náhrobku umístěna oválná barevná fotografie/portrét malého dítěte, zřejmě holčičky. Na podstavci je umístěna jako náhrobek socha anděla (obr. 16). Ženská postava anděla se staženými křídly stojí bosa na kamenném podstavci ve splývajícím, lehce zřaseném šatu a se smutným zádumčivým pohledem ve tváři. Postava je opřena o kříž, který ji svou výškou lehce převyšuje. Na tomto kříži je zavěšena v úrovni pasu vrchní část šatů. V pravé ruce drží anděl palmovou ratolest, levou rukou se opírá loktem o kamenný kříž a dlaní podpírá svůj obličej. Na podstavci kříže je na pravém rohu zavěšen vavřínový věnec.

Socha začíná být trochu poškozená. Jde očividně o dopad přírodních vlivů, deště a větru.

7.3.2.17 Rodina Paškova

Na volnějším prostranství je postavena menší hrobka z černé leštěné žuly oválného tvaru (obr. 17). V přední části je zídka nižší a v zadním prostoru se tyčí stupňovitý obelisk, na nějž navazuje po stranách asi metrová zídka. Na obelisku je připevněn v kontrastu bílý mramorový krucifix. Ježíšovo tělo je v utrpení přibito třemi hřeby, na hlavě má trnovou

¹²⁸ Přepis náhrobku.

korunu, dolní část těla zakrývá rouška, která je též přibita jedním hřebem v dolní části. V místě spoje kříže, mezi rukama Ježíše, je přibitá destička, která nese nápis:

HIC EST REX
JUDAE ORUM¹²⁹

A pod křížem zlatým písmem vyryto jméno rodiny RODINA PAŠKOVA.

Hořínský hřbitov

7.3.2.18 Hořínská hrobka Rodiny Lobkowiczů

Jde o kulturní památku, celkem rozlehlou pohřební kapli na hořínském hřbitově, která byla zapsána do státního seznamu před rokem 1988. Vznikla v roce 1826, vysvěcena 1853.¹³⁰ Projektantem byl Jan Gasser z Vídně a stála 34 tisíc zlatých. Dnešní podobu kaple získala díky pražskému architektovi Josefu Schulzovi (obr. 18). Tento muž vypracoval tři varianty podoby tohoto pohřebiště „Campo Santo“. Zřejmě zvítězila třetí varianta, která byla nejprostší. Jde o prostor připomínající polovinu šestnáctiúhelníku, který obklopuje osmibokou kapli. Ta je přístupná ze vstupní podesty, z níž po stranách kaple vedou dvě přímá schodiště se zábradlím. Na terase obíhající v půlkruhu pohřební zeď za kaplí jsou umístěny hroby rodu. Hrobky mají kamenné rámy a vypouklé krycí desky s křížem. Celkově je hrobek 18. Nalezneme zde příslušníky rodu od Marie Ludmily, rozené Czerninové až po Otakara Lobkowicze, doktora ekonomických věd (†1995).¹³¹ Mezi schodišti je další vstup do krypty ve spodní části kaple.

7.3.2.19 Rodina Nebeských (3x)

Tato rodina má na hořínském hřbitově tři hroby (obr. 19 a, b, c). Pravděpodobně šlo o rodinu z vyšších kruhů, nebo alespoň sedláků, kteří si mohli dovolit takové množství umělecky kvalitních hrobů. Pokud jsou tedy všechny tři hroby přízné, tato teorie se potvrzuje na náhrobní desce jednoho z hrobu.

Hrob umístěný v levé části hřbitova vypadá jako vrcholně gotické okno s postranními arkýři podpíranými sloupy s korintskými hlavicemi a hladkými dřívky. Nad vrcholem

¹²⁹ V překladu: „To je král Židů“

¹³⁰ FRAJEROVÁ, Blanka – KOVARÍK, Petr. *Klíč k českým hřbitovům*. Praha: Mladá fronta, 2013, s. 57.

¹³¹ HOŘEJŠ, Miloš. *Jiří Kristián Lobkowicz: aristokrat s duší závodník: kapitoly z dějin české aristokracie a automobilismu*. Praha: Mladá fronta, 2014, s. 258.

lomeného oblouku se tyčí trojhranný kříž. V okně je umístěna mramorová deska s vytesanými jmény rodiny Nebeských. V pravém dolním rohu je náhrobek prasklý a vypadá trochu nestabilně.

Napravo od prvního hrobu se na vedlejším hrobovém místě nachází další hrob rodiny Nebeských. Přesněji žen provdaných do tohoto rodu. Při pohledu na náhrobek se před námi otevírá imitace vysoké stavby v gotickém slohu. Na trojúhelníkový štít okna nasedá věžička připomínající sanktusník.

Třetí hrob najdeme po pravé straně u stěny pod terasou lobkowiczské hrobky. Právě na tomto objektu lze potvrdit majetnost rodiny. Jedná se o statkáře z nedalekých Brozánků. Přibližně na metrovém kamenném profilovaném soklu je vystaven náhrobek imitující průčelí antického chrámu. Jednoduchý trojúhelníkový štít je po stranách vynášen korintskými sloupy, hlavice zdobené akantovými listy a volutami. Na vrcholu tympanonu je připevněn kříž. V kladí v místě architrávu je místo vlysu nápis RODINA NEBESKÝCH. Mezi sloupy je vsazena deska z černé leštěné žuly nesoucí zlatý nápis:

Kristův monogram chíró, symbol složený z počátečních slov v řečtině slova Kristus.¹³²

Zde odpočívají v Pánu

ANTONÍN

NEBESKÝ

statkář v Brozánkách

zemř. 12. prosince 1852

v stáří 42 roků

a jeho manželka

ANNA

zemř. 14. března 1884

v stáří 72 roků

V kamenném soklu je též žulová deska s nápisem:

MARIE NEBESKÁ

ROZ. ČERMÁKOVÁ

narozena 22. července 1855 zemřela 19. srpna 1892

VÁCLAV NEBESKÝ

STATKÁŘ Z BROZÁNEK

narozen 5. prosince 1835 zemřel 18. srpna 1904

¹³² Jde o nejrozšířenější křesťanský symbol, objevující se na náhrobcích již od 3. století.

RÓSA NEBESKÁ

narozena 14. června 1849 zemřela 21. února 1938

Odpočinutí lehké dej jim Pane!¹³³

7.3.2.20 Rodina Douškova

Nalevo od schodiště na terasu hořínské hrobky se skrývá pod stromy náhrobek zpodobňující klečícího anděla (obr. 20). Na jednoduchém podstavci klečí postava truchlícího anděla s dlouhými vlasy, opřená hlavou o uhasínající pochodeň otočenou směrem k zemi, napodobující motivy antického dědictví. Draperie šatu je lehce zvlněna.

Řada detailů mohla zmizet působením nepříznivých vnějších vlivů, čehož si můžeme povšimnout na struktuře samotné sochy. Podle desky s nápisem umístěné ve středu hrobu se jednalo o hrob zdejšího lesmistra a pravděpodobně jeho sestry, která zesnula v osmnácti letech.

7.3.2.21 Rodina Vodičkova

Jedná se o hrob v přední levé části hřbitova, který nás svou určitou zvláštností zaujme již od vstupu. Na kamenný podstavec je nasazena sochařská kompozice malého chlapce stoupajícího po kamenném terénu dávající na rameno napodobeniny dřevěného kříže věnec (obr. 21). Kříž by mohl být podle struktury vytvořený na kameni z březového dřeva. U paty kříže vyrůstá kapradí. Pod kamennou kopou je připevněný další věnec, jenž však zakrývá papírový nepopsaný svitek.

Celkově se jedná o impozantní umělecké dílo, které je však zřejmě nedoceněno. Z bližšího ohledání by se dalo usuzovat, že celá scéna byla přetřena barevným nátěrem.

*Dle mého názoru hrob dosahuje dostačující kvality pro zapsání do Ústředního seznamu kulturních památek.

¹³³ Přepis náhrobku.

7.4 MŠENO

Město Mšeno se nachází na vyvýšenině předělu Středožizerské tabule a Kokořínska. První doklad o původu města pochází z roku 1080, kdy zde byla vystavěna kaple sv. Václava. Mříž z této kaple nesla nápis s letopočtem a byla použita při výstavbě současného chrámu sv. Martina v roce 1384. První písemnou zmínkou je darovací listina Václava III. z roku 1306. Český panovník zde daruje Mšeno Hynku Berkovi z Dubé. V dobách vládnutí tohoto rodu zažívalo Mšeno a okolí veliký rozkvět. Karel IV. se však domáhal daru zpět a odkoupil Mšeno do královské državy. V roce 1367 uděluje panovník Karel IV. Mšenu privilegium bezplatného užívání lesů. V této listině se mluví o Mšenu poprvé jako o městě.

Období největšího rozkvětu, tzv. „zlatého věku“ zažívá město v 16. století, kdy získává několik privilegií (jarmareční, celní, pivovarnické, právo skladu, a dokonce i právo hrdelní). Tvrdá rána nastala v období třicetileté války, kdy bylo město a celé okolí téměř zcela vydrancováno. Další ranou byl pro Mšeno v roce 1670 ničující požár (shořela radnice, škola, fara, kostel i privilegia). Ze zlatého věku se stalo období temna. Až v roce 1804 se začala situace trochu lepší. V tomto roce vzniklo české ochotnické divadlo, jedno z prvních v Čechách. Upravené barokní a empírové město zasáhl opět v roce 1867 ničivý požár. I když zachvátilo město celkem asi přes třicet požárů, úspěšně se mu vyhnuly epidemie moru a cholery. Básník Karel Hynek Mácha popsal Mšeno jako malebné městečko plné dřevěných domů a podloubí. Právě nešťastně řešený dřevěný charakter byl důsledkem rychle šířících se požárů.¹³⁴

Významným objektem města je kostel sv. Martina, který se nachází na náměstí Míru. Objekt je dominantou v okolní zástavbě při hlavní silnici, která vede skrz historické centrum. Pseudorománský kostel byl postaven v letech 1876-79 na troskách již několikrát vyhořelého chrámu.¹³⁵ Ve městě byl v roce 1398-1415 postaven utrakvistický kostel sv. Jana, který byl za doby Josefa II. přeměněn na sýpku. Půdorys nenese žádné stopy dřívějšího určení.¹³⁶ U kostela byl zřízen i hřbitov, který byl využíván až do 18. Století. Evangelický kostel je již moderní záležitostí pocházející z 20. století. Jde o jednoduchou stavbu s hranolovou věží po straně.

¹³⁴[cit. 2018-06-14], URL: <<http://www.mestomseno.cz/index.php?cmd=page&id=268>>. - Tichý, Josef. 600 let Mšena: Kapitoly z kroniky českého města. Mšeno, 1967.

¹³⁵KUČA, Karel. *Města a městečka v Čechách, na Moravě a ve Slezsku*. Praha: Libri, 2011, s. 210.

¹³⁶ PODLAHA, Antonín. *Soupis památek historických a uměleckých v politickém okrese Mělnickém*. Roč. 6. Praha, 1899, s. 155.

7.4.1 Hřbitov

Ve Mšeně se nachází v současné době pouze jeden hřbitov. Nalezneme ho při okraji města u hlavní silnice od Mělníka. Na císařském otisku (**Mapa 7**) si můžeme povšimnout, že hřbitov se již nacházel na stejném místě jako dnes. V porovnání s dnešní mapou (**Mapa 8**) lze s jistotou říci, že hřbitov se téměř o polovinu rozšířil.

Utrakvistický hřbitov z 15. století neslouží již od 18. století svému účelu. Nachází se v jižním cípu náměstí. Z přestavěného kostela na sýpku se stala obyčejná budova. V dnešní době slouží objekt jako hasičský dům. Díky vzrůstající městské zástavbě zmizel i svatojánský hřbitov. Přesto lze na pozemku dodnes vidět artefakty některých náhrobků.

Současný hřbitov je v celku symetricky členěn podle řádu. Na konci západní strany zdi se rozkládá rozptylová loučka. V pomyslném středu, kde se sbíhají hlavní cesty, stojí vysoký pozlacený kříž zobrazující Spasitele.

7.4.2 Katalog hrobů

7.4.2.1 Rodina Bednářova a Horáková

Tato veliká hrobka na hřbitově ve Mšeně se nalézá při západní hřbitovní zdi. Jde o dvojhrobku rodiny Bednářových a Horákových z Vrátna (obr. 1). Ze zadní části vystupuje výklenek, který je zastřešen architrávem, v němž je vybledlý text POKOJ VAM!, s obloukovým štítem. Štít je v polovině s výřezem, kde je usazena miniatura antického chrámu. V nice obloukového portálu je výplň v podobě kovaných dveří, před nimiž je postava Krista oděná v antickém oděvu. Přesněji má přes jedno rameno řecký plášť, nazývaný himation. Dlaně zdvihá k nebesům a svůj pohled upírá na mramorovou desku před hrobkou, pod kterou je prostor pro uložení nebožtíků. Na niku navazují po stranách tabule, na nichž jsou připevněny skleněné desky se jmény rodin. Ve dvou třetinách portálu je koruna zdíva napojena volutami z akantových listů.

Celá hrobka je kombinací žuly, mramoru a pískovce. Na pískovci můžeme pozorovat rozpad způsobený drolivostí materiálu.

*Dle mého názoru hrob dosahuje dostačující kvality pro zapsání do Ústředního seznamu kulturních památek.

7.4.2.2 Rodina Pfeiferova

Jedná se o hrob situovaný v severní části hřbitova podél hlavní cesty. Na kamenném podstavci, v němž je upevněna deska z černého mramoru, na které jsou vyryta zlatým písmem jména členů rodiny Pfeiferových (obr. 2). Postava přibližně třicetiletého muže má uvolněný postoj s levou nohou mírně pokrčenou. Jedná se o postavu žehnajícího Krista, který je zde znázorňován jako třicátník se zjevem dlouhovlasého vousatého muže. Jeho pravá ruka je zdvižená v žehnajícím gestu se vztyčenými dvěma prsty ukazováčku a prostředníčku. V levé ruce drží Kristus knihu. Draperie pláště je v oblasti boků a levé nohy zvlněna a vytváří realistický pohled.

V pravém dolním rohu soklu je znatelný vytesaný nápis kamenické dílny z Prahy, ze které pochází náhrobek. V důsledku času je druhé a třetí písmeno málo čitelné:

Na soše jsou patrné známky poškození následkem nepříznivých přírodních vlivů. U hrobu není znatelná ani lidská aktivita. Jedná se zřejmě o hrob, který již nemá příbuzné starající se o kvalitu náhrobku a úctu zde pohřbených.

7.4.2.3 Rodina Černoorských

Hrob umístěný u severní zdi hřbitova na vyvýšeném místě je velmi působivého charakteru. Ve vyšším kamenném šestiúhelníkovém podstavci jsou na čelní a pravé postranní straně upevněny desky z bílého mramoru s černými nápisy. Nalevo od čelní desky je umístěna jedna malá fotografie oválného tvaru. V pravém dolním rohu lze rozpoznat vytesaný nápis kamenické dílny: Hlaváček.

Jedná se o postavu muže poutníka, který klečí u kříže (imitace dřevěného kříže) a jeho ruce jsou sepnuté k modlitbě (obr. 3). Důkazem, že jde o poutníka je klobouk, který je zavěšený na mužově krku padající na hrb zad a dlouhý plnovous sahající do klína. Draperie šatu je lehce lámaná.

7.4.2.4 Rodina Polívkova

Kamenný kříž se nachází pomyslně ve středu mšenského hřbitova. Přestože jde o jednoduchý typ kříže, který je lehce zdobený smutečním věncem spleteným tradičně z růží, máku, břečťanu a přepásaný stuhou, jedná se o hrob bohatších statkářů z Kaniny (obr. 4).

Na žulové desce jsou vytesána jména všech zemřelých. Václav Polívka ml. byl kromě majitelem statku také starostou nedaleké obce Kanina.

Pomník pochází z pražské dílny, jak tomu nasvědčuje nápis v pravém dolním rohu: C. CIANI v PRAZE.

7.4.2.5 Rodina Goldbachova

Pravděpodobně hrob rodiny německého původu zdobí pomník zpodobňující ženu (obr. 5). V kamenném podstavci je vytesáno několik kamenů, v nichž je zasazena bílá mramorová deska nesoucí nápis:

Zde v Pánu odpočívá zesnulá

RODINA

GOLDBACHOVA

Na kamenném soklu stojí bosá žena v mírném esovitém prohnutí těla. Mohlo by se jednat o řeholnici jakéhosi řádu, jelikož ve své pravé ruce drží kříž a levou rukou částečně zahalenou pláštěm přidrží knihu. Hlavu ženy zakrývá široká kapuce, která se vlní kolem obličejové linie. Její výraz je téměř bez emocí a strohý, upřený kamsi do dále. Z dnešního pohledu lze říct, že žena upírá svůj pohled k bývalému utrakvistickému hřbitovu ve Mšeně.

7.4.2.6 Rodina Kampasova

Tento hrob na sebe stahuje pozornost již při příchodu z dále. Po stranách jsou jakési baldachýnky v kovářském provedení (obr. 6). Ve spleťité rostlinné ornamentice lze zpozorovat kromě jiného růže a akantové listy. Akant je druh bodláku, který se již v antice vysazoval na hřbitovech nebo dáván na hroby, kde byl symbolem nesmrtelnosti.¹³⁷ Mezi těmito kovanými ozdobami je vzpřímený pomník s postavou anděla na vrcholu soklu z černé leštěné žuly pocházející z Mladé Boleslavi. Anděl jakoby scházel po schodech dolů, jelikož jeho levá noha vystupuje pod šaty ven. V tomto velice lадném pohybu navíc postava rozhazuje z výšky pravou rukou hrsti květů dolů na hrob. Květy a okvětní lístky si přidrží v nataženém cípu vrchní části svých dlouhých šatů. Tato kratší část sahá postavě do pasu a při

¹³⁷ROYT, Jan a Hana ŠEDINOVÁ. *Slovník symbolů: kosmos, příroda a člověk v křesťanské ikonografii*. Praha: Mladá fronta, 1998, s. 82.

detailním prozkoumání si povšimneme květinového zdobení, po stranách zřejmě i lemování krajkou. V ruce ve které napíná svou zdobenou vestičku, svírá navíc list papíru. Anděl má zcela roztažená svá křídla, která jsou dvojité (skoro jako motýlí křídla) a v detailním provedení. Svůj výraz v truchlící grimase postava upírá dolů k místu uložení do hrobu. Místo svatozáře má žena korunku v podobě hvězdy.

Podle mého názoru se zde snoubí dvě myšlenky provedení sochařského díla. Jedná se o postavu anděla ochránitele a zároveň o ženskou postavu plačky zdůrazňující zármutek nad nebožtíkem.

*Dle mého názoru hrob dosahuje dostačující kvality pro zapsání do Ústředního seznamu kulturních památek.

7.4.2.7 Rodina Žitných

Hrob rodiny Žitných z Vrátna se nachází u středu hřbitova v jedné z postranních uliček. Jedná se o velice elegantní postavu ženy, která objímá svou levou rukou a částí svých šatů horní hranu náhrobku (obr. 7). Svůj pohled upíná za svou nataženou rukou a v pravé ruce drží kytici růží. Vlasy lemují postavě pravou šíjí. Její šaty jsou dlouhé a splývavé, přesto se zdá v oblasti nohou a hrudníku jakoby žena neměla šaty žádné. V těchto partiích se šaty ztenčují až do průhledného materiálu. U nohou se šaty vlní ve větru.

Pomník je poměrně v zachovalém stavu. Jelikož je socha ženy z pískovce, jsou částečně viditelné známky škodících přírodních vlivů. Avšak poškození není prozatím v míře narušující vzhled náhrobku.

7.5 OBŘÍSTVÍ

Vesnice leží ve zcela rovinatém terénu v zemědělské krajině na levém břehu Labe. V písemných pramenech se obec poprvé objevuje kolem roku 1290 v predikátu Jana z Obříství. O něco starší jsou sousední Dušníky, které jsou dnes součástí samotného Obříství, zmiňované již v roce 1227 jako majetek svatojiřského kláštera na Pražském hradě. Ve 14. století dosáhlo Obříství největšího významu. Ve vesnici stál kostel a tvrz, která měla za úkol kontrolovat přechod přes Labe. Jelikož význam obce ve středověku neustále strmě stoupal, nemůžeme vyloučit, že Obříství nebylo městečkem. Písemné prameny však k tomuto tvrzení chybí, a tak můžeme pouze odhadovat dřívější status obce. Od první poloviny

15. století je Obříství v držbě Mikuláše z Lobkovic až do roku 1542. V následujícím období vystřídala obec několik majitelů. V roce 1623 koupila Obříství Polyxena z Lobkovic. Dalšími významnými majiteli se stali od roku 1666 Slavaté z Chlumu, od roku 1691 Trautmansdorfové, od roku 1772 Věžníci z Věžníku, od roku 1786 hrabata z Clary a rodina Gallasů.¹³⁸

S Obřístvím jsou spojena jména jako Bedřich Smetana, který zde hojně pobýval a dokonce se v místním kostele podruhé oženil. Druhou významnou osobností byl Svatopluk Čech.

Pravidelná návěs na půdorysu písmene L vznikla pravděpodobně výsledkem barokních úprav po třicetileté válce. Nejvýznamnějšími objekty jsou zámek a kostel.

7.5.1 Hřbitov

Místní hřbitov je orientován na jih od návsi. Na indikační skice (**Mapa 9**) lze tento hřbitov nalézt v pravidelném čtvercovém tvaru. Stejně vypadá i současná mapa (**Mapa 10**), na které nelze spatřit žádnou viditelnou změnu. Hřbitov si zachoval svůj tvar a pravděpodobně nebyla potřeba hřbitov rozšiřovat. Toto tvrzení se může zdát sporné, jelikož Obříství patřilo k velmi produktivním zemědělským oblastem regionu. Místní bohatší sedláci tak buď použili hroby svých předků na místním hřbitově, nebo využili příležitost pohřbu v jiné obci či městě.

Hřbitov je symetrický podél hlavní osy. Hroby nejsou v příliš dobrém stavu, dokonce si troufám říci v havarijním stavu až na několik výjimek.

7.5.2 Katalog hrobů

7.5.2.1 Rodina Šebkova

Velice dobře zachovalý pomník statkářské rodiny z Dušníků se nalézá na hřbitově v Obříství po levé straně hřbitovní zdi. Jde o relativně jednoduchý typ náhrobku zpodobňující obelisk zkombinovaný s průčelím chrámu, jelikož po stranách obelisku vidíme profily dvou sloupků (obr. 1). Po stranách pomníku jsou umístěny dva sloupky s lucernami, které ztvárňují malé antické chrámy zastřešené trojúhelníkovým štítem. Uprostřed náhrobku je umístěna černá žulová deska, na níž je vyryto:

138 PEŠTA, Jan. Encyklopedie českých vesnic. Vesnické památkové rezervace, zóny a ostatní památkově hodnotná vesnická sídla v Čechách. Díl I., Střední Čechy a Praha. Praha: Libri, 2003, s. 179.

Tomáš Šebek
Rolník z Kozince
*27/9 1841 †30/9 1906
Jeho manželka
Anna
*23/11 1845 †17/12 1924

Marie Šebková
statkářka
*23/2 1869 †30/9 1931
Václav Šebek
rolník na odp.
*23/5 1871 †22/7 1935
Josef Šebek
*4/9 1900 †25/2 1959¹³⁹

7.5.2.2 Hroby farářů, děkanského arcib. notáře a arcibiskupského vikáře

Jedná se o trojici hrobů v západní části hřbitova, které dominují již na první pohled od vstupní brány (obr. 2). Hroby náleží významným církevním představitelům. Krajní náhrobek po levé straně, jemuž vévodí kamenný kříž na vrcholu, nese v jednoduchém portálu s korintskými sloupy mramorovou desku s nápisem:

DŮSTOJNÝ PÁN
KAREL
PREININGER
DĚKAN ARCIB. NOTÁŘ
KONSIST. RADA,
NAROZEN 7. X. 1864
BYL 47. R. FARÁŘEM
V OBŘÍSTVÍ
ZEMŘEL 18. XI 1937
PAX!

¹³⁹ Přepis náhrobku.

Ve stejném hrobě je uložen pravděpodobně i Msgre. Josef Resl, arcibiskupský vikář, jak tomu nasvědčuje druhá mramorová destička v dolní části náhrobku.

Náhrobek po pravé straně je opět jednoduchého tvaru. Jde o klasickou náhrobní desku, která je na vrcholu zakončena trojúhelníkovým štítem, v němž je doposud patrný dnes již fragment knihy, na kterém je postaven pohár a palmová ratolest. Tyto symboly odkazují na Ježíše Krista, přesněji kniha symbolizuje patrně svatý text bible, pohár krev Páně a palmová ratolest je všeobecným symbolem křesťanských mučedníků. Na vrcholu je umístěn kříž. Uprostřed je umístěna opět mramorová deska s nápisem:

DŮSTOJNÝ PÁN
JAN
KRÁSNÝ
FARÁŘ V OBŘÍSTVÍ
NAR. VE MŠENĚ
12. 6. 1760
ZEMŘ. V OBŘÍSTVÍ
6. 2. 1821
POCHOVÁN PŘED KŘÍŽEM
PAMÁTCE JEHO VĚNOVÁNO
R. 1931¹⁴⁰

Uprostřed je podle náhrobní desky dvojitý hrob. Náhrobek je však v tomto případě umístěn na horní hraně hřbitovní zdi. Po stranách stojí dva andělé, ale jeden z nich má uraženou hlavu. Mezi anděly je prostor, kde bývalo zřejmě cosi umístěno. Pod nevyplněnou plochou je vsazena do náhrobku mramorová deska s údaji o farářích v Obříství, která je věnována jejich památce v roce 1937.

Hroby nejsou v příliš dobrém stavu, jak tomu již nasvědčuje uražená hlava anděla v jedné z dekorací. Pravděpodobně v obci nežijí žádní potomci pohřbených a i ostatní obyvatelstvo zapomnělo na uctění památky důležitých osob zde ležících.

¹⁴⁰ Přepis náhrobku.

7.5.2.3 Rodina Polívkova

Jedná se o masivní náhrobek z černé leštěné žuly při severní straně hřbitovní zdi. Před trojkřídlym náhrobkem je na zemi kamenná krycí deska hrobu, na které je vytesaný kříž. Celý hrob je ohraničen kovovými řetězy ornamentálně zdobenými a upevněnými v dolní části pomníku, vedoucími přes čtyřhranné zdobené sloupky (obr. 3). Hlavní křídlo, které je na vrcholu zakončeno štítem s volutami a na sobě nese kříž. Římsa je zdobena meandrem a ve štítu vytesán nápis A XP Ω. Alfa a omega jsou symbolem Boha, v umění jsou spojovány s první a druhou osobou nejsvětější Trojice. V křesťanském umění se vyskytují s Chí- Rhó monogramem.¹⁴¹ Je zde také reliéf slitiny mědi nejvýznamnějšího zesnulého z rodiny. Jedná se o Adolfa Polívku, virtuósa na violoncellu.¹⁴² Vsazený reliéf zdobí hlavní desku medailonem Adolfa lemujícího vavřínovými a palmovými listy. Postava má levou ruku v bok a v pravé drží dirigentskou hůlku. Pod medailonkem vedle nápisu PER ARDUA AD ASTRA pokračuje měděná slitina v podobě harfy. Nechybí zde ani báseň věnovaná zesnulému Adolfovi:

Dohrál jsi hudbu svou pozemskou.
Duch k andělům vznesl se vzhůru.
Útěchu nechals nám poslední.
Že hraješ v jich vzneseném kůru.

Na vrcholku postranních křídel ční dvě pohřební vázy. Levá deska nese nápis zesnulých žen/manželek, které se přivdaly do rodiny Polívkových. Anna Polívková, rozená Hunková byla chotí mlynáře. Má zde i vytesanou báseň:

Bylas' dobrá, tak jak matka země,
rozsévalas pravé lásky sémě,
co zanechala Jsi po sobě vděku,
památka Tvá dostup dlouhých věků.

Báseň nechybí ani u druhé ženy Jaroslavy Polívkové, rozené Sluníčkové a jejího syna:

Za lásku mateřskou jsi život dala
a květ její s sebou v hrob jsi vzala.
Bůh potěšil Tě.

Po pravé straně je přenecháno místo Janu Polívkovi, bývalému mlynáři v Obříství. Neschází opět báseň:

Svět byl Ti jenom písni.-

¹⁴¹HALL, James. *Slovník námětů a symbolů ve výtvarném umění*. Praha: Mladá fronta, 1991, s. 33.

¹⁴² Adolf Polívka byl také profesorem konservatoře v Tiflisu na Rusi. Nar. 15. 5. 1880 a zem. 3. 10. 1906.

Slyš tatíčku hymnus poslední!
Láska v písni nikdy nesevšední.¹⁴³

Před hrobem je také umístěna malá černá skleněná destička, na které stojí, že zde odpočívá Ing. Jaroslav Klucký, vrchní rada československých státních drah s básní od Jiřího Wolкера¹⁴⁴.

*Dle mého názoru hrob dosahuje dostačující kvality pro zapsání do Ústředního seznamu kulturních památek.

7.5.2.4 Rodina Hausmanova

U hlavní cesty v levé části hřbitova stojí na kamenném podstavci sloup, na jehož vrcholu je umístěn mírně nakloněný kříž (obr. 4). Na čelní straně sloupu je situovaný list stočeného pergamenu, na kterém je vyryt nápis I.N.R.I. ozdobený břečťanem. V dolní části podstavce jsou z každé strany náhrobní desky zakončené dvěma oblouky. Na jedné z nich je vytesané jméno František Hausman, statkář na odpočinku v Obříství.

7.6 VYSOKÁ

Obec leží severně od města Mělník. Skládá se z několika částí (Vysoká, Bosyně, Chodeč, Strážnice, Střednice), rozprostírající se na území Polomených hor, v CHKO Kokořínsko. První zmínka pochází z roku 1227, avšak první písemný doklad o Vysoké má původ v roce 1354 v písemnosti o vysockém faráři. V roce 1384 byl zaznamenán místní dřevěný kostel. V roce 1444 byl vysocký dvůr odkázán pod správu města Mělníka. Za zmínku stojí část obce Vysoké Bosyně. Již od 14. století zde stál farní kostel s hřbitovem zasvěcený svatému Martinovi. Kostel existoval do 18. století a následně se stal filiálním kostelem Vysoké. Dodnes se nacházejí na místě tehdejšího hřbitova zbytky lebek a kostí. Vysocký dvůr byl v roce 1547 konfiskací zabrán ve prospěch královské komory za odpor a vzpuru proti králi Ferdinandovi I. V roce 1842 zasáhl obec rozsáhlý požár a vyhořela téměř polovina obce. V roce 1926 proběhla v obci elektrifikace a začalo fungovat veřejné osvětlení. V roce 1939

¹⁴³ Přepis náhrobku.

¹⁴⁴ Až umřu, nic na tomto světě se nestane a nezmění.
Jen srdcí několik se zachvěje v rose jak k ránu.

šlo přes Vysokou německé vojsko, které táhlo k severu do Říše. Podle kroniky to byli však lidé slušní a na místní slavnosti posvícení za vše řádně zaplatili.¹⁴⁵

Katolický chrám zasvěcený svatému Václavu je z budov asi nejvýznamnější. Kostel je vystaven v pozdně barokním slohu na návrh architekta A. Luraga v letech 1752-53. Evangelický kostel, tzv. toleranční (v době tolerance evangelických církví), byl založen v roce 1786. Protestantské sakrální budovy musely v této době vypadat spíše jako stodoly, bez věže, zvonů s malými okny, vstupem ze zadní strany, např. z polí.¹⁴⁶

7.6.1 Hřbitov

V celém sídelním celku se nachází celkem 4 hřbitovy. Dva z nich jsou katolické. První, ten nejstarší, se nachází u kostela sv. Václava. Tento hřbitov se přestal používat v roce 1884. Nachází se u něj i márnice.

Druhý katolický hřbitov byl postaven na severozápadní straně obce mimo obytné budovy. V roce 1884 jej vysvětil děkan Antonín Moucha.¹⁴⁷ Na císařském otisku (**Mapa 11**) můžeme vidět již doloženou existenci hřbitova. Podle této mapy se nacházel v polích a není zde vyznačena ani přístupová cesta. Dnes vede ke hřbitovu nad obcí nepřilíš kvalitní cesta „polňačka“ (**Mapa 12**). Hřbitov je celkem pravidelného půdorysu i symetrického rozmístění hrobů.

Evangelický hřbitov se rozkládá okolo evangelického kostela na okraji obce směrem k Mělníku. V obrazném centru hřbitova se nachází velmi významné dílo českého sochaře Josefa Mařatky „Intelligence“. Jelikož jde o hřbitov evangelický, řada hrobů nese jako výzdobu kalich.

Za sídlem Bosyně leží zapomenutý židovský hřbitov. Zbyly z něj pouhé zbytky. Chybí ohradní zeď, z márnice se dochovaly pouze úlomky základového zdiva, zůstalo kolem 30 náhrobků. Mnoho z nich je v dezolátním stavu a často zarůstají do stromů. Nejstarší mramorové stély nesou hebrejské nápisy.

¹⁴⁵ Kronika obce Vysoká, obecní úřad Vysoká.

¹⁴⁶ Tamtéž.

¹⁴⁷ Tamtéž.

7.6.2 Katalog hrobů

7.6.2.1 Hrob farářů ve Vysoké

Tento hrob zpodobňuje pietu. Madona drží ve své náruči Krista sejmutého z kříže (obr. 1). V pozadí je obrys skály. Jedná se o vertikální pietu. Tělo Krista zakryté rouškou leží bezvládně v objetí Panny Marie. Jeho pravá ruka se spouští ochable k zemi. Panna Marie je zahalena v plášti, kápi má i přes hlavu. Svůj výraz upíná na svého syna, avšak z mého pohledu se zdá, že výraz je bez přílišných emocí.

7.6.2.2 Rodina Kučerova

Hrob rodiny Kučerů situovaný do pomyslného středu hřbitova nese velice působivý pomník významného českého sochaře Josefa Mařatky nesoucí název „Intelligence“ (obr. 2). Tato pískovcová verze je datována k roku 1910. Byl zřízen i bronzový odlitek náhrobku v roce 1918 a v současnosti je umístěn na Ústředním hřbitově v Plzni. Socha stojící ženy v kontrapostu se skloněnou hlavou v dlouhých splývavých šatech. V pravé ruce má knihu odkazující na alegorii inteligence zamyšlené ženy.¹⁴⁸

Ačkoliv jde o významný pomník, je bohužel z části porostlý břečťanem a celkovým dojmem působí zanedbaně.

*Dle mého názoru hrob dosahuje dostačující kvality pro zapsání do Ústředního seznamu kulturních památek.

7.6.2.3 Rodina Kozákova

Jde o poměrně rozměrný reliéfní náhrobek znázorňující Krista sejmutého z kříže s Pannou Marií po Kristově pravici, postavou starého muže v kápi (Pravděpodobně se jedná o Nikodéma, nebo o Josefa z Arimatie) a po levici je zobrazena postava sv. Jana a anděla gestikulujícího rukou k nebesům (obr. 3). Jde poměrně o zdařilou kompozici, ačkoliv postavy nemají ve tváři zdůrazněné emoce. Před náhrobkem je hrobové místo, které je ohraničeno kamenným obrubníkem. Pod náhrobním reliéfem je umístěno šest kamenných uren pohřbených. Pravděpodobně jde o kombinovaný hrob, jak na hrobová místa, tak i pro urny.

V pravém dolním rohu náhrobku lze vidět vyryté jméno autora tohoto díla (O. Kozák).

¹⁴⁸ [cit. 13. 6. 18]. URL: <<http://www.socharstvi.info/realizace/intelligence/>>.

*Dle mého názoru hrob dosahuje dostačující kvality pro zapsání do Ústředního seznamu kulturních památek.

7.6.2.4 Marie Wolfová

Celkem nenápadný malý hrob na křesťanském hřbitově nad obcí ve Vysoké. Majitelka pocházela ze Staré Boleslavi, zemřela však v nedalekých Strážnicích a pro svůj odpočinek si vybrala právě hřbitov ve Vysoké. Přestože se zdá, že je hrob rozpolcen na dvě části, v horní části náhrobku se hrob opět sbíhá v jeden kus kamene (obr. 4). Hrob pochází ze začátku 19. století a podle současného stavu již nemá pravděpodobně své majitele. Ve spodní části pod deskou s vyrytým nápisem lze velice zřetelně rozeznat smuteční věnec z růží s palmovou ratolestí a snítka lilie.

Lilie je zobrazována jako symbol čistoty, spojovaný s Pannou Marií a panenskými světicemi. Palmová ratolest byla prvotní církví převzata jako symbol křesťanova vítězství nad smrtí.

8. SHRUTÍ SOUČASNÉ SITUACE SEPULKRÁLNÍCH PAMÁTEK NA MĚLNICKU

Sepulkrální architektura je na Mělnicku velmi bohatá. Jelikož se nacházíme v zemědělské oblasti, řadě místních hřbitovů vévodí hroby tamních hospodářů. Tyto hroby jsou pečlivým sochařským dílem, vznikající u místních kameníků, nebo u kamenických dílen velkých měst v okolí (Praha, Mladá Boleslav). V regionu je pohřbena řada významných osobností jako např. ukrajinská spisovatelka Natalena Koroleva (hř. sv. Václava), český dirigent a hudební skladatel Jaroslav Krombholc (hř. sv. Václava), operní pěvkyně Maria Tauberová (hř. sv. Václava), český antropolog Jindřich Matiegka (hř. na Chloumku), básník Oldřich Wenzl (hř. na Chloumku), poslanec Českého zemského sněmu Václav Kučera (evang. hř. Vysoká) a jiní. Neměla bych opomenout hrobku historicky významného českého rodu mělnicko-hořínské větve Lobkowiczů.

V městě Mělník se nachází tři hřbitovy. Na hřbitově Nejsvětější Trojice na Chloumku se nachází stejnojmenný kostel, který je zařazen ve státním seznamu kulturních památek. Na přilehlém hřbitově je umístěna řada velice umělecky povedených sepulkrálních památek. Převažuje zde spíše architektonická tvorba v podobě křížů a jiných symbolů. Hřbitov je ve velmi dobrém stavu a o památky je až na několik výjimek dobře pečováno. Místo odpočinku na Ráji vzniklo v roce 1926 a byly sem přesunuty ostatky ze hřbitova na Pšovce, který byl zrušen v důsledku stavby přístavu. Většina hrobů se zde nachází ve velmi špatném stavu. Jedná se o první přenesené hroby, které v dnešní době pravděpodobně postrádají své majitele. Hřbitov sv. Václava byl založen především z důvodu nedostatku místa na původních hřbitovech. Systematicky je velice dobře členěn do pravidelných bloků. Hroby významnějšího, bohatšího obyvatelstva se nachází podél hřbitovní zdi. Převažují zde hrobky, které imitují především klasicistní architekturu. Na druhém místě je figurální tvorba.

V celém okrese se objevují kamenické značky K. Hnátek¹⁴⁹, Hlaváček, O. Sandtner Praha, C. Ciani v Praze, Prskavec Mladá Boleslav, V. Körner Mělník, Fr. Strnad St. Boleslav. Převážně se jedná o dílny z okolních větších měst.

Na území Mělnicka se nachází i židovské hřbitovy. Jeden z nich leží přímo v Mělníku. Pohřbíváno se zde od jeho založení v roce 1878 až do druhé světové války. Od té doby, kdy se dostal do soukromého vlastnictví, nebyl veřejnosti zpřístupněn. V roce 2016 prošel hřbitov rozsáhlou kompletní rekonstrukcí. Finanční podporu získalo toto důležité pietní místo

¹⁴⁹Může se jednat o dílnu Františka Hnátky, byl významným kameníkem a tvůrcem plastik. Stal se taktéž restaurátorem památek na Mělnicku a Podřipsku.

od samotného města a od ministerstva financí a fondů z Lichtenštejnska, Islandu a Norska. Mělnický židovský hřbitov není však jediný na tomto území. V obci Bosyně se nachází původní židovský hřbitov, který vznikl před rokem 1849. Tomuto místu se však nedostává žádné pozornosti. Místo není označeno (přístupné po ní cestou) a stav náhrobků je přímo v žalostném stavu. Jde o naprosto zapomenuté místo na okraji lesa. Náhrobky zarůstají do stromů, nebo se již zcela rozpadly. Nutno podotknout, že bosyňský židovský hřbitov se nachází na státním seznamu kulturních památek.

V nedaleké obci od Mělníka Hoříně stojí pohřební kaple šlechtického rodu Lobkowiczů. Ta je v naprosto dezolátním stavu. Ačkoliv se jedná o památku zapsanou do státního seznamu společně s celým památkově ochranným pásmem pro soubor kulturních památek historického jádra města Mělníka a zámku Hořín s přilehlým parkem, majitel nechal kapli i zámek v katastrofálním stavu. Rodinná hrobka se rozpadá, je téměř bez omítky. Náhrobkům v půlkruhové zdi mnohdy chybí epitafní desky a již nelze rozpoznat, kdo v daném hrobu leží. Hrobová místa bývají dokonce odkrytá a je vidět přímo do hrobu. Činnost majitele není na tomto místě viditelná. Současnou situaci však nikdo, ani město neřeší. Mělnický zámek je všudypřítomně reprezentován. Avšak i hořínský hřbitov by si po tolika letech rozpadu zasloužil zvýšenou pozornost jak od majitele, tak od zastupitelů města.

Liběchovský hřbitov je již na první pohled v poměrně lepším stavu než onen hořínský. Převažují zde hroby mladšího data. Podél hřbitovní zdi však nalezneme původní hroby. Je zde viditelná figurální tvorba, ale převažují motivy kříže. Poměrně větší soubor hrobů patří německým majitelům. Tyto hroby jsou dnes spíše opuštěny. V roce 2016 zde proběhl pietní akt uložení majitelů liběchovského panství do nově vybudovaných památníků. Tato akce dozajista posunula sepulkrální architekturu vpřed. Jedná se totiž o moderní architekturu. Veliké dík patří spolku *Liběchov sobě*, který byl iniciátorem této akce. Přes značnou aktivitu spolku bych ráda upozornila i na další hroby, které jsou v žalostném stavu, a není jim věnována taková pozornost.

Liblický hřbitov byl pro mě asi největším zklamáním. Objevila jsem zde řadu sepulkrálních památek, které by mohly mít větší potenciál památky. Bohužel náhrobky jsou převážně rozdrobené a začínají zanikat. V případě hrobu hraběte Pachty tomu není jinak. Hrobu chybí na svém vrcholu kříž, jedna postranní náhrobní deska je ulomená a druhá v důsledku přírodních živlů nečitelná. U hrobu není vidět žádná aktivita. Nejenom u tohoto hrobu jsem si mohla povšimnout špatného stavu.

Na mšenském hřbitově jsou hroby povětšinou pravidelně uspořádány. Převažuje zde figurální tvorba. Dle mého názoru by si řada hrobů zasloužila památkovou ochranu, které se

jím bohužel nedostává. Součástí hřbitova je překvapivě rozptylová loučka, která začíná být v posledních letech častěji využívána. Hroby jsou ve velmi dobrém stavu.

Obříství se vyznačovalo zemědělskou činností a s tím jsou spojené i typy hrobů na místním hřbitově. Jedná se převážně o hroby místních statkářů. V ostatních obcích mají na hřbitově místní faráři čestné místo. Jinak tomu není ani v Obříství. Převažuje zde jednoduchá sepulkrální tvorba v podobě obelisků nebo křížů.

Hřbitovy v obci Vysoká se na první pohled od sebe nijak zvlášť neliší. Jedná se však o katolický a evangelický hřbitov. Na evangelickém hřbitovu s pravidelným uspořádáním nalezneme jednoduché náhrobky ve formě obelisků, jež jsou označeny motivem kalichu. Uprostřed je umístěno dílo Josefa Mařatky. Ačkoliv jde o tak význačné dílo, ani to se nenachází na státním seznamu kulturních památek. Katolický hřbitov je situován nad obcí. Hrobů je tu po málu a nemají velkou kulturně historickou hodnotu.

ZÁVĚR

Cílem této práce bylo poukázat na sepulkrální architekturu na Mělnicku. Z důvodu rozsáhlosti zmíněné lokality jsem vybrala hřbitovy především města Mělníka a dále pak menších hřbitovů, kde jsem vlastním úsudkem posoudila kvalitu sepulkrálních památek. Výběr míst závisel také na významu zdejší historické tradice (Mělník, Hořín, Obříství, Liblice, Liběchov, Mšeno, Vysoká) s koncentrací sepulkrálních památek. Snažila jsem se vybrat různou škálu typu hřbitovů. Jednalo se především o Mělník a jeho tři hřbitovy. Hořínský hřbitov přinesl nejspíše největší zklamání v podobě naprosto rozpadlé a neudržované rodinné hrobky místního mělnického šlechtického rodu Lobkowiczů. Obříství jsem zvolila z důvodu charakteristické zemědělské oblasti, která je znatelná dodnes. V Liblicích je umístěn hrob významného hraběte Pachtý. Zde jsem došla k nelibému závěru, a sice katastrofálního stavu hrobu. Kromě hraběcího hrobu byla i většina hřbitova zanedbaná a sepulkrálním památkám se nevěnuje pozornost. Liběchov mě zaujal svou velkou škálou německých hrobů. Což souvisí s německým jazykovým územím, jehož hranice zasahovala na Mělnicko a část okresu Mělník byla v roce 1938 součástí Velkoněmecké říše. Ve Vysoké jsem objevila významnou sochařskou tvorbu Josefa Mařatky. Mšeno se vyznačovalo výraznou figurální tvorbou.

Zvolila jsem období vymezené lety 1850-1950. Jedná se o období, ve kterém probíhala spousta historických událostí, jež mohly ovlivňovat i sepulkrální architekturu. Přesto si myslím, že náhrobní stavitelství zůstalo neměnné v pevném řádu s odkazem na klasicismus, typické náhrobní symboly a náboženské motivy.

Časové vymezení jednotlivých hrobových míst nelze s přesností jednoznačně určit. Datování je tedy přibližné a používám dataci spojenou s úmrtím prvního do hrobu uloženého zesnulého.

Téma sepulkrální památky na Mělnicku nebylo v literatuře dosud komplexně zpravováno, problematikou se částečně zabýval PhDr. Jan Kilián, PhD., jehož knihy jsou zaměřené na mělnický region. Jelikož se Mělník řadí mezi královská věnná města, o prameny ke své historii nemá nouzi. Prameny k bádání částečně poskytují kroniky místních obcí a v malém rozsahu nám podávají informace též mapy. Hlavním zdrojem byl vlastní terénní průzkum na vybraných místech.

Návštěvy jednotlivých hřbitovů mi ukázaly určité rozdílnosti. Pokud bych měla celkově shrnout přesnou charakteristiku, nelze tak učinit celoplošně. Každý hřbitov se lehce

lišil od ostatních. Na některých místech převažovala figurální tvorba, jinde spíše architektonická.

Mezi časté motivy vymezeného období patřily věnce, kříže, obelisky, palmové ratolesti, postavy v podobě andělů, plaček a mladé mužské postavy oděné v antickém splývavém šatu. Návrat k antice nám připomínají motivy antického chrámu, jako jsou dórské a korintské sloupy, voluty, tympanon a celý architrávový systém.

Na několika hrobech jsme mohli spatřit kamenické dílny, nebo samotné autory. Jednalo se o dílny z Mělníka, v případě náhrobků ve Mšeně či Liblic se jednalo o díla z Mladé Boleslavi, nebo stejně tak v případě Obříství, kde byla vidět díla z Prahy.

Řada majitelů hrobů, nebo vlastníci hřbitovů (především obce a církve) nevěnují dostatečnou pozornost těmto pietám k zemřelým, které jsou bezpochyby součástí historie daného místa. Stav péče o sepulkrální památky, jenž je závislý na majitelích, je obtížné někdy zajistit. Představuje tak velký dluh minulosti, který bude nutné v budoucnu komplexně řešit. Jedním ze základních kroků je poznání jednotlivých lokalit a průzkum sepulkrálních objektů. Vlastní terénní výzkum ukázal na několik poničených, zapomenutých a neudržovaných hrobů. Velice zarážející však bylo, že se jednalo mnohdy o hroby významných osobností regionu, dokonce šlechtického rodu. Pro takové zanedbání není žádná omluva. Určitá skupina hrobových míst ztratila své majitele a již není potomků, kteří by se o místo starali. V tomto případě by měla iniciativu převzít právě obec a o taková „zapomenutá místa“ se postarat. Dle mého názoru není nikde stanovená hranice časového období, kdy je možné vytěsnit zesnulé z podvědomí. Je velice smutné, pokud k tomuto jevu dojde a lidé chodí kolem těchto míst nevědomky a nikdo se nad nimi nepozastaví. Myslím, že pro obce není údržba hřbitova finančně ruinující. Ani v případě, kdy se postará alespoň o osekání porostů, které prorůstají mnohdy celým hrobem.

Drobným příkladem může být Liběchov, kde byly vybudovány důstojné památníky pro nepietně přenesené ostatky majitelů panství do opuštěných hrobů. Zde se na věc můžeme podívat dvěma pohledy. Lze říci, že obec se o hřbitov stará. Na straně druhé je zapotřebí zmínit, že na hřbitově jsem objevila několik hrobů (min. 10), které jsou zarostlé v břečťanu, zarůstají keři a očividně nikdo nemá tušení, o koho se jedná a nemá ani snahu hroby obstarat. Otázkou zůstává, pokud se jedná o nevýznamné obyčejné lidi, které neznáme, zda je v pořádku nechat jejich hroby (mnohdy s památkovou hodnotou) zarůst bez povšimnutí? Všichni si zasloužíme důstojné místo odpočinku, na které se za několik desítek let nezapomene.

Kromě židovského hřbitova jako celého souboru není na Mělnicku žádný z vybraných hrobů v katalogu zapsán do státního seznamu kulturních památek a nevztahuje se tedy na ně ani památková ochrana. Dle vlastního uvážení jsem vybrala několik objektů, které použiji jako jeden ze svých výstupů bakalářské práce pro návrh zařazení do státního seznamu památek. Jedná se mnohdy o velice povedená sochařská díla, která si zaslouží pozornost. Seznam těchto objektů bude umístěn v příloze s odkazem v textu.

Téma sepulkrální architektury na Mělnicku (a to v celé hranici okresu) je velice obsáhlé a zasloužilo by si v budoucnu více pozornosti.

RESUME

My topic is the sepulchral monuments in Mělník and its neighborhood in the period 1850 – 1950. I chose these monuments because of their historical value. Our region is large so I have chosen only the area of Mělník and the cemeteries in Mšeno, Liběchov, Vysoká, Hořín, Liblice and Obříství.

The period from 1850 to 1950 was full of historical events and they could influence the sepulchral architecture. We can see still the principle of classicism and some traditional tombstone symbols. There were mainly German cemeteries because of this border area. These cemeteries have been the mixed ones. We can see a lot of German graves in the back part of the cemeteries which were successful in their emergency.

Some of my photos are in the attachment. They are from the year 2017 when I started my outside research. There are some interesting monuments such as the Lobkowitz tomb in Hořín, the tombstone from Platzer in Liblice or the statue „Intelligence“ from Josef Mařatka in Vysoká.

All sepulchral monuments in Mělník and its surroundings haven't got any source base. Of course we can read about the history of Mělník. It is a royal downy town so we can get a lot of books about Mělník. I have used some of them in my bachelor thesis. The largest sources of information were the publications from PhDr. Jan Kilián, PhD.

The crosses and obelisks are most often used types of the tombstones. There are angels, crying women or blessing Christs in some places too.

A lot of graves are in a very bad state. It's because of the biological attack or some adverse natural conditions. We can find some monuments in a very good condition too.

This thesis should show the present state of the sepulchral monuments in Mělník and its surroundings. The owners should have their own responsibility or a town should protect the monuments in their cemetery. The state of all monuments is dependent on the owners. There are often some problems with them. There should be some programs for the recovery of a town and a landscape. It can be included the care of deserted graves and some significant tombstones.

SEZNAM POUŽITÉ LITERATURY

BAHENSKÝ, František. *Velké dějiny zemí Koruny české*. Tematická řada, Lidová kultura. Praha: Paseka, 2014. ISBN 978-80-7432-000-2.

BÖHM, Ludvík B. *Královské věnné město Mělník a okres Mělnický II*. Brno: GARN, 2014.

CZUMALO, Vladimír – PÁSEK, Miroslav. *Na Mělníku*. Město Mělník, 2014. ISBN 978-80-905855-0-8.

FRAJEROVÁ, Blanka – KOVAŘÍK, Petr. *Klíč k českým hřbitovům*. Praha: Mladá fronta, 2013. ISBN 978-80-204-2984-1.

Funerální architektura, odborný seminář, Spolek pro technologie ochrany památek, Praha: Národní muzeum, 2010.

HALL, James. *Slovník námětů a symbolů ve výtvarném umění*. Praha: Mladá fronta, 1991. ISBN 80-204-0205-5.

HEINZ-MOHR, Gerd. *Lexikon symbolů: obrazy a znaky křesťanského umění*. Praha: Volvox Globator, 1999. ISBN 80-720-7300-1.

HOŘEJŠ, Miloš. *Jiří Kristián Lobkowicz: aristokrat s duší závodníka: kapitoly z dějin české aristokracie a automobilismu*. Praha: Mladá fronta, 2014. ISBN 978-80-204-3694-8.

JANÁČEK, Josef - Vitalij MAREK - Stanislav DULÍK - Josef KÁRNÍK a Petr PRÁŠIL. *Liběchovsko na starých pohlednicích*. Hostivice: Baron, 2016. ISBN 978-80-88121-09-1.

KERRIGAN, Michael. *Historie smrti: pohřební zvyky a smuteční obřady od starověku do současnosti*. Praha: Deus, 2008. ISBN 978-80-87087-55-8.

KILIÁN, Jan. *Dějiny Liběchova*. Liběchov. 2011. ISBN 978-80-254-9557-5.

KILIÁN, Jan a kol. *Mělník: Historie, kultura, lidé*. Praha: NLN, 2010. ISBN 978-80-7422-029-6.

KILIÁN, Jan. *Mělnicko*. Praha-Litomyšl: Paseka, 2009. ISBN 978-80-7185-955-0.

KILIÁN, Jan. *Mělník*. Praha-Litomyšl: Paseka, 2007. ISBN 978-80-7185-847-8.

KILIÁN, Jan, (ed.). *Mělnická kronika Jana Josefa Albrechta ze sklonku baroka*. Mělník: Město Mělník, 2005. ISBN 80-239-6222-1.

KILIÁN, Jan. *Věnná města za třicetileté války a jejich poválečná obnova: sborník příspěvků z konference konané v Mělníce ve dnech 4. - 5. května 2004*. Mělník: Regionální muzeum, 2004. ISBN 80-903453-1-X.

KUČA, Karel. *Města a městečka v Čechách, na Moravě a ve Slezsku*. Praha: Libri, 2011. ISBN 80-859-8312-5.

LORENZOVÁ, Helena - PETRASOVÁ, Taťána. *Fenomén smrti v české kultuře 19. století: sborník příspěvků z 20. ročníku symposia k problematice 19. století, Plzeň 9. - 11. března 2000*. Praha: KLP - Koniasch Latin Press, 2001. ISBN 80-85917-79-3.

NAVRÁTILOVÁ, Alexandra. *Narození a smrt v české lidové kultuře*. Praha: Vyšehrad, 2004. ISBN 80-7021-397-3.

NEŠPOROVÁ, Olga. *O smrti a pohřbívání*. Brno, 2013. ISBN 978-80-7325-320-2.

PEŠTA, Jan. *Encyklopedie českých vesnic. Vesnické památkové rezervace, zóny a ostatní památkově hodnotná vesnická sídla v Čechách*. Díl I., Střední Čechy a Praha. Praha: Libri, 2003. ISBN 80-727-7148-5.

PETRASOVÁ, Taťána - LORENZOVÁ, Helena (ed.). *Dějiny českého výtvarného umění III/2*. Praha: Academia, 2001. ISBN 80-200-0735-0.

PODLAHA, Antonín. *Soupis památek historických a uměleckých v politickém okrese Mělnickém*. Praha, 1899.

POCHE, Emanuel a kol. *Umělecké památky Čech*. Praha: 1977-1982.

PRAHL, Roman a kol. *Umění náhrobku v českých zemích let 1780-1830*. Praha: Academia, 2004. ISBN 80-200-1188-9.

PRIX, Dalibor - ROHÁČEK, Jirí (ed.). *Epigraphica et sepulcralia: sborník příspěvků ze zasedání k problematice sepulkrálních památek, pořádaných Ústavem dějin umění AV ČR v letech 2000 až 2004*. Praha: Artefactum, 2005. ISBN 2336-3363.

ROYT, Jan – ŠEDINOVÁ, Hana. *Slovník symbolů: kosmos, příroda a člověk v křesťanské ikonografii*. Praha: Mladá fronta, 1998. ISBN 80-204-0740-5.

Státní okresní archiv Mělník, Fond: Archiv města Mělník 1850-1945.

STEJSKAL, David – ŠEJVL, Jaroslav. *Pohřbívání a hřbitovy*. Praha, 2011. ISBN 978-80-7357-680-6.

ŠONSKÝ, Drahošlav. *Úprava hrobů*. Praha, 2002. ISBN 80-247-0461-7.

VLČEK, Pavel. *Encyklopedie českých zámků*. Praha: Libri, 1994. ISBN 80-901-5792-0.

TOMAN, Prokop. *Nový slovník československých výtvarných umělců*. 5. opr. vyd. Praha: I. Železný, 2000. ISBN 80-237-3633-7.

Prameny:

Kronika obce Vysoká

Státní okresní archiv Mělník, Fond: Archiv města Mělník 1850-1945

Internetové zdroje:

URL: <<http://www.libechov.cz/file.php?nid=856&oid=2677611>>.

URL: <<http://www.liblice.cz/index.php/obec/historie>>.

URL: <<http://www.mestomseno.cz/index.php?cmd=page&id=268>>.

URL: <<http://www.socharstvi.info/realizace/intelligence/>>.

SEZNAM PŘÍLOH

Mapa 1 – Indikační skica, 1824-1843; Liběchov, [cit. 20. 6. 18],

URL: <<http://archivnimapy.cuzk.cz/uazk/pohledy/archiv.html>>.

Mapa 2 – Současný stabilní katastr, Liběchov, [cit. 20. 6. 18],

URL:<<http://sgi.nahlizenidokn.cuzk.cz/marushka/default.aspx?themeid=3&&MarQueryId=6D2BCEB5&MarQParam0=681920&MarQParamCount=1&MarWindowName=Marushka>>.

Mapa 3 – Indikační skica, 1824-1843; Liblice, [cit. 20. 6. 18],

URL: <<http://archivnimapy.cuzk.cz/uazk/pohledy/archiv.html>>.

Mapa 4 – Letecký pohled na hřbitov, Liblice, [cit. 20. 6. 18],

URL:<<https://mapy.cz/zakladni?x=14.5879789&y=50.3159635&z=19&base=ophoto&source=muni&id=3883&q=liblice>>.

Mapa 5 – Indikační skica, 1824-1843; Mělník, hřbitov sv. Václava, [cit. 20. 6. 18],

URL: <<http://archivnimapy.cuzk.cz/uazk/pohledy/archiv.html>>.

Mapa 6 – Letecký pohled, Mělník, hřbitov sv. Václava, [cit. 20. 6. 18], URL:

<<https://mapy.cz/zakladni?x=14.4850277&y=50.3448909&z=17&base=ophoto&source=stre&id=103949>>.

Mapa 7 – Indikační skica, 1824-1843; Mšeno, [cit. 20. 6. 18],

URL: <<http://archivnimapy.cuzk.cz/uazk/pohledy/archiv.html>>.

Mapa 8–Současný stabilní katastr, Mšeno, [cit. 20. 6. 18], URL:

<<http://sgi.nahlizenidokn.cuzk.cz/marushka/default.aspx?themeid=3&&MarQueryId=6D2BCEB5&MarQParam0=700274&MarQParamCount=1&MarWindowName=Marushka>>.

Mapa 9 – Indikační skica, 1824-1843; Obříství, [cit. 20. 6. 18],

URL: <<http://archivnimapy.cuzk.cz/uazk/pohledy/archiv.html>>.

Mapa 10 – Současný stabilní katastr, Obříství, [cit. 20. 6. 18], URL:

<<http://sgi.nahlizenidokn.cuzk.cz/marushka/default.aspx?themeid=3&&MarQueryId=6D2BCEB5&MarQParam0=708828&MarQParamCount=1&MarWindowName=Marushka>>.

Mapa 11 – Indikační skica, 1824-1843; Vysoká, [cit. 20. 6. 18],

URL: <<http://archivnimapy.cuzk.cz/uazk/pohledy/archiv.html>>.

Mapa 12 – Současný stabilní katastr, Vysoká, [cit. 20. 6. 18], URL:

<<http://sgi.nahlizenidokn.cuzk.cz/marushka/default.aspx?themeid=3&&MarQueryId=6D2BCEB5&MarQParam0=787973&MarQParamCount=1&MarWindowName=Marushka>>.

SEZNAM OBRAZOVÉ PŘÍLOHY

- LIBĚCHOV: obr. 1 – Rodina Vogel; počátek 20. století; foto autorka
obr. 2 – Rodina Schwabova; konec 19. století; foto autorka
obr. 3 – Rodina Reinischova; 1902; foto autorka
obr. 4 – Hrob Filipa Čermáka Tuchoměřického; 1877; foto autorka
- LIBLICE: obr. 1 – Hrob Jana Síchy; 1895; foto autorka
obr. 2 – Hrob hraběte Pachty; 1822; foto autorka
obr. 3 – Rodina Šulcova; 1860; foto autorka
obr. 4 – Rodina Mitáčkova; 1940; foto autorka
obr. 5 – Rodina Slavíkova; počátek 20. století; foto autorka
obr. 6 – Manželé Dobrovolní; 1937; foto autorka
- MĚLNÍK: obr. 1 - Hrobka rodiny Fořtovi a Kernerovi; 1885; foto autorka
obr. 2 – Rodina Böhmova; 1850; foto autorka
obr. 3 – Rodina Beranova a Endersova; 1881; foto autorka
obr. 4 – Rodina Bílkova a Brichtova; počátek 19. století; foto autorka
obr. 5 – Rodina Viertlova; 19. století; foto autorka
obr. 6 – Rodina Stejskalova; přelom 19. a 20. století; foto autorka
obr. 7 – Rodina Krombholcova; polovina 20. století; foto autorka
obr. 8 – Rodina Hauptova; 1801; foto autorka
obr. 9 – Rodina Neumannova; 1850; foto autorka
obr. 10 – Rodina Strakova; 1946; foto autorka
obr. 11 – Jindřich Matiegka; 1941; foto autorka
obr. 12 – Rodina Černých; 19. století; foto autorka
obr. 13 – Rodina Vyšohlídova; 19. století; foto autorka
obr. 14 – Rodina Zárubova; 1903; foto autorka
obr. 15 – Rodina Zelinkova; 1936; foto autorka
obr. 16 – Hrob bez identifikace; počátek 19. století; foto autorka
obr. 17 – Rodina Paškova; 20. století; foto autorka
obr. 18 – Hořinská hrobka Lobkowiczů; 1826; foto autorka
obr. 19 a, b, c – Rodina Nebeských; první polovina 19. století; foto autorka
obr. 20 – Rodina Douškova; 1878; foto autorka
obr. 21 – Rodina Vodičkova; 19. století; foto autorka
- MŠENO: obr. 1 – Rodina Bednářova a Horákova; 19. století; foto autorka

- obr. 2 – Rodina Pfeiferova; 1801; foto autorka
- obr. 3 – Rodina Černohorských; 1880; foto autorka
- obr. 4 – Rodina Polívkova; 1873; foto autorka
- obr. 5 – Rodina Goldbachova; počátek 19. století; foto autorka
- obr. 6 – Rodina Kampasova; přelom 19. a 20. století; foto autorka
- obr. 7 – Rodina Žitných; 20. století; foto autorka

OBŘÍSTVÍ:

- obr. 1 – Rodina Šebkova; 1906; foto autorka
- obr. 2 – Hroby farářů, děkanského arcib. notáře a arcibiskupského vikáře; polovina 19. století; foto autorka
- obr. 3 – Rodina Polívkova; 1906; foto autorka
- obr. 4 – Rodina Hausmanova; 1880; foto autorka

VYSOKÁ:

- obr. 1 – Hrob farářů; polovina 20. století; foto autorka
- obr. 2 – Rodina Kučerova; 1912; foto autorka
- obr. 3 – Rodina Kozákova; přelom 19. a 20. století; foto autorka
- obr. 4 – Hrob Marie Wolfové; 1807; foto autorka



Mapa 1



Mapa 2



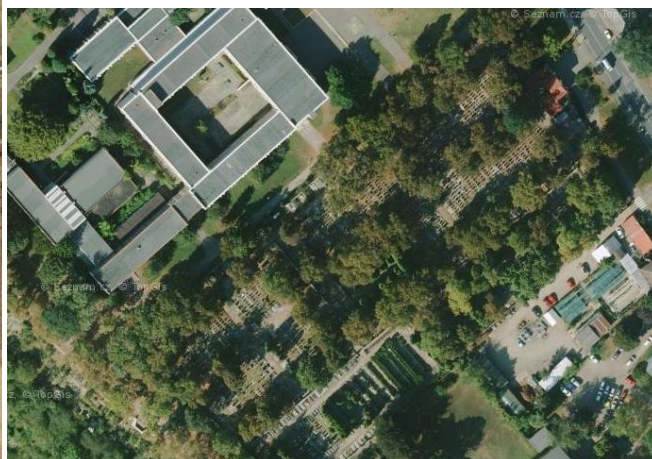
Mapa 3



Mapa 4



Mapa 5



Mapa 6



Mapa 7



Mapa 8



Mapa 9



Mapa 10



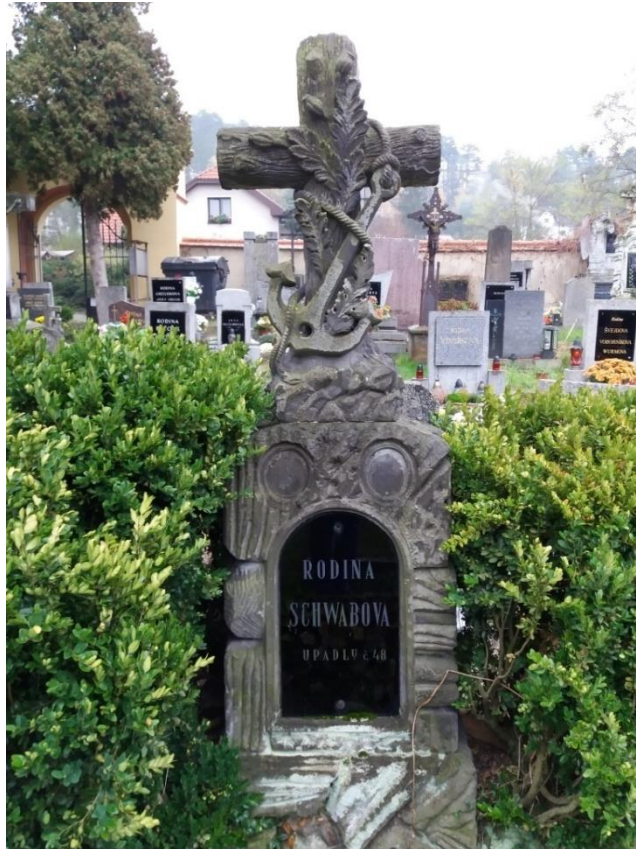
Mapa 11



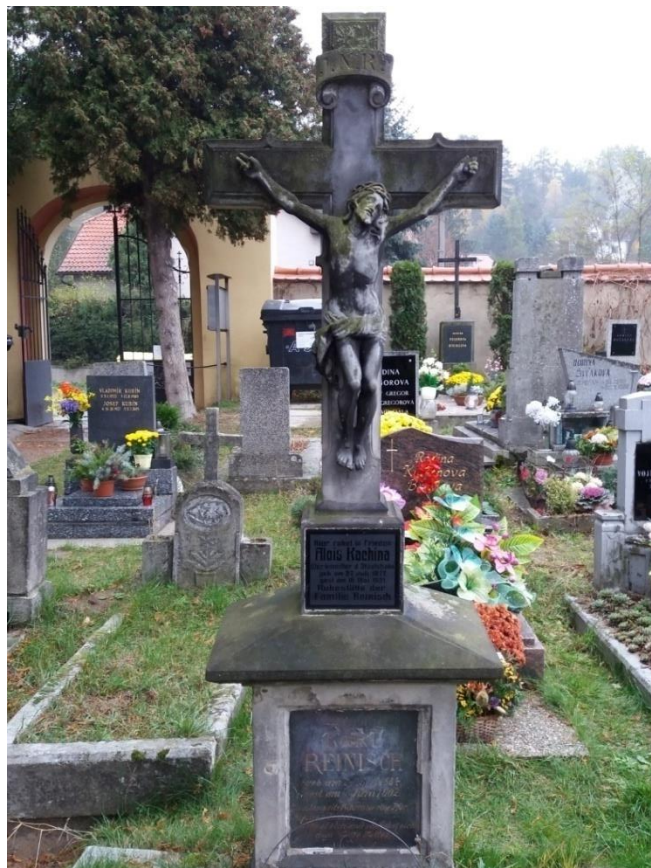
Mapa 12



Obr. 1 Rodina Vogel



Obr. 2 Rodina Schwabova



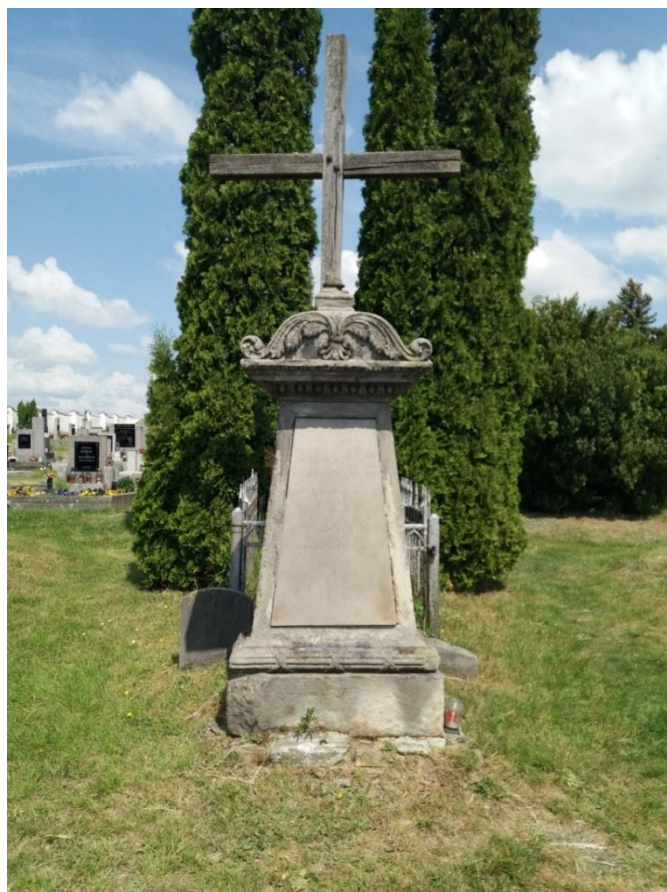
Obr. 3 Rodina Reinischova



Obr. 4 Hrob Filipa Čermáka Tuchoměřického*



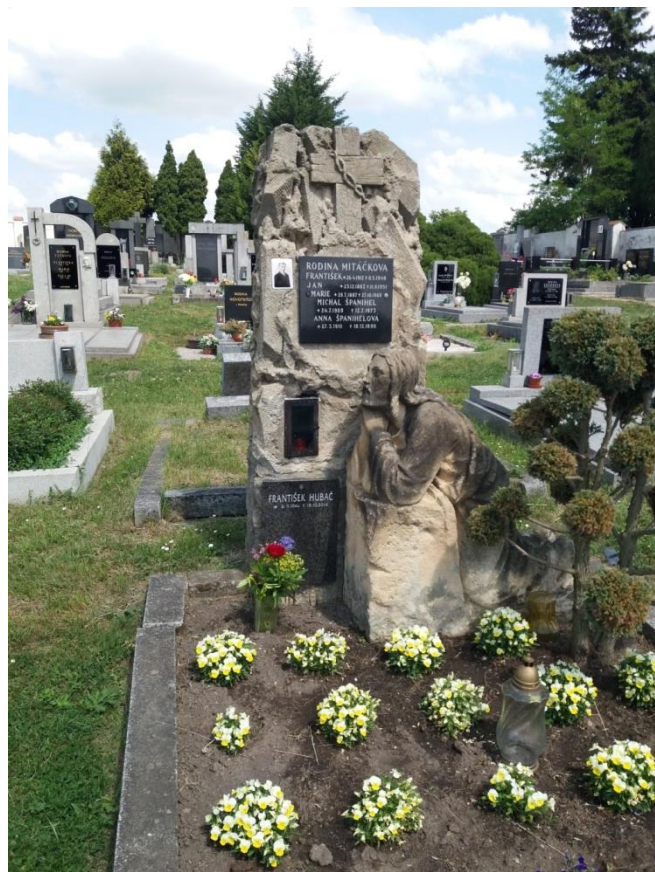
Obr. 1 Hrob Jana Síchy



Obr. 2 Hrob hraběte Pachty*



Obr. 3 Rodina Šulcova*



Obr. 4 Rodina Mitáčková



Obr. 5 Rodina Slavičková



Obr. 6 Manželé Dobrovolní



Obr. 1 Rodina Fořtova a Kernerova*



Obr. 2 Rodina Böhmová



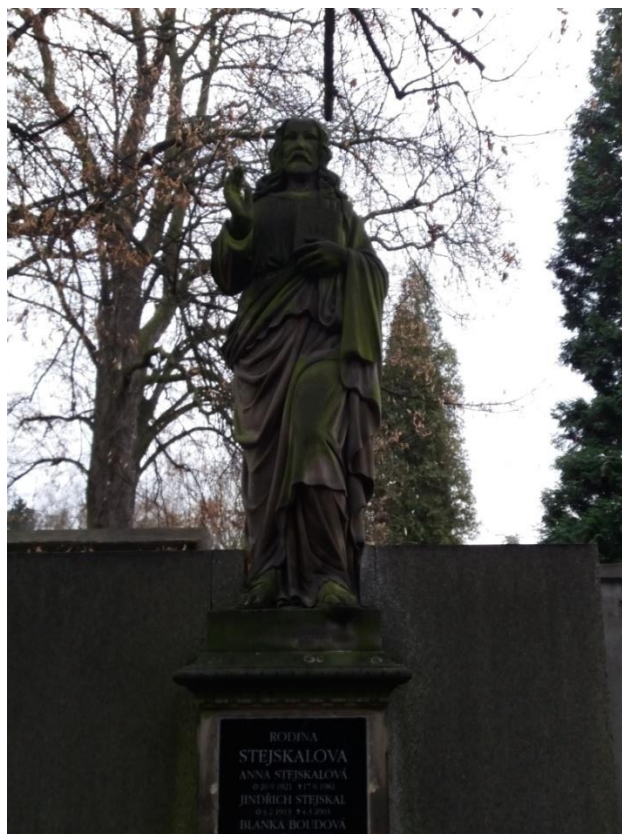
Obr. 3 Rodina Beranová a Endersová



Obr. 4 Rodina Bílková a Brichtová



Obr. 5 Rodina Viertlova*



Obr. 6 Rodina Stejskalova



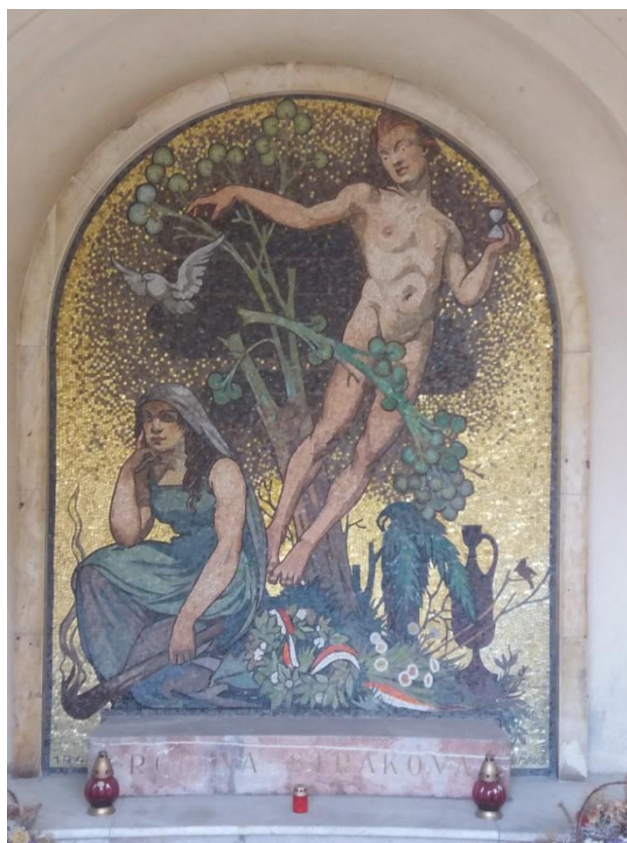
Obr. 7 Rodina Krombholcova*



Obr. 8 Rodina Hauptova*



Obr. 9 Rodina Neumannova



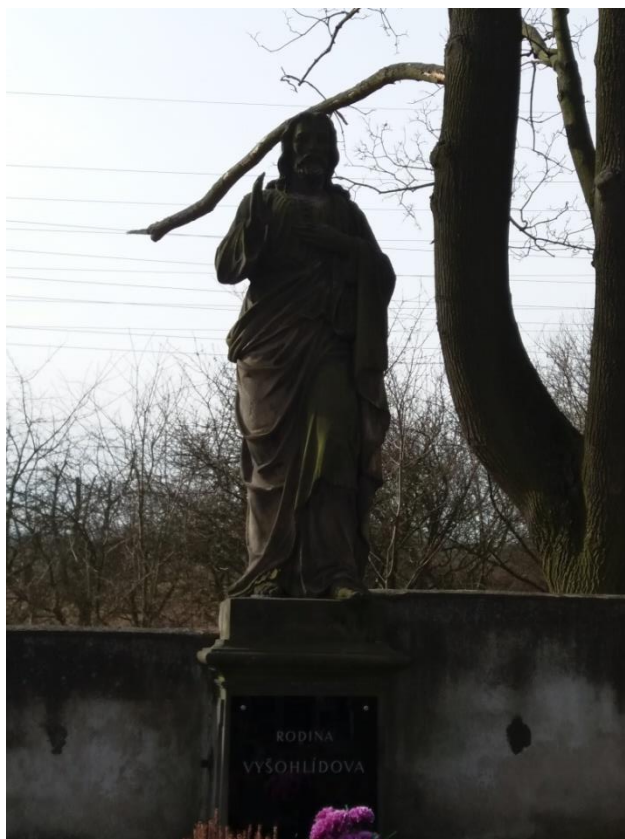
Obr. 10 Rodina Strakova*



Obr. 11 Hrob Jindřicha Matiegky



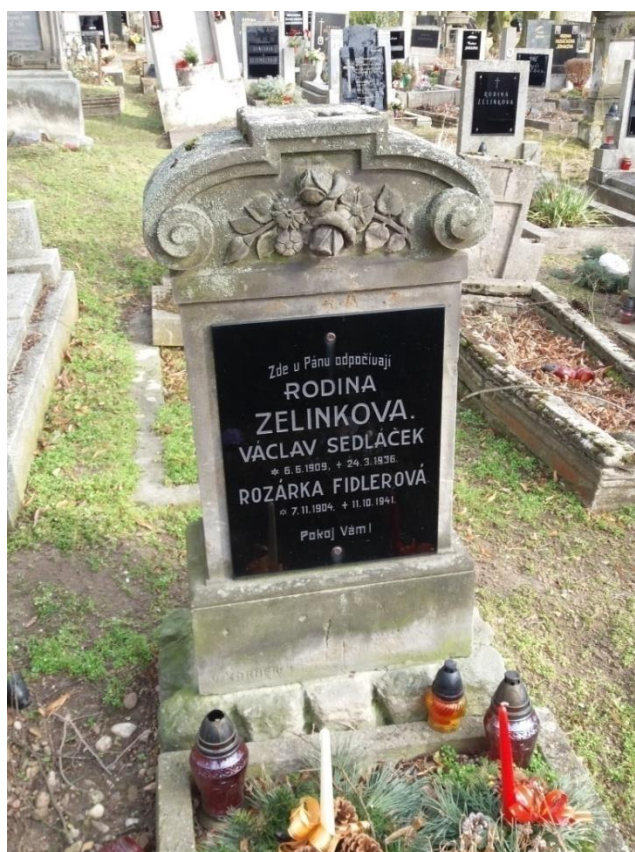
Obr. 12 Rodina Černých



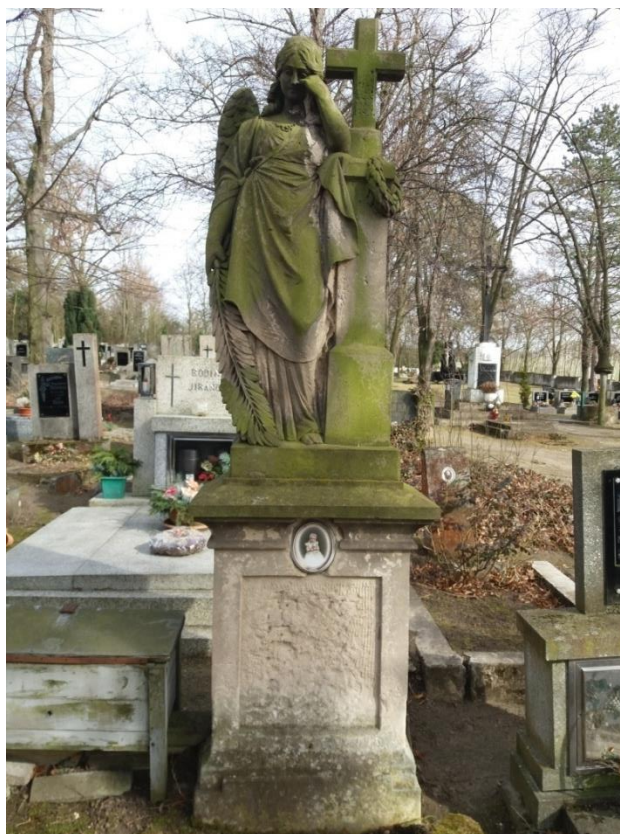
Obr. 13 Rodina Vyšehlavova



Obr. 14 Rodina Zárubova



Obr. 15 Rodina Zelinkova



Obr. 16 Hrob bez identifikace



Obr. 17 Rodina Paškova



Obr. 18 Rodinná hrobka Lobkoviců



Obr. 19, a Rodina Nebeských



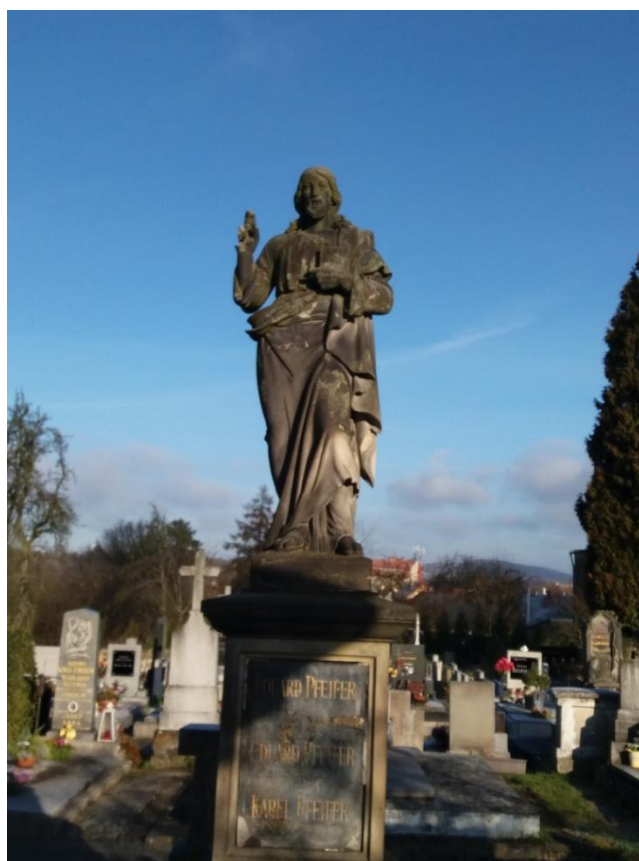
Obr. 20 Rodina Douškova



Obr. 21 Rodina Vodičkova*



Obr. 1 Rodina Bednářova a Horáková*



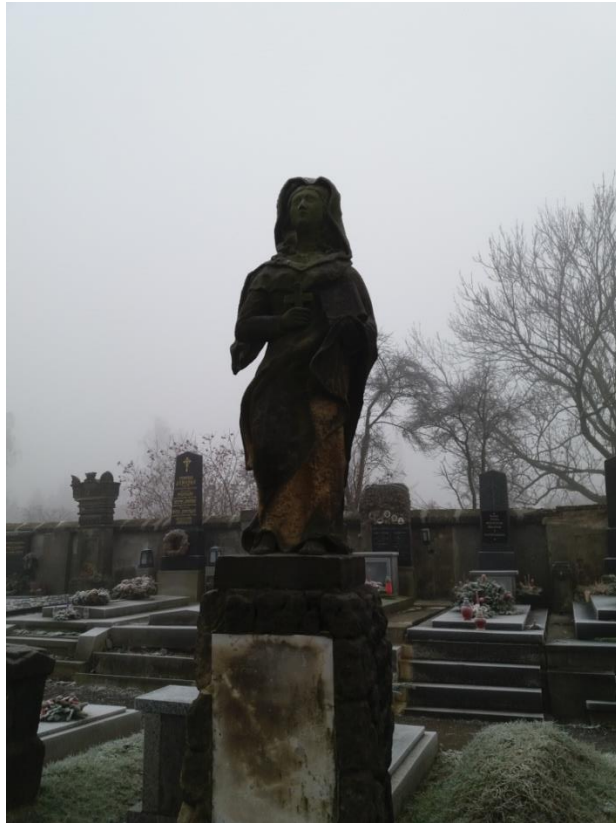
Obr. 2 rodina Pfeiferova



Obr. 3 Rodina Černohorských



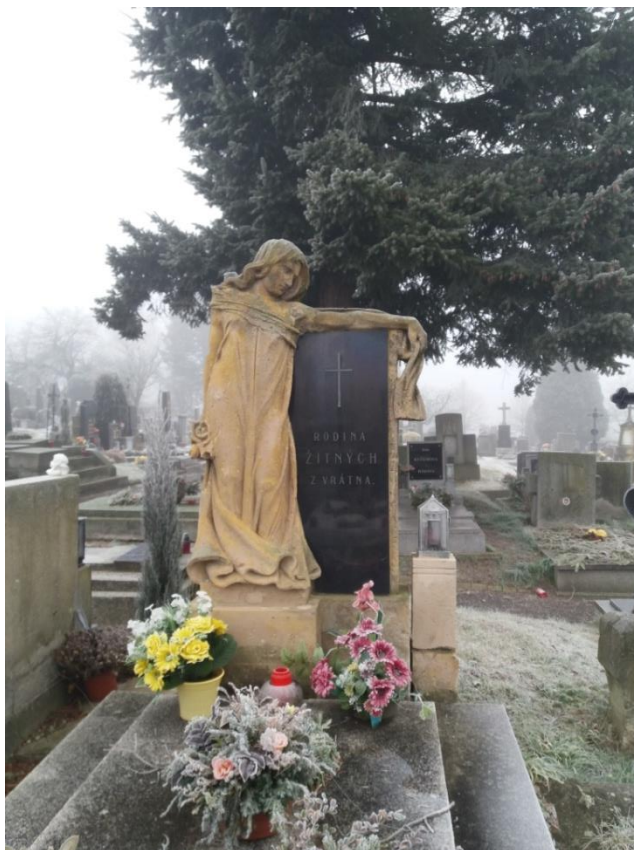
Obr. 4 Rodina Polívkova



Obr. 5 Rodina Goldbachova



Obr. 6 Rodina Kampasova*



Obr. 7 Rodina Žitných



Obr. 1 Rodina Šebkova



Obr. 2 a, b, c Hroby farářů, děkanského arcib. notáře a arcibiskupského vikáře



Obr. 4 Rodina Hausmanova



Obr. 1 Hrob farářů



Obr. 2 Rodina Kučerova „Intelligence“*



Obr. 3 Rodina Kozákova*



Obr. 4 Hrob Marie Wolfové

*Označení hrobů, které by mohly být v budoucnu zařazeny do Ústředního seznamu památek.