

UNIVERZITA PARDUBICE

Fakulta filozofická

BAKALÁŘSKÁ PRÁCE

2017

Klára Mitášová

Univerzita Pardubice

Fakulta filozofická

Hradec Králové- motiv města ve výtvarném umění 20. století

Klára Mitášová

Bakalářská práce

2017

Univerzita Pardubice
Fakulta filozofická
Akademický rok: 2016/2017

ZADÁNÍ BAKALÁŘSKÉ PRÁCE

(PROJEKTU, UMĚLECKÉHO DÍLA, UMĚLECKÉHO VÝKONU)

Jméno a příjmení: **Klára Mitášová**
Osobní číslo: **H13389**
Studijní program: **B7105 Historické vědy**
Studijní obory: **Historie (dvouoborové)**
Ochrana hmotných památek (dvouoborové)
Název tématu: **Hradec Králové - motiv města ve výtvarném umění 20. století**
Zadávací katedra: **Ústav historických věd**

Z á s a d y p r o v y p r a c o v á n í :

Práce se zaměří na dokumentaci a následnou analýzu motivu města ve výtvarném umění 20. století s případným přesahem do prvních dvou desetiletí století následujícího. Těžiště výzkumu bude spočívat v základních výtvarných oborech (malířství, sochařství, užité umění), zvláštní pozornost bude věnována některým specifickým oblastem tvorby (medaile, mince, známky aj.). Součástí práce bude katalog a obrazová příloha.

Rozsah grafických prací:

Rozsah pracovní zprávy:

Forma zpracování bakalářské práce: **tištěná**

Seznam odborné literatury:

DIVIŠOVÁ, Jaroslava. Encyklopedie města Hradce Králové, díl 1, 2, Hradec králové 2011. SŮVA, Josef. Hradec králové-750 let. Historická ikonografie města. Katalog výstavy. Hradec Králové 1975. KUBÍČEK, Alois - WIRTH, Zdeněk. Hradec Králové, město českých královen, město Ulrichovo. Hradec Králové 1939.

Vedoucí bakalářské práce: **doc. PhDr. Vladimír Hrubý**
Ústav historických věd

Datum zadání bakalářské práce: **30. března 2017**

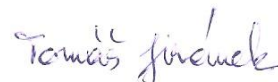
Termín odevzdání bakalářské práce: **30. března 2018**



prof. PhDr. Karel Rýdl, CSc.
děkan



L.S.



doc. PhDr. Tomáš Jiránek, Ph.D.
vedoucí katedry

V Pardubicích dne 30. listopadu 2017

Prohlášení

Tuto práci jsem vypracovala samostatně. Veškeré literární prameny a informace, které jsem v práci využila, jsou uvedeny v seznamu použité literatury.

Byla jsem seznámena s tím, že se na moji práci vztahují práva a povinnosti vyplývající ze zákona č. 121/2000 Sb., autorský zákon, zejména se skutečností, že Univerzita Pardubice má právo na uzavření licenční smlouvy o užití této práce jako školního díla podle § 60 odst. 1 autorského zákona, a s tím, že pokud dojde k užití této práce mnou nebo bude poskytnuta licence o užití jinému subjektu, je Univerzita Pardubice oprávněna ode mne požadovat přiměřený příspěvek na úhradu nákladů, které na vytvoření díla vynaložila, a to podle okolností až do jejich skutečné výše.

Souhlasím s prezenčním zpřístupněním své práce v Univerzitní knihovně.

V Pardubicích dne 30. října 2017

Klára Mitášová

Poděkování

Ráda bych poděkovala vedoucímu bakalářské práce, doc. PhDr. Vladimír Hrubý, který mě přivedl na myšlenku tohoto zajímavého tématu, bez níž by předložená práce nemohla vzniknout. Dále děkuji hradecké Galerii moderního umění a galerii Barbara, které mi umožnily pracovat s jejich sbírkami. V neposlední řadě patří srdečné díky mé blízké rodině, která mě podporovala v průběhu celého studia.

NÁZEV

Hradec Králové- motiv města ve výtvarném umění 20. století

ANOTACE

Práce se zabývá motivem města Hradce Králové, zobrazovaného ve výtvarném umění v období 20. a 21. století. Autorka práci soustředila do dvou výtvarných oborů, grafiky a malby, ve kterých sledovala počátky tvorby od klasických vedut, přes moderní umělecké směry po uměleckou fotografii. Hlavním dílem práce je vytvořená syntéza výtvarníků a jejich děl s hradeckými motivy.

KLÍČOVÁ SLOVA

Hradec Králové, architektura, motivy měst, veduta, grafika, malířství, Jindra Vlček, Adolf Doležal, galerie Barbara, 20. - 21. století.

TITLE

Hradec Králové- motive of city in fine art of the 20th century

SUMMARY

The work deals with the motif of the city of Hradec Králové, the display in the visual arts in the period of 20. and 21. century. The author of the work concentrated into two visual fields, graphics and paintings, in which she followed the beginnings of creation from the classical vedute, through modern artistic directions for artistic photography. The main part of the work is created by a synthesis of the artists and their works with Hradec themes.

KEY WORDS

Hradec Králové, architecture, motives of cities, veduta, graphics, painting, Jindra Vlček, Adolf Doležal, gallery Barbara, the 20th and 21st century.

1	Úvod	1
2	Lokace města.....	3
3	Umělecko- historický vývoj Hradce Králové	6
4	Motiv města ve výtvarném umění	13
5	Historie výtvarného zobrazování Hradce Králové.....	18
6	Motivy Hradce Králové ve výtvarném umění 20. století.....	24
	<i>6.1 Vlček Jindra.....</i>	<i>29</i>
	<i>6.2 Doležal Adolf.....</i>	<i>32</i>
	<i>6.3 Motivy Hradce Králové v malířství a grafice 21. století.....</i>	<i>34</i>
	<i>6.3.1 Současníci.....</i>	<i>35</i>
7	Katalog grafik a obrazů	38
8	Závěr	43
9	Resumé.....	45
10	Seznam literatury a pramenů	47
11	Přílohy.....	51
	<i>11.1 Půdorysné plány.....</i>	<i>51</i>
	<i>11.2 Doplnková obrazová příloha</i>	<i>53</i>
	<i>11.3 Jindra Vlček - výběr děl s hradeckými motivy</i>	<i>55</i>
	<i>11.4 Adolf Doležal - výběr děl s hradeckými motivy.....</i>	<i>56</i>
	<i>11.5 Zdroje obrazového katalogu</i>	<i>57</i>

1 Úvod

Podoba starobylého historického města Hradce Králové byla zachycována klasickými vedutami v 17. – 19. století. Následně se k výtvarnému zpracování hradeckých motivů navrací umění 20. a 21. století. V průbězích zmiňovaných období se motiv města objevuje v mnoha výtvarných oborech, včetně užitého umění. Pro tuto práci jsem zvolila zaměření na dva výtvarné obory, grafiku a malířství. Hradec Králové je díky vedlejším obcím velice rozlehlý, proto bylo stěžejním prostorem pro tuto práci vybráno historické centrum, ve kterém se nachází hlavní hradecké architektonické dominanty, utvářející klasické hradecké panorama a udávající podobu věžového města.

Předkládaná práce si klade za cíl přiblížit problematiku zobrazování městských motivů v malbě a grafice od počátku klasické veduty, přes moderní umělecké směry, po dokumentární a uměleckou fotografii. Hlavním dílem práce je uceleně prezentovat výtvarníky 20. a 21. století, kteří se alespoň z části své životní etapy věnovali a věnují výtvarnému zobrazování hradeckých motivů a vysledovat jejich pohnutky k této tvorbě. Dále pozorovat proměny charakteru grafik a maleb, související s odkazem na vývoj moderních výtvarných tendencí a historické a společenské dění. Neoddělitelnou částí práce je také katalog, prezentující hradeckou tvorbu výtvarníků 20. a 21. století.

Práce je členěna do šesti hlavních kapitol, které začíná charakteristika města Hradce Králové a interpretace jeho bohaté historie, neodmyslitelně související se vznikem hlavních architektonických dominant, které jsou pro výtvarníky stěžejně vyhledávaným inspirativním zdrojem. U hlavních architektonických objektů, zejména chrámu sv. Ducha, Bílé věže a kostela Nanebevzetí Panny Marie, věnuji část textu okolnostem jejich výstavby a historickým odkazům, což je důležité k pochopení jejich historické hodnoty. Druhá část práce je soustředěna na interpretaci všeobecného vývoje klasické veduty od 15. století, s odkazy na veduty z českého prostředí, podstupující následné proměny její funkce a podoby do 19. století, kdy byla plně nahrazena fotografií. Součástí je též historické zobrazování Hradce Králové, oficiálně započaté kolem roku 1600 výtvarníkem Janem Willenbergem. Tato část kompletně připravuje podklad pro poslední díl práce, zabývající se syntézou výtvarníků 20. a 21. století, pracujících s hradeckými motivy. Syntéza obsahuje výtvarníky, tvořící na hradecké

motivy pravidelně i výjimečně. Soustředíme se v ní na vztah umělce k Hradci Králové, který je zajímavý zejména v případě, pokud se nejedná o rodilého „hradečáka“. Mimoto je součástí práce uvést konkrétní díla s hradeckými motivy, na kterých lze sledovat užité techniky, zvolený motiv, případně umělcovu originalitu ve výběru pohledu a jeho přínos v obohacení výtvarného zpracování městských motivů.

Příslušný katalog děl zmiňovaných výtvarníků vzniknul na základě povolení práce se sbírkou Galerie moderního umění a galerie Barbara v Hradci Králové. Součástí katalogu jsou věcné informace, uvádějící pokud možno například i rozměr díla, rok vzniku, výtvarnou techniku apod.

Pro tuto práci jsem se prvotně opírala o encyklopedické publikace a základní literaturu, pojednávající o historii Hradce Králové a výtvarném umění s motivy měst. Dále jsem pracovala se zpřístupněnými informacemi ze sbírky Galerie moderního umění a galerie Barbara, ze kterých jsem čerpala většinu uměleckých jmen 20. a 21. století. V částech práce, kde zmiňuji životní informace umělců, jsem čerpala zejména z příslušných katalogů výstav.

2 Lokace města

Přírodní podmínky

Hradec Králové je jedním z nejstarších českých měst s velmi bohatou historií. Stěžejní část Hradce se nachází na vyvýšenině v Polabské nížině nad soutokem dvou velkých českých řek, Labe a Orlice. Nedaleko, severovýchodním směrem od osídleného návrší, se nacházel též kopec zvaný Rožberk, který však lidskou pílí zanikl během těžby stavebního materiálu pro chystanou hradeckou pevnost¹. Hradecké návrší, tyčící se do výšky 10 - 15 metrů, bývalo napříč rozpůleno strží, v dnešní podobě na Velké a Malé náměstí. Rynek, jak bylo nazýváno prostoru Velkého náměstí, nesl úděl společensky a obchodně významného místa. Tento prostor získal svou charakteristickou podobu trojúhelného půdorysu a vyznačuje se zejména množstvím historických slohů, které se na tak malé rozloze koncentrují. Architektonické skvosty, pomyslně objímající zmiňovaný prostor, reprezentují škálu historické architektury od středověké gotické, přes renesanci, baroko ke klasicismu a obdivuhodnější je též skutečnost, že zástupce většiny těchto slohů můžeme zahlédnout v těsné blízkosti západního koutu Velkého náměstí, které tvoří typické panorama Hradce Králové. Na ostrožnu² navazuje východní část, Malé náměstí, kde se projevují tendence pravoúhlého půdorysného systému a parcelační rozvrh je zde pravidelný. Návrší bylo již v dávné historii mnohokrát ohrazováno a následně i opevňováno pro obranu před vpádem cizinců. U severního okraje hradeb uzavřeného prostoru se dle dostupných pramenů nacházel královský hrad, který však v průběhu dějin beze stopy zmizel. V západním rohu byla vystavěna nejstarší dochovaná hradecká dominanta, gotický kostel sv. Ducha. V jeho těsné blízkosti stojí renesanční Bílá věž a barokní kaple sv. Klimenta. Jižní okraj rynku uzavírají v oblasti pod gotickým kostelem kanovnické domy, na nichž se mísí prvky renesance s barokem, vedle stojící barokní jezuitská kolej a kostel Nanebevzetí Panny Marie z téhož období. Urbanismus náměstí je doplněn mnohými cihlovými obytnými domy. Vně hrazeného jádra se nacházelo mnoho zemědělských osad, později předměstí, a též velké množství kostelů a klášterů. V následujících historických etapách změnil urbanismus a aglomerace Hradce Králové svou podobu ještě mnohokrát. V druhé polovině 18. století do městské aglomerace tvrdě zasáhl barokní charakter, při kterém

¹ KUČA, Karel. *Města a městečka v Čechách, na Moravě a ve Slezsku*. Praha: Libri, 2011, 8 sv. ISBN 80-85983-12-5.

² Terénní útvar protáhlého tvaru, který je ze stran ohraničen svahy. Z velké části byl využíván jako vhodné strategické místo pro založení hradiště, či hradu.

DOSTÁL, Oldřich. *Československá historická města: Istoričeskije goroda Českoslovakii = Tschechoslowakische historische Städte = Czechoslovak historic towns and cities = <<Les >>vieilles villes de Tchecoslovaquie ; Oldřich Dostál .. [et al.].* Praha: Orbis, 1974, 565 s. Naše vlast.

„zmizela všechna předměstí, historické jádro obklopila složitá soustava pozdně barokních opevnění“³. Na počátku 20. století je výrazným zásahem rozšiřovaná zástavba města pod historickým jádrem a centrum služeb, škol a domů se přemísťuje pod doposud střešní místo historického dění. Jádro se tak ocitá uprostřed městské aglomerace. Oblast Velkého náměstí přesto zůstává nositelem a pamětníkem dlouhé hradecké historie.

Nyní statutární město je význačné svou důležitou rolí metropole královéhradeckého kraje a nachází se na východě Čech. Velké toky řek Labe a Orlice a jejich mnohá slepá ramena s přírodními nádržemi a mokřinami byly základem zdejších vynikajících podmínek pro život. Na Pražském Předměstí se nacházelo několik jezer, připomínající pozůstatky po starém řečišti Labe. Orlice zastávala důležitou roli dopravní tepny k plavení dřeva z Orlických hor. Vodstvo města bylo rozšiřováno v průběhu 15. století, kdy docházelo k postupnému zakládání nových hradeckých rybníků v oblasti pod Novým Hradcem Králové: Plachta, Cikán, Datlík, Biřička a Roudnička, též Nový rybník v Malšovicích a rybník ve Svinarech. V období výstavby hradecké barokní pevnosti, v druhé polovině 18. století, byla mnohá slepá ramena řek zasypávána a větší toky Labe a Orlice procházely důslednou regulací pomocí svodu do nově vytvořených říčních koryt. Přesto Hradec trpěl častými povodněmi, které přinášely velké nánosy štěrku a písku, poškozující zemědělskou půdu. Na počátku 20. století probíhala další regulace řek, zaměřená na zamezení zmiňovaných častých povodní. V rámci druhotného zásahu byl tok Labe i Orlice zkrácen každý o pět kilometrů a v roce 1910 probíhala na Labi výstavba nového pohyblivého jezu s mostem a secesní elektrárnou, která byla navržena architektem Františkem Sanderou⁴. Labe městu v následujícím období sloužilo k čerpání užitkové vody. Pitná voda byla čerpána z tehdy bohatých podzemních vod.⁵

Z geografického hlediska se Hradec Králové nachází v Polabské nížině, což znamená, že patří do teplé klimatické oblasti s velmi vhodnou a kvalitní půdou pro zemědělské užití a terén města je převážně rovinný. Pro zemědělské účely i v současné době slouží široké extravilánové⁶ okolí města. Pěstují se zde nejen obiloviny, ale též cukrová řepa a mnoho dalších plodin. Významným geografickým faktem jsou městské lesy, které navazují jak na historické, tak na novodobě rozvíjející se části obce. Okolní lesy byly považovány za oficiální

³ DOSTÁL, Oldřich. Československá historická města: Istoričeskije goroda Českoslovakii = Tschechoslowakische historische Städte = Czechoslovak historic towns and cities = <<Les >>vieilles villes de Tchécoslovaquie ; Oldřich Dostál .. [et al.]. Praha: Orbis, 1974, 565 s. Naše vlast. S. 172.

LÍBAL, Dobroslav. *Starobylá města v Československu: stavba jako obraz dějin*. Praha: Artia, 1970, 206 s.

⁴ Český architekt technických staveb, činný zejména v okolí Vltavy. V obcích Hradce Králové je autorem též mostku přes Piletický potok, či mostu v Pláckách přes Labe.

⁵ ZIKMUND, Jiří a Jaroslava POSPÍŠILOVÁ. *Fotoalbum města Hradce Králové 1866-1918*. Hradec Králové: Garamon, 2000, 223 s. ISBN 80-902593-6-7.s. 68 a 73.

⁶ Extravilán je označení pro nezastavěné prostory v částech obce (louka, pole atd.).

majetek města již v období středověku díky vydaným královským privilegiím. Rozprostírají se v oblasti jižní i východní hranice městského extravilánu. Na počátku 20. století zabíraly plochu o rozloze přes 2.000 hektarů. Lesy Hradce Králové jsou typu smíšeného, jehličnatý porost je tvořen většinou borovicemi a smrkem, listnatá část je zastoupena převážně dubem, bukem a břízami.⁷

Mimo lesy je důležitou součástí města i výsadba městské zeleně, která podporuje ekologickou rovnováhu. Na počátku 19. století započal výsadbu vojenský inženýr Josef Lauer⁸, díky němuž vznikla stromová alej líp v labských kotlinách. Za Prusko - rakouské války roku 1866 však bylo stromořadí vykáceno. O pár let později došlo k obnově stromové aleje v Lipkách výsadbou líp a topolů. I historické Velké náměstí bývalo obohaceno zelení v podobě kaštanového stromořadí, tyčícího se před bývalou jezuitskou kolejí. Pro zintenzivnění práce nad starostí o městskou zeď byl Janem Vonešem roku 1885 založen *Okrašlovací spolek*, který zpočátku k této práci přistupoval samostatně. Až od roku 1908 začal se spolkem spolupracovat magistrát města. Od 80. let 19. století stoupala oblíbenost zakládání městských parků a sadů. Roku 1887 byla dovršena výsadba nově založených Vonešových sadů u Staré nemocnice.⁹ Od roku 1895 se do otázky rozvoje výsadby městské zeleně zapojoval též starosta Hradce Králové, František Ulrich. Roku 1896 byl rozšířen park Jiráskových sadů na soutoku Labe a Orlice, původně známý jako Důstojnický park. Po přelomu století, v roce 1905, byly na místě bývalého vojenského cvičiště od základu založeny nové Žižkovy sady, které vznikaly podle návrhu významného českého zahradního architekta, Františka Josefa Thomayera. Roku 1912 se na seznam nově vzniklých parků připojují též Čechovy sady, jakožto parčík u muzea, navržen Janem Kotěrou. V polovině 20. let 20. století přichází Josef Gočár s návrhem rozšiřování městského prostoru pod hradeckým návrším, který též obsahuje bohaté začlenění zeleně.¹⁰

⁷ *Profil města Hradec Králové 2008-* Geografie města.[online]. [cit.2017-05-15]. Dostupné z <http://www.hradeckralove.org/file/2032>.

⁸ Zapřičinil se též o vznik dřevěného schodiště Bona Publica, spojující historické centrum s třídou Komenského.

⁹ ZIKMUND, Jiří a Jaroslava POSPÍŠILOVÁ. *Fotoalbum města Hradce Králové 1866-1918*. Hradec Králové: Garamon, 2000, 223 s. ISBN 80-902593-6-7. S. 58.

¹⁰ JAKL, Jan. *Hradec Králové*. Praha: Paseka, 2005, 55 s., [64]s. obr. příl. Zmizelé Čechy. ISBN 80-7185-723-8.

3 Umělecko- historický vývoj Hradce Králové

Od středověku po druhou světovou válku

Stěžejním prostorem historického dění Hradce Králové je návrší, nacházející se nad soutokem Labe a Orlice. Tato pozice umístění vytvářela dokonalou přirozenou ochranu a jednalo se též o místo velmi vhodné k životním podmínkám. V 60. - 70. letech 20. století zde probíhal rozsáhlý archeologický průzkum, při kterém byla pomocí archeologických a geologických sond definitivně potvrzena přítomnost rozsáhlého pravěkého hradiště¹¹ již v době bronzové, jejíž počátky jsou datované na území Česka kolem roku 2300 př. n. l. Sídlištní vrstvy s nálezy pozůstatků objektů obsahovaly důkaz osídlení lidí kultury nálevkovitých pohárů a později také kultury lužické. Na konci 9. století se toto místo proměňovalo v mohutné slovanské hradiště kmene Charvátů a ve století následujícím bylo součástí držav slavného rodu Slavníkovců. Později se ranně středověké hradiště změnilo na přemyslovské správní centrum východních Čech a obchodní středisko. Ve 13. století následuje proměna na středověké město, rozpínající se na území hradeckého návrší. Severovýchodní část uzavřeného areálu patřila královskému hradu a minoritskému klášteru s kostelem sv. Jana Křtitele.¹²

Sakrální stavby nebyly budovány pouze jako součást královského dvorce, ale rozpínaly se též v podhradí středověkého města. Na západě byl vybudován kostel sv. Vavřince a dominikánský klášter s kostelem Panny Marie, směrem na východ od hradeb stál kostel sv. Václava. Rozrůstala se též městská předměstí s dalšími kostely a kláštery. Toto období je význačné pro probíhající rozvoj aglomerace¹³ města. Rok 1225 je pro historii Hradce velice významný letopočet, neboť je udáván jako rok, ve kterém je Hradec oficiálně označen za české město středověkého typu. Pramenem je darovací listina Přemysla Otakara I., kterou připojil k městu dnes již neznámou ves Vesce. V následujícím 14. století probíhají další významné změny, povyšující význam středověkého města. Po smrti krále Václava II. a Rudolfa I. byl Hradec roku 1308 připsán vdově Elišce Rejčce, jakožto její soukromé útočiště. Rejčka pobývala v letech 1308 – 1316 na zdejším královském hradě a její přítomnost

¹¹ Mocenské a společenské centrum, které je ve středověké teorii chápáno jako hrad. Na hradiště navazuje buď vznik hradu nebo založení města na místě/u místa původního hradiště.

¹² RICHTER, Miroslav a Vít VOKOLEK. *Hradec Králové: slovanské hradiště a počátky středověkého města*. Hradec Králové: Muzeum východních Čech, 1995, 147 s. ISBN 80-85031-14-0.

¹³ Seskupení města, jakožto centra a jeho okolí, většinou v podobě předměstí. KUČA, Karel. *Města a městečka v Čechách, na Moravě a ve Slezsku*. Praha: Libri, 2011, 8 sv. ISBN 80-85983-12-5.

přinášela veliký hospodářský i politický význam honosného královského dvora. Z neblahých důvodů byla po pár letech nucena město přenechat svému zeti Jindřichu Javorskému a sama se uchýlila do Starého Brna. Hradce se roku 1318 zmocnil Jan Lucemburský, od něhož bylo město roku 1334 vyplaceno Karlem IV, který jej o téměř 20 let později doživotně zapsal své manželce Elišce Pomořanské. Její zdejší pobyt přinášel nejen vzrůst postavení hradeckého královského dvora, ale také postupné získávání nových císařských privilegií¹⁴. Období pobytu Elišky Pomořanské zapisuje do historie Hradce přívlastek Králové a statut věnného města. Roku 1339 vypukl v malebném královském městě rozsáhlý ničivý požár, který nenávratně narušil původní urbanizační podobu. Bylo nutné provést velkou gotickou přestavbu urbanizace, během které se ustálila parcelace hradeckého návrší. „*Měšťanské domy byly budovány na téměř schematizovaném půdorysu třítaktové hloubkové dispozice s úzkým zadním průchodem a komorou v zadním traktu. Jednopatrové domy měly široká podloubí, vesměs o jediném oblouku.*“¹⁵ Domy Velkého náměstí jsou doplňovány podloubím s gotickými žebrovými poli. Během proměn docházelo též k rozrůstání podhradí s rozlehlými dvory s mlýny, kláštery a kostely. V rámci rozsáhlého požáru byl výrazně poničen i farní kostel sv. Ducha.

Obnova poničené sakrální stavby, pocházející z konce 13. století, probíhala v duchu slezské gotiky, jejíž charakteristikou je neomítnuté cihlové zdivo, kombinované s pískovcovými komponenty. Přestavbou získal sv. Duch novou podobu stupnicové trojlodní baziliky s dvouvěžím v severní části a v místech přilehlého hřbitova proběhla výstavba tehdy gotické kaple sv. Klimenta. Patronka Eliška Pomořanská přispěla inovacemi v interiéru kostela, při kterých vznikla na jižní straně nová královská předsíň s bohatou kamenosochařskou výzdobou, připomínající práci Parlérovske hutě, působící též na významných dominantách Prahy. Kostelní věže byly ještě mnohokrát poškozovány požáry probíhajícími v 15. i 16. století. Historie sv. Ducha se dotýká také třicetiletá válka, odrážející se zejména v plenění interiéru kostela. Po náročných a dlouhých opravách přichází rok 1664, ve kterém je papežskou bulou, vydanou papežem Alexandrem VII., založena královéhradecká diecéze¹⁶ a kostel sv. Ducha získal povýšení na katedrálu. Tyto skutečnosti přinášejí barokní úpravy interiéru kostela, které jsou dnes překryty klasicistními zásahy. Na konci 18. století

¹⁴ Například povolení získávání vápence a jiného stavebního kamene v jakýchkoli otevřených lomech, či těžba dřeva v královských lesích. Ve finanční správě bylo městu na určitou dobu odpuštěno placení daní. JAKL, Jan. *Hradec Králové*. Praha: Paseka, 2005, 55 s., [64]s. obr. příl. Zmizelé Čechy. ISBN 80-7185-723-8. KUČA, Karel. *Města a městečka v Čechách, na Moravě a ve Slezsku*. Praha: Libri, 2011, 8 sv. ISBN 80-85983-12-5.

¹⁵Tamtéž s. 270.

LÍBAL, Dobroslav. *Starobylá města v Československu: stavba jako obraz dějin*. Praha: Artia, 1970, 206 s.

¹⁶ biskupství

došlo ke zrušení přilehlého hřbitova a okolní plocha kostela byla vydlážděna. Katedrála sv. Ducha je jednoznačně základní dominantou, tvořící tradiční hradecké panorama.¹⁷

V první polovině 15. století zasahují do historie Hradce Králové husitské války. Ve 20. letech byl Hradec, pod vedením kněze Ambrože, dobyt husity. Doposud královské město se tak proměnilo na centrum husitů a ohnisko vyvolávaného revolučního hnutí. Toto období je doprovázeno dalšími četnými požáry města, kvůli kterým zaniklo mnoho kostelů a klášterů, včetně královského hradu, po kterém nezbyly žádné památky. Rozvoj prosperity města byl v husitském období na dlouho dobu pozastaven.

V poslední čtvrtině 16. století následovala snaha o renesanční obnovu Hradce. Důkazem jsou zejména renesanční měšťanské domy, jejichž podoba získávala renesanční průčelí se složitými renesančními štíty a výškově byly hnány do druhých pater, což přinášelo nové řešení schodišť v interiéru. Některé domy mají „*vstupní síně se síťovými hřebínkovými klenbami složitých vzorců*“¹⁸. Vedle výstavby obytných objektů přibyla též druhá hradecká dominanta, zapojující se do podoby již tradičního hradeckého panorama, Bílá věž.

Popud k výstavbě nové hlásné a strážní věže vyvolala zejména potřeba uložení jednoho z největších zvonů v Čechách, Augustina¹⁹, který od roku 1509 zaujímal provizorní místo na hřbitově u chrámu sv. Ducha. Základní kámen věže byl položen téhož roku na místě gotické kaple sv. Klimenta, ale samotná výstavba byla z mnoha důvodů prodloužena na dalších 22 let. Základna Bílé věže má rozlohu 10 x 10 metrů. Na stavbě se z velké části podíleli italští kameníci. Hlavním materiálem věže jsou cihly o různých rozměrech, míseny s kamenem a maltou. Bílý pískovec z Podkrkonoší sloužil zejména k obložení věže a ke stavbě části nad zvonici. Věž byla zakončena bání s měděnou makovicí a pozlacenou hvězdou. Na této renesanční stavbě lze rozpoznat prvky gotiky, projevující se v podobě oken gotického typu s lomeným obloukem.²⁰

V 1. polovině 17. století zasáhla do dění Hradce Králové též třicetiletá válka. Švédové do Hradce pronikli roku 1639. Po vpádu rozpoutali budování fortifikace²¹, obklopující historické centrum a následně ochromující přirozený vývoj Hradce až do konce 19. století. Pár

¹⁷ HRUBÝ, Vladimír. *Katedrála Sv. Ducha: kaple sv. Klimenta : biskupská rezidence*. Hradec Králové: Garamon, 2002, 181 s. Civitatis Gradecensis 1225-2002. ISBN 80-86472-10-8.

KUČA, Karel. *Města a městečka v Čechách, na Moravě a ve Slezsku*. Praha: Libri, 2011, 8 sv. ISBN 80-85983-12-5.

¹⁸ LÍBAL, Dobroslav. *Starobylá města v Československu: stavba jako obraz dějin*. Praha: Artia, 1970, 206 s. S.22.

¹⁹ Augustin váží zhruba 8 tun, proto bylo nutné postavit novou zvonici, která by tak těžkou váhu udržela.

²⁰ DOUBEK, Zdeněk, Andrea PAVLÍKOVÁ a Jiří NĚMEČEK. *Bílá věž*. Hradec Králové: Garamon, 2007, 95 s. ISBN 978-80-86472-32-4.

²¹ Odborné označení pro opevnění.

let poté zamířil do města nově příchozí řád jezuitů²², povolany k rekatolizaci a obnově církevní i hospodářské prosperity. Jezuité zde započínají stavbu barokního kostela Nanebevzetí Panny Marie a jezuitských kolejí na Velkém náměstí. Barokní kostelní památku projektoval významný italský architekt Carlo Lurago²³ mezi léty 1654 – 1666. Stavba rostla na místě čtyř bývalých měšťanských domů na žádost jezuitského řádu Tovaryšstva Ježíšova, snažící se o obnovu hospodářské a duchovní síly města. Kostel zahrnuje 6 kaplí, včetně podzemní krypty pod hlavním oltářem. Průčelí je na žádost zadavatele stavby dvou věžové. Do kostelních věží bylo zavěšeno celkem 5 zvonů. Kostel Nanebevzetí Panny Marie byl značně poškozen vpádem pruských vojáků roku 1762, při kterém došlo k rozsáhlému požáru města, což se podepsalo na zřícení věží, včetně prolomení klenby krypty. Dnešní podoba této sakrální památky je součástí podoby klasického panoramatu návrší Hradce Králové.²⁴

V barokním období proběhla výstavba posledního objektu v blízkosti katedrály sv. Ducha a Bílé věže, kostel sv. Klimenta, doplňující svou věží hradecké panorama. Stavba probíhala v letech 1714 - 1717 podle návrhu Giovanni Santiniho²⁵. Barokní kostel sv. Klimenta získal podobu kaple s kupolí, zdobenou zlacenou papežskou tiárou²⁶ a dvěma klíči. V roce 1716 byla dokončena též nová biskupská rezidence, stojící na místě původních tří měšťanských domů na Velkém náměstí. Vedle výstavby nových barokních sakrálních staveb probíhaly též barokní úpravy měšťanských domů, včetně domů kanovníckých, nacházejících se jižně od biskupského kostela sv. Ducha. Tyto domy jsou v jádru částečně renesanční, barokní úpravy se odráží zejména v dispozičních řešeních domů a průčelích se štíty. Roku 1742 doplnila východní oblast Velkého náměstí nová budova radnice. Barokní stavební zásahy nenávratně rušily původní rozvrhnutí středověkého města a vytvářely jeho nový charakter. Brzy následující Prusko-rakouské války o rakouské dědictví přinášely nejen postupně zdokonalované městské opevnění, ale zejména radikální zásah do městské

²² Zvaný též Tovaryšstvo Ježíšovo, řeholní řád římskokatolické církve.

²³ Italský barokní architekt a sochař 17. století, který tvořil zejména v Čechách.

²⁴ DOSKOČIL, Jan. Kostel Nanebevzetí Panny Marie v Hradci Králové. Hradec Králové: Garamon ve spolupráci s občanským sdružením Katedrála 2008, o.s., 2010. 105 s. ISBN 978-80-86472-47-8. S. 13-16.

LÍBAL, Dobroslav. *Starobylá města v Československu: stavba jako obraz dějin*. Praha: Artia, 1970, 206 s.

DOSTÁL, Oldřich. Československá historická města: Istoričeskije goroda Českoslovakii = Tschechoslowakische historische Städte = Czechoslovak historic towns and cities = <<Les >>vieilles villes de Tchecoslovaquie ; Oldřich Dostál .. [et al.]. Praha: Orbis, 1974, 565 s. Naše vlast.

²⁵ Známý též jako Jan Blažej Santini, významný barokní architekt, italského původu.

²⁶ Vysoká homolkovitá čepice.

JAKL, Jan. *Hradec Králové*. Praha: Paseka, 2005, 55 s., [64]s. obr. příl. Zmizelé Čechy. ISBN 80-7185-723-8.

aglomerace. V důsledku budování hradecké pevnosti od roku 1766 „*zmizela všechna předměstí, historické jádro obklopila složitá soustava pozdně barokních opevnění*“²⁷.

Tomuto kroku předcházelo rozhodnutí Josefa II., spoluvladaře Marie Terezie, který definitivně ustanovil přebudování Hradce Králové na vojenskou barokní pevnost, která měla sloužit jako obrana na hranicích s Pruskem společně s vedlejší pevností v Josefově. Rozhodnutí spoluvladaře změnilo i topografické poměry celého okolí Hradce, neboť důležitým prvkem nově opevněného města byl důmyslný systém vodních příkopů, zasahujících před hradby až do vzdálenosti 500 metrů²⁸. Kvůli výstavbě nových částí hradecké fortifikace, zejména valům z navezené zeminy, které se v poslední stavební fázi obkládaly cihlami, bylo pro nedostatek materiálu srovnáno se zemí mnoho cihlových domů. Uvnitř opevněného areálu s městem byl prostor postupně zaplňován pevnostními budovami, například prachárnami, zbrojnicemi a kasárnami. K úplnému dokončení josefínského opevnění došlo v roce 1789. Rozloha finální pevnosti činila 320 hektarů plochy. Po obvodu bylo opevnění tvořeno 8 bastiony²⁹ s okolními příkopy. Vnější stranu příkopů doplňovalo 8 trojúhelníkových ravelinů³⁰, které byly lemované dalším menším příkopem. Z každé strany ravelinu přiléhaly malé trojúhelníkové hradby, kterých bylo celkem 16. Do města vedly tři trojitě brány, včetně pěti výpadních branek zvaných *poterne*. Půdorys hradeb zachoval tvar osmicípé hvězdice a vytvářel definitivně uzavřený sídelní útvar, který byl nadále obklopen patnácti osadami, spadajícími do jednoho správního celku.³¹

1. polovina 19. století byla stavebně poměrně chudá, neboť platil zákaz výstavby v pevnostním obvodu. V tomto období probíhaly pouze menší stavební úpravy, například přestavba klasicistního schodiště Bona Publica³². Roku 1850 byl Hradec Králové prohlášen samostatným městem a součástí vyhlášky došlo ke zrušení magistrátního zřízení okolních obcí, které taktéž nabyly na samostatnosti. Po dlouhých jednáních potvrdil roku 1884 císař František Josef I. zrušení hradecké pevnosti, což vyústilo v její nerozvážené bourání. V současné době jsou z impozantní barokní pevnosti zachovány pouze pozůstatky v podobě

²⁷ DOSTÁL, Oldřich. Československá historická města: Istoričeskije goroda Čechoslovakii = Tschechoslowakische historische Städte = Czechoslovak historic towns and cities = <<Les >>vieilles villes de Tchecoslovaquie ; Oldřich Dostál .. [et al.]. Praha: Orbis, 1974, 565 s. Naše vlast. S. 171.

²⁸ Nový systém vodních příkopů vyžadoval výrazný zásah člověka do regulace řek. Mnoho rozvětvených říčních ramen bylo při této příležitosti zasypáno.

²⁹ Část opevnění, vystupující mimo osu hradby, sloužící k vylepšení vojenské taktiky při odstřelování protivníka u paty hradeb.

³⁰ Samostatně stojící v prostoru, většinou trojúhelníková pevnost.

³¹ HONL, Ivan a Alois KUBIČEK. *Bývalá pevnost Hradec Králové*. V Praze: Vydává Kruh pro studium čs. dějin vojenských při Vědeckém ústavu vojenském, 1934, 16 s. Průvodce po bojištích a vojenských památkách ČSR.

³² Přestavba probíhala v letech 1809- 1810. Schodiště bylo vybudováno pro snadnější přístup mezi kasárnami a městem.

částí ravelinů, pevnostních koridorů, zbytků střílnových kasemat³³, či objektů v podobě Gayerových kasáren. Po těchto událostech následovalo období snah o zlepšení životní a urbanistické situace Hradce Králové. Ještě roku 1884 byla vyhlášena soutěž na vyhotovení regulačního plánu³⁴, požadující paprskovité rozvětvení základních komunikací. Mezi centrem města a zdi pevnosti zůstával volný prostor, který měl být nyní v rámci regulačního plánu využit pro výstavbu městských úseků dělených na obytný, obchodní, tovární, úřední apod. Snahu o rozvoj aglomerace podporoval vydaný asanační zákon z roku 1897, který u novostaveb zbavoval povinnosti placení domovní daně a přírážek. K moderní přestavbě města přispěl starosta František Ulrich³⁵ ve spolupráci s mnohými významnými architekty: Janem Kotěrou, Josefem Gočárem³⁶, bratry Rejchlovými³⁷, či Oldřichem Liskou³⁸.

Na počátku 20. století vzniká na Orlickém nábřeží budova dnešního Biskupského gymnázia, židovská synagoga, či u Jiráskových sadů pohyblivý jez zvaný Hučák, sloužící k regulaci vody. V probíhajícím období do urbanizace města výrazně zasahuje zakladatel české moderny, Jan Kotěra, jehož prvním secesním objektem v Hradci Králové byl Okresní dům s jídelnou Grandhotelu z roku 1904. O sedm let později připojil ke Grandhotelu stylovou zimní Palmovou zahradu s kinosálem pro tisíc diváků, který do té doby neměl obdoby. Nejvýznamnějším hradeckým Kotěrovým návrhem je jednoznačně budova muzea na Eliščině nábřeží, vznikající mezi léty 1909 – 1912 a nesoucí znaky přechodu secese k moderní architektuře. V polovině 20. let 20. století se do podoby urbanismu Hradce Králové vtiskává práce Kotěrova žáka, Josefa Gočára. Ke konci 20. let byl přijat Gočárův regulační plán města³⁹, obsahující například podobu nových obytných čtvrtí se sadovou úpravou. V rámci přijatého plánu vznikla také například budova gymnázia J. K. Tyla na Tylově nábřeží. Hradec Králové se ve 20. a 30. letech 20. století stával světovým urbanistickým vzorem

³³ Prostor v podobě chodeb v opevnění.

JAKL, Jan. *Hradec Králové*. Praha: Paseka, 2005, 55 s., [64]s. obr. příl. Zmizelé Čechy. ISBN 80-7185-723-8.

KUČA, Karel. *Města a městečka v Čechách, na Moravě a ve Slezsku*. Praha: Libri, 2011, 8 sv. ISBN 80-85983-12-5.

SUDEK, Josef, Jiří ZIKMUND a Ladislav ZIKMUND-LENDER. *Architektura Hradce Králové na fotografiích Josefa Sudka*. Praha: Zikmund, 2014, 116 s. ISBN 978-80-905271-5-7.

LÍBAL, Dobroslav. *Starobylá města v Československu: stavba jako obraz dějin*. Praha: Artia, 1970, 206 s.

³⁴ Dokumentace, obsahující plán územního rozvoje.

³⁵ F. Ulrich byl aktivním starostou Hradce Králové v období let 1895 – 1929.

³⁶ Josef Gočár je považován za vedoucí osobnost podoby hradeckého urbanismu 20. století.

³⁷ Václav Rejchl je vítězem návrhu regulačního plánu z roku 1909, který se stal základem pro navazující plány Oldřicha Lisky a Josefa Gočára. Mezi jeho realizace patří například budova Krajského soudu a Hlavního nádraží v Hradci Králové.

³⁸ Roku 1911 byl Oldřichem Liskou vypracován druhý regulační plán, který navazuje na plán Václava Rejchla. Cílem bylo vybudovat vnější okružní třídu, ve které by se uplatňovala secese a moderna.

³⁹ Základem Gočárova regulačního plánu je plán Václava Rejchla z roku 1909, na který Gočár mezi léty 1926 – 1928 navazuje a rozšiřuje ho.

velkoměstského typu a právem si zasloužil pověst salonu republiky⁴⁰. Na konci 30. let však úspěšnou etapu přerušuje období německé okupace. Okupace zapříčinila nucené odstoupení hradeckého starosty Josefa Václava Bohuslava Pilnáčka⁴¹. Pilnáček byl nahrazen vládním zmocněncem Franzem Hegerem, jenž ihned po nástupu do okupační správy, roku 1942, nařídil zřízení Velkého Hradce Králové, který chtěl již tehdy prosadit starosta František Ulrich. Byla tak zrušena dosavadní platnost samostatné správy okolních obcí⁴², platné z roku 1850, a došlo k vytvoření rozsáhlé aglomerace⁴³ v jednom administrativním celku. Příchod druhé světové války ukončil úspěšné kapitoly Hradce Králové. Definitivně tomu nastalo v dubnu 1942, kdy německá okupační správa vydala přísný zákaz výstavby nových objektů. Po druhé světové válce byl rozvoj urbanizace města pomalu oživen, tentokrát zaměřením na východní aglomeraci. Původní historické jádro se tak nově ocitlo uprostřed rozsáhlé městské aglomerace.

⁴⁰ Označení Hradce Králové, užívaného zejména za první republiky.

JAKL, Jan. *Hradec Králové*. Praha: Paseka, 2005, 55 s., [64]s. obr. příl. Zmizelé Čechy. ISBN 80-7185-723-8.

KUBIČEK, Alois a Zdeněk WIRTH. *Hradec Králové - město českých královen, město Ulrichovo*. V Hradci Králové: Spořitelna královéhradecká, 1939, 95 s.

LÍBAL, Dobroslav. *Starobylá města v Československu: stavba jako obraz dějin*. Praha: Artia, 1970, 206 s.

⁴¹ Pilnáček byl hradeckým starostou, nastupujícím do úřadu po období působení Františka Ulricha. V úřadě starosty byl mezi léty 1929 – 1942.

⁴² Obcím byla zrušena činnost obecních úřadů.

⁴³ Seskupení sídel, ve kterém jedno dominuje.

4 Motiv města ve výtvarném umění

Historický vývoj městských motivů

Vývoj zobrazování motivů měst ve výtvarném umění lze sledovat již na rozhraní středověku a novověku. V tomto období totiž docházelo k prvotnímu poznání výtvarného námětu, úzce spjatého s krajinomalbou. Veduta je odvozena z italského slova „vedere“, což znamená vidět, výhled, pohled. Jedná se o nejstarší grafický, či malířský záznam, znázorňující město, jeho části, budovy nebo okolní krajiny se stavbami a základním požadavkem je vznik přesného topografického dokumentu, dokládající proměny měst. V přeneseném významu lze vedutu považovat za portrét města. Počátky klasické veduty jsou spojeny s Itálií v 15. století, kde vznikala nový vyjadřovací prostředek, geometrická perspektiva, umožňující zobrazování široce rozevřeného panorama se siluetami hlavních dominant měst. Vedle nového prostředku perspektivy podporoval zájem o veduty také expandující knihtisk, díky kterému mohly vznikat v grafické podobě pro ilustraci kronik. Příkladem je „*Schedelova kronika, která neopomíjí regionální topografii nazíranou právě z hlediska měst. Snaha o názornost se projevila v početném obrazovém doprovodu, provedeném technikou dřevořezu, jenž se dal do služeb popularizace*“.⁴⁴ Kronika obsahuje několik set pohledů na významná evropská města, ale pouze část z nich je autentická. 17 pohledů jsou schematické typy ideálního města a 30 konkrétních pohledů, které vznikaly nejen dle nových kreseb, ale i podle starších předloh, což přináší značnou nesourodost. V této kronice je zaznamenána též Praha doby Jagellonské, 1471 - 1526. Nejstarší veduta Prahy však pochází z roku 1493 a jejím autorem je výtvarník Michael Wohlgemut. Jedná se o dřevořez o velikosti 19 x 53 cm a obsahuje „*nejstarší autentický pohled na Prahu od hradu Vyšehrad na jižním pravém břehu Vltavy k Pražskému hradu na levém břehu*“.⁴⁵ Obrazy měst v 15. století nacházíme též na příležitostných tiscích významných událostí, například korunovaci.⁴⁶ Vývoj podoby vedut procházel několika dlouhými etapami, ve kterých se postupně měnil přístup k tvorbě tohoto námětu, jeho funkce i záměr.⁴⁷

⁴⁴ KROPÁČEK, Jiří. *Pražské veduty: proměny obrazu města (1493-1908)*. Praha: Aventinum, 1995, 175 s. ISBN 80-7151-480-2. S. 69.

⁴⁵ Tamtéž S. 1.

KREUZZIEGER, Milan. *Praha na nejstarších grafických listech 1493-1757*. Praha: Muzeum hlavního města Prahy, 1996. ISBN 80-85394-13-8. S. 6-17.

⁴⁶ HOROVÁ, Anděla. *Nová encyklopedie českého výtvarného umění*. Praha: Academia, 2006, 3 sv. (1103, 985 s.). ISBN 80-200-0521-8. S. 897.

⁴⁷ KROPÁČEK, Jiří. *Pražské veduty: proměny obrazu města (1493-1908)*. Praha: Aventinum, 1995, 175 s. ISBN 80-7151-480-2.

V 16. století se veduta stala velmi oblíbeným a rozšířeným námětem. Byla součástí starých map měst, vydávaných v rozšířených edicích. V encyklopedickém užití doplňovala legendy s fakty o historii města a byl zde kladen důraz na věrnost a popisnost vyobrazeného místa. Vedle této funkce se pomalu začínal rozšiřovat zájem o hledání jiného, osobitějšího zobrazení *genia loci*⁴⁸. V průběhu 17. století již veduta plně přebírala funkci plánů měst a následně se dočkala ustanovení jako samostatný výtvarný obor. K tomuto pokroku přispělo zejména prostředí Holandska a jeho umělecké dílny v Amsterdamu, kde tvorba nového výtvarného oboru vstoupila do své vrcholné fáze panoramatických pohledů na město. Vedle Nizozemí pocházejí veduty vrcholné fáze též z výtvarných dílen v Německu, ve městě Augsburg. I zde žila velká škála grafických a ryteckých umělců, věnujících se tvorbě těchto grafických listů. Mezi ně patřil například německý autor s největším počtem prací, Gabriel Bodenehr, který vytvořil na 200 vedut evropských měst. V přelomu do následujícího století se setkáváme s první výraznou proměnou funkce a záměru tohoto výtvarného oboru. Vyobrazení měst začala sloužit jako doprovodné kulisy k ústředním výjevům historických událostí, což vedlo k postupnému přesouvání dílčích záběrů do interiéru města. Příkladem veduty s novým záměrem z českého prostředí je *Exekuce v Praze dne 21. června 1621*, provedená technikou leptu od neznámého autora. „*Znázorňuje proces, mučení a popravy 27 účastníků povstání českých stavů proti habsburskému císaři v letech 1618 - 1620. Poprava se konala na Staroměstském náměstí.*“⁴⁹ Tento lept je součástí knihy *Oesterreichischer Lorbeerkrantz oder Kaiserl. Victoria Fankfurt 1625*. Předním českým vedutistou 17. století je Václav Hollar. Pražská Národní galerie vlastní druhou nejrozsáhlejší sbírku Hollarových leptů. Obdivuhodná je jeho topografická přesnost a věčnost. Ve svých dílech se vyhýbá pouhé popisnosti a upřednostňuje zachycení přesnosti a věčnosti s figurálními scénami v pečlivě vybraných úhlech pohledu. Je také poukazováno na jeho cit pro výběr místa a zachycení netradičních míst. Václav Hollar vytvořil mnoho kvalitních děl. Svou pozornost si zaslouží například dílo *Praha hlavní město Čech „(Praga Mohemiae Metropolis). Kresba perem v šedém a černém tónu, kolorovaná akvarelem, 12 x 27,9 a 12,1 x 28,1 cm. Montáž dvou částí v 19. století. Signováno a datováno v srpnu 1636. Celkový pohled k severu a severovýchodu z vrchu Petřín. Vznikl podle podrobných studií, jež autor nakreslil v červenci 1636 v Praze. Je pravděpodobné, že figurální stafáž vlevo má autobiografický charakter. Na základě těchto kreseb posléze vytvořil proslulý Velký pohled na Prahu, vytištěný r. 1649 v Antverpách*

⁴⁸ Charakter či atmosféra konkrétního místa / města.

⁴⁹ KROPÁČEK, Jiří. *Pražské veduty: proměny obrazu města (1493-1908)*. Praha: Aventinum, 1995, 175 s. ISBN 80-7151-480-2. S. 26.

(In: Zeiller *Topographia Bohemiae, 1650*), který však figurální stafáž neobsahuje. Národní galerie v Praze.⁵⁰ Současníkem Václava Hollara a autorem zajímavých pražských pohledů je Karel Škréta. Vytvořil pohledy na Prahu, které jsou zajímavě spojeny nejen s dějovou, ale i náboženskou scénou. Příkladem je cyklus ze života sv. Václava, ve kterém Škréta „citlivě začlenil pohled na Pražský hrad a věže premonstrátské kanonie na Strahově do pozadí břehu Vltavy v obraze sv. Václav lisuje víno, peče hostie a okopává vinici“.⁵¹ Tendence výběru zobrazování doposud netradičních míst se rozšiřuje v následujícím 18. století, kdy se do tvorby městských pohledů vkrádá obliba idylických míst a zákoutí měst v přírodě před městem. Nově se tedy objevují veduty zahrad a zámků a velmi častým námětem jsou též doposud neobvyklé veduty mostů. Vedle zobrazování harmonických míst přichází z Itálie nová tendence zájmu výtvarníků, který se přesouvá k zobrazování zkonkretizovaných pohledů do interiéru města a na vybrané architektonické skvosty. Právě pro svou jedinečnou architekturu byla Praha vyhledávaným místem, jako cíl tvorby světových vedutistů. Významnými českými výtvarníky tohoto období jsou například otec a syn Filip a František Hegerové. Společně vytvořili bohatou sérii kreseb ke kolorovaným mědirytinám⁵² architektury Prahy, Národního divadla, chrámu svatého Víta, nádvoří Pražského hradu, Hradčanského náměstí a mnoho dalších. Vedle skvostné pražské architektury neopomjeli do svých děl zapojovat také figurální výjevy každodenního pražského života. Zajisté i díla Hegerů byla velmi vyhledávaná v následujícím 19. století. Tehdy se k již vyvinuté dokumentární, topografické a estetické funkci veduty připojila též funkce společenská. V mnoha evropských společnostech nastalo období národního uvědomění, mířící k poznání a oslavě národní minulosti. V Čechách působila též vlna preromantismu, která probouzela obdiv k přírodě i patriotickou lásku k minulosti národa. Vedle šlechty a vyšší vrstvy měšťanstva se zájem o dějiny české kultury a českého národa probouzel i u střední vrstvy obyvatel. Vedle již tvořících výtvarníků se ve zmiňovaném období stává oblíbeným autorem

⁵⁰ KROPÁČEK, Jiří. *Pražské veduty: proměny obrazu města (1493-1908)*. Praha: Aventinum, 1995, 175 s. ISBN 80-7151-480-2. S. 32.

⁵¹ KROPÁČEK, Jiří. *Pražské veduty: proměny obrazu města (1493-1908)*. Praha: Aventinum, 1995, 175 s. ISBN 80-7151-480-2. S. 108.

⁵² Tato metoda je považována za nejstarší metodu hloubkového tisku. Podstatou užití techniky mědirytu je vyrytí kresby ocelovými rydly do povrchu hladké měděné desky. Barva je poté nanášena do vzniklých hloubek a tisk probíhá využitím působení tlaku, kterým je papír vmáčknut do rýh v desce naplněných barvou. Výsledkem této tiskařské techniky jsou velmi jemné a detailní grafické listy. - KREJČA, Aleš. *Techniky grafického umění: průvodce pracovními postupy a dějinami originální tiskové grafiky*. Praha: Artia, 1981, 203 s. Umělcova dílna. S. 67 – 70.

KROPÁČEK, Jiří. *Pražské veduty: proměny obrazu města (1493-1908)*. Praha: Aventinum, 1995, 175 s. ISBN 80-7151-480-2.

KREUZZIEGER, Milan. *Praha na nejstarších grafických listech 1493-1757*. Praha: Muzeum hlavního města Prahy, 1996. ISBN 80-85394-13-8. s. 6-17.

městských výjevů Vincenc Morstadt. Ve své tvorbě dává stejnou váhu architektuře i okolní zeleni a lidem, tvořících ducha místa.

V přelomu 19. / 20. století se setkáváme s několika již vyvinutými kategoriemi obrazů měst. Tradiční veduta již jen dožívá a ocitá se na hranici umění, proti ní stojí veselé výjevy z ulic, které však mnohdy postrádají vyšší umělecký význam a díla krajinářů, kteří k problematice přistupují jako v případě plenérismu⁵³, kdy v zobrazení částí měst chtějí prezentovat zejména *genia loci*, jako například krajinář František Kaván. Další je skupina umělců, kteří prezentují místa tak, jak působí na jejich osobní smysly. Tato poslední zmiňovaná skupina je typická zejména pro období expresionismu a symbolismu secese. Další tendence přináší též nové vidění reality moderního města se starobylým historickým jádrem. V 1. desetiletí 20. století je v českém prostředí považován vývoj klasické veduty za závěrečný a nastupuje nový umělecký pohled na město. Její zánik potvrzuje po roce 1900 Antonín Slavíček, který do obrazu Prahy vkládá nový výraz i obsah. Slavíčkův obraz *Praha z Letné* z roku 1908 je malířským dílem, provedeným temperami s nesoucími znaky impresionismu a obraz města se v této podobě stává spíše psychologicky a sociálně zaměřenou studií. Ve 30. letech 20. století vystupuje z řady oblíbená krajinářského pojetí veduty. Do řešení obrazu města se vkrádají malířské problémy, týkající se vyjadřování světla a atmosféry. Realisté hledají nové rysy ve tváři měst, vedle architektonicky zajímavých objektů zobrazují například i restaurace a nejdůležitější je pro ně zachycení atmosféry. Naturalisté posouvají hranici realistů a dovršují věrohodnost městského prostředí bez příkras. Vedle rozvíjejících se malířských tendencí v pojetí městských motivů se ke konci 19. století začíná prosazovat fotografie, která následně klasickou vedutu téměř vytlačuje a dostává se do popředí v prezentaci dějin města.

V případě fotografie se jedná o naprosto autentický a objektivní historický pramen, neboť zachycuje situace, které se již nikdy nedají dokonale zpětně rekonstruovat. Poprvé byl tento nový obrazový dokument, v podobě portrétní fotografie, vyhotoven v pařížském prostředí druhé poloviny 19. století a důvodem vzniku byla „*dostupnější náhražka nebo napodobenina obrazových rodových galerií šlechtických rodin.*“⁵⁴ Procesem fotografování

⁵³ Díla vznikají pod širým nebem, nikoli v ateliéru, což umožňuje výtvarníkovi lépe zachytit momentální atmosféru.

⁵⁴ ZIKMUND, Jiří a Jaroslava POSPÍŠILOVÁ. *Fotoalbum města Hradce Králové 1866-1918*. Hradec Králové: Garamon, 2000, 223 s. ISBN 80-902593-6-7. S. 10.

KREUZZIEGER, Milan. *Praha na nejstarších grafických listech 1493-1757*. Praha: Muzeum hlavního města Prahy, 1996. ISBN 80-85394-13-8. S. 6-17.

KROPÁČEK, Jiří. *Pražské veduty: proměny obrazu města (1493-1908)*. Praha: Aventinum, 1995, 175 s. ISBN 80-7151-480-2.

vznikaly černobílé chemické fotografie, jejichž podstatou byla chemická reakce sloučenin stříbra se světlem. Postupem času byl portrétní a dokumentační charakter snímků rozšiřován o charakter naučný a zábavný. Narůstaly požadavky o místopisné snímky, či vyobrazení výtvarných děl a díky tomu získal tento prostředek novou složku informativní a emotivní. Docházelo tedy k zapojování osobního výtvarného vyjádření zhotovovatele fotky, což zcela změnilo původně dokumentační charakter. Poslední léta 20. století jsou považována za finální etapu masového užití chemické fotografie, kterou vytlačuje následná digitalizace.⁵⁵

Dobové fotografování obsahovalo tři základní složky jeho existence: foto techniku, foto chemii a roli fotografie ve společnosti. V počátcích byl fotograf výrazně limitován vysokou cenou materiálu, jeho aktuální zásobou a velikostí a vahou užívané fotografické techniky. Vedle již zmíněných černobílých chemických fotografií byly pořizovány i barevné fotografie analogové. Ty vznikaly pomocí těžkého sklopného foto přístroje na skleněné desce, k čemuž bylo nutné používat stativ. Pořízení analogového fotografického snímku nebylo jednoduché a vyžadovalo provedení několika kroků: „*Rozložit a postavit stativ- namontovat fotoaparát na stativ- otevřít a rozložit přístroj- otevřít závěrku- komponovat záběr na matnici přístroje- změřit, nebo odhadnout expozici- nastavit hodnoty clony a času expozice- vyjmout matnici a nahradit ji kazetou se skleněným negativem- otevřít kazetu- provést expozici- zavřít kazetu s negativem- vyjmout kazetu z foto přístroje a uložit ji- vrátit matnici do přístroje.*“⁵⁶ I když analogová fotografie v běžném užití přežívala déle než chemická, nakonec také podlehla nastupující digitalizaci.⁵⁷

Závěrem lze poukázat na skutečnost, že v pojmu veduta se skrývá široký význam a mnoho funkcí. Zájem o město ve výtvarném umění přetrvává do umění 20. a 21. století. Bohaté české sbírky děl s městskou tematikou se nacházejí například ve sbírkách Muzea hlavního města Prahy, Národní galerie, Národního muzea, či v Archivu hlavního města Prahy.

⁵⁵ ZIKMUND, Jiří a Jaroslava POSPÍŠILOVÁ. *Fotoalbum města Hradce Králové 1866-1918*. Hradec Králové: Garamon, 2000, 223 s. ISBN 80-902593-6-7. S. 204. S. 10 - 12.

⁵⁶ SUDEK, Josef, Jiří ZIKMUND a Ladislav ZIKMUND-LENDER. *Architektura Hradce Králové na fotografiích Josefa Sudka*. Praha: Zikmund, 2014, 116 s. ISBN 978-80-905271-5-7. S. 40.

⁵⁷ SUDEK, Josef, Jiří ZIKMUND a Ladislav ZIKMUND-LENDER. *Architektura Hradce Králové na fotografiích Josefa Sudka*. Praha: Zikmund, 2014, 116 s. ISBN 978-80-905271-5-7.

5 Historie výtvarného zobrazování Hradce Králové

I přes dlouhou historii Hradce Králové lze výtvarné vyobrazení jeho proměn sledovat až od konce 16. století. Tehdy byla probouzena potřeba zachytit tvář města, jeho architektonických proměn a uchování paměti tehdejšího života v něm. V počátcích zobrazení Hradce lze sledovat dva typy vznikajících děl. První jsou povahy dokumentární, které bývají bez jakékoli stafáže mnohdy označené číslicemi, pod kterými se skrývá popisná informace o zobrazeném objektu. Díla užitkové povahy, bez popisných dodatků, jsou však také důležitými prameny. Nejstarší zobrazení Hradce Králové pochází z rukou umělce okolo roku 1600, Jana Willenberga. Původem slezský kreslíř a dřevorytec působil se svou tvorbou na počátku 17. století v Praze. Je považován za výtvarníka s citem pro vyjádření charakteru středověké architektury. Jeho první hradecká „*kresba zobrazuje Pražské předměstí s kostely sv. Petra, sv. Anny a sv. Jakuba, v pravém okraji obrazu- na vyvýšeném ostrohu- pak část opevněného města.*“⁵⁸ Perokresba, zvětšující již zaniklou gotickou podobu města a jeho předměstí, je uložena v knihovně Strahovského kláštera v Praze. V roce 1602 Willenberg vytvořil hradecký dřevoryt (Příloha 11.2, obr. I). Grafika je součástí spisu Bartoloměje Paprockého z Hlohol⁵⁹: *Diadochos, id est Successio aneb posloupnost knížat a králů českých.*⁶⁰ Autor zde interpretuje město s rozsáhlým předměstím a „*při ramenech řek zobrazuje mlýny, lázně, bělidla, dílny řemeslníků, dvory, louky a zahrady*“⁶¹. I když jsou díla Jana Willenberga velmi cennými a topograficky kvalitními historickými prameny, poznáme z nich pouze vnější podobu města, nikoli městský interiér tehdejší doby. Možný rozmach nového výtvarného zájmu pozastavuje nadcházející třicetiletá válka. Z tohoto období pocházejí občasné výtvarné počiny. Roku 1638 byly pro kostel sv. Ducha pořizovány nové dřevěné varhany. Na varhanách byla provedena olejomalba od neznámého autora, jejímž obsahem je panorama města od jihu. Široce pojaté panorama zachycuje Pražskou bránu, kostel sv. Ducha a bránu Slezskou na druhém konci města. Druhým zajímavým dílem je kresba k mědirytu (Příloha 11.2, obr. II), provedená vojenským inženýrem Carlem Cappi⁶² z roku 1643, který byl součástí vojska, dobývajících Hradec roku 1640. Cappi se soustředil na zachycování půdorysů českých měst, včetně situace

⁵⁸ DOUBRAVA, Aleš. *Hradec Králové v obrazech tří století*. Hradec Králové: Kruh, 1971, [20] s., [52] s. fot. příl. S. 2.

⁵⁹ Polský a český historik z přelomu 16. a 17. století.

⁶⁰ Přehled panovníků českých zemí vydaný roku 1602.

⁶¹ DOUBRAVA, Aleš. *Hradec Králové v obrazech tří století*. Hradec Králové: Kruh, 1971, [20] s., [52] s. fot. příl. S. 3.

DOUBRAVA, Aleš. *Hradec Králové v obrazech tří století*. Hradec Králové: Kruh, 1971, [20] s., [52] s. fot. příl.

⁶² Mědirytec a kreslíř, který zvětšil též například podobu nedalekého Kolína z roku 1640.

rozvětvených ramen vodních toků a okolní přírody. Atmosféru hradeckého válečného období vystihuje zobrazenými hořícími domy. O téměř století později se setkáváme s díly slezského kreslíře a mědirytcce Bedřicha Bernharda Wenera. Přibližně z roku 1740 pochází jeho lavírovaná perokresba⁶³, zobrazující Hradec Králové z tehdy neobvyklého pohledu od severozápadní strany (Příloha 11.2, obr. III). Jeho účelem bylo zachytit návrat církevních hodnot do města v 18. století, tudíž prim v jeho dílech hrají barokní jezuitské novostavby (Příloha 11.2, obr. IV). Pod jménem tohoto autora je podepsáno mnoho kreseb, zachycující konkrétní stavby, což ve výtvarné tvorbě městských motivů dokazuje přesun zájmu do interiéru města. Werner ve svých dílech neopomíná užití figurální a zvířecí stafáže, dokreslující městskou atmosféru. V rámci znovuobjeveného náboženského významu je vystavěn barokní kostel Nanebevzetí Panny Marie, ve kterém se nachází kaple sv. Anny. Strop kaple byl roku 1765 opatřen malovanou freskou od neznámého autora, zobrazující Hradec Králové od jihu (Příloha 11.2, obr. V). Tento jižní pohled započíná období nově vyhledávaného záběru na Hradec, který se stává tradičním pro lákané vedutisty do nově vzniklé barokní pevnosti. Nově se mezi výtvarníky objevuje jméno královéhradeckého kanovníka a kreslíře Jana Venuty. Tento autor svými kresbami obohatil mapu královéhradecké diecéze od Kiliana Ponheimra z roku 1790, umístěnými v rohových částech, ve velmi malých rozměrech, cca 6 x 8 cm. V přelomu 18. a 19. století roste zájem o detailní záběry do interiéru města. Trendu se drží též Venuta, který ve svých kresbách dokumentárně zvětšuje zaniklý hřbitov u kostela sv. Ducha, či domky s podloubím na severní straně dnešního Velkého náměstí (Příloha 11.2, obr. VI). Jeho kresby byly dále převáděny v mědiryt rytcem Ignácem Ottou. S příchodem doby empíru se vedle již rozvinutých zájmů zařazuje též zájem o městskou a okolní krajinu. Projevuje se to zejména vznikem výtvarných děl s pohledem na město od jihu z nedalekého kopce sv. Jana, směrem od Třebše. Směr jinak také zvaný „od Zámečku“ nabízí široký pohled na předměstskou krajinu s přírodou. Jan Venuta vytvořil náčrt k akvatintě⁶⁴ Jiřího Döblera z roku 1810, který nabízí idylický, až romanticky laděný pohled na Hradec (Příloha 11.2, obr. VII). Výtvarník, mědirytec a ocelorytec Döbler sám tvoří roku 1825 grafický list města zvaný *Königingrätz*⁶⁵. V letech 1837 – 1839 vznikala malovaná opona pro královéhradecké divadlo od divadelního malíře Tobiáše Mössnera, která

⁶³ Technikou lavírování dochází k rozmývání pigmentové barvy.

DOUBRAVA, Aleš. *Hradec Králové v obrazech tří století*. Hradec Králové: Kruh, 1971, [20] s., [52] s. fot. příl.

⁶⁴ Technika akvatinty je jednou ze složitých hlubotiskových technik, která je zvaná též jako technika *tušová*. Základem je kovová deska, do které se vyleptávají na husto jemné, až nepatrné tečky. Výsledkem je tónovaná a plošná grafika.- ŠIMON, Tavík František. *Příručka umělce - grafika: o technikách rytiny, leptu a barevného leptu*. Praha: J. Štenc, 1921, 90 s. S. 48.

⁶⁵ Německé označení pro Hradec Králové.

je také důkazem oblíbenosti tvorby pohledu ve směru od Zámečku (Příloha 11.2, obr. VIII). Tentýž pohled zvětšuje i například Eduard Gurka ve svém akvarelu z roku 1836 (Příloha 11.2, obr. IX). Tvorba na motivy Hradce Králové v 19. století je naplňována mnohými výtvarnými jmény, včetně kreslíře 20. let Václava Seykory, či ocelorytce 50. let Antonína Fantoliho, který svými oceloryty (Příloha 11.2, obr. X) doplňuje řadu publikací. V druhé polovině 19. století se vedle doposud tradičních děl objevují novinky, například fotografické veduty, grafické prospekty, diplomy, dopisní papíry, či tovaryšské listy, doplňované grafikou, většinou zobrazující hradeckou pevnost. Slavným tvůrcem tohoto období je známý vedutista, který zavítal též do Hradce Králové a vytvořil mnoho děl s hradeckými motivy, Vincenc Morstadt.⁶⁶

Vincenc Morstadt byl narozen dne 17. února 1802 v Kolíně. Jeho výtvarný um nepocházel z výtvarných škol, ani odborných uměleckých učení. Povoláním byl soudce a kreslení se věnoval zejména ve svém volném čase. Vzhledem k těmto skutečnostem je obdivuhodná kvantita jeho děl, neboť za svůj život prý vytvořil přes 600 kreseb a několik desítek leptů. Je známý především jako zobrazovatel českých měst a jeho tvorba je důležitou součástí české realistické kresby první poloviny 19. století. Výtvarně se zajímal zejména o topografické náměty s dokumentární stránkou. Tvořil s velkým smyslem pro zachycení architektury a všech jejích detailů, včetně soudobého pouličního ruchu. I když většina jeho děl obsahuje téma Prahy, působil také v Trutnově, Hradci Králové, Kolíně, Kutné Hoře, ale zajížděl též do Karlových Varů, či Teplic a mnoho dalších českých měst. V průběhu let se výtvarný projev Vincence Morstadta spíše nerozvíjel, ale v případech použitých technik byl velice zručný, věnoval se od kreseb přes akvarely po sépií lavírované kresby, což dokazuje též na mnoha hradeckých kresbách. Vincenc Morstadt byl srdcem umělec, který *“dovedl vyjádřiti hloubku prostoru a udržeti celek v neroztříštěné jednotě i při přesném zachycení detailů i na objektech značně vzdálených“*⁶⁷. Mnoho jeho děl s motivy Hradec Králové bylo viděno k příležitosti výstavy v Národní galerii v Praze v roce 1952 a jsou součástí sbírky Archivu hlavního města Prahy a Národní galerie. Hradeckému tématu se Morstadt věnoval zejména v průběhu let 1858 - 1867. Ve škále jeho hradeckých akvarelů jsou zvětčovány nejen pevnostní brány (Příloha 11.2, obr. XII), či pohledy do interiérů na architektonické skvosty,

⁶⁶ DOUBRAVA, Aleš. *Hradec Králové v obrazech tří století*. Hradec Králové: Kruh, 1971, [20] s., [52] s. fot. příl.

⁶⁷ LORIŠ, Jan. *Vincenc Morstadt: leden - únor 1952*. Praha: Národní galerie, 1952, 32 s. S. 5.

ale též samostatný život tehdejšího města, v interpretaci například probíhajícího trhu na dnešním Velkém náměstí (Příloha 11.2, obr. XI).⁶⁸

Vedle grafických tendencí se v 19. století výrazně prosazují i malířská díla, pojatá jako krajinomalby. I jejich součástí jsou mnohdy stylizovaně zobrazené architektonické objekty. Důkazem jsou tomu mnohá hradecká malířská díla, jejichž autoři jsou například Kaván František, Chittussi Antonín, či Liebscher Karel. Tito krajináři jako inspiraci pro svá díla využívají zejména rozmanitosti toku Labe a Orlice, kam své scenérie nejčastěji umísťují. Z roku 1887 známe Chittussiho olejomalbu Hradce Králové, na níž je zobrazen pohled na město, které je umístěno do pozadí obrazu. Dominantní roli zde přebírá okolní příroda s tokem Orlice, za níž se město nachází. Na tomto díle je obdivuhodná drobnopisná malba detailů, projevených na Bílé věži v pozadí. Chittussi byl malířským vzorem dalšího významného autora, původně výtvarného samouka, Františka Kavána. Oba autoři zažili životní etapu tvorby v Hradci Králové, neboť zachytili období, kdy do města přicházela léta prosperujícího průmyslu, což podporovalo možný „čilý život pro bohatnoucí měšťanstvo a uvědomělé dělníky, ale také pro vlastenecky a probuzenecky zaměřenou kulturu“⁶⁹.

František Kaván se narodil 10. září 1866 nedaleko Jilemnice. V 80. letech studoval na gymnáziu v Hradci Králové. V období studijního pobytu zde vytvořil řadu obrazů, která ač byla nesmělá v autorově rukopisu, pomohla mu k úspěchu na pražskou malířskou Akademii. Původně výtvarný samouk byl zajímavý svým citlivým výběrem barev a tónů a důmyslně stavěnou kompozicí obrazu. Ve skutečnosti navazoval na Chittussiho tradici v moderním projevu. Kaván zanechal důležitý odkaz v českém krajinářství 1. poloviny 90. let. Jeho oblíbeným tématem byly například Krkonoše, Jičínsko, či Vysočina a používal zejména tempery, olej a kvaš⁷⁰. Z roku 1888 pochází zajímavá hradecká krajinka od Františka Kavána. Tato olejomalba dává najevo dominanci okolní přírody a ústřední zájem je věnován vodnímu toku. Obrys města v pozadí je vnímán pouze jako doprovodný prvek, u něhož však autor vystihl charakteristickou siluetu Hradce Králové. Vedle krajinomalby se v průběhu 19. století objevují moderní malířské projevy, například impresionismus, realismus, či naturalismus.

⁶⁸ LORIŠ, Jan. *Vincenc Morstadt: leden - únor 1952*. Praha: Národní galerie, 1952, 32 s.

⁶⁹ KARLÍKOVÁ, Ludmila. *František Kaván*. Praha: Odeon, 1992, 81 s. Malá galerie. ISBN 80-207-0342-X. S. 6.

⁷⁰ Malba vodovými barvami, obsahující lepkavou směs, například z arabské gumy.

KARLÍKOVÁ, Ludmila. *František Kaván*. Praha: Odeon, 1992, 81 s. Malá galerie. ISBN 80-207-0342-X.

Rozvíjející se malířské tendence dokazují, že zájem o tvorbu klasických vedut postupně upadal a tento výtvarný obor začínal být plně nahrazován fotografií.⁷¹

Autor nejstarších fotografických vyobrazení Hradce Králové je Josef Lorenz z Josefova, který po Prusko-rakouských válkách, roku 1866 vytvořil seriál snímků východočeských měst ve vztahu k zásahu války do městského života. Je označován za autora první hradecké fotografické veduty, pocházející ze zmiňovaného roku 1866. V 70. letech vzrostla poptávka po regionálních místopisných snímcích, čehož využil tehdejší malíř a nejznámější královéhradecký fotograf Adolf Russ. Fotografování Hradce Králové se věnoval též jeho syn Julius Russ, od něhož pochází první systematická fotodokumentace města, probíhající v letech 1890 - 1891. František Žaloudek byl prvním oficiálním královéhradeckým muzejním fotografem, který se zapřičinil o založení fotografických sbírek, tehdejšího Městského historického muzea. Sběrka je započata rokem 1904 a jejím účelem je cílená dokumentace života, archeologických výzkumů a stavebních proměn města. Podle fotografií tohoto autora vznikl mezi léty 1908 – 1916 sádrový model královéhradecké pevnosti.⁷²

Hradec Králové v obrazech tři století od Aleše Doubravy je ikonografická publikace, jejíž závěr dotváří hradecké snímky z roku 1866. Na tuto práci volně navazuje Zikmund Jiří svými fotoalbami Hradce Králové. Pět Zikmundových publikací je členěno podle historických mezníků od roku 1866, kterým Aleš Doubrava svou práci zakončil.

Na počátky fotografií dokumentárního typu navazuje rozvoj fotografie umělecké. Jejím představitelem je například umělecký fotograf Josef Sudek, který se narodil roku 1896 v Kolíně. V roce 1915 byl povolán do vojenské služby a účastnil se bojů na italské frontě, kde nešťastím přišel o pravou ruku. Ani to mu nezabránilo navrátit se do Prahy a stát amatérským fotografem, který mezi léty 1922 - 1924 dodatečně dostudoval fotografii na Státní grafické škole v Praze. Fotografoval krajiny, portréty, zátiší, ale též městskou architekturu. Z jeho tvorby pochází dochovaný obrazový materiál meziválečného Hradce Králové, který pořizoval ve 30. letech 20. století. Na snímcích zvětšil historické jádro města a celkové pohledy na město i z netradičního místa, vrcholku Bílé věže. V druhé etapě působení fotografa v Hradci autor zachycoval zejména moderní architekturu, projektovanou Josefem Gočárem. Jeho fotografie nejsou pouhým dokumentárním záběrem, vychází z nich též výtvarné pojetí, kultivovaný fotografický projev a cit fotografa v práci se světlem. Vzhledem k tehdejšímu

⁷¹ KARLÍKOVÁ, Ludmila. *František Kaván*. Praha: Odeon, 1992, 81 s. Malá galerie. ISBN 80-207-0342-X.

⁷² ZIKMUND, Jiří a Jaroslava POSPÍŠILOVÁ. *Fotoalbum města Hradce Králové 1866-1918*. Hradec Králové: Garamon, 2000, 223 s. ISBN 80-902593-6-7. S. 204. S. 11, 14.

složitému procesu při pořizování fotografií je obdivuhodná Sudkova řemeslná dokonalost a promyšlenost.⁷³

V průběhu 20. století se postupně navrácí obliba městského tématu ve výtvarném umění. Z hlediska používání výtvarných technik nastává období nestálosti a naprosté rozmanitosti. Vedle oblíbené grafiky, prováděné technikou dřevořezu⁷⁴, dřevorytu⁷⁵, leptu⁷⁶ a dalších, rozkvétají též techniky kresby tuší, perem, kolorované kresby a malby, neboť pouze skrze malbu může autor vyjádřit i své vnitřní pocity. V tomto období si výtvarníci vybírají konkrétní architektonické objekty, jimiž jsou nejčastěji dominanty, v případě Hradce Králové se jedná zejména o Bílou věž s kostelem sv. Ducha. Na konci 20. století vznikla v Hradci Králové galerie, která měla zájem o znovuoživení ztracených místních výtvarníků a o jejich sjednocení, a podpořit tak navracející se tendenci v popularitě tvorby městských motivů ve výtvarném umění. Soukromá galerie Barbara se nachází v centru města Hradce Králové v ulici Střelecká. Prvně byla otevřena roku 1990. Její původní cíl ke sjednocení místních výtvarníků se již o pár let později posunul ke sjednocení výtvarníků celé České republiky. V posledních pár letech jsou zde poměrně často pořádány výstavy, zaměřené na výtvarná díla s tématy královéhradecká. V březnu 2015 probíhala výstava, prezentující též obrazy s motivy Hradce Králové, zvaná *Mě blízký kraj Královéhradecko*. O dva roky později, v březnu 2017, byla galerií pořádána výstava *Hradecko, můj oblíbený kraj*. Nelze pochybovat o znovuoživeném zájmu českých výtvarníků v oslavě krásy nejen hradecké architektury.

⁷³ SUDEK, Josef, Jiří ZIKMUND a Ladislav ZIKMUND-LENDER. *Architektura Hradce Králové na fotografiích Josefa Sudka*. Praha: Zikmund, 2014, 116 s. ISBN 978-80-905271-5-7. S. 33 – 38, 109.

⁷⁴ Dřevořez je nejrozšířenější stará technika pro tisk grafických listů z výšky. Základem této techniky je dřevěná forma, získávaná podélným poříznutím kmene stromu. Vyhloubená místa, která při pozdějším kroku tisku nejsou tisknucími plochami, se vyhotovují za pomoci dlátok a nožů. - KREJČA, Aleš. *Techniky grafického umění: průvodce pracovními postupy a dějinami originální tiskové grafiky*. Praha: Artia, 1981, 203 s. Umělcova dílna. S. 23.

⁷⁵ Tato technologie tisku z výšky je v podstatě dále rozvíjenou starší technikou dřevořezu. Rozdíl je v užití tvrdých dřevěných desek pro tiskovou formu, kdy je materiál poříznutý napříč kmene stromu za pomoci mědiryteckých rydel. V případě užití této tiskařské techniky je výtvarník nucen ovládat ryteckou technologii, či spolupracovat s odborným rytcem. - KREJČA, Aleš. *Techniky grafického umění: průvodce pracovními postupy a dějinami originální tiskové grafiky*. Praha: Artia, 1981, 203 s. Umělcova dílna. S. 39 – 41.

⁷⁶ Tato technika patří mezi hlubotiskové typy. Podstatou leptu je vytvoření linie kresby chemickým způsobem, při kterém jsou linie vyhloubeny pod úroveň povrchu hladké desky. Působ hlubotiskové formy leptu je ve výsledném jemném reliéfu tištěného grafického listu. - KREJČA, Aleš. *Techniky grafického umění: průvodce pracovními postupy a dějinami originální tiskové grafiky*. Praha: Artia, 1981, 203 s. Umělcova dílna. s. S. 90 – 91.

6 Motivy Hradce Králové ve výtvarném umění 20. století

Malba a grafika

Motivy Hradce Králové v grafice a malířství 20. století jsou zastupovány velkým množstvím významných českých malířů a grafiků, tvořících na toto téma pravidelně, či výjimečně. V grafické tvorbě se setkáváme s různými technikami provedení, od klasických dřevorytů, dřevořezů a leptů po akvatintu a litografii⁷⁷. Ke konci století je patrný značný návrat ke klasické malbě olejem, či temperami. Tuto skutečnost zapříčiňuje zejména nadcházející období uvolnění ve společnosti, která byla doposud vyčerpávána a omezována situacemi, vyplývajících z průběhu světových válek. Ke konci století umělci touží nejen po zvěčnění místa a architektonických proměn města, ale nově též po svobodném vyjadřování osobních pocitů a nálad, které v nich dané místo vyvolává. Tuto svobodu vyjadřování umožňují právě malířské techniky. V případě inspirativního zdroje v Hradci Králové výtvarníci čerpají zejména z historického hradeckého návrší, kde se nachází často interpretovaná katedrála sv. Ducha a Bílá věž. Pokud jsou záběry děl přesouvány mimo Velké náměstí, věže historických dominant přesto zůstávají součástí pohledu, alespoň jako charakteristické panorama v pozadí. Mnoho výtvarníků tvořících na téma hradeckých dominant nebylo rodáky Hradce Králové. Proto je zájmem práce též interpretovat vztah umělců k tomuto městu.

Tavík František Šimon byl jedním z významných českých kreslířů, malířů a grafiků, perfektně ovládající též figurální kresbu a portrét. Narodil se 13. 5. 1877 v Železnici u Jičína a jako mladík studoval na měšťanské škole v Praze, kde se probudila jeho láska k umění. Nedokázal se ztotožnit s přežívajícími ideály výtvarného romantismu, a proto se snažil do českého prostoru prosadit důraz na realismus s využitím barev a světla jako výrazového prostředku. Tuto inspiraci Tavík čerpal z rozvinutějšího umění západní Evropy, které osobně poznával. Nově se tak setkal například s impresionismem v Paříži. V jeho tvorbě lze sledovat odraz postupného poznávání nových tendencí od realismu, přes impresionismus po dekorativní stylismus, typický pro období secese. Většinu života trávil na cestách mezi

⁷⁷ Litografie neboli kamenotisk je nejmladší technologií tisku z plochy, rozvíjející se na konci 18. století. Podstatou této techniky je stejná výšková partie plochy tisknoucí jako plochy netisknoucí, což probíhá na principu odpuzování mastnoty a vody. Tisková forma bývá například v podobě litografického kamene nebo hliníkového, či zinkového plechu. Kresba je na formu nanášena mastnými přípravky, na které později přilne též mastná tisková barva. Netisknoucí místa jsou navlžena vodou a mastnou barvu tak odpuzují. Neboť je v této technice nutná příprava kresby na tiskovou formu jejím autorem, výsledek tisku tak obsahuje věrné zachycení charakteru autorova rukopisu. - KREJČA, Aleš. *Techniky grafického umění: průvodce pracovními postupy a dějinami originální tiskové grafiky*. Praha: Artia, 1981, 203 s. Umělcova dílna. S. 141-144.

Francií a Čechami. Při pobytu v Čechách věnoval pozornost tvorbě zejména městských motivů. Roku 1907 bylo výsledkem práce v Čechách vydání alba barevných leptů Prahy a roku 1911 přibylo album s lepty černobílými. Svou pílí a získávanou zkušeností světových technik v grafice je Šimon Tavík považován za průkopníka a spoluzakladatele české grafiky. Bravurně ovládal techniku leptu, barevného leptu, suché jehly, oleje, dřevorytu a mnoho dalších. Roku 1921 vydal svou první *Příručku umělce grafika*, v roce 1927 druhou příručku zvanou *Dřevoryt, druhá příručka umělce grafika*. Na Akademii výtvarných umění v Praze získal vysloužený titul profesora Akademie. S Hradcem Králové je tento významný výtvarník spojen nejen rodinnými vztahy, neboť zde žila jeho žena s potomkem, ale zejména láskou ke staré architektuře českých měst. Tu projevuje na svých grafikách, tvořených technikou leptu, *Kostel sv. Ducha* (katalog. č. 1) a *Bílá věž u kostela sv. Ducha v Hradci Králové*. Oba lepty jsou otištěny na papíře v odstínech šedé barvy. Grafika kostela sv. Ducha zobrazuje pohled do uličky, dnešní ulice Rokitanského, se vstupními dveřmi do kostela, za kterým vyčnívá Bílá věž. Na tomto leptu je obdivuhodná práce v provedení drobných architektonických detailů.⁷⁸

Tavíkův životní přítel a druh při cestování za poznáním nových výtvarných směrů byl Hugo Boettinger, rodák z Plzně a syn fotografa Josefa Böttingera. Tento významný humoristický český kreslíř se těšil veliké oblibě, zejména díky svým humorně pojatým kresbám portrétů politiků a umělců, které podepisoval pod svým pseudonymem⁷⁹ *dr. Desiderius*. Zvláště ve 20. letech 20. století je považován za mravokárce české poválečné společnosti. Svou tvorbou patří k secesní generaci a je zastáncem tradiční hodnoty výtvarného umění. Ve své tvorbě se věnoval též malbě, nyní bohužel téměř zapomenuté na úkor jeho humoristických kreseb. S Hradcem Králové je tento oblíbený kreslíř spojen pořádáním samostatných výstav v Městském průmyslovém muzeu v Hradci Králové. První souborná výstava kreseb, studií a akvarelů akademického malíře H. Boettingera probíhala v roce 1926. Roku 1939 bylo možné opět navštívit druhou soubornou výstavu Boettingera v hradeckém Kulturním domě. O sbírku jeho kreseb se v současné době dělí Západočeská galerie v Plzni, Národní galerie v Praze a též Galerie moderního umění v Hradci Králové. V Hradci je uložen čtyřicetidílný cyklus návrhů lokomotiv⁸⁰, kreslených tuší od roku 1913 do roku 1928, či *podobizna Milči Mayerové*, kreslené též technikou tuše z roku 1926. V roce 1927 vznikla

⁷⁸ MATĚJČEK, Antonín. *T.F. Šimon*. Praha: Galerie, 1934, 40, 5 s. Galerie.

Souborná výstava grafik, kreseb a obrazů T.F. Šimona, profesora Akademie výt. umění v Praze: výstavní sál musea v Hradci Králové 1.-23. duben 1928 : 148. výstava. Hradec Králové: Městské průmyslové museum, 1928, 18 s.

⁷⁹ Umělcovo krycí jméno, značka.

⁸⁰ Fantaskní podoby lokomotiv s použitím kubistických prvků.

kresba tuší na papíře, *Před muzeem královéhradeckým* (katalog. č. 3). Je zde obrysově zachycena část Muzea východních Čech, bez výraznějších architektonických detailů. Scéna je doplněna figurální stafáží, které autor také nevěnoval mnoho pozornosti v detailech. Boettinger je signován perem vlevo dole svým pseudonymem *Dr. Desiderius*.⁸¹

Ke stejné generaci výtvarníků patřil též Vladislav Röhling. Český malíř a zejména grafik se narodil roku 1878 v Praze. Studii se věnoval v letech 1897 - 1900 na uměleckoprůmyslové škole v Praze, později také na Akademii výtvarného umění ve speciálce profesora Františka Ženíška⁸². Po roce 1904 zaměřil svou výtvarnou tvorbu na specializaci v grafice, ve které využíval mnoho grafických technik, převážně se však věnoval litografii. Zájem své tvorby směřoval zejména na městské motivy, převážně motivy Prahy, na které vytvořil cyklus leptů staré Prahy. Vedle hlavního města se věnoval též dalším významným městům Čech a Slovenka. Tyto cykly tvořil zejména technikou černobílého a barevného leptu, v němž vynikal. Roku 1916 obdržel cenu České akademie věd a umění za album *Skvosty českých měst*. Součástí jeho městské tvorby jsou též díla s motivy Hradce Králové, které tvořil technikou akvatinty. Akvatinta na papíře s názvem *Hradec Králové* (katalog. č. 2) zobrazuje vzdálenější pohled na dominanty Velkého náměstí. V záběru lze vidět kostel sv. Ducha, Bílou věž, budovu bývalé radnice, včetně hradeckého morového sloupu. Druhá akvatinta *Hradec Králové pod sněhem* pochází z roku 1916. Obě grafiky jsou autorem signovány v tisku vlevo dole.⁸³

S Hradcem Králové spojil svou životní dráhu Cyril Freitag, rodák ze Zbraslavic u Kutné Hory. V Praze vystudoval uměleckoprůmyslovou školu, pod vedením profesora Karla Vítězslava Maška⁸⁴. V Hradci Králové působil Freitag jako pedagog výtvarné výchovy na zdejším gymnáziu. Úzce zde spolupracoval s místní *Skupinou výtvarníků*, kde svůj talent prosazoval jako malíř a krajinář. Svou tvorbou je považován za malíře Královéhradecka. Motivy ke své malířské tvorbě čerpal zejména z prostředí u řek Labe a Orlice. Nebyly mu však cizí ani grafické techniky, což dokazuje jeho xylografie⁸⁵, uložená v Galerii moderního umění v Hradci Králové. Černobílý dřevoryt na papíře z roku 1911 (katalog. č. 4) zobrazuje pohled na věže katedrály svatého Ducha a Bílé věže. Velká část popředí této grafiky je věnována čelům přilehlých cihlových domů, k nimž patřily bývalé kanovnické zahrádky.

⁸¹ JONÁKOVÁ, Ivana. *Malíř a kreslíř Hugo Boettinger (1880-1934): kronikář nových časů*. V Plzni: Západočeská galerie, 2016, 163 s. ISBN 978-80-7485-107-0.

⁸² Český malíř, který tvořil v akademicky uhlazené formě a byl součástí generace vlasteneckých umělců, oslavující české národní myšlenky.

⁸³ Quido Maria Vyskočil. *Röhling, Vladislav, 1878 – 1949*. Praha, s. 14.

⁸⁴ Český malíř, ilustrátor a představitel tvorby symbolismu a secese.

⁸⁵ Jiný název pro dřevoryt.

Jedná se o záběr na hradecké dominanty od jihu, v dnešní podobě z prostoru mezi Okresním soudem a zimním stadionem. Autor je na dřevorytu signován perem vpravo dole jako *C. Freitag 911*.⁸⁶

Vrstevníkem Freitaga byl autor zajímavých grafických zobrazení Hradce Králové, Schwarz Vendelín. O tomto umělci víme pouze málo. Pod pseudonymem *Venda* se skrýval malíř a grafik, narozeným na začátku března roku 1883. Jeho rodným místem byla Praha, které se ve své tvorbě hojně věnoval. Studoval krajinářství na malířské Akademii v Praze pod vedením rakouského malíře a pedagoga Rudolfa Otta von Ottenfelda⁸⁷. Poté pokračoval ve studiích v Paříži a v Mnichově, kde se vyučil grafické technice leptu. Věnoval se zejména krajinomalbě, prováděné klasickou malířskou technikou oleje na plátně. Schwarz Vendelín je autorem dřevorezů z roku 1925, které interpretují motivy Hradce Králové. *Svatý Duch* je propracovaným dřevorezem, otištěným na papíře, který zobrazuje jižní pohled na chrám svatého Ducha s Bílou věží. V popředí se nacházejí schematicky naznačená čela přilehlých domů. Dřevorez *Most* (katalog. č. 5) je podobným zobrazením hradeckých věží, tentokrát z pohledu od Pražského mostu. Obě dílka jsou obdivuhodně propracovaná v detailech a signovaná označením *Vendel Schwarz*.⁸⁸

Jedinou ženou, která se v první polovině 20. století dokázala výrazně prosadit jako česká výtvarnice, je Macková Anna. Počátky 20. století byly avantgardou⁸⁹ pojmenovávány jako období mužské a progresivní, ve kterém Macková dokázala zachovat osobní výtvarný názor. Narodila se 13. 4. 1887 v Studeňanech u Jičína a vystudovala všeobecnou školu kreslení a malování pro dámy na UMPRUM⁹⁰ v Praze, kde se věnovala portrétu, krajině a zátiší, tvořenými technikou kresby a akvarelu. Přesto její životní tvorba tíhne k černým a barevným dřevorytům. Techniku barevného dřevorytu blíže poznala v roce 1920, jako společnice Josefa Váchala⁹¹, který byl mistrem této techniky. Sama se této tvorbě věnovala od roku 1923. Xylografii autorka považovala za svůj celoživotní vyjadřovací prostředek. K její oblibě patřilo též cestování a poznávání plenéru, ve kterém tvořila skicovitě návrhy, které po návratu tiskla ve svém ateliéru a vznikaly tak velké zajímavé cykly z cest s českými motivy.

⁸⁶ Toman TOMAN, Prokop. *Nový slovník československých výtvarných umělců*. 3. značně rozš. vyd. Praha: R. Ryšavý, 1950, 2 sv. (605, 782 s.). S. 235.

⁸⁷ Rudolf Otto von Ottenfeld byl rakouský malíř, který roku 1900 přijal nabídku pedagoga krajinářství na malířské Akademii v Praze, kde také roku 1913 zemřel.

⁸⁸ TOMAN, Prokop a Prokop Hugo TOMAN. *Nový slovník československých výtvarných umělců* 2. 5., opr. vyd. Praha: I. Železný, 2000, 2 sv. (782, 224 s.). ISBN 80-237-3633-7. S. 446.

⁸⁹ Průkopníci moderních směrů výtvarné kultury 20. století. Například expresionismu, futurizmu.

⁹⁰ Zkratka pro vysokou školu uměleckoprůmyslovou v Praze.

⁹¹ Český malíř, grafik, ilustrátor atd. V tvorbě byl ovlivněn expresionismem, symbolismem, naturalismem a secesí, hledal však vlastní umělecké vyjádření.

Její rukopis lze považovat za mužsky směle ryty zároveň s měkkou ženskostí a obrovskou láskou k přírodě. S Hradcem Králové její jméno spojuje zejména její první souborná výstava, pořádaná v roce 1930 Městským průmyslovým muzeem a následná výstava ke stému výročí autorčina narození roku 1987, pořádaná Galerii moderního umění v Hradci Králové. Neopomenutelné je její výtvarné dílko *Kostelík v Hradeckých sadech*, alias *Pravoslavný kostelík v Jiráskových sadech* (katalog. č. 6). Zobrazuje dřevěný kostel sv. Mikuláše, který je zasazen do parkového prostředí. Tato xylografie na papíře s tlumenou barevností v odstínech hnědé barvy je autorkou signována v podobě nápisu AM vlevo dole.⁹²

V meziválečném období se mimo zmíněnou škálu umělců projevuje také kreslíř, grafik a malíř Votlučka Karel, narozen 1. 10. 1896 v Plzni. Původně byl vyučen zedníkem, ale kvůli touze po výtvarném umění odešel v roce 1916 studovat na pražskou Akademii výtvarného umění. Později se stal členem mnoha výtvarných spolků, například *Spolku výtvarných umělců* v Plzni. Od 20. let 20. století byla jeho tvorba k vidění na výstavách v Praze, kde se projevila jeho fascinace architekturou. Zajímala ho zejména pražská architektura staré Prahy, její uličky a zákoutí, souběžně se však hojně věnoval též plzeňským motivům. Votlučka vytvořil i kresebnou kolekci památek Olomouce a Brna. Svým zájmem o starou architekturu jednoznačně obohacoval českou grafickou tvorbu. Malířská díla tvořil olejomalbou a akvarely, v grafické technice se soustředil na dřevoryt, linoryt, lept a litografii. Inspirativním zdrojem se mu stala též stará architektura Hradce Králové. Z roku 1936 pochází Votlučkova kolorovaná kresba na papíře, *Svatý Duch* (katalog. č. 7). Zobrazuje pohled do dnešní ulice Rokitanského na Velkém náměstí s vchodem do katedrály, za níž v pozadí vyčnívá renesanční Bílá věž. Toto dílo je pozoruhodně propracované v detailech, nechybí ani náznak cihlového povrchu katedrály. Detailně jsou propracovaná také okna katedrály i ciferník hodin vyčnívající Bílé věže. V této kolorované kresbě autor citlivě zachycuje vržené stíny na zdi katedrály od okolních obytných domů a dramatickost scény doplňuje figurální stafáž v pozadí.⁹³

V období po druhé světové válce nastupuje na výtvarnou scénu hradecký rodák Mrva Jaroslav. Narodil se 10. 7. 1924 v Hradci Králové a mezi léty 1945 - 1949 studoval na výtvarné fakultě Vysoké školy pedagogické v Praze. Mrvova tvorba je význačná citovým vztahem ke květinovým zátiším a především k motivům měst, jeho ulicím, řekám, nábřežím a

⁹² MACKOVÁ, Anna. *Anna Macková ve sbírkách Galerie moderního umění v Hradci Králové*. Hradec Králové: Galerie moderního umění, 2006, [40] s. ISBN 80-85025-56-6.

Anna Macková, grafické dílo: katalog výstavy ke 100. výročí narození : Hradec Králové 3.12.1987-10.1.1988. Hradec Králové: Krajská galerie, 1988, 22 s.

⁹³ VOTLUČKA, Karel. *Stará Plzeň očima Karla Votlučky*. Vydání první. Plzeň: vlastním nákladem, 2014, 155 s.

mostům. Nesoustředí se pouze na městské architektonické dominanty, naopak sleduje celkovou městskou atmosféru a snaží se o dokonalou interpretaci této poezie města, jeho charakteristiky a života v něm. Ve škále jeho tvorby lze spatřit též krajiny, které však vznikají za účelem věnování pozornosti architektury zasazené do krajiny. V roce 1960 probíhala výstava děl Jaroslava Mrvy ve výstavním sále muzea v Hradci králové, pořádaná Galeríí umění v Hradci Králové. Jeho tvorbu s hradeckými motivy lze sledovat v technice kresby uhlím i malbou olejem. Kolorit olejomalb tohoto autora je velice zajímavě volen, povětšinou převažují odstíny modré a zelené. Příkladem je malba na plátně zvaná *Most* (katalog. č. 8), na které je ústředním zájmem vodní tok, v tomto případě Labe a v dále lze rozpoznat siluety hradeckého panorama s věžemi na Velkém náměstí a královéhradeckého secesního muzea na Eliščině nábřeží. Malba je provedena bez výrazných obrysů, což jí dodává na vzdušnosti. Na obrazu barevně převládají modré tóny. Mrvovy motivy Hradce Králové, tvořené technikou kresby uhlím, vycházejí z podobného výtvarného přístupu, zakládající si na dojmu vzdušnosti. Jaroslav Mrva se ve svých dílech jednoznačně snaží zejména o interpretaci ducha vybraného místa. Výběr jeho obrazů je nyní majetkem Národní galerie v Praze a Galerie moderního umění v Hradci Králové.⁹⁴

6.1 Vlček Jindra

Akademický malíř a grafik Jindra Vlček se narodil 5. září 1885 v obci Malá Skalice v Královéhradeckém kraji. Byl schopen vnímat těžký život chudé vrstvy, neboť do ní sám již od útlého věku patřil. Osobně taktéž poznal nacistický šovinismus a právě tyto nepříjemné životní situace Vlčka zocelovaly a dotvářely jeho uměleckou duši. Svá studia započal na německé měšťance, odkud pod tíhou tužby stát se malířem, utekl roku 1900 na teplickou odbornou školu pro malíře keramiky. Vlček zde velmi zaujal svou kreslířskou pílí a během studií získal stipendium na následující studia na umělecko-průmyslové škole ve Vídni. Roku 1906 přestoupil na Akademii výtvarných umění v Praze. Zde narazil na nepřekročitelný problém své živelné osobnosti, neboť hledal svůj vlastní výtvarný projev, který se neztotožňoval se školní osnovou, a proto studia výtvarných umění v Praze nedokončil. Tentýž rok byl povolán do rakousko-uherské armády. Vlčkova nespoutanost však potřebovala vlastní svobodu. Ještě roku 1906 nastoupil na zámořskou loď a odplul do Ameriky. Právě Amerika byla jeho očekávanou životní etapou, neboť zde konečně získal možnost utvářet vlastní

⁹⁴ BALEKA, Jan. *Jaroslav Mrva: Ladislav Zemánek*. Hradec Králové: Galerie umění, 1960, 1 sv.

výtvarný rukopis. Při tvorbě reklamních filmových plakátů dokonale poznal techniku litografie. Úspěšná životní výtvarná etapa byla přerušena nemocí Vlčkovy matky, kvůli které se vrátil zpět do Čech. Zajímavou sbírkou jsou autorovy kresby, vznikající na moři při cestě domů. Popisoval jimi každodenní situace života na lodi a některé kresby byly doplněny autorským textem, obsahující vysvětlení okolností jejich vzniku.

Po návratu do Čech byl neprodleně donucen k prodloužené vojenské službě, po jejíž ukončení se Vlček dočkal zaslouženého klidu a usedl v Hradci Králové, stejně jako spousta jiných umělců, využívající období hospodářské konjunktury⁹⁵. Hradec Králové bylo tehdy silné město v zemědělském a bohatém kraji. Vlčkovým cílem bylo za pobytu v Hradci získat dostatek prostředků, aby se již dále mohl živit pouze malířstvím. Stal se svědkem ústupu zbytků hradeckého opevnění a svými kresbami zvětšil mnohá, již zmizelá místa. Mimo Hradecko se hojně věnoval i okolním obcím, Skalici, Ratibořicím, či Jaroměři. Toto šťastné období vyvrcholilo roku 1914 první autorovou soubornou výstavou s mnohými obrazy hradeckých motivů. Krátce po těchto událostech byl Vlček opět povolán na vojnu do ruského Haliče. Zde vznikaly jeho kresby z první linie na feldpostech⁹⁶. Mezi léty 1914 - 1920 procházel Sibiří již oficiálně jako vojenský malíř. Z této etapy tvorby pochází převážně kresby bezejmenných lidí a jejich všedního života v období zmítajícím válkou. Kresby jsou citelně plné dojmů samotného autora. Po návratu z Ruska opět usedl v Hradci Králové a tentokrát zde vybudoval svůj *Vlčkův atelier*. V této fázi uměleckého života však již přeorientoval svou tvorbu zejména na námět robotujících lidí. Ve výstavním sále muzea probíhala v období 2. 12. 1928 - 6. 1. 1929 výstava *Československému vojsku, souborná výstava obrazů a kreseb malíře-legionáře Jindry Vlčka*, prezentující kresby z období Vlčkovy vojenské služby. Roku 1942 následovala v budově Městské knihovny další autorova výstava *Z rodného kraje- obrazy Jindry Vlčka*. Během druhé světové války bylo mnoho Vlčkových děl zcizeno nacisty a jsou doposud roztrženy po světě. Až do sklonku svého života výtvarník věnoval čas své tvorbě v královéhradeckém kraji. V tomto životním období se při posledním malování v rodné Malé Skalici ohlédl do svého dětství a vyjádřil se k původu probuzení

⁹⁵ Nárůst hospodářské prosperity.

⁹⁶ Polní lístek, na němž jsou kresby provedeny velmi kvalitně, schopné obrazového zvětšení. Velikost 14 x 9 cm. *Jindra Vlček, výběr z díla 1900-1955: k 70. narozeninám umělcovým : Dům umělců Hradec Králové, 16. říjen - 6. listopad 1955*. Hradec Králové: Krajská galerie, 1955, 1 sv.

VLČEK, Jindra. *Jindra Vlček, Obrazy z rodného kraje: 18.I.-15.II.1942 [v budově Městské knihovny : 244. výstava*. Hradec Králové: Městské průmyslové museum, 1942, [14] s., [18] s. obr. příl.

jeho umělecké touhy: „A tak jsem se zadíval na bývalé mýto, malý, nad vodou nachýlený dřevěný domek, stojící z části na kvádrech břehu a z části na kulech, do vody zaražených, kde tenkrátě okolo let devadesátých mýtný Hanousek svým dětem, mým prvním dětským druhům, maloval podle předlohy červená jablka, zelené listy a skvrny modrého nebe. Vzpomínal jsem silného, přímo živelného vzrušení, které mě tenkrátě zmocnilo při pohledu na pestrou škatulku primitivních barev... To bylo mé první setkání- osudové setkání- s malováním, které mě již nikdy a nikde, v žádném životním prostředí a postavení neopustilo.“⁹⁷ Malíř a legionář Jindra Vlček zemřel 22. března 1968 v Hradci Králové.

Jindra Vlček je považován zejména za figuralistu. Byl fascinován lidskou prací, která ho provázela po celý život. S oblibou vyobrazoval nejen kovářské dílny, či koželužny, ale také práci lidí na polích. Jak se sám autor vyjádřil: „je to výtvarné opěvování krás našeho domova a práce našeho lidu.“⁹⁸ Jeho nechuť k výtvarné obrazové skladbě se projevuje často zjednodušováním kreslených detailů. Tato metoda je označována jako metoda zevšeobecnění detailu, díky které je možné dosáhnout živosti a náhlého tvaru, například mihotajícího stromu ve větru. Vlček tvořil velmi osobitým stylem, vždy dle odrazu údobí společenského dění a událostí. Jeho tvorba zastupuje řadu výtvarných technik, kresby tužkou, perem, kolorovaných kreseb, akvarelů, malbu olejovými barvami i litografií. Jeho život naplnily stovky olejů, akvarelů, několik kamenotisků⁹⁹ a nespočet velkých i drobných kreseb a tato životní pestrost byla zvěčněna autorovými slovy: „Již tenkrátě, jak bych to již v podvědomí tušil, jaký pestrý a mnohotvárný se stane můj lidský úděl, maloval jsem vše, nač jsem přišel a co mne malířsky zaujalo. A dodnes není na světě nic, co bych nechtěl malovati a s čím se výtvarně potýkati.“¹⁰⁰ Seznam výběru Vlčkových děl s hradeckými motivy je uveden v práci níže, v příloze 11.3.

⁹⁷ VLČEK, Jindra. *Jindra Vlček, Obrazy z rodného kraje: 18.I.-15.II.1942* [v budově Městské knihovny : 244. výstava. Hradec Králové: Městské průmyslové museum, 1942, [14] s., [18] s. obr. Příl s. 11. S. 11.

⁹⁸ Tamtéž, S. 13.

⁹⁹ Kamenotisk= litografie

¹⁰⁰ VLČEK, Jindra. *Jindra Vlček, Obrazy z rodného kraje: 18.I.-15.II.1942* [v budově Městské knihovny : 244. výstava. Hradec Králové: Městské průmyslové museum, 1942, [14] s., [18] s. obr. Příl s. 12. S. 12.

6.2 Doležal Adolf

Výjimečnou pozornost si v této práci zaslouhuje akademický malíř Adolf Doležal, který je považován za autora tváře a duše Hradce Králové a jeho okolí. Jednoznačně patří mezi nejvýznamnější a nejproduktivnější hradecké malíře, věnující se tvorbě na hradecké motivy. Doležal byl narozen v Kuklenách, části Hradce Králové, dne 18. února 1898. Touhou ke kresbě byl pohlčen prý už jako malý chlapec. Roku 1915 nastoupil na studia výtvarné Akademie v Praze. Zde se učil základům realistické kresby a projevil se jako milovník kresby černou barvou, konkrétně uhlím. Roku 1922 dokončil studia v Praze, ale přesto ho neopouštěla potřeba dále se rozvíjet a „snažiti se vždy dokonaleji vyjádřit svoji uměleckou osobnost“¹⁰¹. Tvarování jeho uměleckého rukopisu vyvrcholilo studijním pobytem ve Francii, konkrétně v Paříži. Zde se setkal s originály obrazů malířských mistrů, včetně jeho malířských vzorů, za kterého je považován například Albert Marquet¹⁰². V některých jeho dílech prý lze spatřit podobnost s Doležalovým malířským rukopisem. V Paříži se Adolf blíže setkal s malbou a vznikaly zde jeho dva nejrozměrnější obrazy. Jedním z nich je malba nábřeží s katedrálou Notre Dame. K tvorbě tohoto díla se malíř písemně vyjádřil: „*Nebe bylo fialově špinavé a na něm pevně rýsovala se katedrála Notre Dame, tato nádherná pohádka gotiky. Její dvě mohutné věže svítily svou žlutí kamene a šedofialové tony stínů byly jakoby zastřeny... Žlutý most pevně se klene nad Seinou a její špinavě zelenou vodou, na níž kotví těžké nákladní lodi, obtížené cementem. Chvillemi zahouká siréna, přijede vlečný parník, rozčeří vodu v dlouhé, světlé a tmavé pruhy a zneklidní reflex katedrály.*“¹⁰³ Z textu lze pochopit, že Doležal zde dává najevo svou schopnost sledování světla a stínů, stejně jako pozorovací schopnost vizuálního rozlišení barev, udávajících částmi dne. A to se odráží ve finálním použití koloritu obrazu. V Normandii se malíř taktéž poprvé setkal s mořem. Vzniklo tak mnoho pomalovaných pláten na mořské téma. Výtvarník ve Francii strávil měsíce pozorováním a hledáním správného výrazu v malbě nepoznaných záležitostí. Paříž ho dovedla k nové, barevnější umělecké etapě. Jeho talent a bystré oko se projevuje taktéž výtvozem několika autoportrétů. Etapa z období studia na akademii a studia ve Francii byla souhrnně představena na výstavě jeho děl, probíhající od 15. listopadu do 6. prosince roku 1925, která byla taktéž výstavou prodejní. Již zde se mezi vystavovanými díly objevilo mnoho obrazů

¹⁰¹ *Katalog souborné výstavy obrazů a kreseb akad. malíře Adolfa Doležala: výstavní sál musea v Kradci Král., 15. listopad - 6. prosinec 1925.* Hradec Králové: Městské muzeum, 1925, 15 s. S. 6.

¹⁰² Francouzský malíř, vyznavač fauvismu = obdoba expresionismu, čistota barvy, jednoduchost bez stínování a modelace.

¹⁰³ *Katalog souborné výstavy obrazů a kreseb akad. malíře Adolfa Doležala: výstavní sál musea v Kradci Král., 15. listopad - 6. prosinec 1925.* Hradec Králové: Městské muzeum, 1925, 15 s. S. 6-7.

s hradeckými motivy (Příloha 11.4). Návštěvníci výstavy mohli shlédnout na 121 obrazů a 33 kreseb Adolfa Doležala. Ceny za malbu se pohybovaly od 300 k do 5.000 k., zatímco kresby byly ohodnoceny od 100 k do 500 k. V prosinci roku 1943, téměř po dvaceti letech, se ve výstavním sále muzea v Hradci Králové konala další, dlouho očekávaná souborná výstava Adolfa Doležala, obsahující zejména motivy Hradce Králové a jeho okolí. Tato výstava předvedla malíře, jakožto věrného a milujícího *hradečáka*. Diváci, mezi které patřil též výtvarník Jindra Vlček, zde mohli obdivovat Doležalovy olejomalby, pastely, akvarely, kresby křídou, barevnou křídou, uhlem i rudkou. Autor na této výstavě obzvláště předvedl své široké schopnosti a um ve využití různých uměleckých technik a to hned na 142 vystavených kusech. Při této příležitosti se cena prodeje výjimečně šplhala až na 28.000 Kč. Téměř k závěru lze shrnout, že tento umělec se velkou částí své životní tvorby věnoval malbám a kresbám Hradce Králové a jeho oblastí, Kuklen, Plačic, Nového Hradce, Třebše a mnohých dalších. Projevuje svou uměleckou mnohostrannost i v aktivním vytváření umělecké grafiky dřevorytem, linorytem a litografií. Tvořil také plakáty, či ilustroval publikace.¹⁰⁴

Nepřehlédnutelnou prací Adolfa Doležala je ilustrování publikace z roku 1924. *Úplný průvodce po Velkém Hradci Králové* je sto stránková knížečka s více jak desítkou doprovodných kreseb tuší (Příloha 11.4). Doležal se zde bravurně vyrovnal s úkolem zachytit a cestovatelům věrně předat podobu, v textu zmiňovaných míst a monumentů města. Publikace obsahuje nejen krásně zpracované pohledy na město. Interpretuje například chrám svatého Ducha, Bílou věž, muzeum Východních Čech, terasy města, Velké i Malé náměstí a mnoho dalších. Ilustrace zde věrně suplují funkci fotografií. Akademický malíř, ilustrátor a grafik Adolf Doležal zemřel 25. září roku 1978 v Hradci Králové.

¹⁰⁴ *Katalog souborné výstavy obrazů a kreseb akad. malíře Adolfa Doležala: výstavní sál musea v Hradci Král., 15. listopad - 6. prosinec 1925.* Hradec Králové: Městské muzeum, 1925, 15 s. S. 6-7.
Adolf Doležal: [Ausstellung 256 : Museum : Dezember 1943. Königgrätz: Kulturamt der Stadt Königgrätz, 1943, [14] s., [8] s. obr. příl.

6.3 Motivy Hradce Králové v malířství a grafice 21. století

Výtvarná díla obsahující motivy Hradce Králové, která vznikají již ve 21. století, volně navazují na díla století předešlého. Zájem o zmíněný výtvarný obor nijak významně neklesá, naopak se tento trend v současné době opět navrácí. Tendence různorodosti ve výběru výtvarných technik stále přetrvávají, avšak v žebříčku nejčastějších a oblíbených grafických technik se výrazně uchycuje barevná litografie.

Představitelem hradecké litografie 21. století je jednoznačně český malíř, grafik a ilustrátor Jiří Bouda, který se narodil 5. 5. 1934 v Praze. Do podvědomí diváků se zapsal zejména jako autor mnoha grafik a ilustrací z železničního prostředí a dopravy, ke kterému měl velice blízko. Se železničním prostředím byl osobně velmi úzce spjat, neboť po vystudování Státní grafické školy a Vysoké školy uměleckoprůmyslové nastoupil na pracovní pozici signalisty na nádraží v Praze- Bubenči. Ve škále Boudovy tvorby lze nalézt také mnohé kresby a litografie s tématy krajiny a městské architektury. Jiří Bouda většinu života prožil a tvořil v Praze, ale při svých občasných cestách zachycoval též veduty českých i moravských měst, či architekturu Itálie. Jeho grafické výstupy se potýkaly s oblibou též v zahraničí, kde probíhaly autorovy samostatné výstavy, například v Itálii a skrze kolektivní výstavy byly jeho grafiky viděny též v Japonsku. Škálu jeho celoživotní práce doplňují jedinečné návrhy poštovních známek, na kterých jsou zobrazeny kresby dominant měst České republiky, v jejichž zastoupení nechybí ani Hradec Králové. Exlibris¹⁰⁵ patřil také do zájmu tohoto autora. Zde se projevoval zejména Boudův citlivý vztah k přírodě. Na značkách bývají často zobrazováni motýli, květiny a další přírodní prvky. Jeho tvorbu lze považovat za tematicky velice obsáhlou a velmi bohatou na používaný kolorit. Tento český malíř, grafik a ilustrátor zemřel v srpnu roku 2015 v Praze. S Hradcem Králové se Jiří Bouda setkal během svých cest po českých a moravských městech, neboť měl vedle technických záležitostí a přírodě blízký vztah též k architektuře. Ústředním motivem barevné litografie *Hradec Králové* (katalog. č. 12) z roku 1997 jsou věže města, tyčící se nad hradeckými domy na Eliščině nábřeží. Vedle líbivého pohledu na architekturu se autor nevyhýbal zobrazení lidí při každodenní situaci, či dopravnímu provozu. Vyjádřením jasu pouličních lamp Bouda zachytil též atmosféru nastávající večerní tmy.¹⁰⁶

Vedle Jiřího Boudy je neopomenutelným autorem hradeckých litografií též Luňák Hynek. Tento český malíř a grafik se narodil 12. 4. 1926 v Praze a původně byl vyučen

¹⁰⁵ Značka v knize, označující vlastnictví příslušné osoby ke konkrétnímu výtisku knihy.

¹⁰⁶ LOSOS, Ludvík. *Jiří Bouda: život a dílo*. Praha: Nadatur, 2016, 245 s. ISBN 978-80-7270-053-0.

konstruktérem. V letech 1956 - 1958 podstoupil několik internátních malířských školení, vedených například akademickým malířem Jaroslavem Šámalem. Od počátku 70. let 20. století upřednostňoval techniku kresby tužkou, pastelem a v grafice zmíněnou techniku litografie. Základem jeho inspirativního okruhu byl zájem o architekturu a krajinu středověkých měst. Mnoho času věnoval tvorbě grafických listů s motivy staré Třebíče a staré Prahy, jejichž základem je realistická interpretace domácí krajiny. Po roce 1989 se konečně stal profesionálním výtvarníkem a svá díla zveřejňoval při příležitosti kolektivních výstav, například v Hradci Králové v Galerii na mostě. Luňákovy litografie jsou uloženy například v hradecké galerii Barbara. Litografie *Hradec Králové - od mostu, Hradecké dominanty, Hradecké baroko* (katalog. č. 13), či *Hradec Králové - náměstí* jsou šedavé grafiky s jemným doprovodem hnědých, či béžových tónů, výrazně propracované v detailech. Vznikaly mezi léty 2001 – 2004 a autor skrze ně interpretuje historickou architekturu Hradce Králové i v doposud neobvykle vybíraných záběrech. Původem pražský výtvarník zemřel v květnu roku 2014.¹⁰⁷

6.3.1 Současníci

Do hradecké tvorby v různé podobě zasáhl akademický malíř, grafik, kreslíř, medailér a ilustrátor Jiří Škopek, který se narodil 21. 7. 1933 ve Velimi u Kolína. Od podzimu roku 1952 pracoval v královéhradecké Škodovce v propagačním oddělení a kreslil též do závodních novin. V Hradci Králové se stal členem výtvarného kroužku vedeného akademickou malířkou Danou Sokolovou. Dana Sokolová v tomto výtvarníkovi viděla skrytý talent, a proto poslala jeho jménem přihlášku na Vysokou školu uměleckoprůmyslovou v Praze, kterou Škopek následně úspěšně vystudoval. Roku 1968 byl aktivním odpůrcem invaze vojsk Varšavské smlouvy a následné normalizace. Svůj odpor projevoval přes kreslené karikatury pro týdeník *Nové Hradecko* a novoročenky. Ve své životní dráze se věnuje mnoha oborům volné i užité tvorby, což přináší skvělé ovládnání mnoha výtvarných technik. Hlavním inspirativním zdrojem se mu stává střední Polabí, neboť se sám vzhlédl v Kavánových obrazech. V Hradci Králové vystavoval svá díla roku 1975 v rámci reprízované výstavy cyklu *obrazy Náchodsko*. Diváci mohli shlédnout na čtyři desítky obrazů, vytvořených kombinovanou technikou tempery a pastelu. Škopek tvoří mnohé motivy měst v kolorované podobě. *Zimní Hradec Králové* (katalog. č. 11) z roku 2000 je kolorovaná perokresba,

¹⁰⁷ Hynek Luňák- informace o životě. [online].[citováno 2017-04-01]. URL: <http://hynek.lunak.sweb.cz/>

zobrazující klasické panorama Velkého náměstí, s katedrálou sv. Ducha, Bílou věží a budovou bývalé radnice. Jeho barevné pojetí zasněžené krajiny působí až pohádkovým dojmem. Na kresbě převládají tóny modré barvy. Kromě zimní nálady zde autor věrně zachycuje též atmosféru části dne, konkrétně blížícího se večera. V roce 2010 vytvořil též zajímavou kolorovanou pohlednici s dřevěným kostelíkem v Jiráskových sadech.¹⁰⁸

Výraznou osobou současné hradecké tvorby je také profesionální malíř Kabeláč Pavel, narozen 23. 6. 1955 v Ústí nad Orlicí. Ve své tvorbě se věnuje zejména krajinomalbě, abstraktní malbě a ilustraci, prováděné technikou oleje a akvarelu. Je členem několika výtvarných sdružení, například *Společnosti Jana Brandla*¹⁰⁹ v Kolíně. Vzhledem k citovému vztahu k Vysočině, který si vytvořil ve svém dětství, je právě tato oblast jeho nejčastějším námětem. Maluje v plenéru¹¹⁰, ve kterém se snaží o zachycení dojmu daného okamžiku, *alla prima*¹¹¹. Každý jeho obraz získává neopakovatelný výraz, neboť je v autorově rukopisu znatelný impresionistický proud české krajinomalby. Přírodu a objekty zachycuje velice živě, plné barev a energie, včetně pohybu. Netají se ani oblibou staré zástavby měst, neboť se věnuje i knižním ilustracím městských dominant. Mezi jeho díly se nachází několik maleb Hradce Králové s impresionistickými¹¹² tendencemi, které jsou dočasně uloženy v hradecké galerii Barbara. Olejomalby na plátně jsou barevností citlivě laděny do červených, žlutých a modrých tónů. *Cesta na půlnoční* z roku 2015 je vyobrazením klasického panorama Velkého náměstí s kostelem sv. Ducha, Bílou věží a budovou bývalé radnice. Tato malba je zimním vyobrazením, ve kterém autor interpretuje město bičované sněhovou bouří. O rok později vznikla olejomalba s totožným hlavním motivem, *Noční Hradec* (katalog. č. 14), tentokrát s nádechem poklidného večera, kde autor vystihuje večerní nasvícení dominant v houstnoucí tmě. V roce 2017 přibyly na seznam prací další dvě olejomalby z Hradce Králové, *Noční Hradec - Eliščíno nábřeží* a *Tóny podzimu*. V případě těchto obrazů dominuje námět vodního toku s okolní přírodou, přičemž v pozadí vyčnívají věže katedrály sv. Ducha a Bílé věže.¹¹³

Vřelý vztah k Vysočině spojuje Kabeláče s Janem Odvárkou. Odvárka byl narozený dne 15. 1. 1943 ve Dvoře Králové nad Labem a je považován za jednoho z nejvýraznějších

¹⁰⁸ ŠKOPEK, Jiří. *Jiří Škopek - kraj blízký mému srdci: [almanach k 80. narozeninám akademického malíře Jiřího Škopka]*. V Jaroměři: Městské muzeum v Jaroměři, 2013, 79 s. ISBN 978-80-904874-0-6.

¹⁰⁹ Společnost vznikla v roce 1992.

¹¹⁰ Tvorba v exteriérech, venku.

¹¹¹ Technika dynamického malířského stylu, při kterém obrazy vznikají rychlými tahy, které jsou spojeny s momentálními pocity autora.

¹¹² Impresionismus = umělecký směr z konce 19. století, jehož podstatou je rychlá malba venku a zachycení prchavého okamžiku.

¹¹³ Kabeláč Pavel- informace o životě. [online]. [citováno 2017-01-07]. URL: <http://www.obrazykabelac.websnadno.cz/O-autorovi.html>

současných malířů Vysočiny, jejíž krajinou je silně inspirován. Jeho tvorba se vyznačuje tím, že není nutné zachytit každý detail. Naopak považuje za důležité přenést náladu daného okamžiku a místa do svých obrazů. Nejraději zobrazuje krajinu s vesnickou zástavbou, inspiruje se též kopci, lesy, loukami i historickými památkami. V menší míře tvoří květinová zátiší. Obdivuje historickou architekturu, což dokazuje mimo jiné na několika dílech s chrudimskými dominantami. Jan Odvárka je průkopníkem malby prováděné barevným akvarelem, neboť původně byl akvarel užíván čistě jako kolorující prostředek. Tento autor se může pyšnit akvarely Hradce Králové (katalog. č. 15), ve kterých projevuje svou autorskou originalitu. Jelikož zmíněná technika přímo vybízí k malbě bez detailů, díla ve finále působí velice vzdušně. Odvárkovy pohledy na Hradec Králové nejsou nijak idealizované. Autor neopomíná zobrazovat i některé nelibivé městské prvky, jako jsou reklamní tabule, pouliční lampy, či městský mobiliář. Možná díky technice akvarelu tyto objekty nerušivě zapadají do celkového konceptu obrazů. Živost scén podtrhuje postavami, zachycenými při běžných každodenních činnostech. Tato díla jsou dočasně uložena v hradecké galerii Barbara.¹¹⁴

Výtvarnice Wernerová Malkovská Eva, jejíž obrazy jsou také součástí galerie Barbara, se narodila roku 1962 a pochází z Českého Krumlova. Náměty hledá v náladách městských zákoutí a interpretuje je s citem pro detail a vytvoření atmosféry na plátně. Láká ji kouzlo architektury, zejména vesnické zástavby selských stavení. Nepohrdne ani městskými dominantami historických měst například Litomyšle, či Hradce Králové. Její výtvarný rukopis je založen na technice zvané *lingrusta*¹¹⁵ a na olejomalbách. Hojně se věnuje také tvorbě kompozičně střídmych a pastózně laděných květinových zátiší. Příkladem obrazů s hradeckými motivy Evy Wernerové Malkovské jsou olejomalba *Elektrárna* (katalog. č. 16), zobrazující hradecký secesní „Hučák“ na Labi, či *Bílá věž*, jejímž obsahem je často opakující se pohled do ulice Rokitanského. V případě zmíněných obrazů se nejedná o vzorově propracovaná díla. Linie architektury zobrazené vodní elektrárny působí až bortícím se dojmem. Tyto obrazy vystupují z řady zejména pro odlišný přístup k perspektivě a hloubce obrazu, která zde není nijak výrazná.¹¹⁶

¹¹⁴ Odvárka Jan- informace o životě. [online].[citováno 2017-02-06]. URL: http://www.galerieart.cz/maliri_a_chrudim_jan_odvarka.html

¹¹⁵ Plastický nátěr, který je na dotek hrubý.

¹¹⁶ Wernerová Malkovská Eva- informace o životě. [online].[citováno 2017-02-6]. URL: http://www.hamrsport.cz/cs/o-nas/napsali-jsme/Vystava-obrazu-Evy-Wernerove-Malkovske-a-Ivana-Benese__s695x9140.html

7 Katalog grafik a obrazů

Katalog obsahuje výběr obrazů a grafik s motivy Hradce Králové, který se váže k textu v předešlých kapitolách. Reprezentační kolekce děl vznikala na základě snahy o zastoupení hlavních výtvarných osobností a prezentaci jednotlivých období 20. - 21. století. Každé katalogové heslo obsahuje jméno autora, název díla, užitou výtvarnou techniku, popis námětu, a pokud možno, též rok vzniku a rozměry díla.

1 ŠIMON TAVÍK FRANTIŠEK, *Kostel sv. Ducha* (x) lept, 51, 5 x 37 cm, pohled do ulice Rokitanského, signováno tužkou vpravo dole, ve sbírce Galerie moderního umění v Hradci Králové

2 VLADISLAV RÖHLING, *Hradec Králové* (cca 1916) akvatinta, 17, 9 x 13, 6 cm, pohled na dominanty Velkého náměstí od severovýchodu, signováno v tisku vlevo dole, sbírka Galerie moderního umění v Hradci Králové

3 HUGO BOETTINGER, *Před muzeem královéhradeckým* (1927) tuš, 30 x 28 cm, pohled na severní část budovy Muzea východních Čech na Eliščině nábřeží, signováno vlevo dole, ve sbírce Galerie moderního umění v Hradci Králové

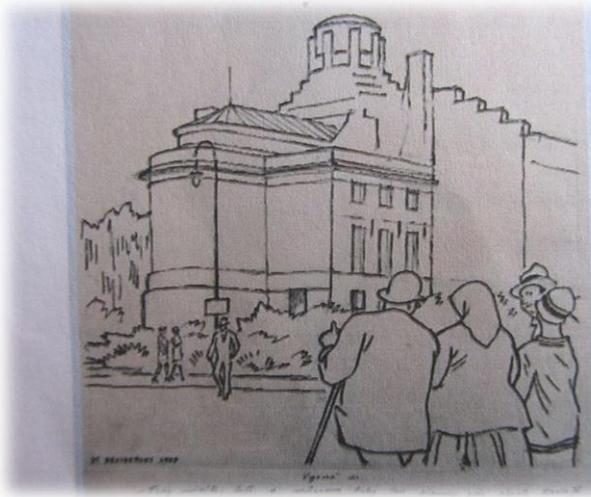
4 CYRIL FREITAG, *Hradec Králové* (1911) dřevoryt, 21, 6 x 16, 6 cm, pohled na vršky hradeckých dominant, v popředí zadní štíty měšťanských domů u kanovníckých terasovitých zahrádek, signováno perem pod tiskovou plochou vpravo dole, ve sbírce Galerie moderního umění v Hradci Králové



Kostel sv. Ducha, č. kat. 1



Hradec Králové, č. kat. 2



Před muzeem královéhradeckým, č. kat. 3



Hradec Králové, č. kat. 4

5 SCHWARZ VENDELÍN, *Most* (1925) dřevořez, 14, 3 x 13, 4 cm, pohled na Pražský most, v pozadí Bílá věž, signováno vpravo dole, ve sbírce Galerie moderního umění v Hradci Králové

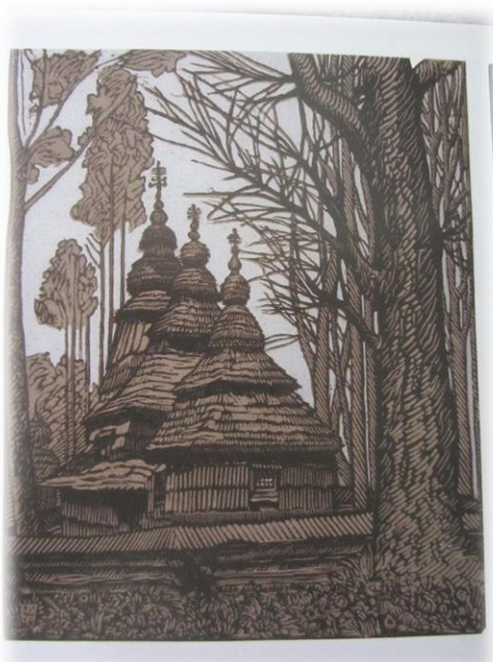
6 ANNA MACKOVÁ, *Pravoslavný kostelík v Jiráskových sadech* (x) dřevoryt, 21 x 17 cm, pohled na dřevěný kostelík sv. Mikuláše od východu, signováno v tisku vlevo dole, ve sbírce Galerie moderního umění v Hradci Králové

7 KAREL VOTLUČKA, *Svatý Duch* (1936) kolorovaná kresba, 47, 5 x 32 cm, pohled do ulice Rokitanského, signováno vpravo dole, ve sbírce Galerie moderního umění v Hradci Králové

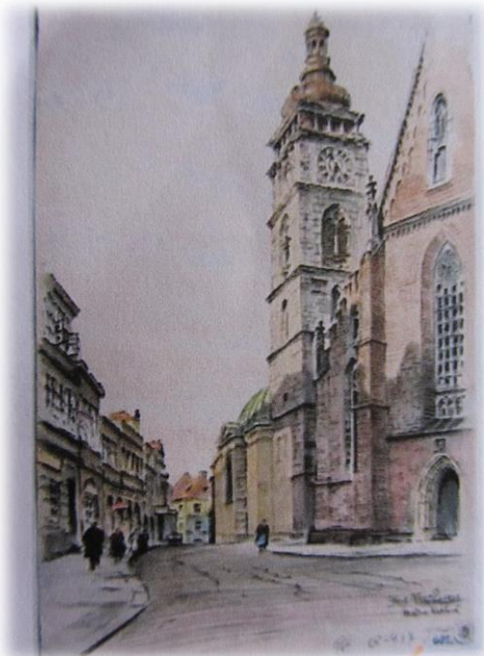
8 JAROSLAV MRVA, *Most* (x) olej, 73 x 130 cm, pohled na město od nábřeží Labe u Tyršova mostu, ve sbírce galerie moderního umění v Hradci Králové



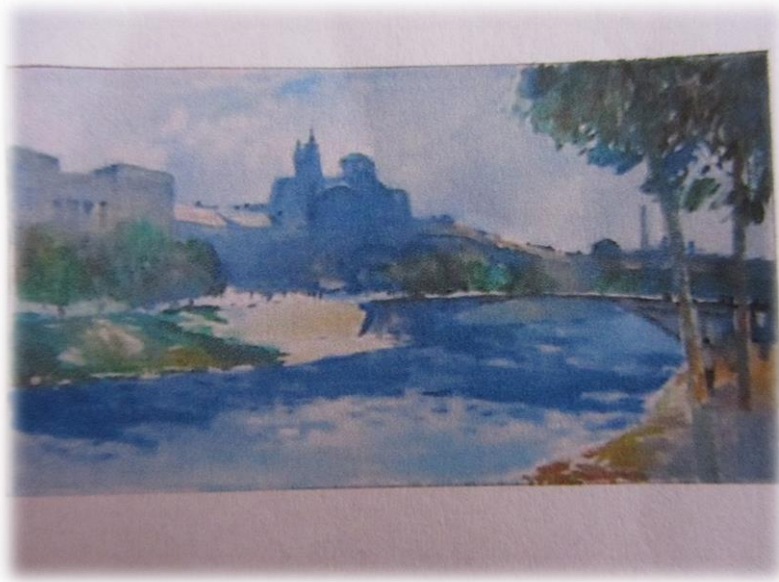
Most, č. kat. 5



Pravoslavný kostelík v Jiráskových sadech, č. kat. 6



Svatý Duch, č. kat. 7



Most, č. kat. 8

9 JINDRA VLČEK, *Starý Hradec Králové v zimě* (1941) akvarel, pohled na staré město od Žižkových sadů, signováno vpravo dole

10 ADOLF DOLEŽAL, *Pohled na město z náměstí Svobody* (1924), ilustrace, z publikace Úplný průvodce po Velkém Hradci Králové z roku 1924, pohled na starý Hradec Králové včetně výstavby okolo Pražského mostu a Eliščina nábřeží

11 JIŘÍ ŠKOPEK, *Zimní Hradec Králové* (2000) kolorovaná perokresba, 14, 5 x 20, 5 cm, pohled na dominanty Velkého náměstí od severu, signováno v levém dolním rohu kresby, soukromá sbírka

12 JIŘÍ BOUDA, *Hradec Králové* (1997) barevná litografie, 11 x 9 cm, pohled na vrcholky dominant starého města od Pražského mostu, signováno tužkou v dolní části pod tiskovou plochou, soukromá sbírka



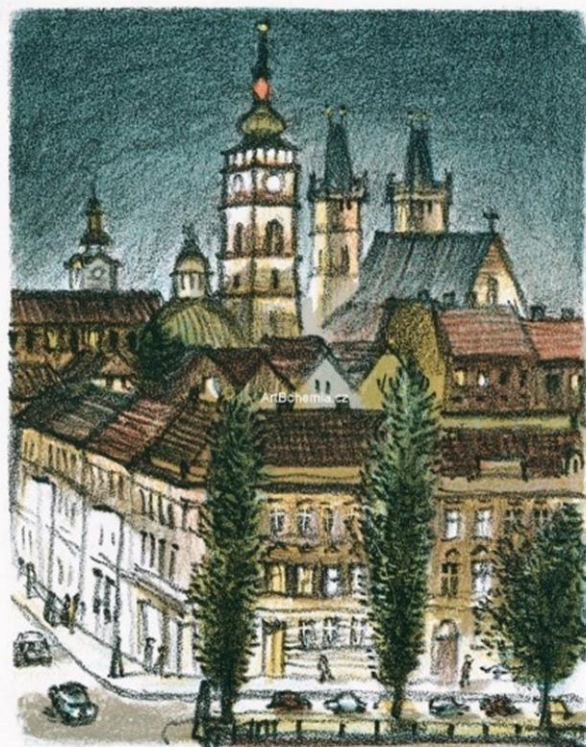
Starý HK v zimě, č. kat. 9



Pohled na město z náměstí Svobody, č. kat. 10



Zimní Hradec Králové, č. kat. 11



Hradec Králové, č. kat. 12

13 HYNEK LUŇÁK, *Hradecké baroko* (2001) litografie, 36 x 37 cm, pohled z Velkého náměstí směrem k Jezuitským kolejím a baroknímu kostelu Nanebevzetí Pany Marie, signováno v dolní části pod tiskovou plochou, dočasně uloženo v galerii Barbara v Hradci Králové

14 PAVEL KABELÁČ, *Noční Hradec* (2017) olej, 83 x 67 cm, pohled na hradecké dominanty na Velkém náměstí od východu, prvky impresionismu, signováno v dolním pravém rohu, soukromá sbírka

15 JAN ODVÁRKA, *Hradec Králové V (x)* akvarel, 55 x 57 cm, pohled na Bílou věž a katedrálu sv. Ducha s náměstím Jana Pavla II., dočasně uloženo v galerii Barbara v Hradci Králové

16 EVA WERNEROVÁ MALKOVSKÁ, *Elektrárna Hučák (x)* olej, 66 x 56 cm, pohled na secesní vodní elektrárnu od břehu řeky Labe, dočasně uloženo v galerii Barbara v Hradci Králové



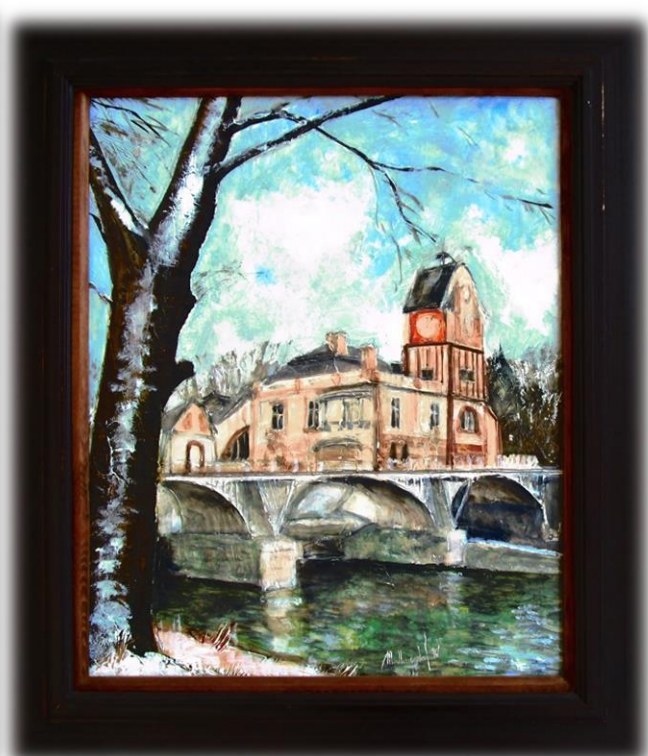
Hradecké baroko, č. kat. 13



Noční Hradec, č. kat. 14



Hradec Králové V, č. kat. 15



Elektrárna Hučák, č. kat. 16

8 Závěr

Cílem této práce bylo přiblížit problematiku tvorby hradeckých motivů ve výtvarném umění 20. a 21. století v zaměření na obor grafiky a malby. Záměrem mé práce bylo vytvořit syntézu výtvarníků, tvořících na hradecké téma pravidelně, či výjimečně a sledovat jejich popud k tvorbě a vývoj tendencí v tomto výtvarném oboru.

V úvodních kapitolách je přiblížen historický význam Hradce Králové, který zařazuje město mezi vyhledávaná místa výtvarníků, kteří se zaměřují na sbírání inspirace v kvalitní historické architektuře. Následující shrnutí obecného vývoje tvorby městských motivů od klasických vedut umožňuje ukotvení stěžejního tématu práce, stejně jako následující kapitola o historii prvních podob klasických hradeckých vedut, vycházejí z poznatku grafických technik, přičemž prvním uváděným autorem je Jan Willenberg, který vytvořil pohledy na Hradec Králové okolo roku 1600 tradiční technikou dřevorytu.

V následujících stoletích jsou užívány zejména grafické rytecké a kresebné techniky s občasným užitím malby. Zprvu zobrazovaná široká městská panoramata, interpretující tehdejší podobu siluety města s široce rozsáhlým předměstím, se postupně přemísťují do ulic a interiéru Hradce Králové. Zde výtvarníci jako inspirační zdroj vyhledávají konkrétní architektonické dominanty v historickém centru, kterými jsou zejména gotický kostel sv. Ducha, renesanční Bílá věž, či barokní sakrální památky, kaple sv. Klimenta nebo bývala jezuitská kolej s kostelem Nanebevzetí Panny Marie. Později jsou vytvářeny oblíbené pohledy na daleké hradecké návrší z okolních obcí. Výtvarníci postupně přichází se zájmem nejen o vytvoření kvalitního historického dokumentačního pramenu, ale o interpretaci atmosféry dobového městského života, které dosahují začleňováním figurálních stafáží. 19. století je období výrazných změn, včetně zásahu malby a krajinářství s příchodem nových uměleckých směrů, romantismu, realismu, ke konci století impresionismu a dalších. V hradeckém prostředí se od roku 1866 vedle výtvarných zobrazování ujímají role prvně vznikající fotografie, které následně tradiční vedutu zcela vytlačují.

Z tohoto základu jsem vycházela ke stěžejní části o výtvarnících 20. století, navazujících na dlouhou tradici zmiňovaného výtvarného oboru. Na počátku 20. století se navrácí obliba grafických technik, od klasických dřevorytů, dřevořezů a leptů po akvatintu a litografii s klasickou kresbou například tuší. Často vyobrazovanými motivy jsou nadále kostel sv. Ducha, renesanční Bílá věž a celé historické náměstí. Nejproduktivnějšími autory kreseb a

grafik s hradeckými motivy tohoto období jsou Jindra Vlček a Adolf Doležal. Tito autoři svůj zájem přesměrovávají i mimo historické návrší, avšak přesto zůstává typická silueta věží Velkého náměstí součástí jejich pohledů. V druhé polovině 20. století dochází k postupné emancipaci výtvarníků, kteří do svých děl zapojují vyjádření osobních pocitů, vyvolaných místem na jejich osobu, což zapříčiňuje posun dokumentačního obrazu k dílu s psychologickým obsahem. K dokonalému dovršení citového obsahu díla se výtvarníci navracejí k malířským technikám, užívající olej, či tempery. V následujícím 21. století se v tvorbě městských motivů výrazně rozšiřuje škála užívaného koloritu. Proto se stává velmi oblíbenou grafická technika barevné litografie, či olejomalba. Výtvarník Jan Odvárka dokonce tvoří malbu barevným akvarelem, který byl doposud užíván pouze ke kolorování.

V Hradci Králové současně výrazně působí soukromá galerie Barbara, která seskupuje soudobé výtvarníky celé České republiky. V roce 2015 a 2017 zde probíhaly výstavy, pořádané na téma děl z Královéhradecka. Tato skutečnost potvrzuje dosud neutuchající zájem o výtvarné zachycování architektonických dominant a o zobrazování jedinečné urbanistické podoby Hradce Králové.

Jelikož doposud nebyla vytvořena publikace, představující výtvarníky 20. a 21. století, tvořící na téma Hradce Králové, snažila jsem se v průběhu práce o vyhotovení uceleného pohledu na zmiňovanou problematiku. Cílem bylo představit výběr výtvarníků, kteří svou tvorbou navazují na dlouhou uměleckou tradici v zobrazování hradeckých motivů a prezentovat proměny podoby jejich děl. Práce by mohla být nadále rozšířena o vícero dohledaných uměleckých jmen, nebo o zařazení pohledů z hradeckých lokací okolních obcí, například pohledy z Kuklen.

9 Resumé

The aim of this work was to approach the issue of the formation of hradec themes in the visual arts 20th and 21st century in focus on the field of graphics and painting. The intention of my work was to create a synthesis of artists, forming the face theme regularly or exceptionally and monitor their impulse to the formation and development tendencies in this art field.

In the opening chapters is brought near to the historical significance of Hradec Králové, which lists the city among the sought after places artists, who focus on collecting inspiration in the quality of the historic architecture. The following summary of the general development of the formation of urban motifs from the classical vedute allows you to anchor the central theme of the work, as well as the following chapter on the history of the first forms of classic hradec vedute, based on knowledge of graphic techniques, while the first claimed by Jan Willenberg, who created views of the Hradec Králové around the year 1600 the traditional technique of woodcut.

In the following centuries are used in particular graphics of engraving and drawing techniques with occasional use of paintings. At first, displayed a wide city skylines, interpreting the appearance of the silhouette of the city with a widely extensive suburbs, is gradually moving to the streets and the interior of Hradec Králové. Here artists as a source of inspiration for seeking out a specific architectural landmarks in the historic center, which are mainly gothic church of st. Spirit, the renaissance White tower, or the baroque sacral monuments, the chapel of st. Clement, or used to be jesuit college with the church of the Assumption of the blessed Virgin Mary. Later are created by favorite views of the distant red hill from the surrounding villages. Artists gradually comes to the interest not only of the creation of high-quality historical documentary strand, but on the interpretation of the atmosphere of contemporary urban life, which they achieve by integrating figurative figures. 19th century is a period of significant changes, including the intervention of painting and landscaping with the advent of new artistic movements, romanticism, realism, towards the end of the century impressionism and more. In the environment are from the year 1866 alongside the visual display taking the role of the first emerging pictures, which subsequently traditional sizeable veduta completely discharge.

From this base I was based on the pivotal part of artists 20th century, the follow-up to the long tradition of the aforementioned visual field. At the beginning of the 20th century returns the popularity of graphic techniques, ranging from classic wood-engravings, woodcuts

and etchings after aquatint and lithography with classical drawing, for example, ink. Often shown themes are still the church of st. Spirit, the renaissance White tower and the entire historic square. The most productive the authors of the drawings and graphics with hradec motifs of this period are Jindra Vlček and Adolf Doležal. These authors their interest to redirect even outside the historic knoll, however, still remains the typical silhouette of the towers of the Great square a part of their views. In the second half of the 20th century there is a gradual emancipation of artists who in their works involve the expression of personal feelings, caused by the place on their person, which causes the shift of the documentary image to a work with the psychological content. To perfect the consummation of the emotional content of the work with the artists returning to painting techniques, using oil or tempera. In the following 21st century in the formation of urban motifs greatly extends the range of used color. Therefore, it becomes a very popular video technique of color lithography, or oil painting. The artist Jan Odvarka even form a painting of a colorful watercolor painting, which has hitherto been used only to colorize.

In Hradec Králové at the same time significantly affects private gallery Barbara, that brings together contemporary artists throughout the Czech republic. In 2015 and 2017 here took place the exhibition, organized on the theme of the works of the lab work, this event. This fact confirms yet abiding interest in the visual capture of architectural landmarks and display of the unique urban form of the city of Hradec Králové.

Since it has not yet been created by the publication, representing artists 20th and 21st century, forming on the theme of Hradec Králové, I tried in the course of the work to draw up a comprehensive perspective on this issue. The aim was to present a selection of artists, who by their work follows in the long artistic tradition in the display of hradec themes and present transformations of the forms of their works. Work could continue to be extended by more retrieved art names, or the inclusion of the views of hradec locations of the surrounding communities, for example, the views of Kukleny.

10 Seznam literatury a pramenů

- *Adolf Doležal: [Ausstellung 256 : Museum : Dezember 1943. Königgrätz: Kulturamt der Stadt Königgrätz, 1943, [14] s., [8] s. obr. příl.*
- *Anna Macková, grafické dílo: katalog výstavy ke 100. výročí narození : Hradec Králové 3.12.1987-10.1.1988. Hradec Králové: Krajská galerie, 1988, 22 s.*
- BALEKA, Jan. *Jaroslav Mrva: Ladislav Zemánek. Hradec Králové: Galerie umění, 1960, 1 sv.*
- DIVIŠOVÁ, Jaroslava. *Encyklopedie města Hradce Králové. Hradec Králové: Garamon, 2011, 846 s. ISBN 978-80-86472-52-2.*
- DOSKOČIL, Jan. *Kostel Nanebevzetí Panny Marie v Hradci Králové. Hradec Králové: Garamon ve spolupráci s občanským sdružením Katedrála 2008, o.s., 2010. 105 s. ISBN 978-80-86472-47-8. S. 13-16.*
- DOSTÁL, Oldřich. *Československá historická města: Istoričeskije goroda Čechoslovakii = Tschechoslowakische historische Städte = Czechoslovak historic towns and cities = <<Les >>vieilles villes de Tchecoslovaquie ; Oldřich Dostál .. [et al.]. Praha: Orbis, 1974, 565 s. Naše vlast.*
- DOUBEK, Zdeněk, Andrea PAVLÍKOVÁ a Jiří NĚMEČEK. *Bílá věž. Hradec Králové: Garamon, 2007, 95 s. ISBN 978-80-86472-32-4.*
- DOUBRAVA, Aleš. *Hradec Králové v obrazech tří století. Hradec Králové: Kruh, 1971, [20] s., [52] s. fot. příl.*
- DVOŘÁKOVÁ, Ilona a Helena REZKOVÁ. *Genius loci starého Hradce Králové. Vlkov: Helena Rezková, 2014, 140 s. ISBN 978-80-905700-2-3.*
- HONL, Ivan a Alois KUBIČEK. *Bývalá pevnost Hradec Králové. V Praze: Vydává Kruh pro studium čs. dějin vojenských při Vědeckém ústavu vojenském, 1934, 16 s. Průvodce po bojištích a vojenských památkách ČSR.*
- HRUBÝ, Vladimír. *Katedrála Sv. Ducha: kaple sv. Klimenta : biskupská rezidence. Hradec Králové: Garamon, 2002, 181 s. Civitatis Gradecensis 1225-2002. ISBN 80-86472-10-8.*
- JAKL, Jan. *Hradec Králové. Praha: Paseka, 2005, 55 s., [64]s. obr. příl. Zmizelé Čechy. ISBN 80-7185-723-8.*

- *Jindra Vlček, výběr z díla 1900-1955: k 70. narozeninám umělcovým: Dům umělců Hradec Králové, 16. říjen - 6. listopad 1955.* Hradec Králové: Krajská galerie, 1955, 1 sv.
- JONÁKOVÁ, Ivana. *Malíř a kreslíř Hugo Boettinger (1880-1934): kronikář nových časů.* V Plzni: Západočeská galerie, 2016, 163 s. ISBN 978-80-7485-107-0.
- *Katalog souborné výstavy obrazů a kreseb akad. malíře Adolfa Doležala: výstavní sál musea v Hradci Král., 15. listopad - 6. prosinec 1925.* Hradec Králové: Městské muzeum, 1925, 15 s.
- *Katalog výstavy kreseb, studií a akvarelů H. Boettingera: Kulturní dům města Hradce Králové, 10. červen - 16. červenec 1939, pořádá Městské průmyslové museum v Hradci Králové.* Hradec Králové: Městské průmyslové museum, 1939, 11 s.
- KREJČA, Aleš. *Techniky grafického umění: průvodce pracovními postupy a dějinami originální tiskové grafiky.* Praha: Artia, 1981, 203 s. Umělcova dílna.
- KREUZZIEGER, Milan. *Praha na nejstarších grafických listech 1493-1757.* Praha: Muzeum hlavního města Prahy, 1996, 83 s. ISBN 80-85394-13-8.
- KROPÁČEK, Jiří. *Pražské veduty: proměny obrazu města (1493-1908).* Praha: Aventinum, 1995, 175 s. ISBN 80-7151-480-2.
- KUBIČEK, Alois a Zdeněk WIRTH. *Hradec Králové - město českých královen, město Ulrichovo.* V Hradci Králové: Spořitelna královéhradecká, 1939, 95 s.
- KUČA, Karel. *Města a městečka v Čechách, na Moravě a ve Slezsku.* Praha: Libri, 2011, 8 sv. ISBN 80-85983-12-5.
- LORIŠ, Jan. *Vincenc Morstadt: leden - únor 1952.* Praha: Národní galerie, 1952, 32 s.
- LÍBAL, Dobroslav. *Starobylá města v Československu: stavba jako obraz dějin.* Praha: Artia, 1970, 206 s.
- MACKOVÁ, Anna. *Anna Macková ve sbírkách Galerie moderního umění v Hradci Králové.* Hradec Králové: Galerie moderního umění, 2006, [40] s. ISBN 80-85025-566.
- MATĚJČEK, Antonín. *T.F. Šimon.* Praha: Galerie, 1934, 40, 5 s. Galerie.
- RICHTER, Miroslav a Vít VOKOLEK. *Hradec Králové: slovanské hradiště a počátky středověkého města.* Hradec Králové: Muzeum východních Čech, 1995, 147 s. ISBN 80-85031-14-0.

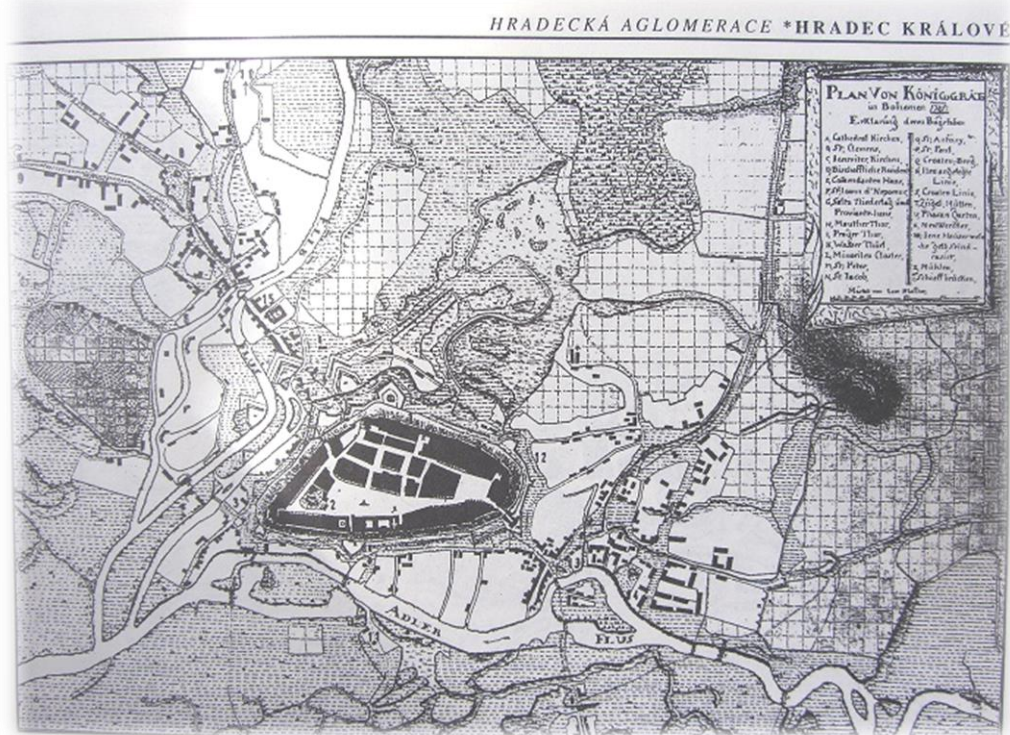
- *Souborná výstava grafik, kreseb a obrazů T.F. Šimona, profesora Akademie výt. umění v Praze: výstavní sál musea v Hradci Králové 1.-23. duben 1928 : 148. výstava.* Hradec Králové: Městské průmyslové museum, 1928, 18 s.
- SUDEK, Josef, Jiří ZIKMUND a Ladislav ZIKMUND-LENDER. *Architektura Hradce Králové na fotografiích Josefa Sudka.* Praha: Zikmund, 2014, 116 s. ISBN 978-80-905271-5-7.
- SŮVA, Josef. *Hradec Králové - 750 let: (historická ikonografie města) : Krajská galerie září - říjen 1975.* Hradec Králové: Krajská galerie, 1975, [15] s.
- ŠÁLKOVÁ, Bohuslava. *Grafické veduty 16. -18. století: červenec - srpen 1973.* Teplice: Krajské muzeum, 1983, 1 sv.
- ŠIMON, Tavík František. *Příručka umělce - grafika: o technikách rytiny, leptu a barevného leptu.* Praha: J. Štenc, 1921, 90 s.
- ŠKOPEK, Jiří. *Jiří Škopek - kraj blízký mému srdci: [almanach k 80. narozeninám akademického malíře Jiřího Škopka.* V Jaroměři: Městské muzeum v Jaroměři, 2013, 79 s. ISBN 978-80-904874-0-6.
- TICHÝ, František, Ludvík DOMEČKA a K. Sl. KAŠPAR. *Úplný průvodce po Velkém Hradci Králové: historie města, průvodce Velkým Hradcem, turistika, průmysl a obchod, statistika, plán Velkého Hradce Král.* Hradec Králové: Fr. Tichý, 1924, 101 s.
- TOMAN, Prokop. *Nový slovník československých výtvarných umělců. 3. značně rozš. vyd.* Praha: R. Ryšavý, 1950, 2 sv. (605, 782 s.).
- *Vincenc Morstadt: popisný seznam grafického díla.* Praha: Státní nakladatelství krásné literatury, hudby a umění, 1958, 179 s., [83] s. obr. příl. Katalogy o díle.
- VLČEK, Jindra. *Jindra Vlček, Obrazy z rodného kraje: 18.I.-15. II.1942 [v budově Městské knihovny : 244. výstava.* Hradec Králové: Městské průmyslové museum, 1942, [14] s., [18] s. obr. příl.
- VOLKOVÁ, Jiřina. *Václav Hollar: 1607-1677 : kresby - lepty : katalog výstavy, Praha 1969.* Praha: Národní galerie, 1969, [29] s. Grafika.
- ZIKMUND, Jiří a Jaroslava POSPÍŠILOVÁ. *Fotoalbum města Hradce Králové 1866-1918.* Hradec Králové: Garamon, 2000, 223 s. ISBN 80-902593-6-7.

- Hynek Luňák- informace o životě. [online].[citováno 2017-04-01]. URL:
<http://hynek.lunak.sweb.cz/>
- Kabeláč Pavel- informace o životě. [online].[citováno 2017-01-07]. URL:
<http://www.obrazykabelac.websnadno.cz/O-autorovi.html>
- Odvárka Jan- informace o životě. [online].[citováno 2017-02-06]. URL:
http://www.galerieart.cz/maliri_a_chrudim_jan_odvarka.htm
- Profil města Hradec Králové 2008- Geografie města.[online]. [cit.2017-05-15].
Dostupné z <http://www.hrdeckralove.org/file/2032>.
- Wernerová Malkovská Eva- informace o životě. [online].[citováno 2017-02-6]. URL:
http://www.hamrsport.cz/cs/o-nas/napsali-jsme/Vystava-obrazu-Evy-WerneroveMalkovske-a-Ivana-Benese__s695x9140.html

11 Přílohy

Plány jsou přefoceny z: KUČA, Karel. *Města a městečka v Čechách, na Moravě a ve Slezsku*. Praha: Libri, 2011, 8 sv. ISBN 80-85983-12-5.

11.1 Půdorysné plány



Plán aglomerace Hradce Králové z roku 1745 se zbytky švédského opevnění. (KUČA, s. 247)

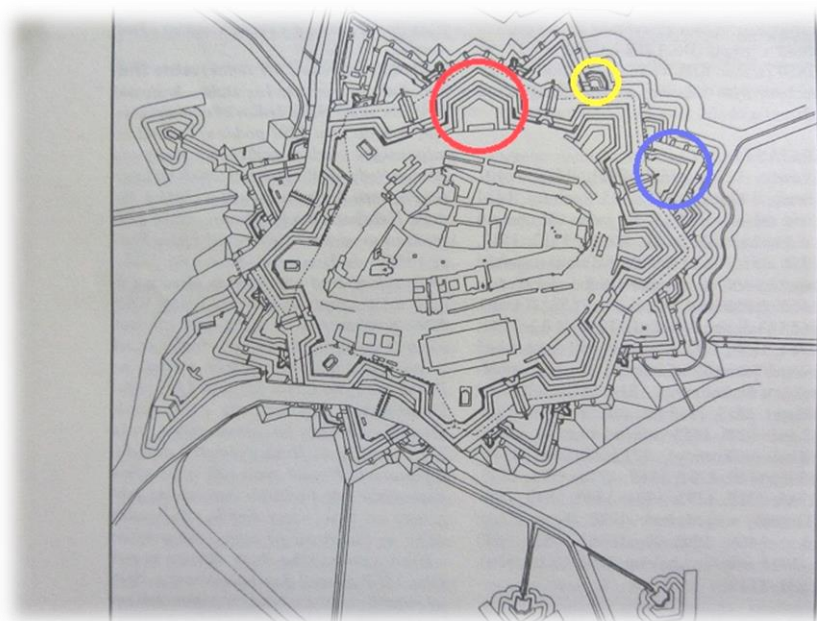
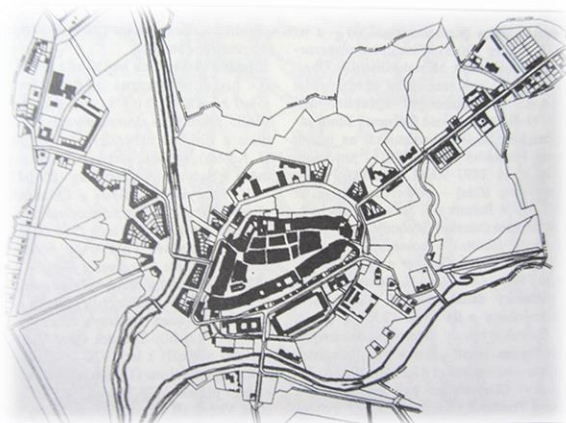


Schéma zděné hradecké barokní pevnosti, dokončené v roce 1789 v půdorysném tvaru osmicípé hvězdice. (KUČA, s. 252)

BASTION
RAVELIN
TROJÚHELNÁ HRADBA
Z BOKU RAVELINU



Mapa stabilního katastru Hradce Králové a Pražského Předměstí s obcí Kukleny z roku 1840, která dokládá situaci prázdného území mezi návrším a obcí Kukleny. (KUČA, s. 256-267)



Plán Hradce Králové z roku 1912, nakreslený podle soudobé katastrální mapy Karlem Kučou- po zbourání barokní pevnosti započínající rozvoj městské aglomerace směrem na západ. (KUČA, s. 260)



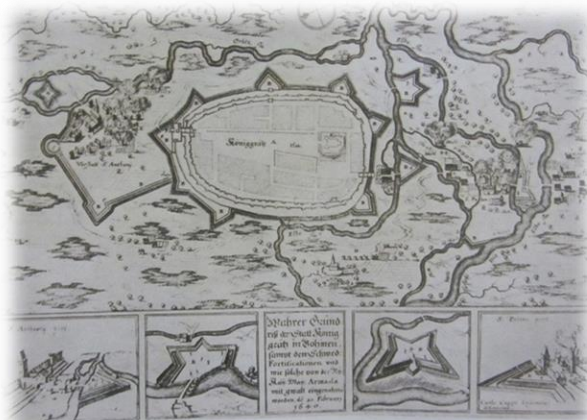
Plán Hradce Králové a Pražského Předměstí z roku 1928, nakreslený podle soudobé katastrální mapy Karlem Kučou- dokládá postup rozvoje městské aglomerace směrem na západ. (KUČA, s. 260)

11.2 Doplnková obrazová příloha

Zdrojem doplňkové obrazové přílohy je publikace: DOUBRAVA, Aleš. *Hradec Králové v obrazech tří století*. Hradec Králové: Kruh, 1971, [20] s., [52] s. fot. příl.



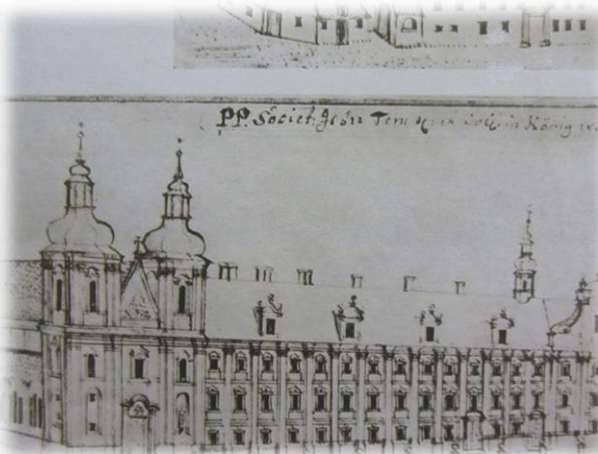
Obr. I – DOUBRAVA, s. 11. 8, 3 x 14, 5 cm



Obr. II – DOUBRAVA, s. 14. 21 x 33 cm



Obr. III – DOUBRAVA, s. 16. 15, 5 x 27, 9 cm



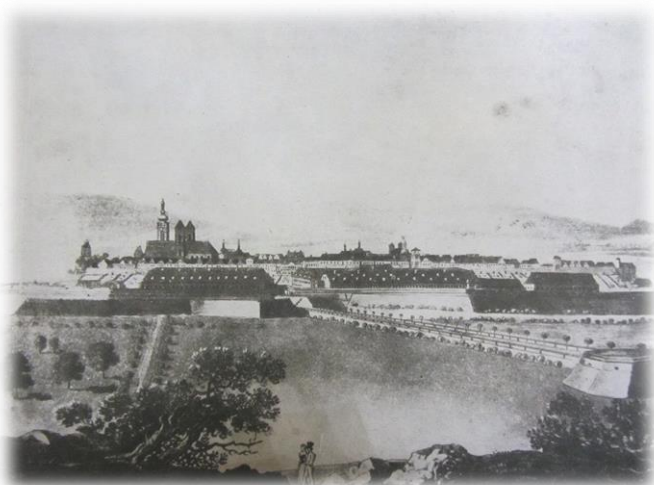
Obr. IV – DOUBRAVA, s. 17



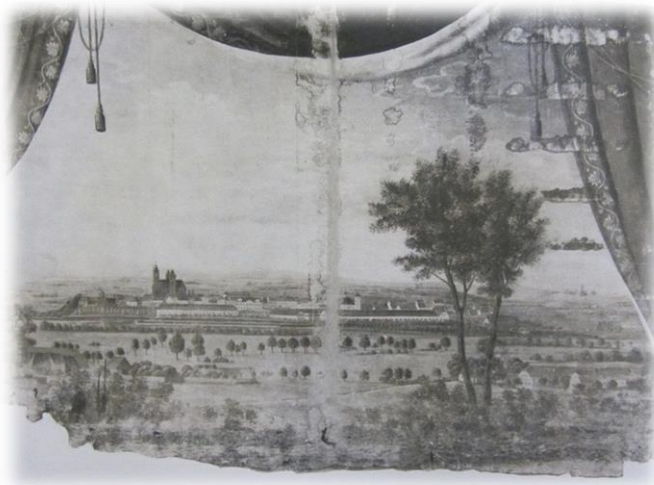
Obr. V – DOUBRAVA, s. 18



Obr. VI – DOUBRAVA, s. 29. 9, 3 x 16 cm



Obr. VII – DOUBRAVA, s. 30. 15, 3 x 22 cm



Obr. VIII – DOUBRAVA, s. 35. 45, 3 x 57, 6 cm



Obr. IX – DOUBRAVA, s. 38. 330 x 530 cm



Obr. X – DOUBRAVA, s. 37. 8 x 15 cm



Obr. XI- DOUBRAVA, s. 45. 22, 3 x 34, 9 cm



Obr. XII- DOUBRAVA, s. 43. 22, 8 x 34, 7 cm

11.3 Jindra Vlček - výběr děl s hradeckými motivy

VLČEK, Jindra. *Jindra Vlček, Obrazy z rodného kraje: 18.I.-15.II.1942* [v budově Městské knihovny : 244. výstava. Hradec Králové: Městské průmyslové museum, 1942, [14] s., [18] s. obr. Příl s. 11.

Jindra Vlček, výběr z díla 1900-1955: k 70. narozeninám umělcovým: Dům umělců Hradec Králové, 16. říjen - 6. listopad 1955. Hradec Králové: Krajská galerie, 1955, 1 sv.

Výstava v Hradci Králové, rok 1914

- Hučavý jez, 1910 - 30 x 20 cm, KT¹¹⁷
- Katedrála sv. Ducha, 1912 – 29 x 24 cm, BL¹¹⁸
- Pohled z ulice Zieglerovy, 1912 – 29 x 44 cm, BL
- Stará radnice na Malém náměstí, 1912 – 24 x 29 cm, BL
- Staré domy v Dlouhé ulici, 1912 – 24 x 29 cm, BL
- Zbytky pevnosti, 1912 – 29 x 24 cm, BL

Motivy Hradce Králové 1920 - 1955

- Písník na Labi, 1940 – 60 x 45 cm, A¹¹⁹
- Hradecké věže v zimě, 1955 – 88 x 60 cm, A
- Hradec v zimě, 1955 – 42 x 60 cm, A

Prodejní výstava v Hradci Králové, rok 1942

- Hradecké museum, 1940 – A, 3.500 k
- Hradecké věže od Lipek, 1940 – A, 3.500 k
- Písník na Labi, 1940 – A, cca 5.000 k
- Hradecké věže, 1941- A, 5.000 k
- Kanovnické zahrádky v zimě, 1941 – A, 6.000 k
- Labe u Hradce Králové, 1941 – A, 2.000 k
- Starý Hradec v zimě (katalog. č. 9), 1941 – A, 10.000 k
- Starý Hradec z jara, 1941 – A, 7.000 k
- Věže katedrály v zimě, 1941 – A, 6.000 k

¹¹⁷ Kresba tužkou

¹¹⁸ Barevná litografie

¹¹⁹ Akvarel

11.4 Adolf Doležal - výběr děl s hradeckými motivy

Ilustrace úplného průvodce po Velkém Hradci Králové, rok 1924: TICHÝ, František, Ludvík DOMEČKA a K. Sl. KAŠPAR. *Úplný průvodce po Velkém Hradci Králové: historie města, průvodce Velkým Hradcem, turistika, průmysl a obchod, statistika, plán Velkého Hradce Král.* Hradec Králové: Fr. Tichý, 1924, 101 s.

- Starý pohled na město z Komenského tř. kolem roku 1905
- Pohled na město z náměstí Svobody (katalog. č. 10)
- Ulice Rokitanského (bývalá ulice Svatodušní)
- Velké náměstí
- Malé náměstí
- Kostel sv. Ducha a Bílá věž s terasy pivovaru
- Zimní pohled od bývalé vojenské plovárny
- Museum (1909-1912) od architekta J. Kotěry
- Husovo náměstí s budovou fil. Anglobanky (1922-1923) od architekta J. Gočára
- Kuklenský kostel Sv. Anny (1777-1784)
- Kanovnické zahrádky pod sv. Duchem a Bílou věží
- Seminářský kostel sv. Jana Nepomuckého (1709-1714)
- Bankovní palác České průmyslové banky, filiálky v Hradci Králové na Velkém náměstí

Výběr z prodejní výstavy v Hradci Králové, rok 1925: *Katalog souborné výstavy obrazů a kreseb akad. malíře Adolfa Doležala: výstavní sál musea v Hradci Král., 15. listopad - 6. prosinec 1925.* Hradec Králové: Městské muzeum, 1925, 15 s.

- Jaro na Velkém náměstí, 1919- soukromý majetek, neprodejné
- Mariánský sloup v Hradci Králové, 1920- neprodejné
- Hradec s Bílé věže, 1922- neprodejné
- Hradec Králové s terasy musea, 1922- soukromý majetek, neprodejné
- Pohled ze Žižkových sadů, 1923- soukromý majetek, neprodejné
- Za Bílou věží, 1923- soukromý majetek, neprodejné
- Ze starého Hradce, 1923- soukromý majetek
- Na Velkém náměstí v Hradci, 1925- soukromý majetek, neprodejné

11.5 Zdroje obrazového katalogu

Na základě povolení jsou obrázky katalogu čerpány ze sbírky Galerie moderního umění v Hradci Králové, které byly přefoceny autorkou bakalářské práce dne 4. 5. 2017, a z prodejní sbírky galerie Barbara, odkazující na stránky ceskeumeni.com (pokud není uveden jiný zdroj).

Obr. 1 - ŠIMON TAVÍK FRANTIŠEK, *Kostel sv. Ducha* - Sběrka GMU

Obr. 2 - VLADISLAV RÖHLING, *Hradec Králové* – Sběrka GMU

Obr. 3 - HUGO BOETTINGER, *Před muzeem královéhradeckým* – Sběrka GMU

Obr. 4 - CYRIL FREITAG, *Hradec Králové* - Sběrka GMU

Obr. 5 - SCHWARZ VENDELÍN, *Most* – Sběrka GMU

Obr. 6 - ANNA MACKOVÁ, *Pravoslavný kostelík v Jiráskových sadech* – Sběrka GMU

Obr. 7 - KAREL VOTLUČKA, *Svatý Duch* – Sběrka GMU

Obr. 8 - JAROSLAV MRVA, *Most* – Sběrka GMU

Obr. 9 - JINDRA VLČEK, *Starý Hradec Králové v zimě* - VLČEK, Jindra. *Jindra Vlček, Obrazy z rodného kraje: 18. I. - 15. II. 1942* [v budově Městské knihovny: 244. výstava. Hradec Králové: Městské průmyslové museum, 1942, [14] s., [18] s. obr. Příl s. 11. S. 23.

Obr. 10 - ADOLF DOLEŽAL, *Pohled na město z náměstí Svobody* – Úplný průvodce po Velkém Hradci Králové. S. 26.

Obr. 11 - JIŘÍ ŠKOPEK, *Zimní Hradec Králové* - [online].[staženo2017-06-06]. URL:<http://www.galerie-josefov.cz/zimni-hradeckralove-akad-malir-jiri-skopek.html>.

Obr. 12 - JIŘÍ BOUDA, *Hradec Králové* - [online].[staženo2017-11-02]. URL: <http://www.artbohemia.cz/cs/grafiky-tisky/35382-hradec-kralove.html>.

Obr. 13 - HYNEK LUŇÁK, *Hradecké baroko* - [online].[staženo2017-06-10]. URL:<http://www.ceskeumeni.com/Lunak-HynekHradecke-baroko-d4719.htm>.

Obr. 14 - PAVEL KABELÁČ, *Noční Hradec* - [online].[staženo2017-06-12]. URL:<http://www.ceskeumeni.com/Kabelac-PavelNocni-Hradec-Velke-namesti-d4693.htm>

Obr. 15 - JAN ODVÁRKA, *Hradec Králové* - [online].[staženo2017-05-20]. URL:<http://www.ceskeumeni.com/Odvarka-JanHradec-Kralove-V-d4676.htm>.

Obr. 16 - EVA WERNEROVÁ MALKOVSKÁ, *Elektrárna Hučák* – [online].[staženo 2017-06-12]. URL: <http://www.ceskeumeni.com/Eva-MalkovskaWernerova-Elektrarna-d433.htm>.