

**Univerzita Pardubice**

**Fakulta filozofická**

**Ústav historických věd**

**Architektura peněžních ústavů v severních  
Čechách v období 1880–1948**

Zuzana Lauerová

**Bakalářská práce**

Mgr. Pavel Panoch, Ph.D.

**2015**

Univerzita Pardubice  
Fakulta filozofická  
Akademický rok: 2011/2012

## ZADÁNÍ BAKALÁŘSKÉ PRÁCE

(PROJEKTU, UMĚLECKÉHO DÍLA, UMĚLECKÉHO VÝKONU)

Jméno a příjmení: **Zuzana Lauerová**  
Osobní číslo: **H12079**  
Studijní program: **B7105 Historické vědy**  
Studijní obory: **Historie (dvouoborové)**  
**Ochrana hmotných památek (dvouoborové)**  
Název tématu: **Architektura peněžních ústavů v severních Čechách v období 1880-1948**  
Zadávací katedra: **Ústav historických věd**

### Z á s a d y p r o v y p r a c o v á n í :

Práce se zaměří na zmapování a vyličení proměny architektury budov finančních institucí (občanských záložen, městských spořitelen, bankovních poboček) v regionu severních Čech od éry pozdního historismu, přes modernu až po léta samostatné Čsl. republiky a krátké poválečné období. Zpracovatelka si povšimne toho, jaké společenské představy byly s institucemi peněžních ústavů spojovány a jak se promítaly do ikonografie sochařské a malířské výzdoby jejich průčelí. Dále zaměří pozornost na to, jak bylo téma peněžních ústavů teoreticky reflektováno v dobových publikacích a na stránkách architektonických a společenských časopisů (Architektonický obzor, Styl, Stavba, Stavitel, aj.), jak se do něj promítala národní, v regionu obývaném česko-německým etnikem živá tematika a v období mezi světovými válkami pak étos mladé České republiky. Téma architektury peněžních ústavů se autorka pokusí vyložit v rámci širšího sociálního a kulturního historického kontextu. V rámci zpracovávané katalogu pak představí umělecky i dispozičně nejzajímavější severočeské finanční stavby a jejich tvůrce.

Rozsah grafických prací:

Rozsah pracovní zprávy:

Forma zpracování bakalářské práce: tištěná

Seznam odborné literatury:

Zdeněk Wirth - Antonín Matějček, Česká architektura 1800-1920. Praha, 1922.  
Emil Edgar, Život a umění. Soudobá architektura. Praha, 1922. Jan E. Koula,  
Nová česká architektura a její vývoj ve XX. století. Praha, 1940. Petr Wittlich,  
Česká secese. Praha, 1982. Rostislav Švácha, Od moderny k funkcionalismu.  
Praha, 1995. Roman Karpaš a kol, Kniha o Liberci. Liberec, 1996. Kol. aut.:  
Dějiny českého výtvarného umění IV/1-2. 1890/1938. Praha, 1998. Jan  
Randáček, Liberecká architektura v letech 1895-1938. In: Umění 47, 1999,č. 6, s.  
528-537. Jindřich Vybíral, Česká architektura na prahu moderní doby.  
Devatenáct esejů o devatenáctém století. Praha, 2002. Pavel Vlček (ed.),  
Encyklopedie architektů, stavitelů, zedníků a kameníků v Čechách. Praha, 2004.  
<http://liberec-reichenberg.net/>

Vedoucí bakalářské práce:

Mgr. Pavel Panoch, Ph.D.


Ústav historických věd

Datum zadání bakalářské práce: 1. září 2012

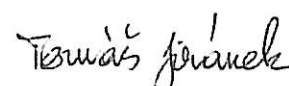
Termín odevzdání bakalářské práce: 31. března 2015



prof. PhDr. Petr Vorel, CSc.  
děkan

 Univerzita Pardubice  
Fakulta filozofická  
532 10 Pardubice, Studentská 84

L.S.

  
doc. PhDr. Tomáš Jiránek, Ph.D.  
vedoucí katedry

V Pardubicích dne 20. ledna 2015

## **Prohlášení**

Prohlašuji, že jsem bakalářskou práci vypracovala samostatně a v seznamu použité literatury a pramenů uvedla veškeré informační zdroje, které jsem použila.

Byla jsem seznámena s tím, že se na moji práci vztahují práva a povinnosti vyplývající z zákona č. 121/2000 Sb., autorský zákon zejména ve skutečnosti, že Univerzita Pardubice má právo na uzavření licenční smlouvy o užití této práce jako školního díla podle 60. odst. 1 autorského zákona. A s tím, že pokud dojde k užití této práce mnou nebo bude poskytnuta licence o užití jinému subjektu, je Univerzita Pardubice oprávněna ode mne požadovat přiměřený příspěvek na úhradu nákladů, které na vytvoření díla vynaložila, a to podle okolností až do jejich skutečné výše.

Souhlasím s prezenčním zpřístupněním své práce v Univerzitní knihovně.

V Liberci dne 23. 11. 2015

Zuzana Lauerová



## **Poděkování**

Tímto bych ráda nejvíce poděkovala mému vedoucímu bakalářské práce Mgr. Pavlu Panochovi, Ph.D. za veškerou odbornou pomoc a cenné rady. Dále děkuji všem pracovníkům státních institucí za vstřícné jednání, a v neposlední řadě své rodině za trpělivost.

## **Anotace**

Tato práce se zabývá zmapování a vylíčení proměny architektury budov peněžních ústavů v regionu severních Čech v období 1880–1948. V rámci bádání se ve zpracovaném katalogu představí výběr nejzajímavějších severočeských staveb a jejich tvůrců. Pozornost se zaměří také, jak se nacionalismus promítl do umělecké ikonografie finančních institucí.

## **Klíčová slova**

Peněžní ústavy, architektura, 1880–1948, severní Čechy, nacionalismus

## **Title**

The architecture of Financial Institutions in Northern Bohemia in the period 1880–1948

## **Annotation**

This thesis maps and describes the transformation of architecture of financial institutions buildings in Northern Bohemia during the period 1880–1948. Within the research the elaborated catalog presents a selection of the most interesting North Bohemian buildings and their creators. Attention is also focused on how nationalism was reflected in the artistic iconography of financial institutions.

## **Keywords**

Financial institutions, architecture, 1880–1948, Northern Bohemia, nationalism

# Obsah

Úvod.....	1
<b>1. Peněžní ústavy.....</b>	<b>3</b>
1.1. Banky.....	3
1.2. Spořitelny.....	4
1.3. Záložny.....	4
1.4. Pojišťovny.....	5
<b>2. Severní Čechy a jeho obyvatelstvo (1880–1948).....</b>	<b>6</b>
<b>3. Nacionalismus v architektuře .....</b>	<b>8</b>
3.1. Historizující slohy.....	9
3.2. Secese, Individualistická moderna.....	11
3.3. Kubismus, expresionismus .....	12
3.4. Rondokubismus, Art deco, Neoklasicismus.....	13
3.5. Purismus, konstruktivismus, funkcionalismus.....	15
<b>4. Reflexe budov peněžních ústavů v dobových periodikách.....</b>	<b>17</b>
<b>5. Katalog vybraných budov peněžních ústavů a jejich autorů.....</b>	<b>20</b>
5.1. Městská spořitelna v Liberci.....	20
5.2. Česká banka Union v Liberci.....	24
5.3. Obchodní a živnostenská komora v Liberci.....	25
5.4. Rakousko-uherská banka v Liberci.....	28
5.5. Rakouský úvěrový ústav pro obchod a průmysl v Liberci.....	29
5.6. Palác pojišťovny Dunaj v Liberci.....	31
5.7. Palác pojišťovny Adria v Liberci.....	32
5.8. Palác pojišťovny Generali v Liberci.....	34
5.9. Městská spořitelna v Chrastavě.....	35
5.10. Okresní spořitelna v Raspenavě.....	36
5.11. Městská spořitelna v České Lípě.....	38
5.12. Eskomptní banka v České Lípě.....	39
5.13. Městská spořitelna a pošta v Novém Boru.....	41
5.14. Městská spořitelna v Novém Boru.....	42
5.15. Městská spořitelna ve Smržovce.....	44
5.16. Německá agrární a průmyslová banka v Jablonci nad Nisou.....	45
5.17. Městská spořitelna v Jablonci nad Nisou.....	46
5.18. Česká průmyslová a zemědělská banka v Jablonci nad .....	48
5.19. Rakousko-uherská banka v Jablonci nad Nisou.....	49
5.20. Česká banka Union v Jablonci nad Nisou.....	50
5.21. Městská spořitelna v Železném Brodě.....	51
5.22. Okresní záložna hospodářská v Semilech.....	54
5.23. Městská spořitelna v Turnově.....	55
5.24. Městská spořitelna v Jilemnici.....	58
5.25. Vídeňský bankovní spolek v Ústí nad Labem.....	60
5.26. Česká eskomptní banka v Ústí nad Labem.....	61
5.27. Městská spořitelna v Ústí nad Labem.....	62
<b>6. Závěr.....</b>	<b>65</b>
<b>7. Seznam použité literatury a pramenů.....</b>	<b>68</b>
<b>8. Seznam obrazové přílohy.....</b>	<b>74</b>
<b>9. Obrazová příloha.....</b>	<b>75</b>

# Úvod

Koncept této práce se zaměřuje na téma architektury peněžních ústavů v severních Čechách v mezidobí 1880 až 1948. Tomuto tématu, de facto ani architektuře a urbanismu vystavěné na německém pohraničí, se během druhé poloviny 20. století prakticky nejevil příliš velký zájem. Hlavním důvodem nedostávání se náležité pozornosti bylo, že do konce druhé světové války na většině území severních Čech zde žilo v majoritním měřítku německé obyvatelstvo. Tím pádem tehdejší místní stavební vývoj byl hlavně inspirovaný čistě německými metropolemi, jakými byla Vídeň, Mnichov nebo nejbližší město Drážďany. Plány na výstavbu veřejných a obytných staveb byly převážně projektovány místními architekty nebo byly realizovány umělci přímo z Německa nebo i z Vídně. Od vzniku první republiky roku 1918 proniká český architektonický vliv i do severního pohraničí obývané Němci. Česká okresní správa často zadávala budoucí realizace právě českým architektům. Němečtí architekti a stavitelé byly přijímáni ke stavebním objednávkám místních podnikatelů německé národnosti.

Poválečný odsun sudetského obyvatelstva a následující příchod českého a zahraničního lidu ke kolonizování uvolněných Sudet, způsobilo společně s komunistickou ideologií úpadek či přímo i zničení místní tradiční kultury. Původní dějiny severočeské krajiny měly být nadobro vymazány. Přistěhovaný lid neznal hodnotu zdejších uměleckých předmětů a staveb a komunisté, jenž se od únorového převratu v roce 1948 dostaly k moci, braly reprezentativní budovy jako přežitek německé minulosti. Podobný nepříznivý osud postihl celou republiku, ale komunistická síla nejvíce zasáhla v krajích, které byly převážně obývané českými Němci.

O historii severočeské architektury peněžních ústavů se nejevil velký zájem, jelikož pro komunistický režim se představovala jako symbol nepřátelského buržoazního kapitalismu. Bohužel během komunistického období byly často budovy finančních institucí necitelně přestavovány, s čímž ztrácely svoji původní hodnotu a krásu. Během neestetických rekonstrukcí byly nenávratně poškozeny či i ukradeny různé exteriérové a interiérové články budov peněžnictví. Neméně často se stalo, že stavby se přestavěly k jiným účelům než byly původně navrženy. Ničení všeho německého nezůstalo jen ve stavitelské tvorbě, ale proniklo také i do administrativního úseku. Ve stavebních archivech a městských úřadech, kde se volná místa po Němcích zaplnila novými českými zaměstnanci, se poválečná zlost a vztek projevila nelogickým způsobem. Původní plány architektů německé národnosti, kteří v severočeských

městech a obcích vystavěli reprezentativní veřejné budovy, byly nejednou zničeny nebo vyvezeny za hranice státu.

Jako autorka této studijní práce, pro začátek objasním původ peněžních ústavů, jejich spojení se společenskými představami a jak velkou měrou zasahovaly národnostně německé finanční instituce do tehdejší společnosti v českých zemích. V příkládané práci se ve stručném textu představí oblast severních Čech a jeho obyvatelstvo, český Němci v průběhu dějin až do roku 1948, kdy po druhé světové válce museli opustit vlastní domovy. Pozornost bude, ohledně česko-německých vztahů, směřována na důležité historické mezníky v českých zemích, které zejména ve druhé polovině 19. století rozpoutaly národní cítění a následně vzrůstající nacionalizační tendence obyvatelstva.

Národní nevraživost mezi českým a německým etnikem v místním prostředí, se odrazila také v architektonické tvorbě, peněžní ústavy jako důležité veřejné budovy nevyjímaje. Pomocí periodizace slohových stylů, které byly používány v letech 1880–1948, budou vylíčena rozdílná pojetí určitých typů architektury mezi českou a německou skupinou v zemi. Ke stavitelství peněžních ústavů v severních Čechách bude jako protipól představena česká koncepce architektury vytvořená v Praze. S uvedenými příklady staveb finančních institucí, budou vylíčeny rozdílné prvky a způsoby ztvárnění, které byly aplikovány na objektech sudetského pohraničí a hlavním českém městě, Praze. Následně k určitým slohovým obdobím popíši, jak se měnila sochařská a malířská ikonografie v souvislosti se společenskou vizí.

Dále se pokusím zaměřit na to, jak bylo téma ohledně stavitelství peněžních ústavů reflektováno v dobových architektonických periodikách, jakým byl: Architektonický obzor, Stavba, Stavitel a Styl. Pokusím se zjistit, jaké teoretické názory architektů a odborníků převládaly ohledně výstavby finančních institucí, a jestli se vůbec teorie prosadila v praxi.

Na základě regionální literatury, místního tisku, archivních pramenů a následné osobní návštěvy vytipovaného objektu, se sestaví katalog vybraných architektonicky zajímavých budov peněžních ústavů, vyskytující se v oblasti severních Čech. Pozornost bude směřována zejména na tehdejší průmyslová centra s německou majoritou, kterými byla města: Liberec, Ústí nad Labem nebo Jablonec nad Nisou. Finanční instituce, sídlící v menší obci, budou také některé popsány díky svému zajímavému zevnějšku. Cílem chronologicky a regionálně řazených staveb, bude detailnější popis vnějšího pláště, ale také i zařízení interiéru. Vedle popisu architektury bude přihlédnuto i k osobě architektů a dalších autorů, kteří měli značný podíl na realizaci budov.

# 1. Peněžní ústavy

Instituce peněžních ústavů byly a jsou tepnami národního hospodářství, bez nich by nedocházelo k rozvoji státní ekonomiky. Peněžní ústavy lze podle jejich plnicí funkce rozdělit na základní typy, a to na banky, spořitelny, záložny a pojišťovny. Zpočátku v zemích Koruny české byly, v rámci habsburské monarchie, zakládány instituce německé povahy. Budovy ústavů se stavěly na lukrativních parcelách přímo v centru města, vedle dalších důležitých veřejných staveb města.<sup>1</sup> Ačkoliv byly německé finanční instituce kapitálově silnější než české, během druhé poloviny 19. století se začaly obávat české konkurence kvůli jejímu zvýšenému růstu, kdy se rozpínala společně s českou emancipací. Ke konci první světové války se pak stal obrat, kdy české instituce značně převyšovaly německé ústavy svoji velikostí kapitálu. I přes český nárůst si v oblastech Sudet nadále udržely výsadní pozici instituce německého původu. Během nacistické okupace spadaly české ústavy pod správu německých peněžních institucí. Po druhé světové válce byly německé instituce zrušeny a české následně do roku 1948 znárodněny.<sup>2</sup>

## 1.1. Banky

Slovo *banka* pochází z italského slova *il banco*, které pochází ze slova *lavice*, na kterých se prováděly finanční operace. Počátky prvních primitivních bankovních domů se datují do období 18. století před Kr., kdy v této době vládl starobabylonský král Chammurapi. Velký rozmach bankovníctví následoval v období starověké římské říše, kdy zde vznikl pojem *banka* (*il banco*). Po pádu mocné říše došlo i k útlumu bankovníctví. Ve středověku se stal nejvýznamnějším evropským bankovním domem Banco de Medici, který patřil florentskému rodu Medicejů. Neméně důležitým bankovním rodem byli Fuggerové z Augsburgu, kteří poskytovali půjčky i Habsburkům. V českých zemích bankovníctví patřilo do rukou Židů, jejichž služby využíval císař Rudolf II. Nejznámější židovské bankéře lze jmenovat Marcuse Mordechaye Meisela či rod Horowitzů.

V habsburské monarchii byla v roce 1703 zřízena první banka Banco del Giro. K většímu rozmachu bankovníctví i v českých zemích dochází během druhé poloviny 19. století, kdy roku 1857 si otevřela pražskou pobočku banka Creditanstalt. V šedesátých letech postupně

---

1 EDGAR, Emil. *Život a umění: Soudobá architektura*. Praha: Česká grafická unie, 1921. s. 7.

2 JUŘÍK, Pavel. *Historie bank a spořitelen v Čechách a na Moravě*. Praha: Libri, 2011. ISBN 978-80-7277-488-3. s. 42-152.

vznikaly Eskomptní a Hypotéční banky.<sup>3</sup> Do konce první světové války patřilo prvenství ryze německým a vídeňským bankovním domům, v čele stály: Wiener Bank-Verein, Creditanstalt či Union-Bank.

## 1.2. Spořitelny

Ve druhé polovině 18. století se objevují první spořitelny, které se nacházely v oblastech Německa a Švýcarska. Hlavním cílem těchto institucí bylo nabídnout chudším obyvatelům pomoc s bezpečným hospodařením jejich financí. Ke dni 4. 10. 1819 byla v rakouské monarchii založena První rakouská spořitelna (Erste Österreichische Sparkasse). Hlavní účel spořitelny byl rozpracovaný tak, aby lidé chudší a střední vrstvy své peníze ukládaly pro vlastní zaopatření do budoucích let.<sup>4</sup>

Zakladatelé spořitelny byla většinou města. V českých zemích, díky podpoře monarchie, vznikaly zejména v krajích, kde převládala německá většina. Mezi hlavními klienty spořitelny patřily především vrstvy bohatých měšťanů německé národnosti, Češi spíše upřednostňovaly záložny. Za pozdní nástup českých spořitelny na scénu peněžnictví může fakt, že český národ v průběhu 19. století bral více na zřetel politická práva než národní hospodářství. První spořitelna na českém území vznikla roku 1825 v Praze s názvem Spořitelna česká neboli Böhmisches Sparkasse, byť ale původně nebyla českého národního charakteru. Česká města začínají zakládat své vlastní spořitelny od roku 1901, kdy vznikl Svaz českých spořitelny.<sup>5</sup>

## 1.3. Záložny

Bohaté kruhy (stát, šlechta, velcí podnikatelé) se staly významnou klientelou bank, které v 19. století zažívaly velký rozmach. Chudší obyvatelstvo (rolníci či drobní živnostníci) místo do bank, se uchylovalo k záložnám. Vznik záložen vyplýval z nedostupnosti bankovních úvěrů pro zemědělce a živnostníky v menších městech a obcích. Díky shromažďování vkladů se měli chudší vrstvy lidu naučit správného hospodaření s penězi. Proto v padesátých letech byly zakládány menší peněžní ústavy, záložny, které se rozlišují do určitých typů: kampaňky (nebo-li Raiffeisenovy záložny), občanské a hospodářské okresní záložny.

---

3 JUŘÍK, Pavel. *Historie bank a spořitelny v Čechách a na Moravě*. Praha: Libri, 2011. ISBN 978-80-7277-488-3. s. 9-64.

4 Tamtéž, s. 29-51.

5 BOHDÁNECKÝ, Antonín. *Dvacet pět let Městské spořitelny v Semilech: 1905–1930*. Semily, 1930. s. 6.

První svého druhu se zrodila občanská záložna v roce 1850 v saské obci Delitzsch, pomocí místního politika Franze Hermanna Schultze-Delitzsche. Podobný druhý typ, Raiffeisenovy kampaňky, nazvané podle starosty města Heddesdorfu Friedricha Wilhelma Raiffeisena, se odlišoval od občanských záložen svým zaměřením na zemědělce nebo umístěním v menších obcích. Poslední druh instituce byly okresní hospodářské záložny, původně kontribučenské obilné fondy, které zanikly v roce 1848 patentem císaře Ferdinanda V. se zrušením roboty a poddanství.

V roce 1863 Český sněm Království českého nechal přeměnit neefektivní bývalé kontribučenské fondy na peněžní kapitály. O dvacet let později bylo zákonem nařízeno sloučení menších hospodářských záložen v kraji, tímto způsobem vznikly moderní okresní hospodářské záložny. Cílem bylo půjčovat zemědělcům či drobným živnostníkům levný úvěr. Mezi další jejich činnosti se postupně rozšířily na příjmy vkladů, realitní funkce nebo záruky na vklady.<sup>6</sup> Záložny měly svá působení spíše v oblastech, kde převládalo české obyvatelstvo.

#### **1.4. Pojišťovny**

Počátky prvních stop pojištění lze vysledovat již v dobách starověku. První písemné zmínky o nebezpečenských společenstvích jsou staré 3000 let pocházející z Přední Asie, kdy společně obchodníci uzavírají ujednání, kdyby jeden z členů utrpěl škody při cestě, tak bude újma uhrazena od všech členů. Začátky moderních pojišťoven se datují od 4. září roku 1819, kdy byl vydán císařský patent na zřizování pojišťoven zaměřujících se zejména na požáry.<sup>7</sup>

V zemích Koruny české byla od roku 1827 založena První česká vzájemná pojišťovna. Ve druhé polovině 19. století čeští vlastenci začali usilovat o čistě českou životní pojišťovnu, neboť kolem roku 1867 vyrostla v Liberci nová konkurence, národnostně německá pojišťovna Concordia. Následného roku vznikla životní pojišťovna Slavie s českou správou. Alegorický název Slavie symbolizoval slovanskou pospolitost. Po vzniku Československé republiky, díky rozmachu národní ekonomiky, vznikají nová společenstva jako byla: Legie, Merkur nebo Moldavia. Přesto v prvních letech republiky si nadále zahraniční pojišťovny udržují výsadní pozici v životním pojištění. Mezi nejvýznamnější patřila: Donau, Phönix, Assicurazioni Generali, Riunione Adriatica di Sicurtá.<sup>8</sup>

6 BOHDÁNECKÝ, Antonín. *Dvacet pět let Městské spořitelny v Semilech: 1905–1930*. Semily, 1930. s. 58-60.

7 MARVAN, Miroslav-CHALOUPECKÝ, Josef. *Kapitoly z historie českého pojišťovnictví*. Praha: Česká asociace pojišťoven, 1997. 1-2. díl, s. 3-3.

8 Tamtéž, 2-22. díl, s. 4-3.



## 2. Severní Čechy a jeho obyvatelstvo (1880–1948)

Oblast severních Čech zahrnuje současná pohraniční pásma lemovaná pohořími Krušných, Jizerských a Krkonošských hor. Od horských hřebenů dosahuje severočeský kraj do úrodných regionů Litoměřicka, Českého ráje a Podkrkonoší.<sup>9</sup> Německé obyvatelstvo převážně sídlilo ve městech a menších obcích v horských oblastech. V severních Čechách, český lid převažoval spíše v úrodných podhorských regionech, kde převládalo díky klimatu hlavně zemědělství.

K zalidnění severních Čech dochází ve 12. století v průběhu takzvané vnitřní kolonizace, kdy české domácí obyvatelstvo přichází do nově založených osad. V následujícím 13. až 14. století osidlování dosahuje svého vrcholu. Při vnější kolonizaci se novým obyvatelstvem stává pozvaný německý lid, díky jeho pomoci dochází k rozkvětu obchodu a řemesel, jelikož Němci byli zprostředkovatelé kultury z vyspělé západní Evropy.<sup>10</sup> Nacionální popudy tehdy žádné nevznikaly spíše naopak, české a německé obyvatelstvo se navzájem ovlivňovalo a poklidně žilo ve společném soužití, což prozrazují například poněmčené názvy a jména, která se užívají i v současnosti.<sup>11</sup>

Německá majorita, která se nejvíce soustředovala v severních pohraničních oblastech, osidlovala kraje, které nebyly zrovna pro zemědělství tolik úrodné, přesto zde začínala industrializace v českých zemích. Kopcovitý terén se spádovými vodními toky se stal ideálním místem pro zakládání průmyslových závodů, které využívaly přírodní síly. Od konce 18. století dochází k rozmachu průmyslové výroby, kde hlavním průmyslovým odvětvím bylo textilnictví, sklářství, spotřební průmysl nebo těžba uhlí.<sup>12</sup> Z města Liberce, Ústí nad Labem a Jablonce nad Nisou se v průběhu 19. století stávají významná průmyslová centra habsburské monarchie. Společně s rostoucím průmyslem se rozvíjí i peněžnictví. První obchodní domy a peněžní ústavy se začínají objevovat od poloviny 19. století. Novým moderním typem v severních Čechách se stala Liberecká spořitelna (Reichenberger Sparkasse), která od roku 1953 přispívala k výstavbě veřejných budov ve městě.<sup>13</sup>

---

9 KOCOUREK, Jaroslav. *Severní Čechy: [obrazový vlastivědný průvodce]*. Praha: Freytag&Berndt, 2002. ISBN 80-7316-058-7. s. 11.

10 KARPAŠ, Roman et al. *Kniha o Liberci*. 2. vyd. Liberec: Dialog, 2004. ISBN 80-86761-13-4. s. 7-12.

11 KOSCHMAL, Walter (ed.). *Češi a Němci: dějiny-kultura-politika*. 2. vyd. Praha: Paseka, 2002. ISBN 80-7185-482-4. s. 26-28.

12 KOŘALKA, Jiří. *Češi v habsburské říši a v Evropě 1815–1914: Sociálněhistorické souvislosti vytváření novodobého národa a národnostní otázky v Českých zemích*. Praha: Argo, 1996. ISBN 80-7203-022-1. s. 89.

13 KARPAŠ, Roman et al. *Kniha o Liberci*. 2. vyd. Liberec: Dialog, 2004. ISBN 80-86761-13-4. s. 119.

Velké trhliny v česko-německém vztahu se začínají objevovat od března 1848, kdy Němci prožívali německé národní sjednovací hnutí. Český lid se v té době cítil utlačovaný, jelikož byl reprezentován jako menšina v německém prostředí monarchie. Od roku 1848, český politici se snažily prosadit státoprávní autonomii zemí Koruny české, což pro české Němce by ale znamenalo, že by se z dominantního národa staly jen menšinou. S odporem Němců byly zakládány národnostní spolky, protestující proti oddělení českých zemí z rámce habsburské říše a povolení českého jazyka do škol. Politicky aktivní český Němci následně požadovali také připojení ke koncepci „velkého Německa“.<sup>14</sup>

Od osmdesátých let 19. století se situace mezi Čechy a Němci v zemích Koruny české postupně vyhrocuje. Stremayrova nařízení, vydaná v roce 1880, jenž uznala požadavek Čechů k užívání českého jazyka při jednání s úřady, byla s následným odporem německých okresů přinucena k jejímu zrušení, jelikož Němci v Čechách usilovali o zanechání němčiny jako jediného úředního jazyka. Idea uzavřené německé provincie s vlastní samosprávou, která vznikla již v roce 1848, se skoro uskutečnila během takzvaných „vídeňských punktací“, kdy se konala politická schůze ohledně vyřešení česko-německých vztahů. Část českých politiků „staročechů“, s kompromisem uznala punktace s tím, že v pohraničí mělo vzniknout samosprávné německé území. To vyvolalo české protesty takovým způsobem, že dohody nevešly v platnost. Dvojjazyčnost nakonec zakotvila Badeniniho jazyková nařízení roku 1897, což opět vyvolalo negativní reakci německých měst v Čechách.

Po první světové válce se vznikem Československé republiky nesouhlasilo německé obyvatelstvo v pohraničí. S pomocí vídeňské vlády, severočechští Němci vyhlásili autonomní provincii Deutschböhmen s hlavním městem Libercem. Česká vláda situaci vyřešila vojenským obsazením oblastí. Během nacistické okupace v letech 1938–1945 se české pohraničí připojilo k německé říši jako Říšská župa Sudety. Hlavními centry župy nadále zůstal Liberec společně s Ústí nad Labem. Polabské město mělo být kompletně přestavěno podle vzorů nacistické ideologie, z důvodu vypuknutí války byla nakonec postavena jen Ústecká spořitelna. Zlomová situace v česko-německém sepětí nastává po skončení války, kdy dochází k odsunu skoro tří miliónu Němců ze Sudet.<sup>15</sup>

---

14 KOŘALKA, Jiří. *Češi v habsburské říši a v Evropě 1815–1914: Sociálněhistorické souvislosti vytváření novodobého národa a národnostní otázky v Českých zemích*. Praha: Argo, 1996. ISBN 80-7203-022-1. s. 144-145.

15 KARPAŠ, Roman et al. *Knihy o Liberci*. 2. vyd. Liberec: Dialog, 2004. ISBN 80-86761-13-4. s. 265-390.

### 3. Nacionalismus v architektuře

*„Vztah obou kultur, české a německé, měl jen zřídka rysy poklidné koexistence, ale právě jejich svárlivé soužití skýtalo jedinečný předpoklad obapolného vzestupu“<sup>16</sup>*

Architektonická tvorba v českých zemích se od poloviny 19. století začíná výrazně odlišovat, v souvislosti v jakém prostředí se nachází. Regionalistické pojetí staveb určitým způsobem reprezentuje politicky-správní neohrazenou oblast národa s vlastní specifickou kulturou. V době narůstajícího nacionalismu, začíná pojem regionalismu výrazně figurovat v architektonické stylizovanosti českého pohraničí obývané Němci a v krajích s českou většinou. Ve stavitelství druhé poloviny 19. století, se symbolicky přistupuje k návratu do minulosti, z čehož vyšly „domácí“ historizující slohy. Tento „*historizující regionalismus*“ je následně nahrazen „*nacionalistickým regionalismem*“, kde hlavně převažuje národní cítění a hrdost. Nacionalistické mínění, do druhé světové války, značně ovlivnilo podobu staveb, zejména budov veřejných, mezi které patří i peněžní ústavy.<sup>17</sup>

Od padesátých let 19. století, kdy se pomalu rozrůstaly rozpory mezi českou většinou a německou skupinou v českých zemích, byl i kladen větší zřetel na architektonické pojetí. Český lid byl sklouben zejména s architekturou města Prahy a lidovým selským uměním. Čeští Němci z východní a jižní části území obracely zrak na sídlo Habsburků, Vídeň. Ostatní německy mluvící obyvatelstvo ze severních a západních okrajů země se orientovalo na bližší Německo a jeho kulturní centra jakými byly: Drážďany, Berlín či Mnichov.<sup>18</sup> Do šedesátých let 19. století trvala společná práce českých architektů s německými umělci. Až po roce 1860 se s národním uvědoměním Čechů začíná projevovat snaha o odlišný výraz v architektuře.<sup>19</sup>

---

16 VYBÍRAL, Jindřich. *Jiný dům: německá a rakouská architektura v letech 1890–1938 na Moravě a ve Slezsku: [katalog výstavy]*. Praha: Národní galerie, 1993. ISBN 80-7035-054-7. s. 7.

17 ŠVÁCHA, Rostislav. Regionalismus v architektuře 20. století. In *Středoevropská architektura 1890–1998*. Zlín: Státní galerie ve Zlíně, 1999. s. 30-31.

18 VYBÍRAL, Jindřich. *Česká architektura na prahu moderní doby: devatenáct esejů o devatenáctém století*. Praha: Argo, 2002. ISBN 80-7203-475-8. s. 9.

19 WIRTH, Zdeněk -MATĚJČEK, Antonín. *Česká architektura 1800–1920*. Praha: Jan Štenc, 1922. s. 30.

### 3.1. Historizující slohy

„Každý svěbytný národ musí mít svoje vlastní stavitelské umění“<sup>20</sup>

V průběhu celé druhé poloviny 19. století až do dvacátých let 20. století se objevuje období historických slohů. S příchodem nové generace začíná obrat k zašlé slávě minulosti. Návratem k historickým stylům ožívá v novém neogotika, neorenesance a neobaroko.<sup>21</sup> V té době začala být výrazně nejpoužívanějším architektonickým slohem neorenesance.<sup>22</sup> Tento mezinárodní historizující styl se ale kvůli sílící nacionalizační vlně projevil v odlišných formách provedení. V české části se usilovalo o odpoutání se od klasických forem díky aplikování prvků z české architektury 16. a 17. století, čímž vznikl nový zdomácnělý pojem „česká neorenesance“. Protipólem na německé straně bylo využití německé tzv. „severské neorenesance“.<sup>23</sup>

Průkopníkem národní „české neorenesance“ se stal architekt Antonín Wiehl, opírající se o severoitalskou renesanci a tuzemské předlohy tehdejší doby. Celý plán o národní architekturu vyplývá v odstranění monumentality budovy a zjednodušení členitosti zdí, orámování dveří a oken bylo též zjednodušeno. Korunní římsa se stala výrazným prvkem společně s odstupňovanou atikou a štítky, doplněné o čučky a vázy.<sup>24</sup> Specifikem českého neohistorismu, zvláště v době devadesátých let, se stává lidopisný žánr, který reprezentuje „vzkříšený národ“ v umělecké podobě. Zejména v nově vystavěných peněžních ústavech se objevují náměty ze života venkovského lidu. Takové lidové pojetí lze shlédnout v budově **Pražské spořitelny**, **Zemské banky v Praze** nebo v severočeské **Jilemnické spořitelně**.<sup>25</sup>

Podle plánu českého architekta Osvalda Polívky byl v letech 1894–1896 vybudován objekt **Zemské banky** v českorenesančním stylu. České vlastenectví je zřejmé ve výzdobě peněžního ústavu. Na římsových lunetách navrhl Mikoláš Aleš alegorické obrazy, které

20 VYBÍRAL, Jindřich. *Česká architektura na prahu moderní doby: devatenáct esejů o devatenáctém století*. Praha: Argo, 2002. ISBN 80-7203-475-8. s. 142.

21 HEROUT, Jaroslav. *Staletí kolem nás: přehled stavebních slohů*. 5. vyd. Praha: Paseka, 2001. ISBN 80-7185-389-5. s. 241.

22 VYBÍRAL, Jindřich. *Česká architektura na prahu moderní doby: devatenáct esejů o devatenáctém století*. Praha: Argo, 2002. ISBN 80-7203-475-8. s. 71.

23 ZEMAN, Jaroslav. *Liberec-urbanismus, architektura, industriál, pomníky, objekty, památky*. Liberec: Knihy 555, 2011. ISBN 978-80-86660-33-2. s. 44.

24 WIRTH, Zdeněk -MATĚJČEK, Antonín. *Česká architektura 1800–1920*. Praha: Jan Štenc, 1922. s.44-48.

25 WITTLICH, Petr. *Česká secese*. 2. vyd. Praha: Odeon, 1985. s. 81.

zobrazují: *Prahu a Vltavu, Korunovační klenoty království Českého, Stříbro* či *Lásku k vlasti*. Po obvodu stěn v hale dvorany jsou rozmístěné alegorické sochy krajů převážně s většinou českého obyvatelstva.<sup>26</sup> Česká neorenesanční stylizovanost se projevila také i na peněžních institucích měst s českou majoritou na severu země. S národní hrdostí byla na sklonku 19. století v českém pojetí vystavena **Městská spořitelna v Jilemnicích** od Jana Vejrycha nebo **Turnovská spořitelna** navržená Janem Heindlem.

V Sudetech se protipólem české neorenesance stala „*severská neorenesance*“. Hlavní znaky se projevují v použití režného zdiva, provedení vysokých stupňovitých štítů, štíhlých pilířů, baňaté dřívky sloupů, větší množství konzol a sochařské výzdoby.<sup>27</sup> V oblasti severních Čech šly příkladem finanční stavby: liberecká **Česká banka Union** nebo **spořitelna v České Kamenici**.

V době architektonického neohistorismu, sochařská ikonografie peněžních ústavů přebírá náměty z antické mytologie. Na budovách, jak v českých tak i v německých krajích země, se objevují prvky Hermése, boha obchodu a spojení. Blahobyť a spořivost symbolizují rohy hojnosti a včelí úl, které se v architektuře vyskytují i v první polovině 20. století. Výrazný neorenesanční prvek, jenž je součástí veřejných budov, lze shledat v podobě sochy historického bojovníka. Figura v německém provedení znázorňuje středověkého rytíře Rolanda nebo renesančního Lancknechte. V severním pohraničí se socha Rolanda objevuje na budově **Městské spořitelny v České Kamenici**. V českém prostředí se postavy ztvárňovaly zejména z českých pověstí či z husitské doby. Husitský bojovník s palcátem v ruce, dodnes střeží například v severočeské **Jilemnické spořitelně**.

Ke konci 19. století se objevuje ve veřejné výstavbě neobarokní styl. Čeští architekti inspirováni barokem Dientzenhoferů, nazvali vlastní architektonické ztvárnění jako „*pražské baroko*“.<sup>28</sup> V Praze se vystavily v neobarokním slohu **Pražská pojišťovna** nebo **Všeobecná záložna** v Praze.<sup>29</sup> Neobaroko vstoupilo i do stavitelství pohraničí obývané Němci. Město Jablonec nad Nisou, díky obchodním stykům s Vídní, využívalo vídeňské neobarokní pojetí „*styl Ringstrasse*“ ve vlastní výstavbě, která se projevila na: **Německé agrární a průmyslové bance, Jablonecké spořitelně** a na **České průmyslové a zemědělské bance**.

26 Zemská banka království Českého v Praze. *Zprávy Spolku architektů a inženýrů*. roč. 31, 1897.č. 2, s. 155-156.

27 DOLEŽELOVÁ, Eliška. *Česko-vlámské vztahy v architektuře, 1850–1900*. (diplomová práce na filozofické fakultě Univerzity Palackého v Olomouci), Olomouc, 2012. s. 21.

28 HNÍDKOVÁ, Vendula-VYBÍRAL, Jindřich. *Národní styl. Kultura a politika: (National Style. Arts and politics)*. Praha: Vysoká škola uměleckoprůmyslová v Praze, 2013. ISBN 978-80-86863-62-7. s. 32.

29 KOULA, Jan. Dodatky k nové budově Všeobecné záložny v Praze. *Zprávy Spolku architektů a inženýrů*. roč. 34, 1900. č. 1, s. 74-75.

### 3.2. Secese, Individualistická moderna

Na přelomu 19. a 20. století přichází na tehdejší uměleckou scénu nový kulturní styl, zvaný secese. Její počátky se objevují již kolem roku 1892 v bavorské metropoli Mnichov, kdy tento pojem (secessio-oddělení) vznikl jako protest mladých autorů proti vládnoucímu ekletismu. O čtyři roky později byla secese dosazena v rakousko-uherském hlavním městě, Vídni.<sup>30</sup> V německém prostředí se pojetí secesní architektury Jugendstil, zvaný podle mnichovského časopisu Jugend, liší od vídeňské tím, že působí více konzervativním dojmem bez přílišné zdobnosti.<sup>31</sup>

Původní ztvárnění secese bylo tvořené v naturalistickém duchu s vyobrazením květin, větviček, listů a étericky pojatých figur, vše v přemíře štukového dekoru. Silně poznamenaná koncepcí naturalismu je pražská budova **Úvěrové banky**, vystavená roku 1902 ve spolupráci Celdy Kloučka a Matěje Blechy. Fasádu pokrývá náročná kamenná výzdoba v čele s bohem Merkurem a roztomilých putti s rohy hojnosti. Celda Klouček se vyhnul typického dekoru akantových listů a vlastenecky použil prvky domácích rostlin. Květy a plody petrklíčů, slezů, pivoňek či bezinek byly reprodukovány tak, aby na průčelí přirozeně vypadaly a rytmicky dekorativně členily plochu objektu.<sup>32</sup>

Od roku 1906 naturalistická secese pozvolna mění své měkké figury na pevné geometrické formy. Proměnou dochází i sochařská výzdoba na veřejných stavbách, kde étericky jemné siluety se proměňují na stylizované symboly, inspirované starověkým uměním Asyrie, Egypta či archaického Řecka.<sup>33</sup> V německém prostředí se geometrizovaná moderna, vlivem tradicionalismu, spojuje s klasicismem, kdy se opět objevují sloupy a tympanony.<sup>34</sup>

Hlavním představitelem německé moderny v českých zemích je architekt Josef Zasche, proslulý svým sklonem k empirismu a nelineárním vývojem své tvorby, což lze shledat jako prvek německé rané moderny společně s nacionální ideologií. I přesto, že někdy odmítal součinnost s českými kolegy či se aktivně podílel na německém bytí, byl i tak vybrán jako autor veřejných staveb i v Praze.<sup>35</sup> Jeho přední stavbou se stal pražský palác **Vídeňské bankovní jednoty** z roku 1908, vyprojektovaný ve stylu nevídané geometrizující moderny.

30 WITTLICH, Petr. *Česká secese*. 2. vyd. Praha: Odeon, 1985. s. 7-8.

31 KOULA, Jan E. *Nová česká architektura a její vývoj ve XX. století*. Praha: Česká grafická unie, 1940. s. 17.

32 WITTLICH, Petr. *Česká secese*. 2. vyd. Praha: Odeon, 1985. s. 162.

33 ŠVÁCHA, Rostislav. *Od moderny k funkcionalismu: Proměny pražské architektury 1. poloviny 20. století*. Praha: Victoria Publishing, 1995. ISBN 80-85605-84-8. s. 62-64.

34 Tamtéž, s. 88.

35 VYBÍRAL, Jindřich. Německá architektura v Praze v letech 1900–1918: Tvůrci a záměry. In *Umění, Časopis Ústavu dějin umění Akademie věd České republiky, =The Art, Bimonthly of the Institute of the History of Art of Academy of Sciences of Czech Republic*. Praha: Ústav dějin umění AV ČR 51, 2003. č. 4, s. 322.

Budova obložená chladnou šedou žulou a doplněná o citově vypjatou sochařskou výzdobou od sochaře Franze Metznera, nepostrádala kritiku. Zejména kritici revue *Volné směry* nešetřily chválou ani politicky zakomponovanou kritikou.<sup>36</sup> Pozitivní uznání jako „pravý velkoměstský dům, vznešený ve své jednoduchosti, nádherný v proporcích“<sup>37</sup> protikladně stálo před kritickým výrokem „Je to monstrum, jež se nehodí ve své germánské surovosti do matičky Prahy, kde bohudík se staví národně a svérázně...“<sup>38</sup>

V severních oblastech se v použití secesního tvarosloví vyskytovaly lokální rozdíly. Konzervativní prostředí města Liberce s kulturní a politickou orientací na Německo, upřednostňovalo spíše geometrizující secesi a modernu s barokními prvky. Oproti sousední Jablonec nad Nisou, obchodně spjatý s habsburskou metropolí Vídní, využíval ve výstavbě vídeňské ražení v podobě florální secese s rostlinným dekorem.<sup>39</sup> V roce 1906 navrhl Robert Hemmrich pro jablonecký **Vzájemný a spořitelní spolek** budovu s vegetabilními motivy.<sup>40</sup>

### **3.3. Kubismus, expresionismus**

Po konci první světové války němečtí architekti neměli příliš lehké s prosazováním svých projektů do praxe, pokud se hlásily k veřejným zakázkám mimo oblasti Sudet. Větší přínos zpravidla měli architekti s českou národností. Proto se stávalo, že němečtí autoři stavitelství častěji skrývaly svůj původ s pomocí svých iniciálů nebo ponechali jen své příjmení. Objevovaly se i výjimky, a ty se vyskytovaly u osoby architekta Josefa Zascheho, německého architekta, jenž často spolupracoval s českými kolegy jakým byl Pavel Janák nebo Jan Kotěra. Díky tomu jako Němec nebyl přehlížen v českém prostředí.<sup>41</sup> Po zániku habsburské monarchie u sudetských Němců zesílily přebírající tendence architektury z Výmarské republiky.

V době, kdy čeští autoři opouštějí naturalistickou secesi, se staví proti vlivu vídeňské secesi a individualistické moderně, která je spjatá s německou architekturou. Svou vlastní českou architekturu chtějí skloubit s francouzskou architekturou svými českorenesančními

36 ŠVÁCHA, Rostislav. *Od moderny k funkcionalismu: Proměny pražské architektury 1. poloviny 20. století*. Praha: Victoria Publishing, 1995. ISBN 80-85605-84-8. s. 88.

37 G. Moderní dům v Praze. In *Volné směry*, roč. 12, 1908. s. 159.

38 Tamtéž, s. 240-241.

39 ZEMAN, Jaroslav. Od secese k funkcionalismu. In *Liberec: ročenka liberecké architektury*. roč. 7, 2011. s. 13.

40 Magistrát města Jablonec nad Nisou, archiv stavebního úřadu, složka domu čp. 924.

41 ROUSOVÁ, Hana et al. *Mezery v historii 1890–1938: Polemický duch Střední Evropy–Němci, Židé, Češi: [katalog výstavy]*. Praha: Galerie hlavního města Prahy, 1994. ISBN 80-7010-030-3. s. 112.

prvky (lunety, štíty).<sup>42</sup> Česko-němečtí architekti a kritici rané moderny, často právě kvůli tomuto navazujícímu způsobu kritizovali české projekce tím, že Češi umějí jen přebírat architektonické elementy pocházející z Paříže. Spojovaly je s pojmy jako je povrchnost, neoriginálnost či slabost pro vnější dojem. Němečtí umělci spíše sázely na individuální tvorbu, symbolický podtext a přísnu jednoduchost.<sup>43</sup>

Specifickým unikátem v české oblasti se stal kubismus, převzatý z francouzského malířství. Tento směr neměl dlouho trvající etapu, jeho použití se praktikovalo především v průběhu let 1910–1914, ale i po první světové válce se objevují poslední kubistické záchvěvy s aplikací geometrických tvarů, s kterými je tak příznačný. Tvůrci českého kubismu soupeřili o post s architekturou německého expresionismu, který se zrodil ve stejné době jako kubismus. První kontakt s německým expresionismem se odehrál v roce 1914 na německé výstavě Werkbund v Kolíně nad Rýnem.<sup>44</sup> Architekt Pavel Janák následně v českém tisku poznamenal názor o expresionismu takto: „*Víc se v něm ozývají akcenty: německé umění, silná německá myšlenka, vítězství německého ducha, a vše směřuje k boji, dobývání jiných kultur národních*“.<sup>45</sup>

### **3.4. Rondokubismus, Art deco, Neoklasicismus**

V meziválečných dvacátých let se střetly odlišná pojetí umění, jedna myšlenka individualismu, druhá příklánějící se k masovému proudu. Rozpory se nacházely i na pohledy k věci, buď návrat do minulosti či krok do budoucnosti. Opět se prosazují vlastenecké ideály, zejména po roce 1918, kdy se zrodil nový český stát. Trendem té doby se stalo dekorativní a uměleckořemeslné um. Takzvaný „*národní dekorativismus*“, jenž náležel do okruhu evropského art deca, je příznačný svoji ornamentálností, expresivitou a exkluzivitou. Československo si art deco pojalo podle svých představ s uplatněním motivů a barevnosti svého folkloru.<sup>46</sup>

---

42 KOULA, Jan E. *Nová česká architektura a její vývoj ve XX. století*. Praha: Česká grafická unie, 1940. s. 28.

43 VYBÍRAL, Jindřich. Německá architektura v Praze v letech 1900–1918: Tvůrci a záměry. In *Umění, Časopis Ústavu dějin umění Akademie věd České republiky, =The Art, Bimonthly of the Institute of the History of Art of Academy of Sciences of Czech Republic*. Praha: Ústav dějin umění AV ČR 51, 2003. č. 4, s. 322.

44 ŠVÁCHA, Rostislav. *Od moderny k funkcionalismu: Proměny pražské architektury 1. poloviny 20. století*. Praha: Victoria Publishing, 1995. ISBN 80-85605-84-8. s. 118.

45 JANÁK, Pavel. K výstavě Werkbundu v Kolíně nad Rýnem 1914. In *Národní listy* 54, 1914. č. 149, s. 2-3.

46 ADLEROVÁ KUDÉLKOVÁ, Alena et al. *Dějiny českého výtvarného umění IV/2: 1890/1938*. Praha: Academia, 1998. ISBN 80-200-0623-0. s. 427.



Do kategorie dekorativismu lze bez pochyby zařadit obloučkový dekorativismus neboli rondokubismus, který byl nazvaný jako pokračovatel stylu kubismu. Nejvýraznější realizací v rondokubistickém provedení byla **Legiobanka** od Josefa Gočára.<sup>47</sup> Tato jmenovaná stavba obsahuje nový výrazný znak české vlastenecké propagace, čímž se stala legionářská tematika. Motiv českých legionářů, provedený v architektonické tvorbě, lze chápat jako patriotské vyjádření Čechů na vojenské úspěchy našich legionářů v době první světové války.<sup>48</sup> V německých krajích se legionářský motiv či rondokubismus na budovách finančních institucí nevyskytuje.

Vedle obloučkového slohu soupeřilo o uznání oficiálního stylu také neoklasicismus (neboli klasicizující tradicionalismus). Obliba v monumentálnosti, klasickém rázu (pilastry a různé vertikální články) vhodně působilo pro finanční a státní byrokratické vrstvy. Ve dvacátých letech se proto neoklasicismus stal převládajícím stylem státních úřadů a peněžních ústavů.<sup>49</sup> Toto ustanovení výhradně platilo pro sudetské oblasti jako výraz „národního ducha“. V českém vnitrozemí, kde hlavní prim hrál Gočárův rondokubismus, Němci v pohraničí zásadně uplatňovali pro novostavby velkolepý neoklasicismus, ale také i expresionismus, který na sebe vázal odkaz gotiky jako specifikum německého národa.<sup>50</sup> V severních Čechách neoklasicismus reprezentují například: **Rakouský úvěrový ústav pro obchod a průmysl v Liberci** nebo jablonecká **Česká banka Union**. Ve strohém art decu vyprojetovali Effenberger a Noppes **Městskou spořitelnu v Novém Boru**.

Novým námětem sochařské ikonografie soudobých peněžních ústavů se stávají lidové vrstvy. Vstupní průčelí a interiér, v té době zkrášlují kamenné figury řemeslníků, zemědělců nebo dělníků, kteří byli součástí tamějšího hospodářství. Novým symbolickým prvkem spořitelnictví se stala spořicí kasička, současně vyobrazena s alegorizující postavou *Hojnosti* nebo se skupinou pracujících lidí. Ikonografie severočeských ústavů měst a obcí se sklářskou tradicí, často znázorňovala v umělecké koncepci: postavy místních sklářů, atributy sklářství a výtvořiny zhotovené ze skla. Orientace sudetských sklářských umělců, kteří se podíleli na výzdobě spořitelny nebo záložen, směřovala k Vídni. Ornamentální vídeňské art deco

---

47 KOULA, Jan E. *Nová česká architektura a její vývoj ve XX. století*. Praha: Česká grafická unie, 1940. s. 39.

48 ADLEROVÁ KUDĚLKOVÁ, Alena et al. *Dějiny českého výtvarného umění IV/2 : 1890/1938*. Praha: Academia, 1998. ISBN 80-200-0623-0. s. 63.

49 ŠVÁCHA, Rostislav. *Od moderny k funkcionalismu: Proměny pražské architektury 1. poloviny 20. století*. Praha: Victoria Publishing, 1995. ISBN 80-85605-84-8. s. 184.

50 ŠVÁCHA, Rostislav. Regionalismus v architektuře 20. století. In *Středoevropská architektura 1890–1998*. Zlín: Státní galerie ve Zlíně, 1999. s. 32.

s florálními motivy se ukázkově uplatnilo již v zmíněné **Městské spořitelně v Novém Boru**. Specifické pojetí ve zpodobňování všech lidových vrstev se používalo i v pozdějších letech.

### **3.5. Purismus, konstruktivismus, funkcionalismus**

V souvislosti na přebujelý rondokubismus se od roku 1920 vytváří nový styl purismus, ve kterém se odstraňuje nefunkční dekor a základnu tvoří kubistický tvar. Během dvacátých let 20. století se z purismu vyvíjí funkcionalismus, jenž přikládá důležitost na funkčnost objektu. Hlavním znakem bývá: symetrický i asymetrický tvar balkonu a terasy, vodorovně plochá střecha nebo prosklení ploch. V podobných liniích přichází z Ruska konstruktivismus, zdůrazňující konstrukci tělesa. První pražskou konstruktivistickou budovou se stal **Palác pojišťovny Fenix**.<sup>51</sup>

Internacionální stavební prvky funkcionalistického stylu, které značně převládaly v českém vnitrozemí, příliš nepůsobily na německé architekty. Místo jednoduché kostky s plochou střechou svou tvorbu vylepšily o plastičnost fasády s vlivy expresionismu a větší svažitost střech. Tato německá architektura značně posílila ve druhé polovině třicátých let, kdy dochází k vyostření německého nacionalismu.<sup>52</sup> V severním pohraničí se výjimečně funkcionalistická architektura použila v okrajových částech bližších k českému vnitrozemí, pokud autorem byl český architekt nebo projekt byl spjat s českým kapitálem. I přes český stavitelský fenomén si zde své postavení udržela konzervativní architektura s prvky tradicionalismu a art deca.<sup>53</sup>

Architektonický charakter místních funkcionalistických staveb, byť v nepatrné kvantitě, se též lišil od českého pojetí. Mgr. Jan Randáček ve své práci o liberecké architektuře popsal diferencovanost mezi českými a německými stavbami „zvláště české jednoduché a vzdušné stavby ztělesňují protiklad německých objektů vytvořených v těžkopádnější, uzavřenější a bohatěji tvarované podobě“.<sup>54</sup> Funkcionalistická koncepce byla ztvárněna na budově

---

51 HEROUT, Jaroslav. *Staletí kolem nás: přehled stavebních slohů*. 5. vyd. Praha: Paseka, 2001. ISBN 80-7185-389-5. s. 283-286.

52 VYBÍRAL, Jindřich. *Jiný dům: německá a rakouská architektura v letech 1890–1938 na Moravě a ve Slezsku: [katalog výstavy]*. Praha: Národní galerie, 1993. ISBN 80-7035-054-7. s. 41.

53 ZEMAN, Jaroslav. Od secese k funkcionalismu. In *Liberec: ročenka liberecké architektury*. roč. 7, 2011. s. 15.

54 RANDÁČEK, Jan. Liberecká architektura v letech 1895–1938. In *Umění, Časopis Ústavu dějin umění Akademie věd České republiky, =The Art, Bimonthly of the Institute of the History of Art of Academy of Sciences of Czech Republic* 47, 1999. č. 6, s. 535.

## **Okresní záložny hospodářské v Semilech, Železnobrodské spořitelny nebo již na zbořeném Jablonecké Okresní záložně hospodářské.**

V předválečné a počáteční době druhé světové války, se na území Sudet rozpoutal vzestup nacionálních tendencí. Ze sousedního Německa přicházel silný vliv, kdy těžkopádná klasicizující hmota stavby byla společně s expresionismem upřednostňována ve veřejné výstavbě měst. Nástup nacismu podnítl projevy germanismu i v architektuře peněžních ústavů. Na budovách a v interiérech se sochařská ikonografie stylizuje do nahých svalnatých figur mužů nebo přebírá náměty z germánských legend, jakým byly například Nibelungové či Berserkerové. V sochařství se díky nacistické ideologii také objevuje naznačení zdvižené pravice jako projev Hitlerova pozdravu. Takové německé citění reprezentovaly budovy: **Ústecká spořitelna, Okresní zdravotní spořitelna** též v Ústí nad Labem či **Unionbanka** v Děčíně.<sup>55</sup>

Po druhé světové válce, kvůli vyčerpání hospodářství, nedochází k výstavbě nových ústavů. Pozornost směřovala hlavně k nápravě škod způsobené válečnými boji. V oblasti Sudet, přichází společně s hromadným odsunem Němců, také ničení architektonických článků budov, které připomínaly německého ducha odsunutého obyvatelstva. Odstraňování se nevyhnuly sochy znázorňující rytíře Rolanda, antické bohy, nacistické či árijské projevy vyobrazené v sochařské a malířské ikonografii, medailony německých architektů a stavitelů nebo tabule s německými nápisy ústavů. Jak již bylo v úvodu naznačeno, odstraňování všeho německého nezůstalo jen na samotné hmotě objektu. Plány místních německých architektů, kteří vyprojektovali v severních Čechách velké množství veřejných a soukromých budov, se s odsunem Němců nechaly buď vyvézt za hranice republiky nebo v horším případě se rovnou zničily, z takových důvodů se v určitých případech jde těžko zjistit původní architektonická tvář objektu, pokud nejsou dispozici dobové fotografie. S nástupem komunistů k moci v roce 1948, se stavby peněžnictví často bez respektu k historické hodnotě zmodernizovaly a přestavěly nepřilíš estetickým způsobem. Sochařská a malířská ikonografie se přetvořila podle komunistické ideologie. Průčelí a interiér zdobily motivy rudé pěticípé hvězdy, srpy a kladiva. Stěny a stropy byly přemalovány a obohaceny o cedule hlásající komunistickou propagandu nové společnosti.

---

55 PAVLÍČEK, Tomáš. *Architektura 1. poloviny 20. století v západní části Ústeckého kraje: (vývoj, rozbor a výtvarně pedagogické využití)*. Ústí nad Labem: Fakulta užitého umění a designu, Univerzita Jana Evangelisty Purkyně, 2005. ISBN 80-7044-726-5. s. 94.

## 4. Reflexe budov peněžních ústavů v dobových periodikách

Mezi soudobá architektonická periodika, informující čtenáře o problematice výstavby a umělecké vize budov, patřily k nejvýznamnějším: *Architektonický obzor*, *Stavitel*, *Stavba* nebo *Styl*. Společným rysem těchto časopisů bylo předvést soutěžní návrhy architektů pro veřejné i soukromé stavby. Soutěžní návrhy společně s již zrealizovanými projekty často doprovázejí kritické články od významných architektů a teoretiků umění. Doplňujícím prvkem jsou též zařazeny menší informující články o stavitelském dění v zahraničí, vyhlášení tuzemských architektonických soutěží, fotoreprodukce staveb či jejich stavebních plánů. Všechna jmenovaná periodika se věnují hlavně nově vyprojektovaným realizacím, ale i také starším památkovým objektům.

O bližším vztahu budovy finanční instituce s obcí sepsal článek architekt Jan Mannsbarth v architektonickém periodiku *Architektura* (spojené časopisy *Stavba*, *Styl* a *Stavitel*). Autor článku vysvětluje že, vztah peněžního ústavu s městem je spjato s místem, kde pulzuje život obce, čímž je většinou prostor náměstí. V dřívějších počátečních dobách byly budovy ústavů účelově stavěny i jako ubytovny, hostince nebo také s místností pro divadelní hry. Velké funkční požadavky na stavební program se v praxi příliš neslučovaly, což vedlo k nedokonalé realizaci stavby.

Dalším špatným projevem, je umístění objektu na méně vhodné místo prostranství náměstí. I když cílem stavitelů je vybudování spořitelny či záložen, které okráší ráz města, v realitě dochází k nešťastným výsledkům. Finanční reprodukce často narušují soulad celé obce svými někdy až naddimenzovanými rozměry a slohovou úpravou fasády. Jan Mannsbarth doporučuje, aby staveniště bylo lokalizováno na nejvýznamnější straně náměstí, kde by sousedilo s důležitými budovami města jako je radnice či okresní úřad. Jestli by objekt byl vystaven na méně významném a rozměrném prostoru „...přenášejí důraz na nevhodné místo. Takovým způsobem porušují měřítko, tak i soulad okolního prostoru a celého města“.

Pokud architekt navrhl peněžní ústav s více patry, lze využít místní svažitosti terénu a zvolení realizace konstrukce, díky které se docílí menšího rozměru oken, jenž budou ladit s okolními stavbami.<sup>56</sup>

---

56 MANNSBARTH, Jan. Budova peněžního ústavu ve vztahu k obci. *Architektura: Stavba, Stavitel, Styl*. roč. 8, 1941. s. 185.

Text od architekta Františka Alberta Libry se věnuje podobnému problému stavby peněžních ústavů jako Jan Mannsbarth. Poukazuje na to, že chod života uvnitř objektu je neméně podstatný jako je vnější forma budovy. Podmínky vyhlášené v architektonických soutěžích a společná práce architektů se zástupci finanční instituce, vytvořily základy stavebních půdorysů, které se pak staly určitým vzorem pro další realizace spořitelen nebo záložen. Klíčovým elementem všech typů peněžních ústavů podle Libry zůstává dvorana pro obecnostvo se vstupním prostorem vestibulu a závětrí. U větších ústavů jsou provozní prostory rozloženy v hale dvorany do tří stran. U menších budov se administrativní úseky vyskytují na dvou stranách či dokonce jen na jedné straně.

Stavební projekty se také odlišují podle původu finančních institucí. Bankovní stavby, jenž mají již dlouhou existenci, jsou řešeny samostatným plánem určeným pro jejich bankovní paláce. Opačným příkladem jsou spořitelny a záložny, které nemají tak dlouhého trvání, začaly se osamostatňovat teprve nedávno. Zejména na venkově spořitelny a záložny, ještě v době vzniku tohoto článku, se vyskytují v malých prostorech radnice nebo obecního úřadu. Častým výskytem bylo také, že ústavy sdílely budovu společně s hostincem či kulturním domem. Nicméně zástupci peněžních institucí ve venkovských oblastech se těžko odprošťují od takového typu budovy. Bez vědomí nastává pak situace, kdy nově vystavěný objekt úplně neposlouží žádné zúčastněným stranám. Proto by bylo „...výhodnější oddělit od sebe peněžní ústav a kulturní středisko a dát každému z nich plně, čeho doopravdy potřebuje“.<sup>57</sup>

Patříčnou součástí architektonických periodik bývala také silná kritika realizovaného díla. Článek *Svědomy architektovo* od architekta a památkáře Pavla Janáka, který byl vytisknut v časopise *Styl*, vytýká zničení typického rázu centrálního náměstí v Německém Brodě, kde by měla být vystavena nová spořitelna. Ochranařské spolky a památkářské kluby, v čele s Klubem Za Starou Prahu, se aktivně zapojily do obrany tří zachovalých dřevěných domů, na jejichž místě měl být vystaven nový peněžní objekt. Ačkoliv zaslané spisy památkářů pro místní městský úřad radily zakomponování průčelí vzácných dřevěných domů do novostavby, radu si nikdo nevzal k srdci.

Památkář Janák byl pohoršen, že ze 34 soutěžních návrhů přijalo propojení štítů do stavby jen dva projekty. „*Počínali si tak, jako by navrhovali někde ve vilovém předměstí, tedy různé rizality, arkýře, věžičky či fantastické mansardové střechy...*“ Proto Janák naléhá na mladou generaci architektů, aby brala potaz na estetické cítění rázu okolní zástavby, jelikož stavitelé

---

57 LIBRA, František A. Problém stavby peněžních ústavů. *Architektura: Stavba, Stavitel, Styl*. roč. 8, 1942. s. 186-187.

si doposud nevzali z minulosti ponaučení. Zamýšlí, aby návrhy respektovaly okolní tvary střech, typický rozvrh průčelí a měřítka štítů. Podle něj i památkářských spolků je veliká škoda až barbarství zničit architektonický hodnotný ráz náměstí, která ve stejné podobě setrvala po celá léta.<sup>58</sup>

Ve všech dobových architektonických periodikách, ohledně tématu výstavby peněžních ústavů, se bral zřetel zejména na určení vhodného prostoru, do kterého se měla zakomponovat budova ústavu. Stavba instituce neměla, jak konstrukcí tak i vnějším pláštěm, necitelně zasahovat do okolního rázu města. Architekt se měl držet estetických zásad a nevymýšlet nelogické návrhy s propojením kulturních středisek, které by zničily hodnotu a prakticky i celkový účel objektu. Informace o architektuře ústavů, a vůbec o dění stavitelství v oblasti severních Čech, se v dobových periodikách maximálně v pár článcích orientovala do krajů s majoritně českým obyvatelstvem.

---

58 JANÁK, Pavel. Svědomí architektovo. *Styl*. roč. 1 (6), 1920–1921. s. 96-97.

## 5. Katalog vybraných budov peněžních ústavů a jejich autorů

### 5.1. Městská spořitelna v Liberci

Jako první budova peněžního ústavu z historizujícího období bude představena budova spořitelny v Liberci (německy Reichenberg). Spořitelní stavba čp. 12 dodnes v Liberci stojí v jeho historickém jádru ve Felberově ulici. Původně na parcele nynější spořitelny už dříve stála liberecká spořitelna, a to již od roku 1854. Tehdy ale spořitelna sídlila v nájemných prostorách v domě čp. 9 v Zámecké ulici (současná Felberova ul.) ve skromné podobě. Její hlavní funkcí bylo soustřeďování drobného kapitálu či zprostředkovávala menší úvěry přes banky. Ale doba rostoucího rozmachu samotného města Reichenberg přispěla k tomu, kdy ředitelství liberecké spořitelny se rozhodlo, že samotná původní budova spořitelny již nebude stačit na narůstající nároky obyvatelstva a prosperujících podniků. Proto nastal čas vystavit velkolepou novou stavbu, která by odpovídala vkusu tehdejšího libereckého obyvatelstva. Na 26. května v roce 1888 oznámil ředitel liberecké spořitelny Franz Nerradt, že se hodlá vystavit nová velká spořitelna, která by kvalitně poskytovala všechny peněžní operace. Stavební sloh stavby byl s pozitivním rozhodnutím přijat právě neorenesanční sloh, který v nově přestavěném jádru města byl patrný na každém druhém domě.<sup>59</sup>

K projektu k výstavbě nové spořitelny se ujala kancelář dvou vídeňských architektů, a to Hans Miksch a Julian Niedzielski. Tito architekti nebyli v tehdejší Reichenbergu zcela neznámí. Jejich architektonické realizace jsou vidět i v českých zemích. Architekt Hans Miksch se narodil 24. června roku 1846 právě v Liberci do rodiny místního stavitele Johanna Miksche. Právě v rodném městě Miksch získal své první pracovní zkušenosti. Mladší kolega, architekt Julian Niedzielski, byl polský rodák ze Strzyżówu, kde se narodil 18. května v roce 1849. Niedzielski vystudoval školu Technického institutu v Krakově a poté obor architektury na Vysoké škole technické ve Vídni. Miksch po seznámení s Julianem Niedzielski následně spolu vytvořili pracovní společný tandem. Mezi jejich společnou tvorbu se například řadí: kolonáda v Mariánských Lázních (1889), Petschova vila v Ústí nad Labem (1890), Wolfrumova vila též v Ústí nad Labem, nebo radnice v Novém Sadci (Nowy Sacz) v Polsku

---

<sup>59</sup> KRACÍKOVÁ, Lucie-EBEL, Martin. *Stavebně historický průzkum. Liberec čp. 12/IV. Ústí nad Labem: Památkový ústav, 1996. s. 3-5.*

(1895-97).<sup>60</sup> Hans Miksch nečekaně zemřel při cestě do Drážďan na 14. 5. 1904, Julian Niedzielski skonal 20. 10. v roce 1901 ve Vídni.<sup>61</sup>

Ateliér Miksch&Niedzielski nebyl jediným vídeňským autorem, který se podílel na novostavbě liberecké spořitelny. Liberecká touha přizpůsobit se k Vídni a jiným německým metropolím závisela na výběru umělců, proto Liberec vybíral k výstavbám veřejných budov právě architektky, sochaře a malíře z umělecké metropole Vídně. Jako sochař pro spořitelnu byl vybrán renomovaný vídeňský sochař Rudolf Weyr. Jeho sochařská díla vypracovával v neobarokním stylu, který byl specifický pro město Vídeň. S jeho tvorbou se můžeme dodnes setkat na různých místech rakouské metropole, zejména na slavné třídě Ringstrasse, kde plastiky od Weyra zdobí nejednu významnou budovu. Také v areálu bývalé císařské rezidence Hofburg sochař zhotovil pár výtvorů.<sup>62</sup> Pro libereckou finanční instituci nechal vymodelovat velkolepé sochy na průčelí budovy.

Jako další slavný vídeňský umělec byl pro spořitelní výzdobu vybrán Albert Milde, narozený v moravském Vsetíně, ale v raném mládí se přestěhoval do Vídně, kde se vypracoval na uměleckého zámečníka. Jeho zámečnická tvorba byla tak oblíbená, že jeho práce jsou doposud na nejvýznamnějších budovách Vídně. Za svou práci byl i oceněn samotným císařským Řádem Františka Josefa.<sup>63</sup> Pro libereckou novostavbu spořitelny dodal Albert Milde okázalou vstupní mříž. Stavitelským vedoucím projektu se stal místní architekt a stavitel Adolf Bürger.

Stavba nového objektu byla ještě v roce 1888 započata. Spořitelna byla vystavěna na místě dvou původních objektů, mimo jiné na místě bývalé spořitelny. Její půdorys měl vymezení na obdélný tvar. Podle architektonické podoby mohly být vzorem či inspirací rovnou dvě vídeňské slavné budovy. Jako prvním předobrazem se nechali architekti Miksch a Niedzielski nejspíše inspirovat budovou *Dvorního muzea ve Vídni* od známého stavitele Gustava Sempera. Architektonicky se spořitelna nápadně podobá této muzejní stavbě, zejména co se týče členění budovy a tvarového rozpoložení oken. Na druhý předobraz by se dalo navázat též na vídeňský objekt, a to na *Grabenhof* od Otta Wagnera. Na tomto objektu

---

60 ZEMAN, Jaroslav. *Liberec-urbanismus, architektura, industriál, pomníky, objekty, památky*. Liberec, 2011. ISBN 978-80-86660-33-2. s. 48.

61 Tamtéž, s. 48.

62 VOLLMER, Hans. *Allgemeines Lexikon der bildenden Künstler: von der Antike bis zur Gegenwart: begründet von Ulrich Thieme und Felix Becker*. Band 35. Photomechanischer Nachdr. Cvikov: F. Ullmann, 1964. s. 484-485.

63 Albert Milde, poslední aktualizace 14. dubna 2014 10:47 [cit. 23.12 2014] *Wikipedie* [online]. Dostupné z WWW: <[http://de.wikipedia.org/wiki/Albert\\_Milde](http://de.wikipedia.org/wiki/Albert_Milde)>.



by mohla být inspirací hlavně kompozice objektu a pojetí horní části průčelí s balustrádou.<sup>64</sup> Podle archivních dokumentů byla městská spořitelna dokončena 16. 11. 1891 a za dva dny zkolaudována.<sup>65</sup>

## Architektonický rozbor

Budova je z městských komunikací pozorována ze tří stran – hlavní, levé a zadní průčelí. Výstavba byla provedena v neorenesančním stylu, zaměřeným na italskou renesanci, který byl pro ateliér Miksch&Niedzielski typický pro jejich tvorbu.<sup>66</sup> Jako stavební materiál byl použit hořický pískovec, který objektu dodává jemné okrové zbarvení. Samotná budova se skládá ze tří podlaží.

Hlavní průčelí bylo postaveno směrem přímo do úzké ulice Felberovy, což vedlo, že návštěvníkům či samotným obyvatelům města neprakticky uniká krása hlavního severního průčelí se svojí bohatou fasádou. K vyrovnání nerovnosti místního terénu byl vybudován sokl. V místech podél suterénu a přízemí obíhá kolem kvádrová bosáž. Okna v přízemí s plným obloukem jsou zakončena klenáky, kde uprostřed vyčnívá hlava maskarona, střídavě v mužském či v ženském provedení. Podokenní parapety jsou též plochou pro zdobnou hlavu, jenž je ve lví podobě. Na bosáži v okrajové úrovni rizalitu je na každé straně slepá kartuše. Přízemí je od prvního patra odděleno vlysem s triglyfy.

Uprostřed rizalitu v přízemí stojí hlavní vstup ve formě edikulového portálu, který je nesený dvojicí toskánských sloupů. Ve cviklech sedí andílci, kteří nesou znaky bohatství, a to rohy hojnosti. Portál je zakončen trojúhelníkovým frontonem. Vchod je doplněn vysokou bohatě vyzdobenou mříží od Alberta Mildeho. Dvoukřídlá mříž je složena z tenkých a silných železných tyčí, které se vinou do ornamentálních linií. Železné pruty jsou doplněny květinovými tvary z plechového materiálu. Uprostřed jednotlivého křídla vrat je vykován vavřínový věnec s písmenem S, jenž jako iniciál nejspíše znázorňuje německé *Sparkasse* (spořitelna). Obě vrata jsou završena lunetou, která má ve středu znázorněnou kartuši z rozvilin železných prutů.<sup>67</sup>

Okna v prvním patře byla po bocích opatřena jónskými polosloupky. Pod parapetní římsou je vybudována slepá balustráda. Na bocích rizalitu, uprostřed sdružených korintských

64 ZEMAN, Jaroslav. *Liberec-urbanismus, architektura, industriál, pomníky, objekty, památky*. Liberec: Knihy 555, 2011. ISBN 978-80-86660-33-2. s. 53.

65 KRACÍKOVÁ, Lucie-EBEL, Martin. *Stavebně historický průzkum. Liberec čp. 12/IV. Ústí nad Labem: Památkový ústav, 1996. s. 6.*

66 Tamtéž, s. 5.

67 KUBÁT, Bohumil. *Liberecké mříže*. Liberec: Česká Beseda, 1981. s. 16.

polosloupů, stojí v nikách půvabné sochy jako alegorie *Blahobytu* a *Spravedlnosti*. Přes první a druhé patro se tyčí korintské polosloupky bez kanelur. Ve druhém poschodí rizalitu byla okna zdobně opatřena girlandovými věnci se závěsy, mimo rizalitní část jsou jednoduše orámována s rohovými uchy. Na korintských hlavicích polosloupů leží klády s vlysem vyzdobeným motivy vavřínových věnců či závěsy. Nad vlysem dokola obíhá zubořez a leží atika, která zakrývá pohled na střechu. Nad atikou je umístěn architráv, který má uprostřed mramorovou desku se zlatým nápisem *Sparcassa*. Po celé délce rizalitu je architráv v podobě plné zdi, jen mimo rizalit je doplněn balustrádou. Na plné zdi architrávu se vyjímali krásné antické sochy bohů, bohužel do dnešních dob se nedochovaly. Ve všech čtyřech nárožích atiky stojí obelisky původně pocházející ze staré liberecké radnice. Stejný osud jako pro antické božské sochy dopadl i na volská oka na střeše nebo na ozdobnou mříž, jež zdobila hřbet valbové střechy. Tato ztracená uměleckořemeslná díla byla nejspíše sejmuta při opravách stavby v letech 1938 či v roce 1956.<sup>68</sup>

Co se týče interiéru, i zde byla provedena okázalá vnitřní výstavba. Při vstupu se vejde do vestibulu, kde dříve na stěnách visely medailony autorů budovy. Vestibulový prostor se štukovou vegetabilní výzdobou, zaklenuje valená klenba s pruskou plackou ve středu. Do místnosti centrální sloupové haly vede schodiště přes masivní dvoukřídlé dveře. V hale podpírají strop čtyři toskánské sloupy s dříky z leštěné mauthauzenské žuly a hlavicemi z cararského mramoru. Dvorana je v dnešní době plně zmodernizovaná a přestavěná. Do vrchních pater stoupá schodiště s balustrádovým zábradlím, které je v mezipatře sdružené. V místě mezipatra pravou stěnu ohraničuje štukový slepý rámeček a na levé se nachází původně obloukové okno, jež je v současnosti zakrytý barevnou vitrailí s městským znakem Liberce. První patro tvoří sloupová hala se sloupy jónského řádu. Stěny zdobí ve štuku provedené symboly spořitelnictví (včela, včelí úl), maskarony, mušle a vázy. Druhé patro uvozuje hala se dvěma korintskými sloupy. Na stěnách se zhotovil štukový rostlinný ornament s draky.<sup>69</sup>

Dodnes spořitelní budova slouží ke svému účelu ke kterému byla vystavena. I přes pár úprav, jakými například bylo snížení stropů nebo zmodernizování určitých prostorů, nevyjímaje dvorany obecnstva, si celý peněžní objekt zachovalo svůj velkolepý vzhled. Díky tomu patří celá stavba k nejelegantnějším historizujícím stavbám v Liberci, právem by se

---

68 KRACÍKOVÁ, Lucie-EBEL, Martin. *Stavebně historický průzkum. Liberec čp. 12/IV*. Ústí nad Labem: Památkový ústav, 1996. s. 18.

69 Tamtéž, s. 23-27.

dalo říct, že i v celých severních Čechách. Díky své honosné působnosti, je objekt od roku 1958 zapsáný v Státním seznamu památek ČR s č. rejstříku 43943/5-227.

## 5.2. Česká banka Union v Liberci

Rychle se rozrůstající obchody a průmysl podnítily různé banky a spořitelny, aby si v čím dál tím víc bohatším Liberci otevřely zde své pobočky, proto po roce od otevření městské spořitelny, si v roce 1892 Česká banka Union nechala vystavět svoji filiálku v centru města. Budova byla vystavena podle plánů berlínského architekta Wilhelma Martense na nároží bývalých ulic Panské a Karlovy, čímž jsou dnešní ulice 8. března a Boženy Němcové ležící před nedalekou budovou libereckého zámku a bývalé oblastní galerie.<sup>70</sup> Německý architekt Wilhelm Martens se narodil 4. března 1842 v severoněmeckém městě Segeberg. Během života se podílel zejména na projektech peněžních ústavů: Bavorský bankovní spolek (1886), Hypotéční banka v Hamburku (1897), Berlínská banka A. G. v Berlíně (1901) nebo Brémská spořitelna (1906). Architekt umírá 22. ledna v roce 1910 v Berlíně.<sup>71</sup>

Toto ulicové náměstí, bývala od konce 18. století zastavěna klasicistními domy. Ačkoliv východní část domů si zachovala své klasicistní fasády do současnosti, západní část již nikoliv. Během druhé poloviny 19. století se klasicistní budovy postupně bouraly pro uvolnění novějších staveb. Jako poslední zbouraný dům byl dům s čp. 22, který odkoupila banka Union, aby si zde na lukrativním místě vystavěla svoji vlastní pobočku. Samotná stavba sídla banky Union byla postavena ve stylu severské neorenesance.

### Architektonický rozbor

Budova banky je pozorována ze dvou stran, a to: z ulice 8. května směrem na hlavní průčelí a z vedlejší ulice Boženy Němcové na boční stranu objektu. Třípatrový peněžní ústav se třemi okenními osami, se rozprostírá na půdorysu ve tvaru obdélníku. Na středové ose mírně vystupuje z hmoty stavby rizalit. V části přízemí fasádu tvoří kvádromaná bosáž, jejíž pravou stranu prolamují dvě rozměrná okna s půlkruhovým zakončením. V levé přízemní části se nachází hlavní vchod již s modernizovanými dveřmi, nad kterými leží supraporta s reliéfem mušlovitého obrazce. Samotný vstupní otvor je ve vrcholu tvořený do oblouku,

70 ZEMAN, Jaroslav. *Liberec-urbanismus, architektura, industriál, pomníky, objekty, památky*. Liberec: Knihy 555, 2011. ISBN 978-80-86660-33-2. s. 65.

71 VOLLMER, Hans. *Allgemeines Lexikon der bildenden Künstler: von der Antike bis zur Gegenwart: begründet von Ulrich Thieme und Felix Becker*. Band 24, E. A. Seemann, Lipsko, 1930. s. 150-151.

doplňný nadsvětlíkem. Ve vrcholu oblouku vchodu a oken je vsazený hlavní klenák se štukovým motivem akantového listu. Přízemí od prvního patra odděluje výrazná kordonová římsa, nesená konzolami s jónskými hlavicemi. Pod patrovou římsou visí dvojice luceren, které jsou také situovány po stranách centrálního vstupu.

Plášť prvního a druhého patra pokrývá režné zdivo, charakteristický prvek severské renesance. Patrová okna byla zhotovena v jednoduchém pravoúhlém rámci, které lemují pilastry vyplněné plastickým dekorem, s výjimkou okna rizalitu ve druhém patře, jenž má po bocích jónské sloupy s baňatým dřikem. Suprafenestra na středovém rizalitu má ve štuku provedenou výzdobu tří beschlagwerků, dokola ovíjených věnci se stuhami. Postranní suprafenestry nosí štukový motiv obličejů vousatého muže, kolem kterého se vinou rozviliny a úponky. Pod korunní římsou obíhá pás zubořezu. V rizalitním úseku se nad atikou tyčí štít trojúhelníkového tvaru s obloučkovým zakončením, pod kterým je vyobrazen beschlagwerk se stuhami. Za profilovaným štítem ční jehlancovitá stříška, jenž je součástí valbové střechy.

Boční průčelí muselo být postavené na vyvýšené podezdívce, kvůli příkrému terénu ulice Boženy Němcové. Sokl je prolamovaný širokými segmentovými okny s dekorativními mřížemi. Osmiosý plášť má stejné provedení jako hlavní průčelí. Ve cviklech přízemních oken se vyskytuje prvek beschlagwerku. Na obou okrajích objektu, mají suprafenestry oken prvního patra, štukový reliéf vousatého muže s vegetací. Nad stejnými okrajovými místy se za atikou vzpínají trojúhelníkové štítky společně s jehlancovitou stříškou. Ve středové ose bočního průčelí stojí větší štít se štukaturou. Nad každou okenní osou se zhotovily vikýře, které též mají zakončení ve tvaru jehlance.

Interiér budovy prošel zmodernizovanou rekonstrukcí. V prostoru vestibulu vede nízké schodiště do současné administrativní místnosti. Do současnosti se zachovala schodišťová hala s ornamentálním zábradlím a vestibulové centrální osvětlení v podobě velké lucerny. Objekt nadále slouží jako peněžní ústav se sídlem pobočky Komerční banky.

### **5.3. Obchodní a živnostenská komora v Liberci**

V Liberci byla kromě výstavby peněžních ústavů významná i budova Obchodní a živnostenské komory. Bez tohoto objektu, ačkoliv se přímo nejedná o peněžní instituci, by byl tento seznam neúplný. Obchodní a živnostenská komora byla založena již v roce 1851 jako spolek prospěšný obchodníky, podnikatele a živnostníky. Taková organizace měla hlavně za úkol připravovat různé veletrhy, poskytovat cenné informace nebo pro hospodářské

záležitosti vydávat potvrzení. Díky svému aktivnímu podnikání zanedlouho komora patřila k nejvýznamnějším svého druhu v Rakousku-Uhersku, náleželo ji druhé postavení v celé monarchii.<sup>72</sup>

Původní sídlo měla komora na nové radnici, kde pro nedostatek místa se rozhodlo pro vystavění vlastní budovy. Magistrátem vybraná parcela, na které měl stát novostavba, ležela vedle křižovatky Masarykovy třídy s Vítěznou ulicí. Tato lokalita koncem 19. století patřila mezi nejreprezentativnější v Liberci, kde v roce 1898 bylo vybudováno honosné muzeum, a rok po otevření Obchodní a živnostenské komory byl postaven komplex městských lázní.

Stavbě komory zprvu předcházelo vyhlášení architektonické soutěže, kde z padesáti pěti soutěžních návrhů, většinou od zahraničních architektů, byly ve finále vybrány tři stavební plány. První návrh, pojmenovaný jako *Mickosch*, byl vyprojektován od Franze Brantzkyho a Martina Remgese, kteří oba pocházeli z německého Kolína nad Rýnem. Jako druhý návrh byl sestaven Alfredem Müllerem z Lipska, který svůj plán pojmenoval pod titulem *Heil Kaiser Josef* a třetí návrh *Karl IV.* vyprojetoval Max von Ferstel z Vídně. Vybraná komise se následně rozhodla pro projekt *Mickosch* od Franze Brantzkyho a Martina Remgese, který se komisi nejvíce líbil díky jeho stylovosti v německé renesanci, což pro Liberec byla význačná. Základní kámen novostavby byl položen na jaře v roce 1898 a slavnostní otevření se konalo o dva roky později.<sup>73</sup>

## Architektonický rozbor

Nový objekt Obchodní a živnostenské komory je vystavený v historizujícím neorenesančním slohu, ačkoliv na budově jsou již patrné znaky nastupující secese. Třípodlažní Komora byla postavena na podélném půdorysu ve tvaru písmene E. Na optické zvýraznění ornamentálních prvků, zejména vertikálních článků, byl použit pískovec. Hlavní vstup budovy je umístěný v jižním průčelí směrem do Masarykovy třídy. Ke hlavním dveřím vede třístranné schodiště. Hlavním dominantním prvkem hlavního vchodu se stal balkónový portikus nesený třemi sloupy. Sloupové hlavice mají po celém obvodu výzdobu v podobě groteskních tváří, erbů a vegetabilních motivů. Listoví na arkádové předsíni spočívá i na dekorativních cviklech a vertikálních pásech nad sloupovými hlavicemi. Stěny balkonového zábradlí doplňuje ornamentální kružba. Na balkóně v rozích a středu střeží tři sošky lvů, kteří

---

72 TALLER, Ivan. *Čtení kratochvilné o starém Liberci II.*, Liberec: Kalendář Liberecka, 1997. s. 28-29.

73 ZEMAN, Jaroslav. *Liberec-urbanismus, architektura, industriál, pomníky, objekty, památky*. Liberec: Knihy 555, 2011. ISBN 978-80-86660-33-2. s. 56-57.

před sebou drží v tlapách erbovní štíty. Na štítech jsou znázorněny nápisy: „HGK“ a „1900“ neboli „Handels-und Gewerbekammer“, v českém překladu „Obchodní a živnostenská komora“.

Osa mezi prvním a druhým patrem odděluje kružbový vlys. Směrem k mansardové střeše se vypíná šest pilastrů s florálními vlisy, kteří mají ve středu připojený medailon s lidskou tváří. Mezi pilastry jsou umístěná tři velká okna s půlkruhovým zakončením, jenž mají nad sebou v rozích cvikly s florální zdobností a kruhovými medailony. Komoru zakončuje valbová střecha pokrytá taškami bobrovkami. Vrcholem stavby se stala šestiboká secesní věž s vlašskou helmicí a lucernou. Pod věží jsou dva pultové trojboké vikýře, které jsou též zakončeny vlašskými helmicemi.

Druhý pohled směřuje na podélné boční průčelí ve Vítězné ulici. I tohle boční průčelí je obloženo hořickým světlým pískovcem. Dominantním prvkem jsou dva monumentální rizality, zakončený trojúhelníkovým štítem s postranními oblouky. Mezi nárožím a levým rizalitem, v místě druhého patra, se vyskytuje stejné florální členění pilastrů jako u hlavního průčelí. Mezi pilastry spočívají dvě slepé arkády, které jsou doplněné o dva erby s alegorizujícími motivy *Průmyslu* v podobě ozubeného kola a alegorií *Stavebnictví* se znázorněním kladívka a kružítko. Erby mají navíc ozdobení korunami a girlandami.

Na levém rizalitu je připojený trojboký patrový arkýř, jenž je bohatě zdobený. Arkýř podpírá nadokenní obloukovou římsou, která vystupuje dopředu. Po obou stranách římsu drží hlavy groteskních maskaronů. Samotný arkýř má v linii prvního a druhého patra úzká obloukovitá okna, vyskytující se na všech třech bocích arkýře. Mezi prvním a druhým patrem je členící trojboký vlys s bohatou kamenickou výzdobou floristických ornamentů. Vrcholem arkýře je trojboká polohelmice, jenž na svém vrchu má kovovou slunečnici. Ostatní průčelí s postranními křídly nemají tak zdobené členění jako hlavní a bližší průčelí k Masarykově třídě. Jihozápadní průčelí je též opatřeno vysokým trojúhelníkovým štítem s oblouky po stranách. Mezi tímto a jižním průčelí jsou v ose druhého patra také dvě slepé arkády, která jsou doplněna erby s alegorií *Dopravy* v obrazovém ztvárnění plachetnice a Merkurovou holí, zpodobňující motiv *Obchodu*.<sup>74</sup>

Interiér Obchodní a živnostenské komory byl proveden pod vedením mladého architekta Karla Otty Lederleho, rodáka z Freiburgu, který od roku 1890 žil v Liberci, kde pracoval dvacet let v místním muzeu jako mistr kreslířských kurzů. Nejhonosnější místností Obchodní

---

74 *Soupis nemovitých kulturních památek město Liberec*. ISBN 978-80-87810-00-2. s. 29-30.

komory je velká zasedací síň ve druhém patře, kde byla vedena důležitá jednání zástupců liberecké Komory. Reprezentativními prvky síně je zejména štukový strop se secesními lustry a menšími svítidly, bohatě vyřezávané portály dveří či dřevěné obložení stěn. Do dnešních dnů se dochovala také mramorová lavaba.<sup>75</sup>

#### **5.4. Rakousko-uherská banka v Liberci**

Nejstarší banka v Liberci bývala Rakousko-uherská banka, která původně nejdříve sídlila naproti radnici na dnešním Benešově náměstí. Poté se přestěhovala do neorenesančního domu s čp. 105 naproti bývalé galerii, a nakonec v roce 1906 si banka nechala vystavět vlastní dům na severní straně dnešního náměstí Českých bratří. Stavební plány zhotovil liberecký stavitel Ernst Schäfer, realizace se ujal ateliér Gustava Sacherse. Tato stavba je ale také dílem, který necitlivě zasáhl do malebného náměstí, kde zdejší domy byly postavené v klasicistním slohu. Při výstavbě nové banky jí musel ustoupit právě jeden z klasicistních domů.<sup>76</sup>

Liberecký architekt Ernst Schäfer se narodil 13. srpna roku 1862 v městské části Vratislavice nad Nisou. Po gymnaziálním studiu pokračoval na místní průmyslové škole. Okolo roku 1890 si v Liberci otevírá vlastní architektonickou kancelář. Schäfer byl vynikající a plodný architekt ve zdejších libereckém kraji. Jeho autorské realizace nesou znaky historismu, secese či art deca. Mezi jeho nejvýznamnější díla patří: vzorové rodinné vily na Výstavě německých Čech v Liberci (1905–1906), horský hotel s chatou na Ještědu (1906), gymnázium v Rumburku (1908) nebo část zaměstnanecké kolonie Liebiegova městečka v Liberci (1907–1910). Stavitelský projektant zemřel též v Liberci, bližší informace o datu úmrtí není známa.<sup>77</sup>

#### **Architektonický rozbor**

Novostavba peněžního ústavu s čp. 36 byla vystavena v secesním stylu, ale s decentní úpravou. Její čtyřpodlažní silná hmota narušila klasicistní urbanistický ráz náměstí, kde většina klasicistních domů byla dvoupodlažní s barokním štítem. Kvůli svažitosti terénu, se nejdříve nechala přistavět cihlová vysoká podezdívka, aby stavba byla ve vyrovnané poloze. Hlavní průčelí má ve spodní polovině i s podezdívkou fialové porfyrové obložení. Zbytek

<sup>75</sup> ZEMAN, Jaroslav. *Liberec-urbanismus, architektura, industriál, pomníky, objekty, památky*. Liberec: Knihy 555, 2011. ISBN 978-80-86660-33-2. s. 57.

<sup>76</sup> KARPAŠ, Roman et al. *Kniha o Liberci*. 2. vyd. Liberec: Dialog, 2004. ISBN 80-86761-13-4. s. 221.

<sup>77</sup> ZEMAN, Jaroslav. *Liberec-urbanismus, architektura, industriál, pomníky, objekty, památky*. Liberec: Knihy 555, 2011. ISBN 978-80-86660-33-2. s. 67.

fasády horní poloviny průčelí je omítnutý v bělavé barvě. Středový tříosý rizalit, který je vyvýšen o jedno podlaží, vrcholí mansardovou střechou kde uprostřed stojí podlouhý vikýř. Na vrchu mansardové střechy stojí ozdobná váza.

Hlavní vstup do budovy byl umístěný na levou část objektu. Zaklenutí vstupu bylo provedeno do oblouku s profilovaným ostěním. Boční strany stavby mají snížení o jedno podlaží, v porovnání se středovým rizalitem, a jejich střechy sledují tvar hlavní mansardové střechy. Na obou bočních stranách ve druhém patře vyčnívají z objektu obloukovité balkony se železným zábradlím a kamennými podsaditými sloupy. Okna na průčelí střídají své tvary podle umístění, v jakém patře se nacházejí. Ve vysoké podezdívce byla zhotovena pravoúhlá okna, v prvním patře dominují tři velká do oblouku zakončená okna a ve druhém patře opět v prosté formě. Ve třetím poschodí zvýšeného rizalitu jsou lokalizovány malé oblé okenní otvory.

V prvním patře, mezi velkými obloukovými okny, býval ve velkém medailonu reliéf *Merkura*, jako alegorie boha obchodu. Do současnosti se nedochovaly ani zdobné dekorativní prvky v podobě maskaronů na horní části pilastrů ve čtvrtém podlaží středního rizalitu, kde pod maskarony na pilastrech se vinulo navíc vegetabilní listoví. Pod korunní římsou byl navržen floristický vlys, ten se do dnešních dnů též nedochoval. Vnitřek bývalé banky je v současnosti zmodernizovaný. Tvarově zajímavý původní vestibul byl navrhnout s valenou stlačenou klenbou. Budova dnes již neslouží jako peněžní ústav, zde již sídlí firmy.

### **5.5. Rakouský úvěrový ústav pro obchod a průmysl v Liberci**

V roce 1910 si Rakouský úvěrový ústav pro obchod a průmysl (K. K. privilegierte Österreichische Kreditanstalt für Handel und Gewerbe) nechal postavit svoji vlastní budovu na pravém břehu řeky Nisy v dolním centru města Liberce. Stavbu peněžního ústavu navrhli významní liberečtí architekti Max Kühn a Heinrich Fanta. Stavbu realizovala stavební firma Gustava Sacherse. Samotná stavba trvala od roku 1911 do 1913, kdy byla slavnostně otevřena. Mohutná budova ústavu s čp. 79 stojí na nároží dnešní ulice 1. Máje na půdorysu nepravidelného čtyřúhelníku. Budova banky je ukázkou pseudoklasicistního slohu, jenž byl oblíbený v první polovině 20. století ve výstavbě veřejných budov. Tento geometricky čistý



sloh právě lépe dosahoval svým vzhledem pocit solidnosti a důvěryhodnosti u klientů peněžních ústavů.<sup>78</sup>

Osoba architekta Maxe Kühna bude představena v kapitole *Palác pojišťovny Adria*. Co se týká blízkého spolupracovníka Maxe Kühna, architekta Heinricha Fanty, je o něm známo, že se narodil 26. 8. 1877 ve Vídni, kde zde v letech 1896–1900 vystudoval architekturu na Vysoké škole technické. V roce 1904 se stal profesorem na liberecké Státní průmyslové škole. Po první světové válce přednášel pozemní stavitelství na Německé vysoké škole technické v Brně, kde byl jmenován jako děkan fakulty architektury, později také i rektorem školy. Ve Fantově tvorbě se vyskytují znaky barokizující moderny, která je zejména patrná ve společné tvorbě s Maxem Kühnem. Architekt umírá dne 9. 2. roku 1941 v Brně.<sup>79</sup>

## Architektonický rozbor

Peněžní objekt má čtyři podlaží. Jeho dominantním prvkem je velká kupole završující půlkruhový rizalit na nároží mezi hlavním a bočním průčelí. Hlavní vstup do banky, zhotovený z místní liberecké žuly, je umístěný na hlavním průčelí, kde ho po bočních stranách lemují dórské sloupy. Ze středových rizalitů obou křídel vystupují trojúhelníkové klasicistní štíty. Štít na hlavním průčelí je obohacený o okénko segmentového tvaru, a štít nad bočními průčelími má ve středu okénko v podobě oválu. Pod oběma štíty mezi okny stojí sochy znázorňující alegorie *Průmyslu* a *Obchodu*. Korunní římsa byla umístěna mezi druhé a třetí patro, aby opticky mohutná novostavba vypadala nižším dojmem. Pod korunní římsou obíhá po celém obvodu pás vejcovce.

Nejzajímavější součástí interiéru je centrální vestibul, který se rozděluje do dvou spojených hal, jenž jsou osvětlené dvěma střešními nadsvětlíky. Architekti bankovní novostavby se nejspíše nechali inspirovat vídeňskou centrální bankou ve Schottengasse, kterou vyprojektoval architekt Ernst Gotthilf společně s Alexanderem Neumannem v letech 1909–1912. Obě stavby jsou si velmi podobné na základě neoklasicistního mohutného stylu a hlavního vchodu, jehož lemují dvojice dórských sloupů. Podle archivních spisů je patrné, že zde měl od roku 1923 svou kancelář samotný architekt banky, a to Max Kühn.<sup>80</sup>

78 TECHNIK, Svatopluk. *Liberecké domy hovoří II*. Liberec: Komise cestovního ruchu města Liberce, 1992. s. 27

79 ZEMAN, Jaroslav. *Liberec-urbanismus, architektura, industriál, pomníky, objekty, památky*. Liberec: Knihy 555, 2011. ISBN 978-80-86660-33-2. s. 60.

80 C. K. privilegovaný Rakouský úvěrový ústav pro obchod a průmysl. *LIBEREC//REICHENBERG: architektura na severu Čech [online]*. Liberec, [cit. 2015-12-04]. Dostupný z WWW: <<http://liberec-reichenberg.net/stavby/karta/nazev/81-c-k-privilegovany-rakousky-uverovy-ustav-pro-obchod-a-prumysl>>.

## 5.6. Palác pojišťovny Dunaj v Liberci

V období první republiky, byly lukrativní pozemky Liberce již zastavěny, proto se zástavba nových veřejných objektů soustřeďovala do dolního města v okolí řeky Nisy poblíž dnešního Soukenného náměstí. Ve dvacátých letech 20. století, bylo pro české vnitrozemí typické stavět v novém architektonickém pojetí, a to ve funkcionalistickém stylu. Tento internacionální styl se v Liberci, ani v dalších jiných většinově německých městech, příliš neujal, i když přesto existovaly výjimky.<sup>81</sup> Celkovou přestavbu dolního centra Liberce odstartovala výstavba nové expozitury pojišťovny Donau Allgemeine Versicherung A. G., která silně zasáhla do tehdejší urbanistické koncepce nesourodého náměstí.

Na východní straně náměstí, kde byla vybrána parcela pro novou expozituru, stávaly v té době dva patrové klasicistní domy, které ale byly již památkově chráněny. Jeden z domů, hostinec s čp. 122, se nazýval jako Deutsches Haus (Německý dům). Tento hostinec byl vystavený jako vedlejší dům s čp. 121 libereckým stavitelem Johannem Josefem Kuntzem. Podle architektonického pojetí patřily obě stavby k nejkvalitnější ukázce liberecké klasicistní architektury. I přes odpor památkové péče se oba objekty nechaly zbourat, aby uvolnily místo pro moderní novostavbu.

Se stavbou moderní expozitury s čp. 123 se začalo v roce 1927. Architektem paláce Dunaj, jak se zkráceně stavba vídeňské pojišťovny jmenovala, byl vybrán známý Adolf Foehr, dvorní architekt movité německé klientely. Adolf Foehr se narodil 20. června 1880 v Norimberku. V Praze vystudoval Vysokou školu technickou a Uměleckoprůmyslovou školu u mistra Jana Kotěry, a poté ve švýcarském Curychu Vysokou školu technickou. Foehrův styl se dal charakterizovat jako těžkopádný a ponurý, kde hlavními znaky často byly úzká trojitá okna nebo baldachýny v podobě mansardové střechy nad vstupy. Později se jeho osobní styl zjednodušuje a tíhne ke konstruktivismu s prvky expresionismu. Architekt zemřel 7. října v roce 1943 v Praze.<sup>82</sup>

### Architektonický rozbor

Palác Dunaj byla vystavěna během jednoho roku, a byla to pro Foehra největší mimopražská zakázka. V roce 1928 se již novostavba paláce otevírala pro veřejnost. Architekt Adolf Foehr vyprojektoval expozituru pojišťovny do slohu purismu s prvky tradicionalismu

---

81 Liberecké obchodní domy - Brouk&Babka, Baťa

82 ZEMAN, Jaroslav. *Liberec-urbanismus, architektura, industriál, pomníky, objekty, památky*. Liberec: Knihy 555, 2011. ISBN 978-80-86660-33-2. s. 90.

a expresionismu. Polyfunkční stavba byla postavena na půdorysu ve tvaru písmene U, a představovala se jako nový architektonický prvek města v podobě velkoměstského pasážového paláce. Na Soukenném náměstí se stala budova dominantní vůči svému okolí, kde svou hmotou a výškou převyšovala ostatní domy. Díky svému značnému převýšení se polyfunkční stavbě začalo nazývat jako „první liberecký mrakodrap“. Adolf Foehr si byl vědom výrazné naddimenzovanosti stavby, proto vyprojektoval optické snížení tak, že dvě poslední patra byla vybudována do terasovitěho odstupnění. O novém moderním objektu se též pochvalně psalo i v regionálním tisku, kde vlivem místního konzervativního prostředí se útočilo také na český funkcionalistický styl „*prostá německá práce, ušlechtilá architektura bez sklonu k příliš moderní podobě*“.<sup>83</sup>

Hlavní a boční průčelí jsou horizontálně dělená do sedmi okenních pásů. Osmipodlažní palác barevně odlišuje obchodní a obytné prostory. Okrový odstín se nachází na fasádě druhého patra až po poslední podlaží dvou terasovitě odsazených pater. Světlá fasáda byla vymalována v prvním a druhém podlaží. V přízemí byly vyhrazeny prostory pro čtrnáct různých obchodů a v prvním patře kancelářské místnosti pro potřeby vídeňské pojišťovny. V ostatních patrech, kromě posledních dvou, byly byty pro veřejnost. Poslední dvě patra měla navíc doplnění o kovové zábradlí, které obíhalo po celém obvodu budovy. Nároží domu Foehr navrhl do atypicky vytvarovaného oblého tvaru, čímž objekt navazoval dojem, že boční křídla jsou součástí vedlejších budov. V místě posledního půdního patra, kde mezi okny jsou vyznačeny jednoduché pilastry, býval na nadokenní části nápis *Donauhof*. Celá stavba je zakončena dvěma vyčnívajícími vrcholy schodišťových věží, umístěných za nárožími. Hlavním prostorem se stal takzvaný *Lichthof* (světlý dvůr). Tento velký centrální prostor, osvětlený mohutným světlíkem, je spojen čtyřmi pasážemi a na jeho protějších stranách stojí schodišťové věže se segmentovým schodištěm a výtahy.<sup>84</sup> V současné době se v budově nacházejí obchody.

### **5.7. Palác pojišťovny Adria v Liberci**

V místě nároží současných ulic Rumunské a Boženy Němcové stával od roku 1880 dům lékaře Stennera. Tento dům byl v roce 1927 odkoupen italskou pojišťovnou Riunione Adriatica di Sicurta, která měla zájem o zdejší pozemek pro vystavění vlastního paláce.

<sup>83</sup> ZEMAN, Jaroslav. Palác Dunaj. In *Liberec: ročenka liberecké architektury*. 2011. roč. 7, s. 22.

<sup>84</sup> ZEMAN, Jaroslav. *Liberec-urbanismus, architektura, industriál, pomníky, objekty, památky*. Liberec: Knihy 555, 2011. ISBN 978-80-86660-33-2. s. 91.

Polyfunkční dům pojišťovny (čp.102) byl vyprojektován architektem Maxem Kühnem. Významný liberecký architekt Max Kühn se již účastnil na projektu stavby peněžního ústavu v Liberci, a to na stavbě Rakouského úvěrového ústavu (čp. 79) společně s kolegou Heinrichem Fantou.

Max Kühn se narodil 8. října v roce 1877 v Trutnově. Architekturu vystudoval na Vysoké škole technické ve Vídni. Od roku 1903 působil v Liberci jako profesor na Státní průmyslové škole a také jako architekt. Z počátků své tvorby byl ovlivněn barokním a klasicistním stylovým pojetím architektury. V pozdějších letech jeho kariéry je patrný vliv funkcionalismu a heimatstilu. Architekt skonal v Liberci 14. června v roce 1944. Další díla Maxe Kühna: kaple U Obrázku v Liberci (1907), Zahradní město v Trutnově (1914), pobočka České eskomptní banky v Jablonci nad Nisou (1924), budova Ústavu pro zvelebování živností ( budova B Technické univerzity) v Liberci, vila továrníka Lenharta též v Liberci (1932).<sup>85</sup>

## **Architektonický rozbor**

Vybudování polyfunkčního paláce italské pojišťovny skončilo roku 1929. Stavba byla vystavena na půdorysu ve tvaru písmene L a ve slohovém zaměření klasicizujícího funkcionalismu s prvky art deca a expresionismu. V části nároží dominuje šestipodlažní střední kubus s výraznou vertikality. Na centrální kubus jsou z obou stran napojeny boční křídla. Obě boční průčelí mají pět podlaží a jsou na konci připojeny k sousedním budovám. Na fasádě jsou dominantním prvkem vertikální lizény protínající budovu od druhého až čtvrtého podlaží. V přízemí se nachází výrazná pásová bosáž. V nárožním úseku prvního patra kubusu vyčnívá jednoduchý balkón. Poslední patro bylo odsazeno od atiky, čímž se vytvořil stupňovitý vrchol stavby. Dva pásy zubořezů, umístěné pod atikou a nad poslední řadou oken odsazeného patra, tvoří jednoduchý dekorativní prvek exteriéru. Fasádu prolamují mřížově dělená a jednoduše tvarovaná okna, s výjimkou posledního patra bočních křídel, kde okna jsou lomovitě zakončena.

Vnitřek stavby nechal Max Kühn vybavit takovými materiály, aby se zdůraznila elegantnost paláce, k čemuž byl použit mramor, mosaz či dřevo. Kanceláře a komfortní byty, určené pro ubytování vedoucích zaměstnanců pojišťovny, se nacházely v prvním až ve čtvrtém patře. Administrativní místnosti byly situované směrem do dnešní Rumunské ulice, a byty do Karlovy ulice. O kulturní doplnění novostavby se podařilo s vystavěním suterénního

---

<sup>85</sup> ZEMAN, Jaroslav. *Liberec-urbanismus, architektura, industriál, pomníky, objekty, památky*. Liberec: Knihy 555, 2011. ISBN 978-80-86660-33-2. s. 61.

kina, které neslo jméno Adria.<sup>86</sup> Od roku 1958 je budova zapsána v Státním seznamu památek ČR s č. rejstříku 43958/5-5242. V objektu se dnes nachází obchod se zdravotnickými potřebami.

### **5.8. Palác pojišťovny Generali v Liberci**

Další výrazná stavba meziválečného období stojí od roku 1936 na dnešním Soukenném náměstí na protější straně paláce Dunaj, a tím je polyfunkční palác Nisa. Budovu si nechaly vystavět spojené pojišťovny Assicurazioni Generali a Moldavia Generali na místě zbořeného renesančního mlýna čp. 26. Projektantem novostavby se stal architekt Fritz Lehmann. Rodák ze Šluknova, narozený 18. července roku 1889, vystudoval Německou vysokou školu technickou v Praze (Deutsche Technische Hochschule) a Vysokou školu technickou ve Vídni. Po úspěšném absolvování se natrvalo přestěhoval do Prahy. Fritz Lehmann se stal hlavním architektem pro italskou pojišťovnu Riunione Adriatica di Sicurta, pro kterou vyprojektoval její expozitury v Praze či v Ústí nad Labem. Architekt byl zpočátku silně ovlivněn stylem art deco. Časem jeho styl dospěl do podoby italského neoklasicismu. Mezi typické Lehmannovy rysy v architektonické tvorbě patřily výrazné korunní římsy, francouzská okna nebo bosované zdivo. Lehmann zemřel 26. října 1957 ve Vídni, kam se po druhé světové válce odstěhoval a podílel se na obnovení rakouské metropole. Další tvorba Fritze Lehmana: expozitury Riunione Adriatica di Sicurta v Ústí nad Labem (1929) a v Praze (1931), Chebská Česká eskomptní banka (1932) a administrativní palác pojišťovny Viktoria v Praze (1937).<sup>87</sup>

### **Architektonický rozbor**

Novostavba spojených pojišťoven (čp. 26) se postavila během jednoho roku 1936 v neoklasicistním stylu. Devítipodlažní objekt, vystavěný firmou Gustav Sachers&Söhne, je vykonstruovaný železobetonovou kostrou, která byla pokryta libereckou žulou, v podobě nahrubo osekáných bloků. Hlavní průčelí, v konkávně prohnutém tvaru, má v přízemí parter s vysokými okny, kde se zde nacházela kavárna Grandcafé Generali, později kavárna Winkler. V samotné budově se nacházely kanceláře pojišťovny, jenž její administrativní místnosti sousedily s kavárnou v přízemí a mezaninu. V dalších patrech bylo 48 velkoryse vybavených bytů, které náležely zaměstnancům z vyšších pozic pojišťovny.

<sup>86</sup> Magistrát města Liberec, archiv stavebního úřadu, složka domu čp. 102.

<sup>87</sup> ZEMAN, Jaroslav. *Liberec-urbanismus, architektura, industriál, pomníky, objekty, památky*. Liberec: Knihy 555, 2011. ISBN 978-80-86660-33-2. s. 95.

Do paláce pojišťovny se vcházelo přes elegantní pasáž, vedoucí z dnešní Barvířské do Široké ulice. Z pasáže do budovy vedlo tříramenné schodiště se dvěma výtahy. V horní partii stavby se nachází výrazně velká krytá lodžie, podpíraná dvěma mohutnými sloupy, jenž přesahuje svojí výškou přes celá dvě patra pod korunní římsou. Na fasádě těsně pod korunní římsou býval nápis *Assicurazioni Generali a Moldavia Generali*. Okna na hlavním průčelí jsou symetricky členěná do vertikálních čtyř os. Celou stavbu završuje výrazná korunní římsa s nízkou valbovou střechou.<sup>88</sup> Ve značně zrenovovaném interiéru dnes sídlí v přízemní části bankovní pobočka Sberbank.

### **5.9. Městská spořitelna v Chrastavě**

Jihozápadně od náměstí 1. máje stojí v ulici Turpišova budova s čp. 407, která byla původně postavena jako spořitelni objekt. Dříve spořitelna města Chrastavy (něm Kratzau) sídlila v jedné místnosti na zdejší radnici, ale pro nedostatek prostor se v roce 1902 rozhodlo, že bude vystaveno samostatné sídlo peněžního objektu. Místo pro novostavbu byla vybrána parcela v dnešní ulici Turpišova, která patřila staviteli Karlu Kneschovi. Parcela o rozloze 340 čtverečních metrů byla následně městem odkoupena za 7 400 rakouských korun. Vyhlášený konkurz na výstavbu vyhrála stavební firma Burde. V neorenesančním slohu, byl spořitelni objekt vystavený v roce 1900 podle návrhu architekta Roberta Peukerta.<sup>89</sup> O staviteli a architektovi v jednom, Robertu Peukertovi, je známo jen, že byl aktivně činný v Liberci a jako nový člen v roce 1900 vstoupil do Jednoty stavitelů v Království českém.<sup>90</sup>

### **Architektonický rozbor**

Dvoupodlažní stavba peněžního objektu byla postavena na půdorysu ve tvaru písmene L. Hlavní průčelí je pozorováno z ulice Turpišova a boční pravé průčelí z ulice Soudní. Fasáda hlavního průčelí je vertikálně členěna do šesti os. Plochu přízemí pokrývá pásová bosáž. Spodní polovina prvního podlaží je pod okny s půlkruhovým výklenkem prolomena okénky, jenž jsou dnes již zazděná. Hlavní vchod do budovy se umístil na levé straně objektu pod dvojicí horních oken druhé a třetí osy. Nízké užší schodiště vede k hlavnímu vstupu, který je

88 ZEMAN, Jaroslav. *Liberec-urbanismus, architektura, industriál, pomníky, objekty, památky*. Liberec: Knihy 555, 2011. ISBN 978-80-86660-33-2. s. 95.

89 VYDRA, František. Z historie chrastavské spořitelny. In *Chrastavské listy. Bulletin Společnosti přátel historie města Chrastavy*. 21(3), 2011. s. 1-2.

90 VLČEK, Pavel et al. *Encyklopedie architektů, stavitelů, zedníků a kameníků v Čechách*. Praha: Academia, 2004. ISBN 80-200-0969-8. s. 499.

zaklenutý do půlkruhu v místě dvoudílného nadsvětlíku. Vchod doplňují dvoukřídlé dřevěné dveře na jejichž skleněných tabulích spočívá florální kovová mříž. Dveřní prostor lemují polosloupky, na jejichž hlavicích hledí maskarony jemných dívčích tváří. Ve vrcholu vstupního oblouku se zhotovil klenák s erbovním prvkem. Edikulový portál završuje segmentový štít, pod kterým se nachází štuková výzdoba s velkou včelou a rostlinnými úponky. Dominantním prvkem segmentového štítu se v jeho středu stala mohutná hlava maskarona v pojetí vážně tvářícího starce. Nad maskaronem se tyčí objekt úlu s včelími dělnicemi.

Přízemí od patra odděluje kordonová římsa. Pod okny prvního patra, zakončenými pravoúhlými rámci, je na fasádě zhotovena parapetní výplň v obdélném tvaru. Okenní otvory lemují šambránové ostění s pilastry, na jejichž horních partiích byly přidány ženské hlavy. Vyzdobená suprafenestra má na ploše štukem vyobrazená malá rajská jablíčka. Na vodorovné nadokenní římsě uprostřed se též nachází shluk ovoce a květin. Na levém okraji pláště prvního patra a pravé polovině budovy se vypínají pilastry s dívčí tváří a plody. Nad předposledním pravým oknem byla nadokenní římsa zhotovena do půlkruhového oblouku. Na stejném místě se nad korunní konzolovou římsou tyčí segmentový štít, ve kterém štukový reliéf znázorňuje erb města Chrastavy. Budovu završuje sedlová střecha.

Boční průčelí z ulice Soudní je členěno do devíti vertikálních os. Fasáda přízemí je též pásově bosovaná, a v místě druhého podlaží má stejné zdobení jako na hlavním průčelí. V prvním patře druhé okno zleva má nadokenní římsu v segmentovém tvaru, jehož vnitřek zkrášluje vegetabilní dekor s písmenem S, jako počínající písmeno Sparkasse. I nad tímto oknem stojí na korunní římsě půlkruhový štít se štukovou dekorací městského erbu. Objekt byl od roku 1994 prohlášený za kulturní památku Ministerstvem kultury ČR s č. rejstříku 12617/5-5536.

## **5.10. Okresní spořitelna v Raspenavě**

Ve městě Raspenava, cestou směrem do nedalekých Hejnic, stojí na levé straně hlavní silnice pozoruhodná budova. Tato stavba zaujme na první pohled, jelikož svým zevnějškem působí nepatřičně k okolním venkovským stavbám. Objekt s čp. 89 byl původně vystaven pro účely Frýdlantské okresní spořitelny, která byla po roce 1908 přejmenovaná na Okresní spořitelnu v Raspenavě v Čechách. Raspenavská peněžní budova byla postavena ve Fučíkově ulici, kde zde původně stál dům s názvem U Rybníčního ševce. Spořitelna tento dům v roce 1889 pak odkoupila od majitelky Juliany Krausové-Resselové. Dům byl následně zbourán,

pro vystavění nové stavby peněžního ústavu. Projektantem nového objektu se stal liberecký stavitel Adolf Bürger společně s architektem Juliem Keilem, jenž také pocházel z Liberce. Výstavba začala na jaře v roce 1890 a ve stejném roce na 30. listopadu byly stavební práce dokončeny. Finální stavební výdaje byly docíleny k sumě 115 000 korun.<sup>91</sup>

## Architektonický rozbor

Peněžní budova byla postavena v architektonickém stylu italské renesance, na půdorysu ve tvaru obdélníku. V jednopatrovém objektu, se v přízemí nacházela spořitelní kancelář, pokladna, čekárna, ředitelna a byt správce. V prvním patře byla umístěna zasedací místnost, archiv, šatna či úřednický byt.<sup>92</sup> Pohled na samotnou stavbu je sledován ze tří stran hlavní silnice. Fasádu hlavního pětiosého průčelí tvoří pásová bosáž. Hmotný sokl, tvořený několika vrstvami kvádrové rustiky, doplňují malá okénka. V místě přízemí a prvního patra, fasádu většinou pokrývá pásová bosáž. Na nároží je použita technika armování, neboli zdůraznění kvádrovanou bosáží.

Hlavní vchod je situovaný uprostřed centrálního rizalitu. Ke vstupu do budovy vede schodiště s postranním kovovým zábradlím s ornamentální výzdobou. Vchod zvýrazňuje edikulový portál s párem štíhlých toskánských sloupů, které vynášejí trojúhelníkový štít. Vstupní otvor doplňují dvoukřídlé dřevěné dveře s párem skleněných tabulí, pokryté zdobnou mříží. Vchod, lemovaný klenáky, je zakončený do půlkruhu v podobě světlíku. Klenáky ohraničují také okna v přízemí. První podlaží od druhého opticky odděluje kordonová římsa, která v místě bočních oken je zesponu nesena dvojicí volutových konzol.

V prostoru prvního patra centrálního rizalitu je umístěná lodžie s balustrádou a čtveřicí sloupů s palmetovými hlavicemi. Okraje lodžie tvoří pilastry, zakončený též palmetovou hlavicí. Vysoká okna v lodžii mají půlkruhové horní zakončení, kde skleněná výplň připomíná renesanční kružbu o třech lalocích. Ve vrcholu okenního oblouku ční konzola, stočená do voluty. Okna, mimo středový rizalit, obklopuje edikula, tvořená polosloupky s jónskými hlavicemi, které vynášejí kládí s trojúhelníkovým frontonem. Pod okny se vyskytují parapetní výplně s plastikou kosočtvercového tvaru. Okraj fasády objektu tvoří korunní konzolová římsa. Nízkou valbovou střechu zakrývá atika s balustrádou. Na sloupcích atiky se původně nacházelo sousoší, které se do dnešních dob nedochovalo.

---

91 VINKLÁT, Pavel D. Spořitelna v Raspenavě. In *Krkonoše. Jizerské hory*. 2009. roč. 42, č. 11, s. 35.

92 Tamtéž, s. 35.



V současnosti se v interiérových místnostech dochovala štukovaná výzdoba nebo nika. Vedení spořitelny zde působilo do roku 1928, kdy se následně přestěhovalo do Frýdlantu. Budova bývalé raspenavské spořitelny poté sloužila jako škola a ubytovna lesních dělníků. Stavba je od roku 1958 zapsána ve Státním seznamu památek ČR s č. rejstříku 30326/5-4434.

### **5.11. Městská spořitelna v České Lípě**

Na severní straně náměstí T. G. Masaryka ve městě Česká Lípa (německy Böhmisch Leipa) se nachází budova s čp. 194, která byla vystavena pro účely spořitelny a pošty. Původně zde se nacházel hostinec U černého orla, jenž pocházel již ze 16. století. Tuto hostinskou stavbu nechala v letech 1882 odkoupit místní spořitelna (Böhmisch Leipäer Sparkasse), aby si na místě zbořené hospody nechala vystavět své vlastní sídlo. Nový spořitelní dům byl postaven během jednoho roku v období 1882–1883 v neorenesančním stylu s barokizujícími prvky. Autorem návrhu novostavby se stal architekt Friedrich Gottlob Alber a stavebních prací se ujala mimoňská stavební firma Josefa Schneidera.<sup>93</sup>

Varnsdorfský architekt a stavitel Friedrich Gottlob Alber se narodil 6. září v roce 1846 v Ludwigsburgu. Svoji kariéru započal jako inženýr u severozápadní dráhy. V České Lípě nechal zrekonstruovat městskou radnici (1884), dále navrhl a realizoval novou rozhlednu na nedalekém kopci Špičáku (1884–1885), a ve stejném roce vstupní halu českolipského hřbitova (1885). Na konci 90. let se Gottlob Alber přestěhoval z Varnsdorfu do Brna, kde společně s H. Schmidtem založili vlastní stavební firmu Schmidt&Alber. Gottlob se stal významným stavitelem, mezi jeho brněnské realizace patří: Ústřední hřbitov města Brna nebo protestantský Betlémský kostel (1894–1895). Architekt skonal 20. března roku 1927 v Brně.<sup>94</sup>

### **Architektonický rozbor**

Reprezentativní budova o dvou patrech se honosí bohatě zdobeným hlavním průčelím. Do budovy se vchází přímo z náměstí bez vyvýšeného schodiště. Hlavní vchod, zaopatřený dřevěnými dvoukřídlovými dveřmi, je umístěný v levé části objektu. Plášť prvního podlaží pokrývá pásová bosáž. Přes první a druhý patro, se ve středové části průčelí, tyčí dvojice mohutných polosloupů a na okraji budovy jsou umístěné pilastry. Vertikální těla polosloupů a pilastrů stojí na vysokých soklech a ve středové části dřívku jsou pokryty kanelurami.

93 PANÁČEK, Jaroslav-PANÁČEK, Michal. *Historismus a secese v České Lípě (1880–1910)*. Česká Lípa:

Vlastivědný spolek Českolipska, 2014. ISBN 978-80-260-7246-1. s. 9.

94 Tamtéž, s. 48.

Vyzdobené hlavice byly zhotoveny v kompozitním stylu, který snoubí kombinaci volut a akantových listů. Vrch hlavic pokrývá krycí deska. Spodní úsek polosloupů zdobí štukový reliéf, obsahující figurální a rostlinné motivy. Uprostřed v medailonu je znázorněna antikizující ženská hlava z profilu. Podél medailonu se do tvaru obtáčí vavřínový věnec a pod ním se nachází dvojice putti, kteří mezi sebou drží závěs květinové girlandy. Vrchní okraj reliéfu lemují prvek provazce. Spodní části pilastrů zůstaly neozdobené.

Ve středové ose orámovává prostřední okno edikula s polosloupky toskánského řádu a kládím. Před válkou stál na kládí štít trojúhelníkového tvaru. Pod okny druhého podlaží se vyskytuje kuželovitá přízdní slepá balustráda. Nad bočními okny se šambránou je umístěna suprafenestra se štukovou vegetací. Okna ve třetím podlaží jsou zakončena do oblouku, ve kterém je přidán klenák. Ostatní okna v nižších patrech mají zakončení pravoúhlým rámem. Mezi okny třetího podlaží se nacházejí svazkové pilastry, na které byl nanesen štukový florální motiv. Nad pilastry ve cviklech jsou patrné rostlinné věnce, nad kterými se vine listoví.

Vlys bohatě zdobí girlandy, které pod konzolovou římsou zkrášlují vrchní část budovy. Podél horního okraje vlysu obíhá pruh zubořezu. Ze spodní části prolamované korunní římsy shlížejí dolů na náměstí kamenné hlavy lvů. Atiku z větší části tvoří balustráda, kde ve středu na desce býval nápis Sparkasse. Vrchol stavby zakončuje střešní kopule, před kterou bývala dvojice velkolepých soch, jež představovaly *Agrarii* (zemědělství) a *Industrii* (průmysl). Sousoší bylo z budovy odstraněno těsně před vypuknutím druhé světové války.<sup>95</sup> Na bočních stranách střešní kopule jsou na vrchu atiky situovány ozdobné vikýře ve formě volského oka. Korunou střechy se stala ornamentální kovová mříž, která vede přes hřeben střechy a okraje střešní kopule. Interiér je v současnosti zmodernizovaný. Dnes zde sídlí Česká pošta.

## **5.12. Eskomptní banka v České Lípě**

Druhá stavba peněžního ústavu, která se též vyskytuje na náměstí T. G. Masaryka, je kuboexpressionistická budova Eskomptní banky. Tento objekt s čp. 127 se nachází na jihovýchodním rohu náměstí. Bankovní ústav, s německým názvem *Böhmische Escompte-bank und Credit-Anstalt*, si zde nechal vystavět na místě zbořeného domu U Červeného raka

---

95 PANÁČEK, Jaroslav-PANÁČEK, Michal. *Historismus a secese v České Lípě (1880–1910)*. Česká Lípa: Vlastivědný spolek Českolipska, 2014. ISBN 978-80-260-7246-1. s. 9.

svoji vlastní pobočku. Banka byla postavena v roce 1921 firmou Schneider&Knobloch podle návrhu architekta Karla Jaraye.<sup>96</sup>

Pražský architekt Karl Jaray se narodil v roce 1871 ve Vídni židovské rodině. V letech 1895 až 1901 vystudoval Vysokou školu technickou ve Vídni, o rok později se stal studentem na Německé škole technické v Praze, kterou v roce 1905 dokončil. Po úspěšném studiu pokračoval na pražské škole technické i jako pedagog pozemního stavitelství. Pro Eskomptní banku vyprojektoval, jako její dvorní architekt: pobočku v Ostravě (1922), Ústí nad Labem (1925) nebo v Praze (1932). Kvůli nacistické hrozbě musel Jaray emigrovat do Londýna a nakonec až do Argentiny, kde v Buenos Aires roku 1947 skonal.<sup>97</sup>

### **Architektonický rozbor**

Třípodlažní budova banky je sledována ze dvou stran: hlavní průčelí vystupuje do prostoru náměstí a delší boční křídlo leží v ulici Jindřicha z Lipé. Objekt peněžního ústavu se rozprostírá na půdorysu obdélného tvaru. Vyvýšená podezdívka vyrovnává budovu z důvodu svažitého terénu při bočním průčelím. Centrální vchod je umístěný na středové ose hlavního průčelí. Ke vstupu vede z náměstí nízké schodiště. Vstupní otvor vyplňují již nové dvoukřídlé dřevěné dveře s nadsvětlíkem. Vchod a okna v přízemí a prvním patře mají ostění provedené v geometricky odstupňovaném tvaru. Okenní otvory ohraničují pravoúhlé rámce. Od hmoty prvního patra odděluje výrazná hlavní římsa podkrovní patro, jenž má na atice jednoduché nadokenní segmenty ve trojúhelníkovém tvaru. Stavbu završuje nižší sedlová střecha.

Boční průčelí je vystavené na zvyšující se podezdívce, která vyvažuje stavbu do vodorovné polohy. Okna též mají šambrány ve stejném stylu jako okna na hlavním průčelí, jen s rozdílem, kdy šambrána na bočním průčelí rámuje obě okna společně. Ve druhém podlaží jsou okenní otvory doplněny o výrazné podokenní římsy. Podkrovní patro postrádá atiku s trojúhelníkovými prvky. Původní podoba vnitřních prostorů se do současnosti nedochovala. Dnes budova nadále plní funkci peněžního ústavu jako bankovní pobočka GE Money Bank.

---

96 Městský úřad Česká Lípa, archiv stavebního úřadu, složka domu čp. 127.

97 VLČEK, Pavel et al. *Encyklopedie architektů, stavitelů, zedníků a kameníků v Čechách*. Praha: Academia, 2004. ISBN 80-200-0969-8. s. 277.

### 5.13 Městská spořitelna a pošta v Novém Boru

V samotném centru města Nového Boru (něm. Haida) na náměstí Míru stojí budova pošty a bývalé spořitelny. Investorem stavby se stala novoborská spořitelna, která si chtěla vystavit vlastní budovu, kde by měla své sídlo společně s poštovním úřadem. Architektonické plány sestavily dva autoři: českolipský architekt Emil F. Ruehr, který navrhl exteriér novostavby, interiérové uspořádání vyprojektoval novoborský stavitel Maxmilián Dittrich.<sup>98</sup> Emil F. Ruehr byl architekt a stavitel, který pocházel z České Lípy. V polovině osmdesátých let v 19. století vystudoval v Drážďanech obor pozemní stavitelství. Po úspěšném absolvování drážďanské školy se vrátil zpět do vlasti, kde založil architektonickou a stavební firmu. V roce 1900 získal post v Jednotě stavitelů. Za svoji práci získal také státní cenu za architekturu.<sup>99</sup>

Se stavbou budovy (čp. 55) se začalo 25. dubna roku 1903, a do roka na 1. července 1904 byl secesní dům spořitelny a pošty slavnostně otevřen. Novoborská spořitelna si pak kvůli nedostatku prostoru nechala vybudovat na konci dvacátých let 20. století svoje vlastní sídlo, které bylo vybudováno ve vedlejší ulici, dnešní T. G. Masaryka, v sousedství poštovního úřadu. Novostavbu nechala vystavět místní novoborská stavební firma Josefa Schneidera.<sup>100</sup>

#### Architektonický rozbor

Architektonicky honosný objekt stojí na místě bývalé poštovny na půdorysu ve tvaru písmene L. K vyrovnání budovy, z důvodu nerovného terénu, byla vystavěna kvádrovaná podezdívka. Na fasádu byl použit načervenalý lasvický pískovec z blízkého okolí města Zákupy. Dominantním prvkem třípodlažní velkolepé budovy je zejména nárožní osmiboký rizalit v podobě vysoké věže. Nárožní rizalit na vrcholu zakončuje měděná kopule v jednoduchém helmicovém tvaru. Tato helmicová kopule v roce 1935 nahradila původní kopuli, která kvůli své naddimenzované výšce musela být sejmuta z důvodu nebezpečí zhroucení zdi.<sup>101</sup>

Stavba peněžního ústavu se skládá, mimo nárožní rizalit, z pěti dalších rizalitů. Pojetí fasády nárožního rizalitu a obou bočních křídel je stejné. Podezdívku prolamují okna v pravoúhlém rámci. V ostatních patrech jsou okenní otvory též zakončeny pravoúhlým

98 BALÁČEK, Jan. *Slavné pošty Čech, Moravy a Slezska*. Praha: Foibos Books, 2013. ISBN 978-80-87073-52-0. s. 142

99 PANÁČEK, Jaroslav-PANÁČEK, Michal. *Historismus a secese v České Lípě (1880–1910)*. Česká Lípa, Vlastivědný spolek Českolipska, 2014. ISBN 978-80-260-7246-1. s. 50.

100 BALÁČEK, Jan. *Slavné pošty Čech, Moravy a Slezska*. Praha: Foibos Books, 2013. ISBN 978-80-87073-52-0. s. 142-144.

101 Tamtéž, s. 144.

rámcem. Ke hlavnímu vchodu, umístěným v místě nárožního rizalitu, vede nízké schodiště. Vstup doplňují dřevěné dvoukřídlé dveře s nadsvětlíkem, které kryje secesně zhotovená mříž nepravidelných křivek. Fasádu celé budovy tvoří kvádřovaná rustika. Nad okny prvního patra se nacházejí reliéfy flóry a znak pošty v podobě pošťácké trumpety. Suprafenestry oken druhého podlaží mají v reliéfech vyznačená počáteční písmena „S“ a „P“, odkazující na německý název spořitelny (*Sparkasse*) a pošty (*Post*). Bohatě vyzdobený plášť objektu nese dekorované pásy, zejména v nadokenních částech, plné vegetabilních prvků, květů a puklic. Rizality jsou zakončeny atypicky tvarovanými štíty s různou výplní svislých žlábků, kruhů a abstraktních ornamentů. Budovu završuje sedlová střecha.

Ve vestibulové části vede uprostřed do vyvýšeného patra kamenné schodiště. Na úrovni patra je schodiště po obou stranách ohraničené masivními kamennými zdmi, na kterých jsou zhotoveny jednoduché florální motivy. Strop rozdělený do pěti čtverců, nese reliéfy rozvilin a velkých květů pravděpodobně slunečnice. Z vestibulu do dvorany obecnstva se vchází jednokřídlými dveřmi ze dřeva a skla. Ve dvoraně se tyčí sloup opatřený hlavicí s okvětními listy. Strop má podobné vyhotovení jako vestibulový strop. Stěny druhého vstupního vestibulu nosí rozměrný štukový reliéf včelích úlů. V současnosti v budově sídlí pobočka České pošty.

#### **5.14. Městská spořitelna v Novém Boru**

V dnešní ulici T. G. Masaryka stojí v těsném sousedství současné pošty budova městské spořitelny. Na konci dvacátých let 20. století se místní spořitelna rozhodla, že opustí prostory monumentální secesní stavby na rohu náměstí Míru, kde společně sídlila s poštovním a telegrafním úřadem. Nový objekt novoborské spořitelny byl postaven v letech 1929 až 1930 s pomocí tamějšího stavitele Josefa Schneidera. Plány na peněžní novostavbu byly vyprojektovány od libereckých architektů Fritze Noppese a Josefa Effenbergera.<sup>102</sup>

O datu narození, smrti či o životě architekta Fritze Noppese se bohužel nepodařilo zjistit bližší informace. Ze začátků své kariéry Fritz spolupracoval se svým kolegou Josefem Effenbergerem ve společné architektonické kanceláři, která se nazývala Effenberger&Noppes. V roce 1937 odešel Fritz do Německa, kde začal pracovat v samostatné praxi. Po druhé světové válce se přestěhoval do bavorského městečka Geretsried, kde nechal vystavět sídliště pro odsunuté Němce z Československé republiky. Kolega Fritze Noppese, architekt Josef

---

102 BALÁČEK, Jan. *Slavné pošty Čech, Moravy a Slezska*. Praha: Foibos Books, 2013. ISBN 978-80-87073-52-0. s. 144.

Effenberger pocházel z Mníšku poblíž Liberce, kde zde i žil. Stejně jako jeho druhý kolega i on se v roce 1937 přestěhoval do Německa, ale již během 40. let se vrátil zpátky do Mníšku. Návratem započal návrh projektu na nové kino ve městě Chrastava, tento návrh se nakonec nerealizoval.<sup>103</sup> Informace o životě a díle architekta Josefa Effenbergera nejsou známy.

## Architektonický rozbor

Novostavba s čp. 261 byla vystavena ve strohém stylu art deca. Hlavní průčelí se třemi podlažími je členěno do osmi os. Fasádu pokrývá hladká omítka s iluzí kvádrového obkladu. Dominantou vstupního průčelí se stal středový rizalit, jenž nepatrně vystupuje z hmoty objektu. Do tmava zbarvený mohutný vstupní portál je opatřen schodištěm, které vede ke hlavnímu vchodu s dvoukřídlovými dveřmi. Skleněnou výplň dveří doplňují kovové ladné křivky, které se vinou po celé délce skla. Nad vstupem byl umístěn obdélníkový světlík, který je též ozdoben kovovými liniemi. Na okraji portálu jsou umístěná podélná okna. Samotná stavba stojí na vyvýšené podezdívce, která vyrovnává objekt s nerovným terénem. V části centrálního rizalitu první patro od druhého patra opticky odděluje výrazná kordonová římsa. Na bočních stranách průčelí byla na fasádu použita dekorace ve formě plastických kruhů, které ve dvojici leží mezi okny prvního a druhého patra. Ze středové části budovy vyrůstá vyvýšená část podkroví, na němž stojí prolamovaná atika. Fasádu zakončuje konzolová korunní římsa.

Vnitřní úprava byla zhotovena stejně jemným provedením jako fasáda spořitelny. Stěny interiéru pokrývají světle leštěné desky z kamene. V čelních prostorech dvorany zaujmou pohled vysoké černobílé skleněné vitráže od místního profesora sklářské školy, Fritze Bauma. Na levé straně se vyskytují postavy technika a kováře se zadní siluetou továrny s komínem, a na protější straně stojí žena s otepy obilí, sklář a dítě. Obraz ve středu zobrazuje alegorii *Spořivosti* s kasou v ruce. Postavy lidu doplňují dvojice dívek držící shluky květin a plodů jako symbol hojnosti. Nad jednoramenným schodištěm ve dvoraně byla zhotovena menší vitráž s motivy zvěrokruhu. Na uměleckém díle od Bauma bylo vyznačeno i datum výstavby spořitelního objektu. V současné době budova nadále slouží peněžnímu ústavu, kterým je pobočka Komerční banky.

---

103 Fritz Noppes. In *LIBEREC///REICHENBERG: architektura na severu Čech [online]*. Liberec, [cit. 2015-15-04]. Dostupný z WWW: <<http://liberec-reichenberg.net/autori/karta/jmeno/75-fritz-noppes>>.

## 5.15. Městská spořitelna ve Smržovce

Na východní straně Hlavní ulice (bývalá Reichstrasse) stojí budova s čp.1250, jenž byla roku 1931 původně vystavena jako budova spořitelny a poštovního úřadu. K postavení této stavby dopomohl tehdejší vzrůstající průmysl města Smržovky (německy Morchenstern). Z důvodu stále rostoucího počtu úřední agendy byla potřeba větších prostor pro administrativní činnosti. Tím pádem došlo k návrhu k postavení vlastní budovy, ve které by byla zakomponovaná spořitelna společně s poštovním úřadem.

Moderní stavbu ve funkcionalistickém stylu navrhl architekt Hugo Hübner, který se stal i stavitelem objektu. Místní rodák ze Smržovky, architekt Hugo Hübner, žil v letech 1880 až 1945. V rodném městě během své aktivní kariéry mezi roky 1910–1930 nechal zrealizovat vícero staveb. V tehdejší Morchensternu zde působil jako vedoucí stavební kanceláře zdejšího městského úřadu a také jako majitel stavební firmy.<sup>104</sup>

### Architektonický rozbor

Funkcionalistická budova se třemi podlažími má dominantní prvek v podobě středového rizalitu. Pětiosý centrální rizalit je zakončený v úrovni druhého patra, kde na vrchu dvou sousedících sloupů jsou umístěny dvě kamenné sochy. Na pravé straně stojí socha matky s malým dítětem u nohou, a na levé straně je vztyčená socha skláře, který fouká do sklářské píšťaly. Figura skláře odkazuje na místní historii průmyslu, kdy obec Smržovka byla dříve plná sklářských hutí a brusíren. V úrovni stojících soch vystupuje středová vyvýšená část budovy, kde bývalo podkroví pro ubytování. Plášť budovy se zhotovil do podoby členících pásů.

Zajímavým elementem centrálního rizalitu je reliéf, ve středu rizalitu umístěný mezi přízemím a prvním patrem. Reliéf zobrazuje symbol spořivosti, spořitelními institucemi oblíbený motiv včelího úlu. V místě mezi prvním a druhým patrem býval dříve situován německý nápis spořitelny – *Sparkasse*. Vstupy jsou dva, polohované v rozích rizalitu. Vchod do spořitelny byl umístěný na pravé straně, a na poštu se procházelo levým vstupem. Oba vchody architekt navrhl v jednoduché podobě. Okna byla navrhována též ve funkcionalistickém pojetí jednoduchosti. Okna s mříží se nacházejí ve všech třech podlažích, kromě vyvýšeného středového podkroví. Stavbu zakončuje výrazná korunní římsa a plochá střecha. Boční průčelí jsou vzhledově stejná jako hlavní průčelí, jen bez rizalitu a sochařské výzdoby.

---

104 BALÁČEK, Jan. *Slavné pošty Čech, Moravy a Slezska*. Praha: Foibos Books, 2013. ISBN 978-80-87073-52-0. s. 209-211.

Ve vnitřních prostorách budovy byl hlavním prostorem centrální dvorana, ze které se procházelo do jednotlivých kanceláří spořitelny či pošty. Ve druhém patře se vybudovaly dva byty pro ředitele. Další obytné místnosti, byt' skromnější , byly umístěné v podkrovní části nebo v přízemí.<sup>105</sup>

## **5.16. Německá agrární a průmyslová banka v Jablonci nad Nisou**

Sídlo bývalé Deutsche Agrar und Industrialbank neboli Německé agrární a průmyslové banky bylo situováno s čp. 802 do ulice Komenského, tehdejší Hauptstrasse. Budova banky byla postavena kolem roku 1880 ve vídeňském stylu takzvaném Ringstrasse.<sup>106</sup> Architekt nebo stavitel není znám, jelikož se původní plány nedochovaly.

### **Architektonický rozbor**

Peněžní budova je členěna na hlavní nárožní průčelí a dvě křídla bočních průčelí. Přízemí fasády je tvořené kvádrou bosáží. K hlavnímu vchodu je připojeno široké schodiště v půlkruhovém tvaru. Vstup do objektu je v současnosti zmodernizován a jak dříve hlavní vchod vypadal není zřejmé z důvodu nedochování archivních materiálů. Přízemí od prvního patra opticky odděluje patrová římsa, pod kterou jsou umístěné kanelované konzoly ve válcovitém tvaru. Tyto stočité konzoly podpírají společně s patrovou římsou sokly, na kterých se vypínají pilastry s hustě žlábovanými dříky a bohatě zdobenými římsovými hlavicemi. Okna rámovaná profilovanou šambránou mají zakončení přímou římsou. V suprafenestře oken prvního patra zobrazuje štukový reliéf hlavu andělka, jenž jeho krk lemuje pár malých andělských křídel. Volutové konzoly s ornamentem perlovce nosí nadokenní fronton v trojúhelníkovém tvaru. Pod okny byla zhotovena přízdní slepá balustráda.

Při spodním okraji výrazně profilované kordonové římsy, oddělující první a druhé patro, se line pás prvku vejcovce. Plášť druhého patra také člení kanelované pilastry, jejichž rozvinutá hlavice má ve středu tvář ženy s korunou na hlavě a závěsy girlandy. Na vrchu šambrovaných oken se nachází, místo suprafenestry, oblouková štuková výzdoba, kde uprostřed je situovaná hlava satyry se svazky květin. Obě horní patra pokrývá pásová bosáž.

---

105 BALÁČEK, Jan. *Slavné pošty Čech, Moravy a Slezska*. Praha: Foibos Books, 2013. ISBN 978-80-87073-52-0. s. 210.

106 KLEIN, Dieter. *100 Gablonzer Schönheiten: Architektur in Nordböhmen: Stuckdetails von Gablonzer Fassaden = 100 jabloneckých krás: architektura v severních Čechách: detaily fasád jabloneckých domů*. Mnichov: Verlag Isar-Media, 2012. ISBN 978-3-9814668-2-9. s. 54.



Horní okraj fasády ukončuje mohutná desková korunní římsa s konzolami. Budova je završena nízkou sedlovou střechou.

Boční křídlo levého průčelí má vnější stěnu v přízemí provedenou klenákovou bosází, která lemuje vysoká půlkruhově zakončená okna. Ve vrcholu okenního oblouku je zapuštěn klenák ve stylizované podobě hlavy boha obchodu Hermése s charakteristickými křídélky na jeho helmici. Ve čtyřosém prvním patře, podpírají konzolky podokenní římsu. Nad okny se též nachází suprafenestra se štukovou hlavou andílka a trojúhelníkovým frontonem. Pod parapetem oken třetího podlaží vyčnívá štukový dekor formovaný do podoby lva s vypláznutým jazykem. V části suprafenestry byla zhotovena boltcová kartuše.

Co se týče pravého bočního průčelí, příliš se vzhledově neliší od levého průčelí. Výjimku tvoří prvek arkýře při levé straně objektu, který protíná první a druhé patro. Tříboký arkýř podpírá jen kordonová římsa. Mezi patrovými okny arkýře jsou parapetní obdélné výplně s výzdobou prvků girlandových závěsů. Arkýř je zakončený plochou stříškou. Vnitřek objektu je zcela zmodernizovaný. V současné době tu působí bankovní společnost ČSOB. Budova instituce je od roku 1958 zapsána ve Státním seznamu památek ČR s č. rejstříku 43825/5-5104.

### **5.17. Městská spořitelna v Jablonci nad Nisou**

Na severní straně Mírového náměstí stojí budova s čp. 490, která byla postavena kolem roku 1828 jako místní škola. Po uplynutí půl století se rozhodlo, že školní objekt se nechá kompletně přestavět na peněžní objekt v neobarokním slohu. V letech 1884 až 1885 byla stavba přebudována libereckým architektem Edmundem Trossinem na pobočku městské spořitelny.<sup>107</sup> Bližší informace o životě a tvorbě architekta nejsou známy.

#### **Architektonický rozbor**

Devítiosá budova bývalé spořitelny je postavena na zvýšené podezdívce, která vyrovnává svažité terén ulice. Samotný objekt se skládá z centrálního rizalitu a dvou třípodlažních bočních křídel. Na celé vnější ploše přízemí se vyskytuje kvádrová rustika, jenž je prolomena malými okénky. Hlavní vchod před přestavbou z dvacátých let se vzhledově vyjímal úplně jinak než jak se zachoval do dnešních dnů. Původně bylo ke vstupu připojeno schodiště, jenž vedlo ke dvoukřídlovým dřevěným dveřím. Nad vstupním otvorem býval umístěný nápis

---

<sup>107</sup> Magistrát města Jablonec nad Nisou, archiv stavebního úřadu, složka domu čp. 490.

*Sparcassa* s půlkruhovým štítem. Podél vchodu byly po stranách dórské sloupy, které ve formě edikuly vynášely kládí, na němž ležel vlys s vystouplými triglyfy a jednoduchými metopami. Při úpravách, během rekonstrukce z dvacátých let minulého století, se odstranilo přístupové schodiště, přičemž se snížil vstupní otvor. Dórské sloupy byly nahrazeny vysokými pravoúhlými pásy. Též se změnil i vstupní otvor, kdy dřevěné dveře byly doplněny o skleněné tabule s kováním ve tvaru symetrických linií. Také i nadsvětlík dostal kovanou dekoraci.

Přízemí od patra odděluje patrová římsa. V místě prvního patra se nacházejí okna s pravoúhlými rámci, pod kterými je umístěna slepá přízedeň balustráda s atypickými hranatými kužely. Po bocích balustrády jsou zazděny žlábované konzoly, které podpírají pilastry, na jejichž hlavicích leží kládí s triglyfovým vlysem a metopami. V poli metop se zobrazuje kruhový prvek, jenž se podobá kolu s loukotěmi. Povrch zdi druhého podlaží pokrývá pásová bosáž. Mezi druhým a třetím podlaží probíhá výrazná kordonová římsa. Okna ve druhém patře mají segmentové zakončení. V jejich parapetních výplních reliéfy znázorňují závěsy girland. Okna bočních křídlech budovy mají po stranách okenní šambránu z pilastrů s jónskými hlavicemi. Rohy suprafenester zdobí štuková dekorace rostlinných věnců s vlajícími stuhami. Pod nadokenní římsou se vine pás perlovce.

V rizalitní části třetího podlaží, má okno na středové ose kanelované sloupy s kompozitními hlavicemi. Boční okna na rizalitu jsou lemována žlábovanými pilastry se stejnými hlavicemi jako vedlejší sloupy. Pod konzolovou korunní římsou vede po celé ploše fasády pás zubořezu. Nad rizalitem vystupuje bohatě zdobený trojúhelníkový štít s dvěma okny a postranními oblouky s mušlovitým dekorem. Na štítu stojí věžička s hodinami, která je zakončená do trojúhelníkového tvaru. Stavbu završuje sedlová střecha.

Ve vestibulové části vede do prvního patra schodiště. Boční stěny pokrývá obklad z dřevěných kazet. Na obou stranách vestibulu se vyjímají figury herm, na levé stěně v mužském provedení a na pravé ženská elegantní figura. Poblíž ženské postavy je vsazená do štku mramorová pamětní deska s původním německým textem. Tento text zní v českém překladu takto: „*Josefem Pfeiffrem založená spořitelna koupil tuto budovu, která sloužila od roku 1828 jako škola a nechal ji pod vedením ředitele Eduarda Dresslera v letech 1884– 1885 prostřednictvím architekta a stavitele E. Trossina z Liberce přestavět na spořitelnu*“.<sup>108</sup> Prostor vestibulu osvětluje zavěšené svítidlo ve formě skleněného válce, který zdobně

---

108 *Domy* čp. 408, 489, 490, 492, 494, 626 – Dolní nám. (dříve Mírové), Jablonec nad Nisou, JN - dokumentace domů v obci. Ústí nad Labem: Národní památkový ústav. [s. d.].

pokrývá mosazné kování. Dnes zde má své sídlo Česká pojišťovna. Peněžní stavba je od roku 1958 zapsána ve Státním seznamu památek ČR s č. rejstříku 43853/5-5132.

### **5.18. Česká průmyslová a zemědělská banka v Jablonci nad Nisou**

Obchodní dům, někdejší Böhmische Industrial und Landwirtschaftliche Bank, v počeštěném názvu - Česká průmyslová a zemědělská banka, je s čp. 408 umístěna na Mírovém náměstí. Tato budova v neobarokizujícím stylu byla vybudována kolem roku 1890.<sup>109</sup> Architektem se stal Karl Daut, místní stavitel. Je o něm jen známo, že byl v roce 1894 zvolen jako zástupce okresu Jablonec nad Nisou na liberecké schůzi stavitelů. O jeho autorském díle bylo doloženo postavení školy a továrny J. Priebische v Tanvaldě (1895).<sup>110</sup>

#### **Architektonický rozbor**

Pohled na tehdejší peněžní budovu směřuje z náměstí jen na hlavní průčelí. Pětiosá stavba se třemi podlažími byla vybudována na zvyšující se podezdívce, která vyrovnává místní svažité terén. Podle architektonického stavebního plánu býval hlavní vchod s dvoukřídlovými dveřmi a nadsvětlíkem lemován dvojicí dórských sloupů či pilastrů. Přízemí od prvního patra odděluje kordonová římsa. Pod okny, orámované dekorativní šambránou, se nachází slepá balustráda. Bohatá štuková výzdoba suprafenester obsahuje půlkruhový mušlovitý obrazec s květinovými úponky v horních rozích. Konzoly vynášející nadokenní trojúhelníkový fronton, jsou vyobrazeny v podobě groteskní tváře divého muže. Z hmoty fasády prvního patra, jenž pokrývá iluzivní pásová bosáž, vystupuje plastický dekor diamantového řezu.

Mezi okny druhého a třetího podlaží byly zhotoveny obdélné parapetové výplně. Patra odděluje kordonová římsa. Ve druhém patře je okenní rámování šambránou též bohatě dekorované prvky puklice a kanelování. V poli suprafenestry se objevují rostlinné motivy otáčející se kolem podélné formy v diamantovém řezu. Na středové ose v půlkruhovém nadokenním frontonu se nachází štuková plastika, která vyobrazuje jemnou tvář dívky s girlandovým závěsem a stuhami na krku. Na ostatních suprafenestrách se vyskytuje přímá nadokenní římsa, na které leží reliéf evokující rozevřená andělská křídla v elegantním provedení. Plochu druhého patra protínají pilastry, podpírané konzolami s listovým motivem.

109 Magistrát města Jablonec nad Nisou, archiv stavebního úřadu, složka domu čp. 408.

110 VLČEK, Pavel et al. *Encyklopedie architektů, stavitelů, zedníků a kameníků v Čechách*. Praha: Academia, 2004. ISBN 80-200-0969-8. s. 130.

Ve spodní části mají pilastry ornament s diamantovým řezem, kde okolo něj evokují prvek rollwerku se zavíjenými cípy.

Nad pilastrovými hlavicemi jsou vytvořeny akantové listy, které se na vrchu spojují se závitovou konzolou, která s dalšími konzolami tvoří průběžnou římsu. Na ostatních konzolách je provedený mušlovitý ornament se stáčenými okraji. Na korunní římsě ve středovém úseku ční barokizující vikýř s jedním oknem, který má zakončení v podobě segmentového tvaru. Budova je zakončena vysokou sedlovou střechou. V dnešní době prostory bývalého peněžního ústavu slouží ke komerčním účelům. Stavba je od roku 1958 zapsána ve Státním seznamu památek ČR s č. rejstříku 43850/5-5129.

### **5.19. Rakousko-uherská banka v Jablonci nad Nisou**

V jablonecké ulici Poštovní (bývalá Poststrasse) se nachází budova s čp. 2315, která byla vystavená ve stylu neoklasicismu s prvky pozdní secese. Objekt si nechala v roce 1914 postavit Rakousko-uherská banka (Österreichisch-Ungarischen Bank). Architektem peněžní instituce se stal místní stavitel Emilian Herbig.<sup>111</sup> O architektovi se nezjistila biografická data ani bližší informace.

#### **Architektonický rozbor**

Na samotnou stavbu skýtá pohled ze dvou stran, a to z ulice Poštovní na boční stranu budovy, a ze sousední ulice Jehlářské odkud je pozorováno hlavní průčelí banky. Čtyřpodlažní objekt byl postaven na půdorysu ve tvaru písmene L. Delší rameno se obrací do Poštovní ulice. Architekt se předem musel vypořádat se svažitém terénem ulice, proto byla vystavena vysoká podezdívka bočního průčelí. Hlavní vchod do banky je umístěný při hlavním průčelí stavby, směřující do ulice Jehlářské. Ke štíhlým dvoukřídlým vstupním dveřím vede nízké schodiště. Samotnou plochu hlavního vstupu lemují dvojice mohutných jónských sloupů, který podpírají stupňovitě řešený architráv, na němž leží balkon ve druhém patře.

Čelo balkonu zdobí reliéf symbolizující hojnost, a to v podobě košíku plného ovoce. Po obou stranách ovocného koše jsou ve štku vyznačeny klasicizující obrazce kotoučovitě formy, připomínající paprskovité slunce. Na předprsni balkonu stojí na obou nárožích pískovcové dvojice putti, jenž společně nesou rohy hojnosti. Křídla dveří hlavního vstupu jsou členěná do skleněných tabulí, která jednotlivě pokrývá kruhově geometrizující kování.

---

<sup>111</sup> Magistrát města Jablonec nad Nisou, archiv stavebního úřadu, složka domu čp. 2315.

Portál vchodu je vybaven párem svazkových pilastrů s hlavicí, které podpírají lehce zdobené vodorovné kládí, jež ukončuje portál. Plochu mezi portálem a balkónem vyplňuje kovem dekorovaná trojice štíhlých oken.

V přízemí je fasáda hlavního průčelí rozčleněna pásovou bosází, která je prolamovaná malými okny s plastickou výzdobou polopilastrů a zubořezu. Suprafenestry oken v prvním patře mají tříobloukové zakončení s mušlovitým obrazcem. Horní okraj okenního otvoru lemují pás zurořezu. Ve druhém patře se nacházejí sdružená okna. Mezi okny prvního a druhého patra vystupuje z hmoty objektu reliéf podlouhé elipsy s obloučkovitým lemováním. Na bočních rizalitech protínají fasádu prvního a druhého patra kanelované polopilastry s hlavicí. Prvek zubořezu se rozprostírá i pod korunní římsou. Tříosý středový úsek hlavního průčelí je zakončený vysokým štítem. Ve spodní části mohutného pětiobloukového štítu se vyskytuje trojice tříobloukového obrazce v plastické formě. Přes plochu štítu jsou znázorněny reliéfní pásy vyplněné vzory drobných elips či vypouklých kruhů. Zajímavý zdobný moment se vyskytuje v ploše vrcholového oblouku štítu, kde půlkruh s vybíhajícími paprsky je zobrazen jako vycházející slunce.

Ve vstupní hale vede do prvního patra schodiště nad kterým se vypíná segmentový strop. Po stranách schodiště jsou ve štku provedeny kartuše. U vestibulových dvoukřídlových dveří stojí po stranách dva sloupy z mramoru a žuly s jemně zdobenou hlavicí. Vestibulovou místnost též zakrývá segmentově zaklenutý strop. Osvětlení zajišťuje elegantní křišťálový lustr. Na pravé stěně se nacházejí vitrážová okna na kterých je zobrazen geometrizovaně tvarovaný strom s květy. Po celém horním obvodu místnosti obíhá pás zubořezu. Do dvorany se vchází vstupem na levé straně. Vchod je zaopatřený dvoukřídlovými dveřmi, jež jsou ohraničené silným mramorovým lemem. Vestibul má ve svém zadním úseku zajímavý doplněk v podobě podlouhlé sedačky vyrobené pravděpodobně z mramoru či jiného leštěného kamene. Prostory dvorany prošly moderní rekonstrukcí. V současné době zde nadále působí bankovní pobočka Komerční banky. Od roku 1958 je objekt peněžního ústavu zapsán ve Státním seznamu památek ČR s č. rejstříku 43875/5-5154.

## **5.20. Česká banka Union v Jablonci nad Nisou**

Na severní straně Mírového náměstí, pod budovou dnešní České pojišťovny, stojí objekt bývalé pobočky Böhmische Union Bank. Svou současnou podobu si stavba zachovala od poslední kompletní přestavby, na které se podílel známý architekt Josef Zasche. Architekt se

narodil v roce 1871 v Jablonci nad Nisou. Vystudoval libereckou Státní průmyslovou školu stavební, ze které pak šel dál studovat do Vídně na Akademii výtvarných umění. Po studiích roku 1892 krátkou chvíli pracoval ve stavební kanceláři Friedricha Schachnera. Po třech letech se odstěhoval do Prahy. Jeho první realizované projekty byly provedeny zejména v severních a západních Čechách, majoritně obývané českými Němci. Josef Zasche patřil k významným osobnostem, proto často zasedával v různých architektonických porotách. Po druhé světové válce se architekt musel kvůli svému německému původu odstěhovat do Německa, kde v roce 1957 ve vesnici Schackensleben u Magdeburku zemřel v zapomnění.<sup>112</sup>

## **Architektonický rozbor**

V letech 1922 byla bankovní pobočka s čp. 626 celkově přestavěna z neorenesančního stylu do neoklasicistního pláště. Třípodlažní budova se sedmi horizontálními osami je postavena na vyvýšené podezdívce, kvůli příkrému terénu náměstí. V místě přízemí se na fasádě nachází pásová rustika, prolamovaná půlkruhovými okny s klenáky ve vrcholu. Z plochy náměstí vede ke hlavnímu vchodu nízké schodiště. Vstupní obloukovitý otvor je v dnešní době doplněný o moderní automatizované dveře, v originální formě zde byly dřevěné dvoukřídlové dveře s nadsvětlíkem.

Přízemí od prvního patra opticky odděluje výrazná kordonová římsa. Fasáda na horních podlažích je omítnutá dohladka. V prvním patře pod okny s pravouhlými rámeči jsou umístěny podélné parapetní výplně bez žádné dekorace. Nad horním okrajem oken se tyčí frontony ve trojúhelníkovém tvaru. Okenní otvory druhého patra jsou též zakončeny do pravoúhlého rámce, jen jim chybí frontony. Horní okraj fasády završuje silná korunní římsa. V místě tří středových os se nad korunní římsou vypíná vyvýšená část budovy, kde pravděpodobně byl v podkroví byt. Objekt vrcholí v podobě sedlové střechy. Vnitřek stavby je zcela zmodernizovaný. V dnešní době zde má své sídlo pobočka České spořitelny. Od roku 1958 je stavba zapsána ve Státním seznamu památek ČR s č. rejstříku 43852/5-5131.

### **5.21. Městská spořitelna v Železném Brodě**

Ve městě Železný Brod (německy Eisenbrod) byla v roce 1936 vystavěna na severní frontě náměstí 3. května (dříve Riegrovo) zajímavě komponovaná spořitelní budova. Na místě peněžního objektu původně stály dva roubené domy pocházející z 18. století, které musely

<sup>112</sup> VLČEK, Pavel et al. *Encyklopedie architektů, stavitelů, zedníků a kameníků v Čechách*. Praha: Academia, 2004. ISBN 80-200-0969-8. s. 724.

ustoupit novostavbě. V průběhu stavitelských příprav se ozývaly silné kritiky památkářů a ochranářských spolků pro zachování dřevěných domů. Architektonickou soutěž vyhrálo duo architektů - Freiwald a Böhm, kteří do stavby citelně zakomponovaly průčelí z jednoho měšťanského domu, zvaného Klemencovsko.

Jako první z architektonického dua bude představen Jindřich Freiwald. Tento architekt se narodil 6. 6. 1890 v Hronově. V Praze vystudoval Vyšší stavební průmyslovou školu, kdy po jejím ukončení se stal asistentem u profesora Antonína Balšánka. Spolu vypracovali návrh např. záložnu v pražských Vršovicích. Další studium úspěšně dokončil roku 1913 na Akademii – škola architektury Jana Kotěry. Od roku 1921 začal spolupracovat s kolegou Jaroslavem Böhmem. Společně s Böhmem v roce 1925 vyprojektoval návrh na 1. českou vzájemnou pojišťovnu v Hradci Králové, o tři roky vítězně vyšli jako projektanti na objekt filiálky Národní banky v Táboře. Oba architekti se podíleli na značném množství realizovaných návrhů na peněžní ústavy, z nichž lze další jmenovat: spořitelna v Úpici (1933), v Libodnici a v Mělníku (1934), v Kolíně, Bělé pod Bezdězem, České Skalici či v Moravské Ostravě. Ohledně osoby architekta Jaroslava Böhma nejsou známá biografická data ani informace o studiu. Co se týká architektonického stylu obou autorů, jednoznačně je zřetelný vliv purismu a funkcionalismu. Tato stylizovanost moderny byla použita na většině staveb dvojice architektů.<sup>113</sup>

## Architektonický rozbor

Budova spořitelny s čp. 37 je popisována ze dvou stran. Hlavní průčelí leží na severní straně náměstí 3. května a boční při Štefánikovy ulici. Vyprojektování třípodlažního objektu s nepravidelným protáhlým půdorysem se neslo ve funkcionalistickém stylu. Vnější plášť byl zhotovený v kontrastním provedení. Spodní předstupující část je čistě omítnuta a použití režného zdiva se vyskytuje na horní odstupněné části spořitelny. K hlavnímu průčelí je připojeno široké schodiště vedoucí do tří polokruhové arkády loubí peněžního ústavu, kde se nachází vstup do budovy. Hlavní vchod je vytvořený z dvoukřídlových dveří ze dřeva a skla. Nad loubím byla umístěna dvojice soch *Spořivosti* a *Práce* zhotovená od místních uměleckých profesorů – Jaroslava Brychta a Ladislava Přenosila.<sup>114</sup> V prvním patře na levé straně vystupuje kubus, na jehož pásovém okně byl dříve vytvořen námět alegorií hojnosti. Na

113 VLČEK, Pavel et al. *Encyklopedie architektů, stavitelů, zedníků a kameníků v Čechách*. Praha: Academia, 2004. ISBN 80-200-0969-8. s. 184-185.

114 KORTANOVÁ, Alena. *Železný Brod a jeho historická zákoutí*. Železný Brod: A. Kortanová, 2014. ISBN 978-80-260-6938-6. s. 117.

pravé straně fasády je zakomponované štítové průčelí roubeného Klemencovska. Plášť režného zdiva v místě prvního a druhého patra je doplněný o pásová okna. Vzhled bočního průčelí je složený zejména z omítnuté fasády, kterou protínají pásová okna ve třech horizontálních osách.

Na interiérovém pojetí jsou značně patrné místní náměty sklářství. Ve vestibulové části je na podlaze znázorněn kruh, jenž je vyplněný barevnými víceúhelníkovitými tvary, které jako by měly zobrazovat mozaiku z barevného skla. Levou stěnu vestibulu pokrývá vysoký mozaikový obraz, na němž je zobrazena postava mladého skláře s atributy sklářského oboru (náhrdelník, číše, skleněné tyčky, planoucí kahan). Autorem pestrobarevné mozaiky byl Oldřich Žák – profesor na místní sklářské škole.<sup>115</sup> Do modra vybarvený strop obklopuje žlutý kruh, v jehož středu je situováno jednoduché ploché svítidlo. Do dvorany obecnstva se vchází přes dvoukřídlé dřevěné dveře doplněné skleněnými tabulemi. Dveřní nadsvětlík je obohacen prostou mříží.

Prostory dvorany s původním mobiliářem prosvětluje skleněný strop. Uprostřed místnosti se tyčí zajímavá skleněná kašna od Aloise Meteláka, která svým ztvárněním poukazuje na město Železný Brod. Skleněné obložení sloupu kašny je dokola vyzdobeno vyrytými obrysy Klemencovska a zdejší radnice. Ze čtyř obvodových kohoutků, jenž jsou vytvarované do zvířecích hlav (pravděpodobně odkaz na gotické chrliče), padá voda po kapkách do čtyř kovových kalichů. Zvuk padajících kapek na kovový materiál zní po celém prostoru dvorany uklidňující atmosférou. V bazénku kašny proplouvají zlaté rybky jako zajímavý nápad pro vyznačení symbolu štěstí, v případě klientů spořitelny jako symbol nahromadění jejich naspořených peněz. Na topu sloupu fontány je položena skleněná koule s obrysy letící holubice. Skleněnou formu zakončuje drobná kovová ozdoba v podobě Hermovy hole s obtáčeující dvojicí hadů a okřídlenou hlavicí.

V zadním úseku místnosti lemuje prostor pokladen skleněná stěna, na které ční přísloví „*Kdo šetří, má za tři*“. Nápis je obohacen o obraz spořicí kasičky s kutálející se mincemi tehdejší československé měny. Na stěnách dvorany visí tři velké obrazy od malíře Vlastimila Rady, na kterých je zobrazen námět města Železný Brod.<sup>116</sup> Budova nadále slouží jako spořitelní instituce. Její součástí, roubené Klemencovsko, se nachází ve Státním seznamu památek ČR s č. rejstříku 15041/5-121.

---

115 TOMAN, Prokop. *Nový slovník československých výtvarných umělců*. 4. vyd. Ostrava, 1993. ISBN 80-900648-4-1. s. 745.

116 Tamtéž, s. 340.



## 5.22. Okresní záložna hospodářská v Semilech

V dnešní ulici Husova ve městě Semily (německy Semil) stojí poblíž zámku budova ve které sídlila Okresní záložna hospodářská. Lokace pro vystavění peněžní stavby byla právě vybrána na jednom z nejhezčích míst ve městě. Poblíž umístění budoucí záložny leží areál semilského zámku a rozsáhlé zahrady, kam místní lidé často chodívali na procházky a koncerty. Obavy z novostavby měl státní památkový úřad, jelikož se mu nelíbilo, že by peněžní ústav zakrýval výhled na zámek. To se naštěstí pak nestalo. Ke dni 22. 5. 1928 městská rada schválila prodej parcely, kterou záložna odkoupila za cenu 100,-Kč za každý čtvereční sáh. Z vyhlášené soutěže nakonec vyhrála z pěti přihlášených podniků semilská stavební firma J. Schejbal a Kosař. Ta musela přijmout podmínky, že na výstavbu bude použito jen české dřevo, cihly ze Semil, Turnova či Libštátu a kámen z podmoklických lomů. Pro zhotovení plánů byl vybrán architekt Čeněk Musil z Jičína.<sup>117</sup>

Projektant a architekt Čeněk (Vincens) Musil se narodil 5. 3. 1889 v Kolíně. V letech 1908–1914 vystudoval na pražské technické škole. Po studiu se přestěhoval do Jičína, kde postavil řadu veřejných budov. Častým projektem Musila byly i peněžní ústavy: spořitelna v Nymburku (1926), Humpolci a v Nové Pace (1929).<sup>118</sup>

### Architektonický rozbor

Funkcionalistický objekt bývalé Okresní záložny hospodářské s čp. 4 lze pozorovat ze všech stran, jak z ulice Husovské, tak i z ulice Bítochovské a přístupové cesty na zámek. Z ulice Husovská zaujme na hlavním průčelí dominantní prvek a to mohutný balkón ve tvaru půlkruhu, který je podepírán osmi sdruženými sloupy. Zajímavé na sloupech je, že nejsou zhotoveny z jednoho kusu kamenného materiálu, ale jejich těla jsou vyskládaná z mohutných válců. Sloupy nemají žádnou dekorativní hlavici, jen na vrchu jsou zakryty velkou krycí deskou. Obloukový balkón je sestaven z kvádrů o třech vrstvách. Nad místem stojících sloupů na balkónu vystupují dva podélné kamenné pásy. V centrální části půlkruhu se tyčí nad balkónní římsou velká prolamovaná deska z kamene, kde její střed doplňuje reliéf znaku českého lva. Samotný vchod do budovy je tvořený ze tří vstupních otvorů, které jsou vyplněny vysokými dvoukřídlovými dveřmi, jenž mají nad horním okrajem nadsvětlíky.

---

117 NAVRÁTIL, Ivo. Spořitelna. *Semilské noviny*. 2003. roč. 11, č. 6, s. 8-9.

118 VLČEK, Pavel et al. *Encyklopedie architektů, stavitelů, zedníků a kameníků v Čechách*. Praha: Academia, 2004. ISBN 80-200-0969-8. s. 441.

Z ulice Bítouchovské se skýtá pravý boční pohled na budovu. Fasáda je vertikálně členěna do devíti os a dvou podlaží. Na třetí ose zleva výrazně vystupuje rizalit, který je zaopatřený vchodem ke schodišti. Po pravé straně rizalitu jsou v místech prvního a druhého podlaží zabudovány dvojice malých kulatých okének. Okna v posledních čtyřech osách mají třídílné členění a zakončení s pravoúhlými rámci. V prvním patře hmota budovy mírně vyčnívá do ulice. Zadní část budovy má zakončení do obloukovitého tvaru. Levé boční průčelí má vnější stěny provedeny podobným způsobem jako pravé průčelí. Chybí jen rizalitní úsek se schodištěm.

Ve vstupní místnosti v přízemí se nachází schodiště s osmi schodišťovými stupni, které je tvarované do mírného vnějšího půlkruhu. Na konci schodiště se vchází do vestibulové části spořitelny velkými prosklenými dveřmi ze dřeva. Ve vestibulu je spodní polovina stěny obložena deskami, které uměle znázorňují kámen v písčité barvě. Na pravé straně od vchodu osvětluje prostor štíhle válcovitá lampa. Vestibul a administrativní místnost od sebe oddělují široké dřevěné dveře, jenž mají v nadsvětlíku dekoraci v podobě mříže, která je rozčleněná na menší obdélníkové formy. V dnes již neexistujícím přednáškovém sále visel v čele místnosti velký obraz, na kterém byly zobrazeny postavy pracujících zemědělců na poli. V současné době objekt nadále funguje jako peněžní ústav pro pobočku České spořitelny.

### **5.23. Městská spořitelna v Turnově**

Ve městě Turnov (německy Turnau) na náměstí Českého ráje stojí za povšimnutí honosná budova spořitelny. Na jejím místě dříve stával barokní dům, který od roku 1896 byl v majetku manželů Votrubcových. Tento objekt nakonec v roce 1903 odkoupila Spořitelna města Turnova za cenu 52 tisíc korun s tím, že starý dům nechá srovnat se zemí, aby se zde vystavěla nová budova, která bude sídlem zdejší spořitelny a pošty. Městská rada vybrala pražskou stavební firmu Beránek&Čáp, která by vedla demolici Votrubcova domu a výstavbu nového peněžního objektu.<sup>119</sup>

Ze soutěže pro vyprojektování plánů spořitelny, vítězně vzešel architekt Jan Heindl. Projektant objektu pocházející z pražského Žižkova vystudoval roku 1899 obor stavitelství. V roce 1900 zhotovil skicu Všeobecné živnostenské záložny v Náchodě, dalším zhotoveným plánem se stala neorenesanční záložna v Jičíně, kterou roku 1905 vystavil společně s A.

---

119 BABÍK, Michal. Budova spořitelny. In *Hlasy a ohlasy Turnovska*. roč. 11, 2008. s. 58.

Turkem. Informace o narození či smrti nejsou objasněné.<sup>120</sup> Následujícím autorem, jenž se též podílel na vnější stránce stavby je výtvarník Ladislav Novák, který zhotovil fresky na fasádě spořitelny. Malíř Novák se narodil 7. 10. 1865 v Praze. Studoval na pražské akademii, kterou po roce opustil, aby se stal žákem architektury a pozemního stavitelství na pražské Technice. Po vystudování oboru se vrátil zpět k malířství. Stal se významným dekorátérem domovních průčelí, a výtvarníkem sgrafit a fresek. Často pracoval podle skic M. Alše, které převáděl na fasády budov (radnice v Náchodě, pražské domy-Rottův a Wiehlův). Náměty čerpal zejména ze života řemeslníků, a také z české historie. Umělec Ladislav Novák zemřel 16. 1. 1944 v Praze.<sup>121</sup>

### **Architektonický rozbor**

Třípodlažní pětiosá budova vystavená v neorenesančním stylu se secesními prvky se stala hlavní dominantou centrálního náměstí města, kde svojí velikostí překonala i takové stavby jako je novorenesanční radnice či klášterní kostel sv. Františka z Assisi. Spořitelní budova je členěna na centrální tříosé průčelí a boční jednoosé rizality. Pásová bosáž pokrývá sokl objektu a také fasádu v části přízemí. Trojdílná okna v prvním podlaží jsou zakončena do segmentového tvaru, který má ve vrcholu okenního oblouku volutový klenák. Ve středové ose byl umístěn hlavní vchod s bohatě dekorativním portálem, jenž má na bosovaných pilastrech ze štuky zhotovené erby korunované hermésovou přilbicí.

Ve spodní části pilastrů pod erby je vyznačen prvek větviček s březovým listovím. Do bočních okrajů portálu byly vytesány niky se štukovou mušlí v konche. Ke hlavnímu vchodu, zakončený do půlkruhu byla dodána zdobná kovaná mříž v secesním provedení. Hlavice portálních pilastrů vynášejí římsové kládí nad kterým se nachází slepá kuželková balustráda. Na okrajích přízední slepé balustrády jsou nad hlavicemi krátké části svazkových pilastrů, jenž mají na vrcholu jednoduchou korunu přikrášlenou zdobnými prvky. V čelní části svazkových pilastrů je vytvořena volutová konzola s dubovým listím v popředí.

Fasáda druhého podlaží je pokryta hladkou omítkou, což se netýká bočních rizalitů, jenž jejich fasády mají potažení pásovou bosáží po celé výšce rizalitů. Plochu přízemí a prvního patra horizontálně člení zdobný pás se štukovou výzdobou ve stylu ohlých prutů s listovím. Na bočních rizalitech je pod podokenní římsou zhotovená slepá balustráda, kterou podpírá

---

120 VLČEK, Pavel et al. *Encyklopedie architektů, stavitelů, zedníků a kameníků v Čechách*. Praha: Academia, 2004. ISBN 80-200-0969-8. s. 226.

121 TOMAN, Prokop. *Nový slovník československých výtvarných umělců*. 4. vyd. Ostrava, 1993. ISBN 80-900648-4-1. s. 210.

dvojice volutových konzol. Podél vertikálních stran oken se tyčí pilastry s florální výzdobou v místě spodní části pilastru a hlavice. Okna v prvním patře mají zakončení jednoduchým pravoúhlým rámem. Na bočních rizalitech okna jsou dvoudílná a na středovém průčelí byla provedena ve formě jako císařská nebo-li třídílná. Na fasádě centrálního průčelí mají okenní otvory odstupňovanou šambránu.

Na rovné nadokenní římsce leží štuková plastika, která ve svém středu zobrazuje hlavu dívky, jenž vedle ní visí přetékaný roh hojnosti. Zajímavou dekorativní ozdobou se staly vysoké fresky, které nechal zhotovit tehdy populární malíř Ladislav Novák. Námětem na malebné freskové výzdobě, se staly žánry ze šperkařského a kamenného řemesla, specifické pro město Turnov, jenž je svým šperkařským a zlatnickým uměním známé jak v tuzemsku tak i v zahraničí.<sup>122</sup>

Kordonová římsa, členící druhé a třetí podlaží, má po stranách nad prostředním oknem prolamování s hlavou maskarona. Balkony s balustrádou vystupují na bočních rizalitech v místě třetího podlaží, kde jsou podepírány párem zazděných krakorců. Co se týče oken posledního patra, architekt je vyprojektoval ve sdružené formě. Jejich nadokenní římsa je průběžně zdobena motivem drobného zubořezu. I tento plastický ornament se vyskytuje u okenních říms v nižším patře a také nad zkrášeném vlysu po celé spodní délce výrazné korunní římsy.

V centrální části zdobené nízké atiky se tyčí vysoký obloučkový štít s girlandovými závěsy ve spodní části a s obeliskem na vrcholu hmoty. Na atice po stranách hlavního štítu se nachází další štítové nástavce v segmentovém či slzovitém tvaru v doplnění s kamennými plastikami helmic či váz. Štíty částečně zakrývají vysokou strmě valbovou střechu, v jejíž prostřední ose stojí elegantní hlavní osmibokou věž s vnějším ochozem a lucernou. V nároží jsou dvě nižší přílbové věže též s lucernou. Všechny tři věže jsou zakončeny makovicí.

Za vstupní mříží hlavního vchodu visí na postranních stěnách vzpomínkové desky. Na levé stěně byla vyvěšena velká žulová deska s nápisem Česká státní spořitelna v Turnově. Pod touto deskou je umístěna kovová plaketa, která upozorňuje na místní padlé bojovníky za svobodu národa 5.-6. května v roce 1945. Na protější zdi ční deska s textem: „*Vystaveno nákladem spořitelny podle návrhu architekta J. Heindla v roce 1907.*“ . Jsou na ní také vypsána jména lidí, zasedajících v místním výboru, kteří se zasloužili o vystavění spořitelny.

---

122 PAVIENSKÁ ULBRYCH, Pavla. *Architektura a urbanismus v Turnově v letech 1900–1938*. (diplomová práce na katolické teologické fakultě Univerzity Karlovy v Praze), Praha, 2009. s . 19.

Do budovy se vchází dvoukřídlovými dveřmi, jenž jsou zhotovené ze dřeva. Pod prosklenou horní polovinou dveří je dekorativně vyryt pruh s vegetabilními úponky. Do vestibulu ve-de široké schodiště, nad kterým je strop zhotovený jako křížová klenba. Přes jednoramenné schodiště se secesně ornamentálním zábradlím se přichází do ostatních pater administrativy, kde značně byla provedena modernizace. V mezipatrech mají segmentová okna vitrážové provedení v geometrických tvarech. Původní účel stavby je do dnešní doby zachovaný. Objekt je od roku 1958 zapsán ve Státním seznamu památek ČR s č. rejstříku 31649/6-4711.

### **5.24. Městská spořitelna v Jilemnici**

Na jihovýchodním rohu Masarykova náměstí, ve městě Jilemnice (něm Starkenbach), stojí impozantní budova s čp. 140, jenž dříve sloužila jako zdejší městská spořitelna. Na původním místě tehdy býval nevýrazný menší hostinec U Bílé růže, jehož majitelem byl místní učitel Jan Laušmann - otec sopranistky Národního divadla Marie Laušmannové. V roce 1909 jejich hostinec zakoupila městská spořitelna, aby si zde postavila svou reprezentativní budovu.<sup>123</sup> Peněžní ústav si nechal své budoucí sídlo vyprojektovat od renomovaného architekta Jana Vejrycha, který byl proslulý svým osobitým rázem v pěstování „české neorenesance“.<sup>124</sup>

Jan Bedřich Vejrych se narodil 6. června 1856 v Branné u Jilemnice. Vystudoval stavitelství na pražské české technice, kdy po roce 1880 začal pracovat v kanceláři stavitele Achille Wolfa. V roce 1892 získal rakouskouherský patent na napodobeninu kamene, který byl vytvořený ze šamotových cihel. Mezi jeho další autorskou tvorbu lze zařadit: záloženský dům v Lázních Bělohrad (1894), dům obchodního spolku Merkur v Praze (1905), či městskou spořitelnu v Novém Bydžově (1906). Vejrych zesnul 24. 6. roku 1926 v Dobré Vodě u Březnice.<sup>125</sup>

### **Architektonický rozbor**

Budova bývalého peněžního objektu je sledována ze dvou stran. Pohled na hlavní nárožní průčelí směřuje z Masarykova náměstí. Pravé křídlo průčelí se otevírá do ulice Spořitelní

---

123 LUŠTINEC, Jan. *Jilemnice: historická zastavení*. Jilemnice: Město Jilemnice, 2000. ISBN 80-238-6376-2. s. 170.

124 DVOŘÁK, Vilém. Dvacet let proti proudu. *Styl*, 1921–1922. roč. 2, s. 89.

125 VLČEK, Pavel et al. *Encyklopedie architektů, stavitelů, zedníků a kameníků v Čechách*. Praha: Academia, 2004. ISBN 80-200-0969-8. s. 689.

a levé průčelí do ulice Kavánova. Dvoupodlažní stavba se rozprostírá na půdorysu ve tvaru písmene L. Spodní část přízemní fasády tvoří kvádrová bosáž, zbytek pláště je omítnutý dohladka. V místě nároží se umístil hlavní vchod, tvarovaný v segmentovém tvaru. Dveře se již nedochovaly v původním stavu. Druhý vstup do bývalé spořitelny se nachází ve vyhloubeném středu levého průčelí, nad kterým se vznáší haut-relief sovy. V úseku přízemí jsou rozměrná okna též zakončena do segmentového oblouku.

Nad hlavním vchodem stojí na bočních stranách okna venkovské figury chlapce a dívky. Pod štítama v prvním patře celého objektu, vystupují z hmoty stavby dvouboké arkýře s mansardově jehlancovitou stříškou. Okna, často ve sdružené formě, mají zakončení pravoúhlými rámci. Na ostění okenních otvorů býval nakreslený černobílý motiv dubového listoví. Nad nárožním průčelím a arkýři se vypínají mohutné trojúhelníkovité štíty, jejichž fasáda se plasticky zhotovila do podoby dřevěného štítu lidové stavby. Okraje štítů zdobí různé plastiky čuček či váz. Dominantním prvkem celé budovy je osmiboká věž s cibulovitou střechou a makovicí, která ční nad nárožním průčelím. Budovu završuje sedlová střecha.

Dochované vnitřní prostory bývalé spořitelny jsou těžko přístupné, jelikož náleží do soukromých rukou pražské realitní kanceláře. Z archivní fotodokumentace lze aspoň část interiéru popsat. Do prostorů schodiště se prochází půlkruhovou kovanou branou, jenž má ve vrcholu zhotovený městský erb v podobě stromu jilmu, podle kterého se město Jilemnice nazývá. V mezipatře schodiště s dřevěným zábradlím, stojí socha husitského bojovníka s husitskou pavézou a palcátem v ruce. Podlouhou dvoranu kryje valená lomená klenba s částečně vyskleněným stropem. Protější čelní stěny pokrývá barevná malba, znázorňující okolní krkonošskou krajinu a město Jilemnice. Nástěnné malby se též vyskytují po obvodu dvorany, na kterých jsou zobrazeny náměty ze života venkovského lidu.

Tento bývalý peněžní ústav, jenž architekt Vejrych vytvořil v duchu české neorenesance, značně vyniká mezi ostatními peněžními budovami v severních Čechách, které jsou spíše majoritně vystavené podle německého konzervativního vzoru. V současné době v přízemí objektu sídlí Informační centrum města Jilemnice, patrové prostory s dochovaným interiérem jsou pro veřejnost uzavřené. Honosná stavba je od roku 1958 zapsána ve Státním seznamu památek ČR s č. rejstříku 33649/6-4710.

## 5.25. Vídeňský bankovní spolek v Ústí nad Labem

Před hlavním vlakovém nádraží upoutá mohutná reprezentativní budova, která sloužila jako sídlo filiálky Wiener Bankverein. Peněžní objekt s čp. 60/6, jenž byl postavený v roce 1906, stojí na místě, kde původně setrval objekt Kamenný mlýn.<sup>126</sup> Informace o architektovi a staviteli nejsou z archivních dokumentů známy.

### Architektonický rozbor

Budovu Vídeňského bankovního spolku lze pozorovat ze dvou stran. Hlavní průčelí je směřováno do ulice Malá Hradební a boční průčelí do ulice V Jirchářích. Stavba byla vystavená na půdorysu ve tvaru zkráceného písmene L. Architekt vyprojektoval tento honosný peněžní objekt do stylu neorenesance se znatelnými prvky secese. Čtyřpodlažní bankovní filiálka je členěna do osmi vertikálních os s nepatrně vystupujícím centrálním rizalitem. Sokl tvoří hladká vyšší podezdívka, která je prolamovaná sklepními okénky. V místě přízemí byla na fasádu použita kvádrová bosáž, jenž se nachází i v prvním patře.

Velká okna, segmentově zakončená, mají lemování ve formě klenáků. Do bankovní pobočky se vcházelo hlavním vchodem, ke kterému nevedlo žádné schodiště. Vstupní otvor se nechal zaopatřit dvoukřídlovými dveřmi, nad kterými ční kartuše s rollwerkem. V prvním patře jsou okna též zakončena do půlkruhu a ve vrcholu oblouku je nasazen klenák v podobě nesoucí konzoly. Pod jejich podokenními římsami byl použit dekorativní prvek zubořezu. První patro odděluje od zbytku vrchní fasády mohutně výrazná kordonová římsa zesponu nošená velkými krakorci.

Horní polovina stavby je oproti spodní hmotě značně vysunutá dopředu. Na kordonové římsě byl původně umístěn nápis *Wiener Bankverein Filiale Aussig*. Fasádu třetího a čtvrtého podlaží pokrývá pásová bosáž. Na bočních stranách centrálního rizalitu mírně vystupuje hmota objektu, posazená na dvojici mocných kanelovaných krakorců. Na čelním úbočí krakorců se nechal znázornit plastický ornament v podobě spleťitého meandru. V místě druhého a třetího patra, je plášť v poli rizalitu vertikálně členěný pilastry s vyzdobenými římsovými hlavicemi. Okna v posledních patrech jsou zakončena přímoú linií. Vedle klenáku v okenním vrcholu je dekorace doplněna o nadokenní římsu, která se vypíná do vysokého segmentového tvaru. Na okrajích hlavního průčelí protínají horní dvě podlaží lizénové pásy.

---

126 KAISER, Vladimír (ed.) a KAISEROVÁ, Kristina (ed.). Dějiny města Ústí nad Labem. Ústí nad Labem: Městský úřad Ústí nad Labem, 1995. ISBN 80-901761-5-1. s. 25 (il. příl.).

Pod korunní římsou se vine pás zubořezu. V centrálním úseku stavby se nad hlavní římsou zvedá široký obloučkový štít, jenž je velkoryse pokryt štukovým dekorem. Arkýře nesou na vrchu též segmentové štíty se štukovou výplní, jen v menším rozměru. Budova je korunována mansardovou střechou, na jejímž hřebenu stojí mocný sokl z kamenných kvádrů, na kterém stojí monumentální plastika ve zpodobnění globusu Země. Po stranách soklu je na střešním hřebenu nasazena elegantní kovová mříž.

Nároží mezi hlavním a bočním průčelí bývalé vídeňské banky má v prostoru třetího a čtvrtého podlaží připojený vysoký arkýř, který je podpírán mohutnou, štědře zdobenou konzolí. V části posledních dvou patrech má arkýř na každém ze tří boků jedno okno s pravoúhlými rámci. Na vrcholu je završený přílbovou střechou s lucernou. Z ulice V Jirchářích, lze pozorovat boční průčelí objektu. Toto průčelí je vertikálně členěno do devíti os. Podlaží má stejný počet jako na hlavním průčelí. Fasáda je v místě prvního a druhého podlaží nezměněná s kvádrovou bosáží. I zde jsou okna zakončena segmentově s klenáky ve vrcholu okenního oblouku. V linii šesté osy zprava je v přízemí zalomen vstup do budovy s dřevěnými dvoukřídlovými dveřmi.

Od levého okraje stavby, v úseku druhé až sedmé vertikální osy, vystupují z hmoty objektu poslední dvě patra, která jsou na okrajích lemována pásovanými pilastry s deskovými hlavicemi. Nad okenními otvory v posledním podlaží je suprafenestra v segmentové formě s klenákem ve vrcholu. Mezi okny vystupují do výšky lizénové pásy, jenž jsou na vrchu jemně vyzdobené. Fasádu bočního průčelí ukončuje korunní římsa s mansardovou střechou. Původní koncepce interiéru bývalé bankovní pobočky se nepodařilo zjistit z žádných zdrojů. Osobní návštěva není možná, jelikož značná část budovy je v soukromých rukách a zbytek prostorů je stroze zmodernizovaný.

## **5.26. Česká eskomptní banka v Ústí nad Labem**

Na jednom z rohů ústeckého Mírového náměstí, byla v ulici Bílinská postavena budova čp. 175, která sloužila jako sídlo pro Českou eskomptní banku. Tento objekt pro obchod byl vybudovaný v letech 1923 až 1925 architektem Karlem Jarayem ve slohu individualistické moderny s prvky pozdní geometrické secese. Vybraným stavitelem se stal Anton Möse.<sup>127</sup>

---

127 Magistrát města Ústí nad Labem, spisový meziarchiv města Ústí nad Labem, položka domu čp. 175.



## **Architektonický rozbor**

Budova bankovní instituce byla postavena na rohovém prostoru náměstí obdélníkového půdorysu. Pohled na čtyřpatrový objekt je sledován ze dvou stran, a to: z Mírového náměstí směřující na hlavní průčelí a z ulice Bílinské na boční stranu banky. Plášť budovy je značně plasticky modelovaný v šedém nátěru fasády. Hlavní vchod, který je v současnosti plně zmodernizovaný, se umístil v úseku nároží parteru, který zakrývá kordonová římsa. V místě přízemí, fasádu pětiosého hlavního průčelí, člení mezi vysokými okny kanelované lizény. Dramatický pohyb, architekt vytvořil pomocí plastických svislých poloválců, které vystupují z hmoty tělesa.

Okna, umístěná v mohutných poloválcích a mimo ně, rámuje pravoúhlé rámce. Mezi druhým a třetím patrem se nachází reliéf, znázorňující neoděnou skupinu lidí. Uprostřed, čelem stojí žena s mísami ovoce v podobě nejspíše spravedlnosti, kterou doprovází jiné postavy. Po levé ruce ženy se figura dívky s ovocem odvrací od dvojice soupeřících mužů a po pravé straně vedle ženy klečí dívka a milostný pár, který se objímá. Horní okraj fasády třetího patra zakrývá výrazná korunní římsa. Poslední patro, s půlkruhovými okny, se zrealizovalo s odstupněním. Objekt zakončuje sedlová střecha.

Boční strana budovy s osmi okenními osami má stejné architektonické pojetí jako plášť hlavního průčelí. Ve středu budovy mezi druhým a třetím patrem je vyhotovený též reliéf, který zobrazuje orajícího muže za pluhem zapřaženým za dobyt看em. Na reliéfech obou průčelí je nápadná silně vyvinutá muskulatura mužů a zvířete. Vnitřek interiéru banky nezůstal v původní podobě. V současnosti objekt plní funkci ústavu Komerční banky.

### **5.27. Městská spořitelna v Ústí nad Labem**

Na dnešním Mírovém náměstí stojí v jeho horní části stavba bývalé ústecké spořitelny (Aussiger Sparkasse), která byla postavena v letech 1937 až 1939 ve slohu říšského klasicismu. Tento spořitelní objekt je typickou ukázkou nacistické architektury ve městě Ústí nad Labem. Návrhy na spořitelnu vyprojektoval architekt Franz Josef Arnold. Tento architekt se narodil v roce 1888 v Ústí nad Labem. Po studiích se stal hlavním ústeckým architektem města a také i vedoucím zdejšího stavebního úřadu. Po první světové válce, ve které se účastnil bojů, se vrátil zpátky do Ústí, kde projektoval stavby zpočátku v neoklasicismu, poté se odkloňuje k abstrahovanému duchu architektury. Ve dvacátých letech minulého století se dokonce stal prvním vedoucím ústecké pobočky Metznerbundu, což bylo sdružení německých

výtvarných umělců v Čechách. Po druhé světové válce, byl kvůli svému původu odsunut do Rakouska, kde ve městě Pasching v roce 1962 umírá.<sup>128</sup>

## Architektonický rozbor

Spořitelní budova s čp. 2/5 má pět podlaží a je vertikálně členěna do sedmi os. Ve středu čelního průčelí vystupuje pětiosý rizalit. Ke hlavnímu vchodu, jenž byl umístěn na středové trojici průčelových os, vede podél stěny dvouramenné schodiště s jednoduchým zábradlím. Centrální vstup je zaopatřen třemi vstupními dveřmi. Hlavní vchody byly skromně vytvořeny jako vysoké a štíhlé vstupní otvory s velkým nadsvětlíkem. Vnitřní strany vstupních otvorů zdobí reliéfní obrazce, uspořádané pod sebou. Reliéfy, vystupující z hmoty, představují různé tváře lidí, atributy řemeslnictví, průmyslu, zemědělství nebo vědy. Původně, v místě nadsvětlíku, byl umístěn symbol spořivosti, v podobě včelího úlu s létajícími včelami okolo. Na rizalitu, při okrajích vchodů, jsou umístěna vysoká okna, která osvětlují vnitřní prostory v přízemí a v prvním patře. Pod okny je zobrazena obdélná parapetní výplň s plastickým ohraničením okrajů. Mimo rizalitní část v místě prvního podlaží v menší velikosti. Pod výraznou parapetní římsou, nošenou konzolami, byla též umístěna čistá parapetní výplň.

Ostatní okna v menším rozměru, která jsou situovaná na rizalitu budovy, mají jako dekorativní prvek zdobnou mříž, jenž sahá do spodní třetiny výšky okenního otvoru. Na zbytku fasády okna vzhledově vypadají stejně jako ta polohovaná v přízemí, jen bez parapetní výplně. Na rizalitu vyběhají do výšky třetího patra šest vysokých pilastrů na jejichž hlavicích byly postaveny nahé sochy mužských atletických postav s atributy průmyslu a zemědělství. Poslední patro bylo od atiky odsazeno, tím se vytvořil stupňovitý vrchol stavby. Okna na odsazeném patře jsou od sebe dělena lizény. Peněžní budovu završuje valbová střecha s výrazně vysunutou korunní římsou, přičemž vzhledově nabývá japonského profilu.<sup>129</sup> Fasáda bočních průčelí je vertikálně členěna do třinácti os a je ochuzena o strohou dekorativnost hlavního průčelí.

Do dnešních dnů si v interiérovém úseku zachoval svoji původní tvář jen vstupní vestibul a kašna v administrativní hale. Vstupní vestibul s třístupňovým schodištěm, který vede do administrativní haly, má na bočních stěnách kamenné reliéfní desky. Na pravé stěně visí reliéf,

128 Franz Josef Arnold. In *ÚSTÍ///AUSSIG: architektura na severu Čech [online]*. Ústí nad Labem: Občanské sdružení 400/27, 2007. [cit. 2015-28-09]. Dostupný z WWW: <<http://www.usti-aussig.net/autori/karta/jmeno/40-franz-josef-arnold>>.

129 PAVLÍČEK, Tomáš. *Architektura 1. poloviny 20. století v západní části Ústeckého kraje: (vývoj, rozbor a výtvarně pedagogické využití)*. Ústí nad Labem: Fakulta užitého umění a designu, Univerzita Jana Evangelisty Purkyně, 2005. ISBN 80-7044-726-5. s. 94.

na kterém je znázorněna postava ženy držící uzdu statného koně, na kterém sedí muž. Na protější levé stěně je na reliéfu zobrazen stejný motiv, jen žena sedí na koni, kterého přidržuje stojící muž.

V hale dvorany stojí uprostřed místnosti zajímavá kašna, která se zachovala během nedávné rekonstrukce spořitelny. Čtyřboká kašna s funkční tekoucí vodou, která vytéká z postranních kohoutků z centrálního sloupce kašny, má na třech svých bocích reliéfy. V čele soklu je znázorněna dvojice nahých dřevorubců při práci se sekerami, na levém boku bojují dva rytíři v souboji a na pravém bočním reliéfu se brání nahý muž, pravděpodobně zpodobňující medvědího válečníka Berserkera, s mečem a psem proti velkému medvědovi. Na centrálním sloupu kašny stojí socha neoblečené ženy, která v levé ruce nese malé dítě a pravou ruku zdvihá. Vestibulové reliéfní desky a kašna symbolizují svými motivy, jako je zdvižená pravice figury ženy či neoděné statné mužské postavy se zbraněmi, nacistickou ideologickou architekturu společně s germánskou mytologií. Dnes budova nadále slouží peněžnictví se sídlem České spořitelny.

## 6. Závěr

Teoretické zhodnocení a zmapování situace architektury peněžních ústavů v severních Čechách, se v této práci pokusilo o pochopení rozdílnosti uměleckého pojetí severočeských budov současně v protikladu s národnostně českými peněžními institucemi. Zpočátku bylo bádání nasměřováno ke vzniku a historickému sledu ústavů v českých zemích, aby se následně pochopilo, jak velkou měrou instituce německého charakteru zasáhly do tamějšího hospodářství. Díky podpoře habsburské monarchie se od padesátých let 19. století objevují v zemích Koruny české první pobočky rakouských a německých ústavů. S výjimkou města Prahy, vznikají filiálky peněžnictví hlavně v oblastech s německou většinou obyvatelstva, což se hlavně týkalo severních Čech, které díky rozkvětu industrializace, obdržely status nejvýznamnějšího průmyslového centra v rámci monarchie. Součástí státní podpory v zakládání ústavů byl i nacionální fakt, že průmyslové pohraniční oblasti ovládalo německé obyvatelstvo, jenž se hlásilo k císařské koruně.

Rozmach nacionalizační vlny Čechů a Němců, počínající od druhé poloviny 19. století, výrazně zasáhla i do architektonické podoby peněžních ústavů. Přes značný nedostatek odborné literatury, jenž by vysvětlila nacionální vliv v architektonické proměně staveb peněžnictví v severních Čechách, se následně přistoupilo k řešení, které by současně vyzorovalo odlišné znaky ve stavitelství konkurenčních českých institucí. Na počátku sledovaného období tématického problému, se v architektuře poslední třetiny 19. století ujal sloh pozdního historismu. V období historizujícího stylu je jasně patrná regionalistická diferencovanost v umělecké tvorbě veřejných budov.

V sudetské oblasti se přiklánělo k neorenesanci, pocházející z oblastí Německa, která se podle lokality nazývala termíny „*severská neorenesance*“ nebo „*německá neorenesance*“. Vyznačovala se použitím režného zdiva, vysokých stupňovitých štítů, sloupů s baňatými dřívky či vysokým množstvím konzol a sochařské výzdoby. Sochařským doplňkem budov se stala figura rytíře Rolanda nebo Lancknehta v nadživotní velikosti. Tyto sochy, jako ochránci městských práv, byly umístovány, kromě radnice, i na objekty peněžních stavů, jelikož zejména spořitelny zakládala samotná města. Od německého pojetí staveb severního pohraničí se výrazně odlišovala koncepce měst s českou většinou. Hlavním cílem vlasteneckých českých umělců bylo vytvářet architekturu ve vlastní podobě, která by nenavazovala na německou nebo rakouskou kulturu.

Vlastní „českou neorenesanci“, jejímž otcem je považován architekt Antonín Wiehl, obohatily o prvky námětů z české historie, sgrafita, čučky nebo lunetovou římsu. Národní emancipace českého národa se v umění také obracela na venkovské obyvatelstvo, jenž bylo v sochařské a malířské ikonografii peněžních ústavů ztvárněno v typicky lidových krojích. V sochařství se též objevují sochy bojovníků, charakteristický pro dějiny českých zemí, jakými byli husité nebo blaničtí rytíři. Nutno podotknout, že od pestrobarevné architektury českých finančních institucí, které budily až malebně pohádkový dojem, se peněžní ústavy v severních Čechách lišily svojí elegantní podobou v konzervativním hávu. Přes umělecký nesoulad mezi německou a českou skupinou v zemi, lze ale konstatovat, že měly stejná či velmi podobná vyobrazení symbolů peněžnictví, a to: včelí úl, bůh obchodu Hermes (Merkur) nebo rohy hojnosti.

Na přelomu 19. století, kdy se uplatňuje nový sloh – secese, se nacionalistický regionalismus různým způsobem přetvářel i v samotných lokalitách Sudet. Hlavní prim hrály obchodní styky se zahraničím. Konzervativně laděný Liberec se orientoval na blízké Německo s upjatým uměleckým cítěním, ve kterém byl brán důraz na stroze dekorovanou secesi. Naturalistický typ secese s bohatou výzdobou se ujal zejména ve městech, obchodně spjatých s metropolí Vídní, mezi které výhradně patřil Jablonec nad Nisou. I přes probíhající období secese, se nadále v severních Čechách stavěli objekty peněžnictví spíše v historizujícím slohu.

V meziválečném období, se nacionalismus českých Němců ve výstavbě opět silně projevil, zejména ve souvislosti vzniku Československé republiky. Znevýhodnění němečtí architekti začaly převážně přebírat vzory z Výmarské republiky. Protipólem českého kubismu, rondokubismu a funkcionalismu se stala ryze německá produkce individualistické moderny, která se uplatnila již před první světovou válkou, společně s expresionismem a neoklasicismem.

V bádané oblasti této práce, se vyzorovalo v sochařské a malířské ikonografii výskyt postav z různých lidových vrstev. Průčelí zdobí kamenné figury řemeslníků, dělníků a zemědělců společně s jejich atributy. Ikonografie peněžních ústavů v severočeských městech s německou většinou se od majoritně českých liší způsobem ztvárnění. Mužské sochy od německých tvůrců byly zhotoveny převážně neoděné s výraznou muskulaturou těla. Česká tvorba spíše lidské postavy zjemnila protažením a ztlumením muskulatury. Specifický rys se vytvářel na architektuře finančních institucí, sídlící ve významných sklářských městech Sudet.

Doprovodní umělci na výzdobě ústavů zobrazovali v uměleckém pojetí místní sklářskou tradici. Součástí exteriéru a interiéru se stala různá vyobrazení sklářů, atributů sklářství nebo díla, která se zhotovila převážně se skleněného materiálu. Zajímavý ústřední prvek interiéru ve třicátých letech tvořily také fontány s tekoucí vodou. Jako by tvůrci ústavů chtěli zpříjemnit čekání klientů na vyřízení úřední agendy relaxačním účinkem zurčící vody.

Po druhé světové válce se architektura finančních institucí, společně s dalšími veřejnými budovami měst Sudet, zcela proměňuje. Poválečná nenávist českého obyvatelstva se projevila nejen na hromadném odsunu skoro tří miliónu Němců, ale i v přestavbách veřejných i soukromých budov. Různé umělecké upomínky na německé autory, germánská sochařská a malířská ikonografie byly povětšinou odstraněny. S nástupem komunistů k moci v roce 1948 se architektonická podoba vyhrocuje. Významné městské budovy, nevyjímaje peněžní ústavy, prošly dalším přestavěním bez respektu kulturní hodnoty. Původní fasády jsou přemalovány, průčelí a interiér zdobí rudé pěticípé hvězdy, srpy a kladiva společně se slogany komunistické ideologie. Obrat k lepšímu dochází po roce 1989, kdy se začínají provádět citlivé rekonstrukce.

Jako autorka práce jsem musela překonat značný nedostatek informací z dobových periodik a literatury. Hlavní záměr se orientoval zejména na osobní vypořádání a popis vybraných budov peněžních ústavů v severočeském regionu. Následně se další a konkrétní informace vyhledávaly v archivech městských stavebních úřadů a památkového ústavu. Během zkoumání archivních pramenů se došlo na negativní reakci tehdejších pracovníků archivů, kteří nastoupily na volná místa po odsunutých Němcích. S osobní zkušeností jsem zjistila, že nejednou v archivech nebylo k vypátrání původních plánů objektů. K porovnání současného architektonického stavu s původní tváří budovy se opětovaně neuskutečnilo, jelikož podle vyrozumění byly plány německých architektů zničeny nebo v lepším případě odvezeny za hranice republiky. Přesto v posledních letech se opět probouzí zájem o historické hodnoty sudetských staveb, které tehdy vystavěli němečtí architekti a stavitelé. V dnešní době se ve velkém usiluje o navrácení původního lesku městské výstavby. Odstraňují se neestetické a neautentické architektonické články a fasáda září novým nátěrem. I přes velké zmodernizování interiérových prostorů, nelze popřít, že určité budovy peněžních ústavů v severních Čechách, vybudované v letech 1880–1948 si zasloužilo vlastní zápis do seznamu kulturních památek České republiky.

## 7. Seznam použité literatury a pramenů

### Archivní prameny:

*Domy čp. 408, 489, 490, 492, 494, 626 – Dolní nám. (dříve Mírové), Jablonec nad Nisou, JN - dokumentace domů v obci.* Ústí nad Labem: Národní památkový ústav. [s. d.].

Magistrát města Jablonec nad Nisou, archiv stavebního úřadu, složka domu čp. 408.

Magistrát města Jablonec nad Nisou, archiv stavebního úřadu, složka domu čp. 490.

Magistrát města Jablonec nad Nisou, archiv stavebního úřadu, složka domu čp. 924.

Magistrát města Jablonec nad Nisou, archiv stavebního úřadu, složka domu čp. 2315.

Magistrát města Liberec, archiv stavebního úřadu, složka domu čp. 102.

Magistrát města Ústí nad Labem, spisový meziarchiv města Ústí nad Labem, položka domu čp. 175.

Městský úřad Česká Lípa, archiv stavebního úřadu, složka domu čp. 127.

### Monografické publikace:

ADLEROVÁ KUDĚLKOVÁ, Alena et al. *Dějiny českého výtvarného umění IV/2 : 1890/1938.* Praha: Academia, 1998. ISBN 80-200-0623-0.

BALÁČEK, Jan. *Slavné pošty Čech, Moravy a Slezska.* Praha: Foibos Books, 2013. ISBN 978-80-87073-52-0.

HEROUT, Jaroslav. *Staletí kolem nás: přehled stavebních slohů.* 5. vyd. Praha: Paseka, 2001. ISBN 80-7185-389-5.

HNÍDKOVÁ, Vendula-VYBÍRAL, Jindřich. *Národní styl. Kultura a politika: (National Style. Arts and politics)*. Praha: Vysoká škola uměleckoprůmyslová v Praze, 2013. ISBN 978-80-86863-62-7.

KAISER, Vladimír (ed.) a KAISEROVÁ, Kristina (ed.). *Dějiny města Ústí nad Labem*. Ústí nad Labem: Městský úřad Ústí nad Labem, 1995. ISBN 80-901761-5-1.

KARPAŠ, Roman et al. *Kniha o Liberci*. 2. vyd. Liberec: Dialog, 2004. ISBN 80-86761-13-4.

KLEIN, Dieter. *100 Gablonzer Schönheiten: Architektur in Nordböhmen: Stuckdetails von Gablonzer Fassaden = 100 jabloneckých krás: architektura v severních Čechách: detaily fasád jabloneckých domů*. Mnichov: Verlag Isar-Media, 2012. ISBN 978-3-9814668-2-9.

KOCOUREK, Jaroslav. *Severní Čechy: [obrazový vlastivědný průvodce]*. Praha: Freytag&Berndt, 2002. ISBN 80-7316-058-7.

KORTANOVÁ, Alena. *Železný Brod a jeho historická zákoutí*. Železný Brod: A. Kortanová, 2014. ISBN 978-80-260-6938-6.

KOŘALKA, Jiří. *Češi v habsburské říši a v Evropě 1815–1914: Sociálněhistorické souvislosti vytváření novodobého národa a národnostní otázky v Českých zemích*. Praha: Argo, 1996. ISBN 80-7203-022-1.

KOSCHMAL, Walter (ed.). *Češi a Němci: dějiny-kultura-politika*. 2. vyd. Praha: Paseka, 2002. ISBN 80-7185-482-4.

*Soupis nemovitých kulturních památek město Liberec*. ISBN 978-80-87810-00-2.

KUBÁT, Bohumil. *Liberecké mříže*. Liberec: Česká Beseda, 1981.

LUŠTINEC, Jan. *Jilemnice: historická zastavení*. Jilemnice: Město Jilemnice, 2000. ISBN 80-238-6376-2.

MARVAN, Miroslav-CHALOUPECKÝ, Josef. *Kapitoly z historie českého pojišťovníctví*. Praha: Česká asociace pojišťoven, 1997.

PANÁČEK, Jaroslav-PANÁČEK, Michal. *Historismus a secese v České Lípě (1880–1910)*. Česká Lípa, 2014. ISBN 978-80-260-7246-1.



PAVLÍČEK, Tomáš. *Architektura 1. poloviny 20. století v západní části Ústeckého kraje: (vývoj, rozbor a výtvarně pedagogické využití)*. Ústí nad Labem: Fakulta užitého umění a designu, Univerzita Jana Evangelisty Purkyně, 2005. ISBN 80-7044-726-5.

TALLER, Ivan. *Čtení kratochvilné o starém Liberci II.*, Liberec: Kalendář Liberecka, 1997.

TECHNIK, Svatopluk. *Liberecké domy hovoří I.* Liberec: Komise cestovního ruchu města Liberce, 1992.

TECHNIK, Svatopluk. *Liberecké domy hovoří II.* Liberec: Komise cestovního ruchu města Liberce, 1992.

TOMAN, Prokop. *Nový slovník československých výtvarných umělců*. 4. vyd. Ostrava, 1993. ISBN 80-900648-4-1.

VLČEK, Pavel et al. *Encyklopedie architektů, stavitelů, zedníků a kameníků v Čechách*. Praha: Academia, 2004. ISBN 80-200-0969-8.

VOLLMER, Hans. *Allgemeines Lexikon der bildenden Künstler: von der Antike bis zur Gegenwart: begründet von Ulrich Thieme und Felix Becker*. Band 35. Photomechanischer Nachdr. Cvikov: F. Ullmann, 1964.

VYBÍRAL, Jindřich. *Česká architektura na prahu moderní doby: devatenáct esejů o devatenáctém století*. Praha: Argo, 2002. ISBN 80-7203-475-8.

ZEMAN, Jaroslav. *Liberec-urbanismus, architektura, industriál, pomníky, objekty, památky*. Liberec: Knihy 555, 2011. ISBN 978-80-86660-33-2.

## **Dobová literatura:**

EDGAR, Emil. *Život a umění: Soudobá architektura*. Praha: Česká grafická unie, 1921.

KOULA, Jan E. *Nová česká architektura a její vývoj ve XX. století*. Praha: Česká grafická unie, 1940.

VOLLMER, Hans. *Allgemeines Lexikon der bildenden Künstler: von der Antike bis zur Gegenwart: begründet von Ulrich Thieme und Felix Becker*. Band 24, Lipsko: E. A. Seemann, 1930.

WIRTH, Zdeněk -MATĚJČEK, Antonín. *Česká architektura 1800–1920*. Praha: Jan Štenc, 1922.

### **Soudobá periodika a ročenky:**

BABÍK, Michal. Budova spořitelny. In *Hlasy a ohlasy Turnovska*. roč. 11, 2008.

NAVRÁTIL, Ivo. Spořitelna. *Semilské noviny*. roč. 11, 2003. č. 6.

RANDÁČEK, Jan. Liberecká architektura v letech 1895–1938. In *Umění, Časopis Ústavu dějin umění Akademie věd České republiky, =The Art, Bimonthly of the Institute of the History of Art of Academy of Sciences of Czech Republic* 47, 1999. č. 6.

ŠVÁCHA, Rostislav. Regionalismus v architektuře 20. století. In *Středoevropská architektura 1890–1998*. Zlín: Státní galerie ve Zlíně, 1999.

VINKLÁT, Pavel D. Spořitelna v Raspenavě. In *Krkonoše. Jizerské hory*. Roč. 42, 2009.č. 11.

VYBÍRAL, Jindřich. Německá architektura v Praze v letech 1900–1918: Tvůrci a záměry. In *Umění, Časopis Ústavu dějin umění Akademie věd České republiky, =The Art, Bimonthly of the Institute of the History of Art of Academy of Sciences of Czech Republic*. Praha: Ústav dějin umění AV ČR 51, 2003. č. 4.

VYDRA, František. Z historie chrastavské spořitelny. In *Chrastavské listy. Bulletin Společnosti přátel historie města Chrastavy*. 21(3), 2011.

ZEMAN, Jaroslav. Od secese k funkcionalismu. In *Liberec: ročenka liberecké architektury*. roč. 7. 2011.

ZEMAN, Jaroslav. Palác Dunaj. In *Liberec: ročenka liberecké architektury*. roč. 7. 2011.

## **Dobová periodika:**

DVOŘÁK, Vilém. Dvacet let proti proudu. *Styl*, 1921–1922. roč. 2.

G. Moderní dům v Praze. In *Volné směry*, 1908. roč. 12.

JANÁK, Pavel. K výstavě Werkbundu v Kolíně nad Rýnem 1914. In *Národní listy* 54, 1914. č. 149.

JANÁK, Pavel. Svědomí architektovo. *Styl*. 1920–1921. roč. 1 (6).

KOULA, Jan. Dodatky k nové budově Všeobecné záložny v Praze. *Zprávy Spolku architektů a inženýrů*. 1900. roč. 34, č. 1.

LIBRA, František A. Problém stavby peněžních ústavů. *Architektura: Stavba, Stavitel, Styl*. 1942. roč. 8.

MANNSBARTH, Jan. Budova peněžního ústavu ve vztahu k obci. *Architektura: Stavba, Stavitel, Styl*. 1941. roč. 8.

Zemská banka království Českého v Praze. *Zprávy Spolku architektů a inženýrů*. 1897. roč. 31, č. 2.

## **Katalogy:**

ROUSOVÁ, Hana et al. *Mezery v historii 1890–1938: Polemický duch Střední Evropy- Němci, Židé, Češi: [katalog výstavy]*. Praha: Galerie hlavního města Prahy, 1994. ISBN 80-7010-030-3.

VYBÍRAL, Jindřich. *Jiný dům: německá a rakouská architektura v letech 1890–1938 na Moravě a ve Slezsku: [katalog výstavy]*. Praha: Národní galerie, 1993. ISBN 80-7035-054-7.

## **Příležitostné publikace:**

BOHDÁNECKÝ, Antonín. *Dvacet pět let Městské spořitelny v Semilech: 1905–1930*. Semily, 1930.

## **Vysokoškolské práce:**

DOLEŽELOVÁ, Eliška. *Česko-vlámské vztahy v architektuře, 1850–1900*. (diplomová práce na filozofické fakultě Univerzity Palackého v Olomouci), Olomouc, 2012.

PAVIENSKÁ ULBRYCH, Pavla. *Architektura a urbanismus v Turnově v letech 1900–1938*. (diplomová práce na katolické teologické fakultě Univerzity Karlovy v Praze), Praha, 2009.

## **Internetové zdroje:**

Albert Milde. poslední aktualizace 14. dubna 2014 10:47 [cit. 23.12 2014]. *Wikipedie [online]*. Dostupné z WWW: <[http://de.wikipedia.org/wiki/Albert\\_Milde](http://de.wikipedia.org/wiki/Albert_Milde)>.

C. K. privilegovaný Rakouský úvěrový ústav pro obchod a průmysl. *LIBEREC///REICHENBERG: architektura na severu Čech [online]*. Liberec, [cit. 2015-12-04]. Dostupný z WWW: <<http://liberec-reichenberg.net/stavby/karta/nazev/81-c-k-privilegovany-rakousky-uverovy-ustav-pro-obchod-a-prumysl>>.

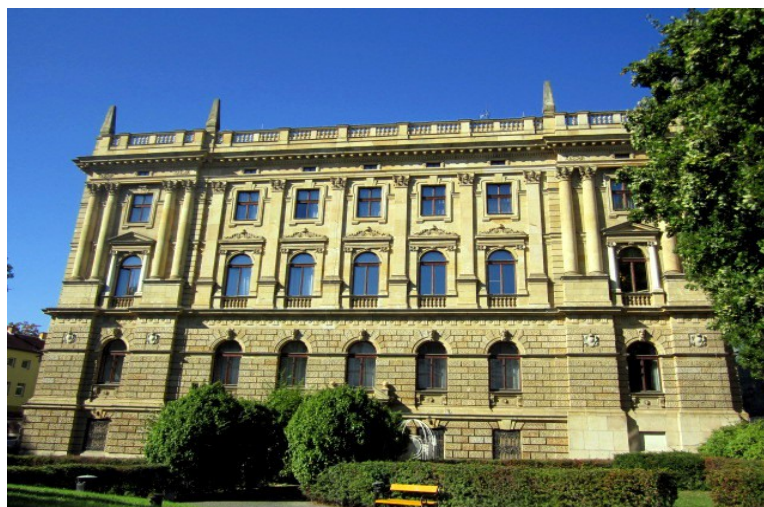
Franz Josef Arnold. *ÚSTÍ///AUSSIG: architektura na severu Čech [online]*. Ústí nad Labem: Občanské sdružení 400/27, 2007. [cit. 2015-28-09]. Dostupný z WWW: <<http://www.usti-aussig.net/autori/karta/jmeno/40-franz-josef-arnold>>.

Fritz Noppes. In *LIBEREC///REICHENBERG: architektura na severu Čech [online]*. Liberec, [cit. 2015-15-04]. Dostupný z WWW: <<http://liberecreichenberg.net/autori/karta/jmeno/75-fritz-noppes>>.

## 8. Seznam obrazové přílohy

- Obr. 1. Městská spořitelna v Liberci (foto autorka)
- Obr. 2. Česká banka Union v Liberci (foto autorka)
- Obr. 3. Obchodní a živnostenská komora v Liberci (foto autorka)
- Obr. 4. Rakousko-uherská banka v Liberci (foto autorka)
- Obr. 5. Rakouský úvěrový ústav pro obchod a průmysl v Liberci (foto autorka)
- Obr. 6. Palác pojišťovny Dunaj (foto autorka)
- Obr. 7. Palác pojišťovny Adria v Liberci (foto autorka)
- Obr. 8. Palác pojišťovny Generali v Liberci (foto autorka)
- Obr. 9. Městská spořitelna v Chrastavě (foto autorka)
- Obr. 10. Okresní spořitelna v Raspenavě (foto autorka)
- Obr. 11. Městská spořitelna v České Lípě (foto autorka)
- Obr. 12. Eskomptní banka v České Lípě (foto autorka)
- Obr. 13. Městská spořitelna a pošta v Novém Boru (foto autorka)
- Obr. 14. Městská spořitelna v Novém Boru (foto autorka)
- Obr. 15. Městská spořitelna ve Smržovce (zdroj: Slavné pošty Čech, Moravy a Slezska)
- Obr. 16. Německá agrární a průmyslová banka v Jablonci nad Nisou (foto autorka)
- Obr. 17. Městská spořitelna v Jablonci nad Nisou (foto autorka)
- Obr. 18. Česká průmyslová a zemědělská banka v Jablonci nad Nisou (foto autorka)
- Obr. 19. Rakousko-uherská banka v Jablonci nad Nisou (foto autorka)
- Obr. 20. Česká banka Union v Jablonci nad Nisou (foto autorka)
- Obr. 21. Městská spořitelna v Železném Brodě (foto autorka)
- Obr. 22. Okresní záložna hospodářská v Semilech (foto autorka)
- Obr. 23. Městská spořitelna v Turnově (foto autorka)
- Obr. 24. Městská spořitelna v Jilemnici (foto autorka)
- Obr. 25. Vídeňský bankovní spolek v Ústí nad Labem (foto autorka)
- Obr. 26. Eskomptní banka v Ústí nad Labem (zdroj: [www.usti-aussig.net](http://www.usti-aussig.net))
- Obr. 27. Městská spořitelna v Ústí nad Labem (foto autorka)

## 9. Obrazová příloha



*Obr. 1. Městská spořitelna v Liberci*



*Obr. 2. Česká banka Union v Liberci*



*Obr. 3. Obchodní a živnostenská komora v Liberci*





*Obr. 4. Rakousko-uherská banka v Liberci*



*Obr. 5. Rakouský úvěrový ústav pro obchod a průmysl v Liberci*



*Obr. 6. Palác pojišťovny Dunaj v Liberci*



*Obr. 7. Palác pojišťovny Adria v Liberci*



*Obr. 8. Palác pojišťovny Generali v Liberci*



*Obr. 9. Městská spořitelna v Chrastavě*





*Obr. 10. Okresní spořitelna v Raspenavě*



*Obr. 11. Městská spořitelna v České Lípě*



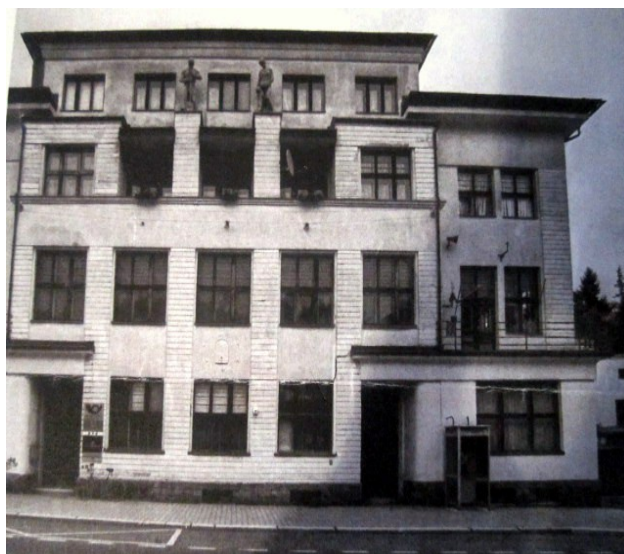
*Obr. 12. Eskomptní banka v České Lípě*



*Obr. 13. Městská spořitelna a pošta v Novém Boru*



*Obr. 14. Městská spořitelna v Novém Boru*



*Obr. 15. Městská spořitelna ve Smržovce*





*Obr. 16. Německá agrární a průmyslová banka v Jablonci nad Nisou*



*Obr. 17. Městská spořitelna v Jablonci nad Nisou*



*Obr. 18. Česká průmyslová a zemědělská banka v Jablonci nad Nisou*



*Obr. 19. Rakousko-uherská banka v Jablonci nad Nisou*



*Obr. 20. Česká banka Union v Jablonci nad Nisou*





*Obr. 21. Městská spořitelna v Železném Brodě*



*Obr. 22. Okresní záložna hospodářská v Semilech*



*Obr. 23. Městská spořitelna v Turnově*



*Obr. 24. Městská spořitelna v Jilemnici*



*Obr. 25. Vídeňský bankovní spolek v Ústí nad Labem*



*Obr. 26. Eskomptní banka v Ústí nad Labem*



*Obr. 27. Městská spořitelna v Ústí nad Labem*