

Sgrafita zámku v Litomyšli – příběhy fasád: systematická dokumentace, průzkum a monitoring sgrafitových fasád zámku v Litomyšli

Petra Lesniaková

Fakulta restaurování Univerzity Pardubice
Faculty of Restoration – University of Pardubice
petra.lesniakova@upce.cz

Eliška Racková

Národní památkový ústav, Územní odborné pracoviště v Pardubicích
National Heritage Institute – Regional Office in Pardubice
rackova@pardubice.npu.cz

Jan Vojtěchovský

Fakulta restaurování Univerzity Pardubice
Faculty of Restoration – University of Pardubice
jan.vojtechovsky@upce.cz

Pavel Waisser

Filozofická fakulta Univerzity Palackého v Olomouci
Philosophical Faculty – Palacký University Olomouc
pavelwaisser@seznam.cz

Abstract

The Castle of Litomyšl – The Facade Stories

The paper presents the interdisciplinary research project which was focused on facades of the Litomyšl Castle, an UNESCO World Heritage Site. The project reviews the facades from

different points of view - art history, cultural history, building archeology, techniques, plaster characteristics, damage assessment and monitoring. Appropriate up-to-date documentation was provided and the existing historic data was reviewed. These led to several new findings which are present within the paper and two blocks presentation. The message about the mental world of the Castle's builders centres around the ideals of Christian warrior and the fight against heterodox enemies, individual images were created mostly according to Dutch etchings. The contemporary appearance of the castle was largely determined by the restoration carried out in 1974-1987 according to conception described as «synthetic». Plaster technology survey determines material characteristics of main plaster types, both the renaissance and the 20th century interventions, and identifies the main factors in the degradation process. The restoration research reviews the state of conservation and levels of exposure of different parts of the sgraffito coat, with some guidelines to future protection.

Klíčová slova: sgraffito, zámek v Litomyšli, interdisciplinarita, technologický průzkum

Keywords: sgraffito decoration, Litomyšl chateau, interdisciplinarity, technological survey

Hlavní manýristická budova litomyšlského zámku dominující spolu s barokním kostelem Nalezení sv. Kříže pahorku zvanému Olivetská hora je z dálky vizuálně charakteristická svými stupňovitými štíty a sgrafitovým dekorem, pokrývajícím volné plochy stěn. Zámek se svými sgrafity je vnímán jako hlavní symbol města Litomyšle. Stavbu, do níž Vratislav z Pernštejna, ač značně zadlužen, investoval na svou dobu velké jmění, obdivovali již současníci krátce po jejím dokončení. Snad proto se hlavní budova, na rozdíl od hospodářských staveb a zahradních parterů, dochovala do dnešní doby z formálního hlediska poměrně kompaktně. Interdisciplinární výzkum sgrafit, který na objektu recentně proběhl, se snažil z úhlu pohledu různých odborností se vztahem k památkové péči nazírat problematiku sgrafitové výzdoby zámku v Litomyšli komplexně. Systematicky zdokumentoval aktuální stav jednotlivých fasád (fotogrammetrie, restaurátorský průzkum), přičemž dílčí nálezové situace na fasádě byly podchyceny technologickými analýzami. Vše bylo také v dostatečné míře opřeno o široký umělecko-historický výzkum. Celý projekt je završen publikací, která je většinou sestavená z dílčích odborných studií autorů této předkládané stati.

Sgrafitová výzdoba vznikala postupně s výstavbou zámku v letech 1568–1581, k větším intervencím do jejího organismu se přistoupilo zejména po požárech z let 1635 a 1775, sgrafitové dekorace tak postupně převrstvily krycí omítky. Litomyšlská sgrafita však vzbuzovala zájem i nadále, jak dokládají i její ideové rekonstrukce publikované na konci 19. století; některé části komplexu těchto povrchových dekorů se nového „odkrytí“ dočkaly již ve 30. a 50. letech 20. století. Současný stav budovy zámku je determinován rozsáhlou komplexní obnovou, která proběhla v 70. a 80. letech. Tehdy se sgrafitové fasády odkrývaly v celém rozsahu, dochované části se restaurovaly a rozsáhle doplňovaly. Současný sgrafitový plášť je proto složitým kompozitem renesančních částí, barokních vstupů a novodobých doplňků.

Od poslední obnovy nyní uplynula tři desetiletí a sgrafita vystavená povětrnostním vlivům jsou v havarijním stavu, jelikož pro ně nebyl zachován žádný režim údržby a doba udržitelnosti restaurátorského zásahu je výrazně překročena. V roce 1997 byl stav fasád ještě hodnocen jako bezvadný, již tehdy se však objevovaly na nejexponovanějších místech poruchy. Nyní je již

v některých partiích situace kritická a je nutné ji řešit, jinak hrozí závažná ztráta hodnot památky. Situace je tím naléhavější, že se jedná o památku s mezinárodním statutem a její zanedbání znamená porušení mezinárodních závazků České republiky.

Areál zámku v Litomyšli byl na Seznam světového dědictví zapsán v roce 1999 na základě kritérií ii a iv:²

Kritérium (ii): Zámek Litomyšl je výjimečný a v úplnosti dochovaný příklad arkádového zámku. Jedná se o příklad stavebního typu, který vznikl v Itálii a následně se velmi kreativně rozvinul v českých zemích, aby tak vznikla zcela specifická forma výjimečné architektonické kvality.

Kritérium (iv): Zámek Litomyšl je výjimečně dokonalým příkladem renesančních šlechtických sídel ve střední Evropě vyznačující se použitím ojedinělých a specifických architektonických prvků, dekorací a technik, a jejich následného rozvoje pod vlivem pozdějších uměleckých směrů.³

Nominace zámku Litomyšl před jinými kvalitativně podobnými renesančními zámky (zejména Bučovice) byla zdůvodněna především existencí velmi dobře dochovaného urbanistického kontextu sídla a stavem exteriéru zámku, který se jen málo vzdálil své renesanční podobě.⁴ Kromě ojedinělých, bohatě členěných štítů se na působivosti architektury zámku podílí zejména jeho sgrafitová výzdoba – ilusivní rustika stěn, figurální sgrafita štítů i vynikající kompozice čelní stěny arkádového nádvoří. Sgrafitová výzdoba je jedním z klíčových atributů zámku v Litomyšli jako památky Světového dědictví.

Jednou z povinností, která se váže k zápisu na Seznam světového dědictví, je zpracování pravidelných zpráv⁵ o stavu zapsaných statků,⁶ tzv. periodic reporting. Tento šestiletý cyklus v České republice doplňují roční monitorovací zprávy. Stav zachování statku je sledován na základě indikátorů stanovených s ohledem na jejich specifické hodnoty. V roční monitorovací zprávě za rok 2010 bylo vzhledem k aktuální situaci jako nový indikátor navrženo sledování stavu fasád, pro jeho sledování však ještě neexistoval odpovídající nástroj.

V roce 2008 Ministerstvo kultury ČR zřídilo nový dotační program Podpora pro památky UNESCO, jehož hlavním cílem je dostat závazkům, které České republice vyplývají z přijetí Úmluvy o ochraně světového dědictví. V roce 2011 NPÚ ÚOP v Pardubicích získalo dotaci na provedení komplexního vstupního průzkumu fasády. Na konci dubna 2011 proběhla jednání

1 Report of the 23th Session of the World Heritage Committee WHC-99/CONF.209/22. <http://whc.unesco.org/archive/1999/whc-99-conf209-22e.pdf>

2 Viz Operational Guidelines for Implementation of the World Heritage Convention., World Heritage Centre 1999. <http://whc.unesco.org/archive/opguide99.pdf> — ii: Dokládá výraznou výměnu vlivů člověka během určitého období či v kulturní oblasti světa, týkající se vývoje architektury nebo techniky, monumentálního umění, územního plánování či architektury krajiny. iv: Jedinečný příklad typu budovy či architektonického ensmbly, který dokládá důležité historické období.

3 Retrospektivní formulace mimořádné univerzální hodnoty (Retrospective Statement of Outstanding Universal Value), pracovní verze leden 2012.

4 LÍBAL, Dobroslav; VOŠAHLÍK, Aleš; JERIE, Pavel. *Zámek Litomyšl - kulturní statek České republiky navrhovaný ke zařazení do Seznamu světového kulturního dědictví*. Praha 1998 [Nominační listina, archiv NPÚ ÚOP v Pardubicích, inv.č. L 705].

5 *Úmluva o ochraně světového kulturního a přírodního dědictví*, VII. Zprávy, Článek 29.

6 Oficiální překlad obecného termínu property.

s většinou dodavatelů o náplni a podmínkách jejich úkolů, finanční prostředky byly NPÚ ÚOP v Pardubicích připsány v červenci 2011, práce na projektu začaly v srpnu 2011. Hlavní část práce v terénu (odběr vzorků, zaměřování, pořizování fotodokumentace) proběhla v září a říjnu 2011, doplňkové práce a dodělávky až do začátku prosince 2011.

Dne 18. října 2011 se konal seminář Sgrafitová výzdoba zámku v Litomyšli, jehož hlavním cílem bylo korigovat průběh a výstupy běžícího projektu. Semináře se zúčastnilo přes šedesát účastníků z různých oborů (restaurátoři, památkáři, ale také studenti odborných škol, pracovníci městských úřadů, zástupci Ministerstva kultury ČR atd.). Hlavními okruhy diskuse „in situ“ byly otázky technologie a autenticity renesanční fáze, aspekty degradace a poruch sgrafitové výzdoby, vyhodnocení a teoretická reflexe restaurátorského zásahu prováděného v 70. a 80. letech. V následné panelové diskusi se odborné plénum shodlo na tom, že k rekonstrukcím z posledního restaurátorského zásahu má být v budoucnu přistupováno jako k relevantní historické vrstvě, neboť jde o autonomní dílo významných umělců 20. století. Celý projekt obnovy ze 70. a 80. let 20. století je pak intaktní ukázkou syntetické metody v památkové péči. Z hlediska další práce na probíhajícím projektu z odborného pléna vzešel především požadavek důsledné inventarizace dokumentace zásahu ze 70. a 80. let. Z hlediska současného vývoje poznání sgrafitových technik byly diskutovány možnosti výskytu v minulosti nepředpokládaných povrchových úprav, s tím, že jejich možnou přítomnost bude nutno prověřit detailním restaurátorským průzkumem.

Deklarované cíle projektu průzkumu fasády:

- Důkladná systematická dokumentace sgrafit na fasádách zámku.
- Prezentace stylu a historického vývoje sgrafitových technik, vliv italských technik a technologií na architekturu v českých zemích.
- Monitoring všech zámeckých fasád jako základ pro jejich údržbu a obnovu.
- Prezentace světové hodnoty zámeckých fasád formou publikace.

Již ve fázi jednoletého projektu se jako nereálný ukázal záměr navrhnout definitivní způsob restaurování fasád. V příští fázi projektu jsou doporučeny především zkoušky základních technologií a materiálů restaurování-konzervace: schopnost povrchu přijímat kapaliny, zkouška čištění neprodyšných povrchů, zkouška konsolidace omítek. Následovat bude vzorové restaurování ploch vybraného složení a specifických problémů a další zhodnocení výsledků odborným plénum.

Výchozí situace – historie sgrafitových fasád

1567–1571 výstavba západního křídla zámku: Součástí podrobného vyúčtování uzavřené etapy stavby je zmínka o platbě anonymnímu malíři za provedení výzdoby štítů, lunet a zlacení makovic: „malíř od malování 13 štítů s lunetami a rýsování sgrafit a pozlacování makovic“. Za to měl obdržet 108 kop zlatých a 37 grošů.⁷

1571–1581 navazující etapy výstavby (jižní křídlo 1572–1573, kaple 1573–1577, východní křídlo po roce 1576, spojovací křídlo 1579–1581): Etapizace se projevuje drobnými odlišnostmi v provedení výzdoby. Ke kompozici jižní fasády 2. nádvoří se vztahuje dotaz hejtmana panství Václava Hoberka z Krahy z ledna 1580 vznesený na Vratislava z Pernštejna: „...jak byšče Vaše

7 KŘIVKA, Josef. O stavbě litomyšlského zámku. In *Sborník příspěvků k dějinám Litomyšle a okolí*. Vyd. 1. Pardubice : Kraj. dům osvěty, 1959, s 107–102, zde s. 109.

milosti, ráčili míti tu stranu čtvrtou do zámku, kteráž právě jako v čele jest a s jinými třemi stranami se nesrovnává, neb ambitu a pavlačí a jako při těchto třech stranách při ní není, než toliko vokna z pokojů do zámku jsou, mezi těmi vokny má-li jaký rejsování bejtí nebo malování, ráčíte-li o tom s paumistrem rozmluviti a na tom se snýsti...“⁸ Již v průběhu výstavby bylo nutné některé části fasády opravovat: v roce 1571 jsou doloženy opravy na západním křídle.⁹

Po 1580–1585 výstavba zámeckého pivovaru:¹⁰ Kompozice budovy včetně bohatých štítů byla původně podobná zámku, byla však výrazně změněna pozdějšími úpravami a její podobu z velké části neznáme.

1630 přístavba západní vstupní věže pivovaru: V roce 1527 se litomyšlského panství ujal Vratislav Eusebius z Pernštejna. Město mu za potvrzení svých privilegií postoupilo právo vařit pivo, a tak nechal záhy rozšířit zámecký pivovar.¹¹ V rámci stavebních úprav byla na západě přístavěna vstupní věž zdobená figurálními i psaníčkovými sgrafity po vzoru hlavní budovy zámku. Psaníčka však měla jednodušší výzdobu zrcadel.

1635 opravy po požáru: V této době byly sneseny lunetové korunní římsy severní, východní a pravé části jižní stěny zámku a lunetová korunní římsa jižní stěny druhého nádvoří. Na uvolněné ploše byla vyryta psaníčka již značně odlišná od ostatních psaníčkových sgrafit. Volné místo po snesené římsě nádvoří fasády vyplnila figurální sgrafita (lovecké scény).¹²

1729 realizace slunečních hodin: Do sgrafitových fasád byly na exponovaných místech mezi sgrafitovou výzdobu zakomponovány dvojce sluneční hodiny s erby Trautmansdorffů. (vstupní průčelí a druhé nádvoří)

1730 přestavba pivovaru podle projektu F. M. Kaňky: Většina původních sgrafit byla převrstvena hladkou omítkou, Kaňka však nechal záměrně odkryté některé plochy s původními

8 Tamtéž, s. 113.

9 SKŘIVÁNEK, Milan. Materiály k dějinám Litomyšle, zpráva č. 4, *Litomyšlský zámek: Dějiny stavby a nejdůležitější úpravy do konce 18. století*. Litomyšl 1978 [strojopis, uloženo v SOKA Svitavy se sídlem v Litomyšli], s. 12–13.

10 Milan SKŘIVÁNEK. Litomyšlský zámek ve svých počátcích. In RŮŽIČKA, Jindřich (ed). *Litomyšl 981-1981: sborník statí o dějinách a současnosti čes. města k 1000. výročí první zmínky*. 1. vyd. Praha: TEPS místního hospodářství, 1981. Jindřich Růžička (ed.). *Litomyšl 981–1981. Sborník statí o dějinách a současnosti českého města k 1000. výročí první zmínky*. Praha 1981, s. 25–40, zde s. 28.

11 REICHERTOVÁ, Květa. *Litomyšl*. Vydání první. Praha: Odeon, 1977. 233 s. Památky, Městské památkové rezervace; Sv. 31. SKŘIVÁNEK, Milan. *Litomyšl 1259-2009: město kultury a vzdělávání*. Vyd. 1. Litomyšl: Město Litomyšl, 2009. ISBN 978-80-254-5129-8.

12 BOŠTÍK, Václav; PALCR, Zdeněk; PODHRÁZSKÝ, Stanislav; ZOUBEK, Olbram. *Státní zámek v Litomyšli – sgrafitová omítka lunetové římsy západního průčelí – část od severozápadního nároží*. Litomyšl 1980 [strojopis a dokumentace, archiv NPÚ ÚOP v Pardubicích, rest. zpráva č. 1529, fasc. č. 17]. – BOŠTÍK, Václav; PALCR, Zdeněk; PODHRÁZSKÝ, Stanislav; ZOUBEK, Olbram. *Zpráva o restaurátorských pracích. Státní zámek v Litomyšli – sgrafitová omítka lunetové římsy západního průčelí včetně severozápadního nároží*. Litomyšl 1981 [strojopis a dokumentace spojeny s č.17, archiv NPÚ ÚOP v Pardubicích, rest. zpráva č. 1529]. – BOŠTÍK, Václav; PALCR, Zdeněk; PODHRÁZSKÝ, Stanislav; ZOUBEK, Olbram. *Zpráva o restaurátorských pracích. Státní zámek v Litomyšli – sgrafitová omítka lunetové římsy jižního průčelí včetně východního nároží a zakončení u polygonu kaple*. Litomyšl 1981 [strojopis a dokumentace, archiv NPÚ ÚOP v Pardubicích, rest. zpráva č. 1529, fasc. č. 20]. – BOŠTÍK, Václav; PALCR, Zdeněk; PODHRÁZSKÝ, Stanislav; ZOUBEK, Olbram. *Zpráva o restaurátorských pracích. Státní zámek Litomyšl, 2. nádvoří, 1. pás figurálního sgrafita s loveckým výjevem a lunetami včetně podokapní římsy*. Litomyšl 1984 [strojopis a dokumentace, archiv NPÚ ÚOP v Pardubicích, rest. zpráva č. 1529, fasc. č. 31].

renesančními sgrafity: východní průčelí, východní část jižního průčelí, jižní průčelí západní vstupní věže, severní stěna uvnitř průjezdu věže. Prezantované renesanční omítky byly opraveny a doplněny.¹³

1775–1781 opravy po požáru: Byly odstraněny i zbývající úseky lunetových říms západní fasády a levé části jižní fasády. Letopočtem 1781 je datována finální úprava s tenkou vrstvou omítky překrývající všechny plochy fasády kromě druhého nádvoří.¹⁴

19. století - obnovy fasády druhého nádvoří. Ve sgrafitovém poli jižní stěny druhého nádvoří s vyobrazením jezdce na koni se u zadních nohou koně nacházejí ryté letopočty (1830 a 1883) datující dvě z těchto oprav. Vesměs šlo o tmely a různé vápenné nátěry.¹⁵

1906–1909 restaurování fasády druhého nádvoří: Thurn-Taxisům nejprve nabídl své služby v záležitosti restaurování sgrafit majitel závodu pro malby kostelní Vilém Vondřejc. Ti se ale obrátili na vídeňskou Centrální komisi a jejím konzervátorům Vondřejc nebyl známý, a doporučili proto Hanse Lukesche z Weidlingau u Vídně. Vondřejc pak předložil podrobnější portfolio a jeho restaurování v kostele Panny Marie v Hradci Králové bylo shledáno zdařilým, proto měl na zkoušku zrestaurovat malý úsek litomyšlského sgrafita. Konzervátor Paul Hauser napsal k tomuto pokusu negativní posudek a Vondřejcova další činnost se zamítla. Z pověření Centrální komise prohlédl sgrafita v dubnu následujícího roku (1907) Hans Viertelberger a ten potom o dva roky později nádvoří fasádu také restauroval.¹⁶

1910 přemítnutí některých partií fasád: Přes značně rozrušenou barokní omítku byla nanesena překryvová vrstva na cementové bázi. Tam, kde se dostala do přímého kontaktu se sgrafitovými omítkami (především západní a jižní štíty zámku), se značně omezily možnosti budoucího restaurátorského zásahu.¹⁷

1920 konzervační zásah Jindřicha Čapka na fasádě druhého nádvoří (meziokenní obrazy prvního a druhého patra, vlys nad okny druhého patra): Čapek zaznamenal stopy nepodařené Vondřejcovy zkoušky a následně referoval i o Viertelbergerově zvláštní technologii – upevňoval odpouklé kusy stříkáním sádrou. Čapek sádrové náplně vyjmul a kapsy vyplnil vápennou

13 BOŠTÍK, Václav; PALCR, Zdeněk; PODHRÁZSKÝ, Stanislav; ZOUBEK, Olbram. *Zpráva o restaurátorských pracích. Státní zámek Litomyšl – fasády vstupní věže pivovaru*. Litomyšl 1978–1979 [strojopis a dokumentace, archiv NPÚ ÚOP v Pardubicích, rest. zpráva č. 1529, fasc. č. 12]. - BOŠTÍK, Václav; PALCR, Zdeněk; PODHRÁZSKÝ, Stanislav; ZOUBEK, Olbram. *Zpráva o restaurátorských pracích. Státní zámek Litomyšl – Pivovar v areálu SZ v Litomyšli – omítky a architektonické články všech průčelí, zejména jižního*. Litomyšl 1980 [strojopis a dokumentace, archiv NPÚ ÚOP v Pardubicích, rest. zpráva č. 1529, fasc. č. 14].

14 VILÍMKOVÁ, Milada. *Zámek Litomyšl. Stavebně-historický průzkum I. SÚRPMO 1982* [strojopis, archiv NPÚ ÚOP v Pardubicích, inv.č. L 299], s. 89-90.

15 BOŠTÍK, Václav; PALCR, Zdeněk; PODHRÁZSKÝ, Stanislav; ZOUBEK, Olbram. *Zpráva o restaurátorských pracích. Státní zámek Litomyšl – druhé nádvoří, druhý figurální pás - šest obrazů a pět okenních ostění*. Litomyšl 1985 [strojopis a dokumentace, archiv NPÚ ÚOP v Pardubicích, rest. zpráva č. 1529, fasc. č. 32], s. 5.

16 VILÍMKOVÁ, Milada. *Zámek Litomyšl. Stavebně-historický průzkum I. SÚRPMO 1982* [strojopis, archiv NPÚ ÚOP v Pardubicích, inv.č. L 299], s. 117-118.

17 BOŠTÍK, Václav; KMENTOVÁ, Eva; PALCR, Zdeněk; PODHRÁZSKÝ, Stanislav; ZOUBEK, Olbram. *Zpráva o restaurátorských pracích. Státní zámek v Litomyšli – sgrafitové omítky a kamenné články attikových štítů západního průčelí*. Litomyšl 1979 [strojopis a dokumentace, archiv NPÚ ÚOP v Pardubicích, rest. zpráva č. 1529, fasc. č. 13].

omítkou, povrch konzervoval fluátý.¹⁸ Quido Šimek ve své čtyřstránkové stati *Něco o sgrafitech zámeckých (Je něco za sgrafitami?)* podává o této opravě z léta 1920 zprávu. Vypovídá o tom, že sgrafita neměla být „nově zviditelněná“ a intervence se omezila na místa, kde se omítky drobily a na lokální vzduchové kapsy pod omítkou. Ve dvou z těchto dutin se podle Šimka našly například skleněné okenní tabulky, dřevěné oharky, kusy trámů a myši (netopýří?) kostříčky: „... tyto věci tam nalezené [jsme] zde pro budoucí časy zachovali a celý děj tímto napsal“.¹⁹

1921 objev sgrafit na průčelí vstupní věže pivovaru: Jindřich Čapek byl opět doporučen jako restaurátor.²⁰

1934–1935 odkryv a restaurování sgrafit jižní fasády zámku do výšky korunní římsy: Restaurátorský zásah provedl štukatér Antonín Pochobradský. Velké procento renesančních omítek nahradil rekonstrukcí a při práci se příliš nedržel postupů renesančních dynchéřů (např. volné řazení šablony). Jeho omítky měly jiné složení než původní (jemné těžké kamenivo s cementem). Celou jižní fasádu zámku natupoval hnědooranžovými pigmenty.²¹

1943 restaurování jižní fasády: Jižní fasádu restauroval Miroslav Böswart v roce 1943.²²

1953 odkryv a restaurování západní fasády: V roce 1944 Ministerstvo školství a národní osvěty udělilo subvenci na odkryv a restaurování západní fasády. Práce byla Böswartovi zadána, nicméně samotné restaurování proběhlo až v roce 1953.²³ Zásah byl citlivější než ten Pochobradského, velké procento Böswartových doplňků akceptovala i generální oprava sgrafitového pláště zámku. Böswart objevil i sgrafita ve štítech a předložil rozpočet na jejich restaurování.

1963 oprava pivovaru: Všechny renesanční plochy, které nechal architekt F. M. Kaňka pohledově exponované, byly převrstveny omítkou z cementové malty (s výjimkou dvou postav vojáků v přízemí vstupní věže).²⁴

1973 zajištění fasády 2. nádvoří: Zajišťovacími pracemi před oslavami 150. výročí narození

18 VILÍMKOVÁ, Milada. *Zámek Litomyšl. Stavebně-historický průřez I.* SÚRPMO 1982 [strojopis, archiv NPÚ ÚOP v Pardubicích, inv.č. L 299], s. 118–119.

19 BOŠTÍK, Martin. *Spasitel všednosti Quido Šimek (1857–1933): život a dílo neobyčejného litomyšlského kupce.* Praha – Litomyšl : Nakladatelství Paseka a Regionální muzeum v Litomyšli, 2007. ISBN 978-7185-849-2 s. 98–99.

20 VILÍMKOVÁ, Milada. *Zámek Litomyšl. Stavebně-historický průřez I.* SÚRPMO 1982 [strojopis, archiv NPÚ ÚOP v Pardubicích, inv.č. L 299], s. 120.

21 BOŠTÍK, Václav; KMENTOVÁ, Eva; KŘÍČKA Dušan; PALCR, Zdeněk; PODHRÁZSKÝ, Stanislav; ZOUBEK, Olbram. *Zpráva o průřezu. Sgrafita fasád státního zámku v Litomyšli.* Litomyšl 1974 [strojopis a dokumentace, archiv NPÚ ÚOP v Pardubicích, rest. zpráva č. 1529, fasc. č. 4. Také označováno jako rest. zpráva č. 228], s. 10.

22 VILÍMKOVÁ, Milada. *Zámek Litomyšl. Stavebně-historický průřez I.* SÚRPMO 1982 [strojopis, archiv NPÚ ÚOP v Pardubicích, inv.č. L 299], s. 121.

23 Tamtéž, s. 121–122 a 135.

24 BOŠTÍK, Václav; PALCR, Zdeněk; PODHRÁZSKÝ, Stanislav; ZOUBEK, Olbram. *Předběžná zpráva o první etapě restaurátorských prací na fasádách vstupní věže pivovaru Státního zámku v Litomyšli.* Litomyšl 1978 [strojopis a dokumentace, archiv NPÚ ÚOP v Pardubicích, rest. zpráva č. 1529, fasc. č. 11]. – BOŠTÍK, Václav; PALCR, Zdeněk; PODHRÁZSKÝ, Stanislav; ZOUBEK, Olbram. *Zpráva o restaurátorských pracích. Areál státního zámku v Litomyšli – fasády vstupní věže pivovaru.* Litomyšl 1979 [strojopis a dokumentace, archiv NPÚ ÚOP v Pardubicích, rest. zpráva č. 1529, fasc. č. 12].

Bedřicha Smetany byli pověřeni Václav Hlavatý, Miroslav Vajchr, Aloisie Viškovská a Petr Vitvar.²⁵ Olbram Zoubek podal svědectví o tom, že šlo v podstatě o převrstvení povrchu sgrafit přefilcováním vápnem: „*Měli ve smlouvě zajištění, ne restaurování, takže to nějak zajištěli, nevím jak, mně se to nejevilo. Filcem zachytili vrstvy toho, aby to vystoupilo - ta kresba, aby to po nich bylo trochu efektní ... jsou to kamarádi moji, Vajchrovi jsem mluvil nad rakví... ale oni to strašně odbyli.*“²⁶

1974–1989 restaurování sgrafit hlavní budovy zámku v rámci generální koncepce projektu památkové obnovy: Původní program počítal pouze s restaurováním sgrafitového pláště, ale byl podstatně rozšířen, protože se zámek v letech 1979–1984 z rozhodnutí Krajského národního výboru v Hradci Králové adaptoval podle projektu SÚRPMO na Muzeum české hudby.²⁷ Zahrnuta byla rozsáhlá projektová příprava, stavební páce (zednické, kamenické, tesařské, pokrývačské) a uměleckořemeslné a restaurátorské práce. Toto restaurování je jedinou koncepční a náležitě zdokumentovanou opravou sgrafit litomyšlského zámku. Restaurátorské práce prováděla hlavně čtveřice předních českých výtvarníků, jmenovitě Václav Boštík, Zdeněk Palcr, Stanislav Podhrázský a Olbram Zoubek. Téměř výhradně tito čtyři muži jsou zmiňováni na titulních listech jednotlivých restaurátorských zpráv k exteriérovým fasádám zámku (Veškerou dokumentaci vypracovával Olbram Zoubek). V letech 1974–1975 byl členem restaurátorského týmu ještě Dušan Kříčka. V některých dílčích restaurátorských zprávách se objevuje i jméno Evy Kmentové, Zoubkovy první manželky. Jelikož byla vážně nemocná, do samotných prací nezasáhla. Se souhlasem ostatních ji manžel formálně zahrnul do pracovní skupiny kvůli sociálním okolnostem (sdělení Martina Boštíka). Později se do restaurátorských prací na litomyšlském zámku zapojili jako výpomoc také další (vesměs mladí) výtvarníci a někteří tehdejší studenti AVU (zejména Arnold Bartůněk, Michal Blažek, Milan Hubeňák, Eva Mautnerová, Pavel Míka a epizodně i jiní).

Základní koncept a ideu projektu památkové obnovy charakterizoval v roce 1982 Josef Štulc: „*Tuto koncepci lze celkově označit jako syntetickou. Kombinuje přísnou ochranu, konzervaci a citlivé restaurování všech dochovaných originálních částí kamenných článků a sgrafitové výzdoby s metodou výtvarné rekonstrukce částí sice zaniklých, avšak spolehlivě identifikovatelných, v zájmu respektování celku jako jedinečného, kompozičně uceleného výtvarného díla. Z hlediska vývoje památkové metodologie se nejvíce blíží svého času velmi diskutované, s odstupem času však již plně rehabilitované teorii syntetické památkové obnovy, zastávané významným českým historikem umění a památkářem Václavem Wágnerem.*“²⁸

1993 restaurování sgrafit východní části jižního průčelí pivovaru: Na těchto opravách se již nepodíleli Stanislav Podhrázský a Václav Boštík.²⁹

1994 restaurátorský zásah Milady Káldyové na západní vstupní věži pivovaru: Ve spodní

25 ŠTULC, Josef. Obnova národní kulturní památky státního zámku v Litomyšli. *Památky a příroda: Časopis státní památkové péče a ochrany přírody*. Praha : Státní ústav památ. péče a ochrany přírody, 1983, roč. 8, č. 6. ISSN 0139-9853, s. 334–240, zde s. 335.

26 Rozhovor Pavla Waissera s Olbramem Zoubkem z prosince roku 2011 (27. 12. 2011).

27 ŠTULC, Josef. Obnova národní kulturní památky státního zámku v Litomyšli. *Památky a příroda: Časopis státní památkové péče a ochrany přírody*. Praha : Státní ústav památ. péče a ochrany přírody, 1983, roč. 8, č. 6. ISSN 0139-9853, s. 334–240, zde s. 334–335.

28 Tamtéž, s. 336.

29 HUBEŇÁK, Milan; PALCR, Zdeněk; ZOUBEK, Olbram. *Zpráva o restaurátorských pracích – státní zámek Litomyšl – sgrafitové omítka a kamenné články střední části jižního průčelí*. Litomyšl 1989 [strojopis a dokumentace, archiv NPÚ ÚOP v Pardubicích, rest. zpráva č. 1529, fasc. č. 48].

partii vstupního průčelí došlo k rozsáhlým rekonstrukcím (zejména figury lvů v nikách).³⁰

1997–1999 průzkum a restaurování dosud zakrytých sgrafitových omítek v průjezdu a na severní a východní fasádě pivovaru: Kromě rozsáhlého prezentovaného fragmentu na východní fasádě byly restaurované omítky opět převrstveny. Práce prováděl tým restaurátorů pod vedením Jiřího Látala.³¹

Projekt Sgrafita litomyšlského zámku - systematická dokumentace, průzkum a monitoring sgrafitových fasád zámku v Litomyšli

Úkoly:

- Umělecko-historický výzkum
- Vstupní přírodovědný průzkum
- Restaurátorské zhodnocení stavu fasád
- Pořízení aktuální měřičské dokumentace a inventarizace dokumentace předchozích zásahů
- Sumarizace dokumentace a monitoring fasád
- Prezentace

Vzhledem k propojenosti jednotlivých úkolů byla nutná častá spolupráce mezi jejich řešiteli z různých oborů.

Umělecko-historický výzkum

Umělecko-historický výzkum sumarizoval dosavadní poznatky o litomyšlských sgrafitech a nastínil evropské i lokální souvislosti doby a okolností výstavby zámku a realizace sgrafit. Velká pozornost byla věnována také památkové obnově probíhající v 70. a 80. letech minulého století, jejíž nejrozsáhlejší součástí bylo právě restaurování sgrafit, včetně systematické dokumentace prováděné Olbramem Zoubkem v nejvyšší detailnosti, kterou tehdejší doba umožňovala. Proto bylo možné na mnoho poznatků restaurátorů v recentně realizovaném výzkumu navázat.

Na detailní rozbor příslušných restaurátorských zásahů nezbyvá v této stati prostor, nicméně představu si lze utvořit z přiložených fotoplánů [Obr. 1] se zakreslenými barevně vyznačenými “mapami” omítkových vrstev. Jelikož při posledním restaurátorském zásahu vzniklo v rámci syntetizující koncepce značné množství sgrafitových novotvarů (výrazný kreativní podíl Stanislava Podhrázského) a rekonstrukcí, byla z metodického pohledu tato novodobá epocha spojená s činností čtyř hlavních umělců-restaurátorů na fasádách litomyšlského zámku definována jako

HUBENĀK, Milan; ZOUBEK, Olbram. *Restaurátorská zpráva – Pivovar státního zámku v Litomyšli, sgrafita východní části jižního průčelí*. Litomyšl 1993 [strojopis a dokumentace, archiv NPÚ ÚOP v Pardubicích, rest. zpráva č. 1529, fasc. č. 52].

30 KÁLDYOVÁ, Milena. *Restaurátorská zpráva - renesanční figurální a ornamentální sgrafito jižní průčelí vstupní věže pivovaru, areál státního zámku v Litomyšli*, Praha 1994 [strojopis a dokumentace, archiv NPÚ ÚOP v Pardubicích, rest. zpráva č. 1788].

31 LÁTAL, Jiří; POKORNÁ, Alena; SLAVÍKOVÁ, Magdalena; VYMĚTALOVÁ, Eva; ZEMAN, David; ZILLICH, Daniel. *Renesanční sgrafitová výzdoba na fasádě bývalého pivovaru v areálu litomyšlského zámku*. Litomyšl 1999 [Uloženo: archiv NPÚ ÚOP v Pardubicích, rest. zpráva č. 2844].

autonomní socio-kulturní vrstva. Pobyt Václava Boštíka, Zdeňka Palcra, Stanislava Podhrázského a Olbrama Zoubka v Litomyšli přinesl městu nové ideové impulzy, jež vytvořily základ pro rozvoj města v 90. letech 20. století. Do živé tkáně historického města tak integrálně vstoupily nejen “nové příběhy” samotné materie sgrafit, ale i další nehmotné fenomény “shromažďující svět” (viz filozofie Martina Heideggera). Každou událost z minulosti lze chápat jako fenomén, v němž je obsažena minulost i budoucnost a vazby na neohraničené množství dalších fenoménů. Pro příklad dění kolem restaurování sgrafit zámku v Litomyšli inspirovalo emigrantku Libuši Moníkovou k sepsání románu *Die Fassade (Fasáda)*, který vydala v Mnichově v roce 1987. Kniha se v západním Německu stala bestsellerem.

Ale nebylo by nových příběhů bez příběhů starých. Jeden z těch nejatraktivnějších ve vztahu k zámku v Litomyšli je ukryt ve sgrafitové fasádě druhého nádvoří. Důsledná ikonografická/ikonologická analýza věrohodně prokázala její ideovou rovinu křesťanského rytířství, ve vztahu k ohrožení Evropy tureckými vojsky v 16. století a k aktualizaci myšlenky křížových výprav. Jako ochránci starého kontinentu byli prezentováni habsburští panovníci, potomci bájného hrdiny Herkula (Hérakla). Právě jezdeckou bitvu s Turky spojenou bez přerušení s obléháním města zachycuje kompozice v levé partii vlysu pod okny druhého patra. Tento pás nejflagrantněji dokládá jasný významový záměr při sestavování konceptu fasády. Scenérii totiž kompozičně inspirovalo nejméně sedm rytin s různou tematikou, jež byly z grafické předlohy vyňaty a dle rozkreslení čtvercové sítě nakombinovány do jednotné bitvy. Kompozice je tedy téměř komplexně podložena dohledanými grafickými vzory. Spolu se zachycením stop čtvercové sítě přímo na fasádě je tento sgrafitový obraz jedinečným didaktickým příkladem způsobu práce renesančního malíře na sgrafitové fasádě. Tato nálezová situace je naprosto unikátní a v Evropě nemá obdoby.

Koncept fasády je doplněn dalšími antikizujícími a biblickými obrazy, jež byly vytvořeny podle rytin Philipse Galleho, Gerarda van Groeningem, Harmena Müllera a patrně i Woeirota de Bouzey. Některým figurálním sgrafitovým obrazům štítů zámku posloužily zase jako vzor rytiny Josta Ammana. Sgrafita štítů nemají ucelený ideový program. V obecnosti jsou jejich impresy odvozeny většinou z literárních děl starověku (Ovidius, Vergilius, Apulius at.) a postihují kosmologické a alegorické vazby, vyjadřující harmonii mikrokosmu a makrokosmu. Obdobě lze nazírat i obrazy lunetových výsečí na vnějším plášti zámku. Vegetabilní sgrafitové dekorace zase poukazují na organický aspekt metamorfóz přírody, jejímž prostřednictvím se budova zámku napojuje na Genius loci.





Obr. 1 (nahoře) Druhé nádvoří zámku, jižní fasáda, ikonografie. Bitva s Turky a Obléhání města - koláž dvou desítek prvků ze sedmi grafických předloh. (Koláž E. Racková, 2012)

Obr. 2 (na protější straně dole) Štíty východní fasády, severní část při věži. Znamé grafické předlohy dochovaných figurálních polí z kompendií Josta Ammana. (Koláž E. Racková, 2012)

Vstupní přírodovědný průzkum

Vstupní přírodovědný průzkum fasád litomyšlského zámku byl zpracován především za účelem zaznamenání aktuálního stavu sgrafitové výzdoby a hlavních příčin jejího poškození. Přírodovědné zhodnocení sgrafitové výzdoby bylo uskutečněno z úrovně terénu a na základě laboratorního průzkumu provedeného na cíleně odebraných vzorcích. Místa odběrů vzorků byla vytipována v mezioborové spolupráci po konzultaci s restaurátory, zástupci památkového ústavu a historiky umění a s pomocí rozsáhlé restaurátorské dokumentace ze 70. a 80. let 20. století. Pro účely vstupního přírodovědného průzkumu byly počet a velikost odebraných vzorků minimalizovány s vědomím, že průzkum bude rozšířen a zpřesněn při budoucím konzervátorsko-restaurátorském zásahu. Odběr některých vzorků byl proveden z pohyblivé plošiny, průzkum sgrafitové výzdoby druhého zámeckého nádvoří mohl být uskutečněn z přistavěného lešení.

Přírodovědný průzkum byl směřován do dvou základních oblastí. Cílem první části průzkumu bylo vyhodnocení druhu, rozsahu a příčin poškození zámeckých fasád. Z detailní prohlídky fasád vyplynulo, že se na jejich poškození synergicky podílí zejména vliv povětrnosti podle jejich orientace ke světovým stranám, zvýšená vlhkost, přítomnost vodorozpustných solí a zárvady plynoucí z nedostatečné údržby. V této souvislosti byly na vzorcích získaných destruktivním způsobem, tj. odvrtáním v hloubkovém a výškovém profilu, stanoveny obsahy vodorozpustných solí a vlhkosti omítek i zdiva. Vzorky byly odebrány převážně ze spodních partií obvodových fasád zámku a z jihovýchodní a severozápadní fasády třetího nádvoří. Dále bylo zjištěno, že je špatný stav zámeckých fasád podpořen biologickým napadením, které je zpravidla vázáno na přítomnost zvýšené vlhkosti. V rámci průzkumu byly z míst s největším výskytem biologického povlaku odebrány vzorky tak, aby mohly být identifikovány všechny významné druhy biodeteriogenů, které se na fasádách vyskytují.

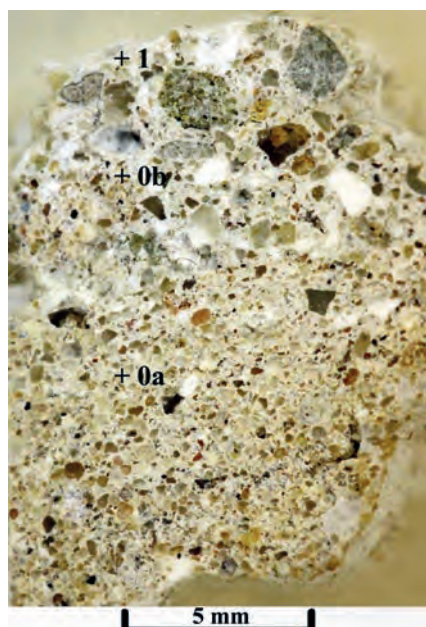
Druhá část průzkumu byla zaměřena na studium materiálových charakteristik a technologií provedení původní sgrafitové výzdoby zámeckých fasád i rekonstrukcí pocházejících z restaurátorských zásahů uskutečněných ve dvacátém století. Aby nedošlo k necitlivému porušení původní sgrafitové výzdoby, byl základní rozbor omítek, vyžadující větší velikost vzorků, záměrně uskutečněn v místech proškábaných nefigurálních částí vedlejších fasád obvodového pláště zámku. Ze stejného důvodu byly cílem průzkumu figurální sgrafitové výzdoby druhého nádvoří převážně povrchové úpravy omítek, tedy vrstvy intonaca bianca a scelující nátěry proškábaných

částí sgrafita, k jejichž studiu postačily vzorky minimální velikosti. Na odebraných vzorcích byla vizuálně i mikroskopicky studována stratigrafie povrchových úprav, čili jejich stavba, struktura, barevnost a způsob vrstvení. Materiálové složení jednotlivých vrstev bylo určeno s použitím různých instrumentálních technik. Přehled studovaných fenoménů či materiálových charakteristik a metod jejich průzkumu je stručně uveden v následující tabulce [tab. 1].

Tab. 1. Přehled zjišťovaných fenoménů, použité metody průzkumu.

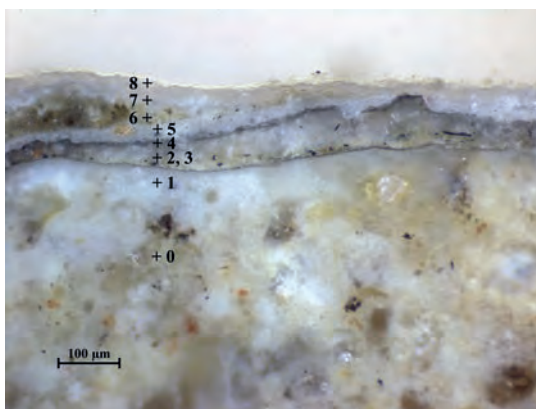
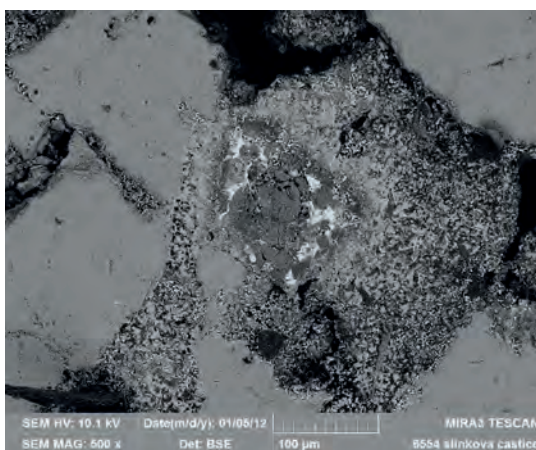
Příčiny a rozsah poškození	Použité metody
vlhkost	gravimetrie, ČSN EN ISO 12570
obsah aniontů vodorozpustných solí	UV-VIS spektrofotometrie výluhů vrtné moučky v demineralizované vodě
identifikace přítomných mikroorganismů	kultivace na živných půdách, optická mikroskopie průzkum provedl prof. Richard Wasserbauer z Fakulty stavební ČVUT v Praze
Materiálový průzkum	Použité metody
základní rozbor omítek	zjednodušená silikátová analýza, síťová analýza, optická mikroskopie
mineralogický popis omítek	polarizační mikroskopie průzkum provedl RNDr. Zdeněk Štafen
statigrafie povrchových úprav	optická mikroskopie, rastrovací elektronová mikroskopie (REM)
identifikace anorganických látek včetně pojiv omítek	rastrovací elektronová mikroskopie s energiově disperzní analýzou (REM-EDS) průzkum proveden ve spolupráci s Ing. Karloem Bayerem z Fakulty restaurování Univerzity Pardubice
identifikace organických látek	infračervená spektroskopie (FTIR), technika ATR

Z výsledků materiálového průzkumu vyplývá, že je zdící malta renesančního zdiva složena ze vzdušného vápna a písku tvořeného hlavně zrny křemene a v malé míře i příměsí horninových úlomků. Malta byla připravena z vápenné kaše a výše zmiňovaného kameniva o přibližném objemovém poměru 1 : 2,5. Omítka sgrafitové výzdoby pocházející z první renesanční etapy je složena ze dvou poměrně tenkých vrstev světle okrového až narůžovělého odstínu. Tloušťka jednotlivých omítkových vrstev nepřesahuje v místech odběrů vzorků 1 cm. Svrchní omítková vrstva je v porovnání se spodní vrstvou méně homogenní, obsahuje větší vápenné závalky i zrna kameniva nepřesahující velikost 4 mm [Obr. 3]. Průzkumem zjištěné materiálové charakteristiky sgrafitové výzdoby první renesanční etapy jsou zpravidla ve všech místech odběrů vzorků srovnatelné. Lze předpokládat, že byl pro přípravu obou vrstev renesančních omítek použit přibližný objemový poměr vápenné kaše a plniva 1 : 1 až 1 : 1,5. Celkově je možné říci, že se omítka z první renesanční etapy vyznačuje v porovnání s omítkami rekonstrukcí vysokým podílem vápenného pojiva a pozvolnější distribucí plniva s vyšším podílem nejmenších částic. Původní intonaco bianco je velmi ztenčeno v důsledku vlivu povětrnosti a nahrazeno intonakovými vrstvami pocházejícími z restaurátorských zásahů. Mikroskopicky bylo zjištěno, že je



Obr. 3 Nábrus dvouvrstvé omítky (0a, 0b), na povrchu intonaco bianco (1). Sgrafitová výzdoba z první renesanční etapy, jihozápadní fasáda, štít. (Foto P. Lesniaková, 2011)

Obr. 4 Díky přítomnosti slínekových částic lze předpokládat, že omítka obsahuje cement. Vzorok rekonstrukce z restaurátorského zásahu ze 70. a 80. let 20. stol. REM-EDS, režim zpětně odražených elektronů. (Foto K. Bayer, 2011)



Obr. 5 Nábrus vzorku souvrství povrchových úprav (1–8) omítky (0) sgrafita druhého nádvoří. Optická mikroskopie, dopadajícím bílým světlem. (Foto P. Lesniaková, 2012)

povrch intonaco bianca v různé míře sulfatizován, podobně jako povrch proškrábaných částí omítek. K sulfatizaci vápenných materiálů dochází přeměnou uhličitanu vápenatého na síran vápenatý v důsledku interakce s oxidy síry v ovzduší.

Rekonstrukce z Böswartovy intervence, vyskytující se na jihovýchodní fasádě, má velmi podobné vlastnosti jako omítky odebrané z ploch fasád během restaurátorského zásahu provedeného v 70. a 80. letech 20. století. Odlišné vlastnosti omítek byly zjištěny pouze u rekonstrukcí z posledního restaurátorského zásahu, které překrývají renesanční sgrafito štítu jihozápadní fasády. Omítky rekonstrukcí štítu jihozápadní fasády mají na rozdíl od rekonstruovaných částí ploch obvodového pláště zámku okrový odstín a jsou méně pevné a soudržné. Omítky ostatních rekonstrukcí světlého lehce našedlého odstínu jsou homogenní, kompaktní a velmi pevné. U všech

vzorků omítek odebraných v místech rekonstruovaných částí sgrafitové výzdoby obvodového pláště zámku nebyly zaznamenány odlišné vrstvy. Tloušťka omítek rekonstruovaných částí se pohybuje v rozmezí mezi 1 a 3,5 cm. Omítky rekonstrukcí jsou v místech odběrů vzorků pojeny vzdušným vápnem s přísadkou cementu, pravděpodobně portlandského [Obr. 4].

Ve výsledcích laboratorního průzkumu původních renesančních omítek druhého nádvoří a jejich povrchových úprav se v podobě identifikovaných materiálů projevují restaurátorské zásahy uskutečněné v průběhu dvacátého století. Pomocí elektronové mikroskopie s energiově disperzní analýzou byla prokázána přítomnost sloučenin fluóru, pravděpodobně fluátů jako pozůstatků po Čapkově restaurování. Ve vrstvách scelujících povrchových úprav proškrábaných částí sgrafita i na povrchu intonaca bianca byla dále stanovena přítomnost akrylátových a vinylacetátových polymerů. Je velmi pravděpodobné, že zmíněné polymery pocházejí z restaurování sgrafitové výzdoby fasád v 80. letech 20. století vodnými disperzemi. Přítomnost polyvinylacetátu byla zaznamenána také na povrchu omítek nefigurální sgrafitové výzdoby obvodového pláště zámku. Na povrchu omítek druhého zámeckého nádvoří bylo dále mikroskopicky zachyceno až několik vrstev intonaca bianca [Obr. 5]. Pod těmito vrstvami se v některých místech výzdoby vyskytují barevné povrchové úpravy. Na základě výsledků vstupního průzkumu nelze jednoznačně posoudit, zda jsou všechny zaznamenané barevné vrstvy pouze přetahy scelujících nátěrů z proškrábaných částí omítek nebo jestli nebyly tyto vrstvy součástí výtvarného zpracování neproškrábaných částí sgrafita, pocházejícího z restaurátorských zásahů.

Z průzkumu poškození vyplývá, že omítky i zdivo obsahují do výšky odparové zóny zvýšené až vysoké koncentrace především dusičnanových a síranových aniontů. Zjednodušeně je možné konstatovat, že koncentrace uvedených aniontů klesají od povrchu do hloubky zdiva. Závažně vysoké obsahy vlhkosti z hlediska možnosti poškození stavebních materiálů byly zjištěny především ve spodních partiích jihovýchodní, severozápadní fasády a stěnách třetího nádvoří. Velmi problematickým jevem je zatížení zdiva severovýchodní fasády vysokým obsahem vlhkosti v oblasti u rizalitu. Obsahy vlhkosti zde dosahují hodnot až 13,5 % ve výšce 45 cm a 1 m nad terénem. Škodlivé účinky vlhkosti a vodorozpustných solí jsou patrné nejen v oblasti soklů, ale také nad některými nadokenními římsami, které jsou nedostatečně vypádované.

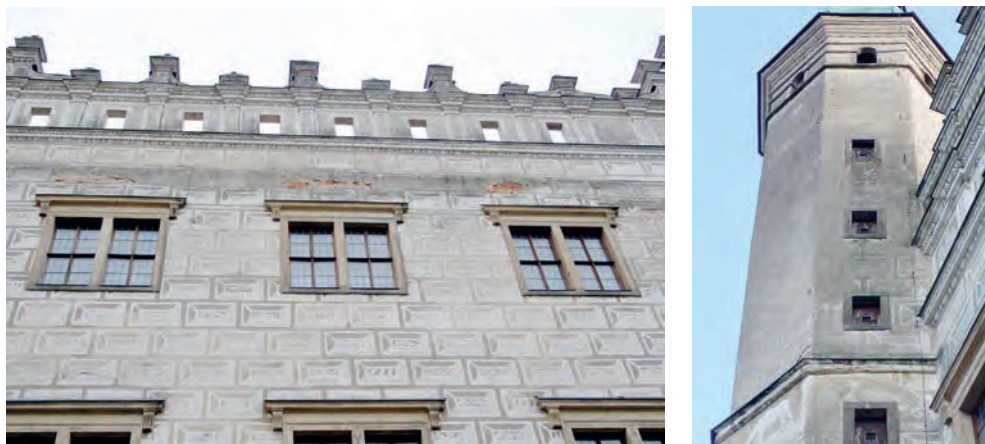
Při budoucí obnově zámeckých fasád bude nutné přesně identifikovat příčiny a zdroje zvýšené vlhkosti, dále vyzkoušet a nalézt vhodné řešení jejího snížení. Podobně je tomu s omezením škodlivého vlivu vodorozpustných solí. Celkově lze říci, že je uvedenými fenomény namáhána především severozápadní a severovýchodní fasáda, kde jsou projevy poškození nejzávažnější. Zde byl také zaznamenán nejrozsáhlejší výskyt biologického napadení. V odebraných vzorcích biologického povlaku byly identifikovány organismy, které se běžně vyskytují na vlhkosti namáhaných anorganických porézních materiálech v exteriéru, tj. zástupci mikromycet, bakterií, zelených řas a v partiích soklu mechové porosty.

Ze zjištěných skutečností je zřejmé, že nejen rozsah a míra poškození, ale také technologie a materiály původní sgrafitové výzdoby i restaurátorských zásahů budou do značné míry ovlivňovat koncepci budoucí intervence. Na základě výsledků vstupního přírodovědného průzkumu je možné předběžně stručně zformulovat některá doporučení, vhodné postupy a opatření pro následující konzervátorsko-restaurátorský zásah a upozornit na jejich možná úskalí.

Restaurátorské zhodnocení stavu fasád

Na podzim roku 2011 bylo provedeno vstupní restaurátorské zhodnocení fasád vnějšího obvodového pláště i třetího nádvoří zámku. Zhodnocení bylo provedeno většinou z úrovně

terénu, kvůli odběru vzorků pro chemicko-technologický průzkum částečně i z pohyblivé plošiny. Při vyhodnocování stavu sgrafit bylo využito i fotogrammetrické zaměření provedené Karlem Pavelkou z Českého vysokého učení technického (ČVUT), stejně jako výsledky chemicko-technologického průzkumu provedeného Petrou Lesniakovou z Fakulty restaurování Univerzity Pardubice (FR UPa). I z takto limitovaného průzkumu, který se musel obejít bez bližšího zkoumání z lešení, bylo možno vyvodit některé důležité poznatky, které by mohly do budoucna posloužit při koncipování případného konzervačního či restaurátorského zásahu.



Obr. 6 (vlevo) Poškození severozápadní fasády v místě, kde byla v minulosti odstraněna lunetová římsa. Vzhledem k nedokonalému odstranění římsy došlo při provedení omítek k vytvoření vyčnívajících částí, které jsou přístupnější srážkové vodě. Následně vzniká poškození mrazovými cykly, vodorozpuštěnými solemi i biologickou degradací (řasy). (Foto J. Vojtěchovský, 2011)

Obr. 7 (vpravo) Pohled na horní část věže od jihozápadu. Bezprostřední destrukce je zde obzvláště zřejmá. (Foto J. Vojtěchovský, 2011)

Sgrafitová výzdoba, jak bylo uvedeno výše v chronologickém přehledu, byla naposledy restaurována v rámci komplexní obnovy exteriéru zámku v 70. a 80. letech 20. století. Tento zásah samozřejmě určuje nejen současnou podobu fasády, ale i míru jejího dochování. Již na první pohled je evidentní, že tam, kde byla v rámci právě zmíněné obnovy rekonstruována poměrně hluboká lunetová římsa, je většina fasády chráněna srážkovým stínem, a tak nedochází k jejímu plošnému namáhání. Naopak na fasádách, kde z různých opodstatněných důvodů k rekonstrukci římsy přistoupeno nebylo, je fasáda zatížena daleko více. Shodou okolností jde ale bohužel o fasády severozápadní a severovýchodní, které jsou buď vlivu povětrnosti či nedostačitého přístupu slunečního světla, jež v případě zavlhčení fasádu vysouší, vystaveny nejvíce.

Jak bylo právě naznačeno, orientace fasád je patrně nejvýznamnějším faktorem, který dochování ovlivňuje. Většina frontálních systémů totiž přichází od západu, a tak jsou fasády částečně k západu přikloněné vystaveny většímu náporu deště a větru, než je tomu u fasád orientovaných spíše k východu. Zatímco ale u fasády jihozápadní dochází díky částečnému přiklonění k jihu k poměrně rychlému vysoušení omítky slunečním zářením, u fasády severozápadní je toto vysoušení ze stejného důvodu o mnoho pomalejší. K pomalému odparu vody přispívá také

přítomnost vzrostlých stromů poměrně blízko fasády, negativní roli hraje i výše zmíněná nepřítomnost lunetové římsy [obr. 6]. Zřejmě z těchto důvodů je severozápadní fasáda společně se severní věží nejvíce zasaženým úsekem vnějšího pláště zámku [obr. 7]. U fasády severovýchodní není sice tak určující vliv ze západu přicházejících frontálních systémů, ale míru poškození ovlivňuje nedostatek slunečního světla a proudění vzduchu, kterému zabraňují vzrostlé stromy. Ty sice až na jeden případ nerostou v bezprostřední blízkosti fasády, i tak ale výrazně ovlivňují rychlost vysoušení deštěm zavlhlé fasády. Voda se do porézního systému omítek a zdiva dostává, podobně jako u fasády severozápadní, především díky nepřítomnosti lunetové římsy. Nejvíce zasažené místo této fasády se nachází ve styku dvou stěn, které tvoří uzavřený kout, čímž je proudění vzduchu a tudíž i vysoušení výrazně sníženo. Kvůli této situaci se zde daří i biologickému napadení ve formě zelené řasy.

Nejlépe ze všech vnějších fasád je vlivem výše popsaných příčin poškození dochována fasáda jihovýchodní. Jednak není přivrácena k západu, a tudíž vystavena náporům větru ani deště, jednak je částečně přivrácena k jihu, a tudíž i k slunečnímu záření, a navíc žádná vegetace nebrání proudění vzduchu, a tak i jejímu vysoušení při zavlhčení. Na fasádě byla navíc při poslední obnově rekonstruována lunetová římsa. Protože je ale fasáda kryta římsou pouze částečně (ve střední části fasády je římsa kvůli přítomnosti arkád vynechána), zaznamenáváme jednoznačný rozdíl v dochování mezi pasážemi krytými a nekrytými.

Poškození způsobená vlivem dešťové vody se projevují především ztenčením až úplnou ztrátou povrchové vrstvy sgrafit (*intonaco bianco*) či jejím odlupováním společně s vrchní vrstvou omítky (*intonaco colorato*) podél hlubších rytých linií. Místy se vyskytují i rozsáhlejší defekty omítek jako kapsy a otevřené puchýře [obr. 8]. Obdobné defekty se vyskytují i nad oplechováním říms, odkud odstrikuje a vzlíná voda do porézního systému omítky. Nad měděným oplechováním se často vyskytuje i zelené zbarvení, které je způsobeno korozivními produkty měděného materiálu klempířských prvků. Na některých místech bylo potvrzeno, že jsou plechy špatně spádovány (směrem k fasádě), což je jistě nezanedbatelnou příčinou těchto problémů. Díky nedostupnosti většiny říms však nebylo ověřeno, že se tyto problémy nevyskytují i na římsách, které mají spádování správné. Je tedy možné, že zdrojem poškození může být i pouhé odstrikování dešťové vody spojené s případnou rekrystalizací měďnatých solí pocházejících z oplechování, ale především s mrazovými cykly v zimním období. Poruchy omítek se vyskytují i podél některých okapových svodů, které byly v minulosti ucpány, či jsou porušené korozí.

Nejmarkantnější poškození, která jsou společná všem fasádám, se vyskytují v jejich spodní části a bezprostředně navazují na okolní terén. Poškození jsou způsobena vzlínající vlhkostí ve spojení s vodorozpuštěnými solemi. Chemicko-technologickým průzkumem byl prokázán především výskyt síranů v povrchových vrstvách a lokálně do výšky až cca 2 m od úrovně terénu i výskyt dusičnanů ve všech zkoumaných hloubkách.

Posledním nezanedbatelným faktorem poškození je biologické napadení fasád. Dle orientačního biologického průzkumu provedeného v roce 2011 Richardem Wasserbauerem z ČVUT v Praze se na severní věži, severozápadní a severovýchodní fasádě vyskytují především řasy, plísně a bakterie, které jsou zde v hojně míře zastoupeny nejen vzhledem k dobrým podmínkám růstu, ale i díky vzájemné symbióze. Na vnitřních nádvořích se objevuje jiný druh biologického napadení. Jde o ptačí exkrementy, jejichž výskyt souvisí s ideálními stanovišti ptáků na římsách v koutech nádvoří, kde jsou střechou nejlépe kryti před nepřízní počasí.

Na podzim roku 2012 byl společně se zajišťovacím konzervačním zásahem na sgrafitové výzdobě 2. nádvoří proveden i detailnější restaurátorský průzkum. Ten konstatoval, že kromě



Obr. 8 (nahoře) Pohled na část atiky jihozápadní fasády. Omítky jsou výrazně destruovány, některé její části již odpadly. V pravé části snímku pozorujeme odhalení poškozené originální sgrafitové výzdoby. (Foto J. Vojtěchovský, 2011)



Obr. 9 (vpravo) Detail nejzápadnější lunety horního sgrafitového pásu – patrné oddělování intonaca bianca i se vrchní vrstvou intonaca colorata. (Foto M. Vedral, 2012)

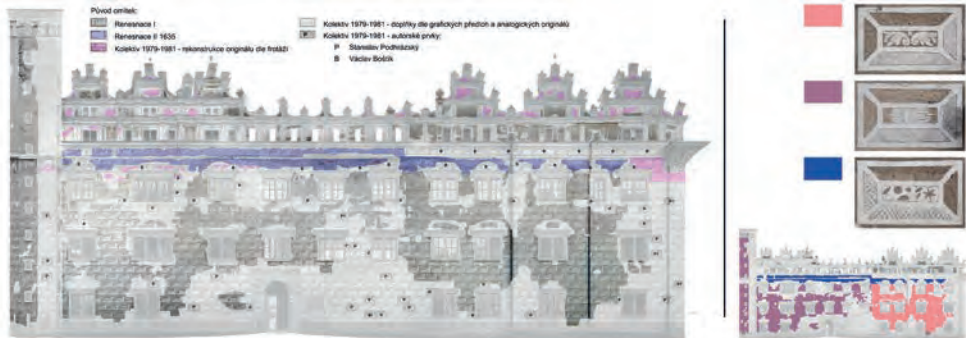
zjevných, výše popsaných poškození se na fasádě vyskytuje i mnoho dalších problémů, které se prozatím z větší vzdálenosti pohledově neuplatňují. Dutiny omítek, které se již na mnoha místech postupně otevírají v puchýřích, zasahují více než 30% plochy fasády. Četné jsou i drobné defekty podél hlubších rytých linií, kde dochází ke svitkovitému oddělování vrchních vrstev omítek [obr. 9]. Na originálních omítkách bylo zaznamenáno i několik sekundárních zásahů, respektive jejich pozůstatků, které mohou do budoucna negativně ovlivňovat stav sgrafit. Jedná se hlavně o fluátování provedené v roce 1925 či o užití polyvinilacetátových a polymethymethakrylátových disperzí v rámci zásahu v 80. letech 20. století.

Je třeba připomenout, že současný stav sgrafit, ať již originálních renesančních či těch druhotných, bude do budoucna ovlivněn nejen případným konzervátorsko-restaurátorským

zásahem, ale i opatřeními pasivními, jakými bylo v 70. a 80. letech 20. století částečné obnovení lunetových říms. V dnešní době je takto radikální zásah jen těžko představitelný, ale hledání jiných způsobů ochrany před negativními vlivy povětrnosti by nemělo být rozhodně odsunuto na vedlejší kolej.

Pořízení aktuální měřičské dokumentace a inventarizace dokumentace předchozích zásahů

K fasádám existovalo pouze jejich stavební zaměření (SÚRPMO 1983), průzkum se proto nemohl obejít bez pořízení fotogrammetricko-geodetického zaměření všech fasád zámku (Karel Pavelka). Pořízení fotoplánů především na severní fasádě komplikoval nedostatečný odstup od fasády. Kromě plošiny byl experimentálně nasazen UAV hexakopter (rádiově řízený vrtulník s fotoaparátem). Při pořizování fotoplánů muselo být jako vstupní parametr pečlivě voleno především jejich rozlišení, které muselo být dostatečné pro identifikaci relevantních parametrů fasády (poruchy, materiál, technika) a zároveň muselo umožňovat další zpracování fotoplánů běžně dostupnou výpočetní technikou. Jako optimální se ukázalo rozlišení o velikosti pixelu 4 mm, kdy velikost jednoho výsledného datového souboru (včetně analytických vrstev) nepřesahovala 1,5 GB.



Obr. 10 (nahoře) *Vnější plášť zámku, severní fasáda – původ omítek.* (Fotoplány K. Pavelka, zářkresy E. Racková, P. Waisser, 2011)

Obr. 11 (dole) *Vnější plášť zámku, severní fasáda – poruchy.* (Fotoplány K. Pavelka, zářkresy E. Racková, J. Vojtěchovský, třídění K. Krhánková, J. Vojtěchovský, 2011)



Pro další práci byl zpracován a digitalizován soubor padesáti restaurátorských zpráv z let 1974–1993, více než 3 500 fotografií a 300 velkoformátových frotáží a kartonů. Prostá rešerše a digitalizace jinak těžko přístupné dokumentace se ukázala být překvapivě podnětnou i pro ostatní obory bádání o zámku v Lítomyšli, především pro stavebně-historický průzkum.

Sumarizace dokumentace a monitoring fasád

Grafickou sumarizací získaných informací jsou analytické výkresy, které vznikly na základě informací z poslední obnovy (restaurátorské zprávy, fotodokumentace, zákresy, výpovědi, aj.) a dochovaného stavu [obr. 10]. Barevně odlišené plochy reprezentují omítky jednotlivých renesančních fází a novodobých zásahů. Do výkresu byly včleněny známé informace o autorství některých novodobých zásahů. Doplňuje je ještě schéma výskytu různých typů renesančních psaníček, které mimochodem velmi dobře koresponduje s předpokládaným postupem výstavby zámku. Podle restaurátorského třídníku byl na základě obhlídky ze země a fotoplánů vyznačen rozsah jednotlivých typů poruch [obr. 11]. Jak ukázal průzkum fasády 2. nádvoří z lešení, především u skrytých typů poruch ho lze pokládat pouze za orientační.

Monitoring stavu fasád spočívá ve sledování vývoje rozsahu poruch a grafickém i číselném každoročním vyhodnocování jejich progresu v rámci Roční monitorovací zprávy.

Z čistě praktického pohledu bylo při tvorbě všech analytických výkresů uplatňováno hledisko jejich funkčnosti a možnosti budoucího používání a modifikací. Vznikly velmi jednoduchými postupy v prostředí běžně dostupných programů Photoshop a DesignCAD, zdrojem všech výstupů ke každé fasádě jsou dva soubory - rastrový a vektorový. Vektorový soubor pracuje s poruchami a sledováním jejich vývoje v čase, umožňuje určovat plošné výměry a jednoduše přenášet grafická data do rastrového souboru. Šrafy zákresů poruch lze zpracovávat podle dvou hlavních klíčů – typů poruch (barevný klíč) a časových období (vrstvy výkresu). Jediný „živý“ rastrový soubor obsahuje všechny existující informační vrstvy, které lze volně kombinovat a generovat nové grafické výstupy.

Z konfrontace výkresů původu omítek a poruch vyplývá, že fasáda se od svého vzniku chová dlouhodobě stabilním způsobem – výrazně exponované části přirozeně cyklicky zanikají, zatímco méně exponované chátrají pomalu a jejich trvanlivost je poměrně dlouhá. V současné době však jejich chátrání mohou urychlovat nové klimatické vlivy 20. století, jako znečištění ovzduší a kyselá deště. Mimo to dochází k rozsáhlým ztrátám dlouhodobě stabilních ploch vlivem izolovaných událostí, kterými jsou kromě živelných katastrof zpravidla nevhodné nebo technologicky nekompatibilní zásahy. Dnešní stav západních a jižních štítů, tvořených až na výjimky rekonstrukcemi, determinovalo omítnutí rozrušeného povrchu cementovou omítkou v letech 1910–1911, dále zde byly výše popsány následky používání některých dříve rozšířených chemických přípravků. Jedním z nejbolestnějších problémů je havarijní stav a částečný zánik rozsáhlého pásu psaníček 2. renesanční fáze na severní fasádě, který byl v době snímání barokní omítky ve velmi dobrém stavu. Současný stav je s největší pravděpodobností následkem stavebního zásahu z roku 1977, kdy byla mírně vystupující barokní římsa z zájmu slohové čistoty nahrazena oblinou s rytým bílým pásem.

Prezentace

Součástí projektu byla prezentace výsledků v knize *Sgrafita zámku v Litomyšli*.³² Z čistě odborného hlediska není vydání takové publikace před restaurováním fasády optimální a pro autory je celkem riskantní. Už první akce – zajištění fasády 2. nádvoří potvrdila, že po průzkumu fasád z lešení se publikované poznatky ukážou jako omezené nebo dokonce i chybné a v horizontu několika let bude nutné je znovu revidovat. Toto načasování je však klíčové pro využití publikace při nadcházející obnově fasád, kdy poslouží jako vodítko pro úředníky, restaurátory, památkáře a správce, kteří budou pro svou práci potřebovat dobře dostupné a ucelené informace. Hlavní cíl publikace není nastolit doktrínu, ale být jakýmsi pokorným pracovním manuálem k fasádě. Dokážeme si docela dobře představit, že během příštích let budeme po jednotlivých etapách vydávat sešity s dodatky a opravami, které budou knihu aktualizovat před další fází obnovy.

Vystihovat vztah mezi památkou a jejím poznáním a dokumentací má i koncept obálky knihy. Přes fotografii lunety “Hadožen” (pracovní název Olbrama Zoubka) je aplikován přebal s frotáží provedenou při restaurování.

32 WAISSER, Pavel (ed.). *Sgrafita zámku v Litomyšli*. Pardubice : Národní památkový ústav, 2011. ISBN 978–80–904097–9–8.