

Univerzita Pardubice

Fakulta ekonomicko-správní

Nezaměstnanost mladých jako příčina kriminality

David Nehyba

**Bakalářská práce
2016**

Univerzita Pardubice
Fakulta ekonomicko-správní
Akademický rok: 2015/2016

ZADÁNÍ BAKALÁŘSKÉ PRÁCE

(PROJEKTU, UMĚLECKÉHO DÍLA, UMĚLECKÉHO VÝKONU)

Jméno a příjmení: **David Nehyba**
Osobní číslo: **E120046**
Studijní program: **B6202 Hospodářská politika a správa**
Studijní obor: **Veřejná ekonomika a správa: Ekonomika pro kriminalisty a celníky**
Název tématu: **Nezaměstnanost mladých jako příčina kriminality.**
Zadávací katedra: **Ústav ekonomických věd**

Z á s a d y p r o v y p r a c o v á n í :

Cílem práce je analýza vztahu mezi kriminalitou mladých do 25 let a nezaměstnaností v Ústeckém kraji a dále komparace vybraných ukazatelů v rámci celorepublikového srovnání.

Osnova:


- Teoretické vymezení dané problematiky.
- Charakteristika a příčiny nezaměstnanosti mladých.
- Vývoj nezaměstnanosti mladých a kriminality v ČR.
- Analýza vztahu nezaměstnanosti mladých a kriminality v Ústeckém kraji.
- Formulace závěrů a doporučení.

Rozsah grafických prací: -
Rozsah pracovní zprávy: cca 35 stran
Forma zpracování bakalářské práce: tištěná/elektronická
Seznam odborné literatury:


BROŽOVÁ, D. Kapitoly z ekonomie trhů práce. Vysoká škola ekonomická v Praze: Oeconomica, 2012. ISBN 978-80-245-1880-0.
BUCHTOVÁ, B., ŠMAJS, J., BOLELOUCKÝ, Z. Nezaměstnanost. 2., přeprac. a aktualiz. vyd. Praha: Grada, 2013, 187 s. Psyché (Grada). ISBN 978-80-247-4282-3.
FIRSTOVÁ, J. Kriminalita mládeže v sociálních souvislostech. Plzeň: Vydavatelství a nakladatelství Aleš Čeněk, 2014, 215 s. ISBN 978-80-7380-521-0.
KACZOR, P. Trh práce, pracovní migrace a politika zaměstnanosti ČR po roce 2011. Vyd. 1. V Praze: Oeconomica, 2013, 242 s. Vysokoškolské učebnice (Oeconomica). ISBN 978-80-245-1930-2.
MATOUŠEK, O., MATOUŠKOVÁ, A. Mládež a delikvence: možné příčiny, struktura, programy prevence kriminality mládeže. Vyd. 3., aktualiz. Praha: Portál, 2011, 336 s. ISBN 978-80-7367-825-8.
TRHLÍKOVÁ, J., ÚLOVCOVÁ, H., VOJTĚCH, J. Sociální aspekty dlouhodobé nezaměstnanosti mladých lidí s nízkou úrovní vzdělání: šetření mladistvých, kteří jsou po ukončení základní školy evidováni jako uchazeči o zaměstnání na úřadech práce ČR. Praha: Národní ústav odborného vzdělávání, 2006, 68 s. ISBN 80-85118-98-x.

Vedoucí bakalářské práce: 
Ing. Viktor Prokop
Ústav ekonomických věd

Datum zadání bakalářské práce: **30. září 2015**
Termín odevzdání bakalářské práce: **29. dubna 2016**


doc. Ing. Renáta Myšková, Ph.D.
děkanka

L.S.


doc. Ing. Jolana Volejníková, Ph.D.
vedoucí ústavu

V Pardubicích dne 30. září 2015

PROHLÁŠENÍ

Prohlašuji, že jsem tuto práci vypracoval samostatně. Veškeré literární prameny a informace, které jsem v práci využil, jsou uvedeny v seznamu použité literatury.

Byl jsem seznámen s tím, že se na moji práci vztahují práva a povinnosti vyplývající ze zákona č. 121/2000 Sb., autorský zákon, zejména se skutečností, že Univerzita Pardubice má právo na uzavření licenční smlouvy o užití této práce jako školního díla podle § 60 odst. 1 autorského zákona, a s tím, že pokud dojde k užití této práce mnou nebo bude poskytnuta licence o užití jinému subjektu, je Univerzita Pardubice oprávněna ode mne požadovat přiměřený příspěvek na úhradu nákladů, které na vytvoření díla vynaložila, a to podle okolností až do jejich skutečné výše.

Souhlasím s prezenčním zpřístupněním své práce v Univerzitní knihovně.

V Pardubicích dne 29. 4. 2016

David Nehyba

PODĚKOVÁNÍ:

Tímto bych rád poděkoval svému vedoucímu práce Ing. Viktoru Prokopovi za jeho odbornou pomoc, cenné rady a čas, který mi pomohl při zpracování bakalářské práce. Dále bych rád poděkoval panu plk. Ing. Tomáši Hamplovi za poskytnutí interních statistických dat Policejního prezidia ČR. Velké poděkování náleží rovněž mé rodině za podporu, trpělivost a povzbuzování po dobu mého studia.

ANOTACE

Bakalářská práce je věnována analýze vztahu mezi nezaměstnaností mladých do 25 let a kriminalitou v Ústeckém kraji, včetně komparace vybraných ukazatelů v rámci celorepublikového srovnání. Dále se zabývá teoretickým vymezením kriminality a nezaměstnanosti a v neposlední řadě popisuje vývoj nezaměstnanosti mladých a kriminality v České republice.

KLÍČOVÁ SLOVA

Kriminalita, nezaměstnanost, mládež, Ústecký kraj, komparace, analýza

TITLE

Youth unemployment as a cause of criminality

ANNOTATION

This bachelor's thesis is devoted to analysing the relationship between unemployment of young people under 25 and criminality in the Ústí Region, including a comparison of selected indicators in the national comparison. It also deals with the theoretical definition of crime and unemployment, and finally describes the development of youth unemployment and crime in the Czech Republic.

KEYWORDS

Crime, unemployment, youth, Ústí Region, comparison, analysis

OBSAH

ÚVOD.....	11
1 KRIMINALITA	12
1.1 DEFINICE KRIMINALITY	12
1.2 TRESTNÝ ČIN.....	13
1.2.1 <i>Pachatel, spolupachatel a účastník trestného činu</i>	14
1.3 KRIMINOGENNÍ FAKTORY	14
1.4 HODNOCENÍ KRIMINALITY NA ÚZEMÍ ČESKÉ REPUBLIKY	17
1.4.1 <i>Stav kriminality</i>	17
1.4.2 <i>Struktura kriminality</i>	17
1.5 KRIMINALITA MLÁDEŽE V ČESKÉ REPUBLICE.....	19
1.5.1 <i>Příčiny a podmínky kriminality mládeže</i>	20
2 NEZAMĚŠTNANOST	23
2.1 ZÁKLADNÍ POJMY NEZAMĚŠTNANOSTI.....	23
2.2 MÍRA NEZAMĚŠTNANOSTI	24
2.3 DRUHY A PŘÍČINY NEZAMĚŠTNANOSTI	25
2.4 DŮSLEDKY NEZAMĚŠTNANOSTI.....	26
2.5 CHARAKTERISTIKA NEZAMĚŠTNANOSTI MLADÝCH	27
3 VÝVOJ KRIMINALITY A NEZAMĚŠTNANOSTI V ČESKÉ REPUBLICE	29
3.1 VÝVOJ KRIMINALITY V ČR	29
3.1.1 <i>Vývoj kriminality mladých lidí v ČR</i>	32
3.2 VÝVOJ NEZAMĚŠTNANOSTI V ČR	35
3.2.1 <i>Vývoj nezaměstnanosti mladých lidí v ČR</i>	36
4 ANALÝZA KRIMINALITY A NEZAMĚŠTNANOSTI MLADÝCH V ÚSTECKÉM KRAJI.....	40
4.1 CHARAKTERISTIKA ÚSTECKÉHO KRAJE	40
4.2 VÝVOJ KRIMINALITY A NEZAMĚŠTNANOSTI MLADÝCH V ÚSTECKÉM KRAJI.....	42
4.2.1 <i>Vývoj kriminality mladých v Ústeckém kraji</i>	42
4.2.2 <i>Vývoj nezaměstnanosti mladých v Ústeckém kraji</i>	45
4.3 VZTAH KRIMINALITY A NEZAMĚŠTNANOSTI MLADÝCH V ÚSTECKÉM KRAJI	47
4.3.1 <i>Vztah kriminality a nezaměstnanosti mladých v rámci Ústeckého kraje</i>	48
4.3.2 <i>Vztah kriminality a nezaměstnanosti mladých v jednotlivých okresech</i>	49
ZÁVĚR	52
POUŽITÁ LITERATURA	54
SEZNAM PŘÍLOH	58

SEZNAM TABULEK

Tabulka 1: Vývoj počtu trestných činů v krajích České republiky mezi lety 2010 – 2014	29
Tabulka 2: Vývoj indexu kriminality v krajích České republiky mezi lety 2010 – 2014 (na 10 000 obyvatel).....	31
Tabulka 3: Vývoj počtu trestných činů mladých lidí v krajích České republiky mezi lety 2010 – 2014	32
Tabulka 4: Vývoj indexu kriminality mladých lidí v krajích České republiky mezi lety 2010 – 2014 (na 10 000 obyvatel)	33
Tabulka 5: Vývoj obecné míry nezaměstnanosti České republiky mezi lety 2010 – 2014	35
Tabulka 6: Vývoj obecné míry nezaměstnanosti v krajích České republiky mezi lety 2010 – 2014 (v %)	36
Tabulka 7: Vývoj specifické míry nezaměstnanosti v České republice podle věkových skupin mezi lety 2010 – 2014 (v %).....	36
Tabulka 8: Vývoj počtu uchazečů o zaměstnání ve věku 15 až 24 let v krajích České republiky mezi lety 2010 – 2014.....	37
Tabulka 9: Vybrané ukazatele jednotlivých okresů Ústeckého kraje za rok 2014.....	42
Tabulka 10: Vývoj počtu trestných činů mladých lidí v okresech Ústeckého kraje mezi lety 2010 – 2014	43
Tabulka 11: Vývoj indexu kriminality mladých lidí v okresech Ústeckého kraje mezi lety 2010 – 2014 (na 10 000 obyvatel)	43
Tabulka 12: Vývoj počtu uchazečů o zaměstnání ve věku 15 až 24 let v okresech Ústeckého kraje mezi lety 2010 – 2014.....	45
Tabulka 13: Vývoj podílu počtu uchazečů o zaměstnání ve věku 15 až 24 let na celkovém počtu uchazečů v okresech Ústeckého kraje mezi lety 2010 – 2014 (v %).....	46
Tabulka 14: Vývoj podílu nezaměstnaných mladých lidí ve věku 15 až 24 let v okresech Ústeckého kraje mezi lety 2010 – 2014 (v %).....	46
Tabulka 15: Shrnutí výsledků korelační analýzy.....	51

SEZNAM ILUSTRACÍ

Obrázek 1: Podíl průměrných hodnot celkové kriminality krajů na celkové kriminalitě České republiky.....	30
Obrázek 2: Porovnání průměrného indexu kriminality v krajích s průměrným indexem kriminality České republiky	31
Obrázek 3: Podíl průměrných hodnot celkové kriminality mladých lidí v krajích na celkové kriminalitě mladých lidí v České republice	33
Obrázek 4: Porovnání průměrného indexu kriminality mladých lidí v krajích České republiky	34
Obrázek 5: Průměrný podíl počtu uchazečů o zaměstnání ve věku 15 až 24 let na celkovém počtu uchazečů v krajích České republiky	38
Obrázek 6: Mapa správního členění Ústeckého kraje.....	40
Obrázek 7: Porovnání průměrného indexu kriminality mladých lidí v okresech Ústeckého kraje	44
Obrázek 8: Porovnání průměrného podílu nezaměstnaných mladých lidí ve věku 15 až 24 let v okresech Ústeckého kraje	47
Obrázek 9: Vztah mezi indexem kriminality mladých a podílem počtu uchazečů o zaměstnání ve věku 15 až 24 let na celkovém počtu uchazečů v Ústeckém kraji	48
Obrázek 10: Vztah mezi indexem kriminality mladých a podílem nezaměstnaných lidí ve věku 15 až 24 let v Ústeckém kraji	49

Obrázek 11: Vztah mezi indexem kriminality mladých a podílem počtu uchazečů o zaměstnání ve věku 15 až 24 let na celkovém počtu uchazečů v okrese Teplice	50
Obrázek 12: Vztah mezi indexem kriminality mladých a podílem nezaměstnaných lidí ve věku 15 až 24 let v okrese Teplice	51

SEZNAM ZKRATEK A ZNAČEK

ČR	Česká republika
ČSÚ	Český statistický úřad
ILO	International Labour Organization (Mezinárodní organizace práce)
MPSV	Ministerstvo práce a sociálních věcí
Sb.	Sbírka zákonů
VŠPS	výběrové šetření pracovních sil

ÚVOD

Kriminalita a nezaměstnanost jsou považovány za jedny z nejzávažnějších sociálně patologických jevů, jež mohou mít psychologický, ekonomický či politický vliv jak na samotného člověka, tak i na jeho okolí. Jedná se tudíž o neustále diskutovanou problematiku, kterou se zabývá vzhledem k její závažnosti a společenskému přesahu řada odborníků a o které téměř každý den informují různá média. Řešení této otázky je stále aktuální například ve strukturálně postižených krajích, které mají dlouhodobé problémy s vysokou mírou nezaměstnanosti. Těmito regiony jsou kraj Moravskoslezský a kraj Ústecký.

Cílem bakalářské práce je proto analyzovat vztah mezi kriminalitou mladých do 25 let a nezaměstnaností v Ústeckém kraji. Dílčím cílem je provedení komparace vybraných ukazatelů kriminality a nezaměstnanosti v jednotlivých krajích České republiky.

Práce je rozdělena do čtyř kapitol. První kapitola je věnována teoretickému vymezení pojmu kriminalita. Jsou zde objasněny základní definice, právní úprava týkající se kriminality a vybrané faktory, které vyvolávají, usnadňují či podporují páchaní trestných činů. Dále je první kapitola zaměřena na způsob hodnocení kriminality v České republice a v neposlední řadě na charakteristiku kriminality mládeže. Ve druhé kapitole je definována nezaměstnanost, jsou zde uvedeny základní metody měření míry nezaměstnanosti v České republice a charakterizovány druhy, příčiny a důsledky nezaměstnanosti. Poslední část kapitoly je zaměřena na nezaměstnanost mladých.

Ve třetí kapitole je analyzován vývoj kriminality a nezaměstnanosti v České republice mezi lety 2010 až 2014. V rámci této kapitoly je provedena komparace vybraných ukazatelů kriminality a nezaměstnanosti v jednotlivých krajích České republiky se zaměřením na skupinu obyvatel ve věku 15 až 24 let. Závěrečná kapitola je věnována analýze vztahu mezi kriminalitou a nezaměstnaností mladých v Ústeckém kraji pomocí korelace časových řad vybraných ukazatelů.

1 KRIMINALITA

V úvodní kapitole jsou nastíněna základní teoretická východiska, jak na kriminalitu nahlížet, jak ji chápat a definovat. Vymezena je zde i základní právní úprava týkající se kriminality a především pak charakteristika kriminality mládeže.

1.1 Definice kriminality

Kriminalita (též *zločinnost*) je považována za jeden ze sociálně patologických jevů, který je společensky škodlivý. Vlivem kriminality jsou narušována základní pravidla společenského řádu a působeny značné materiální a nemateriální škody společnosti i státu. Názory na obsah a rozsah pojmu *kriminalita* jsou rozdílné, přesto se mnoho autorů odborné literatury [4; 11; 14] shodne na dvou hlavních způsobech definování této problematiky:

- *legální (juristická) definici* – vycházející z trestního práva,
- *sociologickou definici* – nezávislou na trestním právu.

Z hlediska legálního pojetí lze kriminalitu definovat jako způsob chování porušující právní normy společnosti na konkrétním území v konkrétním čase. Jedná se o užší definici postihující pouze činy, které jsou upraveny trestními kodexy. Sociologické pojetí je širší a méně přesné. Toto pojetí zahrnuje společensky nežádoucí jevy, jež nemusí být nutně regulovány trestním právem, ale s trestnou činností úzce souvisejí, předcházejí ji nebo ji podmiňují. V současné době je v této souvislosti velice aktuální, a to zvláště u kriminality mládeže, například zneužívání návykových látek, záškoláctví, prostituce, útěky z domova apod. [4; 11]

U Firstové [4] se lze navíc setkat s pojmem širším, kriminalitu zahrnujícím, a to delikvencí. Tento pojem je definován jako „*protisociální chování v širším smyslu než kriminalita, tedy i chování, které nedosahuje stupně společenské nebezpečnosti trestného činu, nebo závadné chování osob, které nejsou vzhledem ke svému věku ještě plně trestně odpovědné.*“ [15, s. 180] Nejčastěji se proto pojem delikvence užívá pro trestné činy mládeže.

Kriminalita je jedním z předmětů, které zkoumá kriminologie. Kriminologie je „*věda o kriminalitě (zločinnosti), o jejích pachatelích a obětech a o její kontrole.*“ [11, s. 15] Jejím základním úkolem je tudíž získávání poznatků o kriminalitě a jejích souvislostech. Výsledky tohoto poznání slouží především zákonodárným, justičním a dalším orgánům sociální kontroly. Vzniku kriminologie předcházela řada úspěchů předních myslitelů, které přispěly k poznání lidské společnosti a často i ovlivnily společenský vývoj, zejména v 18. století. Ke

konstituování kriminologie jako samostatného vědního oboru došlo v druhé polovině 19. století v Itálii, zřejmě poprvé však byl termín kriminologie použit francouzským antropologem Topinardem v roce 1879. Po více než stoletém úspěšném rozvoji ve světě (především v Evropě a v Severní Americe) je dnes již kriminologie uznávána jako samostatná vědecká a pedagogická disciplína. Existuje tak množství kriminologických výzkumných institutů a bezpočet kriminologických učebnic a monografií, kriminologie se přednáší a zkouší na univerzitách, dokonce existují i kriminologické fakulty (např. v USA). [11]

1.2 Trestný čin

Pro účely této práce je nezbytné definovat pojem trestný čin, jakožto základní prvek kriminality. Trestný čin je podle §13 trestního zákoníku definován jako protiprávní čin, který tento zákon označuje za trestný a který vykazuje znaky uvedené v tomto zákoně. K trestní odpovědnosti za trestný čin je třeba úmyslného zavinění, pokud trestní zákon výslovně nestanoví, že postačí zavinění z nedbalosti [32]:

- *Úmyslné zavinění* (§15) – trestný čin je spáchán úmyslně, pokud pachatel chtěl způsobem uvedeným v trestním zákoně porušit nebo ohrozit zájem chráněný tímto zákonem, nebo pachatel věděl, že svým jednáním může takové porušení nebo ohrožení způsobit;
- *Zavinění z nedbalosti* (§16) – trestný čin z nedbalosti je spáchán, jestliže pachatel věděl, že může porušit nebo ohrozit zájem chráněný trestním zákonem, avšak spoléhal, že k tomu nedojde, nebo nevěděl, že svým jednáním může takové porušení nebo ohrožení způsobit, i když o tom vědět měl a mohl vzhledem k okolnostem a k svým osobním poměrům.

V souvislosti se způsobem zavinění dochází podle trestního zákoníku §14 k dělení trestných činů na přečiny a zločiny. Přečinem jsou podle odstavce 2 tohoto paragrafu všechny nedbalostní trestné činy a ty úmyslné trestné činy, na něž je trestním zákonem stanoveno odnětí svobody s horní hranicí trestní sazby do pěti let. Zločinem jsou podle odstavce 3 stejného paragrafu všechny trestné činy, které nejsou podle trestního zákona přečiny. Zvláště závažnými zločiny jsou pak úmyslné trestné činy, na něž je stanoven trest odnětí svobody s horní hranicí trestní sazby nejméně deset let. [32]

1.2.1 Pachatel, spolupachatel a účastník trestného činu

Jedinci, kteří se dopouštějí (alespoň určitou měrou) protiprávního jednání v souvislosti s trestním zákoníkem, se nazývají pachatelé, spolupachatelé či účastníci trestného činu. Této problematice se věnují především §22 až §27 trestního zákoníku, ve kterých jsou tyto pojmy definovány [32]:

- *Pachatel* (§22) – za pachatele se považuje ten, kdo provádí takovou činnost, která je trestním zákonem považována za trestnou nebo se o takovou činnost pokoušel či připravoval. Za pachatele je považován i ten, jenž k provedení činu využil jiné osoby, která není trestně odpovědná;
- *Spolupachatel* (§23) – v případě, že byl trestný čin spáchán úmyslným společným jednáním dvou nebo více osob, odpovídá každá z nich, jako by trestný čin spáchala sama – spolupachatelé;
- *Účastník* (§24) – účastník na dokonaném trestném činu (nebo jeho pokusu) je ten, kdo úmyslně spáchání takového činu zosnoval nebo řídil (organizátor), vzbudil v jiném rozhodnutí spáchat takový čin (návodce), nebo umožnil či usnadnil jiné osobě spáchání trestného činu (pomocník) – například opatřením prostředků, vylákáním poškozeného na místo činu, atd.

Paragrafy §22 až §27 trestního zákoníku dále definují i důvody, které zbavují pachatele trestní odpovědnosti [32]:

- *věk* (§25) – trestně odpovědný není ten, kdo v době spáchání činu nedovršil patnáctý rok svého věku,
- *nepříčetnost* (§26) – trestně odpovědný není ten, kdo pro duševní poruchu v době spáchání činu nemohl rozpoznat jeho protiprávnost či ovládat své jednání,
- *zmenšená příčetnost* (§27) – za zmenšeně příčetnou osobu se považuje ten, kdo v době spáchání činu měl podstatně sníženou schopnost rozpoznat jeho protiprávnost nebo ovládat své jednání.

1.3 Kriminogenní faktory

Kriminalita není izolovaným jevem, ale odehrává se v určitém společenském rámci, ve kterém působí určití činitelé podporující páchaní trestných činů – kriminogenní faktory. Za kriminogenní faktory lze označit „*obecně rizikové činitele – jak příčiny, tak podmínky, tak záměry, pohnutky, motivace – tedy všechny jevy, které vyvolávají, usnadňují nebo podporují*

páchání trestných činů.“ [16, s. 14] Tyto faktory mohou podněcovat k páchání trestné činnosti, ale ne každý musí nutně vést ke konkrétnímu trestnému činu.

Kriminologické faktory lze třídit například podle [16]:

a) úrovně:

- *obecné* – postihující kriminalitu jako hromadný jev v širším společenském kontextu ekonomických, politických, právních, sociálních a kulturních vlivů;
- *zvláštní* – postihující faktory typické pro určité druhy a kategorie trestných činů;
- *konkrétní* – postihující příčinné souvislosti individuálního trestného činu a jeho motivu.

b) rozsahu:

- *objektivní* (sociální, společenské) – faktory působící v rámci celého společenského systému, v užším smyslu se může jednat například i o rodinu, přátele či školu;
- *subjektivní* (individuální, osobnostní) – faktory související s fyzickými a psychickými vlastnostmi a s chováním jedince.

c) místa – např. při vloupání bude záležet na tom, kde se objekt nachází (na venkově nebo v rušné části města);

d) času – je rozdíl, zda je trestný čin spáchán ve dne nebo v noci, ve všední dny nebo sváteční, v létě nebo v zimě, apod.;

e) délky trvání – např. dlouhodobé konflikty v rodině či na pracovišti se vyhrtí a pak stačí nepatrný podnět, aby se situace změnila v kriminogenní.

Jednotlivé druhy kriminogenních faktorů se v reálných situacích nedají přesně oddělovat, jelikož jejich působení se vzájemně prolíná.

Dalším způsobem dělení kriminogenních faktorů je rozdělení společenského systému do několika skupin, pro které jsou typické určité kriminogenní faktory. Scheinost tímto způsobem vymezil následujících sedm oblastí [13, s. 19-34]:

- *mezinárodní prostředí*, ve kterém je za nejvýznamnější kriminogenní faktor považován proces globalizace (např. otevřenost současného světa umožňuje zločineckým strukturám relativně volný pohyb nelegálního zboží, finančních prostředků pocházejících ze zločinné činnosti, zbraní a zločinců), paradoxně probíhající současně s prohlubováním rozdílů mezi vyspělými a zaostalými

zeměmi (např. pašování drog, prostitutek, levné pracovní síly, předmětů uměleckého charakteru ze zaostalých zemí do vyspělých);

- *politika*, kde je základním ohrožujícím faktorem v obecné rovině politického systému nekoncepční, administrativní přístup, který řeší pouze okamžitou situaci bez ohledu na dlouhodobé důsledky, významnými kriminogenními faktory v oblasti politiky jsou dále např. propojování moci politické s mocí ekonomickou, prosazování vlastních zájmů politických stran namísto veřejného zájmu, či zneužitelnost politiků;
- *ekonomika* umožňující zločincům uplatňovat v legální ekonomice finanční prostředky nabyté nelegální činností, devastující vliv nejen na ekonomiku má i korupce (zejména politická, která se navíc prolíná s korupcí ekonomickou);
- *justice*, v jejímž rámci mohou být kriminogenním faktorem jakékoliv nedostatky v legislativě a soudnictví, problémem může být i to, jak je právo uplatňováno, dodržováno a zda je vůbec respektováno;
- *státní správa a samospráva*, kde mezi limitující faktory patří například nepřesné vymezení pravidel a norem chování a jednání, či klientelismus, který může vést i k nízké profesionalitě státních úředníků (porušování nestrannosti, náchylnost ke korupčnímu jednání, apod.) a nedůvěře občanů v instituce státní správy, což snižuje výkonnost státní správy a zvyšuje tím pravděpodobnost, že bude zločinem zneužita k zajištění příhodných podmínek pro realizaci trestné činnosti;
- *sociální struktura*, která zahrnuje kriminogenní faktory jako například nedostatečnou informovanost obyvatelstva o zločinu, platební neschopnost, nezaměstnanost, či zvětšující se rozdíly mezi lidmi podle majetku a společenského postavení;
- *kultura* v nejširším slova smyslu může obsahovat kriminogenní faktory jako životní styl, morálka, úroveň mezilidských vztahů, působení rodiny a školy, masmédií a vědy (např. selhání výchovné funkce rodiny a neodpovědnost lidí ke svému zdraví může vést k situaci, kdy sílí nabídka drog a zvyšuje se počet narkomanů).

1.4 Hodnocení kriminality na území České republiky

Za základ hodnocení kriminality v České republice je považován její stav, struktura a dynamika. Nezbytnou součástí jsou také jednotlivé statistiky kriminality, prostřednictvím kterých lze však získat pouze informace o *kriminalitě zjevné (registrované)*, tj. té, která vyšla najevo a byla proto evidována v oficiálních statistikách. Tato určitá část je označována za kriminalitu skutečnou, jejíž součástí je i naopak *kriminalita skrytá (latentní)*, kterou nelze evidovat v oficiálních statistikách, jelikož se o ní orgány činné v trestním řízení nedozví. Pro přesnou kvantifikaci kriminality je nezbytné setrvat u legálního pojetí kriminality, které je ovšem vhodné alespoň do určité míry korigovat prostřednictvím sociologického pohledu. [11]

1.4.1 Stav kriminality

Základní kvantitativní charakteristikou kriminality, kterou je možné stanovit ze statistických údajů o kriminalitě, je její stav. Stav kriminality je dán počtem evidovaných trestných činů, které jsou spáchány na vymezeném území (např. na území státu, samosprávného celku či obce) za určité časové období, zpravidla za jeden rok. Může být vyjádřen jak absolutními čísly vypovídajícími o rozsahu kriminality, tak i indexy kriminality vypovídajícími o intenzitě kriminality ve vztahu k počtu obyvatel na daném území. Rozsah kriminality, vyjádřený v absolutních číslech (např. 5 evidovaných trestných činů zabití na určitém území v daném roce), může být zkreslující. Pokud bude například v jednom sledovaném území počet registrovaných trestných činů 10 000 a v druhém 20 000, ještě to nemusí nutně znamenat, že na území s nižším číslem je nižší i míra kriminality. Tato míra kriminality je nazývána intenzitou (úrovní) kriminality a je vyjadřována indexem (koeficientem) kriminality. Index kriminality (1) se vyjadřuje zlomkem, kde v čitateli je počet trestných činů a ve jmenovateli počet obyvatel na hodnoceném území, který se násobí číslem 100 000, případně 10 000, 1 000, atd. Užití tohoto indexu je nezbytné při mezinárodním srovnávání dat o kriminalitě, jelikož podává přesnější a ucelenější obraz o kriminalitě než údaje o jejím rozsahu. [8; 14]

$$\text{index kriminality} = \frac{\text{počet trestných činů}}{\text{počet obyvatel na sledovaném území}} * 100\,000 \quad (1)$$

1.4.2 Struktura kriminality

Kvalitativní charakteristikou kriminality je zejména její struktura, tedy členění kriminality podle určitých hledisek. Zvolené znaky se mohou týkat povahy trestného činu, vlastností osoby pachatele či oběti (vyjadřované věkem, pohlavím, vzděláním, apod.) nebo dalších

hledisek (např. územní rozloženost kriminality). Díky tomu lze získat ucelenější a detailnější obraz o jednotlivých trestných činech. [11; 14]

Policejní kriminální statistika při analýze struktury kriminality rozděluje trestnou činnost podle druhů, v podobě tzv. takticko-statistické klasifikace (vlastní kódování jednotlivých trestných činů a jejich kombinací, řazení trestných činů do skupin s vlastním označením), na *násilné činy, mravnostní činy, majetkové činy, ostatní kriminální činy, zbývající kriminalitu a hospodářské činy*. Podrobná struktura kriminality dle statistik Policie ČR je obsažena v příloze A. Justiční kriminální statistika pak uplatňuje rozdělení trestné činnosti podle hlav a paragrafů zvláštní části trestního zákoníku. Konkrétně se jedná o trestné činy [11; 24; 32]:

- *proti životu a zdraví* (Hlava 1, §140 až §167),
- *proti svobodě a právům na ochranu osobnosti, soukromí a listovního tajemství* (Hlava 2, §168 až §184),
- *proti lidské důstojnosti v sexuální oblasti* (Hlava 3, §185 až §193),
- *proti rodině a dětem* (Hlava 4, §194 až §204),
- *proti majetku* (Hlava 5, §205 až §232),
- *hospodářské* (Hlava 6, §233 až §271),
- *obecně nebezpečné* (Hlava 7, §272 až §292),
- *proti životnímu prostředí* (Hlava 8, §293 až §308),
- *proti České republice, cizímu státu a mezinárodní organizaci* (Hlava 9, §309 až §322),
- *proti pořádku ve věcech veřejných* (Hlava 10, §323 až §368),
- *proti branné povinnosti* (Hlava 11, §369 až §374),
- *vojenské* (Hlava 12, §375 až §399),
- *trestné činy proti lidskosti, proti míru a válečné trestné činy* (Hlava 13, §400 až §418).

Změny v rozsahu, intenzitě a struktuře kriminality během delšího časového období vyjadřuje *dynamika kriminality*. V souvislosti s tím se uvádí, zda došlo k nárůstu či poklesu kriminality (změně trendu), případně že kriminalita stagnuje (nedošlo k žádné výraznější změně). [8; 14]

1.5 Kriminalita mládeže v České republice

Specifickou součástí celkové kriminality je kriminalita mládeže. Podle zákona č. 218/2003 Sb., o odpovědnosti mládeže za protiprávní činy a o soudnictví ve věcech mládeže a o změně některých zákonů (zákon o soudnictví ve věcech mládeže) se mládeží rozumí děti a mladiství. V ustanovení §2 písm. c) tohoto zákona je *dítětem* osoba mladší patnáct let, která v době spáchání jinak trestného činu nedovršila patnáctý rok věku. Dle ustanovení §89 odst. 1 (zákon o soudnictví ve věcech mládeže) se pak uvádí, že dítě mladší patnáct let není trestně odpovědné. *Mladistvým*, dle ustanovení §2 písm. d), je pak ten, kdo v době spáchání provinění dovršil patnáctý rok a nepřekročil osmnáctý rok svého věku. Termín „*provinění*“ se v zákoně č. 218/2003 Sb. nahrazuje u mladistvých termín „*trestný čin*“, který je v současnosti užíván podle ustanovení trestního zákoníku pouze pro osoby starší 18 let. Tím dává zákonná úprava základní věkové vymezení pro kriminologické účely. [31]

Kriminologie však používá nad tento rámec ještě další termíny pro označení specifických kategorií mládeže – *děti předškolního věku*, *děti mladšího školního věku*, *děti staršího školního věku* a *mladí dospělí*. Všechny tyto věkové kategorie mají určitá specifika, která je vhodné brát v potaz jak při objasňování motivace trestné či jinak trestné činnosti, tak při ukládání výchovných a ochranných opatření, trestních opatření či trestů.

První tři kategorie hovoří o osobách ve věkovém období, kdy mohou spáchat pouze čin, který není činem trestným (případně proviněním) z důvodu nízkého věku pachatele. Tento čin bývá označován za tzv. čin jinak trestný. Hranice mezi mladším školním věkem a starším školním věkem je udávána přibližně ve věkovém období jedenácti až dvanácti let, kdy u převážné části dětí v tomto věku dochází k zásadnější změně v jejich psychické zralosti. Tento fakt se projevuje též v zákonné úpravě. I když je totiž trestní odpovědnost stanovena až od patnáctého roku věku člověka, ustanovení §93 odst. 2), zákona o soudnictví ve věcech mládeže, ukládá soudu pro mládež uložit dítěti, které spáchalo čin, za nějž trestní zákoník ve zvláštní části dovoluje uložení výjimečného trestu, a které v době spáchání činu dovršilo dvanáctý rok svého věku a je mladší patnácti let, ochrannou výchovu. Podle §93 odst. 3) lze uložit ochrannou výchovu dítěti, které bylo v době spáchání činu mladší patnácti let (bez omezení spodní věkové hranice), dokonce i tehdy, odůvodňuje-li to povaha spáchaného činu jinak trestného a je-li to nezbytně nutné k zajištění jeho řádné výchovy. Soud pro mládež může kromě ochranné výchovy uložit i jiná opatření – výchovnou povinnost, výchovné omezení, napomenutí s výstrahou, zařazení do terapeutického, psychologického nebo jiného

vhodného výchovného programu ve středisku výchovné péče, dohled probačního úředníka, či ochranné léčeni. [11; 31]

Kategorií mladí dospělí se rozumí osoby, které již dosáhly 18 let, ale dosud nejsou starší 24 let. Trestní zákoník ani zákon č. 218/2003 Sb. sice tento termín nezná, avšak v ustanovení §41 písm. f) tuto kategorii mladých lidí připomíná. Dle tohoto paragrafu by měl soud přihlídnout k jedné z polehčujících okolností (majících význam při výměře trestu) v případě, že pachatel spáchal trestný čin ve věku blízkém věku mladistvých. Současná soudní praxe se však od kriminologického pojetí liší tím, že přiznává tuto polehčující okolnost především osmnáctiletým, případně devatenáctiletým pachatelům. [11; 32]

V kriminologické literatuře lze najít i termín *predelikvence*, což je označení pro činy, které nenaplní znaky skutkových podstat jednotlivých trestných činů či přestupků a nejsou proto postižitelné dle platné právní úpravy. Za predelikventní chování se považují takové způsoby rizikového chování, které mohou postupem času přerůst až v různé projevy trestné činnosti. Někdy se hovoří o tom, že se jedná o tzv. podhoubí kriminality. Může sem patřit například záškoláctví, útěky z domova, různé projevy šikany (a agresivního chování vůbec) ve školních kolektivech apod. [4]

1.5.1 Příčiny a podmínky kriminality mládeže

Při svém narození si člověk přináší na svět určité předpoklady, které tvoří obecný rámec jeho možností a ve většině případů tyto dispozice nejsou samy o sobě ani špatné ani dobré. Člověk pak prochází socializačním vývojem, kdy se mění z čistě biologického individua v bytost společenskou, schopnou žít v lidské společnosti. Na člověka, zejména v mládí, má během tohoto procesu vliv několik faktorů, které v podstatě určí, do jaké míry je člověk schopen respektovat pravidla ve společnosti. Zásadním pro určení příčin a podmínek kriminality mládeže jsou zejména zvláštnosti ve vývoji mladého jedince a prostředí, ve kterém se pohybuje. Na základě toho si mladý člověk vytváří postoj k druhým lidem, vlastní systém hodnot a celkově se začleňuje do společnosti. [10; 11]

Rozhodující roli při formování osobnosti mladého člověka má zejména rodina, škola, vrstevníci a v neposlední řadě hromadné sdělovací prostředky (médiá). **Rodinné prostředí**, jakožto první sociální prostředí a systém, se kterým se dítě setkává, sehrává nejdůležitější úlohu v procesu socializace dítěte. Rodina výrazně pomáhá utvořit osobnost každého z nás, a to především v období raného dětství. Právě v tomto období je dítě ke všem vlivům působícím z vnějšku zřejmě nejcitlivější a nejvnímavější. Dítě pozoruje chování a jednání rodinných příslušníků, které následně napodobuje. Rodina dítěti zprostředkovává v rámci

sociálního učení hodnotové vzory a vzorce chování, které mu následně usnadňují interakci a navazování pozitivních společenských vztahů důležitých pro budoucí vývoj osobnosti dítěte. Je tedy logické, že pokud rodina v těchto ohledech selže, dítě bude náchylnější k páchání trestné činnosti. Mezi základní kriminogenní faktory v rodině patří např. kriminalita členů rodiny, závislost členů rodiny na alkoholu či jiných drogách, lhostejnost rodičů k výchově dítěte, rozvrácená (neúplná) rodina, apod. [9; 10]

V procesu socializace jedince nastupuje jako další významný socializační činitel **předškolní zařízení a škola**. V nich se děti a mládež často poprvé ve svém životě setkávají s přímým působením společenských norem a hodnot platných v okolním sociálním světě. Školní prostředí stejně jako rodina významně zasahuje do výchovného procesu a formování osobnosti mladého jedince. Nicméně dochází zde navíc k častějším interakcím (např. žák-spolužáci, či žák-učitel), v rámci kterých jsou mu zprostředkovány společenské normy a hodnoty často zcela odlišným způsobem, než tomu bylo doposud (v rámci rodiny). Ve školní výchově lze za kriminogenní faktory označit např. špatný prospěch žáka, nepravidelnou docházku (záškoláctví), nevhodné chování žáka k učiteli (a naopak) či špatnou spolupráci školy s rodinou žáka. [9; 10]

Dítě, které prožívá svůj neradostný život v rodině i ve škole (např. z důvodu nedosahování uznání, nedosahování respektu jejich osobnosti či společenské prestiže), často hledá podporu a útočiště pro formování jejich sociální identity mezi **vrstevníky**. Potřeba komunikace a interakce s jedinci ze stejné věkové kategorie se projevuje zejména v průběhu dospívání jedince, kdy zároveň slábnou závislost na rodině a výchovná funkce školy. Zásadní referenční skupinou pro dospívajícího se tak stává právě skupina vrstevníků (parta). Mezi vrstevníky dospívající ztrácí pocity méněcennosti a zvyšuje se mu sebevědomí. Do jisté míry však záleží i na postoji vrstevníků k jednotlivci a na míře jeho přijetí. Party mohou být k delikventní činnosti přivedeny zejména z důvodu nevhodného způsobu trávení volného času (např. v barech, hernách či na diskotékách) a z důvodu nudy. Být v této partě je spojeno s jistou finanční náročností, což v případě nedostatku peněžních prostředků vede jednotlivé členy k delikventní činnosti v podobě různých krádeží. [4; 10]

Významnou součástí volnočasových aktivit mládeže jsou i **média**. O vlivu mediálních aktivit na socializaci dětí a mládeže ve vyspělých zemích nemůže být pochyb. V těchto zemích jsou média jako televize, internet či sociální sítě (Facebook, Twitter, atd.) snadno dostupná a výrazným způsobem pak ovlivňují život, hodnotovou orientaci, postoje, názory

děti a mládeže. Vliv médií je však mnohem méně významný, než vliv lidí, s nimiž děti a mládež tráví svůj čas. Jako negativní jevy médií se uvádějí například [9]:

- **reklamy**, které vytvářejí pocit, že pokud dotyčný nebude okamžitě vlastníkem novinky, bude pozadu za ostatními (často tak dochází u dětí a mládeže k odcizení vytoužené věci z důvodu nedostatku finančních prostředků),
- samoučelné zobrazování **násilí** a jeho zlehčování,
- **agresivita** zaměřená proti některým sociálním, etnickým, náboženským, politickým či jiným skupinám,
- a další.

Jak již bylo zmíněno, mezi základní možné příčiny kriminality patří též **nezaměstnanost** a problémy s tím spojené [13, s. 19-34], což je jedním z předmětů zkoumání této práce. U kriminality mládeže tomu není jinak, a proto je následná kapitola zaměřena jak na definování nezaměstnanosti obecně, tak i na charakteristiku nezaměstnanosti mládeže.

2 NEZAMĚŠTNANOST

Následující kapitola je věnována teoretickému vymezení nezaměstnanosti. Jsou zde definovány základní pojmy (ekonomicky aktivní/neaktivní, zaměstnaný/nezaměstnaný, míra nezaměstnanosti, apod.) a uvedeny základní metody měření míry nezaměstnanosti v České republice. Dále jsou charakterizovány druhy, příčiny a důsledky nezaměstnanosti a v neposlední řadě nezaměstnanost mladých, kterou lze považovat za jednu z možných příčin jejich kriminality.

2.1 Základní pojmy nezaměstnanosti

Prací je člověku přinášeno nejen materiální zajištění, ale také pocit seberealizace a společenské užitečnosti. Zároveň je člověk prostřednictvím práce zařazován do systému sociálních vztahů, je mu dána možnost potkávat nové lidi, vést rozhovory a uzavírat přátelství. Prací tak nejsou pouze vyráběny statky či vykonávány služby. Konkrétním zaměstnáním, u kterého je vyžadována určitá úroveň znalostí, schopností a dovedností, je navíc rozvíjena osobní identita. Lidé, kteří jsou zasaženi ztrátou práce, se proto často potýkají se starostmi a nežádoucími zkušenostmi, přestože se na druhou stranu množství jejich volného času zvyšuje. Většina lidí se tak snaží ztráty zaměstnání vyvarovat. I přes mnohá negativa je však nezaměstnanost považována za nedílnou součást fungujícího trhu práce. [3]

Z hlediska trhu práce lze obyvatelstvo v České republice (počínaje nabytím patnácti let) rozdělit na ekonomicky aktivní a ekonomicky neaktivní. *Ekonomicky neaktivní* obyvatelstvo je představováno osobami, které nesplňují podmínky ekonomicky aktivních obyvatel (např. studenti, invalidé, penzisté či ženy v domácnosti). Obyvatelstvo *ekonomicky aktivní* neboli pracovní síla země je tvořena dvěma skupinami obyvatel, zaměstnanými a nezaměstnanými. *Za zaměstnané* je považováno obyvatelstvo, které je v pracovním poměru či osoby samostatně výdělečně činné, včetně osob v práci dočasně nepřítomných, ale s formální vazbou k zaměstnání (např. osoby nemocné nebo osoby na mateřské dovolené). *Nezaměstnaní* jsou osoby splňující následující tři podmínky (podle metodiky, kterou vypracovává ILO¹) [1]:

- nemají placené zaměstnání ani nejsou sebezaměstnaní,
- práci aktivně hledají (sami nebo za pomoci úřadu práce, personálních agentur),
- jsou ochotni a připraveni nastoupit do práce během určité doby (do 2 týdnů).

¹ ILO = International Labour Organization, v překladu Mezinárodní organizace práce

2.2 Míra nezaměstnanosti

Nezaměstnanost lze vyjádřit buď absolutním číslem (např. 199 993 nezaměstnaných), které má omezenou vypovídací schopnost (těžko se porovnává) nebo mírou nezaměstnanosti (2) udávanou v procentech. Tou se poměří počet nezaměstnaných k celkovému počtu ekonomicky aktivních, tj. součtu počtu zaměstnaných a nezaměstnaných [7]:

$$u = \frac{U}{L+U} * 100 \quad (2)$$

kde u ... je míra nezaměstnanosti v procentech,

U ... je počet nezaměstnaných a

L ... je počet zaměstnaných.

Při zjišťování míry *registrované nezaměstnanosti* se mezi nezaměstnané zahrnují osoby, které jsou registrovány na úřadech práce. Existují však tací, kteří se na úřad práce vůbec nehlásí, osoby, které práci již našly, ale ještě do ní nenastoupily (krátkodobě nezaměstnaní) nebo dlouhodobě nezaměstnaní, kteří ztratili nárok na podporu v nezaměstnanosti a byli vyřazeni úřadem práce z evidence. Do registrované nezaměstnanosti se nezahrnují ani pracovníci, kteří pracují na zkrácený úvazek, přestože by raději pracovali na úvazek plný. V těchto případech se hovoří o tzv. *skryté nezaměstnanosti*, která není zahrnuta do statistiky nezaměstnanosti. Skutečná nezaměstnanost je tak většinou vyšší než registrovaná. [7]

Měření nezaměstnanosti v České republice

V České republice se používají dvě základní metody zjišťování míry nezaměstnanosti – výpočet podle evidence úřadů práce a výpočet z výsledků výběrového šetření. **Metodu výběrových šetření pracovních sil (VŠPS)** používá Český statistický úřad (ČSÚ) v souladu s již zmiňovanou mezinárodně platnou metodikou ILO. Zjišťuje se tím tzv. *obecná míra nezaměstnanosti* na vzorku náhodně vybraných domácností. Kromě nezaměstnanosti se zjišťuje také počet zaměstnaných i ekonomicky neaktivních osob, odpracovaná doba a pracovní podmínky. Ministerstvo práce a sociálních věcí (MPSV) využívá pro sledování *registrované míry nezaměstnanosti úřady práce a jejich evidence*. MPSV zveřejňuje ukazatel (podíl nezaměstnaných osob) vyjadřující procentuální podíl registrovaných nezaměstnaných ze všech obyvatel v práceschopném věku. Porovnává tak počet dosažitelných uchazečů o zaměstnání (podle evidence pracovišť Úřadu práce ČR) s celkovým počtem obyvatel v produktivním věku 15 až 64 let. Do ukazatele jsou zahrnuty také ekonomicky neaktivní osoby – studenti, osoby na rodičovské dovolené, apod. Podíl nezaměstnaných osob

je tím pádem vždy menší, než by byla odpovídající míra nezaměstnanosti. Zatímco metoda výběrových šetření pracovních sil slouží pro mezinárodní srovnání, metoda MPSV nemá odpovídající protějšek pro mezinárodní srovnání a může sloužit jen pro vnitrostátní použití. Na rozdíl od VŠPS nemá podíl nezaměstnaných osob výběrovou chybu a údaje jsou dostupné až do úrovně obce. [1; 22]

2.3 Druhy a příčiny nezaměstnanosti

Ekonomická teorie rozlišuje tři základní druhy nezaměstnanosti podle příčin, které je vyvolávají – nezaměstnanost *frikční*, *strukturální* a *cyklickou*. Uvedené druhy nezaměstnanosti nejsou jediné (lze hovořit i například o nezaměstnanosti technologické, sezónní, apod.) a v praxi může docházet i k jejich kombinaci, která výsledné účinky může znásobit. Z časového hlediska lze rozlišovat nezaměstnanost krátkodobou a dlouhodobou. Nízká a krátkodobá nezaměstnanost (do 6 měsíců) je z makroekonomického hlediska prospěšná a umožňuje efektivně využívat zdrojů společnosti, kdežto vysoká a dlouhodobá nezaměstnanost (nad 1 rok) je pro společnost obrovským zlem. Podle jiného kritéria se pro změnu nezaměstnanost člení na dobrovolnou a nedobrovolnou. *Dobrovolná nezaměstnanost* vzniká v případě, kdy nezaměstnaný hledá práci a nepřijme ji, jelikož trh nabízí nižší mzdu, než za kterou je ochoten pracovat. Dobrovolnost nezaměstnanosti tak nespočívá v tom, že by lidé práci nehledali. *Nedobrovolně nezaměstnaní* hledají pro změnu práci za takovou mzdu, která na trhu práce převládá, avšak nemohou ji najít. Někteří by dokonce akceptovali i mzdu nižší. Nedobrovolná nezaměstnanost pak má pro samotného člověka horší důsledky než dobrovolná. [6; 12]

Frikční nezaměstnanost je považována za přirozený, krátkodobý jev, který je pro tržní hospodářství pozitivní – uplatňování realizace zákona nabídky a poptávky na trhu práce. Mezi frikčně nezaměstnané lze zařadit osoby, které se stávají nezaměstnanými dočasně, protože opustily své pracovní místo a potřebují určitou dobu na vyhledání zaměstnání nového. Pokud pracovník nalezne pracovní místo, které vyhovuje jeho představám a dovoluje mu dobře uplatnit svoje schopnosti a dovednosti, je zároveň napomáháno optimálnímu využití a optimální alokaci vzácného výrobního faktoru práce. Délka frikční nezaměstnanosti se v závislosti na rychlosti a efektivnosti, s níž lidé obsazují volná pracovní místa, obvykle odhaduje v průměru na tři měsíce. Velký podíl v kategorii frikčně nezaměstnaných je zaujímán mladými lidmi, kteří teprve vstupují na trh práce a hledají pracovní místo podle svých představ. Tím obvykle první pracovní místo nebývá, a proto to zkoušejí několikrát. [1; 12]

V důsledku strukturálních změn v ekonomice, kdy se některá odvětví zmenšují a jiná naopak expandují, vzniká *strukturální nezaměstnanost*. Lze ji chápat ve dvou rovinách – kvalifikační a regionální. Rovina kvalifikační nastává v situaci, kdy pracovní místa v nových odvětvích vyžadují novou a vyšší kvalifikaci, kterou pracovníci většinou musí získat, aby mohli přecházet z útlumových do expandujících odvětví. Změna kvalifikace každopádně vyžaduje určitý čas a pro některé to může být problém. Nové provozy rostoucích odvětví bývají zřídka alokovány do oblastí, kde jsou uvolňováni pracovníci z útlumových odvětví. Hovoří se tak o regionální rovině strukturální nezaměstnanosti, která klade velké nároky na mobilitu práce. Strukturální nezaměstnanost je rovněž považována za přirozenou a nevyhnutelnou součást každé ekonomiky. [12]

Charakteristické pro hospodářství je, že se nevyvíjí rovnoměrně, ale v cyklech. Pokud se ekonomika nachází ve fázi celkového hospodářského poklesu, dochází k nárůstu nezaměstnanosti a snižování objemu mezd – na trhu práce je převis nabídky práce a cena práce klesá. V tomto případě se hovoří o *cyklické nezaměstnanosti*, která je pro ekonomiku nebezpečná. [6]

2.4 Důsledky nezaměstnanosti

Nezaměstnanost (zejména dlouhodobá) může mít vážné ekonomické, sociální a s tím související důsledky, které se navzájem propojují.

Ekonomické dopady nezaměstnanosti lze považovat za přirozený jev, který je však nutné sledovat a mít pod kontrolou, aby se předešlo zcela nežádoucím efektům. Ekonomické důsledky jsou spojeny především se situací, kdy ekonomika není schopna vytvořit dostatek pracovních příležitostí pro všechny lidi ochotné pracovat. Tím dochází k nevyužívání významného výrobního faktoru práce, což má za následek rozsáhle ztráty na výrobcích a službách (snížení hrubého domácího produktu), které mohli nezaměstnaní vyrobit. Na ekonomiku mají vliv také náklady na nezaměstnanost – podpora v nezaměstnanosti, předčasné důchody, sociální dávky, náklady spojené s rekvalifikací, apod. [2; 7]

Sociální důsledky dlouhodobé nezaměstnanosti jsou spojeny s dopady na sociální situaci, chování a postoje nezaměstnaných jedinců i celé společnosti. Jako nejvýznamnější sociální dopady lze uvést [2]:

- *vliv na fyzické a psychické zdraví* – pro mnoho lidí je nezaměstnanost vysoce traumatizující. V člověku jsou vyvolávány pocity nepotřebnosti, neužitečnosti

a neschopnosti vedoucí ke ztrátě sebedůvěry. Stres, jenž plyne z nezaměstnanosti, často zanechává následky i na zdraví jedinců;

- *vliv na strukturu a vnímání času* – nezaměstnaností je narušen běžný denní režim a časová struktura dne. U nezaměstnaných dochází ke změně vnímání času, přestává pro ně být důležitý, ztrácí svůj obsah a často je naplňován nudou nebo i společensky nežádoucími aktivitami (kriminalita, alkoholismus, apod.). Narušení struktury dne bývá nebezpečné zejména pro mladistvé, kteří nemají časový režim s pracovními návyky ještě zažitý;
- *vliv na životní úroveň* – nezaměstnanost znamená ztrátu pracovního příjmu a žít pouze z podpory v nezaměstnanosti znamená vždy pokles životní úrovně a značné finanční problémy pro nezaměstnaného a jeho rodinu. Obecně lze konstatovat, že pokud nezaměstnanost trvá opravdu dlouho, může vést k chudobě, sociální izolaci nebo alespoň ke snižování sociálních kontaktů;
- *vliv na rodinu* – rodinu neovlivňuje nezaměstnanost pouze poklesem příjmů, ale například i narušením rodinných zvyklostí, narušením partnerských vztahů, omezením sociálních kontaktů rodiny, změnami pozice a autority nezaměstnaného v rodině, apod.

Jedním z možných řešení důsledků dlouhodobé nezaměstnanosti je politika nezaměstnanosti, která by však měla být řešena lepší politikou práce, nikoliv pouze dostačujícími podporami. Nová pracovní místa lze vytvořit i za pomoci podpory podnikatelské sféry.

2.5 Charakteristika nezaměstnanosti mladých

Mezi nejrizikovější skupiny uchazečů o zaměstnání lze zařadit mladé lidi, zejména po ukončení svého studia. Absolventi škol do 25. roku věku (ať už základních, středních či vysokých) ucházející se o své první zaměstnání jsou vůči ostatním uchazečům výrazně znevýhodněni. Chybí jim základní pracovní návyky, často nemají ani dnes tolik žádané praktické zkušenosti, ale také postrádají určité pracovní kontakty, které by jim usnadnily lepší orientaci na pracovním trhu. U nezaměstnaných absolventů, kteří nemají zájem získat zaměstnání, se objevují i vážné psychologické a výchovné problémy. Pokud tito mladí jedinci včas nezískají potřebné pracovní návyky, nebudou často schopni pracovat ani v dospělosti a bude ohrožen rozvoj jejich osobních identit. V takových případech mladý jedinec není schopen dosáhnout nezávislosti na rodičích, přijímat rodinné hodnoty či hodnoty společnosti,

ani navazovat a udržovat přátelství. Přebytek volného času a nuda je pak vede k sociálně-patologickému chování, například právě k páchání trestné činnosti. Kromě absolventů patří mezi další rizikové skupiny např. *starší lidé, zdravotně postižení lidé, lidé bez kvalifikace či etnické menšiny (zejména Romové)*. [3]

Za faktory, které ovlivňují celkový počet nezaměstnaných absolventů a jeho vývoj, lze považovat především následující [26]:

- *chybějící praxe* – ze strany zaměstnavatelů je požadována několikaletá praxe, kvůli které se absolventi škol ocitají ve značné nevýhodě oproti zkušenějším pracovníkům. Ti jsou tak často upřednostňováni, jelikož absolventi nemají téměř žádné pracovní zkušenosti;
- *cyklus školního roku* – v průběhu roku se počet nezaměstnaných absolventů mění, kdy se v červnu s koncem školního roku tento počet začne každoročně zvyšovat. Maximálních hodnot pak nabývá v září. Od října se začíná opět snižovat a minimálních hodnot dosahuje v měsících duben a květen;
- *zavedení státní maturitní zkoušky* – způsobující pokles počtu absolventů s maturitní zkouškou;
- *terciární vzdělávání* – rozšířením nabídky těchto služeb dochází k nárůstu podílu absolventů středních škol pokračujících v dalším vzdělávání, díky čemuž klesá podíl absolventů vstupujících na trh práce po ukončení střední školy;
- *demografický vývoj a stárnutí populace* – změnami ve struktuře obyvatelstva je snižován počet žáků a absolventů ve vzdělávací sféře;
- *úroveň celkové nezaměstnanosti* – absolventi škol, jako jedna z nejrizikovějších skupin na trhu práce, jsou ohrožováni nepříznivými ekonomickými podmínkami a vývojem na trhu práce ve větší míře oproti již zkušeným pracovníkům.

Mladí lidé často nejsou schopni najít po ukončení studií práci zejména z výše uvedených důvodů. Vzniká jim tím například velké množství volného času, často se nudí a v mnoha případech se ocitají i v tísnivé finanční situaci. Mladí lidé se tak stávají náchylnějšími k páchání trestné činnosti. Na to, jakým způsobem se nezaměstnanost a kriminalita v České republice v průběhu let vyvíjela, navazuje další část této práce.

3 VÝVOJ KRIMINALITY A NEZAMĚSTNANOSTI V ČESKÉ REPUBLICE

V této kapitole je analyzován vývoj kriminality a nezaměstnanosti ve zvoleném období se zaměřením na mladé obyvatelstvo ve věku 15 až 24 let. Součástí této kapitoly jsou tabulky a grafy znázorňující vývoj míry nezaměstnanosti a kriminality v České republice a v jednotlivých krajích. Použitá data vycházejí především ze statistik Českého statistického úřadu a Policie ČR, případně Ministerstva práce a sociálních věcí. Statistiky týkající se kriminality mladých lidí ve věku 15 až 24 let nejsou běžně dostupné, proto jsou použita data, která byla poskytnuta Policejním prezidiem ČR (Odbor informatiky a provozu informačních technologií) na základě žádosti autora bakalářské práce. Z důvodu jednotnosti statistických dat je sledovaným časovým úsekem období od roku 2010, kdy došlo ke změně územního uspořádání Policie ČR, z původních 8 krajských ředitelství na 14, která odpovídají územně správnímu členění České republiky.

3.1 Vývoj kriminality v ČR

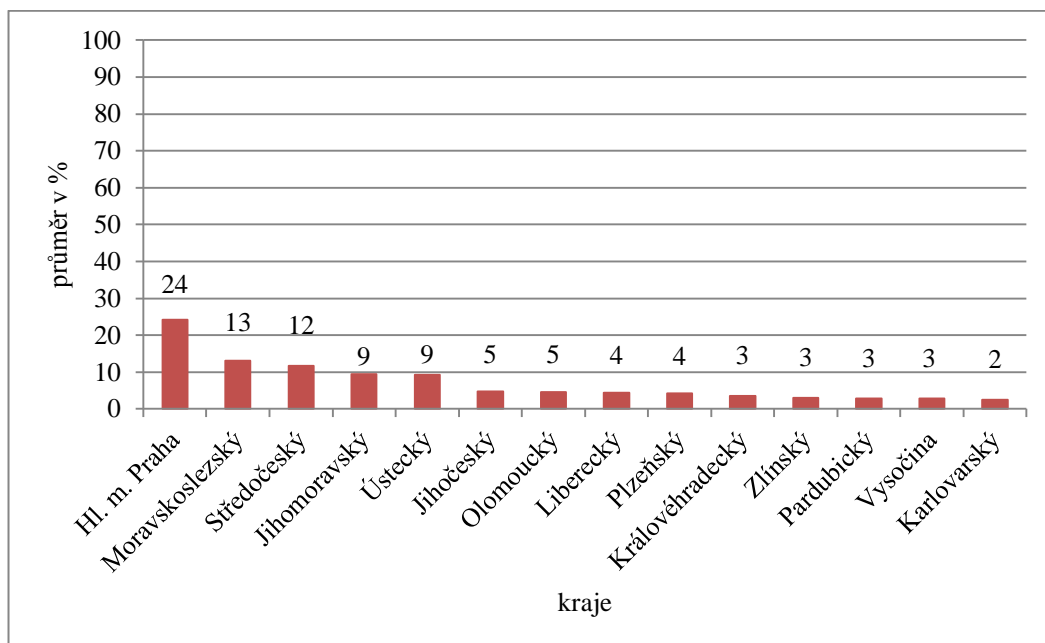
Na úvod této podkapitoly je představen vývoj celkové kriminality České republiky a jednotlivých krajů v průběhu sledovaného období. Je využito jak absolutních hodnot vypovídajících o rozsahu kriminality, tak i indexu kriminality, jenž umožňuje utvoření přesnějšího a ucelenějšího obrazu o míře kriminality na daném území.

Tabulka 1: Vývoj počtu trestných činů v krajích České republiky mezi lety 2010 – 2014

Kraje	2010	2011	2012	2013	2014	PRŮMĚR	pořadí dle průměru
Hl. m. Praha	74 028	74 122	72 345	82 005	71 828	74 866	14.
Jihočeský	15 298	14 820	14 005	15 020	14 683	14 765	9.
Jihomoravský	29 312	29 933	29 533	29 811	27 109	29 140	11.
Karlovarský	7 939	8 110	7 582	8 198	6 726	7 711	1.
Královéhradecký	11 121	11 004	10 785	10 787	10 181	10 776	5.
Liberecký	13 764	13 674	13 003	13 963	12 504	13 382	7.
Moravskoslezský	39 721	42 474	40 623	42 853	37 233	40 581	13.
Olomoucký	13 721	14 347	14 367	14 768	14 066	14 254	8.
Pardubický	8 877	9 160	8 994	9 092	8 380	8 901	3.
Plzeňský	13 843	13 752	12 822	13 713	11 991	13 224	6.
Středočeský	38 217	37 654	35 612	37 350	31 118	35 990	12.
Ústecký	29 438	30 287	27 427	29 848	25 927	28 585	10.
Vysočina	8 678	8 613	8 543	8 761	8 107	8 540	2.
Zlínský	9 430	9 227	8 887	9 197	8 807	9 110	4.
ČR	313 387	317 177	304 528	325 366	288 660	309 824	-

Zdroj: vlastní zpracování dle [25]

Z tabulky 1 je možné vidět vývoj celkové kriminality v České republice vyjádřený absolutními hodnotami počtu spáchaných trestných činů. Z průměrných hodnot vyplývá, že k oblastem s nejmenším výskytem celkové kriminality (do 10 tis. trestných činů) v letech 2010 až 2014 patří Karlovarský kraj, Kraj Vysočina, Pardubický kraj a Zlínský kraj. Naopak nejvíce trestných činů je v průměru zaznamenáno v hlavním městě Praha. Je vhodné poznamenat, že absolutní hodnoty rozsahu celkové kriminality mohou být zkreslující a hlavní město Praha se tak často může jevit jako extrém v rámci celorepublikového srovnání.



Obrázek 1: Podíl průměrných hodnot celkové kriminality krajů na celkové kriminalitě České republiky

Zdroj: vlastní zpracování dle [25]

Na obrázku 1 je znázorněn podíl průměrných hodnot (v procentech) celkové kriminality v jednotlivých krajích k průměrné kriminalitě celé České republiky. Je patrné, že největší podíl na celkové kriminalitě v České republice má hlavní město Praha spolu s Moravskoslezským a Středočeským krajem. Naopak nejmenší podíl má kraj Karlovarský. Nízký podíl mají rovněž kraj Vysočina, Pardubický, Zlínský a ještě Královéhradecký kraj, konkrétně 3 % z celkového průměru kriminality České republiky.

Přesnějším měřítkem pro srovnání kriminality je tzv. index kriminality. Index vyjadřuje míru kriminality, tedy počet trestných činů evidovaných na daném území přepočtený na 10 000 obyvatel. K přepočtu jsou využity údaje o počtech obyvatel k danému roku dle statistik ČSÚ.

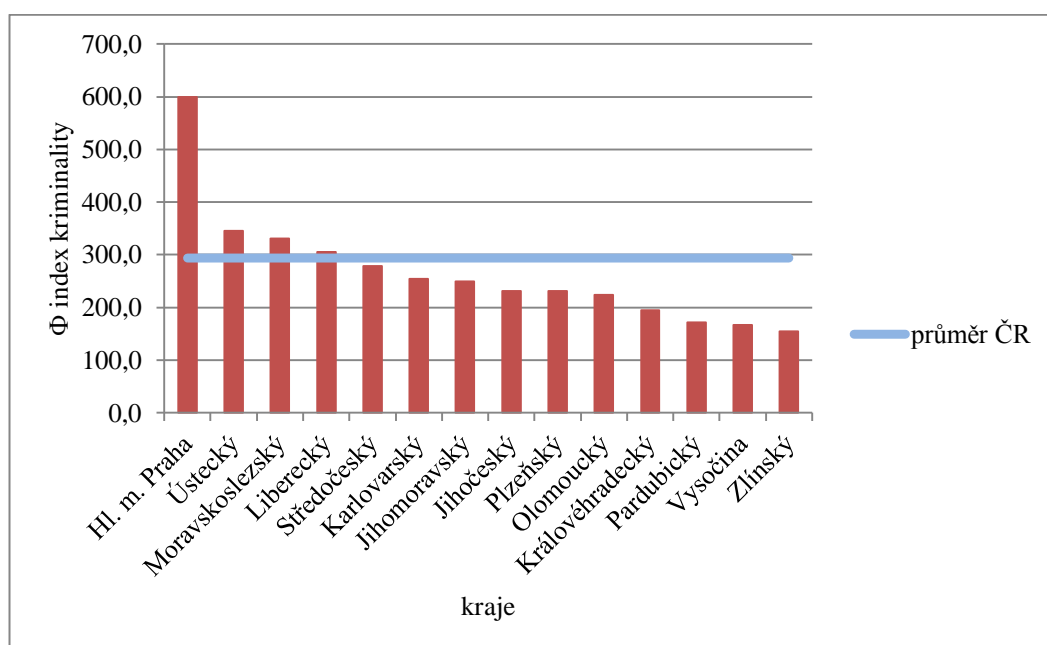
V tabulce 2 je zachycen vývoj indexu kriminality v jednotlivých krajích. Z tabulky je patrné, že největší průměrná míra kriminality za dané období je v hlavním městě Praha, stejně

jako u vývoje celkové kriminality v absolutních hodnotách. Průměrný index kriminality České republiky, kromě hlavního města Prahy, převyšuje také index v Ústeckém, Moravskoslezském a Libereckém kraji. Naopak v průměru nejméně zatíženým krajem v počtu trestných činů na 10 000 obyvatel je kraj Zlínský.

Tabulka 2: Vývoj indexu kriminality v krajích České republiky mezi lety 2010 – 2014 (na 10 000 obyvatel)

Kraje ČR	2010	2011	2012	2013	2014	PRŮMĚR	pořadí dle průměru
Hl. m. Praha	588,9	597,0	580,3	659,6	570,5	599,2	14.
Jihočeský	239,5	233,0	220,0	235,9	230,4	231,8	7.
Jihomoravský	253,9	256,6	252,7	254,8	231,1	249,8	8.
Karlovarský	258,2	267,5	251,3	273,0	224,7	254,9	9.
Královéhradecký	200,4	198,7	195,0	195,4	184,6	194,8	4.
Liberecký	312,9	311,8	296,5	318,3	284,9	304,9	11.
Moravskoslezský	319,5	345,1	331,2	350,7	305,8	330,5	12.
Olomoucký	213,8	224,6	225,3	232,1	221,3	223,4	5.
Pardubický	171,6	177,4	174,2	176,2	162,3	172,3	3.
Plzeňský	242,0	240,5	223,9	239,1	208,5	230,8	6.
Středočeský	302,1	294,3	275,7	286,8	236,6	279,1	10.
Ústecký	352,1	365,8	331,7	361,7	314,7	345,2	13.
Vysočina	168,6	168,2	167,1	171,7	159,0	166,9	2.
Zlínský	159,7	156,6	151,2	156,9	150,5	155,0	1.
ČR	297,5	301,9	289,6	309,5	273,9	294,5	-

Zdroj: vlastní zpracování dle [18; 25]



Obrázek 2: Porovnání průměrného indexu kriminality v krajích s průměrným indexem kriminality České republiky

Zdroj: vlastní zpracování dle [18; 25]

Porovnání průměrného indexu kriminality v jednotlivých krajích České republiky za dané období je znázorněno na obrázku 2. Kraje jsou uspořádány sestupně a v porovnání s průměrným indexem celkové kriminality České republiky, od kriminalitou nejvíce zatíženého kraje (hlavní město Praha), po kraj nejméně zatížený (Zlínský kraj).

3.1.1 Vývoj kriminality mladých lidí v ČR

V další části kapitoly je popsán vývoj kriminality mladých lidí v České republice za období let 2010 až 2014. Za mladé lidi je v rámci této práce považováno obyvatelstvo ve věku 15 až 24 let. Využito je opět jak absolutních hodnot, tak indexu kriminality.

Tabulka 3: Vývoj počtu trestných činů mladých lidí v krajích České republiky mezi lety 2010 – 2014

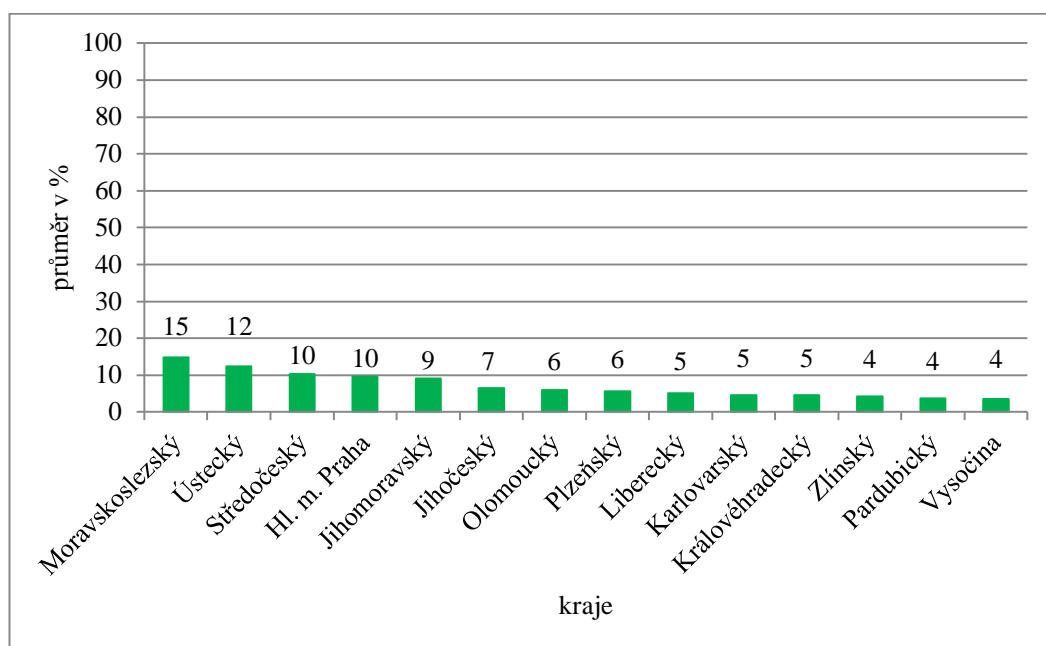
Kraje ČR	2010	2011	2012	2013	2014	PRŮMĚR	pořadí dle průměru
Hl. m. Praha	2 632	2 755	2 577	2 617	2 490	2 614	11.
Jihočeský	1 750	1 782	1 831	1 769	1 699	1 766	9.
Jihomoravský	2 578	2 517	2 539	2 397	2 271	2 460	10.
Karlovarský	1 340	1 316	1 205	1 301	996	1 232	5.
Královéhradecký	1 339	1 260	1 144	1 141	1 233	1 223	4.
Liberecký	1 465	1 412	1 380	1 286	1 291	1 367	6.
Moravskoslezský	4 116	3 939	3 848	4 177	3 843	3 985	14.
Olomoucký	1 593	1 665	1 586	1 571	1 554	1 594	8.
Pardubický	980	1 096	943	993	976	998	2.
Plzeňský	1 625	1 585	1 464	1 508	1 391	1 515	7.
Středočeský	2 943	3 003	2 843	2 576	2 575	2 788	12.
Ústecký	3 411	3 369	3 300	3 308	3 334	3 344	13.
Vysočina	955	1 058	975	911	909	962	1.
Zlínský	1 136	1 244	1 164	1 087	1 125	1 151	3.
ČR	27 863	28 001	26 799	26 642	25 687	26 998	-

Zdroj: vlastní zpracování dle [23]

Z tabulky 3 je možné vidět vývoj počtu trestných činů mladých lidí České republiky v absolutních číslech. Dle průměrných hodnot daného časového období je patrné, že nejméně trestných činů mladých je registrováno v kraji Vysočina, dále v kraji Pardubickém a Zlínském. Naopak největší výskyt celkové kriminality mladých lidí je v Moravskoslezském kraji, který v tomto ohledu převyšuje ostatní kraje České republiky.

Na obrázku 3 jsou zobrazeny průměrné hodnoty celkové kriminality mladých lidí (v procentech) v jednotlivých krajích k průměrné celkové kriminalitě mladých lidí celé České republiky. Z toho je zřejmé, že největší podíl na celkové kriminalitě lidí ve věku 15 až 24 let v České republice má Moravskoslezský a Ústecký kraj. Podíl 10 % pak mají shodně kraj Středočeský a hlavní město Praha. Na druhou stranu nejmenší podíl tvoří kraj Zlínský,

Pardubický a Vysočina, každý shodně 4 % z celkového průměru kriminality mladých České republiky.



Obrázek 3: Podíl průměrných hodnot celkové kriminality mladých lidí v krajích na celkové kriminalitě mladých lidí v České republice

Zdroj: vlastní zpracování dle [23]

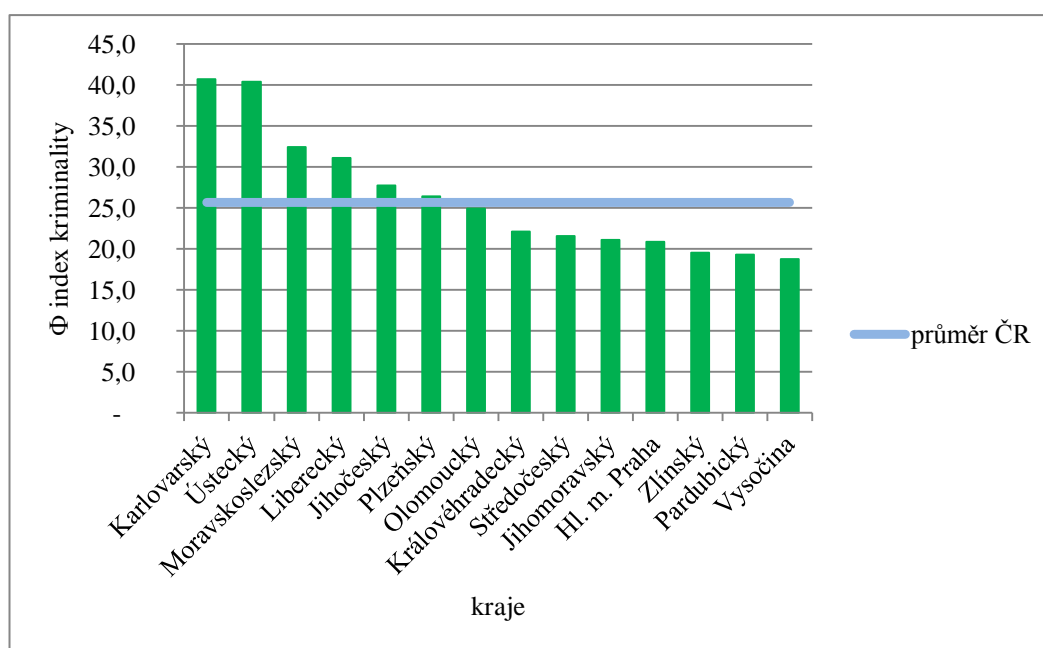
Tabulka 4: Vývoj indexu kriminality mladých lidí v krajích České republiky mezi lety 2010 – 2014 (na 10 000 obyvatel)

Kraje ČR	2010	2011	2012	2013	2014	PRŮMĚR	pořadí dle průměru
Hl. m. Praha	20,9	22,2	20,7	21,1	19,8	20,9	4.
Jihočeský	27,4	28,0	28,8	27,8	26,7	27,7	10.
Jihomoravský	22,3	21,6	21,7	20,5	19,4	21,1	5.
Karlovarský	43,6	43,4	39,9	43,3	33,3	40,7	14.
Královéhradecký	24,1	22,7	20,7	20,7	22,4	22,1	7.
Liberecký	33,3	32,2	31,5	29,3	29,4	31,1	11.
Moravskoslezský	33,1	32,0	31,4	34,2	31,6	32,4	12.
Olomoucký	24,8	26,1	24,9	24,7	24,4	25,0	8.
Pardubický	18,9	21,2	18,3	19,2	18,9	19,3	2.
Plzeňský	28,4	27,7	25,6	26,3	24,2	26,4	9.
Středočeský	23,3	23,5	22,0	19,8	19,6	21,6	6.
Ústecký	40,8	40,7	39,9	40,1	40,5	40,4	13.
Vysočina	18,6	20,7	19,1	17,9	17,8	18,8	1.
Zlínský	19,2	21,1	19,8	18,5	19,2	19,6	3.
ČR	26,5	26,7	25,5	25,3	24,4	25,7	-

Zdroj: vlastní zpracování dle [18; 23]

Pro vytvoření věrnějšího obrazu o vývoji celkové kriminality lidí ve věku 15 až 24 let je opět využito indexu kriminality. V tabulce 4 je vyjádřen vývoj indexu kriminality mladých lidí v jednotlivých krajích (v přepočtu na 10 000 obyvatel). Jak je znázorněno v tabulce, trestnými činy mladých lidí je v průměru za sledované období nejvíce zatížen Karlovarský kraj. Jsou zde tedy patrné rozdíly oproti absolutním hodnotám. Nejnižší hodnotu indexu kriminality mladých lidí naopak vykazuje kraj Vysočina.

Na obrázku 4 je zobrazeno porovnání průměrného indexu kriminality mladých lidí v jednotlivých krajích České republiky za období let 2010 až 2014. Kraje jsou uspořádány sestupně vůči průměru celé České republiky. Nejvyšší hodnoty indexu kriminality v průměru za sledované období jsou zaznamenány v Karlovarském a Ústeckém kraji, kde tyto hodnoty výrazně převyšují hodnoty ostatních krajů České republiky. Naopak nejnižší průměrná hodnota indexu kriminality mladých je v kraji Vysočina a výrazněji podprůměrné hodnoty tohoto indexu mají rovněž Pardubický kraj, Zlínský kraj a hlavní město Praha.



Obrázek 4: Porovnání průměrného indexu kriminality mladých lidí v krajích České republiky

Zdroj: vlastní zpracování dle [18; 23]

Celková kriminalita obecně i celková kriminalita mladých lidí od roku 2010 klesla a to prakticky ve všech krajích České republiky. Tento pokles může být způsoben mnoha faktory, za hlavní lze považovat například lepší zabezpečení domů či aut, pokles výdělku zločinců z prodeje kradených věcí či přesun pachatelů na internet (páchání tzv. kyberkriminality). Celkový počet spáchaných trestných činů v roce 2014 klesl přibližně o 7,9 % ve srovnání se začátkem sledovaného období v roce 2010. U celkové kriminality mladých je pokles téměř

shodný. Z původních 27 863 trestných činů lidí ve věku 15 až 24 let v roce 2010 spáchaných na celém území České republiky tento počet v roce 2014 dosáhl hodnoty 25 687, což je pokles zhruba o 7,8 %. Z indexu kriminality a indexu kriminality mladých lidí pak vyplývá, že v obou případech patří k oblastem s největší mírou kriminality kraj Ústecký a Moravskoslezský, kde dosáhly indexy nadprůměrných hodnot v rámci celé České republiky.

3.2 Vývoj nezaměstnanosti v ČR

V následující podkapitole je analyzován vývoj nezaměstnanosti v České republice a v jednotlivých krajích za období let 2010 až 2014. K tomu je využito vybraných ukazatelů, především obecné míry nezaměstnanosti a specifické míry nezaměstnanosti pro jednotlivé věkové skupiny.

Tabulka 5: Vývoj obecné míry nezaměstnanosti České republiky mezi lety 2010 – 2014

(tis. osob)	2010	2011	2012	2013	2014
Obyvatelstvo ve věku 15 a více let	9 015,4	8 964,7	8 964,6	8 951,5	8 932,6
Ekonomicky aktivní obyvatelstvo	5 268,9	5 223,0	5 256,9	5 306,0	5 297,9
- z toho zaměstnaní	4 885,2	4 872,4	4 890,1	4 937,1	4 974,3
- z toho nezaměstnaní	383,7	350,6	366,9	368,9	323,6
Ekonomicky neaktivní obyvatelstvo	3 746,5	3 741,7	3 707,6	3 645,4	3 634,7
Obecná míra nezaměstnanosti (v %)	7,28	6,71	6,98	6,95	6,11

Zdroj: vlastní zpracování dle [30]

Vývoj obecné míry nezaměstnanosti České republiky je zachycen v tabulce 5. Obecná míra nezaměstnanosti je vyjádřena podílem nezaměstnaných k ekonomicky aktivnímu obyvatelstvu, tj. součtu zaměstnaných a nezaměstnaných osob. Z tabulky je patrné, že během sledovaného období docházelo k různým výkyvům obecné míry nezaměstnanosti. Mezi lety 2010 a 2011 obecná míra nezaměstnanosti klesla o 0,57 % z původních 7,28 % na 6,71 %. Od roku 2011 do roku 2013 obecná míra nezaměstnanosti naopak mírně vzrostla na 6,95 %. Na konci sledovaného období v roce 2014 však opět došlo k výraznému poklesu obecné míry nezaměstnanosti oproti předchozímu roku na 6,11 %. Celkově obecná míra nezaměstnanosti klesla na konci sledovaného období o 1,17 % ve srovnání se začátkem sledovaného období.

Z tabulky 6 je možné vidět vývoj obecné míry nezaměstnanosti v jednotlivých krajích České republiky. Z průměrných hodnot vyplývá, že k oblastem s nejvyšší obecnou mírou nezaměstnanosti v letech 2010 až 2014 patří kraj Ústecký, Karlovarský a Moravskoslezský. Obecná míra nezaměstnanosti se v těchto krajích pohybuje kolem 10 %. Nejnižší obecná míra nezaměstnanosti v průměru za sledované období je naopak v hlavním městě Praha, kde je hodnota obecné míry nezaměstnanosti výrazně nižší ve srovnání s ostatními kraji České

republiky. Mezi oblasti s nižší obecnou mírou nezaměstnanosti dále patří kraj Středočeský, Plzeňský a Jihočeský.

Tabulka 6: Vývoj obecné míry nezaměstnanosti v krajích České republiky mezi lety 2010 – 2014 (v %)

Kraje ČR	2010	2011	2012	2013	2014	průměr	pořadí dle průměru
Hl. m. Praha	3,8	3,6	3,1	3,1	2,5	3,2	1.
Jihočeský	5,3	5,5	5,7	5,2	5,9	5,5	4.
Jihomoravský	7,7	7,5	8,1	6,8	6,1	7,2	8.
Karlovarský	10,8	8,5	10,5	10,2	9,0	9,8	13.
Královéhradecký	6,9	7,1	7,1	8,2	6,2	7,1	7.
Liberecký	7,0	7,2	9,3	8,3	6,5	7,7	10.
Moravskoslezský	10,2	9,3	9,5	9,9	8,6	9,5	12.
Olomoucký	9,1	7,6	7,7	9,2	7,7	8,3	11.
Pardubický	7,2	5,6	7,7	8,4	6,4	7,1	6.
Plzeňský	5,9	5,2	4,8	5,2	5,1	5,2	3.
Středočeský	5,2	5,1	4,6	5,2	5,1	5,0	2.
Ústecký	11,2	9,9	10,8	9,4	8,5	10,0	14.
Vysočina	6,9	6,4	6,4	6,7	5,6	6,4	5.
Zlínský	8,5	7,6	7,4	6,8	6,1	7,3	9.
ČR	7,3	6,7	7,0	7,0	6,1	6,8	-

Zdroj: vlastní zpracování dle [28]

3.2.1 Vývoj nezaměstnanosti mladých lidí v ČR

Vývoj nezaměstnanosti mladých lidí v České republice a v jednotlivých krajích za období let 2010 až 2014 je analyzován v následující části práce.

Tabulka 7: Vývoj specifické míry nezaměstnanosti v České republice podle věkových skupin mezi lety 2010 – 2014 (v %)

VĚKOVÁ SKUPINA	2010	2011	2012	2013	2014	PRŮMĚR
15 až 19 let	39,2	41,7	46,5	43,1	36,8	41,5
20 až 24 let	15,9	15,4	16,7	16,8	13,6	15,7
25 až 29 let	9,4	7,8	8,9	8,1	7,4	8,3
30 až 34 let	6,2	6,1	6,4	7,2	6,6	6,5
35 až 39 let	5,5	5,3	5,6	6,2	5,5	5,6
40 až 44 let	5,6	5,2	5,1	5,2	4,4	5,1
45 až 49 let	5,9	5,4	5,2	5,2	5,0	5,3
50 až 54 let	6,6	6,2	6,1	5,8	5,0	5,9
55 až 59 let	7,4	6,6	6,6	6,4	5,5	6,5
60 až 64 let	4,0	3,5	3,8	4,3	3,7	3,9
65 a více let	1,5	1,5	2,9	1,5	1,2	1,7

Zdroj: vlastní zpracování dle [29]

V tabulce 7 je zachycen vývoj specifické míry nezaměstnanosti v České republice ve sledovaném období podle jednotlivých věkových skupin. Specifická míra nezaměstnanosti obecně vyjadřuje podíl počtu určité skupiny nezaměstnaných na shodně vymezené pracovní síle v procentech. V tomto případě je daným vymezením určitá věková skupina. Skupina mladých lidí je rozdělena do dvou věkových kategorií – 15 až 19 let a 20 až 24 let. Z tabulky je zřejmé, že nejrizikovější skupinou jsou lidé právě ve věku 15 až 19 let, kdy je v průměru za sledované období 41,5 % lidí v tohoto věku nezaměstnaných. Ve věkové skupině 20 až 24 let je v průměru za sledované období nezaměstnaných 15,7 % lidí. V porovnání s ostatními věkovými kategoriemi tak patří věkové skupiny 15 až 19 let a 20 až 24 let k nejrizikovějším. Nejvíce nezaměstnaných lidí v těchto dvou kategoriích bylo zaznamenáno v letech 2012 a 2013, naopak nejméně na konci sledovaného období v roce 2014.

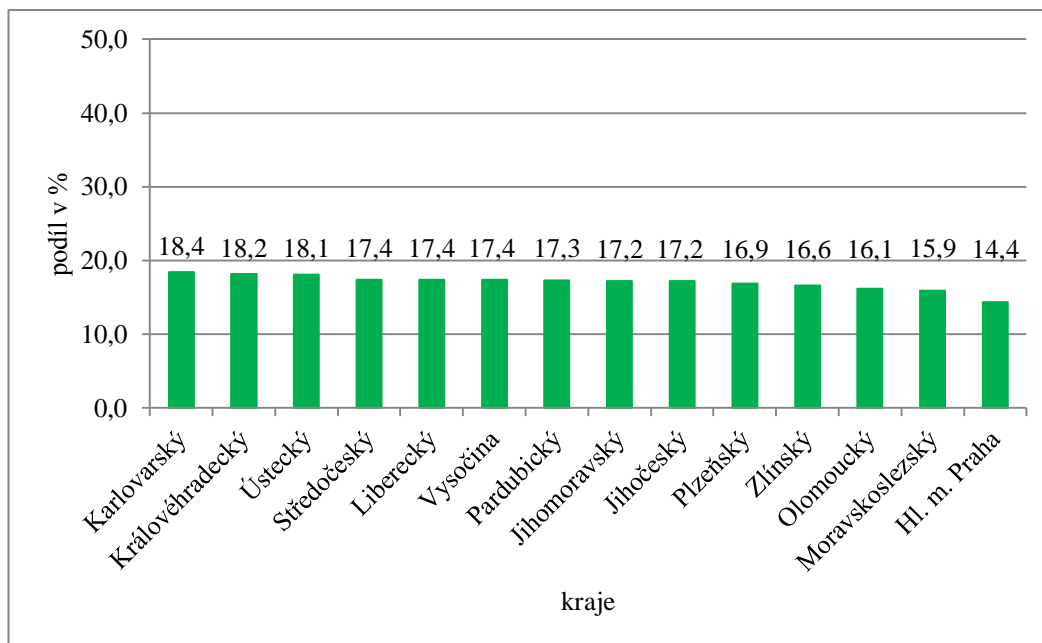
Tabulka 8: Vývoj počtu uchazečů o zaměstnání ve věku 15 až 24 let v krajích České republiky mezi lety 2010 – 2014

Kraj	2010	2011	2012	2013	2014	PRŮMĚR	pořadí dle průměru
Hl. m. Praha	4 873	5 066	5 576	6 335	5 420	5 454	9.
Jihočeský	5 108	4 921	5 278	5 332	4 159	4 960	7.
Jihomoravský	11 696	11 545	12 247	12 437	10 070	11 599	13.
Karlovarský	3 763	3 440	3 600	3 551	2 755	3 422	1.
Královéhradecký	4 266	4 363	4 942	5 060	3 847	4 496	5.
Liberecký	4 270	4 395	4 530	4 384	3 721	4 260	3.
Moravskoslezský	13 564	12 334	13 619	14 403	11 580	13 100	14.
Olomoucký	6 710	6 563	7 011	6 980	5 497	6 552	10.
Pardubický	4 437	4 388	4 852	4 558	3 371	4 321	4.
Plzeňský	4 798	4 201	4 269	4 162	3 336	4 153	2.
Středočeský	9 758	9 572	10 016	10 531	8 455	9 666	11.
Ústecký	11 245	11 184	12 033	11 690	9 572	11 145	12.
Vysočina	4 957	4 793	5 006	4 899	3 945	4 720	6.
Zlínský	5 429	5 177	5 750	5 710	4 203	5 254	8.
ČR celkem	94 874	91 942	98 729	100 032	79 931	93 102	-

Zdroj: vlastní zpracování dle [21]

K porovnání vývoje nezaměstnanosti mladých lidí v jednotlivých krajích je využito ukazatele počtu uchazečů o zaměstnání ve věku 15 až 24 let, jak je znázorněno v tabulce 8. Nejvyšší počet uchazečů o zaměstnání ve věku 15 až 24 je zaregistrován v průměru za sledované období v Moravskoslezském kraji, dále v kraji Jihomoravském a Ústeckém. K oblastem s nejnižším počtem uchazečů tohoto věku v průměru za sledované období patří naopak kraj Karlovarský, Plzeňský a Liberecký. Nejnižší počty uchazečů o zaměstnání mladých lidí byly zaznamenány na konci sledovaného období v roce 2014.

Pro lepší srovnání situace v jednotlivých krajích je využito podílu počtu uchazečů o zaměstnání ve věku 15 až 24 let na celkovém počtu uchazečů v průměru za období let 2010 až 2014, který je zobrazen na obrázku 5. Z obrázku je vidět, že podíl počtu uchazečů o zaměstnání ve věku 15 až 24 let na celkovém počtu uchazečů je obdobný ve všech krajích a hodnota podílu se pohybuje kolem 17 %. Nejvyšší podíl uchazečů o zaměstnání ve věku 15 až 24 let, nad 18 % v průměru za sledované období, mají v kraji Karlovarském, Královéhradeckém a Ústeckém. Naopak nejnižší podíl uchazečů o zaměstnání mladých lidí na celkovém počtu uchazečů o zaměstnání je zaregistrován v hlavním městě Praha.



Obrázek 5: Průměrný podíl počtu uchazečů o zaměstnání ve věku 15 až 24 let na celkovém počtu uchazečů v krajích České republiky

Zdroj: vlastní zpracování dle [21]

Nezaměstnanost obecně i nezaměstnanost mladých lidí od roku 2010 klesla a to ve všech krajích České republiky, stejně jako tomu je u kriminality. Pokles u kriminality byl postupný, kdežto nezaměstnanost klesala s určitými výkyvy. Obecná míra nezaměstnanosti v roce 2014 klesla přibližně o 16 % ve srovnání se začátkem sledovaného období v roce 2010. U nezaměstnanosti mladých lidí, která je vyjádřena specifickou mírou nezaměstnanosti, je pokles nižší. Z původních 39,2 % nezaměstnaných lidí ve věku 15 až 19 let v roce 2010 tento podíl dosáhl hodnoty 36,8 %, což je pokles zhruba o 6,1 %. U věkové skupiny 20 až 24 let je zaznamenán tento pokles vyšší, přibližně 14,5 %. Z vývoje obecné míry nezaměstnanosti a počtu uchazečů o zaměstnání ve věku 15 až 24 let pak vyplývá, že v obou případech patří k oblastem s největší mírou nezaměstnanosti opět kraj Ústecký a Moravskoslezský, kde byly dosaženy nejvyšší hodnoty v rámci celé České republiky, stejně jako v případě hodnot

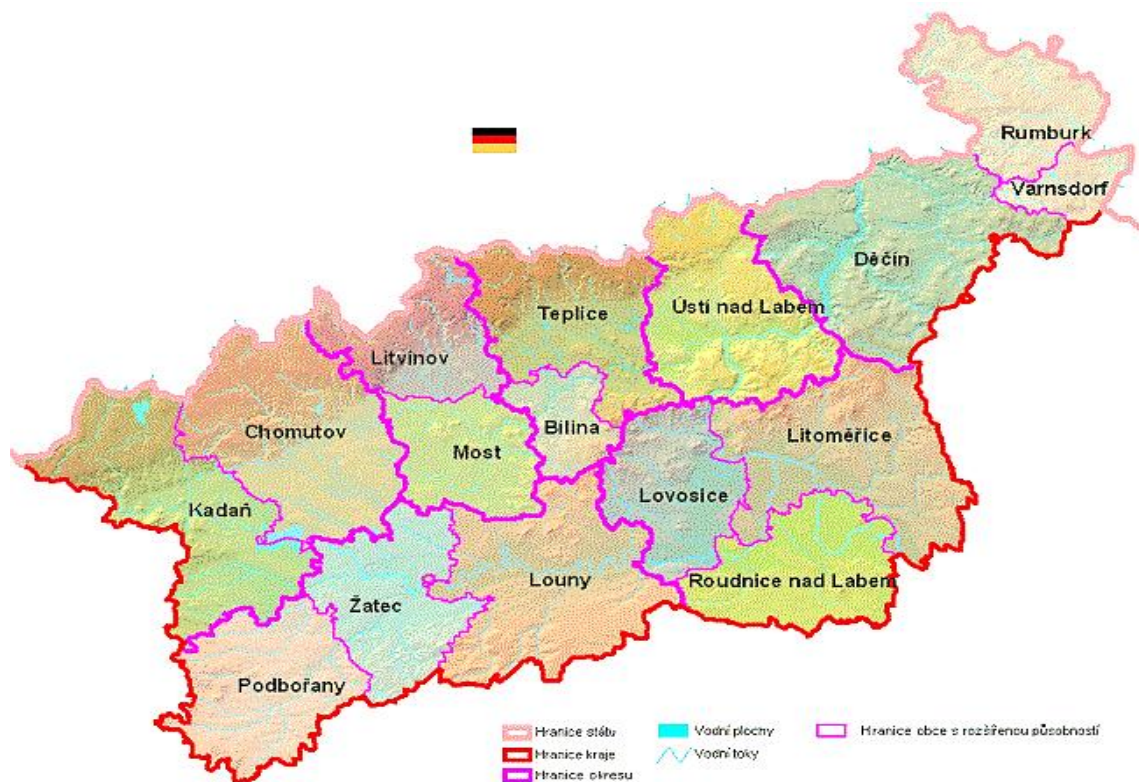
týkajících se kriminality. A právě na analýzu nezaměstnanosti a kriminality mladých v Ústeckém kraji je zaměřena následující kapitola.

4 ANALÝZA KRIMINALITY A NEZAMĚSTNANOSTI MLADÝCH V ÚSTECKÉM KRAJI

Ve čtvrté kapitole je provedena analýza vztahu nezaměstnanosti a kriminality mladých lidí v Ústeckém kraji, které nejprve předchází obecná charakteristika Ústeckého kraje včetně jednotlivých okresů dle vybraných základních ukazatelů. K vyjádření vztahu mezi nezaměstnaností a kriminalitou mladých lidí ve věku 15 až 24 let je následně využito korelační analýzy.

4.1 Charakteristika Ústeckého kraje

Ústecký kraj se rozkládá na severozápadě České republiky v oblasti Krušných hor, kde zároveň tvoří státní hranici se Spolkovou republikou Německo, konkrétně se spolkovou zemí Sasko. Na severovýchodě kraj sousedí s Libereckým krajem, na jihu se Středočeským krajem, na západě s krajem Karlovarským a na jihozápadě z malé části i s krajem Plzeňským. Rozloha Ústeckého kraje je 5 335 km², což tvoří 6,8 % rozlohy České republiky. Podle počtu obyvatel 823 972 je kraj pátým nejlidnatějším krajem České republiky s nadprůměrnou hustotou osídlení (cca 154 obyvatel/km²). [17]



Obrázek 6: Mapa správního členění Ústeckého kraje

Zdroj: upraveno dle [27]

Kraj je vymezen územím 7 okresů – Děčín, Chomutov, Litoměřice, Louny, Most, Teplice a Ústí nad Labem. V kraji, jehož sídelním městem je statutární město Ústí nad Labem, se nachází 16 obcí s rozšířenou působností a 30 obcí s pověřeným obecním úřadem. Z celkového počtu 354 obcí je 59 měst. Na obrázku 6 je znázorněno správní členění Ústeckého kraje na jednotlivé okresy a obce s rozšířenou působností. [17]

V Ústeckém kraji lze vymezit čtyři oblasti, které se od sebe významně odlišují z hlediska hospodářské struktury, hustoty osídlení a stavu životního prostředí [17]:

- *Pánevní oblast* (okresy Chomutov, Most, Teplice a částečně Ústí nad Labem) – typická vysoce rozvinutou průmyslovou výrobou, vysokou hustotou osídlení a většími městy. Významné postavení zde má energetika, těžba uhlí, chemická výroba či sklářský průmysl;
- *Zemědělská oblast* (okresy Litoměřice a Louny) – charakteristická nižším zastoupením průmyslu, nadprůměrným počtem menších venkovských sídel a významná svou produkcí chmele a zeleniny. Zvláště Polabí a Pooohří jsou známé ovocnářské oblasti, skvělou pověst má rovněž víno pěstované v oblasti Litoměřicka;
- *Krušné hory* (převážně část česko-saského pohraničí) – horský pás s velmi řídkou hustotou osídlení a s omezenou hospodářskou činností;
- *Děčínsko* (významná hraniční oblast se Saskem) – není ani územím s koncentrací těžkého průmyslu, ani oblastí zemědělskou. Jeho severní část (Šluknovsko) je pak svou odlehlostí a obtížnou dostupností z centrální části kraje typickou periferní oblastí.

Celkový hospodářský význam kraje je historicky dán značným nerostným bohatstvím, zejména rozsáhlými ložisky hnědého uhlí. Mezi další důležité suroviny těžící se v kraji lze zařadit ložiska kvalitních slévárenských a sklářských písků a stavebního kamene. Průmyslová činnost z minulosti, především silně rozvinutá povrchová těžba hnědého uhlí, však značně poškodila přirozený ráz krajiny a měla nepříznivý dopad na kvalitu životního prostředí v Ústeckém kraji. Kraj je tak často vnímán jako jedna z oblastí s nejvíce poškozeným životním prostředím, přestože zde dochází k postupné rekultivaci.

Podle VŠPS bylo v kraji v roce 2014 zaměstnáno přibližně 366,5 tisíc osob, z nichž nejvíce bylo pracujících ve zpracovatelském průmyslu (cca 93 tisíc osob). Průměrná hrubá měsíční mzda v kraji téhož roku činila 23 072 Kč na osobu, což Ústecký kraj ve srovnání

s ostatními kraji zařadilo na desáté místo. Za celorepublikovým průměrem kraj zaostal o 2 614 Kč. K nejvýznamnějším zaměstnavatelům Ústeckého kraje lze zařadit například Mosteckou uhelnou společnost, Severočeské doly, Chemopetrol či Krajskou zdravotní, a.s. sdružující Nemocnici Děčín, Nemocnici Teplice, Nemocnici Most, Nemocnici Chomutov a Masarykovu nemocnici v Ústí nad Labem. Pokles těžby uhlí, restrukturalizace podniků a útlum zemědělství má nicméně za následek i nejvyšší podíl nezaměstnaných osob v Ústeckém kraji (10,67 % za rok 2014) v rámci republikového srovnání. [17]

Vybrané základní ukazatele jednotlivých okresů Ústeckého kraje za rok 2014 jsou shrnuty v tabulce 9.

Tabulka 9: Vybrané ukazatele jednotlivých okresů Ústeckého kraje za rok 2014

	Děčín	Chomutov	Litoměřice	Louny	Most	Teplice	Ústí n./L.	ÚSTECKÝ KRAJ
Rozloha (km²)	909	935	1 032	1 118	467	469	405	5 335
Počet obyvatel	131 699	124 644	118 966	86 463	113 857	128 851	119 492	823 972
Hustota osídlení (obyv./km²)	144,9	133,3	115,3	77,3	243,8	274,7	295,0	154,5
Obyvatelé ve věku 0 až 14	16,0%	15,5%	15,7%	15,8%	15,2%	15,5%	16,2%	15,7%
Obyvatelé ve věku 15 až 64	66,2%	68,9%	66,5%	67,5%	68,0%	67,3%	66,3%	67,2%
Obyvatelé ve věku 65 a více	17,8%	15,6%	17,8%	16,7%	16,8%	17,2%	17,5%	17,1%
Průměrný věk obyvatel	41,4	40,6	41,5	41,1	41,2	41,2	41,1	41,2
Počet obcí	52	44	105	70	26	34	23	354
Počet měst	14	8	11	7	6	9	4	59
Podíl nezaměstnaných osob	10,33	11,04	9,17	9,88	12,79	8,95	12,52	10,67

Zdroj: vlastní zpracování dle [20]

4.2 Vývoj kriminality a nezaměstnanosti mladých v Ústeckém kraji

Před samotnou analýzou vztahu mezi nezaměstnaností a kriminalitou mladých lidí ve věku 15 až 24 let v Ústeckém kraji je v následující podkapitole nejprve analyzován vývoj vybraných ukazatelů v kraji, kterých je k analýze vztahu potřeba.

4.2.1 Vývoj kriminality mladých v Ústeckém kraji

Vývoj kriminality mladých lidí ve věku 15 až 24 let v jednotlivých okresech Ústeckého kraje je analyzován pomocí 2 vybraných ukazatelů – celkové kriminality mladých a indexu kriminality mladých. Vývoj je sledován v období let 2010 až 2014.

Tabulka 10: Vývoj počtu trestných činů mladých lidí v okresech Ústeckého kraje mezi lety 2010 – 2014

Okres	2010	2011	2012	2013	2014	PRŮMĚR	pořadí dle průměru
Děčín	604	630	586	559	531	582,0	7.
Chomutov	556	619	510	572	494	550,2	5.
Litoměřice	342	320	365	344	311	336,4	2.
Louny	290	299	324	297	305	303,0	1.
Most	483	438	437	493	580	486,2	3.
Teplice	609	555	523	487	414	517,6	4.
Ústí nad Labem	527	508	555	556	699	569,0	6.
ÚSTECKÝ KRAJ	3411	3369	3300	3308	3334	3344,4	-

Zdroj: vlastní zpracování dle [23]

Z tabulky 10 je možné vidět vývoj celkové kriminality mladých v jednotlivých okresech Ústeckého kraje ve sledovaném období vyjádřený počtem trestných činů mladých lidí v absolutních číslech. Z průměrných hodnot daného časového období je zřejmé, že nejméně trestných činů mladých je registrováno v okresech Louny a Litoměřice, kde hodnoty nepřesáhly počet 350 trestných činů mladých za rok. Naopak největší výskyt celkové kriminality mladých lidí je v okrese Děčín. Průměrná hodnota 500 trestných činů mladých za rok byla překročena i v okresech Ústí nad Labem, Chomutov a Teplice. Jsou tak viditelné poměrně značné rozdíly mezi jednotlivými okresy Ústeckého kraje.

Tabulka 11: Vývoj indexu kriminality mladých lidí v okresech Ústeckého kraje mezi lety 2010 – 2014 (na 10 000 obyvatel)

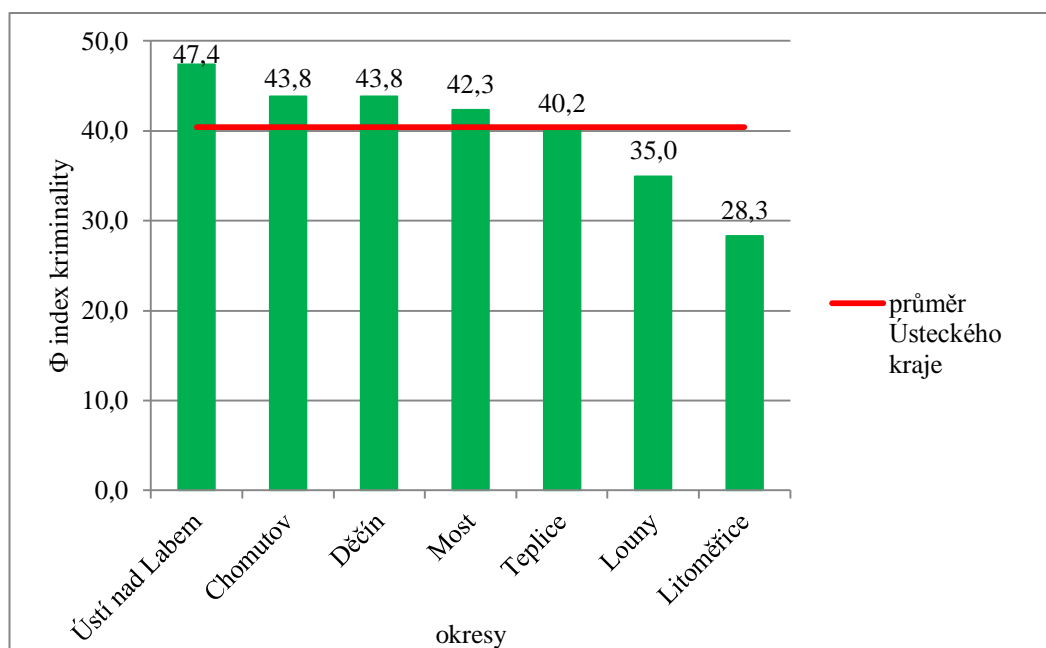
Okres	2010	2011	2012	2013	2014	PRŮMĚR	pořadí dle průměru
Děčín	44,7	47,5	44,2	42,4	40,3	43,8	5.
Chomutov	43,7	49,2	40,7	45,8	39,6	43,8	6.
Litoměřice	29,0	26,8	30,6	28,9	26,1	28,3	1.
Louny	33,2	34,5	37,4	34,4	35,3	35,0	2.
Most	41,4	38,2	38,0	43,1	50,9	42,3	4.
Teplice	46,9	43,2	40,8	37,8	32,1	40,2	3.
Ústí nad Labem	43,3	42,2	46,4	46,5	58,5	47,4	7.
ÚSTECKÝ KRAJ	40,8	40,7	39,9	40,1	40,5	40,4	-

Zdroj: vlastní zpracování dle [23]

Pro utvoření důvěryhodnějšího obrazu o vývoji celkové kriminality mladých lidí v Ústeckém kraji je využito indexu kriminality vyjádřeného podílem počtu trestných činů lidí ve věku 15 až 24 let k celkovému počtu obyvatel na sledovaném území (v přepočtu na 10 000 obyvatel). Jak je znázorněno v tabulce 11, trestnými činy mladých je dle indexu v průměru za sledované období nejvíce zatížen okres Ústí nad Labem. Jsou zde tedy patrné rozdíly oproti absolutním

hodnotám. Nejnižší hodnotu indexu kriminality mladých lidí naopak vykazuje okres Litoměřice.

Na obrázku 7 je zobrazeno porovnání průměrného indexu kriminality mladých lidí v jednotlivých okresech Ústeckého kraje za sledované období let 2010 až 2014. Okresy jsou seřazeny sestupně vůči průměru celého Ústeckého kraje, od kriminality mladých nejvíce zatíženého okresu, kterým je Ústí nad Labem, po okres nejméně zatížený, což je okres Litoměřice. Podprůměrné hodnoty indexu kriminality mladých mají rovněž okresy Louny a Teplice.



Obrázek 7: Porovnání průměrného indexu kriminality mladých lidí v okresech Ústeckého kraje

Zdroj: vlastní zpracování dle [23]

V rámci Ústeckého kraje celkový počet trestných činů mladých lidí v roce 2014 nepatrně klesl přibližně o 2,3 % ve srovnání se začátkem sledovaného období v roce 2010. Přestože počet trestných činů spáchaných mladými lidmi v rámci Ústeckého kraje od roku 2010 klesl, u jednotlivých okresů tento počet klesl pouze u 4 okresů – Děčín, Chomutov, Litoměřice a Teplice. Největší pokles počtu trestných činů spáchaných lidmi ve věku 15 až 24 let je zaznamenán v okrese Teplice. Z původních 609 trestných činů v roce 2010 spáchaných v okrese Teplice tento počet v roce 2014 dosáhl hodnoty 414, což je pokles zhruba o 32 %. Z indexů kriminality mladých lidí pak vyplývá, že k oblastem Ústeckého kraje s největší mírou kriminality patří okresy Ústí nad Labem, Chomutov, Děčín a Most, kde dosáhly indexy nadprůměrných hodnot v rámci celého kraje.

4.2.2 Vývoj nezaměstnanosti mladých v Ústeckém kraji

K porovnání vývoje nezaměstnanosti mladých lidí v jednotlivých okresech Ústeckého kraje v období let 2010 až 2014 je využito 3 vybraných ukazatelů – počtu uchazečů o zaměstnání ve věku 15 až 24 let, podílu počtu uchazečů o zaměstnání ve věku 15 až 24 let na celkovém počtu uchazečů a podílu nezaměstnaných mladých lidí.

Tabulka 12: Vývoj počtu uchazečů o zaměstnání ve věku 15 až 24 let v okresech Ústeckého kraje mezi lety 2010 – 2014

Okres	2010	2011	2012	2013	2014	PRŮMĚR	pořadí dle průměru
Děčín	1 849	1 816	1 991	1 883	1 567	1 821,2	7.
Chomutov	1 581	1 769	1 859	1 718	1 420	1 669,4	3.
Litoměřice	1 337	1 269	1 378	1 476	1 184	1 328,8	2.
Louny	1 161	1 141	1 273	1 224	973	1 154,4	1.
Most	1 837	1 738	1 872	1 863	1 547	1 771,4	6.
Teplice	1 812	1 725	1 944	1 715	1 261	1 691,4	4.
Ústí nad Labem	1 668	1 726	1 716	1 811	1 620	1 708,2	5.
ÚSTECKÝ KRAJ	11 245	11 184	12 033	11 690	9 572	11 145	-

Zdroj: vlastní zpracování dle [21]

V tabulce 12 je zachycen vývoj nezaměstnaných v jednotlivých okresech Ústeckého kraje ve sledovaném období pomocí počtu uchazečů o zaměstnání ve věku 15 až 24 let. Z průměrných hodnot uvedených v tabulce je patrné, že nejmenší počet nezaměstnaných mladých lidí je v okresech Louny a Litoměřice. Počet uchazečů o zaměstnání ve věku 15 až 24 let je v těchto okresech výrazně nižší oproti ostatním okresům Ústeckého kraje. Naopak největší počet nezaměstnaných je registrováno v okrese Děčín, kde průměrná hodnota za dané období činí zhruba 1 821 uchazečů o zaměstnání ve věku 15 až 24 let na rok. Pořadí okresů dle počtu mladých uchazečů o zaměstnání je velmi podobné pořadí okresů dle počtu trestných činů spáchaných mladými lidmi.

Vývoj podílu počtu uchazečů o zaměstnání ve věku 15 až 24 let na celkovém počtu uchazečů v jednotlivých okresech Ústeckého kraje v daném sledovaném období je znázorněn v tabulce 13. Největší průměrný podíl těchto mladých uchazečů o zaměstnání je zaznamenán v okrese Teplice, naopak nejmenší v okrese Chomutov.

Tabulka 13: Vývoj podílu počtu uchazečů o zaměstnání ve věku 15 až 24 let na celkovém počtu uchazečů v okresech Ústeckého kraje mezi lety 2010 – 2014 (v %)

Okres	2010	2011	2012	2013	2014	PRŮMĚR	pořadí dle průměru
Děčín	17,2	19,1	19,9	18,3	16,7	18,3	5.
Chomutov	17,1	19,6	18,8	16,2	14,6	17,3	1.
Litoměřice	18,3	19,5	19,9	18,6	16,1	18,5	6.
Louny	17,9	18,9	19,9	18,0	15,8	18,1	4.
Most	18,6	18,5	18,9	17,4	15,6	17,8	2.
Teplice	19,8	20,3	21,4	18,7	15,5	19,1	7.
Ústí nad Labem	18,3	19,0	18,2	17,5	16,0	17,8	3.
ÚSTECKÝ KRAJ	18,2	19,3	19,5	17,8	15,7	18,1	-

Zdroj: vlastní zpracování dle [21]

Z tabulky 14 je možné vidět vývoj podílu nezaměstnaných mladých lidí ve věku 15 až 24 let v jednotlivých okresech Ústeckého kraje ve sledovaném období let 2010 až 2014. Podíl nezaměstnaných osob je v tomto případě vyjádřen podílem počtu uchazečů o zaměstnání ve věku 15 až 24 let k počtu obyvatel ve věku 15 až 24 let. Z průměrných hodnot sledovaného období vyplývá, že nejmenší podíl nezaměstnaných mladých lidí je v okrese Litoměřice – 10 % nezaměstnaných mladých lidí z celkového počtu obyvatel ve věku 15 až 24 let. Naopak největší podíl nezaměstnaných osob ve věku 15 až 24 let vykazuje okres Most. Nadprůměrných hodnot v rámci Ústeckého kraje je dosaženo rovněž v okresech Ústí nad Labem a Děčín.

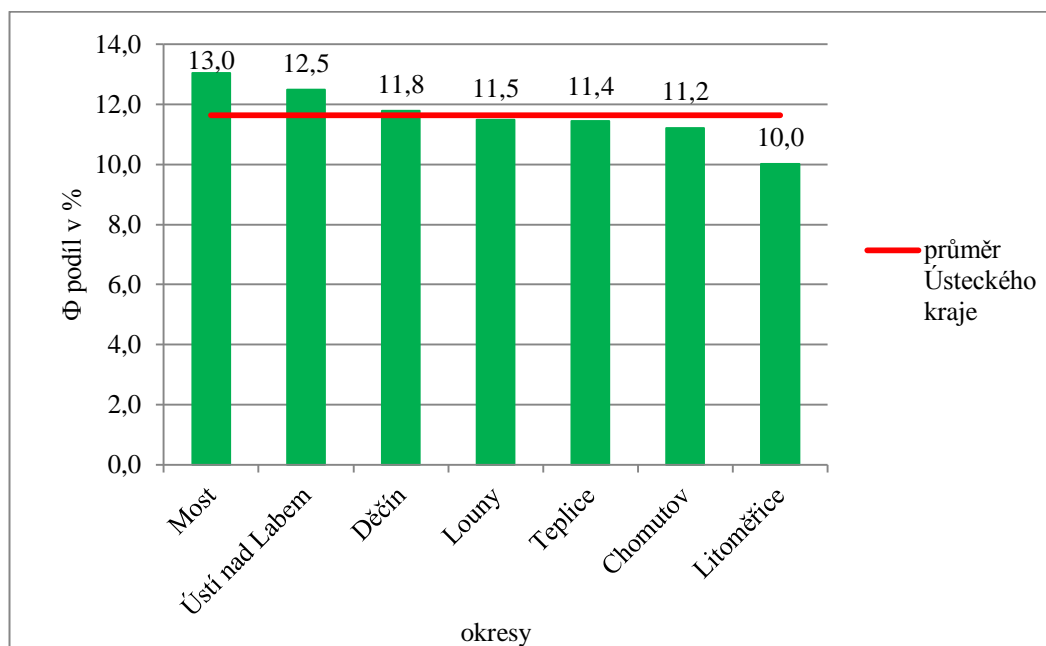
Tabulka 14: Vývoj podílu nezaměstnaných mladých lidí ve věku 15 až 24 let v okresech Ústeckého kraje mezi lety 2010 – 2014 (v %)

Okres	2010	2011	2012	2013	2014	PRŮMĚR	pořadí dle průměru
Děčín	11,0	11,4	12,9	12,7	10,9	11,8	5.
Chomutov	9,6	11,4	12,5	12,1	10,4	11,2	2.
Litoměřice	9,4	9,2	10,4	11,5	9,5	10,0	1.
Louny	10,7	11,0	12,7	12,7	10,4	11,5	4.
Most	12,1	12,4	13,8	14,4	12,5	13,0	7.
Teplice	11,3	11,4	13,3	12,1	9,2	11,4	3.
Ústí nad Labem	11,2	12,2	12,5	13,7	12,7	12,5	6.
ÚSTECKÝ KRAJ	10,8	11,3	12,6	12,7	10,8	11,6	-

Zdroj: vlastní zpracování dle [19; 21]

Srovnání průměrného podílu nezaměstnaných mladých lidí ve věku 15 až 24 let za období let 2010 až 2014 v jednotlivých okresech Ústeckého kraje je zobrazeno na obrázku 8. Z obrázku je vidět, že příliš velké rozdíly v průměrném podílu nezaměstnaných mladých lidí

mezi jednotlivými okresy nejsou, až na okresy Most a Litoměřice. Jednotlivé okresy jsou uspořádány sestupně vůči průměru celého Ústeckého kraje.



Obrázek 8: Porovnání průměrného podílu nezaměstnaných mladých lidí ve věku 15 až 24 let v okresech Ústeckého kraje

Zdroj: vlastní zpracování dle [19; 21]

Počet uchazečů o zaměstnání ve věku 15 až 24 let v Ústeckém kraji od roku 2010 klesl a to ve všech okresech kraje. Tento počet v roce 2014 v rámci celého Ústeckého kraje klesl přibližně o 14,9 % ve srovnání se začátkem sledovaného období v roce 2010. Největší pokles u jednotlivých okresů je zaznamenán v okrese Teplice – zhruba 30,4 %. I přes výrazný pokles počtu uchazečů o zaměstnání ve věku 15 až 24 let v okrese Teplice má však stále okres největší podíl počtu uchazečů o zaměstnání ve věku 15 až 24 let z celkového počtu uchazečů v rámci Ústeckého kraje. Podíl nezaměstnaných mladých lidí v Ústeckém kraji od roku 2010 rostl až do roku 2013, ale v roce 2014 se dostal zpět na svou původní hodnotu. Obdobný vývoj podílu byl i v jednotlivých okresech.

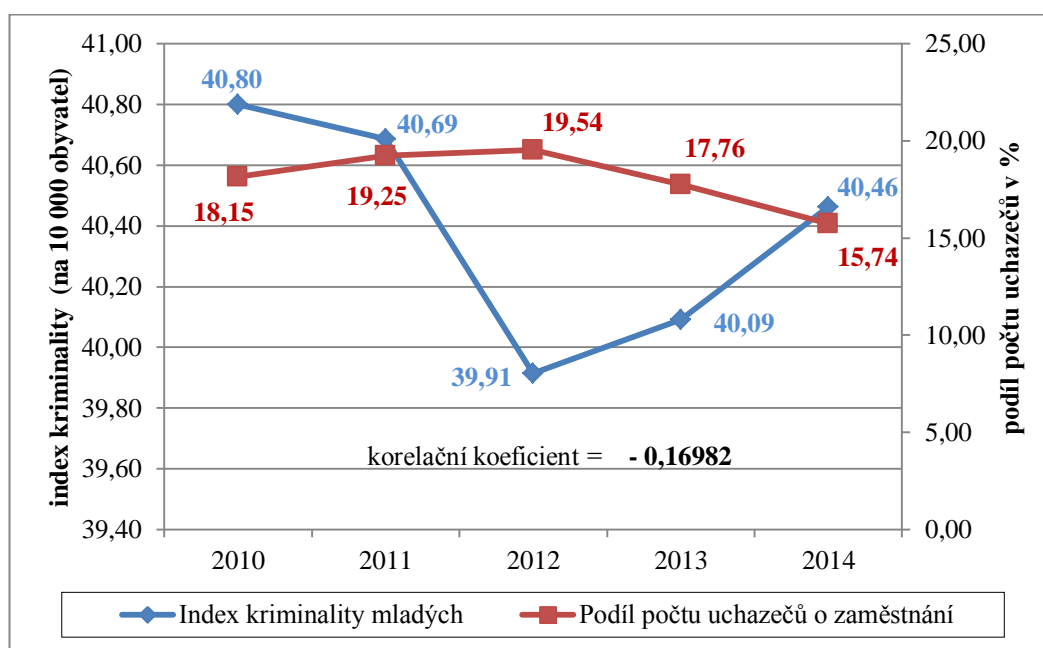
4.3 Vztah kriminality a nezaměstnanosti mladých v Ústeckém kraji

V této podkapitole je provedena samotná analýza vztahu mezi kriminalitou a nezaměstnaností mladých v Ústeckém kraji v období let 2010 až 2014 pomocí 3 vybraných ukazatelů, které jsou uvedeny v předchozí části práce – *indexu kriminality mladých, podílu počtu uchazečů o zaměstnání ve věku 15 až 24 let na celkovém počtu uchazečů a podílu nezaměstnaných osob ve věku 15 až 24 let* (vyjádřeného jako podíl počtu uchazečů

o zaměstnání ve věku 15 až 24 let k počtu obyvatel daného věku). Výsledky jsou graficky znázorněny a okomentovány.

K posouzení závislosti mezi kriminalitou a nezaměstnaností mladých je využito korelační analýzy, která obecně slouží k vyjádření síly závislosti dvou a více numerických proměnných. Tato závislost je zjištěna pomocí korelačního koeficientu, který může nabývat hodnot od -1 do 1. Pokud je hodnota korelačního koeficientu rovna 1, existuje mezi proměnnými přímá lineární závislost. Jestliže je naopak hodnota korelačního koeficientu -1, mezi proměnnými existuje nepřímá funkční lineární závislost. Hodnota korelačního koeficientu 0 pak značí lineární nezávislost proměnných, tzv. nekorelovanost. Obecně platí, že čím více se koeficient korelace v absolutní hodnotě blíží jedné, tím lze považovat danou závislost za silnější. Čím více se blíží nule, tím je považována za volnější. K výpočtům korelačních koeficientů v této práci bylo využito programu Microsoft Excel 2010. [5]

4.3.1 Vztah kriminality a nezaměstnanosti mladých v rámci Ústeckého kraje

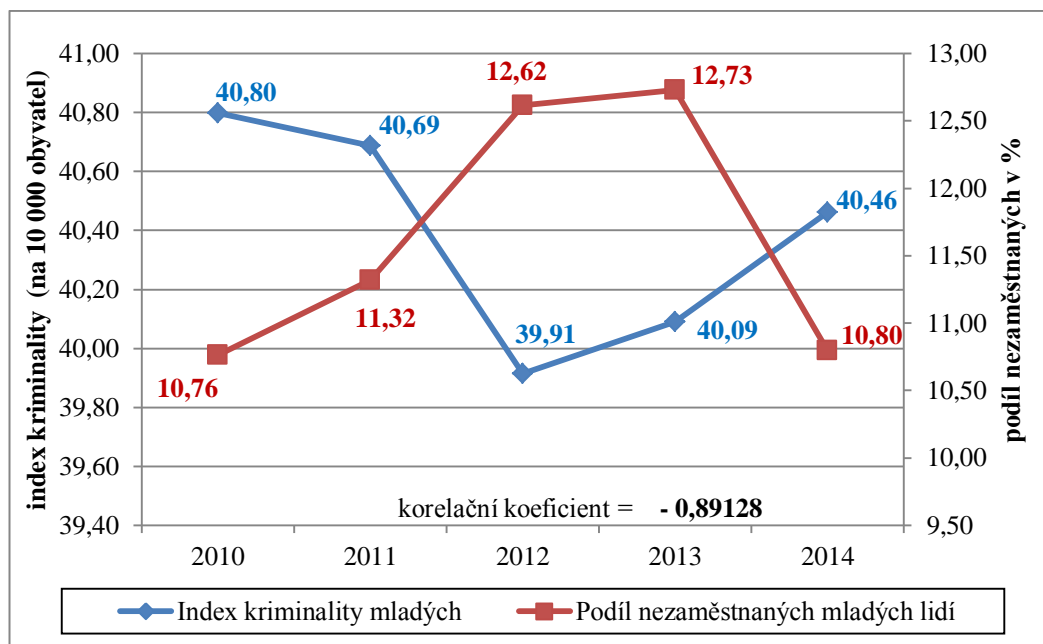


Obrázek 9: Vztah mezi indexem kriminality mladých a podílem počtu uchazečů o zaměstnání ve věku 15 až 24 let na celkovém počtu uchazečů v Ústeckém kraji

Zdroj: vlastní zpracování dle [21; 23]

Prvním zkoumaným vztahem v rámci Ústeckého kraje byla závislost mezi indexem kriminality mladých a podílem počtu uchazečů o zaměstnání ve věku 15 až 24 let na celkovém počtu uchazečů v kraji. Na obrázku 9 je zobrazen vývoj indexu kriminality mladých a podílu mladých uchazečů v Ústeckém kraji mezi lety 2010 a 2014. Z hodnot indexu

kriminality mladých a podílu počtu uchazečů byl zjištěn korelační koeficient $-0,16982$, který v tomto případě vylučuje lineární závislost. Na základě toho se nepotvrdila závislost mezi indexem kriminality mladých a podílem počtu uchazečů v Ústeckém kraji.



Obrázek 10: Vztah mezi indexem kriminality mladých a podílem nezaměstnaných lidí ve věku 15 až 24 let v Ústeckém kraji

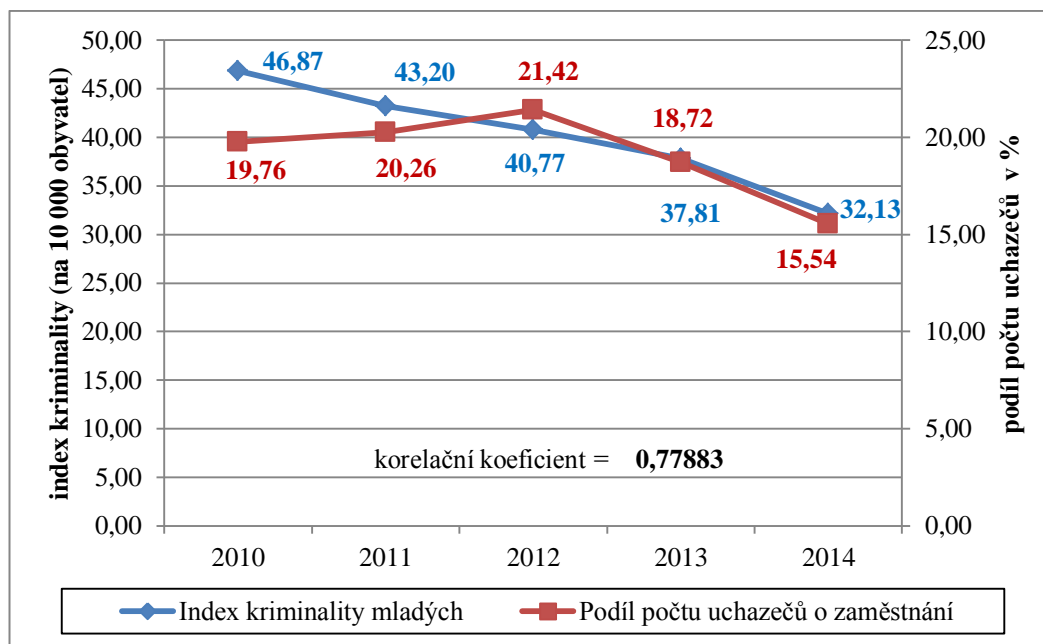
Zdroj: vlastní zpracování dle [21; 23]

Na obrázku 10 je ilustrován druhý zkoumaný vztah v rámci Ústeckého kraje – závislost indexu kriminality mladých a podílu nezaměstnaných osob ve věku 15 až 24 let mezi lety 2010 až 2014. Korelační koeficient s hodnotou $-0,89128$ v tomto případě značí vysokou nepřímou lineární závislost mezi těmito ukazateli. Z toho plyne závislost mezi indexem kriminality mladých a podílem nezaměstnaných osob ve věku 15 až 24 let, která je vidět i z vývoje jednotlivých ukazatelů sledovaného období. Čím více se do roku 2012 snižovala hodnota indexu kriminality mladých, tím více se hodnota podílu mladých nezaměstnaných zvyšovala. Od roku 2013 tomu bylo naopak. Z toho vyplývá, že zvyšování nezaměstnanosti mladých ve sledovaném období nemělo vliv na růst jejich kriminality.

4.3.2 Vztah kriminality a nezaměstnanosti mladých v jednotlivých okresech

Mezi jednotlivými okresy panuje velká variabilita výsledných hodnot korelační analýzy a jen zřídka se potvrzuje lineární závislost mezi kriminalitou a nezaměstnaností mladých. To je částečně způsobeno krátkou časovou řadou sledovaných ukazatelů, které bylo nutné zvolit vzhledem k již zmíněné omezenosti statistických dat týkající se kriminality osob ve věku 15 až 24. Pro tuto část práce je zvolen okres Teplice, u kterého jsou výsledné hodnoty korelační

analýzy zcela odlišné oproti hodnotám celého Ústeckého kraje. Výsledky korelační analýzy vztahů mezi danými ukazateli v ostatních okresech Ústeckého kraje mezi lety 2010 až 2014 jsou součástí přílohy B a přílohy C.

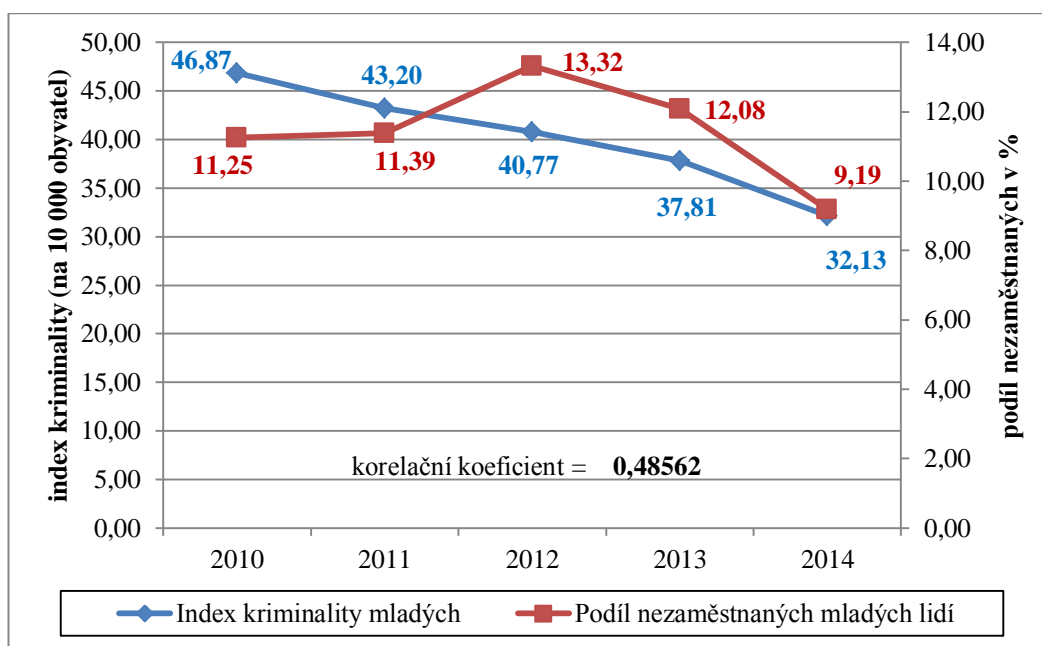


Obrázek 11: Vztah mezi indexem kriminality mladých a podílem počtu uchazečů o zaměstnání ve věku 15 až 24 let na celkovém počtu uchazečů v okrese Teplice

Zdroj: vlastní zpracování dle [21; 23]

Vztah mezi indexem kriminality mladých a podílem počtu uchazečů o zaměstnání ve věku 15 až 24 let na celkovém počtu uchazečů v okrese Teplice je zobrazen na obrázku 11. Korelační koeficient s hodnotou 0,77883 zde poukazuje na poměrně vysoký stupeň přímé lineární závislosti mezi těmito ukazateli. Z hodnoty korelačního koeficientu a vývoje jednotlivých ukazatelů od roku 2012 je zřejmé, že s klesajícím podílem počtu uchazečů o zaměstnání klesal i index kriminality mladých v okrese Teplice.

Na obrázku 12 je vidět vývoj indexu kriminality mladých a podílu nezaměstnaných lidí ve věku 15 až 24 let v okrese Teplice. Do roku 2012 hodnota indexu kriminality klesala, zatímco podíl počtu uchazečů o zaměstnání v okrese Teplice rostl. Od roku 2012 je možné sledovat, že obě hodnoty klesají, nicméně relativně nízký korelační koeficient zde poukazuje na to, že mezi proměnnými je pouze nízký stupeň lineární závislosti a nelze tak přesně určit jejich vzájemný vliv.



Obrázek 12: Vztah mezi indexem kriminality mladých a podílem nezaměstnaných lidí ve věku 15 až 24 let v okrese Teplice

Zdroj: vlastní zpracování [21; 23]

V tabulce 15 jsou shrnuty výsledky korelační analýzy za všechny okresy Ústeckého kraje. Ačkoliv byla prokázána řada závislostí mezi vybranými ukazateli vztahu mezi nezaměstnaností a kriminalitou mladých, z výsledků je zřejmé, že nelze jednoznačně definovat závěry, které by potvrdily existenci vztahu mezi kriminalitou a nezaměstnaností mladých v Ústeckém kraji. Každý okres vykazuje různé výsledky korelace a nelze tak jednoznačně určit, že jeden ukazatel je závislý ve všech okresech Ústeckého kraj.

Tabulka 15: Shrnutí výsledků korelační analýzy

	Vztah mezi indexem kriminality mladých a podílem počtu mladých uchazečů o zaměstnání		Vztah mezi indexem kriminality mladých a podílem nezaměstnaných mladých lidí	
	korelační koeficient	lineární závislost	korelační koeficient	lineární závislost
Děčín	0,5808074	střední přímá	0,0180113	lineárně nezávislé
Chomutov	0,5447862	střední přímá	0,1044139	lineárně nezávislé
Litoměřice	0,6509224	střední přímá	0,5067026	střední přímá
Louny	0,3929315	mírná přímá	0,5109801	střední přímá
Most	-0,9655899	vysoká nepřímá	-0,1811734	lineárně nezávislé
Teplice	0,7788300	vysoká přímá	0,4856281	mírná přímá
Ústí nad Labem	-0,9636503	vysoká nepřímá	0,3146030	mírná přímá
ÚSTECKÝ KRAJ	-0,1698230	lineárně nezávislé	-0,8912758	vysoká nepřímá

Zdroj: vlastní zpracování

ZÁVĚR

Nezaměstnanost v návaznosti na kriminalitu je bohužel problémem, který se stále nepodařilo zcela odstranit. Nezaměstnaní, kteří se v tíživé životní situaci ocitli ať již dobrovolně či nedobrovolně mnohdy hledají alternativní způsoby, jak se zaopatřit, což je často vede k páchání trestné činnosti. Přestože je této problematice věnována nemalá pozornost, otázkou zůstává, jestli existuje nějaké úplné řešení, jestliže některé teorie tvrdí, že určitá míra nezaměstnanosti je pro ekonomiku žádoucí.

Cílem této bakalářské práce byla analýza vztahu mezi kriminalitou mladých do 25 let a nezaměstnaností v Ústeckém kraji a dále komparace vybraných ukazatelů kriminality a nezaměstnanosti v rámci celorepublikového srovnání.

Úvodní kapitola práce byla zaměřena na vymezení pojmu kriminalita, charakterizována byla i základní právní úprava týkající se kriminality, způsoby hodnocení kriminality a především pak kriminalita mládeže. Druhá kapitola byla věnována definování nezaměstnanosti a dalších pojmů s ní souvisejících. Uvedeny zde byly dále základní metody měření míry nezaměstnanosti v České republice a v neposlední řadě charakteristika nezaměstnanosti mladých.

Ve třetí kapitole byl analyzován vývoj kriminality a nezaměstnanosti v České republice v období let 2010 až 2014 se zaměřením na obyvatelstvo ve věku 15 až 24 let. V rámci této kapitoly byla provedena i komparace vybraných ukazatelů kriminality a nezaměstnanosti v jednotlivých krajích České republiky. Závěrečná kapitola byla zaměřena na analýzu vztahu mezi kriminalitou a nezaměstnaností mladých lidí v Ústeckém kraji.

Z analýzy vývoje vybraných ukazatelů míry nezaměstnanosti a kriminality v jednotlivých krajích České republiky bylo zjištěno, že Ústecký kraj spolu s Moravskoslezským se v oblasti kriminality i nezaměstnanosti ve sledovaném období řadil mezi nejvíce zatížené kraje České republiky. Z provedených analýz vývoje vybraných ukazatelů kriminality a nezaměstnanosti mladých uvnitř Ústeckého kraje vyplynulo, že nejvíce zatíženým okresem trestnou činností byl okres Ústí nad Labem, který vykazoval nejvyšší průměrnou hodnotu indexu kriminality mladých lidí ve sledovaném období. Nezaměstnaností nejvíce zatíženým okresem v Ústeckém kraji dle podílu počtu uchazečů o zaměstnání ve věku 15 až 24 let na celkovém počtu uchazečů pak byl v průměru za sledované období okres Teplice. Vztah mezi kriminalitou a nezaměstnaností mladých osob do 25 let v Ústeckém kraji byl sledován prostřednictvím korelační analýzy. V rámci samotného Ústeckého kraje byla zjištěna vysoká nepřímá lineární

závislost mezi sledovanými proměnnými, z čehož vyplývá, že čím více se snižovala hodnota indexu kriminality mladých, tím více se zvyšoval podíl mladých nezaměstnaných v kraji (případně naopak). V některých okresech Ústeckého kraje pak byla zjištěna závislost přímá. Z výsledků analýz je zřejmé, že mezi jednotlivými okresy Ústeckého kraje panovala variabilita výsledných hodnot a nelze proto jednoznačně určit vztah mezi nezaměstnaností mladých do 25 let a jejich kriminalitou v Ústeckém kraji.

POUŽITÁ LITERATURA

Knižní zdroje:

- [1] BROŽOVÁ, D. *Kapitoly z ekonomie trhů práce*. Vyd. 1. Praha: Oeconomica, 2012. ISBN 978-80-245-1880-0.
- [2] BUCHTOVÁ, B. *Nezaměstnanost: psychologický, ekonomický a sociální problém*. Vyd. 1. Praha: Grada, 2002. Psyché (Grada Publishing). ISBN 80-247-9006-8.
- [3] BUCHTOVÁ, B., ŠMAJS, J., BOLELOUCKÝ, Z. *Nezaměstnanost. 2., přeprac. a aktualiz. vyd.* Praha: Grada, 2013. Psyché (Grada). ISBN 978-80-247-4282-3.
- [4] FIRSTOVÁ, J. *Kriminalita mládeže v sociálních souvislostech*. Plzeň: Vydavatelství a nakladatelství Aleš Čeněk, 2014. ISBN 978-80-7380-521-0.
- [5] HINDLS, R. *Statistika pro ekonomy*. 8. vyd. Praha: Professional Publishing, 2007. ISBN 978-80-86946-43-6.
- [6] HOLMAN, R. *Ekonomie*. 4. aktualiz. vyd. Praha: C. H. Beck, 2005. ISBN 80-7179-891-6.
- [7] KLÍMA, J. *Makroekonomie*. 1. vyd. Praha: Alfa Publishing, 2006. ISBN 80-86851-27-3.
- [8] MAREŠOVÁ, A. *Resortní statistiky - základní zdroj informací o kriminalitě v České republice*. Vyd. 1. Praha: Institut pro kriminologii a sociální prevenci, 2011. Studie (Institut pro kriminologii a sociální prevenci). ISBN 978-80-7338-110-3.
- [9] MATOUŠEK, O., MATOUŠKOVÁ, A. *Mládež a delikvence: možné příčiny, struktura, programy prevence kriminality mládeže*. Vyd. 3., aktualiz. Praha: Portál, 2011. ISBN 978-80-7367-825-8.
- [10] MORAVCOVÁ, E., PODANÁ, Z., BURIÁNEK, J. *Delikvence mládeže: trendy a souvislosti*. Vyd. 1. Praha: Triton, 2015. ISBN 978-80-7387-860-3.
- [11] NOVOTNÝ, O., ZAPLETAL, J. *Kriminologie*. 2., přeprac. vyd. Praha: ASPI, 2004, 451 s. ISBN 80-7357-026-2.
- [12] SAMUELSON, P. A., NORDHAUS, W. D. *Ekonomie*. 18. vydání. Vyd. 1. Praha: NS Svoboda, 2007. ISBN 978-80-205-0590-3.
- [13] SCHEINOST, M. *Kriminalita očima kriminologů*. Vyd. 1. Praha: Institut pro kriminologii a sociální prevenci, 2010. ISBN 978-80-7338-096-0.

- [14] SVATOŠ, R. *Kriminologie ve světle nového trestního zákoníku*. České Budějovice: Vysoká škola evropských a regionálních studií, 2010. ISBN 978-80-86708-21-8.
- [15] Velký sociologický slovník. Vyd. 1. Praha: Karolinum, 1996, 747 s. ISBN 80-7184-164-1.
- [16] ZOUBKOVÁ, I., MOULISOVÁ, M. *Kriminologie a prevence kriminality*. Vyd. 1. Praha: Armex Publishing, 2004. ISBN 80-86795-05-5.

Ostatní zdroje:

- [17] Český statistický úřad. *Charakteristika Ústeckého kraje* [online]. © 2016 [cit. 2016-04-02]. Dostupné z: https://www.czso.cz/csu/xu/charakteristika_kraje
- [18] Český statistický úřad. *Regionální časové řady* [online]. © 2016 [cit. 2016-03-28]. Dostupné z: https://www.czso.cz/csu/czso/regionalni_casove_rady
- [19] Český statistický úřad. *Věkové složení obyvatelstva* [online]. © 2016 [cit. 2016-04-02]. Dostupné z: https://www.czso.cz/csu/czso/domov?p_p_id=3&p_p_lifecycle=0&p_p_state=maximized&p_p_mode=view&_3_struts_action=%2Fsearch%2Fsearch&_3_redirect=%2Fweb%2Fczso%2Fkatalog-produktu-vydavame&_3_keywords=v%C4%9Bkov%C3%A9+slo%C5%BEen%C3%AD+obyvatelstva&_3_groupId=0&x=0&y=0
- [20] Český statistický úřad. *Vybrané ukazatele podle krajů v 1. až 4. čtvrtletí 2015* [online]. © 2016 [cit. 2016-04-02]. Dostupné z: <https://www.czso.cz/documents/10180/20549155/33008615q4b1.pdf/6d0d2dd2-1ddb-4299-852d-c3d4aacb5d4d?version=1.3>
- [21] Integrovaný portál MPSV. *Statistiky nezaměstnanosti* [online]. © 2016 [cit. 2016-03-29]. Dostupné z: <https://portal.mpsv.cz/sz/stat/nz/qrt>
- [22] Integrovaný portál MPSV. *Změna metodiky ukazatele registrované nezaměstnanosti* [online]. © 2016 [cit. 2016-02-24]. Dostupné z: http://portal.mpsv.cz/sz/stat/nz/zmena_metodiky
- [23] Interní statistiky Policejního prezidia České republiky
- [24] Policie ČR. *Statistické přehledy kriminality za rok 2015* [online]. © 2015 [cit. 2016-01-02]. Dostupné z: <http://www.policie.cz/clanek/statisticke-prehledy-kriminality-za-rok-2015.aspx>

- [25] Policie ČR. *Statistiky kriminality* [online]. © 2015 [cit. 2016-03-28]. Dostupné z: <http://www.policie.cz/statistiky-kriminalita.aspx>
- [26] ÚLOVEC, M. *Nezaměstnanost absolventů škol se středním a vyšším odborným vzděláním – 2015* [online]. Praha: NÚV, 2015 [cit. 2016-02-29]. Dostupné z: http://www.nuv.cz/uploads/Vzdelavani_a_TP/NZabs_duben2015_final_pro_www.pdf
- [27] Ústecký kraj. *Správní členění* [online]. © 2016 [cit. 2016-04-02]. Dostupné z: <http://www.kr-ustecky.cz/spravni-cleneni/d-850735/p1=204826>
- [28] Veřejná databáze ČSÚ. *Obecná míra nezaměstnanosti v regionech soudržnosti a krajích - roční průměr* [online]. © 2016 [cit. 2016-03-29]. Dostupné z: https://vdb.czso.cz/vdbvo2/faces/cs/index.jsf?page=vystup-objekt&pvo=ZAM06&zo=N&z=T&f=TABULKA&verze=1&nahled=N&sp=N&filtr=G~F_M~F_Z~F_R~F_P~_S~_null_null_&katalog=30853&str=v95&c=v3~8__RP2014
- [29] Veřejná databáze ČSÚ. *Specifické míry nezaměstnanosti* [online]. © 2016 [cit. 2016-03-29]. Dostupné z: https://vdb.czso.cz/vdbvo2/faces/cs/index.jsf?page=vystup-objekt&pvoch=&pvo=ZAM07&vyhltext=&zo=N&krok=5&z=T&f=TABULKA&verze=1&nahled=N&sp=N&nuid=&zs=&skupId=&filtr=G~F_M~F_Z~F_R~F_P~_S~_null_null_&katalog=30853&c=v3~8__RP2014&&str=v194&rouska=true&clsp=null
- [30] Veřejná databáze ČSÚ. *Základní charakteristiky ekonomického postavení obyvatelstva ve věku 15 a více let* [online]. © 2016 [cit. 2016-03-29]. Dostupné z: https://vdb.czso.cz/vdbvo2/faces/cs/index.jsf?page=vystup-objekt&pvoch=&pvo=ZAM01-B&vyhltext=&zo=N&krok=5&z=T&f=TABULKA&verze=1&nahled=N&sp=N&nuid=&zs=&skupId=426&filtr=G~F_M~F_Z~F_R~F_P~_S~_null_null_&katalog=30853&u=v413__VUZEMI__97__19&&c=v3~8__RP2014&str=v467&rouska=true&clsp=null#w=
- [31] Zákon č. 218/2003 Sb., o odpovědnosti mládeže za protiprávní činy a o soudnictví ve věcech mládeže a o změně některých zákonů. Ministerstvo vnitra [online]. © 2016 [cit. 2016-02-18]. Dostupné z: <https://portal.gov.cz/app/zakony/zakonPar.jsp?idBiblio=55745&nr=218~2F2003&rpp=15#local-content>

[32] Zákon č. 40/2009 Sb., trestní zákoník. Business.center.cz [online]. © 1998-2015 [cit. 2015-12-27]. Dostupné z: <http://business.center.cz/business/pravo/zakony/trestni-zakonik/>

SEZNAM PŘÍLOH

Příloha A Podrobná struktura kriminality dle statistik Policie ČR

Příloha B Analýza vztahu mezi indexem kriminality mladých a podílem počtu uchazečů ve věku 15 až 24 let na celkovém počtu uchazečů v jednotlivých okresech Ústeckého kraje

Příloha C Analýza vztahu mezi indexem kriminality mladých a podílem nezaměstnaných osob ve věku 15 až 24 let v jednotlivých okresech Ústeckého kraje

Příloha A: Podrobná struktura kriminality dle statistik Policie ČR

Podrobná struktura kriminality dle statistik Policie ČR (1/3)

CELKOVÁ KRIMINALITA							
Obecná kriminalita				Zbývající kriminalita	Hospodářské činy		Zvláštní
Násilné činy	Mravnostní činy	Majetkové činy	Ostatní kriminální činy				
Vraždy loupežné	Znásilnění	Krádeže vloupáním do obch.	Výtržnictví	Nadržování	Tr.č. proti př. o nekalé soutěži	Rozkr. přepr. zás. - silničních	Vojenské trestné činy
Vraždy sexuální	Sexuální nátlak	Krádeže vloup. do výkl. skříní	Výtrž. na sport. a veřej. akcích	Veškeré nehody - úmyslné	Neoprávněné podnikání	Rozkr. přepr. zás. - leteckých	Trestné činy proti ústav. zřízení
Vraždy motiv. osob. vztahy	Pohlavní zneužívání v závislosti	Kr. vl. do restaurací a hostinců	Sprejerství	Dopr. nehody silniční - nedbal.	Poškození spotřebitele	Rozkr. přepr. zás. - lodních	Trestné činy válečné a proti míru
Vraždy na objednávku	Pohlavní zneužívání ostatní	Kr. vl. do ubytovacích objektů	Výtržnictví - útoky na záchranáře	Dopr. nehody letecké - nedbal.	Pašování a kráčení cla	Maření úkolu veřej. činitele z nedb.	
Vraždy novorozence matkou	Komerč. forma sex. zneuž. v závisl.	Krádeže vloupáním do kiosků	Ohrožování výchovy mládeže	Dopr. nehody vodní - nedbal.	Zkresl. údajů o stavu hosp. a jm.	Úplatkářství - podplácení	
Vraždy ostatní	Komerč. forma sex. zneuž. ostatní	Kr. vl. do jídel. záv. kuch. strav. z ař.	Podávání alk. nápojů mládeži	Železniční nehody - nedbal.	Poruš. závaz. práv. hosp. styku	Úplatkářství - nepřímé	
Usmrcení lidského plodu - pomoc a svádění ženy	Ostatní pohlavní úchytky	Kr. vl. do obj. st. um. př. - ne 332	Obchodování s dětmi	Neh. komb. - žel. - sil. - nedbal.	Poruš. povin. v řízení o konkur.	Zvýhodňování věřitele	
Usmrcení lidského plodu - se souhlasem ženy	Šíření pornografie	Kr. vl. do kult. objektů - ne 331	Nedovolené překročení st. hr.	Ublíž. na zdr. z nedbal. - prac. úr.	Poruš. pov. při správě ciz. maj.	Pletichy při řízení konk. a vyr.	
Usmrcení lidského plodu - bez souhlasu ženy	Ohrožování pohlavní nemocí	Kr. vl. do pokl. a panc. skříní	Ned. výr. a d. psych. l. a jedů pro J	Ublíž. na zdr. z nedbal. - ostatní	Krádež	Ohr. pošk. život. prostř. - úmysl.	
Zabití	Ublížení na zdraví pohl. nem.	Kr. vl. do výpočet. středisek	Šíření toxikomanie	Poškození věřitele	Neoprávněné užívání cizí věci	Ohr. pošk. život. prostř. - nedbal.	
Usmrcení z nedbalosti	Ubl. na zdr. pohl. nem. z nedb.	Krádeže vloupáním do škol	Zneužívání pravomoci úřední osoby	Zvýhodňování věřitele	Pošk. cizí věci	Předlužení	

Zdroj: vlastní zpracování dle [25]

Podrobná struktura kriminality dle statistik Policie ČR (2/3)

CELKOVÁ KRIMINALITA							
Obecná kriminalita				Zbývající kriminalita	Hospodářské činy		Zvláštní
Násilné činy	Mravnostní činy	Majetkové činy	Ostatní kriminální činy				
Opuštění dítěte	Kuplířství	Krádeže vloupáním do bytů	Neoprávněné nakl. s os. údaji	Ohrožení pod vl. náv. l., opilství	Podv. proti soc. zab. a nem. p.	Neoprávněné vydání cenného papíru	
Únos	Soulož mezi příbuznými	Kr. vl. do vik. chat soukr. osob	Maření úkolů úřední osoby z nedbalosti	Zanedbání povinné výživy	Ochrana měny	Manipulace s kurzem investičních nástrojů	
Loupeže	Obchodování s lidmi	Kr. vl. do rodinných domků	Ned.výr. a d.psych.l. a jedů pro S	Získání kontr. nad plavid., vzdušným dopr. prostř.	Padělání známek a kolků	Nedovolená výr.rad.mat.	
Loupeže na finančních institut.	Ostatní mravnostní trestné činy	Kr. vl. do ostatních objektů	Ned.výr. a d.psych.l. a jedů pro V	Sdělení nepravdivé informace	Krácení daně	Podílnictví	
Nás. proti úř. osob. a org. veř.moci mimo polic.		Krádeže kapesní	Nedovol. pěstování rostlin obsah. omam. látku	Zavlečení VDP do ciziny	Zneuž. pravomoci veř. činitele	Por. práv k ochranné známce	
Nás. proti úř. osob. a org. veř.moci policistovi.		Krádeže při pohlavním styku	Výroba a naklád. s látkami s homon. účin.	Týrání zvířat	Uplatkářství - přijímání úplatku	Por. průmyslových práv	
Nás. proti úř. osob. a org. veř.moci obec.policistovi.		Krádeže jiné na osobách	Požáry	Síření poplašné zprávy	Poškození věřitele	Poruš. autor. práva, k datab.a padělání díla	
Úmyslné ublížení na zdraví		Krádeže mezi zaměst. na prac.	Výbuchy	Účast na organizované zločinecké skupině	Paděl. a pozměň. veř. listiny	Zastření původu věci	
Rvačky		Krádeže mot. voz. dvoustopých	Nedovolené ozbrojování	Hanobení národa, rasy, etnické nebo jiné skupiny	Nedov. výr. a drž.st.peč. a úř.raz.	Pošk. a zneuž. záz. na nos. infor.	
Násilí a vyhrož. proti skup. ob.		Krádeže mot. voz. jednostop.	Maření výkonu úředního rozh.	Podněcování k nár. a ras. nenáv.	Ohrožování zdraví závad. potr.	Provoz. nepoctivých her a sáz.	
Braní rukojmí		Krádeže věcí z automobilů	Překup. a převchov. - podílnictví	Podpora a propagace hnutí	Vystavení neprav. potvrzení	Havárie a provoz. poruch. - úmysl.	
Nebezpečné vyhrožování		Krádeže součástek mot. voz.	Ostatní kriminální trestné činy	Ostatní trestná činnost	Neoprávněné užívání mot. voz.	Havárie a provoz. poruch. - nedbal.	

Zdroj: vlastní zpracování dle [25]

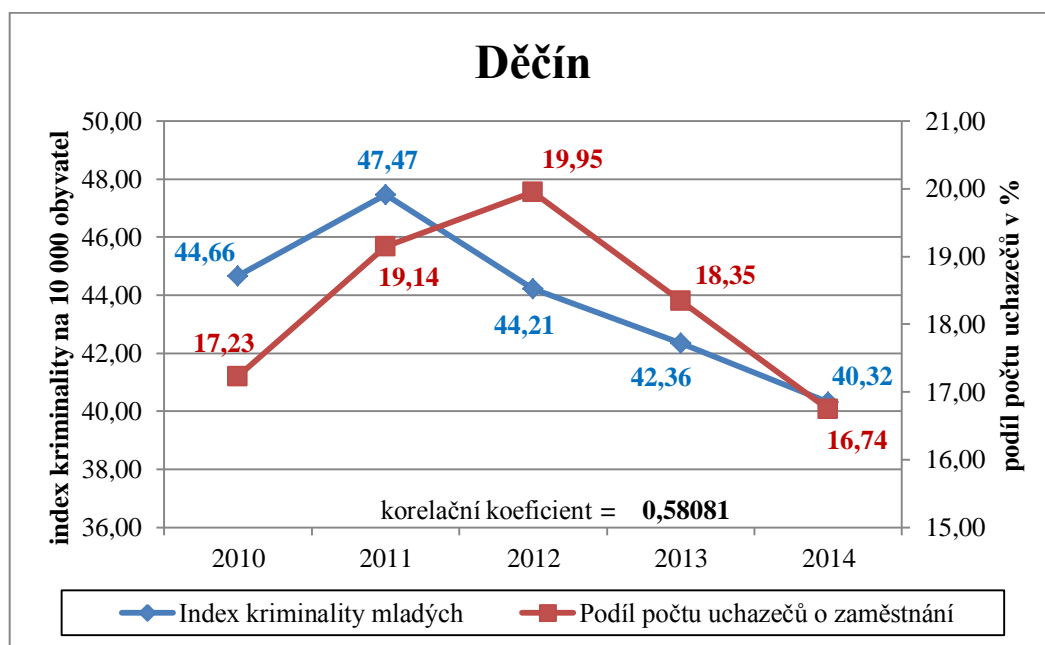
Podrobná struktura kriminality dle statistik Policie ČR (3/3)

CELKOVÁ KRIMINALITA							
Obecná kriminalita				Zbývající kriminalita	Hospodářské činy		Zvláštní
Násilné činy	Mravnostní činy	Majetkové činy	Ostatní kriminální činy				
Nebezpečné pronásledování		Krádeže jízdních kol			Poruš. tajemství doprav. zpráv	Pojistný podvod	
Vydirání		Krádeže domácího zvířectva			Zpronevěra	Úvěrový podvod	
Omez. a zbavení os. svobody		Krádeže v bytech a rodiných domech			Podvod	Dotační podvod	
Porušování domovní svobody		Kr. věci na nádražích			Plet. pň veř. soutěži a dražbě	Nesplnění ozn. povin. v daň. říz.	
Neopr.zás.do práva domu, bytu...		Kr. věci během jízdy v DP			Poruš. př. o nakl. s k. zb. a t.	Neodved. daně pojist. a přisp. ..	
Týrání svěřené osoby		Kr. v obj. se starož. a um. před.			Zneuž. informací v obch. styku	Ostatní hosp. trestné činy	
Týrání osoby žijící ve spol. obydlí		Krádeže v jiných objektech			Neoprávněné provozování loterie		
Omezování svobody vyznání		Krádeže ostatní			Poruš. předp. o nálepkách		
Útisk		Podvod			Neoprávněné nakl. s os. údaji		
Porušování svob.sduř. a shrom.		Zpronevěra			Ostatní tr. činy proti měně		
Ostatní násilné trestné činy		Neoprávněné užívání cizí věci			Neoprávněné držení plat. karty		
		Zatajení věci			Por. př. o zahr. ob. s voj. mat.		
		Poškozování cizí věci			Rozkr. přepr. zás. - železnič.		
		Pytláctví a ostatní majetkové trestné činy			Rozkr. přepr. zás. - poštovních		

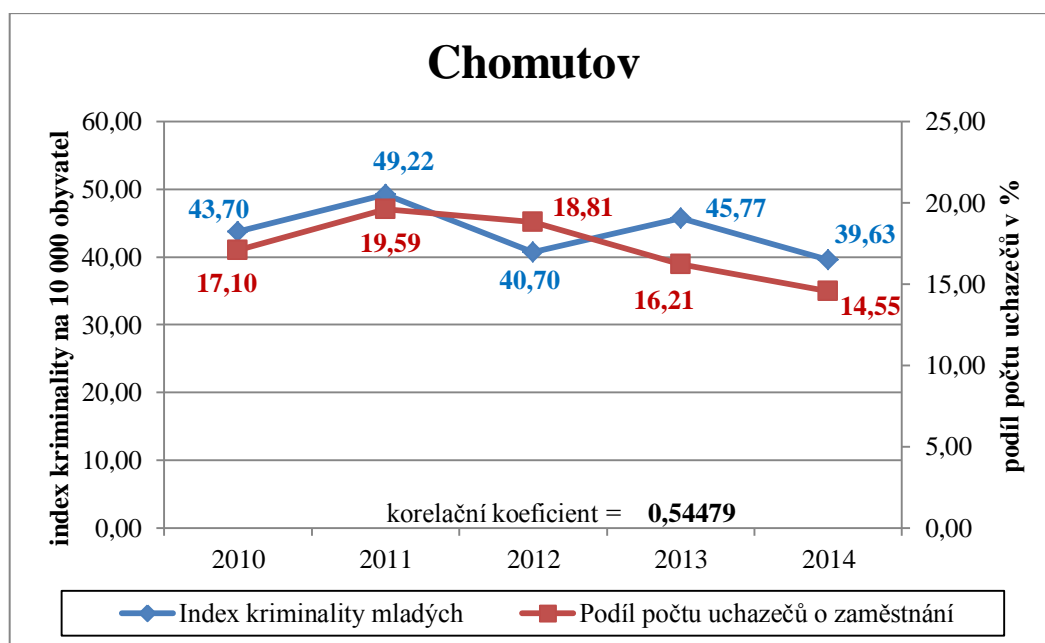
Zdroj: vlastní zpracování dle [25]

Příloha B: Analýza vztahu mezi indexem kriminality mladých a podílem počtu uchazečů ve věku 15 až 24 let na celkovém počtu uchazečů v jednotlivých okresech Ústeckého kraje

Analýza vztahu (1/3)

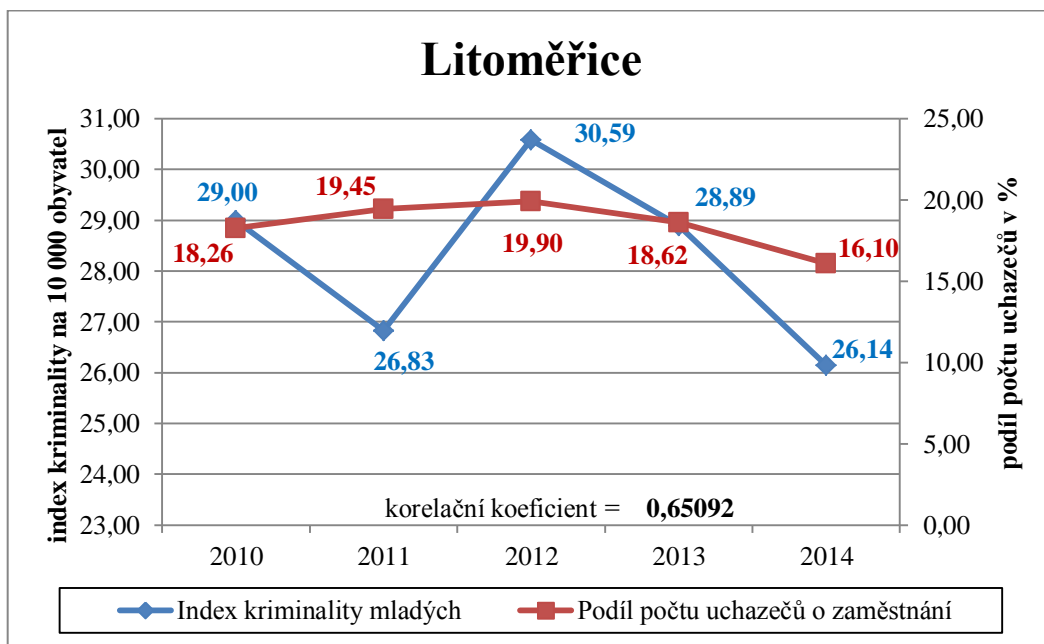


Zdroj: vlastní zpracování dle [21; 23]

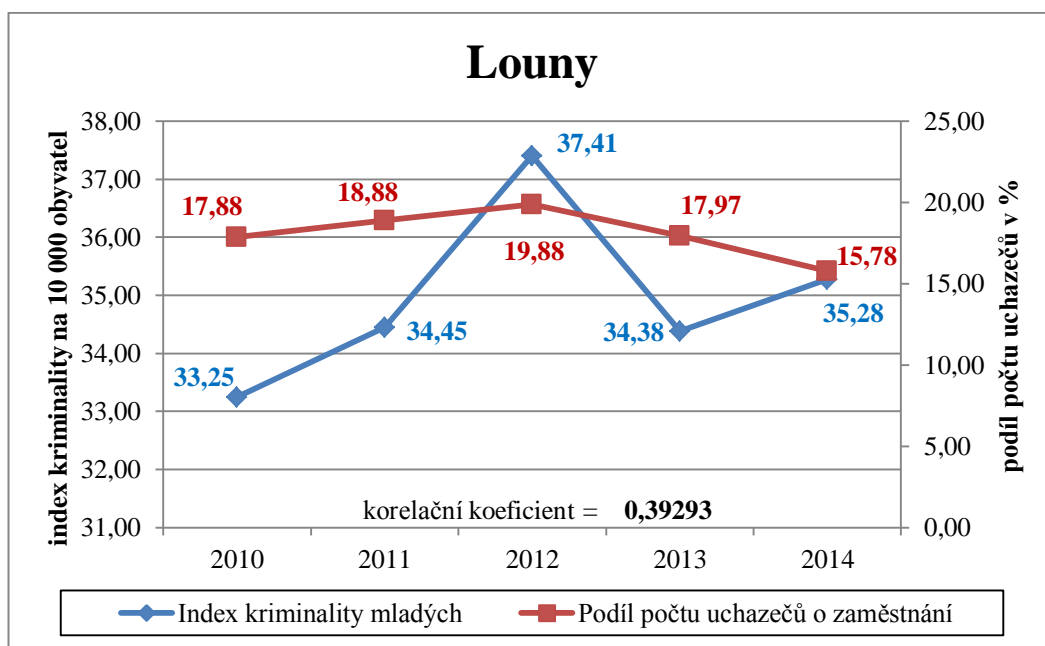


Zdroj: vlastní zpracování dle [21; 23]

Analýza vztahu (2/3)

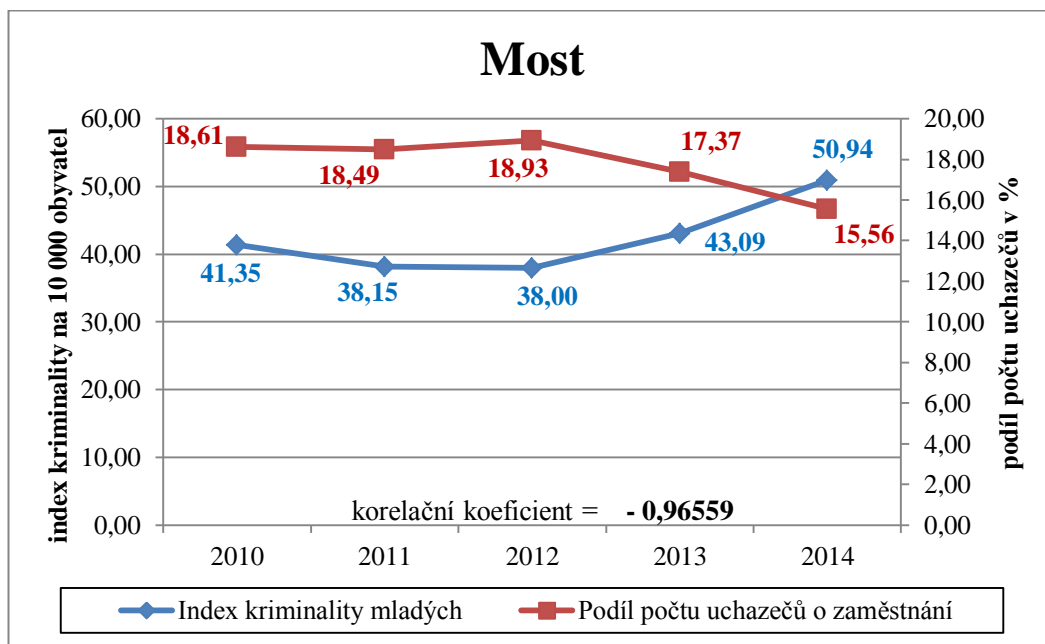


Zdroj: vlastní zpracování dle [21; 23]

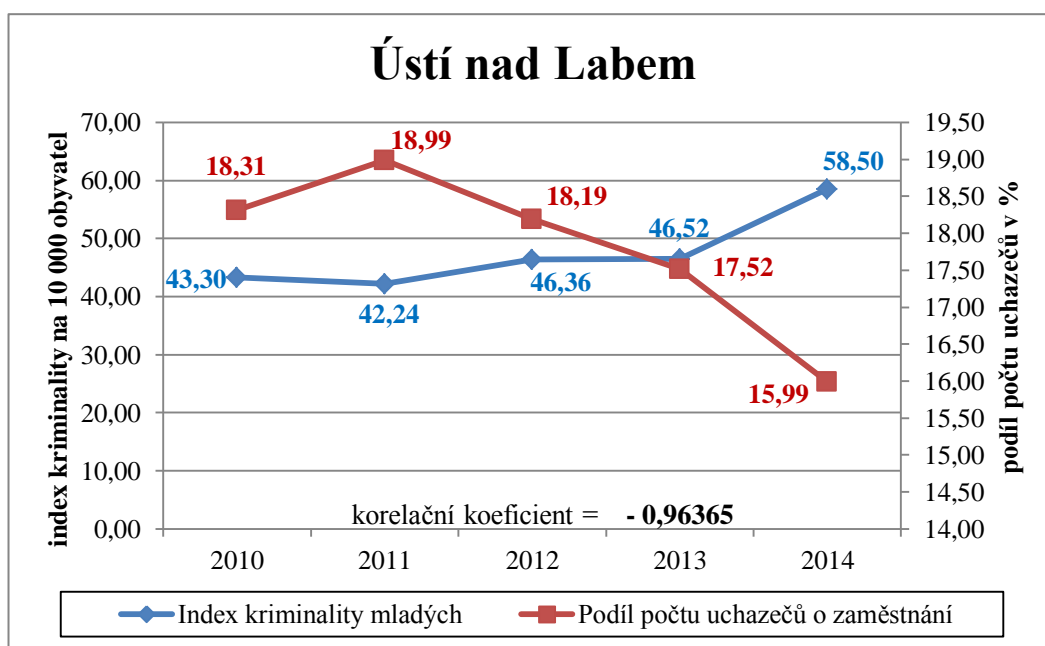


Zdroj: vlastní zpracování dle [21; 23]

Analýza vztahu (3/3)



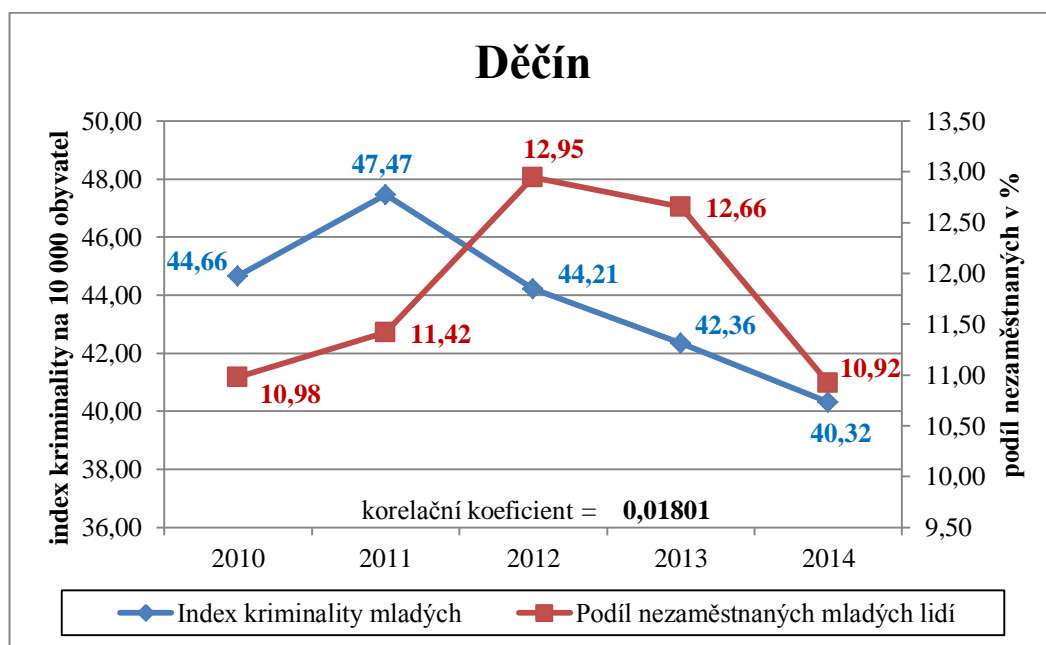
Zdroj: vlastní zpracování dle [21; 23]



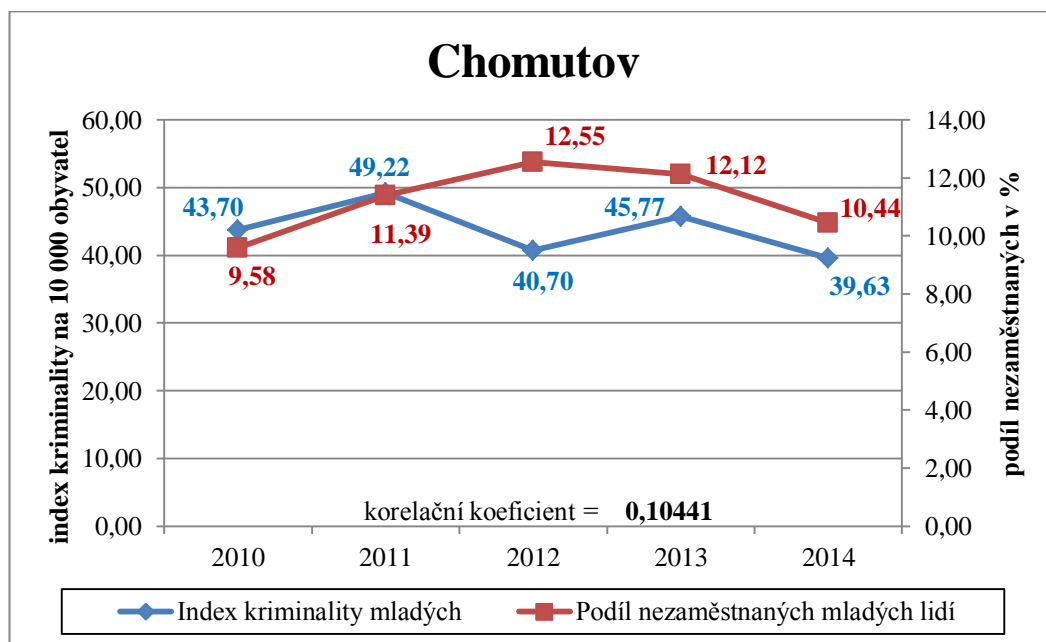
Zdroj: vlastní zpracování dle [21; 23]

Příloha C: Analýza vztahu mezi indexem kriminality mladých a podílem nezaměstnaných osob ve věku 15 až 24 let v jednotlivých okresech Ústeckého kraje

Analýza vztahu (1/3)

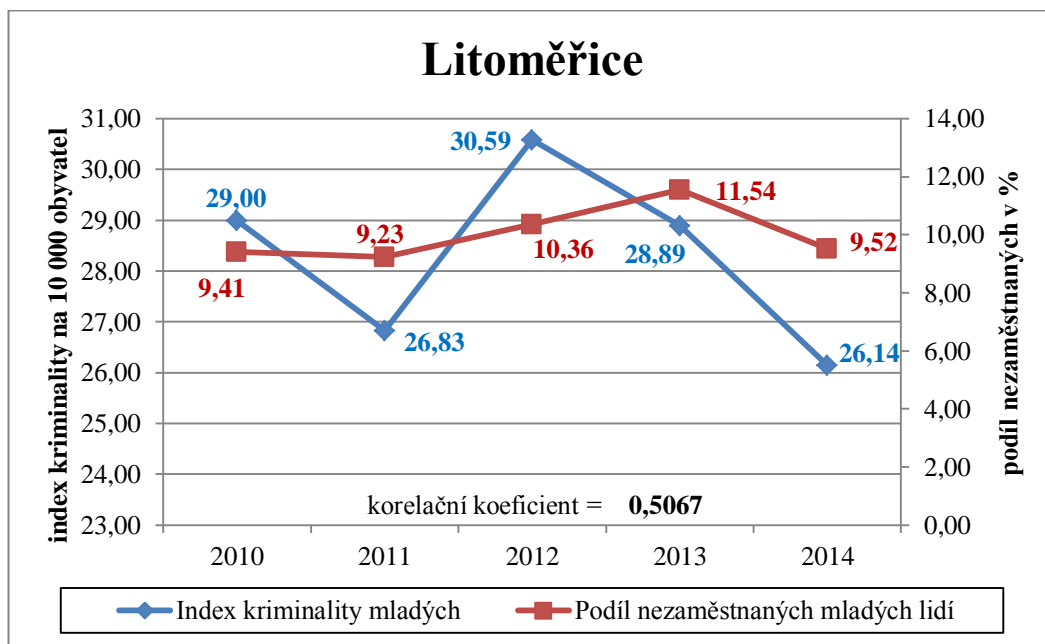


Zdroj: vlastní zpracování dle [21; 23]

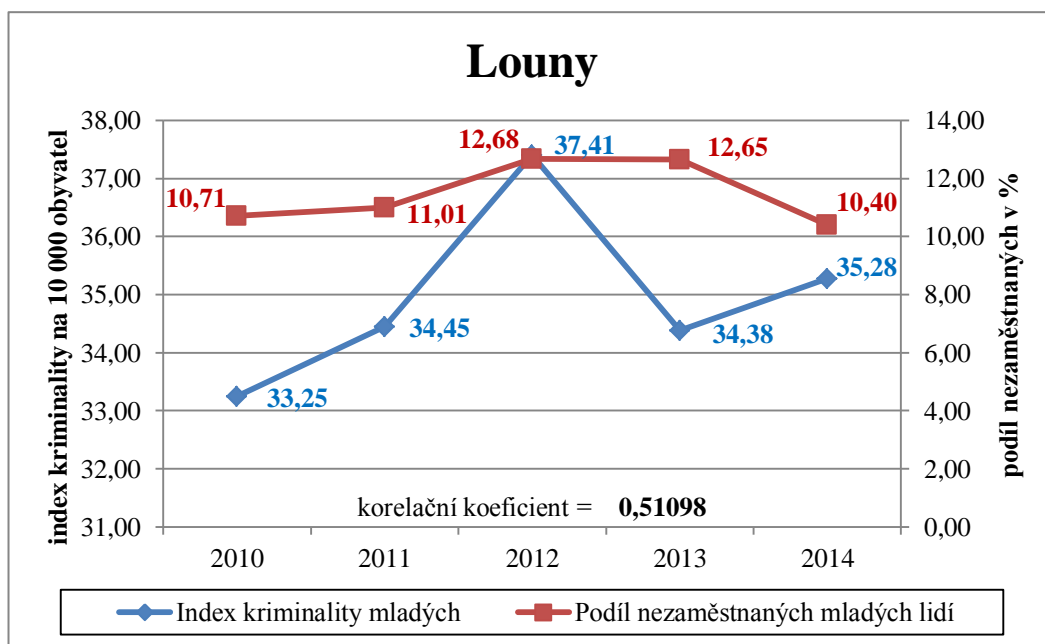


Zdroj: vlastní zpracování dle [21; 23]

Analýza vztahu (2/3)

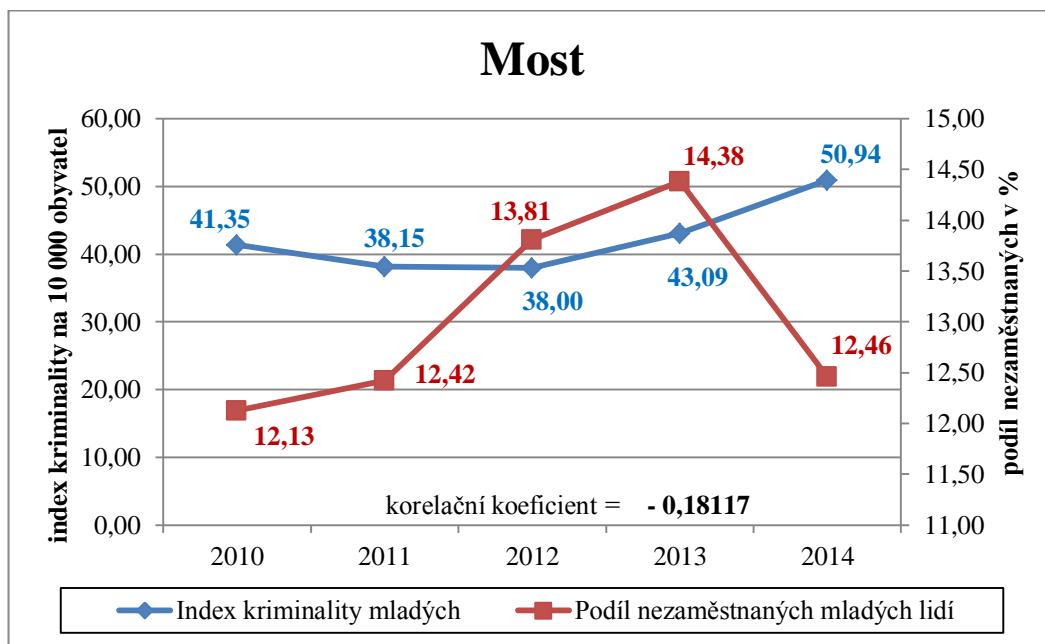


Zdroj: vlastní zpracování dle [21; 23]

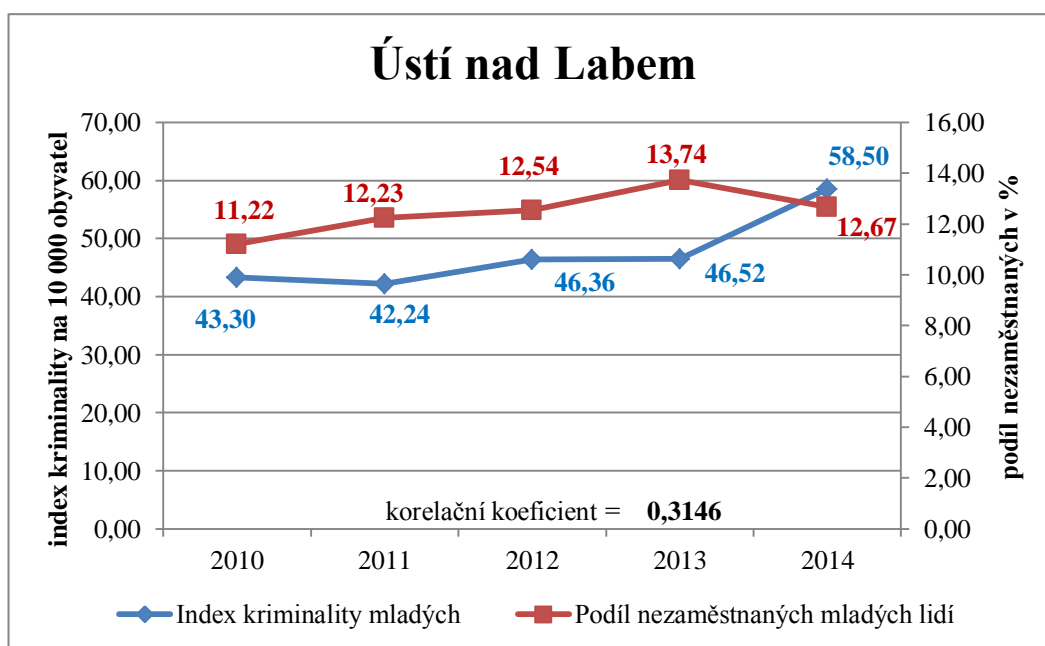


Zdroj: vlastní zpracování dle [21; 23]

Analýza vztahu (3/3)



Zdroj: vlastní zpracování dle [21; 23]



Zdroj: vlastní zpracování dle [21; 23]