

# **BAKALÁŘSKÁ PRÁCE**

**2016**

**Annamarie Mrázová**

**Univerzita Pardubice**  
**Fakulta filozofická**  
**Ústav historických věd**

**SPRÁVA VÝCHODOČESKÝCH PAMÁTKOVÝCH  
OBJEKTŮ V LETECH 1945 - 1958**

**Annamarie Mrázová**  
**Bakalářská práce**  
**2016**

## ZADÁNÍ BAKALÁŘSKÉ PRÁCE

(PROJEKTU, UMĚLECKÉHO DÍLA, UMĚLECKÉHO VÝKONU)

Jméno a příjmení: **Annamarie Mrázová**  
Osobní číslo: **H13367**  
Studijní program: **B7105 Historické vědy**  
Studijní obor: **Spisová a archivní služba**  
Název tématu: **Správa východočeských památkových objektů v letech  
1945-1958**  
Zadávající katedra: **Ústav historických věd**

### Z á s a d y p r o v y p r a c o v á n í :

Práce se bude zabývat v obecné rovině správou památkových objektů ve sledovaném období na základě studia platných právních norem a odborné literatury. Druhá část práce se bude soustředit na památkové objekty ve vybraném regionu. Ke studiu správy těchto památek budou využity archivní prameny fondů Státní památková správa a Státní památková správa - dodatky uložených v Národním archivu ČR a dokumentů NPÚ ÚOP Pardubice.

Rozsah grafických prací:

Rozsah pracovní zprávy:

Forma zpracování bakalářské práce: **tištěná/elektronická**

Seznam odborné literatury:

**Národní kulturní komise: Zpráva o zřízení, činnosti a úkolech. Praha 1949.**

**NESVADBÍKOVÁ, J. - WIRTH, Z. - VINTER, V. K vývoji památkové péče na území Československa, I-III. Praha 1983. UHLÍKOVÁ, K. Národní kulturní**

**komise 1947-1951. Praha 2004.**

Vedoucí bakalářské práce:

**Mgr. Marcela Strouhalová**

Ústav historických věd

Datum zadání bakalářské práce: **30. března 2015**

Termín odevzdání bakalářské práce: **31. března 2016**



prof. PhDr. Petr Vorel, CSc.  
děkan



L.S.



doc. PhDr. Tomáš Jiránek, Ph.D.  
vedoucí katedry

V Pardubicích dne 30. listopadu 2015

Prohlašuji:

Tuto práci jsem vypracovala samostatně. Veškeré literární prameny a informace, které jsem v práci využila, jsou uvedeny v seznamu použité literatury.

Byla jsem seznámena s tím, že se na moji práci vztahují práva a povinnosti vyplývající ze zákona č.121/ 2000 Sb., autorský zákon, zejména se skutečností, že Univerzita Pardubice má právo na uzavření licenční smlouvy o užití této práce jako školního díla podle § 60 odst. 1 autorského zákona, a s tím, že pokud dojde k užití této práce mnou nebo bude poskytnuta licence o užití jinému subjektu, je Univerzita Pardubice oprávněna ode mne požadovat přiměřený příspěvek na úhradu nákladů, které na vytvoření díla vynaložila, a to podle okolností až do jejich skutečné výše.

Souhlasím s prezenčním zpřístupněním své práce v Univerzitní knihovně.

V Pardubicích dne 29. 6. 2016.

Annamarie Mrázová

Poděkování:

Ráda bych zde poděkovala slečně Mgr. Marcele Strouhalové za odborné vedení práce, trpělivost a cenné rady.

## ANOTACE

Tato práce se zabývá správou východočeských památkových objektů v letech 1945 – 1958. První dvě kapitoly se snaží přiblížit historický a legislativní vývoj památkové péče. Třetí kapitola se zaměřuje na Národní kulturní komisi a jejího předsedu Dr. Zdeňka Wirtha. Národní kulturní komise zajišťovala správu památkových objektů. V závěrečné kapitole práce je na konkrétních příkladech ukázáno, jak fungovala správa v praxi.

## KLÍČOVÁ SLOVA

Národní kulturní komise, dekrety prezidenta republiky, konfiskace, ministerstvo školství, okresní národní výbor, památkové objekty, Zdeněk Wirth.

## ANNOTATION

This thesis deals with the administration of East Bohemian monuments buildings between 1945 and 1958. The first two chapters are trying to bring the historical and legislative development of the preservation of monuments. The third chapter focuses on the National Cultural Commission and its chairman Dr. Zdeněk Wirth. The National Cultural Commission provided the administration of monuments buildings. In the final chapter of the thesis, how the administration functioned in practice is shown on the specific examples.

## KEYWORDS

National Cultural Commission, presidential decrees, confiscation, Ministry of Education, District National Committee, monuments buildings, Zdenek Wirth.

## Obsah

1. Úvod.....	1
1.1. Současný stav bádání.....	1
1.2. Pramenná základna.....	3
2. Kapitola.....	4
Památková péče před rokem 1945.....	4
3. Kapitola.....	8
Právní rámec fungování památkové péče.....	8
4. Kapitola.....	14
Národní kulturní komise.....	14
4.1. Zřízení a organizace Národní kulturní komise.....	14
4.2. Zákon č. 137/1946 Sb. ....	16
4.3. Výběr, přebírání a třídění státního kulturního majetku.....	17
4.4. Využití státního kulturního majetku.....	21
4.5. Zánik Národní kulturní komise.....	22
4.6. Předseda Národní kulturní komise Dr. Zdeněk Wirth.....	22
5. Kapitola.....	25
Památkové objekty ve východočeském kraji.....	25
5.1. Hrádek u Nechanic.....	25
5.2. Karlova Koruna v Chlumci nad Cidlinou.....	31
5.3. Litomyšl.....	36
5.4. Nové Hrady u Vysokého Mýta.....	40
5.5. Slatiňany.....	45
5.6. Pardubice.....	51
Závěr.....	56
Soupis použitých pramenů a literatury.....	60
Prameny.....	60
Národní archiv Praha.....	60
Národní památkový ústav, ústřední pracoviště v Pardubicích.....	60
Tištěné prameny.....	61
Seznam použité literatury.....	61
Seznam příloh.....	62
Resumé.....	67



## **Seznam zkratek**

AK – administrativní kancelář

AR – Archivní rada

ČSR – Československá republika

ČSSS – Československé státní statky

EDIS – Evidence dokumentace a informačních systému

FNO – Fond národní obnovy

HM – Habsburská monarchie

JNV – Jednotný národní výbor

KK NV – Kulturní komise Národního výboru

KNV – Krajské národní výbor

KSSPPOP – Krajské středisko státní památkové péče a ochrany přírody

KVÚ – Krajský vlastivědný ústav

KVÚZ – Krajský vlastivědný ústav zemědělský

MěNV – Městský národní výbor

MiZ – ministr zemědělství

MKV – Ministerstvo kultu a vyučování

MNO – Ministerstvo národní obrany

MS – Musejní spolek

MŠ – Ministerstvo školství

MŠK – Ministerstvo školství a kultury

MŠNO – Ministerstvo školství a národní osvěty

MŠO – Ministerstvo školství a osvěty

MŠVU – Ministerstvo školství věd a umění

MT – Ministerstvo techniky

MV – Ministerstvo vnitra

MZ – Ministerstvo zemědělství

NKK – Národní kulturní komise

NPF – Národní pozemkový fond

NPÚ – Národní památkový ústav

n.p. – národní podniky

NV – Národní výbor

OB – Osvětová beseda

OHES - Okresní hygienicko – epidemiologická stanice

ONV – Okresní národní výbor

PÚ – Památkový úřad

PozÚ – Pozemkový úřad

SPS – Státní památková správa

SPÚ – Státní památkový úřad

SÚRPMO - Státní ústav pro rekonstrukce památkových měst a objektů

TK – technická kancelář

ÚK – Ústřední komise

ZNV – Zemský národní výbor

ZPÚ – Zemský památkový úřad

# 1. Úvod

Od dětství jsem se svojí maminkou, která pracuje na Národním památkovém ústavu v Pardubicích, objížděla nejrůznější východočeské hrady a zámky. Moc mě to bavilo a milovala jsem bačkory, které na zámcích dávají, aby se nepoškodily historické podlahy.

Na konci prvního ročníku gymnázia k nám do školy přišla paní z Moravan, která přežila pochod smrti a vyprávěla nám, jak vypadala situace na konci druhé světové války. Co se dělo za hrůzy. Její vyprávění se mi vrylo hluboko do paměti a přimělo, abych si o tomto období přečetla víc.

Obě skutečnosti jsou promítnuté v této práci, která se zabývá správou východočeských památkových objektů od konce 2. světové války do roku 1958.

Práce se skládá ze dvou částí. První část se snaží ukázat, jak vypadala situace v oblasti památkové péče před rokem 1945. Tato část se také zabývá legislativou, která byla pro památkovou péči stěžejní. Druhá část je zaměřena na vybrané památkové objekty a na to, jak se při jejich fungování projevovala správa v praxi. Zcela zásadní je pro celou práci čtvrtá kapitola, která pojednává o Národní kulturní komisi (dále jen NKK). Instituci, které vděčíme za to, že se dnes můžeme podívat na některé hrady a zámky.

## 1.1. Současný stav bádání

Po výzkumu, který jsem prováděla k této práci, jsem dospěla k názoru, že jde o téměř nezpracované téma a literatury je k němu velmi málo. Prakticky nedostupná je ve sledovaném období literatura ke konkrétním památkovým objektům. Všichni autoři, kteří psali např. o vybraném zámku, se vždy zaměřili pouze na nejstarší dějiny a vývoj objektu sledovali pouze do počátku 20. století, ve zcela výjimečných případech do první světové války, ale následující období ponechali bez povšimnutí. Z pohledu dnešní doby je obrovská škoda, že autoři, kteří psali o zámku např. v 50. letech, nezachytili ve své práci tehdejší současný stav. Je otázkou proč to tak bylo. Nabízí se možnost, že to nepovažovali za nutné nebo že třeba nemohli z politických důvodů. Situace se začíná trochu lepší v poslední době, kdy se většinou

kasteláni, kteří vydávají nové knihy o svých objektech, snaží zachytit i poválečný vývoj, ale i tak se jedná pouze o několik vět a zcela výjimečně pár stran. Jedná se např. o knihu *Zámek Litomyšl*<sup>1</sup>, která vyšla v roce 2014 a její editorkou byla kastelánka litomyšlského zámku Zdeňka Kalová nebo o knihu *Zámek Slatiňany*<sup>2</sup>, která vyšla loni a jejímž spoluautorem je kastelán zámku Slatiňany Jaroslav Bušta.

O něco lepší je situace ohledně NKK. V prosinci 1949 vydalo Ministerstvo školství věd a umění v Praze tenkou brožuru *Národní kulturní komise: Zpráva o zřízení, činnosti a úkolech*<sup>3</sup>, která byla jakousi metodickou příručkou. Na počátku tohoto století se začala NKK zabývat Kristina Uhlíková, která v roce 2004 vydala knihu *Národní kulturní komise 1947 – 1951*.<sup>4</sup> Její kniha podává vyčerpávající výklad o této instituci, kterou zasazuje i přímých do historických souvislostí. K. Uhlíková se nevěnuje jen NKK jako celku, ale také jejímu předsedovi Dr. Zdeňku Wirthovi. Je např. editorkou sborníku *Zdeněk Wirth pohledem dnešní doby*<sup>5</sup>, který vyšel v roce 2010. Tento sborník má velice široký rozsah a jeho přínos spočívá v tom, že se nesoustředí pouze striktně na Dr. Zdeňka Wirtha, ale že se snaží i zachytit, jak např. vypadala památková péče před jeho příchodem.

Pro památkovou péči před rokem 1945 je asi nejlepším zdrojem sborník, který vyšel v roce 1973 pod názvem *Památková péče 1945 – 1970. Sborník statí o úkolech a výsledcích státní památkové péče v letech 1945 – 1970 v oblasti dnešní České socialistické republiky a příspěvky zahraničních představitelů památkové péče*.<sup>6</sup> V tomto sborníku je totiž velmi podrobně popsán vývoj památkové péče od roku 1850 až do roku 1970.

Právní rámec fungování památkové péče před rokem 1918 je uceleně zachycen v publikaci, která vyšla v roce 1983 s názvem *K vývoji památkové péče na území Československa. Výběr autentických dokumentů 1749 – 1918*.<sup>7</sup> Legislativní vývoj po roce 1918 je částečně i v již výše zmiňované knize *Národní kulturní komise 1947 – 1951*.

Legislativnímu vývoji za druhé světové války se věnuje kniha, která vyšla v roce 1998 s názvem *Londýnský exil a obnova československého státu 1938-1945: právní a politické*

---

<sup>1</sup> KALOVÁ, Zdeňka (ed.). *Zámek Litomyšl*. Národní památkový ústav, územní památková správa Sychrov, 2014. ISBN 978-80-905555-8-7.

<sup>2</sup> BUŠTA, Jaroslav – KONEČNÝ, Michal – RYŠAVÝ, Radek. *Zámek Slatiňany*. Národní památkový ústav, územní památková správa, Sychrov, 2015. ISBN 978-80-905871-3-7.

<sup>3</sup> *Národní kulturní komise: Zpráva o zřízení, činnosti a úkolech*. Praha, 1949.

<sup>4</sup> UHLÍKOVÁ, Kristina. *Národní kulturní komise 1947 – 1951*. Praha, 2004. ISBN 80-903230-8-1.

<sup>5</sup> ROHÁČEK, Jiří – UHLÍKOVÁ, Kristina (eds.) *Zdeněk Wirth pohledem dnešní doby*. Praha, 2010. ISBN 978-80-86890-32-6.

<sup>6</sup> *Památková péče 1945–1970. Sborník statí o úkolech a výsledcích státní památkové péče v letech 1945–1970 v oblasti dnešní České socialistické republiky a příspěvky zahraničních představitelů památkové péče*. Praha 1973.

<sup>7</sup> NESVADBÍKOVÁ, Jiřina – VINTER, Vlastimil – WIRTH, Zdeněk. *K vývoji památkové péče na území Československa. Výběr autentických dokumentů 1749 – 1918*. Státní pedagogické nakladatelství, 1983.

*aspekty obnovy Československa z hlediska prozatímního státního zřízení ČSR v emigraci.*<sup>8</sup> Autorem této knihy je náš významný český právník a děkan Právnické fakulty Univerzity Karlovy v Praze Jan Kuklík. Autor zde vysvětluje okolnosti a cestu ke vzniku prezidentských dekretů. Celou problematiku pak vysvětluje ve své další knize, která má název *Mýty a realita tzv. „Benešových dekretů“: dekrety prezidenta republiky 1940 -1945* a vyšla v roce 2002.<sup>9</sup>

## 1. 2. Pramenná základna

Jako hlavní pramen jsem ve své práci použila fond Státní památková správa, který je uložen v Národním archivu v Praze. Tento fond obsahuje písemný materiál z let 1946–1964. Ve fondu se nachází materiál od několika institucí, které měly společně, že podléhaly ministerstvu školství a v určitém čase vykonávaly správu státních památek. Jednalo se např. o Státní památkový úřad.<sup>10</sup> Vzhledem ke své práci jsem svou pozornost zaměřila na písemné materiály NKK.

Ve státních okresních archivech se nachází Zápisy o odevzdání zámeckých objektů do správy NKK, které jsou totožné se zápisy uloženými v Národním archivu.

Materiály jsem také čerpala z Národního památkového ústavu, územního odborného pracoviště v Pardubicích. Z odboru evidence, dokumentace a informačního systému (dále jen EDIS), odborná spisovna, fond plánové dokumentace a archivní spisové dokumentace. Z odboru EDIS, oddělení movitých kulturních památek.

U normativních pramenů jsem vyšla z jejich edic, pokud byly k dispozici.

---

<sup>8</sup> KUKLÍK, Jan. *Londýnský exil a obnova československého státu 1938 -1945 : právní a politické aspekty obnovy Československa z hlediska prozatímního státního zřízení ČSR v emigraci*. Praha, 1998. ISBN 80 -7184-665 - 1.

<sup>9</sup> KUKLÍK, Jan. *Mýty a realita tzv. „Benešových dekretů“ : dekrety prezidenta republiky 1940 -1945*. Praha, 2002. ISBN 80 -7201 -325 -1.

<sup>10</sup> BOLOMSKÝ, K. - JANÁKOVÁ, H. - KALINA, T. - ŽABKA, J. *Státní památková správa, 1946–1964. Inventář*. NA, Praha 1972, ev. č. 932, s. 1.

## 2. Kapitola

### Památková péče před rokem 1945

Nejvyšším rozhodnutím ze dne 31. prosince 1850 byla ve Vídni při ministerstvu obchodu, průmyslu a veřejných staveb zřízena Ústřední komise pro zjišťování a zachování stavebních památek. Tato komise se vztahovala pouze na rakouské země a byla prvním orgánem, který sloužil k ochraně kulturních památek v habsburské monarchii. V roce 1859 byla přičleněna k ministerstvu kultu a vyučování. Od roku 1872 se její obor rozšířil i na movité památky, a proto došlo ke změně jejího názvu. Nový název zněl Ústřední komise k vyhledávání a zachování uměleckých a historických památek. Název byl později zkracován na Ústřední komise pro péči o památky. V roce 1897 vznikl pro klasickou archeologii C. k. rakouský archeologický ústav ve Vídni. Jednalo se o samostatný ústav, který stál mimo Ústřední komisi pro péči o památky.<sup>11</sup>

V roce 1911 byla rakouská památková správa reorganizována. V čele reorganizace stál Max Dvořák, který byl generálním konzervátorem vídeňské Ústřední komise.<sup>12</sup> Tato komise se řadila k nejvyspělejším orgánům státní památkové péče v Evropě. Stále patřila k MKV. V roce 1911 ve Vídni vznikl při komisi Zemský památkový úřad pro Království české. Komisi byli podřízeni zemští konzervátoři.

V říjnu roku 1912 byli v Čechách jmenováni dva zemští konzervátoři, kteří sídlili v Praze. Jeden pro české území a druhý pro jazykové smíšené území. Oba měli ještě svého technického konzervátora. Posléze se místo výrazu zemský konzervátor používalo označení Zemský konzervátorát nebo Zemský konservátorský úřad. Od května roku 1918 se musel užívat název C. k. Zemský památkový úřad pro Království české. Tento úřad měl české a německé oddělení. Na území Moravy a Slezska nebyl ustanoven zemský konzervátor a zůstaly v památkové péči až do roku 1918. Spravovala je i nadále vídeňská Ústřední komise pro péči o památky.<sup>13</sup>

---

<sup>11</sup> HOBZEK, Josef. Vývoj organizace státní památkové péče v českých zemích. In *Památková péče 1945 – 1970. Sborník statí o úkolech a výsledcích státní památkové péče v letech 1945 – 1970 v oblasti dnešní České socialistické republiky a příspěvky zahraničních představitelů památkové péče*. Praha 1973, s. 46- 47.

<sup>12</sup> ŠTONCLER, Petr. Zdeněk Wirth a systém státní památkové péče v období první republiky. In ROHÁČEK, Jiří – UHLÍKOVÁ, Kristina (eds.) *Zdeněk Wirth pohledem dnešní doby*. Praha, 2010, s. 182. ISBN 978–80 – 86890 –32–6.

<sup>13</sup> HOBZEK, J. Vývoj, s. 46 – 47.

Ještě před vznikem samostatného státu v roce 1918 se scházela úzká skupina historiků, kteří pracovali na základní struktuře archivní a památkové organizace, která se měla uplatnit v budoucnu v nově vzniklém státě. Dne 29. října 1918 bylo vydáno nařízení *Národního výboru československého č. 13 Sb. o ochraně a zákazu vývozu uměleckých památek*. Během listopadu téhož roku se objevily základy pro novou ústřední organizaci ochrany památek. Kulturní komise Národního výboru (dále jen KK NV) usilovala o to, aby byl zřízen státní úřad národní osvěty, jehož pravomoci by zahrnovaly ochranu památek a péči o duchovní, historický a umělecký majetek doma i v cizině. V tomto období se uvažovalo o zřízení samostatného ministerstva národní osvěty, ale tato myšlenka nebyla realizována. Usnesením ministerské rady ze dne 20. listopadu 1918 mělo Ministerstvo školství a národní osvěty (dále jen MŠNO) nově vymezené kompetence, týkající se památkových záležitostí. MŠNO mělo působnost ve správě státních muzeí, v organizaci muzejnictví, obchodu se starožitnostmi, v památkových zákonech, v archivech, v ochraně přírodních a historických památek. Ministr vyučování dostal za úkol podle nařízení KK NV ze dne 14. února 1919 i správu národní osvěty. Obě agendy ministerstva se měly spravovat odděleně, pro případ, kdyby byl v budoucnu vytvořen samostatný státní úřad. Odbor, který spravoval národní osvětu, se dělil do tří oddělení: na vědu, krásné umění a lidovou výchovu. Oddělení vědy se dělilo ještě na dvě další části: na archeologii, muzea a ochranu památek a na organizaci vědecké práce. V roce 1920 došlo ke spojení obou částí.

Dne 5. listopadu 1918 dostal Zemský památkový úřad pro Království české pověření od Národního výboru (dále jen NV), aby pokračoval ve své činnosti a aby se jeho působnost vztahovala na celý stát. MŠNO posléze zmíněný úřad přeměnilo na Státní památkový úřad (dále jen SPÚ), který se pro Čechy nacházel v Praze a i nadále měl působnost pro celý stát. Změna nastala v roce 1920, kdy byl nově zřízen SPÚ pro Moravu a Slezsko se sídlem v Brně. SPÚ v Praze měl velmi složité vnitřní členění, protože se dělil na českou a německou sekci. MŠNO plánovalo, že obě sekce sloučí, ale k tomu nakonec došlo až za několik let. Oba SPÚ měly problémy v oblasti personálního obsazení.<sup>14</sup>

V roce 1919 došlo k novému jmenování konzervátorů pro předhistorické památky, pro hudební památky, pro přírodní památky a pro ochranu památek technické práce. Konzervátory jmenovalo MŠNO z odborníků, jejichž funkce byla čestná.<sup>15</sup> Okresní konzervátoři byli pomocným dobrovolným orgánem SPÚ a představovali další důležitou složku systému státní ochrany památek. Měli hlavně zpravodajskou funkci a po celém území republiky vytvořili

---

<sup>14</sup> ŠTONCLER, P. Zdeněk Wirth, s. 182–187.

<sup>15</sup> HOBZEK, J. Vývoj, s. 47.

rozsáhlou zpravodajskou sítí, která sloužila SPÚ v Praze, Brně i Bratislavě. Mezi jejich činnosti patřila také soupisová činnost, podávali informace o nálezech a výkopech a ohrožených památkách, v jejichž prospěch měli zakročit nebo je získat pro veřejnou sbírku. Měli také pořádat přednášky s cílem popularizovat témata ochrany památek.<sup>16</sup>

Ve stejném roce začal jako pomocný vědecký ústav fungovat Státní ústav pro fotografování, měření a odlévání památek. V následujících letech změnil svůj název na Státní ústav fotoměřičský. Mezi činnosti, které prováděl, patřilo kreslení, fotografování, odborné vyměřování a odlévání památek. Jeho působnost se týkala celé republiky. Měl také za úkol připravit a posléze vydat soupis památek, které se nacházely v jednotlivých zemích tehdejší Československé republiky (dále jen ČSR). Vyskytly se, ale finanční a organizační problémy a proto mohl ústav začít skutečně fungovat až v roce 1930. Do čela ústavu byl dosazen Dr. Zdeněk Wirth. Ústav ukončil svou činnost v roce 1953.<sup>17</sup> V roce 1919 byl také založen Státní archeologický ústav v Praze, který se specializoval na výzkum archeologických památek a do roku 1939 měl celostátní působnost.<sup>18</sup>

Svou roli při ochraně památek sehrál i pozemkový katastr, který měl sloužit i jako pomůcka v oblasti ochrany památek a vědeckého bádání. Jedním z úkolů katastru bylo, aby nahradil soupis památek, který doposud chyběl. K jeho dalším činnostem patřilo i vydávání potvrzení o nepamátkovém charakteru pro předměty, které měly být vyváženy.<sup>19</sup>

Do vzniku ČSR byla správa ochrany památek pro území Slovenska prováděna z Budapešti. Po jejím vzniku se plánovalo, že se také v Bratislavě zřídí SPÚ, ale k tomu nakonec došlo až mnohem později. Proto byl v dubnu 1919 Vavro Šrobárem, ministrem s plnou mocí pro Slovensko ustanoven vládní komisař pro ochranu památek, kterým se stal architekt Dušan Jurkovič. Památková a muzejní agenda, která tvořila část bývalého Vládního komisariátu, byla od června 1922 spravována inspektorem archivů a knihoven. Od této chvíle se mohl používat název Státní referát na ochranu památek na Slovensku. Tento úřad byl obdobou SPÚ, který se nacházel v Praze a v Brně. Referát se stal samostatným dne 1. července 1933, kdy došlo ke jmenování jeho přednosty, kterým byl Dr. Jan Hofman, který do té doby vedl jen vnitřní agendu.<sup>20</sup>

V roce 1939 došlo ke zřízení funkce dopisovatelů PÚ (dále jen PÚ). K dopisovatelům patřili bývalí českoslovenští důstojníci, ale i úředníci Ministerstva národní obrany

---

<sup>16</sup> ŠTONCLER, P. Zdeněk Wirth, s. 189.

<sup>17</sup> UHLÍKOVÁ, Kristina. *Národní kulturní komise 1947–1951*. Praha, 2004, s. 18. ISBN 80–903230–8-1.

<sup>18</sup> HOBZEK, J. *Vývoj*, s. 47.

<sup>19</sup> UHLÍKOVÁ, K. *Národní kulturní komise*, s. 19.

<sup>20</sup> ŠTONCLER, P. Zdeněk Wirth, s. 188.



(dále jen MNO) nebo Ministerstva zahraničních věcí. Jejich činnost spočívala hlavně v tom, že pořizovali a doplňovali soupisové evidence, které se předtím vedly na památkových úřadech.<sup>21</sup>

Během okupace byla státní památková péče pod dohledem německého státního sekretáře. Funkci přednosty PÚ opustil C. Merhout a na jeho místo byl dosazen Václav Wagner. V roce 1941 došlo na žádost říšského protektora ke sloučení pražského a brněnského památkového úřadu<sup>22</sup> v jediný PÚ v Praze, který měl pobočku v Brně, kde byla zřízena i pobočka pražského Archeologického ústavu.<sup>23</sup>

Do čela PÚ v Praze byl jmenován Wilhelm Turnwald. Pohraniční oblasti, které byly okupovány Třetí říší, se dostaly částečně pod německou župní správou v Liberci, u které vznikl samostatný PÚ. Částečně byla také pohraniční území přiřčleněna k správním oblastem ZPÚ v Mnichově, Linci, Vratislavi a Vídni.<sup>24</sup>

---

<sup>21</sup> UHLÍKOVÁ, K. *Národní kulturní komise*, s. 19.

<sup>22</sup> Tamtéž.

<sup>23</sup> HOBZEK, J. *Vývoj* s. 47–48.

<sup>24</sup> UHLÍKOVÁ, K. *Národní kulturní komise*, s. 19.

### 3. Kapitola

#### Právní rámec fungování památkové péče

V HM a pozdějším Rakousko–Uhersku byl právní rámec památkové péče upravován různými rozhodnutími a výnosy. Zde jsou uvedeny ty, které se nejvíce týkaly úpravy památkové péče. V Nejvyšším rozhodnutí Františka Josefa I. ze dne 31. prosince 1850 bylo povoleno kromě zřízení Ústřední komise (dále jen ÚK) i ustanovení konzervátorů v korunních zemích. Pro okruh vymezení činnosti ÚK byl vydán výnos č. 1256 - ministra obchodu ze dne 24. června 1853. Hlavním úkolem ÚK bylo provádět soupis a klasifikaci stavebních památek. Císař František Josef I. dalším nejvyšším rozhodnutím ze dne 18. července 1873 povolil vydání statutu pro C. k. ústřední komisi pro vyhledávání a zachování uměleckých a kulturních památek ve Vídni. V souvislosti s ÚK byl také vydán výnos č. 30.276. českého místodržitelství ze dne 23. června 1883, který obsahoval pokyn, aby byla ÚK podporována úřady.<sup>25</sup>

Podle ministerského výnosu ze dne 14. července 1853 byla památkou stavba s veškerým příslušenstvím. Výnos č. 159 ÚK pro vyhledávání a zachování stavebních památek ze dne 22. listopadu obsahoval instrukce určené korespondentům ÚK.<sup>26</sup>

Ochranou uměleckých a historických památek se zabýval výnos č. 4882 ministerstva věcí duchovních ze dne 27. dubna 1856. Zřízení církevního jmění řešilo nařízení č. 162 MKV ze dne 20. června 1860. Podle tohoto nařízení neměl být církevní majetek darován, vyměněn ani prodán. Na základě říšského zákona č. 50 ze dne 7. května 1874 §51, hlavy VII. bylo pro prodej církevního majetku vyšší hodnoty nutné schválení papežské kurie.<sup>27</sup>

Výnosem ministerstva vnitra (dále jen MV) ze dne 30. ledna 1887 č. 10421 bylo všem okresním hejtmanům a magistrátům v Praze a Liberci přikázáno dohlížet na nálezy starožitností a informovat o nich příslušného konzervátora Ústřední komise pro umělecké a historické památky. Podle místodržitelského výnosu ze dne 26. března 1897 č. 45.461 přibyl ještě okresním hejtmanstvím a zmíněným magistrátům úkol odevzdávat archeologické vykopávky příslušným ústředním orgánům, konzervátorům či ÚK.<sup>28</sup>

---

<sup>25</sup> NESVADBIKOVÁ, Jiřina – VINTER, Vlastimil – WIRTH, Zdeněk. *K vývoji památkové péče na území Československa. Výběr autentických dokumentů 1749–1918*. Státní pedagogické nakladatelství, 1983, s. 34 – 43.

<sup>26</sup> Tamtéž, s. 35.

<sup>27</sup> Tamtéž, s. 36–37.

<sup>28</sup> Tamtéž, s. 43–50.

Výnos zemského výboru č. 23.665. ze dne 24. března 1900 obsahuje pravidla o uspořádání a opatrování městských archivů. Na základě tohoto výnosu byli na Moravě jmenováni pro každý z politických okresů zemským výborem korespondenti zemského archivu.<sup>29</sup>

Na základě výnosu místodržitelství v Čechách č. 96.347. ze dne 5. května 1906 byli okresní hejtmani vybízeni k tomu, aby zakročili proti vývozu starožitných předmětů do zahraničí. Bylo jim doporučeno trestat obchodníky, kteří se toho účastnili. Podle výnosu českého místodržitelství č. 3/C–476 ze dne 13. července 1911 měly být starožitnosti a archiválie cechů či živnostenských společenstev odevzdány do archivů a muzeí.<sup>30</sup>

Císařským rozhodnutím ze dne 25. května 1912 byl schválen statut archivní rady, která byla zřízena rozhodnutím ze dne 9. listopadu 1894. Úkolem AR bylo chránit archiválie a jiné písemné památky korporací a úřadů. Jako orgán rady sloužili konzervátoři, kteří byli na návrh AR jmenováni MV na pět let pro daný územní obvod. Jejich úkolem bylo chránit archiválie a písemné památky před vývozem, poškozením či zničením.<sup>31</sup>

Výnos MKV č. 20.17–16 ze dne 7. února 1917 schválil jednací řád pro památkovou radu, která vznikla statutem ÚK. Tento výnos obsahoval i ustanovení, podle kterého byla památková rada oprávněna volit si k projednávání zvláštních věcí speciální výbory.<sup>32</sup>

Za celou dobu trvání první republiky nebyl schválen památkový zákon, proto byla státní památková péče odkázána pouze na řadu norem a předpisů, které s ní souvisely jen okrajově. Právní předpis, který by se týkal zajištění památek. Existoval jen pro objekty, které spadaly pod působnost zákona č. 215 Sb. ze dne 16. dubna 1919, o první pozemkové reformě. Pozemkový úřad (dále jen PozÚ), který měl na starosti správu těchto nemovitostí, mohl podle zákona č. 81/ 1920 Sb. určit v průběhu předávacího procesu těchto památkově hodnotných objektů novým majitelům povinnost zpřístupnit objekty návštěvníkům a závazky, které vyplývají z památkové ochrany. Všechny úpravy a opravy na hradech a zámcích a přilehlých parcích musely být předem odsouhlaseny památkovým úřadem. Zákon č. 76/1927 ze dne 15. června 1927 o přímých daních dovoloval majiteli objektu, aby si odepsal z daní náklady na údržbu hodnotných památkových objektů, které nebyly využívány. Díky vládnímu nařízení č. 1/ex 1936 Sb. ze dne 20. prosince 1935 měl nárok na daňovou úlevu i majitel památkově

---

<sup>29</sup> Tamtéž, s. 54.

<sup>30</sup> Tamtéž, s. 56–60.

<sup>31</sup> Tamtéž, s. 61–62.

<sup>32</sup> Tamtéž, 65–66.

hodnotných budov, které byly obývány, ale pouze ve městech s více než 5 000 obyvateli a pokud náklady na opravu přesáhly částku 5000 Kč.<sup>33</sup>

Otázka dekretů prezidenta republiky byla řešena již od roku 1940, když se hledal způsob, jak měla být řešena problematika zákonodárné činnosti v emigraci. Hledání řešení se účastnila tehdejší Kancelář prezidenta republiky v emigraci, hlavně dr. Eduard Tábořský, který byl právním poradcem tehdejšího prezidenta v emigraci dr. Edvarda Beneše a dr. Prokop Drtina, který byl politickým referentem zmíněné kanceláře. Povoláni byli, ale i právní experti JUDr. Adolf Procházka a JUDr. Jaroslav Stránský. Všichni tito odborníci se shodli, že zákonodárná moc v exilu měla být svěřena prezidentu republiky, který měl spolupracovat s exilovou vládou. Jejich vzory se staly dekrety prezidenta polské republiky. Prezident republiky byl oprávněn k vydávání ústavních dekretů a dekretů k návrhu vlády. Spolupodpisem se měl vydání účastnit i předseda exilové vlády a členové vlády, kteří byli zodpovědní za vydání dekretů. Ústavní prezidentské dekrety upravovaly otázky související s československou ústavou, které by byly za normálních poměrů řešeny ústavním zákonem.<sup>34</sup>

V letech 1944-1945 byly dekrety prezidenta republiky vydávány, aby zajistily obnovu Československého státu. Mezi prvními byl vydán ústavní dekret č. 10 o dočasné správě osvobozeného území republiky Československé ze dne 3. srpna 1944, ústavní dekret č. 11 o obnovení právního pořádku ze stejného dne a ústavní dekret č. 18 o národních výborech a Prozatímním Národním shromáždění ze dne 4. prosince 1944. Do tohoto období také spadal dekret o potrestání nacistických zločinců, zrádců a jejich pomahačů, ústavní dekret o výkonu moci zákonodárné v přechodném období i dekrety, které měly finanční a hospodářskou tematiku.<sup>35</sup>

S tematikou dekretů byl také neodmyslitelně spojen termín znárodnění, který byl spjat s nuceným vyvlastněním jednotlivých kategorií majetku ve prospěch státu. Dalším termínem, který patřil do této oblasti, byla konfiskace. Konfiskační prvky se nacházely již ve vyvlastnění, které bylo prováděno na základě prvorepublikové pozemkové reformy. V roce 1945 se termín konfiskace používal pro nucené a plošné vyvlastnění na základě zákona či dekretu prezidenta bez náhrady.<sup>36</sup>

---

<sup>33</sup> UHLÍKOVÁ, K. *Národní kulturní komise*, s. 18.

<sup>34</sup> KUKLÍK, Jan. *Londýnský exil a obnova československého státu 1938 -1945: právní a politické aspekty obnovy Československa z hlediska prozatímního státního zřízení ČSR v emigraci*. Praha, 1998, s. 56–58. ISBN 80 –7184–665–1.

<sup>35</sup> KUKLÍK, Jan. *Mýty a realita tzv. „Benešových dekretů“ : dekrety prezidenta republiky 1940 -1945*. Praha, 2002, s. 147. ISBN 80 –7201–325–1.

<sup>36</sup> KUKLÍK, Jan. *Znárodněné Československo: od znárodnění k privatizaci – státní zásahy do vlastnických a dalších majetkových práv v Československu a jinde v Evropě*. Praha, 2010, s. 12–13. ISBN 978 –80–87284 –12–4.

Dekrety, které vyšly v období po skončení druhé světové války, souvisely s pařížskou Dohodou o reparacích od Německa, o zřízení Mezispojeneckého reparačního úřadu a o vrácení měnového zlata ze dne 21. prosince 1945. V této dohodě se v článku 6 odst. a) uvádí: „Každá signatární vláda si ponechá formou, již si sama zvolí, německý nepřátelský majetek v její pravomoci.“<sup>37</sup>

Mezi dekrety prezidenta republiky patřil dekret č. 5/1945 Sb., *o neplatnosti některých majetkově - právních jednání z doby nesvobody a o národní správě majetkových hodnot Němců, Maďarů, zrádců a kolaborantů a některých organizací a ústavů*. Podle tohoto zákona byla národní správa zavedena jako dočasné opatření. Dekret se vztahoval na majetek státně nespolehlivých osob, za které se považovali podle § 4 písm. a) osoby německé nebo maďarské národnosti.<sup>38</sup>

Dalším byl dekret prezidenta republiky č.12/1945 Sb. ze dne 21. června 1945 *o konfiskaci a urychleném rozdělení zemědělského majetku Němců, Maďarů, jakož i zrádců a nepřátel českého a slovenského národa*. V §1 odst. 1. tohoto dekretu je stanoveno, že: „S okamžitou platností a bez náhrady se konfiskuje pro účely pozemkové reformy zemědělský majetek, jenž je ve vlastnictví : a) všech osob německé a maďarské národnosti bez ohledu na státní příslušnost, b) zrádců a nepřátel republiky, jakékoli národnosti a státní příslušnosti.“<sup>39</sup> V § 4 bylo stanoveno jaký další movitý a nemovitý majetek se bude ještě konfiskovat.<sup>40</sup>

Do této oblasti také patří dekret prezidenta republiky č.108/ 1945 Sb., *o konfiskaci nepřátelského majetku a Fondech národní obnovy*. V § 1 tohoto dekretu je určeno, že tento konfiskovaný majetek je konfiskován bez náhrady. Pod pojmem konfiskovaný majetek je zařazen movitý i nemovitý majetek i majetková práva, která zahrnují cenné papíry, vklady, pohledávky. Tato konfiskace se vztahovala i na fyzické osoby německé nebo maďarské národnosti. Jedinou výjimkou byly osoby, které mohly jasně dokázat, že byly věrný ČSR.<sup>41</sup>

Znakem konfiskací z roku 1945 bylo, že byly spojeny s přerozdělením a přidělením majetku, který stát získal. Stát neměl být konečným příjemce, ale měl získaný majetek

---

<sup>37</sup> odst. 6, písm. a), *Dohoda o reparacích od Německa, o zřízení Mezispojeneckého reparačního úřadu a o vrácení měnového zlata* ze dne 21. prosince 1945.

<sup>38</sup> §4 písm. a), dekret č. 5/1945 Sb. *o neplatnosti některých majetkově – právních jednání z doby nesvobody a o národní správě majetkových hodnot Němců, Maďarů, zrádců a kolaborantů a některých organizací a ústavů* ze dne 19. května 1945.

<sup>39</sup> §1 odst. 1 dekretu č.12/ 1945 Sb. *o konfiskaci a urychleném rozdělení zemědělského majetku Němců, Maďarů, jakož i zrádců a nepřátel českého a slovenského národa* ze dne 21. června 1945.

<sup>40</sup> Tamtéž, §4.

<sup>41</sup> §1 dekret č.108/ 1945 Sb. *o konfiskaci nepřátelského majetku a Fondech národní obnovy* ze dne 25. října 1945.

přerozdělit a přidělit sociálně potřebným a státně spolehlivým osobám do soukromého vlastnictví. Konfiskace byla v tomto období spojena s novou fází pozemkové reformy.<sup>42</sup>

Na základě zmíněných dekretů přešlo velké množství paláců, hradů a zámků i s mobiliářem do vlastnictví ČSR. Jelikož, bylo potřeba ošetřit péči o tyto památky, došlo dne 16. května 1946 k vydání zákona č.137/1946 Sb., který zavedl pojem státní kulturní majetek a vytvořil NKK pro správu kulturního majetku.<sup>43</sup>

Zákon č. 280 / 1948 Sb. s účinností ode dne 1. ledna 1949 zřídil krajské národní výbory (dále jen KNV) a jejich referáty pro školství, osvětu a tělesnou výchovu pod svou působnost zařadily i péči o kulturní památky.<sup>44</sup>

Dne 11. prosince 1951 bylo vydáno vládní nařízení č.112/ 1951 Sb. *o reorganizaci státní památkové péče*, které s účinností ode dne 1. ledna 1952. Ve kterém bylo jasně stanoveno, že orgány památkové péče byly KNV a úřadem bylo ministerstvo školství věd a umění (dále jen MŠVU).<sup>45</sup> Toto vládní nařízení přeměnilo NKK na poradní sbory MŠVU. Došlo k přeměně SPÚ v Praze a jeho oddělení v Brně na Státní památkový ústav. Tato změna se týkala také Památkové ústavu se sídlem v Bratislavě, který byl přeměněn na Slovenský památkový ústav.<sup>46</sup> Podle tohoto vládního nařízení již nebyly NKK správci státního kulturního majetku a jejich pracovníci a agenda spadali pod MŠVU.

V březnu 1953 byl opatřením ministerstva školství a osvěty (dále MŠO) zřízen speciální orgán Státní památková správa (dále SPS), jehož název byl v květnu 1953 změněn na SPS v Praze. Tato nová SPS zahrnovala: kancelář NKK pro správu státního kulturního majetku v Praze, Státní fotoměřičský ústav v Praze, SPÚ v Praze s pobočkou v Brně a bývalé oddělení pro ochranu památek v ministerstvu školství (dále jen MŠ). MŠO bylo i nadále nejvyšším orgánem státní památkové péče a ochrany přírody. V letech 1953 – 1956 bylo nejvyšším orgánem pro státní památkovou péči ministerstvo kultury, a od roku 1956 pak ministerstvo školství a kultury (dále jen MŠK), kde bylo zřízeno oddělení pro památkovou péči a ochranu. Tento stav setrval až do roku 1958, kdy došlo k vydání zákona č.22/ 1958 Sb.<sup>47</sup>

Dne 17. dubna 1958 vyšel zákon č. 22/ 1958 Sb., *o kulturních památkách*, s účinností od dne 3. května 1958, který vytvořil základy pro organizaci státní památkové péče v tehdejší ČSR a platil až do dne 1. ledna 1988.<sup>48</sup> Určil, že všechny kulturní památky jsou pod ochranou

<sup>42</sup> KUKLÍK, Jan. *Znárodně Československo*, s. 12–13.

<sup>43</sup> HOBZEK, J. *Vývoj*, 48.

<sup>44</sup> zákon č. 280 /1948 Sb. *o krajském zřízení* ze dne 21. prosince 1948.

<sup>45</sup> §1 vládní nařízení č. 112/ 1951 Sb., *o reorganizaci státní památkové péče* ze dne 11. prosince 1951.

<sup>46</sup> Tamtéž, §2, ods.2.

<sup>47</sup> HOBZEK, J. *Vývoj*, s. 49–50.

<sup>48</sup> zákon č.22/ 1958 Sb., *o kulturních památkách* ze dne 17. dubna 1958.

státu a jasně vymezil, které památky spadají pod orgány státní památkové péče a které spadají pod orgány jiných institucí. Z tohoto zákona vyplývá, že skupina památek, které byly uloženy v galeriích, muzeích, archivech nebo knihovnách už nepatří do působnosti orgánů památkové péče.<sup>49</sup> Podle zmíněného zákona je MŠK nejvyšším orgánem státní památkové péče.<sup>50</sup> Jako poradním orgán mu slouží Ústřední komise státní památkové péče.<sup>51</sup>

MŠK zřídilo Státní ústav památkové péče a ochrany,<sup>52</sup> který nesloužil jako výkonný orgán státní památkové péče, ale pouze jako odborné a vědeckovýzkumné pracoviště. Výkonným orgánem státní památkové péče byly KNV, při kterých byla od roku 1958 zřizována krajská střediska státní památkové péče a ochrany přírody.<sup>53</sup> Tento zákon určil okresním národním výborům (dále jen ONV), že se mají také starat o památky.<sup>54</sup>

Zachována zůstala instituce okresních konzervátorů, kteří i nadále působili jako dobrovolní pracovníci<sup>55</sup> a byli jmenováni radou okresního národního výboru.<sup>56</sup> Zákonem byli zavedeni zpravodajové státní památkové péče a byly vytvořeny krajské, okresní komise státní památkové péče, které se skládaly z dobrovolných pracovníků.<sup>57</sup>

---

<sup>49</sup> HOBZEK, J. Vývoj, s. 51.

<sup>50</sup> §18, odst. 1 zákon č. 22/1958 Sb. *o kulturních památkách* ze dne 17. dubna 1958.

<sup>51</sup> Tamtéž, odst. 2.

<sup>52</sup> Tamtéž, §1.

<sup>53</sup> HOBZEK, J. Vývoj, s. 51.

<sup>54</sup> §22, odst. 1 zákon č. 22/1958 Sb. *o kulturních památkách* ze dne 17. dubna 1958.

<sup>55</sup> HOBZEK, J. Vývoj, s. 52.

<sup>56</sup> §21, odst. 1 zákon č. 22/1958 Sb. *o kulturních památkách* ze dne 17. dubna 1958.

<sup>57</sup> HOBZEK, J. Vývoj, s. 52.

## 4. Kapitola

### Národní kulturní komise

#### 4.1. Zřízení a organizace Národní kulturní komise

O zřízení NKK se uvažovalo od července roku 1945, kdy tehdejší prezident Edvard Beneš projevil přání, aby vznikl zvláštní fond, který by spravoval státní kulturní majetek. Své přání vyjádřil v dopise Zdeňku Fierlingerovi, který byl tehdejším předsedou vlády a vzápětí došlo v této záležitosti k zahájení jednání MŠO. Příprava návrhu byla svěřena Dr. Zdeňku Wirthovi, který na MŠO zastával post poradce osvětového sektoru. Již v srpnu roku 1945 byl dodán návrh jednotlivým resortům, podle kterého se měl Národní kulturní fond stát mezirezortní státní institucí. Resorty, ale nestihly návrh projednat a 28. října roku 1945 vypršela lhůta pro vydání prezidentských dekretů. Nejdříve došlo vládou k projednání předlohy zákona a 8. května roku 1946 byla schválena kulturním výborem národního shromáždění. Dne 16. května 1946 Prozatímní Národní shromáždění zákon odhlasovalo. Byl vydán pod č.137/1946 Sb. *o Národních kulturních komisích pro správu státního kulturního majetku*.<sup>58</sup>

Po dobu než začala NKK fungovat, byla zastupována památkovou komisí, která byla sestavena v roce 1945 při ministerstvu zemědělství (dále jen MZ). Byla tvořena zástupci MZ a MŠO. Jejím úkolem bylo řešit jednotlivé případy a vyřizovat vše co nesneslo odkladu. Za dobu svého působení zrevidovala 185 zámku a vybrané z nich připravila na nové převzetí.<sup>59</sup> Počítalo se s převzetím 48 objektů, které byly zkonfiskovány podle dekretu č. 12/1945 Sb. Návrh na převzetí těchto objektů byl předložen předsedou NKK na ustavující schůzi komise v únoru roku 1947.<sup>60</sup>

NKK byla sborem, který se skládal z předsedy, zástupců jednotlivých ministerstev: školství, techniky, informací, financí, vnitra, vnitřního obchodu, národní obrany, zemědělství, Státního plánovacího úřadu a Nejvyššího účetního kontrolního úřadu. Dále také z archivářů knihovníků muzejníků, odborníků pro ochranu památek a přírody, zástupců Fondu národní obnovy (dále jen FNO) a Národního pozemkového fondu (dále jen NPF). Úkolem tohoto sboru bylo rozhodovat o věcech týkajících se správy, využití a zabezpečení státního

<sup>58</sup> UHLÍKOVÁ, K. *Národní kulturní komise*, s. 29.

<sup>59</sup> Národní archiv České republiky (dále jen NA), Státní památková správa (dále jen SPS), kart.57, inv. č. 191, sign. I – b, Zápis o prvním ustavujícím zasedání NKK ze dne 18. února 1947, s. 1.

<sup>60</sup> UHLÍKOVÁ, K. *Národní kulturní komise*, s. 44.



kulturního majetku. K jmenování členů NKK došlo dne 2. února 1947 a dne 18. února byla ustavena NKK.<sup>61</sup> Funkcí předsedy NKK pověřil Dr. Zdeňka Wirtha tehdejší MŠO Jaroslav Stránský.<sup>62</sup> Na základě rozhodnutí ministra MŠO mohl předseda komise určovat jako státní kulturní majetek movité věci s hodnotou historickou, uměleckou či vědeckou, ať už se jednalo o jednotlivé předměty nebo o jejich sbírky.<sup>63</sup> Funkce místopředsedy byla svěřena Ing. Břetislavu Štormovi, který zároveň zastupoval i Ministerstvo techniky (dále jen MT).<sup>64</sup> Mezi další pracovníky NKK patřily podle osobního výkazu z roku 1949 : Rudolf Berdych, Alexander Berndorf, Eva Bláhová, PhDr. Emanuela Charvátová, PhDr. Taťana Kubátová, JuDr. Jiřina Nesvadbíková – Rašovská, Rudolf Sklenička, Karel Steklý, Vlasta Strašíková, Václav Šámal, Věra Vítejčková a JuDr. Zdeněk Zenger.<sup>65</sup>

Dne 27. ledna 1947 vydalo MŠO vyhlášku č. 125, ve které byl obsažen organizační a jednací řád NKK.<sup>66</sup> Podle organizačního řádu bylo hlavním úkolem NKK zjišťování, správa a využití státního kulturního majetku. Mezi její kompetence patřila např. příprava návrhu vlastního rozpočtu, dozor nad činností administrativní a technické kanceláře, vydávání směrnic týkajících se zjišťování, sběru, třídění, přidělování a využívání státního kulturního majetku, provádění evidence státního uměleckého majetku.<sup>67</sup>

Úkolem jednacího řádu byla úprava vlastních jednání NKK. Během roku se měly uskutečnit alespoň čtyři schůze komise, které měl svolat a řídit její předseda nebo místopředseda. Všech 25 schůzí proběhlo v Rohanském paláci v Praze na Malé Straně v poradním sále MŠO. První schůze se tu uskutečnila dne 18. února 1947 a poslední dne 27. prosince 1951.<sup>68</sup> Na začátku schůze byli členové NKK informováni předsedou o činnosti, kterou komise prováděla v uplynulém období. Posléze následovalo zhodnocení splněných úkolů a informace o pokroku v dlouhodobých akcích. Následně se ujal slova přednosta administrativní kanceláře (dále jen AK), který účastníky seznámil s probíhající činností kanceláře a postupem, který byl použit při řešení jednotlivých problémů. Poté byl podán přehled činnosti technické kanceláře (dále jen TK), který poskytoval informace o probíhajících opravách prováděných na jednotlivých objektech. Vzápětí se přistoupilo k

---

<sup>61</sup> *Národní kulturní komise: Zpráva o zřízení, činnosti a úkolech*. Praha, 1949, s. 1.

<sup>62</sup> UHLÍKOVÁ, K. *Národní kulturní komise*, s. 31.

<sup>63</sup> NA Praha, SPS, kart.57, inv. č. 191, sign. I – b, Zápis o druhé schůzi NKK ze dne 17. června 1947, s. 3.

<sup>64</sup> UHLÍKOVÁ, Kristina. *Národní kulturní komise 1947–1951*. Praha, 2004, s. 31. ISBN 80 –903230– 8-1.

<sup>65</sup> NA Praha, SPS, kart. 1, inv. č. 1, sign. PamA, Osobní výkazy památkových, musejních a archivních úřadů a ústavů z roku 1949.

<sup>66</sup> BOLOMSKÝ, K. - JANÁKOVÁ, H. - KALINA, T. - ŽABKA, J. *Státní památková správa, 1946–1964. Inventář*. NA, Praha 1972, ev. č. 932, s. 4.

<sup>67</sup> UHLÍKOVÁ, K. *Národní kulturní komise*, s. 31–32.

<sup>68</sup> Tamtéž.

diskuzi a následnému hlasování o rozhodnutí v problematických otázkách. Úkolem AK byla realizace úkolů, které byly odsouhlaseny na schůzi NKK.<sup>69</sup>

AK NKK byla zřízena MŠO na základě výše uvedení vyhlášky č. 125. Spadala služebně pod MŠO a věcně pod předsedu NKK. Pro údržbu stavebních objektů, které NKK spravovala, byla MT zřízena TK. Dne 1. února 1947 začala pracovat AK a dne 1. dubna 1947 TK. Ode dne 1. srpna 1950 spadala TK pod MŠVU. AK prošla několika reorganizacemi. Na základě poslední reorganizace byla od roku 1951 členěna na skupinu správní a právní, skupinu historicko-výtvarnou a na manipulační kancelář. Na základě § 9 zákona č. 280/1948 Sb. o krajském zřízení byla výnosem MŠVU čj. 135128/51 – V/8 ze dne 12. ledna 1951 převedena z AK na KNV s účinností ode dne 1. dubna 1951 osobní agenda zaměstnanců a agenda osobních a věcných nákladů státních hradů a zámků.<sup>70</sup>

## 4.2. Zákon č. 137/1946 Sb.

NKK byla zřízena jako ústřední orgán pro správu státního kulturního majetku při MŠO a na Slovensku při pověřenectvu školství a osvěty.<sup>71</sup> NKK měla spravovat a využívat movitý i nemovitý státní kulturní majetek bez rozdílu doby vzniku, který se dostal do vlastnictví státu na základě dekretu č. 12/1945 Sb. a dekretu č. 108/1945 Sb.<sup>72</sup> Za kulturní majetek byly pokládány:

- a) pozemky, které mají charakter přírodní památky, přírodní rezervace nebo archeologické lokality
- b) stavební objekty hodnoty umělecké nebo historické (zejména hrady, tvrze a jejich zříceniny, zámky, městské paláce a obytné domy, letohrádky a vily) i pozemky památkového charakteru s nimi souvislé (zejména zahrady, parky, obory)
- c) movité věci hodnoty umělecké, historické nebo vědecké a to jednotlivé předměty i jejich sbírky<sup>73</sup>

<sup>69</sup> NA Praha, SPS, kart.57, inv. č. 191, sign. I – b, Zápis o druhé schůzi NKK ze dne 17. června 1947.

<sup>70</sup> BOLOMSKÝ, K. - JANÁKOVÁ, H. - KALINA, T. - ŽABKA, J. *Státní památková správa*, s. 5–6.

<sup>71</sup> §1, zákon č. 137/1946 Sb. *o Národních kulturních komisích pro správu státního kulturního majetku* ze dne 16. května 1946.

<sup>72</sup> Tamtéž, §2.

<sup>73</sup> Tamtéž, §3.

Podle výše zmíněných dekretů bylo zkonfiskováno 500 zámků, velké množství vil, činžovních domů a mnoho majetku, který byl uložen ve skladištích.<sup>74</sup> Mezi úkoly NKK patřilo zajišťování, přejímání a organizace odborné správy státního kulturního majetku. NKK mohla svěřit správu nebo dozor nad národním kulturním majetkem odborným korporacím, ústavům nebo jednotlivým odborníkům.<sup>75</sup> NKK měla také ve své správě i státní kulturní majetek ostatních resortů, kde MŠO uznalo za vhodné, že by měl být spravován NKK. Každý resort měl pak za povinnost tento majetek NKK vydat.<sup>76</sup>

### 4.3. Výběr, přebírání a třídění státního kulturního majetku

Již na první schůzi NKK bylo jasné, že NKK nemohla do své správy převzít všech 500 zkonfiskovaných zámků, ale pouze 10% z nich a to pouze zámky, které budou patřit do nejvyšší kategorie. Z tohoto důvodu začala NKK dělit objekty do jednotlivých kategorií, přičemž do první kategorie patřily zámky, které měly velkou historickou a uměleckou hodnotu. Objekt I. kategorie byl např. zámek Litomyšl. Mezi objekty II. kategorie patřily např. Slatiňany. Pro ostatní zámky, které nebyly převzaty, bylo nalezeno nové využití. U mobiliáře se také počítalo s převzetím jen 10%. Kromě již zmíněných zámků a hradů zkonfiskovaných na základě dekretu č. 12/1945 Sb., se počítalo i s převzetím městských paláců. Jednalo se o palác Kinských, palác Valdštejnský, Nostický a uvažovalo se i o paláci Colloredo – Mansfeldském. Ze zkonfiskovaného habsburského majetku byly vybrány Zákupy a Ploskovice. Z nezkonfiskovaného majetku Karlštejn, Kratochvíle a Křivoklát.<sup>77</sup> Nakonec se, ale zmíněné objekty ani výše jmenované pražské paláce neobjevily na prvním seznamu obsahujícím hrady a zámky, které měly být navrženy za státní kulturní majetek.<sup>78</sup>

Dne 22. dubna 1947 uzavřela NKK s NPF dohodu, která se týkala zámků, které spravovala NPF. Nejdůležitějším ustanovením bylo, že NKK měla provést ocenění veškerých předmětů, které přejímala, aby byla státní správa informována o hodnotách, které stát přebíral do své správy. Také měly být přednostně převezeny a vytříděny předměty, které měly

<sup>74</sup> NA Praha, SPS, kart.57, inv. č. 191, sign. I – b, Zápis o prvním ustavujícím zasedání NKK ze dne 18. února 1947, s. 2.

<sup>75</sup> §5, zákon č. 137/1946 Sb. o Národních kulturních komisích pro správu státního kulturního majetku ze dne 16. května 1946.

<sup>76</sup> NA Praha, SPS, kart.57, inv. č. 191, sign. I – b, Zápis o prvním ustavujícím zasedání NKK ze dne 18. února 1947, s. 2.

<sup>77</sup> NA Praha, SPS, kart.57, inv. č. 191, sign. I – b, Zápis o prvním ustavujícím zasedání NKK ze dne 18. února 1947, s. 3.

<sup>78</sup> UHLÍKOVÁ, K.. *Národní kulturní komise*, s. 44-45.

vědeckou, historickou a uměleckou cenu. V květnu 1947 se určilo, že ještě dříve než bude budova a užitkový inventář dána k dispozici novému majiteli, musí dojít k vytrídění všeho materiálu. Na základě toho došlo ke zřízení nových sběrů na Sychrově, v Hrubém Rohozci a v Praze. Byly zlikvidovány sběry v Mníšku a Kunraticích. Velké knihovny se měly nechat na zámcích, kde zůstávaly jako depot a měly zůstat takto zachovány. I kaple měly zůstat na zámcích živé a v původním stavu. V mnohých případech byly nechávány na zámcích jako depot předměty různé povahy, které by jinak byly přežaty NKK.<sup>79</sup>

Ve zmíněné dohodě byl také přesně definován pojem památka a uvedeny skupiny do, kterých se památky dělily. Do první skupiny patřily unikáty např. rukopisy, archiválie. Do této skupiny také spadaly významné rodinné památky např. korespondence nebo portréty. Druhá skupina byla tvořena předměty, které byly jako státní kulturní majetek určeny MŠO. Do této skupiny patřily např. mladší tiskoviny (vědecká díla, mapy, plány), památky kulturně historické (zbraně, kroje, hudebniny), předměty vědecké hodnoty (přírodovědecké památky, stroje) Tyto věci se se přejímaly vždy.<sup>80</sup>

Pro převzetí objektů do správy NKK byl sestaven postup, který popisoval kroky, jak má převzetí probíhat. Během faktického převzetí měl být definitivně vymezen obvod objektu a všeho ostatního, co mělo souvislost s památkovým objektem, např. měly být vytyčeny parcely. V dalším kroku měla technická kancelář NKK věnovat zjištění všech závad a na jejich základě stanovit pořadí nejnnutnějších udržovacích prací např. oprava omítek, střech, říms. V další fázi měly přijít na řadu nejnnutnější úpravy parků. V konečné fázi pak měl být zámek zpřístupněn pro veřejnost.

Nesměla chybět ani kontrola dosavadních příjmů a vydání jednotlivých objektů, kterou prováděl účetní kontrolor NKK. Byl také zaveden deník a systém měsíčního hlášení. Řešeny byly také hospodářské otázky, pronájmy vedlejších budov nebo zahrad. Spolu s objektem byli přejímáni i zaměstnanci objektu, u kterých byla zkoumána jejich spolehlivost.<sup>81</sup>

Na základě návrhu NKK ze dne 18. února 1947, který obsahoval seznam první skupiny zkonfiskovaných objektů určených do její správy, byl ministr zemědělství (dále jen MiZ) dne 29. dubna 1947 požádán ministrem školství a osvěty o uvolnění a přidělení těchto objektů. Dva objekty byly MiZ vyloučeny. Jednalo se o zámek Plumlov, který byl již od první pozemkové reformy ve správě MNO a zámek Liblic.<sup>82</sup> Ke konfiskaci zámku Liblice došlo na základě dekretu č. 108/ 1945 Sb. a přešla pod FNO a NKK byla zařazena na výše zmíněný

<sup>79</sup> NA Praha, SPS, kart.57, inv. č. 191, sign. I – b, Zápis o druhé schůzi NKK ze dne 17. června 1947, s. 2.

<sup>80</sup> Tamtéž, s. 3.

<sup>81</sup> *Národní kulturní komise*, s. 23.

<sup>82</sup> NA Praha, SPS, kart.57, inv. č. 191, sign. I – b, Zápis o druhé schůzi NKK ze dne 17. června 1947, s. 1.

seznam. Následně provedl ONV změnu konfiskace z dekretu č. 108/ 1945 Sb. na konfiskaci na základě dekretu č. 12/ 1945 Sb. Na základě této změny se pak zámek dostal do kompetence MZ, které ho svěřilo do správy ONV v Mělníku. NKK s tím nesouhlasila a dál se starala o správu zámku. Komise nakonec zámek převzala 14. března 1949.<sup>83</sup>

Poté co MiZ souhlasil, byly požadované objekty prohlášeny MŠ s platností ode dne 1. května 1947 za kulturní majetek a odevzdány do správy NKK. Všech 48 objektů bylo přejímáno postupně a až na konci roku 1949 byly všechny ve správě NKK.<sup>84</sup> Jednalo se o objekty: zámek Kynžvart, Frýdlant, Milotice, Červená Lhota, Horšovský Týn, Hrubý Rohozec, Bučovice, Buchlovice, Slavkov, Náměšť nad Oslavou, Sychrov, Vizovice, Šternberk, Opočno, Blatná, Litomyšl, Telč, Vízemberk, Jaroměřice, Dačice, Moravský Krumlov, Velké Losiny, Lednice, Valtice, Žleby, Jindřichův Hradec, Jemniště, Ratibořice, Hrádek u Nechanic, Náchod, Libochovice, Hořovice, Mnichovo Hradiště, Kozel u Rokycan, Lysice, Dobříš, Veltrusy, Liblice, Velké Březno, Klášterec nad Ohří, Bruntál, Krásný Dvůr u Podbořan, hrad Rožmberk, Nové Hrady, Švihov, Pernštejn, Buchlov, Bouzov.<sup>85</sup>

O převzetí dalších objektů do správy NKK se začalo uvažovat v souvislosti s vydáním nového zákona o revizi pozemkové reformy č. 142/ 1947 Sb. na III. schůzi NKK, která se konala 27. ledna 1948. Na základě tohoto zákona došlo k zestátnění pozemkového majetku, jehož výnosy sloužily k financování údržby zámků. Ohroženo mělo být 205 objektů. Po únorovém převratu nová vláda navýšila počet objektů, které měly sloužit ke kulturnímu využití ze 48 objektů na 100.<sup>86</sup>

Další změna přišla po vydání nových znárodnovacích zákonů. Díky znárodnění průmyslu a obchodu přibyla NKK do jejich kompetencí i správa lázeňského majetku, který byl do této doby z jejich kompetencí vyňat. Nyní bylo novou normou určeno, že se znárodněný majetek lázeňských měst má posuzovat jako ostatní státní majetek.<sup>87</sup>

Na V. schůzi NKK konané dne 27. dubna 1948 pan Dr. Wirth znovu zdůraznil nutnost ochrany zmíněných 205 objektů a uváděl, že NKK nemá kompetence k tomu, aby v této situaci zasahovala.<sup>88</sup> AK NKK vznesla k ministroví školství, věd a umění požadavek, aby zažádal MiZ o odevzdání zámků Roudnice, Hořín, Nelahozeves, Orlík a Bílina do správy

---

<sup>83</sup> UHLÍKOVÁ, K. *Národní kulturní komise*, s. 192.

<sup>84</sup> Tamtéž, s. 45–46.

<sup>85</sup> NA Praha, SPS, kart. 1, inv. č. 1, sign. PamA, Hradní a kulturní objekty spravované NKK ze dne 18. listopadu 1947.

<sup>86</sup> UHLÍKOVÁ, K. *Národní kulturní komise*, s. 47.

<sup>87</sup> NA Praha, SPS, kart. 57, inv. č. 191, sign. I – b, Zápis o páté schůzi ze dne 27. dubna 1948, s. 3.

<sup>88</sup> Tamtéž.

NKK.<sup>89</sup> Na IX. mimořádné schůzi NKK, která se konala 8. března 1949, projevil Dr. Wirth jménem NKK zájem ještě o zámky: Častolovice, Doudleby, Český Šternberk, Kostelec nad Orlicí, Liběchov, Křimice a hrad Přibyslav.<sup>90</sup>

Na základě zvláštních aktů MZ byly do správy NKK odevzdány zámky: Bítov, Kladruby u Stříbra, Lemberk, Rájec nad Svitavou a Bečov. Podle již zmíněného zákona č. 142/ 1947 Sb. o revizi první pozemkové reformy byl do správy Komise odevzdán zvláštním aktem MZ hrad Karlštejn a souhrnným aktem MZ ještě 26 objektů. Mezi které patřily: zámek Bechyně, Boskovice, Častolovice, hrad Český Šternberk, zámek Doudleby, Chlumeck nad Cidlinou, Kostelec nad Orlicí, klášter Kuks (dnes Hospital Kuks), zámek Liběchov, zámek Nové Hrady u Vysokého Mýta, hrad Přibyslav, zámek Rychnov nad Kněžnou, zámek Stránov, Bílina Jezeří, hrad Kost, zámek Křimice, Lnáře, Mělník, Nelahozeves, hrad Orlík, zámek Roudnice nad Labem, hrad Vysoký Chlumeck, zámek Zbraslav, Kunštát, Žďár na Moravě. Ministrem školství byly určeny jako státní kulturní majetek pražské paláce: Nostický, Kinský, Colloredo - Mansfeldský zkonfiskované podle zákona č. 108/ 45 Sb., které měly také přejít do správy Komise.<sup>91</sup>

Pro získávání státního kulturního majetku byly velmi důležité oblastní, okresní i ústřední kriminální ústředny, které pátraly po zavlčeném majetku a nálezy odevzdávaly NKK. Některé předměty, které měly uměleckou hodnotu např. obrazy nebo slohový nábytek, ale nebyly označeny za státní kulturní majetek, zůstaly ve skladech FNO nebo na zámcích NPF. Zpočátku se tyto předměty prodávaly v aukčních síních ve prospěch fondu FNO a NPF a od roku 1949 byly odevzdávány do prodeje firmě Bazar a Antiqua.<sup>92</sup>

Na již zmínění první schůzi NKK se rozhodlo, že knihovny budou převzaty všechny a bude se z nich vybírat vědecká literatura.<sup>93</sup> Knihy, které byly označeny za brak, byly odevzdávány do místního sboru a literatura, která byla vhodná k prodeji, se odevzdávala ve prospěch FNO a NPF. Zbytek knih byl postupně svážen za přítomnosti knižního referenta NKK do sběren, které se nacházely na zámcích. Odborná literatura např. vojenská věda byla na základě seznamů odevzdávána vybraným vědeckým knihovnám.<sup>94</sup>

Mobilní státní kulturní majetek, který se nacházel v zařízeních zámků, které byly převzaty NKK se zpočátku spravoval na základě soupisů, které byly pořizeny NPF za účasti zástupce

<sup>89</sup> UHLÍKOVÁ, K. *Národní kulturní komise*, s. 47.

<sup>90</sup> NA Praha, SPS, kart.57, inv. č. 191, sign. I – b, Zápis o dvanácté schůzi NKK ze dne 27. září 1949, s. 6

<sup>91</sup> Tamtéž.

<sup>92</sup> *Národní kulturní komise*, s. 9.

<sup>93</sup> NA Praha, SPS, kart.57, inv. č. 191, sign. I – b, Zápis o prvním ustavujícím zasedání NKK ze dne 18. února 1947, s. 3.

<sup>94</sup> *Národní kulturní komise*, s. 9.

NKK. Umělecké předměty byly na těchto seznamech uváděny jen věcným popisem, který udával jejich povahu a charakter. Na základě výše zmíněných seznamů byl pak spravován mobilní státní kulturní majetek, který se dočasně nacházel ve sběrnách. Až poté, co měl být majetek rozvezen na nová určená místa, měl být definitivně umístěn v interiéru a mělo se přistoupit k postupnému zpracování jednotlivých odborných inventářů.<sup>95</sup>

#### 4.4. Využití státního kulturního majetku

Již v počátcích svého programu si NKK určila několik skupin kulturního využití převzatých objektů. Do první skupiny byly zařazeny středověké stavby. Z období rané gotiky se jednalo o Zvíkov, z období vrcholné gotiky o Kost, Karlštejn a Bečov. Z období pozdní gotiky sem spadaly Nové Hrady, Křivoklát, Švihov. Pro druhou skupinu se počítalo s tématem muzeí bytové kultury od 16. do konce 19. století. Instalace měla být umožněna díky materiálu, který pocházel z vyřídění státního kulturního majetku. Převážně se jednalo o inventáře z objektů, které byly zkonfiskovány v letech 1946 – 1950. Jako objekty vhodné pro zřízení renesančního muzea byly vybrány např. Velké Losiny, Český Krumlov. Pro vznik barokních muzeí se počítalo např. s Vizovicemi nebo Náchodem. Rokokové muzeum mělo být zřízeno např. v Nových Hradech u Vysokého Mýta. Jako objekt vhodný pro muzeum slohu Ludvíka XVI byl vybrán zámek Kozel u Štáhlav. Empírové muzeum se mělo nacházet např. v Kynžvartě, v Ploskovicích či Litomyšli. Pro muzea z 1. poloviny 19. století zaměřená na romantický goticismus byly určena např. Hluboká nebo Lednice a pro 2. polovinu 19. století se počítalo např. s Bouzovem. Tyto objekty měly být zároveň i muzei řemesel a umělecké výroby a mít expozice, které souvisely s historickou osobností nebo s jejich historickým významem. Třetí skupina měla obsahovat speciální muzea např. muzeum módy a panské společenské kultury v Jemništi u Benešova, muzeum Boženy Němcové v Ratibořicích, muzeum loveckých domácích a exotických trofejí v Opočně, přírodovědecké muzeum v Bítově, muzeum vzorů starých porcelánek v Klášterci nad Ohří.<sup>96</sup>

Od roku 1950 se začaly objevovat informace o zámcích, které byly vybrány pro instalaci galerie. S tím se, ale počítalo pouze u objektů se zachovanými velkými sbírkami obrazů. Jednalo se např. o zámky Rájec nad Svitavou či Slavkov.<sup>97</sup>

---

<sup>95</sup> Tamtéž, s. 11.

<sup>96</sup> Tamtéž, s. 12–13.

<sup>97</sup> UHLÍKOVÁ, K. *Národní kulturní komise*, s. 51.

Kaple, které byly podle NKK nerozlučně spjaty s hradními a zámeckými budovami měly zůstat nedotčeny.<sup>98</sup> Již na počátku 50. let 20. století byla ale NKK nucena vzhledem k tísnivé situaci MNV souhlasit s tím, že zámecké kaple budou využívány jako svatební síně.<sup>99</sup>

Z výše zmíněných plánů kulturního využití převzatých objektů byl nakonec zrealizován pouze zlomek. O nejvýznamnější instalace se zasloužil Zdeněk Nejedlý na zámcích v Ratibořicích a Litomyšli.<sup>100</sup>

#### **4.5. Zánik Národní kulturní komise**

Zásadním mezníkem pro NKK se stalo vládní nařízení č. 112 o reorganizaci státní památkové správy vydané dne 11. prosince. Podle kterého byly NKK od 1. ledna 1952 přeměněny na poradní sbory MŠVU. Veřejná správa v oboru státní památkové péče byla delegována na KNV a v případě, že byla celostátní povahy na MŠVU. Takto změněny zůstaly NKK až do roku 1958, kdy vstoupil v platnost zákon č. 22 z dne 17. dubna o *kulturních památkách*, který NKK zrušil. V Čechách a na Moravě byla působnost NKK pro správu státního kulturního majetku delegována na Ústřední komisi státní památkové péče.<sup>101</sup>

#### **4.6. Předseda Národní kulturní komise Dr. Zdeněk Wirth**

Dr Zdeněk Wirth se narodil se dne 11. srpna 1878 v Libčanech u Hradce Králové do pivovaru, který si pronajímal jeho dědeček. Otec Dr. Wirtha Josef, který byl původně vojenským auditorem ve Veroně, se po svém návratu do Čech živil jako c. k. notář. Matka Dr. Wirtha, která byla o 20 let mladší než jeho otec, byla velmi nadaná klavíristka. Otec i matka dbali na to, aby všech jejich osm dětí mělo literární a hudební vzdělání. Většinu dětství strávil Zdeněk Wirth v Netolicích, protože sem byl přeložen jeho otec. Zde také chodil do obecné školy a po jejím skončení odešel spolu se starším bratrem a sestrou studovat gymnázium do Prahy. První dva roky studoval na gymnáziu v Žitné ulici, kde v té době učil Alois Jirásek. Nebyla to pouze výuka, která se Zdeňku Wirthovi vryla hluboko do paměti, ale i atmosféra

---

<sup>98</sup> Tamtéž.

<sup>99</sup> *Národní kulturní komise*, s. 14.

<sup>100</sup> UHLÍKOVÁ, K. *Národní kulturní komise*, s. 52.

<sup>101</sup> BOLOMSKÝ, K. - JANÁKOVÁ, H. - KALINA, T. - ŽABKA, J. *Státní památková správa*, s. 6.



tehdejší staré Prahy, která výrazně přispěla k jeho pozdějšímu zájmu o památky a historii tohoto města.<sup>102</sup>

Roku 1890 byl jeho otec znovu přeložen do Vysokého Mýta, které začal v pozdější době Wirth označovat za svůj domov. Ve Vysokém Mýtě dostudoval gymnázium a v roce 1896 úspěšně odmaturoval. Někdy v této době napsal drama *Záhuba rodu Vršovců*. Zdejší historické stavby pravděpodobně ovlivnily počátky jeho zájmu o památky. Stavební historii zdejšího děkanského kostela sv. Vavřince následně vylíčil ve svém odborném díle *Soupis památek historických a uměleckých v království Českém*. V této době došlo i k jeho seznámení se Zdeňkem Nejedlým a Arne Novákem v Litomyšli. V letech 1896 – 1900 studoval na pražské univerzitě českou filozofickou fakultu, kde se jeho hlavními obory staly čeština a dějepis. Velmi ho ovlivnily přednášky Jaroslava Golla, Josefa Emlera, Tomáše Garrigue Masaryka. Metodu jeho vědecké práce asi nejvíce ovlivnil Jan Gebauer.<sup>103</sup>

Dr. Wirth se zajímal o Vídeňskou školu, díky které dospěl k závěru, že je potřeba provést změny v českých dějinách umění. K Dr. Wirthovi také neodmyslitelně patří jeho vlastenectví a touha sloužit národu. Počátkem 20. století byl jedním z nejvlivnějších domácích historiků umění, vůdčí postavou české ochrany památek a znalcem moderní architektury.<sup>104</sup>

V roce 1900 se stal součástí soupisového projektu prováděného Archeologickou komisí České akademie věd a umění. Soupisům českých památek se věnoval až do 50. let 20. století. Během svých terénních výzkumů historických památek a styku s jejich vlastníky si vytvořil představu o tom, jakou by měly mít historické stavby ochranu. V roce 1908 obhájil disertační práci na téma fenomén barokní gotiky. Věnoval se výzkumu dějin stavby českých měst a snažil se najít řešení pro ochranu městských historických celků, což nakonec bylo hlavním cílem aktivity Klubu Za starou Prahu, který se Dr. Wirth v předválečném období, pokusil přeměnit na vůdčí spolek v oblasti ochrany památek v celých Čechách.<sup>105</sup>

V srpnu 1918 byl díky Maxovi Dvořákovi předčasně uvolněný z vojenské služby a začal pracovat v Zemském památkovém úřadu pro Království české v Praze jako výpomoc při organizování úřední ochrany památek. Byl Masarykův stoupenec a prosazoval samostatnost Československa. Vzápětí po jeho vzniku ho tehdejší státní tajemník Prokop Drtina vyzval k účasti na přípravách podílejících se na nové organizaci ministerstva. Postupně se vypracoval

---

<sup>102</sup> UHLÍKOVÁ, Kristina. *Zdeněk Wirth, první dvě životní etapy (1878 – 1939)*. Praha, 2010, s. 11 – 13. ISBN 978-80-87104-60-6.

<sup>103</sup> Tamtéž.

<sup>104</sup> UHLÍKOVÁ, Kristina. Zdeněk Wirth, český historik umění a organizátor památkové péče. In ROHÁČEK, Jirí – UHLÍKOVÁ, Kristina (eds.) *Zdeněk Wirth pohledem dnešní doby*. Praha, 2010, s. 9-14. ISBN 978-80-86890-32-6.

<sup>105</sup> Tamtéž.

na místo přednosta památkového oddělení a v roce 1923 se stal šéfem celého osvětového odboru MŠNO, kde mohl rozhodovat o všech zásadních otázkách týkajících se státní památkové péče.<sup>106</sup> V této době začal zastávat názor, že neexistuje možnost, aby bylo prosazeno schválení připravovaného památkového zákona v prosazované formě. K přípravě osnovy památkového zákona se znovu vrátil až na konci 20. let 20. století na naléhání Domácí rady, Klubu Za starou Prahu a hlavně Vojtěcha Birnbauma. Jenže problematická situace v období před koncem republiky prosazení památkového zákona nedovolila.

Konec 30. let se stal pro Dr. Wirtha neklidným obdobím, protože sledovat, jak se dění ve sféře památkové péče stále více vzdaluje od jeho představ. Za okupace se zabýval Dr. Wirth badatelskou činností. Ve 2. polovině 40. let se věnoval záchraně a organizaci správy zestátněných památkových objektů.<sup>107</sup>

V květnu 1945 vstoupil do České národní rady. Vzápětí se stal zvláštním poradcem MŠO. Náplní jeho práce bylo koordinovat ochranu cenných památkových objektů a mobiliářů, které byly ohroženy konfiskací. Zkušenosti, které Dr. Wirth získal v tomto období potom, využil při přípravě koncepce instituce (NKK), která měla být zaměřena na památkově významný státní majetek. Díky vlivu svého přítele Zdeňka Nejedlého mohla NKK pracovat až do roku 1951. I po roce 1951 zastával vysoké funkce např. jako předseda společenskovední sekce Československé akademie věd. Na konci 50. let 20. století byl ještě mezi účastníky zasedání Ústřední komise státní památkové péče MŠK. Dr. Wirth zemřel v Praze 28. února 1961 ve věku 82 let.<sup>108</sup>

---

<sup>106</sup> ŠTONCLER, P. Zdeněk Wirth, s. 181–183.

<sup>107</sup> UHLÍKOVÁ, Kristina. Zdeněk Wirth, s. 15–22.

<sup>108</sup> Tamtéž.

## 5. Kapitola

### Památkové objekty ve východočeském kraji

#### 5.1. Zámek Hrádek u Nechanic

Středověkou tvrz v Hrádku zmiňoval již v roce 1377 zeman Bořek v Hrádku. Ve druhé polovině 15. století připadl koupí Hrádek Nechanicím a tvrz zchátrala. Nechanické panství tvořilo od roku 1623 část sadovského panství, které bylo od roku 1829 ve vlastnictví panského rodu Harrachů. František Arnošt z Harrachu přistoupil k vybudování honosného reprezentačního sídla.

Ke stavbě zámku bylo zvoleno návrší, které se nazývalo Lubenský vrch a nacházelo se na hranicích obcí Kunčice, Lubno a Hrádek poblíž Nechanic. V roce 1835 byl zjištěn materiál na stavbu zámku. Stavitel zámku Hluboká František Beer se nechtěl na stavbě podílet. Výstavbu zámku začal v roce 1839 řídit arch. Karel Fischer.<sup>109</sup> Projekt zámku vypracoval anglický architekt Edward Buckton Lamb a stavba proběhla v letech 1841 – 1854.<sup>110</sup> Náklady na stavbu zámku činily 1 200 000 zlatých.<sup>111</sup>

V roce 1952 byl zámek Hrádek u Nechanic charakterizován jako velmi jednoduchá patrová stavba se dvěma křídly, které se rozbíhaly od střední vysoké čtverhranné věže. Druhá čtverhranná věž ukončovala křídlo. Průčelí bylo tvořeno osmibokými věžemi, které uvnitř vytvářely arkýře. Okna zámku měla pozdně gotické římsy. Stavba byla nahoře zakončena cimbuřím. V interiéru zámku se nacházelo mnoho starých portálů a ostění, které sem byly dovezeny z měšťanských domů a rakouských zámků.<sup>112</sup>

Zámek se skládal ze dvou částí: zámecké budovy a hospodářské budovy, ke které ještě patřily další menší přilehlé objekty. Budova zámku byla v roce 1947 charakterizována jako jednopatrová a zděná, která byla postavena v novogotickém slohu. Zámecká budova se skládala z 83 místností, které byly honosně vyzdobeny. V celé budově byl vodovod, elektrické osvětlení a topení. Stěny místností měly papírové tapety nebo byly potaženy koženými tapetami, na kterých se vyskytovaly zlaté vzory. Stropy byly vykládané dřevem nebo byly tvořeny sádrovou omítkou. V reprezentačních místnostech byla leštěná parketová

<sup>109</sup> Kolektiv autorů. *Hrady a zámky východních Čech*. Krajské středisko státní památkové péče a ochrany přírody Východočeského kraje Pardubice, 1990, s. 5.

<sup>110</sup> WIRTH, Zdeněk – BENDA, Jaroslav. *Státní hrady a zámky*. Praha, 1955, s. 280.

<sup>111</sup> NA Praha, SPS, kart. 184, inv. č. 229, sign. 30, Šetření ministerstva techniky o stavu objektů navržených k převzetí NKK k č. j. 1/1-K-1947 ze dne 27. března 1947.

<sup>112</sup> Tamtéž, spis č.62562/52 Text výkladu zámek v Hrádku u Nechanic ze dne 24. března 1952, s. 1.

podlaha, v komnatách prkenná a na chodbách betonová. Interiér zámecké budovy byl v roce 1947 celkově v perfektním stavu, protože v něm až do roku 1945 bydlela rodina hraběte Harracha. V zámku bylo mnoho sbírek, které měly velkou historickou hodnotu.

Hospodářská budova, která byla se zámeckou bodovou spojena krytou chodbou, byla tvořena 43 místnostmi. Budova byla jednopatrová a zděná pokrytá břidlicí. Nacházela se v celkem zachovaném stavu. V roce 1947 se v hospodářské budově nacházely byty tehdejších zaměstnanců a kanceláře, malé divadlo, krytá jízďárna a konírny.<sup>113</sup>

V roce 1945 byl na zdejší zámku štáb ukrajinského frontu maršála Koněva, který řídil generálmajor Govorov. Tato událost inspirovala výstavu s názvem Národně osvobozenecký boj ve východních Čechách a jejich osvobození Sovětskou armádou.<sup>114</sup>

Poté co byli z místního kraje vykázáni okupanti, zabral ONV v Hradci Králové majetek německému velkostatkáři Janu Harrachovi, který byl vlastníkem panství Hrádek u Nechanic. Počítalo se s tím, že zámek s oborou bude využíván jako sanatorium pro nemocné tuberkulózou, kterou bylo zasaženo bydžovsko a nechanicko. Bývalý konzervátor okresu Rychnova nad Kněžnou Ing. arch. V. Rejcht, ale varoval SPÚ v Praze, že zámek není pro sanatorium vhodný a doporučoval, aby byla pro sanatorium vystavěna nová budova v zámeckém parku.<sup>115</sup>

Ve dnech 28 -29. června 1945 byla část vybavení zdejšího zámku převezena do budovy předsednictva vlády do Prahy III. Mezi převezenými předměty se nacházela: slohová starožitná křesla, která byla potažena květinovou látkou, vykládané prádelníky, slohové židle s vykládaným sedlem potaženým plyší, skleněné vázy, stolní lampy, starožitné komody, slohové pohovky, starožitné hodiny, slohové odkládací stolky, plyšové koberce s perským vzorem, perské předložky.<sup>116</sup>

V roce 1947 byli na zámku zaměstnaní: Oldřich Hruška jako správce zámku, Karel Pavel jako strojník a řidič auta, Josef Kozák jako noční hlídač, Rudolf Hodač jako zahradník a Jaroslav Rovenský jako klíčník.<sup>117</sup>

Na základě dohody ze dne 22. dubna 1947 a dodatku k ní ze dne 9. září 1947 o spolupráci NKK a NPF při likvidaci a přejímání majetku, který byl konfiskován na základě dekretu č.12/45 Sb. a rozhodnutí č. 33219/47–IX/A –3 MZ ze dne 29. dubna 1947, kterým byla dohoda

---

<sup>113</sup> Tamtéž, Šetření ministerstva techniky o stavu objektů navržených k převzetí NKK k č. j. 1/1-K-1947 ze dne 27. března 1947.

<sup>114</sup> Kolektiv autorů. *Hrady a zámky východních Čech*, s. 6.

<sup>115</sup> NA Praha, SPS, kart. 184, inv. č. 229, sign. 30, dopis č. j. 1.821 Oznámení o stavu zámku Hrádek u Nechanic ze dne 19. června 1945.

<sup>116</sup> Tamtéž, Opis – seznam inventárního zařízení převezeného z Hrádku u Nechanic do budovy předsednictva vlády v Praze III. ze dne 29.červn 1945.

<sup>117</sup> Tamtéž, dopis č. j. 1643/47 Zámek Hrádek – zrušení národní správy ze dne 18. září 1947.

schválena převzala NKK podle zákona č.137/46 Sb. ode dne 1.května1947 zámecký objekt Hrádek u Nechanic. Zámek byl zařazen mezi objekty první kategorie. Tento objekt byl podle § 6 dekretu č.12/45 Sb. a na základě § 4 vládního nařízení č.70/ 46 Sb. spravován do 30. dubna 1947 NPF, který ho odevzdal NKK.

Dne 3. září 1948 se konalo v kanceláři na zámku v Hrádku u Nechanic jednání o odevzdání zámecké budovy a příslušných nemovitostí do správy NKK. Jednání se účastnili: za NPF, Jaroslav Vecko, za MZ, Ing. Jindřich Pravenec, za MT Ing. Oldřich Beneš, za správu zámku, Oldřich Hruška, za ředitelství Státních lesů a statků v Hořicích Karel Volf a Ing, Josef Fencel, za NKK Karel Steklý, Ing. František Feistner a Bohumil Patka, za zámecké zaměstnance, Jaroslav Rovenský, za MěNV v Hrádku u Nechanic, František Kozák.<sup>118</sup>

Zámecký objekt Hrádek u Nechanic se skládal z domu č. 38, 40, 44, 49, 50, 66 zámek, z domu č. 79, 80, 81, chodby, divadla, tří zahrad, dvou cest, dvanácti lesů, části lesa.<sup>119</sup>

Dne 6. září 1948 byl Oldřich Hruška ustanoven oblastním správcem NKK ve východních Čechách a sídlem správy se stal zámek Hrádek u Nechanic. Do působnosti oblastní správce NKK spadaly: zámek Litomyšl, Opočno, Ratibořice, Náchod a Hrádek u Nechanic.<sup>120</sup>

V roce 1948 byl vypracován návrh rozpočtu na nezbytné opravy zámecké budovy. Potřebná byla výměna celé krytiny, jejíž rozpočet byl vyčíslen na 1 161 716 Kčs. Pro rok 1948 bylo navrženo na prováděné práce uvolnit 677 373 Kčs. Navrhuta byla oprava hospodářských budov, pokrývačské, tesařské a klempířské práce na nejvíce poškozené části zámecké budovy.<sup>121</sup> Na základě souhlasu ministerstva financí č. j.175297/48–I/5 ze dne 19. srpna 1948 zadalo MT firmě Václav Samek, mistr zednický ve Starých Nechanicích zakázku na zmíněné opravy ve výši 568 714 Kčs. Z původního návrhu nebyla z finančních důvodů povolena oprava hospodářských budov.<sup>122</sup>

V září 1949 byly NKK schválené smlouvy s následujícími nájemníky zámeckého objektu v Hrádku u Nechanic: s Jaroslavem Bártou, Jaroslavem Hruškou, Františkou Líkovskou, Ludmilou Kálalovou, Václavem Kohoutem, Františkem Kudrnou, Miroslavem Machytkou, Annou Novotnou, Josefem Paštou, Růženu Pomeznu, Frntiškem Zolmanem.<sup>123</sup>

<sup>118</sup> NA, Praha, SPS, kart. 184, inv. č. 229, sign. 30, Zápis o odevzdání zámecké budovy zámku Hrádek u Nechanic s příslušnými nemovitostmi do správy NKK ze dne 3. září 1948, s. 1.

<sup>119</sup> Tamtéž, s. 2.

<sup>120</sup> NA, Praha, SPS, kart. 184, inv. č. 229, sign. 30, Sdělení č.j. 3435/48 Hrádek u Nechanic –zámek, Hruška Oldř., ustanovení oblastním správcem ze dne 6.září 1948.

<sup>121</sup> Tamtéž, dopis č. 14/14 – NKK Hrádek u Nechanic – oprava zámecké budovy ze dne 1. července 1948.

<sup>122</sup> Tamtéž, dopis č. 323/1 –III/11 – 1948 Hrádek u Nechanic, mimořádné opravy zámecké budovy ze dne 10. srpna 1948.

<sup>123</sup> Tamtéž, dopis č. j. 312/H/1949 Hrádek u Nechanic, zámek, vytřídění kobereců, nájemní poměry ze dne 21. září 1949.

Dne 28. března 1950 byly odvezeny některé předměty ze zámku Hrádek u Nechanic do ústředí KSČ, kde měly sloužit jako vybavení. Jednalo se o: čalouněné křeslo s květovaným potahem, tvrdý hnědý stolek, květinový stolek a pohovku.<sup>124</sup>

V únoru 1951 nařídila NKK správě zámku, aby odeslal na zámek Boskovice velkou peřinu pro vybavení tamních badatelských pokojů.<sup>125</sup> Další dvě peřiny měly být odeslány do zámku Bechyně.<sup>126</sup>

Dne 14. listopadu 1951 požadovala rada MěNV v Hrádku, aby bylo předáno vedení zámku Hrádek u Nechanic Janu Huškovi novému kastelánu, protože do té doby vše vedl oblastní inspektor Oldřich Hruška a nový kastelán neměl o vedení zámku přehled.<sup>127</sup>

Ve dnech 3. září – 5. září 1952 byly vytrženy užitkové předměty z vnitřního zařízení zdejšího zámku. Mezi vytržené předměty patřily: barvotisky Jezdci na koních a Jízda kočárem, čalouněná pohovka s květovaným plátnem, hnědá tvrdá postel s drátěnkou, měkká hnědá židle, barevná kresba Chlapec v kroji, malý tvrdý stolek, barevný tisk Město, dřevěná soška Rytíř, sedm konviček na kávu, kávová souprava, sedm talířů, měkký hnědý prádelník, tvrdá hnědá sedačka, nástěnné zrcadlo, kovový svícen, barvotisk Zjevení Krista, tři měděné pohárky, cestovní kožená brašna, měkký hnědý noční stolek, tvrdá hnědá skříň, dvě umyvadla, tři džbány, tvrdý černý psací stůl, devět hranostajů.<sup>128</sup>

Na zámku Hrádek u Nechanic se nacházelo celkem patnáct sozů. Ve svozu Kříž - Kolín bylo kromě obrazů do celku úmyslně nashromážděno i umění Japonska a Číny. Svoz ze zámku Myštěves obsahoval velké množství obrazů většinou holandských zátiší pocházejících z 18. století a 19. století. V tomto svozu se vyskytovaly i šlechtické portréty ze 17. – 19. století, německé krajinky, obrazy bitevních scén z tureckých válek, intarsované prádelníky pocházející z 18. století a stolní hodiny z 19. století. Tři fiktivní historické portréty pocházející ze 17. století (mezi kterými byla i podobizna Michala Foscariho, která byla převezena k instalaci do zámku Rychnov nad Kněžnou) se nacházely ve svozu Syrovátka – Červené Janovice. Kromě historických portrétů byly v tomto svozu také lavice a prádelník pocházející z 19. století. Svoz ze zámku Žampach obsahoval sbírku obrazů krajin sytého koloritu a bitevních výjevů z druhé poloviny 18. století. Také se zde nacházely německé

<sup>124</sup> Tamtéž, Inventární seznam zařízení ze dne 21. března 1950, příloha k č. j. 3480/1950 Hrádek u Nechanic, st. zámek – výběr mobiliáře pro ústředí KSČ.

<sup>125</sup> Tamtéž, dopis č. 2973/1951 Správa státního zámku Hrádek u Nechanic- odeslání peřiny do zámku Boskovice ze dne 28. února 1951.

<sup>126</sup> Tamtéž, dopis č. 2975/ 1951 Správa státního zámku Hrádek u Nechanic- odeslání peřiny do st. zámku Bechyně ze dne 28. února 1951.

<sup>127</sup> Tamtéž, Žádost rady MNV v Hrádku ze dne 14. listopadu 1951 Národní kulturní komisi o vysvětlení bodů projednávaných na schůzi rady MNV dne 7. listopadu 1951.

<sup>128</sup> Tamtéž, Seznam užitkových předmětů vytržených z vnitřního zařízení státního zámku na Hrádku u Nechanic ze dne 5. září 1952.

portréty pocházející z 19. století. Dále také dvě holandské mědirytiny pocházející ze 17. století a vykládané skříně a sekretáře z 18. - 19. století. Ve svozu ze zámku Hlušic se nacházela série grafických listů, na kterých byly vyobrazeny historické osobnosti. Autorem většiny grafických listů byl Josef Kriehuber. Vedle grafických listů zde byl i cínový talíř, který byl reliéfem s biblickým tématem pocházející ze 17. století. Novější grafické práce pocházející z 19. a 20. století se nacházely ve svozu ze zámku Miletín. Ve svozu Morány – Čestín se nacházela souprava francouzského rokokového nábytku. Ve svozech se nacházelo velmi málo keramiky a plastiky. Plastika se vyskytovala pouze ve svozu Praha – Vinohrady, kde se nacházela polychromovaná lidová pieta pocházející z 19. století a ve svozu ze zámku Žampach, kde byly dvě empírové mramorové busty. Porcelán běžné domácí výroby se nacházel jen ve svozu Praha – Slavkov, zámek Žampach a Morány – Čestín.<sup>129</sup>

Ve dnech 8. října – 11. října 1952 byly vytříděny užitkové inventáře ze sozů ze zámků: Chotělice a Chvalkovice, které byly převezeny a zapsány do inventáře zámku Hrádek u Nechanic. Mezi vytříděnými předměty se nacházely: např. tvrdé hnědé židle, křesla, pohovka, noční stolek, prádelníky, postele, porcelánové sošky chlapce a kuřátka, tři skleněné a tři porcelánové svícny, karafy, měděná oválná mísa, kovová figurka hlava rytíře, skleněná broušená váza, figurka děvčátka, porcelánový popelník, talířky s podšálky, obraz olej na lepence Liška v zimě, obraz olej plátno Napoleon.<sup>130</sup>

Z vnitřního zařízení zámku byly vytříděny stříbrné předměty pro účely Státní banky československé. K těmto předmětům patřily: např. dvanáct malých vidliček, kovová pudřenka, stříbrný svícen, postříbřená velká naběračka, cedníček s dlouhým držadlem, šest lžiček na sůl.<sup>131</sup>

Dne 5. srpna 1952 sdělila slečna PhC. Zlata Fořtová MěNV Nechanice, že připravuje na zámku Hrádek u Nechanic expozici s názvem O využití harfy v nechanickém kraji.<sup>132</sup> Slečna Fořtová počítala s tím, že expozice měla být otevřena na zámku v dubnu roku 1953.<sup>133</sup> K jejímu návrhu se, ale objevily výtky, že návrh je neúplný, idealisticky zpracovaný a že postrádá sociální hledisko. Bylo zdůrazňováno, že se na zdejším zámku uvažovalo o expozici

<sup>129</sup> NA Praha, SPS, kart. 185, inv. č. 229, sign. 30, Závěrečná správa o odborném soupisu sozů na státním zámku Hrádek u Nechanic ze dne 16. července 1954.

<sup>130</sup> NA Praha, SPS, kart. 184, inv. č. 229, sign. 30, Seznam užitkových předmětů vytříděných ze sozů zámku Chotělice a Chvalkovice ze dne 11. října 1952.

<sup>131</sup> Tamtéž, Seznam stříbrných předmětů z vnitřního zařízení státního zámku Hrádek u Nechanic vytříděných pro účely Národní banky československé ze dne 11. října 1952.

<sup>132</sup> Tamtéž, Potvrzení o připravované expozici O využití harfy v nechanickém kraji ze dne 5. srpna 1952.

<sup>133</sup> Tamtéž, Cestovní správa za dny 4. A 5.8.1952 – příprava expozice o harfě ve st.zámku Hrádek u Nech.ze dne 19.srpna 1952.

Dějinný průřez hospodářského a kulturního života hradeckého kraje a nad expozicí týkající se válečných událostí v okolí Hradce ve druhé polovině 19. století.<sup>134</sup>

V roce 1953 byly ze zámku Hrádek u Nechanic převezeny některé předměty do ústředí SPS. Jednalo se např. o rohové křesílko, tvrdý kulatý stůl, malý mahagonový stolek, čalouněná klubovka. Mezi předměty, které byly ve stejném roce převezeny na hrad Kost, se nacházela: tvrdá dřevěná a čalouněná křesla, čalouněné židle s červeným sametem, kulaté stoly, tvrdé dřevěné postele, stolní broušené zrcadlo, pohovka, karafy s odlivkou.<sup>135</sup>

V listopadu 1953 bylo dokončeno stěhování zemědělsko–lesnického archivu ze zámku Hrádek u Nechanic do zámku Karlova Koruna v Chlumci nad Cidlinou.<sup>136</sup>

Ve dnech 25. června – 31. července 1954 zpracovala PhDr. Olga Preisnerová svozy, které se nacházely na st. Zámku Hrádek u Nechanic. Z patnácti svozů, které tvořilo 952 inventárních čísel, bylo vytříděno 333 předmětů, které byly zapsány na karty a rozděleny na první a druhou kategorii. Při této příležitosti byl vytvořen seznam s bezcennými předměty, které byly navrženy k vyřazení.<sup>137</sup>

V roce 1955 bylo zámku Hrádek u Nechanic převezeno na hrad Kost čtrnáct kobereců.<sup>138</sup> V roce 1956 byla SPS požádána Finančním odborem Rady obvodního národního výboru v Praze I. - inspekcí daní placených devisovými cizinci, aby podala informace, zda se na zámku Hrádek u Nechanic, nenacházely nějaké předměty, které sem byly převezeny z rakouského zámku Prugg. Přišlo se na to, že některé předměty skutečně pocházely z rakouského zámku. Mezi tyto předměty patřil např. Pánský portrét s černou parukou a bílým límcem, Studie mužské hlavy, Dívčí portrét v bílých šatech a červenou mašlí, Krajina s hadem, Pánský portrét, Ženská hlava.<sup>139</sup>

Dne 25. března 1957 byla Josefem Kostínem dokončena výsledná kontrola soupisu mobiliáře na státním zámku Hrádek u Nechanic. Na základě kontroly byly odstraněny veškeré nejasnosti ze zámeckého i svozového mobiliáře. Nenalezeny byly pouze čtyři předměty, které byly odhadnuty na 225 Kčs. Jediná nesrovnalost přetrvávala v dokladech ke svozu Rokytnice,

<sup>134</sup> Tamtéž, Přípis ze dne 8. září 1952 k cestovní správě správa za dny 4. A 5.8.1952 – příprava expozice o harfě ve st.zámku Hrádek u Nech.ze dne 19.srpna 1952.

<sup>135</sup> Tamtéž, spis č. 9313/53 Hrádek u Nech., st.zámek – přemístění invent. zařízení do SPS ze dne 7.září 1953.

<sup>136</sup> Tamtéž, dopis č. j. 1061/IH-H/1953 Hrádek u Nechanic, st. Zámek, místnosti pro potřebu min. zdravot. ze dne 30. listopadu 1953.

<sup>137</sup> NA Praha, SPS, kart. 185, inv. č. 229, sign. 30, spis č. 23063/ 54 Hrádek u Nechanic, st. zámek – odborný soupis – závěrečná zpráva ze dne 6, prosince 1954.

<sup>138</sup> Tamtéž, spis č. 18878/ 88 Hrádek u Nechanic, státní zámek – přemístění inventáře na st. hrad Kost ze dne 26. října 1955.

<sup>139</sup> Tamtéž, příloha k č. 14790/56 seznam předmětů uložených v zámku Hrádek ze zámku Prugg /Rakousko/ ze dne 3. listopadu 1956.



kde se mělo nacházet třináct rytin a litografií, které měly být převzaty Dr. Zdeňkem Wirthem.<sup>140</sup>

Dne 4. listopadu 1959 předala SPS v likvidaci zámek Hrádek u Nechanic do správy Krajského vlastivědného ústavu v Hradci Králové. Krajské středisko státní památkové péče a ochrany přírody Východočeského kraje předalo dne 7. října 1960 zámek do správy ONV v Hradci Králové. Ze správy ONV v Hradci Králové přešel zámek ke dni 1. lednu 1974 do správy KSSPPOP Východočeského kraje.<sup>141</sup> V současné době se zámek nalézá ve správě Národního památkového ústavu.

## 5.2. Zámek Karlova Koruna v Chlumci nad Cidlinou

Tento zámek byl postaven v letech 1721–1723 architektem Františkem Maxmiliánem Kaňkou podle návrhu architekta Giovanniho Santiniho.<sup>142</sup>

V prosinci roku 1935 po smrti staršího bratra Františka Kinského se stal majitelem chlumeckého panství Zdenko Radslav Kinský. Zdenko Radslav se narodil v roce 1896. V září 1915 nastoupil ve Šoprově k husarskému pluku č. 9. a dostal se do sibiřského zajateckého tábora. Odtud byl v roce 1917 převezen do Astachaně, která byla na počátku roku 1918 dobytá bolševiky a Zdenko Radslav se dostal na svobodu. V lednu 1919 dostal povolávací rozkaz k nástupu do československé armády, která tou dobou bojovala na Slovensku s Maďarskou republikou rad. Zde sloužil jako styčný důstojník u štábu 19. brigády v Levicích a následně byl díky jazykovým schopnostem převelen k mezinárodní komisi pro plebiscit na Těšínsko, kde působil jako tlumočník. Dne 7. června 1921 se Zdenko Radslav oženil s hraběnkou Eleonorou, vdovou po Karlu V. Schwarzenbergovi rozenou Clam – Gallasovou. Sňatkem se stal nevlastním otcem dvou hraběněčiných malých synů Františka a Karla. V roce 1924 se manželům narodil syn Norbert a v 1925 dcera Ženilda. Dne 17. září 1938 se sešlo na Pražském hradě dvanáct příslušníků šlechtických rodů, kteří vydali prohlášení, kde se hlásili k věrnosti Českému státu a vyslovili nesouhlas se snahou o odtržení pohraničí. Mezi těmito

---

<sup>140</sup> Tamtéž, spis č.6911/57 Hrádek u Nechanic – Výsledná kontrola soupisů a dokladů ze dne 30. dubna 1957.

<sup>141</sup> ŠVEC, Jiří. Z historie odborné organizace státní památkové péče ve východních Čechách. In VAŇURA, Oldřich (ed.). *Dodatek k výroční zprávě Národního památkového ústavu, územního odborného pracoviště v Pardubicích za rok 2004*. Národní památkový ústav, územní odborné pracoviště, Pardubice, 2005, s. 6–8. ISBN 80-9031458-5-6.

<sup>142</sup> WIRTH, Zdeňek – BENDA, Jaroslav. *Státní hrady a zámky*, s. 280.

šlechtici se nacházel i Zdenko Radslav. Během války se účastnil protifašistického odboje. Za války byl chlumecký velkostatek pod nucenou německou správou.<sup>143</sup>

Dne 16. prosince 1943 vyhořel zámek za podezřelých okolností a za asistence německého policie a německé vojska. Prozatímní zajištění ani rekonstrukci zámku tehdejší německé úřady nepovolily.<sup>144</sup> Shořely omítky, krovy i všechny střechy a v důsledku požáru spadla i kopule hlavního sálu. Oheň poškodil i interiér zámku. Prozatímní zajištění ani rekonstrukci zámku tehdejší německé úřady nepovolily.<sup>145</sup>

V květnu 1945 se hrabě Zdenko Radslav Kinský s rodinou opět vrátil na své chlumecké panství. Hrabě patřil ke členům revolučního národního výboru.<sup>146</sup>

V roce 1946 připravil pro tehdejšího majitele zámku Zdenka Radslava Kinského Ing. arch. Vilém Kvasnička studii na rekonstrukci zámku.<sup>147</sup>

Dne 3. října roku 1946 povolil SPÚ v Praze panu Kinskému, aby převzal do zmíněného zámku rodinné obrazy Kinských ze zámku z Heřmanova Městce.<sup>148</sup>

První část rekonstrukce zámku z roku 1946 byla rozložena do tří etap, který byly dopředu určeny v programu Státního památkového úřadu, který vykonával nad pracemi dozor. Ing. arch. Kvasnička měl na starosti architektonické vedení stavby. Dne 8. května roku 1947 byly práce kolaudovány. Ředitelství velkostatku Zdeňka Kinského požádalo o udělení státní subvence ve výši 500 000 Kčs.<sup>149</sup> V roce 1947 byly z důvodu nedostatku financí udělaný pouze menší zajišťovací práce, které byly, ale nakonec z finančních důvodu pozastaveny. V plánu bylo pokrytí střechy přírodní břídlou.<sup>150</sup> Rekonstrukce byla dokončena až v roce 1969 instalací stálé výstavy barokního umění v Čechách<sup>151</sup>.

Po únorové revoluci v roce 1948 byla rodina Kinských označena jako třídní nepřítel a musela čelit neustálému tlaku. Hrabě Zdenko Radslav požádal úřady o povolení, aby mohl spolu se svou ženou odjet do Itálie na svatbu svého syna Norberta, která se měla konat 3. července 1948. Povolení získali a do Československa se již nevrátili. Chlumecké panství,

<sup>143</sup> RICHTER, Karel. *Sága rodu Kinských*. Správa zámku Karlova Koruna Chlumeck nad Cidlinou, 2008, s. 105 – 128.

<sup>144</sup> NA Praha, SPS, kart. 199, inv. č. 229, sign. 30, Důvodová správa SPS v Praze o opravě zámku Chlumeck nad Cidlinou ze dne 8. července 1947.

<sup>145</sup> WAGNER, Jaroslav. Zámek Karlova Koruna a jeho obnova. In *Památková péče 1945–1970. Sborník statí o úkolech a výsledcích státní památkové péče v letech 1945 – 1970 v oblasti dnešní České socialistické republiky a příspěvky zahraničních představitelů památkové péče*. Praha 1973, s. 144.

<sup>146</sup> RICHTER, K.. *Sága rodu Kinských*, s. 105 – 128.

<sup>147</sup> WAGNER, J. Zámek Karlova Koruna, s. 144.

<sup>148</sup> NA Praha, SPS, kart. 199, inv. č. 229, sign. 30, Povolení k převzetí obrazů do zámku Chlumeck nad Cidlinou ze dne 3. října 1946.

<sup>149</sup> Tamtéž, Důvodová správa Státního památkového úřadu v Praze o opravě zámku Chlumeck nad Cidlinou ze dne 8. července 1947.

<sup>150</sup> Tamtéž, Technická zpráva Státního památkového úřadu ze dne 25. června 1947.

<sup>151</sup> Kolektiv autorů. *Hrady a zámky východních Čech*, s. 11.

jehož součástí byl zámek Karlova Koruna, byl znárodněn a dostal se do vlastnictví Československého státu.<sup>152</sup> Zmíněný zámecký objekt Karlova Koruna byl zkonfiskován na základě revize první pozemkové reformy<sup>153</sup> Faktem, že byl zámek znárodněn, se výrazně odlišuje od ostatních popisovaných objektů, které byly původním majitelům zestátněny na základě dekretů prezidenta republiky. Na hraběte Zdenka Radslava se dekrety prezidenta republiky nevztahoval, protože se vždy hrdě hlásil k Českému státu.

Na základě rozhodnutí MZ ze dne 27. června 1949, č. j. 26063/ 49 – IX/B 22, byl vydán souhlas k tomu, aby byl zámecký objekt Chlumec nad Cidlinou, původního majitele Z. R. Kinského i se všemi náležejícími nemovitostmi, určen za státní kulturní majetek podle zákona č.137/ 46 Sb. a podle § 5, odst. 1 tohoto zákona odevzdán do správy NKK. S ohledem na tento souhlas byl zámecký objekt v Chlumci nad Cidlinou rozhodnutím ministra školství věd a umění ze dne 9. července 1949, č. 93711/ 49 – IV/3, na základě § 3, odst. 2 výše zmíněného zákona, označen za státní kulturní majetek.<sup>154</sup>

Dne 27. října 1949 se konalo převzetí zámeckého objektu v Chlumci nad Cidlinou od zástupce národní správy Josefa Ringela a následné odevzdání NKK. Při jednání byli přítomni: za MZ, odbor IX. Ing. Jiří Dvořák, za Státní archiv zemědělský Dr. Václav Černý, za ministerstvo informací Miloš Vlček a Václav Věříš, za MT Ing. Oldřich Beneš, KNV v Hradci Králové, školský referát, Libuše Sulanová, za KNV, referát technický, Ing. Vladimír Fiala, za NKK v Praze: Ing. Břetislav Štorm, Oldřich Hruška a Bohumil Patka.

Zámecký objekt Karlova Koruna tvořily tyto nemovitosti : dům čp. 1, dům čp. 2, skleník, kolna, dům čp. 7, kaple, dům čp.3, jízdárna čp. 4, střední část jízdárny, vodárna, dům čp. 9, dům čp.6, park, dvě zahrady, dvě pastviny, 2 louky, cesta, dům čp.10, dům čp.11.<sup>155</sup>

Během jednání bylo zjištěno, že ONV v Novém Bydžově zavedl na celá objekt národní správu, výměrem ze dne 3. února 1949 zn. 551 – 14.1.1949/ VII. Zámek přešla NKK bez závazků a dluhů. Předmětem převzetí a odevzdání nebyl mobiliář zámku, který byl vlastnictvím pana Kinského.<sup>156</sup>

V roce 1949 se objevil návrh, aby bylo na zámek instalováno stálé jeviště. Návrh předložil MěNV v Chlumci nad Cidlinou. S návrhem souhlasil i ONV v Novém Bydžově a

---

<sup>152</sup> RICHTER, Karel. *Sága rodu Kinských*, s. 134.

<sup>153</sup> Tamtéž, Zápis o převzetí zámeckého objektu v Chlumci nad Cidlinou do správy NKK ze dne 27. října 1949, s. 1.

<sup>154</sup> NA Praha, SPS, kart. 199, inv. č. 229, sign. 30, Rozhodnutí o odevzdání zámeckého objektu v Chlumci nad Cidlinou Národní kulturní komisi ze dne 17. října 1949.

<sup>155</sup> Tamtéž, s. 2.

<sup>156</sup> Tamtéž, s 4.

KNV v Hradci Králové.<sup>157</sup> K tomu, aby byl zámek využíván pro divadelní účely se, ohradilo oddělení V/3– divadelnictví, které vzneslo dne 6. dubna 1950 námitku, že v Chlumci nad Cidlinou se nacházelo Klicperovo divadlo, které mělo vyhovující divadelní provozovnu. Dále bylo zdůrazněno, že se nepočítalo s tím, aby se zde konal nějaký festival Klicperův Chlumec.<sup>158</sup>

Během roku 1949 byly uloženy do depozitu mobiliáře státního zámku v Chlumci nad Cidlinou předměty z Děkanického úřadu v Chlumci nad Cidlinou. Jednalo se např. o stříbrný kalich, postříbřené oltářní barokní svícny, ornát ze zlatého brokátu, černé sametové ornáty, bílé hedvábné ornáty.<sup>159</sup> V roce 1950 sem byly také uloženy předměty Ministerstva informací pro Dům výtvarného umění v Praze II., u Hybernů. Mezi tyto předměty patřily např. světlé dubové židle a pohovka, čalouněné květovaným kretonem z druhého rokoka, sedačky čalouněné pruhovaným rypsem.<sup>160</sup>

Dne 28. července 1950 odevzdala NKK do správy Uměleckoprůmyslového muzea dva předměty v hodnotě 1 800 Kč, které patřily k zařízené zámku v Chlumci nad Cidlinou, jednalo se o zdobenou šavli v sametové pochvě a o postroj a knoflíky ze smaltovaného filigránu, které patřily k šavli.<sup>161</sup>

V květnu roku 1951 byl rozhodnutím ONV v Novém Bydžově č. j. K8/ 50 ň ze dne 2. května 1951 dohodnut odprodej nábytku ze zajištěného majetku v zámku v Chlumci nad Cidlinou Pedagogické fakultě Univerzity Karlovy. Jednalo se o užitkové věci např. o regály na knihy, psací stůl nebo skříň.<sup>162</sup> V listopadu roku 1951 obdržela NKK od státního zemědělského archivu žádost, aby mu propůjčila přízemí a suterén v zámku Karlova Koruna. Požadavek byl zdůvodněn tím, že zemědělský archiv potřeboval soustředit všechny své části z Hlušice, Syrovátky, Trnavy a Dobřenic na jedno společné místo. Archiv také žádal o jednu místnost v prvním patře zámku, která byla pronajímána místnímu národnímu výboru, který zde měl umístěné muzeum Chlumecka.<sup>163</sup>

---

<sup>157</sup> NA Praha, SPS, kart. 199, inv. č. 229, sign. 30, Zápis o poradě o kulturním využití zámku v Chlumci nad Cidlinou ze dne 13. července 1949, s 1.

<sup>158</sup> Tamtéž, Opis vyjádření k č. j. 173.939/49/-IV/3 Zámek Karlova Koruna v Chlumci nad Cidlinou, oprava a kulturní využití ze dne 6. dubna 1950.

<sup>159</sup> NA Praha, SPS, kart. 200, inv. č. 229, sign. 30, Seznamy deposit mobiliáře u děkanického úřadu v Chlumci nad Cidlinou ze dne 15. února 1953.

<sup>160</sup> Tamtéž, Seznam deposit u Ministerstva informací v Praze ze dne 15. února 1953.

<sup>161</sup> NA, Praha, SPS, kart. 199, inv. č. 229, sign. 30, Potvrzení o převzetí konfiskovaných předmětů ze dne 29. prosince 1950.

<sup>162</sup> NA, Praha, SPS, kart. 200, inv. č. 229, sign. 30, Oznamení o převzetí nábytku ze zajištěného majetku ze zámku v Chlumci nad Cidlinou ze dne 8 května 1951.

<sup>163</sup> Tamtéž, Žádost o zřizování archivu na zámku Chlumec nad Cidlinou ze dne 19. listopadu 1951.

Počátkem roku 1952 byly započaty přípravy na umístění hlušického archivu do suterénu na zámku Karlova Koruna. Začalo se také uvažovat o přemístění hřebčína z Chlumce nad Cidlinou do Kladrub.<sup>164</sup>

Dne 21. května 1952 byly na základě rozhodnutí NKK zdejší nevyužité skleníky přemístěny na tehdejší státní zámek a klášter v Kuksu.<sup>165</sup>

Na přání Dr. Emmy Charvátové byl v dubnu roku 1953 pořízen na zámku Karlova Koruna seznam souboru pozdně rokokové bílé jídelny se zelenou linkou. Na základě daných instrukcí byly tyto předměty převezeny na zámek Kozel, aby byla doplněna tamní instalace.<sup>166</sup>

Na zámku Karlova Koruna se nacházely svozy ze zámku Heřmanův Městec (319 položek), Jirny (55 položek), Kbely (11 položek), Pašinka (27 položek), Radim (11 položek) a Sychrov (17 položek).<sup>167</sup> Ze zámku Radim jsme byly svezeny např. dvouruční meč, samostřil, okovaný cep, lovecký tesák, krátká puška. Ze zámku Sychrov se jednalo např. o: postele, křesla, dřevěné lavice, stoly. Dne 12. dubna 1954 byl Dr. Emmou Charvátovou na státním zámku v Chlumci nad Cidlinou sepsán seznam mobiliáře z těchto svozů, který bude převezen na zámky Náchod a Bítov. Mezi předměty, které byly určeny pro převoz do zámku Náchod se nacházely: dřevěný svícen s osmi rameny, prádelníky, dřevěný lustr na dvanáct svíček, zlacená křesla, stoly s mramorovou deskou, rokoková křesla a rokokové židle. K předmětům, které byly vybrány k převozu na zámek Bítov, patřily: sedačky a křesla pseudogotického tvaru, stoly s šestibokou deskou, puška s osmihlavou hlavní, puška se spouští na křesací kámen, okovaný cep, samostřel, dřevěné lavice.<sup>168</sup> K převozu na zámek Bítov došlo ve dne 4. října, 6. října a 18. listopadu 1954.<sup>169</sup>

Dne 16. srpna 1955 požádala Osvětová beseda o svolené s vybudováním přírodního divadla v parku Státního zámku v Chlumci nad Cidlinou. K projednání této žádosti se přistoupilo dne 15. září 1955 na místním národním výboru v Chlumci nad Cidlinou. Jednání se účastnili: Josef Lukeš, předseda MNV v Chlumci nad Cidlinou, Václav Hájek, za plánovací komisi MNV, Karla Výborná za OB v Chlumci n.C., Maruše Junková za ONV – odbor kultury v Novém Bydžově, Josef Dresler, za Správu státního zámku, Dr. Karel Chodl, Arch.

<sup>164</sup> Tamtéž, Oznámení o umístění hlušického archivu do zámku v Chlumce nad Cidlinou ze dne 26. února 1952.

<sup>165</sup> Tamtéž, Zpráva o přemístění skleníků ze st. zámku Chlumec nad Cidlinou do Kuksu ze dne 21. května 1952.

<sup>166</sup> Tamtéž, spis č. 428/53 Chlumec nad Cidlinou jídelna pro instalaci na zámku Kozel ze dne 2. dubna 1953.

<sup>167</sup> Tamtéž, Zpráva o výsledné kontrole mobiliáře provedené na st. zámku Chlumec nad/Cidlinou ze dne 10. února 1957.

<sup>168</sup> Tamtéž, Seznam inventáře ze st. zámku v Chlumci nad Cidlinou ze dne 12. května 1954.

<sup>169</sup> Tamtéž, spis č. 8805/ 54 o převozu mobiliáře do Bítova a doplňování nábytku ze dne 23. ledna 1954.

Köln Ossendorf, Dr. Emma Charvátová, za SPS. Svolení s vybudováním bylo nakonec za přesně stanovených podmínek uděleno.<sup>170</sup>

Dne 11. dubna 1957 byl proveden převoz mobiliáře ze zámku Karlova Koruna do státního zámku v Blatné. Jednalo se o železné šnekovité schodiště.<sup>171</sup>

Dne 16. ledna 1958 byl stanoven další postup upravovacích a projektových prací na zámku Karlova Koruna. Bylo rozhodnuto o zastropení pěti zbývajících prostorů v křídlech. Dále bylo upozorněno, že je potřeba, aby byl k rekonstrukci objektu přizván štukatér specialista.<sup>172</sup>

Z pověření MŠK odevzdala dne 22. ledna 1960 SPS v likvidaci zámek Karlovu Korunu v Chlumci nad Cidlinou do správy KVÚ v Hradci Králové. Po zániku KVÚ v HK zámek Karlovu Korunu spravoval ONV v HK. Z ONV v HK přešel zámek k 1. lednu 1974 pod správu KSSPPOP Východočeského kraje.<sup>173</sup>

Po 17. listopadu 1989 se doktor Norbert Kinský se svou rodinou vrátil do Čech a zažádal o navrácení chlumeckého majetku, který mu byl vrácen a správou majetku pověřil své syny.<sup>174</sup>

### 5.3. Zámek Litomyšl

Poprvé byl tehdy ještě hrad Litomyšl zmíněn v roce 981 v Kosmově kronice české.<sup>175</sup> Posledním majitelem litomyšlského panství byl kníže Albert Marie Lamoral Thurn – Taxis. Jeden z nejurozenějších mužů v tehdejším Německu, jehož manželkou byla arcivévodkyně Margareta Klementina Habsburská, která mu zajistila přístup do rakouské císařské rodiny. Jeho synem byl kníže Gabriel Albert, který zastával během druhé světové války hodnost důstojníka ve wehrmachtu, ze kterého byl propuštěn v roce 1944 kvůli nespolehlivosti. Jeho druhého syna Karla Augusta věznilo gestapo kvůli jeho protinacistickým postojům, ale ani tento fakt neodvrátil konfiskaci litomyšlského panství.<sup>176</sup>

---

<sup>170</sup> Tamtéž, Zápis z jednání o vybudování přírodního divadla v parku státního zámku v Chlumci nad Cidlinou ze dne 15. září 1955.

<sup>171</sup> Tamtéž, Příkaz k vydání mobiliáře pro státní zámek Blatná ze dne 24. listopadu 1956.

<sup>172</sup> Tamtéž, Zápis o stanovení dalšího postupu projektových a upravovacích prací na stát. zámku Karlově Koruně v Chlumci n.C. ze dne 16. ledna 1958.

<sup>173</sup> ŠVEC, Jiří. Z historie, s. 6–8.

<sup>174</sup> RICHTER, K. *Sága rodu Kinských*, s. 141.

<sup>175</sup> Kolektiv autorů. *Hrady a zámky východních Čech*, s. 31.

<sup>176</sup> KALOVÁ, Zdeňka (ed.). *Zámek Litomyšl*. Národní památkový ústav, územní památková správa Sychrov, 2014, s. 61–63. ISBN 978–80–905555–8–7.

Na základě dekretu prezidenta republiky č. 12/1945 Sb. ze dne 21. června 1945 byl zkonfiskován velkostatek Litomyšl, jehož součástí byl i rozsáhlý zámecký areál bývalého majitele Alberta Marie Lamoral Thurn – Taxis.<sup>177</sup> Po konfiskaci zámek zůstal majetkem státu a byl spravován ONV.<sup>178</sup>

Období, které následovalo bezprostředně po skončení 2. světové války bylo silně ovlivněno faktem, že se v Litomyšli narodil Bedřich Smetana a že odtud pocházel i jeho životopisec Zdeněk Nejedlý. Tento fakt se dotkl i litomyšlského zámku, který byl využit k prezentaci skladatelova díla. I přesto, že na zámku byla prezentována tak významná osobnost, byla bývalá zámecká jízdárna využívána jako výkrmna vepřů. Jednu dobu se i uvažovalo o tom, že v bývalých konírnách bude zřízena výkrmna pro 60 kusů hovězího dobytka.<sup>179</sup>

Z let 1945–1946 se nedochovalo o zámku mnoho zpráv. Pouze zpráva o tom, že 8. května 1945, když Němci ničili válečný materiál, zapálili tři auta, která parkovala na nádvoří. Došlo k výbuchu, protože na jednom autě byly naloženy kyslíkové bomby. Výbuch na prvním zámeckém nádvoří porušil sgrafitovou stěnu zámku a poškodil okna a omítku zámecké kaple.<sup>180</sup>

MZ odevzdalo výnosem ze dne 30. dubna 1947 č. j. 33. 219/47/ -IX/ A 3 zámecký objekt Litomyšl se všemi nemovitostmi do správy a užívání NKK podle zákona č. 137/ 46 Sb.<sup>181</sup> Ke dni 1. květnu 1947 přejala zámecký objekt NKK. Ke slavnostnímu předání došlo dne 29. června 1947 na litomyšlském zámku za účasti: ministra školství a osvěty Dr. Jaroslava Stránského, ministerských radů Dr. Vratislava Krále, Dr. Jana Morávka a Bohumila Patka, ředitele Národní galerie Dr. Vladimíra Novotného, ústředního konzervátora Rudolfa Maximoviče, předsedy NKK Dr. Zdeňka Wirtha.<sup>182</sup> Renesanční zámek Litomyšl se stal prvním zámekem, který byl přijat do správy NKK<sup>183</sup> a byl zařazen mezi objekty I. kategorie. Zámek byl převzat jako neudržovaný a opuštěný.<sup>184</sup>

<sup>177</sup> NA Praha, SPS, kart.316, inv.č. 229, sign. 30, Zápis o odevzdání zámeckého objektu v Litomyšli podle výnosu ministerstva zemědělství ze dne 29. června 1947.

<sup>178</sup> Národní památkový ústav, územní odborné pracoviště Pardubice, odbor evidence, dokumentace a informačních systému – odborná spisovna, fond plánová dokumentace, kart. 536, BURŇ, Miloš. – FALTA, Jan. – SLAVÍK, Jiří. Zkrácený stavebně historický průzkum Jízdárna a kočárovna v zámeckém areálu. NPÚ ÚOP Josefov, 2008, s. 9.

<sup>179</sup> NPÚ ÚOP Pardubice, odbor EDIS – odborná spisovna, fond plánové dokumentace, kart. 537 /2, HORYNA, Mojmir. – LÍBAL, Drahošlav. Litomyšl, zámek, stavebně historický průzkum. Státní ústav pro rekonstrukce památkových měst a objektů Praha, 1982, s. 130.

<sup>180</sup> Tamtéž.

<sup>181</sup> NA Praha, SPS, kart. 316, inv. č. 229, sign. 30, Zápis o převzetí zámku Litomyšl do správy NKK ze dne 13. června 1947.

<sup>182</sup> NA Praha, SPS, kart. 316, inv. č. 229, sign. 30, Listina přítomných při slavnostním odevzdání zámecké budovy litomyšlského zámku NKK v Praze ze dne 29. června 1947.

<sup>183</sup> UHLÍKOVÁ, Kristina. *Národní kulturní komise*, s. 194.

<sup>184</sup> *Národní kulturní komise*, s. 19.

Dne 29. června 1947 byly hospodářské objekty, které se nacházely v zámeckém areálu: jízdárna, pivovar, konírna, chlív a kolna za konírnu předány MZ. MZ rozhodnutím č. j. 2770/47 – IX – D/22 ze dne 16. ledna 1947 vyhovělo žádosti místního národního výboru v Litomyšli a dalo souhlas k tomu, aby město Litomyšl převzalo pivovar do přidělu. Výše zmíněné nemovitosti byly výměrem ministerstva potravinářského průmyslu ze dne 29. února 1952, zn. 721. 2. /2640/52 –551 – Gr., začleněny do pivovarského národního podniku.<sup>185</sup> V roce 1954 začalo ministerstvo potravinářského průmyslu jednat o převedení zmíněných objektů do správy ministerstva kultury, kterým doposud disponovaly Orlické pivovary. K postoupení došlo 20. prosince 1954. V roce 1956 byly užívány prostory litomyšlského zámeckého pivovaru Pardubickým velkoobchodem zboží široké spotřeby jako sklady.<sup>186</sup>

V roce 1948 došlo k opravě žlabů a krytiny a byla započata rekonstrukce opěrné zdi francouzské zahrady a měla se uskutečnit oprava sgrafit a oken západního průčelí, mělo dojít k adaptaci bytu správce. Počítalo se, že se náklady vyšplhají na 800 000 Kčs. Pro městskou obrazárnu se mělo zrenovovat druhé patro podle návrhu, který byl vypracován Ing. Josefem Vlachem v říjnu roku 1946. Oprava zámecké kaple měla být hotová již v roce 1947, ale nebyla dokončena ani v následujícím roce, protože se nesehnal truhlář, který by provedl opravu oken. V roce 1948 byla dokončena oprava střechy a zahájilo se vyzdívání opěrné zdi zámecké zahrady. Dosud se nezačalo s opravou zdi oddělující zahradu od dvora mateřské školy, která byla zřízena ze zahradního domku. Tyto opravy se měly podle rozpočtu z 5. července vyšplhat na 144 538 Kčs.<sup>187</sup>

Dne 26. února 1949 se na zámku v Litomyšli konala porada o přípravách otevření zámku v červnu 1949. Za NKK se porady účastnili: Dr. Zdeněk Wirth, JuDr. Zdeněk Zenger, Bohumil Patka, Karel Steklý, za oblastní správu inspektor Oldřich Hruška a za místní správu Vladimír Sedlák. Na základě přání ministra MŠNO Zdeňka Nejedlého měly oslavy 125. výročí narození Bedřicha Smetany vyvrcholit v Litomyšli ve dnech 4-6. června 1949. NKK se ke slavnostem zavázala nově upravit Smetanův byt a otevřít návštěvníkům první patra zámku.<sup>188</sup>

Pro instalaci vybral Dr. Zdeněk Wirth čtrnácti místností v prvním patře západního křídla. K vybavení těchto místností byl použit nábytek a umělecké předměty ze sběren NKK. Cílem instalace bylo přiblížit se zařízení zámeckých interiérů z počátku 19. století. Doby, kdy zde

<sup>185</sup> NPÚ ÚOP Pardubice, odbor EDIS – odborná spisovna, fond archivní a spisová dokumentace, šanon č.188..

<sup>186</sup> NPÚ ÚOP Pardubice, odbor EDIS – odborná spisovna, fond plánové dokumentace, kart. 537 /2, HORYNA , M. – LÍBAL,D. Litomyšl, zámek, SHP s. 136.

<sup>187</sup> Tamtéž, s. 131 – 132.

<sup>188</sup> NA Praha, SPS, kart. 316, inv .č. 229, sign. 30, Zápis o poradě o přípravách k otevření litomyšlského zámku ze dne 26. února 1949.



byl malý Bedřich Smetana. Charakterem instalace byl empír a druhé rokoko. Do budoucna měla komise v plánu rozšířit instalaci i do dalších místností. Počítalo se také s tím, že zde bude instalována expozice, která měla poskytnout obraz středověké Litomyšle a expozice, která se měla týkat středověkých kontaktů českých zemí s východním územím.<sup>189</sup>

Kvůli této příležitosti byly naplánovány opravy a znovu nahození omítky v arkádách, instalace elektrického osvětlení, oprava části atikové zdi. Také bylo třeba zřídit v zámeckém nádvoří příkop pro orchestr a zřídit provizorní jeviště ve svahu severní části zámecké zahrady.<sup>190</sup> Mezi poradami se také řešila záležitost ohledně nového správce zámku. Dr. Vladimír Sedlák, který byl správcem zámku a zároveň archivářem města Litomyšle, žádal o zproštění funkce správce zámku. Novým kastelán zámku se stal Václav Chmelík.<sup>191</sup>

V roce 1949 začala jednání, která se týkala úpravy francouzské části zámeckého parku. Jednalo se o zahradu, která vznikla z renezanční zahrady, která byla založena za Vratislava z Pernštejna. V květnu 1949 na pokyny komise pro opravy zámku ke Smetanovým slavnostem došlo k opravě schodů při západním průčelí, vybourání dvou dveřních otvorů v průjezdu z prvního do druhého nádvoří a k vymalování dvou místností v prvním patře. Byla také zasklena okna v zámecké kapli. Když se v roce 1950 vykopávalo vodovodní potrubí, bylo v jihozápadní části francouzské zahrady objeveno románské zdivo. Téhož roku se začalo s úpravou francouzské zahrady a začalo se uvažovat o zřízení stálého jeviště přírodního divadla v anglické části parku. V roce 1953 začala restaurace zámecké budovy. Oprava sgrafit západního průčelí byla svěřena Miroslavu Böswartovi. V roce 1955 mělo dojít k dokončení stavby jeviště přírodního divadla v zámeckém parku. V roce 1956 se začal řešit špatný stav rodného bytu Bedřicha Smetany. K opravě bytu došlo v letech 1957-1958. Téhož roku byl paní Zezulovou restaurován interiér zámeckého divadla. V roce 1958 měla být započata úprava pivovaru.<sup>192</sup>

Dne 26. února 1958 byl akad. Sochařem Emilem Kubiček předložen SPS návrh na zřízení Lapidária, glyptotéky a pokusné laboratoře pro konzervaci kamene v objektu bývalé konírny.<sup>193</sup>

<sup>189</sup> UHLÍKOVÁ, Kristina. *Národní kulturní komise*, s. 194.

<sup>190</sup> NA Praha, SPS, kart. 316, inv. č. 229, sign. 30, Zápis sepsaná na zámku v Litomyšli o zjištění potřeby a rozsahu nutné údržby zámku a zámeckého parku v Litomyšli ze dne 2. května 1949.

<sup>191</sup> NA Praha, SPS, kart. 316, inv. č. 229, sign. 30, Zápis o v Litomyšlském zámku o přípravách k otevření zámku v červnu 1949 ze dne 26. února 1949.

<sup>192</sup> NPÚ ÚOP Pardubice, odbor EDIS – odborná spisovna, fond plánové dokumentace, kart. 537 /2, HORYNA, M. – LÍBAL, D.. Litomyšl, zámek, SHP, s. 133–137.

<sup>193</sup> NA Praha, SPS, kart. 316, inv. č. 229, sign. 30, Návrh zřízení Lapidária a glyptotéky ze dne 26. února 1958.

V zámeckém mobiliáři s převažujícím empírovým stylem bylo za okupace poškozeno mnoho věcí, protože se v zámku nacházel německý zajatecký tábor. Z původního inventáře, který pocházel z doby, před rokem 1945 se dochovalo jen velmi málo.<sup>194</sup>

V první polovině 50. let 20. století byly na zámek do Litomyšle provedeny svozy z více než 30 státních hradů a zámků. Jednalo se například: o hrad Gabštejn (stolní hodiny), zámek Žleby (židle), zámek Žamberk (knihovní skříň), zámek Sychrov (konferenční stůl, stojan, věšák), zámek Lázně Bělohrad (porcelánová mísa), zámek Nové Zámky (stolní hodiny). V roce 1957 došlo ještě k dodatečným svozům například: ze zámku Hrubý Rohozec (4 trojramenné svícny), zámek Sychrov (komoda), hrad Český Štenberk. (stolek, židle, křeslo).<sup>195</sup>

Zámek v Litomyšli měl několik využití. Hlavně byla využívána zámecká instalace, která sloužila k provádění návštěvníků. V části přízemí se nacházel okresní archiv, místnosti, které se nacházely v posledním patře, využívala okresní galerie.<sup>196</sup>

Po likvidaci SPS v roce 1958 byl zámek Litomyšl převeden na KVÚ v Pardubicích. Během podzimu 1960 předalo KSSPPOP zámek ONV Svitavy. Litomyšlský zámek byl jako první objekt k 1. lednu 1965 převzat od ONV Svitavy do správy KSSPPOP v Pardubicích.<sup>197</sup> V současné době zámek spravuje NPÚ.

#### **5.4. Zámek Nové Hrady u Vysokého Mýta**

Zámek Nové Hrady byl pojmenován podle tehdejšího hradu, který vystavěl šlechtický rod Kostkové z Postupic v první polovině 15. století. V roce 1547 se Kostkové z Postupic účastnili povstání proti Habsburkům a jako trest za něj jim byla zkonfiskovaná část majetku např. Litomyšl. Brandýs nad Orlicí a Nové Hrady si směl Bohouš Kostka nechat ve svém vlastnictví až do své smrti. Hrad se roku 1750 dostal do vlastnictví francouzského rodu Harbuval – Chamaré, který se do Čech dorazil za třicetileté války. Jan Antonín Harbuval – Chamaré roku 1773 začal připravovat stavbu nového zámku. V roce 1774 nechal stávající

---

<sup>194</sup> NA Praha, SPS, kart. 316, inv. č. 229, sign. 30, Zápis jednání přípravy pro převzetí a odevzdání zámeckého objektu v Litomyšli ministerstvem zemědělství NKK ze dne 20. června 1947, s. 3.

<sup>195</sup> NPÚ ÚOP v Pardubicích, odbor EDIS, odd. movitých památek, černá kniha Svozu Litomyšl.

<sup>196</sup> NPÚ ÚOP Pardubice, odbor EDIS – odborná spisovna, fond archivní a spisová dokumentace, šanon č.188a.

<sup>197</sup> ŠVEC, Jiří. Z historie, s. 6–7.

hrad zbořit.<sup>198</sup> Na základě návrhu hrabě Jana Antonína Harbuvala vypracoval arch. Josef Jäger projekt nového barokního zámku, který byl dostavěn v roce 1777.<sup>199</sup>

V roce 1936 byl zámek zakoupen Ing. Jiřím Čerychou a Ladislavem Čerychou z České Skalice v neúspěšném stavu a jeho znovuzřízení bylo dokončeno v roce 1939. V roce 1943 zabralo Hitlerjugend a později Heimführerinenschule polovinu zámku. V revolučních dnech v roce 1945 zámekem prošlo maďarské vojsko, později oddíly SS a také Vlasovci. Dva měsíce na zámku fungovala také zotavovna ruského vojska. Polovina zámku byla zdejší MěNV zabrána pro měšťanskou a obecnou školu.<sup>200</sup>

Škola v polovině zámku zůstala jako trvalé provizorium, protože se na zámku nenacházelo odpovídající hygienické zařízení<sup>201</sup>, byly zde zřízeny v roce 1956 dřevěné záchody ve středním traktu zámku.<sup>202</sup> Zmíněný zámecký objekt byl zabaven původním majitelům Ladislavu a Jiřímu Čerychovým na základě revize první pozemkové reformy.<sup>203</sup>

Dne 21. června 1948 byla výměrem č. XIII - 3 –375/3.1948 Zemského národního výboru (dále jen) v Praze nad celým zámeckým objektem zavedena Národní správa, která byla výměrem ZNV č. XIII–3–675/XI–1948 dne 20. října 1948 zrušena.<sup>204</sup>

Na základě rozhodnutí ministra zemědělství č. j. 26063/ 49–IX B 22 ze dne 27. června 1949 byl zámek Nové Hrady podle § 3, odst. 1, zákon č. 137/ 46 Sb. prohlášen za národní kulturní majetek a odevzdán NKK.<sup>205</sup>

Dne 23. září 1949 se konalo jednání o převzetí zámeckého objektu v Nových Hradech a odevzdání NKK. Jednání se účastnili: za MZ odbor IX, Zdeněk Lorenc, za MNV v Nových Hradech Jindřich Chalupník, za MT, Ing. Oldřich Beneš, za Ústřední ředitelství Československých státních statků (dále jen ČSSS), Ing. František Hřebíček, za KNV v Pardubicích ref.IV Jan Kváč, za správu zámku Karel Bíl a za NKK, Oldřich Hruška, Karel Steklý a Bohumil Patka. Jednání se nezúčastnili původní majitelé.

---

<sup>198</sup> Kolektiv autorů. *Hrady a zámky východních Čech*, s. 35 - 36.

<sup>199</sup> WIRTH, Zdeněk – BENDA, Jaroslav. *Státní hrady a zámky*, 289.

<sup>200</sup> NPÚ ÚOP Pardubice, odbor EDIS – odborná spisovna, fond plánové dokumentace, kart. 541, LÍBAL, Drahoslav. – VILÍMKOVÁ, Milada. Nové Hrady, zámek, stavebně historický průzkum. SÚRPMO Praha, 1981, s. 24.

<sup>201</sup> Tamtéž, s. 25.

<sup>202</sup> Tamtéž, s. 26.

<sup>203</sup> NA, Praha, SPS, kart. 337, inv. č. 229, sign. 30, Zápis o odevzdání zámeckého objektu v Nových Hradech do správy NKK ze dne 23. září 1949.

<sup>204</sup> NA Praha, SPS, kart. 373, inv. č. 229, sign. 30, Zápis o odevzdání zámeckého objektu Nové Hrady do správy NKK ze dne 23. Září 1949, s. 3.

<sup>205</sup> Tamtéž, dopis č. 6678/ 49 – IX B 22 Zámek Nové Hrady u Vysokého odevzdání zámeckého objektu Nár. kult. komisi ze dne 15. září 1949.

Objekt se skládal z: domů č. p. 1, 2, 3, gloriety, šesti zahrad, dvou rybníků, lesa, čtyř pastvin, dvou cest.<sup>206</sup>

Zámecký objekt byl přejet bez závazků, dluhů a vnitřního zařízení, které bylo ve vlastnictví původních majitelů. Jelikož, ale byla NKK na základě výměru ONV ve Vysokém Mýtě zn. 367 –14 VII 1949 ze dne 9. srpna 1949 stanovena národním správcem zámeckého objektu náležela jí i správa vnitřního zařízení zámku.

Zástupci NKK souhlasili s tím, aby byla do zámecké budovy umístěna střední škola.<sup>207</sup> V roce 1949 zabírala střední škola v zámecké budově v přízemí čtyři místnosti, v prvním poschodí čtyři místnosti, kuchyň, špajz a sklep. Střední škola platila roční nájemné ve výši 10 000 Kčs. Dalším nájemníkem byl správce zámku Karel Bíl, který měl v přízemí zámecké budovy pronajatý jeden pokoj, kuchyň, sklep a prádelnu. Nájem měl bezplatný.<sup>208</sup>

Dne 11. září roku 1950 souhlasil místní národní výbor, který si pronajímал na zámku jednu místnost jako svatební síň, s tím, aby byla místnost používána ministerstvem zemědělství a slíbil, že bude vyklizena.<sup>209</sup> Mezitím, ale narostl počet sňatků, a protože obec nedisponovala volnými prostory vhodnými pro svatební síň, proto žádala ONV ve Vysokém Mýtě, aby směla znovu používat již zmíněnou zámeckou místnost. Tento problém byl řešen s oblastním inspektorátem a správou zámku. Inspektorát s návrhem souhlasil, ale realizaci podmiňoval schválením NKK.<sup>210</sup>

NKK se pokoušela zámek zrestaurovat a instalovat druhou nevyužívanou polovinu. V roce 1951 byl zhotoven návrh rozpočtu na opravu zámku, částka byla vyčíslena na 431 000 Kčs a rekonstrukce měla být započata od května téhož roku.<sup>211</sup> Ve stejném roce bylo pro návštěvníky zpřístupněno několik místností, které byly vybaveny inventářem z Rychnova nad Kněžnou. Vstupné bylo stanoveno v obvyklé částce: pro dospělé 10 Kčs, studenty 5 Kčs, děti 3 Kčs.<sup>212</sup>

---

<sup>206</sup> NA Praha, SPS, kart. 337, inv. č. 229, sign. 30, Zápis o odevzdání zámeckého objektu v Nových Hradech do správy NKK ze dne 23. září 1949.

<sup>207</sup> Tamtéž, s. 4.

<sup>208</sup> NA Praha, SPS, kart. 337, inv. č. 229, sign. 30, Sdělení jmen uživatelů místností a j. objektů patřících k zámku Nové Hrady ze dne 22. listopadu 1949.

<sup>209</sup> Tamtéž, dopis č. 14367 – 1950 Nové Hrady u V.M., státní zámek propůjčení místností ministerstva zemědělství ze dne 1. prosince 1950.

<sup>210</sup> Tamtéž, dopis č. j. 14387 Nové Hrady u Vys. Mýta – státní zámek, pronájem místností MNVýboru / svatební síň ze dne 27. listopadu 1950.

<sup>211</sup> NPÚ ÚOP Pardubice, odbor EDIS – odborná spisovna, fond plánové dokumentace, kart 541, LÍBAL, Drahoslav. – VILÍMKOVÁ, Milada. Pardubice, zámek, stavebně historický průzkum – textová část. SÚRPMO Praha, 1981, s. 25.

<sup>212</sup> NA, Praha, SPS, kart. 337, inv. č. 229, sign. 30, koncept č. j. 4624/ 51 Nové Hrady u Vys.Mýta, státní zámek, otevření veřejnosti ze dne 5. dubna 1951.

V roce 1952 byla provedena oprava střechy a rozebrána a znovu postavena opěrná zeď, která se nacházela vedle brány do zámku.<sup>213</sup>

Dne 24. října 1952 byl vytříděn seznam předmětů z mobilního inventáře ze zámku Nové Hrady pro sběru MŠVU. K vytříděným předmětům patřilo: dámské jezdecké sedlo, socha Sv. Lukáše, kamenná váza s příklopem, železný dvouramenný svícen, nástropní železná lucerna, dřevěné klekátko, gong, tvrdá vyřezávaná pohovka, kolovrat s přeslicí, benátské zrcadlo, psací stůl, postel, skříň a prádelník z tvrdého dřeva.<sup>214</sup>

ČSSS užívaly vedlejší zámecké budovy.<sup>215</sup> V budově č. p. 2 používaly devět místností v přízemí a čtyři sklepy. V budově č.p. 3 užívaly čtyři místnosti, dvě komory 2 sklepy.<sup>216</sup> ČSSS se vůbec nestaraly o údržbu těchto objektů, ve kterých měly bezplatný nájem. Kromě vedlejších budov zámku používaly také část zámeckého suterénu, kde se dříve nacházely konírny, které měly nejdříve sloužit jako skladiště, ale posléze zde byl umístěn teletník. Po jeho zrušení se zde byla vybudována výkrmna vepřů. O její zrušení se v letech 1952–1953 zasazovala i okresní hygienicko–epidemiologická stanice.<sup>217</sup>

V roce 1953 předložil sochař Miroslav Böswart nabídku pro opravu plastik, ve které vyčíslil předběžnou částku na 55 000 Kčs. Ve stejném roce žádal kroužek zdejších divadelních ochotníků o povolení, aby mohl na zámku zahrát představení s názvem Noc na Karlštejně.<sup>218</sup>

Dne 2. července 1953 byl Rudolf Krupka, který byl oblastním inspektorem SPS v Častolovicích, ustanoven jako nový zmocněnec pro výkon národní správy mobiliáře státního zámku Nové Hrady.<sup>219</sup>

Dne 23. července 1953 vykonala OHES na základě příkazu zdravotního referátu ONV ve Vysokém Mýtě prohlídku zámku Nové Hrady. OHES napočítala, že v suterénu zámku bylo natěsnáno 67 kusů prasat a koně v naprosto nevhodných podmínkách. Také shledala, že z oken sklepa, která se nacházela pod okny třídy zdejší školy se, linul nepředstavitelný zápach.

---

<sup>213</sup> NPÚ ÚOP Pardubice, odbor EDIS – odborná spisovna, fond plánové dokumentace, kart 541, LÍBAL, D. – VILÍMKOVÁ, M. Nové Hrady, zámek, SHP, s. 25.

<sup>214</sup> NA Praha, SPS, kart. 337, inv.č. 229, sign. 30, Seznam předmětů vytříděných min.škol.umění z mobilního inventáře státního zámku Nové Hrady ze dne 24. října 1952.

<sup>215</sup> NPÚ ÚOP Pardubice, odbor EDIS – odborná spisovna, fond plánové dokumentace, kart 541, LÍBAL, Drahoslav. – VILÍMKOVÁ, Milada. Pardubice, zámek, stavebně historický průzkum – textová část. SÚRPMO Praha, 1981, s. 25.

<sup>216</sup> NA Praha, SPS, kart. 337, inv.č. 229, sign. 30, Sdělení jmen uživatelů místností a j. objektů patřících k zámku v Nových Hradech ze dne 22. listopadu 1949.

<sup>217</sup> NPÚ ÚOP Pardubice, odbor EDIS – odborná spisovna, fond plánové dokumentace, kart 541, LÍBAL, Drahoslav. – VILÍMKOVÁ, Milada. Nové Hrady, zámek, SHP, s. 25.

<sup>218</sup> Tamtéž, s. 26.

<sup>219</sup> NA Praha, SPS, kart. 337, inv.č. 229, sign. 30, Dopis IX – 191.1. -1/6 -1955/ Nové Hrady, státní zámek – změna zmocněnce pro výkon nár. správy ze dne 2. července 1953.

OHES požadovala, aby byla výkrmna prasat okamžitě odstraněna.<sup>220</sup> Dne 16. srpna 1953 po prohlídce zámku Nové Hrady přikázal oblastní inspektor místnímu správci, aby byl vyčištěn a vydezinfikován suterén zámku, kde se nacházela výkrmna vepřů.<sup>221</sup>

V říjnu 1953 byly na zámek Nové hrady provedeny svozy ze zámku Častolovic – 21 položek (miska, karafa, zrcadlo, stolní lampa), ze zámku Jimramov – 1036 položek (miska, váza, koberec, skříň, komoda, stolek, pohovka, židle, postel, které byly v roce 1955 převezeny do zámku Náchod), tisk Bitva u Znojma 1809, tisk Lov na jeleny ve vodní ohrazené nádrži, tisk Jezdci u stanu, klavír, příborník, skříň, prádelník, postel,<sup>222</sup> které byly ve dnech 31. května – 4. června 1954 převezeny na zámek do Litomyšle.<sup>223</sup> Další svozy byly z Rychmburku – 12 položek (tisk Maxmilián Karel, plastika poprsí Alberta Thurna Taxise, obraz Bažantice, které byly převezeny do zámku Litomyšl v roce 1954, ze zámku Rychnov nad Kněžnou (křeslo, stolek, pohovka, židle, stůl, pohovka, křeslo, které byly převezeny na Zámek Náchod v roce 1955.<sup>224</sup>

V roce 1955 Dr. Ema Sedláková započala na zámku instalovat. V důsledku toho byly nově uspořádány některé interiéry. Na zámek byl z různých objektů dovezen mobiliář a kamna.<sup>225</sup> Ve stejném roce byl vypracován návrh na opravu architektonických článků, které se nacházely ve velkém sále a byly poničeny v době, kdy byl sál používán školou.

V roce 1956 se začalo uvažovat, že by byla na zámku umístěna oddací místnost. Nakonec se rozhodlo, aby byla oddací místnost umístěna do tří místností v přízemí pravého křídla. Místnosti, byly upraveny na základě návrhu Ing. arch. Josefa Buška. Poté co byly místnosti v roce 1957 připraveny, tak se do nich zdejší MNV nechtěl nastěhovat a kladl si různé podmínky. MNV požadoval, aby byly přes kamennou dlažbu položeny parkety nebo chtěl nahradit nástropní lustr dlouhou zářivkou.

V roce 1957 byla zdůrazňována potřeba opravy balustrády, která byla před zámeckým vchodem, balkonu, omítky u vstupní brány a nátěru u vstupních vrat. Také měla být přeložena kamenná dlažba, která se nacházela v zadním nádvoří.

V roce 1958 varoval oblastní správce dr. Jaroslav Herout SPS před zhoršujícím se stavem zámecké vstupní brány, kde hrozilo nebezpečí zborcení představeného sloupu. Dále

<sup>220</sup> NA Praha, SPS, kart. 337, inv.č. 229, sign. 30, Dopis č. 4652 Hygienická závada umístění výkrmny prasat v zámku pod místnostmi školy ze dne 23. července 1953.

<sup>221</sup> Tamtéž, Dopis č. 5607/ 53 Nové Hrady, státní zámek – umístění prasat v suterénu státního zámku ze dne 16. srpna 1953.

<sup>222</sup> NPÚ ÚOP v Pardubicích, odbor EDIS, odd.movitých památek, černá kniha Svozu zámek Nové Hrady.

<sup>223</sup> NA, Praha, SPS, kart. 337, inv.č. 229, sign. 30, Spis č. 15470/ 54 Nové Hrady u V. Mýta, st .zámek – zaslání seznamů svozů Jimramov, Rychmburk ze dne 17.srpna 1954.

<sup>224</sup> NPÚ ÚOP v Pardubicích, odbor EDIS, odd.movitých památek, černá kniha Svozu zámek Nové Hrady.

<sup>225</sup> NPÚ ÚOP Pardubice, odbor EDIS – odborná spisovna, fond plánové dokumentace, kart 541, LÍBAL, D. – VILÍMKOVÁ, M.. Nové Hrady, zámek, SHP, s. 25–27.

dr. Herout upozorňoval na rozpadající se balustrády, které se nacházely na rampě před zámkem.<sup>226</sup>

SPS v likvidaci předala na podzim roku 1960 zámek Nové Hrady pardubickému KVÚ. Během podzimu 1960 předalo KSSPPOP zámek ONV v Chrudimi. Ke dni 1. lednu 1974 předal ONV v Chrudimi správu zámku Nové Hrady KSSPPOP.<sup>227</sup> Po roce 1989 byl zámek navrácen rodině původních majitelů.

## 5.5. Zámek Slatiňany

V roce 1580 byla středověká tvrz přebudována za Bohuslava Mazance z Frymburka na zámek, protože během přestavby v roce 1589 zemřel, v díle pokračovala jeho manželka Alena. Architektem stavby byl Oldřich Avostalis.<sup>228</sup>

Ke slatiňanskému zámku neodmyslitelně patřil šlechtický rod Auerspergů, který zámek vlastnil od roku 1746, kdy se jediná dcera hraběte Josefa Františka Schönfelda Marie Kateřina sedm let po otcově smrti provdala za knížete Jana Adama z Auerspergu. Rod Auerspergů byl jedním z nejbohatších, nejurozenějších a nejstarších rodů v habsburské monarchii. Tento rod byl příbuzensky spřízněn se všemi ostatními rody, které se v říši nacházely. Příslušníci tohoto rodu zastávali u císařského dvora, v církvi, v armádě ty nejvyšší funkce.<sup>229</sup>

Posledním významným Auerspergem byl František Josef, který se narodil v roce 1856.<sup>230</sup> Dne 10. ledna 1878 se v Heřmanově Městci oženil s kněžnou Vilemínou, která byla příslušnicí rodu Kinských. Ze šťastného manželství se narodilo celkem pět dětí. Nejstarší byla dcera Kristýna, která se narodila ve Slatiňanech v roce 1878. V roce 1880 se narodila dvojčata Vincenc a Marie, v roce 1885 přišla na svět Charlotta a roku 1887 kníže Ferdinand. V zimě v roce 1908 Vilemína těžce onemocněla a dne 1. října 1909 zemřela ve Slatiňanech po prodělané mrtvici. Uložena byla v knížecí hrobce ve Žlebech. František Josef se už znovu neoženil a až do své smrti žil na slatiňanském zámku.<sup>231</sup> Zemřel dne 19. listopadu 1938.<sup>232</sup>

---

<sup>226</sup> NA Praha, SPS, kart. 337, inv.č. 229, sign. 30, Upozornění na kritický stav vstupní brány Nové Hrady u Vysokého Mýta ze dne 2. dubna 1958.

<sup>227</sup> ŠVEC, Jiří. Z historie, s. 6- 8.

<sup>228</sup> WIRTH, Zdeněk – BENDA, Jaroslav. *Státní hrady a zámky*, s. 290.

<sup>229</sup> BUŠTA, Jaroslav – KONEČNÝ, Michal – RYŠAVÝ, Radek. *Zámek Slatiňany*. Národní památkový ústav, územní památková správa, Sychrov, 2015, s. 39. ISBN 978-80-905871-3-7.

<sup>230</sup> Tamtéž, s. 59.

<sup>231</sup> Tamtéž, s. 91- 93.

<sup>232</sup> Tamtéž, s. 103.

Slatiňanský zámek po jeho smrti zdědil jeho nejmladší syn Ferdinand, který zemřel v roce 1942 jako bezdětný. Majetek přešel na Josefa Karla Trauttmansdorffa, kterému byl zámek i s velkostatkem zkonfiskován v roce 1945<sup>233</sup> na základě dekretu č. 12/1945 Sb.<sup>234</sup>

Pro stylovou nejednoznačnost a jednoduchost byl zámek znevýhodňován tehdejšími představiteli památkové péče, kteří preferovali slohovou čistotu. Z tohoto důvodu byl také zařazen mezi státní hrady a zámky druhé kategorie.<sup>235</sup>

Zámek ve Slatiňanech je v této práci zmíněn, protože NKK do zdejšího Státního hipologického musea, které bylo zřizováno od roku 1946 významným českým hipologem prof. Františkem Bílkem, odesílala různé předměty s koňskou tematikou z různých zkonfiskovaných státních zámků.<sup>236</sup> Kromě těchto předmětů sem byla odesílána i literatura s hipologickou tematikou, která pocházela z tehdejších státních zámků, ale i ze soukromých bytů či velkostatků. V roce 1950 slatiňanská knihovna čítala kolem dvou tisíc svazků. Literatura byla nakupována i v zahraničí. Kvůli nárůstu literatury požádala správa musea o povolení, aby mohla rozšířit svou knihovnu v původním slohu. O povolení muselo být požádáno, protože zámecká budova ve Slatiňanech podléhala v roce 1950 dozoru Státního památkového úřadu.<sup>237</sup>

Dne 16. května 1950 ministerstvo MZ sloučilo zmíněné hipologické museum a pokusný hřebčín a na základě toho došlo k přejmenování na Státní pokusný hřebčín – studijní oddělení Slatiňany. Uvažovalo se o tom, že zámek připadne armádě. V srpnu 1951 se hovořilo o tom, že zámecká budova se studijním oddělením měla být na základě rozhodnutí Vládní dislokační komise pro učňovská zařízení předána národním podnikům Kovolís a Transporta. V důsledku toho měly být zdejší sbírky přemístěny do pokusného hřebčína nebo se měly rozdělit a umístit do státních ústavů pro chov koní. Proti tomuto kroku protestovalo museum, jeho tehdejší správce Bedřich Kořínek a prof. František Bílek. Zmínili, že všechny tehdejších sbírky byly velmi pečlivě rozčleněny podle jednotlivých oborů a jejich část byla instalována do devatenácti místností a třech dlouhých chodeb. Dále informovali, že v přízemí byly instalovány zoologické, paleontologické, prehistorické a anatomické sbírky. Na základě toho navrhla správa musea, aby byli učni umístěni jinde.<sup>238</sup>

---

<sup>233</sup> Tamtéž, s. 72.

<sup>234</sup> NPÚ ÚOP Pardubice, odbor EDIS – odborná spisovna, fond plánové dokumentace kart. 548, EBEL, Martin – SVOBODA, Ladislav. Slatiňany, zámek, stavebně historický průzkum. Pardubice, 1996, s. 25.

<sup>235</sup> BUŠTA, J. – KONEČNÝ, M. – RYŠAVÝ, R. *Zámek Slatiňany*, s. 72–73.

<sup>236</sup> NPÚ ÚOP Pardubice, odbor EDIS – odborná spisovna, fond plánové dokumentace, kart. 548, EBEL, M. – SVOBODA, L. Slatiňany, zámek, SHP, s. 26.

<sup>237</sup> NA Praha, SPS, kart. 526, inv. č. 229, sign. 30, Povolení o rozšíření knihovny ze dne 17. května 1950.

<sup>238</sup> NPÚ ÚOP Pardubice, odbor EDIS – odborná spisovna, fond plánové dokumentace, kart. 548, EBEL, M. – SVOBODA, L. Slatiňany, zámek, SHP, s. 26.



Dne 1. října 1950 bylo Státní hipologické museum ve Slatiňanech otevřeno veřejnosti. Návštěvníkům byla zpřístupněna část expozice, která se nazývala Kuň v umění. Expozice byla složená z různých předmětů, které sem byly přivezeny ze zkonfiskovaných zámku z celé republiky. Mezi exempláři s hipologickou tematikou se vyskytovaly postroje, sedla, grafiky, sochy, obrazy. Na slatiňanském zámku se nacházela i díky předválečné zálibě tehdejších aristokratů jedna z největších evropských hipologických sbírek.<sup>239</sup>

Slatiňanské museum obsahovalo kromě původních auersperských fondů i vybavení zámku z Chlumce nad Cidlinou a Heřmanova Městce, které patřily hraběcímu rodu Kinských. Grafické a obrazové soubory sem byly dovezeny ze zámku Teplice, Hrubá Skály, Horšovský Týn, Liblice a z Valdštejnského paláce. Zmíněná expozice byla ještě v roce 1952 doplněna o vědeckou část, která byla tvořena preparáty a kostrami koní. Prohlídková trasa musea zahrnoval veškeré místnosti hlavního patra zámku a část pokojů, které se nacházely v přízemí. V této podobě sloužila prohlídková trasa až do 80. let 20. století.<sup>240</sup>

Během srpna roku 1951 i přes důrazný protest odborníků stanovila Vládní dislokační komise, aby bylo museum přestěhováno do provizoria do jízdárny v Chlumci nad Cidlinou. Slatiňanské museum počátkem září zachránil fakt, že v den, kdy bylo započato balení sbírek ohlásil n.p. Transporta, že budovu zámku nepotřebuje, protože našel jiné řešení. Na záchraně situace měl největší podíl gen. Dr. Vladimír Chládek, který pracoval ve veterinárním oddělení MNO gen. Dr. Chládek byl osobou, která držela nad museem ochrannou ruku, protože neustále na poslední chvíli odrážel všechny snahy, které měly vést k likvidaci musea. Nad museem zajistil dokonce i armádní patronát.<sup>241</sup>

Možné další hrozící nebezpečí vystěhování slatiňanského hipologického musea výrazně přispělo ke snaze, aby byl v říjnu 1951 prohlášen zámek ve Slatiňanech za národní kulturní majetek, který by byl spravován MŠVU. Během prohlašování došlo k průtahům a znovu slatiňanskému zámku hrozilo nebezpečí, že bude zabrán úřady nebo koncem roku 1951 pardubickým Stavoprojektem či Syntesíí Semtín na počátku roku 1952. Znovu, ale zasáhl gen. Dr. Chládek a dne 12. června 1952 byl jeho přičiněním vydán souhlas MZ s vynětím slatiňanského zámku – musea z majetku Státního pokusného hřebčína ve Slatiňanech.<sup>242</sup>

V roce 1953 již bývalá NKK se na své 23. schůzi, která se konala dne 18. října 1951, rozhodla, že bude zámecky slatiňanský objekt označen za státní kulturní majetek na základě

---

<sup>239</sup> BUŠTA, J. – KONEČNÝ, M. – RYŠAVÝ, R. *Zámek Slatiňany*, s. 75.

<sup>240</sup> Tamtéž, s. 76.

<sup>241</sup> NPÚ ÚOP Pardubice, odbor EDIS – odborná spisovna, fond plánové dokumentace, kart.548, EBEL, M. – SVOBODA, L. *Slatiňany, zámek, stavebně historický průzkum*. Pardubice, 1996, s. 26.

<sup>242</sup> Tamtéž.

zákona č.137/ 46 Sb. Po delších průtazích byl nakonec zmíněný objekt rozhodnutím ministra školství a osvěty č. 58543/53–VII/4 ze dne 2. března 1953 prohlášen za státní kulturní majetek a až do 12. června 1953 byl vlastněn a spravován MZ.

Slatiňanský zámecký objekt tvořil : dům č.p. 45, dům č.p. 45. zámek č.p.1, domy č.p.27, 30, 37,43, 122, 150, 169, 170, 171, osm zahrad, čtyři pastvy , třináct lesů, dvě stodoly, Švýcárny č.p. 66, šest rolí, sedm luk.

Dne 12. června 1953 proběhlo na zámku ve Slatiňanech jednání o odevzdání tohoto objektu MZ do správy MŠO, SPS s účinností od 1. července 1953. Účastníky jednání byli: za MŠO – SPS, Rudolf Krupka a Dr. Karel Chodl, za správu zámku Slatiňany Bedřich Kořínek, za OMV Slatiňany, Jan Boháč, za ONV Chrudim, referát IV. Bohumil Novotný, za KNV Pardubice, referát IV. Dr. František Dušánek, za Krajský výzkumný ústav zemědělský (dále jen KVÚZ) Brandýs nad Orlicí, Vladimír Lohnický, za MZ Dr. Jaroslav Dvořák. Na jednání nedorazil zástupce státního památkového úřadu.<sup>243</sup>

Dne 25. června 1953 se na slatiňanském zámku konalo jednání o plánované účetní dohlídce. Jednání se účastnili za SPS, Cyril Kodl, za KNV v Pardubicích, František Horáček, za správu ve Slatiňanech, Bedřich Horáček a Růžena Horáková. Zjistilo se, že účetnictví slatiňanského zámku bylo vedeno KVÚZ v Brandýse nad Orlicí. Bedřich Horáček dostal za úkol, aby připravil slatiňanský zámek na fakt, že bude od dne 1. července 1953 účtovat a hospodařit dle předpisů, které platily pro ostatní objekty v pardubickém kraji.<sup>244</sup>

Poté co byl zámek převzat státem, začal rozvoz původního mobiliáře do různých kulturních institucí, např. do Národního muzea, Uměleckoprůmyslového muzea, Náprstkova muzea, na zámek Žleby, do Vojenského historického muzea.<sup>245</sup>

V průběhu roku 1953 byly do Slatiňan dovezeny svozy z několika desítek tehdejších státních zámků. Jednalo se např. o zámek Benešov nad Ploučnicí – 12 položek (soška Amazonka na vzpínajícím koni), zámek Lázně Bělohrad – 6 položek (soška Jezdec v červeném fraku na bělouši při vzpírání), zámek Bludov – 218 položek (barevný tisk Bedřich Veliký na koni), zámek Bohdanice – 2 položky (tisk – kresba Klisna bělouš se hříbětem v přírodě), zámek Bor u Tachova – 29 položek (barevný tisk Lovec na koni s puškou a psy na poli), zámek Brodek u Nezamyslic – 21 položek (fotografie Dáma na koni v přírodě), zámek Budkov – 6 položek (barevný tisk Nákladní vůz tažený čtyřmi páry koní), zámek Býchory u Kolína – 14 položek (barevný tisk Sjíždění společnosti), zámek Červený hrádek – 56 položek

<sup>243</sup> NA Praha, SPS, kart. 526, inv. č. 229, sign. 30, Zápis o odevzdání zámeckého objektu ve Slatiňanech do správy ministerstva školství a osvěty – státní památkové správy ze 12. června 1953.

<sup>244</sup> Tamtéž, Zápis o plánované účetní dohlídce na zámku ve Slatiňanech ze dne 25. června 1953.

<sup>245</sup> BUŠTA, J. – KONEČNÝ, M. – RYŠAVÝ, R.. *Zámek Slatiňany*, s. 75.

(tisk – rytina Cvičení koní ve škole španělské), zámek Dobříčany – 23 položek (barevný tisk Maďarský kůň selský), zámek Frýdlant – 2 stojany, zámek Házlov – 6 položek (fotografie Důstojníci na koních), zámek Hlavňovice – 17 položek (fotografie Závod překážkový v rovině), zámek Chotěboř – 54 položek (tisk – kresba Anglický plnokrevník v přírodě), zámek Jevišovice – 19 položek (barevný tisk Bělouš s hnědákem před stáji), zámek Kačina – 109 položek (barevná fotografie Císařské manévry), zámek Koryčany – 13 položek (akvarel Kočárová promenáda v Prátru za deště), zámek Lemberk – 9 položek (barevný tisk Sraz společnosti před honem), zámek Lobkovice – 4 položky (barevný tisk – Halali dostižení lišky), zámek Luhačovice – 12 položek (tisk – kresba Dva lovci na koních se psy), zámek Moravské Budějovice – 26 položek (barevný tisk Jezdec vytahuje z příkopu koně), zámek Nové Hrady – 58 položek (fotografie Hledání lišky v rákosí), zámek Planá – 55 položek (barevný tisk Karikatura návratu psordova), zámek Rokytnice – 41 položek (barevný tisk Hnědák v uzdě ve stáji), zámek Sychrov – 20 položek (pánské sedlo), zámek Šluknov – 94 položek (barevný tisk Lov na koroptve), zámek Tachov – 11 položek (kalamář), zámek Vinoř – 81 položek (tisk Kůň s jezdcem v cvalu), zámek Zdechovice – 5 položek (olej – dřevo Čtyři závodníci přeskakují překážku), zámek Žádlovice – 19 položek (barevný tisk Jezdec čapkou mává na druhé jezdce).<sup>246</sup>

V roce 1954 byla prováděna oprava střechy slatiňanského zámku.<sup>247</sup> Téhož roku navštívil slatiňanské hipologické museum ředitel maďarského národního zemědělského musea v Budapešti S.Sabó. Vyjádřil se, že zdejší sbírka patří k nejkrásnějším sbírkám o koni, který člověk provází v míru i ve válce.<sup>248</sup>

Ke dni 23. květnu 1955 byl zaměstnán ve Správě zámku Bedřich Kořínek s Růženou Horákovou, v truhlárně František Ždímal, v zahradnictví Jan Boháč, Ludmila Lubichová, Josefína Kavková a na půl dne Jaroslava Polívková.<sup>249</sup>

V roce 1956 bylo na slatiňanském zámku zaměstnáváno celkem sedm osob. Z celkového počtu byly dvě zahradnické dělnice zaměstnávány na půl dne, takže zámek měl šest zaměstnanců, kteří pracovali na plný úvazek: správce zámku, obvodní zahradník, odborný truhlář, uklízečka, úřednice a již zmiňované dvě zahradnické osoby s polovičním úvazkem.<sup>250</sup>

<sup>246</sup> NPÚ ÚOP v Pardubicích, odbor EDIS, odd.movitých památek, černé knihy Svozu Slatiňany.

<sup>247</sup> NPÚ ÚOP Pardubice – odbor EDIS – odborná spisovna, fond plánové dokumentace, kart.548, EBEL, M. – SVOBODA, L. Slatiňany, zámek, SHP s. 27.

<sup>248</sup> NA Praha, SPS, kart. 526, inv. č. 229, sign. 30, příloha k č.j. 329/ 56 Posouzení slatiňanských sbírek cizinci ze dne 22.června 1954.

<sup>249</sup> Tamtéž, Přesun pracovníků ve správě stát. kulturního majetku ze dne 23. května 1955.

<sup>250</sup> Tamtéž, Počet zaměstnanců zámku Slatiňany ze dne 30. května 1956.

Ve dnech 9. -11. října 1956 zavítal do zdejšího hipologického musea profesor Witt – vedoucí katedry chovu koní Timirjazovovy moskevské zemědělské akademie. Profesor Witt procházel zdejší musejní sbírky a knihovnu. Zdejšími pracovníkům doporučil, aby se zaměřili na propagaci slatiňanského hipologického musea v Československu i v zahraničí.<sup>251</sup> Ve stejném roce bylo hipologické museum navštíveno panem Hamsonem, který byl ředitelem zoologického komitétu v Londýně.<sup>252</sup>

Dne 18. června 1957 obdržela Správa státního zámku Slatiňany od SPS zálohu ve výši 2000 Kčs na mimořádné úpravy parku.<sup>253</sup> V červenci roku 1957 se na slatiňanském zámku natáčel film Starokladrubský bělouš. V září téhož roku žádalo Studio populárně vědeckých a naučných filmů SPS, aby si mohlo vypůjčit pro natáčení ještě tři obrazy. Týkalo se to barevných grafik s názvem „Slavnostní kočáry se šestispřežím“.<sup>254</sup> Dne 30. září 1957 bylo žádosti vyhověno.<sup>255</sup>

V září nebo říjnu 1957 se počítalo s tím, že zdejší hipologické museum navštíví pan A. Karasnikov, ředitel moskevského musea koní Timirjazovovy všesvazové zemědělské akademie.<sup>256</sup>

V roce 1958 byla provedena likvidace SPS a ode dne 28. prosince 1959 byl slatiňanský zámek ve správě KVÚ v Pardubicích.<sup>257</sup> V roce 1960 převedl KVÚ správu slatiňanského zámku na ONV v Chrudimi. Ke dni 1. lednu 1974 převzal KSSPPOP v Pardubicích od ONV v Chrudimi správu zámku ve Slatiňanech.<sup>258</sup>

V roce 1992 zažádal o navrácení slatiňanského zámku syn posledního majitele Matthias Trauttmansdorff. Jeho nárok, ale nebyl uznán za oprávněný a spor o navrácení majetku trval až do roku 2006, kdy byl na základě žádosti pana Trauttmansdorffa ukončen. Momentálně je zámek prohlášen za národní kulturní památku a nachází se ve správě NPÚ.<sup>259</sup>

---

<sup>251</sup> Tamtéž, příloha k č.j. 329/ 56 Posouzení slatiňanských sbírek cizinci ze dne 22.června 1954.

<sup>252</sup> Tamtéž, příloha k č.j. 329/ 56 Posouzení slatiňanských sbírek cizinci ze dne 2.října 1956.

<sup>253</sup> Tamtéž, Poukaz na zálohy na mimořádné úpravy parku v roce 1957 ze dne 18. června 1957.

<sup>254</sup> Tamtéž, Žádost Studia populárně vědeckých a naučných filmů o zapůjčení 3 obrazů pro natáčení ze dne 28. září 1957.

<sup>255</sup> Tamtéž, Vyřízení žádosti o zapůjčení 3 obrazů pro natočení filmu ze dne 30. září 1957.

<sup>256</sup> Tamtéž, Spis č .j. 260/57 Návštěva ředitele moskevského musea koní A. Karasnikova ze dne 19.září 1957.

<sup>257</sup> NPÚ ÚOP Pardubice, odbor EDIS – odborná spisovna, fond plánové dokumentace, kart.548, EBEL, M. – SVOBODA, L. Slatiňany, zámek, SHP, s. 28.

<sup>258</sup> ŠVEC, Jiří. Z historie, s. 8.

<sup>259</sup> BUŠTA, J. – KONEČNÝ, M. – RYŠAVÝ, R. *Zámek Slatiňany*, s. 77.

## 5.6. Zámek Pardubice

Pardubický zámek je v této práci zmíněn jako příklad památkových objektů, které se do správy státu nedostaly prostřednictvím NKK, ale až v pozdějším období. Dalším jeho specifikem je, že byl státu darován jeho tehdejším majitelem Muzejním spolkem. Správa zámku je zde popisována od 20. let 20. století, z důvodu, aby byly dostatečně vysvětleny okolnosti převodu pardubického zámku do vlastnictví státu.

První písemné zprávy o tehdejším hradu se dochovaly z roku 1318, ale samotný původ hradu byl datován do 50. a 60. let 13. století.<sup>260</sup> V letech 1492–1540 za Viléma, Vojtěcha a Jana z Pernštejna byl hrad přestavěn na zámek.<sup>261</sup>

Pardubický zámek byl v roce 1952 popsán jako renesanční pevnost, která byla obklopena širokým příkopem s obdélníkovým opevněním, které bylo ztužené čtyřmi nárožními bastiony, valem a vnitřním příkopem, který se nacházel kolem vlastní budovy zámku a podzámčím, kde se nacházely hospodářské budovy. Pardubický zámek byl složen z dvoupatrové renesanční budovy, která byla zbudována na rozhraní pozdní gotiky a renesance. Zámek měl obdélníkové nádvoří se třemi etážovými renesančními a přízemními pozdně gotickými arkádami s věží. Zámecké interiéry byly vyzdobeny kazetovými stropy, nástěnnými malbami a kamenickými pracemi.<sup>262</sup>

Dne 15. března 1920 koupil MS v Pardubicích pardubický pernštýnský zámek i s příslušnými nemovitostmi<sup>263</sup> pana Richarda Drasche z Wartinberka. Dne 26. dubna 1920 oznámil MS koupi PozÚ v Praze a zažádal o zapsání kupní smlouvy do pozemkové knihy.<sup>264</sup> MS koupil zámek ve zchátralém stavu a bez finančních prostředků. Nedostatek prostředků přiměl MS k pronájmu některých pozemků.<sup>265</sup>

Místnosti v zámku plánoval MS upravit jako muzeum a na zámeckém valu chtěl založit veřejný sad. Pár občanů chtělo pronajmout zámecký příkop, ale proti tomu se rázně postavil MS, který žádal PozÚ, aby to bylo odmítnuto. MS důsledně trval na tom, aby byl

<sup>260</sup> Kolektiv autorů. *Hrady a zámky východních Čech*, s. 41

<sup>261</sup> WIRTH, Zdeněk – BENDA, Jaroslav. *Státní hrady a zámky*, s. 290.

<sup>262</sup> NA Praha, SPS, kart. 395, inv. č. 229, sign. 30, Zápis o odevzdání zámeckého objektu v Pardubicích do správy ministerstva školství, věd a uměn. 4 ze dne 10. října 1952, s. 4.

<sup>263</sup> Tamtéž, Žádost o nedělitelnost celků Pardubický zámek a Kunětická hora ze dne 23. ledna 1950.

<sup>264</sup> NPÚ ÚOP Pardubice, odbor EDIS – odborná spisovna, fond plánové dokumentace, kart. 543, LÍBAL, Drahoslav. – VILÍMKOVÁ, Milada. Pardubice, zámek, stavebně historický průzkum – textová část. Státní ústav pro rekonstrukce památkových měst a objektů Praha, 1977, s. 108.

<sup>265</sup> NA Praha, SPS, kart. 395, inv. č. 229, sign. 30, Žádost o nedělitelnost celků Pardubický zámek a Kunětická hora ze dne 23. ledna 1950.

zachován historický ráz zámeckého okolí.<sup>266</sup> Chtěl provádět obnovu objektu, ale z důvodu nedostatku finančních prostředků došlo pouze k restaurátorským pracím v interiérech. Až poté co přešel zámek do vlastnictví československého státu, byla zahájena jeho stavební rekonstrukce.<sup>267</sup>

Po konci druhé světové války se restaurátorské práce obnovovaly velmi pomalu. Docházelo ke sporům s nájemníky zámku a k neshodám s Jednotným národním výborem, který plánoval stále nové iniciativní návrhy. JNV usiloval o vyvlastnění všech pozemků okolo zámku i valy. JNV chtěl také postavit na západní straně v areálu někdejšího příkopu internát. V dubnu 1951 vypracoval stavitel Antonín Kratochvíl rozpočet pro opravu průčelí zámku, jednalo se o částku 205 000 Kčs, ministerstvo školství poskytlo jako podporu pouze 100 000 Kčs.<sup>268</sup>

Spory mezi JNV a MS nadále pokračovaly.<sup>269</sup> Dne 26. února 1952 si MS stěžoval MŠVU, že pokračovaly ze strany správy města pokusy o zřízení přírodního divadla, které se mělo nacházet na louce mezi zámeckými hradbami a Kostelní ulicí. Realizace této akce by, ale způsobila zvýšení celého území a umístění zábavních podniků pod zámecké valy. Pro zamezení podobných snah navrhl MS, aby byl pardubický zámek i se svým přilehlým okolím, které bylo zbytkem zavodňovacího zařízení, prohlášen jako nedílný reservační celek.<sup>270</sup> Situace byla vyřešena v květnu 1952, kdy KNV v Pardubicích navrhl MŠVU, aby pardubický zámek prohlásilo za státní kulturní majetek a převzalo ho do své správy. Dne 6. října 1952 předtím než byl zámek převzat do správy MŠVU byl ak.sochař Miloslav Bašem pověřen restaurací zámeckého renesančního portálu. Miloslav Bašem vypracoval rozpočet na 45 000 Kčs.<sup>271</sup>

Na základě usnesení valné hromady ze dne 3. června 1952 daroval MS v Pardubicích, zastoupený předsedou Emanuelem Froňkem pardubický zámek zapsaný ve složce č. 2632

---

<sup>266</sup> NPÚ ÚOP Pardubice, odbor EDIS – odborná spisovna, fond plánové dokumentace, kart 543, LÍBAL, Drahoslav. – VILÍMKOVÁ, Milada. Pardubice, zámek, stavebně historický průzkum – textová část. SÚRPMO Praha, 1977, s. 108.

<sup>267</sup> Kolektiv autorů. *Hrady a zámky východních Čech*, s. 42- 43.

<sup>268</sup> NPÚ ÚOP Pardubice, odbor EDIS – odborná spisovna, fond plánové dokumentace, kart 543, LÍBAL, Drahoslav. – VILÍMKOVÁ, Milada. Pardubice, zámek, stavebně historický průzkum – textová část. SÚRPMO Praha, 1977, s. 113.

<sup>269</sup> Tamtéž, s. 114.

<sup>270</sup> NA Praha, SPS, kart. 395, inv.č. 229, sign. 30, Spis č. j. 71/52 Pardubice – zámek ochrana ze dne 26. února 1952.

<sup>271</sup> NPÚ ÚOP Pardubice, odbor EDIS – odborná spisovna, fond plánové dokumentace, kart 543, LÍBAL, Drahoslav. – VILÍMKOVÁ, Milada. Pardubice, zámek, stavebně historický průzkum – textová část. SÚRPMO Praha, 1977, s. 114.

pozemkové knihy katastrálního území Pardubice s přílehlými budovami Československému státu, který byl zastoupen ministerstvem kultury.<sup>272</sup>

Dne 10. října 1952 se na zámku v Pardubicích konalo jednání o odevzdání tohoto objektu do správy MŠVU, odbor vědy a památkové péče. U jednání byli přítomni za MS v Pardubicích předseda Emanuel Froněk, místopředseda Ladislav Gruber, jednatelka Hana Pospíšilová, za JNV ref. XI. Pardubice Miroslav Uriel, KNV ref. XI. Pardubice Josef Fuxa, MŠVU Dr. Ema Charvátová, Dr. Jiřina Nesvadbíková, Ing. arch. Břetislav Štorm. Pardubický zámek byl ministrem školství, věd a umění určen podle rozhodnutí z 29. července 1952, č.77059/ 52, se souhlasem MS v Pardubicích projeveného přípisem č. 175 ze dne 10. června 1952/ č. MŠVU 77059/ 52/ za státní kulturní majetek. Předmětem odevzdání nemovitostí se staly: obýv. stanovení č.p.1, č.p.2, č.p.3 (pivovar), obytné stavení č.p.4, obýv. stavení č.p.5, č.p.6, č.p.7, č.p.8, nádvoří, čtyři louky, 29 zahrad, pastva, skladiště, záchod, kavárna a klubovna. Zástupce MS v Pardubicích odevzdal ke dni 10. října 1952 zmíněné nemovitosti zástupci MŠVU. MŠVU tyto nemovitosti se všemi právy a povinnostmi dne 10. října 1952 s platností ode dne 1. ledna 1953 bez závazků a dluhů převzal. Zástupce MŠVU pověřil MS správou těchto nemovitostí do konce roku 1952.<sup>273</sup>

MS požadoval, aby zůstal na valech zachován ptačí útulek, aby zámecká budova i v rámci nové správy sloužila muzejním účelům a aby bylo při vstupu na valy vybíráno vstupné.<sup>274</sup>

V roce 1952 byly hlavní zámecké budovy č.p. 1 využívány Městským vlastivědným muzeem a 13 nájemníky. Budovu č. p. 2 užívali nájemníci, v objektu č.p. 3 byly provozovny, budova č.p. 4 sloužila jako internát a domovnický byt. V objektu č.p.5 předhradí se nacházely instalatérské a truhlářské závody, budovy č.p.6 a 7 byly pronajímány a objekt č.p. 8 užíval národní podnik Řemeslnické potřeby. Tyršovy sady byly užívány JNV v Pardubicích.<sup>275</sup>

Několik desetiletí se na zámku nacházel městský archiv, který nebyl zmíněn při jednání o odevzdání pardubického zámku ze dne 10. října 1952. Zdejší městský archivář Zdeněk Bičík dne 7. července 1954, žádal, aby byly archivu přiděleny prostory, které doposud využíval. Jednalo se o sklepy a místnosti v prvním patře, které mělo být využíváno krajským muzeem.<sup>276</sup>

<sup>272</sup> NA Praha, SPS, kart. 395, inv. č. 229, sign. 30, Darovací smlouva – opis ze dne 24. října 1952, s. 1.

<sup>273</sup> NA Praha, SPS, kart. 395, inv. č. 229, sign. 30, Zápis o odevzdání zámeckého objektu v Pardubicích do správy ministerstva školství, věd a umění ze dne 10. října 1952, s. 1 – 2.

<sup>274</sup> Tamtéž, s. 4.

<sup>275</sup> Tamtéž, s. 3.

<sup>276</sup> NA Praha, SPS, kart. 395, inv. č. 229, sign. 30, Spis č. 12. 929/ 54 Pardubice, státní zámek – umístění městského archivu ze dne 8. července 1954.

Správcem zámku se po převzetí stal Josef Podhorský, který podával zprávy o špatném stavu zámeckých komínů, střech, hromosvodů. Stěžoval si také na to, že nájemníci zámku zde chovali drůbež a králíky a uvedl, že Národní podniky přeměňovaly zámecké okolí ve smetiště.<sup>277</sup> V roce 1954 žádal opakovaně J. Podskalský přidělení administrativní síly na čtyři hodiny denně. Jako důvod, že jako správce pardubického zámku měl na starost osm rozsáhlých objektů, které byly převzaty v neutěšeném stavu. Dále zmiňoval, že se na zámku nacházelo 59 různých nájemníků a 54 zahrádkářů a pronajímatelů trávy. Navíc byl kromě správy pardubického zámku ještě pověřen oblastní správou státních zámků Maleč, Slatiňany, Žleby, Nové Hrady, Litomyšl a státního hradu Kunětická Hora. Uvedl také, že mu nebyl poskytnut ani psací stroj a že byl zařazen do šesté platové třídy a zdůraznil, že bývalý oblastní inspektor měl sedmou platovou třídu.<sup>278</sup>

V lednu 1954 dostal Československý stát povolení k vkladu vlastnického práva týkající se zámku do pozemkové knihy. Otázka nájemních poměrů byla i nedále nevyřešena. Čas od času byly schváleny některé žádosti, které se týkaly propůjčení zámeckých místností. V roce 1954 byli např. na zámku ubytováni žáci Vyšší průmyslové školy mlynářské.<sup>279</sup> Sklepní prostory pod objekty čp. 2 a čp. 3 byly využívány jako sklady porcelánu a skla n.p, Pardubický velkoobchod zboží široké spotřeby.<sup>280</sup>

Dne 11. června 1954 se sešla na KNV komise, která se skládala ze zástupců odboru pro výstavbu, odboru kultury a plánovací komise. Správce zámku J. Podhorský zde informoval, že se z pardubického zámku, objektu č. 4 vystěhoval internát Vysoké školy chemické a plánovalo se, že po opravách by se do jedné poloviny mělo nastěhovat Dokumentační a filmové oddělení KNV. V druhé polovině měla jedna místnost sloužit jako kancelář oblastní správy a správa státního zámku a dvě místnosti měly být používány jako inspekční pokoje SPS. Správce žádal pro tyto pokoje: čtyři lůžka s vybavením, noční stolky, otoman, dvě skříně, dva stoly, šest židlí, dvě umyvadla, záclony, dva věšáky, dva koberce.<sup>281</sup>

V roce 1954 se uvažovalo o zřízení loutkové scény na pardubickém zámku, Návrh podpořil i MNV, ale celá věc byla podmíněna vystěhováním státního podniku Dřevona.<sup>282</sup>

<sup>277</sup> NPÚ ÚOP Pardubice, odbor EDIS – odborná spisovna, fond plánové dokumentace, kart 543, LÍBAL, D. – VILÍMKOVÁ, M., Pardubice, zámek, SHP, s. 114 – 115.

<sup>278</sup> NA Praha, SPS, kart. 395, inv. č. 229, sign. 30, Nesouhlas s odpovědí na návrh č.j. 101 ze dne 12. března 1954.

<sup>279</sup> NPÚ ÚOP Pardubice, odbor EDIS – odborná spisovna, fond plánové dokumentace, kart 543, LÍBAL, D. – VILÍMKOVÁ, M., Pardubice, zámek, SHP, s. 115.

<sup>280</sup> NA Praha, SPS, kart. 395, inv. č. 229, sign. 30, Spis č. 14. 588/ 54 Pardubice, st. zámek – umístění městského archivu ze dne 30. července 1954.

<sup>281</sup> Tamtéž, Návrh na využití a úpravy státního zámku Pardubice ze dne 11. června 1954.

<sup>282</sup> Tamtéž, Zpráva státní zámek Pardubice – užívací poměry ze dne 29. července 1954.



V roce 1955 byly restaurovány Aloisíí Altmannovou a Dušanem Kříčkou portály v interiérech zámku. V tomto roce byly objeveny v široké chodbě v jihovýchodním křídle další renesanční nástěnné malby. M. Havelková dělala sondy a předložila rozpočet na restaurování. Na základě dohody tehdejšího ředitele Státní památkové správy doc. Františka Petra bylo rozhodnuto, aby M. Havelková dokončila pouze restaurování scén z Nového a Starého zákona. Na další restaurování nebyly finanční prostředky.<sup>283</sup>

Ode dne 30. srpna 1956 byly postupně vyklizeny místnosti v prvním poschodí zámku, které měly v pronájmu Pardubický velkoobchod zboží široké potřeby. Prostory byly uvolňovány pro Krajskou galerii.<sup>284</sup>

V důsledku zřizování prostorů civilní obrany v severovýchodním nárožním bastionu došlo nenávratnému poškození valu a zdi. Ještě v době, kdy byl zámek ve vlastnictví MS. Do valu prorazili mezeru, aby zajistili lepší příjezd k zakládané stavbě. V souvislosti s tím jezdila po koruně valu nákladní auta, která nepříznivě působila na vnější zeď valu. Na některých místech se koruna valu odkláněla o 70 cm. V květnu 1956 pak došlo ke zřícení kusu této zdi.<sup>285</sup>

Ve stejném roce dostal Státní ústav pro rekonstrukce památkových měst a objektů v Praze objednávku na měřickou a plánovou dokumentaci k zámku. V roce 1957 měl SÚRPMO vypracovat i generel zámeckého areálu a projekt na rekonstrukci zřícené zdi zámeckého rondelu. Dr. Eva Šamánková, která byla pracovnící SPS, vypracovala stavebně historický průzkum zámku. Prováděn byl o průzkum zámeckého podzemí, v rámci kterého měla být zjištěna i situace vodovodních a kanalizačních potrubí. Na základě smlouvy z července 1957 měl být průzkum proveden Františkem Myškou, Jiřím Jiráčkem. V květnu 1956 byl KNV Pardubice předložen ke schválení projekt prvního stupně pro přestavbu bývalého zámeckého pivovaru na krajskou galerii.<sup>286</sup>

Pardubický zámek byl SPS v likvidaci odevzdán na podzim roku 1960 pardubickému KVÚ. Z KVÚ přešel do správy KSSPPOP, která ho předala ONV Pardubice. Ke dni 1. lednu 1967 předal ONV Pardubice zámek do správy KSSPPOP.<sup>287</sup>

---

<sup>283</sup> NPÚ ÚOP Pardubice, odbor EDIS – odborná spisovna, fond plánové dokumentace, kart 543, LÍBAL, D. – VILÍMKOVÁ, M. Pardubice, zámek, s. 115.

<sup>284</sup> NA Praha, SPS, kart. 395, inv.č. 229, sign. 30, Spis č. 14. 279/ 56 Pardubice, státní zámek – uvolnění skladiště pro účely Krajské galerie ze dne 10. srpna 1956.

<sup>285</sup> NPÚ ÚOP Pardubice, odbor EDIS – odborná spisovna, fond plánové dokumentace, kart 543, LÍBAL, D. – VILÍMKOVÁ, M. Pardubice, zámek, SHP, s. 115.

<sup>286</sup> Tamtéž, s. 116.

<sup>287</sup> ŠVEC, Jiří. Z historie, s. 6-8.

## Závěr

Zámky Hrádek Nechanic u Nechanic, Karlova Koruna v Chlumci nad Cidlinou, Litomyšl a Nové Hrady u Vysokého Mýta byly v letech 1947–1949 převzaty do správy NKK. V roce 1949 měla NKK k dispozici pro správu převzatých objektů na obnovovací investice částku 1 164 000 Kčs, pro rozvojovou činnost 3 960 000 Kčs, pro osobní náklady s 5 484 000 Kčs, pro věcné náklady 8 342 000 Kčs. Pro stavební náklady a údržbu zámeckých objektů disponovala 691 000 Kčs. Pro veškeré investiční práce byla uvolněna částka 3 250 000 Kčs. Pro drobnou údržbu se počítalo s částkou 13 921 000 Kčs. Příjmy NKK ze vstupného a nájemného se do října 1949 pohybovaly kolem 4 000 000 Kčs.<sup>288</sup>

Jiný vývoj probíhal u slatiňanského zámku, u kterého sice navrhla NKK již v roce 1951, aby byl označen za národní kulturní majetek, ale až do června 1953 byl vlastněn a spravován MZ.<sup>289</sup> Od 1. ledna 1952 byla NKK přeměněna na poradní orgán MŠVU<sup>290</sup> a další objekty již nepřebírala. Proto byl slatiňanský zámek dne 12. června 1953 byl SPS, která spadala pod MŠO.<sup>291</sup> Zámek ve Slatiňanech byl pro svou stylovou nejednoznačnost zařazen mezi objekty druhé kategorie a posléze velmi znevýhodňován.<sup>292</sup> Zámku ve Slatiňanech nepomohl ani fakt, že zde bylo od roku 1946 zřizováno hipologické museum. Během let 1950 - 1952 hrozilo zámku, že buď případně armádě, bude předán n.p. Kovolís a Transporta nebo zabrán pardubickým Stavoprojektem či Syntesíí Semtín.<sup>293</sup> Nakonec se, ale za slatiňanský zámek postavil gen. Dr. Vladimír Chládek, který držel nad zámek ochrannou ruku a zabránil všem pokusům o jeho předání zmíněným podnikům. Zvláštní je také poválečný osud zdejšího mobiliáře zámku. Původní mobiliář byl v průběhu roku 1953 rozvezen do různých kulturních institucí např. Národního muzea, Vojenského historického muzea. Vzápětí pak došlo k několika desítkám svozů z nejrůznějších státních zámků např. zámku Frýdlant. Chotěboř, Sychrov. Všechny tyto svozy měly společnou jednu věc a tou byla koňská tematika.<sup>294</sup>

<sup>288</sup> *Národní kulturní komise*, s. 15- 16.

<sup>289</sup> NA Praha, SPS, kart. 526, inv. č. 229, sign. 30, Zápis o odevzdání zámeckého objektu ve Slatiňanech do správy ministerstva školství a osvěty – státní památkové správy ze 12. června 1953.

<sup>290</sup> BOLOMSKÝ, K. - JANÁKOVÁ, H. - KALINA, T. - ŽABKA, J. *Státní památková správa*, s. 6.

<sup>291</sup> NA Praha, SPS, kart. 526, inv. č. 229, sign. 30, Zápis o odevzdání zámeckého objektu ve Slatiňanech do správy ministerstva školství a osvěty – státní památkové správy ze 12. června 1953.

<sup>292</sup> BUŠTA, J. – KONEČNÝ, M. – RYŠAVÝ, R. *Zámek Slatiňany*, s. 72 – 73.

<sup>293</sup> NPÚ ÚOP Pardubice, odbor EDIS – odborná spisovna, fond plánové dokumentace, kart.548, EBEL, M. – SVOBODA, L. Slatiňany, zámek, SHP, s. 26.

<sup>294</sup> BUŠTA, J. – KONEČNÝ, M. – RYŠAVÝ, R. *Zámek Slatiňany*, s. 75.

Specifické postavení měl mezi sledovanými východočeskými památkovými objekty litomyšlský zámek. Výjimečný byl hned z několika důvodů. Byl nejen prvním z objektů, které do své správy NKK slavnostně přijala, ale také se mohl pyšnit svým vztahem ke světově proslulému hudebnímu skladateli Bedřichu Smetanovi. Tento fakt sehrál klíčovou roli pro další osud zámku, který pak sloužil ve sledovaném období k prezentaci Smetanova díla. Cesta k vybudování reprezentativního zámku začala již v roce 1948, kdy začala NKK provádět rekonstrukci opěrné zdi francouzské zahrady. V roce 1949 se na zámku konaly slavnosti 125. výročí narození Bedřicha Smetany a byly provedeny nejn nutnější opravy a úpravy. NKK vyčísila celkovou částku nutnou k rekonstrukci litomyšlského zámku na 5 000 000 Kčs.<sup>295</sup> Ale ani tato skutečnost nezabránila tomu, aby byla bývalá zámecká jízdárna využívána jako výkrmna vepřů.<sup>296</sup> Zajímavá je i věc, že na přípravě instalace, která měla přiblížit zařízení zámeckých interiérů z počátku 19. století, se podílel osobně předseda NKK Dr. Zdeněk Wirth. Zřejmě na přání dalšího litomyšlského rodáka a Smetanova životopisce Zdeňka Nejedlého, který byl v čele MŠO.<sup>297</sup>

Další východočeský zámek Nové Hrady u Vysokého Mýta, který se dostal do správy NKK v roce 1949 byl ve velmi dobrém stavu, protože jeho bývalý majitel provedl generální opravu celého zámku. NKK dospěla k názoru, že pro kulisovou rokokovou architekturu bylo třeba zajistit zvláštní a stálou péči.<sup>298</sup> Bohužel další osud zámku se stal jasným důkazem toho, že se v tomto období nejednalo se zámky, „zrovna v rukavičkách“. Skutečnost, že v polovině zámku byla umístěna střední škola, nebyla nic proti tomu co se dělo v suterénu zámku, který si pronajímaly spolu s dalšími vedlejšími zámeckými budovami ČSSS. ČSSS umístily do zámeckého suterénu nejdříve teletník a po jeho zrušení výkrmnu vepřů. Z oken sklepa, který se nacházel přímo pod okny školní třídy, se linul neskutečný zápach. Do celé neúnosné situace musela nakonec zasáhnout OHES, která se nakonec v roce 1953 zasadila o zrušení výkrmny.<sup>299</sup>

Odlišně se v letech 1945–1948 vyvíjela situace na zámku Karlově Koruně v Chlumci nad Cidlinou. Tento zámek nebyl na rozdíl od zámků Litomyšl, Slatiňany či Hrádek u Nechanic zkonfiskován na základě dekretu prezidenta republiky. Je důkazem toho, že ne všichni šlechtičtí majitelé českých zámků se za války hlásili k německé národnosti. Jeho poslední

<sup>295</sup> *Národní kulturní komise*, s. 19- 20.

<sup>296</sup> NPÚ ÚOP Pardubice, odbor EDIS – odborná spisovna, fond plánové dokumentace, kart. 537 /2, HORYNA, M. – LÍBAL, D. Litomyšl, zámek, SHP, s. 130.

<sup>297</sup> NA Praha, SPS, kart. 316, inv. č. 229, sign. 30, Zápis sepsaný na zámku v Litomyšli o zjištění potřeby a rozsahu nutné údržby zámku a zámeckého parku v Litomyšli ze dne 2. května 1949.

<sup>298</sup> *Národní kulturní komise*, s. 20.

<sup>299</sup> NPÚ ÚOP Pardubice, odbor EDIS – odborná spisovna, fond plánové dokumentace, kart. 541, LÍBAL, D. – VILÍMKOVÁ, M. Nové Hrady, zámek, SHP, s. 25.

předválečný majitel hrabě Zdenka Radslav Kinský se v roce 1938 otevřeně hlásil k věrnosti Českému státu a po osvobození se na zámek i se svou rodinou vrátil. I po komunistickém převratu v únoru roku 1948 zůstal v Československu a na zámku chtěl žít, ale po nesnesitelném tlaku nakonec se svou manželkou emigroval a jeho majetek byl znárodněn.<sup>300</sup> Celá tato poválečná epizoda pak sehrála důležitou roli po 17. listopadu 1989, když se syn hraběte Kinského přihlásil o navrácení chlumeckého panství, které mu bylo nakonec navráceno a zámek se vrátil zpět do vlastnictví rodiny Kinských.<sup>301</sup>

Zámek Hrádek u Nechanic byl do správy NKK převzatý s střechami, které byly v dezolátním stavu a byla nutná jejich celková rekonstrukce, která se v roce 1949 vyšplhala na 500 000 Kčs.<sup>302</sup> U zámku Hrádek u Nechanic se se začala již od roku 1945 projevovat tehdy běžná praxe, že se státní úřady vybavovaly inventářem státních hradů. V červnu 1945 byla část inventáře zdejšího zámku odvezena do budovy předsednictva vlády do Prahy III.<sup>303</sup> Stejný trend pokračoval i po únoru 1948. V březnu 1950 byly převezeny vybrané předměty do ústředí KSČ<sup>304</sup> a v roce 1953 byla část inventáře převezena i do ústředí SPS.<sup>305</sup>

Pardubický zámek se od ostatních zmiňovaných zámků lišil hned v několika ohledech. Před válkou jej totiž nevlastnila žádná osoba či rodina, ale spolek. Do vlastnictví státu nepřecházel na základě žádného prezidentského dekretu ani nebyl znárodněn, ale byl darován tehdejšímu vlastníkem MS, který zámek zakoupil v roce 1920<sup>306</sup> a vlastnil jej až do roku 1952. Poválečné období pardubického zámku bylo poznamenáno neustálými spory MS s nájemníky zámku a JNV, který usiloval o vyvlastnění pozemků okolo zámku. S řeším této svízelné situace přišel v květnu roku 1952 KNV v Pardubicích, který navrhl tehdejšímu MŠVU, aby prohlásilo pardubický zámek za státní kulturní majetek a přešlo jej do své správy<sup>307</sup>, což se také dne 10. října 1952 realizovalo.<sup>308</sup>

Všechny popisované východočeské zámky byly ve sledovaném období neodmyslitelně spjaty se svými správci, kteří plně zodpovídali za chod zámku. O tom, že to nebyla zrovna

<sup>300</sup> RICHTER, Karel. *Sága rodu Kinských*, s. 105–128.

<sup>301</sup> Tamtéž, s. 141.

<sup>302</sup> *Národní kulturní komise*, s. 19.

<sup>303</sup> NA Praha, SPS, kart. 184, inv. č. 229, sign. 30, Opis – seznam inventárního zařízení převezeného z Hrádku u Nechanic do budovy předsednictva vlády v Praze III. ze dne 29.červn 1945.

<sup>304</sup> Tamtéž, Inventární seznam zařízení ze dne 21. března 1950, příloha k č. j. 3480/1950 Hrádek u Nechanic, st. zámek – výběr mobiliáře pro ústředí KSČ.

<sup>305</sup> Tamtéž, spis č. 9313/53 Hrádek u Nech., st.zámek – přemístění invent. zařízení do SPS ze dne 7.září 1953.

<sup>306</sup> NA Praha, SPS, kart. 395, inv.č. 229, sign. 30, Žádost o nedělitelnost celků Pardubický zámek a Kunětická hora ze dne 23. ledna 1950.

<sup>307</sup> NPÚ ÚOP Pardubice, odbor EDIS – odborná spisovna, fond plánové dokumentace, kart 543, LÍBAL, Drahoslav. – VILÍMKOVÁ, Milada. Pardubice, zámek, stavebně historický průzkum – textová část. SÚRPMO Praha, 1977, s. 114.

<sup>308</sup> NA Praha, SPS, kart. 395, inv.č. 229, sign. 30, Zápis o odevzdání zámeckého objektu v Pardubicích do správy ministerstva školství, věd a umění ze dne 10. října 1952, s. 1.

jednoduchá práce, svědčí i fakt, že v roce 1954 byl pardubický správce pověřen i oblastní správou státních zámků Maleč, Slatiňany, Žleby, Nové Hrady, Litomyšl a státního hradu Kunětická hora.<sup>309</sup>

V letech 1952–1958 byly zmiňované východočeské památkové objekty spravovány SPS, která se nacházela od roku 1958 v likvidaci. Na základě zákona č. 22/1958 Sb. o kulturních památkách byla zřizována KSSPPOP.<sup>310</sup> Tento zákon určil ONV, že se mají také starat o památky.<sup>311</sup> Na základě tohoto zákona zřídila rada KNV v Pardubicích k 1. lednu 1959 KVÚ v Pardubicích. Obdobně tomu bylo i v Hradci Králové.<sup>312</sup>

Během fungování KVÚ byly popisované východočeské zámky převedeny ze SPS, která byla toho času v likvidaci, do správy těchto ústavů. Ve správě KVÚ se nacházely pouze několik měsíců, protože byly na základě vzniku KSSPPOP Východočeského kraje v Pardubicích v roce 1960 převáděny zpět na okresní národní výbory (ONV).<sup>313</sup>

V letech 1965–1974 přejalo KSSPPOP popisované východočeské památkové objekty do své správy. Objekty spravovalo KSSPPOP do roku 1989. Po tomto roce byly zámky Karlova Koruna v Chlumci nad Cidlinou a Nové Hrady u Vysokého Mýta vráceny rodinám původních majitelů. Zámky Hrádek u Nechanic, Litomyšl, Slatiňany zůstaly ve vlastnictví státu a v současné době se nachází ve správě NPÚ, který je nástupcem KSSPPOP. Pardubický zámek je spravován Pardubickým krajem.

---

<sup>309</sup> Tamtéž, sign. 30, Nesouhlas s odpovědí na návrh č. j. 101 ze dne 12. března 1954.

<sup>310</sup> HOBZEK, J. Vývoj, s. 51.

<sup>311</sup> §22, odst. 1 zákon č. 22/1958 Sb., o kulturních památkách ze dne 17. dubna 1958.

<sup>312</sup> ŠVEC, Jiří. Z historie, s. 6.

<sup>313</sup> Tamtéž.

## Soupis použitých pramenů a literatury

### **Prameny:**

#### **Národní archiv Praha:**

Fond č. 864 Státní památková správa:

- karton 1 Všeobecné organizační správní věci památek všech oborů v ČSR
- karton 57 Zápisy ze schůzí Národní kulturní komise
- karton 184 Hrádek okr. Hradec Králové
- karton 185 Hrádek okr. Hradec Králové
- karton 199 Chlumeck nad Cidlinou 1927-1950
- karton 200 Chlumeck nad Cidlinou 1951–1958
- karton 316 Litomyšl zámek 1919–1949
- karton 337 Nové Hrady
- karton 395 Pardubice 1926-1957
- karton 526 Slatiňany

#### **Národní památkový ústav, ústřední pracoviště Pardubice:**

- BURONĚ, Miloš. – FALTA, Jan. – SLAVÍK, Jiří. Zkrácený stavebně historický průzkum Jízdárna a kočárovna v zámeckém areálu. NPÚ ÚOP Josefov, 2008.
- EBEL, Martin – SVOBODA, Ladislav. Slatiňany, zámek, stavebně historický průzkum. Pardubice, 1996.
- HORYNA, Mojmír. – LÍBAL, Drahoslav. Litomyšl, zámek, stavebně historický průzkum. Státní ústav pro rekonstrukce památkových měst a objektů Praha, 1982.
- LÍBAL, Drahoslav. – VILÍMKOVÁ, Milada. Nové Hrady, zámek, stavebně historický průzkum. SÚRPMO Praha, 1981.
- LÍBAL, Drahoslav. – VILÍMKOVÁ, Milada. Pardubice, zámek, stavebně historický průzkum – textová část. SÚRPMO Praha, 1977
- LÍBAL, Drahoslav. – VILÍMKOVÁ, Milada. Pardubice, zámek, stavebně historický průzkum – textová část. SÚRPMO Praha, 1981.
- Fond archivní a spisová dokumentace, šanon č.188a.
- Černá kniha Svozů Litomyšl.
- Černá kniha Svozů zámek Nové Hrady.
- Černá kniha Svozů zámek Nové Hrady.

## **Tištěné prameny:**

Dekret č. 5/1945 Sb. *o neplatnosti některých majetkově – právních jednání z doby nesvobody a o národní správě majetkových hodnot Němců, Maďarů, zrádců a kolaborantů a některých organizací a ústavů* ze dne 19. května 1945.

Dekret č. 12/ 1945 Sb, *o konfiskaci a urychleném rozdělení zemědělského majetku Němců, Maďarů, jakož i zrádců a nepřátel českého a slovenského národa* ze dne 21. června 1945.

Dekret č. 108/ 1945 Sb, *o konfiskaci nepřátelského majetku a Fondech národní obnovy* ze dne 25. října 1945.

*Dohoda o reparacích od Německa, o zřízení Mezispojeneckého reparačního úřadu a o vrácení měnového zlata.*

Zákon č. 22/ 1958 Sb., *o kulturních památkách* ze dne 17. dubna 1958.

Vládní nařízení č. 112/ 1951 Sb., *o reorganizaci státní památkové péče* ze dne 11. prosince 1951.

Zákon č. 137/1946 Sb., *o Národních kulturních komisích pro správu státního kulturního majetku* ze dne 16. května 1946.

Zákon č. 280 /1948 Sb., *o krajském zřízení* ze dne 21. prosince 1948.

## **Seznam použité literatury:**

BOLOMSKÝ, K. - JANÁKOVÁ, H. - KALINA, T. - ŽABKA, J. *Státní památková správa, 1946 – 1964. Inventář.* NA Praha 1972, ev.č. 932.

BUŠTA, Jaroslav – KONEČNÝ, Michal – RYŠAVÝ, Radek. *Zámek Slatiňany.* Národní památkový ústav, územní památková správa, Sychrov, 2015. ISBN 978 – 80 – 905871 – 3 -7.

KALOVÁ, Zdeňka (ed.). *Zámek Litomyšl.* Národní památkový ústav, územní památková správa Sychrov, 2014. ISBN 978 – 80 – 905555 – 8 – 7.

Kolektiv autorů. *Hrady a zámky východních Čech.* Krajské středisko státní památkové péče a ochrany přírody Východočeského kraje Pardubice, 1990.

KUKLÍK, Jan. *Londýnský exil a obnova československého státu 1938 -1945 : právní a politické aspekty obnovy Československa z hlediska prozatímního státního zřízení ČSR v emigraci.* Praha, 1998. ISBN 80 – 7184 – 665 – 1.

KUKLÍK, Jan. Mýty a realita tzv. „Benešových dekretů“ : dekrety prezidenta republiky 1940 -1945. Praha, 2002. ISBN 80 – 7201 – 325 – 1.

KUKLÍK, Jan. *Znárodněné Československo: od znárodnění k privatizaci – státní zásahy do vlastnických a dalších majetkových práv v Československu a jinde v Evropě*. Praha, 2010. ISBN 978 – 80 – 87284 – 12 – 4.

*Národní kulturní komise: Zpráva o zřízení, činnosti a úkolech*. Praha, 1949.

NESVADBÍKOVÁ, Jiřina – VINTER, Vlastimil – WIRTH, Zdeněk. *K vývoji památkové péče na území Československa. Výběr autentických dokumentů 1749 – 1918*. Státní pedagogické nakladatelství, 1983.

*Památková péče 1945 – 1970. Sborník statí o úkolech a výsledcích státní památkové péče v letech 1945 – 1970 v oblasti dnešní České socialistické republiky a příspěvky zahraničních představitelů památkové péče*. Praha 1973.

RICHTER, Karel. *Sága rodu Kinských*. Správa zámku Karlova Koruna Chlumeck nad Cidlinou, 2008, s. 105 – 128. ISBN 978-80-254-3592-2.

ROHÁČEK, Jiří – UHLÍKOVÁ, Kristina (eds.) *Zdeněk Wirth pohledem dnešní doby*. Praha, 2010. ISBN 978 – 80 – 86890 – 32 – 6.

UHLÍKOVÁ, Kristina. *Národní kulturní komise 1947 – 1951*. Praha, 2004. ISBN 80 – 903230 – 8.

UHLÍKOVÁ, Kristina. *Zdeněk Wirth, první dvě životní etapy (1878 – 1939)*. Praha, 2010. ISBN 978 – 80 – 87104 – 60 – 6.

VAŇURA, Oldřich (ed.). *Dodatek k výroční zprávě Národního památkového ústavu, územního odborného pracoviště v Pardubicích za rok 2004*. Národní památkový ústav, územní odborné pracoviště, Pardubice, 2005. ISBN 80-9031458-5-6.

WIRTH, Zdeněk – BENDA, Jaroslav. *Státní hrady a zámky*. Praha, 1955.

## **Seznam příloh:**

Příloha č. 1 Pohled na severovýchodní nároží zámku.

Příloha č. 2 Přízemní síň v č. 3 pardubického zámku, 1959.

Příloha č. 3 Prostor nádvoří před severním průčelím pardubického zámku a mezi č. 2 a č. 3. Nevhodné využití prostorů zámku pro sklady, 1957.

Příloha č. 4 Pohled k jihozápadnímu rohu přízemní rytířské síně.



## Přílohy:



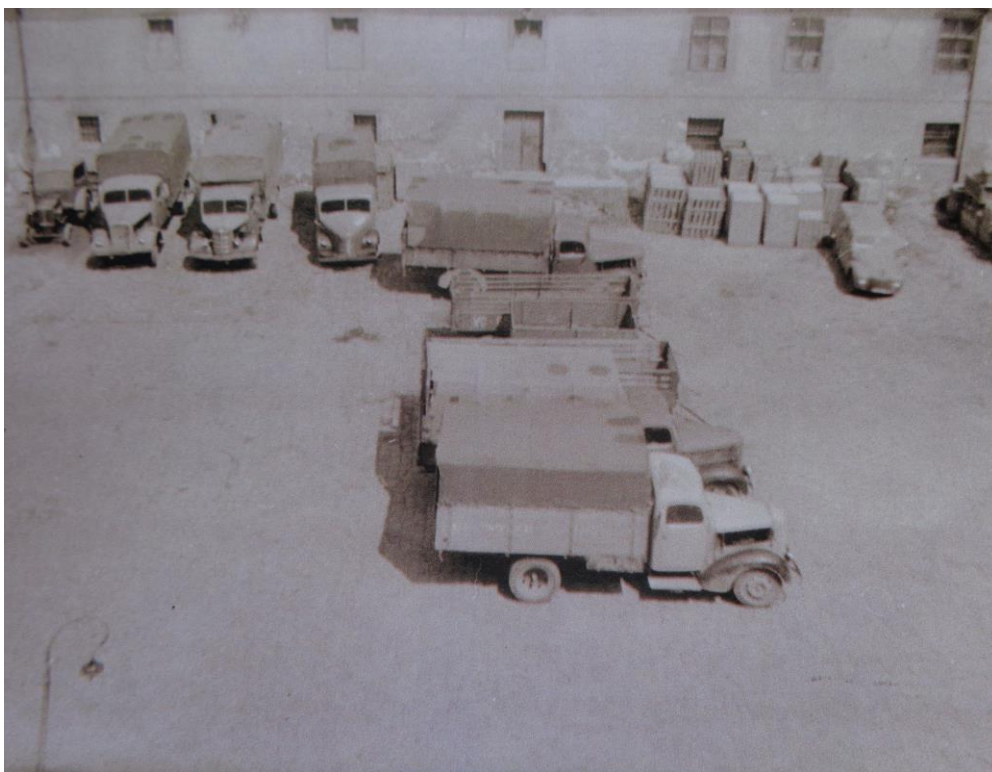
Příloha č. 1 Pohled na severovýchodní nároží zámku.

NPÚ ÚOP Pardubice, Odbor EDIS – odborná spisovna, fond plánové dokumentace,  
kart. 5/12, fotografie č. 19, SÚRPMO.

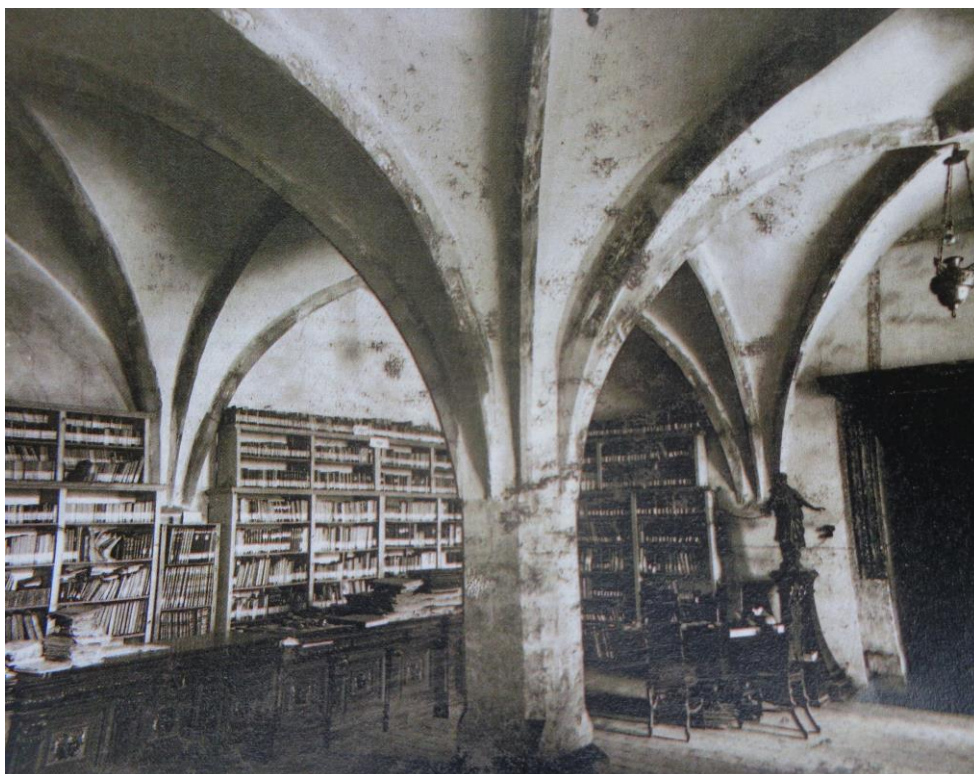


Příloha č. 2 Přízemní síň v č. 3 pardubického zámku, 1959.

NPÚ ÚOP Pardubice, Odbor EDIS – odborná spisovna, fond plánové dokumentace,  
kart. 5/12, fotografie č. 116, SÚRPMO.



Příloha č. 3 Prostor nádvoří před severním průčelím pardubického zámku a mezi č. 2 a č. 3. Nevhodné využití prostorů zámku pro sklady, 1957. NPÚ ÚOP Pardubice, Odbor EDIS – odborná spisovna, fond plánové dokumentace, kart. 5/12, fotografie č. 108, SÚRPMO.



Příloha č. 4 Pohled k jihozápadnímu rohu přízemní rytířské síně.

Nevhodné využití prostorů zámku pro knihovnu.

NPÚ ÚOP Pardubice, Odbor EDIS – odborná spisovna, fond plánové dokumentace,  
kart. 5/12, fotografie č. 48, SÚRPMO.

## Resumé

In 1850, the Central Commission for identification and conservation of building monuments was established in Vienna. The main task of the commission was to conduct an inventory and classification of building monuments. In 1911 there was a reorganization of the Austrian Antiquities Authority and when the Provincial Heritage Authority of the Czech Kingdom, which in 1918 was converted into the State Conservation Office in Prague was founded. The reorganization was led by Max Dvorak, who was Chief Conservator of Vienna's Central Committee.

In October 1912, two provincial conservators, who resided in Prague were appointed. Another change came in 1920, when there was the State Monuments Office for Moravia and Silesia newly established.

In 1919, conservators for music, natural and prehistoric monuments were appointed. The district conservators worked as a voluntary auxiliary organ of the state heritage authorities. In the same year, the State Institute for photographing, measuring and pouring sights and the State Archaeological Institute in Prague started working. In 1939, the position of correspondents of the heritage authorities was established. Among the correspondents belonged the officials of the Ministry of Foreign Affairs and Czechoslovak officers. During the occupation, the State Monument Administration was under the supervision of a German national secretary. In 1941, the Prague and Brno offices merged in to the only in one Antiquities Authority in Prague.

Between 1944 and 1945, the presidential decrees were issued to ensure the recovery of the Czechoslovak state. These include decree number 12 about confiscation and early allotment of agricultural property of Germans, Hungarians, as well as traitors and enemies of the Czech and Slovak nation. According to these decrees 500 castles, villas and apartment buildings were confiscated.

In 1946, the act number 137 about National Cultural Commission was issued. The task of the National Cultural Commission was to decide on the matters concerning the management, utilization and security of the national cultural property. The National Cultural Commission had to manage the movable and immovable property without distinction of origin. Dr. Zdeněk Wirth was appointed chairman of the National Cultural Commission. This change remained until 1958 when the Act number 22 about cultural monuments came into force, consequently the National Cultural Commission was canceled.

This Act created the foundation for the organization of the state preservation of monuments. in the former Czechoslovak Republic. The supreme body of preservation of monuments was the Ministry of Education and Culture. The central committee of state preservation of monuments was an advisory body. The regional national committees represented the executive body of state preservation of monuments.