

Univerzita Pardubice

Fakulta ekonomicko-správní

**Funkce vojenských újezdů po skončení studené války a dopad zrušení
vojenského újezdu Brdy na místní bezpečnost**

Bc. Šárka Prudká

**Diplomová práce
2016**

ZADÁNÍ DIPLOMOVÉ PRÁCE

(PROJEKTU, UMĚLECKÉHO DÍLA, UMĚLECKÉHO VÝKONU)

Jméno a příjmení: **Bc. Šárka Prudká**
Osobní číslo: **E13566**
Studijní program: **N6202 Hospodářská politika a správa**
Studijní obor: **Regionální rozvoj: Bezpečnost regionu**
Název tématu: **Funkce vojenských újezdů po skončení studené války a dopad zrušení vojenského újezdu Brdy na místní bezpečnost**
Zadávající katedra: **Ústav regionálních a bezpečnostních věd**

Z á s a d y p r o v y p r a c o v á n í :

Cílem práce je pojednat o významu vojenských újezdů pro českou bezpečnost a jejich ostatních funkcích, zhodnotit vývoj jejich počtů, rozlohy a osídlení po roce 1990 a analyzovat proces rušení vojenského újezdu Brdy z pohledu integrace jeho území pod krajskou a místní správu a potřeby zajištění bezpečnosti na tomto území.

Osnova:

- Vymezení pojmu vojenský újezd a jeho účel.
- Vývoj počtu, osídlení a účelu vojenských újezdů od konce 2. světové války.
- Vojenský újezd Brdy a problémy integrace jeho území pod civilní samosprávu.
- Dopad zrušení újezdu na bezpečnost obyvatel újezdu.

Rozsah grafických prací:

Rozsah pracovní zprávy: cca 50 stran

Forma zpracování diplomové práce: tištěná/elektronická

Seznam odborné literatury:

MO ČR: Brdy: Stručně o České republice, armádě a výcvikových zařízeních vojenského újezdu Brdy. Ministerstvo obrany České republiky - Agentura vojenských informací a služeb, 2005.

BÍLEK, J., LÁNÍK J., MINAŘÍK P. Československá lidová armáda v koaličních vazbách Varšavské smlouvy: květen 1955 - srpen 1968. Praha: Ministerstvo obrany České republiky, 2008. 131 s. ISBN 978-80-7278-472-1.

STRAKA, K. Československá armáda, pilíř obrany státu z let 1932-1939. Praha: Ministerstvo obrany České republiky, 2007. 160s. ISBN 978-80-7278-376-2.

MO ČR: Vojenské újezdy Armády České republiky. Praha: Ministerstvo obrany České republiky - AVIS, 2006. ISBN 80-7278-345-9.

Vedoucí diplomové práce:

Ing. Bohuslav Pernica, Ph.D.

Ústav regionálních a bezpečnostních věd

Datum zadání diplomové práce: 29. září 2015

Termín odevzdání diplomové práce: 29. dubna 2016

doc. Ing. Renáta Myšková, Ph.D.
děkanka

L.S.

doc. Ing. Ivaňá Kraftová, CSc.
vedoucí ústavu

V Pardubicích dne 29. září 2015

PROHLÁŠENÍ

Prohlašuji, že jsem tuto práci vypracovala samostatně. Veškeré literární prameny a informace, které jsem v práci využila, jsou uvedeny v seznamu použité literatury.

Byla jsem seznámena s tím, že se na moji práci vztahují práva a povinnosti vyplývající ze zákona č. 121/2000 Sb., autorský zákon, zejména se skutečností, že Univerzita Pardubice má právo na uzavření licenční smlouvy o užití této práce jako školního díla podle § 60 odst. 1 autorského zákona, a s tím, že pokud dojde k užití této práce mnou nebo bude poskytnuta licence o užití jinému subjektu, je Univerzita Pardubice oprávněna ode mne požadovat přiměřený příspěvek na úhradu nákladů, které na vytvoření díla vynaložila, a to podle okolností až do jejich skutečné výše.

Souhlasím s prezenčním zpřístupněním své práce v Univerzitní knihovně.

V Pardubicích dne 29. 4.2016

Šárka Prudká

PODĚKOVÁNÍ:

Tímto bych ráda poděkovala svému vedoucímu práce Ing. Bohuslavu Pernicovi, Ph.D. za jeho odbornou pomoc, cenné rady, poskytnuté materiály a trpělivost. Ráda bych poděkovala i své rodině, která mě podporovala a stála při mně.

ANOTACE

Diplomová práce, jako případová studie, pojednává o reintegraci území vojenského újezdu Brdy pod civilní jurisdikci. V práci jsou analyzovány funkce vojenských újezdů a vývoj jejich počtu na území České republiky od počátku 20. století. Je také ukázán dopad převodu území z odpovědnosti Ministerstva obrany do správy obcí, krajů a Agentury ochrany přírody a krajiny z hlediska zajišťování ochrany života, zdraví a majetkových hodnot na tomto území.

KLÍČOVÁ SLOVA

Vojenský újezd, vojenský výcvikový prostor, bezpečnost, ozbrojené síly, územně samosprávný celek

TITLE

Functions of military districts after the end of the Cold War and the impact of the dissolution of the military training area Brdy on local safety.

ANNOTATION

This master thesis, a case study, deals with the re-integration of military training area Brdy back under civil jurisdiction. Regarding aim and use of the military training areas in the Czech Republic, author provides in-depth explanation of evolution of militarization and demilitarization of the Czech state territory induced by geopolitical changes started at the beginning of 1900's. She demonstrates the impact of demilitarization of the Brdy military training area on the local security policy as well.

KEYWORDS

military domains, military training area, local safety and security, armed forces, municipality

OBSAH

ÚVOD	10
1 STÁT A VOJENSKÉ ÚJEZDY	12
1.1 BEZPEČNOSTNÍ FUNKCE VOJENSKÝCH ÚJEZDŮ	12
1.2 DALŠÍ FUNKCE VOJENSKÝCH ÚJEZDŮ	22
2 VÝVOJ POČTU, ROZLOHY A OSÍDLENÍ VOJENSKÝCH ÚJEZDŮ	29
2.1 VOJENSKÉ VÝCVIKOVÉ TÁBORY OD ROKU 1904	29
2.2 VOJENSKÉ ÚJEZDY OD ROKU 1949	33
3 ANALÝZA RUŠENÍ VOJENSKÉHO ÚJEZDU BRDY	39
3.1 PROBLÉM INTEGRACE ÚZEMÍ POD CIVILNÍ SPRÁVU	39
3.2 DOPAD ZRUŠENÍ ÚJEZDU NA MÍSTNÍ BEZPEČNOST	44
ZÁVĚR	50
POUŽITÁ LITERATURA	52

SEZNAM TABULEK

Tabulka 1 Základní údaje o vojenských újezdech v České republice v roce 2014	13
Tabulka 2 Vojenské hasičské jednotky a jejich výkony v letech 2010 až 2015.....	16
Tabulka 3 Výměry ploch vojenských újezdů v České republice.....	23
Tabulka 4 Evropsky významné lokality ve vojenských újezdech v České republice	25
Tabulka 5 Vývoj počtu obyvatel ve vojenských újezdech od roku 1991	27
Tabulka 6 Vojenské újezdy a vojenské výcvikové prostory na území Československa od roku 1904	34
Tabulka 7 Převod odpovědnosti za správu území vojenského újezdu Brdy	41
Tabulka 8 Obce s rozšířenou působností a jejich spádové obce vojenského újezdu Brdy.....	42
Tabulka 9 Procentní podíl obce na výnosu daní.....	43
Tabulka 10 Bezpečnostní instituce působící na území CHKO Brdy	44
Tabulka 11 Jednotky požární ochrany obcí bývalého vojenského újezdu Brdy Středočeského a Plzeňského kraje v roce 2016	45

SEZNAM ILUSTRACÍ

Obrázek 1 Hranice vojenského újezdu Hradiště v roce 1999 a 2016 výcvikové určení újezdu	17
Obrázek 2 Hranice vojenského újezdu Libavá v roce 1999 a 2016 a výcvikové určení újezdu	18
Obrázek 3 Hranice vojenského újezdu Brdy v roce 1999, katastrální členění v roce 2016 a výcvikové určení újezdu.....	19
Obrázek 4 Hranice vojenského újezdu Boletice v roce 1999 a 2016 a výcvikové určení újezdu	20
Obrázek 5 Hranice vojenského újezdu Březina v roce 1999 a 2016 a výcvikové určení újezdu	21
Obrázek 6 Vojenské výcvikové prostory na území České republiky v roce 1942.....	32
Obrázek 7 Vojenské újezdy a vojenské výcvikové prostory na území Československa v roce 1960	35
Obrázek 8 Katastrální členění CHKO Brdy	40
Obrázek 9 Zpřístupnění Brd z pohledu Armády ČR na území CHKO Brdy	48

SEZNAM ZKRATEK A ZNAČEK

AČR	Armáda České republiky
ČOV	čistička odpadních vod
ČSSR	Československá socialistická republika
CHOPAV	chráněná oblast přirozené akumulace vod
JPO	jednotka požární ochrany
MF	Ministerstvo financí
MO	Ministerstvo obrany
MŠMT	Ministerstvo školství mládeže a tělovýchovy
MV	Ministerstvo vnitra
MZ	Ministerstvo zdravotnictví
MZE	Ministerstvo zemědělství
MŽP	Ministerstvo životního prostředí
N	sever
NDR	Německá demokratická republika
NSR	Německá spolková republika
ODOS	objekt důležitý pro obranu státu
OPÚ	obec s pověřeným úřadem
ORP	obec s rozšířenou působností
PO	posádková ošetrovna
PS	provozní středisko
SOVZ	středisko obsluhy výcvikových zařízení
SS	Schutzstaffel
SSSR	Svaz sovětských socialistických republik
ÚÚřVÚ	újezdni úřad vojenského újezdu
VHJ	vojenská hasičská jednotka
VLS ČR, s. p.	Vojenské lesy a statky České republiky, státní podnik
VP	Vojenská policie
VÚ	vojenský újezd
VUSS	vojenská ubytovací a stavební správa
VVP	vojenský výcvikový prostor
VZ	výcvikové zařízení

ÚVOD

Dne 1. 1. 2016 vstoupil v platnost zákon č. 15/2015 Sb., o zrušení vojenského újezdu Brdy, o stanovení hranic vojenských újezdů, o změně hranic krajů a o změně souvisejících zákonů (zákon o hranicích vojenských újezdů). Tímto dnem zanikl jeden z pěti vojenských újezdů, který byl na území České republiky. V roce 2017 by uplynulo 90 let od jeho vzniku. Ministerstvo obrany České republiky se však rozhodlo tento újezd zrušit a na jeho místě vznikla Chráněná krajinná oblast Brdy. Území pod vojenskou správou bylo integrováno zpět pod civilní jurisdikci, což mimo jiné znamená, že do dříve uzavřeného prostoru se zákazem vstupu nyní může veřejnost vstupovat. Tento proces transformace skýtá výbornou příležitost k prozkoumání.

Zrušením vojenského újezdu Brdy a změnou hranic ostatních vojenských újezdů jsou naplněna východiska stanovená Bílou knihou o obraně. Zároveň dochází k realizaci opatření, která vláda schválila k Optimalizaci vojenských újezdů. Cílem je dosažení efektivnějšího využívání území státu, která jsou určena k obraně, vyřešení majetkových problémů, umožnění vzniku nových obcí nebo přičlenění určitého území k některému přilehlému území obce, včetně převedení vykonávaných správních činností do působnosti obce v přenesené působnosti. [9]

A proto jsem si stanovila cíl práce: **Cílem práce je pojednat o významu vojenských újezdů pro českou bezpečnost a jejich ostatních funkcí, zhodnotit vývoj jejich počtu, rozlohy a osídlení po roce 1990 a zanalyzovat proces rušení vojenského újezdu Brdy z pohledu integrace jeho území pod krajskou a místní správu a potřeby zajištění bezpečnosti na tomto území.**

Práce je členěna do tří kapitol. První kapitola je úvodem do problematiky existence vojenských újezdů a prezentuje jejich bezpečnostní funkci, vymezuje zákony a určuje subjekty, které působí na území újezdu. Dále je popisována hospodářská činnost, kterou spravuje státní podnik Vojenské lesy a statky České republiky. Vznik vojenských újezdů, jako uzavřeného území, má i příznivý dopad na životní prostředí, proto je popisována jeho ochrana. V poslední části je rozebrána problematika obyvatel žijících na území újezdu spojená s omezením základních práv.

Druhá kapitola této práce se soustředí na popis vývoje počtu, rozlohy a osídlení vojenských újezdů na území České republiky. Zvláštní pozornost je věnována období za Druhé světové války, kdy byla vojenská cvičiště zabrána příslušníky německé armády

a rozloha expandovala, což pokračovalo i po druhé světové válce. Po odchodu německých vojsk a s koncem druhé světové války se začala prosazovat vůle Sovětského svazu. Část kapitoly je tedy věnována okupaci Československa sovětskou armádou a postoupení vojenských újezdů pod správu Sovětského svazu. Závěrečná část se věnuje období po rozpadu Sovětského svazu, odchodu vojsk z území České republiky a zrušení některých vojenských újezdů.

Ve třetí kapitole analyzují proces rušení vojenského újezdu Brdy a jeho transformaci na chráněnou krajinnou oblast. Jsou popisovány problémy s integrací území pod civilní správu a jsou rozebrány dopady zrušení na místní bezpečnost. Hlavním důvodem optimalizace vojenských újezdů bylo snížení počtu vojáků. V roce 1993 sloužilo v armádě 115 000 vojáků. V roce 2005 došlo k profesionalizaci armády a v současnosti má necelých 22 000 vojáků. Bylo nutné přehodnotit, zda je stávající počet a rozsah vojenských újezdů nezbytný pro potřeby současného výcviku vojsk a zda je nutné provozovat a modernizovat všechna výcviková zařízení. [29]

1 STÁT A VOJENSKÉ ÚJEZDY

Máme-li analyzovat transformaci vojenského újezdu Brdy na chráněnou krajinnou oblast, musíme si nejprve vysvětlit, jaké funkce vojenské újezdy mají. Jde o bezpečnostní funkce a ostatní funkce.

1.1 Bezpečnostní funkce vojenských újezdů

Ve svém díle *Armáda a národ* píše Jiří Letov v kapitole *Příprava obrany v míru* o tom, že: „*mezi dvěma armádami v míru svědomitě vycvičenými jsou jen malé rozdíly; tyto malé rozdíly právě značně přispějí k vítězství jedné a k porážce druhé ... k výcviku ve spolupráci zbraní využívá se pobytu ve výcvikových táborech.*“ Z toho lze odvodit, že pro to, aby armáda ochránila svoji zemi, je důležitý výcvik již v době míru. K výcviku potřebuje armáda prostory, na kterých by cvičila svoje vojáky a připravovala je na válku. Každý voják musí mít důkladné vědomosti a dovednosti, musí se naučit spolupracovat s ostatními vojáky jako jednotlivec v jednotce a nakonec jako jednotka s jinou jednotkou. K tomu slouží výcvikové tábory, kde se voják naučí všemu, co musí znát v boji. [24]

Po skončení druhé světové války se předpokládalo, že největším nebezpečím pro Československou republiku je Německo a Maďarsko. V knize *Československá armáda* v prvním poválečném desetiletí se na straně 34 píše, že „*dislokace vojsk měla vycházet z předpokladů budoucího ohrožení Československa, jednak z existujících možností ubytování vojsk a jejich výcviku ... spolehlivé zajištění obrany severozápadních, západních a jižních hranic státu a vytvoření silných úderných uskupení ve vnitrozemí.*“ Předpokladem bylo, že československá armáda bude ustupovat do té doby, než na pomoc přispěchá Rudá armáda a společně přejdou do protiútoků. [3]

Vojenský újezd a vojenský výcvikový prostor jsou zvláštní území státu, která slouží pro potřeby obrany státu. Vojáci se musí naučit jak teoretickým znalostem, tak praktické přípravě. K výcviku ozbrojených sil jsou k tomu účelu na území újezdu zřízeny vojenské výcvikové prostory (VVP) a výcviková zařízení (VZ). Ty tvoří soubory pěchotních, dělostřeleckých a protiletadlových střelnic, cvičišť řízení bojových vozidel, vodních a ženijních cvičišť, ubytovacích objektů, cest a pozemních komunikací pro pásová vozidla a ostatní vojenská účelová zařízení (např. vodní plochy a pozemky, které jsou určeny k výcviku ozbrojených sil). Výcviková zařízení jsou důležitá pro taktickou a operační přípravu vojsk, proto zaujímají větší souvislá území, která mají potřebnou hloubku a šířku. Pro území všech vojenských újezdů jsou charakteristické rozsáhlé lesní porosty. Les plní nejen ochrannou funkci (aby při

výcviku nedošlo k ohrožení veřejnosti), ale slouží i k výcviku vojsk v polních podmínkách. Navíc hustý porost mnohdy slouží jako kryt pro vojenské objekty, které podléhají určitému stupni utajení. [58] V tabulce 1 jsou uvedeny základní údaje o vojenských újezdech v České republice v roce 2014.

Tabulka 1 Základní údaje o vojenských újezdech v České republice v roce 2014

Název	Vojenský výcvikový prostor	Kraj	Rozloha celkem (ha)	Výcviková plocha (ha)
Hradiště	Hradiště, Doupov	Karlovarský	33 158	17 015
Libavá	Libavá, Město Libavá	Olomoucký	32 724	10 770
Brdy	Jince	Středočeský	26 009	3 217
Boletice	Boletice	Jihočeský	21 950	8 847
Březina	Dědice, Vyškov	Jihomoravský	15 818	2 992
Celkem	-	-	129 659	42 841

Zdroj: [58]

Z tabulky číslo 1 je zřejmé, že rozloha vojenského újezdu není shodná s výcvikovou plochou (vojenský újezd Brdy je újezd s nejmenší výcvikovou plochou – pouze 12 % z celkové rozlohy). Aby byl výcvik co nejkvalitnější, vojáci se musí naučit plnit úkoly v neznámém terénu (musí chodit, běhat, plazit se, zakopávat), provádí se bojové (ostré) střelby. Prostor, na kterém vojáci operují, musí být proto nejen dostatečně velký kvůli dostřelu zbraní, ale musí se počítat i s prostorem, který je ohrožený střelbou a nelze na něm vyloučit dopad munice. Z důvodu ohrožení života a zdraví je ve všech vojenských újezdech při střelbách zakázán volný pohyb civilních i vojenských osob. [2]

I když je území újezdu přiřčeno vždy jen k jednomu kraji, jediné vojenské újezd Boletice splňuje tuto podmínku a je celým svým územím v Jihočeském kraji. Ostatní újezdy jsou vždy na pomezí dvou krajů. Hradiště na pomezí Karlovarského a Ústeckého, Brdy na pomezí Středočeského a Plzeňského, Libavá na pomezí Olomouckého a Moravskoslezského a Březina na pomezí Olomouckého a Jihomoravského. Rozhodnutí o tom, ke kterému kraji bude náležet území újezdu, bylo dáno zákonem č. 169/1949 o vojenských újezdech v § 1: „hranice újezdu stanoví vláda.“

Také celková rozloha území, která je určená k výcviku ozbrojených sil, překračuje obvyklý rámec v porovnání s jinými státy v Evropě. Zatímco v České republice představují vojenská cvičiště 1,7 % rozlohy státu, na Slovensku se jedná o 1,1 %, v Německu a Polsku je to 0,5 % a v Rakousku dokonce 0,4 % rozlohy státu. Na jednoho našeho vojáka připadalo v roce 1993 1,1 ha vojenského újezdu, v roce 2011 už to bylo 5,5 ha vojenského újezdu. [75]

Právní oporu vojenských újezdů v České republice tvořily především dva zákony. První, zákon č. 169/1949, o vojenských újezdech, byl nahrazen v roce 1999 zákonem č. 222/1999 Sb., o zajišťování obrany České republiky. Vojenským újezdům se věnuje ve své šesté části, v mnohém se ovšem shoduje se starším zákonem z roku 1949. Dnes platný zákon z roku 1999 stanovuje, že území újezdu tvoří územní správní jednotku – orgán státní správy nezařazený do obcí, ale zařazený do vyššího územního samosprávného celku, tedy okresu a kraje. Fungování vojenského újezdu je v rozporu s Ústavou, ve které se v článku 99 praví, že: „Česká republika se člení na obce, které jsou základními samosprávnými celky, a kraje, které jsou vyššími samosprávnými celky.“ Obyvatelé žijící na území újezdu nemohou vykonávat vlastní místní samosprávu, která jim je zaručována podle čl. 21 Listiny základních práv a svobod: „občané mají právo podílet se na správě veřejných věcí přímo nebo svobodnou volbou svých zástupců.“

Podle § 29 zákona o zajišťování obrany je vojenský újezd objekt důležitý pro obranu státu (ODOS). Dále podle § 30 smí být vojenský újezd a vojenský úřad zřízen, změněn nebo zrušen pouze zvláštním zákonem. Důležitým bodem je majetek a podle § 34: „majetek na území újezdu, s výjimkou vneseného majetku, smí být jen ve vlastnictví státu.“ Tedy veškeré objekty na území újezdu, ať už se jedná o byty, památky, veřejná prostranství, inženýrské sítě, lesy, vodní plochy, silnice apod., jsou v hospodaření resortu Ministerstva obrany. Dále § 34 praví, že podnikatelskou činnost mohou: „na území újezdu provozovat jen právnické osoby zřízené nebo založené státem.“ Nemusí nutně jít o právnické osoby podřízené Ministerstvu obrany, může se jednat i o zřizovatele z jiného ministerstva, ovšem se souhlasem Ministerstva obrany.

Státní správu na území újezdu vykonává Újezdní úřad vojenského újezdu (ÚÚřVÚ), který je současně vojenským orgánem státní správy a plní úkoly při zajišťování obrany České republiky. Je podřízen Ministerstvu obrany. V čele újezdního úřadu je přednosta, který je voják z povolání a o jeho služebním zařazení rozhoduje ministr obrany. Zákon dále zakazuje vstup a pobyt na území újezdu. Oboje je umožněno skrz povolení vydané újezdní úřadem, který zároveň musí poučit osobu, které povolení vydal, s platnými režimovými a bezpečnostními opatřeními a daná osoba se zavazuje, že bude tato opatření dodržovat. Při porušení jí může být povolení odejmuto (újezdní úřad může povolení odejmout kdykoliv i bez udání důvodu). Újezdní úřad plní při výkonu státní správy také úkoly, které by jinak zabezpečovala obec podle zvláštního právního předpisu.

Na území újezdu působí i další subjekty. Mezi nejdůležitější patří Středisko obsluhy výcvikových zařízení (SOVZ), které zabezpečuje vojenské využití újezdu a provádí podporu

a koordinaci jeho vojenského využití. Také má v péči výcviková zařízení a cvičiště újezdu. Další subjekt působící na území újezdu byl založen ve veřejném zájmu (z důvodů hospodářského využití území vojenského újezdu) a jsou jimi Vojenské lesy a statky České republiky, státní podnik (VLS ČR, s. p.). Ambulantní péči o příslušníky vojenských jednotek a péči o rodinné příslušníky vojáků a civilní obyvatelstvo v sídelních útvarech zabezpečuje Posádková ošetrovna (PO), která zároveň zdravotnický zabezpečuje výcvik jednotek ve výcvikových prostorech. Jak bylo uvedeno výše, majetek na území újezdu, je pouze ve vlastnictví státu. Musí o něho někdo pečovat, zajišťovat údržbu, opravy a evidenci. To má na starosti Vojenská ubytovací a stavební správa (VUSS) – provozní středisko (PS). Zpravidla i zásobuje objekty pro ubytování cvičících vojsk a objekty zřízené pro zásobování území újezdu vodou, teplem a elektřinou. [73] Přednosta újezdního úřadu vojenského újezdu se schází jednou měsíčně se zástupci všech subjektů, které na území újezdu působí. Při těchto schůzkách sladují svoje činnosti na území, prioritou zůstává zabezpečení výcviku vojsk, s výjimkou řešení kalamitních situací (polomy po vichřicích, likvidace kůrovce apod.). [34]

V době cvičení se na území újezdu pohybují stovky někdy i tisíce vojáků, kteří používají zbraně. Vojáci se do prostoru újezdu museli nějak přepravit, v areálu jsou tedy automobily. Cvičení se provádí s bojovou technikou – tanky, obrněná vozidla, dělostřelecké systémy, bojové letouny atd. Někdo musí dohlížet na dodržování pořádku, zabezpečit daný prostor a musí provádět kontrolní činnost. Součástí ministerstva obrany je proto Vojenská policie, která podle zákona č. 300/2013 Sb., ... (zákon o Vojenské policii) § 3 působí nejen vůči vojákům v činné službě ale: *„působí vůči osobám, které se nacházejí ve vojenských objektech a v prostoru, kde ozbrojené síly plní své úkoly nebo kde se koná vojenské cvičení.“* Dále se podle § 4 stejného zákona: *„podílí na ochraně vojenského materiálu a ostatních majetků státu, s nímž je příslušné hospodařit ministerstvo, dohlíží nad bezpečností provozu vozidel ozbrojených sil a nad bezpečností provozu ostatních dopravních prostředků v chráněných objektech.“*

Dalším subjektem v působnosti Ministerstva obrany, je vojenská hasičská jednotka (VHJ). V zákoně č. 133/1985 Sb., o požární ochraně, se můžeme v § 65a dočíst, že: *„Za jednotky požární ochrany ... se ve vojenských objektech, vojenských útvarech, vojenských zařízeních, vojenských záchranných útvare ... považují vojenské hasičské jednotky.“* Ty jsou složeny z vojáků a občanských zaměstnanců. Vybavení VHJ požární technikou a věcnými prostředky požární ochrany zajišťuje Ministerstvo obrany. Pokud není zřízena VHJ, může Ministerstvo obrany nařídit zřízení požární hlídky. Podle zákona č. 219/1999 Sb., o ozbrojených silách České republiky § 7 provádí Ministerstvo obrany vlastními orgány požární ochrany *„státní*

odborný dozor nad dodržováním bezpečnosti určených technických zařízení.“ Proto byl vytvořen Vojenský požární dozor, který vykonává požární dozor ve vojenských objektech, vojenských útvech, vojenských zařízeních a vojenských záchranných útvech v rozsahu § 31 zákona o požární ochraně. V tabulce 2 jsou prezentovány počty požárů a ostatních (technických) událostí, u kterých zasahovali vojenské hasičské jednotky a počty stanic vojenských hasičských jednotek a jejich hasičů.

Tabulka 2 Vojenské hasičské jednotky a jejich výkony v letech 2010 až 2015

	2010	2011	2012	2013	2014	2015
Počet požárů	111	224	276	101	135	198
Ostatní události	2 652	3 622	4 451	4 234	5 244	5 703
Počet stanic VHJ	18	18	18	16	16	17
Počet hasičů	471	468	468	415	424	452

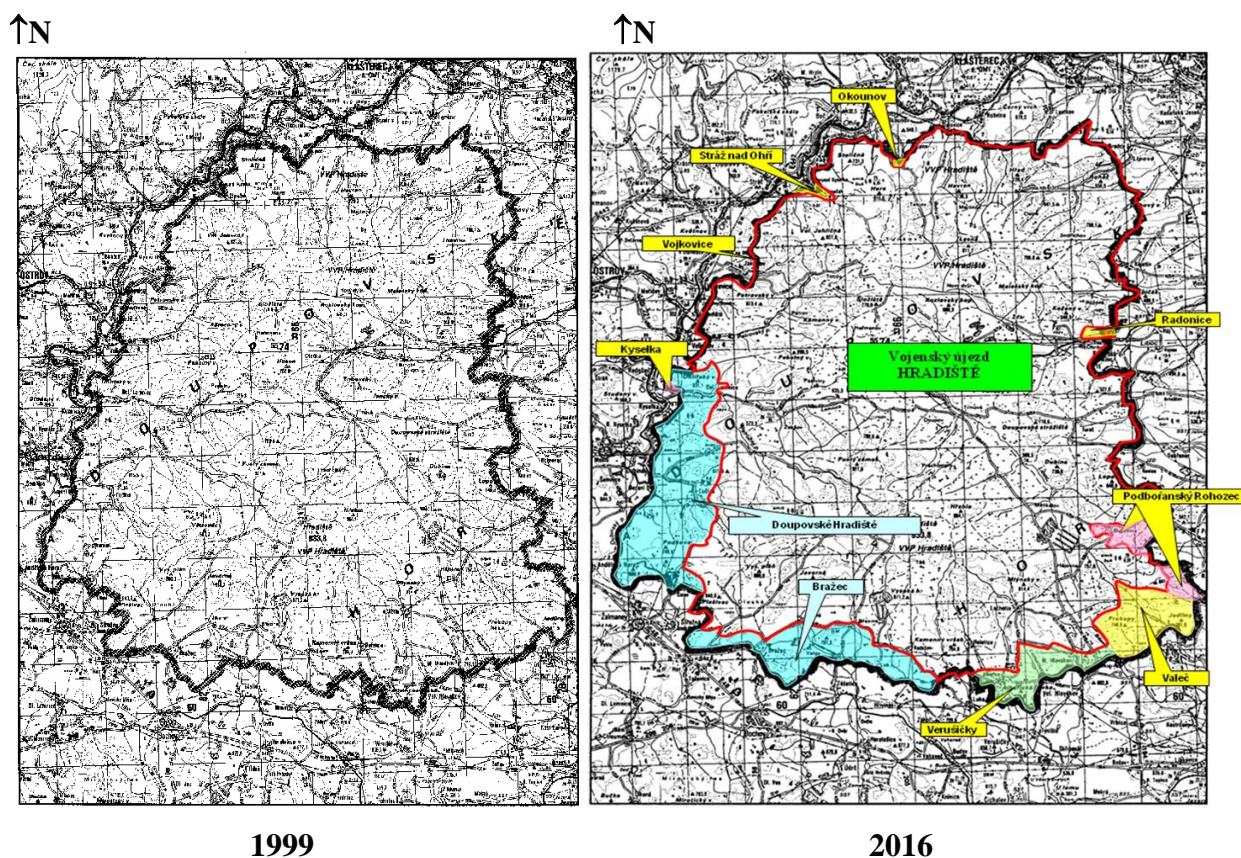
Zdroj: [14]

V tabulce číslo 2 jsou uvedeny nejen počty požárů na území vojenských újezdů, ale všechny požáry, které se staly v resortu ministerstva obrany. Může se tedy jednat o vojenské školy, vojenské nemocnice, vojenská lázeňská zařízení a další, ve kterých ale byla zasahující jednotkou vojenská hasičská jednotka. Ostatními událostmi se myslí např. otevření uzavřených prostor, asistence u dopravních nehod, snášení pacienta na žádost záchranné služby, zamezení šíření ropných látek uniklých do vodních toků, odchyt nebezpečných toulavých a synantropních zvířat, likvidace nebezpečného hmyzu, záchrana osob z výšek atd. Vidíme, že zatímco vojenské hasičské jednotky musí zasahovat ve stále větším počtu případů, počet jejich členů klesá. To může být způsobeno snižujícími se výdaji Ministerstva obrany.

Každý výcvikový prostor má svoje specifické určení, to je dáno podle prostorových a terénních podmínek. Také se liší stupněm vybudování učební a výcvikové základny a tím i svým určením. Počet a rozloha újezdů umožňuje výcvik se všemi druhy zbraní kromě střeleb letectva na vzdušné cíle a střeleb protiletadlových raketových kompletů s účinným dostřelem větším než 5,5 km. [58]

Podle celkové rozlohy je největší újezd Hradiště, nachází se v Karlovarském kraji, a byl založen v roce 1953. Po optimalizaci, ke které došlo 1. 1. 2016, byl újezd Hradiště zmenšen o cca 15 % své rozlohy. V roce 1950 vznikly újezdy Libavá v Olomouckém kraji (tento újezd byl zmenšen nejvíce, o cca 31 % své původní rozlohy), Brdy ve Středočeském kraji (zcela zrušen a katastrálně rozčleněn na 27 částí, které spadají pod již existující obce) a Boletice v Jihočeském kraji, které byly zmenšeny o cca 25 %. V roce 1951 vznikl nejmenší vojenský újezd Březina v Jihomoravském kraji. Tento újezd přišel při optimalizaci pouze o cca 5 % své

původní rozlohy. Na obrázcích 1 až 5 jsou znázorněny hranice vojenských újezdů před optimalizací a po optimalizaci a jsou vypsána výcviková určení vojenských újezdů.



Výcvikové určení újezdu

Polní výcvik jednotek a útvarů AČR, účelová vyvedení k plnění taktických cvičení, taktických cvičení s bojovou střelbou, společných a součinnostních cvičení

Výcvik protiletadlových jednotek krátkého dosahu AČR i NATO, včetně střelb

Výcvik jednotek pasivních sledovacích systémů a elektronického boje

Výcvik jednotek připravujících se do mírových misí

Výcvik aktivních záloh

Výcvik záchranných praporů

Plnění úkolů bojového smelení rozvrhovaných a vytvářených útvarů

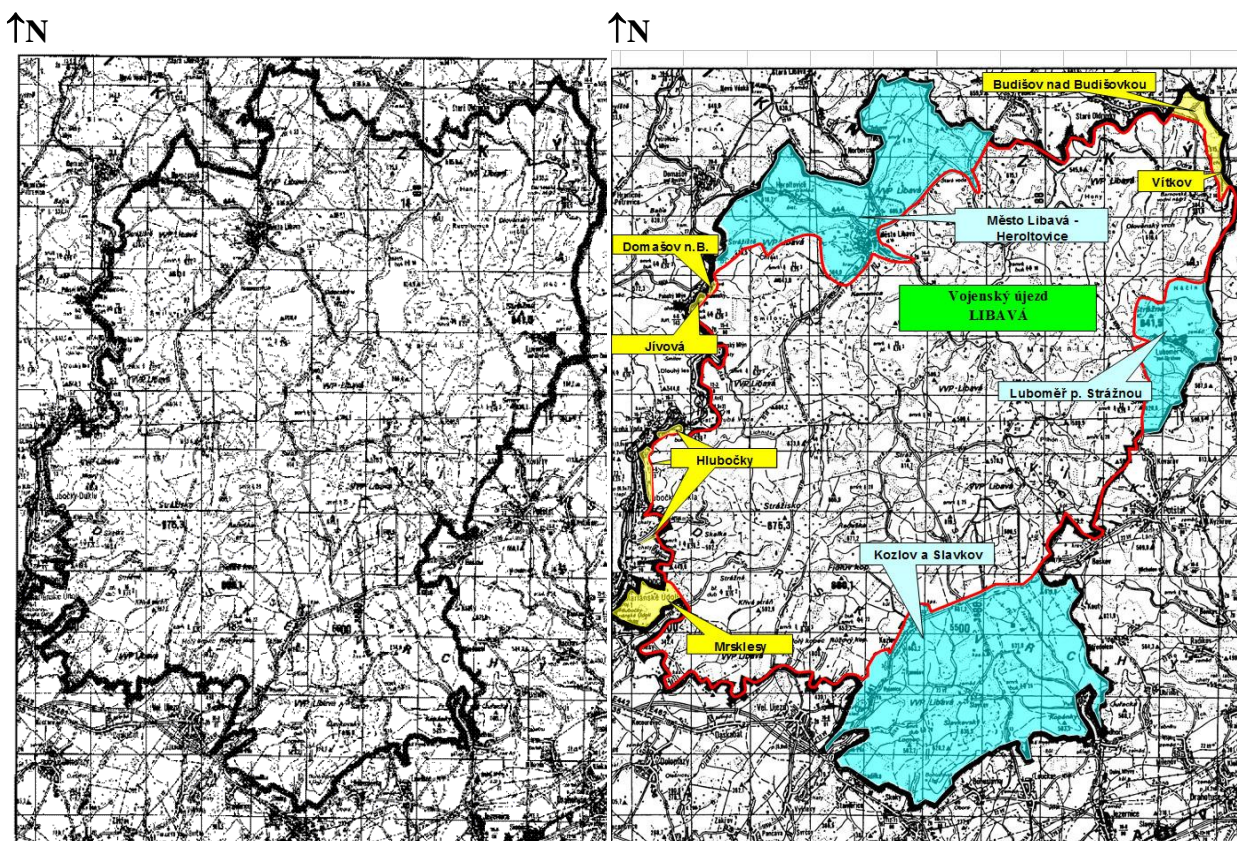
Výcvik složek Integrovaného záchranného systému

Výcvik speciálních jednotek Policie ČR

Komerční využití jednotkami NATO

Obrázek 1 Hranice vojenského újezdu Hradiště v roce 1999 a 2016 výcvikové určení újezdu

Zdroj: [28][73][95]



1999

2016

Výcvikové určení újezdu

Polní výcvik jednotek a útvarů AČR, účelová vyvedení k plnění taktických cvičení, taktických cvičení s bojovou střelbou, společných a součinnostních cvičení

Výcvik letectva spojený s nácvikem ostré střelby na pozemní cíle

Výcvik v překonávání vodních překážek

Výcvik specializovaných jednotek AČR a Policie ČR

Výcvik pyrotechnických odborností

Výcvik záchranných praporů

Výcvik jednotek pasivních sledovacích systémů a elektronického boje

Plnění úkolů výzkumné a zkušební činnosti

Výcvik aktivních záloh

Plnění úkolů bojového stmelení rozvrhovaných a vytvářených útvarů

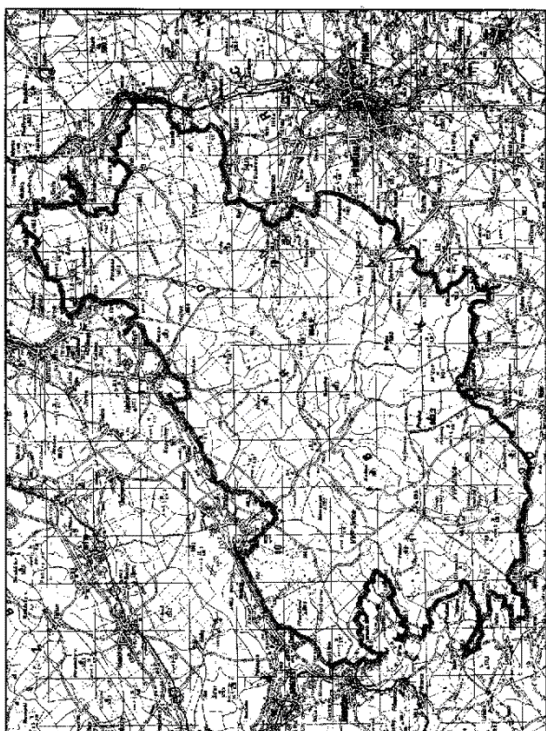
Výcvik složek Integrovaného záchranného systému

Komerční využití jednotkami NATO

Obrázek 2 Hranice vojenského újezdu Libavá v roce 1999 a 2016 a výcvikové určení újezdu

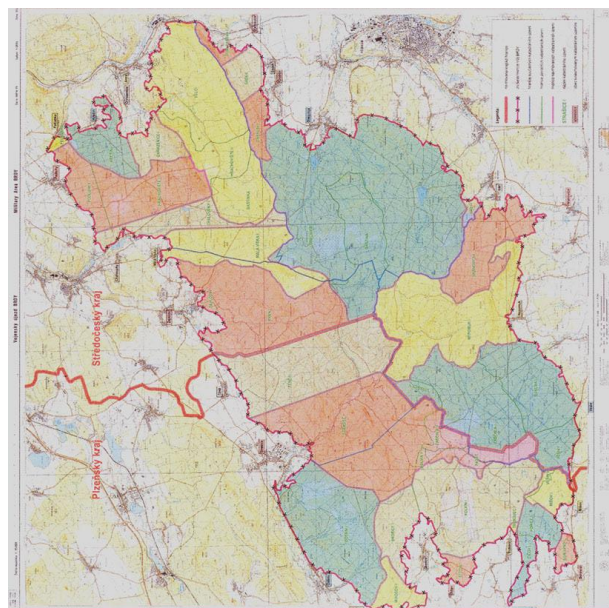
Zdroj: [28][73][95]

← N



1999

← N



2016

Výcvikové určení újezdu

Výcvik jednotek dělostřelectva, včetně bojových ostrých střel

Výcvik jednotek AČR a ozbrojených složek ČR ve střelbě z ručních zbraní

Výcvik jednotek pasivních sledovacích systémů a elektronického boje

Plnění úkolů výzkumné a zkušební činnosti

Výcvik aktivních záloh

Plnění úkolů bojového stmelení rozvrhovaných a vytvářených jednotek

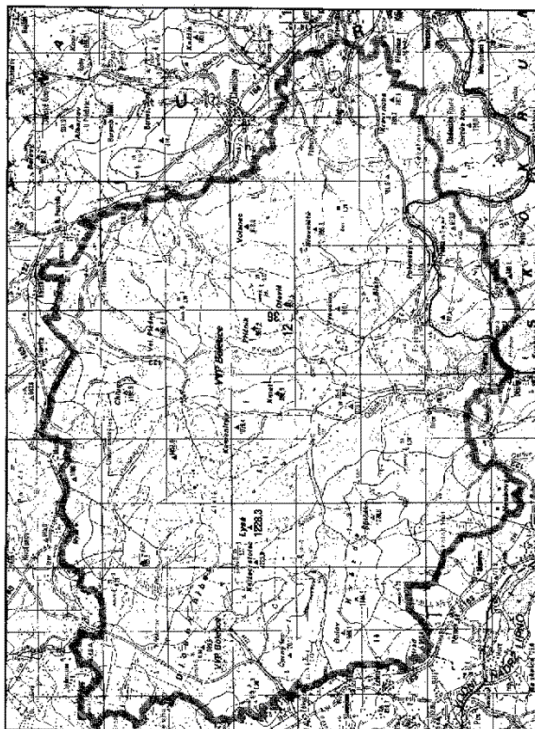
Výcvik složek Integrovaného záchranného systému (IZS)

Komerční využití zahraničními jednotkami

Obrázek 3 Hranice vojenského újezdu Brdy v roce 1999, katastrální členění v roce 2016 a výcvikové určení újezdu

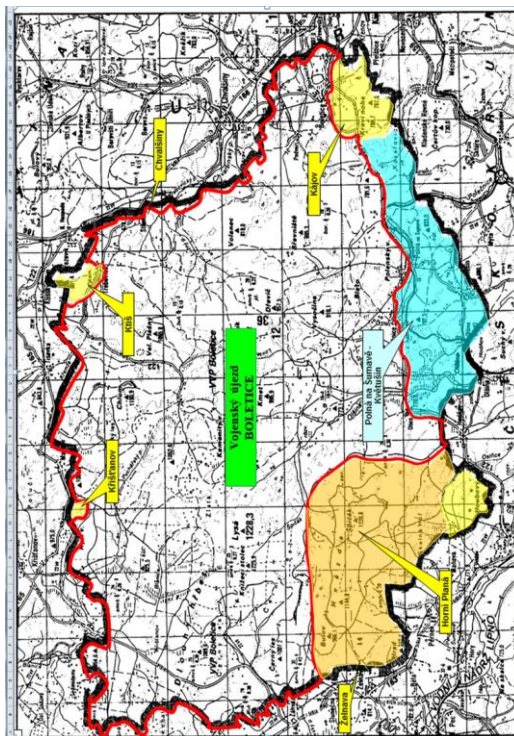
Zdroj: [28][73][95]

← N



1999

← N



2016

Výcvikové určení újezdu

Polní výcvik jednotek a útvarů AČR, účelová vyvedení k plnění taktických cvičení, taktických cvičení s bojovou střelbou, společných a součinnostních cvičení

Výcvik v horském a zalesněném terénu

Výcvik ženijních jednotek a záchranných praporů

Příprava kontingentů mírových sil

Výcvik v překračování vodní překážky

Cvičení logistických útvarů včetně součinných cvičení v rámci NATO s využitím vybudovaného logistického zázemí

Výcvik aktivních záloh

Plnění úkolů bojového stmelení rozvrhovaných a vytvářených útvarů

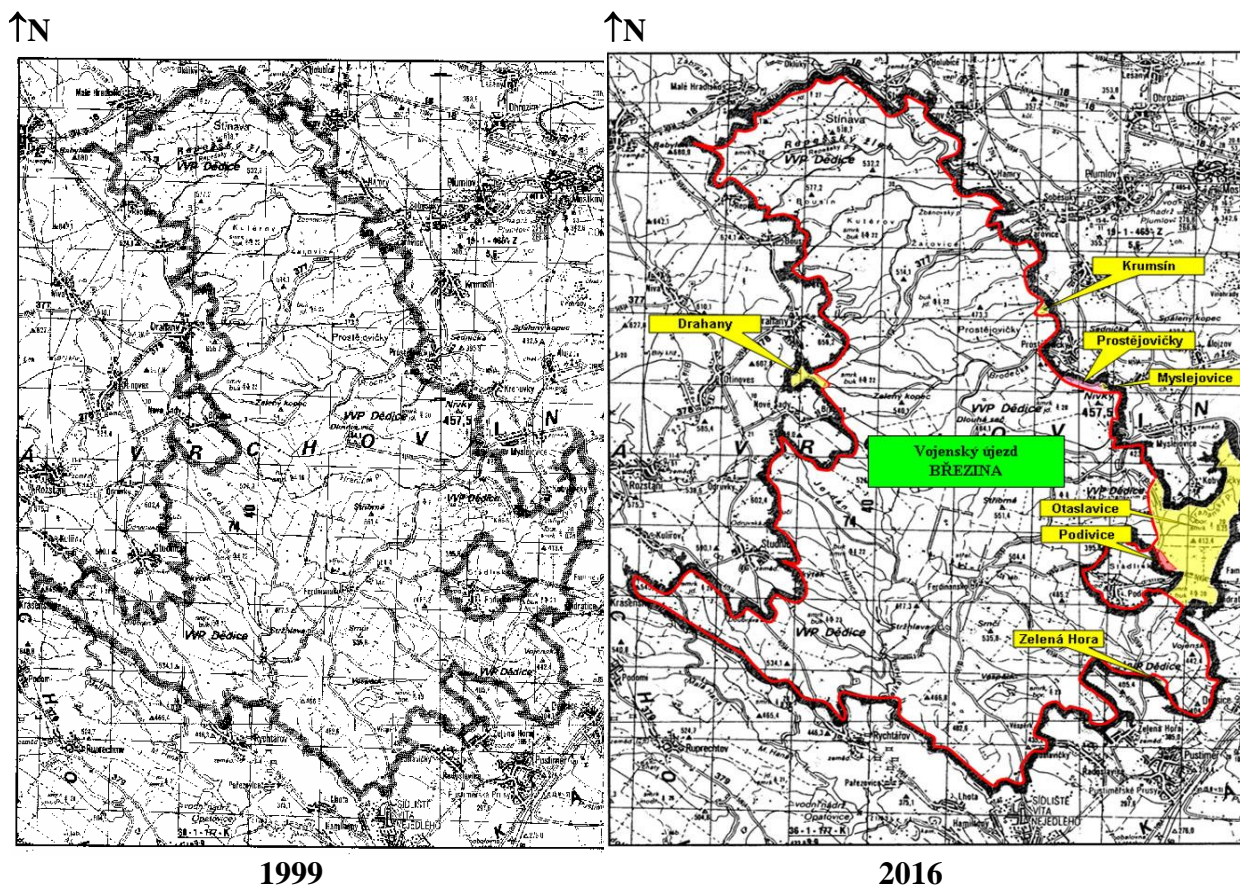
Výcvik Britského výcvikového týmu (BMATT CEE)

Výcvik složek Integrovaného záchranného systému (IZS)

Komerční využití zahraničními jednotkami

Obrázek 4 Hranice vojenského újezdu Boletice v roce 1999 a 2016 a výcvikové určení újezdu

Zdroj: [28][73][95]



Výcvikové určení újezdu

- Výcvik v základní a zdokonalovací přípravě specialistů profesionálů
- Výcvik žáků a posluchačů vojenských škol
- Výcvik Britského výcvikového týmu
- Výcvik v překračování vodní překážky
- Výcvik jednotek radiční, chemické a biologické ochrany AČR a států NATO
- Příprava jednotek vysílaných do misí OSN
- Výzkumná a zkušební činnost na terénních pracovištích Vojenského opravárenského podniku
- Plnění úkolů bojového stmelení rozvrhovaných a vytvářených jednotek
- Výcvik složek Integrovaného záchranného systému
- Výcvik jednotek a specialistů zahraničních armád

Obrázek 5 Hranice vojenského újezdu Březina v roce 1999 a 2016 a výcvikové určení újezdu

Zdroj: [28][73][95]

Ve všech újezdech probíhá cvičení složek Integrovaného záchranného systému. Újezdy Boletice, Hradiště a Libavá jsou svými podmínkami plně vyhovující pro výcvik jednotek Armády ČR ve všech druzích příprav, pro společná alianční cvičení i komerční využití. Újezd Boletice je navíc vhodný pro výcvik speciálních jednotek v těžkém hornatém a zalesněném terénu. Újezd Březina je specifický pro zabezpečení základního a zdokonalovacího výcviku

profesionálů i žáků a posluchačů vojenských škol, újezd Brdy je specifický pro výcvik dělostřelectva, letectva a speciální zkušební činnosti (např. výcvik řidičů). [58]

Od roku 1994 se vojenské výcvikové prostory ve vojenských újezdech staly místem společného výcviku a cvičení české armády se svými spojenci. Nejdříve v rámci programu Partnerství pro mír a později s vojenskými jednotkami států NATO (je totiž obvyklé, že v armádách NATO jsou využívány výcvikové prostory sousedních a spřátelených armád). Od roku 2001 se uskutečnila také řada národních cvičení ozbrojených sil Anglie, Belgie, Francie, Maďarska, Nizozemska, Rakouska a Spojených států amerických. [27]

V roce 2010 například proběhlo ve výcvikovém prostoru Brdy česko-britské cvičení Flying Rhino 2010, které bylo zaměřené na výcvik předsunutých leteckých návodčích a na spolupráci mezi vzdušnými a pozemními silami v zahraničních operacích. Třítýdenních manévrů se zúčastnilo dohromady tři tisíce vojáků, z toho dva tisíce zahraničních, a třicet letounů. [26]

V roce 2015 proběhlo ve výcvikových prostorech Boletice a Libavá a na základnách a nad Náměští nad Oslavou a Čáslaví spojenecké taktické letecké cvičení 19 států a partnerů NATO. Cvičení Ample Strike 2015 mělo za cíl sladění činnosti pilotů taktického letectva s činností předsunutých leteckých návodčích při podpoře pozemních operací. Cvičení se zúčastnilo zhruba 1 200 vojáků, z toho 300 zahraničních a 26 letadel a vrtulníků a 50 kusů pozemní techniky. [33]

1.2 Další funkce vojenských újezdů

Již jsme si vymezili bezpečnostní funkci vojenských újezdů. Je potřeba si vysvětlit ještě ostatní funkce vojenských újezdů. Mezi ně patří hospodářská funkce, kterou spravuje státní podnik Vojenské lesy a statky České republiky. Poté ochranu životního prostředí, kterou má na starosti ministerstvo obrany ve spolupráci s ministerstvem životního prostředí a politickou funkci, kterou zastává újezdní úřad vojenského újezdu v čele s přednostou.

Území újezdu se dá rozdělit na dvě části. Území, které je tvořeno výcvikovými prostory a výcvikovými zařízeními, a ostatní plochy, sloužící jako ochranné a bezpečnostní zóny při výcviku (zejména střelbách). [9] Tyto plochy se dají využít k hospodářské činnosti. V tabulce 3 jsou uvedeny výměry ploch využívaných pro výcvik a ploch hospodářsky využívaných.

Tabulka 3 Výměry ploch vojenských újezdů v České republice

Vojenský újezdy	Plochy využívané pro výcvik	Plochy hospodářsky využívané (v ha)				
		celkem	výměra lesa	výměra zemědělské půdy	výměra vodních ploch	ostatní plocha
Boletice	8 847	13 106	12 156	526	181	243
Brdy	3 023	22 792	22 164	187	183	258
Březina	2 992	12 825	12 466	103	29	247
Hradiště	17 015	16 146	12 606	2 828	33	1 225
Libavá	10 434	21 163	17 288	2 619	44	1 212

Zdroj: [73]

Z tabulky číslo 3 je patrné, že největší část újezdu zabírají lesy (pouze u vojenského újezdu Hradiště má výcviková plocha větší rozlohu, než je výměra lesa). Jak jsme se již dozvěděli, les na území újezdu je majetkem státu. „*Tento majetek je vymezen v základací listině VLS ČR, s. p. je ve smyslu § 2 zákona č. 77/1997 Sb., o státním podniku, ve znění pozdějších předpisů, jako určený majetek.*“ Hospodaření má tedy na starosti státní podnik Vojenské lesy a statky České republiky v pověření Ministerstva obrany. [30]

Státní podnik Vojenské lesy a statky ČR hospodaří ve výcvikových prostorech armády již od roku 1924, kdy vstoupilo v platnost Vládní nařízení č. 206 ze dne 25. září 1924, kterým se provádí zákon o úpravě hospodaření ve státních závodech, ústavech a zařízeních, na jehož základě vznikl první lokální podnik ve Velkých Levárech. S přibývajícím počtem vojenských újezdů roste i území, které spravují Vojenské lesy a statky ČR. [70] Na území újezdu zajišťují Vojenské lesy a statky ČR ostrahu nejen využívaných vojenských objektů, ale také v uvolněných nemovitostech a areálech. V zimních a letních měsících zajišťují údržbu komunikací a ostatních ploch a také obsluhu vodohospodářských zařízení. Dlouhodobě zajišťují zaměstnání pro obyvatele v osídlených místech výcvikových prostor a v okolních obcích. [69]

V zákoně č. 289/1995 ... (lesní zákon) v § 19 se píše, že: „*vstup do lesů, které jsou nezbytné pro potřeby obrany státu, se řídí zvláštními právními předpisy.*“ Dále podle § 46 zákona poskytuje finanční příspěvky a služby Ministerstvo obrany a podle § 47 vykonává státní správu „*v rozsahu působnosti obecního úřadu obce s rozšířenou působností a krajského úřadu Vojenský lesní úřad. Vedoucího Vojenského lesního úřadu jmenuje a odvolává ministr zemědělství na návrh ministra obrany.*“ [101]

Vojenské lesy a statky České republiky, státní podnik se dále na území újezdu věnuje myslivosti (např. hony nebo vytváření políček pro zvěř), rybolovu (chov ryb pro sportovní

rybaření a pro tržní produkci) a zemědělské výrobě. Území vojenských újezdů jsou vhodná svými podmínkami zejména na chov skotu. Zemědělskou výrobu státního podniku zabezpečují zemědělské správy ve vojenských újezdech Boletice, Hradiště a Libavá. Zemědělské správy jsou zapojeny do ekologického zemědělství na základě osvědčení certifikačního výboru Ministerstva zemědělství. [34]

Na území vojenského újezdu je i specifická situace se správou na úseku vodního hospodářství. Zatímco na většině území České republiky jsou správci vodních toků státní podniky Povodí, Zemědělská vodohospodářská správa a státní podnik Lesy ČR, [71] podle zákona č. 254/2001 Sb., ... (vodní zákon) § 48: „*na území vojenského újezdu zajišťuje správu drobných vodních toků Ministerstvo obrany.*“ Dále, podle § 104 tohoto zákona vykonávají státní správu vodoprávní úřady, kterými jsou na území vojenských újezdů újezdní úřady. Vojenský újezd je svými podmínkami vhodný pro chráněnou oblast přirozené akumulace vod (CHOPAV), kterou vyhláší vláda. V zákoně č. 274/2001 Sb., ... (zákon o vodovodech a kanalizacích) je uvedeno v § 25 že: „*veřejnou správu na úseku vodovodů a kanalizací podle tohoto zákona vykonávají obecní úřady obcí s rozšířenou působností a újezdní úřady na území vojenských újezdů.*“ Dle § 37 vykonávají na území vojenského újezdu územní úřady: „*... dozor nad dodržováním tohoto zákona ... a mohou ukládat opatření k odstranění zjištěných závad.*“

Bylo uvedeno, že vojenský újezd netvoří jen soubory střelnic a cvičišť, ale i cest a pozemních komunikací. Podle zákona č. 13/1997 S., o pozemních komunikacích § 40 vykonává újezdní úřad: „*působnost silničního správního úřadu ve věcech veřejně přístupných účelových komunikací na území vojenského újezdu.*“

Vojenské újezdy primárně slouží k výcviku vojsk. Díky omezenému vstupu na tato území patří vojenské újezdy k nejzachovalejším územím v České republice. Vojenský výcvik je často mylně chápán jako devastující, mnoho lidí si myslí, že v újezdech je jenom zničená krajina. Opak je ale pravdou. Stav životního prostředí je na velmi dobré úrovni a právě díky vojenské činnosti jsou vytvářeny vhodné podmínky pro některé vzácné rostliny a živočichy, které se na území újezdu vyskytují (např. vstavačové rostliny, hruštičkovité rostliny, různé druhy ostřic – ty jsou typické pro mokřadní stanoviště; nachází se zde populace kurovitých ptáků, vzácných motýlů, obojživelníků, plazů a jiného hmyzu). Na území újezdu je prováděno monitorování rostlin a živočichů jak odborníky z Ministerstva životního prostředí, Agentury ochrany přírody a krajiny, tak velkého množství ekologických organizací a specialistů (např. Děti země, sdružení CALLA, Česká společnost ornitologická). [85]

Zákon č. 144/1992 Sb., České národní rady o ochraně přírody a krajiny v § 78a říká, že: „na území vojenských újezdů vykonávají státní správu v ochraně přírody a krajiny újezdní úřady.“ Ministerstvo obrany na území vojenského újezdu podle tohoto zákona mimo jiné „zpracovává ve spolupráci s Ministerstvem životního prostředí prognózy, koncepce a strategie ochrany přírody ... vykonává státní dozor ... sjednává smlouvy o ochraně území ...“

Ve vojenských újezdech a na území České republiky probíhalo mapování biotopů v rámci NATURA 2000, v souladu se směrnicí Rady č. 92/43/EHA, o ochraně přírodních stanovišť, volně žijících živočichů a planě rostoucích rostlin. Na základě prováděných mapování bylo přijato usnesení vlády č. 132/2005, kterým se stanoví národní seznam evropsky významných lokalit, některé jsou uvedeny v tabulce 4. Výkonem státní správy na území újezdu je pověřeno podle zákona č. 114/1992 Sb., o ochraně přírody a krajiny § 75 až § 78 Ministerstvo obrany a příslušné újezdní úřady. Podle usnesení č. 132/2005 vláda ukládá ministerstvu životního prostředí a ministerstvu obrany, že: „lokality, které se nacházejí v objektech důležitých pro obranu státu, budou pro potřeby obrany státu i nadále využívány a podmínky jejich ochrany budou podřízeny potřebám obrany státu tak, aby nebyla narušena činnost ozbrojených sil.“ Vláda rozhodla o tom, že ochrana přírody je podřízena potřebám obrany státu. Reakcí újezdních úřadů na toto rozhodnutí je zpracování územních plánů vojenského újezdu, ve kterém se zavazují, že budou při vojenském výcviku důsledně dodržovat ochranu stávajících přírodních ploch a nebudou tyto plochy využívat k ničemu, co by nebylo v zájmu ochrany přírody a krajiny či ochrany lesa (např. nová výstavba, těžba surovin, zřizování skladovacích a odstavných ploch, změny vodního režimu území, ukládání odpadů, terénní úpravy, apod.).

Tabulka 4 Evropsky významné lokality ve vojenských újezdech v České republice

Evropsky významná lokalita	vojenský újezd	výměra v ha	výměra v % rozlohy voj. újezdu
Ledový potok	Brdy	1,6	0,05
Padrt'ský potok		4,5	
Hrachoviště		6,3	
Ohrazenický potok		1,6	
Polná	Boletice	0,6	38,51
Boletice		8 452	
Hradiště	Hradiště	33 158	100,00
Libavá	Libavá	11 376	34,76

Zdroj:[72][35]

Že činnost armády přírodě spíše prospěla, než uškodila, můžeme vidět na příkladu vojenského újezdu Hradiště. V druhé polovině 80. let 20. století zde byl prováděn výzkum, který konstatoval, „že negativní vlivy výcviku vojsk jsou omezeny na poškozování jen malých ploch a ty se dokáží rychle regenerovat.“ [73] Celé území újezdu bylo vyhlášeno jako evropsky významná lokalita. Na území újezdu jsou realizovány asanační a rekultivační práce, neprovádí se meliorace, čímž jsou vytvářeny předpoklady pro zachování mokřad. Nachází se tu celá řada vzácných živočišných a rostlinných druhů (např. čolek velký, hnědásek chrastavcový, koniklec otevřený, kuňka ohnivá, losos atlantský, modrásek bahenní, zvoneček hlavatý, vstavač mužský, pcháč bělohlavý, třemdava bílá, kozinec dánský, růže galská a kosatec sibiřský). [11] Naproti tomu ve vojenském újezdu Březina není umístěno území vyhlášené v rámci akce NATURA 2000 a není zde vyhlášeno ani území Ptačích oblastí. [68]

Na konci roku 2008 byl zadán požadavek ministerstvem obrany na vypracování analýzy existujících geologických informací ve vojenských újezdech. Mělo se zjistit, zda některé z území vojenského újezdu je vhodné pro umístění hlubinného úložiště radioaktivního odpadu. Jako nevhodné byly určeny vojenské újezdy Brdy, Březina a Libavá. Jako potenciálně vhodné byly doporučeny vojenské újezdy Boletice, popřípadě Hradiště s tím, že v těch újezdech budou pokračovat další práce k potvrzení či vyvrácení předpokladu. [57]

I přes to, že se v zákoně č. 222/1999 Sb., o zajišťování obrany České republiky uvádí v § 36 že: „na území újezdu se nelze přihlásit k trvalému pobyt“ žije na území vojenských újezdů přibližně 2 000 osob. V důvodové zprávě k zákonu č. 222/1999 Sb. se přímo píše, že: „... zřízením nebo změnou vojenského újezdu se zasahuje do práv občan, kteří žijí na území budoucího vojenského újezdu nebo jeho části, zejména do práva pohybu a pobytu a vlastnického práva.“ Platná právní úprava dále říká, že vojenské újezdy jsou územní správní jednotky, nejsou však obce. Pro obyvatele, kteří mají trvalý pobyt na území újezdu, to znamená, že nemohou volit obecní zastupitelstvo. Mohou se ale zúčastnit voleb do krajských zastupitelstev, voleb do Parlamentu ČR, mohou volit prezidenta ČR a orgány EU. Na území újezdu mohou být vyhlášována referenda pro místní obyvatele. Rozlohou největší volební okrsek je vojenský újezd Březina, co do počtu trvale přihlášených obyvatel se jedná o okrsek nejmenší (pouze 2 voliči). [16]

Aby se občané zapojili do veřejných věcí, mohou požadovat zřízení občanských aktivů. V souladu se zákonem o zajišťování obrany České republiky mohou v každém sídelním útvaru zvolit zástupce z řad místních občanů. Ti se mohou setkávat s přednostou vojenského újezdu a řešit aktuální otázky života ve vojenském újezdu. Od roku 2002 působí v újezdech

Rada pro rozvoj vojenského újezdu. Skládá se ze členů občanských aktivů, vojenských útvarů a zařízení, Vojenských lesů a statků ČR, s. p. a dalších subjektů působících trvale na území vojenského újezdu. Dvakrát do roka se uskutečňuje veřejná schůze, kde jsou občané seznamováni s aktuálními otázkami vojenského újezdu. [34]

V tabulce 5 je uveden vývoj počtu obyvatel ve vojenských újezdech od roku 1991. Jejich počet se neustále mění, ať už se lidé z újezdu stěhují pryč, někdo se narodí nebo někdo zemře. Demografické změny ve vojenských újezdech musí být zaznamenávány stejně jako v ostatních obcích. Proto vede újezdní úřad jako matriční úřad knihu narození, knihu manželství, knihu úmrtí a sbírku listin podle zákona č. 301/2000 Sb., o matrikách, jménu a příjmení a o změně některých souvisejících zákonů.

Tabulka 5 Vývoj počtu obyvatel ve vojenských újezdech od roku 1991

Rok	vojenský újezd				
	Hradiště	Libavá	Brdy	Boletice	Březina
1991	604	1 003	50	227	9
1996	648	1 320	53	275	11
2001	602	1 230	48	274	7
2006	598	1 157	37	257	5
2011	548	1 068	31	319	2

Zdroj: Zpracováno z databáze ČSÚ[78]až [80]

Z tabulky číslo 5 je patrné, že nejvíce obyvatel žilo ve vojenském újezdu Libavá. Po optimalizaci, ke které došlo na začátku roku 2016, by v újezdech neměli žít žádní obyvatelé. Z území újezdu byla totiž vyčleněná obydlená území, a buď vznikla nová obec (Doupovské Hradiště, Bražec, Polná na Šumavě, Město Libavá, Kozlov, Luboměř pod Strážnou) nebo byli obyvatelé připojeni ke katastru již existující obce.

Město Libavá se stalo roku 1946 správním střediskem vojenského výcvikového prostoru Libavá. Na území Města Libavé žilo převážně německé obyvatelstvo, protože ve 30. letech byla celá oblast Libavska připojena k Německu v rámci tzv. Sudetské župy. V roce 1946 bylo veškeré německé obyvatelstvo nuceně vysídleno, poté byli vysídleni také čeští přistěhovalci. Výjimku tvořily obce Heroltovice, Luboměř p. Strážnou, Kozlov, Slavkov a Město Libavá, které zůstaly osídleny až do současnosti. [25]

Újezdní úřad musí pro obyvatele, kteří žijí na území újezdu, zajišťovat určitá práva a povinnosti. Zabezpečuje zejména kulturní a hospodářský rozvoj území, uspokojuje potřeby obyvatel újezdu, které by jinak zabezpečovala obec podle zvláštních právních předpisů, zejména [34]:

- plněním úkol v oblasti školství, sociální péče, zdravotnictví a kultury – k tomuto účelu zřizuje a spravuje předškolní zařízení, základní školy a podílí se na zabezpečování zdravotní a sociální péče,
- výstavbou a správou účelových komunikací a zabezpečování dopravní obslužnosti,
- výstavbou a správou veřejného osvětlení.
- plněním úkolů požární ochrany,
- zabezpečováním čistoty na území újezdu, odvozem domovních odpadů a jejich nezávadnou likvidaci,
- zásobováním pitnou vodou, odváděním a čištěním odpadních vod,
- zabezpečováním místních záležitostí veřejného pořádku.

Území vojenského újezdu Březina je na jedné straně využíváno k výcviku vojsk, na straně druhé se využívá pro hospodářskou činnost a řadu dalších činností, které mají specifické požadavky a vazby na civilní prostředí. Proto byl sepsán územní plán vojenského újezdu Březina, jehož hlavním cílem je navrhnout plošné využití území za respektování hierarchie priorit jednotlivých funkcí a sladění potřeb všech funkcí území s cílem efektivního využití území. Důležité je přitom minimalizovat negativní ovlivňování životního prostředí a navazující civilní území. Pro naše účely je podstatná část zabývající se civilním územím.

Na území vojenského újezdu Březina trvale bydlí minimální počet osob, proto není v současné době řešena otázka školství, ani poskytování sociálních služeb těmto osobám. Na území újezdu není žádné zdravotnické zařízení, které by poskytovalo služby zdravotnické povahy civilnímu obyvatelstvu. Pro osoby trvale žijící je zdravotní péče zajišťována přes praktické prvosledové lékaře na civilním území. Hromadná autobusová doprava není vzhledem k nízkému počtu obyvatel ze strany civilních firem organizována. Doprava mezi civilním prostředím a územím vojenského újezdu je řešena pouze jako doprava individuální. Na celém území vojenského újezdu nejsou odpadní vody čištěny v ČOV a odváděny zpět do okolního prostředí, odpadní vody jsou soustřeďovány v odpadních jímkách a vyváženy a likvidovány určenými firmami mimo území vojenského újezdu. Požární ochranu zajišťuje vojenská hasičská jednotka Vyškov, která organizačně spadá pod příslušný útvar Brno. Újezdní úřad sjednal dohodu mezi Policií ČR a Vojenskou policií a na základě této dohody na území vojenského újezdu obě složky spolupracují. [68]

2 VÝVOJ POČTU, ROZLOHY A OSÍDLENÍ VOJENSKÝCH ÚJEZDŮ

Poté, co jsme se seznámili s účelem a funkcemi vojenských újezdů, lze se zabývat vývojem jejich počtu na území České republiky a vysvětlit si důvody jejich rozlohy a osídlení. Vývoj je členěn na roky 1904 až 1948 a od roku 1949 do současnosti.

2.1 Vojenské výcvikové tábory od roku 1904

Prohraná bitva u Hradce Králové v roce 1866 s lépe vyzbrojenou a vycvičenou pruskou armádou a také to, že chybělo vhodné cvičiště, na kterém by bylo možné simulovat válečnou situaci odpovídající začátku dvacátého století, donutily příslušné armádní činitele k jednání. Byla nutná nejen modernizace techniky a zbraní, ale také modernizace výcviku vojsk rakousko – uherské armády. Bylo nutné najít vhodné cvičiště. Uvažovalo se o využití území u Litomyšle, Libochovic, Kopidlna, Tuřic a u Stratova. Pro výcvik dělostřelectva si armáda pronajala pozemky u Týnce nad Labem, u Bukovan a Katusic a severně od Stráže pod Ralskem. Armáda tehdy běžně prováděla svůj výcvik na pozemcích, které si pronajímala nebo hradila vzniklé škody. Proto se střelby musely konat pouze v době po žních, aby náhrady za způsobené škody nebyly příliš vysoké. [53] V té době bylo i zákonem dané, že obyvatelstvo mělo povinnost zajistit pro mužstvo ubytování za pevně stanovenou cenu a materiálně ho zabezpečit. [97]

První vojenský výcvikový tábor na území dnešních Čech vznikl v roce 1904 nedaleko Staré Boleslavi, kdy armáda vykoupila 3 465 ha půdy a během tří let vystavěla vojenský tábor a vzniklo tak první rozsáhlé cvičiště, dnes známé jako Milovice. V tomto prostoru se konala rozsáhlá cvičení, ale sloužil i jako dělostřelecká střelnice. Kompletní posádka prostoru i s rodinami gážistů čítala v zimě 1 200 osob, v létě pak 2 000. Během první světové války zde byl vybudován zajatecký tábor pro ruské, srbské a italské válečné zajatce. [13]

Po skončení První světové války vznikl nový stát – Československá republika. Mimo jiné byl potřeba i nový systém státní obrany. První světová válka vojenským funkcionářům ukázala, že je důležité zmodernizovat dělostřelectvo. V porovnání se stavem před válkou se stav dělostřelectva zvýšil na dvojnásobek, změnila se i výzbroj a zvýšil se dostřel. Dosavadní cvičiště v Milovicích nemělo potřebnou rozlohu a nahodilá střelecká cvičiště u Horažďovic, Kralovic a Labské Týnice nevyhovovala při ostrých střelbách z hlediska požadavků na bezpečnost. Bylo potřeba zajistit dostatečně velký prostor, který by vyhovoval novým požadavkům. Z toho důvody byly vyhledávány neobydlené a dostatečně rozlehlé prostory v Čechách. Po průzkumech ze strany ministerstva obrany, zemědělství a státního

pozemkového fondu, byl pro Čechy vybrán jako nejvhodnější prostor v Brdech. Zde jsou uvedeny důvody, proč byl vybrán právě tento prostor [23]:

- centrální položení cvičiště,
- snížení dopravních nákladů,
- volba četných palebných postavení,
- řešení různorodých střeleckých úloh,
- řešení různorodých taktických úloh,
- podobnost terénu s hranicemi,
- těžší střelba v kopcovitém terénu,
- výhodné železniční spojení,
- nesnadná přístupnost ploch,
- vzdálenost osad.

Cviviště bylo možné dosáhnout pochodem, protože je centrálně položeno a tím se sniží dopravní náklady. Navíc, díky rozmanitosti terénu, který je velice podobný našim hranicím, jsou podmínky podobné i válečným možnostem. Šířka i hloubka vybraného prostoru umožňují četná palebná postavení a řešení různorodých střeleckých a taktických úloh. Střelba v kopcovitém terénu je těžší než na rovině, čímž získají výcvik a zkušenosti i velitelé. Dalším důležitým aspektem, proč byl vybrán právě tento prostor, je bezpečnost. Pro okolní obyvatele je zajištěna nesnadnou přístupností ploch a vzdáleností osad. Neméně důležitým důvodem, je i fakt, že kromě palebných postavení a dopadových ploch, je možné na ostatním území nerušeně provozovat lesní hospodářství, tedy škody, které budou způsobené zabráním velkého prostoru, se poměrně zmenší. [23]

Ještě před tím, než byla dělostřelecká střelnice vybudována, byl proveden rozsáhlý a pečlivý průzkum o tom, jaké vlivy na krajinu a život obyvatel bude mít realizovaný projekt. Lidé se obávali, zda se nezhorší hydrologická funkce Brd, do jaké míry budou zachovány lesy a zda nedojde k jejich poškozování, zda bude zachována svérázná fauna a flóra (v roce 1920 skupina poslanců ve sněmovně podala návrh, aby byl v Brdech zřízen národní park), jak to bude s turistickým ruchem, zda nebude docházet k velkým požárům a tím k ohrožení životů apod. Posudky vesměs hovořili o tom, že kraj na tom není hospodářsky dobře a že uskutečnění projektu přispěje ke zlepšení stavu. Přes odpor veřejnosti byl schválen projekt brdské střelnice ministerskou radou a v roce 1927 byla založena Dělostřelecká střelnice v Brdech. [53]

Na počátku 30. let se v Německu dostal k moci Adolf Hitler, v Československu se změnila bezpečnostní situace. Byla přijata řada opatření a shromáždění Československé republiky vydalo zákon č. 63/1935 o vyvlastnění k účelům obrany státu. Podle toho zákona bylo možné „provést vyvlastnění k účelům obrany státu, zejména pak k účelům opevnění nebo jiných vojenských staveb.“ Tak se stalo, že byly ve východní části Dražanské vrchoviny postupně státem vyvlastněny lesy a byl zřízen Výcvikový tábor Dědice. Při zřízení nebyla vysídlena ani jedna osada. Bylo naplánováno vybudování tří tábořišť lehčího typu, tankové remízy, garáže, parkoviště, polní letiště atd. [73]

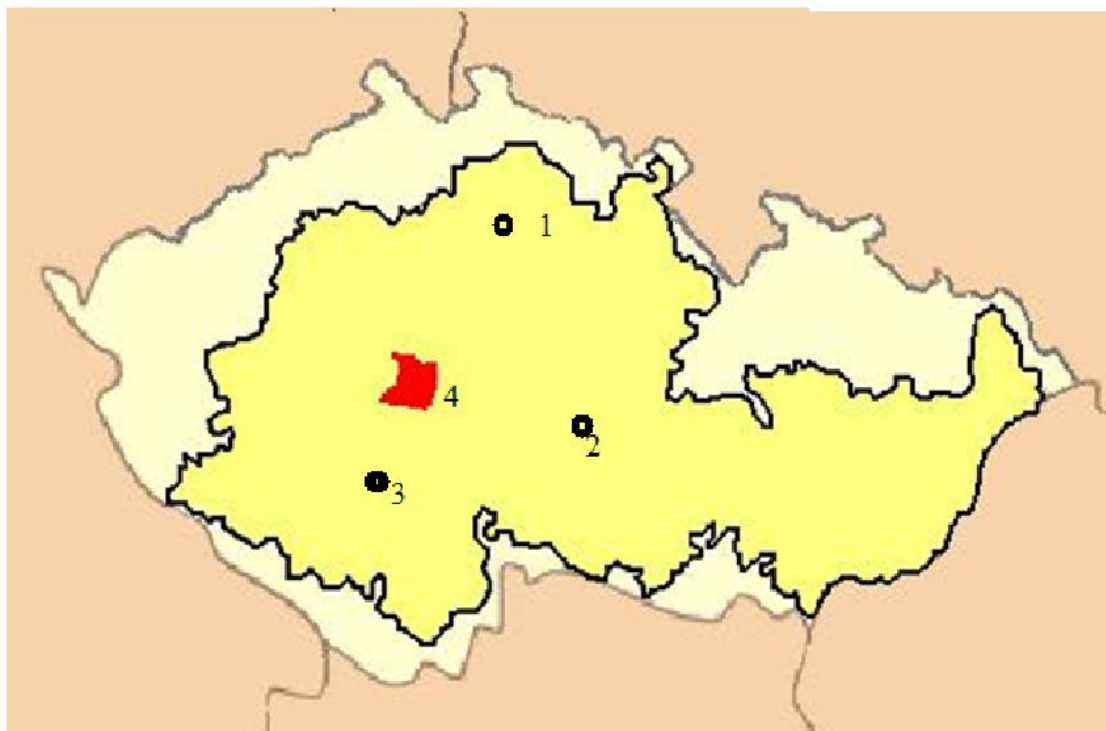
Ani založení výcvikového prostoru Dědice se neobešlo bez potíží. Starostové obcí vyškovského okresu se na svém jednání jednomyslně usnesly na tom, že vznik a provoz dělostřelecké střelnice bude mít nepříznivé hospodářské důsledky pro obce i obyvatelstvo hanáckého kraje. Netušili, že v době konání jejich schůze už bylo rozhodnuto o zřízení tábora. [76]

Od roku 1938, kdy byla vyhlášena mobilizace, se tábor stal místem polního výcviku a bojové připravenosti jednotek československé armády, která se systematicky připravovala k obraně republiky. K žádnému boji ale nedošlo. S podepsáním mnichovské dohody začala přímá okupace pohraničního území Československé republiky Německem. Nejprve byly obsazeny Sudety – pohraniční oblasti, ve kterých převažovalo německé obyvatelstvo. V březnu roku 1939 obsadily německé jednotky zbytek území a výcvikový tábor Dědice byl převzat Wehrmachtem. Tábor byl převzat v rozestavěném stavu i s plány ministerstva národní obrany, proto fašisté pokračovali v dobudování a sami tábor využívali. [13]

Realizací Heydrichovy myšlenky o vysídlení „českého prostoru“ se rozšiřovala dosavadní vojenská cvičiště na úkor českého obyvatelstva. Vojenský prostor v Dědicích byl asi dvojnásobně rozšířen, násilně bylo vystěhováno přes 30 osad a obcí s téměř 20 000 obyvateli. [73] Území dělostřelecké střelnice v Brdech bylo rozšířeno o 11 obcí, pouze v některých směli zůstat lesní zaměstnanci a povozníci, jinak se museli všichni vystěhovat. Na území újezdu vznikla nová cílová plocha a vstup na území byl přísně zakázán. [53] Vojenský prostor Milovice byl rozšířen na 5 300 ha. Obyvatelé 9 obcí se museli vystěhovat a některé obce byly srovnány se zemí (Mladotín). Primárním účelem byla příprava jednotek před vstupem na frontu (výcvik trval zpravidla tři až šest týdnů a poté byly jednotky nasazeny v boji). [13]

Po tom, co Němci začali pro své účely využívat stará vojenská cvičiště (Milovice, Brdy a Dědice) a rozšířili je, vytipovávali další prostor pro zřízení zcela nového vojenského

cvičiště. Nacističtí představitelé, hospodářští a vojenští specialisté jednali o vybudování vojenského cvičiště, které mělo sloužit k výcviku 20 000 mužů jednotek SS. Rovněž byl stanoven postup vysídlování uvažovaných prostor (okresy Tábor, Benešov nebo Sedlčany). Vzhledem k tomu, že přípravná jednání o vybudování cvičiště probíhala ve velkém utajení, místní obyvatelé neměli žádné oficiální informace. Vystěhování probíhalo v několika etapách. Byly určeny zóny a obyvatelé museli uvolnit prostory pro vojska SS. Do dubna 1944 bylo vyklizeno z oblastí Benešovska, Neveklovska a Sedlčanska celkem 65 obcí, 144 osad a 5 682 domů. Vystěhováno bylo 8 619 rodin a 30 986 osob. Němci vytvořili z toho území cvičiště zbraní SS (Waffen-SS), na němž platily jen říšskoněmecké zákony. Vzniklý prostor se jmenoval SS-Truppenübungsplatz Böhmen. [41] Výcvikový tábor Brdy byl přejmenován na SS-Truppenübungsplatz Kammwald, z Dědic se stal SS-Truppenübungsplatz Wischau a z Milovic se stal SS-Truppenübungsplatz Milowitz. Na obrázku 6 jsou znázorněny vojenské výcvikové prostory v roce 1942.



Legenda: 1 ... Milovice 2 ... Dědice 3 ... Brdy 4 ... Benešov

Obrázek 6 Vojenské výcvikové prostory na území České republiky v roce 1942

Zdroj:[82]

Němci při vysídlování obsazených prostor zjistili, že jim chybí pracovní síly. Neměl kdo vykonávat práce související s výstavbou a provozem. Chyběla síla jak na samotnou údržbu cvičišť, tak na zemědělství. Většina plochy sice byla určena pro cvičení vojsk a pro ostré

střelby, ale řada území (většinou bývalé velkostatky s přílehlými usedlostmi) byla dál obdělávána, aby byly zajištěny vlastní potraviny pro cvičící vojáky. Těmto prostorům se říkalo „SS-Hofy“ a pracovali na nich čeští zaměstnanci, kteří dostávali mzdu a deputát (obilí, brambory, mléko). Většinou to však k obživě rodiny nestačilo. Kromě SS-Hofů, vznikaly na území cvičiště ještě SS-rybníkářství (SS-Teichwirtschaft), SS-polesí (SS-Forste) a SS-zahradnictví (SS-Gautenbau). [42]

Na jaře roku 1945 se od východu začala blížit fronta, přesto se v prostoru cvičiště ještě plánovali ostré střelby prakticky až do květnových dnů. Vojsko Rudé armády se stále blížilo a Němci začali zajišťovat ústupové cesty k západním hranicím Čech. Přestože se blížila německá kapitulace, Němci napadali nejen české obyvatelstvo, ale i zajatce v lágrech a dopouštěli se krvavých zločinů a zvěrstev. Do prostoru, který opustila německá vojska, se brzy poté začali vracet vysídlení obyvatelé. Návrat probíhal bez jakékoliv organizace. Pro obyvatele to bylo velice nebezpečné, protože v prostoru cvičiště zůstalo velké množství různého vojenského materiálu, včetně neupotřebené munice a v lesích se skrývali ozbrojení němečtí vojáci. V obcích, které se nacházely v cílových prostorech pro ostrou střelbu, byly domy zcela nebo z větší části zničené, pole a zahrady byly zdevastované a studně znečištěné. Někteří původní obyvatelé se raději rozhodli zůstat ve svém novém bydlišti, nebo přijali nabídku vlády a přestěhovali se do uvolněných usedlostí v pohraničí. [43]

Německá vojska opustila i ostatní výcvikové prostory (Milovice, Dědice, Brdy), které se vrátili do původních hranic. [52] Do opuštěného výcvikového prostoru Brdy se začali vracet obyvatelé vystěhovalých obcí. Obce však nebyly zničené, takže se obyvatelé měli kam navrátit. [5] V milovickém prostoru byly mnohé domy zničeny a rozkradeny nejen německou a sovětskou armádou, ale i obyvateli okolních vesnic. [13]

2.2 Vojenské újezdy od roku 1949

Konec druhé světové války neznamenal konec vojenským výcvikovým prostorům, právě naopak. Staronovým prvkem v organizaci armády se staly vojenské výcvikové prostory v Mímoni, Jincích, Dědicích u Vyškova, Měště Libavá, Práslavicích, Lešti, Tureckém vrchu, Plaveckém Podhradí, Kuchyni, Smrekovici a Kamenici nad Cirochou, v Lázních Kynžvart, v Boleticích a v Hradišti. Roku 1950 vstoupil v platnost zákon č. 169/1949 Sb. o vojenských újezdech. Všechny vojenské výcvikové tábory byly přejmenovány na vojenské výcvikové prostory. V roce 1952 byly vojenské výcvikové prostory prohlášeny za území důležité pro obranu státu a byl v nich zakázán volný pohyb civilních a vojenských osob. [3]

V tabulce 6 jsou vypsané vojenské újezdy a vojenské výcvikové prostory na území Československa od roku 1904.

Tabulka 6 Vojenské újezdy a vojenské výcvikové prostory na území Československa od roku 1904

Název	Vojenský výcvikový prostor	Okres	Vznik	Zrušení
Mladá	Milovice	Nymburk	1904	1991
Prameny	Císařský les, Město Kynžvart	Sokolov	1950	1954
Ralsko	Ralsko a Mimoň	Česká Lípa	1950	1991
Dobrá Voda	Dobrá Voda	České Budějovice	1952	1991
Panenská	Tisá	Ústí nad Labem	1952	1957
Lešť	Lešť	Zvolen	1950	2008
Javorina	Kežmarok	Kežmarok	1953	2011
Valaškovce	Kamenica nad Cirochou	Humenné	1937	1992
Záhorie	Záhorie, Kuchyňa, Turecký Vrch	Malacky	1950	-
Boletice	Boletice	Český Krumlov	1950	-
Hradiště	Hradiště, Doupov	Karlovy Vary	1953	-
Brdy	Jince	Příbram	1950	2016
Libavá	Libavá, Město Libavá	Olomouc	1950	-
Březina	Dědice, Vyškov	Vyškov	1951	-

Zdroj: [74]

Z tabulky číslo 6 je zřejmé, že největší rozmach v zakládání vojenských újezdů začal v 50. letech. Území, na kterých újezdy vznikaly, musela být vysídlena. Jednalo se převážně o německé obyvatelstvo. Domy byly buď zbořeny, nebo posloužily jako terče při vojenském výcviku. Např. díky vzniku vojenského újezdu Hradiště muselo být vysídleno na 131 obcí, osad a samot v okrese Karlovy Vary a okrese Chomutov. [110] Při vzniku vojenského újezdu Ralsko bylo vysídleno přibližně 20 obcí a skoro stejný počet osad a samot. [44] Vysídlování obcí se týkalo i vojenského prostoru Libavá. V první vlně bylo z 24 obcí vysídleno převážně německé obyvatelstvo, poté bylo vystěhováno i české. Opuštěné vesnice byly v průběhu let postupně zdemolovány. Výjimku tvořili Město Libavá a obce Heroltovice, Luboměř pod Strážnou, Kozlov a Slavkov. [25]

Svět začaly ovládat dvě světové mocnosti – Svaz sovětských socialistických republik a Spojené státy americké. Neshody v základních otázkách o poválečném světě vyvolaly krizi, která vyústila v otevřené nepřátelství, pro něž se vžil termín „studená válka“. Spojenci se nedokázali shodnout v tom, jaké bude poválečné uspořádání v Evropě a jaké bude udržování poválečné bezpečnosti. [3] Výsledkem jednání, které proběhlo mezi zástupci sovětské, americké a britské delegace, bylo mimo jiné stanovení nových hranic v Evropě.

Protože bylo Československo osvobozeno od nacistů vojáky Rudé armády, dostalo se do sféry vlivu SSSR (tzv. východní blok, který byl vytvořen ze států východní a střední Evropy). Sovětský svaz ve „svých“ zemích otevřeně podporoval úsilí komunistických stran o nastolení totalitního režimu. V dubnu roku 1945 byl přijat Košický vládní program, soubor politických a ekonomických opatření, který svým obsahem ovlivnil poválečný vývoj v Československu. Za nejdůležitější bod Košického vládního programu můžeme považovat podřízení strategického zahraničního směřování Československa Sovětskému svazu. [63] „Vydávajíc neskonale vděčnost českého a slovenského národa k Sovětskému svazu, bude vláda za neochvějnou vůdčí linii československé zahraniční politiky nejtěsnější spojení s vítěznou slovanskou velmocí na východě. Smlouva československo-sovětská z 12. prosince 1943 o vzájemné pomoci, přátelství a poválečné spolupráci bude určovat pro veškerou budoucnost zahraničně politickou pozici našeho státu.“

V knize Československá armáda v prvním poválečném desetiletí se na straně 41 píše, že: „Těžiště obrany republiky se přesunulo na jihozápadní část státních hranic ... z toho vyplývá požadavek zajistit kryt hranic a jejich obranu tak, aby skýtaly záruky rychlé mobilizace již při napadení Československa.“ [3] Tehdejší sovětskou strategií bylo, že vojáci měli v těchto prostorách trávit většinu roku, neustále cvičit a v případě rozkazu zaútočit na nepřítele. Strategická poloha vojenských újezdů a vojenských výcvikových prostor je vidět na obrázku 7.



Obrázek 7 Vojenské újezdy a vojenské výcvikové prostory na území Československa v roce 1960

Zdroj: [51]

Otázku výzbroje nové československé armády řešil Košický vládní program, kde se přímo píše: „*Aby byla umožněna co nejužší bojová spolupráce s Rudou armádou, nutná v zájmu vítězství i naší budoucnosti, budou organizace, výzbroj a výcvik nové čs. branné moci stejné jako organizace, výzbroj a výcvik Rudé armády. Tím bude současně umožněna účinná pomoc Rudé armády a dosaženo dokonalého využití jejich neocenitelných bojových zkušeností.*“ [22]

Československo bylo jedinou zemí východního bloku, na jehož území po roce 1945 nezůstala na území sovětská vojska. Vše se změnilo v srpnu v roce 1968, kdy do Československé socialistické republiky vpadla vojska Varšavské smlouvy (jednalo se o vojenské jednotky Maďarska, Bulharska, Polska, SSSR a NDR). [20] Sovětská armáda v počtu 150 000 vojáků „zabrala“ vojenský újezd Milovice (Mladá). Milovice se staly hlavním velitelstvím Střední skupiny vojsk a letectva v ČSSR. Staly se zcela uzavřenou oblastí. Zabraní právě tohoto újezdu bylo ze strany sovětské armády strategickým krokem. V případě nepokojů nebo revoluce by vojska mohla během krátké chvíle zasáhnout přímo v hlavním městě Praze. [13]

Byla sepsána smlouva mezi vládou Československé socialistické republiky a vládou Svazu sovětských socialistických republik o podmínkách dočasného pobytu sovětských vojsk na území Československé republiky. V čl. 3 této smlouvy je uvedeno, že: „*Vojenské výcvikové prostory, střelnice a cvičiště budou využívána společně s Československou lidovou armádou.*“ Podle čl. 4 mohou „*sovětské vojenské útvary, osoby, které jsou příslušníky sovětských vojsk, a členové rodin cestovat do míst, kde jsou rozmístěna sovětská vojska v Československé socialistické republice.*“ [55] Podle této smlouvy bylo pro skupiny sovětských vojsk vyčleněno třicet posádek, čtyři letiště, tři nemocnice, devatenáct skladů, šest skladů státních hmotných rezerv a pět výcvikových prostor (včetně území Slovenské republiky). Následné vynucené dislokační změny se týkaly asi stovky útvarů československé armády. Ve velmi krátké době se musela přesunout jak technika, tak vojáci, ale i občanští pracovníci vojenské správy. [4]

Vojenské újezdy Ralsko a Libavá přešly do společné správy československé a sovětské armády. [34] V jižní části Brd, poblíž obce Míšov, převzala sovětská armáda bývalý vojenský bunkr Javor 51. Bunkr byl tehdy vybudován na základě smlouvy mezi ČSSR a SSSR o skladech „speciální“ munice z roku 1965. Celý areál byl přísně střežen sovětskou armádou, byl spravován výhradně sovětskou posádkou složenou z vyšších důstojníků a jejich rodin. Ti nesměli po celou dobu areál opustit. [56] Až do počátku 90. let byl zaveden totální zákaz vstupu. Nepovolený vstup se rovnal špionáži a jeho důsledky se daly jen domýšlet. [5]

Území bývalého vojenského újezdu Ralsko se dodnes potýká s bezohledným jednáním sovětské armády vůči životnímu prostředí. Množství pohonných hmot, raketových paliv, olejů a chlorových látek bylo skladováno způsobem, který neodpovídal technickým normám. Mnoho těchto látek se tak vsáklo do země a kontaminovalo podzemní vodu. [6] V místě bývalé prádelny je země prosáklá tetrachlory, s kterými si nikdo neví rady. [60]

Sověti si udělali hlavní základnu 122. raketové brigády v Hranicích na Moravě (vojenský újezd Libavá). Oblast byla neprodyšně uzavřená a na místo se nedostali ani nejvyšší představitelé české armády. Podle různých zdrojů měla tato jednotka ve výzbroji 39 operačně taktických raket 9M76 a 24 odpalovacích zařízení 9P120 na automobilech MAZ-543. Šlo o nejničivější zbraň, která kdy byla na území Československa. Sověti tak reagovali na rozmístění amerických raket Peshing 2 v Německu a převeleli raketovou jednotku z Ukrajiny. Raketová jednotka z Libavé zmizela velmi rychle na přelomu února a března 1988 jako výsledek americko-sovětské dohody o likvidaci raket středního a kratšího doletu z 8. prosince 1987. [59]

Na území Československa došlo k dvěma velkým vojenským cvičením vojsk východního bloku. Ještě před okupací proběhlo spojenecké cvičení některých tehdejších členů Varšavské smlouvy Vltava 1966. Armády NDR, Maďarska, SSSR a ČSSR cvičili v jižních Čechách a Moravě. Jednalo se o největší vojenské cvičení v dějinách naší země, kterého se zúčastnilo přes 85 tisíc vojáků. [62] Nasazená technika v počtu 500 tanků, asi 1 500 obrněných transportérů, více než 800 letadel, 630 děl, 70 odpalovacích zařízení řízených střel krátkého a středního doletu a asi 16 500 automobilů všech typů předčila všechna dosavadní cvičení. [7] V roce 1984 se uskutečnilo cvičení na žateckém letišti s názvem Štít 84, kterého se zúčastnili příslušníci československé, sovětské, maďarské, polské, rumunské a bulharské armády v počtu přes 60 tisíc vojáků. Závěrečným představením pro nejvyšší velitele byl hromadný vzlet 72 stíhaček během pěti minut. Reálně k podobné situaci dojít nemohlo, protože každý letecký pluk měl svoje vlastní letiště. Muselo se jednat o velice koordinovanou a do detailů naplánovanou exhibici. Letadla startovala, odkud mohla – z hlavní startovací a přistávací dráhy, z paralelní pojezděcí dráhy, pomocné dráhy i ze záložního travnatého pásu, který sloužil v případech vybombardování klasické dráhy. [61]

V 80. letech se začala situace v Sovětském svazu měnit a mělo postupně docházet ke snižování počtu sovětských jednotek v Evropě. Od roku 1989 se v zemích východního bloku rozpoutala vlna revolucí, která svrhla komunistickou vládu. V roce 1991 opustilo území Československé republiky ve třech etapách 73 500 vojáků, 39 000 jejich rodinných

příslušníků, 1 220 tanků, 2 500 bojových vozidel pěchoty a obrněných transportérů, 105 letadel, 175 vrtulníků a 95 000 tun munice. Celkové škody, které způsobila sovětská armáda, byly odhadnuty na více než 6 miliard korun, z toho více než polovina tvoří škody způsobené na životním prostředí. [20] S pádem východního bloku, odchodem vojsk z našeho území a rozpadem Československa se počet újezdů snížil z původních osmi na pět. Podle usnesení vlády z 5. září 1991 č. 541 o zrušení vybraných vojenských újezdů byly zrušeny vojenské újezdy Ralsko, Dobrá Voda a Mladá. [65] Podle tohoto usnesení Vláda uložila ministru obrany: „ ... *provést základní asanaci a prvotní rekultivaci výcvikových ploch a vojenských zařízení ... předat území zrušených vojenských újezdů do civilní státní správy ...* “ Rozloha újezdů na území České republiky se snížila o 480 km². [34]

3 ANALÝZA RUŠENÍ VOJENSKÉHO ÚJEZDU BRDY

Rozhodnutím o zrušení vojenského újezdu Brdy bylo doporučeno v Bílé knize o obraně. Tím byl započat proces reintegrace území vojenského újezdu zpět pod civilní jurisdikci. S tím bylo spojeno množství dílčích problémů.

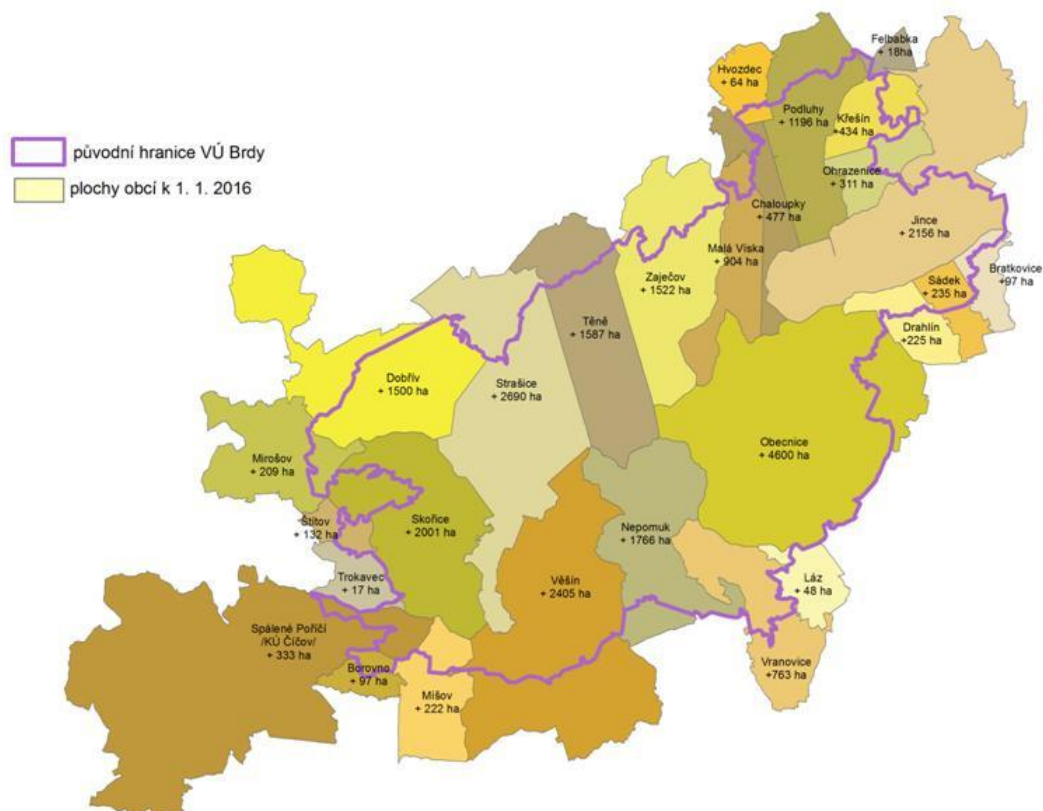
3.1 Problém integrace území pod civilní správu

Při sčítání lidu, domů a bytů v roce 2011 žilo na území újezdu 1968 obyvatel, z čehož na území vojenského újezdu Brdy připadalo 31 obyvatel. Práva těchto lidí byla omezena, nemohli vlastnit majetek, nemohli volit v místních volbách, nemohli si zvolit zástupce z vlastních řad. Poté ministerstvo obrany oznámilo svůj záměr na zrušení vojenského újezdu Brdy. Území, které bylo skoro devadesát let pod vojenskou správou, se mělo převtělit zpět pod civilní správu. Začal čtyřletý proces, který vyústil ve vznik Chráněné krajinné oblasti Brdy.

Po zhrubé analýze zpráv z českých médií, jsem vybrala nejdůležitější události, které vedly od vyjádření záměru zrušení vojenského újezdu Brdy po vznik CHKO Brdy: V roce 2011 se v řadě českých médií začali objevovat informace, že bude zrušen vojenský újezd Brdy a že další újezdy budou zmenšeny. Ministerstvo životního prostředí pověřilo Agenturu ochrany přírody a krajiny, aby vypracovala studii, která by určila, jaký typ ochrany přírody bude pro Brdy nejlepším řešením. Byla doporučena chráněná krajinná oblast. S vyhlášením tohoto typu ochrany souhlasily všechny zainteresované strany (Ministerstvo životního prostředí, Ministerstvo obrany, zástupci Středočeského a Plzeňského kraje i starostové obcí, jichž se mělo zrušení újezdu týkat). Hlavním problémem bylo katastrální rozdělení újezdu. Zatímco zástupci středočeského kraje žádali, aby celé území zůstalo i nadále pod správou Středočeského kraje, plzeňané žádali katastrální členění, které bylo před rokem 1949. Tento boj o území patrně souvisí s bojem o peníze, protože podle katastrální výměry krajů (obcí) jsou přidělovány peníze pro kraje (obce) do jejich rozpočtu. Vláda nakonec ve svých jednáních vyhověla Plzeňskému kraji a stanovila katastry obcí podle stavu před rokem 1949.

Ve vojenském újezdu Brdy žilo k 31. 12. 2015 na čtyřech samotách a jedné kolonii 35 osob. Vznik nebo obnovení nové obce nepřipadalo v úvahu, i přes to, že na území vojenského újezdu zaniklo několik obcí (Záběhlá, Kolvín, Padrt', Hrachoviště, Velcí a Baštika). Obyvatelé byli přiřčeni k pěti sousedním obcím (Jince, Skořice, Zaječov, Podluhy a Obecnice). Katastrální území zrušeného vojenského újezdu bylo rozděleno tak, aby byla dodržena zásada vytvoření souvislých katastrálních území a bylo dodrženo katastrální

členění z roku 1949. To respektovalo hledisko rozvodí a možnosti obcí ovlivňovat zásobování pitnou vodou a protipovodňová opatření. Katastrální členění je zachyceno na obrázku 8.



Obrázek 8 Katastrální členění CHKO Brdy

Zdroj:[8]

Celé katastrální území bývalého vojenského újezdu, včetně obyvatel, kteří na něm bydleli, bylo rozděleno mezi 27 obcí, které s újezdem sousedily (mezi dva kraje a čtyři okresy). Středočeskému kraji připadlo 17 katastrů, což činí přibližně 72 % plochy, a 10 obyvatel (zhruba třetina). Nejvíce byla rozšířena obec Obecnice (Středočeský kraj), která se rozšířila o osminásobek své původní rozlohy. Obec Skořice (Plzeňský kraj) byla rozšířena zejména o osadu Kolvín, kterou obývalo 21 obyvatel. U všech obyvatel došlo ke změně trvalého bydliště, neboť se stali obyvateli obce, ke které byli přiřčeni.

Obce získaly další katastrální území a rozšířil se tedy jejich extravilán (např. obce Malá Víska a Nepomuk se zvětšili sedminásobně). Mohlo by se zdát, že to pro ně bude znamenat zvýšení příjmů z daně z nemovitosti. Ale pozemky jako takové zůstávají dál v majetku ministerstva obrany, tedy státu a podle zákona č. 338/1992 Sb., České národní rady o dani z nemovitých věcí § 4: „*jsou od daně z pozemků osvobozeny pozemky ve vlastnictví státu.*“ Navíc na těchto pozemcích bude dál hospodařit státní podnik Vojenské lesy a statky České republiky, tedy obce nebudou moci využít tyto pozemky ke svým účelům. Dalším

problémem, s kterým se musejí některé obce vypořádat, je, že část jejich území nově zasahuje do chráněné krajinné oblasti a podle § 25 zákona č. 114/1992 Sb., o ochraně přírody a krajiny je na celém tomto území: „zakázáno stavět sídelní útvary ... a na území první zóny ... umísťovat a povolovat stavby.“

Se zánikem vojenského újezdu Brdy zanikl i Újezdní úřad vojenského újezdu. Ten, podle zvláštních právních předpisů, plnil na území újezdu úkoly, které by jinak zabezpečovala obec. Stávající obce samozřejmě tyto činnosti vykonávají, jen se rozšíří pole jejich působnosti. Činnosti jako např. správa místních komunikací a zajištění dopravní obslužnosti do konce roku 2015 vykonával újezdní úřad v pověření Ministerstva obrany. Od 1. ledna 2016 jsou těmito úkoly pověřeny stávající obce. V tabulce 7 jsou vyjmenovány nejdůležitější oblasti, které byly v působnosti ministerstva obrany, ale přešly pod správu jiného ministerstva.

Tabulka 7 Převod odpovědnosti za správu území vojenského újezdu Brdy

Oblast	do 31. 12. 2015	od 1. 1. 2016
financování územní správy	MO	MF, MV
školství	MO	MŠMT (kraj, obec)
dopravní obslužnost	MO	MD (kraj)
vodní a lesní hospodářství	MO	MZe
ochrana životního prostředí	MO	MŽP
volby do zastupitelstva obce	-	MV (obec)
požární ochrana	MO	MV (obec)
veřejný pořádek	MO	MV (obec, obecní policie), Policie ČR
<i>Legenda</i>		
<i>MO ... Ministerstvo obrany</i>	<i>MŽP ... Ministerstvo životního prostředí</i>	
<i>MF ... Ministerstvo financí</i>	<i>MZe ... Ministerstvo zemědělství</i>	
<i>MV ... Ministerstvo vnitra</i>	<i>MŠMT ... Ministerstvo školství, mládeže a tělovýchovy</i>	
<i>MD ... Ministerstvo dopravy</i>		

Zdroj: vlastní zpracování

Financování vojenských újezdů a výcvikových prostorů vykazovalo ve svých závěrečných účtech Ministerstvo obrany. Po rozčlenění katastrálního území a jeho přiřazení jednotlivým obcím a krajům bude toto území financováno podle zákona č. 243/2000 Sb., ... (zákon o rozpočtovém určení daní). Ministerstvo obrany uzavřelo s Olomouckým krajem Smlouvu o zabezpečení plnění povinné školní docházky a předškolní výchovy, aby byla zabezpečena povinná školní docházka dětem, kterým byl povolen pobyt na území vojenského újezdu Libavá. Ministerstvo obrany hradilo neinvestiční výdaje na provoz školy. Se vznikem nové obce Město Libavá bude financování školy zajišťovat Olomoucký kraj. Správu vodního

a lesního hospodářství, které mělo ve vojenských újezdech v gesci Ministerstvo obrany, vykonává po zrušení újezdu podle zákona č. 2/1969 Sb., České národní rady o zřízení ministerstev a jiných ústředních orgánů státní správy České socialistické republiky § 15 Ministerstvo zemědělství. Péče o životní prostředí a jeho ochranu zajišťuje podle § 19 Ministerstvo životního prostředí, které zároveň působí jako orgán vrchního státního dozoru. Podle § 12 má požární ochranu, kterou zabezpečovali vojenské hasičské jednotky, v působnosti ministerstvo vnitra (hasičské jednotky krajů, popřípadě hasičské jednotky obcí). Ministerstvo vnitra má na starosti i volby do zastupitelstev územní samosprávy.

Jednotlivá ministerstva svěřují výkon státní správy na územní samosprávné celky, neboli na obce. To znamená, že obce vykonávají přenesenou působnost státu (např. stavební úřady nebo matriky). Obce vykonávají činnost jménem státu a plní jeho úkoly. Podle rozsahu přenesené působnosti rozlišujeme obce se základní působností, obce s pověřeným obecním úřadem (OPÚ) a obce s rozšířenou působností (ORP). Výkonem státní správy na území bývalého vojenského újezdu byly pověřeny obce s rozšířenou působností – Příbram, Hořovice, Rokycany a Blovice. Obce, které spadají pod jednotlivé obce s rozšířenou působností jsou v tabulce 8.

Tabulka 8 Obce s rozšířenou působností a jejich spádové obce vojenského újezdu Brdy

Obec s rozšířenou působností	Obce vojenského újezdu Brdy
Příbram	Bratkovice, Drahlín, Jince, Křešín, Láz, Obecnice, Ohrazenice, Sádek, Nepomuk, Věšín, Vranovice
Hořovice	Felbabka, Hvozdec, Chaloupky, Malá Víska, Podluhy, Zaječov
Rokycany	Dobřív, Mirošov, Skořice, Strašice, Štítov, Těně, Trokavec
Blovice	Borovno, Míšov, Spálené Poříčí

Zdroj: [8]

Obce vykonávají nejen přenesenou působnost, ale i působnost samostatnou. Podle § 7 zákona č. 128/2000 Sb., o obcích: „*obec spravuje své záležitosti samostatně. Státní orgány a orgány krajů mohou do samostatné působnosti zasahovat, jen vyžaduje-li to ochrana zákona a jen způsobem, který stanoví zákon. Rozsah samostatné působnosti může být omezen jen zákonem.*“ Do jejich kompetence tedy patří např. péče o majetek obce a jeho rozvoj, hospodaření obce, ochrana veřejného pořádku, údržba komunikací ad. Pokud obec z nějakého důvodu nemůže sama zajistit výkon státní správy (nemá na to potřebné podmínky, personál, kapitál), může za ni státní správu podle § 63 zákona o obcích vykonávat na základě smlouvy jiná obec, která ovšem musí být ze stejného správního obvodu obce s rozšířenou působností. Například údržbu veřejných prostranství má plně v působnosti obec, může ale uzavřít

smlouvu se státním podnikem Vojenské lesy a statky České republiky a ty budou nadále tuto činnost zabezpečovat. [86]

Územní správa byla zajišťována z prostředků Ministerstva obrany. Se zrušením vojenského újezdu bude financování územní správy probíhat podle zákona č. 243/2000 Sb., ... (o rozpočtovém určení daní). Do obecního rozpočtu obce buď plynou peníze, které byly vybrány na jejím území (daň z nemovitosti), nebo je určeno procento z výnosu, které finanční úřad vybere v průběhu rozpočtového roku (daň z přidané hodnoty a daň z příjmu fyzických osob). Podle zákona jsou takto financovány rozpočty obcí a krajů, proto je celkový objem daní potřeba rozdělit mezi příslušné obce a krajce. U krajů jsou procenta stanovena v zákoně, u obcí se udává postup, jak se toto procento spočítá. Jedná se o komplikovaný výpočet zohledňující počet obyvatel, velikost katastrálního území a počet dětí mateřských škol a žáků základních škol. [36] Procento, jímž se každá obec podílí na stanovené části výnosu sdílených daní je uvedeno ve vyhlášce Ministerstva financí. [12] Pro obce, které získali katastrální území a nové obyvatele, se změnil procentní podíl obce na výnosu daní, což je znázorněno v tabulce 9.

Tabulka 9 Procentní podíl obce na výnosu daní

Obec	Počet obyvatel k 31. 12. 2015	Počet přidělených obyvatel	Katastrální výměra obce k 31. 12. 2015 (ha)	Přiřazené území (ha)	Procentní podíl obce na výnosu daní před zrušením	Procentní podíl obce na výnosu daní po zrušení
Jince	2 247	3	1 506	2 156	0,025352	0,025069
Skořice	245	21	374	2 001	0,000318	0,000203
Zaječov	1 436	1	703	1 522	0,001929	0,001847
Podluhy	651	1	478	1 196	0,001463	0,001319
Obecnice	1 274	5	467	4 600	0,003434	0,003268

Zdroj: [83] a [84]

Z tabulky číslo 9 je zřejmé, že se procentní podíly obce na výnosu z daní snížily. Byly vybrány procentní podíly obcí na výnosu daní z hrubého výnosu daně z příjmů fyzických osob ze závislé činnosti. Snížení podílu je dáno tím, že se od 1. 1. 2016 zvýšil počet obcí. Daně se tedy musí rozdělovat mezi větší počet obcí. To, že obce získali další území, má pro ně tedy spíše negativní dopad. Budou muset za méně peněz spravovat větší území.

Ve středních Brdech se nachází část území v záplavové zóně. Jedná se o území od Strašic přes Dobřív po Rokycany na řece Klabavě, kde dochází k záplavám při tání a přívalemých deštích. V době, kdy existoval vojenský újezd, spravovalo toto území Středočeský kraj, ohrožována byla hlavně část Plzeňského kraje. Navíc vytvoření protipovodňových opatření

bránila armáda. [48] Zástupci Plzeňského kraje žádali v době, kdy se rozhodovalo o katastrálním členění, aby záplavové území bylo přiřazeno k obci Strašice a tím byl dodržen plán rozvodí (přitom by obci připadlo území, které je zásobuje vodou). Vláda plán respektovala a území bylo postoupeno obci Strašice a Plzeňskému kraji. Po zrušení vojenského újezdu se zástupci Plzeňského kraje a Povodí Vltavy dohodli s armádou, která vydala souhlasné stanovisko k vybudování suchého poldru na Klabavě. [46]

Nařízením vlády ze dne 12. října 2015 o Chráněné krajinné oblasti Brdy vznikla od 1. 1. 2016 CHKO Brdy. Podle § 4 se: „území chráněné krajinné oblasti člení do 4 zón odstupňované ochrany přírody.“ Zpracování plánu péče o CHKO zajišťuje Ministerstvo životního prostředí České republiky prostřednictvím Agentury ochrany přírody a krajiny ČR. Z pokladů pro vyhlášení CHKO je zpracován Plán péče o CHKO Brdy a je to první dokument tohoto druhu pro uvedené území. V ochraně krajiny bude mimo jiné soustředěna pozornost na zachování nelesních enkláv, včetně enkláv vzniklých vojenskou činností. [1] Hranice chráněné oblasti budou označeny státním znakem ČR a označením CHKO Brdy a na hlavních vstupech informačními tabulemi.

3.2 Dopad zrušení újezdu na místní bezpečnost

Dokud byla na území újezdu přítomna armáda, zabezpečení území újezdu spadalo pod její kompetence. Na území újezdu byl podle zákona č. 222/1999 Sb., o zajišťování obrany České republiky zakázán volný pohyb civilních osob. Při konajících se cvičeních dohlížela na udržování pořádku Vojenská policie a požární ochranu zabezpečovala vojenská hasičská jednotka. Se zrušením vojenského újezdu přešla zodpovědnost za udržování pořádku a požární ochrana pod odpovědnost obcí nebo krajů. V tabulce 10 jsou vyobrazeny bezpečnostní instituce působící na území CHKO Brdy.

Tabulka 10 Bezpečnostní instituce působící na území CHKO Brdy

Působnost	Bezpečnostní instituce	oblast působnosti	zákon č. Sb.
MV	jednotky požární ochrany HSZ	požární ochrana	133/1985
obec	jednotky SDH		
MV	Policie ČR	veřejný pořádek	273/2008
obec	obecní policie		553/1991
MŽP	stráž ochrany přírody a krajiny	ochrany životního prostředí	114/1992
MŽP	lesní stráž	ochrana majetku	289/1995
	myslivecká stráž		449/2001
	rybářská stráž		99/2004

Zdroj: vlastní zpracování

Podle zákona č. 133/1985 Sb., o požární ochraně § 29 obce na úseku požární ochrany: „zřizuje jednotku sboru dobrovolných hasičů obce, která provádí hašení požárů a záchranné práce při živelních pohromách a jiných mimořádných událostech ... ve svém územním obvodu ... spolupracuje se sousedními obcemi pro plnění úkolů k zabezpečení požární ochrany.“ Dále zabezpečuje potřeby jednotky sboru dobrovolných hasičů materiálně a finančně. Pro obce na území bývalého újezdu může vzniknout problém. Jejich hasičské jednotky nemají potřebnou techniku na hašení lesních požárů a vyhledávání osob ve členitém a nepřehledném terénu. Jejich omezené rozpočty jim nedovolí pořízení cisternových a dopravních automobilů s pohonem všech kol, aby se dostali do méně přístupných terénů. [47] V tabulce 11 jsou uvedeny počty jednotek požární ochrany obcí v bývalém vojenském újezdu Brdy.

Tabulka 11 Jednotky požární ochrany obcí bývalého vojenského újezdu Brdy Středočeského a Plzeňského kraje v roce 2016

Stupeň jednotky požární ochrany	Počet obcí Středočeského kraje	Počet obcí Plzeňského kraje
JPO II/1	-	1
JPO II/2	-	1
JPO III/1	3	3
JPO V	11	1
bez JPO	3	4
celkem	17	10

Zdroj: [15]a [37]

Tabulka číslo 11 znázorňuje počty jednotek požární ochrany na území bývalého vojenského újezdu Brdy v roce 2016. Obce, které jednotku požární ochrany nezřizují, mají uzavřené smlouvy s ostatními obcemi podle § 29 zákona o požární ochraně. Jednotky požární ochrany stupně II jsou zřízeny v obcích, které mají víc než 1 000 obyvatel a jejich členové vykonávají službu jako hlavní nebo vedlejší povolání, zasahují i mimo území zřizovatele. Stupeň III jsou jednotky požární ochrany zřízené v obcích nad 1 000 obyvatel, členové vykonávají službu dobrovolně a jednotky zasahují i na území mimo zřizovatele. Stupeň V jsou jednotky sboru dobrovolných hasičů, kteří vykonávají službu dobrovolně a zasahují na území svého zřizovatele (po dohodě mohou zasahovat i mimo svůj územní obvod). [21]

Pro celou oblast Středočeského a Plzeňského kraje plní úkoly v oblasti požární ochrany i hasičský záchranný sbor kraje. Ten podle § 26 zákona o požární ochraně např.: „zpracovává koncepci požární ochrany kraje ... odpovídá za připravenost a akceschopnost jednotek

hasičského záchranného sboru kraje ... řídí po odborné stránce výkon služby v jednotkách požární ochrany ... koordinuje zabezpečování požární ochrany v kraji s ostatními orgány. “

Podle zákona č. 273/2008 o Policii ČR § 2 „*Policie slouží veřejnosti. Jejím úkolem je chránit bezpečnost osob a majetku a veřejný pořádek, předcházet trestné činnosti, plnit úkoly podle trestního řádu a další úkoly na úseku vnitřního pořádku a bezpečnosti svěřené jí zákony. “* Dle § 16 může uzavřít útvar policie písemnou dohodu s obcí za účelem: „*stanovení společného postupu při zabezpečování místních záležitostí veřejného pořádku. “* Území Chráněné krajinné oblasti Brdy zabezpečuje Policie z obcí s rozšířenou působností, tedy z Rokycan, Hořovic, Příbrami a Blovic. Stanice policie se nachází i v obcích Hrádek a Rožmitál pro Třemšínem.

Obecní zastupitelstvo může závaznou vyhláškou zřídit orgán obecní policie. V § 1 zákona č. 553/1991 Sb., o obecní policii se praví, že: „*obecní policie zabezpečuje místní záležitosti veřejného pořádku v rámci působnosti obce ... spolupracuje v rozsahu stanoveném tímto zákonem nebo zvláštním právním předpisem s Policií České republiky ... může jí svěřené úkoly plnit i na území jiné obce. “* Podle § 3a obce, které nezřídili obecní policii, mohou uzavřít veřejnoprávní smlouvu s jinou obcí v témže vyšším územním samosprávném celku. Jediná obec bývalého vojenského újezdu Brdy, která má zřízenou obecní policii, je obec Strašice.

Z vojenského újezdu se stala chráněná krajinná oblast. Na jejím území zřizují krajské úřady stráž přírody, jejichž posláním je podle zákona č. 114/1992 Sb., České národní rady o ochraně přírody a krajiny § 81 „*kontrola dodržování předpisů o ochraně přírody a krajiny. “* Pokud se strážce přírody setká se případem, kdy je bezprostředně ohrožena chráněná část, je oprávně k pozastavení této činnosti. Pokud nedokáže plnění svých povinností zajistit vlastními silami a prostředky, může požádat o pomoc Policie ČR nebo obecní policii. Správa CHKO Brdy bude zajišťovat stráž přírody prostřednictvím dobrovolníků, kteří absolvují příslušná školení a kurzy, aby byli způsobilí ve vykonávání činnosti. Očekává se, že stráž přírody bude působit především v terénu, kde by měli poskytovat potřebné informace turistům o nutnosti ochrany přírody a respektování režimu chráněné oblasti a také poskytovat aktuální informace z terénu Správě CHKO. [17]

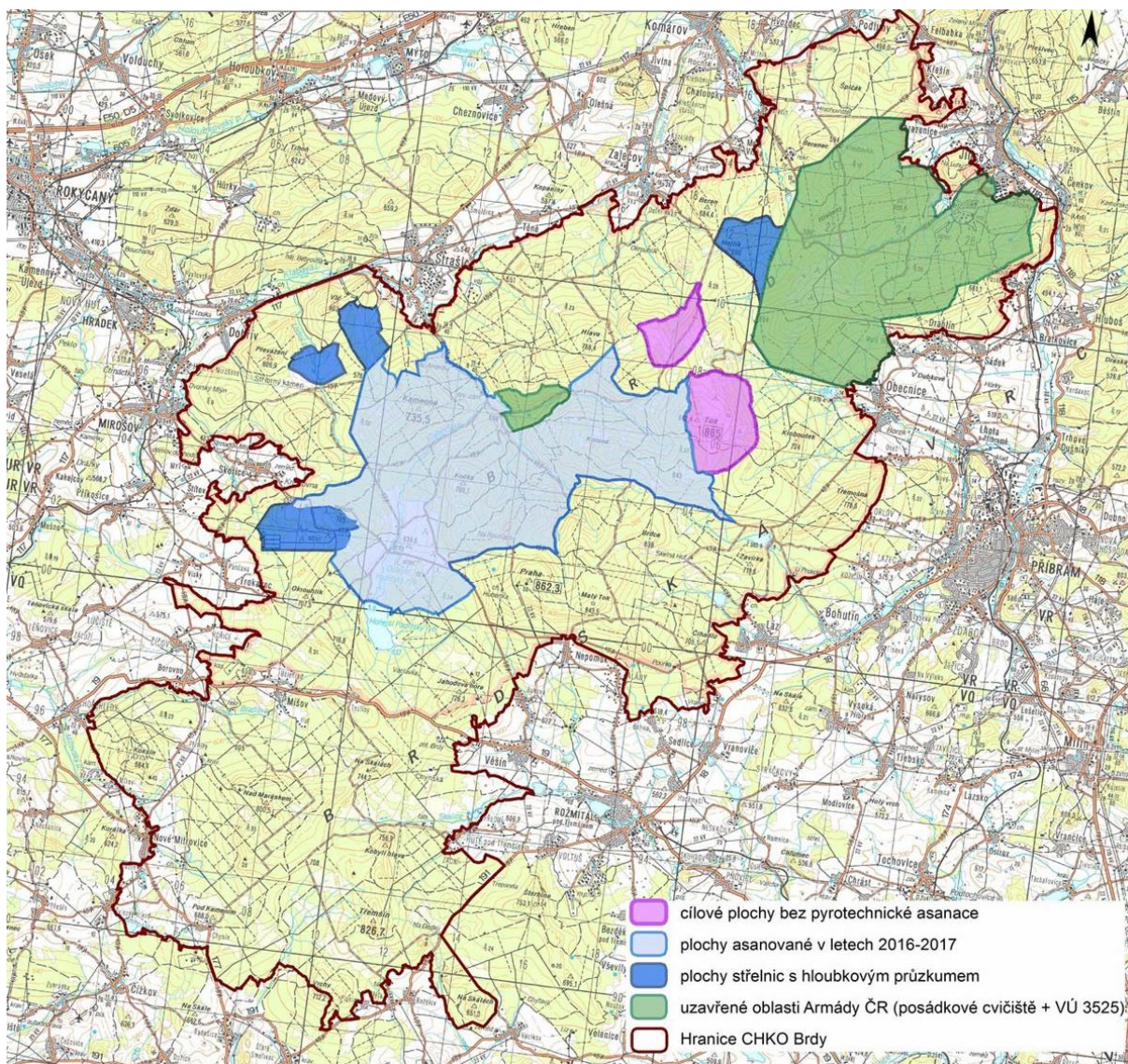
Území chráněné krajinné oblasti tvoří z větší části les. Na dodržování pořádku dohlíží lesní stráž, která podle § 38 zákona č. 289/1995 Sb., „*zajišťuje ochranou službu v lesích při obecném užívání lesů občany. “* Podle tohoto zákona je lesní stráž ustanovena z podnětu orgánu státní správy lesů. Lesní stráž může při své činnosti „*ukládat a vybírat pokuty za*

přestupky ... předvést neodkladně osobu policejnímu orgánu ... požadovat pomoc ... Policie ČR nebo obecní policie, pokud nemůže splnění svých povinností zajistit vlastními silami a prostředky.“

Území vojenského újezdu bylo orgánem státní správy prohlášeno za nehonební pozemek. Mysliveckou činnost směl provozovat pouze státní podnik Vojenské lesy a statky České republiky. Se zrušením vojenského újezdu se pozemek stal honitbou. Podle zákona č. 449/2001 Sb., o myslivosti § 12 je uživatel honitby povinen ustanovit mysliveckou stráž. Úkolem myslivecké stráže je např. požadovat od osob, které jsou v honitbě, předložení zbrojního průkazu, může zadržovat osoby, které jsou přistiženi při neoprávněném lovu. Myslivecká stráž může takovým osobám odejmout zbraň a neprodleně přivolat policii.

V CHKO Brdy se nachází mnoho vodních nádrží. Většina je využívána na vodárenské účely (zásobování pitnou vodou). V roce 1979 byla Nařízením vlády č. 10/1979 Sb., České socialistické republiky o chráněných oblastech přirozené akumulace vod Brdy, Jablunkovsko, Krušné hory, Novohradské hory, Vsetínské vrchy a Žamberk – Králíky oblast Brd vyhlášena jako Chráněná oblast přirozené akumulace vod. V této oblasti jsou vyhlášena ochranná pásma 1. stupně pro vodní nádrže, které jsou zásobárnami pitné vody. Vodní nádrž Zásklaská může být jako jediná využívaná k rekreaci a koupání. Vodní nádrže slouží i k rybářskému využívání. [18] Podle zákon č. 99/2004 Sb., ... (zákon o rybářství) § 14 zřizuje rybářskou stráž obecní úřad obce s rozšířenou působností. Rybářská stráž je oprávněna ke kontrole osob, které loví ryby, zda mají k tomuto lovu oprávnění a zda provádí lov způsobem, který stanovuje zákon.

Armáda neopustí území Brd docela. V prostoru zůstane posádkové cvičiště Jince, které bude nadále pro veřejnost uzavřeno a armáda na něm bude provádět ostré bojové střelby. Pro dodržování pořádku bude i nadále na tomto území působit Vojenská policie. Ještě než bude moci být zpřístupněna celá oblast chráněné krajinné oblasti, je důležité zbavit oblast nevybuchlé munice a všeho střeliva, které dopadlo mimo dopadové plochy a je nebezpečné pro zdraví a život obyvatel. Na obrázku č. 9 jsou vyobrazeny plochy, na kterých bude probíhat povrchová asanace v letech 2016 až 2017 a plochy střelnic, na kterých bude probíhat hloubková asanace.



Obrázek 9 Zpřístupnění Brd z pohledu Armády ČR na území CHKO Brdy

Zdroj:[19]

Dočasně nepřístupná zóna se nachází v katastru několika obcí: Strašice, Skořice, Nepomuk, Věšín, Obecnice, Těň. Tyto obce by se měly o území postarat, zabezpečit ho. Bylo rozhodnuto, že na tomto území bude sanační práce provádět armáda, tedy na pořádek a zabezpečení bude dohlížet Vojská policie do té doby, než bude prostor zcela vyčištěn.

Část újezdu byla zpřístupněna už v minulosti, proto proběhl na 25 % území pyrotechnický průzkum a tato území byla prohlášena za čistá. Další sanace prostoru vojenského újezdu Brdy začala v dubnu 2012. Mělo být vyčištěno 64 % vojenských výcvikových prostorů (na dopadových plochách hloubkový průzkum, na ostatních plochách povrchový sběr). Očistu prováděl odřad 15. ženijní brigády z Bechyně. Z očisty byla vyjmuta střelnice Padrůsko, neboť při hloubkové asanaci by mohlo dojít k vážnému poškození biotopů a půdního krytu. Jedná se o Evropsky významnou lokalitu soustavy Natura 2000. Cílové plochy Jordán a Tok

jsou též vyjmuty z očisty, protože si je armáda i po zrušení újezdu ponechá jako zájmová území. Vstup na toto území bude i nadále zakázán a v následujících letech na nich bude probíhat výcvik pyrotechniků AČR. [45]

Očistu prostoru prováděla Armáda České republiky vlastními silami a prostředky. Vojáci cvičili v újezdu více než devadesát let, proto se zbytky munice nacházeli nejen v prostorách určených k výcviku, ale i v místech, kde prováděl svou hospodářskou činnost státní podnik Vojenské lesy a statky. Předpokládalo se, že nejvíce zatížená střelnice nevybuchlou municí z celého újezdu bude střelnice Kolvín. Tato střelnice byla vojensky využívána po celou dobu a nachází se zde převážně nevybuchlá protiletadlová, protitanková a dělostřelecká munice. [50]

V průběhu roku 2012 začalo být jasné, že stávající počet pyrotechniků nestihne vyčistit plánované území včas. Proto byl povolán odřad pyrotechnické očisty v rámci 15. ženijní brigády s místem dislokace u 13. dělostřelecké brigády v Jincích. Tato nově vzniklá jednotka v počtu 44 vojáků a občanských zaměstnanců působila ve vojenském újezdu Brdy za účelem jeho očisty od nevybuchlé munice. [49] Do konce roku 2012 se stihlo vyčistit 65 hektarů prostoru střelnice Kolvín. Z celkové rozlohy cílových a dopadových ploch střelnic bylo vyčištěno 15 % z celkové plochy přibližně 550 hektarů. [31] Do konce roku 2015 bylo vyčištěno 50 % území. Práce budou pokračovat až do roku 2017. [32]

Přítomnost armády v části Chráněné krajinné oblasti Brdy znamená i přítomnost členů vojenského zpravodajství. Podle zákona č. 153/1994, o zpravodajských službách České republiky § 2 jsou: „*zpravodajské služby státní orgány pro získávání, shromažďování a vyhodnocování informací důležitých pro bezpečnost a obranu České republiky.*“ Vojenské zpravodajství je součástí Ministerstva obrany.

ZÁVĚR

Cílem práce bylo pojednat o významu vojenských újezdů pro českou bezpečnost a jejich ostatních funkcí, zhodnotit vývoj jejich počtu, rozlohy a osídlení po roce 1990 a analyzovat proces rušení vojenského újezdu Brdy z pohledu integrace jeho území pod krajskou a místní správu a potřeby zajištění bezpečnosti na tomto území.

Zákon č. 222/1999 Sb., o zajišťování obrany České republiky definuje vojenský újezd jako zvlášť vyčleněnou část území spravovanou ministerstvem obrany. Z § 30 až § 38 vyplývá, že majetek na území újezdu musí být ve vlastnictví státu, na území újezdu se nikdo nemůže přihlásit k trvalému pobytu a vstup je povolen pouze na povolení a to všechno k tomu, aby byla zajištěna bezpečnost při výcviku ozbrojených sil.

Na území České republiky existují vojenské újezdy od roku 1904. Prvním výcvikovým prostorem byly Milovice, které vznikly na území dnešních okresů Mladá Boleslav a Nymburk. V roce 1945 a na konci Druhé světové války existovaly 4 vojenské prostory a v roce 1949 se jejich počet zvýšil na 8. Po roce 1990 se počet újezdu začal zmenšovat v důsledku změněné geopolitické situace. Až do konce roku 2015 jich bylo 5. V současnosti jsou to jen 4: Hradiště, Libavá, Boletice, Březina. Rozloha byla 129 650 ha a od 1. 1. 2016 je 82 333, což představuje přibližně 1% rozlohy České republiky.

Hlavním účelem vojenského újezdu je zajištění vnější bezpečnosti prostoru výcvikem vojsk. Vedle toho však vojenské újezdy plní i ostatní funkce. Jedná se o: vodní, lesní hospodářství, zemědělské funkce a ochranu životního prostředí. Vzhledem k tomu, že na území újezdu žili lidé, stát musel zajistit i plnění politických funkcí – např. volby do evropského parlamentu, do krajských zastupitelstev, poslanecké sněmovny a do senátu.

V práci jsem analyzovala proces začleňování území dříve spravované vojenskou správou, které se začlenilo zpátky pod civilní správu. To bylo uvedeno na příkladu vojenského újezdu Brdy. Území mělo rozlohu 26 009 ha a žilo na něm 35 obyvatel, spadalo pod Středočeský kraj. Po zrušení vojenského újezdu se území rozdělilo mezi Středočeský a Plzeňský kraj. Vzniklo 27 katastrálních částí, které byly přiřazeny k okolním obcím, pěti obcím byli přiřazeni obyvatelé.

Veřejný pořádek a bezpečnost zajišťovali na území újezdu Vojenská policie a vojenská hasičská jednotka v Jincích. Po zrušení vojenského újezdu bude část veřejného pořádku zajišťována správou Chráněné krajinné oblasti Brdy, jednotkami požární ochrany v obcích s extravilánem v katastru bývalého újezdu Brdy a Policií České republiky. Za veřejný pořádek

a bezpečnost bývalého vojenského újezdu Brdy bude dohlížet obecní policie Strašice a Krajské ředitelství Policie České republiky Středočeského a Plzeňského kraje.

Dřív nepřístupné území se otevřelo veřejnosti, což znamená, že se stalo chráněnou krajinnou oblastí, stalo se honitbou a rybníkářským územím. Proto bude na území újezdu působit stráž ochrany přírody a krajiny (podle zákona o ochraně přírody a krajiny), lesní stráž (podle lesního zákona), rybářská stráž (podle zákona o rybářství) a myslivecká stráž (podle zákona o myslivosti).

POUŽITÁ LITERATURA

- [1] Agentura ochrany přírody a krajiny České republiky: Správa CHKO Brdy. *Plán péče o CHKO Brdy* [online]. 2013 [cit. 2016-04-25]. Dostupné z: <<http://brdy.ochranaprirody.cz/plan-pece-o-chko-brdy/>>.
- [2] *Analýza existence vojenských újezdů z hlediska porovnání potřeb armády a stanovených ekonomických kritérií*: Praha, 2006. Dostupné z <[http://armada.vojenstvi.cz/povalecna/sovet.vojska/3.htm](https://www.google.cz/url?sa=t&rct=j&q=&esrc=s&source=web&cd=1&cad=rja&uact=8&ved=0ahUKEwj7zc6enZ3MAhVCVBQKHXwtCP8QFggeMAA&url=http%3A%2F%2Fwww.army.cz%2Fassets%2Ffiles%2F9299%2FAnal_za_existence_vojensk_c_h__jezd__-__5.3.2007.doc&usg=AFQjCNFg7jZDtDbUKz1T4qHGUCzDNM_rKw&bvm=bv.119745492,d.bGs.>></p><p>[3] BÍLEK, Jiří, Jaroslav LÁNÍK a Jan ŠACH. <i>Československá armáda v prvním poválečném desetiletí: květen 1945 - květen 1955</i>. 1. vydání. Praha: Ministerstvo obrany České republiky - Agentura vojenských informací a služeb, 2006. ISBN 80-7278-377-7.</p><p>[4] Bratrská vojska za hranicemi Sovětského svazu. <i>Střední skupina sovětských vojsk v Československu</i> [online]. 2003 [cit. 2016-04-28]. Dostupné z: <.
- [5] Brdy.org: Stránky milovníků brdských hvozdů. *Historie a současnost VVP Brdy - Jince* [online]. 2008 [cit. 2016-04-05]. Dostupné z: <<http://www.brdy.org/content/view/62/101/>>.
- [6] Cestou necestou: www.liberecky-kraj.cz. *Bývalý vojenský výcvikový prostor Ralsko* [online]. 2013 [cit. 2016-04-22]. Dostupné z: <<http://www.liberecky-kraj.cz/dr-cs/556-byvaly-vojensky-vycvikovy-prostor-ralsko.html>>.
- [7] Československá lidová armáda: Výcvik a bojová příprava. *Spojenecké cvičení Vltava 1966* [online]. 2016 [cit. 2016-04-24]. Dostupné z: <<http://www.csla.cz/armada/vycvik/vojenskacviceni.htm>>.
- [8] Český statistický úřad: Krajská správa ČSÚ pro Středočeský kraj. *Územní změny a změny hranic Středočeského kraje k 1. 1. 2016* [online]. 2015 [cit. 2016-04-27]. Dostupné z: <<https://www.czso.cz/csu/xs/uzemni-zmeny-a-zmeny-hranic-stredoceskeho-kraje-k-1-1-2016>>.

- [9] Důvodová zpráva k zákonu č.15/2015 Sb., o zrušení vojenského újezdu, změně hranic vojenských újezdů a sídlech újezdních úřadů a o změně některých zákonů (zákon o hranicích vojenských újezdů) Dostupné z: <<http://www.psp.cz/sqw/text/text2.sqw?idd=90283>>.
- [10] Důvodová zpráva k novele zákona č. 222/1999 zajišťování obrany České republiky. Dostupné z: <<http://www.psp.cz/sqw/text/tiskt.sqw?O=3&CT=142&CT1=0>>.
- [11] Evropsky významná lokalita Hradiště. *Kód lokality CZ0414127* [online]. 2010 [cit. 2016-04-08]. Dostupné z: <http://www.nature.cz/natura2000/narizeni_vlady/CZ0414127.html>.
- [12] Finanční správa. *Rozpočtové určení daní* [online]. 2016 [cit. 2016-04-27]. Dostupné z: <<http://www.financnisprava.cz/cs/dane-a-pojistne/danovy-system-cr/rozpoctove-urceni-dani>>.
- [13] FortifikaceCZ. *Vojenské cvičiště Milovice – historie a současnost* [online]. 2015 [cit. 2016-04-20]. Dostupné z: <<http://fortifikace.cz/historie-milovic/>>.
- [14] Hasičský záchranný sbor České republiky. *Statistické ročenky Hasičského záchranného sboru ČR* [online]. 2016 [cit. 2016-04-23]. Dostupné z: <<http://www.hzscr.cz/clanek/statisticke-rocenky-hasicskeho-zachranneho-sboru-cr.aspx>>.
- [15] Hasičský záchranný sbor Středočeského kraje. *Jednotky požární ochrany* [online]. 2014 [cit. 2016-04-27]. Dostupné z: <<http://www.hzscr.cz/clanek/hzs-stredoceskeho-kraje-menu-jednotky-pozarni-ochrany-jednotky-po-jednotky-pozarni-ochrany.aspx>>.
- [16] HYBLEROVÁ, Lucie. Největší volební okrsek v ČR, újezd Březina, má registrované jen dva voliče. *Zpravy.tiscali.cz* [online]. 2013 [cit. 2016-04-21]. Dostupné z: <<http://zpravy.tiscali.cz/nejvetsi-volebni-okrsek-v-cr-ujezd-brezina-ma-registrovane-jen-dva-volice-219095>>.
- [17] Chráněná krajinná oblast Brdy. *Aktuálně: AOPK na příbramské radnici: Turisté a cyklisté budou v CHKO Brdy vítáni* [online]. 2015 [cit. 2016-04-27]. Dostupné z: <<http://www.turistika-brdy.cz/aktualne-aopk-na-pribramske-radnici-turiste-a-cykliste-budou-v-chko-brdy-vitani-6835>>.

- [18] Chráněná krajinná oblast Brdy. *Několik slov o vodních nádržích v budoucí CHKO Brdy* [online]. 2015 [cit. 2016-04-27]. Dostupné z: <<http://www.turistika-brdy.cz/nekolik-slov-o-vodnich-nadrzich-v-budouci-chko-brdy-tb-26>>.
- [19] Chráněná krajinná oblast Brdy. *Plukovník Kývala: Naší snahou je kumulovat výcvik do co možná nejkratšího období* [online]. 2016 [cit. 2016-04-27]. Dostupné z: <<http://www.turistika-brdy.cz/plukovnik-kyvala-nasi-snahou-je-kumulovat-vycvik-do-co-mozna-nejkratsiho-obdobi-6866>>.
- [20] Informační centrum vlády: *Významné dny. 20. výročí odchodu sovětských vojsk a ukončení vojenské okupace Československa* [online]. 2011 [cit. 2016-04-20]. Dostupné z: <<http://icv.vlada.cz/cz/tema/20--vyroci-odchodu-sovetskych-vojsk-a-ukonceni-vojenske-okupace-ceskoslovenska--85082/tmplid-560/>>.
- [21] Jednotka sboru dobrovolných hasičů. In: *Wikipedia: the free encyclopedia* [online]. San Francisco (CA): Wikimedia Foundation, 2016 [cit. 2016-04-27]. Dostupné z: <https://cs.wikipedia.org/wiki/Jednotka_sboru_dobrovoln%C3%BDch_hasi%C4%8D%C5%AF>.
- [22] *Košický vládní program*. 1945 [cit. 2016-04-22]. Dostupné z: <http://www.totalita.cz/txt/txt_kv.pdf>.
- [23] KOVÁŘ, Roman. *Vojenský výcvikový prostor Jince: Stručné pojednání zpracované u příležitosti oslavy 70. výročí prvního výstřelu na dělostřelecké střelnici v Brdech* [nepublikovaný rukopis] Jince, 2000.
- [24] LETOV, Jiří. *Armáda a národ*. 1. vydání. Praha: Národní rada Československá, 1938.
- [25] Libavsko - vojenský prostor. *Libavsko a mnoho zaniklých vesnic* [online]. 2004 [cit. 2016-04-27]. Dostupné z: <<http://www.pohranici.cz/main.php?CID=146&CUser=17&TID=5&TUser=17&Apli=1>>.
- [26] Ministerstvo obrany České republiky. *Armáda České republiky: Cvičení Flying Rhino vrcholí* [online]. 2010 [cit. 2016-04-06]. Dostupné z: <<http://www.acr.army.cz/informacni-servis/zpravodajstvi/cviceni-flying-rhino-vrcholi-40912/>>.

- [27] Ministerstvo obrany České republiky. *Armáda České republiky: Informace o vojenských újezdech* [online]. 2016 [cit. 2016-04-06]. Dostupné z: <<http://www.acr.army.cz/scripts/detail.php?id=215>>.
- [28] Ministerstvo obrany České republiky. *Optimalizace vojenských újezdů* [online]. 2015 [cit. 2016-04-25]. Dostupné z: <<http://www.mocr.army.cz/informacni-servis/optimalizace/-optimalizace-vojenskych-ujezdu--107459/>>.
- [29] Ministerstvo obrany České republiky. *Optimalizace VÚ - cíl, důvody, vyřešení problémů* [online]. 2016 [cit. 2016-04-20]. Dostupné z: <<http://www.mocr.army.cz/scripts/detail.php?id=92152>>.
- [30] Ministerstvo obrany České republiky. *Vojenský lesní úřad* [online]. 2016 [cit. 2016-04-24]. Dostupné z: <<http://www.mocr.army.cz/ministr-a-ministerstvo/lide/vojensky-lesni-urad-105934/>>.
- [31] Ministerstvo obrany České republiky: Informační servis. *Další kroky ministerstva obrany k realizaci optimalizace ve vojenském újezdu Brdy* [online]. 2012 [cit. 2016-04-28]. Dostupné z: <<http://www.mocr.army.cz/informacni-servis/zpravodajstvi/dalsi-kroky-ministerstva-obrany-k-realizaci-optimalizace-ve-vojenskem-ujezdu-brdy-76610/>>.
- [32] Ministerstvo obrany České republiky: Informační servis. *Vzniku CHKO Brdy nic nebrání, ujistili ministři obrany a životního prostředí* [online]. 2015 [cit. 2016-04-28]. Dostupné z: <<http://www.mocr.army.cz/informacni-servis/zpravodajstvi/vzniku-chko-brdy-nic-nebrani--ujistili-ministri-obrany-a-zivotniho-prostredi-115007/>>.
- [33] Ministerstvo obrany: Armáda České republiky. *Cvičení Ample Strike 2015* [online]. 2015 [cit. 2016-04-23]. Dostupné z: <<http://www.acr.army.cz/scripts/detail.php?pgid=426>>.
- [34] Ministerstvo vnitra České republiky. *Neznámý svět vojenských újezdů* [online]. 2010 [cit. 2016-04-06]. Dostupné z: <<http://www.mvcr.cz/clanek/neznamy-svet-vojenskych-ujezdu-974223.aspx>>.
- [35] Ministerstvo vnitra České republiky. *Podklady přírody v újezdech* [online]. 2010 [cit. 2016-04-08]. Dostupné z: <<http://www.mvcr.cz/clanek/tema-poklady-prirody-v-ujezdech.aspx>>.

- [36] Moderní obec. *Rozpočtové určení daní: Základní východiska a principy* [online]. 2014 [cit. 2016-04-27]. Dostupné z: <<http://moderniobec.cz/rozpocetove-urceni-dani-zakladni-vychodiska-a-principy/>>.
- [37] Nařízení Plzeňského kraje ze dne 2.3.2009 kterým se mění nařízení Plzeňského kraje č. 1/2006 ze dne 28.2.2006, kterým se stanoví podmínky k zabezpečení plošného pokrytí území Plzeňského kraje jednotkami požární ochrany.
- [38] Nařízení vlády č. 132/2005 Sb., kterým se stanoví národní seznam evropsky významných lokalit.
- [39] Nařízení vlády ze dne 12. října 2015 o Chráněné krajinné oblasti Brdy.
- [40] NATURA 2000. *AOPK ČR* [online]. 2006 [cit. 2016-04-08]. Dostupné z: <<http://www.nature.cz/natura2000-design3/sub-text.php?id=2102>>.
- [41] Obec Úročnice. *Historie vzniku výcvikového prostoru „SS-Truppenübungsplatz Böhmen“: 1. část* [online]. 2016 [cit. 2016-04-02]. Dostupné z: <<http://www.urocnice.eu/clanky/cviciste-vojsk-ss/historie-vzniku-vycvikoveho-prostoru.html>>.
- [42] Obec Úročnice. *Historie vzniku výcvikového prostoru „SS-Truppenübungsplatz Böhmen“: 2. část* [online]. 2016 [cit. 2016-04-02]. Dostupné z: <http://www.urocnice.eu/clanky/cviciste-vojsk-ss/historie-vzniku-vycvikoveho-prostoru-_2_-cast_.html>.
- [43] Obec Úročnice. *Historie vzniku výcvikového prostoru „SS-Truppenübungsplatz Böhmen“: 3. část* [online]. 2016 [cit. 2016-04-02]. Dostupné z: <http://www.urocnice.eu/clanky/cviciste-vojsk-ss/historie-vzniku-vycvikoveho-prostoru-_3_-cast_.html>.
- [44] PROKOPOVÁ, Milada. Země třikrát osiřelá. Vojenský újezd Ralsko pohřbil domy i osudy lidí. In: *IDNES.cz: Liberecký kraj* [online]. 2016 [cit. 2016-04-22]. Dostupné z: <http://liberec.idnes.cz/valka-odsun-armada-vysidleni-vojensky-prostor-ralsko-vesnice-abc-liberec-zpravy.aspx?c=A160311_103820_liberec-zpravy_ddt>.
- [45] Příbramský deník.cz. *Armádní generál Píček: Budeme asi překvapeni, co všechno v Brdech najdeme* Zdroj: <http://pribramsky.denik.cz/zpravy_region/armadni-general-picek-budeme-asi-prekvapeni-co-vsechno-v-brdech-najdeme-20120423.html [online].

- 2012 [cit. 2016-04-27]. Dostupné z: http://pribramsky.denik.cz/zpravy_region/armadni-general-picek-budeme-asi-prekvapeni-co-vsechno-v-brdech-najdeme-20120423.html.
- [46] Příbramský deník.cz. *Ministerstva předloží vládě návrh na rozdělení Brd* Zdroj: http://pribramsky.denik.cz/zpravy_region/ministerstva-predlozi-vlade-navrh-na-rozdeleni-brd-20120908.html [online]. 2012 [cit. 2016-04-25]. Dostupné z: http://pribramsky.denik.cz/zpravy_region/ministerstva-predlozi-vlade-navrh-na-rozdeleni-brd-20120908.html.
- [47] Příbramský deník.cz. *Petr Štěpánek k CHKO Brdy: Získaná území jsou pro obce danajským darem* [online]. 2016 [cit. 2016-04-27]. Dostupné z: http://pribramsky.denik.cz/nazory_region/petr-stepanek-k-chko-brdy-ziskana-uzemi-jsou-pro-obce-danajskym-darem-20160326.html.
- [48] Příbramský deník.cz. *Povodí Vltavy prosazuje vybudování suchého poldru na Klabavě u Ameriky* [online]. 2016 [cit. 2016-04-27]. Dostupné z: http://pribramsky.denik.cz/zpravy_region/povodi-vltavy-prosazuje-vybudovani-suheho-poldru-na-klabave-u-ameriky-20160307.htm.
- [49] Příbramský deník.cz. *Pyrotechnici našli v Brdech už přes tisíc kusů munice* [online]. 2012 [cit. 2016-04-28]. Dostupné z: http://pribramsky.denik.cz/zpravy_region/pyrotechnici-nasli-v-brdech-uz-pres-tisic-kusu-munice-20121109.html.
- [50] Příbramský deník.cz. *V Brdech byla zahájena očista prostoru vojenského újezdu* [online]. 2012 [cit. 2016-04-28]. Dostupné z: http://pribramsky.denik.cz/zpravy_region/v-brdech-byla-zahajena-ocista-prostoru-vojenskeho-ujezdu-20120402.html.
- [51] *Ročenka FMO*. Správa pro styk s veřejností FMO: FMO pro sociální a humanitární věci, 1991.
- [52] Ropiky.Net: *Informace o lehkém opevnění z let 1936-38. Základní informace o vojenských výcvikových prostorech* [online]. 2004 [cit. 2016-04-02]. Dostupné z: http://www.ropiky.net/clanky_item.php?id=1079346358.
- [53] ŘEHOUNEK, Jan. *Osudové okamžiky: Sto let vojenského výcvikového prostoru Milovice-Mladá*. 1. vyd. Nymburk : Kaplanka pro Svazek obcí Svatojiřský les, 2006. 105 s. ISBN 80-903783-1-5.

- [54] Směrnice rady 92/43/EHS ze dne 21. května 1992 o ochraně přírodních stanovišť, volně žijících živočichů a planě rostoucích rostlin.
- [55] Smlouva mezi vládou Československé socialistické republiky a vládou Svazu sovětských socialistických republiky o podmínkách dočasného pobytu sovětských vojsk na území Československé socialistické republiky. Dostupné z: <http://totalita.cz/txt/txt_smlouva68.php>.
- [56] Spálené Poříčí: Historické město roku 2003. *Brdy vojenské - z historie VÚ Brdy* [online]. 2016 [cit. 2016-04-06]. Dostupné z: <<http://www.spaleneporici.cz/detail.php?ID=1230>>.
- [57] Správa úložiště radioaktivních odpadů. *Hledání vhodné lokality pro hlubinné úložiště* [online]. 2009 [cit. 2016-04-23]. Dostupné z: <http://www.proe.cz/surao2/aktuality/info_pro_starosty_rohozna_k_referendu_final.pdf>.
- [58] *Stručně o České republice, armádě a výcvikových zařízeních vojenského újezdu Brdy*. Praha: Ministerstvo obrany České republiky - AVIS, 2005. ISBN 80-7278-316-5.
- [59] SVĚTNIČKA, Lubomír. Co ukrývají lesy na Libavě? Sověti odtud mohli začít totální zkázu. In: *IDNES.cz: Zprávy* [online]. 2010 [cit. 2016-04-22]. Dostupné z: <http://zpravy.idnes.cz/co-ukryvaji-lesy-na-libave-soveti-odtud-mohli-zacit-totalni-zkazu-1cf-/zpr_nato.aspx?c=A100519_113227_zpr_nato_inc>.
- [60] ŠEBELKA, Jan. Před 20 lety Sověti opustili Ralsko, zbyly po nich jedy a tuny munice. In: *IDNES.cz: Zprávy* [online]. 2011 [cit. 2016-04-22]. Dostupné z: <http://zpravy.idnes.cz/soveti-opustili-ralsko-pred-20-lety-zbyly-po-nich-jedy-a-tuny-munice-1fa-/domaci.aspx?c=A110509_1581702_liberec-zpravy_oks>.
- [61] *Technet.cz. Během pěti minut muselo do vzduchu 72 stíhaček. Cvičení Štít 84* [online]. 2015 [cit. 2016-04-20]. Dostupné z: <http://technet.idnes.cz/stihaci-cviceni-stit-84-065-/vojenstvi.aspx?c=A150913_192149_vojenstvi_kuz>.
- [62] *Technet.cz. Jak se ČSSR připravovalo na atomovou válku. Největší cvičení v dějinách*. [online]. 2014 [cit. 2016-04-20]. Dostupné z: <http://technet.idnes.cz/cviceni-vltava-011-/vojenstvi.aspx?c=A140924_145651_vojenstvi_mla>.
- [63] *Totalita.cz: Košický vládní program* [online]. 2010 [cit. 2016-04-22]. Dostupné z: <<http://www.totalita.cz/vysvetlivky/kvp.php>>.

- [64] Usnesení vlády České republiky ze dne 4. ledna 2012 č. 10 o optimalizaci vojenských újezdů.
- [65] Usnesení vlády České republiky ze dne 9. října 1991 č. 397 k usnesení vlády ČSFR ze dne 5. září 1991 č. 541 o zrušení vybraných vojenských újezdů.
- [66] Ústavní zákon č. 1/1993 Sb., Ústava České republiky.
- [67] Ústavní zákon č. 2/1993 Sb., Usnesení předsednictva České národní rady o vyhlášení Listiny základních práv a svobod jako součástí ústavního prádku České republiky.
- [68] Územní plán vojenského újezdu Březina: Veřejná část. *Vojenské lesy a statky České republiky* [online]. 2007 [cit. 2016-04-23]. Dostupné z: <http://www.vojujezd-brezina.cz/html/VOJ-Brezina/UPD%20Brezina_verejna%20cast.pdf?p1=>>.
- [69] VLS: Vojenské lesy a statky ČR, s. p. *Služby pro AČR* [online]. 2016 [cit. 2016-04-20]. Dostupné z: <<https://www.vls.cz/nase-cinnosti/strazni-sluzby>>.
- [70] VLS: Vojenské lesy a statky ČR, s. p. *Historie podniku* [online]. [cit. 2016-04-21]. Dostupné z: <<https://www.vls.cz/o-vls/historie-podniku>>.
- [71] *Voda v ČR do kapsy*. 1. vydání. Praha: Ministerstvo zemědělství, 2006. ISBN 80-7084-498-1.
- [72] Vojenské lesy a statky České republiky. *Výroční zpráva 2014* [online]. 2015 [cit. 2016-04-08]. Dostupné z: <http://www.vls.cz/media/downloadables/VLS_Vyrocni_zprava_2014_web.pdf>.
- [73] *Vojenské újezdy Armády České republiky*. 1. vydání. Praha: Ministerstvo obrany České republiky - AVIS, 2006. ISBN 80-7278-345-9.
- [74] Vojenský újezdy. In: *Wikipedia: the free encyclopedia* [online]. San Francisco (CA): Wikimedia Foundation, 2016 [cit. 2016-04-24]. Dostupné z: <https://cs.wikipedia.org/wiki/Vojensk%C3%BD_%C3%BAjezd>.
- [75] VONDRA, Alexandr. Optimalizace počtu a rozlohy vojenských újezdů AČR. In: *Ministerstvo obrany České republiky* [online]. 2011 [cit. 2016-04-23]. Dostupné z: <https://www.google.cz/url?sa=t&rct=j&q=&esrc=s&source=web&cd=7&ved=0ahUK EwjhgIf0kqTMAhVCCBoKHaxzAjYQFgg-MAY&url=http%3A%2F%2Fwww.mocr.army.cz%2Fassets%2Finformacni-servis%2Fzpravodajstvi%2Fbrdy.ppt&usg=AFQjCNGv9I7dQXMO_C_tVxD3_tibitdS9g&bvm=bv.119745492,d.d2s&cad=rja>.

- [76] VVP Dědice. *Historie 1935 - 1939* [online]. 2016 [cit. 2016-04-02]. Dostupné z: <<http://www.vvpdedice.net/23-1/historie/1936-1939.html>>.
- [77] Vybrané statistické údaje za obec Boletice. *Český statistický úřad - veřejná databáze* [online]. 2014 [cit. 2014-11-02]. Dostupné z: <http://vdb.czso.cz/vdbvo/tabdetail.jsp?potvrđ=Zobrazit+tabulku&go_zobraz=1&pro_1_154=545422&cislotab=MOS+ZV01&voa=tabulka&str=tabdetail.jsp>.
- [78] Vybrané statistické údaje za obec Brdy. *Český statistický úřad - veřejná databáze* [online]. 2014 [cit. 2014-11-02]. Dostupné z: <http://vdb.czso.cz/vdbvo/tabdetail.jsp?potvrđ=Zobrazit+tabulku&go_zobraz=1&pro_1_154=539996&cislotab=MOS+ZV01&voa=tabulka&str=tabdetail.jsp#pozn2>.
- [79] Vybrané statistické údaje za obec Březina. *Český statistický úřad - veřejná databáze* [online]. 2014 [cit. 2014-11-02]. Dostupné z: <http://vdb.czso.cz/vdbvo/tabparam.jsp?cislotab=MOS+ZV01&voa=tabulka&go_zobraz=1&aktualizuj=Aktualizovat&pro_1_154=592935>.
- [80] Vybrané statistické údaje za obec Hradiště. *Český statistický úřad - veřejná databáze* [online]. 2014 [cit. 2014-11-02]. Dostupné z: <http://vdb.czso.cz/vdbvo/tabdetail.jsp?potvrđ=Zobrazit+tabulku&go_zobraz=1&pro_1_154=555177&cislotab=MOS+ZV01&voa=tabulka&str=tabdetail.jsp>.
- [81] Vybrané statistické údaje za obec Libavá. *Český statistický úřad - veřejná databáze* [online]. 2014 [cit. 2014-11-02]. Dostupné z: <http://vdb.czso.cz/vdbvo/tabdetail.jsp?potvrđ=Zobrazit+tabulku&go_zobraz=1&pro_1_154=503941&cislotab=MOS+ZV01&voa=tabulka&str=tabdetail.jsp>.
- [82] Výcvikový prostor Waffen-SS na Benešovsku. In: *Wikipedia: the free encyclopedia* [online]. San Francisco (CA): Wikimedia Foundation, 2016 [cit. 2016-04-24]. Dostupné z: <https://cs.wikipedia.org/wiki/V%C3%BDcvikov%C3%BD_prostor_Waffen-SS_na_Bene%C5%A1ovsku>.
- [83] Vyhláška č. 186/2014 Sb. ze dne 25. srpna 2014 o podílu jednotlivých obcí na stanovených procentních částech celostátního hrubého výnosu daně z přidané hodnoty a daní z příjmů.
- [84] Vyhláška č. 213/2015 Sb., o podílu jednotlivých obcí na stanovených procentních částech celostátního hrubého výnosu daně z přidané hodnoty a daní z příjmů.

- [85] *Www.detizeme.cz: Ekologové žádají začlenění vojenského prostoru Boletice do soustavy NATURA 2000* [online]. [cit. 2016-04-08]. Dostupné z: <<http://www.detizeme.cz/zprava.shtml?x=213397&tisk=1>>.
- [86] *Základní informace o realizaci zákona č. 15/2015 Sb., o zrušení vojenského újezdu Brdy, o stanovení hranic vojenských újezdů, o změně hranic krajů a o změně souvisejících zákonů (zákon o hranicích vojenských újezdů): Určeno pro obyvatele vojenských újezdů a zastupitelstva okolních obcí.* [online]. 1. vydání. Praha: Ministerstvo obrany České republiky – VHÚ Praha, 2015 [cit. 2016-04-25]. ISBN 978-80-7278-673-2. Dostupné z: <http://www.vojujezd-brezina.cz/VismoOnline_ActionScripts/File.ashx?id_org=1412&id_dokumenty=1301>.
- [87] Zákon č. 114/1992 Sb., České národní rady o ochraně přírody a krajiny.
- [88] Zákon č. 128/2000 Sb., o obcích (obecní zřízení).
- [89] Zákon č. 13/1997 Sb., o pozemních komunikacích.
- [90] Zákon č. 132/2005 Sb., Nařízení vlády, kterým se stanoví národní seznam evropsky významných lokalit.
- [91] Zákon č. 133/1985 Sb., České národní rady o požární ochraně.
- [92] Zákon č. 153/1994 Sb., o zpravodajských službách České republiky.
- [93] Zákon č. 169/1949 Sb., o vojenských újezdech.
- [94] Zákon č. 219/1999 Sb., o ozbrojených silách České republiky.
- [95] Zákon č. 222/1999 Sb., o zajišťování obrany České republiky.
- [96] Zákon č. 243/2000 Sb., o rozpočtovém určení výnosů některých daní územním samosprávným celkům a některým státním fondům (zákon o rozpočtovém určení daní).
- [97] Zákon č. 248/1920, jím se pozměňují některá ustanovení zákonův o ubytování vojska.
- [98] Zákon č. 254/2001 Sb., o vodách a o změně některých zákon (vodní zákon).
- [99] Zákon č. 273/2008 Sb., o Polici České republiky
- [100] Zákon č. 274/2001 Sb., o vodovodech a kanalizacích pro veřejnou potřebu a o změně některých zákonů (zákon o vodovodech a kanalizacích).
- [101] Zákon č. 289/1995 Sb., o lesích a o změně některých zákonů (lesní zákon).

- [102] Zákon č. 300/2013 Sb., o Vojenské policii a o změně některých zákonů (zákon o Vojenské policii).
- [103] Zákon č. 301/2000 Sb., o matrikách, jménu a příjmení, a o změně některých souvisejících zákonů.
- [104] Zákon č. 338/1992 Sb., České národní rady o dani z nemovitých věcí.
- [105] Zákon č. 449/2001 Sb., o myslivosti.
- [106] Zákon č. 553/1991 Sb., České národní rady o obecní policii.
- [107] Zákon č. 99/2004 Sb., o rybníkářství, výkonu rybářského práva, rybářské stráží, ochraně mořských rybolovných zdrojů a o změně některých zákonů (zákon o rybářství).
- [108] Zákon č.15/2015 Sb., o zrušení vojenského újezdu Brdy, o stanovení hranic vojenského újezdu, o změně hranic krajů a o změně souvisejících zákonů (zákon o hranicích vojenských újezdů).
- [109] Zákon ze dne 29. března 1935, č. 63 Sb., o vyvlastnění k účelům obrany státu.
- [110] Zaniklé obce a objekty. *Místa s důvodem zániku: Vojenský výcvikový prostor Hradiště (Doupov)* [online]. 2010 [cit. 2016-04-21]. Dostupné z: <http://www.zanikleobce.cz/index.php?menu=11&duv=vvp_hradiste>.