

**Univerzita Pardubice**

**Fakulta ekonomicko-správní**

**Hodnocení bezpečnosti v krajích České republiky**

**Michaela Šrámková**

**Bakalářská práce  
2016**

## ZADÁNÍ BAKALÁŘSKÉ PRÁCE

(PROJEKTU, UMĚLECKÉHO DÍLA, UMĚLECKÉHO VÝKONU)

Jméno a příjmení: **Michaela Šrámková**  
Osobní číslo: **E13238**  
Studijní program: **B6208 Ekonomika a management**  
Studijní obor: **Management ochrany podniku a společnosti**  
Název tématu: **Hodnocení bezpečnosti v krajích České republiky**  
Zadávací katedra: **Ústav regionálních a bezpečnostních věd**

### Z á s a d y p r o v y p r a c o v á n í :

Bakalářská práce se bude zabývat oblastí bezpečnosti a možnostmi jejího hodnocení na úrovni vyšších územně samosprávných celků v České republice. Cílem práce bude vybrat vhodné dílčí statistické ukazatele a provést jejich agregaci do souhrnného ukazatele, kterým by bylo možné charakterizovat bezpečnostní situaci v jednotlivých krajích.

Osnova:

- Problematika bezpečnosti.
- Oblasti bezpečnosti a možnosti jejich měření.
- Volba vhodných statistických ukazatelů a jejich agregace.
- Hodnocení bezpečnosti krajů České republiky.

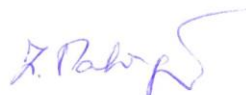
Rozsah grafických prací:

Rozsah pracovní zprávy: cca 30 stran

Forma zpracování bakalářské práce: tištěná/elektronická

Seznam odborné literatury:

- BALABÁN, M., STEJSKAL, L. Kapitoly o bezpečnosti. 2. vyd. Praha: Karolinum, 2010. 483 s. ISBN 978-80-246-1863-0.  
FIALA, M., VILÁŠEK, J. Vybrané kapitoly z ochrany obyvatelstva. 1. vyd. Praha: Karolinum, 2010. 208 s. ISBN 978-80-246-1856-2.  
KUBANOVÁ, J. Statistické metody pro ekonomickou a technickou praxi. 3. vyd. Bratislava: Statis, 2008. 247 s. ISBN 978-80-85659-47-4.  
ZEMAN, P. (ed.) Česká bezpečnostní terminologie: výklad základních pojmů. 1. vyd. Brno: Masarykova univerzita, Mezinárodní politologický ústav, 2002. 186 s. ISBN 80-210-3037-2.



Vedoucí bakalářské práce:

Ing. Zdeněk Matějka, Ph.D.

Ústav regionálních a bezpečnostních věd


Datum zadání bakalářské práce: 29. září 2015

Termín odevzdání bakalářské práce: 29. dubna 2016



doc. Ing. Renáta Myšková, Ph.D.  
děkanka

L.S.



doc. Ing. Ivana Kraftová, CSc.  
vedoucí ústavu

V Pardubicích dne 29. září 2015

## **PROHLÁŠENÍ**

Prohlašuji, že jsem tuto práci vypracovala samostatně. Veškeré literární prameny a informace, které jsem v práci využila, jsou uvedeny v seznamu použité literatury.

Byla jsem seznámena s tím, že se na moji práci vztahují práva a povinnosti vyplývající ze zákona č. 121/2000 Sb., autorský zákon, zejména se skutečností, že Univerzita Pardubice má právo na uzavření licenční smlouvy o užití této práce jako školního díla podle § 60 odst. 1 autorského zákona, a s tím, že pokud dojde k užití této práce mnou nebo bude poskytnuta licence o užití jinému subjektu, je Univerzita Pardubice oprávněna ode mne požadovat přiměřený příspěvek na úhradu nákladů, které na vytvoření díla vynaložila, a to podle okolností až do jejich skutečné výše.

Souhlasím s prezenčním zpřístupněním své práce v Univerzitní knihovně.

V Pardubicích dne 28. 4. 2016

Michaela Šrámková

## **PODĚKOVÁNÍ**

Tímto bych ráda poděkovala svému vedoucímu práce Ing. Zdeňku Matějovi, Ph.D. za jeho odbornou pomoc, cenné rady a poskytnuté materiály, které mi pomohly při zpracování mé bakalářské práce. Dále bych tímto ráda poděkovala své rodině a svým blízkým za podporu při studiu.

## **ANOTACE**

*Tato bakalářská práce je zaměřena na hodnocení bezpečnosti v krajích České republiky a k tomuto hodnocení využívá analýzu několika bezpečnostních hledisek. V první části se zabývá teoretickým definováním pojmů z bezpečnostní problematiky a kriminality. Dále se zabývá rozborem dat jednotlivých ukazatelů ve všech krajích České republiky a následným zhodnocením krajů dle výsledného stupně bezpečnosti.*

## **KLÍČOVÁ SLOVA**

*Bezpečnost, kriminalita, trestné činy, nehody v dopravě, požáry, kraje České republiky*

## **TITLE**

Evaluation of safety in regions of the Czech Republic

## **ANNOTATION**

*This Bachelor thesis is focused on the evaluation of safety in regions of the Czech Republic and for this evaluation uses the analysis of several safety aspects. The first part deals with the theoretical definition of the concepts of security issues and crime. Also deals with the analysis of data from individual indicators from all regions of the Czech Republic and the subsequent appreciation of the region, depending on the final level of security.*

## **KEYWORDS**

*Safety, criminality, crimes, traffic accidents, fires, regions of Czech Republic*

# OBSAH

ÚVOD .....	10
<b>1 OBECNÁ PROBLEMATIKA BEZPEČNOSTI.....</b>	<b>11</b>
1.1 POJEM BEZPEČNOST .....	11
1.2 ZÁKLADNÍ VYMEZENÍ BEZPEČNOSTI .....	11
1.2.1 Vnitřní a vnější bezpečnost .....	12
1.2.2 Hrozby .....	13
1.2.3 Rizika .....	14
1.3 LEGISLATIVA A INSTITUCE ZAJIŠŤUJÍCÍ BEZPEČNOST V ČR.....	14
1.3.1 Policie ČR.....	15
1.3.2 Hasičský záchranný sbor ČR.....	17
1.3.3 JPO zařazené do plošného pokrytí kraje jednotkami plošného pokrytí kraje.....	18
1.3.4 Zdravotnická záchranná služba.....	18
1.3.5 Obecní policie.....	18
1.4 BEZPEČNOSTNÍ STRATEGIE ČR .....	19
1.4.1 Bezpečnostní systém .....	20
<b>2 ZÁKLADNÍ CHARAKTERISTIKA ČR A JEJÍCH KRAJŮ.....</b>	<b>21</b>
2.1 GEOGRAFICKÉ ČLENĚNÍ .....	21
2.2 ADMINISTRATIVNÍ ČLENĚNÍ.....	21
2.3 KRAJE ČR.....	22
<b>3 VOLBA VHODNÝCH UKAZATELŮ .....</b>	<b>24</b>
3.1 KRIMINALITA.....	24
3.2 NEHODY V DOPRAVĚ .....	25
3.3 POŽÁRY .....	25
3.4 ÚNIKY NEBEZPEČNÝCH CHEMICKÝCH LÁTEK .....	25
3.5 TECHNICKÉ HAVÁRIE.....	26
3.6 RADIAČNÍ NEHODY A HAVÁRIE .....	26
3.7 OSTATNÍ MIMOŘÁDNÉ UDÁLOSTI .....	26
<b>4 HODNOCENÍ BEZPEČNOSTI KRAJŮ ČESKÉ REPUBLIKY .....</b>	<b>27</b>
4.1 HODNOCENÍ JEDNOTLIVÝCH UKAZATELŮ BEZPEČNOSTI .....	27
4.2 HLAVNÍ UKAZATELE .....	28
4.2.1 Celková kriminalita .....	28
4.2.2 Nehody v silniční dopravě .....	29
4.2.3 Požáry.....	31
4.2.4 Index bezpečnosti.....	32
4.3 DOPLŇUJÍCÍ UKAZATELE .....	34
4.3.1 Kriminalita a nezaměstnanost .....	34
4.3.2 Dělení kriminality.....	35
4.3.3 Nehody v dopravě na kilometry silnic.....	43
4.3.4 Úniky nebezpečných chemických látek .....	45
4.3.5 Technické havárie.....	46
4.3.6 Radiační nehody a havárie .....	47
4.3.7 Ostatní mimořádné události .....	47
<b>ZÁVĚR.....</b>	<b>49</b>
<b>POUŽITÁ LITERATURA .....</b>	<b>52</b>
<b>SEZNAM PŘÍLOH .....</b>	<b>55</b>

## SEZNAM TABULEK

Tabulka 1 - Přehled klasifikace územně statistických jednotek v ČR k 1. 1. 2016.....	21
Tabulka 2 - Rozloha jednotlivých krajů v ČR.....	22
Tabulka 3 - Počet obyvatel v krajích ČR k 1. 1. 2015.....	23
Tabulka 4 - Pořadí krajů v letech 2005 - 2014 .....	32
Tabulka 5 - Pořadí krajů dle indexu bezpečnosti .....	33
Tabulka 6 - Pořadí krajů dle počtu trestných činů a míry nezaměstnanosti .....	35
Tabulka 7 – Průměrné obodování a pořadí krajů dle obecné kriminality .....	36
Tabulka 8 - Průměrný počet bodů a pořadí krajů v hospodářské kriminalitě.....	38
Tabulka 9 - Průměrný počet bodů a pořadí krajů v počtu loupežích.....	39
Tabulka 10 - Průměrný počet bodů a pořadí krajů v počtu vloupání do bytů a rodinných domů .....	40
Tabulka 11 - Průměrný počet bodů a pořadí krajů v počtu znásilnění .....	42
Tabulka 12 - Průměrný počet bodů a pořadí krajů v počtu vražd .....	43
Tabulka 13 - Porovnání pořadí krajů na 100 km a 1 000 obyvatel .....	45

## SEZNAM ILUSTRACÍ

Obrázek 1 - Organizační schéma PČR .....	16
Obrázek 2 – Kraje ČR .....	22



## SEZNAM ZKRATEK A ZNAČEK

ČR	Česká Republika
ČSÚ	Český statistický úřad
EU	Evropská unie
HZS	Hasičský záchranný sbor
IZS	Integrovaný záchranný systém
JPO	Jednotky požární ochrany
KM	Kilometr
LAU	Local Administrative Units
NATO	Severoatlantická aliance
NUTS	La Nomenclature des Unités Territoriales Statistiques
MV	Ministerstvo vnitra
OBSE	Organizace pro bezpečnost a spolupráci v Evropě
PČR	Policie ČR
SKPV	Služba kriminální policie a vyšetřování

# ÚVOD

V oblasti bezpečnostní situace dochází k neustálému vývoji, a proto je a stále bude bezpečnost aktuálním a diskutovaným tématem. Z tohoto důvodu je potřeba se bezpečnostními otázkami neustále zabývat a vytvářet nová opatření a nové politiky.

Tato bakalářská práce je rozdělena do celkem čtyř částí. V první části se bude práce zabývat popisem základních pojmů z oblasti bezpečnostní terminologie. Budou zde objasněny pojmy jako bezpečnost a její rozdělení, definice pojmů hrozba a riziko, přiblížena bude také legislativa, která zajišťuje bezpečnost na území naší země a s tím související bezpečnostní složky. Dále pak nastínění Bezpečnostní strategie České republiky a bezpečnostního systému, který je v České republice zaveden.

V části druhé bude obecně popsána základní charakteristika České republiky a to jak z jejího geografického hlediska, tak i z hlediska administrativního. V této části budou následně popsány jednotlivé kraje České republiky, kde se dozvíme informace o jejich rozloze a počtu obyvatel.

V následující třetí části budou detailněji popsány a vysvětleny pojmy, které budou stanoveny jako hodnotící prvky bezpečnosti v jednotlivých krajích České republiky pro výslednou část. Bude se jednat především o ukazatele z oblasti kriminality, nehod v dopravě, požárů a dalších doplňujících hledisek.

Závěrečná část této bakalářské práce se bude zabývat analýzou získaných dat z oblasti bezpečnosti a následně je bude porovnávat a hodnotit v indexu bezpečnosti, který bude hlavní částí práce. Tato práce bude také doplněna o zhodnocení dalších prvků, které už ale nebudou součástí indexu bezpečnosti, ale budou pouze práci rozšiřovat. V závěru každého analyzovaného hlediska této bakalářské práce bude provedeno shrnutí, které stanoví celkové pořadí krajů dle jejich zjištěné bezpečnosti.

**Cílem této bakalářské práce je vyhodnocení bezpečnostní situace na úrovni vyšších územně samosprávných celků v České republice a to na základě shromáždění dat a z nich provedených analýz jednotlivých vybraných ukazatelů a následného vyhodnocení bezpečnosti v jednotlivých krajích.**

V souvislosti s cílem této práce byla položena výzkumná otázka: „Které kraje jsou v České republice nejvíce bezpečné a které kraje naopak nejméně?“.

# 1 OBECNÁ PROBLEMATIKA BEZPEČNOSTI

Bezpečnostní problematika je velmi rozsáhlá a v posledních letech je oblast bezpečnostní situace charakterizována svým rychlým vývojem. Nalezneme zde několik způsobů a definic, jak na tuto problematiku nahlížet, neboť v různých oblastech lidské činnosti je bezpečnosti připisován různý význam. Tato kapitola blíže definuje jednotlivé pojmy z této oblasti, které se dále objevují v bakalářské práci.

## 1.1 Pojem bezpečnost

Bezpečnost sama o sobě je značně široký pojem a jde o pojem komplexní. V té nejobecnější úrovni můžeme tento pojem popsat jako stav všeobecné jistoty, neboli „nenebezpečnosti“. Nikdy však nemůže být stoprocentní, v absolutní formě je bezpečnost nedosažitelná. Ve skutečnosti se tedy jedná pouze o žádoucí stav, kdy je zde snaha o snížení ohrožení nebo rizik na co nejmenší úroveň. Je tedy možné dosáhnout pouze přijatelné míry bezpečnosti, ale nikdy ne úplné. [29]

Pojem bezpečnost vznikl z latinského securitas, což znamená bezpečnost, záruka a jistota a patří k nejdůležitějším pojmům, které nalezneme v bezpečnostní terminologii. Pokud se zaměříme na český základ slova „bezpečnost“ tak zjistíme, že vychází ze slov „bez péče“ nebo také bez starosti, bez problému, mimo nebezpečí. [1]

## 1.2 Základní vymezení bezpečnosti

Podle Zemanova terminologického slovníku lze bezpečnost definovat a vymežit jako *“Stav, kdy jsou na nejnižší možnou míru eliminovány hrozby pro objekt (zpravidla národní stát, popř. i mezinárodní organizaci) a jeho zájmy a tento objekt je k eliminaci stávajících i potencionálních hrozeb efektivně vybaven a ochoten při ní spolupracovat.”* [38],[29]

V této definici lze nalézt jak **negativní, tak i pozitivní charakteristiku**. Dle Eichlera lze **negativní vymezení** chápat takto: *„Negativní vymezení je podobné jako negativní vymezení svobody, které říká, že jde o absenci omezení či nepřítomnosti odporu nebo vážnějších překážek pohybu. Negativní vymezení bezpečnosti pak znamená, že jde o nepřítomnost či neexistenci hrozby. Podle tohoto vymezení je bezpečnost opakem stavu ohrožení, který vyplývá z existence a vzájemné interakce aktérů, kteří mají protichůdné preference a jsou odhodláni k jejich dosažení použít i sílu, ať už politickou, hospodářskou nebo i vojenskou.“* [10]

Na straně druhé můžeme chápat bezpečnost i v pozitivním slova smyslu. Dle Eichlera ji lze v **pozitivním vymezení** definovat takto: „*Pozitivní vymezení bezpečnosti se vždy vztahuje ke konkrétnímu předmětu, k věci, člověku, obci, státu nebo bezpečnostnímu společenství. Nejbezpečnější je ten subjekt, který má zajištěno své přežití a možnosti dalšího rozvoje. Bezpečnost bývá často vysvětlována jako negace negativních stavů. To znamená, že bezpečný je ten subjekt, který je mimo dosah přímých a naléhavých hrozeb, nebo který je před možnými hrozbami spolehlivě chráněn. Životní prostředí je bezpečné tam, kde nepůsobí nepříznivé dopady průmyslové činnosti lidstva. Vysoký bezpečnostní statut mají odlehlé vyspělé ostrovní státy jako Austrálie nebo Nový Zéland. V pozitivním slova smyslu lze bezpečnost upevňovat cestou takových opatření, díky kterým je hrozba buď zcela eliminována, nebo alespoň minimalizována. Dům je bezpečný proti zlodějům, když je střežen, proti bouři je bezpečný, když má spolehlivý hromosvod a proti povodním je bezpečný, když je postaven dostatečně daleko od záplavových oblastí. Ulice či obec je bezpečná, když v ní hlídají policisté. Peníze jsou bezpečné, když jsou uloženy ve spolehlivé a prověřené bance.*“ [10]

Bezpečnost lze dále dělit na **objektivní a subjektivní vnímání**. Pokud se zaměříme na objektivní bezpečnost, znamená to, že není přítomna žádná hrozba vůči nabytým hodnotám a zájmům a hrozby reálně neexistují. Pokud ji chápeme subjektivně, dochází k odstranění strachu z ohrožení sebe sama, svých hodnot a zájmům. Znamená to, že se referenční objekt domnívá, že hrozby existují. [32]

### 1.2.1 Vnitřní a vnější bezpečnost

Rozdělení bezpečnosti na vnitřní a vnější je velice složité a to v důsledku globalizace a prolínání jednotlivých států, protože v dnešní době se žádný ze států nemůže spoléhat pouze sám na sebe – na svoje schopnosti a zdroje. Obsah bezpečnosti je uveden v ústavním zákoně č. 110/1998 Sb., o bezpečnosti České republiky. [2]

To, že je složité oddělit od sebe vnitřní a vnější bezpečnost se dá ukázat na aktuální závažné hrozbě, za kterou je považován terorismus. Stále více lidí se přesouvá do velkých metropolí a dochází tak k velké koncentraci lidí na jednom místě, kteří se tak stávají snadným cílem pro násilnické aktivity, které mohou přicházet jak zevnitř, tak i z venku státu. Jde tedy jak o ohrožování státu z venku – jedná se o zahraniční a obrannou politiku, tak i o hrozbu uvnitř státu a to z hlediska vnitřní bezpečnosti a veřejného pořádku, veřejného zdraví a záchranných služeb. Můžeme tedy vidět, že vnější a vnitřní bezpečnost se prolínají. [10]

**Vnější bezpečnost** by se dala definovat dle České bezpečnostní terminologie jako: „*stav, kdy jsou na nejnížší možnou míru eliminovány hrozby zvnějšku pro objekt (zpravidla národní stát, popř. mezinárodní organizaci) a jeho zájmy a tento objekt je k eliminaci stávajících i potenciálních vnějších hrozeb efektivně vybaven a ochoten.*“ [38]

Znamená to tedy, že vnější bezpečnost zahrnuje hrozby z venčí a dále ochranu vůči těmto hrozbám, které mohou být jak vojenského, tak i nevojenského charakteru. Mezi vnější bezpečnost řadíme bezpečnost vojenského, ekonomického, politického, ekologického, sociálního a kulturního charakteru. [2]

Vymezení **vnitřní bezpečnosti** podle MV České Republiky je definováno jako: „*Stav, kdy jsou na nejnížší možnou míru eliminovány hrozby ohrožující stát a jeho zájmy zevnitř a kdy je tento stát k eliminaci stávajících i potenciálních vnitřních hrozeb efektivně vybaven a k ní ochoten. Je to rovněž souhrn vnitřních bezpečnostních podmínek a legislativních norem a opatření, kterými stát zajišťuje demokracii, ekonomickou prosperitu a bezpečnost občanů, a jimiž stanoví a prosazuje normy morálky a společenského vědomí.*“ [20]

Jedná se tedy o zabezpečení vnitřního míru ve státě takovým způsobem, aby občané tohoto státu žili svobodně, důstojně, v sociální spravedlnosti a právním řádu, který toto bude zaručovat. [2]

Zajištění vnitřní bezpečnosti a veřejného pořádku patří mezi strategické zájmy České Republiky. V ČR existuje stálý pracovní orgán Bezpečnostní rady státu a jedná se o Výbor pro vnitřní bezpečnost. Tento výbor slouží ke koordinaci a plánování opatření k zajištění bezpečnosti a ochrany veřejného pořádku. [34]

### **1.2.2 Hrozby**

Na počátku nežádoucího jevu se nachází hrozby. Hrozba je vždy primární a může to být síla, událost, aktivita, osoba nebo jakýkoliv fenomén, který ohrožuje a svým působením snižuje bezpečnost daného objektu. Závažnost hrozby je úměrná tomu, jak si dané hodnoty ceníme. Její charakter je vždy objektivní a ten, kdo je jí vystaven musí přijmout rozhodnutí, jak se zachovat. Bezpečnostní hrozby se člení na úmyslné (např. krádež, podvod) a neúmyslné (např. přírodní mimořádná událost). [12],[38]

Definice pojmu hrozby dle Zemana je: „*Jakýkoliv fenomén, který má potencionální schopnost poškodit chráněné zájmy objektu. Míra hrozby je dána velikostí možné škody, pravděpodobností a časovou vzdáleností možného uplatnění této hrozby.*“ [38]

Mezi hrozby, které ohrožují ČR, patří dle Bezpečnostní strategie z roku 2015 následující body [3]:

- oslabování mechanismu kooperativní bezpečnosti i politických a mezinárodně-právních závazků v oblasti bezpečnosti,
- nestabilita a regionální konflikty v euroatlantickém prostoru a jeho okolí,
- terorismus,
- šíření zbraní hromadného ničení a jejich nosičů,
- kybernetické útoky,
- negativní aspekty mezinárodní migrace,
- extremismus a nárůst interetnického a sociálního napětí,
- organizovaný zločin, zejména závažná hospodářská a finanční kriminalita, korupce, obchodování s lidmi a drogová kriminalita,
- ohrožení funkčnosti kritické infrastruktury,
- přerušení dodávek strategických surovin nebo energie,
- pohromy přírodního a antropogenního původu a jiné mimořádné události.

### **1.2.3 Rizika**

Definice bezpečnostního rizika je následující: „*Riziko vyjadřuje míru budoucího ohrožení objektu, respektive aktiva hrozbami, které vedou ke škodám.*“ [12]

Oproti hrozbě má riziko charakter subjektivní, je závisle proměnou a jedná se o vyjádření nežádoucí, budoucí situace. Souvisí s rozhodováním, neboli jaké rozhodnutí daný objekt přijme. Riziko je reakcí na hrozbu nebo a stav připravenosti a dá se určit pomocí tzv. analýzy rizik. [12],[38]

## **1.3 Legislativa a instituce zajišťující bezpečnost v ČR**

Mezi základní funkce každého demokratického státu patří zajišťování bezpečnosti, což se řadí mezi výsadní a existenční poslání státu. Mezi tyto cíle patří všestranná péče o člověka, péče o jeho život, dále stát zajišťuje, aby byla dodržována lidská práva a svobody, ochrana majetku a životních jistot a zachování funkcí státu jako instituce, která zajišťuje bezpečnost. [2],[3],[29]

Bezpečnost je součástí mnoha zákonů v ČR. Zákony, které tvoří v ČR právní předpisy pro řízení bezpečnosti a pro krizové řízení, jsou tyto [29]:

- ústavní zákon č. 1/1993 Sb., Ústava České republiky,
- ústavní zákon č. 23/1991 Sb., kterým se uvozuje Listina základních práv a svobod,
- ústavní zákon č. 110/1998 Sb., o bezpečnosti České republiky,
- zákon č. 2/1969 Sb., o zřízení ministerstev a jiných ústředních orgánů státní správy České republiky,
- zákon č. 219/1999 Sb., o ozbrojených silách České republiky,
- zákon č. 585/2004 Sb., o branné povinnosti a jejím zajišťování (branný zákon),
- zákon č. 222/1999 Sb., o zajištění obrany České republiky,
- zákon č. 273/2008 Sb., o Policii České republiky,
- zákon č. 320/2015 Sb., o Hasičském záchranném sboru České republiky a o změně některých zákonů,
- zákon č. 239/2000 Sb., o integrovaném záchranném systému,
- zákon č. 240/2000 Sb. o krizovém řízení a změně některých zákonů (krizový zákon),
- zákon č. 241/2000 Sb., o hospodářských opatřeních pro krizové stavy.

Následující podkapitoly se věnují vybraným institucím, které odpovídají za bezpečnost na území ČR. Jsou zde přiblíženy základní složky IZS (Policie ČR, HZS ČR, jednotky požární ochrany zařazené do plošného pokrytí kraje jednotkami požární ochrany a ZZS ČR) a ostatní složky IZS (vyčleněné síly a prostředky ozbrojených sil, obecní policie, orgány ochrany veřejného zdraví, havarijní, pohotovostní, odborné a jiné služby, zařízení civilní ochrany, neziskové organizace a sdružení občanů, která lze využít k záchranným a likvidačním pracím). [13]

### **1.3.1 Policie ČR**

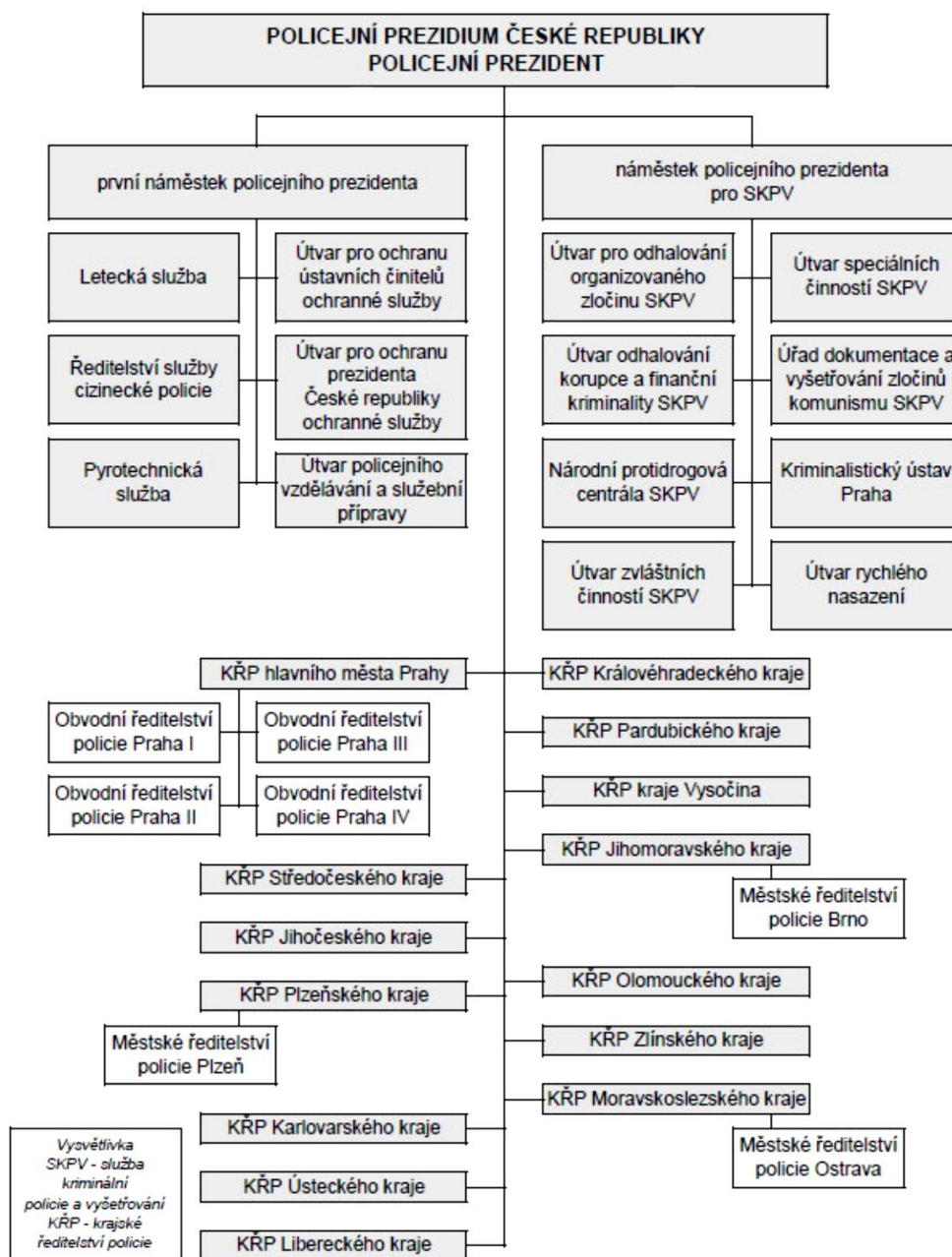
Policie ČR je jednotný ozbrojený bezpečnostní sbor, který slouží veřejnosti a který je, jak již bylo řečeno v předchozí kapitole, zřízen zákonem č. 283/1991 Sb., o Policii České republiky, ve znění pozdějších předpisů. Je základní složkou Integrovaného záchranného

systemu. S platností od 1. ledna 2009 je činnost Policie upravena novým zákonem č. 273/2008 Sb., o Policii České republiky. [25]

Jejím hlavním úkolem je chránit bezpečnost osob a majetku, chránit veřejný pořádek a předcházet trestné činnosti. Dále pak plní úkoly dle trestního řádu a úkoly v části vnitřního pořádku a bezpečnosti podle předpisů Evropských společenství a mezinárodních smluv, které jsou složkou právního řádu ČR. [25]

PČR je podřízena ministerstvu vnitra a na následujícím obrázku je vyobrazeno schéma, které znázorňuje organizaci PČR.

**Obrázek 1 - Organizační schéma PČR**



Zdroj: [26]



Toto schéma tvoří policejní prezidium, které řídí činnost policie a v jeho čele stojí policejní prezident, který je odpovědný za činnost policie ministru vnitra. Dále je tvořeno útvary s celostátní působností, krajskými ředitelstvími policie a útvary, které jsou zřízené v rámci krajských ředitelství. Patří sem: Kriminalistický ústav Praha, Letecká služba, Národní protidrogová centrála SKPV, Pyrotechnická služba, Ředitelství služby cizinecké policie, Úřad dokumentace a vyšetřování zločinů komunismu SKPV, Útvar policejního vzdělávání a služební přípravy, Útvar odhalování korupce a finanční kriminality SKPV, Útvar pro odhalování organizovaného zločinu SKPV, Útvar pro ochranu prezidenta ČR, Útvar pro ochranu ústavních činitelů, Útvar rychlého nasazení, Útvar speciálních činností SKPV a Útvar zvláštních činností SKPV. [2],[26]

Ze zákona jsou dále zřízeny útvary policie s územně vymezenou působností. Jedná se o 14 krajských ředitelství policie, která jsou shodná s územními obvody 14 krajů ČR. [2]

Početní stav policistů Policie ČR k datu 1. 2. 2014 byl celkem 34 279. [22]

### **1.3.2 Hasičský záchranný sbor ČR**

Hasičský záchranný sbor ČR je stejně jako PČR složkou Integrovaného záchranného systému. Je zřízen na základě zákona č. 320/2015 Sb., o Hasičském záchranném sboru ČR a o změně některých zákonů. [15]

Hlavním úkolem a posláním HZS ČR je chránit životy, zdraví obyvatel a majetek před požáry a poskytnout účinnou pomoc při mimořádných událostech. Mimořádnými událostmi jsou myšleny živelné pohromy, průmyslové havárie nebo teroristické útoky. Při plnění těchto událostí HZS ČR spolupracuje s ostatními složkami IZS v rozsahu a za podmínek stanovených souvisejícími právními předpisy. Dále pak spolupracuje se správními úřady i jinými státními orgány, orgány samosprávy, právníckými a fyzickými osobami, neziskovými organizacemi a sdruženími občanů. [15]

HZS ČR je tvořen generálním ředitelstvím, které je organizační součástí Ministerstva vnitra. Kromě toho ho tvoří 14 hasičských záchranných sborů krajů, Střední odborná škola požární ochrany a Vyšší odborná škola požární ochrany, která se nachází ve Frýdku-Místku a Záchranný útvar HZS ČR. Součástí Generálního ředitelství Hasičského záchranného sboru ČR jsou taktéž vzdělávací, technická a účelová zařízení. Jde o Školní a výcvikové zařízení HZS ČR, Institut ochrany obyvatelstva Lázně Bohdaneč, Technický ústav požární ochrany Praha a Skladovací a opravárenské zařízení HZS ČR. [15]

### **1.3.3 JPO zařazené do plošného pokrytí kraje jednotkami plošného pokrytí kraje**

Jednotky požární ochrany jsou organizovaný systém, který zahrnuje odborně vyškolené osoby (hasiče), požární techniku (automobily) a věcné prostředky požární ochrany (výbava automobilů). [14]

Hlavním cílem JPO je likvidace požárů a provádění takových opatření, jež vedou k odstranění bezprostřední hrozby ohrožení života, zdraví, majetku a životního prostředí a poskytování efektivní pomoci při mimořádných událostech, u nichž je zapotřebí provést záchranné, resp. likvidační práce. JPO se dělí do šesti kategorií z důvodu plošného pokrytí území ČR. Toto plošné pokrytí vychází ze zákona č. 133/1985 Sb., o požární ochraně. [12],[14]

### **1.3.4 Zdravotnická záchranná služba**

Zdravotnická záchranná služba je zřízena dle zákona č. 374/2011 Sb., o zdravotnické záchranné službě. ZZS je jednou ze tří základních složek IZS. [37]

ZZS není řízena centrálně, ale zřizovatelem jsou jednotlivé kraje ČR. Je tedy tvořena 14 územními středisky s právní subjektivitou, které pokrývají všechny kraje a hlavní město Praha. Funkce Ministerstva zdravotnictví je pouze metodická. [37]

Hlavním úkolem ZZS je poskytnout odbornou neodkladnou přednemocniční péči od okamžiku vyrozumění až po předání postiženého do nemocniční péče. Hlavním principem činnosti je provést maximum možných dostupných lékařských výkonů na místě nehody a před hospitalizací. [37]

### **1.3.5 Obecní policie**

Postavení obecní policie definuje zákon č. 553/1991 Sb., o obecní policii, ve znění pozdějších předpisů. Na rozdíl od PČR a HZS ČR není obecní policie řízena ani ji nezřizuje Ministerstvo vnitra. Je orgánem obce a dělíme ji na obecní policii, která je zřizována obcemi a na městskou policii, která je zřizována měststysy a městy. [21]

Zřízení obecní policie není povinností obce. Zastupitelstvo obce ji může kdykoliv vytvořit nebo zrušit a to formou obecně závazné vyhlášky obce. V čele obecní policie stojí starosta, který ji řídí, pokud obecní zastupitelstvo nepověří tímto úkolem jiného člena zastupitelstva. Při řízení obecní policie může být pověřen plnit některé úkoly určený strážník, který plní podmínky vymezené zákonem o obecní policii. [22]

Úkolem obecní policie je ochrana veřejného pořádku a místních záležitostí veřejného pořádku v rámci působnosti obce. Při těchto činnostech [21]:

- přispívá k ochraně a bezpečnosti osob a majetku,
- dohlíží na dodržování pravidel občanského soužití,
- dohlíží na dodržování obecně závazných vyhlášek a nařízení obce,
- se podílí v rozsahu stanoveném tímto nebo zvláštním zákonem na dohledu na bezpečnost a plynulost provozu na pozemních komunikacích,
- se podílí na dodržování právních předpisů o ochraně veřejného pořádku a v rozsahu svých povinností a oprávnění stanovených tímto nebo zvláštním zákonem činí opatření k jeho obnovení,
- se podílí na prevenci kriminality v obci,
- provádí dohled nad dodržováním čistoty na veřejných prostranstvích v obci,
- odhaluje přestupky a jiné správní delikty, jejichž projednávání je v působnosti obce,
- poskytuje za účelem zpracování statistických údajů Ministerstvu vnitra České republiky na požádání údaje o obecní policii.

V ČR bylo k 1. lednu roku 2014 zřízeno celkem 361 obecních (městských) policií, ve kterých bylo přibližně 8 500 strážníků. [21]

## **1.4 Bezpečnostní strategie ČR**

Bezpečnostní strategie ČR se řadí mezi základní a vládní dokument tohoto státu. Byla vytvořena ve spolupráci Kanceláře prezidenta republiky, Parlamentu ČR a dále pak bezpečnostní komunitou ČR, která v sobě zahrnuje jak zástupce státní, tak i nestátní sféry. Nynější Bezpečnostní strategie 2015 je aktualizací Bezpečnostní strategie ČR z roku 2011, která navazuje na Bezpečnostní strategii ČR z roku 2003. [11],[3]

Cílem tohoto dokumentu je na základě bezpečnostních hrozeb a z nich plynoucích rizik určit bezpečnostní zájmy ČR a přispět k efektivnímu využívání jednotlivých multilaterálních, bilaterálních a národních nástrojů. Nejnovější dokument tedy uchovává základní kostru předchozí strategie z roku 2011, ale oproti předchozí se nejnovější vládní listina více soustředí na bezpečnost v euroatlantickém prostoru a ukládá zvýšené nároky na NATO, EU a jednotlivé členské státy, aby efektivněji reagovali na nové bezpečnostní hrozby. [3],[23]

Zákony, které souvisí s Bezpečnostní strategií, jsou Ústava ČR, Listina základních práv a svobod a ústavní zákon č. 110/1998 Sb., o bezpečnosti České republiky, v platném znění. Dále jsou to pak zákony navazující na ústavní pořádek ČR a spojenecké a další mezinárodní závazky, které vycházejí z členství ČR v Organizaci Severoatlantické smlouvy (NATO), Evropské unii (EU), Organizaci spojených národů (OSN) a Organizaci pro bezpečnost a spolupráci v Evropě (OBSE). [3]

Bezpečnostní zájmy ČR jsou rozděleny v Bezpečnostní strategii do celkem tří kategorií a jejich rozdělení je založeno na základě stupně důležitosti. Tyto kategorie jsou: životní, strategické a další významné. [3]

### **1.4.1 Bezpečnostní systém**

Bezpečnostní systém v sobě zahrnuje celkem devět vzájemně propojených rovin, díky kterým ČR prosazuje a zajišťuje své bezpečnostní zájmy. Patří sem rovina politická (která zahrnuje vnitřní i zahraniční politiku), vojenská, rovina vnitřní bezpečnosti, ochrany obyvatel, hospodářská, finanční, legislativní, právní a sociální. Propojením těchto rovin ČR vytváří a rozvíjí souhrnný hierarchicky uspořádaný bezpečnostní systém. Tento systém dále zahrnuje vzájemně propojené prvky složek zákonodárné, výkonné a soudní moci, prvky územní samosprávy, právnických a fyzických osob, které nesou odpovědnost za zajištění bezpečnosti státu. Bezpečnostní systém má základ především v legislativním vyjádření pravomocí a vzájemnému propojení těchto složek, jejich vazeb mimo bezpečnostní systém a také stanovení jejich povinností. [3]

Řízení a koordinace činnosti jednotlivých složek, které jsou odpovědné za zajištění bezpečnostních zájmů, patří k hlavnímu poslání bezpečnostního systému ČR. Pokud je toto hlavní poslání neboli funkce splněna, bezpečnostní systém je připraven efektivně zvládnout krizové situace a to vojenského i nevojenského charakteru. Dále zajišťuje včasnou identifikaci, varování, prevenci a přípravu na tyto situace.[3]

Za funkčnost celého bezpečnostního systému ČR a jeho řízení nese odpovědnost vláda, která je vrcholným orgánem výkonné moci. Struktura bezpečnostního systému zahrnuje především prezidenta republiky, Parlament ČR, vládu, Bezpečnostní radu státu a její pracovní orgány, ústřední správní úřady, krajské a obecní úřady, ozbrojené síly, ozbrojené bezpečnostní sbory, zpravodajské služby, záchranné sbory, záchranné služby a havarijní služby. [1]

## 2 ZÁKLADNÍ CHARAKTERISTIKA ČR A JEJÍCH KRAJŮ

### 2.1 Geografické členění

ČR je vnitrozemský stát a jeho území se rozprostírá v samotném středu Evropy. Rozloha této země je 78 867 km<sup>2</sup> a počet obyvatel k 30. září roku 2015 byl 10 546 120. Nejdelší hranici najdeme na západě a to s Německem (810,3 km), dále pak ČR sousedí na severovýchodě s Polskem (761,8), na jihu s Rakouskem (466,3) a na jihovýchodě se Slovenskem (251,8). [28]

### 2.2 Administrativní členění

V České republice najdeme celkem 14 samosprávných krajů a to od roku 2000, kdy nahradily původních 7 krajů. V čele každého kraje stojí hejtman, pouze v kraji Hlavní město Praha najdeme v čele primátora. [28]

V roce 2000 vyšla v platnost Klasifikace územních statistických jednotek CZ – NUTS. Jde o systém členění územně statistických jednotek používaných v zemích EU. Od roku 2008 existuje pro územní jednotky nižší než kraj označení LAU. Cílem tohoto užšího rozdělení je zachytit jednotky regionálního charakteru. [24]

Tabulka 1 - Přehled klasifikace územně statistických jednotek v ČR k 1. 1. 2016

Úroveň	Územní jednotka	Počet jednotek
NUTS 0	stát	1
NUTS 1	území	1
NUTS 2	regiony soudržnosti	8
NUTS 3	kraj	14
LAU 1	okresy	76 + 15 pražských obvodů
LAU 2	obce	6 253

*Zdroj: Vlastní zpracování dle [30]*

Na obrázku vidíme, že ČR se dělí celkem na 6 úrovní a to na jednotky NUTS 0, NUTS 1, NUTS 2, NUTS 3 a na LAU 1 a LAU 2. Územní jednotky jsou rozděleny na stát, území, regiony soudržnosti, kraj, okresy a obce. Úroveň NUTS 0 a NUTS 1 značí Českou Republiku. NUTS 2 značí regiony soudržnosti následující: Praha, Střední Čechy, Jihozápad, Severozápad, Severovýchod, Jihovýchod, Střední Morava a Moravskoslezsko. [30]

V roce 2003 došlo ke zrušení okresních úřadů, ale okresy jako územní a statistické jednotky nadále fungují. Kraje se dále dělí na správní obvody obcí s rozšířenou působností, které se někde dále dělí na obvody obcí s pověřeným obecním úřadem. [24]

## 2.3 Kraje ČR

Jak již bylo řečeno v předchozí kapitole, ČR je rozdělena do 14 krajů. Řadí se mezi ně Hlavní město Praha, Středočeský kraj, Jihočeský kraj, Plzeňský kraj, Karlovarský kraj, Ústecký kraj, Liberecký kraj, Královéhradecký kraj, Pardubický kraj, Kraj Vysočina, Jihomoravský kraj, Olomoucký kraj, Zlínský kraj a nakonec Moravskoslezský kraj. Na následujícím obrázku jsou všechny kraje ČR vyobrazeny na mapě. [33]

Obrázek 2 – Kraje ČR



*Zdroj:[6]*

V následující tabulce jsou seřazeny kraje ČR dle jejich rozlohy. Jak můžeme z tabulky vyčíst, kraj s největší rozlohou je kraj Středočeský (11 016 km<sup>2</sup>). Hned za ním, je kraj Jihočeský (10 057 km<sup>2</sup>) a Plzeňský (7 561 km<sup>2</sup>). Kraj s nejmenší rozlohou je kraj hlavní město Praha (496 km<sup>2</sup>). [9]

Tabulka 2 - Rozloha jednotlivých krajů v ČR

Pořadí	Kraj	Rozloha kraje km <sup>2</sup>
1.	Středočeský	11 016
2.	Jihočeský	10 057
3.	Plzeňský	7 561
4.	Jihomoravský	7 195
5.	Vysočina	6 796
6.	Moravskoslezský	5 427
7.	Ústecký	5 335
8.	Olomoucký	5 267

9.	Královéhradecký	4 759
10.	Pardubický	4 519
11.	Zlínský	3 963
12.	Karlovarský	3 314
13.	Liberecký	3 163
14.	Hl. město Praha	496

*Zdroj: Vlastní zpracování dle [9]*

V tabulce následující jsou kraje seřazeny dle počtu obyvatel v jednotlivých krajích v ČR. Na prvním místě byl zaznamenán s největším počtem obyvatel kraj Ústecký (1 315 299), na druhém hlavní město Praha (1 259 079) a hned za ním kraj Olomoucký (1 217 676). V České republice je s nejmenším počtem obyvatel kraj Karlovarský (299 293). [8]

**Tabulka 3 - Počet obyvatel v krajích ČR k 1. 1. 2015**

Pořadí	Kraj	Počet obyvatel
1.	Ústecký	1 315 299
2.	Hl. město Praha	1 259 079
3.	Olomoucký	1 217 676
4.	Jihomoravský	1 172 853
5.	Vysočina	823 972
6.	Jihočeský	637 300
7.	Pardubický	635 711
8.	Zlínský	585 261
9.	Středočeský	575 123
10.	Liberecký	551 590
11.	Plzeňský	516 372
12.	Královéhradecký	509 895
13.	Moravskoslezský	438 851
14.	Karlovarský	299 293

*Zdroj: Vlastní zpracování dle [8]*

### 3 VOLBA VHODNÝCH UKAZATELŮ

V této kapitole jsou shrnuty ukazatele, které jsou analyzovány v části praktické (poslední kapitola bakalářské práce „Hodnocení krajů ČR“). Jedná se o definice a přiblížení následujících pojmů: kriminalita a na jaké kategorie se dělí, nehody v dopravě, požáry, úniky nebezpečných chemických látek, technické havárie, radiační nehody a havárie a nakonec mimořádné události.

#### 3.1 Kriminalita

Kriminalita je souhrnem kriminálních činů, které porušují společenské normy, které jsou chráněné zákony a v konkrétní společnosti jsou trestné. [25]

Za **trestný čin** je považované takové jednání, jehož znaky jsou uvedeny v trestním zákoně. Jedná se o takové jednání, které v sobě zahrnuje násilí proti druhé osobě nebo pohrůžku násilím. Definici trestného činu nalezneme v ustanovení § 13 odst. 1 zákona č. 40/2009 Sb., trestního zákoníku, která zní: „*Trestným činem je protiprávní čin, který trestní zákon označuje za trestný a který vykazuje znaky uvedené v takovém zákoně.*“ [5]

Kriminalita se člení do různých kategorií. Jedná se například o výčet následujících.

**Obecná kriminalita** je druh kriminality, který v zahrnuje násilné trestné činy, mravnostní trestné činy, majetkové trestné činy, podvody z pronevěry, ostatní majetkové a ostatní kriminální činy. Obecná kriminalita je nejvýznamnější částí celkové kriminality. [27]

**Násilné trestní činy** v sobě zahrnují násilí proti druhé osobě nebo pohrůžku násilím. Jsou to takové trestní činy, které jsou vyjmenované v trestním zákoníku. Může se jednat například o trestní činy proti životu a zdraví, trestné činy proti svobodě, některé trestné činy proti rodině a dětem a trestné činy narušující soužití lidí. [27]

**Sexuální a mravnostní trestné činy** jsou vyjmenované zejména v třetí hlavě zvláštní části trestního zákoníku. Jedná se o takové činy, které postihují důstojnost oběti v sexuální oblasti. Patří sem například trestné činy, které ohrožují svobodu rozhodování v oblasti pohlavního života, ohrožující zdravý mravní a tělesný vývoj dětí a ohrožující některé mravní zásady. [27]

**Majetkové trestné činy** jsou takové činy, které směřují proti vlastnictví a majetku jako celku. Může se jednat i o trestné činy ohrožující nehmotné statky (osobní informace, autorská práva apod.). Majetkové trestné činy jsou vyjmenované v páté hlavě zvláštní části trestního zákoníku. [27]



## 3.2 Nehody v dopravě

Pojem dopravní nehoda je definován v zákoně č. 361/2000 Sb., o provozu na pozemních komunikacích a o změnách některých zákonů. Definice zní takto: „*Dopravní nehoda je událost v provozu na pozemních komunikacích, například havárie nebo srážka, která se stala nebo byla započata na pozemní komunikaci a při níž dojde k usmrcení nebo zranění osoby nebo ke škodě na majetku v přímé souvislosti s provozem vozidla v pohybu.*“ [36]

Při zásahu u této události se jedná o činnosti, které souvisí s odstraňováním následků při střetu dopravních prostředků. Tato činnost vyžaduje realizaci záchranných vyprošťovacích prací nebo též likvidaci následků dopravní nehody. [31]

Klasifikace dopravních nehod je následující. Dopravní nehody se dělí na silniční (na všech silnicích, dálnicích a rychlostních komunikacích), silniční hromadné (na všech silnicích, dálnicích a rychlostních komunikacích za účasti více než 4 vozidel nebo prostředku hromadné přepravy osob), železniční vč. metra, letecká (spojená s leteckou přepravou včetně bezmotorových letadel) a na ostatní (dopravní nehody např. na polních a lesních cestách). [31]

## 3.3 Požáry

Definici požáru najdeme ve vyhlášce Ministerstva vnitra č. 246/2001 Sb. o stanovení podmínek požární bezpečnosti a výkonu státního požárního dozoru. Doslovná definice zní takto: „*každé nežádoucí hoření, při kterém došlo k usmrcení nebo zranění osob nebo zvířat, ke škodám na materiálních hodnotách nebo životním prostředí a nežádoucí hoření, při kterém byly osoby, zvířata, materiální hodnoty nebo životní prostředí bezprostředně ohroženy.*“ [35]

Požáry se dají rozdělit podle určitých kritérií do různých skupin a každé toto kritérium ovlivňuje průběh požáru, postup jeho hašení a záchranu životů. Jedná se o rozdělení podle hořících látek, možnosti šíření, rozsahu, doby trvání, zjistitelnosti nebo polohy. [16]

## 3.4 Úniky nebezpečných chemických látek

Za nebezpečné chemické látky jsou považovány látky hořlavé, výbušné, žíravé, jedovaté, zdraví škodlivé, radioaktivní a další nebezpečné látky ropných produktů. Může se jednat například o zemní plyn, kyseliny a jejich soli, louhy nebo čpavek. Při zásahu u této události, která je spojena s nežádoucím uvolňováním těchto látek do životního prostředí, je snaha o omezení nebo snížení rizika nekontrolovaného uvolňování. Při úniku těchto látek může dojít k ohrožení životů a zdraví občanů nebo také k ohrožení životního prostředí. Tato událost

může vzniknout například havárií v chemickém průmyslu, požárem ve skladu chemikálií nebo v důsledku dopravní nehody. [16],[17]

### **3.5 Technické havárie**

Technická havárie je takový druh havárie, při jejímž zásahu je zapotřebí odstranění nebezpečí nebo nebezpečných situací velkého rozsahu či odstranění závažných následků, které mají negativní vliv na zdraví osob, zvířat či majetku (kromě živelní pohromy). Jedná se například o destrukci objektu. [17]

S pojmem technická havárie souvisí pojem technická pomoc. Zde se jedná o zásah vedoucí k odstranění nebezpečí nebo nebezpečných situací, které jsou ale menšího rozsahu než technická havárie a nesouvisí s technologickou pomocí a dopravní nehodou. Jako příklad bych uvedla otevírání uzamčených prostorů, záchrana osob a zvířat, likvidace spadlých stromů a elektrických vodičů, vyprošťování osob z výtahů, nouzové otevírání bytů apod. [17]

### **3.6 Radiační nehody a havárie**

Radiační nehody a havárie jsou takové mimořádné události, u nichž dochází k uvolňování radioaktivních látek nebo ionizujícího záření. Definici najdeme v zákoně č. 18/1997 Sb. a vyhlášce č. 318/2002 Sb. [17]

### **3.7 Ostatní mimořádné události**

Ostatní mimořádné události jsou takové, které nejsou klasifikovatelné předchozími druhy, jedná se dále o epidemie a nákazy nebo zajišťování podezřelých zásilek. [17]

## **4 HODNOCENÍ BEZPEČNOSTI KRAJŮ ČESKÉ REPUBLIKY**

Cílem této bakalářské práce je hodnocení bezpečnosti v krajích ČR. Tato analýza může být hodnocena několika ukazateli z této oblasti. Já jsem si pro svou práci vybrala jako základní tyto tři - trestné činy, nehody v dopravě a požáry. Nejprve se tato práce zabývá porovnáním těchto tří ukazatelů a analýzou dat v jednotlivých krajích ČR a to od roku 2005 – 2014, jedná se tedy porovnání dat v rozmezí desetiletého období. Aby byla tato data přehlednější a zahrnovala rozdílné počty obyvatel v jednotlivých krajích, jsou tato data přepočítána na 1 000 obyvatel. Data jsou čerpána ze statistického úřadu ČR a statistických ročenek HZS.

Statistické ročenky vychází z popisné statistiky, která poskytuje informace o průběhu jevů a procesů s použitím číselných charakteristik nebo ukazatelů. [18]

Výsledkem tohoto hodnocení je tedy stanovení průměrného pořadí jednotlivých krajů v rámci deseti let v porovnání s ostatními a stanovení kraje, který se řadí jako nejvíce bezpečný až po kraj, který vyšel jako nejméně bezpečný.

Tato kapitola je dále členěna do podkapitol, kde se zabývá dalšími podrobnějšími hledisky, která stanovení bezpečnosti v krajích rozšiřují. Jedná se o porovnání kriminality s nezaměstnaností a porovnání počtu nehod v dopravě s kilometry silnic v jednotlivých krajích. Další podkapitola se zabývá podrobnějším dělením kriminality a to na obecnou kriminalitu, hospodářskou kriminalitu, na loupeže, vloupání do bytů a rodinných domů, znásilnění a vraždy.

### **4.1 Hodnocení jednotlivých ukazatelů bezpečnosti**

Tato kapitola se zabývá třemi hledisky, která jsem si zvolila jako nejdůležitější v oblasti hodnocení bezpečnosti. Jde o trestné činy, nehody v dopravě a požáry. V jednotlivých podkapitolách je blíže popsán vývoj dat v rámci deseti let, jaké a jak velké byly rozdíly mezi kraji, jaký kraj se řadí mezi nejbezpečnější a jaký je naopak na opačné škále hodnocení. Na závěr jsou tyto tři činitele zhodnoceny v souhrnném indexu bezpečnosti. Těmito údaji se zabývá první zkoumaná část a vyhodnocuje ji. Druhá část (doplňující hlediska), se zabývá dalšími ukazateli, kterými se dá hodnotit bezpečnost a které rozšiřují část základní.

Hodnocení jednotlivých ukazatelů bezpečnosti bylo počítáno tak, že se nejprve hodnoty přepočítaly na 1 000 obyvatel. Z těchto hodnot se vypočítala maximální hodnota ukazatele a to za každý rok mezi lety 2005 až 2014. Z maximální hodnoty se následně vypočítala hodnota jednoho bodu a to tak, že se vydělilo maximální číslo stem. Znamená to tedy, že kraj

s nejvyšším počtem trestných činů na 1 000 obyvatel získal maximální hodnotu a touto hodnotou je číslo 100. Naopak kraj s nejnižším počtem trestných činů získal nejnižší bodové ohodnocení.

Index bezpečnosti se následně vypočítal tak, že se sečetly hodnoty jednotlivých ukazatelů (trestné činy, nehody v dopravě, požáry) a vypočítal se jejich průměr a to za každý rok v každém kraji. Tyto data se následně dala do souhrnného ukazatele a vypočítalo se jejich průměrné pořadí za deset let, jak je vidět v tabulce č. 4 a č. 5.

## **4.2 Hlavní ukazatele**

### **4.2.1 Celková kriminalita**

Nejnižší průměrný počet trestných činů od roku 2005 až 2014 byl v kraji Zlínském. Data se pohybovala v rozmezí 10 176 až 8 807 trestných činů v rámci těchto let. Pokud data přepočítáme na 1 000 obyvatel, vyjde nám, že v tomto kraji v průměru docházelo k 16,4 trestných činů na 1 000 obyvatel. Za Zlínským krajem se s nejnižším počtem trestných činů nachází kraj Vysočina a kraj Pardubický. Průměrný počet trestných činů v rámci analyzovaných deseti let byl v kraji Vysočina 8 635 a v kraji Pardubickém 9 415. Pokud tato data přepočítáme na 1 000 obyvatel, tak zjistíme, že v kraji Vysočina docházelo v průměru k 16,8 trestných činů na 1 000 obyvatel a v kraji Pardubickém k 18,4 trestných činů na 1 000 obyvatel. Naopak kraje, ve kterých dochází k nejvíce trestným činům, patří kraj Hlavní město Praha a Ústecký a Liberecký kraj.

Trestní činnost obecně v jednotlivých krajích za analyzovaná data klesá, a to kromě kraje Vysočina a kraje Moravskoslezského, kde trestné činy stouply. Přestože v kraji Vysočina se jedná o navýšení o 114 trestných činů (od roku 2005 je to navýšení o 1,9 %), stále tento kraj drží druhé nejnižší číslo v pořadí všech krajů v trestné činnosti. V Moravskoslezském kraji stoupla trestní činnost několikanásobně více a to o 2 094 činů (od roku 2005 je to navýšení o 9,5 %). Největší relativní pokles nastal v kraji Karlovarském, tento kraj vykázal mezi roky 2005 až 2014 pokles hodnoty na 68,3 %. Na druhém místě s největším poklesem dat se umístil kraj Hlavní město Praha. Zde byl pokles na 71,2 %, ale jak již bylo napsáno v předchozím odstavci, tento kraj se stále řadí mezi kraje, kde dochází k nejvyšší trestné činnosti. Naopak nejmenší pokles mezi sledovanými lety zaznamenal kraj Jihočeský (od roku 2005 pokles o 88,5 %).

Pokud si jednotlivá data ohodnotíme body, tak zjistíme, že ačkoli můžeme z předchozí analýzy stanovit pořadí jednotlivých krajů, tak díky obodování můžeme přehledně zjistit, jak

se celková pořadí lišila. Například kraj Hlavní město Praha dostal za všech deset let nejvyšší hodnoty obodování - každý rok získal číslo 100, což ho řadí z hlediska trestných činů jako nejméně bezpečný. Pokud se ale podíváme na kraj, který dostal druhý nejvyšší počet bodů, a tím bychom odvozovali, že tento kraj je oproti ostatním z hlediska hodnocení nejméně bezpečný, tak zjistíme, že rozdíl v bodové škále mezi posledními dvěma kraji (kraj Hlavní město Praha a Ústecký kraj), je značně velký a toto tvrzení je nepřesné. V rámci analyzovaných deseti let dostal Ústecký kraj druhé nejhorší pořadí, ale jeho obodování bylo mezi čísly 61-49. Nejnižší rozdíl mezi krajem na čtrnáctém a třináctém místě byl o nezanedbatelných 39 bodů. Kraj, který se nacházel na třetím nejhůře ohodnoceném místě, byl kraj Liberecký. Tento kraj se v bodové škále pohyboval mezi čísly 53-43. Mezi těmito kraji tedy nebyl tak velký rozdíl jako mezi dvěma předchozími.

Hlavní město Praha několikanásobně převyšuje ostatní kraje v trestné činnosti. Mezi hlavní důvody, proč má kraj Hlavní město Praha tak vysokou trestnou činnost patří především to, že je to druhý nejpočetnější kraj, je zde vysoká koncentrace cizích příslušníků, kteří sem například dojíždějí za prací, je to státní i mezinárodní centrum a díky velkoměstskému typu osídlení zde dochází k pocitu anonymity.

#### **4.2.2 Nehody v silniční dopravě**

Počet dopravních nehod má v tomto sledovaném období značně rozsáhlou škálu čísel a v tabulce v příloze A je vidět, že mezi lety 2008 a 2009 dochází k velkému „skoku“ mezi čísly nahlášených dopravních nehod. Tento velký rozdíl je zapříčiněn změnou v hlášení dopravních nehod. V důsledku změny zákona, kdy došlo k navýšení limitu pro oznamovací povinnost při škodě na vozidle, došlo k méně záznamům dopravních nehod a tím pádem i k významným změnám ve statistice, kdy se nejedná o „plynulost“ čísel v rámci měřených deseti let.

Nejnižší celkový průměr nehod v dopravě na 1 000 obyvatel v celkovém sledovaném období vykazují kraje Zlínský, Jihomoravský a kraj Vysočina. Ve Zlínském kraji došlo celkem k 45 073 dopravním nehodám (při přepočítání na 1 000 obyvatel vychází průměrné číslo 7,61). V kraji Jihomoravském došlo celkem k 100 357 dopravním nehodám (při přepočítání na 1 000 obyvatel vychází průměrné číslo 8,8) a v kraji Vysočina došlo celkem k 49 261 dopravním nehodám (při přepočítání na 1 000 obyvatel vychází číslo 9,6).

Naopak kraje, kde docházelo průměrně k největšímu počtu dopravních nehod, byl kraj Hlavní město Praha, Středočeský a Liberecký. V kraji Hlavní město Praha došlo ve sledovaném desetiletém období celkem ke 238 684 dopravním nehodám (při přepočítání na 1 000 obyvatel vychází číslo 19,6), ve Středočeském kraji celkem k 161 822 dopravním

nehodám (při přepočítání na 1 000 obyvatel vyjde číslo 13,4) a v Libereckém bylo celkem 55 635 nehod (při přepočítání na 1 000 obyvatel vyjde číslo 12,8), což je téměř třikrát méně trestných činů, ale při zahrnutí počtu obyvatel, tedy přepočítání na 1 000 obyvatel vyjde průměrný rozdíl o pouhých 0,6 trestných činů.

Dále jsou v důsledku změny v nahlašování dopravních nehod data hodnocena zvlášť a to v dvou časových úsecích. Od roku 2005 až do roku 2008 a zvlášť od roku 2009 až do roku 2014.

Celkově v prvním měřeném úseku nehod v dopravě na 1 000 obyvatel (v letech 2005 až 2008) došlo u všech krajů k poklesům dat mezi jednotlivými lety kromě kraje Hlavní město Praha, kdy mezi lety 2005 až 2006 došlo k nárůstu dat. Největší relativní pokles byl zaznamenán u kraje Zlínského (pokles na 66,1 %), dále u kraje Karlovarského (pokles na 71,2 %) a kraje Královéhradeckého (pokles na 72,4 %).

V měřeném druhém časovém úseku mezi lety 2009 až 2014 došlo u většiny krajů k nárůstu dopravních nehod, pouze u tří krajů se tak nestalo a došlo k poklesu naměřených dat. Jedná se o kraj Liberecký (pokles na 81,7 %), kraj Plzeňský (pokles na 88,0 %) a kraj Pardubický (pokles na 96,1 %). Největší nárůst byl zaznamenán v kraji Vysočina (nárůst o 104,1 %), ve Zlínském kraji (nárůst o 96,9 %) a kraji Jihomoravském (nárůst o 93,5 %). I přesto, že v těchto třech krajích došlo k nejvyššímu nárůstu dopravních nehod přepočítaných na 1 000 obyvatel, stále se tyto tři kraje řadí k nejbezpečnějším krajům v důsledku nízkého počtu těchto naměřených hodnot.

Pokud si jednotlivé kraje obodujeme (viz tabulka v příloze A), tak nám vyjde jako v předchozí kapitole o trestných činech, že nejhůře, tedy kraj, který je nejméně bezpečný z hlediska výskytu dopravních nehod na 1 000 obyvatel, je kraj Hlavní město Praha. Za všechny analyzované roky dostal každý rok obodování 100 bodů. Hned za ním se s celkovým průměrným pořadím za deset let zařadil na druhé nejnebezpečnější místo kraj Středočeský s průměrným obodováním 65,9 bodů. Stejně jako v předchozím bodování v souvislosti s trestnými činy, je i u bodování v této oblasti značný rozdíl mezi posledními a předposledními nejhůře hodnocenými kraji. Nejvyšší rozdíl mezi těmito dvěma umístěními byl zaznamenán v roce 2010, kdy se Liberecký kraj umístil s 60,5 body jako druhý nejhůře umístěný kraj. Rozdíl mezi těmito kraji byl o 49,5 bodů, zatímco rozdíl mezi druhým a třetím nejhůře obodovaným krajem (Liberecký a Ústecký) byl o 1,1 bodu.

Kraj, který se naopak umístil s nejnižším průměrným obodováním za analyzovaných deset let, byl kraj Zlínský (stejně jako v předchozím hodnocení). Tento kraj dostal průměrné

obodování 36,3 bodu. Mezi prvním a posledním krajem (Zlínský a Hlavní město Praha) je rozdíl 63,7 bodu. Na druhém nejlépe průměrně hodnoceném místě se umístil kraj Jihomoravský (se získanými 42,2 body) a hned za ním, na třetím místě kraj Vysočina (se získanými 46,2 body).

### 4.2.3 Požáry

Nejnižší průměr počtu požárů byl zaznamenán v Pardubickém kraji, kde od roku 2005 až 2014 došlo celkem k 6 765 požárům. Data se v tomto kraji pohybovala v rozmezí od 609 požárů (v roce 2006) až 795 požárů (za rok 2012). Za krajem Pardubickým se s celkově druhým nejnižším počtem požárů umístil kraj Zlínský, kde jich bylo zaznamenáno 6 970. A třetím nejlépe hodnoceným krajem v celkovém počtu je kraj Vysočina počtem 7 137 požárů.

Nejvyšší průměr počtu požárů byl registrován ve Středočeském kraji, kde se za analyzovaných deset let odehrálo celkem 28 641 těchto událostí. Data v tomto kraji se pohybovala v rozmezí 2 287 (2013) až 3 386 požárů (v roce 2007). Jako druhý nejhůře umístěný byl kraj Ústecký s celkem 23 928 požárů a kraj Hlavní město Praha s 23 850 požáry.

Nejvíce požárů za jeden rok bylo zaznamenáno ve Středočeském kraji v roce 2007 (3 386) a nejméně naopak v krajích Pardubickém v roce 2010 a kraji Vysočina v roce 2014, kde byl naměřen stejný počet požárů (609). Celkově mají data klesající tendenci, počet požárů klesl v každém kraji mezi počátečním a koncovým rokem, kromě kraje Pardubického, kde byl nárůst o 8 požárů.

Pokud měřená data přepočítáme na 1 000 obyvatel, dostaneme změny v pořadí bezpečnosti krajů. Na prvním nejlépe průměrně hodnoceném místě, za analyzovaných deset let, je kraj Zlínský (1,18 požárů na 1 000 obyvatel), následuje kraj Pardubický (1,32 požárů na 1 000 obyvatel) a kraj Vysočina (s 1,39 požárů na 1 000 obyvatel). Na nejhůře umístěných místech se zařadily kraje Ústecký (2,89 požárů na 1 000 obyvatel), Karlovarský (2,59 požárů na 1 000 obyvatel) a kraj Středočeský (2,34 požárů na 1 000 obyvatel). Jak můžeme vidět, kraj Hlavní město Praha se sice umístil s celkovým počtem požárů na dvanáctém nejhůře hodnoceném místě, pokud ale zahrneme porovnání s počtem obyvatelstva (přepočítání na 1 000 obyvatel), tak se tento kraj řadí na deváté nejhůře hodnocené místo.

Kraj, který dostal nejvyšší počet obodování, byl kraj Středočeský, který nezískal jiné ohodnocení než 100 bodů za všechny analyzované roky. V porovnání s obodováním v předchozích dvou kapitolách nejsou u požárů až takové rozdíly mezi kraji v jednotlivých letech. Nejmenší rozdíl činí pouhých 3,6 bodů a jedná se o rozdíl mezi Středočeským a

Karlovarským krajem, který se umístil na třináctém, tedy druhém nejhorším místě a stalo se tak v roce 2009. Největší rozdíl mezi posledními dvěma kraji nastal v roce 2011 a to mezi krajem Středočeským a Karlovarským, kde se jednalo o 16,4 bodu.

#### 4.2.4 Index bezpečnosti

Jak již bylo nastíněno na začátku kapitoly „Hodnocení bezpečnosti krajů ČR“, tato konečná část je souhrnem všech tří výše zkoumaných hledisek (trestné činy, nehody v dopravě a požáry) a v důsledku obodování těchto ukazatelů určuje, který kraj v ČR se řadí mezi ten nejvíce bezpečný a který naopak jako ten nejméně bezpečný a to v rozmezí let 2005 až 2014. Celkový souhrn obodování za všechna tři hlediska a výsledné pořadí z této analýzy je vyobrazeno v příloze A.

Jak už bylo patrné z předchozích kapitol a obodování, které v nich bylo zahrnuto v rámci hodnocení jednotlivých hledisek, nejvíce bodů získal kraj Hlavní město Praha, který se ve dvou hlediscích (trestné činy, nehody v dopravě) objevil na posledním místě a v jednom hledisku na místě devátém. Jeho součet bodů byl tedy nejvyšší a to ho řadí jako nejméně bezpečný kraj v ČR. Nejvyšší bodové hodnocení v souhrnné analýze dostal tento kraj v roce 2005 (92 bodů), což byl také nejvyšší počet bodů, který byl v analyzovaném desetiletém období udělen. Jeho celkové průměrné obodování bylo 89,2 bodu. Hned za tímto krajem se nejhůře umístil Ústecký kraj s 73,1 body. Rozdíl mezi těmito kraji byl o 16,1 bodu. Jako třetí nejnebezpečnější kraj dopadl kraj Středočeský s 64,6 body. Mezi třináctým a dvanáctým krajem byl téměř dvakrát tak velký rozdíl než u předchozích dvou (o 8,8).

Naopak kraj, který vyšel jako nejbezpečnější kraj v ČR, je kraj Zlínský, který má výsledné ohodnocení 34,1 bodů. Mezi prvním a posledním krajem (Hlavní město Praha) je rozdíl 55,1 bodu. Jako druhý nejbezpečnější je stanoven kraj Vysočina, který byl obodován počtem 40,1 body. Hned za ním se s počtem bodů 41,6 umístil kraj Pardubický.

Celkové pořadí jednotlivých krajů v rámci analyzovaných deseti let můžeme vidět pod textem v tabulce.

Tabulka 4 - Pořadí krajů v letech 2005 - 2014

Kraj	2005	2006	2007	2008	2009	2010	2011	2012	2013	2014
Hlavní město Praha	14.	14.	14.	14.	14.	14.	14.	14.	14.	14.
Jihočeský kraj	8.	8.	8.	7.	5.	4.	3.	3.	4.	8.
Jihomoravský kraj	6.	4.	6.	5.	3.	5.	5.	6.	5.	6.
Karlovarský kraj	11.	12.	11.	11.	10.	10.	9.	9.	10.	9.
Kraj Vysočina	3.	3.	3.	2.	2.	2.	2.	2.	3.	3.
Královéhradecký kraj	5.	6.	4.	6.	6.	6.	7.	5.	6.	5.



<b>Liberecký kraj</b>	10.	10.	10.	10.	11.	12.	11.	11.	12.	12.
<b>Moravskoslezský kraj</b>	7.	7.	7.	8.	9.	9.	10.	10.	9.	10.
<b>Olomoucký kraj</b>	4.	5.	5.	4.	7.	7.	6.	7.	7.	7.
<b>Pardubický kraj</b>	2.	2.	2.	3.	4.	3.	4.	4.	2.	2.
<b>Plzeňský kraj</b>	9.	9.	9.	9.	8.	8.	8.	8.	8.	4.
<b>Středočeský kraj</b>	12.	11.	12.	12.	12.	11.	12.	12.	11.	11.
<b>Ústecký kraj</b>	13.	13.	13.	13.	13.	13.	13.	13.	13.	13.
<b>Zlínský kraj</b>	1.	1.	1.	1.	1.	1.	1.	1.	1.	1.

*Zdroj: Vlastní výpočet dle [9]*

Jak můžeme vidět v tabulce, kraj Zlínský byl za všech deset let umístěn vždy na prvním místě, jiné umístění nezískal. Stejně tak je na tom kraj poslední, tedy kraj Hlavní město Praha, který nezískal jiné než poslední 14. umístění za všech deset analyzovaných let. Pokud se zaměříme na jednotlivé kraje a jejich pořadí, zjistíme, že většina krajů se zlepšila či horšila v rozsahu jednoho až třech příček umístění. Jedinou výjimkou je kraj Jihočeský, který se umístil v rozsahu pěti příček.

V následující tabulce je vypočítané průměrné umístění krajů od roku 2005 až 2014. Jedná se tedy o výsledné pořadí indexu bezpečnosti.

**Tabulka 5 - Pořadí krajů dle indexu bezpečnosti**

Pořadí	Kraj
<b>1.</b>	<b>Zlínský kraj</b>
<b>2.</b>	Kraj Vysočina
<b>3.</b>	Pardubický kraj
<b>4.</b>	Jihomoravský kraj
<b>5.</b>	Královéhradecký kraj
<b>6.</b>	Jihočeský kraj
<b>7.</b>	Olomoucký kraj
<b>8.</b>	Plzeňský kraj
<b>9.</b>	Moravskoslezský kraj
<b>10.</b>	Karlovarský kraj
<b>11.</b>	Liberecký kraj
<b>12.</b>	Středočeský kraj
<b>13.</b>	Ústecký kraj
<b>14.</b>	<b>Hlavní město Praha</b>

*Zdroj: Vlastní výpočet dle [9]*

Index bezpečnosti také přináší odpověď na výzkumnou otázku, která byla položena v úvodní části bakalářské práce. Jedná se o otázku „Které kraje jsou v České republice nejvíce bezpečné a které kraje naopak nejméně“. Odpověď je vyobrazena v tabulce nad tímto odstavcem. Nejvíce bezpečným krajem v České republice je kraj Zlínský a kraj, který je bezpečný nejméně, je kraj Hlavní město Praha.

### 4.3 Doplnující ukazatele

V této kapitole budou porovnány další ukazatele, které sice bezpečnost v jednotlivých krajích ovlivňují, ale nejsou natolik významné (vlivné) jako tři zkoumané předchozí, proto tato podkapitola není součástí výsledného indexu bezpečnosti, ale pouze rozšiřuje a doplňuje informace z předchozí základní analýzy. Data úniků chemických nebezpečných látek, technických havárií, radiačních nehod a havárií a ostatních mimořádných událostí byla čerpána ze statistických ročenek HZS, ostatní data byla čerpána z ČSÚ.

#### 4.3.1 Kriminalita a nezaměstnanost

Tato podkapitola se zabývá analýzou dat počtu trestných činů na 1 000 obyvatel a mírou nezaměstnanosti v jednotlivých krajích ČR a následně tato data porovnává. Výsledkem této analýzy je zjištění, zda má míra nezaměstnanosti vliv na počet trestných činů. Data jsou zpracována za pět let od roku 2010 až 2014 a pochází z ČSÚ.

Nejvyšší počet zjištěných trestných činů přepočítaný na 1 000 obyvatel byl v rámci analyzovaných pěti let zaznamenán v kraji Hlavní město Praha, kde byl průměrný počet trestných činů stanoven na 60,2. Za tímto krajem skončil kraj Ústecký, ve kterém bylo zaznamenáno v průměru 34,5 trestných činů na 1 000 obyvatel. Tyto dva kraje byly následovány krajem Moravskoslezským s průměrným počtem 33,0 trestných činů na 1 000 obyvatel. Kraje, které na tom byly naopak nejlépe, jsou kraje následující. Kraj Zlínský (15,5 zjištěných trestných činů na 1000 obyvatel), kraj Vysočina (16,7 zjištěných trestných činů na 1000 obyvatel) a kraj Pardubický (17,2 zjištěných trestných činů na 1000 obyvatel).

U míry nezaměstnanosti to bylo s určováním pořadí krajů rozdílné. Kraje, ve kterých byly zaznamenány nejvyšší hodnoty průměrné míry nezaměstnanosti, byly v kraji Ústeckém (9,9), Karlovarském (9,8) a Moravskoslezském (9,5). Kraje s nejnižší průměrnou mírou nezaměstnanosti byly naopak tyto. Kraj Hlavní město Praha (3,2), kraj Středočeský (5,1) a Plzeňský (5,2).

Pokud se zaměříme na vývoj dat mezi analyzovanými lety, tak zjistíme, že u obou hledisek došlo k poklesu dat u všech krajů až na jeden a to v každé analýze. U míry nezaměstnanosti došlo k nárůstu dat pouze u kraje Jihočeského, kde došlo k nárůstu o 10,3 %. A u trestných činů to bylo u kraje Olomouckého, kde došlo k nárůstu trestných činů o 2,4 %.

V tabulce na následující straně je vidět porovnání dat obou sledovaných analýz. Je zde vyobrazeno, jaké má každý kraj průměrné pořadí za pět sledovaných let v trestných činech a míře nezaměstnanosti.

**Tabulka 6 - Pořadí krajů dle počtu trestných činů a míry nezaměstnanosti**

KRAJ	pořadí dle	
	Počtu zjištěných trestných činů na 1000 obyvatel	Míry nezaměstnanosti v %
Hlavní město Praha	14.	1.
Jihočeský kraj	7.	4.
Jihomoravský kraj	8.	8.
Karlovarský kraj	9.	13.
Kraj Vysočina	2.	5.
Královéhradecký kraj	4.	7.
Liberecký kraj	11.	10.
Moravskoslezský kraj	12.	12.
Olomoucký kraj	5.	11.
Pardubický kraj	3.	6.
Plzeňský kraj	6.	3.
Středočeský kraj	10.	2.
Ústecký kraj	13.	14.
Zlínský kraj	1.	9.

*Zdroj: Vlastní výpočet dle [9]*

Pokud si porovnáme jednotlivá umístění krajů, stejná nebo pořadí lišící se maximálně o tři umístění najdeme u kraje Jihočeského, Jihomoravského, Vysočiny, Královéhradeckého, Libereckého, Moravskoslezského, Pardubického, Plzeňského a Ústeckého. Pokud si kraje rozdělíme na půlku podle jejich pořadí v počtu zjištěných trestných činů na 1 000 obyvatel (první polovina 1.-7. umístění a druhá polovina 8.-14. umístění), ty stejné kraje se nachází v té horší nebo v té lepší půlce v pořadí u míry nezaměstnanosti. Z těchto důvodů usuzuji, že vzájemná provázanost mezi kriminalitou a mírou nezaměstnaností je. Jediný kraj, který se do tohoto výzkumu započítat nedá, díky své jedinečnosti, je kraj Hlavní město Praha. Je to z toho důvodu, že v tomto kraji je vysoká koncentrace lidí (druhý největší počet obyvatel a nejvíce navštěvované město v ČR), z toho důvodu je zde zaznamenán vysoký počet trestných činů, ale na druhou stranu je zde nízká míra nezaměstnanosti a to v důsledku vysokého spektra pracovních příležitostí.

### **4.3.2 Dělení kriminality**

Tato podkapitola se zabývá analýzou dat z jednotlivých oblastí kriminality, na které se člení. Všechna data jsou analyzována za roky 2005 až 2014 a jsou znázorněna v tabulkách v příloze B. Údaje pochází z ČSÚ, kde dělí data kriminality do těchto kategorií. Na obecnou kriminalitu, hospodářskou kriminalitu, loupeže, vloupání do bytů a rodinných domů, znásilnění a vraždy.

## a) Obecná kriminalita

Nejvíce počtů obecné kriminality za analyzované desetileté období bylo zaznamenáno v kraji Hlavní město Praha, kde došlo celkem k 696 513 činům. Průměrně zde došlo každý rok k 69 651 činům. Hned za tímto krajem skončil druhý nejpočetnější kraj s obecnou kriminalitou, kraj Moravskoslezský. V něm došlo celkem k 309 036 činům, v průměru k 30 904 činům obecné kriminality ročně. Jako třetí byl s průměrnými činy 30 412 za rok zaznamenán kraj Středočeský, kde se stalo celkem 304 120 událostí obecné kriminality. Na opačné straně – kraje, které měly nejnižší množství obecné kriminality, byly následující. V kraji Vysočina došlo celkem k 62 928 činům, v průměru zde došlo k 6 293 činům za rok. Hned za ním byl jako druhý nejlépe hodnocený kraj Karlovarský. Zde bylo zaznamenáno celkem 63 016 a průměrně ročně 6 302. Za ním je s celkovým počtem 67 031 a průměrným ročním počtem 6 703 činů obecné kriminality kraj Zlínský.

Pokud data přepočítáme na 1 000 obyvatel, tak je pořadí krajů následující. I přes přepočet na 1 000 obyvatel, je stále na posledním a nejvíce obodovaném krajem kraj Hlavní město Praha. Hned za ním je kraj Ústecký, který je následovaný krajem Moravskoslezským. Jako nejlépe hodnocený kraj, tedy nejvíce bezpečný podle obecné kriminality, je kraj Zlínský, který má v bodovém hodnocení o 80 bodů méně než kraj poslední (Hlavní město Praha má jako nejhůře hodnocený kraj 100 bodů).

Obecná kriminalita ve všech krajích mezi lety 2005 až 2014 klesla až na kraj Moravskoslezský, kde stoupla na 14,32 %. Největší pokles nastal u kraje Hlavní město Praha, kde klesla na 68,6 %.

Pod textem je vyobrazena tabulka s průměrným počtem bodů za analyzovaných deset let a následné vypočítané pořadí jednotlivých krajů. Nejlépe hodnoceným krajem (nejmenší počet bodů) v oblasti obecné kriminality je kraj Zlínský a naopak nejhorším kraj Hlavní město Praha.

**Tabulka 7 – Průměrné obodování a pořadí krajů dle obecné kriminality**

KRAJ	Průměrný počet bodů	pořadí
Hlavní město Praha	100	14.
Jihočeský kraj	31	6.
Jihomoravský kraj	36	8.
Karlovarský kraj	36	9.
Kraj Vysočina	22	2.
Královéhradecký kraj	26	4.
Liberecký kraj	44	10.
Moravskoslezský kraj	45	12.

<b>Olomoucký kraj</b>	30	<b>5.</b>
<b>Pardubický kraj</b>	23	<b>3.</b>
<b>Plzeňský kraj</b>	33	<b>7.</b>
<b>Středočeský kraj</b>	44	<b>11.</b>
<b>Ústecký kraj</b>	49	<b>13.</b>
<b>Zlínský kraj</b>	20	<b>1.</b>

*Zdroj: Vlastní výpočet dle [17]*

## **b) Hospodářská kriminalita**

Hospodářská kriminalita byla početně nejrozsáhlejší mezi analyzovanými lety v kraji Hlavní město Praha. Došlo zde celkem k 73 107 činům, což bylo v průměru 7 311 činů za rok. Jako druhý skončil s největším množstvím činů hospodářské kriminality kraj Moravskoslezský a to s 39 348 činy celkem a v průměru 3 935. Trojici nejhůře hodnocených krajů v hospodářské kriminalitě uzavírá kraj Jihomoravský. Zde bylo zaznamenáno celkem 34 462 a průměrně 3 446 činů. Kraj, který naopak vyšel nejlépe – s nejmenším počtem činů v hospodářské kriminalitě, byl kraj Karlovarský. V tomto kraji došlo celkem k 8 659 událostem, což bylo v průměru 866 za rok. Následován byl krajem Vysočina, kde bylo zjištěno celkem 10 122 činů a průměrně 1 012 za rok. Třetí kraj s nejmenší hospodářskou kriminalitou byl kraj Pardubický, zde došlo celkově k 11 958 činům a průměrně jich bylo uskutečněno 1 196.

Jestliže data dále přepočítáme na zvolený počet obyvatel, vyjde jako nejhůře hodnocené kraje následující: kraj Hlavní město Praha (v průměru ročně 6,0 činů hospodářské kriminality na 1 000 obyvatel; průměrné obodování 100 bodů), kraj Ústecký (v průměru ročně 4,0 činů hospodářské kriminality na 1 000 obyvatel; průměrné obodování 66 bodů) a kraj Liberecký (v průměru ročně 3,3 činů hospodářské kriminality na 1 000 obyvatel; průměrné obodování 54 bodů). Naopak jako nejlépe hodnocené kraje, tedy kraje s nejmenší mírou hospodářské kriminality, byly tyto kraje. Kraj Vysočina (v průměru ročně 2,0 činů hospodářské kriminality na 1 000 obyvatel; průměrné obodování 33 bodů), kraj Zlínský (v průměru ročně 2,0 činů hospodářské kriminality na 1 000 obyvatel; průměrné obodování 34 bodů) a kraj Plzeňský (v průměru ročně 2,3 činů hospodářské kriminality na 1 000 obyvatel; průměrné obodování 39 bodů).

Vývoj hospodářské kriminality mezi lety 2005 až 2014 má klesající tendenci ve všech krajích. Největší pokles nastal v kraji Plzeňském a jednalo se o pokles na 51,9 %.

V tabulce pod textem je vyobrazena tabulka, která ukazuje průměrný počet bodů, které získaly jednotlivé kraje za analyzovaných deset let a jejich pořadí. Jak můžeme vidět, nejlépe

hodnoceným krajem je kraj Vysočina a naopak nejhůře umístěným krajem je kraj Hlavní město Praha.

**Tabulka 8 - Průměrný počet bodů a pořadí krajů v hospodářské kriminalitě**

KRAJ	Průměrný počet bodů	pořadí
Hlavní město Praha	100	14.
Jihočeský kraj	49	9.
Jihomoravský kraj	51	10.
Karlovarský kraj	47	8.
Kraj Vysočina	33	1.
Královéhradecký kraj	45	7.
Liberecký kraj	54	12.
Moravskoslezský kraj	53	11.
Olomoucký kraj	42	6.
Pardubický kraj	39	4.
Plzeňský kraj	39	3.
Středočeský kraj	40	5.
Ústecký kraj	66	13.
Zlínský kraj	34	2.

*Zdroj: Vlastní výpočet dle [17]*

### c) Loupeže

K největšímu počtu loupeží došlo v kraji Hlavní město Praha. V tomto kraji se stalo od roku 2005 až 2014 celkem 9 796 těchto činů, což bylo v průměru 980 ročně. Kraj, který následoval nejhůře umístěný kraj, byl Moravskoslezský. Zde bylo zaznamenáno celkem 6 100 loupeží, v průměru tedy 610 za každý rok (o 3 696 loupeží méně než v kraji Hlavní město Praha). Třetici nejméně bezpečných krajů v souvislosti s loupežemi uzavírá kraj Ústecký s 5 229 loupežnými činy. V průměru došlo každý rok k 523 těmto událostem. Kraje, které se naopak vyznačovaly s nejmenšími počty loupeží na svém území, byl kraj Vysočina (celkem 738 loupeží a v průměru 74 ročně), kraj Pardubický (celkem 821 loupeží a v průměru 82 ročně) a kraj Zlínský (celkem 982 a v průměru 98 ročně).

Jelikož počty loupeží nejsou až tak početná čísla jako v předchozích měřených událostech, jsou data přepočítána na 100 000 obyvatel (v předchozích kapitolách pouze na 1 000 obyvatel). Takto přepočítaná data nám dají pořadí krajů následující. I přesto, že byla data přepočítána na 100 000 obyvatel, byl zaznamenán jako nejméně bezpečný kraj v důsledku vysokého výskytu loupeží, kraj Hlavní město Praha (v průměru ročně 80,5 loupeží na 100 000 obyvatel; průměrné obodování 93 bodů). Hned za tímto krajem skončil kraj Ústecký (v průměru ročně 63,0 loupeží na 100 000 obyvatel; průměrné obodování 83 bodů) a kraj Moravskoslezský (v průměru ročně 49,0 loupeží na 100 000 obyvatel; průměrné obodování

66 bodů). Kraje, které byly zaznamenány s nejmenším počtem loupeží, byly tyto. Kraj Vysočina (v průměru ročně 14,4 loupeží na 100 000 obyvatel; průměrné obodování 19 bodů), kraj Pardubický (v průměru ročně 16,1 loupeží na 100 000 obyvatel; průměrné obodování 22 bodů) a kraj Zlínský (v průměru ročně 16,6 loupeží na 100 000 obyvatel; průměrné obodování 23 bodů).

Ve všech krajích ČR došlo k poklesu loupeží. Přestože byl kraj Hlavní město Praha hodnocen jako nejvíce nebezpečný v důsledku výskytu nejvíce loupeží, v tomto kraji došlo k největšímu poklesu těchto činů. Byl zde zaznamenán pokles na 20,0 %. V roce 2005 zde došlo k 159,3 loupežím na 100 000 obyvatel a v roce 2014 k 31,7 loupežím na 100 000 obyvatel. V posledních čtyřech letech už při přepočítání na 100 000 obyvatel obsazuje nejhůře hodnocená poslední místa kraj Ústecký. Naopak k nejmenšímu poklesu došlo v kraji Zlínském, kde byl pokles vloupání na 86,4 %.

V tabulce pod textem můžeme vidět průměrný počet bodů, které kraje získaly v rámci hodnocení v počtu loupeží na 1 000 obyvatel a jejich následně sestavené pořadí a to v rozmezí let 2005 až 2014. Jako nejlépe hodnocený kraj je kraj Vysočina a naopak nejhůře hodnocený kraj je kraj Hlavní město Praha.

**Tabulka 9 - Průměrný počet bodů a pořadí krajů v počtu loupežích**

KRAJ	Průměrný počet bodů	pořadí
Hlavní město Praha	93	14.
Jihočeský kraj	37	5.
Jihomoravský kraj	44	8.
Karlovarský kraj	55	11.
Kraj Vysočina	19	1.
Královéhradecký kraj	26	4.
Liberecký kraj	53	10.
Moravskoslezský kraj	66	12.
Olomoucký kraj	43	7.
Pardubický kraj	22	2.
Plzeňský kraj	53	9.
Středočeský kraj	42	6.
Ústecký kraj	83	13.
Zlínský kraj	23	3.

*Zdroj: Vlastní výpočet dle [17]*

#### **d) Vloupání do bytů a rodinných domů**

Kraj, ve kterém došlo k nejvíce vloupání do bytů či rodinných domů, byl kraj Hlavní město Praha. Mezi lety 2005 až 2014 zde došlo celkem ke 24 742 těmto činům, což bylo v průměru 2 474 vloupání za rok. Hned za ním byl s celkovým počtem 15 824 vloupání

zaznamenán kraj Středočeský, kde došlo v průměru k 1 582 vloupání ročně. Jako třetí nejhůře hodnocený kraj byl kraj Moravskoslezský, kde se stalo mezi analyzovanými lety celkem 10 416 vloupání, v průměru je to 1 042 za rok. Na druhé straně kraje, ve kterých došlo k nejnižším počtům vloupání do bytů a rodinných domů, byly následující. Kraj Karlovarský, kde bylo zaznamenáno celkem 2 192 vloupání (v průměru 219 za rok), následuje kraj Pardubický s 2 349 činy vloupání (v průměru 235 za rok) a kraj Vysočina s 2 494 činy vloupání (v průměru 249 za rok). Pokud porovnáme rozdíl mezi prvním a posledním umístěným krajem, je zde rozdíl o 22 532 vloupání do bytů a rodinných domů, což je rozdíl o 91 %.

Jako v předchozí analýze loupeží i v této analýze byl přepočet stanoven na 100 000 obyvatel v důsledku nízkých čísel. Z takto přepočítaných čísel vyšlo pořadí krajů následující. I přesto, že byla data přepočítána na 10 000 obyvatel, na posledním nejhůře hodnoceném místě, zůstal kraj Hlavní město Praha (v průměru ročně 201,9 vloupání na 100 000 obyvatel; průměrné obodování 100 bodů), následován byl krajem Středočeským (v průměru ročně 128,8 vloupání na 100 000 obyvatel; průměrné obodování 65 bodů) a krajem Ústeckým (v průměru ročně 105,3 vloupání na 100 000 obyvatel; průměrné obodování 53 bodů). Kraje, které byly naopak s nejmenším počtem vloupání do bytů a rodinných domů byly tyto. Kraj Zlínský (v průměru ročně 42,9 loupeží na 100 000 obyvatel; průměrné obodování 22 bodů), kraj Pardubický (v průměru ročně 45,9 vloupání na 100 000 obyvatel; průměrné obodování 23 bodů) a kraj Vysočina (v průměru ročně 48,7 vloupání na 100 000 obyvatel; průměrné obodování 25 bodů).

Vloupání do bytů a rodinných domů mělo spíše klesající tendenci, u pouze pěti krajů došlo ke vzrůstu počtu vloupání. Byly to kraje následující: kraj Vysočina (nárůst o 30,6 %), kraj Moravskoslezský (nárůst o 17,9 %), kraj Plzeňský (nárůst o 8,4 %), kraj Pardubický (nárůst o 6,2 %) a kraj Zlínský, kde došlo k nepatrnému nárůstu (nárůst o 0,1 %).

V tabulce pod textem je znázorněna tabulka s průměrným počtem vloupání do bytů a rodinných domů a následné vypočítané pořadí jednotlivých krajů v rámci analyzovaných deseti let. Jako nejlépe hodnocený kraj je kraj Zlínský a kraj s nejhůřším umístěním je kraj Hlavní město Praha.

**Tabulka 10 - Průměrný počet bodů a pořadí krajů v počtu vloupání do bytů a rodinných domů**

KRAJ	Průměrný počet bodů	pořadí
Hlavní město Praha	100	14.
Jihočeský kraj	28	5.
Jihomoravský kraj	42	9.



Karlovarský kraj	36	7.
Kraj Vysočina	25	3.
Královéhradecký kraj	29	6.
Liberecký kraj	39	8.
Moravskoslezský kraj	43	11.
Olomoucký kraj	27	4.
Pardubický kraj	23	2.
Plzeňský kraj	43	10.
Středočeský kraj	65	13.
Ústecký kraj	53	12.
Zlínský kraj	22	1.

*Zdroj: Vlastní výpočet dle [17]*

### e) Znásilnění

Na nejnebezpečnějším místě v důsledku největší koncentrace zaznamenání znásilnění byl kraj Hlavní město Praha. V tomto kraji došlo k celkem 940 počtům znásilnění za analyzovaná léta, což je v průměru 94 znásilnění za rok. Následující, nejhůře hodnocený kraj, byl kraj Moravskoslezský, kde bylo zaznamenáno celkem 754 znásilnění, v průměru je to 75 znásilnění ročně. A třetí kraj s největším počtem znásilnění byl kraj Středočeský. Zde byl celkový počet 599 a průměrný počet 60 činů ročně. Kraje, ve kterých došlo naopak k nejmenšímu počtu analyzovaných činů, byl kraj Vysočina s celkovým počtem 177 znásilnění, v průměru se jich stalo 18 za rok. Dále kraj Zlínský, zde bylo zaznamenáno 193 znásilnění celkem, v průměru je to 19 ročně. A kraj Pardubický, kde bylo registrováno celkem 215 znásilnění, v průměru je to 22 analyzovaných činů ročně.

Data přepočítána na 100 000 obyvatel dávají pořadí následující. Ačkoli se v kraji Hlavní město Praha zaznamenalo početně nejvíce znásilnění, při přepočítání na 100 000 obyvatel vychází nejhůře kraj Liberecký (v průměru ročně 10,0 znásilnění na 100 000 obyvatel; průměrné obodování 94 bodů), následován krajem Karlovarským (v průměru ročně 8,6 znásilnění na 100 000 obyvatel; průměrné obodování 79 bodů) a krajem Hlavní město Praha (v průměru ročně 7,7 znásilnění na 100 000 obyvatel; průměrné obodování 72 bodů). Kraje, které lze naopak považovat v důsledku nejmenších hodnot výskytu znásilnění byly kraje následující. Kraj Zlínský (v průměru ročně 3,3 znásilnění na 100 000 obyvatel; průměrné obodování 31 bodů), kraj Vysočina (v průměru ročně 3,5 znásilnění na 100 000 obyvatel; průměrné obodování 33 bodů) a kraj Jihomoravský (v průměru ročně 4,1 znásilnění na 100 000 obyvatel; průměrné obodování 39 bodů).

Počet znásilnění má za analyzovaných deset let spíše vzrůstající tendenci. K navýšení počtu těchto činů došlo u devíti krajů. U krajů, ve kterých došlo k poklesu záznamů

znásilnění, byly následující. Kraj Karlovarský, Moravskoslezský, Olomoucký, Středočeský a Ústecký. Největší nárůst byl zaznamenán u kraje Zlínského (nárůst o 194,3 %). V roce 2005 zde bylo zaznamenáno 1,69 znásilnění na 100 000 obyvatel (celkový počet 10 znásilnění) a v roce 2014 už to bylo 4,98 (celkový počet 29 znásilnění). Největší pokles nastal u kraje Karlovarského (pokles na 59,9 %).

V tabulce pod textem můžeme vidět, že kraj, který dostal největší počet bodů je kraj Liberecký a naopak kraj s nejmenším počtem bodů a s nejlepším umístěním je kraj Zlínský. Tato data vychází z výpočtů v rozmezí let 2005 až 2014.

**Tabulka 11 - Průměrný počet bodů a pořadí krajů v počtu znásilnění**

KRAJ	Průměrný počet bodů	pořadí
Hlavní město Praha	72	12.
Jihočeský kraj	63	10.
Jihomoravský kraj	39	3.
Karlovarský kraj	79	13.
Kraj Vysočina	33	2.
Královéhradecký kraj	52	8.
Liberecký kraj	94	14.
Moravskoslezský kraj	58	9.
Olomoucký kraj	44	5.
Pardubický kraj	40	4.
Plzeňský kraj	49	7.
Středočeský kraj	46	6.
Ústecký kraj	68	11.
Zlínský kraj	31	1.

*Zdroj: Vlastní výpočet dle [17]*

#### **f) Vraždy**

Největší počet vražd byl zaznamenán v kraji Hlavní město Praha, kde došlo v celkovém souhrnu k 313 vraždám za analyzovaných deset let. V průměru je to 31 vražd za rok. Hned za tímto krajem byl zaznamenán s celkovým počtem 234 vražd kraj Středočeský (v průměru 23 vražd za rok), následovaný byl krajem Jihomoravským s celkem 188 vraždami za analyzovaná léta. Na druhé straně, kraje, které se vyznačovaly s nejmenšími počty vražd, byly tyto kraje. Kraj Karlovarský, kde došlo celkem k 70 vraždám (v průměru 7 vražd ročně). Kraj Liberecký, kde se stalo o 4 vraždy více než v kraji předchozím, tedy 74 vražd (průměrně 7 vražd za rok) a kraj Pardubický, kde bylo zaznamenáno celkem 85 těchto činů (v průměru 9 za rok).

Pokud počty vražd přepočítáme na 100 000 obyvatel, vyjde nám pořadí následující. V důsledku vysokého zaznamenání počtu vražd vychází jako nejméně bezpečné kraje tyto.

Kraje Hlavní město Praha (v průměru ročně 2,6 vraždy na 100 000 obyvatel; průměrné obodování 84 bodů), kraj Karlovarský (v průměru ročně 2,3 vraždy na 100 000 obyvatel; průměrné obodování 77 bodů) a kraj Vysočina (v průměru ročně 1,9 vraždy na 100 000 obyvatel; průměrné obodování 62 bodů). Naopak kraje, které byly vyhodnocené jako nejvíce bezpečné v důsledku nízkých čísel vražd, byly kraje následující. Kraj Moravskoslezský (v průměru ročně 1,4 vražd na 100 000 obyvatel; průměrné obodování 47 bodů), kraj Jihočeský (v průměru ročně 1,41 vraždy na 100 000 obyvatel; průměrné obodování 48 bodů) a kraj Královéhradecký (v průměru ročně 1,6 vraždy na 100 000 obyvatel; průměrné obodování 51 bodů).

Počet vražd má za analyzovaná léta 2005 až 2014 má klesající tendenci v osmi krajích a ve zbývajících krajích počet vražd vzrostl. Jedná se o kraje Jihočeský, Jihomoravský, Moravskoslezský, Olomoucký, Pardubický a Ústecký.

V tabulce pod textem je znázorněna tabulka, která obsahuje průměrný obodování krajů a jejich následným umístěním v rámci deseti analyzovaných let. Jako nejlépe hodnoceným krajem je kraj Moravskoslezský a naopak kraj Hlavní město Praha nejhůře.

**Tabulka 12 - Průměrný počet bodů a pořadí krajů v počtu vražd**

KRAJ	Průměrný počet bodů	pořadí
Hlavní město Praha	85	14.
Jihočeský kraj	48	2.
Jihomoravský kraj	56	6.
Karlovarský kraj	77	13.
Kraj Vysočina	62	9.
Královéhradecký kraj	51	3.
Liberecký kraj	56	8.
Moravskoslezský kraj	47	1.
Olomoucký kraj	54	5.
Pardubický kraj	56	7.
Plzeňský kraj	54	4.
Středočeský kraj	64	12.
Ústecký kraj	62	10.
Zlínský kraj	63	11.

*Zdroj: Vlastní výpočet dle [17]*

### 4.3.3 Nehody v dopravě na kilometry silnic

V rámci této kapitoly je zahrnuto i porovnání nehod v dopravě nejenom s počtem obyvatel, jak tomu bylo v předchozí části, ale i s počtem kilometrů silnic v jednotlivých krajích ČR. Výsledkem této podkapitoly je analýza dat, která by měla ukázat, jestli má vliv tato změna na

pořadí bezpečnosti v krajích ČR, a pokud ano, jak se změní toto pořadí krajů a o kolik. Tato podkapitola není součástí indexu bezpečnosti

Všechna data v této podkapitole jsou analyzována za pět a to od roku 2010 až 2014. Do konečných počtů kilometrů silnic v krajích byly zahrnuty a sečteny tyto údaje: kilometry silnic, silnic I. třídy, dálnic v provozu a rychlostních komunikací na území jednotlivých krajů ČR. Data jsou vyobrazena v tabulce v příloze B.

Kraj, který má nejmenší počet kilometrů, je kraj Hlavní město Praha (v roce 2014 162 km). S druhým nejmenším počtem je kraj Karlovarský (v roce 2014 2303 km), který je následovaný krajem Zlínským (v roce 2014 2518 km). Naopak na druhé straně stupnice je s největším počtem kilometrů silnic kraj Středočeský (v roce 2014 10 602 km), kraj Jihočeský (k roku 2014 6 813 km) a kraj Plzeňský (v roce 2014 5 549 km).

Pokud jsou data nehod v dopravě přepočítána spolu s kilometry silnic v jednotlivých krajích, jejich výsledné pořadí je následující. Ačkoli má Hlavní město Praha nejméně silnic, v tomto kraji bylo ale zaznamenáno nejvíce dopravních nehod. Z tohoto důvodu při výpočtech vyjde jako nejhůře hodnocený kraj (ve všech měřených letech ohodnocen 100 body) a se svými průměrnými výsledky několikanásobně převyšuje kraje ostatní (průměrný počet nehod na 100 km silnic byl 11 335,1; průměrné bodové ohodnocení 100). Hned za tímto krajem se umístil kraj Moravskoslezský (průměrný počet nehod na 100 km silnic 195,8; průměrné bodové ohodnocení 1,73) a kraj Ústecký (průměrný počet nehod na 100 km silnic 163,0; průměrné bodové ohodnocení 1,44).

Kraje s nejmenšími počty nehod na 100 km silnic byly tyto: Jihočeský (48,3 nehod na 100 km silnic; průměrné bodové ohodnocení 0,43), Plzeňský (55,5 nehod na 100 km silnic; průměrné bodové ohodnocení 0,49) a Vysočina (56,9 nehod na 100 km silnic; průměrné bodové ohodnocení 0,50).

Zde můžeme vidět velký rozdíl mezi dvěma posledními kraji (Hlavní město Praha a Moravskoslezský), kde je rozdíl o 11 139,3 nehody na 100 km silnic (bodový rozdíl o 98,27 bodů), zatímco mezi dvěma prvními kraji je rozdíl o 7,2 nehody na 100 km silnic (bodový rozdíl o 0,07 bodu).

Celkové pořadí obou hodnotících kritérií je vyobrazeno na následující straně v tabulce.

Tabulka 13 - Porovnání pořadí krajů na 100 km a 1 000 obyvatel

KRAJ	pořadí dopravních nehod na	
	100 km	1 000 obyvatel
Hlavní město Praha	14.	14.
Jihočeský kraj	1.	2.
Jihomoravský kraj	10.	5.
Karlovarský kraj	4.	2.
Kraj Vysočina	2.	6.
Královéhradecký kraj	6.	10.
Liberecký kraj	11.	12.
Moravskoslezský kraj	13.	7.
Olomoucký kraj	9.	8.
Pardubický kraj	5.	9.
Plzeňský kraj	3.	4.
Středočeský kraj	7.	11.
Ústecký kraj	12.	13.
Zlínský kraj	8.	1.

*Zdroj: Vlastní výpočet dle [9]*

Jak můžeme vidět v tabulce, kraj Hlavní město Praha zůstává u obou hodnotících kritériích na posledních příčkách. Nejlépe umístěná pořadí zaujímá kraj Jihočeský, který v pořadí krajů při porovnání dopravních nehod na 100 km zaujal místo první a v druhém hodnotícím kritériu počtu dopravních nehod na 1 000 obyvatel zaujal místo druhé. Největší rozdíl mezi pořadími má kraj Zlínský, který se při porovnání dopravních nehod na 100 km umístil na osmém místě, zatímco při porovnání dopravních nehod na 1 000 km se umístil na nejlépe hodnoceném místě.

#### 4.3.4 Úniky nebezpečných chemických látek

K nejvyššímu počtu úniků chemických látek od roku 2005 až 2014 došlo v kraji Hlavní město Praha. Za dobu měřené analýzy v tomto kraji došlo celkem k 9 718 únikům. Jako druhý kraj v počtu těchto událostí skončil kraj Středočeský, kde se jich odehrálo 7 694. Následovaný byl krajem Ústeckým s 6 383 těmito událostmi.

Naopak nejlépe, tedy s nejmenším počtem úniků nebezpečných chemických látek, byl zaznamenán kraj Pardubický, zde se stalo těchto událostí 1 439 (rozdíl mezi prvním a posledním krajem je několikanásobný), dále pak kraj Zlínský s 1 576 úniky a kraj Královéhradecký s 2 305 úniky.

Data v hodnoceném období stoupala u většiny krajů kromě tří a těmi byli kraje Hlavní město Praha (pokles na 75,3 %), kraj Plzeňský (pokles na 77,5 %) a kraj Středočeský, kde sice došlo k poklesu, ale nijak závažnému (pokles na 99,5 %).

V důsledku obecnějších výsledků byly počty přepočítány na 100 000 obyvatel. Z takto přepočítaných dat vychází nejvíce nebezpečným krajem kraj Karlovarský (průměrný počet událostí na 100 000 obyvatel 84,7; průměrné bodové ohodnocení 90,9), kraj Hlavní město Praha (průměrný počet událostí na 100 000 obyvatel 79,2; průměrné bodové hodnocení 85,4) a kraj Liberecký (průměrný počet událostí na 100 000 obyvatel 77,8; průměrné bodové hodnocení 83,5). Kraje, které jsou naopak ty nebezpečnější, jsou kraje: Zlínský (průměrný počet událostí na 100 000 obyvatel 26,6; průměrné bodové hodnocení 28,7), Pardubický (průměrný počet událostí na 100 000 obyvatel 28,2; průměrné bodové hodnocení 29,9) a kraj Olomoucký (průměrný počet událostí na 100 000 obyvatel 38,3; průměrné bodové hodnocení 41,1).

#### **4.3.5 Technické havárie**

Nejvyšší počet technických havárií byl zaznamenán v kraji Moravskoslezském, kde došlo za analyzovaných deset let celkem k 108 934 těmto událostem. Hned za ním se umístil kraj Středočeský s 49 650 událostmi, následovaný krajem Jihočeským s 40 911 událostmi.

Ačkoli bylo v Moravskoslezském kraji zaznamenáno nejvíce technických událostí, v tomto kraji však došlo mezi lety 2005 až 2014 ke snížení tohoto počtu a to o 1 981 havárií (pokles na 78,0 %), což byl největší pokles mezi těmito lety. Pouze u dvou dalších krajů došlo k úbytku technických havárií a šlo o kraj Královéhradecký (pokles na 96,5 %) a kraj Olomoucký (pokles na 98,7 %). U ostatních krajů došlo k nárůstu technických havárií, nejhůře na tom byly s nárůstem kraje Jihomoravský (nárůst o 83,7 %) a Vysočina (nárůst o 95,2 %).

Zajímavostí je, že u všech krajů docházelo ke konstantním poklesům či vzrůstům počtů technických havárií, pouze u Středočeského kraje v roce 2010 a 2013 došlo k výrazným „skokům“ v počtu technických havárií. Mezi lety 2009 a 2010 došlo k nárůstu o 58,3 % (nárůst o 2 632 počtu událostí) a následný rok pokles na 72,1 % (pokles o 1 840 událostí) a mezi lety 2012 a 2013 k nárůstu o 69,7 % (nárůst o 3 597 událostí) a v následujícím roce pokles na 58,5 % (pokles o 3 656 událostí).

Pokud data přepočítáme na technické havárie na 1 000 obyvatel a následně obodujeme, získáme následující pořadí krajů. Jako nejméně bezpečný byl zaznamenán kraj Moravskoslezský s průměrným počtem 92,6 bodu od roku 2005 až 2014. Druhým nejhůře obodovaným krajem je kraj Vysočina s 79,7 body. A třetici nejnebezpečnějších krajů uzavírá kraj Jihočeský s 68,8 body. Naopak kraje s nejmenším počtem udělených bodů jsou kraje následující. S obodováním 29,3 vzešel kraj Zlínský, který byl následovaný krajem Hlavní

město Praha s 30,7 body. Poslední nejbezpečnější kraj, je kraj Liberecký a to s průměrným počtem 32,0 technických havárií.

#### **4.3.6 Radiační nehody a havárie**

Jelikož výskyt radiačních nehod a havárií se neobjevuje tak často, ale pouze v řádů jednotek, nejsou data přepočítána jako v předchozích kapitolách (přepočet na 1 000 obyvatel, obodování), ale pouze popsáno jejich skutečné množství za analyzovaná léta 2005 až 2014.

Radiačních nehod a havárií bylo v rámci sledovaných deseti let zaznamenáno celkem 10. Nejvíce jich bylo zaznamenáno v roce 2006, kdy došlo k 4 těmto haváriím. V ostatních letech se vyskytovala buďto 1 nebo žádná nehod. Radiační nehody a havárie se vyskytovaly v počtu 1 za rok v letech 2005, 2011, 2012, 2013 a 2014.

Kraje, ve kterých bylo zaznamenáno nejvíce radiačních nehod a havárií, byly tyto dva následující: Kraj Hlavní město Praha (rok 2006 a 2011) a kraj Středočeský (rok 2005 a 2006). Z toho důvodu je můžeme zařadit mezi kraje nejméně bezpečné. Kraje, ve kterých došlo k jedné události za posuzované roky, byly tyto: kraj Jihočeský (rok 2012), kraj Královéhradecký (rok 2006), kraj Liberecký (rok 2013), kraj Moravskoslezský (rok 2006), kraj Pardubický (rok 2005) a kraj Zlínský (rok 2014). A kraje, ve kterých nedošlo k události žádné, a tím pádem je můžeme řadit mezi kraje bezpečné, jsou kraje tyto: Jihomoravský, Karlovarský, Vysočina, Olomoucký, Plzeňský a Ústecký.

#### **4.3.7 Ostatní mimořádné události**

Tak jako předchozí část s radiačními událostmi a haváriemi, tak i mimořádných událostí nebylo v ČR zaznamenáno mnoho (v řádu desítek i stovek za jednotlivé roky), proto budou stejně jako předchozí událost popsány nikoli přepočítány (chybí přepočítání na počet obyvatel a obodování). Data jsou také analyzována za stejných deset let.

Kraj, ve kterém bylo zaznamenáno nejvíce ostatních mimořádných událostí od roku 2005 do roku 2014, byl kraj Plzeňský. V tomto kraji došlo celkem ke 276 událostem. Nejvíce jich bylo zaznamenáno v roce 2006, kdy se jich v Plzeňském kraji stalo 208. S druhým největším počtem byl zaznamenán kraj Karlovarský, s celkovým počtem 188 událostí a kraj Ústecký s počtem 176 událostí. Naopak s nejmenšími počty mimořádných událostí byly zaznamenány kraje: Liberecký (9 událostí), Jihomoravský (16 událostí) a kraj Zlínský (18 událostí).

Největší počet mimořádných událostí v rámci jednoho roku, byl registrován v roce 2006. V tomto roce bylo zaznamenáno celkem 735 analyzovaných mimořádných událostí. Naopak

v roce 2010 byl zaznamenán nejmenší počet mimořádných událostí za všechny kraje ČR, které se staly v rámci jednoho roku, kdy došlo k pouze 2 mimořádným událostem.



## ZÁVĚR

Cílem této bakalářské práce bylo zhodnocení bezpečnosti na úrovni vyšších územně samosprávných celků v České republice a to na základě shromážděných dat a z nich zpracovaných analýz. Výsledkem bylo vytvoření souhrnného ukazatele, kterým se následně vyhodnotila bezpečnost v jednotlivých krajích této země za roky 2005 až 2014. Doplněny byly tyto údaje o další ukazatele, které rozšířily hodnocení bezpečnosti v jednotlivých krajích a doplňovaly hlavní ukazatele a to ve stejném rozmezí let.

Nejdříve byla na začátku bakalářské práce podrobněji popsána problematika bezpečnosti a pojmů, které s touto oblastí souvisí. Problematika bezpečnosti je velice široká. Pojem bezpečnost se dá popsat jako stav všeobecné jistoty, která však nikdy nemůže mít stoprocentní úroveň a jedná se o stav pouze žádoucí. Na nejnižší možnou úroveň jsou při tomto stavu eliminovány hrozby, které ohrožují objekt. Tento objekt je zároveň k eliminaci těchto hrozeb vybaven a je ochoten spolupracovat. Bezpečnost se dá dělit do různých částí, můžeme vymezit negativní a pozitivní vnímání, objektivní a subjektivní vnímání nebo také rozdělit bezpečnost na oblast vnitřní a vnější. Zajišťování bezpečnosti je hlavní funkcí každého demokratického státu a v důsledku toho byl vytvořen vládní dokument Bezpečnostní strategie České republiky, který určuje bezpečnostní zájmy naší země na základě bezpečnostních hrozeb a z nich plynoucích rizik. V rámci této kapitoly byly vyjmenovány zákony a popsány instituce, které zajišťují bezpečnost v České republice. Mezi nejdůležitější zákony zajišťující bezpečnost patří bezpochyby ústavní zákon č. 1/1993 Sb., Ústava České republiky, ústavní zákon č. 23/1991 Sb., kterým se uvozuje Listina základních práv a svobod a ústavní zákon č. 110/1998 Sb., o bezpečnosti České republiky. Jako instituce zajišťující bezpečnost byly v této práci popsány základní složky integrovaného záchranného systému, které byly doplněny o popis obecní policie, která se řadí do ostatních složek integrovaného záchranného systému.

V kapitole druhé bylo popsáno geografické a administrativní členění České republiky, které bylo doplněno o stručný popis krajů, na které se tato země člení. Byla zde dále popsána klasifikace územních statistických jednotek CZ-NUTS a LAU, které se používají v zemích Evropské Unie jako systém členění.

Třetí kapitola se zabývala definováním hlavních a doplňujících ukazatelů hodnotících bezpečnost v krajích České republiky. Jako hlavní ukazatele byly vybrány trestné činy, nehody v dopravě a požáry, ze kterých byl následně vytvořen index bezpečnosti. V této kapitole bakalářské práce byla také popsána kriminalita, která je souhrnem kriminálních činů,

kteřé porušují společenské normy. Tyto normy jsou chráněné zákony a v konkrétní společnosti jsou trestné. Kriminalita byla dále rozčleněna do několika kategorií. Byla popsána kriminalita obecná, násilné trestné činy, sexuální a mravnostní činy a majetkové trestné činy. V rámci kriminality byl definován trestný čin, kdy se jedná o protiprávní jednání, který trestní zákon vytyčuje za trestný a vykazuje znaky uvedené v takovémto zákoně. V rámci této kapitoly byly definované ukazatele, které úzce souvisí s bezpečností, a proto byly zvoleny jako hodnotící prvky, doplňující hlavní analýzu. Jednalo se o definice těchto ukazatelů. Úniky nebezpečných chemických látek, technické havárie, radiační nehody a havárie a ostatní mimořádné události.

Hlavním přínosem této bakalářské práce byla analýza bezpečnostní situace, která byla prováděna ve všech krajích České republiky hodnocením zvolených ukazatelů, které byly vždy přepočítány na stejný počet obyvatel. Základní část, tedy analýza hlavních ukazatelů byla prováděna v rozmezí let 2005 až 2014 a byla zahrnuta do souhrnného ukazatele indexu bezpečnosti. Do těchto hlavních ukazatelů byly zařazeny následující data. Jednalo se o data z oblasti trestných činů, nehod v dopravě a požárů. **V indexu bezpečnosti se nejhůře hodnoceným, tedy nejvíce nebezpečným krajem, stal kraj Hlavní město Praha.** Tento kraj byl v hodnocení trestných činů umístěn na 14. místě a stejně tak tomu bylo i v hodnocení nehod v dopravě, kde se též umístil na místě posledním. Pouze při hodnocení požárů se kraj Hlavní město Praha umístil na místě devátém. I přesto se tento kraj stal v rozmezí let 2005 až 2014 nejméně bezpečným. **Naopak nejlépe hodnoceným, tedy nejvíce bezpečným krajem v České republice v rozmezí let 2005 až 2014, je kraj Zlínský.** Tento kraj se ve všech třech hodnocených ukazatelích umístil nejlépe, v souhrnné analýze všech tří ukazatelů se vždy umístil jako kraj první. Zjištěná umístění krajů odpověděli na výzkumnou otázku, která byla stanovena v úvodu této bakalářské práce. V rámci této kapitoly bylo provedeno i porovnání dvou hledisek v rozmezí let 2010 až 2014. Při porovnávání kriminality na 1 000 obyvatel a kriminality s mírou nezaměstnaností bylo zjištěno, že zde provázanost je a to v důsledku podobného umístění krajů při vytvoření souhrnného umístění. Další porovnání bylo vytvořeno na základě analýzy počtu nehod na 1 000 obyvatel a počtu nehod a kilometrů silnic. V tomto porovnání se kromě kraje Hlavní město Praha umístily ostatní kraje zcela odlišně. Do hodnocení rozšiřujících ukazatelů byly dále začleněny následující data z těchto oblastí, které byly hodnoceny v rozmezí let 2005 až 2014. Jednalo se o úniky nebezpečných chemických látek, technické havárie, radiační nehody a havárie a ostatní mimořádné události. **Kraj, který se dle hodnocení úniků nebezpečných chemických látek řadí jako nejméně bezpečný, je kraj Karlovarský. Naopak kraj, který byl vyhodnocen jako nejvíce**

bezpečný v rámci tohoto ukazatele, byl kraj Zlínský. Při analyzování dat souvisejících s technickými haváriemi vyšel jako nejméně bezpečný kraj Moravskoslezský a naopak kraj nejbezpečnější v důsledku rozboru dat z oblasti technických havárií byl kraj Zlínský. V České republice došlo k velmi nízkému počtu radiačních nehod a havárií. Za analyzovaných deset let se jich událo celkem deset. Nejméně bezpečnými kraji jsou v tomto případě kraj Hlavní město Praha a kraj Středočeský, kde došlo celkem ke dvěma těmto událostem. Stejně tak je tomu u ostatních mimořádných událostech, kterých bylo taktéž málo oproti ostatním analyzovaným událostem. Nejvíce nebezpečným krajem se stal kraj Plzeňský, kde došlo k nejvíce těmto událostem a naopak nejvíce bezpečným krajem se stal kraj Liberecký z důvodu nejnižšího počtu.

## POUŽITÁ LITERATURA

### Knižní zdroje

- [1] BALABÁN, M., PERNICA, B. a kolektiv *Bezpečnostní systém ČR: problémy a výzvy*. 1. vyd. Praha: Karolinum, 2015. 310 s. ISBN 978-80-246-3150-9
- [2] BALABÁN, M., STEJSKAL, L. *Kapitoly o bezpečnosti*. 2. vyd. Praha: Karolinum, 2010. 483 s. ISBN 978-80-246-1863-0.
- [3] *Bezpečnostní strategie České republiky*. 1. vyd. Praha: Ministerstvo zahraničních věcí ČR, 2015. ISBN 978-80-7441-005-5
- [4] *Bezpečnostní zpravodaj* [online]. *Výbor pro vnitřní bezpečnost* [cit. 2016-03-20]. Dostupné z: <http://www.bezpecnostni-zpravodaj.cz/rizika-podle-bezpecnostni-strategie-cr/>
- [5] Business Center [online]. *Trestní zákoník* [cit. 2016-03-20]. Dostupné z: <http://business.center.cz/business/pravo/zakony/trestni-zakonik/cast1h2d1.aspx>
- [6] České předsednictví EU [online]. *Regiony ČR* [cit. 2016-03-20]. Dostupné z: <http://www.eu2009.cz/cz/czech-republic/regions/regiony-cr-328/index.html>
- [7] ČSÚ [online]. *Kriminalita, nehody* [cit. 2016-03-20]. Dostupné z: <https://vdb.czso.cz/vdbvo2/faces/cs/index.jsf?page=statistiky#katalog=31008>
- [8] ČSÚ [online]. *Obyvatelstvo* [cit. 2016-03-20]. Dostupné z: <https://vdb.czso.cz/vdbvo2/faces/cs/index.jsf?page=statistiky#katalog=30845>
- [9] ČSÚ [online]. *Veřejná databáze* [cit. 2016-03-20]. Dostupné z: <https://vdb.czso.cz/vdbvo2/>
- [10] EICHLER, J. *Mezinárodní bezpečnost na počátku 21. století*. Praha: Ministerstvo obrany České republiky, 2006. 303 s. ISBN 80-7278-326-2.
- [11] *Evropské hodnoty* [online]. *Bezpečnostní strategie ČR 2015* [cit. 2016-03-20]. Dostupné z: <http://www.evropskehodnoty.cz/bezpecnostni-strategie-cr-2015-kvalitni-koncepce-ktere-se-politici-meli-drzet/>
- [12] FIALA, M., VILÁŠEK, J. *Vybrané kapitoly z ochrany obyvatelstva*. 1. vyd. Praha: Karolinum, 2010. 208 s. ISBN 978-80-246-1856-2.

- [13] HZS ČR [online]. *O IZS* [cit. 2016-03-20]. Dostupné z: <http://www.hzscr.cz/clanek/integrovaný-zachranný-system.aspx>
- [14] HZS ČR [online]. *O JPO* [cit. 2016-03-20]. Dostupné z: <http://www.hzscr.cz/clanek/hzs-libereckeho-kraje-menu-jednotky-pozarni-ochrany-jednotky-po-jednotky-po.aspx>
- [15] HZS ČR [online]. *Základní poslání a služební slib* [cit. 2016-03-20]. Dostupné z: <http://www.hzscr.cz/clanek/uvod-hasicsky-zachranny-sbor-cr-zakladni-poslani.aspx>
- [16] HZSCR [online]. *Konspékty odborné přípravy* [cit. 2016-03-20]. Dostupné z: <http://www.hzscr.cz/clanek/konspékty-odborne-pripravy-i.aspx?q=Y2hudW09NQ%3d%3d>
- [17] HZSCR [online]. *Statistické ročenky HZS ČR* [cit. 2016-04-19]. Dostupné z: <http://www.hzscr.cz/clanek/statisticke-rocenky-hasicskeho-zachranneho-sboru-cr.aspx>
- [18] KUBANOVÁ, J. *Statistické metody pro ekonomickou a technickou praxi*. 3. vyd. Bratislava: Statis, 2008. 247 s. ISBN 978-80-85659-47-4.
- [19] Ministerstvo dopravy [online]. *Statistika dopravy* [cit. 2016-03-20]. Dostupné z:
- [20] MV ČR [online]. *Bezpečnost* [cit. 2016-03-20]. Dostupné z: <http://www.mvcr.cz/clanek/pojmy-bezpecnost.aspx>
- [21] MV ČR [online]. *Dokumenty – Policie* [cit. 2016-03-20]. Dostupné z: <http://www.mvcr.cz/clanek/uvod-do-problematiky-obecni-mestske-policie.aspx>
- [22] MV ČR [online]. *Mimořádné události* [cit. 2016-03-20]. Dostupné z: <http://www.mvcr.cz/clanek/prirucky-a-metodicke-pomucky.aspx?q=Y2hudW09Ng%3D%3D>
- [23] MZV ČR [online]. *Bezpečnostní politika* [cit. 2016-03-20]. Dostupné z: [http://www.mzv.cz/jnp/cz/zahranicni\\_vztahy/bezpecnostni\\_politika/](http://www.mzv.cz/jnp/cz/zahranicni_vztahy/bezpecnostni_politika/)
- [24] Národní ústav odborového vzdělávání [online]. *Klasifikace jednotek NUTS* [cit. 2016-03-20]. Dostupné z: <http://www.nuov.cz/klasifikace-jednotek-nuts>
- [25] Policie ČR [online]. *O policii ČR* [cit. 2016-03-26]. Dostupné z: <http://www.policie.cz/clanek/o-nas-policie-ceske-republiky-policie-ceske-republiky.aspx>
- [26] Policie ČR [online]. *Policejní prezidium* [cit. 2016-03-20]. Dostupné z: <http://www.policie.cz/clanek/policejni-prezidium-ceske-republiky-600334.aspx>

- [27] Policie ČR [online]. *Preventivní informace* [cit. 2016-03-20]. Dostupné z: <http://www.policie.cz/clanek/rady-policie-cr-a-informace-o-prevenci-143872.aspx>
- [28] Pražský hrad [online]. *O České Republice* [cit. 2016-03-20]. Dostupné z: <https://www.hrad.cz/cs/ceska-republika/o-ceske-republice>
- [29] PROCHÁZKOVÁ, D.: *Bezpečnost a Krizové řízení*, 1. vyd., POLICE HISTORY, Praha, 2006, 255 s. ISBN 80-86477-35-5
- [30] RIS [online]. *Srovnání kraje s ČR* [cit. 2016-03-20]. Dostupné z: <http://www.risy.cz/cs/krajske-ris/stredocesky-kraj/kraj/>
- [31] Sbor dobrovolných hasičů ve Ždírci nad Doubravou [online]. *Rozdělení zásahů podle jejich typu* [cit. 2016-03-20]. Dostupné z: <http://sdh.zdirec.cz/home/zasahova-jednotka/druhy-zasahu>
- [32] SMOLÍK, J., ŠMÍD T. *Vybrané bezpečnostní hrozby a rizika 21. století*. Brno: Masarykova univerzita, 2010. ISBN 978-80-210- 5288-8.
- [33] ÚZIS [online]. *Česká Republika* [cit. 2016-03-20]. Dostupné z: <http://www.uzis.cz/cr-kraje>
- [34] Vláda ČR [online]. *Rizika podle bezpečnostní strategie ČR* [cit. 2016-03-20]. Dostupné z: <http://www.vlada.cz/cz/ppov/brs/pracovni-vybory/vnitni-bezpecnost/vybor-pro-vnitni-bezpecnost-121549/>
- [35] *Zákony pro lidi* [online]. *Předpis č. 246/2001 Sb.* [cit. 2016-04-19]. Dostupné z: <http://www.zakonyprolidi.cz/cs/2001-246>
- [36] *Zákony pro lidi* [online]. *Předpis č. 361/2000 Sb.* [cit. 2016-03-20]. Dostupné z: <http://www.zakonyprolidi.cz/cs/2000-361>
- [37] *Zákony pro lidi* [online]. *Předpis č. 374/2011 Sb.* [cit. 2016-03-20]. Dostupné z: <https://www.zakonyprolidi.cz/cs/2011-374>
- [38] ZEMAN, P. (ed.) *Česká bezpečnostní terminologie: výklad základních pojmů*. 1. vyd. Brno: Masarykova univerzita, Mezinárodní politologický ústav, 2002. 186 s. ISBN 80-210-3037-2.

## **SEZNAM PŘÍLOH**

**Příloha A:** Zdrojová data pro výpočet indexu bezpečnosti

**Příloha B:** Zdrojová data pro výpočet doplňujících ukazatelů

## Příloha A

### Počet trestných činů v rozmezí let 2005 - 2014

KRAJ	2005	2006	2007	2008	2009	2010	2011	2012	2013	2014
Hlavní město Praha	95653	89258	87077	82957	83981	74028	74122	72345	82005	71828
Jihočeský kraj	16752	16106	15695	15928	14283	15298	14820	14005	15020	14683
Jihomoravský kraj	30878	31973	33347	31699	30095	29312	29933	29533	29811	27109
Karlovarský kraj	10081	9476	10580	9030	8834	7939	8110	7582	8198	6726
Kraj Vysočina	7993	8184	9612	8872	8984	8678	8613	8543	8761	8107
Královéhradecký kraj	11674	11521	13601	12511	11435	11121	11004	10785	10787	10181
Liberecký kraj	15037	14773	16045	15463	14692	13764	13674	13003	13963	12504
Moravskoslezský kraj	35139	36732	39375	40613	41402	39721	42474	40623	42853	37233
Olomoucký kraj	14841	14092	15734	14883	14235	13721	14347	14367	14768	14066
Pardubický kraj	10288	9587	10483	10062	9226	8877	9160	8994	9092	8380
Plzeňský kraj	15138	13914	15355	15153	14296	13843	13752	12822	13713	11991
Středočeský kraj	37208	37188	43956	42601	41171	38217	37654	35612	37350	31118
Ústecký kraj	32751	32806	34632	33124	29670	29438	30287	27427	29848	25927
Zlínský kraj	10176	9881	10877	10395	10044	9430	9227	8887	9197	8807

*Zdroj: Vlastní zpracování dle [7]*

### Pořadí krajů dle počtu trestných činů na 1 000 obyvatel v rozmezí let 2005 – 2014

KRAJ	2005	2006	2007	2008	2009	2010	2011	2012	2013	2014
Hlavní město Praha	14.	14.	14.	14.	14.	14.	14.	14.	14.	14.
Jihočeský kraj	6.	7.	6.	6.	6.	6.	6.	5.	6.	8.
Jihomoravský kraj	7.	8.	8.	8.	8.	8.	8.	9.	8.	9.
Karlovarský kraj	11.	10.	10.	9.	9.	9.	9.	8.	9.	7.
Kraj Vysočina	1.	1.	2.	1.	2.	2.	2.	2.	2.	3.
Královéhradecký kraj	4.	4.	4.	4.	4.	4.	4.	4.	4.	4.
Liberecký kraj	12.	12.	12.	12.	11.	11.	11.	11.	11.	11.
Moravskoslezský kraj	9.	9.	9.	10.	10.	12.	12.	12.	12.	12.
Olomoucký kraj	5.	5.	5.	5.	5.	5.	5.	7.	5.	6.
Pardubický kraj	3.	3.	3.	3.	3.	3.	3.	3.	3.	2.
Plzeňský kraj	8.	6.	7.	7.	7.	7.	7.	6.	7.	5.
Středočeský kraj	10.	11.	11.	11.	12.	10.	10.	10.	10.	10.
Ústecký kraj	13.	13.	13.	13.	13.	13.	13.	13.	13.	13.
Zlínský kraj	2.	2.	1.	2.	1.	1.	1.	1.	1.	1.

*Zdroj: Vlastní výpočet dle [7]*



## Počet nehod v dopravě v rozmezí let 2005 – 2014

KRAJ	2005	2006	2007	2008	2009	2010	2011	2012	2013	2014
Hlavní město Praha	33355	34691	34201	30252	15728	18188	16576	17795	18593	19306
Jihočeský kraj	13024	11464	11346	9621	3210	2896	3014	3207	3557	3753
Jihomoravský kraj	18152	16592	15968	14169	3566	5649	5940	6670	6701	6950
Karlovarský kraj	6457	5936	5712	4660	1787	1738	1490	1396	1626	1732
Kraj Vysočina	8690	8132	8314	6625	1815	2389	2596	3295	3696	3709
Královéhradecký kraj	10091	9082	8802	7384	3778	3697	3845	4281	4164	4254
Liberecký kraj	9019	8566	7859	7086	4404	3863	3619	3859	3788	3572
Moravskoslezský kraj	20404	19249	18719	16465	8774	7904	8074	8145	8288	8317
Olomoucký kraj	9962	9655	9445	8389	4522	4158	4274	4406	4432	4450
Pardubický kraj	8235	7790	7610	6812	3385	3359	3583	3726	3622	3451
Plzeňský kraj	11800	10538	10256	8967	3185	2814	3109	3453	3121	2905
Středočeský kraj	27051	24614	23854	22048	11030	9869	9892	10595	11266	11604
Ústecký kraj	14575	13756	13746	12297	8138	7213	7126	7551	8230	8372
Zlínský kraj	8455	7904	7640	5598	1860	1777	2016	3025	3314	3484

*Zdroj: Vlastní zpracování dle [7]*

## Pořadí krajů dle nehod v dopravě na 1 000 obyvatel v rozmezí let 2005 – 2014

KRAJ	2005	2006	2007	2008	2009	2010	2011	2012	2013	2014
Hlavní město Praha	14.	14.	14.	14.	14.	14.	14.	14.	14.	14.
Jihočeský kraj	9.	9.	9.	10.	4.	2.	2.	2.	3.	4.
Jihomoravský kraj	3.	2.	2.	2.	2.	4.	5.	4.	5.	5.
Karlovarský kraj	11.	11.	12.	9.	6.	6.	3.	1.	1.	2.
Kraj Vysočina	6.	6.	6.	3.	3.	3.	4.	6.	9.	9.
Královéhradecký kraj	8.	7.	7.	7.	7.	10.	9.	10.	10.	10.
Liberecký kraj	10.	12.	11.	12.	13.	13.	12.	12.	11.	11.
Moravskoslezský kraj	5.	5.	3.	5.	9.	7.	7.	7.	6.	7.
Olomoucký kraj	2.	3.	4.	4.	10.	8.	8.	8.	7.	8.
Pardubický kraj	4.	4.	5.	6.	8.	9.	9.	9.	8.	6.
Plzeňský kraj	12.	10.	10.	11.	5.	5.	6.	5.	2.	1.
Středočeský kraj	13.	13.	13.	13.	11.	11.	11.	11.	12.	12.
Ústecký kraj	7.	8.	8.	8.	12.	12.	13.	13.	13.	13.
Zlínský kraj	1.	1.	1.	1.	1.	1.	1.	3.	4.	3.

*Zdroj: Vlastní výpočet dle [7]*

## Počet požárů v rozmezí let 2005 – 2014

KRAJ	2005	2006	2007	2008	2009	2010	2011	2012	2013	2014
Hlavní město Praha	2 587	2 592	2 566	2 493	2 383	2 145	2 509	2 395	2 070	2 110
Jihočeský kraj	1 054	1 119	1 389	1 213	1 085	947	1 030	1 030	924	993
Jihomoravský kraj	1 867	1 673	2 037	1 839	1 800	1 573	2 170	2 222	1 632	1 700
Karlovarský kraj	816	851	891	793	839	753	817	812	681	655
Kraj Vysočina	768	727	843	780	659	605	779	734	633	609
Královéhradecký kraj	863	890	947	959	1 021	810	1 024	813	814	782
Liberecký kraj	919	978	1 062	909	1 017	907	919	781	762	834
Moravskoslezský kraj	2 409	2 195	2 640	2 612	2 430	2 090	2 394	2 466	2 070	2 059
Olomoucký kraj	1 137	1 092	1 141	1 087	1 119	961	1 071	1 173	914	964
Pardubický kraj	622	663	700	711	648	609	795	765	622	630
Plzeňský kraj	1 162	1 192	1 408	1 252	1 075	1 013	1 178	1 180	1 076	938
Středočeský kraj	2 880	2 909	3 386	3 094	3 057	2 677	3 011	2 908	2 287	2 432
Ústecký kraj	2 392	2 747	2 661	2 552	2 371	2 161	2 669	2 353	1 980	2 042
Zlínský kraj	707	634	723	652	673	686	759	856	640	640

*Zdroj: Vlastní zpracování dle [9]*

## Pořadí krajů dle požárů na 1 000 obyvatel v rozmezí let 2005 – 2014

KRAJ	2005	2006	2007	2008	2009	2010	2011	2012	2013	2014
Hlavní město Praha	11.	10.	7.	8.	8	9.	9.	9.	8.	9.
Jihočeský kraj	6.	8.	9.	7.	5.	6.	4.	5.	6.	7.
Jihomoravský kraj	5.	4.	5.	4.	4.	4.	7.	8.	4.	5.
Karlovarský kraj	13.	13.	12.	13.	13.	13.	13.	13.	13.	13.
Kraj Vysočina	3.	3.	3.	3.	2.	2.	2.	1.	3.	2.
Královéhradecký kraj	4.	5.	4.	6.	7.	5.	6.	3.	7.	4.
Liberecký kraj	10.	11.	10.	9.	11.	11.	11.	6.	10.	11.
Moravskoslezský kraj	8.	7.	7.	10.	8.	8.	8.	10.	9.	9.
Olomoucký kraj	7.	6.	5.	5.	5.	7.	5.	7.	5.	5.
Pardubický kraj	2.	2.	2.	2.	2.	3.	3.	4.	2.	2.
Plzeňský kraj	9.	9.	10.	11.	8.	10.	10.	11.	12.	7.
Středočeský kraj	12.	12.	12.	12.	12.	12.	12.	12.	11.	11.
Ústecký kraj	14.	14.	14.	14.	14.	14.	14.	14.	14.	14.
Zlínský kraj	1.	1.	1.	1.	1.	1.	1.	2.	1.	1.

*Zdroj: Vlastní výpočet dle [9][7]*

**Celkové obodování krajů dle počtu trestných činů, nehod v dopravě a požárů (na 1 000 obyvatel) v rozmezí let 2005 – 2014**

<b>KRAJ</b>	<b>2005</b>	<b>2006</b>	<b>2007</b>	<b>2008</b>	<b>2009</b>	<b>2010</b>	<b>2011</b>	<b>2012</b>	<b>2013</b>	<b>2014</b>	<b>celkový součet</b>
<b>Hlavní město Praha</b>	92	89	89	89	89	89	88	89	90	89	<b>892</b>
<b>Jihočeský kraj</b>	55	50	56	54	45	43	42	43	45	48	<b>479</b>
<b>Jihomoravský kraj</b>	49	44	49	48	41	43	46	50	45	47	<b>463</b>
<b>Karlovarský kraj</b>	69	64	68	63	62	59	55	57	57	55	<b>609</b>
<b>Kraj Vysočina</b>	44	39	44	42	34	35	38	41	42	41	<b>401</b>
<b>Královéhradecký kraj</b>	48	44	48	48	49	45	47	46	47	45	<b>470</b>
<b>Liberecký kraj</b>	64	61	66	62	70	64	60	58	60	59	<b>624</b>
<b>Moravskoslezský kraj</b>	53	48	54	57	57	54	56	58	56	55	<b>548</b>
<b>Olomoucký kraj</b>	48	44	48	48	49	46	47	51	47	47	<b>475</b>
<b>Pardubický kraj</b>	42	39	43	43	43	40	43	44	41	39	<b>416</b>
<b>Plzeňský kraj</b>	61	54	60	59	50	48	48	51	50	44	<b>526</b>
<b>Středočeský kraj</b>	70	63	72	69	70	63	60	62	58	59	<b>646</b>
<b>Ústecký kraj</b>	70	70	72	73	76	73	75	74	74	74	<b>731</b>
<b>Zlínský kraj</b>	38	33	36	33	29	31	31	38	36	36	<b>341</b>

*Zdroj: Vlastní výpočet dle [7],[9]*

## Příloha B

### Počet trestných činů v rozmezí let 2010 – 2014

KRAJ	2010	2011	2012	2013	2014
Hlavní město Praha	74028	74122	72345	82005	71828
Jihočeský kraj	15298	14820	14005	15020	14683
Jihomoravský kraj	29312	29933	29533	29811	27109
Karlovarský kraj	7939	8110	7582	8198	6726
Kraj Vysočina	8678	8613	8543	8761	8107
Královéhradecký kraj	11121	11004	10785	10787	10181
Liberecký kraj	13764	13674	13003	13963	12504
Moravskoslezský kraj	39721	42474	40623	42853	37233
Olomoucký kraj	13721	14347	14367	14768	14066
Pardubický kraj	8877	9160	8994	9092	8380
Plzeňský kraj	13843	13752	12822	13713	11991
Středočeský kraj	38217	37654	35612	37350	31118
Ústecký kraj	29438	30287	27427	29848	25927
Zlínský kraj	9430	9227	8887	9197	8807

*Zdroj: Vlastní zpracování dle [7]*

### Celková míra nezaměstnanosti v % v rozmezí let 2010 – 2014

KRAJ	2010	2011	2012	2013	2014
Hlavní město Praha	3,8	3,6	3,1	3,1	2,5
Jihočeský kraj	5,3	5,5	5,7	5,2	5,9
Jihomoravský kraj	7,7	7,5	8,1	6,8	6,1
Karlovarský kraj	10,8	8,5	10,5	10,2	9
Kraj Vysočina	6,9	6,4	6,4	6,7	5,6
Královéhradecký kraj	6,9	7,1	7,1	8,2	6,2
Liberecký kraj	7	7,2	9,3	8,3	6,5
Moravskoslezský kraj	10,2	9,3	9,5	9,9	8,6
Olomoucký kraj	9,1	7,6	7,7	9,2	7,7
Pardubický kraj	7,2	5,6	7,7	8,4	6,4
Plzeňský kraj	5,9	5,2	4,8	5,2	5,1
Středočeský kraj	5,2	5,1	4,6	5,2	5,1
Ústecký kraj	11,2	9,9	10,8	9,4	8,5
Zlínský kraj	8,5	7,6	7,4	6,8	6,1

*Zdroj: Vlastní zpracování dle [9]*

## Celkové počty činů obecné kriminality v rozmezí let 2005 – 2014

KRAJ	2005	2006	2007	2008	2009	2010	2011	2012	2013	2014
Hlavní město Praha	83 206	77 592	75 178	70 352	71 406	63 509	63 207	61 383	70 476	60 204
Jihočeský kraj	12 668	11 777	11 003	11 217	9 911	11 515	11 147	10 405	10 952	10 221
Jihomoravský kraj	24 572	24 657	23 873	22 950	21 766	22 623	23 359	23 231	23 252	20 014
Karlovarský kraj	8 043	6 937	7 255	5 987	5 736	5 863	6 151	5 889	6 279	4 876
Kraj Vysočina	6 129	6 002	6 753	6 063	6 487	6 617	6 304	6 320	6 513	5 740
Královéhradecký kraj	8 577	8 182	8 971	8 353	7 678	8 281	8 182	8 007	7 864	7 105
Liberecký kraj	11 986	10 810	10 976	10 568	10 137	10 729	10 688	10 293	11 201	9 655
Moravskoslezský kraj	26 398	27 578	28 698	30 906	31 637	32 109	34 881	33 164	34 465	29 200
Olomoucký kraj	11 277	10 270	10 946	10 410	9 892	10 235	10 963	11 040	11 242	10 134
Pardubický kraj	7 777	6 829	7 088	6 758	6 382	6 472	6 681	6 549	6 737	6 152
Plzeňský kraj	12 277	10 626	11 012	10 806	10 048	10 566	10 874	10 097	10 941	9 323
Středočeský kraj	31 460	30 422	34 083	33 668	31 314	30 513	29 804	28 241	30 341	24 274
Ústecký kraj	25 377	24 088	24 651	22 482	20 669	23 348	24 106	21 520	23 696	19 511
Zlínský kraj	7 524	6 923	7 160	6 785	6 470	6 658	6 610	6 310	6 506	6 085

*Zdroj: Vlastní zpracování dle [9]*

## Celkové počty činů hospodářské kriminality v rozmezí let 2005 – 2014

KRAJ	2005	2006	2007	2008	2009	2010	2011	2012	2013	2014
Hlavní město Praha	9 737	7 986	6 954	7 232	6 846	6 274	6 471	6 713	7 432	7 462
Jihočeský kraj	2 634	2 336	1 936	1 696	1 374	1 524	1 540	1 491	1 825	2 088
Jihomoravský kraj	3 999	4 204	4 432	3 392	3 054	3 162	3 250	2 879	3 072	3 018
Karlovarský kraj	1 219	1 165	1 176	840	768	727	618	638	703	805
Kraj Vysočina	1 167	1 163	1 057	893	824	924	984	930	1 056	1 124
Královéhradecký kraj	2 087	1 756	1 941	1 486	1 372	1 234	1 269	1 169	1 251	1 388
Liberecký kraj	1 897	1 907	1 857	1 610	1 290	1 107	1 142	1 001	1 141	1 213
Moravskoslezský kraj	5 733	5 040	4 700	3 710	3 388	3 114	3 177	3 090	3 844	3 552
Olomoucký kraj	2 169	1 940	1 949	1 497	1 457	1 543	1 211	1 322	1 407	1 718
Pardubický kraj	1 651	1 513	1 411	1 124	1 024	1 104	1 091	1 035	1 048	957
Plzeňský kraj	1 776	1 595	1 692	1 358	1 247	1 180	1 202	1 012	1 063	981
Středočeský kraj	3 248	2 849	3 446	2 636	2 939	2 659	2 837	2 895	2 723	2 474
Ústecký kraj	4 781	4 389	3 799	3 745	2 995	2 705	2 421	2 401	2 768	2 973
Zlínský kraj	1 567	1 413	1 465	1 219	1 171	1 114	1 003	1 057	1 043	978

*Zdroj: Vlastní zpracování dle [9]*

## Celkové počty loupeží v rozmezí let 2005 – 2014

KRAJ	2005	2006	2007	2008	2009	2010	2011	2012	2013	2014
Hlavní město Praha	1 873	1 543	1 263	1 056	1 088	830	661	555	533	394
Jihočeský kraj	185	189	203	206	189	179	170	144	162	115
Jihomoravský kraj	391	349	348	344	376	363	416	400	326	299
Karlovarský kraj	202	145	179	143	145	137	128	91	99	66
Kraj Vysočina	76	71	83	92	102	89	75	62	56	32

<b>Královéhradecký kraj</b>	138	114	125	129	111	106	107	93	71	81
<b>Liberecký kraj</b>	186	156	192	188	173	168	184	169	112	157
<b>Moravskoslezský kraj</b>	708	628	709	670	683	576	654	571	512	389
<b>Olomoucký kraj</b>	225	205	211	239	214	247	201	193	155	164
<b>Pardubický kraj</b>	80	60	94	94	112	100	87	82	66	46
<b>Plzeňský kraj</b>	232	191	232	248	269	246	252	221	173	143
<b>Středočeský kraj</b>	510	448	547	482	512	381	358	314	275	222
<b>Ústecký kraj</b>	643	579	554	657	593	500	489	427	434	353
<b>Zlínský kraj</b>	101	104	115	92	117	97	99	94	77	86

*Zdroj: Vlastní zpracování dle [9]*

### **Celkové počty vloupání do bytů a rodinných domů v rozmezí let 2005 – 2014**

<b>KRAJ</b>	<b>2005</b>	<b>2006</b>	<b>2007</b>	<b>2008</b>	<b>2009</b>	<b>2010</b>	<b>2011</b>	<b>2012</b>	<b>2013</b>	<b>2014</b>
<b>Hlavní město Praha</b>	3 143	2 749	2 206	2 272	2 536	2 753	2 332	2 051	2 466	2 234
<b>Jihočeský kraj</b>	344	369	380	361	305	358	334	396	370	289
<b>Jihomoravský kraj</b>	1 012	1 045	926	785	1 010	996	900	976	1 139	797
<b>Karlovarský kraj</b>	280	216	215	168	201	186	223	221	256	226
<b>Kraj Vysočina</b>	197	192	262	183	259	334	294	260	257	256
<b>Královéhradecký kraj</b>	292	354	287	335	384	350	281	313	331	284
<b>Liberecký kraj</b>	389	222	300	278	288	346	347	434	443	324
<b>Moravskoslezský kraj</b>	884	945	871	902	1 037	987	1 139	1 204	1 439	1 008
<b>Olomoucký kraj</b>	388	326	364	295	309	362	349	319	485	311
<b>Pardubický kraj</b>	223	232	233	226	223	209	208	284	265	246
<b>Plzeňský kraj</b>	421	378	333	371	469	420	527	610	736	486
<b>Středočeský kraj</b>	1 517	1 574	1 661	1 811	1 506	1 570	1 494	1 593	1 664	1 434
<b>Ústecký kraj</b>	1 048	752	854	778	831	989	919	862	940	762
<b>Zlínský kraj</b>	223	249	271	346	258	231	221	195	326	220

*Zdroj: Vlastní zpracování dle [9]*

### **Celkové počty znásilnění v rozmezí let 2005 – 2014**

<b>KRAJ</b>	<b>2005</b>	<b>2006</b>	<b>2007</b>	<b>2008</b>	<b>2009</b>	<b>2010</b>	<b>2011</b>	<b>2012</b>	<b>2013</b>	<b>2014</b>
<b>Hlavní město Praha</b>	94	91	102	78	74	81	109	94	88	129
<b>Jihočeský kraj</b>	35	28	36	44	33	57	52	42	40	48
<b>Jihomoravský kraj</b>	47	38	33	35	40	52	62	54	53	59
<b>Karlovarský kraj</b>	41	24	26	15	20	29	27	22	33	24
<b>Kraj Vysočina</b>	13	10	15	21	17	25	16	19	20	21
<b>Královéhradecký kraj</b>	22	26	35	27	20	29	40	42	29	35
<b>Liberecký kraj</b>	41	42	50	30	35	45	53	47	39	54
<b>Moravskoslezský kraj</b>	87	65	69	72	77	65	79	84	80	76
<b>Olomoucký kraj</b>	42	30	39	24	25	25	28	36	22	33
<b>Pardubický kraj</b>	16	18	22	21	14	19	19	30	35	21
<b>Plzeňský kraj</b>	23	23	42	21	28	29	34	28	37	30
<b>Středočeský kraj</b>	59	55	87	62	45	59	71	65	47	49

Ústecký kraj	66	63	66	66	38	42	63	83	45	61
Zlínský kraj	10	17	15	13	14	29	22	23	21	29

*Zdroj: Vlastní zpracování dle [9]*

### **Celkové počty vražd v rozmezí let 2005 – 2014**

<b>KRAJ</b>	<b>2005</b>	<b>2006</b>	<b>2007</b>	<b>2008</b>	<b>2009</b>	<b>2010</b>	<b>2011</b>	<b>2012</b>	<b>2013</b>	<b>2014</b>
Hlavní město Praha	37	39	40	32	34	22	29	26	26	28
Jihočeský kraj	5	12	8	6	8	6	16	12	6	10
Jihomoravský kraj	15	19	24	17	15	16	15	23	24	20
Karlovarský kraj	7	5	5	9	6	11	7	8	7	5
Kraj Vysočina	13	23	6	11	8	8	5	6	11	8
Královéhradecký kraj	9	15	6	11	3	7	5	11	10	9
Liberecký kraj	5	10	7	7	11	8	8	8	8	2
Moravskoslezský kraj	12	23	14	19	22	22	17	20	11	15
Olomoucký kraj	8	11	11	10	10	13	6	9	12	13
Pardubický kraj	1	10	10	10	6	11	7	14	8	8
Plzeňský kraj	13	15	8	13	10	12	8	7	4	4
Středočeský kraj	34	25	26	25	26	15	26	21	22	14
Ústecký kraj	14	17	22	23	12	14	12	8	16	16
Zlínský kraj	13	7	9	9	10	8	12	15	17	8

*Zdroj: Vlastní zpracování dle [9]*

## Celkové počty dopravních nehod v rozmezí let 2010 – 2014

KRAJ	2010	2011	2012	2013	2014
Hlavní město Praha	18188	16576	17795	18593	19306
Jihočeský kraj	2896	3014	3207	3557	3753
Jihomoravský kraj	5649	5940	6670	6701	6950
Karlovarský kraj	1738	1490	1396	1626	1732
Kraj Vysočina	2389	2596	3295	3696	3709
Královéhradecký kraj	3697	3845	4281	4164	4254
Liberecký kraj	3863	3619	3859	3788	3572
Moravskoslezský kraj	7904	8074	8145	8288	8317
Olomoucký kraj	4158	4274	4406	4432	4450
Pardubický kraj	3359	3583	3726	3622	3451
Plzeňský kraj	2814	3109	3453	3121	2905
Středočeský kraj	9869	9892	10595	11266	11604
Ústecký kraj	7213	7126	7551	8230	8372
Zlínský kraj	1777	2016	3025	3314	3484

*Zdroj: Vlastní zpracování dle [7][7]*

## Celkové počet km silnic v krajích - silnic, silnic I. třídy, dálnic v provozu a rychlostních komunikací v krajích ČR v rozmezí let 2010 – 2014

KRAJ	2010	2011	2012	2013	2014
Hlavní město Praha	160	158	159	159	162
Jihočeský kraj	6797	6790	6791	6815	6813
Jihomoravský kraj	4953	4950	4941	4929	4929
Karlovarský kraj	2317	2326	2327	2310	2303
Kraj Vysočina	5527	5517	5510	5510	5508
Královéhradecký kraj	4217	4215	4208	4209	4204
Liberecký kraj	2780	2780	2768	2776	2791
Moravskoslezský kraj	4148	4158	4175	4170	4153
Olomoucký kraj	4091	4092	4096	4097	4103
Pardubický kraj	4064	4056	3589	4059	4055
Plzeňský kraj	5550	5558	5545	5548	5549
Středočeský kraj	10602	10605	10615	10615	10602
Ústecký kraj	4708	4700	4702	4751	4751
Zlínský kraj	2514	2519	2514	2518	2518

*Zdroj: Vlastní zpracování dle [19][7]*



## Celkové počty úniků nebezpečných chemických látek v rozmezí let 2005 – 2014

KRAJ	2005	2006	2007	2008	2009	2010	2011	2012	2013	2014
Hlavní město Praha	936	1065	1109	1301	1161	1042	829	806	725	744
Jihočeský kraj	303	311	323	280	314	276	256	244	251	302
Jihomoravský kraj	409	361	487	481	424	390	417	410	453	553
Karlovarský kraj	230	269	322	263	206	218	271	253	238	310
Kraj Vysočina	281	256	282	315	315	275	296	244	295	335
Královéhradecký kraj	266	238	299	244	187	193	162	173	242	301
Liberecký kraj	281	285	331	326	379	308	268	336	405	474
Moravskoslezský kraj	543	595	619	600	526	513	577	573	526	575
Olomoucký kraj	249	236	254	261	245	232	208	220	238	311
Pardubický kraj	213	215	182	164	173	108	61	34	43	246
Plzeňský kraj	454	459	430	421	299	315	361	283	354	375
Středočeský kraj	708	767	882	797	806	708	755	729	758	784
Ústecký kraj	616	631	701	646	699	579	658	638	566	649
Zlínský kraj	141	121	156	143	182	143	166	163	159	202

*Zdroj: Vlastní zpracování dle [17][7]*

## Celkové počty technických havárií v rozmezí let 2005 – 2014

KRAJ	2005	2006	2007	2008	2009	2010	2011	2012	2013	2014
Hlavní město Praha	2713	2930	3397	3008	3384	4512	3112	3336	5413	4408
Jihočeský kraj	3241	4759	3904	4161	4522	4120	3555	3731	5299	3619
Jihomoravský kraj	2642	3501	3874	2894	3825	4991	3112	3638	4414	5132
Karlovarský kraj	1255	1447	1402	1317	1206	1972	1640	1867	2046	1960
Kraj Vysočina	2798	3527	2630	2758	2898	3658	4878	4928	5731	5436
Královéhradecký kraj	2311	2662	2658	2383	2642	2602	1972	2870	2664	2229
Liberecký kraj	933	1053	1103	893	1236	1582	1172	1880	1904	1633
Moravskoslezský kraj	9022	11585	12576	9901	10292	14641	12045	11041	10790	7041
Olomoucký kraj	3247	4194	3470	2905	3639	4182	2981	2848	2642	3204
Pardubický kraj	2131	2688	2432	2345	2620	3354	2348	2775	3272	2702
Plzeňský kraj	2215	3197	2479	2340	2584	3941	3290	3320	4101	3196
Středočeský kraj	3466	3920	3936	3622	4196	6828	4988	5052	8649	4993
Ústecký kraj	3164	2811	2721	2313	2978	4361	3335	3007	4674	3639
Zlínský kraj	1275	1511	1428	1264	1390	2217	1607	1791	1997	2173

*Zdroj: Vlastní zpracování dle [17]*

### Celkové počty radičních nehod a havárií v rozmezí let 2005 – 2014

KRAJ	2005	2006	2007	2008	2009	2010	2011	2012	2013	2014
Hlavní město Praha	0	1	0	0	0	0	1	0	0	0
Jihočeský kraj	0	0	0	0	0	0	0	1	0	0
Jihomoravský kraj	0	0	0	0	0	0	0	0	0	0
Karlovarský kraj	0	0	0	0	0	0	0	0	0	0
Kraj Vysočina	0	0	0	0	0	0	0	0	0	0
Královéhradecký kraj	0	1	0	0	0	0	0	0	0	0
Liberecký kraj	0	0	0	0	0	0	0	0	1	0
Moravskoslezský kraj	0	1	0	0	0	0	0	0	0	0
Olomoucký kraj	0	0	0	0	0	0	0	0	0	0
Pardubický kraj	1	0	0	0	0	0	0	0	0	0
Plzeňský kraj	0	0	0	0	0	0	0	0	0	0
Středočeský kraj	1	1	0	0	0	0	0	0	0	0
Ústecký kraj	0	0	0	0	0	0	0	0	0	0
Zlínský kraj	0	0	0	0	0	0	0	0	0	1

*Zdroj: Vlastní zpracování dle [17]*

### Celkové počty ostatních mimořádných událostí v rozmezí let 2005 – 2014

KRAJ	2005	2006	2007	2008	2009	2010	2011	2012	2013	2014
Hlavní město Praha	14	28	15	2	2	1	0	3	4	32
Jihočeský kraj	0	40	0	1	0	0	0	1	0	1
Jihomoravský kraj	1	5	2	0	1	0	0	2	1	4
Karlovarský kraj	0	169	15	0	0	0	0	1	1	2
Kraj Vysočina	2	15	4	1	0	1	0	6	2	0
Královéhradecký kraj	7	27	20	1	2	0	2	0	0	3
Liberecký kraj	0	5	1	1	1	0	0	0	0	1
Moravskoslezský kraj	0	36	3	0	0	0	0	15	0	3
Olomoucký kraj	15	12	0	0	0	0	0	2	0	1
Pardubický kraj	0	22	11	1	3	0	0	7	0	2
Plzeňský kraj	1	208	45	7	1	0	2	12	0	0
Středočeský kraj	6	40	9	1	0	0	1	0	0	1
Ústecký kraj	2	128	40	2	0	0	1	2	0	1
Zlínský kraj	0	0	1	0	0	0	0	16	0	1

*Zdroj: Vlastní zpracování dle [17]*