

Univerzita Pardubice

Fakulta ekonomicko-správní

Analýza financování církve – mezinárodní srovnání

Bc. Kateřina Srbová

**Diplomová práce
2016**

Univerzita Pardubice
Fakulta ekonomicko-správní
Akademický rok: 2015/2016

ZADÁNÍ DIPLOMOVÉ PRÁCE

(PROJEKTU, UMĚLECKÉHO DÍLA, UMĚLECKÉHO VÝKONU)

Jméno a příjmení: **Bc. Kateřina Srbová**
Osobní číslo: **E14500**
Studijní program: **N6202 Hospodářská politika a správa**
Studijní obor: **Ekonomika veřejného sektoru**
Název tématu: **Analýza financování církve - mezinárodní srovnání**
Zadávací katedra: **Ústav ekonomických věd**

Z á s a d y p r o v y p r a c o v á n í :

Cílem práce je analyzovat způsoby financování a zdroje financování vybrané církevní organizace, zjistit, jak ovlivní odluka církve od státu financování vybrané církevní složky v ČR a v zahraničí.

Student se bude zabývat způsoby financování činností vybrané organizační složky církve. Provede mezinárodní srovnání dvou vybraných složek církevních organizací, zaměří se na ekonomické dopady procesu odluky církve od státu a za pomoci komparace zkušeností ze zahraničí navrhne opatření pro ekonomickou udržitelnost a soběstačnost vybrané církevní jednotky.

Rozsah grafických prací: -
Rozsah pracovní zprávy: cca 50 stran
Forma zpracování diplomové práce: tištěná/elektronická
Seznam odborné literatury:


BOUKAL, P., VÁVROVÁ H. Ekonomika a financování neziskových organizací. Vyd. 1. Praha: Oeconomica, 2007, 89 s. ISBN 978-80-245-1293-8.
MATYÁŠ, O., STRÁNSKÝ, J. Controlling nevládních neziskových organizací. Vyd. 1. Praha: Oeconomica, 2010, 182 s. ISBN 978-80-245-1726-1.
NOVOTNÝ, J. Ekonomika a řízení neziskových organizací (zejména nevládních organizací). Vyd. 1. Praha: Oeconomica, 2004, 156 s. ISBN 80-245-0792-7.
SVOBODA, F., ROSENMYER, T. Úvod do ekonomiky církevních organizací: Projekt Ekonomika církví a náboženských společností. Brno: Centrum pro výzkum neziskového sektoru, 2004, 16 s. ISBN 80-239-3770-7.
TRETĚRA, J. R. Stát a církve v České republice. Vyd. 1. Kostelní Vydří: Karmelitánské nakladatelství, 2002, 156 s. ISBN 80-7192-707-4.
ROBBERS, B. Stát a církev v zemích EU. Vyd. 1. Praha: Academia, 2002, 367 s. ISBN 80-200-0967-1.

Vedoucí diplomové práce:



doc. Ing. Jan Stejskal, Ph.D.
Ústav ekonomických věd

Datum zadání diplomové práce: 29. září 2015

Termín odevzdání diplomové práce: 29. dubna 2016


doc. Ing. Renáta Myšková, Ph.D.
děkanka

L.S.


doc. Ing. Jolana Volejníková, Ph.D.
vedoucí ústavu

V Pardubicích dne 29. září 2015

PROHLÁŠENÍ

Prohlašuji, že jsem tuto práci vypracoval samostatně. Veškeré literární prameny a informace, které jsem v práci využil, jsou uvedeny v seznamu použité literatury.

Byl jsem seznámen s tím, že se na moji práci vztahují práva a povinnosti vyplývající ze zákona č. 121/2000 Sb., autorský zákon, zejména se skutečností, že Univerzita Pardubice má právo na uzavření licenční smlouvy o užití této práce jako školního díla podle § 60 odst. 1 autorského zákona, a s tím, že pokud dojde k užití této práce mnou nebo bude poskytnuta licence o užití jinému subjektu, je Univerzita Pardubice oprávněna ode mne požadovat přiměřený příspěvek na úhradu nákladů, které na vytvoření díla vynaložila, a to podle okolností až do jejich skutečné výše.

Souhlasím s prezenčním zpřístupněním své práce v Univerzitní knihovně.

V Pardubicích dne 29. dubna 2016

Bc. Kateřina Srbová

PODĚKOVÁNÍ

Tímto bych ráda poděkovala svému vedoucímu práce **doc. Ing. Janu Stejskalovi, Ph.D.** za jeho čas, který mé práci věnoval a za odborné vedení a cenné rady, které mi pomohly při zpracovávání této práce. Dále bych chtěla poděkovat všem, kteří mi poskytli data a informace potřebné k vypracování této práce.

Můj dík patří také rodině, která mi umožnila klidné a podnětné zázemí k vypracování této práce.

ANOTACE

Tato diplomová práce se zabývá způsoby financování dvou církví a jejich organizačních jednotek. Různé způsoby financování jsou představeny na Českobratrské církvi evangelické a Presbyteriánské církvi USA a jejich organizačních jednotkách. Část práce je věnována změnám souvisejícím s odlukou církve a státu a jejím dopadům na Českobratrskou církev evangelickou a její organizační jednotku. V závěru práce jsou komparovány výsledky analýzy obou církví a jejich organizačních jednotek a na základě výsledků analýzy jsou české straně doporučeny návrhy na změny v oblasti financování.

KLÍČOVÁ SLOVA

Neziskové organizace, církve, financování církví, samofinancování, Českobratrská církev evangelická, Presbyteriánská církev USA

TITLE

Analysis of Church Financing - International Comparison

ANNOTATION

This thesis deals with methods of financing two churches and their organizational units. Different ways of financing are presented at the Evangelical Church of Czech Brethren and the Presbyterian Church (U.S.A.) and their organizational units. Part of the work is devoted to the changes related to the separation of church and state, and its impact on the Evangelical Church of Czech Brethren and its organizational unit. In conclusion, the analysis' results of both churches and their organizational units are compared, and based on the results of the analysis proposals for changes in financing the Czech side are recommended.

KEYWORDS

Non-profit organizations, churches, church financing, self-funding, Evangelical Church of Czech Brethren, Presbyterian Church (U.S.A.)

OBSAH

ÚVOD	11
1 FINANCOVÁNÍ NEZISKOVÝCH ORGANIZACÍ.....	12
1.1 PRINCIPY FINANCOVÁNÍ NEZISKOVÝCH ORGANIZACÍ.....	12
1.2 ZPŮSOBY FINANCOVÁNÍ NEZISKOVÝCH ORGANIZACÍ.....	14
1.3 ZDROJE FINANCOVÁNÍ NEZISKOVÝCH ORGANIZACÍ	15
1.4 FINANCOVÁNÍ CÍRKVÍ A NÁBOŽENSKÝCH SPOLEČNOSTÍ	16
1.4.1 <i>Financování církví a náboženských společností v České republice</i>	18
1.4.2 <i>Financování církví a náboženských společností v USA</i>	20
1.4.3 <i>Porovnání financování církví a náboženských společností v České republice a USA</i>	23
2 CHARAKTERISTIKA ČESKOBRATRSKÉ CÍRKVE EVANGELICKÉ	25
2.1 ORGANIZAČNÍ STRUKTURA ČESKOBRATRSKÉ CÍRKVE EVANGELICKÉ.....	25
2.2 FINANCOVÁNÍ ČESKOBRATRSKÉ CÍRKVE EVANGELICKÉ.....	27
2.2.1 <i>Státní dotace Ministerstva kultury ČR</i>	29
2.2.2 <i>Personální fond</i>	30
2.2.3 <i>Repartice a celocírkevní sbírky</i>	31
2.2.4 <i>Nemovitý majetek církve</i>	33
2.3 ZMĚNY VE FINANCOVÁNÍ ČESKOBRATRSKÉ CÍRKVE EVANGELICKÉ OD 1. LEDNA 2013 .	34
<i>Změny týkající se Personálního fondu</i>	38
2.4 SHRNUÍ.....	41
3 FINANCOVÁNÍ VYBRANÉHO FARNÍHO SBORU ČESKOBRATRSKÉ CÍRKVE EVANGELICKÉ	43
3.1 SOUČASNÁ EKONOMICKÁ SITUACE VYBRANÉHO FARNÍHO SBORU ČCE.....	43
3.2 ROZPOČET FARNÍHO SBORU ČCE	44
3.2.1 <i>Výnosy farního sboru ČCE</i>	44
3.2.2 <i>Náklady farního sboru ČCE</i>	47
3.3 SALÁR	50
3.4 DOPADY SAMOFINANCOVÁNÍ CÍRKVE NA FARNÍ SBOR ČCE.....	52
3.5 SHRNUÍ.....	53
4 CHARAKTERISTIKA PRESBYTERIÁNSKÉ CÍRKVE USA.....	55
4.1 ORGANIZAČNÍ STRUKTURA PRESBYTERIÁNSKÉ CÍRKVE USA.....	55
4.2 FINANCOVÁNÍ PRESBYTERIÁNSKÉ CÍRKVE USA.....	59
4.2.1 <i>Platba na člena</i>	59
4.2.2 <i>Nadace Presbyteriánské církve USA</i>	62
<i>Služby pro sbory a duchovní</i>	63
<i>New Covenant Trust Company</i>	64
4.2.3 <i>Investiční a úvěrový program Presbyteriánské církve</i>	65
4.3 SHRNUÍ.....	65
5 FINANCOVÁNÍ VYBRANÉHO SBORU PRESBYTERIÁNSKÉ CÍRKVE USA .	67
5.1 SOUČASNÁ EKONOMICKÁ SITUACE VYBRANÉHO SBORU PRESBYTERIÁNSKÉ CÍRKVE.....	67
5.2 HOSPODAŘENÍ SBORU PRESBYTERIÁNSKÉ CÍRKVE USA.....	68
5.2.1 <i>Výnosy farního sboru Presbyteriánské církve USA</i>	68
5.2.2 <i>Náklady farního sboru Presbyteriánské církve USA</i>	70
5.3 DARY ČLENŮ SBORU	72
5.4 SHRNUÍ.....	73

6	KOMPARACE VÝSLEDKŮ A NAVRHOVANÁ DOPORUČENÍ.....	74
6.1	KOMPARACE VYBRANÝCH CÍRKVÍ	74
6.2	KOMPARACE VYBRANÝCH SBORŮ	77
	ZÁVĚR	82
	POUŽITÁ LITERATURA	84

SEZNAM TABULEK

Tabulka 1: Porovnání České republiky a USA.....	24
Tabulka 2: Státní dotace Ministerstva kultury ČR v letech 2011 a 2012	30
Tabulka 3: Předpisy celocíkevních repartic v letech 2012-2016.....	32
Tabulka 4: Zisk z dlouhodobého hmotného majetku	34
Tabulka 5: Modely základních způsobů vývoje financování ČCE	38
Tabulka 6: Vybraná částka Personálního fondu v letech 2010-2014	39
Tabulka 7: Rozdělení vybrané částky Personálního fondu v letech 2011-2015.....	39
Tabulka 8: Odvody do Personálního fondu do roku 2025.....	40
Tabulka 9: Přehled výše saláru na jednoho salárníka.....	52
Tabulka 10: Odvody farního sboru do Personálního fondu v letech 2016-2025.....	53
Tabulka 11: Rozpočet platby na člena Generálního shromáždění na rok 2015	61
Tabulka 12: Českobratrská církev evangelická vs. Presbyteriánská církev USA	74
Tabulka 13: Farní sbor ČCE vs. sbor PC USA.....	78

SEZNAM GRAFŮ

Graf 1: Zdroje financování ČCE (2012).....	29
Graf 2: Finanční prostředky od státu do roku 2042.....	35
Graf 3: Výnosy farního sboru v letech 2012 až 2016.....	45
Graf 4: Výnosy farního sboru v letech 2012 až 2016 očištěné o kapitálové výnosy	46
Graf 5: Výnosy farního sboru v letech 2012 až 2016 očištěné o kapitálové výnosy podle jednotlivých skupin	47
Graf 6: Náklady farního sboru v letech 2012 až 2016.....	48
Graf 7: Náklady farního sboru v letech 2012 až 2016 očištěné o kapitálové náklady	49
Graf 8: Náklady farního sboru v letech 2012 až 2016 očištěné o kapitálové náklady podle jednotlivých skupin	49
Graf 9: Rozdělení saláru mezi salárníky.....	51
Graf 10: Rozpočet platby na člena Generálního shromáždění na rok 2015	62
Graf 11: Výnosy sboru Presbyteriánské církve v letech 2013 až 2016	69
Graf 12: Výnosy sboru Presbyteriánské církve v letech 2013 až 2016 podle jednotlivých skupin	70
Graf 13: Náklady sboru Presbyteriánské církve v letech 2013 až 2016.....	71
Graf 14: Náklady sboru Presbyteriánské církve v letech 2013 až 2016 podle jednotlivých skupin	71
Graf 15: Rozdělení darů mezi platící členy sboru	72
Graf 16: Výnosy Farního sboru ČCE a výnosy sboru PC	79
Graf 17: Náklady farního sboru ČCE a náklady sboru PC.....	80

SEZNAM OBRÁZKŮ

Obrázek 1: Organizační struktura ČCE	27
Obrázek 2: Organizační struktura Presbyteriánské církve	58

SEZNAM ZKRATEK A ZNAČEK

CNS	Círky a náboženské společnosti
CPO	Církevní právnické osoby
CZK	Česká koruna
ČCE	Českobratrská církev evangelická
ČNB	Česká národní banka
ČR	Česká republika
ČSÚ	Český statistický úřad
EU	Evropská unie
EUR	Euro
FS	Farní sbor
IRA	Individuální penzijní účet
MK ČR	Ministerstvo kultury České republiky
MZV ČR	Ministerstvo zahraničních věcí České republiky
NCTC	New Covenant Trust Company
NO	Neziskové organizace
OCC	Office of the Comptroller of the Currency
OECD	Organizace pro ekonomickou spolupráci a rozvoj
PC	Presbyteriánská církev USA
PF	Personální fond
PILP	Investiční a úvěrový program Presbyteriánské církve
Sb.	Sbírka zákonů
SPC	Sbor Presbyteriánské církve
ÚCK	Ústřední církevní kancelář
USA	Spojené státy americké
USD	Americký dolar
USDL	United States Department of Labor

ÚVOD

Nestátní neziskové organizace hrají v lidské společnosti důležitou roli. Tyto organizace se zaměřují na pomoc v různých oblastech lidského života, kde představují jistou alternativu ke službám, které zajišťuje stát, a v některých oblastech znamenají jedinou možnost zajištění lidských potřeb. Mezi nestátní neziskové organizace spadají i církve a jimi zřizované právnické osoby. Církve jsou společenstvím lidí, kteří vyznávají stejnou náboženskou víru. Kromě shromažďování, vyučování a duchovní služby vykonávají církve i obecně prospěšnou činnost především v oblasti sociální, zdravotnické a výchovně-vzdělávací péče.

K naplnění těchto úloh potřebují být církve finančně zabezpečeny. Existuje několik modelů financování církví. Ve většině zemí jsou církve financovány z příspěvků a sbírek členů církve a z vlastního majetku. V České republice do nedávné doby přetrvávalo od dob komunistického státu zabezpečení církví státem. Otázka odluky byla částečně vyřešena po sametové revoluci v roce 1989. Tehdy se stát vzdal dohledu nad církvemi a zasahování do církevních záležitostí. Problém, který však zůstal nevyřešen, se týkal tzv. finanční odluky, tedy ukončení placení platů duchovních ze státního rozpočtu. Až v únoru roku 2013 byly podepsány mezi vládou a zástupci šestnácti církví smlouvy o finančním vyrovnání, které mají vyřešit dlouho probíranou otázku církevních restitucí a zároveň otázku finanční odluky církví od státu.

Cílem práce je analyzovat způsoby financování a zdroje financování vybrané církevní organizace, zjistit, jak ovlivní odluka církve od státu financování vybrané církevní složky v ČR a v zahraničí. Dílčím cílem je analyzovat financování vybrané organizační jednotky Českobratrské církve evangelické a navrhnout doporučení pro ekonomickou udržitelnost a soběstačnost této jednotky.

Diplomová práce je rozdělena na šest kapitol. V první kapitole je obecně vymezeno financování neziskových organizací, především financování církví. Druhá kapitola je zaměřena na charakteristiku Českobratrské církve evangelické v České republice a další kapitola se zabývá financováním konkrétní organizační jednotky Českobratrské církve evangelické. Ve čtvrté kapitole je charakterizována Presbyteriánská církev USA ve Spojených státech amerických a následující kapitola je věnována financování konkrétní organizační jednotky Presbyteriánské církve USA. V poslední kapitole jsou popsány rozdíly mezi financováním obou církví a navržena doporučení pro ekonomickou udržitelnost a soběstačnost ČCE a vybrané organizační jednotky.

1 FINANCOVÁNÍ NEZISKOVÝCH ORGANIZACÍ

Aby mohla nestátní nezisková organizace plnit své poslání, musí vytvářet strategii, která povede k dlouhodobému finančnímu zajištění. Vlastní zdroje neziskovým organizacím většinou nestačí na pokrytí celkových nákladů, proto se neziskové organizace obrací na subjekty, které se chtějí podílet na jejím poslání, i když často nejsou příjemci služeb dané neziskové organizace (Boukal, Vávrová, 2007).

V této kapitole budou kromě zdrojů financování podrobněji popsány způsoby a principy financování neziskových organizací, poslední část kapitoly bude věnována financování církví a náboženských společností.

1.1 Principy financování neziskových organizací

Financování neziskových organizací (dále NO) má určité zásady, kterými by se měly neziskové organizace řídit. Mezi základní principy financování neziskových organizací patří (Stejskal et al., 2012):

- vícezdrojovost,
- samofinancování a fundraising,
- neziskovost,
- osvobození od daní.

Marček (2004) uvádí ještě další principy financování NO: spolufinancování, hospodaření s cizími zdroji, efektivnost, průkaznost použití prostředků, projektovost, rozpočtování, účelovou vázanost a úhradu nákladů činností souvisejících s naplňováním poslání organizace. Principiálními předpoklady efektivního financování jsou především důvěryhodnost, dobré jméno organizace a transparentnost jejího působení.

Podstata principu *vícezdrojovosti* financování neziskové organizace spočívá v získávání a využívání více zdrojů financování neziskové organizace, a to mj. s cílem zabezpečit nezávislost na jednom zdroji, a vyhnout se tak případným negativním důsledkům při jeho neočekávaném selhání (Stejskal et al., 2012). Důvodem vícezdrojovosti je také fakt, že málokterý dárců je ochotný uhradit veškeré náklady nějakého projektu. Je tedy nutné hledat doplňkové zdroje na pokrývání těchto finančních potřeb. V tomto případě dochází k naplnění dalšího principu, a sice principu *spolufinancování* (Marček, 2004).

Neziskové organizace využívají dvě základní možnosti získávání finančních prostředků na svoji činnost. Pokud je organizace schopna vytvářet příjmy vlastní činností (členské příspěvky, platby za poskytované služby, prodej vlastních výrobků, příjmy z pronájmu nemovitostí, finanční investování, apod.), jedná se o *samofinancování*. *Fundraisingem* se rozumí získávání finančních prostředků z vnějšího (někdy i vnitřního) prostředí organizace, přičemž nejčastěji se jedná o spolupráci s firemními dárci (Boukal, Vávrová, 2007).

Pokud nezisková organizace disponuje zdroji z externího prostředí, uplatňuje se princip *hospodaření s cizími zdroji*. NO by měla mít určitou odpovědnost vůči dárci, který poskytl vlastní finanční prostředky, a také by měla mít schopnost *prokázat způsob efektivního použití vynaložených prostředků* (Marček, 2004). Pelikánová (2016) dodává, že transparentnost organizace je zabezpečena např. zveřejňováním tiskových nebo výročních zpráv.

Dalším principem je *neziskovost*. Neziskový princip rozdělování příjmů je základním principem fungování neziskových organizací (Stejskal et al., 2012). Autoři dále uvádějí, že neziskové organizace musí všechny příjmy použít na *úhradu nákladů činností, které souvisejí s naplňováním poslání dané organizace*. Případný zisk z vedlejší činnosti musí být použit na hlavní neziskovou činnost (Pelikánová, 2016).

Velmi častým principem, se kterým se při získávání zdrojů v neziskové organizaci od dárců setkáváme, je tzv. *projektovost*. Dárci většinou podporují konkrétní projekty, které jim ve formě návrhu předloží samotné organizace. S projektovostí bezprostředně souvisí i princip *rozpočtování* - sestavování rozpočtu. Rozpočtování je jedním z předpokladů fungování NO a pracovníci či dobrovolníci musí této části řízení věnovat patřičnou pozornost. Nezbytnou podmínkou pro dlouhodobě úspěšné financování je *efektivnost* činností NO. Být efektivní v tomto smyslu znamená dosahovat kvalitní a konkurenceschopné výsledky účelným využíváním získaných zdrojů při co nejnižších nákladech. S projektovostí a efektivností úzce souvisí i další princip, se kterým se při financování z externích zdrojů lze setkat, a sice *účelová vázanost prostředků*. To znamená, že se prostředky mohou použít pouze v souladu se schváleným projektem a jeho navrženým rozpočtem (Marček, 2004).

Posledním principem je *osvobození od daní*, které se vztahuje buď na organizačně-právní formu, nebo na činnosti poskytované organizací (bez ohledu na právní formu). V praxi je možné se setkat se třemi základními daňovými režimy, a sice *osvobození finančních toků neziskové organizace od daní* (tzv. *tax exemption*), *úlevy na daních neziskovým organizacím* (tzv. *tax credit*), *úlevy na daních donátorům* (tzv. *tax benefit*; Pelikánová, 2016; Stejskal et al., 2012).

1.2 Způsoby financování neziskových organizací

Neziskové organizace mohou být financovány různými způsoby, které určují, jak jsou poskytovány zdroje financované neziskové organizaci. Jinými slovy určují vztah mezi financovaným a financujícím subjektem.

Teorie rozeznává tři základní způsoby financování (Pelikánová, 2016):

- účelové,
- výkonové,
- globální.

Autorka přidává ještě čtvrtý *kombinovaný* způsob. V praxi se totiž často využívá kombinace tří základních způsobů financování. Stejskal et al. (2012) uvádějí, že nejčastěji je možné se setkat s kombinací účelového a výkonového financování a účelového a globálního financování.

Nejčastějším způsobem financování neziskových organizací je *účelové financování*, které koresponduje s výše uvedeným principem účelové vázanosti prostředků. Je tedy přesně vymezený účel (často vypisovaný jako program), na který mají být poskytnuté finanční prostředky použity. Takto financovaná organizace musí využívat prostředky v souladu s rozpočtem, může je použít pouze v příslušném fiskálním roce (pokud to poskytovatel neumožňuje jinak) a na konci fiskálního období musí předložit vyúčtování. Nevyčerpané prostředky se poté vrací poskytovateli. Vzhledem k tomu, že organizace chtějí všechny prostředky na daný fiskální rok vyčerpat, dochází tak často k neefektivnosti. V České republice je tento způsob financování nejčastěji využíván u obecně prospěšných společností a občanských sdružení (Novotný, 2008; Pelikánová, 2016).

Naopak *výkonové financování* neziskových organizací spočívá v poskytnutí finančních prostředků až po provedení naplánovaných činností. Přidělování finančních zdrojů je závislé na objemu vykonaných aktivit, poskytnutých služeb, vyrobených produktů apod. Organizace, která poskytuje finanční prostředky (donátor), stanovuje maximální výši žádoucího objemu výkonů. Tento způsob financování vytváří tlak na hospodárnost a vytváření žádoucího objemu výkonů (Stejskal et al., 2012).

Globální financování, známé také pod pojmem „lump sum“ financování, představuje poskytování dopředu určeného objemu financí na komplexní zabezpečení služeb NO (Pelikánová, 2016). Nezisková organizace může s přidělenými prostředky poměrně volně

disponovat, je však limitována předpokládaným objemem a kvalitou poskytnutých služeb. Některé prostředky u tohoto způsobu financování jsou účelově vázané - jedná se např. o mzdové prostředky, které nelze použít na nic jiného (Stejskal et al., 2012).

1.3 Zdroje financování neziskových organizací

Pokud se nezisková organizace řídí výše uvedenými principy, měla by být financována z více zdrojů a současně by měla být schopna vytvářet vlastní příjmy. V souladu s tím je možné rozdělit finanční zdroje podle prostředků organizace do následujících tří skupin (Pelikánová, 2016):

- vlastní zdroje,
- cizí zdroje,
- potenciální zdroje.

Vlastní zdroje jsou prostředky, které organizace získává vlastní činností. Tyto zdroje jsou pro organizace velmi důležité, protože jsou jisté i do dalšího období. Navíc o nich organizace může sama rozhodovat, má o nich přehled a může je využít podle vlastního uvážení. Z těchto zdrojů si může organizace tvořit finanční rezervu do dalších let, vlastní zdroje se nikomu nevrací. Mezi vlastní zdroje patří členské příspěvky, příjmy z výkonu hlavní činnosti, příjmy z doplňkových činností a podnikání (Stejskal et al., 2012).

Cizí zdroje získává nezisková organizace na určitou dobu a poté je musí vrátit. Nejčastějším cizím zdrojem jsou úvěry od bank. Nevýhodou cizích zdrojů je úrok, který je s půjčkou spojen (Stejskal et al., 2012). Podle Boukala, Vávrové (2007) jsou v České republice cizí zdroje spíše teoretickou možností, protože neziskové organizace neposkytují věřitelům dostatečné záruky pro jejich půjčky.

Potenciální zdroje jsou takové zdroje, které mohou neziskové organizace potenciálně získávat na podporu své činnosti. Tyto prostředky mohou organizace získat na základě žádosti nebo projektu od svého okolí – tedy od veřejných orgánů či soukromých organizací. Ve většině případů podpora netvoří 100 % nákladů projektu a je vyžadována spoluúčast neziskové organizace. Ta se pohybuje zpravidla od 10 % do 50 %. Řadí se sem příspěvky ze zdrojů Evropské unie, přímé a nepřímé dotace ze státního rozpočtu, příspěvky územních samospráv, příspěvky od nadací a nadačních fondů, firemní a individuální dárcovství (Stejskal et al., 2012).

Většina autorů dělí finanční zdroje podle způsobu nabytí pouze na vlastní zdroje a cizí zdroje, přičemž za cizí zdroje jsou považovány finanční příspěvky získané pomocí fundraisingu.

Neméně významné je i dělení podle financujícího subjektu (sektoru). Rozlišují se (Boukal, Vávrová, 2007):

- veřejné zdroje,
- soukromé zdroje.

Veřejné zdroje financování získávají neziskové organizace od institucí státní správy a samosprávy, jedná se tedy o dotace z veřejných rozpočtů (Hyánek et al., 2005). Marček (2004) do veřejných zdrojů řadí také *daňové asignace*, které představují v některých zemích významný zdroj příjmů organizací. Tímto způsobem jsou financovány například církve v Itálii. Tento systém představuje možnost poplatníků (danou zákonem) rozhodnout o části své odvedené daně z příjmů a určit jejího příjemce (Stejskal et al., 2012).

Za soukromé zdroje jsou považovány finanční příspěvky z neveřejných zdrojů tuzemských i zahraničních. Jedná se o příspěvky od podnikatelských subjektů, individuálních dárců, nadací či církevních společností (Boukal, Vávrová, 2007).

Hyánek et al. (2005) do soukromých zdrojů přidává ještě členské příspěvky, příjmy z vlastní činnosti, část příjmů z loterií a her a daňová a poplatková zvýhodnění.

Dále je možné klasifikovat zdroje podle charakteru zdrojů na finanční zdroje a nefinanční zdroje. Za nefinanční zdroje jsou považovány věcné dary, čas, informace, know-how, dobrovolná práce apod. Dalším kritériem dělení může být původ zdrojů. V tomto případě se rozlišují zdroje místní a zdroje zahraniční (Marček, 2004).

Pelikánová (2016) přidává ještě dělení podle způsobu nabytí na přímé zdroje (např. dary) a nepřímé zdroje (daňové úlevy).

Z textu je patrné, že zdroje neziskových organizací je možné dělit podle různých hledisek, která se u jednotlivých autorů liší a prolínají. V praxi tak dochází ke kombinacím různých zdrojů financování.

1.4 Financování církví a náboženských společností

Do nestátních neziskových organizací patří kromě spolků (dříve občanská sdružení), obecně prospěšných společností, ústavů, nadací a nadačních fondů také evidované právnické osoby, kam spadají církve, náboženské společnosti a církevní právnické osoby. Církve

a náboženské společnosti (dále CNS) patří mezi nestátní neziskové organizace, protože mají charakteristické znaky neziskových organizací – jsou institucionalizované, soukromé, neziskové, samosprávné a nezávislé a dobrovolné. Také se řídí stejnými výše uvedenými základními principy (Stejskal et al., 2012).

V některých oblastech jsou však CNS specifickými subjekty. Například církve se řídí dvojím právem – konfesním (světským) a církevním, což se promítá do ekonomiky a financování CNS, protože je nutné vnímat oba druhy práva.

Pro financování CNS je klíčový také vztah státu a církví, který se v jednotlivých zemích liší, což souvisí s historickým vývojem daného státu, ekonomickými poměry v zemi či počtem věřících občanů. Běžně se rozlišují tři typy vztahu: odluka církve a státu, kooperace a konkordát (Peková et al., 2012).

Odluka církve a státu znamená, že stát nezasahuje do církevních záležitostí a poskytuje rovné postavení všem církvím a náboženským společnostem navzájem i vůči jiným nenáboženským organizacím. Stát navíc neuznává církve v právním smyslu. Církve tak není veřejnoprávní institucí, ale institucí soukromou. Peková et al. (2012) uvádí, že v zemích, kde má vztah státu s církví formu odluky, se církve financují ze svých vlastních zdrojů (především ze sbírek) a stát jim přispívá jen na charitativní, vzdělávací, případně kulturní aktivity. V tomto případě nemá stát právo na žádný církevní majetek - je na něj nahlíženo jako na majetek soukromé osoby. Tento systém je možné najít v USA nebo ve Francii (Peková et al., 2012; Tretera, 2002).

Na rozdíl od odluky při *kooperaci* stát uznává církve po právní stránce a má s církvemi vyjasněné majetkové vztahy. Díky tomu se církve podílí na činnostech obecného prospěchu (vzdělávání, zdravotnictví, sociální péče, vězeňství apod.). Církve jsou v tomto případě financovány z církevních daní nebo z církevních poplatků. Tato forma vztahu existuje např. v Německu, Rakousku či Maďarsku (Peková et al., 2012; Tretera, 2002).

Konkordát je typ kooperace, ve které jsou vzájemné vztahy státu a církví (práva a povinnosti či financování církví) zakotveny ve smlouvě (Peková et al., 2012).

Co se týče způsobů (resp. zdrojů) financování církví, existují tři základní způsoby, které se v praxi obvykle kombinují a doplňují.

První možností je financování církví státem. V tomto případě stát přispívá na činnost církví tzv. *státními příspěvky* ze státního rozpočtu, to znamená, že každoročně přiděluje dotace především na platy duchovních, na církevní ústředí a na údržbu církevních památek.

Mimo to stát financuje církevní školy a nemocnice, sociální ústavy i duchovní službu v armádě. Tento systém je užíván například v České republice, Řecku nebo v Belgii.

Druhou formou je *financování církve jejími členy*, jehož podstatou je výběr daní nebo příspěvků od věřících. Systém církevních daní je uplatňován v Německu, kde církevní daně tvoří 80 % příjmů církve. Zdejší církve mají právo vybírat daně od členů svých farností a sborů. Daň se pohybuje kolem 8-9 % z příjmů zaměstnanců. V Rakousku je uplatňován systém církevních příspěvků, které platí všichni plnoletí členové církve s vlastním příjmem. Další dílčí formou financování členy církve mohou být také sbírky a dary, což je typické pro USA (Marré, 1998; Peková et al., 2012).

Za (případný) třetí způsob je možné považovat *financování církve z výnosu majetku*. Tento způsob je využíván současně s oběma předchozími a je využíván v podstatě ve všech zemích (Marré, 1998; Peková et al., 2012).

Ve většině evropských zemí představují státní příspěvky respektive církevní daně či církevní příspěvky většinu veškerých příjmů církví (obvykle kolem 80 %), menšinu tvoří výnosy movitého a nemovitého majetku a také sbírky a dary.

Mezi hlavní výdaje církví patří provozní výdaje, výdaje na údržbu nemovitostí a na platy duchovních.

1.4.1 Financování církví a náboženských společností v České republice

Jak již bylo zmíněno, způsob financování církví souvisí s historickým vývojem země. V České republice je patrný vliv totalitního režimu. V období komunismu byl zaveden přísný státní dozor nad církvemi a náboženskými společnostmi a prostřednictvím pozemkových reforem byla zestátněna velká část církevního majetku. *Zákonem č. 16/1990 Sb., o hospodářském zabezpečení církví a náboženských společností státem* skončilo zasahování státu do vnitřních záležitostí církví. Tím byl v českých zemích poprvé zaveden systém, který lze nazvat určitým typem odluky státu a církví, a to v přátelské a umírněné formě. Nejednalo se však o odluku ve financování církví, protože církve byly nadále zabezpečovány ze státního rozpočtu. Konkrétně se jednalo o státní dotace na platy duchovních, které byly prozatímní náhradou za výnosy dosud nevráceného církevního majetku (Tretera, 2002).

Tento model může být označován jako kooperační model. Duka (2004) nazval období kooperace po roce 1989 za tzv. přechodnou odluku. Podle něj ve vztahu státu a církví panoval vzájemný respekt a oboustranná spokojenost, o čemž vypovídají smlouvy České biskupské

konference a Ekumenické rady církví v ČR o činnosti církví ve vězeňství, armádě, působení České katolické charity, církevních zdravotnických zařízení či církevních škol.

V době po roce 1989 měla většina CNS v ČR tři hlavní zdroje příjmů (Svoboda, Rosenmayer, 2004):

- příspěvek od státu,
- vlastní příjmy CNS,
- dotace CNS, CPO¹ a církevním školám.

V tomto období se stát podílel na financování sedmnácti CNS podle *zákona č. 218/1949 Sb., o hospodářském zabezpečení církví a náboženských společností státem, ve znění pozdějších předpisů*. Tímto zákonem se stát zavázal plně hradit náboženský život církví a náboženských společností. CNS tak byly napojeny na státní rozpočet, konkrétně na kapitolu Ministerstva kultury ČR, odkud jsou financovány platy duchovních a pojistné k platům duchovních, platy církevní administrativy a pojistné k platům církevní administrativy, ostatní věcné náklady (prostředky na provoz ústředí církví) a údržba církevního majetku. Tyto prostředky byly od roku 2000 rozdělovány podle počtu duchovních v aktivní službě jednotlivých CNS (Svoboda, Rosenmayer, 2004; zákon č.218/1949 Sb.).

Tento model platil do 31. prosince 2012. Od 1. ledna 2013 nabyl účinnosti *zákon č. 428/2012 Sb., o majetkovém vyrovnání s církvemi a náboženskými společnostmi a o změně některých zákonů (zákon o majetkovém vyrovnání s církvemi a náboženskými společnostmi)*, který upravuje majetkové vztahy mezi státem a církvemi a náboženskými společnostmi a umožňuje svobodné a nezávislé postavení CNS. Na základě tohoto zákona byl církvím navrácen majetek, který byl předmětem majetkových křivd spáchaných komunistickým režimem. Dále církve obdrží finanční náhrady, které mají být vyplaceny ve třiceti bezprostředně po sobě následujících ročních splátkách, počínaje rokem 2013. Současně bude stát po dobu sedmnácti let (přechodné období) vyplácet církvím výše zmíněný příspěvek na podporu jejich činnosti a to tak, že v prvních třech letech přechodného období bude výše příspěvku rovna částce poskytnuté dané CNS na základě *zákona č. 218/1949 Sb., o hospodářském zabezpečení církví a náboženských společností státem, ve znění pozdějších předpisů*. Od čtvrtého roku se bude vyplácená částka každoročně snižovat o 5 % z částky vyplácené v prvním roce přechodného období (zákon č. 428/2012 Sb.).

¹ církevní právnické osoby

Od roku 2013 do roku 2029 se tedy církve a náboženské společnosti v ČR nacházejí v přechodném období, po kterém nastane úplná odluka církve a státu.

Významnou částí příjmů (kterou zákon č. 428/2012 Sb. nijak neupravuje) všech církví nejen v ČR jsou vlastní příjmy, tedy sbírky, dary a výnosy z majetku. Tretera (2002) rozděluje sbírky na běžné kostelní sbírky konané během bohoslužeb a na účelové sbírky. Dalšími příjmy jsou drobné dary u příležitosti církevních úkonů (svatby, pohřby, křty) a významnějšími dary jsou pak roční příspěvky nebo desátky. Ty mohou být v některých církvích povinné, v jiných dobrovolné. Výnos církevního majetku slouží spíše jako dodatkový zdroj financování, protože majetek je často ve špatném stavu a příjmy z pronájmu obvykle nestačí ani na běžnou údržbu (Svoboda, Rosenmayer, 2004; Tretera, 2002).

Kromě výše zmíněného státního příspěvku mohou CNS, CPO a jimi zřizované církevní školy získávat další prostředky z ostatních kapitol státního rozpočtu. CNS se již tradičně věnují vzdělávání, ale na celkovém počtu škol mají církevní školy minimální podíl (asi 1 %). Více se církve podílejí na vyšším, středním a vyšším odborném vzdělání. Církevním školám jsou přidělovány finanční prostředky z Ministerstva školství, mládeže a tělovýchovy ČR. Další činnosti církví v oblasti sociální péče jsou dotovány z Ministerstva práce a sociálních věcí (Svoboda, Rosenmayer, 2004).

V ČR existuje zvláštní zákonná úprava pro církve, které se stávají právními osobami formou registrace. Výhodou je, že stát registrací garantuje, že jde o důvěryhodnou církev. Navíc některé církve u nás mají právo působit ve vězeňství a v armádě (Řepová, 2004).

Většina CNS působících na našem území je křesťanských. Kromě nich zde působí ještě Federace židovských obcí a několik společností zastupujících východní náboženství. Dále existují také CNS, které zatím nejsou registrované, případně o registraci vůbec neusilují (např. sekty; Svoboda, Rosenmayer, 2004).

1.4.2 Financování církví a náboženských společností v USA

I v případě USA se dá říci, že systém financování církví je dán historickým vývojem. Současný vztah státu a církví a z něho vycházející systém financování vychází z dokumentu „*Prohlášení nezávislosti Thomase Jeffersona*“. Prohlášení se odvozovalo od pravomoci lidu měnit nebo rušit vlády, které lidu upírají nezcizitelná práva na život a svobodu. Prohlášení se také odvolávalo na přirozené „Boží zákony“. Toto pojetí smluvní vlády založené na souhlasu lidu se projevilo i ve vztahu státu a církve. Stát si nijak nenárokoval dohled nad církví, nemohl zasahovat do jejich vnitřních záležitostí a v podstatě tím došlo k oddělení církve

od státu v zatím nejčistší podobě, která je dnes dávana za vzor v mnoha svobodných západních společnostech (Bubik, 2004).

Myšlenky svobody (které jsou nosnou silou USA) jsou základem nasazení a štedrosti Američanů vůči jejich církevním společenstvím. Věřící si uvědomují finanční spoluodpovědnost za církve a také se snaží vyvíjet aktivity, kterými získávají pro církve peníze. Z historického vývoje tedy vyplývá konfesní systém financování církvi v USA, který je založen na sbírkách a příspěvcích členů církve (Marré, 1998).

Finanční situace církvi v USA je tedy závislá na návštěvnosti kostelů, nicméně účast na bohoslužbách je ve Spojených státech velmi vysoká (odhaduje se, že bohoslužby navštěvuje 50-60 % členů příslušné církve). Proto je výnos sbírek na chod a činnosti církvi dostatečný. Podle Tretery (1997) hraje na vysokém podílu příjmů ze sbírek velkou roli i fakt, že se v USA k církvim (náboženským společnostem) hlásí nejen chudší, ale i bohatší vrstvy obyvatel.

Vzhledem k tomu, že v USA je mnoho různých církevních institucí, je i systém financování poměrně složitý. Vedle katolíků působí ve Spojených státech přinejmenším 250 různých protestantských denominací², několik různých skupin židů i několik rozdílných islámských církvi. Většina církvi funguje na třech úrovních - národní církevní instituce, diecézní (střední) úroveň a farnosti na lokální úrovni. Ale každá církev má své vlastní vnitřní zvyklosti a odlišný způsob financování i využívání finančních prostředků. Veryser (1996) uvádí, že financování církvi lze sledovat ve čtyřech specifických oblastech – evangelizaci, vzdělání a výchově, oblasti sociální péče a oblasti zdravotnictví, přičemž každá aktivita je financována jiným způsobem. Pravidla pro jednotlivé oblasti platí pro všechny církve, ať se jedná o jakékoli vyznání.

První typ aktivit je nazýván *evangelizací* a zahrnuje všechny aktivity, které jsou výlučně náboženské povahy. Jedná se například o kázání evangelia, udělování svátostí, výstavba a udržování kostelů atp. Poněvadž podle Ústavy Spojených států existuje úplná odluka církve od státu, je všem vládním institucím ve všech stupních zakázáno financovat jakýkoliv typ evangelizace či jednoznačně náboženské aktivity. Jedinou výjimkou je zaměstnávání státem placených vojenských kaplanů v armádě. Evangelizace se tedy stoprocentně financuje ze *soukromých příspěvků* (především příspěvků a darů členů církvi) vzhledem k již zmíněným ústavním omezením (Veryser, 1996).

² jednotlivé církve nebo samostatné sbory nepatřící do žádné církve

Největší část soukromých příspěvků tvoří sbírky (více než 50 % příjmů církvi). Tyto příjmy slouží k financování farních (sborových) výdajů na chod farnosti, na mateřské školy a základní školy, na hřbitovy atd. Dále se konají "národní" sbírky, jejichž příjmy jsou určeny na sociálně-charitativní projekty. K těmto sbírkám přistupuje tzv. Fund Raising (otevírání peněžních zdrojů) jako masová kampaň na farní a diecézní úrovni na rozmanité účely, které organizují nejen k tomu určení církevní spolupracovníci, ale také mimocírkevní aktivisté. Pojem fundraising se stal známým nejen v církevní oblasti, rozšířil se po celém světě a stal se učebním oborem vyučovaným na univerzitách. Část výdajů na evangelizaci pokrývají církve také z výnosů z majetku (Marré, 1998).

Jedinou podporou poskytovanou od státu je osvobození veškerých finančních příspěvků na charitativní účely od daně. Osoba, která daruje peníze organizaci klasifikované jako charitativní (což církve jsou), si může darovanou částku odepsat z daní jako odečitatelnou položku z příjmu. V praxi to znamená, že příspěvky darované farnosti či celé církvi stejně jako všem ostatním charitativním organizacím jsou odečitatelné z daní (Veryser, 1996).

Už od počátků vzniku Spojených států se církve angažovaly v oblasti *vzdělání a výchovy*. Většina významných univerzit byla původně založena církvemi. Všechny církve také provozovaly základní školy a střední školy. Tato činnost se v posledních letech stává stále významnější částí církevních aktivit, poněvadž stále více denominací zakládá ve farnostech školy různého druhu, které vytvářejí ucelený systém. Vzdělávání je v první řadě financováno prostřednictvím školného, které platí každé dítě (resp. jeho rodiče) navštěvující církevní školu. Školné je však dotováno řeholními řády a církevními nadacemi. Dalším zdrojem finančních prostředků pro školy je zisk z úroků a dividend nadačních fondů, které jsou ekonomicky investovány. Vyšší školství je nepřímo podporované státem ve formě daňových úlev (Marré, 1998; Veryser, 1996).

Třetí oblastí, do níž jsou církve zapojeny a která má dlouhou tradici, je *charitativní činnost*. V USA je tradicí, že lidé mají pracovat a že přerozdělování prostředků státem má být minimální. Z toho důvodu hraje důležitou roli v oblasti péče o chudé právě církve, na kterou je společně s rodinou pohlíženo jako na přirozenou základnu sociální pomoci. Mnozí Američané se obracejí nejprve na církve a pak teprve na stát, což představuje určitou odlišnost např. proti Evropě. Zajímavé je, že charitativní a sociální péče je jedinou oblastí, v níž jsou církve dotovány státem, a sice prostřednictvím smluv mezi státem a církevními institucemi, které se týkající zajišťování služeb pro chudé (Veryser, 1996).

Čtvrtou oblastí, kterou se církve v USA zabývají, je oblast *zdravotnictví*, především provozování nemocnic. Do 60. let 20. století nebyla federální vláda nijak zapojena do financování zdravotní péče a nemocnice tak byly financovány ze soukromých příspěvků, z některých plateb hrazených ze soukromého pojištění a z příspěvků místních vlád. Po roce 1967 se do poskytování zdravotní péče zapojila federální vláda a příjemci této finanční podpory se staly také církevní nemocnice (Veryser, 1996).

Vzhledem k tomu, že je v USA odluka církví od státu, neexistuje také žádný zvláštní zákon pro církve. Jak uvádí Řepová (2004), právníckými osobami se stávají stejně jako jiné subjekty podle obecných právních předpisů, tj. „jako spolek zahrádkářů“. Stát negarantuje, že jde o církev, ani to, že jde o „důvěryhodnou“ církev. Dá se říci, že americký systém více motivuje k zakládání nových náboženských společností.

1.4.3 Porovnání financování církví a náboženských společností v České republice a USA

Z výše uvedeného textu vyplývá, že financování v obou uvedených zemích je velmi odlišné. V České republice byla ve vztahu státu a církví do konce roku 2012 uplatňována kooperace, s čímž souvisí i převažující způsob financování ze státních dotací. V současné době se ČR nachází v přechodném období, po kterém nastane odluka církví a státu, a církve se budou muset obejít bez státní dotace na platy duchovních a církevní administrativy. Naopak ve Spojených státech je odluka již od počátků existence USA a církve se financují samy ze sbírek a příspěvků svých členů. Obě země jsou odlišné i z hlediska podílu věřících občanů na počtu obyvatel a z hlediska návštěvnosti bohoslužeb. Rozdíl je možné spatřovat také ve způsobu vzniku církví. Konkrétní údaje jsou shrnuty v následující tabulce 1.

Hlavní aktivitou církví v obou státech je evangelizace. Kromě ní zřizují církve v ČR i v USA církevní školy, zdravotnická zařízení, a instituce zabývající se sociální péčí.

Tabulka 1: Porovnání České republiky a USA

	Česká republika	USA
Počet obyvatel	10,5 mil.	318,9 mil.
Podíl věřících na počtu obyvatel	20 % (2011)	78 % (2010)
Počet církví	- přibližně 30 křesťanských církví, - 1 židovská církev, - několik církví východních náboženství	- přibližně 250 křesťanských církví, - skupiny židů, - islámské církve
Návštěvnost bohoslužeb	10-20 % členů církve	50-60 % členů církve
Vztah církví a státu	kooperace, od r. 2013 přechodné období, od r. 2030 odluka	odluka církví a státu
Převažující způsob financování církví	státní dotace, sbírky	sbírky a dary členů církví
Speciální zákon pro církve	ano	ne
Vznik církve	na základě registrace	podle obecných právních předpisů

Zdroj: vlastní zpracování podle OECD; ČSÚ; MZV ČR

2 CHARAKTERISTIKA ČESKOBRASTRSKÉ CÍRKVE EVANGELICKÉ

Českobratská církev evangelická (dále ČCE) je křesťanská církev působící na území České republiky. ČCE vznikla v roce 1918 spojením dvou církví (Evangelické církve Augsburského vyznání a Evangelické církve Helvetského vyznání), které působily na českém, moravském a slezském území od vydání tzv. Tolerančního patentu v roce 1781.

V následujícím textu bude přiblížena organizační struktura ČCE a popsán způsob financování této církve. Pokud není uveden jiný zdroj, je text této kapitoly čerpán z dokumentů dostupných na internetových stránkách Českobratské církve evangelické a z konzultací se zaměstnanci Ekonomického oddělení Ústřední církevní kanceláře ČCE.

2.1 Organizační struktura Českobratské církve evangelické

Církev vychází z vlastní „ústavy“, která se nazývá *Církevní zřízení Českobratské církve evangelické*. Církevní zřízení je prováděno celocírkevními řády, které usnáší synod, a která jsou závazná pro celou církev.

V preambuli Církevního zřízení je uvedeno, že ČCE je spravována jako většina protestantských církví podle zásad presbyterně-synodních. To znamená, že se na řízení církve ve všech stupních podílí volení členové nazývaní starší neboli presbyteři (řecky presbyteroi) a zároveň v řízení vystupují kolegiální orgány – shromáždění. Volené shromáždění na nejvyšší úrovni se nazývá synod, proto se zřízení nazývá presbyterně-synodní. V tomto způsobu řízení jde o snahu vyrovnat prvek individuální a prvek kolegiální (Tretera, Horák, 2011).

ČCE je řízena ve třech stupních. Základní jednotkou církve je farní sbor (stručně sbor), širší jednotkou je seniorát (seniorátní sbor), a nejširší jednotkou na úrovni celého státu je povšechný sbor, což je celá církev. Organizační struktura ČCE je znárodněna na obrázku 1.

Farní sbor tvoří členové, kteří byli přijati do církve (pokřtěni). Farní sbory spravuje staršovstvo, které je tvořeno 6-24 staršími (presbytery) – jejich počet je úměrný velikosti sboru z hlediska počtu členů. Presbyteři jsou demokraticky volení zástupci sboru z řad členů sboru. Staršovstvo se stará o chod sboru, o jeho hospodaření a rozhoduje o záležitostech týkajících se celkového fungování sboru a sborového života. Nejvyšším shromážděním je sborové shromáždění, které se koná alespoň jednou za rok, a jsou na něj zváni všichni členové daného farního sboru. Sborové shromáždění volí svého faráře, presbytery a schvaluje návrhy

předložené staršovstvem. V čele sboru stojí farář (resp. faráčka³) a kurátor (resp. kurátorka). Kurátora volí nově zvolené staršovstvo ze svých řad, je to tedy člen sboru - laik. Farář a kurátor jsou společně statutárními zástupci sboru.

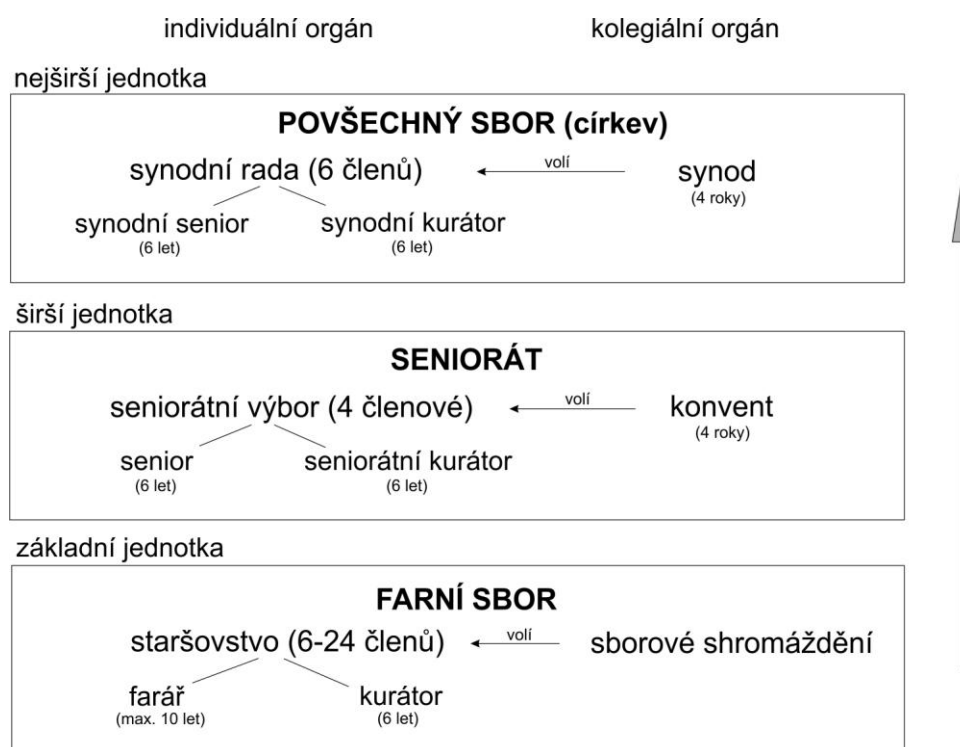
Seniorát je společenství farních sborů spojených v určitém územním obvodu ke společné církevní činnosti a správě. ČCE má celkem čtrnáct seniorátů. Seniorát je spravován čtyřčlenným seniorátním výborem. Nejvyšší shromáždění seniorátu se nazývá konvent, jehož členy jsou poslanci příslušných sborů volení na čtyřleté funkční období, faráři daného seniorátu a členové seniorátního výboru. Konvent volí z farářů a presbyterů seniorátní výbor na šestileté funkční období v čele se seniorem (resp. seniorkou) a seniorátním kurátorem (resp. kurátorkou). Senior je konventem zvolený farář mezi faráři z daného seniorátu, seniorátní kurátor je konventem zvolený poslanec. Oba jsou statutárními zástupci seniorátu. Sídlem seniorátu je vždy farní sbor, kde je senior farářem. Seniorátní výbor může zřizovat seniorátní poradní odbory a komise.

Nejširší jednotkou je *povšechný sbor*, který vede a reprezentuje šestičlenná synodní rada (tři duchovní a tři laici). Nejvyšším shromážděním církve je synod, který se koná nejméně jednou ročně a generální sněm, který se koná příležitostně. V době mezi zasedáními synodu pracuje jeho předsednictvo a komise. Členové synodu jsou voleni na čtyři roky a jsou to poslanci zvolení konventy, senioři a seniorátní kurátoři, členové dosavadní a nově zvolení členové synodní rady a dva zástupci učitelů Evangelické teologické fakulty Univerzity Karlovy z členů církve. Synod volí na šestileté funkční období synodní radu. Z řad farářů je volen synodní senior (resp. seniorka), jeho první a druhý náměstek a z poslanců synodu je volen synodní kurátor (resp. kurátorka), jeho první náměstek a druhý náměstek. Nejvyššími představiteli a statutárními zástupci církve jsou synodní senior a synodní kurátor. Synodní rada zasedá podle potřeby, zpravidla jednou týdně. Dále synodní rada zřizuje celocírkevní poradní odbory a celocírkevní komise, jmenuje a odvolává jejich předsedy a členy, řídí jejich práci a přijímá jejich podněty pro svou činnost a také pro práci celé církve. Sídlem synodní rady je Praha.

Důležitou složkou ČCE je Ústřední církevní kancelář (dále ÚCK), kterou zřizuje synodní rada a která pomáhá synodní radě plnit její úkoly. Dále vyřizuje věci dané synodem, zabývá se potřebami sborů či činností poradních orgánů. ÚCK se skládá z odborníků pro jednotlivé úseky církevní práce (personální oddělení, ekonomické oddělení, oddělení vzdělávání

³ K farářské službě jsou v ČCE pověřováni (ordinováni) muži i ženy

a výchovy, ekumenické oddělení, provozní a stavební oddělení a další), má 44 zaměstnanců (2014).



Obrázek 1: Organizační struktura ČCE

Zdroj: vlastní zpracování podle interních informací ČCE

ČCE může zřizovat církevní organizace. Mezi nejznámější patří Diakonie Českobratrské církve evangelické, což je nezisková organizace poskytující sociální služby. Dále je možné jmenovat Evangelickou akademii, která sdružuje školy zřízené ČCE, nakladatelství a knihkupectví Kalich či Jeronýmovu jednotu, která shromažďuje finanční prostředky, jež pak přiděluje jako dary a půjčky na obnovu a výstavbu církevních budov či nákladného vybavení.

ČCE má k 31. prosinci 2014 255 farních sborů ve 14 seniorátech, 242 kazatelů (76 % mužů a 24 % žen) a podle sborových výkazů 72 300 členů.

2.2 Financování Českobratrské církve evangelické

Finanční prostředky pro práci a službu získává ČCE především z dobrovolných příspěvků svých členů. Jedná se o příspěvky členů farních sborů, sbírky při shromážděních, celocírkevní sbírky vyhlašované synodem, dary či mimořádné dary z našeho území i ze zahraničí. Část nákladů na fungování církve pokrývají také výnosy z investic a pronájmu budov. Kromě finanční obětavosti členů církve jsou zdrojem příjmů příspěvky ze státního rozpočtu ČR konkrétně z kapitoly Ministerstva kultury ČR (dále MK ČR). Tyto příjmy jsou určeny

především na platy kazatelů a v malé míře také na platy ostatních zaměstnanců, provoz ÚCK, rekonstrukci budov a celocírkevní akce.

Jednotlivým sborům ČCE je ponechána samostatnost v oblasti majetkových práv, což znamená, že sbory v této oblasti hospodaří samostatně - pečují o hmotné zabezpečení své činnosti, svých farářů a pracovníků a o dobrý stav svého majetku. Nicméně sbory jsou součástí celé církve, proto musí přijímat určitá hospodářská omezení vyplývající z církevního zřízení a řádů. Každý sbor je povinen odvádět příspěvky do tzv. Personálního fondu (dále PF) a přispívat na hospodaření seniorátu a povšechného sboru povinnými příspěvky – tzv. repartice a celocírkevními sbírkami.

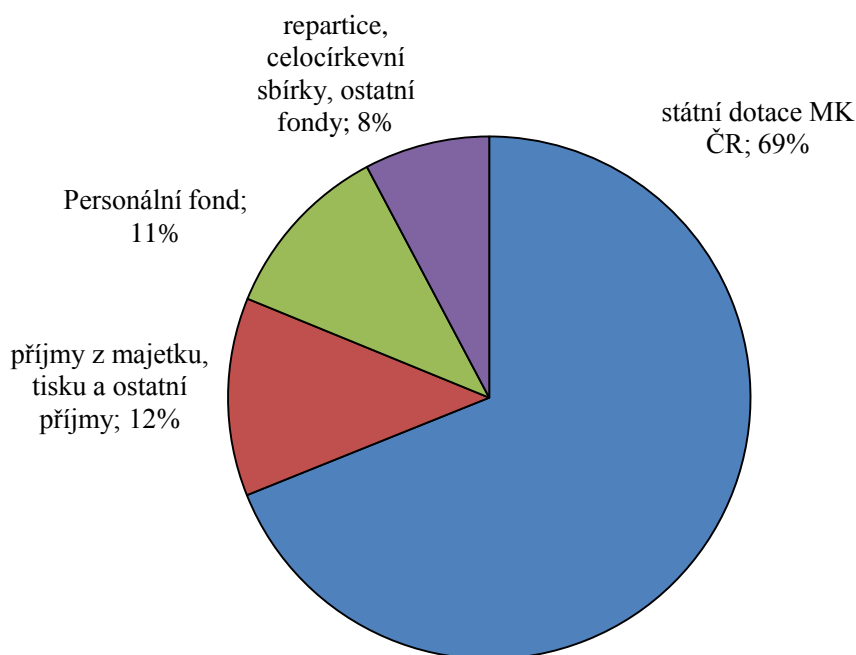
Financování platů kazatelů je centralizované, což je dáno tím, že platy kazatelů jsou financovány ze dvou zdrojů. Prvním zdrojem je dotace MK ČR na platy kazatelů, která pokrývá přibližně 80 % nákladů na platy kazatelů. Zbýlých přibližně 20 % nákladů na platy kazatelů pokrývají finanční příspěvky sborů, které sbory odvádí do Personálního fondu.

ČCE (povšechný sbor) hospodaří s rozpočtem přibližně 120 mil. Kč. Hlavní zdroje financování na úrovni celé církve je možné shrnout do čtyř níže uvedených kategorií. Podíly na celkových zdrojích uvedené v závorkách a v grafu 1 vycházejí z rozpočtu na rok 2012, protože od roku 2013 došlo v souvislosti s nabytím účinnosti zákona č. 428/2012 Sb. ke změnám hospodaření. Tyto změny jsou popsány v podkapitole 2.3. Hlavní zdroje financování jsou však stále stejné, procentuální podíly se také výrazně nemění:

- státní dotace MK ČR (69 %),
- Personální fond (11 %),
- repartice, celocírkevní sbírky a ostatní fondy (8%),
- příjmy z nemovitého majetku, tisku a ostatní příjmy (12 %).

Tyto zdroje financování budou podrobněji popsány v následujících podkapitolách.

Graf 1: Zdroje financování ČCE (2012)



Zdroj: vlastní zpracování podle interních informací ČCE

2.2.1 Státní dotace Ministerstva kultury ČR

Přispívání státu na platy kazatelů vyplývá z historie, kdy komunistický stát zabral většinu majetku církví a na oplátku se zavázal hradit platy duchovních. Dnes je život církví zcela svobodný, nicméně stát (do roku 2012) nevrátil církvím kdysi zabraný majetek, proto stále z velké části financuje platy duchovních.

V lednu 2011 podepsal ministr kultury se zástupci jednotlivých církví ČR *Deklaraci shody o výkonu hospodářského zabezpečení církví a náboženských společností státem v letech 2011-2014*, která je důležitým krokem k definitivnímu vypořádání historického majetku církví a náboženských společností. Deklarace shody definuje roční částku, kterou poskytne stát církvím a náboženským společnostem na platy duchovních v letech 2011-2014, přičemž stát nebude zvyšovat objem této dotace. Pro ČCE představuje tato částka 78 597 tis. Kč. Kromě dotace na platy kazatelů poskytuje MK ČR dotaci na krytí provozních nákladů ústředí církve a dotaci na opravy a údržbu církevního majetku, přičemž objem těchto dotací se každý rok mění (Ministerstvo kultury, 2016).

Vzhledem k nabytí účinnosti zákona č. 428/2012 Sb. o majetkovém vyrovnání s církvemi a náboženskými společnostmi v roce 2013 byla od tohoto roku státní dotace na platy duchovních nahrazena *příspěvkem na podporu činnosti* (podrobněji popsáným v podkapitole 2.3), který zahrnuje všechny výše uvedené státní dotace. Částka státní dotace na platy

duchovních stanovená v Deklaraci shody je od roku 2013 novým zákonem změněna. Tento celkový příspěvek si již církve sama rozděluje na platy kazatelů, platy zaměstnanců ústředí, opravu

a údržbu církevního majetku a provozní náklady ústředí církve. Konkrétní částky dotací poskytnutých MK ČR během posledních pěti let jsou uvedeny v tabulce 2.

Tabulka 2: Státní dotace Ministerstva kultury ČR v letech 2011 a 2012

	2011	2012	2013	2014	2015
Dotace MK ČR na platy kazatelů (tis. Kč)	78 597	78 597			
Dotace MK ČR na krytí provozních nákladů ústředí církve (tis. Kč)	3 360	3 285			
Dotace MK ČR na opravy a údržbu církevního majetku (tis. Kč)	997	897			
Státní dotace MK ČR celkem (tis. Kč)	82 954	82 779			
Příspěvek na podporu činnosti (tis. Kč)			82 957	82 957	82 957

Zdroj: vlastní zpracování podle interních informací ČCE

2.2.2 Personální fond

Personální fond byl zřízen rozhodnutím 1. zasedání 28. synodu ČCE v roce 1993. Od roku 1994 do něj sbory odvádějí finanční příspěvky. Prostředky PF jsou přísně účelové – slouží k úhradám mezd a pojistného na veřejné zdravotní pojištění a sociálního zabezpečení kazatelů ČCE v souladu se mzdovým řádem.

Příjmy PF tvoří:

- pravidelné odvody všech farních sborů, v nichž jsou povoláni kazatelé,
- výnosy z provozní a investiční části PF,
- výnosy sbírky solidarity sborů⁴,
- dary tuzemských a zahraničních fyzických a právnických osob.

V praxi probíhají odvody jednotlivých sborů následovně. Sbory odvádějí alespoň 50 % ročního odvodu do konce června a zbytek do konce listopadu přímo na účet PF. Výše odváděné částky se odvíjí podle úvazku kazatele v daném sboru. Pokud je kazatel zaměstnán na kratší úvazek, platba se úměrně snižuje. Výše částek v jednotlivých letech je uvedena v tabulce 8.

Výběr příspěvků od sborů z jednoho roku se rozděloval v roce následujícím podle tohoto klíče (do roku 2012):

⁴ Sbírkou solidarity jsou povinny vykonat všechny sbory do 30. června a odvést její výnos na účet PF

- 70 % na přímou výplatu odměn a příplatků kazatelů,
- 10 % na výplatu odměn prostřednictvím seniorátních výborů,
- 5 % na solidární prostředky,
- 15 % je rezerva.

Výnosy sbírky solidarity a část prostředků PF přidělená do solidárních prostředků slouží pro pomoc sborům ve finanční tísní, které nejsou schopné provést povinný odvod do PF.

Rezerva slouží na výplatu mezd v případě změny dotační politiky státu nebo nízkého výběru odvodů do PF. Nevyčerpaná rezerva je vždy na konci roku převáděna do uzavřené části PF. V Personálním fondu musí zůstat záloha alespoň ve výši nákladů na platy kazatelů ČCE na jeden rok.

Personální fond je spravován tříčlennou správní radou PF, kterou jmenuje synodní rada na šestileté funkční období, a investiční výbor synodní rady. Správní rada na začátku každého roku navrhuje synodu výši odvodu do PF pro následující rok a vydává souhlas s hospodařením s finančními prostředky pro daný rok. V daném roce pak dohlíží na řádné odvody sborů do PF, dále správní rada navrhuje splátkové kalendáře dlužníků, vymáhá dluhy, navrhuje komu přispět ze solidárních prostředků, atd. Správní rada nemá žádnou rozhodovací pravomoc v určování výše platu kazatelů. Ta je dána platovým výměrem, o kterém rozhoduje Ministerstvo kultury a synod ČCE.

Personální fond je rozdělen na dvě části. Část peněžních prostředků PF je použita na nákup akcií investičních fondů schválených synodem, k nákupu nemovitostí či k poskytnutí zápůjček jednotlivým farním sborům, seniorátu či Diakonii ČCE. Tato část peněžních prostředků je tzv. *investiční částí* Personálního fondu. Peněžní prostředky v PF, které nejsou součástí investiční části, představují *provozní část* Personálního fondu. Tu tvoří peněžní prostředky získané z prodeje investičních akcií, zisk vyplacený povšechnému sboru akciovými společnostmi či vrácené zápůjčky včetně úroků.

V souvislosti s nabytím účinnosti zákona č. 428/2012 Sb. o majetkovém vyrovnání s církvemi a náboženskými společnostmi došlo ke změnám v hospodaření s PF. Tyto změny jsou popsány v samostatné podkapitole 2.3.

2.2.3 Repartice a celocírkevní sbírky

Repartice jsou pravidelné odvody, kterými farní sbory povinně přispívají na výdaje církevních sborů vyššího stupně – tedy seniorátů a povšechného sboru. Farní sbory odvádějí:

- celocírkevní repartice,
- seniorátní repartice.

Výši *celocírkevních repartic* na příští kalendářní rok a jejich rozdělení na senioráty stanovuje synod. Rozdělení na senioráty vychází z celkové výše celocírkevních repartic v předchozím roce, která se pro daný rok navýší o inflaci popřípadě o další jednorázové náklady podle rozhodnutí synodu. Nová výše celocírkevních repartic je poté rozdělena na senioráty podle procentuálního podílu jednotlivých seniorátů na celku. Tyto procentuální podíly seniorátů byly stanoveny v minulosti a klíč k jejich rozdělení se nepodařilo dohledat.

Rozdělení celocírkevních repartic na farní sbory seniorátu stanovuje konvent. Výše celocírkevních repartic se každoročně navyšuje o průměrnou míru inflace v předchozím roce a poté se nový základ navýší o nově vzniklé náklady spojené s určitou činností (např. mzdové náklady na pozici celocírkevního kazatele, náklady na humanitní aktivity apod.). Konkrétní výše celocírkevních repartic v posledních pěti letech je uvedena v tabulce 3. Celocírkevní repartice slouží na úhradu nákladů synodu, synodní rady, ústřední církevní kanceláře, poradních odborů a komisí synodní rady, na údržbu majetku povšechného sboru, na poskytování pomoci církevním sborům atd. Odvody celocírkevních repartic kontroluje synodní rada.

Tabulka 3: Předpisy celocírkevních repartic v letech 2012-2016

Rok	Základ (tis. Kč)	% nárůst základu	Nový základ (tis. Kč)	Zvýšení základu (tis. Kč)	Celkový předpis celocírkevních repartic (tis. Kč)
2012	3945,0	2,5	4 043,6	105	4 148,6
2013	4148,6	2,9	4 268,9	130	4 398,9
2014	4268,9	3,3	4 409,8	145	4 554,8
2015	4409,8	1,4	4 471,5	165	4 636,5
2016	4471,5	0,4	4 489,4	373	4 862,8

Zdroj: vlastní zpracování podle interních informací ČCE

Výši *seniorátních repartic* na příští kalendářní rok stanovuje konvent podle seniorátního rozpočtu. Zároveň každý konvent stanovuje způsob rozdělení odvodů seniorátních repartic a vyžádané částky celocírkevních repartic na své farní sbory, proto se výpočet v jednotlivých seniorátech liší. Nejčastěji se celocírkevní repartice rozdělují podle počtu členů sborů a to tak, že podíl počtu členů daného sboru na celkovém počtu členů seniorátu určí procento z celkové výše seniorátních repartic, které musí sbor odvést. Stejný systém používají některé senioráty pro výpočet rozdělení seniorátních repartic, několik seniorátů však rozděluje seniorátní repartice mezi své sbory rovnoměrně. Některé senioráty kombinují kritérium počtu členů ještě

s jinými kritérii, např. podle příjmů sborů. Pokud senioráty rozdělují repartice na jednotlivé sbory na základě několika kritérií, přidělují každému kritériu váhu, která určuje důležitost kritéria. Seniorátní repartice slouží na úhradu nákladů konventu, seniorátního výboru, seniorátních poradních odborů a komisí a na údržbu majetku seniorátu. Odvody seniorátních repartic kontroluje seniorátní výbor.

Celková výše celocírkevních a seniorátních repartic na jednoho člena církve je přibližně 100 Kč za rok, nicméně z důvodu různých metod výpočtu se výše v jednotlivých seniorátech liší.

Celocírkevní sbírky jsou sbírky usnesené synodem, které musí být v daných termínech povinně vykonány v každém farním sboru. Celocírkevních sbírek je osm v každém kalendářním roce a jsou určeny na konkrétní účel. Příkladem je Sbírka na tisk ČCE a jinou publikační činnost, Sbírka pro Diakonii ČCE, Sbírka solidarity sborů či Sbírka na Evangelickou akademii.

2.2.4 Nemovitý majetek církve

Dalším důležitým zdrojem financování jsou výnosy z nemovitého majetku církve. Povšechný sbor vlastní šest rekreačních středisek (Tábor J. A. Komenského v Bělči nad Orlicí, Horský domov Herlíkovice, evangelické středisko v Chotěboři, rekreační středisko v Janských Lázních, Penzion Doubravka Luhačovice a Church Pension Praha). Kromě rekreačních středisek vlastní církve několik domů, bytů a pozemků v Praze i mimo ni.

V posledních čtyřech letech se zisk z nemovitého majetku bez odpisů a investic pohybuje mezi 10 až 12 miliony, přičemž většina zisku plyne z budov a kostelů (viz tabulka 4). Rekreační střediska přinášejí malý zisk, v roce 2011 byla dokonce ve ztrátě. Pokles zisku v roce 2014 je způsoben prodejem dlouhodobého hmotného majetku za přibližně 94 mil. Kč.

Na základě zákona č. 428/2012 Sb. měl být ČCE vydán původně zabraný majetek. Církev žádala především o majetek původně vlastněný Diakonií ČCE. Povšechný sbor získal z restitucí pouze část lesa v Bělči nad Orlicí, který byl původně součástí majetku tamního Tábora J. A. Komenského. Navrácení majetku farním sborům řešily sbory s ohledem na svou právní subjektivitu samostatně.

Tabulka 4: Zisk z dlouhodobého hmotného majetku

Rok	Náklady/výnosy/zisk (tis. Kč)	Domy a kostely	Rekreační střediska	Celkem bez odpisů a investic
2011	Náklady	8 083	9 153	17 236
	Výnosy	19 277	8 128	27 405
	Zisk	11 194	-1 025	10 169
2012	Náklady	7 667	8 193	15 860
	Výnosy	19 863	8 234	28 097
	Zisk	12 196	41	12 237
2013	Náklady	7 445	11 611	19 056
	Výnosy	17 513	12 809	30 322
	Zisk	10 068	1 198	11 266
2014	Náklady	5 176	11 448	16 624
	Výnosy	12 911	13 328	26 239
	Zisk	7 735	1 880	9 615

Zdroj: vlastní zpracování podle interních informací ČCE

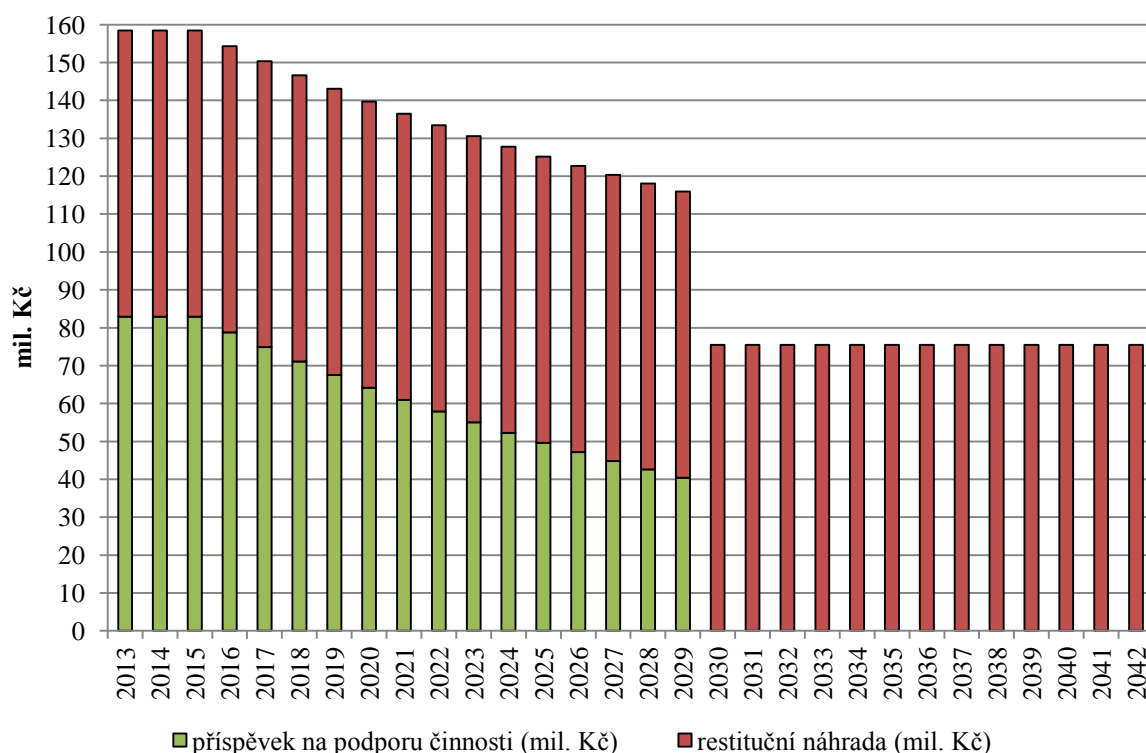
2.3 Změny ve financování Českobratrské církve evangelické od 1. ledna 2013

Jak již bylo několikrát zmíněno, 1. ledna 2013 nabyl účinnosti zákon č. 428/2012 Sb. o majetkovém vyrovnání s církvemi a náboženskými společnostmi a o změně některých zákonů (zákon o majetkovém vyrovnání s církvemi a náboženskými společnostmi). Na základě tohoto zákona byl Českobratrské církvi evangelické (jakož i ostatním církvím) navrácen majetek a za nevydaný majetek ČCE obdrží *finanční (restituční) náhrady*. Ty budou vyplaceny ve třiceti bezprostředně po sobě následujících ročních splátkách, počínaje rokem 2013. Na základě vzájemné dohody při sestavování zákona byla ČCE přidělena pro roky 2013-2042 restituční náhrada ve výši 75,5 mil. ročně, přičemž výše dosud nesplacené částky se každoročně zvyšuje o míru roční inflace zveřejněnou Českým statistickým úřadem pro kalendářní rok o dva roky předcházející kalendářnímu roku výplaty konkrétní roční splátky. Celkem činí finanční náhrada pro ČCE 2 266 593 186 Kč.

Současně bude stát po dobu sedmnácti let (přechodné období) vyplácet ČCE *příspěvek na podporu činnosti* (dříve státní dotace) a to tak, že v prvních třech letech přechodného období bude výše příspěvku rovna částce poskytnuté CNS na základě zákona č. 218/1949 Sb., o hospodářském zabezpečení církví a náboženských společností státem, ve znění pozdějších předpisů, v roce 2011 a od čtvrtého roku (2016) se bude vyplácená částka každoročně snižovat o 5 % z částky vyplacené v prvním roce přechodného období (zákon č. 428/2012 Sb.). Pro první tři roky přechodného období 2013 až 2015 je stanoven příspěvek na podporu činnosti ve výši 82,9 mil. Kč.

Roční splátky restitučních náhrad a snižující se příspěvek na podporu činnosti jsou zobrazeny v grafu 2.

Graf 2: Finanční prostředky od státu do roku 2042



Zdroj: vlastní zpracování podle interních informací ČCE

V roce 2029 tedy skončí přechodné období a nastane odluha církve a státu, proto se musí ČCE na tuto situaci připravit. Přípravy začaly v roce 2012, kdy synodní rada připravila dotazník pro všechny sbory, který sloužil jako základ pro rozhovor a rozhodování celé církve nad novou situací. Dotazník se zabýval otázkami týkajícími se počtu členů sborů, obětavosti členů sborů – výše sbírek, darů, salárů atd. Otázky měly vést staršovstva k zamyšlení nad obětavostí sborů, finanční soběstačností vlastního sboru, strukturou sboru, osobní obětavostí a perspektivou samofinancování. Seniorátní výbory byly vyzvány k posouzení reálnosti hodnocení sborového pohledu. Z odpovědí vyplývá, že v současné struktuře není ČCE schopna se sama financovat, což dokládají následující fakta:

- existují velké rozdíly mezi sbory a senioráty v počtu členů i obětavosti,
- téměř polovina sborů má méně než 60 salárníků⁵
- pouze 28 sborů dosahuje celkové obětavosti vyšší než 500 tis. Kč, která je odhadovaným minimem pro samofinancování,

⁵ salárník je člen sboru platící salár, což je dar církvi určený na provoz sboru

- 50 % sborů má průměrnou obětavost rozpočtenou na jednoho salárníka nižší než 3 tis. Kč za rok,
- ze zpracovaného přehledu struktury salárníků podle výše salárů je zřejmé, že přibližně 10 % salárníků s nejvyššími saláry uhradí přibližně polovinu všech salárů - sbory jsou tedy v mnoha případech finančně nesený malou skupinou svých členů,
- 17 sborů se deklaruje jako soběstačné, 50 sborů se považuje za soběstačné perspektivně, 203 sbory deklarují, že se nebudou moci sami financovat ani v budoucnosti,
- z výsledků lze odhadnout, že bez dotace by ČCE byla v současné době schopná financovat něco přes 100 kazatelských úvazků.

V lednu 2013 synodní rada ustanovila strategickou komisi ze zástupců různých odborů či komisí s různou odborností a zaměřením. Smyslem práce strategické komise je navrhnout synodní radě koordinační kroky, promýšlet souvislosti, případně koordinovat postup všech dalších grémií, která se budou podílet na formulaci dalších postupů ČCE souvisejících s cestou k samofinancování a „restrukturalizaci“. Dále byl vytvořen multiparametrický model, který odhaduje dlouhodobý vývoj církevních financí v závislosti na parametrech majetkového narovnání, obětavosti církve, personálním vývoji v ČCE a dalších relevantních parametrech.

V souvislosti s tím byly ústředím církve zpracovány modely ilustrující základní způsoby vývoje financování mezd kazatelů, odvodů do personálního fondu a míry použití restitučních náhrad. Všechny modely počítají se snižováním počtu kazatelských úvazků o jeden ročně. Sborům bylo předloženo pět následujících modelů:

Model A ilustruje situaci, kdy jsou pro financování kazatelů využity všechny prostředky restitučních náhrad, přičemž v ČCE by nebyla provedena žádná racionalizační opatření a odvod do personálního fondu roste jako dosud pomalu, tedy přibližně o 1 % ročně. Tento model je nerealizovatelný a byl předkládán pouze pro ilustraci.

Model B představuje nejrychlejší cestu k samofinancování ČCE. Pro financování platů kazatelů je v příštích sedmnácti letech použit pouze klesající státní příspěvek. Restituční náhrady jsou v tomto případě věnovány na jiné účely. Vyrovnané financování je možné dosáhnout každoročním zvyšováním odvodu do PF o 12 % nad míru inflace a to každý rok v letech 2017-2031. Roční odvod do PF by v roce 2030, kdy by bylo dosaženo stavu samofinancování, dosáhl výše cca 663 tis. Kč za rok (474 tis. Kč v cenách roku 2013).

Model C představuje příklad pomalé cesty k samofinancování. Do systému PF vstupuje jak klesající dotace, tak i restituční náhrada. Ročně je používána fixní část restitučních náhrad - 6 mil. Kč pro projekty mimo mzdový systém, např. na podporu diakonických projektů. Roční odvod do PF by dosáhl v roce 2030 výše cca 291 tis. Kč za rok (208 tis. Kč). Stav samofinancování by bylo dosaženo až po roce 2045. Ke spolufinancování platů kazatelů by sloužil výnos naakumulovaného majetku, který by byl vkládán do PF, i předem stanovená část jistiny PF.

Model D představuje příklad kompromisní cesty k samofinancování. Do systému PF vstupuje klesající dotace a polovina prostředků restituční náhrady. Druhá polovina restituční náhrady je použita pro jiné „nemzdové“ projekty. Rovnováhy lze dosáhnout při 10% růstu PF ročně, od roku 2027 pak o 3 % ročně. Roční odvod do PF by dosáhl v roce 2030 výše cca 425 tis. Kč za rok (304 tis. Kč). Stav úplného samofinancování by bylo dosaženo až po roce 2044.

Model E je poněkud rychlejší varianta modelu C. Na mzdy kazatelů je v systému PF použita klesající dotace. Pro diakonické a rozvojové projekty je použita fixní část restitučních náhrad ve výši 3 mil. Kč za rok, zbylá část je akumulována. V tomto modelu je možné dosáhnout rovnováhy při cca 10% růstu PF ročně, později od roku 2027 5% a od roku 2032 2% nárůstu ročně. Roční odvod do PF by dosáhl v roce 2030 výše cca 458 tis. Kč za rok (327 tis. Kč). Stav samofinancování by bylo dosaženo také až po roce 2045. Pro mzdový systém budou použity pouze výnosy akumulovaného majetku.

Těchto pět modelů bylo předloženo sborům, které vypracovaly na jejich základě strategii sboru pro jednotlivé možné cesty k samofinancování a poté zvolily pro sbor nejvhodnější strategii. Výsledky ukázaly, že 7,5 % sborů preferuje model B, 32,3 % model C, 37,8 % model D a 22,4 % model E.

Pro lepší porovnání jsou specifika jednotlivých modelů zobrazeny v tabulce 5.

Aby bylo možné zjistit průměrný názor ČCE na modely a stanovit konečný podíl restitučních náhrad použitých na diakonické a rozvojové projekty, byly výsledky ankety zprůměrovány podle určité metodiky a poté byla data ještě korigována. Ve výsledku z průzkumu vyplynulo, že při respektování korigovaného průměrného názoru by ČCE měla věnovat méně než přibližně 25 % restitučních náhrad na diakonické a rozvojové projekty. Po dlouhém rozhovoru ve strategické komisi bylo navrženo pro další rozhodování rozmezí použití restitučních náhrad pro diakonické a rozvojové projekty ve výši 15-25 %.

Tabulka 5: Modely základních způsobů vývoje financování ČCE

Model	% sborů preferující model	% restitučních náhrad použité na "nemzdové" projekty	Snižování kazatelských úvazků	% zvýšení odvodu do PF za plný kazatelský úvazek ročně	Odvod v roce 2030 (Kč)	Samofinancování dosaženo v roce
A	neuvažován	0%		o 1 %		nedosaženo
B	7,46%	100%	o 1 ročně	o 12 % do 2031	474 tis.	2030
C	32,34%	10%	o 1 ročně	o 5 % do 2031, pak o 4 %	208 tis.	2045
D	37,81%	50%	o 1 ročně	o 10 % do 2026, o 5 % do 2031, pak o 2 %	327 tis.	2045
E	22,39%	5%	o 1 ročně	o 10 % do 2026, pak o 3 %	304 tis.	2044

Zdroj: vlastní zpracování podle interních informací ČCE

Strategická komise navrhla tři modely, každý v rychlejší a pomalejší variantě přechodu k samofinancování, které předložila sborům a konventům:

- 15 % restitučních prostředků na diakonické a rozvojové projekty,
- 20 % restitučních prostředků na diakonické a rozvojové projekty,
- 25 % restitučních prostředků na diakonické a rozvojové projekty.

Z odpovědí sborů vyplynulo, že nadpoloviční většina sborů by volila použití 15 % podíl restitučních náhrad pro diakonické a rozvojové projekty a upřednostnila by pomalejší postup přechodu k samofinancování. Zprůměrováním preferencí sborů a konventů byl stanoven podíl restitučních náhrad na diakonické a rozvojové projekty ve výši 18,5 %. Tato část restitučních náhrad bude ze 70 % rozdělována prostřednictvím ČCE a 30 % prostřednictvím Diakonie ČCE. Toto rozdělení vychází ze stejného poměru nevydaného majetku mezi ČCE a Diakonií ČCE. Zbylá část restitučních náhrad, tedy 81,5 %, bude příjmem PF.

Při rozhodování o rychlosti přechodu k samofinancování byl nakonec vypracován kompromisní model, který respektuje menšinové stanovisko sborů požadující rychlejší přechod k samofinancování. Tento model je mírně rychlejší než původně navrhovaný pomalý postup.

Změny týkající se Personálního fondu

Od roku 2013 dostává ČCE od státu příspěvky na podporu činnosti a restituční náhrady. 90 % poskytnutého příspěvku je součástí příjmů PF, zbylých 10% poskytnutého příspěvku na podporu činnosti bude na základě rozhodnutí synodní rady použito na provoz ČCE, na opravy a údržbu církevního majetku, popřípadě ostatní náklady v rámci rozpočtu ČCE.

Restituční náhrady, které Česká republika vyplatí ČCE na základě smlouvy o vypořádání, jsou součástí Personálního fondu.

Dále došlo ke změně rozdělení prostředků v PF takto:

- 50 % na přímou výplatu odměn a příplatků v aktuálním roce,
- 10 % na výplatu odměn prostřednictvím seniorátních výborů,
- 20 % na výplaty v aktuálním roce nebo v dalších letech, o nichž rozhodne synodní rada,
- 6 % na solidaritu sborů – již od roku 2012,
- 14 % na rezervu.

Konkrétní vybrané a rozdělené částky PF za poslední pět let jsou uvedeny v tabulce 6 a tabulce 7.

Tabulka 6: Vybraná částka Personálního fondu v letech 2010-2014

Částky jsou uvedeny v tis. Kč	2010	2011	2012	2013	2014
Odvod do PF při 100% úvazku kazatele	71	71	77	78	81
Vybraná částka	15 993	15 954	17 056	17 407	17 805
částky odečtené od výběru před rozdělením	142	442	242	242	242
Výsledná částka k rozdělení	15 851	15 512	16 814	17 165	17 563

Zdroj: vlastní zpracování podle interních informací ČCE

Tabulka 7: Rozdělení vybrané částky Personálního fondu v letech 2011-2015

Výsledná částka bude v souladu s pravidly pro hospodaření s PF rozdělena takto:	2011		2012		2013		2014		2015	
	%	částka	%	částka	%	částka	%	částka	%	částka
na přímou výplatu odměn a příplatků kazatelům	70	11 095	70	10 857	65	10 928	50	8 582	50	8 781
na výplatu odměn prostřednictvím seniorátních výborů	10	1 585	10	1 551	10	1 681	10	1 716	10	1 756
na výplaty v aktuálním roce nebo v dalších letech					5	840	20	3 432	20	3 512
<i>povolené čerpání</i>	80	12 680	80	12 408	80	13 450	80	13 730	80	14 049
na solidaritu sborů	5	792	5	775	6	1 008	6	1 029	6	1 053
rezerva	15	2 377	15	2 326	14	2 353	14	2 403	14	2 458
skutečné čerpání z PF		12 531		12 111		13 207		12 594		
zůstatek povoleného čerpání PF		149		446		148		35		

Zdroj: vlastní zpracování podle interních informací ČCE

V roce 2015 byl stanoven odvod do PF pro jednotlivé roky až do roku 2025 v závislosti na výši podílů diakonických a rozvojových projektů na restitučních náhradách a na rychlosti

přechodu k samofinancování. Stanovený odvod do personálního fondu do roku 2025 je uveden v následující tabulce 8:

Tabulka 8: Odvody do Personálního fondu do roku 2025

Rok	Nominální odvod do PF při 100% úvazku kazatele	% nárůst oproti předchozímu roku
2008	65 000 Kč	3,2%
2009	67 000 Kč	3,1%
2010	71 000 Kč	6,0%
2011	71 000 Kč	0,0%
2012	77 000 Kč	8,5%
2013	78 500 Kč	1,9%
2014	81 100 Kč	3,3%
2015	85 200 Kč	5,1%
2016	92 300 Kč	8,3%
2017	100 000 Kč	8,3%
2018	108 300 Kč	8,3%
2019	117 100 Kč	8,1%
2020	126 700 Kč	8,2%
2021	137 700 Kč	8,7%
2022	148 700 Kč	8,0%
2023	158 800 Kč	6,8%
2024	170 500 Kč	7,4%
2025	183 200 Kč	7,4%

Zdroj: vlastní zpracování podle interních informací ČCE

V listopadu 2015 byly definovány nové zásady pro správu a rozdělování prostředků na diakonické a rozvojové projekty. Ty budou rozdělovány pomocí grantového systému, přičemž synodní rada jmenuje Grantovou komisi. Z prostředků pro tyto projekty bude vyčleněn 1 mil. Kč pro tzv. mikroprojekty. Tyto prostředky budou rozdělovat senioráty podle svého uvážení a svých pravidel. Prostředky na diakonické a rozvojové projekty rozdělované prostřednictvím ČCE budou členěny do tří základních oblastí podpory:

- budování sboru a misie (podpora rozvoje společenství sborů),
- výchova a vzdělávání (vedení lidí k víře),
- diakonická práce (pomoc potřebným).

Mezi diakonické a rozvojové projekty nebudou zařazeny projekty, jejichž předmětem je investiční záměr a dále náklady na stavební práce, udržování budov, provozní výdaje sborů a náklady na mzdy. Tyto náklady mohou být považovány za uznatelné pouze v případě dostatečně prokázané souvislosti s hlavním diakonickým nebo rozvojovým záměrem projektu.

Vzhledem k tomu, že po dobu třiceti let bude příjmem PF restituční náhrada ve výši 75 mil. ročně, bude PF v budoucnu spravovat majetek v hodnotě stovek milionů až miliard korun. Aktuálně nastavený mechanismus správy prostřednictvím interní investiční komise bude při násobných objemech neefektivní a bude přinášet komplikace pro členy investiční komise i pro ekonomické oddělení ÚCK. Proto byl v roce 2014 schválen nový systém správy majetku Personálního fondu. Principem správy majetku jsou dva investiční fondy typu akciových společností s proměnným základním kapitálem spravované dvěma externími správci za aktivní účasti investičního výboru synodní rady. Vkladem do fondů bude investiční část PF, část restitučních náhrad, případně i průběžný příspěvek na podporu činnosti. Tyto finanční prostředky budou investovány převážně do cenných papírů a jejich výnos bude příjmem PF. Dočasně volné prostředky PF (maximálně však 20 mil. Kč) budou používány na poskytování zápůjček církevním sborům ČCE na předfinancování a spolufinancování investičních dotací či grantů z fondů EU nebo z veřejných zdrojů, na koupi, stavbu, opravu či modernizaci jejich nemovitostí. Zápůjčky budou poskytovány na dobu maximálně deset let a do částky nejvýše 10 mil. Kč. Sbor žádající o půjčku bude ručit svým nemovitým majetkem, který neslouží základním funkcím farního sboru. Úroková sazba pro zápůjčku bude stanovena v rozmezí 70-90 % úrokové sazby nabízené bankou.

2.4 Shrnutí

Do konce roku 2012 byla Českobratrská církev evangelická ze dvou třetin financována ze státních dotací MK ČR. Z jedné třetiny byla církev financována dobrovolnými příspěvky a dary členů církve prostřednictvím odvodů farních sborů do Personálního fondu, repartic, celocírkevních sbírek a darů. Přijetím zákona č. 428/2012 Sb. se struktura financování mění tak, že ČCE dostane během sedmnácti let mnohem větší sumu peněz než doposud (snižující se příspěvek na činnost a restituční náhrady) a během dalších třinácti let jí bude vyplácena restituční náhrada. ČCE tedy v současné době mění strukturu financování, protože do budoucna je současná struktura financování neudržitelná. Ústředí ČCE předložilo sborům pět modelů možných způsobů budoucího financování církve. Pro další financování církve nebyl vybrán sbory nejvíce preferovaný model, ale výsledky byly zprůměrovány. Tím byla stanovena část restitučních náhrad plynoucí na diakonické a rozvojové projekty, rychlost přechodu k samofinancování a z toho plynoucí odvody do Personálního fondu na dalších třináct let. Církev si vybrala cestu pomalejšího přechodu k samofinancování tím způsobem, že většinu finančních prostředků, které během následujících let obdrží od státu, a zvyšující se odvody sborů do PF investuje do cenných papírů a nemovitostí. Výnosy z investovaného

kapitálu pak použije na mzdy kazatelů a svoji činnost. Na diakonické a rozvojové projekty bude církev poskytovat necelých 20 % restitučních náhrad.

3 FINANCOVÁNÍ VYBRANÉHO FARNÍHO SBORU ČESKOBRASTRSKÉ CÍRKVE EVANGELICKÉ

Tato kapitola se zabývá financováním jedné organizační složky Českobratrské církve evangelické, tedy jednoho konkrétního sboru. Vzhledem k citlivým údajům popsaným v kapitole, není uveden název sboru. Pokud není uveden jiný zdroj, je kapitola čerpána z interních zdrojů sboru, které byly poskytnuty kanceláří farního sboru ČCE písemným nebo ústním sdělením.

3.1 Současná ekonomická situace vybraného farního sboru ČCE

Počátky vzniku vybraného farního sboru ČCE (dále FS) sahají do osmdesátých let 19. století, v devadesátých letech 19. století byl postaven kostel a v roce 1920, dva roky po vzniku ČCE, byl zvolen první farář tohoto sboru. V roce 2010 byl s FS sloučen nedaleký malý sbor a jeho kazatelská stanice⁶ se tak stala kazatelskou stanicí FS (Farní sbor ČCE, 2008).

FS má v současné době přibližně 670 členů, jedná se tedy o větší sbor (průměrně mají sbory ČCE 284 členů). FS je řízen čtrnáctičlenným staršovstvem, které je v současné době zvoleno na období šesti let od roku 2011 do roku 2017. Tento sbor má dva zaměstnance. Prvním je sborová sestra, která se stará o administrativu a účetnictví. Sborová sestra vykonává na tříčtvrtinový úvazek práci pastorační pracovnice, která je však hrazena ústředím církve. Její mzda je tedy z jedné čtvrtiny placena farním sborem, zbylé tři čtvrtiny hradí ústředí církve. Za pastorační pracovníci odvádí sbor poměrnou část odvodu k vykonávanému úvazku do PF. Druhým zaměstnancem FS je pracovník vykonávající úklidové a údržbové práce. Tento pracovník je zaměstnán formou dohody o provedení práce.

Ve sboru působí na plný pracovní úvazek kazatel, jehož mzda je financována ústředím církve z prostředků Personálního fondu. Přestože je farář povolán staršovstvem a zvolen sborovým shromážděním, z finančního hlediska není považován za zaměstnance sboru. Farní sbor za něj však každý rok odvádí předepsaný odvod do Personálního fondu. Z důvodu velké vytíženosti faráře hledá v současné době FS druhého faráře. Pokud bude druhý farář v brzké době nalezen, přijme kandidaturu a sborové shromáždění ho zvolí farářem FS, pak bude

⁶ Kazatelská stanice se zřizuje tam, kde není možné zřídit samostatný farní sbor. Kazatelská stanice je spravována staršovstvem sboru, který ji zřídil. Ve staršovstvu mají členové kazatelské stanice poměrný počet zástupců

i za něj FS odvádět předepsaný odvod do PF. Vzhledem k stále se zvyšujícímu odvodu do PF bude znamenat zvolení druhého faráře pro sbor finanční zátěž.

Jak již bylo uvedeno ve druhé kapitole, jednotlivým sborům ČCE je ponechána samostatnost v oblasti majetkových práv. Farní sbor vlastní pět budov. Jedná se o kostel, faru se zahradou, přízemní dům za kostelem s kanceláří a garáží, modlitebnu v kazatelské stanici a nájemní dům s pěti byty. Kostel a přízemí fary slouží především ke sborové činnosti. V poschodí fary je byt faráře, který v současné době prochází rekonstrukcí. Velkou zátěží pro FS je v současné době přízemní dům s kanceláří a garáží za kostelem, který je v havarijním stavu. Ve sboru nyní probíhá diskuse, jak naložit s tímto domem. Dům je možné opravit, ale jako lepší varianta se jeví dům zbourat a postavit na jeho místě několika podlažní dům s nájemními byty, které by do budoucna zajistili FS příjem. Staršovstvo zvažuje různé způsoby financování této investice. Modlitebna v kazatelské stanici je nyní po částečné rekonstrukci. Jedinou budovou, která generuje FS zisk je nájemní dům s pěti byty. FS sbor nyní pronajímá čtyři byty, v pátém bytě bydlí farář sboru s rodinou.

3.2 Rozpočet farního sboru ČCE

Rozpočet Farního sboru ČCE je sestavován staršovstvem sboru vždy na začátku kalendářního roku a v březnu je předkládán sborovému shromáždění, které ho schvaluje. Rozpočet na další rok vychází ze skutečnosti předchozího roku. Farní sbor ČCE hospodaří s rozpočtem přibližně 1,2 mil. Kč. Struktura a vývoj výnosů a nákladů v následujících podkapitolách vychází z výsledků hospodaření roků 2012 až 2015 a z rozpočtu na rok 2016. Výsledky hospodaření nezahrnují celocírkevní sbírky, protože vybraná částka se ihned odesílá na ústředí církve. Vzhledem k tomu, že v rozpočtu i výsledku hospodaření nejsou kapitálové výnosy a náklady odděleny, tato částka výrazně ovlivní procentuální rozdělení běžných výnosů a nákladů. Z toho důvodu je uveden také graf znázorňující výnosy a náklady očištěné o kapitálové výnosy a náklady.

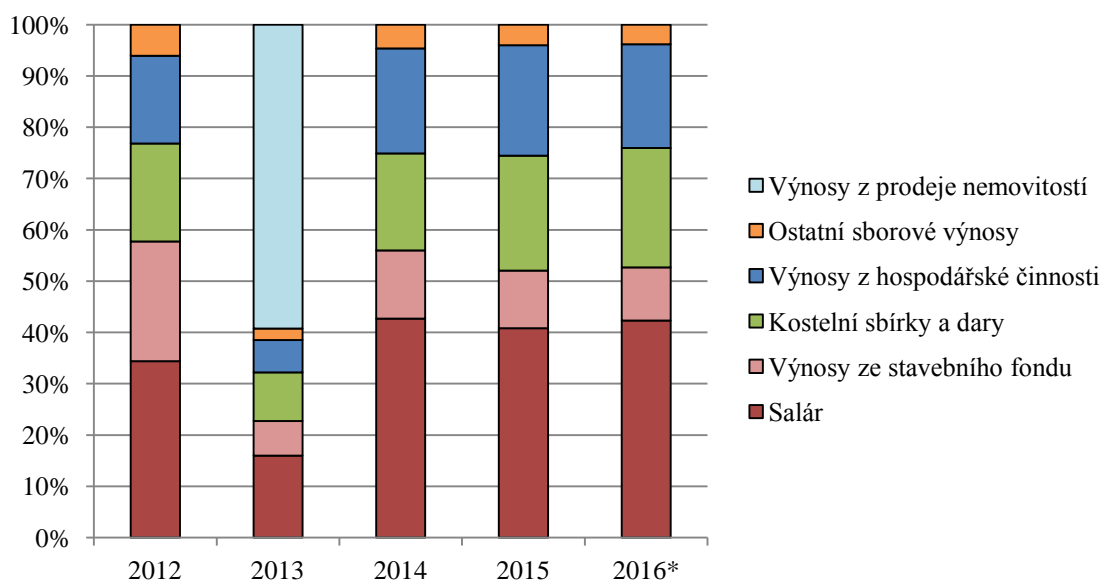
3.2.1 Výnosy farního sboru ČCE

Výnosy FS je možné rozdělit do pěti respektive šesti hlavních skupin. Šestou skupinou jsou kapitálové výnosy z prodeje majetku, které byly realizovány pouze v roce 2013 (viz graf 3). V tomto roce byla prodána nemovitost přibližně za 1,5 mil. Kč, což činí 59 % výnosů.

Celkové výnosy bez kapitálových výnosů se pohybují v posledních pěti letech v rozmezí 1 144 tis. Kč a 1 442 tis. Kč. V roce 2013 poklesly výnosy oproti roku 2012 o 10 %, což způsobil pokles výnosů z hospodářské činnosti a ze stavebního fondu. V následujících letech

celkové výnosy rostly v průměru o 8,7 % ročně díky zvyšujícímu se saláru a rostoucím výnosům z hospodářské činnosti.

Graf 3: Výnosy farního sboru v letech 2012 až 2016



*předpokládané výnosy podle rozpočtu na rok 2016

Zdroj: vlastní zpracování podle interních informací FS ČCE

Největší skupinu běžných výnosů tvoří *salár*, tedy pravidelné či jednorázové dary určené na pokrytí běžných nákladů na provoz sboru. V posledních pěti letech se výnosy ze saláru podílí na celkových výnosech 34 až 43 % (viz graf 4). Konkrétní částky saláru každoročně rostou v průměru o 8,9 %, tedy podobně jako celkové výnosy (viz graf 5).

Dalším důležitým příjmem jsou *kostelní sbírky a dary*, které činí 19-23 %. Tato skupina zahrnuje sborové sbírky při bohoslužbách, které tvoří více než polovinu této skupiny, dále dary členů bez určení účelu (např. dary poskytnuté u příležitosti svatby, pohřbu či výnosy z individuálních akcí pořádaných členy) a necelou desetinu tvoří dary členů s určením účelu (např. na dětskou Vánoční slavnost, práci s dětmi atp.). V roce 2014 byl zaznamenán pokles celkové částky kostelních sbírek a darů o 15 %, v ostatních letech byl zaznamenán růst celkové částky.

Z důvodu připravované rozsáhlé rekonstrukce kostela byl před rokem 2004 založen tzv. *stavební fond*. Stavební fond však není fondem v pravém slova smyslu. Příjmem stavebního fondu jsou dary členů sboru a některé nedělní sbírky. Tyto finanční prostředky jsou investovány do rekonstrukcí a údržby nemovitostí sboru. Nejvyšší podíl stavebního fondu na celkových výnosech byl v roce 2012, kdy se dary na stavební fond podílely na celkových výnosech sboru 23 %. To je dáno s největší pravděpodobností tím, že do konce

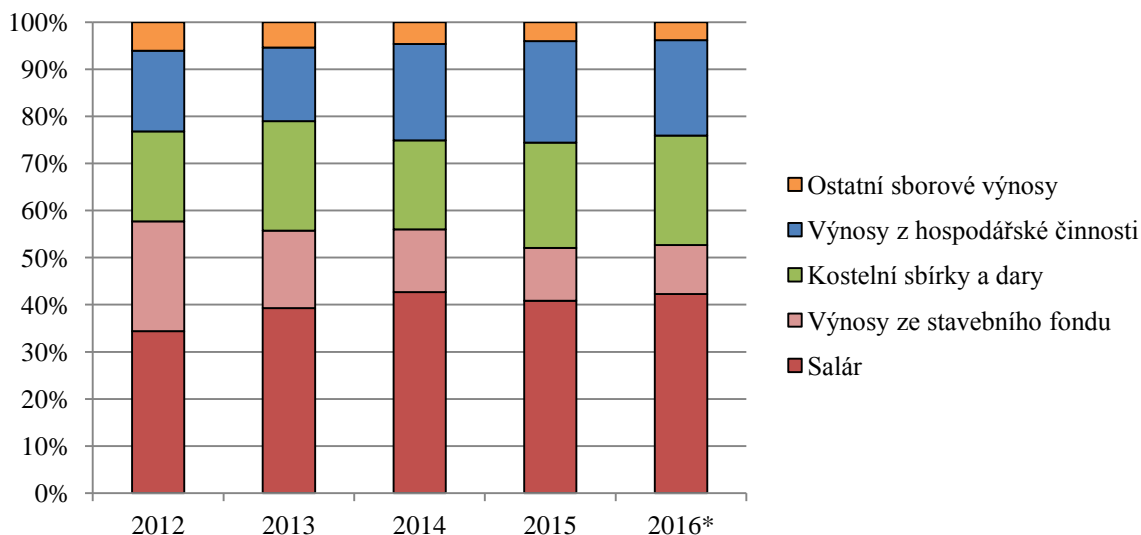
roku 2012 měl FS bezúročnou půjčku od německé církve, proto byla snaha splatit co největší část půjčky v tomto roce. Členové sboru tehdy přispívali více na stavební fond. Od roku 2012 se podíl stavebního fondu na celkových výnosech stále snižuje, v roce 2016 je plánovaný podíl na celkových výnosech 10 %. Ubyl také počet plátců přispívajících na stavební fond z původních 61 plátců v roce 2012 na 41 v roce 2015.

Do sborových výnosů vstupují také výnosy z *hospodářské činnosti*, které tvoří 16-22 % celkových výnosů. Sem spadá výnos z pronájmu sborových prostor – kostela a sálu na faře a větší část výnosů z hospodářské činnosti tvoří nájemné ze čtyř pronajímaných bytů v nájemním domě. Výnos z nájemného závisí na výši nájemného, počtu obsazených bytů v daném roce a počtu akcí, na které je pronajímán kostel a fara. Od roku 2013 se výnos z hospodářské činnosti zvyšuje.

Poslední položkou výnosů jsou *ostatní sborové výnosy*, které činí 4-6 % celkových výnosů. Sem je možné zahrnout výnosy z prodeje knih v kostele, úroky z uložených peněz, případně kurzové zisky.

Přibližně tři čtvrtiny výnosů jsou tvořeny příspěvky členů (salár, kostelní sbírky a dary a výnosy ze stavebního fondu), zbylou čtvrtinu tvoří příjmy z hospodářské činnosti a ostatní příjmy.

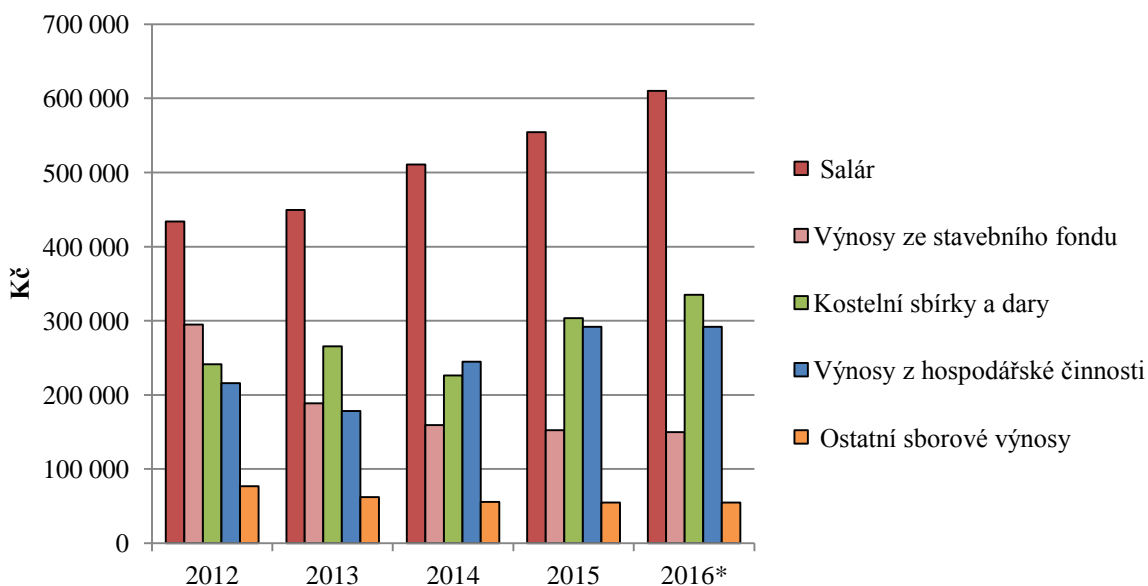
Graf 4: Výnosy farního sboru v letech 2012 až 2016 očištěné o kapitálové výnosy



*předpokládané výnosy podle rozpočtu na rok 2016

Zdroj: vlastní zpracování podle interních informací FS ČCE

Graf 5: Výnosy farního sboru v letech 2012 až 2016 očištěné o kapitálové výnosy podle jednotlivých skupin



*předpokládané výnosy podle rozpočtu na rok 2016

Zdroj: vlastní zpracování podle interních informací FS ČCE

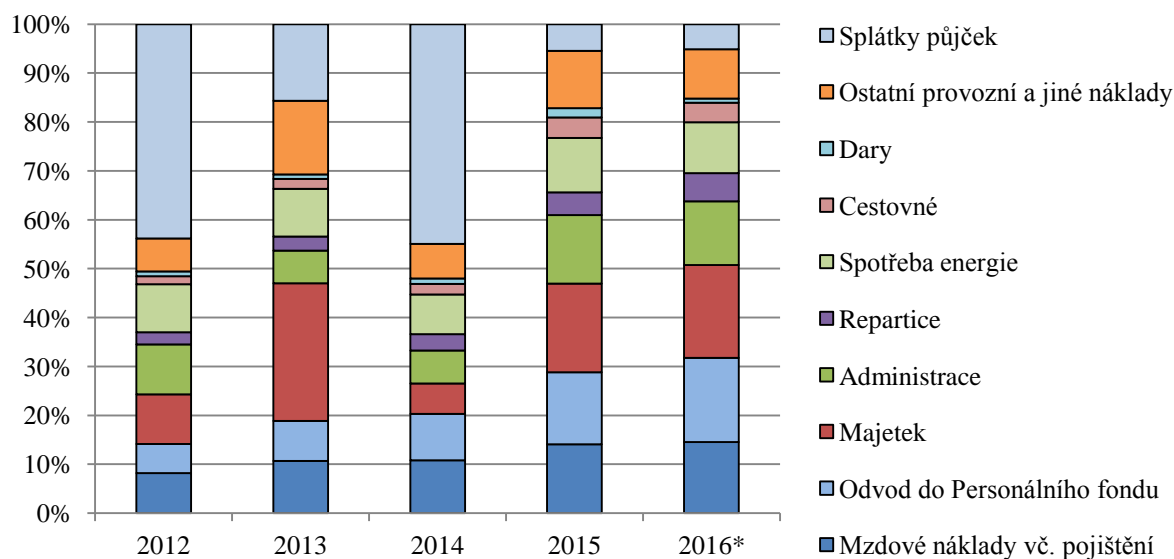
3.2.2 Náklady farního sboru ČCE

Náklady FS byly rozděleny do devíti respektive deseti hlavních skupin. Desátou skupinou jsou kapitálové náklady, tedy splátky půjček a úroky z půjček (viz graf 6). V roce 2011 byla provedena nákladná rekonstrukce přízemí fary, která byla financována z půjčky od německé církve ve výši 75 tis. EUR. Tato půjčka byla do konce roku 2012 bezúročná, proto byla snaha splatit co největší část půjčky v tomto roce. Na urychlení splácení německé půjčky sbor požádal v roce 2012 Jeronýmovu jednotu⁷ o bezúročnou půjčku ve výši 300 tis. Kč na pět let (do roku 2017). Do konce roku 2012 tak bylo splaceno 63 % německé půjčky. V roce 2014 byla německá půjčka doplacena, na doplacení byla použita část finančních prostředků získaných z prodeje nemovitosti v roce 2013. Od roku 2015 sbor splácí pouze bezúročnou půjčku od Jeronýmovy jednoty ve výši 60 tis. Kč ročně.

Celkové náklady bez kapitálových nákladů se pohybují v posledních pěti letech v rozmezí 821 tis. Kč (v roce 2014) a 1 413 tis. Kč (v roce 2013). Na celkovou výši nákladů má v jednotlivých letech velký vliv výše nákladů na opravu a údržbu nemovitostí, která se v jednotlivých letech liší.

⁷ Organizace ČCE, která přiděluje dary a půjčky na stavební projekty sborů

Graf 6: Náklady farního sboru v letech 2012 až 2016



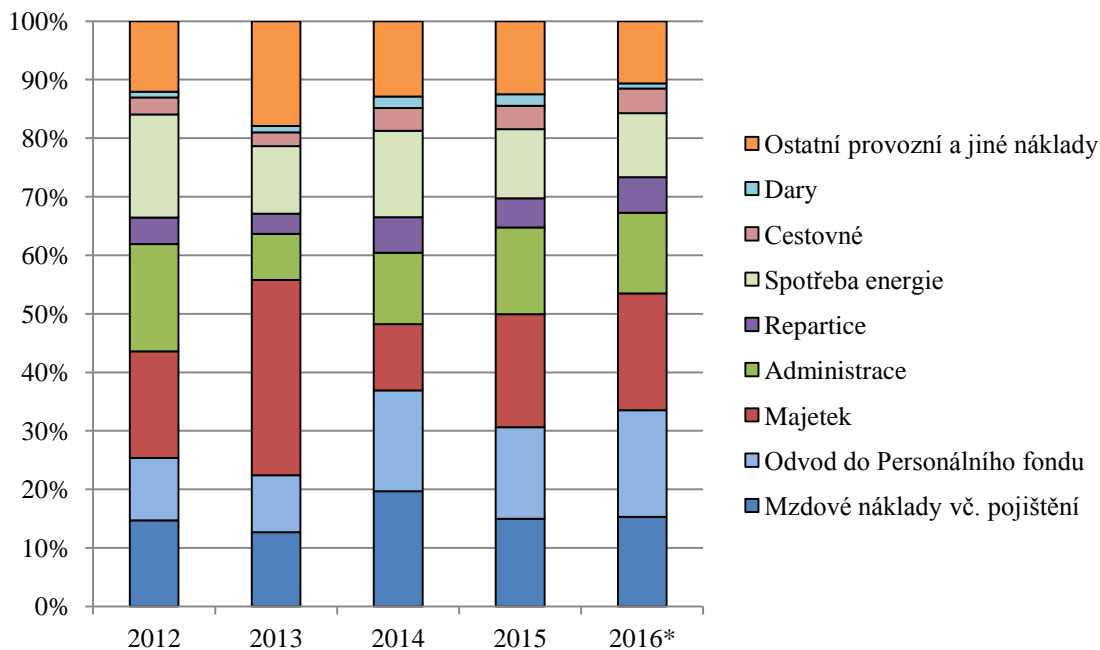
*předpokládané náklady podle rozpočtu na rok 2016

Zdroj: vlastní zpracování podle interních informací FS ČCE

Přibližně třetinu nákladů tvoří náklady na *mzdy* (viz graf 7). Zhruba polovinu těchto nákladů tvoří odvod na ústředí církve do Personálního fondu, ze kterého jsou poté financovány platy duchovních. Od září 2012 byl povolán na farní sbor druhý farář, protože první farář současně vykonával funkci náměstka synodního seniora na Synodní radě ČCE. Sborům, jejichž faráři jsou zvoleni náměstky synodního seniora, hradí ústředí církve polovinu odvodu do PF. Od září roku 2012 do listopadu roku 2015 byli tedy ve FS dva faráři, každý na 100% úvazek, přičemž FS odváděl odvod za 1,5 úvazku. Ve sboru působí na částečný úvazek pastorační pracovnice, za kterou sbor odvádí do PF poměrnou část odvodu k úvazku pastorační pracovnice. V současné době (od listopadu 2015) platí FS příspěvek za jeden kazatelský úvazek v plné výši stanovený synodem pro daný rok a odvod za pastorační pracovníci ve výši 75 % stanoveného odvodu (protože pastorační pracovnice má 75% úvazek). Sbor hledá v současné době druhého faráře. Rozpočet na rok 2016 počítá s odvodem do PF při obsazení kazatelského místa od dubna roku 2016. Konkrétní částky odvodu do PF se každoročně navyšují, jak již bylo uvedeno v kapitole 2.

Druhou polovinu nákladů na mzdy tvoří mzdové náklady včetně pojištění na zaměstnance sboru. V tomto případě se jedná o mzdu pro sborovou sestru a odměnu pro pracovníka vykonávajícího úklidové a údržbové práce. Tyto náklady se podílí na celkových nákladech 12-19 %, konkrétní částky se výrazně nemění (viz graf 8).

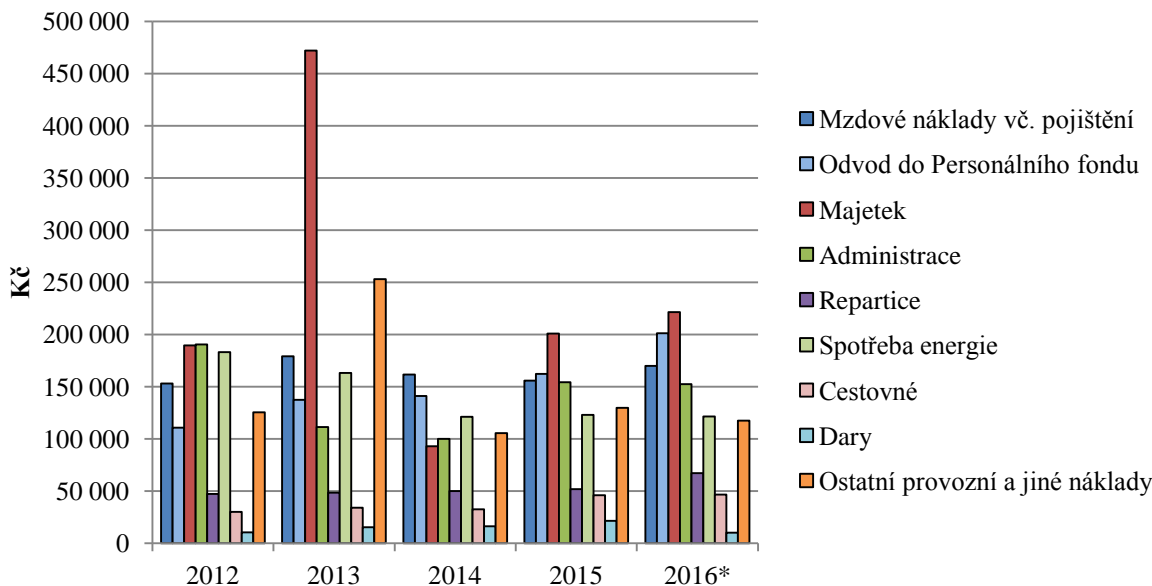
Graf 7: Náklady farního sboru v letech 2012 až 2016 očištěné o kapitálové náklady



*předpokládané náklady podle rozpočtu na rok 2016

Zdroj: vlastní zpracování podle interních informací FS ČCE

Graf 8: Náklady farního sboru v letech 2012 až 2016 očištěné o kapitálové náklady podle jednotlivých skupin



*předpokládané náklady podle rozpočtu na rok 2016

Zdroj: vlastní zpracování podle interních informací FS ČCE

Velkou část nákladů tvoří výdaje na *opravu a údržbu nemovitostí*. Tyto náklady se výrazně mění podle počtu a rozsahu rekonstrukcí v daném roce, protože FS nemá oddělené prostředky na financování nemovitostí. V poslední pěti letech se náklady na opravu a údržbu nemovitostí

pohybovaly v rozmezí přibližně 90 tis. Kč (2014) až 470 tis. Kč (2013). V roce 2013 byly provedeny nákladnější opravy jako např. rekonstrukce části střechy kostela, výměna rozvodů vody a instalace vodoměrů v nájemním domě či rekonstrukce koupelen a kuchyňských linek v několika nájemních bytech.

Náklady na *administraci* se podílí na celkových nákladech průměrně 13 %. Administrací se rozumí výdaje na spotřební kancelářské potřeby a materiál, poštovné, platby za telefon a internet.

Další poměrně významnou skupinu nákladů tvoří náklady za *spotřebu energie* (průměrně 13 %). Tyto náklady zahrnují kromě spotřeby energie ve sborových prostorách také polovinu nákladů na energii spotřebovanou farářem a jeho rodinou. V roce 2012 činily náklady na spotřebu energií přibližně 180 tis. Kč, od roku 2014 se náklady ustálily na 120 tis. Kč. Výše nákladů na energie je ovlivněna především počasím a také dodavateli energií.

Méně významnou položkou nákladů jsou *repartice*, tedy odvody seniorátu a povšechnému sboru. Repartice se stále navyšují. Od roku 2012, kdy činily 47 tis. Kč, byly postupně navýšeny na 67 tis. Kč (v roce 2016). Další méně významnou položkou nákladů je *cestovné* zaměstnanců sboru a farářů. Cestovné je propláceno také členům sboru při účasti na celocírkevních akcích. 1-2 % nákladů tvoří *dary* poskytované okolním malým sborům, neziskovým organizacím, členům sboru atd.

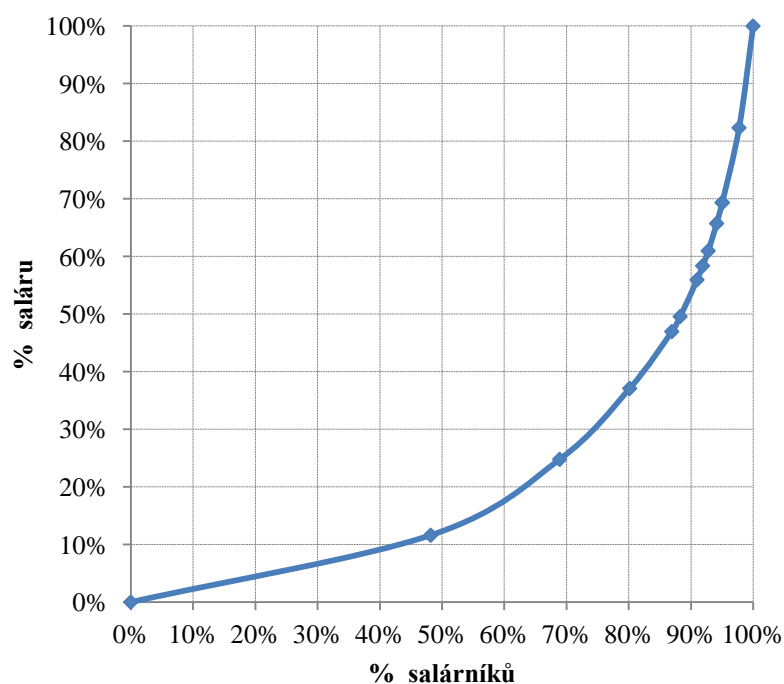
Položka *ostatní provozní a jiné náklady* se podílí na celkových nákladech přibližně 13 %. Tyto náklady zahrnují pojištění majetku, bankovní poplatky, daně a poplatky, výdaje na vzdělávání, nákup do knižního stánku atd. Zvýšení provozních nákladů v roce 2013 bylo způsobeno zvýšením ostatních provozních nákladů v podobě služeb farářům, přistavení kontejnerů na odpad atd.

3.3 Salár

V poslední době je ve sboru často diskutována problematika saláru. Pokud se předpokládá, že chod sboru by měl být financován pouze ze saláru, pak je možné říci, že v současné době výše saláru nepokryje všechny náklady na provoz sboru. Ten je v současné době financován kromě saláru z kostelních sbírek, darů a také z výnosu nájemního domu. Ve FS je 33 % členů, kteří platí salár. Rozdělení saláru na salárníky zobrazuje graf 9 vycházející z údajů za rok 2015. Z grafu je patrné, že 48 % salárníků pokryje svými příspěvky pouze necelých 12 % celkového ročního saláru a 2,3 % nejštedřejších salárníků pokryje skoro 18 % celkového

ročního saláru. Rozložení saláru mezi salárníky je velmi rozdílné. Někteří salárníci přispějí 100 Kč ročně, jiní 20 tis. Kč ročně.

Graf 9: Rozdělení saláru mezi salárníky



Zdroj: vlastní zpracování podle interních informací FS ČCE

Průměrná výše saláru na jednoho salárníka v roce 2015 činila 2 498 Kč za rok, tedy přibližně 208 Kč za měsíc. Aby byl sbor schopný zajistit provoz sboru pouze ze saláru, je třeba, aby každý salárník přispěl průměrně alespoň 312 Kč měsíčně (přibližně 3 750 Kč ročně).

Synod ČCE svým usnesením doporučuje, aby členové církve odváděli na salár 5 % svého čistého příjmu. Teoreticky je možné vypočítat přibližnou hodnotu saláru jednoho salárníka ve výši doporučených 5 % vycházející z průměrné mzdy v kraji.

Průměrná hrubá měsíční mzda v kraji, kde se sbor nachází, v roce 2015 činila 23 673 Kč, čistá mzda bez daňových zvýhodnění činila 18 369 Kč. Průměrný měsíční důchod v tomto kraji v roce 2014 činil 10 543 Kč, v roce 2015 byl valorizován v průměru o 1,8 %. Průměrná výše důchodu v kraji v roce 2015 byla přibližně 10 734 Kč. Doporučených 5 % z těchto průměrných hodnot činí u výdělečně činných osob 918 Kč a u penzistů 537 Kč. Pro další výpočet se uvažuje, že ve FS je 50 % salárníků penzistů a zbylých 50 % salárníků jsou ekonomicky aktivní členové. Počítá-li se s tímto rozdělením salárníků na penzisty a ekonomicky aktivní členy, váženým průměrem lze získat průměrnou výši měsíčního saláru,

která činí 728 Kč (8 736 Kč ročně) na průměrného salárníka (Český statistický úřad, 2016; Ministerstvo práce a sociálních věcí, 2016).

Porovná-li se tato doporučená, teoreticky vypočtená částka se skutečnou průměrnou výší saláru na jednoho salárníka v roce 2015, je zřejmé, že skutečná výše saláru na jednoho salárníka je velmi nízká. Pro lepší přehlednost jsou výsledné částky uvedeny v tabulce 9.

Tabulka 9: Přehled výše saláru na jednoho salárníka

	Skutečná výše saláru (Kč)	Výše saláru potřebná k pokrytí provozních nákladů (Kč)	Doporučená výše saláru 5 % - teoretický výpočet (Kč)
Průměrná výše saláru na 1 člena za měsíc	208	312	728
Průměrná výše saláru na 1 člena za rok	2497	3750	8736

Zdroj: vlastní zpracování podle interních informací FS ČCE

3.4 Dopady samofinancování církve na farní sbor ČCE

Přechod celé církve na samofinancování je podrobně popsán v kapitole 2. Nyní je kladena otázka, jak se přechod církve na samofinancování dotkne jednotlivých farních sborů. Dopady na sbory budou významné především ve zvyšujícím se odvodu za kazatelský úvazek do Personálního fondu, jak zobrazuje tabulka 8 ve 2. kapitole.

Jak již bylo uvedeno výše, FS hledá v současné době druhého faráře. Pokud se podaří místo druhého faráře obsadit, bude sbor odvádět do PF odvod za dva kazatelské úvazky. Počítá-li se do budoucna stále i s tříčtvrtinovým úvazkem pastorační pracovníce, bude také za ni FS nadále odvádět finanční příspěvek do PF. Konkrétní částky odvodů do PF jsou uvedeny v tabulce 2. Stanovené odvody do PF za kazatelský úvazek jsou v současné době schváleny synodem do roku 2020. Do roku 2025 je vytvořen plán, který se však ještě může změnit. Odvod do PF za pastorační pracovníce je dnes stanoven pouze do roku 2016, konkrétní částky v tabulce 10 jsou pro další roky navyšovány o stejné procento jako odvody za kazatelský úvazek. Proto jsou celkové částky odvodu do PF pouze orientační.

Z tabulky je patrné, že za deset let bude FS při současném stavu úvazků odvádět do PF téměř dvojnásobnou výši odvodu, což při dnešní finanční situaci sboru znamená značnou finanční zátěž.

Tabulka 10: Odvody farního sboru do Personálního fondu v letech 2016-2025

Rok	Stanovený odvod do PF při 100% úvazku kazatele	Stanovený odvod do PF při 100% úvazku pastorační pracovníce	Odvod do PF za 2 kazatelské úvazky	Odvod do PF za pastorační pracovníci při 75 % úvazku	Odvod do PF celkem
2016*	92 300 Kč	53 700 Kč	160 975 Kč	40 300 Kč	201 275 Kč
2017	100 000 Kč	58 200 Kč	200 000 Kč	43 700 Kč	243 700 Kč
2018	108 300 Kč	63 000 Kč	216 600 Kč	47 300 Kč	263 900 Kč
2019	117 100 Kč	68 100 Kč	234 200 Kč	51 100 Kč	285 300 Kč
2020	126 700 Kč	73 700 Kč	253 400 Kč	55 300 Kč	308 700 Kč
2021	137 700 Kč	80 100 Kč	275 400 Kč	60 100 Kč	335 500 Kč
2022	148 700 Kč	86 500 Kč	297 400 Kč	64 900 Kč	362 300 Kč
2023	158 800 Kč	92 400 Kč	317 600 Kč	69 300 Kč	386 900 Kč
2024	170 500 Kč	99 200 Kč	341 000 Kč	74 400 Kč	415 400 Kč
2025	183 200 Kč	106 600 Kč	366 400 Kč	80 000 Kč	446 400 Kč

* rozpočet na rok 2016 počítá s obsazením místa druhého faráře od dubna roku 2016

Zdroj: vlastní zpracování podle interních informací FS ČCE

3.5 Shrnutí

Vybraný farní sbor Českobratrské církve evangelické patří mezi větší sbory v rámci církve. Tento sbor zaměstnává dva zaměstnance a jednoho faráře, který je sice povolán sborem, ale jeho mzda je financována z ústředí církve. Farní sbor vlastní pět nemovitostí, z nichž pouze jedna přináší sboru zisk.

Přibližně ze tří čtvrtin je farní sbor ČCE financován z darů členů sboru. Zbylou čtvrtinu zdrojů financování tvoří výnosy z hospodářské činnosti, především z pronájmu nemovitostí. Přibližně třetinu nákladů tvoří mzdové náklady, z nichž polovina je odváděna na ústředí církve do Personálního fondu, ze kterého jsou vypláceny mzdy kazatelům. Druhá polovina je vyplácena zaměstnancům sboru. Dalšími významnými položkami nákladů jsou náklady na údržbu majetku, administraci a spotřebu energií. Mezi méně významné položky nákladů patří repartice, cestovné, dary a další.

Na farní sbor přispívá svými dary necelá třetina všech členů sboru, přičemž průměrná výše daru činí přibližně 1,5 % průměrné čisté mzdy salárníka a průměrného důchodu penzistů. Ústředí církve doporučuje členům platit salár ve výši 5 % čistého příjmu člena sboru. Pokud by chtěl sbor pokrýt provozní náklady pouze ze saláru, měla by být průměrná výše daru alespoň 2,1 % průměrné čisté mzdy salárníka a průměrného důchodu penzistů.

Od roku 2013 se ČCE nachází v přechodném období, po kterém nastane odluka církve a státu. Poté bude církev financovat svoji činnost a mzdy kazatelů sama bez státních dotací.

Z tohoto důvodu se budou v následujících letech zvyšovat odvody jednotlivých sborů do Personálního fondu, ze kterého jsou financovány mzdy duchovních. Po roce 2030 by měl každý sbor, který má kazatele na plný úvazek, odvádět do PF ročně částku odpovídající ročnímu platu kazatele.

Farní sbor odvedl v roce 2015 do PF částku 162 tis. Kč, která tvořila 14,5 % celkových nákladů. Uvažuje-li se, že se celkové náklady nezmění, v roce 2025 by odvod do PF tvořil 40,4 % celkových ročních nákladů. Při zachování současné míry obětavosti znamenají zvyšující se odvody do PF neúnosnou finanční zátěž farního sboru, na kterou bude muset FS adekvátně zareagovat zvýšením obětavosti, snížením počtu zaměstnanců nebo užitím výnosů z nemovitostí.

4 CHARAKTERISTIKA PRESBYTERIÁNSKÉ CÍRKVE USA

Presbyteriánská církev USA (*Presbyterian Church (U.S.A.)*) je tradiční protestantskou křesťanskou církví ve Spojených státech amerických. Presbyteriánská církev USA (dále PC) byla oficiálně založena roku 1983 sjednocením dvou protestantských církví, a sice církve *Presbyterian Church in the United States*, která byla rozšířena převážně v jižní části a pohraničních oblastech Spojených států, a církve *United Presbyterian Church in the United States of America*, působící na celém území USA.

V následující kapitole bude přiblížena organizační struktura Presbyteriánské církve USA a popsán způsob financování této církve. Text této kapitoly je čerpán především z dokumentů dostupných na internetových stránkách Presbyteriánské církve USA a také z konzultací se zaměstnanci Ekumenického oddělení Ústřední církevní kanceláře ČCE.

4.1 Organizační struktura Presbyteriánské církve USA

Řízení Presbyteriánské církve USA vychází z církevní ústavy *The Constitution of the Presbyterian Church (U.S.A.)*. Ta obsahuje dvě části, které se nazývají *Book of Confessions* a *Book of Order*. V těchto dokumentech je stanoven řád a pravidla PC, forma vlády atd.

Presbyteriánská církev USA má velmi podobnou organizační strukturu jako Českobratrská církev evangelická. Vzhledem k rozloze USA je však řízena ve čtyřech stupních. Na úrovni sborů je řídicím orgánem „*session*“, což odpovídá staršovstvu ČCE. Dalším stupněm je „*presbytery*“, které z hlediska řídicího orgánu odpovídá českobratrskému konventu a zároveň z hlediska územního členění odpovídá seniorátu ČCE. Třetím stupněm je „*synod*“, který se nazývá stejně jako třetí stupeň ČCE, ale jeho funkce je trochu odlišná. Nejširším řídicím orgánem zahrnujícím celé území Spojených států je „*general assembly*“, které z funkčního hlediska odpovídá synodu ČCE. Jedná se o Generální shromáždění. Termíny „*presbytery*“, „*synod*“ a „*general assembly*“ vyjadřují názvy řídicích orgánů a zároveň územních oblastí. Organizační struktura PC je znázorněna na obrázku 2.

Základní jednotkou Presbyteriánské církve USA je sbor, který je stejně jako v ČCE řízen *staršovstvem* (*session*). Staršovstvo je tvořeno staršími, kteří jsou voleni sborem a kazateli sboru na určité období. Staršovstvo je odpovědné za všechna rozhodnutí týkající se programu a politiky svého sboru (konkrétní činnosti jsou definovány v ústavě PC) s výjimkou dvou pravomocí vyhrazených sboru. První činností, která je vyhrazena sboru, je volba administrativních a pastoračních pracovníků, druhou činností je nákup, prodej nebo zastavení

sborového majetku. Staršovstvo má svého předsedu, kterým je zpravidla kazatel. Dále staršovstvo volí na předem stanovené období kurátora (*clerk*), což je člen bývalého nebo současného staršovstva. Tento pracovník se stará o administrativu sboru.

Vyšší jednotkou je *seniorát (presbytery)*. Tento řídicí orgán spravuje všechny sbory a je nadřízený všem kazatelům působících na určitém území. Jeho členy jsou všichni kazatelé, kteří působí na území daného seniorátu, členové staršovstva pověřeni svým sborem zúčastnit se zasedání seniorátu a kurátoři sborů po celou dobu jejich funkčních období. Ústava PC definuje konkrétní činnosti, které jsou v kompetenci seniorátu. Tyto činnosti lze rozdělit do tří hlavních kategorií:

- činnosti týkající se sborů (zakládání nových sborů, slučování, rozdělování nebo rušení stávajících sborů, dohlížení nad sborem neobsazeným kazatelem, atd.),
- činnosti týkající se kazatelů (přijímání, odvolávání, instalování, propouštění kazatelů, zlepšování vztahů mezi sbory a kazateli, dohlížení nad kazateli, kteří pracují v jiných oblastech – učitelé, misionáři, atd.),
- činnosti týkající se synodu a Generálního shromáždění (volba komisařů na zasedání synodu a Generálního shromáždění, podávání návrhů na tato zasedání, zabezpečování provádění činností stanovených vyššími orgány, atd.).

Synod je řídicím orgánem, který má dohled nad životem a posláním Presbyteriánské církve USA v rámci určité zeměpisné oblasti, která obsahuje alespoň tři senioráty. Hranice synodů jsou závislé na mnoha faktorech včetně počtu obyvatel a počtu sborů v regionu, většinou však kopírují hranice několika amerických států. Synodů je celkem šestnáct. Synod se schází nejméně jednou za dva roky. Mezi jednotlivými zasedáními může vytvořit radu zabývající se záležitostmi, které se mezi zasedáními vyskytnou. Synody umožňují svým seniorátům realizovat činnosti, které jsou společné pro danou oblast. Členy zasedání synodu jsou kazatelé a starší volení jednotlivými senioráty, přičemž počet kazatelů a počet starších je stejný. Ústava PC definuje konkrétní povinnosti synodu, které spadají do dvou hlavních kategorií:

- povinnosti vůči členským seniorátům (zakládání, rozdělování, spojování seniorátů, poskytování finančních prostředků, služeb a pomoci seniorátům i sborům v rámci své oblasti, atd.),
- povinnosti vůči Generálnímu shromáždění - v této oblasti má synod omezenou odpovědnost, protože synod nevolí komisaře do Generálního shromáždění, ale

dohlíží na správné provádění nařízení Generálního shromáždění ve své oblasti a je komunikačním spojením mezi senioráty a Generálním shromážděním.

Generální shromáždění je nejširším řídicím orgánem Presbyteriánské církve USA. Skládá se ze stejného počtu kazatelů a starších zvolených senioráty a také dalšími poradními delegáty za oblast mládeže, misie, teologie, ekumenických vztahů. Tito delegáti však nemají na půdě shromáždění hlasovací právo. Generální shromáždění se schází jednou za dva roky. Tento orgán nastavuje priority, rozvojové cíle a strategie v souladu s posláním celé církve a také poskytuje zdroje na provádění činností celé církve. Ústava uvádí konkrétní činnosti Generálního shromáždění, které zahrnují např. vytváření programů podporujících rozmanitost a rovnováhu poslání celé církve či řízení správních systémů nutných pro splnění poslání. Shromáždění je dále zodpovědné za evangelizaci a misii do celého světa a za udržování vztahů s partnerskými církvemi po celém světě. Generální shromáždění také poskytuje služby pro celou církev, jejichž provádění je nejefektivnější právě na celonárodní úrovni. Jako příklad lze uvést vytváření učebních osnov pro vzdělávací programy sborů v církvi, poskytování nakladatelství k produkci knih zvláštního zájmu PC či dohled a koordinaci pohybu duchovních uvnitř církve. Stejně jako senioráty a synody má Generální shromáždění právo a povinnost zakládat instituce nutné k vykonávání určité činnosti. Jako nejvyššímu orgánu církve je Generálnímu shromáždění dána pravomoc rozhodovat předložené spory v souladu s ústavou. V případě soudního řízení vykonává shromáždění tuto funkci prostřednictvím soudní komise „*Permanent Judicial Commission*“. Rozhodnutí této komise jsou konečná.

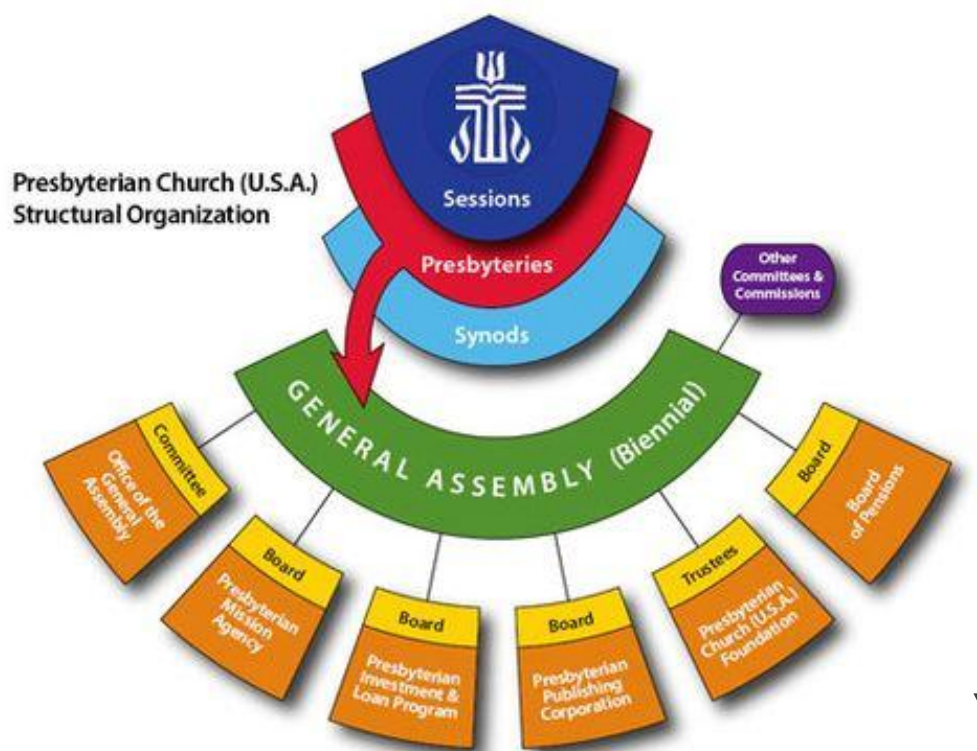
Generální shromáždění má šest rad. V první řadě se jedná o „*Office of the General Assembly*“ tedy Kancelář Generálního shromáždění. Druhou radou je „*Presbyterian Mission Agency*“, která vede a koordinuje misijní programy celé církve. Třetí radou je „*Presbyterian Publishing Corporation*“, což je organizace zabývající se vydáváním různých náboženských a teologicky orientovaných publikací.

Z ekonomického pohledu jsou důležitější následující tři rady. Jednak je to „*The Board of Pension of the Presbyterian Church (U.S.A.)*“, která se stará o kazatele a ostatní církevní pracovníky v oblasti penzí, zdravotní péče, bydlení atd. a poskytuje granty a programy na podporu duchovní, fyzické a především finanční pomoci.

Další radou je „*Presbyterian Church (U.S.A) Investment & Loan Program*“. Jedná se o neziskovou společnost, která má za cíl poskytovat levné půjčky sborům a řídicím orgánům,

kterým tak poskytuje možnost podporovat růst církve prostřednictvím investování. Podrobněji je program popsán v podkapitole 4.2.3.

Poslední radou je „*Presbyterian Church (U.S.A.) Foundation*“. Jedná se o nadaci, která spravuje a rozděluje finanční prostředky na poslání církve. Tato nadace bude podrobněji popsána v podkapitole 4.2.2.



Obrázek 2: Organizační struktura Presbyteriánské církve

Zdroj: Presbyterian Church (U.S.A.)

Sbory nemají plnit své poslání samostatně pro své vlastní uspokojení. Řád Presbyteriánské církve USA je založen na jednotě církve, čehož je dosahováno sdílením pravomocí a odpovědnosti v rámci organizační struktury.

V roce 2014 měla celá Presbyteriánská církev USA přibližně 1 668 tis. aktivních členů⁸, 9 829 sborů, 171 seniorátů a 16 synodů. V církvi působí přibližně 20 tis. kazatelů. Církevní ústředí se nachází ve městě Louisville ve státě Kentucky.

⁸ Aktivní člen je definován jako člověk, který byl pokřtěn, byl přijat do členství v církvi a podílí se na práci ve sboru. Aktivní člen se může podílet na správě církve.

4.2 Financování Presbyteriánské církve USA

Již organizační struktura Presbyteriánské církve naznačuje, že forma vlády této církve je postavena na sdílené moci a vzájemné odpovědnosti, což potvrzuje i systém financování. Financování PC je založeno na dobrovolných příspěvcích svých členů. Dále je financování možné charakterizovat jako decentralizované. Jednotlivým sborům je ponechána samostatnost ve financování svých aktivit a především mezd svých farářů. Část nákladů na fungování církve je pokryta výnosy z majetku. Zdrojem financování vyšších organizačních stupňů Presbyteriánské církve je

- tzv. per capita (platba na člena PC),
- výnos z investic.

Zdroje financování budou podrobněji popsány v následujících kapitolách.

4.2.1 Platba na člena

Forma vlády Presbyteriánské církve je postavena na sdílené moci a vzájemné odpovědnosti. Počátky tohoto systému financování lze najít už v roce 1734 (v původní církvi). Platba na člena (*per capita*) je částka stanovena na jednoho člena církve, kterou jednotlivé sbory odvádí vyšší úrovni PC. Jinak řečeno platba na člena pomáhá zabezpečit vládní systém PC zdola. Platba na člena drží organizační úrovně Presbyteriánské církve pohromadě, protože se každý člen podílí na nákladech spojených s koordinací a vedením tohoto systému, misie a vykonávání duchovních, legislativních a soudních funkcí. Tím se posiluje pocit sounáležitosti mezi všemi presbyteriány a jednotou církve.

Systém platby na člena funguje následovně. Nejvyšší stupeň – tedy Generální shromáždění navrhuje a schvaluje každé dva roky na svém zasedání rozpočet pro nadcházející období dvou let. Současně na každém zasedání stanovuje výši platby na člena a to tak, že schválený rozpočet očištěný o výnos z investic a výši akumulace rezerv z předchozího období je vydělen celkovým počtem aktivních členů církve. Celkový počet členů církve vychází z počtu členů před dvěma lety, což jsou nejnovější dostupné údaje při schvalování rozpočtu. Výše platby na člena stanovena Generálním shromážděním je tedy určena na dva roky dopředu.

Nižším řídicím orgánem PC jsou synody, které postupují obdobně. Po schválení rozpočtu vypočítá synod výši platby na člena podle počtu členů v oblasti daného synodu. Synod je zodpovědný za život a poslání církve v celém svém regionu a za podporu činnosti svých seniorátů. Kromě toho synod poskytuje vzdělávací prostředky seniorátům a sborům ve své

oblasti. Platba na člena financuje tyto aktivity a také pomáhá synodům poskytovat pomoc a finanční prostředky seniorátům v oblasti poslání, evangelizace, leadershipu a správy.

Podobným způsobem připravují jednotlivé senioráty rozpočet pro své provozní výdaje, které financují pomocí platby na člena rozdělené na své sbory. Každý seniorát tedy vezme výši platby na člena určenou Generálním shromážděním, přičte k ní výši platby na člena určenou synodem, do kterého patří, a k této výsledné částce přidá množství potřebné k podpoře svých specifických akcí a administrativních nákladů rozpočtené na členy svého seniorátu. Sečtením těchto tří částek tedy vznikne výsledná částka platby na člena církve, která je vyžadována od sboru, nikoli od jednotlivců. Neznamená to tedy, že každý člen církve musí tuto částku zaplatit, ale jednotlivé sbory prostřednictvím svých staršovstev odvedou roční částku za všechny své členy seniorátu, do kterého spadají.

Platba na člena vyžadovaná od sboru je zkombinovaná z žádosti seniorátu, do kterého sbor spadá, z žádosti synodu, do kterého spadá seniorát a z žádosti Generálního shromáždění. Pro lepší představu je uveden příklad: Sbor A je požádán seniorátem A zaplatit celkem 20 \$ za člena. Tato částka se rozkládá např. takto:

- platba na člena vyžádaná seniorátem A činí 12 \$ na jednoho člena,
- platba na člena vyžádaná synodem A činí 3 \$ na jednoho člena,
- platba na člena vyžádaná Generálním shromážděním činí 5 \$ na jednoho člena.

Výše platby na člena se může v každém seniorátu lišit. Závisí totiž na geografické poloze a velikosti daného seniorátu, jakož i na jeho potřebách a potřebách příslušného synodu. Požadovaná částka od sboru bývá obvykle v rozmezí od 5 \$ do 30 \$ na člena.

Jednotlivé sbory tedy odvedou platbu za své členy svému seniorátu, který následně odešle stanovenou částku synodu a Generálnímu shromáždění. Přijímání plateb od sborů je plně v kompetenci seniorátů, proto se může způsob přijímání plateb od sborů v jednotlivých seniorátech lišit. Může se také stát, že se v seniorátu nachází sbor, který zadržuje platbu za členy kvůli nedostatku finančních prostředků či protestu. Seniorát je však povinen odeslat příděl na vyšší stupně v původně stanovené výši.

Generální shromáždění schválilo pro rok 2015 platbu na člena ve výši 7,07 \$ na rok 2015 a 7,12 \$ za rok 2016. Na úrovni Generálního shromáždění jsou z platby na člena financovány především následující činnosti a instituce:

- Úřad Generálního shromáždění (*Office of the General Assembly*),

- náklady na zasedání Generálního shromáždění včetně nákladů vznikajících komisařům a poradním delegátům (náklady na cestu, ubytování a stravu),
- běžné a speciální výbory a komise Generálního shromáždění,
- výdaje předsedy a místopředsedy Generálního shromáždění na cestování po sborech, kde se účastní výročních a jiných shromáždění,
- část aktivit kanceláře Presbyteriánská misijní agentura,
- Presbyteriánská historická společnost,
- spolupráci s ostatními církvemi,
- církevní leadership – systém pomoci pro všechny církevní představitele,
- komunikace mezi jednotlivými organizačními stupni, realizace elektronického systému, správa webu,
- soudní a legislativní služby,
- personální a administrativní náklady nutné ke koordinaci všech výše uvedených činností včetně Úřadu Generálního shromáždění, a další méně významné činnosti.

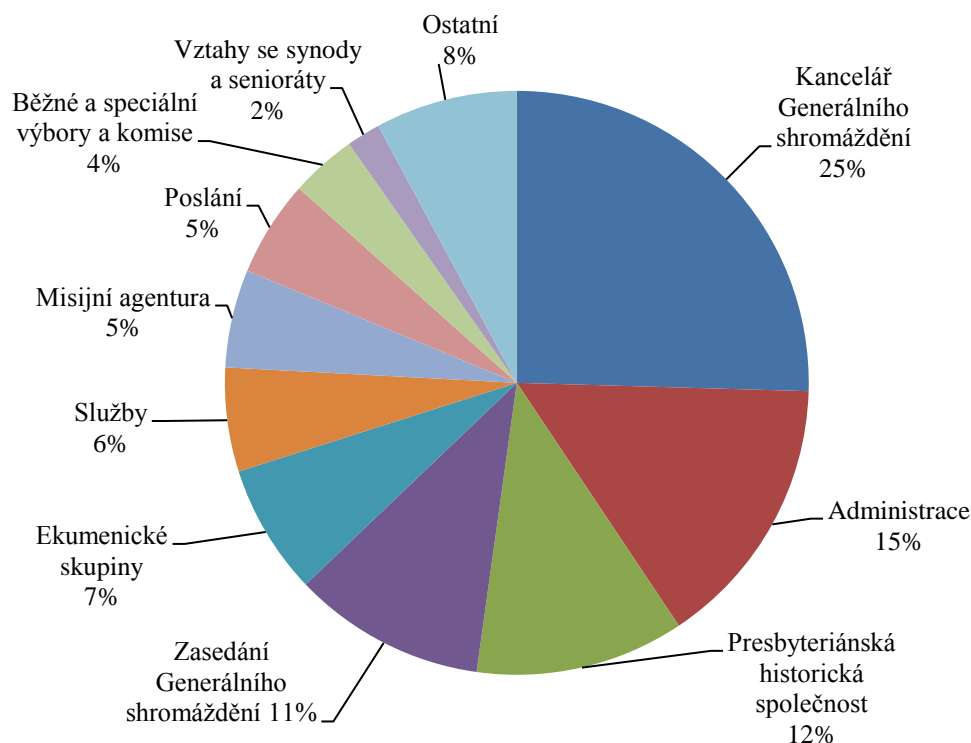
Rozpočet platby na člena stanovený Generálním shromážděním na rok 2015 je zobrazen v tabulce 11 a v grafu 10.

Tabulka 11: Rozpočet platby na člena Generálního shromáždění na rok 2015

	Částka (tis. \$)	%	Platba na člena
Úřad Generálního shromáždění	3 233	25%	1,80
Administrace	1 927	15%	1,07
Presbyteriánská historická společnost	1 470	12%	0,82
Zasedání Generálního shromáždění	1 354	11%	0,75
Ekumenické skupiny	917	7%	0,51
Služby	731	6%	0,41
Misijní agentura	690	5%	0,38
Poslání	676	5%	0,38
Běžné a speciální výbory a komise	464	4%	0,26
Vztahy se synody a senioráty	238	2%	0,13
Ostatní	1 000	8%	0,56
Celkem	12 700	100%	7,07

Zdroj: vlastní zpracování podle interních informací PC

Graf 10: Rozpočet platby na člena Generálního shromáždění na rok 2015



Zdroj: vlastní zpracování podle interních informací PC

4.2.2 Nadace Presbyteriánské církve USA

Dalším výše uvedeným zdrojem financování jsou výnosy z investic, které PC získává prostřednictvím Nadace Presbyteriánské církve USA (Presbyterian Church (U.S.A) Foundation; dále Nadace PC). Nadace PC vznikla již v roce 1799 jako správce majetku Generálního shromáždění PC. Jedná se o samostatnou organizaci, na jejíž činnost dohlíží Generální shromáždění. Nadace PC vybírá, spravuje a rozděluje finanční prostředky v souladu s posláním církve. Její náplní je pomáhat sborům a organizacím spjatých s PC zvyšovat příjmy a obětavost jejích členů. Nadace také spravuje finanční prostředky sborů a organizací jejich jménem. Důležitým posláním Nadace PC je pomoci členům PC najít správnou cestu k realizaci dobročinných záměrů poskytováním investičních možností.

Existuje mnoho způsobů, kterými mohou členové PC poskytnout dar na podporu svého sboru, misii nebo jinou službu. Nadace PC se snaží pomoci najít každému dárci nejlepší způsob, sestavit plán darů atd. Pokud chce dárci poskytnout dar, má kromě přímého daru ještě další možnosti.

První možností je „Donor-Advised Fund“, jímž lze jednoduše podporovat mnoho sborů a charitativních organizací. Tento fond nabízí okamžité daňové výhody, zjednodušené

účetnictví a největší flexibilitu při výběru investice a beneficentů. Donor-Advised Fund nabízí možnost zapojit celou rodinu do dobročinnosti. Investice lze jednoduše spravovat pomocí on-line nástrojů.

Další možností, jak podpořit sbory a organizace, je „*Endowment fund*“ (nadační fond). Nadace PC spravuje více než 7 tis. nadačních fondů ve prospěch sborů a organizací souvisejících s PC jako jsou dětské domovy, tábory, semináře, konferenční centra či projekty zahraniční misie. Nadační fond je tvořen neodvolatelným darem ve výši 25 tis. \$ nebo více. Nadace PC spravuje fond a příjmy z fondu vyplácí sborům nebo organizacím, které dárce vybral jako příjemce nadačního příspěvku.

„*Pooled income fund*“ je charitativní fond, který investuje nashromážděné dary dárců. Dárci obdrží předem stanovený poměrný podíl příjmů fondu a zbylé množství příjmů z investic fondu je poskytnuto na podporu subjektu určeným dárce. Výnosy se mění čtvrtletně s investiční výkonností fondu. K dispozici jsou dva fondy. "Omega" se snaží poskytnout přiměřený dlouhodobý růst jistiny a výnosu, "A" se snaží poskytnout vysoký aktuální příjem a zachovat nominální jistinu. Výhodou je příjem pro dárce a jednoduchost při účasti na existujícím fondu a také možnost odečíst si příjem z daní. Zůstatková hodnota daru podporuje církevní složky a misii.

Dárci mohou poskytovat dary PC také formou netradičních darů. Těmito dary může být nemovitost, podnikatelský zájem, autorské právo či umělecké dílo. Nadace PC pak může tyto dary spravovat nebo zpeněžit a výnos převést na příjemce určeného dárce. Při tomto postupu získává dárce vyšší daňová zvýhodnění, než kdyby majetek prodal sám a výtěžek daroval na charitu. Dary církvi je možné zahrnout také do poslední vůle.

Od prosince 2015 mohou penzisté, kteří mají IRA⁹ účty, poskytovat dary ze svých IRA účtů charitativním organizacím. Toto poskytování je omezené maximální výší 100 tis. \$ z každého IRA účtu každý rok.

Služby pro sbory a duchovní

Nadace PC se snaží pomáhat chudým a utlačovaným a zároveň poskytuje pomoc sborům, duchovním a misijním organizacím. Jedním ze způsobů, jak Nadace PC podporuje sbory je „*Faith-Based Investing*“, tedy investování, které využívá následující tři pilíře sociálně odpovědného investování:

⁹ IRA účet je účet zřízený u peněžního ústavu, který umožňuje daňově zvýhodněné individuální spoření na stáří (Fidelity Investments)

- screening, což je výběr takových investic, které jsou v souladu s církevními hodnotami, určité podniky nebo odvětví mohou být z investic vyloučeny (např. společnosti zabývající se produkcí tabáku, alkoholu, zbraní atd.),
- shareholder advocacy znamená investování do společensky zodpovědných společností,
- transformational investing, což je kreativní investování, kterým se posiluje naděje, mír, spravedlnost, atp.

„*Prestbyterian Endowment Service*“ nabízí přístup ke správě investic Nadace PC. Presbyterian Endowment Service investuje prostředky fondu, aby zajistil produkci příjmů nyní a do budoucna. Pracují zde nejlepší manažeři, kteří bývají k dispozici pouze pro největší investory.

Nadace PC poskytuje mnoho služeb, které pomáhají duchovním a sborům získávat a zhodnocovat finanční prostředky potřebné k plnění svého poslání. Středem těchto služeb je „*Ministry Relations Program*“, který pracuje s církevními představiteli na zvyšování obětavosti členů a zlepšování správy sborů. Působí zde zkušení fundraiseři, kteří pořádají workshopy o finanční gramotnosti, dárcovství a leadshipu, a kteří pomáhají najít správnou kombinaci nástrojů financování pro jednotlivé sbory.

Jediným zdrojem financování vzdělávání duchovních PC je „*Theological Education Fund*“. Jedná se o fond, do kterého sbory každý rok přispívají. Finanční prostředky však nestačí na pokrytí všech nákladů. Na financování vzdělávání se tak podílí školné placené vzdělávanými a různé příspěvky a granty od mimocírkevních subjektů.

„*Project Regeneration*“ pomáhá sborům řešit otázky týkající se údržby majetku, problémů se snížením příjmů, udržitelnosti sborů atd. Nadace PC spolupracuje se sbory a senioráty a snaží se pomoci sborům, které se dostanou do problémů.

„*Služba Financial Health Assessment*“ pomáhá odpovědět na otázky týkající se finančního zdraví sborů a církve a možností v oblasti finančního managementu.

New Covenant Trust Company

Významnou institucí v oblasti investování je dceřiná společnost Nadace PC „*New Covenant Trust Company*“ (dále NCTC). Jedná se o banku uznanou a regulovanou státem. Od většiny neziskových organizací a nadací se liší tím, že na základě uznání státem může poskytovat investiční poradenství a finanční služby v souladu s nejvyššími standardy

bezpečnosti a spolehlivosti OCC (*Office of the Comptroller of the Currency*). Činnost NCTC prochází neustále federálním, státním i interním auditem, aby byla činnost banky v souladu s právními předpisy, s jejími cíli a v zájmu klientů.

Služby NCTC zahrnují správu investic, fundraising (získávání finančních prostředků), finanční a daňové plánování, svěřenecké fondy, plánování dárcovství, poradenství a další. Klienty jsou především jednotlivci, rodiny, jednotlivé sbory, senioráty, synody a jiné církevní organizace, ale většinu finančních služeb banka poskytuje nejen členům Presbyteriánské církve, ale i klientům z prostředí mimo církev. Nicméně na rozdíl od bank, investičních fondů a investičních poradců jsou všechny služby NCTC poskytovány v souladu s vírou a hodnotami PC. Zkušení odborníci pomáhají klientům uspět takovým způsobem, který reaguje na individuální potřeby.

4.2.3 Investiční a úvěrový program Presbyteriánské církve

Neméně významná je nezisková společnost Presbyteriánské církve „*Presbyterian Investment and Loan Program*“ (dále PILP). Jejím cílem je poskytovat nízkonákladové půjčky sborům, vyšším řídicím orgánům a spřízněným osobám PC. Prostřednictvím investování tak mohou podporovat růst církve.

Tato společnost nemá žádné akcionáře, jediným členem je Presbyteriánská církev. PILP je řízen patnáctičlenným představenstvem. Ačkoli řízení a operace programu a jeho správní rady jsou oddělené od církve, práce a poslání programu jsou spojeny s Presbyteriánskou církví a jejím Generálním shromážděním.

Generální shromáždění podporuje levné půjčky prostřednictvím dvou zdrojů – prostřednictvím nadačních fondů Nadace PC a prostřednictvím investičních fondů PILP. Pro zjednodušení úvěrového procesu pro sbory PILP koordinuje žádosti a následný proces pro oba úvěrové fondy.

4.3 Shrnutí

Vzhledem k tomu, že v USA je již od počátku vzniku státu odluka církví a státu, Presbyteriánská církev jakož i ostatní církve si musí sama zajistit finanční prostředky pro svou činnost. Provoz vyšších organizačních stupňů církve je proto financován prostřednictvím odvodů jednotlivých sborů, které získávají finanční prostředky od svých členů. Církve je tedy financována převážně z darů svých členů. Činnost Presbyteriánské církve je dále financována z výnosů z investic fondů. Již více než před 200 lety Presbyteriánská církev založila Nadaci

PC, která spravuje majetek církve. Jedná se o samostatnou organizaci, která je však pod dohledem Generálního shromáždění. Nadace PC spravuje finanční prostředky církve a prostřednictvím velkého množství různorodých fondů prostředky investuje. Do fondů jsou také vkládány finanční prostředky sborů a členů, kteří mohou skrze fondy přispívat na vybrané dobročinné aktivity církve. Nadace PC také pomáhá sborům a členům PC najít správnou cestu k realizaci dobročinných záměrů, pomáhá jim vhodně zhodnocovat jejich finanční prostředky, pomáhá sborům řešit finanční krizi atp.

Významnou institucí z hlediska financování církve je banka PC, což je dceřiná společnost Nadace PC. Tato banka je kontrolována státními orgány a funguje jako soukromá banka avšak v souladu s hodnotami církve. Jejími klienty jsou především členové církve, sbory, senioráty a jiné církevní organizace. Další organizací zřízenou Generálním shromážděním je Investiční a úvěrový program PC, což je společnost, která prostřednictvím nadačních a investičních fondů poskytuje levné půjčky sborům.

Závěrem lze říci, že sbory PC z hlediska financování mají velkou podporu v ústředí církve, které pomáhá s finančními problémy, finančním řízením atd. Členové církve mají mnoho možností, jak zhodnocovat své peněžní prostředky skrze církevní fondy a jak přispívat na své sbory a dobročinné činnosti církve.

5 FINANCOVÁNÍ VYBRANÉHO SBORU PRESBYTERIÁNSKÉ CÍRKVE USA

Kapitola se zabývá financováním konkrétního sboru Presbyteriánské církve USA. Vzhledem k tomu, že jsou v kapitole použity citlivé údaje, není uveden název sboru. Kapitola je čerpána z interních zdrojů sboru, které byly poskytnuty kanceláří sboru PC písemným sdělením.

5.1 Současná ekonomická situace vybraného sboru Presbyteriánské církve

Sbor Presbyteriánské církve (dále SPC) má v současné době přibližně celkem 1300 členů, z toho je přibližně jedna polovina (přibližně 700) aktivních členů. Průměrně mají sbory Presbyteriánské církve přibližně 160 aktivních členů, SPC tak patří mezi větší sbory v rámci církve. SPC zaměstnává deset zaměstnanců na plný úvazek a mnoho zaměstnanců na částečný úvazek. Jsou jimi „hlavní“ kazatel (*senior ministr*), pomocný kazatel (*associate ministr*), farář pro mládež (*youth ministr*), farář pro hudbu (*music ministr*), tři pastorační pracovníci na částečný úvazek, tři správci, jeden ekonom (*financial secretary*), dvě sekretářky a další pracovníci na částečné úvazky.

Staršovstvo sboru má 24 členů a skládá se ze sedmi komisí. Komise pro sborový život (*Church Life Committee*) zapojuje členy do sborového života, organizování akcí apod. Komise pro sborové akce a zaměstnance (*Church Operations & Personnel Committee*) dohlíží na všechny sborové akce, zaměstnance a budovy. Komunikační komise (*Communication Committee*) má za úkol propagovat práci SPC uvnitř sboru i navenek. Tato komise také zajišťuje transparentnost sborových činností a komunikaci uvnitř sboru. Další komisí je Učednický výbor (*Disciple Making Committee*), jehož cílem je přivádět lidi k víře a prohlubovat víru věřících. Komise pro aktivní pomoc (*Outreach Committee*) se snaží podporovat a usnadňovat aktivní účast členů sboru na misi. Hospodářská komise (*Stewardship & Property Committee*) se zabývá udržováním všech budov a pozemků SPC. Dále tato komise zajišťuje správné účetnictví a informuje výbory a členy sboru o finanční situaci SPC. Hospodářská komise také zjišťuje výši příslibených darů (viz níže) od členů. Pod tuto komisi spadají ještě dvě komise, a sice Komise nadačního fondu a Komise rekreačního zařízení. Poslední komisí je Komise pro bohoslužby a hudbu (*Worship and Music Committee*). Organizační struktura SPC je doplněna ještě o radu jáhnů a právní strukturu.

Sbor Presbyteriánské církve vlastní v centru města velký kostel a dům, který sloužil původně jako fara pro ubytování farářů. Dnes je tento dům využíván k různým akcím, především slouží pro setkávání různých skupin členů sboru. Za městem vlastní sbor rekreační středisko - přibližně 330 arů půdy a chatu, kde je možné ubytovat přibližně 50 lidí. Toto rekreační středisko slouží sboru a také je pronajímáno.

5.2 Hospodaření sboru Presbyteriánské církve USA

Rozpočet SPC sestavuje pokladník a finanční sekretářka po konzultaci se všemi komisemi. Rozpočet vychází ze skutečnosti předchozího roku a zahrnuje všechny plánované projekty na následující rok. Každoročně je sestavován vyrovnaný rozpočet, který je schvalován staršovstvem. SPC hospodaří s rozpočtem přibližně 1,05 mil. \$ (což je v přepočtu 25,8 mil. Kč¹⁰). Hospodářský výsledek v jednotlivých letech odpovídá schválenému rozpočtu.

Struktura a vývoj výnosů a nákladů v následujících podkapitolách vychází z výsledků hospodaření roků 2013 až 2015 a z rozpočtu na rok 2016. SPC má oddělené hospodaření s majetkem, v následujících podkapitolách tedy nejsou zahrnuty kapitálové náklady a výnosy týkající se majetku a také běžné náklady a výnosy týkající se rekreačního střediska. Rekreační středisko je oddělený subjekt, který má svůj vlastní rozpočet a hospodaření. Tento majetek je zcela oddělen od majetku pro sborové účely (kostel a fara) z právního hlediska.

Hospodářský výsledek neobsahuje žádné výnosy z majetku pro sborové účely. Je to proto, že sbor nemá žádné výnosy z majetku pro sborové účely, sbor má pouze náklady na tento majetek.

5.2.1 Výnosy farního sboru Presbyteriánské církve USA

Celkové výnosy SPC se pohybují v posledních pěti letech v rozmezí 1 022 tis. \$ a 1 054 tis. \$. V roce 2014 poklesly výnosy oproti roku 2013 o 2,2 %, a v roce 2015 zůstaly na stejné úrovni. V rozpočtu na rok 2016 se počítá s nárůstem celkových výnosů o 2,8 %. Celkové výnosy se tedy v posledních letech výrazně nemění.

Výnosy SPC je možné rozdělit do čtyř hlavních skupin. Největší skupinu výnosů tvoří přislíbené dary (*pledges*). Na začátku kalendářního roku je každý člen sboru tázán na odhad množství finančních prostředků, které je ochotný přispět na sbor během roku. Celková částka přislíbených darů je vložena do rozpočtu. Vzhledem k tomu, že jsou částky odhadované, sbor většinou nezíská 100 % přislíbené celkové částky, protože ne všichni přispějí tolik, kolik

¹⁰ Přepočteno průměrným kurzem USD/CZK v roce 2015 - 1 USD = 24,6 CZK (ČNB)

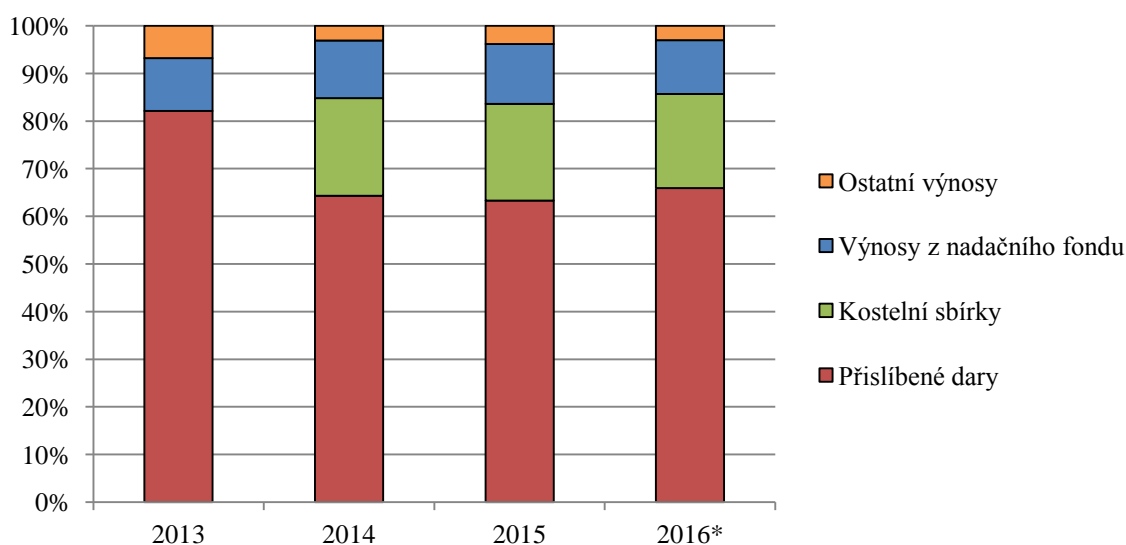
na začátku roku přislíbili a naopak někteří přispějí víc, než původně přislíbili. Obvykle členové sboru ve výsledku přispějí přibližně 90 % přislíbené částky. Sbor má však díky těmto přislíbům představu, s jakými výnosy může v daném roce počítat. Kromě roku 2013, kdy byly do přislíbených darů zahrnuty také kostelní sbírky, tvoří přislíbené dary přibližně 65 % celkových výnosů sboru (viz graf 11). V letech 2014 a 2015 se výnosy z přislíbených darů pohybovaly kolem 650 tis. \$, v roce 2016 se počítá s necelými 700 tis. \$ (viz graf 12).

Jednu pětinu výnosů SPC tvoří kostelní sbírky (*offerings*). Jedná se o týdenní či měsíční dary členů sboru buď v hotovosti, nebo online nad rámec přislíbených darů. V roce 2013 byly kostelní sbírky součástí přislíbených darů. Kostelní sbírky činí přibližně 200 tis. \$ ročně.

Necelých 11 % celkových výnosů sboru tvoří výnosy z nadačního fondu (*endowment fund revenues*). Jedná se o několika milionový fond, který spravuje Nadace PC (viz podkapitola 4.2). SPC získává úroky z investic fondu, které může použít na financování speciálních projektů (např. opravu varhan) nebo na dorovnání rozdílu mezi částkou získanou a potřebnou pro zajištění chodu sboru. Úrok se pohybuje mezi 50 tis. \$ a 500 tis. \$ v závislosti na vývoji akciového trhu. V posledních třech letech se úroky pohybovaly kolem 120 tis. \$.

Poslední skupinou výnosů jsou ostatní výnosy, které zahrnují dědictví, výnosy z prodeje darovaných nebo zděděných nemovitostí a cenných papírů. Dále do této skupiny patří dary od nečlenů sboru a také dary, u kterých nelze určit, kdo byl dárce. Případně sem spadají další příjmy, které nelze zařadit do jiné skupiny. Ostatní výnosy se podílí na celkových výnosech přibližně 3 %.

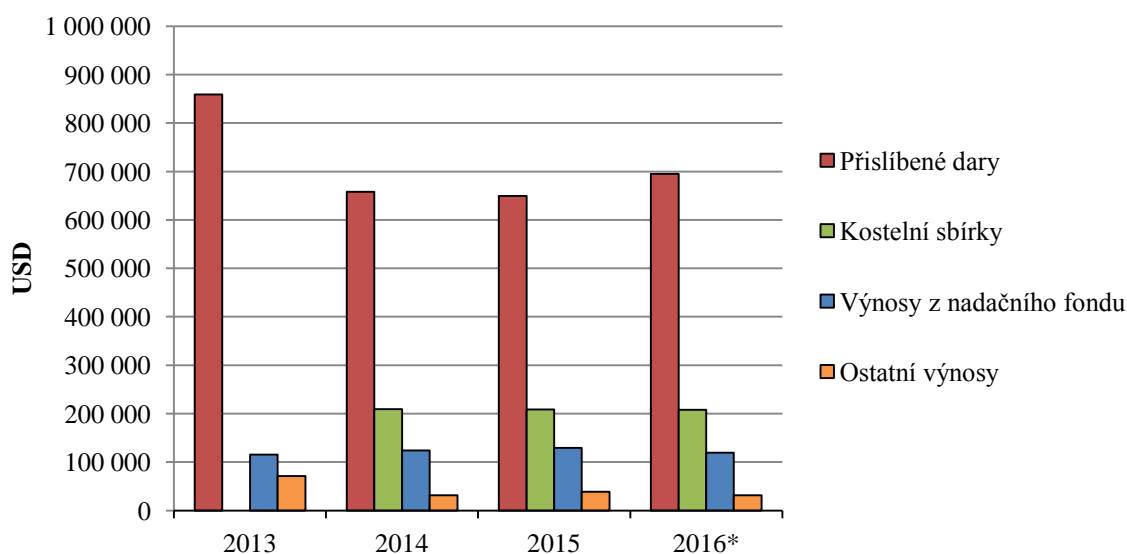
Graf 11: Výnosy sboru Presbyteriánské církve v letech 2013 až 2016



*předpokládané výnosy podle rozpočtu na rok 2016

Zdroj: vlastní zpracování podle interních informací SPC

Graf 12: Výnosy sboru Presbyteriánské církve v letech 2013 až 2016 podle jednotlivých skupin



*předpokládané výnosy podle rozpočtu na rok 2016

Zdroj: vlastní zpracování podle interních informací SPC

5.2.2 Náklady farního sboru Presbyteriánské církve USA

Celkové náklady SPC odpovídají celkovým výnosům, v posledních třech letech se tedy pohybovaly v přibližně stejném rozmezí jako výnosy, a sice v rozmezí 1 025 tis. \$ až 1 054 tis. \$.

Náklady je možné rozdělit na osm skupin. Nejvíce finančních prostředků (70 %) vynakládá SPC na mzdy vzhledem k tomu, že SPC zaměstnává deset zaměstnanců na plný úvazek a několik zaměstnanců na částečný úvazek (viz graf 13). Náklady na mzdy se v posledních letech výrazně neliší (viz graf 14), pouze v roce 2014 vzrostly o 3 %.

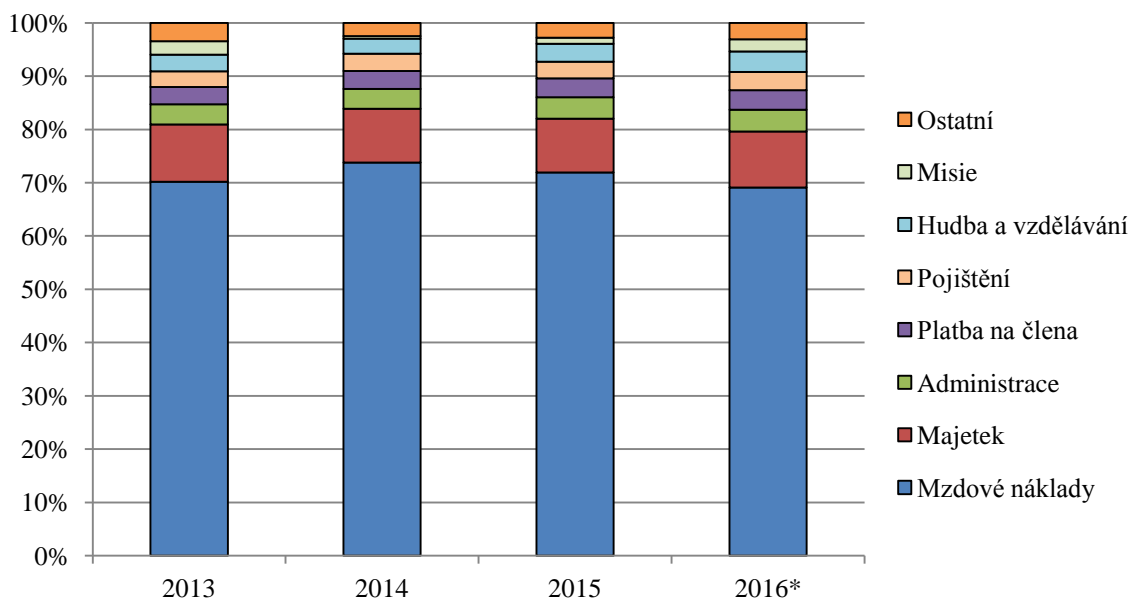
10 % nákladů plyne na neinvestiční náklady, tedy na běžné opravy a údržbu *majetku*. Tyto náklady činí přibližně 105 tis. \$ a v jednotlivých letech se výrazně neliší.

Další skupiny nákladů jsou méně významné. 4 % nákladů tvoří náklady na *administraci*, tedy platby za telefon, internet, tisk, poštovné a ostatní kancelářské potřeby. 3,5 % celkových nákladů je vynakládáno na *platbu na člena (per capita)*, která byla podrobně popsána v podkapitole 4.2. Platbu na člena odvádí sbor za své členy na vyšší organizační stupně na pokrytí jejich provozních nákladů. Další skupinou nákladů jsou náklady na *pojištění nemovitostí*, které se podílí na nákladech 3 %. Další 3 % celkových nákladů směřují na *hudbu a vzdělávání*. Ve sboru probíhá každou neděli nedělní škola pro různé věkové kategorie dětí i dospělých. SPC má také několik pěveckých sborů a hudebních skupin. Na tyto aktivity vynakládá SPC každoročně 30 tis. až 40 tis. \$. Nejmenší část nákladů tvoří náklady na *misii*,

tedy na vysílání členů a přátel do partnerských sborů v rámci celého světa nebo na misijní cesty do Afriky.

Do skupiny *ostatní* spadají náklady na aktivity, které se podílejí na celkových nákladech minimálně. Jedná se o náklady na pastorační práci, bohoslužby, události ve sboru či řízení sboru (především získávání přislíbených darů od členů).

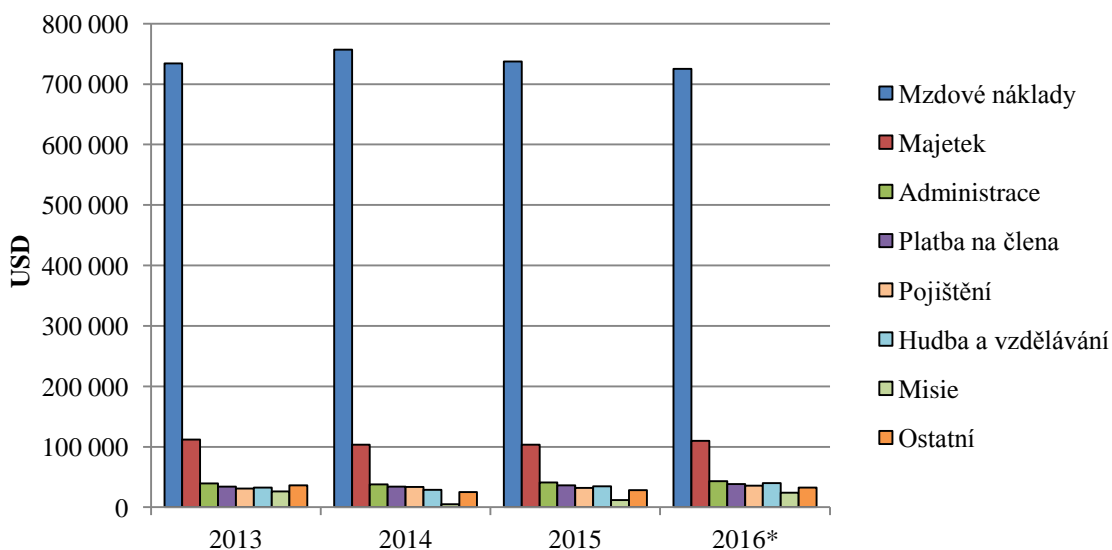
Graf 13: Náklady sboru Presbyteriánské církve v letech 2013 až 2016



*předpokládané náklady podle rozpočtu na rok 2016

Zdroj: vlastní zpracování podle interních informací SPC

Graf 14: Náklady sboru Presbyteriánské církve v letech 2013 až 2016 podle jednotlivých skupin



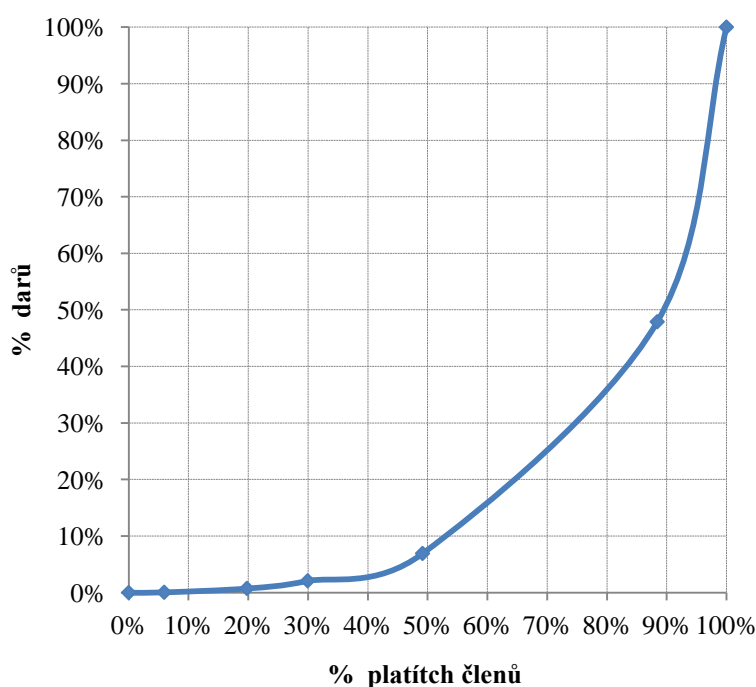
*předpokládané náklady podle rozpočtu na rok 2016

Zdroj: vlastní zpracování podle interních informací SPC

5.3 Dary členů sboru

Ve sboru Presbyteriánské církve je 27 % členů, kteří přispívají svými dary na sbor. Presbyteriánská církev častěji pracuje s pojmem „aktivní člen“, což je člen, který byl pokřtěn, byl přijat do členství v církvi a podílí se na práci ve sboru. Z aktivních členů sboru přispívá na SPC přesně polovina aktivních členů. Rozdělení darů členů sboru na platící členy vycházející z údajů za rok 2015 je zobrazeno na grafu 15. Z grafu je patrné, že 50 % platících členů pokryje svými dary pouze necelých 7 % celkových ročních darů a 11,6 % nejštedřejších dárců pokryje necelých 50 % celkových ročních darů. Výše darů mezi členy sboru je velmi rozdílná, někteří přispívají 50 \$ ročně, jiní více než 5 tis. \$ ročně. Polovina aktivních členů na sbor nepřispívá.

Graf 15: Rozdělení darů mezi platící členy sboru



Zdroj: vlastní zpracování podle interních informací SPC

Průměrná výše daru na jednoho platícího člena v roce 2015 činila 1 834 \$ (45 116 Kč¹¹) za rok, tedy přibližně 153 \$ (3 764 Kč) za měsíc. Vzhledem k nedostupnosti údajů o průměrné mzdě v regionu nelze přesně stanovit, kolik procent příjmů platícího člena tvoří dar sboru. Pro výpočet je možné použít nejbližší dostupný údaj, kterým je průměrná mzda ve státě Pennsylvania, ve kterém se sbor nachází. V tomto státě činila v roce 2015 průměrná roční hrubá mzda 46 550 \$. Pokud se počítá s touto průměrnou mzdou, činí výše uvedená průměrná

¹¹ Přepočteno průměrným kurzem USD/CZK v roce 2015 - 1 USD = 24,6 CZK (ČNB)

výše daru 3,9 % průměrné mzdy. Tento výpočet je však poměrně nepřesný (United States Department of Labor).

5.4 Shrnutí

Vybraný sbor Presbyteriánské církve patří mezi větší sbory v rámci církve. Tento sbor zaměstnává deset zaměstnanců (včetně farářů) na plný úvazek a mnoho zaměstnanců na částečný úvazek. Vzhledem k tomu, že v USA je odluka církví a státu, nedostává církev ani sbor od státu žádné příspěvky. Sbor si tedy musí sám zajistit finanční prostředky na svoji činnost.

Přibližně z 90 % je sbor Presbyteriánské církve financován z darů členů sboru. Zbylou část zdrojů financování tvoří úroky z investic nadačního fondu. Dále sbor vlastní nemovitý majetek, jehož výnosy neslouží k financování provozu sboru. Mezi tento majetek patří rekreační středisko, které má úplně oddělené hospodaření. V rozpočtu sboru je vyčleněno přibližně 10 % nákladů na běžné opravy a údržbu majetku, který slouží pro sborové účely (tedy kostel a fara). Více než dvě třetiny nákladů pak tvoří mzdové náklady. Mezi méně významné položky nákladů patří náklady na administraci, platbu na člena, jež slouží na pokrytí provozních nákladů vyšších organizačních stupňů, pojištění majetku, hudbu, vzdělávání, misii a další.

Na sbor přispívá svými dary necelá třetina všech členů a polovina aktivních členů, přičemž průměrná výše daru činí přibližně 4 % průměrné hrubé mzdy člena. O hospodaření sboru se zodpovědně starají odborníci, kteří každoročně sestavují vyrovnaný rozpočet. Hospodářský výsledek odpovídá schválenému rozpočtu.

6 KOMPARACE VÝSLEDKŮ A NAVRHOVANÁ DOPORUČENÍ

V předchozích kapitolách byly analyzovány dvě církve a jejich organizační jednotky. První analyzovanou církví byla Českobratrská církev evangelická působící na území České republiky, druhou analyzovanou církví byla Presbyteriánská církev USA působící na celém území Spojených států amerických. Tato kapitola porovnává obě analyzované církve, vymezuje zásadní rozdíly mezi nimi a doporučuje možné změny v systému financování Českobratrské církve evangelické a jejího sboru.

6.1 Komparace vybraných církví

Obě analyzované církve mají podobnou organizační strukturu a jsou podobné také z hlediska počtu členů vzhledem k počtu obyvatel státu. Členy Českobratrské církve evangelické je přibližně 0,7 % obyvatel České republiky, zatímco v USA je aktivními členy Presbyteriánské církve přibližně 0,5 % obyvatel. PC pracuje s termínem aktivní člen, celkový počet členů je přibližně dvojnásobný. Průměrný sbor obou církví má přibližně kolem 300 členů. Tabulka 12 shrnuje konkrétní číselné údaje obou církví.

Tabulka 12: Českobratrská církev evangelická vs. Presbyteriánská církev USA

	Českobratrská církev evangelická	Presbyteriánská církev USA
vznik církve	1918 sloučením dvou církví	1983 sloučením dvou církví
počet organizačních stupňů	3: farní sbor, seniorát, povšechný sbor	4: sbor, seniorát, synod, generální shromáždění
počet sborů	255	9 829
počet členů	72 300	1 668 000*
podíl členů církve k celkovému počtu obyvatel země	0,69%	0,52%*
průměrný počet členů ve sboru	284	170*
vztah církve a státu	přechodné období (2013-2029)	odluka
hlavní zdroj financování	státní dotace	dary členů církve

*počet resp. podíl aktivních členů

Zdroj: vlastní zpracování podle interních informací ČCE, PC; ČSÚ; OECD

Zásadním rozdílem mezi oběma analyzovanými církvemi je vztah dané církve a státu, který je ovlivněn historickým vývojem obou států. V USA již od vzniku církve panuje odluka, zatímco v ČR byly církve a stát až do roku 2012 v kooperaci. Od roku 2013 se ČCE nachází v přechodném období a od roku 2030 se plně projeví odluka církve a státu. Na obou analyzovaných církvích je tak možné sledovat rozdíl ve způsobu financování, který je

ovlivněn na jedné straně více než 200letým samofinancováním a na straně druhé 70letým dotováním ze státního rozpočtu. ČCE se odlišuje od PC především tím, že:

- tři čtvrtiny zdrojů financování tvoří státní dotace,
- vzhledem k historickému vývoji necítí členové církve finanční odpovědnost za svou církev (protože tu nese z velké části stát),
- finanční řízení církve není prováděno odborníky,
- jednotlivé sbory nemají výraznou podporu ústředí církve v oblasti finančního řízení, finanční pomoci atp.

ČCE prochází v současné době přechodným obdobím, což znamená, že církev bude dostávat do roku 2029 každoročně se snižující finanční příspěvek na podporu činnosti od státu a současně budou ČCE do roku 2042 vypláceny paušální restituční náhrady. ČCE má tedy třicet let na to, aby se připravila na samofinancování. Vzhledem k tomu, že je současná struktura financování do budoucna neudržitelná, hledá církev možnosti, jak strukturu financování změnit. Základními opatřeními, která byla doposud schválena, jsou:

- navyšování odvodů jednotlivých sborů do PF, ze kterého jsou financovány mzdy kazatelů,
- každoroční vkládání 80 % restitučních náhrad do PF,
- investování finančních prostředků PF do cenných papírů, aby zajistily výnosy pro financování mezd kazatelů do budoucna.

Zvyšující se odvody do PF jednotlivých sborů budou do budoucna znamenat zvyšující se finanční zátěž pro sbory. Pokud se obětavost členů nezvýší nebo se zvýší jen nepatrně, pak nastane situace, kdy malé sbory nebudou mít dostatek finančních prostředků na odvod do PF za svého kazatele. Sbory tedy nebudou moci mít svého kazatele na plný úvazek, a proto se budou slučovat nebo se bude více sborů „dělit“ o jednoho kazatele a v nejhorším případě sbory úplně zaniknou. Je třeba si uvědomit, že bez sborů nemůže církev fungovat, i když bude mít nahromaděný majetek.

Dalším problémem je, že výnosy z investic PF nepokryjí náklady na mzdy pro všechny kazatele a zaměstnance ústředí církve. Tyto výnosy mají pouze zmírnit zvyšující se zátěž pro sbory a o několik let prodloužit plnou odpovědnost sborů za mzdy pro své faráře.

ČCE si může vzít příklad s Presbyteriánské církve USA, která se spoléhá pouze na vlastní zdroje již od svého počátku. Systém financování PC je založen na obětavosti členů církve.

Kromě obětavých členů má PC propracovaný systém financování prostřednictvím různorodých nadačních a investičních fondů. Církev má vlastní nadaci, která spravuje majetek církve, svoji banku a další společnosti zabývající se financováním církve. Systém financování PC je založen také na vzájemné pomoci a snaze co nejlépe zhodnocovat finanční prostředky členů církve, sborů, vyšších organizačních stupňů i jiných církevních organizací. Důležitou roli hraje také to, že o financování PC se starají vzdělaní odborníci. Lze říci, že sbory PC z hlediska financování mají velkou podporu v ústředí církve, které jim pomáhá s finančními problémy, finančním řízením atd. Členové církve mají mnoho možností, jak mohou zhodnocovat své peněžní prostředky skrze církevní fondy a jak přispívat na své sbory a dobročinné činnosti církve.

Na základě výsledků analýzy obou církví je Českobratrské církvi doporučováno:

- **informovat jednotlivé sbory o ekonomice a financování církve;** vést se sbory dialog týkající se financování církve; zjišťovat od sborů jejich návrhy na změny a zlepšení,
- **aktivně pracovat na zvýšení obětavosti členů církve,**
- **inspirovat se způsoby financování** v zemích, kde je odluka církve a státu – např. Presbyteriánská církev USA,
- **nebát se investovat a spolupracovat s odborníky** v oblasti investování finančních prostředků do nemovitostí a cenných papírů,
- jednat s Presbyteriánskou církví o možnosti **investovat finanční prostředky skrze Nadaci PC a její fondy,**
- **intenzivněji se zabývat fundraisingem,**
- **nabídnout sborům pomocnou ruku v oblasti hospodaření** – především v oblasti minimalizace nákladů na provoz (dodávky energií, telekomunikace, internet), což může znamenat zvýšení obětavosti členů, pokud uvidí, že se sbory snaží hospodařit a nakládat s jejich penězi co nejšetrněji to jde,
- **poskytnout část restitučních náhrad sborům** na opravu stávajícího (případně výstavbu nového) majetku s výhledem výnosů do budoucnosti, protože v budoucnu bude ústředí církve potřebovat podporu od sborů,
- sesbírat nejpálčivější **problémy sborů a shrnout je v manuálu** pro sbory, pro které pak bude jednodušší některé „nezměnitelné“ věci změnit.

Pro zpřesnění údajů o sborech a zlepšení práce s daty by bylo dobré definovat pojem „aktivní člen“, se kterým pracuje Presbyteriánská církev. V současné době jsou členy sboru všichni, kteří jsou zapsáni ve sborové kartotéce, tedy i členové, kteří se na práci ve sboru nepodílí a na sbor nepřispívají. Nicméně i tito členové jsou členy sboru a jsou zahrnováni např. do výpočtu výše repartic, což je pro sbory nevýhodné.

Další doporučení směřuje do doby, kdy budou sbory odvádět za faráře odvod do PF ve výši 100% mzdy faráře. Až toto období nastane, bude jednodušší a méně administrativně náročné, když sbory budou financovat mzdy svých farářů samy. Je zbytečné, aby sbory odváděly odvod ve výši mzdy do PF a stejná výše pak byla vyplacena farářům.

6.2 Komparace vybraných sborů

Oba analyzované sbory patří mezi větší sbory v rámci své církve (viz tabulka 13). Farní sbor ČCE má přibližně 650 členů, přičemž přispívajících členů je jedna třetina. Sbor Presbyteriánské církve má dvojnásobný počet členů, Presbyteriánská církev však pracuje s termínem aktivní člen. Aktivních členů je v SPC 706, z nichž polovina přispívá na sbor svými dary. Ze všech členů SPC pak přispívá více než jedna čtvrtina členů.

Velký nepoměr mezi oběma sbory je možné zaznamenat v počtu zaměstnanců. Farní sbor ČCE zaměstnává dva zaměstnance celkem na 0,33 úvazku. Dále má sbor dva zaměstnance (celkem na 1,75 úvazku), jejichž mzda je hrazena ústředím církve z prostředků Personálního fondu. FS ČCE však odvádí za tyto zaměstnance do PF povinný odvod, který představuje přibližně jednu třetinu průměrné roční mzdy. Ve výsledku tedy sbor financuje přibližně jeden pracovní úvazek. Sbor Presbyteriánské církve zaměstnává deset zaměstnanců na plný úvazek a mnoho zaměstnanců na částečný úvazek. Mzdy všech zaměstnanců SPC hradí sbor ze svých finančních prostředků.

Další významný rozdíl mezi oběma sbory je možné spatřovat v hospodaření s nemovitostmi. Farní sbor ČCE vlastní pět nemovitostí, z nichž pouze jedna generuje FS zisk. Výnosy i náklady týkající se nemovitostí jsou součástí hospodaření sboru. Sbor Presbyteriánské církve kromě nemovitostí sloužících pro sborové účely vlastní ještě rekreační středisko, které má oddělené hospodaření a jehož zisk není používán na provoz a činnosti sboru.

Na farní sbor ČCE přispívá svými dary necelá třetina všech členů sboru, přičemž průměrná výše daru činí přibližně 3 180 Kč za rok 2015, což je 1,1 % průměrné hrubé mzdy přispívajícího člena. (Výpočty uvedené v tabulce 13 se liší od výpočtů ve třetí kapitole,

protože zde je pro lepší porovnání se SPC počítáno s průměrnou hrubou mzdou a předpokládá se, že všichni přispívající členové jsou zaměstnané osoby pobírající průměrnou mzdu). Za celkové dary členů je v tomto případě považován celkový salár a výnosy ze stavebního fondu, které jsou tvořeny dary členů sboru. Na SPC přispívá svými dary polovina aktivních členů, přičemž průměrná výše daru na jednoho přispívajícího člena činila v roce 2015 1 830 \$ (45 100 Kč¹²), tedy necelá 4 % průměrné hrubé mzdy člena. Za celkové dary jsou v tomto případě považovány přislíbené dary v roce 2015.

Tabulka 13: Farní sbor ČCE vs. sbor PC USA

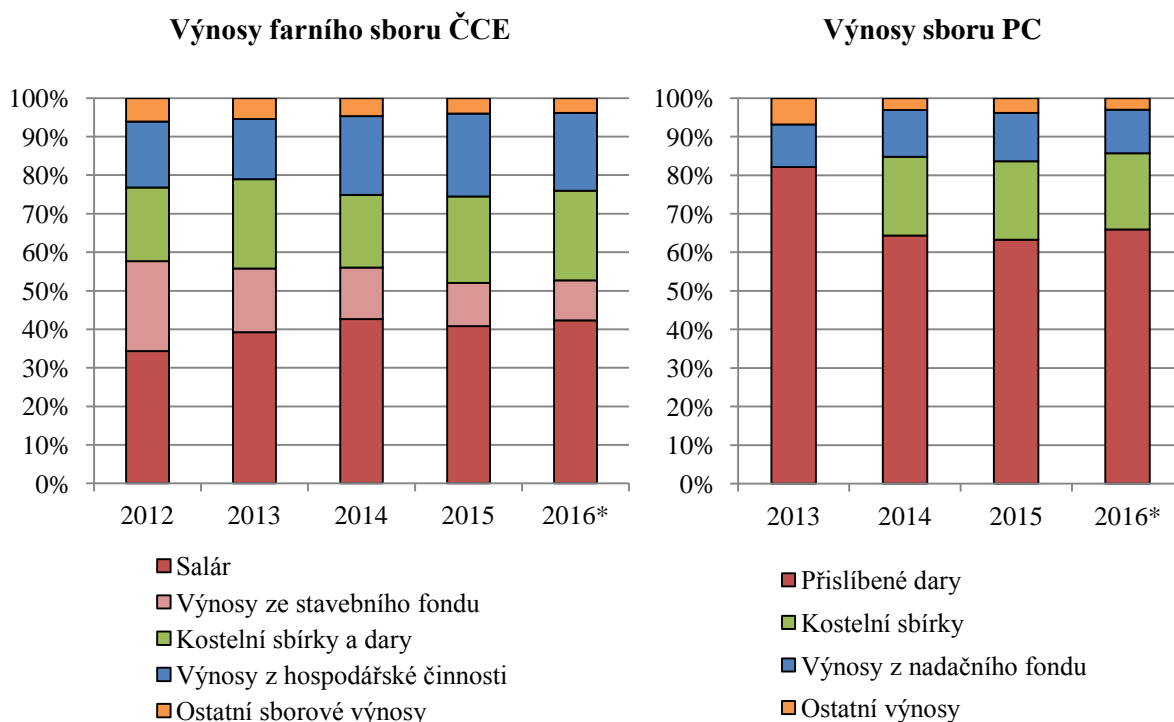
	Farní sbor Českobratrské církve evangelické	Sbor Presbyteriánské církve USA
Průměrný počet členů ve sboru v rámci církve	284	160 (aktivních členů)
Počet členů	667	1300
Počet aktivních členů	n/a	706
Počet přispívajících členů	222	352
Počet úvazků	0,33 + 1,75 placených ústředím církve	10 + mnoho částečných
Celkové dary členů (2015)	706,7 tis. Kč	649,2 tis. \$ (15 970,3 tis. Kč)
Průměrná výše daru na přispívajícího člena v roce 2015	3 180 Kč	1 830 \$ (45 100 Kč)
Procentní podíl daru přispívajícího člena na hrubé mzdě (2015)	1,1%	3,9%

Zdroj: vlastní zpracování podle interních informací ČCE, PC, FS ČCE, SPC; ČSÚ, USDL

Přibližně 75 % výnosů farního sboru ČCE je tvořeno příspěvkem členů (salár, výnosy ze stavebního fondu, kostelní sbírky a dary), ve sboru Presbyteriánské církve tvoří dary členů přibližně 90 % výnosů (viz graf 16). Dalším rozdílem je fakt, že SPC nemá žádné výnosy z nemovitostí sloužících pro sborové účely, má pouze výnosy z rekreačního střediska, které jsou od hospodaření sboru odděleny. Má však výnosy z nadačního fondu, který je spravován ústředím PC. Naopak farní sbor ČCE má výnosy z pronájmu nemovitostí, které tvoří přibližně pětinu výnosů.

¹² Přepočteno průměrným kurzem USD/CZK v roce 2015 - 1 USD = 24,6 CZK (ČNB)

Graf 16: Výnosy Farního sboru ČCE a výnosy sboru PC



*předpokládané výnosy podle rozpočtu na rok 2016

Zdroj: vlastní zpracování podle interních informací FS ČCE, SPC

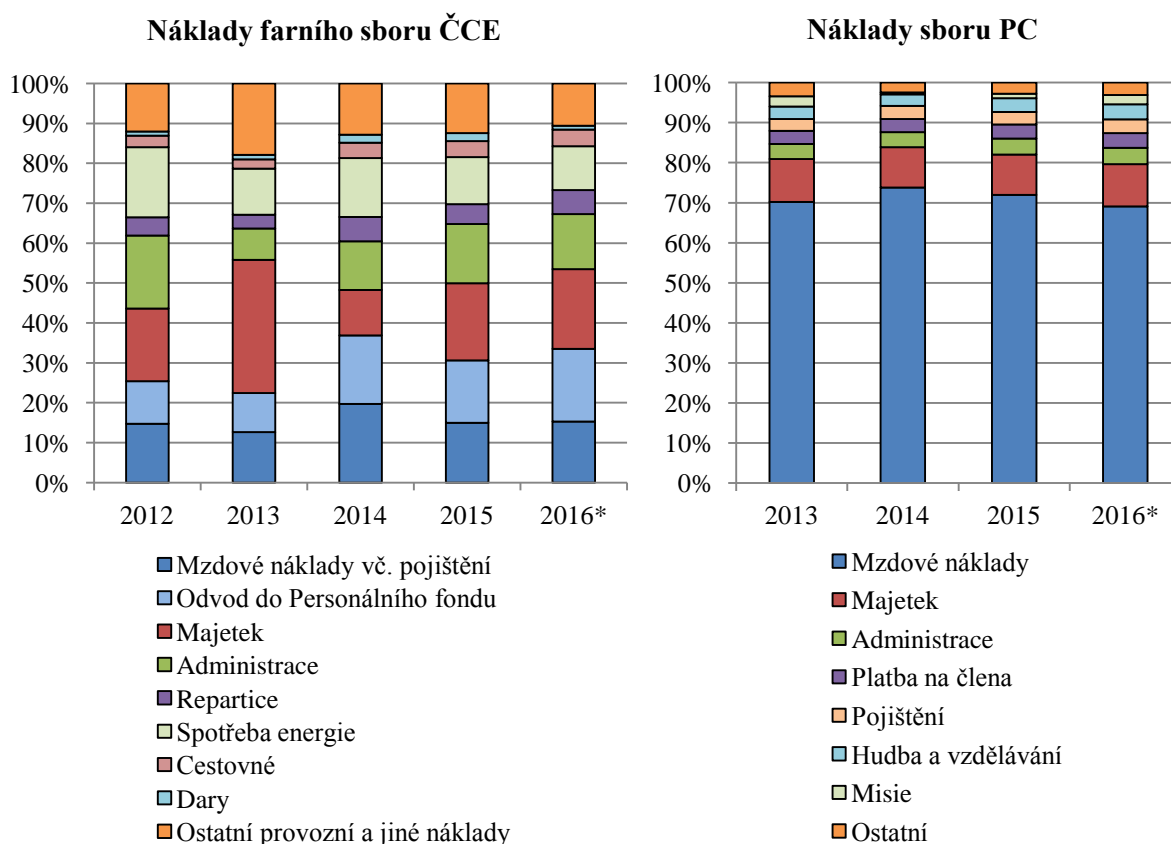
Ve struktuře nákladů obou analyzovaných sborů je možné pozorovat další rozdíly (viz graf 17). Vzhledem k tomu, že sbor PC má mnohem více zaměstnanců než farní sbor ČCE, je zřejmé, že velkou část nákladů sboru PC zaujímají mzdové náklady. Ty tvoří přibližně 70 % nákladů. Naproti tomu ve sboru ČCE zaujímají mzdové náklady přibližně třetinu celkových nákladů (z nichž polovina je odváděna na ústředí církve do Personálního fondu a druhá polovina je vyplácena zaměstnancům sboru).

Dalšími významnými položkami nákladů jsou náklady na údržbu majetku, které ve FS ČCE tvoří průměrně 20 %, ve sboru PC 10 %. Více než desetinový podíl celkových nákladů FS představují náklady na administraci a spotřebu energií. Méně než 10 % se na celkových nákladech podílí náklady na repartice, cestovné, dary a další. Ve sboru PC se méně než 5 % na celkových nákladech podílí náklady na administraci, platbu na člena, hudbu a vzdělání a další položky.

Ze struktury nákladů obou sborů je patrné, že sbor PC vynakládá přibližně 6 % nákladů na aktivity a péči o své členy (vzdělávání, hudba, pastorační péče, sborové akce atp.) a 3 % nákladů na misii. Vzhledem k velikosti celkových nákladů se jedná o nezanedbatelnou částku

(v přepočtu asi 3 mil. Kč). Farní sbor ČCE vynakládá na vzdělávání svých členů přibližně 0,5 % (zahrnuto v ostatních provozních a jiných nákladech).

Graf 17: Náklady farního sboru ČCE a náklady sboru PC



*předpokládané výnosy podle rozpočtu na rok 2016

Zdroj: vlastní zpracování podle interních informací FS ČCE, SPC

V souvislosti s přechodem na samofinancování církve řeší farní sbor ČCE v současné době finanční otázky související s počtem zaměstnanců (vzhledem ke stále narůstajícímu odvodu do PF), rekonstrukcí stávající nemovitosti, nízkou obětavostí členů a otázkou celkové vize sboru. Z výpočtů ve třetí kapitole je zřejmé, že současná finanční situace sboru je do budoucna neudržitelná. Na příkladu sboru Presbyteriánské církve je vidět, že dlouhodobé financování sboru je udržitelné za předpokladu vyšší obětavosti, než je ve FS ČCE. Je tedy třeba, aby se v první řadě zvýšila obětavost členů farního sboru ČCE, a v druhé řadě, aby se zapracovalo na zvýšení výnosu z nemovitostí.

Na základě předchozích zjištění je sboru ČCE doporučováno:

- **definovat vizi sboru** - kam chce sbor do budoucna směřovat a čím chce být prospěšný svému okolí,

- **zaměřit se na aktivity mimo sbor** (což může přivést další členy) – vyučovat ve školách; působit na univerzitě; organizovat volnočasové aktivity; poskytovat sociální či jiné služby prostřednictvím ústavu atp.,
- **pravidelně informovat členy sboru** o finanční situaci sboru a celkové ekonomické situaci církve,
- **aktivně pracovat na zvýšení obětavosti členů** například zavedením přislíbených darů, které navíc pomohou sboru lépe finančně plánovat; přijetím osobních závazků členů vůči sboru,
- **zlepšit hospodaření sboru** – zabývat se možnostmi snížení nákladů na provoz; zvýšit výnosy z pronájmu sborových prostor; nabídnout sborové prostory k pronájmu městu,
- **zavést víceletý rozpočet** – např. tříletý, ze kterého by byl patrný výhled na několik let dopředu,
- **zhodnotit a optimalizovat stav nemovitostí** - začít odepisovat majetek; zbavit se zatěžujících nemovitostí; investovat do nemovitostí, které do budoucna zajistí sboru výnosy (např. dům s bytovými či nebytovými prostory k pronájmu).
- **oddělit hospodaření s nemovitostmi** od hospodaření sboru po vzoru sboru Presbyteriánské církve.

Pro sbor i celou Českobratrskou církev nastává období, kdy už nebude možné spoléhat na státní zabezpečení. Členové církve, kteří si díky podpoře od státu odvykli nést zodpovědnost za finanční zajištění církve, si nyní budou muset uvědomit, že bez jejich větší podpory nebude církev moci nadále fungovat. ČCE sice může získat část finančních prostředků na provoz z investovaného kapitálu, nicméně tyto prostředky pravděpodobně nepokryjí veškeré prostředky potřebné na provoz církve.

ZÁVĚR

Tato diplomová práce se zabývala analýzou financování dvou vybraných církví a jejich organizačních jednotek. Hlavním cílem práce bylo analyzovat způsoby a zdroje financování vybrané církevní organizace a zjistit, jak ovlivní odluka církve od státu financování vybrané církevní složky v ČR a v zahraničí. Dílčím cílem bylo analyzovat financování vybrané organizační jednotky Českobratrské církve evangelické a navrhnout opatření pro ekonomickou udržitelnost a soběstačnost této jednotky.

V první kapitole bylo teoreticky popsáno financování neziskové organizace, především financování církví v ČR a v USA. Druhá kapitola se již zabývala financováním první vybrané církve, a sice Českobratrské církve evangelické. Nejprve byla popsána organizační struktura a poté způsob financování této církve. Pozornost byla zaměřena na změny způsobené přechodem na samofinancování církve. Další kapitola se zabývala financováním jedné organizační složky Českobratrské církve evangelické – tedy jednoho farního sboru. V této kapitole byla zhodnocena současná ekonomická situace sboru, dále byly popsány výnosy a náklady v několika posledních letech a definovány ekonomické dopady způsobené odlukou církve a státu. Čtvrtá kapitola byla zaměřena na charakteristiku a způsob financování Presbyteriánské církve USA. Analogicky ke třetí kapitole byla napsána pátá kapitola analyzující financování vybraného sboru Presbyteriánské církve USA. V poslední kapitole byla provedena komparace zjištěných výsledků obou církví a sborů a byla navržena doporučení pro Českobratrskou církev evangelickou a její sbor.

Závěrem lze říci, že analýza financování Českobratrské církve evangelické a Presbyteriánské církve USA a jejich organizačních jednotek přinesla zajímavé poznatky. Záměrně byly porovnávány dvě církve, které mají mnoho společného a zároveň se odlišují ve způsobu financování. Analýza potvrdila, že Presbyteriánská církev USA, která se financuje sama již od svého počátku, má velmi dobře propracovaný systém financování spoléhající se pouze na vlastní zdroje. Naopak Českobratrská církev evangelická byla po dlouhá léta financována z velké části státem. Proto v současné době, kdy se připravuje na přechod na samofinancování církve, ji čekají změny systému financování a právě fungující systém financování Presbyteriánské církve pro ni může být velkou inspirací.

K podobným zjištěním došlo i na úrovni jednotlivých sborů analyzovaných církví. Úmyslně byly porovnávány sbory s podobným postavením ve své církvi. Na základě analýzy sborů bylo zjištěno, že sbor Presbyteriánské církve má mnohem více zaměstnanců než farní sbor ČCE a také má mnohem obětavější členy. Dále bylo zjištěno, že hospodaření

s nemovitostmi sboru Presbyteriánské církve je oddělené od hospodaření sboru a výnosy z nemovitostí nejsou používány na provoz sboru. Navíc sbory Presbyteriánské církve mají velkou podporu z ústředí církve v oblasti finančního řízení a finanční pomoci. Sbor ČCE má naopak mnohem méně zaměstnanců a menší obětavost členů a v současné době řeší finanční otázky způsobené mimo jiné přechodem církve na samofinancování. Proto byla farnímu sboru navržena opatření pro zlepšení finanční situace vyplývající z výsledků analýzy a inspirující se zkušenostmi sboru Presbyteriánské církve. Sboru ČCE bylo doporučeno například zavést přislíbené dary, zaměřit se na aktivity mimo sbor či oddělit hospodaření s nemovitostmi od hospodaření sboru.

POUŽITÁ LITERATURA

- [1] BOUKAL, P., VÁVROVÁ, H.. *Ekonomika a financování neziskových organizací*. 1. vydání. Praha: Oeconomica, 2007, 89 s. ISBN 978-80-245-1293-8.
- [2] BUBIK, Rudolf. Odluka církve od státu - historie, perspektivy. In: LOUŽEK, Marek (ed.). *Vztah církvi a státu: sborník textů* [online]. 1. vydání. Praha: Centrum pro ekonomiku a politiku, 2004, s. 47-55. ISSN 1213-3299. Dostupné z: <http://cepin.cz/docs/dokumenty/sbor31.pdf>
- [3] *Česká národní banka* [online]. Česká národní banka, 2016 [cit. 2016-04-16]. Dostupné z: <http://www.cnb.cz/cs/index.html>
- [4] *Českobratrská církev evangelická* [online]. Praha: Archa, 2016 [cit. 2016-02-28]. Dostupné z: <http://www.e-cirkev.cz/>
- [5] *Český statistický úřad* [online]. 2016 [cit. 2016-03-25]. Dostupné z: <https://www.czso.cz/>
- [6] DUKA, Dominik. Přátelská odluka a kooperace jsou si blízké. In: LOUŽEK, Marek (ed.). *Vztah církvi a státu: sborník textů* [online]. 1. vydání. Praha: Centrum pro ekonomiku a politiku, 2004, s. 17-23. ISSN 1213-3299. Dostupné z: <http://cepin.cz/docs/dokumenty/sbor31.pdf>
- [7] *Evangnet: nezávislý evangelický portál* [online]. Praha: Evangnet, 2001-2016 [cit. 2016-02-28]. Dostupné z: <http://www.evangelnet.cz/cce/>
- [8] Farní sbor ČCE. *Jubilejní almanach k 111. výročí postavení kostela*. 2008.
- [9] *Fidelity Investments* [online]. 2013 [cit. 2016-04-26]. Dostupné z: <http://www.fidelity.com/>
- [10] HYÁNEK, V., ŠKARABELOVÁ, S., ŘEŽUCHOVÁ, M. *Rozbor financování nestátních neziskových organizací z vybraných veřejných rozpočtů: metody, problémy, řešení*. Brno: Centrum pro výzkum neziskového sektoru, 2005, 40 s. ISBN 80-239-5262-5.
- [11] MARČEK, Eduard. *Financovanie neziskového sektora na Slovensku po roku 1989*. In: MAJCHRÁK, J., STREČANSKÝ, B., BÚTORA, M (eds.). *Keď lahostajnosť nie je odpoveď: príbeh občianskeho združovania na Slovensku po páde komunizmu*. [online]. Bratislava: Inštitút pre verejné otázky, 2004 [cit. 2016-02-08]. ISBN 80-88935-73-3. Dostupné z: http://www.cpf.sk/files/files/VV%20PANET_Financovanie_NS_89.pdf

- [12] MARRÉ, Heiner. Systémy financování církví v zemích Evropské unie a v USA. In *Revue církevního práva* č. 10/1998 [online]. Praha: Společnost pro církevní právo, 1998, [cit. 2015-12-10]. ISSN 1211-1635. Dostupné z: <http://specp.prf.cuni.cz/1-10/marre.htm>
- [13] *Ministerstvo kultury* [online]. 2016 [cit. 2016-02-28]. Dostupné z: <http://www.mkcr.cz/>
- [14] *Ministerstvo práce a sociálních věcí* [online]. Praha, 2016 [cit. 2016-03-25]. Dostupné z: <http://www.mpsv.cz/cs/>
- [15] *Ministerstvo zahraničních věcí České republiky* [online]. 2016 [cit. 2016-02-16]. Dostupné z: <http://www.mzv.cz/jnp/>
- [16] NOVOTNÝ, Jiří. Nevládní neziskové organizace na začátku 21. století. *ACTA OECONOMICA PRAGENSIA: Vědecký časopis Vysoké školy ekonomické v Praze* [online]. roč. 16. č. 5/2008, : 57-65 [cit. 2015-11-26]. Dostupné z: <https://www.vse.cz/aop/162>
- [17] *OECD: Better policies for better lives* [online]. Organisation for Economic, 2016 [cit. 2016-02-16]. Dostupné z: <http://www.oecd.org/>
- [18] PEKOVÁ, J., PILNÝ, J., Marek JETMAR, M. *Veřejný sektor - řízení a financování*. 1. vydání. Praha: Wolters Kluwer Česká republika, 2012, 485 s. ISBN 978-80-7357-936-4.
- [19] PELIKÁNOVÁ, Anna. *Účetnictví, daně a financování pro nestátní neziskovky*. 1. vydání. Praha: Grada Publishing, 2016, 319 stran. Účetnictví a daně (Grada). ISBN 978-80-247-5699-8.
- [20] *Presbyterian Church (USA)* [online]. Louisville, 2016 [cit. 2016-03-28]. Dostupné z: <http://www.pcusa.org/>
- [21] ŘEPOVÁ, Jana. Postavení církví v USA a Evropě. In: LOUŽEK, Marek (ed.). *Vztah církví a státu: sborník textů* [online]. 1. vydání. Praha: Centrum pro ekonomiku a politiku, 2004, s. 95-97. ISSN 1213-3299. Dostupné z: <http://cepin.cz/docs/dokumenty/sbor31.pdf>
- [22] STEJSKAL, J., KUVÍKOVÁ, H., MAŽÁTKOVÁ, K. *Neziskové organizace - vybrané problémy ekonomiky se zaměřením na nestátní neziskové organizace*. 1. vydání. Praha: Wolters Kluwer ČR, 2012, 168 s. ISBN 978-80-7357-973-9.

- [23] SVOBODA, F., ROSENMAYER T.. *Úvod do ekonomiky církevních organizací: Projekt Ekonomika církví a náboženských společností*. Brno: Centrum pro výzkum neziskového sektoru, 2004, 16 s. ISBN 80-239-3770-7
- [24] TRETERA, Jiří Rajmund. *Stát a církve v České republice*. Vyd. 1. Kostelní Vydří: Karmelitánské nakladatelství, 2002, 156 s. ISBN 80-7192-707-4.
- [25] TRETERA, Jiří Rajmund. *Konfesní právo a církevní právo*. 1. vydání. Praha: Jan Kringl, 1997, 331 s. ISBN 80-902045-2-X
- [26] TRETERA, J. R., HORÁK, Z. *Slovník církevního práva*. Vyd. 1. Praha: Grada, 2011. ISBN 978-80-247-3614-3.
- [27] *United States Department of Labor: Bureau of Labor Statistics* [online]. NE Washington, DC [cit. 2016-04-17]. Dostupné z: <http://www.bls.gov/home.htm>
- [28] VERYSER, Harry C. Financování činnosti církví ve Spojených státech amerických. In *Revue církevního práva* č. 5/1996 [online]. Praha: Společnost pro církevní právo, 1996, [cit. 2016-01-12]. ISSN 1211-1635. Dostupné z: <http://specp.prf.cuni.cz/1-10/veryser.htm>
- [29] Zákon č. 218/1949 Sb., o hospodářském zabezpečení církví a náboženských společností státem, ve znění pozdějších předpisů
- [30] Zákon č. 428/2012 Sb., o majetkovém vyrovnání s církvemi a náboženskými společnostmi a o změně některých zákonů (zákon o majetkovém vyrovnání s církvemi a náboženskými společnostmi)