

**Univerzita Pardubice
Fakulta ekonomicko-správní
Ústav ekonomických věd**

ČR deset let od vstupu do EU

Jan Řezníček

**Diplomová práce
2016**

Univerzita Pardubice
Fakulta ekonomicko-správní
Akademický rok: 2015/2016

ZADÁNÍ DIPLOMOVÉ PRÁCE

(PROJEKTU, UMĚLECKÉHO DÍLA, UMĚLECKÉHO VÝKONU)

Jméno a příjmení: **Bc. Jan Řezníček**
Osobní číslo: **E13950**
Studijní program: **N6202 Hospodářská politika a správa**
Studijní obor: **Ekonomika veřejného sektoru**
Název tématu: **ČR deset let od vstupu do EU**
Zadávací katedra: **Ústav ekonomických věd**

Z á s a d y p r o v y p r a c o v á n í :

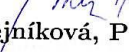
Cílem práce je zpracování makroekonomické analýzy vývoje české ekonomiky v časovém horizontu deseti let od vstupu do EU, s využitím analýzy statistických časových řad.


Osnova:

- Vymezení základních makroekonomických ukazatelů (HDP, nezaměstnanost, inflace, platební bilance).
- Vývoj makroekonomického prostředí v ČR.
- Komparace s makroekonomickým prostředím EU-15 a EU-28.
- Identifikace klíčových důsledků vstupu ČR do EU v makroekonomických souvislostech (dopad na trh práce, životní úroveň, výkonnost ekonomiky).
- Analýza hodnocení pozice ČR z hlediska tvrdých a měkkých indikátorů (např. HDP versus indexy kvality života).

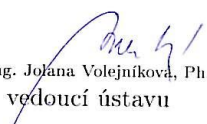
Rozsah grafických prací: -
Rozsah pracovní zprávy: cca 50 stran
Forma zpracování diplomové práce: tištěná/elektronická
Seznam odborné literatury:

MAREK, D., BAUN, M. Česká republika a Evropská unie. Vydání 1. Brno: Barrister, 2010. 227 s. ISBN 978-808-7029-893.
SAMUELSON, P., NORDHAUS, W. Ekonomie. Praha: Svoboda, 1991. 1011 s. ISBN 80-205-0192-4.
SOUKUP, J., POŠTA, V., NESET, P., PAVELKA, T., DOBRYLOVSKÝ, J. Makroekonomie: moderní přístup. Vydání 1. Praha: Management Press, 2007. 514 s. ISBN 978-80-7261-174-4.
SYROVÁTKA, M. Jak (ne)měřit kvalitu života. Kritické pohledy na index lidského rozvoje. In: Mezinárodní vztahy. Ročník 43, č. 1 (2008), s. 9-37. ISSN 0323-1844.
Český statistický úřad: www.czso.cz
Eurostat: epp.eurostat.ec.europa.eu
UNDP - Human Development Report: hdr.undp.org/en/statistics/hdi

Vedoucí diplomové práce:  doc. Ing. Jolana Volejníková, Ph.D.
Ústav ekonomických věd
Datum zadání diplomové práce: 29. září 2015
Termín odevzdání diplomové práce: 29. dubna 2016


doc. Ing. Renáta Myšková, Ph.D.
děkanka

L.S.


doc. Ing. Jolana Volejníková, Ph.D.
vedoucí ústavu

V Pardubicích dne 29. září 2014

PROHLÁŠENÍ

Prohlašuji, že jsem tuto práci vypracoval samostatně. Veškeré literární prameny a informace, které jsem v práci využil, jsou uvedeny v seznamu použité literatury.

Byl jsem seznámen s tím, že se na moji práci vztahují práva a povinnosti vyplývající ze zákona č. 121/2000 Sb., autorský zákon, zejména se skutečností, že Univerzita Pardubice má právo na uzavření licenční smlouvy o užití této práce jako školního díla podle § 60 odst. 1 autorského zákona, a s tím, že pokud dojde k užití této práce mnou nebo bude poskytnuta licence o užití jinému subjektu, je Univerzita Pardubice oprávněna ode mne požadovat přiměřený příspěvek na úhradu nákladů, které na vytvoření díla vynaložila, a to podle okolností až do jejich skutečné výše.

Souhlasím s prezenčním zpřístupněním své práce v Univerzitní knihovně.

V Pardubicích dne 29. 4. 2016

Jan Řezníček

PODĚKOVÁNÍ:

Rád bych tímto způsobem poděkoval své vedoucí práce doc. Ing. Jolaně Volejníkové, Ph.D. za její odbornou pomoc, cenné rady a poskytnuté materiály, které mi pomohly při zpracování diplomové práce.

ANOTACE

Diplomová práce obsahuje makroekonomickou analýzu vývoje české ekonomiky v období deseti let od vstupu do EU. Vývoj je zachycen analýzou statistických časových řad. Práce dále zahrnuje komparaci s makroekonomickým prostředím EU-15 a EU-28. Obsahuje i analýzu hodnocení pozice ČR podle měkkých indikátorů v kontextu makroekonomických ukazatelů. Součástí řešení je identifikace klíčových důsledků vstupu ČR do EU v makroekonomických souvislostech (dopad na trh práce, životní úroveň, výkonnost ekonomiky).

KLÍČOVÁ SLOVA

makroekonomický ukazatel, hrubý domácí produkt, inflace, nezaměstnanost, vývoz, index lidského rozvoje

TITLE

The Czech Republic in the European Union ten years on

ANNOTATION

The thesis contains an analysis of macroeconomic development in the Czech economy in the period of ten years after EU accession. Development is detected by analysis of statistical time series. The thesis includes a comparison of macroeconomic environment in the EU-15 and EU-28. It contains analysis of assessment of the position Czech Republic according to soft indicators in context of macroeconomic indicators. The solution is identification of consequences of EU accession in macroeconomic context (impact on labor market, standard of living, economic performance).

KEYWORDS

macroeconomic indicator, Gross domestic product, inflation, unemployment, export, human development index

OBSAH

ÚVOD	10
1 ZÁKLADNÍ MAKROEKONOMICKÉ UKAZATELE	11
1.1 HRUBÝ DOMÁCÍ PRODUKT	11
1.2 INFLACE.....	12
1.3 NEZAMĚSTNANOST	14
1.4 PLATEBNÍ BILANCE	15
1.5 MAGICKÝ ČTYŘÚHELNÍK	16
2 VÝVOJ MAKROEKONOMICKÉHO PROSTŘEDÍ V ČR	19
2.1 VÝVOJ MAKROEKONOMICKÉHO PROSTŘEDÍ V LETECH 2004 – 2008	19
2.2 VÝVOJ MAKROEKONOMICKÉHO PROSTŘEDÍ V LETECH 2009 – 2014	27
3 KOMPARACE S MAKROEKONOMICKÝM PROSTŘEDÍM EU	33
3.1 HOSPODÁŘSKÝ RŮST V RÁMCI EU	33
3.1.1 <i>Soukromá spotřeba a její vliv na životní úroveň</i>	36
3.2 MÍRA INFLACE A RŮST REÁLNÝCH MEZD V RÁMCI EU	37
3.3 MÍRA NEZAMĚSTNANOSTI A PRODUKTIVITA PRÁCE V EU	39
3.4 ZAHRANIČNÍ OBCHOD MEZI ČR A OSTATNÍMI ZEMĚMI.....	42
4 ANALÝZA HODNOCENÍ POZICE ČR PODLE MĚKKÝCH INDIKÁTORŮ V KONTEXTU MAKROEKONOMICKÝCH UKAZATELŮ	45
4.1 INDEX LIDSKÉHO ROZVOJE.....	46
4.2 INDEX DEMOKRACIE	53
4.2.1 <i>Index vnímání korupce</i>	55
4.3 UKAZATEL JAKOSTI ŽIVOTNÍHO PROSTŘEDÍ.....	57
5 KLÍČOVÉ DŮSLEDKY VSTUPU ČR DO EU	59
ZÁVĚR	65
POUŽITÁ LITERATURA	67
SEZNAM PŘÍLOH	70

SEZNAM TABULEK

Tabulka 1: Spotřební koš ČR a váhy od roku 2015 se změnou od roku 1993	13
Tabulka 2: Tempa růstu soukromé spotřeby a reálného HDP ve vybraných zemích (v %).....	36
Tabulka 3: Hlavní partneři ČR při vývozu a dovozu zboží v roce 2014.....	44
Tabulka 4: Konstrukce HDI do roku 2009	47
Tabulka 5: Výpočet HDI ČR za rok 2005	48
Tabulka 6: HDI států EU-10 pro rok 2005	48
Tabulka 7: Konstrukce HDI od roku 2010 s hodnotami pro rok 2014.....	50
Tabulka 8: Výpočet HDI ČR za rok 2014	51
Tabulka 9: HDI států EU-10 pro rok 2014	52
Tabulka 10: Index demokracie států EU-10 v roce 2014	54
Tabulka 11: Průměrné hodnoty hlavních makroekonomických ukazatelů ve dvou obdobích.....	59
Tabulka 12: Dva typy důchodů v obdobích před a po vstupu do EU (v Kč)	61
Tabulka 13: Struktura zaměstnanců podle výše hrubé měsíční mzdy v ČR (v %)	61
Tabulka 14: Počet vysokoškolsky vzdělaných obyvatel v roce 2001 a 2011 dle sčítání lidu ..	62
Tabulka 15: SWOT analýza české ekonomiky.....	63

SEZNAM ILUSTRACÍ

Obrázek 1: Magický čtyřúhelník s doporučenými optimálními hodnotami dle OECD	17
Obrázek 2: Vývoj tempa růstu reálného HDP, míry inflace, míry nezaměstnanosti a běžného účtu platební bilance mezi lety 2004 - 2008.....	20
Obrázek 3: Hlavní faktory nadprůměrného růstu HDP	21
Obrázek 4: Vývoj míry inflace, průměrné hrubé měsíční mzdy a míry nezaměstnanosti (2004 – 2008)	23
Obrázek 5: Bilance běžného účtu ČR a jeho složky za období 2004 – 2008.....	25
Obrázek 6: Vývoj tempa růstu reálného HDP, míry inflace, míry nezaměstnanosti a běžného účtu platební bilance mezi lety 2009 - 2014.....	27
Obrázek 7: Vybrané faktory týkající se snížení reálného HDP.....	28
Obrázek 8: Vývoj míry inflace, průměrné hrubé měsíční mzdy a míry nezaměstnanosti (2009 – 2014)	30
Obrázek 9: Bilance běžného účtu ČR a jeho složky za období 2009 - 2014.....	32
Obrázek 10: Tempo růstu reálného HDP EU-28, EU-15 a ČR (v %).....	34
Obrázek 11: Průměrné tempo růstu reálného HDP států EU za období 2004 – 2014 (v %)....	35
Obrázek 12: Harmonizovaný index spotřebitelský cen EU-28 a vybraných zemí.....	38
Obrázek 13: Průměrné mzdy zemí EU v roce 2013 a růst mezd od roku 2005	39
Obrázek 14: Míra nezaměstnanosti EU-28 a vybraných států (v %)	40
Obrázek 15: Průměrný roční růst produktivity práce zemí EU ve dvou obdobích	41
Obrázek 16: Otevřenost ekonomik EU-28 v roce 2014 (v % HDP)	43
Obrázek 17: Vývoj zemí s nejpříznivější obchodní bilancí z pohledu ČR (v mld. Kč)	44
Obrázek 18: Vývoj HDI států EU-10 (2003 – 2007).....	49
Obrázek 19: Vývoj HDI států EU-10 (2010 – 2014).....	53
Obrázek 20: Index demokracie a HDP na obyvatele v PPS států EU-10.....	55
Obrázek 21: Index vnímání korupce v období 2004-2014.....	56
Obrázek 22: Vývoj ukazatele jakosti životního prostředí v letech 2006-2014 a průměrné tempo růstu reálného HDP států EU-10	58
Obrázek 23: Vývoj státního dluhu ČR v období 1993 – 2014 (v mld. Kč).....	60
Obrázek 24: Vývoj počtu cizinců trvale žijících v ČR v období 1993 - 2014	62

SEZNAM ZKRATEK A ZNAČEK

CPI	Consumer price index
CPI	Corruption Perception Index
ČR	Česká republika
ČSÚ	Český statistický úřad
DPH	Daň z přidané hodnoty
ESA	European System of Accounts
EU	Evropská unie
EU-10	Nové státy Evropské unie od roku 2004
EU-15	Státy Evropské unie před rokem 2004
EU-28	Veškeré státy Evropské unie
HDI	Index lidského rozvoje
HDP	Hrubý domácí produkt
HICP	Harmonizovaný index spotřebitelských cen
ILO	Mezinárodní organizace práce
OECD	Organizace pro hospodářskou spolupráci a rozvoj
PPP	Purchasing Power Parity
PPS	Purchasing Power Standard
Sb.	Sbírka zákonů
SNA	System of National Accounts
UNDP	United Nations Development Programme
USA	United States of America
VŠPS	Výběrové šetření pracovních sil

ÚVOD

Diplomová práce se zabývá vývojem české ekonomiky po vstupu do Evropské unie (dále jen „EU“) v roce 2004, včetně kvalitativních stránek, které jsou rozhodující z pohledu její konkurenceschopnosti. Česká republika (dále jen „ČR“) a další země střední a východní Evropy vstoupily do tohoto jedinečného integračního procesu zejména kvůli ekonomickému růstu, jež členství v EU nabízí. Důsledkem ekonomického růstu jsou ekonomické přínosy, do kterých patří zejména lepší podmínky k obchodu a investicím v rámci integrovaného jednotného trhu, dále potom nemalé unijní dotace ze strukturálních fondů.

Důsledky vstupu do EU budou hodnoceny prostřednictvím makroekonomických ukazatelů a měkkých indikátorů. Makroekonomické ukazatele (neboli tvrdé indikátory) jsou tvořeny exaktně měřitelnými, přesnými a testovatelnými daty, jež pocházejí z různých statistik či datových souborů. Dalším rysem těchto dat je ustálená, standardizovaná a mezinárodně uznaná metodologie pro jejich zjišťování. Jsou získávána v pravidelných intervalech a zpravidla s časovým zpožděním. Makroekonomické ukazatele bude v rámci této práce zastupovat mj. tempo růstu reálného produktu, míra nezaměstnanosti, míra inflace a podíl salda běžných obchodních transakcí k nominálnímu produktu. Měkké indikátory naopak pochází z dat obtížně měřitelných a uchopitelných pomocí standardních metod. Jejich zjišťování probíhá na základě rozhovorů, konzultací či dotazníkovým šetřením. Na rozdíl od makroekonomických ukazatelů se měkké indikátory získávají prostřednictvím subjektivních postojů a vnímáním. Měkké indikátory budou reprezentovány indexem lidského rozvoje, indexem demokracie, indexem vnímání korupce a ukazatelem jakosti životního prostředí prostřednictvím analýzy hodnocení pozice ČR v rámci deseti států, jež přistoupily do EU shodně v roce 2004. [2]

Z hlediska makroekonomických ukazatelů dojde také ke komparaci s makroekonomickým prostředím patnácti států, jež přistoupily do EU před rokem 2004 (dále jen „EU-15“), následně pak i se všemi státy EU (dále jen „EU-28“). V neposlední řadě budou identifikovány klíčové důsledky vstupu ČR do EU v makroekonomických souvislostech, hlavně dopad na trh práce, životní úroveň a výkonnost ekonomiky.

Cílem práce je zpracování makroekonomické analýzy vývoje české ekonomiky v časovém horizontu deseti let od vstupu do EU s využitím analýzy statistických časových řad.

1 ZÁKLADNÍ MAKROEKONOMICKÉ UKAZATELE

Makroekonomickými ukazateli je sledována výkonnost dané ekonomiky. Jejich hlavním zájmem je dosažení co nejlepších výsledků. Slouží také ale k oznamování nepříznivého vývoje, ke kterému mj. patří ekonomická recese, nestabilní a vysoká míra inflace, vysoká nezaměstnanost a nežádoucí bilance běžného účtu. Hrubý domácí produkt je vykazován jako meziroční tempo růstu a prezentuje množství vyrobených finálních statků v dané ekonomice. Míra inflace ilustruje v jaké výši se za určitý rok pohybovala průměrná cenová hladina v ekonomice a jak se změnila oproti rokům minulým. Míra nezaměstnanosti zachycuje podíl nezaměstnaných lidí z tzv. ekonomicky aktivního obyvatelstva v procentech. Běžným účtem platební bilance je jednoduše řečeno prezentován rozdíl vývozu a dovozu. [7]

1.1 Hrubý domácí produkt

Nejsledovanějším makroekonomickým ukazatelem ekonomické úspěšnosti ekonomik je hrubý domácí produkt (dále jen „HDP“). Charakterizuje ekonomickou úroveň a hospodářský růst dané ekonomiky. Údaje o HDP jsou dostupné z národních účtů každé čtvrtletí, přičemž na konci roku jsou v rámci ročních národních účtů zpřesněny. Patří mezi ukazatele produkčního výkonu ekonomiky, neboť zaznamenává hodnotu finální produkce vytvořené na určitém území za určité období výrobními faktory.

Velkým pozitivem je možnost srovnání HDP mezi státy a vyjádření ekonomické úrovně. Významné z hlediska srovnání jsou HDP na obyvatele¹, HDP na pracovníka (tedy produktivita práce) a HDP ve stálých cenách², jelikož eliminuje růst cen. Tyto ukazatele umožňují posoudit ekonomickou sílu a úspěšnost zemí v hospodářském, resp. ekonomickém růstu. HDP na obyvatele navíc charakterizuje i životní úroveň obyvatelstva příslušného státu. HDP ve stálých cenách byl donedávna vyjadřován cenami zvoleného základního roku (např. 2000, 2005) a docházelo tak k ovlivňování relativními cenami tohoto roku. Státy proto z důvodu rychle se měnící struktury ekonomiky přešly na srovnatelné ceny předchozího roku, neboť lépe charakterizují aktuální ceny.

Hodnoty HDP se odvíjejí dle revizí národních účtů. Jedná se buď o obsahový charakter nebo o využití nových metod pro výpočet ukazatelů. Poslední revizí, která zlepšila srovnatelnost makroekonomických ukazatelů, byly nahrazeny dlouho užívané systémy

¹ Neboli HDP na hlavu (per capita).

² HDP ve stálých cenách představuje reálný HDP. Převod do stálých cen probíhá prostřednictvím dvojité deflace.

národních účtů ESA 1995 a SNA 1993. Novým systémem určený zemím EU je European System of Accounts 2010 (ESA 2010).

Aby bylo srovnání HDP napříč zeměmi vůbec možné, musí se HDP přepočítat z národních měn na mezinárodně srovnatelnou jednotku. Tento převod je obvykle zajištěn prostřednictvím parit kupní síly (PPP)³ neboli uměle vytvořenými směnnými kurzy, což povede k vyloučení rozdílů cen mezi státy. Pro potřeby EU se nejvíce využívají standardy kupní síly (PPS), neboť představují ceny zboží a služeb ve státech EU v eurech. Všechny výdajové složky HDP mají určitou váhu. Objemový index HDP na obyvatele v PPS⁴ je pak vyjádřen v relaci k průměru za všechny členské státy EU (EU-28 = 100). [2]

HDP má i své nedostatky, mezi které patří produkce statků a služeb pocházející ze šedé (neboli stínové) ekonomiky, externality a jejich dopady (např. když produkce zvýší HDP, ale zároveň zhorší životní prostředí), hodnota statků a služeb neprocházející trhem (např. vypěstovaná zelenina svépomocí) a další. [1]

1.2 Inlace

Inlace je důsledkem ekonomické nerovnováhy, která se projevuje růstem cenové hladiny. Dochází při ní ke snižování kupní síly měny a ovlivňuje tak postoj ekonomických subjektů. Vysoká a nestabilní inflace zapříčiní znehodnocení příjmů a úspor. V opačném případě, tedy při snižování cenové hladiny, se jedná o deflaci. Deflace ovšem není častým ani žádoucím jevem, mj. způsobuje hospodářský útlum prostřednictvím zvýšené nezaměstnanosti a ekonomických problémů firem. Inlace je důležitá z hlediska měnové politiky, neboť právě cenová stabilita je základním cílem centrálních bank.

Inlace je nejčastěji měřena prostřednictvím míry inflace, v našem případě se jedná o procentní změnu indexu spotřebitelských cen za určité časové období. Index spotřebitelských cen (CPI⁵) neboli index životních nákladů se k výpočtu používá nejvíce. Index spotřebitelských cen zaznamenává vývoj spotřebitelských cen a určuje relativní cenové změny spotřebního koše. Spotřební koš zahrnuje vybrané reprezentativní druhy zboží a služeb, které nejkomplexněji vyjadřují charakter a objem výdajů daného obyvatelstva. [1] [7]

V roce 2015 je ve spotřebním koši České republiky 699 reprezentativních statků ve 12 skupinách, do kterých byly zahrnuty dle Klasifikace individuální spotřeby podle účelu (CZ -

³ PPP = Purchasing Power Parity

⁴ PPS = Purchasing Power Standard

⁵ CPI = Consumer price index

COICOP⁶). Statky jsou do určité skupiny vybrány dle předpokladu, že jejich cenový vývoj bude dostatečně přesně vystihovat průměrnou změnu cen všech výrobků dané skupiny, ze které byly vybrány. Ceny jsou čerpány přímo z prodejen či služebních provozoven (cca 8 500 respondentů).

Celkové hodnoty spotřebního koše je dosaženo sečtením hodnot všech jednotlivých položek ve sledovaném roce. Každá z položek má navíc jinou váhu. Váha je přidělena dle podílu na spotřebě. Platí, že čím vyšší podíl na spotřebě daná položka má, tím vyšší váhu dostane. Tyto váhy jsou aktualizovány cca po pěti letech. Jejich výše a změny jsou interpretovány v tabulce 1. Smyslem zjištění celkové hodnoty spotřebního koše je srovnání výdajů na pořízení koše ve sledovaném (běžném) roce s výdaji, které se musely vynaložit na koš obsahující autentické statky ve stálém roce.

Tabulka 1: Spotřební koš ČR a váhy od roku 2015 se změnou od roku 1993

Skupina dle klasifikace CZ-COICOP	Váha v %*	Změna od roku 1993
bydlení, voda, energie, paliva	26,56	12,42
potraviny a nealkoholické nápoje	17,08	- 8,98
doprava	10,13	0,05
alkoholické nápoje a tabák	9,50	2,85
rekreace a kultura	8,76	-1,20
bytové vybavení, zařízení domácnosti, opravy	6,11	-1,43
stravování a ubytování	5,55	0,04
odívání a obuv	3,29	-5,90
pošty a telekomunikace	3,06	2,17
zdraví	2,38	1,69
vzdělávání	0,74	0,12
ostatní zboží a služby	6,83	-1,59

Poznámka: *hodnoty jsou zaokrouhleny (stálé váhy roku 2012)

Zdroj: Vlastní zpracování dle [22]

K mezinárodnímu srovnání míry inflace je používán harmonizovaný index spotřebitelských cen (HICP⁷), jež umožňuje bez duplicit agregovat indexy za seskupení států EU. Hlavním rozdílem mezi CPI a HICP je, že index spotřebitelských cen, na rozdíl od harmonizovaného indexu spotřebitelských cen, zahrnuje vývoj cen bydlení soukromých vlastníků bytů a domů. Do budoucna by tento vývoj cen měl obsahovat i HICP, pouze však u nových bytů a domů.

⁶ CZ – COICOP = Czech Classification of Individual Consumption by Purpose

⁷ HICP = Harmonised index of consumer prices

Míra inflace je nejčastěji publikována těmito čtyřmi způsoby – *meziměsíčně* (jak se změnila cenová hladina v určitém měsíci oproti předešlému měsíci), *meziročně* (tj. změna cenové hladiny analyzovaného měsíce určitého roku oproti stejnému měsíci roku minulého), *klouzavý průměr* (jak se za sledovaný rok, jež je prezentován průměrem cenových hladin oněch dvanácti měsíců, změnila průměrná cenová hladina oproti předchozímu roku) a *přírůstkem indexu spotřebitelských cen k základnímu období* (k jaké změně cenové hladiny došlo u sledovaného měsíce v porovnání se základním obdobím). [14]

1.3 Nezaměstnanost

Nezaměstnanost je sledována prostřednictvím míry nezaměstnanosti, která je měřena jako procentuální podíl počtu nezaměstnaných na počtu všech ekonomicky aktivních obyvatel. Ekonomicky aktivními obyvateli jsou buď lidé již zaměstnaní nebo také nezaměstnaní, avšak splňující jistá kritéria. Jedná se o obyvatele, kteří jsou starší 15-ti let a i když jsou bez práce, musí ji aktivně hledat a být připraveni k nástupu zpravidla do 14 pracovních dnů. Míra nezaměstnanosti patří mezi nejužívanější ukazatele trhu práce a navíc patří mezi základní citlivě vnímané ukazatele sociálně-ekonomického vývoje. [14]

Hodnota míry nezaměstnanosti může být dosažena dvěma způsoby. První z nich pochází z evidence ekonomických subjektů (zejména z úřadů práce) a jedná se o míru registrované nezaměstnanosti⁸. Ta ovšem není mezinárodně srovnatelná, a proto je častěji využíván právě druhý způsob – obecná míra nezaměstnanosti, která vychází z výběrového šetření pracovních sil (VŠPS). Metodika výběrového šetření je dle principů stanovených Mezinárodní organizací práce (ILO) mezinárodně zharmonizovaná a navíc také publikovaná národními statistickými úřady (např. ČSÚ). [2]

Z hlediska teorie je nutné připomenout přirozenou míru nezaměstnanosti, při níž nastává dlouhodobá rovnováha a s ohledem na trh práce platí, že ten, kdo chce za danou mzdovou sazbu pracovat, skutečně pracuje. V případě, že je míra nezaměstnanosti vyšší než míra přirozené míry nezaměstnanosti, pak úroveň reálného produktu nedosahuje své potenciální úrovně a produkce je tak nižší, než by mohla být. Dalšími důsledky vyšší míry nezaměstnanosti jsou zejména vyšší výdaje na podporu nezaměstnanosti a nižší daňové příjmy ve veřejných rozpočtech.

⁸ Od 1.1.2013 byla míra registrované nezaměstnanosti nahrazena novým ukazatelem – Podíl nezaměstnaných osob.

Míra nezaměstnanosti je pouze nepřímým ukazatelem výkonnosti ekonomiky. Existuje však nezpochybnitelná souvislost mezi mírou nezaměstnanosti a tempem růstu produktu. Tato souvislost je prokázána Okunovým zákonem, který říká, že pokles reálného produktu o dvě jednotky pod úroveň potenciálního produktu zapříčiní zvýšení míry nezaměstnanosti o 1 %.

[1] [9]

Dále je potřeba připomenout několik nedostatků tohoto ukazatele. Jedním z nich je, že nereflektuje osoby, jež nedobrovolně pracují méně, než by chtěly. Dále není ideálně zachycována sezónní nezaměstnanost. V neposlední řadě zde jsou lidé s nereálnými platovými podmínkami, kteří mají problém s nalezením pracovního místa, přičemž problém tkví v tom, že patří do skupiny dostupných nezaměstnaných a míru nezaměstnaných nadhodnocují. V této skupině naopak nejsou zahrnuti jednotlivci, kteří pracují nedobrovolně ve sníženém pracovním úvazku. Dále potom ti, jež byli dlouhodobě nezaměstnaní a odešli z oficiálního trhu práce, čímž se míra nezaměstnaných podhodnocuje. [14]

1.4 Platební bilance

Platební bilancí se rozumí souhrn všech ekonomických transakcí mezi rezidentskými a nerezidentskými subjekty neboli se zahraničím. Skládá se z běžného, kapitálového a finančního účtu, změn rezerv a ze salda chyb a opomenutí. Hlavním ukazatelem vnější rovnováhy je běžný účet platební bilance. Platební bilance je konstruována podle manuálu Mezinárodního měnového fondu.⁹

Nejdůležitější a nepoužívanější dílčí bilancí, jež dává informace o transakcích dané ekonomiky se zahraničím, je právě bilance běžného účtu. Běžný účet zahrnuje vývoz a dovoz zboží a služeb, jejichž rozdílem je tzv. výkonová bilance. Běžný účet obsahuje také bilanci důchodů (výnosů) a bilanci transferů (převody vládních a soukromých transferů). Bilance běžného účtu je získána součtem schodků a přebytků všech zmíněných částí. Případné saldo běžného účtu je způsobeno nesouladem mezi příjmy a výdaji dané země u transakcí zboží, služeb, důchodů a běžných transferů. V situaci, kdy je běžný účet ve schodku, stát potřebuje zahraniční zdroje na financování běžných transakcí. V opačném případě, tedy přebytečném běžném účtu, má daný stát možnost poskytnout zdroje ostatním státům.

Bilance běžného účtu platební bilance je prezentována v národní měně, popřípadě po přepočtení dle oficiálního směnného kurzu v amerických dolarech (USD) či eurech (EUR).

⁹ Balance of Payments and International Investment Position Manual 2009

Při mezinárodním srovnání se bilance běžného účtu nejčastěji vyjadřuje v relaci k nominálnímu HDP. Tímto ukazatelem se provádí zhodnocení vnější ekonomické nerovnováhy určitého státu, kdy akceptovatelnou hranicí nerovnováhy je rozmezí 4 – 6 % HDP).

V dlouhodobém období ovšem musí mít každý stát vyrovnaný běžný účet, v opačném případě se stává dlužníkem či věřitelem, což výrazně ovlivní směnný kurz měny. Příjmy z vývozu tedy musí zvládnout uhradit výdaje za dovoz. Co se týče růstu produktu, ten je spojen právě s růstem nároků na dovoz, tím pádem je také vyvíjen tlak na větší míru vývozu, neboť vývoz je zdrojem zahraničních měn.

Rostoucí vývoz vede k větší specializaci ekonomik, která zapříčiňuje zlepšení produktivity a zvětšení ekonomického výstupu. Hlubší specializace zákonitě vede i k rostoucím dovozům, což vede k získávání efektivněji vyráběného zahraničního zboží.

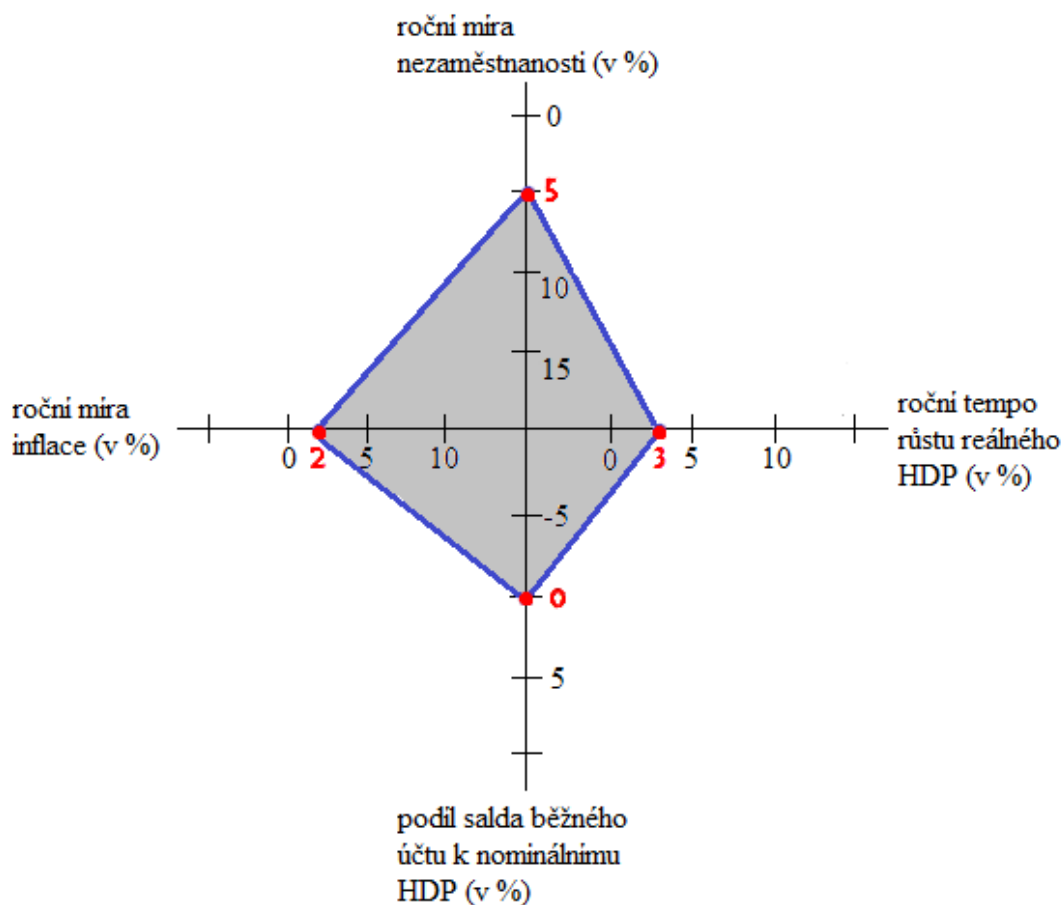
Jak už bylo zmíněno, vnější nerovnováha země je závislá právě na běžném účtu. Vnější nerovnováha ovšem blízce souvisí s nerovnováhou vnitřní, protože dle rovnice se saldo běžného účtu rovná rozdílu mezi národními úsporami a investicemi. Za předpokladu vyšších investic než úspor, bude běžný účet v deficitu. Ten bude kompenzován přílivem zahraničního kapitálu nebo pomocí devizových rezerv centrální banky. Z toho vyplývá, že běžný účet platební bilance je velmi důležitý z hlediska hospodářské politiky a srovnávání vnější ekonomické nerovnováhy mezi zeměmi. [3] [5] [10]

1.5 Magický čtyřúhelník

Pro zhodnocení makroekonomického prostředí jsou zcela zásadní čtyři ukazatele, kterým byla výše věnována největší pozornost. Prostřednictvím expanzivní a restriktivní hospodářské politiky vláda dané země dosahuje žádoucích cílů. Pomocí tzv. magického čtyřúhelníku je sledován stav a konfliktnost oněch cílů. Důvod konfliktnosti je spojen s pravidlem, dle něhož hodnoty jednoho z ukazatelů ovlivňují ostatní ukazatele. Jinak řečeno, není možné dosáhnout všech cílů najednou a musí být vybrán ten, který bude v souladu s určenou stabilizační hospodářskou politikou.

Magický čtyřúhelník (jak znázorňuje obrázek 1) graficky zaznamenává stav oněch čtyřech ukazatelů v procentech. Jedná se o roční tempo růstu reálného HDP, roční míra inflace, roční míra nezaměstnanosti a podíl salda běžného účtu k nominálnímu HDP. Čím větší je plocha po

vynesení hodnot čtyř ukazatelů, tím je ekonomická situace lepší. Platí tedy, že střed čtyřúhelníku je nejvíce nežádoucím stavem.



Obrázek 1: Magický čtyřúhelník s doporučenými optimálními hodnotami dle OECD

Zdroj: Vlastní zpracování dle [1] [31]

Samotné znázornění jednoho magického čtyřúhelníku ekonomiky určitého státu příliš nepoví. Vypovídající schopnost se však dostaví v případě porovnávání plochy magického čtyřúhelníku ekonomik více států, popřípadě ekonomiky jednoho státu v několika časových obdobích.

Zmiňované grafické znázornění formou čtyřúhelníku může být značně zkreslující a slouží spíše k hrubému porovnávání. Na vině je skutečnost, že v případě dvou shodných obsahů daných čtyřúhelníků se může jednat o dvě významně odlišné ekonomiky. Za zkreslující vypovídající schopnost nese odpovědnost několik problémů, přičemž některé budou zmíněny. Například vyrovnaný běžný účet platební bilance příliš neodhalí technologickou úroveň daného státu, neboť není zřejmé, zda byl dosažen vývozem surovin či kvalitních výrobků, jež

mají vysokou přidanou hodnotu. Další problém tkví ve skutečnosti, že se do magického čtyřúhelníku nezapočítává celkový HDP, ale tempo růstu reálného HDP. Může se tedy stát, že vyspělá země s menším tempem růstu reálného HDP bude mít menší plochu čtyřúhelníku, než chudý stát, jež má momentálně vysoké tempo růstu. Poslední problém, který bude zmíněn, souvisí s faktem, že určité modely magického čtyřúhelníku nezohledňují rozdíl ve významnosti mezi mírou inflace a mírou nezaměstnanosti. Přičemž míra nezaměstnanosti je dle veřejných mínění větší hrozbou a její zlepšení tedy žádanějším cílem. Nicméně v rámci mnohých typů magických čtyřúhelníků je plocha čtyřúhelníku stejně velká jak v případě, kdy je míra nezaměstnanosti 4% a míra inflace 9%, tak za situace přesně opačné.

Uvedené problémy naznačují, že komplexní hodnocení úspěšnosti ekonomiky musí být provedeno hlubším rozbořem dané ekonomiky. [10]

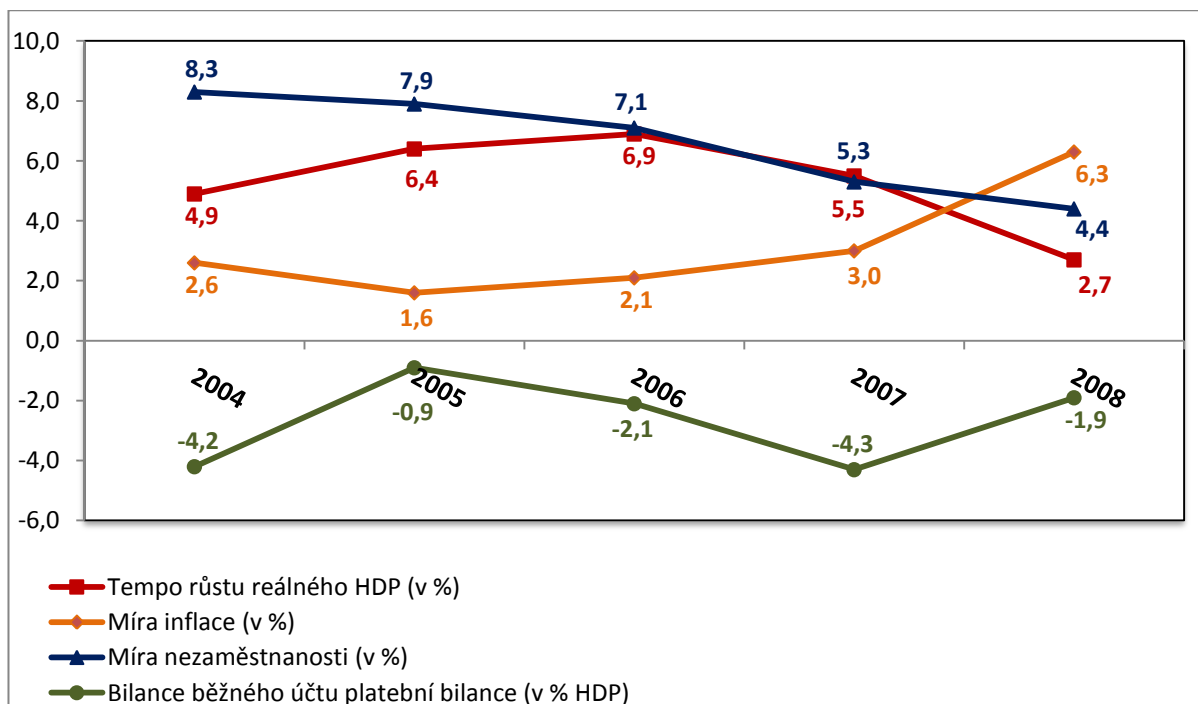
2 VÝVOJ MAKROEKONOMICKÉHO PROSTŘEDÍ V ČR

Stav dnešní ekonomiky je závislý na dvou zásadních pilířích – ekonomickém (hospodářském) růstu a existenci volného trhu. Ekonomika by měla růst, aby nedošlo k jejímu zhroucení. V opačném případě, kdy reálný produkt klesá, se negativně vyvíjí míra nezaměstnanosti a inflace. Aby ekonomika rostla, musí se zvyšovat spotřeba, k čemuž nedojde při nedostatečných mzdách. V ČR jsou dvakrát nižší mzdy než je průměr EU, přičemž dvakrát levněji v této středoevropské zemi není. Růst však musí být doprovázen i poptávkou, jinak firmy začnou propouštět pracovníky a zvýší se počet těch, kteří nebudou moci nakupovat. Po další vlně propouštění firmy nemají pro koho vyrábět, neboť došlo k dalšímu oslabení poptávky. Tento kolotoč vede k celkovému propadu. [8]

Vývoj české ekonomiky za období od vstupu do EU v roce 2004 až do roku 2014 poznamenal několik velmi důležitých faktorů, kterým bude v této kapitole věnována náležitá pozornost. Druhá kapitola je rozdělena na dvě části. První část popisuje období do roku 2008, tedy do doby, kdy se ještě výrazně neprojevil dopad světové finanční a hospodářské krize. Druhá část je potom orientována na období let 2009 – 2014.

2.1 Vývoj makroekonomického prostředí v letech 2004 – 2008

Období od roku 2004 do roku 2008 se vyznačuje solidním růstem reálného HDP, jež se stejně jako míra inflace začne výrazně zhoršovat až rokem 2008. Míra nezaměstnanosti má klesající charakter, a v roce 2008 dokonce dosahuje svého minima (4,4 %). Bilance běžného účtu platební bilance je i přes zvyšující se vývozy ve schodku. Tento vývoj prezentuje obrázek 2. Níže bude rozebrán každý důležitý ukazatel, který bude mít v otázce vývoje makroekonomického prostředí významnější vypovídací schopnost.



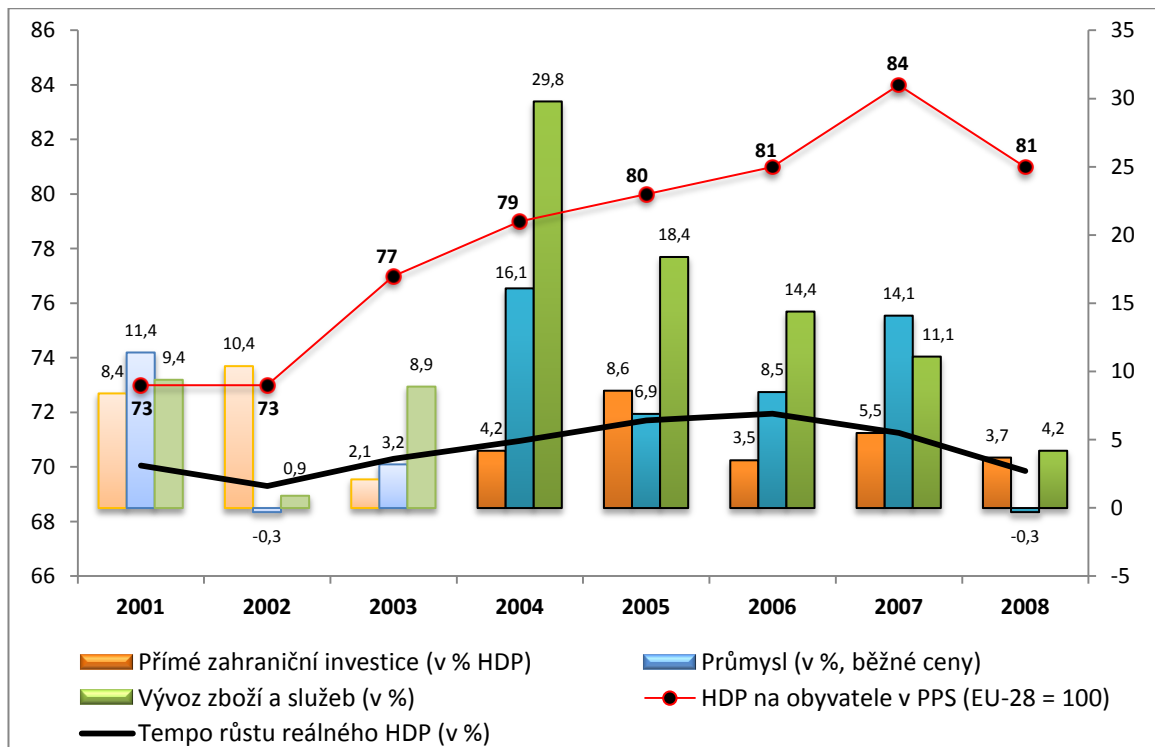
Obrázek 2: Vývoj tempa růstu reálného HDP, míry inflace, míry nezaměstnanosti a běžného účtu platební bilance mezi lety 2004 - 2008

Zdroj: Vlastní zpracování dle [21]

Ekonomický růst, jež byl do roku 2004 vnímán spíše jako pomalý, se vstupem do EU vyvíjel velmi pozitivně. Z pohledu reálného HDP byl rostoucí trend patrný již od roku 2000, ale až rokem 2004 se jednalo o nadprůměrný růst, kdy jeho hodnota činila 4,9 %, přičemž převyšoval i průměr EU-15. Jak je z obrázku 2 patrné, v následujících třech letech byly hodnoty reálného HDP vždy nad 5,5 % a vrcholu bylo dosaženo v roce 2006 (6,9 %). Tím pádem se HDP na osobu (PPS) v roce 2007 zvýšil na 84 % průměru EU (5% nárůst od roku 2004).

Tento nárůst je spolu s některými faktory pozitivního vývoje zachycen na obrázku 3. Faktory zmiňovaného vývoje jsou zejména vzrůstající vývozy, rychlá expanze domácích investic, restrukturalizace ekonomiky a silný příliv přímých zahraničních investic (zejména v době před vstupem do EU), což vedlo k rostoucímu významu zahraničních podniků na českém území. Stále však existují také jistá omezení a problémy. Jedná se například o neřešené legislativní otázky, pokulhávající inovační aktivitu a oblast vědy a výzkumu, velké množství regulací a v neposlední řadě nedostatečně rychlé zlepšování kvality lidských zdrojů.

[11]



Obrázek 3: Hlavní faktory nadprůměrného růstu HDP

Zdroj: Vlastní zpracování dle [20] [21]

Z obrázku 3 je patrné, že při vstupu do EU v roce 2004 oproti předchozímu roku vzrostl vývoz zboží a služeb téměř o 30 % a průmysl¹⁰ více jak o 16 %, což mělo za následek významné zvýšení reálného HDP. K tomuto vývoji přispěly v největší míře přímé zahraniční investice, které však dosahovaly největších hodnot ještě před vstupem ČR do EU.

S rokem 2008 však přichází nepříjemný obrat zapříčiněný globální finanční krizí, jež v roce 2007 vypukla v USA a také restriktivní hospodářská politika. Česká ekonomika se svezla k hospodářskému úpadku spolu s vyspělejšími evropskými ekonomikami, na kterých je závislá. Dochází k neúměrně rychlému zhodnocování zdejší měny a výraznému snižování zahraniční poptávky. Reálný HDP se zvýšil pouze o 2,7 %. Jedná se sice o velký pokles oproti minulým čtyřem letům, avšak se jedná o hodnotu stále převyšující průměr EU a navíc hodnotu srovnatelnou s obdobím před vstupem do Unie. Částečnou útěchou je dle některých odborníků skutečnost, že po čtyřech letech rapidního růstu přijde stabilizace české ekonomiky.

¹⁰ Jedná se o tržby za prodej vlastních výrobků a služeb průmyslové povahy. Tržby jsou očištěny od vedlejších neprůmyslových činností podniků. Zjišťují se v běžných cenách sledovaného roku.

Inflace, mzdy a nezaměstnanost

Občané ČR měli před vstupem do EU největší strach z růstu cen zboží a služeb, jelikož cenová hladina zemí EU-15 byla téměř dvakrát vyšší. Obavy byly tím silnější z důvodu geografické blízkosti k drahému a vyspělému Německu, popř. Rakousku. K navýšení cen však nedošlo během krátkého období, nýbrž se postupně navyšovaly již od devadesátých let minulého století. Dalším faktorem podněcujícím obavy na zvýšení inflace byla také deflace (-0,1 %), jež byla dosažena v roce 2003.

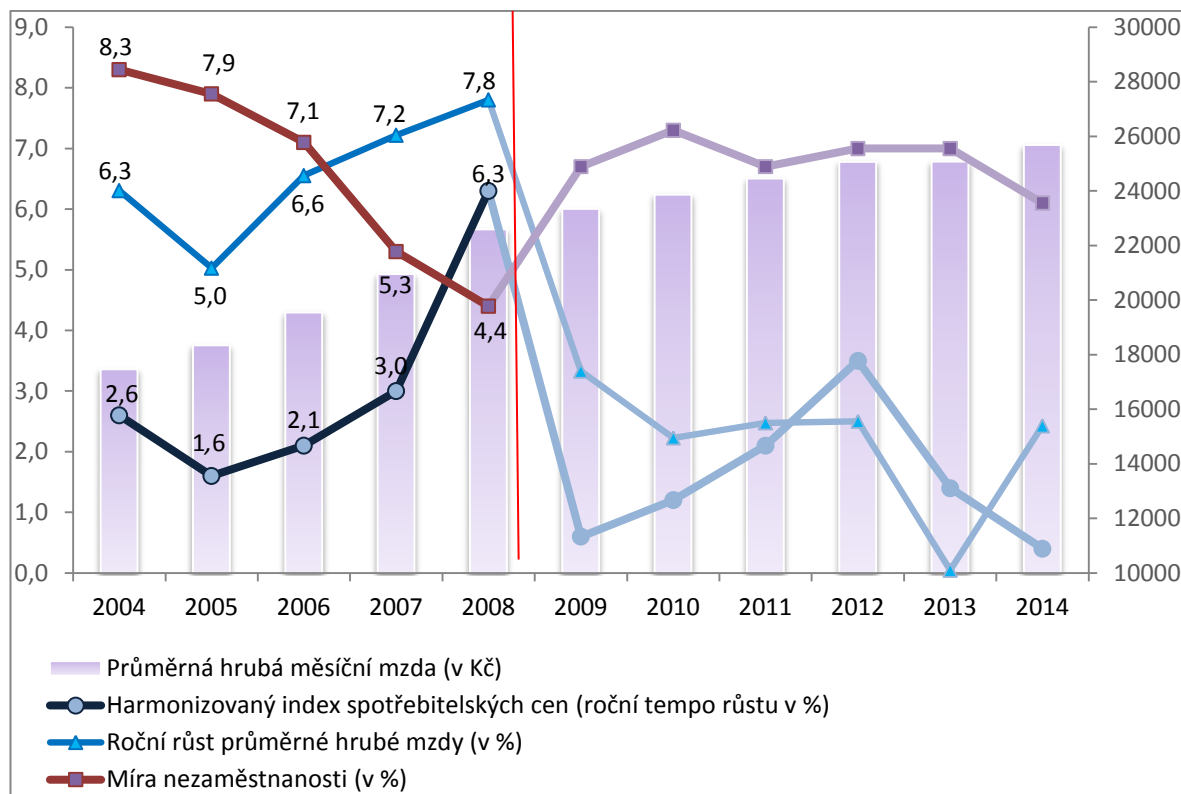
Pro sledování míry inflace bude využíván harmonizovaný index spotřebitelských cen – HICP (uveden v první kapitole). Obávané nekontrolované zvyšování inflace po vstupu do EU se nevyplnilo. Obrázek 4 ukazuje, že až do roku 2007 docházelo pouze k minimálnímu růstu inflace vlivem rostoucí poptávky, růstu nepřímých daní a velkého hospodářského růstu. S rokem 2004 dochází k nárůstu míry inflace na 2,6 %. Nicméně o rok později ČR s 1,6% mírou inflace opět splňovala konvergenční kritéria.¹¹ V letech 2006 a 2007 je míra inflace mírně rostoucí s hodnotou 2,1 %, resp. 3 %. Nejvyšší hodnota míry inflace za celé sledované období byla v roce 2008. Skokový nárůst na 6,3 % byl způsoben nárůstem světových cen energií a potravin, navýšením domácích daní a administrativních poplatků.

Navýšení cen zapříčinila do jisté míry také daňová harmonizace, neboť EU lpí na sblížení nepřímých daní, mj. daní z přidané hodnoty (dále jen „DPH“) a spotřební daní. Důvodem je zajištění rovných podmínek, spravedlivé konkurence, atd. Daňové změny v ČR od roku 2004 zapříčinily zvýšení spotřební daně na cigarety, lihoviny, víno, pohonné hmoty, LPG. Došlo také k přesunům položek z nižší sazby DPH do základní. Zároveň byla v roce 2008 nižší sazba zvýšena z 5 % na 9 % a základní sazba snížena z 22 % na 19 %. Daňové změny měly nicméně na spotřebitelské ceny pouze minimální vliv (cca 0,2 %). Lze tedy tvrdit, že vstup do EU se nijak zásadně nepodepsal na cenové úrovni. [6]

K této problematice je důležité připomenout vývoj mezd. Je nezbytné, aby s růstem inflace rostly také mzdy, což je zajišťováno prostřednictvím kolektivních smluv, které vyvíjí tlak na růst mezd. Tento postup je nutný, protože výše mezd je ovlivňována státem a odborovými organizacemi. Dochází tak vlastně ke snížení přirozené funkce mzdy, tedy ceny práce vyrovnávající nabídku a poptávku po práci. Jak je na obrázku 4 patrné, průměrná hrubá měsíční mzda se neustále zvyšuje (od roku 2004 do roku 2008 o více než 5 000 Kč). Do roku 2006 je růst hrubé mzdy dokonce třikrát větší než růst míry inflace. Celkově se dá shrnout, že

¹¹ Neboli maastrichtská konvergenční kritéria, jejichž splnění je nutné pro přistoupení do Hospodářské a měnové unie, tedy Eurozóny.

vývoj mezd pozitivně reaguje na vývoj míry inflace. Úskalí se však nachází ve skutečnosti, že na průměrnou hrubou měsíční mzdu v ČR dosáhne pouze jedna třetina obyvatelstva, ale to je již problém jiný. [8]



Obrázek 4: Vývoj míry inflace, průměrné hrubé měsíční mzdy a míry nezaměstnanosti (2004 – 2008)

Zdroj: Vlastní zpracování dle [21]

Růst míry nezaměstnanosti se i přes negativní předpovědi před vstupem do EU nepotvrdil. V roce 2004 sice dosáhl své nejvyšší hodnoty (8,3 %), nicméně v následujících čtyřech letech se míra nezaměstnanosti snižovala vždy minimálně o čtyři desetiny procenta a v roce 2008 dosáhla svého minima – 4,4 % (tento vývoj vyjadřuje obrázek 4).

Pozitivní trend jde na vrub zejména pokračujícímu přílivu zahraničních investic, zlepšeného domácího průmyslu, stavebnictví a služeb. Určitý posun byl spatřen také ve zlepšující se mobilitě pracovních sil, kdy především mladí obyvatelé dojíždějí za prací. Mobilita pracovních sil je však v ČR stále nedostatečná v porovnání s jinými státy. Naopak v menší míře využívají čeští pracovníci otevřeného pracovního trhu a o pracovní místa v dalších členských státech EU příliš nestojí. Nebo o ně nestojí tak, jak původní členské státy čekaly, neboť právě tyto státy kvůli obavám z přílivu levné pracovní síly po roce 2004 trvaly na dlouhém (až sedmiletém) přechodném období pro plný přístup na své pracovní trhy. Toto omezení bylo ovšem celkem zbytečné a většina států ho zrušila ještě před uplynutím

zmíněných sedmi let. Pouze Německo a Rakousko dodrželo maximální lhůtu s výjimkou vysokoškolsky vzdělaných pracovníků, kteří měli zcela otevřený pracovní trh již dříve.

Také ČR musela otevřít pracovní trh pro zájemce o práci z jiných členských států, což přineslo více práce schopných lidí, ale také harmonizaci pravidel s legislativou EU. Šlo především o uznávání zahraničních profesních kvalifikací. ČR dále musela zajistit kontrolu migrace a přizpůsobit zacházení s přistěhovalci standardům a požadavkům EU. V ČR došlo od vstupu do EU k více než 250% nárůstu legálních zahraničních pracovníků. V roce 2004 jich bylo 108 tisíc a v roce 2008 přibližně 285 tisíc. Nejvíce pracovních imigrantů pochází ze Slovenska, Ukrajiny a Polska.

Překážkou nižší míry nezaměstnanosti je v ČR zejména vysoké zdanění práce a s tím související silně demotivační sociální systém (není respektována zásada – making work to paid), který potenciální zaměstnance odráží od hůře placených pracovních pozic. Další překážkou je vedle těch základních také rigidní zákoník práce a v neposlední řadě i špatná vzdělanostní struktura, protože chybí více technicky vzdělaných pracovníků. [6] [11]

Běžný účet platební bilance

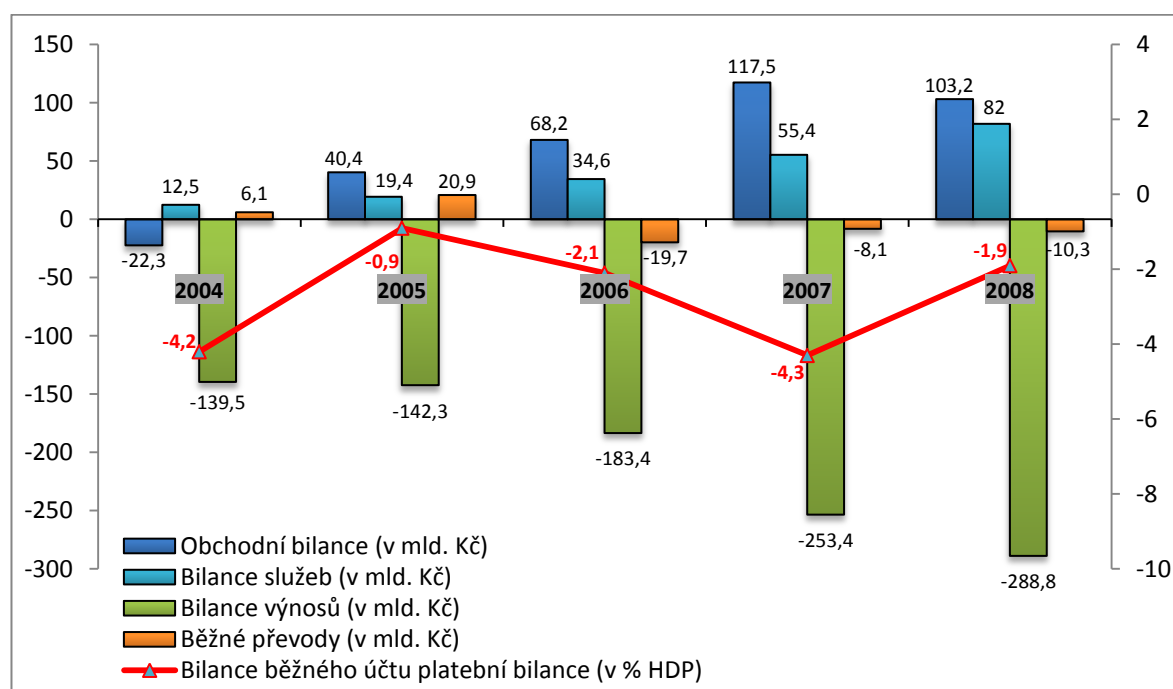
Běžný účet platební bilance se v ČR nachází dlouhodobě ve schodku. Schodek však obecně není nebezpečný, znázorňují se jím preference tamních tržních subjektů k aktuální spotřebě, na kterou si vlastně půjčují v zahraničí. Nebezpečí přichází až v případě, kdy schodek dosáhne vysoké hranice. Za nebezpečnou hranici je považován 5% deficit. Vývoj českých vývozu je závislý především na vývoji ekonomik hlavních obchodních partnerů. Přitom stejné pravidlo platí také u dovozů, které rostou při ekonomickém růstu ČR.

ČR se členstvím v EU připojila k jednotnému trhu a tím i k celní unii a přešla na Společný celní sazebník. Počínaje květnem 2004 dochází k významné akceleraci zahraničního obchodu. Právě zlepšení zahraničního obchodu je vnímáno jako největší pozitivum přistoupení do EU. Vstupem na jednotný trh došlo ke zjednodušení obchodování a celních pravidel, k odstranění celních bariér a k harmonizaci pravidel o přiznáních DPH. [15]

Bilance běžného účtu zaznamenala po přistoupení do EU významné změny, které jsou zachyceny na obrázku 5. Největším tahounem zahraničního obchodu je vývoz zboží, který po odečtení dovozu zboží představuje obchodní bilanci, jež byla schodková naposled v roce 2004. Schodek obchodní bilance se rychlým růstem vývozu českého zboží, jež předstihly dovozy, neustále snižoval a od roku 2005 už dosahoval výrazných přebytků (od roku 2007

přes 100 mld. Kč). Zvýšení vývozu kvalitních produktů, zejména z oblasti strojírenského a high-tech zpracovatelského průmyslu, způsobily mezinárodní společnosti přesouvající zdroje a výrobu do střední Evropy. Přičemž v ČR téměř 90 % přímých zahraničních investic plynulo ze států EU. Nejreprezentativnějším příkladem je investice německého koncernu Volkswagen ve výši 3,5 mld. eur do české společnosti Škoda, čímž se z ní s 27 tisíci zaměstnanci stala jedna z největších společností u nás. Dalšími příklady jsou pak společnosti Siemens a Lufthansa. Nejvíce českých obchodů se uskutečňuje se zeměmi EU. Jedná se téměř o 85 % vývozu a 65 % dovozu.

Druhá a nepříznivá strana mince přímých zahraničních investic však spočívá ve stále se zvyšujícím a trvalém schodku bilance výnosů, kdy od roku 2004 do roku 2008 stoupl více než dvojnásobně (ze 139,5 mld. Kč na 288,8 mld. Kč). Téměř výhradně to způsobují výnosy z přímých zahraničních investic ve formě zisků a dividend zahraničních podniků na českém území, které odcházejí do zemí původu. Dále se ještě v bilanci výnosů negativně promítají mzdy zahraničních pracovníků, neboť větší část výnosů z mezd proudí z ČR a naopak menší část od českých pracovníků v zahraničí do ČR. Dá se říct, že od roku 2005 je bilance výnosů jedinou příčinou deficitu běžného účtu.



Obrázek 5: Bilance běžného účtu ČR a jeho složky za období 2004 – 2008

Zdroj: Vlastní zpracování dle [16]

Bilance služeb nebyla až do roku 2006 z hlediska běžného účtu platební bilance tolik významná. Jedná se však o přebytkovou bilanci, která se neustále zvyšuje a v roce 2008

dosahovala solidních 82 mld. Kč. K takovému vývoji nejvíce přispívá rok od roku čtenější mezinárodní přeprava zboží a osob (zejména leteckou dopravou), tranzitní přeprava ropy a plynu a cestovní ruch (nejvyšší výnosy pocházejí z ubytování zahraničních hostů).

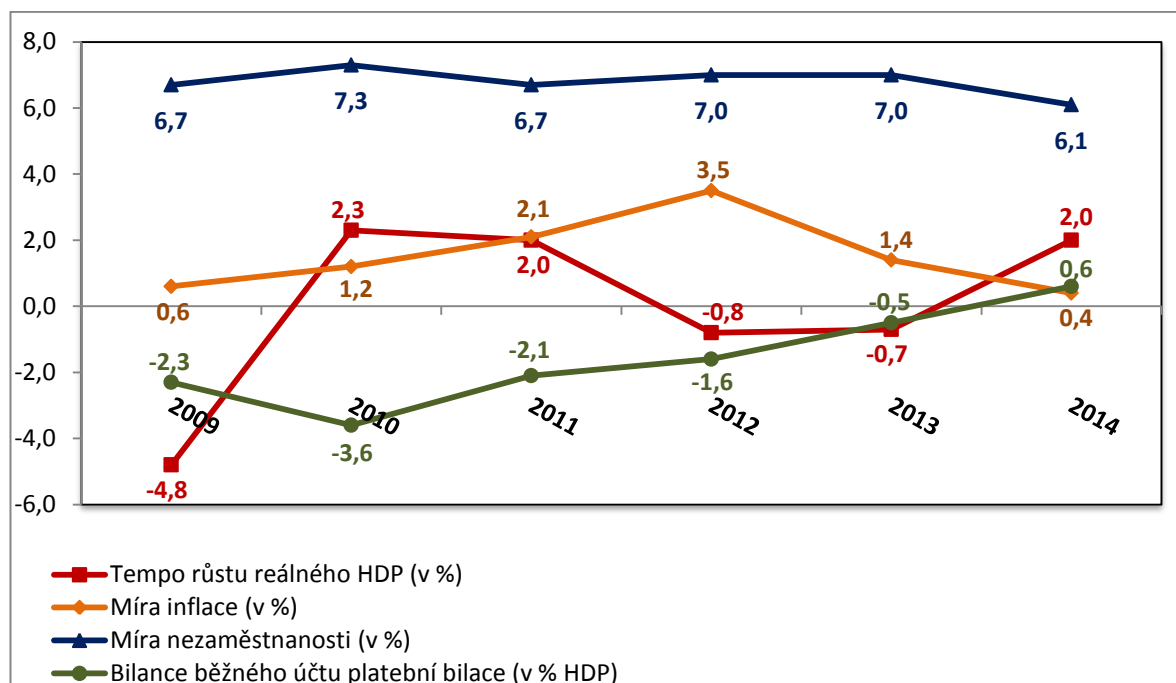
Čtvrtou a nejmenší položkou běžného účtu jsou běžné převody. Zde se odehrává zajímavý obrat, neboť až do roku 2005 bylo saldo běžných převodů přebytkové, ale vstupem do EU a povinnými vládními odvody do rozpočtu EU se saldo stalo schodkovým. Je to dáno neefektivním čerpáním prostředků z rozpočtu EU na české straně. Ještě v roce 2008 byly odvody do rozpočtu EU (36,2 mld. Kč) větší než příjmy (34,7 mld. Kč). Z hlediska příjmů jsou další významnou položkou ještě zvyšující se odvody daní z příjmů a příspěvků na sociální zabezpečení plynoucí od cizinců zaměstnaných v ČR. Významnými výdaji jsou potom vratky DPH nerezidentům, příspěvky mezinárodním organizacím a penze vyplácené do zahraničí. [16]

Na závěr podkapitoly je příhodné menší shrnutí. Vstup do EU byl pro ČR jistě pozitivním impulsem. Prvních pět let v tomto společenství přineslo z hlediska hospodářského růstu nejlepší výkon v historii ČR. Došlo ke kultivaci institucionálního prostředí, nabídlo možnost volného pohybu zboží, služeb, osob a kapitálu. Dále se zvýšila ziskovost nefinančních podniků a vzrostl také objem úvěrů, jež byly poskytnuty domácnostem a firmám. Důvodem hospodářského růstu byly také probíhající strukturální změny na makroekonomické úrovni, ale i v rámci sektorů a odvětví. Rychlý a zdravý ekonomický růst byl způsoben růstovými faktory na straně nabídky i poptávky. Strana nabídky těžila ze stále se zvyšující zaměstnanosti a především ze sílícího průmyslu (především zpracovatelského). Na straně poptávky se pak pozitivně projevoval zejména čistý vývoz zboží a služeb, spotřeba domácností a tvorba hrubého fixního kapitálu.

Dle různých analýz mezinárodních organizací je zřejmé, že takto rychlý ekonomický růst je dlouhodobě neudržitelný, což se potvrzuje počínaje rokem 2008. Velkou zásluhu na tomto negativním obratu má samozřejmě globální finanční krize. I bez ní by ale nejspíše došlo k oslabování růstu. Především vlivem rigidity trhu práce a nedostatečně řešených institucionálních překážek (např. složité legislativní prostředí pro podnikání). Rozdíl mezi ČR a vyspělými státy západní Evropy je stále ještě markantní a jeho zmenšování zabere ještě mnoho let. [11]

2.2 Vývoj makroekonomického prostředí v letech 2009 – 2014

Období od roku 2009 do roku 2014 představuje z ekonomického hlediska rozhodně slabší polovinu stráveného času v rámci EU. Otázkou však zůstává, jak by se na hodnocení makroekonomického vývoje podepsala finanční krize (mimořádně nejhlubší krize v poválečném období) a celosvětová recese v případě, že by ČR do EU nevstoupila. Recese v ČR byla poměrně hluboká a drtivým propadem reálného HDP došlo ke snížení většiny makroekonomických ukazatelů (vývoj je zachycen na obrázku 6). Výjimkou potvrzující pravidlo byla míra inflace, která se dál pohybovala na solidních hodnotách. Dramatický pokles HDP byl nicméně následován růstem nezaměstnanosti, zhoršením veřejných financí, snížením investic a produktivity práce. Zastavil se tak proces reálné konvergence, tedy přibližování ČR k průměrnému HDP na obyvatele EU (viz obrázek 7).



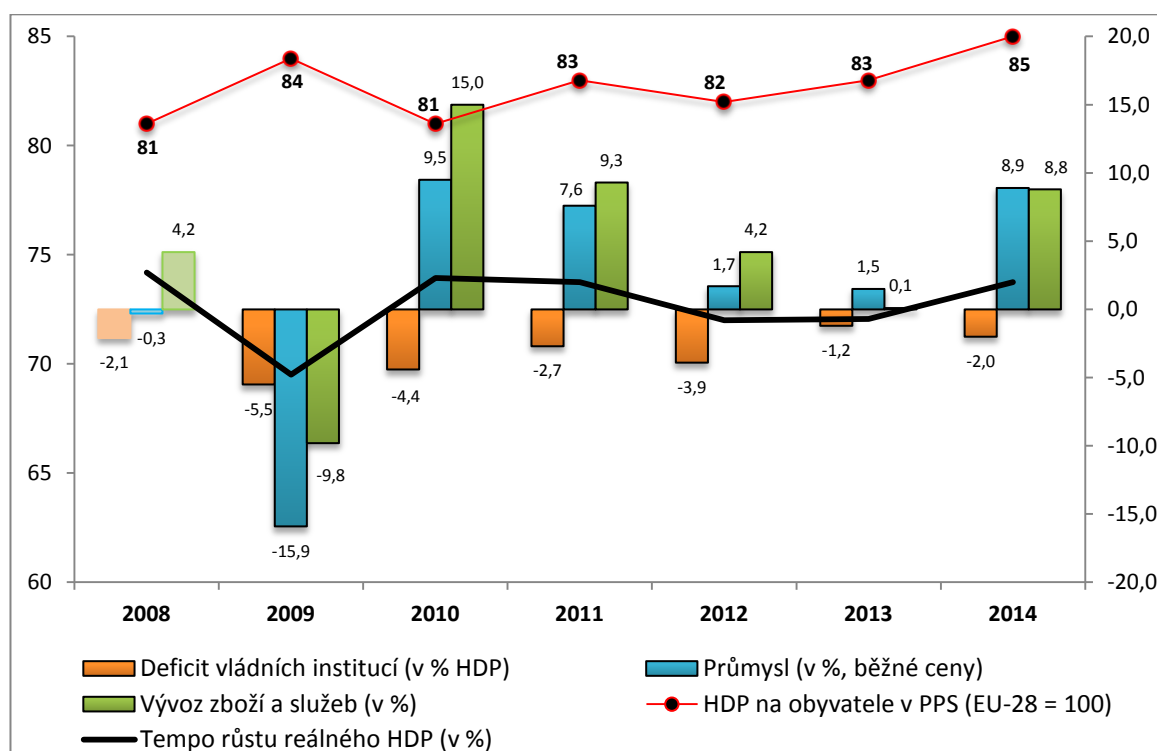
Obrázek 6: Vývoj tempa růstu reálného HDP, míry inflace, míry nezaměstnanosti a běžného účtu platební bilance mezi lety 2009 - 2014

Zdroj: Vlastní zpracování dle [21]

Největší pokles ekonomické aktivity utrpěly státy eurozóny, což se logicky podepsalo na poptávce po české produkci (zásadní je vývoz do Německa). Ekonomika ČR, jakožto malá otevřená ekonomika, byla velmi zasažena vnějším negativním poptávkovým šokem. Pokles vývozu, následován velkým snížením průmyslové produkce a investic, měl největší podíl na výrazném propadu reálného HDP, jež v roce 2009 dosáhl -4,8 %. Dochází také ke zhoršení domácích podmínek, kdy např. ve finančním systému vzrostla nedůvěra při poskytování úvěrů firmám a domácnostem. Makroekonomická teorie praví, že v případě recese musí nastat

expanzivní politika státu, k čemuž opravdu došlo. Fiskální politika přispěla vládním protikrizovým balíčkem a měnová politika snížením úrokových měr až k 1 %.

Mírné oživení ekonomiky přichází v letech 2010 a 2011. Reálný HDP v roce 2010 dosáhl 2,3 % a o rok později 2 %. Ukázalo se však, že krize v letech 2008 a 2009 byla opravdu hluboká a uzdravení ekonomiky nenastane okamžitě po jejím odeznění. Důkazem pak jsou roky 2012 a 2013, kdy se česká ekonomika dostává do další recese. Rozdíl je však v tom, že byla způsobena domácími faktory. Zejména pak „Kalouskovou“¹² fiskální restrikcí a následným snížením domácí poptávky. Velmi neoblíbený český ministr financí měl sice více odpůrců než sympatizantů, nicméně politik musí dělat i nepopulární opatření. Státy, jež takové politiky postrádaly, se zadlužily nejvíce (např. Řecko, Portugalsko, Irsko). Reálný HDP vykázal v obou zmíněných letech záporné hodnoty (-0,8 % a -0,7 %). K nárůstu (na 2 %) dochází až rokem 2014, kdy se s ohledem na současný vývoj zdá, že se světová a česká ekonomika naplno zregenerovala. HDP na osobu v PPS se navíc v tomto roce dostal na 85 % a dosáhl tak svého maxima. [12]



Obrázek 7: Vybrané faktory týkající se snížení reálného HDP

Zdroj: Vlastní zpracování dle [20] [21]

¹² Český politik Miroslav Kalousek zastával funkci ministra financí ČR v obdobích 9.1.2007 – 8.5.2009 a 13.7.2010 – 10.7.2013. Proslul svoji rozpočtovou ukázněností a často až neúnosnými rozpočtovými škrty. V roce 2008 a 2011 získal ocenění - ministr financí roku pro oblast rozvíjejících se evropských ekonomik od mezinárodního časopisu Emerging Markets.

Z obrázku 7 je na základě třech vybraných ukazatelů zřejmé, jaký vliv měl rok 2009 na vývoj české ekonomiky. Výrazně se zvýšil deficit vládních institucí (nejvíce -5,5 % HDP v roce 2009), jež do té doby dosahoval přijatelných hodnot. I přesto si ČR vedla spíše dobře mezi ostatními státy EU. Hlavní tahoun české ekonomiky – vývoz zboží a služeb se meziročně snížil téměř o 10 %, nicméně hned od dalšího roku se pohyboval opět na solidních hodnotách. Podobný průběh zaznamenal také průmysl, který se v roce 2009 meziročně snížil téměř o 16 % a v následujících letech se opět zvyšoval.

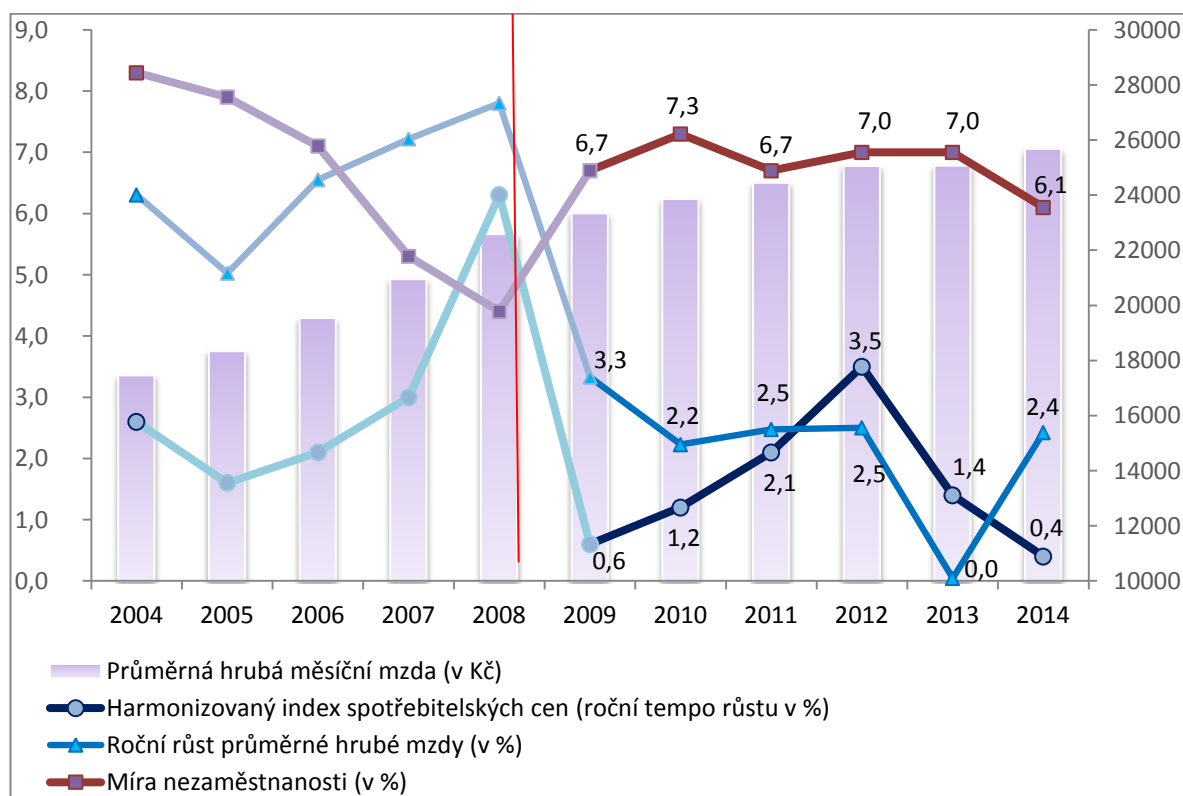
Inflace, mzdy a nezaměstnanost

Pozitivní vývoj zaznamenala inflace, neboť již zmíněný skokový nárůst míry inflace v roce 2008 vlivem růstu světových cen potravin a ropy nabral od roku 2009 zcela opačný směr. Snižování světových cen potravin a ropy tak snižuje míru inflace, která se, jak je vidno na obrázku 8, v letech 2009 – 2011 pohybuje v příznivém rozmezí 0,6 % – 2,1 %. Svého stropu míra inflace dosáhla v roce 2012, přičemž 3,5% nárůst způsobily především regulované ceny a nepřímé daně. Ovšem ještě koncem tohoto roku dochází ke snižování míry inflace v důsledku protiinflačního působení domácí ekonomiky, kdy slabá domácí poptávka snížila ekonomickou aktivitu. Trend snižování inflace platil i v letech 2013 (1,4 %) a 2014 (0,4) zejména vlivem klesajících dovozních cen energetických i neenergetických komodit.

V daňové sféře prošly dalšími změnami nepřímé daně. Především se jednalo o DPH, jejíž základní sazba se v roce 2010 zvýšila na 20 % a snížená sazba na 10 %. Přičemž základní sazba se do roku 2014 zvýšila ještě o jeden procentní bod a snížená sazba dokonce o 5 (tedy na 15 %). Zmíněné zvyšování nepřímých daní je jednak nespravedlivé k lidem s nižšími příjmy, ale hlavně je velice kontraproduktivní. Členové vlády v otázce snížené sazby DPH argumentovali tím, že potraviny a další komodity každodenní spotřeby dražší o pár haléřů či korun nikomu vadit nebudou. Lidé to téměř nepocítí a státnímu rozpočtu to s ohledem na nepružnost poptávky po základních komoditách velice pomůže. Následkem však je, že lidé kupují ve větší míře nejlevnější a méně kvalitní produkty, což české ekonomice ani životní úrovni obyvatel příliš nepomůže. České ekonomice nepomůže dále ani skutečnost, že čeští občané více nakupují základní suroviny za hranicemi (nejvíce v Polsku a v Německu).

Kontraproduktivní tedy proto, že domácnosti více šetří, tedy snižují koupěschopnou poptávku. V horším případě pak dochází k vyhýbání se placení DPH, kdy dodavatel poskytne statek či službu spotřebiteli „bez účtu“, což se vyplatí oběma stranám. Čeští obyvatelé jsou též typičtí tím, že se při zvyšujících se cenách více uchylují k pracím či službám ve vlastní režii

(o největší sumy přicházejí firmy a stát při výstavbách různých nemovitostí, u kterých si lidé podstatnou část prací vykonají sami nebo „načerno“). [8] [17]



Obrázek 8: Vývoj míry inflace, průměrné hrubé měsíční mzdy a míry nezaměstnanosti (2009 – 2014)

Zdroj: Vlastní zpracování dle [21]

Jak je z obrázku 8 patrné, průměrná hrubá měsíční mzda ve druhé polovině desetiletého členství v EU již nevykazovala takový nárůst jako v té první. Od roku 2009 do roku 2014 stoupla pouze o 2 342 Kč. V letech 2012 a 2013 byl dokonce roční růst průměrné hrubé mzdy nižší než roční tempo růstu míry inflace. I přesto je alespoň mírný nárůst v porovnání s ostatními státy EU přijatelný.

Neblahé hospodářské události v letech 2008 a 2009 měly negativní vliv také na míru nezaměstnanosti. Čeští zákazníci, ať už vlivem nedostatku finančních prostředků nebo obav z budoucnosti, již nepoptávali takové množství statků a služeb jako v předešlých letech, čímž se zmenšila domácí poptávka. Toto snížení mělo v konečném důsledku za následek, že firmy propouštěly své zaměstnance a buď výrazně snížily svoji produkci nebo zkrachovaly. K lepší zaměstnanosti zrovna nepřispělo ani navýšení stropu pro odvod sociálního pojištění ze 48 násobku průměrné mzdy na 72 násobek v roce 2010.

V roce 2009 dochází ke skokovému nárůstu míry nezaměstnanosti ze 4,4 % (rok 2008) na 6,7 % a problém se více prohlubuje v roce 2010, kdy míra nezaměstnanosti dosahuje 7,3 %.

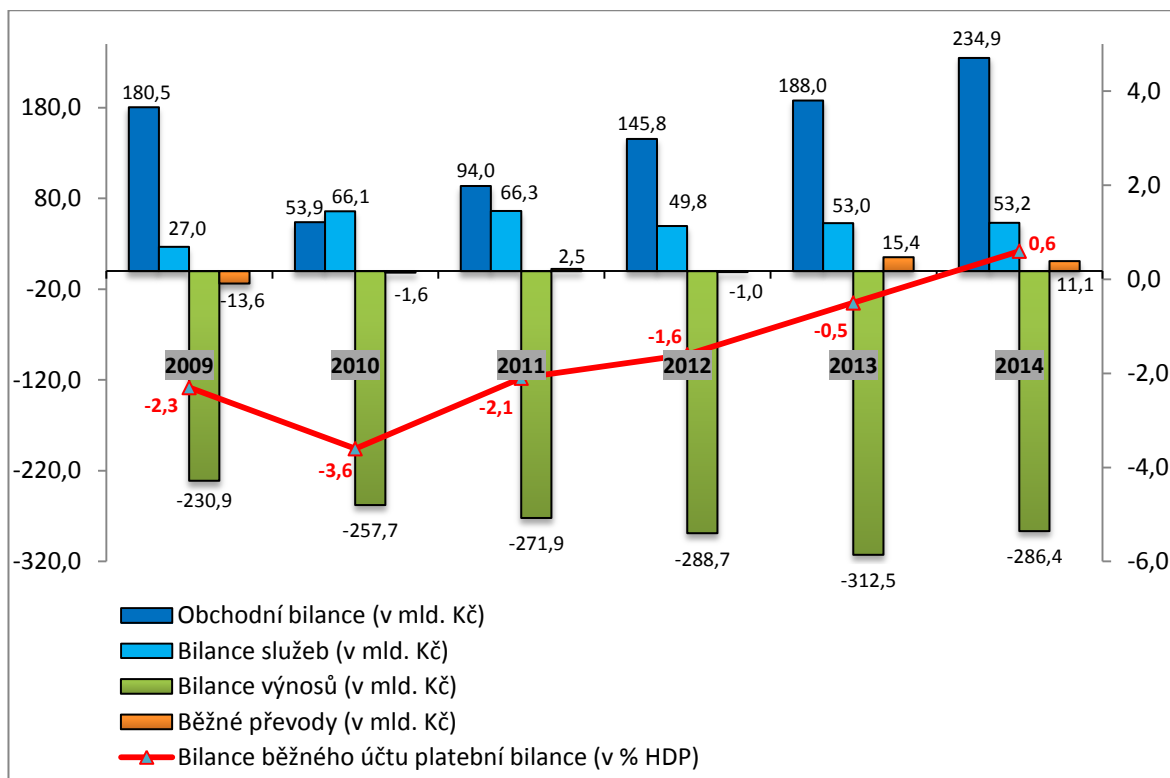
V roce 2011 dochází ke zlepšení ekonomické situace, což se projevilo také na trhu práce a snížením míry nezaměstnanosti na 6,7 %. Ta se ovšem v následujících dvou letech dostala opět na 7% hranici. Ke skutečnému vyřešení problému s nezaměstnaností dochází až od roku 2014 (6,1 %) po současnost. [12]

Běžný účet platební bilance

Běžný účet platební bilance, jež zahrnuje všechny ekonomické transakce domácí ekonomiky se zahraničními, je velmi dobrým indikátorem zdraví ekonomiky. V období krize a po krizi dosahuje spíše horších výsledků, nicméně solidním vývojem se běžný účet dostává v roce 2014 poprvé ve sledovaném období do přebytku. V poměru k HDP se zlepšil na 0,6 % HDP. Níže je popsán vývoj prostřednictvím čtyřech složek běžného účtu, který vedl k tomuto dílčímu úspěchu.

Jak je patrné z obrázku 9, obchodní bilance sice dosáhla v roce 2009 přebytku více než 180 mld. Kč, nicméně to bylo způsobeno především vlivem snížených dovozů, nežli zvýšenými vývozy. Růst obchodního přebytku byl způsoben také cenovým vývojem a postupným ožíváním vnější poptávky, jež zaznamenala silný propad. Vývoz byl již tradičně z velké části podpořen prodejem osobních automobilů (přispělo k tomu také zavedení „šrotovného“ v zahraničí). V roce 2010 byl zaznamenán nejnižší přebytek obchodní bilance od roku 2005 (53,9 mld. Kč) v důsledku zvýšeného dovozu minerálních paliv a poklesu vývozu strojů. V letech 2011 – 2014 přebytek obchodní bilance neustále rostl (až na 234,9 mld. Kč). Růstu nejvýrazněji přispěl zvětšující se vývoz skupiny strojů a dopravních prostředků. Proti růstu nejvíce působil schodek minerálních paliv.

Bilance výnosů dosahuje a dlouhodobě bude dosahovat vysokých schodků. Příčinou jsou přímé zahraniční investice, které do ČR proudí. Výnosy z přímých zahraničních investic se na deficitu výnosové bilance podílely od roku 2009 do roku 2014 více jak 95 %. Jedná se hlavně o výnosy ve formě dividend pro nerezidenty a v menší míře pak odhadnutý zisk reinvestovaný v ČR. Od roku 2010 se na schodek této bilance navíc významně podílel schodek výnosů z portfoliových investic, zejména vlivem rostoucího zadlužení v zahraničí. Celkový schodek dosáhl svého stropu v roce 2013 (312,5 mld. Kč) v důsledku růstu výdajů a současného poklesu příjmů. Rostoucí trend však naštěstí nepokračoval, neboť v roce 2014 se schodek snížil na 286,4 mld. Kč, což přispělo k prvnímu přebytku běžného účtu platební bilance vůbec.



Obrázek 9: Bilance běžného účtu ČR a jeho složky za období 2009 - 2014

Zdroj: Vlastní zpracování dle [16] [17]

Z bilance služeb se stala stabilní přebytková bilance, jež každoročně přispívá běžnému účtu přebytkem okolo 50 mld. Kč. Nejvíce této bilanci pomáhá cestovní ruch a doprava, přestože právě silniční doprava zaznamenala velký nárůst výdajů. Z hlediska běžných převodů byl rok 2009 posledním, kdy byl dosažen výraznější schodek. Následující tři roky byl schodek zejména soukromých převodů vyrovnáván přebytkem vládních převodů, kde podstatnou částí byly stále se zvyšující převody finančních prostředků mezi ČR a EU. V roce 2013 a 2014 se běžné převody dostávají do slušného přebytku (více než 10 mld. Kč). Jak již bylo zmíněno, běžné převody jsou nejmenší složkou běžného účtu platební bilance. Jejich důležitost se však nachází ve sledování vývoje čistého čerpání zdrojů z EU, které se od roku 2009 zvýšilo více než pětinašobně a v roce 2013 dosáhlo 34 mld. Kč.

V rámci shrnutí lze konstatovat, že druhá polovina desetiletého členství v EU byla poznamenána finanční krizí, což mělo za následek, že od roku 2009 docházelo ke globální makroekonomické nerovnováze, vysoké nezaměstnanosti, zvyšování vládních deficitů, snižování investiční aktivity, aktivity bank a dluhové krizi na starém kontinentu. Následky těchto neblahých událostí se však nedaří eliminovat a i přes mírné oživení v letech 2010 a 2011 se udržitelného oživení ekonomiky dosahuje až rokem 2014. [16] [17]

3 KOMPARACE S MAKROEKONOMICKÝM PROSTŘEDÍM EU

Česká republika byla před vstupem do EU považována za jednu z hospodářsky nejvýkonnějších zemí v porovnání s ostatními uchazeči, jež v roce 2004 doplnili patnáct stávajících členů¹³. Mezi deseti přistupujícími státy¹⁴ byla ČR v roce 2003 druhá nejsilnější v ukazateli HDP na osobu (PPS) se 77 % průměru EU (100 %). Lépe na tom bylo pouze Slovinsko (83 %), přičemž náš historicky nejbližší soused ze Slovenska dosahoval 56% hranice.

Česko těžilo ze silnější počáteční pozice, která byla zapříčiněna několika faktory. Šlo mj. o oddělení od ekonomicky slabšího Slovenska v roce 1993, zvýšení atraktivity pro zahraniční investory a úspěšné ekonomické reformy. Česká politická scéna byla motivována při tvorbě reformu vytyčeným cílem, tedy možností vstupu do EU. [8]

Komparace s makroekonomickým prostředím bude provedena v rámci států EU-28, tedy všech členských států do roku 2014 (zahrnuje také Bulharsko, Rumunsko a Chorvatsko) a následně také zemí EU-15 neboli členských zemí do roku 2003.

3.1 Hospodářský růst v rámci EU

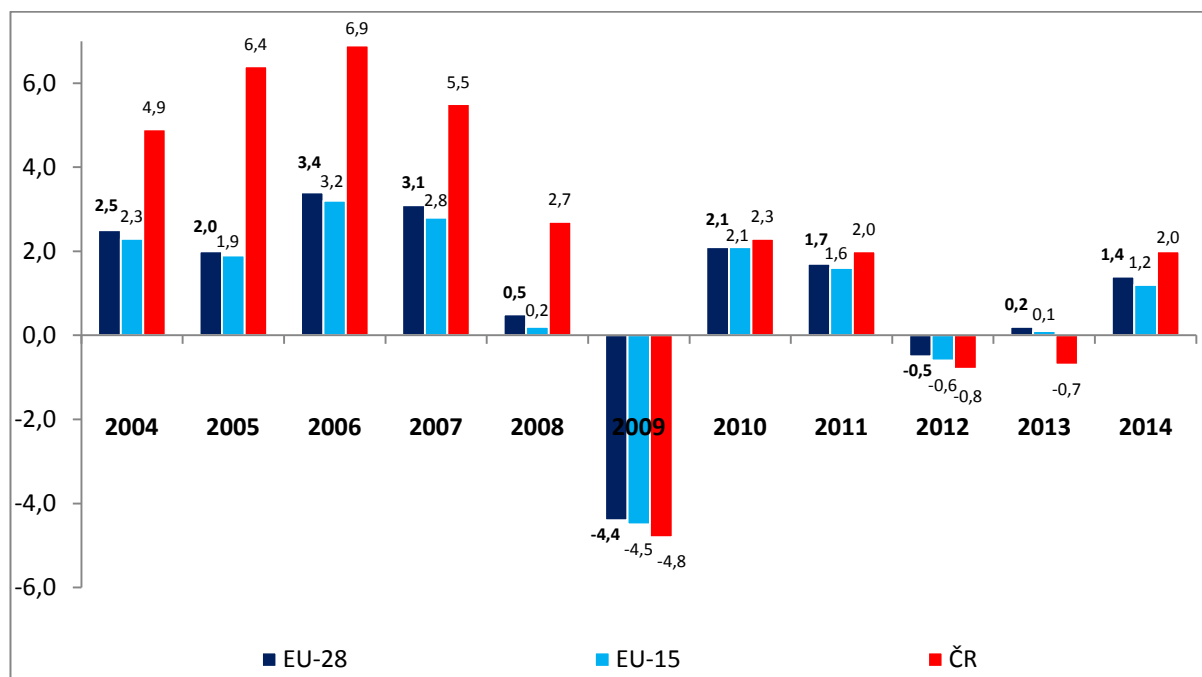
Vývoj hospodářského růstu v dalších státech EU je velmi důležitý, neboť zásadně ovlivňuje ekonomiku ČR. Jak už bylo připomenuto, téměř 85 % českého vývozu putuje do EU a opačným směrem míří většina zahraničních investic. ČR, jakožto malá otevřená ekonomika, proto musí doufat, že se ostatním zemím EU bude ekonomicky dařit, v opačném případě nemůže být sama úspěšná.

Ekonomika EU měla dlouhodobě, ještě před sledovaným obdobím, relativně nízkou a klesající růstovou dynamiku. Od nového tisíciletí se však růstová dynamika až do roku 2007 zvyšovala, čemuž napomohly i nové členské státy od roku 2004 (oproti původním státům EU mají vyšší růstovou dynamiku). Na obrázku 10 je patrné, že ČR v tomto srovnání dosahuje až do roku 2008 vyššího růstu reálného HDP než je průměr EU (vždy alespoň o dvě procenta, a v roce 2005 dokonce trojnásobně). Ve třetím čtvrtletí roku 2008 vypukla v evropské ekonomice recese, která pokračovala až do poloviny roku 2009. Za rok 2009 klesl reálný HDP v EU o 4,4 %. Z hlediska poptávky byl tento propad zapříčiněn zejména vlivem silného snížení investic do fixního kapitálu a snížení zásob. Opačným směrem šla veřejná spotřeba,

¹³ Belgie, Dánsko, Finsko, Francie, Irsko, Itálie, Lucembursko, Německo, Nizozemsko, Portugalsko, Rakousko, Řecko, Španělsko, Švédsko, Velká Británie

¹⁴ Česká republika, Estonsko, Kypr, Litva, Lotyšsko, Maďarsko, Malta, Polsko, Slovensko, Slovinsko,

kteřou vlády členských zemí navyšovaly, aby zmírnily pokles HDP. Na straně nabídky se recese nejhůř podepsala na průmyslu.



Obrázek 10: Tempo růstu reálného HDP EU-28¹⁵, EU-15 a ČR (v %)

Zdroj: Vlastní zpracování dle [25]

Co se týče zemí EU, největší pokles reálného HDP v roce 2009 paradoxně zaznamenaly pobaltské země, které před rokem 2008 vykazovaly i více než 10% nárůst. Litvě, Lotyšsku a Estonsku se reálný HDP snížil téměř o 15 %¹⁶. Více než 7% pokles zaznamenaly také Finsko, Slovinsko a Rumunsko. Výjimkou potvrzující pravidlo synchronizace ekonomik států EU bylo Polsko, které jako jediné dosáhlo kladného růstu (2,6 %).

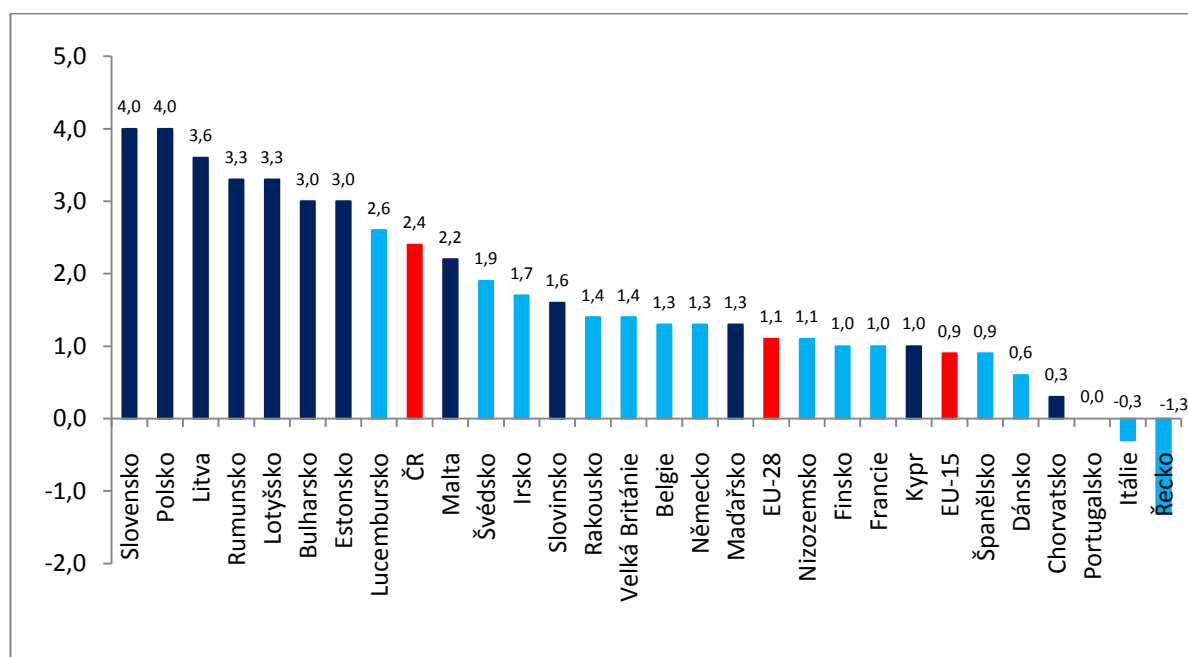
K mírnému oživení dochází v roce 2010, kdy více než 2% nárůst reálného HDP EU zapříčinil především růst zásob, soukromá spotřeba a zahraniční obchod. EU zaznamenala podobný vývoj také v roce 2011, ve kterém byla růstová dynamika o čtyři desetiny nižší. Na vině je druhá fáze krize – dluhová krize, která nejvíce postihla některé státy EU-15 (Řecko, Irsko, Portugalsko, Španělsko, Itálie). V letech 2012 a 2013 se EU dostává do druhé recese. Stagnace HDP je zapříčiněna především vlivem již zmíněné dluhové krize, dále potom restriktivní fiskální politikou, růstem cen ropy, slabou úvěrovou aktivitou a nedůvěrou spotřebitelů a investorů. Teprve od roku 2014 dochází k hospodářskému růstu. Přestože se

¹⁵Bulharsko s Rumunskem jsou v grafu zahrnuty až od roku 2007 a Chorvatsko od roku 2013 (jedná se o roky přistoupení do EU).

¹⁶ Na vině je značná závislost rychle rostoucích ekonomik na přílivu zahraničního kapitálu a zahraničním obchodu, který učiní ekonomiku v době recese více zranitelnou.

jedná o velmi slabý růst, s ohledem na současnost se zdá, že by se mohlo jednat o začátek lepšího období.

Z obrázku 11, který zaznamenává průměrné tempo růstu reálného HDP všech členských zemí EU za sledované období, by se dalo usoudit, že právě země, které přistoupily od roku 2004 drží HDP na přijatelné úrovni. Tento graf je však do jisté míry zavádějící, neboť solidní tempo růstu reálného HDP menších ekonomik je sice pozitivní, nicméně se kvůli malé váze na celkovém HDP EU příliš neprojeví. Země EU-15 se i přes slabší dynamiku růstu stále podílí na celkovém HDP EU více než 90 %. To znamená, že růst např. německého reálného HDP o 1,3 % je stále důležitější i než více jak 3% nárůst reálného HDP nových malých ekonomik.



Obrázek 11: Průměrné tempo růstu reálného HDP států EU za období 2004 – 2014 (v %)

Zdroj: Vlastní zpracování dle [25]

V mezinárodním srovnání průměrného tempa růstu reálného HDP v letech 2004 až 2014 nejlépe skončilo Slovensko s Polskem (oba státy dosáhly 4 %). ČR je potom devátou nejdynamičtější ekonomikou. Obrázek 11 přehledně dokazuje, že země EU-15 (znázorněny světle modrou barvou) vykazovaly výrazně menší dynamiku růstu, nežli noví členové. Nejnižšího růstu reálného HDP dosáhla Itálie (-0,3 %) a Řecko (-1,3 %). Právě řecký celkový HDP se do roku 2013 snižoval již šestým rokem v řadě a celkově se propadl více než o čtvrtinu. [12] [17]

3.1.1 Soukromá spotřeba a její vliv na životní úroveň

Ke zjištění životní úrovně se může využít několik způsobů. Jedním z nejvyužívanějších způsobů je index lidského rozvoje (HDI), který bude použit v rámci analýzy ve čtvrté kapitole. Nyní bude převedena pozornost na soukromou spotřebu a její návaznost na HDP. Soukromá spotřeba domácností je klíčovou složkou domácí poptávky a životní úrovně obyvatelstva. Znárodnuje finální efekt ekonomické aktivity. Růst soukromé spotřeby ovlivňuje několik faktorů, nejvíce však výše a vývoj reálných disponibilních důchodů domácností. Obecně platí, že čím vyšší je tempo růstu reálného HDP, tím větší je soukromá spotřeba, tedy životní úroveň.

V ČR je soukromá spotřeba stabilní a dlouhodobě se drží okolo 50 %. Přičemž ve vyspělejších státech EU je téměř 60%. Vývoj spotřeby domácností se v ČR v porovnání s ostatními státy vyznačuje určitým paradoxem. Ve slabších hospodářských obdobích (např. v letech 1996 – 2000) byl totiž průměrný roční růst soukromé spotřeby vyšší než růst reálného HDP. Naopak v období největšího ekonomického rozmachu (v letech 2001 – 2007) se soukromá spotřeba oproti ostatním státům nijak výrazně nezvýšila a byla pod úrovní reálného HDP. Tento vývoj je znázorněn v tabulce 2.

Tabulka 2: Tempa růstu soukromé spotřeby a reálného HDP ve vybraných zemích (v %)

	ČR		Lotyšsko		Polsko		Rumunsko	
	Soukromá spotřeba	Reálný HDP	Soukromá spotřeba	Reálný HDP	Soukromá spotřeba	Reálný HDP	Soukromá spotřeba	Reálný HDP
2004	3,2	4,9	9,3	8,9	4,7	5,3	15,9	8,5
2005	3,2	6,4	10,8	10,2	2,4	3,5	10,1	4,2
2006	3,8	6,9	20,2	11,6	4,7	6,2	12,7	8,1
2007	4,1	5,5	10,9	9,8	6,4	7,2	14,1	6,9
2008	2,9	2,7	-8,0	-3,2	6,1	3,9	7,1	8,5
2009	-0,7	-4,8	-16,2	-14,7	3,4	2,6	-10,1	-7,1
2010	1,0	2,3	3,1	-2,9	2,7	3,7	1,0	-0,8
2011	0,2	2,0	2,9	5,0	2,9	4,8	0,8	1,1
2012	-1,8	-0,8	3,0	4,8	0,9	1,8	1,2	0,6
2013	0,4	-0,7	6,2	4,2	1,0	1,7	1,2	3,4
2014	1,7	2,0	2,3	2,4	3,0	3,3	4,8	2,9

Zdroj: Vlastní zpracování dle [25]

V tabulce 2 jsou zaznamenány vývoje ročních temp růstu soukromé spotřeby a reálného HDP čtyřech vybraných zemí. Dané státy byly vybrány na základě odlišného průběhu těchto ukazatelů. ČR jak už bylo zmíněno dosahuje nižšího růstu soukromé spotřeby oproti růstu reálného HDP v dobách pozitivního hospodářského vývoje. Podobný vývoj jako v ČR je také v Polsku. Odlišné jsou potom např. pobaltské republiky, Bulharsko, Rumunsko a Maďarsko,

kteřé v době, kdy se ekonomice daří vykazují často až dvojnásobný růst soukromé spotřeby oproti růstu reálného HDP. Nicméně právě první skupina zemí se vyznačuje makroekonomickou rovnováhou a druhá makroekonomickou nerovnováhou. V ČR v roce 2009 došlo ke slabému poklesu soukromé spotřeby (-0,7 %) na rozdíl od výrazného propadu HDP (-4,8 %). Obdobně růst soukromé spotřeby převyšoval růst reálného HDP také v Polsku, kde se ale na rozdíl od ČR hodnoty nedostaly do záporných hodnot. Tento faktor odlišoval průběh recese v ČR od průběhu v několika státech EU, ve kterých se právě výrazný pokles soukromé spotřeby podepsal na dramatickém poklesu HDP. Např. Lotyšsku se soukromá spotřeba snížila o 16,2 % (reálné HDP kleslo o 14,7 %) a v Rumunsku o 10,1 % (reálné HDP kleslo o 7,1 %). V některých zemích, ve kterých byla makroekonomická nerovnováha, proběhla neúnosná úsporná opatření. Po krizovém roce byla soukromá spotřeba v ČR stále v útlumu, nicméně s rostoucí tendencí. Útlum byl zaviněn mj. fiskálními restrikcemi, stagnujícím trhem práce, pomalým růstem reálných mezd i obavou z budoucího vývoje.

Tento ukazatel je jakýmsi doplňkem reálného HDP, který dokazuje, že vysoké tempo růstu reálného HDP nemusí nutně znamenat zvyšování životní úrovně či blahobytu. [12] [25]

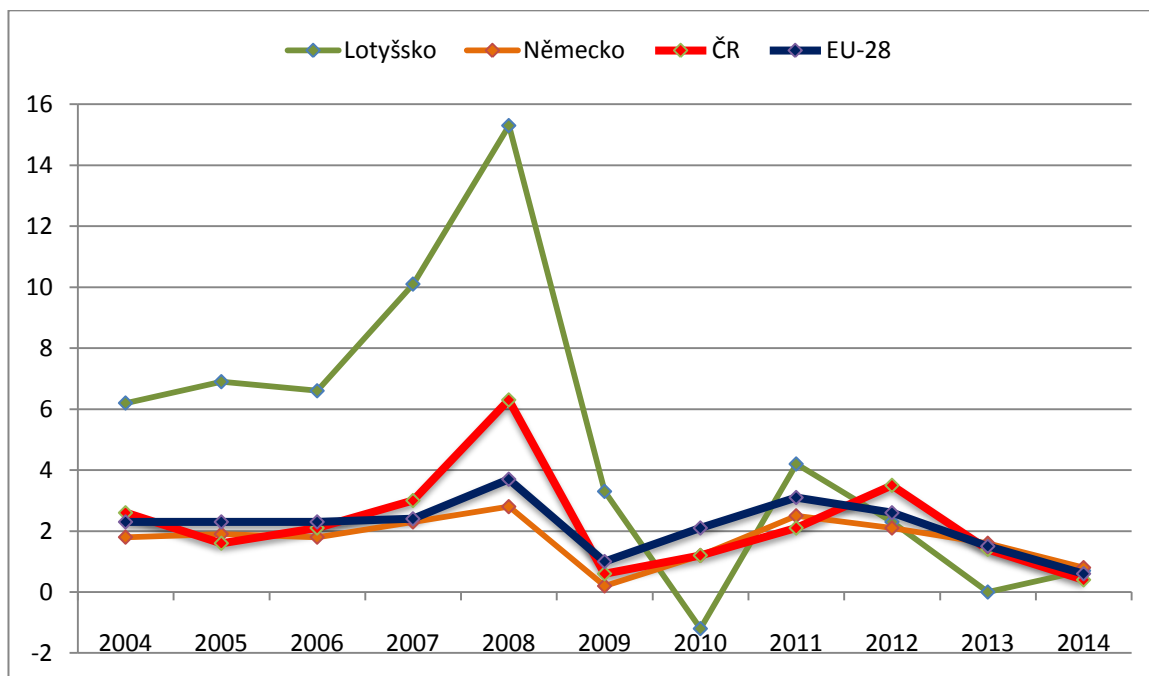
3.2 Míra inflace a růst reálných mezd v rámci EU

Harmonizovaná míra inflace (HICP) nepředstavuje v EU výraznější problém. Průměr EU se ve sledovaném období nedostal nikdy přes 4 % a nejčastěji se přibližuje k 2% hranici. Všeobecně se může tvrdit, že průměrná míra inflace je vyšší u nových členských států EU¹⁷, nežli u těch původních. Nicméně státy jako ČR, Kypr a Malta se většinou nacházely pod průměrem EU.

Na obrázku 12 je prezentován vývoj míry inflace EU-28, ČR, Německa a Lotyšska. Výběr prvních dvou celků je zřejmý. Německem se pak znázorňuje téměř nejzdravější vývoj míry inflace, naopak Lotyšskem nejhorší vývoj. Míra inflace se ve většině zemí drží blízko průměru EU. Nejznamenatelnější odchýlení je v určitých obdobích spatřováno v pobaltských republikách, Rumunsku, Bulharsku či Maďarsku. ČR se od průměru EU výrazněji odchýlila v roce 2008 (6,3% nárůst). V tomto roce však došlo k nárůstu ve všech zemích EU z důvodu nárůstu světových cen energií a potravin. Pět zemí mělo dokonce vyšší nárůst míry inflace než ČR (Lotyšsko až 15,3%). Nejlepších hodnot v tomto kritickém roce dosáhlo Nizozemsko (2,2 %) a Německo (2,8 %). Následující roky přinesly v důsledku finanční krize snížení míry

¹⁷ Státy, které přistoupily po roce 2004.

inflace a v několika státech se objevila i deflace (v Irsku, Lotyšsku, Portugalsku, Řecku a Španělsku). Ačkoliv většina zemí do roku 2008 překračovala střednědobý inflační cíl Evropské centrální banky ve výši 2 %, do roku 2014 se situace postupně obracela a tuto hodnotu nepřekračuje jediná země. V roce 2014 několik zemí vykazuje deflaci a většina ostatních se přibližuje 0% inflační míře. [17]

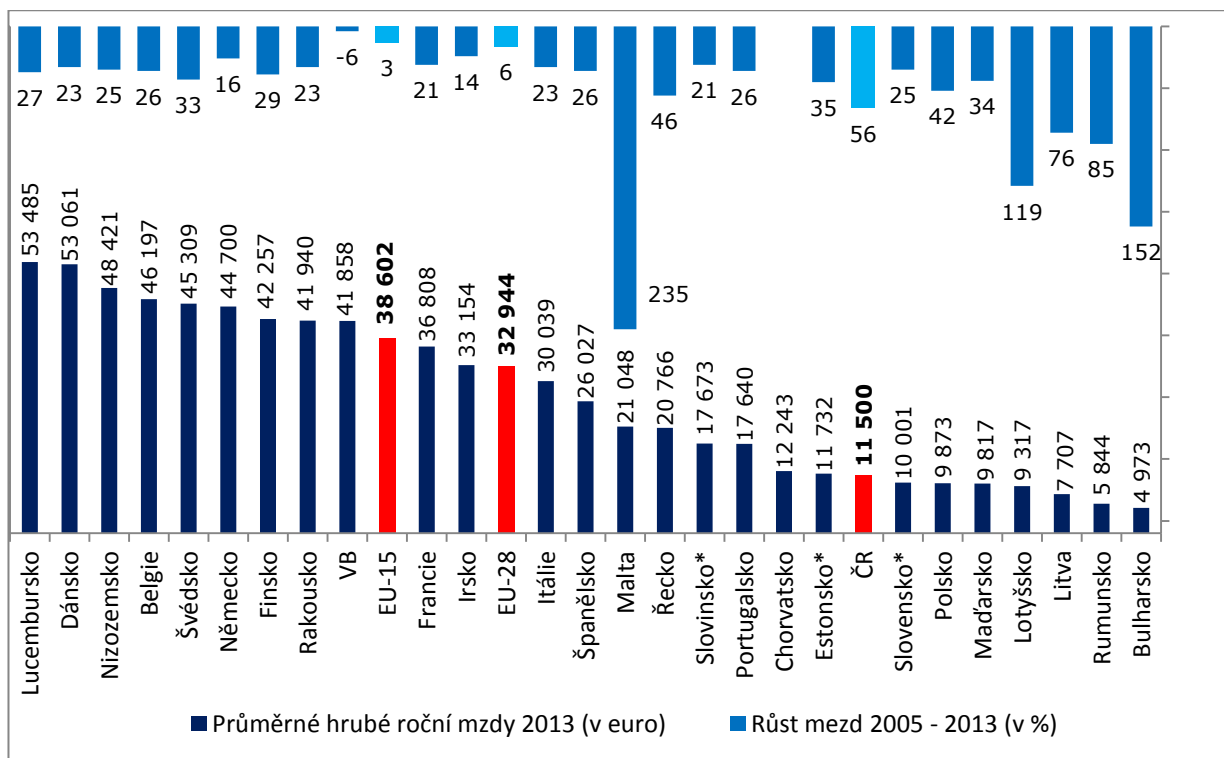


Obrázek 12: Harmonizovaný index spotřebitelský cen EU-28 a vybraných zemí

Zdroj: Vlastní zpracování dle [27]

Po zprostředkování míry inflace a před problematikou míry nezaměstnanosti, bude prostřednictvím obrázku 13 věnována pozornost hodnotám a vývoji průměrných hrubých ročních mezd v zemích EU. Porovnávané hodnoty vyjadřují průměrný hrubý roční výdělek svobodné bezdětné osoby při plném pracovním poměru v roce 2013¹⁸ v eurech. Na první pohled je zde patrný výrazný rozdíl výdělků mezi původními státy EU-15 a novými státy. Nad průměrem EU-28, jehož hodnota činí téměř 33 tisíc eur, se nachází jedenáct zemí, přičemž dvě z nich přesahují 50-ti tisícovou hranici (Lucembursko a Dánsko). Z nových členských států se těší nejvyššímu výdělků na Maltě s více než 21 tisíci eury. ČR dosahuje pouze jedné třetiny průměru EU se mzdou 11 500 eur, ale přesto je dalších 7 zemí, které mají mzdy ještě nižší. Nejhorší situace je v Rumunsku a Bulharsku, neboť mzda v nejlépe placeném Lucembursku či Dánsku je více než devětkrát vyšší, nežli v těchto dvou státech u Černého moře.

¹⁸ Hodnoty za rok 2014 nebyly v databázi Eurostat kompletní. Jediným chybějícím státem EU je z důvodu absence dat Kypr.



Poznámka: * růst mezd od roku 2007

Obrázek 13: Průměrné mzdy zemí EU v roce 2013 a růst mezd od roku 2005

Zdroj: Vlastní zpracování dle [29]

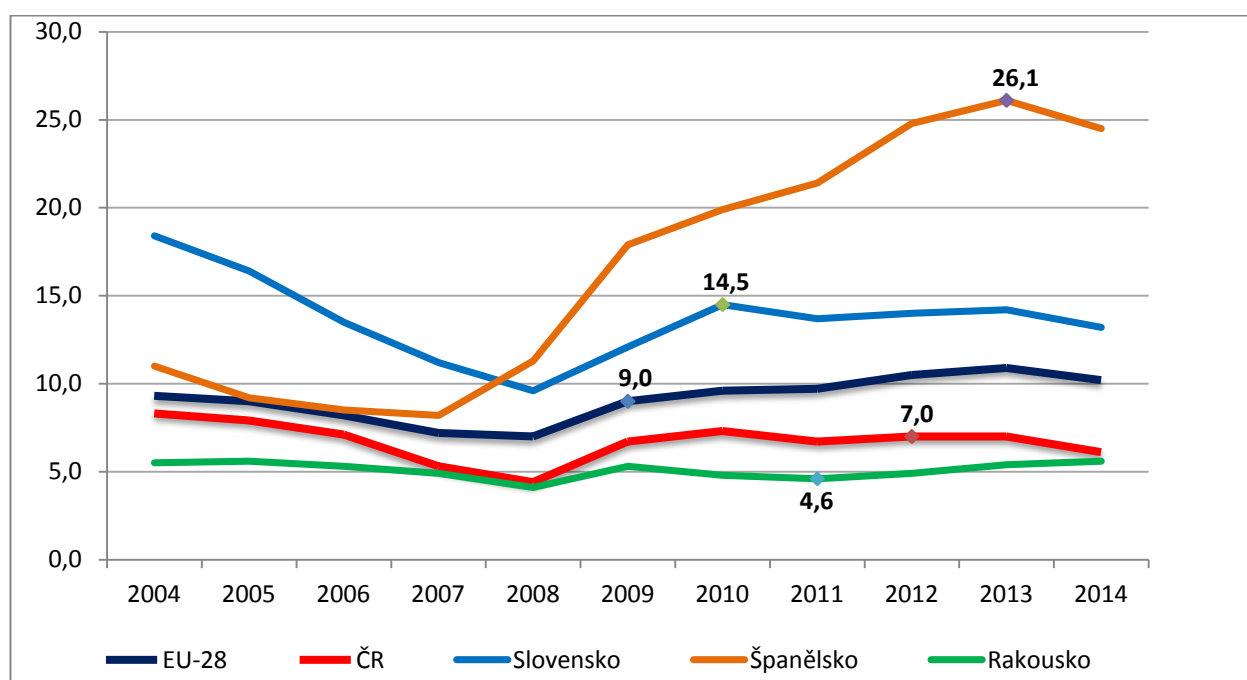
Na obrázku 13 je dále ještě zaznamenán nárůst mezd od roku 2005 do roku 2013 (Estonsko, Slovensko a Slovinsko až od roku 2007). Opět je zde jasný rozdíl mezi členskými státy do roku 2004 a od roku 2004. V původních zemích EU se za sledovaných osm let průměrné hrubé mzdy nezvyšovaly tak razantně jako v nových zemích. Vyššího nárůstu mezd dosáhlo se 46 % pouze nezodpovědné Řecko. Naopak Velké Británii se jako jediné snížily výdělky oproti roku 2005, a to o 6 %. V nových zemích¹⁹ mzdy nejvíce vzrostly na Maltě (o 235 %), v Bulharsku (o 152 %) a v Lotyšsku (o 119 %). Malta se tímto vývojem posunula z páté nejhůře placené země na vrchol zemí, jež přistoupily od roku 2004. ČR si za toto období polepšila o 56 %. [29]

3.3 Míra nezaměstnanosti a produktivita práce v EU

Propastný rozdíl mezi zeměmi EU je spatřován i v míře nezaměstnanosti. Země EU se mohou rozdělit do čtyřech skupin s různou nezaměstnaností, jejichž rozdíl se finanční krizí od roku 2009 ještě zvýraznil. Na obrázku 14 je uveden vývoj míry nezaměstnanosti čtyřech zemí, které znázorňují ukázkový vývoj všech čtyřech skupin států. Do první skupiny s nejnižší mírou nezaměstnanosti (kolem 5 %) patří kromě Rakouska také Nizozemsko, Lucembursko a

¹⁹ Pouze u Chorvatska chybí hodnota nárůstu mzdy.

Dánsko. Přičemž velmi dobře si stojí i státy, které si vystačí s rozmezím od 5 % do 10 %. Jedná se o ČR, Německo, Belgie, Švédsko, Finsko, Rumunsko, Maltu, Slovinsko, Velkou Británii, Francii a v poslední době stále méně o Itálii, která měla v letech 2013 a 2014 více než 12% míru nezaměstnanosti. Druhá polovina zemí EU dosahuje obvykle dvouciferných, tedy horších hodnot. Mezi státy, které ve většině sledovaných let nepřekračují 15% hranici, patří Slovensko, Bulharsko, Estonsko, Irsko, Litva, Maďarsko, Polsko, Portugalsko a Kypr. V poslední skupině jsou státy, které buď překračují nebo se blíží k alarmující 20% míře nezaměstnanosti. Blízko k této hranici mělo Lotyšsko a v současnosti má Chorvatsko. Nejhorší stav je však pozorován ve Španělsku a v Řecku. V obou těchto jihoevropských zemích je neskutečná, až čtvrtinová míra nezaměstnanosti. Za zmínku také stojí dramatické zvyšování míry nezaměstnanosti lidí do 25 let. Právě v Řecku a ve Španělsku se v roce 2014 jednalo o nejhorší stav, kdy míra nezaměstnanosti mladých činila přes 50 %. Situace není příznivá ani v Chorvatsku, Itálii, Portugalsku a na Kypru (země s více než 30 %). Průměrná míra nezaměstnanosti mladých je v EU 22,2 %. ČR si v tomto ohledu vede nadprůměrně a s 15,9 % se řadí na sedmé nejlepší místo.



Obrázek 14: Míra nezaměstnanosti EU-28 a vybraných států (v %)

Zdroj: Vlastní zpracování dle [21]

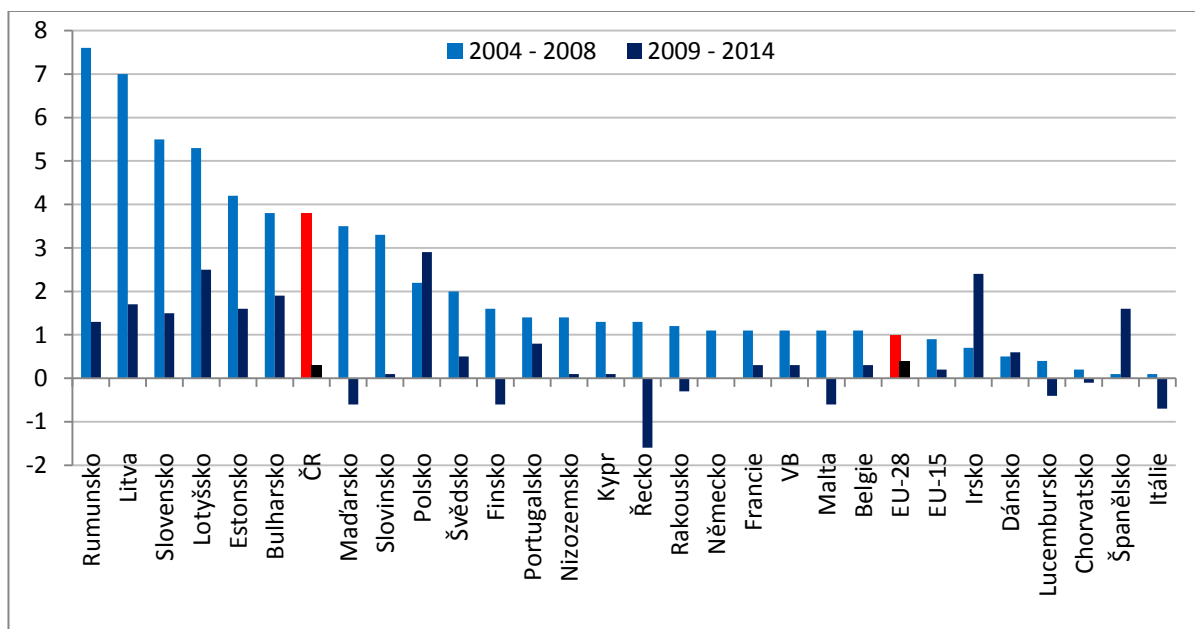
Z obrázku 14 je dále patrné, že ČR je dlouhodobě pod průměrem EU a to vždy minimálně o jeden procentní bod (v posledních letech i o čtyři). Další zajímavé srovnání je spatřováno mezi Českem a Slovenskem. Jak již bylo výše zmíněno, Slovensku zatím prospívá členství v EU více než jeho severozápadnímu sousedovi. Nicméně v rámci míry nezaměstnanosti

Česko vykazuje až dvakrát příznivější hodnoty než Slovensko. V neposlední řadě je vhodné připomenout důvod absence míry nezaměstnanosti EU-15. Důvodem je skutečnost, že nové členské státy příliš nezměnily vývoj tohoto ukazatele a křivka zemí EU-28 je téměř shodná s křivkou původních zemí. [21]

Příčinami relativně vysoké míry nezaměstnanosti v jednotlivých zemích jsou vedle vlivu finanční krize také umělé (např. výše minimální mzdy) a přirozené (např. asymetrie informací) bariéry na trhu práce. Největším problémem je však ochota pracovat, neboť sociální systémy evropských států jsou mnohdy více než solidární a často dlouhodobě neudržitelné. Na vině je skutečnost, že si občané na dávkách v nezaměstnanosti mnohdy přijdou na stejné, nebo dokonce i větší peníze, nežli v případě přijetí hůře placených prací. Takto zdemotivovaní lidé se pak v nejhorším případě stanou v důsledku ztráty pracovních návyků nezaměstnatelnými. [11]

Produktivita práce

Produktivita práce je hojně využívaným ukazatelem výkonnosti ekonomiky. Skloubí v sobě reálný HDP, zaměstnanost a životní úroveň. V našem případě lze říci, že produktivita práce je vypočtena jako podíl objemu produkce a počtu zaměstnaných osob.²⁰ S růstem produktivity práce roste i důchod na hlavu, čímž dochází k růstu životní úrovně.



Obrázek 15: Průměrný roční růst produktivity práce zemí EU ve dvou obdobích

Zdroj: Vlastní zpracování dle [28]

²⁰ Druhým způsobem výpočtu produktivity práce je podíl objemu produkce a počtu odpracovaných hodin.

Obrázek 15 zachycuje průměrnou produktivitu práce všech současných zemí EU ve dvou obdobích. V předkrizovém období (2004 – 2008) se dle tohoto ukazatele nejvíce dařilo novým členským zemím EU (kromě Chorvatska, Malty a Kypru), což je pochopitelné, neboť ve vyspělých zemích EU s vysokou životní úrovní již produktivita práce nemůže příliš stoupat. Devět států mělo průměrné roční reálné tempo růstu vyšší než 3 %. Vůbec nejvyšší potom Rumunsko (7,6 %) a Litva (7 %). ČR je sedmá v pořadí, přičemž se svým 3,8% růstem téměř čtyřikrát převyšuje růst EU-28 (1 %).

Nicméně po finanční krizi v roce 2009 se růst produktivity práce ve všech zemích EU více vyrovnal, bohužel však na výrazně nižší úrovni, než na předkrizové. Osm zemí dokonce zaznamenalo v období 2009 – 2014 záporné průměrné reálné tempo růstu (největší v Řecku s -1,6 %). Pouze Polsko, Irsko a Španělsko vykázali v tomto období vyšší růst produktivity práce než v prvním období. ČR se s mírným 0,3% růstem dostala těsně pod úroveň průměru EU (0,4 %). I přesto 16 států dosáhlo stejného nebo slabšího výsledku než ČR.

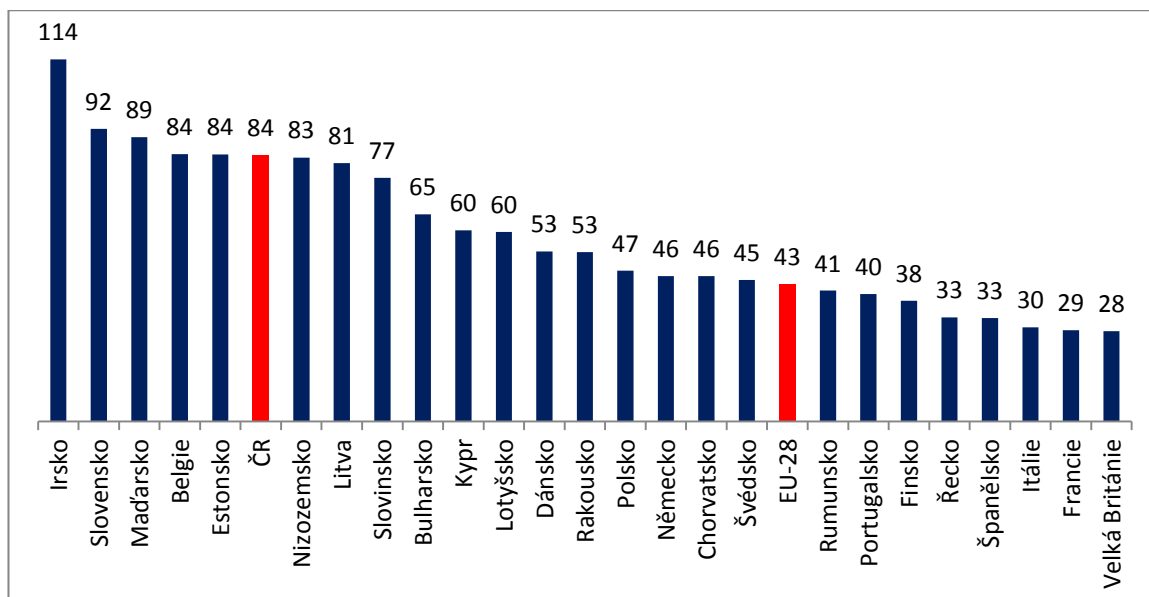
3.4 Zahraněční obchod mezi ČR a ostatními zeměmi

Zahraněční obchod zahrnuje vývoz části produkce zboží a služeb domácí ekonomiky a dovoz určitého množství zahraniční produkce. Zahraněční obchod také slouží k realizaci komparativních výhod²¹ jednotlivých států a jeho velmi vysoká liberalizace přispěla k internacionalizaci výroby, což vede k ekonomickému rozvoji. Zahraněční obchod je zásadní oblastí celé ekonomiky pro menší státy s limitovaným rozsahem vnitřního trhu a také státy surovinově nesoběstačné.

Toto konstatování se potvrzuje na obrázku 16, kde jsou právě takové státy v popředí, tedy nejvíce otevřené. Otevřenost je v tomto případě detekována podílem vývozu zboží a služeb na HDP. ČR je s 84% podílem vývozu na HDP v roce 2014 osmou nejotevřenější ekonomikou EU a téměř dvojnásobně převyšuje průměr zemí EU. Na druhé straně jsou velké evropské ekonomiky jako Velká Británie, Francie a Itálie, které mají stěží 30% podíl vývozu na HDP. Tomuto trendu se lehce vymyká pouze Německo. Hrozba větší ekonomické otevřenosti tkví ve velké citlivosti na změny vnějšního prostředí²². [12]

²¹ Jedná se o výrobu komodit za relativně nižší cenu v porovnání s ostatními zeměmi.

²² Např. změny cen surovin na zahraničních trzích a úrovně poptávky na trzích hlavních obchodních partnerů.



Poznámka: v grafu se nenachází Lucembursko (203,3 %) a Malta (149,4 %)

Obrázek 16: Otevřenost ekonomik EU-28 v roce 2014 (v % HDP)

Zdroj: Vlastní zpracování dle [26]

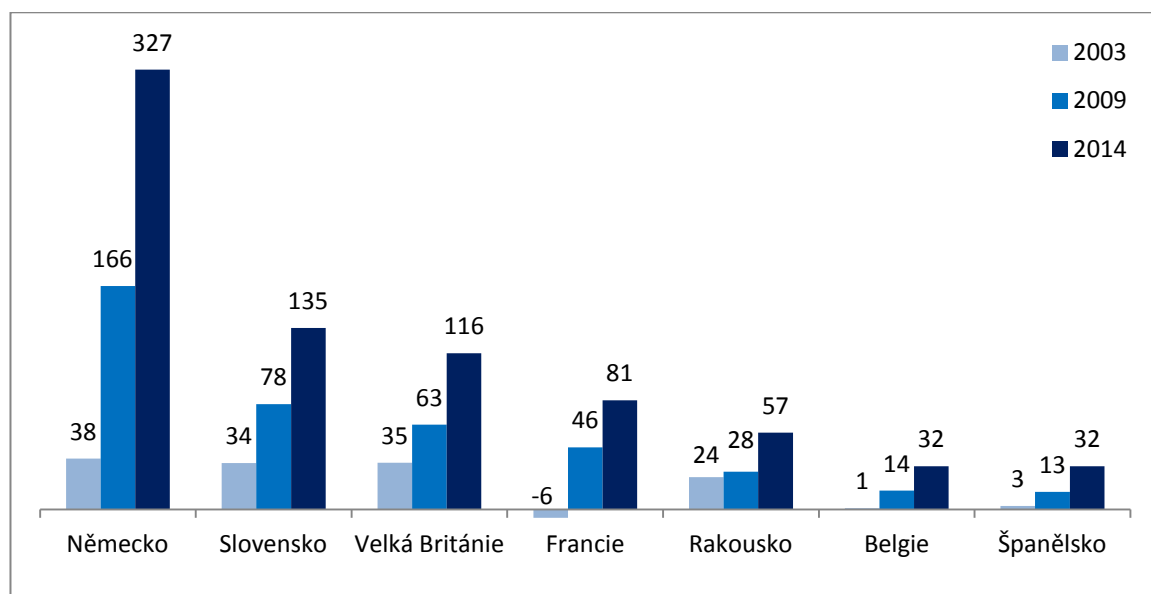
Jak již bylo zmíněno, vývoz zboží je hlavní složkou českého zahraničního obchodu a zároveň ekonomickým tahounem. Tabulka 3 znázorňuje nejvýznamnější české partnery při vývozu i dovozu zboží. Může se konstatovat, že došlo k dokončení teritoriální transformace české ekonomiky z původního východního bloku na státy EU. Téměř 85 % všech českých vývozu a cca 65 % dovozů putuje právě do/z těchto zemí. S přehledem největším obchodním partnerem ČR je Německo. Vývoz zboží do tohoto státu v roce 2014 přinesl 1 161 mld. Kč, což je téměř stejná částka, kterou ČR zinkasovala od následujících šesti zemí s nejvyšším vývozem (vývoz do Itálie, Rakouska, Francie, Velké Británie, Polska a na Slovensku přinesl 1 179 mld. Kč). První neunijní zemí je až v pořadí osmé Rusko. Do jisté míry odlišná situace panuje u českých dovozů, kde již Německo tak výrazně nedominuje (835 mld. Kč). Dovožům ze zemí EU vydatně konkuruje Čína s Ruskem (dohromady 493 mld. Kč). I přesto je kondice německé ekonomiky klíčovým faktorem českého makroekonomického vývoje.

Tabulka 3: Hlavní partneři ČR při vývozu a dovozu zboží v roce 2014

Vývoz (v mld. Kč)		Dovoz (v mld. Kč)	
Německo	1 161,2	Německo	834,7
Slovensko	304,1	Čína	363,1
Polsko	217,1	Polsko	248,4
Velká Británie	184,0	Slovensko	169,4
Francie	183,8	Itálie	131,3
Rakousko	156,8	Rusko	129,5
Itálie	133,1	Nizozemsko	107,6
Rusko	113,0	Francie	102,4

Zdroj: Vlastní zpracování dle [23]

Obchodní bilance, tedy rozdíl vývozu a dovozu zboží, byla v ČR poprvé přebytkovou až v roce 2005. V roce 2014 již celkový přebytek dosahoval solidních 235 mld. Kč. V rámci zemí EU představoval přebytek obchodní bilance dokonce 740 mld. Kč. Nejvyššího deficitu ČR dlouhodobě dosahuje při obchodech s Čínou (-320 mld. Kč). Naopak nejvyšších přebytků je dosahováno se zeměmi EU (obrázek 17). Po Německu ČR vykazuje největší finanční rozdíly mezi vývozním a dovozním zbožím se Slovenskem, Velkou Británií, Francií, Rakouskem, Belgií a Španělskem. Na obrázku 17 je dále zachycen i vysoký nárůst přebytku obchodní bilance se zmíněnými státy skrze roky 2003 a 2009. Za zmínku v poslední řadě stojí také Polsko, se kterým má ČR sice zápornou obchodní bilanci, nicméně se po Německu a Slovensku jedná o nejčastějšího mezinárodního obchodního partnera s obratem přesahujícím 450 mld. Kč.

**Obrázek 17:** Vývoj zemí s nejpříznivější obchodní bilancí z pohledu ČR (v mld. Kč)

Zdroj: Vlastní zpracování dle [23]

4 ANALÝZA HODNOCENÍ POZICE ČR PODLE MĚKKÝCH

INDIKÁTORŮ V KONTEXTU MAKROEKONOMICKÝCH UKAZATELŮ

V předchozích dvou kapitolách byla ekonomika ČR a ostatních států EU analyzována prostřednictvím makroekonomických ukazatelů. V rámci této kapitoly dojde ke komplexnějšímu zhodnocení ekonomického růstu, respektive ekonomického rozvoje. Ekonomického růstu je dosaženo množstvím produkce, která ale příliš nepoví o kvalitě lidského života, respektive o ekonomickém rozvoji. Jedná se o dva různé koncepty, které ovšem pojí určitě vazby. Ekonomický růst je pouze jednou z podmínek pro realizování ekonomického rozvoje, nikoliv však pravidlem. Ekonomického růstu může být dosaženo např. i růstem vojenských výdajů nebo ho reálně pocítí pouze menšina dané společnosti, a proto nemůžeme tvrdit, že se zvýšila kvalita života obyvatel celého státu. A právě proto budou makroekonomické ukazatele doplněny o měkké indikátory a následně dojde k analyzování pozice ČR z hlediska obou skupin indikátorů.

Důvod pro zahrnutí měkkých indikátorů spočívá tedy v možnosti přesnějšího stanovení úrovně kvality života, která bývá chybně určována na základě HDP. Objektivní ukazatel, kterým HDP bezesporu je, bude doplněn o několik subjektivních ukazatelů. V rámci této práce půjde o vzdělání, zdraví, životní prostředí, úroveň demokracie a korupci. Důvody jejich zahrnutí jsou prosté. Zdraví a vzdělání proto, že se nejvíce projevují na kvalitě lidského života. Úroveň zbylých třech ukazatelů pak velkou měrou tvoří jakési zázemí potřebné k dosažení žádoucí kvality lidského života.

Nevýhodou měkkých indikátorů, respektive měkkých dat, je v největší míře jejich zkreslenost. Ke zkreslení dat dochází vlivem několika faktorů. Hlavním faktorem je subjektivnost těchto dat, neboť experti jednotlivých zemí jsou ovlivněni svou kulturou, jednotlivé země svou životní úrovní²³, dotazníky svou nekomplexností²⁴ a v neposlední řadě je na vině také neexistence jednotné definice ukazatele a metodologie, ze kterých hodnotící mezinárodní agentury vycházejí. Tyto skutečnosti se ovšem na popularitě měkkých dat neprojevují a navíc se těší stále větší oblíbenosti. Měkká data mívají v současných souhrmných indexech stejnou váhu jako tvrdá data. [2]

²³ Ve státech s vyšší životní úrovní většinou dochází k nadhodnocení a naopak.

²⁴ Dotazníky obvykle trpí neadekvátním rozsahem dotazů a nedostatečným časem na odpověď.

4.1 Index lidského rozvoje

Index lidského rozvoje (dále jen „HDI²⁵“) je dnes již tradičním souhrnným ukazatelem pro zachycení ekonomického rozvoje, neboť začal být používán již v roce 1975. Od roku 1990 byl potom publikován v periodických Zprávách o lidském rozvoji, které zajišťoval Rozvojový program OSN (UNDP²⁶). Od roku 2008 je tento index poprvé zveřejňován odděleně od tohoto programu a sleduje vývoj ve 194 zemích. HDI sice není úplně komplexním nástrojem ke zjištění ekonomického rozvoje, nicméně má k němu v porovnání s ostatními nástroji nejbliže.

Se vznikem HDI jsou spojeny dvě osobnosti. Prvotní myšlenku obstaral pákistánský ekonom Mahbub ul Haq a tvorbu konečného ukazatele zajistil zprvu velmi skeptický Amartya Sen z Indie a budoucí nositel Nobelovy ceny za ekonomii. Jeho pochyby byly vyvolány především skutečností, že by se na základě jedné hodnoty mohla dát určit úroveň rozvoje zemí. Nakonec se ale podařilo vyvinout ukazatel, jež je relativně komplexní a dokonce i jednoduchý. HDI je v souladu s definicí lidského rozvoje UNDP, dle které lidé k procesu rozšiřování svých možností potřebují dosáhnout třech základních podmínek. Je nezbytné, aby vedli dlouhý a zdravý život, získali vědomosti a měli přístup k prostředkům zajišťujícím slušnou životní úroveň.

HDI se skládá ze třech dimenzí, které jsou prezentovány v tabulce 4. Zdraví je zde zastoupeno indexem střední délky života, neboť kvalita zdraví přímo souvisí s průměrnou délkou života. Rozsah vědomostí nabitých vzděláním zprostředkuje index vzdělání, který se skládá ze dvou ukazatelů – míra gramotnosti dospělých (starších 15 let) a složený hrubý podíl studujících dětí ve třech stupních vzdělání. Poslední dimenzí, která zachycuje výši prostředků potřebných k zajištění slušné životní úrovně, je zlogaritmovaný HDP na hlavu v paritě kupní síly (zlogaritmováním se zredukuje odchylky způsobené nedostatkem obtížně zjistitelných údajů, kterými jsou např. přístup k příjmům, k půdě, k úvěru, atd.). [13]

²⁵ HDI = human development index

²⁶ UNDP = United Nations Development Programme

Tabulka 4: Konstrukce HDI do roku 2009

Dimenze lidského rozvoje	Ukazatel	Index	Minimální hodnota	Maximální hodnota
Zdraví	Očekávaná délka života při narození	Index střední délky života	25 let	85 let
Vzdělávání	Míra gramotných na dospělé populaci (váha $\frac{2}{3}$)	Index vzdělání	0 %	100 %
	Složený hrubý podíl zapsaných dětí ke studiu v primárním, sekundárním a terciárním stupni vzdělání (váha $\frac{1}{3}$)		0 %	100 %
Životní úroveň	HDP na hlavu (PPP USD)	Index HDP	100 USD	40 000 USD

Zdroj: Vlastní zpracování dle [13]

Pro porovnání výsledných hodnot jednotlivých dimenzí je nutné standardizovat všechny ukazatele. Důvodem je, že index vzdělání je složen ze dvou ukazatelů, a hodnoty v ukazatelích navíc postrádají shodnou jednotku. Hodnoty se standardizují do intervalu 0 – 1, čehož se docílí pomocí vzorce (1). Každému ze čtyř ukazatelů byla určena minimální a maximální hodnota (viz tabulka 4), která se spolu se skutečnou hodnotou dané země dosadí do vzorce²⁷(1).

$$\text{Standardizovaná hodnota} = \frac{(\text{skutečná hodnota} - \text{minimální hodnota})}{(\text{maximální hodnota} - \text{minimální hodnota})} \quad (1)$$

Hodnoty indexu vzdělání, jež je složen ze dvou ukazatelů, se dosáhne tím, že se výsledná hodnota míry gramotných vynásobí dvoutřetinovou váhou a složený hrubý podíl zapsaných dětí ke studiu jednotřetinovou váhou. Získané dílčí hodnoty se následně sečtou a vzniká hodnota indexu vzdělání. Nakonec se dle vzorce (2) dosadí výsledné hodnoty všech třech dimenzí, jejichž součet se vydělí třemi, čímž se dosáhne samotné hodnoty HDI určitého státu v určitém roce.

$$\text{HDI} = \frac{(\text{index očekávané délky života} + \text{index vzdělání} + \text{index HDP})}{3} \quad (2)$$

Tyto výpočty jsou přibliženy prostřednictvím tabulky 5, která obsahuje výpočet indexu lidského rozvoje v ČR za rok 2005. Použitými vstupními daty jsou HDP na hlavu ve výši

²⁷ Jinak je tomu pouze u indexu HDP, u kterého se navíc všechny hodnoty ve zlomku zlogaritmuji.

20 538 USD, 75,9 let předpokládané délky života, 99% gramotnost a 82,2 % zapsaných dětí ke studiu. [34]

Tabulka 5: Výpočet HDI ČR za rok 2005

Index	Výpočet	Výsledná hodnota
Index očekávané délky života	$\frac{(75,9 - 25)}{(85 - 25)}$	0,849
Index HDP	$\frac{[\log(20\,538) - \log(100)]}{[\log(40\,000) - \log(100)]}$	0,889
míra gramotných na dospělé populaci	$\frac{(99 - 0)}{(100 - 0)} * \frac{2}{3} = 0,660$	0,936
složený hrubý podíl zapsaných dětí ke studiu	$\frac{(82,9 - 0)}{(100 - 0)} * \frac{1}{3} = 0,276$	
Index vzdělání	0,660 + 0,276	
HDI	$\frac{0,849 + 0,889 + 0,936}{3}$	0,891

Zdroj: Vlastní zpracování dle [2] [34]

Pozice ČR bude porovnávána se státy, které do EU vstoupily shodně v roce 2004 (dále jen „EU-10“). Tím by mělo být dosaženo adekvátnosti porovnávaného vzorku, neboť tyto země zažily relativně podobný vývoj v předchozích několika desetiletích. Výsledná hodnota HDI ve výši 0,891 v roce 2005 ČR zařadilo v rámci EU-10 na třetí pozici za Slovinsko a Kypr (viz tabulka 6). Za čtvrtou Maltou jsou seřazeny zbylé tři státy Visegrádské čtyřky²⁸ a na posledních třech pozicích se nacházejí pobaltské republiky.

Tabulka 6: HDI států EU-10 pro rok 2005

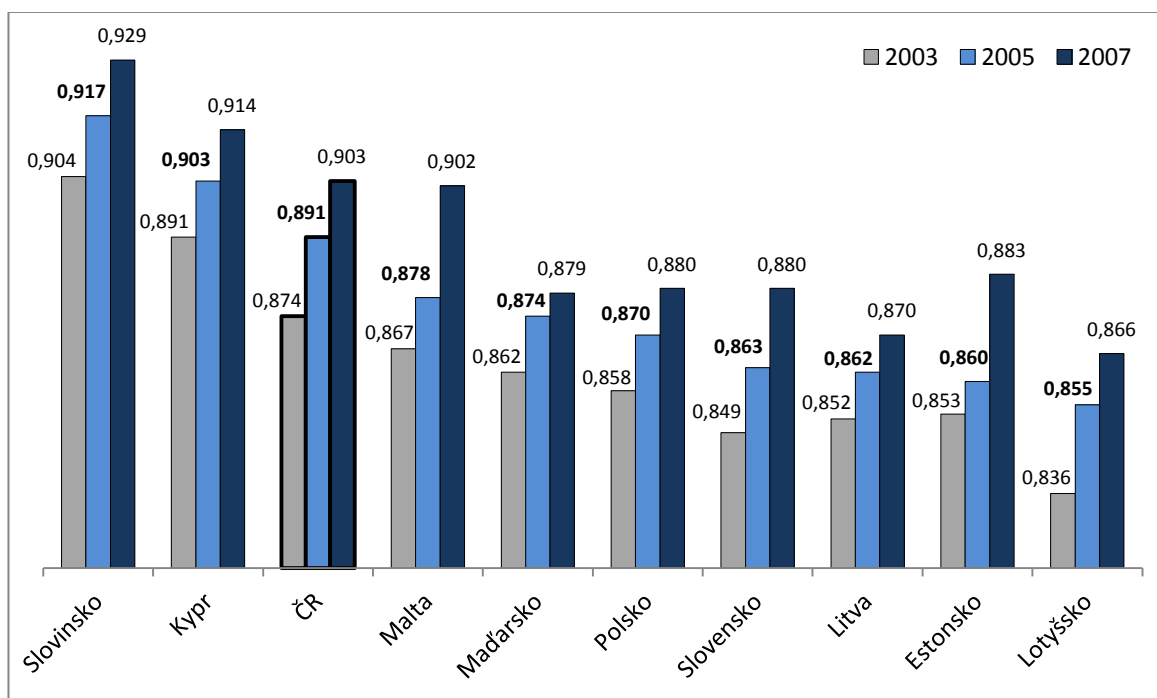
Pořadí EU-10 (pořadí EU-28)	Stát	HDI	Hodnoty ukazatelů			
			Očekávaná délka života (roky)	HDP na osobu (PPP USD)	Gramotnost dospělých (%)	Podíl zapsaných ke studiu (%)
1. (15.)	Slovinsko	0,917	77,4	22 273	99,7	94,3
2. (16.)	Kypr	0,903	79,0	22 699	96,8	77,6
3. (18.)	ČR	0,891	75,9	20 538	99,0	82,9
4. (19.)	Malta	0,878	79,1	19 189	87,9	80,9
5. (20.)	Maďarsko	0,874	72,9	17 887	99,4	89,3
6. (21.)	Polsko	0,870	75,2	13 847	99,8	87,2
7. (22.)	Slovensko	0,863	74,2	15 871	99,0	78,3
8. (23.)	Litva	0,862	72,5	14 494	99,6	91,4
9. (24.)	Estonsko	0,860	71,2	15 478	99,8	92,4
10. (25.)	Lotyšsko	0,855	72,0	13 646	99,7	90,2

Zdroj: Vlastní zpracování dle [13] [34]

²⁸ Visegrádská čtyřka (popř. skupina) je aliancí čtyřech států – ČR, Slovenska, Polska a Maďarska.

V případě, kdy oddělíme tvrdý indikátor (makroekonomický ukazatel), tedy index HDP, který znázorňuje ekonomický růst a určíme podle něho pořadí zemí, pak je zřejmý rozdíl oproti pořadí v rámci HDI. Na základě měkkých indikátorů (index vzdělání a index očekávané délky života) se projevuje důvod horšího postavení států v rámci ekonomického rozvoje. I přes vyšší hodnoty HDP na osobu se státy s nižší úrovní zdraví či vzdělání propadají pořadím. Např. Kypr kvůli nejnižšímu podílu zapsaných dětí ke studiu (77,6 %) a Estonsko z důvodu nejnižší očekávané délky života (71,2 let). Nicméně existuje i situace opačná a státy, které vykazují spíše nižší hodnoty HDP na osobu, se za přispění solidních výsledků měkkých indikátorů šplhají pořadím vzhůru. Tuto charakteristiku nejlépe splňuje Polsko.

Zajímavostí je, že téměř stejné pořadí jako v roce 2005 je zaznamenáno také v dalších dvou sledovaných letech (2003, 2007) na obrázku 18. Ke změně v pořadí došlo pouze v případě Estonska, které si v roce 2007 polepšilo oproti roku 2005 o čtyři pozice. Rok 2003 byl zahrnut z důvodu, aby se mohl porovnat stav před vstupem do EU a po vstupu. Z obrázku je zřejmé, že si všechny státy EU-10 za pouhé tři roky členství z hlediska HDI polepšily. Na obrázku naopak chybí hodnoty pro rok 2009, které Zpráva o lidském rozvoji v rámci této metodiky již nepočítala.²⁹ [2] [34]



Obrázek 18: Vývoj HDI států EU-10 (2003 – 2007)

Zdroj: Vlastní zpracování dle [34]

²⁹ Hodnoty HDI pro rok 2009 byly vypočítány zpětně v rámci nové metodiky, jež vznikla v roce 2010.

HDI doznal v roce 2010 významných změn v metodologii. Nejzásadnější změnou prošla dimenze vzdělávání, kde došlo k úplnému nahrazení obou předchozích ukazatelů. Nahrazení byly ukazatelem počtu očekávaných let školní docházky dětí školního věku (tj. očekávaný počet školních let u pětiletého dítěte) a ukazatelem průměrného počtu let školní docházky dospělých (tj. kolik let strávil ve škole 25 let starý občan). Další velká změna se týkala dimenze životní úrovně, neboť novým ukazatelem se stal hrubý národní důchod na jednoho obyvatele v paritě kupní síly v USD. Všechny tři dimenze jsou aktualizovány v tabulce 7, ve které jsou uvedeny minimální a maximální hodnoty pro rok 2014.³⁰ [34]

Tabulka 7: Konstrukce HDI od roku 2010 s hodnotami pro rok 2014

Dimenze lidského rozvoje	Ukazatel	Index	Minimální hodnota	Maximální hodnota
Zdraví	Očekávaná délka života při narození	Index očekávané délky života	20 let	85 let
Vzdělávání	Počet očekávaných let školní docházky dětí školního věku	Index vzdělání	0 let	18 let
	Průměrný počet let školní docházky v dospělé populaci		0 let	15 let
Životní úroveň	HND na osobu (PPP USD)	Index HND	100 USD	75 000 USD

Zdroj: Vlastní zpracování dle [34]

Ukazatelé se standardizují stejně jako u předchozí metodiky do roku 2010. Změnou ovšem prošel výpočet indexu vzdělání, neboť oba nové ukazatele, jež index vzdělání zahrnuje, mají již stejnou váhu, a proto se obě hodnoty jednoduše sečtou a vydělí dvěma. Pro konečný výpočet HDI se aktuálně používá vzorec (3), dle kterého se hodnoty všech třech dimenzí mezi sebou vynásobí a umocní jednou třetinou.

$$\text{HDI} = (\text{index očekávané délky života} * \text{index vzdělání} * \text{index HND})^{1/3} \quad (3)$$

Výpočet HDI podle nové metodiky je shrnut v tabulce 8. HDI je zde počítáno pro ČR v roce 2014. Použitými vstupními daty jsou HND na osobu ve výši 26 660 USD a 78,6 let předpokládané délky života. Pro index vzdělání byly použity hodnoty 16,4 let a 12,3 let, jedná se o očekávanou dobu školní docházky, resp. skutečný průměrný počet let školní docházky.

³⁰ Minimální a maximální hodnoty se od roku 2010 při každém novém sestavování mění (hodnoty pro rok 2010 jsou uvedeny v přílohách).

Tabulka 8: Výpočet HDI ČR za rok 2014

Index	Výpočet	Výsledná hodnota
Index očekávané délky života	$\frac{(78,6 - 20)}{(85 - 20)}$	0,902
Index HND	$\frac{[\log(26\ 660) - \log(100)]}{[\log(75\ 000) - \log(100)]}$	0,844
Počet očekávaných let školní docházky dětí školního věku	$\frac{16,4 - 0}{18 - 0} = 0,911$	0,866
Průměrný počet let školní docházky v dospělé populaci	$\frac{12,3 - 0}{15 - 0} = 0,820$	
Index vzdělání	$\frac{0,911 + 0,820}{2}$	
HDI	$(0,902 * 0,844 * 0,866)^{1/3}$	0,870

Zdroj: Vlastní zpracování dle [2] [34]

V roce 2014 se pořadí zemí EU-10 v rámci HDI oproti roku 2005 výrazně obměnilo (viz tabulka 9). Za touto skutečností stojí v největší míře dva faktory. Jednak došlo k výše popsané změně v metodologii výpočtu HDI, čímž se výstup indexu lidského rozvoje značně zefektivnil. Dostavil se navíc také vliv desetiletého členství v EU, který se nejvíce projevil ve zdravotnictví, dále potom stále se navyšující ekonomickou úrovní. Vstup do EU měl v rámci tohoto ukazatele nejvýznamnější vliv na očekávanou délku života, která se u všech deseti sledovaných států zvýšila. Nejvyšší nárůst mezi lety 2005 a 2014 zaznamenalo Estonsko o neskutečných 5,6 let a občané dalších šesti zemí žijí déle minimálně o dva roky. Této situaci nahrávají neustále se zvyšující výdaje na zdravotnictví, které za posledních deset let velmi zkvalitnělo.³¹ Dle mého názoru na tomto úspěchu nese svůj díl i zlepšující se životní styl obyvatel, ke kterému dochází vlivem lepší dostupnosti k informacím (stále více lidí má přístup k internetu a masmédiím).

Co se týče pořadí, stejného oproti roku 2005 dosáhly pouze tři státy (Slovinsko, Polsko a Lotyšsko). Největší skok zažilo Estonsko (o šest pozic), jemuž členství v EU nepochybně prospívá. O dvě pozice si polepšilo Slovensko a o jednu ČR a Litva. Nejvýraznější propad naopak zaznamenalo Maďarsko (o čtyři pozice) následované Maltou (o tři pozice) a Kypr (o dvě pozice). Mnohem významnější je však změna v rámci celé EU. Na rozdíl od roku 2005, kdy se mezi sledované státy z původních zemí EU vtěsnilo pouze Portugalsko, v roce 2014 se jednalo navíc o Španělsko, Itálii a Řecko.

³¹ Ve státech EU a OECD došlo k výraznému nárůstu v dostupnosti diagnostických technologií jako je např. magnetická rezonance (MRI) či počítačová tomografie (CT).

Co se týče odchylek v pořadí mezi indexem HND a samotným HDI, potom nejkontroverznější pozice patří Maltě, která dosahuje druhé nejvyšší hodnoty hrubého národního důchodu na osobu (27 930 USD), na sedmé místo v rámci HDI ji ale staví nejhorší úroveň v rámci indexu vzdělávání a to i přes nejdelší očekávanou délku života (obdobně, ale v menším měřítku je na tom Kypr). Opačná situace panuje v Estonsku, jež se svým HND na osobu je až šestým v pořadí, nicméně ke třetí pozici mu v rámci HDI dopomáhá nejlepší hodnota indexu vzdělávání. ČR se na druhé pozici drží díky vyrovnaným hodnotám v rámci všech ukazatelů³².

Tabulka 9: HDI států EU-10 pro rok 2014

Pořadí EU-10 (pořadí EU-28)	Stát	HDI	Hodnoty ukazatelů			
			Očekávaná délka života (roky)	HND na osobu (PPP USD)	Očekávaná doba školní docházky (roky)	Počet let školní docházky (roky)
1. (12.)	Slovinsko	0,880	80,4	27 852	16,8	11,9
2. (15.)	ČR	0,870	78,6	26 660	16,4	12,3
3. (17.)	Estonsko	0,861	76,8	25 214	16,5	12,5
4. (18.)	Kypr	0,850	80,2	28 633	14,0	11,6
5. (19.)	Slovensko	0,844	76,3	25 845	15,1	12,2
6. (20.)	Polsko	0,843	77,4	23 177	15,5	11,8
7. (21.)	Litva	0,839	73,3	24 500	16,4	12,4
7. (21.)	Malta	0,839	80,6	27 930	14,4	10,3
9. (24.)	Maďarsko	0,828	75,2	22 916	15,4	11,6
10. (25.)	Lotyšsko	0,819	74,2	22 281	15,2	11,5

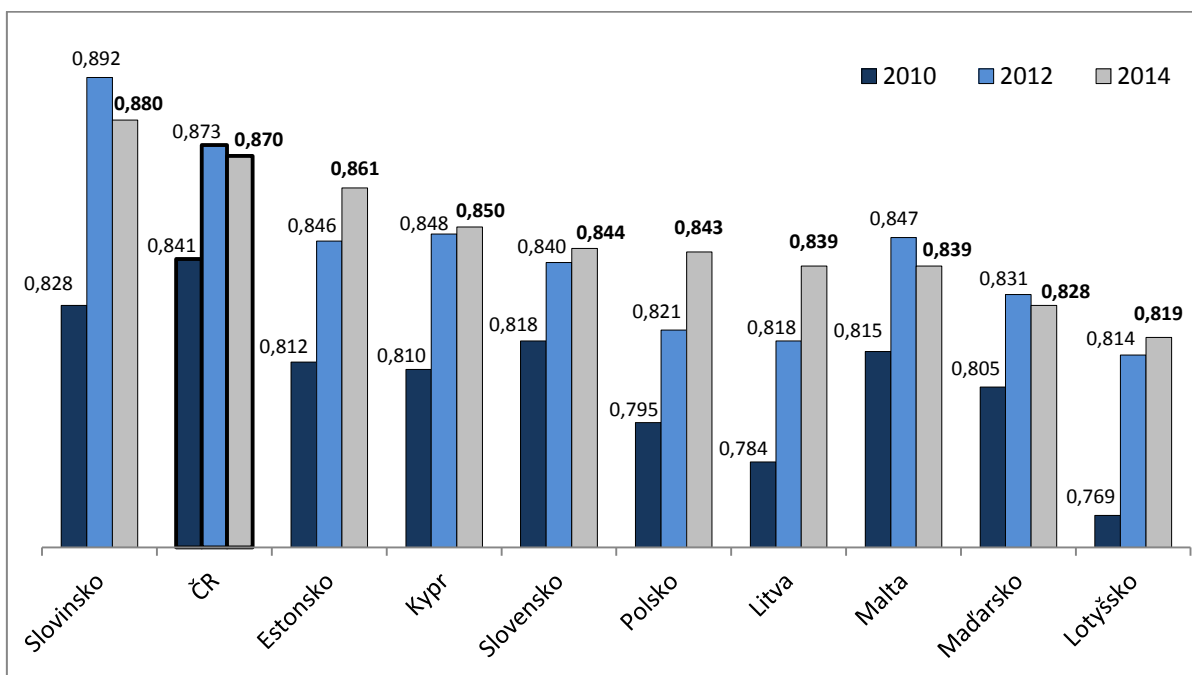
Zdroj: Vlastní zpracování dle [2] [34]

V rámci nové metodiky HDI byl sledován vývoj EU–10 prostřednictvím třech let (2010, 2012, 2014) . Tento vývoj je vykreslen na obrázku 19. Z obrázku je mj. patrné, že hned šest zemí vykazuje rok od roku lepší výsledky. Dále je možné vysledovat, že ČR v roce 2010 byla zemí s nejlepší hodnotou indexu lidského rozvoje v rámci deseti sledovaných zemí.

Dlouhodobě nejúspěšnější zemí (ze zemí EU-10) v rámci ukazatele HDI je nicméně Slovinsko. Dle mého názoru je náskok Slovinska před ČR způsoben hlavně hospodařením nad své poměry. Slovinsko se totiž dramaticky rychle zadlužuje a v současné době, kdy ČR prochází konjunkturou, se nachází v recesi a bankovní krizi. Dalším aspektem jsou nadprůměrné mzdy, které byly v roce 2014 vyšší o 65 % oproti ČR. Zmíněné výhody Slovinsku výrazně pomohly mj. ke zkvalitnění zdravotnictví a školství. V této zemi jsou tak na jedné straně ve velké míře zastoupeni kvalitní a nákladní (mnohdy soukromí)

³² ČR je čtvrtá v ukazatelích očekávaná délka života a HND na osobu . Třetí potom u obou ukazatelů indexu vzdělanosti.

poskytovatelé zdravotnických a školských služeb, a na druhé straně i zákazníci (občané), kteří si je mohou dovolit.



Obrázek 19: Vývoj HDI států EU-10 (2010 – 2014)

Zdroj: Vlastní zpracování dle [34]

4.2 Index demokracie

Index demokracie je zjišťován na základě průzkumů veřejného mínění, expertními analýzami či anketami. Tímto indexem se sleduje situace ve 167 zemích prostřednictvím šedesáti ukazatelů, které jsou obsaženy v pěti kategoriích, přičemž každá nabývá hodnot od 0 do 10 (nejlepší výsledek). Mezi zmíněné kategorie patří volební proces a pluralita, fungování vlády, politická spoluúčasť, politická kultura a občanské svobody. Konečný index demokracie se docílí neváženým průměrem hodnot dílčích pěti kategorií. Státy jsou dle dosažených hodnot řazeny do čtyř skupin – státy úplně demokratické (8 - 10), státy s neúplnou demokracií (6 - 7,9), státy s hybridním režimem (4 - 5,9) a státy s autoritativním režimem. Nicméně pro potřeby této práce jsou důležité pouze první dvě skupiny. [32]

V tabulce 9 je zaznamenán index demokracie deseti sledovaných zemí v roce 2014. Výsledky poukazují na skutečnost, že jediným státem s úplnou demokracií je Malta, která dosahuje nadprůměrných hodnot (více než 8) ve všech kategoriích kromě politické spoluúčasti. Politická spoluúčasť je ovšem kamenem úrazu ve všech státech EU-10 a dále ji následuje politická kultura a fungování vlády. Oproti tomu občanské svobody a volební proces a pluralita dosahují velice příznivých hodnot. ČR je v rámci deseti sledovaných států na druhém místě a pětadvacátá celkově. V roce 2014 tedy ČR byla zemí s neúplnou

demokracií, nicméně k oné hranici, jež znamená úplnou demokracii, jí chybí pouze šest setin. Až na deváté pozici, i když s mírným odstupem na čtvrté Slovinsko, se nachází Slovensko. Vůbec nejhůře dopadlo Maďarsko, které nabývá celkem znatelnou ztrátu v důsledku své nepříznivé politické situace.

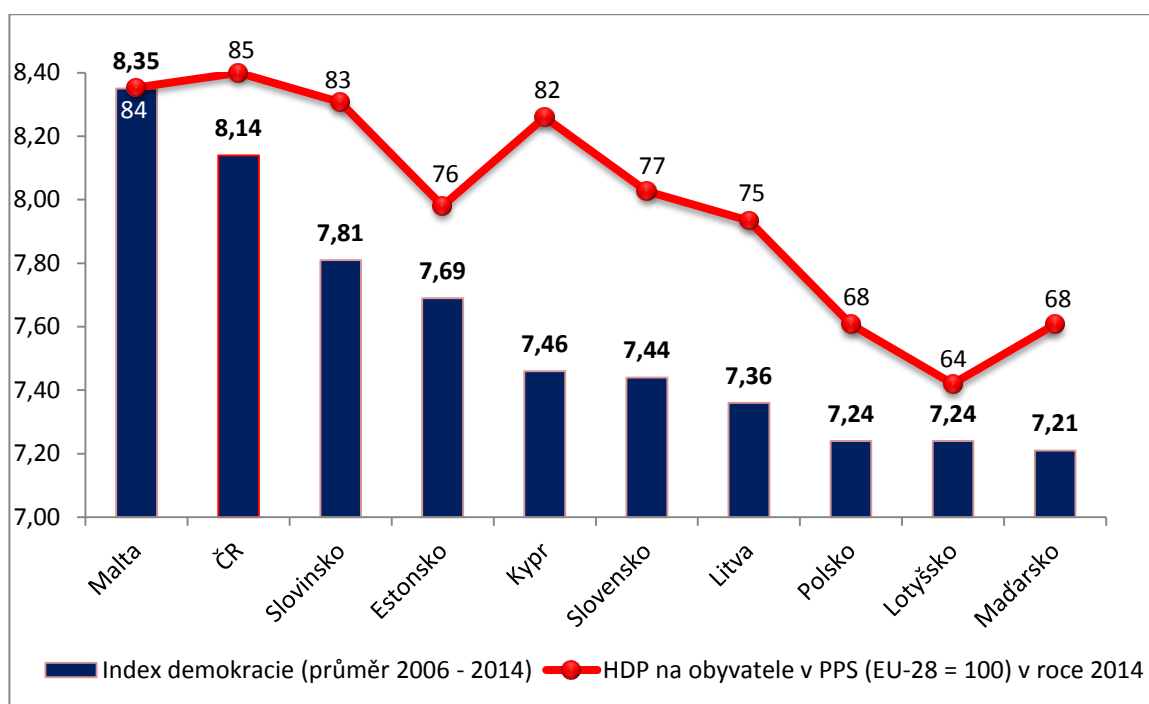
Tabulka 10: Index demokracie států EU-10 v roce 2014

Stát a pořadí (167 zemí)	Index demokracie (2014)	Volební proces a pluralita	Fungování vlády	Politická spoluúčasť	Politická kultura	Občanské svobody
Malta (15.)	8,39	9,17	8,21	6,11	8,75	9,71
ČR (25.)	7,94	9,58	7,14	6,67	6,88	9,41
Estonsko (34.)	7,74	9,58	7,86	5,56	6,88	8,82
Slovinsko (37.)	7,57	9,58	7,14	6,67	5,63	8,82
Litva (38.)	7,54	9,58	6,07	6,11	6,25	9,71
Lotyšsko (39.)	7,48	9,58	5,71	6,11	6,88	9,12
Polsko (40.)	7,47	9,58	5,71	6,67	6,25	9,12
Kypr (42.)	7,40	9,17	6,43	6,67	5,63	9,12
Slovensko (45.)	7,35	9,58	7,50	5,56	5,00	9,12
Maďarsko (51.)	6,90	9,17	6,07	4,44	6,88	9,74

Zdroj: Vlastní zpracování dle [32]

Z tabulky 10 je zřejmé, že ČR disponuje neúplnou demokracií nikoliv z důvodu nedostatečných občanských svobod nebo snad nespravedlivým volebním procesem. Dosažení nejvyššího stupně demokracie zabraňuje neklidná politická situace. Hlavní důvody spatřuji v několika aspektech, které budou následně vyjmenovány. V ČR se neustále mění složení vládnoucích politických stran. Na scénu přicházejí nové politické strany či hnutí, přičemž některé z nich rychle zase zmizí a důvěra obyvatelstva se tím snižuje. Další problém spočívá v pravidelném střídání levicových vlád s pravicovými. Předčasné volby hrozí dříve nebo později každé nově sestavené vládě. I nezkrácené čtyřleté volební období je velmi krátké. Politici nemají čas ukázat svůj potenciál a naopak zneužívají svého krátkého mandátu k neochotě nést odpovědnost za chod státu při a po svém vládnoucím období. Jejich zájem často spočívá v maximalizování individuálních užitků. Poslední problém, který zmíním, spočívá v přílišném zasahování současného prezidenta do vládních záležitostí. Prezident tak ještě více zhoršuje již tak napjatou politickou situaci, a navíc bez větší šance na úspěch. Kritici politické scény – tedy občané, ale nemůžou vinit pouze politiky, neboť právě oni rozhodují o politickém složení. Mám za to, že postoj a často pochybné rozhodování občanů má za následek minimálně stejné škody jako počínání samotných politiků.

Na obrázku 20 je vykreslen osmiletý průměr indexu demokracie států EU-10 coby zástupce měkkých indikátorů. Proti tomu stojí HDP na obyvatele v PPS (EU-28 = 100) pro rok 2014 za tvrdé indikátory (makroekonomické ukazatele). Za zmínku stojí, že ČR oproti roku 2014 dosahuje průměrně více než osmi bodů v rámci indexu demokracie. Z grafu je patrné, že až na několik výjimek hodnoty indexu demokracie odrážejí hodnoty HDP na obyvatele v PPS. Čím větší je HDP na obyvatele, tím větší demokracie se v daném státě vyskytuje. Tomuto faktu se mírně vymyká pouze Estonsko a Kypr. Estonsko je i přes nižší životní úroveň demokraticky na vysoké úrovni. Opačná situace je ovšem na Kypru, které by s ohledem na výši životní úroveň mělo dosahovat vyššího stupně demokracie.



Obrázek 20: Index demokracie a HDP na obyvatele v PPS států EU-10

Zdroj: Vlastní zpracování dle [21] [32]

4.2.1 Index vnímání korupce

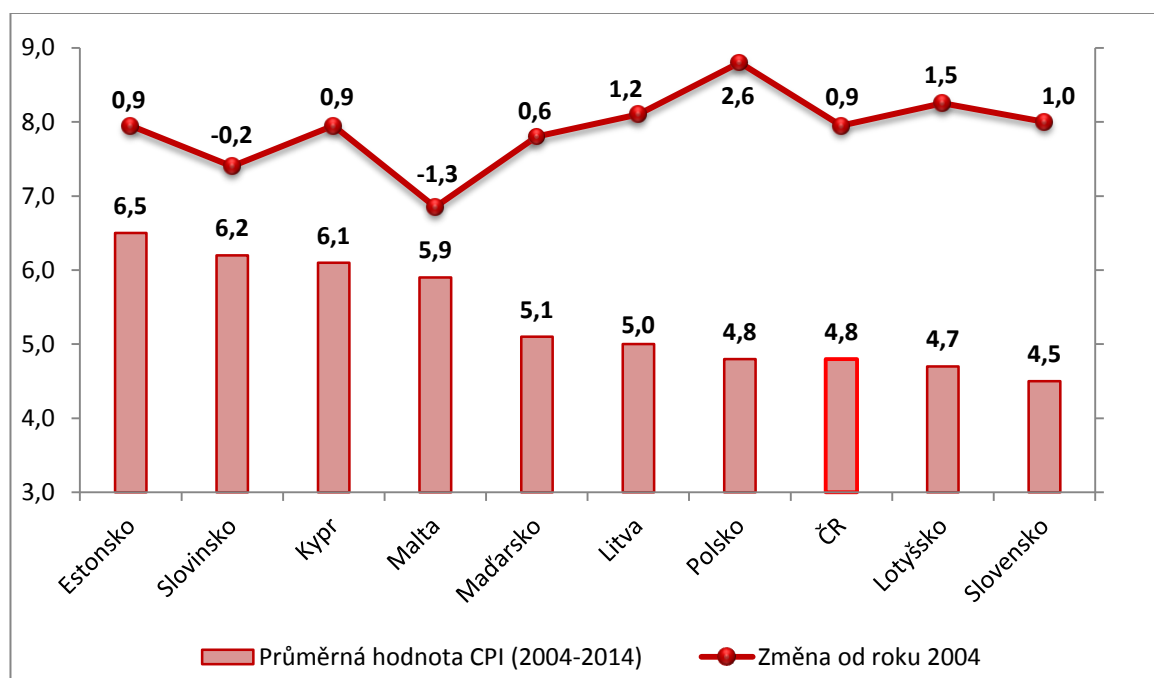
V této podkapitole, záměrně po indexu demokracie, bude přiblížena problematika korupce prostřednictvím indexu vnímání korupce (CPI³³), jež vydává organizace Transparency International. Korupce se vyskytuje více ve veřejném sektoru (v soudním systému, politice, atd.) a jejím následkem je snižování společenské morálky, ekonomické výkonnosti a důvěryhodnosti země pro zahraniční investory. CPI zjišťuje vnímání korupce ve veřejném sektoru na základě průzkumů, přičemž metodologie se stále zkvalitňuje a výstup pro potřeby

³³ Corruption Perception Index

srovnatelnosti zjednodušuje. Hodnoty CPI na obrázku 21 jsou zobrazeny v intervalu 0-10³⁴, přičemž vyšší hodnotou se rozumí lepší míra vnímání korupce.

Je všeobecně známo, že země bývalého východního bloku mají v současnosti s korupcí větší problém, neboť korupční jednání bylo za minulého režimu téměř přirozené. Tomuto tvrzení se vymyká pouze Estonsko, neboť přešlo na skvěle fungující elektronickou státní správu, čímž se pokusy o korupci mezi občanem a státem či firmou a státem značně zkomplikovaly. Již v roce 2000 estonská vláda navrhla, že její jednání budou sdílená v elektronickém systému. V roce 2005 se v této pobaltské zemi konaly první internetové volby a v současnosti zde jsou zavedeny elektronické identity a občanům stačí pouze jedna identifikační karta, která nahrazuje téměř všechny v ČR obvyklé karty.³⁵ [18]

Úroveň korupce je tedy na základě průměrných hodnot v období 2004 - 2014 lépe vnímána v Estonsku, Slovinsku, na Kypru a Maltě, nicméně právě na Maltě došlo za období od vstupu do EU k poklesu o 1,3 bodu. Zbýlých šest států patří do skupiny, ve kterých je korupce chápána jako významný problém. Vůbec nejhůř dopadlo Slovensko. ČR je na nelichotivé osmé pozici. Pozitivem je, že se vnímání korupce od vstupu do EU zlepšuje (kromě Malty a Slovinska). Největšího zlepšení dosáhlo Polsko, kterému se hodnota indexu zvýšila od roku 2004 o 2,6. [33]



Obrázek 21: Index vnímání korupce v období 2004-2014

Zdroj: Vlastní zpracování dle [33]

³⁴ Nová metodologie v roce 2014 přinesla mj. novou škálu v rozpětí 0-100

³⁵ Jedna identifikační karta nahrazuje občanský průkaz, řidičský průkaz, cestovní pas, doklad o zdravotním pojištění, atd.

4.3 Ukazatel jakosti životního prostředí

Stav životního prostředí a jeho ochrana se v ČR od vstupu do EU neustále zlepšuje. I samotní obyvatelé přisuzují této problematice velkou váhu, neboť podle různých výzkumů souhlasili, že by ochrana životního prostředí měla být prioritou a to i v případě, že se negativně podepíše na reálném produktu. Ke zvýšení cílového efektu přispěly také nevládní neziskové organizace a lobbing ekologických subjektů. ČR navíc velmi efektivně využívá finance ze strukturálních fondů na životní prostředí. [6]

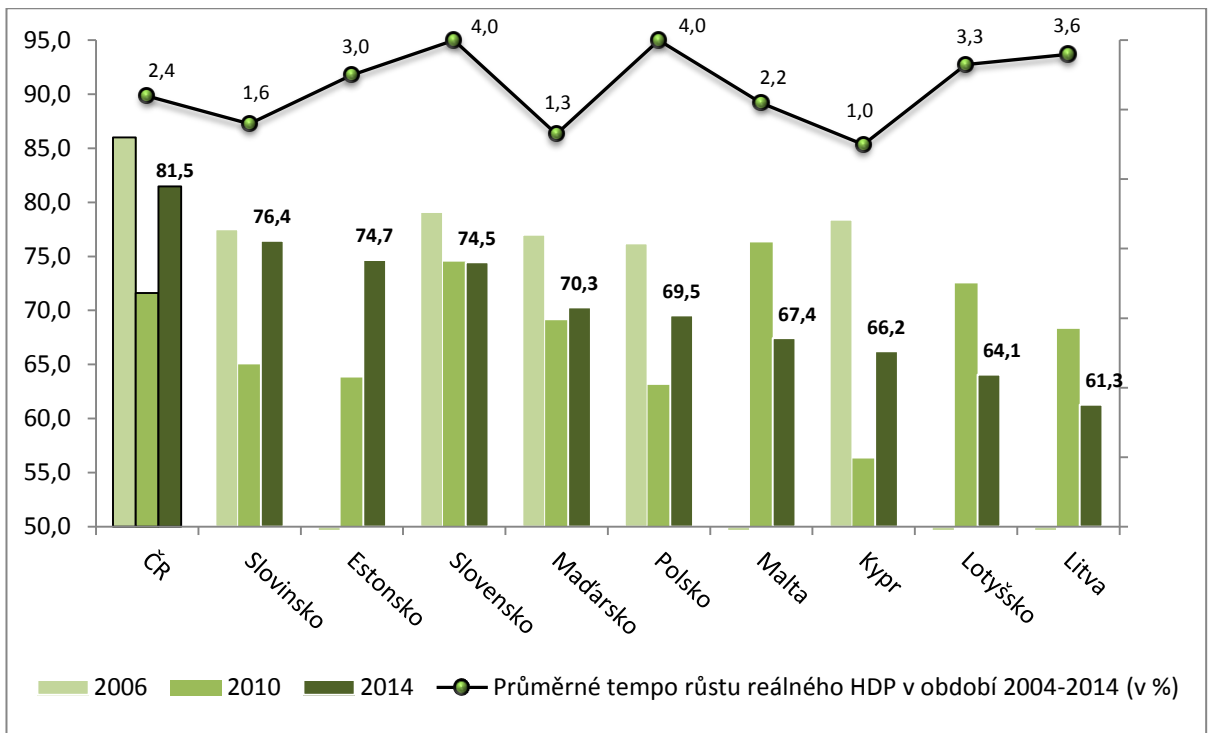
V rámci této práce bude životní prostředí a jeho stav analyzován prostřednictvím ukazatele jakosti životního prostředí. Ukazatel byl vyvinut ve výzkumných centrech Yale³⁶ a Columbia Univerzity³⁷ za přispění výzkumného centra Evropské komise a Světového ekonomického fóra. V roce 2014 tento ukazatel zahrnoval 132 zemí. Na základě deseti kategorií, které jsou složeny ze 22 ukazatelů, se utváří komplexní přehled životního prostředí v každém státě. Mezi zmíněné kategorie patří kvalita ovzduší, kvalita vody, onemocnění vlivem životního prostředí a změna klimatu, zemědělství, lesní hospodářství, rybolov, znečištění ovzduší, vodní hospodářství, biodiverzita. První tři kategorie zachycují zátěž životního prostředí na lidský organismus, zbylých sedm potom vitalitu ekosystému.

Na obrázku 21 je zachycen vývoj ukazatele jakosti životního prostředí států EU-10 ve třech obdobích. V roce 2014 se nejlépe umístila ČR před Slovinskem a Estonskem. Nejhůře naopak dopadly zbylé dva pobaltské státy. ČR nejvíce těží z dobrého stavu vody, nízkého onemocnění vlivem životního prostředí a vysoké biodiverzity. [35]

V grafu jsou také obsaženy desetileté hodnoty tempa růstu reálného HDP, které by měly demonstrovat skutečnost, že se zvyšujícím se HDP dochází ke snížení kvality životního prostředí. Toto pravidlo je do jisté míry pravdivé, neboť čtyři státy, jež vykazovaly nejlepší růst reálného produktu, obsadili čtvrté, šesté, deváté a desáté místo (Slovensko, Polsko, Lotyšsko a Litva). Nejlépe se umístila ČR se Slovinskem, které dosáhly v rámci sledovaných států EU-10 spíše slabšího nárůstu reálného HDP. Zbylé čtyři státy jsou svými pozicemi nestandardní. Estonsko vykazuje solidní hodnoty v obou ukazatelích. Naopak Maďarsko vykazuje horší hodnoty u obou ukazatelů, což se dá tvrdit i v případě Malty a Kypru. Nicméně v případě těchto malých ostrovních států, hraje největší roli právě jejich velikost a tedy vyšší míra neporovnatelnosti.

³⁶ Yale Center for Environmental Law & Policy

³⁷ Center for International Earth Science Information Network



Poznámka: v grafu se nenachází hodnoty čtyřech států za rok 2006 z důvodu neúčasti v tomto šetření

Obrázek 22: Vývoj ukazatele jakosti životního prostředí v letech 2006-2014 a průměrné tempo růstu reálného HDP států EU-10

Zdroj: Vlastní zpracování dle [35]

5 KLÍČOVÉ DŮSLEDKY VSTUPU ČR DO EU

Důsledky určité události se obecně velmi obtížně určují, neboť není jisté, jaký vývoj by nastal v případě jiného rozhodnutí. Konkrétně jaký vývoj by ekonomiku ČR čekal, kdyby v roce 2004 nevstoupila do EU. V poslední kapitole budou zmíněny hodnoty důležitých ukazatelů před vstupem do EU a po vstupu do EU. Následně se pozornost odebere i k ostatním ukazatelům, které se po vstupu do EU vyvíjely velice nápadně a to jak pozitivně, tak negativně.

ČR má již střednědobé zkušenosti s členstvím v EU a může vyvozovat ekonomické důsledky svého vstupu. První zhodnocení se bude týkat hlavních makroekonomických ukazatelů, které jsou obsaženy v magickém čtyřúhelníku. Tyto ukazatele jsou vyobrazeny v tabulce 11 a zaznamenány prostřednictvím průměrů dvou období. Jedná se o období před vstupem do EU (1993 – 2003) a po vstupu do EU (2004 – 2014). Největšího zlepšení ČR dosáhla u míry inflace, neboť se v průměru v rámci desetiletého období snížila o 5 %. Této skutečnosti ovšem nejvíce napomohl neadekvátní stav české ekonomiky před rokem 1989 a její následná transformace. Až do roku 1998 byla míra inflace minimálně 8%. Dalšího výrazného zlepšení dosáhla bilance běžného účtu platební bilance (o 2,2 % HDP). Zde je pozitivní vliv členství v EU nejpatrnější, obchodní bilance byla od roku 2005 už pouze přebytková, neboť došlo k výraznému nárůstu vývozu zboží do zemí EU. Ještě před vstupem do EU došlo k obrovským přílivům přímých zahraničních investic. Nicméně právě důsledkem přímých zahraničních investic nedosahuje bilance běžného účtu ještě lepších výsledků (vlivem velmi záporné výnosové bilance).

Tabulka 11: Průměrné hodnoty hlavních makroekonomických ukazatelů ve dvou obdobích

Období	Míra inflace (v %)	Bilance běžného účtu plateb.bilance (v % HDP)	Reálný růst HDP (v %)	Míra nezaměstnanosti (v %)
1993 - 2003	7,3	-4,3*	2,4	6,2
2004 - 2014	2,3	-2,1	2,4	6,7
Rozdíl	5,0	2,2	0	-0,5

Poznámka: *období 1995-2003

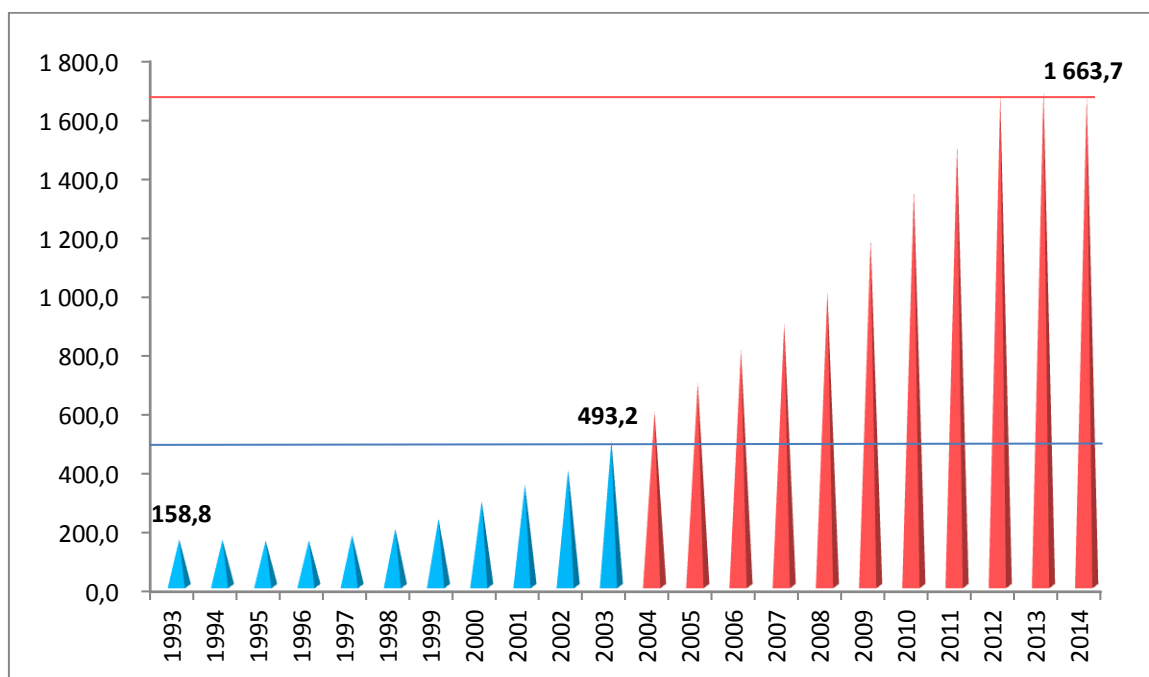
Zdroj: Vlastní zpracování dle [19]

Nejvíce překvapivá je ovšem hodnota průměrného reálného růstu HDP, jež je v obou sledovaných obdobích shodná (2,4 %). Období před vstupem do EU, ale nejvíce napomohla skutečnost, že v něm není obsažen ročník 1991, kdy se tehdy ještě československá ekonomika potýkala s téměř 10% propadem. A druhému období naopak nejvíce uškodila finanční krize,

ze které se ČR dostala pravděpodobně až v roce 2014. Jediným ukazatelem, kde došlo ke zhoršení, je míra nezaměstnanosti (o 0,5 %). Rozdíl to však není nijak zvlášť výrazný a s ohledem na současnost, kdy je míra nezaměstnanosti na historickém minimu, ani zásadní.

K HDP je vhodné ještě doplnit existenci tristních regionálních rozdílů. Zatímco HDP hlavního města Prahy v roce 2014 dosahoval cca 1 037 mld. Kč, tři další kraje s nejvyšším HDP mají více než dvakrát nižší stav (Středočeský kraj – 484 mld. Kč, Jihomoravský kraj – 465 mld. Kč, Moravskoslezský kraj – 412 mld. Kč). Nejhorší situace pak je v Karlovarském kraji, který s HDP ve výši pouhých 83 mld. Kč disponuje neskutečným dvanáctinásobně nižším výkonem ve srovnání s hlavním městem. Praha měla sice vždy výrazně navrch, znepokojující je však stále se navyšující rozdíl. V roce 1995 dosahovala Praha oproti kraji s nejnižším HDP sedminásobně vyšší hodnoty a v roce 2003 již desetinásobně.

Jedním z nejvíce negativních důsledků vstupu ČR do EU je silně rostoucí státní dluh. Jak je z obrázku 22 patrné, státní dluh se v období 2004 – 2014 navýšil o 1 070,8 mld. Kč, zatímco v letech 1993 – 2003 pouze o 334,4 mld. Kč. Podíl státního dluhu na HDP se tak oproti roku 2003 zvýšil o 21,3 %, přičemž v roce 2014 představoval 39 % HDP. Příznivou zprávou pak je, že státní dluh od roku 2012 neroste.



Obrázek 23: Vývoj státního dluhu ČR v období 1993 – 2014 (v mld. Kč)

Zdroj: Vlastní zpracování dle [19]

K negativním důsledkům, i když v menší míře, se zařadila i problematika důchodů. Průměrná hrubá měsíční mzda se sice od roku 1993 zvýšila téměř o dvacet tisíc korun, problém však tkví ve skutečnosti, že do roku 2003 se mzda navýšila o jedenáct tisíc korun a

mezi lety 2004 až 2014 pouze o částku lehce přesahující osm tisíc korun (jak je uvedeno v tabulce 12). Někdo tedy může namítat, že by mzdy bez účasti v evropském integračním procesu rostly rychleji. V případě starobních důchodů není situace tak dramatická a jejich výše se v obou sledovaných obdobích navyšovaly téměř shodně. Nicméně i zde bylo období v EU z hlediska zvyšování starobních důchodů téměř o 450 korun slabší.

Tabulka 12: Dva typy důchodů v obdobích před a po vstupu do EU (v Kč)

	Období před vstupem do EU			Období po vstupu do EU		
	1993	2003	Nárůst	2004	2014	Nárůst
Průměrná hrubá měsíční mzda	5 904	16 905	11 001	17 466	25 686	8 220
Průměrný měsíční starobní důchod	2 824	7 075	4 251	7 270	11 075	3 805

Zdroj: Vlastní zpracování dle [19]

Pozitivnější situace panuje ve struktuře zaměstnanců dle výše hrubé měsíční mzdy. Při srovnání let 2003 a 2014 v tabulce 13 je zlepšení zřejmé. Zatímco v roce 2003 byla nejméně zastoupena skupina, v níž zaměstnanci dostávají více než 40 tisíc korun (4,38 %), v roce 2014 to byla právě skupina zaměstnanců se mzdou pod 10 tisíc korun (3,73 %). Přičemž zaměstnanci pobírající mzdu přesahující 40 tisíc korun bylo téměř 12 %. V obou obdobích byla nejvíce zastoupena skupina se mzdou v rozmezí 20 – 30 tisíc Kč. Rozdíl je však v tom, že v roce 2014 do této skupiny spadá téměř 36 % zaměstnanců, což je o cca 13 % více než v roce 2003.

Tabulka 13: Struktura zaměstnanců podle výše hrubé měsíční mzdy v ČR (v %)

Mzdy (v Kč)	2003	2014
do 10 000	10,81	3,73
10 001 až 12 000	9,99	5,62
12 001 až 13 000	5,81	6,10
13 001 až 14 000	6,26	
14 001 až 16 000	12,70	6,76
16 001 až 18 000	12,08	7,54
18 001 až 20 000	10,29	7,87
20 001 až 30 000	22,62	35,71
30 001 až 40 000	5,07	14,83
40 001 a více	4,38	11,84

Zdroj: Vlastní zpracování dle [19]

K růstu mezd dochází mj. i stále se zvyšujícím počtem vysokoškolsky vzdělaných obyvatel. Jak je uvedeno v tabulce 14, občanů s vysokoškolským vzděláním bylo v roce 2011 více než o čtvrtinu více, než tomu bylo v roce 2001 a jejich počet stabilně přesahuje

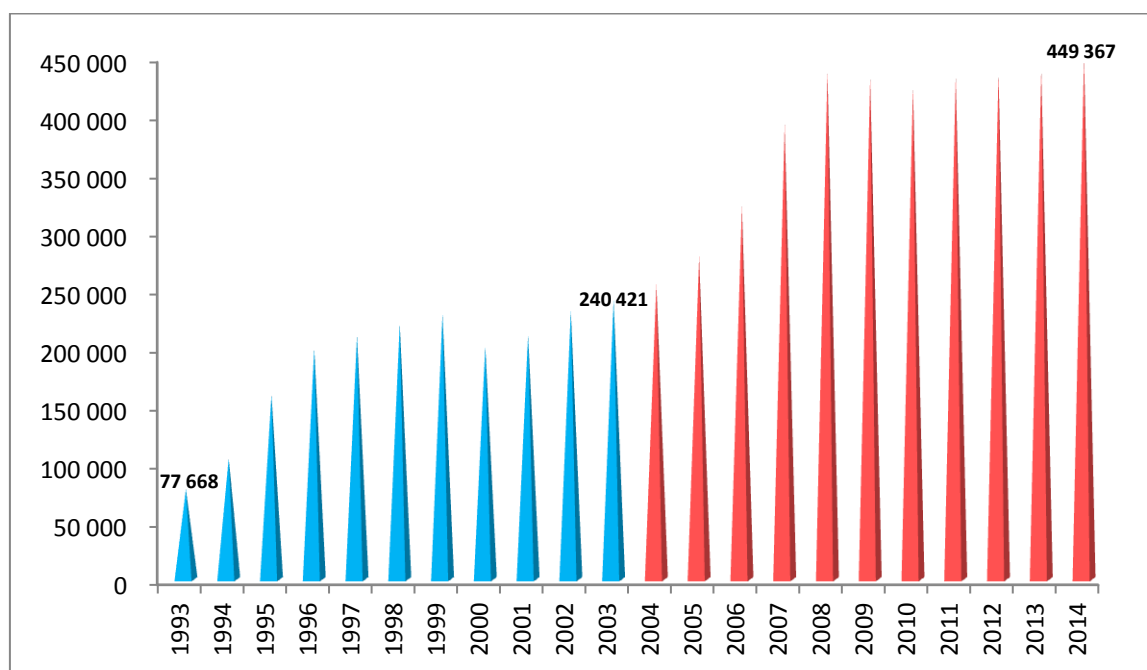
milionovou hranici. Co se týče rozložení vysokoškolských oborů, nedostatečného nárůstu bylo dosaženo u technických oborů, které jsou obecně nejvíce žádanými. Podíl občanů s technickým vysokoškolským oborem v roce 2011 vzrostl oproti roku 2001 o pouhé čtyři desetiny procenta (o 50 tisíc obyvatel). Nárůst ostatních oborů byl ovšem již značný. Za zmínku stojí obory ekonomického směru, u kterých došlo téměř ke zdvojnásobení celkového stavu a začíná se projevovat problém s jejich uplatněním na trhu práce.

Tabulka 14: Počet vysokoškolsky vzdělaných obyvatel v roce 2001 a 2011 dle sčítání lidu

Vzdělání	2001		2011	
	počet	podíl (v %)	počet	podíl (v %)
Vysokoškolské	762 459	8,9	1 114 731	12,5
z toho: ekonomické	108 393	1,3	210 113	2,3
technické	228 375	2,7	280 615	3,1
univerzitní	328 230	3,8	495 163	5,5

Zdroj: Vlastní zpracování dle [19]

Úskalí vězí spíše ve zvyšujícím se počtu obyvatel se středoškolským vzděláním s maturitou, na jejichž úkor dochází k poklesu počtu lidí se středním odborným učilištěm. Jinak řečeno, v ČR se začíná projevovat nedostatečný počet kvalitních dělníků. Tento stav je v posledních letech zčásti eliminován velkým přílivem cizinců. O obsazování neatraktivních pracovních pozic se přičiňují lidé pocházející zejména z Ukrajiny, Polska a Slovenska. Vývoj počtu cizinců je zachycen na obrázku 23. Z obrázku je patrné, že v období českého nečlenství v EU se počet cizinců navýšil cca o 160 tisíc a v době členství téměř o 200 tisíc. Je však otázkou, zda negativa, která prolínání kultur přináší, nepřevyšují pozitiva. [4] [19]



Obrázek 24: Vývoj počtu cizinců trvale žijících v ČR v období 1993 - 2014

Zdroj: Vlastní zpracování dle [19]

Stav české ekonomiky v roce 2016 s ohledem na celé období od vstupu do EU bude zrekapitulován prostřednictvím SWOT analýzy v tabulce 15. SWOT analýza nebude zahrnovat pouze ekonomická hlediska, ale např. i politická či sociální. Silným a slabým stránkám již byla věnována dostatečná pozornost a nebudou tak více rozebírány. Navíc jsem se pokusil sestavit největší příležitosti a hrozby české ekonomiky související s členstvím v EU, které budou následně zmíněny.

Tabulka 15: SWOT analýza české ekonomiky

Silné stránky	Slabé stránky
<ul style="list-style-type: none"> • Nadprůměrný růst reálného HDP (v obdobích konjunktury) • Dlouhodobě příznivá míra nezaměstnanosti (při srovnání s ostatními zeměmi EU) • Automobilový průmysl • Nízká a stabilní inflace • Růst průměrné mzdy • Stabilní soukromá spotřeba (bez dramatických poklesů v dobách recese) 	<ul style="list-style-type: none"> • Neklidná politická situace (časté změny vlád, krátká vládní období, prezident vměšující se do vládních záležitostí) • Rychle rostoucí státní dluh (od vstupu do EU se ztrojnásobil) • Demotivující sociální systém (štedré sociální dávky odrazují od práce) • Nedostatečný počet kvalifikovaných pracovníků (zejména s technickým oborem) • Relativně vysoká úroveň korupce • Omezování soukromé spotřeby vysokým zdaněním (existence dvojího zdanění)
Příležitosti	Hrozby
<ul style="list-style-type: none"> • Kvalitní a dostupné zdravotnictví se stále častějšími objevy nových lékařských postupů • Skrytý potenciál malých a středních podniků (významní tvůrci know-how, vliv na posilování konkurence, produktivitu práce a hospodářský růst) • Zvyšující se zahraniční investice do výroby s vyšší přidanou hodnotou a do sektoru služeb • Vysoká bezpečnost 	<ul style="list-style-type: none"> • Dopad velkého počtu přímých zahraničních investic (zejména z období krátce před vstupem do EU) • Stále se zvyšující počet cizinců v ČR • Migrační krize (kvóty pro rozdělení uprchlíků) • Riziko opakující se finanční krize (s ohledem na velkou otevřenost ekonomiky) • Budoucí vstup do Eurozóny (přijetí eura)

Zdroj: Vlastní zpracování dle [30]

Příležitosti spatřuji v kvalitním a lehce dostupném zdravotnictví se stále častějšími lékařskými objevy, které do země lákají zahraniční pacienty. Dále bych připomněl skrytý

potenciál malých a středních podniků, jejichž výhody nejsou v ČR zcela dostatečně využity. Další příležitosti spatřuji ve zvyšujících se zahraničních investicích, jež míří stále častěji do výroby s vyšší přidanou hodnotou a do sektoru služeb. Dříve se do ČR ze zahraničí přesouvala převážně manuální výroba. V současnosti se tak ve větší míře využívá vysokoškolsky vzdělané obyvatelstvo. Nakonec bych zmínil vysokou bezpečnost, která je dána geografickou polohou a nižší vyspělostí státu v porovnání s původními zeměmi EU. Západoevropské země začínají být méně bezpečnými z důvodu zvyšující se koncentrace různých kultur. Do ČR se občané západoevropských zemí začínají stěhovat z důvodu, že patří k nejzápadnějším státům, kam se migranti s pochybnou minulostí z vlastní iniciativy přesouvat nechtějí.

Co se týče hrozeb, jedná se vesměs o faktory již v práci výše rozebrané. K neblahým důsledkům přímých zahraničních investic na bilanci běžného účtu platební bilance, riziku opakující se finanční krize a stále se zvyšujícímu počtu cizinců bych dále ještě připomněl další dvě hrozby. Jednou z nich je migrační krize, kdy ČR bude prostřednictvím kvót přiděleno určité procento uprchlíků. Dle mého názoru ale uprchlíci využijí schengenského prostoru k odcestování do vyspělejších zemí, které, jak je patrné z médií, upřednostňují. Poslední hrozba spočívá v budoucím vstupu do Eurozóny, tedy přijetí nového platidla – eura. Postup na další integrační úroveň přinese spoustu administrativních nákladů, pravděpodobné zdražování a hlavně ztrátu samostatné měnové politiky, jejíž výhody se neoddiskutovatelně potvrdily v době recese.

ZÁVĚR

Na závěr dojde ke shrnutí nejpodstatnějších rysů této práce. V první řadě byla věnována pozornost vývoji české ekonomiky od vstupu do EU do roku 2014. Toto období bylo cíleně rozděleno na dvě části, přičemž první část (2004 – 2008) naplno ukázala potenciál, který členství ve zmíněném integračním procesu nabízí. V tomto období mj. dochází k nadprůměrnému růstu reálného HDP, vývozu zboží a naopak poklesu míry nezaměstnanosti. Druhé období (2009 – 2014) pak ukázkově demonstruje závislost malé ekonomiky na celosvětovém ekonomickém dění. ČR se jako ostatní členové EU dostala vlivem finanční krize do ekonomické recese. Silný propad reálného HDP byl vyvolán mj. zhoršujícími se vývozy zboží, průmyslem a investicemi, zvýšenou nezaměstnaností a tedy i sníženou soukromou spotřebou. K odeznění finanční krize a jejích následků dochází pravděpodobně až v roce 2014.

V následující kapitole byla provedena komparace makroekonomického prostředí států EU. Komparace zahrnovala tempo růstu reálného HDP, tedy vývoj celé EU a průměrné hodnoty všech členských států v období 2004 – 2014, kde největší dynamiky dosáhlo Slovensko s Polskem. V rámci reálného HDP došlo také ke srovnání se soukromou spotřebou mezi ČR a třemi vybranými státy. Následně se pozornost ubírala k harmonizovanému indexu spotřebitelských cen, průměrným hrubým mzdám všech členských států v roce 2013 a jejich nárůstu za předchozích osm let (ČR dosahuje osmé nejnižší mzdy a šestého nejvyššího nárůstu mzdy). Komparací prošla i míra nezaměstnanosti a produktivita práce, na které byl předveden vliv ekonomické recese. Závěr této kapitoly patřil zahraničnímu obchodu ČR s ostatními zeměmi (hlavní partneři ČR při vývozu a dovozu zboží a z hlediska obchodní bilance), kde se naplno projevil dominantní postavení Německa. V poslední řadě byla zmíněna otevřenost ekonomik, kde byla ČR v roce 2014 označena za osmou nejotevřenější.

Čtvrtá kapitola, na rozdíl od těch předchozích, zahrnuje i měkké indikátory, ze kterých byla spolu s mírným přispěním makroekonomických ukazatelů vytvořena analýza hodnocení pozice ČR v rámci zemí EU-10. Největší prostor byl vyčleněn indexu lidského rozvoje (HDI), u kterého byl zmíněn jeho vznik i konstrukce výpočtu. ČR si na základě tohoto ukazatele vedla velice dobře, neboť v rámci staré metodiky v letech 2003, 2005 a 2007 obsazovala shodně třetí místo za Slovinskem a Kypr. S novou metodikou v roce 2010 přišlo zlepšení, poněvadž ve shodném roce byla ČR v rámci tohoto ukazatele vůbec nejúspěšnější mezi státy EU-10 a v letech 2012 a 2014 ji předstihlo pouze Slovinsko. Za doplňující ukazatele byly zvoleny index demokracie, ukazatel jakosti životního prostředí a index vnímání korupce.

V prvním případě byla ČR označena za druhou nejdemokratičtější zemi po Maltě a ve druhém případě dokonce za zemi s nejvyšší jakostí životního prostředí pro rok 2014 před Slovinskem a Estonskem. Co se týče vnímání korupce, tam už ČR ztrácí, neboť předčila pouze Lotyšsko a poslední Slovensko.

Měkké indikátory byly použity za účelem zpřesnění hodnocení kvality života, jež byla často určována prostřednictvím HDP. Tento záměr byl opodstatněn, neboť ČR začala v rámci tempa růstu reálného HDP ztrácet ve srovnání se státy EU-10 (viz obrázek 11, kde byla ČR až šestá v pořadí mezi státy EU-10). Média často zveřejňují zprávy, které říkají, že ČR začíná v rámci životní úrovně zaostávat za zeměmi, na které měla před vstupem do EU náskok (např. před Slovinskem). Makroekonomická analýza a doplňující měkké indikátory z této práce však tato tvrzení jednoznačně vyvrací. ČR se ve většině měkkých indikátorů umístila na předních pozicích a při srovnání se Slovinskem vyšlo najevo, že ČR svého východního souseda předčila ve všech sledovaných ukazatelích až na produktivitu práce a tempo růstu reálného HDP, přičemž i tento stav je v současnosti již minulostí.

V závěrečné kapitole byly určeny klíčové důsledky plynoucí z členství v EU a zkonstruována shrnující SWOT analýza české ekonomiky. Mezi důsledky převažují ty pozitivní. Celkem vysoký počet negativních důsledků je spojen s vypuknutím finanční krize v roce 2008. Právě finanční krize značně znemožnila objektivně určit rozsah posunu české ekonomiky po deseti letech v EU. Nicméně právě skutečnost, že ČR dosáhla určitého pozitivního posunu i v těžších ekonomických časech mně dává naději, že v budoucnu může být už jediné lépe.

POUŽITÁ LITERATURA

- [1] BRČÁK, J., SEKERKA, B., STARÁ, D. *Makroekonomie – teorie a praxe*. Plzeň: Vydavatelství a nakladatelství Aleš Čeněk, 2014, 223 s. ISBN 978-80-7380-492-3
- [2] KADEŘÁBKOVÁ, A. *Základy makroekonomické analýzy: růst, konkureschopnost, rovnováha*. Praha: Linde, 2003, 175 s. ISBN 80-86131-36-x.
- [3] KADEŘÁBKOVÁ, A., ŽDÁREK, V. *Makroekonomická analýza*. 1. vydání. Praha: Vysoká škola ekonomie a managementu, 2006, 293 s. ISBN 978-80-86730-05-9.
- [4] KARPOVÁ, E. *Hospodářský vývoj Rakouska, Švédska a Finska po vstupu do Evropské unie: komparativní souvislosti a charakteristiky významné pro země střední a východní Evropy*. 1. vydání. Praha: Oeconomica, 2006, 219 s. ISBN 80-245-1072-3.
- [5] LACINA, L., RUSEK A. *Evropská unie: trendy, příležitosti, rizika*. Plzeň: Vydavatelství a nakladatelství Aleš Čeněk, 2007, 260 s. ISBN 978-80-7380-077-2.
- [6] MAREK, D., BAUN M. *Česká republika a Evropská unie*. 1. vydání. Brno: Barrister & Principal, 2010, 227 s. ISBN 978-80-87029-89-3.
- [7] PAVELKA, T. *Makroekonomie: základní kurz*. 3. vydání. Slaný: Melandrium, 2007, 278 s. ISBN 978-80-86175-58-4
- [8] PERNICA, M., ŠEFČÍK V. *Makroekonomická gramotnost: jak pochopit hospodářskou politiku státu*. 1. vydání. Praha: Ekopress, 2012, 166 s. ISBN 978-80-86929-82-8.
- [9] SAMUELSON, P. a NORDHAUS, W. *Ekonomie*. 1. vydání. Praha: Svoboda, 1991. 1011 s. ISBN 8020501924.
- [10] SOUKUP, J., POŠTA, V., NESET, P., PAVELKA, T., DOBRYLOVSKÝ, J. *Makroekonomie: moderní přístup*. 1. vydání. Praha: Management Press, 2007, 514 s. ISBN 978-80-7261-174-4.
- [11] SPĚVÁČEK, V. *Makroekonomická analýza: magisterský kurz*. 1. vydání. Praha: Vysoká škola ekonomie a managementu, 2007, 424 s. ISBN 978-80-86730-26-4.
- [12] SPĚVÁČEK, V. *Makroekonomická analýza*. 1. vydání. Praha: Linde Praha, 2012, xxxii, 608 s. ISBN 978-80-86131-92-4.
- [13] SYROVÁTKA, M. Jak ne(měřit) kvalitu života: Kritické pohledy na index lidského rozvoje. In: Mezinárodní vztahy. Ročník 43, č. 1 (2008), s. 9 – 37. ISSN 0323-1844.

- [14] TULEJA, P. *Analýza pro ekonomy*. 1. vydání. Brno: Computer Press, 2007. 336 s. Vysokoškolské učebnice (Computer Press). ISBN 978-80-251-1801-6.
- [15] ŽÍDEK, L. *Transformace české ekonomiky: 1989-2004*. 1. vydání. Praha: C.H. Beck, 2006, ix, 304 s. Beckova edice ekonomie. ISBN 80-7179-922-x.

Internetové zdroje:

- [16] Česká národní banka. *Platební bilance 2004 – 2010*. [online]. 2015 [cit. 2015-11-12]. Dostupné z www: <http://www.cnb.cz/cs/statistika/platebni_bilance_stat/publikace_pb/zpravy_vyvoj_pb>
- [17] Česká národní banka. *Zpráva o inflaci 2011 – 2015*. [online]. 2015 [cit. 2015-11-13]. Dostupné z www: <http://www.cnb.cz/cs/menova_politika/zpravy_o_inflaci/index.html>
- [18] Česká pozice. *Jak může fungovat e-stát? Inspirujme se u Estonců?* [online]. 2016 [cit. 2016-03-23]. Dostupné z www: http://ceskapozice.lidovky.cz/jak-muze-fungovat-e-stat-inspirujme-se-u-estoncu-fu7-/tema.aspx?c=A121009_150340_pozice_78941
- [19] Český statistický úřad. *Česká republika od roku 1989 v číslech*. [online]. 2016 [cit. 2016-02-11]. Dostupné z www: <<https://www.czso.cz/csu/czso/ceska-republika-od-roku-1989-v-cislech>>
- [20] Český statistický úřad. *Hlavní makroekonomické ukazatele*. [online]. 2015 [cit. 2015-11-19]. Dostupné z www: <https://www.czso.cz/csu/czso/hmu_cr>
- [21] Český statistický úřad. *Databáze Eurostatu*. [online]. 2015 [cit. 2015-11-03]. Dostupné z www: <<http://apl.czso.cz/pll/eutab/html.h>>
- [22] Český statistický úřad. *Spotřební koš 2015*. [online]. 2015 [cit. 2015-10-27]. Dostupné z www: <https://www.czso.cz/csu/czso/inflace_spotrebitelske_ceny?p_p_id=3&p_p_lifecycle=0&p_p_state=maximized&p_p_mode=view&_3_struts_action=%2Fsearch%2Fsearch&_3_redirect=%2Fweb%2Fczso%2Fkatalog-produktu-vydavame&_3_keywords=spot%C5%99ebn%C3%AD+ko%C5%A1&_3_groupId=0>
- [23] Český statistický úřad. *Veřejná databáze*. [online]. 2015 [cit. 2015-12-08]. Dostupné z www: <<https://vdb.czso.cz/vdbvo2/faces/cs/index.jsf?page=statistiky#katalog=30834>>

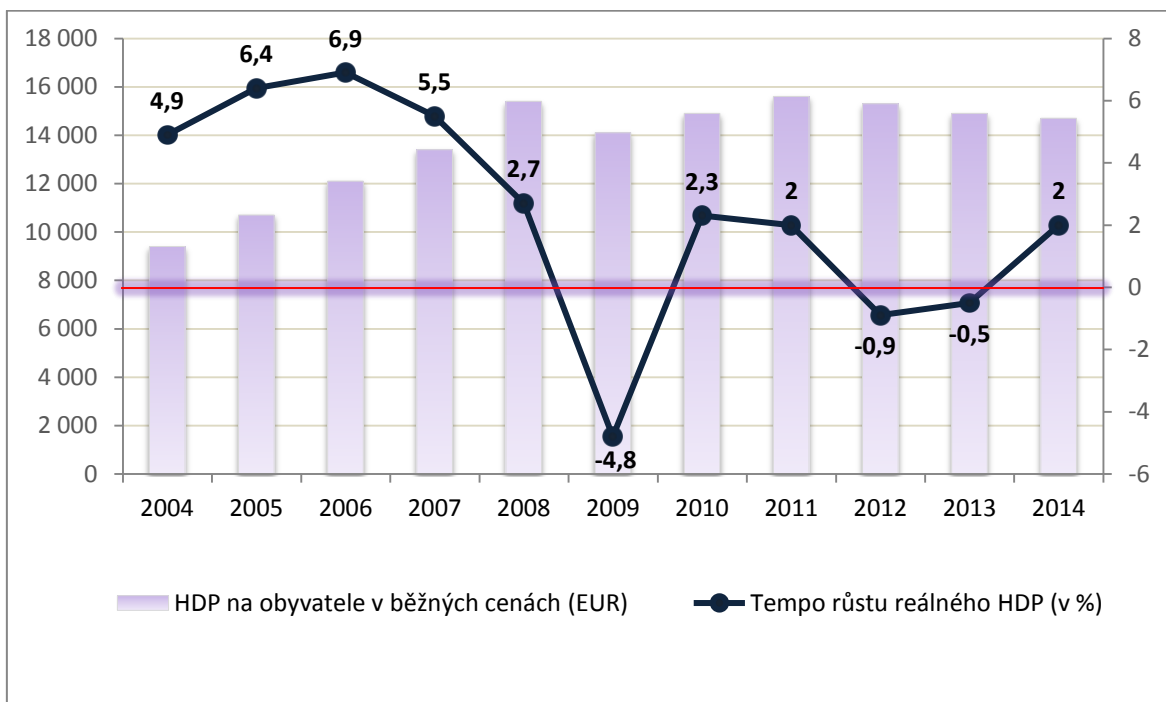
- [24] Eurostat. *Direct investment in the reporting economy (flows)*. [online]. 2015 [cit. 2015-11-06]. Dostupné z www: <<http://ec.europa.eu/eurostat/web/products-datasets/-/tipsbp90>>
- [25] Eurostat. *GDP and main components*. [online]. 2015 [cit. 2015-11-25]. Dostupné z www: <<http://ec.europa.eu/eurostat/web/national-accounts/data/main-tables>>
- [26] Eurostat. *Goods and services, imports and exports*. [online]. 2015 [cit. 2015-12-08]. Dostupné z www <<http://ec.europa.eu/eurostat/web/products-datasets/-/tec00110>>
- [27] Eurostat. *HICP - inflation rate*. [online]. 2015 [cit. 2015-12-01]. Dostupné z www: <<http://ec.europa.eu/eurostat/tgm/table.do?tab=table&plugin=1&language=en&pcode=tec00118>>
- [28] Eurostat. *Labour productivity and unit labour costs*. [online]. 2015 [cit. 2015-12-07]. Dostupné z www: <http://ec.europa.eu/eurostat/web/products-datasets/-/nama_10_lp_ulc>
- [29] Eurostat. *Mzdy a náklady práce*. [online]. 2015 [cit. 2015-12-02]. Dostupné z www: <http://ec.europa.eu/eurostat/statistics-explained/index.php/Wages_and_labour_costs/cs#Hrub.C3.A9_mzdy.2Fv.C3.BDd.C4.9Biky>
- [30] Ministerstvo průmyslu a obchodu. *Analýza konkurenceschopnosti České republiky*. [online]. 2016 [cit. 2016-03-23]. Dostupné z www: <<http://www.mpo.cz/dokument72288.html>>
- [31] OECD. *Economy*. [online]. 2016 [cit. 2016-01-19]. Dostupné z www: <<http://www.oecd.org/economy/>>
- [32] The Economist. *Democracy Index 2014*. [online]. 2016 [cit. 2016-02-04]. Dostupné z www: <<http://www.sudestada.com.uy/Content/Articles/421a313a-d58f-462e-9b24-2504a37f6b56/Democracy-index-2014.pdf>>
- [33] Transparency International. *Corruption perceptions index*. [online]. 2015 [cit. 2016-01-12]. Dostupné z: <<http://www.transparency.org/research/cpi/>>
- [34] UNDP. *Human Development Reports*. [online]. 2016 [cit. 2016-01-22]. Dostupné z www: <<http://hdr.undp.org/en/2013-report>>
- [35] Yale Center for Environmental Law & Policy. *Environmental Performance Index*. [online]. 2016 [cit. 2016-02-09]. Dostupné z www: <<http://www.epi.yale.edu/epi>>

SEZNAM PŘÍLOH

Příloha A Vývoj tempa růstu reálného HDP a HDP na obyvatele v běžných cenách v období 2004 – 2014

Příloha B Konstrukce HDI od roku 2010

Příloha A



Zdroj: Vlastní zpracování dle[21]

Příloha B

Dimenze lidského rozvoje	Ukazatel	Index	Minimální hodnota	Maximální hodnota
Zdraví	Očekávaná délka života při narození	Index očekávané délky života	20 let	83,2 let
Vzdělávání	Počet očekávaných let školní docházky dětí školního věku	Index vzdělání	0 let	20,6 let
	Průměrný počet let školní docházky v dospělé populaci		0 let	13,2 let
Životní úroveň	HND na osobu (PPP USD)	Index HND	163 USD	108 211 USD

Zdroj: Vlastní zpracování dle[34]