

Univerzita Pardubice

Fakulta filozofická

Možnosti a meze domácího vězení v České republice

Bc. Tomáš Kužel, DiS.

Diplomová práce

2016

Univerzita Pardubice
Fakulta filozofická
Akademický rok: 2014/2015

ZADÁNÍ DIPLOMOVÉ PRÁCE

(PROJEKTU, UMĚLECKÉHO DÍLA, UMĚLECKÉHO VÝKONU)

Jméno a příjmení: **Bc. Tomáš Kužel, DiS.**
Osobní číslo: **H14518**
Studijní program: **N7507 Specializace v pedagogice**
Studijní obor: **Resocializační pedagogika**
Název tématu: **Možnosti a meze domácího vězení v České republice**
Zadávací katedra: **Katedra věd o výchově**

Z á s a d y p r o v y p r a c o v á n í :

Diplomová práce se zabývá problematikou alternativního trestu domácího vězení v českém prostředí. Cílem práce je poukázat na možnosti a limity trestu domácího vězení. Práce se věnuje přístupům k trestní spravedlnosti zaměřené na téma této práce. Vymezuje příčiny vzniku a vývoj alternativních trestů v České republice. Dále charakterizuje trest domácího vězení, podmínky uložení, hodnotí jeho legislativní rámec a dosavadní systém kontroly domácího vězení se zaměřením na činnost Probační a mediační služby České republiky. Popisuje sociální a společenské dopady trestu domácího vězení. Empirická část si klade za cíl analýzu reálného výkonu trestu domácího vězení, a to v kontextu k osobě pachatele, tak i z pohledu zaměstnanců Probační a mediační služby České republiky. Data budou získána na základě zjištění kvalitativního výzkumu (případových studií a rozhovorů) s respondenty.

Rozsah grafických prací:

Rozsah pracovní zprávy:

Forma zpracování diplomové práce: **tištěná/elektronická**

Seznam odborné literatury:

COLE, G., SMITH, Ch., DEJONG Ch. Criminal Justice in America. United States of America: Cengage Learning, 2015. 592 s. ISBN 978-1-305-26106-8.

ČERNÍKOVÁ, Vratislava. Sociální ochrana: terciární prevence, její možnosti a limity. Plzeň:

Aleš Čeněk, 2008. 244 s. ISBN 978-80-7380-138-0.

KANDALEC, Pavel, ed. et al. Days of Public Law = Dni veřejného práva = Dni prawa

publicznego = Dny veřejného práva: sborník abstraktů příspěvků z mezinárodní konference. 1. vyd. Brno: Masarykova univerzita, 2007. 155 s. Spisy Právnické fakulty Masarykovy univerzity. Řada teoretická; č. 316. ISBN 978-80-210-4430-2.

ŠČERBA, Filip. Alternativní tresty a opatření v nové právní úpravě. 2. vyd. Praha: Leges, 2014, 464 s. ISBN 978-80-87576-93-9.

ŠTERN, Pavel, Lenka OUŘEDNÍČKOVÁ a Dagmar DOUBRAVOVÁ. Probace a mediace: možnosti řešení trestných činů. Vyd. 1. Praha: Portál, 2010, 212 s. ISBN 978-80-7367-757-2.

VÁLKOVÁ, Helena a Josef KUČHTA. Základy kriminologie a trestní politiky. 2. vyd. V Praze: C.H. Beck, 2012, xxviii, 636 s. ISBN 978-80-7400-429-2.

Vedoucí diplomové práce:

prof. PhDr. Karel Rýdl, CSc.

Katedra věd o výchově

Datum zadání diplomové práce:

30. března 2015

Termín odevzdání diplomové práce:

31. března 2016

prof. PhDr. Karel Rýdl, CSc.
děkan



L.S.

Ing. Jarosláv Myslivec, Ph.D.
vedoucí katedry

V Pardubicích dne 1. listopadu 2015

Prohlašuji:

Tuto práci jsem vypracoval samostatně. Veškeré literární prameny a informace, které jsem v práci využil, jsou uvedeny v seznamu použité literatury.

Byl jsem seznámen s tím, že se na moji práci vztahují práva a povinnosti vyplývající ze zákona č. 121/2000 Sb., autorský zákon, zejména se skutečností, že Univerzita Pardubice má právo na uzavření licenční smlouvy o užití této práce jako školního díla podle § 60 odst. 1 autorského zákona, a s tím, že pokud dojde k užití této práce mnou nebo bude poskytnuta licence o užití jinému subjektu, je Univerzita Pardubice oprávněna ode mne požadovat přiměřený příspěvek na úhradu nákladů, které na vytvoření díla vynaložila, a to podle okolností až do jejich skutečné výše.

Souhlasím s prezenčním zpřístupněním své práce v Univerzitní knihovně.

V Pardubicích dne 11. 03. 2016

Bc. Tomáš Kužel, DiS.

Poděkování:

Děkuji tímto prof. PhDr. Karlu Rýdlovi, CSc. vedoucímu práce, za všestrannou pomoc a odborné vedení. Poděkování patří rovněž zaměstnancům střediska Probační a mediační služby České republiky za ochotu a spolupráci při realizaci mé diplomové práce. V neposlední řadě děkuji své rodině a všem ostatním, kteří mě v průběhu tvorby této práce morálně podporovali.

ANOTACE

Předložená diplomová práce se zabývá alternativním trestem domácího vězení. Cílem práce je nejen představit trest v celé jeho komplexnosti, nýbrž i poukázat jeho na možnosti a meze v České republice. Podstatná část práce se věnuje přístupům trestní spravedlnosti se zaměřením na alternativní tresty. Stěžejní část práce popisuje samotný trest domácího vězení. Práce zde popisuje podmínky pro uložení trestu, současné právní možnosti, zahraniční zkušenosti nebo sociální a společenské přínosy trestu domácího vězení. Práce zde rovněž popisuje současný systém kontroly a činnost Probační a mediační služby. V neposlední řadě jsou zmíněny aktuální počty ukládaných trestů domácího vězení, které jsou doplněny o postoje a zkušenosti soudců, státních zástupců a probačních úředníků. Empirická část diplomové práce je orientována kvalitativním způsobem a za pomoci případových studií analyzuje reálný výkon trestu domácího vězení na vybraném středisku Probační a mediační služby.

KLÍČOVÁ SLOVA: domácí vězení, alternativní trest, Probační a mediační služba, restorativní justice, elektronický monitoring, probace

TITLE

The possibilities and boundaries of House arrest in Czech Republic

ANNOTATION

The diploma thesis is focused on the alternative punishment of being under house arrest. The goal of the thesis is not only introduce the punishment in detail, but also to point out its possibilities and boundaries in the Czech Republic. The major part of the thesis studies the approaches of criminal justice with a focus on alternative punishments. Another part describes the punishment itself of being under house arrest. The thesis describes conditions for an infliction, current legal choices, foreign experiences or social contributions of being under house arrest. Last but not least, the actual numbers of put punishments are mentioned and it is completed with attitudes and experiences of judges, public prosecutors and probation officers. The empirical part of the diploma thesis is oriented on qualitative way and with the help of case studies analyses the real imprisonment of being under house arrest in the chosen centre of probation service.

KEYWORDS: house arrest, alternative punishment, Probation service, restorative judiciary, electronical monitoring, probate

Obsah

ÚVOD	9
1 PŘÍSTUPY TRESTNÍ SPRAVEDLNOSTI.....	10
1.1 POJEM A PODSTATA TRESTU	11
1.2 POJETÍ RETRIBUTIVNÍ JUSTICE A RESTORATIVNÍ JUSTICE.....	12
1.2.1 Mladiství a restorativní justice	15
1.3 ALTERNATIVNÍ TRESTY	16
1.3.1 Příčiny vzniku alternativních trestů.....	17
1.3.2 Vymezení alternativních trestů v právním řádu České republiky.....	18
2 VYMEZENÍ TRESTU DOMÁCÍHO VĚZENÍ V ČESKÉ REPUBLICE	21
2.1 PODMÍNKY ULOŽENÍ A DOBA TRVÁNÍ DOMÁCÍHO VĚZENÍ	22
2.2 PŘEMĚNA TRESTU DOMÁCÍHO VĚZENÍ.....	25
2.3 SOUČASNÉ MOŽNOSTI V PRÁVNÍ ÚPRAVĚ TRESTU DOMÁCÍHO VĚZENÍ.....	27
2.4 PRAXE TRESTU DOMÁCÍHO VĚZENÍ VE VYBRANÝCH ZEMÍCH.....	29
2.5. SOCIÁLNÍ A SPOLEČENSKÉ PŘÍNOSY A DOPADY TRESTU DOMÁCÍHO VĚZENÍ.....	32
3 VÝKON A KONTROLA DOMÁCÍHO VĚZENÍ V PRAXI ČR	35
3.1 ROLE PROBAČNÍ A MEDIAČNÍ SLUŽBY V OBLASTI TRESTU DOMÁCÍHO VĚZENÍ.....	37
3.2 ČINNOST PROBAČNÍHO ÚŘEDNÍKA V RÁMCI VÝKONU TRESTU DOMÁCÍHO VĚZENÍ	39
3.3 ELEKTRONICKÉ MONITOROVÁNÍ V ČESKÉ REPUBLICE	42
4 VÝVOJ A SOUČASNÝ STAV TRESTU DOMÁCÍHO VĚZENÍ	45
4.1 UKLÁDÁNÍ TRESTŮ ČI TRESTNÍHO OPATŘENÍ V ČESKÉ REPUBLICE	45
4.2 TRESTNÉ ČINY, ZA NĚŽ JE V ČESKÉ REPUBLICE NEJČASTĚJI UKLÁDÁN TREST DOMÁCÍHO VĚZENÍ.....	47
4.3 KOMPARACE STAVU UKLÁDÁNÍ TRESTU DOMÁCÍHO VĚZENÍ V POROVNÁNÍ S VYBRANÝM STŘEDISKEM PMS	51
4.4 POSTOJE A ZKUŠENOSTI SOUDCŮ, STÁTNÍCH ZÁSTUPCŮ A PROBAČNÍ MEDIAČNÍ SLUŽBY K TRESTU DOMÁCÍHO VĚZENÍ.....	53
5 PROJEKT VÝZKUMNÉHO ŠETŘENÍ.....	57
5.1 VÝZKUMNÝ CÍL A FORMULACE VÝZKUMNÝCH OTÁZEK	57
5.2 METODIKA VÝZKUMNÉHO ŠETŘENÍ.....	57
5.2.1 Popis výzkumné metody	58
5.2.2 Charakteristika výzkumného souboru	60
5.2.3 Strategie sběru a zpracovávání dat	60
5.2.4 Zajištění kvality zkoumání	61
5.3 KAZUISTICKÉ STUDIE	62
5.4 VYHODNOCENÍ ANALÝZY DAT A INTERPRETACE VÝSLEDKŮ ZKOUMÁNÍ.....	83
5.5 SHRNUÍ VÝSLEDKŮ A DOPORUČENÍ PRO PRAXI	87
ZÁVĚR	89
SEZNAM POUŽITÉ LITERATURY	92
SEZNAM TABULEK A GRAFŮ.....	97

Seznam použitých zkratk, značek, termínů a jiného označení. Jde o abecedně řazené značky s vyjádřením jejich významu.

EMS	Elektronický monitorovací systém
IKSP	Institut pro kriminologii a sociální prevenci
IPŠ	Institut předběžného šetření
LZPS	Listina základních práv a svobod
OČTŘ	Orgány činné v trestním řízení
PMS ČR	Probační a mediační služba České republiky
TČ	Trestný čin
TDV	Trest domácího vězení
TODV	Trestní opatření domácího vězení
TrZ	zákon č. 40/2009 Sb., <i>trestní zákoník</i> , ve znění pozdějších předpisů
ZSM	zákon č. 218/2003 Sb., <i>o odpovědnosti mládeže za protiprávní činy a o soudnictví ve věcech mládeže a o změně některých zákonů</i> , ve znění pozdějších předpisů

Úvod

Rok 2010 s rekodifikací trestního zákoníku zavedl i nové alternativní tresty. Rozšíření o některé alternativní tresty bylo reakcí na neuspokojivé výsledky ve způsobu sankcionování trestných činů prostřednictvím uvěznění. S velkým očekáváním byl do právního systému zařazen trest domácího vězení. Očekávalo se, že tento trest bude mít široké uplatnění, zejména díky jeho nesporným výhodám a soudy jej budou pachatelům stále více ukládat. Nicméně i po více než pětileté praxi není tento trest příliš využíván. Zejména dřívější personální a materiální nepřipravenost tohoto trestu, vrhá na tento přínosný institut špatné světlo a veřejnost ani soudy nemají v jeho aplikaci přílišnou důvěru.

Trest domácího vězení představuje zajímavou alternativu k nepodmíněnému trestu odnětí svobody. Uskutečněná stáž na Probační a mediační službě mi pomohla vstoupit více do této problematiky a pochopil jsem, že tento trest má určitá specifika, které mu brání v tom, aby se stal nejpoužívanějším trestem v našem trestním právu. Cílem práce je poukázat na možnosti a limity trestu domácího vězení v České republice a to s ohledem na činnost Probační a mediační služby.

Diplomová práce je rozdělena do pěti kapitol. Úvodu práce je věnován přístupům k trestní spravedlnosti a to zejména ke konceptu restorativní justice a alternativním trestům, které z ní vycházejí. Nosnými body práce jsou kapitoly dvě a tři. Zabývají se podmínkami, přeměny, současnými právními možnostmi, sociální a společenskými přínosy trestu domácího vězení. Dále poukazují na jeho dosavadní výkon a kontrolu s ohledem na roli Probační a mediační služby a činnosti probačních úředníků v rámci jeho kontroly. V neposlední řadě je věnována elektronickému monitoringu a jeho možnostem a dosavadní praxi tohoto trestu ve vybraných zahraničních zemích. Čtvrtá kapitola poskytuje informace o vývoji a současném stavu ukládání trestu v České republice. Pomocí statistické analýzy je provedena analýza trestných činů, za něž je trest domácího vězení nejčastěji ukládán. Analýza je doplněna postojí a zkušenostmi soudců, státních zástupců a probačních úředníků.

Empirická část si klade za cíl analyzovat reálný výkon trestu domácího vězení, a to v kontextu k osobě pachatele, tak i z pohledu zaměstnanců Probační a mediační služby České republiky. Tohoto cíle bude dosaženo prostřednictvím případových studií. Mým záměrem je vytvořit ucelený soubor informací o tomto nejpřísnějším alternativním trestu a zároveň nabídnout budoucí perspektivy, které se u tohoto trestu nabízejí.

1 Přístupy trestní spravedlnosti

Cílem přístupů trestní spravedlnosti je chránit občany před zločinností, a to prostřednictvím přiměřených a účinných reakcí na spáchané trestné činy. Lze říci, že trestních sankcí by se mělo využívat jen v odůvodněných případech, kdy není možné dospět k jinému řešení přijatelnému pro obě strany, tedy pro veřejný zájem a zájem samotné oběti.

Modely trestní spravedlnosti jsou postaveny na vztahu mezi státem a obviněným, resp. na konfliktu mezi pachatelem trestného činu a obětí trestného činu. V posledních letech se tak uplatňuje především tzv. restorativní proud trestní spravedlnosti. Tento ideologický směr směřuje k definici příčin pachatelova kriminálního jednání, jeho nápravě a zařazování zpět do společnosti. Tato myšlenka resocializace vychází ze zkušeností společnosti s pachateli trestných činů. Ukázalo se, že pouhé uvěznění pachatele ochrání společnost jen po dobu jeho izolace. A taková ochrana není společensky žádoucí. Jen postupná resocializace pachatele trestného činu může společnost ochránit před dalšími trestnými činy dlouhodobě. Stěžejním cílem je, aby si pachatel uvědomil a přijmul odpovědnost za spáchaný trestný čin a v rámci svých sil se snažil o napravení jím způsobené škody a újmy. Typickým příkladem tohoto restorativního proudu jsou alternativní sankce k nepodmíněnému trestu odnětí svobody. Na alternativní sankce je již nahlíženo z tzv. konceptu restorativní justice. Jedná se o jasný odklon od chápání represivní trestní spravedlnosti.

Na pojetí trestní spravedlnosti se v České republice podílejí všechny složky trestní justice. Jedná se o soudy, státní zastupitelství, policii, Vězeňskou službu, Probační a mediační službu a další subjekty.

1.1 Pojem a podstata trestu

Lidská společnost si postupně vytváří vlastní obranný systém, kterým chrání své členy před situacemi, kdy nejsou dodržovány její základní normy a hodnoty. V současné postmoderní době existuje striktně daný systém sankcí, který je kodifikován trestním zákonem. Společnost si tímto způsobem chrání jistý systém hodnot a v zásadě i svoji samotnou existenci. Koncept trestu přechází od teorie absolutní přes teorii relativní k teorii smíšené. Ta se snaží z obou teorií spojit pozitivní znaky a na základě trestního provinění a smyslu trestu v odplatě i o nápravu zločince. Je nutné uvést, že názory na tresty a způsoby trestání, postoje k pachatelům trestné činnosti a způsoby zacházení s nimi vždy odráží kulturní a ekonomickou úroveň společnosti, včetně vztahu společnosti k jedinci a postoje k občanským právům a svobodám (Černíková, 2008, s. 24). Moderním, humánním a vědeckým zdůvodněním trestu jako společenské obrany je společenská potřeba uzpůsobit, resocializovat, redukovat zločince tak, aby byl schopen se vyvarovat recidivy a dosáhnout u něj změny chování z asociálního na chování společensky akceptovatelné a žádoucí. (Mezník, 1995, s. 7)

V českém právním řádu lze trest definovat jako právní následek trestného činu představující jeden z prostředků realizace ochranné funkce trestního práva, ukládaný na základě zákona výlučně trestním soudem, zahrnující v sobě určitou újmu pro pachatele a vyjadřující negativní hodnocení pachatele a jeho činu, jež je vynutitelná státní mocí. Přičemž trest není právním následkem jediným ani nutným, neboť trestní zákoník uvádí škálu možností, jak řešit konkrétní trestní věc bez uložení trestu, tj. upuštění od potrestání, podmíněné zastavení trestního stíhání, narovnání apod., jakož i ukládání trestů přímo nespojených s odnětím svobody (např. alternativní tresty). (srov. Francek, 1999, s. 5; Kratochvíl, 2009, s. 471)

Účel trestu v českém trestním právu vychází ze smíšené teorie. Trest, jenž zahrnuje prvky speciální a generální prevence, představuje prostředek k dosažení cílů trestního práva. Zájem na generálně preventivním působení nemůže být podnětem k ukládání trestů neúměrně přísných. Intenzita trestu se musí shodovat s jeho působením speciálně preventivním. Adekvátnost trestu ke spáchanému trestnému činu má nepochybně význam pro jeho účinnost. Ke zvýšení účinnosti generální a speciální prevence přispívá zejména spravedlnost a neodvratnost trestu a včasnost jeho ukládání. Účelem trestu je tedy přispět ke kontrole zločinnosti, chránit společnost před trestnými činy, odvracet trestné činy směřující proti právům a svobodám občanů, vést k prosociálnímu chování, napravit zločince a současně působit výchovně i na ostatní členy společnosti. Samotný trest vždy musí zůstat pouze prostředkem, jímž se společnost proti páchaní trestných činů brání. (Válková a kol., 2012, s. 224)

Hoferková a Raszková (2014, s. 40-41) rozlišují tyto funkce trestu:

- a) Odplatná (vyrovnávací) - jejím úkolem je emocionální uspokojení poškozeného vůči pachateli,
- b) regulativní (ochranná) – účelem regulativní funkce je ochrana společnosti před nebezpečným deviantním chováním prostřednictvím ukládání sankcí pachatelům trestných činů,
- c) preventivní – tato funkce spočívá především v neodvratitelnosti trestu jako takového (pokud něco spácháš, budeš potrestán), ne v jeho tvrdosti,
- d) restorativní – usiluje o znovuoobnovení (nápravu) narušeného sociálního vztahu mezi pachatelem a poškozeným (jedincem, skupinou, společností),
- e) výchovná – zaměřuje se na nápravu pachatele,
- f) morální – v současném pojetí jí není přikládána velká důležitost, ale myšlenka potrestání zla a nastolení spravedlnosti je stará jako lidstvo samo,
- g) represivní – izolace pachatele od společnosti.

1.2 Pojetí retributivní justice a restorativní justice

Celosvětově narůstá počet vězněných osob, strach z kriminality se zvětšuje, náklady na vězeňství se stávají neúnosným břemenem pro státní rozpočty. Můžeme hovořit o krizi odnětí svobody. Z toho důvodu je nutné se zabývat otázkou účinnosti sankční politiky a budoucnosti celého systému trestní justice. Výkon odnětí trestu svobody přináší celou řadu nežádoucích efektů, jako je například posílení negativních povahových rysů, neudržení sociálních vazeb s původním prostředím, stigmatizace, narušená samostatnost či projevující se neurotické symptomy. Tyto všechny důsledky mohou vyústit k nenávratnému poškození osobnosti. Reakcí na tyto důsledky trestní justice vznikají koncepce, které se snaží tyto problémy řešit. Mezi takové koncepce patří retributivní a restorativní justice.

Zehr (2003, s. 39) hovoří o tom, že „*obě teorie pracují se základní koncepcí, že spáchání trestného činu narušuje stav rovnováhy. Z tohoto předpokladu pro oba přístupy vyplývá, že poškozenému se má něco dostat a pachatel má něco dát, resp. je něco dlužen. Oba přístupy se rovněž shodují v tom, že je zapotřebí zachovat úměrný vztah mezi spáchaným jednáním a odpovědí na něj. Liší se však ve způsobu jak k tomu dospět.*“

Diferenci těchto dvou přístupů je možno vyjádřit skrze sadu tří klíčových otázek kladených v procesu hledání spravedlnosti.

Tabulka 1-Přístupy trestní spravedlnosti (zdroj: Zehr, 2003, s. 15)

Retributivní justice	Restorativní justice
Jak byl porušen zákon?	Komu vznikla škoda?
Kdo se porušení dopustil?	Jaké jsou potřeby osob, které trestný čin zasáhl?
Jak má být potrestán?	Kdo by měl tyto potřeby saturovat?

Model retributivní justice věnuje hlavní pozornost pachateli a oběť trestného činu přehlíží. Oběť zde vystupuje jako nezúčastněná osoba, která nemá kompetence k náležitému zapojení do posuzování otázek týkajících se viny či rozhodování o trestu. Konkrétní oběť se nachází v pasivním postavení a na výkonu trestní justice se zúčastňuje jen v malém rozsahu. Retributivní model předpokládá, že k nápravě vzniklé situace je možné docílit prostřednictvím újmy a omezení pachatele.

Pojem restorativní justice lze vyložit jako určitý koncept zacházení s pachateli, na rozdíl od retributivní justice (Scheinost, 2003, s. 8). Podle Svatoše (2012, s. 82) lze restorativní justici chápat jako soubor postulátů, cílů a metod, které charakterizují určitý přístup k řešení problematiky zločinnosti. Restorativní justice je proces, při kterém se všechny strany mající účast na určitém TČ setkávají společně za účelem kolektivního posouzení, jak vyřešit nepříznivé následky TČ a jeho budoucí důsledky. Základní tezí restorativní justice je to, že se zaměřuje na újmy vzniklé trestným činem a usiluje o zohlednění potřeb poškozeného, dále podporuje odpovědnost pachatele za řešení vzniklé situace a zapojuje poškozeného, pachatele a komunitu do procesu řešení (Zehr, 2003, s. 17). Restorativní justice proto spatřuje primární účel systému trestní justice právě v kompetenci poskytované individuálně obětem. Uvádí, že jde především o konflikt mezi pachatelem trestného činu a konkrétní obětí. (Zedner, 1997, s. 603)

Hoferková a Raszková (2014, s. 141) uvádí, že v restorativní justici uplatňuje tzv. „3D přístup“:

- Dekriminalizace drobných trestných činů,
- depenalizace – hledání sankcí, které nezahrnují odnětí svobody,
- diverze - alternativní způsoby v trestním řízení, které umožní mimosoudní projednání případu mezi pachatelem a obětí.

Jestliže tedy retributivní systém trestní justice je zaměřen na nalezení adekvátní formy postihu pachatele a dosažení spravedlnosti právě s tím, aby pachatelé byli po zásluze potrestáni,

restorativní justice se zajímá v první řadě o to, jak a komu byla trestným činem způsobena újma a jak tuto újmu napravit. Pro restorativní justici se tedy naplňování spravedlnosti odvíjí od poškozených osob a jejich potřeb, a pokud možno na urovnání konfliktního stavu mezi pachatelem a poškozeným, založeného spácháním trestného činu. (srov. Ščerba, 2011, s. 24; Zehr, s. 15-16) I Karabec a kol. (2003, s. 5) se vyjadřují v tomto směru obdobně. Hovoří o tom, že je nutné usilovat o zlepšení postavení oběti v trestním procesu a o účinnějším zajištění jejích práv na odškodnění újmy, kterou utrpěla v důsledku trestního jednání, a zároveň o dosažení přiměřené satisfakce.

Restorativní justice je tak postavena na třech základních elementech: újmy a s nimi související potřeby (jedná se především o potřeby poškozeného, ale také o potřeby komunity a pachatele), závazky a povinnosti, které vycházejí z toho, co bylo trestným činem narušeno (jedná se o povinnosti a závazky pachatele, ale také komunity), angažovanost a účast těch, kterých se trestný čin a jeho řešení týká (poškozený, pachatel a členové komunity). (Zehr, 2003, s. 17)

Pochopení a uznání viny ze strany samotného pachatele trestného činu je patrně stěžejním cílem restorativní justice, neboť dosažení tohoto stavu je nejspolehlivější zárukou toho, že v budoucnu nedojde k opakování trestné činnosti. Zároveň jde však o cíl nejobtížnější, přičemž lze poměrně jednoznačně usuzovat, že v rámci stávajících trestněprávních sankcí jej lze s nejmenší pravděpodobností dosáhnout prostřednictvím trestu odnětí svobody. Pobyt ve věznici totiž nutně vede k adaptaci na vězeňské prostředí a k pasivnímu přizpůsobení se daným podmínkám. Toto potlačení individuality odsouzených pak vede ke ztrátě pocitu odpovědnosti za vlastní rozhodování. (srov. Karabec, 2003, s. 5; Ščerba, 2011, s. 25)

Cílovou skupinu pro restorativní justici tak představují pachatelé, u nichž by jinak přicházelo v úvahu uložení krátkodobých trestů odnětí svobody, tj. odnětí svobody do jednoho roku. I krátká doba trvání takových trestů je totiž dostatečně dlouhá na to, aby se projevil škodlivé faktory spojené s uvězněním.

1.2.1 Mladiství a restorativní justice

Speciálně u mladistvých se dá vycházet z předpokladu, že u nich lze snadněji a reálněji dosáhnout jejich nápravy. Proto mnozí kriminologové, ale i celá společnost věnuje značnou pozornost problematice delikvence mládeže. Svatoš (2013, s. 139) deklaruje, že na jedné straně existuje určitá vyšší míra tolerance, kdy jsou pachatelé děti, a to vzhledem k jejich nezralosti. Na druhé straně existují zvýšené obavy z kriminality mládeže a společnost volá po účinnějších opatřeních, např. zvýšení trestů či po snížení věkové hranice trestní odpovědnosti pod současných patnáct let.

Politika Evropské Unie zdůrazňuje, že odnětí svobody musí být u mladistvých až krajním řešením, proto je třeba klást důraz na vývoj alternativních sankcí. Evropská pravidla pro mladistvé pachatele podléhající sankcím či opatřením, která jsou přílohou k Doporučení CM/Rec (2008), mimo jiné stanovují, že ve všech fázích zacházení s mladistvými se musí podporovat mediace nebo jiná restorativní opatření. Tímto způsobem se klade důraz na to, že je nutné dávat přednost sankcím a opatřením, která mohou mít pozitivní výchovný dopad a představují restorativní způsob reakce na trestné činy páchané mladistvými.

Díky těmto opatřením můžeme očekávat nejpozitivnější účinky restorativní justice právě u mladistvých. Mladistvému pachateli je v rámci probačního a mediačního procesu umožněno aktivní vnímání všech okolností jednání, kterého se dopustil, a nikoli pouze hrozící trest. Díky možnosti úspěšné mediace je mu umožněno nevracet se do minulosti a vyhnout se tak případnému pobytu ve vězení, kde zpravidla začíná opravdová kriminální kariéra. (Doporučení CM/Rec 2014).

Účinným nástrojem restorativní justice je bezpochyby zákon č. 218/2003 Sb., *o odpovědnosti mládeže za protiprávní činy a o soudnictví ve věcech mládeže a o změně některých zákonů*. Tento právní předpis je nejdůležitějším právním předpisem týkajícím se problematiky mládeže v oblasti trestních věcí. Zákon klade značný důraz na nápravu mládeže a její integraci do společnosti. Toto je deklarováno již v účelu tohoto zákona, kdy se uvádí, že mladistvý by podle svých sil měl přispět k odčinění újmy vzniklé jeho protiprávním jednáním (§ 1, odst. 2, ZSM). ZSM se tímto přístupem v pojetí spravedlnosti zaměřuje na újmy, které vznikly trestním proviněním, a usiluje o zohlednění potřeb poškozeného, dále podporuje odpovědnost pachatele za řešení vzniklé situace a zapojuje poškozeného, pachatele i komunitu do procesu řešení (Matoušek, Kodymová a Koláčková, 2010, s. 286).

1.3 Alternativní tresty

Výše uvedená myšlenka restorativní justice velmi úzce souvisí s tzv. alternativními tresty. Globální snaha o individualizaci trestu se tak promítá v trestech, které nejsou spojeny s odnětím svobody a úplnou izolací pachatele od společnosti. Díky možnostem alternativních trestů je možné pozitivně motivovat pachatele trestných činů k takovému životu, který je v souladu se zákonem a v němž zároveň existuje větší možnost spolupráce s poškozeným. Úplná izolace pachatelů, kteří spáchali méně závažný zločin, není nutná z toho důvodu, že se předpokládá, že jistá část pachatelů je méně narušená a není tak potřeba trvat na jejich úplné izolaci od společnosti.

S rokem 2010 začal platit v České republice nový trestní zákoník, který filozoficky vychází ze zásady depenalizace. Alternativní trest musí zejména respektovat osobní svobody u odsouzeného a jeho délka trvání se musí řídit zásadou proporcionality. Trestní zákoník reflektuje již výše uvedené teze a koncipuje efektivnější alternativní sankce, které jsou formulovány i se zřetelem na přiměřenou satisfakci oběti trestného činu (Válková a kol., 2012, s. 286-287).

V posledních letech v souvislosti s hledáním dalších alternativ k trestu odnětí svobody u pachatelů závažných forem kriminality, či chronických pachatelů středně závažné a závažnější, zpravidla však nenásilné, kriminality, u kterých již byla neúspěšně využita škála tradičních alternativních sankcí a kterým by byl jinak pravděpodobně uložen nepodmíněný trest odnětí svobody. Dochází k zavádění a širší aplikaci tzv. přechodových sankcí, které by měly být mezičlánkem mezi nepodmíněným trestem odnětí svobody a klasickými alternativními tresty. Jedná se právě např. o intenzivní probační dohled, domácí vězení či různé kombinace těchto sankcí. (Hulmáková, 2013, s. 167)

Je důležité, aby si alternativní tresty zachovaly svoji autoritu a respekt ze strany pachatelů trestných činů. To je možné jen v případě, že zákon bude jejich aplikaci spojovat s možností přísnějšího postihu pro případ nerespektování podmínek daného alternativního trestu, a to i za cenu, že touto sekundární sankcí bude krátkodobý trest odnětí svobody, který přináší mnohé negativní důsledky. Přílišná benevolence v tomto směru může oslabovat autoritu alternativních opatření a také důvěru širší veřejnosti v alternativní metody sankcionování. (Ščerba, 2011, s. 28)

Alternativní trest samozřejmě není vhodným trestem pro každého, je na uvážení soudu, zda pro naplnění účelu trestu postačí trest s menší intenzitou újmy pro pachatele. Dojde-li soudce

k závěru, že tomu tak je, měl by v souladu se zásadou ekonomie trestní hrozby uložit trest, který vzhledem k osobě pachatele povede k tomu, aby pachatel vedl řádný život (blíže Nezkusil, 2009, č. 7-8, s. 14). Nepřiměřeně tvrdý trest působí spíše kontraproduktivně, demoralizuje pachatele, protože on i společnost takovýto trest vnímají jako nespravedlivý (Sotolář, 2000, s. 274).

Uložení trestů nespojených s odnětím svobody se chápe jako projev restorativní justice vůči pachateli, přičemž při jejich výkonu je možnost se opřít o pachatelovy kladné vlastnosti a návyky a na výchovném zacházení s ním se mohou podílet odborníci i laická veřejnost.

1.3.1 Příčiny vzniku alternativních trestů

Jedním z hlavních důvodů pro využívání alternativ k trestu odnětí svobody byla a je nízká resocializační efektivita nepodmíněného trestu odnětí svobody. Je zároveň třeba zdůraznit, že prosazování alternativních opatření ani trend restorativní justice nepopírají smysl, účel a nutnost existence nepodmíněného trestu odnětí svobody. Je totiž zřejmé, že u některých pachatelů trestných činů nepřichází v úvahu jiná než ta nejpřísnější společenská reakce v podobě nepodmíněného trestu odnětí svobody. U krátkodobých, nepodmíněných trestů odnětí svobody však převládají negativní faktory - vytržení odsouzeného z jeho přirozeného sociálního prostředí, pobyt odsouzeného ve výrazně kriminogenním prostředí, zvýšený efekt stigmatizace. Pokud má být snaha o nápravu pachatele a jeho resocializace větší, měla by být realizována v situaci, kdy pachatel zůstává na svobodě. (Ščerba, 2011, s. 21-27)

Je nutné se tak zabývat alespoň základními důvody a principy, které představují určité ideové východisko při vytváření alternativních opatření. Příčiny, které transformovaly oblast trestního práva v oblasti sankcionování, jsou nezbytným předpokladem pro pochopení významu a účelu alternativních trestů. Důvody existence alternativních trestů bychom tak mohli shrnout do tří základních oblastí:

- Humanitní: mnoho odborníků tvrdí, že u přesně nespecifikovaného počtu tzv. situačních pachatelů může být pobyt ve vězení se všemi atributy ztráty svobody a sebeúcty (nehledě na „školu zločinu“) překážkou na cestě účinné nápravy a reintegrace do společnosti.
- Ekonomické: působení trestem na svobodě je mnohem levnější než by pobyt ve věznicích. Rodiny uvězněných se často stávají finanční přítěží státu.
- Pragmatické: alternativní trest pomáhá pachatelům zachovat se ve svém okolí určité sociální postavení, což výkon trestu odnětí svobody vylučuje; při přeplnění věznic je

snížení či eliminace nepodmíněného trestu pro pachatele méně závažných trestných činů pragmatickým krokem. (srov. Novotný a kol., 2004, s. 223-224; Černíková, 2008, s. 187)

Mezi konkrétní důvody vzniku a rozvoje alternativních trestů, podle Černíkové (2008, s. 185-186), patří:

- všeobecný nárůst kriminality znamená přehlcení policie, soudů a vězeňství,
- státy začaly přehodnocovat účinnost svého trestního systému (v ČR v porovnání s ostatními státy velmi časté používání vazby, poměrně dlouhé trestní řízení, časté používání trest odnětí svobody),
- nízká účinnost trestu odnětí svobody,
- ekonomická náročnost trestu odnětí svobody,
- represivní zacházení nepřináší žádoucí výsledky individuální ani generální prevence,
- restorativní pojetí reaguje na nerovné postavení oběti, na pasivní postavení oběti i pachatele v represivní justici, pozornost je věnována urovnání vztahů.

1.3.2 Vymezení alternativních trestů v právním řádu České republiky

Trestní zákoník č. 40/2009 Sb. více umožňuje na základě zásady přiměřenosti trestu, individualizace a personality ukládaného trestu vyměřit takový trest, který nejlépe dosáhne sledovaných cílů při plném zřeteli k povaze a závažnosti trestného činu, k osobě pachatele i možnostem resocializace. Systém trestů byl doplněn o trest domácího vězení a o trest zákazu vstupu na sportovní, kulturní a jiné společenské akce. (Fenyk a kol., 2010, s. 297) Z výčtu trestů je zřejmé, že převažují druhy trestů, které nejsou spojeny s odnětím svobody a izolací pachatele od společnosti. Předpokládá se, že značná část pachatelů je méně narušena, zejména jsou-li odsouzeni poprvé, a u těchto pachatelů by se mohly nepříznivě projevit některé škodlivé důsledky spojené právě s výkonem nepodmíněného trestu odnětí svobody (Šámal a kol., 2009, s. 621).

V širším pojetí řadíme mezi alternativní tresty pravidelné tresty kromě trestu odnětí svobody. Alternativní tresty tak definujeme podle účelu, kterým je náhrada za nepodmíněný trest odnětí svobody. Aktuální trestní zákoník obsahuje tyto alternativní tresty k trestu odnětí svobody:

- domácí vězení,
- obecně prospěšné práce,
- propadnutí majetku,

- peněžitý trest,
- propadnutí věci nebo jiné majetkové hodnoty,
- zákaz činnosti,
- zákaz pobytu,
- zákaz vstupu na sportovní, kulturní a jiné společenské akce,
- ztrátu čestných titulů nebo vyznamenání,
- ztrátu vojenské hodnosti,
- vyhoštění. (§ 52, TrZ)

V užším pojetí řadíme mezi alternativní tresty především tresty vykonávané ve společenství. Podle tohoto pojetí řadíme mezi alternativní sankce:

- domácí vězení,
- obecně prospěšné práce,
- zákaz vstupu na sportovní, kulturní a jiné společenské akce,

a dále tresty s probačními prvky v podobě podmíněného odsouzení k trestu odnětí svobody s dohledem. (§ 52, odst. 2, písm. c., TrZ)

V rámci sankcionování mladistvých pak zákon č. 218/2003 Sb., o soudnictví ve věcech mládeže v § 24, definuje alternativní tresty v užším pojetí v podobě trestních opatření následovně:

- obecně prospěšné práce,
- domácí vězení,
- domácí vězení na sportovní, kulturní a jiné společenské akce,
- odnětí svobody podmíněně odložené na zkušební dobu s dohledem.

U trestních opatření ukládaným mladistvým se uplatňuje subsidiarita vůči ostatním opatřením vyjádřených v ustanovení § 3 odst. 2 ZSM, podle něhož trestní opatření lze použít pouze tehdy, jestliže zvláštní způsoby řízení a opatření, zejména obnovující narušené sociální vztahy přispívající k předcházení protiprávním činům, by zřejmě nevedly k dosažení účelu zákona o soudnictví ve věcech mládeže. (Šámal a kol., 2009, s. 626)

Alternativami k potrestání rozumíme tradiční upuštění od potrestání a podmíněné upuštění od potrestání s dohledem. U mladistvých jde o instituty upuštění od uložení trestního opatření a podmíněného upuštění od uložení trestního opatření. Mezi procesní alternativy ke standardnímu trestnímu stíhání (tzv. odklony v trestním řízení) patří narovnání, podmíněné zastavení trestního stíhání, trestní příkaz a podmíněné odložení podání návrhu na potrestání. U mladistvého pachatele je možno využít kromě narovnání a podmíněného zastavení trestního

stíhání i odstoupení od trestního stíhání. Nedílnou součástí výroku o vině a trestu bývá ustanovení náhradního trestu pro případ maření výkonu alternativního trestu. V současné právní úpravě se náhradním trestem rozumí přeměna trestu domácího vězení na nepodmíněný trest odnětí svobody (blíže kap. 2.2).

2 Vymezení trestu domácího vězení v České republice

Trest domácího vězení zavedl do české právní úpravy nový trestní zákoník s účinností od 1. ledna 2010. Jedná se o moderní sankci, která se plně přiklání k filosofii restorativní justice a zároveň rozšiřuje katalog alternativních sankcí v novém trestním zákoníku. V systému trestů zaujímá místo mezi trestem odnětí svobody a obecně prospěšnými pracemi. Je tak nutné mít na paměti, že se jedná o druhý nejpřísnější trest, který lze uložit v rámci trestního právního pořádku České republiky. Domácí vězení nemá nahrazovat podmíněný trest odnětí svobody, má zmenšit pouze počet nepodmíněně odsouzených osob a představuje tak alternativu k nepodmíněnému trestu odnětí svobody. Trest domácího vězení představuje možnost, kdy ve vhodných případech může odsouzený zůstat ve svém přirozeném prostředí. Toto řešení lze považovat za přínosné jak pro pachatele samotného, jeho nejbližší sociální okolí, tak zároveň i pro poškozeného, který má větší šanci obdržet včasnou kompenzaci utrpěné újmy.

Domácí vězení by mělo být ukládáno osobám, které je třeba, s přihlédnutím k povaze a závažnosti trestného činu, osobě pachatele i možnostem jeho resocializace, sice bezprostředně postihnout omezením osobní svobody (nestačí jen podmíněné odsouzení), ale zároveň postačuje, vzhledem k jejich osobním vlastnostem a rodinným poměrům, podstatně nižší intenzita zásahu vůči nim. Odsouzený k trestu domácího vězení není nijak omezen v zaměstnání, v duchovním rozvoji ve své církvi či v čerpání zdravotní péče. (srov. Válková a kol., 2012, s. 291; Čadová, in: Štern, 2010, s. 150)

Samotnou podstatu trestu domácího vězení lze najít v § 60 odstavci 3 a 4 trestního zákoníku. Trest domácího vězení spočívá v povinnosti odsouzeného zdržovat se v určeném obydlí nebo jeho části v soudem stanoveném časovém období, nebrání-li mu v tom důležité důvody. Zejména se jedná o výkon zaměstnání nebo povolání nebo poskytnutí zdravotních služeb u poskytovatele zdravotních služeb v důsledku onemocnění nebo úrazu. Soud při stanovení časového období přihlíží zejména k pracovní době pachatele a k času potřebnému k cestě do zaměstnání, k péči o nezletilé děti a vyřizování nutných osobních a rodinných záležitostí, aby při zajištění nezbytných potřeb odsouzeného rodiny přiměřeně postihl na svobodě. Soud však může odsouzenému povolit navštěvování pravidelných bohoslužeb nebo náboženských shromáždění i ve dnech pracovního klidu a volna. Z výše uvedeného je zřetelné, že touto sankcí je omezena ústavně chráněná svoboda pohybu (srov. čl. 8 a 14, LZPS). Na druhou stranu takto způsobená újma je podstatně nižší, než jakou by způsobil i krátkodobý trest odnětí svobody.

Trestní zákoník již přímo nedefinuje dobu, po kterou by se měl odsouzený zdržovat ve svém obydlí. Když vstoupil nový trestní zákoník v účinnost, obligatorně uváděl, že odsouzený se musí zdržovat v určeném obydlí ve dnech pracovního klidu a pracovního volna po celý den a v ostatních dnech v době od 20.00 hodin do 05.00 hodin. Soud však nyní může stanovit tuto dobu tak, aby odpovídal individualitě každého případu. Toto lze považovat za projev soudní individualizace trestu (Jelínek a kol., 2009, s. 396). Individualizace trestu domácího vězení je významným prvkem jeho úspěšného vykonání. Při stanovení časového období soud respektuje přiměřená omezení nebo přiměřené povinnosti uvedené v § 48 odst. 4 TrZ, které může pachateli uložit. Tato uložená přiměřená omezení a povinnosti směřují k tomu, aby dotyčný vedl řádný život. Mezi přiměřené omezení či povinnosti je možno zařadit podrobení se výcviku pro získání vhodné pracovní kvalifikace, vhodným programům psychologického poradenství či zdržení se hraní hazardních her, požívání alkoholických nebo jiných návykových látek. Soud zpravidla pachateli uloží, aby podle svých možností a sil nahradil škodu nebo odčinil majetkovou újmu, kterou trestným činem (§ 50, odst. 5, TrZ).

Otázkou však může být, zda soud může uložit trest s přísnějšími podmínkami, nežli stanovuje zákon (Krejčířiková, 2009, s. 14). Například pokud odsouzený pracuje na částečný úvazek či pokud odsouzený ztratí zaměstnání. V takových případech by měl odsouzený dostatek volného času – v tu chvíli přestává trest domácího vězení mít smysl a neplní požadované funkce.

2.1 Podmínky uložení a doba trvání domácího vězení

Podle § 60 odst. 1. TrZ je trest domácího vězení ukládán pachatelům starším 15 let, přičemž maximální doba, na kterou lze tento trest uložit, jsou až dvě léta. Vzhledem k tomu, že není stanovena minimální doba trvání, může soud uložit trest domácího vězení i v řádech týdnů. V tomto případě se nedá očekávat, že by naplňoval svůj výchovný efekt a účel. Proto v praxi jako nejkratší doba trvání přichází v úvahu řadově měsíce, jako je tomu v zahraničních praxích trestu domácího vězení (srov. Král, 2007, s. 8; Šámal a kol. 2009, s. 715).

Nutnou podmínkou pro uložení trestu domácího vězení je to, že pachatel musí být odsouzen za přečin. Přečinem rozumíme dle § 14 odst. 2 trestního zákoníku, „*všechny nedbalostní trestné činy a ty úmyslné trestné činy, na něž trestní zákon stanoví trest odnětí svobody s horní hranicí trestní sazby do pěti let*“. Trest domácího vězení lze aplikovat na poměrně širokou škálu

trestných činů. Například od šíření nakažlivé lidské nemoci z nedbalosti (§ 153) přes zanedbání povinné výživy i z nevědomé nedbalosti (§ 196) až po ohrožování výchovy dítěte (§ 201). V posledním případě tak lze uložit domácí vězení i tomu, kdo, byť i z nedbalosti, ohrozí rozumový, citový nebo mravní vývoje dítěte tím, že ho svádí například k zahálčivému nebo nemravnému životu dle § 201, odst. 1. písm. b), c) a d) dále dle odst. 2 a 3 TrZ. Riziko, že by dotyčná osoba pokračovala v „trestné činnosti“, týkající se ohrožování výchovy dítěte, když by byla odsouzena k domácímu vězení, je velké. V tomto případě je nutné postupovat zejména dle zásady individualizace. V jistých případech může být i trest domácího vězení účinný. (více Štern, 2010, s. 151-156) Ščerba (2011, s. 310) zpochybňuje účelnost tohoto trestu v případě postihu těch nejzávažnějších nedbalostních deliktů, které spadají do kategorie přečinu. Například se může jednat o přečin usmrcení z nedbalosti (§ 143), kdy pachateli hrozí trest odnětí svobody dle odst. 4 až deset let. Jedná se zpravidla o přečiny, které svou typovou závažností vyjádřenou horní hranicí trestní sazby odpovídají spíše zvláště závažným zločinům.

Mezi další obligatorní podmínky pro uložení domácího vězení patří závěr soudu o tom, že *„vzhledem k povaze a závažnosti spáchaného přečinu a osobě a poměrům pachatele, lze mít důvodně za to, že postačí uložení tohoto trestu, a to popřípadě i vedle jiného trestu.“*

(§ 60 odst. 1 písm. b., TrZ) Soud tak při posuzování dostatečnosti trestu domácího vězení hodnotí i povahu a závažnost činu. Povaha činu může například vylučovat uložení domácího vězení typicky u deliktu spáchaného přímo z domova, kupř. prostřednictvím internetu, a pochopitelně také při deliktech spadajících do kategorie domácího násilí. Závažnost činu tak lze považovat za důvod pro odmítnutí trestu domácího vězení a to i na základě konkrétních okolností přečinu (závažnější následek, způsob spáchání). Soud tyto okolnosti hodnotí, podle § 39 trestního zákoníku, již při úvahách o druhu a výměře ukládaného trestu u každého pachatele. (srov. Šámal a kol., 2009, s. 716; Ščerba, 2011, s. 311) Důležité pro uložení tohoto trestu je i posouzení osoby pachatele a jeho poměrů - zejména možností jeho nápravy. Pokud například pachatel nemá zajištěné stálé bydliště, nebo bydliště v obydlí, kde žijí další osoby, které by na odsouzeného mohly mít negativní vliv, tak tyto poměry obvykle znemožňují aplikaci trestu domácího vězení.

Další významnou podmínkou pro uložení trestu domácího vězení je požadavek, že pachatel *„dá písemný slib, že se ve stanovené době bude zdržovat v obydlí na určené adrese a při výkonu kontroly poskytne veškerou potřebnou součinnost“* (§ 60, odst. 1 písm. b), TrZ). Pokud pachatel odmítne poskytnout slib, soud nemůže v žádném případě trest domácího vězení uložit. Jedná se tak o trest, který není možný pachateli uložit proti jeho vůli.

Vyžadování tohoto souhlasu má dva základní účely:

- 1) posílení resocializačního účinku trestu domácího vězení. Pachatel slibem potvrdí, že se ve stanovené době bude zdržovat v obydlí na určené adrese a při výkonu poskytne veškerou potřebnou součinnost. Tímto přebírá na sebe závazek a určité povinnosti spojené s tímto trestem a zvyšuje tím účinnost výchovné složky trestu. Zároveň pokud pachatel trest dobrovolně akceptuje a dá souhlas k jeho uložení, dá se předpokládat, že výkon trestu má větší naději na dosažení svého účelu.
- 2) Zajištění bezproblémového výkonu trestu domácího vězení a jeho kontroly. Součinnost spočívá především v tom, že odsouzený umožní vstup do svého obydlí, ať už za účelem samotné kontrolní návštěvy či instalaci a údržbě technického zařízení pro elektronický monitoring – blíže kap. 3.3. (srov. Šámal a kol., 2009, s. 717; Ščerba, 2011, s. 312)

2.2 Přeměna trestu domácího vězení

Pokud se pachatel v době od odsouzení do skončení výkonu trestu domácího vězení vyhýbá nástupu výkonu trestu či jinak maří výkon tohoto trestu, nebo ho zaviněně nevykonává ve stanovené době, má soud možnost přeměnit tento trest, a to celý anebo jeho část, v trest odnětí svobody. Přeměna trestu se realizuje podle pravidla: „každý i jen započatý den nevykonaného trestu domácího vězení se počítá za jeden den odnětí svobody“. (§ 61, TrZ)

Nutno však podotknout, že až do novelizace trestního zákona, která je účinná od 1. 1. 2013, trestní zákoník stanovoval náhradní trest odnětí svobody až na jeden rok. Jednalo se výrok, který byl obligatorně uveden již v rozsudku. Nezáleželo na tom, zda k úplnému výkonu domácího vězení zbýval měsíc či jen týden. (Šámal, 2009, s. 726) Dá se předpokládat, že při tvorbě tohoto záměru chtěl zákonodárce důsledně motivovat odsouzeného k výkonu trestu domácího vězení v plné výši. Samotná praxe však poukázala na to, že novelizace č. 330/2011 Sb. bohužel zlepšení nepřinesla a v praxi způsobuje spíše obtíže, zejména se týká přeměny trestu domácího vězení v trest odnětí svobody podle § 61 TrZ.

Trest domácího vězení může příslušný soud a to na návrh probačního úředníka (nebo i bez jeho návrhu), přeměnit pouze na nepodmíněný trest odnětí svobody. Rozhodnutí soudu pak stanovuje způsob výkonu trestu odnětí svobody a vyměřenou délku trestu. Výzkum z roku 2013 poukazoval na tyto obtíže: „V praxi není jednotný názor, od kterého okamžiku trest domácího vězení přeměnit, když odsouzený poruší podmínky trestu. Od doby porušení do rozhodnutí soudu může uplynout i řada měsíců, kdy odsouzený trest dále řádně vykonával. Má se přeměnit zbytek od rozhodnutí soudu, nebo zbytek od okamžiku porušení? “; „Nejasný postup při možné přeměně, zejména určení data...“. (Scheinost, 2014, s. 14) Postup přeměny trestu domácího vězení upřesnil Nejvyšší soud (2014), který uvedl, že „při přeměně trestu domácího vězení na trest odnětí svobody je třeba počátek přepočtu stanovit k okamžiku vyhlášení usnesení soudu prvního stupně, který rozhodl o přeměně trestu domácího vězení na trest odnětí svobody.“ Podle tohoto stanoviska Nejvyššího soudu se přeměna trestu domácího vězení na trest odnětí svobody počítá od usnesení, které soud vydá na veřejném zasedání. Nikoliv tedy od data porušení výkonu trestu. Pokud tak nyní například zbývá odsouzenému do konce trestu domácího vězení například 14 dní, odsouzený může klidně začít výkon mařit. Protože než se nařídí veřejné zasedání a rozhodne se o přeměně, trest domácího vězení bude vykonán, a nebude žádný zbytek k přeměně. Probační a mediační služba má povinnost kontrolovat odsouzeného v místě výkonu trestu až do dne, kdy se koná veřejné zasedání.

Podle stanoviska Nejvyššího soudu: „Trestní kolegium navrhuje, aby při nejbližší novelizaci trestního zákoníku bylo přistoupeno ke změně stávajícího znění § 61 tr. zákoníku a opětovnému

zavedení náhradního trestu odnětí svobody, který je podstatně vhodnější než poměrná přeměna podle platné a účinné úpravy. “. (Scheinost, 2015, s. 49)

Je tak žádoucí, aby při novelizaci trestního zákoníku byla brána v potaz stanoviska Nejvyššího soudu. V případě, že by byl opět stanoven náhradní trest odnětí svobody, odsouzený by naprosto věděl, co ho čeká při porušení podmínek TDV a hrozba výkonu náhradního trestu v přesně stanovené výši by ho mohla motivovat k řádnému výkonu uloženého trestu.

Dalším nedostatkem přeměny trestu domácího vězení je, že se po odsouzeném při výkonu trestu nepožaduje vedení řádného života. Nevedení řádného života tak nemůže být okolností pro přeměnu trestu. Vedení řádného života spočívá například v nepáchání trestné činnosti. Soud však může na základě podnětu od Probační a mediační služby do rozsudku výsadně uvést, aby pachatel vedl řádný život. Jedině pak toto porušení je sankcionovatelné. Šámal a kol. (2009, s. 725-729) upozorňují, že důsledkem této absentující podmínky je, že pokud pachatel spáchá jiný trestný čin, je za tento trestný čin souzen opět v samostatném trestním řízení a původní trest domácího vězení zůstává v platnosti, protože nebyly dány argumenty pro přeměnu trestu domácího vězení na nepodmíněný trest odnětí svobody podle § 61 TrZ.

2.3 Současné možnosti v právní úpravě trestu domácího vězení

V aktuální právní úpravě spatřuji několik nedostatků, kvůli kterým není trest domácího vězení příliš společensky přínosný a efektivní. Limity spatřuji zejména v možnostech u písemného slibu a metodice přeměny trestu.

Písemný slib

Pachatel písemným slibem souhlasí s tím, že poskytne veškerou potřebnou součinnost. Tím souhlasí s bezproblémovým prováděním kontrol ze strany Probační a mediační služby. Zákon však nepožaduje souhlas případných spolužijících osob ve společném obydlí s uložením domácího vězení. Dle článku 12 Listiny základních práv a svobod se uvádí, že: „*obydlí je nedotknutelné a není dovoleno do něj vstoupit bez souhlasu toho, kdo v něm bydlí*“. Nesouhlas všech spolužijících ve společném bydlení s vykonávaným domácím vězením tak může kolidovat s touto nedotknutelností obydlí, zaručenou Listinou základních práv a svobod. Bylo by žádoucí, aby do českého právního řádu byla zavedena podmínka souhlasu ostatních osob žijících ve stejném obydlí s trestem domácího vězení. Tímto opatřením by se zvýšila ochrana osob žijících s odsouzeným ve stejném obydlí. Zároveň lze vyslovený souhlas spolubydlících vnímat jako pozitivní účinek. Členové společného obydlí jsou si vědomi, že domácí vězení je vhodnější formou nežli uložení trestu odnětí svobody, a poskytnou tak veškerou součinnost při realizaci domácího vězení. Zároveň tak mohou i pozitivně působit na osobu odsouzeného a tím přispět k tomu, že domácí vězení splní svůj účel. Souhlas od osob žijících ve společném obydlí se například požaduje ve Švédsku či Nizozemí.

Přeměna trestu

Hrozba v podobě přeměny v trest odnětí svobody, při porušení podmínek domácího vězení mi připadá poněkud nesprávná. Za teoretického předpokladu je tento trest uložit pachatelům úmyslných trestných činů, za které aktuální trestní zákoník umožňuje uložit trest odnětí svobody s horní hranicí trestní sazby do pěti let a pachatelům všech nedbalostních trestných činů, za které aktuální trestní zákoník umožňuje uložit trest odnětí svobody i v délce do deseti let. V případě, že soud uloží pachateli trest domácího vězení v horní trestní sazbě, místo odnětí svobody v délce pěti let, za úmyslný trestný čin, je potencionální přeměna trestu maximálně na dva roky odnětí svobody pro některé pachatel málo odstrašující. Pokud pachatel poruší domácí vězení hned v jeho počátku, hrozí mu současná maximální sazba dva roky odnětí svobody. Podle mého názoru by bylo vhodné se zamyslet, zda dosavadní přeměna domácího vězení na trest odnětí svobody, je spravedlivá pro pachatele, i závažnějších trestných činů. Pokud se

podíváme na náhradní trest u peněžitého trestu, zjistíme, že náhradní trest je poněkud přísnější, nežli u domácího vězení. Tato hrozba pro pachatele více odstrašující. Peněžitý trest je podle mého trestem mírnějším než domácí vězení a měl by k němu být i přiměřený náhradní trest odnětí svobody. Pachateli u peněžitého trestu hrozí při nesplnění podmínek odnětí svobody v trvání až 4 léta (§ 69, odst. 1, TrZ). Vzhledem k tomu, že se v nejbližší době počítá s častějším využíváním domácího vězení, měla by se metodika přeměny upravit tak, aby odpovídala pozici trestu v trestních sankcích. Další možností je obnovit původní náhradní trest u trestu domácího vězení.

Vzhledem k tomu, že v současné chvíli v České republice neexistuje elektronické monitorování trestu domácího vězení, jeví se výkon trestu méně náročný, nežli nepodmíněný trest odnětí svobody. Pro pachatele je v tomto případě výhodné vyvinout úsilí a zajistit si jakékoliv obydlí a pokud možno i zaměstnání. Což jsou důležité podmínky a zároveň nepsané požadavky soudu (vzhledem k osobě a poměrům pachatele), pro uložení trestu domácího vězení, a které ověřují zaměstnanci Probační a mediační služby České republiky. Domácí vězení je dosud specifické tím, že ho lze uložit jen vhodným osobám. Trest domácího vězení v tomto však diskriminuje osoby bez přístřeší a zakládá tak nerovnost mezi pachateli trestných činů. Osoba bez přístřeší je na rozdíl od běžného občana se stálým bydlením a zaměstnáním v podstatě znevýhodněna. Trest domácího vězení je možné tak ukládat osobám sociálně integrovaným, tj. osobám se zázemím s předpokladem, že si uloženého trestu budou vážit. Na druhou stranu je však možné tento trest uložit i úzce specifickým skupinám pachatelů. Do těchto skupin patří například osoby se zdravotním postižením, osoby, které pečují o dalšího člena domácnosti či těhotné ženy.

2.4 Praxe trestu domácího vězení ve vybraných zemích

Zajímavé zkušenosti s aplikací trestu domácího vězení přináší země, ve kterých lze trest domácího vězení ukládat již desítky let. Poznatky ukazují, že zvláště někteří z odsouzených trest domácího vězení vnímají jako citelnější újmu než krátké nepodmíněné tresty (Šámal a kol., 2009, s. 713). Ve světě se domácí vězení nejvíce využívá totiž jako přímá náhrada trestu odnětí svobody nebo jeho části v případě podmíněného propuštění, jako náhrada vazby či v kombinaci s podmíněným odsouzením (Štern, 2010, s. 158). Nejvýznamnější zkušenosti přináší zamořské státy, kde má tento trest své počátky. V zásadě lze říci, že v zámorí je odlišný účel domácího vězení od účelu, který je nastolen v evropských zemích. V Evropě se trest zaměřuje především na osobnost pachatele a programy, které směřují k jeho nápravě a reintegraci zpět do společnosti. Štern (2010, s. 158) poukazuje na současný trend sílícího významu probace a alternativních trestů a snahu dát do souladu předpisy upravující kromě jiného také domácí vězení a elektronický monitoring v celé EU, včetně možnosti přenosu výkonu trestu do jiné členské země EU.

Ve Spojených státech amerických je účelem tohoto trestu spíše potrestání a omezení. Elektronická kontrola domácího vězení však v USA započala již v roce 1986. Spojené státy americké používají trest domácího vězení zejména po propuštění pachatelů z výkonu trestu odnětí svobody, hovoří se tzv. back-end systému. Pomocí tohoto systému se daří zabraňovat časně recidivě pachatelů trestných činů. (Hořák, 2005, s. 8) Společnost National Home Detection uvádí, že formu trestu domácího vězení používají v USA i u pachatelů nenásilných trestných činů. Domácí vězení je vyloučeno u násilných a sexuálních delikventů. Kontrola jednoho pachatele vychází na přibližně 70 \$ na den. (National Home Detection, 2016, online)

I švédská právní úprava trestu domácího vězení vychází z elektronického dohledu. Ve Švédsku lze změnit trest odnětí svobody v délce do tří měsíců na trest domácího vězení s elektronickým sledováním, avšak jen na žádost pachatele. Od roku 2001 využívá Švédsko trest domácího vězení i při předčasném propuštění z výkonu trestu odnětí svobody. O předčasné propuštění může požádat pachatel ve výkonu trestu odnětí svobody, který je odsouzený na dobu delší než 1,5 roku. Může požádat o to, aby poslední čtyři měsíce vykonal ve formě trestu domácího vězení. Při takovémto podmíněném propuštění může probační služba umožnit výkon zaměstnání, studium či účast v terapeutických programech. Kontrola probíhá v zásadě prostřednictvím elektronického kontrolního systému, namátkových kontrol v bydlišti pachatele. Zároveň se musí odsouzený nejméně jednou týdně dostavit na probační službu. Ve Švédsku je ročně z trestu odnětí svobody přeměněno přibližně 2500 trestů na trest domácího vězení.

Celkově je však švédská zkušenost velmi pozitivní a to zejména z ekonomické strany. (Van Zyl Smit, 2010, s. 36)

Zkušenosti ze Slovenské republiky jsou obsáhlejší nežli z České republiky. Trest domácího vězení byl zaveden do slovenského právního řádu zákonem č. 300/2005 Sb., který nabyl účinnosti 1. 1. 2006. Slovenská právní úprava umožňuje uložit trest domácího vězení v maximálně jednoroční výměře (§ 53, zákona č. 300/2005 Sb.). Oproti české právní úpravě chybí nutnost souhlasu pachatele s uložením trestu domácího vězení. To, že pachatel dá písemný slib, kterým se zavazuje, že bude trest respektovat, má v souvislosti s tímto trestem značný význam. Slovenská úprava trestu domácího vězení má odlišný postoj i k jeho ukládání ve vztahu k mladistvým. Slovenský trestní zákon nedovoluje uložit trest domácího vězení mladistvému pachateli (§ 109, zákona č. 300/2005 Sb.). Pozoruhodné je, že odsouzený k trestu domácího vězení může požádat po výkonu poloviny tohoto trestu o upuštění od výkonu jeho zbytku (§ 301; § 435 odst. 3, zákona č. 300/2005 Sb.). Souhlasím s názorem Ščerby (2011, s. 337), který uvádí, že věcně je možnost upuštění od výkonu zbytku trestu domácího vězení vcelku smysluplná a pro českou úpravu může být i inspirující. Na Slovensku jsou v současné chvíli již zavedeny elektronické náramky pro kontrolu trestu domácího vězení. Tato možnost je na Slovensku účinná od 1. 1. 2016. Nepřetržitý dohled nad dodržováním podmínek domácího vězení má na starost operační středisko. To bude vyhodnocovat vzniklé problémy a v případě potřeby spolupracovat s policií. Slovenské ministerstvo spravedlnosti očekává, že postupně bude možné využít elektronický monitoring až pro dva tisíce osob. Odsouzení za používání elektronických náramků v současné době platí 1,50 eura denně. (Topky.sk, 2016, online)

Ze zkušeností řady států vyplývá, že elektronické monitorování odsouzených osob je neodmyslitelně spjato s efektivním výkonem domácího vězení. Například ve Švédsku se ověřuje efektivita elektronického monitoringu při ochraně obětí trestných činů. Z komparace současného právního stavu a realizace kontroly domácího vězení ve vybraných zemích (Anglie, Wales, Belgie, Dánsko, Francie, Nizozemsko, Norsko, Portugalsko, Švédsko) lze vyzorovat tyto shodné elementy:

- Dostavil se efekt snížení vězeňské populace a obsazenosti věznic,
- průměrná délka domácího vězení je tři a půl měsíce,
- úspěšnost domácího vězení je ovlivněna typem spáchaného deliktu, osobností pachatele a mírou jeho strachu z vězení,

- osobami v domácím vězení jsou obvykle mladí muži s delší kriminální minulostí a nejčastějšími delikty jsou krádeže, přechovávání drog, řízení pod vlivem návykové látky a loupež,
- závěry provedených výzkumů poukazují na to, že domácí vězení funguje především u osob, které žijí ve stabilním sociálním prostředí, mají domov, podporu rodiny a jsou ochoty spolupracovat s trestněprávním systémem. (Štern, 2010, s. 159)

Domnívám se, že uvedený exkurz do zemí EU dokazuje, že trest domácího vězení je životaschopnou alternativou k nepodmíněnému trestu odnětí svobody. Nezbytností pro efektivitu tohoto trestu či způsobu výkonu trestu odnětí svobody je však propracovaný systém kontroly. Vzhledem k výše uvedenému se jako nejlepší varianta jeví kombinace elektronického monitoringu a činnosti Probační a mediační služby. Použití samotného elektronického monitoringu sice umožňuje sledování odsouzeného 24 hodin denně a zaručuje tak řádný výkon trestu, zároveň však vede k odcizení od pachatele. Probační a mediační služba naproti tomu není schopna zajistit nepřetržitou kontrolu výkonu trestu, umožňuje však v rámci svých programů práci s pachatelem, jeho resocializaci a pomoc pachateli k vedení řádného života.

2.5. Sociální a společenské přínosy a dopady trestu domácího vězení

Trest domácího vězení přináší s sebou řadu společensky příznivých aspektů, ale i negativních důsledků. Nejzákladnějším cílem trestu domácího vězení je nabídnout lidem, kteří poruší zákon, šanci vypořádat se s důsledky svého činu za pomoci participujících subjektů. Dnešním společenským cílem není nabídnout pachateli trestného činu účastnit se na procesu prisonizace, který probíhá ve všech vězeňských subjektech. Trest domácího vězení nabízí řadu sociálně společenských přínosů, které se však projeví až v delším časovém horizontu.

Bezpochyby jedním z nejdůležitějších přínosů trestu domácího vězení je ponechání pachatele ve vlastním přirozeném prostředí ve spojení s pomocí poskytovanou ze strany Probační a mediační služby. Toto ponechání v přirozeném prostředí nezpřetrhá většinu sociálních vazeb a zároveň zabraňuje přenosu negativních vlivů z vězeňských zařízení. Zároveň se u odsouzených předpokládá zachování zaměstnání v době výkonu trestu. Tím je zaručena větší jistota, že pachatel trestného činu bude schopen poškozenému nahradit škodu či újmu na zdraví, kterou mu svým činem způsobil. Současná česká právní úprava umožňuje pružně přizpůsobit výkon trestu osobě a možnostem pachatele. Díky této individualizaci trestu je větší pravděpodobnost, že trest domácího vězení bude účelově naplněn. Jsem přesvědčen, že zachování sociálních vazeb, zejména těch pozitivních, je základním prostředkem pro resocializaci pachatele.

Dalším přínosem je možnost ukládat trest poměrně širokému okruhu pachatelů. Zpravidla sem můžeme zařadit nedbalostní přečiny v silniční dopravě, ve zdravotnictví či finančních službách. Smysl domácího vězení může mít smysl u osob zdravotně nebo jinak znevýhodněných (dlouhodobě či nevyléčitelně nemocných, invalidních osob, osob s některými mírnějšími duševními poruchami, žen v těhotenství či seniorů v situaci nebo ve věku, kdy vliv stáří již značně omezuje jejich způsob života).

Často zmiňovaný důvod pro ukládání trestu domácího vězení je aspekt ekonomický. Po amnestii prezidenta České republiky ze dne 1. 1. 2013 se nejednalo o tak vážný problém. Počet vězněných osob se tímto rozhodnutím zmenšil z průměrných 23 337 osob v roce 2012 na průměrných 16 388 osob v roce 2013. V současné chvíli se však začíná naplňovat kapacita věznic. K 5. 2. 2016 je evidováno 21 213 uvězněných osob. Využitelnost věznic se nachází na hodnotě 102,02 %. (Generální ředitelství vězeňské služby České republiky, 2016, online) Podle poslední výroční ročenky Vězeňské služby ČR činil průměrný denní náklad na jednoho vězně 1 221 Kč (Generální ředitelství vězeňské služby České republiky, 2015,

s. 28, online). S jistotou lze říci, že finanční náročnost trestu domácího vězení v porovnání s výkonem trestu odnětí svobody je několikanásobně nižší. Dá se předpokládat, že s budoucím provozem elektronického kontrolního systému finanční náročnost poroste. Ve srovnání s výkonem trestu odnětí svobody se však bude jednat o nepatrné náklady. V dlouhodobém horizontu budou finanční úspory nesporné. Aby náklady na trest domácího vězení byly co nejnižší, bude nutné naplnit určité kvóty odsouzených. Při současném využívání trestu domácího vězení je však finanční výhodnost nepatrná. Vzhledem k počtu vězněných osob se dá očekávat větší důraz na hledání cest ke snižování obsazenosti věznic v ČR. Trest domácího vězení je jednou z možností.

Nesmírná pozitiva trestu domácího vězení jsou spojena zároveň i s určitými zápory a omezeními, která v sobě nese každý trest. Mezi největší negativa dosavadní formy trestu domácího vězení je jeho kontrola. (více kap. 3) Pro kontrolu domácího vězení se v České republice využívá jen metoda namátkových kontrol. Jen vlastní svědomí může v současné praxi znemožnit odsouzenému, aby neutekl z místa výkonu trestu domácího vězení. Tato možnost odsouzených v současné chvíli brání tomu, aby se trest domácího vězení stal nejrozšířenějším alternativním trestem v České republice.

Dalším záporem je bezesporu potencionalnost pokračovat v páchání trestné činnosti. Zpravidla tuto možnost využijí pachatelé, kteří byli nevhodně vybráni k trestu domácího vězení. Vhodný výběr pachatelů k trestu domácího vězení je podmínkou i pro jeho efektivitu. Proto je důležité klást důraz na institut předběžného šetření, který dokáže spolehlivě ověřit, zda pachatel je k tomuto trestu vhodný či nikoliv.

Diskutabilní jsou myšlenky týkající se elektronického monitoringu. Zedner (2004, s. 221-222) zpochybňuje pozitivní vliv elektronického monitoringu ve vztahu k redukcí recidivy. Zároveň upozorňuje na nezamýšlené vedlejší efekty, které jsou s EMS spojeny. Zejména se jedná o difamující účinky náramku, které se mohou projevit v bližším sociálním okruhu přátel, či o pocity zahanbení, které však v sobě nemají žádné reintegrativní účinky. Podle mého názoru se jedná o irelevantní problémy. V první řadě je nutné podotknout, že pachatel dobrovolně souhlasí s uložením trestu domácího vězení a tedy si je vědom, že kontrola může probíhat i prostřednictvím elektronického monitorovacího systému. V dalších ohledech si odsouzený musí uvědomit, že se jedná o trest, který mu byl uložen za jeho protiprávní jednání a který mu musí působit jistá omezení a újmu na jeho právech. Jedině tak může dojít k pochopení důvodů pro jeho uložení a k nápravě pachatele.

Negativní sociální důsledky trestu domácího vězení se mohou objevit například v psychickém tlaku na sociální okolí odsouzeného. Zejména se jedná o osoby, jež sdílí s odsouzeným obydlí. Tyto osoby musejí strpět namátkové kontroly ze strany Probační a mediační služby. Zároveň se tyto osoby přizpůsobují režimu odsouzeného, čímž dochází k omezování osob v okolí, které je spojené s výkonem této sankce. Negativní vlivy na okolí pachatele se zmiňují zejména v možném nárůstu stresu, napětí, případně násilí v rodině (Hulmáková, 2013, s. 170-171). Spaans (1999, s. 50) uvádí, že mnohdy tyto osoby mají pocity viny v případech, kdy odcházejí z domu kdykoli chtějí. V důsledku toho pak tyto osoby zůstávají doma s odsouzeným, aby nezažíval pocity osamění.

3 Výkon a kontrola domácího vězení v praxi ČR

Uložené podmínky a závazky je nutno nadříceně kontrolovat. Kontrola v oblasti domácího vězení spočívá v činnostech, které se omezují na zjištění, zda jsou plněny dané podmínky a povinnosti. Kontrola může spočívát i v činnostech, které zajišťují dodržování podmínek využitím postupů dostupných v jejich nedodržení. Jednotlivá pravidla a metody kontroly domácího vězení jsou uvedena ve vyhlášce č. 456 ze dne 11. prosince 2009 o kontrole výkonu trestu domácího vězení. Kontrola výkonu trestu domácího vězení spočívá podle § 1 výše uvedené vyhlášky zejména v:

- a) *„v provádění namátkových kontrol úředníkem Probační a mediační služby v místě výkonu trestu domácího vězení,*
- b) *v užití elektronického kontrolního systému,*
- c) *ve vedení dokumentace o všech úkonech spojených s kontrolou,*
- d) *ve vyhodnocování plnění soudem uložených přiměřených omezení a přiměřených povinností uvedených v § 48 odst. 4 trestního zákoníku směřujících k tomu, aby odsouzený vedl řádný život,*
- e) *v prověřování, zda odsouzený nahrazuje způsobenou škodu v souladu s rozhodnutím soudu podle § 60 odst. 4 trestního zákoníku a zda plní výchovná opatření uložená soudem podle § 60 odst. 5 trestního zákoníku,*
- f) *v prověřování důvodů porušení podmínek trestu a*
- g) *v informování soudu o porušení podmínek výkonu trestu nebo neplnění přiměřených omezení a přiměřených povinností uvedených v § 48 odst. 4 trestního zákoníku nebo neplnění výchovných opatření uložených soudem podle § 60 odst. 5 trestního zákoníku.“*

Samotný výkon trestu domácího vězení je primárně upraven v trestním řádu, konkrétně v ustanoveních § 334a-334g trestního řádu. Z uvedených ustanovení vyplývají tyto hlavní principy výkonu trestu:

- Po pravomocném rozhodnutí o uložení trestu je nařízen výkon trestu a je konkretizován počátek a místo tohoto trestu, přičemž odsouzenému je před nařízením trestu umožněno zajistit si své záležitosti. Místo výkonu stanoví předseda senátu v obydlí odsouzeného a to s přihlédnutím k jeho rodinným a sociálním poměrům a k místu výkonu jeho zaměstnání.

- Kontrolu výkonu trestu domácího vězení zajišťuje Probační a mediační služba ve spolupráci s provozovatelem elektronického kontrolního systému; za tímto účelem je odsouzený povinen probačnímu úředníkovi umožnit vstup do místa výkonu trestu.
- Z důležitých důvodů lze na potřebnou dobu odložit nebo přerušit výkon trestu. Doba, po kterou byl výkon trestu odložen nebo přerušen se nezapočítává do doby výkonu trestu.
- Z důležitých důvodů může být místo i určení doby výkonu trestu změněno; změněna mohou být i přiměřená omezení a přiměřené povinnosti stanovené odsouzenému.
- Od výkonu trestu domácího vězení nebo jeho zbytku může být upuštěno, jestliže odsouzený byl nebo má být vydán do ciziny nebo předán jinému členskému státu Evropské unie na základě mezinárodní justiční spolupráci ve věcech trestních nebo má být vyhoštěn; též tehdy, zjistí-li se, že odsouzený onemocněl nevléčitelnou životu nebezpečnou nemocí nebo nevléčitelnou nemocí duševní.
- O přeměně trestu domácího vězení v trest odnětí svobody rozhodne předseda senátu na návrh probačního úředníka nebo i bez takového návrhu ve veřejném zasedání.
- Odsouzený je povinen hradit náklady spojené s výkonem trestu domácího vězení. Vyhláška č. 458/2009 Sb., *kteřou se stanoví denní sazba připadající na náklady spojené s výkonem trestu domácího vězení a způsob úhrady*, definuje v § 1, že denní sazba nákladů domácího vězení činí 50 Kč za každý kalendářní den, ve kterém odsouzený i zčásti vykonával trest domácího vězení. Tato uvedená částka by pro každého odsouzeného, který vykonává libovolné zaměstnání, neměla představovat problém při hrazení nákladů spojeného s domácím vězením.

3.1 Role Probační a mediační služby v oblasti trestu domácího vězení

Probační a mediační služba plní zásadní úlohu v souvislosti se zajištěním výkonu trestu domácího vězení. Její činnost zaručuje, že alternativní sankcionování a idea restorativní justice nebudou negativně vnímány ze strany širší veřejnosti. Její zavedení se považuje za podstatný předpoklad pro fungování celého systému alternativních řešení trestních věcí. Ščerba (2011, s. 27) konstatuje, že efektivní realizace většiny alternativních opatření by byla bez působení probačních úředníků a asistentů prakticky nepředstavitelná.

Probační a mediační služba se podílí nejen na zajištění výkonu alternativních opatření, ale i na přípravě jejich ukládání a výběru vhodných případů pro takovou aplikaci. Primární úkoly Probační a mediační služby definuje § 4 odst. 2 zákona č. 257/2000 Sb., o Probační a mediační službě. Tyto úkoly spočívají:

- a) v obstarávání podkladů k osobě obviněného a jeho rodinnému i sociálnímu zázemí,
- b) ve vytváření podmínek pro rozhodnutí o podmíněném zastavení trestního stíhání, nebo pro schválení narovnání, zejména projednání a uzavření dohody mezi obviněným a poškozeným o náhradě škody nebo o vydání bezdůvodného obohacení, nebo dohody o narovnání, případně podmínek pro další takové procesní postupy či tresty nespojené s odnětím svobody,
- c) ve vykonávání dohledu nad chováním obviněného v případech, kdy bylo rozhodnuto o nahrazení vazby probačním dohledem,
- d) ve vykonávání dohledu nad chováním obviněného v případech, kdy byl dohled uložen, ve sledování a kontrole obviněného v průběhu zkušební doby, v kontrole výkonu dalších trestů nespojených s odnětím svobody, včetně trestu obecně prospěšných prací, ve sledování výkonu ochranných opatření,
- e) ve sledování a kontrole chování odsouzeného v průběhu zkušební doby v případech, kdy bylo rozhodnuto o podmíněném propuštění odsouzeného z výkonu trestu odnětí svobody.

Pokud od trestu domácího vězení očekáváme tu úlohu, kterou má hrát alternativní trest jako specifická forma ochrany společnosti založená na přiměřené reakci na spáchaný trestný čin a odstranění konfliktního stavu se zapojením obviněného a poškozeného, pak činnost PMS ve všech fázích trestného řízení hraje klíčovou roli a nelze ji omezit pouze na konkrétní činnost ve vykonávacím řízení. Pracovník PMS sehraává svou roli ve třech vzájemně na sebe navazujících fázích. (Čadová, in:Stern, 2010, s. 156)

V tomto ohledu je nutné zmínit i roli Probační a mediační služby ČR, a to zejména v souvislosti s tzv. institutem předběžného šetření. Trestní zákoník ani trestní řád se zapojením PMS ve fázi před uložením či nařízením trestu domácího vězení výslovně nepočítá, ale ani ho nijak nevylučuje. Probační a mediační služba může zahájit svoji činnost i z jiného podnětu než jen z podnětu učiněného orgány činnými v trestním řízení (§ 4, odst. 7, zákona č. 257/2000 Sb.). Nicméně je nutné, aby pachatel pro svoji spolupráci s příslušným probačním úředníkem vyslovil svůj souhlas. Následně musí být o vstupu PMS do případu informovány všechny OČTŘ. Cílem IPŠ je rozpoznat případy, kdy je aplikace trestu domácího vězení žádoucí a naopak. Smyslem realizace předběžného šetření je:

- zjištění základních informací k osobě obviněného,
- zmapování jeho stávající situace (*rodinné, sociální, pracovní, zdravotní*),
- poznání okolností spáchaného trestného činu z hlediska možných rizik a potřeb pachatele,
- zjištění postoje pachatele ke spáchanému trestnému činu a míry jeho odpovědnosti za řešení jeho následků,
- objasnění potřeb a zájmů oběti trestného činu,
- rozpoznání vhodnosti uložení TDV a identifikace případných rizik znemožňující jeho výkon, včetně zjištění míry motivace pachatele podrobit se výkonu případně uloženého TDV. (Pokyn ředitele Probační a mediační služby č. 4/2010, část A)

Šámal a kol. (2009, s. 719) uvádí, že neoddelitelnou součástí náležitého zjištění podmínek pro uložení trestu domácího vězení by mělo být i poskytnutí upřesňujících informací ohledně vlastního způsobu výkonu domácího vězení a zároveň zjištění motivace a postojů pachatele k uložení této sankce. Zprávu probačního úředníka, která shrnuje výsledky IPŠ, je tak možno považovat za cenný informační zdroj pro soudní rozhodování o uložení trestu domácího vězení konkrétnímu pachateli.

3.2 Činnost probačního úředníka v rámci výkonu trestu domácího vězení

V případě, kdy je příslušné středisko pověřeno kontrolou trestu domácího vězení, vstupuje do projednávání případu probační úředník, který zajišťuje výkon trestu domácího vězení. Ještě před nařízením výkonu by měl probační úředník co nejdříve pozvat odsouzeného na středisko a projednat s ním podmínky výkonu domácího vězení. Setkání probačního úředníka s osobou odsouzenou k trestu domácího vězení by se nejdříve mělo uskutečnit na středisku Probační a mediační služby, poté by měl probační úředník navštívit i bydliště odsouzeného, které by mělo být místem výkonu trestu. Konzultace na středisku je zaměřena především na osobní poznání odsouzeného a zjištění konkrétních informací týkající se jeho bydliště a osobních poměrů v místě výkonu TDV. V případě, že dosud neproběhla žádná předchozí návštěva v místě bydliště a probační úředník nezná reálnou situaci obydlí klienta, první namátkovou kontrolu výkonu provede probační úředník z důvodu své bezpečnosti během dne. (Pokyn ředitele Probační a mediační služby č. 4/2010, část B)

Probační úředník v rámci své úvodní práce zároveň zkontaktuje vedoucího pořádkové služby daného obvodního oddělení Policie ČR a informuje ho o případu výkonu kontroly nad odsouzeným. Tím se zajistí vzájemná výměna stěžejních informací mezi Policií ČR a Probační a mediační službou. Probační úředník má právo požádat příslušný orgán Policie ČR, případně městskou policii, k poskytnutí asistence při návštěvě odsouzeného v místě výkonu trestu domácího vězení. Nicméně podle § 334b trestního řádu je pouze probačnímu úředníkovi zákonem umožněno vyžadovat na odsouzeném, aby jej vpustil do svého obydlí. (srov. Ščerba, 2011, s. 366; Pokyn ředitele Probační a mediační služby č. 4/2010, část C)

V současné chvíli je kontrola TDV prováděna pouze skrze namátkové kontroly odsouzeného v místě výkonu trestu domácího vězení. Prakticky to znamená uskutečnění osobní návštěvy probačního úředníka v místě výkonu TDV a to v době, kdy se odsouzený podle podmínek TDV má v určeném obydlí zdržovat. Podle metodického pokynu mají být namátkové kontroly doplňovány konzultacemi odsouzeného s probačním úředníkem na středisku PMS a případnými dalšími kroky tohoto úředníka směřující k tomu, aby odsouzený po dobu výkonu TDV vedl řádný život. (Pokyn ředitele Probační a mediační služby č. 4/2010, část C)

Provádění namátkové kontroly odsouzeného je zcela na vlastním uvážení probačního úředníka. Probační úředník však má povinnost osobně zkontrolovat odsouzeného minimálně třikrát měsíčně. Probační úředník volí frekvenci namátkových kontrol na základě těchto skutečností:

- osobnost klienta a jeho motivace k výkonu TDV,

- jeho dosavadní zodpovědnost a spolehlivost při výkonu TDV,
- závažnost spáchaného trestného činu, za nějž je TDV uložen,
- míra rizika vyplývajícího z případného maření TDV a nedostatečné kontroly TDV,
- výsledky doposud realizovaných kontrol,
- existence přiměřených povinností a omezení a vymezení jejich obsahu a způsobu kontroly.

Provádění namátkové kontroly v místě výkonu trestu provádí probační úředník vždy osobně a to kdykoli během doby stanovené pro výkon trestu domácího vězení. V případě, že namátková kontrola je prováděna v nočních hodinách, je ke kontrole přizvána další osoba. Vzhledem k tomu, že namátkové kontroly mohou být kdykoli během stanovené doby, tak lze alespoň do určité míry předejít případné vypočítavosti odsouzeného a jeho opouštění místa výkonu trestu. Metodický pokyn uvádí, že osobní namátkové kontroly lze kombinovat formou vzdálené kontroly a to jinými technickými pomůckami. Jedná se o kontroly prováděné prostřednictvím pevné telefonní linky či web kamerou apod. Ščerba (2011, s. 366) však poukazuje na nepřiliš velké využívání této možnosti a poukazuje na zkušenosti ze zahraničí, kde se tento způsob kontroly neosvědčil. Je tedy zřejmé, že dosavadní způsob a intenzita kontroly výkonu trestu domácího vězení nemůže být zárukou efektivity. Dá se předpokládat, že odhalení porušení povinnosti při namátkové je víceméně věcí náhody. Počet probačních úředníků není dostačující vzhledem k jejich úkolům v trestním řízení a četnost kontrol nemůže být jejich každodenní záležitostí.

Při kontrole se probační úředník prokáže svým služebním průkazem a vyžádá si identifikaci odsouzeného. Z každé namátkové kontroly probační úředník vyhotoví „Záznam o kontrole“, který odsouzený v případě své přítomnosti při kontrole podepisuje. Pokud nastane situace, kdy odsouzený není v době prováděné namátkové kontroly v určeném obydlí zastížen, zapíše probační úředník všechny zjištěné skutečnosti do Záznamu o kontrole. Současně probační úředník zanechá na viditelném místě vyplněný formulář Sdělení o porušení TDV s výzvou, aby odsouzený v určeném termínu kontaktoval probačního úředníka a doložil mu důvod porušení TDV. Zpravidla se doporučuje odsouzeným při porušení TDV, aby co nejdříve navštívili příslušné středisko PMS. Probační úředník následně projedná s odsouzeným porušení podmínek výkonu trestu a požaduje po něm vysvětlení, proč se nezdržoval v místě výkonu trestu. Jestliže odsouzený doloží důvody své nepřítomnosti v místě výkonu trestu, probační úředník má právo si prověřit pravdivost jeho tvrzení. Pokud odsouzený poruší podmínky trestu z důležitých důvodů (zdravotní důvody), nemělo by to vést k nařizování výkonu náhradního

trestu. V opačném případě, kdy odsouzený porušení podmínek domácího vězení nevysvětlí vůbec, či jeho uváděné důvody jsou irelevantní, musí probační úředník postupovat podle § 334 tr. řádu a informovat o této skutečnosti soud, který TDV nařídil. Současně je toto sdělení v kopii zasláno i odsouzenému. Pokud je porušování podmínek trestu domácího vězení časté, resp. odsouzený trest domácího vězení maří, je povinen probační úředník sdělit soudu zjištěné skutečnosti o maření TDV a navrhuje nařízení výkonu náhradního trestu odnětí svobody. Tímto návrhem na přeměnu však nekončí provádění namátkových kontrol TDV. Až do pravomocného rozhodnutí soudu ve věci odsouzeného probační úředník pokračuje ve své práci s odsouzeným a v provádění namátkových kontrol. (srov. Ščerba, 2011, s. 367; Pokyn ředitele Probační a mediační služby č. 4/2010, část C)

Mezi další činnosti probačního úředníka v rámci kontroly trestu domácího vězení patří zasílat soudu ve stanovených termínech informace o průběhu konkrétního TDV. Pokud soud neuvede jinak, probační úředník zasílá své zprávy soudu v intervalu jednou za šest měsíců. Ve své zprávě probační úředník popíše sled a výsledek provedených namátkových kontrol, případy porušení TDV a zjištěné důvody těchto porušení. Zároveň v ní připojí své vlastní stanovisko k tomu, zda klient trest domácího vězení a soudem stanovené povinnosti/omezení plní či nikoli a podle toho navrhuje další postup ve věci. Tuto zprávu zašle probační úředník i odsouzenému. Od odsouzeného se nevyžaduje vyjádření k této zprávě o průběhu výkonu TDV.

Spolupráce probačního úředníka a odsouzeného k výkonu TDV končí podáním závěrečné zprávy, ve které se mapuje celý průběh výkonu TDV. Ve zprávě se zhodnotí, zda a jak odsouzený dodržoval podmínky TDV, zda a jak plnil uložené povinnosti a omezení, zda a jak nahradil způsobenou škodu a nebo zda a jak jinak odčinil vzniklou škodu. Probační úředník ve zprávě vyhodnotí postoj odsouzeného k urovnání narušených vztahů s obětí nebo poškozenou organizací a popíše změny chování a v životní situaci odsouzeného, kterých odsouzený za dobu svého kontaktu s probačním úředníkem dosáhl. Závěrem se probační úředník vyjádří, zda je z jeho pohledu odsouzený účel TDV naplnil, zda splnil všechny uložené povinnosti a omezení, nebo zda účel TDV zmařil tím, že nedodržel podmínky stanovené po dobu výkonu TDV. Podle tohoto vyjádření probační úředník soudu navrhne další postup. Zpracováním této závěrečné zprávy je uzavřena spolupráce s odsouzeným. (Pokyn ředitele Probační a mediační služby č. 4/2010, část C)

3.3 Elektronické monitorování v České republice

Elektronické monitorovací systémy představují v současné době jediný efektivní způsob jak detailně a nepřetržitě detekovat pohyb odsouzených mimo místo vyhrazené k výkonu trestu. Elektronické monitorování domácího vězení je důsledkem technického rozvoje informačních a komunikačních technologií a zároveň nutnou podmínkou pro další rozšiřování domácího vězení v ekonomicky a technicky vyspělých státech. Lze tvrdit, že možnost elektronického monitorování u odsouzených vyvolává velkou dávku disciplíny a odpovědnosti a činí z trestu domácího vězení opravdový trest (Kandalec a kol., 2007, s. 682). Elektronické monitorování zároveň představuje určité právní a technické problémy, které je potřeba vyřešit ještě před zavedením elektronického kontrolního systému do praxe (více Cole a kol., 2015, s. 415).

V České republice elektronický kontrolní systém není dosud zaveden v praxi, byť s ním počítal trestní zákoník již od své účinnosti, tj. od 1. 1. 2010. Zákodárci počítali od počátku s tím, že na kontrole domácího vězení se bude podílet Probační a mediační služba ČR ve spolupráci s provozovatelem kontrolního systému. Zavedení trestu domácího vězení, vzhledem k nenaplnění jeho základní podmínky, se jeví jako krok ukvapený a nepřipravený.

První snaha o zavedení elektronického kontrolního systému v ČR nastala až v roce 2012. Probační a mediační služba České republiky s podporou Ministerstva spravedlnosti iniciovala experiment „Elektronický monitoring odsouzených“. Cílem tohoto experimentu bylo zkušebně ověřit EMS odsouzených a využít získané zkušenosti pro přípravu širšího a standardního zavedení EMS do praxe trestní justice v České republice. Experimentu se zúčastnili zejména odsouzení, kterým byl uložen trest domácího vězení. Vstup odsouzených do experimentu byl dobrovolný a zájem převyšoval nabídku monitorovacích zařízení. Experimentu se zúčastnili i čtyři dobrovolníci, probační úředníci, kteří měli za úkol zejména simulovat nejrůznější situace porušení monitorovacího režimu. V rámci projektu se ověřovala i schopnost probačních úředníků s instalací i deinstalací monitorovacích zařízení odsouzeným. Celkově bylo do experimentu zařazeno 47 osob, z nichž bylo 43 odsouzených k domácímu vězení. Systém, který byl použit při experimentu, byl založen na RF technologii (radiofrekvenční systém), kdy odsouzený měl nainstalován RF vysílač (náramek) na svém těle a RF přijímač (základnová stanice) byl nainstalován v prostoru obydlí klienta. Experiment ukázal, že čím je obydlí odsouzeného rozlehlejší a členitější, tím může tato rozlehlost způsobovat problémy při vymezení daného prostoru a může zde častěji docházet k tzv. chybovým hlášením, tj. systém hlásí, že odsouzený opustil vymezený prostor, ale ve skutečnosti tomu tak není. Experiment poukázal na to, že bez kvalitního procesu předběžného šetření nelze uložit trest či opatření

domácího vězení ve spojení s EMS efektivně. Rovněž se ukázalo, že je důležité prověřit základní informace týkající se obydlí, ve kterém se odsouzený zdržuje, tj. zdali odsouzenému k obydlí svědčí nějaký právní titul. Rovněž by museli zaměstnanci Probační a mediační služby prověřit, zdali má odsouzený legální přívod elektrické energie a zdali je v místě dostatečně dostupný a výkonný signál telefonního operátora. Experiment poukázal na to, že v případě že EMS bude zajišťovat Probační a mediační služba, budou potřeba k instalaci EMS dva probační úředníci. Nejen však z bezpečnostních důvodů, ale i z praktických. Zejména v případě náročnějšího procesu instalace při vymezování určeného prostoru. Závěrem však vyšlo, že monitorovací zařízení pracovala spolehlivě. Spolehlivost technologie byla prezentována ve všech soudních krajích v ČR. Tato demonstrace spolehlivosti velmi pozitivně působila na přítomné účastníky, zejména soudce a státní zástupce. Co se týče finanční náročnosti experimentu, tak cena pronájmu jednoho monitorovacího zařízení na jeden den činila 165 Kč. (závěrečná zpráva o experimentu, Štern, 2012) Po tomto uvedeném experimentu se nepodařilo vybrat provozovatele tohoto systému, byť se již zamýšlelo, že celý systém by měl být zprovozněn do konce roku 2013.

Amnestie Václava Klause v lednu 2013 zásadně ovlivnila projekt elektronického monitorování. Původní záměr totiž počítal s absolutně jiným počtem odsouzených k domácímu vězení. Bylo tak nutné přepracovat původní dokumentaci a nahlížet na tuto problematiku úplně nově a to s ohledem na aktuální situaci ve vězeňství, prognózu trestné činnosti se zapracováním zkušeností a trendů ze zahraničí. (Scheiner, 2014, online)

Periodikum České vězeňství uveřejnilo v roce 2015 názory soudců a státních zástupců na trest domácího vězení. Podle 64 procent soudců a 74 procent státních zástupců trest domácího vězení nebude efektivní, dokud nebude zaveden elektronický monitoring vězňů. (České vězeňství, 1/2015) Velmi kriticky však soudci a státní zástupci hodnotí neschopnost státu zavést systém elektronického monitoringu. Soudci se tak velmi často obávají uložení trestu TDV. Za současných podmínek považují trest za neefektivní, což má za následek, že tento trest není ukládán u všech odsouzených, u kterých by mohl být účelně uložen. (Scheinost a kol, 2014, s. 103) Obdobně se vyjádřil Nejvyšší soud, který uvedl dne 12. 2. 2014, že k „*K účinnému ukládání a zejména výkonu trestu domácího vězení je třeba urychleně zavést elektronickou kontrolu odsouzených, jejíž neexistence je hlavním limitujícím důvodem pro častější ukládání trestu domácího vězení, přičemž u některých soudů jde o tak zásadní nedostatek, že se pro něj tyto soudy obávají tento trest uložit, v důsledku něhož není tento trest některými soudy vůbec ukládán. Podle názoru trestního kolegia je skutečně neomluvitelné, pokud je zavedení*

elektronického kontrolního systému z různých důvodů stále odkládáno, a to přesto, že s ním počítá ustanovení § 334b tr. řádu. Domníváme se, že doba již téměř pěti let od zavedení tohoto nového alternativního trestu, byla zcela dostatečná k tomu, aby došlo i v tomto směru k naplnění účelu zákona.“

Na absenci elektronického monitoringu domácího vězení poukazuje případová studie (Scheinost & kol., 2015, s. 53 - 62), která se věnovala i problematice domácího vězení. Případová studie poukázala na to, že porušení stanovených podmínek výkonu trestu domácího vězení bylo zjištěno v polovině případů. Vzhledem ke způsobu kontroly tohoto trestu nebylo možno vyloučit, že k porušení podmínek nedošlo také v dalších případech. Případová studie upozornila na to, že přes nezanedbatelné úsilí probačních úředníků provádějících namátkové kontroly není možné plně kontrolovat dodržování výkonu trestu domácího vězení. Tato skutečnost tak může souviset s dosavadní neochotou soudců ukládat tento trest.

Na počátku roku 2015 bývalá ředitelka PMS Jitka Čadová uvedla, že velmi podporuje zavedení elektronického monitoringu. Na přípravě tohoto systému se podílela pracovní skupina EMSON. Hlavním cílem skupiny byla příprava podkladů k realizaci veřejné zakázky na zavedení elektronického monitorovacího systému pro trestní justici. V závěru vyslovila přání, aby elektronický monitoring pomáhal PMS už v závěru roku 2015. Ovšem až v polovině roku 2015 zveřejnilo Ministerstvo spravedlnosti studii proveditelnosti zavedení elektronického monitorovacího systému pro trestní justici. Tato studie je zásadním podkladem pro vypsání transparentního výběrového řízení na dodavatele technologie tzv. náramků. (srov. Čadová: In České vězeňství. 1/2015; *Ministerstva spravedlnosti ČR, 2015, online*) V současné chvíli, na jaře 2016, není dosud vypsané výběrové řízení na dodavatele a elektronická kontrola domácího vězení je stále v nedohlednu.

4 Vývoj a současný stav trestu domácího vězení

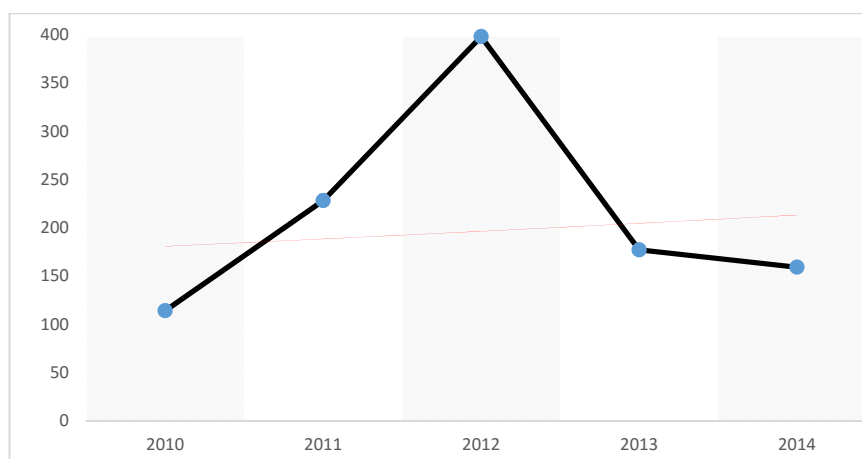
Z oficiálního serveru českého soudnictví Justice.cz je možné ze systému Infodata získat různá data týkající se činnosti soudů, státních zastupitelství či výkazů Nejvyššího soudu. Z těchto dostupných dat lze zjistit konkrétní přehledy uložených trestů a trestních opatření. S ohledem na předmět této diplomové práce byly zjišťovány počty soudy ukládaných trestů a trestních opatření od roku 2010, kdy byl trest domácího vězení zaveden. Zároveň bylo zjišťováno, za jaké trestné činy je v České republice nejčastěji ukládán trest domácího vězení. Toto zjištění je porovnáváno s konkrétním střediskem Probační a mediační služby.

Je sledováno pouze období od roku 2010 do konce roku 2014. Stěžejní část dat byla čerpána ze Statistických ročenek kriminality a soudních agend. Ročenka kriminality za rok 2015 není v současné chvíli k dispozici. Zároveň ani portál Probační a mediační služby neposkytuje aktuální data týkající se trestu domácího vězení.

4.1 Ukládání trestů či trestního opatření v České republice

Během prvního roku účinnosti nového trestního zákoníku bylo soudy uloženo pachatelům přečinů celkem 114 trestů domácího vězení. V roce 2011 počet uložených trestů domácího vězení stoupl na více než dvojnásobek. Lze předpokládat, že soudům po prvním roce jeho využívání vzrostla důvěra v tento alternativní trest. V dalším roce pokračoval trend navyšování ukládaných trestů domácího vězení, což lze vyčíst v níže uvedeném grafu č. 1 a tabulce č. 2. V tomto roce bylo uloženo celkem 398 trestů domácího vězení. Rok 2013 přinesl pokles uložených trestů domácího vězení. Za poklesem by mohla stát amnestie prezidenta republiky, která tak podle mého zároveň oslabila pozitivní vazby k alternativním trestům. V posledním sledovaném roce převládal nastolený trend z předchozího roku. Za celé toto sledované období bylo celkem uloženo 1076 trestů domácího vězení. Spojnice trendu však ukazuje, že v dalších letech by se klesající trend ukládaných trestů domácího vězení měl zastavit a opět by počet uložení tohoto alternativního trestu mohl růst nahoru. S možností elektronického kontrolního systému se to dá považovat za reálné.

Graf 1-Počet ukládaných trestů domácího vězení (zdroj: Statistické ročenky kriminality)



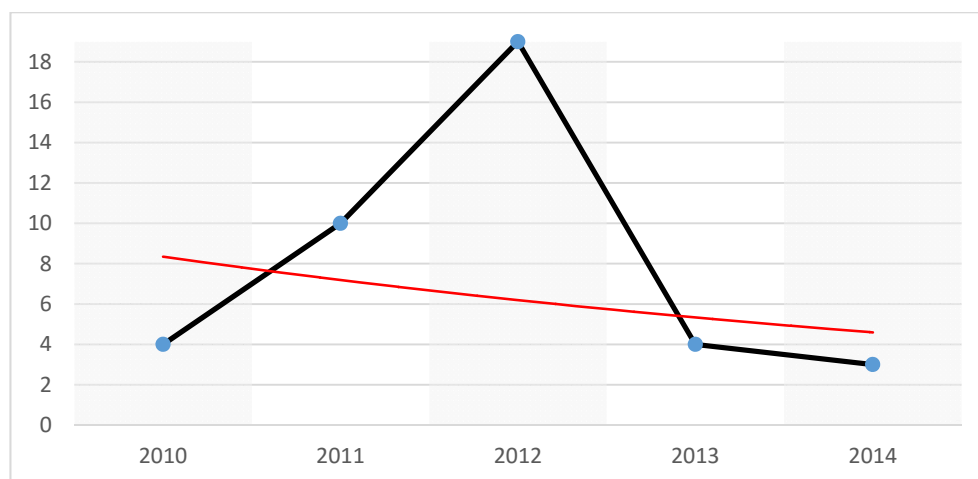
Tabulka 2-Počet ukládaných trestů domácího vězení (zdroj: Statistické ročenky kriminality)

Rok	2010	2011	2012	2013	2014
Počet trestů	114	228	398	177	159

U kategorie mladistvých není toto trestní opatření příliš využíváno. Z tabulky č. 3 a grafu č. 2 je patrné, že vzrůstající trend ukládání trestního opatření domácího vězení byl zastaven také v roce 2013. V posledních letech se využívá sporadicky. Exponenciální spojnice trendu udává, že i v dalších letech bude trend ukládání v této věkové kategorii spíše klesající.

Zpráva IKSP č. 419 z roku 2015 navrhuje v oblasti sankční politiky ukládat mladistvým toto trestní opatření nejvýše na šest měsíců a ukládat ho v kombinaci s dohledem, případně jinými vhodnými výchovnými opatřeními. Zároveň tato zpráva poukazuje na důležitost služeb zaměřených na práci a pomoc rodině, resp. dalším osobám žijícím v domácnosti. (Scheinost a kol., 2015, s. 162)

Graf 2- Počet ukládaných trestních opatření domácího vězení (zdroj: Statistické ročenky kriminality)



Tabulka 3-Počet ukládaných trestních opatření domácího vězení (zdroj: Statistické ročenky kriminality)

Rok	2010	2011	2012	2013	2014
Počet trestů	4	10	19	4	3

Tabulka č. 4 blíže poukazuje na rozdíly v počtech uložených trestů domácího vězení dle jednotlivých soudních krajů. Podíl v procentech udává podíl na celkovém počtu odsouzených v daném kraji. Toto číslo nepřesáhlo 1%. Tento podíl je nejvyšší v Jihočeském kraji, naopak nejnižší je v Praze.

Tabulka 4-Pravomocně odsouzené osoby k domácímu vězení dle regionů (zdroj: Scheinost a kol., 2015, s. 94)

Pravomocně odsouzené osoby k domácímu vězení dle regionů																	
	Praha		StČ		JČ		ZČ		SČ		VČ		JM		SM		ČR
		%		%		%		%		%		%		%		%	
2010	8	0	4	0	21	1	8	0	8	0	20	0	20	0	25	0	114
2011	8	0	25	0	30	1	23	0	25	0	34	1	42	0	41	0	228
2012	19	0	43	1	35	1	54	1	50	1	46	1	66	1	85	1	398
2013	7	0	14	0	18	0	30	0	21	0	24	0	31	0	32	0	177
2014	8	0	17		25	1	23	0	23	0	14	0	20	0	29	0	159

4.2 Trestné činy, za něž je v České republice nejčastěji ukládán trest domácího vězení

Tato kapitola pojednává o trestných činech, za něž je nejčastěji ukládán tento alternativní trest. Soudy během sledovaného období uložily tresty domácího vězení celkem za 46 různých trestných činů

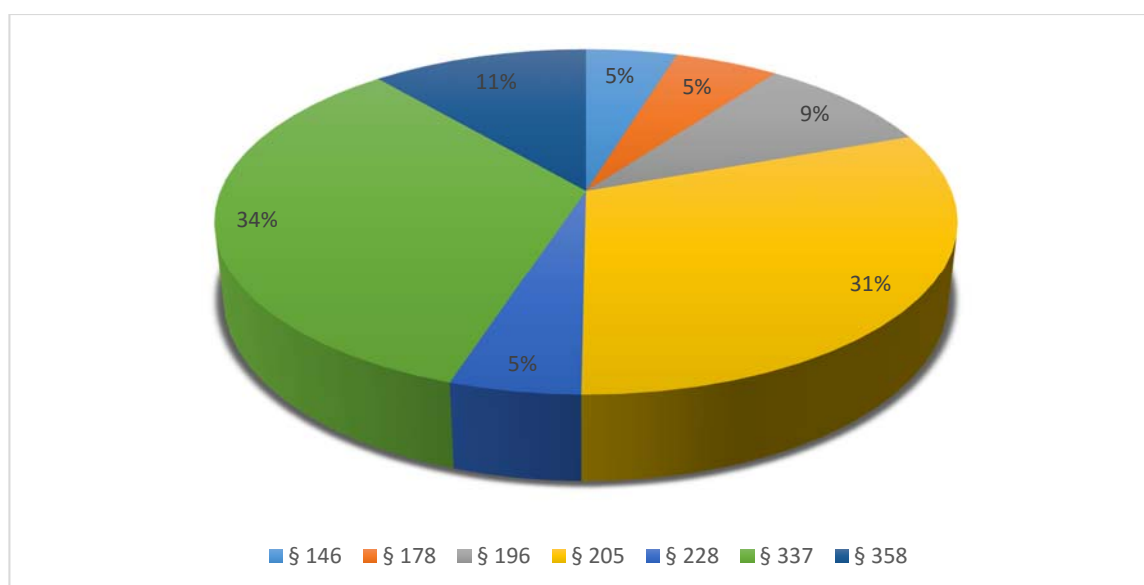
Jak vyplývá z tabulky č. 5 níže, která uvádí počty uložených trestů domácího vězení podle nejčastěji ukládaných trestných činů, ukládaly soudy v letech 2010-2014 TDV nejčastěji za trestné činy proti pořádku ve věcech veřejných. Vůbec nejčastěji byl tento trest uložen za trestný čin maření výkonu úředního rozhodnutí a vykázání (§ 337, TrZ). Další v pořadí jsou majetkové trestné činy, a to především díky trestnému činu krádeže (§ 205, TrZ). Tyto dva trestné činy se podílejí celkově na 65 % všech trestných činů, za které je uložen za trest domácího vězení. Na celkově třetím místě se nacházejí opět trestné činy proti pořádku ve věcech veřejných a to zásluhou trestného činu výtržnictví (§ 358, TrZ). Chronologicky dalšími trestnými činy, za které je ukládán trest domácího vězení, jsou trestné činy proti rodině. Konkrétně se jedná o přečin zanedbání povinné výživy (§ 196, TrZ). Dalšími přečiny v pořadí četnosti ukládaných TDV jsou trestné činy proti svobodě a právům na ochranu osobnosti, soukromí a listovního tajemství, konkrétně se jedná o porušování domovní svobody

(§ 178, TrZ). Dále za trestný čin poškození cizí věci (§ 228, TrZ) spadající do kategorie trestných činů proti majetku. Poslední větší kategorií trestných činů, za něž je ukládán trest domácího vězení, jsou trestné činy proti životu a zdraví. Zde se jedná konkrétně o ublížení na zdraví (§ 146, TrZ).

Tabulka 5-Počet uložených TDV podle trestných činů (zdroj: Statistické ročenky kriminality)

Spáchaný trestný čin	§ 146	§ 178	§ 196	§ 205	§ 228	§ 337	§ 358
Počet trestů	43	49	85	280	44	308	102

Graf 3-Počet uložených TDV podle trestných činů v % (zdroj: Statistické ročenky kriminality)



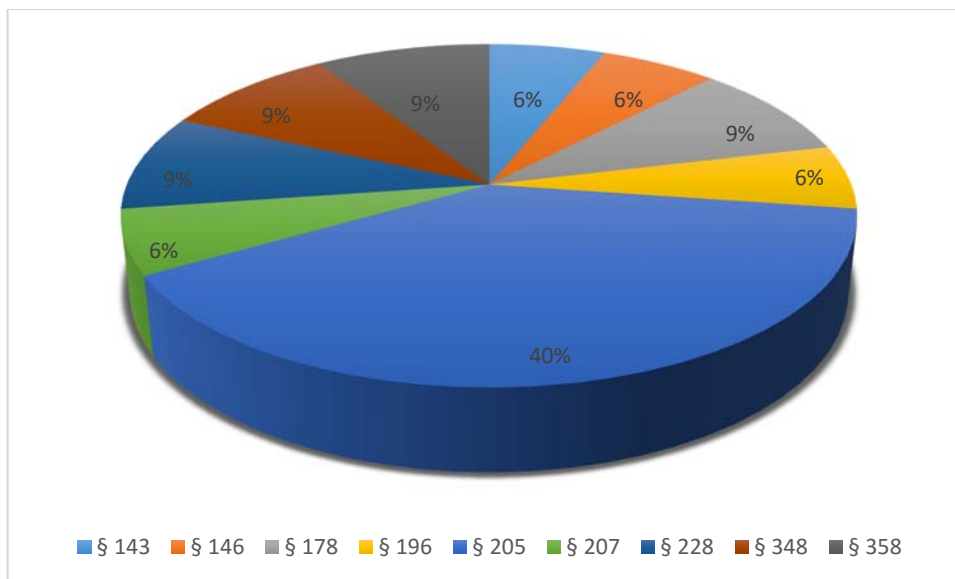
Struktura páchaných trestných provinění (viz. graf 4), za něž je ukládáno trestní opatření domácího vězení, je velmi obdobná jako u dospělých. Nejčastěji bylo trestní opatření domácího vězení ukládáno za trestné činy proti majetku, zejména za krádež (§ 205, TrZ) a to celkově ze 40 % z trestných činů, za něž bylo soudem uděleno trestní opatření. Mladiství naopak vůbec nejsou souzeni za maření úředního rozhodnutí a vykázání. Dále byli mladiství odsouzeni za tyto trestné činy: porušování domovní svobody (§ 178, TrZ), poškození cizí věci (§ 228, TrZ), padělání a pozměnění veřejné listiny (§ 348, TrZ), dále za výtržnictví (§ 358, TrZ), usmrcení z nedbalosti (§ 143, TrZ), ublížení na zdraví (§ 146, TrZ), zanedbání povinné výživy (§ 196, TrZ), neoprávněné užívání cizí věci (§ 207, TrZ) a v minimální míře za úvěrový podvod (§ 211, TrZ), neoprávněné opatření, padělání a pozměnění platebního prostředku (§ 234, TrZ), zkreslování údajů o stavu hospodaření a jmění (§ 254, TrZ), ohrožení pod vlivem návykové látky (§ 274, TrZ), nedovolenou výrobu a jiné nakládání s omamnými a psychotropními látkami

a s jedy (§ 283, TrZ), přechovávání omamné a psychotropní látky a jedu (§ 284, TrZ) a týrání zvířat (§ 302, TrZ).

Tabulka 6-Počet uložených TODV podle trestných provinění v ČR (zdroj: Statistické ročenky kriminality)

Spáchaný trestný čin	§ 143	§ 146	§ 178	§ 196	§ 205	§ 207	§ 228	§ 348	§ 358
Počet trestů	2	2	3	2	13	2	3	3	3

Graf 4-Počet uložených TODV podle trestných provinění v % (zdroj: Statistické ročenky kriminality)



Z publikace Scheinosta a kol. (2014, s. 31; s. 58-60) je patrné, že pokud by měli soudci možnost dekriminlizovat některý ze stávajících trestných činů, vybrali by zejména trestný čin zanedbání povinné výživy (§ 196, TrZ). Soudci v doplňujících komentářích navrhovali jako vhodnější alternativu trestního postihu vymáhání neplaceného výživného v rámci občanskoprávního řízení. Obdobně se vyjádřili i někteří státní zástupci. Ti uvádějí tato stanoviska: „Zanedbání povinné výživy odčerpává značnou kapacitu činnosti policie. U pachatelů, kteří nevyužijí účinné lítosti, je jejich uvěznění kontraproduktivní (stejně neplatí), efektivnější by byl postih civilní.“ „V poslední době ubývá osob, které z obavy z trestního řízení výživné uhradí...“

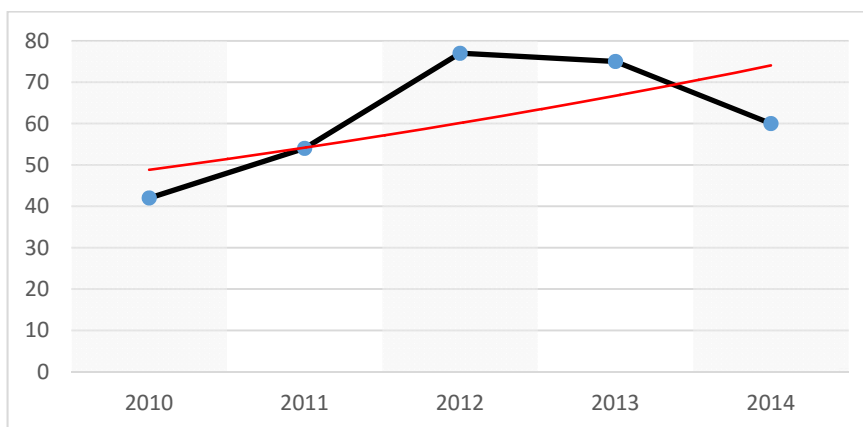
Níže uvádím vývoj vybraných trestných činů, za něž je nejvíce ukládán trest domácího vězení. Jak již bylo zmíněno, nejvíce byl trest ukládán za maření úředního rozhodnutí a vykázání podle § 337 TrZ. V posledních dvou letech ukládají soudy za tento trestný čin méně trestů domácího vězení nežli v roce 2012. Zpravidla maření úředního rozhodnutí a vykázání spočívá v nerespektování zákazu činnosti, konkrétně zákazu řízení všech motorových vozidel.

A s rostoucím počtem vybodovaných řidičů, či rostoucím počtem zákazů činností, se dá očekávat, že ukládání trestu domácího vězení za tento trestný čin bude mít vzrůstající tendenci. To dokazuje i exponenciální spojnice trendu u grafu č. 5. (srov. Ministerstvo dopravy, 2016, online)

Tabulka 7-Počet uložených TDV za trestný čin § 337(zdroj: Statistické ročenky kriminality)

Rok	2010	2011	2012	2013	2014
Počet trestů	42	54	77	75	60

Graf 5-Počet uložených TDV za trestný čin § 337 (zdroj: Statistické ročenky kriminality)

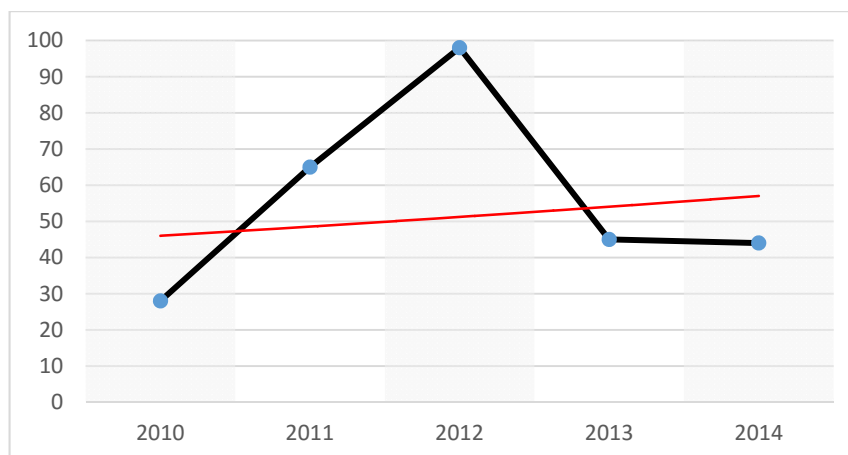


Dalším významným trestným činem, za nějž je v České republice ukládán soudy trest domácího vězení je krádež (§ 205, TrZ). Z tabulky č. 8 je patrné, že během posledních dvou let je trest domácího vězení stabilně ukládán za stejný počet trestných činů.

Tabulka 8-Počet uložených TDV za trestný čin §205 (zdroj: Statistické ročenky kriminality)

Rok	2010	2011	2012	2013	2014
Počet trestů	28	65	98	45	44

Graf 6-Počet uložených TDV za trestný čin § 205 (zdroj: Statistické ročenky kriminality)



4.3 Komparace stavu ukládání trestu domácího vězení v porovnání s vybraným střediskem PMS

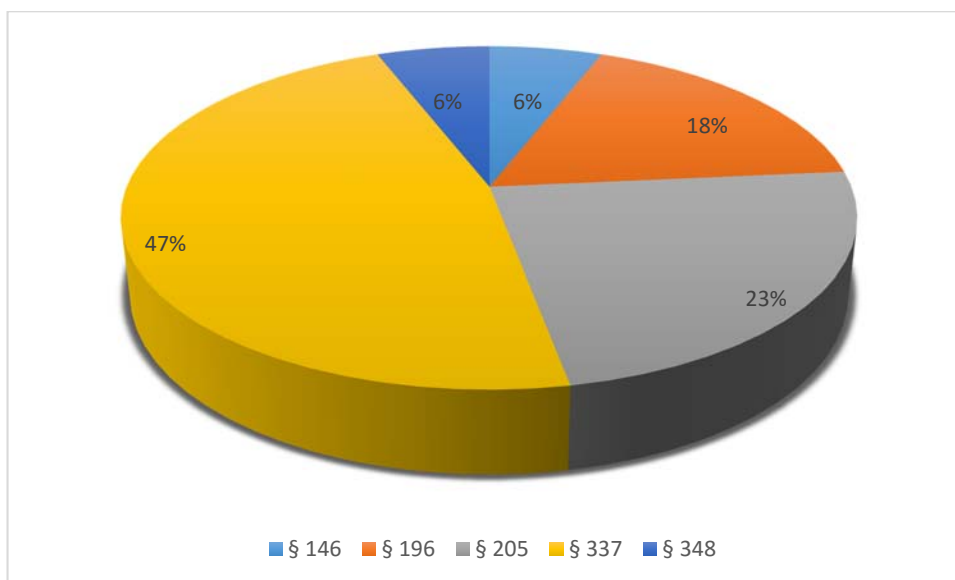
V rámci samotného projektu výzkumného šetření byly prostudovány všechny jednotlivé spisy k trestu domácího vězení (více kap. 5) na blíže nespecifikovaném středisku Probační a mediační služby ve Středočeském kraji.

Neuvedené středisko Probační a mediační služby evidovalo k 18. 2. 2016 17 spisů týkajících se trestu nebo trestního opatření domácího vězení. V rámci těchto spisů bylo zjištěno, že trest nebo trestní opatření bylo uloženo nejvíce za trestné činy proti pořádku ve věcech veřejných, konkrétně za maření úředního rozhodnutí a vykázaní (§ 337, TrZ). Další v pořadí byly trestné činy proti majetku, a to zejména díky trestnému činu krádeže (§ 205, TrZ) a trestné činy proti rodině a dětem, konkrétně za trestný čin zanedbání povinné výživy (§ 196, TrZ).

Tabulka 9-Údaje na uložených TDV a TODV na vybraném středisku PMS (zdroj: interní data PMS)

Spáchaný trestný čin	§ 146	§ 196	§ 205	§ 337	§ 348
Počet uložených TDV	1	3	4	8	1
Průměrný věk odsouzených	17	38	22	35	57
Průměrná vyměřená délka TDV (měs.)	3	10	15	12.5	56 dní

Graf 7-Počet uložených TDV a TODV na vybraném středisku PMS v % (zdroj: interní data PMS)



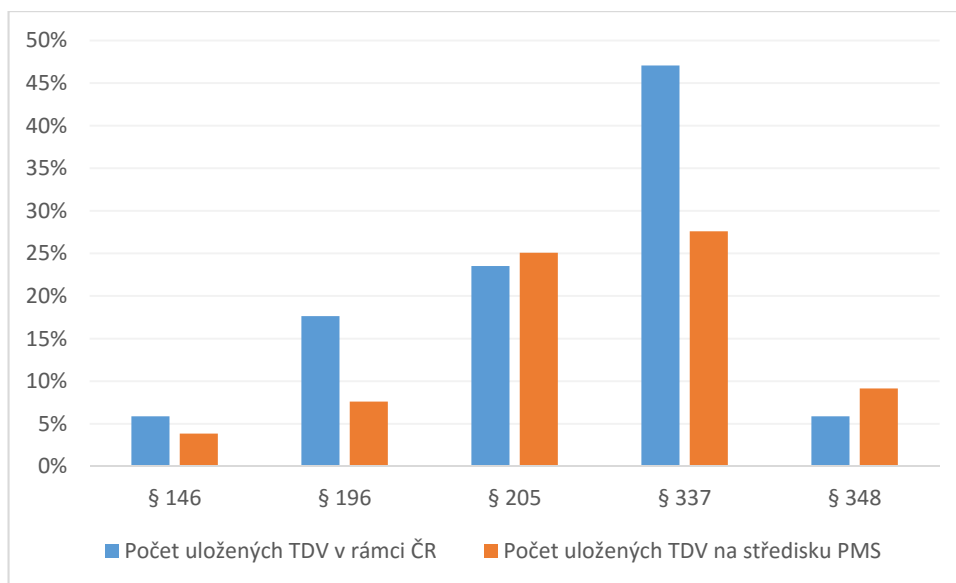
Dále bylo z dostupných dat zjištěno, že na daném středisku PMS byla průměrná délka uložených trestů domácího vězení přibližně 8,5 měsíců. Průměrný věk všech odsouzených byl přibližně 34 let.

Při komparaci trestných činů, za něž byli pachatelé odsouzeni v rámci střediska PMS s totožnými trestnými činy, za něž byl ukládán trest domácího vězení soudy v období 2010-2014, docházíme k velmi obdobným zjištěním. Celorepublikový procentuální průměr trestných činů, za něž je ukládán trest domácího vězení, je nepatrně vyšší než na vybraném středisku PMS. Mírné odchylky v tabulce č. 10 je možno přičítat k nerovnoměrnému procentuálnímu přepočtu. Celkový počet uložených trestů domácího vězení je v porovnání jednotlivého střediska PMS s celorepublikovým průměrem značně nerovnoměrný. Dále je potřeba zmínit jednotlivé zkušenosti soudů s výkonem trestů domácího vězení. V případě, že existuje funkční spolupráce určitého střediska PMS s příslušným soudem, existuje větší pravděpodobnost, že soud bude alternativní tresty častěji ukládat.

Tabulka 10-Komparace uložených TDV za vybrané trestné činy (zdroj: interní data PMS, Statistické ročenky kriminality)

Spáchaný trestný čin	§ 146	§ 196	§ 205	§ 337	§ 348
Počet uložených TDV v rámci ČR	6%	18%	24%	47%	6%
Počet uložených TDV na středisku PMS	4%	8%	25%	28%	9%

Graf 8-Komparace uložených TDV za vybrané trestné činy v % (zdroj: interní data PMS, Statistické ročenky kriminality)



Z výše uvedených tabulek a grafů lze vyčíst, že trest domácího vězení se ukládá nejčastěji za trestné činy proti pořádku ve věcech veřejných a za trestné činy proti majetku.

4.4 Postoje a zkušenosti soudců, státních zástupců a Probační mediační služby k trestu domácího vězení

V poslední době se hovoří o tom, zda nový trestní zákoník, který nabyl účinnosti 1. 1. 2010, přináší očekávání zákonodárce v oblasti změn trestních sankcí. Institut pro kriminologii a sociální prevenci ve spolupráci s odborníky v oblasti trestního práva se postupně snaží odpovědět na tuto otázku. Na sklonku roku 2014 vyšla studie Institutu pro kriminologii a sociální prevenci s názvem *Sankční politika pohledem praxe*, která se opírá o výzkum z roku 2013, v němž byly zjišťovány konkrétní poznatky o účinnosti vybraných alternativních sankcí. Výzkum se opírá o názory a praktické zkušenosti soudců, státních zástupců a probačních úředníků.

V rámci tohoto výzkumu bylo zjištěno, že nadpoloviční většina soudců (57,6 %) hodnotí zavedení trestu domácího vězení do našeho právního řádu pozitivně. Negativně jej hodnotila téměř třetina dotazovaných soudců (31,9 %). Z komentářů respondentů je zřejmé, že trestu domácího vězení chybí účinný nástroj kontroly jeho výkonu: „*Za situace, kdy stále není zabezpečen jeho výkon, tj. neustálá kontrola, jde o trest bezzubý...*“ či „*Ukládám tento trest výjimečně...*“. Na otázku, zda je trest domácího vězení efektivní i bez elektronického kontrolního systému, odpovídali soudci tak, jak je uvedeno v tabulce č. 11.

Tabulka 11-Souhlas s tvrzením, že i bez elektronického monitoringu je trest domácího vězení efektivní: soudci. (Zdroj: Scheinost a kol., 2014, s. 16)

	Počet respondentů	v %
Zcela souhlasí	12	7,5
Spíše souhlasí	38	23,8
Spíše nesouhlasí	55	34,4
Zcela nesouhlasí	46	28,8
Neví/nemá jednoznačný názor	9	5,6
Celkem	160	100

Z názorů soudců je zřetelné, že pouze necelá jedna třetina souhlasí s uvedeným tvrzením. Někteří soudci se domnívají, že trest domácího vězení může být i efektivní, ale záleží především na počtu uložených trestů v konkrétním obvodu. Téměř dvě třetiny soudců (63,2 %) se však domnívají, že bez zavedení elektronického kontrolního systému není trest domácího vězení efektivní. Na toto tvrzení reagovalo vlastním komentářem nejvíce soudců. Uvádí například, že: „*Elektronický monitoring zajistí neustálé sledování odsouzeného, bude tedy jisté, že trest řádně vykoná, a budou snadno prokazatelné excesy. Současné namátkové kontroly svádí odsouzené k porušování podmínek, vedou k různým výmluvám (nefunkční zvonek apod.).*“

Elektronický monitoring je jednoznačně žádoucí a je podmínkou pro širší ukládání tohoto trestu.“; „Mám za to, že není kapacitně možná důsledná kontrola, což snižuje dopad trestu a degraduje jej na bezzubé opatření...“ či „Důkazní břemeno ohledně porušení režimu trestu tak v současné chvíli leží na PMS, respektive soudu. Odsouzený se může hájit, (a tyto případy registrujeme), že v místě výkonu trestu byl, ale neslyšel zvonek a vybil se mu mobilní telefon apod. Současná praxe výkonu trestu je polovičatá, nedotažená, přičemž je iritující, že odpovědnost za malý počet ukládaných trestů je kladena za vinu soudcům...“ (Scheinost a kol., 2014, s. 16-17)

Soudci při ukládání trestu domácího vězení a obecně alternativních trestů hodnotí součinnost s Probační a mediační službou velmi pozitivně. Pozitivně se o této součinnosti vyjádřilo téměř 92 % soudců. Soudci uváděli tyto komentáře: „Práce PMS je velmi přínosná pro soudce, neboť mapuje poměry pachatele, zjistí jeho předběžné stanovisko“; „Probační úředníci, se kterými mám tu čest spolupracovat, dělají svou práci velmi dobře. Jsou schopni v případě, že to považují za vhodné, předjednat i nad rámec pověření soudu uložení trestu domácího vězení či navrhnout vhodná omezení či povinnosti dle § 48 odst. 4 trestního zákoníku...“ (Scheinost a kol., 2014, s. 30-31)

Státní zástupci se vyjadřovali v hodnocení zavedení trestu obdobně jako soudci. Více než polovina (57,9 %) hodnotí zavedení trestu domácího vězení do našeho právního řádu pozitivně. Negativně jej hodnotila jen o něco více než čtvrtina dotazovaných státních zástupců (27,5 %). Na tvrzení, že trest domácího vězení je efektivní i bez elektronického kontrolního systému odpovídali státní zástupci poměrně negativně. Z tabulky č. 12 je evidentní, že v 74,2 % nelze hovořit o efektivitě tohoto trestu. Státní zástupci se tak k tomu tvrzení stavěli kritičtěji než soudci.

Tabulka 12-Souhlas s tvrzením, že i bez elektronického monitoringu je trest domácího vězení efektivní: státní zástupci. (Zdroj: Scheinost a kol., 2014, s. 47)

	Počet respondentů	v %
Zcela souhlasí	7	3,8
Spíše souhlasí	33	17,7
Spíše nesouhlasí	80	43,0
Zcela nesouhlasí	58	31,2
Neví/nemá jednoznačný názor	8	4,3
Celkem	186	100

Zde jsou uvedeny komentáře, které uváděli k tomu tvrzení státní zástupci: „S přihlédnutím k dosavadní praxi je zřejmé, že tresty domácího vězení nebudou ukládány v takovém rozsahu,

aby byl elektronický monitoring efektivní. Předpoklady Ministerstva spravedlnosti na počet trestů domácího vězení vychází z jisté neznalosti struktury pachatelů, sociálního zázemí a možnosti výkonu trestu domácího vězení...“; „Myslím si, že bez systému monitorování v celém rozmezí dne, je tento trest velmi neefektivní, když se odsouzený v případě porušení podmínek může spoléhat na náhodu, zda bude toto zjištěno, či nikoliv...“ (Scheinost a kol., 2014, s. 46-48)

I státní zástupci hodnotí součinnost s Probační a mediační službou při ukládání alternativních trestů jako velmi pozitivní, takto se vyjádřilo 72,5 % státních zástupců. Státní zástupci oceňovali zejména aktivní přístup a v rámci možností rychlou práci. Uváděli tyto komentáře: „Pracovníci PMS mají zájem na ukládání alternativních trestů, jsou ochotni vyvíjet samostatnou aktivitu“; „Poskytují včasné a kvalitní podklady pro ukládání alternativních trestů, na jejich kontrole participují...“ (Scheinost a kol., 2014, s. 55)

V neposlední řadě zjišťoval výzkum IKSP názory a zkušenosti vedoucích středisek Probační a mediační služby ČR. Spokojenost vedoucích středisek v porovnání se soudci a státními zástupci v názoru na zavedení trestu domácího vězení do trestního zákoníku byla výrazně vyšší. Téměř všichni vedoucí (97,8 %) PMS hodnotí zavedení trestu pozitivně. Probační úředníci považují za velmi důležité, že během jeho výkonu nejsou zpřetrhány sociální vazby mezi pachatelem a jeho blízkými. Vedoucí středisek uvádějí zejména tyto výhody, které trest domácího vězení přináší: „Klient není vytržen z rodinného prostředí a především může řádně docházet do zaměstnání a mít pravidelný zdroj příjmu (může hradit své pohledávky, které souvisí či nesouvisí s trestnou činností)...“; „Vhodný alternativní trest především pro ty pachatele, kteří řádně pracují a kterým byl již v minulosti ukládán nepodmíněný trest: mohou hradit škodu, mohou hradit výživné, rodina neztratí živitele a zároveň nedojde k zpřetrhání vazeb (zvláště tam, kde jsou děti). Vhodný alternativní trest pro mladistvé a blízké tomuto věku – může působit výchovně...“ (Scheinost a kol., 2014, s. 99-100)

Jak je již výše uvedeno, soudci a státní zástupci nevěří efektivitě trestu domácího vězení bez elektronického kontrolního systému. Na stejnou otázku odpovídali i vedoucí středisek. Podle tabulky č. 13 je patrné, že se ve svých názorech rozcházejí. Více než polovina (58,9 %) věří v efektivitu namátkových kontrol v obydlí odsouzeného, zároveň i více než čtvrtina dotazovaných (35,6 %) nesdílí stejný názor. Probační úředníci uvádějí tyto komentáře: „I kontroly (namátkové) domácího vězení odhalí ty, kteří ve svém nepřijetí zodpovědnosti tento trest maří. Ačkoliv bych uvítal zavedení elektronického monitoringu, přesto je i bez něj trest domácího vězení efektivním alternativním trestem...“. Probační úředníci jsou si však vědomi,

že zavedení elektronického kontrolního systému efektivitu trestu zvýší. Spojují s ním nejen odhalení každého porušení podmínek trestu, ale také zvýšení důvěry soudců v tento trest i větší obavy odsouzeného z jeho maření. (Scheinost a kol., 2014, s. 102)

Tabulka 13- Souhlas s tvrzením, že i bez elektronického monitoringu je trest domácího vězení efektivní: PMS. (Zdroj: Scheinost a kol., 2014, s. 102)

	Počet respondentů	v %
Zcela souhlasí	4	8,9
Spíše souhlasí	24	53,3
Spíše nesouhlasí	13	28,9
Zcela nesouhlasí	3	6,7
Neví/nemá jednoznačný názor	1	2,2
Celkem	45	100

Vedoucí středisek hodnotí spolupráci se státním zastupitelstvím (77,8 %) a soudy (95,6 %) velmi pozitivně. Spokojenost probačních úředníků vyjadřují tyto komentáře: „*Soudci berou na vědomí naše doporučení na uložení druhu alternativního trestu a uložení povinnosti...*“; „*Reagují poměrně rychle. Pochopili, že naše návrhy mají smysl.*“; „*U okresního soudu jsme se neselekali s neochotou ke komunikaci. Případné problémy v rámci realizace kteréhokoliv z alternativních trestů byly vždy řešeny individuálně s příslušným soudcem, nikdy jsme se neselekali s nevstřícností...*“ (Scheinost a kol., 2014, s. 112-113)

Názory a zkušenosti soudců, státních zástupců a vedoucích středisek PMS poukázaly na neduhy, které tento alternativní trest má. Většina odpovědí na otázky souvisela s elektronickým kontrolním systémem. Lze konstatovat, že neexistence tohoto systému je limitujícím důvodem pro častější ukládání trestu domácího vězení. Pozitivní však je zjištění, že součinnost mezi soudy, státními zastupitelstvími a středisky Probační a mediační služby je na velmi dobré úrovni. Tato součinnost je důležitým prvkem, na němž závisí uplatňování alternativních trestů v praxi.

Na základě poznatků uvedených v publikacích Sankční politika pohledem praxe a Sankční politika a její uplatňování pod vedením Miroslava Scheinosta a Heleny Válkové, lze formulovat tato doporučení:

- dekriminalizovat trestný čin zanedbání povinné výživy,
- zrušit dolní hranici u trestného činu krádeže dle § 205 odst. 2 TrZ,
- prominout úhradu nákladů spojených s výkonem trestu domácího vězení v případě slabých pachatelů, kde by nedostatek finančních prostředků k jejich úhradě mohl být diskriminujícím faktorem pro uložení této sankce.

5 Projekt výzkumného šetření

V této části diplomová práce pojednává o metodologickém pozadí realizovaného výzkumného šetření. Zároveň se zde uvádí zvolená výzkumná metoda a technika, které byly při sběru dat použity. Závěr této kapitoly přibližuje samotný průběh trestu domácího vězení, ve kterém je zobrazena činnost pracovníků Probační a mediační služby a povinnosti odsouzeného k tomuto trestu. Projekt výzkumného šetření vychází zejména z teoretického konceptu představeného v teoretické práci, z konzultací s pracovníky Probační a mediační služby a z realizovaných výzkumů z této oblasti.

5.1 Výzkumný cíl a formulace výzkumných otázek

Cílem předkládaného výzkumného šetření je odpovědět na hlavní výzkumnou otázku, která je definována takto: Vyskytují se mezi odsouzenými k trestu domácího vězení určité společné znaky?

Dále empirická část hledá odpovědi na tyto dílčí výzkumné otázky:

- Za jaké trestné činy je trest domácího vězení pachatelům ukládán?
- Jaká je intenzita namátkových kontrol probačních úředníků?
- Jaké jsou společné znaky u mladistvých odsouzených k trestu domácího vězení?
- Z jakého sociálního a rodinného zázemí pocházejí odsouzení k trestu domácího vězení?

5.2 Metodika výzkumného šetření

S ohledem na cíl výzkumného šetření a složení výzkumného souboru byla zvolena kvalitativní metoda zkoumání. Tento přístup vychází ze základního principu – zkoumat určitý proces či jev v přirozených podmínkách a vytvořit pokud možno jeho komplexní obraz (Reichel, 2009, s. 62). Švaříček a Šed'ová (2007, s. 17) uvádějí, že kvalitativní přístup lze považovat za proces zkoumání jevů a problémů v autentickém prostředí s cílem získat komplexní obraz těchto jevů založených na hlubokých datech. Záměrem je s pomocí řady metod a postupů rozkrýt a reprezentovat to, jak lidé chápou, prožívají a vytvářejí sociální realitu. Podle Gavory (2000, s. 31) se výzkumník snaží o sblížení se zkoumanými osobami, o proniknutí do situací, ve kterých vystupují, protože jen tak jim může porozumět a může je popsat. Cílem výzkumníka je do hloubky a kontextuálně zakotveně prozkoumat určitý široce definovaný jev a přinést o něm maximální množství informací (Švaříček a Šed'ová, 2007, s. 24).

Nepopíratelnou výhodou je skutečnost, že skrze kvalitativní přístup se zprostředkovává hloubkový popis případů, kdy výzkumník neklouže takřikajíc po povrchu. Podstatnou

a přirozenou roli hrají v kvalitativním přístupu zkušenosti, znalosti, postoje, neboli subjektivní dimenze zkoumaného problému. (srov. Hendl, 2005, s. 53; Disman, 2011, s. 290)

S výše uvedenými autory lze plně souhlasit. Na osobu výzkumníka v kvalitativním přístupu zkoumání jsou kladeny vysoké nároky, neboť existuje mnoho proměnných a je velmi těžké najít významné pravidelnosti, které se v těchto datech vyskytují. Na druhou stranu respondent není nucen přistoupit na pevně danou formu dotazování. Největším úskalím kvalitativního přístupu je nesnadnost zobecnění zjištěných výsledků. Podle Švaříčka a Šed'ové (2007, s. 21) je však subjektivita badatele vnímána jako přínos pro pochopení skutečnosti.

Tato práce si neklade za cíl generalizovat zjištěné výsledky. Empirická část se proto zaměřuje na detailní poznání zkoumané problematiky, a snaží se o objevení nových souvislostí, které se hromadným výzkumem nedají odhalit.

5.2.1 Popis výzkumné metody

Základním výzkumným designem byla zvolena případová studie, která se zaměřuje na podrobný popis a rozbor jednoho nebo několika případů. Případová studie byla zvolena ve snaze o porozumění jevu, pro nějž jsou jednotlivé případy pouze jeho ilustracemi.

Charakteristické pro případovou studii je velké množství dat od jednoho nebo několika málo jedinců. Jde o zachycení složitosti případu, o popis vztahů v jejich celistvosti. Předpokládá se, že důkladným prozkoumáním jednoho případu lépe porozumíme jiným podobným případům či složitým sociálním jevům. Základní otázkou případové studie je, jaké jsou charakteristiky daného případu nebo skupiny porovnávaných případů. Hendl (2005, s. 103-104)

Případové studie je možno dělit podle typu sledovaného případu – zda zkoumáme jednotlivce, komunitu, sociální skupiny, organizace či instituce, nebo události, role, vztahy. Jiným kritériem může být cíl výzkumu a četnost případů, kdy můžeme zkoumat jeden nebo několik obdobných případů a cílem může být pouze prostý popis, pochopení případů, závěry, které přesahují daný případ, či teoretizování v širším kontextu. Předmětem případových studií, uvedených v kap. 5.3, jsou jednotlivci. Struktura případových studií věnuje pozornost minulosti (osobní a rodinné anamnéze, předchozí trestné činnosti) či kontextovým faktorům, které nastaly před, během i po výkonu trestu domácího vězení (průběh trestu domácího vězení, spolupráce s PMS). (srov. Hendl, 2005, s. 104-105; Gulová a Šíp, 2013, s. 73)

Detailní popis případu nám může dát vhled do problému a zároveň nám umožňuje docházet k teoretickým závěrům na základě empirického studia jednotlivých případů. Zároveň větší

počet případových studií (v případě této práce 7) umožňuje určitou revizi závěrů a také větší oporu v datech, než by tomu bylo jen u několika málo případů. (Gulová a Šíp, 2013, s. 74)

Dokumenty jsou v případě této práce základním datovým podkladem případových studií, stejně jako v publikaci Hendl (2005, s. 114; s. 205). Za dokumenty se považují taková data, která vznikla v minulosti, byla pořízena někým jiným než výzkumníkem a pro jiný účel, než jaký má aktuální výzkum. Dokumenty případových studií byly doplněny o rozhovory s probačními úředníky.

Švaříček a Šed'ová (2007, s. 109) upozorňují na skutečnost, že případová studie není ani v rámci kvalitativního diskurzu stále považována za zcela plnohodnotnou strategii ve srovnání se zakotvenou teorií. Absence uceleného a uznávaného přístupu k datům vzešlým ze studia případů v praxi znamená, že téměř každá studie představuje do jisté míry originální a interpretativní přístup.

Za přednosti případových studií se považuje to, že výsledky jsou zpravidla srozumitelnější širšímu spektru čtenářů. Dále to, že zachycují unikátní vlastnosti, okolnosti zkoumaných problémů, které jsou zpravidla ostatními přístupy ztraceny. Výsledky studií jsou totiž velmi pevně zakotveny v realitě. Nemohou zkoumat nic, co se skutečně neodehrává v reálném životě. Za nedostatky problémových studií se považují potíže s prokazováním příčinných souvislostí a potíže se zobecnitelností na populaci. Případové studie mají zároveň i sklon ke zkreslení způsobeným zaujatostí výzkumníka. (srov. Švaříček a Šed'ová, 2007, s. 111-112; Hendl, 2005, s. 112)

5.2.2 Charakteristika výzkumného souboru

Výzkumný soubor byl vytvořen záměrným výběrem. Na vybraném středisku Probační a mediační služby bylo zaevidováno v období od 1. 1. 2010 do 17. 2. 2016 17 případů trestů nebo trestních opatření domácího vězení. Základní soubor tak tvořilo 17 případů. Gavora (2000, s. 64) uvádí, že „záměrný vzorek se uskutečňuje na základě relevantních znaků.“ Za relevantní znak považuji u TDV jejich aktuálnost. Proto z těchto případů bylo záměrným výběrem vybráno 5 nejnovějších spisů týkajících se dospělých osob a všechny spisy týkajících se mladistvých. Celkově tak záměrným výzkumným souborem je 7 klientů, kteří jsou ve věku od 17 do 57 let.

Tabulka 14-Složení výzkumného souboru podle věku

Věková skupina	četnost	v %
15 - 18 let	2	28.6
19 - 30 let	2	28.6
31 - 50 let	2	28.6
51 a více let	1	14.3
Celkem	7	100

5.2.3 Strategie sběru a zpracovávání dat

Sběr dat probíhal v období od 13. července. 2015 do 19. února 2016. Během této doby probíhala má praxe na středisku Probační a mediační služby. Za pomoci probačních úředníků byly vybrány všechny spisy týkající se trestu domácího vězení. Všech 17 spisů bylo prostudováno. Po záměrném výběru byla ze 7 spisů vyhledána a zapsána data, která byla potřebná pro vypracování případových studií. Zároveň některé informace o klientech byly vyhledávány v elektronickém systému Lotus Notes.

Při samotném zpracovávání případových studií jsem vycházel výhradně ze získaných dokumentů a z konzultací s probačními úředníky. Z těchto zdrojů byl vytvořen vlastní selektivní dokument, který byl následně převeden do souvislého textu, z něhož vznikly případové studie. Zejména byly prostudovány pravomocné rozsudky příslušných soudů, stanoviska PMS k možnosti uložení TDV, záznamy z návštěv v místě bydliště, záznamy o namátkových kontrolách, projednání podmínek výkonu TDV či zprávy o průběhu výkonu TDV a dalších úředních dokumentů, které se obligatorně nacházejí v každém spisu. Tato analýza dat mi poskytla základní informace a zároveň podrobnější postupy PMS při různých úkonech. Struktura případových studií byla přizpůsobena účelům této práce, zejména stanoveným výzkumným otázkám. Zpracované případové studie jsou uvedeny v kapitole 5.3.

5.2.4 Zajištění kvality zkoumání

V rámci výzkumného šetření je nutné zajišťovat kvalitu zkoumání. Vzhledem k tomu, že projekt výzkumného šetření používá kvalitativní metodu zkoumání, je nutné přihlížet k metodologickým zvláštnostem tohoto přístupu.

Je nutno zmínit, že u kvalitativního výzkumu se zkoumají spíše specifické než typické situace, a proto u něj není možno vyhovět požadavku na zjišťování reliability, který spočívá v replikaci výzkumu. Zároveň technika případové studie není standardizovaná a může docházet k tomu, že každý výzkumník by vyzkoumal něco trochu jiného. Striktní standardizace případové studie by neodpovídala podstatě kvalitativního přístupu. Rubin a Rubinová doporučují kritérium **spolehlivost** nahradit kritériem správnosti a pečlivosti. Ve shodě s těmito kritérii se v kazuistických studiích nikdy nepoužívala strategie „domýšlení si“ či „doplňování dat“. Všechny data z případových studií byla získaná spolehlivým způsobem z úředních dokumentů Probační a mediační služby. Podle Rubina a Rubinové pečlivost znamená, že výzkumník musí dokázat, jak si vybíral konkrétní účastníky případových studií. Tento výběr je odůvodněn v kap. 5.2.2. (srov. Gavora, 2000, s. 146; Švaříček a Šedřová, 2007, s. 39-40)

Důvěryhodnost případových studií je zajištěna zejména pomocí techniky ověřování a přímých citací. Ověřování získaných informací probíhalo skrze konzultace s probačními úředníky, kteří vykonávali dozor nad vykonávaným trestem domácího vězení. Hendl (2005, s. 339) doporučuje konzultace s osobami, jež se výzkumu přímo neúčastní. Tyto podmínky byly splněny. Případové studie jsou velmi často doplněny citacemi účastníků výzkumu. Citace byly interpretovány. Švaříček a Šedřová (2007, s. 35) se však domnívají, že je nutné přímé citace podrobit systematické analýze a interpretaci. Na základě uvedených poznatků bylo zajištěno, že předmět zkoumání je přesně identifikován a popsán.

Přenositelnost vypovídá o tom, do jakého stupně mohou být výsledky zobecněny na širší populaci. U kvalitativního přístupu nelze použít kritéria pro zobecnitelnost. Avšak kap. 5.4 poukazuje za jakých okolností mohou být závěry platné i pro jiné případy v jiných prostředích. Zároveň tato kapitola porovnává závěry výzkumu s odkazováním na teoretické zdroje. Což je podle Švaříčka a Šedřové (2007, s. 36-39) jedna z technik k zajištění přenositelnosti.

U případových studií byla zaručena anonymita. Není tak možné, aby čtenář identifikoval účastníky výzkumu. Je důležité, aby nedošlo k žádné újmě účastníků výzkumu. Proto je anonymnost zaručena i probačním úředníkům vybraného střediska PMS.

5.3 Kazuistické studie

Kazuistika č. 1

Identifikační údaje: Jaroslav, 57 let

Výměra TDV: 56 dní

Časové omezení trestu: Povinnost se zdržovat ve dnech pracovního klidu a ve dnech pracovního klidu 24 hodin ve svém obydlí. V pracovních dnech povinnost se zdržovat ve svém obydlí, a to v průběhu celého dne kromě doby od 6.00 do 20.00 hodin.

Osobní a rodinná anamnéza: Pan Jaroslav je většinovým podílníkem a jednatelem stavební firmy. Konkrétně se firma zaměřuje na podklady. Firma působí v Praze a pan Jaroslav přizpůsobí vše tak, aby mohl trest domácího vězení řádně dodržovat. Klient je v současné chvíli rozvedený, bydlí sám v rodinném domě. Zdravotní stav pana Jaroslava nevyžaduje pravidelnou zdravotní péči mimo jeho domov.

Předchozí trestná činnost: Pan Jaroslav má v trestním rejstříku 6 záznamů. Jedná se zpravidla o podmíněné tresty, peněžité tresty, zákazy činnosti či zákazy řízení motorových vozidel. Pan Jaroslav plnil vzorově své peněžité tresty. Přesto eskalace trestných činů, zejména v nerespektování zákazu řízení motorových vozidel, vyústila v nepodmíněný trest odnětí svobody v délce 12 měsíců, v zařazení s dozorem. Tento nepodmíněný trest byl uložen podle § 337 odst. 1, písm. a), tedy za maření výkonu rozhodnutí soudu nebo jiného orgánu veřejné moci tím, že vykonává činnost, která mu byla takovým rozhodnutím zakázána. A zároveň byl tento trest panu Jaroslavovi uložen za padělání a pozměnění veřejné listiny podle § 348 odst. 1., trestního zákoníku.

Trestný čin a uložený trest podle rozhodnutí soudu: Zbytek nepodmíněného trestu odnětí svobody byl panu Jaroslavovi přeměněn podle § 57a TrZ na trest domácího vězení.

Průběh trestu domácího vězení, spolupráce s PMS: Samotný výkon trestu domácího vězení probíhal téměř bezproblémově. Pan Jaroslav se vždy dostavil na dohodnuté schůzky na středisko PMS. Zároveň se klient již při prvním sezení na PMS dotázal, kdy bude náklady na trest domácího vězení platit, neboť ví, že tento trest je zpoplatněn. Zároveň dostal informaci, že se náklady trestu domácího vězení platí zpravidla až po jeho skončení najednou a to u příslušného soudu. Během výkonu trestu bylo provedeno celkem 7 kontrol (více tabulka č. 15), z nichž ve dvou případech bylo zjištěno, že odsouzený podmínky trestu domácího vězení porušil. Prvního porušení se odsouzený dopustil v dubnu 2015. Při této namátkové kontrole

bylo zvoněno na zvonek klienta – neúspěšně. Následně bylo klientovi telefonováno. Ten sdělil, že se nachází na pohotovosti. Byl poučen o tom, že je nutné písemně doložit důvod svého porušení trestu. Zároveň mu do poštovní schránky bylo vhozeno oznámení o porušení. Dalšího porušení se odsouzený dopustil v květnu 2015 tím, že v pracovní den v 20.15 hodin nebyl přítomen v určeném obydlí. Když byl odsouzený telefonicky kontaktován probační úřednicí provádějící kontrolu, uvedl, že je právě na cestě z Prahy, odkud měl dohodnutý odvoz, který mu však selhal.

Tabulka 15-Kontrola výkonu trestu: Jaroslav (zdroj: interní data PMS)

Období kontroly	Zastižen	Nezastižen	Dodržování trestu v %
Březen 2015	1	-	100%
Duben 2015	3	1	75%
Květen 2015	1	1	50%
celkem	5	2	průměrně 75%

Shrnutí: Odsouzenému nebyla k trestu uložena žádná speciální povinnost či omezení. Klient se dostavoval vždy včas na schůzky. Své dvě nepřítomnosti doložil a dokázal. Bezpochyby byl odsouzený motivován k řádnému výkonu trestu, a to zejména na základě desetiměsíční zkušenosti ve výkonu trestu odnětí svobody. A přestože odsouzený podmínky trestu domácího vězení dvakrát porušil, lze v současné době konstatovat fakt, že jím byl tento trest vykonán. Po vykonání trestu nebylo proti klientovi zahájeno další trestní řízení. A dá se tak konstatovat, že trest domácího vězení splnil svůj účel.

Kazuistika č. 2

Identifikační údaje: Miroslav, 29 let

Výměra TDV: 15 měsíců

Časové omezení trestu: Povinnost se zdržovat ve dnech pracovního klidu a ve dnech pracovního volna 24 hodin ve svém obydlí. V pracovních dnech povinnost se zdržovat ve svém obydlí, a to v průběhu celého dne kromě doby od 6.00 do 19.00 hodin.

Osobní a rodinná anamnéza: Pan Miroslav je svobodný a bezdětný. Oba mu rodiče mu zemřeli. Má jednoho nevlastního sourozence, není s ním však v kontaktu. Přítelkyni nemá. Pan Miroslav je bez pracovního poměru, na Úřadu práce není evidován. Žije v bytě, jehož majitelkou je jeho babička. Ta zároveň financuje energie a vodu. Zbytek Miroslav hradí ze svých vlastních finančních zdrojů, které má z příležitostných brigád. V bytě žije v současné době sám.

Předchozí trestná činnost: Pan Miroslav má v trestním rejstříku 6 záznamů. Za spáchané protiprávní jednání bylo panu Miroslavovi uloženo několik podmíněných trestů a zákazů činnosti spočívající v zákazu řízení motorových vozidel. V roce 2011 mu byl uložen roční nepodmíněný trest odnětí svobody. Z tohoto trestu byl podmíněně propuštěn se zkušební dobou 3 roky. Tato zkušební doba byla zrušena 1. 1. 2013 amnestií prezidenta republiky. Vzápětí byl však pan Miroslav podmíněně odsouzen k trestu odnětí svobody s dohledem, ve výměře 2 roky a s též zkušební dobou. Toto podmíněné odsouzení však bylo za několik měsíců změněno na nepodmíněný trest ve výměře dva roky. Na konci roku 2012 byl ale opět podmíněně propuštěn, se zkušební dobou 2 roky, s dohledem. Zároveň mu byl uložen zákaz činnosti spočívající v zákazu řízení motorových vozidel ve výměře 2 roky. Na počátku roku 2013 byl pan Miroslav odsouzen dle § 283 odst. 1 TrZ za nedovolenou výrobu a jiné nakládání s omamnými a psychotropními látkami a jedy. Za toto protiprávní jednání mu byl uložen trest obecně prospěšných prací v maximální výši 300 h.

Trestný čin a uložený trest podle rozhodnutí soudu: Trest domácího vězení byl panu Miroslavovi uložen za to, že v červenci 2014 řídil motorové vozidlo v katastru města Praha, kde byl kontrolován hlídkou Obvodního oddělení Policie ČR, přičemž si byl vědom toho, že má Okresním soudem uložen trest zákazu činnosti spočívající v zákazu řízení motorových vozidel všeho druhu, kdy konec výkonu trestu zákazu činnosti připadá na 29. 11. 2016. Soud ve svém rozhodnutí uvedl, že mařil rozhodnutí soudu tím, že vykonával činnost, která mu byla již takovým rozhodnutím zakázána, čímž spáchal přečin maření výkonu úředního rozhodnutí

a vykázání dle § 337 odst. 1 písm. a) TrZ. Výkon trestu domácího vězení soud nařídil od 20. 10. 2014.

Průběh trestu domácího vězení, spolupráce s PMS: U tohoto klienta bylo na základě podnětu soudu provedeno předběžné šetření ze strany PMS. Probační a mediační služba zjišťovala poměry pachatele pro udělení trestu domácího vězení. Z předběžného šetření vyplynulo, že zvonek a poštovní schránka u obydlí klienta jsou označeny jménem pana Miroslava. Bylo zjištěno, že klient se nachází v bytě 1+1 ve 2. poschodí. Dále vyplynulo, že klient nemá žádné závazky, které by musel plnit mimo pracovní dny, a bohoslužby nenavštěvuje. Jeho zdravotní stav nevyžaduje pravidelnou péči mimo domov. V této věci klient upozornil, že má problémy se zuby. Ale z ošetření zubním lékařem má takové obavy, že jej raději nenavštěvuje. Je nutné podotknout, že klient ke své trestné činnosti uvádí, že to byla hloupost a svého jednání lituje. Zároveň sděluje, že není závislý na omamných a psychotropních látkách. Z předběžného šetření tak nebyla zjištěna žádná rizika pro výkon trestu domácího vězení a to jak z pohledu vykonatelnosti trestu, tak i bezpečnosti kontrolujících osob.

Trest tak byl zahájen 20. 10. 2014. Dne 21. 10. 2014 se však dostavila na středisko PMS babička odsouzeného, která sdělila, že svého vnuka vyhodila z bytu, kde měl vykonávat TDV. Podle slov babičky odsouzeného jí došla trpělivost a vyhodila ho z bytu. Následující den byla provedena kontrola odsouzeného v místě výkonu TDV. Kontrola byla neúspěšná, klientovi byla zanechána výzva ve schránce. Na základě této výzvy se klient dostavil dne 27. 10. 2014 na středisko PMS. Uvedl, že se v době kontroly zdržoval doma. Poukazoval na problémy se zuby. Pro zmírnění těchto zdravotních obtíží si vzal lék „Tramadol“. Dále na schůzce popřel, slova jeho babičky. Uváděl, že se stále zdržuje na adrese, kde měl být TDV vykonáván a kontrolován. V případě další návštěvy klient prosil volat i na jeho mobilní telefon, který má vždy u sebe. Dne 13. 11. 2014 v 22. 23 hodin byla provedena další kontrola ze strany PMS. Při této kontrole nebyl klient zastížen. Nereagoval na zvonění zvonku, ani nepřijímal telefonický hovor. Klient se však následující den dostavuje na středisko PMS, kde svoji nepřítomnost opírá o argumentaci, že má tvrdé spaní a v době kontrol se nachází doma. Dne 28. 11. 2014 probační úředník navrhuje přeměnu trestu domácího vězení v trest odnětí svobody a to na základě čtyř porušení podmínek výkonu trestu domácího vězení. V prosinci 2014 byla provedena kontrola odsouzeného v místě jeho výkonu TDV. Klient opět nezastížen, ani na telefonním čísle. Následně se však klient ozývá a sděluje, že byl doma a že probační úředník měl více bouchat na dveře u bytu. Probační úředník klientovi sděluje, že zvonil u obou dveří, dále že důrazně klepal na dveře jeho bytu – několik minut. Následně byl klient konfrontován s tím, že probační

úředník se mu pokoušel dovolat a z chodby bytu nebylo slyšet vyzvánění telefonu ani žádný pohyb v bytě. Klient na toto sdělení reaguje tím, že nezvedá neznámá čísla. Dne 16. 2. 2015 zasílá PMS Zprávu o průběhu výkonu trestu domácího vězení. Informuje soud o 17 porušení TDV a nadále o tom, že celkové důvody pro přeměnu trestu na trest odnětí svobody trvají.

Dne 7. 4. 2015 vydává Okresní soud ve veřejném zasedání rozhodnutí o přeměně trestu domácího vězení na výkon trestu odnětí svobody v délce trvání 10 měsíců a 5 dnů.

Tabulka 16-Kontrola výkonu trestu: Miroslav (zdroj: interní data PMS)

Období kontroly	Zastižen	Nezastižen	Dodržování trestu v %
Říjen 2014	1	1	50%
Listopad 2014	6	4	40%
Prosinec 2014	-	3	0%
Leden 2015	5	7	58%
Únor 2015	-	2	0%
Březen 2015	6	6	50%
celkem	18	22	33%

Shrnutí: Odsouzenému nebyla k trestu domácího vězení uložena žádná speciální povinnost či omezení. Byl mu však uložen trest zákazu činnosti spočívající v řízení všech motorových vozidel na dobu 18 měsíců. Bylo zjištěno, že pan Miroslav nevykonával uložený trest nejméně ve 22 případech, aniž by k tomu v kterémkoli z těchto případů měl odůvodněné překážky. V tomto případě lze konstatovat, že účel trestu domácího vězení nebyl naplněn. Pan Miroslav nerespektoval uložený trest, byť v přípravném řízení tvrdil, že trest domácího vězení bude pečlivě dodržovat. V současné době nemá pan Miroslav žádný aktivní spis na PMS.

Kazuistika č. 3

Identifikační údaje: Milan, 42 let

Výměra TDV: 15 měsíců

Časové omezení trestu: Povinnost se zdržovat ve dnech pracovního klidu a ve dnech pracovního klidu 24 hodin ve svém obydlí. V pracovních dnech povinnost se zdržovat ve svém obydlí, a to v průběhu celého dne kromě doby od 5.00 do 20.00 hodin.

Osobní a rodinná anamnéza: Pan Milan je invalidní důchodce už 14 let. Má zdravotní problémy respiračního charakteru. Měsíčně pobírá invalidní důchod ve výši 5 600 Kč. Absolvoval střední odborné učiliště, obor pokrývač. Pan Milan má oba rodiče, bratra a dvě děti – obě jsou o probíhajícím trestním řízení informovány. Je přibližně 18 let rozvedený, jeho bývalá manželka zemřela v roce 2011. V současné chvíli bydlí v domě se svými dětmi, rodiči bývalé manželky a švagrem. Pan Milan údajně přispívá na chod domácnosti, přesnou částku však říci nechtěl. Zdravotní stav pana Milana je problematický. Uvádí, že v souvislosti s jeho chorobou mívá občasné záchvaty dušnosti, kdy musí vyhledat lékařskou pomoc. Záchvaty jsou však velice nepravidelné.

Předchozí trestná činnost: Trestná činnost pana Milana je velice široká. Celkově jeho trestní rejstřík čítá 17 trestných činů. První trest čin se datuje k březnu 1989. Celkově byl pan Milan 4x podmíněně odsouzen k výkonu trestu odnětí svobody, 7x nepodmíněně odsouzen k trestu odnětí svobody, z toho byl 3x podmíněně propuštěn. Nejdelší nepodmíněný trest byl ve výměře 10 let. V 5 případech byl panu Milanovi udělen trest propadnutí věci, či zákaz činnosti spočívající výhradně v zákazu řízení všech motorových vozidel.

Trestný čin a uložený trest podle rozhodnutí soudu: Podle rozhodnutí soudu se pan Milan provinil tím, že 13. 4. 2013 řídil v Praze osobní motorové vozidlo Škoda, přestože mu byl pravomocným rozsudkem Okresního soudu ze dne 29. 4. 2010 uložen zákaz činnosti řízení motorových vozidel na dobu 3 let a dále pravomocným rozsudkem Okresního soudu ze dne 6. 11. 2012 uložen trest spočívající v zákazu řízení všech motorových vozidel na dobu 19 měsíců. Vozidlo navíc řídil pod vlivem omamných látek, neboť u něho byl proveden orientační test s pozitivním výsledkem na amfetamin. Kromě trestu domácího vězení soud ukládá panu Milanovi trest zákazu činnosti spočívající v zákazu řízení motorových vozidel na 36 měsíců. Na otázku, proč odsouzený řídil motorové vozidlo, pan Milan uvedl: „*Vozidlo jsem řídil proto, že jsme se chtěli projet*“.

Průběh trestu domácího vězení, spolupráce s PMS: Ihned po zahájení výkonu trestu domácího vězení získala PMS informaci od Policie ČR týkající se podezření z pokračujícího přečinu krádeže podle §205 odst. 1 písm. a), b) a porušování domovní svobody podle §178 odst. 1, 2. Existovala zde důvodná obava, že vůči odsouzenému k TDV bude vznešena další žaloba. I přes tento fakt proběhlo v září 2013 několik kontrol. Pan Milan se vždy nacházel ve stanovený čas v místě výkonu TDV. První nedodržení trestu bylo zjištěno v polovině října roku 2013. Na klienta dle dohody bylo zvoněno na zvonek. Avšak ani po opakovaném zvonění nikdo nereagoval. Poté bylo klientovi voláno na mobilní telefon. Tento hovor odsouzený přijal a sdělil, že není doma. Sdělil, že mu nedávno přišla výzva k nástupu do výkonu odnětí trestu svobody a že měl v plánu tuto skutečnost PMS sdělit. I přes tuto skutečnost bylo odsouzenému sděleno, že porušil podmínky TDV, a to, že mu přišla výzva k nástupu do VTOS, na tom nic nemění. Klient byl upozorněn, že výkon TDV trvá i nadále. Od dalších návštěv však klient nebyl ani jednou v místě výkonu trestu a ani nebyl dostupný na mobilním telefonu. Nebylo známo, kde klient pobývá. V lednu 2014 bylo na základě lustrace ve vyhledávání osob zjištěno, že dotčený odsouzený je ve výkonu vazby od 26. 12. 2013. V souvislosti s tímto zjištěním zasílá PMS Okresnímu soudu sdělení, že stále trvají důvody pro přeměnu trestu domácího vězení v trest odnětí svobody. Odsouzený již od počátku, tj. od 13. 10. 2013 výkon trestu maří. Dne 14. 3. 2014 Okresní soud usnesením rozhodl, že se přeměňuje zbytek trestu domácího vězení v původní výměře 15 měsíců na trest odnětí svobody. Tento trest bude navazovat na předchozí trest, který nyní odsouzený vykonává.

Tabulka 17-Kontrola výkonu trestu: Milan (zdroj: interní data PMS)

Období kontroly	Zastižen	Nezastižen	Dodržování trestu v %
Září 2013	3	-	100%
Říjen 2013	4	4	50%
Listopad 2013	-	7	0%
Prosinec 2013	-	5	0%
celkem	7	16	38%

Shrnutí: Odsouzenému nebyla k trestu domácího vězení uložena žádná speciální povinnost či omezení. Byl mu však uložen trest zákazu činnosti spočívající v řízení všech motorových vozidel na dobu 36 měsíců. Tento zákaz porušil ještě zahájením trestu domácího vězení, čímž bylo zahájeno další trestní řízení proti jeho osobě. Je nutno konstatovat, že odsouzený uložený trest domácího vězení zpočátku respektoval. Avšak po výzvě k nástupu do výkonu trestu odnětí svobody trest domácího vězení nedodržoval, neboť se zřejmě domníval, že mu nemůže hrozit

přeměna trestu. Po této výzvě se odsouzený nacházel ve stanoveném čase v určeném obydlí pouze jednou a to 28. 10. 2013. Na výzvy k dostavení k jednání na středisko PMS nijak nereagoval. Po zjištění, že se odsouzený nachází ve výkonu vazby, nepřicházela v úvahu jiná možnost, než trest přeměnit. Z tabulky č. 17 vyplývá, že celkem bylo provedeno 23 kontrol odsouzeného v místě jeho bydliště. Z toho v 16 v případech bylo zjištěno porušení podmínek trestu domácího vězení. Lze tak konstatovat, že pro pana Milana byl trest domácího vězení částečně přínosem, neboť ho zpočátku dodržoval. Pan Milan se nachází stále ve výkonu trestu odnětí svobody, nemá tak žádný aktivní spis na PMS.

Kazuistika č. 4

Identifikační údaje: Jiří, 46 let

Výměra TDV: 12 měsíců

Časové omezení trestu: Povinnost se zdržovat ve dnech pracovního klidu a ve dnech pracovního klidu 24 hodin ve svém obydlí. V pracovních dnech povinnost zdržovat se ve svém obydlí, a to v průběhu celého dne kromě doby od 6.00 do 20.00 hodin.

Osobní a rodinná anamnéza: Pan Jiří je nezaměstnaný, není zaevidovaný na Úřadu práce. Vyhledává příležitostní brigády, zejména v oblasti stavebnictví. V současné době si vydělá přibližně 500 Kč za den. Dochází pomáhat na stavbu rodinného domu a to i včetně víkendů. Dále si pan Jiří přivydělává zámečnickými pracemi, převážně se jedná o práci o víkendu či v nočních hodinách. Pan Jiří tráví svůj volný čas v práci, kde v současné době bývá od 7. 00 do 16. 00 hodin. Žije ve společné domácnosti s manželkou. Manželka děti nemá, pan Jiří má tři děti z předchozího manželství. Vyživovací povinnost má jen vůči jednomu dítěti. V současnosti je tato povinnost pozastavena. Pan Jiří žije na ubytovně, na které je v současnosti ubytováno 6 osob. Každý má svůj obytný prostor, který je uzamykatelný. Každý pokoj má svůj vlastní zvonek. Měsíční nájem činí 7000 Kč. Pan Jiří má uhrazené veškeré pohledávky, které vůči orgánům České republiky měl. Zdravotní stav pana Jiřího je dobrý, nemá žádné trvalé obtíže a ani plánovaný žádný operační zákrok.

Předchozí trestná činnost: Pan Jiří byl v minulosti opakovaně (celkem sedmkrát) soudně trestán, a to převážně pro ohrožení pod vlivem návykové látky a zejména za maření úředního rozhodnutí, kdy vykonával činnost, která mu byla zakázána podle §171 odst. 1 písm. c) zákona č. 141/1961 Sb., trestní zákoník. Za tyto trestné činnosti mu byly uloženy i nepodmíněné tresty odnětí svobody. Naposledy byl nepodmíněně odsouzen dne 17. 4. 2009 na 6 měsíců a 18 dnů a zároveň mu byla zakázána činnost řízení motorových vozidel v trvání 21 měsíců a 18 dnů. Z výkonu byl podmíněně propuštěn dne 18. 9. 2009 při stanovení čtyřleté zkušební doby, v jejímž běhu se nacházel i v době, kdy spáchal další trestný čin.

Trestný čin a uložený trest podle rozhodnutí soudu: Trest domácího vězení byl panu Jiřímu uložen za to, že dne 22. 7. 2011 řídil v obci Hradec Králové osobní vozidlo zn. Škoda Felicia přesto, že mu byl rozsudkem z roku 2008 uložen mimo jiné trest zákazu činnosti řízení motorových vozidel na dobu 21 měsíců a 18 dnů a jehož výkon běžel od 1. 5. 2011 do 19. 2. 2013. Pan Jiří tak mařil rozhodnutí jiného orgánu veřejné moci tím, že vykonával činnost, která mu byla takovým rozhodnutím zakázána. Soud uložil panu Jiřímu trest domácího vězení v délce

12 měsíců a zároveň mu stanovil, podle tehdejší právní úpravy, náhradní trest odnětí svobody v délce 10 měsíců.

Průběh trestu domácího vězení, spolupráce s PMS: Odsouzený nastoupil k trestu domácího vězení 1. 11. 2011. Od této doby vždy plnil dohodnutý plán a vždy se nacházel ve stanovený čas v místě výkonu trestu. Dne 4. 1. 2012 odsouzený informoval PMS o tom, že se dne 16. 1. 2012 uskuteční veřejné zasedání na Okresním soudě. O dva dny později kontaktoval PMS majitel ubytovny, kde přechodně bydlel pan Jiří. Majitel oznámil, že 7. 1. 2012 dojde k vystěhování pana Jiřího z ubytovny. Důvodem bylo, že již dva měsíce neuhradil nájem a také se nechoval dle pravidel ubytovny. Majitel hovořil o panu Jiřím, že denně popíjí alkohol a kouří cigarety. Zároveň majitel ubytovny uvedl, že tuto skutečnost již oznámil panu Jiřímu. Ten mu však začal vyhrožovat, že si něco udělá a svede to na něho, např. že spadne ze schodů a bude žalovat za to, že nemá na schodech zábradlí apod. PMS majiteli ubytovny doporučila, aby se obrátil na příslušné obvodní oddělení Policie ČR s žádostí, aby jej při vystěhování doprovázeli. Pokud tato součinnost nebude realizována, bylo doporučeno majiteli ubytovny, aby při vystěhování měl s sebou alespoň dva svědky.

Dne 7. 1. 2012, kdy mělo vyjít k vystěhování, k němu nedošlo. Policie odmítla součinnost. Ani jeden z manželů nebyl ochoten se vystěhovat. Pan Jiří, ve chvíli, kdy spatřil dva svědky, začal vykřikovat, že je napadli, že má vážná zranění a že zavolá Policii ČR. Po uklidnění situace majitel ubytovny dal manželům lhůtu do dalšího večera, kdy je přijde znovu vystěhovat. Majitel ubytovny požadoval, aby někdo z pracovníků PMS byl přítomen u vystěhování. Zároveň uvedl, že již předem nesouhlasil s tím, aby na ubytovně odsouzený vykonával TDV. Téhož dne proběhl ještě telefonický hovor s panem Jiřím. Ten uvedl, že se z ubytovny neodstěhuje. Je si vědom, že nezaplatil nájem, ale podle jeho slov to není důvod k vystěhování. Z hovoru lze rozpoznat, že pan Jiří je pod vlivem alkoholu. Dne 14. 1. 2012 odsouzený Jiří sdělil PMS, že mu trest domácího vězení byl souhrnně zrušen, více informací však odmítl sdělit. Na základě lustrace pak bylo zjištěno, že okresní soud vydal 19. 12. 2012 rozsudek, kterým uznává pana Jiřího vinným z přečinu maření úředního rozhodnutí a vykázání, za což mu uložil nepodmíněný trest v délce 24 měsíců s podmíněným odkladem na 4 roky a TDV zrušil. Kontrola TDV však probíhala až do nabytí právní moci. Okresní soud se tak rozhodl na základě faktu, že odsouzený nevedl řádný život, neboť prováděl činnost, která mu byla již několikrát zakázána. Dále ze zprávy PMS bylo zřejmé, že odsouzený je často pod vlivem alkoholu, což stěžovalo kontrolu TDV.

Tabulka 18- Kontrola výkonu trestu: Jiří (zdroj: interní data PMS)

Období kontroly	Zastižen	Nezastižen	Dodržování trestu v %
Listopad 2011	5	-	100%
Prosinec 2011	10	-	100%
Leden 2011	6	-	100%
celkem	21	0	100%

Celkem u odsouzeného bylo vykonáno 21 kontrol v místě jeho bydliště. Pan Jiří byl vždy zastižen. Trest domácího vězení tak odsouzený vykonával se 100 % úspěšností.

Shrnutí: Odsouzenému nebyla k trestu domácího vězení uložena žádná speciální povinnost či omezení. Byl mu však uložen trest zákazu činnosti spočívající v řízení všech motorových vozidel na dobu 30 měsíců. Pan Jiří uložený trest domácího vězení respektoval a plnil ho. Přesto se však nezdržel dalšího protiprávního jednání. Výkon trestu domácího vězení byl však ztížen jeho závislostí na alkoholu. Pan Jiří svůj pozitivní vztah k alkoholu přiznal. Zároveň zde narážíme na problém s obydlím pana Jiřího. Majitel ubytovny neposkytl souhlas k výkonu trestu domácího vězení u pana Jiřího, protože takovýto souhlas český právní řád nepožaduje. Bylo by žádoucí, aby se v budoucnu vyžadoval tento souhlas. Jedině tak by mohl být zajištěný bezproblémový výkon trestu domácího vězení. Pan Jiří v současnosti nemá žádný aktivní spis na PMS.

Kazuistika č. 5

Identifikační údaje: Tomáš, 21 let

Výměra TDV: 24 měsíců

Časové omezení trestu: Povinnost se zdržovat ve dnech pracovního klidu a ve dnech pracovního klidu 24 hodin ve svém obydlí. V pracovních dnech povinnost zdržovat se ve svém obydlí, a to v průběhu celého dne kromě doby od 8.00 do 18.00 hodin.

Osobní a rodinná anamnéza: Tomáš je nezaměstnaný, bezdětný. Má oba rodiče a jednoho sourozence. Pan Tomáš žije na ubytovně, jedná se však o rodinný dům, který je takto využíván. Bydlí s rodiči. Nájemné činí 8000 Kč měsíčně bez poplatků na energie. V rodině je však nedostatek finančních prostředků. Otec pobírá invalidní důchod 3. stupně. Tomáš se ve svém volném čase stýká s nevhodnými kamarády. Přítelkyni nemá. Zároveň údajně není závislý na omamných a psychotropních látkách.

Předchozí trestná činnost: Tomáš má ve svém trestním rejstříku celkem 4 záznamy. V minulosti byl souzen několikrát za loupež podle § 173 odst. 1; dále za porušování domovní svobody dle § 178 odst. 1, vydírání dle § 175 odst. 1; či za krádež podle § 205 odst. 2 TrZ. Za toto protiprávní jednání mu bylo uloženo nejdříve podmíněné odsouzení s dohledem se zkušební dobou 4 roky. A dále trest obecně prospěšných prací v maximální výměře 300 hodin.

Trestný čin a uložený trest podle rozhodnutí soudu: Okresní soud Tomášovi uložil souhrnný trest domácího vězení za to: *„že v nezjištěné době nejméně od 15. 6. 2011 do 13. 1. 2012 na různých místech města Olomouc v přesně nezjištěném počtu případů nutil pana Josefa, pod pohrůžkami násilím, aby mu dával různé finanční částky, přičemž si slovním naléháním, boucháním do dveří, nucením poškozeného, aby ho pustil do svého bytu, a odstrkováním poškozeného, který mu bránil ke vstupu do bytu, proti jeho vůli vynucoval vstup do jeho bytu, kdy v bytě vše prohledával, poškozeného šacoval a pod pohrůžkou násilí a pohrůžkou, že pošle jiné lidi, aby ho zmlátili, na něm vyžadoval peníze, přičemž poškozený mu v obavě a strachu z fyzického násilí a ze splnění vyhrůžek vydal v období od 15. 6 2011 do 31. 12. 2011, v různých finančních obnosech nejméně 7.000 Kč a dne 3. 1. 2012, po výběru z bankomatu, mu poškozený z obavy vyhrůžek vydal finanční hotovost ve výši 30. 000 Kč, přičemž mu vydal celkem částku 37.000 Kč. Tedy jednak jiného násilím a pohrůžkou násilí nutil, aby něco konal a trpěl, jednak neoprávněně vnikl do obydlí jiného a neoprávněně tak setrval a při uvedeném činu užil násilí. Dále Tomáš dne 11. 2. 2012 dotyčnému v jeho bytě, v jeho přítomnosti odcizil barevný LCD v hodnotě nejméně 3956 Kč. Dále dalekohled na noční vidění, obyčejný dalekohled, 2 ks*

pánských riflí, flanelovou košili, 2 páry sportovní obuvi, tašku na rameno na notebook, vše v hodnotě 13. 057 Kč. Dále odcizil nezjištěnou voňavku v hodnotě 30 Kč. Celkově tak způsobil škodu 17. 103 Kč. Tím si osvojil cizí věc tím, že se jí zmocnil, a způsobil tak na cizím majetku škodu nikoli nepatrnou, a již byl za takový čin v posledních třech letech odsouzen.“ Zároveň Okresní soud uložil Tomášovi omezení dle §60 odst. 5 TrZ spočívající v tom, aby se během výkonu zdržel setkávání s panem P., jakož i navazování kontaktů s touto osobou. Zároveň Okresní soud uložil Tomášovi, aby během výkonu trestu podle svých sil nahradil poškozenému panu Josefovi škodu, kterou mu svými trestnými činy způsobil.

Průběh trestu domácího vězení, spolupráce s PMS: Výkon trestu domácího vězení byl stanoven na 15. 8. 2012. Před nařízením výkonu otec Tomáše sdělil, že poskytne součinnost při kontrolách TDV. První kontrola proběhla dne 16. 8. 2012. Klient byl zastižen. Dne 19. 8. 2012 byla provedena druhá kontrola odsouzeného v místě jeho bydliště. Odsouzený nebyl zastižen. Probační úředníci hovořili následně se správcem objektu. Ten jim sdělil, že s dotyčnou rodinou nebyla pro hluchost prodloužena smlouva a dne 18. 8. 2012 jim byla předána výpověď do 30. 8. 2012. Rodina však odešla hned 18. 8. 2012. Následující den se na středisko PMS dostavili rodiče odsouzeného. Přišli řešit situaci za svého syna. Odsouzený s nimi na konzultaci nepřišel. Na dotaz, kde je on, když se jedná o jeho problém, sdělili, že nevědí. Otec slíbil, že brzy budou mít bydlení a brzy doloží nájemní smlouvu a vše bude v pořádku. Rodiče uvedli, že odsouzený se chtěl ozvat, ale neměl telefonní číslo, což byla lež. S rodiči bylo domluveno, že se odsouzený dostaví na středisko PMS následující pracovní den. Předběžně je rodičům sděleno, že odsouzený bude muset požádat o přerušování trestu. Tentýž den příslušný probační úředník hovořil se soudkyní, která měla případ na starost. Soudkyni bylo vysvětleno včerejší porušení TDV odsouzeným. Soudkyně sdělila, že od této chvíle odsouzený nemá být kontrolován. Zároveň soudkyně požádala o Zprávu o průběhu výkonu TDV, jednalo se o sdělení, že dotyčný mařil výkon TDV. Dne 21. 8. 2012 se ozval otec odsouzeného, který sdělil, kde se jeho syn zdržuje. Otec byl upozorněn, že podstatné záležitosti týkající se změny pobytu musí sdělovat samotný odsouzený. Následující den se ozval odsouzený. Byl informován, že v jeho věci byla soudu podána zpráva o porušení TDV. Dne 22. 8. 2012 bylo nařízeno veřejné zasedání ve věci výkonu TDV u odsouzeného Tomáše na 11. 9. 2012. Toto jednání pak bylo odročeno. Další veřejné zasedání bylo stanoveno na 16. 1. 2013. Soud požádal PMS o zaslání zprávy obecně prospěšných prací, které měl Tomáš zároveň vykonávat, se zprávou o TDV. Dne 4. 1. 2013 byl trest domácího vězení Tomášovi zrušen z důvodu amnestie prezidenta z 1. 1. 2013.

Tabulka 19-Kontrola výkonu trestu: Tomáš (zdroj: interní data PMS)

Období kontroly	Zastižen	Nezastižen	Dodržování trestu v %
Srpen 2012	1	1	50 %
Od 20. 8. 2012 již nekontrolován.			
Celkem kontrol	1	1	50 %

Shrnutí: Odsouzenému bylo k trestu domácího vězení uloženo omezení spočívající v tom, aby se zdržel kontaktu s panem P., a zároveň aby během trestu podle svých sil nahradil poškozenému Josefovi škodu, kterou mu svým jednáním způsobil. Vzhledem k tomu, že výkon trestu domácího vězení de facto neprobíhal, nedá se očekávat, že Tomáš by tyto soudem uložené povinnosti splnil. Zároveň se dá předpokládat, že ve veřejném zasedání, které bylo nařízeno na 16. 1. 2013, by byl trest Tomášovi proměněn na trest odnětí svobody, jelikož nevykonával řádně ani trest OPP. Přeměnu trestu by mohla zmírnit okolnost týkající se zajištěného obydlí klienta. Nemůžeme však hovořit o splnění účelu trestu domácího vězení u tohoto odsouzeného. Jelikož odsouzený bydlel společně s rodiči, jde míru odpovědnosti za nevykonávání alternativního trestu, přenést i na ně. V současné době není proti Tomášovi veden žádný spis na PMS, nevykonává tak žádný alternativní trest.

Kazuistika č. 6

Identifikační údaje: Patrik, mladistvý, 17 let

Výměra TDV: 12 měsíců

Časové omezení trestu: Povinnost se zdržovat ve dnech pracovního klidu a ve dnech pracovního klidu v době od 18.00 hod. do 10.00 hod. ve svém obydlí. V pracovních dnech povinnost se zdržovat ve svém obydlí, a to v průběhu celého dne kromě doby od 10.00 do 18.00 hodin.

Osobní a rodinná anamnéza: Mladistvý Patrik žije v bytě se svými rodiči a sestrou. Byt je ve vlastnictví rodičů mladistvého. Oba rodiče souhlasili s tím, aby v jejich domě byl trest domácího vězení vykonáván. Otec mladistvého je často opilý, v opilosti i agresivní. Mladiství je závislý na omamných a psychotropních látkách, konkrétně na amfetaminu. Podle znaleckého posudku Patrik drogy zneužívá v rámci svého malaadaptivního způsobu života.

Předchozí trestná činnost: Mladistvý Patrik byl již jednou odsouzen podle § 205 odst. 1 písm. a), b) za trestní provinění krádeže a dle § 234 odst. 1 za trestní provinění neoprávněné opatření, padělání a pozměnění platebního prostředku. Za tato trestní provinění byl odsouzen k odnětí svobody podmíněně odložené na zkušební dobu 2 let.

Trestný čin a uložený trest podle rozhodnutí soudu: Trestní opatření domácího vězení bylo mladistvému uloženo za krádež podle § 205 odst. 1 písm. a), b), dále za porušování domovní svobody podle § 178 odst. 1 a za poškození cizí věci dle § 228 odst. 1 TrZ. Zároveň byla mladistvému Patrikovi podle § 15 odst. 1 zákona o soudnictví ve věcech mládeže uložena výchovná opatření a to podle § 16 odst. 1 ZSM dohled probačního úředníka, a podle § 18 odst. 1 písm. e) téhož zákona výchovná povinnost podle svých sil škodu způsobenou proviněním a podle § 19 odst. 1 písm. b), e) téhož zákona omezení nestýkat se s ml. Vojtěchem a Tomášem a nevyužívat návykové látky.

Průběh trestu domácího vězení, spolupráce s PMS: Mladistvý Patrik byl do výkonu trestního opatření domácího vězení propuštěn z vazby, kde strávil 5 měsíců. Mladistvý se po propuštění z vazby dostavil na středisko PMS na konzultaci. Na ní Patrik sdělil, že možná bude mít možnost zaměstnání. Byl upozorněn na to, že pokud nebude mít pracovní smlouvu, pak mu nebude umožněno chodit do této práce. Bylo mu zdůrazněno, že pouze na základě pracovní smlouvy může být soud požádán o změnu usnesení o nařízení výkonu trestu. Po prvních dnech výkonu trestního opatření přišel dne 3. 10. 2012 klient na středisko PMS s pracovní smlouvou. Sdělil, že již tentýž den nastupuje na noční směnu. Klient by informován o tom, že mu co

nejdříve bude sdělen nový režim, kdy bude muset být doma. Dne 12. 10. 2012 příslušný soud usnesením změnil výkon trestního opatření domácího vězení. Mladistvý Patrik měl povinnost se zdržovat v místě bydliště takto:

- Při ranní směně v době od 19.00 hodin do 04.00 hodin.
- Při noční směně v době od 12.00 hodin do 20.30 hodin.
- Při odpolední směně v době od 23.00 hodin do 08.00 hodin.
- V ostatních případech v době od 18.00 hodin do 10.00 hodin.

Dne 30. 11. 2012 byl mladistvý Patrik kontrolován v 22.20 hodin hlídkou Policie ČR. Policejní hlídce uvedl, že jde z odpolední směny a dle nařízeného trestního opatření domácího vězení, musí být v případě odpolední směny v místě bydliště od 23.00 hodin. Následně však sdělil, že tento den ukončil pracovní poměr ve firmě, ve které byl zaměstnaný. Dne 5. 12. 2012 proběhla osobní konzultace na středisku PMS s mladistvým Patrikem. Na dotaz, kdy skončil v práci, sdělil, že skončil dne 30. 11. 2012. Byl však konfrontován se skutečností, že dle personální agentury ukončil poměr již 17. 10. 2012. Klient toto zpětně potvrdil a propukl v pláč. Měl strach tuto informaci probačnímu úředníkovi sdělit, protože jeho matka mu řekla, že pokud bude bez práce, tak ho vyhodí z domova. Tím by tak neměl kde být a TDV by nebylo kontrolovatelné. Tato situace byla řešena znovu poučením o výkonu DV. Na dotaz, proč ukončil pracovní poměr, mladistvý Patrik odpověděl, že se po něm vyžadovaly dodatečné směny navíc a on je odmítal. Verze důvodů se během konzultace třikrát změnila. Patrik se stále snažil odvést pozornost jinam. Během této konzultace byl zároveň testován na přítomnost návykových látek. Sdělil, že test bude určitě negativní, neboť je to už delší doba, co si dal marihuanu. Překvapivě byl test pozitivní a až na základě výsledku testu klient přiznal, že požil marihuanu večer před touto konzultací. Mladistvý odsouzený pak i nadále poměrně spolehlivě vykonával TODV. Avšak dne 19. 12. 2012 byl v 01.40 hodin kontrolován hlídkou Policie ČR. Mladistvý Patrik byl v tento čas viděn se svoji matkou. Ta tentýž den dorazila na středisko PMS, kde vysvětlila tuto situaci. Podle matky mladistvého bolel zub, a tak se rozhodli v noci zajít na pohotovost, která však již byla zavřená. Dala příslib, že ještě tento daný den zajde se svým synem do nemocnice. Bylo dohodnuto, že se mladistvý Patrik zastaví s potvrzením od lékaře, až od něho půjde. Zároveň v této době bylo nařízeno veřejné zasedání, a to na základě doporučení PMS, která doporučila soudu nařídit veřejné zasedání, při kterém by byla zvážena přeměna trestního opatření na trestní opatření výkonu odnětí svobody.

Avšak dne 4. 1. 2013 podle § 368 tr. řádu s přihlédnutím k článku IV odst. 2 amnestie prezidenta republiky ze dne 1. ledna 2013 byl odsouzený mladistvý Patrik účasten amnestie prezidenta republiky ze dne 1. 1. 2013 a prominulo se mu trestní opatření domácího vězení. Podle článku IV. Odst. 3 amnestie prezidenta republiky ze dne 1. ledna 2013 se na odsouzeného hledí, jako by nebyl odsouzen.

Tabulka 20-Kontrola výkonu trestu: Patrik (zdroj: interní data PMS)

Období kontroly	Zastižen	Nezastižen	Dodržování trestu v %	Pozitivní na OPL	Negativní na OPL
Říjen 2012	4	-	100%	-	1
Listopad 2012	7	1	88%	1	3
Prosinec 2012	7	-	100%	1	-
celkem	18	1	96%	2	4

Za dobu trvání trestního opatření bylo provedeno celkem 19 namátkových kontrol, kdy v jednom případě nebyl Patrik přítomen v místě bydliště, neboť dle sdělení matky měl změněnou pracovní směnu, avšak namátková kontrola se konala dne 20. 11. 2012, tedy v době, kdy už Patrik nebyl zaměstnaný. Při kontrolách trestního opatření byl Patrik namátkově testován na alkohol a drogy. Na alkohol pozitivní nebyl, ale na drogy ano. Dvakrát mu vyšel pozitivní test na marihuanu. Přiznal také to, že si ji pravidelně kupuje od známého.

Shrnutí: Mladistvému Patrikovi byla k trestnímu opatření uložena povinnost zdržet se užívání návykových látek. Tato povinnost byla několikrát porušena. Zároveň má také Patrik povinnost se zdržet se kontaktu s Vojtěchem a Tomášem. Ze strany PMS je však tato povinnost těžko kontrolovatelná. Lze konstatovat, že odsouzený neplní trestní opatření tak, jak mu bylo soudem uloženo. Mladistvý Patrik zejména závažným způsobem porušil výkon trestního opatření tím, že uváděl dlouhodobě lživé fiktivní pracovní směny. Kdyby se uskutečnilo veřejné zasedání dne 4. 1. 2013, dá se předpokládat, že by mladistvému nebylo přeměněno trestní opatření na trestní opatření odnětí svobody. Reálnější by bylo poslední varování a upřesnění povinností, které byly mladistvému uloženy. V současné době není proti Patrikovi veden žádný spis na PMS, nevykonává tak žádný alternativní trest.

Kazuistika č. 7

Identifikační údaje: Adam, mladistvý, 17 let

Výměra TDV: 3 měsíce

Časové omezení trestu: Povinnost se zdržovat ve dnech pracovních i ve dnech pracovního klidu a pracovního volna v době od 20.00 hod. do 05.00 hod. v určeném obydlí.

Osobní a rodinná anamnéza: Mladistvý Adam má oba rodiče a dva sourozence. Jeho bratr, narozen roku 1995, nedokončil střední odborné učiliště. Jeho sestra, narozena roku 1989, pracuje v Praze jako zdravotní sestra. Rodiče jsou rozvedení. Mladistvý Adam po absolvování základní školy nastoupil na střední odborné učiliště. Avšak na konci prvního ročníku studium ukončil z důvodu nedostatečného prospěchu a absence. Následující rok se Adam stal studentem jiného středního odborného učiliště. Dle zprávy školy je absence žáka průměrná, prospěch rovněž, chování bez problémů. Adam se dostal až do třetího ročníku. Školu z nedostatečného prospěchu nedokončil a škola mu v současné době již neumožní opakování třetího ročníku.

Po ukončení studia se Adam odstěhoval od své matky, která si stěžovala na jeho chování. Mladistvý Adam bydlel na ubytovně, na konci roku 2013 byl ale vystěhován, protože neměl finanční prostředky na úhradu ubytování. Následně se zdržoval u kamarádů či u své přítelkyně. V březnu 2015 je již mladistvý Adam bez přítelkyně a bydlí v pronajatém bytě. Od tohoto data je zároveň v pracovně právním vztahu.

Předchozí trestná činnost: Mladistvý měl v době spáchání dalšího trestného činu, za který mu bylo uloženo trestní opatření domácího vězení jen jeden záznam v trestním rejstříku. Za provinění krádeže dle § 205 odst. 1 písm. a) TrZ bylo mladistvému Adamovi uloženo trestní opatření odnětí svobody na 2 měsíce s podmíněným odkladem na zkušební dobu 1 roku. V evidenci přestupků má mladistvý 2 záznamy, oba s kvalifikací § 49 odst. 1 písm. c) a § 50 odst. 1 písm. a) přestupkového zákona.

Trestný čin a uložený trest podle rozhodnutí soudu: Trestní opatření domácího vězení bylo mladistvému uloženo za to, že fyzicky napadl pana Libora, nar. 1945, kterého udeřil pěstí do obličeje a který po tomto úderu ztratil vědomí a upadl na zem, přičemž utrpěl vymknutí levého ramene s odložením výběžku velké drsnatiny pažní kosti a zhmoždění obličeje. Mladistvý tak jednak ublížil na zdraví, jednak se dopustil veřejně výtržnosti tím, že napadl jiného. Tím se dopustil provinění na zdraví podle § 146 odst. 1 a provinění výtržnosti podle § 358 odst. 1 a za to soud mladistvému uložil dle § 24 odst. 1 písm. g) ZSM a dle § 60 odst. 1, 2 TrZ trest domácího vězení. Zároveň soud uložil podle § 60 odst. 4 TrZ mladistvému po dobu výkonu

trestu domácího vězení zákaz požívání alkoholických nápojů a návštěv restaurace Semafor. Dále podle § 228 odst. 1 TrZ soud uložil mladistvému povinnost zaplatit poškozenému částku 689 Kč a zdravotní pojišťovně částku 21.047 Kč jako náhradu škody.

Průběh trestu domácího vězení, spolupráce s PMS: V polovině května 2011 proběhlo úvodní poučení klienta o výkonu trestního opatření domácího vězení. Zároveň byl mladistvý upozorněn na to, že v rámci namátkových kontrol trestního opatření domácího vězení budou též prováděny testy na přítomnost alkoholu v organizmu. Na konci května 2011 byl klient v rámci kontroly domácího vězení podroben testu, zjišťující přítomnost alkoholu v krvi. Alkohol nebyl zjištěn. Zároveň byla dohodnuta schůzka na středisku PMS. Mladistvý Adam se dostavil na tuto schůzku dle domluvy a rovněž předložil podací lístek o náhradě škody vůči poškozenému panu Liborovi a splátkový kalendář o splátkách na náhradu škody vůči zdravotní pojišťovně. Se splátkovým kalendářem zdravotní pojišťovna souhlasila. Při další návštěvě bylo klientem sděleno, že panu Liborovi byla jeho náhrada škody již uhrazena. Probační úřednice se s klientem dohodnula na závěrečném setkání, kde proběhne společné sepsání závěrečné zprávy.

Závěrečná zpráva poukázala na to, že pracovníci PMS provedli celkem 23 namátkových kontrol v místě, kde se odsouzený mladistvý měl zdržovat. Kontrolovaný se vždy nacházel v objektu, kde měl výkon trestního opatření nařízen. V rámci namátkových kontrol byly prováděny testy zjišťující přítomnost alkoholu v organizmu mladistvého. Adam byl celkem 18 krát podroben dechové zkoušce za použití digitálního detektoru AL7000 a ani v jednom případě nebyl výsledek pozitivní (viz tabulka č. 21).

Tabulka 21-Kontrola výkonu trestu: Adam (zdroj: interní data PMS)

Období kontroly	Zastižen	Nezastižen	Dodržování trestu v %	Pozitivní na ALC	Negativní na ALC
Květen 2011	4	-	100%	-	1
Červen 2011	7	-	100%	-	7
Červenec 2011	9	-	100%	-	9
Srpen 2011	3	-	100%	-	1
celkem	23	0	100%	0	18

Shrnutí: Je možno konstatovat, že odsouzený mladistvý splnil uložené podmínky a během výkonu trestního opatření nebylo zjištěno, že by zavinil příčinu, aby bylo rozhodnuto o výkonu náhradního trestu. Proto soud rozhodl, že toto trestní opatření bude mladistvému zhlazeno. Lze tak konstatovat, že trest domácího vězení splnil svůj účel. V agendě spisů PMS však bylo zjištěno, že již dospělý Adam se choval po vykonání trestního opatření domácího vězení opět

protiprávně. Za toto protiprávní jednání byl odsouzen k souhrnnému trestu odnětí svobody ve výměře 3 roků. Zároveň soud povolil podmíněný odklad výkonu trestu uloženého trestu v trvání 5 let za současného vystavení dohledu nad obžalovaným. V současné době plní klient dohled probačního úředníka zhruba na 60 %. Celkem se z 15 konzultací 10 x řádně neomluvil.

Tabulka 22-srovnávací tabulka případových studií

Odsouzený	Spáchaný TČ	Počet předchozích TČ	Zaměstnání	Rodinný stav	Aktuální bydliště	počet kontrol - přítomen	počet kontrol - nepřítomen
Jaroslav	§ 337	6	Ano, podnikatel	rozvedený	RD v osobním vlastnictví	5	2
Miroslav	§ 337	6	Nezaměstnaný	svobodný, bezdětný	u příbuzných	18	22
Milan	§ 337	17	invalidní důchodce	rozvedený, 2 děti	u příbuzných	7	16
Jiří	§ 337	7	Nezaměstnaný	rozvedený, 3 děti	ubytovna	21	0
Tomáš	§ 205	4	Nezaměstnaný	svobodný, bezdětný	ubytovna	1	1
Patrik ml.	§ 205, § 178, § 228	1	Nezaměstnaný	svobodný, bezdětný	ubytovna	18	1
Adam ml.	§ 146, § 358	1	Ano	svobodný, bezdětný	ubytovna	23	0

5.4 Vyhodnocení analýzy dat a interpretace výsledků zkoumání

V této části budou vyhodnoceny výzkumné otázky, které byly stanoveny v úvodu projektu výzkumného šetření. Byly stanoveny tyto hlavní a dílčí výzkumné otázky:

Vyskytují se mezi odsouzenými k trestu domácího vězení určité společné znaky?

- Za jaké trestné činy je trest domácího vězení pachatelům ukládán?
- Jaká je intenzita namátkových kontrol probační úředníků?
- Jaké jsou společné znaky u mladistvých odsouzených k trestu domácího vězení?
- Z jakého sociálního a rodinného zázemí pocházejí odsouzení k trestu domácího vězení?

Za jaké trestné činy je trest domácího vězení pachatelům ukládán?

Z výše uvedených případových studií je zřejmé, že se velmi často jedná o individuální záležitosti. Co se týče trestného činu, za něj byl uložen trest domácího vězení, tak se jednalo ve čtyřech případech o maření výkonu úředního rozhodnutí a vykázání. Ve všech čtyřech případech odsouzení porušili trest zákazu činnosti, který spočíval v zákazu řízení motorových vozidel. Jeden odsouzený byl podmíněně propuštěn z výkonu trestu odnětí svobody do trestu domácího vězení. Tento nepodmíněný trest mu však byl uložen také za maření výkonu úředního rozhodnutí a vykázání dle § 337 TrZ. Dále ve dvou případech byl trest pachatelům udělen za trestný čin krádeže podle § 205 TrZ. Pouze jeden odsouzený, mladistvý Adam, byl odsouzen za ublížení na zdraví podle § 146 a za výtržnictví podle § 358 TrZ.

Z kapitoly 4.3 grafu č. 7 a tabulky č. 9 lze vypožorovat, že trestné činy, za něž je ukládán trest domácího vězení, jsou ve shodě s údaji získanými z případových studií.

Jaká je intenzita namátkových kontrol probační úředníků?

Provádění namátkových kontrol ze strany probační úředníků závisí zcela na jejich vlastním uvážení. Frekvence namátkových kontrol závisí na skutečnostech uvedených v kap. 3.2. Z vybraných kazuistických studií je patrné, že počet kontrol probačních úředníků je vyšší než udává metodika PMS. Na vybraném středisku PMS kontrolují probační úředníci odsouzené v průměru 6x za měsíc.

Tabulka 23-počty namátkových kontrol (zdroj: interní data PMS)

	1. měsíc	2. měsíc	3. měsíc	4. měsíc	5. měsíc	6. měsíc
Jaroslav	1	4	2	-	-	-
Miroslav	2	10	3	12	2	12
Milan	3	8	7	5	-	-
Jiří	5	10	6	-	-	-
Tomáš	2	-	-	-	-	-
Patrik ml.	4	8	7	-	-	-
Adam ml.	4	7	9	3	-	-
počet kontrol	3.0	7.8	5.7	6.7	2.0	12.0
průměrný počet kontrol za 1. měsíc	6.2					

Probační úředníci nyní mají povinnost kontrolovat odsouzeného až do doby veřejného zasedání. Když je zřejmé, že odsouzený trest domácího vězení nedodrží, intenzita namátkových kontrol je nižší. Zjištěný počet kontrol však je dle mého názoru hraniční a velmi zatěžuje práci probačních úředníků. Pouhé zajištění výkonu tohoto alternativního trestu je značně časově nerovnoměrné v porovnání s výkonem ostatních alternativních trestů.

Jaká jsou společné znaky u mladistvých odsouzených k trestu domácího vězení?

Na odpověď na tuto otázku byly záměrně vybrány dvě případové studie týkající se mladistvých. Z rozboru jednotlivých kazuistických případů bylo zjištěno, že oba mladiství v době uložení trestu bydleli alespoň s jedním rodičem. Rodinná situace však u obou nebyla příliš příznivá. Rodiče Adama byli rozvedení. Adam bydlel jen na ubytovně se svojí matkou, která si na jeho chování stěžovala. Druhý mladistvý, Patrik, žil společně se svými rodiči v bytě v osobním vlastnictví rodičů. Jeho otec býval často opilý a agresivní. Oba mladiství měli již v trestním rejstříku po jednom záznamu. Ani jeden ze zkoumaných mladistvých nebyl v žádné formě náhradní péče. Pouze Patrik strávil 5 měsíců ve vazební věznicí. Oba zkoumaní mladiství netrpí žádnými vrozenými nemocemi nebo poruchami a nemají žádné jiné zdravotní komplikace či postižení. Oběma mladistvým byla soudem uložena výchovná povinnost a to se zdržet alkoholu, resp. užívání návykových látek. Ve vztahu ke školnímu prostředí byla zjištěna nemotivovanost k navštěvování školy, která se projevovala absencemi a špatným prospěchem ve škole. Mladistvý Adam se několikrát snažil absolvovat střední odborné učiliště, ale neúspěšně. Údaje o mladistvém Patrikovi nebyly známy.

Spolupráce s PMS byla uložena za majetkovou trestnou činnost a za ublížení na zdraví. Během výkonu trestního opatření měli povětšinou oba mladiství zaměstnání. Mladistvý Patrik však v této věci delší dobu uváděl nepravdivé údaje, čímž porušoval trestní opatření, které mu bylo

uloženo. Mladistvý Adam přistupoval k trestnímu opatření zodpovědněji než Patrik. Adam uhradil náhradu škody poškozenému i zdravotní pojišťovně. Mladistvý Patrik neměl žádnou takovou povinnost uloženu. U obou mladistvých byla patrná snaha uložené trestní opatření dodržovat. Mladistvý Adam byl vždy při namátkových kontrolách zastižen. Mladistvý Patrik nebyl zastižen pouze jednou. Adam nebyl zároveň ani jednou pozitivně testován na alkohol, naopak Patrik byl dvakrát pozitivní na omamné návykové látky.

Závěrem lze konstatovat, že uložené trestní opatření bylo pro mladistvé přínosnou zkušeností. Mladistvý Adam splnil podmínky, které mu soudem byly stanoveny. Na trestní opatření mladistvého Patrika se vztahovala amnestie prezidenta republiky. U obou mladistvých v zásadě samotný trest plnil svůj účel. Oba mladiství byli nuceni respektovat specifika trestního opatření a byli nuceni si uvědomit, že toto byla jedna z jejich posledních šancí, která jim dala možnost k vedení řádného života.

Z jakého sociálního a rodinného zázemí pocházejí odsouzení k trestu domácího vězení?

Z případových studií je nejvíce zřejmé, že na páchaní trestné činnosti má vliv kromě rodinného zázemí i materiální zabezpečení jednotlivce. Nepříznivá finanční situace může být jedním z důvodů páchaní trestné činnosti. V pěti případech byl trest domácího vězení udělen nezaměstnaným osobám. Pouze dva odsouzení měli stabilní zaměstnání. Dále bylo zjištěno, že odsouzení si již prošli několika neúspěšnými manželstvími. Tři odsouzení byli rozvedení, zbylí čtyři odsouzení jsou stále svobodní. Všichni svobodní byli zároveň i bezdětnými. Pouze jeden ze sedmi odsouzených vlastnil nemovitost, ve které vykonával trest domácího vězení. Zbylých šest odsouzených žilo převážně na ubytovně, případně u příbuzných či rodičů. Z tohoto lze usuzovat, že pachatelé jsou převážně nemajetní. Všechny pachatele zároveň spojuje i trestní minulost. Z hlediska trestné činnosti je nepochybné, že každý odsouzený měl již záznam v trestním rejstříku ještě před spácháním trestného činu, za který bylo nakonec uloženo domácí vězení.

Pokud si máme odpovědět na hlavní výzkumnou otázku, tedy zda se vyskytují mezi odsouzenými k trestu domácího vězení určité společné znaky, lze vyslovit odpověď ano. Pokud se podíváme na uvedené případové studie odsouzených, dospějeme k několika společným znakům. Prvním zásadním společným znakem je ten, že všichni odsouzení jsou recidivisté. Po jednom trestním záznamu se objevilo jen u mladistvých. Ostatní odsouzení k trestu domácího vězení měli v rejstříku trestů nejméně 4 záznamy a nejvíce 17 záznamů. Společným znakem odsouzených je i druh páchané trestné činnosti. Pachatelé byli k trestu domácího vězení

odsouzení za trestné činy proti pořádku ve věcech veřejných a dále za majetkové trestné činy. Toto zjištění se promítá do dalšího společného znaku, a to, že odsouzení pocházejí z nestabilního rodinného a sociálního zázemí. Většina odsouzených v době odsouzení i během výkonu trestu nemělo zaměstnání. Nedá se tak předpokládat, že odsouzení disponují dostatkem finančních prostředků. I z tohoto důvodu většina odsouzených žila přechodně na ubytovně nebo u příbuzných. Pouze jeden odsouzený měl rodinný dům v osobním vlastnictví.

5.5 Shrnutí výsledků a doporučení pro praxi

Z výše uvedených poznatků lze vyzdvihnout odlišný přístup odsouzených k trestům domácího vězení. Pouze dva odsouzení vykonali řádně trest domácího vězení. Třem odsouzeným byl trest domácího vězení přeměněn na nepodmíněný trest odnětí svobody. V těchto případech však nutno podotknout, že odsouzení byli většinou odsouzeni za další trestný čin a trest domácího vězení se jim přeměnil z důvodu, že jej nemohli formálně vykonávat. Dvěma odsouzeným byl trest amnestován k 1. 1. 2013. Celkově byl u zkoumaného vzorku trest domácího vězení dodržován ze 74 %.

Trest domácího vězení zároveň není ukládán prvopachatelům. Zpravidla je trest ukládán až jako několikatý v pořadí; tehdy, kdy už nejsou přípustné mírnější tresty. Trest domácího vězení je považován za druhý nejpřísnější trest v našem právním řádu a i soudy na tento trest takto nahlíží.

Jsem si vědom, že výše uvedené závěry mohou být zapříčiněny určitou mírou subjektivity. Byť jsou jednotlivé kazuistické studie proměnlivé v čase, přibližují čtenářům této práce reálný obraz trestu domácího vězení. Z pohledu prevence by bylo vhodné se zaměřit na tyto skupiny osob: recidivisté, lidé s nízkým příjmem a často bez stabilního zázemí. U těchto skupin je riziko páčání trestné činnosti velmi vysoké. Osobně se však domnívám, že nejrizikovější oblastí je vlastní charakter odsouzených. Jejich vnitřní postoj k trestní spravedlnosti a zejména nedostatečná motivace k vedení řádného života a zdržení se páčání další trestné činnosti. Zaměstnanci Probační a mediační služby nemohou přebírat za klienta odpovědnost za jeho výkon domácího vězení. Role probačního úředníka spočívá v posouzení rizik a ve vedení klienta k zodpovědnosti za jeho chování. Je však pouze na klientovi, zda slova probačních úředníků přijme a bude se jimi do budoucna řídit.

Absence monitorovacího kontrolního systému je natolik limitující, že navrhnout výrazné změny v kontrole trestu domácího vězení je téměř nemožné. Pro dosavadní praxi trestu domácího vězení je důležité, aby soudy využívaly institut předběžného šetření a tím tak předcházely praktickým problémům, které mohou nastat při nařízení trestu domácího vězení. Probační úředníci mohou soudu navrhnout uložení přiměřených omezení a povinností a tím tak mohou i zajišťovat zájmy oběti trestné činnosti. Vhodnost pachatelů je důležitým, ba dokonce nejpodstatnějším argumentem pro uložení trestu. Z výzkumů, které provedl IKSP, je patrná skvělá součinnost mezi soudy a probačními úředníky. Je tak žádoucí, aby z této součinnosti těžili všichni účastníci alternativních trestů.

Osobně bych doporučoval, aby u mladistvých bylo častěji využíváno trestní opatření domácího vězení. I z kazuistických studií vyplynulo, že největší efekt trestu je u mladistvých. V současné době vítám možnost využít trest domácího vězení při podmíněném propuštění odsouzeného. Až bude v provozu elektronický kontrolní systém, bylo by vhodné se zamyslet nad tím, jestli by nebylo vhodné trest domácího vězení využívat i jako jakousi resocializační sankci, která by následovala ihned po výkonu trestu odnětí svobody nebo zda by poslední měsíce nepodmíněného trestu nebyly přeměněny v trest domácího vězení. Takovýto podobný model se ujmul ve Švédsku či ve Spojených státech amerických. Opodstatnění by toto mělo zejména u pachatelů, kteří strávili ve věznicích několik let. Odsouzení, kteří jsou odsouzení na několik let, mnohdy zažívají tzv. šok ze svobody. Kdyby existovala možnost je propustit přímo do domácího vězení, bylo by to lepší jak pro odsouzeného, tak i pro společnost. Odsouzený by byl po nějakou dobu pod kontrolou, ale zároveň by byl odborně veden k tomu, aby vedl řádný život a postupně se aklimatizoval na nový řád a povinnosti. Aby tato úvaha byla přijatelná, je nutná existence elektronická kontrola pachatele.

Závěr

Vytvoření vyváženého trestu pro pachatele, který by umožňoval efektivně a přiměřeně reagovat na kriminalitu tak, aby došlo k zamezení další recidivy, reintegraci pachatele a k obnovení trestným činem narušených vztahů, a tím i z dlouhodobého hlediska přispět k zajištění ochrany společnosti, je velmi nesnadný úkol. Trest domácího vězení má jistě potenciál k tomu, aby tento úkol splnil. Diplomová práce poukázala na to, jaké možnosti a limity má tento alternativní trest v praxi. Na trest domácího vězení bylo poukázáno v celé jeho komplexnosti a to od teoretického konceptu až k dosavadním způsobům kontroly a výkonu trestu domácího vězení v České republice. Bylo poukázáno i na současný stav ukládání tohoto trestu pachatelům s akcentem na postoje a názory soudců, státních zástupců a probačních úředníků. Jejich stanoviska jsou ve shodě s tím, na co již poukázala teoretická část.

Mezi nejzásadnější meze trestu domácího vězení patří metodika přeměny trestu na nepodmíněný trest a absence elektronického monitorovacího systému. Aktuální praxe přeměny trestu domácího vězení na nepodmíněný trest odnětí svobody je taková, že se trest přeměňuje ode dne veřejného zasedání, ve kterém bylo o přeměně rozhodnuto a nikoli už od doby, kdy bylo zjištěno porušení podmínek výkonu trestu domácího vězení. Této situace může odsouzený lehce zneužít. Pokud trest domácího vězení začne soustavně porušovat například 14 dní před koncem trestu, nedá se předpokládat, že se do této doby nařídí veřejné zasedání a trest se přemění. Zároveň judikatura Nejvyššího soudu uvádí, že při příští rekodifikaci trestního zákoníku by se měl znovu zavést náhradní trest a zrušit dosavadní pravidla pro přeměnu trestu. Dalším zásadním limitem trestu je jeho dosavadní způsob kontroly. Absence elektronického monitorovacího systému budí pochybnosti o bezproblémovém výkonu tkvící především v nedostatečném zabezpečení kontroly odsouzených. Ani po šesti letech existence trestu domácího vězení není tato otázka kontroly vyřešena a jeho zavedení se stále odkládá. Kontroly pracovníků Probační a mediační služby nemohou být příliš intenzivní vzhledem k tomu, že zajišťují výkon další alternativních trestů. Empirická část poukázala na to, že probační úředníci kontrolují odsouzeného průměrně šestkrát za měsíc. Oproti kontrole elektronickým monitorovacím zařízením tak není tato kontrola příliš efektivní. Důkazem toho jsou i případové studie uvedené v empirické části. S výjimkou dvou případů odsouzení nedodržovali stanovené podmínky trestu a vzdalovali se z místa, kde se měli v dané době zdržovat. Pokud by byli odsouzení věděli, že jsou neustále pod kontrolou elektronického monitorovacího systému, nedocházelo by zřejmě k tolika porušením.

V současné době se jeví jako velmi podstatný institut předběžného šetření. Důvěra mezi soudy, státními zastupitelství a Probační a mediační službou je na velmi vysoké úrovni. Probační úředníci v rámci institutu předběžného šetření dávají své stanovisko soudu ohledně možnosti uložení či neuložení trestu domácího vězení pachateli trestného činu. O prospěšnosti tohoto institutu není pochyb, protože se v něm mapují skutečnosti, které jsou důležité pro řádný výkon trestu. Bylo by žádoucí, aby soudci využívali institut předběžného šetření již při úvahách o uložení trestu domácího vězení. Jedině tak může být trest ukládán vhodným osobám.

Tato práce poukázala i na pozitiva trestu. V ideálním případě může odsouzený v trestu domácího vězení vykonávat své zaměstnání, čímž se může podílet na eventuální náhradě škody, oběť trestného činu může získávat satisfakci prostřednictvím komunikace zajištěné Probační a mediační službou. Pozitivem rozhodně je možnost přeměny výkonu obecně prospěšných prací na domácí vězení, nebo možnost domácího vězení při podmíněném propuštění z výkonu trestu odnětí svobody. Zahraniční právní úpravy nabízí i další formy a možnosti, které by se v budoucnu mohly implementovat do našeho právního řádu. Bezpochyby jedním z nejdůležitějších přínosů trestu domácího vězení je ponechání pachatele ve vlastním přirozeném prostředí ve spojení s pomocí poskytovanou ze strany Probační a mediační služby. Trest domácího vězení nabízí řadu sociálně společenských přínosů, které se však projeví až v delším časovém horizontu.

Empirickou částí byl analyzován reálný výkon trestů domácího vězení na vybraném středisku Probační a mediační služby. Bylo zjištěno, že mezi odsouzenými lze spatřit některé společné znaky. Trest domácího vězení byl ukládán výhradně recidivistům a pachatelům obdobné trestné činnosti. Zároveň většina odsouzených pocházela z nestabilního sociálního a rodinného zázemí. Bohužel odsouzené spojoval, až na dva případy, i negativní přístup k samotnému výkonu trestu.

Považuji cíle práce za splněné. Bylo poukázáno na možnosti a limity trestu domácího vězení v České republice. Zároveň byl pomocí sedmi kazuistických studií analyzován reálný výkon trestu domácího vězení a to s přihlédnutím k činnostem Probační a mediační služby. Tuto práci nelze uzavřít jednoznačným názorem na tento trest. V současné chvíli vrhá na trest negativní stín zejména absence elektronického kontrolního systému, kvůli kterému není trest domácího vězení využíván v takové míře, jak se očekávalo. Ale vzhledem k tomu, že trest domácího vězení umožňuje zapojení pachatele do nápravného procesu a začleňuje ho zpět do společnosti, považuji jeho účel za nezpochybnitelný. Dosavadní podoba trestu domácího vězení má svůj význam, ale nesplňuje účel, pro který byl tento trest do právního řádu zařazen. Opodstatnění ale má zejména u mladistvých. Jsem přesvědčen, že myšlenky nastíněné v této práci jsou

dobrým krokem k tomu, aby se z trestu domácího vězení stal efektivní alternativní trest, který bude ve spolupráci s Probační a mediační službou vést odsouzeného k vedení řádného života. Trest domácího vězení se může stát stěžejním trestem v případě resocializace a prevenci recidivy u osob, které jsou v současné době odsuzovány za méně společensky nebezpečné trestné činy k trestu domácího vězení.

Seznam použité literatury

COLE, G., SMITH, Ch., DEJONG Ch. *Criminal Justice in America*. United States of America: Cengage Learning, 2015. 592 s. ISBN 978-1-305-26106-8.

ČERNÍKOVÁ, Vratislava. *Sociální ochrana: terciární prevence, její možnosti a limity*. Plzeň: Aleš Čeněk, 2008, 244 s. ISBN 978-80-7380-138-0.

České vězeňství, 2015, č. 1. Dostupné z: <http://www.vscr.cz/generalni-reditelstvi-19/informacni-servis/ke-stazeni-112/ceske-vezenstvi-1223/ceske-vezenstvi-2015>. ISSN 1213-9297.

DISMAN, Miroslav. *Jak se vyrábí sociologická znalost: příručka pro uživatele*. 4., nezměn. vyd. Praha: Karolinum, 2011. ISBN 978-80-246-1966-8.

FENYK, Jaroslav a kol. *Trestní zákoník a trestní řád: průvodce trestněprávními předpisy a judikaturou*. Praha: Linde, 2010. 2 sv. (xviii, 1317, xviii, 1184 s.). ISBN 978-80-7201-808-6.

FRANCEK, Jindřich. *Zločin a trest v českých dějinách*. Vyd. 1. Praha: Rybka, 1999, 461 s. ISBN 80-242-0087-2.

GAVORA, Peter. *Úvod do pedagogického výzkumu*. Brno: Paido, 2000. ISBN 80-85931-79-6.

Generální ředitelství vězeňské služby České republiky. *Týdenní statistické hlášení*. [online]. 05. 02. 2016 [cit. 2016-02-10]. Dostupné z: http://vscr.cz/client_data/1/user_files/19/file/spr%C3%A1vn%C3%AD/statistiky/T%C3%BDenn%C3%AD%20statistic%C3%A9%20hl%C3%A1en%C3%AD/2016/TSH%205.2.2016.pdf

Generální ředitelství vězeňské služby České republiky. *Statistické ukazatele 2010 - 2014*. [online]. 12. 02. 2015 [cit. 2016-02-10]. Dostupné z: <http://vscr.cz/generalni-reditelstvi-19/onas/zakladni-informace-4/vybrane-ukazatele-ve-vyvoji-10189>

Generální ředitelství vězeňské služby České republiky. *Statistická ročenka Vězeňské služby České republiky*. [online]. 30. 04. 2015 [cit. 2016-02-05]. Dostupné z: <http://vscr.cz/generalni-reditelstvi-19/informacni-servis/statistiky-a-udaje-103/statisticke-rocenky-1218/statisticke-rocenky-vezenske-sluzby>

GULOVÁ, Lenka a Radim ŠÍP. *Výzkumné metody v pedagogické praxi*. Vyd. 1. Praha: Grada, 2013. ISBN 978-80-247-4368-4.

HENDL, Jan. *Kvalitativní výzkum: základní metody a aplikace*. Vyd. 1. Praha: Portál, 2005. ISBN 80-7367-040-2.

HOŘÁK, Jan. *Domácí vězení a elektronická kontrola odsouzených* In: *Trestní právo*. 2005, č. 12., s. 8. ISSN 1211-2860.

HULMÁKOVÁ, Jana. *Trestání delikventní mládeže*. Vyd. 1. V Praze: C.H. Beck, 2013, xvi, 235 s. ISBN 978-80-7400-450-6.

JELÍNEK, Jiří a kol. *Trestní právo hmotné: obecná část, zvláštní část*. 1. vyd. Praha: Leges, [2009]. 895 s. Praktik. Student. ISBN 978-80-87212-24-0.

KANDALEC, Pavel, a kol.. *Days of Public Law = Dni veřejného práva = Dni prawa publicznego = Dny veřejného práva: sborník abstraktů příspěvků z mezinárodní konference*. 1. vyd. Brno: Masarykova univerzita, 2007. 1275 s. Spisy Právnické fakulty Masarykovy univerzity. Řada teoretická; č. 316. ISBN 978-80-210-4430-2.

KARABEC, Zdeněk, ed. *Restorativní justice: sborník příspěvků a dokumentů*. Vyd. 1. Praha: Institut pro kriminologii a sociální prevenci, 2003. 143 s. Studie. ISBN 80-7338-021-8. Dostupné z: <http://www.ok.cz/iksp/docs/296.pdf>

KRÁL, Vladimír. *Domácí vězení - další alternativní trest? Trestněprávní revue*. 2007, č. 8. s. 236

KREJČÍŘIKOVÁ, Kateřina. *Nový trest (trestní opatření) domácího vězení. Státní zastupitelství*. 2009, č. 10, s. 14.

MATOUŠEK, Oldřich, Jana KOLÁČKOVÁ a Pavla KODYMOVÁ. *Sociální práce v praxi: specifika různých cílových skupin a práce s nimi*. Vyd. 2. Praha: Portál, 2010, 351 s. ISBN 978-80-7367-818-0.

MEZNÍK, Jiří, Věra KALVODOVÁ a Josef KUČHTA. *Základy penologie*. 1. vyd. Brno: Masarykova univerzita, 1995, 74 s. ISBN 80-210-1248-x.

Ministerstvo dopravy. *Informace o stavu bodového systému v České republice*. Rok 2015. Stav k 31.12.2015. Dostupné z: <http://www.mdcz.cz/NR/rdonlyres/385947CC-057F-495F-96A4-809289B4EBF6/0/BS2015A.pdf>

Ministerstvo spravedlnosti. *Další krok k transparentnímu výběrovému řízení na elektronické náramky: Ministerstvo spravedlnosti zveřejňuje studii proveditelnosti*. [online]. 28. 07. 2015

[cit. 2016-02-05]. Dostupné z:

<http://portal.justice.cz/Justice2/MS/ms.aspx?o=23&j=33&k=6365&d=343937>

National Home Detection. *Services*. [online]. 2014 [cit. 2016-02-11]. Dostupné z: www.nationalhomedetentionusa.com

NEZKUSIL, Jiří. *K problematice alternativ k trestu odnětí svobody. Trestní právo*. 2009, č. 7 - 8, s. 14.

NOVOTNÝ, Oto a kol. *Kriminologie*. 2., přeprac. vyd. Praha: ASPI, 2004. 451 s. ISBN 80-7357-026-2.

ŠTERN, Pavel. *Pokyn ředitele PMS ČR č. 4/2010: Metodický postup úředníků a asistentů PMS ČR v oblasti zajištění podkladů pro možnost uložení a výkonu kontroly trestu domácího vězení*. Interní materiál PMS ČR.

Rada Evropy. *International Juvenile Justice Observatory k soudnictví nad mládeží*. Vyd. 1. Praha: Institut pro kriminologii a sociální prevenci, 2012. 125 s. Prameny. ISBN 978-80-7338-126-4. Dostupné z: <http://www.ok.cz/iksp/docs/401.pdf>

Rada Evropy. *Doporučení CM/Rec (2014) 4 Výboru ministrů členským státům o elektronickém monitoringu*. [online]. [5.11.2015]. Dostupné z: https://www.pmscr.cz/download/Mezinarodni_spoluprace_DOPORUCENI_RADY_EVROPY_K_EL_MONITORINGU.pdf

RASZKOVÁ, Tereza a Stanislava HOFERKOVÁ. *Kapitoly z penologie I*. Vyd. 1. Hradec Králové: Gaudeamus, 2013, 125 s. ISBN 978-80-7435-264-5.

REICHEL, Jiří. *Kapitoly metodologie sociálních výzkumů*. Vyd. 1. Praha: Grada, 2009. ISBN 978-80-247-3006-6.

SCHEINOST, Miroslav a kol. *Teoretické a trestněpolitické aspekty reformy trestního práva v oblasti trestních sankcí. III., Trestní sankce - jejich uplatňování, vliv na recidivu a mediální obraz v televizním zpravodajství*. Vydání první. Praha: Institut pro kriminologii a sociální prevenci, 2015. 117 stran. Studie. ISBN 978-80-7338-148-6.

SCHEINER, Jan. *Elektronický monitoring vězňů: Diamantových náramků netřeba*. [online]. 02. 02. 2014 [cit. 2016-02-10]. Dostupné z: http://ceskapozice.lidovky.cz/elektronicky-monitoring-veznu-diamantovych-naramku-netreba-p58-/tema.aspx?c=A140127_043000_pozice_138764

- SCHEINOST, Miroslav a kol. *Sankční politika pohledem praxe*. Vyd. 1. Praha: Institut pro kriminologii a sociální prevenci, 2014. 176 s. Studie. ISBN 978-80-7338-144-8.
- SOTOLÁŘ, Alexander, ŠÁMAL, Pavel a PÚRY, František. *Alternativní řešení trestních věcí v praxi*. 1. vyd. Praha: C.H. Beck, 2000. xv, 468 s. Beckovy příručky pro právní praxi. ISBN 80-7179-350-7.
- SPAANS, Eric. *Elektronické monitorování: nizozemský experiment*; Přeložil R. FIŠER. *České vězeňství*, 1999, roč. 6, č. 4, s. 50.
- SVATOŠ, Roman. *Kriminologie*. Plzeň: Vydavatelství a nakladatelství Aleš Čeněk, 2012. 290 s. Vysokoškolské učebnice. ISBN 978-80-7380-389-6.
- SVATOŠ, Roman. *Prevence kriminality: vývoj kriminality mládeže v České republice*. *Kriminalistika* 2/2013. [online] [11.12.2015]. Dostupné z: http://www.prevencekriminality.cz/evt_file.php?file=171
- ŠÁMAL, Pavel a kol. *Trestní zákoník: komentář*. Vyd. 1. Praha: C.H. Beck, 2009-2010. 2 sv. Velké komentáře. ISBN 978-80-7400-109-3.
- ŠČERBA, Filip. *Alternativní tresty a opatření v nové právní úpravě*. Vyd. 1. Praha: Leges, 2011. 416 s. Teoretik. ISBN 978-80-87212-68-4.
- ŠTERN, Pavel, OUŘEDNÍČKOVÁ, Lenka, ed. a DOUBRAVOVÁ, Dagmar, ed. *Probace a mediace: možnosti řešení trestných činů*. Vyd. 1. Praha: Portál, 2010. 212 s. ISBN 978-80-7367-757-2.
- ŠTERN, Pavel. *Závěrečná zpráva a ekonomické zhodnocení pilotního projektu*. [online]. 2013 [cit. 2016-01-24]. Dostupné z: <https://www.pmscr.cz/trest-domaciho-vezeni/>
- ŠTERN, Pavel. *Pokyn ředitele č. 4/2010 – Metodický postup úředníků a asistentů PMS ČR v oblasti zajištění podkladů pro možnost uložení a výkonu kontroly trestu domácího vězení*. 14 s. ISBN neuvedeno.
- ŠVARŤÍČEK, Roman a Klára ŠEĎOVÁ. *Kvalitativní výzkum v pedagogických vědách*. Vyd. 1. Praha: Portál, 2007. ISBN 978-80-7367-313-0.
- VAN ZYL SMIT, Dirk. *Příručka základních principů a slibné praxe v oblasti alternativních opatření k uvěznění*. Vyd. 1. Praha: Institut pro kriminologii a sociální prevenci, 2010. 70 s. Prameny. ISBN 978-80-7338-093-9.

VÁLKOVÁ, Helena a Josef KUCHTA. *Základy kriminologie a trestní politiky*. 2. vyd. V Praze: C.H. Beck, 2012, xxviii, 636 s. ISBN 978-80-7400-429-2.

Topky.sk. *Domáce väzenie sa na Slovensku stáva realitou: Prvý túto možnosť využil martinský okresný súd*. [online]. 14. 01. 2016 [cit. 2016-02-10]. Dostupné z: <http://www.topky.sk/cl/100370/1521739/Domace-vazenie-sa-na-Slovensku-stava-realitou--Prvy-tuto-moznost-vyuzil-martinsky-okresny-sud>

ZEDNER, L.: *Victims*. In: *The Oxford Handbook of Criminology. Second edition*. Ed. M. Maquire, R. Morgan, R. Reiter. Oxford University Press, Oxford 1997, s. 603

ZEDNER, L. *Criminal Justice*. Oxford University Press, Oxford, 2004. ISBN 978-0198763666,

ZEHR, Howard. *Úvod do restoratívnej justice*. 1. vyd. Praha: Sdružení pro probaci a mediaci v justici, 2003, 48 s. ISBN 80-902998-1-4.

Zákon č. 2/1993 Sb., *Listina základních práv a svobod*

Zákon č. 40/2009 Sb., *trestní zákoník*, ve znění pozdějších předpisů

Zákon č. 141/1961 Sb., *trestní řád*, ve znění pozdějších předpisů

Zákon č. 218/2003 Sb., *odpovědnosti mládeže za protiprávní činy a o soudnictví ve věcech mládeže a o změně některých zákonů*, ve znění pozdějších předpisů.

Zákon č. 257/2000 Sb., *o probační a mediační službě*, ve znění pozdějších předpisů

Vyhláška č. 458/2009 Sb., *kteřou se stanoví denní sazba připadající na náklady spojené s výkonem trestu domácího vězení a způsob úhrady*, ve znění pozdějších předpisů.

Zákon č. 300/2005 Sb., *trestní zákon Slovenské republiky*, ve znění pozdějších předpisů.

Seznam tabulek a grafů

Seznam tabulek

<i>Tabulka 1-Přístupy trestní spravedlnosti (zdroj: Zehr, 2003, s. 15)</i>	13
<i>Tabulka 2-Počet ukládaných trestů domácího vězení (zdroj: Statistické ročenky kriminality)</i>	46
<i>Tabulka 3-Počet ukládaných trestních opatření domácího vězení (zdroj: Statistické ročenky kriminality)</i>	47
<i>Tabulka 4-Pravomocně odsouzené osoby k domácímu vězení dle regionů (zdroj: Scheinost a kol., 2015, s. 94)</i>	47
<i>Tabulka 5-Počet uložených TDV podle trestných činů (zdroj: Statistické ročenky kriminality)</i>	48
<i>Tabulka 6-Počet uložených TODV podle trestných provinění v ČR (zdroj: Statistické ročenky kriminality)</i>	49
<i>Tabulka 7-Počet uložených TDV za trestný čin § 337(zdroj: Statistické ročenky kriminality)</i>	50
<i>Tabulka 8-Počet uložených TDV za trestný čin §205 (zdroj: Statistické ročenky kriminality)</i>	50
<i>Tabulka 9-Údaje na uložených TDV a TODV na vybraném středisku PMS (zdroj: interní data PMS)</i>	51
<i>Tabulka 10-Komparace uložených TDV za vybrané trestné činy (zdroj: interní data PMS, Statistické ročenky kriminality)</i>	52
<i>Tabulka 11-Souhlas s tvrzením, že i bez elektronického monitoringu je trest domácího vězení efektivní: soudci. (Zdroj: Scheinost a kol., 2014, s. 16)</i>	53
<i>Tabulka 12-Souhlas s tvrzením, že i bez elektronického monitoringu je trest domácího vězení efektivní: státní zástupci. (Zdroj: Scheinost a kol., 2014, s. 47)</i>	54
<i>Tabulka 13- Souhlas s tvrzením, že i bez elektronického monitoringu je trest domácího vězení efektivní: PMS. (Zdroj: Scheinost a kol., 2014, s. 102)</i>	56
<i>Tabulka 14-Složení výzkumného souboru podle věku</i>	60
<i>Tabulka 15-Kontrola výkonu trestu: Jaroslav (zdroj: interní data PMS)</i>	63
<i>Tabulka 16-Kontrola výkonu trestu: Miroslav (zdroj: interní data PMS)</i>	66
<i>Tabulka 17-Kontrola výkonu trestu: Milan (zdroj: interní data PMS)</i>	68
<i>Tabulka 18- Kontrola výkonu trestu: Jiří (zdroj: interní data PMS)</i>	72
<i>Tabulka 19-Kontrola výkonu trestu: Tomáš (zdroj: interní data PMS)</i>	75
<i>Tabulka 20-Kontrola výkonu trestu: Patrik (zdroj: interní data PMS)</i>	78
<i>Tabulka 21-Kontrola výkonu trestu: Adam (zdroj: interní data PMS)</i>	80
<i>Tabulka 22-srovnávací tabulka případových studií</i>	82
<i>Tabulka 23-počty namátkových kontrol (zdroj: interní data PMS)</i>	84

Seznam grafů

<i>Graf 1-Počet ukládaných trestů domácího vězení (zdroj: Statistické ročenky kriminality)</i>	46
<i>Graf 2- Počet ukládaných trestních opatření domácího vězení (zdroj: Statistické ročenky kriminality)</i>	46
<i>Graf 3-Počet uložených TDV podle trestných činů v % (zdroj: Statistické ročenky kriminality)</i>	48
<i>Graf 4-Počet uložených TODV podle trestných provinění v % (zdroj: Statistické ročenky kriminality)</i>	49
<i>Graf 5-Počet uložených TDV za trestný čin § 337 (zdroj: Statistické ročenky kriminality)</i>	50
<i>Graf 6-Počet uložených TDV za trestný čin § 205 (zdroj: Statistické ročenky kriminality)</i>	50

<i>Graf 7-Počet uložených TDV a TODV na vybraném středisku PMS v % (zdroj: interní data PMS)</i>	51
<i>Graf 8-Komparace uložených TDV za vybrané trestné činy v % (zdroj: interní data PMS, Statistické ročenky kriminality)</i>	52