

Univerzita Pardubice

Dopravní fakulta Jana Pernera

Vývoz pohotovostních zásob při řešení krizových situací

Tomáš Jelínek

Bakalářská práce

2015

Univerzita Pardubice  
Dopravní fakulta Jana Pernera  
Akademický rok: 2014/2015

## ZADÁNÍ BAKALÁŘSKÉ PRÁCE

(PROJEKTU, UMĚLECKÉHO DÍLA, UMĚLECKÉHO VÝKONU)

Jméno a příjmení: **Tomáš Jelínek**  
Osobní číslo: **D12533**  
Studijní program: **B3709 Dopravní technologie a spoje**  
Studijní obor: **Technologie a řízení dopravy: Technologie a řízení dopravních systémů**  
Název tématu: **Vývoz pohotovostních zásob při řešení krizových situací**  
Zadávatel katedra: **Katedra technologie a řízení dopravy**

### Z á s a d y p r o v y p r a c o v á n í :

1. Popis struktury SSHR a typů zásob
2. Systém vývozu zásob
3. Posouzení plánů vývozu 14. pluku logistické podpory Pardubice
4. Návrh nových plánů vývozu 14. pluku logistické podpory Pardubice
5. Zhodnocení návrhů

Rozsah grafických prací: 2 - 3  
Rozsah pracovní zprávy: 30 - 40  
Forma zpracování bakalářské práce: tištěná  
Seznam odborné literatury:

1. Plány vývozu zásob 14. pluku logistické podpory Pardubice
2. Fuchs, Soušek a kol.: Dopravní infrastruktura jako prvek kritické infrastruktury státu: Hodnocení kritičnosti v ČR, Košice 2011
3. Soušek a kol.: Doprava a krizový management, Pardubice 2010
4. Štětina a kol.: Medicína katastrof a hromadných neštěstí, Praha 2000

Vedoucí bakalářské práce: doc. Ing. Radovan Soušek, Ph.D.  
Katedra technologie a řízení dopravy

Datum zadání bakalářské práce: 18. června 2015  
Termín odevzdání bakalářské práce: 27. listopadu 2015



doc. Ing. Ivo Drahošský, Ph.D.  
děkan

L.S.



doc. Ing. Pavel Drdla, Ph.D.  
vedoucí katedry

V Pardubicích dne 18. června 2015

Prohlašuji:

Tuto práci jsem vypracoval samostatně. Veškeré literární prameny a informace, které jsem v práci využil, jsou uvedeny v seznamu použité literatury.

Byl jsem seznámen s tím, že se na moji práci vztahují práva a povinnosti vyplývající ze zákona č. 121/2000 Sb., autorský zákon, zejména se skutečností, že Univerzita Pardubice má právo na uzavření licenční smlouvy o užití této práce jako školního díla podle § 60 odst. 1 autorského zákona, a s tím, že pokud dojde k užití této práce mnou nebo bude poskytnuta licence o užití jinému subjektu, je Univerzita Pardubice oprávněna ode mne požadovat přiměřený příspěvek na úhradu nákladů, které na vytvoření díla vynaložila, a to podle okolností až do jejich skutečné výše.

Souhlasím s prezenčním zpřístupněním své práce v Univerzitní knihovně.

V Pardubicích 27. 11. 2015

  
Tomáš Jelínek

**Poděkování:**

Děkuji tímto svému vedoucímu práce panu doc. Ing. Radovanu Souškovi PhD. za podnětné připomínky a odbornou pomoc při vypracování bakalářské práce. Dále bych rád poděkoval všem spolupracovníkům, kteří mi vyšli maximálně vstříc při zajišťování podkladů pro vypracování práce.

## **ANOTACE**

Práce se zaměřuje na otázku rozboru plánů vývozu 14. pluku logistické podpory Pardubice v závislosti na možnostech jeho přepravních kapacit a požadavcích systému SSHR. Práce vychází ze současné organizační struktury pluku, SSHR a z obecného systému vývozu pohotovostních zásob.

## **KLÍČOVÁ SLOVA**

14. Pluk logistické podpory, krizové situace, SSHR, systém, vývoz, zásoby.

## **TITLE**

Export emergency stocks in crisis situations

## **ANNOTATION**

Work focuses on the questions of analysis of plans for export 14th logistical support regiment of Pardubice. Depending on the options their carving capacity and system requirements SSHR. The work builds on the current organizational structure of regiment, SSHR and from general export system emergency stocks.

## **KEYWORDS**

14. Logistical support regiment, crisis situations, SSHR, system, export, stocks.

# OBSAH

Seznam obrázků.....	10
Seznam tabulek.....	11
Seznam zkratk a značek.....	12
Úvod.....	14
1 Popis struktury Správy státních hmotných rezerv a typů zásob.....	15
1.1 Základní pojmy.....	15
1.2 Struktura správy Státních Hmotných Rezerv.....	21
1.2.1 Hospodářská opatření pro krizové stavy.....	22
1.2.2 Logistika správy státních hmotných rezerv.....	24
1.2.3 Ropná bezpečnost.....	25
1.3 Typy zásob.....	26
1.3.1 Hmotné rezervy.....	26
1.3.2 Pohotovostní zásoby.....	27
1.3.3 Zásoby pro humanitární pomoc.....	30
1.3.4 Mobilizační rezervy.....	32
2 Systém vyžadování a vývozu pohotovostních zásob.....	34
2.1 Krizové řízení.....	34
2.2 Nevojenské Krizové stavy.....	34
2.2.1 Stav nebezpečí.....	34

2.2.2	Nouzový stav.....	35
2.3	Krizové a havarijní plánování .....	35
2.3.1	Krizové plánování .....	35
2.3.2	Havarijní plánování.....	36
2.4	Systém vyžadování zásob.....	37
2.4.1	Výchozí podmínky a pravidla pro zajištění nezbytných dodávek za krizové situace	39
2.4.2	Zajišťování věcných zdrojů za krizové situace .....	40
2.4.3	Vyžadování věcných zdrojů.....	43
2.5	Systém poskytování přepravní kapacity 14. pluku logistické podpory. Pardubice v krizových situacích.....	45
3	Posouzení plánů vývozu 14. pluku logistické podpory Pardubice.....	48
3.1	Posouzení ekonomické náročnosti na udržování pohotovosti před nasazením a ekonomické náročnosti při provozu v krizové situaci.....	49
3.1.1	Náklady na udržení provozuschopnosti techniky .....	49
3.1.2	Celkové náklady na udržení provozuschopnosti techniky .....	53
3.1.3	Náklady na provoz techniky v krizové situaci .....	53
3.2	Celková ekonomická náročnost stávajícího stavu.....	55
4	Návrh nových plánů vývozu 14. pluku logistické podpory Pardubice .....	56
4.1	Náklady na aktualizaci techniky v hotovosti pro SSHR .....	57
4.2	Náklady na provoz techniky v krizové situaci .....	59
4.3	Celkové náklady nového návrhu plánů vývozu .....	62



5	Zhodnocení návrhu.....	63
	Závěr .....	65
	Seznam zdrojů.....	67
	Přílohy.....	70

## SEZNAM OBRÁZKŮ

Obrázek 1 Organizační schéma SSHR .....	21
Obrázek 2 Struktura hmotných rezerv .....	27
Obrázek 3 Silniční mostní provizorium.....	28
Obrázek 4 Prostředek pro náhradní dodávku pitné vody.....	29
Obrázek 5 Náhradní zdroj elektrické energie .....	29
Obrázek 6 Humanitární balíček .....	31
Obrázek 7 Přikrývka .....	31
Obrázek 8 Spací pytel .....	32
Obrázek 9 Tatra T815 8x8 VVN .....	50
Obrázek 10 Přívěs PV 16.12.....	50
Obrázek 11 TATRA T815 MLF .....	60
Obrázek 12 Přívěs PV 18LP .....	60
Obrázek 13 Porovnání nákladů.....	63

## SEZNAM TABULEK

Tabulka 1 Technická data vozidla TATRA T815 8x8 VVN.....	49
Tabulka 2 Technická data přívěsu PV 16.12 .....	50
Tabulka 3 Náklady na kontrolní činnost.....	51
Tabulka 4 Náklady na zkušební jízdu.....	53
Tabulka 5 Náklady na nasazení stávajícího stavu .....	54
Tabulka 6 Náklady na administrativní činnost .....	58
Tabulka 7 Technická data vozidla TATRA T815 MLF .....	59
Tabulka 8 Technická data přívěs PV 18LP .....	60
Tabulka 9 Náklady na nasazení nového návrhu .....	61
Tabulka 10 Porovnání nákladů .....	63

## Seznam zkratek a značek

14. Plogp.	14. Pluk logistické podpory
141. Záspr.	141. Zásobovací prapor Pardubice
AČR	Armáda České republiky
DND	Dodavatel nezbytných dodávek
HOPKS	Hospodářská opatření pro krizové stavy
HZS	Hasičský záchranný sbor
IS	Informační systém
IZS	Integrovaný záchranný systém
KS	Krizová situace
KŠ	Krizový štáb
MO	Ministerstvo obrany
MÚ	Mimořádná událost
MV	Ministerstvo vnitra
N SkVŘ	Náčelník skupiny velení a řízení
ND	Nezbytná dodávka
OD	Operační důstojník
OOP	Osoba odpovědná za provoz techniky
OPS ÚKŠ	Pracovní skupina pro koordinaci zabezpečení věcnými zdroji
ORP	Obec s rozšířenou působností
OTP	Osvědčení o technickém průkazu
PND	Plán nezbytných dodávek
POD	Pomocník operačního důstojníka
PVT	Park vojenské techniky
SHR	Státní hmotné rezervy
Směrnice	Směrnice náčelníka Generálního štábu AČR k nasazování sil a prostředků AČR v rámci IZS a k plnění úkolů Policie České republiky
SOC	Společné operační centrum ministerstva obrany
SSHR	Správa státních hmotných rezerv
SSm	Stálá směna
ÚKŠ	Ústřední krizový štáb
ÚSÚ	Ústřední správní úřad

Velitel	Styčná osoba
ZHP	Zásoby pro humanitární pomoc
ZNGŠ – Ř SOC MO	Zástupce náčelníka generálního štábu – ředitel společného operačního centra ministerstva obrany

## ÚVOD

Bakalářská práce se věnuje systému vyžadování a vývozu pohotovostních zásob ze státních hmotných rezerv (SHR) v krizových situacích tak, aby čtenář získal základní povědomost o této problematice.

Cílem práce je posouzení ekonomických nákladů na realizaci stávajících plánů vývozu techniky a aktivace jednotky 14. Pluku logistické podpory ve prospěch správy státních hmotných rezerv (SSHR), který je, na základě dohody Ministerstva obrany a SSHR, v těchto situacích vyčleněn ve prospěch správy.

V současné době je v hotovosti pro SSHR trvale vyčleněna zastaralá technika, která má vysoké náklady na provoz a údržbu a proto se nevyužívá pro realizaci přepravních úkolů. Práce vyčíslí, jakých úspor by se dosáhlo nasazením nové techniky 14. Pluku logistické podpory Pardubice (14. Plogp.), zavedené po roce 2005, do hotovosti. Tato technika v současné době plní každodenní přepravní úkoly ve prospěch Armády České republiky (AČR).

# 1 POPIS STRUKTURY SPRÁVY STÁTNÍCH HMOTNÝCH REZERV A TYPŮ ZÁSOb

Problematika struktury SSHR a typů zásob je poměrně obsáhlá. V práci se nelze této problematice věnovat dopodrobna, a proto jsou v ní uvedeny jen základy této problematiky. Základní pojmy v ní uvedené vychází z obecných formulací obsažených v zákonech, metodikách a krizové dokumentaci jednotlivých subjektů. Zdroje, ze kterých autor čerpal, jsou uvedeny u jednotlivých bodů.

## 1.1 ZÁKLADNÍ POJMY

V této práci a v krizovém řízení se pracuje s těmito základními pojmy:

### **Bezpečnostní politika státu**

Je souhrnem základních státních zájmů a cílů, a hlavních nástrojů k jejich dosažení. Směřuje k zabezpečení státní svrchovanosti, územní celistvosti a demokratických základů státu. Zabezpečuje činnosti demokratických institucí, ekonomického a sociálního rozvoje státu, ochrany zdraví a života občanů, majetku, kulturních statků, životního prostředí a plnění mezinárodních závazků. (1 s. 3-4)

Bezpečnostní politiku státu tvoří tyto oblasti:

- zahraniční politika v oblasti bezpečnosti státu,
- obranná politika,
- politika v oblasti vnitřní bezpečnosti,
- hospodářská politika v oblasti bezpečnosti státu,
- politika veřejné informovanosti v oblasti bezpečnosti státu.

## **Bezpečnostní rada státu**

Je stálý orgán vlády ČR v oblasti bezpečnostní problematiky, zřízená je na základě zákona o bezpečnosti ČR. Jejím úkolem je podílet se na tvorbě spolehlivého bezpečnostního systému státu a zabezpečit kontrolu a koordinaci opatření k zajištění bezpečnosti ČR a mezinárodních závazků. Radu tvoří předseda vlády a další členové vlády, podle rozhodnutí vlády. (1 s. 4)

## **Bezpečnostní rada kraje**

Je orgán kraje pro přípravu na krizové situace. Předsedou je hejtman (v Praze primátor hlavního města) ti jmenují členy bezpečnostní rady kraje. Vždy jmenují zástupce hejtmana, ředitele krajského úřadu, příslušníka PČR určeného policejním prezidentem, ředitele hasičského záchranného sboru kraje, příslušníka Armády ČR určeného náčelníkem Generálního štábu Armády ČR, ředitele územně příslušného střediska zdravotnické záchranné služby a zaměstnance kraje zařazeného do krajského úřadu, jehož zároveň jmenuje tajemníkem bezpečnostní rady kraje. (1 s. 4)

## **Bezpečnostní rada obce**

Je orgán obce pro přípravu na krizové situace. Obec určuje hasičský záchranný sbor kraje a uloží jí povinnost rozpracovat vybrané úkoly krizového plánu kraje. Předsedou bezpečnostní rady určené obce je starosta, který jmenuje členy bezpečnostní rady obce. Vždy jmenuje místostarostu, tajemníka úřadu, je-li tato funkce zřízena, příslušníka Policie ČR určeného policejním prezidentem nebo jím určeným služebním funkcionářem, příslušníka HZS kraje určeného ředitelem HZS kraje nebo jím určeným služebním funkcionářem, velitele sboru dobrovolných hasičů obce, je-li tento sbor zřízen a zaměstnance určené obce, jehož zároveň jmenuje tajemníkem bezpečnostní rady obce. (1 s. 4)

## **Krizový štáb obce**

Krizový štáb (KŠ) je orgán obce pro řešení krizové situace. Členy jsou členové příslušné bezpečnostní rady obce, členové stálé pracovní skupiny KŠ.



Členy stálé pracovní skupiny KŠ jsou tajemník KŠ (tajemníkem KŠ je tajemník bezpečnostní rady), pracovníci obecního úřadu, zástupci složek IZS a odborníci s ohledem na druh řešené mimořádné události nebo krizové situace. Stálá pracovní skupina KŠ při řešení krizové situace, nebo při koordinaci záchranných a likvidačních prací jedná nepřetržitě.

Krizový štáb obce je svoláván operativně, zejména k projednání zásadních záležitostí týkajících se řešení krizové situace nebo mimořádné situace a přijetí krizových opatření spojených s nezbytným omezením základních práv a svobod. Vedoucí KŠ rozhodne podle druhu krizové situace nebo mimořádné události o uvedení pracovní skupiny nebo její části do pohotovosti a o povolání osob. (1 s. 18)

### **Krize**

Je situace, v níž je výrazným způsobem narušena rovnováha mezi základními charakteristikami systému na jedné straně a postojem okolního prostředí k danému systému na straně druhé. (je narušeno poslání, filosofie, hodnoty, cíle a styl fungování systému). (1 s. 16)

### **Krizová situace**

Je událost, v jejímž důsledku se vyhláší stav nebezpečí, nouzový stav, stav ohrožení státu nebo válečný stav. Jsou při ní ohroženy hodnoty, zájmy či statky státu a jeho občanů a současně nelze hrozící nebezpečí a způsobené škody odvrátit ani odstranit běžnou činností orgánů veřejné moci, ozbrojených sil, ozbrojených bezpečnostních sborů, záchranných sborů, havarijních a jiných služeb a právnických a fyzických osob. (1 s. 16)

### **Krizový stav**

Je stav, který se vyhláší v případě hrozby nebo vzniku krizové situace a v přímé závislosti na jejím charakteru a rozsahu. Jednotlivé stupně státní správy vyhláší tyto stavy: hejtman nebo primátor hlavního města (stav nebezpečí), vláda, popř. předseda vlády (nouzový stav) nebo Parlament (stav ohrožení státu a válečný stav).

Existují vojenské a nevojenské krizové stavy. K vojenským patří stav ohrožení státu, válečný stav, k nevojenským pak stav nebezpečí a nouzový stav. (1 s. 17)

## **Krizová opatření**

Jsou opatření, která slouží k řešení krizových situací, dále činnosti ke zmírnění nebo odstranění následků způsobených krizovou situací. (1 s. 16)

## **Orgány krizového řízení**

Orgány krizového řízení jsou vláda ČR, ministerstva a ostatní správní úřady, Česká národní banka, orgány krajů, obcí a určené orgány s územní působností, které ve prospěch svého zřizovatele zabezpečují analýzu a vyhodnocení možných ohrožení jeho bezpečnosti, plánování, organizování, realizaci a kontrolu činností prováděných v souvislosti s přípravnými opatřeními a řešením krizových situací. (1 s. 27)

## **Kritická infrastruktura**

Je výrobní i nevýrobní infrastruktura, jejíž omezená funkčnost by měla vážné dopady na bezpečnost, ekonomiku a zachování základních funkcí státu při krizových situacích. (1 s. 15)

## **Věcná pomoc**

Je poskytnutí věcných prostředků při provádění záchranných a likvidačních prací na výzvu velitele zásahu, hejtmána kraje nebo starosty obce. Věcnou pomocí se rozumí též pomoc poskytnutá dobrovolně bez výzvy, ale se souhlasem nebo s vědomím velitele zásahu, hejtmána kraje nebo starosty obce. (1 s. 47)

## **Hospodářská opatření pro krizové stavy**

- viz. Hospodářská opatření pro krizové stavy (s. 22–23)

## **Hmotné rezervy**

- viz. Hmotné rezervy (s. 26)

## **Nezbytná dodávka**

Je dodávka výrobků, prací a služeb pro zajištění základních životních potřeb obyvatelstva, pro podporu činnosti ozbrojených sil, ozbrojených bezpečnostních sborů,

hasičských záchranných sborů a havarijních služeb a pro podporu výkonu státní správy, bez níž nelze zajistit překonání krizových stavů.

Prioritním zdrojem dodávek jsou podnikatelé, kteří v rámci svého podnikání jsou schopni potřebné výrobky, práce a služby dodat (dodavatelé nezbytné dodávky (DND)).

Dalším zdrojem dodávek jsou předem vytvářené zásoby v rámci státních hmotných rezerv, případně prostředky v rámci mezinárodní spolupráce a pomoci. (1 s. 22)

### **Mobilizační dodávka**

Je nezbytná dodávka pro podporu ozbrojených sil a ozbrojených bezpečnostních sborů, uskutečňovaná po vyhlášení stavu ohrožení státu a válečného stavu. (1 s. 20)

### **Informační systém ARGIS**

Je hlavní nástroj informační podpory hospodářských opatření pro krizové stavy v oblasti zajišťování věcných zdrojů. Je využíván od úrovně obecních úřadů s rozšířenou působností, přes úroveň krajských úřadů až po ministerstva a ostatní ústřední správní úřady.

V období plánování umožňuje sběr potřebných dat, práci se získanými daty, podporu zpracování Plánu nezbytných dodávek a evidenci objektů HOPKS a SHR. v období krizové situace získání přehledu o věcných zdrojích. Uživatelé všech úrovní k systému přistupují pomocí zabezpečené komunikace v prostředí Internetu (2 s. 19)

### **KISKAN SSHR**

Je krizový informační systém SSHR pro zpracování informací o SHR. Používá se k evidenci SHR u jednotlivých ochraňovatelů a data jsou dále využívána pro podporu řešení krizových situací. Dále poskytuje informace o humanitární pomoci. (2 s. 21)

### **Informační systém Krizkom**

Tento systém je nástrojem informační podpory pro řízené a evidované předávání a řešení požadavků na věcné zdroje, které orgány krizového řízení potřebují k překonání krizové situace nebo k odstranění následků krize. Pro zobrazování informací o věcných zdrojích využívá databázi informační systém Argis a KISKAN SSHR. (2 s. 24)

## **ASW Krizdata**

Aplikace byla vytvořena pro případ ztráty připojení k Internetu (ostatní výše uvedené informační systémy toto připojení vyžadují) a je tedy určena pro provoz v lokálním režimu. Aplikace zobrazuje data o nezbytných dodávkách a dodavatelích nezbytných dodávek. Aplikace využívá data vložená do informačního systému Argis, která si uživatel pravidelně aktualizuje ve svém lokálním počítači. (2 s. 25)

## **Regulační opatření**

Jsou opatření, která slouží ke snížení spotřeby nedostatkových surovin, výrobků a energií nebo usměrňování jejich spotřeby v souladu s krizovými plány v případech, kdy krizová situace nabývá takového rozsahu, že běžné ekonomické nástroje nejsou při zajišťování nezbytných dodávek dostatečně účinné. Mohou být vyhlášena jen na nezbytně nutnou dobu a k jejich zrušení musí dojít nejpozději při zrušení krizových stavů.

Hejtman kraje, starosta obce s rozšířenou působností a starosta určené obce mohou za stavu nebezpečí vyhlásit regulační opatření a zavést regulaci prodávaného zboží v obchodní síti.

Přijatá opatření se musí vyvěsit na úřední desce krajského úřadu a na úředních deskách obecních úřadů obcí, kterých se dotýká a zveřejní se prostřednictvím hromadných informačních prostředků. Osoby, které regulační opatření vyhláší, také zajišťují, aby informace o přijatém regulačním opatření byla zveřejněna v každé obci na dotčeném území v místě obvyklým způsobem tak, aby se s ní mohli seznámit všichni obyvatelé obce. Přijetí regulačních opatření týkajících se jednotlivých podnikatelů se jim sděluje písemně a jejich převzetí se potvrzuje. (1 s. 38)

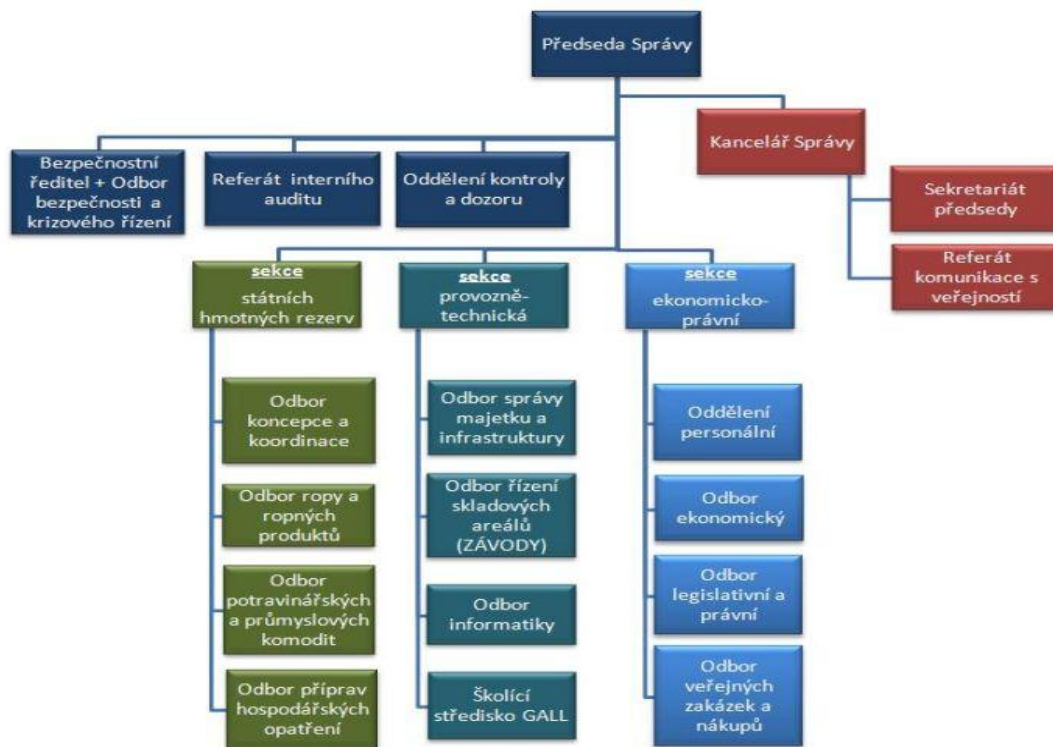
## **Věcný prostředek**

Jsou movité a nemovité věci ve vlastnictví státu, územních samosprávných celků a právnických a fyzických osob nebo jimi poskytované služby, které lze využít při řešení mimořádné události a krizové situace a v zájmu zajišťování obrany státu. (1 s. 47)

## 1.2 STRUKTURA SPRÁVY STÁTNÍCH HMOTNÝCH REZERV

Správa státních hmotných rezerv je hlavním nástrojem státní správy pro řešení hospodářských opatření při krizových stavech a pro obsluhu státních hmotných rezerv. Byla ustavena zákonem č. 2/1969 Sb., o zřízení ministerstev a jiných ústředních orgánů státní správy, ve znění pozdějších předpisů (3). Její činnost je ošetřena dalšími právními předpisy, z nichž stěžejní je zákon č. 97/1993 Sb., o působnosti Správy státních hmotných rezerv, ve znění pozdějších předpisů (4).

Správu státních hmotných rezerv vede předseda, kterého jmenuje a odvolává vláda. Hlavní okruhy činnosti SSHR a zásady její organizace jsou stanoveny ve Statutu Správy státních hmotných rezerv, který byl schválen usnesením vlády č. 1293 ze dne 3. prosince 2001 (5). Její organizační schéma je znázorněno na obrázku 1.



Obrázek 1 Organizační schéma SSHR (6)

Odpovědnost SSHR definují následující zákony:

- č. 97/1993 Sb., o působnosti Správy státních hmotných rezerv (4),
- č. 241/2000 Sb., o hospodářských opatřeních pro krizové stavy a o změně některých souvisejících zákonů (7),
- č. 189/1999 Sb., o nouzových zásobách ropy, o řešení stavů ropné nouze a o změně některých souvisejících zákonů (zákon o nouzových zásobách ropy) (8).

V těchto zákonech jsou definovány činnosti pro následující oblasti v působnosti správy:

- 1.2.1 **Hospodářská opatření pro krizové stavy**
- 1.2.2 **Logistika správy státních hmotných**
- 1.2.3 **Ropná bezpečnost**

### **1.2.1 HOSPODÁŘSKÁ OPATŘENÍ PRO KRIZOVÉ STAVY**

System hospodářských opatření pro krizové stavy (HOPKS) je definován takto:

*„Hospodářskými opatřeními pro krizové stavy se rozumí organizační, materiální nebo finanční opatření přijímané správním úřadem v krizových stavech pro zabezpečení nezbytné dodávky výrobků, prací a služeb, bez níž nelze zajistit překonání krizových stavů.“ (9 s. 3488)*

- **HOPKS je především určen:**

*„Hospodářská opatření pro krizové stavy jsou přijímána po vyhlášení krizových stavů a jsou určena:*

*a) k uspokojení základních potřeb fyzických osob na území ČR umožňující přežití krizových stavů bez těžké újmy na zdraví (dále jen základní životní potřeba),*

*b) pro podporu činnosti ozbrojených sil, ozbrojených bezpečnostních sborů, hasičských záchranných sborů a havarijních služeb,*

*c) pro podporu výkonu státní správy.“ (9 s. 3489).*

Základním zdrojem, potřebných věcných zdrojů, jsou prostředky a služby ve vlastnictví podnikatelů, které mohou být za podmínek přesně stanovených zákonem použity pro řešení krizových situací. Zajištění potřebných věcných zdrojů má probíhat pokud možno stejným způsobem, jako v době mimo krizové situace.

Z výše uvedených ustanovení zákona jasně vyplývá, pro koho a kdy jsou opatření prováděna a k čemu jsou určena. Je nutné především zdůraznit, že systém **HOPKS je určen a může být použit pouze pro řešení krizových situací po vyhlášení některého z krizových stavů! Jde o systém, který umožňuje správním úřadům zajištění a využití věcných zdrojů pro řešení těchto situací.** Je dobré říci, že pojem „krizové stavy“ pro potřeby HOPKS zahrnuje stav nebezpečí, nouzový stav, stav ohrožení státu a válečný stav. Opatření jsou tedy určena pro řešení krizové situace vyvolané jak vojenským, tak i nevojenským ohrožením.

Tento systém tvoří tyto základní prvky:

#### **A. Systém hospodářské mobilizace**

Je realizován ve stavu ohrožení státu a ve válečném stavu, je určen k zabezpečení potřebných zdrojů pro ozbrojené síly a ozbrojené bezpečnostní sbory. Je řešen formou dodávek z podnikatelské sféry v České republice. V poslední době se v mírových podmínkách zpracovává systémem opatření pro přípravu výroby věcných zdrojů v termínech a objemech stanovených základními plánovacími dokumenty.

#### **B. Systém státních hmotných rezerv**

Vytváří, skladuje a spravuje materiální zdroje nezbytné pro řešení krizových situací, které není možné zajistit z podnikatelské sféry v potřebném množství a kvalitě. Za zajištění těchto zdrojů odpovídá stát. SHR vznikají na základě požadavků krizových plánů ústředních správních úřadů.

#### **C. Výstavba nezbytné infrastruktury**

Zabývá se tou částí požadavků na materiální zdroje, které mají infrastrukturní charakter.

## **D. Systém regulačních opatření**

Je připraven jako krajní opatření pro období, kdy krizová situace znemožňuje normální způsob výroby a distribuce zboží, potřebného pro pokrytí základních životních potřeb obyvatelstva na postiženém území.

## **E. Místo a úloha obecního úřadu obce s rozšířenou působností a určené obce v HOPKS:**

- plní úkoly uložené jim krajským úřadem k zajištění nezbytné dodávky,
- připravuje a vyhláší regulační opatření,
- kontroluje plnění jím vyhlášených regulačních opatření,
- odpovídá za přidělování jim vyžádaných humanitárních zásob postiženým osobám.

Systém HOPKS ve svých pěti základních složkách vytváří ucelený systém zajišťování potřebných věcných zdrojů pro řešení všech typů krizových situací. Systém je možné využít i pro řešení mimořádných událostí velkého rozsahu. Je úzce propojen se systémem krizového řízení, systémem zajišťování obrany a systémem řešení mimořádných událostí v České republice.

### **1.2.2 LOGISTIKA SPRÁVY STÁTNÍCH HMOTNÝCH REZERV**

Správa státních hmotných rezerv zabezpečuje financování, obměnu, záměnu, půjčku, uvolnění, nájem, prodej, skladování, ochraňování a kontrolu státních hmotných rezerv a podle požadavků krizových plánů i jejich pořizování.

Z hlediska účelu se SHR dělí na:

- **hmotné rezervy,**
- **mobilizační rezervy,**
- **pohotovostní zásoby,**
- **zásoby pro humanitární pomoc.**

Státní hmotné rezervy se vytváří v souladu se zákonem č. 97/1993 Sb., o působnosti Správy státních hmotných rezerv (4) a zákonem č. 241/2000 Sb., o hospodářských opatřeních pro krizové stavy a změně některých souvisejících zákonů (7). Požadavky na jejich tvorbu vyplývají z krizových plánů.



Odpovědnost za pořízení, udržování, financování SHR a jejich použití za krizového stavu je jednou ze základních působností SSHR.

### **1.2.3 ROPNÁ BEZPEČNOST**

Ropa a ropné produkty tvoří 72 % hmotných rezerv České republiky.

Ropnou bezpečnost tvoří souhrn zásad, opatření a způsobů vytváření, udržování a použití nouzových strategických zásob ropy a ropných produktů, určených pro zmírnění nebo překonání stavů nouze vzniklých z jejich nedostatku a připravených postupů a opatření pro řešení takových stavů nouze.

Česká republika nemá statisticky významnou vlastní těžbu ropy a je tak zcela závislá na dovozech ropy. Zásoby ropy a ropných produktů (nouzové zásoby v hmotných rezervách), jsou tak hlavní pojistkou pro případ výpadku dodávek této klíčové suroviny. Tvorba, střežení zásob ropy a ropných produktů a příprava plánů a opatření k řešení narušení dodávek je jednou ze základních činností SSHR.

Správa státních hmotných rezerv k zajištění ropné bezpečnosti provádí mimo jiné tyto hlavní činnosti:

- vytváří koncepci ropné bezpečnosti, odpovídá za její naplňování a koordinuje přípravu na řešení stavů ropné nouze u orgánů státní správy, územní samosprávy a dalších vybraných subjektů,
- odpovídá za nákup ropy a ropných produktů, za uložení těchto komodit a za jejich obměnu ve stanovené struktuře, množství a jakosti,
- provádí kontroly uložených zásob u ochraňovatelů ropy a ropných produktů,
- s vybranými subjekty řeší ochranu určených prvků kritické infrastruktury v oblasti skladování a přepravy ropy a ropných produktů,

#### *Poznámka autora:*

Část ropy a ropných produktů ve SHR je uložena mimo území republiky u zahraničních ochraňovatelů. Z hlediska, vývoje mezinárodní situace, dění okolo dluhové krize Řecka a v neposlední řadě dění okolo insolventního řízení s jednou z firem, která má se SHR smlouvu o ochraňování zásob, by bylo jednoznačně lépe, veškeré zásoby skladovat na vlastním území. Vláda by tak získala úplnou volnost v nakládání s těmito zásobami nezávisle na mezinárodní situaci, která se může v blízké budoucnosti vyhrotit.

## 1.3 TYPY ZÁSOb

V rámci SSHR členíme zásoby SHR na:

- **hmotné rezervy,**
- **mobilizační rezervy,**
- **pohotovostní zásoby,**
- **zásoby pro humanitární pomoc.**

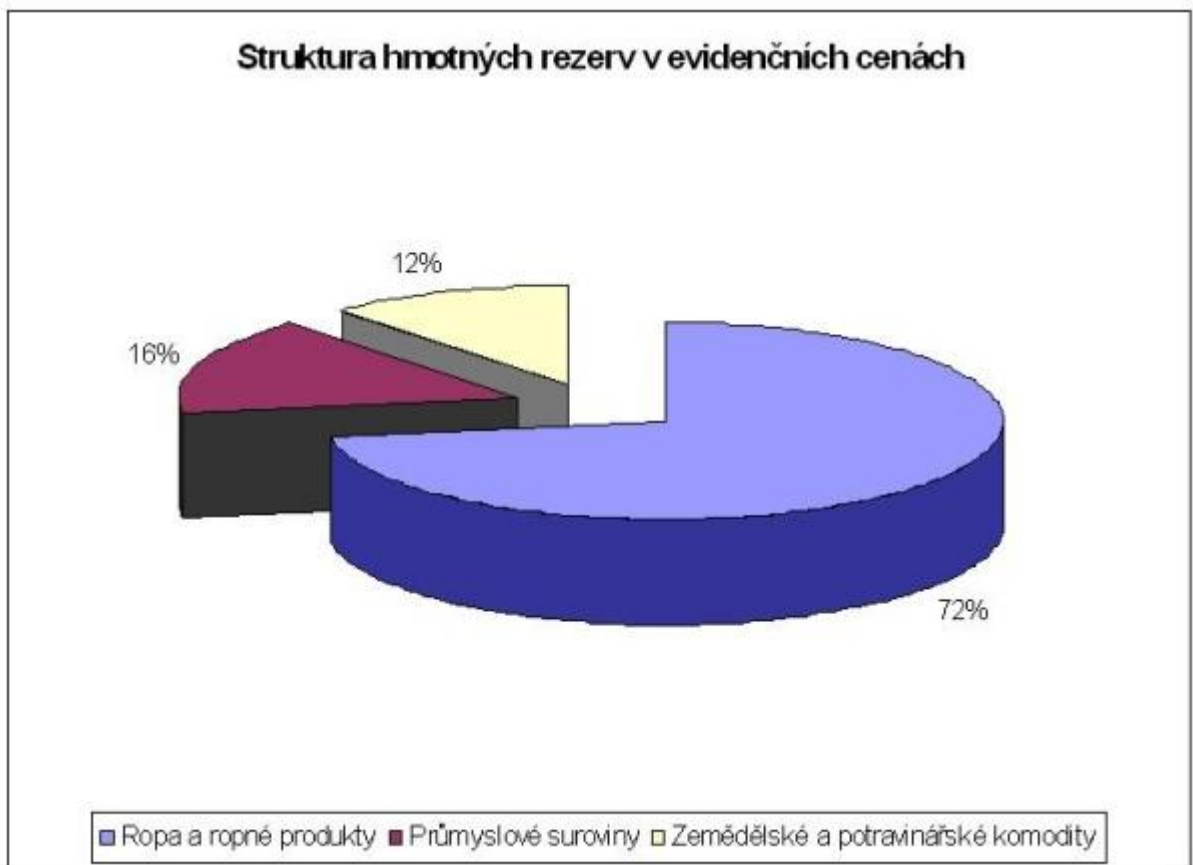
### 1.3.1 HMOTNÉ REZERVY

Hmotné rezervy jsou spravovány odborem hmotných a tvoří strategické rezervy státu v oblasti nouzových zásob ropy a ropných produktů a zásob pro zajištění surovinové a potravinové bezpečnosti České republiky.

*„Hmotné rezervy mají povahu strategických zásob a tvoří je vybrané základní suroviny, materiály, polotovary a výrobky určené pro zajištění obrany a obranyschopnosti, pro odstraňování následků krizových situací a pro ochranu životně důležitých hospodářských zájmů státu. Jedná se zejména o základní surovinové vstupy pro petrochemii, metalurgii, chemický, textilní a potravinářský průmysl.“ (7 s. 573)*

Hlavním úkolem v této oblasti je vytváření a udržování strategických nouzových zásob ropy a vybraných ropných produktů v struktuře a množství, odpovídající požadavkům zákona č. 189/1999 Sb., o nouzových zásobách ropy, o řešení stavů ropné nouze a o změně některých souvisejících zákonů (zákon o nouzových zásobách ropy) (8). Tímto zákonem byla do právního řádu ČR převzata legislativa Evropské unie. V současné době tvoří zásoby ropy a ropných produktů 72 % hmotných rezerv, zbytek tvoří základní potraviny jiné strategické polotovary a výrobky viz obrázek 2.

Hmotné rezervy jsou skladovány ve vlastních skladových prostorech SSHR, nebo smluvně u podnikatelských subjektů v ČR. Odbor hmotných rezerv je zodpovědný za veškerou koncepční a organizační činnost, která souvisí s rozmístováním materiálů hmotných rezerv na vlastní skladové prostory a podnikatelské organizace.



**Obrázek 2** Struktura hmotných rezerv (10)

### 1.3.2 POHOTOVOSTNÍ ZÁSoby

*„Tvoří vybrané základní materiály a výrobky, určené k zajištění nezbytných dodávek pro podporu obyvatelstva, činnosti havarijních služeb a hasičských záchranných sborů po vyhlášení krizových stavů v systému nouzového hospodářství, které nelze zajistit obvyklým způsobem.*

*Vytvářejí se na základě plánu vytváření a udržování SHR k zajištění bezpečnosti ČR (na příslušné dvouleté období) zpracovaný na základě návrhu na vytvoření pohotovostních zásob zaslaného věcně příslušným resortem SSHR.“ (7 s. 3490-3491)*

Pohotovostní zásoby lze použít i pro materiální humanitární pomoc poskytovanou do zahraničí.

Pohotovostní zásoby poskytuje SSHR příjemci (správní úřad, orgán územní samosprávy, nebo záchranné sbory a integrovaný záchranný systém (IZS)), na základě požadavku územního správního úřadu, na jehož požadavek byly pohotovostní zásoby vytvořeny. V případě, že nezbytnou dodávku nelze zajistit v rámci územní působnosti, požadavek se postoupí k posouzení nezbytnosti a nepostradatelnosti na příslušný územní správní úřad. Jejich vyžadování se řeší cestou příslušných krizových štábů (KŠ).

Poskytnuté pohotovostní zásoby, mimo spotřebovaných, je příjemce povinen vrátit do 60 dnů po zrušení krizového stavu. Po této lhůtě lze poskytnuté pohotovostní zásoby používat jen na základě uzavřené smlouvy se SSHR.

Do pohotovostních zásob se řadí např.:

- silniční mostní provizoria viz obrázek 3,



**Obrázek 3** Silniční mostní provizorium (11)

- prostředky pro nouzové zásobování pitnou vodou viz obrázek 4,



**Obrázek 4** Prostředek pro náhradní dodávku pitné vody (11)

- náhradní zdroje elektrické energie, elektrocentrály viz obrázek 5,



**Obrázek 5** Náhradní zdroj elektrické energie (11)

- hasiva, pěnidla, vysokotlaké čističe, vysoušeče zdiva, protipovodňové pytle a zábrany, léčiva, očkovací látky apod.

### 1.3.3 ZÁSObY PRO HUMANITÁRNÍ POMOC

SSHR na základě § 12 zákona č. 241/2000 Sb., o hospodářských opatřeních pro krizové stavy, ve znění pozdějších předpisů (7), vytvořila a spravuje zásoby pro humanitární pomoc (ZHP). Tyto zásoby jsou součástí humanitární pomoci, poskytované postiženým osobám státem, po vyhlášení krizového stavu v souladu se zákonem č. 240/2000 Sb., o krizovém řízení a o změně některých zákonů (12), na správním území zasaženém krizovou situací.

Pořízení, skladování, ochraňování a přepravu ZHP k vyžadujícímu správnímu úřadu zabezpečuje SSHR.

Zásoby pro humanitární pomoc jsou poskytovány postiženým osobám bezplatně, za přebírání a přidělování postiženým osobám, a za zamezení zneužití ZHP odpovídá vyžadující správní úřad.

Jsou určeny pro první 3 dny krizové situace, mají zajistit nezbytné životní potřeby fyzických osob, které kvůli krizové situaci zůstaly bez potřebných věcných prostředků, nutných k přežití a které nebyly evakuovány.

Jsou vyžadovány stejně jako ostatní věcné zdroje KŠ krajů u odborné pracovní skupiny ÚKŠ.

#### **Aktuální struktura ZHP:**

- **9 000 ks humanitárních balíčků,**

Humanitární balíček je speciálně vyvinut SSHR pro zajištění potřeb osob vážně materiálně postižených za krizových stavů. Obsahuje základní léčiva a zdravotnický materiál, základní hygienické prostředky, 0,5 litru pitné vody, chemický prostředek na přípravu až 10 litrů pitné vody, prostředky pro ohřev a konzumaci stravy, záchrannou folii, pláštěnku a další položky. Používá se samostatně nebo společně s konzervovanou dávkou potravin viz obrázek 6.



- 500 ks spacích pytlů viz obrázek 8.



Obrázek 8 Spací pytel (11)

### 1.3.4 MOBILIZAČNÍ REZERVY

*„Tvoří vybrané základní suroviny, materiály, polotovary, výrobky, stroje a jiné majetkové hodnoty určené pro zajišťování mobilizačních dodávek.“ (7 s. 574)*

*„Plán vytváření a udržování SHR k zajištění bezpečnosti ČR (na příslušné dvouleté období) zpracovaný na základě požadavku na přípravu zasláného objednatelem mobilizační dodávky SSHR.“ (7 s 3491)*

#### **Použití mobilizačních rezerv při krizových situacích:**

- na základě rozhodnutí vlády ČR o aktivaci systému hospodářské mobilizace,
- na základě rozhodnutí vlády ČR lze poskytnout mobilizační rezervy i pro řešení krizových situací v systému nouzového hospodářství.



*Poznámka autora:*

Autor se domnívá, že by bylo účelné zvýšit objem humanitárních zásob a připravit se tak na, v budoucnosti vznikající, humanitární krize, spojené hlavně s vlnou uprchlíků přicházejících do Evropy hlavně ze severní Afriky a blízkého východu. Nelze podceňovat ani humanitární dopady ukrajinské krize.

## **2 SYSTÉM VYŽADOVÁNÍ A VÝVOZU POHOTOVOSTNÍCH ZÁSOB**

System vyžadování a vývozu zásob ze SSHR, vychází z vyhodnocení rizik a situací v rámci krizového řízení, a je jeho nedílnou součástí.

### **2.1 KRIZOVÉ ŘÍZENÍ**

Rostoucí počet mimořádných událostí (MÚ) a nárůst následků z jejich průběhu vedou ke zvyšování rizika vzniku krizových situací (KS). Pro jejichž řešení je nutná koordinace všech složek, které se podílejí na záchranných a likvidačních pracích. Z tohoto důvodu byl zřízen integrovaný záchranný systém, a také i systém krizového řízení České republiky.

Krizové řízení není jen činností, která je aktuální pouze když zrovna dojde ke vzniku nějaké MÚ. Pro zajištění dobře fungujícího bezpečnostního systému správního území je nutné krizové řízení zahrnout do každodenní práce nejen pracovníků krizového řízení, ale také všech ostatních zaměstnanců daného úřadu.

### **2.2 NEVOJENSKÉ KRIZOVÉ STAVY**

#### **2.2.1 STAV NEBEZPEČÍ**

Stav nebezpečí vyhláší hejtman podle krizového zákona (12) (v Praze primátor hlavního města) jako bezodkladné opatření. Je vyhlášen jsou-li v případě živelní pohromy, ekologické nebo průmyslové havárie, nehody nebo jiného nebezpečí ohroženy životy, zdraví, majetek, životní prostředí, pokud nedosahuje intenzita ohrožení značného rozsahu, a není možné odvrátit ohrožení běžnou činností správních úřadů a složek integrovaného záchranného systému.

Stav nebezpečí lze vyhlásit jen s uvedením důvodu, pro celé území kraje nebo pro jeho část, na dobu nejvýše 30 dnů. Tuto dobu může hejtman prodloužit jen se souhlasem vlády. Stav nebezpečí končí uplynutím doby, na kterou byl vyhlášen, pokud hejtman nebo vláda nerozhodnou o jeho zrušení před uplynutím této doby. Vláda stav nebezpečí zruší též, pokud nejsou splněny podmínky pro jeho vyhlášení.

Rozhodnutí o vyhlášení stavu nebezpečí musí obsahovat krizová opatření a jejich rozsah ve smyslu krizového zákona.

## **2.2.2 NOUZOVÝ STAV**

Nouzový stav vyhláší vláda podle ústavního zákona o bezpečnosti ČR (13) v případě živelných pohrom, ekologických nebo průmyslových havárií, nehod nebo jiného nebezpečí, které ve značném rozsahu ohrožují životy, zdraví nebo majetkové hodnoty anebo vnitřní pořádek a bezpečnost. Je-li nebezpečí z prodlení, může vyhlásit nouzový stav předseda vlády. Jeho rozhodnutí vláda do 24 hodin od vyhlášení schválí nebo zruší.

Nouzový stav se vyhláší jen s uvedením důvodu, pro omezené nebo pro celé území státu a lze jej vyhlásit nejdéle na dobu 30 dnů. Uvedená doba se může prodloužit jen po předchozím souhlasu Poslanecké sněmovny. Nouzový stav končí uplynutím doby, na kterou byl vyhlášen, pokud vláda nebo Poslanecká sněmovna nerozhodnou o jeho zrušení před uplynutím této doby.

Současně s vyhlášením nouzového stavu musí vláda vymezit, která práva a v jakém rozsahu se omezují a které povinnosti a v jakém rozsahu se ukládají.

## **2.3 KRIZOVÉ A HAVARIJNÍ PLÁNOVÁNÍ**

### **2.3.1 KRIZOVÉ PLÁNOVÁNÍ**

Orgány obce zajišťují připravenost obce na řešení krizových situací podle krizového zákona (12). Starosta obce odpovídá za připravenost obce k řešení krizových situací, za údržbu a provoz informačních a komunikačních prostředků a pomůcek krizového řízení určených Ministerstvem vnitra.

Při vyhlášení nouzového stavu nebo stavu nebezpečí jsou orgány obce povinny zajistit provedení krizových opatření v podmínkách obce.

### **Krizový plán**

Je soubor dokumentů obsahující popis a analýzu hrozeb a souhrn krizových opatření a postupů, které ministerstva, jiné správní úřady a orgány územní samosprávy zpracovávají k zajištění připravenosti na řešení krizových situací v dané působnosti.

### **Plán krizové připravenosti**

Plán, ve kterém je upravena příprava příslušné právnické osoby nebo podnikající fyzické osoby k řešení krizových situací.

### **2.3.2 HAVARIJNÍ PLÁNOVÁNÍ**

Úkoly Obecního úřadu obce s rozšířenou působností při výkonu státní správy, kromě dalších úkolů stanovených v právních předpisech, při zajišťování připravenosti správního obvodu obecního úřadu obce s rozšířenou působností na mimořádné události. Provádění záchranných a likvidačních prací a ochranu obyvatelstva, plní hasičský záchranný sbor kraje.

#### **Havarijní plán**

Je součástí krizového plánu a představuje dokument, v němž jsou uvedeny popisy činností a opatření prováděných při vzniku závažné havárie vedoucí k minimalizaci jejich následků. Z hlediska využití rozeznáváme:

Vnitřní havarijní plán zpracováván provozovatelem pro využití uvnitř objektu.

Vnější havarijní plán zpracováván krajským úřadem pro využití v rámci daného kraje nebo okolí nebezpečného objektu či zařízení.

#### **Typové plány (výpisy z typových plánů)**

Jsou přílohou částí krizového plánu, jsou nezbytné ke zvládnutí krizové situace, kterou ústřední správní úřad podle své působnosti stanoví pro jednotlivé druhy krizových situací. Obsahují doporučené typové postupy, zásady a opatření pro jejich řešení. Je to doporučující metodická norma o postupu složek IZS při záchranných a likvidačních pracích, na kterou navazují závazné interní předpisy jednotlivých složek IZS.

Řeší také činnosti správních úřadů při přípravě hospodářských opatření pro řešení krizových stavů, směřující k zajištění nezbytných dodávek v systémech nouzového hospodářství a hospodářské mobilizace podle potřeb vyplývajících z krizových plánů a spočívající v efektivním využití existujících civilních zdrojů v okruhu své působnosti.

Typovými plány jsou například:

#### **Traumatologický plán**

Řeší zabezpečení první pomoci, které se týká všech stavů ohrožujících zdraví a život. Na pracovištích musí být umístěna lékárnička první pomoci, která musí být vybavena s přihlédnutím k rizikům prováděné činnosti. Za obsah a vybavení odpovídá vedoucí pracoviště. Včasné a rozsahem i kvalitou správné poskytnutí první pomoci může pak nejen omezit následky úrazu, ale i zabránit bezprostřednímu ohrožení života.

## **Pandemický plán**

Pandemický plán vychází z plánu opatření při pandemii chřipky vyvolané novou variantou chřipkového viru. Pandemický plán vychází ze současných požadavků vyplývajících z rezoluce plenárního zasedání světové zdravotnické organizace a návrhu EU.

Výpis Pandemického plánu města je sestaven tak, aby odpovídal místním podmínkám, současným možnostem intervence a potřebám. Cílem materiálu je v případě vzniku pandemie chřipky zmírnit zdravotní, ekonomické a sociální důsledky ve správním obvodu obce s rozšířenou působností (ORP).

## **Povodňový plán**

Dokument obsahující způsob zajištění včasných a spolehlivých informací o vývoji povodně, možnosti ovlivnění odtokového režimu, organizaci a přípravu zabezpečovacích prací, způsob aktivace povodňových orgánů, zabezpečení hlásné a hlídkové služby, ochrany objektů, zajištění povodňových funkcí v objektech a v území a stanovené směrodatné limity povodňové aktivity.

### *Poznámka autora:*

Z hlediska vývoje krizových situací ve světě a z nich vznikající vlny uprchlíků, která bude v budoucnu ještě více eskalovat, vidí autor nutnost zahrnout do krizového plánování i typové plány na řešení situací jako je například: ilegální překračování státních hranic většími skupinami uprchlíků a následný vznik neorganizovaných uprchlických táborů.

## **2.4 SYSTÉM VYŽADOVÁNÍ ZÁSOb**

Systém vyžadování, vývozu a distribuce zásob ze SHR řeší SSHR a vydává v souladu se svou působností "Metodiky činnosti při plánování a zajišťování hospodářských opatření pro krizové stavy" (HOPKS). (zdroj viz metodiky níže)

Jednotlivé metodiky vycházejí z ustanovení právních předpisů a to zejména ze zákonů tzv. "**bezpečnostní legislativy**":

- Zákona č. 222/1999 Sb., o zajišťování obrany České republiky, ve znění pozdějších předpisů (14)
- Zákona č. 240/2000 Sb., o krizovém řízení a o změně některých zákonů (12),
- Zákona č. 241/2000 Sb., o hospodářských opatřeních pro krizové stavy, ve znění pozdějších předpisů (7).

Pro systém plánovité přípravy opatření k účinnému a efektivnímu řešení krizových situací.

Obsahem metodik jsou doporučené postupy pro orgány krizového řízení při rozhodování o rozsahu a způsobu zajištění nezbytných dodávek ve svém správním obvodu nebo při jejich vyžadování u orgánu krizového řízení vyššího stupně podle odborné působnosti.

Jednotlivé metodiky jsou:

### **Metodika pro vyžadování věcných zdrojů za krizové situace (2)**

Tato metodika byla zpracována vzhledem ke změnám v právních předpisech upravujících oblast krizového řízení. Zohledňuje praktické zkušenosti při řešení krizových situací a skutečnosti, že pro koordinaci a podporu procesů při uplatňování a řešení požadavků na věcné zdroje, byl vytvořen nástroj informační podpory IS Krizkom. Metodiku zpracovala SSHR ve spolupráci s ústředními správními úřady a byla schválena usnesením vlády ČR ze dne 4. ledna 2012 č. 14.

Tímto usnesením vláda rovněž uložila členům vlády a vedoucím ostatních ústředních správních úřadů postupovat v souladu s Metodikou a současně tento postup doporučila hejtmanům, primátorovi hlavního města, primátorům statutárních měst a starostům ORP.

### **Metodika plánování nezbytných dodávek (2)**

Metodika, která se v systému HOPKS pro ÚSÚ, KÚ, HZS a ORP zabývá činností ústředních správních úřadů, krajských úřadů, hasičských záchranných sborů krajů a obecních úřadů ORP.

## **Metodika činnosti právnických a podnikajících fyzických osob (2)**

Tato metodika je věnována úloze a postupu právnických a podnikajících fyzických osob při zajišťování mobilizačních dodávek.

## **Metodické pokyny pro přípravu a realizaci regulačních opatření v systému HOPKS (2)**

Metodika doporučuje orgánům krizového řízení územních samosprávných celků postupy při plánování, organizaci a realizaci regulačních opatření a zajišťuje vzájemnou provázanost regulačních opatření vyhlášených za krizových stavů.

Metodiky neřeší specifickou oblast zabezpečení pohonnými hmotami. Tato oblast je upravena zákonem č. 189/1999 Sb., o nouzových zásobách ropy, o řešení stavů ropné nouze a o změně některých souvisejících zákonů (8) a Typovým plánem narušení dodávek ropy a ropných produktů velkého rozsahu (2).

Systém vyžadování zásob pracuje s **věcnými zdroji** potřebnými pro řešení krizové situace. Pro tyto účely se pod pojmem věcný zdroj rozumí

- věcné prostředky podle krizového zákona tj. movitá nebo nemovitá věc nebo poskytovaná služba,
- nezbytné dodávky (ND) podle zákona č. 241/2000 Sb., o hospodářských opatřeních pro krizové stavy, ve znění pozdějších předpisů (7), tj. výrobky, práce nebo služby, bez nichž nelze zajistit překonání krizového stavu,
- státní hmotné rezervy, tj. pohotovostní zásoby, zásoby pro humanitární pomoc, hmotné rezervy a mobilizační rezervy.

### **2.4.1 VÝCHOZÍ PODMÍNKY A PRAVIDLA PRO ZAJIŠTĚNÍ NEZBYTNÝCH DODÁVEK ZA KRIZOVÉ SITUACE**

Základní podmínkou pro zajištění nezbytné dodávky (ND) za krizové situace je jejich plánování spojené s trvalým udržováním přehledu o nich a o jejich dodavatelích. Výchozí podmínky jsou realizovány již v období přípravy na krizovou situaci.

Za zajištění připravenosti na řešení krizových situací v České republice odpovídají orgány krizového řízení. K zajištění krizové připravenosti na řešení krizové situace zpracovávají zákonem určené orgány krizového řízení krizový plán. Zajištění nezbytných

dodávek jsou orgány krizového řízení povinny předem v plánu nezbytných dodávek (PND), který je nedílnou součástí operativní části krizového plánu. Základním stupněm krizového řízení, odpovědným za zabezpečení nezbytných dodávek k uspokojení základních životních potřeb obyvatel ve svém správním obvodu za krizové situace, je krajský úřad.

V období přípravy na krizové situace jsou krajský úřad a obecní úřad ORP povinny zejména:

- zpracovat PND jako plánovací dokument, ve kterém je uveden seznam nezbytných dodávek a přehled jejich dostupných dodavatelů ND,
- využívat ke zpracování PND údaje, které shromažďuje hasičský záchranný sbor (HZS) kraje,
- udržovat aktuální přehled o nezbytných dodávkách dostupných ve správním obvodu ORP a kraje a přehled o jejich DND s využitím informačního systému pro plánování civilních zdrojů Argis.

K zajištění ND, které prokazatelně nemohou zajistit v okruhu své působnosti, uplatňují ústřední správní úřady (ÚSÚ) požadavek na vytvoření pohotovostních zásob u SSHR. SSHR zpracuje příslušné plány a zajistí jejich projednání v bezpečnostních strukturách a schválení vládou ČR. Po schválení vládou ČR vytvoří SSHR pohotovostní zásoby v rámci systému SHR.

#### **2.4.2 ZAJIŠŤOVÁNÍ VĚCNÝCH ZDROJŮ ZA KRIZOVÉ SITUACE**

Zajišťování věcných zdrojů za krizové situace organizují orgány krizového řízení podle následujících zásad:

- prioritně jsou s využitím údajů v PND zajišťovány věcné zdroje dostupné ve správním obvodu příslušného orgánu krizového řízení. Přitom se využívá institutu vyžádání věcných prostředků podle krizového zákona nebo smluvních ujednání,
- v případech, kdy věcné zdroje nelze zajistit postupem podle předchozího odstavce, lze k jejich zabezpečení využít pohotovostní zásoby nebo zásoby pro humanitární pomoc ze skladů SSHR,
- požadavky na věcné zdroje může orgán krizového řízení postoupit na vyšší stupeň krizového řízení pouze v těchto případech:



- plánované zajištění věcných zdrojů v důsledku nepříznivého vývoje krizové situace není možné uskutečnit (např. tyto prostředky byly zničeny nebo přístup k nim je omezen apod.),
- věcné zdroje mají být podle seznamu nezajištěných nezbytných dodávek v plánu ND zajištěny orgánem krizového řízení vyššího stupně,
- řešení krizové situace vyžaduje prostředky, které nebyly plánovány a nelze je dodatečně zajistit ve vlastním správním obvodu.

Požadavky na zajištění věcných zdrojů uplatňují výhradně orgány krizového řízení prostřednictvím svých KŠ v souladu s ustanovením § 9, 14 a 18 krizového zákona (12).

Orgány územních samosprávných celků při uplatňování požadavků postupují následovně:

- obce nebo KŠ obcí, jsou-li zřízeny, své požadavky na zajištění věcných zdrojů uplatňují výhradně u KŠ ORP, pod které z hlediska správního členění spadají, ne však prostřednictvím IS Krizkom, ale jinými prostředky (e-mail, fax, kurýr). V případě nebezpečí z prodlení je starosta obce v souladu s ustanovením § 29 odst. 5 krizového zákona (12) oprávněn uložit povinnost poskytnout věcný prostředek právnické osobě nebo podnikající fyzické osobě, která má bydliště, sídlo, místo podnikání nebo sídlo organizační složky podniku ve správním obvodu této obce,
- Krizové štáby ORP uplatňují požadavky na zajištění věcných zdrojů, které nelze zajistit v jejich správních obvodech, výhradně u KŠ příslušného kraje. Požadavek ORP je sumarizací požadavků všech obcí jejího správního obvodu a vlastních požadavků, které nebylo možné pokrýt v rozsahu správního obvodu ORP,
- Krizové štáby krajů po vyhodnocení uplatňují požadavky na zajištění věcných zdrojů, které nemohou zabezpečit v rámci správního obvodu kraje u Ústředního krizového štábu (ÚKŠ) nebo u SSHR, pokud ÚKŠ není aktivován.

Ostatní orgány s působností na území kraje, v případech, kdy věcný zdroj je určen k zajištění úkolu daného krizovým plánem kraje, uplatňují požadavky u příslušného KŠ kraje.

KŠ ÚSÚ a KŠ České národní banky uplatňují požadavky na věcné zdroje u ÚKŠ nebo u SSHR, pokud není ÚKŠ aktivován.

Pro řešení požadavků na věcné zdroje vytváří ÚKŠ stálou odbornou pracovní skupinu pro koordinaci zabezpečení věcnými zdroji (OPS ÚKŠ), která zajišťuje v nezbytné míře koordinaci použití dostupných věcných zdrojů, vede evidenci o uplatněných požadavcích na zajištění věcných zdrojů a evidenci o způsobu jejich zabezpečení. Navrhuje ÚKŠ způsob zajištění věcných zdrojů, které nemohou věcně příslušná ministerstva zabezpečit ve své působnosti.

Za poskytnutí věcného prostředku náleží právnické nebo fyzické osobě peněžní náhrada. Peněžní náhradu je v souladu s ustanovením § 35 odst. 1 krizového zákona (12) povinen vyplatit orgán krizového řízení, který o uložení povinnosti rozhodl.

### **Zajištění věcných zdrojů z nezbytných dodávek**

Příslušný ÚSÚ v IS Krizkom vyhledá věcné zdroje na území celé ČR a u DND prověří, že věcný zdroj je k dispozici. Podle výsledku posouzení věcných zdrojů dále postupuje takto:

- 1 Pokud ÚSÚ zjistí, že požadované věcné zdroje jsou v jiném kraji, tuto informaci předá kraji žádajícímu o věcný prostředek. V tomto případě si kraj požadovaný prostředek vyžádá a s příslušným DND uzavře smlouvu. O tom poté informuje KŠ kraje, z jehož území byl věcný prostředek využit.
- 2 Příslušné ÚSÚ mohou řešit zabezpečení věcných zdrojů z nezbytných dodávek přímo s DND.
- 3 Pokud nelze požadavek na věcné zdroje zabezpečit z nezbytných dodávek, řeší se ze SHR.

### **Zajištění věcných zdrojů ze SHR**

Příslušné ÚSÚ na základě rozhodnutí jeho vedoucího, předají SSHR prostřednictvím IS Krizkom souhlas k poskytnutí požadovaných SHR. Správa zpracuje rozhodnutí pro příslušného ochraňovatele SHR k jejich vyskladnění a předá mu jej cestou IS Krizkom. Na základě povinných údajů obsažených v rozhodnutí, ochraňovatel provede vyskladnění a zajistí předání informace o vyskladnění a způsobu předání a převzetí požadovaného věcného zdroje žadateli. Subjekt, který požadovaný věcný prostředek fakticky převezme, musí současně zabezpečit zadání informace do IS Krizkom o tom, že věcný prostředek převzal. Toto převzetí zadává do IS Krizkom ORP nebo kraj, obce musí převzetí oznamovat ORP.

### **2.4.3 VYŽADOVÁNÍ VĚCNÝCH ZDROJŮ**

Základní způsob komunikace při vyžadování věcných zdrojů za krizové situace je realizován cestou IS Krizkom jehož pomocí komunikují KŠ ORP, KŠ krajů, štáby HZS krajů, KŠ ÚSÚ, ÚKŠ, ochraňovatelé SHR.

Ochraňovatel SHR je subjekt, který poskytuje službu ochraňování, kterou se rozumí komplexní péče o SHR a související majetek, ke kterému vykonává SSHR příslušnost hospodaření. Plní všechny povinnosti vyplývající z poskytování SHR při mimořádných událostech, za krizových stavů, při poskytování materiální humanitární pomoci do zahraničí a při příjmu materiální humanitární pomoci ze zahraničí. Ochraňovatel SHR poskytuje uvedené služby na základě smlouvy uzavřené se SSHR.

IS Krizkom lze provozovat ve dvou provozních stavech, kterými jsou:

#### **1. Pohotovostní stav**

IS Krizkom je v pohotovostním stavu nepřetržitě v průběhu celého roku. Umožňuje prohlížení dat a informací podle stanoveného rozsahu oprávnění orgánu krizového řízení, a to o nezbytných dodávkách a SHR.

#### **2. Aktivní stav**

IS Krizkom je převeden do aktivního stavu na základě rozhodnutí o jeho aktivaci. V jeho rámci je umožněno vytvoření požadavků na věcné zdroje a podpora jejich řešení. Oběh uplatněných požadavků na věcné zdroje probíhá mezi jednotlivými orgány krizového řízení. Do tohoto oběhu jsou zahrnuti i ochraňovatelé SHR, kteří nejsou orgány krizového řízení, ale fakticky zajišťují dodání požadovaných SHR. IS Krizkom lze převést do aktivního stavu k vyžadování věcných zdrojů a provozovat jej podle území.

Základní zásadou při zajišťování věcných zdrojů je nevyžadovat věcné zdroje, které jsou k dispozici ve vlastním správním obvodu, to znamená, že budou uplatňovány výhradně požadavky na věcné zdroje, které KŠ v rámci své územní nebo věcné působnosti nedokáže zabezpečit.

## **Uplatňování požadavků na věcné zdroje v IS Krizkom.**

KŠ jednotlivých stupňů krizového řízení uplatňují požadavky na formuláři v rámci IS Krizkom. Formulář požadavku na věcné zdroje má tři základní části.

### ***„V první části se uvádí:***

- *typ krizové situace,*
- *termín do kdy má být dodávka dodána (den, hodina),*
- *pro koho je určena – místo dodání,*
- *kdo ji vyřizuje – kontaktní údaje.*

### ***Ve druhé části se uvádí podrobnější specifikace:***

- *přesný název položky podle číselníku nezbytných dodávek,*
- *měrná jednotka,*
- *požadované množství,*
- *účel dodávky,*
- *případně další specifikace dodávky žadatelem.*

### ***Ve třetí části se uvádí:***

- *základní údaje o žadateli,“ (2)*

Mimo tyto části požadavku mohou orgány krizového řízení formou přílohy doplnit další informace týkající se požadavku (např. rozhodnutí hejtmana, ministra, projekty, posudky, mapy, fotografie apod.).

Po vyplnění všech údajů v jednotlivých částech formuláře (jsou barevně odlišeny) a po jejich kontrole se formulář odesílá v rámci IS Krizkom na vyšší stupeň orgánu krizového řízení, resp. jeho KŠ. Po založení požadavku IS Krizkom automaticky přidělí požadavku jedinečné identifikační číslo.

### ***Poznámka autora:***

Autor je toho názoru, že systém vyžadování zásob je prověřen mnoha krizemi a není proto nutno na něm nic měnit.

## **2.5 SYSTÉM POSKYTOVÁNÍ PŘEPRAVNÍ KAPACITY 14. PŁUKU LOGISTICKÉ PODPORY. PARDUBICE V KRIZOVÝCH SITUACÍCH**

Realizační dohodou pro řešení krizových stavů je **Dohoda o plánované pomoci na vyžádání** mezi ministerstvem vnitra (MV), zastoupeným generálním ředitelstvím HZS a Generálním štábem AČR. Dohoda vychází z poslání obou smluvních stran a upravuje rozsah poskytnutí pomoci některými vojenskými útvary při provádění záchranných prací, při mimořádných událostech nebo krizových situacích. Uvedené síly a prostředky jsou na základě této dohody zařazeny v Ústředním poplachovém plánu.

Dne 4. října 2004 byla podepsána **Dohoda o součinnosti v oblasti přepravy pohotovostních zásob za krizových stavů** mezi MO a SSHR. Dohoda stanovuje způsob součinnosti při poskytování přepravních kapacit resortu MO za krizových stavů po rozhodnutí vlády. Na základě této dohody jsou ve Směrnici NGŠ k plnění úkolu předurčeny síly a prostředky 14. Plogp. viz Příloha A. Ve Směrnici NGŠ je zároveň zpracován systém velení a toku informací v rámci nasazených sil a prostředků.

Na základě těchto dohod je k řešení nevojenských krizových situací vypracována v resortu Armády České republiky (AČR) **Směrnice náčelníka Generálního štábu AČR k nasazování sil a prostředků AČR v rámci IZS a k plnění úkolů Policie České republiky (15)** (Směrnice), stanovuje podmínky a zásady nasazování sil a prostředků AČR v krizových situacích. Je v ní zpracován systém vyžadování sil a prostředků, systém velení a toku informací v rámci nasazených sil a prostředků a systém logistického zabezpečení vyčleněných sil a prostředků.

Připravenost k záchranným pracím a odstranění jiného hrozícího nebezpečí je personálně, organizačně i materiálně zabezpečena. U jednotlivých velitelství jsou ve stanovených časových normách vyčleněny potřebné síly a prostředky k řízení, organizování a vlastnímu zabezpečení úkolu. Je zpracován přehled o vyčlenění možných sil a prostředků jednotlivými útvary a zařízeními, vyčlenění je pravidelně aktualizováno. Prvky vstupující do tohoto systému provádějí k přípravě personálu teritoriálně součinnostní a velitelská cvičení.

Na základě Směrnice NGŠ se u 14. Plogp zpracovává **Nařízení velitele 14. Plogp. k nasazování sil a prostředků pluku v rámci integrovaného záchranného systému a k plnění úkolů Policie České republiky (20)**, ve kterém jsou uvedeny a rozpracovány jednotlivé oblasti nasazování sil a prostředků 14. Plogp. Pro plnění dohody o součinnosti v oblasti přepravy pohotovostních zásob za krizových stavů mezi MO a SSHR je určen **141. Zásobovací prapor Pardubice (141. Záspr.)** viz Příloha B

Zároveň se u 14. Plogp. zpracovává **Plán vývozu techniky a aktivace jednotky 14. Plogp. ve prospěch SSHR (21)**. Zde se rozpracovává konkrétní podrobný harmonogram aktivace jednotky. Tento dokument je hlavním dokumentem pro jednotlivé funkcionáře jednotky pro plnění úkolů a skládá se z následujících bodů:

#### **1. Opatření mírového stavu:**

Zde je zadán úkol a určena základní personální a materiální struktura jednotky pro plnění úkolu, která je pak upřesněna v bodě 7.

#### **2. Organizační pokyny:**

Zde jsou uvedeny pokyny pro plnění úkolů a základní časový harmonogram plnění úkolu.

#### **3. Vyrozumění příslušníků jednotky SSHR**

Zde jsou uvedeny pokyny pro vyrozumění jednotek v případě aktivace a kontaktní údaje na jednotlivé odpovědné osoby ve skladech SSHR a v KŠ.

#### **4. Spojení a hlášení:**

Zde jsou uváděny pokyny pro spojení a hlášení, uvedou se kontakty a telefonní čísla na jednotlivé odpovědné osoby ve skladech SSHR a v KŠ.

#### **5. Plán přesunu:**

Zde se uvádí pokyny k zabezpečení přesunu do místa plnění úkolu.

#### **6. Časový plán uvádění jednotky do stavu aktivace:**

Viz Příloha D

#### **7. Plán vývozu materiálu a techniky:**

Viz Příloha D

## **8. Logistická podpora**

Logistická podpora nasazených sil a prostředků bude řešena péčí SSHR, která zabezpečí v rámci KŠ SSHR podmínky pro činnost styčné osoby (velitel) vyslané 141. Záspr., která bude zajišťovat koordinaci přepravy pohotovostních zásob.

### **Úkoly SSHR:**

- vytvořit podmínky pro činnost dispečerů přeprav v aktivovaných skladových základnách,
- zajistit nakládku pohotovostních zásob ve skladech SSHR. Vykládku pohotovostních zásob v místě určení zajistí orgán státní správy nebo samosprávy, kterému bude pomoc určena,
- zajistí přípravu pohotovostních zásob podle možností do vhodných obalů pro jejich snadné převzetí a předání řidičem,
- zajistí bezplatné nouzové ubytování a podmínky pro stravování pro vyčleněné řidiče přímo ve skladech Správy SHR.

Dále se v tomto bodě řeší problematika zabezpečení PHM, výstrojního a dopravního zabezpečení.

## **9. Peněžní náležitosti**

V tomto bodě se uvádí postup vykazování práce přesčas a pokyny k finančnímu zabezpečení vyčleněné jednotky.

## **10. Náhrady škody na majetku**

Zde se uvádí postup při řešení vzniklých škod.

## **11. Finanční vypořádání nákladů**

Finanční vypořádání nákladů, které vzniknou ministerstvu v souvislosti s poskytnutím pomoci, bude řešeno v návaznosti na rozhodnutí Vlády ČR o způsobu vypořádání nákladů organizačních složek státu podílejících se na řešení krizové situace.

### *Poznámka autora:*

System poskytování přepravní kapacity 14. Plogp. je v následujících kapitolách podroben posouzení z hlediska ekonomických nákladů.

### **3 POSOUZENÍ PLÁNŮ VÝVOZU 14. PLUKU LOGISTICKÉ PODPORY PARDUBICE**

V současné době je na základě rozhodnutí Vlády ČR a na základě **Dohody o součinnosti v oblasti přepravy pohotovostních zásob za krizových stavů** mezi MO a Správou státních hmotných rezerv určena u 141. Záspr. hotovost ve složení:

1x velitel skupiny (Důstojník),

1x zástupce velitele skupiny (Důstojník nebo Praporčík),

1 x velitel skupiny (Důstojník nebo Praporčík) - sklad Plzeň (nebo dle upřesnění),

1 x velitel skupiny (Důstojník nebo Praporčík) - sklad Čachovice (nebo dle upřesnění),

1 x velitel skupiny (Důstojník nebo Praporčík) - sklad Sázava (nebo dle upřesnění),

1 x velitel skupiny (Důstojník nebo Praporčík) - sklad Pohořelice (nebo dle upřesnění),

1 x velitel skupiny (Důstojník nebo Praporčík) - sklad Olomouc (nebo dle upřesnění),

40 x řidič nákladních vozidel.

#### **Technika:**

1 x Automobil osobní,

1 x Automobil osobní terénní,

**15 x Automobil nákladní terénní TATRA T815 8X8 VVN viz obrázek 9,**

**10 x Přívěs nákladní PV 16.12 viz obrázek 10.**

**V současné době je v hotovosti pro Správu státních hmotných rezerv trvale vyčleněna zastaralá technika, která má vysoké náklady na provoz a údržbu. Tato technika je trvale odstavena na určeném místě a jsou na ní prováděny práce spojené s udržením její provozuschopnosti.**

V bakalářské práci je posuzována ekonomická náročnost na udržování pohotovosti před nasazením a ekonomickou náročnost při provozu v krizové situaci této techniky.



### 3.1 POSOUZENÍ EKONOMICKÉ NÁROČNOSTI NA UDRŽOVÁNÍ POHOTOVOSTI PŘED NASAZENÍM A EKONOMICKÉ NÁROČNOSTI PŘI PROVOZU V KRIZOVÉ SITUACI

Náklady vznikající z vyčlenění a nasazení techniky ve prospěch SSHR se skládají z nákladů na udržení provozuschopnosti techniky a jízdních nákladů při nasazení techniky.

#### 3.1.1 NÁKLADY NA UDRŽENÍ PROVOZUSCHOPNOSTI TECHNIKY

Náklady na udržení provozuschopnosti se skládají z nákladů na kontrolní činnost a nákladu na kontrolní jízdy.

Technická data v současné době zařazené techniky jsou uvedena v tabulce 1 a tabulce 2.

Tabulka 1 **Technická data vozidla TATRA T815 8x8 VVN** (16 s. 9-11)

Pohotovostní hmotnost:	15 100 kg
Užitečné zatížení:	12 000 kg
Celková hmotnost:	27 100 kg
Přípojná hmotnost:	45 000 kg
Celková délka:	9 360 mm
Celková šířka:	2 500 mm
Celková výška:	3 650 mm
Světlá výška:	410 mm
Pneumatiky:	15,00-21 TO3
Počet pneumatik:	8 ks
Olejová náplň:	45 l
Rychlost na silnici:	80 km/h
Spotřeba paliva:	60 l/100 km



**Obrázek 9 Tatra T815 8x8 VVN (24)**

**Tabulka 2 Technická data přívěsu PV 16.12 (17 s. 9)**

Pohotovostní hmotnost:	4 650 kg
Celková hmotnost:	16 000 kg
Celková délka:	8 850 mm
Celková šířka:	2 500 mm
Celková výška:	3 100 mm
Pneumatiky:	10,00-20 16 PR
Počet pneumatik:	6 ks
Rychlost na silnici:	80 km/h



**Obrázek 10 Přívěs PV 16.12 (24)**

## Náklady na kontrolní činnost

Náklady na kontrolní činnost jsou vyčísleny v tabulce 3.

Kontrola vyčleněné techniky probíhá jednou týdně na stání a provádí ji určená obsluha, zpravidla řidič zrazený do hotovosti ve prospěch SSHR.

**Kontrolní prohlídka** trvá cca 60 minut a skládá se z následujících úkonů:

Příchod obsluhy ke stání techniky	15 min
Vizuální kontrola těsnosti hnacích a převodových ústrojí	3 min
Kontrola nahuštění pneumatik	2 min
Kontrola provozních náplní	5 min
Nastartování a zprovoznění vzduchové soustavy	10 min
Kontrola těsnosti vzduchové a brzdové soustavy	5 min
Kontrola funkčnosti elektrické soustavy	5 min
<u>Odchod od techniky k jednotce</u>	<u>15 min</u>
<b>Celkem</b>	<b>60 min</b>

**2 l** spotřeba paliva na nastartování vozidla a kontrolu těsnosti vzduchové soustavy

**35,5 Kč/l** cena nafty motorové viz Příloha F

**101,- Kč** cena práce, je stanovena z platového výměru řidiče viz Příloha E, který činí 17 160,- Kč hrubého (referenční hodnota pro výpočet hodinové mzdy je 170 pracovních hodin měsíčně).

Tabulka 3 **Náklady na kontrolní činnost**

Náklady na kontrolní činnost	Kontrolní činnost práce [Kč/týden]	Kontrolní činnost palivo [Kč/týden]	Celkem [Kč/týden]	Celkem za 52 týdnů [Kč/rok]
1 vozidlo	101	71	172	<b>8944</b>
15 vozidel	1 515	1 065	2 580	<b>134 160</b>

## Náklady na zkušební jízdu

Udržení provozuschopnost techniky zařazené do hotovosti spočívá v provedení minimálně 20 – ti kilometrové zkušební jízdy v pravidelných měsíčních cyklech. Náklady na palivo jsou vyčísleny ve vzorci 1. Celkové náklady na zkušební jízdu jsou vyčísleny v tabulce 4.

**Zkušební jízda** trvá cca 120 minut a skládá se z následujících úkonů:

Přesun od jednotky k technice	15 min
Vizuální kontrola těsnosti hnacích a převodových ústrojí	3 min
Kontrola nahuštění pneumatik	2 min
Kontrola provozních náplní	5 min
Nastartování a zprovoznění vzduchové soustavy	10 min
Kontrola těsnosti vzduchové a brzdové soustavy	5 min
Kontrola funkčnosti elektrické soustavy	5 min
Jízda na trase min. 20 km	35 min
Dotankování, zaparkování a kontrola vozidla po jízdě	25 min
<u>Odchod od techniky k jednotce</u>	<u>15 min</u>
<b>Celkem</b>	<b>120 min</b>

### Náklady na palivo:

$$1) \text{ Spotřeba paliva} = \frac{60 \text{ l} \cdot 27 \text{ km} \cdot 35,5 \text{ Kč/l}}{100 \text{ km}} = 575, -\text{Kč}$$

<b>60 l</b>	spotřeba vozidla na 100 km. viz Příloha F
<b>27 km</b>	trasa zkušební jízdy: stání – letiště Pardubice – Pardubice – Valy – Přelouč (kruhový objezd) a zpět
<b>35,5 Kč/l</b>	cena nafty. viz Příloha E
<b>101,- Kč</b>	cena práce, je stanovena z platového výměru řidiče viz Příloha F., který činí 17 160,- Kč hrubého (referenční hodnota pro výpočet hodinové mzdy je 170 pracovních hodin měsíčně)

Tabulka 4 **Náklady na zkušební jízdu**

<b>Náklady na zkušební jízdu</b>	Zkušební jízda práce [Kč/měsíc]	Zkušební jízda palivo [Kč/měsíc]	Celkem [Kč/měsíc]	<b>Celkem za 12 měsíců [Kč/rok]</b>
1 vozidlo	202	575	777	<b>9 324</b>
15 vozidel	3 030	8 625	11 655	<b>139 860</b>

### 3.1.2 CELKOVÉ NÁKLADY NA UDRŽENÍ PROVOZUSCHOPNOSTI TECHNIKY

Celkové náklady na udržení provozuschopnosti tedy jsou vyčísleny ve vzorci 2:

$$2) 134\,160, -Kč + 139\,860, -Kč = \mathbf{274\,020, -Kč/rok}$$

### 3.1.3 NÁKLADY NA PROVOZ TECHNIKY V KRIZOVÉ SITUACI

Náklady na provoz techniky v krizové situaci se skládají z nákladů na palivo vyčíslených ve vzorci 3, z nákladů na opotřebení motorového oleje vyčíslených ve vzorci 4 a opotřebení pneumatik vyčíslených ve vzorci 5. Ostatní náklady není nutno brát v potaz, protože jsou u staré i nové techniky stejné, ani cenu práce není nutno zahrnovat, jelikož je vždy stejná. Celkové náklady na provoz v krizové situaci jsou vyčísleny v tabulce 5.

Předpokládaný nájezd po dobu nasazení je **10 000 km** na jedno vozidlo a vychází z odhadu plánů vývozu.

**Náklady na palivo:**

$$3) \text{ Spotřeba paliva} = \frac{60\,l \cdot 10\,000\,km \cdot 35,5\,Kč/l}{100\,km} = \mathbf{213\,000, -Kč}$$

**60 l** spotřeba vozidla na 100 km viz Příloha F

**35,5 Kč/l** cena nafty viz Příloha F

**10 000 km** předpokládaný nájezd po dobu nasazení

#### Náklady na opotřebení oleje:

$$4) \text{ Náklady olej} = \frac{45 \text{ l} \cdot 10\,000 \text{ km} \cdot 48 \text{ Kč/l}}{20\,000 \text{ km}} = 1\,080, - \text{ Kč}$$

- 45 l.** olejová náplň vozidla viz Tabulka 1  
**10 000 km** předpokládaný nájezd po dobu nasazení  
**48,- Kč** cena oleje viz Příloha F  
**20 000 km** norma výměny olejové náplně viz Příloha F

#### Náklady na pneumatiky:

$$5) \text{ Náklady pneu} = \frac{10\,000 \text{ km} \cdot (8 \text{ ks} \cdot 12\,545 \text{ Kč} + 6 \text{ ks} \cdot 6\,845 \text{ Kč})}{40\,000 \text{ km}} = 35\,358, - \text{ Kč}$$

- 10 000 km** předpokládaný nájezd po dobu nasazení  
**8 ks** počet pneumatik na T815 8x8 viz Tabulka 1  
**12 545,- Kč** cena pneumatiky pro T815 8x8 viz Příloha F  
**6 ks** počet pneumatik přívěsu PV 16.12 viz Tabulka 2  
**6 845,- Kč** cena pneumatiky PV 16.12 viz Příloha F  
**40 000 km** norma výměny pneumatik na T815 8x8 i přívěsu PV 16.12 je viz Příloha F

Tabulka 5 Náklady na nasazení stávajícího stavu

Náklady na nasazení	Náklady na palivo [Kč/nasazení]	Náklady na olej [Kč/nasazení]	Náklady na pneumatiky [Kč/nasazení]	Celkem [Kč/nasazení]
1 vozidlo	213 000	1 080	35 358	<b>249 438</b>
15 vozidel	3 195 000	16 200	530 370	<b>3 741 570</b>

### 3.2 CELKOVÁ EKONOMICKÁ NÁROČNOST STÁVAJÍCÍHO STAVU

Celková ekonomická náročnost na udržování pohotovosti před, a provozu v krizové situaci je součtem nákladů na udržení provozuschopnosti za rok a nákladů na jedno nasazení je vyčíslena ve vzorci 6:

$$6) 274\,020, -Kč/rok + 3\,741\,570, -Kč/nasazení = 4\,015\,590, -Kč$$

## 4 NÁVRH NOVÝCH PLÁNŮ VÝVOZU 14. PLUKU LOGISTICKÉ PODPORY PARDUBICE

V této kapitole jsou vyčísleny náklady na nasazení moderní techniky 14. Pluku logistické podpory do hotovosti ve prospěch SSHR.

Tato technika v současné době plní každodenní přepravní úkoly ve prospěch Armády České republiky. 14. Plogp. má v současnosti dva podřízené útvary a to 141. Záspr. a 142. Prapor oprav. Jak je uvedeno výše, ve prospěch SSHR je vyčleněn 141. Záspr. Tento prapor je rozčleněn na pět podřízených jednotek (rot), z nichž dvě jsou použitelné k zabezpečení hotovosti ve prospěch SSHR. Právě tyto roty jsou vybaveny novou technikou. Obě jednotky se střídají v plnění přepravních úkolů v týdenních cyklech, kdy jedna rota provádí přepravy a druhá je v režimu údržby a výcviku. Údržba této techniky probíhá průběžně a případné závady jsou odstraňovány ihned v opravárenských dílnách pluku.

Návrh změny spočívá v přidělení hotovosti ve prospěch SSHR právě jednotce v režimu údržby a výcviku. Tato jednotka je schopna hotovost zabezpečit personálně i materiálně tak, aby to co nejméně narušilo plnění úkolů pluku.

Náklady vznikající z vyčlenění a nasazení techniky ve prospěch SSHR se u nově nasazené techniky skládají z nákladů na aktualizaci techniky v hotovosti pro SSHR a jízdních nákladů při nasazení techniky. **Náklady na kontrolu a zkušební jízdy zde nevznikají z důvodu každodenního používání techniky, kde kontroly probíhají v rámci provozu.** Oproti předchozímu zde však vznikají náklady na administraci a přípravu provozní dokumentace v pravidelných týdenních cyklech.

### **Nové složení hotovosti je navrženo takto:**

Nový návrh **nepočítá se změnou v počtech nasazené techniky a personálu**, které jsou dány smlouvou a jsou proto neměnné, ale **spočívá ve změnách kvalitativních**, které vyplývají z **lepších technických parametrů nově zařazené techniky.**

### **Technika:**

1 x Automobil osobní

1 x Automobil osobní terénní

**15 x Automobil nákladní terénní TATRA T815 MLF viz obrázek 11**

**10 x Přívěs nákladní PV 18LP viz obrázek 12**



## 4.1 NÁKLADY NA AKTUALIZACI TECHNIKY V HOTOVOSTI PRO SSHR

Náklady na aktualizaci techniky v hotovosti pro SSHR spočívají v nákladech na výběr, určení techniky a vyrozumění osádek, z administrativních činností spojených s přípravou jízdních dokladů a provozní dokumentace, ty jsou vyčísleny v tabulce 6.

Obměny techniky v hotovosti je navržen v týdenních cyklech, kdy je do hotovosti vyčleněna určená organická jednotka se svojí technikou. Týdenní cyklus je navržen proto, aby hotovost co nejméně zasahovala do zabezpečení přepravních úkolů ve prospěch AČR.

**Administrační činnost** trvá cca 240 minut a skládá se z následujících úkonů:

### Úkony před započtím hotovosti:

Plánování techniky (probíhá týdně a plánuje se zde činnost na další týden, v jeho rámci určit jednotku do hotovosti na další týden) 45 min

Určení konkrétní techniky do hotovosti (provede osoba odpovědná za provoz (OOP) u vyčleněné jednotky s důrazem na plnění dalších přepravních úkolů a proběh kilometrů do pravidelných údržeb) 30 min

OOP určí a vyrozumí osádky vozidel (standardní cestou jejich určených velitelů) 30 min

OOP vytvoří seznam určené techniky a osádek (včetně telefonních čísel, seznam uloží do dokumentace pro aktivaci SSHR). Vytiskne příkazy k použití, nechá je schválit (uloží je do dokumentace operačního dozorčího). Připraví provozní dokumentaci od techniky (OTP, emisní a zelené karty atd., uloží ji do dokumentace pro aktivaci SSHR) 75 min

**Celkem** 180 min

### Úkony po skončení hotovosti:

OOP vyzvedne veškerou dokumentaci z dokumentace pro aktivaci SSHR, vyhodnotí ji a odevzdá na příslušná místa 60 min

**Celkem** 60 min

**120,- Kč**

Cena práce, je stanovena z platového výměru osoby odpovědné za provoz techniky viz Příloha E, který činí 20 460,- Kč hrubého (jako referenční hodnota pro výpočet hodinové mzdy je 170 pracovních hodin měsíčně)

Tabulka 6 **Náklady na administrativní činnost**

<b>Náklady na administrativní činnost</b>	Úkony před započtím hotovosti [Kč/týden]	Úkony po ukončení hotovosti [Kč/týden]	Celkem [Kč/týden]	<b>Celkem za 52 týdnů [Kč/rok]</b>
1 pracovník	360	120	480	<b>24 960</b>

## 4.2 NÁKLADY NA PROVOZ TECHNIKY V KRIZOVÉ SITUACI

Náklady na provoz techniky v krizové situaci se skládají z nákladů na palivo vyčíslených ve vzorci 7, z opotřebení motorového oleje vyčíslených ve vzorci 4 viz náklady na olej níže a opotřebení pneumatik vyčíslených ve vzorci 8. Ostatní náklady není nutno brát v potaz, protože jsou u staré i nové techniky stejné, ani cenu práce není nutno zahrnovat, jelikož je vždy stejná. Celkové náklady na provoz techniky jsou vyčísleny v tabulce 9.

Předpokládaný nájezd po dobu nasazení je **10 000 km** na jedno vozidlo a vychází z odhadu z plánů vývozu.

Technická data techniky zavedené do AČR po roce 2005 jsou uvedena v tabulce 7 a tabulce 8:

Tabulka 7 **Technická data vozidla TATRA T815 MLF** (18 s. 6-8)

Pohotovostní hmotnost:	15 750 kg
Celková hmotnost:	41 000 kg
Celková délka:	8 533 mm
Celková šířka:	2 550 mm
Celková výška:	3 155 mm
Světlá výška:	223 mm
Pneumatiky:	12 R22,5 FM1
Počet pneumatik:	10 ks
Pohon:	T3B-928-70
Olejová náplň:	45 l
Rychlost na silnici:	85 km/h
Spotřeba paliva:	45 l/100 km



**Obrázek 11 TATRA T815 MLF (24)**

**Tabulka 8 Technická data přívěs PV 18LP (19 s. 5-6)**

Pohotovostní hmotnost	4 000 kg
Celková hmotnost	18 000 kg
Celková délka	8 695 mm
Celková šířka	2 500 mm
Celková výška	1 150 mm
Pneumatiky	10,00-20 16 PR
Počet pneumatik	8 ks
Rychlost na silnici	80 km/h



**Obrázek 12 Přívěs PV 18LP (24)**

### Náklady na palivo:

$$7) \text{ Spotřeba paliva} = \frac{45 \text{ l} \cdot 10\,000 \text{ km} \cdot 35,5 \text{ Kč/l}}{100 \text{ km}} = 159\,750, - \text{ Kč}$$

**45 l** spotřeba vozidla na 100 km viz Příloha F.

**10 000 km** předpokládaný nájezd po dobu nasazení

**35,5 Kč/l** cena nafty viz Příloha F

### Náklady na olej:

Vzhledem k tomu, že nová technika má stejnou olejovou náplň jako stará a používá i stejný motorový olej, jsou i náklady na olej stejné jako ve vzorci 4). Činí tedy **1080 Kč**.

### Náklady na pneumatiky:

$$8) \text{ Náklady pneu} = \frac{10\,000 \text{ km} \cdot (2 \text{ ks} \cdot 8\,228 \text{ Kč} + 8 \text{ ks} \cdot (8\,458 \text{ Kč} + 7\,670 \text{ Kč}))}{40\,000 \text{ km}} \\ = 32\,329, - \text{ Kč}$$

**10 000 km** předpokládaný nájezd po dobu nasazení

**2 ks** počet vodících pneumatik na T815 MLF viz Tabulka 7

**8 228,- Kč** cena vodící pneumatiky na T815 MLF viz Příloha F

**8 ks** počet záběrových pneumatik na T815 MLF viz Tabulka 7 a počet pneumatik na přívěsu PV 18LP viz Tabulka 8

**8 458,- Kč** cena záběrové pneumatiky na T815 MLF viz Příloha F

**7 670,- Kč** cena pneumatiky PV 18 LP viz. Příloha F

**45 000 km** norma výměny pneumatik na T815 MLF i přívěsu PV 18 LP viz Příloha F

Tabulka 9 **Náklady na nasazení nového návrhu**

Náklady na nasazení	Náklady na palivo [Kč/nasazení]	Náklady na olej [Kč/nasazení]	Náklady na pneumatiky [Kč/nasazení]	Celkem [Kč/nasazení]
1 vozidlo	159 750	1 080	32 329	<b>193 359</b>
15 vozidel	2 396 250	16 200	484 935	<b>2 897 385</b>

### 4.3 CELKOVÉ NÁKLADY NOVÉHO NÁVRHU PLÁNŮ VÝVOZU

Celková ekonomická náročnost na udržování pohotovosti před, a provozu v krizové situaci je součtem nákladů na aktualizaci techniky v hotovosti pro SSHR za rok a nákladů na jedno nasazení a je vyčíslena ve vzorci 9:

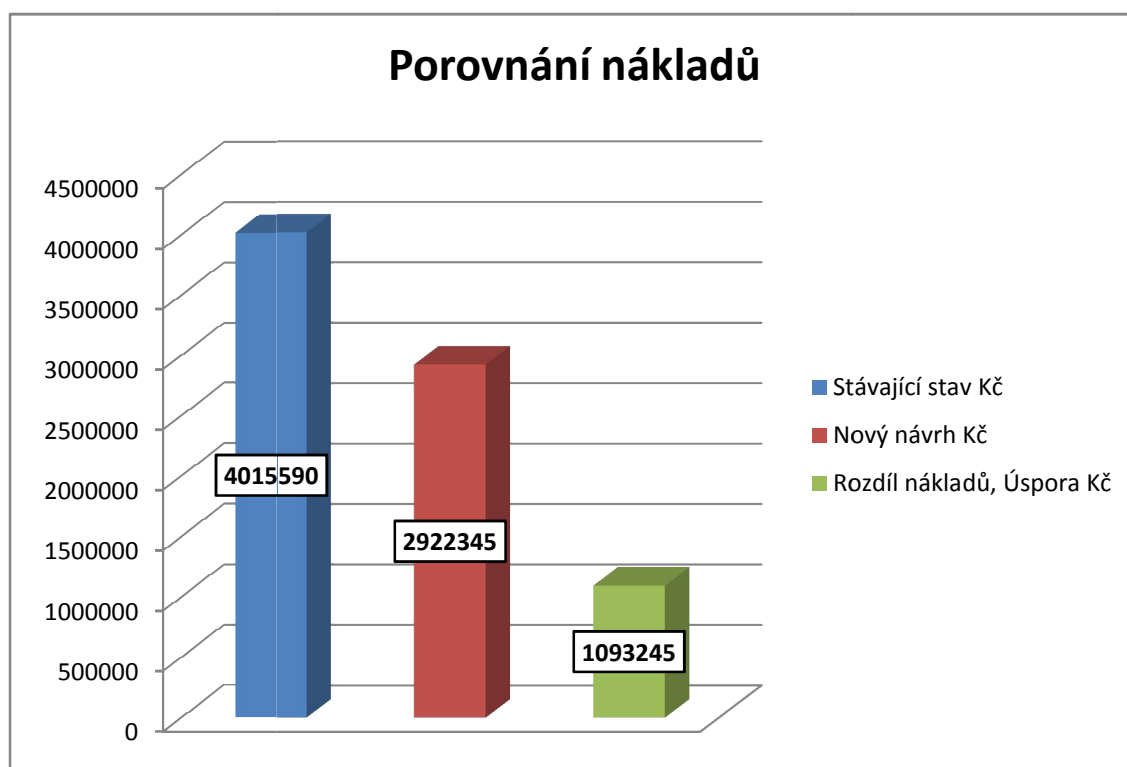
$$9) 24\,960,- \text{ Kč} / \text{rok} + 2\,897\,385,- \text{ Kč} / \text{nasazení} = 2\,922\,345,- \text{ Kč}$$

## 5 ZHODNOCENÍ NÁVRHU

Z výsledků, uvedených v tabulce 10 a graficky znázorněných na obrázku 13, vyplývá úspora prostředků ve výši 27 %.

Tabulka 10 Porovnání nákladů

Porovnání nákladů	Stávající stav Kč	Nový návrh Kč	Rozdíl nákladů, Úspora Kč	Rozdíl nákladů, Úspora %
Náklady	4 015 590	2 922 345	1 093 245	27



Obrázek 13 Porovnání nákladů

Nový návrh je nicméně náročnější na práci obsluh vozidel z hlediska pečlivé kontroly a údržby v každodenním používání vozidel, aby se co nejvíce předcházelo závadám a technika se udržela v provozu.

Náročnější je také na práci dílenských specialistů při pravidelných údržbách a běžných opravách. Zde se lepší organizací práce minimalizují prostoje techniky a také se předejde závadám.

V neposlední řadě, klade nový návrh zvýšené nároky na práci technických pracovníků jednotek a logistiky. Je nutno pružně reagovat v nákupu náhradních dílů, aby nedocházelo k prostojům při opravách ( což lze řešit např. uzavíráním rámcových smluv na dodávku náhradních dílů ). Na pracovníky jednotek klade zvýšené požadavky na organizaci práce, neboť oproti stávajícímu stavu je pracovní výkon navýšen o čtyři hodiny týdně.

V technické oblasti dochází nejen k ekonomickému efektu, ale přidanou hodnotou je i zlepšení v oblasti ekologické zátěže, protože nově nasazená technika plní vyšší emisní a hlukové limity než technika stávající.

Nelze pominout ani fakt, že zavedením nové techniky dojde k obrovskému zvýšení variability jejího nasazení, protože vozidla T815 MLF jsou uzpůsobena pro práci s kontejnery ISO 1C a kontejnerovými nástavbami na jejich bázi ( např. přeprava náhradních zdrojů elektrické energie, pitné vody apod. ). Stejně tak jsou schopna pracovat se standardními vanovými kontejnery a speciálními přepravními plošinami, na nichž je možno přepravovat techniku a speciální materiál.

Určitou nevýhodou je horší průchodivost terénem nové techniky, která je zapříčiněna použitím silničních pneumatik nevhodných pro jízdu v terénu.

Dalším drobným nedostatkem nového návrhu je nižší pohodlí osádek v dlouhodobém nasazení, protože nová technika oproti stávající není vybavena prostorem pro odpočinek osádky.

Tyto dílčí nedostatky jsou však nepodstatné, protože technika je v krizové situaci nasazována převážně na zpevněných komunikacích. Je lánována vývoz materiálu pro zmírnění a odstranění následků vzniklých při krizové situaci ( např. potraviny, pitná voda, zdravotnický materiál, prostředky denní potřeby obyvatel, ale i mostních provizorií, vysoušečů, prostředků na úpravu a skladování pitné vody a v neposlední řadě i náhradních zdrojů energie). Odpočinek osádek pak lze řešit cestou sítě objektů ve vlastnictví AČR popřípadě zřízením ubytování a zázemí v polních podmínkách dle vývoje situace.



## ZÁVĚR

Práce má uvést čtenáře i funkcionáře 14. Plogp. do problematiky vývozu pohotovostních zásob ze SSHR. Jejím hlavním cílem je vyčíslit ekonomické náklady na stávající plány vývozu techniky a aktivace jednotky 14. Plogp. ve prospěch SSHR a návrhu opatření, které by přinesly finanční úsporu.

Práce je rozdělena do čtyř základních částí, z nichž první dvě se věnují popisu struktury SSHR a systému vyžadování a vývozu pohotovostních zásob ze SSHR. Další dvě kapitoly se pak věnují posouzení stávajících plánů vývozu 14. Plogp. a návrhu nových plánů, které jsou poté zhodnoceny v kapitole poslední.

V první kapitole jsou vymezeny základní pojmy krizového řízení s uvedením role jednotlivých jeho stupňů. Je v ní také popsána organizační struktura SSHR, její cíle a role v systému krizového řízení. Jsou zde uvedeny i právní normy, na základě kterých provádí svou činnost a popsány základní oblasti její působnosti. V kapitole je popsána i struktura zásob a jejich jednotlivé typy, které SSHR spravuje.

Dále se práce věnuje základnímu popisu vyžadování zásob ze SSHR a uvedení do této problematiky. Obsahuje výčet a stručný popis jednotlivých informačních systémů v této oblasti. V neposlední řadě se zde čtenář dozví základní informace vyčleněné struktury AČR, která zajišťuje vývoz těchto zásob, včetně uvedení dokumentace, na jejímž základě se tato činnost provádí.

V části zabývající se posouzením a návrhem plánů vývozu jsou vyčísleny náklady na udržování pohotovosti a náklady na provoz techniky v krizové situaci ze stávajících plánů vývozu 14. Plogp. a vyčíslení stejného nákladu na nový návrh. Ten spočívá ve výměně stávající techniky, trvale vyčleněné ve prospěch SSHR, která je však již zastaralá a vyžaduje vysoké náklady na údržbu i provoz, za techniku novou. Tato technika nemůže být zařazena trvale do hotovosti z důvodu plnění každodenních přepravních úkolů ve prospěch AČR. V návrhu se proto počítá s jejím střídáním v týdenních cyklech.

Z údajů uvedených ve zhodnocení je jasné, že zavedením nového návrhu (i přes drobné, dílčí nedostatky zde uvedené) dojde k finanční úspoře v řádu desítek procent. Konkrétně dojde k úspoře **1 093 245,- Kč**, což činí **27 procent** oproti stávajícímu stavu. Tyto výsledky by měly být dostatečným impulzem k zavedení tohoto návrhu do praxe. Jak již bylo uvedeno výše, tento návrh má nejen výrazný ekonomický přínos, ale i pozitivní dopad ekologický. Přičemž uvedených výsledku lze dosáhnout převážně zlepšením organizace práce a zvýšením její produktivity.

## SEZNAM ZDROJŮ

- 1 MV ČR. *Terminologický slovník pojmů z oblasti krizového řízení a plánování obrany státu* [online]. © Praha 2009 [cit. 2015-06-17]. Dostupné z: [www.mvcr.cz/soubor/terminologicky-slovník-offline-verze.aspx](http://www.mvcr.cz/soubor/terminologicky-slovník-offline-verze.aspx)
- 2 SSHR. *Metodiky HOPKS* [online]. © 2011 [cit. 2014-12-16]. Dostupné z: [http://www.sshr.cz/pro-verejnou-spravu/system\\_hospodarskych\\_opatreni\\_pro\\_krizove\\_stavy%28HOPKS%29/Stranky/metodiky\\_hopks.aspx](http://www.sshr.cz/pro-verejnou-spravu/system_hospodarskych_opatreni_pro_krizove_stavy%28HOPKS%29/Stranky/metodiky_hopks.aspx)
- 3 ČESKO. Zákon č. 2 ze dne 8. ledna 1969 o hospodářských opatřeních pro krizové stavy a o zřízení ministerstev a jiných ústředních orgánů státní správy České socialistické republiky. In: *Sbírka zákonů České republiky*. 1969, částka 1.
- 4 ČESKO. Zákon č. 97 ze dne 25. února 1993 o působnosti Správy státních hmotných rezerv. In: *Sbírka zákonů České republiky*. 1993, částka 27.
- 5 VLÁDA ČR. Usnesení vlády České republiky ze dne 3. prosince 2001 č. 1293 o Statutu Správy státních hmotných rezerv [online]. © Praha 2001 [cit. 2015-06-17]. Dostupné z: [https://racek.vlada.cz/usneseni/usneseni\\_webtest.nsf/0/B00FC9FD524703AEC12571B6006F6813](https://racek.vlada.cz/usneseni/usneseni_webtest.nsf/0/B00FC9FD524703AEC12571B6006F6813)
- 6 SSHR. *Organizační struktura* [online]. © 2009 [cit. 2015-06-17]. Dostupné z: [http://www.sshr.cz/o-nas/Stranky/organizacni\\_struktura.aspx](http://www.sshr.cz/o-nas/Stranky/organizacni_struktura.aspx)
- 7 ČESKO. Zákon č. 241 ze dne 29. června 2000 o hospodářských opatřeních pro krizové stavy a o změně některých souvisejících zákonů. In: *Sbírka zákonů České republiky*. 2000, částka 73.
- 8 ČESKO. Zákon č. 189 ze dne 29. července 1999 o nouzových zásobách ropy, o řešení stavů ropné nouze a o změně některých souvisejících zákonů (zákon o nouzových zásobách ropy). In: *Sbírka zákonů České republiky*. 1999, částka 64.

- 9 SSHR. *Struktura hmotných rezerv* [online]. © 2009 [cit. 2014-12-16]. Dostupné z: [http://www.sshr.cz/pro-verejnou-spravu/system\\_hospodarskych\\_opatreni\\_pro\\_krizove\\_stavy/HOPKS/statni\\_hmotne\\_rezervy/Stranky/hmotne\\_rezervy.aspx](http://www.sshr.cz/pro-verejnou-spravu/system_hospodarskych_opatreni_pro_krizove_stavy/HOPKS/statni_hmotne_rezervy/Stranky/hmotne_rezervy.aspx)
- 10 SSHR. *Struktura hmotných rezerv* [online]. © 2009 [cit. 2015-06-17]. Dostupné z: [http://www.sshr.cz/cinnosti/stranky/odbor\\_hmotnych\\_rezerv.aspx](http://www.sshr.cz/cinnosti/stranky/odbor_hmotnych_rezerv.aspx)
- 11 KRÁLOVEHRADECKÝ KRAJ. *Hospodářská opatření pro krizové stavy* [online]. © 2008 [cit. 2014-12-16]. Dostupné z: <http://www.kr-kralovehradecky.cz/cz/krajsky-urad/krizove-rizeni/krizove-stavy/hospodarska-opatreni-pro-krizove-stavy-70440/>
- 12 ČESKO. Zákon č. 240 ze dne 28. června 2000 o krizovém řízení a o změně některých zákonů (krizový zákon). In: *Sbírka zákonů České republiky*. 2000, částka 73.
- 13 ČESKO. Ústavní zákon č. 110 ze dne 20. dubna 1998 o bezpečnosti České republiky. In: *Sbírka zákonů České republiky*. 1998, částka 39.
- 14 ČESKO. Zákon č. 222 ze dne 14. října 1999 o zajišťování obrany České republiky. In: *Sbírka zákonů České republiky*. 1999, částka 76.
- 15 GENERÁLNÍ ŠTÁB. *Směrnice náčelníka Generálního štábu AČR k nasazování sil a prostředků AČR v rámci IZS a k plnění úkolů Policie České republiky*. Praha: Generální štáb, 2011, 40 s. + 45 s. p.
- 16 TATRA n. p. *Příručka řidiče nákladních automobilů TATRA 8x8 VVN*. Vyd. 2. Kopřivnice, 1984, 138 s.
- 17 BRANDÝSSKÉ STROJÍRNY A SLÉVÁRNY. *Návod k obsluze a údržbě valníkový přívěs PV 16.12*. Vyd. 1. Brandýs n./L., 1979, 78 s.
- 18 OKD, DOPRAVA a. s. *Technická charakteristika výrobku speciální přívěs PV 18-LP, OKDD*. Vyd. 1. Ostrava, 2006, 29 s.

- 19 OKD, DOPRAVA a. s. *Technická charakteristika výrobku TATRA – MULTILIFT MK IV*. Vyd. 1. Ostrava, 2000, 23 s.
- 20 14. PLOGP. *Nářízení velitele 14. Plogp. k nasazování sil a prostředků 14. Plogp. v rámci integrovaného záchranného systému a k plnění úkolů Policie ČR*. Pardubice: 14. Plogp., 2011, 38 s. + 20 s. p.
- 21 14. PLOGP., *Plán vývozu techniky a aktivace jednotky 14. Plogp. ve prospěch SSHR*. Pardubice: 14. Plogp., 2011, 20 s.
- 22 14. PLOGP., *Ekonomická skupina 14. Plogp.*, Pardubice
- 23 14. PLOGP., *Skupina logistiky 14. Plogp.*, Pardubice
- 24 T. JELÍNEK, *Archiv autora*, Nasavrky

## **PŘÍLOHY**

- Příloha A Přehled sil a prostředků 14. Plogp. vyčleňovaných ve prospěch správy státních hmotných rezerv
- Příloha B Přehled sil a prostředků 141. Záspr. vyčleňovaných ve prospěch správy státních hmotných rezerv
- Příloha C Časový plán uvádění jednotky do stavu aktivace
- Příloha D Plán vývozu materiálu a techniky
- Příloha E Personální rozkazy ve věcech určení platu
- Příloha F Ceny provozních kapalin a pneumatik, normy spotřeby techniky, normy výměny provozních kapalin a pneumatik

## Příloha A (15 p. 9)

NÁČELNÍK GENERÁLNÍHO ŠTÁBU

Armády České republiky

---

Příloh k čj.

Výtisk č.

Počet listů:

### PŘEHLED SIL A PROSTŘEDKŮ 14. Plogp. VYČLEŇOVANÝCH VE PROSPĚCH SPRÁVY STÁTNÍCH HNOTNÝCH REZERV

Dohoda o součinnosti v oblasti přepravy pohotovostních zásob za krizových stavů mezi Správou státních hmotných rezerv a MO (realizovat až po rozhodnutí vlády ČR).

Útvar, zařízení AČR	Vyčlenění jednotek, odřadů z útvaru a zařízení	Dislokace	Možnosti a charakter činnosti jednotek, odřadů	Počty využitelné specializované techniky a zařízení, osob, kapacita	Předpokládané nasazení
14. pluk logistické podpory	Velitel skupiny + zástupce velitele skupiny	Pardubice	Vyslat velitele skupiny a jeho zástupce do krizového štábu SSHR k zabezpečení organizace nasazení a velení vyčleněným SaP	1x velitel skupiny, 1x zástupce velitele	Předpoklad nasazení 24 hod. po obdržení zvláštního nařízení NGŠ
	Osoby + technika		Zabezpečit přepravu pohotovostních zásob SSHR	40 x řidič nákladních vozidel 15 x NA N3G 10 x přívěs kategorie O4	
	Velitelé skupin		Vyslat velitele k zabezpečení řízení nasazených SaP na teritoriu: (Plzeň, Čachovice, Sázava, Pohořelice, Olomouc)	5x velitelé skupin	

## Příloha B (20 p. 8)

### 14. pluk logistické podpory

ulice Pražská, Pardubice, PSČ 530 02, ID datové schránky MO ČR:

Příloha č.

Výtisk č.

Počet listů:

#### **PŘEHLED SIL A PROSTŘEDKŮ 141. Zásr. VYČLEŇOVANÝCH VE PROSPĚCH SPRÁVY STÁTNÍCH HMOTNÝCH REZERV**

Dohoda o součinnosti v oblasti přepravy pohotovostních zásob za krizových stavů mezi Správou státních hmotných rezerv a MO (realizovat až po rozhodnutí vlády ČR).

Časové normy, které jsou uvedeny v tomto dokumentu, slouží pouze k zabezpečení zplánování možného nasazení SaP AČR a VP při řešení krizových situací v souladu s meziresortními dohodami, smlouvami, resortními směrnicemi a nařízeními. Nařízená služební nebo pracovní pohotovost a dosažitelnost se realizuje dle Nařízení náčelníka Generálního štábu AČR k vyčlenění SaP do Stálých hotovostních sil.

Útvar, zařízení AČR	Vyčlenění jednotek, odřadů z útvaru a zařízení	Dislokace	Možnosti a charakter činnosti jednotek, odřadů	Počty využitelné specializované techniky a zařízení, osob, kapacita	Předpokládané nasazení
141.záspr	Velitel skupiny + zástupce velitele skupiny	Pardubice	Vyslat velitele skupiny a jeho zástupce do krizového štábu SSHR k zabezpečení organizace nasazení a velení vyčleněným SaP	1x velitel skupiny, 1x zástupce velitele	Předpoklad nasazení 24 hod. po obdržení zvláštního nařízení NGŠ
	Osoby + technika		Zabezpečit přepravu pohotovostních zásob SSHR	40 x řidič nákladních vozidel 15 x NA N3G 10 x přívěs kategorie O4	
	Velitelé skupin		Vyslat velitele k zabezpečení řízení nasazených SaP na teritoriu: (Plzeň, Čachovice, Sázava, Pohořelice, Olomouc)	5x velitelé skupin	



## Příloha C (21 s. 6)

### Plán vývozu materiálu a techniky:

P.č.	Typ	VPZ	Řidič:	Jednotka:
1.	T815 8x8+ přívěs PV 16.12	XXX-XX-XX, XXX-XX-XX	3x řidič dle určení	dle určení
2.	T815 8x8+ přívěs PV 16.12	XXX-XX-XX, XXX-XX-XX	3x řidič dle určení	dle určení
3.	T815 8x8+ přívěs PV 16.12	XXX-XX-XX, XXX-XX-XX	3x řidič dle určení	dle určení
4.	T815 8x8+ přívěs PV 16.12	XXX-XX-XX, XXX-XX-XX	3x řidič dle určení	dle určení
5.	T815 8x8+ přívěs PV 16.12	XXX-XX-XX, XXX-XX-XX	3x řidič dle určení	dle určení
6.	T815 8x8+ přívěs PV 16.12	XXX-XX-XX, XXX-XX-XX	3x řidič dle určení	dle určení
7.	T815 8x8+ přívěs PV 16.12	XXX-XX-XX, XXX-XX-XX	3x řidič dle určení	dle určení
8.	T815 8x8+ přívěs PV 16.12	XXX-XX-XX, XXX-XX-XX	3x řidič dle určení	dle určení
9.	T815 8x8+ přívěs PV 16.12	XXX-XX-XX, XXX-XX-XX	3x řidič dle určení	dle určení
10.	T815 8x8+ přívěs PV 16.12	XXX-XX-XX, XXX-XX-XX	3x řidič dle určení	dle určení
11.	T815 8x8	XXX-XX-XX	2x řidič dle určení	dle určení
12.	T815 8x8	XXX-XX-XX	2x řidič dle určení	dle určení
13.	T815 8x8	XXX-XX-XX	2x řidič dle určení	dle určení
14.	T815 8x8	XXX-XX-XX	2x řidič dle určení	dle určení
15.	T815 8x8	XXX-XX-XX	2x řidič dle určení	dle určení
	<b>15 x T815 8x8 10 x přívěs PV 16.12</b>	<b>dle určení</b>	<b>40 x řidič AN</b>	<b>141.záspr</b>

## Příloha D (21 s. 5)

### Časový plán uvádění jednotky do stavu aktivace:

P.č.	Čas	Úkol	Plní	Poznámka
1.	Č + 0'	Obdržení signálu o aktivaci	OD	
2.	Č + 5'	Ověření signálu o aktivaci	OD	
3.	Č + 7' / 10'	Vyrozumění N SkVŘ 14. Plogp. o aktivaci SSHR / Vyrozumění velitele skupiny SSHR	OD	
4.	do Č + 15' - 90'	Vyrozumění velitelů skupin SSHR a řidičů skupiny SSHR	POD	
5.	do Č + 120'	Pohotovost N SkVŘ 14. Plogp. na pracovišti	N SkVŘ	
6.	do Č + dle nařízení	V případě nutnosti zabezpečit cestou OD vystřídání příslušníků skupiny SSHR z CS (dle BoRo celodenní směna na další den)	N SkVŘ OD	
7.	do Č + dle nařízení	Pohotovost velitelů skupin a řidičů skupiny SSHR na pracovišti	skupina	
8.	do Č + dle nařízení	Hlášení velitele skupiny SSHR OD 14. Plogp. o dosažení pohotovosti skupiny SSHR - počty osob	NS	
9.	do Č + dle nařízení	Vydání pokynů veliteli skupiny k přípravě osob a VTM	N SkVŘ NSSHR	
10.	do Č + dle nařízení	Hlášení velitele skupiny SSHR OD 14. Plogp. o průběhu aktivace	N SkVŘ	
11.	Č + 8 hodin	Vyzvednutí klíčů od techniky	skupina	
12.	Č + 9 - 12 hodin	Příprava techniky a materiálního zabezpečení	skupina	
13.	do Č + 12 hodin	Hlášení velitele skupiny SSHR OD 14. Plogp. o průběhu aktivace	N SkVŘ	
14.	do Č + 12 hodin	Hlášení velitele skupiny SSHR veliteli 141. záspr a OD 14. Plogp. o připravenosti vel. skupin SSHR k zahájení přesunu	N SkVŘ	
15.	Č + 12 - 15 hodin	Nástup velitelů skladů a řidičů SSHR, vydání PPT a rozkazů pro přesun, seřazení proudu	NSSHR	PVT
16.	Č + 15 hodin	Hlášení velitele skupiny SSHR veliteli praporu a OD 14. Plogp. o připravenosti velitelů skladů a řidičů SSHR k zahájení přesunu z letiště Pce do prostorů nasazení (skladů)- počty osob a techniky	N SkVŘ	
17.	od Č + 15 hodin	Přesun do určených prostorů (skladů)	skupiny	
18.	po dosažení	Hlášení náčelníků skupin o dosažení zájmového prostoru na OD 14. Plogp.	N SK	

## Příloha E (22)

### 14. pluk logistické podpory

Čj.

Dne 1.3.2015

Výtisk jediný

Počet listů:

## PERSONÁLNÍ ROZKAZ

vydaný podle § 145a odst. 1 písm. m) zákona č. 221/1999 Sb., o vojácích z povolání,  
ve znění pozdějších předpisů,  
ve věci určení platu

, jako příslušný služební orgán podle § 2 odst. 2 zákona č. 221/1999 Sb., o vojácích z povolání (dále jen „zákon o vojácích z povolání“), a čl. 4 rozkazu ministra obrany č. 44/2006 Věstníku *Vnitřní platový předpis pro vojáky z povolání*, rozhodl ve věci platu

osobní číslo: \_\_\_\_\_

datum a místo narození: \_\_\_\_\_

(dále jen „účastník řízení“), t a k t o:

Podle zákona č. 143/1992 Sb., o platu a odměně za pracovní pohotovost v rozpočtových a v některých dalších organizacích a orgánech, ve znění pozdějších předpisů (dále jen zákon o platu), nařízení vlády č. 565/2006 Sb., o platových poměrech vojáků z povolání, ve znění pozdějších předpisů (dále jen nařízení vlády), nařízení vlády č. 223/2010 Sb., o katalogu prací pro vojáky z povolání (dále jen katalog prací), a RMO č. 44/2006 Věstníku jsem účastníka řízení dnem **1.3.2015** zařadil do platové třídy **6** a stanovuji mu s účinností od:

<b>1.3.2015</b>	<b>plat v úhrnné výši</b>	<b>17160</b>	<b>Kč, který tvoří tyto složky platu:</b>	
- platový tarif <b>ve výši</b>	<b>13460</b>	Kč, přiznaný podle § 6 nebo § 7 nařízení vlády (platový stupeň 8 )	s účinností od	<b>1.3.2015</b>
- osobní příplatek <b>ve výši</b>	<b>1000</b>	Kč, přiznaný podle § 8 nařízení vlády	s účinností od	<b>1.3.2015</b>
- příplatek za vedení <b>ve výši</b>		Kč, přiznaný podle § 5 zákona o platu nebo § 9 nařízení vlády (číslo vedoucí funkce 10)	s účinností od	
- hodnostní příplatek <b>ve výši</b>	<b>1400</b>	Kč, přiznaný podle § 9 zákona o platu	s účinností od	<b>1.3.2015</b>
- zvláštní příplatek <b>ve výši</b>	<b>1300</b>	Kč, přiznaný podle RMO č. 44/2006, příl. č. 1, čl. 37	s účinností od	<b>1.3.2015</b>
- zvláštní příplatek <b>ve výši</b>		Kč, přiznaný podle	s účinností od	
- zvláštní příplatek <b>ve výši</b>		Kč, přiznaný podle	s účinností od	

**14. pluk logistické podpory**

Čj.

Dne 1.3.2015

Výtisk jediný

Počet listů:

## PERSONÁLNÍ ROZKAZ

vydaný podle § 145a odst. 1 písm. m) zákona č. 221/1999 Sb., o vojácích z povolání,  
ve znění pozdějších předpisů,  
ve věci určení platu

, jako příslušný služební orgán podle § 2 odst. 2 zákona č. 221/1999 Sb., o vojácích z povolání (dále jen „zákon o vojácích z povolání“), a čl. 4 rozkazu ministra obrany č. 44/2006 Věstníku *Vnitřní platový předpis pro vojáky z povolání*, rozhodl ve věci platu

osobní číslo:

datum a místo narození:

(dále jen „účastník řízení“), t a k t o:

Podle zákona č. 143/1992 Sb., o platu a odměně za pracovní pohotovost v rozpočtových a v některých dalších organizacích a orgánech, ve znění pozdějších předpisů (dále jen zákon o platu), nařízení vlády č. 565/2006 Sb., o platových poměrech vojáků z povolání, ve znění pozdějších předpisů (dále jen nařízení vlády), nařízení vlády č. 223/2010 Sb., o katalogu prací pro vojáky z povolání (dále jen katalog prací), a RMO č. 44/2006 Věstníku jsem účastníka řízení dnem **1.3.2015** zařadil do platové třídy **8** a stanovuji mu s účinností od:

<b>1.3.2015</b>	<b>plat v úhrnné výši</b>	<b>20460</b>	<b>Kč, který tvoří tyto složky platu:</b>	
- platový tarif ve výši	<b>15860</b>	Kč, přiznaný podle § 6 nebo § 7 nařízení vlády (platový stupeň 8 )	s účinností od	<b>1.3.2015</b>
- osobní příplatek ve výši	<b>1000</b>	Kč, přiznaný podle § 8 nařízení vlády	s účinností od	<b>1.3.2015</b>
- příplatek za vedení ve výši		Kč, přiznaný podle § 5 zákona o platu nebo § 9 nařízení vlády (číslo vedoucí funkce 10)	s účinností od	
- hodnostní příplatek ve výši	<b>2000</b>	Kč, přiznaný podle § 9 zákona o platu	s účinností od	<b>1.3.2015</b>
- zvláštní příplatek ve výši	<b>1600</b>	Kč, přiznaný podle RMO č. 44/2006, příl. č. 1, čl. 38	s účinností od	<b>1.3.2015</b>
- zvláštní příplatek ve výši		Kč, přiznaný podle	s účinností od	
- zvláštní příplatek ve výši		Kč, přiznaný podle	s účinností od	

## Příloha F (23)

### Ceny provozních kapalin a pneumatik, normy spotřeby techniky, normy výměny provozních kapalin a pneumatik

Tabulka 11 Ceny provozních kapalin a pneumatik

KČM	Název položky	Specifikace	Cena za jednotku včetně DPH
015955000199	Olej motorový	15W-40 (A2E3)	48,- Kč
015925000268	Nafta motorová	(F-54)	35,50 Kč
261045010108	Pneumatika vodící T815 MLF	12 R22,5 FM1 VECTOR	8228,- Kč
261046010456	Pneumatika záběrová T815 MLF	12 R22,5 DM1 VECTOR	8457,- Kč
261087020135	Pneumatika T815 8x8 VVN	15,00-21 MP 913	12545,- Kč
261034060565	Vlek PV 18LP		7670,- Kč
261034070202	Vlek PV 16.12		6845,- Kč

Tabulka 12 Normy spotřeby PHM

Typ techniky	Norma spotřeby PHM [l]	Norma výměny oleje [km]	Norma výměny pneumatik [km]
TATRA T815 VVN	60	20000	40000
TATRA T815 MLF	45	20000	45000
Vlek PV 16.12	----	----	40000
Vlek PV 18LP	----	----	45000