

UNIVERZITA PARDUBICE

Fakulta filozofická

Ústav historických věd

Demografický vývoj farnosti Proseč v letech 1755 – 1854

Simona Mavru

Bakalářská práce

2014

Univerzita Pardubice
Fakulta filozofická
Akademický rok: 2010/2011

ZADÁNÍ BAKALÁŘSKÉ PRÁCE
(PROJEKTU, UMĚLECKÉHO DÍLA, UMĚLECKÉHO VÝKONU)

Jméno a příjmení: **Simona Mavru**
Osobní číslo: **H10412**
Studijní program: **B7105 Historické vědy**
Studijní obor: **Spisová a archivní služba**
Název tématu: **Demografický vývoj farnosti Proseč v 18. a 19. století**
Zadávající katedra: **Ústav historických věd**

Z á s a d y p r o v y p r a c o v á n í :

Nastínění populačního vývoje vybrané farnosti v 18. a 19. století na základě zpracování katolických matrik, a sice agregativní metodou. Přirozená měna obyvatelstva - sledování základních otázek (porodnost, sňatečnost, úmrtnost), migrace, ... s případnými hlubšími sondami (příčiny úmrtí, sociální postavení snoubenců, ...)

Rozsah grafických prací:

Rozsah pracovní zprávy:

Forma zpracování bakalářské práce: **tištěná/elektronická**

Seznam odborné literatury:

Ludmila Kárníková - Vývoj obyvatelstva českých zemí v letech 1754 - 1914

Eduard Maur - Základy historické demografie

Studie v historické demografii

Vedoucí bakalářské práce:

Mgr. Alexandra Šikulová

Ústav historických věd

Datum zadání bakalářské práce: **30. dubna 2011**

Termín odevzdání bakalářské práce: **31. března 2014**



prof. PhDr. Petr Vorel, CSc.
děkan



L.S.



doc. PhDr. Tomáš Jiránek, Ph.D.
vedoucí katedry

V Pardubicích dne 20. ledna 2014

Prohlášení

Tuto práci jsem vypracovala samostatně. Veškeré prameny, literaturu a další informace, které jsem v práci využila, jsou uvedeny v seznamu použitých pramenů a literatury a jsou patřičně citovány.

Byla jsem seznámena s tím, že se na moji práci vztahují práva a povinnosti vyplývající ze zákona č. 121/2000 Sb., autorský zákon, zejména ze skutečnosti, že Univerzita Pardubice má právo na uzavření licenční smlouvy o užití této práce jako školního díla podle § 60 odst. 1 autorského zákona, a s tím, že pokud dojde k užití této práce mnou nebo bude poskytnuta licence o užití jinému subjektu, je Univerzita Pardubice oprávněna ode mě požadovat přiměřený příspěvek na úhradu nákladů, které na vytvoření díla vynaložila, a to podle okolností až do její skutečné výše.

Souhlasím s prezenčním zpřístupněním své práce v Univerzitní knihovně Pardubice.

V Pardubicích dne 27.6.2014

Simona Mavru

.....

Podpis

Poděkování

Na tomto místě bych chtěla poděkovat vedoucí mé bakalářské práce Mgr. Alexandře Šikulové za cenné rady a připomínky, které mi poskytovala při tvorbě této práce. Velký dík také patří mé rodině za pochopení, trpělivost a za pomoc, co se finanční stránky týče. Stejně tak děkuji svému manželovi za pomoc a pochopení v těhotenství a následném šestinedělí, což vedlo k nelehkým situacím v době studia a vykonávání práce.

Souhrn

Práce se zabývá demografickým vývojem farnosti Proseč v letech 1755 – 1854. Na základě anonymní excerptce dat z farních matrik sleduje vývoj přirozené měny ve sňatečnosti, natalitě a mortalitě.

Klíčová slova

historická demografie, sňatečnost, porodnost, úmrtnost

Title

Demographic development of the parish Proseč in years 1755 – 1854

Annotation

The work deals with the demographic development of Proseč parish in 1755 – 1854. It follows the development of a natural change in marriage, birthrate and mortality on the basis of data anonymous excerpts from parish registers.

Keywords

historical demography, nuptiality, natality, mortality

Obsah

1. ÚVOD	1
2. KRITIKA PRAMENŮ A LITERATURY	2
2.1 Prameny.....	2
2.2 Literatura	4
4. SŇATEČNOST	10
4.1 Počet sňatků	12
4.2 Sezónnost sňatků.....	14
4.3 Rodinný stav snoubenců	15
4.4 Sňatkový věk.....	17
5. PORODNOST.....	21
5.1 Počet narozených dětí	22
5.2 Počet dětí v rodině.....	24
5.3 Vícečetné porody.....	25
5.4 Křest a kmotrovství	26
5.5 Sezónnost porodů	29
5.6 Nemanželské děti	30
5.7 Mrtvorozenost	31
6. ÚMRTNOST	35
6.1 Počet zemřelých	37
6.2 Sezónní pohyb úmrtnosti.....	38
6.3 Průměrný věk zemřelých.....	40
6.4 Dětská úmrtnost	42
6.5 Příčiny úmrtí.....	43
7. ZÁVĚR.....	48

8. SEZNAM PRAMENŮ A LITERATURY	51
8.1. Prameny.....	51
8.2 Literatura	52
8.3 Internetové zdroje.....	54
9. SEZNAM TABULEK A GRAFŮ	55
9.1 Seznam tabulek	55
9.2 Seznam grafů.....	56
10. SEZNAM PŘÍLOH	57
11. RESUME.....	65

1. Úvod

Tématem této bakalářské práce je demografický vývoj farnosti Proseč na přelomu 18. a 19. století. Cílem práce je odpovědět na základní historicko-demografické otázky. Současně nás bude také zajímat, jak dříve lidé vnímali tři základní události odehrávající se v jejich životě, a to svatbu, narození a smrt.

Pro zpracování této práce budou základním pramenem katolické matriky, využívaná bude výhradně agregativní metoda. Matriky nám v podstatě určují, jakými roky se v dané oblasti zabývat. Nás konkrétně budou zajímat roky 1755 až 1854. Původně bylo záměrem věnovat se letům 1806 až 1905, ale církevní matriky to neumožnily, časové pásmo bylo tedy posunuto. Období demografického vývoje se nese ve znamení technického rozvoje, stoupá kvalita zdravotní péče, zároveň však jsou lidé ovlivňováni válečnými událostmi, epidemiemi a hladomory. Přebytek obyvatel se kompenzoval zvyšující se úmrtností při těchto nelichotivých událostech. Všechny dostupné matriky týkající se námi zkoumané farnosti, tedy narozených, oddaných i zemřelých, začínají roku 1754. Jejich ukončení je však různé. Matriky narozených končí roku 1908, matriky oddaných roku 1897 a matriky zemřelých končí roku 1895. Právě z těchto důvodů bylo nakonec zvoleno rozmezí let 1755 – 1854, tedy období zasahující do dvou století. Obec Proseč byla vybrána z důvodu, že je kousek od mého bydliště, informace o ní jsou dobře přístupné v knihovně, avšak souvislého zpracování se zatím obec nedočkala. Dalším důvodem byl i fakt, že většina obyvatel v této době patřila ke katolíkům (i když pár výjimek bylo). Posledním, za to podstatným důvodem byla dostupnost, dochování a celistvost matrik, které jsou navíc ve zdigitalizované podobě ve Státním oblastním archivu v Zámrsku.

Na začátku práce budou rozebrány použité prameny a základní literatura. Poté se zaměříme na stručnou historii Proseče s důrazem na vytyčené období od poloviny 18. století do poloviny 19. století. Největší pozornost bude věnována v dalších kapitolách vývoji přirozené měny v natalitě, mortalitě a sňatečnosti ve farnosti Proseč.

V kapitole o sňatečnosti bude zkoumán počet sňatků, sezónnost uzavírání sňatků, rodinný stav snoubenců a sňatkový věk. V kapitole o porodnosti bude věnována pozornost počtu narozených dětí, průměrnému počtu dětí na jeden sňatek, křtu a kmotrovství, vícečetným porodům, nemanželským dětem a mrtvorozenosti. Poslední kapitola o úmrtnosti bude zaměřena na počet zemřelých, sezónní pohyb úmrtnosti, zohledněn bude i průměrný věk zemřelých, dětská úmrtnost a příčiny úmrtí.

2. Kritika pramenů a literatury

2.1 Prameny

Primárním pramenem, nejčteněji využívaným v bakalářské práci, jsou církevní matriky. Lze v nich nalézt údaje o obyvatelstvu jak katolickém, tak protestanském. V práci se zaměřuji především na katolickou populaci a její přirozenou proměnlivostí skrze sledování základních otázek, jako jsou porodnost, sňatečnost a úmrtnost.

Otázka růstu i úpadku populace zajímala historiky odedávna. Po dlouhou dobu se museli spokojit pouze se zprávami ze starých kronik. V průběhu času se nad kronikářskými údaji zamysleli i demografové. Ti potřebují ke své práci takové číselné údaje, jenž lze získat z období ještě před vznikem moderní metody sčítání lidu, tedy ještě před polovinou 19. století ve většině států Evropy. Historikové tedy pomocí údajů ze zdrojů, nazývané matriky, rekonstruovali stav obyvatelstva v určitých vesnicích od 17. století.¹

O obecné historii matrik lze nalézt údaje v zemích románských. Tam jsou vůbec nejstarší dochované matriky v Evropě. Jsou to: Itálie, Francie, Belgie a Španělsko. Jinde v Evropě, např. v Německu docházelo ke vzniku matrik v rámci rozšiřující se revoluce. Právě se o to zapříčinil Tridentský koncil mezi léty 1545 – 1563, jenž nařizoval farářům zapisovat všechny křty a sňatky. Díky tomuto zvyku se zavedla povinnost záznamů od farářů i na našem území. U nás se objevily zápisy do matrik poprvé v první polovině 16. století. Za zcela nejstarší matriku je považována oddací matrika z Jáchymova, pocházející z roku 1531. Zákonem dané nařízení psát matriky v českých zemích bylo stanoveno olomouckou synodou roku 1591 a pražskou synodou roku 1605.²

Mezi české autory, kteří se zabývají problematikou matrik, patří namátkově E. Maur, V. Bartůněk, L. Nesládková či K. Doskočil. Počátky spadají do josefínské doby, konkrétně J. Melisch se jako první snažil pomocí matrik zpracovat statistiku křtů, sňatečností a úmrtí v Praze na Malé Straně za období trvající více než sto let.³ Matriky byly zprvu využívány pouze na genealogii a pro tvorbu regionálních dějin. Pro výzkum stavu obyvatelstva se využívaly soupisy obyvatelstva a matriky zůstávaly dlouho nevyužity.⁴ Počáteční zápisy do matrik se od těch, které známe dnes, dosti lišily, především ve své nejednotnosti a prostém

¹ HORSKÁ, Pavla et al. *Dětství, rodina a stáří v dějinách Evropy*. Praha: Panorama, 1990, s. 5.

² MAUR, Eduard. Vývoj matričního zápisu v Čechách. In *Historická demografie 6*, 1972, s. 41-42.

³ MAUR, Eduard. Církevní matriky jako historický pramen. In *Sborník archivních prací 1*, roč. XX, Praha, 1970, s. 425-428.

⁴ MAUR, Eduard. O počátcích a vývoji církevních matrik. In *Historická demografie 3*, 1969, s. 5.

stylu. Nalezneme i zápisy těch farářů, kteří se pyšnili neuvěřitelnou přesností a přehledností, bylo jich však jen velmi málo. K obecné nejednotnosti zápisů v matrikách vedlo především usnadňování si práce většiny farářů, aby nemuseli stále dokola opakovat určité výrazy, vytvářeli si vlastní značky. Volnou ruku v zápisech měli všichni faráři až do 18. století. Změna nastala za vlády Marie Terezie, od jejíž doby se nám dochovaly kvalitně vedené matriky, což zapříčinil především dvorský dekret z roku 1770, a josefínským patentem z roku 1781, díky jemuž byly matriky prohlášeny za veřejné listiny.⁵ V této době se vytříbily tři základní rubriky matrik: a) narozených, b) oddaných, c) zemřelých. Dle Josefa II. mělo toto rozdělení a přesné zapisování význam jak pro veřejnou správu, tak i jako průkazné listiny pro jednotlivce. Od roku 1784 je známo nařízení, aby bylo v matrikách narozených přesné datum, číslo domu, křestní jméno, pohlaví, původ, náboženství a celá jména rodičů i kmotrů. V matrikách oddaných muselo být evidováno přesné datum, číslo domu, celé jméno, náboženské vyznání, věk a rodinný stav ženicha i nevěsty. Pak celé jméno a rodinný stav svědků. Matriky zemřelých musely mít uvedeno datum úmrtí, číslo domu, celé jméno, věk, náboženství a příčinu úmrtí.⁶

Zpracování matrik přináší možnost analýzy dat nejen historické demografii, ale o dějinách zdravotnictví, sociálních nebo kulturních dějinách. V demografii jsou matriky považovány zajisté za primární pramen. V dřívějších dobách byly matriky jediným pramenem, který neustále evidoval měnu obyvatelstva. V matrikách se hojně vyskytují také poznámky. Dávají nám znát nástup nových farářů, požáry far a kostelů. Nicméně všechny poznámky mají pouze doplňující význam a nahrazují tak jiné druhy materiálu v archivu, jako např. farní kroniky, knihy patentů, kostelní účty atd.⁷

V práci jsou využity údaje ze 17 matrik, které jsou uloženy ve Státním oblastním archivu v Zámrsku, konkrétně ve Sbírce matrik východočeského kraje. Usnadněním pro napsání bakalářské práce byl fakt, že matriky v Zámrsku jsou postupně od roku 2009 digitalizovány. Celkově byly všechny matriky velice špatně čitelné, nejlépe čitelné jsou až po roce 1860, což se bohužel kvůli časovému rozmezí práce analýze vyšlo. V zápisech jsou evidováni obyvatelé protestantského a židovského vyznání, do celkového počtu však tyto skupiny nebyly zohledněny. Práce se věnuje výhradně lidem katolického vyznání.

⁵ BARTŮNĚK, Václav. Historický vývoj matrik. In *Časopis rodopisné společnosti* 12. Praha, 1940, s. 7-8.

⁶ MAUR, Eduard. Vývoj matričního zápisu v Čechách. In *Historická demografie*, s. 43-49.

⁷ MAUR, Eduard. *Základy historické demografie*, Praha, 1989, s 52 – 76.

2.2 Literatura

V předkládaném textu jsou využity informace o dějinách farnosti Proseč z publikace *650 let od první zmínky o Proseči*.⁸ Další vlastivědné práce o Východních Čechách, které pomáhaly utvářet ucelený obraz, jsou: *Popis království českého*⁹ od Františka Palackého a *Místopisný slovník království českého* od Augusta Sedláčka¹⁰. Z *Historického lexikonu obcí* je vhodné uvést přesné znění zmínky o naší farnosti Proseč: “Proseč v r. 1869 – 1910 osada obce Prosička v okr. Chrudim, v r. 1921 – 1950 osada obce Prosička v okr. Chrudim od r. 1861 část obce Seč v okr. Chrudim”.¹¹

Obecný náhled o demografii nám přináší publikace *Úvod do demografie*¹² od Vladimíra Roubíčka, kde se čtenář dozvídá o nově používaných demografických metodách. V minulém komunistickém režimu nebyla demografie považována za relevantní společenskou vědu. Dnes jsou však demografické údaje využívány v podmínkách moderního tržního hospodářství téměř bez limitů. Přínosem pro tuto práci je zajisté výklad demografické statistiky. Demografie jako vědní obor má svou historii již v 17. století ve škole politických aritmetiků. Pojmenování se jí dostalo však až v polovině 19. století od Achilleho Guillarda pocházejícího z Francie. Předmětem demografie jsou demografické jevy a zákonitosti, kterými se tyto jevy řídí. Úzce souvisí s lidskou reprodukcí, dnes chápanou jako přirozená obnova populace pomocí porodnosti a úmrtnosti.¹³ Publikace napomáhá i v objasnění základních pojmů práce, jako je porodnost, sňatečnost a úmrtnost. Ohledně historického přehledu k vývoji demografie dává ucelenější pohled na problematiku i publikace *Dětství, rodina a stáří v dějinách Evropy*¹⁴ od Pavly Horské a kol. Je zde zmapován postupný zájem evropských mocností o využití agregativní metody pomocí analýzy dat z matrik směrem od Francouzů až po Španěly.

Mezi neméně důležitou literaturu, využitou v textu je *Vývoj obyvatelstva v českých*

⁸ ŠULC, Ivo. 650 let od první zmínky některých obcí okresu Chrudim, In *Chrudimské vlastivědné listy*, r. 8, 1999.

⁹ PALACKÝ, František. *Popis království Českého, čili, Podrobné poznamenání všech dosavadních krajův, panství, statkův, měst, městeček a vesnic, někdejších hradův a tvrzí, též samot a zpustlých osad mnohých w zemi České, s udáním jejich obyvatelstwa dle popisu r. MDCCCXLIII vykonaného*. W Praze: J.G. Kalve, 1848.

¹⁰ SEDLÁČEK, August. *Místopisný slovník historický království českého*. Vyd. 2., v Argu 1. Praha: Argo, 1998. ISBN 80-7203-099-X.

¹¹ RŮŽKOVÁ, Jiřina a kol. *Historický lexikon obcí České republiky 1869-2005*. 1. vyd. Praha: Český statistický úřad, 2006. 2 sv., s. 425.

¹² ROUBÍČEK, Vladimír. *Úvod do demografie*. Vyd. 1. Praha: Codex Bohemia, 1997.

¹³ Tamtéž, s. 11-15.

¹⁴ HORSKÁ, Pavla a kol. *Dětství, rodina a stáří v dějinách Evropy*. Praha: Panorama, 1990.

*zemích v letech 1754 – 1914*¹⁵ od Ludmily Kárníkové. Podává v ní přehled populačního vývoje na našem území. Přehledně je kniha rozdělena do čtyř fází, přičemž pro potřeby předkládané práce budou využity první tři, tedy období: 1754 – 1781, 1781 – 1848 a 1848 – 1870.

Obecně vzato je literatura pro vytyčené období rozsáhlá. Jednou ze základních publikací je zajisté kniha *Základy historické demografie*¹⁶ od Eduarda Maura. Popisuje v ní nejrůznější oblasti, jimiž se lze v oboru demografie zabývat. V textu jsou využity i Maurovy články v *Historické demografii*, kde lze nalézt články i Ludmily Fialové, Ladislava Nekvapila aj.

V první části práce je diskutována problematika sňatečnosti. Informace byly čerpány mimojiné ze sborníku *Oznamuje se láskám našim...*,¹⁷ konkrétně z článku od Ludmily Fialové. Hned v úvodu svého pojednání autorka zdůrazňuje, že před samotným studiem vývoje sňatečnosti je důležité si uvědomit, že naše kultura vyrostla na křesťanských základech, tedy že i naše sňatkové poměry jsou podobné jako v jiných zemích Evropy. Jinými slovy, sňatkové poměry jsou formovány křesťanskou doktrínou, shodující se na skladbě jednoho manželského páru, tedy monogamního manželství. Ohledně časování vstupu do manželství existují zpracované statistiky od poloviny 17. století. Díky tomu můžeme sledovat vývoj ve sňatkovém chování populace v českém prostředí po dobu čtyř století.

K detailnějšímu vysvětlení procesu porodnosti pomáhají hned dvě publikace použité v této práci. Jsou to: *Od babictví k porodnictví*¹⁸ od Antonína Doležala a *Radostné dětství?*¹⁹ od autorů Mileny Lenderové a Karla Rýdla. První uvedená publikace mapuje vývoj vydávaných návodů pro babictví až po skutečně vědecké (medicínské) publikace na území českých zemích, ze kterých se nechaly inspirovat mnohé porodní baby po několik desítek let, zajisté zde čtenář nalezne i spoustu jiných užitečných informací.

V rámci poslední části práce k tématu úmrtnost byla využita především práce od Heleny Lorenzové a Taťány Petrasové *Fenomén smrti v české kultuře 19. století*²⁰, jako

¹⁵ KÁRNÍKOVÁ, Ludmila. *Vývoj obyvatelstva v českých zemích 1794 – 1914*. Praha, 1965.

¹⁶ MAUR, Eduard. *Základy historické demografie*, 1983.

¹⁷ *Oznamuje se láskám našim--*, aneb, *svatby a svatební zvyky v českých zemích v průběhu staletí: sborník z konference konané 13.-14. Zář 2007 ve Východočeském muzeu v Pardubicích*. Vyd. 1. Pardubice: Východočeské muzeum, 2007.

¹⁸ DOLEŽAL, Antonín. *Od babictví k porodnictví*. Vyd. 1. Praha: Karolinum, 2001.

¹⁹ LENDEROVÁ, Milena a RÝDL, Karel. *Radostné dětství?: dítě v Čechách devatenáctého století*. Vyd. 1. Praha: Paseka, 2006.

²⁰ LORENZOVÁ, Helena, ed. A PETRASOVÁ, Taťána, ed. *Fenomén smrti v české kultuře 19. století: sborník příspěvků z 20. ročníku symposia k problematice 19. století, Plzeň 9.-11. března 2000*. Vyd. 1. Praha: KLP, 2001.

druhou klíčovou literaturu k tématu byla využita publikace *Narození a smrt v české lidové kultuře*²¹ od Alexandry Navrátilové. V těchto publikacích je vhodným způsobem upozorněno na výčet možných příčin úmrtí, ať už ve smyslu úmrtí novorozeňat, produktivního obyvatelstva, tak starších lidí. Paradoxně jsou vypíchnuta témata úmrtí převážně na následky těžkosti porodů, anatomické neznalosti porodních bab, chorob a epidemií, jen letmo však je kladen důraz na dnes nejrozšířenější příčinu smrti – sešlost stářím.

Výše zmíněné publikace byly využity pro předkládanou práci z větší své části, samozřejmě se zde objevuje několik dalších velice zajímavých knih, které čtenář zaznamená v poznámkách pod čarou.

²¹ NAVRÁTILOVÁ, Alexandra. *Narození a smrt v české lidové kultuře*. Vyd 1. Praha: Vyšehrad, 2004.

3. Historie města Proseč

Na území dnešního Prosečska se v prvních stoletích druhého tisíciletí rozkládal neobydlený pohraniční hvozd, patřící českému knížeti. Tomuto území nepřínáleží pouze Proseč, ale i Podměstí, Záboří, Paseky, Martinice, Česká Rybná a Miřetín. V rámci kolonizace vznikaly ve 12. století osady a vesnice. Některé z těchto osad předával panovník do držby klášterům i šlechticům. V tomto období náležela oblast Prosečka benediktinskému klášteru v Litomyšli. Přibližně od roku 1159 pak klášteru podlažickému, díky jehož hmotnému zájmu se postupně zakládaly v blízkém okolí osady, konkrétně při stezce z Chrudimi na Moravu, bohužel bez jakéhokoli zakládajícího dokumentu či svědectví. Jediný doklad o stáří vesnice je dochovaná kaple sv. Václava, vystavěna v období rané gotiky, tedy 14. století.

Za první písemnou zmínku o Proseči můžeme považovat list arcibiskupa Arnošta z Pardubic, jenž nechal Proseč i s okolními vesnicemi nově zvolenému biskupu Janu Louckému z Litomyšle v roce 1344. V listu Arnošt z Pardubic popisuje kostel v Proseči a samotnou Proseč nazývá farní osadou. Druhá písemná zmínka je v litomyšlském archivu, kde se hovoří o rozdělení arcibiskupství pražského ve prospěch litomyšlského biskupství. Tato "listina o rozhraničení majetku" (rok 1368) zaznamenává "oppidum Prossiecz" neboli opevněné osídlení Proseč.²²

V období husitských válek roku 1421 byla vypálena Chrudim, jako mnoho dalších měst. Bez pohromy husitů se neobešel ani podlažický klášter a vojska ničících husitů pokračovala postupně na jihovýchod, tedy na Litomyšl a Poličku. Vojska táhla bezpochyby přes Proseč, nicméně později byla znovu vystavěna. Za jedinou zděnou stavbu v Proseči byl považován kostel ze 13. století, který byl zrekonstruován v 19. a 20. století. V průběhu 18. století se Proseč dočkala výstavby dalších zděných budov, například fary, radnice, zvonice či hostince. V roce 1751 byla na náměstí umístěna socha svaté Trojice, v roce 1754 katolická fara, vlastníci rozsáhlé pozemky. Další vlnou bylo otevření katolické školy v roce 1804 Janem Antonínem Harbuvašem a v letech 1834 – 1838 vznikly na náměstí dva velké patrové obchodní domy. Požáru z roku 1868 podlehl více jak padesát dřevěných stavení. Postupně se Proseč zastavovala, např. poštovní úřad (r. 1869), koňská pošta vedoucí až do Vysokého Mýta (r. 1870), četnická stanice (r. 1872) či dvoupatrová škola (r. 1888), kde se nacházela čtyřtřídní obecná škola. Postupně vznikla i průmyslová pokračovací škola a dvoutřídní evangelická

²² ŠULC, I. 650 let od první zmínky některých obcí okresu Chrudim, In *Chrudimské vlastivědné listy*, r. 8, 1999, s. 24-38.

škola.²³

Co se týče vlády v Proseči, nejprve zde dominovali hejtmané Kroměšín, poté Jan Pardus z Vratkova a Zdeněk Kostka z Postupic, jenž se zasloužil o vybudování Božího domu (dnes známý pod jménem Nové Hrady). Od té doby se staly Nové Hrady panským sídlem po dobu několika staletí. V 16. století se panství stalo majetkem Ferdinanda I., která ho v roce 1559 prodal Janu Žateckému z Vejkrsdorfu. Vzhledem k tomu, že nechal Jan Žatecký převést majetek na dceru Annu, můžeme z těchto záznamů nalézt první jména usedlíků v Proseči i s jejich povinnostmi. Panství včetně Proseče koupil v roce 1580 Mikuláš z rodu Lobkoviců, jehož vlastníkem byl po dobu 19 let. Díky tomu, že byla Proseč sídlem rychty, kam patřili obyvatelé ze Záboří, Svaté Kateřiny, Martinice, Paseky, Podměstí, Zerazu a Boru, velmi rychle počet obyvatel stoupal.²⁴

Třicetiletá válka se nesla ve znamení strádání lidu, kdy je několik usedlostí pustých. Cyril Hein z Heinberka, hejtman panství, vydává roku 1636 velmi přísný poddanský řád. Někteří z poddaných se hlásí k podobojí. Kvůli nedostatku kněží se však prosečská fara obsazuje a přináleží k Luži až do roku 1638, poté k novohradské faře. Vhodné je se také zmínit existenci sklárny v Záboří. Ta se nacházela směrem k jihu nedaleko rybníka. V období, kdy byla Proseš sídlem rychty s rychtářem, byli součástí území také obyvatelé Zábří, Podměstí, Boru a Zderaze. Ostatní – Paseky, Martinice a Františky postupně vznikaly v 17. a 18. století na rozsáhlých vykácených planinách, odkud bylo vytěženo dříví na provoz sklárny.²⁵

I když byla Proseč poddanským městečkem, byla tehdy zapadlou zpustlou vesnicí. Vždyť roku 1713 měla pouhých 188 obyvatel. Od této doby nastává příznivý obrat, konkrétně roku 1719 (nebo 1720) disponuje Proseč vlastními erby a trhy, v roce 1721 je dokonce založena škola. Mezníkem je rok 1727, kdy bylo v Proseči provedeno rozdělení půdy mezi hospodáře, čímž mohlo dojít k výstavbě nového náměstí s dřevěnými přízemními domky.

Důležitým obratem jsou josefínské reformy, zejména toleranční patent, jenž umožnil vstoupit nekatolíkům z podzemí, vytvořit evangelický sbor (roku 1783) a založit školu. Neméně důležité bylo josefínské zrušení nevolnictví, kdy roku 1781 přiznával bývalým poddaným svobodu tím, že je odprostil od vrchnosti i půdy, tudíž se mohli volně pohybovat a svobodně rozhodovat o povolání nejen svém, ale i jejich dětí. Výjma rozhodnutí, že

²³ URL: <http://www.prosec.cz/historie1.html>. Cit. 2014-4-20.

²⁴ ŠULC, I. 650 let od první zmínky některých obcí okresu Chrudim, In *Chrudimské vlastivědné listy*, r. 8, 1999, s. 35-42.

²⁵ URL: <http://www.prosec.cz/historie2.html>. Cit 2014-4-20.

zůstanou na usedlosti, pak musí i nadále platit pro vrchnost. Vrchnost se však rozhodla pozemky pronajímat. To vedlo ke sloučení okolních osad, přičemž nově vzniklé Paseky a Martinice tvořily spolu se Zábořím samostanou obec v čele s rychtářem. V roce 1812 je vystavěna nová zvonice, která tvoří spodek nynější věže. Při existenci dvou církví žijí vedle v napjatém vztahu deisté.

V roce 1750 bylo panství odkoupeno hraběnkou Harbuvalovou z Chamaré, v jejímž rodě zůstala Proseč jako majetek až do 19. století. Před třicetiletou válkou bylo v Proseči 81 usedlostí a každý usedlík musel platit vrchnosti svatojiřský a svatohavelský úrok. V roce 1751 povolila Marie Terezie konání trhů s lenem, přízí, obilím a plátnem. Po více jak sto letech Proseč trpěla nedostatkem vody, byl tedy v roce 1970 vybudován první městský vodovod, elektrizace se začala do obce zavádět až v roce 1923.²⁶

Přesto, že v současné době již okresy neexistují, můžeme Proseč zařadit pod Chrudimský okres do Pardubického kraje spolu s dalšími městskými částmi – Záboří, Paseky, Martinice, Česká Rybná a Miřetín. Dnes má Proseč přes dva tisíce obyvatel a je ohraničena čtyřmi městy: Vysokým Mýtem, Litomyšlí, Poličkou a Skutčí. Ohraničení těchto měst v minulosti vedlo k navázání obchodních styků, jež měly příznivý vliv na vývoj ekonomické situace Proseče. Obecně však lze Proseč zařadit spíše do farnosti typu zemědělského, nežli do farnosti obchodu. Že se jedná o zemědělský typ nám napovídá i sociální postavení obyvatel, kdy z matrik vyplývá, že nejpočetnějším povoláním byl v námi zkoumané době rolník, sedlák a chalupník. Takové profese a s nimi spojené chování lidí vyplývá z úrodné oblasti s bohatými zemědělskými možnostmi, což je typické pro tehdejší farnost Proseč.

²⁶ ŠULC, I. 650 let od první zmínky některých obcí okresu Chrudim, In *Chrudimské vlastivědné listy*, r. 8, 1999, s. 43-46.

4. Sňatečnost

Mezi první oblast, kterou budeme v práci zkoumat, je sňatečnost. Oblasti zájmu se nevyhne počet sňatků v Proseči, rodinný stav ani věk obou z páru, kde se zaměřím na věkové rozdíly mezi muži a ženami. Informace doplním o sezónnost všech sňatků mezi lety 1755 – 1854. Zda pár uzavřel sňatek jako svobodní lidé nebo vstoupili do manželství po už jiných sňatcích budeme zkoumat v období až po roce 1785.

Sňatečnost má určitý vliv i na porodnost hlavně proto, že se převážné procento potomků rodilo v manželském svazku. Pochopitelně jsou záznamy také o dětech narozených mimo manželství, je jich však daleko méně. Na porodnost se zaměřím v další kapitole.

Z historických faktů víme, že od 17. století do poloviny 20. století vstoupilo do svazku manželského minimálně jednou za život kolem 90% žen a 90 – 95% mužů. Co se týče celibátu, je velmi pravděpodobné, že v podmínkách evropských společností nebýval životní volbou, kromě církevního celibátu. Byl spíše důsledkem nepříznivých životních událostí, jako jsou především choroby a chudoba. V průběhu minulosti se měnilo pouze časování vstupu do manželství svobodných lidí a četnost a skladba opakovaných manželství. To souviselo s časováním prvních sňatků, s poměry úmrtnosti a s možností rozvedení páru za života obou dvou a možností uzavření sňatku následujícího. Pravdou však zůstává, že oproti současné době se rozvod téměř nevyskytoval.

Průměrný věk při vstupu do prvního manželství byl v průběhu 18. století u žen přibližně v rozmezí 23 – 25 let a u mužů se mírně zvyšoval. Obecně byl průměrný sňatkový věk mladých svobodných lidí ve městech o něco vyšší než na venkově, dokonce na konci 18. století se přibližoval třiceti letům. Věk vstupujících do sňatku byl lokálně vyšší na území Čech, nežli na Moravě a ve Slezsku. Konkrétně v Čechách byly v manželství v roce 1754 v rozmezí věku 20 – 40 let méně než dvě třetiny mužů a žen, zatímco na Moravě a ve Slezsku zaujímaly jen tři čtvrtiny.²⁷

U mladých dívek pod dvacet let nebyly sňatky ničím výjimečným, ale ani nebyly většinovým. Na venkově byla provdána zhruba čtvrtina žen ve věku 15 – 19 let a asi polovina ve věku 20 – 24. Postupně ruku v ruce s ekonomickým vývojem pozorujeme ve druhé třetině 19. století zvyšující se věkový průměr pro vstup do svazku manželského, dokonce na konci

²⁷ FIALOVÁ, Ludmila. Některé aspekty vývoje sňatečnosti v České republice v nové době z pohledu demografie. In *Oznamuje se láskám našim*, s. 55.

padesátých let 19. století dosáhl svého maxima (27,5 roku u žen a 32,4 roku u mužů).²⁸

Z historie práva je k tematice sňatečnosti dobré zmínit rok 1563, kdy zasedal Tridentský koncil. V rámci jednání o tématu manželství byly vyhlášeny body sňatkové reformy. Mezi usnesené body patřilo: monogamie, posvátnost sňatků, nadřazenost panictví či nerozlučitelnost. Uzavření manželství podléhalo přítomnosti faráře a svědků. Změna nastala v místě uzavření sňatku. Manželství již nemohlo být uzavřeno v soukromém domě, nýbrž pouze v kostele. Oddání muže a ženy bylo podmíněno souhlasem ženicha a nevěsty, tudíž nebyl zapotřebí souhlas rodičů. Další nařízení se týkaly povinnosti souhlasu vojenských institucí v případě manželství vojenských osob, dále také uzavření sňatku mohlo být možné jen mezi katolíky. Svou zásadní roli hrála i vrchnost. Byl zapotřebí souhlas vrchnosti, jestliže pár měl původ v jiných panstvích, ale také v případě, že oba nastávající pocházeli ze stejného panství. Rokem 1783, kdy byl vyhlášen Josefem II. manželský patent, osvobodil uzavírání manželství od církevního dozoru a padlo do rukou světské moci. Protože však císař církevní jurisdikci respektoval, nebyla do důsledku dosavadní praxe narušena.²⁹

Lze hovořit o opačné tendenci, kdy manželský patent doslova přejal katolické dogma ve smyslu nerozlučitelnosti manželství. Rozvod tak, jak ho známe dnes, byl povolen pouze evangelíkům, nerozlučitelnost manželství však platila i mezi párem katolík – evangelík. Do námi vytyčeného období spadá také rok 1811, kdy byl vydán Všeobecný občanský zákoník, který přiznává nárok na uzavření sňatku všem osobám bez závislosti na stavovské příslušnosti či vyznání.³⁰ Zákoník také udával, že pokud uzavře sňatek osoba mladší 24 let, je nutný souhlas rodičů. Dle výsledků z níže uvedené tabulky o věkovém průměru snoubenců jasně vyplývá, že se nařízení týkalo především žen. Z plánovaného sňatku mohlo být upuštěno, pokud se objevil u jednoho z párů nečekaný špatný zdravotní stav, impotence, nemožnost materiálního zabezpečení či prostituce.³¹

Církev ve 14. století zařadila manželství mezi sedm svátostí. V moderní době se stalo manželství základní stavební jednotkou státu. V průběhu 19. století se podoba manželství proměňovala vlivem ekonomických i společenských změn, kdy postupně rodina přestávala být úzce spjata s výrobními faktory a také se oddělil soukromý a veřejný život. Nastala změna mezi vztahem muže a ženy, dokonce i mezi dětmi a rodiči. Muž se měl postarat o rodinu

²⁸ FIALOVÁ, Ludmila. Některé aspekty vývoje sňatečnosti v České republice v nové době z pohledu demografie. In *Oznamuje se láskám našim*, s. 57-58.

²⁹ NESLÁDKOVÁ, Ludmila. *Reprodukce kulturně odlišných skupin obyvatelstva jižní Moravy v novověku na příkladu křesťanů a židů*, Praha: Česká demografická společnost, 2003, s. 112-115.

³⁰ KLABOUCH, Jiří, *Manželství a rodina v minulosti*. Praha, 1962, s. 120-123.

³¹ NESLÁDKOVÁ, Ludmila. *Reprodukce kulturně odlišných skupin obyvatelstva*, s. 116.

po hmotné stránce, žena vládla v domácnosti.³²

4.1 Počet sňatků

Mezi lety 1755 – 1754 bylo ve farnosti Proseč uzavřeno celkem 667 sňatků. Pokud to přepočítáme na každý jeden rok, průměrně se dostáváme k výsledku 7 sňatků ročně. Z údajů plynoucí z tabulky lze tvrdit, že se počet za období sto let soustavně zvyšoval. Nejmenší počet sňatků spadá na začátek vytyčeného období, kdy v prvních dvaceti letech (od roku 1755) připadalo přibližně 5 sňatků na jeden rok. Největší počet sňatků pak připadá na poslední dvacetiletí od roku 1835, kdy se bralo průměrně více jak 8 párů ročně.

Tabulka 1. *Vývoj počtu sňatků a průměrný počet sňatků na 1 rok ve farnosti Proseč v letech 1755 - 1854*

Období	Počet	Průměrný počet sňatků na 1 rok
1755 - 1774	87	4,4
1775 - 1794	132	6,6
1795 - 1814	139	7
1815 - 1834	142	7,1
1835 - 1854	167	8,4
celkem	667	6,7

Údaje v tabulce jsou zprůměrované, ale zajisté je důležité zmínit se o faktorech, které v průběhu těchto sta let sňatečnost ovlivňovaly. Mezi nejvýraznější faktory patří epidemie, neúroda, válečné období, kdy muži byli naverbováni do vojenských služeb, povolení či zákaz k sňatku, popř. ekonomické nedostatky. Po válečných událostech a epidemiích naopak demografie zpravidla zaznamenává vysokou míru sňatečnosti, jež má za přímý následek i zvyšující se porodnost. Soudí se, že vždy po nějaké demografické krizi nastává prudké oživení jako následek nové možnosti obživy, nezemědělské výroby v horských lokalitách a řemeslné výroby v městských oblastech. Jestliže v nepříznivém období se lidé zaměřovali především na to, jak přežít, mohli si následně v době ekonomického oživení dovolit uzavírání sňatků, na které v předchozích dobách neměli ani pomyslení, ani čas.³³

Za zamyšlení jistě stojí úvaha, zda i statisticky větší míra úmrtnosti v daných letech,

³² LENDEROVÁ, Milena. *K hříchu i k modlitbě: žena v minulém století*. Praha, 1999, s. 71.

³³ FIALOVÁ, Ludmila a kol. *Dějiny obyvatelstva českých zemích*. Vyd. 1. Praha: Mladá fronta, 1996, s. 92.

nemůže mít vliv na větší počet vdov a vdovců, čímž mohou být uzavřeny palingamní sňatky. To mohl být důvod početnějšího uzavírání svazků manželských v letech 1847 – 1854. Celkově lze z tabulky vyčíst, že v posledním námi zkoumaném horizontu (od roku 1835) je evidován poměrně velký nárůst sňatků, konkrétně se jednalo o nárůst 25 sňatků oproti předchozímu horizontu. Poslední dvacetiletí je od prvního zkoumaného období vyšší dokonce o 80 sňatků.

Tabulka 2. *Hrubá míra sňatečnosti ve farnosti Proseč v 19. století*

Rok	Počet obyvatel	Počet sňatků (petiletý průměr	Hrubá míra sňatečnosti farnosti Proseč	Hrubá míra sňatečnosti české země³⁴
1833	802	5,1	6,4	8,1
1837	853	6,8	7,9	8,1
1843	889	6,9	8,1	8,5
1850	954	7,1	8,1	8,6

Díky této hrubé míře sňatečnosti můžeme dojít k výsledku, kolik sňatků v každém roce připadlo na 1000 obyvatel středního stavu. V porovnání s celozemskými údaji můžeme zhodnotit, že na příkladu naší farnosti byla hrubá míra sňatečnosti vždy nižší než na území českých zemí. Nejvíce se přiblížila v roce 1837, kdy rozdíl v koeficientu byl pouhých 0,2 promile.

Data z matrik nám sdělují, že v letech 1760 – 1763 byla četnost svateb na skutečně nízké úrovni. V této době probíhala sedmiletá válka, která mohla přispět k nízké snaze uzavřít manželství. I v období napoleonských válek farnost Proseč zaznamenává úbytek nových sňatků, konkrétně v letech 1806 – 1810, napoleonské války byly navíc doprovázeny epidemiemi, konkrétně lze zmínit tyfus. V těchto letech taktéž doznívala epidemie neštovic, jak z matrik zemřelých vyplývá. Svou významnou roli jistě sehrály i sociální a ekonomické problémy. Nejvíce sňatků bylo uzavřeno v roce 1850, na což mohla mít přímý vliv větší úmrtnost a tedy větší výskyt vdovců a vdov. Samozřejmě za předpokladu, že se rozhodli uzavřít další manželství.

³⁴ KÁRNÍKOVÁ, L. *Vývoj obyvatelstva*, s. 336.

4.2 Sezónnost sňatků

Tato podkapitola udává četnost uzavřených sňatků v určitém měsíci. Naznačuje také, jak probíhal celoroční život obyvatel na venkově po dobu sta let od roku 1755. V každém z měsíců docházelo ke svatbám v různých intenzitách, což má za příčinu dodržování náboženských i jinak tradičních zvyklostí obyvatel v Proseči. Do sezónnosti taktéž musíme zohlednit rozvržení hospodářských prací.

Tabulka 3. *Sezónnost sňatků dle měsíců ve farnosti Proseč v letech 1755 – 1854*

Měsíc	I.	II.	III.	IV.	V.	VI.	VII.	VIII.	IX.	X.	XI.	XII.	Celkem
Počet	89	137	5	13	99	26	24	27	25	67	154	1	667
Denní průměr	2,9	4,8	0,2	0,4	3,2	0,9	0,8	0,9	0,8	2,2	5,1	0,1	x
Pořadí měsíců	4.	2.	11.	10.	3.	7.	9.	6.	8.	5.	1.	12.	x

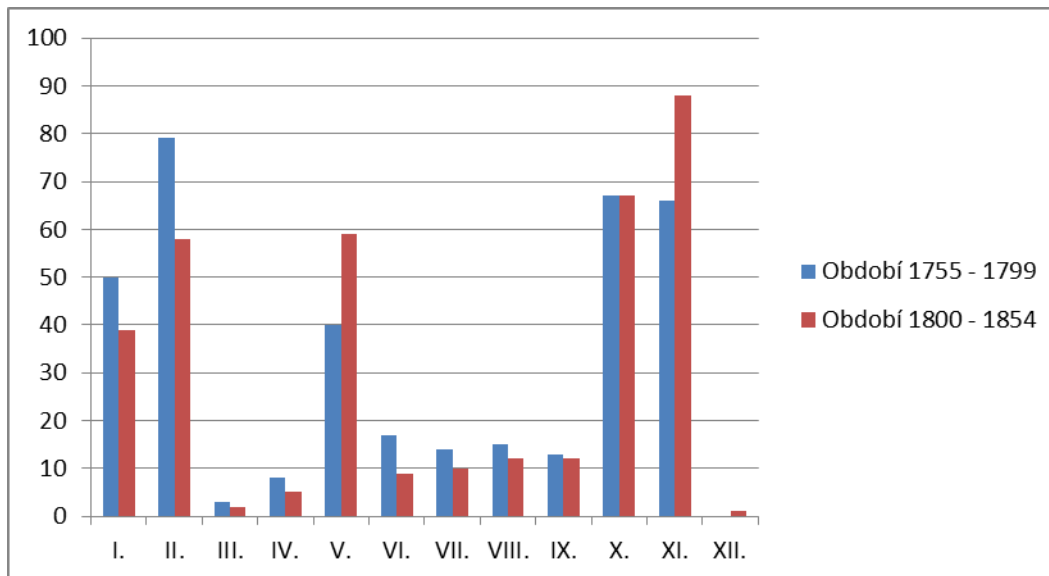
K uzavření svazku manželského v Proseči docházelo nejintenzivněji v listopadu (154 svateb) a v únoru (137 svateb), přestože má únor nejméně dní ze všech měsíců. Nejmenší frekvence sňatečnosti uvádí údaje v tabulce v měsíci prosinec (1 svatba) a březen (5 svateb). Zde lze hledat spojitost s dodržováním svátečních časů, neboť když měli obyvatelé půst před Velikonocemi (březen) nebo advent (prosinec), zakazovala církev hlučné veselí a sňatky. To nám v logické návaznosti může objasnit také vysokou frekvenci svateb v měsících předcházejících těmto dvěma. Jestliže totiž lidé očekávali nemožnost svateb v daném období, raději si svatební hostinu naplánovali na předcházející měsíce.

Malá četnost svateb v březnu a dubnu může být vysvětlena právě křesťanským svátkem Velikonoce. Jedná se o pohyblivý svátek, řídící se prvním jarním dnem. První den půstu tak může začít mezi dny 5.2. až 10.3. Celý půst pak trvá celkem 46 dní.

Nejhojněji zastoupený listopad byl pro mnohé vhodnou volbou pro vstup do manželství, neboť toto období přinášelo záruku velkolepých hostin. Po právě skončených žních a snižování stavu dobytka byla v domácnostech hojná zásoba. Naopak v teplých měsících, kdy se muselo dlouho do večera pracovat na polích, nebylo sňatků uzavíráno příliš mnoho. Před očekávanými hospodářskými pracemi v letních měsících se tak našlo dostatečné množství lidí na vstup do manželství v měsíci květnu. Dnes to může být k podivu, neboť se

ke květnovým svatbám váže nepříznivá tradice. Ta však přišla až ke konci 19. století ze západu.

Graf 1. Sezónnost sňatků ve farnosti Proseč v letech 1755 – 1854



Četnost sňatků ve čtyřech nejpočetněji zastoupených měsících vhodně ilustruje graf. Mezi „nejoblíbenější“ měsíce tedy patřily leden, únor, říjen a listopad. V grafu lze na první pohled porovnat zkoumané období v letech 1755 – 1799 a následně v letech 1800 – 1854. V prvním rozmezí dominuje měsíc únor. Říjen je pro obě vymezená období v počtu sňatků vyrovnaný. V druhém rozmezí dominuje listopad, avšak únor, květen a říjen jsou také silnými měsíci. Minima u obou období jsou shodné v měsíci prosinec. Téměř absolutní absenci evidujeme u posledního měsíce v roce, neboť zde došlo pouze k jednomu sňatku a to až v roce 1850. Teplé měsíce (červen – září) mají podobně nízký počet sňatků, zejména z důvodu práce v zemědělství. To může být považováno za další důkaz toho, že byla Proseč od poloviny 18. století až do poloviny století následujícího farnost zemědělského typu.

4.3 Rodinný stav snoubenců

V kapitole o sňatečnosti je důležitým pojmem “rodinný stav”. Jednoduše řečeno se jedná o vztah jednotlivce k instituci manželství. Tedy zda daná osoba dosud v manželství nežila – *osoby svobodné*, nebo žije – *osoby ženaté a vdané*, či její manželství skončilo ovdověním nebo právně rozvodem. Jsou to znaky mimořádně důležité z demografického

hlediska. V monogamních společnostech se rozlišují protogamní (první sňatky svobodných) a další paligamní sňatky (ovdovělých nebo rozvedených). Pro vysvětlení paligamních neboli smíšených sňatků je vhodné uvést, že se jedná o skutečnost, kdy si vdovec vzal svobodnou ženu nebo vdova svobodného muže. Patří sem i pár vdovce s vdovou. Je nutné znát pořadí manželství, bez čehož by předchozí pojmy nebyly jednoznačné. Problémy mohou nastat u sňatků heterogamních, kdy např. u svobodné nevěsty může jít o první manželství, ale její ovdovělý ženich může mít za sebou už dvě další manželství.³⁵

Výčet důvodů pro vstup do smíšených manželství je následující. Na straně vdovce šlo zpravidla o potřebu, aby se žena postarala o domácnost a děti, kdy tedy nebyla rozhodujícím faktorem výše jejího majetku. Spíše si tak vdovci vybírali mladé, atraktivní ženy, avšak se schopností postarat se o rodinu. Na straně svobodné ženy se pravděpodobně jednalo o vidinu zlepšení své ekonomické situace.

Z pohledu svobodného muže, který si vzal vdovu, mohla být příčina sňatku vidina lepšího společenského postavení, pokud patřil mezi ne příliš majetné. Vdovy byly mnohdy finančně i majetně zaopatřené po smrti manžela, což vedlo k vcelku spokojenému životu, i za předpokladu, že by byla až do konce života sama.

Tabulka 4. Snoubenci podle rodinného stavu ve farnosti Proseč

v letech 1785 – 1794

Období	Svobodný + svobodná		Vdovec + svobodná		Svobodný + vdova		Vdovec + vdova		Celkem	
	Počet	%	Počet	%	Počet	%	Počet	%	Počet	%
1785 - 1794	34	66,7	14	27,5	2	3,9	1	2,0	51	100,0
1795 - 1804	44	72,1	11	18,0	4	6,6	2	3,3	61	100,0
1805 - 1814	48	70,6	11	16,2	5	7,4	4	5,9	68	100,0
1815 - 1824	52	74,3	9	12,9	4	5,7	5	7,1	70	100,0
1825 - 1834	60	77,9	14	18,2	1	1,3	2	2,6	77	100,0
1835 - 1844	76	76,0	18	18,0	4	4,0	2	2,0	100	100,0
1844 - 1854	78	74,3	23	21,9	1	1,0	3	2,9	105	100,0
Celkem	392	73,1	100	18,9	21	4,3	19	3,7	532	100,0

³⁵ ROUBÍČEK, Vladimír. *Úvod do demografie*, s. 147-148.

Celkem bylo v letech 1755 – 1854 uzavřeno 667 sňatků, ale rodinný stav snoubenců lze z matrik trvale sledovat až po roce 1785, proto v této kapitole budeme pracovat s počtem sňatků až po tomto roce. Ve farnosti Proseč bylo od roku 1785 do roku 1854 uzavřeno 532 sňatků. Z toho svatby svobodných snoubenců zaujímaly průměrně 73,1 % a sňatků paligamních bylo průměrně 26,9 %. Z paligamních sňatků byly nejpočetnější páry vdovec se svobodnou ženou. K procentuální převaze protogamních sňatků docházelo plošně ve všech obcích, někdy však i procento paligamních sňatků mohlo vzrůst úměrně k sílicím řadám vdovců a vdov. Hovoříme zde o nepříjmených obdobích válek, epidemií či neúrody. Na příkladu farnosti Proseč k takovým výkyvům došlo v letech 1805 – 1820, což můžeme přisoudit epidemii tyfu či právě probíhajícím napoleonským válkám. V námi zkoumaném období vždy docházelo k převaze protogamních sňatků, přesto v letech 1785 – 1794 zaznamenáváme výrazný pokles těchto sňatků. Možná z důvodu neúrody, což mělo vliv na pokles finančního zabezpečení mnohých mladých lidí, kteří neměli nashromážděnou rezervu z příznivějších dob minulých. V tomto období je evidováno větší množství sňatků mezi svobodnou dívkou a vdovcem, která ve svém muži mohla opět nalézt finanční jistotu. V číslech vyjádřeno se jedná o 14 sňatků vdovce se svobodnou dívkou z celkového počtu 51 svateb.

4.4 Sňatkový věk

Zde se budeme zabývat průměrným věkem snoubenců a věkovým rozdílem mezi nimi. Věkový průměr snoubenců je ovlivněn mnoha faktory. Velký věkový rozdíl mezi mužem a ženou může být vysvětlen následovně.

Důležité je zmínit, co ovlivnilo věk snoubenců, v jakém manželství uzavírali. Statisticky vstupovaly ženy do manželství v mladším věku než muži, přestože výjimek se také najde dost. Pravděpodobně to ovlivňovala touha přivést na svět potomky dříve, než bude příliš pozdě z biologického důvodu. Naopak u mužů bylo zapotřebí dosáhnout určité ekonomické stability, což v mnoha případech přicházelo až po 26 věku. Neuspokojivá ekonomická situace tedy mohla být příčinou odkládání sňatků.³⁶

Vliv na věk sňatečnosti měl zajisté také občanský zákoník, kde stálo, že osoba mladší 24 let potřebovala souhlas rodičů. Z grafu níže můžeme vyčíst, že skutečně průměrný věk budoucích nevěst při vstupu do prvního manželství neklesl pod úroveň 24 let. U mladých

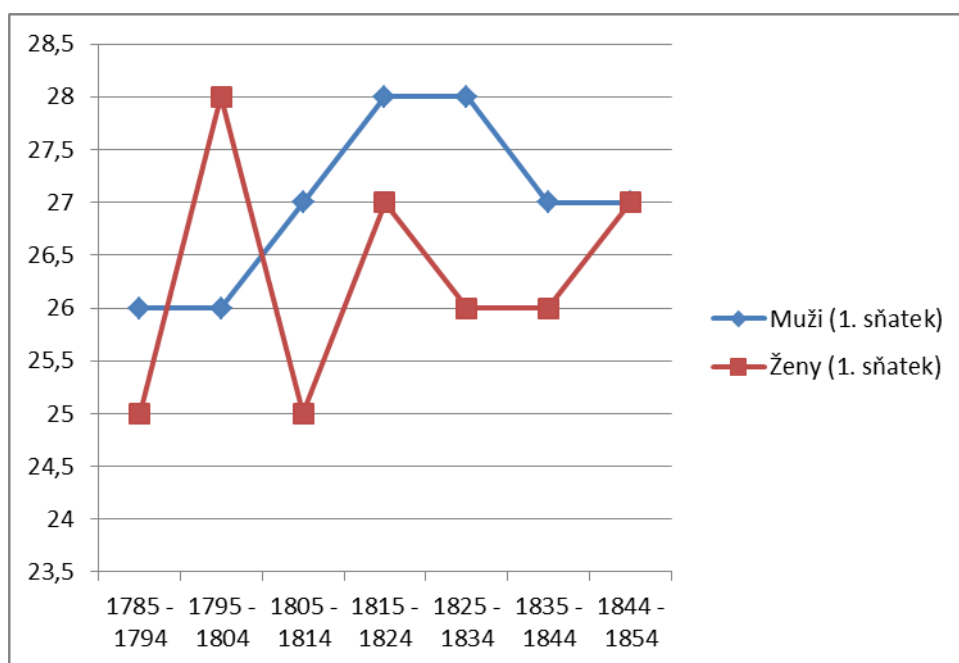
³⁶ FIALOVÁ, Ludmila. Sňatečnost obyvatelstva v českých zemích v 19. století. In *Studie k sociálním dějinám 19. století 7/1*, 1997, s. 49.

mužů představovala vojenská služba omezení vstupu do manželství. Omezení se dotklo i státních úředníků, kteří mohli uzavřít sňatek až po dosažení vymezeného služebního postavení a platu. Týkalo se to také například četníků, kteří se mohli oženit až po povýšení na pozici velitele samostatné stanice.³⁷

Z níže uvedeného grafu je na první pohled znát, jaký byl věkový průměr svobodných snoubenců kteří vstoupili do prvního manželství, tedy za svobodna (protogamní sňatky). Svobodné ženy se vdávaly průměrně v mladším věku (25 let) oproti svobodným mužům, ale horní hranice 28 let je u obou pohlaví shodná. Nejčastější věk u žen, které vstupovaly do protogamních sňatků, je 24 let, u mužů je to 25 let. Nejmladšímu muži, který se ve farnosti Proseč v námi zkoumaném období oženil, bylo 18 let, nejmladší ženě bylo 17 let.

Nejčastější vstupní věk žen, které uzavírali paligamní svazky manželské, je 38, u mužů je to 40 let. Nejstaršímu muži, který uzavřel sňatek bylo 80 let, zajímavostí je, že si vzal o 25 let mladší ženu. Nejstarší vdaná žena měla 69 let.

Graf 2. Vývoj průměrného sňatkového věku při vstupu do 1. manželství ve farnosti Proseč v letech 1785 – 1854

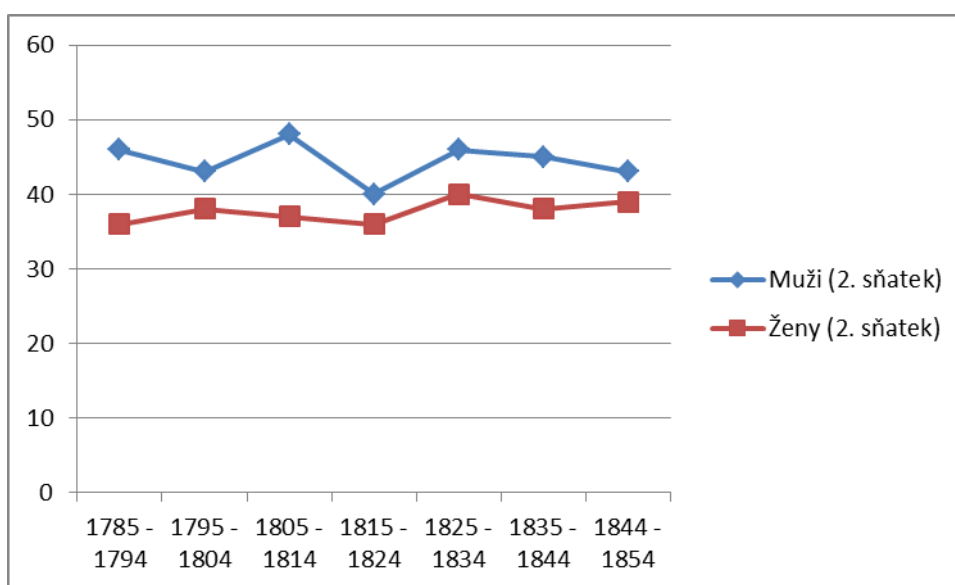


Ve vstupu do dalších manželství je patrná vyšší věková hranice, avšak jestliže porovnáme vstupní věk žen a mužů do dalších sňatků, vidíme daleko větší diferenciaci, než u sňatků prvních. Zajisté je to dáno produktivním věkem ženy, kdy měly naději, že i z jejich

³⁷ *Dějiny obyvatelstva českých zemí. 2. Vyd, Praha, 1998, s. 161-162.*

dalšího sňatku může vzejít potomek. Příčinou mohla být také pomalá ztráta atraktivnosti u žen stejně starých jako je vstupní věk mužů do dalších sňatků. Další příčinou může být mladší věk ovdovělých žen, nežli u mužů.

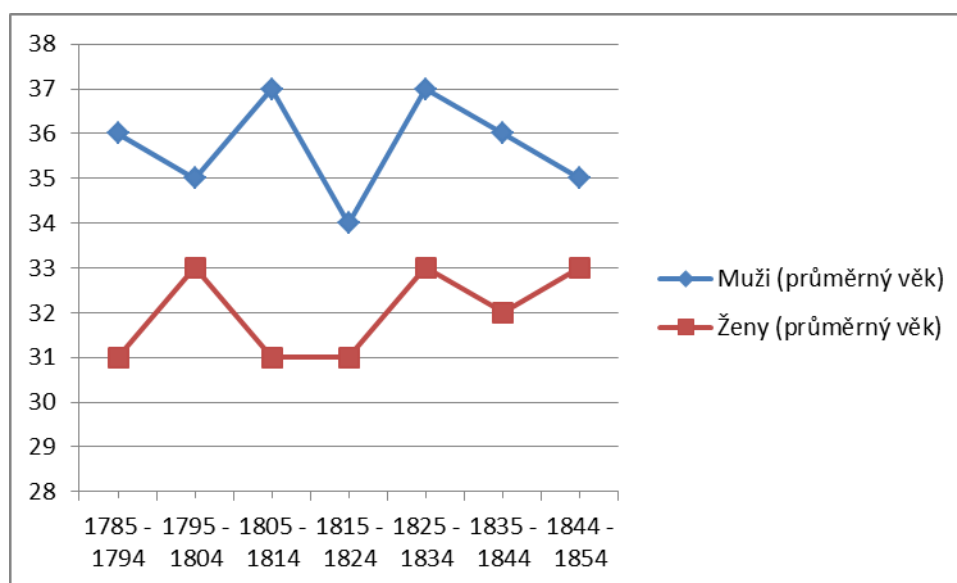
Graf 3. *Vývoj průměrného sňatkového věku při vstupu do 2. (a dalšího) manželství ve farnosti Proseč v letech 1785 – 1854*



Průměrný věk mužů i žen do dalšího manželství je zhruba o 15 let vyšší než při vstupu do prvního manželství. Průměrný věk u mužů je 45,8 let, u žen 40,3 let. Průměrná hodnota věku do prvního manželství ustálila u mužů na 27,1 let, u žen na 26 let. V rámci dalších sňatků jsou průměrné hodnoty následující: muži 44,6 let a ženy 37,4 let.

Celkový průměrný věk za uvedené období je u žen nižší (26 let) než u mužů (27,1). Průměrné hodnoty u prvních sňatků můžeme považovat za přesněji vypovídající čísla než u dalších sňatků, neboť nebylo výjimkou, že do druhého a dalšího manželství vstupovali 25letí vdovci, ale i 80letí. Pak se tedy mohl věkový průměr ustálit na hodnotě 44,6 let u mužů, zatímco u žen na stabilních 37,4 let, u nichž mezi vstupním věkem v rámci dalších sňatků nebyl tak velký rozdíl. Většině těchto žen bylo něco málo pod 35 let, jen výjimkám až 52 let. Z níže uvedeného grafu vyplývá, že průměrný vstupní věk mužů do manželství (bez rozlišení, zda se jedná o první či následující) je zhruba o 6 let vyšší než u žen.

Graf 4. Vývoj průměrného sňatkového věku při vstupu do manželství ve farnosti
Proseč v letech 1785 – 1854



5. Porodnost

Dalším sledovaným jevem této práce bude porodnost. Ta je propojena jak se sňatečností, tak i s úmrtností. Porodnost společně s úmrtností spolu ovlivňují tempo růstu obyvatelstva. Jsou v ní zahrnuté živě i mrtvě narozené děti. V této kapitole se budeme zabývat počtem narozených dětí v Proseči v letech 1755 – 1854, dále nás bude zajímat průměrný počet dětí připadající na 1 sňatek, vícečetné porody, nemanželské děti a mrtvorozenost.

Cílem každého manželství mělo být přivedení dítěte na svět. To bylo velmi ovlivňováno věkem muže a ženy při uzavírání sňatku. S příchodem dítěte na svět bylo propojeno mnoho zvyků, obřadů i pověr. O těhotných ženách se soudilo, že žijí v neustálém ohrožení a byla tedy povinna řídit se danými pravidly, aby neohrožovala budoucího potomka na životě. Neboť dle pověry se věřilo, že co prožije během těhotenství žena, má vliv i na prožívání dítěte. Jestliže se narodilo dítě mrtvé nebo postižené, odpovědnost na bedrech nesla pouze žena. V období, které zkoumá tato práce, bylo zvykem, že po porodu byla dána žena i s potomkem za plachtu, jež je oddělovala po dobu šestinedělí od okolí. Chráněna tak byla jak rodička, tak dítě. Při porodu měly ústřední roli porodní báby, o jejichž historickém vývoji pojednám níže.³⁸

Když se narodilo postižené dítě, věřilo se, že je příčinou nevěra. Ani příliš častý pohlavní styk nebyl doporučován, protože prý měl vliv na menší sílu sperma, což zapříčiňuje plození postižených dětí. Věřilo se, že úspěšné početí nastane výběrem vhodné partnerky, správného okamžiku a polohy. Lidé sepisovali i návody, jak počít génia. Statisticky nejvíce předpokládaným pohlavím pro možné postižené dítě byla dívka, naopak pro potencionálního génia to byl chlapec. Projev veselé nálady matky a zdravé barvy pleti mělo prý za příčinu početí syna. Kdežto u početí dívky se věřilo v možné komplikace u matky. Za jeden z prvních příznaků těhotenství bylo odedávna považováno vynechání menstruace. Někteří tvrdili, že za symptomy vážící se k těhostenství patřily bolesti hlavy, zubů, závrať, zvýšený tlukot srdce, pálení žáhy, ospalost, brnění končetin atd. Pravděpodobně k těmto nepřesným informacím vedla skutečnost, že se až do konce 19. století identifikovalo těhotenství se stoprocentní jistotou až ve druhé fázi, tedy po 4. měsíci, když byl slyšet tlukot srdce dítěte.³⁹

³⁸ NESLÁDKOVÁ, Ludmila. *Reprodukce kulturně odlišných skupin obyvatelstva*, s. 135-145.

³⁹ LENDEROVÁ, Milena a RÝDL, Karel. *Radostné dětství?*, s. 32-34.

5.1 Počet narozených dětí

Pojem porodnost je odvozen od charakterizujícího procesu, který souvisí s pozitivní stránkou přirozené reprodukce. Souvisí s procesem populačního růstu a podílí se na celkové proměně počtu obyvatel. Hrubá míra porodnosti je určována poměrem počtu živě narozených ku střednímu stavu populace (opět na 1000 obyvatel středního věku).⁴⁰

V letech 1755 – 1854 se ve farnosti Proseč narodilo celkem 2970 dětí. V rámci zkoumání poměru mezi pohlavími bylo zjištěno, že se za daných sto let narodilo více chlapců, v procentech vyjádřeno 50,2% a dívek 49,8%.

Tabulka 5. *Hrubá míra porodnosti ve Farnosti Proseč po roce 1833*

Rok	Počet obyvatel	Počet narozených (pětiletý průměr)	Hrubá míra porodnosti farnosti Proseč	Hrubá míra porodnosti české země⁴¹
1833	802	21,6	26,9	39,8
1837	853	26,3	30,8	39,8
1843	889	27,1	30,5	39,7
1850	954	32,4	34,0	40,8

Hrubá míra porodnosti byla v českých zemích vyšší než ve farnosti Proseč mezi lety 1833 – 1850. Pouze v roce 1850 se hrubá míra porodnosti naší zkoumané farnosti přiblížila k celkovým údajům českých zemí. Ve farnosti Proseč připadalo na 1000 obyvatel 34 narozených, zatímco v českých zemích to bylo skoro 41 narozených. Největší odchylku evidujeme v roce 1833, kdy se koeficient lišil o skoro celých 13 promile.

Z údajů v tabulce níže vyplývá, že v každém následném dvacetiletí úměrně k vyšující se populaci v českých zemích se navyšovaly i počty narozených. V prvním dvacetiletí to bylo ve farnosti Proseč celkem 449 dětí, v posledních dvaceti letech už 699 dětí bez ohledu na pohlaví. Přestože se rodilo procentuálně více chlapců, v období mezi lety 1755 – 1794 a 1835 – 1854 bylo statisticky více dívek, nicméně lze počet narozených vnímat jako velmi vyvážený.

⁴⁰ ROUBÍČEK, Vladimír. *Úvod do demografie*, s. 222-223.

⁴¹ KÁRNÍKOVÁ, Ludmila. *Vývoj obyvatelstva v českých zemích 1794 – 1914*. Praha, 1965, s. 336.

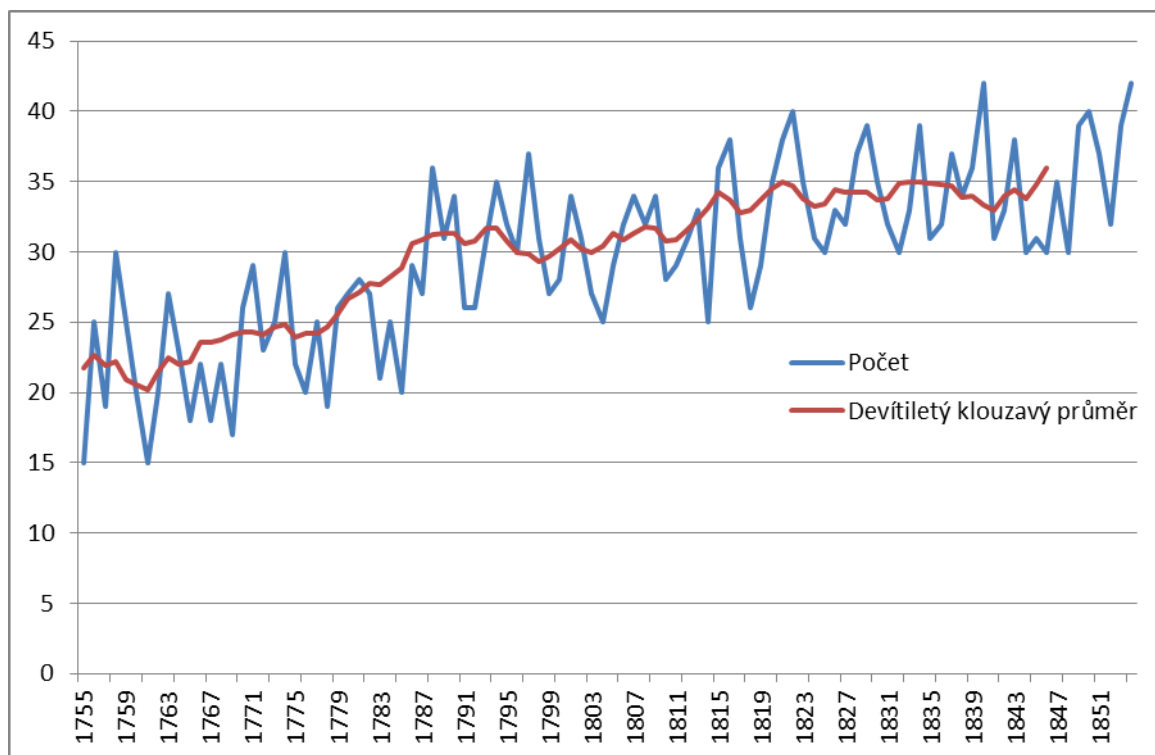
Tabulka 6. Zastoupení narozených podle pohlaví ve farnosti Proseč v letech

1755 – 1854

Období	Chlapci		Dívky		Celkem
	Počet	%	Počet	%	
1755 - 1774	218	48,6	231	51,4	449
1775 - 1794	251	46,9	284	53,1	535
1795 - 1814	315	51,7	294	48,3	609
1815 - 1834	369	54,4	309	45,6	678
1835 - 1854	347	49,6	352	50,4	699
Celkem	1500	50,2	1407	49,8	2970

Zdá se, že počet narozených postupem času úměrně stoupal, přesto jsou období, kdy docházelo k výkyvům, zapříčiněné neúrodou, válkami a epidemiemi.

Graf 5. Vývoj počtu sňatků ve farnosti Proseč v letech 1755 – 1854



Pokles je patrný na konci 70. let 18. století, kdy doznávaly následky po tzv. hladových letech. Opět je zde vhodné zmínit napoleonské války, které také mohou mít vliv na nižší porodnost v prosečské farnosti na počátku 18. století.

5.2 Počet dětí v rodině

Zajímavé je také zkoumat počet narozených dětí v poměru s uzavřenými sňatky. Pro tuto analýzu využiji údaje z předchozí kapitoly, přehledně data znázorňuje následující tabulka.

Tabulka 7. *Počet narozených dětí a počet dětí na 1 uzavřený sňatek v Proseči za období 1755 – 1854*

Období	Počet narozených dětí	Počet sňatků	Počet dětí na 1 sňatek
1755 - 1774	449	87	5,2
1775 - 1794	535	132	4,1
1795 - 1814	609	139	4,4
1815 - 1834	678	141	4,8
1835 - 1854	699	167	4,2
Celkem	2970	666	4,5

Od roku 1775 je evidován nárůst sňatků oproti předchozímu dvacetiletí, nicméně předpokládaný boom novorozeňat nám statistika nepotvrzuje. Naopak, rozpočítáme-li počet narozených na jeden uzavřený sňatek, hodnota před rokem 1775 nápadně stoupne. Na 87 sňatků vychází průměrně 5,2 dětí. Po tomto roce až do roku 1854 se pak průměrný počet narozených dětí drží stabilně kolem 4,4 dětí. Hodnota je v následujících osmdesáti letech stabilní, neboť docházelo k úměrnému zvýšení jak na poli porodnosti, tak na poli uzavírání sňatků. Vyšší počet v první dekádě (1755 – 1774) je způsoben také velkou úmrtností novorozenců a dětí. Pochopitelně je index počtu dětí na 1 sňatek údaj poněkud zkreslující. Daleko přesnější by byl v případě, že by se jednalo o stabilní společnost a kdybychom prováděli rekonstrukci rodin. Vliv na počet porodů v poměru na jedno manželství měla také skutečnost, v jakém věku se snoubenci brali. Čím mladší žena do sňatku vstoupila, tím byla její reprodukční doba delší, tedy i větší šance, že bude mít více potomků. Samozřejmě

za předpokladu, že nedošlo k úmrtí ani ženy, ani muže. Taktéž úměra platí u četnosti narozených versus zemřelých. Čím více měla žena dětí, tím se zvyšovala pravděpodobnost toho, že se některé z dětí narodí mrtvé nebo že ihned po porodu zemře. Žena rodila nejvíce v téměř dvacetileté době od sňatku do menopauzy. Na našem území se první dítě narodilo v prvním roce od uzavření manželství a to v 80%. Následně se děti rodily zpravidla po dvou letech. Běžně docházelo k tomu, že měl pár okolo deseti dětí. Nutno přihlídnout k vysoké dětské umrtnosti, kterou budu detailněji rozebírat níže. Do četnosti porodů taktéž zasahovala církev sexuální zdžennlivostí během adventu a půstu. Vzhledem k zemědělské povaze prosečské farnosti bylo také zapotřebí počítat s obdobím prací na polích, aby tedy porod nepřipadl právě na teplé měsíce.⁴²

5.3 Vícečetné porody

Evidovány byly taktéž i vícečetné porody, kterých ve farnosti Proseč bylo v letech 1775 až 1854 evidováno celkem 33. V devíti případech se jednalo o dvojčata ve složení chlapec – chlapec, ve dvanácti případech chlapec – dívka. Čistě dívčích dvojčat se pak narodilo jedenáct. V roce 1834 se se jedna dívčí dvojčata narodila mrtvá. Zaznamenán je i jeden porod trojčat (dvakrát chlapec a jedna dívka), která se narodila v roce 1845.

Tabulka 8. *Vícečetné porody podle pohlaví ve farnosti Proseč v letech 1755 – 1854*

Odbobí	Počet vícečetných porodů				
	ch + ch	ch + d	d + d	trojčata	Celkem
1755 - 1774	1	0	1	0	2
1775 - 1794	2	3	2	0	7
1795 - 1814	0	3	3	0	6
1815 - 1834	3	2	4	0	9
1835 - 1854	3	4	1	1	9
Celkem	9	12	11	1	33

Poznámka: ch = chlapec, d = dívka

Nejvíce vícečetných porodů bylo v posledních dvou dvacetiletích mezi lety 1815 – 1854. Bohužel je však také mnoho záznamů o tom, že vícečetné porody byly náročné jak pro slabé děti, tak pro samotnou matku. Vždy bylo porodním bábám vštěpováno do hlavy, aby při porodu dvojčat či vícerčat ihned povolaly lékařskou pomoc.

⁴² LENDEROVÁ, M. – RÝDL, K. *Radostné dětví*, s. 134 – 139.

5.4 Křest a kmotrovství

Po porodu následoval křest, čímž byl člověk očištěn od hříchů, neboť se mu odpouštěl dědičný hřích a udělovala se mu milost. Jedině pokřtěné dítě církve považovala za člena křesťanské obce, kdy se dívky stávaly dcerou a chlapci synem Krista.⁴³ Zpravidla prováděl křest farář, ve výjimečných případech i porodní bába (při porodu). Přítomni museli být kmotři, popř. další svědci. Zvláštností rozdílnou od dnešních dob je, že u křtu nemusel být přítomen ani jeden z rodičů. Otcova přítomnost jednoduše nebyla povinná a matka byla v rámci šestinedělí v izolaci od okolí. Kmotři museli být věřícími a starší 14 let.⁴⁴ V poslední podkapitole problematiky porodnosti bude věnována pozornost dětské úmrtnosti, kde ukážeme, že byla velmi vysoká. To je také důvod, proč se na křest spěchalo. Nebylo-li by dítě pokřtěné, obávalo se, že se jeho duše nedostane do nebe, ale bude na věčnost bloudit světem. Proto někdy bylo umožněno, aby mohla vykonat křest porodní bába místo faráře. Při křtu bylo od kmotrů očekáváno, že dají dítěti dar nebo že rodině jinak pomohou v době šestinedělí. Kmotři se měli podílet na výchově dítěte, byli tedy hned po rodičích těmi nejdůležitějšími lidmi, kterým se prokazovala úcta. Zpravidla též chodili kmotři za svědky na svatbách svých kmotřenců.⁴⁵

Tabulka níže předkládá věk dětí, které byly pokřtěny v letech 1835 - 1854. Skutečně se se křtem spěchalo, vždyť v den narození bylo pokřtěno více jak polovina z celkového počtu 519 pokřtěných dětí. Ti, co to nestihli přímo v den narození, snažili se tak učinit v den následující, průměrně tedy byly v druhý den života pokřtěno 45% dětí. První dva dny bylo pokřtěno více jak 95% dětí. Dva dny po narození to byly už jen zhruba 4% dětí.

Tabulka 9. *Věk dětí při křtu ve farnosti Proseč v letech 1835 – 1854*

Věk (ve dnech)	1835 - 1844		1845 - 1854	
	Počet	%	Počet	%
0	133	50,2	127	50,0
1	124	46,8	110	43,3
2	7	2,6	15	5,9
3	0	0,0	2	0,8
4	1	0,4	0	0,0
Celkem	265	100,0	254	100,0

⁴³ LENDEROVÁ, M. – RÝDL, K. *Radostné dětvi*, s. 95-96.

⁴⁴ NAVRÁTILOVÁ, Alexandra, *Narození a smrt v české lidové kultuře*, ... s. 124-126.

⁴⁵ Tamtéž, s. 75 – 93.

Důležitým okamžikem při křtu bylo udělení jména, neboť se věilo, že jméno ovlivní osud dítěte. Buď dítě obdrželo jméno po jednom z rodičů, prarodičů nebo kmotrů, výjimkou nebyly ani jména významných členů rodiny či panovníků. Rozšířena byla pověra, že dítě, které dostane jméno, které připadlo na den narození, bude mít v životě smůlu. Ani jméno po některém členovi rodiny, jenž už byl po smrti, nebylo příliš časté, takto pojmenované dítě totiž může také brzy zemřít.⁴⁶

Z matrik lze vyčíst jednotlivá jména rodičů, kmotrů, ale i samotných dětí. Pro zpeřčení práce byla použita statistika pěti nejčastějších jmen v desetiletém období mezi lety 1806 – 1816. Nebylo příliš časté dávat při křtu více než jedno jméno, avšak také o tom existují tu a tam záznamy. Nejčastěji využívaným chlapeckým jménem byl Jan, jenž zaujímal 18,7% všech chlapeckých jmen v této době. U dívek se oblíbilo jméno Anna, kterým rodiče pojmenovali průměrně 14,8% narozených děvčat.

Tabulka 10. *Pět nejčastěji užívaných jmen mezi lety 1806 – 1816*

Chlapci		Dívky	
Jméno	%	Jméno	%
Jan	18,7	Anna	14,8
Josef	17,1	Klára	13,9
František	15,9	Františka	10,9
Václav	10,7	Terezie	9,3
Karel	8,5	Anežka	8,9

Jak již bylo zmíněno, v prosečské farnosti bylo v letech 1835 – 1854 pokřtěno 519 dětí. Jejich kmotři byli katolíci, z většiny přímo z Proseče, pouze 23% kmotrů bylo z okolních měst a vesnic. V námi zkoumaném časovém horizontu 20letého období bylo přítomno celkem 1044 kmotrů u 519 křtů. Roli kmotra nemohl zastávat každý. Nemohl to být například nevěřící, kacír, mladší 14 let, jeptišky, opati, křtěnův rodič, zločinec aj. Mezi kmotrem a kmotřencem se vytvořil pevný vztah na celý život svázaný povinnostmi a závazky. Kmotři svěřeným dětem kupovali například oblečení, finančně podporovali jejich studia. V dospělosti si kmotřenci nechávali od kmotrů rádi radit v důležitých životních okamžicích (vyjednávání o prodeji, svatbě, svárech nebo smírech).⁴⁷

Nejdůležitější povinnost kmotra bylo postarat se o dítě v případě toho nejhoršího –

⁴⁶ NAVRÁTILOVÁ, Alexandra, *Narození a smrt v české lidové kultuře*, s. 78 – 80.

⁴⁷ Tamtéž, s 93 – 95.

smrti rodičů. Bylo tedy vhodné vybrat si takové kmotry, kteří na základě svého sociálního postavení dokáží zabezpečit potomky. Zajímavým se tedy jevil fakt struktury sociálního postavení kmotrů ve vymezeném období mezi lety 1835 – 1854. Za posledních 20 let námi zkoumaného období patří mezi nejčastější povolání práce v zemědělství.

Tabulka 11. *Sociální postavení kmotrů ve farnosti Proseč v letech 1835 – 1854*

Postavení	Počet		Celkem	
	Muži	Ženy	M+Ž	%
rolník	124	149	273	26,1
sedlák	85	114	199	19,1
chalupník	82	105	187	17,9
pekař	15	7	22	2,1
truhlář	9	6	15	1,4
kovář	8	4	12	1,1
podruh	5	6	11	1,1
krejčí	7	4	11	1,1
mlynář	4	1	5	0,5
ostatní	73	102	175	16,8
neurčeno	50	84	134	12,8
celkem	462	582	1044	100,0

Z tabulky čtenář může vyčíst, kolik bylo v rámci jednotlivého sociálního postavení mužů a žen. V posledním sloupci jsou uvedeny celkové procentuální poměry sociálního postavení vzhledem k celkovému počtu kmotrů (tj. 1044). Nejpočetněji zastoupená postavení jsem vybírala až do četnosti 0,5% z celkového zastoupení. Další postavení byly obsaženy pouze zřídka a v celkovém přehledu by velmi malá čísla byla netransparentní. Zřídka zastoupená sociální postavení jsou uvedena v kolonce “ostatní”. Patří sem například ševci, tkalci, kolaři, zámečníci, provazníci, stolaři, bednáři, viminkáři, aj. Občas se do matrik povolání kmotra vůbec neuvádělo, takové případy jsou vyjádřeny v kolonce “neurčeno”.

Za 20leté období bylo u křtu přítomno celkem 462 mužů a 582 žen, kteří zastávali kmotrovskou funkci. Žen je více než mužů vzhledem k většímu počtu narozených dívek. Nejčetnější zastoupení zaujímají rolníci, sedláci a chalupníci. Problém může nastat s jedním povoláním, které je označeno dvěma výrazy – rolník a sedlák. V matrikách faráři oba pojmy rozlišují. Přestože v současnosti nevíme hlavní důvod, zachovali jsme to i v předkládané

statistice. Dnes můžeme jen ztěží předpokládat, zda tyto profese přinášely výborné finanční zaopatření či nikoli. Ale vzhledem k jejich četnosti se můžeme domnívat, že kmotři pracující v zemědělství, byli dobrou volbou pro novopečené rodiče (sedlák byl nejvýše postavenou osobou na vesnici a nejvíce lidí, zvláště v zemědělsky laděné farnosti, pocházelo z okruhu sedláků a chalupníků).

5.5 Sezónnost porodů

V první kapitole byla rozebírána sezónnost sňatků, aby si čtenář mohl názorně představit, k jakým výkyvům z důvodu tradičního života obyvatel lidí ve farnosti Proseč docházelo. Z podobného důvodu budu pojednávat o sezónnosti počtu narozených. Na první pohled je totiž vidět, že k tak výrazným výkyvům nedocházelo. Dá se tedy počet narozených v jednotlivých měsících považovat za velmi vyvážený.

Maxima i minima budeme vyvozovat z denního průměru. Největší počet narozených je evidován v měsících únor a březen, nejmenší počet v měsících září a červnu.

Tabulka 12. Počet narozených dětí podle měsíců ve farnosti Proseč v letech 1755 – 1854

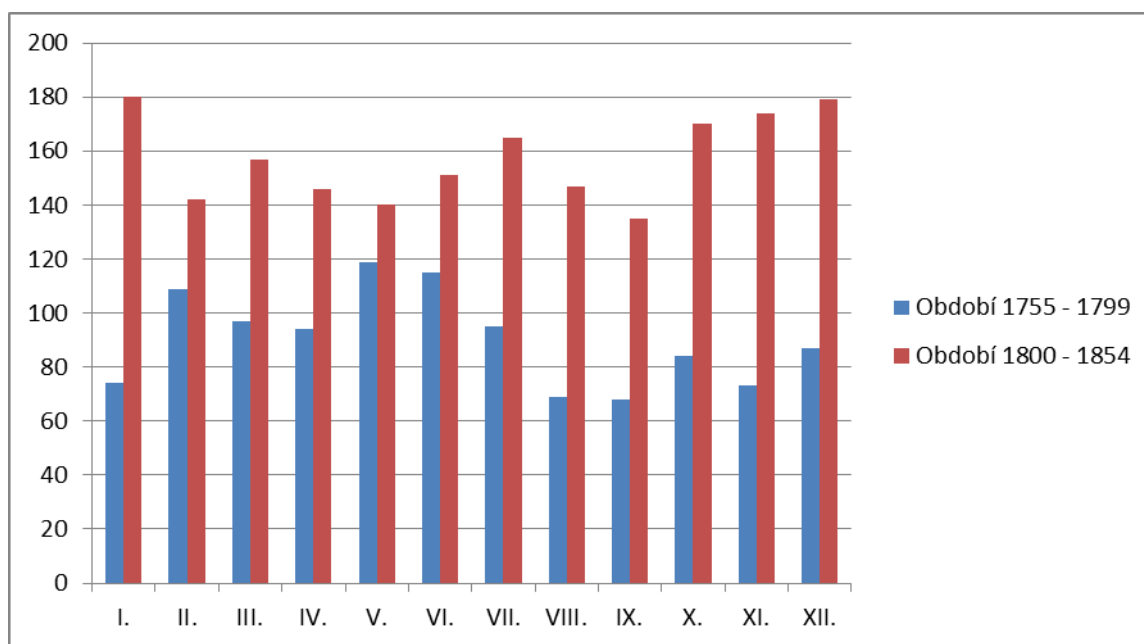
Měsíc	I.	II.	III.	IV.	V.	VI.	VII.	VIII.	IX.	X.	XI.	XII.	Celkem
Počet	254	251	254	240	259	266	260	216	203	254	247	266	2970
Denní průměr	6,4	8,2	7,6	6,9	7,0	6,3	5,0	5,2	4,8	5,8	6,1	6,7	x
Pořadí měsíců	6.	1.	2.	4.	3.	7.	11.	10.	12.	9.	8.	5.	x

Na sezónnost porodů mohla mít vliv církve, která prosazovala sexuální zdrženlivost při půstu a adventu. Nicméně dle evidovaných porodů je otázkou, do jaké míry byla zdrženlivost dodržována. Červnová malá porodnost může být vysvětlena probíhajícími pracemi na polích. Sexuální zdrženlivost, která připadala i na měsíc prosinec, nám ukazuje, že k mírnému poklesu narozených opravdu došlo právě po devíti měsících od prosince, tedy v srpnu a září.

Detailnější rozložení počtu porodů nám předkládá graf, jenž je rozdělen na dvě období. První období je rozmezí let 1755 – 1799, druhé 1800 – 1854. Ve druhém období docházelo k výrazně vyšší porodnosti, což jde ruku v ruce s počtem sňatků, ale také s vyšší úrovní poporodní péče, kdy se mrtvorozenost a dětská úmrtnost o něco snížila. Celkem se

v období mezi lety 1755 – 1799 narodilo v prosečské farnosti 1084 dětí, v období od roku 1800 do roku 1854 celkem 1886 dětí. Zatímco v prvních 50 letech byly maxima v měsících červen a prosinec, v dalších 50 letech to byly měsíce leden a prosinec.

Graf 6. Sezónní pohyb porodnosti ve farnosti Proseč v letech
1755 – 1799 a 1800 – 1854



5.6 Nemanželské děti

Pohled na nemanželské děti se po staletí měnil, podobně jako na svobodné matky. V době před Tridentským koncilem byly předmanželské děti docela běžným zvykem, neboť hlavní roli zaujímaly zasnuby, kdy těhotenství bylo vítané, protože se tím potvrzovala plodnost páru. V polovině 16. století nastal zvrát, kdy mimomanželský pohlavní styk a případné narození potomka bylo trestáno vyhnáním, veřejnými pracemi nebo vězením.⁴⁸

Do problematiky nemanželských dětí začal v době osvícenského absolutismu zasahovat i stát. Začaly se zakládat porodnice a nalezince. Dítě, narozené v nemanželském vztahu, bylo poznamenáno na celý život. S problémy se potýkalo při ucházení o vzdělání, v církvi, ve snaze uplatnit se v úřednické profesi nebo ve vstupu do rovnocenného sňatku. Josef II. v manželském patentu (1787) zrovnoprávnil nemanželské a manželské děti. Bylo to však jen dočasné, rok 1811, kdy byl vydán občanský zákoník, opět umístil nemanželské děti

⁴⁸ MRÁZKOVÁ, Jana. Přislibuji sobě věrnost. In *Historická demografie*, s. 95.

do podřadného postavení.⁴⁹

Zásadním pro dítě narozené mimo manželství bylo legitimizování otcem, aby mohlo být společností bez větší újmy přijato. K tomu mohlo dojít tak, že si žena vzala skutečného otce dítěte nebo si ženu vzal jiný muž, přestože si byl vědom toho, že je svobodnou matkou. Jestliže muž dítě přijal, přijala jej i společnost. Nemanželské dítě znázorňovalo pro matku všudypřítomnou připomínku toho, že v mládí zhřešila. Obtížnější životní situaci měli pravděpodobně nemanželští chlapci, neboť nebyli v dospělosti schopni ekonomicky zaopatřit nevěstu.⁵⁰

Tabulka 13. Přehled počtu manželských a nemanželských dětí ve farnosti Proseč v letech 1755 - 1854

Období	Narození dětí			
	Celkem	Manželské	Nemanželské	Nemanželské (v%)
1755 - 1774	449	439	10	2,2
1775 - 1794	535	514	21	3,9
1795 - 1814	609	583	26	4,3
1815 - 1834	678	633	45	6,6
1835 - 1854	699	649	50	7,2
Celkem	2970	2818	152	4,8

Celkem bylo v Proseči zjištěno, že se v období od 1775 do 1854 narodilo 152 nemanželských dětí a 2818 manželských. Průměrně se za sto let narodilo 4,8% nemanželských dětí. Procentuálně nejmenší počet mimomanželských dětí evidujeme v prvním dvacetiletém období, a sice pouze 2,2%. Možnou příčinou jsou nepřesná data v matrikách v období od roku 1775, kdy důslednost farářových zápisů nebyla kontrolována.

5.7 Mrtvorozenost

Za nezdařilé ukončení těhotenství je považován porod mrtvého potomka, popř. potrat. Tomu odpovídá proces mrtvorodnosti a potratovosti. Na základě těchto ukazatelů rozlišujeme dva termíny: *čistá plodnost* (tam, kde uvažujeme jen živě narozené), *hrubá plodnost* (tam, kde uvažujeme mrtvě i živě narozené).⁵¹

⁴⁹ LENDEROVÁ, Milena a RÝDL, Karel. *Radostné dětství?*, s. 267.

⁵⁰ MRÁZKOVÁ, Jana. Přislibuji sobě věrnost. In: *Historická demografie*, s. 100-101.

⁵¹ ROUBÍČEK, Vladimír. *Úvod do demografie*, s. 222-223.

Pokud srovnáme pokrok v medicíně v rámci péče o rodičku a dítě v době druhé poloviny 18. století u nás a ve světě, u nás v tomto smyslu byla zaostalost. Významným mezníkem byl příchod Marie Terezie a Josefa II. Díky jejím vlivům vydala pražská fakulta v roce 1756 rozhodnutí, aby revoluční kniha o porodnictví byla přeložena z němčiny do češtiny.⁵² Ale vezměme to od začátku. Celá dlouhá staletí se těhotenství a porodnictví neslo ve znamení výhradně ženských záležitostí. Středověká společnost jaksi pozapomněla znalosti starověké v oblasti porodnictví, přičemž většina rodiček přivádějící na svět své potomky byla v přelidněných městech vystavována riziku smrti nejen své vlastní, ale i svých dětí. Tomu všemu přispívaly i velmi chudé znalosti porodních bab. Anatomické vědomosti se uplatňovaly velmi zřídka a většinou až příliš pozdě. Určitým podílem se na této neblahé skutečnosti podílela i představa teologů o ztotožňování ženy s nástrojem ďábla. Přesto se však informace o těhotenství postupně rozšiřovala pomocí knihtisku.

Přesuňme se ale do období, které je těžištěm této práce. Ohlédněme se do poloviny 18. století, kdy byly v několika různých vydáních publikovány sesbírané zápisky z každého porodu Němky Justiny Dittrichové-Siegemundinové, jež začala praktikovat v chudých částech Berlína a již v roce 1690 publikovala své paměti a současně učebnici *babení*. Do konce 18. století byly její zkušenosti považovány za nejvýraznější ucelené informace o porodnictví. Postupně se zvedala vlna zájmu o tento obor a další reakcí bylo vydání díla *Krátké pojednání o umění porodu* ve Francii mezi lety 1759 – 1785 od Angélique-Marguerite Boursier du Coudray. Tato obdivuhodná porodní bába vyškolila přes 10 000 žákyň v oboru porodnictví, ale i v rovině psychologické, kde zohledňovala porodní bolesti budoucích matek. V tomto smyslu je zaslouženě považována za průkopnickou učitelku, neboť do této doby byly snahy ohledně menšího utrpení pod vlivem církve odmítány.

Osvícenský absolutismus v čele s Marií Terezií vnesl do oblasti porodnictví pořádek. Pod záštitou svého osobního lékaře nechala vydat roku 1753 pro Království české Generální zdravotní řád. Následně roku 1770 vznikl zdravotní řád pro území celé habsburské říše. Například nařízení z roku 1755 zakazovalo praktikování nezkušených porodních bab.

Když přestaly staročeské zdravotní předpisy požadavkům kladeným na porodní asistentky dostačovat, nahradila je porodnická literatura a různé “návodky k babení”, kterých však přibývalo jen pozvolna. Důležitým mezníkem se stala německá učebnice přeložena roku 1756 do češtiny pod názvem *Výborné naučení pro báby a jiné při porodech pomáhající osoby*. Od této doby evidují české země jakýsi boom učebnic pro proloni báby. Doposud pevnou

⁵² DOLEŽAL, Antonín. *Od babictví k porodnictví*, s. 90-91.

základnu vědomostí podryl profesor pražské lékařské fakulty Antonín Jugmann, jenž je považován za nejvýraznější osobnost porodnictví na našem území v období první poloviny 19. století. Předchozí porodnickou literaturu razatně odmítl. Vydal novou řadu knih, kde již zohledňoval anatomii ženského těla, celý průběh těhotenství, samotný porod i šestinedělí, dokonce i péči o novorozeně. Publikace jeho i jeho žáků na dlouho ovlivnily celé generace babiček až do konce námi vyhraněného období, tedy do poloviny 19. století.⁵³

Mrtvé děti po narození byly zapisovány do matrik narozených i zemřelých, čímž docházelo k duplicitě zápisů. Mrtvé dítě bylo uvedeno do matriky proškrtnutím jména. Ve farnosti Proseč se za sto let narodilo celkem 49 mrtvých dětí, což tvořilo průměrně 1,6% všech novorozeňat za uvedené období. Ve většině případů se do roku 1786 do matrik neuvádělo pohlaví mrtvě narozených dětí ani jméno. V průběhu sta let se mrtvorozenost vyskytovala nevyváženě. Údaje z tabulky nám dávají jasně znát, že mrtvorozenost je závislá na zvyšující se porodnosti pouze nepřímo.

Tabulka 14. Podíl mrtvorozených v počtu narozených ve farnosti Proseč
v letech 1755 - 1845

Období	Počet narozených	Z toho		
		Živě	Mrtvě	Mrtvě (%)
1755 - 1774	448	443	6	1,3
1775 - 1794	535	526	9	1,7
1795 - 1814	609	596	13	2,1
1815 - 1834	678	668	10	1,5
1835 - 1854	699	688	11	1,6
Celkem	2970	2921	49	1,6

Abychom však mohli zkoumat úroveň mrtvorozenosti, musíme použít publikaci *Vývoj obyvatelstva v českých zemích 1794 – 1914*.⁵⁴ V ní autorka Ludmila Kárníková zmiňuje mrtvorozenost v českých zemích až od roku 1815. Pokud tedy zprůměrujeme úroveň mrtvorozenosti za období 1815 až do roku 1854, dostaneme se na hodnotu 13,2. Hodnota nám udává, kolik připadlo mrtvě narozených na 1000 narozených dětí v českých zemích. Celkem

⁵³ LENDEROVÁ, Milena a RÝDL, Karel. *Radostné dětství?*, s. 19-25.

⁵⁴ KÁRNÍKOVÁ, L. *Vývoj obyvatelstva*, s. 338.

se v letech 1815 – 1854 ve farnosti Proseč narodilo 1377 dětí. Z toho mrtvě narozených dětí bylo 22. Hrubá míra mrtvorozenosti je tedy skoro 16. Jinými slovy, koeficient celozemské úrovně mrtvorozenosti je téměř o 3 nižší než v případě naší farnosti.

6. Úmrtnost

Poslední kapitola se bude věnovat úmrtnosti. Předmětem zájmu bude počet zemřelých, jejich poměr dle pohlaví, průměrný věk, kdy lidé odcházeli na věčnost a příčinu úmrtí. Úmrtnost byla ve zkoumané době propojena s určitými faktory. Počet zemřelých byl ovlivněn v českých zemích hospodářskými a ekonomickými krizemi či úrovní zdravotnictví, hygienou, kvalitou potravin, resp. možnostmi uchování aj. Je pochopitelné, že největší procento úmrtí bylo evidováno v době válečných událostí, v čase epidemií a v období neúrody, se kterou šel vždy ruku v ruce hladomor. Předělem pro vznik hladomorů bylo 19. století, kdy se objevovaly v daleko menší míře. Doménou však byly v období a raného novověku. O demografické krizi se v 18. “postaral” vznik nových, neznámých nemocí, například tuberkulóza a neštovice. V 19. století pak postupně docházelo ke snížení počtu zemřelých na neštovice vlivem očkování. Dlouho probíhal boj s kojeneckou a novorezeneckou úmrtností, což tvořilo velkou část celkové dobové úmrtnosti. Přesto dochází v 19. století k zvyšování průměrného věku zemřelých, také díky snižování počtu úmrtí ve velmi nízkém věku. Na svědomí to má mimo jiné medicínský pokrok, vyšší úroveň hygieny, lepší produkce potravin a obecně technika, jež šla dopředu pozvolným tempem.⁵⁵

Mezi ty zcela nejrazantnější pokroky lze zařadit počátky rentgenu, rodící se chemoterapii a všudypřítomnou hygienu. Nezadržitelný vývoj postihl celkový nemocniční systém v českých zemích. Zdálo se, že náhle byla úmrtnost v nemocnicích, porodnicích, nalezincích a jiných ústavech velmi vysoká, ale tito pacienti by ve svých domovech stejně umírali.⁵⁶

Již Marie Terezie spolu s Josefem II. si uvědomovali ne příliš dobrý zdravotní stav obyvatelstva, jenž brzdil vojenský a hospodářský vývoj. Rozhodli se tedy vybudovat zdravotní systém, kdy docházelo ke zřizování zdravotních komisí, vznik porodnic, vydávání zdravotních řádů. I tak byl doktor pro běžné lidi nedostupný a volal se jen ve velmi naléhavých případech. Příčiny úmrtí v době, kterou zkoumáme, byly způsobeny především následujícími událostmi.

V 70. letech 18. století vypukl velký hladomor, kvůli čemuž se oslabené obyvatelstvo nemohlo bránit rychle se šířícím infekcím. Následný hladomor postihl české země v letech

⁵⁵ LORENZOVA, Helena, ed. A PETRASOVA, Taťána, ed. *Fenomén smrti*, s. 249-250.

⁵⁶ Tamtéž, s. 398.

1843 a 1847. Mezi fatální choroby můžeme zařadit dvě vlny neštovic, v roce 1794 a v letech mezi 1899 – 1801. V průběhu napoleonských válek to byly epidemie tyfu, umíralo se i na spálu, splaničky, záškrť či černý kašel. Za infekční nemoc byla v polovině 19. století označována také tuberkulóza. V první třetině 19. století se na našem území objevila zcela nová nemoc, nazývaná se cholera, která nás ohrozila nejvíce mezi lety 1836 – 1839. Na konci námi zkoumaného období se objevila další demografická krize, když lidé požili brambory napadené hnilobou, úmrtnost v letech 1848 – 1850 rychle vzrostla. Ruku v ruce s nedostatkem jídla šlo opětovné propuknutí epidemií, jako cholera a tyfu.⁵⁷ Tyto události měly vliv na úmrtnost i v námi zkoumané farnosti Proseč.

Podobně jako narození a svatby byly doprovázeny řadou zvyků a pověr, bylo tomu tak i u pohřbů. Aby mohlo k pohřbívání dojít, bylo zapotřebí řádného rozloučení. Věřilo se, že smrtí dochází k oddělení těla a duše, která se zdržuje v blízkosti těla a vidí vše, co se kolem těla děje. Duše měla pak odejít buď do ráje, nebo měla být ztrestána v pekle či očistci. Přes očistec vedla cesta všech duší, vyšlo se to pouze takových, které byly vlastněny svatými a dětmi. V očistci se měly duše očistit pomocí utrpení. Pozůstali se pak ustavičným modlením a účastí na mších pokoušeli zmírnit utrpení duší zesnulých.

V některých oblastech se věřilo, že si odcházející duše z těla může vzít někoho dalšího z rodiny s sebou. Opatřeními bylo zastavení hodin, aby jejich zvuk nezaslechla duše. Mrtvému se běžně zatlačovaly oči a zavírala ústa, aby se zamezilo náhlému výběru někoho, koho by zesnulý vzal na onen svět. Také se přikrývaly obrazy a zrcadla, aby se duše nespátřila a nechtěla by z věčnosti zpět na zem. Těla zesnulých se omývala, aby na onom světě měli neboštíci klid. Pokud by se tak nestalo, musel by se zemřelý ve svůj výroční den smrti celý den na hřbitově modlit. Pozůstali se nesměli dotýkat ničeho, co bylo v kontaktu se zemřelým. Dokonce se pálila postel zemřelého a peřiny se dávaly žebrákům. V rakvi byl zemřelý uložen ve svátečním oděvu, děti v křtících košíkách. Vynášení zemřelých v uzavřených rakvích se dělo vždy nohama napřed, aby již nemohl najít cestu domů a nestýskalo se mu. V kostele se vykonávala zádušní mše za zemřelého. Po pohřbu se zpravidla konala hostina a očista domu.⁵⁸

Termínem úmrtnost rozumíme proces, související s negativní stránkou přirozené reprodukce. Týká se všech úmrtí bez rozlišování příčiny smrti. Jedná se o pojem označující přirozené ubývání obyvatelstva úmrtími jednotlivců v dané populaci. Tento proces závisí na věkové struktuře, je odvozen od populačního růstu a přirozeně se podílí na celkové

⁵⁷ STŘÍTESKÝ, Jan. *Zdravotní a populační vývoj československého obyvatelstva*. Praha, 1971, s. 51.

⁵⁸ NAVRÁTILOVÁ, Alexandra. *Narození a smrt v české lidové kultuře*, s. 160-213.

obměně obyvatelstva. Hrubou mírou úmrtnosti je poměr počtu ku střednímu stavu populace.⁵⁹

Jelikož jsou v matrikách zemřelých uvedeny i příčiny, níže uvedu několik informací k úmrtnosti právě podle příčiny smrti. Úmrtnost dle příčin smrti se nazývá smrtností, popř. letalitou. Ukazuje poměr počtu zemřelých na vymezenou příčinu smrti k celkovému počtu pacientů s danou chorobou. Vyjadřuje se obvykle v procentimilích nebo v prodecimilích. Poměrem počtu zemřelých k určité nemoci je vyjádřena smrtelnost (fatalita). Ta se vyjadřuje obvykle v promilích nebo v prodecimilích. Poměr počtu trpících chorobou na určitou nemoc se označuje za nemocnost, vyjádřená také v promilích či v prodecimilích.⁶⁰

6.1 Počet zemřelých

Ve farnosti Proseč zemřelo mezi lety 1755 – 1854 celkem 2308 obyvatel z toho 1140 mužů a 1168 žen. V procentech vyjádřeno je to 49,5% mužů a 50,5% žen. Průměrně v námi zkoumané oblasti za dané období zemřelo 23 lidí na jeden rok. Jako u předchozích statistik, i zde vidíme postupný nárůst zemřelých v poměru se zvyšující se populací. Přestože je procentuálně evidováno více zemřelých žen za uvedených sto let, v období mezi lety 1755 – 1774 a 1815 – 1834 měli převahu muži. Ve finálních součtech je to však velmi vyrovnané.

Tabulka 15. Poměr zemřelých podle pohlaví ve farnosti Proseč v letech 1755 – 1854

Období	Muži		Ženy		Celkem
	Počet	%	Počet	%	
1755 - 1774	190	51,4	180	48,6	370
1775 - 1794	186	47,9	202	52,1	388
1795 - 1814	242	48,2	260	51,8	502
1815 - 1834	235	51,8	218	48,2	453
1835 - 1854	287	48,2	308	51,8	595
Celkem	1140	49,5	1168	50,5	2308

Porovnáme-li údaje úrovně hrubé míry sňatečnosti a porodnosti v prosečské farnosti s celozemskými hodnotami, jak bylo uvedeno výše, dostáváme se vždy na příkladu naší farnosti na čísla (promile) nižší. Ohledně hrubé míry zemřelých to jsou však dosti vyrovnaná čísla. Je to způsobeno vyšší úrovní mrtvorozenosti, která ve farnosti Proseč v letech 1755 –

⁵⁹ ROUBÍČEK, Vladimír. *Úvod do demografie*, s. 237.

⁶⁰ Tamtéž, s. 247.

1854 byla skutečností.

Tabulka 16. *Hrubá míra úmrtnosti ve farnosti Proseč po roce 1833*

Rok	Počet obyvatel	Počet zemřelých (pětiletý průměr)	Hrubá míra zemřelých farnosti Proseč	Hrubá míra zemřelých české země ⁶¹
1833	802	17,1	21,3	23,5
1837	853	22,8	26,7	31,7
1843	889	24,2	27,2	26,0
1850	954	29,9	31,3	34,1

Do roku 1837 byla hrubá míra zemřelých v naší zkoumané farnosti o poznání menší, ale již od v roce 1843 je evidován značný nárůst, kdy se dokonce úroveň zemřelých pohybuje na hodnotě o 1,2 promile vyšší než v případě českých zemí. Pravděpodobně to bylo způsobeno propuknutím epidemií tyfu.

6.2 Sezónní pohyb úmrtnosti

Nyní se podíváme na úmrtnost v prosečské farnosti dle měsíců v roce. U výše zmíněných sezónností v rámci sňatečnosti a porodnosti jsme se snažili ukázat, jaký vliv mohla mít církev a její nařízení zdrženlivosti v období půstu a adventu. U sezónnosti úmrtnosti můžeme zmínit vlivy válek, epidemií či hladomorů, ale i vliv počasí a vývoj úmrtnosti během let.

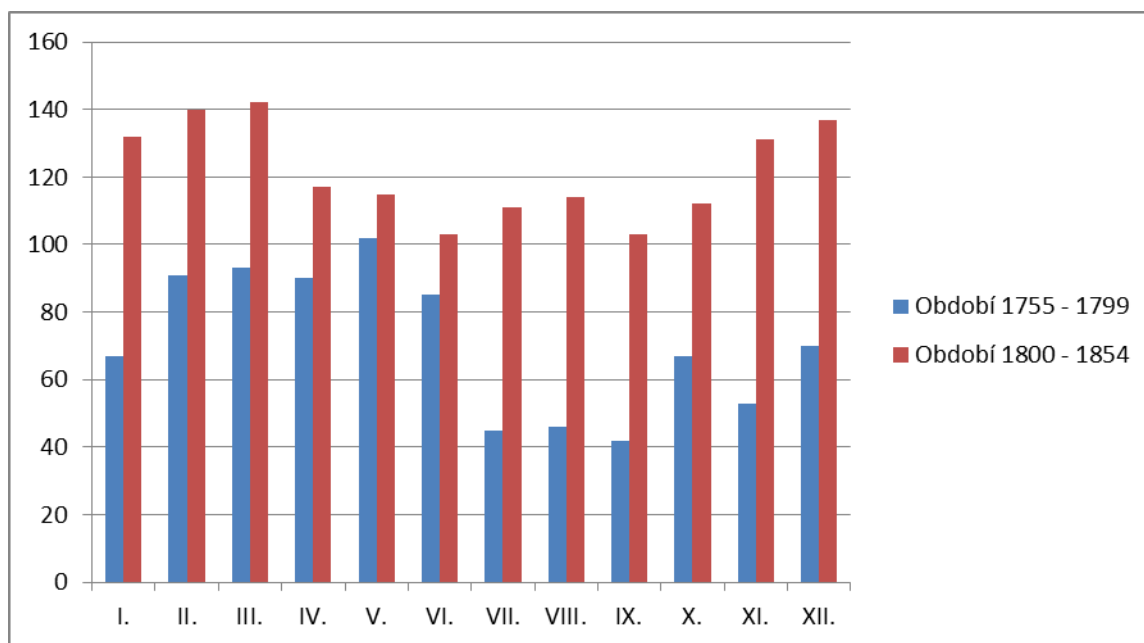
Tabulka 17. *Počet úmrtí podle měsíců ve farnosti Proseč v letech 1755 – 1854*

Měsíc	I.	II.	III.	IV.	V.	VI.	VII.	VIII.	IX.	X.	XI.	XII.	Celkem
Počet	199	231	235	207	217	188	156	160	145	179	184	207	2308
Denní průměr	6,4	8,2	7,6	6,9	7,0	6,3	5,0	5,2	4,8	5,8	6,1	6,7	x
Pořadí měsíců	6.	1.	2.	4.	3.	7.	11.	10.	12.	9.	8.	5.	x

⁶¹ KÁRNÍKOVÁ, L. *Vývoj obyvatelstva*, s. 336.

Ve farnosti Proseč zemřelo v letech 1755 – 1854 celkem 2308 lidí. Statisticky největší úmrtnost lidí evidujeme v únoru a březnu. V tyto dva měsíce zemřelo dohromady 466 lidí z celkového počtu 2308 zemřelých. Vzhledem k menšímu počtu dní v měsíci únoru se jedná i o největší denní průměr zemřelých (8,2) v tomto měsíci. Minima zemřelých jsou ve druhé polovině roku, tedy od července do října. Ke konci roku, tedy s nástupem zimního období se úmrtnost pozvolna zvyšovala. Vysvětlením může být vyčerpání organismu v průběhu zimy, naopak v letních měsících a hlavně na podzim, kdy se díky intenzitě slunečního světla dařilo úrodě, úmrtnost klesala. Ani letní měsíce vyloženě nenahrávají lidskému organismu, právě v teple se dobře daří infekcím a jejich následným rozšiřováním. Také extrémní teploty starším lidem příliš nesvědčí.

Graf 7. Sezónní pohyb úmrtnosti ve farnosti Proseč v letech 1755 – 1854



Opět bylo v rámci sezónnosti zvoleno rozdělení celého zkoumaného období na dvě části. V prvním období mezi lety 1775 – 1799 dosáhla úmrtnost maxima v měsíci květen, ve druhém období mezi lety 1800 – 1854 to byl měsíc březen. V průběhu celých sta let docházelo k mírnému poklesu od července do září, což potvrzuje výše zmíněné. Přesto je zajímavé pozorovat, že v první padesátileté dekádě byla minima v červenci a září, kdežto ve druhé padesátileté dekádě to byly měsíce červen a září. Relativně vysoké hodnoty v průběhu 19. století v měsících prosinec až březen byly způsobeny epidemiemi, například spála postihla obyvatele farnosti Proseč v roce 1836 právě v průběhu těchto měsíců.

6.3 Průměrný věk zemřelých

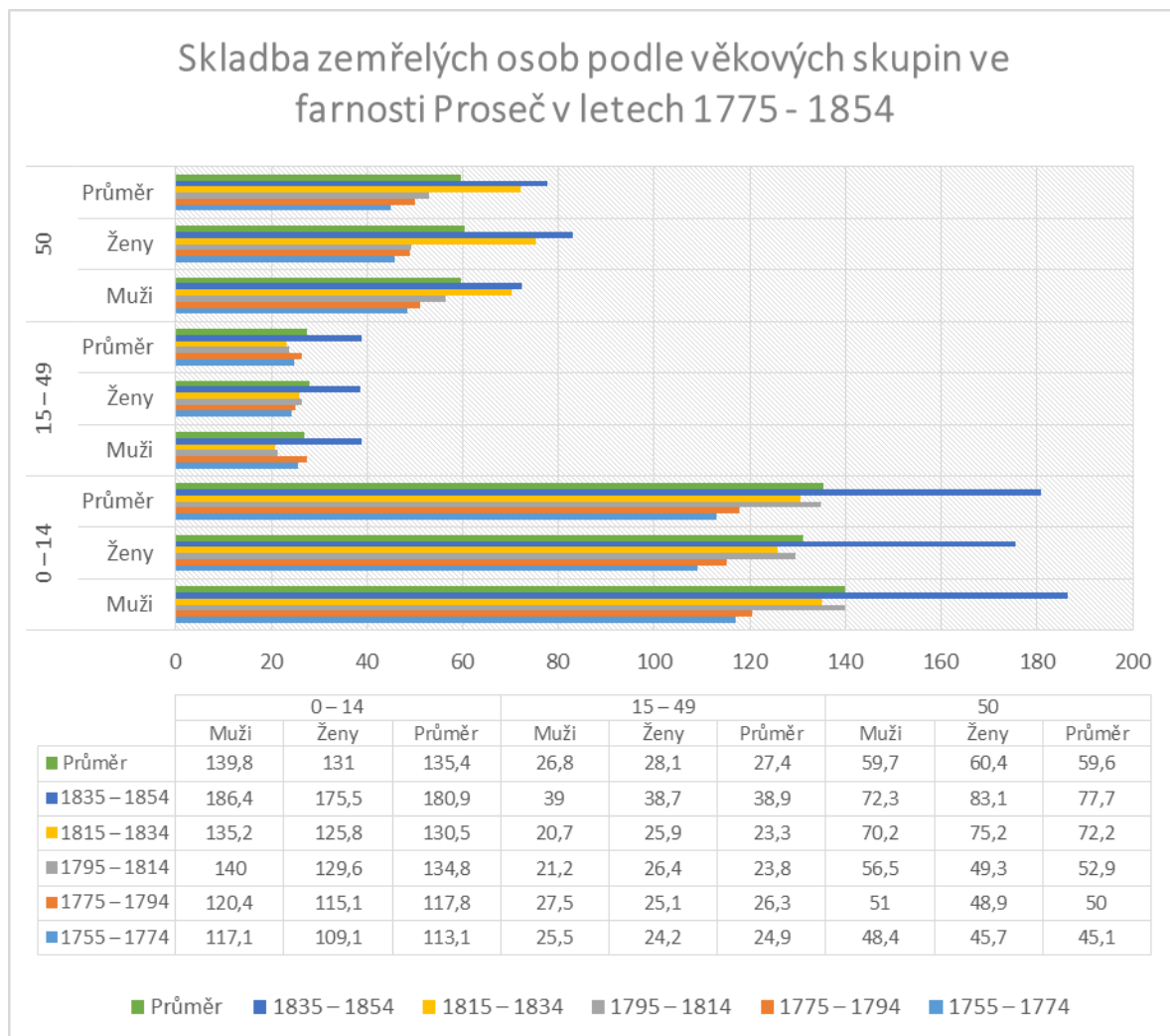
Průměrný věk zemřelých budeme sledovat na příkladu naší farnosti u celé populace. V grafu uvedeném níže lze velmi dobře vidět, v jakých dožitých letech se umíralo, porovnat je můžeme zvláště mezi muži a ženy. Nejstarší muž se dožil přesně sta let (zemřel v roce 1829) a nejstarší žena zemřela ve věku 96 let (v roce 1845). Oba zemřeli na sešlost věkem.

Smutnou skutečností je fakt, že úmrtnost dětí přesáhla 58%. Konkrétně, sečteme-li počet zemřelých ve věku do 14 let ve zkoumaném období, dostaneme se na číslo 1354, což činí z celkového počtu 2308 úmrtí 58,7%. V produktivním věku mezi 15 – 49 lety je to relativně malá hodnota, ustálená na hranici 11,9%. Zbytek, tedy 29,4% náleží úmrtí starším osobám padesáti let.

Tabulka s grafem je rozdělena dle věkové skladby zemřelých do tří kategorií. První zaznamenává úmrtnost v letech od narození po 14 let, druhá udává rozmezí 15 – 49 věku úmrtí, poslední oblast se věnuje lidem zemřelým nad 50. Z údajů vyplývá, že největší zastoupení úmrtnosti bylo v první kategorii u těch úplně nejmladších, kam spadá i vytvořená statistika ohledně mrtvorozenosti. Druhá nejpočetnější skupina jsou starší lidé, kam z větší míry patří příčina smrti sešlost stářím. V produktivním věku se umíralo nejméně. Průměrný počet zemřelých chlapců do 14 let je 139,8, u dívek je to 131. Ve věku 50 a více jsou průměrné hodnoty vyrovnané více, mužů zemřelo 59,7, žen 60,4.

Graf 8. Skladba zemřelých osob podle věkových skupin ve farnosti Proseč

v letech 1775 – 1854



Matriky se zmiňují o lidech, kteří se dožili až sta let, jedná se však pouze o výjimky. Pro lepší znázornění údajů bylo zvoleno smíšení tabulky a grafu do jednoho přehledu, aby lépe vynikla převaha úmrtnosti v první kategorii, tedy mezi věkem 0 – 14.

Zajímavostí je i pohled na průměrný věk mužů a žen v různých obdobích. V posledním dvacetiletí (tmavě modrá barva) je věk starých lidí nápadně vysoký z důvodu pokroku v medicíně (očkování, důraz na hygienu) i v oblasti techniky. Průměrný věk lidí se díky lepším podmínkám zvýšil, dokonce se přiblížil hranici 60 let.

Údaje v matrikách však byly zaokrouhlovány, nemůžeme tedy s jistotou tvrdit, že graf vypovídá o přesné skutečnosti. Předpokládáme, že nejstarší muž, který se dožil sta let, však do tohoto zaokrouhlování nepatří. Zemřel totiž v době, kdy již údaje v matrikách

nepovažujeme za zkreslené. Násobky desíti jsou ve větší četnosti využívány v prvním námi zkoumaném dvacetiletí, tedy mezi lety 1755 – 1774.

6.4 Dětská úmrtnost

Velkou úmrtnost v období mezi 1771 – 1772 může mít pravděpodobně na svědomí trýznivé období epidemie moru, kdy v Čechách zemřelo asi půl milionu lidí.⁶² Náhlé utlumení populačního růstu ve druhé polovině 18. století nemůžeme však přisuzovat pouze velkým hladomorům a epidemiím. Zapříčinily to i další faktory. Například prohlubující se sociální diferenciací obyvatelstva. Stát usiloval o to, aby se rolnické usedlosti příliš nerozšiřovaly. Výjimku tvořily horské oblasti s malým počtem panských dvorů. Zde totiž byly i jiné zdroje obživy než pouze zemědělství. Přesto, že obyvatelstva stále přibývalo, nedocházelo k dělení usedlostí rolníků téměř vůbec. Výsledkem byla stabilizace silné selské vrstvy a soustavný růst vrstvy bezzemků. Růstem vrstvy bezzemků docházelo k zhoršení bytové situace, přičemž stavění si vlastních obydlí nebylo příliš početné, naopak období do druhé poloviny 18. století se neslo ve znamení živoření v malých komůrkách na venkovských usedlostech. Protože nalézt práci bylo taktéž obtížné, nebylo snadné ani uzavřít manželství. V takovém prostředí docházelo i k poklesu sňatečnosti, tedy i porodnosti, bohužel také úmrtnost byla bez pochyby vysoká.⁶³

V matrikách lze vyčíst také údaje o dětech, které žily jen několik málo chvil po porodu. Aby se jim dostalo úctyhodného pohřbu, byly na poslední chvíli porodními bábami pokřtěny. Nakolik lze v těchto časových údajích délky života dítěte důvěřovat zápisům v matrikách, je spekulativní. Podívejme se ale na rozložení dětské úmrtnosti do 1 roku života dítěte.

⁶² DOLEŽAL, Antonín. *Od babictví k porodnictví*, s. 90.

⁶³ FIALOVÁ, Ludmila a kol. *Dějiny obyvatelstva českých zemích*, s. 125.

Tabulka 18. *Dětská úmrtnost ve farnosti Proseč v letech 1755 - 1854*

Období	Počet narozených dětí	Dětská úmrtnost (do 1 roku)		Novorozenecká úmrtnost (0-27 dní)		Ponovorozenecká úmrtnost (28 - 364 dní)	
		Počet	‰	Počet	‰	Počet	‰
1755 - 1774	449	85	189,3	40	89,1	45	100,2
1775 - 1794	535	118	220,6	48	89,7	70	130,8
1795 - 1814	609	151	247,9	70	114,9	81	133,0
1815 - 1834	678	152	224,2	75	110,6	77	113,6
1835 - 1854	699	155	221,7	76	108,7	79	113,0
Celkem	2970	661	220,7	309	102,6	352	118,1

Z celkového počtu 2970 živě narozených dětí jich do 1 roku zemřelo 661, což je v procentech vyjádřeno 22,3%. Z toho se celkem 309 dětí nedožilo ani 27 dní, déle než 28 dní žilo do 1 roku 352 dětí. Dětská úmrtnost se 27. dnem rozděluje na novorozeneckou a ponovorozeneckou pro její velkou četnost.⁶⁴ Více zastoupená je ponovorozenecká úmrtnost, kdy děti po 28. dni umíraly průměrně ve 53,3% oproti dětem, které zemřely do 27. dne.

6.5 Příčiny úmrtí

Vzhledem k tomu, že se příčiny úmrtí zapisovali do matrik od začátku námi zkoumaného období pouze ledabyle, museli jsme použít data až od roku 1790. Přesto se k příčinám úmrtí váže několik problémů z důvodu nedůslednosti příbuzných. Farář zapisoval vždy do matrik jen takovou příčinu, kterou mu popsali příbuzní zemřelého nebo jiný farář. Jelikož ale nebylo u vesnických obyvatel mnoho chorob známo, je zde velké zastoupení neidentifikovatelných příčin, které v našem výčtu níže zaujímá sloupec „blíže neurčené“.

Protože nebylo v našich silách příčiny rozdělit do vhodných skupin, využili jsme klasifikaci Alexandry Šikulové, jež vycházela z pozměněné kategorizace Petra Jančárka.⁶⁵ Byly vybrány pro posouzení a porovnání dvě období. První 1790 – 1799 kvůli nemožnosti důsledně zkoumat příčiny úmrtí z let předchozích. V těchto letech se nám potvrdila zvýšená úmrtnost vlivem epidemií neštovic. Druhé období bylo zvoleno v rozmezí let 1845 – 1854

⁶⁴ MAUR, E. *Základy historické demografie*, s. 138.

⁶⁵ ŠIKULOVÁ, Alexandra. *Demografický vývoj farnosti Libčany v „dlouhém“ 19. století (1785 – 1914)*. Diplomová práce (ved. prof. PhDr. Eduard Maur, CSc.). Univerzita Pardubice, 2009, s. 139 – 154.

jakožto nejzažší roky námi zkoumaného období, aby mohlo být názorně ukázáno, k jakým změnám docházelo.

Příčiny úmrtí, známy z matrik před 200 lety lze dnešními očima medicíny vnímat jako laické diagnózy. Příčinami byly například psotník, vodnatelnost, ale také sešlost věkem a slabost při porodu.⁶⁶ Přesto v záznamech převládají chorobné příznaky. Zcela největší procento z uváděných symptomů byl psotník. Jinými slovy se jedná o křeče, doprovázené vysokými teplotami. V období po roce 1790 jsou v matrikách zemřelých uváděny mimo psotník jako příčiny smrti následující příznaky: vodnatelnost, otok, dušnost, píchání, sešlost věkem, vrhnutí, kolika aj. Vedle toho jsou uváděny i faktické diagnózy nemocí, které svými příznaky byly známy i laikům. Byly to hlavně pravé neštovice, souchotiny a tyfus. Jedná se o infekční nemoci, jež byly příčinou úmrtí asi u 40% všech zemřelých na přelomu 18. a 19. století v českých zemích. Odhaduje se však, že skutečný počet byl ještě vyšší. Na příkladu naší farnosti tyto infekční choroby však hranici 40% nepřesáhly.

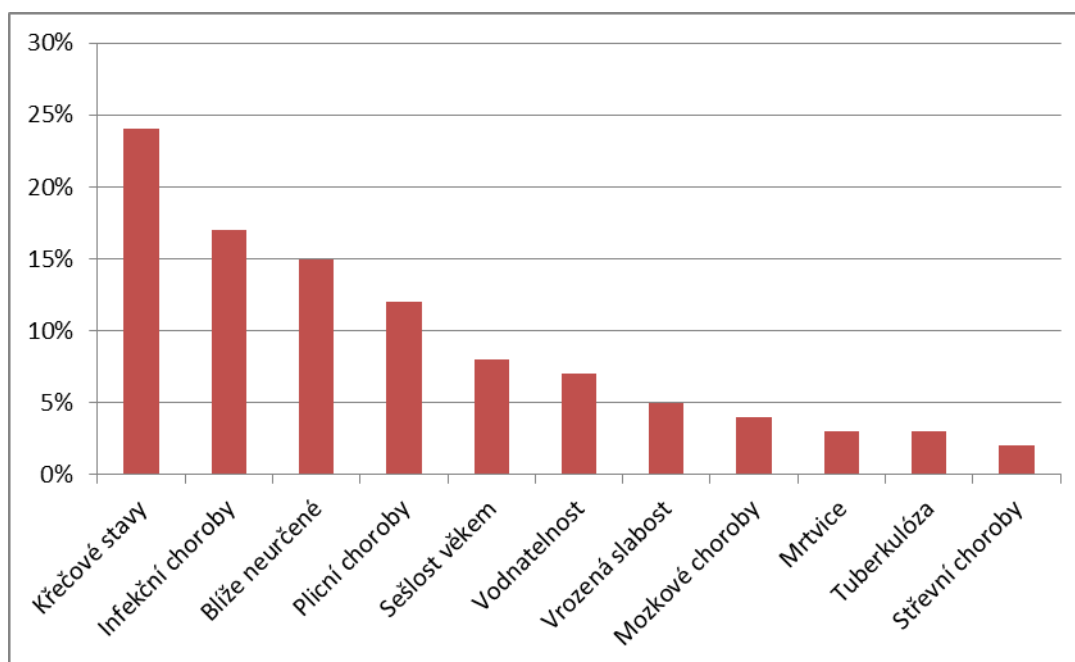
Infekční choroba tyfus zaujímá taková označení chorob v matrikách, jako jsou: horká nemoc, hlavnička nebo horká zimnice. Na počátku 19. století probíhala v českých zemích epidemie skvrnitého tyfu, který byl přenášen vši.⁶⁷ Nejvíce úmrtí na tuto chorobu je v matrikách zemřelých ve farnosti Proseš evidováno v průběhu jarních měsíců a to výhradně u lidí produktivního věku, popř. u osob dospívajících. U dětí do 14 let se tato choroba vůbec neobjevuje, je tedy možné předpokládat, že se schovává pod jiným pojmenováním.

V níže uvedených grafech jsme pracovali s jedenácti nejpočetnějšími příčinami úmrtí, které splňovaly podmínku četnosti více jak 1%. Přesto je nám jasné, že do kolonky „blíže neurčené“ mohou spadat i takové příčiny, které mají v globále méně než 1%.

⁶⁶ LORENZOVÁ, Helena, ed. A PETRASOVÁ, Taťána, ed. *Fenomén smrti*, s. 247.

⁶⁷ MAGER, Jan Antonín. Hlavní příčiny úmrtí obyvatel Lhenic okolo r. 1800. In *Rodopisná revue 1, Jaro 2001.*, s. 21.

Graf 9. Jedenáct nejčastějších příčin úmrtí ve farnosti Proseš v letech 1790 – 1799



Nejčastěji evidovány byly v letech 1790 – 1799 křečové stavy, kam řadíme výhradně psotník. Pravé neštovice, řadící se mezi infekční choroby, měli vliv na úmrtnost v rozmezí celého námi vytyčeného období. Při hromadných virových nákazách docházelo k úmrtím v měsíci lednu až dubnu, další vlna pak v měsíci říjnu až po leden. Nejvíce postihla děti do věku 5 let. Pro zajímavost uvedeme období bývalého Československa, kdy poslední člověk, který zemřel na neštovice, zemřel v roce 1925. V současnosti se pravé neštovice považují za vymýcené, nedochází tedy ani k očkování proti nim.⁶⁸

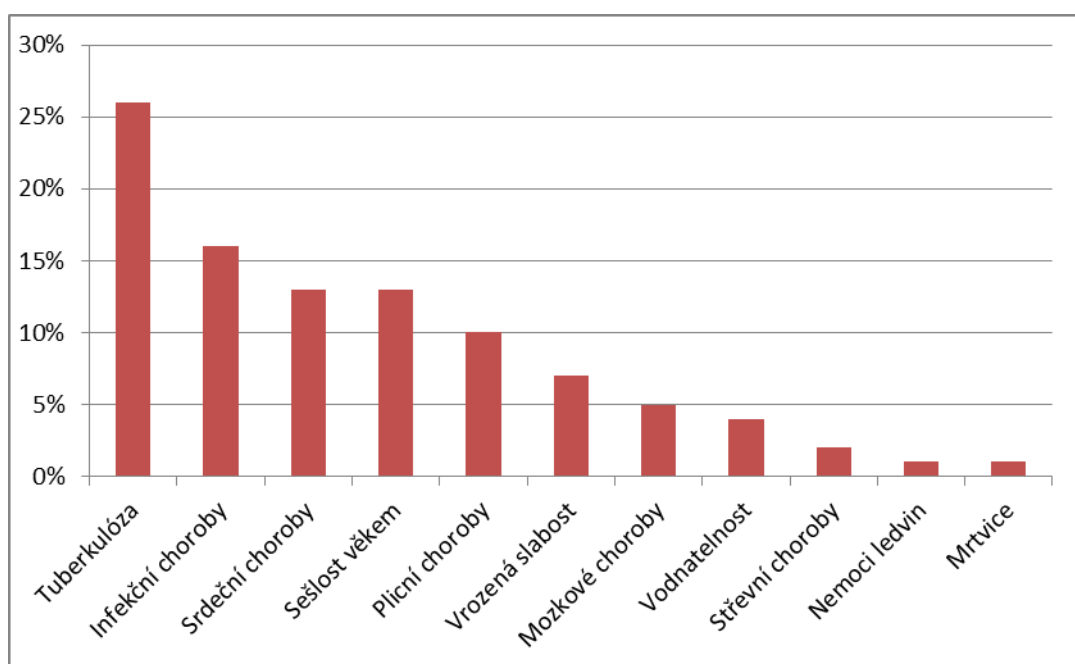
Vodnatelnost byla popsána jako choroba, která se náhle objeví na některém místě v těle, poté se rozšiřuje pomalu či rychle po celém těle dál. Kůže pacienta “vadne”, tělo ztrácí na kilech, slábne, což se podepisuje i na psychickém stavu pacienta. Je nepokojný, úzkostlivý i rozčilený. Stále je mu zima, nemá chuť k jídlu a trpí žíznivostí.⁶⁹ V prvním zkoumaném období připadá vodnatelnost asi na 7% ze všech příčin úmrtí.

Vrozená slabost zaujímala asi 5% všech příčin úmrtí. Ta byla zaznamenána u dětí, které zemřely při porodu nebo krátce po něm.

⁶⁸ MAGER, Jan Antonín. Hlavní příčiny úmrtí obyvatel Lhenic okolo r. 1800, s. 21.

⁶⁹ PEČÍRKA, Josef. *Domácí lékař. Učení o člověku ve stavu zdravém a chorobném*. Brno, 2003, s. 259.

Graf 10. Jedenáct nejčastějších příčin úmrtí ve farnosti Proseč v letech 1845 – 1854



Výrazné procento oproti předchozímu období zaujímá tuberkulóza. Někteří autoři zařazují do kolony TBC takové popsané příčiny úmrtí jako souchotiny a úbytě, někteří jsou naopak proti tomuto zařazení. Pro lepší kategorizaci příčin úmrtí budou pro naši potřebu obě choroby do tuberkulózy zahrnuty. Na tuberkulózu umírali lidé povětšinou pomalu, každoročně a ve všech věkových skupinách. Tato nákaza prostupuje celým civilizovaným obyvatelstvem a prakticky každý se jí v průběhu života nakazí. Pouze malá část skutečně onemocní. Před více jak 200 lety nebyla léčba tuberkulózy prakticky žádná, proto byla úmrtnost tak vysoká. Odhady tvrdí, že počet infikovaných na přelomu naší zkoumaných století dosahoval až jedné třetiny obyvatelstva. Zatímco právě neštovice a tyfus jsou v současnosti považovány za choroby vymýcené, s tuberkulózou se medicína potýká i nadále. Nepředstavuje však již takovou hrozbu, jako v minulosti.⁷⁰

Infekční choroby zaznamenaly po roce 1846 velký boom, u dětí to byla především spála. Tyfus představoval velkou hrozbu pro osoby starší 15 let. V porovnání s prvním grafem příčin úmrtí v letech 1790 – 1799 je zde nápadně více záznamů ohledně sešlosti věkem, v matrikách uváděno slovem *starosti*. Zaujímá až 13% všech úmrtí, kdežto v prvním zkoumaném období zaujímala tato příčina “pouhých” zhruba 7%. Domníváme se však, že u lidí starších 60 let byla tato příčina úmrtí poznamenána farářem vždy, když příčina nebyla zcela evidentní.

⁷⁰ MAGER, Jan Antonín. Hlavní příčiny úmrtí obyvatel Lhenic okolo r. 1800, s. 21-22.

Plicní choroby oproti prvnímu období mírně klesly, konkrétně ze 12% na 10%. Mezi střevní choroby nepatří pouze průjem, vlivem něhož došlo k dehydrataci pacienta a k následnému úmrtí, ale také například záněty slepého střeva. Pravdou je, že ani samotný průjem nebyl doménou jen střevních potíží, ale spadají pod něho i různé infekční choroby. Mrtvice pak zůstává pro obě vytyčená období velkým otazníkem, neboť nevíme, zda se jednalo o srdeční nebo mozkovou mrtvici. Zajímavé je, že v matrikách nejsou záznamy o sebevraždách, je možné, že mezi dobrovolně sebeusmrcené můžeme zařadit takové osoby, které mají za příčinu smrti uvedeno slovo *náhle*. Můžeme pouze spekulovat o tom, zda nebyla touha po sebevraždě na přelomu 18. s 19. století tak častá, jako v dnešních dobách.

7. Závěr

V předkládané práci byl rozebrán demografický vývoj farnosti Proseč v letech 1755 – 1854. Primárním pramenem pro tuto práci byly matriky. Čtení v nich s sebou přináší velkou nevýhodu, neboť se při sčítání zápisů mohou přehlédnout osoby, jež do farnosti nepatří. Tím může docházet ke zkresleným informacím o ročních počtech křtů, sňatků i úmrtí. Co se týče náboženského zastoupení obyvatel, jednalo se především o katolíky. Díky sběrům dat jsme mohli nahlédnout do tradičního života obyvatel, žijícího ve vymezeném období. Napověděly nám také sezónní skladbu událostí. Díky již sepsaným pracem jsme mohli naše údaje porovnat s celozemskými hodnotami ve smyslu určení hrubé míry sňatečnosti, porodnosti i úmrtnosti. Zatímco hrubá míra sňatečnosti a porodnosti byla oproti českým zemím nižší, u hrubé míry úmrtnosti byla dokázána opačná tendence, na což měla vliv i úroveň mrtvorozenosti.

V matrikách oddaných jsme se dozvěděli o počtu uzavřených sňatků, v kolika letech vstupovali snoubenci do prvního a do dalšího sňatku, víme statistiku rodinného stavu snoubenců i sezónnosti sňatků rozložených do jednotlivých měsíců v roce. Celkem bylo ve farnosti Proseč uzavřeno 667 sňatků. V každém se narodilo průměrně 6,7 dětí. Nejvíce jich bylo uzavřeno v letech 1835 – 1854, nejméně v prvním dvacetiletí. Vstupování do svazku manželského mělo za příčinu hned několik faktorů. V první řadě hrál roli vliv společenský, neboť jak bylo již několikrát zmíněno, skladbu obyvatel tvořilo převážné procento katolíků. Tedy svátost manželská byla dodržována v hojně míře. Další události, které ovlivňovaly četnost sňatků, byly epidemie, církevní nařízení, hospodářské a válečné události.

V rámci sezónnosti sňatků bylo nejvíce sňatků uzavřeno v měsících únor a listopad, nejméně v měsících březen a prosinec. Důvodem bylo především dodržování tradic – půstu a adventu, kdy hlučné veselí bylo zakázáno. Statisticky nejvíce bylo uzavíráno protogamních sňatků (tedy svobodných snoubenců) nežli palingamních. Svobodné ženy vstupovaly do prvních manželství průměrně ve 26 letech, muži ve 27,1. Do palingamních sňatků vstupovali spíše starší muži (průměrně ve věku 44,6), ženy byly o poznání mladší (průměrně 37,4 let). Za hlavní příčinu historikové považují nutnost žen vyhledat ekonomicky stabilnější prostředí u vdovců, naopak vdovci mají potřebu nalézt produktivní mladou atraktivní ženu, schopnou domácích prací se smyslem péčováním o rodinu.

Další kapitola nastíněná v předkládané práci byla porodnost. Zkoumali jsme témata:

počet narozených dětí, vícečetné porody, křest a kmotrovství, sezónnost porodů, nemanželské děti a kojeneckou úmrtnost spolu s úrovní mrtvorozenosti. Celkem se ve farnosti Proseč narodilo za sto let 2970 dětí. Z toho 1500 chlapců a 1407 dívek. V procentuálním vyjádření je to u chlapců 50,2% a u dívek 49,8%. I když bylo v procentech narozeno více chlapců, v letech mezi 1755 – 1794 a 1835 – 1854 se rodilo více dívek. Přesto je možné vnímat počty narozených za velmi vyvážené. U vícečetných porodů jsme zjistili, že se celkem narodilo 32 dvojčat a jedna trojčata. Složení dvakrát chlapec se vyskytlo v devíti případech, složení chlapec a dívka ve dvanácti a dvakrát dívka v jedenácti případech.

V podkapitole věnující se křtu a kmotrům jsme zkoumali také četnost jmen. Mužským jménům dominoval Jan (průměrně 18,7%), u dívčích jmen zvítězila Anna (14,8%). Statisticky nejvíce se křtem podrobovaly děti v prvních dnech po narození, ale po více než 4 dnech to bylo pouhou výjimkou. V rámci tématu o kmotrovství jsme rozebrali jejich sociální postavení, což šlo ruku v ruce se schopností finančně zabezpečit kmotřence v případě úmrtí rodičů. U sezónnosti sňatků i porodů hrálo svou důležitou roli vliv církve. Zatímco u sezónnosti sňatků jsme dodržování klidu v období půstu a adventu prokázali, u sezónnosti porodů se sexuální zdrženlivost striktně nedodržovala.

Nemanželských dětí bylo celkem v Proseči zjištěno 152 a 2818 dětí manželských. V procentech se jedná o 4,8% nemanželských narozených dětí za období sto let. Do této kapitoly jsem zařadila i mrtvorozenost. Na celkový počet 609 narozených dětí tak připadlo 13 mrtvorozených, tedy 2,1%. Za nejčastější příčiny můžeme označit špatnou znalost medicíny, ženské anatomie a nedostatek kvalitní literatury o porodech.

Úmrtnost je poslední kapitolou v předkládané práci. Celkem zemřelo v Proseči za sto let 2308 lidí. Z toho 1140 mužů (tedy 49,5%) a 1168 žen (tedy 50,5%). Jen ve výjimečných případech se lidé dožili vysokého věku. Přesto jsou úmrtí způsobené čistě stářím četné. Pokud zprůměrujeme počet lidí na jeden rok, dostáváme se na hodnotu 23. Z matrik vyplývá, že největším počtem zesnulých je věková kategorie mezi 0 – 14 lety, což je nejvíce ovlivněno kojeneckou úmrtností. Druhou nejpočetnější skupinou v úmrtnosti jsou lidé starší padesáti let. Nejméně intenzivní úmrtí je evidováno ve středním věku obyvatel, tedy mezi 15 – 49 věkem. Průměrný počet úmrtí do 14 let za vytyčené období je skoro 140 chlapců a 131 dívek. V kategorii starších lidí průměrně zemřelo 59,7 mužů a 60,4 žen. V podkapitole sezónní pohyb úmrtnosti je dokázáno, že z logických důvodů církev žádný vliv na úmrtnost mít nemohla. Důvody vyšších úmrtí v době zimních měsíců jdou ruku v ruce s probíhajícími epidemiemi, hlavní důvod je však v extrémějším klimatickém podnebí, kdy je lidský

organismus nízkými teplotami vyčerpán.

Posledním tématem práce jsou příčiny úmrtí. Farnost Proseč postihlo v naší zkoumané době několik epidemií. Na konci 18. století to byly pravé neštovice, v dnešní době již vymýcené. Nehrozivější epidemie postihly obyvatelstvo mezi lety 1846 – 1848, kdy propukla spála a tyfus. Nejčastější příčinou úmrtí u dětí byl psotník, osoby přes 60 let umírali na sešlost věkem. Při zkoumání příčin úmrtí jsme museli vzít v úvahu malou medicínskou znalost vesnických obyvatel farnosti Proseč a mnoho (v té době) neznámých chorob zařadit do kategorie „blíže neurčené“.

U všech výše zmíněných témat je dokázáno úměrné navyšování sňatků, porodnosti i úmrtí v návaznosti na zvyšující se procento populace ve farnosti Proseč. Předkládaná práce nemůže být v rámci sběru demografických údajů ve farnosti Proseč považována za konečnou. Je zde ještě mnoho dalších aspektů, kterými se badatelé mohou zabývat. Například to mohou být – sociální postavení snoubenců, den svatby nebo po kom z rodiny a proč vybírali rodiče jména svým potomkům. Celkově považuji sběr dat z matrik za velmi zajímavou, avšak velmi náročnou práci.

8. Seznam pramenů a literatury

8.1. Prameny

Státní oblastní archiv Zámorsk, Sbíрка matrik východočeského kraje – Farní úřad Proseč

Matrika narozených 1754 – 1772 (inv. č. 1700)

Matrika narozených 1769 – 1784 (inv. č. 1701)

Matrika narozených 1769 – 1784 (inv. č. 1702)

Matrika narozených 1784 – 1806 (inv. č. 1703)

Matrika narozených 1806 – 1823 (inv. č. 1704)

Matrika narozených 1824 – 1835 (inv. č. 1705)

Matrika narozených 1836 – 1850 (inv. č. 1706)

Matrika narozených 1845 – 1861 (inv. č. 1707)

Matrika oddaných 1754 – 1777 (inv. č. 1708)

Matrika oddaných 1784 – 1805 (inv. č. 1709)

Matrika oddaných 1806 – 1834 (inv. č. 1710)

Matrika oddaných 1834 – 1863 (inv. č. 1711)

Matrika oddaných, pohřbených 1754 – 1805 (inv. č. 1714)

Matrika oddaných, pohřbených 1804 – 1873 (inv. č. 1716)

Matrika pohřbených 1784 – 1806 (inv. č. 1712)

Matrika pohřbených 1806 – 1836 (inv. č. 1713)

Matrika pohřbených 1837 – 1895 (inv. č. 3792)

Použité byly digitalizované verze matrik.

URL:

<<https://familysearch.org/search/image/index#uri=https://familysearch.org/recapi/sord/collection/1804263/waypoints>>

Státní oblastní archiv Zámorsk. Fond Sbíрка matrik východočeského kraje – FÚ Proseč.

ŠULC, Ivo. 650 let od první zmínky některých obcí okresu Chrudim, In *Chrudimské vlastivědné listy*, r. 8, 1999.

8.2 Literatura

BARTŮŇEK, Václav. Historický vývoj matrik. In *Časopis rodopisné společnosti 12*. Praha, 1940.

Dějiny obyvatelstva českých zemí. 2. Vyd., Praha, 1998. ISBN 80-204-0720-0.

DOLEŽAL, Antonín. *Od babictví k porodnictví*. Vyd. 1. Praha: Karolinum, 2001. ISBN 80-246-0277-6.

FIALOVÁ, Ludmila a kol. *Dějiny obyvatelstva českých zemí*. Vyd. 1. Praha: Mladá Fronta, 1996. ISBN 80-204-0283-7.

FIALOVÁ, Ludmila. Sňatečnost obyvatelstva v českých zemích v 19. století. In *Studie k sociálním dějinám 19. století 7/1*, 1997.

HORSKÁ, Pavla et al. *Dětství, rodina a stáří v dějinách Evropy*. Praha: Panorama, 1990. ISBN 80-7038-011-X.

KLABOUC, Jiří. *Manželství a rodina v minulosti*. 1. vyd. Praha, 1962.

LENDEROVÁ, Milena. *K hříchu i k modlitbě: žena v minulém století*. Vyd. 1. Praha: Mladá fronta, 1999. ISBN 80-204-0737-5.

LENDEROVÁ, Milena a RÝDL, Karel. *Radostné dětství?: dítě v Čechách devatenáctého století*. Vyd. 1. Praha: Paseka, 2006. ISBN 80-7185-647-9.

LORENZOVÁ, Helena, ed. a PETRASOVÁ, Taťána, ed. *Fenomén smrti v české kultuře 19. století: sborník příspěvků z 20. ročníku symposia k problematice 19. století, Plzeň 9.-11. března 2000*. 1. vyd. Praha: KLP, 2001. ISBN 80-85917-79-2.

MAGER, Jan Antonín. Hlavní příčiny úmrtí Lhenic okolo r. 1800. In *Rodopisná revue I*, Jaro 2001.

MAUR, Eduard. Církevní matriky jako historický pramen In *Sborník archivních prací* 20, č. 1, 1970.

MAUR, Eduard. O počátcích a vývoji církevních matrik. In *Historická demografie* 3, 1969.

MAUR, Eduard. Vývoj matričního zápisu v Čechách. In *Historická demografie* 6, 1972.

MAUR, Eduard. *Základy historické demografie*. Praha, 1983.

MRÁZKOVÁ, Jana. „Přislibuji sobě věrnost, lásku a upřímnost až do smrti zachovati.“ Vliv rodiny a „přátel“ na volbu životního partnera – panství Třeboň na konci 18. a počátkem 19. století. In *Historická demografie* 29, 2005. ISBN 80-7339-078-8. ISSN 0323-0937.

NAVRÁTILOVÁ, Alexandra. *Narození a smrt v české lidové kultuře*. Vyd. 1. Praha: Vyšehrad, 2004. ISBN 80-7021-397-3.

NESLÁDKOVÁ, Ludmila. *Reprodukce kulturně odlišných skupin obyvatelstva jižní Moravy v novověku na příkladu křesťanů a židů*. Praha: Česká demografická společnost, 2003. ISBN 80-2393-966-1.

Oznamuje se láskám našim--, aneb, Svatby a svatební zvyky v českých zemích v průběhu staletí: sborník z konference konané 13.–14. září 2007 ve Východočeském muzeu v Pardubicích. Vyd. 1. Pardubice: Východočeské muzeum, 2007. ISBN 978-80-86046-97-6.

PALACKÝ, František. *Popis království Českého, čili, Podrobné poznamenání všech dosavadních krajůw, panství, statkůw, měst, městeček a wesnic, někdejších hradůw a twrzí, též samot a zpustlých osad mnohých w zemi České, s udáním jejich obywatelstwa dle popisu r. MDCCCXLIII wykonaného*. W Praze: J.G. Kalve, 1848.

PEČÍRKA, Josef. *Domácí lékař. Učení o člověku ve stavu zdravém a chorobném*. 4. Vyd. Brno, 2003. ISBN 80-8644-136-9.

ROUBÍČEK, Vladimír. *Úvod do demografie*. Vyd. 1. Praha: Codex Bohemia, 1997. ISBN 80-85963-43-4.

RŮŽKOVÁ, Jiřina a kol. *Historický lexikon obcí České republiky 1869-2005*. 1. vyd. Praha: Český statistický úřad, 2006. 2 sv. ISBN 80-250-1277-8.

SEDLÁČEK, August. *Místopisný slovník historický království českého*. Vyd. 2., v Argu 1. Praha: Argo, 1998. ISBN 80-7203-099-X.

SOMMER, Johann Gottfries. *Das Königreich Böhmen, statistic-topographisch dargestellt*. 5. Band – Chrudimer Kreis. Prag, 1837.

STRÍTESKÝ, Jan. *Zdravotní a populační vývoj československého obyvatelstva*. Praha, 1971.

ŠIKULOVÁ, Alexandra. *Demografický vývoj farnosti Libčany v "dlouhém" 19. století (1785 – 1914)*. Diplomová práce (ved. prof. PhDr. Eduard Maur, CSs.). Univerzita Pardubice, 2009.

8.3 Internetové zdroje

URL: <<http://www.prosec.cz/historie1.html>> [cit. 2014-4-20]

URL: <<http://www.prosec.cz/historie2.html>> [cit. 2014-4-20]

9. Seznam tabulek a grafů

9.1 Seznam tabulek

Číslo	Název	Strana
1	Vývoj počtu sňatků a průměrný počet sňatků na 1 rok ve farnosti Proseč v letech 1755 - 1854	12
2	Hrubá míra sňatečnosti ve farnosti Proseč v 19. století	13
3	Sezónnost sňatků dle měsíců ve farnosti Proseč v letech 1755 – 1854	14
4	Snoubenci podle rodinného stavu ve Farnosti Proseč v letech 1785 – 1794.	16
5	Hrubá míra porodnosti ve Farnosti Proseč po roce 1833	22
6	Zastoupení narozených podle pohlaví ve farnosti Proseč v letech 1755 – 1854	23
7	Počet narozených dětí a počet na 1 uzavřený sňatek v Proseči za období 1755 – 1854	24
8	Vícečetné porody podle pohlaví ve farnosti Proseč v letech 1755 – 1854	25
9	Věk dětí při křtu ve farnosti Proseč v letech 1835 – 1854	26
10	Pět nejčastěji užívaných jmen mezi lety 1806 – 1816	27
11	Sociální postavení kmotrů ve farnosti Proseč v letech 1835 – 1854	28
12	Počet narozených dětí podle měsíců ve farnosti Proseč v letech 1755 – 1854	29
13	Přehled počtu manželských a nemanželských dětí ve farnosti Proseč v letech 1755 - 1854	31
14	Podíl mrtvorozených v počtu narozených ve farnosti Proseč v letech 1755 - 1845	33
15	Poměr zemřelých podle pohlaví ve farnosti Proseč v letech 1755 – 1854	37
16	Hrubá míra úmrtnosti ve farnosti Proseč po roce 1833	38
17	Počet úmrtí podle měsíců ve farnosti Proseč v letech 1755 – 1854	38
18	Dětská úmrtnost ve farnosti Proseč v letech 1755 - 1854	43

9.2 Seznam grafů

Číslo	Název	Strana
1	Sezónnost sňatků ve farnosti Proseč v letech 1755 – 1854	15
2	Vývoj průměrného sňatkového věku při vstupu do 1. manželství ve farnosti Proseč v letech 1785 – 1854	18
3	Vývoj průměrného sňatkového věku při vstupu do 2. (a dalšího) manželství ve farnosti Proseč v letech 1785 – 1854	19
4	Vývoj průměrného sňatkového věku při vstupu do manželství ve farnosti Proseč v letech 1785 – 1854	20
5	Vývoj počtu sňatků ve farnosti Proseč v letech 1755 – 1854	23
6	Sezónní pohyb porodnosti ve farnosti Proseč v letech 1755 – 1799 a 1800 – 1854	30
7	Sezónní pohyb úmrtnosti ve farnosti Proseč v letech 1755 – 1854	39
8	Skladba zemřelých osob věkových skupin ve farnosti Proseč v letech 1775 – 1854	41
9	Jedenáct nejčastějších příčin úmrtí ve farnosti Proseš v letech 1790 – 1799	45
10	Jedenáct nejčastějších příčin úmrtí ve farnosti Proseč v letech 1845 – 1854	46

10. Seznam příloh

Příloha č. 1 Vývoj počtu sňatků ve farnosti Proseč v letech 1755 – 1854

Příloha č. 2 Přehled počtu nemanželských dětí ve farnosti Proseš
v letech 1755 - 1854

Příloha č. 3 Müllerovo mapování Čech z roku 1720.

URL: <<http://www.mestoprosec.cz/mesto/historie-i>> [cit. 2014-4-20]

Příloha č. 4 1. Vojenské mapování Čech.

URL: <<http://www.mestoprosec.cz/mesto/historie-i>> [cit. 2014-4-20]

Příloha č. 5 Ukázka z Františka Palackého: Popis království českého, Praha, 1848, s. 181.

Příloha č. 6 Ukázka ze Sommerovi topografie, svazek č. 5, s. 233.

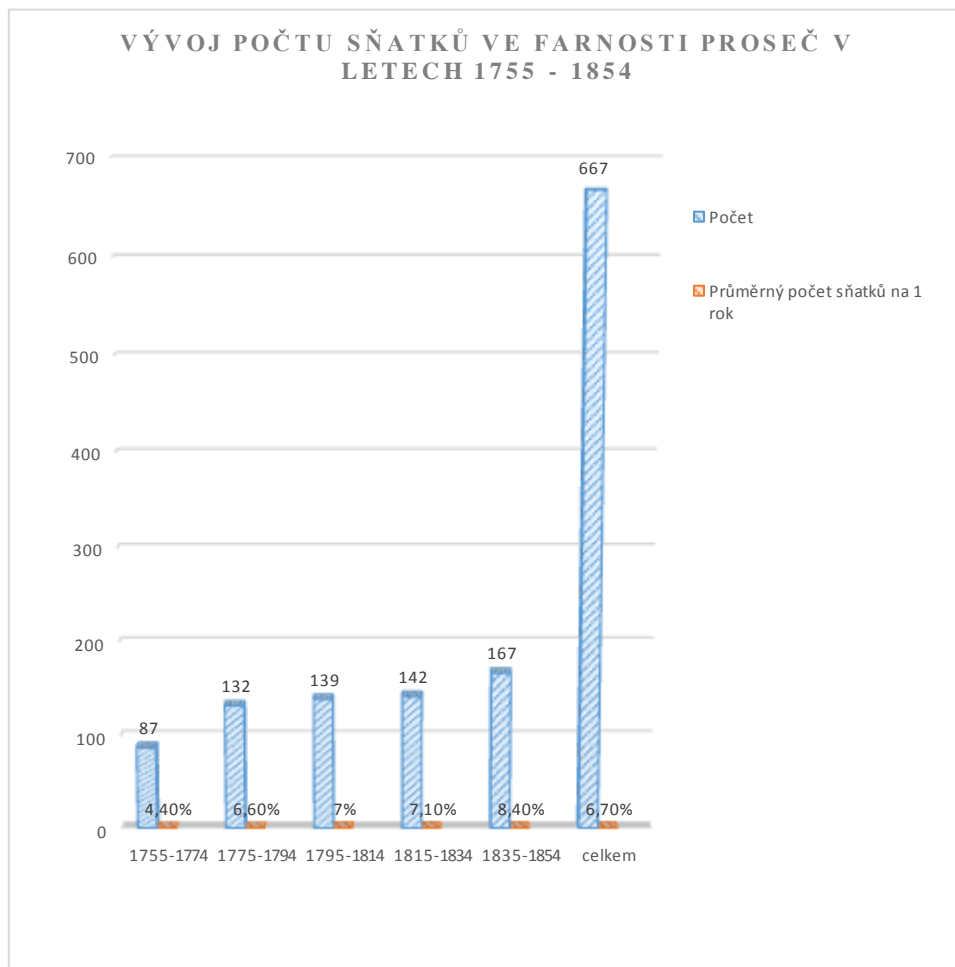
Příloha č. 7 Ukázka z Historického lexikonu obcí České republiky 1869-2005 II. díl, 1978, s. 425.

Příloha č. 8 Ukázka August Sedláček: Místopisný slovník království českého, s. 738.

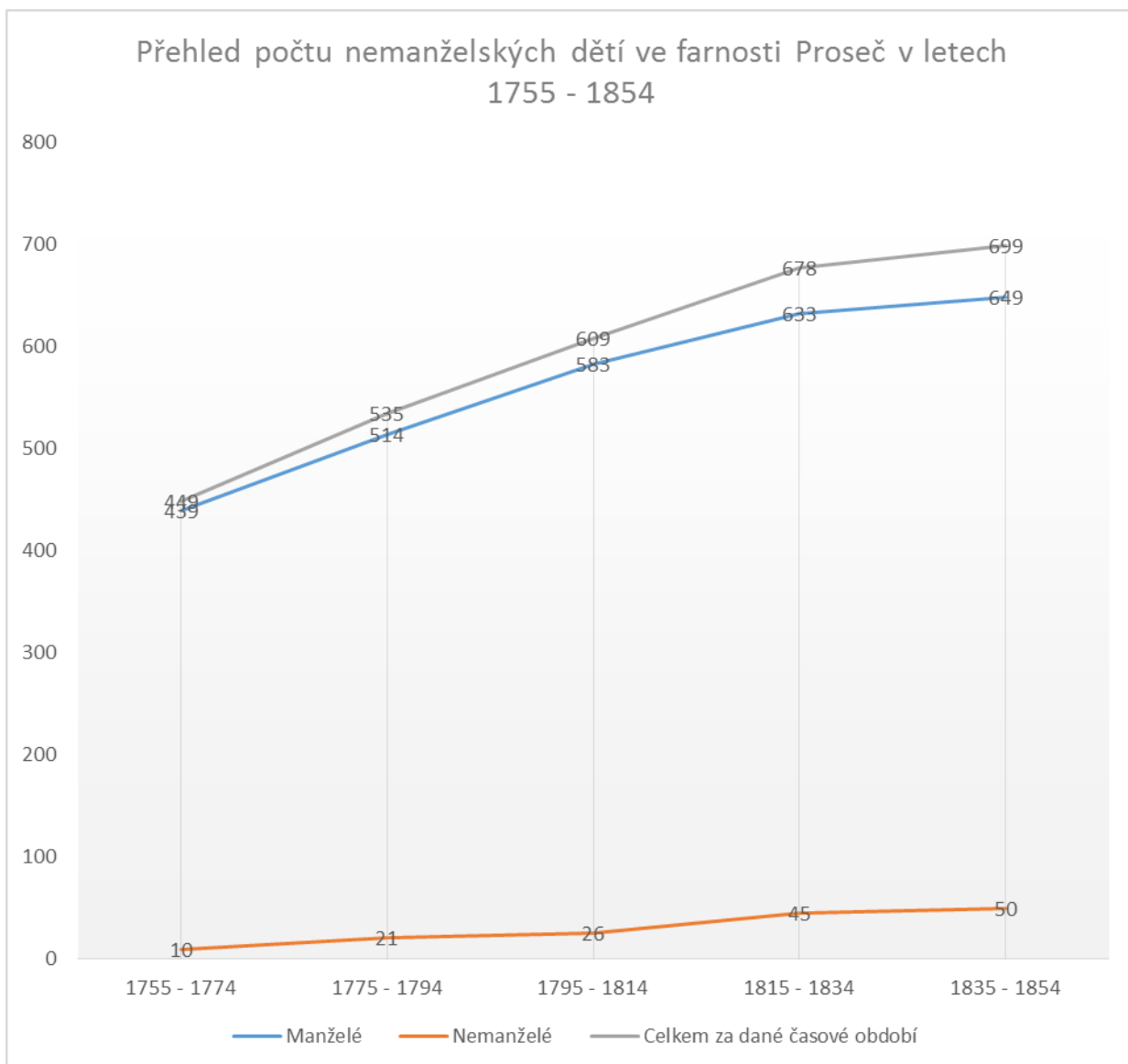
Příloha č. 9 Ukázka z Tereziánského katastru, s. 308.

Příloha č. 10 Ukázka ze Schallerovi: Topographie des Königreichs Böhmen, s. 18.

Příloha č. 1



Příloha č. 2



Příloha. č. 3

Müllerovo mapování Čech z roku 1720



Příloha č. 4

1. Vojenské mapování Čech



Příloha č. 5

Ukázka z Františka Palackého: Popis království českého

<i>Chrudimsko.</i>		181
	něm.	dom. obyw.
⊙ 15. <i>Proseč</i> ⊙	—	126 : 1025
16. Bor	—	53 : 271
17. Martinice	—	51 : 300
18. Paseka	—	61 : 390
19. Podměstí	—	53 : 285
20. Zábory	—	102 : 738
21. Zderaz	—	77 : 455
22. Sw. Kateřina	St. Katharina	34 : 212
23. Pustina	—	46 : 220
It. částka wsi ř. Wysoká.		

Příloha č. 6.

Ukázka ze Sommerovi topografie

15. Prosetzsch (Proseč), 1 $\frac{1}{4}$ St. ssw. von Neuschloß, an der Chaussee nach St. Katharina und an dem kleinen Bache Wolfshinka, unterbäniger

Příloha č. 7

Ukázka z Historického lexikonu obcí České republiky 1869-2005

12. **Proseč** (v Proseči, do Proseče), městys u lesů 9 km jv. od *Skutče*: 1349 Prossiecz, Sedl. z A. litomyšl.; 1368 versus opp. Prossiecz, t.; 1559 postoupil zámku Noweho Hradu . . rychtu proseczku a k té rychtě mčko Prosecz a vesnice tyto Zabory, Przedmiesti, Zderaz, DZ. 87 B 25; 1563 zámek Nowe Hradu . . mčko Prosecz, DZ. 57 E 6.

Příloha č. 8

Ukázka August Sedláček: Místopisný slovník království českého

Proseč, městec u Skutče, r. 1349 farní místo, jež postoupeno k bisk. Litomyšl. a l. 1368 výslovně městečko P. bývalo přísl. kláštera Podlažického, pak od 15. st. Nového hradu. V 17. st zanikla fara, jež pak l. 1754 obnovena. L. 1784 vystavěna tu modlitebna pod obojí. Maje- státem l. 1729 obdržela P. nadání na vý- roční trhy a l. 1751 téhodní trhy. Erb: Stříbrný štít, u jehož zpodu tři černé pahrbky a na prostředním černý kohout k levé vykračující; nad štítem vyniká půl jelena až po kýty své přirozené barvy. Proseč u Proseče


Příloha č. 9

Ukázka z Tereziánského katastru

CHRUDIMSKÝ KRAJ																						
Poř. čís.	Hospodáři						Bohata pol.	Pole str. v.	Lada str. v.	Pastviny str. v.	Louky vozy	Lesy str. v.	Administrakla	Domy	Osadil /64	Roboty						
	Podle rozlohy orných polí															K4	K3	K2	V3	V2	V1	R
	Celkem	do 1 str.	1.1 až 5	5.1 až 15	15.1 až 30	30.1 až 60 str.																
3 Ochoz	10	-	-	5	5	-	6	197.3	51.1	-	61.-	-	Dp	-	218	-	-	-	5	3 (2)		
4 Obořice	4	-	-	-	4	-	7	115.2	19.1	-	36.3	-	Dp	-	118	-	-	-	4	3		
5 Drahotice	5	-	-	3	-	2	7	160.-	19.1	-	28.3	-	Dp	-	218	-	-	-	2	-		
6 Vysonín	10	-	-	3	7	-	6	223.-	29.2	-	28.3	-	2.3 dp	-	-	-	-	-	-	-		
7 Lukavice	19	-	2	12	-	5	7	331.2	25.-	-	32.2	-	p	-	218	-	-	-	5	8 (3)		
8 Kuntš	13	-	-	1	-	12	4	49.3	-	-	-	-	p	-	34	-	-	12	-	(1)		
9 Orol	28	2	-	13	-	13	3	303.1	14.1	-	28.-	-	1 p	-	587	-	-	-	-	10 (3)		
10 Lukavička	9	-	-	4	5	-	8	93.-	12.3	-	96.3	-	p	-	1188	13	-	-	5	2		
11 Vítky *	5	-	-	2	3	-	7	196.3	25.3	-	20.3	-	dp	-	197	-	-	-	3	2		
12 Loučky	3	-	-	1	2	-	8	97.-	11.2	-	9.-	-	p	-	34	-	-	-	2	(1)		
13 Radouchův	8	-	-	3	3	-	8	67.-	12.3	-	11.1	-	dp	-	34	-	-	-	3	3		
14 Nová Ves	8	-	7	1	-	-	7	119.-	5.1	-	14.2	-	dp	-	43	-	-	-	1	0 (1)		
15 Rohozná	14	-	-	8	6	-	7	36.2	14.-	-	16.3	-	Dp	-	211	-	-	-	6	2 (2)		
16 Javorná *	4	-	-	-	2	2	8	240.1	25.1	-	59.-	-	11.1 Dp	-	211	-	-	-	2	1 (1)		
17 Travná	4	-	-	1	2	1	8	104.1	10.3	-	18.2	-	4.- dp	-	34	-	-	-	3	1 (1)		
18 Lypovšchý	2	-	-	2	-	-	8	79.3	7.-	-	8.-	-	p	-	34	-	-	-	-	1 (1)		
19 Trávná Kamenice, ms	49	-	-	34	6	-	7	92.-	14.1	-	13.-	-	1.1 dp	-	49	-	-	-	6	30 (4)		
20 Petrážov ž. dš	4	-	-	4	-	-	8	18.3	-	-	5.-	-	1 Dp	-	16	-	-	-	-	4		
21 Seč, ms	49	-	-	23	17	-	6	613.-	66.2	-	125.-	-	7.3 Dp	-	618	-	-	-	17	17 (3)		
22 Bojanov, ms	25	-	8	14	3	-	8	43.3	-	-	8.2	-	1.1 dp	-	34	-	-	-	3	20 (2)		
23 Kocourov	15	-	-	5	10	-	7	653.3	64.3	-	124.1	-	3.1 Dp	-	799	-	-	-	-	-		
24 Nová Ves	3	-	-	-	3	-	8	301.-	12.3	-	78.1	-	11.1 Dp	-	361	-	-	-	1	-		
25 Nová Ves	6	-	-	3	-	3	8	8.3	-	-	-	-	p	-	4	-	-	-	-	-		
26 Nová Ves	9	-	-	1	1	7	6	338.-	45.1	-	70.1	-	4.- dp	-	377	-	-	-	10	3 (2)		
27 Svatý Jiří	4	-	-	-	1	4	6	86.-	14.1	-	11.2	-	dp	-	34	-	-	-	3	-		
28 Hrnčí vrch	9	-	-	3	6	-	7	136.3	19.2	-	22.2	-	9.- dp	-	118	-	-	-	3	3		
29 Proseč nadškov	9	-	-	3	6	-	7	277.2	62.2	-	45.3	-	Dp	-	34	-	-	-	7	(2)		
30 Proseč nadškov	10	-	-	4	3	3	8	127.1	16.1	-	20.3	-	dp	-	121	-	-	-	4	-		
31 Polanka	11	-	-	3	-	8	7	218.2	7.2	-	39.1	-	2.3 dp	-	26	-	-	-	6	3		
32 Chlum	7	-	-	2	4	1	8	252.2	62.-	-	45.-	-	Dp	-	218	-	-	-	6	2 (2)		
33 Křtán	5	-	-	1	4	-	7	282.1	31.-	-	62.1	-	83.1 Dp	-	248	-	-	-	8	7 (2)		
34 Věšov	8	-	-	2	6	-	7	170.2	13.3	-	33.2	-	25.1 Dp	-	138	-	-	-	5	1 (1)		
35 Přemyslov	8	-	-	2	6	-	7	128.3	14.1	-	20.-	-	dp	-	118	-	-	-	4	1 (1)		
								135.-	8.3	-	29.3	-	Dp	-	138	-	-	-	4	-		
								195.2	46.1	-	36.2	-	Dp	-	21	-	-	-	6	2		
								76.-	-	-	7.-	-	p	-	37	-	-	-	-	1 (1)		

Příloha č. 10

Ukázka ze Schallerovi: Topographie des Königreichs Böhmen

S t ä d t e:			
	Seite.		Seite.
Chrudim'	5	Pardubicz	35
Herzmanmiesecz	21	Policzka	166
Hohenmauth	80	Przelautsch	44
Leutomischel	108	Skutsch	179
F l e c k e n.			
Groß-Abtsdorf	154	Nassaberg	13
Bistra	161	Prosecz 	18
Boganow	15	Richenburg	175
Bohdanecz	53	Schumberg	18
Cholticz	29	Setsch	19
Chrast	187	Sezemicz	73
Chraustowicz	78	Swojanow	165
Daschitz	75	Swratka	177
Gabel	101	Elbe-Teinitz	36
Glinsto	178	Hrochow-Teinitz	194
		Böhmisches-Triebau	97

11. Resume

The theme of this work is demographic evolution of the town Proseč at the turn of 18th and 19th century. The work is based on data collected by anonymous parish priests in books called parish registers. It is one of few possibilities of conducting a survey of the number of births, weddings, deaths, average age of all the mentioned life periods and also determining the prevailing religious belief of the local inhabitants. Based on this data it is possible to calculate the exact number of inhabitants of the town Proseč. Following areas belong to Proseč: Podměstí, Záboří, Paseky, Martinice, Česká Rybná a Mířetín. It can be said that the town is situated in trapezium formed by four surrounding larger towns: Vysoké Mýto, Litomyšl, Polička and Skuteč.

The first part of the work is dedicated to a thorough analysis of used sources and literature. Considering the parish registers there is a description of evolution of historical order of entries made by parish priests. Considering the literature, basic points which are used within this work are outlined. The next chapter is historical description of the town Proseč since its origin to present day. Considerable emphasis is put on the period stated in the title of this work – the second half of 18th century.

Three basic sections which are described in parish registers are records of births, weddings and deaths. In this work I begin with marriages. I firstly examine general information about the meaning of the term, then I focus on specific data about people who enter the marriage, for example what was their previous marital status or what their age was. The next chapter deals with birth-rate, where I begin with presenting basic morphological facts and go on with specific data – how many marital and extramarital children were born, how many children were born alive or dead, or what is the average natural population growth in Proseč. Using the aggregative method I conclude a treatise about death rate of inhabitants, where I conduct a survey of the number of the deceased and their age.

The collected data might be slightly distorted due to the difficulty of reading from the parish registers, because the reader might easily overlook something within hardly decipherable handwriting of parish priests of the researched time. Nevertheless the work might give more accurate idea about how many people were born here since 18th century, to what extent were marriages popular and to what age did old people live at the most. It is certainly possible to research also other data from the parish registers, such as cause of death, but that would be for a different paper.