

UNIVERZITA PARDUBICE
FAKULTA EKONOMICKO-SPRÁVNÍ

BAKALÁŘSKÁ PRÁCE

2015

Lukáš Kohoutek

Univerzita Pardubice
Fakulta ekonomicko-správní

Analýza kriminality v České republice

Lukáš Kohoutek

Bakalářská práce

2015

Univerzita Pardubice
Fakulta ekonomicko-správní
Akademický rok: 2014/2015

ZADÁNÍ BAKALÁŘSKÉ PRÁCE

(PROJEKTU, UMĚLECKÉHO DÍLA, UMĚLECKÉHO VÝKONU)

Jméno a příjmení: **Lukáš Kohoutek**
Osobní číslo: **E12328**
Studijní program: **B6208 Ekonomika a management**
Studijní obor: **Management ochrany podniku a společnosti**
Název tématu: **Analýza kriminality v České republice**
Zadávací katedra: **Ústav regionálních a bezpečnostních věd**

Z á s a d y p r o v y p r a c o v á n í :

Práce si klade za cíl zhodnotit kriminalitu v České republice. Součástí práce je posouzení preventivních programů směřujících ke snížení kriminality. Na základě získaných poznatků budou navržena vhodná opatření v této oblasti.

Osnova:

- Rešerše odborné literatury a dalších pramenů.
- Stanovení cílů práce a hypotéz, volba metod.
- Základní pojmy z oblasti kriminality, vymezení preventivních programů.
- Analýza kriminality v krajích České republiky.
- Formulace závěrů, doporučení, návrhy.

Rozsah grafických prací:

Rozsah pracovní zprávy: **cca 30 stran**

Forma zpracování bakalářské práce: **tištěná/elektronická**

Seznam odborné literatury:

- FRYŠTÁK, M.** Hospodářská kriminalita z pohledu teorie a praxe. Vyd. 1. Ostrava: KEY Publishing, 2007. ISBN 978-80-87071-18-2.
NOŽINA, M. Mezinárodní organizovaný zločin v České republice. Vyd. 1. Praha: Themis, 2003. ISBN 80-7312-018-6.
TOMÁŠEK, J. Úvod do kriminologie: Jak studovat zločin. Vyd. 1. Praha: Grada, 2010. ISBN 978-80-247-2982-4.
VÁLKOVÁ, H., KUČHTA, J. a kol. Základy kriminologie a trestní politiky. Vyd. 2. Praha: C. H. Beck, 2012. ISBN 978-80-7400-429-2.
ZOUBKOVÁ, I., MOULISOVÁ, M. Kriminologie a prevence kriminality. Vyd. 1. Praha: Armex Publishing, 2004. ISBN 80-867-9505-5.

Vedoucí bakalářské práce:


Ing. Ondřej Svoboda, Ph.D.

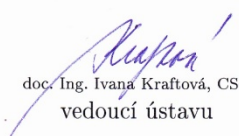
Ústav regionálních a bezpečnostních věd

Datum zadání bakalářské práce: **1. října 2014**

Termín odevzdání bakalářské práce: **30. dubna 2015**


doc. Ing. Renáta Myšková, Ph.D.
děkanka

L.S.


doc. Ing. Ivana Kraftová, CSc.
vedoucí ústavu

V Pardubicích dne 1. října 2014

PROHLÁŠENÍ

Prohlašuji, že jsem tuto práci vypracoval samostatně. Veškeré literární prameny a informace, které jsem v práci využil, jsou uvedeny v seznamu použité literatury.

Byl jsem seznámen s tím, že se na moji práci vztahují práva a povinnosti vyplývající ze zákona č. 121/2000 Sb., autorský zákon, zejména se skutečností, že Univerzita Pardubice má právo na uzavření licenční smlouvy o užití této práce jako školního díla podle § 60 odst. 1 autorského zákona, a s tím, že pokud dojde k užití této práce mnou nebo bude poskytnuta licence o užití jinému subjektu, je Univerzita Pardubice oprávněna ode mne požadovat přiměřený příspěvek na úhradu nákladů, které na vytvoření díla vynaložila, a to podle okolností až do jejich skutečné výše.

Souhlasím s prezenčním zpřístupněním své práce v Univerzitní knihovně.

V Pardubicích dne 30. 4. 2015

Lukáš Kohoutek

PODĚKOVÁNÍ

Touto cestou bych chtěl poděkovat všem, kteří mi byli nápomocni a přispěli tak ke zpracování tohoto tématu, zejména svému vedoucímu bakalářské práce Ing. Ondřeji Svobodovi, Ph.D. za odborné vedení a mnoho cenných rad. Dále bych tímto rád poděkoval své rodině, své přítelkyni a svým blízkým za podporu při studiu.

ANOTACE

Bakalářská práce se zabývá problematikou kriminality v České republice. V první části jsou vymezeny základní pojmy: kriminologie a kriminalita. Následuje pojetí prevence kriminality, kde jsou představeny a zhodnoceny preventivní programy. Poté se práce zabývá kriminalitou a jejími vztahy s jinými jevy. V závěru jsou zhodnocení a možné návrhy.

KLÍČOVÁ SLOVA

Česká republika, kriminologie, kriminalita, trestné činy, prevence, kriminogenní faktory

TITLE

Analysis of crime in the Czech Republic

ANNOTATION

The Bachelor thesis deals with issue of criminality in the Czech Republic. The first part of this thesis contains basic terms: criminology and criminality. After that follows crime prevention includes introduction and evaluation of schedule of crime prevention. Next part deals with criminality itself and possible links with another phenomenon. In the end there are evaluation and possible solutions.

KEYWORDS

Czech Republic, criminology, criminality, criminal acts, prevention, criminogenic factors

OBSAH

ÚVOD	12
1 KRIMINOLOGIE	14
1.2 Kriminogenní faktory	14
1.3 Související vědy	16
2 KRIMINALITA.....	19
2.1 Obecné charakteristiky	19
2.2 Trestný čin	22
3 PREVENCE KRIMINALITY.....	24
3.1 Dělení prevence kriminality.....	25
3.2 Programy prevence kriminality v České republice.....	28
4 KRIMINALITA ČESKÉ REPUBLIKY V LETECH 2008 – 2013	36
4.1 Vývoj kriminality České republiky.....	36
4.2 Úroveň kriminality v krajích České republiky.....	38
4.3 Kriminalita a vybrané jevy	41
4.3.1 Vztah úrovně kriminality – HDP na obyvatele.....	42
4.3.2 Vztah úrovně kriminality – podíl věřících	47
4.3.3 Vztah úrovně kriminality – rozvodovost.....	53
4.3.4 Vztah úrovně krádeží – návštěvnost kulturních akcí	57
5 NÁVRHY A DOPORUČENÍ	63
ZÁVĚR	65
LITERATURA.....	67
SEZNAM PŘÍLOH	76

SEZNAM TABULEK

Tabulka 1: Shrnutí účinnosti Strategie 2008 – 2011 a Strategie 2012 – 2015 v ČR.....	35
Tabulka 2: Objasněnost vybraných trestných činů na území ČR (2008 – 2013)	38
Tabulka 3: Posouzení významnosti vztahu mezi úrovní kriminality a HDP na obyvatele	45
Tabulka 4: Posouzení významnosti vztahu mezi úrovní kriminality a HDP na obyvatele bez Prahy.....	46
Tabulka 5: Počet věřících v krajích ČR.....	48
Tabulka 6: Posouzení významnosti vztahu mezi úrovní kriminality a podílem věřících.....	52
Tabulka 7: Posouzení významnosti vztahu mezi úrovní kriminality a podílem věřících bez Prahy.....	52
Tabulka 8: Posouzení významnosti vztahu mezi úrovní kriminality a rozvodovostí.....	56
Tabulka 9: Posouzení významnosti vztahu mezi úrovní kriminality a rozvodovostí bez Prahy	57
Tabulka 10: Posouzení významnosti vztahu mezi úrovní krádeží a návštěvností kulturních akcí	61
Tabulka 11: Posouzení významnosti vztahu mezi úrovní krádeží a návštěvností kulturních akcí bez Prahy.....	61

SEZNAM ILUSTRACÍ

Obrázek 1: Vývoj majetkové kriminality na území ČR (2004 – 2013)	31
Obrázek 2: Vývoj násilné kriminality na území ČR (2004 – 2013).....	31
Obrázek 3: Vývoj násilné kriminality na území ČR (2008 – 2013).....	32
Obrázek 4: Vývoj trestných činů spáchaných dětmi (1 – 14 let) na území ČR (2004 – 2013)	33
Obrázek 5: Vývoj trestných činů spáchaných mladistvými (15 – 17 let) na území ČR (2004 – 2013).....	33
Obrázek 6: Vývoj trestných činů spáchaných recidivisty na území ČR (2004 – 2013).....	34
Obrázek 7: Vývoj trestných činů spáchaných recidivisty na území ČR (2008 – 2013).....	35
Obrázek 8: Vývoj celkové kriminality na území ČR (2008 – 2013).....	36
Obrázek 9: Výdaje na vnitřní bezpečnost a veřejný pořádek na území ČR (2008 – 2013).....	37
Obrázek 10: Objasněnost trestných činů na území ČR (2008 – 2013).....	37
Obrázek 11: Úroveň kriminality v krajích ČR v roce 2008	39
Obrázek 12: Úroveň kriminality v krajích ČR v roce 2011	40
Obrázek 13: Úroveň kriminality v krajích ČR v roce 2013	41
Obrázek 14: Srovnání úrovně kriminality (vlevo) a HDP na obyvatele (vpravo) v krajích ČR za rok 2013	42

Obrázek 15: Vztah mezi úrovní kriminality a HDP na obyvatele v krajích ČR (2008).....	43
Obrázek 16: Vztah mezi úrovní kriminality a HDP na obyvatele v krajích ČR bez Prahy (2008)	44
Obrázek 17: Vztah mezi úrovní kriminality a HDP na obyvatele v krajích ČR (2013).....	44
Obrázek 18: Vztah mezi úrovní kriminality a HDP na obyvatele v krajích ČR bez Prahy (2013)	45
Obrázek 19: Srovnání úrovně kriminality (vlevo) a podílu věřících (vpravo) v krajích ČR za rok 2011	49
Obrázek 20: Vztah mezi úrovní kriminality a podílem věřících v krajích ČR (2008)	50
Obrázek 21: Vztah mezi úrovní kriminality a podílem věřících v krajích ČR bez Prahy (2008)	50
Obrázek 22: Vztah mezi úrovní kriminality a podílem věřících v krajích ČR (2013)	51
Obrázek 23: Vztah mezi úrovní kriminality a podílem věřících v krajích ČR bez Prahy (2013)	51
Obrázek 24: Srovnání úrovně kriminality (vlevo) a rozvodovosti (vpravo) v krajích ČR za rok 2013	54
Obrázek 25: Vztah mezi úrovní kriminality a rozvodovostí v krajích ČR (2008)	54
Obrázek 26: Vztah mezi úrovní kriminality a rozvodovostí v krajích ČR bez Prahy (2008) ..	55
Obrázek 27: Vztah mezi úrovní kriminality a rozvodovostí v krajích ČR (2013)	55
Obrázek 28: Vztah mezi úrovní kriminality a rozvodovostí v krajích ČR bez Prahy (2013) ..	56
Obrázek 29: Srovnání úrovně krádeží (vlevo) a návštěvnosti kulturních akcí (vpravo) v krajích ČR za rok 2013	58
Obrázek 30: Vztah mezi úrovní krádeží a návštěvností kulturních akcí v krajích ČR (2008) ..	59
Obrázek 31: Vztah mezi úrovní krádeží a návštěvností kulturních akcí v krajích ČR bez Prahy (2008)	59
Obrázek 32: Vztah mezi úrovní krádeží a návštěvností kulturních akcí v krajích ČR (2013) ..	60
Obrázek 33: Vztah mezi úrovní krádeží a návštěvností kulturních akcí v krajích ČR bez Prahy (2013)	60

SEZNAM ZKRATEK

apod.	a podobně
atd.	a tak dále
BH	budoucí hodnota
č.	číslo
ČR	Česká republika
H	hypotéza
HDP	Hrubý domácí produkt
HDP na ob.	Hrubý domácí produkt na obyvatele
i	procento úbytku vyjádřené desetinným číslem
Návštěvn.	návštěvnost
odst.	odstavec
Podíl věř.	podíl věřících
R^2	index determinace
Rozvod.	rozvodovost
s.	strana
Sb.	Sbírka zákonů
SH	současná hodnota
Sm. odch.	směrodatná odchylka
Strategie 2008 – 2011	Strategie prevence kriminality na léta 2008 až 2011
Strategie 2012 – 2015	Strategie prevence kriminality na léta 2012 až 2015
t	počet let mezi roky 2001 a 2011
tis.	tisíc
Úr. krádež.	úroveň krádeží
Úr. krim.	úroveň kriminality
Vyd.	vydání
y	regresní funkce

ÚVOD

Kriminalita se nachází v každém státě. Není možné ji zcela odstranit. Existuje nespočet důvodů, proč tomu tak je. Téměř každý někdy ve svém životě pomyslel na nějaký zločin. Někteří zůstávají pouze u myšlenek, jiní jsou však schopni je uskutečnit. Tyto skryté vlohy ke konání trestných činů jsou zkrátka součástí každého člověka. Autor se domnívá, že je užitečné disponovat znalostmi z oblasti kriminality především proto, aby věděl, v jakém prostředí vlastně žije.

Bakalářská práce je zaměřena na objasnění problematiky kriminality na území České republiky. K tomuto bude užit průzkum literárních děl a internetových zdrojů, prezentace údajů pomocí grafů, tabulek a kartogramů a v neposlední řadě také statistické výpočty.

Tato práce je rozdělena do dvou částí. První část se věnuje teoretickému vymezení kriminality a souvisejících pojmů. Tomuto se věnují první dvě kapitoly práce. Nejdříve je pojednáno o kriminologii, jakožto vědě zabývající se kriminalitou. Jsou také uvedeny související vědy a potenciální kriminogenní faktory. Druhá kapitola se již věnuje kriminalitě, kde jsou vymezeny základní charakteristiky tohoto jevu a je zde definován trestný čin podle současné legislativy.

V třetí kapitole lze naléznout teoretické pojetí prevence kriminality a především pak dělení této prevence. Druhá část této kapitoly se již věnuje posouzení preventivních programů. Tím začíná také druhá část této práce, která již pracuje s údaji týkající se České republiky.

Kapitola čtvrtá je již zaměřena na samotné posouzení kriminality v České republice. Na začátku kapitoly se nachází popis vývoje kriminality za zkoumané období doplněn o údaje o objasňenosti a výdajích na vnitřní bezpečnost a veřejný pořádek. Následují kartogramy ilustrující úroveň kriminality v České republice. Tuto kapitolu dovršuje autorův výzkum ohledně spojitostí vybraných jevů s kriminalitou. Pro posouzení těchto spojitostí jsou uvedeny srovnávací kartogramy, grafy a tabulky korelačních matic poukazující na možný vztah mezi kriminalitou a zkoumanými jevy. Poslední kapitola této práce se věnuje návrhům a doporučením, které autor vyvozuje ze svých poznatků získaných v průběhu zpracování této bakalářské práce.

Cílem práce je návrh doporučení v oblasti programů prevence kriminality na základě analýzy časových řad vybraných typů kriminality. Vedlejším cílem je zjištění souvislostí mezi zkoumanými jevy a kriminalitou.

V souvislosti s tímto práce ověřuje pět níže uvedených zkoumaných hypotéz:

- H_1 – výše úrovně kriminality pozitivně souvisí s velikostí HDP na obyvatele,
- H_2 – výše úrovně kriminality negativně souvisí s velikostí HDP na obyvatele,
- H_3 – výše úrovně kriminality negativně závisí na velikosti podílu věřících,
- H_4 – výše úrovně kriminality pozitivně souvisí s velikostí rozvodovosti,
- H_5 – výše úrovně krádeží pozitivně závisí na velikosti návštěvnosti kulturních akcí.

1 KRIMINOLOGIE

Kriminologie je vědou o kriminalitě, o jejích pachatelích a obětech a o její kontrole. Hlavním úkolem kriminologie je správně posoudit příčiny vzniku kriminality a následně navrhnout vhodná opatření a metody pro její kontrolu [11], [22].

Na definici kriminologie i na jejím předmětu (kriminalita) se shodnou téměř všichni autoři. Nicméně názory na obsah, rozsah pojmu kriminalita jsou již odlišné. Nejčastěji se uvádějí dvě hlavní skupiny názorů na tuto problematiku [11], [22]:

- kriminalitou se rozumí trestná činnost neboli legální chápání kriminalistiky,
- kriminalitou se rozumí i takové jednání a chování, které sice není trestněprávně sankcionované, ale je společensky nežádoucí, zde se hovoří o sociologickém chápání kriminalistiky.

Je jasné, že obě pojetí mají své výhody i nedostatky. Výhodou legálního chápání kriminality je jeho určitost, jasná terminologie a jednoznačnost. Nevýhodou je, že toto pojetí nezahrnuje takové společenské faktory, které sice nejsou trestněprávně sankcionované, ale mohou, a často to tak je, kriminalitě předcházet nebo ji nějak ovlivnit. Hlavní výhodou sociologického pojetí je právě jeho komplexnost. Zahrnuje faktory, které podněcují vznik trestné činnosti. Nedostatkem tohoto pojetí je jeho neurčitost, nepřesnost a nejednoznačnost. Vymezení toho, co je a co ještě není kriminalitou, se tak stává do určité míry problematické [11], [22].

Autor této práce se ztotožňuje s druhou skupinou názorů na pojetí kriminality a s tím spojené kriminologie, tedy se sociologickým přístupem. Jestliže se téměř všichni autoři shodují na definici a předmětu kriminologie, jasně z toho vyplývá, že kriminologie se zabývá i příčinami vzniku, jak je uvedeno hned v prvním odstavci této kapitoly. Pokud budou kriminologové pohlížet na kriminalitu pouze z hlediska, které vymezuje kriminalitu striktně podle zákona, nebudou tito kriminologové schopni správně posoudit vývoj kriminality, neboť nebudou mít dostatečné poznatky, které by je informovaly o situacích, které mohou předcházet trestným činům. S touto neznalostí lze pak předpokládat, že preventivní opatření působící na kriminalitu nebudou tak účinná.

1.2 Kriminogenní faktory

Ve výše uvedeném textu se objevila zmínka o společenských faktorech, které mohou podněcovat k páčání trestné činnosti. Těmto činitelům se říká kriminogenní faktory. Je

známo, že kriminality není izolovaným jevem. Odehrává se v určitém společenském prostředí. A právě některé prvky v tomto prostředí působí takovým způsobem, že umožňují vznik kriminality [38].

Kriminogenním faktorem se podle [38] rozumí rizikový činitel, který vyvolává, usnadňuje nebo nějakým jiným způsobem podporuje páchaní trestných činů. Je třeba také uvést, že kriminogenní faktory jsou uváděny jako **možné zdroje**, které **mohou** podněcovat ke kriminalitě. Ne každý kriminogenní faktor zákonitě vede ke konkrétnímu trestnému činu. Nelze tedy tvrdit, že ty a ty okolnosti působí ty a ty určité důsledky **Tyto faktory se rozlišují na dvě základní skupiny, na individuální (subjektivní) kriminogenní faktory a společenské (objektivní) kriminogenní faktory.** Individuální kriminogenní faktory souvisejí se strukturou osobnosti, s psychickými a fyzickými vlastnostmi a s chováním jedince. Je jasné, že tyto faktory jsou kriminology velmi málo ovlivnitelné, jestli vůbec. Naproti tomu ty společenské působí v rámci celého společenského systému a kriminologové se mohou (a často to tak dělají) zaměřit na tyto faktory. Zkrátka je efektivnější věnovat se těm faktorům, které působí na společnost jako na celek, než se snažit působit na ty faktory, které jsou typické pro jednoho konkrétního člověka nebo malou skupinu lidí.

Při zjišťování a analyzování kriminogenních faktorů se často společenský systém rozdělí do několika skupin, pro které jsou typické určité kriminogenní faktory. Ne všechny faktory lze však zařadit pouze do jedné skupiny. Existují i takové, které se dají zařadit do více než jedné skupiny. Těchto skupin je podle pana Scheinosta 7. Jedná se o [38]:

- **mezinárodní sféra**, ve které je nejvýznamnějším kriminogenním faktorem proces **globalizace**, neboť umožňuje organizovanému zločinu a terorismu snadněji se pohybovat po celém světě, také vzniká vyšší pravděpodobnost nelegální migrace;
- **politika**, kde kriminologové vidí největší problém v nekoncepčních, administrativních přístupech řešících pouze dosavadní situaci bez ohledu na dlouhodobé důsledky, poté **prosazování zájmů politických stran** namísto veřejného zájmu a v neposlední řadě to, že někteří **politici mohou být zneužitelní** (uplácení, výhrůžky, vyděračství apod.);
- **ekonomika** umožňující **pronikání zločinců do finančních kruhů** pod zástěrkou legálního podnikání,
- **justice**, jejíž **nejednoznačnost a složitost** může pomoci k páchaní trestných činů, dalším problémem v rámci justice je také to, že v některých případech není

rozhodnutí soudu vůbec respektováno, čímž **důvěra občanů v soudnictví** může klesnout;

- **státní správa a samospráva**, kde rizikovým faktorem je **nepřesné vymezení pravidel a norem chování, nízká profesionalita státních úředníků a nedůvěra občanů v instituce státní správy**;
- **sociální struktura** obsahující kriminogenní faktory jako **zvětšující se rozdíly mezi společenskými vrstvami a především kontakty založené na známostech vedoucí k protekci, dále pak nezaměstnanost a platební neschopnost**, a
- **kultura**, ve které jsou nejvýznamnějšími kriminogenními faktory **životní styl, morálka, mezilidské vztahy (diskriminace, rasismus), působení rodiny, škol a sdělovacích prostředků**.

1.3 Související vědy

Kriminologie samozřejmě není vědou samostatně existující. Vychází z poznatků několika jiných věd, jako například psychologie, sociologie, kriminalistiky atd. Kriminologie je tedy vědou interdisciplinární. Tyto vědy samozřejmě pomáhají kriminologům v jejich výzkumu, avšak nejsou s kriminologií tolik spjaty, jako viktimologie a penologie.

Viktimologie

Viktimologie je nauka o obětech. V [11] je viktimologie definovaná takto: „*Viktimologie je kriminologická disciplína, která zkoumá osobnost oběti, úlohu oběti při vzniku a v průběhu viktimizace, při jejím odhalování a objasňování, její následky, způsoby pomoci obětem viktimizace, jakož i možnosti její prevence.*“ [11, s. 93]

V souvislosti s viktimologií existuje ještě několik pojmů, které je třeba si objasnit. Jsou to pojmy viktimnost a viktimizace. Viktimnost je osobnostní predispozice člověka nebo disponovanost skupiny osob stát se obětí trestného činu. Podstatou viktimnosti je určení pravděpodobnosti stát se obětí trestného činu. Tato pravděpodobnost totiž není ve společnosti rovnoměrně rozprostřena. Pravděpodobnost napadení policisty je vyšší než pravděpodobnost napadení účetního apod. Tato možnost stát se obětí kriminálního aktu je dána několika faktory. Nejčastějšími z nich jsou věk, zaměstnání, sociální role, chování, životní úroveň a samozřejmě spousta dalších. Druhý pojem, viktimizace, označuje proces, ve kterém se člověk nebo skupina lidí stává obětí kriminality. Je jasné, že hlavní roli v tomto procesu hraje pachatel trestného činu [11], [22].

Penologie

Penologie je nauka o výkonu trestu. Hlavním předmětem zájmu je především úloha výkonu trestu jako represivního nástroje kontroly kriminality. Trest zde není chápán pouze jako trest odnětí svobody, ale zahrnuje i další trestněprávní sankce, které ukládá soud v souladu s legislativou. Penologie je však chápána i v širším významu. Z tohoto pohledu pojednává i o nejvhodnějším zacházení s odsouzenými pachateli, zejména o jejich pracovním zařazení, psychoterapii, apod., také o architektuře vězeňských zařízení a o celkové organizaci života vězňů v těchto zařízeních [11], [22].

Základní funkce kriminologie

Kriminologie, jakožto jeden z mnoha vědních oborů, samozřejmě plní několik funkcí, které jsou pro vědu jako celek společné. Zde budou uvedeny pouze základní a nejvýznamnější funkce z kriminologického hlediska. Podle pana Holcra K. a kolektivu [11, s. 12 – 13] se jedná o níže uvedené funkce.

Explanační (vysvětlovací) funkce

Kriminologie vypracovává a poskytuje vědecké vysvětlení jevů a procesů spojených s kriminalitou, jejími pachateli, oběťmi a také s její kontrolou. Ze skutečnosti, že kriminalita je sociální fenomén a z toho, že jednání aktuálních i potenciálních pachatelů a obětí kriminality charakterizuje určitý stupeň neurčitosti, vyplývají i možné druhy vysvětlení.

Deskriptivní (popisná) funkce

Kriminologie poskytuje vědecký popis kriminality. Tento popis se uskutečňuje jak specifickým jazykem kriminologie, tak i přirozeným jazykem. Při popisu jsou využívány obecně známé formy prezentace jako grafy, tabulky, různá schémata, kartogramy, apod. Je jasné, že explanační a deskriptivní funkce spolu úzce souvisí. Nebylo by co vysvětlovat, kdyby se nenashromáždily potřebné údaje k vysvětlení určitého faktu. Stejně tak by kriminologie nebyla plnohodnotnou vědou, kdyby fakta pouze popisovala a nesnažila se je vysvětlit.

Predikční funkce

Hodnota kriminologických poznatků a možnosti jejich využití jsou tím vyšší, čím jsou úplnější, přesnější, ale zejména včasnější. Právě včasnost poskytování informací

o pravděpodobném vývoji kriminality umožňuje navrhnout opatření, posléze uskutečňovat rozhodnutí a vybírat optimální opatření již v době, kdy budoucí údaje ještě nejsou známy.

Z dalších funkcí lze uvést například funkci systematickou, která spočívá v uspořádávání kriminologických poznatků do souvisejících celků, nebo funkci definiční, jejímž účelem je permanentní upřesňování specifického jazyka kriminologie tím, že vypracovává definice pojmů.

Kontrola kriminality

V prvním odstavci kapitoly 2 je uvedeno, že kriminologie se zabývá mimo jiné i navrhováním opatření a metod pro kontrolu kriminality. V dnešní době je již tento termín užíván běžně. Toto označení představuje úsilí státu i společnosti o udržení kriminality v přijatelných mezích nebo o její omezení. V minulosti byl často užíván termín boj s kriminalitou a autor této práce tento termín již několikrát použil v kapitole 1. Kontrola kriminality se provádí pomocí dvou strategií, represivní a preventivní (kriminální profylaxe). S určitým nadhledem lze říci, že represivní strategie se zaměřuje na důsledky, které plynou aktérovi trestného činu z jeho jednání, tedy trest. Oproti tomu preventivní strategie se zaměřuje na samotné faktory, příčiny vzniku kriminálního jednání [22].

2 KRIMINALITA

O kriminalitě se hovoří tehdy, jedná-li se o hledání synonyma pro souhrn spáchaných trestných činů, tedy zkráceně lze tvrdit, že kriminalita je zločinnost. Jako každý ukazatel i pro kriminalitu platí, že se udává za určité období na nějakém určeném území. Nejčastější časový údaj je rok a území stát. Toto pojetí kriminality je všeobecně známo a většina lidí by kriminalitu definovala právě takto.

Nicméně odborné názory na pojetí kriminality, jak již bylo uvedeno v kapitole 1, se rozcházejí. Přesněji řečeno se dělí na dva hlavní proudy chápání kriminality. První proud chápe kriminalitu jako **trestnou činnost**, tedy tak, jak je uvedeno v prvním odstavci této kapitoly. Podle druhého proudu se kriminalitou rozumí i **takové jednání a chování, které není trestnou činností, ale je společensky nežádoucí a tím by takovéto chování a jednání mohlo do budoucna vést k páčání trestné činnosti** [11].

Každoročně jsou vykazovány statistiky na území ČR a jistě i jiných států světa. Obsahují přehled jednotlivých druhů kriminálních činů, objasněnost případů a také územní dělení kriminality (v ČR podle krajů). Při pohledu na tyto statistiky však vyvstává jedna otázka. Jakou vypovídací schopnost tyto statistiky vlastně mají? Podle autora této práce je tato otázka klíčovým faktorem při posuzování kriminality. Ve statistikách vykázaných státem (přesněji Policií ČR) jsou uvedeny pouze ty trestné činy, o kterých se policie dozvěděla! Každého člověka, který se nad kriminalitou zamyslí, napadne, že určitě existují i zločiny, které policie nemůže prošetřit, neboť nejsou známé. Hlavní příčinou, proč tomu tak je, je především nenahlášení trestného činu. Někteří občané zkrátka nenahlásí, že se staly například oběti krádeže v prostředku hromadné dopravy, protože věří tomu, že by se tím policie nezabývala, a i kdyby ano, tak tento případ stejně nevyřeší. Dalším důvodem, proč jsou občané pasivní v tomto ohledu, může být také to, že trestný čin páchá osoba blízká. Faktorů, které ovlivňují každého jednotlivého občana, může být bezpočet.

Z těchto důvodů je nutné si uvědomit, že posuzování kriminality v této práci vychází právě ze statistik. Statistický výkaz, který by pojednával o všech trestných činech spáchaných na území ČR, není možné zpracovat, natož pak získat a použít v práci, aby byla stoprocentně pravdivá. Zpracování kriminality je proto potřeba brát s nadhledem a mít na paměti, že existuje kriminalita, kterou nelze vykázat v žádném dokumentu!

2.1 Obecné charakteristiky

V úvodní části této kapitoly byly zmíněny statistiky, které vykazuje stát, respektive policie. V těchto statistikách, jak již bylo zmíněno, je přehled počtů spáchaných činů rozdělených podle druhů, dále objasněnost, atd. Na základě těchto statistik se dají velice snadno určit charakteristiky kriminality. O těchto charakteristikách bude pojednáno v této podkapitole.

Stav kriminality

Stav kriminality je základní charakteristikou kriminality. Jedná se o nejčastěji používaný údaj. Stav kriminality lze definovat jako celkový počet protisociálních skutků, které jsou v státě trestně vymahatelné, jsou orgánům činným v trestním řízení známy a samozřejmě musejí být evidované. Stav kriminality je vždy uváděn jako absolutní číslo, je uveden v určitém časovém intervalu a je vymezen na určitém území. Zkráceně lze říci, že stav kriminality je souhrn známých trestných činů na určitém území za určitý čas. I přesto, že stav je nejčastěji užívaným ukazatelem, jeho vypovídací hodnota je poměrně nízká. Je pravděpodobné, že území, kde je početnější obyvatelstvo, bude vykazovat více kriminálních skutků, než méně početné území. To ale nutně nemusí znamenat, že početnější území je na tom s kriminalitou hůře. Mimo počet obyvatel určitého území ovlivňují stav kriminality i jiné faktory, jako například výkonnost policie, zmíněná ochota, respektive neochota, občanů oznamovat trestnou činnost, či se jinak podílet při napomáhání k vyřešení trestných činů apod. Z tohoto důvodu není možné uvažovat o tom, že nárůst nebo pokles stavu kriminality vypovídá o nárůstu nebo poklesu skutečné kriminality [11], [22].

Úroveň kriminality

Úroveň kriminality bývá také označována jako její intenzita. Tento ukazatel zohledňuje vazby mezi stavem kriminality a vybranými ukazateli, pro které je třeba úroveň kriminality určit. Oproti stavu kriminality se zde jedná o poměrový ukazatel. Úroveň kriminalistiky vyjadřuje poměr počtu trestných činů k celkovému obyvatelstvu nebo jeho zvolené části. Obvykle se úroveň udává jako počet trestných činů na sto tisíc, respektive deset tisíc obyvatel. Je jasné, že výpočet úrovně kriminality je jednoduchý. Počet trestných činů se vydělí počtem obyvatel na určitém území a tato hodnota se vynásobí sto (deseti) tisíci. Tuto hodnotu lze nazývat indexem kriminality. Úroveň kriminality je samozřejmě hodnotnější, co se týče vypovídací schopnosti, než stav kriminality. I tento ukazatel však není dokonalý. Největší problém nastává při mezinárodním srovnání. Některé státy mají přísnější legislativu než jiné. V těchto státech poté nahlížíme na určité kriminální skutky již jako na trestné činy, zatímco v „mírnějších“ státech je na tyto skutky pohlíženo jako na přestupky. Následující příklad toto

jasně demonstruje. Ve Švédsku se index celkové kriminality pohybuje v intervalu od třinácti do čtrnácti tisíc (tedy na sto tisíc obyvatel připadá třináct až čtrnáct tisíc skutků), zatímco na Ukrajině se pohybuje okolo jednoho tisíce a dvou stovek trestných činů na sto tisíc obyvatel. Soudit z tohoto srovnání to, že Švédsko je na tom s kriminalitou hůře než Ukrajina, by bylo unáhlené [11].

S úrovní kriminality přepočítané na deset tisíc obyvatel se pracuje i v této práci. Ve veškerých tabulkách, grafech apod. kde je udán ukazatel úroveň kriminality, je tím myšlena právě přepočítaná hodnota trestných činů na deset tisíc obyvatel.

Struktura kriminality

Struktura kriminality vyjadřuje rozdělení celkové kriminality do určitých složek. Mezi těmito složkami je pak možné hledat různé souvislosti a vazby. Na základě toho poskytuje přehled o podílu těchto složek na celkové kriminalitě. Nejčastější hlediska, podle kterých se popisuje struktura kriminality, jsou následující [11]:

- druh kriminality (násilná, majetková, mravnostní, hospodářská),
- forma páčání kriminality (tradiční, organizovaná),
- znaky pachatelů (pohlaví, věk, vzdělání, apod.)
- znaky obětí (podobně jako u pachatelů)
- další hlediska (závažnost trestných činů, sezónnost, atd.)

Je možné i podrobnější rozdělení struktury kriminality. To, jak hodně podrobné by toto rozdělení mělo být, záleží na účelu jeho využití.

Dynamika kriminality

Když se hovoří o dynamice kriminality, je tím myšlen její vývoj. Na kriminalitu se pohlíží jako na proces, který jej charakteristický tím, že v něm probíhají určité změny za určité časové období. Jestliže ve sledovaném čase nedochází ani k nárůstu ani k poklesu kriminality, jedná se o stagnaci. Stagnace však bývá pouze raritou, neboť zločinnost nepatří k jevům statickým ale k stále se rozvíjejícím v prostoru a čase [11], [22].

Objasněnost kriminality

Objasněnost kriminality je počet trestných činů se zjištěnými pachateli. Stejně jako stav kriminality se i její objasněnost eviduje v absolutních hodnotách. Pro lepší vypovídací

hodnotu (stejně jako u stavu kriminality) se tedy objasněnost přepočítává na míru objasněnosti. Ta se spočítá jako podíl objasněných trestných činů na všech trestných činech. Výsledek se uvádí v procentech, takže hodnota se ještě vynásobí stem. Obecně platí, že míra objasněnosti roste se závažností trestného činu, nicméně existují i výjimky [11].

2.2 Trestný čin

V práci je několikrát použit termín „trestný čin“. Doposud toto spojení však není nijak definováno. I přesto, že si každý člověk pod tímto pojmem něco představí, je dobré o tomto pojednat.

Podle trestního zákoníku §13 [96] je trestný čin definován jako protiprávní čin, který tento zákon označuje za trestný a který vykazuje znaky uvedené v tomto zákoně. K trestní odpovědnosti za trestný čin je třeba úmyslného zavinění, pokud však tento zákon nestanoví jinak. V takovém případě je možné, že postačí zavinění z nedbalosti. Podle trestního zákoníku §14 se trestné činy dělí na přečiny a zločiny. Přečinem jsou podle odstavce 2 tohoto paragrafu všechny nedbalostní trestné činy a trestné činy úmyslné, na něž je stanovena horní hranice trestu odnětí svobody do pěti let. Zločinem jsou podle odstavce 3 tohoto paragrafu všechny trestné činy, které nejsou přečiny. Zvláště závažné zločiny jsou úmyslné trestné činy, které se trestají odnětím svobody nejméně na deset let.

Ve výše uvedeném textu jsou zmíněny pojmy jako úmyslné zavinění a zavinění z nedbalosti. To však nejsou všechny druhy zavinění trestného činu. Trestní zákoník definuje celkem pět způsobů zavinění trestného činu. Jde o [97]:

- §15 Úmysl

Trestný čin je spáchán úmyslně, pokud pachatel chtěl porušit nebo ohrozit zájem chráněný tímto zákonem a pokud pachatel věděl, že svým jednáním může takové porušení nebo ohrožení způsobit.

- §16 Nedbalost

Trestný čin z nedbalosti nastává v případě, že pachatel sice věděl, že může porušit nebo ohrozit zájem chráněný tímto zákonem, avšak předpokládal, že k tomu nedojde, nebo pachatel nevěděl, že může takovéto porušení nebo ohrožení způsobit, ale vzhledem k okolnostem a svým osobním poměrům to vědět mohl a měl. Trestný čin je v této souvislosti možno spáchat s hrubou nedbalostí. Takto spáchaný čin se vyznačuje tím, že přístup pachatele k požadavku náležité opatrnosti svědčí o bezohlednosti pachatele.

- §17 Zavinění k okolnosti zvlášť přitěžující

Přitěžující okolnost je taková okolnost, která podmiňuje k užití vyššího trestu.

- §18 Omyl skutkový

Tento paragraf popisuje mylné posouzení trestného činu pachatelem. Dále se věnuje posuzováním výše trestu při konkrétních omylech. Tímto omylem je například to, že pachatel koná trestný čin v domněnku, že za něj může dostat pouze trest s nižší sazbou, avšak ve skutečnosti, podle zákona, spadá tento čin do vyššího trestu. Na tento případ by se poté mohlo dívat jako na omyl skutkový a pachatel by mohl být potrestán právě nižším trestem.

- §19 Omyl právní

Pokud při spáchání trestného činu pachatel neví, že je jeho konání protiprávní, nejedná zaviněně, pokud se nemohl omylu vyvarovat. Za tento omyl se nepovažuje, pokud povinnost seznámit se s příslušnou právní úpravou vyplývá pro pachatele ze zákona nebo jiného právního předpisu, úředního rozhodnutí nebo smlouvy z pachatelova zaměstnání, povolání, postavení, funkce, nebo pokud pachatel mohl protiprávnost činu bez obtíží poznat.

Pachatel

V podkapitole 3.2 je definován trestný čin, jakožto prvek kriminality. Na první pohled je však hned jasné, že trestného činu by nebylo, pokud by neexistoval nikdo, kdo by jej páchal. Osoby, které se dopouštějí protiprávního jednání v rámci trestního zákoníku, se nazývají pachatelé trestného činu. Této problematice se věnuje trestní zákoník, konkrétněji §22 až §27 [98]. Tyto paragrafy definují pachatele, spolupachatele a účastníka trestného činu. Dále také důvody, které zbavují pachatele trestní odpovědnosti.

- §22 Pachatel

Pachatel trestného činu je ten, kdo koná takovou činnost, která je v rámci tohoto zákona považována za trestnou, nebo se o takovou činnost pokoušel či ji připravoval. Za pachatele trestného činu se považuje i ten, kdo k takové činnosti využil jiné osoby, která není trestně odpovědná.

- §23 Spolupachatel

Pokud byl trestný čin spáchán společným jednáním dvou a více osob, odpovídá každá z nich, jako by trestný čin spáchala sama – spolupachatel.

- §24 Účastník

Za účastníka na dokonaném trestném činu se považuje ten, kdo spáchání trestného činu zosnoval nebo řídil, nebo ten, kdo vzbudil v jiné osobě rozhodnutí spáchat trestný čin, nebo umožnil (usnadnil) jinému spáchání trestného činu (opatřením prostředků, hlídáním při páchání, atd.).

- §25 Věk

Pokud pachatel trestného činu v době páchání nedovršil věku patnácti let, není trestně odpovědný.

- §26 Nepříčetnost

Pokud pachatel v důsledku duševní poruchy nemohl při páchání trestného činu rozpoznat jeho protiprávnost nebo ovládat své jednání, není za tento čin trestně odpovědný.

- §27 Zmenšená příčetnost

Ten, kdo pro duševní poruchu měl podstatně sníženou schopnost v době páchání trestného činu rozpoznat jeho protiprávnost nebo ovládat své jednání, je zmenšeně příčetný.

3 PREVENCE KRIMINALITY

O prevenci kriminality pojednávají všichni autoři zabývající se problematikou kriminality. Autor této práce se původně domníval, že definice prevence kriminality bude ve většině odborných literatur stejná nebo alespoň velmi podobná. Opak je však pravdou a co autor odborné literatury, to jiná definice. Jsou zde uvedeny dvě definice prevence kriminality podle pánů Novotného O. a Zapletala J. a pana Holcra K.

„Prevenci kriminality (v užším smyslu) rozumíme soubor nejrůznějších aktivit mimotrestního charakteru orientovaných na odstranění, oslabení či neutralizaci kriminogenních faktorů s cílem zastavit růst kriminality nebo docílit jejího zmenšení. Půjde tedy o působení na faktory kriminality, na příležitosti a podněty k páchání trestných činů, o působení na potenciální pachatele a potenciální oběti a o vytváření zábran proti páchání trestných činů.“ [22, s. 183]

„Prevenci kriminality je speciální oblastí uplatnění prevence. Jejím předmětem je ochrana před kriminalitou jejím předcházením. Ze společensko-praktického (činnostního) hlediska představuje prevence kriminality vědecky zdůvodněné, záměrné, cílevědomé, plánovité a koordinované působení na příčiny a podmínky kriminality s cílem je odstranit, nebo vhodným výběrem forem a metod působení alespoň zčásti (dle možnosti však v co nejvyšší míře)

eliminovat, případně jejich negativní projevy omezit a současně podporovat vytváření podmínek antikriminogenních.“ [11, s. 170 – 171]

Z obou definic vyplývá, že prevence kriminality spočívá v realizaci opatření, která by měla odstranit (eliminovat) kriminogenní faktory, tedy takové faktory, které podněcují ke kriminalitě. Autor této práce si však klade otázku. Je vůbec možné odstranit všechny kriminogenní faktory a tím se nadobro zbavit kriminality? Stavění dětských hřišť v chudších oblastech, kde děti trpí izolací (a často opovrhováním) od „normální“ společnosti, se určitě jeví jako dobrý krok ke snížení kriminogenních faktorů. Děti mohou svou pozornost upnout ke sportu a najít si tak jiný zájem, než například krást sousedům ze stodoly nářadí, nebo se uchylovat k vandalismu. Při opětovném náhledu do minulosti lze nabýt dojmu, že zločin bude existovat stále. Existuje již tisíce let a nikdo zatím nepřišel na to, jak jej odstranit tak, aby z toho měla společnost prospěch. Zrušením všech zákonů, neboť bez zákonů, které se zabývají problematikou zločinnosti, trestných činů a všeobecně pravidel fungování společnosti, není zločinu, se sice odstraní kriminalita, ale otázka ohledně prospěchu pro společnost by byla přinejmenším velice diskutabilní. Při zohlednění těchto faktů se nabízí pohled na lidskou psychiku, lidské vědomí jako samostatný pro každého jedince specifický kriminogenní faktor. Sklon ke kriminalitě má zkrátka každý člověk. S tímto vědomím je třeba pohlížet na kriminalitu jako na sociální jev, který ze společnosti nejspíše nikdy nezmizí. Společnost jej musí začít chápat podobně jako míru inflace nebo nezaměstnanosti, jako něco, co nelze zcela odstranit, pouze se snažit o to, aby se kriminalita vyskytovala v přijatelných mezích.

3.1 Dělení prevence kriminality

V odborných literaturách se rozlišuje dvojí dělení prevence, která se týká kriminality. Základní složky uvádějí literatury stejně, avšak samotný název dělení je nejednotný. V díle pana Holcra K. a kolektivu je dělení prevence kriminality uváděno takto [11, s. 173]:

- Dělení podle cílových objektů na
 - sociální prevenci,
 - situační prevenci,
 - viktimizační prevenci.
- Dělení podle stadia vývoje kriminálního problému na
 - primární prevenci,

- sekundární prevenci,
- terciární prevenci.

Pánové Novotný O., Zapletal J. a kolektiv mají ve své knize dělení prevence kriminality takto [22, s. 184]:

- Dělení podle obsahového zaměření na
 - sociální prevenci,
 - situační prevenci,
 - viktimologickou prevenci.
- Dělení podle okruhu adresátů preventivních aktivit na
 - primární prevenci,
 - sekundární prevenci,
 - terciární prevenci.

I přesto, že názvy dělení jsou rozdílné, samotné pojednání o každé ze složek těchto dělení je velmi podobné.

Sociální prevence

Z hlediska dělení podle obsahového zaměření, resp. podle cílových objektů, se jedná o nejšíře zaměřenou prevenci. Její podstatou je vytváření příznivých společenských podmínek a snaha o eliminaci těch nepříznivých ve všech možných oblastech. Od oblasti ekonomické, přes sociální, kulturní, vzdělávací, až k oblasti zaměstnanosti, bydlení, možností využití volného času. Je třeba mít na paměti, že v každé z výše uvedených oblastí mohou existovat různé kriminogenní faktory. Mezi takové lze řadit alkoholismus a jiné toxikomanie, prostituci, nezaměstnanost, chudobu, záškoláctví, bezdomovce aj. Sociální prevence však sama o sobě není ke kriminalitě vždy v jednoznačném vztahu. Je obecně známo, že například v oblastech, kde je vysoká zaměstnanost, se vyskytuje vyšší kriminalita než v oblastech, kde mají zaměstnanost nižší. Nelze tedy vytrhávat jednotlivé sociální jevy a mechanicky je spojovat s kriminalitou [11], [22].

Společnost jako celek chce docílit určitého stupně pohodlí, konformity. Pohodlí jednoho by však nemělo omezovat pohodlí druhého. Z tohoto důvodu existují určité systémy, které vymezují pravidla chování ve společnosti. Jedním z těchto systémů je právní řád. Státem stanovené a psané normy ve formě zákonů jasně stanovují limity chování ve společnosti a tím

určují rámec možností, jak se ve společnosti chovat. V případě porušení těchto norem jsou zavedeny sankce. Dalším systémem je mravní řád. Jedná se o souhrn morálních hodnot, zvyků a etiky. Mravní řád je neformální a nepsaný. Porušení mravního řádu obvykle není sankcionováno státem. Hlavní roli zde hraje veřejné mínění. Jedinec, který se zachoval v rozporu s tímto řádem, často čelí obecnému opovržení, hanbě a posměchu. V opačném případě jej může společnost podpořit chválou, povzbuzením a obdivem. Neopomenutelnou součástí sociální prevence je i funkce rodiny, jakožto primárního výchovného celku, dále školy a médií [22].

Situační prevence

„Příležitost dělá zloděje.“ (české příslovi)

Oproti sociální prevenci, se prevence situační zaměřuje na konkrétní kriminogenní faktory. Snaží se o odstranění těchto faktorů a omezování příležitostí ke spáchání trestných činů. Jejím přínosem je to, že na jedné straně ztěžuje potenciálnímu pachateli spáchat trestný čin a na straně druhé zvyšuje šanci na odhalení pachatele. Situační prevence vychází z kriminologických a kriminalistických poznatků, které poukazují na to, že určité druhy kriminality se vyskytují v určitém čase, na určitém místě a za určitých okolností. Těmto konkrétním místům, situacím a časům je pak věnována zvýšená pozornost. Například kapesní krádeže se pojí s nahromaděním velkého počtu lidí (na trzích, v obchodech), vandalismus a porušování veřejného pořádku se pojí s koncem některých sportovních utkání apod. [11], [22]

Vzhledem k tomu, že je situační prevenci zaměřena a specifické kriminogenní faktory, které jsou jasně stanovené, může využívat konkrétnějších prostředků k potlačení těchto faktorů. Jedná se o běžně užívané technické, organizační a administrativní prostředky jako například bezpečností dveře u bytu, nerozbitná skla, hlídací psi, ukládání peněz v bankách, parkování na hlídaných parkovištích a spousta dalších opatření [11], [22].

Viktimologická prevence (viktimizační)

Tato prevence se orientuje na to, aby se člověk nestal obětí trestného činu. Zaměřuje se na osvětovou a poradenskou činnost a na vštěpování obecných zásad ochrany. Řadí se sem poučování o tom, jak se mají lidé chovat, aby sebe a svůj majetek nevystavovali zvýšenému nebezpečí. Dále viktimologická (viktimizační) prevence informuje o tom, jak se bránit v případě útoku a po útoku. Lze do této prevence zařadit i výcvikové kurzy, ať se jedná o fyzické (kurzy sebeobrany) nebo psychologické. Provádějí se i nácviky nejrůznějších situací a následně se vypracovává scénář, jak by se měl člověk v konkrétní situaci zachovat.

Základem je co nejlépe specifikovat postup obrany před pachatelem. Problémem je, že každá situace je unikátní sama pro sebe a vytvoření obecného rámce, jak se chovat v každé situaci, prostě nelze [11], [22].

Primární prevence

Primární prevence představuje preventivní působení na nejširší veřejnost. Tato prevence může být mířena ať již na celý stát, nebo na určité město či místo, mládeži, ženám, národnostním a etnickým menšinám apod. Primární prevence působí plošně na každého, aniž by se bral v úvahu stupeň jeho kriminálního ohrožení [11], [22].

Sekundární prevence

U sekundární prevence jsou preventivní aktivity zaměřeny na skupiny rizikových osob nebo jednotlivce, u kterých je zvýšená pravděpodobnost toho, že se stanou pachateli nebo oběťmi trestné činnosti. Tato prevence je adresována především rizikových skupinám, jako jsou děti bez náležitého dozoru, děti-záškoláci, alkoholici, narkomani, žebráci atd. Sekundární prevenci je i práce terénních sociálních asistentů, kteří se pohybují mezi ohroženou mládeží [11], [22].

Terciární prevence

Terciární prevence se zaměřuje na osoby, které se již staly obětí trestné činnosti a na ty, které se trestné činnosti dopustily. Tato prevence je úzce spojena s viktimologickou (viktimizační) prevencí. I tato prevence využívá různých psychologických a fyzických kurzů pro pomoc obětem. Z hlediska pachatelů jde jak o jejich opětovné sociální zařazení, tak o prozkoumání příčin jejich jednání, a také o stanovování trestů – penologie [11], [22].

3.2 Programy prevence kriminality v České republice

Hlavním dokumentem pojednávajícím o prevenci kriminality je v ČR Strategie prevence kriminality. Tato strategie se zpracovává vždy na určité období. Pro potřeby této práce budou uvedeny dvě strategie, Strategie prevence kriminality na léta 2008 až 2011 (dále jen „Strategie 2008 – 2011“) a Strategie prevence kriminality na léta 2012 až 2015 (dále jen „Strategie 2012 – 2015“).

Každá strategie je tvořena téměř shodnými částmi. Začínají úvodem, kde jsou shrnuty poznatky z minulé strategie. Následuje seznam cílů a priorit společně s celkovou vizí a hned poté jsou definovány instituce a subjekty, které se podílejí na tvoření a implikaci příslušné

strategie. Předposlední kapitola se věnuje metodám a výzkumům, jak dosáhnout požadovaného výsledku v oblasti prevence kriminality. Poslední kapitola je shrnutí.

Tyto strategie představují doporučený rámec pro tvoření opatření proti kriminalitě. Základní principy, kterými by se tyto strategie měly řídit, stanovil 11. Světový kongres Organizace spojených národů. Prevence kriminality by měla být řešena kombinací národního a lokálního přístupu, měly by být vytvářeny střednědobé a dlouhodobé strategie stálých funkčních orgánů a mělo by se provádět vzdělávání v oblasti kriminality jak odborníků, tak veřejnosti [88].

Nejvyšším orgánem zabývajícím se prevencí kriminality a hlavním tvůrcem strategií prevence kriminality je Ministerstvo vnitra. To koordinuje prevenci kriminality napříč resorty, Policií ČR a dalšími subjekty. Obce vykonávají prevenci kriminality jako součást svých kompetencí. Každá obec se v rámci určitého kraje potýká s různými kriminálními skutečnostmi. Proto je nutné, aby si každá obec, potažmo kraj, vypracovala svou vlastní strategii prevence kriminality. Tyto strategie jsou zpracovány formou plánů, které jsou vyhodnocovány speciálními pracovníky krajských úřadů Manažery prevence kriminality. Ti je poté doporučí na Ministerstvo vnitra kvůli možnosti získání dotací pro požadující obec. Obce tyto programy zpracovávají ve spolupráci s občany, policií a institucemi veřejné správy. V oblasti vytváření preventivních opatření proti kriminalitě však nepůsobí pouze Ministerstvo vnitra, nýbrž i jiná ministerstva, jejíž oblasti působnosti mohou přijít do styku s kriminalitou. Mezi stěžejní ministerstva, která se podílejí na tvoření strategií prevence kriminality, patří Ministerstvo práce a sociálních věcí, Ministerstvo školství, mládeže a tělovýchovy, Ministerstvo spravedlnosti a Ministerstvo zdravotnictví [31].

Strategie 2008 – 2011

Tato strategie byla přijata usnesením vlády v říjnu roku 2007. Hlavní cíle této strategie jsou [88]:

- zvyšování pocitu bezpečí občanů,
- snižování míry a závažnosti trestné činnosti,
- posilování kompetencí a zdrojů krajů a obcí při plánování a realizaci preventivních opatření.

Aby těchto cílů bylo dosaženo, věnuje se Strategie 2008 – 2011 několika vytyčeným prioritám. Mezi tyto priority patří [88]:

- snižování majetkové a násilné kriminality,
- eliminace kriminogenních faktorů,
- zvyšování rizika pro pachatele a informování občanů a
- snižování kriminality dětí, mladistvých a recidivistů.

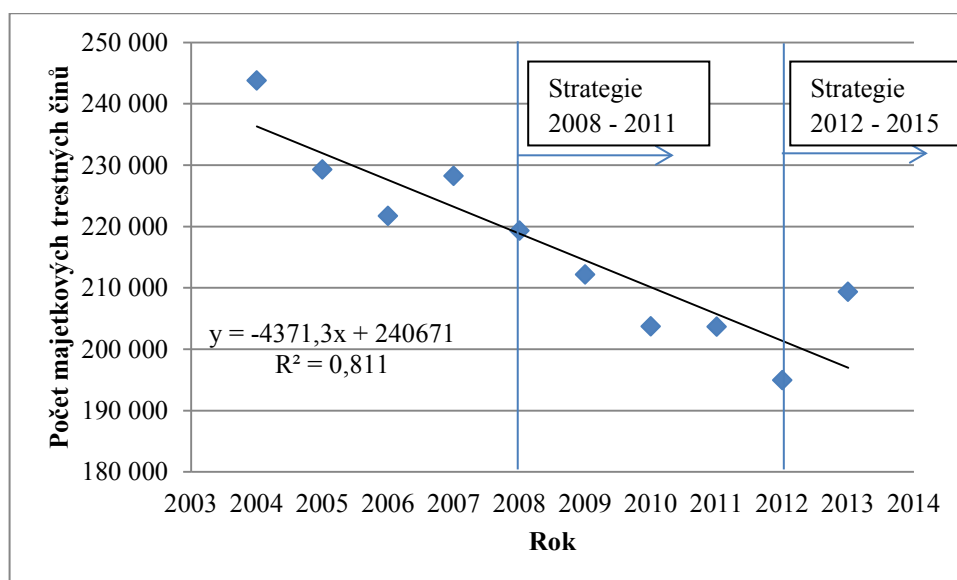
Strategie 2012 – 2015

Tato strategie navazuje na strategii předcházející, tedy Strategii 2008 – 2011. Vychází z jejích poznatků a dále je rozšiřuje. Cíle Strategie 2012 – 2015 zůstávají podobné jako u předešlé strategie. Těmito cíly jsou [31]:

- snižování míry a závažnosti trestné činnosti a zvyšování pocitu bezpečí občanů,
- snížení výskytu delikventní činnosti u cílových skupin definovaných ve Strategii, nebo jejich ochrana,
- efektivní a koordinovaný systém prevence kriminality a
- komplexní přístup v komunitách postavený na spolupráci obce, Policie ČR a dalších subjektů.

Mezi cílové skupiny, které jsou zmíněny ve druhém bodě výše uvedených cílů, patří stejně jako ve Strategii 2008 – 2011 děti, mladiství a recidivisté. Rozdílem Strategie 2012 – 2015 oproti té minulé je v tom, že se již nevěnuje zvýšená pozornost kriminalitě násilné. Jsou však zmíněny oblasti, ve kterých se Strategie 2012 – 2015 zaměřuje na násilné činy jako prevence domácího násilí a prevence obchodování s lidmi. Nelze tedy tvrdit, že by tato strategie nezahrnovala opatření proti násilné kriminalitě. Ostatně by to bylo v rozporu s jedním z cílů, a to se snižováním míry a závažnosti trestné činnosti a zvyšováním pocitu bezpečí občanů. Většina pozornosti však směřuje ke kriminalitě majetkové, která představuje největší část celkové kriminality [31].

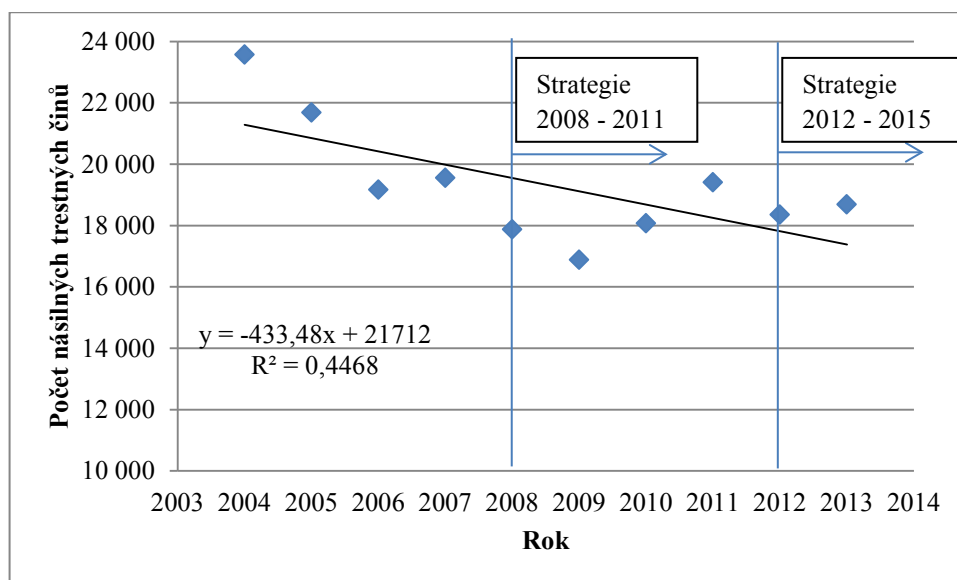
Na následujících grafech bude demonstrován vývoj majetkové a násilné kriminality, dále vývoj trestných činů spáchaných dětmi, mladistvými a recidivisty. Přesto, že tato práce zkoumá kriminalitu ČR za období od roku 2008 do roku 2013, pro posouzení vývojové tendence a ovlivnění kriminality strategiemi prevence kriminality jsou data rozšířena o kriminalitu z let 2004 až 2007. Je však nutné si uvědomit, že v této práci lze posoudit pouze první dva roky působení Strategie 2012 – 2015. Z tohoto důvodu je třeba posuzovat prozatímní vývoj s nadhledem a nelze vyvozovat předčasné závěry o účinnosti nebo neúčinnosti této strategie!



Obrázek 1: Vývoj majetkové kriminality na území ČR (2004 – 2013)

Zdroj: zpracováno podle [81 – 87]

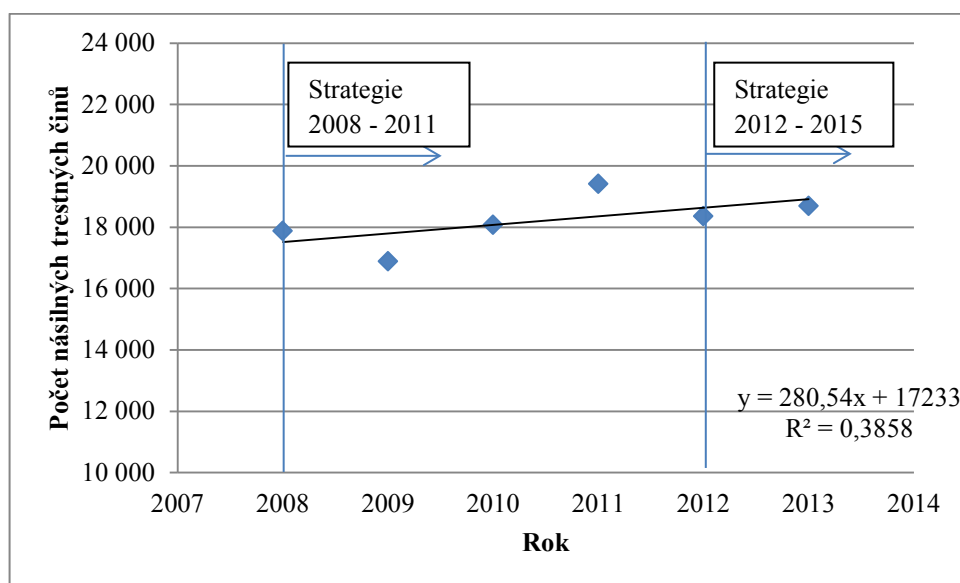
Z grafu vyplývá, že majetková kriminalita se stále snižuje. Lze pozorovat nárůst majetkové kriminality, který nastal v roce 2007. Od té doby však majetková kriminalita až do roku 2013 klesá. Klesající tendence kriminality odpovídá relativně vysokému indexu determinace. K žádnému výraznému poklesu od roku 2008 však nedochází. Je proto otázkou, jestli zmíněné strategie měly požadovaný účinek, nebo jestli majetková kriminalita klesá svým přirozeným tempem.



Obrázek 2: Vývoj násilné kriminality na území ČR (2004 – 2013)

Zdroj: zpracováno podle [81 – 87]

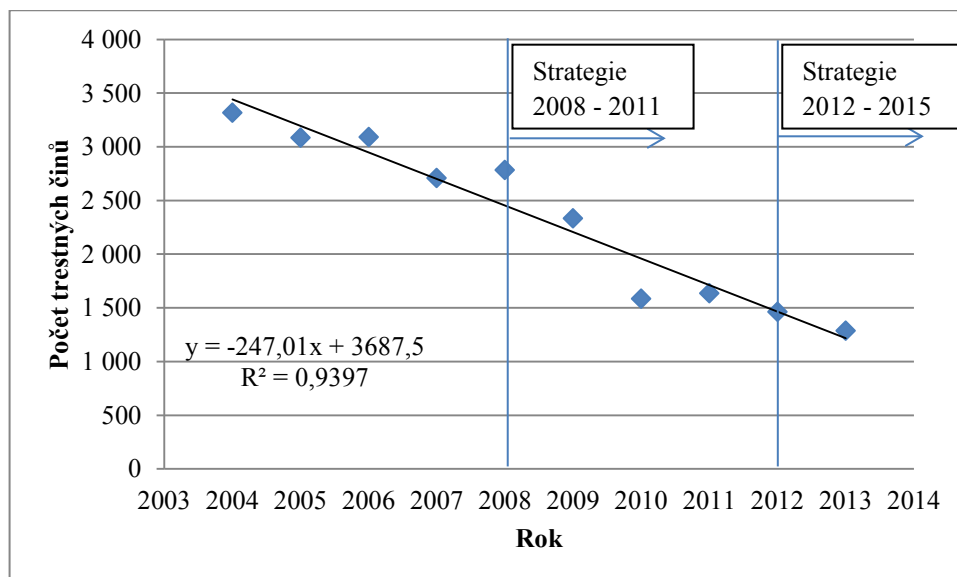
Spojnice trendu poukazuje na klesající tendenci této kriminality. Ovšem z hlediska posouzení účinnosti obou zmíněných strategií je možné se příst. Oproti klesajícímu trendu majetkové kriminality se násilná kriminalita vyznačuje nižší hodnotou indexu determinace. Ten poukazuje na nejednoznačnost lineárního poklesu. Navíc po zavedení Strategie 2008-2011 je vidět, že se od roku 2010 počet násilných činů zvyšuje. Je tedy možné prohlásit, že Strategie 2008 – 2011 neměla požadovaný účinek na vývoj násilné kriminality. V roce 2012 je možno vidět pokles, nicméně v roce 2013 je již nepatrný nárůst.



Obrázek 3: Vývoj násilné kriminality na území ČR (2008 – 2013)

Zdroj: zpracováno podle [82 – 87]

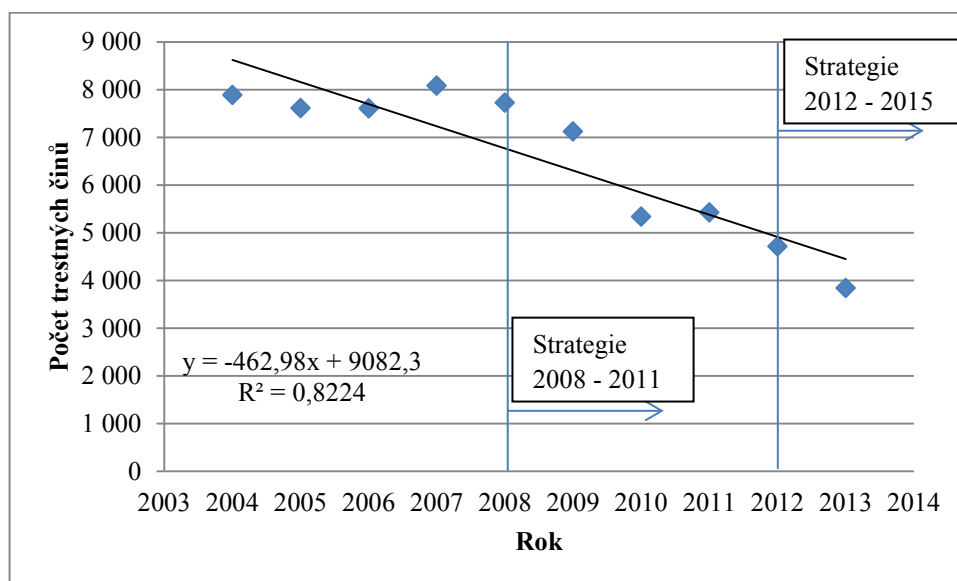
Nyní je vidět, že se vývojová tendence obrátila a od roku 2008 již násilná kriminalita nepatrně roste. Z tohoto důvodu lze prohlásit, že opatření proti násilné kriminalitě neplní svou funkci tak, jak by měla. Nová Strategie prevence kriminality by se této problematice měla více věnovat a vývojovou tendenci násilné kriminality opět obrátit na klesající, jak tomu bylo do roku 2009.



Obrázek 4: Vývoj trestných činů spáchaných dětmi (1 – 14 let) na území ČR (2004 – 2013)

Zdroj: zpracováno podle [81 – 87]

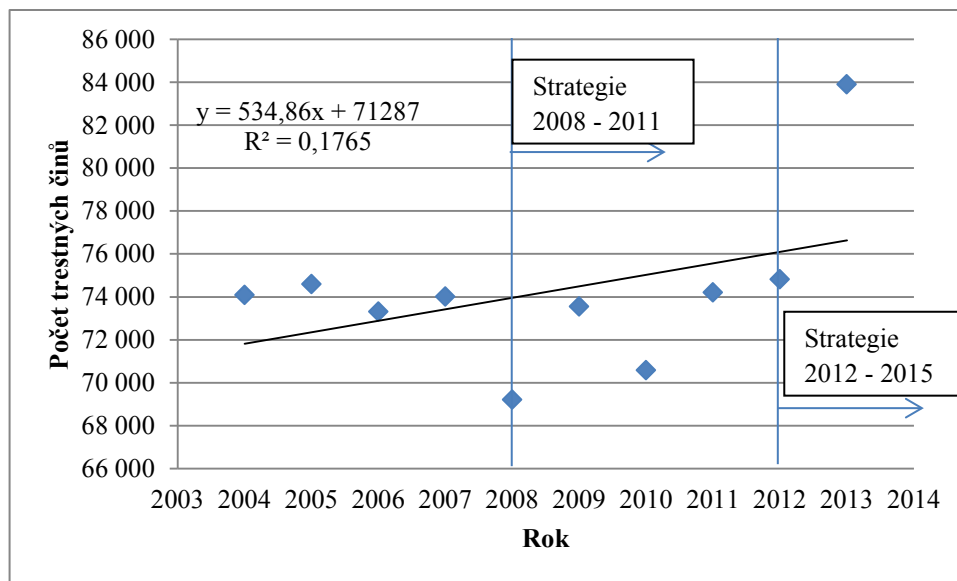
Z tohoto grafu, zatím jako z jediného, lze usuzovat o nějakém vlivu. Od zavedení strategie v roce 2008 je vidět strmější pokles kriminality páchané dětmi. Tento pokles lze vysvětlit zavedením Systému včasné intervence (dále jen „SVI“). Jedná se o projekt zaměřený na prevenci rizika kriminálního vývoje dětí a mládeže. Zahrnuje ochranu dětí před trestnou činností, před týráním, zneužíváním atd. [95] Klesající tendence kriminality dětí odpovídá poměrně vysokému indexu determinace. Za roky 2012 a 2013 se vývojová tendence kriminality dětí nijak nezměnila. Klesající tendence je v souladu s vysokou hodnotou indexu determinace. Za deset let se počet trestných činů spáchaných dětmi snížil o více než polovinu.



Obrázek 5: Vývoj trestných činů spáchaných mladistvými (15 – 17 let) na území ČR (2004 – 2013)

Zdroj: zpracováno podle [81 – 87]

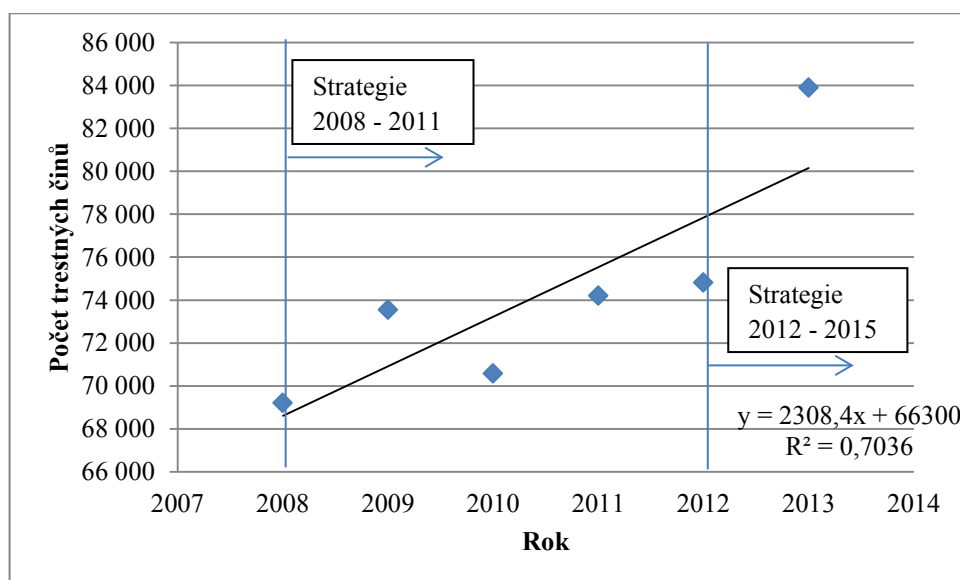
Stejně jako na obrázku 4, i u mladistvých lze pozorovat vývojovou změnu k lepšímu. Opět je možno tuto změnu vysvětlit zavedením SVI. Nižší index determinace naznačuje, že vývoj kriminality mladistvých není tak v souladu s lineárním poklesem trendové přímky jako u kriminality dětí, i přesto však lze říci, že trestné činy spáchané mladistvými klesají. Podobně jako v předchozím grafu pojednávajícím o kriminalitě dětí i u mladistvých lze pozorovat výrazný pokles za deset let sledování. I zde se počet trestných činů snížil téměř na polovinu. Pro zjištění příčin tohoto poklesu by muselo být provedeno hlubší zkoumání těchto činů, stejně jako u kriminality dětí.



Obrázek 6: Vývoj trestných činů spáchaných recidivisty na území ČR (2004 – 2013)

Zdroj: zpracováno podle [81 – 87]

V předchozích grafech (vyjma obrázku 3) se dalo hovořit o klesající tendenci. Ať už více či méně v souladu s velikostí indexu determinace trendové přímky. U vývoje trestných činů spáchaných recidivisty však tento soulad mezi trendovou lineární regresní přímkou je vzhledem k nízké hodnotě indexu determinace poměrně malý. Ohledně Strategie 2008 – 2011 lze tvrdit, že opatření, která měla vést ke snižování kriminality spáchané recidivisty, pravděpodobně selhala. Od roku 2008, kdy byla tato kriminalita na svém minimu (v rámci období 2004 až 2013), se počet spáchaných trestných činů recidivisty zvyšuje. Je pravděpodobné, že ani Strategie 2012 – 2015 nebude mít kýžený účinek, neboť za první polovinu období, pro které je zpracována, se počet trestných činů spáchaných recidivisty zvyšuje. Opatření z obou zkoumaných strategií proti kriminalitě recidivistů lze považovat za nevyhovující. Pro zjištění vývojové tendence v období působení obou strategií je uveden graf trestných činů spáchaných recidivisty za období 2008 – 2013.



Obrázek 7: Vývoj trestných činů spáchaných recidivisty na území ČR (2008 – 2013)

Zdroj: zpracováno podle [82 – 87]

Z tohoto grafu je již zcela jasné, že kriminalita recidivistů stoupá. Index determinace je poměrně vysoký. Od roku 2008 lze tedy hovořit o rostoucí tendenci kriminality recidivistů, která je v souladu s indexem determinace. Je však nutné zohlednit i možnost, že se tento nepříznivý stav do roku 2015 může změnit. Jak účinná je Strategie 2012 – 2015 bude možno určit až po tomto období. Z prozatímních dat lze však shledat Strategii 2008 – 2011 i Strategii 2012 – 2015 za neúčinnou v oblasti prevence kriminality páchané recidivisty.

Pro shrnutí poznatků, které jsou uvedeny v podkapitole 3.2, je níže uvedena tabulka. Ta obsahuje velmi stručný popis skutečností, které jsou výše rozmanitěji rozepsány. Je teda třeba brát tuto tabulku jako ucelení poznatků.

Tabulka 1: Shrnutí účinnosti Strategie 2008 – 2011 a Strategie 2012 – 2015 v ČR

Zaměření strategií	Strategie prevence kriminality	
	2008 - 2011	2012 - 2015
Majetková kriminalita	Stálý pokles, hodnoty pod trendovou přímkou (2004 - 2013)	Nelze jednoznačně určit účinnost, v roce 2012 byla tato kriminalita na svém minimu (2004 - 2013), v roce 2013 lze pozorovat nárůst
Násilná kriminalita	Od roku 2009 mírná rostoucí tendence, $R^2 = 0,39$ (2008 - 2013)	Od roku 2012 lze pozorovat mírný pokles, stále však rostoucí tendence (2008 - 2013)
Kriminalita páchaná dětmi	Klesající tendence po celé období (2004 - 2013) s vysokým R^2 (0,94), strmý pokles od roku 2008 (SVI)	
Kriminalita páchaná mladistvými	Klesající tendence po celé období (2004 - 2013) s vysokým R^2 (0,82), strmý pokles od roku 2008 (SVI)	
Kriminalita páchaná recidivisty	Od roku 2008 rostoucí tendence s poměrně vysokým $R^2 = 0,70$, především v roce 2013 značný nárůst (2008 - 2013)	

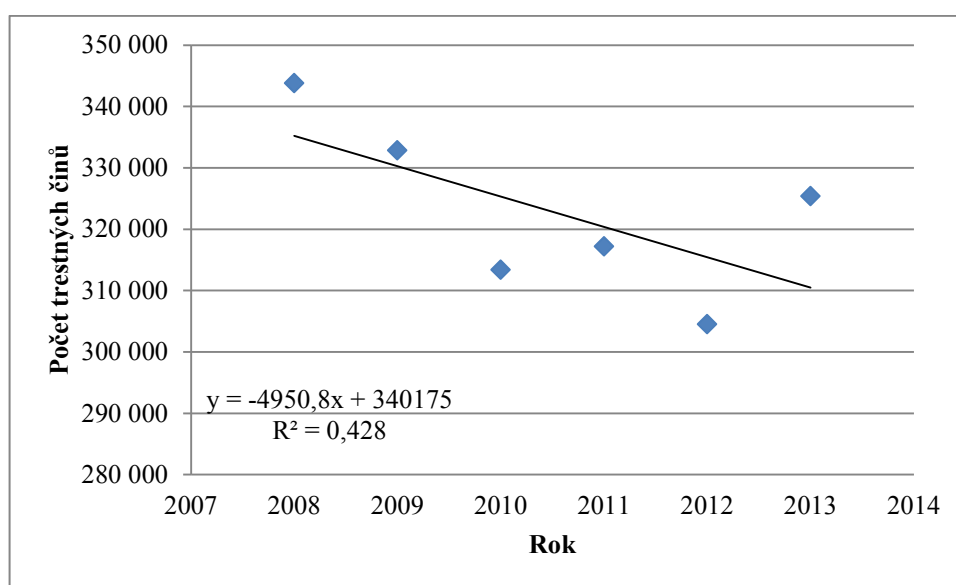
Zdroj: zpracováno podle [81 – 87]

4 KRIMINALITA ČESKÉ REPUBLIKY V LETECH 2008 – 2013

Teoretické pojetí kriminality a souvisejících pojmů je již zmíněno. V této kapitole bude uveden vývoj kriminality ve zvoleném období. Součástí kapitoly 4 jsou vývojové grafy v čase, kartogramy, které znázorňují míru kriminality v krajích ČR, a posouzení spojitostí mezi kriminalitou a vybranými ukazateli, jevy.

4.1 Vývoj kriminality České republiky

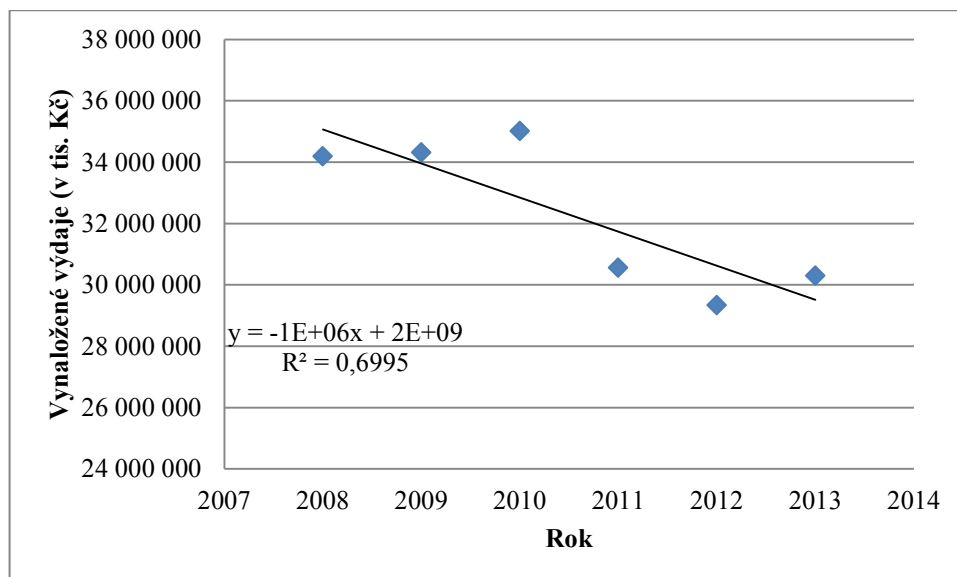
První částí kapitoly 4 je posouzení kriminality v čase. K tomuto účelu jsou zpracovány grafy celkové kriminality a také objasněnosti. Doplnění této podkapitoly tvoří tabulka objasněnosti trestných činů.



Obrázek 8: Vývoj celkové kriminality na území ČR (2008 – 2013)

Zdroj: zpracováno podle [82 – 87]

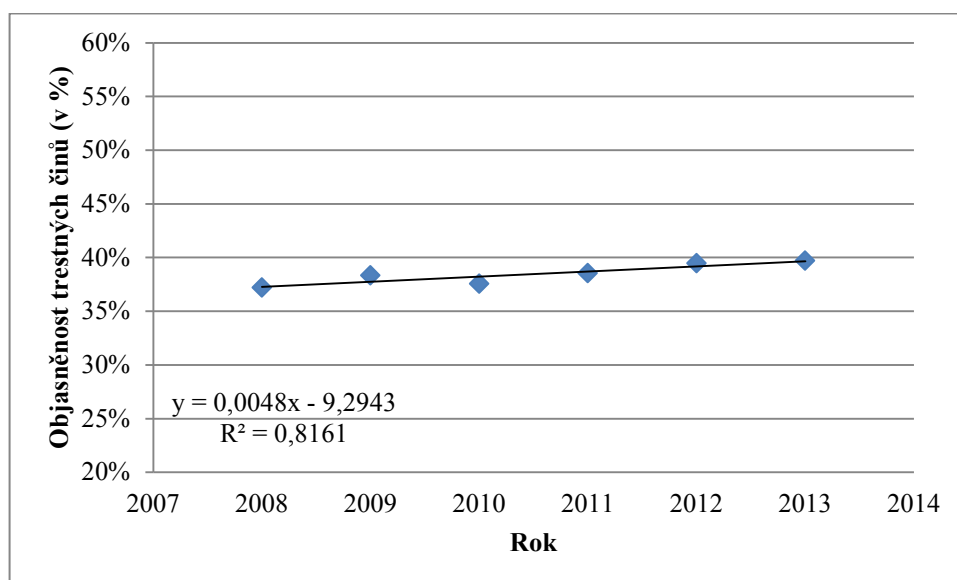
Z výše uvedeného grafu lze snadno vyčíst, že trend kriminality v ČR je klesající. Index determinace však není příliš vysoký, což poukazuje na nesoulad s lineárním poklesem. Je vidět, že v roce 2013 došlo k nárůstu počtu trestných činů. Důvodem tohoto nárůstu mohly být početné demonstrace proti Romům a jiné akce podobného druhu, které jsou často organizovány nebo podněcovány pravicovými extrémisty. Takto uvádí Zpráva o situaci v oblasti vnitřní bezpečnosti a veřejného pořádku na území ČR v roce 2013 [99].



Obrázek 9: Výdaje na vnitřní bezpečnost a veřejný pořádek na území ČR (2008 – 2013)

Zdroj: zpracováno podle [5 – 10], [16 – 21]

Z obrázku 9 je vidět pokles vynaložených výdajů. Do roku 2010, kdy tyto výdaje nepatrně rostly, se celková kriminalita snižovala. Při poklesu výdajů na vnitřní bezpečnost a veřejný pořádek v roce 2011 lze pozorovat i zvýšení celkové kriminality. Nicméně při pokračujícím poklesu výdajů do roku 2012 se celková kriminalita snížila. Z tohoto grafu tedy nelze vyvodit přímou spojitost mezi vývojem výdajů na vnitřní bezpečnost a veřejný pořádek a vývojem celkové kriminality. Výdaje na vnitřní bezpečnost a veřejný pořádek v delším časovém rozpětí udává Příloha A.



Obrázek 10: Objasněnost trestných činů na území ČR (2008 – 2013)

Zdroj: zpracováno podle [82 – 87]

Celková objasněnost trestných činů za 6 let zkoumaného období nepatrně roste. Tento nepatrný nárůst je však v souladu s poměrně vysokou hodnotou indexu determinace. Jak je možno vidět z grafu, objasněnost se dlouhodobě pohybuje v rozmezí 37 – 40 %. Obecně lze tvrdit, že Policie ČR odvádí svou práci tak, jak by měla. Tendence výskytu trestných činů se stále snižuje a objasněnost těchto činů roste, i když velmi zvolna.

V oblasti kriminality existuje pravidlo, že čím vyšší závažnost trestných činů, tím vyšší by měla být i jejich objasněnost. V následující tabulce je ukázána objasněnost skupin trestných činů.

Tabulka 2: Objasněnost vybraných trestných činů na území ČR (2008 – 2013)

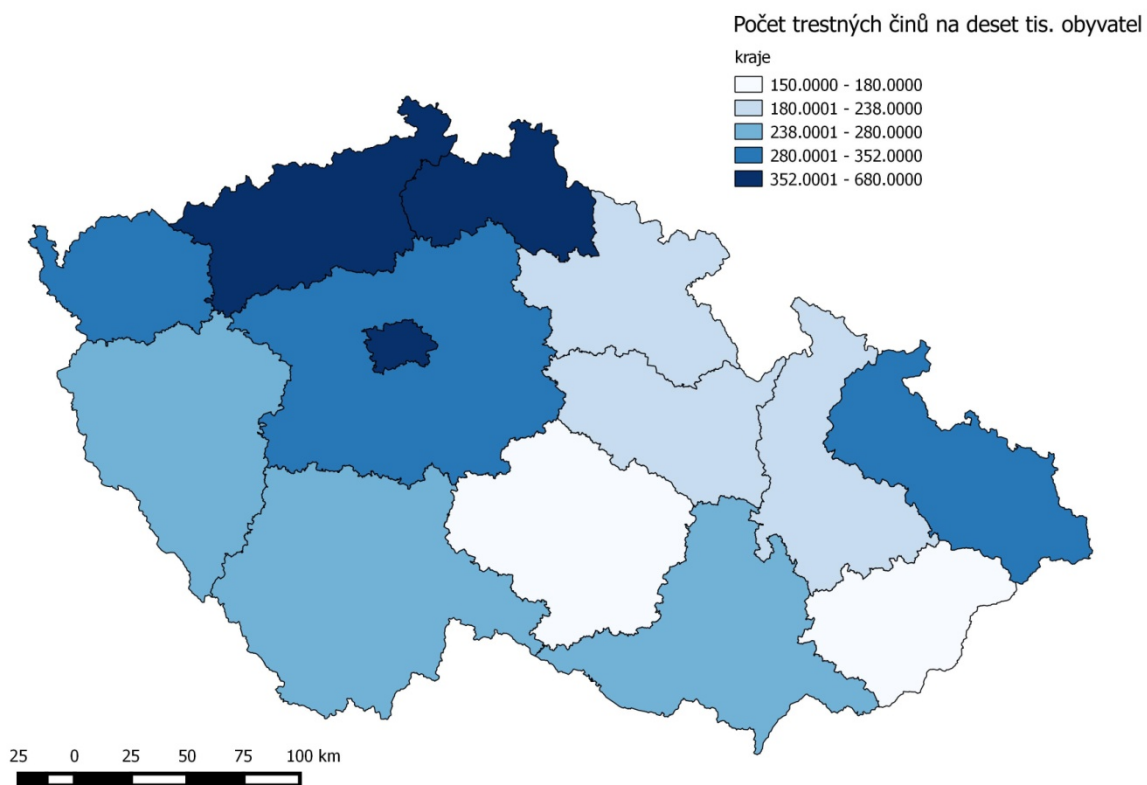
Název trestného činu	Rok					
	2008	2009	2010	2011	2012	2013
Násilné	63%	65%	67%	68%	69%	69%
Mravnostní	72%	72%	75%	70%	74%	71%
Majetkové	17%	18%	18%	19%	21%	21%
Ostatní	68%	72%	80%	80%	79%	80%
Zbývající kriminalita	91%	93%	91%	90%	90%	89%
Hospodářské	49%	47%	47%	47%	48%	52%

Zdroj: zpracováno podle [82 – 87]

Z tabulky je velice zřejmé, že dlouhodobě nejvyšší objasněnost má zbývající kriminalita. Na pomyslném druhém místě jsou mravnostní činy a poté hned násilné, tedy takové činy, které jsou obecně považovány za závažné. Objasněnost těchto činů je velmi vysoká. Podrobné členění trestných činů uvádí Příloha B. ČR lze považovat za zemi, ve které se výše zmíněné pravidlo dodržuje. Nejnižší objasněnost mají trestné činy majetkové. Důvodem může být vysoké množství těchto činů oproti činům jiným a také to, že kapesní krádeže, vyloupení rekreační chaty, nebo krádež jízdního kola lze zkrátka těžko objasnit. Speciálně u kapesních krádeží policie nemá téměř žádnou možnost pachatele dopadnout.

4.2 Úroveň kriminality v krajích České republiky

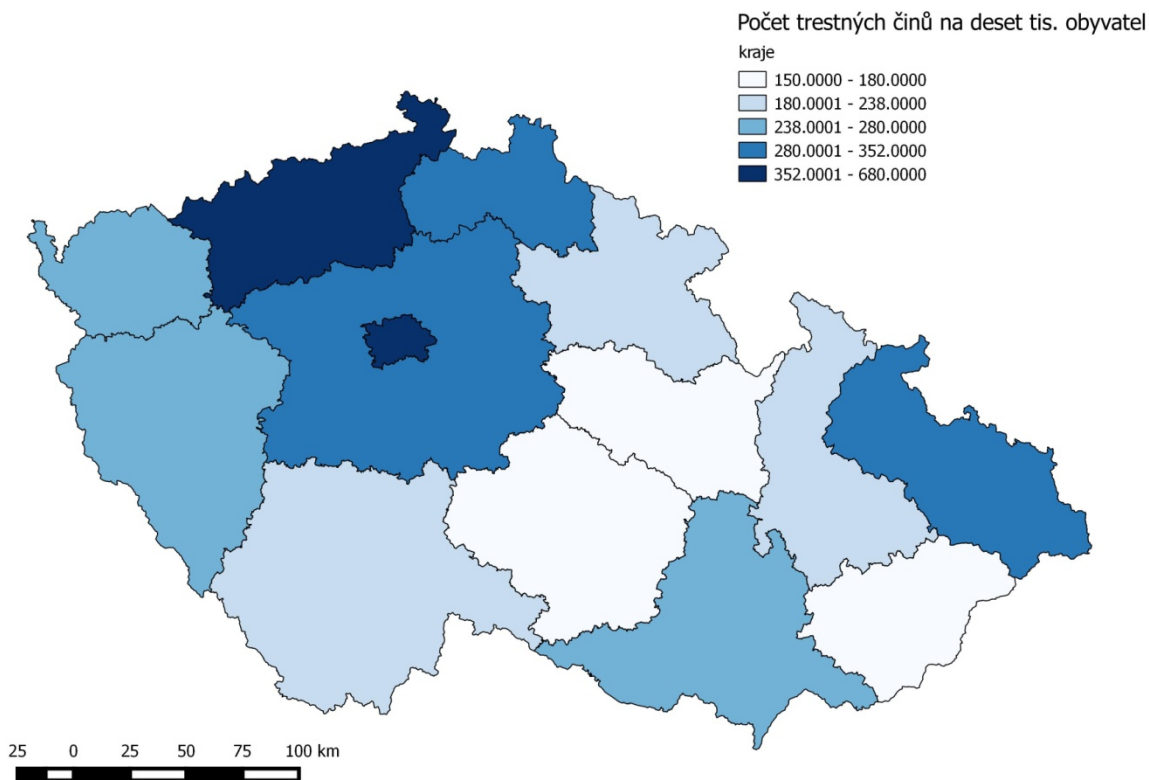
Oproti předchozí podkapitole zde nebudou uvedeny žádné grafy ani tabulky. Pro porovnání úrovně kriminality v krajích ČR je zvolena metoda, která tomuto účelu poslouží lépe. Níže jsou uvedeny 3 kartogramy, z let 2008, 2011 a 2013, uvádějící úroveň kriminality. Pro připomenutí, úroveň kriminality je podílovým ukazatelem, který udává počet trestných činů na jednotku obyvatel. Pro účely této práce je jednotkou měření úrovně kriminality počet trestných činů na deset tisíc obyvatel určeného kraje.



Obrázek 11: Úroveň kriminality v krajích ČR v roce 2008

Zdroj: zpracováno podle [82], [89]

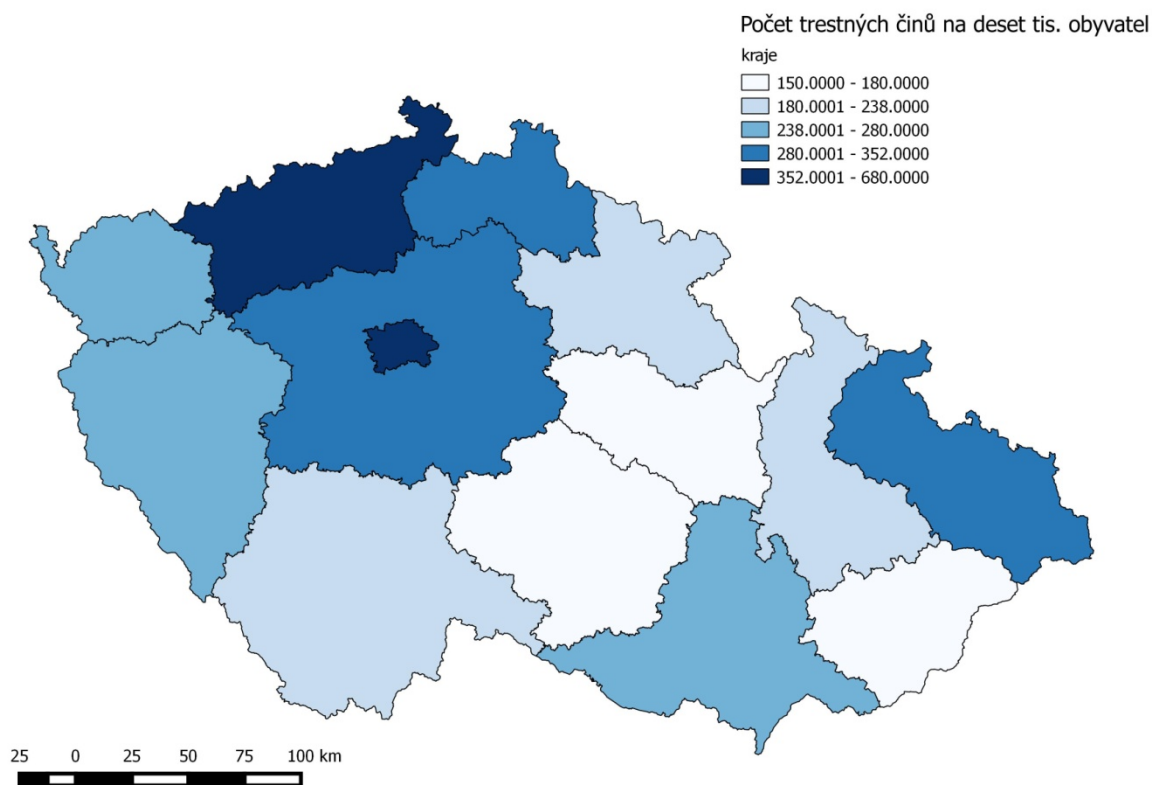
Obrázek 16 jasně ilustruje, že kraje na severu ČR, zejména Liberecký a Ústecký kraj, jsou zatíženy kriminalitou nejvíce. K nim se pak připojuje hlavní město Praha. Vyším zatížením kriminalitou jsou pak postiženy i kraje Karlovarský, Středočeský a Moravskoslezský. Kraje s nejnižší úrovní kriminality jsou Zlínský kraj a kraj Vysočina.



Obrázek 12: Úroveň kriminality v krajích ČR v roce 2011

Zdroj: zpracováno podle [85], [92]

Rok 2011 přinesl hned několik viditelných změn. Barva kartogramu v mnoha místech zbledla, tudíž úroveň kriminality v těchto krajích poklesla. Bohužel jsou i kraje, které výraznou změnou neprošly. Naštěstí však žádný kraj nezaznamenal nárůst úrovně kriminality. Ke kraji Zlínskému a Vysočina, jakožto kraje s nejnižší úrovní kriminality, se nyní přidal i kraj Pardubický. Za zmínku stojí i kraj Liberecký, ve kterém je úroveň kriminality stále vysoká, nicméně se již nenachází v nejhorší možné kategorii.



Obrázek 13: Úroveň kriminality v krajích ČR v roce 2013

Zdroj: zpracováno podle [87], [94]

Hned na první pohled je vidět, že rok 2013 nepřinesl žádnou změnu oproti roku 2011. Všechny kraje mají stejnou barvu jako v roce 2011. Samozřejmě se jednotlivé konkrétní hodnoty úrovně kriminality krajů změnily, ne však natolik, aby se změnila příslušná barva vypovídající o této úrovni.

4.3 Kriminalita a vybrané jevy

Obsahem poslední podkapitoly je zjištění vzájemných vztahů mezi kriminalitou a čtyřmi dalšími jevy pomocí korelační matice. Ke zpracování korelačních matic byl užit program STATISTICA 12. Hledány jsou statisticky významné vztahy mezi úrovní kriminality a HDP na obyvatele, úrovní kriminality a podílem věřících, úrovní kriminality a rozvodovostí a nakonec vztah mezi úrovní krádeží a návštěvností kulturních akcí. S těmito vztahy souvisejí i zkoumané hypotézy. Pro každý vztah budou uvedeny srovnávací kartogramy z posledního roku zkoumání, grafy z počátku zkoumaného období, tedy z roku 2008, a poté z konce zkoumaného období, z roku 2013, a nakonec tabulky korelačních matic. Kromě těchto čtyř uvedených vztahů se autor zabýval ještě vztahem mezi úrovní kriminality a podílem cizinců a dále také vztahem mezi úrovní kriminality a obecnou mírou nezaměstnanosti. U těchto dvou vztahů se však neprokázal statistický významný výsledek (pouze u vztahu úroveň kriminality

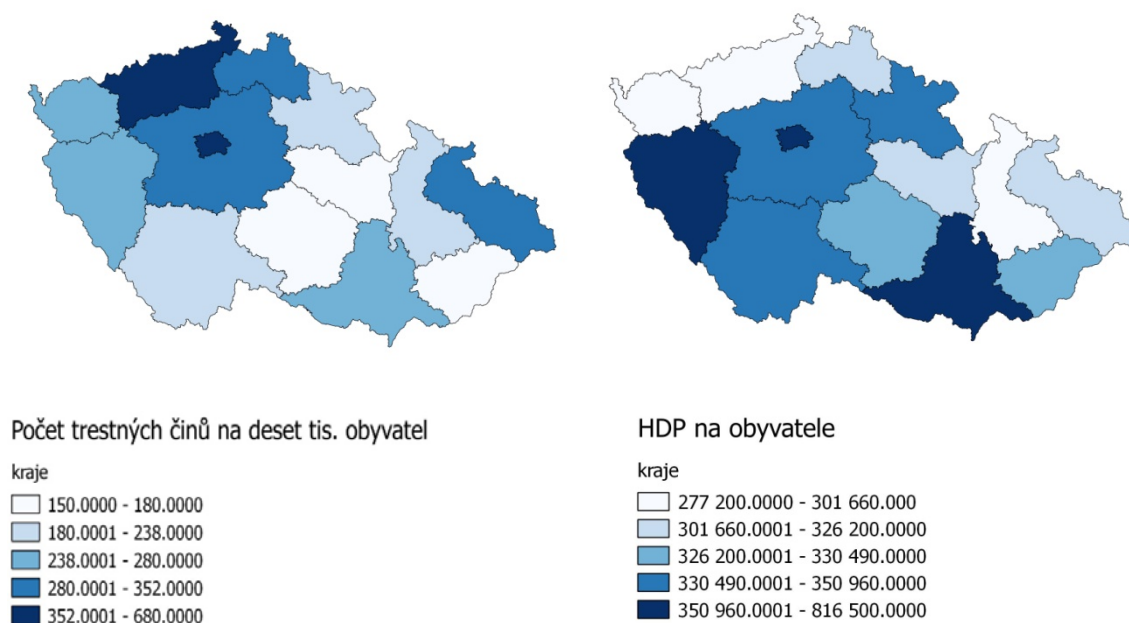
– podíl cizinců se v letech 2008 a 2009 objevily statisticky významné výsledky), jak udávají Příloha C a Příloha D. Z tohoto důvodu se autor rozhodl uvést v práci pouze dvě neprokázané hypotézy namísto čtyř.

4.3.1 Vztah úrovně kriminality – HDP na obyvatele

Ukazatel HDP na obyvatele vyjadřuje bohatství. Jelikož jedním z kriminogenních faktorů je prohlubování rozdílů společenských vrstev, rozhodl se autor zjistit, zda velikost HDP na obyvatele má nějaký vliv na zatíženost kriminality. V souvislosti s tímto jsou zkoumány dvě hypotézy:

- **H₁** – výše úrovně kriminality pozitivně souvisí s velikostí HDP na obyvatele a
- **H₂** – výše úrovně kriminality negativně souvisí s velikostí HDP na obyvatele.

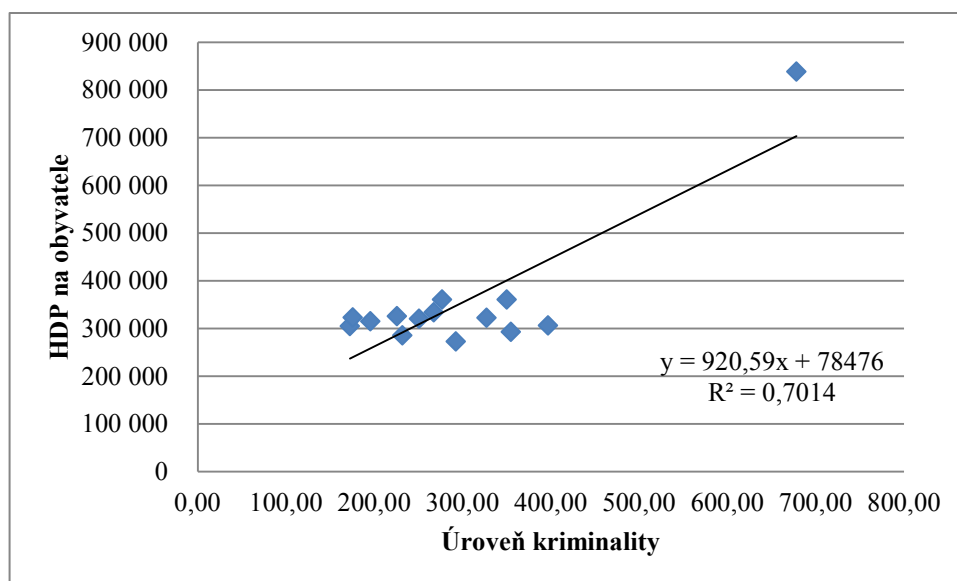
Autor tímto předpokládá, že v krajích, kde je vyšší HDP na obyvatele, tedy v bohatších krajích, je úroveň kriminality vyšší, neboť se zde nachází více příležitostí k páčání trestné činnosti. Naopak v chudších krajích s nižším HDP na obyvatele se předpokládá, že je úroveň kriminality vyšší z důvodu nouze, strádání občanů daného kraje. Autor má představu, že graf posuzující vztah mezi HDP na obyvatele a úrovní kriminality by měl tvarem připomínat parabolu. Než však budou předvedeny grafy, nejprve jsou uvedeny srovnávací kartogramy.



Obrázek 14: Srovnání úrovně kriminality (vlevo) a HDP na obyvatele (vpravo) v krajích ČR za rok 2013

Zdroj: zpracováno podle [37], [87], [94]

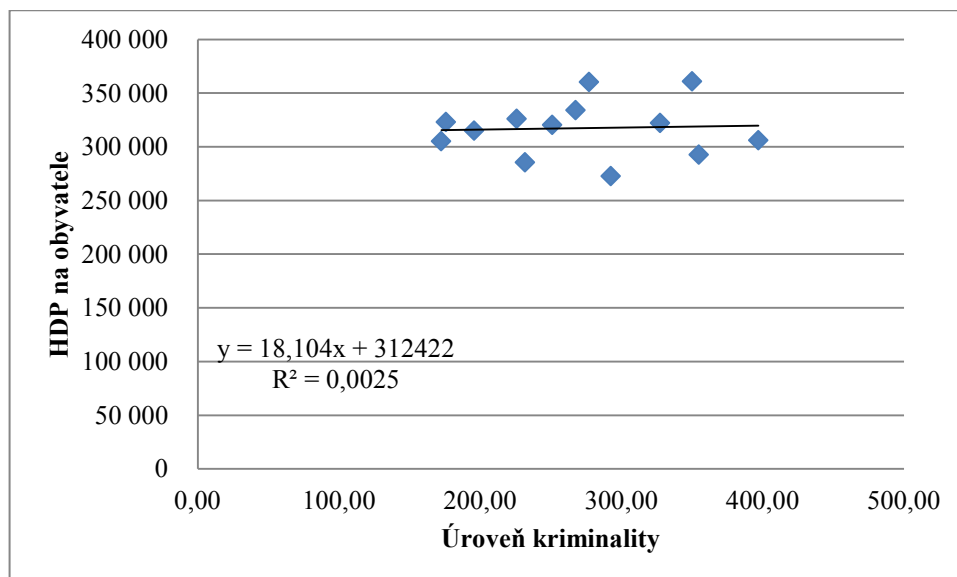
Z výše uvedeného obrázku je možno vidět kraje, které poukazují na H_1 , ale i kraje poukazující ve prospěch H_2 . V severozápadní části (Liberecký, Ústecký, Karlovarský kraj) je vidět vysoká úroveň kriminality a nízký HDP na obyvatele, což odpovídá hypotéze H_2 . Na druhou stranu, kraje jako Středočeský a Jihomoravský se vyznačují vysokým HDP na obyvatele a poměrně vysokou úrovní kriminality. To by hovořilo ve prospěch hypotézy H_1 . Bohužel se zde nacházejí také kraje, které obě hypotézy vyvracejí. Kraje jako Vysočina a Zlínský kraj mají poměrně vysoký HDP na obyvatele, ale úroveň kriminality je jedna z nejnižších v ČR.



Obrázek 15: Vztah mezi úrovní kriminality a HDP na obyvatele v krajích ČR (2008)

Zdroj: zpracováno podle [32], [82], [89]

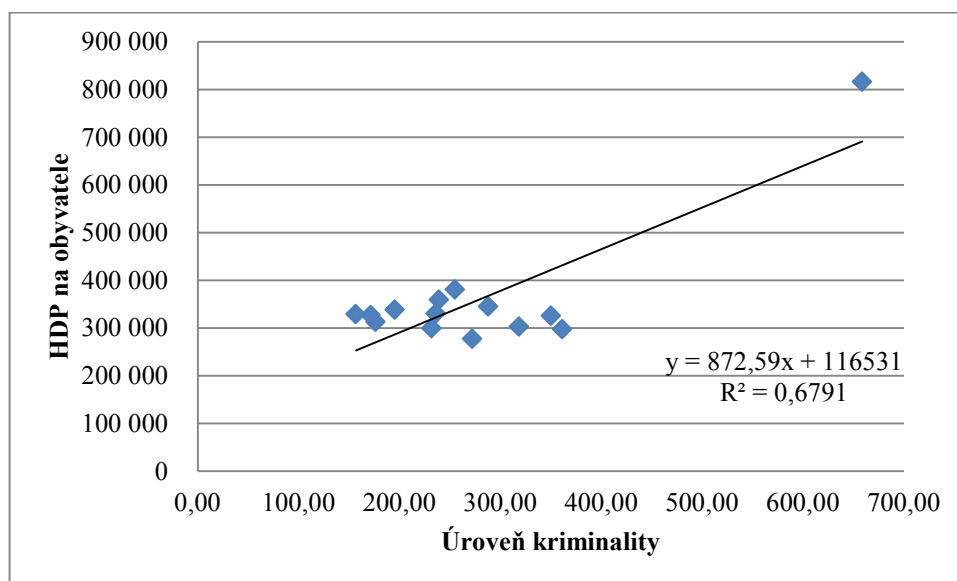
Hned na první pohled je jasné, že tvar paraboly zde není. Nicméně podle křivky trendu a poměrně vysoké hodnoty indexu determinace by se potvrdil soulad s lineárním rostoucím trendem. Ve zkoumání je však problém. V grafu se objevuje odlehlá hodnota, která může zkoumání zkreslit. Touto hodnotou je hlavní město Praha. Z tohoto důvodu je ze zkoumání odebrána a následující graf je již uveden bez hlavního města Prahy.



Obrázek 16: Vztah mezi úrovní kriminality a HDP na obyvatele v krajích ČR bez Prahy (2008)

Zdroj: zpracováno podle [32], [82], [89]

Tento grafy je již úplně jiný. Index determinace je velice nízký. Lze proto vyvozovat, že mezi HDP a kriminalitou žádný významný vztah v roce 2008 není. Postupem času se však vše vyvíjí a je možné, že v následujících letech mohlo dojít ke změně.

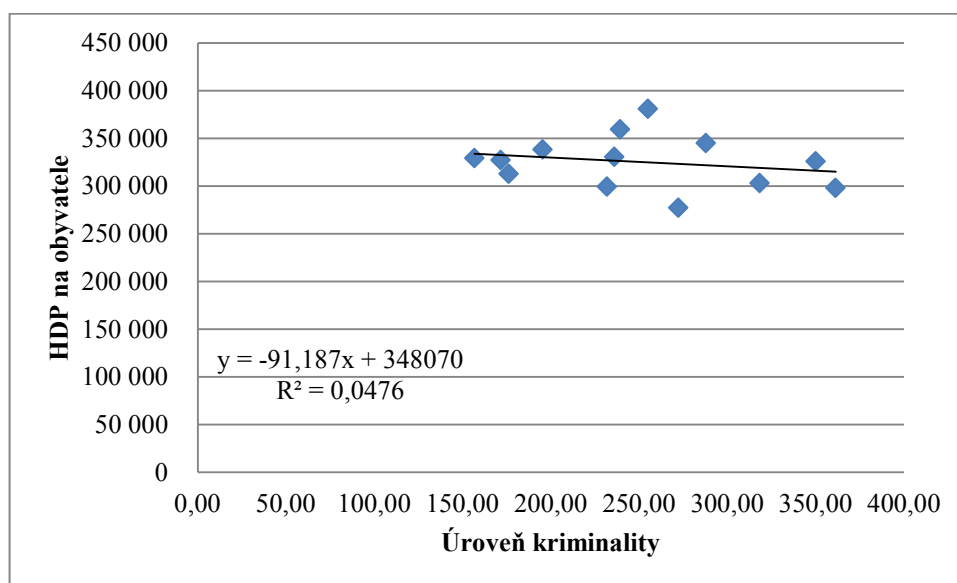


Obrázek 17: Vztah mezi úrovní kriminality a HDP na obyvatele v krajích ČR (2013)

Zdroj: zpracováno podle [37], [87], [94]

Je vidět, že během šesti let k žádné výrazné změně nedošlo. Stejně jako v roce 2008 i v roce 2013 je v krajích ČR poukázán rostoucí trend, jenž je v souladu s vysokou hodnotou indexu determinace. Opět je nutné mít na mysli, že je zde odlehlá hodnota, která toto

zkoumání velmi ovlivňuje. I v roce 2013 se jedná o Prahu. Graf níže uvedený ilustruje situaci bez této odlehle hodnoty.



Obrázek 18: Vztah mezi úrovní kriminality a HDP na obyvatele v krajích ČR bez Prahy (2013)

Zdroj: zpracováno podle [37], [87], [94]

Znovu se potvrdilo, že se po odebrání Prahy index determinace velice sníží. V roce 2013 se dokonce změnil i trend, který je nepatrně klesající. I přesto, že H_1 a H_2 budou s největší pravděpodobností zamítnuty, jsou zde uvedeny výpočtové tabulky korelační matice mezi úrovní kriminality a HDP na obyvatele, které potvrdí, zda jsou hypotézy opravdu zamítnuty nebo potvrzeny.

Tabulka 3: Posouzení významnosti vztahu mezi úrovní kriminality a HDP na obyvatele

Rok	Zkoumané jevy	Průměry	Sm. odch.	Úr. krim.	HDP na ob.
2008	Úroveň kriminality	299,9	128,8	1,000000	0,837524
	HDP na obyvatele	354558,4	141533,2	0,837524	1,000000
2009	Úroveň kriminality	286,2	129,5	1,000000	0,849869
	HDP na obyvatele	345875,7	134303,6	0,849869	1,000000
2010	Úroveň kriminality	270,6	110,1	1,000000	0,820655
	HDP na obyvatele	347447,7	135679,5	0,820655	1,000000
2011	Úroveň kriminality	274,3	113,1	1,000000	0,802347
	HDP na obyvatele	354879,7	132950,9	0,802347	1,000000
2012	Úroveň kriminality	262,7	107,9	1,000000	0,830145
	HDP na obyvatele	356535,1	131041,3	0,830145	1,000000
2013	Úroveň kriminality	279,4	126,5	1,000000	0,824058
	HDP na obyvatele	360331,6	133938,0	0,824058	1,000000

Zdroj: zpracováno podle [32 – 37], [82 – 87], [89 – 94]

To, co předznamenávají grafy, tabulka 2 potvrdila. Při započítání hodnot hlavního města Prahy, vychází pro celé zkoumané období statisticky významný vztah mezi HDP a kriminalitou. **Tato významnost se v celé práci testuje na hladině významnosti 0,05. Červeně zbarvené hodnoty v této, ale i ve všech následujících tabulkách, které zkoumají statistickou významnost, znamenají, že tato statistická významnost je potvrzena. V souvislosti s tím je také třeba uvést, že autor použil k vyhodnocení statistické významnosti výpočet pomocí Pearsonova koeficientu korelace a to i přesto, že nebyl ověřován předpoklad normálního rozdělení dat.**

Vzhledem ke grafům (obrázek č. 17 a 15), by se v tomto případě potvrdila H_1 a H_2 by byla zamítnuta. Z grafů obsahujících Prahu je jasné, že se jedná o rostoucí trend. Po vyřazení Prahy však vznikne poměrně odlišná tabulka.

Tabulka 4: Posouzení významnosti vztahu mezi úrovní kriminality a HDP na obyvatele bez Prahy

Rok	Zkoumané jevy	Průměry	Sm. odch.	Úr. krim.	HDP na ob.
2008	Úroveň kriminality	270,8	71,44	1,000000	0,049821
	HDP na obyvatele	317324,1	25960,02	0,049821	1,000000
2009	Úroveň kriminality	256,2	66,87	1,000000	-0,067721
	HDP na obyvatele	310505,7	23800,99	-0,067721	1,000000
2010	Úroveň kriminality	245,9	62,46	1,000000	-0,056575
	HDP na obyvatele	311726,6	24297,68	-0,056575	1,000000
2011	Úroveň kriminality	249,3	66,42	1,000000	-0,106880
	HDP na obyvatele	319895,8	24224,00	-0,106880	1,000000
2012	Úroveň kriminality	238,2	59,07	1,000000	-0,059964
	HDP na obyvatele	322115,6	25196,48	-0,059964	1,000000
2013	Úroveň kriminality	250,2	66,44	1,000000	-0,218068
	HDP na obyvatele	325253,3	27783,38	-0,218068	1,000000

Zdroj: zpracováno podle [32 – 37], [82 – 87], [89 – 94]

Po odebrání hodnot hlavního města Prahy je vztah mezi kriminalitou a HDP statisticky nevýznamný. Je tedy zřejmé, že Praha výrazně ovlivňuje statistické zkoumání v oblasti posuzování korelace mezi kriminalitou a HDP. Z toho výpočtu tedy vychází, že:

- H_1 se zamítá, nelze tedy tvrdit, že výše úrovně kriminality pozitivně souvisí s velikostí HDP na obyvatele.
- H_2 se zamítá, nelze tedy tvrdit, že výše úrovně kriminality negativně souvisí s velikostí HDP na obyvatele.

4.3.2 Vztah úrovně kriminality – podíl věřících

V tomto případě jde autorovi o nalezení a ověření ukazatele, který je podle jeho předpokladu opakem kriminogenního faktoru. I přesto, že se dá náboženství zneužít k ospravedlnění trestných činů, autor zde předpokládá, že víra vesměs snižuje úroveň kriminality, neboť většina náboženství odsuzuje kriminalitu (nezabiješ, nepokradeš atd.).

Dalším důvodem pro zkoumání tohoto vztahu je to, že věřící lidé jsou schopni dodržovat pravidla, která jsou dána podstatou jejich náboženství, tedy řídí se určitým řádem. Jak bylo uvedeno v podkapitole 3.1, problematikou takovýchto řádů, v souvislosti s účely této práce, se zabývá sociální prevence. Kromě níže uvedené hypotézy se autor tímto vztahem snaží ověřit, zda jsou opatření v oblasti sociální prevence tvořené strategiemi prevence kriminality správně cílená. Náboženství autor považuje za podmnožinu mravního řádu společnosti. Právě zásady takovýchto řádů, právního i mravního, jsou vštěpovány rizikovým skupinám (děti, mladiství, recidivisté) uvedeným ve strategiích prevence kriminality. Mimo jiné jsou informace o počtu věřících jediným získatelným ukazatelem, který lze spojit s problematikou dodržování nějakého státem nestanoveného společenského řádu. Pokud se tedy potvrdí H_3 , bude možno prohlásit, že lidé, kteří jsou schopni řídit se nějakým mravním řádem, konají méně trestných činů.

Za podíl věřících se v této práci nerozumí absolutní číslo, nýbrž přepočtený počet věřících v kraji na deset tisíc obyvatel. Autor se domnívá, že kraje s větším podílem věřících osob se vyznačují nižší mírou kriminality, protože víra obvykle odsuzuje kriminální činy. V souvislosti s tímto se zkoumá poslední hypotéza.

- **H_3 – výše úrovně kriminality negativně závisí na velikosti podílu věřících.**

Pro ověření této hypotézy nastal problém se sběrem dat. Ohledně vyznání byly nalezeny pouze výkazy Českého statistického úřadu. Tyto údaje se však zveřejňují pouze při sčítání lidu, domů a bytů. Poslední takovéto sčítání proběhlo v roce 2011. Předtím se konalo roku 2001. Z toho plyne, že údaje za roky 2008 až 2010 a dále od roku 2012 do 2013 se musely odhadnout. Pro odhadnutí těchto hodnot zvolil autor jednoduchou metodu odůročitele. Počet věřících ve všech krajích ČR totiž klesl. Tudíž usoudil, že stačí určit procento úbytku za každý rok od roku 2001 do roku 2011 pro každý kraj. Protože autor předpokládal s degresivním úbytkem počtu věřících, postupoval podle vzorce

$$BH = \frac{SH}{(1 + i)^t} \quad (1)$$

kde BH je budoucí hodnota,

SH je současná hodnota,

i je procento úbytku vyjádřené desetinným číslem a

t je počet let snižování mezi známými roky, tedy 2001 a 2011.

Tento vzorec byl poté upraven, aby se dala spočítat hodnota „i“.

$$i = \sqrt[t]{\frac{SH}{BH}} - 1 \quad (2)$$

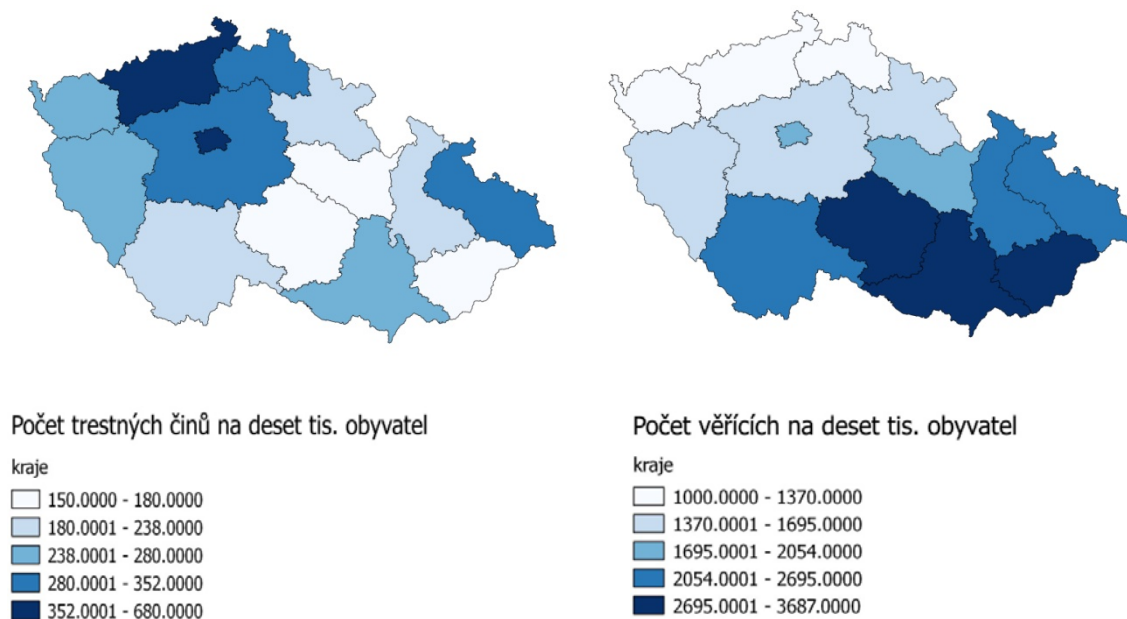
Díky této hodnotě se pak dopočítaly hodnoty pro chybějící roky, jak udává následující tabulka.

Tabulka 5: Počet věřících v krajích ČR

Kraj	Rok					
	2008	2009	2010	2011	2012	2013
Liberecký	62 288	60 228	58 237	56 311	54 449	52 649
Ústecký	95 076	90 938	86 981	83 195	79 574	76 111
Hl. m. Praha	248 483	243 472	238 563	233 752	229 038	224 420
Karlovarský	44 746	42 661	40 672	38 777	36 970	35 247
Královéhradecký	105 176	100 289	95 630	91 187	86 950	82 911
Středočeský	202 271	194 884	187 767	180 910	174 303	167 938
Plzeňský	98 293	94 084	90 055	86 199	82 508	78 975
Pardubický	117 243	111 882	106 766	101 884	97 225	92 780
Olomoucký	173 530	166 028	158 850	151 983	145 413	139 126
Moravskoslezský	366 711	349 805	333 678	318 295	303 621	289 624
Vysočina	172 631	164 629	156 997	149 719	142 778	136 160
Jihočeský	153 106	145 688	138 630	131 913	125 522	119 440
Zlínský	246 065	236 113	226 564	217 401	208 609	200 172
Jihomoravský	374 885	360 571	346 803	333 561	320 825	308 575

Zdroj: zpracováno podle [23], [24]

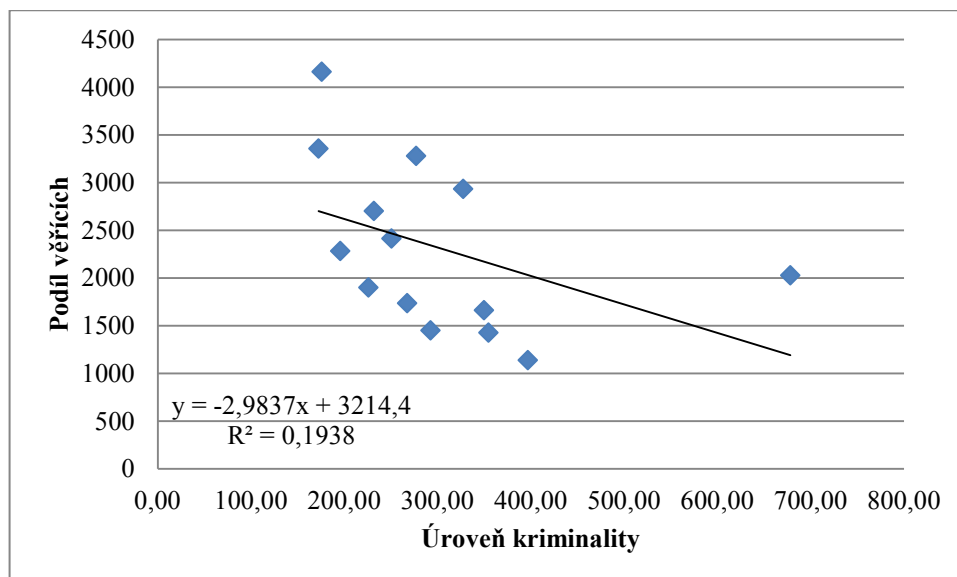
Tyto hodnoty se následně přepočítaly na deset tisíc obyvatel daného kraje. Z přepočítaných hodnot jsou zpracovány následující kartogramy, grafy a tabulky korelačních matic posuzující vztah mezi úrovní kriminality a podílem věřících.



Obrázek 19: Srovnání úrovně kriminality (vlevo) a podílu věřících (vpravo) v krajích ČR za rok 2011

Zdroj: zpracováno podle [23], [24], [85], [92]

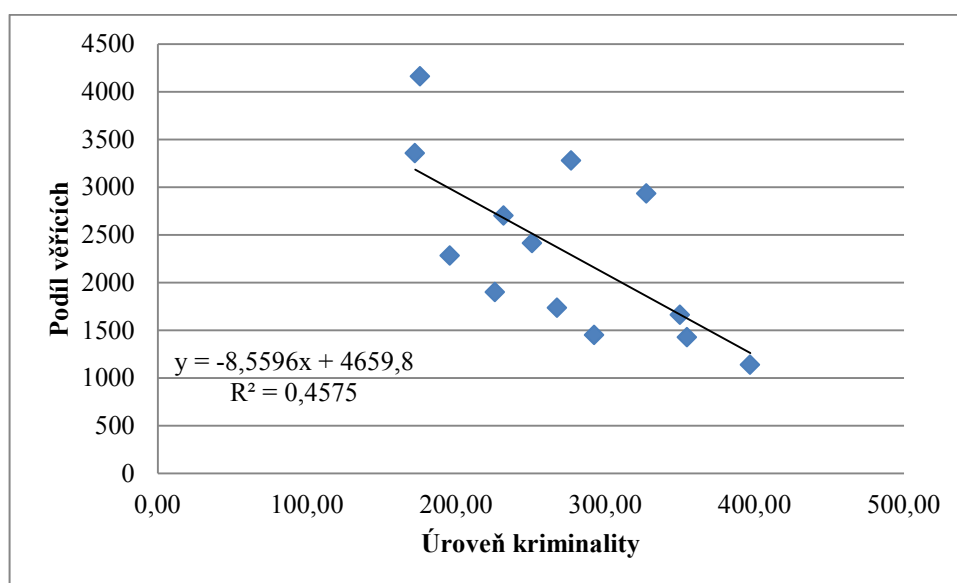
Nejprve je nutné uvést, proč jsou tyto kartogramy uvedeny z roku 2011 a ne z roku 2013, jako ty předešlé. Důvodem je tomu již zmíněný problém se sběrem dat. I přesto, že se s vypočítanými daty dále v práci pracuje, pro srovnávací kartogramy se autor rozhodl uvést ten, který pracuje se skutečnými, neodhadnutými hodnotami. Na rozdíl od vztahu úrovně kriminality – rozvodovost se u těchto dvou kartogramů objevuje opačná tendence. Jasně je vidět, že kraje s vyšším podílem věřících, tedy kraje na jihovýchodě ČR, mají nižší úroveň kriminality, nežli kraje nacházející se na severu, severozápadě. Ty mají nízký podíl věřících, ale úroveň kriminality je v těchto krajích velmi vysoká. Z toho by se dalo usuzovat ve prospěch H_3 .



Obrázek 20: Vztah mezi úrovní kriminality a podílem věřících v krajích ČR (2008)

Zdroj: zpracováno podle [23], [24], [82], [89]

Spojnice trendu naznačuje nepřímou úměrnost mezi úrovní kriminality a podílem věřících. Autorův předpoklad je tedy podle tohoto grafu správný. Index determinace nevychází příliš vysoký, není tedy v souladu s lineárním poklesem trendové přímky. Navíc se opět v grafu nachází odlehlá hodnota.

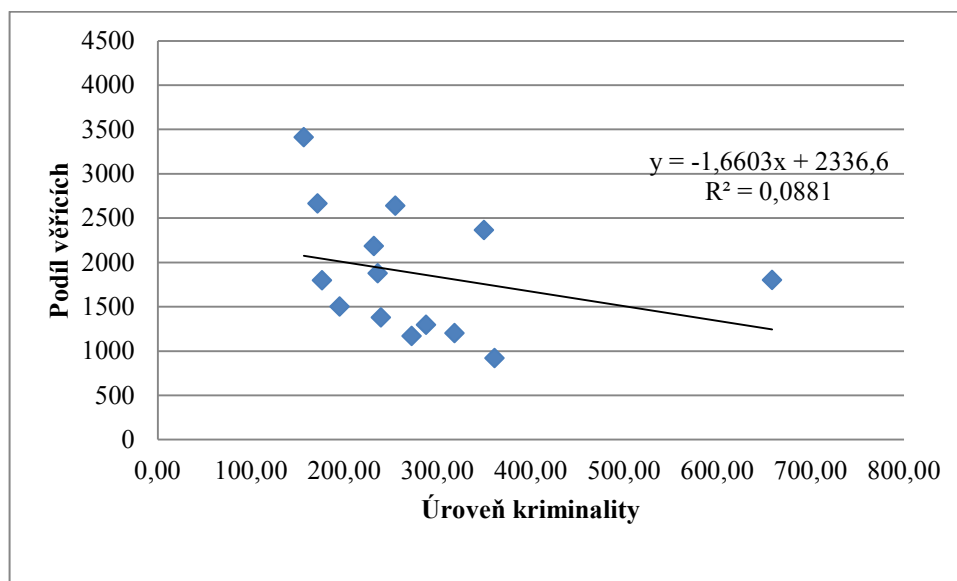


Obrázek 21: Vztah mezi úrovní kriminality a podílem věřících v krajích ČR bez Prahy (2008)

Zdroj: zpracováno podle [23], [24], [82], [89]

Po odebrání hodnoty hlavního města Prahy se index determinace poměrně zvýší. Je tedy jasné, že Praha velmi ovlivnila výpočet tohoto indexu. Ten však není příliš vysoký a tak až

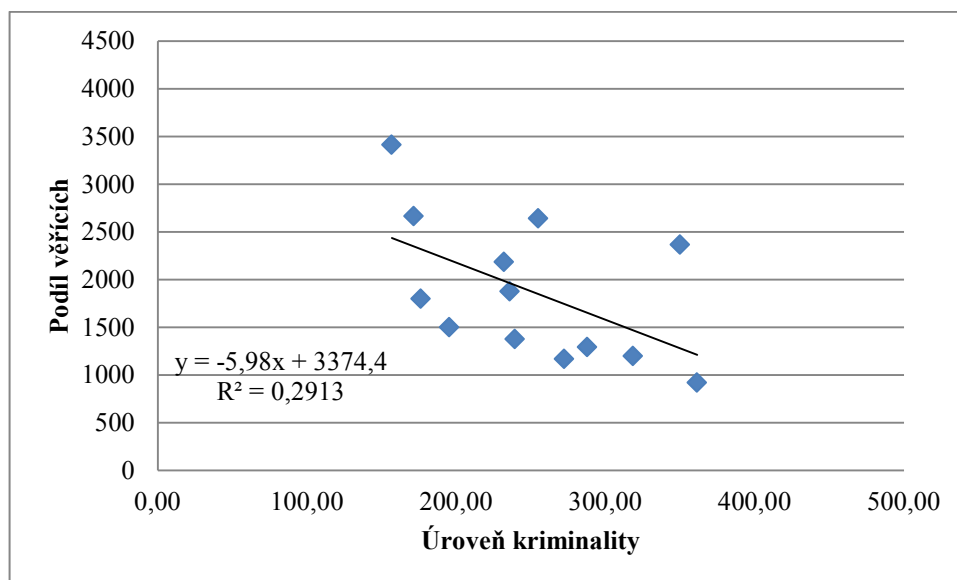
tabulky korelačních matic prokážou, zda existuje vztah mezi těmito dvěma jevy. Trend však zůstal klesající.



Obrázek 22: Vztah mezi úrovní kriminality a podílem věřících v krajích ČR (2013)

Zdroj: zpracováno podle [23], [24], [87], [94]

V roce 2013 se klesající trend zmírnil. Index determinace je v tomto případě velmi nízký. Opět je třeba provést zkoumání bez hlavního města Prahy.



Obrázek 23: Vztah mezi úrovní kriminality a podílem věřících v krajích ČR bez Prahy (2013)

Zdroj: zpracováno podle [23], [24], [87], [94]

Jak je vidět ze zmenšujícího se indexu determinace oproti obrázku 21, soulad klesajícího trendu se snižuje. Hodnota indexu se nachází ve své spodní třetině. Z tak nízkých hodnot nelze spolehlivě určit významnost vztahu. K tomu poslouží níže uvedené tabulky.

Tabulka 6: Posouzení významnosti vztahu mezi úrovní kriminality a podílem věřících

Rok	Zkoumané jevy	Průměry	Sm. odch.	Úr. krim.	Podíl věř.
2008	Úroveň kriminality	299,899	128,7631	1,000000	-0,440271
	Podíl věřících	2319,628	872,6227	-0,440271	1,000000
2009	Úroveň kriminality	286,226	129,4963	1,000000	-0,376777
	Podíl věřících	2214,212	836,1329	-0,376777	1,000000
2010	Úroveň kriminality	270,614	110,1188	1,000000	-0,389398
	Podíl věřících	2119,833	802,5802	-0,389398	1,000000
2011	Úroveň kriminality	274,283	113,1087	1,000000	-0,361741
	Podíl věřících	2036,798	767,4913	-0,361741	1,000000
2012	Úroveň kriminality	262,689	107,9413	1,000000	-0,308828
	Podíl věřících	1952,058	736,5430	-0,308828	1,000000
2013	Úroveň kriminality	279,399	126,4890	1,000000	-0,296820
	Podíl věřících	1872,750	707,5201	-0,296820	1,000000

Zdroj: zpracováno podle [23], [24], [82 – 87], [89 – 94]

Výše uvedená tabulka neprokázala, že by existoval statisticky významný vztah mezi kriminalitou a věřícími. Tato tabulka však započítávala do svého vyhodnocení i hodnoty hlavního města Prahy. Jak vycházelo z grafů, tyto hodnoty zkreslují celkové výsledky.

Tabulka 7: Posouzení významnosti vztahu mezi úrovní kriminality a podílem věřících bez Prahy

Rok	Zkoumané jevy	Průměry	Sm. odch.	Úr. krim.	Podíl věř.
2008	Úroveň kriminality	270,782	71,4394	1,000000	-0,676395
	Podíl věřících	2342,064	904,0421	-0,676395	1,000000
2009	Úroveň kriminality	256,176	66,8658	1,000000	-0,607971
	Podíl věřících	2233,858	866,9050	-0,607971	1,000000
2010	Úroveň kriminality	245,938	62,4605	1,000000	-0,598254
	Podíl věřících	2136,292	832,8892	-0,598254	1,000000
2011	Úroveň kriminality	249,324	66,4194	1,000000	-0,560514
	Podíl věřících	2048,227	797,5895	-0,560514	1,000000
2012	Úroveň kriminality	238,150	59,0728	1,000000	-0,518004
	Podíl věřících	1960,555	765,9037	-0,518004	1,000000
2013	Úroveň kriminality	250,214	66,4422	1,000000	-0,539761
	Podíl věřících	1878,122	736,1131	-0,539761	1,000000

Zdroj: zpracováno podle [23], [24], [82 – 87], [89 – 94]

Bez hodnot Prahy již vychází v letech 2008 až 2011 statisticky významný vztah mezi zkoumanými jevy. V roce 2012 tato významnost klesla, avšak v roce 2013 zase stoupla. Ve výsledku je však H_3 potvrzena.

- **H_3 se přijímá, lze tedy tvrdit, že výše úrovně kriminality negativně závisí na velikosti podílu věřících.**

Vztah mezi věřícími a kriminalitou tedy existuje. To, že v posledních dvou letech zkoumaného období nebyl statisticky prokázán, může být dáno několik faktory. Pravděpodobně je to zapříčiněno tím, že věřících je již tak málo, že prakticky nemají na kriminalitu vliv.

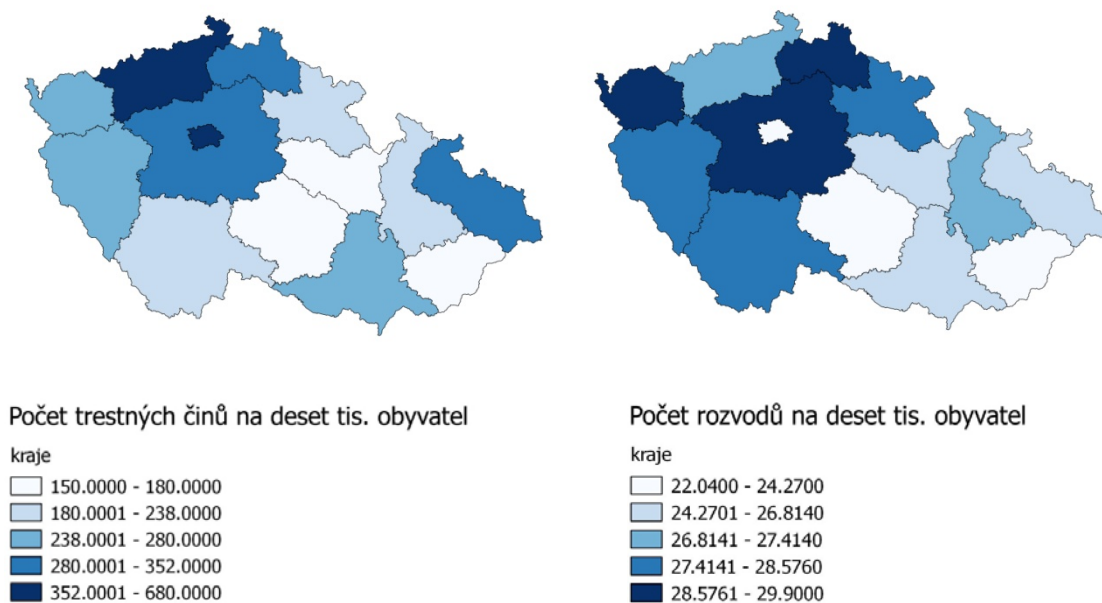
4.3.3 Vztah úrovně kriminality – rozvodovost

Mezilidské vztahy jsou udávány jako dalším z mnoha kriminogenních faktorů. Autor hledal ukazatel, který by vyjadřoval, jak se mezi sebou lidé chovají. Rozvodovost mu připadala jako velice vhodný ukazatel. Podle jeho názoru se jedná o nejlépe vystihující ukazatel mezilidských vztahů, neboť vyjadřuje umění soužití.

Jak je tomu v celé kapitole 4, i v tomto vztahu následuje krátké vysvětlení. Rozvodovostí se pro účely této práce rozumí přepočtený počet rozvodů na deset tisíc obyvatel. V souvislosti s tímto vztahem se zkoumá hypotéza H_4 .

- **H_4 – výše úrovně kriminality pozitivně souvisí s velikostí rozvodovosti.**

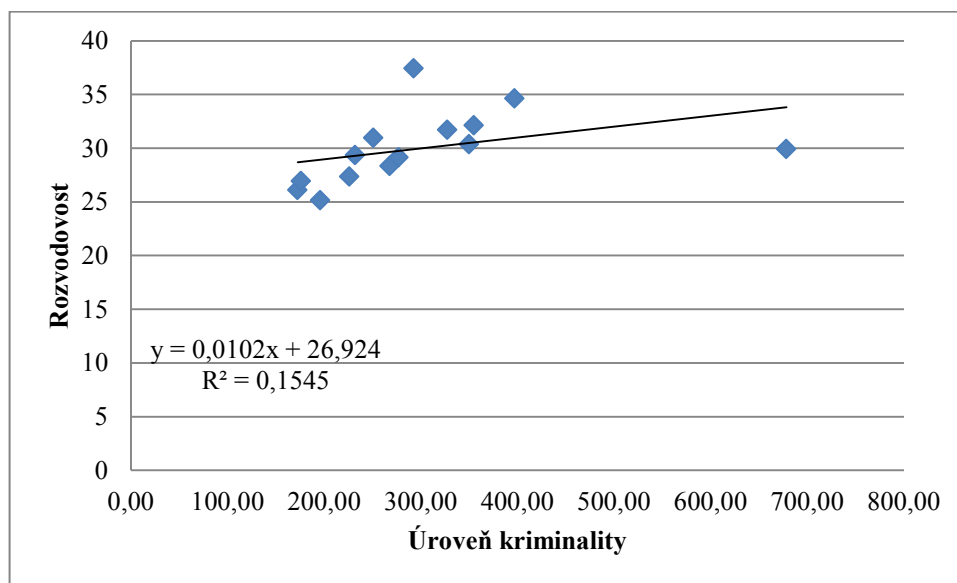
Tato hypotéza by neměla být chápána tak, že počet rozvodů má za následek kriminalitu. Jde o posouzení vztahu mezi těmito jevy. Na oba jevy nahlíží autor jako na nedostatek společnosti. Společnost s vyšší mírou kriminality se neumí držet zákonem vytyčených pravidel. Proto autor předpokládá, že pokud lidé žijící v takovéto společnosti vejdou do svazku manželského, nebudou schopni v něm dlouho vydržet. Jestliže se neumějí chovat v rámci zákona, je pravděpodobné, že nejsou schopni kompromisů a domluv v rámci manželství. I pro toto posouzení budou uvedeny grafy a tabulky.



Obrázek 24: Srovnání úrovně kriminality (vlevo) a rozvodovosti (vpravo) v krajích ČR za rok 2013

Zdroj: zpracováno podle [30], [87], [94]

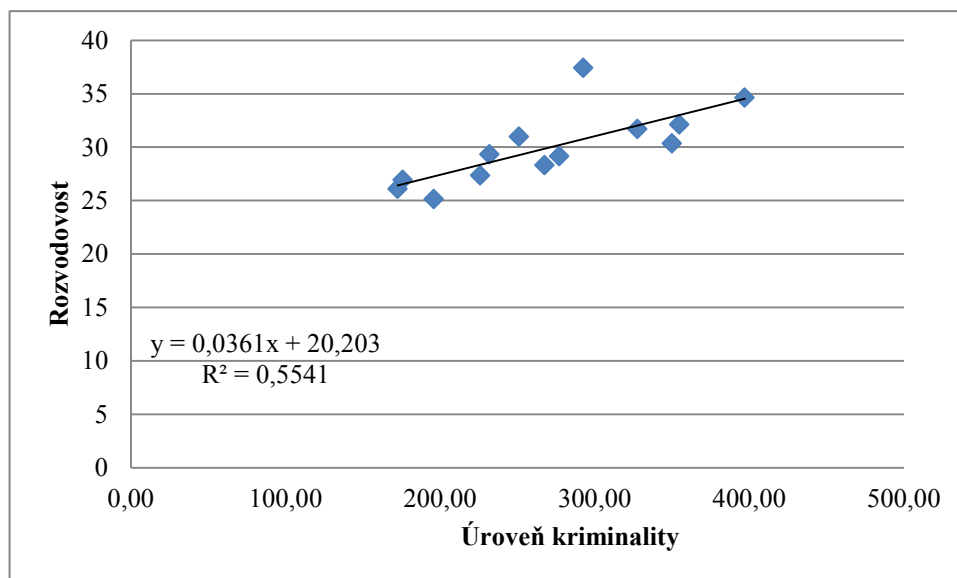
Tyto dva srovnávací kartogramy již poukazují na možnou spojitost. Nejsou sice stejné, ale je možné vidět určité podobnosti. Zlínský kraj a kraj Vysočina se vyznačují jak nejnižší rozvodovostí, tak nejnižší úrovní kriminality. Naproti tomu kraje na severu a na západě ČR, jako Liberecký, Ústecký, Karlovarský, Plzeňský a Středočeský, se vyznačují poměrně vysokou rozvodovostí a také vysokou úrovní kriminality. Z tohoto se dá usuzovat, že by mohl existovat vztah mezi těmito ukazateli.



Obrázek 25: Vztah mezi úrovní kriminality a rozvodovostí v krajích ČR (2008)

Zdroj: zpracováno podle [25], [82], [89]

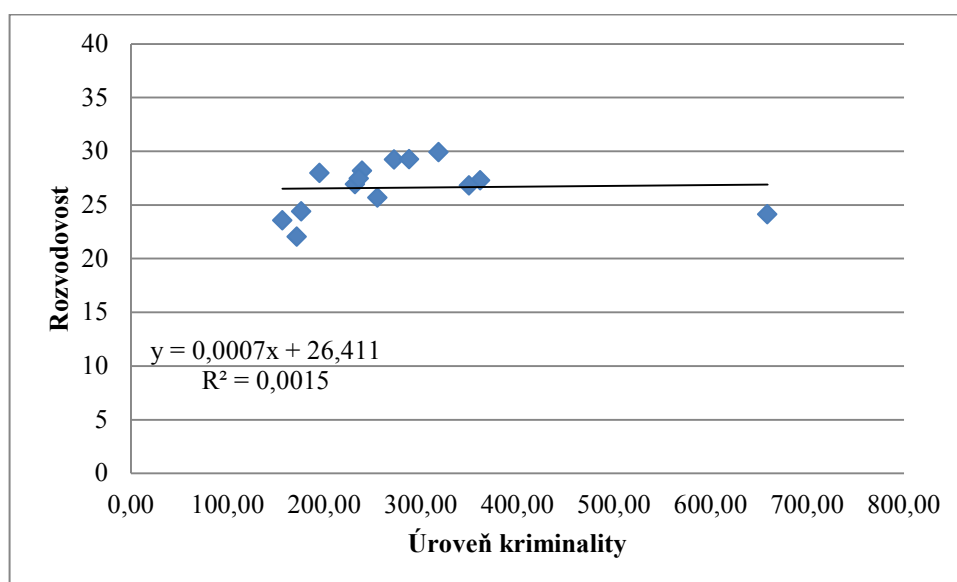
Spojnice trendu informuje o rostoucí tendenci. Dalo by se tedy říci, že při zvýšení rozvodů se zvýší i kriminalita. Index determinace je však velmi nízký, což poukazuje na nejednoznačnost poklesu. Tento graf tedy nenaznačuje nic prokazatelného. Jediné, co je zprvu jasné, je to, že stejně jako ve všech ostatních zkoumáních, i v tomto existuje odlehlá hodnota.



Obrázek 26: Vztah mezi úrovní kriminality a rozvodovostí v krajích ČR bez Prahy (2008)

Zdroj: zpracováno podle [25], [82], [89]

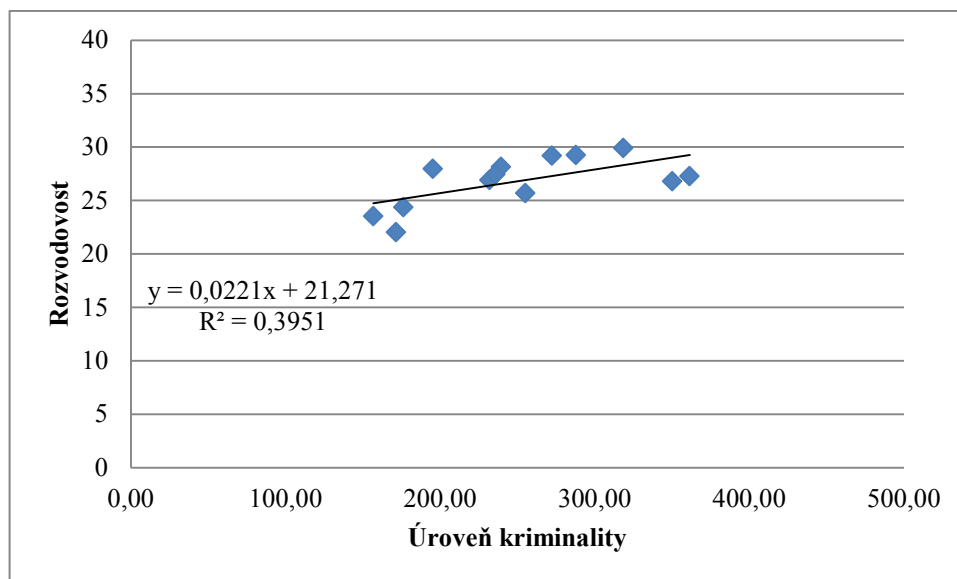
Po vynechání Prahy se výše indexu determinace velice zvýšila. Tato skutečnost napovídá o možném vztahu mezi těmito dvěma jevy. K potvrzení nebo zamítnutí H_4 je však třeba korelační matice. Index determinace je totiž mírně nad svou poloviční hodnotou.



Obrázek 27: Vztah mezi úrovní kriminality a rozvodovostí v krajích ČR (2013)

Zdroj: zpracováno podle [30], [87], [94]

V roce 2013 se hodnota indexu determinace oproti roku 2008 ještě snížila. Tato skutečnost napovídá o mizejícím vztahu mezi kriminalitou a rozvody. Zcela jistě je tato hodnota ovlivněna odlehlým bodem, Prahou, stejně jako v roce 2008.



Obrázek 28: Vztah mezi úrovní kriminality a rozvodovostí v krajích ČR bez Prahy (2013)

Zdroj: zpracováno podle [30], [87], [94]

I v roce 2013 byly hodnoty ovlivněny. Index determinace se oproti obrázku 25 snížil a není příliš vysoký. Statistickou významnost tedy musejí potvrdit tabulky korelačních matic.

Tabulka 8: Posouzení významnosti vztahu mezi úrovní kriminality a rozvodovostí

Rok	Zkoumané jevy	Průměry	Sm. odch.	Úr. krim.	Rozvod.
2008	Úroveň kriminality	299,8991	128,7631	1,000000	0,393080
	Rozvodovost	29,9701	3,3273	0,393080	1,000000
2009	Úroveň kriminality	286,2260	129,4963	1,000000	0,141785
	Rozvodovost	28,1093	3,5950	0,141785	1,000000
2010	Úroveň kriminality	270,6141	110,1188	1,000000	0,314239
	Rozvodovost	29,0541	2,6319	0,314239	1,000000
2011	Úroveň kriminality	274,2832	113,1087	1,000000	0,318903
	Rozvodovost	26,7650	2,3018	0,318903	1,000000
2012	Úroveň kriminality	262,6893	107,9413	1,000000	0,093064
	Rozvodovost	25,0249	2,4972	0,093064	1,000000
2013	Úroveň kriminality	279,3992	126,4890	1,000000	0,039055
	Rozvodovost	26,6145	2,3589	0,039055	1,000000

Zdroj: zpracováno podle [25 – 30], [82 – 87], [89 – 94]

Podle výše uvedené tabulky by nebylo možno prokázat statisticky významný vztah mezi kriminalitou a rozvody. Tuto skutečnost však grafy zahrnující hodnoty Prahy naznačovaly.

Praha byla ale odebrána jako odlehlá hodnota a proto je třeba přepočítat korelační matice bez těchto hodnot.

Tabulka 9: Posouzení významnosti vztahu mezi úrovní kriminality a rozvodovostí bez Prahy

Rok	Zkoumané jevy	Průměry	Sm. odch.	Úr. krim.	Rozvod.
2008	Úroveň kriminality	270,7824	71,43941	1,000000	0,744348
	Rozvodovost	29,9739	3,46318	0,744348	1,000000
2009	Úroveň kriminality	256,1759	66,86580	1,000000	0,690612
	Rozvodovost	28,3222	3,64884	0,690612	1,000000
2010	Úroveň kriminality	245,9377	62,46045	1,000000	0,731794
	Rozvodovost	29,1234	2,72599	0,731794	1,000000
2011	Úroveň kriminality	249,3242	66,41942	1,000000	0,706392
	Rozvodovost	26,8230	2,38514	0,706392	1,000000
2012	Úroveň kriminality	238,1504	59,07280	1,000000	0,695398
	Rozvodovost	25,2255	2,47903	0,695398	1,000000
2013	Úroveň kriminality	250,2145	66,44224	1,000000	0,628540
	Rozvodovost	26,8066	2,33846	0,628540	1,000000

Zdroj: zpracováno podle [25 – 30], [82 – 87], [89 – 94]

Po přepočítání korelačních matic vycházejí statisticky významné výsledky. Hypotéza H_4 je tady potvrzena.

- **H_4 se přijímá, lze tedy tvrdit, že výše úrovně kriminality pozitivně souvisí s velikostí rozvodovosti.**

Autorův předpoklad se tedy potvrzuje. Mezi kriminalitou a rozvody existuje vztah. Významnost tohoto vztahu sice klesá, nicméně prokazatelně stále existuje. Oba tyto jevy lze považovat za nedostatek společnosti. V krajích s vyšší mírou kriminality a tedy s větším počtem lidí, kteří neumějí ctít zákon, bude i vyšší míra rozvodovosti. Tito lidé nejsou schopni řídit se pravidly a společné soužití s jinou osobou je pro tyto osoby nevyhovující.

4.3.4 Vztah úrovně krádeží – návštěvnost kulturních akcí

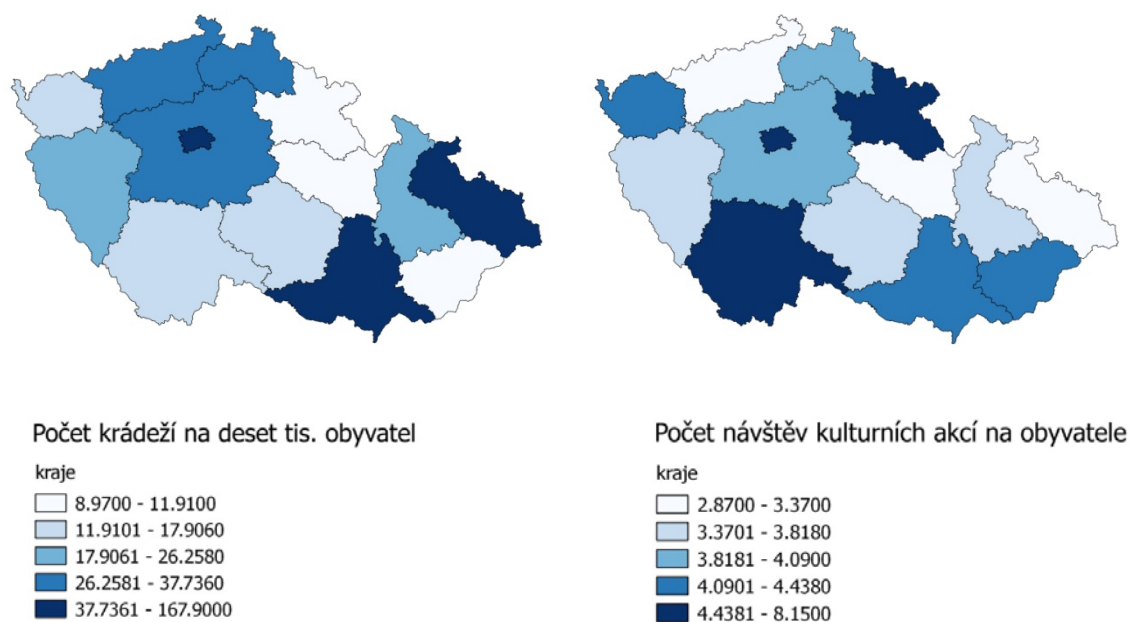
U tohoto vztahu autor nezkoumá kriminogenní faktor, nýbrž všeobecně známý předpoklad, který vychází z historických skutečností a to sice ten, že již v historii lákaly kulturní akce především zloděje. Z tohoto důvodu je zde uvedena úroveň krádeží namísto úrovně kriminality. Nepředpokládá se zde, že by se například při návštěvě hradu nebo zámku udála vražda, znásilnění nebo třeba krácení cla.

Návštěvností kulturních akcí se rozumí počet návštěvníků knihoven včetně jejich poboček, galerií, památníků, muzeí, hradů, zámků a ostatních památkových objektů. Celkový počet těchto návštěvníků je poté přepočítán na jednoho obyvatele každého kraje. Tím se eliminují

rozdíly počtů obyvatel v krajích ČR. Při zkoumání tohoto vztahu se bude ověřovat pouze jedna hypotéza.

- **H₅ – výše úrovně krádeží pozitivně závisí na velikosti návštěvnosti kulturních akcí.**

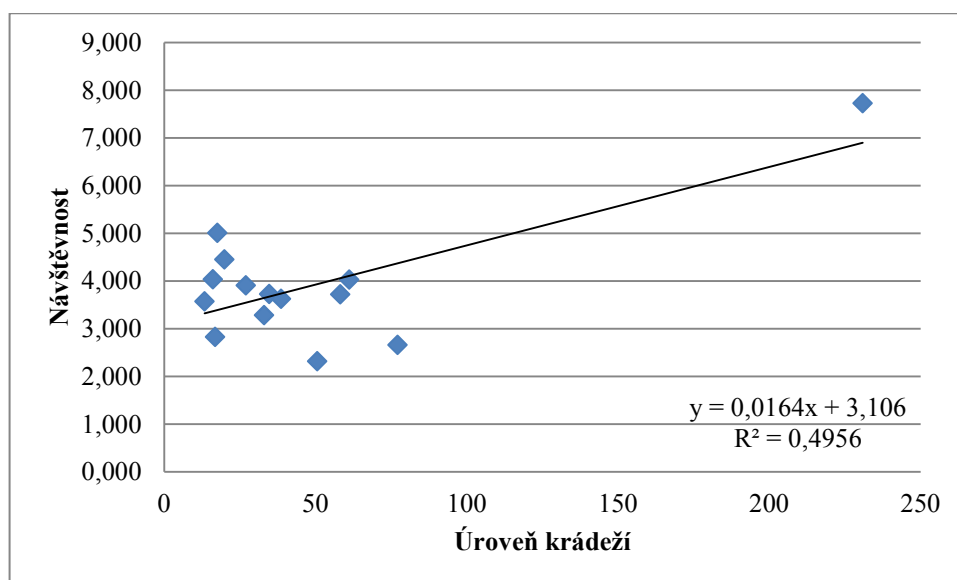
I u tohoto vztahu budou uvedeny srovnávací kartogramy, grafy a samozřejmě tabulky korelačních matic pro posouzení statistické významnosti zkoumaného vztahu.



Obrázek 29: Srovnání úrovně krádeží (vlevo) a návštěvnosti kulturních akcí (vpravo) v krajích ČR za rok 2013

Zdroj: zpracováno podle [53 – 66], [87], [94]

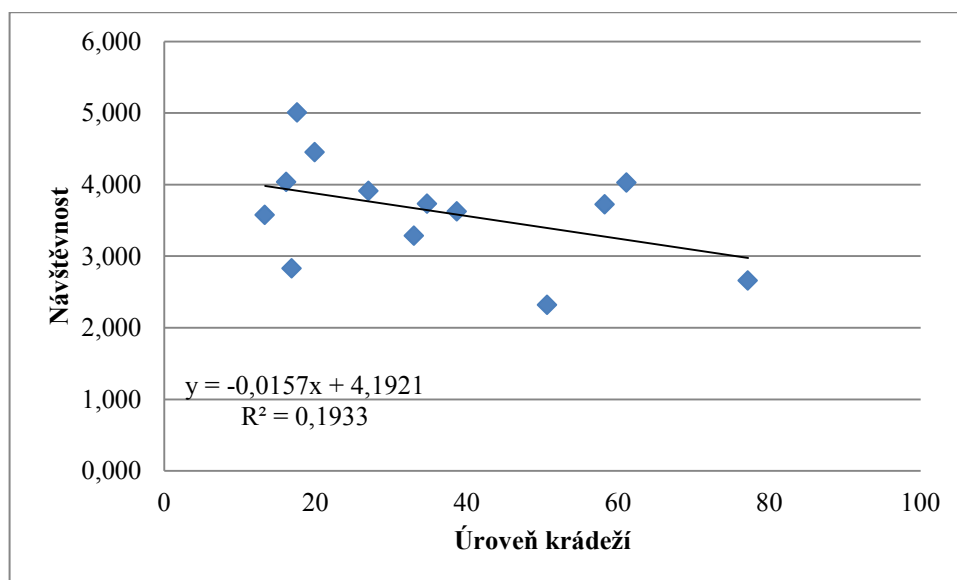
Výše uvedené kartogramy poukazují na rozdíly v krajích. Podle H₅ by se měly kraje s vysokou návštěvností kulturních akcí, tedy kraje z pravé části, které mají nejtmaší barvu, vyznačovat i vyšší úrovní krádeží. Kartogramy však na pravdivost této hypotézy příliš neukazují. Jak je vidět, Moravskoslezský kraj se vyznačuje nízkou návštěvností kulturních akcí, ale úroveň krádeží je v tomto kraji jako jedna z nejvyšších. Naproti tomu u Královéhradeckého kraje je tomu naopak. Jedna z nejvyšší kulturních návštěvností v ČR, ale úroveň krádeží je zde nízká. Kartogramy tedy hovoří v neprospěch H₅.



Obrázek 30: Vztah mezi úrovní krádeží a návštěvností kulturních akcí v krajích ČR (2008)

Zdroj: zpracováno podle [53 – 66], [82], [89]

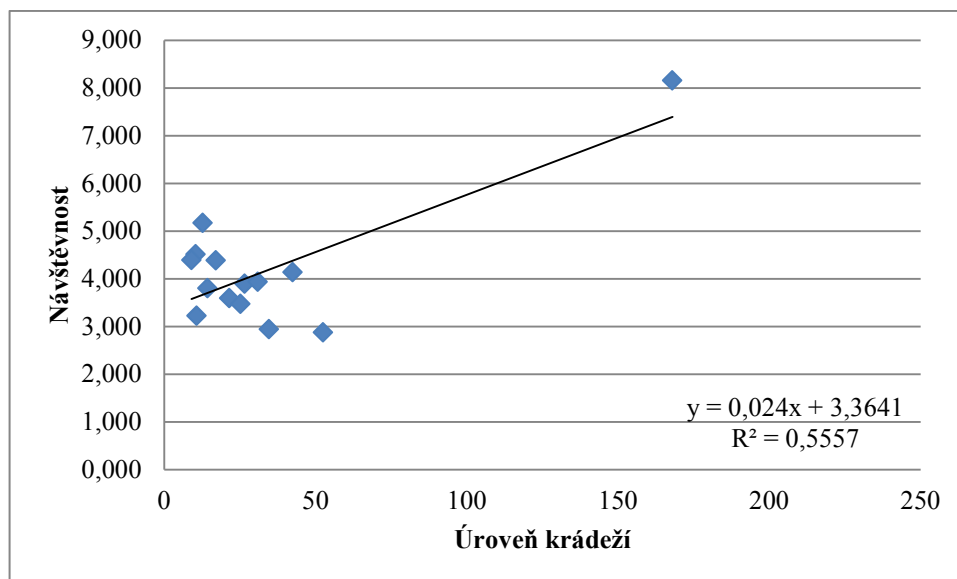
Spojnicí trendu je znázorněna rostoucí vývojová tendence, která hovoří ve prospěch autorovi hypotézy H_5 . Index determinace nevyhází příliš vysoký, a tak nelze hned vyvodit, zda hypotézu zamítnout, či potvrdit. Než však budou prokázány statisticky významné vztahy pomocí výpočtů přes korelační matice, je nutné uvést ještě zbývající grafy. Nachází se zde odlehlá hodnota, která může ovlivňovat celkové výsledky. Jedná se o hlavní město Prahu. Níže uvedený graf vynechává Prahu.



Obrázek 31: Vztah mezi úrovní krádeží a návštěvností kulturních akcí v krajích ČR bez Prahy (2008)

Zdroj: zpracováno podle [53 – 66], [82], [89]

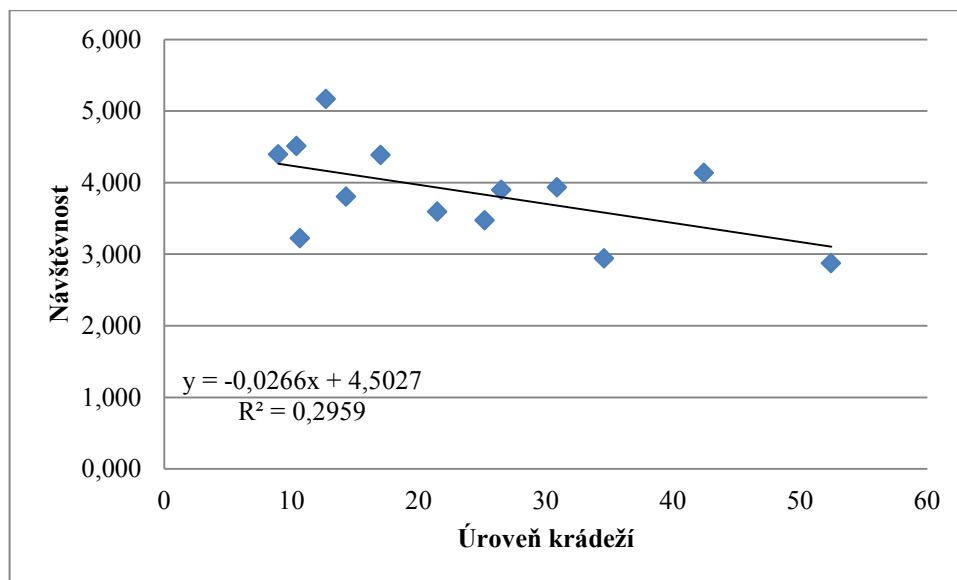
Po odebrání hodnot hlavního města Prahy se graf velmi výrazně změnil. Kromě změny vývojové tendence podle lineární spojnice trendu z rostoucí na klesající, se také velmi snížil index determinace. I v tomto vztahu to vypadá, že se bude muset H_5 zamítnout.



Obrázek 32: Vztah mezi úrovní krádeží a návštěvností kulturních akcí v krajích ČR (2013)

Zdroj: zpracováno podle [53 – 66], [87], [94]

Ohledně odlehlosti Prahy se toho za šest let zkoumaného období příliš nezměnilo. I v roce 2013 stojí Praha naprosto samostatně a lze proto předpokládat, že výrazně ovlivňuje výpočet. Jak hodnoty indexu determinace, tak i níže uvedených výpočtů korelací.



Obrázek 33: Vztah mezi úrovní krádeží a návštěvností kulturních akcí v krajích ČR bez Prahy (2013)

Zdroj: zpracováno podle [53 – 66], [87], [94]

Stejně jako v roce 2008, se v roce 2013 také naprosto změnil vývojový trend a index determinace klesl. Nicméně při porovnání grafů, které nezahrnují Prahu, je možno vidět zvýšení indexu determinace. To vypovídá o narůstajícím vztahu mezi krádežemi a návštěvností kulturních akcí. Jestli je však tento vztah statisticky významný, to potvrdí až tabulky korelačních matic.

Tabulka 10: Posouzení významnosti vztahu mezi úrovní krádeží a návštěvností kulturních akcí

Rok	Zkoumané jevy	Průměr	Sm. odch.	Úr. krádež.	Návštěvn.
2008	Úroveň krádeží	49,66571	55,72600	1,000000	0,703997
	Návštěvnost	3,92241	1,30122	0,703997	1,000000
2009	Úroveň krádeží	47,61266	54,52314	1,000000	0,686760
	Návštěvnost	4,03190	1,18912	0,686760	1,000000
2010	Úroveň krádeží	40,03528	40,70471	1,000000	0,659226
	Návštěvnost	3,96307	1,21671	0,659226	1,000000
2011	Úroveň krádeží	34,89657	38,11011	1,000000	0,714263
	Návštěvnost	4,23969	1,37617	0,714263	1,000000
2012	Úroveň krádeží	32,14956	35,72565	1,000000	0,733656
	Návštěvnost	4,19580	1,27205	0,733656	1,000000
2013	Úroveň krádeží	33,97655	40,68230	1,000000	0,745480
	Návštěvnost	4,17869	1,30838	0,745480	1,000000

Zdroj: zpracováno podle [53 – 66], [82 – 87], [89 – 94]

Tabulka 2 by potvrdila autorovu hypotézu H_5 . Nicméně v korelačních výpočtech je zahrnuta Praha. Již grafy napovídaly, že hodnoty Prahy nejspíše ovlivňují tyto výpočty. Tabulka korelačních matic, která je uvedena níže, nemá zahrnutou Prahu ve svých výpočtech.

Tabulka 11: Posouzení významnosti vztahu mezi úrovní krádeží a návštěvností kulturních akcí bez Prahy

Rok	Zkoumané jevy	Průměr	Sm. odch.	Úr. krádež.	Návštěvn.
2008	Úroveň krádeží	35,72696	20,43175	1,000000	-0,439656
	Návštěvnost	3,62973	0,73150	-0,439656	1,000000
2009	Úroveň krádeží	33,88611	19,04800	1,000000	-0,511986
	Návštěvnost	3,76791	0,68916	-0,511986	1,000000
2010	Úroveň krádeží	30,11625	17,39945	1,000000	-0,476110
	Návštěvnost	3,69007	0,68805	-0,476110	1,000000
2011	Úroveň krádeží	25,47337	15,05530	1,000000	-0,524765
	Návštěvnost	3,91754	0,69109	-0,524765	1,000000
2012	Úroveň krádeží	23,27367	13,70511	1,000000	-0,457173
	Návštěvnost	3,89782	0,63741	-0,457173	1,000000
2013	Úroveň krádeží	23,66952	13,48123	1,000000	-0,543990
	Návštěvnost	3,87276	0,65956	-0,543990	1,000000

Zdroj: zpracováno podle [53 – 66], [82 – 87], [89 – 94]

Statisticky významný vztah se neprokázal. Z tohoto důvodu se autorova hypotéza zamítá, tedy:

- **H_5 se zamítá, nelze tedy tvrdit, že výše úrovně krádeží pozitivně závisí na velikosti návštěvnosti kulturních akcí.**

5 NÁVRHY A DOPORUČENÍ

Ohledně této kapitoly se autor zaměřil převážně na výsledky kapitoly 3, tedy na posouzení účinnosti strategií prevence kriminality. Právě u těchto strategií je možnost zhodnocení a následně vytváření návrhů a doporučení.

Jak bylo uvedeno, celková kriminalita klesá. Dalo by se tedy tvrdit, že Policie ČR provádí svou práci tak, jak by měla. Nicméně výzkum jednotlivých strategií prevence kriminality odhalil oblasti, kde jsou dosavadní opatření nevyhovující. O tomto však bude pojednáno o trochu níže. Aby byl zachován chronologický postup užit v práci, bude nejprve věnována pozornost majetkové kriminalitě, poté kriminalitě násilné. Následovat budou doporučení pro kriminalitu páchanou dětmi a mladistvými, posouzení a návrhy na kriminalitu páchanou recidivisty a kapitolu 5 završí výsledky analýzy vztahu úroveň kriminality – podíl věřících.

Za funkční období obou strategií, tedy od roku 2008 do roku 2013, se majetková kriminalita stále snižuje. Dalo by se tedy říci, že tyto strategie plní svou úlohu. Nicméně žádný rapidní pokles ve srovnání s dřívějším obdobím se nekonal. Je tedy otázkou, zda jsou opatření řešené v těchto strategiích opravdu účinná, nebo tato kriminalita klesá sama. Klesající trend je vskutku příjemný, nicméně objasněnost majetkové kriminality je velmi nízká. Stát, respektive Policie ČR, by měl najít způsob, jakým by oslovil své občany v boji s touto kriminalitou. Jak bylo zmíněno v práci, jedním z hlavních problémů v boji proti kriminalitě je pasivita občanů, kteří nemají důvěru v Policii ČR. Pokud se podaří oslovit veřejnost natolik, že si Policie ČR získá její důvěru a občané začnou být více nápomocni policejním orgánům, objasněnost nejen majetkové kriminality, ale všech trestných činů, by se mohla zvýšit. Kromě objasněnosti by se také snížila latentní kriminalita a statistiky Policie ČR by byly daleko přesnější, co se týče posouzení kriminální situace v České republice.

Ohledně násilné kriminality je již autorův pohled na účinnost obou strategií poněkud negativnější. I přesto, že z dlouhodobého hlediska (2004 – 2013) má násilná kriminalita klesající tendenci, tak v období od roku 2008 do roku 2013 je trend již rostoucí. Vláda by se měla na tuto nepříznivou situaci zaměřit. V odstavci výše je uvedeno, že občané nemají ve stát důvěru. Jestli se bude zvyšovat násilná kriminalita, tak tuto důvěru nejspíše ani nezíská, spíše naopak. Pokud stát nezajistí svým občanům bezpečné žití, nejen že se pravděpodobně ještě více zvýší nedůvěra, ale je také možné, že se občané ze státu odstěhují. Dalším možným následkem mohou být také demonstrace. Zde však nastává paradox. Jak již bylo zmíněno, problémem je pasivita občanů. Pokud občané nebudou pomáhat Policii ČR v boji s kriminalitou, nelze očekávat nějakou citelnou změnu. Tím se tato situace dostává

do nevyřešitelného koloběhu. Občan nepomáhá (například nenahlásí, že byl svědkem trestného činu). Když se policie nedozví o tomto činu, tak jej nemůže vyřešit. Pachatel tohoto činu se může dopustit spousty dalších. Tím se zvyšuje kriminalita. S rostoucí kriminalitou se prohlubuje nedůvěra občanů. Stát by v tomto případě měl provést důkladný průzkum veřejnosti, nalézt příčiny nedůvěry a apelovat na spolupráci: stát, policie, občan.

Další zkoumanou oblastí byly trestné činy spáchané dětmi a mladistvými. Výsledky této části práce jsou překvapivě pozitivní. U obou případů se tato kriminalita snižuje. Za deset let klesl počet trestných činů jak u kriminality páchané dětmi, tak u kriminality páchané mladistvými téměř o polovinu. Navíc bylo možno z obrázků v podkapitole 3.2 vyčíst strmější pokles od roku 2008, tedy od zavedení zkoumaných strategií. Tento pokles je možno vysvětlit zavedením Systému včasné intervence. Autor tedy shledává opatření v těchto oblastech za vyhovující. Domnívá se, že podchytit sklony ke kriminálnímu jednání již v dětství, je správná cesta k co možná největšímu snížení kriminality.

Z pěti zkoumaných oblastí se kriminalita páchaná recidivisti jeví jako nejhorší. Od roku 2008 je trend této kriminality rostoucí a tempo tohoto růstu rozhodně není zanedbatelné. Ani jedna ze strategií neměla požadovaný účinek. Lze usoudit, že doposud užívaná opatření nejsou taková, jaká by měla být. Ze zkoumání vyplývá, že recidivisté nemají problém spáchat trestný čin opakovaně.

Při opomenutí individuálních kriminogenních faktorů je možno vyvodit dvě hlavní příčiny, proč tomu tak je. Recidivistům nevádí vzít na sebe následky svých činů a dostavit se k výkonu trestu pro ně není problém, nebo je špatně řešen program resocializace pro tyto občany. I k vyřešení tohoto problému by bylo třeba hlubšího výzkumu, aby se daly odstranit příčiny kriminálního chování recidivistů. Pokud by však bylo příčinou to, že recidivistům nevádí uložené tresty, pak by se tato příčina dala nejspíše vyřešit tím, že by tresty byly „tvrdší“. Otázkou by pak zůstalo, jestli je v ČR dostatečná vězeňská kapacita.

Poslední částí této kapitoly je zohlednění výsledků analýzy vztahu mezi úrovní kriminality a podílem věřících. V tomto zkoumání vyšlo najevo, že existuje vztah mezi těmito dvěma jevy. Je tedy zřejmé, že pokud ve společnosti existuje mravní řád, který je alespoň částí společnosti dodržován, lze poté předpokládat, že kriminalita bude nižší. Jak již bylo zmíněno, kriminalita páchaná dětmi a mladistvými klesá. Z tohoto důvodu je možno se domnívat, že zásady mravního i právního řádů mají vliv na tyto dvě rizikové skupiny. Vyjma oblasti recidivistů lze považovat opatření sociální prevence v rámci zkoumaných strategií za dostačující a plnící svůj účel.

ZÁVĚR

Bakalářská práce je rozdělena do dvou částí. První část obsahuje teoretické vymezení základních pojmů. Nejprve je pojednáno o kriminologii, jakožto o vědě zabývající se samotnými příčinami vzniku kriminality. Dále jsou uvedeny související vědy a kriminogenní faktory, ze kterých vychází autor při tvoření hypotéz. Následuje obecné pojetí kriminality, včetně charakteristik tohoto jevu, po kterých je vymezen trestný čin.

Poslední text vymežující názvosloví se nachází v třetí kapitole. Zde je rozebrána prevence kriminality a její dělení. Po prevenci se již autor věnuje vymezení a zhodnocení preventivních programů ČR, kde začíná druhá část práce. Na tyto preventivní programy jsou navrhnutá možná opatření v kapitole 5. Ze zkoumání vyplývá, že preventivní programy jsou více méně účinné. Přesto existují oblasti, ve kterých se opatření navrhnutá zpracovateli těchto programů jeví jako neúčinná. Zejména je to oblast týkající se recidivistů. Také by bylo dobré zaměřit větší pozornost na násilnou kriminalitu. Nicméně nelze zpracovatele strategií prevence kriminality hodnotit pouze negativně. Přínos preventivních činností vyplývajících ze strategií v oblasti kriminality páchané dětmi a mladistvými je značný. Systém včasné intervence, jak se zdá, funguje velmi dobře a kriminalita dětí a mládeže se dlouhodobě snižuje, což autor této práce považuje za známku dobře se vyvíjející společnosti a jejího mravního řádu, neboť „v mládeži je budoucnost“.

Poslední nezmíněná část práce, kapitola 4, se zabývá samotnou analýzou kriminality v České republice. V této části se nachází analýza vývoje celkové kriminality v čase, vývoj vynaložených výdajů na vnitřní bezpečnost a veřejný pořádek a také posouzení stavu objasněnosti vybraných kriminálních činů. Po tomto jsou uvedeny kartogramy pro srovnání úrovně kriminality mezi kraji České republiky, které jasně demonstrují, že hlavní město České republiky, Praha, je nejvíce kriminalitou zatíženým územním celkem. Ve srovnání napříč kraji trpí vysokou zatížeností kriminality také Středočeský, Liberecký, Ústecký a Moravskoslezský kraj. Nejnižší úroveň kriminality je pak v Kraji Vysočina, dále ve Zlínském a Pardubickém kraji. Kapitulu 4 zakončuje autorův výzkum v oblasti možných spojitostí mezi kriminalitou a vybranými jevy. Byla nalezena souvislost mezi úrovní kriminality a rozvodovostí a úrovní kriminality a podílem věřících. Naproti tomu statisticky významný vztah mezi úrovní kriminality a HDP na obyvatele se neprokázal, stejně jako u úrovně krádeží a návštěvnosti kulturních akcí.

Znovu je však nutno připomenout, že autor zkoumal pouze známou kriminalitu. Vzhledem k tomu, že velikost latentní kriminality není známa, je třeba tyto výsledky považovat za orientační. Poskytují pouze náhled na jednu z možností skutečnosti ohledně kriminality.

Vymezení základních pojmů je uvedeno v kapitole jedna a dva. O základních pojmech je pojednáno také v kapitole tři, kde se však nachází i začátek části zabývající se programy prevence kriminality. Ta začíná vymezením a posouzením účinnosti těchto programů. Následuje kapitola čtyři obsahující samotnou analýzu kriminality v České republice, na kterou navazuje zkoumání spojitostí mezi úrovní kriminality a vybranými jevy. Formulace opatření a návrhů je předmětem páté kapitoly.

LITERATURA

- [1] Bezpečnostní informační služba: Finanční výkaz – výdaje 2004. *ARISweb: ARIS - Prezentace údajů kapitol SR* [online]. © 2015 [cit. 2015-04-09]. Dostupné z: <http://wwwinfo.mfcr.cz/cgi-bin/aris/iarissum/readDotaz.pl?typSum=X&sumar=440&sumarnam=40&obdobi=12%2F2004&kapitola=305&zko=3000&zkonam=CZ0&stupen=0&stupennam=0&dri=1&nace=&okec=0&zod=0&prijmy=0&vydaje=1&pevne=0&dotace=0>
- [2] Bezpečnostní informační služba: Finanční výkaz – výdaje 2005. *ARISweb: ARIS - Prezentace údajů kapitol SR* [online]. © 2015 [cit. 2015-04-09]. Dostupné z: <http://wwwinfo.mfcr.cz/cgi-bin/aris/iarissum/readDotaz.pl?typSum=X&sumar=440&sumarnam=40&obdobi=12%2F2005&kapitola=305&zko=3000&zkonam=CZ0&stupen=0&stupennam=0&dri=1&nace=&okec=0&zod=0&prijmy=0&vydaje=1&pevne=0&dotace=0>
- [3] Bezpečnostní informační služba: Finanční výkaz – výdaje 2006. *ARISweb: ARIS - Prezentace údajů kapitol SR* [online]. © 2015 [cit. 2015-04-09]. Dostupné z: <http://wwwinfo.mfcr.cz/cgi-bin/aris/iarissum/readDotaz.pl?typSum=X&sumar=440&sumarnam=40&obdobi=12%2F2006&kapitola=305&zko=3000&zkonam=CZ0&stupen=0&stupennam=0&dri=1&nace=&okec=0&zod=0&prijmy=0&vydaje=1&pevne=0&dotace=0>
- [4] Bezpečnostní informační služba: Finanční výkaz – výdaje 2007. *ARISweb: ARIS - Prezentace údajů kapitol SR* [online]. © 2015 [cit. 2015-04-09]. Dostupné z: <http://wwwinfo.mfcr.cz/cgi-bin/aris/iarissum/readDotaz.pl?typSum=X&sumar=440&sumarnam=40&obdobi=12%2F2007&kapitola=305&zko=3000&zkonam=CZ0&stupen=0&stupennam=0&dri=1&nace=&okec=0&zod=0&prijmy=0&vydaje=1&pevne=0&dotace=0>
- [5] Bezpečnostní informační služba: Finanční výkaz – výdaje 2008. *ARISweb: ARIS - Prezentace údajů kapitol SR* [online]. © 2015 [cit. 2015-04-09]. Dostupné z: <http://wwwinfo.mfcr.cz/cgi-bin/aris/iarissum/readDotaz.pl?typSum=X&sumar=440&sumarnam=40&obdobi=12%2F2008&kapitola=305&zko=3000&zkonam=CZ0&stupen=0&stupennam=0&dri=1&nace=&okec=0&zod=0&prijmy=0&vydaje=1&pevne=0&dotace=0>
- [6] Bezpečnostní informační služba: Finanční výkaz – výdaje 2009. *ARISweb: ARIS - Prezentace údajů kapitol SR* [online]. © 2015 [cit. 2015-04-09]. Dostupné z: <http://wwwinfo.mfcr.cz/cgi-bin/aris/iarissum/readDotaz.pl?typSum=X&sumar=440&sumarnam=40&obdobi=12%2F2009&kapitola=305&zko=3000&zkonam=CZ0&stupen=0&stupennam=0&dri=1&nace=&okec=0&zod=0&prijmy=0&vydaje=1&pevne=0&dotace=0>
- [7] Bezpečnostní informační služba: Rozklikávací rozpočty: Odvětvový pro výdaje - Bezpečnost a veřejný pořádek za rok 2010. *MONITOR: STÁTNÍ MONITOR* [online]. © 2015 [cit. 2015-04-09]. Dostupné z: <http://monitor.statnipokladna.cz/2010/statni-rozpocet/kapitola/305>

- [8] Bezpečnostní informační služba: Rozklikávací rozpočty: Odvětvový pro výdaje - Bezpečnost a veřejný pořádek za rok 2011. *MONITOR: STÁTNÍ MONITOR* [online]. © 2015 [cit. 2015-04-09]. Dostupné z: <http://monitor.statnipokladna.cz/2011/statni-rozpocet/kapitola/305>
- [9] Bezpečnostní informační služba: Rozklikávací rozpočty: Odvětvový pro výdaje - Bezpečnost a veřejný pořádek za rok 2012. *MONITOR: STÁTNÍ MONITOR* [online]. © 2015 [cit. 2015-04-09]. Dostupné z: <http://monitor.statnipokladna.cz/2012/statni-rozpocet/kapitola/305>
- [10] Bezpečnostní informační služba: Rozklikávací rozpočty: Odvětvový pro výdaje - Bezpečnost a veřejný pořádek za rok 2013. *MONITOR: STÁTNÍ MONITOR* [online]. © 2015 [cit. 2015-04-09]. Dostupné z: <http://monitor.statnipokladna.cz/2013/statni-rozpocet/kapitola/305>
- [11] HOLCR, K. a kol. *Kriminologie*. Praha: Leges, 2009, 190 s. ISBN 978-80-87212-23-3.
- [12] Ministerstvo vnitra: Finanční výkaz – výdaje 2004. *ARISweb: ARIS - Prezentace údajů kapitol SR* [online]. © 2015 [cit. 2015-04-07]. Dostupné z: <http://wwwinfo.mfcr.cz/cgi-bin/aris/iarissum/readDotaz.pl?typSum=X&sumar=440&sumarnam=40&obdobi=12%2F2004&kapitola=314&zko=3000&zkonam=CZ0&stupen=0&stupennam=0&dri=1&nace=&okec=0&zod=0&prijmy=0&vydaje=1&pevne=0&dotace=0>
- [13] Ministerstvo vnitra: Finanční výkaz – výdaje 2005. *ARISweb: ARIS - Prezentace údajů kapitol SR* [online]. © 2015 [cit. 2015-04-07]. Dostupné z: <http://wwwinfo.mfcr.cz/cgi-bin/aris/iarissum/readDotaz.pl?typSum=X&sumar=440&sumarnam=40&obdobi=12%2F2005&kapitola=314&zko=3000&zkonam=CZ0&stupen=0&stupennam=0&dri=1&nace=&okec=0&zod=0&prijmy=0&vydaje=1&pevne=0&dotace=0>
- [14] Ministerstvo vnitra: Finanční výkaz – výdaje 2006. *ARISweb: ARIS - Prezentace údajů kapitol SR* [online]. © 2015 [cit. 2015-04-07]. Dostupné z: <http://wwwinfo.mfcr.cz/cgi-bin/aris/iarissum/readDotaz.pl?typSum=X&sumar=440&sumarnam=40&obdobi=12%2F2006&kapitola=314&zko=3000&zkonam=CZ0&stupen=0&stupennam=0&dri=1&nace=&okec=0&zod=0&prijmy=0&vydaje=1&pevne=0&dotace=0>
- [15] Ministerstvo vnitra: Finanční výkaz – výdaje 2007. *ARISweb: ARIS - Prezentace údajů kapitol SR* [online]. © 2015 [cit. 2015-04-07]. Dostupné z: <http://wwwinfo.mfcr.cz/cgi-bin/aris/iarissum/readDotaz.pl?typSum=X&sumar=440&sumarnam=40&obdobi=12%2F2007&kapitola=314&zko=3000&zkonam=CZ0&stupen=0&stupennam=0&dri=1&nace=&okec=0&zod=0&prijmy=0&vydaje=1&pevne=0&dotace=0>
- [16] Ministerstvo vnitra: Finanční výkaz – výdaje 2008. *ARISweb: ARIS - Prezentace údajů kapitol SR* [online]. © 2015 [cit. 2015-04-07]. Dostupné z: <http://wwwinfo.mfcr.cz/cgi-bin/aris/iarissum/readDotaz.pl?typSum=X&sumar=440&sumarnam=40&obdobi=12%2F2008&kapitola=314&zko=3000&zkonam=CZ0&stupen=0&stupennam=0&dri=1&nace=&okec=0&zod=0&prijmy=0&vydaje=1&pevne=0&dotace=0>
- [17] Ministerstvo vnitra: Finanční výkaz – výdaje 2009. *ARISweb: ARIS - Prezentace údajů kapitol SR* [online]. © 2015 [cit. 2015-04-07]. Dostupné z: <http://wwwinfo.mfcr.cz/cgi-bin/aris/iarissum/readDotaz.pl?typSum=X&sumar=440&sumarnam=40&obdobi=12%2F2009&kapitola=314&zko=3000&zkonam=CZ0&stupen=0&stupennam=0&dri=1&nace=&okec=0&zod=0&prijmy=0&vydaje=1&pevne=0&dotace=0>

009&kapitola=314&zko=3000&zkonam=CZ0&stupen=0&stupennam=0&dri=1&nace=&ocek=0&zod=0&prijmy=0&vydaje=1&pevne=0&dotace=0

- [18] Ministerstvo vnitra: Rozklikávací rozpočty: Odvětvový pro výdaje - Bezpečnost a veřejný pořádek za rok 2010. *MONITOR: STÁTNÍ MONITOR* [online]. © 2015 [cit. 2015-04-07]. Dostupné z: <http://monitor.statnipokladna.cz/2010/statni-rozpocet/kapitola/314>
- [19] Ministerstvo vnitra: Rozklikávací rozpočty: Odvětvový pro výdaje - Bezpečnost a veřejný pořádek za rok 2011. *MONITOR: STÁTNÍ MONITOR* [online]. © 2015 [cit. 2015-04-07]. Dostupné z: <http://monitor.statnipokladna.cz/2011/statni-rozpocet/kapitola/314>
- [20] Ministerstvo vnitra: Rozklikávací rozpočty: Odvětvový pro výdaje - Bezpečnost a veřejný pořádek za rok 2012. *MONITOR: STÁTNÍ MONITOR* [online]. © 2015 [cit. 2015-04-07]. Dostupné z: <http://monitor.statnipokladna.cz/2012/statni-rozpocet/kapitola/314>
- [21] Ministerstvo vnitra: Rozklikávací rozpočty: Odvětvový pro výdaje - Bezpečnost a veřejný pořádek za rok 2013. *MONITOR: STÁTNÍ MONITOR* [online]. © 2015 [cit. 2015-04-07]. Dostupné z: <http://monitor.statnipokladna.cz/2013/statni-rozpocet/kapitola/314>
- [22] NOVOTNÝ, O., ZAPLETAL, J. a kol. *Kriminologie*. Vyd. 3. Praha: ASPI – Wolters Kluwer, 2008, 528 s. ISBN 978-80-7353-376-8.
- [23] Obyvatelstvo podle náboženské víry v krajích. *Český statistický úřad: Sčítání lidu, domů a bytů 2011* [online]. © 2015 [cit. 2015-03-04]. Dostupné z: http://vdb.czso.cz/sldbvo/#!/stranka=podle-tematu&tu=30562&th=&vseuzemi=null&v=&vo=H4sIAAAIAAAAFvzloG1uIhBMCuxLFGvtCQzR88jsTjDN7GAIf3WwcNiCReZGZjcGLhy8hNT3BKTS_KLPBk4SzkKUosz8nNSKgrsHRhAgKecA0gKADF3CQNnaLBrUIBjkKNvcSFDHQMDhhqGCqCiYA__cLCiEgZGvxIGdg9_Fz__EMeCEgY2b38XZ89gIIVLxTHEP8wx2NEFJM4ZHOIY5u_t7-MJ1OIP5IdEBkT5OwU5RgH5IUB9fo4ePq4uIDtZSxhYw1yDolzXstJzEvX88wrSU1PLRJ6tGDJ98Z2CyYGRk8G1rLEnNLUiiIGAYQ6v9LcpNSitjVTZbmnPOhmAjq44D8QIDDwAK10C_KF2coe4ugU6uPtWMLA4eni6hcSEAZ0Fk-wj4uloYFBQKiud1AFAJ8Zxq5gAQAA&void=
- [24] Obyvatelstvo podle náboženského vyznání za rok 2001. *Český statistický úřad: Veřejná databáze* [online]. © 2015 [cit. 2015-03-04]. Dostupné z: <http://vdb.czso.cz/vdbvo/tabparam.jsp?voa=tabulka&cislotab=OB010+%28kraje%29&vo=null>
- [25] Pohyb obyvatelstva v krajích za rok 2008. *Český statistický úřad: Veřejná databáze* [online]. © 2015 [cit. 2015-03-15]. Dostupné z: http://vdb.czso.cz/vdbvo/tabparam.jsp?vo=null&cislotab=DEM0010PU_KR&voa=tabulka&go_zobraz=1&aktualizuj=Aktualizovat&cas_1_34=2008
- [26] Pohyb obyvatelstva v krajích za rok 2009. *Český statistický úřad: Veřejná databáze* [online]. © 2015 [cit. 2015-03-15]. Dostupné z: http://vdb.czso.cz/vdbvo/tabparam.jsp?vo=null&cislotab=DEM0010PU_KR&voa=tabulka&go_zobraz=1&aktualizuj=Aktualizovat&cas_1_34=2009
- [27] Pohyb obyvatelstva v krajích za rok 2010. *Český statistický úřad: Veřejná databáze* [online]. © 2015 [cit. 2015-03-15]. Dostupné

- z: http://vdb.czso.cz/vdbvo/tabparam.jsp?vo=null&cislotab=DEM0010PU_KR&voa=tabulka&go_zobraz=1&aktualizuj=Aktualizovat&cas_1_34=2010
- [28] Pohyb obyvatelstva v krajích za rok 2011. *Český statistický úřad: Veřejná databáze* [online]. © 2015 [cit. 2015-03-15]. Dostupné z: http://vdb.czso.cz/vdbvo/tabparam.jsp?vo=null&cislotab=DEM0010PU_KR&voa=tabulka&go_zobraz=1&aktualizuj=Aktualizovat&cas_1_34=2011
- [29] Pohyb obyvatelstva v krajích za rok 2012. *Český statistický úřad: Veřejná databáze* [online]. © 2015 [cit. 2015-03-15]. Dostupné z: http://vdb.czso.cz/vdbvo/tabparam.jsp?vo=null&cislotab=DEM0010PU_KR&voa=tabulka&go_zobraz=1&aktualizuj=Aktualizovat&cas_1_34=2012
- [30] Pohyb obyvatelstva v krajích za rok 2013. *Český statistický úřad: Veřejná databáze* [online]. © 2015 [cit. 2015-03-15]. Dostupné z: http://vdb.czso.cz/vdbvo/tabparam.jsp?vo=null&cislotab=DEM0010PU_KR&voa=tabulka&go_zobraz=1&aktualizuj=Aktualizovat&cas_1_34=2013
- [31] Programy prevence kriminality: Strategie prevence kriminality na léta 2012 až 2015. *Ministerstvo vnitra České republiky: O nás:* [online]. © 2015 [cit. 2015-03-21]. Dostupné z: <http://www.mvcr.cz/clanek/programy-prevence-kriminality.aspx?q=Y2hudW09MQ%3d%3d>
- [32] Regionální účty v krajích ČR za rok 2008. *Český statistický úřad: Veřejná databáze* [online]. © 2015 [cit. 2015-02-16]. Dostupné z: http://vdb.czso.cz/vdbvo/tabdetail.jsp?potvrz=Zobrazit+tabulku&cas_1_21=2008&go_zobraz=1&cislotab=NUC0020PU_KR&vo=null&voa=tabulka&str=tabdetail.jsp
- [33] Regionální účty v krajích ČR za rok 2009. *Český statistický úřad: Veřejná databáze* [online]. © 2015 [cit. 2015-02-16]. Dostupné z: http://vdb.czso.cz/vdbvo/tabdetail.jsp?potvrz=Zobrazit+tabulku&cas_1_21=2009&go_zobraz=1&cislotab=NUC0020PU_KR&vo=null&voa=tabulka&str=tabdetail.jsp
- [34] Regionální účty v krajích ČR za rok 2010. *Český statistický úřad: Veřejná databáze* [online]. © 2015 [cit. 2015-02-16]. Dostupné z: http://vdb.czso.cz/vdbvo/tabdetail.jsp?potvrz=Zobrazit+tabulku&cas_1_21=2010&go_zobraz=1&cislotab=NUC0020PU_KR&vo=null&voa=tabulka&str=tabdetail.jsp
- [35] Regionální účty v krajích ČR za rok 2011. *Český statistický úřad: Veřejná databáze* [online]. © 2015 [cit. 2015-02-16]. Dostupné z: http://vdb.czso.cz/vdbvo/tabdetail.jsp?potvrz=Zobrazit+tabulku&cas_1_21=2011&go_zobraz=1&cislotab=NUC0020PU_KR&vo=null&voa=tabulka&str=tabdetail.jsp
- [36] Regionální účty v krajích ČR za rok 2012. *Český statistický úřad: Veřejná databáze* [online]. © 2015 [cit. 2015-02-16]. Dostupné z: http://vdb.czso.cz/vdbvo/tabdetail.jsp?potvrz=Zobrazit+tabulku&cas_1_21=2012&go_zobraz=1&cislotab=NUC0020PU_KR&vo=null&voa=tabulka&str=tabdetail.jsp
- [37] Regionální účty v krajích ČR za rok 2013. *Český statistický úřad: Veřejná databáze* [online]. © 2015 [cit. 2015-02-16]. Dostupné z: http://vdb.czso.cz/vdbvo/tabdetail.jsp?potvrz=Zobrazit+tabulku&cas_1_21=2013&go_zobraz=1&cislotab=NUC0020PU_KR&vo=null&voa=tabulka&str=tabdetail.jsp

z: http://vdb.czso.cz/vdbvo/tabdetail.jsp?potvrz=Zobrazit+tabulku&cas_1_21=2013&go_zobraz=1&cislotab=NUC0020PU_KR&vo=null&voa=tabulka&str=tabdetail.jsp

- [38] SCHEINOST, M. a kol. *Kriminalita očima kriminologů*. Vyd. 1. Praha: Institut pro kriminologii a sociální prevenci, 2010, 238 s. ISBN 978-80-7338-096-0.
- [39] Statistika: Cizinci: Časové řady. *Český statistický úřad: Krajská správa ČSÚ pro Středočeský kraj* [online]. © 2014 [cit. 2014-12-03]. Dostupné z: <https://www.czso.cz/csu/xs/cizinci-xs>
- [40] Statistika: Cizinci: Časové řady. *Český statistický úřad: Krajská správa ČSÚ v Brně* [online]. © 2014 [cit. 2014-12-03]. Dostupné z: <https://www.czso.cz/csu/xb/cizinci-xb>
- [41] Statistika: Cizinci: Časové řady. *Český statistický úřad: Krajská správa ČSÚ v Českých Budějovicích* [online]. © 2014 [cit. 2014-12-03]. Dostupné z: <https://www.czso.cz/csu/xc/cizinci-xc>
- [42] Statistika: Cizinci: Časové řady. *Český statistický úřad: Krajská správa ČSÚ v hl. m. Praze* [online]. © 2014 [cit. 2014-12-03]. Dostupné z: <https://www.czso.cz/csu/xa/cizinci-xa>
- [43] Statistika: Cizinci: Časové řady. *Český statistický úřad: Krajská správa ČSÚ v Hradci Králové* [online]. © 2014 [cit. 2014-12-03]. Dostupné z: <https://www.czso.cz/csu/xh/cizinci-xh>
- [44] Statistika: Cizinci: Časové řady. *Český statistický úřad: Krajská správa ČSÚ v Jihlavě* [online]. © 2014 [cit. 2014-12-03]. Dostupné z: <https://www.czso.cz/csu/xj/cizinci-xj>
- [45] Statistika: Cizinci: Časové řady. *Český statistický úřad: Krajská správa ČSÚ v Karlových Varech* [online]. © 2014 [cit. 2014-12-03]. Dostupné z: <https://www.czso.cz/csu/xk/cizinci-xk>
- [46] Statistika: Cizinci: Časové řady. *Český statistický úřad: Krajská správa ČSÚ v Liberci* [online]. © 2014 [cit. 2014-12-03]. Dostupné z: <https://www.czso.cz/csu/xl/cizinci-xl>
- [47] Statistika: Cizinci: Časové řady. *Český statistický úřad: Krajská správa ČSÚ v Olomouci* [online]. © 2014 [cit. 2014-12-03]. Dostupné z: <https://www.czso.cz/csu/xm/cizinci-xm>
- [48] Statistika: Cizinci: Časové řady. *Český statistický úřad: Krajská správa ČSÚ v Ostravě* [online]. © 2014 [cit. 2014-12-03]. Dostupné z: <https://www.czso.cz/csu/xt/cizinci-xt>
- [49] Statistika: Cizinci: Časové řady. *Český statistický úřad: Krajská správa ČSÚ v Pardubicích* [online]. © 2014 [cit. 2014-12-03]. Dostupné z: <https://www.czso.cz/csu/xe/cizinci-xe>
- [50] Statistika: Cizinci: Časové řady. *Český statistický úřad: Krajská správa ČSÚ v Plzni* [online]. © 2014 [cit. 2014-12-03]. Dostupné z: <https://www.czso.cz/csu/xp/cizinci-xp>

- [51] Statistiky: Cizinci: Časové řady. *Český statistický úřad: Krajská správa ČSÚ v Ústí nad Labem* [online]. © 2014 [cit. 2014-12-03]. Dostupné z: <https://www.czso.cz/csu/xu/cizinci-xu>
- [52] Statistiky: Cizinci: Časové řady. *Český statistický úřad: Krajská správa ČSÚ ve Zlíně* [online]. © 2014 [cit. 2014-12-03]. Dostupné z: <https://www.czso.cz/csu/xz/cizinci-xz>
- [53] Statistiky: Kultura: Časové řady. *Český statistický úřad: Krajská správa ČSÚ pro Středočeský kraj* [online]. © 2015 [cit. 2015-03-13]. Dostupné z: <https://www.czso.cz/csu/xs/kultura-xs>
- [54] Statistiky: Kultura: Časové řady. *Český statistický úřad: Krajská správa ČSÚ v Brně* [online]. © 2015 [cit. 2015-03-13]. Dostupné z: <https://www.czso.cz/csu/xb/kultura-xb>
- [55] Statistiky: Kultura: Časové řady. *Český statistický úřad: Krajská správa ČSÚ v Českých Budějovicích* [online]. © 2015 [cit. 2015-03-13]. Dostupné z: <https://www.czso.cz/csu/xc/kultura-xc>
- [56] Statistiky: Kultura: Časové řady. *Český statistický úřad: Krajská správa ČSÚ v hl. m. Praze* [online]. © 2015 [cit. 2015-03-13]. Dostupné z: <https://www.czso.cz/csu/xa/kultura-xa>
- [57] Statistiky: Kultura: Časové řady. *Český statistický úřad: Krajská správa ČSÚ v Hradci Králové* [online]. © 2015 [cit. 2015-03-13]. Dostupné z: <https://www.czso.cz/csu/xh/kultura-xh>
- [58] Statistiky: Kultura: Časové řady. *Český statistický úřad: Krajská správa ČSÚ v Jihlavě* [online]. © 2015 [cit. 2015-03-13]. Dostupné z: <https://www.czso.cz/csu/xj/kultura-xj>
- [59] Statistiky: Kultura: Časové řady. *Český statistický úřad: Krajská správa ČSÚ v Karlových Varech* [online]. © 2015 [cit. 2015-03-13]. Dostupné z: <https://www.czso.cz/csu/xk/kultura-xk>
- [60] Statistiky: Kultura: Časové řady. *Český statistický úřad: Krajská správa ČSÚ v Liberci* [online]. © 2015 [cit. 2015-03-13]. Dostupné z: <https://www.czso.cz/csu/xl/kultura-xl>
- [61] Statistiky: Kultura: Časové řady. *Český statistický úřad: Krajská správa ČSÚ v Olomouci* [online]. © 2015 [cit. 2015-03-13]. Dostupné z: <https://www.czso.cz/csu/xm/kultura-xm>
- [62] Statistiky: Kultura: Časové řady. *Český statistický úřad: Krajská správa ČSÚ v Ostravě* [online]. © 2015 [cit. 2015-03-13]. Dostupné z: <https://www.czso.cz/csu/xt/kultura-xt>
- [63] Statistiky: Kultura: Časové řady. *Český statistický úřad: Krajská správa ČSÚ v Pardubicích* [online]. © 2015 [cit. 2015-03-13]. Dostupné z: <https://www.czso.cz/csu/xe/kultura-xe>

- [64] Statistiky: Kultura: Časové řady. *Český statistický úřad: Krajská správa ČSÚ v Plzni* [online]. © 2015 [cit. 2015-03-13]. Dostupné z: <https://www.czso.cz/csu/xp/kultura-xp>
- [65] Statistiky: Kultura: Časové řady. *Český statistický úřad: Krajská správa ČSÚ v Ústí nad Labem* [online]. © 2015 [cit. 2015-03-13]. Dostupné z: <https://www.czso.cz/csu/xu/kultura-xu>
- [66] Statistiky: Kultura: Časové řady. *Český statistický úřad: Krajská správa ČSÚ ve Zlíně* [online]. © 2015 [cit. 2015-03-13]. Dostupné z: <https://www.czso.cz/csu/xz/kultura-xz>
- [67] Statistiky: Zaměstnanost, nezaměstnanost: Časové řady. *Český statistický úřad: Krajská správa ČSÚ pro Středočeský kraj* [online]. © 2014 [cit. 2014-12-03]. Dostupné z: <https://www.czso.cz/csu/xs/zamestnanost-xs>
- [68] Statistiky: Zaměstnanost, nezaměstnanost: Časové řady. *Český statistický úřad: Krajská správa ČSÚ v Brně* [online]. © 2014 [cit. 2014-12-03]. Dostupné z: <https://www.czso.cz/csu/xb/zamestnanost-xb>
- [69] Statistiky: Zaměstnanost, nezaměstnanost: Časové řady. *Český statistický úřad: Krajská správa ČSÚ v Českých Budějovicích* [online]. © 2014 [cit. 2014-12-03]. Dostupné z: <https://www.czso.cz/csu/xc/zamestnanost-xc>
- [70] Statistiky: Zaměstnanost, nezaměstnanost: Časové řady. *Český statistický úřad: Krajská správa ČSÚ v hl. m. Praze* [online]. © 2014 [cit. 2014-12-03]. Dostupné z: <https://www.czso.cz/csu/xa/zamestnanost-xa>
- [71] Statistiky: Zaměstnanost, nezaměstnanost: Časové řady. *Český statistický úřad: Krajská správa ČSÚ v Hradci Králové* [online]. © 2014 [cit. 2014-12-03]. Dostupné z: <https://www.czso.cz/csu/xh/zamestnanost-xh>
- [72] Statistiky: Zaměstnanost, nezaměstnanost: Časové řady. *Český statistický úřad: Krajská správa ČSÚ v Jihlavě* [online]. © 2014 [cit. 2014-12-03]. Dostupné z: <https://www.czso.cz/csu/xj/zamestnanost-xj>
- [73] Statistiky: Zaměstnanost, nezaměstnanost: Časové řady. *Český statistický úřad: Krajská správa ČSÚ v Karlových Varech* [online]. © 2014 [cit. 2014-12-03]. Dostupné z: <https://www.czso.cz/csu/xk/zamestnanost-xk>
- [74] Statistiky: Zaměstnanost, nezaměstnanost: Časové řady. *Český statistický úřad: Krajská správa ČSÚ v Liberci* [online]. © 2014 [cit. 2014-12-03]. Dostupné z: <https://www.czso.cz/csu/xl/zamestnanost-xl>
- [75] Statistiky: Zaměstnanost, nezaměstnanost: Časové řady. *Český statistický úřad: Krajská správa ČSÚ v Olomouci* [online]. © 2014 [cit. 2014-12-03]. Dostupné z: <https://www.czso.cz/csu/xm/zamestnanost-xm>
- [76] Statistiky: Zaměstnanost, nezaměstnanost: Časové řady. *Český statistický úřad: Krajská správa ČSÚ v Ostravě* [online]. © 2014 [cit. 2014-12-03]. Dostupné z: <https://www.czso.cz/csu/xt/zamestnanost-xt>

- [77] Statistiky: Zaměstnanost, nezaměstnanost: Časové řady. *Český statistický úřad: Krajská správa ČSÚ v Pardubicích* [online]. © 2014 [cit. 2014-12-03]. Dostupné z: <https://www.czso.cz/csu/xe/zamestnanost-xe>
- [78] Statistiky: Zaměstnanost, nezaměstnanost: Časové řady. *Český statistický úřad: Krajská správa ČSÚ v Plzni* [online]. © 2014 [cit. 2014-12-03]. Dostupné z: <https://www.czso.cz/csu/xp/zamestnanost-xp>
- [79] Statistiky: Zaměstnanost, nezaměstnanost: Časové řady. *Český statistický úřad: Krajská správa ČSÚ v Ústí nad Labem* [online]. © 2014 [cit. 2014-12-03]. Dostupné z: <https://www.czso.cz/csu/xu/zamestnanost-xu>
- [80] Statistiky: Zaměstnanost, nezaměstnanost: Časové řady. *Český statistický úřad: Krajská správa ČSÚ ve Zlíně* [online]. © 2014 [cit. 2014-12-03]. Dostupné z: <https://www.czso.cz/csu/xz/zamestnanost-xz>
- [81] Statistiky kriminality: Archiv: Statistiky za rok 2004 – 2007. *Policie České republiky: Informační servis: Statistiky* [online]. © 2014 [cit. 2014-12-17]. Dostupné z: <http://www.policie.cz/clanek/archiv-statistiky-statisticke-prehledy-kriminality.aspx>
- [82] Statistiky kriminality: Statistické přehledy kriminality za rok 2008. *Policie České republiky: Informační servis: Statistiky* [online]. © 2014 [cit. 2014-12-17]. Dostupné z: <http://www.policie.cz/clanek/statisticke-prehledy-kriminality-za-rok-2008.aspx>
- [83] Statistiky kriminality: Statistické přehledy kriminality za rok 2009. *Policie České republiky: Informační servis: Statistiky* [online]. © 2014 [cit. 2014-12-17]. Dostupné z: <http://www.policie.cz/clanek/statisticke-prehledy-kriminality-za-rok-2009.aspx>
- [84] Statistiky kriminality: Statistické přehledy kriminality za rok 2010. *Policie České republiky: Informační servis: Statistiky* [online]. © 2014 [cit. 2014-12-17]. Dostupné z: <http://www.policie.cz/clanek/statisticke-prehledy-kriminality-za-rok-2010.aspx>
- [85] Statistiky kriminality: Statistické přehledy kriminality za rok 2011. *Policie České republiky: Informační servis: Statistiky* [online]. © 2014 [cit. 2014-12-17]. Dostupné z: <http://www.policie.cz/clanek/statisticke-prehledy-kriminality-za-rok-2011.aspx>
- [86] Statistiky kriminality: Statistické přehledy kriminality za rok 2012. *Policie České republiky: Informační servis: Statistiky* [online]. © 2014 [cit. 2014-12-17]. Dostupné z: <http://www.policie.cz/clanek/statisticke-prehledy-kriminality-za-rok-2012.aspx>
- [87] Statistiky kriminality: Statistické přehledy kriminality za rok 2013. *Policie České republiky: Informační servis: Statistiky* [online]. © 2014 [cit. 2014-12-17]. Dostupné z: <http://www.policie.cz/clanek/statisticke-prehledy-kriminality-za-rok-2013.aspx>
- [88] Strategie prevence kriminality na léta 2008 až 2011. JIRÁNEK, R. *Cevroinstitut* [online]. [cit. 2015-03-19]. Dostupné z: <http://www.cevroinstitut.cz/upload/file/pozvanka%20-%20filmovy%20seminar/Konference%20prevence%20kriminality%20b.pdf>
- [89] Střední stav obyvatelstva v krajích za rok 2008. *Český statistický úřad: Veřejná databáze* [online]. © 2014 [cit. 2014-12-29]. Dostupné z: http://vdb.czso.cz/vdbvo/tabparam.jsp?vo=null&cislotab=OBY6030PU_KR&voa=tabulka&go_zobraz=1&aktualizuj=Aktualizovat&cas_1_20=20080701

- [90] Střední stav obyvatelstva v krajích za rok 2009. *Český statistický úřad: Veřejná databáze* [online]. © 2014 [cit. 2014-12-29]. Dostupné z: http://vdb.czso.cz/vdbvo/tabparam.jsp?vo=null&cislotab=OBY6030PU_KR&voa=tabulka&go_zobraz=1&cas_1_20=20090701&aktualizuj=Aktualizovat
- [91] Střední stav obyvatelstva v krajích za rok 2010. *Český statistický úřad: Veřejná databáze* [online]. © 2014 [cit. 2014-12-29]. Dostupné z: http://vdb.czso.cz/vdbvo/tabparam.jsp?vo=null&cislotab=OBY6030PU_KR&voa=tabulka&go_zobraz=1&cas_1_20=20100701&aktualizuj=Aktualizovat
- [92] Střední stav obyvatelstva v krajích za rok 2011. *Český statistický úřad: Veřejná databáze* [online]. © 2014 [cit. 2014-12-29]. Dostupné z: http://vdb.czso.cz/vdbvo/tabparam.jsp?vo=null&cislotab=OBY6030PU_KR&voa=tabulka&go_zobraz=1&cas_1_20=20110701&aktualizuj=Aktualizovat
- [93] Střední stav obyvatelstva v krajích za rok 2012. *Český statistický úřad: Veřejná databáze* [online]. © 2014 [cit. 2014-12-29]. Dostupné z: http://vdb.czso.cz/vdbvo/tabparam.jsp?vo=null&cislotab=OBY6030PU_KR&voa=tabulka&go_zobraz=1&cas_1_20=20120701&aktualizuj=Aktualizovat
- [94] Střední stav obyvatelstva v krajích za rok 2013. *Český statistický úřad: Veřejná databáze* [online]. © 2014 [cit. 2014-12-29]. Dostupné z: http://vdb.czso.cz/vdbvo/tabparam.jsp?vo=null&cislotab=OBY6030PU_KR&voa=tabulka&go_zobraz=1&aktualizuj=Aktualizovat&cas_1_20=20130701
- [95] Systém včasné intervence. *Prevence kriminality v České republice* [online]. 2013 [cit. 2015-03-20]. Dostupné z: <http://www.prevencekriminality.cz/projekty/overene-projekty-upr/system-vcasne-intervence/system-vcasne-intervence-55cs.html>
- [96] Zákony: Zákon č. 40/2009 Sb., trestní zákoník: Část první: Hlava II: Díl 1. *Business.center.cz* [online]. © 1998 - 2015 [cit. 2015-03-02]. Dostupné z: <http://business.center.cz/business/pravo/zakony/trestni-zakonik/cast1h2d1.aspx>
- [97] Zákony: Zákon č. 40/2009 Sb., trestní zákoník: Část první: Hlava II: Díl 2. *Business.center.cz* [online]. © 1998 - 2015 [cit. 2015-03-02]. Dostupné z: <http://business.center.cz/business/pravo/zakony/trestni-zakonik/cast1h2d2.aspx>
- [98] Zákony: Zákon č. 40/2009 Sb., trestní zákoník: Část první: Hlava II: Díl 4. *Business.center.cz* [online]. © 1998 - 2015 [cit. 2015-03-02]. Dostupné z: <http://business.center.cz/business/pravo/zakony/trestni-zakonik/cast1h2d4.aspx>
- [99] Zpráva o situaci v oblasti vnitřní bezpečnosti a veřejného pořádku na území ČR v roce 2013. *Ministerstvo vnitra České republiky: Informační servis* [online]. © 2015 [cit. 2015-03-25]. Dostupné z: <http://www.mvcr.cz/clanek/zprava-o-situaci-v-oblasti-vnitni-bezpecnosti-a-verejneho-poradku-na-uzemi-cr-v-roce-2013.aspx>

SEZNAM PŘÍLOH

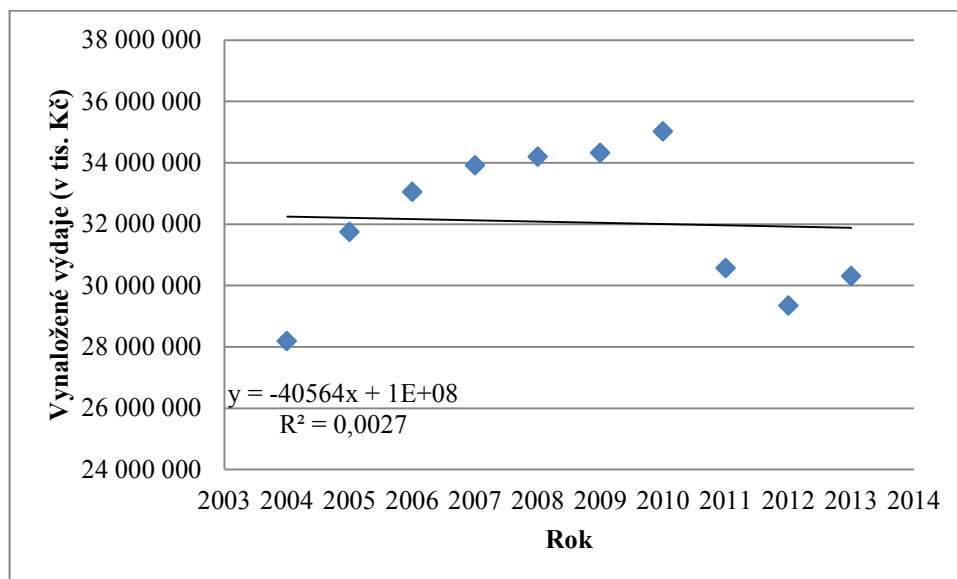
Příloha A Výdaje na vnitřní bezpečnost a veřejný pořádek na území ČR (2004 – 2013)

Příloha B Podrobné členění trestných činů

Příloha C Vztah úroveň kriminality – podíl cizinců

Příloha D Vztah úroveň kriminality – obecná míra nezaměstnanosti

Příloha A



Výdaje na vnitřní bezpečnost a veřejný pořádek na území ČR (2004 – 2013)

Zdroj: zpracováno podle [1 – 10], [12 – 21]

Příloha B

Podrobné členění trestných činů 1/3

Celková kriminalita							
Obecná kriminalita				Zbývající kriminalita	Hospodářské činy		Zvláštní
Násilné činy	Mravnostní činy	Majetkové činy	Ostatní kriminální činy				
Vraždy loupežné	Znásilnění	Krádeže vloupáním do obch.	Výtržnictví	Nadržování	Tr.č. proti př. o nekalé soutěži	Rozkr. přepr. zás. - silničních	Vojenské trestné činy
Vraždy sexuální	Sexuální nátlak	Krádeže vloup. do výkl. skříní	Výtrž. na sport. a veřej. akcích	Veškeré nehody - úmyslné	Neoprávněné podnikání	Rozkr. přepr. zás. - leteckých	Trestné činy proti ústav. zřízení
Vraždy motiv. osob. vztahy	Pohlavní zneužívání v závislosti	Kr. vl. do restaurací a hostinců	Sprejerství	Dopr. nehody silniční - nedbal.	Poškození spotřebitele	Rozkr. přepr. zás. - lodních	Trestné činy válečné a proti míru
Vraždy na objednávku	Pohlavní zneužívání ostatní	Kr. vl. do ubytovacích objektů	Výtržnictví - útoky na záchranáře	Dopr. nehody letecké - nedbal.	Pašování a krácení cla	Maření úkolu veř.činitele z nedb.	
Vraždy novorozence matkou	Komerč.forma sex.zneuž.v závisl.	Krádeže vloupáním do kiosků	Ohrožování výchovy mládeže	Dopr. nehody vodní - nedbal.	Zkresl. údajů o stavu hosp.a jm.	Úplatkářství - podplácení	
Vraždy ostatní	Komerč.forma sex.zneuž. ostatní	Kr. vl. do jíd.záv.kuch.strav.z ař.	Podávání alk. nápojů mládeži	Železniční nehody - nedbal.	Poruš. závaz. práv. hosp. styku	Úplatkářství - nepřímé	
Usmrcení lidského plodu - pomoc a svádění ženy	Ostatní pohlavní úchytky	Kr. vl. do obj. st. um. př.-ne 332	Obchodování s dětmi	Neh. komb. - žel.-sil. - nedbal.	Poruš. povin.v řízení o konkur.	Zvýhodňování věřitele	
Usmrcení lidského plodu - se souhlasem ženy	Šíření pornografie	Kr. vl. do kult. objektů - ne 331	Nedovolené překročení st. hr.	Ublíž. na zdr. z nedbal.-prac.úr.	Poruš. pov. při správě ciz. maj.	Pletichy při řízení konk. a vyr.	
Usmrcení lidského plodu - bez souhlasu ženy	Ohrožování pohlavní nemocí	Kr. vl. do pokl. a panc. skříní	Ned.výr. a d.psych.l. a jedů pro J	Ublíž. na zdr. z nedbal.-ostatní	Krádež	Ohr. pošk. život. prostř. - úmysl.	
Zabití	Ublížení na zdraví pohl. nem.	Kr. vl. do výpočet. středisek	Šíření toxikomanie	Poškození věřitele	Neoprávněné užívání cizí věci	Ohr. pošk. život. prostř. - nedbal.	
Usmrcení z nedbalosti	Ubl. na zdr. pohl. nem. z nedb.	Krádeže vloupáním do škol	Zneužívání pravomoci úřední osoby	Zvýhodňování věřitele	Pošk. cizí věci	Předlužení	

Zdroj: zpracováno podle [87]

Podrobné členění trestných činů 2/3

Celková kriminalita							
Obecná kriminalita				Zbývající kriminalita	Hospodářské činy		Zvláštní
Násilné činy	Mravnostní činy	Majetkové činy	Ostatní kriminální činy				
Opuštění dítěte	Kuplířství	Krádeže vloupáním do bytů	Neoprávněné nakl. s os. údaji	Ohrožení pod vl. náv. l., opilství	Podv. proti soc. zab. a nem. p.	Neoprávněné vydání cenného papíru	
Únos	Soulož mezi příbuznými	Kr. vl. do vík. chat soukr. osob	Maření úkolů úřední osoby z nedbalosti	Zanedbání povinné výživy	Ochrana měny	Manipulace s kurzem investičních nástrojů	
Loupeže	Obchodování s lidmi	Kr. vl. do rodinných domků	Ned.výr. a d.psych.l. a jedů pro S	Získání kontr. nad plavid., vzdušným dopr. prostř.	Padělání známek a kolků	Nedovolená výr.rad.mat.	
Loupeže na finančních institut.	Ostatní mravnostní trestné činy	Kr. vl. do ostatních objektů	Ned.výr. a d.psych.l. a jedů pro V	Sdělení nepravdivé informace	Krácení daně	Podílnictví	
Nás. proti úř. osob. a org. veř.moci mimo polic.		Krádeže kapesní	Nedovol. pěstování rostlin obsah. omam. látku	Zavlečení VDP do ciziny	Zneuž. pravomoci veř. činitele	Por. práv k ochranné známce	
Nás. proti úř. osob. a org. veř.moci policistovi.		Krádeže při pohlavním styku	Výroba a naklád. s látkami s hormon. účin.	Týrání zvířat	Úplatkářství - přijímání úplatku	Por. průmyslových práv	
Nás. proti úř. osob. a org. veř.moci obec.policistovi.		Krádeže jiné na osobách	Požáry	Šíření poplašné zprávy	Poškozování věřitele	Poruš. autor. práva, k datab.a padělání díla	
Úmyslné ublížení na zdraví		Krádeže mezi zaměst. na prac.	Výbuchy	Účast na organizované zločinecké skupině	Paděl. a pozměň. veř. listiny	Zastření původu věci	
Rvačky		Krádeže mot. voz. dvoustopých	Nedovolené ozbrojování	Hanobení národa, rasy, etnické nebo jiné skupiny	Nedov. výr. a drž.st.peč. a úř.raz.	Pošk. a zneuž. záz. na nos. infor.	
Násilí a vyhrož. proti skup. ob.		Krádeže mot. voz. jednostop.	Maření výkonu úředního rozh.	Podněcování k nár. a ras. nenáv.	Ohrožování zdraví závad. potr.	Provoz. nepoctivých her a sáz.	
Braní rukojmí		Krádeže věcí z automobilů	Překup. a převchov. - podílnictví	Podpora a propagace hnutí	Vystavení neprav. potvrzení	Havárie a provoz. poruch. - úmysl.	
Nebezpečné vyhrožování		Krádeže součástek mot. voz.	Ostatní kriminální trestné činy	Ostatní trestná činnost	Neoprávněné užívání mot. voz.	Havárie a provoz. poruch. - nedbal.	

Zdroj: zpracováno podle [87]

Podrobné členění trestných činů 3/3

Celková kriminalita							
Obecná kriminalita				Zbývající kriminalita	Hospodářské činy		Zvláštní
Násilné činy	Mravnostní činy	Majetkové činy	Ostatní kriminální činy				
Nebezpečné pronásledování		Krádeže jízdních kol			Poruš. tajemství doprav. zpráv	Pojistný podvod	
Vydírání		Krádeže domácího zvířectva			Zpronevěra	Úvěrový podvod	
Omez. a zbavení os. svobody		Krádeže v bytech a rodiných domech			Podvod	Dotační podvod	
Porušování domovní svobody		Kr. věci na nádražích			Plet. při veř. soutěži a dražbě	Nesplnění ozn. povin. v daň. říz.	
Neopr.zás.do práva domu, bytu...		Kr. věci během jízdy v DP			Poruš. př. o nakl. s k. zb. a t.	Neodved. daně pojist. a přísp. ..	
Týrání svěřené osoby		Kr. v obj. se starož. a um. před.			Zneuž. informací v obch. styku	Ostatní hosp. trestné činy	
Týrání osoby žijící ve spol. obydlí		Krádeže v jiných objektech			Neoprávněné provozování loterie		
Omezování svobody vyznání		Krádeže ostatní			Poruš. předp. o nálepkách		
Útisk		Podvod			Neoprávněné nakl. s os. údaji		
Porušování svob.sdruž. a shrom.		Zpronevěra			Ostatní tr. činy proti měně		
Ostatní násilné trestné činy		Neoprávněné užívání cizí věci			Neoprávněné držení plat. karty		
		Zatajení věci			Por. př. o zahr. ob. s voj. mat.		
		Poškozování cizí věci			Rozkr. přepr. zás. - železnič.		
		Pytláctví a ostatní majetkové trestné činy			Rozkr. přepr. zás. - poštovních		

Zdroj: zpracováno podle [87]

Příloha C

Posouzení významnosti vztahu mezi úrovní kriminality a podílem cizinců

Rok	Zkoumané jevy	Průměry	Sm. odch.	Úr. krim.	Pod. ciz.
2008	Úroveň kriminality	299,8991	128,7631	1,000000	0,875964
	Podíl cizinců	387,6652	266,9992	0,875964	1,000000
2009	Úroveň kriminality	286,2260	129,4963	1,000000	0,882646
	Podíl cizinců	376,5824	276,6104	0,882646	1,000000
2010	Úroveň kriminality	270,6141	110,1188	1,000000	0,853472
	Podíl cizinců	367,1035	275,5062	0,853472	1,000000
2011	Úroveň kriminality	274,2832	113,1087	1,000000	0,851404
	Podíl cizinců	372,0305	301,8215	0,851404	1,000000
2012	Úroveň kriminality	262,6893	107,9413	1,000000	0,865819
	Podíl cizinců	368,1061	302,5189	0,865819	1,000000
2013	Úroveň kriminality	279,3992	126,4890	1,000000	0,874827
	Podíl cizinců	373,7524	299,4866	0,874827	1,000000

Zdroj: zpracováno podle [39 – 52], [82 – 87], [89 – 94]

Posouzení významnosti vztahu mezi úrovní kriminality a podílem cizinců bez Prahy

Rok	Zkoumané jevy	Průměry	Sm. odch.	Úr. krim.	Pod. ciz.
2008	Úroveň kriminality	270,7824	71,4394	1,000000	0,584281
	Podíl cizinců	328,4378	155,0050	0,584281	1,000000
2009	Úroveň kriminality	256,1759	66,8658	1,000000	0,556391
	Podíl cizinců	313,8811	152,5200	0,556391	1,000000
2010	Úroveň kriminality	245,9377	62,4605	1,000000	0,482648
	Podíl cizinců	304,1161	148,5151	0,482648	1,000000
2011	Úroveň kriminality	249,3242	66,4194	1,000000	0,461069
	Podíl cizinců	300,7412	146,9968	0,461069	1,000000
2012	Úroveň kriminality	238,1504	59,0728	1,000000	0,446417
	Podíl cizinců	295,7820	140,7506	0,446417	1,000000
2013	Úroveň kriminality	250,2145	66,4422	1,000000	0,473504
	Podíl cizinců	303,0063	145,7984	0,473504	1,000000

Zdroj: zpracováno podle [39 – 52], [82 – 87], [89 – 94]

Příloha D

Posouzení významnosti vztahu mezi úrovní kriminality a obecnou mírou nezaměstnanosti

Rok	Zkoumané jevy	Průměry	Sm. odch.	Úr. krim.	O.M.N.
2008	Úroveň kriminality	299,8991	128,7631	1,000000	-0,085709
	Obec. míra nezam.	4,5191	1,9512	-0,085709	1,000000
2009	Úroveň kriminality	286,2260	129,4963	1,000000	-0,263720
	Obec. míra nezam.	7,0059	2,2495	-0,263720	1,000000
2010	Úroveň kriminality	270,6141	110,1188	1,000000	-0,277990
	Obec. míra nezam.	7,5388	2,1937	-0,277990	1,000000
2011	Úroveň kriminality	274,2832	113,1087	1,000000	-0,203342
	Obec. míra nezam.	6,8616	1,7482	-0,203342	1,000000
2012	Úroveň kriminality	262,6893	107,9413	1,000000	-0,236628
	Obec. míra nezam.	7,3395	2,2574	-0,236628	1,000000
2013	Úroveň kriminality	279,3992	126,4890	1,000000	-0,346414
	Obec. míra nezam.	7,3286	2,1109	-0,346414	1,000000

Zdroj: zpracováno podle [67 – 80], [82 – 87], [89 – 94]

Posouzení významnosti vztahu mezi úrovní kriminality a obecnou mírou nezaměstnanosti bez Prahy

Rok	Zkoumané jevy	Průměry	Sm. odch.	Úr. krim.	O.M.N.
2008	Úroveň kriminality	270,7824	71,4394	1,000000	0,491134
	Obec. míra nezam.	4,7208	1,8729	0,491134	1,000000
2009	Úroveň kriminality	256,1759	66,8658	1,000000	0,408595
	Obec. míra nezam.	7,3096	2,0206	0,408595	1,000000
2010	Úroveň kriminality	245,9377	62,4605	1,000000	0,292658
	Obec. míra nezam.	7,8300	1,9818	0,292658	1,000000
2011	Úroveň kriminality	249,3242	66,4194	1,000000	0,503354
	Obec. míra nezam.	7,1122	1,5355	0,503354	1,000000
2012	Úroveň kriminality	238,1504	59,0728	1,000000	0,495594
	Obec. míra nezam.	7,6633	1,9825	0,495594	1,000000
2013	Úroveň kriminality	250,2145	66,4422	1,000000	0,366998
	Obec. míra nezam.	7,6538	1,7952	0,366998	1,000000

Zdroj: zpracováno podle [67 – 80], [82 – 87], [89 – 94]