

**Univerzita Pardubice**

**Fakulta ekonomicko-správní**

**Analýza krizových plánů vybraných krajů České republiky**

**Denisa Křivková**

**Bakalářská práce  
2015**

## ZADÁNÍ BAKALÁŘSKÉ PRÁCE

(PROJEKTU, UMĚLECKÉHO DÍLA, UMĚLECKÉHO VÝKONU)

Jméno a příjmení: **Denisa Křivková**  
Osobní číslo: **E11971**  
Studijní program: **B6208 Ekonomika a management**  
Studijní obor: **Management ochrany podniku a společnosti**  
Název tématu: **Analýza krizových plánů vybraných krajů České republiky**  
Zadávací katedra: **Ústav regionálních a bezpečnostních věd**

### Z á s a d y p r o v y p r a c o v á n í :

Odpovídající krizový plán je kritickým předpokladem pro vhodnou a včasnou reakci na mimořádnou událost velkého rozsahu. Obsahem tématu je popis základních pojmů a zásad krizového plánování. Součástí tématu je také analýza a následná komparace vybraných krizových plánů krajů České republiky.

Osnova:

- Rešerše odborné literatury a dalších pramenů.
- Stanovení cíle práce a hypotéz, volba metod.
- Vymezení základních pojmů z oblasti krizového plánování.
- Analýza vybraných krizových plánů krajů České republiky.
- Formulace závěrů, návrhy a doporučení.

Rozsah grafických prací:

Rozsah pracovní zprávy: **cca 30 stran**

Forma zpracování bakalářské práce: **tištěná/elektronická**

Seznam odborné literatury:

**HORÁK, R. a kol. Průvodce krizovým plánováním pro veřejnou správu: prevence řešení mimořádných krizových situací. Praha: Praha Linde, 2011. 456 s. ISBN 978-80-7201827-7.**

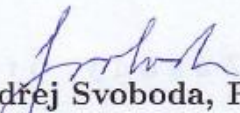
**PROCHÁZKOVÁ, D. Krizové řízení. Praha: Ministerstvo vnitra, Hasičský záchranný sbor ČR, 2004. 226 s. ISBN 80-86640-30-2.**

**REKTOŘÍK, J. Krizový management ve veřejné správě teorie a praxe. Praha: Praha Ekopress, 2004. 249 s. ISBN 80-86119-83-1.**

**SMETANA, M. Havarijní plánování: varování, evakuace, poplachové plány, povodňové plány. Brno: Brno Computer Press. 2010. 166 s. ISBN 978-80-251-2989-0.**

**ŠENOVSKÝ, M. Ochrana kritické infrastruktury. Ostrava: Sdružení požárního a bezpečnostního inženýrství, 2007. 141 s. ISBN 978-80-7385-025-8.**


Vedoucí bakalářské práce:

  
**Ing. Ondřej Svoboda, Ph.D.**

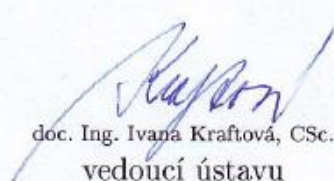
Ústav regionálních a bezpečnostních věd

Datum zadání bakalářské práce: **1. října 2014**

Termín odevzdání bakalářské práce: **30. dubna 2015**

  
doc. Ing. Renáta Myšková, Ph.D.  
děkanka

L.S.

  
doc. Ing. Ivana Kraftová, CSc.  
vedoucí ústavu

V Pardubicích dne 1. října 2014

## **PROHLÁŠENÍ**

Prohlašuji, že jsem tuto práci vypracovala samostatně. Veškeré literární prameny a informace, které jsem v práci využil, jsou uvedeny v seznamu použité literatury.

Byla jsem seznámena s tím, že se na moji práci vztahují práva a povinnosti vyplývající ze zákona č. 121/2000 Sb., autorský zákon, zejména se skutečností, že Univerzita Pardubice má právo na uzavření licenční smlouvy o užití této práce jako školního díla podle § 60 odst. 1 autorského zákona, a s tím, že pokud dojde k užití této práce mnou nebo bude poskytnuta licence o užití jinému subjektu, je Univerzita Pardubice oprávněna ode mne požadovat přiměřený příspěvek na úhradu nákladů, které na vytvoření díla vynaložila, a to podle okolností až do jejich skutečné výše.

Souhlasím s prezenčním zpřístupněním své práce v Univerzitní knihovně.

V Pardubicích dne 10. 8. 2015

Denisa Křivková

## **PODĚKOVÁNÍ:**

Tímto bych ráda poděkovala svému vedoucímu práce Ing. Ondřeji Svobodovi, Ph.D. za jeho odbornou pomoc, cenné rady a poskytnuté materiály, které mi pomohly při zpracování bakalářské práce. A také poručíkovi Ing. Romanu Straňákovi z krajského ředitelství HZS Středočeského kraje za jeho vstřícnost a poskytnuté informace.



## **ANOTACE**

*Předmětem bakalářské práce je vymezení krizového plánu kraje, jeho podoba a obsahová stránka. Práce se zaměřuje na metodiku zpracování a dále na komparaci krizových plánů Středočeského a Plzeňského kraje. Součástí práce je také dotazníkové šetření, zaslané HZS krajů a z nich vyvozené komentáře. Cílem této práce je zhodnotit krizový plán kraje, jeho obsahovou stránku podle zákonů a metodik a zhodnotit zpracování krizových plánů krajů v České republice. Doporučení pro doplnění nedostatků a celkové zlepšení kvality plánů bude vycházet z komparace dvou krizových plánů krajů a dotazníkového šetření.*

## **KLÍČOVÁ SLOVA**

*Krizový plán, krizová situace, orgány krizového řízení, krizový zákon, analýza rizik.*

## **TITLE**

Analysis crisis plans selected regions of the Czech Republic

## **ANNOTATION**

*The subject of this thesis is the definition of crisis plan of region, its appearance and content side. Focus of this work is to evaluate methodology of the processing and comparison of crisis plans for the Středočeský and the Plzeňský region. Part of this thesis includes a questionnaire survey send to the HZS and evaluation of the responses. The aim of this work is to evaluate crisis plans of the regions and it's content compared to the laws and methodology used in the Czech Republic and evaluate the processing of crisis plans of the regions. This thesis also include recommendations for fixing the imperfections and overall improvement of the crisis plans. This will be made from comparison of the two crisis plans of regions and the evaluation of the questionnaire survey.*

## **KEYWORDS**

*Crisis plan, crisis situation, authority crisis management, crisis law, risk analysis.*

# Obsah

ÚVOD .....	11
<b>1 KRIZOVÝ PLÁN KRAJE A METODIKA ZPRACOVÁNÍ.....</b>	<b>13</b>
1.1 ZÁKLADNÍ ČÁST.....	13
1.1.1 <i>Orgány krizového řízení kraje .....</i>	<i>16</i>
1.1.2 <i>Krizový štáb kraje, stálá pracovní skupina a odborné skupiny .....</i>	<i>18</i>
1.1.3 <i>Přehled možných zdrojů rizik a analýzy ohrožení .....</i>	<i>24</i>
1.1.4 <i>Přehled PO a PFO, které zajišťují plnění opatření vyplývajících z krizového plánu a přehled prvků KI a EKI.....</i>	<i>29</i>
1.2 OPERATIVNÍ ČÁST.....	30
1.2.1 <i>Přehled krizových opatření a způsob zajištění jejich provedení.....</i>	<i>30</i>
1.2.2 <i>Plán nezbytných dodávek a způsob plnění regulačních opatření .....</i>	<i>31</i>
1.2.3 <i>Rozpracování typových plánů a přehled dalších plánů využitých při řešení krizové situace .....</i>	<i>33</i>
1.2.3.1 <i>Havarijní plán.....</i>	<i>34</i>
1.2.3.2 <i>Vnější havarijní plán.....</i>	<i>36</i>
1.2.3.3 <i>Povodňový plán.....</i>	<i>37</i>
<b>2 KOMPARACE KRIZOVÝCH PLÁNŮ STŘEDOČESKÉHO A PLZEŇSKÉHO KRAJE.....</b>	<b>39</b>
2.1 ZÁKLADNÍ ČÁST.....	39
2.1.1 <i>Charakteristika organizace krizového řízení.....</i>	<i>39</i>
2.1.2 <i>Přehled možných zdrojů rizik a analýzy ohrožení .....</i>	<i>41</i>
2.2 OPERATIVNÍ ČÁST .....	43
2.3 POMOCNÁ ČÁST A PŘÍLOHY.....	48
2.4 SHRNUTÍ KOMPARACE A KOMENTÁŘE K DOTAZNÍKOVÉMU ŠETŘENÍ.....	49
<b>ZÁVĚR.....</b>	<b>54</b>
<b>POUŽITÁ LITERATURA .....</b>	<b>57</b>
<b>SEZNAM PŘÍLOH.....</b>	<b>60</b>

## **SEZNAM TABULEK**

Tabulka 1: Popis vzájemných vazeb v rámci krizového řízení .....	21
Tabulka 2: Přehled zdrojů rizik Plzeňského kraje .....	24
Tabulka 3: Míra rizika nebezpečí, pro která jsou využitelná data .....	27
Tabulka 4: Přehled krizových stavů .....	30
Tabulka 5: Způsob zajištění jednotlivých regulačních opatření .....	46
Tabulka 6: Prostředky nezbytné pro řešení krizové situace .....	48

## **SEZNAM ILUSTRACÍ**

Obrázek 1: Schéma organizace krizového řízení ve Středočeském kraji .....	15
Obrázek 2: Organizační struktura Krizového štábu Plzeňského kraje .....	19
Obrázek 3: Způsob komunikace a předání informací v rámci krizového řízení .....	23
Obrázek 4: Mapa rizik ORP Ostrava .....	26
Obrázek 5: Vyjádření intenzity nebezpečí .....	28
Obrázek 6: Matice rizik Plzeňského kraje .....	42



## SEZNAM ZKRATEK A ZNAČEK

BRK	Bezpečnostní rada kraje
FES	Fakulta ekonomicko-správní
FO	Fyzická osoba
IZS	Integrovaný záchranný systém
HZS	Hasičský záchranný sbor
GŘ HZS ČR	Generální ředitelství Hasičského záchranného sboru České republiky
GIS	Geografický informační systém
KÚ	Krajský úřad
KHS	Krajská hygienická stanice
KO	Krizová opatření
KOPIS	Krajské operační a informační středisko
KP	Krizový plán
KPK	Krizový plán kraje
KS	Krizová situace
KŠK	Krizový štáb kraje
KVS	Krajská veterinární správa
MEO	Metoda expertních odhadů
MSK	Moravskoslezský kraj
MR	Míra rizika
MU	Mimořádná událost
MV	Ministerstvo vnitra
MŽP	Ministerstvo životního prostředí
ND	Nezbytná dodávka
OPIS	Operační a informační středisko
ORP	Obec s rozšířenou působností
PFO	Podnikající fyzická osoba
PČR	Policie České republiky
PND	Plán nezbytných dodávek
PKP	Plán krizové připravenosti
PO	Právnícká osoba
SaP	Síly a prostředky

SSHR	Státní správa hmotných rezerv
ÚKŠ	Ústřední krizový štáb
ÚSÚ	Ústřední správní úřad
ZZS	Záchranná zdravotnická služba
ŽP	Životní prostředí
FES	Fakulta ekonomicko-správní
Sb.	Sbírka zákonů

# ÚVOD

Každý kraj čelí různým mimořádným událostem (dále jen MU) a krizovým situacím (dále jen KS). A to jak v podobě přírodních, do kterých zahrnujeme dlouhodobá sucha, sesuvy půdy, povodně, krupobití atd. tak i antropogenních, kde například hovoříme o provozních haváriích, vojenských KS, sociálních a ekonomických krizích. Pokud nastanou tyto situace je zapotřebí včas zareagovat a začít snižovat vzniklé škody nebo je přímo odstranit. Proto je potřeba mít předem připravený pravděpodobný scénář vývoje těchto MU a KS, podle kterého by se mi měli řídit složky IZS a ostatní orgány a subjekty, které se podílejí na řešení KS, regulační opatření, plán nezbytných dodávek, ale i třeba analýzu rizik atd. Tím to vším je pro kraj Krizový plán (dále jen KP).

Od roku 2001, kdy vešel v platnost Zákon o krizovém řízení a o změně některých zákonů 240/2000 Sb., je tvorba KP povinná pro všechny kraje na území České republiky. KP je obsáhlý dokument, který zpracovává HZS daného kraje se spoluprací dalších orgánů a subjektů. Pro kraj je KP základním informačním zdrojem při hrozbě vzniku MU a přípravy na ni. Je to podpůrný prostředek, pomocí něhož kraj dosáhne rychlé reakce na vzniklou MU, souběh činností IZS a včasné ochrany obyvatelstva. KP stojí na kvalitním zpracování a dostupnosti informací. Tyto informace je důležité často aktualizovat, jelikož naše doba se rychle vyvíjí, přichází nové technologie, postupy, metodiky, ale i např. PO, změny ve vedení subjektů atd.

Základním pilířem tvorby KP je kvalitní analýza rizik. K tvorbě plánu je zapotřebí znát rizika, která by se mohla týkat daného kraje či dokonce zasahovat do kraje sousedního. Kraje si sami volí, jakou metodiku použijí k získání přehledu rizik či dokonce výsledné matice rizik.

Hlavním důvodem výběru tohoto tématu je jeho nepostradatelnost v České republice. KP je důležitý pro koordinaci složek IZS a rychlé reakce na vzniklou MU a co největší snížení dopadů. Pro obyvatele je tento plán neveřejným dokumentem, který jim zachraňuje životy, zdraví a majetek. Toto téma je obsáhlé a lze si z něho vybrat více zajímavých skutečností, které obsahuje. Vzhledem k této skutečnosti je tato práce zaměřena na strukturu a rozdíly mezi jednotlivým zpracováním KP krajů.

**Cílem práce je** zhodnotit KP kraje, jeho obsahovou stránku podle zákonů a metodik. Pro detailnější prozkoumání těchto plánů budou vybrány dva konkrétní KP kraje a mezi sebou následně porovnány. K získání více informací poslouží dotazníkové šetření zaměřené na ostatní kraje, které budou ochotny poskytnout informace. Doporučení

pro doplnění nedostatků a celkové zlepšení kvality plánů bude vycházet z uvedené komparace a dotazníkového šetření. Výzkumnou hypotézou této práce je tvrzení: "Rozdílnost v základní části KPK spočívá především v různých metodikách použitých při zpracování analýzy rizik".

# 1 KRIZOVÝ PLÁN KRAJE A METODIKA ZPRACOVÁNÍ

Krizový plán je souhrnný dokument, obsahující popis, analýzu hrozeb a souhrn krizových opatření a postupů, které slouží k plnění úkolů při hrozbě vzniku nebo po vzniku krizové situace. Tyto postupy a opatření zpracovaly orgány krizového řízení daného kraje. Problematiku krizového plánu řeší krizový zákon č. 240/2000 Sb. Součástí KP jsou i další dokumenty např. povodňový plán. KP se zpracovává, aktualizuje a ověřuje mimo období vzniku MU (KS). Aktualizace se provádí podle potřeby, nejdéle však v čtyřletých cyklech. KP se dělí podle úrovně řízení: na KP ministerstva, kraje a ORP. KP schvaluje hejtman kraje po předešlé konzultaci s BRK [11], [15].

Tato práce je zaměřena na krizový plán kraje (KPK), který jak název napovídá, se zabývá územím pouze vybraného kraje. Struktura všech KP je stejná a spravují je i stejné zákony a metodiky. Jen se liší obsahem.

Krizový plán se zpracovává podle metodiky ministerstva vnitra, která se nazývá Metodika zpracování krizových plánů podle § 15 až 16 nařízení vlády č. 462/2000 Sb. Tento dokument byl vytvořen, aby vždy probíhal jednotný postup zpracování těchto plánů.

Na základě uvedeného zákona má krizový plán obsahovat tři části [6]:

- **základní** (charakteristika organizace krizového řízení, přehled možných zdrojů rizik a analýzy ohrožení, další přehledy PO, PFO a KI),
- **operativní** (přehled KO, plán ND, RO, přehled spojení na subjekty, rozpracování TP, další plány),
- **pomocná** (přehled právních předpisů, zásady manipulace, geografické podklady, vzory a formuláře, další dokumenty podle uvážení zpracovatele).

## 1.1 Základní část

### Charakteristika organizace krizového řízení

Krizové řízení je souhrn řídicích činností, které se zaměřují na analýzu a vyhodnocení bezpečnostních rizik, plánování, organizování, realizaci a kontrolu činností, které se provádějí v souvislosti s řešením KS. Každý kraj má své orgány krizového řízení, které spolupracují s krizovými orgány OSP. Na tyto orgány kraje a OSP se váží další organizační celky [2].

Podstatou organizace krizového řízení je struktura řídicích orgánů, účelově uzpůsobena, umožňující za KS se ihned rozhodnout a toto rozhodnutí uvést do praxe [2].

Podle Zákona o krizovém řízení a o změně některých zákonů 240/2000 Sb. se mezi Orgány krizového řízení kraje řadí hejtman, KÚ, HZS kraje a Policie ČR, které spadají do podmnožiny organizace krizového řízení. Na Obrázku 1 je příklad schématu organizace krizového řízení v kraji Středočeském.

Charakteristik organizace krizové řízení obsahuje tyto náležitosti [2]:

a) popis krizového řízení správního úřadu, kterým se rozumí

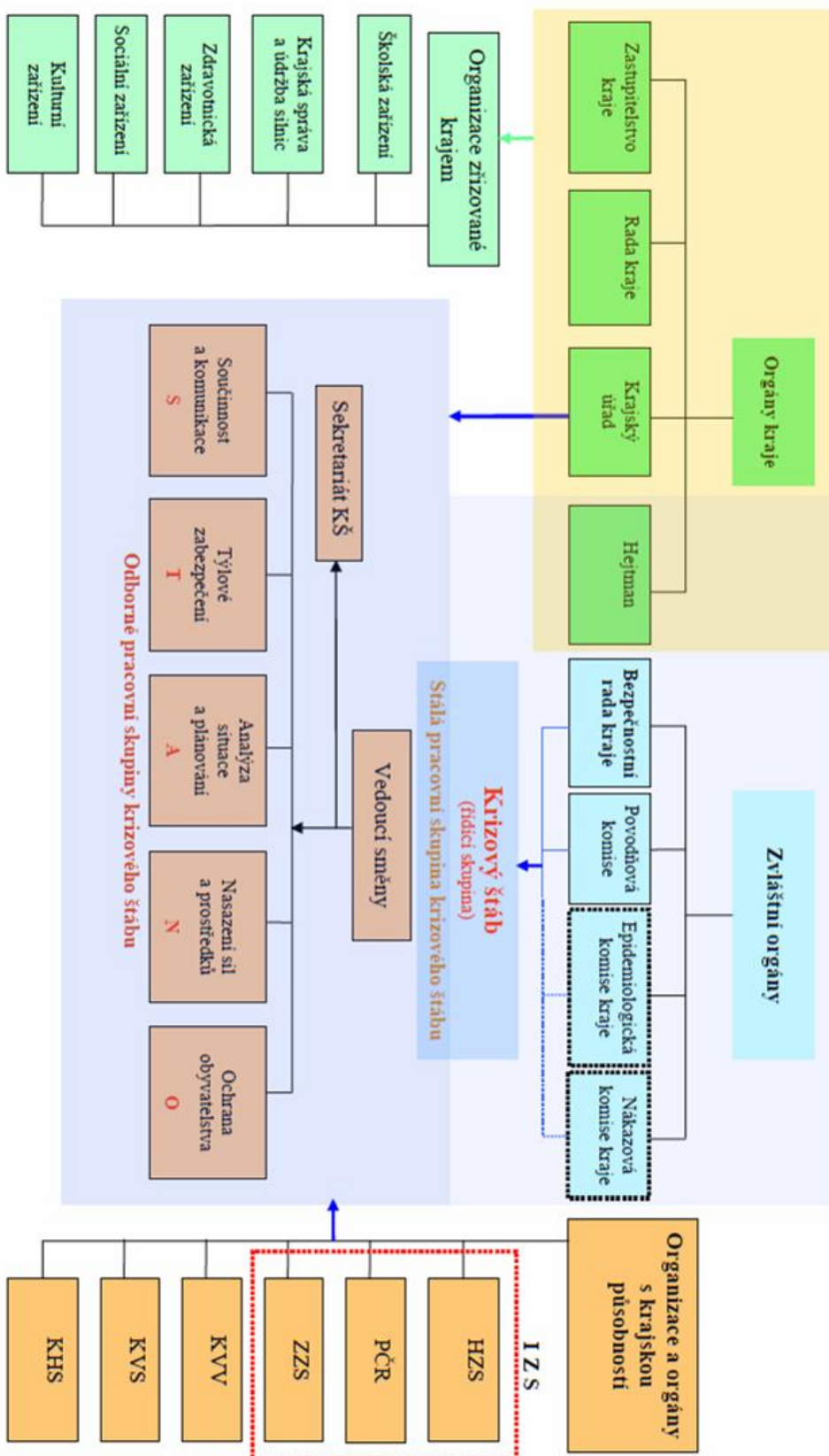
1. vymezení organizačního začlenění a činnosti pracoviště krizového řízení,
2. vymezení útvarů a organizačních částí, které se podílejí na připravenosti správního úřadu na krizové situace a jejich řešení,

b) složení a úkoly krizového štábu,

c) popis vzájemných vazeb v rámci krizového řízení,

d) způsob komunikace a předávání informací v rámci krizového řízení.

**Schéma organizace krizového řízení v kraji**



**Obrázek 1:** Schéma organizace krizového řízení ve Středočeském kraji

Zdroj: [13]



### **1.1.1 ORGÁNY KRIZOVÉHO ŘÍZENÍ KRAJE**

#### 1) Hejtman

Hejtman má na starosti připravenost kraje na řešení KS a zároveň schvaluje krizový plán. Ostatní orgány kraje se na této připravenosti podílejí. Hejtman řídí a kontroluje přípravná opatření, činnosti k řešení krizových situací a činnosti ke zmírnění jejich následků prováděná územními správními úřady s působností na území kraje, orgány obcí s rozšířenou působností, orgány obcí nebo právníky a fyzickými osobami [15].

Hejtman má odpovědnost za řízení a kontrolu všech opatření potřebných nejen k řešení krizových situací, ale i ke zmírnění jejich následků. U mimořádné události to bude příprava, provádění záchranných a likvidačních prací a ochranu obyvatelstva. Pokud tato MU přeroste do krizové situace, může hejtman vyhlásit stav nebezpečí. Působnost tohoto stavu je kraj hejtmana [15].

Pokud je stav nebezpečí vyhlášen, tak se musí hejtman postarat o [6]:

- koordinaci záchranných a likvidačních prací, poskytování zdravotnické pomoci, provádění opatření k ochraně veřejného zdraví a k zajištění bezodkladných pohřebních služeb,
- koordinaci nouzového ubytování, nouzových zásob pitnou vodou, potravinami a dalšími nezbytnými prostředky k přežití obyvatelstva,
- koordinaci zajištění ochrany majetku na území, kde byla provedena evakuace.

Kromě toho může hejtman za stavu nebezpečí nařídít [15]:

- pracovní povinnost, stavební práce (odstraňování staveb, terénní úpravy, atd.), vykonání péče o děti a mládež, přednosti zásobování dětských, zdravotnických, sociálních zařízení a ozbrojených sil, evakuaci obyvatel, zákaz vstupu, pobytu a pohyb osob, zabezpečit náhradní způsob rozhodování o dávkách sociální péče.

Dále hejtman za krizového stavu může v rámci RO [5]:

1. uložit povinnost právníké osobě nebo podnikající fyzické osobě, mající bydliště, sídlo, místo podnikání nebo sídlo organizační složky podniku v příslušném územním obvodu:

- dodávat výrobky, práce nebo služby, které jsou předmětem jejich činnosti nebo podnikání, a to v přiměřeném množství,
- skladovat ve svých prostorách materiál určený pro překonání stavu nebezpečí a odstranění jeho následků nebo toto skladování strpět,
- přemístit dopravní a mechanizační prostředky, jakož i výrobní nebo provozní prostředky movité povahy a zásoby na určené místo.

2. nařídit [5]:

a) regulaci prodávaného zboží v obchodní síti a stanovit

- způsob, jakým bude regulováno množství zboží prodávané spotřebiteli,
- maximální množství zboží, které lze spotřebiteli prodat,
- okruh spotřebitelů, kterým budou vybrané položky zboží dodávány přednostně,

b) regulační opatření, kterými se mění způsob řízení a organizace dopravy.

2) Hasičský záchranný sbor

HZS se stará o přípravu na krizové situace, ale pouze na ty, které nesouvisí s vnitřní bezpečností a veřejným pořádkem a s jejich řešením.

HZS vykonává:

- organizaci spolupráce mezi správními úřady a obcemi v kraji,
- zabezpečení zpracování krizového plánu kraje,
- plnění při řešení KS úkolů stanovené vládou, ministerstvy a jinými správními úřady.

Také může vyžadovat, shromažďovat a evidovat údaje např. o [5]:

- kapacitách zdravotnických, ubytovacích a stravovacích zařízení,
- počtu zaměstnanců, ve výrobních provozech a počtech osob bydlících v místech předpokládané evakuace,
- předmětu a rozsahu činnosti PO, FO, rozsahu zásob surovin, výrobků, počtech a typech dopravních prostředků,
- množství, složení a umístění vyráběných, používaných nebo skladovaných nebezpečných látek,

- výměřách pěstovaných zemědělských plodin a druhu a počtu zemědělských zvířat atd.

Tyto informace se dále využívají k tvorbě krizového plánu pro zpracování průběhu evakuace a místa kam se občané budou přemísťovat, plánu nezbytných dodávek, zabezpečení skladových prostor pro potraviny, zásoby pitné vody apod. [2]

HZS má na starosti vyrozumívání a varování všech subjektů, označení nebezpečného prostředí, kontaminaci. Stará se o podmínky pro činnost krizového štábu kraje, koordinuje sběr dat od územních správních úřadů, seznamuje obce, PO a FO s možným ohrožením, s přípravami na toto ohrožení a s jejich provedením. Překládá obcím úkoly krizového plánu a poskytuje jim potřebné podklady pro jejich plnění [2].

### 3) Policie České republiky

Oproti HZS má PČR zajišťovat připravenost k řešení krizových situací spojených s vnitřní bezpečností a veřejným pořádkem na území kraje, a proto může od HZS vyžadovat údaje potřebné pro konání této činnosti [2].

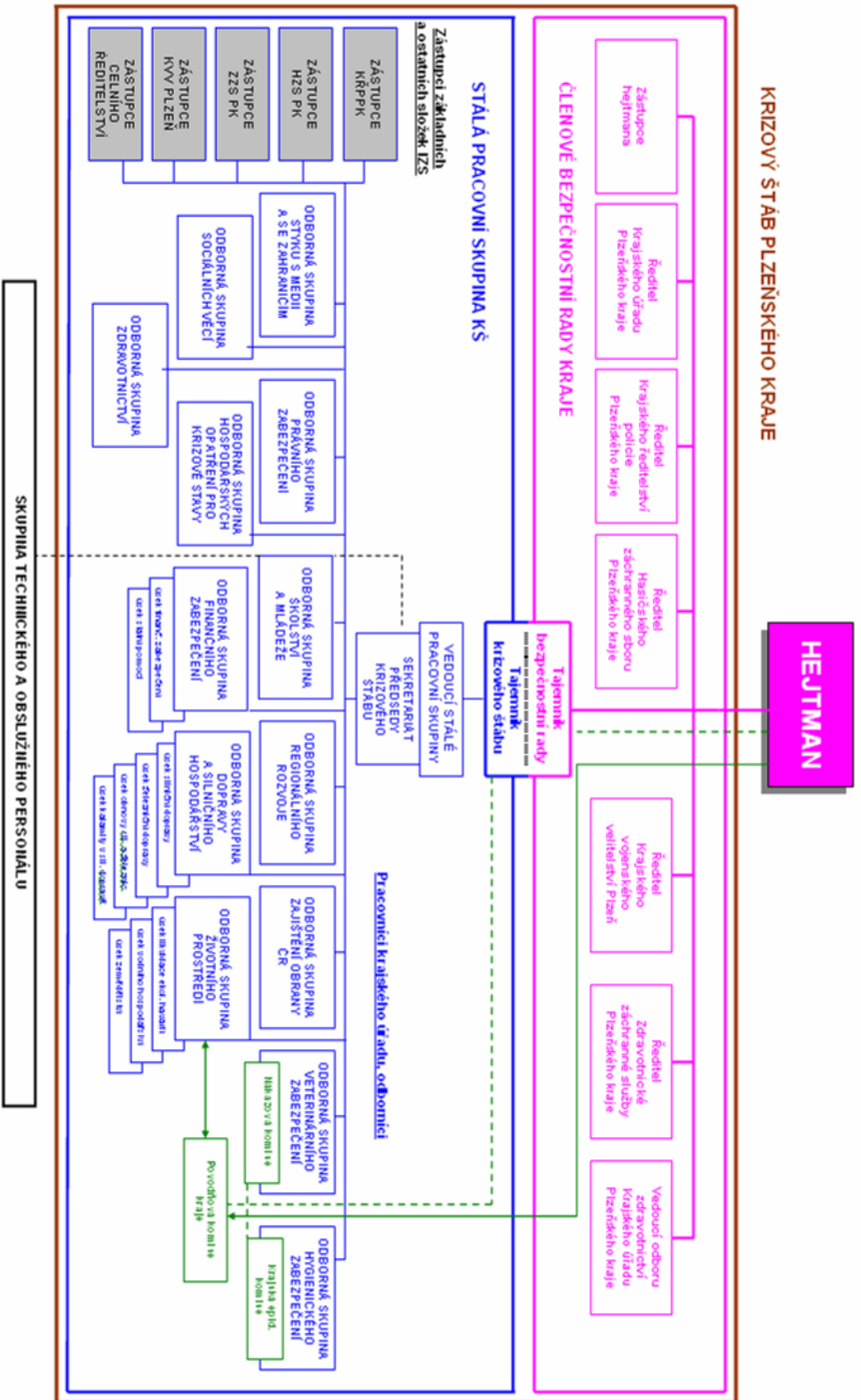
## **1.1.2 KRIZOVÝ ŠTÁB KRAJE, STÁLÁ PRACOVNÍ SKUPINA A ODBORNÉ SKUPINY**

### 1) Krizový štáb

Je zřizován hejtmánem jako jeho pracovní orgán k řešení krizové situace. Skládá se z členů příslušné bezpečnostní rady a členů stálé pracovní skupiny. Do této pracovní skupiny spadají: tajemník krizového štábu, pracovníci krajského úřadu, zástupci základních složek IZS a odborníci s ohledem na druh řešení MU nebo KS. A zároveň tajemník krizového štábu je tajemníkem bezpečnostní rady [17].

Na Obrázku 2 je příklad krizového štábu kraje Plzeňského.

# Organizační struktura Krizového štábu Plzeňského kraje



Obrázek 2: Organizační struktura Krizového štábu Plzeňského kraje

Zdroj: [12]

Obsah činnosti krizového štábu kraje [3]:

1. Krizový štáb kraje svolává hejtman a to v případě, že:

a) je vyhlášen krizový stav či stav nebezpečí pro celé území státu nebo pro jeho část patřící do působnosti orgánu krizového řízení,

b) jej použije ke koordinaci záchranných a likvidačních prací,

c) je k tomu vyzván Ministerstvem vnitra při ústřední koordinaci záchranných a likvidačních prací,

d) jde o úkol prováděný při cvičení orgánů krizového řízení nebo cvičení složek integrovaného záchranného systému, nebo

e) je tento postup nezbytný pro řešení mimořádné události a není splněna některá z podmínek uvedených v písmenech a) až d).

2. Krizový štáb kraje projednává možnost řešení krizové situace a navrhuje opatření hejtmanovi, a to zejména na základě podkladů členů bezpečnostní rady kraje a stálé pracovní skupiny krizového štábu kraje (dále jen „stálá pracovní skupina“) [3].

2) Stálá pracovní skupina

Složení stálé pracovní skupiny se může neustále měnit a to podle nastalé MU nebo KS. Obecně to je tajemník krizového štábu, pracovníci KÚ, zástupci základních složek IZS a odborníci rozdělení do odborných pracovních skupin s ohledem na druh řešené MU nebo KS. Zástupce HZS vybraného kraje je členem této skupiny a má na starost vzájemnou komunikaci stálé pracovní skupiny s příslušným operačním a informačním střediskem IZS. Předseda krizového štábu musí určit vedoucího stálé pracovní skupiny. Pokud by se jednalo o směnný provoz je zapotřebí určit minimálně dva vedoucí. Dále se členové vybírají podle odbornosti osob přizvaných za účelem řešení MU nebo KS nebo zajištění jednotného postupu k řešení MU a KS [3].

Činnostmi stálé pracovní skupiny jsou např.: udržování spojení a komunikace s příslušným operačním a informačním střediskem IZS, krizovými štáby sousedících krajů a obcí s rozšířenou působností. Zpracovávají také dokumentaci krizového štábu, kterou předkládají vedoucímu stálé pracovní skupiny. Touto dokumentací se rozumí písemnosti, které vznikly při řešení MU a KS [3].

### 3) Odborné skupiny

Každá odborná skupina by měla mít svůj popis činností podle jejího zaměření uvedený v dokumentech krizového štábu. Do těchto skupin patří příslušní odborníci podle zaměření dané skupiny [14].

Plzeňský krizový štáb uvádí v odborných skupinách např. [14]:

- Odborná skupina styku s médii a se zahraničím,
- Odborná skupina právní a legislativní,
- Odborná skupina logistické podpory krizového štábu,
- Odborná skupina školství a mládeže,
- Odborná skupina regionálního rozvoje,
- Odborná skupina sociálních věcí,
- Odborná skupina finančního zabezpečení,
- Odborná skupina zdravotnictví,
- Odborná skupina hospodářských opatření pro krizové stavy, atd.

Pro lepší přehled v orgánech krizového řízení a spolupracujících subjektů slouží Tabulka 1, kde je znázorněn popis činností a vazeb v rámci krizového řízení.

**Tabulka 1:** Popis vzájemných vazeb v rámci krizového řízení

<b>Hejtman kraje</b>	Zajišťuje připravenost kraje na řešení krizových situací. Zřizuje a řídí BR a KŠ kraje.
<b>Krajský úřad</b>	Plní úkoly stanovené hejtmánem a podle krizového plánu kraje. Zřizuje pracoviště krizového řízení.
<b>Ostatní orgány kraje</b>	Podílejí se na připravenosti kraje na řešení krizových situací.
<b>BR kraje</b>	Poradní orgán hejtmána pro přípravu na krizové situace.
<b>KŠ kraje</b>	Pracovní orgán hejtmána pro řešení krizových situací.
<b>Starosta ORP</b>	Zajišťuje připravenost správního obvodu obce s rozšířenou působností na řešení krizových situací. Plní úkoly stanovené hejtmánem a orgány krizového řízení při přípravě na krizové situace a jejich řešení. Zřizuje a řídí BR a KŠ ORP.

<b>Obecní úřad ORP</b>	Plní úkoly stanovené starostou ORP a podle krizového plánu ORP. Zřizuje pracoviště krizového řízení.
<b>Ostatní orgány ORP</b>	Podílejí se na zajištění připravenosti správního obvodu obce s rozšířenou působností na řešení krizových situací.
<b>BR ORP</b>	Poradní orgán starosty pro přípravu na krizové situace.
<b>KŠ ORP</b>	Pracovní orgán starosty pro řešení krizových situací.
<b>Starosta obce</b>	Zajišťuje připravenost obce na řešení krizových situací. Zřizuje a řídí BR a KŠ kraje. Plní úkoly stanovené starostou ORP a orgány krizového řízení při přípravě na krizové situace a při jejich řešení a úkoly a opatření uvedené v krizovém plánu ORP.
<b>Obecní úřad</b>	Plní úkoly stanovené starostu a krizovým plánem ORP.
<b>Ostatní orgány obce</b>	Podílejí se na připravenosti obce na řešení krizových situací.
<b>KŠ obce</b>	Může být zřízen jako pracovní orgán starosty.
<b>HZS kraje</b>	Plní úkoly v rámci KŠ a BR kraje, plní úkoly stanovené zákonem při přípravě na krizové situace a jejich řešení. Zřizuje záložní pracoviště Krizového štábu Plzeňského kraje. K zajištění úkolů vyplývajících z krizového plánu kraje zpracovává PKP.
<b>Krajské ředitelství policie</b>	Plní úkoly v rámci KŠ a BR kraje. Zajišťuje připravenost k řešení krizových situací spojených s vnitřní bezpečností a veřejným pořádkem na území kraje. K zajištění úkolů vyplývajících z krizového plánu kraje zpracovává PKP.
<b>ZZS</b>	Nepřetržitě zajišťuje činnosti k připravenosti na mimořádné události a krizové situace. K zajištění úkolů vyplývajících z krizového plánu kraje zpracovává PKP.
<b>KHS</b>	Nařizuje mimořádná opatření při epidemii a nebezpečí jejího vzniku a při mimořádných událostech, podílí se na úkolech integrovaného záchranného systému. K zajištění úkolů vyplývajících z krizového plánu kraje zpracovává PKP.
<b>KVZ</b>	Vypracovává a aktualizuje krajské pohotovostní plány, organizuje činnost krajského krizového centra tlumení nálezů, rozhoduje o nařízení, změně a ukončení mimořádných veterinárních opatření. Jeho součástí je

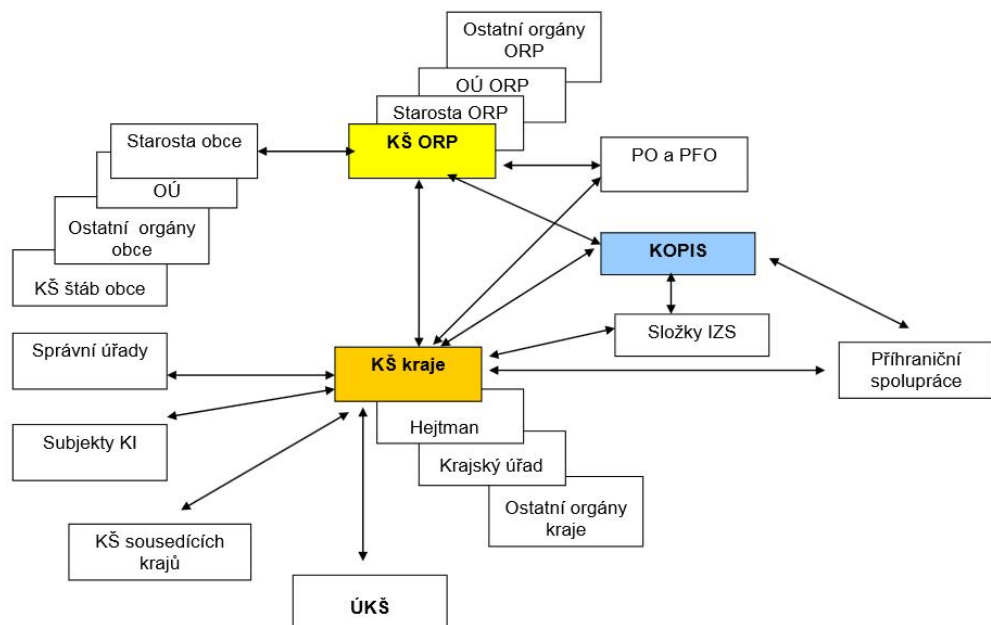


	pohotovostní středisko pro mimořádné situace. Ředitel KVS zřizuje jako svůj poradní orgán nákazovou komisi. K zajištění úkolů vyplývajících z krizového plánu kraje zpracovává PKP.
<b>Krajské vojenské velitelství</b>	Dočasný pracovní orgán pro plánování, řízení, zabezpečení a koordinaci záchranné výpomoci při pohromách a živelních katastrofách na teritoriu daného kraje. K zajištění úkolů vyplývajících z krizového plánu kraje zpracovává PKP.
<b>PO a PFO</b>	V případě, že zajišťují plnění opatření vyplývajících z krizového plánu, zpracovávají plány krizové připravenosti. Poskytují a aktualizují požadované podklady a další související údaje. Na výzvu oprávněného orgánu poskytují věcné prostředky potřebné k řešení krizové situace. Plní úkoly uložené jim hejtnanem, starostou ORP nebo starostou obce.

Zdroj: [13]

### Způsob komunikace a předávání informací v rámci krizového řízení

KŠK a ÚKŠ si mezi sebou zasílají dokumenty pomocí KOPIS. KOPIS nebo-li krajské operační a informační středisko je oddělení HZS, které odpovídá za příjem tísňového volání čísla 112, vyhodnocení o požárech a jiných MU, vysílání stanovených sil a prostředků jednotek požární ochrany a jednotek IZS, právnických a fyzických osob ve prospěch záchranných a likvidačních prací, varování a vyzoomnění obyvatelstva, spolupráci s bezpečnostní radou kraje při řešení mimořádných událostí, plnění dalších úkolů stanovených legislativními a ostatními předpisy [20]. Přesun dokumentů a informací je názorně vidět na Obrázku 3.



Obrázek 3: Způsob komunikace a předání informací v rámci krizového řízení

Zdroj: [12]

Krom způsobu komunikace, by měl plán obsahovat i přehled spojení na subjekty podílející se na připravenost na krizové situace a jejich řešení. V tomto seznamu se nacházejí telefonní kontakty, elektronické adresy na orgány krizového řízení a další subjekty, které se podílejí na přípravě na KS a její řešení. Pokud se jedná, o konkrétní osobu, uvedou se údaje nezbytné pro identifikaci včetně její funkce. Jestli-že je tento seznam již uveden v jiné plánovací dokumentaci, bude zde pouze příslušný odkaz [2].

### 1.1.3 PŘEHLED MOŽNÝCH ZDROJŮ RIZIK A ANALÝZY OHROŽENÍ

Přehled možný zdrojů rizik je seznam konkrétních hrozeb, které mohou být příčinou vzniku krizové situace. V KP se uvádí pouze ty hrozby, které mohou mít za následek ohrožení bezpečnosti, zabezpečení základních životních potřeb obyvatel, životy a zdraví osob, majetek nebo ŽP na území kraje. Pro tyto krizové situace se zpracovávají typové plány, které jsou součástí KP [2].

Analýza ohrožení obsahuje veškeré hrozby týkající se kraje a dále informace o možném přesahu následků působení hrozeb na území jiného kraje nebo státu, či informace o možném přesahu následků působení hrozeb z jiného kraje nebo státu. Samozřejmě zde platí, že pokud v rámci analýzy ohrožení zpracovatel identifikuje možný přesah následků působení hrozeb na jiné území kraje je jeho povinností neprodleně informovat autora KP příslušného kraje [2].

Pro příklad Tabulka 2 - Přehled zdrojů rizik PK, který je zpracován do podoby tabulky. Obsahem je i přesah hrozby na jiné území a konkrétní kraj, kterého se daná hrozba týká.

**Tabulka 2:** Přehled zdrojů rizik Plzeňského kraje

	Přehled zdrojů rizik				Možný přesah následků působení hrozeb		Předpoklad vyhlášení krizového stavu (kde a kdo vyhlásí)
	Zdroj	Lokalita	Pravděpodobnost vzniku	Předpokládané následky působení konkrétních hrozeb na území kraje	na území jiného kraje nebo státu	z území jiného kraje nebo státu	
<b>A</b>	Dlouhodobá inverzní situace	Část území Plzeňského kraje - území města PLZŇ	<b>každých 100 let</b>	úmrtnost osob a zvýšení nemocnosti obyvatelstva – dýchací potíže u astmatiků a jiných rizikových skupin osob <b>následky - malé</b>	-	-	část území kraje <b>ANO</b> hejtman kraje
<b>B1</b>	Přirozená povodeň	Území Plzeňského kraje	<b>každých 10 let</b>	zranění (usmrcení) osob v oblasti záplav, destrukce budov, výrobních a komunikačních objektů, havárie v dopravě, možnost výbuchů, poškození inženýrských, telekomunikačních a energetických sítí, kontaminace, <b>následky - střední</b>	Středočeský kraj Jihočeský kraj	Karlovarský a Středočeský kraj	část území kraje
<b>B2</b>	Narušení hrází významných vodohospodář. děl se vznikem zvláštní povodně						<b>ANO</b> hejtman kraje
<b>C 1</b>	Jiné živelní pohromy velkého rozsahu – rozsáhlé lesní požáry	Část území Plzeňského kraje – okresy Domažlice, Klatovy, Plzeň – jih, Plzeň-sever, Rokycany, Tachov	<b>každých 25 let</b>	ohrožení obyvatel, výpadky energií, poškození telekomunikačních sítí, plynovodů a energetických vedení, ohrožení lesních porostů, škody na objektech <b>následky - střední</b>	SRN Karlovarský, Středočeský, Jihočeský, Ústecký kraj	SRN Karlovarský, Středočeský, Jihočeský, Ústecký kraj	část území kraje <b>ANO</b> hejtman kraje

Zdroj: [12]

Přehled rizik, nejde vytvořit bez vybrané metody analýzy rizik. Těchto metod je spousta a je pouze na zpracovateli jaké bude preferovat. Zde je výčet některých metod uvedených v odpovědích na dotazník. Jako jedny z nejvhodnějších se jeví metody mapování rizik a skórování rizik.

Check List (kontrolní seznam) – Nejdříve se stanoví podmínky a opatření, kde se následně systematicky kontroluje jejich plnění – kontrolní seznam. Seznamy kontrolních otázek jsou zpravidla vytvořeny na základě seznamu charakteristik sledovaného systému [21].

What – If Analysis (co se stane když) – Hledáme možné dopady vybraných provozních situací. Jedná se o diskusi odborníků, kteří kladou otázky nebo vyslovují úvahy o možných nehodách [21].

Hazard Operation Process (analýza nebezpečnosti a provozovatelnosti) – základem je hodnocení nebezpečí a z nich plynoucích rizik. Jejím cílem je identifikovat scénáře potencionálních rizik. Experti se sejdou na brainstormingu a soustředí se na posouzení rizik a provozní schopnosti systému. Výsledkem jsou závěrečná doporučení, která vedou ke zlepšení procesu [21].

Metoda skórování rizik – zde se provádí výpočet míry rizika, pomocí předem definovaných vah a skórech. Tato metoda bere v potaz pravděpodobnost vzniku MU, počet obyvatel, velikost zasažené plochy, dobu trvání atd. Na závěr se určí stupně, do kterých spadají jednotlivé typy MU podle výsledné míry rizika. Nejdříve se řeší ty stupně, které ohrožují dané území nejvíce či zasahují i do jiného kraje. Tato metoda je obsáhlá (počítá s mnoha činiteli) a jedna z nejpřesnějších.

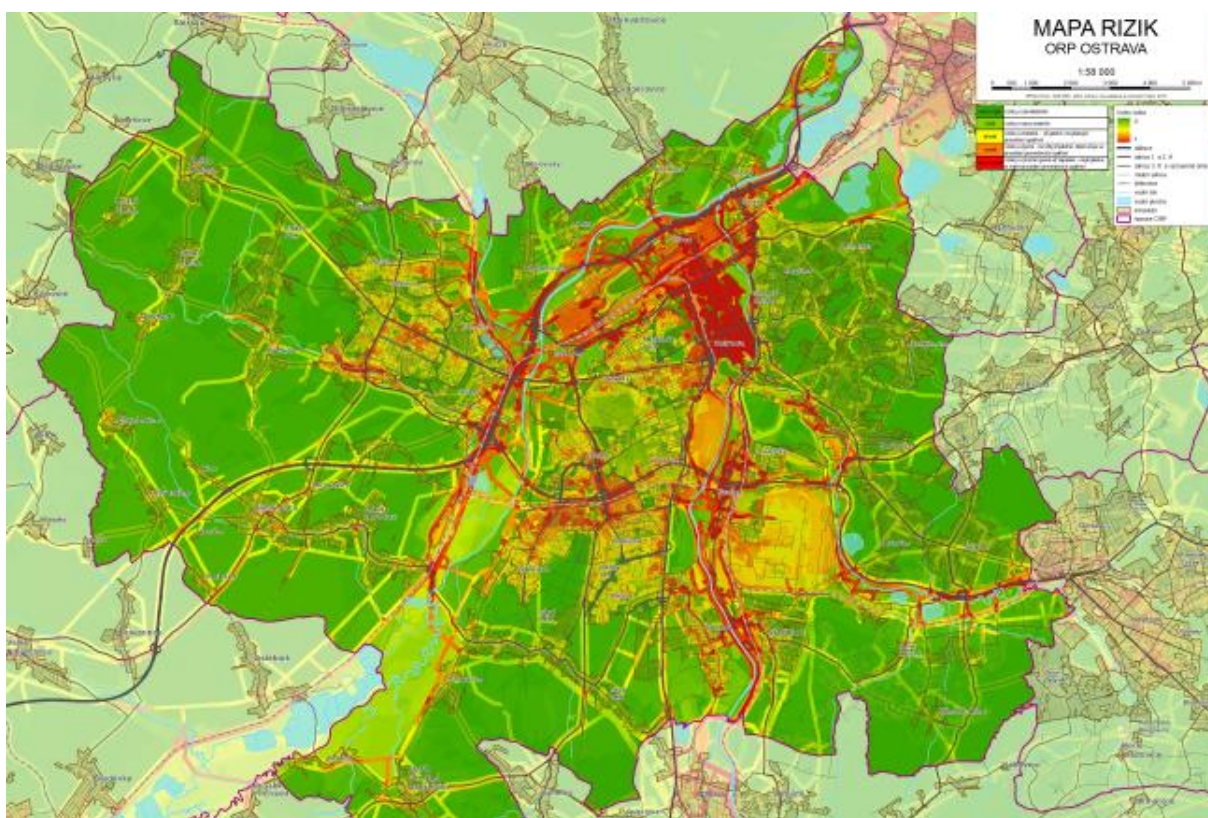
Mapování rizik - se používá pro identifikaci území s různou úrovní rizika. Zjednodušeně slouží pro znázornění rizik na mapě. Vzniká zde interakce projevů různých typů nebezpečí se zranitelností území a s úrovní připravenosti daného území. K tvorbě mapy rizik, která je výstupem celého procesu, je zapotřebí podpory geografických informačních systémů (dále jen GIS), dále se zde pracuje i s jednoduchými numerickými a statistickými analýzami. Využití map rizik je pro dané území široké, najdeme je hlavně v havarijním ale i v krizovém plánování [16].

Základním předpokladem pro vytvoření mapy rizika je, že do mapování rizik lze zahrnout pouze takové typy MU, jejichž projev na území lze nějakým způsobem vyjádřit na mapě. Při tvorbě pracujeme hlavně s GIS, která nám jako jediná umožňuje aplikovat všechny principy metody mapování rizik a získat tak využitelné výsledky. Vždy se pracuje pouze s takovými

typy MU, jejichž projev na území lze vyjádřit na mapě. Z čehož vyplývá, že pro ni musí existovat vrstva GIS, nebo taková data, z nichž lze tuto vrstvu vytvořit [16].

GIS - *Geografický informační systém je informační systém, který umožňuje ukládat, spravovat a analyzovat prostorová data – data o geografické poloze prvků či jevů v území.* [1]

Mapy rizik jsou kartografické listy definovaného území (např. obce, kraje celé republiky), na nichž jsou barevně vyznačeny různé úrovně rizika. Na obrázku č. 5 se nachází Mapa rizika ORP Ostrava, kde je vizualizace rizika znázorněna na barevné škále od tmavě zelené až po vysokou úroveň rizika označeného červenou barvou. K tomuto riziku by měl být směřován zájem o snížení nebo alespoň o další nezvyšování [16].



**Obrázek 4:** Mapa rizik ORP Ostrava

*Zdroj: [23]*

Vzhledem k počtu obyvatel a hustotě ohrožujících faktorů a jejich potenciálním dopadům je v správním obvodu ORP Ostrava riziko vysoké. Nejvyšší riziko se zde nachází na území Statutárního města Ostrava. Jedna se o 3. nejlidnatější město republiky, s mnoha podniky v průmyslovém odvětví (např. chemického, hutního, strojírenského, elektrotechnického), hustou veřejnou infrastrukturou. HZS Moravskoslezského kraje, která tuto mapu rizik

vytvořila, počítá s nebezpečím na tom to území jako je: přirozená povodeň způsobená řekou Odrou, Opavou a jejími dalšími přítoky, zvláštní povodeň vzniklá narušením vodního díla Morávka a Šance, unik nebezpečné látky (např. amoniak, acetylen, benzon, koksárenský plyn, čpavek, LPG, chlor), havárie v silniční dopravě, metan – únik důlních plynů [23].

První fází mapování rizik je mapa nebezpečí. Nejdříve je zapotřebí získat mapy jednotlivých typů nebezpečí, což jsou zakreslené projevy jednotlivých typů MU na digitální mapě. Dále se určí pro dané typy nebezpečí číselná hodnota míry rizika, která se použije jako porovnávací (váhový) koeficient. Poté se na mapě vyjádří úroveň kumulované míry rizika. Například v MSK pro zjištění hodnoty míry rizika použili vícekritériální analýzu metodou expertních odhadů, která byla vyvinuta u HZS MSK v roce 2002 [16].

V tabulce 3 jsou v prvním sloupci některá nebezpečí MSK, pro která existuje zakreslení v mapě viz druhý sloupec. V posledním sloupci se nachází číselná hodnota míry rizika daného nebezpečí [16].

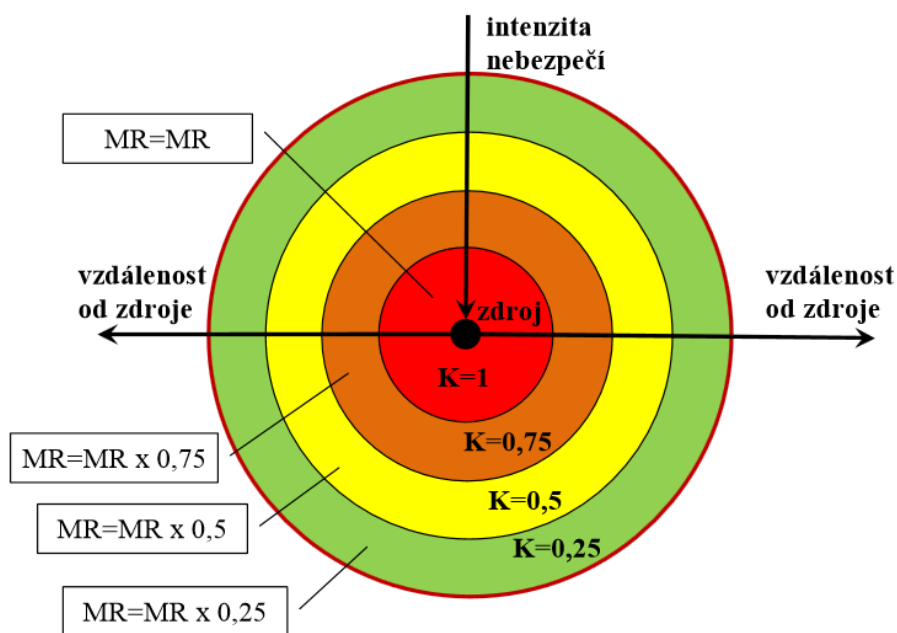
**Tabulka 3:** Míra rizika nebezpečí, pro která jsou využitelná data

nebezpečí	využitelná data (vrstvy GIS)	MR
přirozená povodeň	5-ti letá, 20-ti letá, 100 letá voda, maximální povodeň	768
zvláštní povodeň	území ohrožené průlomovou vlnou	737
únik nebezpečné látky ze stacionárního zdroje	zóny havarijního plánování, zóny ohrožení	356
chřipka ptáků	dislokace velkochovů, pásma dozoru, ochranná pásma	192
letecká havárie	dislokace letišť, letecké koridory	403
havárie v silniční dopravě	silniční síť	294
havárie v železniční dopravě	železniční síť	524
sněhová kalamita	mapa sněhových oblastí	189
větrná bouře	mapa větrných oblastí	225

*Zdroj: [16]*

Také je potřeba zohlednit intenzitu působení nebezpečí na celé ploše území. Tato intenzita není konstantní. V oblastech přilehlých ke zdroji původu nebezpečí je ohrožení vyvolané aktivací nebezpečí mnohem větší než v odlehlých oblastech [16].

Jelikož se pracuje s různou intenzitou působení nebezpečí, tak je zde vhodné použít koeficient intenzity (K), který je roven nebo menší než 1. Je to interval  $\langle 0; 1 \rangle$ , kde jedna znamená nejvyšší působení rizika nebo-li nejhorší varianta, která může nastat. Mírnější působení rizika je označováno hodnotami nižšími než jedna. Obrázek č. 7 zobrazuje modelový příklad, kde koeficient je vyjádřen čtyřmi stupni  $K = \{1; 0,75; 0,5; 0,25\}$  [16].



**Obrázek 5:** Vyjádření intenzity nebezpečí

*Zdroj: [16]*

Druhou fází mapování rizik je mapa zranitelnosti. Zde se vyjadřuje ukazatel kumulované zranitelnosti na mapovém podkladě, a to jako suma dílčích prvků zranitelnosti [16].

Poté se vytvoří tabulka, která bude obsahovat prvky zranitelnosti, typ zdrojových digitálních dat a váhu zranitelnosti. Stejně jako u tvorby mapy nebezpečí se zde použije koeficient, pro vyjádření intenzity zranitelnosti, od 0 po 1. Hodnota jedna - nejhorší varianta např. hustotu obyvatelstva [16].

Po mapě zranitelnosti se sestavuje mapa připravenosti. Jedná se o vyjádření dostupnosti sil a prostředků (složek IZS apod.) a dostupnosti prostředků ochrany obyvatelstva (např. pokrytí území koncovými prvky varování) na území. Opět se zde vytvoří tabulka podle typu sil a prostředků, dále se uvádí zdroj digitálních dat a váha typu sil a prostředků, která má význam porovnávacího koeficientu významnosti. Zde také využijeme škálu od 0 po 1, kde pod jedničkou se nachází nejvyšší dostupnost či kvalitu sil a prostředků [16].

Konečná mapa rizik se vytvoří spojením mapy nebezpečí, zranitelnosti a připravenosti. Barevná škála výsledků je vyjádřena podle indexu (0; 1>.

Mapa rizik pomáhá zjistit, jaká je skladba nebezpečí, struktura zranitelnosti, rozbor připravenosti na konkrétním místě. Díky ní se vyhodnocuje a optimalizuje rozmístění sil a prostředků IZS a je zdrojem dat pro získání maximálního rizika, průměrné hodnoty rizika apod. Mapování rizik je proces, který je potřeba neustále aktualizovat. Jak o doplňování

nových poznatků a zkušeností, tak i o mazání starých segmentů. Nebo je obnovovat podle zjištěných aktuálních výsledků analýz, průzkumů apod. [16].

#### **1.1.4 PŘEHLED PO A PFO, KTERÉ ZAJIŠŤUJÍ PLNĚNÍ OPATŘENÍ VYPLÝVAJÍCÍCH Z KRIZOVÉHO PLÁNU A PŘEHLED PRVKŮ KI A EKI**

Tato část se týká PO a PFO, které jsou povinni při přípravě na KS se podílet na zpracování KP. Mohou se podílet dvěma způsoby a to buď poskytují spolupráci při vypracování krizových plánů, nebo se podílejí také na zajišťování plnění opatření vyplývajících z krizového plánu (poskytovat věcné prostředky, pracovní povinnost nebo pracovní výpomoc). V tomto případě jsou tyto osoby dále povinny zpracovávat plány krizové připravenosti. Což je plán, ve kterém je upravená příprava příslušné PO nebo PFO k řešení KS. Tyto osoby musí také neustále poskytovat a aktualizovat potřebné podklady. Pro splnění úkolů, vyplývajících z krizového plánu, správní úřady a územní správní úřady nebo obce mohou s těmito osobami uzavřít smlouvy [2], [15].

Již zmíněné věcné prostředky ukládá za poskytnutí hejtman či starosta, který musí vždy informovat hejtmána. Musí, ale zabezpečit jejich vrácení tomu, jenž věcný prostředek poskytl a dále mu vystaví potvrzení o využití. Toto potvrzení obsahuje údaje o uživateli, vlastníkovi věcného prostředku, identifikační údaje, datum a hodinu poskytnutí a vrácení a také potvrzení o využití. Za poskytnutí těchto věcných prostředků jim samozřejmě přísluší náhrada [2], [15].

Správní úřady, územní správní úřady nebo obce mohou uzavřít s právnickými osobami a s podnikajícími fyzickými osobami smlouvy ke splnění úkolů vyplývajících z krizových plánů nebo v případě potřeby mohou tyto subjekty k poskytnutí věcné pomoci vyzvat i bez této smlouvy. Za poskytnutí těchto věcných prostředků jim pak přísluší náhrada [2], [15].

V přehledu figurují všechny subjekty a správní úřady, které se podílejí na opatřeních vyplývajících z krizového plánu kraje. V přehledu se uvedenou informace o názvu a sídle PO, PFO nebo územního správního úřadu, předmětu činnosti nebo věcné působnosti, specifikace opatření vyplývajících z KP kraje a zda se jedná o subjekt KI nebo evropské KI. Neuvádí se zde dodavatelé nezbytných dodávek, kteří neplní v rámci KP žádné konkrétní opatření [2], [15].

Přehled prvků KI a EKI vychází ze seznamu zpracovaného Ministerstvem vnitra. Uvádí se zde její identifikace (název, označení lokalizace v kraji), název a sídlo provozovatele, vymezení činnosti nebo věcné působnosti [2].



Evropská KI je taková KI, která se nachází na území ČR a jejíž narušení by mělo závažný dopad i na další členský stát EU [7].

## 1.2 Operativní část

Operativní část se skládá z několika podkapitol, kde se čtenář dozví o krizových opatření, nezbytných dodávkách, regulačních opatření, rozpracování typových plánech atd.

### 1.2.1 PŘEHLED KRIZOVÝCH OPATŘENÍ A ZPŮSOB ZAJIŠTĚNÍ JEJICH PROVEDENÍ

Krizová opatření jsou určena k řešení KS, a dále to jsou také činnosti ke zmírnění nebo odstranění následků způsobených KS. Pomocí těchto opatření lze také omezit některá práva a svobody a uložit konkrétní povinnosti [8].

Přehled krizových opatření obsahuje seznam opatření, která se mohou využít při vyhlášení určitého stavu, včetně uvedení příslušného orgánu krizového řízení, který toto opatření může nařídit. Dále se uvádí popis postupu realizace opatření a vymezení odpovědnosti za tuto realizaci [8].

**Tabulka 4:** Přehled krizových stavů

KRIZOVÝ STAV	VYHLAŠUJE	DŮVOD	ÚZEMÍ	DOBA TRVÁNÍ	PRÁVNÍ PŘEDPIS
<b>Stav nebezpečí</b>	hejtman	jsou-li ohroženy životy, zdraví, majetek, životní prostředí, pokud nedosahuje intenzita ohrožení značného rozsahu a není možné odvrátit ohrožení běžnou činností správních úřadů, orgánů krajů a obcí, složek integrovaného záchranného systému nebo subjektů kritické infrastruktury	celé území kraje, případně část území kraje	nejdéle na 30 dnů, prodloužen í se souhlasem Vlády ČR	zákon č. 240/2000 Sb. § 3
<b>Nouzový stav</b>	Vláda ČR	v případě živelních pohrom, ekologických nebo průmyslových havárií, nehod nebo jiného nebezpečí, které ve značném rozsahu ohrožují životy, zdraví nebo majetkové hodnoty anebo vnitřní pořádek a bezpečnost	celé území kraje, případně část území státu	nejdéle na 30 dnů, prodloužen í se souhlasem Poslanecké sněmovny	ústavní zákon č. 110/1998 Sb. čl. 5 a 6
<b>Stav ohrožení státu</b>	Parlament na návrh Vlády ČR	je-li bezprostředně ohrožena svrchovanost státu nebo územní celistvost státu anebo jeho demokratické základy	celé území státu, případně část území státu	není omezeno	ústavní zákon č. 110/1998 Sb. čl. 5 a 6
<b>Válečný</b>	Parlament ČR	je-li Česká republika napadena	celé	není	Ústava

stav		nebo je-li třeba plnit mezinárodní smluvní závazky o společné obraně proti napadení	území státu	omezeno	č. 1/1993 Sb. čl. 43 ústavní zákon 110/1998 Sb. čl. 2
------	--	---	-------------	---------	--

*Zdroj: [13]*

Jako příklad se použilo krizové opatření nařizované vládou za nouzového stavu a stavu ohrožení.

Pokud se vyhlásí nouzový stav nebo stav ohrožení lze podle zákona omezit na nezbytně nutnou dobu některá práva [13].

Těmito právy jsou: právo na nedotknutelnost osoby a obydlí, vlastnické a užívací právo PO a FO k majetku, svobodu pohybu a pobytu, pokojně se shromažďovat, podnikatelskou činnost a právo na stávkou [13].

Tato omezení platí pouze v případě, že je upřednostňován zájem na ochraně života, zdraví a majetku, před zájmem omezení některých základních práv a svobod, která jsou garantována Listinou základních práv a svobod [13].

K řešení této KS má vláda k dispozici zvláštní pravomoce jako jsou: nařízení evakuace osob a majetku z nebezpečného území, zakázat vstup, pobyt a pohyb osob na určených místech či území, uděluje pracovní povinnosti, výpomoc a nutnost poskytnou věcné prostředky k řešení KS, bez stavebního plánu či povolení může provádět stavební práce, terénní úpravy a dokonce strhnutí staveb z důvodu zmírnění nebo odvrácení veřejného ohrožení [13].

### **1.2.2 PLÁN NEZBYTNÝCH DODÁVEK A ZPŮSOB PLNĚNÍ REGULAČNÍCH OPATŘENÍ**

ND se rozumí výrobky, práci a služby, bez kterých nelze zajistit překonání KS. Zajišťují základní životní potřeby jak pro občany, tak pro podporu činnosti ozbrojených sil, bezpečnostních sborů, HZS, havarijních služeb a pro podporu výkonu státní správy. Nejdříve se využijí zdroje od dodavatelů nezbytných dodávek, kteří jsou uvedeni v plánu ND. Poté jako další zdroj se využívají zásoby v státních hmotných rezervách. Plán ND pro kraj zpracovává KÚ [19].

Regulační opatření jsou taková, která slouží ke snížení spotřeby nedostatkových surovin, výrobků a energií. Dále se také využijí tehdy, kdy běžné ekonomické nástroje pro zajištění ND nestačí [22].

Má několik částí [5]:

- část legislativní - přípravu právních podmínek pro zavedení RO,
- část metodickou a organizační – stanovení účastnických subjektů, odpovědnosti, opatření a postupů k jejich realizaci,
- část materiální – stanovení materiálního a technického zabezpečení nezbytně nutného k zavedení příslušného RO, (např. tisk přidělových lístků apod.).

RO mohou být vyhlášeny pouze na nezbytnou dobu, a to po dobu vyhlášení krizového stavu. Nařídit RO může vláda a to ve všech krizových stavech, i ve stavu nebezpečí, který je vyhrazen hejtmanem kraje [5].

Hejtman v rámci RO má právo uložit několik povinností a nařízení, která jsou uvedena na začátku této práce. Ty RO, která nařídí hejtman jsou krizovými opatřeními. Pokud hejtman vyhlásí stav nebezpečí nebo změnu krizového opatření s uvedením nařízených RO zapíše se vždy tyto informace do Věstníku právních předpisů kraje. Přijatá opatření se vyvěsí na úřední desce KÚ a také budou poskytnuty hromadným informačním prostředkům [5].

RO se rozpracují do KP stejně jako KO podle metodických pokynů pro přípravu a realizaci RO v systému hospodářských opatření pro KS [2].

*Cílem metodických pokynů je doporučit orgánům krizového řízení územních samosprávných celků postupy při plánování, organizaci a realizaci regulačních opatření a zajistit vzájemnou provázanost regulačních opatření vyhlášených za krizových stavů. [18]*

Tuto metodiky zpracovala Správa státních hmotných rezerv ve spolupráci s ministerstvy Průmyslu a obchodu, Dopravy, Zemědělství a Zdravotnictví a s krajskými úřady (KÚ) Plzeňského, Libereckého, Pardubického, Jihomoravského a Moravskoslezského kraje [18].

Metodické pokyny jsou pouze návodem a doporučením a u všech krajů nemusejí být dokumenty pro přípravu a realizaci RO stejné. Jejich tvorba záleží na potřebách daného kraje, zkušenostech a jiných specifických podmínkách. Tyto metodické pokyny pouze rámcově vymezují obsah dokumentů, které si vytvoří každý kraj sám pro svůj KP. Příprava RO v kraji vyplyne z analýzy ohrožení. Postupy by měli být propracované do té míry, aby, pokud to bude nezbytné, umožnili bezproblémové zavedení nařízených RO. Pokud subjekty nesplní své povinnosti je jim ukládána pokuta [18].

Hlavní úkoly RO [18]:

- a) uložit povinnosti PO nebo PFO,

- b) zajistit zveřejnění rozhodnutí nebo vyhlášky kraje na místech určených a oznámení v tisku a dalších sdělovacích prostředcích,
- c) určit dodavatele konkrétních druhů zboží a jejich prodejní místa (podle potřeb při řešení jednotlivých krizových situací),
- d) stanovit okruh spotřebitelů, kterým budou vybrané položky zboží dodávány přednostně,
- e) stanovit maximální množství zboží, na něž vznikne spotřebiteli nárok (podle potřeb odběratelů),
- f) obyvatelstvo rozdělit v přidělovém prodeji (prodej na lístky) do spotřebitelských skupin s odstupňovanými přiděly (podle výše nároků na nákup regulovaného zboží),
- g) jmenovat kontrolní komisi pro kontrolu plnění vyhlášených regulačních opatření a sankcí souvisejících s regulačními opatřeními a uložením povinnosti PO nebo PFO,
- h) ukládat sankce za nedodržování regulačních opatření,
- i) jmenovat odpovědné osoby pro převzetí, příjem a výdej výdajových karet a přidělových lístků za stavu ropné nouze,
- j) předat informace a vydat pokyny o způsobu distribuce příjmu a výdeji výdajových karet a přidělových lístků ORP,
- k) zřídit Krajskou komisi přidělového hospodářství (KKPH), Komisi přidělového hospodářství obce s rozšířenou působností (KPHORP) a Komisi přidělového hospodářství obce (KPHO) a provést poučení.
- l) zřídit Krajskou komisi přidělového hospodářství (KKPH), Komisi přidělového hospodářství obce s rozšířenou působností (KPHORP) a Komisi přidělového hospodářství obce (KPHO) a provést poučení.

### **1.2.3 ROZPRACOVÁNÍ TYPOVÝCH PLÁNŮ A PŘEHLED DALŠÍCH PLÁNŮ VYUŽITÝCH PŘI ŘEŠENÍ KRIZOVÉ SITUACE**

V rozpracovaných typových plánech na postupy pro řešení konkrétních druhů hrozících krizových situací identifikovaných v analýze ohrožení se uvádí [2]:

- a) charakteristika KS (vznik a její pravděpodobnost, rozsah, následky z hlediska prostoru času, typy KS, dopady),
- b) plánovaná činnost subjektů podílející se na řešení KS (činnost při hrozbě vzniku KS, po vzniku KS, činnost jednotlivých subjektů)

c) opatření k řešení KS, včetně stanovení odpovědností, (vyhlášení a zrušení stavů, změny KO)

d) síly a prostředky nezbytné pro řešení KS.

Obsahem tohoto výčtu jsou postupy, zásady a opatření pro řešení KS v kraji. Subjekty, které se na těchto činnostech podílejí a vymezení požadavků na síly a prostředky nezbytné pro zvládnutí dané KS [2].

K rozpracovaným TP se také můžou přiřadit podle zvláštních právních předpisů tyto plány [2]:

*a) havarijního plánu kraje,*

*b) vnějšího havarijního plánu,*

*c) povodňového plánu,*

*d) dalších plánovacích dokumentů podle zvážení zpracovatele.*

Těmito dalšími plány mohou být například: Plán ochrany území pod vybranými vodními díly – zvláštní povodně, Dílčí plán obrany, Plán pokrytí výjezdovými základnami, Pandemický plán [13].

### **1.2.3.1. HAVARIJNÍ PLÁN**

HP již není povinnou součástí KP kraje jak tomu bylo dříve. V tomto plánu jsou popsány záchranné a likvidační práce na území kraje pro řešení MU, které spadají do třetího nebo zvláštního stupně poplachu. Zpracovatelem tohoto plánu je HZS kraje a krom součástí KP je také uložen na KOPIS a jeho způsob zpracování, schvalování a používání najdeme ve vyhlášce č. 328/2001 Sb [24].

Jako podklad k tvorbě HP slouží analýza vzniku MU. HZS po zpracování plánu předává dalším složkám IZS, správním úřadům a obcím výpisy z HP kraje. Tyto subjekty jsou poté povinni rozpracovat svoje činnosti pro případ vzniku MU [24].

HP je rozdělen na tři části [24]:

1. informační část,
2. operativní část,
3. plány konkrétních činností.

### *Informační část*

Obsahuje charakteristiku kraje z hlediska geografických, demografických, klimatických a hydrologických podmínek a popis infrastruktury na území kraje. Dále je obsahem analýza rizik a z nichž vyplývající MU [24].

Pro MU se uvádí [24]:

- místo možného vzniku
- pravděpodobnost vzniku
- rozsah a ohrožení v závislosti na čase a dalších podmínkách,
- seznam obcí včetně přehledu o počtu jejich obyvatel a seznamu PO a PFO zahrnutých do HP kraje,
- ohrožení obyvatelstva,
- předpokládané škody,
- předpokládané následky vyvolané MU,
- zásady pro provedení záchranných a likvidačních prací,
- předpokládané množství sil a prostředků pro záchranné a likvidační práce,
- popis příslušné části (ke konkrétnímu druhu MU) struktury organizace havarijní připravenosti kraje včetně uvedení působnosti složek IZS,
- popis využitelné části (ke konkrétnímu druhu MU) systému vyrozumění a varování v rámci organizace záchranných a likvidačních prací a ochrany obyvatelstva,
- možnosti asanace předpokládaných následků MU s uvedením odpovědnosti za provedení jednotlivých asanačních opatření,
- výčet MU, které přesahují hranici kraje nebo mohou vzniknout na území kraje anebo se mohou šířit z jiných krajů.

### *Operativní část*

Jejím obsahem jsou SaP pro záchranné a likvidační práce, které nejsou zahrnuty v poplachovém plánu. Poplachový plán je přílohou HP. Uvedené SaP pro záchranné a likvidační práce se dělí do tří kategorií – předpokládaná pomoc, která bude poskytována sousedním krajům, pomoc, která může být poskytnuta ze sousedních krajů, a pomoc, která může být poskytnuta z ústřední úrovně. K těmto SaP se vypíše MU, při které bude pomoc

očekávána, konkrétní SaP přidělené k danému typu pomoci, způsob jejich povolání a zapojení do záchranných a likvidačních prací včetně stanovení odpovědnosti za jejich vyslání [24].

Zároveň je potřeba si dopředu stanovit způsob vyrozumění o MU, spojení a také komunikaci a předání informací veřejnosti.

Pro účely komunikace s veřejností se vytvoří Popis informování a přípravy veřejnosti pro případ MU, který obsahuje informace o zpracovaném a každoročně aktualizovaném programu pro vzdělávání, výchovu a výcvik veřejnosti, varovné signály, plánované zkoušky varovných systémů apod. [4].

V další části se popisuje monitoring, kde je seznam měřících míst, vyhodnocování a využívání naměřených hodnot pro potřeby zjišťování MU, ochrany obyvatelstva, hydrometeorologické situace a znečištění ŽP.

V operativní části je také asanace jednotlivých druhů MU [4]:

- a) odpovědnost za provedení asanace,
- b) druhy asanace a složky provádějící asanaci,
- c) skládky a spalovny nebezpečných látek,
- d) dozor nad asanačními pracemi.

Součástí operativní části jsou také plány konkrétních činností: plán vyrozumění, traumatologický plán, plán varování obyvatelstva, plán ukrytí obyvatelstva, plán evakuace obyvatelstva, ale i plán ochrany kulturních památek atd. [24]

### **1.2.3.2. VNĚJŠÍ HAVARIJNÍ PLÁN**

Se zpracovává pouze pro [24]:

- a) jaderné zařízení nebo pracoviště s velmi významným zdrojem ionizujícího záření
- b) objekty a zařízení, u kterých je možnost vzniku závažné havárie způsobené nebezpečnými chemickými látkami a přípravky.

Zpracovatelem je opět HZS kraje, podmínky pro uložení VHP jsou stejné jako pro HP – součást KP a na KOPIS. Pro tvorbu VHP musíme znát zóny havarijního plánování. Tato zóna je území v okolí provozovatelů zařízení a objektů uvedených VHP. *Vnitřní hranici zóny*



*havarijního plánování tvoří areál objektu/zařízení provozovatele. Vnější hranice zóny havarijního plánování je stanovena dle vyhlášky MV č. 103/2006 Sb., o stanovení zásad pro vymezení zóny havarijního plánování a o rozsahu a způsobu vypracování vnějšího havarijního plánu. [9] Zóny stanovují krajské úřady.*

Stejně jako HP kraje se VHP „pro jaderné zařízení“ a pro „chemické zařízení“ dělí na tři části - informační, operativní a plány konkrétních činností [24].

### **1.2.3.3. POVODŇOVÝ PLÁN**

Povodňové plány podle územních celků dělíme na [24]:

- povodňové plány obcí (zpracovatelem jsou orgány obce),
- povodňové plány správních obvodů ORP (zpracovatelem je ORP),
- povodňové plány správních obvodů krajů (zpracovatelem jsou orgány kraje a správci povodí),
- Povodňový plán České republiky neboli Ústřední povodňový plán (zpracovatelem je MŽP).

Obsahem povodňového plánu jsou dokumenty, které spravují způsob zajištění včasných a spolehlivých informací o vývoji povodně, možnosti ovlivnění odtokového režimu, organizaci a přípravu zabezpečovacích prací, dále obsahují způsob zajištění včasné aktivizace povodňových orgánů, zabezpečení hlásné a hlídkové služby a ochrany objektů, přípravy a organizace záchranných prací a zajištění povodní narušených základních funkcí v objektech a v území a stanovené směrodatné limity stupňů povodňové aktivity [24].

Obsah povodňových plánů se dělí na [24]:

a) věcnou část, která zahrnuje údaje potřebné pro zajištění ochrany před povodněmi určitého objektu, obce, povodí nebo jiného územního celku, směrodatné limity pro vyhlásování stupňů povodňové aktivity, druhy povodní, také obsahuje manipulační pravidla významných vodních děl,

b) organizační část, která obsahuje jmenné seznamy, adresy a způsob spojení účastníků ochrany před povodněmi, úkoly pro jednotlivé účastníky ochrany před povodněmi včetně organizace hlásné a hlídkové služby,

c) grafickou část, která obsahuje zpravidla mapy nebo plány, na kterých jsou zakresleny zejména záplavová území, evakuační trasy a místa soustředění, hlásné profily, informační místa, měřicí stanice, vizualizace správců vodních toků.

Věcnou a grafickou část a jeho změny předkládají zpracovatelé nadřízenému povodňovému orgánu k potvrzení souladu s povodňovým plánem vyšší úrovně. Poté se tyto části stávají závaznými. Organizační část se neustále aktualizuje a upravuje a je k poskytnutí povodňovým orgánům a účastníkům řízení ochrany před povodněmi [24].

Zpracovatelem povodňového plánu kraje jsou příslušné orgány kraje, které spolupracují se správci povodí, vlastníky nebo uživateli vodohospodářských děl, vlastníky nebo uživateli nemovitostí na vodním toku nebo v zátopovém území [24].

Na závěr KP kraje obsahuje Pomocnou část a přílohy pokud nějaké zpracovatel uvádí.

Obsahem této části jsou:

Přehled právních předpisů využitelných při přípravě na krizové situace a jejich řešení - převážně se jedná o zákony, vyhlášky, metodiky a prováděcí právní předpisy využitelné při přípravě na krizové situace a jejich řešení.

Zásady manipulace s KP – kde se nachází místo uložení KPK, způsob aktualizace, seznam zpracovatelů jednotlivých částí. Také se uvádí, zda je některá část KPK označena jako zvláštní skutečnosti.

Geografické podklady – mapy, mapové soulepy, prostorová data GIS atd., které se použili při zpracování KPK a to jak v analogové tak i digitální formě.

Další dokumenty související s připraveností na krizové situace a jejich řešení – formuláře, vzory a další dokumenty, které byly využity zpracovatelem.

Vzory rozhodnutí o vyhlášení stavu nebezpečí – krom vzoru o vyhlášení i vzor o zrušení stavu nebezpečí a vzor rozhodnutí o změně KO. Tyto vzory byly zpracovány MV a slouží k zajištění jednotného postupu.

## **2 KOMPARACE KRIZOVÝCH PLÁNŮ STŘEDOČESKÉHO A PLZEŇSKÉHO KRAJE**

Cílem práce je zhodnotit KP kraje, jeho obsahovou stránku podle zákonů a metodik. Pro detailnější prozkoumání těchto plánů byly vybrány dva konkrétní KP kraje a mezi sebou následně porovnány, a které jsou popsány v druhé části této práce. K získání více informací posloužilo dotazníkové šetření zaměřené na ostatní kraje.

### **2.1 Základní část**

V této části se rozeberou jednotlivé kapitoly základní části KP kraje.

#### **2.1.1 CHARAKTERISTIKA ORGANIZACE KRIZOVÉHO ŘÍZENÍ**

##### *Středočeský kraj*

V části Charakteristika organizace krizového řízení nalezneme dvě kapitoly.

Přehled orgánů krizového řízení - obsahuje adresu Krajského úřadu Středočeského kraje, podkapitoly Hejtman, Krajský úřad, Rada a Zastupitelstvo kraje, HZS, Policie ČR.

V kapitole Hejtman je popis jeho činností v oblasti krizového řízení. Za co zodpovídá a jaké má povinnosti podle zákona 239/2000 Sb. o integrovaném záchranném systému při vzniku MU a podle Krizového zákona 240/2000 Sb. při vzniku KS. Také jsou k tomu to tématu vysvětleny pojmy MU, KS, krizový stav. A odpovědnost a povinnosti při zajištění ochrany před povodněmi, a to jak v období mimo povodně, tak při jejich vzniku podle zákona 254/2001 Sb. o vodách a o změně některých zákonů. Dále je tu výčet činností a možností, které může nařídit hejtmana za stavu nebezpečí. A nakonec seznam povinností a práv, která může nařídit podle zákona č. 241/2000 Sb., o hospodářských opatřeních pro krizové stavy a o změně některých souvisejících zákonů, ve znění pozdějších předpisů.

U Krajského úřadu jsou zde popsány jeho povinnosti podle Krizového zákona 240/2000 Sb. a zákona č. 241/2000 Sb., o hospodářských opatřeních pro krizové stavy a o změně některých souvisejících zákonů, ve znění pozdějších předpisů.

Rada a Zastupitelstvo kraje zajišťuje připravenost ve schvalovacích a rozhodovacích procesech tvorby bezpečností strategie kraje a dále se odkazuje na zákon 129/2000 Sb. o krajích (krajské zřízení), ve znění pozdějších předpisů.

U HZS je nejdříve výpis zákonů, kterými se řídí (zákon o IZS, zákon o krizovém řízení, zákon o požární ochraně) a výpis činnosti při přípravě na KS. Je zde také zmínka o tom, že je-li nezbytné při přípravě na KS použít registr obyvatel, registr PO, PFO a orgánů veřejné moci, registru územní identifikace, adres a nemovitostí, apod. Může si tyto informace HZS vyžádat u Správního úřadu. Také může shromažďovat informace a údaje podle zákona.

Policie České republiky tu má odstavec o zákoně, který ji spravuje zákon č. 283/1991 Sb., o Policii České republiky, ve znění pozdějších předpisů, a že její činnost ohledně KS je zaměřena na vnitřní bezpečnost a veřejný pořádek v kraji.

Další kapitolou je Organizace krizového řízení, kde jsou adresy a fotografie Hlavního pracoviště KŠ a Záložního pracoviště KŠ, dále obrázek Základní struktury KŠ, tabulka Složení bezpečnostní rady a KŠ a Schéma organizace krizového řízení v kraji.

### *Plzeňský kraj*

Charakteristika organizace krizového řízení je rozdělena na čtyři podkapitoly.

#### Popis krizového řízení Plzeňského kraje

Vymezení všech orgánů krizového řízení s působností na území kraje - pouze výčet orgánů kraje, OSRP, obce, HZS PK, Krajské ředitelství policie PK.

Vymezení ostatních orgánů s územní působností a dalších subjektů, které se podílejí na zajištění připravenosti kraje na krizové situace a jejich řešení - výčet těchto orgánů plus odkaz na dokumenty (Přehled právnických osob, podnikajících fyzických osob a územních správních úřadů, které zajišťují plnění opatření vyplývajících z krizového plánu, Přehled prvků kritické infrastruktury a evropské kritické infrastruktury, Přehled právnických osob, podnikajících fyzických osob a územních správních úřadů, které zajišťují plnění opatření vyplývajících z krizového plánu), které nejsou k dispozici.

Složení a úkoly krizového štábu kraje - adresa hlavního pracoviště krizového štábu PK, zmínka o Dokumentaci Krizového štábu Plzeňského kraje, která je uložena na Odboru bezpečnosti a krizového řízení KÚ PK. Dále je tu tabulka struktury Krizového štábu PK.

Popis vzájemných vazeb v rámci krizového řízení - zde máme také tabulku orgánů a vymezení jejich odpovědnosti (Hejtman, KÚ, Ostatní orgány kraje, BR kraje, KŠ kraje, Starosta ORP, Obecní úřad ORP, BR ORP, KŠ ORP, Starosta obce, Obecní úřad, Ostatní orgány obce, KŠ obce, HZS kraje, Krajské ředitelství policie, ZZS, KHS, KVS, Krajské vojenské velitelství, PO a PFO). Bohužel vymezení odpovědnosti je pouze o jedné větě, ve které se dozvíme, buď to že je to poradní orgán starosty nebo jaké plní úkoly.

A tuto kapitolu ukončuje Schéma komunikace a předání informací v rámci krizového řízení.

### *Závěr*

SK vysvětluje pojmy jako je MU, KS, krizový stav. SK má detailněji rozepsané odpovědnosti, povinnosti a práva orgánů kraje, ale pouze u hejtmana, HZS, krajského úřadu. PK má zase uvedené odpovědnosti u více krajů, ale převážně o jedné či dvou větvích. V plánu PK je navíc v této části, Schéma komunikace a předání informací v rámci krizového řízení a popis vzájemných vazeb, proti plánu SK. Ten se pouze na Přehled spojení odkazuje, a tento odkaz je zpřístupněn pouze pro osoby, které mají svoje přihlašovací jméno a heslo.

## **2.1.2 PŘEHLED MOŽNÝ ZDROJŮ RIZIK A ANALÝZY OHROŽENÍ**

### *Středočeský kraj*

Tato podkapitola začíná základní charakteristikou kraje, jejím administrativně správním členěním (seznam ORP). Dále je zde seznam MU a k nim přiřazené typové plány (ke každému náleží odkaz na příslušný TP), které vznikly na základně analýzy rizik, pak výčet hrozeb, které nejsou předmětem analýzy rizik HPK a jsou částečně řešeny na úrovni kraje ve formě regulačních opatření, hrozby definované v typových plánech, které jsou řešeny na centrální úrovni a nejsou pro ně rozpracovány typové plány na krajské úrovni, hrozby definované v typových plánech, u kterých se nepředpokládá vznik krizové situace na území kraje. Přílohou je mapa kraje rozdělena barevně podle ORP.

### *Plzeňský kraj*

V úvodu je vysvětlení k čemu slouží tento přehled, podle jakého zákona se zpracovává, a co je jeho výstupem. Pokračuje se rozsáhlou tabulkou, kde jsou vypsaná rizika, přesah následků působení hrozeb a předpoklad vyhlášení krizového stavu viz obrázek č. 4. Z výsledků analýzy nakonec vytvořili a přikládají Výslednou matici rizik.

<b>Pravděpodobnost vzniku KS</b>	1x ročně		<b>C2</b> – Jiné živelní pohromy velkého rozsahu – sněhová kalamita, vichřice a nárazový vítr	
	každých 10 let		<b>B1</b> - Povodně velkého rozsahu – přirozená povodeň <b>B2</b> - Povodně velkého rozsahu – narušení hrází významných vodohospodářských děl se vznikem zvláštní povodně <b>E</b> - Epizootie – hromadné nákazy zvířat <b>U</b> - Narušování zákonnosti velkého rozsahu	<b>D</b> – Epidemie – hromadné nákazy osob <b>K1</b> – Narušení dodávek elektrické energie velkého rozsahu
	každých 25 let	<b>K3</b> – Narušení dodávek tepelné energie velkého rozsahu	<b>C1</b> – Jiné živelní pohromy velkého rozsahu - lesní požáry <b>M</b> – Narušení dodávek pitné vody velkého rozsahu	<b>K2</b> – Narušení dodávek plynu velkého rozsahu
	každých 50 let	<b>G</b> – Havárie velkého rozsahu způsobená vybranými nebezpečnými chemickými látkami <b>H</b> – Jiné technické a technologické havárie velkého rozsahu – výbuch (exploze)	<b>C3</b> – Jiné živelní pohromy velkého rozsahu - zemětřesení <b>O</b> – Narušení funkčnosti dopravní soustavy velkého rozsahu <b>S</b> – Migrační vlna velkého rozsahu	
	každých 100 let	<b>A</b> – Dlouhodobá inverzní situace <b>T</b> – Hromadné postižení osob mimo epidemii <b>V</b> – Narušení funkčnosti poštovní služeb velkého rozsahu		<b>F</b> – Radiační havárie <b>I</b> – Narušení fin. a dev. hospodářství státu <b>J</b> – Narušení dodávek ropy a rop. produktů <b>L</b> – Narušení dodávek potravin <b>N</b> – Narušení dodávek léčiv a zdrav. materiálů <b>P</b> – Narušení poskytování veřejně dostupných služeb elektronických komunikací <b>R</b> – Narušení funkčnosti veř. infor. vazeb
		<b>malé</b>	<b>střední</b>	<b>vysoké</b>
<b>Následky</b>				

Obrázek 6: Matice rizik Plzeňského kraje

Zdroj: [12]

Na závěr je zde výčet hrozeb identifikovaných v analýze ohrožení jako nežádoucí riziko a poznámka, dokument Stanovení odpovědnosti a úkolů k řešení ostatních hrozeb na území PK se nachází v části C - pomocná část.

#### Závěr

Každý kraj má odlišný úvod do této kapitoly. SK se zabývá charakteristikou území, PK se zaměřuje na analýzu a její podstatu. PK má zpracovanou tabulku včetně některých informací týkající se rizika, kdežto SK v tomto přehledu použil pouze výpis hrozeb podle místa vzniku či přesahu na jiná území. Bohužel nikde se nepíše, podle jaké metodiky zpracovali kraje přehled rizik.

Další podkapitolou jsou Přehledy PO a PFO, prvků KI a to podle SK, který je má jako další kapitolu pod Analýzou ohrožení. PK tyto přehledy zmiňuje na začátku v Popisu krizového řízení. Bohužel tyto dokumenty v KP PK nejsou zpřístupněny.

V SK tyto tabulky zajišťují plnění opatření vyplývající z krizového plánu (tabulka je rozdělena na tyto sloupce: Název, Sídlo, Kontakt, Předmět činnosti, Specifikace opatření vyplývající z KI, zda se jedná o subjekt KI, a zda je mají oslovit) a Přehled prvků kritické

a evropské kritické infrastruktury na území kraje (tabulka je rozdělena na tyto sloupce: Označení prvku, Provozovatel, Odvětví, USÚ, Kraj, Místo).

## 2.2 Operativní část

### 1) Přehled krizových opatření a způsob zajištění jejich provedení

#### *Středočeský kraj*

Přehled krizových opatření, kompetence k jejich nařizování

Vysvětlení pojmů krizová opatření, krizové stavy, nalezneme zde i tabulku krizových stavů (kdo je vyhláší, důvod, doba trvání, právní předpis, kterým se řídí. Následuje popis činností orgánů (ministerstvo zdravotnictví, dopravy, průmyslu a obchodu, hejtman, starosta ORP) za stavu nebezpečí, za stavu nouze (vláda, ministerstvo zdravotnictví, dopravy, průmyslu a obchodu, hejtman, starosta ORP), za stavu ohrožení státu (vláda, ministerstvo zdravotnictví, dopravy, průmyslu a obchodu, guvernér ČNB, hejtman, starosta ORP), válečný stav (vláda, ministerstvo zdravotnictví, dopravy, průmyslu a obchodu, guvernér ČNB, hejtman, starosta ORP, obecní úřad s rozšířenou působností).

Ještě tato kapitola obsahuje dokument Seznam opatření pro národní systém reakce na krize. Po otevření tohoto dokumentu, se ale člověk dozví, že tento seznam je vlastně uveden v přílohové části, a obsahuje i odkaz na tuto část. Jejím obsahem jsou Metodické pokyny pro zpracování katalogových listů pro Národní systém reakce na krize pro potřeby řízení obrany státu, Seznam opatření NSRK pro potřeby řízení obrany státu a usnesení vlády o schválení tohoto seznamu.

*Jedná se o návrh nezbytných opatření, která bude Česká republika přijímat při vzniku vojenských i nevojenských krizových situací, a to i ve vztahu k aliančním opatřením (NATO Crisis Response System, NCRS) a který zejména obsahuje:*

- *opatření k předcházení vzniku, resp. omezení možností vzniku bezprostředně hrozící krizové situace a jejích potenciálních následků,*
- *opatření k zajištění činnosti při vyhlášení stavu nebezpečí, nouzového stavu, stavu ohrožení státu nebo válečného stavu,*
- *opatření a činnosti státu související s použitím jeho disponibilních sil, prostředků a zdrojů při řešení vzniklé krizové situace. [13]*

#### *Plzeňský kraj*

Tuto část rozděluje na dvě kapitoly: Přehled krizových opatření a Postup při realizaci krizových opatření nařizovaných hejtmanem za stavu nebezpečí.

Přehled KO má další tři podkapitoly:

- KO nařizovaná vládou za nouzového stavu ohrožení státu,
- KO nařizovaná hejtmanem za stavu nebezpečí,
- KO nařizovaná starostou za krizového stavu.

V těchto podkapitolách se nachází opis ze zákonů toho, co můžou orgány (vláda, hejtman, starosta) omezit, nařídit, uložit. Ke každé části je vždy uveden daný zákon.

Postup při realizaci krizových opatření nařizovaných hejtmanem za stavu nebezpečí

V této podkapitole je několik tabulek:

- Pracovní povinnost, pracovní výpomoc nebo poskytnutí věcného prostředku pro řešení KS,
- Bezodkladné provádění staveb, stavebních prací, terénních úprav nebo odstraňování staveb anebo porostů za účelem zmírnění nebo odvrácení ohrožení vyplývajícího z krizové situace,
- Vykonávání péče o děti a mládež, pokud tuto péči nemohou za krizové situace vykonávat rodiče nebo jiný zákonný zástupce,
- Přednostní zásobování dětských, zdravotnických a sociálních zařízení a ozbrojených sil, bezpečnostních sborů nebo složek IZS, podílejících se na plnění KO, a v nezbytném rozsahu také prvků KI,
- Zabezpečení náhradního způsobu rozhodování o dávkách sociální péče a jejich výplatě,
- Hlášení přechodné změny pobytu osob,
- Evakuace obyvatelstva,
- Zákaz vstupu, pobytu osob na vymezeném místě nebo území.

V každé tabulce obsahuje popis postupu při realizaci KO, kdo tento postup zajišťuje, s kým spolupracuje a případné poznámky.

### *Závěr*

Ve SK se zaměřili na krizové stavy, i na ty které nevyhlašuje hejtman. Ke každému stavu poté cituje ze zákonů odpovědnosti, povinnosti orgánů již uvedených výše.



## 2) Plán nezbytných dodávek

### *Středočeský kraj*

Má zpracované tři tabulky – Požadované ND, Nezajištěné ND a Dodavatelé ND.

SK uvádí, že nemá žádnou nezajištěnou ND. V dotazníku například všichni odpovídali, že mají nějakou nezajištěnou ND. Požadované ND řadí podle názvu ND (potraviny, chléb, kompresory s naftovým motorem atd.). Dodavatelé ND zase obsahují seznam firem se sídlem na správním území zpracovatele plánu ND – kraje.

Operativní část KP SK také skrývá dokumenty „Požadavky na nezbytné dodávky vyplývající z rozpracovaných Typových plánů a analýzy rizik“. Tyto požadavky se nacházejí v části Rozpracované TP na KS a to z toho důvodu, že požadavky na ND získáme až po zpracování Rozpracovaných TP. Tento dokument slouží jako doporučený postup při tvorbě plánu nezbytných dodávek. Dále se tu zmiňují i o stanovení ND a její výši. Pro stanovení výše ND kalkulují počet obyvatel ohrožených KS (respektive počet postižených v době minulé KS) a požadavky na ND plánují tak na 10 % postižených obyvatel.

Jako příklad uvádějí:

(60 000 obyvatel v územním obvodu ORP celkem; z toho 2,5% ohrožených, tj. 1500 obyvatel; z toho počtu **plánovat ND pro cca 10%** postižených obyvatel, tedy požadavek ND pro cca **150 osob** /nebo na počet postižených osob v územním obvodu ORP v době největší krizové situace/) [13].

Zmiňují se i o:

- a) Zabezpečení základních životních potřeb obyvatelstva (potraviny, stravování, voda, ubytování) - naplánovat max. na dobu 30 dnů (doba trvání vyhlášeného KS), přičemž provizorní stravování (hotová jídla, konzervovaná strava) připravit na první 3 dny. Po 3 dnech stravovat teplými pokrmy připravenými restauračním způsobem.
- b) Oblečení a prostředky osobní hygieny – plánovat pro první 3 dny a vycházet z předpokladu, že cca 10% evakuovaných obyvatel nebude mít evakuační zavazadlo.

Závěrem je zde tabulka přehledu požadavků na ND s počtem ks, množství na jednu osobu či na jednu osobu na den, která ale slouží pouze jako doporučení.

### *Závěr*

KP PK bohužel nemá zveřejněn plán ND, proto je nelze porovnat.

### 3) Regulační opatření

#### *Středočeský kraj*

Popis RO, co zajišťuje v rámci RO hejtman a KÚ. KP SK obsahuje popis těchto RO - potraviny, voda, ropa, doprava, služby elektronických komunikací a poštovních služeb, zdravotnictví, zásady přepravy cenin. Uvedené RO obsahují tabulku postupu plnění RO, a dále několik kapitol, které nejsou vždy obsahem každého RO jako např. odpovědnost za přípravu RO, činnosti KŠ, vzor rozhodnutí o zavedení RO, ale i výběr RO v rámci dopravy, přidělové listky atd. Kapitoly jsou odlišné vždy podle toho jakého RO se týkají.

#### *Plzeňský kraj*

Obsahuje též pravomoce hejtmána a jeho činnost v rámci RO dle zákona. A tabulky jako je Tabulka 5.

**Tabulka 5:** Způsob zajištění jednotlivých regulačních opatření

P.č.	Činnost k plnění regulačních opatření	Zajišťuje	Spolupracuje	Poznámka
1.	Nařízení povinnosti právnické osobě nebo podnikající fyzické osobě.	Hejtman,	OÚ Příslušné PO, PFO	
2.	Aktualizace databáze dodavatelů nezbytných dodávek.	HZS	OÚ	
3.	Evidence údajů o skladovacích kapacitách jednotlivých PO a PFO.	HZS	OÚ	
4.	Uložení pokuty za přestupek či správní delikt.	KÚ, OÚ ORP	KÚ, OÚ	

*Zdroj: [12]*

#### *Závěr*

SK má lépe zpracovaná RO. Jsou rozepsány podle jednotlivých regulačních opatření. PK se zaměřil pouze na regulaci prodeje zboží v obchodní síti a způsob dopravy. A to má rozepsané ve dvou tabulkách podle činnosti a zajištění viz tabulka č. . Jejich práce je nedostatečná a měla by se rozšířit o přesnější informace a čísla. Pokud by bylo potřeba využít RO PK není na tuto skutečnost připravený. Není známo, zda detailnější zpracování je součástí internetové verze jejich KP.

### 4) Rozpracování typového plánu – narušení dodávek plynu

Oba KP obsahují rozpracovaný TP narušení dodávek plynu, proto se bude dále hovořit o těchto plánech. Některé typové plány SK nejsou bohužel určeny veřejnosti např. Pandemický plán.

### *Středočeský kraj*

Jeho TP se skládá z více než dvaceti kapitol a podkapitol. Ke každé má odstavec textu či výpis povinnosti, činností a předpokladů. Obsahuje také odkazy na zákony a vyhlášky, které upravují činnosti popsané v tomto plánu. Pro příklad tento plán narušení dodávek plynu je popsán na 10 stran. Jeho struktura je tabulková. Jejímí sloupci jsou Pokyn viz výpis níže, Obsah - činnost a Poznámka.

Pokyn: Charakteristika KS a také její příčiny vzniku, činnosti před a při vzniku KS, také činnost skladovatelů plynu, provozovatelů tranzitní soustavy a provozovatelů distribučních soustav, činnost ÚSÚ, činnost KŠK před vyhlášením krizového stavu a po vyhlášení nouzového stavu, aktivace SPS KŠK, povolání odborníků k řešení krizové situace, vyhlášení Nouzového stavu, postup Správy státních hmotných rezerv, složek IZS, správních úřadů a subjektů, které se podílejí na řešení krizové situace, HZS SK, Krajské ředitelství policie SK, ÚSZS SK, KÚ SK, KHS, KVS, dotčené obce a (ORP) na území kraje, PO a PFO, FO, hromadné informační prostředky, opatření k řešení krizové situace a po vyhlášení nouzového stavu a na závěr použité síly a prostředky.

### *Plzeňský kraj*

Obsahuje tři hlavní kapitoly (A - Charakteristika KS, B - Plánovaná činnost subjektů podílejících se na řešení KS a C - Síly a prostředky nezbytné pro řešení KS) a k nim příslušné podkapitoly.

A– Stručný popis KS na území PK plus výpis subjektů RWE na území kraje. Dále do této části spadají Možné dopady vzniklé KS ve správním obvodu PK, Vznik sekundárních KS, Očekávané chování a reakce obyvatelstva, Preventivní opatření pro řešení KS.

B – obsahem je několik tabulek, kde se dozvíme vymezení činnosti subjektů, opatření, kdo za ně zodpovídá, kdo s nimi spolupracuje a odkaz na zpracovanou dokumentaci. Tyto tabulky se rozdělují podle opatření na Při hrozbě vzniku KS, Při vzniku KS a Při obnově území.

C – v této kapitole se odkazují na Pomocnou část, kde by se měl nacházet již zmíněný dokument „Přehled sil a prostředků nezbytných pro řešení krizových situací na území Plzeňského kraje“. A na závěr se zde nachází tabulka Prostředky nezbytné pro řešení KS.

**Tabulka 6:** Prostředky nezbytné pro řešení krizové situace

Název prostředku	Činnost	Poznámka
Hotová jídla konzervovaná		
Propan-butan v lahvích		
Uhlí - palivo		
Dřevo	- Zabezpečení chodu vybraných zařízení - Zabezpečení nouzového přežití obyvatelstva	
Spací pytle		
Deky		
Náhradní zdroje elektrické energie		
Radiátory, kamna a ohřívače		
Nákladní automobily		
Veterinární služby	- Likvidace hospodářských zvířat	- Asanační zařízení a likvidace uhynulých zvířat
Služby dezinfekční a deratizační		

*Zdroj: [12]*

### *Závěr*

Typové plány PK mají vždy stejnou strukturu. Oproti SK, kde některé plány jsou zpracované na úrovni celé České republiky a ne pouze kraje jako např. povodně velkého rozsahu, zemětřesení. U PK jako velké plus vidím především výčet sekundárních krizových situací, očekávané chování obsahuje navíc preventivní opatření a prostředky nezbytné pro řešení KS. SK má detailněji zpracovaný TP, ale určitě by se mohl rozšířit i o tyto položky.

## **2.3 Pomocná část a přílohy**

### **1) Pomocná část**

#### *Středočeský kraj*

Tato část obsahuje Další dokumenty KP. Umístění hlavního a záložního pracoviště KŠ (adresa), Materiální vybavení hlavního a záložního pracoviště KŠ (soupis věcí, které se nacházejí na daném místě), Plán zdravotnického zabezpečení (KŠ, IZS atd. u všech je poznámka, že musí být v souladu s traumatologickým plánem plus odkaz na Havarijní plán), Vzory a hlášení (např. Časový přehled o činnosti KŠ, Registrace raněných, Přehled o zdrojích, Vzor doručovací knihy), Geografické podklady (odkaz na portál GIS, který si může každý vyzkoušet).

Portál GIS je veřejný a můžete si například nechat vyhledat nejbližší HZS, PČR, také podává aktuální dopravní informace, které lze filtrovat podle kraje.

#### *Plzeňský kraj*

Též obsahuje právní předpisy, vzory a formuláře, geografické podklady (nejsou součástí výpisu), zásady manipulace s KP, další dokumenty KP (také nejsou součástí výpisu).

## *Závěr*

SK má velice podrobný přehled právních předpisů. Krom zákonů, které jsou uvedené i v PK (zákony týkající se státní správy, krizového managementu, obrany, ochrany informací) objevují se zde i zákona z oblasti zdravotnictví, ochrany veřejného zdraví, ŽP, jaderné bezpečnosti atd. PK by si měl tento výčet doplnit. KP je velice obsáhlý dokument a při jeho zpracování je potřeba více zákonů, než těch o zpracování KP. Aktualizace KP PK se provádí ve čtyřletých cyklech a jeho dílčí aktualizace vždy k 30. 11. každého roku. SK neuvádí interval aktualizace plánu pouze říká, že probíhá pravidelně na jednáních zpracovatelského týmu a v případě potřeby také průběžně.

### **2) Přílohy**

*Středočeský kraj* – vnější havarijní plán, TP, havarijní plán, metodiky (pro poskytnutí náhrad za škody vzniklých v příčinné souvislosti s prováděním záchranných a likvidačních prací a cvičení a náhrad za omezení vlastnického nebo užívacího práva, poskytnutí věcné a osobní pomoci v souvislosti s prováděním záchranných a likvidačních prací) a seznamy pro ta hospodářství, kde je potřeba náhradní zdroj el. energie a to i pro zdravotnická zařízení.

Havarijní plán – SK ho dělí dále na Informační, Operativní část, Plány konkrétních činností a Přílohy. Informační část obsahuje charakteristiku kraje a analýzu rizik, v operativní se nachází Nasazení SaP AČR, Způsob vyrozumění o MU a spojení, také Pomoc sousedům, Plán pokrytí ZZS. A nakonec u konkrétních činností např. plán vyrozumění, varování a ukrytí obyvatel, traumatologický plán.

*Plzeňský kraj* – přílohy neuvádí. Havarijní plán je součástí KP PK, podle poznatků zjištěných na internetu. Struktura je totožná jako u SK.

## *Závěr*

Přílohy PK bohužel nebyly k dispozici. Na webových stránkách HZS PK si může občan přečíst strukturu HP a analýzu rizik roztříděnou podle obcí s hotovou maticí rizik. Tu bohužel SK neobsahuje.

## **2.4 Shrnutí komparace a komentáře k dotazníkovému šetření**

### **1) Komparace**

Oba kraje mají strukturu KP vedenou podle zákona. Odlišnosti jsou jen v pořadí kapitol. Veškeré podstatné dokumenty obsahují, informace v nich uvedené jsou opisem zákona či vlastní zpracování. Plzeňský kraj má některé části i zpřístupněny pro veřejnost na

webových stránkách města. Středočeský kraj pouze dovoluje nahlédnout do KP. Určitě KP SK je obsáhlejší, podrobnější, ale i zde se najdou nedostatky. Některé TP jsou TP celého území ČR a nejsou rozpracovány pouze na daný kraj, což PK zpracováno má. Chybí zde také zmínka o prevenci a ochraně obyvatel v TP. Oproti PK, ale obsahuje i některé metodiky, kterými se řídil nebo je doporučuje pro zpracování, k práci na KP využil mnohem více zákonů. PK má celý KP v podobě tabulek. Sice je to přehledné, ale jedná se pouze o stručný popis problematiky či činností. Pro laika to může být dostačující, ale ne pro člověka, který s tím to plánem musí pracovat. SK by si měl doplnit seznam zkratk v dokumentech, kde jsou využívány, převážně chybí. Jako velký klad u PK jsou určitě matice rizik zpracované jako výsledek analýzy rizik. Pro příklad v dotazníkovém šetření pouze Jihočeský kraj uvádí, že součástí jeho KP je matice rizik.

## **2) Komentáře k dotazníkovému šetření**

V dotazníkovém šetření byli osloveni ty HZS, které měli uvedené kontaktní údaje. Ne všichni oslovení respondenti byli ochotni vyplnit dotazník. Ze získaných odpovědí vznikl následný komentář.

- Otázka šetření: 1 - Kdo zpracovává váš KP kraje?
- 2 - S kým spolupracujete na tvorbě KP kraje?
- 3 - Kdo KP kraje schvaluje?

Shrnutí odpovědí 1-3:

Všichni respondenti shodně uvedli, že KP zpracovává HZS kraje ve spolupráci s ostatními orgány krizového řízení, PO a PFO, IZS. Schvalování má nastarost hejtman kraje po projednání s BRK. Pouze v Karlovarském kraji uvádějí, že jejich KP kraje schvaluje BRK. Je zde předpoklad, že BRK doporučuje KP hejtmanovi a ten ho poté schválí a jedná se tedy pouze o špatné vyjádření.

- Otázka šetření: 4 - Je váš KP veřejný či není? Proč?

Respondenti uvedli, že KP není veřejný z důvodu citlivosti informací, ale které nejsou utajované. Podle SK, by se dala udělat veřejná a neveřejná část pro internetovou verzi. Poté by se mohla využít veřejná část pro seznámení veřejnosti se vzorovým chováním v některých KS a s problematikou krizového řízení obecně.

Otázka šetření: 5 - Podle jaké metodiky se KP zpracovává?

Respondenti odpovídali shodně Metodika MV-GŘ HZS ČR č. j. MV-76085-1/PO-OKR-2011. Dále také uvedli nařízení vlády 462/2000 Sb., který obsahuje Náležitosti a způsob zpracování krizového plánu. Uvedená metodika MV-GŘ HZS ČR není podrobná. Je zde daná struktura KP s popisem obsahu jednotlivých kapitol. Tato metodika je pouze doporučením pro zpracování KP. Jednotlivé kraje jak ukázal dotazník, využívají metodiku, ale je nepostačující. HZS kraje by měli použít i další metodiky na zpracování jednotlivých témat KP kraje.

Otázka šetření: 6 - Kde a v jaké formě je uložen?

Z odpovědí vyplývá skutečnost, že KP kraje ukládají, jak v tištěné, tak v elektronické podobě na KÚ a na KOPIS. Pouze HZS Pardubického kraje uvádí pouze 2 písemná vyhotovení. Jedno na KÚ a druhé u HZS kraje. Je zajímavé, že nepoužívají elektronické zpracování. Mělo by být doplněno a uloženo pro další potřeby.

Otázka šetření: 7 - Jak často se aktualizuje?

8 - A z jakých důvodů se nejčastěji aktualizuje?

Shrnutí odpovědí 7-8:

Z odpovědí na otázky vyplývá, že KP je aktualizován převážně v 4-letých cyklech od jeho schválení. Tato doba aktualizace je nepostačující, a proto se KP aktualizuje i průběžně a to buď v pravidelných cyklech či dle potřeby. Nejčastěji se aktualizace provádí z důvodu změn jmen spojení, adres, názvu subjektu pro plán ND a dalších kontaktů uvedených v KP kraje.

Otázka šetření: 9 - K jakému datu byl váš plán vypracován?

10 - V jakém roce vznikl první KP pro váš kraj?

Shrnutí odpovědí 9-10:

První KP podle respondentů vznikl v roce 2004, v Pardubickém kraji až rok 2005. K největším změnám došlo po roce 2011, kdy byl novelizován zákon o krizovém řízení. Proto dnešní KP kraje mají datum platnosti převážně roky 2011 a 2012. V Olomouckém kraji vedou KP od jeho prvního vytvoření v roce 2004 a pouze se aktualizuje.

Otázka šetření: 11 - Předcházel KP kraje jiný dokument? Jaký?

V Jihočeském, Karlovarském kraji neměli žádnou obdobu KP, podle kterého by se řídili při KS. MSK neodpověděl. Zbylé kraje uvádějí havarijní plány okresu.

Otázka šetření: 12 - Podle jaké metodiky, dokumentů zpracováváte přehled možný zdrojů rizik?

Zde je patrné, že nejčastěji se používá metoda WHAT-IF. Tato metoda je sice oblíbená, ale nedostačující. Spoléhá se zde pouze na zkušenosti odborníků a jejich úvahy. Přesnější metoda je např. metoda skórování rizik a metoda mapování rizik.

Otázka šetření: 13 - Obsahuje váš KP matici rizik?

Odpověděl pouze Jihočeský kraj, že jeho KP obsahuje matici rizik. Matice rizik je výsledkem analýzy rizika a její doplnění v krizových plánech krajů by bylo vhodné.

Otázka šetření: 14 - Jak vypadá struktura vašich typových plánů? (co vše obsahují)

Z odpovědí na otázku vyplývá, že struktura typových plánů je převážně zpracována podle metodiky. Pokud neobsahuje TP, tak obsahují rozpracované typové plány.

Otázka šetření: 15 - Podle čeho se rozhodujete o tom, zda se daná hrozba týká vašeho kraje?

16 - Jak dělíte hrozby pro váš kraj? (například některé plány rozlišují: hrozby řešené na centrální úrovni, hrozby u kterých se nepředpokládá vznik, apod.)

Shrnutí odpovědí: 15-16

Na otázku nejčastěji respondenti odpovídali, že výběr hrozby, která se bude nejspíš týkat jejich území závisí na výsledku analýzy rizik. Karlovarský kraj uvedl podle počtu ohrožených obyvatel na daném území. Toto je nedostačující a měli by k vyhodnocení využít víc metod analýzy rizika. Olomoucký kraj uvádí diskuzi s odborníky, Vysočina podle předpokládané možnosti vzniku události. Na otázku č. 16. respondenti odpovídali odlišně. Každý kraj si tuto problematiku řeší po svém.

Otázka šetření: 17 - Jakou metodikou jste se řídili při zpracování plánu nezbytných dodávek?

18 - Má váš kraj nějakou nezajištěnou nezbytnou dodávku?

19 - Jak jste určili výši nezbytných dodávek pro váš kraj? (podle jakých vzorců)

Shrnutí odpovědí: 17-19

Z otázky č. 17 vyplývá, že se ke zpracování plánu ND využívá metodika SSHR, a tento plán zpracovává příslušný KÚ. Plán ND by proto měl vypadat všude velmi podobně, alespoň,



co se týče struktury. Každý z respondentů odpověděl na otázku č. 18, že má nějakou nezajištěnou ND, pouze u Středočeského kraje vyplývá z jeho KP, že nemá žádnou nezajištěnou ND. Výši ND podle odpovědí na otázku č. 19 určuje KÚ a to podle kvalifikovaných odhadů, analýzy rizik a po konzultaci s ORP dle jejich dřívějších zkušeností a předpokládaných potřeb. SK využívá více zdrojů ke zpracování a ostatní kraje by se měli inspirovat od něho. Určitě je žádoucí si pro tyto účely zjistit jak počet obyvatel daného kraje a jednotlivých ORP, odhady z minulých krizových stavů ale také dřívější zkušenosti a potřeby a z toho teprve vyvodit závěr.

## ZÁVĚR

Cílem práce bylo zhodnotit KP kraje, jeho obsahovou stránku podle zákonů a metodik a zhodnotit zpracování krizových plánů krajů v České republice. Pro detailnější prozkoumání těchto plánů byly vybrány KP kraje Středočeského a kraje Plzeňského. Následně proběhla jejich komparace. Pracovalo se zde také s dotazníkovým šetřením, které bylo směřováno na HZS krajů v České republice.

Nejdříve bylo zapotřebí prozkoumat KPK podle zákonů a metodik a zjistit si jeho strukturu a obsahovou stránku. KP spravuje několik zákonů, vyhlášek ale jsou vytvořeny i metodiky, které slouží k jednotnému vzhledu dokumentů, které jsou součástí plánu. Tyto metodiky se pouze doporučují ke zpracování plánů.

Tato práce v první části pojednává o zákonné struktuře dokumentů, které obsahuje KPK. Rozebrání jejich věcných náležitostí a doplnění o tabulky a ilustrace z již zpracovaných KPK.

Druhá část se zabývá komparací a dotazníkovým šetřením.

Z komparace krizových plánů a odpovědí na dotazníkové šetření je zřejmé, že krizové plány krajů zpracovávají HZS ve spolupráci s ostatními orgány krizového řízení, PO a PFO, IZS. Povinnost schvalování je udělena hejtmanovi kraje po projednání s BRK. Pouze v Karlovarském kraji schvaluje KP BRK. Což je v rozporu se zákonem. Zákon uvádí, že KP schvaluje hejtman a to po projednání s BRK. Schválení záleží na BRK. Jedná se o orgán, jehož pracovní náplní je krizové řízení, ale neschvaluje KPK pouze ho doporučuje hejtmanovi ke schválení.

KP krajů jsou krom PK neveřejné z důvodu citlivosti obsažených informací. Tyto informace nejsou, ale tajné. Tato opatrnost je na místě. Například teroristé by mohli uváděné informace zneužít ke svému prospěchu. Ohrožit ND a odříznout obyvatele od IZS atd. Podle SK, by se dala udělat veřejná a neveřejná část pro internetovou verzi. Poté by se mohla využít veřejná část pro seznámení veřejnosti se vzorovým chováním v některých KS a s problematikou krizového řízení obecně.

KP kraje zpracovávají na základě Metodiky MV-GŘ HZS ČR č. j. MV-76085-1/PO-OKR-2011, nařízení vlády 462/2000 Sb., které obsahuje Náležitosti a způsob zpracování krizového plánu. Uvedená metodika MV-GŘ HZS ČR není podrobná. Je zde daná struktura KP s popisem obsahu jednotlivých kapitol. Tato metodika je pouze doporučením pro zpracování KP. Jednotlivé kraje jak ukázal dotazník, využívají metodiku, ale je nepostačující. HZS kraje by měli použít i další metodiky na zpracování jednotlivých témat KP kraje.

KP kraje se ukládají, jak v tištěné, tak v elektronické podobě na KÚ a na KOPIS. Pouze HZS Pardubického kraje uvádí pouze 2 písemná vyhotovení. Jedno na KÚ a druhé u HZS kraje. Je zajímavé, že nepoužívají elektronické zpracování. Mělo by být doplněno a uloženo pro další potřeby.

Aktualizace probíhá převážně v 4-letých cyklech od schválení plánu. Tato doba aktualizace je nepostačující, a proto se KP aktualizuje i průběžně a to buď v pravidelných cyklech či dle potřeby. Nejčastěji se aktualizace provádí z důvodu změn jmen spojení, adres, názvu subjektu pro plán ND a dalších kontaktů uvedených v KP kraje.

První KP podle respondentů vznikl v roce 2004, v Pardubickém kraji až rok 2005. K největším změnám došlo po roce 2011, kdy byl novelizován zákon o krizovém řízení. Proto dnešní KP kraje mají datum platnosti převážně roky 2011 a 2012. V Olomouckém kraji vedou KP od jeho prvního vytvoření v roce 2004 a pouze se aktualizuje. Před tímto prvním KP neměli Jihočeském, Karlovarském kraji obdobu KP, podle kterého by se řídili při KS. Zbylé kraje uvádějí jako předchůdce havarijní plány okresu.

Pro tvorbu přehledu možných zdrojů rizik nejčastěji respondenti používají metodu WHAT-IF. Tato metoda je sice oblíbená, ale nedostačující. Spoléhá se zde pouze na zkušenosti odborníků a jejich úvahy. Přesnější metoda je např. metoda skórování rizik a metoda mapování rizik. Kraje, které používají metodu WHAT-IF, by měli tuto metodu doplnit i o jiné metody a z poznatků udělat jednotný závěr pro jejich přehled možných zdrojů rizik. Co se týče matice rizik, tak tu používá pouze PK a Jihočeský kraj. Ostatní kraje i nezpracovávají. Matice rizik je výsledkem analýzy rizika a její doplnění v krizových plánech krajů by bylo vhodné.

Výběr hrozby, která se bude nejspíš týkat jejich území, podle respondentů nejčastěji závisí na výsledku analýzy rizik. Karlovarský kraj uvedl podle počtu ohrožených obyvatel na daném území. Toto je nedostačující a měli by k vyhodnocení využít víc metod analýzy rizika. Olomoucký kraj uvádí diskuzi s odborníky, Vysočina podle předpokládané možnosti vzniku události.

Ke zpracování plánu ND využívají kraje metodiku SSHR, a tento plán zpracovává příslušný KÚ. Plán ND by proto měl vypadat všude velmi podobně, alespoň, co se týče struktury. Každý z respondentů uvádí, že má nějakou nezajištěnou ND, pouze u Středočeského kraje vyplývá z jeho KP, že nemá žádnou nezajištěnou ND. Jedná se tedy o ideální stav a zbylé kraje by se měli zaměřit na své nezajištěné ND a zajistit si dodavatele. Výši ND podle odpovědí určuje KÚ a to podle kvalifikovaných odhadů, analýzy rizik

a po konzultaci s ORP dle jejich dřívějších zkušeností a předpokládaných potřeb. SK využívá více zdrojů ke zpracování a ostatní kraje, by se jím měli inspirovat. Určitě je žádoucí si pro tyto účely zjistit, jak počet obyvatel daného kraje a jednotlivých ORP, odhady z minulých krizových stavů, ale také dřívější zkušenosti a potřeby, a teprve poté z nich vyvodit závěr.

Výzkumnou hypotézou této práce je tvrzení: "Rozdílnost v základní části KPK spočívá především v různých metodikách použitých při zpracování analýzy rizik". Na základě výše uvedeného lze považovat hypotézu za platnou.

## POUŽITÁ LITERATURA

- [1] Co je GIS. ARCADATA PRAHA: geografické informační systémy [online]. 2015 [cit. 2015-08-05]. Dostupné z: <http://www.arcdata.cz/oborova-reseni/co-je-gis/>
- [2] ČESKÁ REPUBLIKA. Metodika zpracování krizových plánů podle § 15 až 16 nařízení vlády č. 462/2000 Sb., k provedení § 27 odst. 8 a § 28 odst. 5 zákona č. 240/2000 Sb., o krizovém řízení a o změně některých zákonů (krizový zákon), ve znění pozdějších předpisů. 462/2000 Sb. 2011.
- [3] ČESKÁ REPUBLIKA. SMĚRNICE MINISTERSTVA VNITRA č. j. MV-117572-2/PO-OKR-2011: kterou se stanoví jednotná pravidla organizačního uspořádání krizového štábu kraje, krizového štábu obce s rozšířenou působností a krizového štábu obce. částka 6/2011 V. v. ČR. 2011. Dostupné také z: [www.hzscr.cz/soubor/kriz-staby-smernice-mv-2011-1-pdf.aspx](http://www.hzscr.cz/soubor/kriz-staby-smernice-mv-2011-1-pdf.aspx)
- [4] ČESKÁ REPUBLIKA. Vyhláška o některých podrobnostech zabezpečení integrovaného záchranného systému. 328/2001 Sb. 2001. Dostupné také z: <https://portal.gov.cz/app/zakony/zakonPar.jsp?page=0&idBiblio=51671&nr=328~2F2001&rpp=15#local-content>
- [5] ČESKÁ REPUBLIKA. Zákon o hospodářských opatřeních pro krizové stavy a o změně některých souvisejících zákonů. 241/2000 Sb. 2000. Dostupné také z: <http://www.zakonyprolidi.cz/cs/2000-241>
- [6] HORÁK, Rudolf, Lenka DANIELOVÁ, Jan KYSELÁK a Ladislav NOVÁK. *Průvodce krizovým plánováním pro veřejnou správu*. Praha: Linde Praha, a. s., 2011, ISBN 978-80-7201-827-7.
- [7] Kritická infrastruktura. *Moravskoslezský kraj: Hasičský záchranný sbor České republiky* [online]. 2015 [cit. 2015-08-09]. Dostupné z: <http://www.hzscr.cz/clanek/kriticka-infrastruktura-kriticka-infrastruktura.aspx>
- [8] Krizová opatření. *Ministerstvo vnitra České republiky* [online]. 2015 [cit. 2015-08-09]. Dostupné z: <http://www.mvcr.cz/clanek/krizova-opatreni.aspx>
- [9] Krizové a havarijní plánování: Pojmy a definice krizového řízení. *Moravskoslezský kraj: Hasičský záchranný sbor České republiky* [online]. 2015 [cit. 2015-08-09]. Dostupné z: <http://www.hzscr.cz/clanek/krizove-rizeni-a-cnp-ke-stazeni-ff.aspx?q=Y2hudW09OA%3D%3D>

- [10] Krizové řízení. *Středočeský kraj* [online]. 2012 [cit. 2015-08-05]. Dostupné z: <https://www.kr-stredocesky.cz/web/urad/krizove-rizeni>
- [11] Krizový plán kraje. *Liberecký kraj: Hasičský záchranný sbor* [online]. 2015 [cit. 2015-08-05]. Dostupné z: <http://www.hzscr.cz/clanek/krizovy-plan-kraje-krizovy-plan-kraje.aspx>.
- [12] Krizový plán Plzeňského kraje. SVOBODA, Radek. *Plzeňský kraj: nejlepší místo pro život* [online]. 2011, 2015 [cit. 2015-08-09]. Dostupné z: <http://www.plzensky-kraj.cz/cs/clanek/krizovy-plan-plzenskeho-kraje>
- [13] *Krizový plán Středočeského kraje*. Kladno, 2013.
- [14] Krizový štáb. SVOBODA, Radek. *Plzeňský kraj: nejlepší místo pro život* [online]. 2007 [cit. 2015-08-05]. Dostupné z: <http://www.plzensky-kraj.cz/cs/kategorie/krizovy-stab>
- [15] Krizový zákon: s komentářem JUDr. Milan Paláček, JUDr. Svatava Vronská. *240/2000 Sb. ze dne 28. června 2000*. Dostupné také z: [http://www.mesto-vlasim.cz/data/usr\\_001\\_novy\\_adresar\\_vlasim/zakon\\_240.pdf](http://www.mesto-vlasim.cz/data/usr_001_novy_adresar_vlasim/zakon_240.pdf).
- [16] KRÖMER, Antonín, Petr MUSIAL a Libor FOLWARCZNY. *Mapování rizik* [online]. 2010 [cit. 2015-08-05]. ISBN 978-80-7395-304-1.
- [17] Legislativní zabezpečení složení krizového štábu kraje. SVOBODA, Radek. *Plzeňský kraj: nejlepší místo pro život* [online]. 2007 [cit. 2015-08-05]. Dostupné z: <http://www.plzensky-kraj.cz/cs/clanek/legislativni-zabezpeceni-slozeni-krizoveho-stabu-kraje>
- [18] *Metodické pokyny pro přípravu a realizaci regulačních opatření v systému hospodářských opatření pro krizové stavy: pro orgány krizového řízení kraje a obce s rozšířenou působností* [online]. 2014 [cit. 2015-08-09].
- [19] Nezbytná dodávka. *Ministerstvo vnitra České republiky* [online]. 2015 [cit. 2015-08-09]. Dostupné z: <http://www.mvcr.cz/clanek/nezbytna-dodavka.aspx>
- [20] Oddělení KOPIS. *Olomoucký kraj: Hasičský záchranný sbor České republiky* [online]. 2015 [cit. 2015-08-09]. Dostupné z: <http://www.hzscr.cz/clanek/oddeleni-kopis.aspx>
- [21] *Ochrana kritické infrastruktury*. 1. Praha: Česká asociace bezpečnostních manažerů, 2011, s. 34-37. ISBN 978-80-260-1215-3.
- [22] Regulační opatření. *Ministerstvo vnitra České republiky* [online]. 2015 [cit. 2015-08-09]. Dostupné z: <http://www.mvcr.cz/clanek/regulacni-opatreni.aspx>

- [23] Rizika: Mapování rizik. Moravskoslezský kraj: Hasičsko záchranný sbor České republiky [online]. 2015 [cit. 2015-08-05]. Dostupné z: <http://www.hzscr.cz/clanek/mapovani-rizik.aspx?q=Y2hudW09MTk%3d>
- [24] SMETANA, Marek, Danuše KRATOCHVÍLOVÁ ML. a Danuše KRATOCHVÍLOVÁ. *Havarijní plánování: varování, evakuace, poplachové plány, povodňové plány*. Brno: Computer Press, a. s., 2010. ISBN 978-80-251-2989-0.

## **SEZNAM PŘÍLOH**

Příloha A Dotazníkové šetření

Příloha B Rozdíly Krizových plánů Středočeského a Plzeňského kraje



## Příloha A - Dotazníkové šetření

1.	Kdo zpracovává váš KP?
Všichni, kteří odpověděli, uvedli shodně HZS.	
2.	S kým spolupracujete na tvorbě KP?
Jihočeský	S KÚ, ÚSÚ, PČR, ZZS.
Karlovarský	KÚ Karlovarského kraje, odbor bezpečnosti a krizového řízení
Moravskoslezský	KÚ MSK, obecní úřady ORP a další dotčené subjekty (např. krajská hygienická stanice, Povodí Odry)
Olomoucký	KÚ, PČR, ZZS, KHZ, KVS
Vysočina	Se všemi zainteresovanými (složky IZS, krajský úřad, ORP).
Pardubický	Na zpracování KP se podílelo na padesát institucí ty nejdůležitější jsou vypsány níže:
	Pardubický kraj – krajský úřad, Krajská hygienická stanice Pardubického kraje, Krajská veterinární správa Státní veterinární správy pro Pardubický kraj, Krajské ředitelství policie Pardubického kraje, Zdravotnická záchranná služba Pardubického kraje, Elektrárna Opatovice a.s., ČEZ Distribuce a.s., RWE GasNet s.r.o., Institut ochrany obyvatelstva Lázně Bohdaneč, Správa železniční dopravní cesty s. o., Ředitelství silnic a dálnic ČR, Česká pošta s. p., Česká telekomunikační úřad, obecní úřady obcí s rozšířenou působností (15 ORP v Pardubickém kraji), Český úřad zeměměřičský a katastrální, Státní rostlinolékařská správa, Český statistický úřad.
Středočeský	Se všemi zainteresovanými (složky IZS, krajský úřad, ORP, KHZ, KVS).
3.	Kdo KP schvaluje?
Většina, která odpověděla uvádí hejtmana kraje po projednání v bezpečnostní radě. Karlovarský kraj uvádí pouze BRK.	
4.	Je váš KP veřejný či není? Proč?
Respondenti uvádějí, že jejich KP není veřejný z důvodu citlivých informací.	
5.	Podle jaké metodiky se KP zpracovává?
Jihočeský	Podle metodiky MV
Karlovarský	Metodika č.j.MV-76085-1/PO-OKR-2011
Moravskoslezský	Metodika MV-GŘ HZS ČR
Olomoucký	Podle nařízení vláda č. 462/2000 Sb a metodiky vydané GŘ HZS ČR
Vysočina	Nařízení vlády 462/2000 Sb; Metodika MV-76085-1/PO-OKR-2011

Pardubický	Náležitosti a způsob zpracování krizového plánu je upraven v §§ 15 - 16 nařízení vlády č. 462/2000 Sb., k provedení §27 odst. 8 a § 28 odst. 5 zákona č. 240/2000 Sb., o krizovém řízení a o změně některých zákonů (krizový zákon). K jednotnému postupu zpracování krizových plánů slouží Metodika zpracování krizových plánů, která stanoví obsahové vymezení náležitostí a další podrobnosti související se zpracováním krizového plánu.
Středočeský	Tak obecně existuje krizový zákon a pak k němu prováděcí vyhláška, která upravuje vzhled a koncepci krizového plánu kraje i ORP. Samozřejmě z GŘ HZS jsme obdrželi metodiku pro zpracování KP, ale je to spíše na uvážení každého kraje, co vyjde z analýzy rizik a která hrozba kraj nejvíce tíží.
<b>6.</b>	<b>Kde, a v jaké formě je uložen?</b>
Jihočeský	Listinné i elektronické na KÚ a OPIS HZS kraje
Karlovarský	Písemná forma na KOPIS, elektronická podoba server HZS a KÚ
Moravskoslezský	Uložen je v elektronické a tištěné formě u HZS MSK
Olomoucký	V písemné podobě je uložen na KÚ a u HZS, dále je v elektronické podobě na KÚ a U HZS
Vysočina	Krizový plán Kraje Vysočina je uložen v elektronické podobě a v listinném vyhotovení na KOPIS HZS Kraje Vysočina.
Pardubický	Krizový plán Pardubického kraje je zpracován ve 2 písemných vyhotoveních, z nichž jedno vyhotovení je uloženo v sídle Pardubického kraje a druhé vyhotovení je uloženo u Hasičského záchranného sboru Pardubického kraje.
Středočeský	Krizový plán kraje (KPK) je zpracován v jednom výtisku v listinné podobě a společně s jedním vyhotovením v elektronické podobě (DVD) uložen na operačním a informačním středisku HZS kraje (KOPIS).
<b>7.</b>	<b>Jak často se aktualizuje?</b>
Jihočeský	4 roky souhrnná, jinak průběžně v částech, které nepodléhají projednání a schválení- jména spojení, adresy, změna názvu
Karlovarský	průběžně, souhrnná aktualizace po 4 letech
Moravskoslezský	1 x za 4 roky a dle potřeby
Olomoucký	při každé změně údajů a souhrnná aktualizace v souladu s nařízením vlády
Vysočina	Aktualizuje se průběžně, 1x za 4 roky se předkládá k projednání bezpečnostní radě.
Pardubický	Souhrnná aktualizace se provádí ve čtyřletých cyklech od jeho schválení. Po této aktualizaci bude tento dokument znovu schvalován hejtmanem kraje. Aktualizace některé dílčích částí bude prováděna průběžně a to buď v pravidelných cyklech, nebo dle potřeby.
Středočeský	Aktualizace KPK je prováděna pravidelně na jednáních zpracovatelského týmu a v případě potřeby také průběžně. Za aktualizaci KPK odpovídá vedoucí zpracovatelského týmu a určení gestožeho jednotlivých částí

<b>8.</b>	<b>Z jakých důvodů se KP nejčastěji aktualizuje?</b>
Jihočeský	jména spojení, adresy, změna názvu subjektu, prostředky pro PND,
Karlovarský	Nejčastěji se mění kontakty
Moravskoslezský	změna významných údajů
Olomoucký	změny v kontaktech a subjektech
Vysočina	Kontakty na osoby a subjekty zahrnuté v krizovém plánu.
Pardubický	Průběžně se aktualizují především kontakty a části, kde to vyžaduje zvláštní právní předpis. Např. Plán nezbytných dodávek.
Středočeský	To je těžké říci. pokud vezmem v úvahu plán spojení, to by se KP aktualizoval pořád. Proto plán spojení vedeme odděleně. Co se týče jiných částí, jsou v plánu různé tiskopisy, regulační opatření, jiné dílčí plány, Argis atd. Změní náhled na řešenou problematiku a přepracuje se typový plán. Pokaždé něco.
<b>9.</b>	<b>K jakému datu byl váš plán vypracován?</b>
Jihočeský	31.12.2012
Karlovarský	31.01.2004
Moravskoslezský	platnost od 1. 12. 2011
Olomoucký	Krizový plán je aktuální vždy, protože se aktualizace dělá průběžně, není zpracován k žádnému datu
Vysočina	Poslední aktualizace 26. 2. 2015, projednán a schválen v prosinci 2012.
Pardubický	Po novelizaci zákona o krizovém řízení byl KP v nové struktuře schválen a je platný od 1. ledna 2013
Středočeský	29.01.2013
<b>10.</b>	<b>V jakém roce vznikl první KP plán pro váš kraj?</b>
Jihočeský	2003
Karlovarský	31.01.2004
Moravskoslezský	2004
Olomoucký	Začal vznikat v souladu se schváleným zákonem 240/2000 Sb. a první byl schválen v roce 2004
Vysočina	V roce 2004.
Pardubický	První vydání KP Pardubického kraje bylo platné ode dne 1. 1. 2005
Středočeský	Pravděpodobně 2004.
<b>11.</b>	<b>Předcházel mu jiný dokument? Jaký?</b>
Jihočeský	NE
Karlovarský	NE
Moravskoslezský	
Olomoucký	Ne protože nebyl zákonem stanoven žádný krizový plán, Dříve se zpracovával havarijný plán okresu
Vysočina	Okresní havarijní plány.

Pardubický	První vydání KP Pardubického kraje bylo platné ode dne 1. 1. 2005, před tímto datem legislativa ČR tento dokument neznala. Pozn. od 1. 1. 2000 do 31. 12 2004 bylo přechodné období, kdy se první vydání KP zpracovávalo.
Středočeský	Byl havarijní plán okresu před rokem 2002. V roce 2003 byl zpracován havarijní plán kraje. Více méně po roce 2000 byly známy krizové situace takové, jak je známe dnes.
<b>12.</b>	<b>Podle jaké metodiky, dokumentů zpracováváte přehled možný zdrojů rizik?</b>
Jihočeský	MEO
Karlovarský	Metoda skórování rizik
Moravskoslezský	Přehled možných zdrojů rizik a analýzy ohrožení v MSK jsou zpracovány s využitím výstupů z analýzy vzniku MU a z toho vyplývajících ohrožení na území MSK Analýza vzniku MU je zpracována v Havarijním plánu MSK, pro podrobnou analýzu rizik byla užitá <b>metoda mapování rizik</b> .
Olomoucký	Přehled zdrojů není zpracován podle žádné metodiky, prostě je to přehled, metodika se používá na jejich hodnocení
Vysočina	Analýza byla provedena na základě metody expertních odhadů se zahrnutím kategorizace událostí dle stupňů poplachu (Vyhláška MV č. 328/2001 Sb., o některých podrobnostech zabezpečení IZS, ve znění Vyhlášky MV č. 429/2003 Sb.) a se zahrnutím účinku vzniku možných následných MU. Na základě této souhrnné analýzy vzniku mimořádných událostí byla pro krizové plánování vytipována dominantní rizika, která mohou iniciovat vznik krizové situace.
Pardubický	Využívá se seznam metod schválený Ministerstvem vnitra ČR. Při zpracování se využívala především metoda Whatif, Metoda expertních odhadů, Mapování rizik, u posuzování technologických havárií dále Metoda TECDOC 727.
Středočeský	Jednotná metodika analýzy rizik není stanovena, ale pracuje se na tom. Vycházelo se z analýzy rizik havarijního plánu. Nástavba na havarijní plán. Kvalifikovaný odhad skupiny odborníků (metoda WHAT – IF ANALYSIS). Hrozby v daném odvětví byly konzultovány s odborníky (např. veterina, hygiena, zdravotnictví, energetika, policie ...) Na úrovni ministerstev se nyní posuzují hrozby multikriteriální analýzou. Přehodnocují se Typové plány a pravděpodobně tato multikriteriální analýza bude doporučena GŘ HZS jako jednotný nástroj pro analýzu rizik s cílem sjednotit výstupy z analýz pro ČR.
<b>13.</b>	<b>Obsahuje váš KP matici rizik?</b>
Všichni, kteří odpověděli nemají v KP matici rizik krom Jihočeského kraje.	
<b>14.</b>	<b>Jak vypadá struktura vašich typových plánu? (co vše obsahují)</b>
Jihočeský	Kapitoly dle metodiky zpracování KP.
Karlovarský	Struktura je v souladu s metodikou.
Moravskoslezský	Typové plány nezpracováváme.

Olomoucký	Struktura typových plánů by měla být ve všech krizových plánech u všech krajů stejná, protože je zpracovávají ústřední správní úřady a zasílají je na všechny kraje. HZS žádný typový plán nezpracovává, pouze je rozpracovává na vlastní podmínky.
Vysočina	Charakteristika krizové situace, prvotní opatření HZS, prvotní opatření PČR, prvotní opatření zdravotnictví, opatření příslušného správního úřadu, opatření dalších subjektů, síly a prostředky pro řešení krizové situace.
Pardubický	Typové plány jako takové KP neobsahuje, legislativa to nevyžaduje, rozpracování daných typových plánů obsahuje částí dané metodikou generálního ředitelství HZS ČR.
Středočeský	Struktura dle metodiky
<b>15.</b>	<b>Podle čeho se rozhodujete o tom zda se daná hrozba týká vašeho kraje?</b>
Jihočeský	Podle analýzy rizik.
Karlovarský	Podle počtu ohrožených obyvatel na daném území.
Moravskoslezský	Podle analýzy ohrožení.
Olomoucký	podle zkušeností a diskusí s odborníky.
Vysočina	Podle předpokládané možnosti vzniku události.
Pardubický	Vychází to z analýzy rizik.
Středočeský	Právě podle analýzy rizik, co je a co není pravděpodobné, dále podle toho, co se bude řešit na centrální úrovni a co na krajské a nižší.
<b>16.</b>	<b>Jak dělíte hrozby pro váš kraj? (například některé plány rozlišují: hrozby řešené na centrální úrovni, hrozby u kterých se nepředpokládá vznik, apod.)</b>
Jihočeský	Centrální a kraj
Karlovarský	Technické a přírodní
Moravskoslezský	Podle možnosti vzniku v MSK
Olomoucký	Toto je upřesněno v analýze rizik
Vysočina	Narušení dodávek energetické soustavy, povodně velkého rozsahu, narušení hrází významných vodohospodářských děl se vznikem zvláštní povodně, radiační havárie, sněhová kalamita, vichřice, plošný požár, narušení dodávek pitné vody, epizootie.
Pardubický	Dělení hrozeb vychází z jasně definovaného seznamu typových plánů, který schválila Bezpečnostní rada státu.
Středočeský	Hrozby, které nejsou předmětem analýzy rizik a jsou řešeny ve formě RO, řešené na centrální úrovni, hrozby u kterých se nepředpokládá vznik na území kraje.
<b>17.</b>	<b>Jakou metodikou jste se řídili při zpracování plánu nezbytných dodávek?</b>
Jihočeský	zpracovává KÚ, řídí SSHR
Karlovarský	Zpracoval KÚ
Moravskoslezský	Plán nezbytných dodávek zpracovává KÚ MSK
Olomoucký	dle vyhlášky a metodiky SSHR

Vysočina	HZS kraje nezpracovává plán nezbytných dodávek, zpracovává jej krajský úřad a HZS jej začlení do krizového plánu.
Pardubický	Zpracovatele výše uvedených částí je dle zákona Krajský úřad Pardubického kraje, přesněji oddělení krizového řízení
Středočeský	Ke zpracování plánu nezbytných dodávek se používá informační systém Argis-celorepublikově. Je spravován SSHR. Ti zpracovávají metodiku a program pak vytváří sestavy, oslovovací dopisy apod.
<b>18.</b>	<b>Má váš kraj nějakou nezajištěnou nezbytnou dodávku?</b>
Každý z respondentů odpověděl, že ano, pouze u Středočeského kraje vyplývá z jeho KP, že nemá žádnou nezajištěnou ND.	
<b>19.</b>	<b>Jak jste určili výši nezbytných dodávek pro váš kraj? (podle jakých vzorců)</b>
Jihočeský	Kvalifikovaným odhadem
Karlovarský	Zpracoval KÚ
Moravskoslezský	Podle žádných vzorců.
Olomoucký	Podle analýzy rizik a vyhodnocení potřeb při řešení jednotlivých krizových situací
Vysočina	Výše nezbytných dodávek byla určena po konzultaci s příslušným ORP dle dřívějších zkušeností a předpokládaných potřeb, provádí krajský úřad.
Pardubický	Zpracoval KÚ
Středočeský	Dle odhadů z minulých krizových stavů, počtů obyvatel a dalších aspektů. Důležité ale je to, že se kraj obrátil na ORP, které udělalo odhad samo za své území pak se odhadem určili počty ND pro kraj.

## Příloha B - Rozdíly Krizových plánů Středočeského a Plzeňského kraje

Středočeský kraj - SK	Plzeňský kraj - PK
- neveřejný ( 1x na DVD, 1x vytištěný)	- veřejný, ale ne celý
<b>Chrakteristika organizace krizového řízení</b>	
- vymezení pojmů KS, MU	- orgány: pouze stručně viz tabulka, (vymezení odpovědnosti - seznam, u více orgánů než v SK)
- orgány: dopodrobna rozepsaná jejich práce, odpovědnost (hejtman, HZS, policie)	- odkazy na jiné dokumenty, které nejsou součástí výpisu
- přehled prvků KI, PO, FO a územních správních úřadů (odkazy, adresy)	- tabulka cest komunikace mezi orgány
- složky BR, Krizového štábu	
<b>Přehled možných zdrojů rizik a analýza ohrožení</b>	
- charakteristika kraje, obce	- definice přehledu možných zdrojů rizik
- rozdělené hrozby na které nejsou předmětem analýzy rizik HPK a jsou částečně řešeny na úrovni kraje ve formě regulačních opatření, hrozby definované v typových plánech, které jsou řešeny na centrální úrovni a nejsou pro ně rozpracovány typové plány na krajské úrovni, hrozby definované v typových plánech, u kterých se nepředpokládá vznik krizové situace na území kraje	- tabulka přehled zdrojů rizik
	- matice rizik
<b>Přehled krizových opatření a způsob zajištění jejich provedení</b>	
- seznam krizových opatření (kompetence a jejich nařizování)	- přehled KO
- stav nebezpečí, nouzový stav, stav ohrožení státu, válečný stav	- KO nařízená vládou, hejtmanem, starostou za krizového stavu (co nařizují
<b>Regulační opatření</b>	
- podrobný plán ND	- plán nezbytných dodávek není poskytnut
- metodika ND	
- seznam obchodů, lékáren	
- vzory	
- přehledy spojení na příslušné orgány krizového řízení, kde je uložen	- tabulka činností, kdo zajišťuje co, spolupacuje
- metodika RO	- chybí metodika
<b>Typové plány</b>	
Charakteristika KS a také její příčiny vzniku, činnosti před a při vzniku KS, také činnost skladovatelů plynu, provozovatelů tranzitní soustavy a provozovatelů distribučních soustav, činnost ÚSÚ, činnost KŠK před vyhlášením krizového stavu a po vyhlášení nouzového stavu, aktivace SPS KŠK, povolání odborníků k řešení krizové situace, vyhlášení Nouzového stavu, postup Správy státních hmotných rezerv, složek IZS, správních úřadů	- stejné jako u SK (první věta stejná)
	- očekávané chování a reklace obyvatel (SK nemá)
	- prevence
	- plán činností subjektů
	- prostředky nezbytné pro řešení KS, síly (viz příloha)

<p>a subjektů, které se podílejí na řešení krizové situace, HZS SK, Krajské ředitelství policie SK, ÚSZS SK, KÚ SK, KHS, KVS, dotčené obce a (ORP) na území kraje, PO a PFO, FO, hromadné informační prostředky, opatření k řešení krizové situace a po vyhlášení nouzového stavu a na závěr použité síly a prostředky.</p>	<p>- dopady (stručné)</p>
<p><b>Pomocná část</b></p>	
<p>- obsahuje více právních předpisů</p>	<p>- pouze základní právní přepisy</p>
<p>- aktualizace probíhá pravidelně na jednáních zpracovatelského týmu a v případě potřeby také průběžně.</p>	<p>- aktualizace se provádí ve čtyřletých cyklech a jeho dílčí aktualizace vždy k 30. 11. každého roku</p>
<p>- geografické podklady, portál GIS</p>	
<p>- vzory a formuláře</p>	<p>- vzory a formuláře</p>
<p><b>Přílohy</b></p>	
<p>- metodiky (pro poskytnutí náhrad za škody vzniklých v příčinné souvislosti s prováděním záchranných a likvidačních prací a cvičení a náhrad za omezení vlastnického nebo užívacího práva, poskytnutí věcné a osobní pomoci v souvislosti s prováděním záchranných a likvidačních prací)</p>	<p>- přílohy neuvádí</p>
<p>- typové plány</p>	<p>- havarijný plán</p>
<p>- havarijný plán, vnější havarijný plán</p>	
<p>- seznamy pro ta hospodářství, kde je potřeba náhradního zdroje el. energie a to i pro zdravotnická zařízení</p>	