

**Univerzita Pardubice
Fakulta ekonomicko-správní
Ústav ekonomických věd**

**Vliv stínové ekonomiky v České republice a vybraných
státech Evropské unie.**

Pavel Navrátil

**Bakalářská práce
2014**

Univerzita Pardubice
Fakulta ekonomicko-správní
Akademický rok: 2013/2014

ZADÁNÍ BAKALÁŘSKÉ PRÁCE

(PROJEKTU, UMĚLECKÉHO DÍLA, UMĚLECKÉHO VÝKONU)

Jméno a příjmení: Pavel Navrátil
Osobní číslo: E10394
Studijní program: B6202 Hospodářská politika a správa
Studijní obor: Ekonomika pro kriminalisty
Název tématu: Vliv stínové ekonomiky v České republice a vybraných státech
Evropské unie
Zadávací katedra: Ústav ekonomických věd

Z á s a d y p r o v y p r a c o v á n í :

Cílem této bakalářské práce je analýza příčin a důsledků stínové ekonomiky v aplikaci na Českou republiku a vybrané země Evropské unie.

Zásady:

- Definice a vymezení pojmů.
- Příčiny vzniku stínové ekonomiky.
- Dopady stínové ekonomiky.
- Porovnání stínové ekonomiky v České republice a vybraných státech Evropské unie.

Rozsah grafických prací: -
Rozsah pracovní zprávy: cca 35 stran
Forma zpracování bakalářské práce: tištěná/elektronická
Seznam odborné literatury:

FASSMANN, Martin. Stínová ekonomika a práce na černo. Praha: Soudy, 2007. ISBN 978-80-86846-21-7
HOLMAN, Robert. Ekonomie. 4. aktualizované vydání. Praha: C. H. Beck, 2005. ISBN 80-7179-891-6.
JACKSON, Peter. Ekonomie veřejného sektoru. Praha: Eurolex Bohemia, 2000. ISBN 80-86432-09-2.
ROTHBARD, Murray N. Ekonomie státních zásahů. Praha: Liberální institut, 2005. ISBN 80-86389-10-3.
SCHNEIDER, Friedrich a Dominik H. ENSTE. The Shadow Economy: An International Survey. Cambridge: Cambridge University Press, 2004. ISBN 0-511-03028-2.
SPĚVÁČEK, Vojtěch a kol. Transformace české ekonomiky ? politické, ekonomické a sociální aspekty. Praha: Linde, 2002. ISBN 80-86131-32-7.
ŠULC, Zdislav. Stát a ekonomika. Praha: Karolinum, 2004. ISBN 80-246-0817-4.
VOLEJNÍKOVÁ, Jolana. Korupce v ekonomické teorii a praxi. Praha: Profess Consulting, 2008. ISBN 978-80-7259-055-1.



Vedoucí bakalářské práce: Ing. Zdeněk Řízek
Ústav ekonomických věd

Datum zadání bakalářské práce: 1. října 2013
Termín odevzdání bakalářské práce: 30. dubna 2014



doc. Ing. Renáta Myšková, Ph.D.
děkanka

L.S.



doc. Ing. Jolana Volejníková, Ph.D.
vedoucí ústavu

V Pardubicích dne 1. října 2013

PROHLÁŠENÍ

Prohlašuji, že jsem tuto práci vypracoval samostatně. Veškeré literární prameny a informace, které jsem v práci využil, jsou uvedeny v seznamu použité literatury.

Byl jsem seznámen s tím, že se na moji práci vztahují práva a povinnosti vyplývající ze zákona č. 121/2000 Sb., autorský zákon, zejména se skutečností, že Univerzita Pardubice má právo na uzavření licenční smlouvy o užití této práce jako Školního díla podle § 60 odst. 1 autorského zákona, a s tím, že pokud dojde k užití této práce mnou nebo bude poskytnuta licence o užití jinému subjektu, je Univerzita Pardubice oprávněna ode mne požadovat přiměřený příspěvek na úhradu nákladů, které na vytvoření díla vynaložila, a to podle okolností až do jejich skutečné výše.

Souhlasím s prezenčním zpřístupněním své práce v Univerzitní knihovně Univerzity Pardubice.

V Pardubicích dne 30. 6. 2014

Pavel Navrátil

PODĚKOVÁNÍ:

Tímto bych chtěl poděkovat svému vedoucímu práce Ing. Bc. Zdeňku Řízkovi, Ph.D. za jeho odbornou pomoc, cenné rady, poskytnuté materiály a trpělivost při zpracování této bakalářské práce. Dále bych chtěl poděkovat rodině za její velkou podporu při tvorbě bakalářské práce.

ANOTACE

Tato bakalářská práce se zabývá analýzou a srovnáním stínové ekonomiky České republiky a vybraných států Evropské unie. Vybranými státy jsou Slovensko, Polsko a Maďarsko, tzv. Visegrádská skupina a Estonsko, Litva a Lotyšsko, tzv. Pobaltské státy. Analýza je prováděna za pomoci naměřených hodnot odborníků na tuto problematiku. Následně je prováděno srovnávání hodnot s vybranými státy Evropské unie.

KLÍČOVÁ SLOVA

Stínová ekonomika, šedá ekonomika, černá ekonomika

TITLE

Effect of Shadow Economy in The Czech Republic and in selected states of EU

ANNOTATION

This work deals with analysis and comparison of the shadow economy of the Czech Republic and selected European Union states. Selected states are Slovakia, Poland and Hungary, The Visegrad Group and Estonia, Lithuania and Latvia, The Pobaltic States. Analysis is made by results of specialists of this problem. Subsequently is performed comparison of values with selected states of EU.

KEYWORDS

Shadow economy, Grey economy, Black economy

OBSAH

ÚVOD	11
1 DEFINICE A VYMEZENÍ POJMŮ	12
1.1 EKONOMIKA A JEJÍ ČLENĚNÍ	12
1.2 OFICIÁLNÍ SEKTOR	12
1.2.1 <i>Centrálně plánovaná ekonomika</i>	13
1.2.2 <i>Tržní ekonomika</i>	14
1.3 STÍNOVÁ EKONOMIKA	15
1.3.1 <i>Prvky stínové ekonomiky</i>	16
1.3.2 <i>Struktura stínové ekonomiky</i>	18
1.3.3 <i>Definování stínové ekonomiky</i>	20
2 ODHADY STÍNOVÉ EKONOMIKY	22
2.1 PŘÍMÉ METODY	22
2.1.1 <i>Výběrová šetření</i>	22
2.1.2 <i>Sledování daňových úniků</i>	23
2.2 NEPŘÍMÉ METODY	23
2.2.1 <i>Metody rozporů</i>	23
2.2.2 <i>Monetární metody</i>	24
2.2.3 <i>Metody trhu práce</i>	25
2.2.4 <i>Metody fyzického inputu</i>	26
2.3 MODELOVÁ METODA DYMIMIC	26
3 PŘÍČINY A DŮSLEDKY MÍSTA VZNIKU STÍNOVÉ EKONOMIKY	28
3.1 PŘÍČINY VZNIKU STÍNOVÉ EKONOMIKY	28
3.1.1 <i>Daňové zatížení</i>	28
3.1.2 <i>Státní regulace ekonomických činností</i>	29
3.2 OSTATNÍ PŘÍČINY VEDOUcí KE VZNIKU STÍNOVÉ EKONOMIKY	29
3.2.1 <i>Migrace obyvatelstva do zahraničí</i>	30
3.2.2 <i>Sociální transfery</i>	30
3.2.3 <i>Cena práce</i>	30
3.3 DŮSLEDKY STÍNOVÉ EKONOMIKY	30
3.3.1 <i>Kladné důsledky stínové ekonomiky</i>	31
3.3.2 <i>Záporné důsledky stínové ekonomiky</i>	31
3.4 ČINNOSTI PRO VYTVOŘENÍ STÍNOVÉ EKONOMIKY	31
3.4.1 <i>Práce na černo</i>	31
3.4.2 <i>Daňové ráje</i>	32
3.4.3 <i>Prostituce</i>	33
4 STÍNOVÁ EKONOMIKA V ČESKÉ REPUBLICĚ A VE VYBRANÝCH ZEMÍCH EVROPSKÉ UNIE	34
4.1 STÍNOVÁ EKONOMIKA V ČESKÉ REPUBLICĚ	34
4.1.1 <i>Daňový systém ČR</i>	35
4.1.2 <i>Prostituce</i>	35
4.1.3 <i>Korupce</i>	35
4.1.4 <i>Švarcsystém</i>	37
4.2 SROVNÁNÍ VELIKOSTI STÍNOVÉ EKONOMIKY VISEGRÁDSKÉ SKUPINY	37
4.3 POSTAVENÍ ZEMÍ V4 V EVROPSKÉ UNII	38
4.4 FAKTORY PŘÍSPÍVAJÍCÍ K VLIVU STÍNOVÉ EKONOMIKY V4	40
4.5 ZÁVĚREČNÁ KOMPARACE STÍNOVÉ EKONOMIKY V4	42
5 STÍNOVÁ EKONOMIKA POBALTSKÝCH ZEMÍ	44
5.1 THE RIGA SHADOW ECONOMY	44
5.2 ZÁVĚREČNÁ KOMPARACE POBALTSKÝCH STÁTŮ	50
6 NÁVRHY NA ZLEPŠENÍ	52
6.1 DAŇOVÝ SYSTÉM	52
6.2 PROSTITUCE	52

6.3 KORUPCE.....	52
ZÁVĚR	54
POUŽITÁ LITERATURA	CHYBA! ZÁLOŽKA NENÍ DEFINOVÁNA.
SEZNAM PŘÍLOH.....	59

SEZNAM TABULEK

Tabulka 1 Vztah mezi aktivitami a transakcemi stínové ekonomiky	17
Tabulka 2 Porovnání jednotlivých metod měření.....	27
Tabulka 3 Velikost stínové ekonomiky Visegrádské skupiny v letech 2003 – 2013	34
Tabulka 4 Velikost stínové ekonomiky zemí V4 (podíl na HDP v %) v letech 2003 - 2013...	38
Tabulka 5 Velikost stínové ekonomiky členských států EU v letech 2003 - 2013	39
Tabulka 6 Podíl sociálního pojištění na veškerých daňových příjmech.....	41
Tabulka 7: Velikost stínové ekonomiky Pobaltských zemí v letech 2009-2013 v % HDP	44

SEZNAM OBRÁZKŮ

Obrázek 1 Rozdělení národní ekonomiky	12
Obrázek 2 Rozdělení stínové ekonomiky	20
Obrázek 3 Lafferova křivka	29
Obrázek 4 Složky stínové aktivity v Pobaltských zemích, 2013	45

SEZNAM ZKRATEK

CPI	Index vnímání korupce
ČR	Česká republika
DYMIMIC	Dynamic Multiple Indicators and Multiple Causes
EU	Evropská unie
FO	Fyzická osoba
HDP	Hrubý domácí produkt
OECD	Organizace pro hospodářskou spolupráci a rozvoj
PO	Právnícká osoba
SE	Stínová ekonomika
TI	Transparecny International
UK	Velká Británie
V4	Visegrádská čtyřka

ÚVOD

Stínová ekonomika je pojem, který je diskutován víc a víc v posledních třech desetiletích. Vyskytuje se ve větší nebo menší míře ve všech zemích světa. Ačkoliv se jedná o velice důležitý efekt ekonomiky, většina lidí si ho svým jednáním ani neuvědomuje.

Tato bakalářská práce se nejprve zabývá základními pojmy ekonomiky, člení ji na její dílčí části a pomalu přechází v ten nenápadný pojem - stínová ekonomika. Charakterizuje její příčiny, pozitivní a negativní důsledky a nakonec popisuje některé možnosti odhadů a možnosti měření tohoto jevu. V další části se text zaměřuje na stínovou ekonomiku České republiky, kde popisuje hlavní příčiny tohoto jevu a ukazuje její vliv na stát. Následuje část, která se zabývá státy Visegrádské skupiny, ukazuje hlavní příčiny a vliv stínové ekonomiky v této skupině států.

Jako další kapitolou tématu k bakalářské práci je kapitola o vlivu stínové ekonomiky v Pobaltských státech. Tedy ve státech Estonsko, Lotyšsko a Litva. Je zde uveden index pro měření v těchto třech státech – Index SEE a dále jsou uvedeny jednotlivé země, jejich vývoj stínové ekonomiky v ekonomických sektorech a dále závěrečná komparace těchto států.

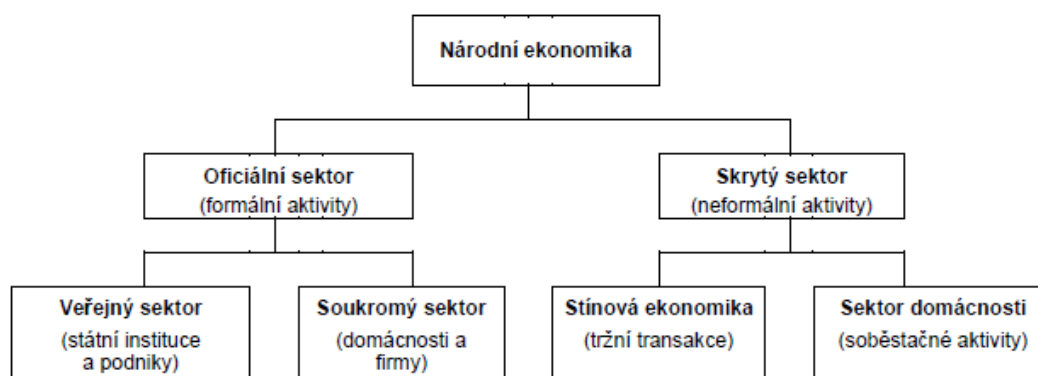
Cílem práce je čtenáři přiblížit problematiku jevu stínové ekonomiky, o kterém se na veřejnosti moc nemluví. Seznámit ho se základními příčinami a dopady. Nadále mu ukázat situaci v České republice a ostatních státech V4, tedy Slovensko, Maďarsko a Polsko. Nalézt pochopení v tomto jevu, že i samotný čtenář se byt' i nevědomky dostal do situace, kdy volil cestu stínové ekonomiky například formou brigády, kde dostal odměnu na ruku, nepodepsal žádnou smlouvu, která by upravovala pracovní-právní vztah a zodpovědné odměny neodvedl státu žádnou srážku. V neposlední řadě práce ukazuje situaci vlivu stínové ekonomiky v rámci zemí V4.

1 DEFINICE A VYMEZENÍ POJMŮ

1.1 Ekonomika a její členění

Národní ekonomiku lze zjednodušeně charakterizovat jako činnosti hospodářského charakteru směřující k vytváření statků a poskytování služeb. Národní ekonomika je tvořena ekonomickými subjekty, které se buď na daném území nacházejí, nebo zde provozují ekonomickou činnost. Národní ekonomika je ovlivňována hned několika faktory, ale především hospodářskou politikou státu.

Národní ekonomiku lze členit podle několika různých hledisek. Pro účely této práce bude použito rozdělení národní ekonomiky na sektor oficiální a skrytý (neoficiální). Práce bude tedy vycházet z předpokladu, že vedle oficiálního sektoru existuje sektor skrytý, který vytváří vlastní produkty podle vlastních pravidel, které nepodléhají státní kontrole a oficiálním statistikám.



Obrázek 1 Rozdělení národní ekonomiky

Zdroj: [10]

1.2 Oficiální sektor

Oficiální sektor lze popsat jako takový sektor národní ekonomiky, který je regulovaný zákony a státními opatřeními, podléhá kontrole státních institucí a většina produkce tohoto sektoru je vykazována v oficiálních statistikách, a tedy je i zahrnuta v oficiálním hrubém domácím produktu (HDP). Z výše uvedeného obrázku č. 1 vyplývá, že oficiální sektor národní ekonomiky je tvořen sektorem veřejným, do kterého patří státní instituce a státní podniky, a sektorem soukromým, který zahrnuje ekonomickou činnost domácností a firem, tzn. takovou produkci zboží a služeb, která podléhá zákonům a je předmětem zdanění.

Typ systémového uspořádání ekonomiky oficiálního sektoru je úzce spjat nejen s politickým systémem, ale i s ideologickým a politickým smýšlením státních představitelů, jakožto tvůrců hospodářské politiky. Pro pochopení problematiky fungování stínové ekonomiky je třeba alespoň stručně popsat fungování některých oficiálních ekonomických systémů.

1.2.1 Centrálně plánovaná ekonomika

Různí autoři používají k charakteristice tohoto systému ekonomiky nejrozmanitější názvy: centralistický, administrativně (byrokraticko) - direktivní, centrálně - příkazovací, socialismus apod. V centrálně plánované ekonomice odpovídá na první dvě otázky ústředního ekonomického problému, tedy na to, co vyrábět a jak vyrábět, výhradně stát. Jednotlivá rozhodnutí byla převáděna v plány, ať už dlouhodobé (pětiletky) nebo krátkodobé (jednorocní). Tyto plány vedly k prognózám na dalších 10 - 15 let a také díky jejich existenci nebyly důchody vázány přímo na tržby za prodané zboží či služby, ale jsou závislé na plnění plánových ukazatelů, což je často prohlašováno za velkou výhodu centrálního plánování, protože vláda může vytvořenou produkci rozdělovat dle potřeb lidí a ne podle jejich ekonomické úspěšnosti.

Za jednu z výhod centrálně plánované ekonomiky lze pokládat možnost omezení nezaměstnanosti. Pokud tento systém dokonale funguje lze zdánlivě zajistit každému pracovní místo. Avšak pouze za předpokladu, že stát bude rozhodovat i o alokaci pracovních sil do jednotlivých povolání. Tím ale bude podstatně omezena osobní svoboda volby povolání a místa práce [1].

Za další z charakteristických rysů systému lze považovat to, že většina ekonomických zdrojů byla ve vlastnictví státu nebo družstev. Stát dále určoval ceny a dohlížel na jejich dodržování.

Na druhou stranu tento ekonomický systém má i řadu nevýhod. Jedna z nevýhod systému je ta, že systém je velice náročný na množství informací. Firmy nejsou motivovány k tomu, aby zaváděly inovace, což vede k tomu, že zboží je zastaralé, špatné kvality a sortiment bývá velice omezený. Další z nevýhod systému bylo přeceňování rozvoje těžkého průmyslu před výrobou spotřebních statků.

1.2.2 Tržní ekonomika

Tržní ekonomiku lze také nazývat jako volný trh (trh volné konkurence). Je to ekonomický systém, v němž se veškerá rozhodnutí provádějí na podkladě cen, které jsou vytvářeny v procesu dobrovolné směny mezi výrobcí a spotřebiteli. Ekonomické zdroje jsou rozděleny podle tržních sil nabídky a poptávky.

V tržní ekonomice jsou uplatněny tyto hlavní zásady [1]:

- neporušitelnost soukromého vlastnictví,
- volná tvorba cen na trzích,
- malý vliv státu na ekonomiku (stát pouze garantuje právní podmínky),
- tržní subjekty sledují především svůj zájem:
 - firmy chtějí maximální zisk,
 - domácnosti chtějí maximální užitek,
 - lidé tím, že kupují, vyjadřují, co chtějí a co nechťejí; jejich chování na trhu je zároveň pokynem pro výrobce co mají nebo nemají vyrábět,
 - vztahy mezi ekonomickými subjekty jsou zprostředkovávané trhem,
 - rozhodování je založeno na svobodné volbě suverénního subjektu trhu,
 - subjekt nese důsledky svých rozhodnutí,
 - v tržním systému není sledování individuálních zájmů v rozporu s dosažením společenského zájmu.

V dnešní době nelze už hovořit pouze o „čisté tržní ekonomice“, kterou popisoval Adam Smith a ve které podle něho funguje pravidlo takzvané „neviditelné ruky trhu.“ Dnešní podobu ekonomiky lze spíše nazvat „smíšenou ekonomikou“, jelikož se vedle trhu a soukromých subjektů na ekonomickém řízení podílí také veřejné instituce a stát prostřednictvím regulačních a fiskálně-regulačních příkazů.

Dále v této práci bude předpokládáno, že existuje veřejná správa, která se chová dle teorie veřejné volby. Z toho vyplývá, že některé zásahy státu do tržního mechanismu nejsou vedeny pouze motivem zlepšit alokaci trhu, ale jsou učiněny na podkladu politického rozhodnutí, které se odvíjí od vývoje volebního cyklu.

1.3 Stínová ekonomika

Hned na počátku pokusu definovat pojem stínová ekonomika se setkáváme s poněkud složitým problémem, a to s nalezením jednotné definice, která by byla aplikovatelná jak na vyspělé země, tak i na země s teprve transformující se nebo rozvíjející ekonomikou. V této oblasti takřka neexistuje definice, ke které by se přikláněli všichni ekonomové. Je to dáno například i tím, že západní autoři popisují stínovou ekonomiku jinak než autoři z východní či střední Evropy, což dále znesnadňuje porovnávání jednotlivých studií a tak i zevšeobecnění poznatků, které z těchto studií plynou.

S množstvím ekonomů, kteří se pokoušeli danou problematiku popsat, přibývalo i množství termínů, které byly tomuto typu ekonomiky přiřazovány. V důsledku toho se můžeme setkat s několika různými přívlastky, které jsou tomuto sektoru dávány - černý, šedý, neoficiální, duální, paralelní, podzemní, skrytý, druhý, stínový atd. V SRN se obecně používá termín „Schattenwirtschaft“, ve Francii „économie souterraine“, „économie au noir“, v Itálii „economia sommersa“ nebo „occupazione occulta“, v Nizozemí „officieuze circuit“, „grijsze sector“ nebo „schemerzone“ atd. V České republice se patrně po vzoru SRN nejvíce uchýlil pojem „stínová ekonomika“. Proto se bude tento typ ekonomiky takto nazývat i v následujícím textu [3].

Přestože autoři přidělovali stínové ekonomice různé názvy, jejich charakteristika vycházela většinou ze stejného základu - vždy jde o nějakou ekonomiku, ve které se něco vytváří, přerozděluje a spotřebovává. To vše se ale děje mimo oficiální rámec sledování, mimo placení daní, mimo dodržování nejrůznějších pravidel atd. Hlavním charakteristickým rysem stínové ekonomiky je snaha utajit před úřady aktivity prováděné osobami, podniky či institucemi. Tyto aktivity jsou utajovány zejména za účelem [29].

- vyhnout se placení daní z příjmu, přidané hodnoty apod.,
- vyhnout se placení příspěvků na sociální pojištění,
- nedodržování předpisů o minimální mzdě, maximální délce pracovní doby, bezpečnostním nebo zdravotním standardům aj.,
- vyhnout se některým administrativním procedurám, jako například vyplňování statistických dotazníků a jiných hlášení.

Podle Fleminga, lze stínovou ekonomiku rozdělit podle čtyř srovnatelných komponentů:

- trestuhodné - definováno jako ilegální produkce a distribuce zboží či služeb, např. obchod s narkotiky,
- nepoctivé- legální produkce zboží a služeb, které ale obchází oficiální evidování a vede např. k daňovým únikům,
- výroba svépomoci - definována jako domácí produkce, není tedy ilegální,
- neoficiální - ekonomické aktivity, které obchází náklady a jsou vyloučeny z výnosů a oficiálních příjmů, např. melouchaření.

1.3.1 Prvky stínové ekonomiky

Mezi hlavní prvky stínové ekonomiky dle Fassmanna lze zařadit aktivity, platby, transakce a příjem. Tyto prvky na sebe v ekonomice buď přímo navazují, nebo mohou stát zcela samostatně.

Aktivity

Aktivity (nebo také činnosti) jsou většinou autorů považovány za hlavní prvek neformální ekonomiky. Autor Kerric Macafee popisuje „skrytou ekonomiku“ jako „ekonomickou aktivitu, plodící příjmy tomu, kdo ji provozuje, které nemohou být odhadnuty z žádných statistických zdrojů užívaných k sestavování HDP“ [2].

V některých definicích se můžeme místo s pojmem „aktivity“ setkat s příbuzným názvem - práce. De Garazia ve svém popisu stínové ekonomiky používá dokonce pojem „profesionální práce“, kdy tedy stínovou ekonomiku definuje jako profesionální práci na okrajích nebo vně zákonných pravidel, kde usiluje o vytvoření zisku na základech, které jsou s těmito pravidly v rozporu. Ian Miles popisuje skrytou ekonomiku obdobně a tedy jako „použití pracovní síly a pracovních prostředků mimo oficiální pracovní dobu nebo mimo kontrolu pracovního systému“.

Transakce

Transakce navazují na aktivity. Transakce mají podobu buď peněžní, nebo nepeněžní (dary, protislužby). Nelze jednoznačně říci, že nelegální aktivity vedou k nelegálním transakcím. Díky falšování dokumentů může být nelegální výrobek takřka naprosto legálně prodán a na druhou stranu „čistý“ výrobek může být prodán takzvaně „podpultově“, čímž může vzniknout ztráta na dani z přidané hodnoty či nelegální příjem.

Lze narazit i na situace, kdy aktivity nevyvolávají žádné transakce. Jedná se především o tzv. práci pro sebe (kutilství, zahradničení atd.), sousedskou výpomoc či práci dobrovolníků.

Na oblast domácí produkce se názory některých ekonomů liší. Autoři jako Feige a Guttmat tvrdí, že by domácí produkce do stínové ekonomiky zařazena být neměla. Naproti tomu český ekonom Fassmann zastává názor, že domácí produkce je součástí stínové ekonomiky a ve své práci *Stínová ekonomika a práce na černo* domácí produkci dělí na tyto části [2]:

- práci pro sebe a domácí práce,
- výměnný obchod a naturální směna,
- práce dobrovolníků a vzájemná produkce.

Pro lepší pochopení, jak na spolu jednotlivé aktivity a transakce souvisejí, bude uvedena tabulka č.1, jejímž autorem je Schneider, který ji publikoval ve své práci *Shadow economies and corruption all over the world: What do we really know?*.

Tabulka 1 Vztah mezi aktivitami a transakcemi stínové ekonomiky

Typ činnosti	Peněžní transakce		Nepeněžní transakce	
Ilegální činnosti	obchodování s odcizeným zbožím, výroba a prodej drog, hazardní hry, prostituce, pašování, padělání		výměna drog, ukradeného a pašovaného zboží, výroba drog pro vlastní potřebu, krádeže	
	Daňový únik	Vyhýbání se daním	Daňový únik	Vyhýbání se daním
Legální činnosti	neregistrovaný příjem z živnosti, mzdy, platy a majetek z neregistrované práce spojené s poskytováním a výrobou legálního zboží a služeb	sociální výhody, zaměstnanecké úlevy	směna legálními službami a zbožím	sousedská výpomoc a práce svépomocí

Zdroj: vlastní úprava dle [28]

Příjem

Příjem je jakýmsi peněžitým vyjádřením rozsahu stínových aktivit. Příjem může být samozřejmě i v nepeněžité podobě (např. dary či jiné alternativy). Fassmann popisuje příjem jako „*Ta část příjmu, která vyplývá ze stínových plateb (ať se již odehrávají v oficiálním či neoficiálním sektoru) může být charakterizován jako stínová. V zásadě jde o příjem, který není*

ohlášen domácím důchodovým úřadům a úřadům sociálního zabezpečení nebo ostatním organizacím, které mají statutární právo na tuto informaci“ [2].

Dalším důležitým představitelem této skupiny ekonomů, kteří považují příjem jako stěžejní prvek stínové ekonomiky, je Vito Tanzi. Vito Tanzi popisuje stínovou ekonomiku jako příjem, který není oznámen daňovému úřadu. Tanzi ve své práci popisuje důležitou stránku stínové ekonomiky z pohledu toků zboží, služeb a příjmů.

S legalizací neoficiálních příjmů souvisí pojem „praní špinavých peněz“, kterému bude blíže věnována i jedna z následujících kapitol. Naopak předcházejí-li na první pohled legálnímu příjmu činnosti, které legální nebyly, pak je tento příjem také „šedý“, jelikož mohlo docházet i k daňovým únikům. Byla by chyba zapomenout na úspory nebo kapitál, které mají původ v neoficiálních činnostech. Takové úspory nebo kapitál musíme považovat také za stínové [3].

1.3.2 Struktura stínové ekonomiky

Stínovou ekonomiku lze dále vnitřně členit na menší části. Nejpoužívanější je nejspíše Gershunyho členění, kdy Gershuny člení stínovou ekonomiku na [3]:

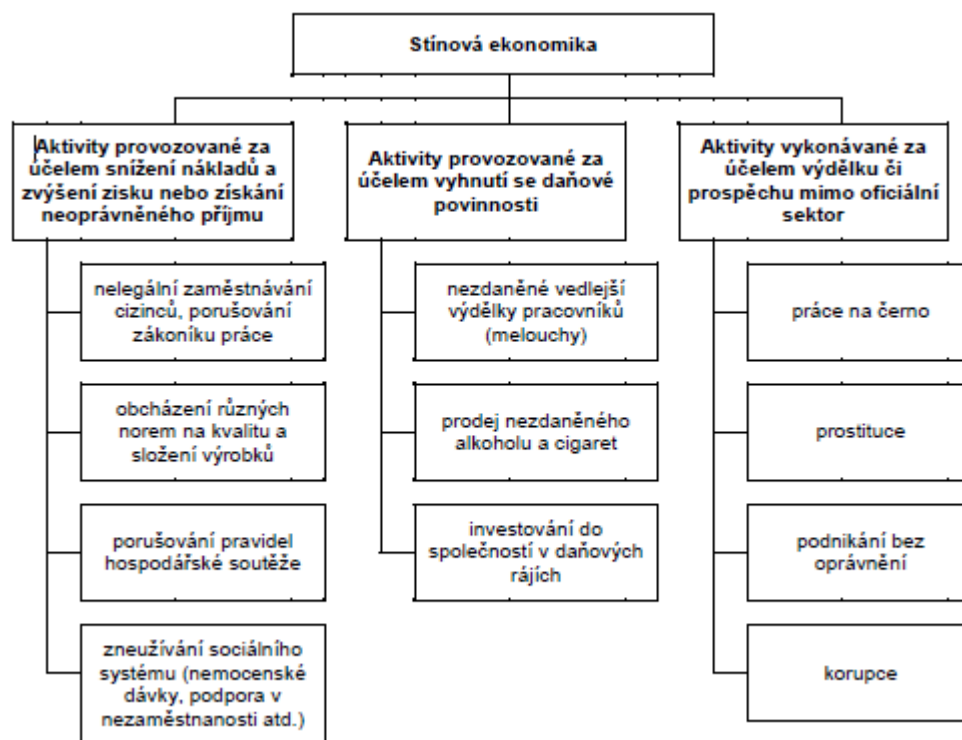
- **černý sektor**, který zahrnuje neformální transakce směřující ke zvětšení vytvořeného nebo obdrženého příjmu:
 - přípojně stínové aktivity - tj. stínové aktivity, které se nacházejí ve formálním sektoru například ve firmách. Ty jsou prováděny buď zaměstnavatelem nebo zaměstnancem a příjmový přírůstek z těchto aktivit připadá firmě (např. falšování firemních knih a evidence za účelem daňového úniku či úniku z pojištění),
 - poloautonomní neformální aktivity - neformální výroba zboží nebo služeb pro formální ekonomiku (např. subdodávající podnikatelé a část domácích prací v malých dílnách),
 - autonomní stínové aktivity - neformální výroba finálního zboží a služeb pro spotřebitele v oficiálním nebo neoficiálním sektoru,
- **domácnosti**, které jsou definovány pomocí aktivit bez finanční platby a které poskytují potřebné zboží a služby pro členy domácnosti,
- **komunální sektor**, definovaný jako aktivity bez finanční platby pro společnost jako celek, nebo pro členy komunity jiné než domácnosti.

Gershunyho členění se v obměněných formách objevuje v pracích řady českých autorů. Jejich práce se ale nezakládají na hlubším teoretickém rozboru dané problematiky, jejich účelem je spíše odhad velikosti stínové ekonomiky jako celku i jeho částí. Navíc, jak je v této problematice zvykem, každý autor používá jiné názvosloví, a to i pro jednotlivé části stínové ekonomiky. Dá se tedy setkat s pojmy neoficiální ekonomika, šedá ekonomika, černá ekonomika, černý sektor atd. Stručný přehled členění stínové ekonomiky podle českých autorů v letech 1988 – 1995 je uveden v příloze A.

Stínovou ekonomiku můžeme tedy rozdělit [7]:

- aktivity, které se vyznačují obcházením nařízení a norem s cílem snížení nákladů a dosažení vyššího zisku nebo neoprávněného příjmu (při těchto aktivitách nemusí nutně docházet k peněžním transakcím a tyto aktivity nejsou vždy spojeny s oficiálním sektorem a většinou jsou řádně vykazovány i příjmy a produkce, které byly takto vytvořeny, skrýván je pouze způsob jejich dosažení),
- aktivity, jejichž hlavním účelem je vyhnout se daňové povinnosti a odvodům na zdravotním a sociálním pojištění, a to, jak z řádně deklarovanych, tak i utajených ekonomických transakcí; tyto aktivity se často vyznačují využíváním mezer v zákonech,
- ostatní aktivity, které jsou provozovány za účelem dosažení výtěžku či nějakého prospěchu, a které stojí zcela mimo oficiální sektor; sem patří ostatní aktivity, které stojí na hranici černé ekonomiky. Jejich samotná existence porušuje zákon, proto je většinou zastírán jejich skutečný charakter. Odhalení těchto aktivit je značně obtížné, protože tyto aktivity se projevují v oficiálním sektoru většinou pouze jako zvýšená spotřeba (spotřeba subjektů provozujících tyto aktivity neodpovídá výši jejich oficiálně deklarovaneho příjmu, protože část jejich příjmu pochází ze zatajovaných aktivit).

Rozdělení stínové ekonomiky lépe znázorňuje obrázek č. 2.



Obrázek 2 Rozdělení stínové ekonomiky

Zdroj: [7]

1.3.3 Definování stínové ekonomiky

V předcházejících subkapitolách jsme si definovali prvky a strukturu stínové ekonomiky tak, abychom dostali lepší představu o jejím fungování, a tudíž nyní můžeme přistoupit k jejímu samotnému definování. Jak bylo v předchozím textu krátce zmíněno, řada autorů se neshoduje v otázce, zda domácí produkci zahrnovat do stínové ekonomiky či nikoliv. Proto dále budou popsány si dvě definice od českých autorů, ve kterých je znázorněno právě rozdílné pojetí o zahrnutí domácí produkce do stínové ekonomiky.

Autoři Fiala a Fialová uvádí svoji definici stínové ekonomiky ve svém Ekonomickém slovníku takto: stínová ekonomika „je ta část produkce, která nevchází do vykazovaných ukazatelů souhrnu produkce vytvářené v ekonomice za určité období. Práce prováděná na černo. Vyskytuje se v ekonomikách v oblastech, kde je činnost zakázaná (hazardní hry, prostituce, soukromé podnikání apod.) nebo nabídka nepokrývá poptávku (nedostatek bytů či

jakéhokoliv zboží), anebo z důvodu daňového úniku.“ [4]. Tato definice se nezmiňuje o domácí produkci.

Druhá definice pochází od makroekonoma Fassmanna. Jeho definice stínové ekonomiky je komplexnější a aplikovatelná jak na centrálně plánované hospodářství tak i na tržní ekonomiku. Dle Fassmanna můžeme tedy stínovou ekonomiku charakterizovat *„jako ty příjmy resp. činnosti, jejichž nejbyťostnějším zájmem je, aby zůstaly skryty (alespoň před orgány státního represivního aparátu), dále neformální aktivity nebo transakce, které nezahrnují platby a které jsou určeny ušetřit nákupy a konečně ty činnosti, které v konečném důsledku sice vedou k oficiálním příjmům, ale jejich samotný zdroj, či lépe řečeno cesta jejich nabytí, je v rozporu s platnými zákonnými pravidly, nařízeními a dohodami“ [2].*

2 ODHADY STÍNOVÉ EKONOMIKY

Po složitém hledání definice stínové ekonomiky se tato práce dostává k další problematice, a to k měření samotné velikosti stínové ekonomiky, pomocí kterého lze provádět mezinárodní srovnání.

Hned na úvod je třeba zdůraznit, že jak mezinárodní srovnávání výsledků odhadů, tak i srovnávání na úrovni jednoho státu není tak jednoduché, jak by se na první pohled mohlo zdát. Velmi často se stává, že výsledkem jsou naprosto protikladné hodnoty. Důvody možných odlišností v měření jsou minimálně čtyři [3]:

- různí autoři při odhadech vycházejí z různě definované stínové ekonomiky,
- různí autoři používají různých metod odhadů,
- kvantitativní odchylky v odhadech mohou souviset i s rozdílným matematickým vyjádřením výsledku,
- odhady různých autorů pochází z různých časových období, popř. se při nich užívá různě kvalitních datových souborů.

V následujících subkapitolách si blíže uvedeme základní metody měření, které se nejčastěji k odhadům používají. Metody můžeme rozdělit na přímé, nepřímé a modelové. Je třeba poznamenat, že výsledky různých metod odhadů se vzájemně liší.

2.1 Přímé metody

Tyto metody se řadí mezi tzv. mikro přístupy, odhadují velikost stínové ekonomiky v daném čase a poskytují detailní informace o stínových aktivitách a struktuře. Na druhou stranu jsou tyto metody nevhodné pro určení vývoje tohoto sektoru v delším časovém období.

2.1.1 Výběrová šetření

Jedná se o rozsáhlou sondáž a průzkum mezi obyvatelstvem většinou pomocí dotazníkového šetření. Tato metoda se používá velice zřídka, jelikož je technicky a organizačně náročná. Tak, jako u většiny dotazníkových šetření, jsou i zde výsledky závislé na ochotě respondentů spolupracovat a podávat pravdivé odpovědi. Komplikovaná je tato metoda i z hlediska obsahového. Otázky se musí tvořit tak, aby byly co nejkomplexnější, ale zároveň detailně popisovaly zkoumaný jev.

Výběrové šetření se spíše používá pro zkoumání rozsahu jednotlivých částí stínové ekonomiky a k popsání chování některých sociálních skupin. Jako pomocný ukazatel jsou využívány spolu s nepřímými metodami [2].

2.1.2 Sledování daňových úniků

Tato metoda se též nazývá „fiskální audit“. Metoda je nejvíce používána ve skandinávských zemích ale i např. v USA, Itálii.

Výpočet se provádí na základě údajů poskytnutých daňovými úřady. Jde prakticky o namátkový výběr a kontrolu daňových poplatníků. Z vybraných hodnot se dále sestaví jakýsi model daňového úniku či podvodu, který je následně zveřejněn na zbytek země [3].

Hlavní nevýhodou této metody je především v utvoření nedostatečně reprezentativního vzorku, jelikož se metoda opírá pouze o zkušenosti daňového úřadu. Dále se tato metoda zaměřuje pouze na jeden aspekt stínové ekonomiky - daňové podvody, a tudíž opomíjí ostatní složky, které stínovou ekonomiku tvoří [2].

2.2 Nepřímé metody

Tyto metody mají spíše makroekonomický charakter. Jejich výhodou oproti metodám přímým je, že poskytují informace o vývoji stínové ekonomiky v čase. Jejich charakteristickou vlastností je to, že sledují stopy, které stínová ekonomika zanechala ve formální ekonomice. Tyto metody můžeme dále členit na [3]:

- metody rozporů,
- monetární metody,
- metody trhu práce,
- metody fyzického inputu.

2.2.1 Metody rozporů

Aplikace těchto metod je založená na tom, že příjmy, které byly získány v rámci stínových aktivit, budou vráceny do oficiálního sektoru a to většinou tak, že budou vráceny prostřednictvím nákupů zboží a služeb. Tyto metody pracují na principu měření rozdílů mezi příjmy a výdaji, a to buď na národohospodářské úrovni v rámci analýzy národních účtů, nebo na základě průzkumů rodinných rozpočtů. Případně naměřené rozdíly se stávají měřítkem stínové ekonomiky.

Tyto metody mají jisté nedostatky. Jak již bylo naznačeno, tyto metody pracují s předpokladem, že příjmy zachycené ve statistikách jsou podhodnoceny právě o příjmy plynoucí ze stínových aktivit, kdežto nákupy se o tyto příjmy opírají a tudíž jsou v oficiálních statistikách také zachyceny. V realitě je to poněkud složitější. Metody totiž odvozeně předpokládají, že stínová ekonomika je prostřednictvím výdajů přímo spojená s oficiální ekonomikou a že většina zjištěných rozdílů mezi příjmy a výdaji pramení z existence stínové ekonomiky.

Ne všechny neoficiální příjmy se objeví v oficiální ekonomice, jelikož můžou být zpětně navraceny prostřednictvím stínových kanálů do neoficiální ekonomiky, stejně jako tak mohou být odváděny i příjmy oficiální. Dále jsou hodnoty příjmů a výdajů v národních účtech měřeny s určitým stupněm omylu a řada jednotlivých položek v nich je odhadována. Naměřené rozdíly jsou tedy ovlivněny jak možnou výběrovou chybou, tak i přesností odhadu. Navíc tyto metody pracují pouze s jedním aspektem stínové ekonomiky - příjmem, tudíž ani je nemůžeme považovat za stoprocentní.

Další možnou variantou metody rozporů je sledování rozdílu mezi HDP propočteným z příjmů přihlášených ke zdanění a mezi HDP získaných na bázi národních účtů. Určitá varianta této metody se používá ve Francii při odhadování daňových podvodů. Výpočet je prováděn z objemu daně z příjmu, který stát obdržel za určité zdaňovací období. Následně se určí objem daně z příjmu, který mohl být teoreticky získán. Rozdíl mezi teoretickou a skutečnou hodnotou pak udává s určitými drobnými úpravami hodnotu možného daňového úniku [2].

2.2.2 Monetární metody

V současné době se dají monetární metody považovat za jedny z nejpoužívanějších metod, pomocí nichž se stínová ekonomika měří.

Tyto metody jsou založeny na předpokladu, že veškeré změny a výkyvy monetárních proměnných jsou způsobeny právě existencí stínové ekonomiky a jejím působením na tyto proměnné. Dále se pracuje s určitým faktem, že většina transakcí ve stínové ekonomice (obzvláště v černém sektoru) je realizována pomocí hotových peněz. Pokud tedy dojde k růstu objemu hotových peněz za určité časové období nad „normálně pozorovanou hodnotu“ ukazuje to na existenci činností ve stínové ekonomice [3].

Začátky monetárních metod měření stínové ekonomiky můžeme najít v roce 1958, kdy byla počítána závislost mezi peněžní poptávkou a daňovým tlakem, který je považován za

jednu z mnoha možných příčin vzniku stínové ekonomiky. Tuto teorii ustanovil ekonom Cagan. V jeho stopách dále následoval ekonom V. Tanzi, který pomocí této teorie stanovil funkci poptávky po penězích pro Spojené státy pro období 1929 - 1980. Jeho metoda se někdy označuje také jako „metoda hotových peněz“. Na jeho práci dále navázali i ostatní autoři jako například Schneider a Edgar Feige. Feige metodu rozšířil o analýzu, založenou na množství transakcí. Pro svou propracovanost mnoha autory se tak tato metoda zařadila v současnosti mezi nejpoužívanější monetární metody. Byla použita i pro odhady stínové ekonomiky v rámci zemí OECD [7].

Nepřesnosti ve výsledcích vypočítaných pomocí monetárních metod můžeme spatřovat opět ve faktu, že ne všechny transakce ve stínové ekonomice probíhají ve formě hotových peněz tak, jak se předpokládá. Dále se při využívání těchto metod vychází z předpokladu, že hlavním faktorem způsobujícím vznik stínové ekonomiky je daňové břemeno, zatímco další faktory jsou značně opomíjeny nebo zcela přehlíženy (většinou z důvodu nedostatečných informací o hodnotách pro dané země).

2.2.3 Metody trhu práce

Metody trhu práce jsou založeny na sledování reálných nebo potencionálních činitelů stínové ekonomiky. Metoda založená na tomto principu se nazývá „metoda míry účasti na stínovém trhu práce“.

Tato metoda pracuje na základě předpokladu, že v době, kdy je účast na formálním trhu práce omezena, přesouvá se práce do neformální ekonomiky. Pomocí této metody se tedy snažíme odhadnout potenciál stínového trhu práce (tzv. práce na černo). Jinak řečeno, jde o snahu odhadnout počet pracovníků, kteří pracují na černo a následně tomuto počtu pracovníků přiřadit určitou úroveň odhadované produktivity práce.

Tak jako takřka každá metoda, má i tato své nedostatky. Minimálně část stínové práce se odehrává v oficiálním sektoru v rámci oficiální pracovní doby, s čímž tato metoda nepočítá. Dále nelze předpokládat, že pouze nezaměstnaní jsou hlavním zdrojem pro práci na černo. Naskytuje se i otázka, zda míra účasti na stínovém trhu práce je skutečným odrazem neúčasti na oficiálním trhu práce. Metody trhu práce se takřka neobejdou bez terénního průzkumu. Pokud budou hodnoty pouze odhadovány a nebudou podloženy skutečnými průzkumy, jde pouze o spekulace. S terénním průzkumem souvisí hned následující problém, a to výběr vzorku. Pokud se v této metodě zvolí za základ lokální šetření, je velmi pravděpodobné, že se šetření bude provádět tam, kde se očekává nejvíce skrytých činností. Rozšíření takto získaných informací na celou populaci tak vede opět pouze ke spekulaci [2].

Za hlavní nedostatek je ale považován fakt, že ani tato metoda neměří stínovou ekonomiku jako celek, ale zaměřuje se pouze na její segment - práci na černo, jelikož zcela opomíjí další faktory, které na stínovou ekonomiku působí (daňové úniky, kriminální ekonomika atd.).

2.2.4 Metody fyzického inputu

Tyto metody pracují na předpokladu, že existuje stabilní vztah mezi fyzickými inputy a objemem národní produkce. Je-li růst využívání fyzických inputů vyšší než vykazovaný nárůst národní výroby, pak se to bere jako signál existence neregistrovaného národního důchodu. Tuto metodu tedy můžeme interpretovat jako výpočet potencionální výroby odpovídající dané velikosti fyzických inputů. Rozdíl mezi potencionální a skutečně vykazovanou výrobou pak zrcadlí velikost stínové ekonomiky [3].

2.3 Modelová metoda DYMIMIC

DYMIMIC (Dynamic Multiple Indicators and Multiple Causes) je modelem, který se snaží zohledňovat všechny možné ukazatele, které vedou k existenci a k růstu stínové ekonomiky, stejně jako se snaží zároveň sledovat i efekty stínové ekonomiky v čase. Tímto komplexním přístupem k problematice měření stínové ekonomiky se výrazně odlišuje od předchozích metod, které vždy uvažují nebo pracují pouze s jedním aspektem stínové ekonomiky. Tato metoda se od nepřímých metod měření liší tím, že je založena na statistických proměnných, které nejsou měřeny přímo v oficiálních statistikách. Existence této metody je vyvozována na základě předem charakterizovaných vztahů a zjištěných skutečností [6].

Jelikož všechny metody mají své výhody a nevýhody, v praxi se většinou používají jejich kombinace. Na závěr bude uvedena tabulka č. 2, která shrne nejpodstatnější výhody a nevýhody u jednotlivých metod.

Tabulka 2 Porovnání jednotlivých metod měření

Metoda	Klady	Zápory
Přímé metody	Výstupy z těchto průzkumů jsou dobrými indikátory na mikroekonomické úrovni.	Nepřesné výsledky (je velmi těžké tímto způsobem obsáhnout celý rozsah jevu). Problémy s formulací otázek, které souvisejí s problémem definice pojmu stínová ekonomika, dle výběru zkoumaného vzorku respondentů a i značný zájem respondentů zamlčet některé citlivé informace.
Nepřímé metody	Vycházejí ze skutečných údajů z oficiální ekonomiky.	Uvažují pouze jeden faktor, na základě kterého posuzují vývoj všech efektů stínové ekonomiky (nejčastěji daňové zatížení).
Modelová metoda DYMIMIC	Umožňuje zohlednit současné působení více faktorů, které způsobují růst stínové ekonomiky, proto lze výsledky této metody považovat za poměrně přesné.	Metoda vychází z odvozených proměnných a je velké riziko nesprávného určení faktorů, které jsou zahrnuty do výpočtu. Výpočet je poměrně složitý.

Zdroj: vlastní úprava dle [6]

3 PŘÍČINY A DŮSLEDKY MÍSTA VZNIKU STÍNOVÉ EKONOMIKY

3.1 Příčiny vzniku stínové ekonomiky

Za hlavní příčinu existence stínové ekonomiky v tržních ekonomikách je považován stát, který svou rolí ovlivňuje hospodářství, zejména vydáváním zákonů, vyhlášek, nařízení a tím narušuje alokační schéma trhu. Toto narušování v tržní ekonomice má na svědomí daňová politika.

Dochází tedy ke střetu zájmů. Na jedné straně jednotlivec či určitá společnost a na straně druhé stát, který hájí zájmy společnosti jako celku. Míra rozdílnosti nebo stejnorodosti těchto zájmů otvírá nebo zavírá prostor pro existenci stínové ekonomiky [2].

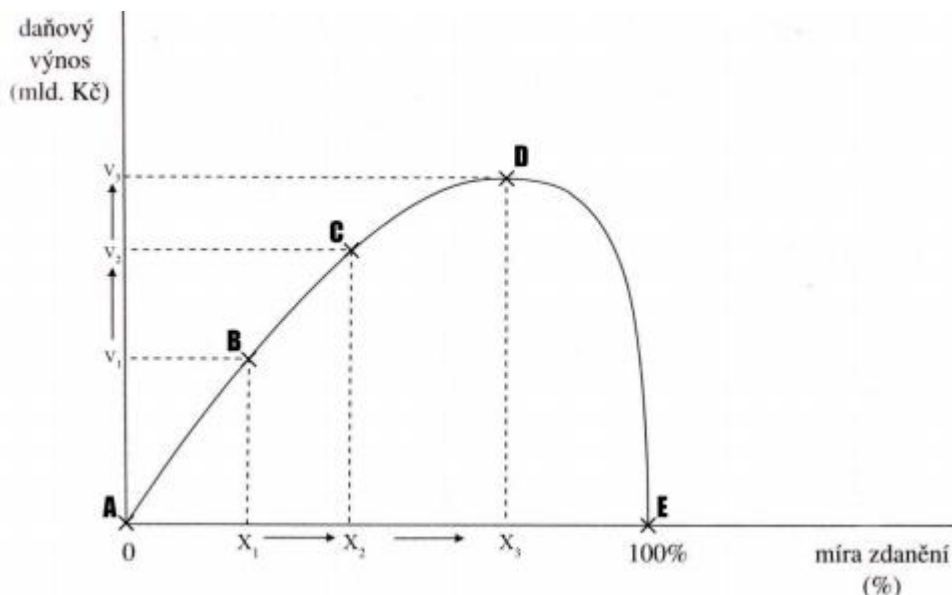
Hlavními příčinami ze strany státu jsou zejména:

- daňové zatížení,
- státní regulace ekonomických činností.

3.1.1 Daňové zatížení

Daň je povinná, zákonem stanovená dávka vybíraná od fyzických a právnických osob a převáděná do veřejného (zpravidla státního, krajského nebo municipálního) rozpočtu. Daň je platba, která není účelová a neekvivalentní tzn., že zaplacení určité daně nezakládá nárok na jakékoliv konkrétní plnění ze strany státu jako výběrčího daně. Platby některých druhů daní se pravidelně opakují v určitých intervalech – každý rok, pololetí, čtvrtletí, měsíc – nebo za stejných okolností (např. při prodeji nemovitosti) [9].

Může se zdát, že čím vyšší daně stát vybírá, tím více finančních prostředků přibude ve státní pokladně. To je ovšem omyl, který nám vysvětluje Lafferova křivka.



Obrázek 3 Lafferova křivka

Zdroj: [25]

Lafferova křivka, viz obrázek, ukazuje, do jaké maximální míry (s rostoucí mírou zdanění se zvýší daňový výnos) jsou lidé ochotni platit daně (bod D = Lafferův bod). Při přesáhnutí tohoto bodu daňový výnos klesá, lidé se tedy snaží vyhnout placení daní, a tak nepřiznávají veškeré své příjmy a volí i práci na černo.

3.1.2 Státní regulace ekonomických činností

Státními regulacemi chápeme činnosti státu, které nějakým způsobem ovlivňují jeho ekonomické subjekty ať jednotlivce či skupiny. Lze sem zařadit právní předpisy, vydávání zákonů, nařízení, vyhlášek apod., jež jsou vynutitelné veřejnou mocí. Regulace se zaměřuje především na produkci zboží a služeb, které jsou vnímány okolím jako společensky nevhodné (př. prostituce), zahraničního obchodu ze strategických či ochrannářských důvodů [5].

3.2 Ostatní příčiny vedoucí ke vzniku stínové ekonomiky

Většina autorů jako další příčiny vzniku stínové ekonomiky uvádí tyto situace:

- migrace obyvatelstva do zahraničí,
- sociální transfery,
- cena práce.

3.2.1 Migrace obyvatelstva do zahraničí

Za touto příčinou stojí fakt, že mnoho lidí, především mladých, hledá vidinu vyšší mzdy v zahraničních zemích (nejvíce USA, Velká Británie, Nový Zéland) za jakoukoliv pracovní činnost. Hlavně se jedná o práci ve službách pohostinství, farmy, hotelnictví. Po návratu do své rodné vlasti ovšem svůj výdělek nezdaní, a tak jejich stát přichází o značnou částku.

3.2.2 Sociální transfery

Stát prostřednictvím sociální politiky pomáhá lidem, kteří se momentálně nacházejí v nepříznivé životní situaci a nejsou schopni ji sami vyřešit. Jedním z jeho nástrojů je přerozdělování státních financí v podobě sociálních transferů [35].

Právě existence sociálních dávek může některé lidi motivovat k tomu, aby se vyhýbali práci, pracovali „načerno“ a současně pobírali sociální dávky pro podporu v nezaměstnanosti.

3.2.3 Cena práce

Cena práce je rovna tomu, co vše zaměstnavatel musí zaplatit za svého zaměstnance. Jedná se o hrubou mzdu, odvody zdravotního a sociálního pojištění odváděné zaměstnavatelem za své zaměstnance¹. Zaměstnavateli tak vznikají značné náklady „navíc“. Proto firmy využívají způsoby, jak se těmto nákladům vyhnout, jedná se zejména o:

- najímání osob samostatně výdělečně činných místo „klasických“ zaměstnanců,
- zaměstnávání brigádníků na základě dohody o provedení práce,
- zaměstnávání „na černo“ – především cizinců, jakožto „levná pracovní síla“.

3.3 Důsledky stínové ekonomiky

„Hlavní otázka, kterou si musí každá společnost ve vztahu ke stínové ekonomice položit, zní: Jaký by měl být oficiální přístup ke stínové ekonomice? Je vhodné proti ní aktivně bojovat, nebo by bylo lepší povzbudit její růst či si jí alespoň příliš nevšímat“? [2].

Důsledky z obecného hlediska můžeme rozdělit na kladné a záporné.

¹ Do ceny práce se dají započítat i benefity.

3.3.1 Kladné důsledky stínové ekonomiky

Mezi klady stínové ekonomiky dle autorů Bárta, Kaufmanna, Kaliberda, Kleera patří [2]:

- udržování funkce ekonomiky,
- pilíř sociální politiky,
- růst HDP,
- zvýšení příjmů obyvatelstva,
- vytváření nových pracovních míst.

3.3.2 Záporné důsledky stínové ekonomiky

Přes uvedená pozitiva v předchozí části však záporné důsledky zcela převažují. Mezi záporné důsledky stínové ekonomiky patří [2]:

- stínová ekonomika podkopává účinné státní řízení ekonomiky,
- porušování daňových a pracovněprávních předpisů, pravidla pracovního trhu atd.,
- neexistují v ní velké a sofistikované investice (jsou rozhodující pro vyhlídku dlouhodobého růstu v zemi),
- ztráta výkonnosti, plýtvání zdrojů a pokles národohospodářské produktivity,
- vznik ekonomických problémů, jejichž příčinou je zavádějící statistika,
- vyšší zatížení „dostižené“ oficiální přidané hodnoty daněmi a poplatky,
- narušování stability, efektivnosti a důvěryhodnosti institucí, právního systému a systému celé společnosti; přitahuje vstup peněžních prostředků mafií a kriminálních organizací.

3.4 Činnosti pro vytvoření stínové ekonomiky

Následující text bude obsahovat nejznámější činnosti, které jsou typickým příkladem pro stínovou ekonomiku.

3.4.1 Práce na černo

Ilegální práce, nebo-li práce na černo, je uvedena v paragrafu 5, písm. e) zákona o zaměstnanosti (č. 435/2004 Sb.), kdy se touto prací rozumí pracovní výkon fyzické osoby pro PO nebo jinou FO a přitom není mezi oběma subjekty vytvořen platný pracovněprávní vztah či jiná smlouva, která by uplatňovala legální způsob výkonu práce. Dalším typem práce

na černo se rozumí zaměstnávat cizince, kteří nemají pracovní povolení. Při této ilegální činnosti dochází k výrazným daňovým únikům, protože zaměstnanec v této činnosti neodvádí státu ze své mzdy zdravotní pojištění, sociální pojištění a daň z příjmu. Tento jev se vyskytuje ve všech zemích světa.

Osoba, která vykonává práci bez uzavřené pracovní smlouvy (v ČR), může dostat pokutu do výše 10 000 Kč. Pokud pracující během výkonu práce na černo užíval např. podporu z nezaměstnanosti, tak musí podporu následně vrátit. Pokud by se tak nestalo, dlužná částka by byla exekučně vymáhána. V neposlední řadě FO nebo PO, která ilegální práci umožnila, tak může dostat pokutu do výše 5 000 000 Kč [27].

3.4.2 Daňové ráje

Daňový ráj je takový problém, kdy stát přichází o své potencionální příjmy z daní apod. Firmy sídlící v dané zemi nemají pro své podnikatelské aktivity výhodné podmínky (např. vysoká daň z příjmu apod.), a tak své sídlo firmy „přestěhují“ do země, kde je nízká, ba dokonce nulová daň z příjmu. Díky tomuto faktu stát přichází o nemalé částky, které by jim firmy musely zaplatit.

Pro pojem daňový ráj oficiální definice neexistuje. Obecně ji můžeme chápat jako zemi, kde existuje nulové či značně nízké zdanění příjmů FO, PO, DPH či určité hospodářské aktivity (např. svobodné celní zóny) [9].

Podle OECD se za daňový ráj označuje země, která splňuje následující podmínky [27]:

- nominální nebo nulové daně,
- nedostatek transparentnosti – např. běžná nedostupnost dokumentů vedoucí ke stanovení daňové povinnosti pro vedení účetnictví,
- zákony, které neumožňují poskytnout informace ostatním vládám.

Daňové ráje se dělí na čtyři hlavní skupiny [11]:

1. země, které jsou bez zdanění příjmů (př. Bahamy),
2. země, které mají velmi nízké zdanění (př. Lichtenštejnsko),
3. země, které zdaňují příjmy z místních zdrojů bez zdanění příjmů zdrojů v zahraničí (př. Panama),
4. země, kde mají zvláštní znaky zdanění, které jdou využít jako daňový ráj v omezené míře či za konkrétním účelem (př. Kypr).

3.4.3 Prostituce

O prostituci se říká, že je nejstarším řemeslem na světě. Jistě každý z nás se s tímto jevem setkal. Jedná se o poskytnutí sexuální služby za úplatu. Úplata bývá ve většině případů finanční, avšak může existovat i úplata v jiné formě, např. může jít o získání určité výhody, poskytnutí protislužby apod. [21].

Nejčastější formou je heterosexuální ženská prostituce, kdy tedy žena nabízí mužům své služby. Avšak existují i další formy prostituce jako je mužská heterosexuální i homosexuální prostituce, ale i ženská homosexuální prostituce. Nicméně se v jistých případech dá setkat i s prostitucí dětskou [21].

4 STÍNOVÁ EKONOMIKA V ČESKÉ REPUBLICĚ A VE VYBRANÝCH ZEMÍCH EVROPSKÉ UNIE

Následující kapitola se bude zabývat problematikou stínové ekonomiky v České republice a vybraných zemí Evropské unie, kde jsou skutečnosti čerpány převážně z naměřených výsledků Friedricha Schneidera. Vybranými zeměmi jsou Slovensko, Maďarsko a Polsko, spolu s Českou republikou, tedy takzvaná Visegrádská skupina.

4.1 Stínová ekonomika v České republice

V České republice existují aktivity, které jsou většině občanů jistě dobře známy, ale že se jedná o aktivitu, která má za následek zvětšení objemu stínové ekonomiky, to by řekl málokdo. Následující text se bude zabývat těmi nejčastějšími aktivitami, které podporují vliv stínové ekonomiky. Prvním problémem bude český daňový systém, který je velice složitý, nepřehledný a časově náročný. Další aktivitou stojící za růstem objemu stínové ekonomiky je prostituce, které je v ČR bohatě rozšířena. Posledními uvedenými problémy jsou uvedeny korupce, která se děje hlavně při zadávání veřejných zakázek a v neposlední řadě v politice a „švarcsystém“, který ačkoliv je několik let zakázaný, tak se i přesto nadále objevuje.

Tabulka 3 Velikost stínové ekonomiky Visegrádské skupiny v letech 2003 – 2013

Země/rok	2003	2004	2005	2006	2007	2008	2009	2010	2011	2012	2013
Česká republika	19,5	19,1	18,5	18,1	17,0	16,6	16,9	16,7	16,4	16,0	15,5
Slovensko	26,7	26,5	26,0	25,8	24,7	24,0	24,6	24,3	24,1	23,6	23,1
Maďarsko	25,0	24,7	24,5	24,4	23,7	23,0	23,5	23,3	22,8	22,5	22,1
Polsko	27,7	27,4	27,1	26,8	2,06	25,3	25,9	25,4	25,0	24,4	23,8

Zdroj: vlastní úprava dle [31]

4.1.1 Daňový systém ČR

Největším problémem České republiky, který vede ke vzniku stínové ekonomiky, je bezesporu složitost a nepřehlednost daňového systému. Výsledek složitosti a nepřehlednosti má za následek časté obměňování zákonů. Na konci tohoto dění nepřehlednosti a složitosti vzniká problém stínové ekonomiky, a to daňový únik, který má formy [7]:

- zatajování tržeb, podvody v účetnictví, neoprávněné náklady pro krácení daně,
- podvody v události lehkých topných olejů, kdy se olej prodává jako nafta,
- nákup nafty jako směs do bionafty, která byla nakonec prodána jako běžná nafta.

4.1.2 Prostituce

Dalším problémem, kterým je Česká republika v Evropě známá, je prostituce. Prostituce byla popsána stručněji v dřívější subkapitole. Prostituce samotná v České republice není povolena, ale ani zakázána, není tedy trestným činem. Důrazně se ovšem zasahuje proti dětské prostituci a pornografii, kde tyto dvě skutečnosti jsou považovány za trestný čin.

Největší koncentrace prostituce v České republice je v hlavním městě Praha, kde se nachází nemálo podniků a privátů. Další místa jsou u hranic s Německem, Rakouskem a Polskem. Výjimkou ovšem nejsou ani další větší města, kde se služba odehrává [21].

4.1.3 Korupce

Korupci lze charakterizovat jako zneužití postavení, které je spojeno s porušením principu nestrannosti při rozhodování. Motivací tohoto dění je po materiálním zisku nebo jiných výhod. Je to projev chyby v rozhodovacím a řídicím procesu. Součástí korupčního vztahu je vždy ten, kdo rozhoduje, jeho moc odchylovat se od stanovených pravidel, výměna takto vychýleného rozhodnutí za výhodu a nesprávnost, protiprávnost nebo amorálnost takového vztahu výměny. Schopnost instituce korupci potlačovat a bránit se jí je indikátorem kvality vnitřní kultury celého institucionálního systému jako takového a z ní vyplývajících norem chování v příslušných institucích. Dění korupce může ohrozit životaschopnost demokratických institucí a tržních ekonomik a zároveň vnitřní a vnější bezpečnost státu [28].

V trestním zákoníku se ovšem pojem „korupce“ nenalézá, avšak je tato činnost postihována trestnými činy, které jsou uvedeny v části druhé hlavy X. trestního zákoníku (zákon č. 40/2009Sb.) nazvané jako „Trestné činy proti pořádku ve věcech veřejných“. Trestný čin podle dílu 3 „Úplatkářství“ je:

- § 331 přijetí úplatku,

- § 332 podplácení,
- § 333 nepřímé úplatkářství,
- § 334 společná ustanovení pak vymezují pojmy „úplatek“, „ústřední osoba“ a „obstarávání věci obecného zájmu“.

Kromě aktivity úplatkářství právní řád obsahuje mimo jiné několik dalších skutkových podstat trestných činů, které charakterizují korupční chování. Jsou to:

- § 329 zneužití pravomoci úřední osoby,
- § 330 maření úkolů úřední osoby z nedbalosti,
- § 180 neoprávněné nakládání s osobními údaji,
- § 255 zneužití informace a postavení v obchodním styku,
- § 256 sjednání výhody při zadání veřejné zakázky, při veřejné soutěži a veřejné dražbě,
- § 257 pletichy při zadání veřejné zakázky a při veřejné soutěži.

Další skutkové podstaty se nachází v hlavě VI. a X. zvláštní části trestního zákoníku [27].

V prosinci roku 2013 organizace Transparency International zveřejnila žebříček 177 zemí seřazených dle míry vnímané korupce ve veřejném sektoru. Česká republika se umístila na 57. místě ze 177 zemí. Podle české pobočky IT je hodnocení ČR odrazem neschopnosti dotahovat klíčová protikorupční opatření a zavést systémové změny, které by zemi konečně zařadily mezi vyspělé evropské státy.

Index vnímání korupce (CPI) používá stupnici 0-100, kde 100 označuje zemi téměř bez korupce a 0 znamená opak, tedy vysokou míru korupce. ČR byla „ohodnocena“ 48 body. Mezi 31 evropskými zeměmi (státy EU, Island, Švýcarsko a Norsko) se ČR umístila na 25. místě [16].

V roce 2013 státní úřad inspekce provedl celkem 62 086 kontrol a odhalil 186 případů nelegální práce formou tzv. švarcsystému. Většina z „dopadených“ byli cizinci. Z celkového počtu odhalených bylo 55 pracujících české národnosti.

Za tento druh nelegální práce se schovávají 3 formy:

- výkon závislé práce mimo pracovněprávní vztah,
- práce cizince bez povolení k zaměstnání, nebo v rozporu s ním, nebo v rozporu se zelenou nebo modrou kartou,

- práce cizince bez platného povolení k pobytu na území ČR [22].

4.1.4 Švarcsystém

Se švarcsystémem má ČR bohatou zkušenost. Jedná se o situaci, kdy zaměstnavatel uzavře s osobou, která je OSVČ smlouvu v rámci obchodněprávního vztahu, ale ve skutečnosti jde o závislou činnost [13].

Švarcsystém je tedy nenápadnou činností pro vznik stínové ekonomiky, kdy zaměstnavatel nemusí za své zaměstnance odvádět státu povinné srážky ve formě zdravotního a sociálního pojištění. S tímto druhem pracovního vztahu se dá nejčastěji setkat v pojišťovnách a stavebnictví.

Podle studie Friedricha Schneidera, kterou sponzorovala společnost VISA, patří rozsah stínové ekonomiky v ČR k nejnižším ve střední a východní Evropě. Ve srovnání s Evropskou unií se nachází pod průměrem EU. Podle F. Schneidera jsou hlavní příčiny velikosti stínové ekonomiky v ČR považovány vysoké příspěvky na sociální zabezpečení, migrace zahraničních pracovníků, převážně ukrajinské a vietnamské národnosti (tzv. levná pracovní síla), která se navíc podílí na nelegální práci, tedy již na vysvětleném švarcsystému [31].

Mnoho nadnárodních společností, které založily své centrály pro část Evropy právě v ČR, se snaží přispět ke snížení velikosti stínové ekonomiky. Mezi hlavní snažení společností patří opatření proti nehlášené práci a zjednodušení daňového přiznání. Dále F. Schneider ve své publikaci uvádí, že hlavní příležitostí pro potlačení stínové ekonomiky jsou elektronické platební styky. V ČR podle něj připadá 100 elektronických transakcí na jednoho obyvatele za rok, kdy s tímto číslem ČR zaostává za průměrem Evropské unie. Z toho plyne, že čím více se budou platební styky provádět elektronickou formou, tím se sníží možnost výskytu stínové ekonomiky při hotovostních stycích.

4.2 Srovnání velikosti stínové ekonomiky Visegrádské skupiny

V tabulce č. 4 jsou uvedeny výsledky odhadů stínové ekonomiky, které provedl Friedrich Schneider. Srovnání právě vybraných zemí – zemí Visegrádské skupiny – je vhodné, protože všechny země prošly transformačním procesem po rozpadu sovětského bloku. Hodnoty jsou uvedeny za období 2003 – 2013.

Tabulka 4 Velikost stínové ekonomiky zemí V4 (podíl na HDP v %) v letech 2003 - 2013

Rok/země	Česká republika	Slovensko	Maďarsko	Polsko	EU průměr
2003	19,5	18,4	25,0	27,7	22,3
2004	19,1	18,2	24,7	27,4	21,9
2005	18,5	17,6	24,5	27,1	21,5
2006	18,1	17,3	24,4	26,8	20,8
2007	17,0	16,8	23,7	26,0	19,9
2008	16,6	16,0	23,0	25,3	19,2
2009	16,9	16,8	23,5	25,9	19,8
2010	16,7	16,4	23,3	25,4	19,6
2011	16,4	16,0	22,8	25,0	19,2
2012	16,0	15,5	22,5	24,4	18,9
2013	15,5	15,0	22,1	23,8	18,4
Průměr	17,3	16,7	23,6	25,9	20,1

Zdroj: vlastní úprava dle [31]

Česká republika se spolu se Slovenskem řadí mezi země s nejnižší mírou stínové ekonomiky ve východní Evropě a navíc se svými hodnotami nachází pod průměrem zemí EU. Slovensko má ze všech zemí V4 nejnižší průměr stínové ekonomiky na HDP 16,7 %, proto si vede z celé skupiny nejlépe. Polsko s Maďarskem se nachází nad průměrem zemí EU. Polsko je na tom se svým průměrem 25,9 % SE ze všech zemí V4 nejhůře. Na základě odhadů velikostí Friedricha Schneidera zobrazených v tabulce se dá říct, že za sledované období od roku 2003 do roku 2013 stínová ekonomika ve všech zemích celkově klesla zhruba o 3 – 4 % na HDP.

4.3 Postavení zemí V4 v Evropské unii

Tabulka č. 5 bude obsahovat hodnoty stínové ekonomiky v % HDP členských států EU a bude komparovat se zeměmi V4, které jsou zobrazeny tučným písmem. Hodnoty jsou opět naměřeny v období 2003 – 2013 v rámci členských států EU.

Tabulka 5 Velikost stínové ekonomiky členských států EU v letech 2003 - 2013

Země/rok	2003	2004	2005	2006	2007	2008	2009	2010	2011	2012	2013
Belgie	21,4	20,7	20,1	19,2	18,3	17,5	17,8	17,4	17,1	16,8	16,4
Bulharsko	35,9	35,3	34,4	34	32,7	32,1	32,5	32,6	32,3	31,9	31,2
ČR	19,5	19,1	18,5	18,1	17,0	16,6	16,9	16,7	16,4	16,0	15,5
Dánsko	17,4	17,1	16,5	15,4	14,8	13,9	14,3	14,0	13,8	13,4	13,0
Estonsko	30,7	30,8	30,2	29,6	29,5	29,0	29,6	29,3	28,6	28,2	27,6
Finsko	17,6	17,2	16,6	15,3	14,5	13,8	14,2	14,0	13,7	13,3	13,0
Francie	14,7	14,3	13,8	12,4	11,8	11,1	11,6	11,3	11,0	10,8	9,9
Irsko	15,4	15,2	14,8	13,4	12,7	12,2	13,1	13,0	12,8	12,7	12,2
Itálie	26,1	25,2	24,4	23,2	22,3	21,4	22,0	21,8	21,2	21,6	21,1
Kypr	28,7	28,3	28,1	27,9	26,5	26,0	26,5	26,2	26,0	25,6	25,2
Litva	32,0	31,7	31,1	30,6	29,7	29,1	29,6	29,7	29,0	28,5	28,0
Lotyšsko	30,4	30,0	29,5	29,0	27,5	26,5	27,1	27,3	26,5	26,1	25,5
Lucembursko	9,8	9,8	9,9	10,0	9,4	8,5	8,8	8,4	8,2	8,2	8,0
Maďarsko	25,0	24,7	24,5	24,4	23,7	23,0	23,5	23,3	22,8	22,5	22,1
Malta	26,7	26,7	26,9	27,2	26,4	25,8	25,9	26,0	25,8	25,3	24,3
Německo	17,1	16,1	15,4	15,0	14,7	14,2	14,6	13,9	13,7	13,3	13,0
Nizozemsko	12,7	12,5	12	10,9	10,1	9,6	10,2	10	9,8	9,5	9,1
Polsko	27,7	27,4	27,1	26,8	26,0	25,3	25,9	25,4	25,0	24,4	23,8
Portugalsko	22,2	21,7	21,2	20,1	19,2	18,7	19,5	19,2	19,4	19,4	19,0
Rakousko	10,8	11,0	10,3	9,7	9,4	8,1	8,47	8,2	7,9	7,6	7,5
Rumunsko	33,6	32,5	32,2	31,4	30,2	29,4	29,4	29,8	29,6	29,1	28,4
Řecko	28,2	28,1	27,6	26,2	25,1	24,3	25,0	25,4	24,3	24,0	23,6
Slovensko	18,4	18,2	17,6	17,3	16,8	16,0	16,8	16,4	16,0	15,5	15,0
Slovinsko	26,7	26,5	26,0	25,8	24,7	24,0	24,6	24,3	24,1	23,6	23,1
Španělsko	22,2	21,9	21,3	20,2	19,3	18,4	19,5	19,4	19,2	19,2	18,6
Švédsko	18,6	18,1	17,5	16,2	15,6	14,9	15,4	15,0	14,7	14,3	13,9
UK	12,2	12,3	12,0	11,1	10,6	10,1	10,9	10,7	10,5	10,1	9,7
27 zemí EU/průměr	22,3	21,9	21,5	20,8	19,9	19,2	19,8	19,6	19,2	18,9	18,4

Zdroj: vlastní úprava dle [31]

Uvedená tabulka znázorňuje 27 členských států Evropské unie, kde jsou navíc tučně vyznačeny státy V4. Z celého záznamu je patrné, že ze všech zemí EU se nejhůře daří Bulharsku, které má ve zkoumaných letech podíl stínové ekonomiky na HDP vždy vyšší než 30 %. Dále si lze všimnout, že roky 2003 a 2004 byly obzvlášť nejvíce zasaženy stínovou ekonomikou, kdy procentuální účast v obou letech skončila nad hranicí 35 %. Dalšími státy s vysokou mírou stínové ekonomiky jsou Estonsko, Litva a Řecko. Oproti tomu roky 2012 a 2013 jasně ukazují, že se v Bulharsku situace stínové ekonomiky snížila na hodnotu necelých 32 %, tudíž zlepšení situace. Dalším posouzením tabulky se dají vytipovat země, které mají nízkou úroveň stínové ekonomiky. Vůbec nejnižší hodnoty stínové ekonomiky má stát Lucembursko, který má hodnoty do slova a do písmene do rovných 10 %.

Dalšími státy s „velmi“ nízkou hodnotou stínové ekonomiky jsou Nizozemsko, Rakousko a Velká Británie. Roční průměry zemí EU ukazují, že vliv stínové ekonomiky nepatrně v EU každoročně klesá. Výjimkou je rok 2009, který toto klesání nepatrně pokazil svým vzestupem, což mohlo být zapříčiněno vlivem tzv. světové finanční krize². Státy V4 si stojí z odhadu naměřených hodnot v té lepší polovině Evropy, kde vliv stínové ekonomiky není tak značný. Toto tvrzení ovšem trochu napadá Polsko spolu s Maďarskem, které patří díky naměřeným hodnotám k těm zemím, kde je vyšší vliv stínové ekonomiky, avšak jako skupina V4 i přes tento nepříznivý fakt si stojí právě v té polovině s nižšími hodnotami.

4.4 Faktory přispívající k vlivu stínové ekonomiky V4

V následujících řádcích budou komparovány faktory, které svou existencí přispívají k rozvoji stínové ekonomiky zemí V4. Hlavním zkoumaným faktorem bude daňové zatížení, práce na černo a výše plateb sociálního pojištění. Především vysoké daňové zatížení a platby sociálního pojištění jsou hlavními příčinami pro vznik stínové ekonomiky. Dalším faktorem je regulace, které udává směr a tím omezuje volbu občana, který je motivován maximalizací zisku a užitku. Proto se takový občan začne soustředit na ušetření a své aktivity přesouvá tam, kde bude mít větší zisk a užitek, tedy do stínové ekonomiky. Snaží se tak obejít pracovní předpisy, pracovní právní vztahy a další právní předpisy.

Pro zajímavost bude následovat tabulka č. 6, která znázorní daňové zatížení zemí V4 ve srovnání s členskými státy EU. Každá země má svůj vlastní daňový systém, daňový základ, odečitatelné položky apod. Daňové zatížení se jeví pro tuto komparaci jako vhodný ukazatel, protože se jedná o makroekonomický ukazatel, který má podíl daňových plateb na HDP. Zobrazené daňové zatížení obsahuje klasické daňové příjmy, příjmy ze sociálního pojištění, příspěvky na státní politiku zaměstnanosti a povinné plnění na zdravotní pojištění [35].

Tabulka 6: Daňové zatížení zemí V4 v % HDP ve vybraném období 2005 - 2010

Rok	2005	2006	2007	2008	2009	2010
ČR	35,7	35,3	35,9	34,4	33,6	33,8
Polsko	32,8	33,8	34,8	34,3	31,8	31,8
Maďarsko	37,4	37,3	40,4	40,3	40,1	37,7
Slovensko	31,3	29,3	29,3	29,2	28,8	28,1
Státy EU	39,0	39,5	39,4	39,3	38,4	38,4

Zdroj: vlastní úprava dle [15]

² Důsledek americké hypoteční krize, která poznamenala ekonomiky zemí po celém světě.

Podle hodnot v tabulce nejnižší daňové zatížení bylo v roce 2010 na Slovensku (28,1 %). V roce 2010 mělo Polsko druhou nejnižší hodnotu hned po Slovensku a hned za Polskem následovala ČR s hodnotou 33,8 %. Nejvyšší daňové zatížení roku 2010 měla zbývající země Maďarsko. V rámci zemí Evropské unie země V4 spadají do podprůměru. Podle výsledků vlivu stínové ekonomiky se dá konstatovat, že daňové zatížení na ni má nepatrný, ne však zásadní vliv. Slovensko je svými hodnotami důkazem. Slovensko mělo roku 2010 nejnižší hodnotu stínové ekonomiky 16,4 % a také zde bylo tohoto roku nejnižší daňové zatížení s hodnotou 28,1 %. Pravým opakem je Polsko, kde byla v roce 2010 nejvyšší hodnota stínové ekonomiky 25,4 % současně s druhým nejnižším daňovým zatížením. Veškerá komparace předchozího textu byla provedena v rámci V4.

Další částí bude práce na černo, která byla více popsána v dřívější kapitole. Pro připomenutí, největším motivem je neochota zaměstnavatele platit za své zaměstnance vysoké sociální pojištění, a tak zaměstnává zaměstnance na černo a tím ušetří za platby sociálního pojištění zaměstnanců. Tabulka č. 6 ukáže, jak velký podíl má tato situace na daňových příjmech v zemích V4.

Tabulka 6 Podíl sociálního pojištění na veškerých daňových příjmech

Rok	2005	2006	2007	2008	2009	2010
ČR	43,3	44,2	43,8	45,1	44,5	45,2
Slovensko	40,4	40,1	39,9	41,1	43,9	43,7
Maďarsko	33,5	33,6	34,1	34,0	32,9	31,9
Polsko	37,6	36,1	34,3	33,0	35,7	34,9
Státy EU	30,0	29,4	29,0	29,7	31,4	31,1

Zdroj: vlastní úprava dle [19]

Hodnoty České republiky se nachází daleko za hranicí průměru zemí EU, což je nespokojivé pro přízeň české ekonomiky. Hned za ČR se s vysokým podílem nachází Slovensko, které se nachází také nad průměrem zemí EU. Jako další je Polsko, které má hodnoty práce na černo nižší, ale i ono samo se nachází nad průměrem zemí EU. Nejlépe si dle všeho vede Maďarsko, které se i přesto svými hodnotami nachází nad průměrem zemí EU.

Dalším faktorem, který směřuje k vlivu stínové ekonomiky je složitost daňového systému. Český daňový systém se řadí mezi ty vůbec nejsložitější v celé Evropě. Obecně platí, že čím více je daňový systém složitější, tím jednodušeji lze uskutečňovat aktivity, které vedou k daňovému úniku. Ve složitém systému se takové operace lehce ztratí a jejich odhalení není jednoduché. Daňovými systémy a jejich složitostmi se zabývá instituce Světová banka

a společnost Pricewaterhousecooper, které roku 2012 publikovaly studii „Paying Taxes 2012“, která se problematikou daňového systému zabývá. Podle nich platí, že čím jsou daně jednodušší, tím lepší podmínky mají podnikatelé pro svou podnikatelskou činnost.

Ve studii hodnotily celkem 183 zemí. Pořadí zemí ovlivňovala řada kritérií a to hlavně celkový počet daňových plateb, doba potřebná k vyplnění všech daňových tiskopisů a bezchybnému výpočtu daně nebo celkové daňové zatížení. Země V4 si stály takto: Česká republika se umístila na 117. místě, Slovensko na 129. místě, Maďarsko na 114. místě a Polsko na 127. místě. Veškeré umístění ze všech světových zemí, ve kterých měření probíhalo. Následující text se bude zabývat V4 a vybranými státy EU. Z členských zemí dostalo nejlepší hodnocení Irsko, které dosáhlo 5. místa, Lucembursko s místem 14., Dánsko na 15. místě a Švýcarsko na místě 16 [26,14].

4.5 Závěrečná komparace stínové ekonomiky V4

Největšími problémy České republiky pro vznik stínové ekonomiky jsou vysoké odvody sociálního pojištění, které jsou jedny z nejvyšších v EU, dalším problémem je český daňový systém, který je velice složitý, náročný jak obecně, tak časově a tím ulehčuje aktivity vedoucí k daňovým únikům.

Slovensko má za hlavní problém stínové ekonomiky daňové úniky. Taktéž se potýká s vysokým odváděným sociálním pojištěním, které má za následek práci na černo. Každý podnik raději zaměstná zaměstnance na černo, aby za něj nemusel odvádět toto pojištění. Dalším problémem tak jako u České republiky je složitost daňového systému.

Maďarsko se potýká s problémem práce na černo, který se nejčastěji vyskytuje v oblasti stavebnictví. Společnost dává za vinu takovou míru stínové ekonomiky převážně v nedůvěryhodnosti vlády a složitosti daňového systému [12]. Co se týká problému daňových úniků, tak ty probíhají převážně v rámci malých firem. Dalším činností vedou k rozvoji stínové ekonomiky je státní regulace. Maďarsko změnilo sazby DPH, základní sazbu na 25 % z původních 20 % a sníženou sazbu zvýšilo na 20 % z původních 15 %. Tímto faktem se řadí mezi země EU s nejvyšší sazbou. Tato nedokonalá státní regulace vede k rozvoji stínové ekonomiky [31].

Poslední zemí ze skupiny V4 je Polsko. V Polsku se za hlavní příčinu dá považovat vysoký podíl odváděného sociálního pojištění zaměstnavatelů za své zaměstnance. Neochota odvádět platby za své zaměstnance vede k již několikrát probíranému problému práce na černo. Autor Krawczynski ve své publikaci uvádí, že mezi hlavní faktory, které přispívají

růstu stínové ekonomiky, jsou malé a střední podniky. Podle autora Mróze je hlavní motiv začlenění aktivit do stínové ekonomiky proto, aby rodiny mohly mít vyšší rozpočty, a nebo jako další důvod uvádí nemožnost najít zaměstnání [25].

5 STÍNOVÁ EKONOMIKA POBALTSKÝCH ZEMÍ

Následující kapitola se bude zabývat stínovou ekonomikou Pobaltských zemí, tedy Estonskem, Litvou a Lotyšskem. Všechny tři země leží na severovýchodě Evropy na východním pobřeží Baltského moře. Kromě historie mají tyto státy společnou minulost propletenou ekonomickými svazky a hlavně, všechny tři země vstoupily do EU v roce 2004.

5.1 The Riga Shadow Economy

Index SEE je založen na každoročním průzkumu vlastníků společností v Estonku, Litvě a Lotyšsku. Průzkumy jsou prováděny kolem měsíce března a dubna a výsledné hodnoty odpovídají stínovým aktivitám za období dvou let nazpět.

Cílem indexu je tedy změřit velikost stínové ekonomiky v Estonku, Litvě a Lotyšsku. K tomu dále prozkoumat hlavní faktory, které mají vliv na stínovou ekonomiku. Tato metoda je založena na představě těch, co s největší pravděpodobností vědí, kolik produkce/příjmů jsou neohlášené – od podnikatelů, kteří se zapojili do této aktivity. Index kombinuje odhady na neohlášené příjmy z podnikání, práci na černo, stejně tak odhad na krácení příjmů, to vše k získání odhadu velikosti stínové ekonomiky v poměru k HDP. Metoda má navíc méně předpokladů než většina jiných metod, a to zejména ve srovnání s metodami založených na makro ukazatelích. Tento index může být navíc použit v průběhu času nebo napříč odvětvími a zeměmi a je tedy užitečným nástrojem pro vyhodnocení efektivnosti politiky a je navržen tak, aby minimalizoval vliv stínové ekonomiky [30].

Následující tabulka č.7 obsahuje hodnoty naměřené za pomoci právě indexu SEE.

Tabulka 7: Velikost stínové ekonomiky Pobaltských zemí v letech 2009-2013 v % HDP

Země/rok	2009	2010	2011	2012	2013	2013-2012
Estonsko	20,2	19,4	18,9	19,2	15,7	-3,5
Lotyšsko	36,6	38,1	30,2	21,1	23,8	+2,7
Litva	17,7	18,8	17,1	18,2	15,3	-2,9

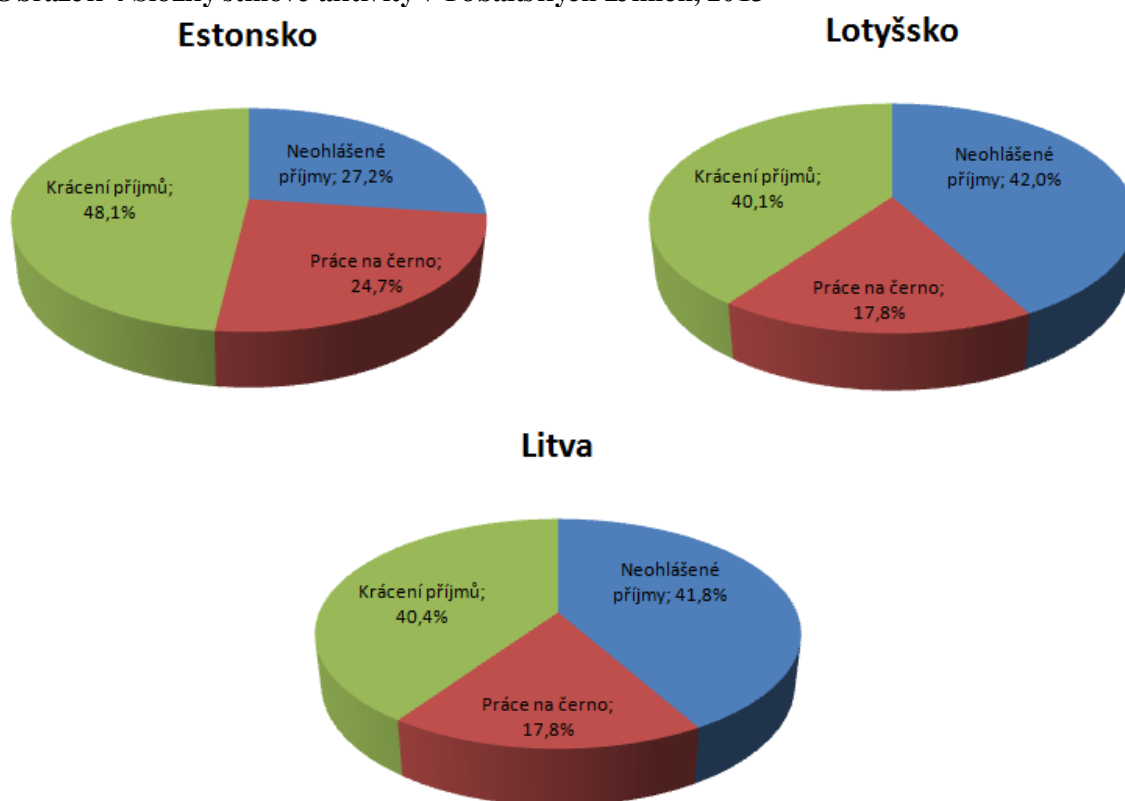
Zdroj: vlastní úprava dle [30]

Z uvedené tabulky je zřejmé, že s nejnižšími hodnotami stínové ekonomiky je na tom nejlépe Litva, která se ani v jednom měřeném roce nedostala s hodnotami nad 20%. Naopak nejhůře je na tom Lotyšsko, které se v letech 2009 a 2010 dostalo s hodnotami bezmála ke 40%. Poslední země Estonsko si stojí na prostřední pozici. S naměřenými hodnotami se

Estonsko více blíží k Litvě, protože hodnoty jsou si velmi blízké až na rok 2009, kdy Litva měla 17,7% a Estonsko 20,2%. Další roky už byly podobné s rozdílem cca 1 % oproti Lotyšsku.

Dále bude následovat obrázek, který znázorňuje velikost složek stínové ekonomiky v každé Pobaltské zemi. Na rozdíl od roku 2012, kdy mzdy na ruku³ představovaly největší položku stínové aktivity v Pobaltských zemích, v roce 2013 byla v Lotyšsku a Litvě nejrozsáhlejší aktivita stínové ekonomiky neohlášené příjmy (Lotyšsko 42,0%, Litva 41,8%), pouze Estonsko mělo rozsah této aktivity 27,2%.

Obrázek 4 Složky stínové aktivity v Pobaltských zemích, 2013

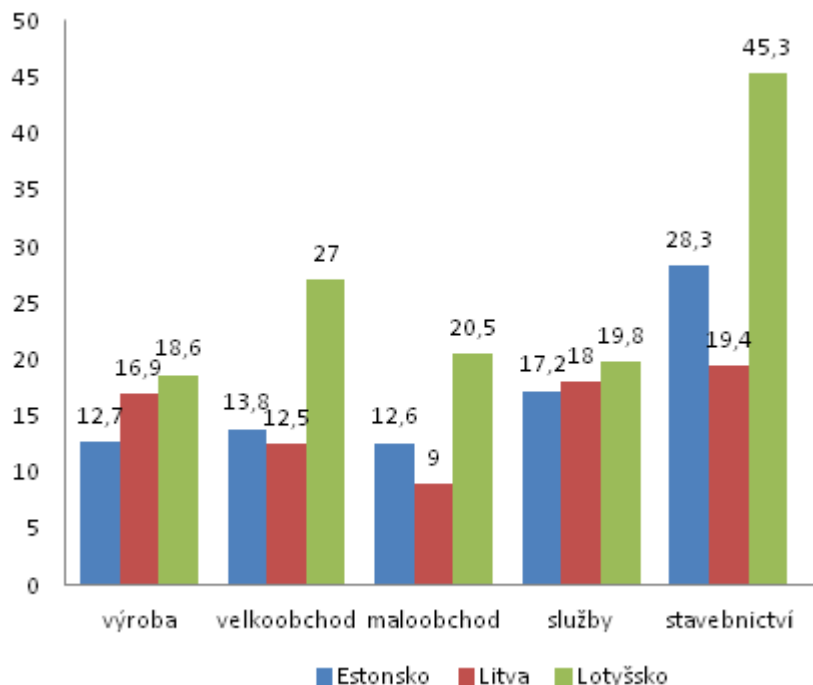


Zdroj: vlastní úprava dle [30]

³ Krácení tržeb při oficiálním prodeji (z důvodů snížení platby DPH, daně z příjmů, apod.) Tento druh příjmů bývá často používán k výplatě stínových mezd, např. tehdy, kdy je část mzdy vyplácena na ruku, tzv. envelope wages.

Následující graf bude znázorňovat velikosti stínové aktivity v různých sektorech Pobaltských států. Dynamiku stínové ekonomiky v každém sektoru v období 2010-2013 budou následovat v pozdějších grafech.

Graf 1 Velikost stínové ekonomiky v různých sektorech Pobaltských států v poměru k HDP (2013)

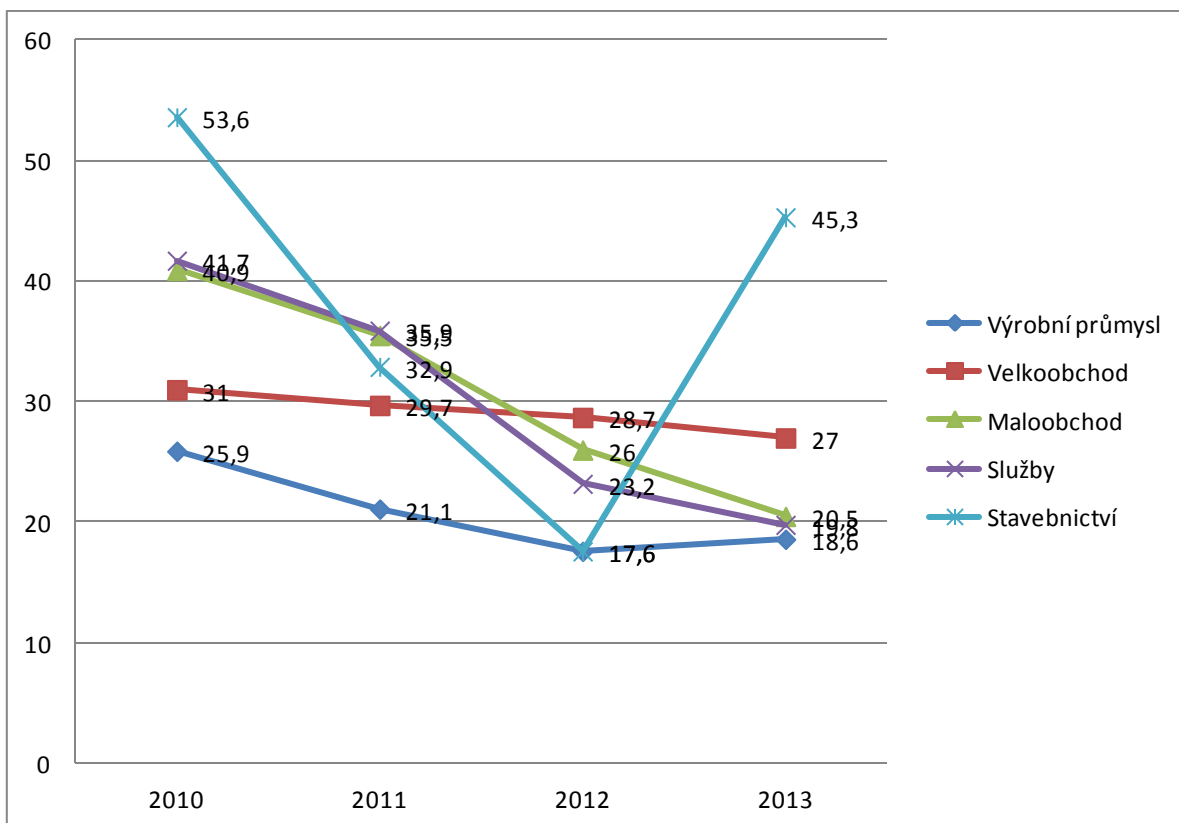


Zdroj: Vlastní úprava dle [30]

Graf 1 nám potvrzuje nízké hodnoty stínové ekonomiky ve státě Litva. Průměrně ze všech tří zemí si vede Estonsko a naopak nejhůře si vede Lotyšsko, které v každém sektoru má nejvyšší podíl stínové ekonomiky, obzvláště v sektoru stavebnictví, kde si vede vůbec nejhůře.

Následující grafy budou znázorňovat vývoj stínové ekonomiky v sektorech každé země zvlášť. Období měření 2010-2013. První zemí bude Lotyšsko, následuje Litva jako poslední Estonsko.

Graf 2 Vývoj stínové ekonomiky (podíl na HDP v %) v sektorech - Lotyšsko



Zdroj:[30]

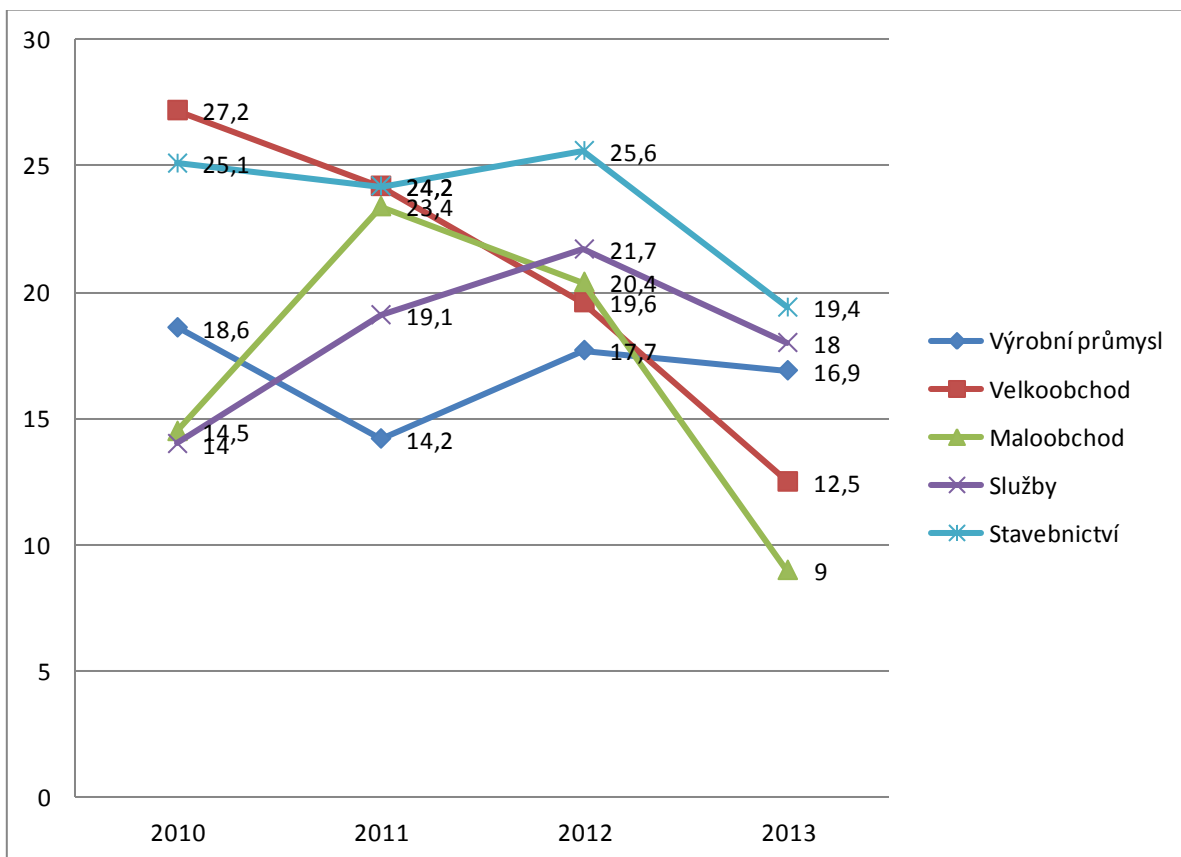
Z grafu můžeme vidět, jak se v Lotyšsku vyvíjela aktivita stínové ekonomiky v ekonomických sektorech. Největší zakolísání a zároveň nejvyšší velikost měl sektor ve stavebnictví⁴ v roce 2010, kdy byla naměřena hodnota 53,6% a dále vliv v následujících dvou letech klesl na 17,6%, kdy za následující rok vzrostl o bezmála 30% na úroveň 45,3%.

Ostatní sektory od roku 2010 do roku 2013 mírně klesají, což je pozitivní, protože se zmenšuje vliv stínové ekonomiky. Ovšem toto narušuje sektor výrobního průmyslu⁵, kde aktivita stínové ekonomiky v roce 2012 do roku 2013 mírně vrostla o 1%.

⁴ Z anglického slova „construction“.

⁵ Z anglického slova „manufacturing“.

Graf 3 Vývoj stínové ekonomiky (podíl na HDP v %) v sektorech - Litva

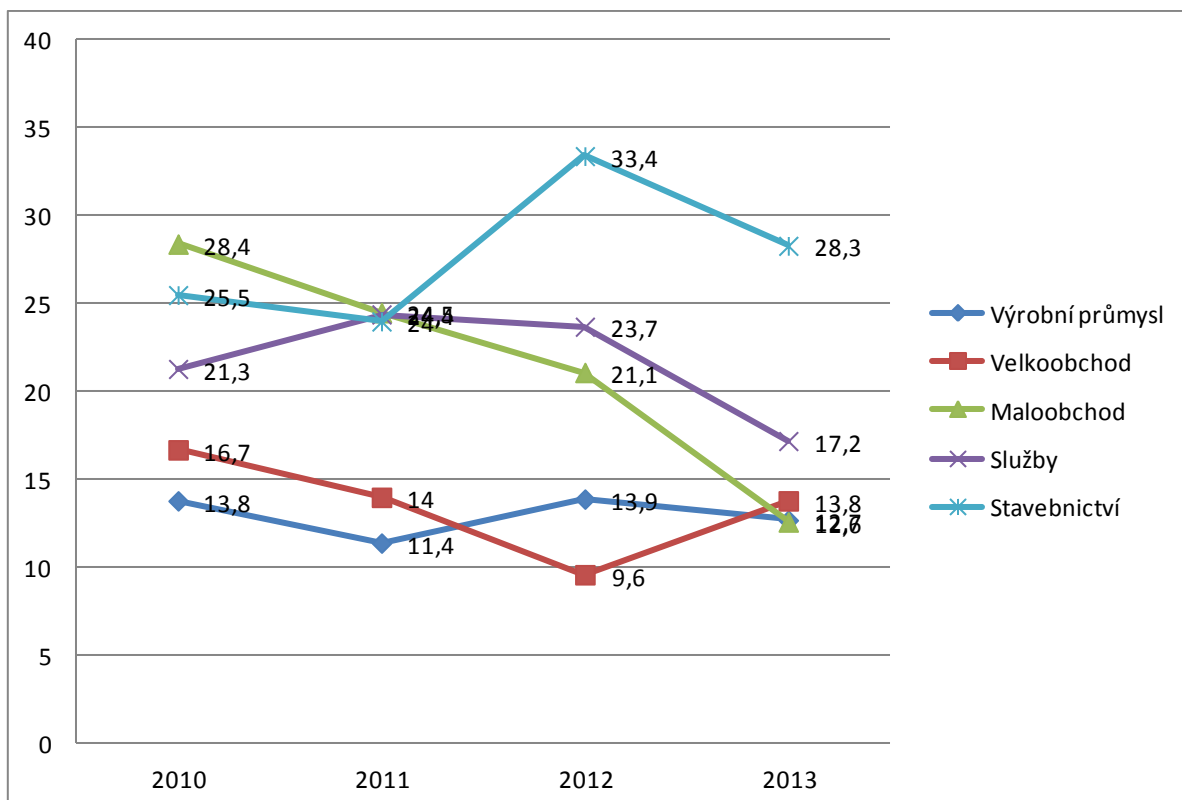


Zdroj:vlastní úprava dle [30]

Z grafu je patrné, že Litva se oproti Lotyšsku nachází se svými hodnotami v daleko přijatelnější situaci. Nejvyšší hodnota byla zaznamenána v roce 2010 v sektoru velkoobchodu⁶, kdy činila 27,2% a v následujících třech letech klesla na hranici 12,5%. Dalším sektorem s poměrně vysokými hodnotami je sektor stavebnictví. V tomto sektoru byla naměřena hodnota v roce 2010 25,1%, o rok později roku 2011 24,2%, další rok byl ve znamení zvýšení na nejvyšší hodnotu v tomto sektoru na 25,6%.

⁶ Z anglického slova „Wholesale“.

Graf 4 Vývoj stínové ekonomiky (podíl na HDP v %) v sektorech – Estonsko



Zdroj:vlastní úprava dle [30]

V Estonsku je také nejvyšší vliv stínové ekonomiky v sektoru stavebnictví. Rok 2010 znamenal pro tento sektor hodnotu 25,5%. Rok na to hodnota klesla na nejmenší hodnotu ve sledovaném období na 24,5%. Následující rok 2012 znamenal obrovský skok nahoru a hodnota se vyhoupla na nejvyšší hodnotu ze všech sektorů Estonska na hodnotu 33,4%. V posledním roce měření - 2013 - hodnota klesla na 28,3%. Druhým sektorem, který měl v prvním roce měření 2010 nejvyšší hodnotu byl sektor maloobchodu⁷, kdy byla naměřena hodnota 28,4%. V následujících letech však hodnoty v tomto sektoru klesaly, v roce 2011 na hodnotu 24%, v roce 2012 21,1% a v posledním roce měření na hodnotu 12,6%.

⁷ Z anglického slova „retail“.

5.2 Závěrečná komparace Pobaltských států

Podle výsledků měření všech tří států se dá zhodnotit, že nejlépe je na tom se stínovou ekonomikou stát Litva. Podle studie Visa, která navrhuje proti boji se stínovou ekonomikou zvýšit množství elektronických plateb, aby se snížila stínová aktivita s hotovostními prostředky, že i přes dobrý postoj hodnot stínové ekonomiky, se Litva s počtem elektronických plateb na občana drží při zemi.

Naopak stát Lotyšsko si na tom stojí nejhůře. V nejvyšší míře se jev stínové ekonomiky objevuje v sektoru stavebnictví. Práce na černo, najímání levné pracovní síly apod. má za následek tak vysoké hodnoty. Podle odhadů pracuje v soukromém sektoru až 50% občanů, což dávají za příčinu vysoké 26% dani z příjmu, kterou v roce zavedl stát ve snaze snížit schodek státního rozpočtu. Z vrcholu na dno, tak by se dal citovat článek, který dává za vinu postavení Lotyšska finanční krizi: *„Bylo to právě Lotyšsko, kudy se ekonomická krize prohnala nejsilněji. Pobaltská republika si za to mohla částečně sama: lidé i firmy si brali půjčky, které zdaleka přesahovaly jejich možnosti, stát přeplácel své zaměstnance: pracovníci ve státním sektoru měli ještě v roce 2008 vyšší mzdy než v soukromém. Peníze do ekonomiky dodávaly skandinávské banky, půjčku nebo hypotéku mohl dostat každý. V roce 2006 byla země na vrcholu. Dvanáctiprocentní růst HDP připomínal asijské tygry, Lotyšsko suverénně směřovalo do eurozóny. Dokonce už byly navrženy mince, země byla v režimu ERM 2, tedy těsně před branami eura. Evropské komisi se ale nezdála stoupající inflace, a tak lotyšské členství odložila. Pak přišel pád a země na břehu Baltu mohla na euro na dlouho zapomenout. Ekonomika v jednu chvíli klesala o 26 procent a před bankrotem ji nakonec musel zachránit Mezinárodní měnový fond půjčkou 7,5 miliardy. S měnovým fondem ale přišla i tvrdá disciplína. Platy učitelů, policistů a lékařů stát „přes noc“ osekal o čtvrtinu [18].*

Poslední zemí pro závěrečné zhodnocení je Estonsko. Tato země má víceméně průměrné hodnoty z obou předešlých zemí, avšak její největší problém je taktéž v sektoru stavebnictví. Patrné také je, že stínová ekonomika v sektoru maloobchodu od roku 2010 klesá.

Následující a závěrečná tabulka bude ukazovat názory občanů na pravděpodobnost odhalení práce na černo (odpovědi jsou uvedeny v %).

Obrázek 5 Názory občanů Pobaltských zemí na pravděpodobnost odhalení práce na černo

Stát	Velké riziko	Malé riziko	Nevím
Estonsko	46	40	14
Lotyšsko	25	65	9
Litva	49	40	11

Zdroj:[23]

6 NÁVRHY NA ZLEPŠENÍ

Je jasné, že stínovou ekonomiku vymýtit ze světa ekonomik zemí na 100 % nelze. Stínová ekonomika tu byla, je, bude a vždycky bude mít v dané ekonomice svůj vliv. Nyní budou uvedeny možnosti řešení, obecně pro všechny státy, které by možná napomohly, aby se alespoň vliv tohoto jevu co možná nejvíce snížil. První se bude zabírat návrhem na zlepšení daňového systému, který je v ČR obzvlášť složitý. Dále bude uveden návrh na zlepšení situace ohledně prostituce, korupce a práce na černo.

6.1 Daňový systém

Jak bylo vysvětleno v předchozích kapitolách, tak platí, že čím více je složitější daňový systém, tím více se dá najít možnost pro daňový únik, popř. zkrácení daně. Ve složitém systému lze těžko a navíc to vyžaduje mnoho času takový únik odhalit. Na jednu stranu si dovoluji tvrdit, že stínová ekonomika v tomto ohledu je díky státu, který svůj daňový systém složitě nastavil, a proto stát přichází, řekl bych, o nemalé částky díky daňovým únikům, popř. krácením daní apod. Na druhou stranu, pokud to státu vadí, tak proč svůj daňový systém nezjednoduší? Třeba by stačilo pouze zjednodušit administrativní stránku a v případě zjištění podvodu či úniku udělit tvrdý trest (např. udělit vysokou pokutu).

6.2 Prostituce

O prostituci a její regulaci se vedou spory dlouhá léta. Stát tak chce za pomoci regulace omezit počet prostitutek, které jsou k tomuto řemeslu donucovány násilím a chce to ošetřit pomocí licence. Na základě této oficiality by prostitutky platily státu každoročně fixní částku daně ze zisku. Etika společnosti nedovolí prostituci přiřadit status oficiální pracovní kariéry. Věřím, že v prostituci se točí nemalé peněžní částky, a tak opravdu regulovat toto řemeslo mi přijde v hodné, stejně tak, aby se za tuto činnost platila fixní daň.

6.3 Korupce

Zneužití postavení funkce je fenomén především z politického dění a z veřejných soutěží pro výběrové řízení na dodavatele veřejné zakázky. Nejdiskutovanější aféra z prostředí České republiky je z roku 2012, kdy známého českého politika Davida Ratha zadržela protikorupční policie a našla u něj velké množství peněžní hotovosti.

Vymýtít tento fenomén zajisté nejde, protože se najde řekněme 1 z 5 lidí, kteří by propadli kouzlu peněžních prostředků či nějaké výhody za protislužbu. Avšak aby se snížilo množství této činnosti, tak úspěšný boj OECD je následující:

- státní moc by měla vykazovat veškeré znaky demokratické společnosti a podle toho volit své státní orgány,
- nepřípustná je situace, kdy je státní moc soustředěna v rukou několika mála jedinců,
- pilířem je vytvořit mechanismy pro monitorování toku peněz a následné vnitřní kontrolní opatření, které zajistí efektivní kontrolu,
- monitoring majetku a bankovních účtů osob, které mají rozhodovací pravomoc,
- rozhodování by mělo probíhat jedině na základě veřejného zájmu,
- měly by se přijmout zákony, které zakazují veřejným činitelům zneužívat informace.

ZÁVĚR

Cílem této bakalářské práce bylo seznámit se s pojmem stínová ekonomika a dále zhodnotit vliv tohoto jevu v České republice a ve vybraných státech EU. Vybranými státy se staly Slovensko, Maďarsko a Polsko, spolu s Českou republikou tedy tvoří tzv. Visegrádskou skupinu, pro kterou je společné to, že spolu prošly transformačním procesem ekonomiky po rozpadu komunistického režimu. Tato skupina vznikla v roce 1991 se zájmem zemí postkomunistického bloku o integraci mezi vyspělé západoevropské demokracie.

Dalšími vybranými státy se staly Estonsko, Litva a Lotyšsko, tedy Pobaltské státy.

V první kapitole první části bylo charakterizováno členění ekonomiky a v druhé části se již narazilo na problematiku stínové ekonomiky, kde byly popsány prvky, struktura a různé definice tohoto jevu. Následující kapitola popisovala přímé a nepřímé metody pro odhalení stínové ekonomiky a v neposlední řadě porovnání jednotlivých metod. Ve třetí kapitole byly popsány příčiny a důsledky stínové ekonomiky, dále pak nejčastější příčiny pro tvorbu stínové ekonomiky, a to prostituce, daňové ráje a práce na černo. Poslední kapitola se zabírala stínovou ekonomikou ČR a vybraných států EU, V4, kde na základě zjištěných hodnot měření odhadu velikosti stínové ekonomiky, které provedl odborník na tuto problematiku Friedrich Schneider, lze konstatovat, že stínová ekonomika existuje ve všech zemích V4 a jistě i v dalších. ČR spolu se Slovenskem jsou na tom se svými hodnotami o poznání lépe než Polsko s Maďarskem. Hlavní zapříčinění je zřejmě daňový systém, který je obzvláště v ČR složitý a dalším společným problémem je zřejmě práce na černo.

V druhé velké kapitole o Pobaltských státech jsou charakterizovány největší problémy všech tří států doprovázeny tabulkami a grafy. Největším společným problémem všech je v sektoru stavebnictví.

Po přečtení této práce si jistě každý uvědomil, že se alespoň jednou v životě stal účastníkem stínové ekonomiky. Jestli se ptáte proč, tak tady je jednoduchý a ač bych řekl typický příklad: Určitě jste někdy odvedli nějakou práci, brigádu a dostali za ni domluvenou finanční odměnu. Tato aktivita zřejmě probíhala bez uzavřené smlouvy s pracovně-právním charakterem, a tak tedy vaše finanční odměna jako by neexistovala. Ten fakt je v tom, že jste odměnu nepřiznali státu a neodvedli zákonem dané srážky, tzv. melouch – jednorázový přivýdělek. Na závěr bych řekl, že stínová ekonomika tu byla, je a bude i nadále.

POUŽITÁ LITERATURA

- [1] BUCHTA, Miroslav a Jolana VOLEJNÍKOVÁ. *Mikroekonomie pro bakalářské studium distanční opora. 1. díl.* 2. vyd. Pardubice: Univerzita Pardubice, 2010. ISBN 978-80-7395-291-4.
- [2] FASSMANN, Martin. *Stínová ekonomika a práce na černo.* Praha: Sondy, 2007. ISBN 978-80-86846-21-7
- [3] FASSMANN, Martin. *Stínová ekonomika - I: příčiny, důsledky, měření.* Praha: Sondy, 2002. ISBN 80-86809-03-X.
- [4] FIALOVÁ, Helena a Jan FIALA. *Ekonomický výkladový slovník.* Praha: A plus, 2011. ISBN 987-80-903804-55.
- [5] JACKSON, Peter. *Ekonomie veřejného sektoru.* Praha: Eurolex Bohemia, 2003. ISBN 80-86432-09-2.
- [6] KLEER, J.: *Dvojitá tvář šedé ekonomiky.* Ekonom č.48/1994
- [7] KOPECKÁ, Vladimíra. *Stínová ekonomika v socialismu a tržní ekonomice.* Pardubice, 2008. Diplomová práce. Univerzita Pardubice.
- [8] KUBÁTOVÁ, Květa. *Daňová teorie: Úvod do problematiky.* 1. vyd. Praha: Praha ASPI, 2005. ISBN 80-7357-092-0.
- [9] PILNÝ, Jaroslav. *Veřejné finance.* Pardubice: Univerzita Pardubice, 2007. ISBN 978-80-7194-963-3.
- [10] SCHNEIDER, Friedrich a Dominik H. ENSTE. *The Shadow Economy: An International Survey.* Cambridge: Cambridge University Press, 2004. ISBN 0-511-03028-2.
- [11] ŠTRACH, Pavel a Ladislav TYLL. *Mezinárodní management: s praktickou aplikací.* 1. vyd. Praha: Grada, 2009, Expert (Grada). ISBN 978-80-247-2987-9.

Elektronické zdroje

- [12] BUDAPEST BUSINESS JOURNAL. *Volume of black economy nearly 25 % of Hungary's GDP, new data show.* [online]. 2011, September 8th 2011,[cit. 2013-04-10]. Dostupné z: http://www.bbj.hu/economy/volume-of-black-economy-nearly-25percent-of-hungarys-gdp-new-data-show_60091

- [13] *Co je a není švarcsystém.* [online]. 2012 [cit. 2014-06-22]. Dostupné z: <http://portal.pohoda.cz/dane-ucetnictvi-mzdy/mzdy-a-prace/co-je-a-neni-svarcsystem/>
- [14] *Český daňový systém je složitý.* [online]. 2012 [cit. 2014-06-22]. Dostupné z: <http://www.parlamentnilisty.cz/zpravy/Cesky-danovy-system-je-slozity-Lepe-to-umi-v-Irsku-Dansku-nebo-v-Britanii-229176>
- [15] *Daňové zatížení v ČR a EU* [online]. 2005 [cit. 2014-06-22]. Dostupné z: http://kvf.vse.cz/storage/1180483257_sb_szarowska.pdf
- [16] *Deník referendum* [online]. 2013 [cit. 2014-06-22]. Dostupné z: <http://denikreferendum.cz/clanek/16974-v-evropskem-zebricku-vnimani-korupce-je-cr-az-ve-treti-desitce>
- [17] *Dumfinanci.cz.* [online]. 2011 [cit. 2014-06-13]. Dostupné z: <http://dumfinanci.cz/clanky/4085-za-praci-na-cerno-muzete-dostat-vysokou-pokutu/>
- [18] *E15* [online]. 2010 [cit. 2014-08-12]. Dostupné z: <http://nazory.euro.e15.cz/reportaze/zadluzene-lotyssko-se-ode-dna-zveda-je-n-tezko-269132>
- [19] *EUROSTAT: Taxation trends in the European Union, 2012* [online]. Dostupné z:
- [20] *Taxation trends in the European Union: Data for EU Members States, Iceland and Norway* [online]. 2012 [cit. 2014-07-30]. Dostupné z: http://ec.europa.eu/taxation_customs/resources/documents/taxation/gen_info/economic_analysis/tax_structures/2012/report.pdf
- [21] *Icm.cz.* [online]. 2014 [cit. 2014-06-14]. Dostupné z: <http://www.icm.cz/prostitute-charakteristika>
- [22] *Ministerstvo práce a sociálních věcí* [online]. 2013 [cit. 2014-06-22]. Dostupné z: <http://www.mpsv.cz/cs/16888>
- [23] *Ministerstvo vnitra České republiky* [online]. 2008 [cit. 2014-08-12]. Dostupné z: <http://www.mvcr.cz/clanek/prace-nacerno-je-ve-vsech-clenskych-zemich.aspx>
- [24] *Ministerstvo vnitra České republiky* [online]. 2012 [cit. 2014-07-13]. Dostupné z: <http://www.mvcr.cz/prevence/priority/prostitute/uvod.html>
- [25] *MROZ, Bogdan. The Shadow Economy in Poland and its Socio-Economic Implications* [online]. 2004. Warsaw School of Economics. Dostupné z: http://docs.google.com/viewer?a=v&q=cache:4FL_xuULsuEJ:www.wydawnictwa.wsfi

- b.edu.pl/Polska_w_UE/mr%25F3z.pdf+&hl=cs&gl=cz&pid=bl&srcid=ADGEESiT6K Dd2Lbjs6cH9DOpt9XgljZVGVfUP_Zm84oLIP4QLVu9I,TQCLvV0m3OYV73-dtXLmpt-RiWeiPkt8CsWRFnPjP52hWRkpEHXuBG32z5m0SU-T8m614UJWv5NFxfKzNB1W&sig=AHIEtbQW1eMEyNO2pgd02DrdrVvWEBjMug
- [26] NAGY, Z. I. *The Fight against Income Tax Evasion in Hungary*. *Acta Polytechnica Hungarica* [online]. 2011. Dostupné z: http://www.uni-obuda.hu/journal/Nagy_28.pdf
- [27] *Nové trendy - nové nápady*. In: Lafferova křivka. Znojmo: Soukromá vysoká škola ekonomická Znojmo, s.r.o., 2011, s. 451. Dostupné z: http://www.svse.cz/uploads/File/NTNN_2011.pdf
- [28] *OECD's CURRENT TAX AGENDA* [online]. 2007 [cit. 2014-07-12]. Dostupné z: <http://www.oecd.org/mena/investment/38789217.pdf>
- [29] *Policie.cz* [online]. 2014 [cit. 2014-06-21]. Dostupné z: <http://www.policie.cz/clanek/co-je-korupce.aspx>
- [30] *Shadow Economy Index: for Baltic countries* [online]. 2013 [cit. 2014-07-30]. Dostupné z: http://www.sseriga.edu/files/content/sseriga_baltic_shadow_economy_index_2009_2013_eng.pdf
- [31] SCHNEIDER, F. – KLINGLMAIR, R.: *Shadow Economies Around The World: What do we Know?*, University of Linz Working Paper [online], publikováno duben 2004, [citováno 2013-10-30]. Dostupné z: <http://ftp.iza.org/dp1043.pdf>
- [32] SCHNEIDER, F.: *Shadow Economies and Corruption All Over The World: New Estimates for 145 countries*, Kiel Institute For The World Economy, *Economics, Open Assesment E-journal*, No.2007-9, [online], publikováno červenec 2007, [citováno 2013-12-01]. Dostupné z: <http://www.economicsejournal.org/economics/journalarticles/2007-9/vesrsion1/count>
- [33] SCHNEIDER, F. *Size and Development of the Shadow Economy of 31 European and 5 other OECD Countries from 2003 to 2013: A Further Decline* [online]. 2013 [cit. 2014-07-13]. Dostupné z: http://www.econ.jku.at/members/Schneider/files/publications/2013/ShadEcEurope31_Jan2013.pdf

- [34] SCHNEIDER, F. *The Shadow Economy in Europe* [online]. 2011 [cit. 2014-07-13].
Dostupné z: <http://www.visa-europe.fr/media/images/shadow%20economy%20white%20paper-58-8752.pdf>
- [35] SOCIÁLNÍ TRANSFERY: *Jsou účinné?* Český statistický úřad. 2012, roč. 2012, č. 6.
Dostupné z: [http://www.czso.cz/csu/2012edicniplan.nsf/t/140025BFD5/\\$File/1804120622.pdf](http://www.czso.cz/csu/2012edicniplan.nsf/t/140025BFD5/$File/1804120622.pdf)

SEZNAM PŘÍLOH

**Příloha A Vývoj názorů na stínovou ekonomiku vybranými českými autory v letech
1988 - 1995**

Příloha A Vývoj názorů na stínovou ekonomiku vybranými českými autory v letech 1988 - 1995

Krejčí (1988)	Fassmann (1988)	VUO (1989)	Zelinka (1989)	Baštýř (1993)	Kadera (1995)
domácí produkce		produktivní služby prováděné domácnostmi	domácí produkce		nevidovaná ekonomika
výsledky užitečné práce v domácnosti		chovatelství, pěstitelství, svépomocná výstavba a údržba bytového fondu, předmětů dlouhodobé spotřeby, oděvů, obuvi a ostatní služby	jako VUO		domácí kutilství, sousedská výpomoc
černá ekonomika	pololegální příjmy	produktivní služby prováděné pro jiné za úplatu	práce na černo	šedá ekonomika	šedá ekonomika
	melouchaření, sousedská výpomoc, spropitné, příjem z ostatních prací a služeb		dochází k porušení předpisů, bez daní, část nástrojů je přímo rozkládána, různé aktivity organizací	činnosti, které jsou zdrojem příjmu nepodléhajícímu zdanění	Pracující bez zákonného vztahu (nezaměstnaní, ženy v domácnosti, důchodci) provádějící nárazově či opakovaně různé druhy činností. Nelegální zaměstnávání cizinců
	nelegální příjmy	neproduktivní činnosti		černá ekonomika	černá ekonomika
	okrádání spotřebitele (na váze a předražení), rozkrádání a jiné majetkové trestné činy, úplatky, pozornosti, spekulace	šizení na vahách a mírách, účty v neprospěch zákazníka			
		neproduktivní činnosti	nežádoucí neproduktivní činnosti		
		obstarávající deficitní zboží za úplatu (spekulativní dovozy ze zahraničí, úplatky v obchodní síti, nelegální směna valut, zdravotnické služby, obstarání pracovního místa, rekreace, ubytování v hotelích apod.)	rozkrádání, podvody, úplatky, vekslačství, šizení, machinace organizací s hosp. výsledky	trestné činy, jsou objektem represe	Různé činnosti širšího závadového charakteru Neevidovaná kriminalita Specifické (neopakovatelné) případy
		černý sektor	produktivní činnosti v nežádoucích oblastech		
		prostituce, kuplířství, obchod s drogami, přímé rozkrádání	jak pro vlastní potřebu tak i pro cizí výdělečně (pokoutní výroba lihovin, prostituce, drogy)		