

Univerzita Pardubice

Fakulta ekonomicko-správní

Prevence kriminality Romů na Náchodsku

Martina Sychrovská

Bakalářská práce

2015

Univerzita Pardubice  
Fakulta ekonomicko-správní  
Akademický rok: 2014/2015

## ZADÁNÍ BAKALÁŘSKÉ PRÁCE

(PROJEKTU, UMĚLECKÉHO DÍLA, UMĚLECKÉHO VÝKONU)

Jméno a příjmení: **Martina Sychrovská**  
Osobní číslo: **E120067**  
Studijní program: **B6208 Ekonomika a management**  
Studijní obor: **Management ochrany podniku a společnosti**  
Název tématu: **Prevence kriminality Romů na Náchodsku**  
Zadávající katedra: **Ústav regionálních a bezpečnostních věd**

### Zásady pro vypracování:

V práci je stručně popsána problematika romské kriminality a systém prevence kriminality v České republice. Hlavním výzkumným nástrojem jsou řízené rozhovory s pracovníky institucí věnující se práci s romskou minoritou. Cílem práce je na základě získaných poznatků navrhnout doporučení vedoucí ke snížení romské kriminality.

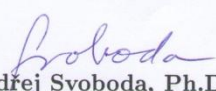
Osnova:

- Rešerše odborné literatury a dalších pramenů.
- Stanovení cílů práce a hypotéz, volba metod.
- Vymezení problematiky romské kriminality.
- Zpracování a vyhodnocení výsledků výzkumu.
- Formulace závěrů, doporučení, návrhy.

Rozsah grafických prací:  
Rozsah pracovní zprávy: cca 30 stran  
Forma zpracování bakalářské práce: tištěná/elektronická  
Seznam odborné literatury:

FRASER, A. Cikáni. Praha: NLN - Nakladatelství Lidové noviny, 2002. ISBN 80-7106-212-X.  
JAKOUBEK, M. a L. BUDILOVÁ. Romové a Cikáni - neznámí i známí. Praha: Leda, 2009. ISBN 978-80-7335-119-9.  
JAKOUBEK, M. a L. BUDILOVÁ. Cikánská rodina a příbuzenství. Ústí nad Labem: Dryada, 2007. ISBN 978-80-87025-11-6.  
MAPPES-NIEDIEK, N. Chudáci Romové, zlí Cikáni: co je pravdy na našich předsudcích. Brno: Host, 2013. ISBN 978-807-2948-697.  
ŠOTOLOVÁ, E. Vzdělávání Romů. Vyd. 4., V nakl. Karolinum 2., rozš. a upr. Praha: Karolinum, 2011. ISBN 978-802-4619-095.

Vedoucí bakalářské práce:

  
Ing. Ondřej Svoboda, Ph.D.


Ústav regionálních a bezpečnostních věd

Datum zadání bakalářské práce:

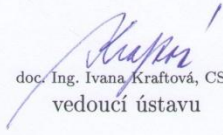
1. října 2014

Termín odevzdání bakalářské práce:

30. dubna 2015

  
doc. Ing. Renáta Myšková, Ph.D.  
děkanka

L.S.

  
doc. Ing. Ivana Kraftová, CSc.  
vedoucí ústavu

V Pardubicích dne 1. října 2014

Prohlašuji:

Prohlašuji, že jsem bakalářskou práci vypracovala samostatně za použití literatury uvedené v seznamu použité literatury.

Byla jsem seznámena s tím, že se na moji práci vztahují práva a povinnosti vyplývající ze zákona č. 121/2000 Sb., autorský zákon, zejména se skutečností, že Univerzita Pardubice má právo na uzavření licenční smlouvy o užití této práce jako školního díla podle § 60 odst. 1 autorského zákona, a s tím, že pokud dojde k užití této práce mnou nebo bude poskytnuta licence o užití jinému subjektu, je Univerzita Pardubice oprávněna ode mne požadovat přiměřený příspěvek na úhradu nákladů, které na vytvoření díla vynaložila, a to podle okolností až do jejich skutečné výše.

Souhlasím s prezenčním zpřístupněním své práce v Univerzitní knihovně.

V Náchodě dne 30. 4. 2015

Martina Sychrovská

## Poděkování

Na tomto místě bych ráda poděkovala panu Ing. Ondřeji Svobodovi, Ph.D. za odborné vedení a konzultaci problémů, které mi poskytl při zpracování této bakalářské práce.

Také bych chtěla poděkovat své rodině za morální podporu a pomoc, kterou mi poskytla při zpracování mé bakalářské práce, a které si nesmírně vážím.

V Náchodě dne 30. 4. 2015

Martina Sychrovská

## **ANOTACE**

*Bakalářská práce „Prevence kriminality Romů na Náchodsku“ je zabývá problematikou romské kriminality v České republice a způsob její prevence. Dále se práce věnuje problematice vyloučených lokalit a prevenci v této oblasti. Analytická část práce je založena na uskutečnění tří řízených rozhovorů s pracovníky institucí věnujících se práci s Romskou minoritou. Cílem práce je na základě získaných poznatků zhodnotit problematiku romské minority a navrhnout doporučení pro snížení romské kriminality.*

## **KLÍČOVÁ SLOVA**

*Kriminalita, prevence kriminality, sociálně vyloučené lokality, sociální terénní pracovníci, Romové*

## **TITLE**

The Prevention of the gypsies'es delinquency at Náchod's region

## **ANNOTATION**

*The Bachelor's Thesis „The Prevention of the gypsies'es delinquency at Náchod's region“ is concerned with a gypsies'es delinquency matter in the Czech republic and it's way of prevention. It is also dealing with issues of excluded locations and its own precaution. The analytical part is based on a realization of three coordinated interviews with employees, who are devoted to working with gypsies'es Minority. The goal of the Thesis is, based on the gained knowledge, to evaluate the gypsies'es Minority's matter and to suggest a recommendation to decrease the delinquency.*

## **KEYWORDS**

*Criminality, Criminality Prevention, Socially excluded localities, Social outreach workers, Roma*

# OBSAH

ÚVOD .....	10
1 KRIMINALITA V ČESKÉ REPUBLICE .....	12
1.1 PREVENCE KRIMINALITY .....	13
1.2 ROMSKÁ KRIMINALITA .....	17
2 ROMOVÉ V ČESKÉ REPUBLICE .....	20
2.1 PROBLEMATIKA ROMSKÝCH DĚTÍ .....	22
2.2 ZAMĚSTNANOST ROMŮ .....	26
2.3 ZPŮSOB BYDLENÍ ROMŮ .....	29
3 INTEGRACE SOCIÁLNĚ VYLOUČENÝCH LOKALIT .....	31
3.1 STRATEGIE INTEGRACE .....	34
3.2 TERÉNNÍ SOCIÁLNÍ PRACOVNÍK .....	39
4 ANALÝZA PREVENCE KRIMINALITY .....	43
4.1 ŘÍZENÉ ROZHOVORY .....	43
5 NÁVRH OPATŘENÍ .....	57
5.1 SHRnutí .....	62
ZÁVĚR .....	64
ZDROJE .....	65
SEZNAM PŘÍLOH .....	68

## SEZNAM ILUSTRACÍ

Obrázek 1 Vývoj celkové kriminality v ČR .....	12
Obrázek 2 Systém prevence kriminality v ČR .....	15
Obrázek 3 Počet Romů na území ČR .....	20
Obrázek 4 Sociální vyloučení.....	31
Obrázek 5 Sociálně vyloučené lokality v Královéhradeckém kraji.....	32
Obrázek 6 Sociálně vyloučené lokality v Náchodě .....	33
Obrázek 7 Získané finanční prostředky za rok 2010 na terénní práce.....	37
Obrázek 8 Vynaložené finanční prostředky za rok 2010 na terénní práce .....	37



## **SEZNAM ZKRATEK A ZNAČEK**

ČR – Česká republika

MVČR - Ministerstvo vnitra České republiky

MŠMT – Ministerstvo školství, mládeže a tělovýchovy

NZDM – Nízkoprahové zařízení pro děti a mládež

OSPOD - Odbor sociálně-právní ochrany dětí

SASRD - Sociálně aktivizační služby pro rodiny s dětmi

SVL – Sociálně vyloučená lokalita

TČ – Trestný čin

TSP – Terénní sociální pracovník

ZSS - Zákon o sociálních službách

ZŠ – Základní škola

## ÚVOD

Tato práce se věnuje v dnešní době velmi aktuálnímu tématu a to kriminalitě Romů. Problematika je to velmi specifická a má celou řadu aspektů. Jedním z nich je to, že romská kriminalita je podmíněna rodinným a sociálním podmínkám, ze kterého pachatelé pocházejí. Téměř jistě je provázána s nezaměstnaností, nedostatečnou vzdělaností a výrazně sníženou možností legální obživy. Dalším aspektem je to, že kriminalita páchaná romskou komunitou je do určité míry touto komunitou současně i tolerována, což znamená velké mravní ohrožení romských dětí s možným nárůstem kriminality i v dalších generacích. A v neposlední řadě je romská kriminalita jistým způsobem viditelnější, než kriminalita způsobena neromskou populací. A to je možná nejzávažnější aspekt celého problému, protože právě romská kriminalita, její četnost a zjevnost, velmi prohlubují odpor české majority k romské minoritě.

Naše republika je vystavena problémům vyplývajícím z rasové a národnostní nesnášenlivosti, z nedostatečné tolerance vůči odlišným kulturám a způsobu života. Nejúčinnějším bojem proti těmto projevům je zvyšování informovanosti a výměna názorů za účasti odborníků. Romy není možné zcela asimilovat a potlačit jejich zvyky, tradice, kulturu i jazyk. Je třeba respektovat je jako národnostní menšinu s jejími specifiky a právy, zaměřit se na vzdělávání, které bylo minulým vývojem zanedbáno. Je třeba rozšiřovat poznatky o jejich historii, etnografii, kultuře a jazyce.

V první části této práce se projednává o obecné kriminalitě v České republice a její prevenci s popisem jejich jednotlivých forem. V další části práce je popsána situace Romů v naší republice v současnosti, jejich způsob života, bydlení, zaměstnání. Dále jsou v práci uvedeny některé příčiny, které vedou k páchání trestné činnosti. Důležité je také vzdělání romských dětí, a to především proto, že nízká vzdělanost ovlivňuje jejich budoucí povolání. V práci je s ohledem na předškolní vzdělávání porovnán život dítěte z romské menšiny a majoritní společnosti.

Dále je popsána integrace sociálně vyloučených lokalit, institucionální zařízení, která se jim věnují a jaké je zde legislativní opatření. Zmínka bude i o doporučení pro obce a města a některé příklady dobré praxe. V analytické části jsou vyhodnoceny řízené rozhovory s pracovníky zabývající se touto problematikou a návrhy opatření vedoucí ke zlepšení této situace.

Cílem práce je na základě získaných poznatků zhodnotit problematiku romské minority a navrhnout doporučení pro snížení romské kriminality. Součástí uvedeného cíle je také zhodnocení činností zaměřených na prevenci v této oblasti.

Pro zpracování této bakalářské práce jsou stanoveny následující tři hypotézy:

Hypotéza č. 1: Romská kriminalita je větší než neromská v poměru zastoupení v ČR.

Hypotéza č. 2: Terénní pracovníci výrazně pomáhají integraci Romů.

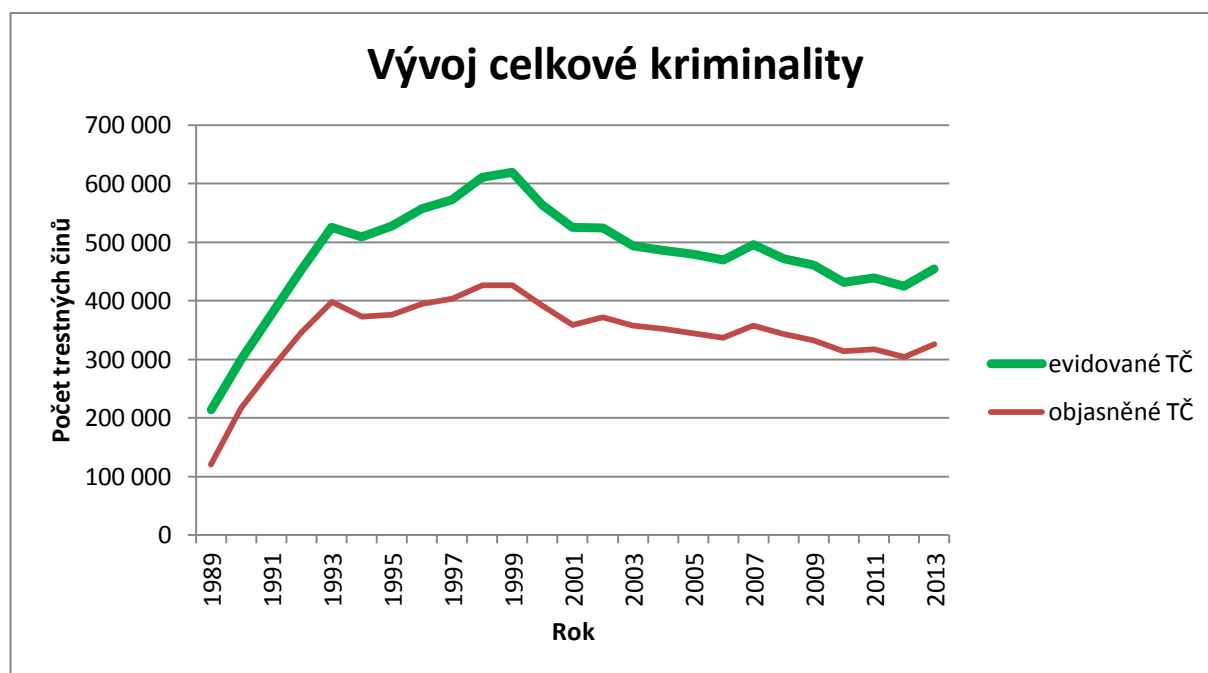
Hypotéza č. 3: Majoritní společnost často trpí předsudky vůči Romům.

# 1 KRIMINALITA V ČESKÉ REPUBLICE

Kriminalita lze obecně chápat jako protiprávní jednání, čili veškeré páchaní přestupků nebo trestných činů. Kriminalita je souhrn všech trestných činů spáchané na určitém území v určité době osobou, která je trestně odpovědná. Ze sociologického hlediska je její vymezení širší – může zahrnovat i jevy, které jsou pro společnost velmi škodlivé, ale jejichž skutková podstata není uvedena ve zvláštní části trestního zákona. Kriminalita se dělí na latentní – kriminalitu neregistrovanou, nezjištěnou a nikde nenahlášenou a zjevnou – kriminalitu, kterou vyšetřují orgány činné v trestním řízení [21, 23].

Definice kriminality obecně zní [16]: „*Kriminalita je sociálně-patologický jev, který doprovází lidskou společnost a spolu s jejím vývojem se mění i její jevové formy.*“

Zlomový rok 1989 přinesl vedle změny režimu i výraznou změnu skladby trestných činů na českém území. Především kvůli velikému nárůstu majetkové kriminality vzrostl počátkem 90. let počet evidovaných trestných činů téměř čtyřnásobně. Vůbec nejvíce trestných činů zaznamenala policie v letech 1998 a 1999, jak můžete vidět na obrázku č. 1, a to přes 425 000, od té doby kriminalita podle statistik setrvale klesá.



**Obrázek 1** Vývoj celkové kriminality v ČR

Zdroj: zpracováno dle dat dostupné z [19]

Dříve než u dospělých pachatelů se pokles projevil u dětí a mládeže. V této oblasti může hrát roli změna životního stylu spočívající ve vysedávání u počítače, i demografický vývoj v Česku. Ředitel Institutu pro kriminologii a sociální prevenci Miroslav Scheinost uvedl, že

aktuálním problematickým jevem je recidiva pachatelů. Dříve byl vzestup kriminality dílem pachatelů, které policie dopadla poprvé, po roce 2000 se tento trend začal obracet a mezi známými pachateli začali převažovat recidivisté. V roce 2000 tvořili recidivisté 29,7 procenta ze všech obviněných, v roce 2014 to bylo 52,63 procenta [19].

Příčin podle Zoubkové je [16]: „*Za příčinu kriminality lze považovat takový jev, který může v konkrétním případě vyvolat záměr, pohnutku, motivaci spáchat trestný čin u úmyslných trestných činů nebo které vyvolávají nezodpovědnost u nedbalostních deliktů.*“

## 1.1 Prevence kriminality

Pojmem prevence kriminality se rozumí snaha snižovat trestnou činnost před jejím započítáním nebo před jejím pokračováním. Do prevence kriminality zapadají všechny aktivity směřující k předcházení páčání trestných činů, k snižování jejich výskytu zamezením páčání nebo neutralizací příčin a podmínek vzniku trestných činů. Patří sem opatření, které zmenšují rozsah a závažnost kriminality prostřednictvím omezení kriminogenních příležitostí nebo působením na potencionální pachatele a oběti trestných činů.

Prevenci kriminality je možné dělit z obsahového hlediska na tyto tři formy [20]:

- **sociální prevence** – podle MVČR jde o vytváření aktivit zaměřených na změnu nepříznivých společenských a ekonomických podmínek prostředí, které produkují páčání trestné činnosti.
- **situační prevence** – podle MVČR je zaměřena na kriminogenní situace, tj. na snižování příležitostí a podnětů k páčání trestných činů, maximalizaci rizika dopadení pachatelů a minimalizaci prospěchu z trestné činnosti. Situační prevenci kriminality se věnuje Poradní sbor pro situační prevenci kriminality.
- **prevence viktimmnosti** - zaměřena na potencionální oběti trestných činů. Jde o zdravotní, psychologické, právní a technické poradenství.

Dalším možným dělením je rozdělení preventivních aktivit podle okruhu adresátů, kterým jsou určena [20]:

- **primární** – tento druh prevence je určen pro předem neurčený okruh osob, jedná se o celou společnost a zaměřuje se na hlubší příčiny kriminálního jednání. Jedná se o výchovné, vzdělávací, zdravotní, osvětové a poradenské aktivity.
- **sekundární** – jedná se o aktivity, které jsou cílené na potencionální osoby pachatele a oběti. Usiluje se zde o odvrácení od kriminálního jednání a o aktivní oporu.

- **terciární** – rovněž je zaměřena na pachatele a oběti v zájmu prevence recidivy. Je zaměřena na jedince, kteří se už protiprávního jednání dopustili.

Odpovědnost za primární a sociální prevenci spadá pod působení rodiny, obce a Ministerstva školství, mládeže a tělovýchovy. Sekundární a terciární prevence je s ohledem na odbornou náročnost záležitostí Ministerstva práce a sociálních věcí a v někdy i Ministerstva spravedlnosti a Ministerstva zdravotnictví. Ve specifické části populace působí i Ministerstvo obrany [20].

Z různých hledisek je také možno členit jednotlivé druhy preventivních opatření a to na [20]:

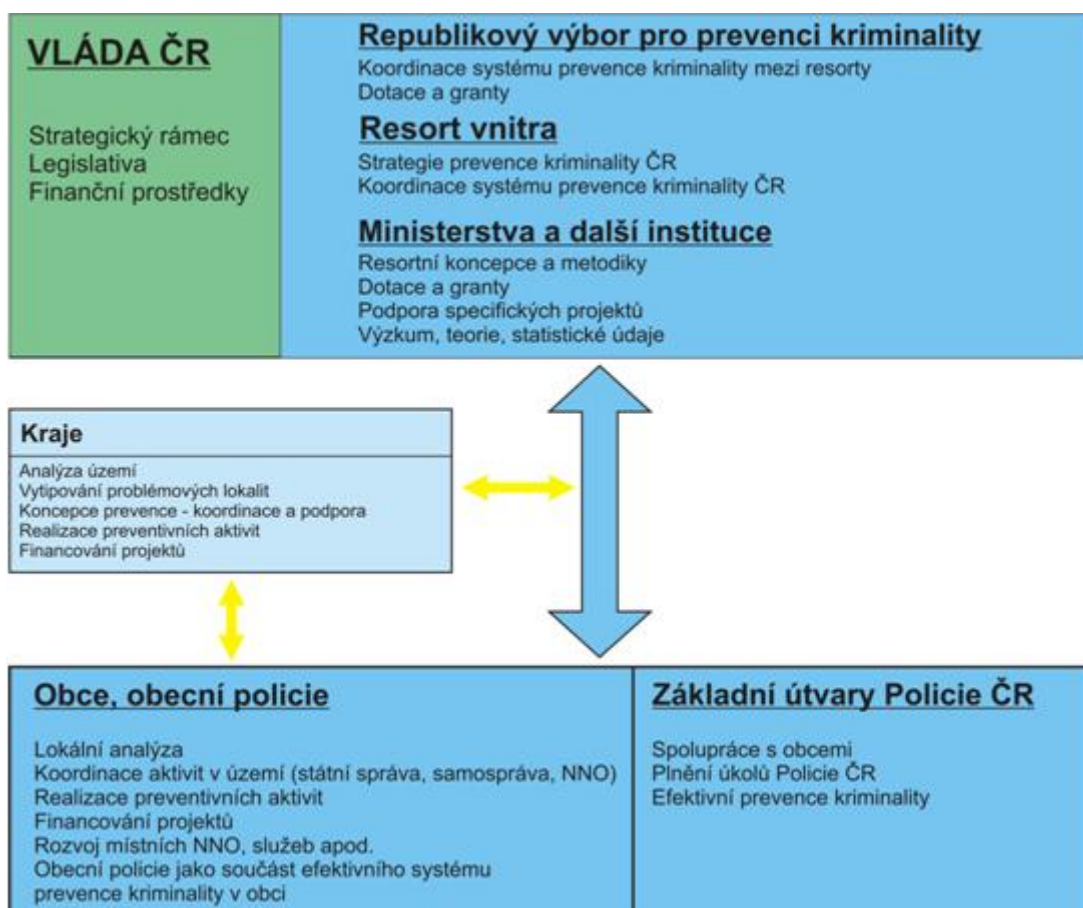
- **organizační** – zřízení krizového centra pro ohrožené děti,
- **technické** – kvalitní zabezpečení majetku,
- **personální** – pověření pouze prověřených lidí odpovědnou činností,
- **výchovná** – osvěta na úseku drogové kriminality mezi mládeží, atd.

Mezi cíle prevence kriminality patří snižování míry a závažnosti trestné činnosti, zvyšování pocitu bezpečnosti občanů, začlenění prevence kriminality do politik obcí, krajů i státu, spolupráce mezi orgány státní správy, samosprávy, Policií ČR, občany a nevládními organizacemi, včetně racionálního využívání personálních i finančních zdrojů. Dále sem patří obohacování práce Policie ČR o situační přístupy a sociálně preventivní prvky, včetně poradenských a informačních služeb občanům a prohlubování povědomí veřejnosti o legálních možnostech ochrany před trestnou činností [21].

V České republice je prevence kriminality organizována na těchto třech úrovních[20]:

- **meziresortní úroveň** - vytváření preventivní politiky vlády ve vztahu k obecné kriminalitě a koordinace preventivních činností jednotlivých resortů a podpora nových aktivit.
- **resortní úroveň** - programy prevence kriminality vycházejí z věcné působnosti jednotlivých ministerstev, obohacují jejich běžné činnosti o nové prvky a přístupy a ovlivňují tvorbu příslušné legislativy.
- **místní úroveň** - jsou zde zapojeny orgány veřejné správy, police, nevládní organizace a další instituce působící v obcích. Podstatou je optimální rozložení působnosti v oblastech sociální a situační prevence s ohledem na místní situaci, potřeby i možnosti.

Nejefektivnější programy prevence kriminality jsou na místní úrovni. Jde o systém metodické, koncepční a finanční podpory ze strany ústředních orgánů státní správy a samosprávy a podpory vzniku programů prevence kriminality v krajích, ve městech a obcích zatížených vysokou mírou kriminality a dalšími kriminálně rizikovými jevy. Podstatou těchto programů je spolupráce orgánů státní správy, samosprávy, policie a nestátních neziskových organizací. Za realizaci programů prevence kriminality je odpovědné obecní zastupitelstvo [20].



Obrázek 2 Systém prevence kriminality v ČR

Zdroj: [28]

Dokumentů týkajících se prevencí kriminality je sepsáno mnoho, a proto je uváděn seznam pouze vybraných dokumentů:

- Strategie prevence kriminality v České republice na léta 2012 až 2015,
- Zpráva o plnění úkolů vyplývajících ze Strategie prevence kriminality v České republice na léta 2012 až 2015 za rok 2013,
- Metodika pro tvorbu bezpečnostních analýz a koncepcí prevence kriminality na úrovni krajů, měst a obcí,

- Koncepce prevence kriminality- sepsané pro jednotlivé kraje ČR,
- Strategie pro práci Policie ČR ve vztahu k menšinám (pro období let 2013-2014),
- Program prevence kriminality v Hradci Králové 2012-2015.

## **Oblasti veřejného pořádku**

Jako veřejný pořádek chápeme stav společnosti, který se vyznačuje řádem, bezpečností a klidem. Oblastmi veřejného pořádku, které lze regulovat prostřednictvím obecně závazných vyhlášek, jsou následující oblasti [18]:

### **Konzumace alkoholu**

Konzumace alkoholických nápojů na veřejných prostranstvích je upravena v zákoně č. 379/2005 Sb., o opatřeních k ochraně před škodami působenými tabákovými výrobky, alkoholem a jinými návykovými látkami a o změně souvisejících zákonů, ve znění pozdějších předpisů.

Nemístnou konzumaci alkoholu, lze na některých veřejných prostranstvích zakázat, pokud se skutečně jedná o činnost, která v konkrétních místních podmínkách obce dosahuje takové intenzity, aby ji bylo možné reálně považovat za potenciální ohrožení místního veřejného pořádku. Zákaz však nelze vztáhnout na všechna veřejná prostranství v obci.

### **Hluk a rušení nočního klidu**

Obce nemohou všeobecně zakázat používání hlučných zařízení, je ale možné používání těchto zařízení přiměřeně omezit a to například v ranních a večerních hodinách nebo po celý jeden den pracovního klidu za předpokladu, že je to kompenzováno možností užívat je po celý další den víkendu. Je však nutné, aby zákazy zohledňovaly právo občanů a vlastníků nemovitostí obhospodařovat svůj majetek.

Obce mohou v obecně závazných vyhláškách definovat dobu nočního klidu a stanovit po tuto dobu přiměřená omezení. Obecně závaznou vyhláškou však není možné upravit obecně zákaz rušení nočního klidu, protože je tento zákaz upraven zákonem o přestupcích. Obce mohou zabránit nepřiměřenému obtěžování občanů veřejnou produkcí hudby.

### **Podmínky pro pořádání akcí**

Pro pořádání veřejně přístupných akcí jsou obce oprávněny regulovat podmínky, a to za podmínek stanovených § 10 písm. b) zákona o obcích. Některá další omezení mohou obce v souvislosti s konáním veřejnosti přístupných akcí stanovit na základě ustanovení § 13



zákona č. 379/2005 Sb., o opatřeních k ochraně před škodami působenými tabákovými výrobky, alkoholem a jinými návykovými látkami a o změně souvisejících zákonů. Pořádání těchto akcí mohou dotknout i podmínky na ochranu před hlukem.

### **Znečištění veřejných prostranství**

Obce jsou oprávněny regulovat prostřednictvím obecně závazné vyhlášky problematiku znečištění veřejných prostranství, ukládané povinnosti však nesmí křížit se zákonem o přestupcích.

### **Žebrání a prostituce**

Obce jsou oprávněny upravit regulaci žebrání obecně závaznou vyhláškou podle ustanovení § 10 písm. a) zákona o obcích zákazem této činnosti na všech veřejných prostranstvích, nebo vymezením veřejných prostranství, na kterých tuto činnost povolí. Prostitované Romky pocházejí nejen z České republiky, ale z velké části ze zahraničí. Naopak zákazníci jsou většinou cizinci.

## **1.2 Romská kriminalita**

Národnostní menšiny mají ve společnosti nevýhodné postavení, co se týče pohledu na jejich kriminalitu, protože jsou veřejnostní více vnímány a páchaní jejich trestné činnosti je často zveličováno. Každopádně na první pohled je zřejmé, že Romové se na trestné činnosti v ČR podílejí několikanásobně více než by odpovídalo jejich zastoupení v populaci. Podíl Romů na celkové objasněné kriminalitě je podle odhadů třikrát až čtyřikrát vyšší, než by odpovídalo jejich počtu v republice. Ve skutečnosti je celková romská kriminalita zřejmě nižší, než naznačuje uvedené číslo, protože Romové se dopouštějí trestných činů impulsivně a nepromyšleně, takže bývají častěji dopadeni a také obvykle nemají k dispozici tak dobré právníky [13].

Situaci romské kriminality se dá velmi obtížně a nepřesně zjistit. Je tomu tak z důvodu zákazu vykazování Romů v statistické ročence kriminality. V sociálně vyloučených lokalitách je hlavní příčinou kriminality sociální vyloučení. Specializované výzkumy, které v letech 2005 – 2007 realizovalo Centrum aplikované antropologie při Katedře antropologických a historických věd Fakulty filosofické Západočeské univerzity v Plzni pro Ministerstvo vnitra ČR prokázaly, že specifické jednání sociálně vyloučených osob, včetně jednání kriminálního a sociálně patologického, je výsledkem jejich přizpůsobení na specifické životní podmínky. Vyplývá z osvojení si vzorců jednání, které se v rámci tohoto prostředí utváří a mezigeneračně dědí [26].

Nejvíce rozšířenou trestnou činností je majetková trestná činnost, černé odběry elektřiny, ignorování alternativních trestů či úvěrové podvody a další hospodářská kriminalita. Dále se pak jedná o nedbalostní dopravní nehody, výtržnictví, domácí násilí, vydírání a porušování domovní svobody. Rozšířeným a nedostatečně podchyceným trestným činem v sociálně vyloučených lokalitách je lichva. Mezi sociálně patologické jevy patří především toxikomanie, alkoholismus, gamblerství a prostituce. Velký problém je i nedostatečná síť služeb v oblasti prevence kriminality, absenci poradenství a krizové intervence [6].

Příčiny romské kriminality jsou různé. Prvotní příčinou je jistě nezaměstnanost. Ta v prvním plánu vede k chudobě romských rodin. Některé rodiny se dokážou uskromnit a vyžít ze sociálních dávek, jiné ne, dávky utratí rychle a neúčelně a pak trpí skutečným nedostatkem.

Často se stává, že zisk z kriminality je nesrovnatelně menší než vzniknutá škoda. Téměř modelovým jednáním je „sběr“ barevných kovů, které jsou následně prodávány ve výkupnách druhotných surovin. Romové se při těchto akcích dopouštějí hrubého poškozování materiálů či zabezpečovacích zařízení často milionové hodnoty. Podobně nepřipravená vloupání do bytů či obchodů vedou často k větším škodám na vstupních dveřích či výkladních skříních, než je hodnota ukradené věci [13].

Lidé jsou v těchto lokalitách zvyklí, že se o jejich situaci instituce příliš nestarají, a žijí tedy s vědomím toho, že i kriminalita, která se jich jakkoliv dotýká (jako pachatelů či obětí), je téměř nepostizitelná. Mají velmi nízké právní vědomí. Hlavním problémem je, že osoby žijící v tomto prostředí nevnímají kriminalitu, nelegální aktivity či sociálně patologické jednání jako něco negativního a nemravného, ale jako zdroj obživy a obstarání finančních prostředků. Děti, které vyrůstající v tomto prostředí přijímají toto jednání jako standardní normu.

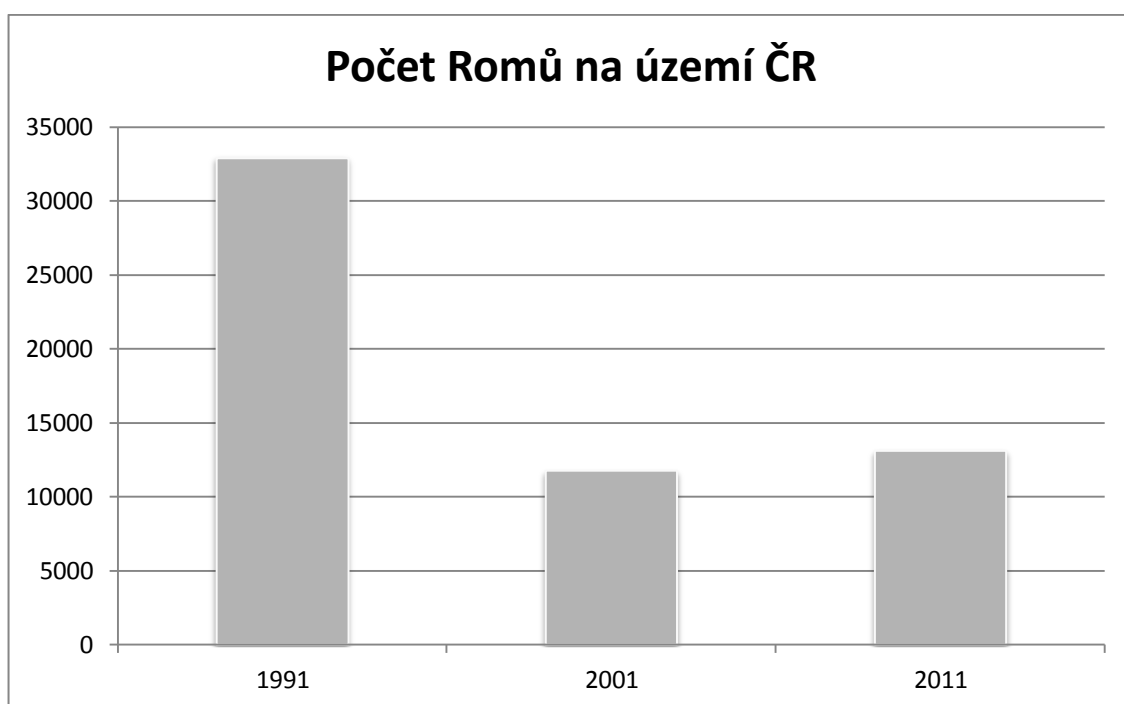
Všechny tyto jevy jsou dalším spouštěčem dlouhé řady dalších kriminálních a obecně nelegálních aktivit, přičemž většina z nich je vysoce latentní a pro policii velmi obtížná na odhalení. Celkovou kriminalitu související se sociálně vyloučeným prostředím si lze představit jako pyramidu, na jejímž vrcholu stojí lidé, kteří zneužívají špatné sociální situace v lokalitách. Tito lidé jsou zejména lichváři, drogoví dealeři, kuplíři, strůjci finančních podvodů, poskytovatelé nelegálního zaměstnávání, majitelé domů vybírající v havarijních bytech vysoké nájemné apod. Oběťmi této skupiny lidí jsou osoby, které potřebují finanční prostředky pro jejich účely (obživu, na nájem, pro hraní na výherních automatech, na drogy, na splátky, alkohol atd.). Tím se dostávají do situace koloběhu dluhů splátek, závislosti na lichváři, dealerovi atd., což znamená nutnost nalézt nové zdroje přísunu peněz. Tak se

z obětí stávají pachatelé další trestné činnosti, většinou majetkové kriminality (krádeže v supermarketech, kapesní krádeže, krádeže aut, kovů atd.). Ukradené předměty prodávají dále či zastavují. Tím do situace vstupují další lidé jako například majitelé zastaváren a sběrných surovin, kteří profitují z této „druhotné“ kriminality a nakupují zboží pod cenou. Dále jsou to znovu poskytovatelé půjček na vysoký úrok, kuplíři a strůjci finančních podvodů, kteří opět nabízejí možnost dalšího rychlého obstarání peněz, čímž se celá situace opakuje do nekonečna. Ke zneužívání může docházet i v rámci rodiny (např. nucení prostituci).

Na spodních patrech této pomyslné pyramidy jsou všichni, kteří byli okradeni. Zajímavé je to, že do této skupiny obětí patří i lidé, kteří jsou využíváni předchozí skupinou jako prostředek k získání peněz. Jde o lidi s mentálním či fyzickým postižením, bezdomovce apod., kteří se ocitají v poddanství některých rodin a jsou nuceni pro ně krást, sloužit jim v domácnosti, nebo jde o lidi, na jejichž jméno si rodina bere úvěr, který potom nesplácí apod....

## 2 ROMOVÉ V ČESKÉ REPUBLICĚ

V roce 2011 bylo v České republice provedeno sčítání lidu, při kterém svoji národnost jako romskou označilo 13 109 obyvatel. Tato statistika je výrazně ovlivněna tím, že svoji národnost člověk volí bez ohledu na to, zda se narodil a žije v romské komunitě. Lidé přestali být označováni za Romy proti své vůli, ale dostali možnost se k romské národnosti přihlásit svobodně, což se odrazilo v roce 1991 ve velmi nízkém výsledném počtu Romů a to 32903. V roce 2001 se počet ještě snížil na přibližně třetinu a to 11746 viz srovnání na obrázku 2. Odhady početnosti romské komunity v České republice však kolísají mezi 150 000 a 300 000 osobami (1,4-2,8 % obyvatel), přičemž 60 000 – 80 000 žije v sociálně vyloučených komunitách [17].



**Obrázek 3** Počet Romů na území ČR

Zdroj: zpracováno podle [17]

Romové v současné době patří k vrstvám s nejhoršími životními podmínkami. Je pro ně typická vysoká nezaměstnanost, nízká vzdělanost, špatné bytové podmínky, nedostatečná péče o zdraví způsobující špatný zdravotní stav a krátký průměrný věk, vysoká porodnost, nedbalá péče o děti, která občas hraničí se zanedbáním. Z této špatné situace vyplývá i nadprůměrná kriminalita, vzrůstající zaujatost mezi romskou minoritou a českou majoritou, ale i zvyšování napětí a konfliktnosti uvnitř romského etnika, které se v důsledku své těžké sociální situace dostává stále více do izolace v organizované i spontánně vznikajících SVL.

Sociálně vyloučení lidé jsou bráni jako nepřizpůsobivý, nepracovití a kulturně a odlišní. Tyto vlastnosti jim jsou přisuzovány bez ohledu na individuální vlastnosti, schopnosti a dovednosti a postoj k vlastní národnosti. V případě sociálního vyloučení hraje však etnicita podstatnou roli, hlavně pokud jde o mínění veřejnosti. Vedou se široké diskuse o sociálním vyloučení jako problému etnickém, přitom se jedná hlavně o problém sociální. Ne všichni Romové žijí v sociálním vyloučení a ne všichni, kteří v tomto prostředí žijí, se hlásí k Romské národnosti [6].

Negativní vývoj romské situace v uplynulém desetiletí je tak veliký, že Romové pomalu ztrácejí víru ve zlepšení této situace a dostávají se do přímé opozice proti státu a majoritě, které vnímají jako své nepřátele [10].

V období posledních let se romská problematika dostala do popředí politického a společenského zájmu. Češi vnímají romskou minoritu a její odlišný způsob života jako takový problém kvůli zcela odlišné historické a současné situace. Jednou z nich je, že současná romská minorita je v Česku poměrně krátce – část z dob socialismu a další část přišla do Čech především ze Slovenska po rozdělení federativního státu v roce 1992. Většina Romů tedy žije v Čechách v první až třetí generaci, což je vzhledem k tomu, že přišli ze zcela odlišných podmínek, příliš krátká doba na úspěšnou integraci. Zadruhé je to chování a životní strategie romské minority v letech 1948 – 1989, kterou velmi předurčila politika komunistického státu. Ta sice odstranila největší nouzi, negramotnost a povinnou zaměstnanost snížila počet lidí opatřujících si prostředky příživou či trestnou činností, ale zároveň asimilační politikou vzala Romům jejich tradiční způsob života, hodnoty, kulturu, jazyk a sociálním zvyhodňováním odnaučila Romy postarat se o sebe, převzít zodpovědnost za obživu rodiny, výchovu dětí. Na nátlak školských pracovníků přestávali rodiče mluvit na své děti romsky, což jim mělo zaručit úspěch ve škole. Oprávněnost tohoto požadavku se však v praxi neprokázala. Nové ekonomické podmínky po roce 1989 proto dopadly právě na romskou minoritu drtivě [10].

Třetím důvodem je, že po dobu asi půl století byli jedinou vizuálně snadno odlišitelnou etnickou menšinou. Češi po dlouhou dobu nebyli střetnuti s odlišností, a proto jsou vůči ní méně tolerantní než příslušníci národnostně pestřejších států [12].

Romové jsou proto velmi specifickou, značně uzavřenou, dobře rozpoznatelnou menšinou, která žije za zcela jiných podmínek než většina, a sama není schopna se ze svého postavení dostat. Česká majorita pak tuto etnickou menšinu vnímá negativně, nevěří v její integraci, a tento postoj v posledních letech ještě stoupá v důsledku mezinárodní kritiky postavení

českých Romů. Problematika sociálního vyloučení se stává závažným celospolečenským problémem. Právě kritika ČR ze zahraničí přiměla české politiky k zatím velmi dílčím a nesystémovým pokusům o řešení tohoto problému, ať již jde o větší integraci romských dětí do normálních základních škol, o otevírání speciálního středního vzdělávání pro tzv. romské asistenty, či o častější prezentaci úspěšných lidí romského původu v médiích [13].

## **2.1 Problematika romských dětí**

Život v sociálním vyloučení je skličující a pro jejich obyvatele víceméně bezvýhodný. Lidé, kteří zde žijí, si nejsou schopni sami pomoci a upřednostňují krátkodobé životní cíle, které uspokojují jejich základní a okamžité potřeby. Děti přejímají životní modely od rodiny a dochází tak k napodobování mezi generacemi.

Děti nemohou svou situaci vlastními silami nijak ovlivnit a důsledky života v sociálním vyloučení na ně dopadají nejvíce. Jejich postavení mezi ostatními vrstevníky je nevýhodné, jejich možnosti trávení mimoškolního času smysluplnou činností jsou omezené. Jejich rodiny jim neumožňují a často i zakazují, aby z lokality vycházely ven, a zakazují jim kontakty s dětmi, které nejsou z lokality. Životní styl rodiny a její sociální vyloučení se na dítě přenáší jako norma. Dítě není přijímáno okolím a tak nikoho kromě rodiny nemá a rodina ho v tom neustále utvrzuje. V okolí, především ve škole, je stále utvrzováno v tom, že je problematické a jiné [3].

Děti jsou jedinou skupinou ve vyloučené lokalitě, která ji denně opouští kvůli povinné školní docházce a musí se podrobovat působení pedagogů. Je na ně tedy možné působit tak, aby pochopily, že sociálně vyloučená lokalita není jediným možným místem k životu a že jejich životní styl není jedinou možností. To je ale možné jen v případě, že škola a školní instituce nebudou děti svým přístupem stigmatizovat, ale budou řešit jejich speciální vzdělávací potřeby.

### **Inkluzivní vzdělávání**

Inkluzivní vzdělávání je činnost zařazování všech dětí do běžné školy. V inkluzivní škole se nerozdělují děti na děti se speciálními vzdělávacími potřebami a na děti bez nich. Spolu se tak v jedné třídě vzdělávají děti zdravotně postižené, nadané, děti cizinců, děti jiného etnika i většinové společnosti. Pedagog se všem dětem ve třídě věnuje rovnocenně.

Tato možnost v kraji naráží hned na několik překážek. Malé základní školy nemají personální, ekonomické ani časové podmínky pro zajištění speciálních vzdělávacích potřeb

těchto žáků – v Královéhradeckém kraji je více než 40 % základních škol tzv. málotřídních (školy pouze s ročníky 1. stupně, vzdělávající běžně děti z více ročníků v jedné třídě).

Největší počet základních škol s větším podílem sociálně znevýhodněných žáků se obvykle nacházejí v oblasti vyloučených lokalit. Na základě žádostí základních škol o dotaci z rozvojového programu MŠMT na podporu inkluzivního vzdělávání lze usoudit, že tento podíl je školu od školy a lokalitu od lokality značně odlišný a může dosahovat až 40 %. K hlavní překážce zařazení sociálně znevýhodněných dětí do hlavního vzdělávacího proudu patří nedostatečné zvládnutí českého jazyka a vzájemné komunikace, nedostatečné sociální a samostatné návyky, nízká úroveň znalostí a zkušeností potřebných pro školní výuku, postoj rodičů s malým důrazem na vzdělání, nevhodné sociální prostředí a zařazování dětí do praktických či speciálních základních škol [26].

### **Předškolní vzdělání**

Nejefektivnější prevencí školní neúspěšnosti je předškolní vzdělávání v mateřské škole. Je možné, že dítě žijící v zcela prostorově i sociálně vyloučené lokalitě až do vstupu do školy toto prostředí zatím ještě nikdy neopustilo. Dítě nezná jiné lidi, děti, krajinu, věci, modely chování, jednání, řešení konfliktů, než ty z jeho lokality. Docházka do mateřské školy není povinná a to je často určující pro tyto děti.

Vzhledem k vývoji, že počet dětí dostavujících se k zápisu do mateřských škol roste a kapacitám mateřských škol, které této tendenci nedostačují, se komplikuje přístup dětí nejen ze sociálně znevýhodněného prostředí k předškolnímu vzdělávání. Je ovšem třeba zdůraznit, že na vzdělávání v posledním roce před zahájením povinné školní docházky má dítě ze zákona právní nárok a v případě, že kapacita mateřské školy neumožňuje přijetí dítěte, je obec, v níž má dítě trvalý pobyt, povinna zajistit přijetí dítěte do jiné mateřské školy. Často dochází i v případě, že dítě se sociálním znevýhodněním do mateřské školy nastoupí, k předčasnému ukončení – rozhodnutím ředitele mateřské školy z důvodu nehrazení úhrady stravného, ale i na základě rozhodnutí rodičů, a to nejen z důvodu finančních, ale i zásadních problémů s organizací vzdělávání a pravidelným plněním povinností. Rodiče se často pokoušejí dítě zapsat do mateřské školy v jiné obci, aby se vyhnuli přísnějšímu režimu docházení do školy [26].

### **Základní vzdělání**

Děti vyrůstající na rozhraní romského domova a neromské školy mohou vnímat školu dopředu jako nepřátelské území. To vnáší již na počátku školní docházky nevráživost do výchovně-vzdělávacího procesu a znemožňuje navázání pozitivních vztahů mezi romskou

rodinou a školou. Každé romské dítě, které vstupuje do prvního ročníku ZŠ, se zcela ocitá samo, odděleno nejen od matky, ale i od širší romské komunity, v naprosto cizím, jemu nesrozumitelném prostředí, ke kterému, na rozdíl od ostatních dětí, zpravidla nemá předem vytvořen pozitivní vztah.

Není výjimkou, že romské dítě nevidělo za celý svůj dosavadní život knížku, nedrželo v ruce tužku, nemalovalo, nevystřihovalo nůžkami a nijak se nerozvíjelo cíleně v jeho jemné motorice, ani si nehrálo na dětském hřišti. Romské děti z velké většiny nechodí do mateřských škol a nemají tedy žádnou zkušenost s jinými než romskými dětmi ani s organizovanou kolektivní činností. Takové dítě je při vstupu do školy značně znevýhodněné, a to bez ohledu na jeho vzdělávací předpoklady. Škole se pak ve většině případů nepodaří tento počáteční handicap vyrovnat. Zvláště v případě pokud učitelé a další školští pracovníci dítě stigmatizují jako sociálně znevýhodněné a nevytvářejí dostatečná opatření na zabezpečení jejich speciálních vzdělávacích potřeb. Od počátku školní docházky nestačí tempu, zaostává, zdržuje ostatní děti a to bývá určeno jako snížený intelekt. Dětem se často doporučuje odklad povinné školní docházky nebo se škola snaží o přechod dítěte do školy se vzdělávacím programem z oblasti speciálního školství. Tyto děti velmi často nemají školní pomůcky, protože jim je rodiče nekoupí, nebo pomůcky sdílejí s ostatními dětmi v rodině, přičemž se často stává, že je proto ve škole nemají právě ve chvíli, kdy je potřebují [11].

Přestup žáka do jiné, tedy i speciální školy je možný pouze na žádost zákonného zástupce. Rodiče sociálně znevýhodněných dětí s převedením dítěte do speciální školy či vzdělávacího programu musí souhlasit, bez jejich souhlasu realizace není možná. Rodiče sociálně znevýhodněných dětí občas žádají přestup dítěte do ZŠ praktické nebo ZŠ speciální z důvodů lehčího učiva, menších nároků na domácí přípravu dětí. Tato tendence zapříčinila, že mnohé z těchto škol, přestože je jejich posláním vzdělávat děti mentálně retardované, mají v současné době více než polovinu žáků pocházejících z romské etnické skupiny. Proto rodiče „neromských“ dětí často odmítají převedení jejich dítěte se speciálními vzdělávacími potřebami do speciální školy. Zásadním prvkem podobně jako v případě mateřských škol je tedy přístup rodičů [26].

Situace v přístupu Romů ke vzdělávání se v roce 2013 nezlepšila. Elektronické šetření České školní inspekce v základním školství v září 2013 zjistilo, že Romové tvoří 28,2 % žáků vzdělávaných podle Rámcového vzdělávacího programu pro základní školy s přílohou pro lehce mentálně postižené. Meziročním srovnáním se ukázalo, že v absolutních číslech se daří snižovat počet romských dětí vzdělávaných v tomto programu, ale totéž platí i u neromských dětí a tak podíl Romů zařazených mimo hlavní vzdělávací proud zůstává stejně vysoký. To



má za následek nízké zastoupení a úspěšnost romských studentů na středních a vysokých školách.

V roce 2013 se některé nestátní neziskové organizace zaměřily na podporu vzdělávání romských dětí v běžných základních školách. Jedním z nich byl projekt „Mami, tati, já chci do školy!“ organizace Slovo 21. Hlavním cílem bylo motivovat romské rodiče ke zvýšení zájmu o právo na přiměřené vzdělávání svých dětí. Byly pořádány workshopy pro rodiče, na kterých se dozvěděli, jaké dopady má vzdělávání v praktické škole na budoucnost jejich dětí. Součástí projektu byla také prezentace videoklipu „Nebud' dilino!“, ve kterém romští rappeři z pražského Žižkova zdůrazňují, že romské děti patří na základní, nikoli na praktické školy [26].

### **Asistent pedagoga**

Asistent pedagoga se v posledních letech ukazuje jako jedno z nejlépe fungujících vyrovnávacích a podpůrných opatření, které se velice dobře osvědčuje v praxi ve školním prostředí. Žádostí o zřízení funkce asistenta pedagoga každoročně přibývá. Pomoc poskytuje asistent pedagoga přímo ve třídě, kde je dítě se speciálními vzdělávacími potřebami, kde se neobejdou bez odborné pomoci asistenta. Mezi náplň činností asistenta pedagoga patří pomoc žákům při přizpůsobení se školnímu prostředí, pomoc pedagogickým pracovníkům školy při výchovné a vzdělávací činnosti, pomoc při komunikaci se žáky, pomoc při spolupráci se zákonnými zástupci žáků, s komunitou, ze které žák pochází. Na 13 školách v Královéhradeckém kraji v roce 2009 působilo celkem 18 asistentů pedagoga pro děti a žáky se sociálním znevýhodněním.

Asistent pedagoga by měl mít kvalifikační předpoklady, schopnosti, dovednosti a osobnostní dispozice potřebné k tomuto povolání. Tyto předpoklady se často liší podle toho, u jakých žáků bude asistent působit. Jedná se především o kladný vztah k dětem se sociálním znevýhodněním, být komunikativní, trpělivý, empatický, důsledný, pracovitý, být ochoten dále se vzdělávat, být ochoten spolupracovat a pomáhat, být schopen dobře ovládat emoce, mít potřebné vědomostní předpoklady, umět komunikovat s rodiči žáků, pracovat pod vedením pedagoga a umět se poučit. Vzhledem k poměrně vysokým nárokům na roli asistenta pedagoga je finanční ohodnocení vnímáno asistenty pedagoga jako nízké a nedostačující [25].

U žáků z etnických minorit je výhodou, když asistent pedagoga je sám příslušníkem dané minority. Asistent může dalším pedagogům zprostředkovat informace o kultuře a sociálním životě minority, svou přítomností může pomoci žákům k tomu, aby přijali prostředí školy

za své, a především může být těmto žákům vzorem úspěšného, kvalifikovaného a pracujícího člověka z jejich vlastního okolí.

## **2.2 Zaměstnanost Romů**

Dle údajů krajských koordinátorů pro romské záležitosti se míra nezaměstnanosti v sociálně vyloučených lokalitách pohybuje v rozmezí 70 až 100 procent i přesto, že na to současná ekonomická krize nemá výrazný vliv. Zjistit přesný počet zaměstnaných a nezaměstnaných Romů není však možné, protože jediný statistický údaj – přihlášení se k romské národnosti – neodpovídá skutečnosti. Nezaměstnaní a závislí na sociálních dávkách jsou již dlouhodobě, často více než několik let. V sociálně vyloučených lokalitách žijí lidé ekonomicky neaktivní, ale velká část těchto osob je v jiném ekonomickém postavení, než nezaměstnaný. Velký počet osob v produktivním věku jsou invalidní důchodci, částeční i úplní, další početná skupina jsou ženy v domácnosti s malými dětmi. Velký počet invalidních důchodců je bez nároku na výplatu z důvodu neodpracovaných potřebných let. Vysoký počet osob je sankčně vyřazeno z evidence úřadu práce z důvodu zpřísnění sankčních opatření pro neplnění povinností vyplývajících z evidence na úřadu práce [8].

Nezaměstnanost, nízké a nepravidelné příjmy a nízká finanční gramotnost s sebou přinášejí riziko zadlužování cílové skupiny, což může vést až ke ztrátě schopností vzniklý dluh splácet a dochází k předlužení. Problém s hospodařením s penězi a potřebu pomoci s financemi uvedla v průzkumu potřeb většina dotazovaných. Alarmující je situace romské mládeže ve věku mezi 15 a 26 lety, která dosahuje 61 procentní nezaměstnanosti. Navíc 77 procent z nich nemělo ještě nikdy žádnou pracovní zkušenost [4].

Vysoká míra romské nezaměstnanosti představuje jeden z největších problémů týkajících se romské menšiny a jejího celkového postavení v rámci celé společnosti. Velká nezaměstnanost romského obyvatelstva vede k jeho dalšímu společenskému propadu. Tato nezaměstnanost přispívá k vysoké kriminalitě, zhoršuje výchovné prostředí mladé romské generace a jejího následného vzdělávání. V celkovém důsledku působí negativně na postoje vůči Romům u většinové společnosti.

### **Překážky bránící účasti na trhu práce**

Překážky bránící účasti na trhu práce dlouhodobě nezaměstnaných sociálně vyloučených osob můžeme rozdělit na překážky vnitřní a překážky vnější. Vnější překážky jsou zejména predsudky zaměstnavatelů vůči zaměstnávání Romů. Další překážkou je systém sociálních dávek a výše minimální mzdy, která není motivující pro mladé osoby bez vzdělání

k aktivnímu hledání legální práce. Pro mladistvé bez vzdělání je finančně výhodnější se zaregistrovat na úřad práce. Po dobu evidence mají osoby možnost si přivydělávat na brigádách na dohody o provedení práce, dohody o pracovní činnosti i na základě pracovních smluv do výše poloviny minimální mzdy. Tyto životní strategie jsou mezigeneračně předávány a děti nevidí výhody v dalším studiu, upřednostňují momentální výhodu a to příjem na úřadu práce. Sociální dávky vyplácené rodinám jsou stejně vysoké, v některých případech dokonce vyšší než mzda za práci pro nekvalifikovanou pracovní sílu. Nově se přidává i fenomén migrace Romů z měst do odlehlejších obcí, kde je pro ně dostupnější bydlení. Nevýhodou těchto míst je ovšem nedostačující infrastruktura a nedostatek pracovních příležitostí [26].

Vnitřní překážkou je zadluženost jednotlivých osob a rodin. Legálně se nevyplatí pracovat osobám, na které je uvalena exekuce, protože je jim většina mzdy zabavena na umoření dluhu. Pokud jsou jim zabaveny sociální dávky, dluh je splácen také a ještě mají předlužené osoby čas na jiné formy obživy. Další zjištěná překážka je nízká kvalifikace, špatný zdravotní stav, orientace sociálně vyloučených na přítomnost, špatné pracovní návyky a nízká vůle a schopnost si hledat práci, nízká schopnost mobility za prací do jiného místa.

### **Nástroje zlepšující sociální integraci na trh práce**

Potenciálně významným souborem nástrojů jsou v první řadě opatření aktivní politiky zaměstnanosti. Tyto nástroje představují intervence státu s cílem zajistit nezaměstnaným pracovní uplatnění nebo zvýšit jejich zaměstnatelnost. Mezi tyto nástroje patří [26]:

- **Veřejně prospěšné práce** - nejvíce využívaným nástrojem aktivní politiky zaměstnanosti. Tento nástroj využívají všechny obce s rozšířenou působností. Méně, nebo téměř vůbec je nástroj využíván v malých obcích a na venkově, ve kterých jsou popsány SVL.
- **Společensky účelná pracovní místa** - nástroj umožňující zaměstnavateli na základě písemné dohody s úřadem práce zřízení či vyhrazení pracovního místa pro osobu, které nelze jiným způsobem zajistit pracovní uplatnění. Nejsou často využívaným nástrojem v případě nezaměstnaných osob žijících v sociálně vyloučené lokalitě.
- **Rekvalifikační kurzy** – nástroj užívaný k získání nové kvalifikace nebo rozšíření stávající kvalifikace uchazeče o zaměstnání. Rekvalifikační kurzy zajišťují úřady práce. Není příliš efektivní a využíváný v současné době ekonomické recese

a vysoké nezaměstnanosti. Přístup úřadů práce k využívání tohoto nástroje je velmi individuální.

- **Vzdělávání dospělých** – jedná se o několik různých programů a aktivit. Jde například o job kluby, respektive kurzy zvyšování funkční gramotnosti, motivační programy nebo doplnění vzdělání za účelem získání či zvýšení kvalifikace.
- **Pracovně** – právní poradenství - nástroj zahrnuje několik souvisejících a vzájemně se doplňujících služeb, které jsou poskytovány klientům se ztíženým přístupem k běžné institucionální pomoci. Mezi tyto služby patří vedle vlastního poradenství také motivační práce.

Jako příklad dobré praxe můžeme uvést projekt realizovaný občanským sdružením Salinger v Hradci Králové „Jak hledat práci“ ve spolupráci s úřadem práce. Jde zde o soubor motivačních bloků s tématy psychologie, právo, orientace na trhu práce, základy práce s počítačem, po absolvování dostanou klienti certifikát, který je na úrovni rekvalifikace, což může být pozitivum při dalším hledání práce. Cílem projektu je motivovat k samostatnému aktivnímu hledání zaměstnání, nabídnout jim základní přehled v orientaci na trhu práce, psychologii a učít je pracovat s počítačem. Velké části absolventů projektu se podařilo zařadit do pracovního procesu [26].

Dalším příkladem je Broumov a projekt „Kruh“, který je určen pro romské rodiny, kde všichni členové včetně mladistvých byli v evidenci úřadu práce. Projekt trval celkem 50 hodin – 10 dní po 5 hodinách a zúčastnilo se ho 7 osob. Program realizovalo odborné zařízení POE EDUCo, spol. s r.o. Nový Jičín, se kterým má úřad práce výborné zkušenosti. Cílem projektu bylo členům rodiny ukázat výhodu zaměstnání oproti životu na sociálních dávkách. Po poradenském programu následovala práce na veřejně prospěšných pracích cca půl roku, jedna uchazečka byla na rekvalifikačním kursu – zahradnické práce a další čtyři nastoupili do pracovního poměru s dotací pracovního úřadu. Dva uchazeči nastoupili do pracovního poměru bez dotace a poslední uchazečka zůstala kvůli zdravotnímu omezení v evidenci úřadu práce. Všechna pracovní místa byla zajištěna díky aktivitě při jednání s potencionálními zaměstnavateli vedoucí pobočky úřadu práce v Broumově [26].

Posledním příkladem dobré praxe je poradenská činnost pro mladistvé Broumov. Cílem činnosti bylo vrátit uchazeče od března do června 2007 zpátky do vzdělávání. Účastnilo se ho 10 uchazečů (z toho 3 děvčata) ve věku 15 – 17 let, všichni se základním vzděláním. Projekt realizovalo město Police nad Metují, spolu se Střediskem výchovné péče Kompas v Broumově a terénními pracovníky města Broumov. Cílem byla změna životního stylu,

posílení psychické a fyzické výkonnosti. V programu byla zařazena ergoterapie v podobě veřejných prací, pracovní a psychologické poradenství s cílem vytipování dalšího vzdělávání nebo povolání, komunikace a prezentace osobnosti, změna asertivního chování, video výcvik včetně hodnocení rysů osobnosti, základní práce na počítači, keramické a výtvarné práce, kulturní akce, právní minimum, seznámení se s tiskopisy a formuláři, sociální a zdravotní minimum, psychologické poradenství, exkurze do škol a provozů, poradenská činnost byla kombinována s veřejně prospěšnými pracemi. Tři dny v týdnu se věnovali veřejně prospěšným pracím a další dva dny se věnovali poradenství. Všichni účastníci byli přijati na střední odborné učiliště [26].

### **2.3 Způsob bydlení Romů**

Romové obývají byty nižších kategorií, které mívají většinou nevyhovující hygienické podmínky a jsou častokrát menší, než by jejich velké rodiny potřebovaly. Přehlnutost romských bytů je způsobena vysokou porodností, sklonem k pospolitému životu a romskou pohostinností. Romský způsob bydlení je odlišný spíše ve způsobu užívání bytu než ve vzhledu, kdy se život domácnosti soustřeďuje do jedné místnosti a to velké obytné kuchyně. Tradiční romská pohostinnost a sklon k pospolitému životu i sklon často měnit místo pobytu vedou někdy, spolu s vysokou porodností, k nápadnému přepřehlnování bytů [10].

Pro Romy je také typické „vybydlování“ čili devastace domu nebo bytu. Samozřejmě není běžná, ale je specificky romská. Romové dokážou v krátké době zničit dům či byt natolik, že je nutná celková oprava nebo demolice. Příčiny takového jednání jsou různé. Romové často rozeberou a odmontují vše, co se dá prodat. Jindy jde pouhý vandalismus, kdy například zničí poštovní schránky, což má za následek komplikaci doručení například upomínky [13].

Sociálně vyloučené lokality jsou metaforicky označovány jako „továrny na neplatiče“. Poznatky z terénu ukazují na to, že mnoho lidí se neplatiči stali až poté, co se v sociálně vyloučené lokalitě ocitlo, a to v důsledku podmínek, které zde jsou. I přes to, že se jedná převážně o lokality, které mají sloužit sociálně slabším občanům, jsou zde náklady na bydlení v důsledku prostorového vyloučení paradoxně vyšší než jinde. Spousta lidí, která se do vyloučené lokality dostala pouze na základě úřední představy o jejich etnicitě, se zadlužila až v důsledku zvýšení životních nákladů, způsobeného nedobrovolným přestěhováním do vyloučené lokality.

Na začátku 90. let přidělovala samospráva byty pouze na základě toho, zda byl žadatel úředníky určen podle barvy pleti nebo příjmení Romem. V této praxi se v některých případech pokračovalo i v dalších letech, aniž by byl respektován systém přidělování bytů. Osoby, které

byly považovány za Romy, se takto ocitly v sociálně vyloučené lokalitě z důvodů, které samy nemohly ovlivnit. Jedinou možností bylo odmítnutí přiděleného bytu, ale to by pro ně znamenalo ztrátu možnosti získat jiný byt, což byla pro většinu žadatelů příliš vysoká cena. Proto většina z nich byty přijala [19].

Paušalizování, které se neoprávněně označuje celé skupiny lidí negativními hodnotícími nálepkami, je velmi významný nástroj sociálního vylučování. Města a obce by se měla takové paušalizaci vyhnout a měla by brát v potaz, že každý člověk má právo na ochranu své cti a důstojnosti. V právním státě je nepřijatelné, aby jakýkoli orgán veřejné moci označoval některé občany či obyvatele státu názvy jako „nepřizpůsobiví“ nebo „neplatiči“, natož, aby pak na základě takového onálepkování podrobil občany nějakému specifickému režimu přístupu k veřejným statkům [27].

Slovo „nepřizpůsobiví“ určuje danou a neřešitelnou méněcennost takových lidí a jejich předurčení k nějaké nezbytné formě konečného řešení. Slovo „neplatič“ zase indikuje úmyslné systematické zlovolné jednání, kdy neplatič má být dle uživatelů tohoto slova jistě někdo daleko horší než chudý člověk nebo dlužník - neplatič je sémanticky ten, kdo se vědomě rozhodl neplatit, jakkoli by platit mohl [27].

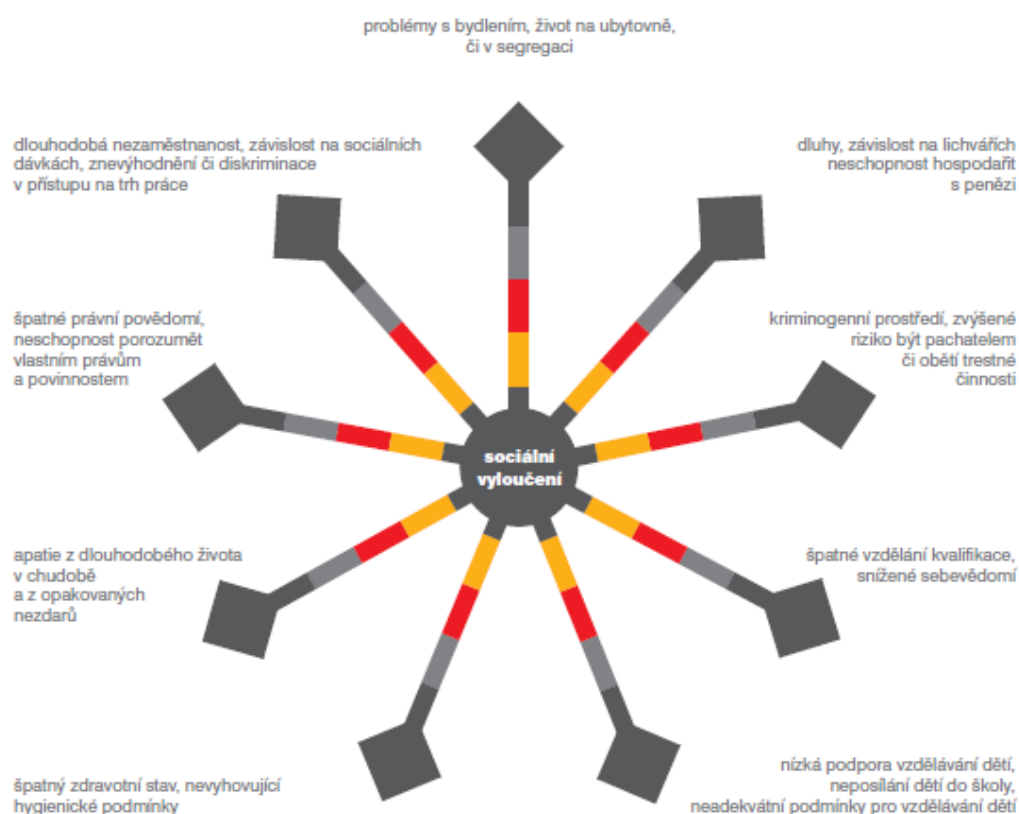
V roce 2013 se dostal do popředí narůstající počet předražených a nevyhovujících ubytoven, které se často stávají jediným útočištěm Romů, kteří si nemohou dovolit vlastní byt nebo kauci na nájemní bydlení, případně je pro ně pronájem problematický kvůli přetrvávající nedůvěře a diskriminaci ze strany pronajímatelů. Obce, které by měly v těchto případech nabízet alternativu bydlení pro nízkopříjmové skupiny obyvatel, často nedisponují dostatečným množstvím obecních bytů, případně při jejich přidělování nastavují kritéria, kvůli kterým se obecní byty stávají pro mnohé skupiny žadatelů nedostupné.

Alarmující je situace v oblasti sociálního vyloučení, kde narůstá počet sociálně vyloučených lokalit. Sociální vyloučení v České republice přestává mít svůj dominantní městský charakter a tříští se do většího počtu menších venkovských lokalit. Další velmi zásadní změnou je pak masivní nárůst počtu lidí žijících v ubytovnách. Pozitivní vývoj se nedá očekávat ani v dalších letech, protože provedené výzkumy se shodují v tom, že rodiny žijící v sociálně vyloučených lokalitách a zejména ty žijící v ubytovnách mají jen mizivou šanci získat standardní bydlení. Spolu s tím, jak v nevyhovujících podmínkách bez přístupu k základním službám vyrůstá stále větší počet dětí, které jiný model bydlení nepoznaly, hrozí navíc velké riziko, že se problém sociálního vyloučení bude nadále replikovat a reprodukovat [19].

### 3 INTEGRACE SOCIÁLNĚ VYLOUČENÝCH LOKALIT

Nejprve si definujeme pojmy sociální vyloučení a sociálně vyloučená lokalita. Sociální vyloučení je omezená možnost plně se zapojit do sociálních, ekonomických a politických aktivit společnosti jako celku. Sociální vyloučení je hlavně důsledkem chudoby a nízkých příjmů, diskriminace, nízké vzdělání či špatné životní podmínky. Ostatní obyvatelé se od nich distancují. Osobám v krizi se hůře daří svůj stav zlepšit, nabalují na sebe další problémy a strhávají příslušníky své rodiny. Sociálně vyloučení lidé obvykle nestojí jen před jedním problémem, ale před celou řadou komplexně propojených problémů viz obrázek 4.

Život v sociálně vyloučené lokalitě znamená žít v malém prostoru, přelidněných bytech nejnižší kategorie, závislost na sociálních dávkách a většinou dlouhodobé nezaměstnaní. Nejčastěji jde o místa a objekty, které ztratily své původní využití a leží v takové části města, která se nerozvíjí [25].



Obrázek 4 Sociální vyloučení

Zdroj: [25]

Pro ilustraci vážnosti tohoto problému lze uvést údaje týkající se Královéhradeckého kraje. Znázorněná mapka na obrázku 5 ukazuje vybrané rizikové lokality. Počet zkoumaných obcí v kraji je 14. Celkový počet zkoumaných sociálně vyloučených romských lokalit v kraji je 25 a orientační odhad celkového počtu romských obyvatel zkoumaných sociálně vyloučených lokalit v kraji se pohybuje mezi 2000 – 2500.



**Obrázek 5** Sociálně vyloučené lokality v Královéhradeckém kraji

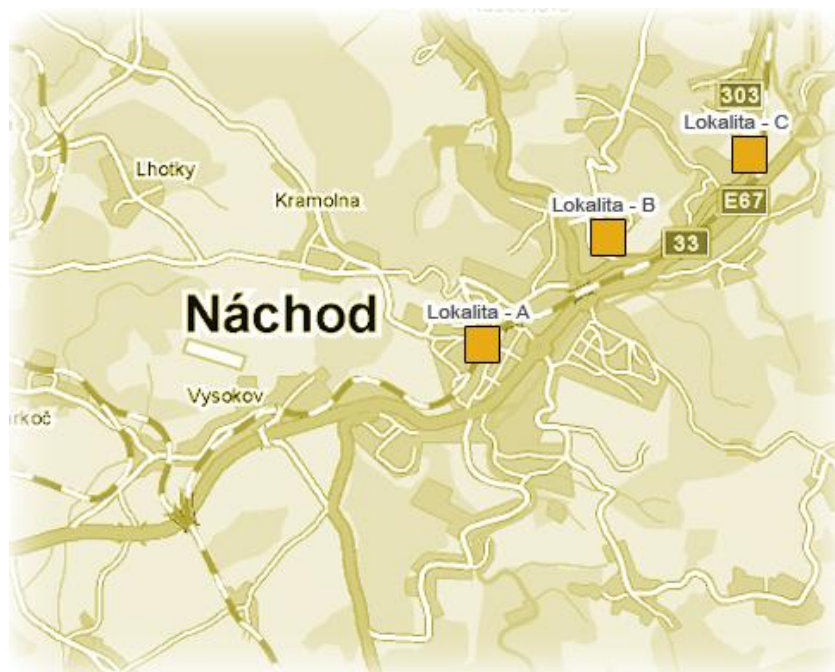
*Zdroj:* [19]

Počet vyloučených lokalit v Náchodě se v roce 2006 rovnal třem (viz obrázek 6) a to konkrétně: Šafránice, ulice Ruská a Kuba. Od roku 2006 ale zanikla SVL Šafránice z důvodu rozprodání tamních bytů soukromému majiteli, který byty zrekonstruoval a v současné době je dále pronajímá. Z důvodu rekonstrukcí se ovšem zvýšila cena nájemného. Obyvatelé se ve většině případů odstěhovali do další sociálně vyloučené lokality Kuba. Poslední nájemník se ze SVL Šafránice odstěhoval v únoru 2011.

Zaniklá SVL Šafránice se nacházela v centru města Náchod. Sociální dostupnost do města zde byla bezproblémová. V okolí sociálně vyloučené lokality se nachází obchodní domy i továrny. V době, kdy se v těchto místech nacházela SVL, sloužily tyto výrobní a provozovny jako případná pracovní místa pro obyvatele lokality. Samotná sociálně vyloučená lokalita se skládala z šesti domů, z čehož čtyři z nich byly vykazovány jako sociálně vyloučené. Postupně v této lokalitě docházelo k modernizaci jednotlivých bytů, byly



zde byty standardní i byty se sníženou kvalitou. Ve všech domech byla WC i koupelny společná pro celá patra na chodbě. Právě v důsledku vhodného umístění lokality byly byty odkoupeny soukromým subjektem a nájemníkům nebyly prodlužovány nájemní smlouvy. Obyvatelé se proto postupně odstěhovali.



**Obrázek 6** Sociálně vyloučené lokality v Náchodě

*Zdroj: [19]*

Lokalita A) je slepou ulicí, ve které bydlí jen Romové, odhadovaný počet romských obyvatel je 101 - 150. Odhadovaná míra nezaměstnanosti romských obyvatel této lokality je 100 %.

Lokalita B) se nachází v okrajové části města, odhadovaný počet romských obyvatel je 101 -150. Odhadovaná míra nezaměstnanosti romských obyvatel této lokality je 99 %.

Lokalita C) se nachází v okrajové části města, odhadovaný počet romských obyvatel je 101 - 150. Odhadovaná míra nezaměstnanosti romských obyvatel této lokality je 92 %.

Ve všech zmiňovaných lokalitách je patrná velká míra nezaměstnanosti. Většina zdejších obyvatel je závislá na sociálních dávkách. Několik obyvatel zde pracuje trvale a někteří jsou vždy zaměstnáváni v Technických službách na úklidu ulic (organizováno prostřednictvím TSP a financováno Úřadem práce). Někteří pracují příležitostně, většinou „načerno“.

Sociální vyloučení je jedním z nejzávažnějších problémů moderního světa. Mezi skupiny, které se považují za ohrožené sociálním vyloučením, řadíme osamělé rodiče, mladé manžele s dětmi, dlouhodobě nemocné a zdravotně postižené, lidé v penzi, ale obzvláště ohroženou kategorií tvoří etnické a další menšinové skupiny. Pro jednotlivce, který do této skupiny náleží, je pak velice obtížné uspět v dnešním světě, jehož základní hodnotou je právě úspěch [2].

### 3.1 Strategie integrace

Na podporu integrace byla sepsána Strategie integrace sociálně vyloučených lokalit v královéhradeckém kraji 2011 – 2016. Prvotní příčinou pro tvorbu strategie byly chybějící kvalitativní údaje o stavu sociálně vyloučených lokalit v Královéhradeckém kraji. Hlavním cílem strategie je snaha o analýzu současné situace v sociálně vyloučených lokalitách v Královéhradeckém kraji, předpokládaný vývoj této situace a návrhy konkrétních opatření, pro případné ovlivnění situace. Pro tvorbu dokumentu byly použity informace a praktické zkušenosti zaměstnanců obecních úřadů, úřadů práce, základních škol, zástupců nestátních neziskových organizací, policie ČR a dalších odborníků zabývajících se danou problematikou [25].

Hlavními principy strategie integrace sociálně vyloučených lokalit královéhradeckého kraje 2011 – 2016 jsou [26]:

- **Partnerství, spolupráce a komplexnost** – sociální vyloučení se jeví jako problém dotýkající se svým rozměrem mnoha oblastí života společnosti. Tento jev řeší mnoho různých institucí, bez jejichž vzájemnou spolupráci nelze dosáhnout udržitelného výsledku. K efektivnímu naplnění cíle nelze dosáhnout bez komplexního řešení problému z různých úhlů pohledu.
- **Oboustranná tolerance** – patří sem vytvoření tolerantního prostředí bez předsudků, v němž příslušnost k vymezené skupině není důvodem k odlišnému posuzování jednotlivce.
- **Lidsko-právní přístup** - řešení problematiky oproštěním se od přisouzené, nebo přiznané národnosti. Vychází z předpokladu rovného přístupu k právům a povinnostem vyplývajícím z právních norem České republiky.

Vize strategie zní: „*Obyvatelé dnešních vyloučených lokalit jsou integrováni do běžného života společnosti. Jejich bytové, zdravotní a sociální podmínky jsou srovnatelné s běžnou populací. Nové vyloučené lokality nevznikají.* [25].“

## **Institucionální zajištění**

Situace sociálního vyloučení je předmětem zájmu Komise pro sociální začleňování fungující pod ministerstvem práce a sociálních věcí, mezi její členy patří i zástupci kanceláře Rady vlády pro záležitosti romské menšiny a někteří krajsí koordinátoři pro romské záležitosti. Dále sem patří [26]:

- **Agentura pro sociální začleňování v romských lokalitách** – napomáhá integraci obyvatel sociálně vyloučených romských lokalit. Svými aktivitami podporuje eliminaci vzniku a rozšiřování sociálně vyloučených lokalit, podporuje výměnu zkušeností mezi regionálními partnery i šíření příkladů dobré praxe. V Královéhradeckém kraji působí v Broumově.
- **Ministerstvo práce a sociálních věcí ČR** – ústřední orgán státní správy v pracovněprávní oblasti, oblasti sociálního zabezpečení a sociální péče. Národní akční plán sociálního začleňování 2008-2010 řeší sociální situaci vyloučených osob a osob ohrožených vyloučením.
- **Rada vlády pro záležitosti romské menšiny** - působí jako meziresortní, poradní a iniciační orgán, jehož posláním je sjednocení integračních aktivit ministerstev, státních institucí, krajů a dalších veřejných institucí ve vztahu k Romům. Za tímto účelem iniciuje systémové změny a odstraňování překážek, které brání Romům žít plnohodnotně a důstojně v české společnosti.
- **Ministerstvo školství mládeže a tělovýchovy** – vláda schválila v roce 2008 aktualizaci koncepce včasné péče o děti ze sociálně znevýhodňujícího prostředí. Jde o základní dokument vymezující rámec aktivit realizovaných s cílem předcházet vzniku sociálních handicapů.
- **Ministerstvo vnitra ČR** – ústřední orgán státní správy pro vnitřní věci. Dne 4. května 2009 schválila vláda Strategii boje proti extremismu.
- **Další** - Rada vlády pro lidská práva, Veřejný ochránce práv, Vládní zmocněnec pro lidská práva, Ministerstvo spravedlnosti, Ministerstvo pro místní rozvoj, Ministerstvo zdravotnictví, kraje, obce, nestátní neziskové organizace, a další poskytovatelé sociálních služeb.

## **Legislativní opatření**

Na základě jednotlivých koncepcí a státních programů směřujících k národnostním minoritám se vytváří také legislativní opatření, která hrají důležitou roli při dosahování různých cílů v problematice těchto menšin. Dostatečné legislativní zázemí je proto klíčové při řešení problému integrace Romů v české společnosti.

Krajské úřady na regionální úrovni mají povinnost zřídit pozici koordinátora romských poradců. Krajský úřad řídí a koordinuje ve svém správním obvodu plnění úkolů na úseku státní politiky napomáhající integraci příslušníků romské komunity do společnosti a obecní úřad obce s rozšířenou působností ve svém správním obvodu plní úkoly napomáhající výkonu práv příslušníků romské komunity a integraci příslušníků romské komunity do společnosti.

V roce 2009 nabyl účinnosti Zákon 198/2009 Sb., o rovném zacházení a o právních prostředcích ochrany před diskriminací a o změně některých zákonů, který zpracovává příslušné předpisy Evropských společenství a blíže vymezuje právo na rovné zacházení a zákaz diskriminace v různých oblastech [27].

Česká republika má dobře zpracované koncepce vládních programů týkající se integrace Romů do společnosti. Ve svém usnesení považuje Vláda České republiky z dubna 1999 integraci Romů do české společnosti za důležitý úkol. Každý Rom má svobodnou volbu, do jaké míry se chce asimilovat.

## **Přístup k integraci v Královéhradeckém kraji**

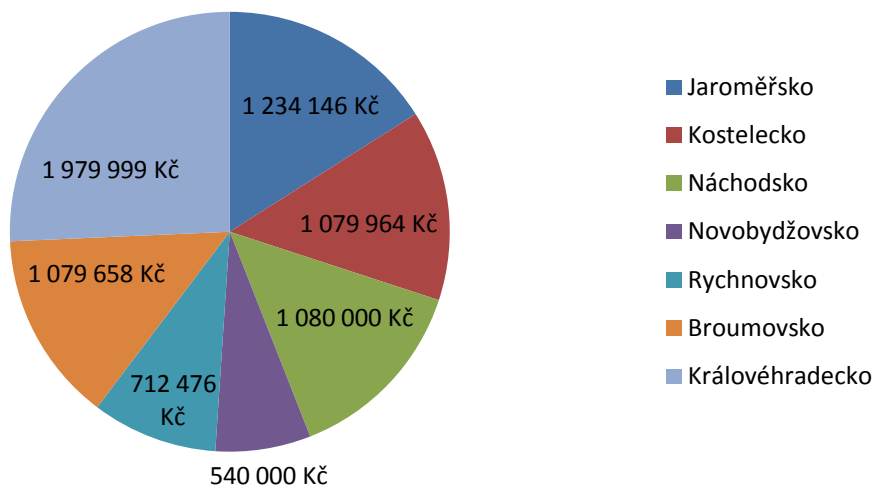
Kraj získal pomocí individuálního projektu do svého rozpočtu celkem 14 159 952,- Kč na realizaci terénní práce v SVL a dalších návazných aktivit po dobu 18 měsíců. V Rychnově nad Kněžnou a v Jaroměři je součástí veřejné zakázky také individualizovaná podpora ve vzdělávání dětí. V příloze č. 1 je tabulka s financemi na terénní práce za rok 2010, z které jsou vytvořeny obrázky 7 a 8, kde jsou zobrazeny jednotlivě získané a vynaložené finanční prostředky za rok 2010 v jednotlivých oblastech [27].

Město Náchod se v roce 2009 zúčastnilo již druhého otevřeného zadávacího řízení na nadlimitní veřejnou zakázku s názvem "Podpora sociální integrace obyvatel vyloučených lokalit v Královéhradeckém kraji II" a to částí "Sociální integrace a rovné příležitosti".

Na realizaci tohoto projektu získal Královéhradecký kraj finanční podporu z Operačního programu Lidské zdroje a zaměstnanost. Poskytovatelem dotace je Ministerstvo práce a sociálních věcí ČR. Mezi městem Náchod a Královéhradeckým krajem byla uzavřena smlouva o zajištění terénní práce. Předmětem této smlouvy je začlenění obyvatel vyloučených

lokalit v Královéhradeckém kraji do společnosti a na trh práce, a to formou zajištění potřebných terénních služeb. Cílem služby je osoby ohrožené sociálním vyloučením vyhledávat a minimalizovat rizika jejich způsobu života [23].

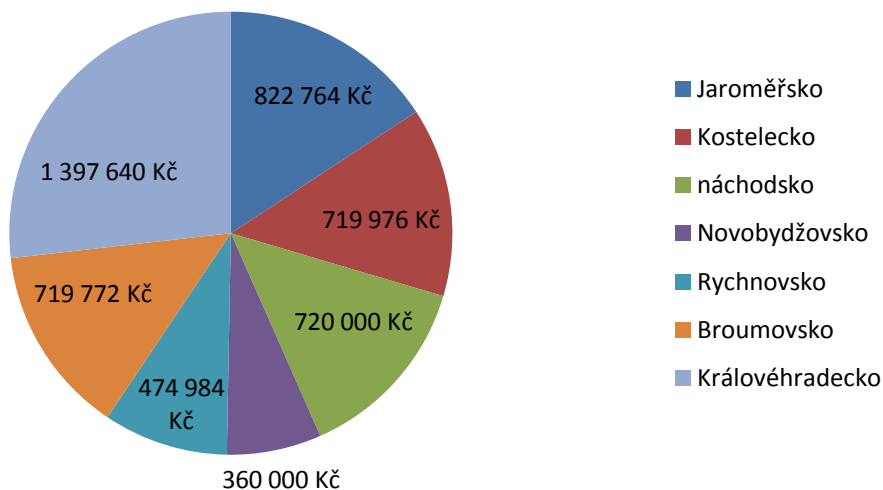
## Získané finanční prostředky



**Obrázek 7** Získané finanční prostředky za rok 2010 na terénní práce

*Zdroj: Strategie integrace sociálně vyloučených lokalit v královéhradeckém kraji 2011 – 2016*

## Vynaložené finanční prostředky



**Obrázek 8** Vynaložené finanční prostředky za rok 2010 na terénní práce

*Zdroj: Strategie integrace sociálně vyloučených lokalit v královéhradeckém kraji 2011 – 2016*

## Činnosti obecních samospráv

Obce, kde je vyšší počet sociálně vyloučených lokalit, přistupují k integraci SVL aktivně. Obce nemají zřízenou funkci romského poradce na plný úvazek, této problematice se většinou věnuje pracovník vykonávající funkci kurátora pro mládež a dospělé, vedoucí sociálních odborů. Na některých obcích pracují terénní pracovníci pro cílovou skupinu sociálně vyloučených. Základní aktivitou probíhající v sociálně vyloučené lokalitě je terénní sociální práce, terénní práce a komunitní práce. Významným poskytovatelem těchto služeb jsou nestátní neziskové organizace a obce.

Terénní pracovníci řeší nejčastěji problémy spojené s předlužením a nezaměstnaností. Tyto oblasti mají veliký vliv na vznik chudoby a sociálního vyloučení. Na ně navazují problémy spojené s bydlením. Bydlení zásadně ovlivňuje celkově kvalitu života v SVL a podmiňuje i zdravotní stav obyvatel, rodinné zázemí pro výchovu dětí a jejich školní úspěšnost. Intervence terénních pracovníků směřují potom k řešení rizikových forem chování (užívání návykových látek, gamblerství, atd.).

V Jaroměři pracuje komise pro národnostní menšiny na úrovni obce. V Náchodě, Novém Bydžově, je terénní pracovnice členkou sociální komise. Pozornost na Broumovsku se zaměřuje v rámci procesu komunitního plánování sociálních služeb na romskou komunitu a řeší její problematiku v rámci Pracovní skupiny pro sociálně vyloučené občany, která má za úkol zjistit aktuální potřeby těchto občanů v návaznosti na potřeby zajištění příslušných sociálních služeb. Výsledkem této činnosti je aktualizovaný Komunitní plán sociálních služeb pro Broumovsko, který obsahuje i Strategický plán sociálního začleňování. Podobně obsahuje i komunitní plán města Rychnova nad Kněžnou prioritní podporu terénní práce v SVL na Rychnovsku [26].

Pro prevenci kriminality jsou zřízeny pracovní skupiny v Broumově, Jaroměři, Náchodě, Novém Bydžově, Dvoře Králové nad Labem, Hradci Králové, Kostelci nad Orlicí. Ve městě Broumově působí také Agentura pro sociální začleňování. Pro město byla zpracována studie mapující situaci obyvatel sociálně vyloučených lokalit „Dlouhodobý monitoring romských lokalit“, bylo vytvořeno lokální partnerství, jako základna koordinující inkluzivní aktivity v místě. Vznikla také Strategie sociálního začleňování pro Broumov 2010-2013, na jeho základě místní experti připravili Individuální projekt obce na podporu rozvoje sociálních služeb a také navazující investiční projekt na vybavení objektu pro jeho realizaci. Město žádá také prostředky na zavedení funkce koordinátora inkluzivních nástrojů, jako zaměstnance města [25].

## 3.2 Terénní sociální pracovník

Terénní sociální pracovník má za úkol, aby lidé dosud žijící v prostředí sociální exkluze začali řešit svou bytovou situaci, našli východisko ze zadluženosti, hledali a úspěšně získali zaměstnání, ulehčili svým dětem cestu ke vzdělání a sociálnímu vzestupu, vypořádali se parazity, kteří zneužívají jejich obtížné sociální situace, začali efektivněji komunikovat s úřady a vyřizovali své úřední záležitosti. To vše pak může významně přispět ke stabilizaci jejich sociální situace [24].

Základem terénní sociální práce je práce s jednotlivci, kteří mají zájem řešit své problémy spojené s jejich životem v prostředí sociálního vyloučení. Terénní sociální práce má různá zaměření – pro jednotlivce v oblasti bydlení, při hledání zaměstnání, při jednání s orgány činnými v trestním řízení, pro rodiny s dětmi, pro mladistvé ohrožené různými sociálními patologiemi, pro drogově závislé atp.

Terénní sociální pracovníci docházejí za svými klienty do jejich domácností a poznávají tak jejich přirozené prostředí. Věnují klientům čas, aby byli schopni společně s nimi hledat důvody jejich propadu na sociální dno. Pracovník a klient poté společně stanovují kroky, které by měli vést ke zlepšení jejich situace. Pracovník klienta učí reagovat v každodenních situacích, aby příště již nebyla potřeba jeho asistenci [27].

Vztah mezi pracovníkem a klientem je založen na vzájemné důvěře. Terénní sociální pracovníci postupují vždy podle standardů služby. Poskytují služby pouze těm klientům, kteří s nimi spolupracují a asistenci a poradenství pracovníků si vyžádají. Nespolupracují s klienty, kteří opakovaně porušují dohodu či kontrakt o spolupráci a kteří nespolupracují při změně vlastní situace, nebo jednají protiprávně. TSP vždy zastupuje zájmy klienta, pokud nejsou v rozporu se zákony České republiky a dobrými mravy.

Nejprve klientem s žádostí o pomoc osloví pracovníka a společně stanoví zakázku, na které budou pracovat. Poté určí cíl a dílčí kroky k jeho dosažení. Klient musí souhlasit se způsobem řešení problému a účastnit se na něm. Pracovník a klient pracují na řešení zakázky tak, aby podíl klienta na něm byl co největší, a aby se klient z případu co nejvíce poučil a byl schopen příště zvládnout situaci sám. Pracovník si s klientem při každé konzultaci domluví úkoly a kroky, které se mají do příští konzultace udělat. Pracovník a klient obvykle postupují od řešení akutních problémů po dlouhodobé problémy a snaží se je systematicky odstraňovat. TSP vykonává tyto činnosti [18]:

- **Rozhovor s klientem** - prostá neformální konverzace. Pracovník zjišťuje klientovu situaci a jeho dosavadních kroky při řešení problémů. Zároveň může okamžitě

poskytnout podporu, motivovat klienta, vést ho k rozhodnutí nebo činu. Rozhovorem se udržuje a prohlubuje vztah mezi klientem a pracovníkem.

- **Pomoc s listinami** - pracovník pomáhá klientovi vyplňovat formuláře a vyřizovat úřední korespondenci. Vysvětluje klientovi obsah úředních dopisů. Pokud má klient podepsat nějakou listinu, pracovník se přesvědčí, že klient rozumí obsahu dokumentu a že svým podpisem nepoškozuje z nevědomosti své zájmy.
- **Doprovod** - pracovník, doprovází klienta na úřad, do školy, do nového zaměstnání a podobně.
- **Koordinační činnost** - pracovník koordinuje činnosti, do kterých se zapojuje větší množství jeho klientů (například řešení společných problémů více nájemníků a podobně).
- **Konzultace s odborníky** - pracovník konzultuje vybrané problémy s odborníkem z oblasti sociální práce, právníkem, lékařem, rodinným či pedagogickým poradcem, odborníkem na protidrogovou prevenci a léčbu závislostí a podobně.
- **Kontakt s dalšími institucemi a organizacemi** - pracovník udržuje kontakt se subjekty, které v místě poskytují sociální či jiné služby (například s protidrogovými centry, občanskými poradnami, policií ...). Pokud klienti tyto služby potřebují, pracovník jim pomůže s jejich zprostředkováním.

TSP pomáhá klientovy s následujícími problémy [18]:

- Neplacení a dluhy.
- Využití příjmu - hospodárné nakládání s příjmy.
- Státní sociální podpora a dávky pomoci v hmotné nouzi - existuje-li skutečnost, která brání klientovi obdržet sociální dávky, vede pracovník klienta k jejich odstranění.
- Bydlení - zlepšování nevyhovujících bytových podmínek.
- Zvyšování kvalifikace, hledání zaměstnání.
- Docházka dětí do školy-motivace rodiny i dětí.
- Domácí příprava dětí do školy.
- Volný čas dětí a mládeže - volnočasové aktivity, neziskové organizace.



- Drogy, různé závislosti.
- Prostituce, dětská delikvence, práce s mladými pachateli trestných činů.
- Lichva.

### **Doporučení pro obce a města**

Na základě vzájemné spolupráce veřejného ochránce práv s dotčenými ústředními orgány státní správy vzniklo Doporučení pro obce a města pro předcházení tvorby a rozšiřování sociálně vyloučených lokalit se zdůrazněním zajištění potřeby bydlení. Cílem tohoto dokumentu je zpracování praktického návodu pro obce a města, který jim pomáhá předcházet rozšiřování a tvorbě sociálně vyloučených lokalit se zdůrazněním potřeby zajištění bydlení. Faktem je, že obce mají nejbližší ke svým obyvatelům a nejlépe mohou včas využít nástroje pro zabránění rozšiřování a tvorby sociálně vyloučených lokalit a přizpůsobit je místním podmínkám [18].

### **Dotiční programy využitelné pro sociální bydlení**

Obec může při řešení špatného stavebně-technického stavu budov v sociálně vyloučené lokalitě využít finanční pomoci státu. Jedná se o pomoc na výstavbu podporovaných bytů, rekonstrukce nebytových prostor, a rekonstrukce bytových domů, ve kterých není žádný byt způsobilý k bydlení a k uzavření nájemní smlouvy. Města nad 20 tisíc obyvatel (mimo Prahu), která zpracovala Integrovaný plán rozvoje města, mohou v problémové lokalitě získat dotaci z evropských financí. Dotaci mohou použít na opravy společných prostor bytových domů. Při potřebě bytů pro sociálně slabé rodiny obec může požádat o dotaci podle podprogramu Podpora výstavby podporovaných bytů. Jedná se o nájemní byty, které jsou určeny sociálně vymezené cílové skupině osob [18].

### **Dotiční program pro podporu terénní práce**

Obec může pro terénní práci ve vyloučené romské lokalitě využít finanční podporu státu v rámci dotičního programu Předcházení sociálnímu vyloučení a odstraňování jeho důsledků, podprogram A. Podpora terénní práce. Program je určen na výdaje spojené se zajištěním a realizací terénní práce. Rada vlády pro záležitosti romské komunity vyhláší program na přelomu kalendářního roku pro který je dotace určena. V případě nerozdělení všech finančních prostředků, může Rada vlády vyhlásit ve spolupráci s vedoucím Úřadu vlády ČR další kolo podprogramu.

Prostřednictvím dotací určených na podporu romské integrace byly v roce 2013 využity finanční prostředky ve výši 65.512.685 Kč, což je skoro o 10 mil. Kč méně než v předchozím

roce. Pokračoval tím trend snižování výdajů na cílené programy romské integrace ze strany státu, který ilustruje graf porovnáním výše výdajů od roku 2008 [18].

### **Příklady dobré praxe**

Naděje je nestátní nezisková charitativní organizace s celostátní působností. Organizace má jednu pobočku v Písku a jednu v Plzni. Pobočka v Písku se zabývá terénním program v oblasti poradenství, prevence a kontaktu. Dále se zabývá sociálně aktivizačními službami pro rodiny s dětmi – poradenství, vyřizování osobních záležitostí, domácnost, pomoc při výchově a vzdělávání dětí apod. Dále nízkoprahové zařízení pro děti a mládež – komunitní práce, volnočasové aktivity pro děti a mládež, podávání informací, vzdělávání, poradenství, motivace k vlastní aktivitě, hodnoty, zodpovědnost [19].

Cílovými skupinami jsou rodiny, vystěhovávané z nájemních bytů pro porušování pravidel nájmu, rodiny s dětmi ohrožené sociálním vyloučením (převážně romské rodiny), předškolní a školní děti z uvedených rodin, osoby a rodiny se specifickými potížemi (Romové), osoby v nepříznivé sociální situaci, děti a mládež ohrožené patologickými jevy, vyloučením ze společnosti, navštěvující školské zařízení (ZŠ, SOU, SŠ) od 6 do 18 let z rodin v nepříznivé sociální situaci [19].

Střediska se zabývají aktivitami předávání kvalitních informací, praktická pomoc při řešení tíživých situací, poradenství v oblasti sociální – zejména dluhové poradenství, řešení bytové otázky, zprostředkování zaměstnání – spolupráce s ÚP, městem, zaměstnavateli, motivace ke změně, práce s dětmi a vedení k samostatnosti. Organizace se snaží zabránit prohlubování sociálního vyloučení a pomoci využít skrytý potenciál, zvýšit zaměstnanost v cílových skupinách, snížit zadluženost nebo řešit dluhy včas, zabránit ztrátě domova a odebrání dětí do ústavní výchovy, motivovat rodiny k vyššímu vzdělání dětí a pomáhat s přípravou dětí do školy. Omezit záškoláctví a bezdůvodně zameškané hodiny [19].

## 4 ANALÝZA PREVENCE KRIMINALITY

Cílem práce je na základě získaných poznatků zhodnotit problematiku romské minority a navrhnout doporučení pro snížení romské kriminality. Součástí uvedeného cíle je také zhodnocení činností zaměřených na prevenci v této oblasti (tedy analýza toho, jak v praxi fungují preventivní programy). Za účelem doplnění poznatků, získaných z dokumentů, byl uskutečněn rozhovor s koordinátorkou pro romské záležitosti Královéhradeckého kraje Mgr. Martinou Smudkovou. Dále byl uskutečněn rozhovor s pracovnící občanského sdružení Dokořán o. s. Bc. Natálií Kotopulu a kriminálním policistou por. Bc. Jakubem Vinterou. Cílem dotazování bylo zjistit, jaký názor na postavení romské populace v současné době zaujímá odborník na tuto problematiku a jaký je jejich názor na programy zaměřené na prevenci.

### Formulace hypotéz

Pro tuto část bakalářské práce byly stanoveny tyto hypotézy:

**Hypotéza č. 1:** Romská kriminalita je větší než neromská v poměru zastoupení v ČR.

**Hypotéza č. 2:** Terénní pracovníci výrazně pomáhají integraci Romů.

**Hypotéza č. 3:** Majoritní společnost často trpí předsudky vůči Romům.

### 4.1 Řízené rozhovory

Následující text uvádí odpovědi na otázky kladené v rámci třech řízených rozhovorů v následujícím pořadí: rozhovor s Mgr. Martinou Smudkovou, s Bc. Natálií Kotopulu a s por. Bc. Jakubem Vinterou.

#### Řízený rozhovor č. 1

Otázky byly nejprve kladeny koordinátorce pro romské záležitosti paní Mgr. Martině Smudkové.

**1. Myslíte si, že u Romů je zvýšená kriminalita než u neromské části obyvatelstva?**

*„Nemyslím. Statistiky PČR nejsou vedeny dle národnosti. Tvrdá data nelze zjistit.“*

**2. Proč si myslíte, že tomu tak je?**

*„U této komunity bude pravděpodobně zvýšené množství rizikového chování, je na ní více poukazováno, je ten problém více vidět. Naše myšlení ovládají stereotypy a předsudky. Chování této skupiny mnohdy vybočuje z našeho normálu, ale ne vždy je kriminální. Pokud je*

vyšší tak se ale nejedná o organizovanou rozsáhlou kriminalitu jako je např. případ šíření dětské pornografie evropského formátu (loňský rok - Náchodsko).“

### **3. Je zde snaha o prevenci? A jaká? (uvést konkrétní programy či příklady)**

„Primární prevence na ZŠ – více vám může říci Mgr. Kosová z odboru školství

Preventivně je pracováno se všemi rizikovými dětmi a mládeží bez rozdílu národnosti v rámci Orgánu sociálně-právní ochrany dětí

- *Zákonné povinnosti OSPOD*
- *Resocializační programy – skupinové a individuální práce*

Další formou prevence jsou služby sociální prevence dle zákona o sociálních službách (ZSS)

Na Náchodsku

- *Dokořán o. s. realizuje sociálně aktivizační službu pro rodiny s dětmi*
- *Občanské poradenské středisko, o.p.s. realizuje odborné sociální poradenství*
- *Farní charita Náchod realizuje Dům na půl cesty*

Preventivní činnost vykonávají také sociální kurátorka (cílovou skupinou jsou dle ZSS propuštění z výkonu trestu, osoby bez domova a osoby žijící rizikovým způsobem života) a terénní sociální pracovníci města „

### **4. V jaké oblasti jsou vidět pozitivní výsledky této prevence?**

„Je potřeba vidět celkový posun protože bez komplexního přístupu (př. pokud se budeme věnovat pouze dětem, bez působení na rodinné prostředí), nebudou výsledky efektivní a dlouhodobě udržitelné. Z individuálních hodnocení jednotlivých osob jsou jistě pozitivní výsledky také. Navíc prevence se velmi těžko vyhodnocuje.“

### **5. Ve vyloučených lokalitách na Náchodsku se procento nezaměstnaných blíží 100 %. Je snaha o změnu? Dalo se této situaci předcházet?**

„Samozřejmě existují nástroje aktivní politiky zaměstnanosti, které pomáhají začlenit dlouhodobě nezaměstnané osoby zpět na trh práce (př. Města nabízejí veřejně prospěšné práce). Další jasný nástroj je vzdělávání a snaha o dosažení co nejvyššího stupně vzdělání u dětí a mladých osob. Zároveň existují procesy a jevy, které tyto účinné mechanismy brzdí.

Zaměstnanost ovlivňuje socializace v prostředí vyloučených lokalit, nízká vzdělanost, porovnání sociálních dávek ve vztahu k minimální mzdě, která je mnohdy za nekvalifikované

práce nabízena, navíc často zprostředkovatelskými agenturami, které vytvářejí pro zaměstnance ne zrovna příznivé podmínky...a jiné.

*Je to spletitý systém příčin a důsledků. Mohli bychom jít do hloubky a zamyslet se nad systémem speciálního vzdělávání, proč chodí množství romských dětí do zvláštních škol, kde nemohou dosáhnout požadovaného stupně vzdělání, a tudíž zaměstnatelnost velmi klesá.*

*Nakonec opět přidám, že naše myšlení a myšlení zaměstnavatelů ovládají stereotypy a předsudky. 10 špatných zkušeností neznámá, že 11. bude také špatná. “*

**6. Jak hodnotíte účinnost zprostředkování zaměstnání – jaká je na Náchodsku spolupráce s Úřadem práce, obcemi a zaměstnavateli?**

*„Nemohu hodnotit, nevím.“*

**7. Jaký je vývoj (vznik/rozšiřování/zmenšování) vyloučených lokalit na Náchodsku?**

*„Lépe vám odpoví terénní sociální pracovníci v Náchodě.“*

**8. Jaké máte zkušenosti s preventivními programy pro školáky/ předškoláky, které patří do vyloučených lokalit? (uvést konkrétní program či aktivitu)**

*„Dokořán o. s., realizuje nějaké kluby, doučování, apod. „*

**9. Jak vnímáte kvalitu služeb terénních sociálních pracovníků? Jsou vidět výsledky?**

*„Ano, výsledky jsou, je to nepostradatelný nástroj v řešení problematiky sociálního vyloučení.“*

**10. Jak probíhá praktická pomoc při řešení tíživých situací?**

*„Jedná se o individuální sociální práci – rozhovor, identifikace problému, formulace zakázky/cíle spolupráce, individuální plánování postupných kroků k cíli, realizace dílčích kroků, vyhodnocení..... Sociální pracovník doprovází klienta, motivuje ho, pomáhá mu vidět realitu....klasická pomáhající profese. Je důležitá motivace klienta, umět ho namotivovat „*

**11. Kolik klientů na náchodsku ročně využívá poradenství v oblasti sociální – zejména dluhové poradenství, řešení bytové otázky?**

*„Netuším.“*

**12. V jakém rozsahu se na Náchodsku vyskytuje problém drogové kriminality ve spojení s romskou komunitou?**

*„Netuším. Všeobecně máme za to, že v romských komunitách jsou uživatelé drog a je to problém.“*

**13. Existuje na Náchodsku pracovní skupina prevence kriminality?**

*„Ano.“*

**14. Podle výsledků za rok 2013 se situace Romů v přístupu ke vzdělávání, ani v oblasti zaměstnanosti, bydlení a zdraví v České republice nezlepšila. Co si o tom myslíte?**

*„Dle jakých výsledků usuzujete?„*

**15. Je na Náchodsku pro terénní práci ve vyloučených romských lokalit/komunit využívána finanční podpora státu? Jaké jsou konkrétní výsledky této podpory?**

*„Ano.“*

**16. Jak hodnotíte programy, které na přelomu kalendářního roku vyhláší Rada vlády pro záležitosti romské komunity?**

*„Kladně je hodnotím.“*

**17. Které z následujících aktivit existují na Náchodsku?**

- terénní program – poradenství, prevence, kontakt
- sociálně aktivizační služby pro rodiny s dětmi – SASpRD – poradenství, vyřizování
- osobních záležitostí, domácnost, pomoc při výchově a vzdělávání dětí apod.
- nízkoprahové zařízení pro děti a mládež – NZDM – komunitní práce, volnočasové aktivity pro děti a mládež, podávání informací, vzdělávání, poradenství, motivace k vlastní aktivitě, hodnoty, zodpovědnost

*„Mám za to, že všechny kromě NZDM.“*

**18. Jaký je Váš názor na opatření, která by se měla zavést do budoucna?**

*„Systém sociálního bydlení.“*

**19. Je pravda, že náklady na bydlení jsou v sociálně vyloučených lokalitách v důsledku prostorového vyloučení paradoxně vyšší než jinde?**

*„Je to tak časté.“*

**20. Působí zde terénní pracovníci organizace Člověk v tísni, o.p.s., které by měla tvořit celorepublikovou síť tohoto typu sociální práce?**

*„Nepůsobí.“*

**21. pracovník s dobrovolníky a místními neziskovými organizacemi, které poskytují služby volnočasové aktivity?**

*„Jaký pracovník?„*

**22. Existuje zde školní medik? Jaká je jeho náplň práce?**

*„Školní medik nepůsobí. Pokud máte na mysli školní metodik prevence, tak ten ano. Náplň práce neznám.“*

**23. Ministerstvo školství mládeže a tělovýchovy vyhláší program na podporu integrace romské komunity, program na podporu romských žáků středních škol, Program na podporu realizace aktivit v oblasti prevence rizikového chování, Program na podporu vzdělávání sociálně znevýhodněných dětí, žáků a studentů, Program financování asistentů pedagoga pro děti, žáky a studenty se sociálním znevýhodněním. Jak tyto programy využíváte?**

*„Co vím, využívány školami a neziskovými organizacemi jsou. Jak hodně právě na náhodsku, to nevím.“*

**24. V roce 2009 byl vyhlášen rozvojový program Na podporu škol, které realizují inkluzivní vzdělávání a vzdělávání dětí a žáků se sociokulturním znevýhodněním. Máme zde nějaké školy, které realizují inkluzivní vzdělávání?**

*„Opět, otázka na odbor školství. Jedná se o primární prevenci a vzdělávací proces, který nemám v kompetenci.“*

**25. Jak zde funguje Pracovní skupina pro sociálně vyloučené občany, která má za úkol zjistit a vydefinovat aktuální potřeby těchto občanů v návaznosti na potřeby zajištění příslušných sociálních služeb?**

*„Tuto pracovní skupinu jsme na úrovni kraje nesestavili, avšak o problematice se bavíme pravidelně na pracovní skupině prevence kriminality a také při metodických poradách pro sociální kurátory a sociální pracovníky. Dále operativně sestavujeme jednací pracovní skupiny v území, kde řešíme problematické kauzy „*

## Řízený rozhovor č. 2

Dalším respondentem je Natalie Kotopulu z organizace Dokořán o.s.

### 1. Myslíte si, že u Romů je zvýšená kriminalita než u neromské části obyvatelstva?

„Ano.“

### 2. Proč si myslíte, že tomu tak je?

„Myslím, že zde hraje obrovskou roli diskriminace. Romové mají problém sehnat práci, kvůli předsudkům, tím pádem jim takřka nezůstane jiná možnost. Často to také vidí děti u svých rodičů, dělají to pak také.“

### 3. Je zde snaha o prevenci? A jaká? (uvést konkrétní programy či příklady)

„Myslím, že prevence je složitá sama o sobě. Pokud se jedná o lehkou kriminalitu, tak v Náchodě určitě prevence je, myslím ale, že u závažné kriminality jí zde tolik není.“

### 4. V jaké oblasti jsou vidět pozitivní výsledky této prevence?

Bez odpovědi

### 5. Ve vyloučených lokalitách na Náchodsku se procento nezaměstnaných blíží 100 %. Je snaha o změnu? Dalo se této situaci předcházet?

„V první řadě, v Náchodě je jen malé množství vyloučených lokalit a tyto lokality jsou malé, většinou jde o jeden obytný dům, nejvíce o tři. V Náchodě existuje pár preventivních programů, které obstarávají některé organizace (působící často terénním programem přímo v dané lokalitě) v čele s úřadem práce. Situaci bychom předešli, kdyby byly odstraněny předsudky vůči některým Romům a dala by se jim stejná pracovní příležitost. Samozřejmě se toto odvíjí od vzdělání, protože kladené požadavky tito lidé často nesplňují. Takže předcházení bych začala už tím, že by měl být kladen důraz na vzdělávání.“

### 6. Jak hodnotíte účinnost zprostředkování zaměstnání – jaká je na Náchodsku spolupráce s Úřadem práce, obcemi a zaměstnavateli?

„Úřad práce vychází vstříc mnohým. Samozřejmě nároky kladou budoucí zaměstnavatelé. Myslím, že náchodský Úřad práce zastává takovou činnost, která je od něj očekávána.“

### 7. Jaký je vývoj (vznik/rozšiřování/zmenšování) vyloučených lokalit na Náchodsku?

„V Náchodě byly tři vyloučené lokality, o kterých by se dalo říct, že byly velké. Já ze své práce už znám jen jednu, jelikož ostatní dvě už zde nejsou a lidé byli buď přestěhováni do jedné, nebo si našli bydlení jinde. Vytvořily se zde tak menší vyloučené lokality, zpravidla čítající jeden obytný dům.“



**8. Jaké máte zkušenosti s preventivními programy pro školáky/ předškoláky, které patří do vyloučených lokalit? (uvést konkrétní program či aktivitu)**

*„V Náchodě působí preventivně samotné Město, které má terénní pracovníky, ve spolupráci s OSPODem. Dále pak organizace, které se těmto dětem věnují. Není to však organizace přímo pro děti z vyloučených lokalit, proto sem dochází i děti s rodinami s jinými problémy. Setkávají se tak na jednom místě a je postaráno o jejich efektivní trávení volného času.“*

**9. Jak vnímáte kvalitu služeb terénních sociálních pracovníků? Jsou vidět výsledky?**

*„Někteří terénní pracovníci působí jen v rodinách, které o to mají zájem, proto zde je kvalita služeb vyšší. Další pak pracují s rodinami, kdy je zájem menší a práce je stížená. Ale jelikož lidé nejsou šroubky, nemůžeme říct, že výsledky jsou dobré nebo špatné.“*

**10. Jak probíhá praktická pomoc při řešení tíživých situací?**

*„V praxi se většinou zmonitoruje situace rodiny a orgán, který je nachystaný rodině pomoc si určí, zda pomoc má v kompetenci, pokud ano, vypracuje se individuální plán pro rodinu na danou situaci, pokud ne, zajistí se odpovídající návazná služba a ta pokračuje stejně.“*

**11. Kolik klientů na Náchodsku ročně využívá poradenství v oblasti sociální – zejména dluhové poradenství, řešení bytové otázky?**

*„S některými klienty, kteří řeší tuto situaci, se setkávám s rámci sociálně aktivizační služby pro rodiny s dětmi, která působí v Náchodě, ale není to velké číslo, spíše jsou to výjimečné případy, jak je to ale v jiných zařízeních si netroufám říct.“*

**12. V jakém rozsahu se na Náchodsku vyskytuje problém drogové kriminality ve spojení s romskou komunitou?**

*„Jelikož ve službě, ve které pracuji, nepracujeme s uživateli drog, nevím odpověď.“*

**13. Existuje na Náchodsku pracovní skupina prevence kriminality?**

Bez odpovědi

**14. Podle výsledků za rok 2013 se situace Romů v přístupu ke vzdělávání, ani v oblasti zaměstnanosti, bydlení a zdraví v České republice nezlepšila. Co si o tom myslíte?**

*„Za svou teprve dvouletou zkušenost si tvrdím říct, že určité procento dětí a jejich rodin, které děti ve vzdělání podporují, zde je. Nebudu tvrdit, že jsem nezačínala tuto práci s předsudkem vůči romské komunitě, ale byly mi otevřeny oči a klienti, kteří na sobě chtějí pracovat přichází stále noví.“*

**15. Je na Náchodsku pro terénní práci ve vyloučených romských lokalit/komunit využívána finanční podpora státu? Jaké jsou konkrétní výsledky této podpory?**

*„Každá organizace má jiné zdroje financování, a jelikož nejsem na vedoucí pozici žádné z nich, informace o zdrojích nejsou pro mě úplně dostupné“.*

**16. Jak hodnotíte programy, které na přelomu kalendářního roku vyhláší Rada vlády pro záležitosti romské komunity?**

Bez odpovědi

**17. Které z následujících aktivit existují na Náchodsku?**

- terénní program – poradenství, prevence, kontakt
- sociálně aktivizační služby pro rodiny s dětmi – SASRD – poradenství, vyřizování osobních záležitostí, domácnost, pomoc při výchově a vzdělávání dětí apod.
- nízkoprahové zařízení pro děti a mládež – NZDM – komunitní práce, volnočasové aktivity pro děti a mládež, podávání informací, vzdělávání, poradenství, motivace k vlastní aktivitě, hodnoty, zodpovědnost

*„Všechny pouze NZDM bylo dříve, poté se poslání této služby změnilo na SASRD.“*

**18. Jaký je Váš názor na opatření, která by se měla zavést do budoucna?**

*„Žádná opatření, čím více opatření bude, tím více se bude romská komunita shlukovat a bude mít potřebu se určitým způsobem bránit.“*

**19. Je pravda, že náklady na bydlení jsou v sociálně vyloučených lokalitách v důsledku prostorového vyloučení paradoxně vyšší než jinde?**

*„Absolutně si nedovedu představit, jak by mohly. Náklady se odvíjí od počtu členů domácnosti, od využívání služeb, od schopnosti rodiny si peníze rozdělit. Toto je velice složitá otázka.“*

**20. Působí zde terénní pracovníci organizace Člověk v tísni, o.p.s., které by měla tvořit celorepublikovou síť tohoto typu sociální práce?**

*„Nevím, s nikým takovým jsem se nesešla.“*

**21. Spolupracuje pracovník s dobrovolníky a místními neziskovými organizacemi, které poskytují služby volnočasové aktivity?**

*„Každá organizace má terénní pracovníky a ti mají v náplni práce každý něco jiného. Někteří i právě vyplnit volný čas dětí a mládeže.“*

**22. Existuje zde školní medik? Jaká je jeho náplň práce?**

*„Je zde školní psycholog, který působí na základních školách. Motivuje žáky, u kterých je tato potřeba.“*

**23. Ministerstvo školství mládeže a tělovýchovy vyhlašuje program na podporu integrace romské komunity, program na podporu romských žáků středních škol, Program na podporu realizace aktivit v oblasti prevence rizikového chování, Program na podporu vzdělávání sociálně znevýhodněných dětí, žáků a studentů, Program financování asistentů pedagoga pro děti, žáky a studenty se sociálním znevýhodněním. Jak tyto programy využíváte?**

Bez odpovědi.

**24. V roce 2009 byl vyhlášen rozvojový program Na podporu škol, které realizují inkluzivní vzdělávání a vzdělávání dětí a žáků se sociokulturním znevýhodněním. Máme zde nějaké školy, které realizují inkluzivní vzdělávání?**

Bez odpovědi.

**25. Jak zde funguje Pracovní skupina pro sociálně vyloučené občany, která má za úkol zjistit a vydefinovat aktuální potřeby těchto občanů v návaznosti na potřeby zajištění příslušných sociálních služeb?**

Bez odpovědi.

V příleze č. 2 a č. 3 jsou dohledány rozpočty organizace Dokořán o. s. za roky 2009 a 2010.

### **Řízený rozhovor č. 3**

Posledním respondentem byl kriminální policista por. Bc. Jakub Vintera.

**1. Myslíte si, že u Romů je zvýšená kriminalita než u neromské části obyvatelstva?**

*„Určitě, s tím naprosto souhlasím, že je u nich zvýšená kriminalita.“*

**2. Proč si myslíte, že tomu tak je?**

*„Nechci, aby to vyznělo rasisticky, ale myslím si, že Romové to mají v genech. Například, když v pětáctýřicátém ještě nestál prameník Ida a usídlili se tam Romové, tak lidé z okolních baráků vzali pruty a biče a vyhnali je, protože věděli to, že by se jim ztráceli věci apod. Zprv je to v nich a zadruhé si bohužel myslím, že stát jim jde hodně „na ruku“.“*

**Nesouhlasíte s tím, že je pouze zvýšená viditelnost těchto činů?**

*„Jde určitě i o to, že nemají úctu k hodnotám. Například ukradené náhrobky v Terezíně, je to hrozné, ale pachatelé byli Romové. Další věc je, že je nikdo nechce zaměstnávat, takže věci*

*na obživu si musí obstarávat trestnou činností. Jednou jsme zatýkali Roma, kterému bylo 30 a byl 19 krát soudně trestaný.,,*

### **Měla by zde být větší snaha je zaměstnávat?**

*„Určitě jak se říká: bez práce nejsou koláče. Samozřejmě ať si na ten chleba každý sám vydělá. Být na podpoře a žít z toho aniž by nic nedělali, není dobré. Jednoduše ať pracují všichni, ať jsou černý, bílý, žlutý, nebo modrý.“*

### **3. Je zde snaha o prevenci? A jaká? (uvést konkrétní programy či příklady)**

*„Z pohledu policie, že by se snažili preventivně působit na Romy, tak to ne. My neděláme rozdíl.“*

### **4. V jaké oblasti jsou vidět pozitivní výsledky této prevence?**

*„To jde těžko posoudit.“*

### **5. Ve vyloučených lokalitách na Náchodsku se procento nezaměstnaných blíží 100 %. Je snaha o změnu? Dalo se této situaci předcházet?**

*„Třeba na Broumovsku vím, že je problém s prací celkově. Tam nic moc není kromě Veby a pak dojíždět do Continentalu nebo ADRšpašských skal.“*

*Bohužel je tu i problém předsudků. Například když zavolá paní a nejmenuje se vyloženě Romským jménem nebo je provdaná a pak přijde na pohovor Romka tak má smůlu. Bohužel se házejí Romové do jednoho pytle a to by být nemělo.“*

*Teď jsem dělal na případu s maminkou jednoho poškozeného Roma, která pracuje ve Skaličanu a po práci si chodí přivydělat jako uklízečka. A další hodně pracují v chráněných dílnách. Bavil jsem se tam s ženami, které pracují a jsou naštvány, že jejich děti se poflakují po venku.“*

### **6. Jak hodnotíte účinnost zprostředkování zaměstnání – jaká je na Náchodsku spolupráce s Úřadem práce, obcemi a zaměstnavateli?**

*„Moc nevím, ale určitě jsou zde nějaké rekvalifikační kurzy.“*

### **7. Jaký je vývoj (vznik/rozšiřování/zmenšování) vyloučených lokalit na Náchodsku?**

*„Bohužel to dnes funguje, že každý se jich snaží zbavit. Víím, že teďka se jich hodně přesídlilo do Broumova, kde jsou z toho nešťastný. Dneska se v Broumově bojí lidé chodit v noci přes park, jsou tam čtvrtě, kde jsou ghetta, kde se normální slušný člověk bojí projít.“*

*Někde se zmenšují ty lokality jako třeba tady v Náchodě, kde je expedují. Taky tomu napomáhá i finanční situace, kdy za nimi jezdí příbuzní ze Slovenska. Ty tady pak žijí natrvalo, protože tam je situace horší a tady je dobře.“*

**8. Jaké máte zkušenosti s preventivními programy pro školáky/ předškoláky, které patří do vyloučených lokalit? (uvést konkrétní program či aktivitu)**

*„Ano. Dělají se ukázky pro zvláštní školy. My jako policie jezdíme každý rok dělat ukázky. Na tábory se jezdí. Policie není jenom represivní složka, ale působíme i preventivně.*

*Funguje tady i klub Dokořán, který s nimi pracuje.“*

**9. Jak vnímáte kvalitu služeb terénních sociálních pracovníků? Jsou vidět výsledky?**

*„Vím, že tady jsou a ohlasy na ně jsou dobrý.“*

**10. Jak probíhá praktická pomoc při řešení tíživých situací?**

*„U tíživých situací je bohužel problém, že z jejich strany není žádná velká snaha něco řešit. Hodně co vím, že se dopouštějí majetkové trestné činnosti, jako krádeže železa atd. Taky se poslední dobou dopouštějí úvěrových podvodů. Přijdou do nějaké společnosti ABC, která poskytuje finanční půjčky, kde uvádějí nepravé osobní údaje jako jméno a adresu. Byl tady jeden Rom a ten měl hromadu falešných razítek. Chodili k němu další Romové a on jim potvrdil, že je zaměstnaný u firmy „Ferda mravenec“ a tam si vydělává třeba 15 tisíc. Na základě toho dostal půjčku u společnosti, kde zaplatí první dvě splátky a pak už nic.*

*Když jsem byl na obvodě, tak exekutoři často volali, že mají zabavený majetek a poškozený napíše papír, že půjčil nábytek bráchovy a on ho má doma protože já ho nemám kde mít a vy mi ho nemůžete sebrat.“*

**11. Kolik klientů na Náchodsku ročně využívá poradenství v oblasti sociální – zejména dluhové poradenství, řešení bytové otázky?**

Bez odpovědi

**12. V jakém rozsahu se na Náchodsku vyskytuje problém drogové kriminality ve spojení s romskou komunitou?**

*„Ve velkém rozsahu. Nemyslím si, že by přímo „vařili“, ale hodně užívají a prodávají.*

*Oni například když dostanou dávky, tak hned volají svému dealerovi, že mají peníze, ať jim přivezou drogy. Svoje dávky jsou schopný za drogy utratit během 14 dnů. Jedná se především o pervitin a marihuanu.“*

### **13. Existuje na Náchodsku pracovní skupina prevence kriminality?**

*„Existuje. Ta je přímo na radnici.“*

### **14. Podle výsledků za rok 2013 se situace Romů v přístupu ke vzdělávání, ani v oblasti zaměstnanosti, bydlení a zdraví v České republice nezlepšila. Co si o tom myslíte?**

*„Stejný bude rok 2014, 2015, 2016 ... Je to těžký. Ze své zkušenosti těžkooděnce (byli jsme párkrát chránit neonacistické spory v Rumburku, Brně, kde probíhali protiromské demonstrace) mohu říct, proč my bychom měli platit, když oni dělat nechtějí a stát se o ně postará.“*

*Další příklad mám s jednou holkou, která má papíry na hlavu a je na invalidním důchodu a dostává asi 15tisíc. Romové nebyli líní a tuhle holku si vzali do opatrovnictví, takže si vzali její důchod a holku si ještě za peníze mezi sebou půjčovali. A nebylo výjimkou, že v obchodě nakoupili plný vozík věcí a holka s nimi táhla kárku do kopce a vedle její opatrovník pil pivo.“*

### **15. Je na Náchodsku pro terénní práci ve vyloučených romských lokalit/komunit využívána finanční podpora státu? Jaké jsou konkrétní výsledky této podpory?**

Bez odpovědi

### **16. Jak hodnotíte programy, které na přelomu kalendářního roku vyhláší Rada vlády pro záležitosti romské komunity?**

Bez odpovědi

### **17. Které z následujících aktivit existují na Náchodsku?**

- **terénní program – poradenství, prevence, kontakt**
- **sociálně aktivizační služby pro rodiny s dětmi – SASRD – poradenství, vyřizování**
- **osobních záležitostí, domácnost, pomoc při výchově a vzdělávání dětí apod.**
- **nízkoprahové zařízení pro děti a mládež – NZDM – komunitní práce, volnočasové aktivity pro děti a mládež, podávání informací, vzdělávání, poradenství, motivace k vlastní aktivitě, hodnoty, zodpovědnost**

*„Určitě zde fungují terénní programy, SASRD, nízkoprahové zařízení. V Náchodě je klub Dokořán. Jako SASRD zde funguje azylový dům svaté Anny, kde jsou ubytovaný romské matky*

s dětmi. Hovoří se, že v každém kraji by měli vzniknout domy pro ženy a matky s dětmi nebo pro oběti trestných činů.“

**18. Jaký je Váš názor na opatření, která by se měla zavést do budoucna?**

„Podle mě to tady nevyřešíme, protože se musí udělat celkově něco globálního. Pak je průšvih, že oni chtějí slušné bydlení, ale nejsou schopni si ho vážit. To, že zlikvidují byt, není žádná výjimka. Jeden příklad je, že když odjížděli do Anglie, tak tady prodali byty a vrátili se, neměli kde bydlet a stát se o ně postaral. Když prodá byt neromský občan a přijede s tím, že nemá kde bydlet tak to nikoho nezajímá.“

**19. Je pravda, že náklady na bydlení jsou v sociálně vyloučených lokalitách v důsledku prostorového vyloučení paradoxně vyšší než jinde?**

„Právě bych řekl, že jsou nižší. Ty byty jsou, jak se říká za hubičku. Byty jsou většinou neprodejné, jakmile se nastěhují. Možná jde o problém, když nějaký podvodníci zkupují ubytovny a dají na ně vysoké ceny. Ale oni sami nic neplatí, dostanou papíry s falešnými částkami a město to zaplatí“

**20. Působí zde terénní pracovníci organizace Člověk v tísni, o.p.s., které by měla tvořit celorepublikovou síť tohoto typu sociální práce?**

Bez odpovědi.

**21. Spolupracuje pracovník s dobrovolníky a místními neziskovými organizacemi, které poskytují služby volnočasové aktivity?**

Bez odpovědi.

**22. Existuje zde školní medik? Jaká je jeho náplň práce?**

Bez odpovědi.

**23. Ministerstvo školství mládeže a tělovýchovy vyhláší program na podporu integrace romské komunity, program na podporu romských žáků středních škol, Program na podporu realizace aktivit v oblasti prevence rizikového chování, Program na podporu vzdělávání sociálně znevýhodněných dětí, žáků a studentů, Program financování asistentů pedagoga pro děti, žáky a studenty se sociálním znevýhodněním. Jak tyto programy využíváte?**

Bez odpovědi.

**24. V roce 2009 byl vyhlášen rozvojový program Na podporu škol, které realizují inkluzivní vzdělávání a vzdělávání dětí a žáků se sociokulturním znevýhodněním. Máme zde nějaké školy, které realizují inkluzivní vzdělávání?**

Bez odpovědi.

**25. Jak zde funguje Pracovní skupina pro sociálně vyloučené občany, která má za úkol zjistit a vydefinovat aktuální potřeby těchto občanů v návaznosti na potřeby zajištění příslušných sociálních služeb?**

Bez odpovědi.



## 5 NÁVRH OPATŘENÍ

Na základě řízených rozhovorů a poznatků z dokumentů uvedených výše jsou navrhována následující opatření vedoucí ke zvýšení integrity a snížení kriminality romské menšiny.

### Zmírnění předsudků

Pracovnice občanského sdružení Natalie Kotopulu řekla: „*Myslím, že zde hraje obrovskou roli diskriminace.*“ Romská menšina má v soužití s majoritní většinou mnoho problémů. Z majoritní strany je jim vytýkaná hluchost, nevzdělanost, špatná pracovní morálka, lenost, nečestné jednání, agresivita, kriminalita, prostituce. Romové naopak vytýkají Čechům citový chlad, vypočítavost, nadřazené chování a rasismus. V obou skupinách převládají jedinci, kteří mají tendenci zobecňovat vlastnosti jednotlivců druhé skupiny a prisuzovat je celé skupině. Podle Mgr. Smudkové: „*Naše myšlení ovládají stereotypy a předsudky. Chování této skupiny mnohdy vybočuje z našeho normálu...*“

Na základě uvedených výsledků lze konstatovat, že jedním z možných řešení je změna myšlení. Myšlenka je to ovšem asi jen těžko proveditelná. Člověk se již od narození učí kultuře, napodobuje to, co je mu ukazováno a zvyká si, což je základní způsob učení. Od mala je každý člověk nějakým způsobem svým kulturním stereotypem a svými zvyklostmi omezen. Podstatou neochoty a neschopnosti komunikovat s „odlišností“ je strach o vlastní ego. Vystoupit z naučeného stereotypu znamená pro většinu vynaložit velké úsilí. Podléhá-li člověk negativním stereotypům vůči Romům, aniž by své předsudky ovlivňoval tím, co je v něm humánního, pak už první pohled na odlišnost v něm vzbuzuje negativní reakci jako je nejistota, strach, podezření nebo dokonce agrese. Proto je nejjednodušší reakce na odlišnost druhého nemít ho na společném území. Společné území považuje většinou za své ten početnější.

Hlavním problémem s předsudky je uvědomit si princip zobecňování a nálepkování, kdy se z určitého Roma stávají všichni Romové. Neboli jak řekla Mgr. Smudková: „*10 špatných zkušeností neznamená, že 11. bude také špatná.*“ Zobecněné špatné zkušenosti s jedinci, ať se jedná o zkušenosti vlastní nebo zprostředkované okolím, vedou k tomu, že nepřítelem pak není žádný konkrétní člověk, ale náš myšlenkový proces, které odlučuje odlišnosti. Člověk si pak většinou ani neuvědomuje, že jde o obraz, který převzal a není to jeho vlastní zkušenost.

Lze se domnívat, že důležitou součástí zmírnění předsudků je postavení učitele, protože právě učitel je jeden ze základních činitelů výchovně — vzdělávacího procesu dítěte. Kvalitní

učitel by měl majoritní společnosti ukázat, že Romové mají svá specifika, která ale omlouvají tvorbu předsudků u majoritní společnosti.

### **Zvýšení vzdělanosti**

Většina Romů nesplňuje kvalifikační požadavky zaměstnavatele a tak přichází o spousty možných pracovních míst. Podle Kotopulu: *„Situaci bychom předešli, kdyby byly odstraněny předsudky vůči některým Romům a dala by se jim stejná pracovní příležitost. Samozřejmě se toto odvíjí od vzdělání, protože kladené požadavky tito lidé často nesplňují. Takže předcházení bych začala už tím, že by měl být kladen důraz na vzdělávání.“*

Na vzdělanost se klade malý důraz. Podle Smudkové: *„Další jasný nástroj je vzdělávání a snaha o dosažení co nejvyššího stupně vzdělání u dětí a mladých osob.“* Romové mají ke škole nedůvěru, které se přenáší na dítě a ta je potřeba prolomit nebo alespoň oslabit.

*„Mohli bychom jít do hloubky a zamyslet se nad systémem speciálního vzdělávání, proč chodí množství romských dětí do zvláštních škol, kde nemohou dosáhnout požadovaného stupně vzdělání, a tudíž zaměstnatelnost velmi klesá.“* dodala Smudková. Děti ze sociálně vyloučených lokalit častěji než jejich vrstevníci studují na základních školách mimo hlavní vzdělávací proud, tedy na praktických školách. Romové mají odlišné dispozice a často i jiné příležitosti k učení, a je proto třeba jim věnovat speciální pozornost.

Poslední desetiletí přineslo reálnější příležitost k dosažení plnohodnotného vzdělání Romů. Mají více šancí k dokončení základního vzdělání, zvýšila se dostupnost některých učebních oborů i absolventům praktických škol. Ve školách pracují pedagogický asistenti, stále více dětí má možnost využít individuální vzdělávací plán.

Finanční podpory vzdělávání jsou vysoké, ale efektivita je skoro nulová. Pomáhá řada neziskových organizací a sdružení a také legislativa. Pro podporu vzdělávání romské populace existuje dnes spousta podpůrných projektů realizovaných na místní, národní i evropské úrovni. Proto se nabízí otázka: Jsou finance správně využívány? Nebylo by vhodnější investovat více na školení pedagogů? To už jsou ale velmi diskutabilní otázky.

U romských dětí nebývá často vinou žáka to, že neprospívá ve škole a nezvládá tempo výuky. Důvody bývají často v rodinném zázemí, jiné mentalitě a vnímání okolí a v jazykové bariéře. Do první třídy pak nastupují děti se stejným, nebo spíše dostatečným intelektem, ovšem některé přicházejí z podnětného prostředí a mají tak velký náskok před dětmi, které takové možnosti neměly. Rozdíly mezi nimi se pak postupem času jen prohlubují. V určité

fázi již není jiná, nebo spíše snadnější možnost, než pomalejší děti nazvat nevhodnými pro základní školu a umístit je například do základní školy praktické.

Prvotním úkolem pro rodiče a pro pedagogy v rámci zlepšování integrace měla být podpora sounáležitosti většinové společnosti s menšinovou. Toho lze dosáhnout, jen pokud se majoritní společnost otevře minoritní i naopak a dá jí šanci se určitým způsobem realizovat. Pro úspěšné vzdělávání, je nutné dodržovat rovný přístup bez jakékoli diskriminace, zohledňování vzdělávacích potřeb jednotlivce, vzájemná úcta, respekt, solidarita a důstojnost, všeobecný rozvoj osobnosti s důrazem na poznávací, sociální, morální, mravní a duchovní hodnoty.

Dále je třeba zvýšit počet romských dětí pravidelně docházejících do mateřské školy, a to minimálně dva roky před začátkem školní docházky. V mateřských školách lze vytvořit příznivou atmosféru pro výchovu romských dětí například neformálním využitím působení romštiny jako mateřského jazyka dětí prostřednictvím dobrovolných spolupracovníků z řad romského obyvatelstva, popřípadě i využitím konverzačního minima romštiny ze strany pedagoga. Je potřeba vytvářet základy českého jazyka u romských dětí a postupně vytvořit podmínky aby byl rozvíjen jazyk český a zároveň i jazyk romský. Romštinu lze využívat jako pomocný didaktický prostředek k snazšímu pochopení češtiny.

Na základní škole by se měla už od začátku povinné školní docházky vytvářet příznivá atmosféra pro rozvoj romského dítěte a vytváření pocitu jeho lidské důstojnosti. Součástí školy by měla být také přípravná třída, která připravuje děti na nástup do školy a doplňuje vědomosti, které by žák první třídy měl mít a podle možností zařadit do jejich studijního plánu výuku romštiny jako nepovinného předmětu. Dále by bylo dobré připravit projekt do tříd pro romské žáky s rozšířenou hudební a pohybovou výchovou a ve školních družinách zajišťovat specifické zájmové činnosti pro romské žáky, zaměřené na rozvoj jejich přirozených schopností a zájmů. A v neposlední řadě zavést do učebních osnov výchovu zaměřenou na pochopení ostatních kultur a menšin včetně romské, jejich historie a kultury.

### **Zvýšení finanční gramotnosti**

Ke zvýšení vzdělanosti lze přiřadit i zvýšení finanční gramotnosti u Romů, která u nich hraje také velkou roli. U finanční gramotnosti můžeme například mluvit o rodinném rozpočtu, finančních produktech a službách a zodpovědném zadlužování.

Jeden z hlavních problémů u Romů je předlužení. Některé romské rodiny řeší hmotnou nouzi půjčkami a využíváním nestandardních finančních produktů, což vede ke zvyšující se

míře zadlužení v této skupině. Nedostatečné příjmy a chudoba romských rodin spouštějí bludný kruh dluhů, kdy se dlužníci snaží uhradit své pohledávky dalšími půjčkami.

Pro řešení tohoto problému je možné učinit poradenství pro řešení zadluženosti a programy zaměřené na zvyšování finanční gramotnosti a tím zvýšit informovanost sociálně vyloučených příslušníků romských komunit o fungování finančního trhu, a zlepšit tak jejich postavení jako spotřebitelů finančních produktů.

Budování finanční gramotnosti u Romů, kteří chodí do školy – tedy mladší generace je součástí plošného finančního vzdělávání, které již probíhá v souladu se systémem budování finanční gramotnosti na základních a středních školách. Aktuální potřebou příslušníků romských komunit je posílit další finanční vzdělávání dospělých členů předlužených romských domácností, kteří neměli možnost se s touto oblastí seznámit v průběhu výuky na základních a středních školách. Toto vzdělávání by mělo směřovat k pochopení a k přijetí osobní odpovědnosti za finanční zajištění sebe i své rodiny, a tím i k prevenci předlužení romských domácností.

Ve všech lokalitách by určitě měla být pomoc ve formě bezplatného dluhového poradenství, jehož prostřednictvím mohou sociálně vyloučení Romové řešit situace související s předlužením. Bezplatné dluhové poradenství pomáhá uživatelům zorientovat se v životní situaci domácnosti, sestavit plán splácení a vyjednávat s poskytovateli finančních produktů, plánovat rozpočet domácnosti a odpovědně se rozhodovat o současných i budoucích příjmech a výdajích domácnosti a zvýšit si povědomí o finančních produktech a o rizicích, které se objevují na finančním trhu.

Toto by mělo částečně řešit i otázku bydlení, kdy by se předcházelo ztrátě bydlení u sociálně vyloučených příslušníků romských komunit v důsledku vzniku dluhů na nájmu.

### **Posílení motivace zaměstnavatelů zaměstnávat Romy**

Předsudky často způsobují situaci kdy i relativně aktivní zájemce o nalezení zaměstnání s kvalifikací není zaměstnán právě kvůli romské příslušnosti. Tyto předsudky bývají způsobeny negativní zkušeností z minulosti.

Jedním z možných řešení k posílení motivace zaměstnanců by mohl sloužit program jejich daňového zvýhodnění nebo například úhrada sociálního a zdravotního pojištění za takového zaměstnance ze státního rozpočtu. Jednalo by se zpravidla o program, z něž by jak potenciální zaměstnanec, tak i zaměstnavatel mohli být vyloučeni v případě nedodržení předem daných pravidel.

## **Zintenzivnění činnosti sociálních pracovníků**

Činnost sociálních pracovníků je bezesporu velmi důležitá a dalo by se říct, že i klíčová pro předcházení sociálního vyloučení jednotlivců, rodin či celých sociálních skupin. Smudková řekla „*Je důležitá motivace klienta, umět ho namotivovat*“ – motivace patří mezi hlavní činnosti sociálních pracovníků. Sociální pracovníci dále pomáhají klientovy s jeho největšími problémy, jimiž většinou jsou: neplacení, dluhy, špatné využívání příjmů, otázky bydlení, kvalifikace, pomoc při hledání zaměstnání, motivace dětí pro docházku do školy, pomoc s domácí přípravou dítěte do školy a mnoho dalších.

Mezi hlavní činnosti romského pedagogického asistenta patří individuální práce s dětmi, pomoc dětem překonávat vzdělávací potíže, zprostředkovávání spolupráce mezi romskou komunitou, rodiči a školou a pomoc v mimoškolních aktivitách. Pro tuto funkci jsou hlavním předpokladem osobní kvality, kladný vztah k dětem a zájem o práci s nimi, přiměřená úroveň komunikačních dovedností a jednání, schopnost vlastního tvůrčího projevu a dobrá znalost českého i romského jazyka.

Při vzdělávání dospělých se osvědčilo, když se vzdělávání věnuje nevládní nezisková organizace, která pracuje se sociálně vyloučenými i v jiných oblastech jako je například TSP. Důležitý je přímý kontakt poskytovatele těchto služeb s terénem, který se například úřadům práce často nedostává.

## **Zvýšení objemu služeb podporovaných nízkoprahovými zařízeními**

Realizace preventivních aktivit je prioritou v boji proti kriminalitě a vzniku rizikových forem chování. Určitou pozornost je nutné věnovat romským dětem a mládeži, které tráví neorganizovaně volný čas v prostředí vyloučených lokalit a mají nedostatek příležitostí seznámit se se způsobem života mimo území lokalit.

Je nutné rozvíjet síť nízkoprahových zařízení pro děti a mládež a sociálně aktivizačních center pro rodiny s dětmi, kde jim bude bezplatně nabídnuta možnost smysluplného trávení volného času, další rozvojové aktivity a sociálně terapeutické činnosti. Tyto činnosti budou motivovat obyvatele sociálně vyloučených lokalit k překonání individuálních bariér.

## 5.1 Shrnutí

Výzkumnou metodou byl zvolen řízený rozhovor. Z výše uvedených řízených rozhovorů lze vyhodnotit hypotézy takto:

**Hypotéza č. 1-** Romská kriminalita je větší než neromská v poměru zastoupení v ČR:

Tato hypotéza se zcela nepotvrdila. Podle paní Mgr.Smudkové není u romské části populace zvýšená kriminalita, ale pouze je zvýšená její výraznost. Podle Mgr.Smudkové se lze domnívat, že jde spíše o naše stereotypy a předsudky. Podle získaných informací se zde neobjevuje rozsáhlá organizovaná kriminalita jako například šíření dětské pornografie, ale jde o drobnější činy, které řeší aktuální situaci.

Pracovnice občanského sdružení a kriminální policista mi však hypotézu bez váhání potvrdili. Tyto odlišné názory lze vysvětlit již výše zmíněným problémem, že přihlášení k romské národnosti je dobrovolné a tak jsou statistické údaje nepřesné a jde jen o odhad odborníků.

**Hypotéza č. 2 -** Terénní pracovníci výrazně pomáhají integraci Romů:

Druhá hypotéza se potvrdila. Terénní sociální pracovník je nepostradatelný a pomáhá začleňovat dlouhodobě nezaměstnané zpět na trh práce, ovlivňuje socializaci v prostředí vyloučených lokalit, snaží se zvýšit vzdělanost, pomáhá s doučováním, motivuje děti ke studiu a jiné důležité záležitosti.

**Hypotéza č. 3 -** Majoritní společnost často trpí předsudky vůči Romům:

I tato hypotéza se zcela potvrdila. Podle řízených rozhovorů se lze domnívat, že předsudky jsou zásadní problém v integraci Romů. Brání jim v rovnocenné příležitosti ve vstupu na trh práce a z toho vyplývá i další problémy s tím spojené jako je například bydlení a vzdělanost.

V oblasti předsudků je hlavní problém princip zobecňování a nálepkování, kdy se z určitého Roma stávají všichni Romové. Zobecněné špatné zkušenosti s jedinci, vedou k tomu, že nepřitelem pak není žádný konkrétní člověk, ale náš myšlenkový proces, které odlučuje odlišnosti. Člověk si pak většinou ani neuvědomuje, že jde o obraz, který převzal a není to jeho vlastní zkušenost.

Dalším důležitým bodem je vzdělanost. Pokud chceme zlepšit integraci romské minority, měli bychom začít už od té nejmladší generace, se kterou lze pracovat nejvíce a to v mateřské škole. V důsledku horších sociálních podmínek ve výchově dětí a nedostatečná znalost češtiny

dosahuje vzdělanost Romů ve srovnání s ostatními dětmi malých hodnot. Hlavní podmínkou školní úspěšnosti romských dětí je však jejich vlastní zaujetí pozitivního přístupu ke vzdělání tak, aby vzdělávání nechápali jako nutné zlo, ale přijímali je jako prostředek svého vlastního osobnostního rozvoje a společenské integrace.

Důležitým úkolem pro rodiče i pro pedagogy v rámci zlepšování integrace je podpora sounáležitosti většinové společnosti s menšinovou. Vhodné je realizovat různé zájmové činnosti, které vyplňují volný čas a pomáhají rozvíjet dítě ve více směrech.

Velký problém u Romů je zadluženost, proto její zlepšení je třeba zvýšit finanční gramotnost například pomocí přednášek, nebo bezplatného dluhového poradenství.

Pro pomoc v oblasti zaměstnání by bylo vhodné zavedení finančního zvýhodnění doprovázeného však s ostatními integračními nástroji v oblasti zaměstnanosti, klást důraz na možnost Romů získat potřebnou kvalifikaci, vyhledávat schopné zájemce o práci a aktivně s nimi pracovat. Svou roli hraje i vyzdvihování pozitivních vzorů jak mezi obyvateli sociálně vyloučených romských lokalit, tak i zaměstnavateli z většinové společnosti.

## ZÁVĚR

Tato bakalářská práce se zabývala kriminalitou Romů. První část práce obsahovala zpracování tématu za použití odborných zdrojů. Je zde popsána obecná kriminalita v České republice a její prevenci s popisem jednotlivých forem. Dále je popsána situace Romů v současnosti včetně základních informací o nich, které nám umožnily lépe pochopit jejich způsob života, a napomohly nám získat představu o problematice Romů. Tedy o příčinách jejich nezaměstnanosti, sociálního vyloučení a diskriminaci, ale také o kriminalitě Romů. Druhou část práce tvořila analytická a návrhová část, v níž byl vymezen cíl, stanovené hypotézy, výsledky řízeného rozhovoru a jejich interpretace a navrhovaná opatření z hlediska dosažených výsledků práce.

Prosazením zákazu uvádění romského původu pachatele již přes deset let nemáme průkazné statistiky romské kriminality, na rozdíl od kriminality jednotlivých skupin cizinců. Nelze konstatovat, že by příslušnost k romské menšině automaticky znamenala to, že její příslušník je více náchylný k páčání trestné činnosti. Jak však bylo v práci zmíněno, samotná příslušnost k romské menšině často znamená to, že tyto osoby jsou více sledovány Policií České republiky, takže je u nich více trestné činnosti odhaleno. U Romů je však možné konstatovat, že vzhledem k jejich naprosto odlišnému způsobu životu oproti majoritní společnosti v naší republice se dopouštějí trestné činnosti více. Toto je však mimo jiné způsobeno jejich zcela jiným přístupem k materiálním hodnotám a chápání reality.

V analytické části bylo pomocí řízených rozhovorů zjišťováno, jak v praxi fungují preventivní programy a jaký na danou problematiku mají názor odborní pracovníci. Z poznatků z práce vyplývá, že pro snížení kriminality je třeba se hlavně zaměřit na odstraňování jejich příčin – tedy zaměřit se na integraci romské menšiny do majoritní společnosti. Velké úspěchy se mohou očekávat při nabídce romským dětem pro ně dostupného vzdělání a možnosti pracovního uplatnění. Důležitá je ukázka Romům pozitivních vzorů z jejich řad. Možnost dostupné integrace pro jedince, kteří o ni stojí, dostane Romy z jejich izolace. Prvořadý úkol prevence romské kriminality je tedy posílit romskou identitu a sebevědomí jejich vlastními studijními, pracovními a společenskými úspěchy.

Cílem práce bylo na základě získaných poznatků zhodnotit problematiku romské minority a navrhnout doporučení pro snížení romské kriminality. Součástí uvedeného cíle bylo také zhodnocení činností zaměřených na prevenci v této oblasti. Na základě uvedených výsledků a návrhů opatření je možné se domnívat, že cíl práce byl splněn.



## ZDROJE

### POUŽITÁ LITERATURA

- [1] BAKALÁŘ, P. *Psychologie Romů*. Praha: Votobia, 2004. ISBN 80-722-0180-8.
- [2] FRASER, A. *Cikáni*. Praha: NLN - Nakladatelství Lidové noviny, 2002. ISBN 80-710-6212-X.
- [3] CHALOUPKOVÁ, Z. *Současnost a romská populace: štúdia*. Bratislava: Výskumný ústav práce a sociálních vecí, 1991. ISBN 80-713-8031-8.
- [4] JAKOUBEK, M. a L. BUDILOVÁ. *Romové a cikáni-neznámí i známí*. Praha: Leda, 2009. ISBN 80-733-5119-6.
- [5] JAKOUBEK, M. a L. BUDILOVÁ. *Cikánská rodina a příbuzenství*. Ústí nad Labem: Dryada, 2007. ISBN 978-80-87025-11-6.
- [6] LISÁ, H. *Romové v České republice, 1945-1998*. Vyd. 1. Praha: Socioklub, 1999. ISBN 80-902-2607-8.
- [7] MAPPEŠ-NIEDIEK, N. *Chudáci Romové, zlí Cikáni: co je pravdy na našich předsudcích*. Brno: Host, 2013. ISBN 978-807-2948-697.
- [8] MAREŠ, P. *Nezaměstnanost jako sociální problém*. 2. vyd. Praha: Sociologické nakladatelství, 1998. ISBN 80-901424-4.
- [9] NAVRÁTIL, P. *Romové v české společnosti*. Vyd. 1. Praha: Portál, 2003. ISBN 80-717-8741-8.
- [10] NEČAS, C. *Romové v České republice včera a dnes*. 4., doplněné vyd. Olomouc: Univerzita Palackého, 1999. ISBN 80-706-7952-2.
- [11] NEČAS, C. a L. BUDILOVÁ. *Vzdělávání Romů: co je pravdy na našich předsudcích*. Praha: Karolinum, 2011. ISBN 80-244-0497-4.
- [12] PAVELČÍKOVÁ, N. *Romové v českých zemích v letech 1945-1989*. Vyd. 1. Praha: Úřad dokumentace a vyšetřování zločinů komunismu, 2004. ISBN 80-866-2107-3.
- [13] ŘÍČAN, P. *S Romy žít budeme - jde o to jak: dějiny, současná situace, kořeny problémů, naděje společné budoucnosti*. Vyd. 2., upr. Praha: Portál. ISBN 80-717-8410-9.
- [14] ŠOTOLOVÁ, E. *Vzdělávání Romů: co je pravdy na našich předsudcích*. Vyd. 4., V nakl. Karolinum 2., rozš. a upr. Praha: Karolinum, 2011. ISBN 978-802-4619-095.

- [15] VÍŠEK, P. *Romové ve městě*. Vyd. 1. Praha: Socioklub, 2002, 143 p. ISBN 80-864-8401-7.
- [16] ZOUBKOVÁ, I. a M. MOULISOVÁ. *Kriminologie a prevence kriminality*. Vyd. 1. Praha: Armex Publishing, 2004, 146 s. ISBN 80-867-9505-5.

#### ELEKTRONICKÉ ZDROJE

- [17] *Analýza sociálně vyloučených romských lokalit a absorpční kapacity subjektů působících v této oblasti*. Praha: nová škola o.p.s., 2006.
- [18] Český statistický úřad: *Výsledky sčítání lidu, domů a bytů* [online]. 2011 [cit. 2015-03-03]. Dostupné z: <http://notes2.czso.cz/csu/2012edicniplan.nsf/p/01000-12>.
- [19] *Doporučení pro obce a města pro předcházení tvorby a rozšiřování sociálně vyloučených lokalit se zdůrazněním zajištění potřeby bydlení*. 1. vyd. Editor Kateřina Valachová, Tomáš Pösl. Praha: Ministerstvo vnitra, sekce veřejné správy, 2009, 143 s. Edice dobré správní praxe. ISBN 978-802-5443-835.
- [20] *Evropský sociální fond ČR. Královéhradecký kraj* [online]. 2012 [cit. 2015-03-26]. Dostupné z: <http://www.esfcr.cz/>.
- [21] *Institutu pro kriminologii a sociální prevenci. Institutu pro kriminologii a sociální prevenci* [online]. 2014 [cit. 2015-02-25]. Dostupné z: <http://www.ok.cz/iksp/>.
- [22] Ministerstvo vnitra České republiky. *Prevence kriminality* [online]. 2015 [cit. 2015-02-25]. Dostupné z: <http://www.mvcr.cz/clanek/web-o-nas-prevence-prevence-kriminality.aspx?q=Y2hudW09NA%3d%3d>.
- [23] O prevenci kriminality. *Prevence kriminality* [online]. 2015 [cit. 2015-02-25]. Dostupné z: <http://www.prevencekriminality.cz/>.
- [24] *Podpora sociální integrace obyvatel vyloučených lokalit v Královéhradeckém kraji II. Město Náchod* [online]. 2009 [cit. 2015-02-27]. Dostupné z: [http://www.mestonachod.cz/mesto-nachod/projekty/socialni\\_integrace/default.asp](http://www.mestonachod.cz/mesto-nachod/projekty/socialni_integrace/default.asp)
- [25] *Portál pro školní asistenty a asistenty pedagogů. Kvalifikační předpoklady* [online]. 2013 [cit. 2015-03-26]. Dostupné z: <http://www.asistentpedagoga.cz/kvalifikacni-predpoklady>.
- [26] *Příručka pro sociální integraci*. Praha: Úřad vlády ČR, 2009. ISBN 978-80-7440-014-8. Dostupné z: <http://www.mvcr.cz/soubor/dokumenty-cele-socialni-vylouceni-prirucka-pdf.aspx>.

- [27] *Strategie integrace sociálně vyloučených lokalit v Královéhradeckém kraji 2011 - 2016* [online]. 2010 [cit. 2015-04-23]. Dostupné z: [http://dataplan.info/img\\_upload/7bdb1584e3b8a53d337518d988763f8d/strategie-integrace-vyloucenych-lokalit.pdf](http://dataplan.info/img_upload/7bdb1584e3b8a53d337518d988763f8d/strategie-integrace-vyloucenych-lokalit.pdf).
- [28] *Strategie prevence kriminality v České republice na léta 2012 až 2015. Ministerstvo vnitra české republiky* [online]. 2015 [cit. 2015-04-23]. Dostupné z: <http://www.mvcr.cz/clanek/strategie-prevence-kriminality-na-leta-2012-2015.aspx>.
- [29] Výroční zprávy. *Občanské sdružení dokořán* [online]. 2015 [cit. 2015-04-28]. Dostupné z: [http://www.dokoran.eu/?v=vyr\\_zpravy](http://www.dokoran.eu/?v=vyr_zpravy)

## **SEZNAM PŘÍLOH**

Příloha 1: Přehled finančních prostředků vynaložených na realizaci terénní práce

Příloha 2: Přehled hospodaření DOKOŘÁN o.s. za rok 2010

Příloha 3: Přehled hospodaření DOKOŘÁN o.s. za rok 2009

## Příloha č.1

Přehled finančních prostředků vynaložených na realizaci terénní práce v sociálně vyloučených lokalitách v Královéhradeckém kraji prostřednictvím individuálního projektu kraje

<b>Oblast realizace terénní práce</b>	<b>Získané finanční prostředky (na 18 měsíců), (Kč)</b>	<b>Vynaložené finanční prostředky v roce 2010 (Kč)</b>
Jaroměřsko	1 234 146	822 764
Kostecko	1 079 964	719 976
Náchodsko	1 080 000	720 000
Novobydžovsko	540 000	360 000
Rychnovsko	712 476	474 984
Broumovsko	1 079 658	719 772
Královéhradecko	1 979 999	1 397 640

*Zdroj: [18].*

## Příloha č.2

### Přehled hospodaření DOKOŘÁN o.s. za rok 2010

<b>Příjmy (zdroj)</b>		<b>Náklady</b>	
MPSV	400.000,-	Materiál (501)	101.998,-
Město Náchod	120.000,-	Energie (502)	110.362,-
Komise pro prevenci kriminality	5.000,-	Opravy a udržování (511)	13.545,-
Krajský úřad Královéhradeckého kraje	150.000,-	Jízdné, ubytování (512)	7.019,-
Úřad vlády ČR	213.000,-	Služby (518)	143.948,-
MŠMT	194.000,-	Osobní náklady (521,524, 527)	917.124,-
Vlastní příjmy	119.247,-	Odpisy (551)	22.695,-
Nadace	158.806,-	Ostatní pokuty, penále (542)	290,-
Dary	6.200,-	Poskytnuté příspěvky (580)	635,-
Členské příspěvky	1.400,-	Celkem	1,317.616,-
Ostatní poskytované	300,-		
Ostatní příjmy (úroky aj.)	95,-		
Celkem	1,368.048,-	Hospodářský výsledek:	50.436,-Kč

*Zdroj: [29].*

## Příloha č.3

Přehled hospodaření DOKOŘÁN o.s. za rok 2009

### Příjmy (zdroj)

MPSV	750.000,-
Město Náchod	150.000,-
Komise pro prevenci kriminality	45.000,-
MŠMT	255.000,-
Vlastní příjmy	120.801,-
Dary	29.322,-
Členské příspěvky	200,-
Ostatní příjmy (úroky aj.)	180,-
<b>Celkem</b>	<b>1 350.503,-</b>

### Náklady

Materiál	162.006,50,-
Energie	97.007,50,-
Opravy a udržování	1.309,-
Služby	122.047,-
Osobní náklady	976.779,-
Odpisy	24.112,-
Ostatní pokuty, penále	224,-
<b>Celkem</b>	<b>1 359.373,-</b>

*Zdroj: [29].*

Schodek rozpočtu byl kryt zůstatkem na účtu z minulého roku.