

**Univerzita Pardubice**

**Fakulta ekonomicko-správní**

**Finanční podpora rozvoje venkova**

**Zuzana Rothanzlová, DiS.**

**Bakalářská práce  
2015**

Univerzita Pardubice  
Fakulta ekonomicko-správní  
Akademický rok: 2014/2015

## ZADÁNÍ BAKALÁŘSKÉ PRÁCE

(PROJEKTU, UMĚLECKÉHO DÍLA, UMĚLECKÉHO VÝKONU)

Jméno a příjmení: **Zuzana Rothanzlová**  
Osobní číslo: **E12098**  
Studijní program: **B6202 Hospodářská politika a správa**  
Studijní obor: **Veřejná ekonomika a správa: Veřejná ekonomika**  
Název tématu: **Finanční podpora rozvoje venkova**  
Zadávací katedra: **Ústav regionálních a bezpečnostních věd**

### Z á s a d y p r o v y p r a c o v á n í :

Práce se zaměří na finanční podporu venkova, rozvojem je chápána jak obnova, tak modernizace či rekonstrukce stávajících objektů či infrastruktury i zcela nově vybudované kapacity. Cílem je posoudit jednak věcnou strukturu alokace podpory, jednak regionální rozložení v rámci ČR.

Osnova:

- Obnova a rozvoj venkova - vymezení základních pojmů, zhodnocení stávajícího stavu.
- Sběr a předzpracování dat.
- Aplikace vhodného postupu pro posouzení věcné struktury a regionálního rozložení podpory venkova v rámci ČR.
- Interpretace získaných výsledků.

Rozsah grafických prací:

Rozsah pracovní zprávy: cca 30 stran

Forma zpracování bakalářské práce: tištěná/elektronická

Seznam odborné literatury:

BINEK, J., GALVASOVÁ, I., TOUŠEK, V., VĚŽNÍK, A., KUNC, J., SEIDENGLANZ, D., HALÁSEK, D., ŘEHÁK, S. Venkovský prostor a jeho oživení. 1. vyd. Brno: Georgetown, 2007. 140s. ISBN 80-251-19-5.

BINEK, J., SVOBODOVÁ, H., HOLEČEK, J., GALVASOVÁ, I., CHABIČOVSKÁ, K. Synergie ve venkovském prostoru - Aktéři a nástroje rozvoje venkova. 1. vyd. Brno: GaREP Publishing, 2009. 96 s. ISBN 978-80-904308-0-8.

MAREK, D., KANTOR, T., Příprava a řízení projektů strukturálních fondů Evropské unie. 2., aktualiz. a rozš. vyd. Brno: Společnost pro odbornou literaturu - Barrister, 2009, 215 s. ISBN 978-80-87029-56-5.

ŽÍTEK, V. Teoreticko-metodologická východiska hodnocení regionálních rozvojových projektů. 1. vyd. Brno: Masarykova univerzita, 2003, 128s. ISBN 80-210-3291-X.

Vedoucí bakalářské práce:

  
doc. Ing. Ivana Kraftová, CSc.


Ústav regionálních a bezpečnostních věd

Datum zadání bakalářské práce: 1. října 2014

Termín odevzdání bakalářské práce: 30. dubna 2015

  
doc. Ing. Renáta Myšková, Ph.D.  
děkanka

L.S.

  
doc. Ing. Jolana Volejnková, Ph.D.  
vedoucí ústavu

V Pardubicích dne 1. října 2014

## **PROHLÁŠENÍ**

Prohlašuji, že jsem tuto práci vypracovala samostatně. Veškeré literární prameny a informace, které jsem v práci využila, jsou uvedeny v seznamu použité literatury.

Byla jsem seznámena s tím, že se na moji práci vztahují práva a povinnosti vyplývající ze zákona č. 121/2000 Sb., autorský zákon, zejména se skutečností, že Univerzita Pardubice má právo na uzavření licenční smlouvy o užití této práce jako školního díla podle § 60 odst. 1 autorského zákona, a s tím, že pokud dojde k užití této práce mnou nebo bude poskytnuta licence o užití jinému subjektu, je Univerzita Pardubice oprávněna ode mne požadovat přiměřený příspěvek na úhradu nákladů, které na vytvoření díla vynaložila, a to podle okolností až do jejich skutečné výše.

Souhlasím s prezenčním zpřístupněním své práce v Univerzitní knihovně.

V Pardubicích dne 30.4.2015

Zuzana Rothanzlová

## **PODĚKOVÁNÍ:**

Tímto bych ráda poděkovala své vedoucí práce doc. Ing. Ivaně Kraftové, CSc. Zejména za její pohotovost, odbornou pomoc a cenné rady, které mi pomohly při zpracování bakalářské práce. Dále bych chtěla poděkovat své rodině a známým za jejich podporu a trpělivost.

## **ANOTACE**

*Tato bakalářská práce ve svém úvodu definuje pojem venkovský prostor a dále se zaměřuje na možnosti financování jeho rozvoje. Popisuje nástroje pro rozvoj venkova, strategické dokumenty a aktéry v oblasti rozvoje venkova. Následně se zaměřuje na komunitně vedený místní rozvoj a regionální rozložení podpory venkova v rámci ČR. Jejím cílem je posouzení věcné struktury konkrétní MAS v návaznosti na změny v Programu rozvoje venkova a dále také posouzení vzájemné souvislosti mezi objemem poskytnutých dotací z tohoto programu jednotlivým krajům a počtem jejich obcí, obyvatel a počtu obyvatel žijících v problémových regionech.*

## **KLÍČOVÁ SLOVA**

*Venkovské oblasti, regionální rozvoj, komunitně vedený místní rozvoj, místní akční skupina, program rozvoje venkova*

## **TITLE**

Financial support of rural development

## **ANNOTATION**

*This bachelor thesis - in its introduction - defines rural areas and focuses on financing options for its development. This thesis describes instruments for rural development, strategic documents and actors in the field of rural development. Subsequently it focuses on community led local development and regional distribution of rural support in the Czech Republic. Its aim is to assess the material structure of specific LAG in response to changes in the Rural Development Programme and also the assessment of the continuity between the volume of grants from this programme to individual regions and the number of their communities, population and population living in troubled regions.*

## **KEYWORDS**

*Rural areas, regional development, community led local development, local action group, rural development programme*

# OBSAH

<b>ÚVOD</b> .....	<b>10</b>
<b>1 VENKOV</b> .....	<b>12</b>
1.1 TYPOLOGIE VENKOVSKÉHO PROSTORU .....	13
1.2 ROZVOJ VENKOVA.....	16
<b>2 NÁSTROJE PRO ROZVOJ VENKOVA</b> .....	<b>18</b>
2.1 REGIONÁLNÍ POLITIKA .....	19
2.2 SPOLEČNÁ ZEMĚDĚLSKÁ POLITIKA.....	22
<b>3 STRATEGICKÉ DOKUMENTY ROZVOJE VENKOVA</b> .....	<b>24</b>
<b>4 AKTÉŘI V OBLASTI ROZVOJE VENKOVA</b> .....	<b>26</b>
4.1 ÚSTŘEDNÍ ORGÁNY STÁTNÍ SPRÁVY.....	26
4.2 STÁTNÍ ZEMĚDĚLSKÝ A INTERVENČNÍ FOND .....	27
4.3 ÚZEMNÍ SAMOSPRÁVNÉ CELKY A MÍSTNÍ AKČNÍ SKUPINY .....	28
<b>5 PROGRAM ROZVOJE VENKOVA</b> .....	<b>31</b>
5.1 SWOT ANALÝZA PROGRAMU ROZVOJE VENKOVA.....	33
5.2 PRIORITY PRV 2014 – 2020 A STRATEGICKÉ ROZVOJOVÉ OSY PRV 2007 - 2013.....	39
<b>6 FINANCOVÁNÍ ROZVOJE VENKOVA V RÁMCI CLLD</b> .....	<b>43</b>
6.1 PROGRAM ROZVOJE VENKOVA .....	44
6.2 INTEGROVANÝ REGIONÁLNÍ OPERAČNÍ PROGRAM.....	47
6.3 DALŠÍ OPERAČNÍ PROGRAMY PODPOROVANÉ V RÁMCI CLLD .....	49
<b>7 REGIONÁLNÍ ROZLOŽENÍ ALOKACE PODPORY VENKOVA V ČR</b> .....	<b>51</b>
7.1 OBJEM ČERPANÝCH DOTACÍ V ZÁVISLOSTI NA VYBRANÝCH UKAZATELÍCH .....	56
<b>8 ANALÝZA MOŽNOSTÍ FINANCOVÁNÍ ROZVOJE VENKOVA VYBRANÉ MAS</b> .....	<b>59</b>
8.1 HRADECKÝ VENKOV O.P.S.....	59
8.2 POROVNÁNÍ MOŽNOSTÍ FINANCOVÁNÍ Z PRV V OBDOBÍ 2014 - 2020 .....	62
<b>ZÁVĚR</b> .....	<b>67</b>
<b>POUŽITÁ LITERATURA</b> .....	<b>69</b>
<b>SEZNAM PŘÍLOH</b> .....	<b>75</b>

## SEZNAM TABULEK

<b>Tabulka 1:</b> Porovnání silných a slabých stránek, příležitostí a hrozeb PRV 2007 – 2013 a PRV 2014 - 2020 .....	34
<b>Tabulka 2:</b> Priority a opatření PRV 2014 - 2020 .....	40
<b>Tabulka 3:</b> Strategické rozvojové osy a jejich priority v PRV 2007 - 2013 .....	41
<b>Tabulka 4:</b> Plánované rozdělení ročních příspěvků EU (PRV 2014 – 2020) .....	45
<b>Tabulka 5:</b> Plánované rozdělení ročních příspěvků EU (PRV 2007 -2013) .....	45
<b>Tabulka 6:</b> Vymezení specifických cílů prioritní osy 4 (IROP) .....	48
<b>Tabulka 7:</b> Seznam fichí dle Strategického plánu LEADER 2008 – 2013 MAS Hradecký venkov .....	60
<b>Tabulka 8:</b> Přehled podpořených projektů v rámci jednotlivých výzev Strategického plánu LEADER 2008 – 2013 MAS Hradecký venkov .....	61
<b>Tabulka 9:</b> Porovnání možností financování z PRV 2014 – 2020 s projekty MAS Hradecký venkov o.p.s. podpořenými v předchozím období.....	63

## SEZNAM ILUSTRACÍ

<b>Obrázek 1:</b> Typologie venkovského prostoru - Perlín .....	16
<b>Obrázek 2:</b> Rozdělení regionů podle počtu obyvatel – PRV 2014 – 2020 .....	32
<b>Obrázek 3:</b> Rozdělení regionů podle hustoty obyvatel – PRV 2007 – 2013 .....	33
<b>Obrázek 4:</b> Přehled obcí čerpajících z PRV 2007 – 2013.....	52
<b>Obrázek 5:</b> Výše čerpaných prostředků z PRV za období 2007–2013 podle jednotlivých krajů.....	53
<b>Obrázek 6:</b> Podíl hospodářsky problémových regionů v jednotlivých krajích podle počtu obyvatel .....	55
<b>Obrázek 7:</b> Mapa území MAS Hradecký venkov .....	59
<b>Obrázek 8:</b> Podíl jednotlivých fichí na podpořených projektech v rámci Strategického plánu LEADER 2008 – 2013 MAS Hradecký venkov .....	62



## **SEZNAM ZKRATEK A ZNAČEK**

CLLD	Komunitně vedený místní rozvoj
ČR	Česká republika
ESIF	Evropské strukturální a investiční fondy
EU	Evropská unie
EZFRV	Evropský zemědělský fond pro rozvoj venkova
IROP	Integrovaný regionální operační program
LEADER	Liaison entrée les actions de développement économique rural (překl. z franc.: „propojené akce hospodářského rozvoje venkova“)
MAS	Místní akční skupina
NOK	Národní orgán pro koordinaci
OP	Operační programy
OPZ	Operační program zaměstnanost
OPŽP	Operační program životní prostředí
PRV	Program rozvoje venkova
SCLLD	Strategie komunitně vedeného místního rozvoje
SZIF	Státní zemědělský intervenční fond
SZP	Společná zemědělská politika

## ÚVOD

Venkovské oblasti představují velmi specifický společenský, ekonomický a kulturní prostor. Vzhledem ke skutečnosti, že tyto oblasti představují většinu území České republiky, stává se otázka rozvoje venkova a způsoby jeho financování velmi významným a aktuálním tématem. V minulosti byl venkov spojován zejména se zemědělstvím, avšak v posledních letech se jeho postavení mění a venkovské regiony jsou posuzovány i z dalších hledisek, jakými jsou např. ochrana životního prostředí, rozvoj cestovního ruchu, technická a dopravní infrastruktura obcí.

Vstupem České republiky do Evropské unie (dále jen „EU“) se rozšířily možnosti národního financování rozvoje venkova o možnosti čerpání z fondů EU. V rámci dlouhodobé strategie „Evropa 2020“ stanovila EU pět ambiciózních cílů, které se týkají zaměstnanosti, inovací, vzdělávání, sociálního začleňování a změny klimatu a energetiky. Všechny členské státy si v každé z těchto oblastí stanovily své vlastní cíle, které tak podpoří naplnění strategie i na národních úrovních. Mezi hlavní nástroje rozvoje venkova patří regionální politika, jejímž cílem je zejména podpora zaostávajících regionů a předcházení regionálním problémům, a dále také společná zemědělská politika, mezi jejíž hlavní úkoly patří podpora zemědělství a rozvoj venkova.

Pro řešení konkrétních disparit jednotlivých venkovských oblastí je důležité vytvoření flexibilního systému aktérů regionálního rozvoje, který je v závislosti na úrovni a typu řešení realizován na úrovni státu, krajů a jednotlivých obcí.

Předpokladem pro úspěšné řešení regionálních disparit je tedy skutečnost, že objem čerpaných prostředků v rámci jednotlivých krajů se odvíjí zejména od množství problémových oblastí daného kraje a dále také závisí na počtu jeho obcí a obyvatel. V práci je verifikována hypotéza: Existuje vzájemná souvislost mezi objemem poskytnutých dotací v rámci jednotlivých krajů a počtem jejich obcí, obyvatel a počtem obyvatel žijících v problémových regionech krajů.

Místní akční skupiny hrají v rozvoji venkova významnou a nezastupitelnou roli, zejména pak při využívání metody komunitně vedeného místního rozvoje, která by měla přispět k lepšímu zacílení podpory a rozvoji spolupráce mezi jednotlivými aktéry na lokální úrovni.

Programové období 2014 – 2020 přináší řadu změn souvisejících jak se způsobem financování rozvoje venkova, tak také s oblastmi, kterým má být finanční podpora prioritně poskytována.

Cílem této práce je posoudit možnosti financování rozvoje venkova a regionální rozložení alokace finančních prostředků a to zejména z pohledu místních akčních skupin a jejich možností v rámci Programu rozvoje venkova.

# 1 VENKOV

Zatímco v některých cizích jazycích slovo „venkov“ svými kořeny a konotacemi zdůrazňuje spíše krajinu, rovinatý prostor vhodný k zemědělství, má naše české slovo původní význam „vně“, rozumí se před hradbami, mimo město. Venkov se definuje jako zemědělská, rurální oblast mimo dosah větších měst, oblast obydlená poměrně řídko, avšak na druhou stranu hustěji než pustina zemědělsky již téměř nevyužitelných hor, pouští či močálů.<sup>1</sup>

Venkovské oblasti EU jsou podstatnou součástí její fyzické podoby a identity. Podle standardní definice tvoří „venkov“ více než 91 % území EU a je domovem pro víc než 56 % obyvatel EU<sup>2</sup>, což z rozvoje venkova činí politiku prvořadého významu. Zemědělství a lesnictví mají stále zásadní význam pro využívání půdy a správu přírodních zdrojů ve venkovských oblastech EU a jako platforma pro ekonomickou diverzifikaci venkova. Posílení evropské politiky rozvoje venkova je proto jednou z hlavních priorit EU. Mezi charakteristické rysy venkova patřilo vždy zemědělství a lesní hospodářství. Díky technologickému pokroku však podíl zemědělství na celkové hospodářské produkci klesá, a tak v současné době již většina aktivních lidí z venkova v zemědělství nepracuje.

V České republice (dále jen „ČR“) jsou pro účely statistiky za venkovský prostor považovány všechny obce s velikostí do 2 000 obyvatel a také obce s velikostí do 3 000 obyvatel, které mají hustotu zalidnění menší než 150 obyvatel na km<sup>2</sup>. Při splnění těchto podmínek je venkovský prostor tvořen 5 734 obcemi, což představuje 79% rozlohy státu, na které žije 30% obyvatel naší republiky<sup>3</sup>.

V průběhu 20. století se většina obyvatel v hospodářsky vyspělých zemích, tedy i v ČR, přesunula z venkova do měst. Život ve městech pro ně přestal být atraktivním cílem, ale stal se všední nezbytností. Současně s růstem měst začaly narůstat také negativní průvodní rysy života ve městech (znečištění prostředí, nedostatek volného prostoru, dopravní zatížení apod.). Již po jedné či dvou generacích života ve městě se lidé začali obracet k venkovu jako k estetickému ideálu a místu rekreace. Hlavními projevy oživení zájmu o venkov bylo chalupaření a venkovská turistika. Tento zájem a obdiv k venkovské krajině měl pozitivní dopad na zachování a údržbu venkovské kulturní krajiny a v některých případech umožnil samotné fyzické přežití venkovských sídel. Současně však vytvořil potenciál pro konflikt

---

<sup>1</sup> SPOUSTA, Jan. Proměny venkova. Wwww.cdk.cz: Centrum pro studium demokracie a kultury [online]. 2006 [cit. 2014-10-18]. Dostupné z: <http://www.cdk.cz/ts/clanky/113/promeny-venkova/>

<sup>2</sup> Politika rozvoje venkova v období 2007-2013. Wwww.ec.europa.eu [online]. 2013 [cit. 2015-03-03]. Dostupné z: [http://ec.europa.eu/agriculture/rurdev/index\\_cs.htm](http://ec.europa.eu/agriculture/rurdev/index_cs.htm)

<sup>3</sup> Postavení venkova v krajích ČR. Wwww.czso.cz [online]. 2009 [cit. 2014-10-26]. Dostupné z: [http://www.czso.cz/csu/tz.nsf/i/postaveni\\_venkova\\_v\\_krajich\\_cr](http://www.czso.cz/csu/tz.nsf/i/postaveni_venkova_v_krajich_cr)

mezi pohledem na venkov v představách obyvatel měst a metropolitních oblastí a v představách samotných obyvatel tradičního venkova.<sup>4</sup>

Od roku 2000 ubývá v ČR obyvatel městského prostoru ve prospěch venkova<sup>5</sup>, venkovské obyvatelstvo je mladší, což je způsobeno jak pozitivními vlivy, jakými jsou vyšší plodnost žen a migrační přírůstek, tak také negativním faktorem, kterým je vyšší úmrtnost. Ekonomická aktivita obyvatel venkovského prostoru je nižší a to z důvodu menší nabídky pracovních míst, což zároveň vede i k vyšší míře nezaměstnanosti. Vzhledem k intenzivní bytové výstavbě, která probíhá poblíž velkých měst, již nelze považovat venkovský prostor za kompaktní a jsou zde patrné velké rozdíly mezi takovýmto venkovským prostorem a venkovem vzdáleným od hospodářských center. Perlín<sup>6</sup> upozorňuje na to, že pokud dochází v původně relativně homogenní skupině venkovských obcí k jejich diferenciaci a to jak z hlediska struktury obyvatel a činností, které se v jednotlivých venkovských obcích realizují, tak z hlediska jejich rozvojových možností, měly by se tyto základní diferenciační charakteristiky promítnout v některých jejich sociálně ekonomických ukazatelích.

## 1.1 Typologie venkovského prostoru

Přístupy k vymezení venkovského prostoru se odvíjí od jeho hlavního účelu. Lze tedy odlišit přístupy založené například na velikosti sídel, charakteru krajiny, nebo na charakteru sídel a života v nich.

Vzhledem k nutnosti rozdělení venkovského prostoru do relativně stejnorodých a vzájemně srovnatelných jednotek a zároveň s přihlédnutím k možnosti porovnání se srovnatelnými územními jednotkami v ostatních státech Evropské unie, jsou jako základní jednotky pro tvorbu typologie podle potenciálu rozvoje venkova využívány správní obvody obcí s pověřeným obecním úřadem, kterých je na území ČR celkem 384. Jako hlavní ukazatele rozvoje venkovských obcí využívá Perlín<sup>7</sup> čtyři základní faktory, které nejvíce ovlivňují variabilitu těchto jednotek:

- velikost

---

<sup>4</sup> BINEK, J., GALVASOVÁ, I., TOUŠEK, V., VĚŽNÍK, A., KUNC, J., SEIDENGLANZ, D., HALÁSEK, D., ŘEHÁK, S. Venkovský prostor a jeho oživení. 1. vyd. Brno: Georgetown, 2007. 140 s. ISBN 80-251-19-5.

<sup>5</sup> Postavení venkova v krajích ČR. Www.czso.cz [online]. 2009 [cit. 2014-10-26]. Dostupné z: [http://www.czso.cz/csu/tz.nsf/i/postaveni\\_venkova\\_v\\_krajich\\_cr](http://www.czso.cz/csu/tz.nsf/i/postaveni_venkova_v_krajich_cr)

<sup>6</sup> PERLÍN, R., KUČEROVÁ, S., KUČERA, Z. (2010): A Typology of Rural Space in Czechia according to its Potential for Development. Geografie, 115, No. 2, pp. 161–187 [online]. 2010 [cit. 2014-10-28]. Dostupné z: [http://geography.cz/sbornik/wp-content/uploads/downloads/2012/11/gcgs022010\\_perlin1.pdf](http://geography.cz/sbornik/wp-content/uploads/downloads/2012/11/gcgs022010_perlin1.pdf)

<sup>7</sup> PERLÍN, R., KUČEROVÁ, S., KUČERA, Z. (2010): A Typology of Rural Space in Czechia according to its Potential for Development. Geografie, 115, No. 2, pp. 161–187 [online]. 2010 [cit. 2014-10-28]. Dostupné z: [http://geography.cz/sbornik/wp-content/uploads/downloads/2012/11/gcgs022010\\_perlin1.pdf](http://geography.cz/sbornik/wp-content/uploads/downloads/2012/11/gcgs022010_perlin1.pdf)

- růst
- lidský potenciál
- bydlení

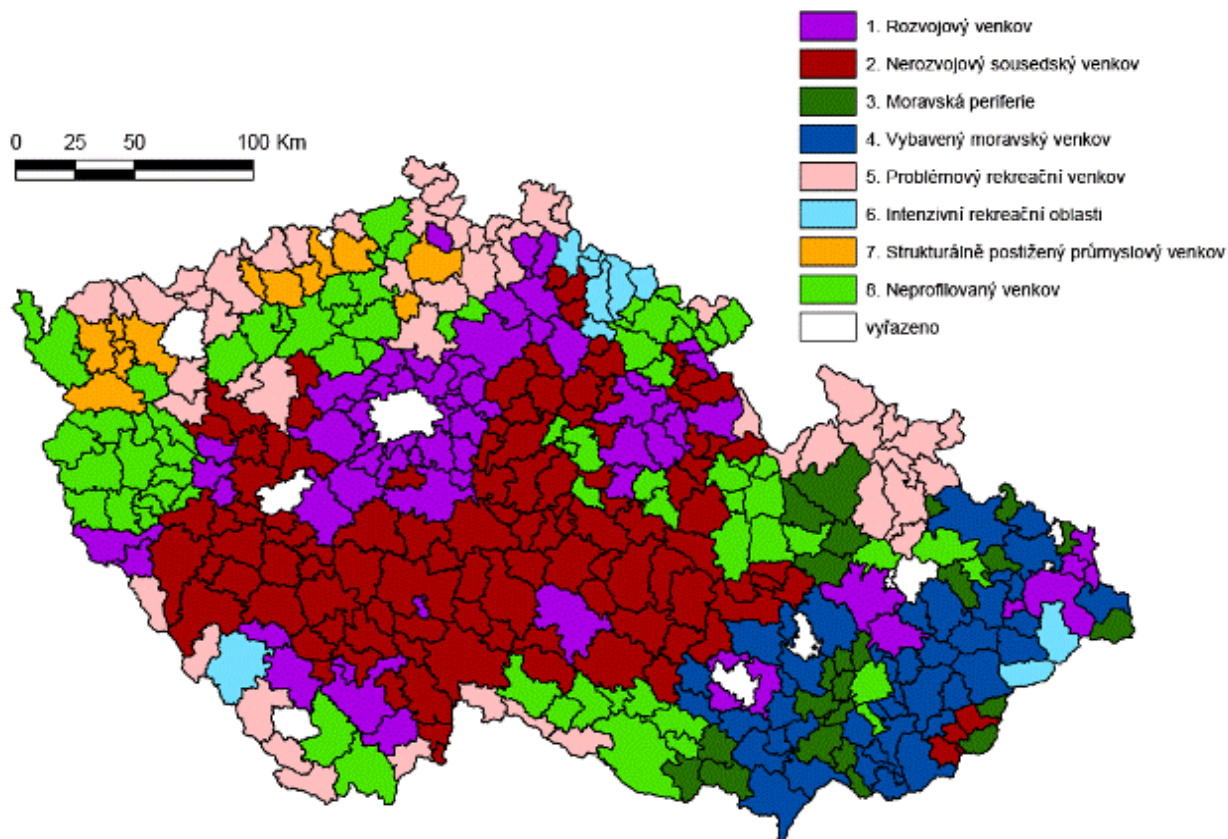
Na základě posouzení kladných a záporných výsledků výše uvedených kritérií, lze obce rozdělit do osmi kategorií. Tyto kategorie lze považovat za osm základních typů venkova:

- 1) **Rozvojový venkov** - jedná se o shluky obcí ležících v zázemí největších měst a při rozvojových osách a hlavních dopravních koridorech spojujících jádrové oblasti. Tento typ venkova se vyznačuje poměrně silným populačním i hospodářským růstem, a také nejvyššími podíly nově postavených domů. Jeho obyvatelé velmi často pracují v blízkých městech, což vede k nejnižší míře nezaměstnanosti v rámci venkovského prostoru.
- 2) **Nerozvojový sousedský venkov** - zahrnuje většinu hospodářsky slabých území ležících při hranicích krajů a dále také vnitrozemí Čech zejména na jih od Prahy. Je pro něj typická špatná občanská vybavenost a ekonomická slabost. Tento venkovský prostor také nejrychleji populačně stárne, na druhou stranu však také vykazuje druhou nejnižší míru nezaměstnanosti.
- 3) **Moravské periferie** – tento prostor zasahuje pouze na území Moravy a Slezska a jako jediný vykazuje záporné migrační saldo. Obce v tomto prostoru dosahují poměrně vysoké občanské vybavenosti a populační velikosti, ale i přesto je zde spíše nízký potenciál rozvoje lidských a ekologických zdrojů, což může být zapříčiněno např. malou atraktivitou tohoto prostoru pro rekreaci.
- 4) **Vybavený moravský venkov** – i tento prostor zasahuje pouze na území Moravy a Slezska a má vysokou občanskou vybavenost. Na rozdíl od třetího typu však vykazuje nejvyšší migrační stabilitu a občanskou angažovanost. Turisticko-rekreační potenciál je však v těchto oblastech vůbec nejnižší, a tak je ekonomická specializace tohoto prostoru velmi nejednoznačná.
- 5) **Problémový rekreační venkov** – jedná se zejména o oblasti českého pohraničí, které byly dosidlovány po druhé světové válce. Tento prostor má nejnižší podíl trvale obydlených domů, ale zároveň také druhý nejvyšší rekreačně-turistický potenciál. Tento jev vede k nepříznivému rozvoji lidského potenciálu a společenské soudržnosti, zároveň však nabízí atraktivní prostředí pro rozvoj

turistiky, která se tak stává jedinou, avšak nedostačující, významnou ekonomickou činností tohoto prostoru.

- 6) ***Intenzivní rekreační oblasti*** – turistický ruch je pro tyto oblasti s druhým nejnižším podílem trvale obydlených domů naprosto dominantním odvětvím. Míra nezaměstnanosti je zde nízká a rozvojový potenciál patří mezi nejvyšší. Rizikem se tak pro tyto oblasti stává právě tato dominance pouze jediného ekonomického odvětví.
- 7) ***Strukturálně postižený průmyslový venkov*** - jedná se o specifické oblasti severních Čech, které mají vysokou míru nezaměstnanosti, nízký index vzdělanosti a navíc nedisponují turistickými a rekreačními možnostmi. Rozvojový potenciál zde dosahuje nejnižších hodnot a to jak v ekonomické, ekologické, tak i sociální sféře.
- 8) ***Neprofilovaný venkov*** – vyplňuje zbylá území České republiky a nacházejí se v něm převážně populačně malé obce s podprůměrnou občanskou vybaveností, které nedisponují příliš velkým rozvojovým potenciálem.

Rozdělení venkova podle jednotlivých typů (viz. obrázek č. 1) umožňuje přesnější identifikování a uplatňování jednotlivých nástrojů rozvoje pro hospodářsky slabé oblasti. Vymezení těchto typů také poskytuje lepší možnosti sledování lokálních a mikroregionálních rozdílů a využití podpůrných prostředků a specifických rozvojových nástrojů. Tyto procesy umožňují vyšší míru decentralizace, což je v souladu s obecnými cíli současné regionální politiky.



Obrázek 1: Typologie venkovského prostoru - Perlín

Zdroj: [32]

## 1.2 Rozvoj venkova

V nejméně zjednodušeném pojetí lze rozvoj venkova ztotožnit s rozvojem venkovských obcí, případně lze tento rozvoj konkretizovat jako proces zlepšování pozice venkovských obcí a krajinné sféry, v níž se tyto obce nacházejí.

Proces rozvoje venkova by měl směřovat zejména k:

- vytvoření harmonického systému kulturní krajiny,
- rozvoji celkové pestrosti venkovských obcí a jejich specifík,
- vytvoření stabilního ekonomického prostředí zajišťujícího pracovní příležitosti,
- zajištění kvalitních podmínek pro život obyvatelstva,
- rozvinutí občanské společnosti,



- zajištění dostatečné dopravní dostupnosti.<sup>8</sup>

Další důležitou hodnotou, kterou je potřeba při rozvoji venkova zohlednit je krajinný ráz, kterým rozumíme zejména „přírodní, kulturní a historickou charakteristiku určitého místa či oblasti“ a který by měl být chráněn před činnostmi snižující jeho estetickou a přírodní hodnotu.<sup>9</sup>

Za společného jmenovatele rozvoje obcí lze považovat zvyšování kvality života obyvatel dané lokality, resp. obce. Vzhledem k diferenciaci životních strategií a hodnot v současné společnosti je však často obtížné nalézt takové aspekty rozvoje, které by bylo možné označit za pozitivní sociální změnu pro celou lokální populaci. Lokální rozvoj je možné rovněž chápat jako obecně modernizační vývoj, přičemž toto pojetí zcela odhlíží od případných specifik venkovských obcí a nerespektuje, že venkovské obce mohou nabízet svým obyvatelům specifické kvality, kterými jiná prostředí nedisponují. Vyjdeme-li z těchto konceptů, pak můžeme za úspěšně rozvinutou venkovskou obec považovat takové sídlo, které nabízí dostatečné množství kvalitních ekonomických příležitostí, je populačně stabilní či rostoucí s vyváženou věkovou strukturou, je vybaveno službami umožňujícími uspokojovat základní potřeby uvnitř sídla, je vhodně urbanisticky řešeno, esteticky atraktivní a nabízí zdravé a udržitelné životní prostředí, existuje v něm rozvinuté veřejné kulturní či sportovní dění, jeho obyvatelé jsou ochotni účastnit se transparentního lokálního politického dění, participují na aktivitách místních sdružení a tvoří fungující lokální komunitu.<sup>10</sup>

---

<sup>8</sup> BINEK, Jan. Synergie ve venkovském prostoru: aktéři a nástroje rozvoje venkova. Vyd. 1. Brno: GaREP, 2009, 94 s. ISBN 978-809-0430-808.

<sup>9</sup> Viz zákon č. 114/1992 Sb., o ochraně přírody a krajiny

<sup>10</sup> BERNARD, Josef. Samospráva venkovských obcí a místní rozvoj. Vyd. 1. Praha: Sociologické nakladatelství, 2011, 236 s. Studie (Sociologické nakladatelství), 75. sv. ISBN 978-80-7419-069-8.

## 2 NÁSTROJE PRO ROZVOJ VENKOVA

Nástroje pro rozvoj venkova jsou velmi různorodé a zabírají široké spektrum oblastí. Nejvýznamnějšími politikami v EU a zároveň i politikami, které se zabývají problematikou podpory a rozvoje venkova jsou Regionální politika a Společná zemědělská politika.

Klíčovými finančními nástroji jsou Evropské strukturální a investiční fondy, jejichž prostřednictvím mohou žadatelé čerpat finanční prostředky z rozpočtu EU.

K podpoře hospodářského rozvoje všech zemí EU jsou v rámci obou politik využívány zejména tyto fondy:

- Evropský fond pro regionální rozvoj
- Evropský sociální fond
- Fond soudržnosti
- Evropský zemědělský fond pro rozvoj venkova
- Evropský námořní a rybářský fond

Kromě prostředků poskytovaných z fondů EU podporuje ČR řadu aktivit výhradně z národních zdrojů a to prostřednictvím dotací poskytovaných z rozpočtových kapitol Ministerstva pro místní rozvoj a Ministerstva zemědělství.

V rámci podpory rozvoje venkova se jedná zejména o regionální programy podpory Ministerstva pro místní rozvoj, které jsou účinnými nástroji a jejichž prostřednictvím může státní správa pozitivně ovlivňovat území regionů, především těch znevýhodněných nebo strukturálně či jinak postižených. Přestože jsou finanční objemy realizovaných akcí z hlediska celkových finančních prostředků státního rozpočtu relativně velmi malé, svou cíleností a územní koncentrací mohou pomoci zmírňovat regionální disparity a účinně přispívat k vyváženému rozvoji území.<sup>11</sup>

Ministerstvo pro místní rozvoj má ve vztahu k rozvoji venkova ve své kompetenci podprogram s názvem „Podpora obnovy a rozvoje venkova“, jehož cílem je formou dotace podpořit obnovu a rozvoj venkovských obcí. Tento podprogram předpokládá participaci obyvatel venkova, občanských spolků a sdružení při obnově jejich obce v souladu s místními

---

<sup>11</sup> Dotace a programy. Www.mmr.cz [online]. 2014 [cit. 2015-04-09]. Dostupné z: <http://www.mmr.cz/cs/Podpora-regionu-a-cestovni-ruch/Regionalni-politika/Programy-Dotace>

tradicemi, případně se snaží vyzdvihnout aktivity obcí a jejich představitelů, kteří se snaží tyto tradice rozvíjet. Obecně se jedná o obce či svazky obcí, které se mohou do tohoto podprogramu zapojit prostřednictvím jednoho ze tří dotačních titulů:<sup>12</sup>

Dotační titul č. 1 - Podpora vítězů soutěže Vesnice roku

Dotační titul č. 2 - Podpora zapojení dětí a mládeže do komunitního života v obci

Dotační titul č. 3 - Podpora spolupráce obcí na obnově a rozvoji venkova

V rámci podprogramu Podpora obnovy a rozvoje venkova pro rok 2015 bylo Ministerstvem pro místní rozvoj zaevidováno celkem 1 173 žádostí o dotace v požadovaném objemu přes 384 milionů Kč. Žádosti podané do podprogramu mohou být zaměřeny na obnovu a údržbu venkovské zástavby a občanské vybavenosti, úpravu veřejných prostranství, obnovu a zřizování veřejné zeleně, rekonstrukci nebo vybudování zařízení pro volnočasové aktivity, prezentaci úspěšných projektů zaměřených na obnovu a rozvoj venkova a na výměnu zkušeností při jejich přípravě.<sup>13</sup>

Dalším z velmi efektivních nástrojů působících v rámci tzv. „národní pomoci“ je Podpůrný a garanční rolnický a lesnický fond, a.s., který je jedním ze základních pilířů dotační politiky Ministerstva zemědělství. Z hlediska právní formy je Podpůrný a garanční rolnický a lesnický fond akciovou společností, ve které 100 % akcií vlastní Česká republika. Práva jediného akcionáře zajišťuje Ministerstvo zemědělství, za které jedná ministr zemědělství.<sup>14</sup> Hlavním předmětem činnosti tohoto fondu je v současné době subvencování části úroků z úvěrů podnikatelských subjektů v oblasti zemědělství, lesnictví, vodního hospodářství a průmyslu zabývajících se zpracováním produkce ze zemědělské výroby a finanční podpora pojištění.

## 2.1 Regionální politika

Regionální politika EU, je odrazem principu solidarity, kdy bohatší státy přispívají na rozvoj chudších států a regionů, aby se zvýšila kvalita života obyvatel celé EU. Dle

---

<sup>12</sup> Podpora obnovy a rozvoje venkova v roce 2015. Www.mmr.cz [online]. 2014 [cit. 2015-04-10]. Dostupné z: <http://mmr.cz/cs/podpora-regionu-a-cestovni-ruch/regionalni-politika/programy-dotace/podpora-obnovy-a-rozvoje-venkova-v-roce-2015>

<sup>13</sup> Na rozvoj venkova přišlo přes tisíc žádostí o dotace. Wwww.statnisprava.cz [online]. 2015 [cit. 2015-04-11]. Dostupné z: [http://www.statnisprava.cz/rstsp/clanky.nsf/i/na\\_rozvoj\\_venkova\\_prislo\\_pres\\_tisic\\_zadosti\\_o\\_dotace\\_15022411\\_24518196](http://www.statnisprava.cz/rstsp/clanky.nsf/i/na_rozvoj_venkova_prislo_pres_tisic_zadosti_o_dotace_15022411_24518196)

<sup>14</sup> Podpůrný a garanční rolnický a lesnický fond. Wwww.infoprovsechny.cz [online]. 2015 [cit. 2015-04-09]. Dostupné z: <http://www.infoprovsechny.cz/body/pgrlf>

evropských nařízeních má tato politika za úkol podporovat harmonický a udržitelný rozvoj ekonomických činností, vysokou úroveň zaměstnanosti, ochranu a zlepšování životního prostředí na území EU. Ve středu zájmu spolu s důrazem na udržitelný růst, inovace a konkurenceschopnost stojí vytváření otevřené, flexibilní a soudržné společnosti s vysokou mírou zaměstnanosti. Regionální politika patří vedle zemědělské politiky k nejvýznamnějším evropským agendám a EU na ni vynakládá více než třetinu svého společného rozpočtu.<sup>15</sup>

Regionální politika patří mezi nejvýznamnější aktivity EU a její podíl na celkovém rozpočtu EU se pohybuje okolo 35 %, čímž se stává druhou nejvýznamnější výdajovou kategorií. Motivy pro existenci regionální politiky jsou různé, jedná se především o motivy ekonomické, sociální, politické a ekologické. Z těchto motivů lze následně určit i hlavní cíle regionální politiky EU, kterými jsou zvýšení ekonomické a sociální soudržnosti, a tím snížení rozdílů v rozvoji jednotlivých regionů.<sup>16</sup>

Regionální politika EU je souborem aktivit, nástrojů a prostředků, kterými se řídí státy EU a je součástí dlouhotrvajícího integračního procesu. Jejím cílem je podle Chvojkové<sup>17</sup> zajistit srovnatelnou životní úroveň obyvatel všech regionů v rámci Unie a členských států a snížit rozdíly v hospodářské úrovni regionů s ohledem na jejich historické, kulturní a geografické odlišnosti. Regionální politika má dle principu solidarity podporovat směřování cílené pomoci do zaostávajících regionů nebo regionů s nevyhovující strukturou průmyslu, které jsou proto nuceny se přeorientovat na jiná odvětví. Prostřednictvím regionální politiky se podporují především konkurenceschopné, rozvojové a inovativní aktivity, což je dlouhodobě účinnější než například přímé dotace pro ohrožená odvětví. Strukturální fondy jsou nástrojem regionální politiky a měly by přispívat k ekonomické a sociální soudržnosti. Regionální politiku charakterizují cykly, které se shodují s rozpočtovými obdobími EU. Tyto cykly jsou v současné době sedmileté. Celý programovací mechanismus začíná u Evropské komise, která vytyčí před každým obdobím tzv. cíle regionální politiky, které obecným způsobem definují, jakým způsobem, jakými prostředky a do kterých regionů budou směřovat finanční prostředky. Zároveň definuje výši jednotlivých příspěvků a jejich rozložení v průběhu programového období.

---

<sup>15</sup> Fondy EU v České republice: 23,83 miliard € pro období 2014-2020. [www.strukturalni-fondy.cz](http://www.strukturalni-fondy.cz) [online]. 2014 [cit. 2015-03-04]. Dostupné z: <http://www.strukturalni-fondy.cz/cs/Fondy-EU>

<sup>16</sup> MAREK, Dan a Tomáš KANTOR. Příprava a řízení projektů strukturálních fondů Evropské unie. 2., aktualiz. a rozš. vyd. Brno: Společnost pro odbornou literaturu - Barrister, 2009, 215 s. ISBN 978-80-87029-56-5, str. 17

<sup>17</sup> CHVOJKOVÁ, Anna a Viktor KVĚTOŇ. Finanční prostředky fondů EU v programovacím období 2007-2013. Vyd. 1. Praha: IREAS, Institut pro strukturální politiku, 2007, 181 s. ISBN 978-80-86684-43-7, str. 10

Cílem regionální politiky je selektivní podpora vybraných regionů – nejčastěji podpora zaostávajících regionů – případně předcházení regionálním problémům. Česká regionální politika se aktivizovala až v době výrazného nárůstu regionálních rozdílů na konci devadesátých let. Zaměřuje se především na strukturálně postižené regiony.<sup>18</sup>

Regionální politika se snaží o napravení negativních prostorových důsledků volné tržní ekonomiky a dosažení dvou vzájemně závislých cílů: ekonomického růstu a zlepšení sociálního rozdělení ekonomických efektů prostřednictvím regulací jinak volně tržního prostředí. Tuto funkci regulátora přejímá na sebe stát, jakožto organizátor a tvůrce legislativního prostředí v zemi.<sup>19</sup>

Obecným cílem regionální politiky je tedy podle článku 174 Lisabonské smlouvy snižování rozdílů mezi úrovní rozvoje různých regionů, snížení zaostalosti nejvíce znevýhodněných regionů a posilování hospodářské, sociální a územní soudržnosti za účelem harmonického vývoje EU.<sup>20</sup>

Základní vymezení přístupu České republiky k regionálnímu rozvoji v rámci regionální politiky je jeho legislativní vymezení v rámci hospodářské politiky státu. V České republice je regionální politika vymezena zákonem č. 248/2000 Sb., o podpoře regionálního rozvoje (dále jen „zákon o podpoře regionálního rozvoje“), který určuje působnost správních úřadů, krajů a obcí a vytváří podmínky pro koordinaci a realizaci hospodářské a sociální soudržnosti.

Novým nástrojem politiky EU pro programové období 2014–2020 je územní dimenze, která se zaměřuje na koordinaci intervencí na národní a regionální úrovni s cílem zajistit prostřednictvím zaměření operačních programů cílenou podporu vyváženého rozvoje území. Územní dimenze je chápána jako možnost koncentrovat prostředky z programů evropských strukturálních a investičních fondů (dále jen „ESIF“) ve specifických typech území podporující jednak konkurenceschopnost (v závislosti na rozvojovém potenciálu) ČR a také zohledňující požadavek na vyrovnávání územních disparit (ve vztahu k vnitřní diferenciaci území a koncentraci problémů ekonomického, sociálního či environmentálního charakteru).<sup>21</sup>

---

<sup>18</sup> SODOMKA, Vladimír: Regionální politika České republiky v období po vstupu do EU. *Europium*, 11.3.2003, str.1, dostupné z: [http://www.europeum.org/doc/arch\\_eur/regionalni\\_politika\\_cz.pdf](http://www.europeum.org/doc/arch_eur/regionalni_politika_cz.pdf) (cit. dne 16.8.2014).

<sup>19</sup> ŽÍTEK, Vladimír. Teoreticko-metodologická východiska hodnocení regionálních rozvojových projektů. 1. vyd. Brno: Masarykova univerzita, 2003, 128 s. ISBN 80-210-3291-X, str. 11

<sup>20</sup> Kohezní politika EU. *Www.mmr.cz* [online]. 2013 [cit. 2015-04-04]. Dostupné z: <http://www.mmr.cz/cs/Evropska-unie/Kohezni-politika-EU>

<sup>21</sup> Školení na vhodné fungování a zapojení nástrojů územních politik: Stav informací k říjnu 2014.

*Www.olomouckynsmascr.cz* [online]. 2014 [cit. 2015-03-29]. Dostupné z: [http://olomoucky.nsmascr.cz/files/2014/10/%C5%A0pikov%C3%A1-semín%C3%A1%C5%99e-NS-MAS\\_podpora-MMR-final.pdf](http://olomoucky.nsmascr.cz/files/2014/10/%C5%A0pikov%C3%A1-semín%C3%A1%C5%99e-NS-MAS_podpora-MMR-final.pdf)

Z pohledu územní dimenze<sup>22</sup> je za základní dokument považována Strategie regionálního rozvoje ČR pro období 2014 – 2020, která je také hlavním koncepčním dokumentem v oblasti regionálního rozvoje a je tedy nástrojem realizace regionální politiky a koordinace působení ostatních veřejných politik na regionální rozvoj ČR. Strategie zahrnuje cíle a priority rozvoje území v komplexním měřítku, s předpokladem financování nejen z fondů EU, případně dalších finančních nástrojů EU, ale i z národních, krajských či privátních zdrojů.<sup>23</sup>

## 2.2 Společná zemědělská politika

Společná zemědělská politika (dále jen „SZP“) je společnou politikou pro všechny členské státy Evropské unie, řídí ji EU a z jejího rozpočtu je také financována. Tato politika byla zavedena v roce 1962 a funguje jako partnerství mezi Evropou a jejími zemědělci. Jejím hlavním úkolem je zejména zvýšit produktivitu zemědělství a zajistit zemědělcům přiměřenou životní úroveň. V současné době se k těmto základním funkcím přidaly ještě některé další úkoly jako například zabezpečení dodávek potravin, změna klimatu a udržitelné hospodaření s přírodními zdroji, či péče o krajinu a zachování životaschopnosti venkovského hospodářství v celé EU. SZP má tedy v současnosti tři základní dimenze, které jsou vzájemně propojené<sup>24</sup>:

- podpora trhu
- podpora příjmů
- rozvoj venkova

Stejně jako u ostatních politik EU mají finanční prostředky této politiky předem určenou maximální výši, a to se sedmiletým předstihem. Na SZP je vynakládáno zhruba 40 % rozpočtu EU, což je způsobeno zejména skutečností, že oblasti na podporu trhu a podporu příjmů jsou financovány výhradně z rozpočtu EU a pouze oblast rozvoje venkova podléhá víceletému plánování a je spolufinancována členskými státy.

SZP je spojovacím článkem mezi očekáváními občanů EU týkajícími se zemědělství a potřebami zemědělců čelících v EU ekonomickým a ekologickým problémům. Jedná se o investici Evropské unie do strategického odvětví zaměřenou na podporu produkce potravin, ochranu životního prostředí a stimulaci hospodářského růstu ve venkovských oblastech. V

---

<sup>22</sup> Národní dokument k územní dimenzi. Www.mmr.cz [online]. 2014 [cit. 2015-02-23]. Dostupné z:

[http://www.mmr.cz/getmedia/8e814204-7966-48dd-ad89-cadeba792e5e/NDUD\\_verze-srpen-2014.pdf](http://www.mmr.cz/getmedia/8e814204-7966-48dd-ad89-cadeba792e5e/NDUD_verze-srpen-2014.pdf)

<sup>23</sup> Strategie regionálního rozvoje ČR 2014 - 2020. Www.mmr.cz [online]. 2013 [cit. 2015-03-03]. Dostupné z:

<http://www.mmr.cz/getmedia/08e2e8d8-4c18-4e15-a7e2-0fa481336016/SRR-2014-2020.pdf?ext=.pdf>

<sup>24</sup> Evropská komise. Generální ředitelství pro komunikaci. Politiky evropské unie: Zemědělství. Lucemburk: Úřad pro publikace Evropské unie, 2014. ISBN 978-92-79-41386-5. Dostupné z: [http://europa.eu/pol/pdf/flipbook/cs/agriculture\\_cs.pdf](http://europa.eu/pol/pdf/flipbook/cs/agriculture_cs.pdf)

červnu 2013 se orgány EU dohodly na novém směřování SZP. Tato reforma vychází z veřejné diskuse s občany a dalšími zúčastněnými stranami s cílem přizpůsobit ji novým výzvám v následujících oblastech:<sup>25</sup>

- konkurenceschopnost evropského zemědělství
- spravedlivý přístup a podpora rozmanitosti zemědělských systémů v celé Evropě
- změna klimatu a ochrana přírodních zdrojů
- vztahy mezi zúčastněnými stranami v celém potravinovém řetězci

Zemědělská politika EU podporuje výrobu zdravých, vysoce kvalitních potravin a propaguje evropské zemědělské produkty a inovace v zemědělství a potravinářství. Evropský zemědělský záruční fond financuje přímé platby zemědělcům a opatření reagující na narušení trhu, jako např. soukromé nebo veřejné skladování a vývozní náhrady. EU povzbuzuje hospodářský potenciál zemědělských oblastí, vytváří nové zdroje příjmu pro obyvatele tím, že je podněcuje k diverzifikaci jejich činností a chrání naše dědictví venkova díky Evropskému zemědělskému fondu pro rozvoj venkova. Současně EU prosazuje efektivní a udržitelné využívání půdy a lesů. Podporuje opatření, která zajišťují vyšší ochranu přírody a biologické rozmanitosti, snižují produkci odpadů a emise skleníkových plynů, rozvíjejí čisté technologie a zlepšují kvalitu ovzduší.<sup>26</sup>

Hlavním finančním nástrojem společné zemědělské politiky je Evropský zemědělský fond pro rozvoj venkova (dále jen „EZFRV“), jehož prostředky slouží ke zvýšení konkurenceschopnosti zemědělství, potravinářství, lesnictví a k rozvoji venkovských oblastí. Dalším fondem v rámci SZP je Evropský námořní a rybářský fond, který je určen pro oblast námořní a rybářské politiky EU.<sup>27</sup>

---

<sup>25</sup> Zemědělství a rozvoj venkova. Ec.europa.eu [online]. 2014 [cit. 2015-03-14]. Dostupné z: [http://ec.europa.eu/agriculture/cap-for-our-roots/cap-in-depth/index\\_cs.htm](http://ec.europa.eu/agriculture/cap-for-our-roots/cap-in-depth/index_cs.htm)

<sup>26</sup> Politika Evropské unie: Rozpočet. Lucemburk: Úřad pro publikace Evropské unie, 2014. ISBN 978-92-79-41726-9. Dostupné z: [http://europa.eu/pol/pdf/flipbook/cs/budget\\_cs.pdf](http://europa.eu/pol/pdf/flipbook/cs/budget_cs.pdf)

<sup>27</sup> Evropský námořní a rybářský fond: (ENRF). Www.europa.eu [online]. 2014 [cit. 2014-10-18]. Dostupné z: [http://ec.europa.eu/fisheries/cfp/emff/index\\_cs.htm](http://ec.europa.eu/fisheries/cfp/emff/index_cs.htm)

### 3 STRATEGICKÉ DOKUMENTY ROZVOJE VENKOVA

Národním orgánem pro koordinaci (dále jen „NOK“) bylo v roce 2006 na základě usnesení vlády č. 198/2006 stanoveno Ministerstvo pro místní rozvoj. NOK je centrální metodický a koordinační orgán politiky hospodářské a sociální soudržnosti, je partnerem pro Evropskou komisi za ČR, správcem monitorovacího systému, metodickým orgánem v oblasti implementace a finančních toků a kontrol a centrálním orgánem pro oblast publicity a budování absorpční kapacity.<sup>28</sup>

Dlouhodobou vizí rozvoje EU je strategie „Evropa 2020“, neboli strategie pro inteligentní a udržitelný růst podporující začlenění. Záměrem EU je, aby ESIF maximálním možným způsobem přispěly k naplňování této strategie. Pro lepší využití ESIF zpracoval každý stát dohodu o partnerství, kterou posoudila a schválila Evropská komise. Dohoda o partnerství pro programové období 2014 – 2020 ČR je strategickým dokumentem, založeným na důsledné analýze současné sociální a ekonomické situace, ekonomických trendů a potřeb ČR, na jejichž základě jsou stanoveny priority pro financování v letech 2014–2020 při současném sledování naplňování společných cílů EU.<sup>29</sup>

Základním koncepčním dokumentem v oblasti regionálního rozvoje je „Strategie regionálního rozvoje ČR 2014 – 2020“, která byla schválena usnesením vlády ČR č. 344 dne 15. 5. 2013. Tato strategie je nástrojem realizace regionální politiky a koordinace působení ostatních veřejných politik na regionální rozvoj.

Obecné požadavky na obsah výše uvedené strategie jsou rámcově upraveny v § 5 odst. 1 zákona o podpoře regionálního rozvoje. Strategie zahrnuje podrobnou analýzu regionálních rozdílů v ČR (především na úrovni obcí s rozšířenou působností), jejíž závěry se odrážejí v návrzích cílů, priorit a konkrétních opatření definovaných pro potřeby regionálního rozvoje. Strategie je pojata tak, aby propojovala odvětvová hlediska a přístupy s územními aspekty vyváženého regionálního rozvoje a územní soudržnosti, obsahuje formulace problémových okruhů, priorit a souhrnných cílů, které bude třeba v období 2014 - 2020 sledovat.<sup>30</sup>

---

<sup>28</sup> Fondy EU v České republice: 23,83 miliard € pro období 2014-2020. [www.strukturalni-fondy.cz](http://www.strukturalni-fondy.cz) [online]. 2014 [cit. 2015-03-15]. Dostupné z: <http://www.strukturalni-fondy.cz/cs/Fondy-EU>

<sup>29</sup> Dohoda o partnerství pro programové období 2014–2020: Česká republika. [www.strukturalni-fondy.cz](http://www.strukturalni-fondy.cz) [online]. 2014 [cit. 2015-04-04]. Dostupné z: [http://www.strukturalni-fondy.cz/getmedia/6231de90-b818-4bf7-9d07-232e41da9567/Dohoda-o-partnerstvi\\_schvalena-EK-26-8-2014.pdf?ext=.pdf](http://www.strukturalni-fondy.cz/getmedia/6231de90-b818-4bf7-9d07-232e41da9567/Dohoda-o-partnerstvi_schvalena-EK-26-8-2014.pdf?ext=.pdf)

<sup>30</sup> Strategie regionálního rozvoje ČR 2014-2020. [www.mmr.cz](http://www.mmr.cz) [online]. 2013 [cit. 2015-03-15]. Dostupné z: <http://www.mmr.cz/cs/Podpora-regionu-a-cestovni-ruch/Regionalni-politika/Koncepce-Strategie/Strategie-regionalniho-rozvoje-CR-2014-2020>



Ze Strategie regionálního rozvoje ČR 2014 – 2020 vychází mimo jiné „Národní dokument k územní dimenzi“, který se zaměřuje na koordinaci intervencí na národní a regionální úrovni s cílem zajistit prostřednictvím intervencí z programů ESIF cílenou podporu vyváženého rozvoje území.

Cílem Národního dokumentu k územní dimenzi je sjednocení debaty o územní dimenzi napříč relevantními resorty a územními partnery, vymezení územní dimenze v relevantních operačních programech a identifikace územních průřetů intervencí. Zároveň je tento dokument také chápán jako podklad pro diskuzi vedoucí k vyčlenění odpovídajícího objemu prostředků a vytvoření vhodných nástrojů na její realizaci v programovém období EU 2014 - 2020.<sup>31</sup>

V rámci Národního dokumentu k územní dimenzi byl analyzován rovněž Program rozvoje venkova, pro jehož další rozvoj je doporučena v ČR metoda komunitně vedeného místního rozvoje (dále jen „CLLD“<sup>32</sup>), která je aplikována zejména na území Místních akčních skupin.

Níže je uveden přehled specifických cílů/opatření, které předpokládají implementaci metodou CLLD:

- Integrovaný regionální operační program (dále jen „IROP“) prostřednictvím specifického cíle 4.1 Posílení komunitně vedeného místního rozvoje za účelem zvýšení kvality života ve venkovských oblastech a aktivizace místního potenciálu
- Operační program Zaměstnanost (dále jen „OPZ“) v rámci oblasti podpory 2.3 a jejího specifického cíle 1 s názvem: Zvýšit zapojení lokálních aktérů do řešení problémů nezaměstnanosti a sociálního začleňování ve venkovských oblastech
- Operační program Životní prostředí (dále jen „OPŽP“) 4.2 Posílit biodiverzitu
- Program rozvoje venkova (dále jen „PRV“) 19. Podpora místního rozvoje LEADER<sup>33</sup>

---

<sup>31</sup> Školení na vhodné fungování a zapojení nástrojů územních politik: Stav informací k říjnu 2014. [www.olomouckynsmascr.cz](http://www.olomouckynsmascr.cz) [online]. 2014 [cit. 2015-03-29]. Dostupné z: [http://olomoucky.nsmascr.cz/files/2014/10/%C5%A0pikov%C3%A1-semin%C3%A1%C5%99e-NS-MAS\\_podpora-MMR-final.pdf](http://olomoucky.nsmascr.cz/files/2014/10/%C5%A0pikov%C3%A1-semin%C3%A1%C5%99e-NS-MAS_podpora-MMR-final.pdf)

<sup>32</sup> CLLD z anglického Community led local development

<sup>33</sup> Národní dokument k územní dimenzi. [www.mmr.cz](http://www.mmr.cz) [online]. 2014 [cit. 2015-02-23]. Dostupné z: [http://www.mmr.cz/getmedia/8e814204-7966-48dd-ad89-cadeba792e5e/NDUD\\_verze-srpen-2014.pdf](http://www.mmr.cz/getmedia/8e814204-7966-48dd-ad89-cadeba792e5e/NDUD_verze-srpen-2014.pdf)

## 4 AKTÉŘI V OBLASTI ROZVOJE VENKOVA

Přesné vymezení představitelů rozvoje venkova není ani na národní úrovni jednoduché a to z důvodu, že oblast venkova není zákonem svěřena výslovně žádnému resortu, ale je sektorově rozložena především mezi Ministerstvo zemědělství ČR a Ministerstvo pro místní rozvoj ČR, vliv však mají i další ministerstva.

Vzhledem k tomu, že regionální politika se svými dopady a působením odvíjí od situace v obci, je nejvhodnější postupovat při stanovení okruhu aktérů regionálního rozvoje směrem „zdola nahoru“.<sup>34</sup> Hlavní aktéry v oblasti rozvoje venkova, lze rozdělit do čtyř základních prostorových úrovní:

- obecní úroveň
- mikroregionální úroveň
- krajská úroveň
- státní úroveň

### 4.1 Ústřední orgány státní správy

Ministerstvo zemědělství je ústředním orgánem státní správy zejména pro oblast zemědělství, vodního hospodářství, ochrany vodních zdrojů a ochrany jakosti povrchových a podzemních vod a pro potravinářský průmysl. V jeho kompetenci je rovněž správa lesů, myslivosti a rybářství, s výjimkou území národních parků. V souvislosti s přijetím SZP EU získalo Ministerstvo zemědělství také klíčové postavení v rozvoji venkova.

Úkolem ministerstva není řídit či plánovat zemědělskou, lesnickou nebo potravinářskou výrobu, ale vymezit příslušnými právními předpisy mantinely, v nichž se mohou naši podnikatelé pohybovat. Ministerstvo zemědělství přitom vychází z vládní zemědělské politiky, z programového prohlášení vlády a ze SZP EU. Jeho cílem je podpora "Evropského modelu zemědělství" s důrazem na rozvoj multifunkčního zemědělství, zaměřeného jednak na zemědělskou produkci, ale i na zajišťování služeb údržby a tvorby krajiny, na další environmentální služby a na nezemědělské činnosti. Stále většího významu nabývá hlubší propojení zemědělství s obnovou a rozvojem venkova.<sup>35</sup>

---

<sup>34</sup> Aktéři regionální politiky. [www.regionálnírozvoj.cz](http://www.regionálnírozvoj.cz) [online]. 2014 [cit. 2015-04-10]. Dostupné z: <http://www.regionálnírozvoj.cz/index.php/akteri-regionální-politiky.html>

<sup>35</sup> Ministerstvo zemědělství: O ministerstvu. [www.eagri.cz](http://eagri.cz) [online]. 2015 [cit. 2015-03-14]. Dostupné z: <http://eagri.cz/public/web/mze/ministerstvo-zemedelstvi/o-ministerstvu/>

K zabezpečení cílů Strategie regionálního rozvoje ČR 2014 – 2020 slouží kromě programů spolufinancovaných ze zdrojů EU také programová podpora financovaná z národních zdrojů. Regionální programy podpory Ministerstva pro místní rozvoj jsou účinnými nástroji, jejichž prostřednictvím může státní správa pozitivně ovlivňovat území regionů, především těch znevýhodněných nebo strukturálně či jinak postižených. Přestože jsou finanční objemy realizovaných akcí z hlediska celkových finančních prostředků státního rozpočtu relativně velmi malé, svou cíleností a územní koncentrací mohou pomoci zmírňovat regionální disparity a účinně přispívat k vyváženému rozvoji území. Cílem státních programů regionálního rozvoje je podpora procesů vedoucích ke zvýšení celkové výkonnosti ekonomiky. Tato podpora má vést k diversifikaci výrobní základny a k následnému vzniku nových pracovních příležitostí a tím ke snížení vysoké míry nezaměstnanosti, stejně jako pomoci při zajištění základních funkcí veřejné správy, posílení kvality života a aktivizaci spolkové činnosti a zachování tradic v malých obcích.<sup>36</sup>

Ministerstvo financí je pověřeným orgánem zodpovědným za zajištění spolupráce mezi komisí a členskými státy v oblasti financování výdajů společné zemědělské politiky a k zajištění řádného řízení finančních prostředků na tuto politiku určených.

## **4.2 Státní zemědělský a intervenční fond**

Státní zemědělský intervenční fond (dále jen „SZIF“) byl zřízen zákonem č. 256/2000 Sb., o Státním zemědělském intervenčním fondu, v platném znění. Je právnickou osobou se sídlem v Praze a náleží do působnosti Ministerstva zemědělství. Dne 10. října 2007 udělilo Ministerstvo financí SZIF akreditaci jako Platební agentuře pro provádění opatření SZP financovaných z Evropského zemědělského záručního fondu a EZFRV.<sup>37</sup>

SZIF je akreditovanou platební agenturou, neboli zprostředkovatelem finanční podpory z EU a národních zdrojů. Jedná se tedy o správní úřad, který v souladu s právními předpisy rozhoduje o poskytnutí dotace a kontroluje plnění podmínek poskytnutí dotace. Přiřem poskytovaných finančních podpor jsou přímé platby vyplácené zjednodušeným systémem, tj. na hektar obhospodařované plochy. Velké možnosti pro zemědělství představuje PRV a stejně nezanedbatelnou finanční pomocí jsou pak rovněž tržní opatření Společné organizace trhu,

---

<sup>36</sup> Dotace a programy. Www.mmr.cz [online]. 2014 [cit. 2015-03-15]. Dostupné z: <http://www.mmr.cz/cs/Podpora-regionu-a-cestovni-ruch/Regionalni-politika/Programy-Dotace>

<sup>37</sup> Výroční zpráva o činnosti Státního zemědělského intervenčního fondu a čerpání finančních prostředků za rok 2013. Www.szif.cz [online]. 2014 [cit. 2015-04-10]. Dostupné z: [http://www.szif.cz/cs/CmDocument?rid=%2Fapa\\_anon%2Fcs%2Fdokumenty\\_ke\\_stazeni%2Fsystemova\\_navigace%2Fo\\_nas%2Fvyrocni\\_zpravy\\_szif%2F1403593447234.pdf](http://www.szif.cz/cs/CmDocument?rid=%2Fapa_anon%2Fcs%2Fdokumenty_ke_stazeni%2Fsystemova_navigace%2Fo_nas%2Fvyrocni_zpravy_szif%2F1403593447234.pdf)

kteřé řeší výkyvy poptávky a nabídky na trhu a zabezpečují zemědělským podnikatelům větší jistotu a lepší stabilitu v podnikání.<sup>38</sup>

SZIF jako platební agentura přispívá k plnění závazků vyplývajících ze SZP a v souladu s právními předpisy, právem Evropských společenství a mezinárodními smlouvami zajišťuje mimo jiné i následující činnosti<sup>39</sup>:

- rozhoduje o poskytnutí dotace a kontroluje plnění podmínek poskytnutí dotace,
- provádí intervenční nákupy zemědělských výrobků a potravin a zajišťuje skladování,
- provádí vládou schválené programy zaměřené na nepotravinářské využití a zpracování zemědělských výrobků,
- poskytuje subvence při vývozu zemědělských výrobků a potravin,
- rozhoduje o poskytnutí licence při dovozu a vývozu zemědělských výrobků a potravin a kontroluje plnění podmínek poskytnutí licence,
- provádí PRV,
- provádí podporu marketingu zemědělských výrobků a potravin,
- provádí činnosti zprostředkujícího subjektu a finančního útvaru pro Evropský rybářský fond na základě Dohody o delegování těchto činností z Ministerstva zemědělství na SZIF, a to v souladu s přímo závaznými předpisy EU.

### **4.3 Územní samosprávné celky a místní akční skupiny**

Kromě ústředních orgánů státní správy hrají významnou roli i územní samosprávné celky. Posilováním funkce a právního postavení územní samosprávy, především na municipální úrovni, se dostává naše sídelní struktura do nových i specifických vývojových etap, které podstatně ovlivňují nejen rozvoj a funkci měst, ale podstatně vstupují také do života občanů venkovských obcí. Dochází k implementaci nových způsobů a metod řízení, jejichž cílem je, kromě jiného, podpora zajišťování veřejných statků tak, aby byly realizovány co nejefektivněji z hlediska veřejných zdrojů. Využití těchto principů v procesech rozhodování

---

<sup>38</sup> Státní zemědělský a intervenční fond. Wwww.szif.cz [online]. 2014 [cit. 2015-04-10]. Dostupné z: <http://www.szif.cz/cs/o-nas>

<sup>39</sup> Výroční zpráva o činnosti Státního zemědělského intervenčního fondu a čerpání finančních prostředků za rok 2013. Wwww.szif.cz [online]. 2014 [cit. 2015-04-10]. Dostupné z: [http://www.szif.cz/cs/CmDocument?rid=%2Fapa\\_anon%2Fcs%2Fdokumenty\\_ke\\_stazeni%2Fsystemova\\_navigace%2Fo\\_nas%2Fvyrocni\\_zpravy\\_szif%2F1403593447234.pdf](http://www.szif.cz/cs/CmDocument?rid=%2Fapa_anon%2Fcs%2Fdokumenty_ke_stazeni%2Fsystemova_navigace%2Fo_nas%2Fvyrocni_zpravy_szif%2F1403593447234.pdf)

veřejné správy podporuje vyšší míru cílenosti i hospodárnosti poskytovaných veřejných služeb a usnadňuje dosažení určitého cíle.<sup>40</sup>

V rámci efektivního zajišťování veřejných statků se jedná zejména o různé formy partnerství, a to jak na úrovni spolupráce mezi jednotlivými subjekty veřejné správy, tak i na úrovni spolupráce veřejného sektoru se sektorem soukromým i občanským.

Koncept partnerství jako specifický nástroj veřejné politiky je stále více akceptován a podporován na lokální, regionální i nadnárodní úrovni. Zapojení partnerů do celého procesu rozhodování a řízení na místní i regionální úrovni rozšiřuje především možnosti postihnout v rámci realizace rozvojových procesů široký rozsah potřeb jednotlivých sociálních skupin. Základním principem jednotlivých partnerství mezi veřejnou správou a ostatními subjekty je zapojení aktérů soukromého sektoru i občanské sféry do rozhodování a realizace rozvojových aktivit, včetně podpory transparentnosti rozhodování a jasného definování zodpovědnosti za vykonávané služby.<sup>41</sup>

Místní akční skupiny (dále jen „MAS“) patří v současné době k velmi častým typům spolupráce veřejného, podnikatelského i neziskového sektoru a jejich metody jsou založeny na metodách CLLD.

MAS je tedy na politickém rozhodování nezávislým společenstvím občanů, neziskových organizací, soukromé podnikatelské sféry a veřejné správy (obcí, svazků obcí a institucí veřejného moci), které spolupracuje na rozvoji venkova, zemědělství a získávání finanční podpory z EU a z národních programů, pro svůj region a jeho základním cílem je zlepšování kvality života a životního prostředí ve venkovských oblastech. Jedním z nástrojů je také aktivní získávání a rozdělování dotačních prostředků.<sup>42</sup>

CLLD je nástroj koncipovaný ve směru zdola-nahoru, který může vykazovat vyšší efektivitu než plošné centrální řízení. Pomocí tohoto nástroje by mělo dojít k celkovému zlepšení charakteristik venkovských oblastí ČR. Metoda CLLD navazuje v programovém období 2014 - 2020 na metodu LEADER, která byla součástí všech národních programů rozvoje venkova od roku 2007.

Klíčovým faktorem úspěchu CLLD je znalost místního prostředí, která povede k lepšímu zacílení podpory a rozvoji spolupráce mezi jednotlivými aktéry na lokální úrovni. Důležitým

---

<sup>40</sup> KADEŘÁBKOVÁ, Jaroslava a Jitka PEKOVÁ. Územní samospráva - udržitelný rozvoj a finance. 1. vyd. Praha: Wolters Kluwer Česká republika, 2012, 297 s. ISBN 978-807-3579-104.

<sup>41</sup> KADEŘÁBKOVÁ, Jaroslava a Jitka PEKOVÁ. Územní samospráva - udržitelný rozvoj a finance. 1. vyd. Praha: Wolters Kluwer Česká republika, 2012, 297 s. ISBN 978-807-3579-104.

<sup>42</sup> Místní akční skupiny. Www.nsmascr.cz [online]. 2014 [cit. 2015-03-15]. Dostupné z: <http://nsmascr.cz/o-nas/mistni-akcni-skupiny/>

aspektem využití CLLD je zapojení komunit na úrovni místních akčních skupin do rozhodování o výběru projektů. Úspěšného rozvoje lze dosáhnout dobře zpracovanou „Strategií komunitně vedeného místního rozvoje“ (dále jen „SCLLD“), kterou připraví MAS a ve které jsou vymezené priority rozvoje.<sup>43</sup>

Vzhledem k významnosti lokální úrovně regionálního rozvoje a k možnostem, které CLLD nabízí, se práce ve své druhé části zaměřuje zejména na samotný PRV, a to jak z pohledu možností financování CLLD, tak z pohledu regionálního rozložení v rámci ČR. Věcná struktura alokace podpory a možnosti financování v rámci PRV jsou posuzovány na příkladu konkrétní MAS.

---

<sup>43</sup> Co je MAS a LEADER/CLLD?. Wwww.masvas.cz [online]. 2015 [cit. 2015-03-15]. Dostupné z: <http://www.masvas.cz/o-mas/je-mas-leaderclld/>

## 5 PROGRAM ROZVOJE VENKOVA

PRV byl spuštěn již v roce 2007 a nahradil jak Horizontální plán rozvoje venkova, tak i Operační program Rozvoje venkova a multifunkčního zemědělství.<sup>44</sup> V programovém období 2014 – 2020 bude EZFRV, ze kterého je PRV spolufinancován, součástí návrhu nařízení Evropského parlamentu a Rady o společných ustanoveních ohledně ESIF. Jako součást nařízení k ESIF by měla politika rozvoje venkova přispívat ke konkurenceschopnosti zemědělství, udržitelnému řízení přírodních zdrojů, k opatřením v oblasti klimatu a k vyváženému územnímu rozvoji venkovských oblastí.<sup>45</sup>

PRV byl zpracován v souladu s nařízením Evropského parlamentu a Rady č. 1305/2013 o podpoře pro rozvoj venkova z Evropského zemědělského fondu pro rozvoj venkova a souvisejícími prováděcími právními předpisy. Řídí se rovněž ustanoveními nařízení Evropského parlamentu a Rady o společných ustanoveních ohledně Evropského fondu pro regionální rozvoj, Evropského sociálního fondu, Fondu soudržnosti, Evropského zemědělského fondu pro rozvoj venkova a Evropského námořního a rybářského fondu, jichž se týká společný strategický rámec, o obecných ustanoveních ohledně Evropského fondu pro regionální rozvoj, Evropského sociálního fondu a Fondu soudržnosti a o zrušení nařízení Rady (ES) č. 1083/2006.<sup>46</sup>

V souladu se strategií Evropa 2020 jsou obecné cíle podpory pro rozvoj venkova na období 2014–2020 podrobněji vyjádřeny prostřednictvím šesti priorit platných pro celou EU.<sup>47</sup>

Tyto priority ve vazbě na tři cíle SZP<sup>48</sup> se soustředí na udržitelný rozvoj v sektoru zemědělství, potravinářství a lesnictví, jakož i na rozvoj venkova jako takového.

Pro podporu z PRV se za venkovské území považuje celé území České republiky s výjimkou NUTS 2 CZ01 Praha.<sup>49</sup>

---

<sup>44</sup> BINEK, Jan. Synergie ve venkovském prostoru: aktéři a nástroje rozvoje venkova. Vyd. 1. Brno: GaREP, 2009, 94 s. ISBN 978-809-0430-808.

<sup>45</sup> Základní informace. [www.eagri.cz](http://eagri.cz) [online]. 2014 [cit. 2015-03-18]. Dostupné z:

<http://eagri.cz/public/web/mze/dotace/program-rozvoje-venkova-na-obdobi-2014/zakladni-informace/>

<sup>46</sup> Program rozvoje venkova na období 2014-2020: verze schválená vládou ČR dne 9. 7. 2014. [www.szif.cz](http://www.szif.cz) [online]. 2014 [cit. 2015-03-21]. Dostupné z:

[http://www.szif.cz/cs/CmDocument?rid=%2Fapa\\_anon%2Fcs%2Fzpravy%2Fprv2014%2F1406290520363.pdf](http://www.szif.cz/cs/CmDocument?rid=%2Fapa_anon%2Fcs%2Fzpravy%2Fprv2014%2F1406290520363.pdf)

<sup>47</sup> Základní informace. [www.eagri.cz](http://eagri.cz) [online]. 2014 [cit. 2015-03-18]. Dostupné z:

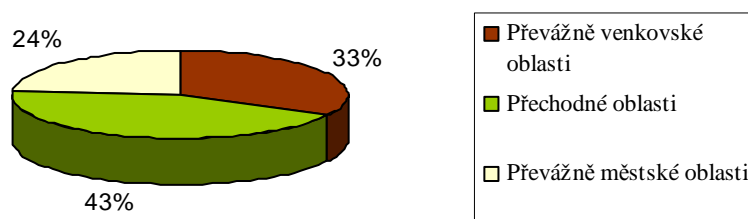
<http://eagri.cz/public/web/mze/dotace/program-rozvoje-venkova-na-obdobi-2014/zakladni-informace/>

<sup>48</sup> viz kap. 2.2. Společná zemědělská politika

<sup>49</sup> Program rozvoje venkova na období 2014-2020: verze schválená vládou ČR dne 9. 7. 2014. [www.szif.cz](http://www.szif.cz) [online]. 2014 [cit. 2015-03-21]. Dostupné z:

[http://www.szif.cz/cs/CmDocument?rid=%2Fapa\\_anon%2Fcs%2Fzpravy%2Fprv2014%2F1406290520363.pdf](http://www.szif.cz/cs/CmDocument?rid=%2Fapa_anon%2Fcs%2Fzpravy%2Fprv2014%2F1406290520363.pdf)

Pokud jde o zastoupení regionů v členění OECD na převážně venkovské, přechodné a převážně městské, byl na úrovni NUTS 3 k 1. 1. 2012 převážně venkovským regionem pouze Kraj Vysočina a naopak výrazně městským regionem pouze Hlavní město Praha. Ostatních 12 krajů se řadilo mezi přechodné regiony. Obrázek č. 2 znázorňuje rozdělení regionů podle nové typologie DG AGRI z hlediska počtu obyvatel, kdy převážně venkovské oblasti představují 33 % populace, přechodné oblasti 43 % a převážně městské oblasti 24 % obyvatel.<sup>50</sup>



**Obrázek 2:** Rozdělení regionů podle počtu obyvatel – PRV 2014 – 2020

*Zdroj: upraveno podle [41]*

V předchozím programovém období (2007 – 2013) byla pro klasifikaci venkovských regionů využita metodika OECD, založená na kritériu přepočtené hustoty obyvatel. Podle této metodiky byly regiony rozděleny na převážně venkovské regiony, významně venkovské a převážně městské regiony. V ČR představovaly první dva typy (tzn. převážně venkovské a významně venkovské regiony) 88,6 % obyvatel ČR a zároveň 99,4 % území ČR.<sup>51</sup> Rozdělení dle hustoty obyvatel znázorňuje obrázek č. 3.

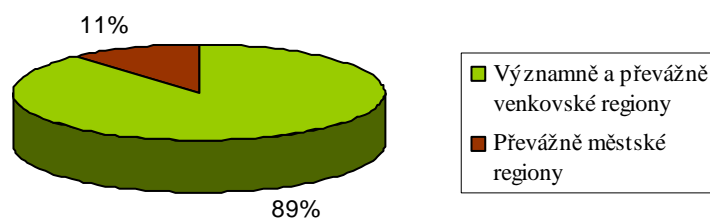
<sup>50</sup> Program rozvoje venkova na období 2014-2020: Verze schválená vládou ČR dne 9. 7. 2014. [www.szif.cz](http://www.szif.cz) [online]. 2014 [cit. 2015-03-21]. Dostupné z:

[http://www.szif.cz/cs/CmDocument?rid=%2Fapa\\_anon%2Fcs%2Fzpravy%2Fprv2014%2F1406290520363.pdf](http://www.szif.cz/cs/CmDocument?rid=%2Fapa_anon%2Fcs%2Fzpravy%2Fprv2014%2F1406290520363.pdf)

<sup>51</sup> Program rozvoje venkova České republiky na období 2007 – 2013. [www.szif.cz](http://www.szif.cz) [online]. 2013 [cit. 2015-03-21]. Dostupné

z: [http://www.szif.cz/cs/CmDocument?rid=%2Fapa\\_anon%2Fcs%2Fdokumenty\\_ke\\_stazeni%2Fefard%2F1393415127062.pdf](http://www.szif.cz/cs/CmDocument?rid=%2Fapa_anon%2Fcs%2Fdokumenty_ke_stazeni%2Fefard%2F1393415127062.pdf)





**Obrázek 3:** Rozdělení regionů podle hustoty obyvatel – PRV 2007 – 2013

*Zdroj: upraveno podle [40]*

Výsledkem změny ve způsobu klasifikace venkovských regionů, kterou znázorňují obrázky č. 2 a 3, je zařazení Středočeského kraje mezi převážně městské oblasti a přesnější vymezení přechodných a převážně venkovských oblastí.

## 5.1 SWOT analýza Programu rozvoje venkova

Analýzou silných a slabých stránek, příležitostí a hrozeb venkovských oblastí byly v rámci přípravy PRV na období 2014 – 2020 specifikovány největší problémy těchto regionů. PRV ve své analytické části vyhodnocuje situaci a potenciál českého zemědělství a venkova, popisuje hlavní problémy a potřeby. Možnosti jejich řešení jsou následně popsány a zapracovány do jednotlivých prioritních oblastí, které musí korespondovat jak s širším konceptem evropských strategií, zejména pak s prioritami Strategie EU 2020, tak také s tematickými cíli Společného strategického rámce, resp. s Dohodou o partnerství.<sup>52</sup>

V případě SWOT analýzy PRV na období 2007 – 2013 byly možnosti řešení hlavních problémů a potřeb následně zpracovány do čtyř strategických rozvojových os, které vymezily základní orientaci rozvoje zemědělství a venkova pro toto období.

Tabulka č. 1 porovnává jak silné stránky a příležitosti výše uvedených programových období PRV, tak i jejich slabé stránky a hrozby.

<sup>52</sup> Program rozvoje venkova na období 2014-2020: Verze schválená vládou ČR dne 9. 7. 2014. [www.szif.cz](http://www.szif.cz) [online]. 2014 [cit. 2015-03-21]. Dostupné z: [http://www.szif.cz/cs/CmDocument?rid=%2Fapa\\_anon%2Fcs%2Fzpravy%2Fprv2014%2F1406290520363.pdf](http://www.szif.cz/cs/CmDocument?rid=%2Fapa_anon%2Fcs%2Fzpravy%2Fprv2014%2F1406290520363.pdf)

**Tabulka 1:** Porovnání silných a slabých stránek, příležitostí a hrozeb PRV 2007 – 2013 a PRV 2014 - 2020

<i>Silné stránky a příležitosti</i>	<i>Silné stránky a příležitosti</i>
<i>PRV 2014 – 2020</i>	<i>PRV 2007 – 2013</i>
<b>Zemědělství a související sektory</b>	<b>OSA 1 - Zlepšení konkurenceschopnosti zemědělství a lesnictví</b>
<p><b>Silné stránky:</b></p> <ul style="list-style-type: none"> <li>• Rozvoj agroturistických služeb</li> <li>• Vhodné podmínky k využití bankovních a pojišťovacích produktů</li> <li>• Dlouhodobá existence resortního výzkumu</li> <li>• Existence vzdělávacího a poradenského systému a zavedený jednotný systém akreditace zemědělských a lesnických poradců</li> <li>• Pokračující výrobní i kapitálová koncentrace a vertikální integrace v některých sektorech</li> </ul> <p><b>Příležitosti:</b></p> <ul style="list-style-type: none"> <li>• Jednotný systém akreditace zemědělských a lesnických poradců</li> <li>• Význam inovativních aktivit a spolupráce pro zvýšení konkurenceschopnosti</li> <li>• Rozvoj nových způsobů odbytu</li> <li>• Prostor pro rozvoj malých a středních podniků</li> <li>• Motivace k zavedení a rozvoji minimálních standardů dobrých životních podmínek zvířat</li> </ul>	<p><b>Silné stránky:</b></p> <ul style="list-style-type: none"> <li>• Vhodná velikostní struktura zemědělských podniků z hlediska investic</li> <li>• Dočasně nízká cena zemědělské půdy a pracovních sil</li> <li>• Dostatečný potenciál pracovních sil pro zemědělský a lesnický sektor</li> <li>• Vysoká úroveň plánování a organizace hospodaření v zemědělství</li> <li>• Tradice a dostatečná síť zemědělského a lesnického školství</li> <li>• Dobrá kvalita potravin a vysoký stupeň státního dozoru</li> <li>• Vysoká flexibilita primárního sektoru podle požadavků trhu</li> <li>• Konkurenceschopnost specifických produktů</li> <li>• Dostatečná zkušenost a personální zajištění pozemkových úprav</li> </ul> <p><b>Příležitosti:</b></p> <ul style="list-style-type: none"> <li>• Zvyšování životní úrovně obyvatel ČR růst zájmu o kvalitní a bezpečné potraviny a zdravé životní prostředí</li> <li>• Zvyšující se poptávka po tradičních výrobcích, specialitách, bioproduktech a výrobcích racionální výživy</li> <li>• Možnost využití nově otevřených trhů v EU a v třetích zemích</li> <li>• Nesoběstačnost EU v produkci hovězího a skopového masa</li> <li>• Zlepšující se pozice zemědělců a potravinářů u bank</li> <li>• Podpora kvality produktů a inovací v zemědělském, potravinářském a lesnickém sektor</li> </ul>

Životní prostředí a změna klimatu	OSA 2 - Zlepšování životního prostředí a krajiny
<p><b>Silné stránky:</b></p> <ul style="list-style-type: none"> <li>Právně zakotvena ochrana a péče o krajinu a hospodaření v lesích, pozemkové úpravy a nitrátová směrnice</li> <li>Rozvíjející se ekologické zemědělství</li> <li>Zemědělství a lesnictví pohlcují značný objem skleníkových plynů, emise ze zemědělství klesají, dobře zavedená politika v této oblasti</li> </ul> <p><b>Příležitosti:</b></p> <ul style="list-style-type: none"> <li>Rostoucí zájem společnosti o krajinu, druhovou různorodost, půdu a vodu a uznání role zemědělců a vlastníků lesů v péči o přírodu a krajinu</li> <li>Rostoucí ochota k revitalizaci vodních toků a obnově retenčních vlastností krajiny</li> <li>Potenciál pro využívání obnovitelných zdrojů v zemědělství</li> <li>Potenciál v energetických úsporách</li> <li>Rostoucí zájem i podpora využívání šetrných technologií a postupů při hospodaření v lesích</li> <li>Rostoucí zájem o využívání místních zdrojů</li> </ul>	<p><b>Silné stránky:</b></p> <ul style="list-style-type: none"> <li>Rozmanitost krajiny s vysokou přírodní diverzitou</li> <li>Systém ochrany přírody na evropské úrovni, systém chráněných území</li> <li>Zajištěná správa vodních toků</li> <li>Podíl lesní půdy na úrovni průměru EU</li> <li>Systém certifikace ekologického zemědělství na evropské úrovni a podíl ekologického zemědělství na celkové rozloze zemědělské půdy vyšší než průměr EU</li> <li>Tradice zemědělství a hospodaření na půdě i v méně příznivých oblastech</li> <li>Lesnická legislativa zohledňující principy trvale udržitelného hospodaření</li> </ul> <p><b>Příležitosti:</b></p> <ul style="list-style-type: none"> <li>Rostoucí zájem společnosti o ochranu životního prostředí, přírody a krajiny</li> <li>Všeobecná mezinárodní podpora udržitelného rozvoje zemědělského a lesního hospodaření</li> <li>Budování soustavy evropsky chráněných území Natura 2000</li> <li>Veřejná poptávka po mimoprodukčních funkcích lesa</li> <li>Požadavky Kjótského protokolu a růst zájmu o využívání alternativních zdrojů energie v souvislosti s růstem cen pohonných hmot a energie – závazek EU zvýšit podíl obnovitelných zdrojů energie – obilovin a olejnin</li> <li>Velký potenciál využití zemědělské půdy k nepotravinářské produkci</li> <li>Zlepšení retenční schopnosti krajiny</li> <li>Rostoucí úloha ekonomických a osvětových nástrojů v ochraně přírody a krajiny</li> </ul>
Socioekonomická situace se zaměřením na rozvoj venkova	OSA 3 – Kvalita života ve venkovských oblastech a diverzifikace hospodářství venkova
<p><b>Silné stránky:</b></p> <ul style="list-style-type: none"> <li>Existence struktur potřebných pro výměnu informací a spolupráci aktérů rozvoje venkova</li> <li>Pozitivní trendy v diverzifikaci zemědělských podniků</li> </ul> <p><b>Příležitosti:</b></p> <ul style="list-style-type: none"> <li>Synergické efekty CLLD</li> <li>Růst poptávky měst po produkci a nabídce venkova</li> <li>Existence nevyužitých podnikatelských objektů</li> </ul>	<p><b>Silné stránky:</b></p> <ul style="list-style-type: none"> <li>Atraktivita krajiny pro zahraniční i domácí turistiku</li> <li>Významný potenciál vodních nádrží z hlediska jejich víceúčelového využití (sportovní rybolov, rekreace, diverzifikace)</li> <li>Vybavení větších obcí základní infrastrukturou</li> <li>Bohatství kulturního dědictví a tradic</li> <li>Existence a zvyšující se úloha nevládních organizací</li> <li>Síť značených turistických tras a cyklotras</li> <li>Hustá silniční a železniční síť</li> <li>Lidský potenciál a vysoká organizovanost obyvatelstva na venkově</li> </ul> <p><b>Příležitosti:</b></p> <ul style="list-style-type: none"> <li>Rostoucí zájem EU i ČR o rozvoj venkova</li> <li>Možnost využití levných nevyužívaných budov a volné pracovní síly</li> <li>Možnost využití kulturních specifik regionů</li> <li>Zájem turistů o Českou republiku i český venkov</li> <li>Evropský zájem o poznání rozmanitosti přírodního a kulturního dědictví jednotlivých členských zemí</li> <li>Zpracování zemědělských odpadů jako obnovitelných zdrojů energie</li> <li>Podpora informačních a komunikačních technologií a center</li> <li>Zájem o zvyšování podílu využívání obnovitelných zdrojů energie v obcích</li> </ul>

	<b>OSA IV – Leader</b>
	<p><b>Silné stránky:</b></p> <ul style="list-style-type: none"> <li>• Aktivita regionálního managementu v krajích, tradice spolupráce obcí</li> <li>• Dvouleté zkušenosti s metodou Leader</li> <li>• Dovednosti s přípravou a realizací místních rozvojových strategií</li> <li>• Silná vůle na venkově vzájemně si pomáhat</li> <li>• Rozvinutý spolkový život</li> <li>• Zkušenosti se zapojováním zemědělců do metody Leader</li> </ul> <p><b>Příležitosti:</b></p> <ul style="list-style-type: none"> <li>• Rostoucí zájem o metodu Leader ve venkovských obcích</li> <li>• Podpora metody Leader ze strany EU</li> <li>• Možnost využití 15leté zkušenosti s metodou Leader ve starých členských státech</li> <li>• Šíření nejlepších příkladů prostřednictvím celostátní sítě pro rozvoj venkova a napojení na evropskou síť</li> <li>• Možnost využití poradenství a budování schopností</li> </ul>

Slabé stránky a hrozby PRV 2014 – 2020	Slabé stránky a hrozby PRV 2007 - 2013
Zemědělství a související sektory	OSA 1 - Zlepšení konkurenceschopnosti zemědělství a lesnictví
<p><b>Slabé stránky:</b></p> <ul style="list-style-type: none"> <li>Nízká konkurenceschopnost zemědělství, potravinářství a lesnictví</li> <li>Plnění pouze minimálních standardů dobrých životních podmínek zvířat</li> <li>Nedostatečná infrastruktura v zemědělství a lesnictví</li> <li>Nedostatečný transfer znalostí, zejména využívání výsledků vědy a výzkumu v praxi</li> </ul> <p><b>Hrozby:</b></p> <ul style="list-style-type: none"> <li>Ekonomická krize/recese a snižování kupní síly obyvatelstva</li> <li>Vysoké náklady vstupu na trh</li> <li>Globalizace a sílící konkurence</li> <li>Náchylnost chovů vůči vnějším rizikům</li> </ul>	<p><b>Slabé stránky:</b></p> <ul style="list-style-type: none"> <li>Velké rozdíly v rentabilitě zemědělských podniků</li> <li>Zastaralé technické a technologické vybavení</li> <li>Nedostatek finančních prostředků na investice v agrárním sektoru</li> <li>Slabé postavení zemědělců na trhu</li> <li>Nízký podíl produkce s vyšší přidanou hodnotou</li> <li>Nízká úroveň příjmů v zemědělství, vysoká zadluženost podniků</li> <li>Nevyjasněné vlastnické vztahy a roztržitěná pozemková držba</li> <li>Převaha nájemních vztahů k zemědělské půdě</li> <li>Nedostatečné využívání výsledků výzkumu a vývoje, nízký stupeň inovací</li> <li>Nepříznivá věková a vzdělanostní struktura produkčních zemědělců Nízká produktivita práce v potravinářském sektoru, nízký stupeň inovací</li> <li>Nízké využití až neznalost marketinkových praktik, spojené s nedostatečnou úrovní finalizace produktu</li> <li>Nedostatečná integrace zemědělských prvovýrobců a zpracovatelského průmyslu</li> <li>Narušení funkčnosti zařízení upravujícího vodní režim v lesích</li> <li>Nedostatečná infrastruktura zemědělství a lesnictví</li> <li>Nedostatečná úroveň vzdělání a osvěty v souladu s aktuálními požadavky Společné zemědělské politiky a ochrany životního prostředí EU</li> <li>Nedostatek kapacit na zpracování biomasy a nepotravinářské produkce</li> <li>Nízká přístupnost krajiny v intenzivněji obhospodařovaných územích (zánik tradiční cestní sítě, včetně stezek v minulosti, výrazné zvýšení rozlohy pozemků; nízká konektivita obcí, popř. turistických cílů bez nutnosti střetů s dopravou)</li> </ul> <p><b>Hrozby:</b></p> <ul style="list-style-type: none"> <li>Tlak obchodních řetězců a monopolizace</li> <li>Měnící se trendy v obchodu s potravinami</li> <li>Vysoké náklady na plnění a dodržování evropských norem</li> <li>Přísné normy EU s krátkou implementační dobou</li> <li>Omezení poptávky po tuzemských zemědělských produktech a potravinách v důsledku importu z nákladově úspornějších regionů</li> <li>Zvyšování ceny půdy (nájmu)</li> <li>Nestabilita nájemních vztahů</li> <li>Podej státní půdy s následnou destabilizací zemědělství v celých příhraničních regionech (s vysokým podílem státní půdy)</li> <li>Pomalý postup digitalizace katastru nemovitostí</li> <li>Nízká vynutitelnost práva - nekázeň v dodržování norem a předpisů</li> <li>Odchod specialistů</li> <li>Industrializace bez ohledů k životnímu prostředí</li> <li>Změny klimatu v důsledku globálního oteplování</li> <li>Snižování výkupních cen mléka a související pokles stavu dojeného skotu</li> </ul>

Životní prostředí a změna klimatu	OSA 2 - Zlepšování životního prostředí a krajiny
<p><b>Slabé stránky:</b></p> <ul style="list-style-type: none"> <li>Negativní vlivy zemědělské výroby na cenné biotopy a životní prostředí</li> <li>Snižující se kvalita půdy</li> <li>Suché oblasti, nízká retence vody v krajině</li> <li>Nevhodná skladba lesních porostů</li> <li>Nedostatečná konkurenceschopnost obnovitelných zdrojů energie</li> <li>ve vztahu ke konvenčním zdrojům energie</li> </ul> <p><b>Hrozby:</b></p> <ul style="list-style-type: none"> <li>Změny klimatu</li> <li>Rychlý odtok vody z krajiny, nízká retence vody v krajině</li> <li>Riziko opuštění půdy</li> <li>Rostoucí tlak na nezemědělské využití krajiny</li> <li>Kontaminace půd a vliv prostředků na ochranu rostlin</li> <li>Škody způsobené návštěvností v lesích</li> </ul>	<p><b>Slabé stránky:</b></p> <ul style="list-style-type: none"> <li>Horší ekonomické výsledky podniků a nedostatek pracovních příležitostí v méně příznivých oblastech</li> <li>Místní pokles biodiverzity a úbytek přírodních hodnot na druhově cenných stanovištích</li> <li>Nízká ekologická stabilita krajiny, zejména její postupující fragmentace a nedostatek krajinných prvků</li> <li>Vysoký podíl půd v méně příznivých oblastech nebo ohrožených erozí a degradací</li> <li>Snížená retence vody v půdě a krajině</li> <li>Plošné znečištění povrchových i podzemních vod a lokálních zdrojů pitné vody</li> <li>Ochuzená prostorová a věková struktura a nevhodně pozměněná druhová skladba lesů</li> <li>Antropogenní poškození lesů a degradace lesních a zemědělských půd</li> <li>Malý podíl ploch energetických plodin</li> <li>Narušení funkčnosti drobných vodních toků a jejich zapojení do krajiny</li> </ul> <p><b>Hrozby:</b></p> <ul style="list-style-type: none"> <li>Klimatické změny a změny v hydrologických cyklech – záplavy, vichřice, sucho</li> <li>Snížení zásob podzemní vody</li> <li>Zvyšování aplikace hnojiv a pesticidů v produkčních oblastech, vlivem snižování obsahu humusu a živin</li> <li>Vysoké procento půd ve zranitelných oblastech a ve zvláště chráněných územích</li> <li>Nástup GMO</li> <li>Nekontrolované opuštění půdy</li> <li>Ohrožení cenných stanovišť, vzácných a ohrožených druhů rostlin a živočichů v zemědělsky obhospodařované krajině</li> </ul>
Socioekonomická situace se zaměřením na rozvoj venkova	OSA 3 - Kvalita života ve venkovských oblastech a diverzifikace hospodářství venkova
<p><b>Slabé stránky:</b></p> <ul style="list-style-type: none"> <li>Nedostatek pracovních příležitostí</li> <li>Nedostatečná občanská a technická vybavenost</li> <li>Nízké majetkové a kapitálové vybavení k případné diverzifikaci</li> </ul> <p><b>Hrozby:</b></p> <ul style="list-style-type: none"> <li>Nepříznivá ekonomická situace a zvyšující se nezaměstnanost</li> </ul>	<p><b>Slabé stránky:</b></p> <ul style="list-style-type: none"> <li>Nepříznivá věková struktura a odliv obyvatel v produktivním věku Nedostatek pracovních příležitostí na venkově</li> <li>Malý počet nezemědělských mikropodniků, malá rozmanitost činností v zemědělských podnicích</li> <li>Nedostatečná infrastruktura cestovního ruchu a informovanosti o jeho možnostech</li> <li>Nízká úroveň informovanosti o přírodních a kulturních hodnotách venkova</li> <li>Nízké využívání moderních informačních technologií</li> <li>Malé možnosti celoživotního vzdělávání a poradenství</li> <li>Nedostatečné vybavení menších obcí kanalizací s čištěním odpadních vod</li> <li>Špatný technický stav venkovských budov</li> <li>Špatný povrch místních komunikací</li> </ul> <p><b>Hrozby:</b></p> <ul style="list-style-type: none"> <li>Nevhodné nastavení podmínek pro podnikání, nestabilita podnikatelského prostředí ztěžující zahajování nových živností a mikropodniků</li> <li>Nedostatek finančních prostředků na realizaci opatření na venkově Konflikt nevhodných rozvojových záměrů s požadavky na udržitelný rozvoj obcí a ochrany přírody a krajiny</li> <li>Opoždění pořizování územně plánovací dokumentace</li> </ul>

	OSA 4 – Leader
	<p><b>Slabé stránky:</b></p> <ul style="list-style-type: none"> <li>• Nedostatečně rozvinuté partnerské vztahy zúčastněných subjektů</li> <li>• Nedostatečně osvojené participační metody spolupráce</li> <li>• Absence vlastních prostředků místních akčních skupin</li> <li>• Málo navázaných vztahů mezi mikroregiony v ČR nebo se zahraničím, absence sítí</li> </ul> <p><b>Hrozby:</b></p> <ul style="list-style-type: none"> <li>• Legislativní bariéry</li> <li>• Nedůvěra k místním organizacím (organizačním složkám státu)</li> <li>• Růst vnitřních periferií regionů (s výskytem více nepříznivých sociálně ekonomických charakteristik současně)</li> <li>• Problematika zajištění finančních zdrojů na dofinancování projektů Leader</li> </ul>

*Zdroj: upraveno podle [40] a [41]*

Z tabulky č. 1 vyplývá, že zatímco v programovém období 2007 – 2013 byla pro metodu LEADER vyhrazena celá programová osa IV, v současném období je navazující metoda CLLD zahrnuta pouze mezi příležitostmi v rámci priority „Socioekonomická situace se zaměřením na rozvoj venkova“.

V obou obdobích je mezi silnými stránkami a příležitostmi zmiňováno ekologické zemědělství, rostoucí zájem společnosti o krajinu, či rostoucí poptávka po produkci a nabídce venkova. Mezi slabé stránky a hrozby, které jsou společné pro obě programová období patří nedostatečná infrastruktura v zemědělství a lesnictví, změny klimatu, nedostatek pracovních příležitostí, či nedostatečná občanská a technická vybavenost.

Zatímco v PRV 2007 – 2013 byla možnost využití nově otevřených trhů v EU a v třetích zemích považována za příležitost, PRV 2014 – 2020 považuje globalizaci a sílící konkurenci za hrozbu.

## **5.2 Priority PRV 2014 – 2020 a strategické rozvojové osy PRV 2007 - 2013**

V návaznosti na SWOT analýzu jsou v PRV 2014 – 2020 popsána vybraná opatření, která obsahují návrh řešení potřeb s vazbou na priority a prioritní oblasti Unie. PRV 2014 – 2020 rovněž popisuje systém provádění programu, jehož podrobnosti následně stanovují národní prováděcí předpisy - nařízení vlády a pravidla, kterými se stanovují podmínky pro

poskytování dotací. Každé opatření z nabídky nařízení k rozvoji venkova může přispívat k několika cílům obsažených v šesti prioritách a jejich přehled je uveden v tabulce č. 2.

**Tabulka 2:** Priority a opatření PRV 2014 - 2020

<b>Priorita 1: Podpora předávání znalostí a inovací v zemědělství, lesnictví a ve venkovských oblastech</b>	
<b>Opatření:</b>	<p>Předávání znalostí a informační akce</p> <p>Poradenské, řídicí a pomocné služby pro zemědělství</p> <p>Investice do hmotného majetku</p> <p>Spolupráce</p>
<b>Priorita 2: Zvýšení životaschopnosti zemědělských podniků a konkurenceschopnosti všech druhů zemědělské činnosti ve všech regionech a podpora inovativních zemědělských technologií a udržitelného obhospodařování lesů</b>	
<b>Opatření:</b>	<p>Předávání znalostí a informační akce</p> <p>Investice do hmotného majetku</p> <p>Rozvoj zemědělských podniků a podnikatelské činnosti</p> <p>Investice do rozvoje lesních oblastí a zlepšování životaschopnosti lesů</p> <p>Spolupráce</p>
<b>Priorita 3: Podpora organizace potravinového řetězce, včetně zpracování zemědělských produktů a jejich uvádění na trh, dobrých životních podmínek zvířat a řízení rizik v zemědělství</b>	
<b>Opatření:</b>	<p>Předávání znalostí a informační akce</p> <p>Investice do hmotného majetku</p> <p>Dobré životní podmínky zvířat</p> <p>Spolupráce</p>
<b>Priorita 4: Obnova, zachování a zlepšení ekosystémů souvisejících se zemědělstvím a lesnictvím</b>	
<b>Opatření:</b>	<p>Předávání znalostí a informační akce</p> <p>Poradenské, řídicí a pomocné služby pro zemědělství</p> <p>Investice do hmotného majetku</p> <p>Investice do rozvoje lesních oblastí a zlepšování životaschopnosti lesů</p> <p>Agroenvironmentálně-klimatická opatření</p> <p>Ekologické zemědělství</p> <p>Platby v rámci sítě Natura 2000 a podle rámcové směrnice o vodě</p> <p>Platby pro oblasti s přírodními či jinými zvláštními omezeními</p> <p>Lesnicko-environmentální klimatické služby a ochrana lesů</p> <p>Spolupráce</p>



<b>Priorita 5: Podpora účinného využívání zdrojů a podpora přechodu na nízkouhlíkovou ekonomiku v odvětvích zemědělství, potravinářství a lesnictví, která je odolná vůči klimatu</b>	
<b>Opatření:</b>	<p>Předávání znalostí a informační akce</p> <p>Investice do hmotného majetku</p> <p>Rozvoj zemědělských podniků a podnikatelské činnosti</p> <p>Investice do rozvoje lesních oblastí a zlepšování životaschopnosti lesů</p> <p>Agroenvironmentálně-klimatická opatření</p> <p>Spolupráce</p>
<b>Priorita 6: Podpora sociálního začleňování, snižování chudoby a hospodářského rozvoje ve venkovských oblastech</b>	
<b>Opatření:</b>	<p>Rozvoj zemědělských podniků a podnikatelské činnosti</p> <p>Podpora místního rozvoje LEADER (CLLD)</p>

*Zdroj: upraveno dle [41]*

SWOT analýza v programovém období 2007 – 2013 vymezila orientaci rozvoje zemědělství a venkova prostřednictvím čtyř strategických rozvojových os (viz. tabulka č. 3), které byly dále rozděleny dle priorit.

**Tabulka 3:** Strategické rozvojové osy a jejich priority v PRV 2007 - 2013

<b>OSA I: Zlepšení konkurenceschopnosti zemědělství a lesnictví</b>	
<b>Priorita</b>	<p>1.1 <i>Modernizace, inovace a kvalita</i> – zahrnovala opatření na podporu zemědělských podniků a jejich činností, zejména na zlepšování kvality a přidávání hodnoty veškerým zemědělským, potravinářským a lesnickým produktům.</p> <p>1.2 <i>Přenos znalostí</i> - zahrnovala skupiny opatření na podporu odborného vzdělávání a využívání poradenských služeb všech subjektů podnikajících v zemědělství, potravinářství a lesnictví.</p>
<b>OSA II: Zlepšování životního prostředí a krajiny</b>	
<b>Priorita</b>	<p>2.1 <i>Biologická rozmanitost, zachování a rozvoj zemědělských a lesnických systémů s vysokou přidanou hodnotou a tradičních zemědělských krajin</i> – byla zaměřena na ochranu přírodních zdrojů.</p> <p>2.2 <i>Ochrana vody a půdy</i> – podporovala zachování kvalitního přirozeného vodního režimu v krajině.</p> <p>2.3 <i>Zmírňování klimatických změn</i> – byla zaměřena na snižování emisí skleníkových plynů a zachování funkce lesů.</p>
<b>OSA III: Kvalita života ve venkovských oblastech a diverzifikace hospodářství venkova</b>	
<b>Priorita</b>	<p>3.1 <i>Tvorba pracovních příležitostí a podpora využívání OZE</i> - hlavní důraz byl kladen na diverzifikaci zemědělských aktivit, zejména na podporu energetické soběstačnosti venkova a dosažení 8% energie z obnovitelných zdrojů. Dále také na podporu zakládání podniků a podporu cestovního ruchu.</p> <p>3.2 <i>Podmínky růstu a kvalita života na venkově</i> - byla orientována na zlepšení podmínek růstu a kvality života ve venkovských oblastech.</p> <p>3.3 <i>Vzdělávání</i> – byla zaměřena na vzdělávání a informování hospodářských subjektů, na něž se tato osa vztahovala.</p> <p>3.4 <i>Posílení kapacit</i> – se soustředila na posilování kapacit venkovských oblastí pro implementaci strategií místního rozvoje.</p>

**OSA IV: LEADER**

Priorita	4.1 Zlepšení řízení a mobilizace přirozeného vnitřního rozvojového potenciálu venkova – tato osa zahrnovala pouze jednu prioritu. Jejím účelem a zároveň účelem celé této osy bylo zlepšení kvality života ve venkovských oblastech, posílení ekonomického potenciálu a zhodnocení přírodního a kulturního dědictví venkova a to zejména za pomoci a podpory místních akčních skupin.
----------	---

*Zdroj: upraveno podle [40]*

Z tabulek č. 2 a 3 vyplývá, že oproti programovému období 2007 – 2013 je současné období zaměřeno daleko více na oblasti zemědělství a lesnictví a to jak z pohledu ekologického, tak i ekonomického. Přetrvávají tedy opatření zaměřující se na rozvoj zemědělských podniků, ochranu životního prostředí a předávání znalostí. PRV se v současném období 2014 – 2020 nezaměřuje na podporu cestovního ruchu.

Rozvoj venkovských oblastí, který byl v období 2007 – 2013 náplní osy III a IV a zahrnoval množství priorit zaměřujících se na kvalitu života na venkově, je v PRV 2014 – 2020 obsažen pouze okrajově a to prostřednictvím podpory místního rozvoje LEADER (CLLD), která je součástí priority 6.

## 6 FINANCOVÁNÍ ROZVOJE VENKOVA V RÁMCI CLLD

Zkušenosti s implementací metody LEADER ukazují, že MAS hrají v rozvoji venkova nezastupitelnou roli – na základě místní strategie se realizují projekty, které pomáhají řešit specifické problémy dané lokality lépe, než centrálně řízené programy. Podporou metody LEADER lze dosáhnout vyšší hospodárnosti s veřejnými zdroji – využije se lepšího zacílení intervence, přesnějšího posouzení potřeby projektu pro danou lokalitu a v neposlední řadě synergických efektů jednotlivých programů ESIF. Z těchto důvodů bude PRV podporovat aktivity CLLD.<sup>53</sup>

Nově bude MAS umožněno žádat o finanční prostředky z ostatních dotačních programů. Zde však budou platit specifitější kritéria a pravidla pro naplňování cílů. Existence MAS tak bude záležet především na schopnostech jejich představitelů, jak se dokáží s novými podmínkami vypořádat.<sup>54</sup>

Metodika CLLD je plně použitelná nejen pro zdroje ESIF, ale je ji možné použít i pro přerozdělování prostředků z vlastních zdrojů (z místní, regionální i národní úrovně). Proto je důležité, aby strategie rozvoje, konkrétní projekty a způsoby jejich implementace nebyly vytvářeny podle předpokládaných zdrojů EU, ale aby zobrazily skutečnou potřebu změny kvality života místní komunity.<sup>55</sup>

V programovém období 2014 – 2020 se přistoupilo k nastavení tzv. povinných standardů pro fungování MAS, které by měly prokázat, že jsou schopny se podílet na implementaci programů financovaných z ESIF. Za nastavení těchto standardů je dle Dohody o partnerství zodpovědné Ministerstvo zemědělství. Splnění standardů bude posuzováno dle Metodiky pro standardizaci místních akčních skupin v programovém období 2014 – 2020, která definuje standardy pro přijatelnost MAS, vymezuje postup procesu standardizace MAS a specifikuje potřebné dokumenty předkládané při standardizaci.<sup>56</sup>

---

<sup>53</sup> Program rozvoje venkova na období 2014 - 2020: Verze schválená vládou ČR dne 9. 7. 2014. Wwww.szif.cz [online]. 2014 [cit. 2015-03-21]. Dostupné z:

[http://www.szif.cz/cs/CmDocument?rid=%2Fapa\\_anon%2Fcs%2Fzpravy%2Fprv2014%2F1406290520363.pdf](http://www.szif.cz/cs/CmDocument?rid=%2Fapa_anon%2Fcs%2Fzpravy%2Fprv2014%2F1406290520363.pdf)

<sup>54</sup> Program rozvoje venkova 2014 – 2020. Wwww.europroject.cz [online]. 2014 [cit. 2015-03-22]. Dostupné z: <http://www.europroject.cz/program-rozvoje-venkova-2014-2020/>

<sup>55</sup> Komunitně vedený místní rozvoj (CLLD) jakožto nástroj politiky soudržnosti na období 2014–2020 pro místní rozvoj a rozvoj venkovských, městských a příměstských oblastí: (průzkumné stanovisko na žádost řeckého předsednictví). Wwww.nsmas.cz [online]. 2014 [cit. 2015-03-29]. Dostupné z: <http://nsmas.cz/content/uploads/2015/03/eesc-2014-03156-00-00-ac-tra-cs.pdf>

<sup>56</sup> Komunitně vedený místní rozvoj (CLLD). Wwww.mashradeckyvenkov.cz [online]. 2014 [cit. 2015-03-28]. Dostupné z: <http://www.mashradeckyvenkov.cz/view.php?navezclanku=komunitne-vedeny-mistni-rozvoj-clld&cislocclanku=2014100001&rstema=3&stromhmenu=3>

MAS, které získají osvědčení o splnění standardů, mohou předkládat žádosti o podporu strategií komunitně vedeného místního rozvoje Ministerstvu pro místní rozvoj.

Mezi standardy, které musí MAS splňovat patří například:<sup>57</sup>

- územní celistvost
- jedna ze stanovených právních forem
- počet obyvatel v rozmezí 10 tis. – 100 tis.
- otevřené partnerství
- vytvořeny vlastní orgány
- vedoucí zaměstnanec pro realizaci SCLLD musí být v pracovním právním vztahu

## 6.1 Program rozvoje venkova

V rámci PRV 2014 – 2020 došlo k razantním změnám ve financování oproti programovacímu období 2007 - 2013.

Hlavním cílem nového období v rámci PRV je obnova, zachování a zlepšení ekosystémů závislých na zemědělství prostřednictvím zejména agroenvironmentálních opatření, dále investice pro konkurenceschopnost zemědělských podniků, podpora vstupu mladých lidí do zemědělství nebo krajinná infrastruktura. Společným jmenovatelem zemědělské dotační podpory bude orientace na podporu živočišné výroby, která se z českých chovů dlouhodobě vytrácí. Hlavním důvodem stěžejních změn je snížení finančního příspěvku od EU pro PRV téměř o polovinu oproti současné alokaci. Část těchto finančních prostředků bude kompenzačně převedena do souběžně vytvářených operačních programů – zde však mohou malé obce soutěžit o dotační prostředky s většími obcemi a městy.<sup>58</sup>

Plánované roční příspěvky EU (v EUR) dle finančních plánů PRV 2014 – 2020 a PRV 2007 - 2013 ukazují následující tabulky č. 4 a 5.

---

<sup>57</sup> Metodika pro standardizaci místních akčních skupin v programovém období 2014 - 2020. [Www.eagri.cz](http://www.eagri.cz) [online]. 2014 [cit. 2015-04-06]. Dostupné z: [http://eagri.cz/public/web/file/320777/METODIKA\\_PRO\\_STANDARDIZACI\\_MISTNICH\\_AKCNICH\\_SKUPIN.pdf](http://eagri.cz/public/web/file/320777/METODIKA_PRO_STANDARDIZACI_MISTNICH_AKCNICH_SKUPIN.pdf)

<sup>58</sup> Program rozvoje venkova 2014 – 2020. [Www.euoproject.cz](http://www.euoproject.cz) [online]. 2014 [cit. 2015-03-22]. Dostupné z: <http://www.euoproject.cz/program-rozvoje-venkova-2014-2020/>

**Tabulka 4:** Plánované rozdělení ročních příspěvků EU (PRV 2014 – 2020)

Rok	59(3)(a) - Méně rozvinuté regiony & nejvzdálenější regiony a na malých ostrovech v Egejském moři ve smyslu nařízení (EHS) č. 2019/93	59(4)(e) - Operace financované z finančních prostředků převedených do EZFRV při použití čl. 7 odst. 2 a čl. 14 odst. 1 nařízení (EU) č. 1307/2013	Celkem (EUR)
2014	314 349 445		314 349 445
2015	312 969 048	29 629 630	342 598 678
2016	311 560 782	29 629 630	341 190 412
2017	310 124 078	29 629 630	339 753 708
2018	308 659 490	11 111 111	319 770 601
2019	307 149 050	11 111 111	318 260 161
2020	305 522 103		305 522 103
<b>Celkem</b>	<b>2 170 333 996</b>	<b>111 111 112</b>	<b>2 281 445 108</b>

*Zdroj: vlastní zpracování dle [41]*

**Tabulka 5:** Plánované rozdělení ročních příspěvků EU (PRV 2007 -2013)

Rok	Regiony mimo cíl Konvergence	Regiony v cíli Konvergence	Dodatečné zdroje na základě čl.(5a) Nařízení Rady (ES) č. 1698/2005 cíl konvergence	Celkem EZFRV (EUR)
2007	753 584	395 869 737	0	396 623 321
2008	746 014	391 892 878	0	392 638 892
2009	737 269	387 299 118	21 000 000	409 036 387
2010	761 772	400 171 002	14 700 000	415 632 774
2011	772 617	405 868 019	0	406 640 636
2012	0	412 672 094	0	412 672 094
2013	0	417 962 250	6 300 000	424 262 250
<b>Celkem</b>	<b>3 771 256</b>	<b>2 811 735 098</b>	<b>42 000 000</b>	<b>2 857 506 354</b>

*Zdroj: vlastní zpracování dle [40]*

Z tabulek č. 4 a 5 vyplývá, že rozpočet z EZFRV pro období 2014 – 2020 ve výši 2,170 mld. EUR bude doplněn převodem určité části rozpočtu z I. pilíře SZP – přímých plateb, a to ve výši cca 111 mil. EUR. Celkový příspěvek EU tak bude cca 2,281 mld., což je o zhruba 0,576 mld. méně než v předchozím období.

PRV 2014 – 2020 bude financován nejen z EZFRV, ale dále také z národního rozpočtu. Návrh rozpočtu programu počítá s tím, že společně s národním spolufinancováním pak bude celkový rozpočet PRV 2014 - 2020 činit cca 3,042 mld. EUR. Přesto však finanční prostředky nedosahují výše alokace předchozího programového období. Snížení prostředků se tak odráží i v cílení podpor PRV a jejich doplňkovosti z dalších operačních programů.<sup>59</sup>

Analýza venkova a identifikované potřeby poukazují na rozsáhlost problematiky venkova, na množství a závažnost potřeb, které je nanejvýš žádoucí podpořit z veřejných zdrojů. Přesto však ze zkušeností z implementace vyplývá, že PRV při svém omezeném rozpočtu nemůže potřeby venkova pokrýt, ani pokud jde o jejich spektrum, ani pokud jde o jejich rozsah. Strategie podpory venkova bude tedy založená na posouzení jednotlivých potřeb a zacílení se na ty, které nástroje SZP umí řešit efektivněji než ostatní ESIF. Ze tří základních oblastí SZP bude v PRV ČR kladen největší důraz na řešení problematiky životního prostředí. Zaměření prioritně na tuto oblast vychází ze skutečnosti, že potřeby identifikované analýzou jsou závažné a svým dopadem ovlivňují území celé republiky. Program proto bude věnovat na podporu této oblasti největší část svého rozpočtu.<sup>60</sup>

Pro prioritu 6, která je zaměřena na podporu sociálního začleňování, snižování chudoby a hospodářského rozvoje ve venkovských oblastech a zahrnuje i realizaci strategických plánů MAS s využitím metody LEADER, je alokováno 230 mil. EUR<sup>61</sup>, což představuje 7,5% rozpočtu PRV 2014 – 2020.

Pro činnost MAS bude vyčleněno minimálně 5 % z rozpočtu PRV 2014 – 2020. Vzhledem k celkové nízké výši rozpočtu však nelze očekávat výraznější překročení této minimální

---

<sup>59</sup> Společná zemědělská politika po reformě – I. a II. pilíř. Www.szif.cz [online]. 2014 [cit. 2015-04-06].

Dostupné z:

[http://www.szif.cz/cs/CmDocument?rid=%2Fapa\\_anon%2Fcs%2Fdokumenty\\_ke\\_stazeni%2Fsystemova\\_navigace%2Finformace\\_a\\_aktuality%2Fdulezita\\_sdeleni%2F1404808696734.pdf](http://www.szif.cz/cs/CmDocument?rid=%2Fapa_anon%2Fcs%2Fdokumenty_ke_stazeni%2Fsystemova_navigace%2Finformace_a_aktuality%2Fdulezita_sdeleni%2F1404808696734.pdf)

<sup>60</sup> Program rozvoje venkova na období 2014-2020: verze schválená vládou ČR dne 9. 7. 2014. Www.szif.cz [online]. 2014 [cit. 2015-03-21]. Dostupné z:

[http://www.szif.cz/cs/CmDocument?rid=%2Fapa\\_anon%2Fcs%2Fzpravy%2Fprv2014%2F1406290520363.pdf](http://www.szif.cz/cs/CmDocument?rid=%2Fapa_anon%2Fcs%2Fzpravy%2Fprv2014%2F1406290520363.pdf)

<sup>61</sup> Společná zemědělská politika po reformě – I. a II. pilíř. Www.szif.cz [online]. 2014 [cit. 2015-04-06].

Dostupné z:

[http://www.szif.cz/cs/CmDocument?rid=%2Fapa\\_anon%2Fcs%2Fdokumenty\\_ke\\_stazeni%2Fsystemova\\_navigace%2Finformace\\_a\\_aktuality%2Fdulezita\\_sdeleni%2F1404808696734.pdf](http://www.szif.cz/cs/CmDocument?rid=%2Fapa_anon%2Fcs%2Fdokumenty_ke_stazeni%2Fsystemova_navigace%2Finformace_a_aktuality%2Fdulezita_sdeleni%2F1404808696734.pdf)

hranice. Je tedy zřejmé, že v novém dotačním období budou podpořeny jen některé ze současných MAS.<sup>62</sup>

Pro CLLD je v PRV 2014 - 2020 vyčleněna samostatná prioritní osa pod názvem „**19. Podpora místního rozvoje LEADER**“, v rámci níž jsou řešena opatření:

- Podpora provádění operací v rámci místní rozvojové strategie, která je zaměřena na aktivity připravené a realizované konečnými příjemci, které naplňují cíle strategie komunitně vedeného místního rozvoje příslušné MAS, jsou vybrané danou MAS a jsou zároveň financovatelné z PRV.<sup>63</sup>
- Příprava a provádění činností spolupráce MAS.

Podpora může být poskytnuta až do výše 100 % způsobilých výdajů, závisí ovšem na konkrétním typu opatření.

## 6.2 Integrovaný regionální operační program

Aktivity zaměřené na občanskou vybavenost a služby, kulturní dědictví, atp. budou moci MAS provádět prostřednictvím IROP, který je v gesci Ministerstva pro místní rozvoj.

Zatímco v programovém období 2007–2013 měly obce a města pro realizaci převážně občanské infrastruktury (kulturní domy, náměstí, obecní úřady, zařízení pro sport a volný čas apod.) vyčleněny samostatné osy, v IROP je tato oblast vymezena úžeji a řada aktivit již nebude podporována formou dotací, ale prostřednictvím finančních nástrojů, například zvýhodněným úvěrem. Aktivity, které již nebudou podporovány: Infrastruktura cestovního ruchu (vyjma významného kulturního dědictví) a infrastruktura občanské vybavenosti (vyjma úspor energií a podpory školství).<sup>64</sup>

IROP je členěn do pěti prioritních os:

- Prioritní osa 1 – Konkurenceschopné, dostupné a bezpečné regiony

---

<sup>62</sup> Program rozvoje venkova 2014 – 2020. Www.europroject.cz [online]. 2014 [cit. 2015-03-22]. Dostupné z: <http://www.europroject.cz/program-rozvoje-venkova-2014-2020/>

<sup>63</sup> Zpravodaj venkova 8-9/2014: Měsíčník Spolku pro obnovu venkova ČR a Národní sítě Místních akčních skupin ČR. Wwww.nsmascr.cz [online]. 2014 [cit. 2015-04-12]. Dostupné z: [http://nsmascr.cz/content/uploads/2014/09/Zpravodaj-venkova-8-9\\_2014.pdf](http://nsmascr.cz/content/uploads/2014/09/Zpravodaj-venkova-8-9_2014.pdf)

<sup>64</sup> Integrovaný regionální operační program je pro období 2014– 2020. Wwww.mashradeckyvenkov.cz [online]. 2014 [cit. 2015-03-28]. Dostupné z: <http://www.mashradeckyvenkov.cz/view.php?navezclanku=integrovaný-regionální-operacní-program-je-pro-období-2014%96-2020&cisloclanku=2014090004&rstema=4&stromhlmenu=4>

- Prioritní osa 2 – Zkvalitnění veřejných služeb a podmínek života pro obyvatele regionů
- Prioritní osa 3 – Dobrá správa území a zefektivnění veřejných institucí
- Prioritní osa 4 – Komunitně vedený místní rozvoj (CLLD)
- Prioritní osa 5 – Technická pomoc

Prioritní osa 4 – Komunitně vedený místní rozvoj (CLLD) je tedy pro MAS v programovém období 2014 – 2020 jednou z možností čerpání finančních zdrojů pro rozvoj venkova. Tabulka č. 6 znázorňuje dva specifické cíle a typy projektů, které budou podporovány v rámci této osy.

**Tabulka 6:** Vymezení specifických cílů prioritní osy 4 (IROP)

Specifický cíl 4.1 Posílení komunitně vedeného místního rozvoje za účelem zvýšení kvality života ve venkovských oblastech a aktivizace místního potenciálu	
<b>Typy projektů:</b>	1.2 Zvýšení podílu udržitelných forem dopravy
	2.1 Zvýšení kvality a dostupnosti služeb vedoucí k sociální inkluzi
	2.2 Vznik nových a rozvoj existujících podnikatelských aktivit v oblasti sociálního podnikání
	2.3 Rozvoj infrastruktury pro poskytování zdravotních služeb a péče o zdraví
	2.4 Zvýšení kvality a dostupnosti infrastruktury pro vzdělávání a celoživotní učení
	3.1 Zefektivnění prezentace, posílení ochrany a rozvoje kulturního a přírodního dědictví
	3.3 Podpora pořizování a uplatňování dokumentů územního rozvoje
Specifický cíl 4.2 Posílení kapacit komunitně vedeného místního rozvoje za účelem zlepšení řídicích a administrativních schopností MAS	

*Zdroj: vlastní zpracování dle [15]*

Specifický cíl 4.1 je koncipován tak, aby podporované aktivity přispívaly ke snížení lokální nezaměstnanosti, k lepšímu využití ekonomického potenciálu venkova, ke zlepšení situace osob sociálně vyloučených či ohrožených sociálním vyloučením, k ochraně kulturního



dědictví a k rozvoji místních služeb a dopravní obslužnosti. Hlavním a zastřešujícím cílem je příspěvek k vyváženému a udržitelnému územnímu rozvoji venkovských oblastí prostřednictvím snížení regionálních nerovností s ohledem na periferní oblasti, dlouhodobé stabilizace venkovských oblastí, zabránění odlivu lidí a využití místně specifického potenciálu.<sup>65</sup>

Plánovaná finanční alokace na období 2014 - 2020 v rámci prioritní osy 4 je 402 023 523,5 EUR, což představuje 8% z celkové alokace IROP. V rámci této částky tvoří objem financí z Evropského fondu regionálního rozvoje 381 922 347,3 EUR (tj. 95%) a národní veřejné zdroje činí 20 101 176,2 EUR.<sup>66</sup>

### **6.3 Další operační programy podporované v rámci CLLD**

#### **Operační program Zaměstnanost**

Cílem OPZ je zlepšení lidského kapitálu obyvatel ČR a veřejné správy v ČR. OPZ je zaměřený na podporu zaměstnanosti, rovných příležitostí žen a mužů, adaptability zaměstnanců a zaměstnavatelů, dalšího vzdělávání, sociálního začleňování a boje s chudobou, zdravotních služeb, modernizaci veřejné správy a veřejných služeb a podporu mezinárodní spolupráce a sociálních inovací v oblasti zaměstnanosti, sociálního začleňování a veřejné správy. OPZ obsahuje 5 prioritních os rozdělujících operační program na logické celky, které jsou dále konkretizovány prostřednictvím tzv. investičních priorit a jejich specifických cílů. Ty vymezují, jaké aktivity a cílové skupiny, resp. typy projektů, které mohou být v rámci příslušné prioritní osy podpořeny.<sup>67</sup>

Pro CLLD je v rámci tohoto operačního programu vymezen **Specifický cíl 2.3.1: Zvýšit zapojení lokálních aktérů do řešení problémů nezaměstnanosti a sociálního začleňování ve venkovských oblastech**, který by měl přispět k:

- vykazování přidané hodnoty jednotlivých projektů
  - především ve vzájemné provázanosti a synergii

---

<sup>65</sup> Integrovaný regionální operační program: pro období 2014 - 2020. [www.strukturalni-fondy.cz](http://www.strukturalni-fondy.cz) [online]. 2015 [cit. 2015-03-28]. Dostupné z: <http://www.strukturalni-fondy.cz/getmedia/050eccce-7ad6-42f1-a75d-0c0d3690cfef/PD-IROP-11-2-2015-final.pdf?ext=.pdf>

<sup>66</sup> Komunitně vedený místní rozvoj v integrovaném regionálním operačním programu. [www.nsmascr.cz](http://www.nsmascr.cz) [online]. 2014 [cit. 2015-04-06]. Dostupné z: [http://nsmascr.cz/content/uploads/2014/03/IROP\\_CLLD.pdf](http://nsmascr.cz/content/uploads/2014/03/IROP_CLLD.pdf)

<sup>67</sup> Operační program Zaměstnanost. [www.strukturalni-fondy.cz](http://www.strukturalni-fondy.cz) [online]. 2014 [cit. 2015-03-29]. Dostupné z: <http://www.strukturalni-fondy.cz/cs/Fondy-EU/2014-2020/Operacni-programy/OP-Zamestnanost>

- předcházení duplicitám (oproti izolovaně připraveným projektům v rámci běžných opatření)
- snížení lokální nezaměstnanosti
- lepšímu využití ekonomického potenciálu venkova zlepšení spolupráce všech místních aktérů při řešení problémů lokální zaměstnanosti
- lepší dostupnosti sociálních služeb
- zlepšení situace osob vyloučených a ohrožených sociálním vyloučením žijících na venkově<sup>68</sup>

Návrh OPZ 2014 – 2020 po připomínkách Evropské komise z února 2015 stanovuje pro metodu LEADER prostřednictvím investiční priority 2.3 Strategie komunitně vedeného místního rozvoje indikativní alokaci ve výši 10 % z Evropského sociálního fondu alokace prioritní osy 2, tj. cca 2,7 % z OPZ.<sup>69</sup> Tento finanční plán však není Evropskou komisí doposud schválen a k jeho přijetí by mělo dojít v červnu 2015.

### **Operační program Životní prostředí**

OPŽP se zaměřuje na ochranu a udržitelné využívání zdrojů, ochranu klimatu a zlepšení kvality ovzduší, ochranu přírody a krajiny, bezpečné prostředí. A to pomocí opatření podporujících zlepšování kvality vody, snižování rizika povodní, zlepšování kvality ovzduší v lidských sídlech a ochrana klimatu, omezování množství odpadů a efektivní materiálové toky, snižování ekologických zátěží, ochranu a péči o přírodu a krajinu.

CLLD je možné využít v rámci tohoto OP prostřednictvím specifického cíle **4.2 Posílit biodiverzitu**, kde za nástroj k posílení biodiverzity je považována především územní ochrana prostřednictvím soustavy Natura 2000 a zvláště chráněných území.

Plánovaná finanční alokace v rámci specifického cíle 4.2 činí 1 953 888 308,- Kč, což představuje 20% finančních prostředků určených na prioritní osu 4 a zhruba 2,67% celkových finančních prostředků určených pro OPŽP.<sup>70</sup>

---

<sup>68</sup> Školení na vhodné fungování a zapojení nástrojů územních politik: Stav informací k říjnu 2014. [Www.olomouckynsmascr.cz](http://www.olomouckynsmascr.cz) [online]. 2014 [cit. 2015-03-29]. Dostupné z: [http://olomoucky.nsmascr.cz/files/2014/10/%C5%A0pikov%C3%A11-semin%C3%A1%C5%99e-NS-MAS\\_podpora-MMR-final.pdf](http://olomoucky.nsmascr.cz/files/2014/10/%C5%A0pikov%C3%A11-semin%C3%A1%C5%99e-NS-MAS_podpora-MMR-final.pdf)

<sup>69</sup> Operační program zaměstnanost 2014 - 2020: verze únor 2015. [Www.esfcr.cz](http://www.esfcr.cz) [online]. 2015 [cit. 2015-04-07]. Dostupné z: <http://www.esfcr.cz/op-zamestnanost-2014-2020>

<sup>70</sup> Aktuální stav příprav prioritních os OP Životní prostředí pro roky 2014–2020. [Www.businessinfo.cz](http://www.businessinfo.cz) [online]. 2014 [cit. 2015-04-07]. Dostupné z: <http://www.businessinfo.cz/cs/clanky/aktualni-stav-priprav-prioritnich-os-op-zivotni-prostredi-pro-roky-20142020-58844.html>

## 7 REGIONÁLNÍ ROZLOŽENÍ ALOKACE PODPORY VENKOVA V ČR

Vývoj v jednotlivých regionech České republiky se podle diferenciací jednotlivých faktorů ovlivňujících regionální rozvoj a v závislosti na různých výchozích podmínkách, poloze a stupni urbanizace projevuje rozdílnou dynamikou i rozdílnými změnami územních ekonomických struktur.

Při orientaci regionální politiky na konkrétní typy územních celků se v období 2007 – 2013 vycházelo z typologie regionů provedené jak z hlediska hospodářské výkonnosti regionů, tak dlouhodobého socioekonomického vývoje a míry koncentrace aktivit, ale také z geografické polohy.

Na základě těchto údajů byly regiony rozděleny do třech skupin:

- rostoucí
- stagnující
- zaostávající

V rámci Strategie regionálního rozvoje ČR pro období 2007 – 2013<sup>71</sup> byly do skupiny rozvíjejících se regionů zařazeny Praha, Středočeský kraj, Plzeňský kraj a Jihomoravský kraj. Za významný růstový potenciál Středočeského kraje byla považována zejména poloha Prahy uvnitř tohoto regionu. Z obdobných důvodů byl do kategorie rozvíjejících se regionů zařazen i Jihomoravský kraj a to díky dominantnímu postavení brněnské aglomerace. Zařazení Plzeňského kraje do této skupiny bylo ovlivněno úspěšným procesem tvorby pracovních míst v nově se rozvíjejících zónách a podnicích.

Mezi regiony se stagnující nebo nižší dynamikou rozvoje patřil kraj Jihočeský, Královehradecký, Pardubický, Vysočina, Zlínský a Liberecký kraj. Na jedné straně aglomerace krajských měst vykazovaly velmi dobré výsledky určitých ukazatelů, na straně druhé se však všechny tyto regiony mimo jiné potýkaly s problémem existence a dostupnosti odlehlých venkovských území.

Mezi zaostávající nebo jinak problémové regiony pak byly zařazeny kraje Karlovarský, Olomoucký, Ústecký a Moravskoslezský. Za hlavní problémy Karlovarského kraje byla považována jeho odlehlost, omezená nabídka středních škol a vnitřní heterogenita, která

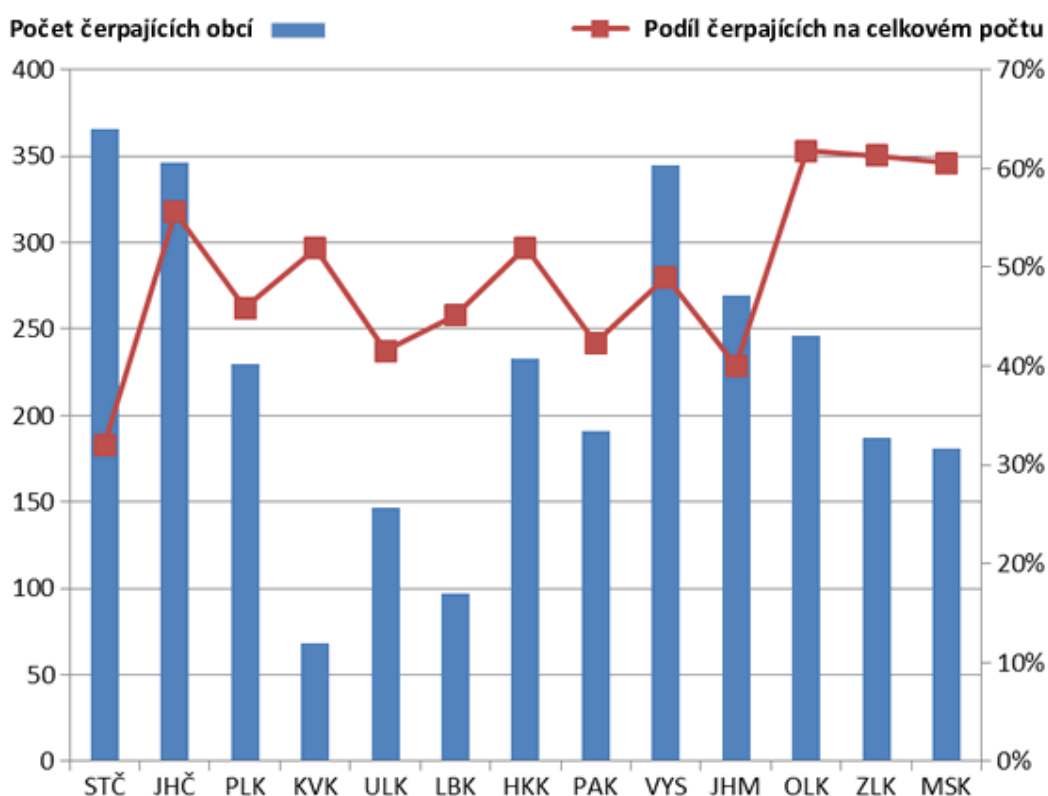
---

<sup>71</sup> Strategie regionálního rozvoje České republiky: 2007 - 2013. Www.mmr.cz [online]. 2006 [cit. 2015-04-10]. Dostupné z: <http://www.mmr.cz/cs/Podpora-regionu-a-cestovni-ruch/Regionalni-politika/Koncepce-Strategie/Strategie-regionalniho-rozvoje-Ceske-republiky-na>

byla považována také za základní příčinu postavení kraje Olomouckého. V případě Moravskoslezského a Ústeckého kraje bylo jejich problematické postavení spojeno především s útlumem dříve dominantních odvětví.

Do hospodaření obcí v jednotlivých regionech se v období 2007 – 2013 promítla mimo jiné také realizace PRV. Celková výše vyčerpaných prostředků všemi subjekty za období 2007 – 2013 dosáhla téměř 70 mld. Kč, z čehož podíl obcí na čerpání činil 7,5 mld. Kč, což odpovídá téměř 11 % z celkové částky.<sup>72</sup> Mezi regiony konvergence byly zařazeny všechny kraje ČR s výjimkou Hlavního města Prahy.

Obrázek č. 4 znázorňuje počet obcí, které alespoň jednou za období 2007 – 2013 čerpaly z PRV a jejich podíl v poměru vůči všem obcím v regionu.



**Obrázek 4:** Přehled obcí čerpajících z PRV 2007 – 2013

*Zdroj: [42]*

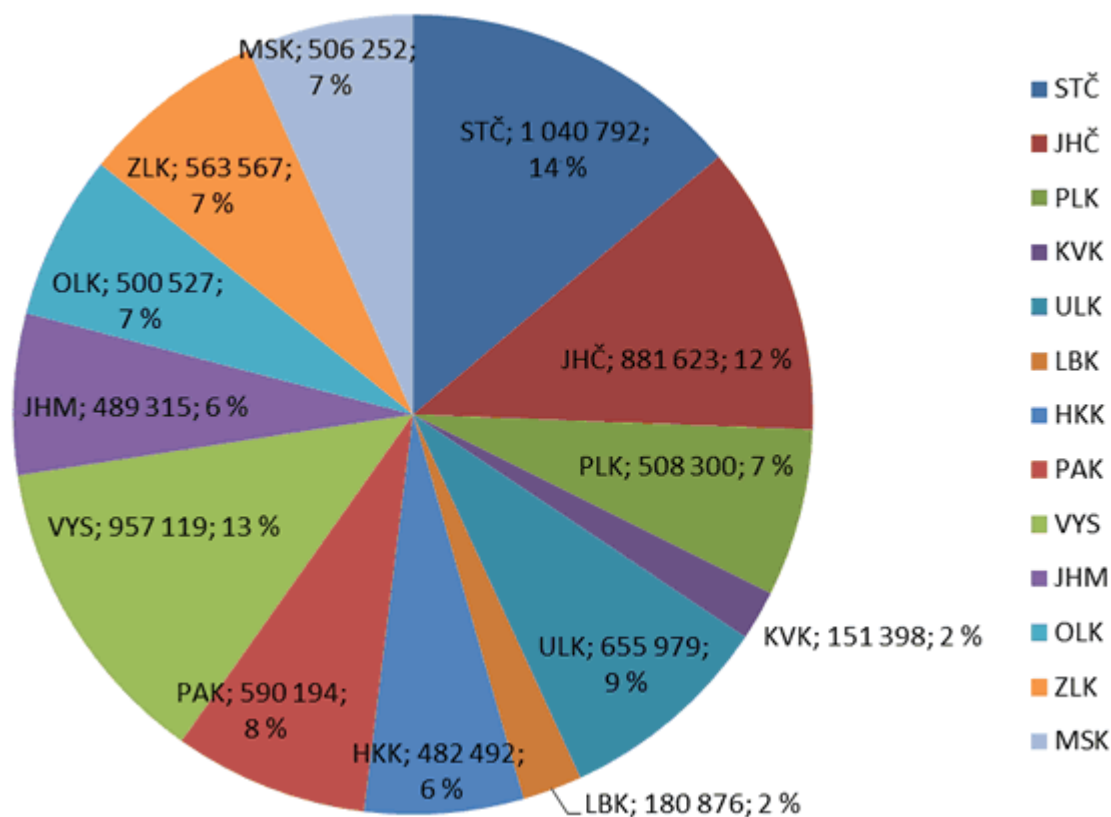
V porovnání s vymezeným postavením jednotlivých regionů v rámci Strategie regionálního rozvoje ČR 2007 – 2013, lze za zaostávající regiony, které kvalitně využily

<sup>72</sup> Program rozvoje venkova v rozpočtech obcí. Wwww.denik.obce.cz [online]. 2014 [cit. 2015-04-11]. Dostupné z: <http://denik.obce.cz/clanek.asp?id=6662087>

možnosti čerpání z PRV v tomto období, považovat kraj Olomoucký a Moravskoslezský. Z hlediska poměru vůči všem obcím v regionu byly tyto kraje nejméně úspěšné.

Z celkové vyčerpané částky PRV 2007 – 2013 plynul nejvyšší objem prostředků do kraje Středočeského, Vysočina a Jihočeského. Nejméně se čerpalo v Libereckém a Karlovarském kraji, což dokládá obrázek č. 5.

Za zmínku stojí, že ve sledovaném období v Libereckém kraji nečerpala ani jedna obec na opatření Občanské vybavení a služby.<sup>73</sup>



**Obrázek 5:** Výše čerpaných prostředků z PRV za období 2007–2013 podle jednotlivých krajů

*Zdroj: [42]*

Z obrázků č. 4 a č. 5 vyplývá, že z regionálního hlediska měly nejvyšší podíl na čerpaných prostředcích z PRV kraje Středočeský, Jihočeský a Vysočina, tedy kraje s nejvyššími počty obcí. Oproti tomu je potřeba zdůraznit, že nejvyšší podíl čerpajících obcí měly kraje Olomoucký, Zlínský a Moravskoslezský. Čerpání z PRV 2007 - 2013 se nedařilo obcím v

<sup>73</sup> Program rozvoje venkova v rozpočtech obcí. Wwww.denik.obce.cz [online]. 2014 [cit. 2015-04-11]. Dostupné z: <http://denik.obce.cz/clanek.asp?id=6662087>

Libereckém a Karlovarském kraji, což lze považovat za problém zejména v Karlovarském kraji, který se řadil mezi regiony zaostávající.

Strategie regionálního rozvoje ČR na období 2014 – 2020 je postavena na nové typologii území ČR, která rozděluje podle socioekonomických ukazatelů a polohového potenciálu území České republiky do třech typů území:<sup>74</sup>

- rozvojová
- stabilizovaná
- periferní

Jedním z klíčových úkolů regionální politiky ČR je vymezení státem podporovaných regionů. Na základě multikriteriální analýzy sociálně ekonomických podmínek rozvoje území na úrovni obcí s rozšířenou působností<sup>75</sup> byly identifikovány regiony, které ve svém sociálně ekonomickém rozvoji významně zaostávají za ostatními územními celky. Dále byly identifikovány regiony, které ve svém rozvoji musí řešit specifické problémy, jejichž zvládnutí je s ohledem na příčiny problémů obtížné a nelze je zvládnout bez širší, koordinované spolupráce více subjektů včetně aktivní pomoci státu.<sup>76</sup>

Na rozdíl od Strategie regionálního rozvoje ČR na období 2007 – 2013, kde byly problémové regiony vymezeny na úrovni krajů, se v období 2014 – 2020 vymezují pouze hospodářsky problémové regiony, které v rámci republikového srovnání vykazují z hlediska vybraných hospodářských a sociálních ukazatelů podstatně nižší úroveň, než je průměrná úroveň v ČR. Kritéria pro identifikaci těchto území však zůstávají pro obě období nezměněna.

Regiony identifikované jako hospodářsky problémové jsou charakteristické zejména nadprůměrnou mírou nezaměstnanosti, nízkou životní úrovní, nízkým stupněm ekonomické

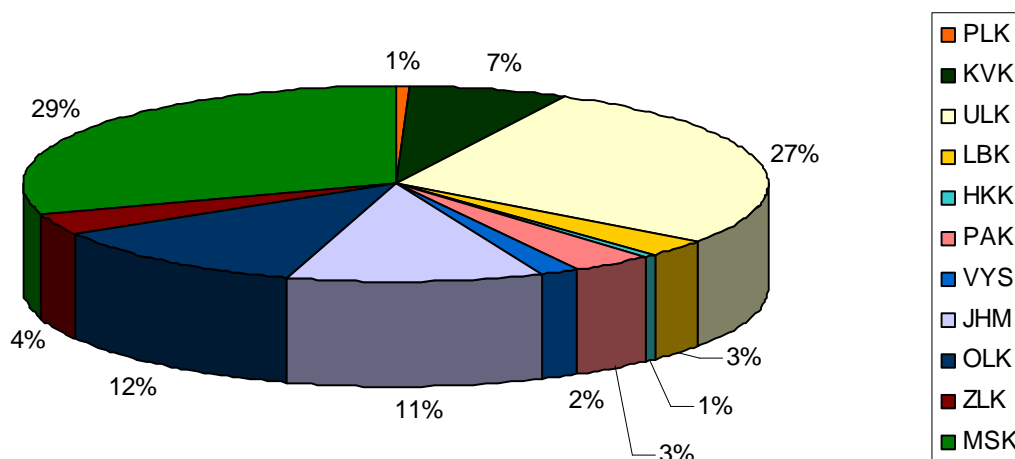
---

<sup>74</sup> Strategie regionálního rozvoje ČR 2014-2020. Www.mmr.cz [online]. 2013 [cit. 2015-03-15]. Dostupné z: <http://www.mmr.cz/cs/Podpora-regionu-a-cestovni-ruch/Regionalni-politika/Koncepce-Strategie/Strategie-regionalniho-rozvoje-CR-2014-2020>

<sup>75</sup> Obec s rozšířenou působností byla použita jako nejmenší územní jednotka, ke které jsou k ještě dispozici potřebná statistická data, lze u nich předpokládat datovou kontinuitu a přitom tato jednotka poskytuje dostatečně detailní územní identifikaci sledovaných jevů

<sup>76</sup> Strategie regionálního rozvoje ČR 2014-2020. Www.mmr.cz [online]. 2013 [cit. 2015-03-15]. Dostupné z: <http://www.mmr.cz/cs/Podpora-regionu-a-cestovni-ruch/Regionalni-politika/Koncepce-Strategie/Strategie-regionalniho-rozvoje-CR-2014-2020>

výkonnosti, nízkým průměrným příjmem obyvatel a nepříznivým demografickým vývojem.<sup>77</sup> Jejich přehled v závislosti na počtu obyvatel uvádí obrázek č. 6.



**Obrázek 6:** Podíl hospodářsky problémových regionů v jednotlivých krajích podle počtu obyvatel

*Zdroj: vlastní zpracování dle [42]*

Z obrázku č. 6 vyplývá, že nejvyšší počet obyvatel žijících v hospodářsky problémových regionech má Moravskoslezský a Ústecký kraj. Oproti tomu žádná obec s rozšířenou působností v kraji Středočeském, Jihočeském a Praha nemá v období 2014 – 2020 postavení hospodářsky problémového regionu.

V porovnání s obdobím 2007 – 2013 lze tedy konstatovat, že i v současném období 2014 – 2020 jsou za hospodářsky problémové či zaostávající regiony považovány kraje Moravskoslezský a Ústecký jako celky. Dále také významné části krajů Olomouckého a Karlovarského, které vykazují také vysoký podíl obyvatel žijících v hospodářsky problémových regionech a zároveň je pro oba tyto regiony typická jejich přetrvávající heterogenita. V kraji Karlovarském se tato rozdílnost projevuje zejména mezi lázeňskými

<sup>77</sup> Strategie regionálního rozvoje ČR 2014-2020. Www.mmr.cz [online]. 2013 [cit. 2015-03-15]. Dostupné z: <http://www.mmr.cz/cs/Podpora-regionu-a-cestovni-ruch/Regionalni-politika/Koncepce-Strategie/Strategie-regionálního-rozvoje-CR-2014-2020>

oblastmi a oblastmi výrazně postiženými restrukturalizací (např. Sokolovsko), v Olomouckém kraji je zaostávání tohoto regionu spojeno zejména s jeho hospodářsky slabou severní částí.

Zajímavé postavení má Jihomoravský kraj, jenž i přes brněnskou aglomeraci, která jej v předchozím období řadila mezi regiony rostoucí, vykazuje jeden z největších podílů obyvatel žijících v hospodářsky problémových oblastech. Vymezení problematických regionů v rámci obcí s rozšířenou působností, které bylo použito na období 2014 – 2020, je tedy možné považovat za konkrétnější a přesnější.

## 7.1 Objem čerpaných dotací v závislosti na vybraných ukazatelích

Výše poskytnutých dotací z PRV jednotlivým krajům za období 2007 – 2013, která je znázorněna na obrázku č. 5, bude dále porovnávána se třemi dalšími ukazateli, kterými jsou:

- počet obcí v kraji
- počet obyvatel v kraji
- počet obyvatel žijících v problémových regionech daného kraje

Cílem výpočtu je potvrdit či vyvrátit hypotézu o vzájemné souvislosti mezi výší poskytnutých dotací v rámci jednotlivých krajů a výše uvedenými ukazateli, a to za pomoci Spearmanova korelačního koeficientu. Výchozí údaje, které byly k výpočtu použity, jsou uvedeny v příloze A.

### Postup výpočtu:

Stanovení hladiny významnosti:  $\alpha = 0,1$

Počet korelačních dvojic :  $n = 13$

Kritická hodnota dle tabulek:  $r_{(0,1;13)} = 0,385$

Stanovení difference pořadí:

Kraj	Čerpané dotace (Q)	Počet obcí (R1)	Diference pořadí (D <sub>i</sub> )1	Čtverec difference pořadí (D <sub>i</sub> <sup>2</sup> )1	Počet obyvatel (R2)	(D <sub>i</sub> )2	(D <sub>i</sub> <sup>2</sup> )2	Počet obyv. žijících v problém. Regionu (R3)	(D <sub>i</sub> )3	(D <sub>i</sub> <sup>2</sup> )3
STČ	1	1	0	0	1	0	0	12,5	-11,5	132,25
JHC	3	4	-1	1	5	-2	4	12,5	-9,5	90,25
PLK	7	5	2	4	8	-1	1	10	-3	9
KVK	13	13	0	0	13	0	0	5	8	64
ULK	4	9	-5	25	4	0	0	2	2	4



<b>LBK</b>	12	12	0	0	12	0	0	8	4	16
<b>HKK</b>	11	7	4	16	9	2	4	11	0	0
<b>PAK</b>	5	6	-1	1	10	-5	25	7	-2	4
<b>VYS</b>	2	2	0	0	11	-9	81	9	-7	49
<b>JHM</b>	10	3	7	49	3	7	49	4	6	36
<b>OLK</b>	9	8	1	1	6	3	9	3	6	36
<b>ZLK</b>	6	10	-4	16	7	-1	1	6	0	0
<b>MSK</b>	8	11	-3	9	2	6	36	1	7	49

Vzorec Spearmanova korelačného koeficientu:

$$r_{sp} = 1 - \frac{6 \sum D_i^2}{n \cdot (n^2 - 1)}$$

### Výsledky:

Korelačný koeficient medzi výší dotací a počtem obcí v kraji: **0,664835**

Korelačný koeficient medzi výší dotací a počtem obyvateľ v kraji: **0,423077**

Korelačný koeficient medzi výší dotací a počtem obyvateľ  
problémových regiónů daného kraje: **-0,346630**

### Porovnaní s kritickou hodnotou:

$|0,664835| > 0,385 \Rightarrow$  korelačný koeficient medzi výší dotací a počtem obcí v kraji je **významný** na hladině významnosti  $\alpha = 0,1$

$|0,423077| > 0,385 \Rightarrow$  korelačný koeficient medzi výší dotací a počtem obyvateľ kraje je **významný** na hladině významnosti  $\alpha = 0,1$

$|0,346630| < 0,385 \Rightarrow$  korelačný koeficient medzi výší dotací a počtem obyvateľ žijících v problémových regionech kraje je **nevýznamný** na hladině významnosti  $\alpha = 0,1$

Ve vztahu k počtu obcí v kraji je Spearmanův korelačný koeficient statisticky významný, což znamená, že vzájemná korelace mezi objemem poskytnutých dotací z PRV a počtem obcí v kraji byla prokázána.

Ve vztahu k počtu obyvatel v kraji je Spearmanův korelační koeficient statisticky významný, což znamená, že vzájemná korelace mezi objemem poskytnutých dotací z PRV a počtem obyvatel v kraji byla prokázána. Hodnota indexu závislosti na počtu obyvatel v kraji je však nižší (0,423077) než hodnota indexu závislosti na počtu obcí v kraji (0,664835). Počet obcí daného kraje je tedy významnějším faktorem, který ovlivňuje objem čerpaných dotací, než počet obyvatel téhož kraje.

Ve vztahu k počtu obyvatel žijících v problémových regionech jednotlivých krajů je Spearmanův korelační koeficient statisticky nevýznamný, což znamená, že vzájemná korelace mezi objemem poskytnutých dotací z PRV a počtem obyvatel žijících v problémových regionech jednotlivých krajů nebyla prokázána. Hodnota tohoto indexu je však záporná, což nasvědčuje spíše tendencím k tomu, že čím více problémových oblastí daný kraj má, tím méně dotací čerpá.

Ačkoliv byla v úvodu této práce stanovena hypotéza, že objem čerpaných prostředků v rámci jednotlivých krajů se odvíjí zejména od množství problémových oblastí daného kraje a dále také závisí na počtu jeho obcí a obyvatel, výpočtem byl tento předpoklad vyvrácen. Za nejvýznamnější faktor, který ovlivňuje množství poskytnutých dotací, lze považovat počet obcí v daném kraji, což může být způsobeno jednak tím, že dotace z PRV jsou poskytovány na základě výzev jednotlivých obcí, případně MAS, což vede k tomu, že více obcí může reagovat na více výzev. Dalším důvodem může být také fakt, že v PRV 2007 – 2013 byly regionální disparity vymezeny zejména na úrovni krajské, což se jeví jako nedostačující pro přesné zacílení podpory do oblastí, které jsou hospodářsky slabé. Situace hospodářsky problémových regionů je ve většině případů spojena s vysokou mírou nezaměstnanosti, nedostatečnou nabídkou pracovních příležitostí a zápornou migrací. Kombinace těchto faktorů může vést k nezájmu obyvatel, kteří jsou nuceni řešit vlastní existenční potíže, o zapojení se do rozvojových aktivit souvisejících s rozvojem jejich regionu jako celku. Situace hospodářsky problémových regionů by tedy měla být řešena spíše na národní úrovni a to například vytvořením státem podporovaných pracovních míst. Tato pracovní místa by byla zaměřena na konkrétní potřeby jednotlivých problémových oblastí, čímž by se podpořil jak jejich rozvoj, tak také zaměstnanost v daném regionu. Toto řešení představuje vysoké finanční náklady na nově vytvořená pracovní místa, zároveň by však mělo přinést úspory v peněžních prostředcích vynakládaných na vyplácení podpor v nezaměstnanosti a dalších sociálních dávkách, které jsou rovněž hrazeny ze státního rozpočtu.

## 8 ANALÝZA MOŽNOSTÍ FINANCOVÁNÍ ROZVOJE VENKOVA VYBRANÉ MAS

Cílem této analýzy je zhodnotit možnosti financování rozvoje venkova, které poskytl PRV 2007 – 2013 a porovnat je s možnostmi financování současného programového období.

Jako objekt analýzy byla vybrána MAS Hradecký venkov o.p.s.



Obrázek 7: Mapa území MAS Hradecký venkov

*Zdroj: [12]*

### 8.1 Hradecký venkov o.p.s.

MAS Hradecký venkov je společenství občanů, neziskových organizací, soukromé podnikatelské sféry a veřejné správy (obcí, svazků obcí a institucí veřejné moci), které spolupracují na rozvoji venkovského území. Tato MAS zahrnuje území 64 obcí ležících západně až severozápadně od krajského města Hradce Králové. MAS Hradecký venkov měla k 31. 1. 2014 celkem 40 členů, z nichž 14 reprezentuje soukromý sektor (35%), 14 neziskový

sektor (35%) a 12 členů zastupuje veřejný sektor (30%). MAS Hradecký venkov sdružuje obce z Mikroregionu Obce památkové zóny 1866, Mikroregionu Nechanicko, Mikroregionu Urbanická brázda, Mikroregionu Hustířanka a 6 obcí z bývalého Mikroregionu Smiřicko.<sup>78</sup>

Z pohledu typologie venkova lze území této MAS zařadit do kategorie rozvojového venkova. Jedná se tedy o obce ležící v zázemí velkého města, kde vysoký podíl obyvatel do zaměstnání vyjíždí mimo obec a to především do krajského města Hradce Králové nebo do dalších větších měst v okolí regionu – např. Jaroměř, Dvůr Králové nad Labem a Chlumeck nad Cidlinou.

Podíl vyjíždějících do zaměstnání je na území Hradeckého venkova téměř 2x vyšší než v rámci Královéhradeckého kraje a ČR a z některých obcí vyjíždí do zaměstnání i více než polovina ekonomicky aktivního obyvatelstva. Od roku 1991 počet obyvatel průběžně roste, což je dáno především migračními vlivy, tzn. vyšším počtem přistěhovalých než vystěhovalých. Tento jev je patrný především v obcích v blízkosti Hradce Králové.<sup>79</sup>

První společnou strategií MAS Hradecký venkov byla Integrovaná strategie území pro období 2008 – 2013 a z ní vycházel v programovacím období 2007 – 2013 úspěšně realizovaný Strategický plán LEADER MAS Hradecký venkov 2008 – 2013, který byl realizován prostřednictvím celkem 7 fichí, jejichž přehled uvádí tabulka č. 7.

**Tabulka 7:** Seznam fichí dle Strategického plánu LEADER 2008 – 2013 MAS Hradecký venkov

fiche 1	Podpora rozvoje cestovního ruchu na území MAS Hradecký venkov
fiche 2	Záchrana, obnova a rozvoj kulturního dědictví na území MAS Hradecký venkov
fiche 3	Konkurenceschopnost zemědělství
fiche 4	Vybudování dopravní a technické infrastruktury v obcích
fiche 5	Obnova a vybavení objektů občanské vybavenosti – posilování sounáležitosti obyvatel s územím
fiche 6	Podpora zavádění činností nezemědělské povahy
fiche 7	Podpora stávajících podniků a podpora zakládání mikropodniků

*Zdroj: [14]*

<sup>78</sup> Integrovaná strategie území Místní akční skupiny Hradecký venkov 2014 - 2020. Www.mmr.cz [online]. 2014 [cit. 2015-03-28]. Dostupné z: [http://www.mmr.cz/getmedia/adb6c2db-3873-4b4c-80f9-ba2cecb32d5c/ISU-MAS-HV-rijen\\_2014.pdf?ext=.pdf](http://www.mmr.cz/getmedia/adb6c2db-3873-4b4c-80f9-ba2cecb32d5c/ISU-MAS-HV-rijen_2014.pdf?ext=.pdf)

<sup>79</sup> Integrovaná strategie území Místní akční skupiny Hradecký venkov 2014 - 2020. Www.mmr.cz [online]. 2014 [cit. 2015-03-28]. Dostupné z: [http://www.mmr.cz/getmedia/adb6c2db-3873-4b4c-80f9-ba2cecb32d5c/ISU-MAS-HV-rijen\\_2014.pdf?ext=.pdf](http://www.mmr.cz/getmedia/adb6c2db-3873-4b4c-80f9-ba2cecb32d5c/ISU-MAS-HV-rijen_2014.pdf?ext=.pdf)

Za období 2008 - 2013 bylo vyhlášeno celkem 8 výzev, v rámci kterých bylo podáno 94 žádostí o podporu projektů z území MAS. Podpořeno bylo celkem 61 projektů v celkové hodnotě více jak 30 mil. Kč s dotací cca 18 mil. Kč.<sup>80</sup> Tabulka č. 8 uvádí přehled podpořených projektů v rámci jednotlivých výzev.

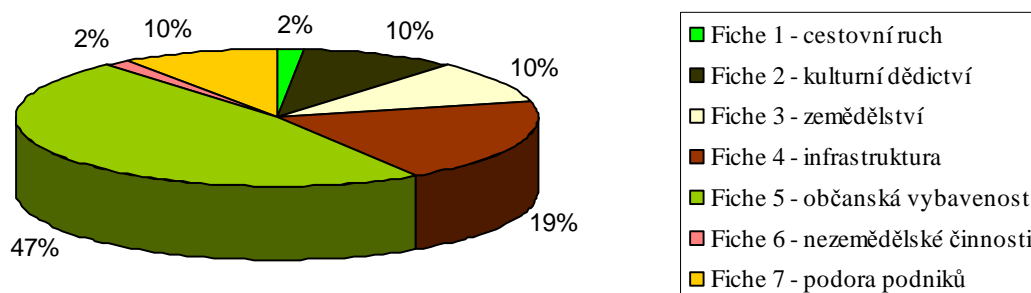
**Tabulka 8:** Přehled podpořených projektů v rámci jednotlivých výzev Strategického plánu LEADER 2008 – 2013 MAS Hradecký venkov

Výzva	Fiche	Počet podpořených projektů
1. výzva I/2009	5 – občanská vybavenost	10
2. výzva I/2010	2 – kulturní dědictví	3
	5 – občanská vybavenost	7
3. výzva I/2011	3 – zemědělství	3
	4 – infrastruktura	6
	5 – občanská vybavenost	2
4. výzva II/2011	3 – zemědělství	3
5. výzva I/2012	2 – kulturní dědictví	3
	4 – infrastruktura	6
6. výzva II/2012	5 – občanská vybavenost	5
7. výzva I/2013	1 – cestovní ruch	1
	6 – nezemědělské činnosti	1
	7 – podpora podniků	6
8. výzva II/2013	5 – občanská vybavenost	5
<b>Podpořené projekty celkem</b>		<b>61</b>

*Zdroj: vlastní zpracování dle [12] a [14]*

<sup>80</sup> Integrovaná strategie území Místní akční skupiny Hradecký venkov 2014 - 2020. Wwww.mmr.cz [online]. 2014 [cit. 2015-03-28]. Dostupné z: [http://www.mmr.cz/getmedia/adb6c2db-3873-4b4c-80f9-ba2cecb32d5c/ISU-MAS-HV-rijen\\_2014.pdf?ext=.pdf](http://www.mmr.cz/getmedia/adb6c2db-3873-4b4c-80f9-ba2cecb32d5c/ISU-MAS-HV-rijen_2014.pdf?ext=.pdf)

Z tabulky č. 8 vyplývá, že největší podíl na podpořených projektech měly projekty v rámci fiche 5 – „Obnova a vybavení objektů občanské vybavenosti – posilování sounáležitosti obyvatel s územím“. V rámci této fiche byly podpořeny zejména projekty rekonstrukcí, zateplení a vybavení mateřských škol, hasičských zázemí, sportovních areálů a dětských hřišť. Grafické znázornění podílů jednotlivých fichí je uvedeno na obrázku č. 8.



**Obrázek 8:** Podíl jednotlivých fichí na podpořených projektech v rámci Strategického plánu LEADER 2008 – 2013 MAS Hradecký venkov

*Zdroj: vlastní zpracování dle [14]*

## 8.2 Porovnání možností financování z PRV v období 2014 - 2020

Možnosti financování obdobných projektů v období 2014 – 2020 jsou oproti předchozímu období značně odlišné. PRV 2014 – 2020 bude zejména otevřen zemědělským subjektům a vlastníkům lesů a pouze v omezené míře MAS. Hlavním cílem PRV bude obnova a zlepšení ekosystémů závislých na zemědělství prostřednictvím zejména agroenvironmentálních opatření, dále investice pro konkurenceschopnost zemědělských podniků, podpora vstupu mladých lidí do zemědělství, nebo krajinná infrastruktura.<sup>81</sup> Pokud se tedy porovnají projekty MAS Hradecký venkov podpořené z PRV 2007 – 2013 se současnými podmínkami (viz tabulka č. 9), dochází zde k velkému množství změn.

<sup>81</sup> Program rozvoje venkova 2014 – 2020. Www.europroject.cz [online]. 2014 [cit. 2015-03-22]. Dostupné z: <http://www.europroject.cz/program-rozvoje-venkova-2014-2020/>

**Tabulka 9:** Porovnání možností financování z PRV 2014 – 2020 s projekty MAS Hradecký venkov o.p.s. podpořenými v předchozím období

Fiche/ Název projektu	Možnost financování MAS v rámci PRV v období 2014 – 2020
<b>Fiche 1 – Podpora rozvoje cestovního ruchu na území MAS Hradecký venkov</b>	
Minigolf a naučná stezka	NE
<b>Fiche 2 – Záchrana, obnova a rozvoj kulturního dědictví na území MAS Hradecký venkov</b>	
Soubor 24 pomníků na bojišti u HK	NE
Rekonstrukce pomníku – Rozběřice	
Nasvícení kostela – Hrádek	
Restaurování památek na území mikroregionu OPZ 1866	
Obnova kulturních památek – Urbanice	
Obnova kulturních památek – Praskačka	
<b>Fiche 3 – Konkurenceschopnost zemědělství</b>	
ZS Kratonohy – výměna elektroinstalace v dílně-opravně	ANO – prostřednictvím PRV – oblasti: „Rozvoj zemědělských podniků a podnikatelské činnosti, podpora investic na založení a rozvoj nezemědělských činností“ (čl. 19 1. b))
I. Košťál – rekonstrukce střechy	
ZAS Mžany – modernizace dílny	
ZAS Mžany – oprava dílny	
ZS Kratonohy – opravárenská dílna zemědělských strojů	
Ing. Horák – pořízení stroje pro předsetřovou přípravu půdy	
<b>Fiche 4 – Vybudování dopravní a technické infrastruktury v obcích</b>	
Revitalizace alejí a navesí, úprava veřejných prostranství, vybudování parků – celkem 10 projektů (Roudnice, Mokrovousy, Osice,	NE

Stračov, Těchlovice, Velichovky, Syrovátka, Želkovice, Libčany, Sendražice)	
Boharyně – oprava chodníku	NE
Nechanice – renovace hřbitovních vrat	NE
<b>Fiche 5 – Obnova a vybavení objektů občanské vybavenosti – posilování sounáležitosti obyvatel s územím</b>	
Výměna oken, dveří, střešních krytin v budovách MŠ, OÚ, hasičských zbrojnic, sokoloven – celkem 15 projektů (Roudnice, Velichovky, Nechanice 2x, Stračov, Hoříněves 2x, Sovětice, Stěžery, Kratonohy, Osice, Římskokatolická farnost, Třesovice, Mokrovousy, Hněvčeves)	NE
Herní prvky, zázemí pro kulturní a sportovní aktivity – celkem 9 projektů (RMC Lhota pod Libčany, Praskačka, MS Libčanská Dubina, Neděliště, Dubenec, Roudnice, Stračov, Lanžov, TJ Sokol Stěžery)	NE
Vybavení a rekonstrukce zázemí – celkem 4 projekty – (Roudnice, Obecný zájem o.s., SDH Mokrovousy, Sovětice)	NE
Klub přátel dětského domova Nechanice – školící pracoviště DD + ŠJ Nechanice	NE
<b>Fiche 6 – Podpora zavádění činností nezemědělské povahy</b>	
ZAS Mžany – pneuservis	ANO – prostřednictvím PRV – oblasti: „Rozvoj zemědělských podniků a podnikatelské činnosti, podpora investic na založení a rozvoj nezemědělských činností“ (čl. 19 1. b))
<b>Fiche 7 – Podpora stávajících podniků a podpora zakládání mikropodniků</b>	
Nákup techniky a strojů – celkem 3 projekty	ANO – prostřednictvím PRV – oblasti:



(Agrohelf, Ing. Cvrček, J. Tománek)	„Rozvoj zemědělských podniků a podnikatelské činnosti, podpora investic na založení a rozvoj nezemědělských činností“ (čl. 19 1. b))
Výměna oken, rekonstrukce manipulační plochy a podlahy – Pavlíček	ANO – prostřednictvím PRV – oblasti: „Rozvoj zemědělských podniků a podnikatelské činnosti, podpora investic na založení a rozvoj nezemědělských činností“ (čl. 19 1. b))
Modernizace stanice měření emisí – Aliňák	ANO – prostřednictvím PRV – oblasti: „Rozvoj zemědělských podniků a podnikatelské činnosti, podpora investic na založení a rozvoj nezemědělských činností“ (čl. 19 1. b))
Vybudování a vybavení veterinární kliniky – Veterinární klinika Puchlovice	ANO – prostřednictvím PRV – oblasti: „Rozvoj zemědělských podniků a podnikatelské činnosti, podpora investic na založení a rozvoj nezemědělských činností“ (čl. 19 1. b))

*Zdroj: vlastní zpracování dle [12] a [14]*

Jak vyplývá z tabulky č. 9, v současném období by v rámci PRV 2014 – 2020 bylo podpořeno pouze 13 projektů (tj. 21 %). Je však potřeba přihlídnout i k dalším faktorům, které tento výsledek značně ovlivňují.

Oblasti podpory v rámci PRV 2014 – 2020 jsou vázány na aktuální potřeby, které vyplývají ze SWOT analýzy současného programového období, která je oproti předchozímu období více zaměřena na zemědělství a životní prostředí. Z PRV bude hrazena ta část strategie MAS, která se zabývá modernizací zemědělských a potravinářských podniků nebo například investicemi v lesním hospodářství. Podporovány budou tedy zejména investice do zemědělských podniků včetně podpory mladých zemědělců (např. sklady, speciální stroje, kotelny na biomasu, bioplynové stanice či agroturistika), investice do zpracování zemědělských produktů a investice do lesního hospodářství.

Dále je potřeba zohlednit nové možnosti využití metody CLLD i v dalších operačních programech, jako jsou IROP, OPZ nebo OPŽP. Některé z projektů realizovaných v předchozím období by bylo možné podpořit například v rámci IROP a jeho specifického cíle 4.1 Posílení komunitně vedeného místního rozvoje za účelem zvýšení kvality života ve venkovských oblastech a aktivizace místního potenciálu.

V neposlední řadě je také nezbytné zmínit, že prozatím<sup>82</sup> nejsou schváleny „Strategie komunitně vedeného místního rozvoje“. MAS musí nejdříve získat osvědčení o splnění povinných standardů a následně mohou předkládat žádosti o podporu těchto strategií Ministerstvu pro místní rozvoj, kde budou hodnoceny ve třech fázích. Nejdříve musí projít kontrolou formálních náležitostí a hodnocením přijatelnosti. Dále budou předány dotčeným řídicím orgánům, které posoudí soulad strategie komunitně vedeného místního rozvoje s cíli a podmínkami konkrétního programu. S MAS, jejichž strategie vyhoví požadavkům hodnotícího procesu bude podepsáno Memorandum o realizaci integrované strategie, na základě kterého již bude možné začít naplňovat konkrétní cíle.

---

<sup>82</sup> stav k 1. 4. 2015

## ZÁVĚR

V oblasti rozvoje venkova dochází v programovém období 2014 – 2020 k významným změnám a to zejména ve vztahu k jeho financování prostřednictvím MAS. V předchozím i současném období by v rámci regionálního rozložení podpory venkova měly být podporovány zejména hospodářsky problémové regiony, avšak v návaznosti na PRV 2007 – 2013 obce v některých zaostávajících krajích nevyužily dostatečně svých možností čerpat dotace. Pro období 2014 – 2020 došlo k vymezení hospodářsky problémových regionů na úrovni obcí s rozšířenou působností, což by mělo přispět k přesnějšímu zacílení podpory.

Ověřením hypotézy o vzájemné souvislosti mezi výší poskytnutých dotací z PRV jednotlivým krajům a počtem jejich obcí, obyvatel a obyvatel žijících v problémových regionech byla prokázána vzájemná závislost mezi objemem čerpaných dotací a počtem obcí a obyvatel konkrétního kraje. Naopak závislost mezi výší čerpaných dotací a počtem obyvatel žijících v problémových regionech prokázána nebyla.

Územní iniciativa, představovaná činností MAS, byla v předchozích obdobích podporována pouze z PRV. V současném období se však v souvislosti s rozvojem venkova objevil nový termín – CLLD. Tato metodika je podporována nejen napříč všemi fondy EU, ale je plně použitelná i pro přerozdělování prostředků z národních zdrojů. Díky rozšíření CLLD do ostatních programů budou mít MAS od roku 2014 možnost spravovat a rozdělovat velkou část evropských dotací.

PRV 2014 – 2020 je oproti předchozímu období více zaměřen na podporu zemědělských subjektů a vlastníků lesů. Obce tak budou mít mnohem menší šanci uplatnit v rámci tohoto programu své projekty. Důvodem omezení škály podpor, které PRV nabízel v předchozích obdobích je jeho snížený rozpočet, což vedlo k zaměření PRV na jeho kmenovou agendu, kterou je problematika zemědělství, potravinářství a lesnictví.

Podpora ostatních oblastí byla rozdělena mezi další operační programy. Oblast občanské vybavenosti, sociálních služeb a sociálních podniků a vzdělávací infrastruktury bude podporována z IROP. Z OPŽP pak bude hrazena například vodohospodářská infrastruktura malých obcí.

Z analýzy možností financování MAS Hradecký venkov o.p.s. prostřednictvím PRV vyplývá, že největší podíl na počtu podpořených projektů v období 2007 – 2013 měly projekty v oblasti obnovy a vybavení objektů občanské vybavenosti. Jednalo se tedy zejména o projekty rekonstrukcí, zateplení a vybavení obecních, sportovních a vzdělávacích zázemí. I

tyto projekty bude možné v současném období financovat prostřednictvím MAS avšak za podpory IROP. Zároveň také plánovaná finanční alokace na období 2014 - 2020 v rámci prioritních os zahrnujících realizaci strategických plánů MAS je pro IROP téměř dvojnásobná oproti PRV 2014 – 2020. Zejména z těchto důvodů již nadále nebude PRV hlavním zdrojem financí pro MAS.

## POUŽITÁ LITERATURA

- [1] Aktéři regionální politiky. Www.regionalnirozvoj.cz [online]. 2014 [cit. 2015-04-10]. Dostupné z: <http://www.regionalnirozvoj.cz/index.php/akteri-regionalni-politiky.html>
- [2] Aktuální stav příprav prioritních os OP Životní prostředí pro roky 2014–2020. Www.businessinfo.cz [online]. 2014 [cit. 2015-04-07]. Dostupné z: <http://www.businessinfo.cz/cs/clanky/aktualni-stav-priprav-prioritnich-os-op-zivotni-prostredi-pro-roky-20142020-58844.html>
- [3] Bernard Josef. Samospráva venkovských obcí a místní rozvoj. Vyd. 1. Praha: Sociologické nakladatelství, 2011, 236 s. Studie (Sociologické nakladatelství), 75. sv. ISBN 978-80-7419-069-8.
- [4] Binek Jan. Synergie ve venkovském prostoru: aktéři a nástroje rozvoje venkova. Vyd. 1. Brno: GaREP, 2009, 94 s. ISBN 978-809-0430-808.
- [5] Binek J., Galvasová I., Toušek V., Věžník A., Kunc J., Seidenglanz D., Halásek D., Řehák S. Venkovský prostor a jeho oživení. 1. vyd. Brno: Georgetown, 2007. 140 s. ISBN 80-251-19-5.
- [6] Co je MAS a LEADER/CLLD?. Www.masvas.cz [online]. 2015 [cit. 2015-03-15]. Dostupné z: <http://www.masvas.cz/o-mas/je-mas-leaderclld/>
- [7] Dohoda o partnerství pro programové období 2014 - 2020: Česká republika. Www.strukturalni-fondy.cz [online]. 2014 [cit. 2015-04-04]. Dostupné z: [http://www.strukturalni-fondy.cz/getmedia/6231de90-b818-4bf7-9d07-232e41da9567/Dohoda-o-partnerstvi\\_schvalena-EK-26-8-2014.pdf?ext=.pdf](http://www.strukturalni-fondy.cz/getmedia/6231de90-b818-4bf7-9d07-232e41da9567/Dohoda-o-partnerstvi_schvalena-EK-26-8-2014.pdf?ext=.pdf)
- [8] Dotace a programy. Www.mmr.cz [online]. 2014 [cit. 2015-04-09]. Dostupné z: <http://www.mmr.cz/cs/Podpora-regionu-a-cestovni-ruch/Regionalni-politika/Programy-Dotace>
- [9] Evropská komise. Generální ředitelství pro komunikaci. Politiky evropské unie: Zemědělství. Lucemburk: Úřad pro publikace Evropské unie, 2014. ISBN 978-92-79-41386-5. Dostupné z: [http://europa.eu/pol/pdf/flipbook/cs/agriculture\\_cs.pdf](http://europa.eu/pol/pdf/flipbook/cs/agriculture_cs.pdf)
- [10] Evropský námořní a rybářský fond: (ENRF). Www.europa.eu [online]. 2014 [cit. 2014-10-18]. Dostupné z: [http://ec.europa.eu/fisheries/cfp/emff/index\\_cs.htm](http://ec.europa.eu/fisheries/cfp/emff/index_cs.htm)

- [11] Fondy EU v České republice: 23,83 miliard € pro období 2014 - 2020. [Www.strukturalni-fondy.cz](http://www.strukturalni-fondy.cz) [online]. 2014 [cit. 2015-03-04]. Dostupné z: <http://www.strukturalni-fondy.cz/cs/Fondy-EU>
- [12] Hradecký venkov o.p.s. [online]. 2015 [cit. 2015-03-28]. Dostupné z: <http://www.hradeckyvenkov.cz/>
- [13] Chvojková Anna a Viktor Květoň. Finanční prostředky fondů EU v programovacím období 2007-2013. Vyd. 1. Praha: IREAS, Institut pro strukturální politiku, 2007, 181 s. ISBN 978-80-86684-43-7.
- [14] Integrovaná strategie území Místní akční skupiny Hradecký venkov 2014 - 2020. [Www.mmr.cz](http://www.mmr.cz) [online]. 2014 [cit. 2015-03-28]. Dostupné z: [http://www.mmr.cz/getmedia/adb6c2db-3873-4b4c-80f9-ba2cecb32d5c/ISU-MAS-HV-rijen\\_2014.pdf?ext=.pdf](http://www.mmr.cz/getmedia/adb6c2db-3873-4b4c-80f9-ba2cecb32d5c/ISU-MAS-HV-rijen_2014.pdf?ext=.pdf)
- [15] Integrovaný regionální operační program. [Www.strukturalni-fondy.cz](http://www.strukturalni-fondy.cz) [online]. 2014 [cit. 2015-03-28]. Dostupné z: [http://www.strukturalni-fondy.cz/getmedia/cf1bcce8-55ee-4733-a8c7-f07ab349b923/schema-IROP-FINAL\\_aktualizace-23\\_2\\_1.pdf?ext=.pdf](http://www.strukturalni-fondy.cz/getmedia/cf1bcce8-55ee-4733-a8c7-f07ab349b923/schema-IROP-FINAL_aktualizace-23_2_1.pdf?ext=.pdf)
- [16] Integrovaný regionální operační program je pro období 2014–2020. [Www.mashradeckyvenkov.cz](http://www.mashradeckyvenkov.cz) [online]. 2014 [cit. 2015-03-28]. Dostupné z: <http://www.mashradeckyvenkov.cz/view.php?navezclanku=integrovaný-regionální-operacní-program-je-pro-období-2014%96-2020&cislocclanku=2014090004&rstema=4&stromhlmenu=4>
- [17] Kadeřábková Jaroslava a Jitka Peková. Územní samospráva - udržitelný rozvoj a finance. 1. vyd. Praha: Wolters Kluwer Česká republika, 2012, 297 s. ISBN 978-807-3579-104.
- [18] Kohezní politika EU. [Www.mmr.cz](http://www.mmr.cz) [online]. 2013 [cit. 2015-04-04]. Dostupné z: <http://www.mmr.cz/cs/Evropska-unie/Kohezni-politika-EU>
- [19] Komunitně vedený místní rozvoj (CLLD). [Www.mashradeckyvenkov.cz](http://www.mashradeckyvenkov.cz) [online]. 2014 [cit. 2015-03-28]. Dostupné z: <http://www.mashradeckyvenkov.cz/view.php?navezclanku=komunitne-vedeny-mistni-rozvoj-clld&cislocclanku=2014100001&rstema=3&stromhlmenu=3>
- [20] Komunitně vedený místní rozvoj (CLLD) jakožto nástroj politiky soudržnosti na období 2014–2020 pro místní rozvoj a rozvoj venkovských, městských a příměstských oblastí:

- (průzkumné stanovisko na žádost řeckého předsednictví).Www.nsmascr.cz [online]. 2014 [cit. 2015-03-29]. Dostupné z: <http://nsmascr.cz/content/uploads/2015/03/eesc-2014-03156-00-00-ac-tra-cs.pdf>
- [21] Komunitně vedený místní rozvoj v integrovaném regionálním operačním programu.Www.nsmascr.cz [online]. 2014 [cit. 2015-04-06]. Dostupné z:[http://nsmascr.cz/content/uploads/2014/03/IROP\\_CLLD.pdf](http://nsmascr.cz/content/uploads/2014/03/IROP_CLLD.pdf)
- [22] Mapa území. Www.mashradeckyvenkov.cz [online]. 2014 [cit. 2015-03-28]. Dostupné z:[http://www.mashradeckyvenkov.cz/showpage.php?name=mapa\\_uzemi](http://www.mashradeckyvenkov.cz/showpage.php?name=mapa_uzemi)
- [23] Marek Dan a Tomáš Kantor. Příprava a řízení projektů strukturálních fondů Evropské unie. 2., aktualiz. a rozš. vyd. Brno: Společnost pro odbornou literaturu - Barrister, 2009, 215 s. ISBN 978-80-87029-56-5.
- [24] Metodika pro standardizaci místních akčních skupin v programovém období 2014 - 2020. Www.eagri.cz [online]. 2014 [cit. 2015-04-06]. Dostupné z: [http://eagri.cz/public/web/file/320777/METODIKA\\_PRO\\_STANDARDIZACI\\_MISTNICH\\_AKCNICH\\_SKUPIN.pdf](http://eagri.cz/public/web/file/320777/METODIKA_PRO_STANDARDIZACI_MISTNICH_AKCNICH_SKUPIN.pdf)
- [25] Ministerstvo zemědělství: O ministerstvu. Www.eagri.cz [online]. 2015 [cit. 2015-03-14]. Dostupné z: <http://eagri.cz/public/web/mze/ministerstvo-zemedelstvi/o-ministerstvu/>
- [26] Místní akční skupiny. Www.nsmascr.cz [online]. 2014 [cit. 2015-03-15]. Dostupné z: <http://nsmascr.cz/o-nas/mistni-akcni-skupiny/>
- [27] Národní dokument k územní dimenzi. Www.mmr.cz [online]. 2014 [cit. 2015-02-23]. Dostupné z: [http://www.mmr.cz/getmedia/8e814204-7966-48dd-ad89-cadeba792e5e/NDUD\\_verze-srpen-2014.pdf](http://www.mmr.cz/getmedia/8e814204-7966-48dd-ad89-cadeba792e5e/NDUD_verze-srpen-2014.pdf)
- [28] Na rozvoj venkova přišlo přes tisíc žádostí o dotace. Www.statnisprava.cz [online]. 2015 [cit. 2015-04-11]. Dostupné z: [http://www.statnisprava.cz/rstsp/clanky.nsf/i/na\\_rozvoj\\_venkova\\_prislo\\_pres\\_tisic\\_zadosti\\_o\\_dotace\\_15022411\\_24518196](http://www.statnisprava.cz/rstsp/clanky.nsf/i/na_rozvoj_venkova_prislo_pres_tisic_zadosti_o_dotace_15022411_24518196)
- [29] Nástroje rozvoje venkova. Www.regionalnirozvoj.cz [online]. 2014 [cit. 2014-10-20]. Dostupné z:<http://www.regionalnirozvoj.cz/index.php/nastroje-venkov.html>

- [30] Operační program Zaměstnanost. Www.strukturalni-fondy.cz [online]. 2014 [cit. 2015-03-29]. Dostupné z: <http://www.strukturalni-fondy.cz/cs/Fondy-EU/2014-2020/Operacni-programy/OP-Zamestnanost>
- [31] Operační program zaměstnanost 2014 - 2020: verze únor 2015. Www.esfcr.cz [online]. 2015 [cit. 2015-04-07]. Dostupné z: <http://www.esfcr.cz/op-zamestnanost-2014-2020>
- [32] Perlín R., Kučerová S., Kučera Z. (2010): A Typology of Rural Space in Czechia according to its Potential for Development. Geografie, 115, No. 2, pp. 161–187 [online]. 2010 [cit. 2014-10-28]. Dostupné z: [http://geography.cz/sbornik/wp-content/uploads/downloads/2012/11/gcgs022010\\_perlin1.pdf](http://geography.cz/sbornik/wp-content/uploads/downloads/2012/11/gcgs022010_perlin1.pdf)
- [33] Podpora obnovy a rozvoje venkova v roce 2015. Www.mmr.cz [online]. 2014 [cit. 2015-04-10]. Dostupné z: <http://mmr.cz/cs/podpora-regionu-a-cestovni-ruch/regionalni-politika/programy-dotace/podpora-obnovy-a-rozvoje-venkova-v-roce-2015>
- [34] Podpůrný a garanční rolnický a lesnický fond. Www.infoprovsechny.cz [online]. 2015 [cit. 2015-04-09]. Dostupné z: <http://www.infoprovsechny.cz/body/pgrlf>
- [35] Politika Evropské unie: Rozpočet. Lucemburk: Úřad pro publikace Evropské unie, 2014. ISBN 978-92-79-41726-9. Dostupné z: [http://europa.eu/pol/pdf/flipbook/cs/budget\\_cs.pdf](http://europa.eu/pol/pdf/flipbook/cs/budget_cs.pdf)
- [36] Politiky Evropské unie: Zemědělství [online]. 2014 [cit. 2014-12-09]. ISBN 978-92-79-41386-5. Dostupné z: [http://europa.eu/pol/pdf/flipbook/cs/agriculture\\_cs.pdf](http://europa.eu/pol/pdf/flipbook/cs/agriculture_cs.pdf)
- [37] Politika rozvoje venkova v období 2007-2013. Www.ec.europa.eu [online]. 2013 [cit. 2015-03-03]. Dostupné z: [http://ec.europa.eu/agriculture/rurdev/index\\_cs.htm](http://ec.europa.eu/agriculture/rurdev/index_cs.htm)
- [38] Postavení venkova v krajích ČR. Www.czso.cz [online]. 2009 [cit. 2014-10-26]. Dostupné z: [http://www.czso.cz/csu/tz.nsf/i/postaveni\\_venkova\\_v\\_krajich\\_cr](http://www.czso.cz/csu/tz.nsf/i/postaveni_venkova_v_krajich_cr)
- [39] Program rozvoje venkova 2014 – 2020. Www.europroject.cz [online]. 2014 [cit. 2015-03-22]. Dostupné z: <http://www.europroject.cz/program-rozvoje-venkova-2014-2020/>
- [40] Program rozvoje venkova České republiky na období 2007 – 2013. Www.szif.cz [online]. 2013 [cit. 2015-03-21]. Dostupné z: [http://www.szif.cz/cs/CmDocument?rid=%2Fapa\\_anon%2Fcs%2Fdokumenty\\_ke\\_stazeni%2Fefafd%2F1393415127062.pdf](http://www.szif.cz/cs/CmDocument?rid=%2Fapa_anon%2Fcs%2Fdokumenty_ke_stazeni%2Fefafd%2F1393415127062.pdf)
- [41] Program rozvoje venkova na období 2014-2020: verze schválená vládou ČR dne 9. 7. 2014. Www.szif.cz [online]. 2014 [cit. 2015-03-21]. Dostupné z:



[http://www.szif.cz/cs/CmDocument?rid=%2Fapa\\_anon%2Fcs%2Fzpravy%2Fprv2014%2F1406290520363.pdf](http://www.szif.cz/cs/CmDocument?rid=%2Fapa_anon%2Fcs%2Fzpravy%2Fprv2014%2F1406290520363.pdf)

- [42] Program rozvoje venkova v rozpočtech obcí. Wwww.denik.obce.cz [online]. 2014 [cit. 2015-04-11]. Dostupné z: <http://denik.obce.cz/clanek.asp?id=6662087>
- [43] Regionální politika - inforegio [online]. 2014 [cit. 2014-09-28]. Dostupné z:[http://ec.europa.eu/regional\\_policy/thefunds/index\\_cs.cfm](http://ec.europa.eu/regional_policy/thefunds/index_cs.cfm)
- [44] Srovnání kraje s Českou republikou. Wwww.risy.cz [online]. 2014 [cit. 2015-04-18]. Dostupné z:<http://www.risy.cz/cs/krajske-ris/kralovehradecky-kraj/kraj/>
- [45] Sodomka Vladimír: Regionální politika České republiky v období po vstupu do EU. Europium, 11.3.2003, dostupné z: [http://www.europeum.org/doc/arch\\_eur/regionalni\\_politika\\_cz.pdf](http://www.europeum.org/doc/arch_eur/regionalni_politika_cz.pdf) (cit. dne 16.8.2014).
- [46] Společná zemědělská politika po reformě – I. a II. pilíř. Wwww.szif.cz [online]. 2014 [cit. 2015-04-06]. Dostupné z: [http://www.szif.cz/cs/CmDocument?rid=%2Fapa\\_anon%2Fcs%2Fdokumenty\\_ke\\_stazeni%2Fsystemova\\_navigace%2Finformace\\_a\\_aktuality%2Fdulezita\\_sdeleni%2F1404808696734.pdf](http://www.szif.cz/cs/CmDocument?rid=%2Fapa_anon%2Fcs%2Fdokumenty_ke_stazeni%2Fsystemova_navigace%2Finformace_a_aktuality%2Fdulezita_sdeleni%2F1404808696734.pdf)
- [47] Spousta Jan. Proměny venkova. Wwww.cdk.cz: Centrum pro studium demokracie a kultury [online]. 2006 [cit. 2014-10-18]. Dostupné z: <http://www.cdk.cz/ts/clanky/113/promeny-venkova/>
- [48] Státní zemědělský intervenční fond. Wwww.szif.cz [online]. 2014 [cit. 2014-12-12]. Dostupné z:<http://www.szif.cz/cs/o-nas>
- [49] Strategie regionálního rozvoje České republiky: 2007 - 2013. Wwww.mmr.cz [online]. 2006 [cit. 2015-04-10]. Dostupné z: <http://www.mmr.cz/cs/Podpora-regionu-a-cestovni-ruch/Regionalni-politika/Koncepce-Strategie/Strategie-regionalniho-rozvoje-Ceske-republiky-na>
- [50] Strategie regionálního rozvoje ČR 2014 - 2020. Wwww.mmr.cz [online]. 2013 [cit. 2015-03-03]. Dostupné z: <http://www.mmr.cz/getmedia/08e2e8d8-4c18-4e15-a7e2-0fa481336016/SRR-2014-2020.pdf?ext=.pdf>
- [51] Školení na vhodné fungování a zapojení nástrojů územních politik: Stav informací k říjnu 2014. Wwww.olomouckynsmascr.cz [online]. 2014 [cit. 2015-03-29]. Dostupné z:

[http://olomoucky.nsmascr.cz/files/2014/10/%C5%A0pikov%C3%A1-semin%C3%A1%C5%99e-NS-MAS\\_podpora-MMR-final.pdf](http://olomoucky.nsmascr.cz/files/2014/10/%C5%A0pikov%C3%A1-semin%C3%A1%C5%99e-NS-MAS_podpora-MMR-final.pdf)

- [52] Typologie venkovského prostoru. Deník veřejné správy [online]. 2010 [cit. 2014-12-08]. Dostupné z: <http://www.dvs.cz/clanek.asp?id=6438321>
- [53] Výroční zpráva o činnosti Státního zemědělského intervenčního fondu a čerpání finančních prostředků za rok 2013. Www.szif.cz [online]. 2014 [cit. 2015-04-10]. Dostupné z: [http://www.szif.cz/cs/CmDocument?rid=%2Fapa\\_anon%2Fcs%2Fdokumenty\\_ke\\_staze\\_ni%2Fsystemova\\_navigace%2Fo\\_nas%2Fvyrocni\\_zpravy\\_szif%2F1403593447234.pdf](http://www.szif.cz/cs/CmDocument?rid=%2Fapa_anon%2Fcs%2Fdokumenty_ke_staze_ni%2Fsystemova_navigace%2Fo_nas%2Fvyrocni_zpravy_szif%2F1403593447234.pdf)
- [54] Základní informace. Www.eagri.cz [online]. 2014 [cit. 2015-03-18]. Dostupné z: <http://eagri.cz/public/web/mze/dotace/program-rozvoje-venkova-na-obdobi-2014/zakladni-informace/>
- [55] Zemědělství a rozvoj venkova. Ec.europa.eu [online]. 2014 [cit. 2015-03-14]. Dostupné z: [http://ec.europa.eu/agriculture/cap-for-our-roots/cap-in-depth/index\\_cs.htm](http://ec.europa.eu/agriculture/cap-for-our-roots/cap-in-depth/index_cs.htm)
- [56] Zpravodaj venkova 8-9/2014: Měsíčník Spolku pro obnovu venkova ČR a Národní síť Místních akčních skupin ČR. Www.nsmascr.cz [online]. 2014 [cit. 2015-04-12]. Dostupné z: [http://nsmascr.cz/content/uploads/2014/09/Zpravodaj-venkova-8-9\\_2014.pdf](http://nsmascr.cz/content/uploads/2014/09/Zpravodaj-venkova-8-9_2014.pdf)
- [57] Žítek Vladimír. Teoreticko-metodologická východiska hodnocení regionálních rozvojových projektů. 1. vyd. Brno: Masarykova univerzita, 2003, 128 s. ISBN 80-210-3291-X.

## SEZNAM PŘÍLOH

Příloha A - Přehled údajů o čerpání dotací z PRV 2007 – 2013, počtu obcí a obyvatel v rámci jednotlivých krajů .....	76
--	----

**Příloha A - Přehled údajů o čerpání dotací z PRV 2007 – 2013, počtu obcí a obyvatel v rámci jednotlivých krajů**

Kraj	Čerpané dotace	Pořadí	Počet obcí	Pořadí	Počet obyvatel	Pořadí	Počet obyvatel žijících v problémovém regionu	Pořadí
Středočeský	1 040 792	1	1 145	1	1 302 336	1	0	12,5
Jihočeský	881 623	3	623	4	636 707	5	0	12,5
Plzeňský	508 300	7	501	5	573 469	8	17 100	10
Karlovarský	151 398	13	132	13	300 309	13	174 091	5
Ústecký	655 979	4	354	9	825 120	4	711 063	2
Liberecký	180 876	12	215	12	438 609	12	73 089	8
Královéhradecký	482 492	11	448	7	551 909	9	16 926	11
Pardubický	590 194	5	451	6	515 985	10	86 442	7
Vysočina	957 119	2	704	2	510 209	11	44 520	9
Jihomoravský	489 315	10	673	3	1 170 078	3	289 756	4
Olomoucký	500 527	9	399	8	636 356	6	302 357	3
Zlínský	563 567	6	307	10	586 299	7	90 714	6
Moravskoslezský	506 252	8	300	11	1 221 832	2	773 159	1

*Zdroj: vlastní zpracování dle [42] a [44]*