

Univerzita Pardubice

Fakulta ekonomicko-správní

Ústav regionálních a bezpečnostních věd

**Srovnání nákladů, pravomocí, zákona a systémů ochrany
přírody v ČR a Polsku**

Bc. Ivana Matičková

Diplomová práce

2014

Univerzita Pardubice
Fakulta ekonomicko-správní
Akademický rok: 2013/2014

ZADÁNÍ DIPLOMOVÉ PRÁCE

(PROJEKTU, UMĚLECKÉHO DÍLA, UMĚLECKÉHO VÝKONU)

Jméno a příjmení: Bc. Ivana Matičková
Osobní číslo: E110114
Studijní program: N6202 Hospodářská politika a správa
Studijní obor: Regionální rozvoj: Urbanismus
Název tématu: Srovnání nákladů, pravomocí, zákona a systémů ochrany přírody v ČR a Polsku
Zadávací katedra: Ústav regionálních a bezpečnostních věd

Z á s a d y p r o v y p r a c o v á n í :

Cílem práce je porovnat a vyhodnotit přístup a legislativní limity ochrany přírody a krajiny a jejich dopad na regionální rozvoj v České republice a blízkém zahraničí.

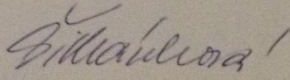
Zásady:

- Rešerše odborné literatury a dalších pramenů.
- Stanovení cílů práce a hypotézy, volba metod.
- Životní prostředí, orgány, příslušné zákonné normy a financování v České republice.
- Životní prostředí, orgány, příslušné zákonné normy a financování v Polské republice.
- Porovnání zemí navzájem.
- Formulace závěru a doporučení.

Rozsah grafických prací:
Rozsah pracovní zprávy: cca 50 stran
Forma zpracování diplomové práce: tištěná/elektronická
Seznam odborné literatury:

ČIHAŘ, M. Ochrana přírody a krajiny I. Územní ochrana přírody a krajiny v České republice. Vyd. 1. Praha: Karolinum, 1998. 229 s.
DUDLEY, N., et al. 2010. Natural Solutions: Protecte areas helping people cope with climate change, IUCNWCPA, TNC, UNDP, WCS, The World Bank and WWF, Gland, Switzerland, Washington DC and New York, USA.
JANČÁŘOVÁ, I. Mezinárodní ochrana životního prostředí. Vyd. 1. Brno: Masarykova univerzita, 1992, 43 s. ISBN 80-210-0510-6.
Ustawa z dnia 27 kwietnia 2001 r. Prawo ochrony Ęrodowiska.(tekst jednolity Dz.U. z 2008r. Nr 25, poz.150 z póŕn.zm.).

Vedoucí diplomové práce:

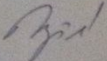

doc. Ing. arch. Vladimíra Šilhánková, Ph.D.
Ústav regionálních a bezpečnostních věd

Datum zadání diplomové práce:

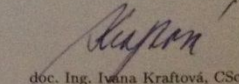
1. října 2013

Termín odevzdání diplomové práce:

30. dubna 2014


doc. Ing. Renáta Myšková, Ph.D.
děkanka

L.S.


doc. Ing. Ivana Kraftová, CSc.
vedoucí ústavu

V Pardubicích dne 1. října 2013

Prohlašuji:

Tuto práci jsem vypracovala samostatně. Veškeré literární prameny a informace, které jsem v práci využila, jsou uvedeny v seznamu použité literatury.

Byla jsem seznámena s tím, že se na moji práci vztahují práva a povinnosti vyplývající ze zákona č. 121/2000 Sb., autorský zákon, zejména se skutečností, že Univerzita Pardubice má právo na uzavření licenční smlouvy o užití této práce jako školního díla podle § 60 odst. 1 autorského zákona, a s tím, že pokud dojde k užití této práce mnou nebo bude poskytnuta licence o užití jinému subjektu, je Univerzita Pardubice oprávněna ode mne požadovat přiměřený příspěvek na úhradu nákladů, které na vytvoření díla vynaložila, a to podle okolností až do jejich skutečné výše.

Souhlasím s prezenčním zpřístupněním své práce v Univerzitní knihovně.

V Pardubicích dne 25. 9. 2014

Bc. Ivana Matičková

Poděkování

Velmi ráda bych tímto poděkovala vedoucímu své diplomové práce doc. Ing. arch. Vladimíře Šilhánkové, Ph. D. za její odbornou pomoc a cenné rady, které mi pomohly při zpracování diplomové práce.

ANOTACE

Předmětem diplomové práce „Srovnání nákladů, pravomocí, zákona a systému ochrany přírody v ČR a Polsku“ je rozbor chráněných území v obou zemích z hlediska jejich správy a vlivu na regionální rozvoj. Práce se zabývá charakteristikou systémů ochrany přírody a krajiny v České republice a Polsku a tyto systémy i porovnává. Následně je komparace provedena na konkrétním případě obcí ležících v ochranných pásmech národních parků.

KLÍČOVÁ SLOVA

Ochrana přírody a krajiny, národní park, cestovní ruch, obce v ochranných pásmech

TITLE

Comparison cost, jurisdiction, law and nature and landscape protection system in Czech republic and Poland.

ANNOTATION

The subject of the thesis „Comparison cost, jurisdiction, law and nature and landscape protection system in Czech republic and Poland" is an analysis of protected areas in both countries in terms of their management and the impact on regional development. The work deals with the characteristics of the nature and landscape protection system in the Czech Republic and Poland, and also compares these systems. Following is a comparison made on the case of municipalities located in protected zones of national parks.

KEYWORDS

Nature and landscape protection, national park, tourism, municipalities in protection zones

Obsah

Seznam obrázků	20
Seznam tabulek	21
Seznam grafů	22
Seznam zkratk	23
Úvod	12
1 Systém státní ochrany přírody a krajiny na území ČR	13
1.1 Počátek a vývoj systému ochrany přírody a krajiny v ČR	13
1.2 Současná právní úprava ochrany přírody a krajiny na území ČR.....	14
1.2.1 Zákon č. 17/1992 Sb., o životním prostředí.....	14
1.2.2 Zákon č. 114/1992 Sb., o ochraně přírody a krajiny	15
1.3 Natura 2000	17
1.4 Biosférická rezervace	18
2 Systém státní ochrany přírody a krajiny na území Polska.....	19
2.1 Ustawa z 16 kwietnia 2004 o ochronie przyrody (Zák. o ochraně přírody)....	20
2.1.1 Chráněná území v Polsku	20
2.1.2 Biosférické rezervace - Rezerваты biosfery	22
2.2 Srovnání ochrany přírody a krajiny v České republice a Polsku.....	22
3 Cestovní ruch	23
3.1 Druhy cestovního ruchu	25
4 Krkonoše	28
4.1 KRKONOŠSKÝ NÁRODNÍ PARK – KRNAP	28
4.1.1 Důvody vzniku KRNAP	29
4.1.2 KRNAP v současnosti	30
4.1.3 Biosférická rezervace na území Krkonošského národního parku.....	31
4.2 KARKONOSKI PARK NARODOWY (KPN).....	32
5 Porovnání KRNAP a KPN.....	35
6 Cestovní ruch v Krkonoších	39
6.1 Cestovní ruch v KRNAP	39
6.2 Cestovní ruch v KPN	40
6.3 Porovnání cestovního ruchu v NP na opačných stranách státní hranice	41
7 Obce v ochranném pásmu KRNAP a KPN	44
7.1 ŠPINDLERŮV MLÝN	45

7.2	Porovnání obcí v rámci okresu	47
7.2.1	Obec Bílá Třemešná	47
7.3	KARPACZ.....	50
8	Komparace obcí ležících v ochranném pásmu NP na opačných stranách hranice ..	53
8.1	Porovnání ubytovacích kapacit	53
8.2	Porovnání příjmů obcí.....	55
9	SWOT analýza obcí ležících v ochranném pásmu	58
9.1	SWOT analýza.....	60
	Závěr.....	61
	Seznam použité literatury	64

Seznam obrázků

Obrázek 1: Mapa KRNAP	29
Obrázek 2: Organizační struktura KRNAP	31
Obrázek 3: Turistická mapa KPN	32
Obrázek 4: Organizační struktura KPN.....	33
Obrázek 5: Znak KRNAP a KNP.....	35
Obrázek 6: Zóny Krkonošských národních parků	36
Obrázek 7: Biosférické rezervace Krkonoše	37
Obrázek 8: Průměrné denní zatížení turistických tras v letní sezóně.....	43
Obrázek 9: SWOT analýza	60

Seznam tabulek

Tabulka 1: Vstupné do KNP	41
Tabulka 2: Návštěvnost KPN 2006 - 2008	42
Tabulka 3: Druhy ubytovaných kapacit a jejich počet	45
Tabulka 4: Příjmy obcí Špindlerův Mlýn a Bílá Třemešná	48
Tabulka 5: Dotace Špindlerův Mlýn a Bílá Třemešná	49
Tabulka 6: Druhy ubytovacích kapacit a jejich počet	51
Tabulka 7: Příjmy a výdaje gminy Karpacz	51
Tabulka 8: Ubytovací kapacity dle komfortu	54
Tabulka 9: Rozpočtové příjmy obcí Špindlerův Mlýn a Karpacz	55
Tabulka 10: Přepočtené rozpočtové příjmy Špindlerova Mlýna a Karpacze	56

Seznam grafů

Graf 1: Rozpočtové příjmy obce Špindlerův Mlýn.....	46
Graf 2: Získané dotace města Špindlerův Mlýn	46
Graf 3: Rozpočtové příjmy obce Bílá Třemešná	47
Graf 4: Získané dotace obce Bílá Třemešná.....	47
Graf 5: Porovnání příjmů obcí Špindlerův Mlýn a Bílá Třemešná.....	48
Graf 6: Porovnání výše dotací Špindlerův Mlýn a Bílá Třemešná	49
Graf 7: Příjmy a výdaje gminy Karpacz.....	52
Graf 8: Graf ubytovacích kapacit dle komfortu.....	54
Graf 9: Rozpočtové příjmy obcí Špindlerův Mlýn a Karpacz	55
Graf 10: Přepočtené rozpočtové příjmy Špindlerova Mlýna a Karpacze.....	56

Seznam zkratek

AOPK ČR	Agentura ochrany přírody a krajiny České republiky
BR	biosférická rezervace
ČNB	Česká národní banka
ČR	Česká republika
ČSÚ	Český statistický úřad
CHKO	chráněná krajinná oblast
KPN	Karkonoski Park Narodowy – polský Krkonošský národní park
KRNAP	Krkonošský národní park
MŽP	Ministerstvo životního prostředí
NP	národní park
NPP	národní přírodní památka
NPR	národní přírodní rezervace
PO	ptačí oblast
PP	přírodní památka
PR	přírodní rezervace
WTO	Světová organizace cestovního ruchu

Úvod

Z důvodu ochrany přírodního bohatství se už ve středověku společnost řídila určitými pravidly, která přírodu viděla především jako zdroj materiálních statků. Postupem staletí se tento pohled měnil až do dnešní podoby, která se snaží přírodu zachovat pro další generace, ale zároveň i nadále využívat jejích zdrojů.

Ochrana přírody se dnes v České republice zaměřuje na celé spektrum přírodních prvků od velkoplošných zvláště chráněných území až po ochranu jednotlivých prvků např. ochranu jednotlivých stromů. Zvláštní význam má ochrana velkoplošných území, kam řadíme území národních parků a chráněných krajinných oblastí. Dalším typem chráněných územím jsou maloplošná zvláště chráněná území, tedy území národních přírodních rezervací, národních přírodních památek, přírodních rezervací a přírodních památek. Vedle toho Evropská legislativa pak hovoří o soustavě Natura 2000, která se skládá z evropsky významných lokalit a ptačích oblastí. Obdobná, nikoli však totožná situace je i v dalších evropských státech, např. v sousedním Polsku.

V ochranných pásmech národních parků leží celá řada obcí, u nichž lze předpokládat, že mají díky okolnímu přírodnímu prostředí velký potenciál cestovního ruchu. Ten je ale vykoupen striktním dodržováním zákonů, limitů a nařízeních týkajících se ochrany přírody a krajiny. Otázkou tedy je, zda výhody plynoucí z potenciálu cestovního ruchu u těchto obcí jsou větší než restrikce v důsledku ochrany přírody a krajiny, a to v komparaci mezi Českou republikou a Polskem na příkladu území Krkonoš.

Cílem práce je porovnat a vyhodnotit přístup a legislativní limity ochrany přírody a krajiny a jejich dopad na regionální rozvoj v České republice a Polsku na příkladu porovnání rozvojového potenciálu obcí v ČR a Polsku.

Pro vypracování práce bude využito metod analýzy a rešerše literárních zdrojů včetně legislativních norem a na jejich základě bude vytvořena hypotéza pro ověření na případové studii. V té bude použita metoda komparativní analýzy konkrétních obcí na české a polské straně Krkonoš.

1 Systém státní ochrany přírody a krajiny na území ČR

1.1 Počátek a vývoj systému ochrany přírody a krajiny v ČR¹

Snaha o ochranu přírody na našem území započala dle dochovaných dokumentů již za doby Karla VI. snahou prosadit ochranu lesů v zákoníku *Maiestas Carolina*. Kvůli odporu šlechty se tak nestalo, a návrh nenabyl platnosti. První právní předpisy se tak spíše týkaly majetku, který přírodní zdroje představovaly, a to včetně zvěře v krajině žijící, či opatření proti krádežím dřeva z lesů.

Na začátku 19. století, v období nastupujícího romantismu, se již objevují vědomé snahy o ochranu některých přírodních a krajinných prvků a území. Jednotlivé osoby již zřizují první chráněná území, většinou šlo o aktivity osvícených šlechticů. První chráněné území v Čechách – Žofinský prales – zřídil dne 28. srpna 1838 na svém panství Nové Hrady Jiří Augustin Langueval-Buquoy. Ve stejném roce zřídil další chráněné území Hojná Voda. Obě tato chráněná území existují dodnes, Žofinský prales jako národní přírodní rezervace a Hojná Voda jako národní přírodní památka. Roku 1858 pak kníže Jan Schwarzenberg založil rezervaci Boubínský prales, dnešní stejnojmennou národní přírodní rezervaci. První odrazy ochrannářských snah se začínají objevovat i ve správních aktech státních úřadů a v obecně závazných právních normách – např. tzv. Prügelpatent z roku 1854, který byl léta užíván pro ochranu přírodních památek.²

První právní ochranu přírody a krajiny v dnešním slova smyslu nalezneme v období po vzniku Československa, kdy v roce 1933 bylo vyhlášeno 30 chráněných území a posléze i zřízeno 142 přírodních rezervací. První chráněná krajinná oblast – Český ráj vzniká dvě desetiletí poté v roce 1956 a o sedm let později, tedy v roce 1963 je zřízen Krkonošský národní park, první národní park na území státu.

O samostatný zákon o ochraně přírody usilovali čeští odborníci a politici již od počátku 20. století, do roku 1956 byla předložena řada návrhů, které však nebyly schváleny. Až v roce 1956 byl schválen první zákon o státní ochraně přírody na území dnešní ČR,

¹ Kapitola zpracována na základě: AOPK ČR.: *Historie ochrany přírody a krajiny v České republice, Ochrana přírody a krajiny v České republice*, [online], 1. vydání, Praha, 2008, [cit. 2014-08-29]. Dostupné z: http://www.cittadella.cz/europarc/index.php?p=historie_ochrany&site=zakladni_udaje_cz.

² AOPK ČR.: *Historie ochrany přírody a krajiny v České republice, Ochrana přírody a krajiny v České republice*, [online], 1. vydání, Praha, 2008, [cit. 2014-08-29]. Dostupné z: http://www.cittadella.cz/europarc/index.php?p=historie_ochrany&site=zakladni_udaje_cz.

zákon č. 40/1956 Sb., o státní ochraně přírody. Předmětem ochrany byla chráněná území, chráněné přírodní výtvořy a chráněné přírodní památky a dále chráněné druhy živočichů, rostlin, nerostů a zkamenělin. V době svého přijetí představoval tento zákon významný příspěvek k ochraně přírody. Počátkem 70. let 20. století však již bylo zřejmé, že ochrana přírody založená na představě vyjádřené tímto zákonem, tedy že stačí chránit jen vybraná území, je naprosto nedostačující. Tzv. konzervační přístup k ochraně přírody, panující na území ČR od 19. století, nebyl schopen zabránit rozsáhlé degradaci přírody a krajiny. Nepočítal rovněž s dynamickým vývojem přírodních stanovišť a ekosystémů.³

Důležitým mezníkem pro současnou ochranu přírody a krajiny byl rok 1992, kdy byl vydán zákon vycházející ze zásad prevence, udržitelného využívání přírodních zdrojů, předběžné opatrnosti a integrované ochrany, zákon č. 114/1992 Sb., o ochraně přírody a krajiny. Dále je zde samozřejmě mnoho dalších platných norem vztahujících se k této problematice. Státním orgánem zabývajícím se ochranou přírody je Ministerstvo životního prostředí, v jednotlivých regionech je to obecní samospráva a dále pak zvláštní orgány ochrany přírody v chráněných oblastech.

1.2 Současná právní úprava ochrany přírody a krajiny na území České republiky

Jak je již zmíněno v předchozí části diplomové práce, ochrana přírody a krajiny je dána zákonem č. 114/1992 Sb., o ochraně přírody a krajiny, a to ve znění pozdějších předpisů a dále pak zákonem č. 17/1992 Sb., o ochraně životního prostředí. Zákon č. 114/1992 Sb. o ochraně přírody a krajiny je doplněn vyhláškami a dalšími zákony, které se této problematice dotýkají.

1.2.1 Zákon č. 17/1992 Sb., o životním prostředí, ve znění pozdějších předpisů

Tento zákon pojmenovává a vysvětluje základní pojmy, jako je například pojem ochrana, životní prostředí, poškozování životního prostředí apod.

Jsou zde uvedeny prostředky a principy ochrany - limity znečišťování či předběžná opatření a dále pak stanoveny povinnosti, jako předcházet znečištění u

³ AOPK ČR.: Historie ochrany přírody a krajiny v České republice, *Ochrana přírody a krajiny v České republice*, [online], 1. vydání, Praha, 2008, [cit. 2014-08-29]. Dostupné z: http://www.cittadella.cz/europarc/index.php?p=historie_ochrany&site=zakladni_udaje_cz.

zdroje a minimalizace nepříznivých důsledků atd. Použití v praxi je však možné pouze s jiným přesnějším zákonem.

1.2.2 Zákon č. 114/1992 Sb., o ochraně přírody a krajiny, ve znění pozdějších předpisů

Jedná se o komplexní právní normu, která je účinná od 1. 7. 1992. Účelem zákona je za účasti příslušných krajů, obcí, vlastníků a správců pozemků přispět k udržení a obnově přírodní rovnováhy v krajině, k ochraně rozmanitostí forem života, přírodních hodnot a krás, k šetrnému hospodaření s přírodními zdroji a vytvořit v souladu s právem Evropských společenství v České republice soustavu Natura 2000. Přitom je nutno zohlednit hospodářské, sociální a kulturní potřeby obyvatel a regionální a místní poměry.⁴

Tento zákon řeší ochranu přírody a krajiny jakožto obecnou ochranu a zvláštní.

Obecná ochrana přírody a krajiny představuje ochranu krajiny, rozmanitosti druhů, přírodních hodnot a estetických kvalit přírody, ale také ochranu a šetrné využívání přírodních zdrojů. Týká se nejširších zájmů, největší plochy území státu a největšího okruhu subjektů. Je zajišťována prostřednictvím zákona č. 114/1992 Sb., o ochraně přírody a krajiny, v platném znění, který rozlišuje obecnou ochranu přírody a krajiny ve třech úrovních – obecná ochrana územní, obecná ochrana druhová a obecná ochrana neživé části přírody a krajiny.

- Obecná ochrana územní, tzn. ochrana krajiny poskytuje zákonnou ochranu celému území České republiky. Využívá k tomu několika nástrojů – územní systémy ekologické stability, významné krajinné prvky, krajinný ráz a přírodní park a přechodně chráněné plochy.
- Obecná ochrana druhová chrání všechny druhy rostlin a živočichů před zničením, poškozováním a dalšími činnostmi, které by mohly vést k ohrožení těchto druhů na bytí. Dalšími neméně důležitými nástroji obecné ochrany druhové je ochrana volně žijících ptáků a ochrana dřevin rostoucích mimo les.

⁴ Česká republika: *Zákon č. 114/1992 Sb., o ochraně přírody a krajiny: ve znění pozdějších předpisů*, In: Sbírnka zákonů č. 18. 1992, 28/1992, § 1.

- Obecná ochrana neživé části přírody a krajiny poskytuje ochranu jeskyním, přírodním jevům na povrchu, které s jeskyněmi souvisejí (např. krasové závrtky, škrapy, ponory, vývěry krasových vod) a paleontologickým nálezům.⁵

Kategorii zvláště chráněných území se věnuje část třetí tohoto zákona, a to v první hlavě § 14. Jedná se o území, která jsou přírodovědecky či esteticky velmi významná a lze je nazývat zvláště chráněnými. Nejčastěji se tak označují lokality s reprezentativní nebo unikátní biologickou rozmanitostí, území reprezentující charakteristické prvky krajinného rázu kulturní krajiny, území s jedinečnou geologickou stavbou a území významná pro vědecký výzkum. Cílem ochrany nejčastěji bývá udržení nebo zlepšení dochovaného stavu území nebo ponechání území či jeho části samovolnému vývoji.

Jedná se o území:

- národní parky (NP),
- přírodní rezervace (PR),
- chráněné krajinné oblasti (CHKO),
- národní přírodní památky (NPP),
- národní přírodní rezervace (NPR),
- přírodní památky (PP).

Národní parky

Jedná se o rozsáhlá přirozená území nebo ekosystémy, které jsou málo ovlivněné lidskou činností. Živočichové, rostliny ale i neživá příroda, která se v nich nachází, mají mimořádný vědecký a výchovný význam. Jejich využití je podřízeno zachování a zlepšení přírodních poměrů.

Přírodní rezervace

Nazýváme tak menší území, kde se vyskytují významné a typické ekosystémy pro danou geografickou oblast. Přírodní rezervace a bližší ochranné podmínky vyhláší a stanovuje orgán ochrany přírody.

⁵ Obecná ochrana přírody a krajiny. *Ministerstvo životního prostředí ČR* [online]. [cit. 2014-08-29]. Dostupné z: http://www.mzp.cz/cz/obecna_ochrana_prirody_krajiny

Přírodní památky

Přírodní útvar menší rozlohy, zejména geologický či morfologický útvar, naleziště vzácných nerostů nebo ohrožených druhů ve fragmentech ekosystémů, s regionálním ekologickým, vědeckým či estetickým významem, a to i takovým, který vedle přírody formoval svou činností člověk, může orgán ochrany přírody vyhlásit za přírodní památku; stanoví přitom také její bližší ochranné podmínky.⁶

1.3 Natura 2000

Natura 2000 je nejvýznamnějším projektem Evropské unie týkajícím se ochrany přírody. Jedná se o soustavu chráněných území, kterou vytvářejí na svém území podle jednotných principů všechny státy Evropské unie. Natura 2000 má zabezpečit ochranu živočichů, rostlin a přírodních stanovišť, které jsou nejcennější, nejvíce ohrožené, omezené svým výskytem či vzácné z evropského pohledu.

Soustava Natura 2000 se v České republice skládá ze dvou typů chráněných území – ptačích oblastí a evropsky významných lokalit. Za celkovou přípravu soustavy Natura 2000 zodpovídá Ministerstvo životního prostředí, které pověřilo přípravou odborných podkladů Agenturu ochrany přírody a krajiny.⁷ Ptačí oblasti a evropsky významné lokality vyhláší vlada ČR V České republice je takto evropsky významných lokalit celkem 1087 a 41 ptačích oblastí.

Natura 2000 vychází z právních předpisů:

- směrnice Rady 2009/147/EC, o ochraně volně žijících ptáků, (nahrazuje směrnici Rady 79/409/EHS)
- směrnice Rady 92/43/EHS, o ochraně přírodních stanovišť, volně žijících živočichů a planě rostoucích rostlin.

Evropsky významná lokalita

Nazývá se tak území vyhlášené k ochraně přírodních stanovišť, volně žijících živočichů a planě rostoucích rostlin podle směrnice Evropské komise o stanovištích 92/43/EHS.

⁶ Česká republika: *Zákon č. 114/1992 Sb., o ochraně přírody a krajiny: ve znění pozdějších předpisů*, In: Sběrka zákonů č. 18. 1992, 28/1992, § 36.

⁷ Co je Natura 2000: NATURA 2000 SOUSTAVA CHRÁNĚNÝCH ÚZEMÍ EVROPSKÉHO VÝZNAMU. AOPK ČR. *Natura 2000*[online]. 2006 [cit. 2014-09-09]. Dostupné z: <http://www.nature.cz/natura2000-design3/kontakty.php>

Ptačí oblast

Jedná se o území vyhlášené k ochraně volně žijících ptáků podle směrnice Evropské komise č. 79/409/EHS o ochraně volně žijících ptáků.

1.4 Biosférická rezervace

Biosférické rezervace jsou oblasti s terestrickými, pobřežními nebo mořskými, případně kombinovanými ekosystémy, které jsou mezinárodně uznány v Programu UNESCO Člověk a biosféra. Od tradičních rezervací se ty biosférické liší tím, že nejsou zaměřeny pouze na ochranu přírody, ale respektují a podporují ty lidské činnosti v krajině, které vedou k jejímu pozitivnímu trvale udržitelnému využití a rozvoji. Tento koncept je globálně aplikovatelný jak pro BR, tak i mimo ně, a lze s ním počítat jako s významným nástrojem při plánování a hospodaření s přírodními zdroji a managementu krajiny.

Základní funkce BR

Pro všechny BR jsou závazné tři základní, vzájemně se doplňující funkce, jimiž jsou:

- (1) Ochrana přírodní a kulturní různorodosti,
- (2) Podpora trvale udržitelného ekonomického a demografického rozvoje,
- (3) Logistická podpora environmentální výchovy a vzdělávání, výzkumu a monitoringu.

Na území BR se také ve většině případů nacházejí lokality národního systému chráněných území (národní parky nebo přírodní rezervace apod.) nebo jiné, mezinárodně uznávané oblasti (Památková světového dědictví, Ramsarská úmluva, Natura 2000 atd.).⁸

Území Krkonoš se věnuje mnoho zákonů a právních předpisů. Jedná se o velmi významnou lokalitu v České republice, kterou je potřeba chránit a spravovat tak, aby byla zachována i pro další generace. Nejzásadnějším dokumentem pro toto území je zákon č. 114/1992 Sb., o ochraně přírody a krajiny, ve znění pozdějších předpisů.

⁸ Biosférická rezervace. *Dolní Morava* [online]. 2009 [cit. 2014-09-09]. Dostupné z: <http://www.dolnimorava.org/index.php/biosvericka-rezervace.html?lang=cs>

2 Systém státní ochrany přírody a krajiny na území Polska⁹

Ochrana přírody a krajiny v dnešním pojetí na území dnešního Polska sahá do období dělení tohoto státu, tedy do období Rakousko-Uherské monarchie, kdy zemský sněm ve Lvově v roce 1868 schválil zákon *Marmota marmota* a *Rupicapra rupicapra*. Jednalo se o zákony na ochranu svišťů a kamzíků. Tato ochrana trvá nepřetržitě dodnes. V roce 1918 se stalo Polsko samostatným státem, a tak o rok později vzniká návrh zákona o ochraně přírody a návrh zvláštního zákona o ochraně krajiny. V téže roce vzniká komise ochrany přírody, dnes známá jako Státní rada ochrany přírody. První teoretické koncepce práva jsou založeny na předpokladu správného chápání a moderním pojetí ochrany přírody pro ni samou bez ohledu na její ekonomické nebo užitkové hodnoty; na ochranářském zákonodárství bez ohledu na vůli vlastníka nebo uživatele a posledním předpokladem je pojetí práva na ochranu přírody. To je součástí právních předpisů obsažených v rozmanitých právních odvětvích.

Dále následovaly zákony:

- Ustawa z 10 marca 1934 o ochronie przyrody (Zákon o ochraně přírody),
- Ustawa z 7 kwietnia 1949 o ochronie przyrody (Zákon o ochraně přírody),
- Ustawa z 31 stycznia 1980 o ochronie i kształtowaniu środowiska (Zákon o ochraně a tvorbě životního prostředí),
- Ustawa z 16 października 1991 o ochronie przyrody (Zákon o ochraně přírody),
- Ustawa z 7 grudnia 2000 o zmianie ustawy o ochronie przyrody (Zákon, kterým se mění zákon o ochraně přírody),
- Ustawa z 27 kwietnia 2001 Prawo ochrony środowiska (Právo ochrany životního prostředí),
- Ustawa z 16 kwietnia 2004 o ochronie przyrody (Zákon o ochraně přírody)
- další vyhlášky a úmluvy.

⁹ Kapitola zpracována na základě: RADECKI, W.: *Nový polský zákon o ochraně přírody*, České právo životního prostředí, Česká společnost pro právo životního prostředí, Praha, 2006.

2.1 Ustawa z 16 kwietnia 2004 o ochronie przyrody (Zákon o ochraně přírody)

Zákon obsahuje 162 článků rozdělených na 13 kapitol, pro účely diplomové práce jsou podstatné tyto:

- Obecné předpisy (čl. 1-5)
- Formy ochrany přírody (čl. 6-64)
- Ochrana zelených porostů a dřevin (čl. 78-90)
- Orgány ochrany přírody (čl. 91-100)
- Služby ochrany přírody (čl. 101-107)
- Vykonávání ochrany přírody (čl. 111-116)
- Hospodaření s přírodními zdroji (čl. 117-125)

Cílem tohoto zákona je udržení geologického a paleontologického dědictví, biologické rozmanitosti, ekologických procesů a stability systémů, příslušného stavu ochrany přírodních stanovišť a jiných přírodních zdrojů, útvarů a částí přírody. Dále pak ochrana krajinných hodnot, zelených porostů a dřevin ve městech a na vesnicích, zvýšení vzdělanosti a informovanosti lidí a propagace ochrany přírody.

Ochrana přírody patří k prioritním oblastem ochrany životního prostředí v Polsku. V současné době je v Polsku přibližně 1400 chráněných oblastí, 88 přírodních a 23 národních parků.

2.1.1 *Chráněná území v Polsku*

Polská právní úprava člení ochranu přírody a krajiny do třech skupin a to dle:

- Formy ochrany druhů rostlin, živočichů a hub - Ochrona gatunkowa roślin, zwierząt i grzybów
- Formy ochrany území

Oblasti chráněného krajinného rázu - Obszary chronionego krajobrazu

Oblasti chráněného krajinného rázu jsou podle zákona vymezeny jako území chráněná kvůli charakteristické krajině a rozmanitým ekosystémům, mající předpoklady pro uspokojení potřeby týkající se cestovního ruchu a rekreace nebo mající funkci ekologických koridorů.¹⁰

Natura 2000

Územní soustava Natura 2000 je nejvýznamnějším projektem Evropské unie týkajícím se ochrany přírody. Jedná se o soustavu chráněných území, kterou vytvářejí na svém území podle jednotných principů všechny státy Evropské unie. Na území Polska se nachází 849 významných evropských lokalit a 145 ptačích oblastí.

Národní parky - Parki narodowe

Jedná se o území vyznačující se významnými přírodními, vědeckými, společenskými, kulturními či vzdělávacími hodnotami o rozloze alespoň 1000 ha. Celková plocha polských národních parků je 3145 km². Příkladem tohoto území je Tatranský národní park či Krkonošský národní park.

Národní přírodní rezervace - Rezerwaty przyrody

Národní přírodní rezervace, toho území zahrnuje oblasti zachované v přirozeném či téměř nezměněném stavu. Předmětem ochrany může být fauna, flora či přírodní útvary. V Polsku je takovýchto rezervací 1469.

Chráněná krajinná oblast - Parki krajobrazowe

Označuje se tak území chráněné z přírodních, historických, kulturních důvodů či jiných krajinných hodnot. Hospodářská činnost je zde možná, ale je většinou omezena. V současné době je v Polsku 122 takovýchto chráněných území, např. Kaszubski Park Krajobrazowy .

¹⁰ POLSKO: *Ustawa o ochronie przyrody (Dz. U. z 2009 r. Nr 151, poz. 1220, z późn. zm.)*, 2009, čl. 23.

- Formy ochrany objektů

Dokumentační stanoviště - Stanoviska dokumentacyjne

Dokumentační stanoviště jsou oblasti s výskytem různých geologických objektů, fosílií a minerálních výtvorů, které mají důležitý vědecký význam. Jsou vymezená jak na povrchu tak i v podzemí.

Přírodní památky - Pomniki przyrody

Přírodní památky, řadí se sem objekty živé i neživé přírody s výjimečnou přírodní, vědeckou, kulturní, historickou či krajinnou hodnotou. Příkladem jsou velké stromy, vodopády, skály, jeskyně apod.

Přírodní rezervace - Użytki ekologiczne

Nazýváme tak nevelká ale cenná území. Jsou tak označovány zbytky ekosystémů, které mají význam pro zachování biologické různorodosti. Jedná se o přírodní vodní plochy, bažiny, výskytisť vzácných druhů rostlin, zvířat či hub, případně místa jejich rozmnožování nebo sezónního pobytu. V české právní úpravě se jedná o přírodní rezervaci.

Významný krajinný prvek - Zespoły przyrodniczo-krajobrazowe

Významný krajinný prvek, chráněné fragmenty kulturní či přírodní krajiny z důvodu jejich estetických či vzhledových hodnot. Příkladem může být údolí nějaké řeky či potoka, jezero, ostrov apod.

2.1.2 Biosférické rezervace - Rezerwaty biosfery

Biosférické rezervace jsou oblasti obsahující cenné přírodní zdroje. V Polsku je 9 takových oblastí, např. česko-polská Biosférická rezervace Krkonoše.

2.2 Srovnání ochrany přírody a krajiny v České republice a Polsku

Porovnáním zákonných norem ochrany přírody a krajiny v České republice a Polsku bylo zjištěno, že obě tyto země mají velmi obdobné smýšlení o této problematice. Můžeme říci, že zákonné normy, limity a regulace jsou v obou zemích téměř totožné.

3 Cestovní ruch¹¹

Cestovní ruch je velmi důležitou součástí každé zajímavé lokality. Jinak tomu není ani u chráněných území. Z tohoto důvodu se tématu turismu bude věnovat tato kapitola diplomové práce.

Cestovní ruch je souhrn přechodných pobytů osob v cílových oblastech a souhrn služeb, které jejich cestování a pobyty organizují a podporují. V mnohých zemích tvoří významnou část hospodářství. Jeho synonymem je cestovní ruch. Turistou se nazývá klient, který služeb cestovního ruchu užívá. Dle World Tourism Organization (WTO) je turistou každý, kdo pobývá mimo svůj obvyklý domov alespoň 24 hodin, avšak nejdéle jeden rok. Přičemž nemá z této destinace příjem a neruší své pracovní vztahy domovem, kam se nakonec vrací. Nejoblíbenějšími turistickými cíli jsou přímořské oblasti v letním období a hory v zimě.

Cestovní ruch je pro každý stát, region, ale i obec velmi důležitý, neboť ovlivňuje zaměstnanost, podílí se na tvorbě hrubého domácího produktu, přispívá do platební bilance státu, má vliv na rozpočty obcí a regionů a příznivě působí na investiční aktivitu.

Charakteristickým rysem cestovního ruchu je vysoká míra závislosti na přírodních a kulturně historických atraktivitách, které jsou místně vázány a nejsou přemístitelné, a turista za těmito atraktivitami cestuje do místa jejich výskytu. Ekonomické využití těchto atraktivit cestovního ruchu se většinou děje formou poskytování služeb, ty však mají pomíjivý charakter a nelze je skladovat. Tvorba, realizace a spotřeba služeb v cestovním ruchu je místně i časově spojena. Uspokojení potřeby i samostatná spokojenost účastníků cestovního ruchu má vysokou místu subjektivního posuzování. Turismus je vysoce závislý na sezónnosti a významný vliv na něj mají mimoekonomické faktory, mezi které se řadí přírodní katastrofy, válečné konflikty, atd.

V neposlední řadě nelze opomenout fakt, že cestovní ruch má mezinárodní charakter.

Počátky turismu sahají již do starověku, kdy jsou doloženy popisy cest kolem Středozezemního moře a popisy památek i tehdejší gastronomie. Ve středověku cestovala

¹¹ Kapitola zpracována na základě: *Význam sportovních akcí pro cestovní ruch* [online]. Brno, 2010 [cit. 2014-09-09]. Dostupné z: www.is.muni.cz/th/136978/esf_m/. Diplomová práce. Masarykovy univerzita.; PÁSKOVÁ, Martina; ZELEŇKA, Josef. *Výkladový slovník cestovního ruchu*. Praha : Ministerstvo pro místní rozvoj, 2002, 448 s. ISBN 80-239-0152-4

především šlechta, a to z důvodu poznání jiných krajů, kultur a naučení cizích jazyků. Nejznámějšími cestovateli této doby jsou Marco Polo, Cristophori Columbus a Amerigo Vespucci. Novodobému turismu dominují v 18. století Angličané. Za mezník cestovního ruchu se považuje jejich první hromadný výlet, který se konal roku 1841, a také založení první cestovní kanceláře. V 19. století rostla obliba lázeňských cest.

Vznik a další rozvoj cestovního ruchu je projevem hlavně dvou lidských potřeb, a to potřeby rekreace, tj. oddychu (odpočinku), a potřeby bezprostředního poznání. Obě tyto potřeby se začaly projevovat s rozvojem výrobních sil. Vznik moderní tovární výroby provázený v počátcích tíživými pracovními a bytovými podmínkami a neúměrně dlouhou pracovní dobou vyvolával potřebu odpočinku mimo toto běžné prostředí, a to nejčastěji v přírodě. Průmyslová revoluce s sebou potom přinesla ještě další společenské změny:

- došlo k rozdělení dřívějších rodinných pospolitostí na venkově a odchodu venkovského obyvatelstva za prací do měst,
- revoluce vyvolala potřebu vzdělávání, tj. poznávání nových výrobních způsobů, ale i jiných způsobů života.

Rozvoj výrobních sil a dělba práce ve společnosti vyvolaly následující potřeby, které lze označit za základní příčiny vzniku moderního cestovního ruchu:

- potřebu obnovovat spojení s přírodou jako zdrojem regenerace pracovních schopností lidí,
- potřebu vzdělávání jako předpokladu pro uplatnění se v nových výrobních podmínkách a potřebu poznávání nových výrobních způsobů a postupů pro urychlení dalšího technického rozvoje,
- potřebu obnovování styku s lidmi, které nové výrobní podmínky od sebe oddělily, ale i nové navazování styku s lidmi jako formy poznávání a výměny zkušeností.

Cestovní ruch nevznikl tedy pouze z touhy člověka spatřit přírodní krásy a historické památky, ani v důsledku migračního pudu lidí, ale vznikl na základě určitého stupně vývoje, zejména materiálních podmínek života společnosti. Rozvoj výrobních sil s sebou nepřinesl pouze vznik potřeb vyvolávajících cestovní ruch, ale současně vytvořil i základní podmínky pro uspokojování těchto potřeb.¹²

¹² HESKOVÁ, M. *Cestovní ruch: pro vyšší odborné školy a vysoké školy*. Praha: Fortuna, 2006. 223 s.

3.1 Druhy cestovního ruchu¹³

Cestovní ruch je možno charakterizovat dle účelu, za jakým se turista vycestovává z domova, lze jej rozlišit i dle původu turisty, místa vycestování, počtu účastníků, doby trvání výjezdu, způsobu zabezpečení a vztahu k platební bilanci.

- účelu:
 - obchodní cestovní ruch,
 - lázeňský cestovní ruch,
 - kulturní cestovní ruch,
 - rekreační cestovní ruch,
 - sportovní a dobrodružný cestovní ruch,

Příkladem obchodního cestovního ruchu je vícedenní výjezd managementu firmy do jiného regionu za účelem podepsání smluv se svým obchodním partnerem. Lázeňský cestovní ruch je uskutečněn, pokud účastník cestuje za účelem relaxace do jednoho z lázeňských zařízení. Kulturní cestovní ruch probíhá za předpokladu, že turista cestuje mimo domov za účelem návštěvy muzeí, divadel, atd. Rekreační cestovní ruch je realizován za účelem odpočinku a sportovní a dobrodružný cestovní ruch za účelem aktivního až netradičního strávení času.

- původů účastníků:
 - domácí,
 - zahraniční,
 - příhraniční,

Zahraniční turisty lze pak ještě zařadit do kategorií aktivní, pasivní a tranzitní, tedy zahraniční turista, který do země přijíždí, vycestovává, anebo před zemí pouze cestuje do zahraničí.

- místa realizace:
 - vnitřní,
 - vnější,

¹³ Kapitola zpracována na základě: *Nové formy cestovního ruchu v České republice*. Brno, 2012. Dostupné z: https://is.muni.cz/th/270212/prif_m/Hromkova-Diplomova_prace.pdf. Diplomová práce. Masarykova univerzita.

Za místo realizace cestovního ruchu se považuje místo, kam se turista vydává, místo kam cestuje. Jedná-li se o turismus v rámci jedné země, označuje se jako vnitřní. Cestuje-li turista přes hranice, jedná se o turismus vnější.

- počtu účastníků:
 - individuální,
 - kolektivní,
 - masový,

Pohybuje-li se účastník sám, jedná se o individuální cestovní ruch. Kolektivní cestovní ruch je realizován, je-li účastník členem skupiny.

- délky trvání:
 - krátkodobý,
 - dlouhodobý,

Krátkodobý cestovní ruch probíhá do tří dnů pobytu, pokud se jedná o delší dobu jak tři dny, mluví se o turismu dlouhodobém.

- vztahu k platební bilanci:
 - domácí cestovní ruchu,
 - vnitrostátní,
 - národní,
 - zahraniční,
 - mezinárodní,
- způsobu zabezpečení:
 - organizovaný,
 - neorganizovaný,

Zajišťuje-li si účastník cestu a program sám, jedná se o neorganizovaný cestovní ruch. Je-li program zajištěn (cestovní kanceláří, agenturou, ...), jedná se o organizovaný turismus.

Čím více turistů dané místo navštíví, tím jeho popularita stoupá, což mu následně může i velmi ublížit. Z tohoto důvodu je nutno přírodní krásy před dopady turismu chránit, případně cestovní ruch více či méně regulovat. Cestovní ruch má ale i pozitivní stránku. S přílivem návštěvníků stoupají příjmy do rozpočtů organizací a obcí, které mají takovýto turisticky vyhledávaný cíl na svém území. Velmi dobrým příkladem takového často navštěvovaného turistického cíle jsou Krkonoše, respektive Krkonošský národní park na českém území a Karkonoski park narodowy na straně polské. Toto území proto bude podrobněji rozpracováno v následující případové studii.

4 Krkonoše¹⁴

Krkonoše jsou krystalické pohoří prvohorního stáří o rozloze 721 km², jehož jižní česká část má rozlohu 454 km² a severní část, polská 177 km². Zajímavé je i rozpětí nadmořských výšek od 400 po 1 602 m n. m., kdy nejvyšším bodem je vrchol Sněžky. Geologickou stavbu určují krystalické břidlice a krkonošská žula. Jsou zde ledovcové kary a trogy, morény, ledovcová jezera, mrazem tříděné půdy, tory, periglaciální sutě, kryoplanační terasy, tedy výrazné pozůstatky čtvrtohorního zalednění a působení periglaciálního klimatu, pramenná oblast Labe, Úpy, Jizerky a Mumlavy, na polské straně Kamienna, Wrzosówka, Podgórna, Lomnica a Jedlica; výrazné vodopády a obří hrnce. Převládají zde západní větry, srážky mezi 800 – 1600mm na hřebenech. Podnebí je v Krkonoších chladné a vlhké. Nacházejí se zde čtyři vegetační výškové stupně (submontánní mezi 400 až 800 m n. m., montánní mezi 800 až 1200 m n.m., subalpínský mezi 1200 až 1450 m n. m. a alpínský mezi 1450 až 1602 m.n.m.).

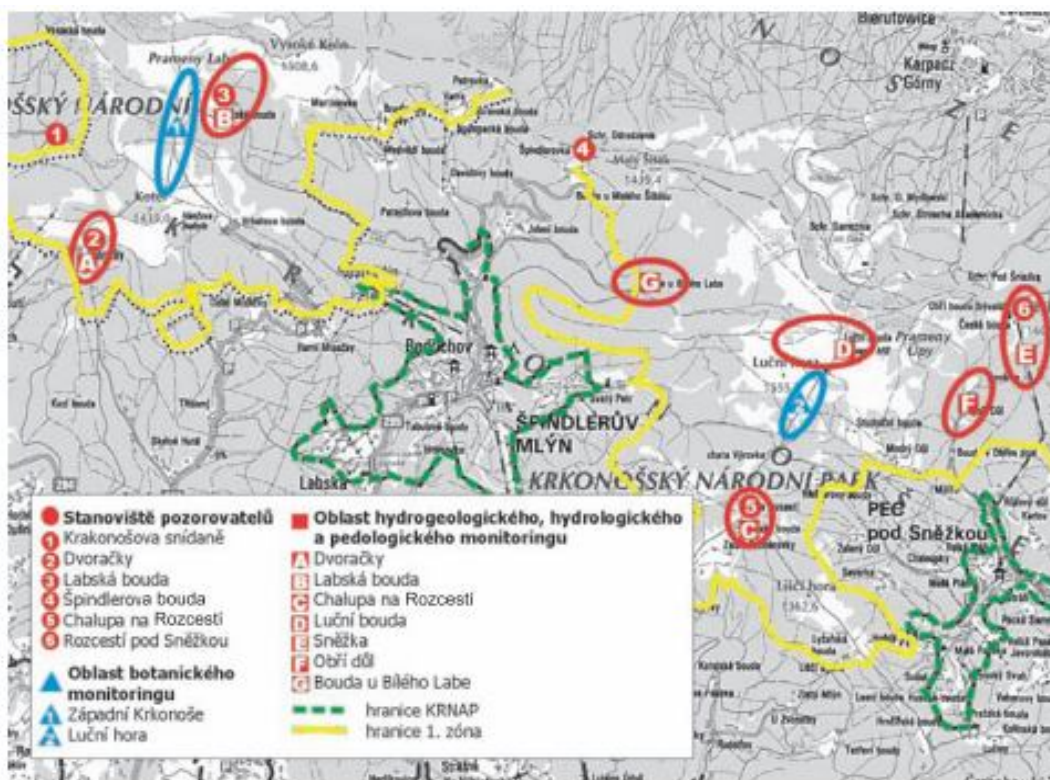
4.1 KRKONOŠSKÝ NÁRODNÍ PARK – KRNAP

Krkonošský národní park vznikl roku 1963. Rozprostírá se na území o rozloze 550 km včetně ochranného pásma. Sídlo Krkonošského národního parku je ve městě Vrchlabí. V současné době je území KRNAPu rozděleno do tří zón: I. zóna KRNAP (přísná přírodní) – 4 503 ha, II. zóna (řízená přírodní) – 3 416 ha, III. zóna (okrajová) – 28 408 ha, ochranné pásmo – 18 642 ha.

Od roku 1992 jsou Krkonoše zařazeny do mezinárodní sítě biosférických rezervací UNESCO jako bilaterální biosférická rezervace Krkonoše/Karkonosze; severská rašeliniště na hřebenech jsou zařazena do seznamu mokřadů mezinárodního významu v rámci Ramsarské konvence; celé Krkonoše jsou uvedeny mezi významnými ornitologickými lokalitami v Evropě (IBA).¹⁵

¹⁴ Zpracováno na základě: SPRÁVA KRKONOŠSKÉHO NÁRODNÍHO PARKU. *50 let Krkonošského národního parku*. Vrchlabí, 2013. ISBN 978-80-87706-19-0.

¹⁵ SPRÁVA KRNAP. *Ročenka 2012: Krkonošský národní park encyklopedicky*. Vrchlabí: Správa KRNAP, 2013.



Obrázek 1: Mapa KRNAP

Zdroj: [40]

4.1.1 Důvody vzniku KRNAP

Bohatství krkonošské přírody bylo již od pradávna předmětem exploatačního zájmu. Obrovská devastace a úbytek lesů v polovině minulého tisíciletí a následné přírodní katastrofy vyvolaly první snahy po nápravě škod – byl vydán zákaz pastvy, nařízeno zalesňování a hrazení bystřin.

Na počátku snah o prosazení účinné ochrany celých Krkonoš formou národního parku stáli pokrokově smýšlející lesníci a přírodovědci. S historií ochrany krkonošské krajiny a přírody budou proto navždy spojena jména desítek moudrých, vzdělaných a prozíravých lidí. Jmenujme alespoň některé z nich – Bakesch, Judeich, Jahnel, Schmid, Harrach, Schustler, Buchar, Ambrož, Šourek, Pilous, Veselý, Vulterin, Zlatník, Kodym, Tykač, Wodziczko, Macko, Tořpa, Sembrat, Jahn a další. Bylo jim zřejmé, že pouhá právní ochrana flóry nebo fauny či ochrana menších území dlouhodobě nevyřeší záchranu unikátních hodnot celého pohoří. Proto začali formulovat a prosazovat představu prohlášení Krkonoš za národní park.

Trvalo téměř půl století, než byla v několika etapách v 50. a 60. letech 20. století završena jejich snaha vyhlášením Krkonošského národního parku (1963).¹⁶

4.1.2 KRNAP v současnosti

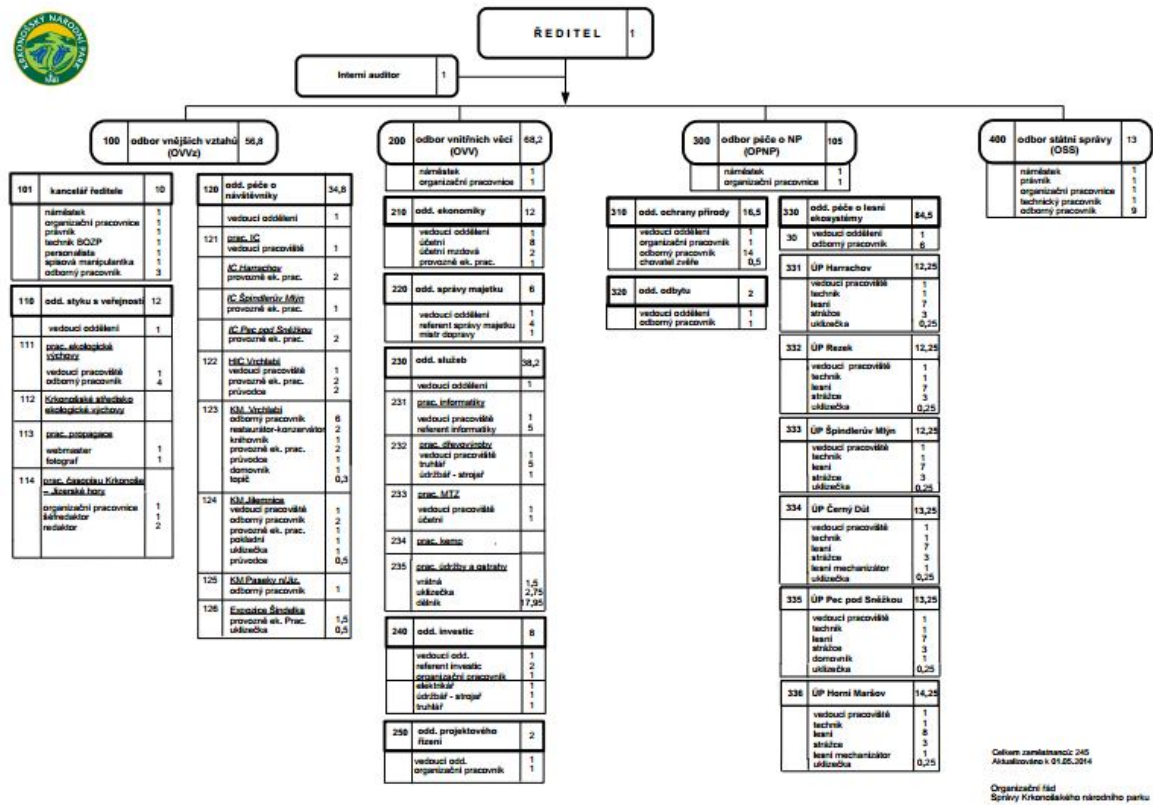
Správa KRNAP je příspěvkovou organizací zřízenou Ministerstvem životního prostředí ČR. Sídli ve Vrchlabí (Dobrovského čp. 3). V regionu Krkonoš má řadu detašovaných pracovišť. V čele Správy je ředitel, jmenovaný do funkce ministrem životního prostředí. Správa KRNAP je odbornou organizací pro ochranu přírody zabezpečující strážní, kontrolní a informační služby, provádění sanačních a údržbářských prací a kulturně-výchovnou činnost pro území národního parku (NP) a jeho ochranného pásma (OP). Současně provádí hospodářskou činnost v lesích. Posláním Správy je zajistit uchování a zlepšení přírodního prostředí NP a jeho OP, zejména ochranu či obnovu samořídících funkcí přírodních systémů, přísnou ochranu krkonošské flóry a fauny, zachování typického vzhledu krajiny, naplňování vědeckých a výchovných cílů a využití území NP a OP k ekologicky únosné turistice a rekreaci nezhoršující životní prostředí.¹⁷

Organizační struktura KRNAP

Na následujícím obrázku je znázorněna organizační struktura Správy Krkonošského národního parku. V jejím čele je ředitel parku, pod něhož spadají jednotlivé odbory. Jedná se o Odbor péče o národní park (pod který spadá Oddělení ochrany přírody, odbytu a Oddělení péče o lesní ekosystémy), Odbor státní správy, Odbor vnějších vztahů (pod něhož spadá kancelář ředitele, Oddělení styku s veřejností, Oddělení péče o návštěvníky, a tudíž i informační centra zřizované KRNAPem) a Odbor vnitřních věcí zahrnující Oddělení ekonomiky, správy a majetku, služeb a Oddělení investic.

¹⁶ SPRÁVA KRNAP.: *Krkonošský národní park a jeho historie*, [online], 2010, [cit. 2014-09 -02]. Dostupné z: <http://www.krnep.cz/krnap-a-jeho-historie/>

¹⁷ SPRÁVA KRNAP. *Ročenka 2012: Organizační struktura správy KRNAP*. Vrchlabí: Správa KRNAP, 2013



Obrázek 2: Organizační struktura KRNAP

Zdroj: [30]

4.1.3 Biosférická rezervace na území Krkonošského národního parku (KRNAP)

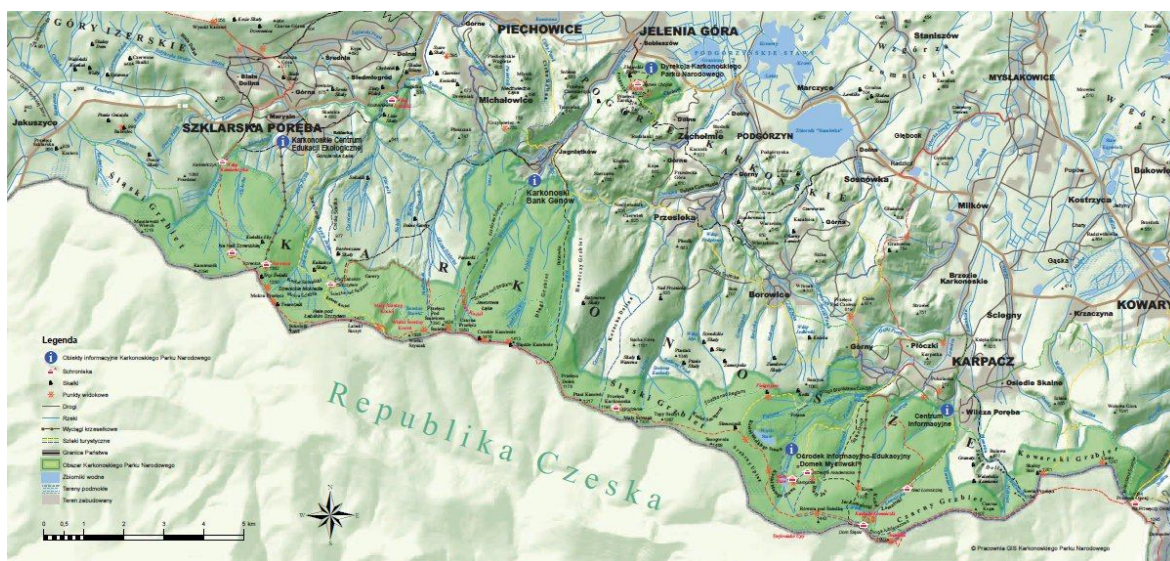
Od roku 1992 jsou Krkonoše zařazeny do celosvětové sítě biosférických rezervací UNESCO v rámci programu Člověk a Biosféra – Man and the Biosphere (MaB).

Dlouhodobě osídlené a silně navštěvované Krkonoše jsou nejen pohořím plným unikátních přírodních hodnot, ale jsou i svědectvím o vzájemném a dlouhodobém soužití člověka a horské přírody. Mají bohatou historii, kulturu a vlastní hospodářský život, kde zejména turismus a cestovní ruch jsou dnes místní obyvatelé perspektivním zdrojem obživy. Krkonoše tak představují vzorové území, kde se prolínají všechny tři funkce biosférických rezervací UNESCO a jehož správci se snaží zajistit harmonický vztah mezi ochranou a

využíváním přírodního bohatství. Právem jsou Krkonoše jednou z 563 biosférických rezervací, rozkládajících se ve 110 zemích na pěti kontinentech.¹⁸

4.2 KARKONOSKI PARK NARODOWY (KPN)¹⁹

Karkonoski park narodowy vznikl 16. ledna 1959, tudíž se jedná o jeden z nejstarších národních parků na území Polska. Rozloha je 5580 hektarů a z toho téměř 4000 hektarů jsou lesy. Roku 1992 byly oba Krkonošské parky uznány kulturním dědictvím UNESCO pro bilaterální biosférické rezervace. Celé území parku a jeho ochranného pásma byla zařazena do evropské ekologické sítě Natura 2000. Na území KPN se nalézají šest obcí s rozšířenou působností: Szklarska Poręba, Piechowice, Jelenia Góra, Podgórzyn, Karpacz a Kowary. Z důvodů ochrany přírody je území parku rozděleno do tří zón - Szrenica, Przełęcz i Śnieżka. Kolem parku je také vytvořena ochranná zóna o rozloze 11 266 ha. Od roku 1986 tvoří Krkonoše s Jizerskými horami ochranné pásmo KNP.



Obrázek 3: Turistická mapa KPN

Zdroj: [16]

¹⁸ SPRÁVA KRNP.: *Bilaterální biosférická rezervace*, [online], 2010, [cit. 2014-09 -09]. Dostupné z: <http://www.krnap.cz/biosfericka-rezervace-unesco/>.

¹⁹ Zpracováno na základě: *Karkonoski Park Narodowy*. KPN [online]. 2012 [cit. 2014-09-09]. Dostupné z: <http://www.kpnmap.pl/pl/praktyczne,82>

Organizační struktura KPN

V polské správě Krkonošském národním parku je ředitel parku ve stejné organizační linii jako Vědecká rada a v rozhodování mu je k dispozici právní poradce. Řediteli národního parku je přímo podřízen Odbor ochrany přírody (pod něhož spadá Oddělení ochrany přírody, Monitorovací výzkumná stanice), vedoucí administrativy, hlavní účetní a nadlešní, který zodpovídá za oblast Sněžky, Przelecz a Szrenica.



Obrázek 4: Organizační struktura KPN

Zdroj: [16]

Biosférická rezervace

V první polovině 90. let byla v rámci Mezinárodního výboru UNESCO MAB vytvořena bilaterální biosférická rezervace Giant / Krkonoše. Její vytvoření bylo výsledkem polsko – českých snah.

Tato rezervace se skládá ze tří zón:

- rdzenna (10,1 tis.ha), tedy jádrová,
- buforowa (32 tis. ha), tedy nárazníková,
- tranzytowa (18,4 tis. ha), tedy přechodová zóna.²⁰

Filosofie biosférických rezervací sleduje tři základní, vzájemně se doplňující funkce:

1. ochrana přírodní a kulturní různorodosti,
2. podpora trvale udržitelného ekonomického a demografického rozvoje,
3. logistická podpora environmentální výchovy a vzdělávání, výzkumu a monitoringu.²¹

²⁰ *Karkonoski Park Narodowy*. KPN [online]. 2012 [cit. 2014-09-09]. Dostupné z: <http://www.kpnmab.pl/pl/praktyczne,82>

²¹ SPRÁVA KRNAP.: *Bilaterální biosférická rezervace*, [online], 2010, [cit. 2014-09 -09]. Dostupné z: <http://www.krnep.cz/biosfericka-rezervace-unesco/>

5 Porovnání KRNAP a KPN

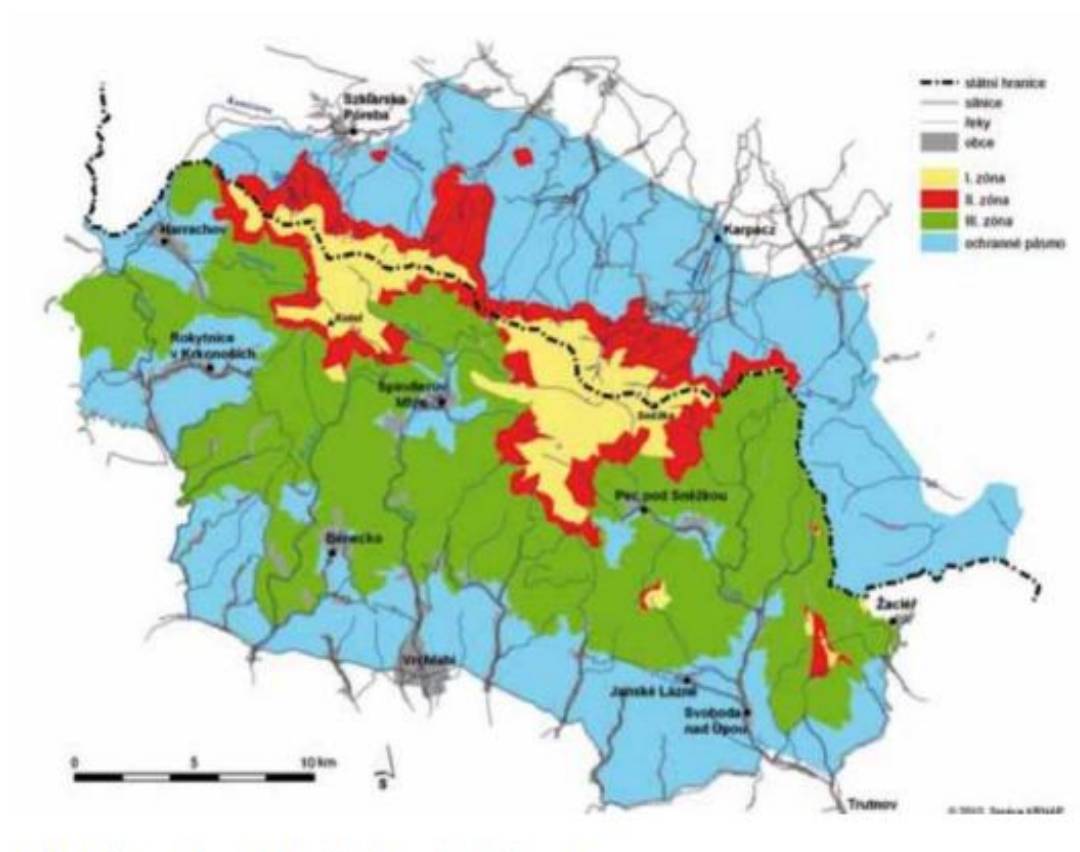
Oba národní parky vznikly ve stejném období a řídí se téměř totožnými právními normami. Z tohoto vyplývají minimální rozdíly v jejich správě, řízení a financování. Důkazem spolupráce obou národních parků – českého a polského je i společné logo, které nechybí na žádném materiálu, kterým se parky prezentují. Grafické symboly představují vrchol Sněžky, který je brán jako společný prvek obou národních parků. Při pohledu ze západního směru je polská strana Sněžky situovaná vlevo, česká strana vpravo. Dále jsou zde umístěny dva květy. Květ zvonku českého, který je charakteristickou květinou pro polskou stranu Krkonoš a květ hořce tolitovitého typického pro českou. Dole uprostřed znaku se nachází značka MaB, symbol sítě biosférických rezervací UNESCO. Jediným rozdílným prvkem znaku je nápis, který je v národním jazyce jednotlivých zemí.



Obrázek 5: Znak KRNAP a KNP

Zdroj: [31, 16]

Lidé v Krkonoších (česká/polská strana): v území žije 50 000 obyvatel, rozkládá se 29/18 katastrů měst a obcí, v I. zóně KRNAP/KPN je celoročně v provozu 8/9 horských bud, celková délka turistických cest 800/117km; počet návštěvníků ročně dosahuje 6/2,5 milionu, celkem je na obou stranách Krkonoš v provozu 20 lyžařských sjezdových areálů, 141km sjezdových tratí, 19 lanovek, 129 vleků o celkové přepravní kapacitě přibližně 120 tisíc osob/h.²²



Obrázek 6: Zóny Krkonošských národních parků

Zdroj: [40]

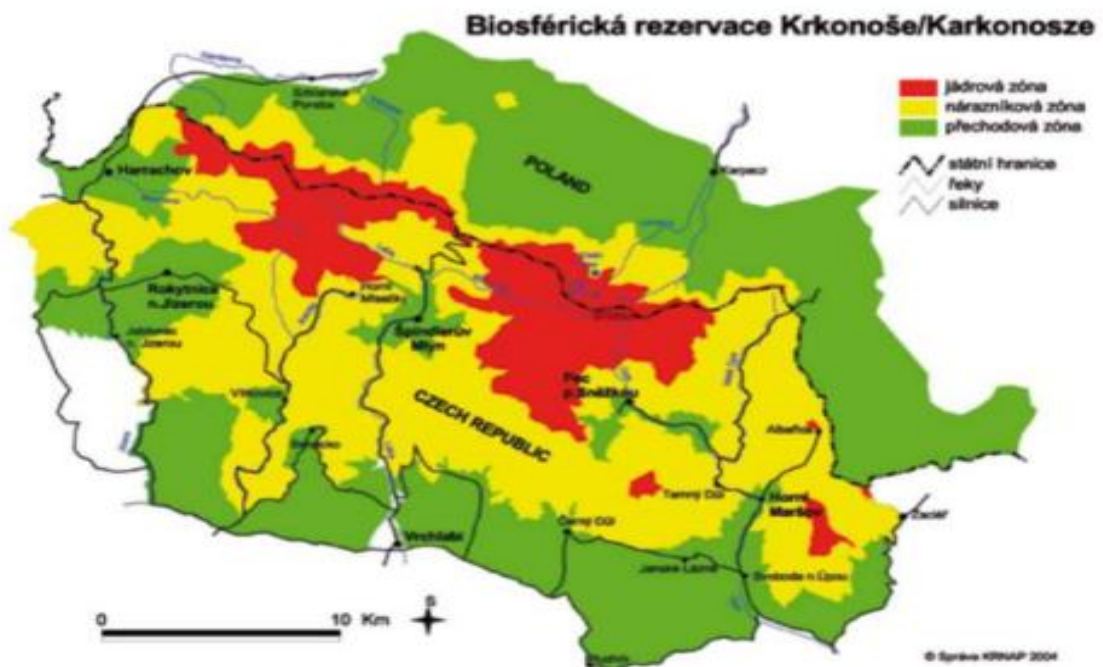
Na obrázku je zachyceno celé území Krkonošského parku, a to včetně jednotlivých zón a ochranných pásem. Je tak patrné, že česká část parku je podstatně rozsáhlejší. Pokud bychom chtěli porovnávat velikost území jednotlivých zón, je na první pohled patrné, že první zóna zaujímá nejmenší část území, z něho se většina nalézá na české straně, a třetí zóna je pouze na české straně státní hranice.

²² SPRÁVA KRKONOŠSKÉHO NÁRODNÍHO PARKU. *Krkonoše/Karkonosze přehraniční biosférická rezervace UNESCO*. Vrchlabí, 2011

Porovnání biosférických rezervací

Na následujícím obrázku je vidět rozloha obou biosférických rezervací. Je patrné, že zóna s nejvyšší ochranou, jádrová zóna, je z větší části na české straně státní hranice, stejně tomu je i s nárazníkovou zónou. Jediná z ochranných zón, která má větší rozlohu na polské straně, je přechodová.

Jelikož jsou biosférické rezervace dány právními předpisy Evropské unie, je jejich ochrana v obou zemích, tedy v České republice a Polsku, naprosto totožná.



Obrázek 7: Biosférické rezervace Krkonoše

Zdroj: [31]

Financování KRNAPu a KPN²³

Národní parky jsou v České republice příspěvkovými organizacemi Ministerstva životního prostředí, které jsou financovány ze státního rozpočtu. Jinak tomu není ani u Krkonošského národního parku. Zdrojem příjmu může být ale i dotace z evropských fondů či příjmy z pronájmu pozemků, budov, zařízení, z prodeje dřeva, atd.

V Polsku jsou národní parky financovány taktéž ze státního rozpočtu a jsou pod dohledem polského Ministerstva životního prostředí. Příjmy národních parků jsou tedy z veřejných financí, ale i z fondů Evropské unie. Dále mají parky možnost i vedlejších příjmů z pronájmů, prodeje, atd.

Financování národních parků v České republice a v Polsku je, stejně jako legislativa ochrany přírody a krajiny, v obou zemích téměř totožné.

²³ Zpracováno na základě: MINISTERSTWO ŚRODOWISKA: *Parki narodowe*, [online], 2012, [cit. 2014-08-28]. Dostupné z: http://www.mos.gov.pl/arttykul/2236_parki_narodowe/311_parki_narodowe.html.; *Ministerstvo životního prostředí* [online]. 2008-2014 [cit. 2014-08-30]. Dostupné z: <http://www.mzp.cz/>

6 Cestovní ruch v Krkonoších

6.1 Cestovní ruch v KRNAP²⁴

Posláním Krkonošského národního parku je kromě uchování a zlepšení přírodního prostředí daného území, rovněž využití tohoto území k ekologicky únosné turistice a rekreaci nezhoršující životní prostředí. Aby bylo toto poslání naplněno, je třeba se na území národního parku chovat v souladu se zákonem č. 114/1992 Sb., o ochraně přírody a krajiny, v plném znění, ale také v souladu s návštěvním řádem parku.

Nejdelší tradici má v národním parku pěší turistika, při níž je ale velmi důležité mít na paměti, že se turista musí na území I. zóny parku pochybovat pouze na značených cestách. Je tedy zakázáno vstupovat mimo turisticky značené cesty, to platí i v zimním období, kdy jsou cesty značeny pomocí tyčí. Celkový počet turisticky značených tras je téměř 700km. Do tohoto čísla jsou započítány cesty vedoucí „rozmanitým“ terénem, ale i cesty mezi jednotlivými ochrannými zónami národního parku. Jedná se o trasy s různou obtížností, ale o náročnosti trasy se turista může informovat v některém z turistických průvodců, na stránkách KRNAPu či v turistických informačních centrech, která sídlí v Harrachově, Vrchlabí, Špindlerově Mlýně, Peci pod Sněžkou a v Pasekách nad Jizerou. Dále jsou zde i sezónní informační centra, která se nacházejí v turistických uzlech.

Další možností jak poznat Krkonošský národní park je ze sedla. Cykloturistika je v posledních letech mezi návštěvníky parku stále více oblíbenou záležitostí. Avšak je důležité mít na paměti, že cyklista se na kole smí pohybovat pouze na veřejných komunikacích a na vyznačených cyklotrasách, které jsou označeny dřevěnými směrovkami s číslem cyklotrasy a se symbolem kola. Cyklista může využít také možnosti vyvézt se cyklobusem, nebo lanovkou na hřebeny a odtud sjíždět do údolí. Jedná se o relativně „bezbolestnou“ možnost užít si Krkonoše ze sedla bez velké námahy při zdolávání kopců.

Krkonošský národní park je tu ale i pro turisty se sníženou pohyblivostí, ať už se jedná o seniory, rodiny s malými dětmi či tělesně postižené. Je zde v rámci projektu Krkonoše bez bariér 10 méně obtížných tras. Tyto okruhy jsou značeny taktéž dřevěnými směrovkami,

²⁴ Kapitola zpracována na základě: SPRÁVA KRNAP. *Turismus v KRNAP* [online]. 2010 [cit. 2014-09-10]. Dostupné z: <http://www.krnep.cz/turismus-v-krnap/>;
Wieniawska-Raj B. 2010: Dynamika ruchu turystycznego w Karkonoskim Parku Narodowym. *Opera Corcontica* 47/2010 Suppl. 1: 269–276.

avšak se symbolem hendikepovaného na vozíku a nápisem Krkonoše bez bariér. Lze se tak podívat z Harrachova na Krakonošovu snídani, z Horních Míseček na Vrbatovu a Labskou boudu, z Benecka na Třídomí nebo například ze Špindlerova Mlýna do Dolu Bílého Labe. Všechny tyto trasy jsou k dispozici taktéž na webových stránkách Krkonošského národního parku, ale i v turistických info centrech.

Velmi oblíbené je v Krkonoších i lyžování, ať už se jedná o běžecké či sjezdové. První zmiňované má na území Krkonoš dlouholetou tradici. V současné době je zde téměř 600 km tras pro běžecké lyžování a desítky tratí pro sjezdové lyžování. Ani skialpinismus nezůstal opomenut, neboť Správa KRNAP nechala vyznačit i osm tras právě pro tento sport.

Příkladem dalších sportů, které jsou na území KRNAP oblíbené je horolezectví, paragliding, snowkiting, lezení po vodopádech anebo sjezd na koloběžce.

6.2 Cestovní ruch v KPN²⁵

Polské Krkonoše jsou u návštěvníků velmi oblíbeným cílem. Dokazuje to počet 1,7 milionu turistů za rok. Ačkoliv je na polské straně národní park zhruba dva a půl krát menší, je zde nabídka turistických cílů a atrakcí také pestrá. Počátky cestovního ruchu byly již v 16. století, cílem byla Sněžka, jakožto nejvyšší hora Krkonoš. Dnes je KPN rájem cyklistů, příznivců zimních sportů a vyznavačů pěší turistiky, ale i adrenalinových sportů.

Jízda na kole je zde povolena pouze na vyznačených úsecích tratí: Szlakiem niebieskim na Przełęcz Karkonoską, Droga Urszuli do Betonowego Mostu, Szlakiem czerwonym do Schroniska nad Łomniczką, Szlakiem czerwonym do Schroniska nad Łomniczką.

Na území parku se také nachází velké množství naučných stezek. Příkladem je naučná stezka na hory Chojnik na Sněžku, na vodopád Szklarki, atd.

Veškeré informace o KPN může návštěvník najít na webových stránkách, nebo přímo v turistickém informačním centru národního parku, které se nachází v gmině Karpacz.

Chování turistů je v KPN upraveno zákony a předpisy. Jeden z nich udává i povinnost zaplacení poplatku pro vstup do některé z jeho oblastí. V Krkonošském parku se

²⁵ Kapitola zpracována na základě: Wieniawska-Raj B. 2010: Dynamika ruchu turystycznego w Karkonoskim Parku Narodowym. *Opera Corcontica* 47/2010 Suppl. 1: 269–276.; *Karkonoski Park Narodowy*. KPN [online]. 2012 [cit. 2014-09-09]. Dostupné z: <http://www.kpnmap.pl/pl/>

návštěvník smí pohybovat pouze po značených turistických trasách. Při nerespektování tohoto nařízení, může být turista vykázán z parku a pokutován. Taktéž sjezdové a běžecké lyžování se tímto předpisem řídí. Je tedy zakázáno pohybovat se mimo vyznačené běžecké trasy a oblasti pro lyžování určené.

6.3 Porovnání cestovního ruchu v Národních parcích na opačných stranách státní hranice

Budeme-li porovnávat možnosti sportovní využití KRNAP a KPN, nalezneme shodu, neboť oba národní parky nabízejí takřka stejnou škálu turistického vyžití. Liší se však rozsahem, který daným sportům umožňují přírodní podmínky. Jelikož je český Krkonošský národní park větší, rozsáhlejší, nabízí i pestřejší možnosti relaxačního a sportovního vyžití, to je patrné z vyššího počtu tras a okruhů pro pěší turistiku, běžecké a sjezdové lyžování, počtem naučných stezek či turistických informačních center.

Dostí zásadním rozdílem je pak zpoplatnění vstupu do národního parku na polské straně. Zatímco turista vstupující do KRNAP, tedy do parku na české straně Krkonoš, nemusí za tento vstup platit, v Polsku je daný sazebník, kterým se musí každý turista řídit. Ačkoliv se jedná o menší částky, český turista je mnohdy touto povinností nepříjemně překvapen.

Typ vstupu	vstupné	snížené vstupné
Jednodenní individuální	5,00 zł	2,50 zł
Jednodenní skupinové s průvodcem	4,00 zł	2,00 zł
Třídenní individuální	12,00 zł	6,00 zł
Sedmidenní individuální	24,00 zł	12,00 zł

Tabulka 1: Vstupné do KNP

Zdroj: [16]

V následující tabulce je zachycena návštěvnost KPN v letech 2006 - 2008, respektive počet turistů vstupujících do parku v místech: Łomniczka – nedaleko hotelu Orlinek v Karpaczi, u dolní stanice lanové dráhy v Karpaczi, v kostele Wang v Horním Karpaczi, na úpatí hory Chojnik, ve Szklarki Piechowice, u vodopádu Kamieńczyk Szklarska Poreba, a na cestě ke Szrenicka Szklarska Poreba.

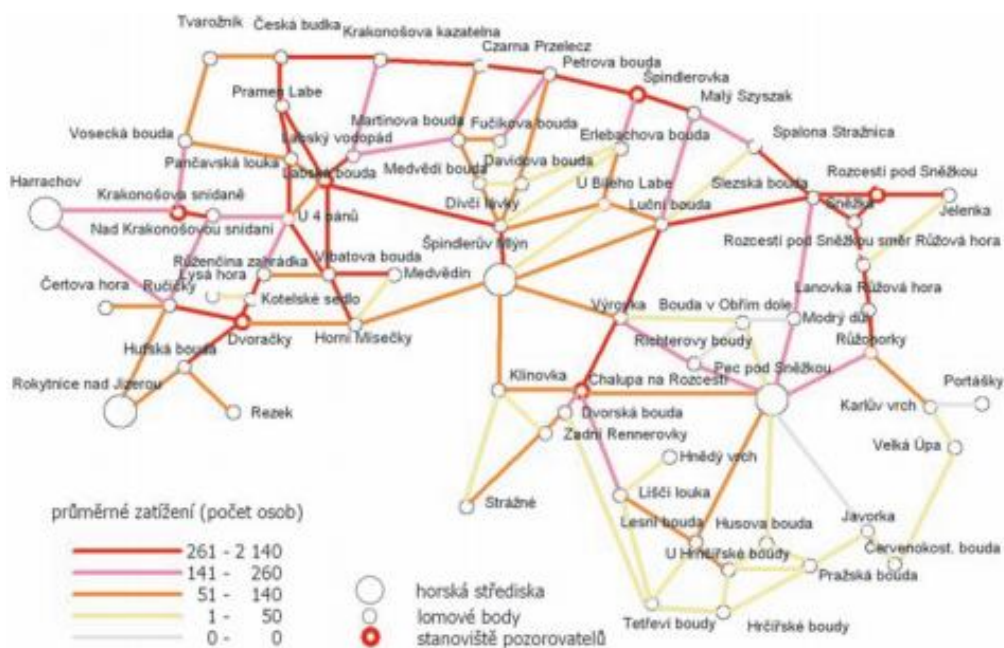
Rok	Orlinek	Dolna stacja wyciągu na Kopę	Wang	U podnóża Chojnika	Wodospad Szklarki	Szrenica	Wodospad Kamieńczyka	Brama Kamieńczyk	RAZEM
2006	21211	249054	70154	67284	99295	46979	129032	52401	735410
2007	16744	215427	77804	71367	145104	73215	142961	54795	797417
2008	17677	276864	75771	68819	133839	66699	164796	47828	852293

Tabulka 2: Návštěvnost KPN 2006 - 2008

Zdroj: [46]

Z tabulky je vidět, že celkový počet turistů se meziročně zvyšuje o cca 60.000 návštěvníků každý rok. V takovém případě by v roce 2013 KNP navštívilo necelých 1.200.000 platících turistů.

V KRNAP probíhalo sčítání návštěvníků v letech 2004 – 2005, šetřením bylo zjištěno, že turisticky nejlákavějším cílem je vrchol Sněžky, neboť na jejím rozcestí bylo zaznamenáno 2100 osob v letních měsících, 1300 na jaře a 900 osob na podzim. Ty nejčastěji využívají trasy Obřím dolem, přes Růžovou horu, přes Výrovku a Luční boudu a po hřebeni přes Špindlerovu boudu. Zajímavé je, že polští návštěvníci nejčastěji volí trasu od horní stanice z polské strany. Další turisticky lákavou oblastí je pramen Labe a Horní Mísečky. Do této části národního parku se turista dostane také z Rokytnice nad Jizerou a z Harrachova - přes Krakonošovu snídani, Špindlerův Mlýn a Labským dolem. Projde zde až 747 turistů denně. V zimním období nejvíce turistů, běžkařů až 400/den, využívá trasy Chalupa na Rozcestí, na Rozcestí – Výrovka.



Obrázek 8: Průměrné denní zatížení turistických tras v letní sezóně

Zdroj: [40]

Oba národní parky jsou turisticky velmi lákavým cílem. Svědčí o tom počty návštěvníků, kteří do KRNAP a KNP každý rok míří. Oba národní parky se snaží turistům ukázat co nejvíce krás přírody, ale zároveň dbají i na ochranu přírodního bohatství, které se v Krkonoších nachází.

7 Obce v ochranném pásmu KRNAP a KNP

Jak je již zmíněno v předchozích kapitolách diplomové práce, v ochranném pásmu Krkonošského parku se na české straně nalézají některé obce Královehradeckého a Libereckého kraje. Celkově se na české straně jedná o 29 obcí, z nichž byla pro účely diplomové práce vybrána obec Špindlerův Mlýn, neboť se jedná o obec, která je centrem českých Krkonoš. A na polské straně státní hranice byla vybrána gmina Karpacz, tedy obec s rozšířenou působností. Jedná se taktéž o obec ležící v ochranném pásmu a o turistické centrum polských Krkonoš. V následujících kapitolách budou tyto obce porovnány navzájem, ale bude provedena i komparace s obcí ležící ve stejném regionu ale mimo ochranné pásmo Krkonošského národního parku tak, aby bylo patrné, zda je jejich poloha výhodou, či nikoliv. Pro účely komparace bude rozpočet gminy Karpacz upraven, přepočítán dle aktuálního měnového kurzu a dále přepočten na stejný počet obyvatel jako má město Špindlerův Mlýn tak, aby bylo jasně patrné, která z obcí dokáže lépe zhodnotit svoji polohu v ochranném pásmu, což se projeví v příjmech obce z turistického ruchu. Dále v práci také bude provedena SWOT analýza, kde budou stanoveny silné a slabé stránky vyplývající z faktu, že se obce Špindlerův Mlýn a Karpacz nacházejí v ochranném pásmu Krkonoš.

7.1 ŠPINDLERŮV MLÝN²⁶

Město Špindlerův Mlýn je největším českým horským střediskem v Krkonoších, byť zde žije jen přibližně 1300 stálých obyvatel. Město leží na řece Labe a sahá až do nadmořské výšky 1555 m. Ačkoliv má město poměrně nízký počet obyvatel, je zde až 10 tisíc lůžek pro turisty. Těm je zde nabízeno pestré sportovní vyžití.

Díky poloze Špindlerova Mlýna zde mají návštěvníci možnost turisticky značených cest pro pěší a cykloturistiku a v zimě ideální podmínky pro běžkové či sjezdové lyžování a ostatní sporty na sněhu. Nachází se zde čtyři skirenta – Svatý Pětr, Horní Mísečky, Labská a Medvědín. V těchto areálech je 14 vleků a lanovek, díky nimž se přepraví až 17500 lyžařů za hodinu. Délka sjezdových tratí je 25 km a z většiny jsou všechny v případě potřeby uměle zasněžované. Po fyzicky náročném dni může turista využít služeb místního Aquaparku anebo některého z wellness a spa center.

V následující tabulce jsou uvedeny počty ubytovacích kapacit dle jejich druhu. Informace jsou z roku 2012.²⁷

Hotel*	2
Hotel**	4
Hotel***	38
Hotel****	6
Hotel*****	1
Pensiony	63
Apartmány a ostatní	27
Ubytovny	8
Kempy	1

Tabulka 3: Druhy ubytovacích kapacit a jejich počet

Zdroj: [8]

Financování města

Město Špindlerův Mlýn je financováno vlastními daňovými a nedaňovými příjmy, případnými dotacemi a kapitálovými příjmy.

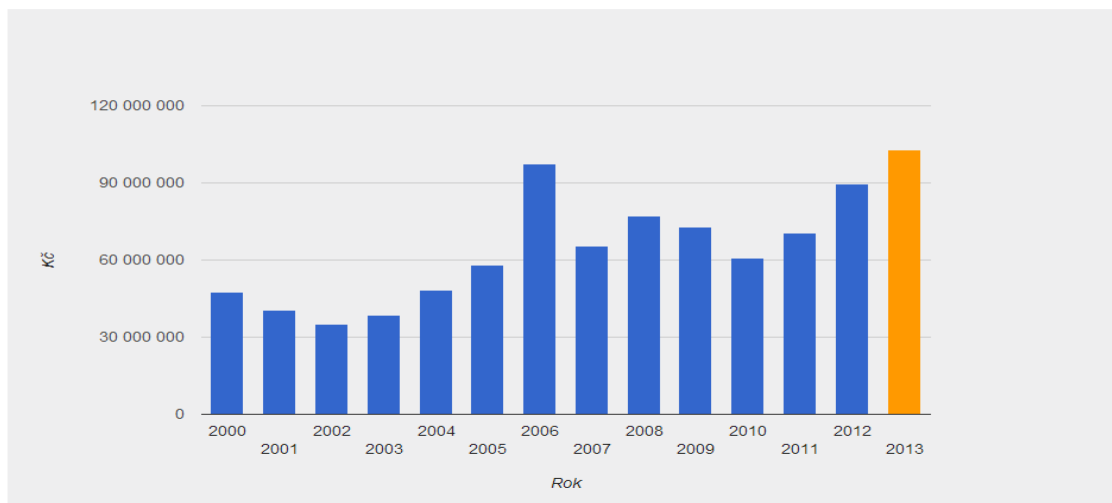
V následujících grafech jsou zachyceny příjmy města Špindlerův Mlýn. Tyto informace budou v následujících částech diplomové práce srovnávány s údaji jiné obce Královehradeckého regionu. Tato obec bude vybrána tak, aby počet obyvatel byl

²⁶ Kapitola zpracována na základě: *Špindlerův Mlýn* [online]. 2009-2012 [cit. 2014-09-15]. Dostupné z: <http://www.spindleruvmlyn.org/>

²⁷ Informace z roku 2012, neboť statistika z roku 2013 není na stránkách Českého statistického úřadu uvedena.

srovnatelný se Špindlerovým Mlýnem, a tudíž byla část ne/daňových příjmů obce, která je závislá na počtu obyvatel, na obdobné úrovni a byl tak jasně patrný rozdíl v čerpání dotací a z ostatních příjmů obce, které zahrnují především příjmy z turismu.

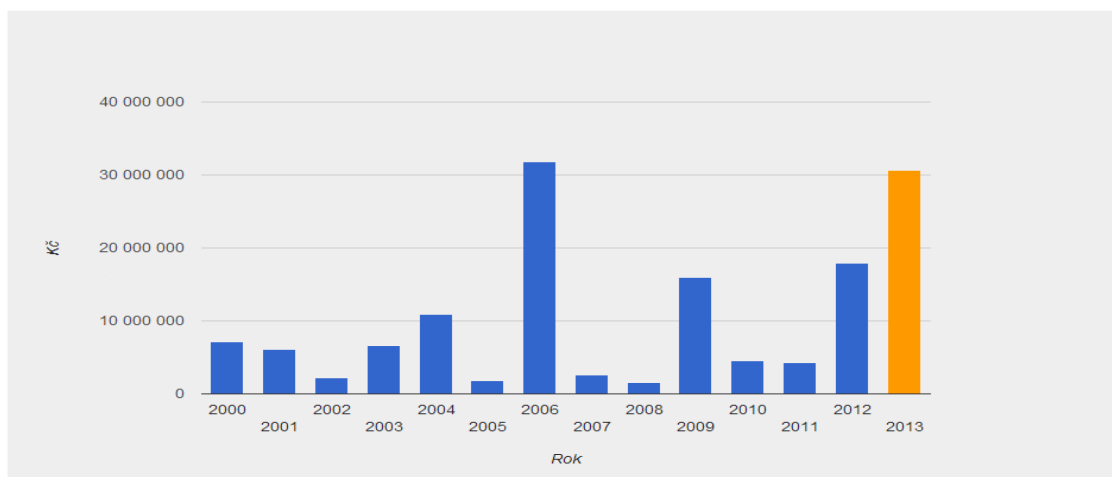
Příjmy 2000 - 2013



Graf 1: Rozpočtové příjmy obce Špindlerův Mlýn

Zdroj: [43]

Příjmy - Dotace 2000 - 2013



Graf 2: Získané dotace města Špindlerův Mlýn

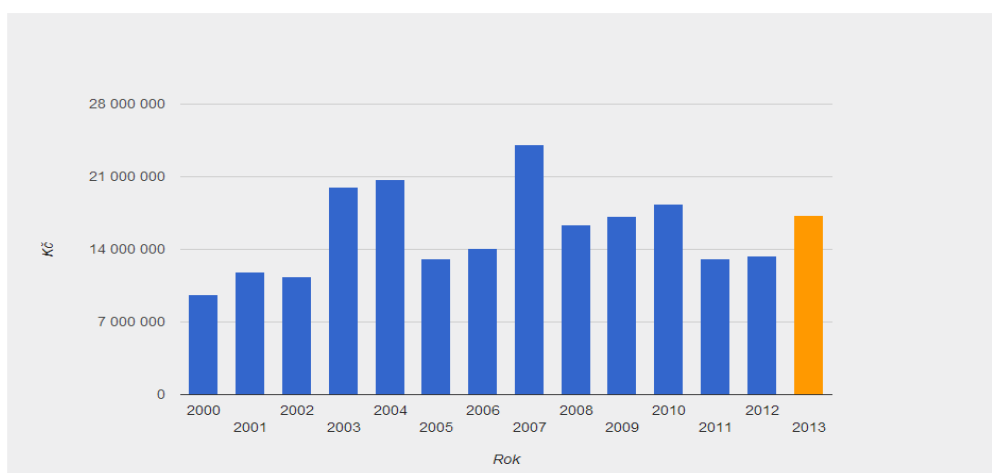
Zdroj: [43]

7.2 Porovnání obcí v rámci okresu

7.2.1 Obec Bílá Třemešná

V Královéhradeckém kraji v okrese Trutnov leží obec Bílá Třemešná, která má téměř stejný počet obyvatel jako výše popsany Špindlerův Mlýn, ale neleží v ochranném pásmu KRNAP. Z tohoto důvodu zde není rozvinutý cestovní ruch, ze kterého by obec měla příjmy. Jedná se tedy o optimální příklad pro komparaci.

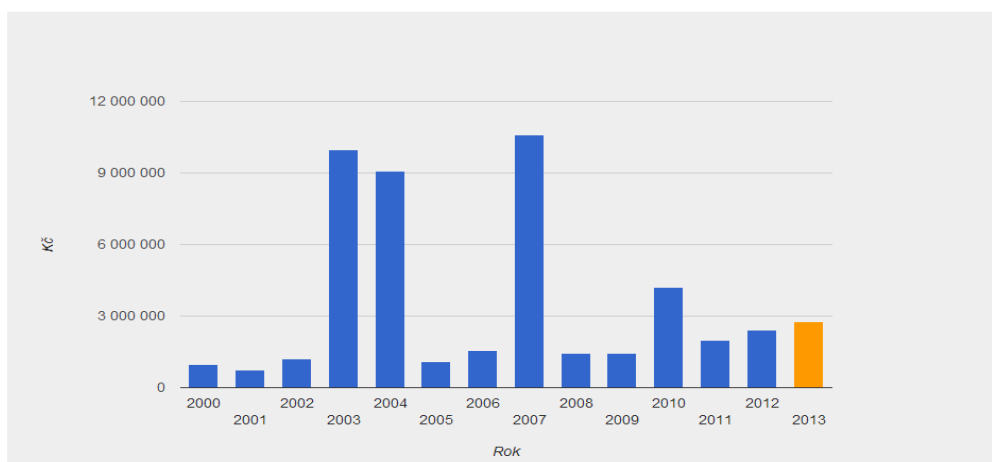
Příjmy 2000 - 2013



Graf 3: Rozpočtové příjmy obce Bílá Třemešná

Zdroj: [6]

Příjmy - Dotace 2000 - 2013



Graf 4: Získané dotace obce Bílá Třemešná

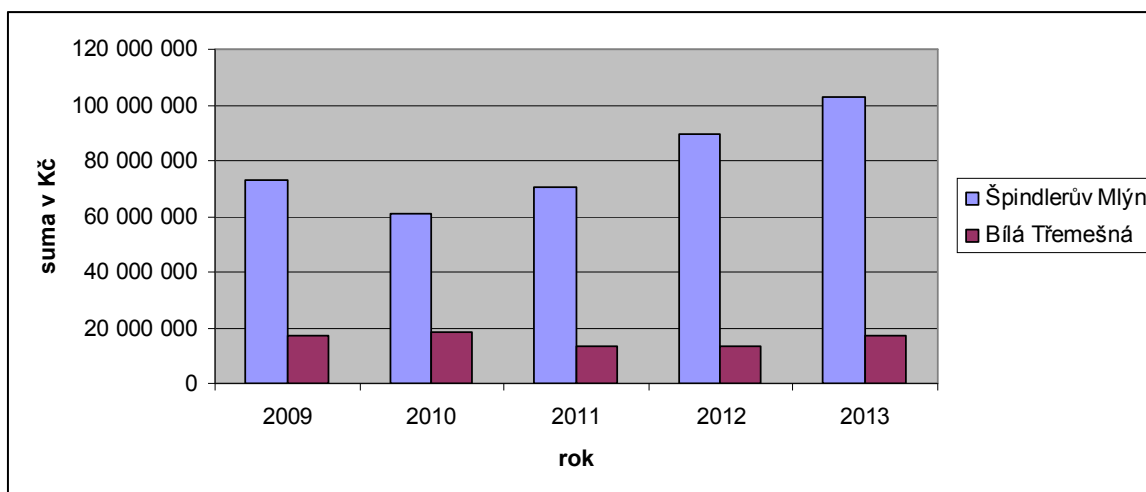
Zdroj: [6]

Následující grafy zachycují srovnání celkových příjmů a dotací obou obcí, tedy města Špindlerův Mlýn a Bílá Třemešná. Jak je již zmíněno v části financování města Špindlerův Mlýn, skládá se příjem obce z dotací, kapitálových, daňových a nedaňových příjmů. Právě dva poslední zmiňované příjmy jsou ovlivněny cestovním ruchem. Do daňových příjmů obce je zahrnut poplatek za rekreační pobyt, poplatek za ubytovací kapacity, poplatek ze vstupného, a ostatní poplatky s cestovním ruchem spojené. V nedaňových příjmech obce je zahrnut vnitřní obchod, služby a cestovní ruch, dále pak i příjem z pronájmu Skiparkoviště, zisk z parkovacích automatů a pronájem pozemků, na kterých se nacházejí skiareály.

	2009	2010	2011	2012	2013
Špindlerův Mlýn	72 934 520	60 931 300	70 669 740	89 775 620	103 017 592
Bílá Třemešná	17 164 820	18 319 410	13 132 220	13 340 690	17 241 549

Tabulka 4: Příjmy obcí Špindlerův Mlýn a Bílá Třemešná

Zdroj: Zpracováno na základě [6, 43]



Graf 5: Porovnání příjmů obcí Špindlerův Mlýn a Bílá Třemešná

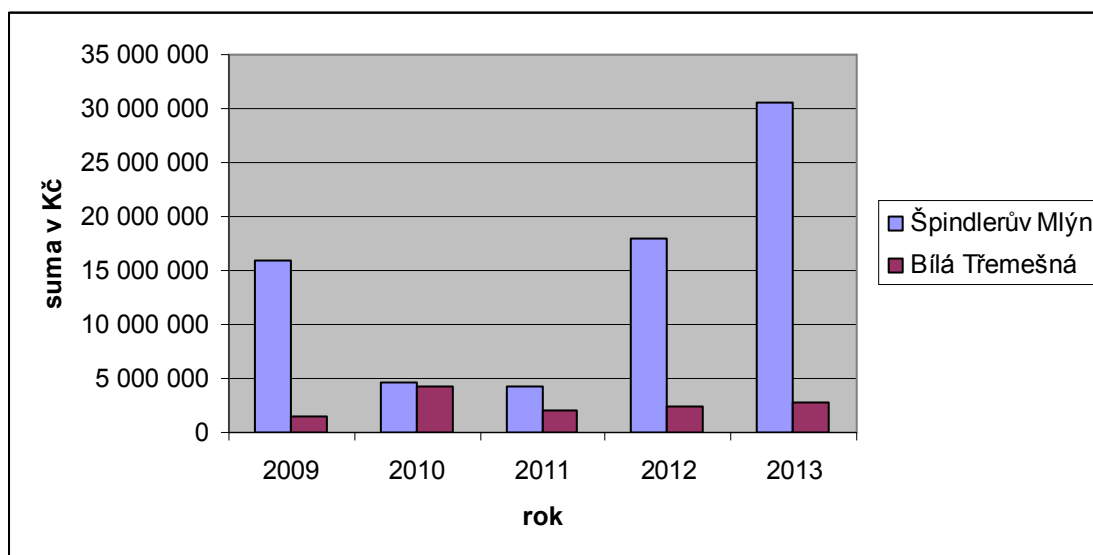
Zdroj: Zpracováno na základě [6, 43]

Z grafu jednoznačně vyplývají několikanásobně vyšší příjmy obce Špindlerův Mlýn. Ačkoliv mají obě obce téměř stejný počet obyvatel, jejich podstatným rozdílem je území, kde se v Královehradeckém kraji nacházejí. Právě díky poloze Špindlerova Mlýna v ochranném pásmu Krkonošského národního parku do města každoročně zavítá velké množství turistů, díky kterým má obec vyšší příjmy do svého rozpočtu.

	2009	2010	2011	2012	2013
Špindlerův Mlýn	15 945 670	4 567 590	4 281 070	17 967 130	30 640 607
Bílá Třemešná	1 448 700	4 221 700	1 975 610	2 411 050	2 784 582

Tabulka 5: Dotace Špindlerův Mlýn a Bílá Třemešná

Zdroj: Zpracováno na základě [6, 43]



Graf 6: Porovnání výše dotací Špindlerův Mlýn a Bílá Třemešná

Zdroj: Zpracováno na základě [6, 43]

Město Špindlerův mlýn je i úspěšnější v čerpání dotací, což se také významně projevilo v grafu celkových příjmů. Město díky tomu může více investovat do svého rozvoje. V roce 2013 město získalo dotaci na vytvoření společného integrovaného záchranného systému, v roce 2011 projekt Marketing cestovního ruchu – Špindlerův Mlýn, předtím se jednalo o projekty: Oprava místních komunikací, Přeshraniční propojení komunikací, Terminál autobusového nádraží či projekt Regenerace zeleně cesta města Špindlerův Mlýn. Těmito projekty město přispívá jak ke svému rozvoji, tak i k zvýšení atraktivity pro turistický ruch.

7.3 KARPACZ²⁸

Karpacz je obec s rozšířenou působností, která se nachází na úpatí hory Sněžka. Leží v oblasti západní části Sudet, což je jedna z nejatraktivnějších částí polských Krkonoš. Obec se nachází v nadmořské výšce 480- 885 metrů na mořem a žije zde více jak pět tisíc obyvatel.

Karpacz je obec, které dominuje cestovní ruch. Ubytování zde nalezne až 13 tisíc turistů. Nesmírnou výhodou je její velmi dobrá dopravní dostupnost, neboť se nachází jen 18km od centra Jelenia Gora. Díky vysoce rozvinuté infrastruktuře je obec skvělým místem pro turisty.

Mezi turistické cíle Karpacze patří Świątynia WANG – historický dřevěný kostel z 12. století. Zajímavostí je jeho přestěhování z Norského městečka do Karpacze v roce 1944. Dalším turistickým cílem je Muzeum Sportu i Turystyk – Muzeum sportu a turistiky, Muzeum Zabawek – Muzeum hraček, Kompleks Narciarski „Śnieżka” – Lanová dráha a ski centrum, Letni tor saneczkowy „Kolorowa” – Letní bobová dráha, Tor bobslejowy „Alpine Coaster” – celoroční bobový tobogán dlouhý 800 m, Trollandia – lanový park, který se nachází v centru městského parku, Szkoła Górska Quasar – zábavný park, ve kterém si návštěvník může užít horolezectví, zorbing, paintball, bungee jumping, Karkonoskie Drezyny Ręczne – zde si může návštěvník zkusit řídit drezíny, Krucze Skały – skalní útes vysoký 25m, Ślad Zdobywców – náměstí, kde se každý rok vystavují informační desky o slavných horolezcích.

²⁸ Kapitola zpracována na základě: *Urząd Miejski w Karpaczu* [online]. 2013 [cit. 2014-09-15]. Dostupné z: <http://bip.karpacz.eu/public/>

V následující tabulce je uveden druh a počet typů ubytovacích zařízení, která jsou návštěvníkům Karpacze k dispozici.²⁹

Hostel	2
Hotel**	2
Hotel***	14
Hotel****	2
Rezort	14
Pension	68
Apartmenty a ostatní	54
Kempy	1

Tabulka 6: Druhy ubytovacích kapacit a jejich počet

Zdroj: Zpracováno na základě [8]

FINANCOVÁNÍ OBCE

Gmina Karpacz je financována z běžných příjmů a z příjmů z majetku obce, tedy daňovými a nedaňovými příjmy, dotacemi a kapitálovými příjmy. V následující tabulce a grafu jsou uvedeny plánované příjmy a výdaje obce s rozšířenou působností Karpacz. Jedná se o částky schválené městskou radou v listopadu před začátkem nového rozpočtového období. Všechny částky jsou uvedeny v polské národní měně zloty.³⁰

rok	2009	2010	2011	2012	2013
příjmy	37 549 048	38 142 451	38 047 272	31 512 109	32 332 762
příjmy z turismu	289 000	1 144 568	2 859 690	1 233 082	96 050
výdaje	41 072 700	38 292 340	34 803 183	29 800 115	30 575 569

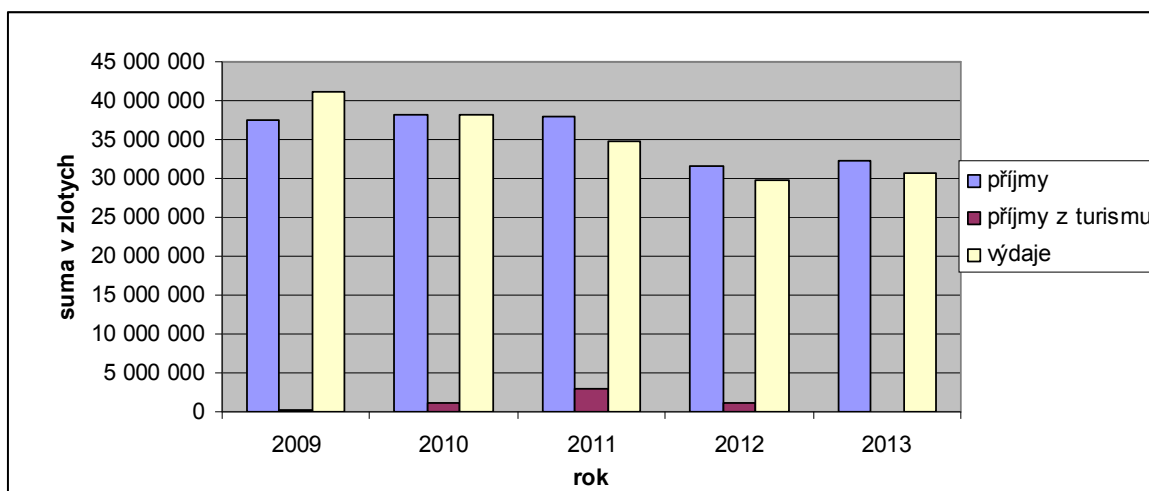
Tabulka 7: Příjmy a výdaje gminy Karpacz

Zdroj: Zpracováno na základě [26, 27, 28, 29]

²⁹ Zpracováno na základě: *Booking.com* [online]. 2014 [cit. 2014-09-02]. Dostupné z: http://www.booking.com/searchresults.cs.html?aid=383258;label=karpacz-QMZpTp7KXRzgxHvDN6oLZwS39099194190%3Apl%3Ata%3Apl%3Ap2%3Aac%3Aap1t1%3Anes;sid=cb23be79732e3b0d3d39d4bf5b6895c9;dcid=4;city=-507063;class_interval=1;csflt=%7B%7D;dtidisc=0;hyb_red=0;inac=0;interval_of_time=undef;nha_red=0;or_radius=0;order=class;redirected_from_city=0;redirected_from_landmark=0;redirected_from_region=0;review_score_group=empty;rows=15;score_min=0;ss_all=0;ssb=empty;sshis=0;nflt=clear_ht_id%3D1%3Bclear_ht_id%3D1

³⁰ Zpracováno na základě:

RADA MIEJSKA W KARPACZU. *Uchwała Nr XXIV/274/08*. 2008, 42 s.;
RADA MIEJSKA W KARPACZU. *Uchwała Nr XXXVII/376/10*. 2010, 62 s.;
RADA MIEJSKA W KARPACZU. *Uchwała Nr XIV/134/11*. 2011, 34 s.;
RADA MIEJSKA W KARPACZU. *Uchwała Nr XXVII/237/12*. 2012, 29 s.



Graf 7: Příjmy a výdaje gminy Karpacz

Zdroj: Zpracováno na základě [26, 27, 28, 29]

Z grafu vyplývá, že Karpacz má za posledních 5 let výdaje ve stejné výši jako příjmy, tudíž je její rozpočet takřka vyrovnaný. Gmina má však velké meziroční rozdíly v příjmech z turismu. Tyto rozdíly mohou být způsobeny tím, že turisté vstupují do národního parku jinde než v Karpaczy, nepřespávají v Karpaczy, případně jsou v národním parku pouze na jednodenním výletě. Tento rozdíl může být ale dán šedou ekonomikou, kdy podnikatelé nepřiznají příjmy z turismu a neodvedou tak poplatky a daně. Chyba může být i na straně Karpacze – neefektivní výběry poplatků, nedostatečný marketing v oblasti cestovního ruchu, neatraktivita.

8 Komparace obcí ležících v ochranném pásmu národního parku na opačných stranách hranice

Tato kapitola se zabývá porovnáním Gminy Karpacz a města Špindlerův Mlýn, tak aby bylo patrné, která z obcí umí lépe zhodnotit svoji polohu v ochranném pásmu Krkonošského parku. Z tohoto důvodu bude provedeno porovnání rozpočtů, neboť právě v rozpočtových příjmech se promítají příjmy u turistického ruchu. Dále bude provedena komparace ubytovacích kapacit a počtu návštěvníků.

8.1 Porovnání ubytovacích kapacit³¹

Město Špindlerův Mlýn nabízí turistům celkem 147 ubytovacích zařízení, Gmině Karpacz celkem 157. Jedná se o oficiální čísla, tudíž zde nejsou započítány pokoje a apartmány, které jsou nabízeny neoficiálně. Obě obce nabízejí pestrou škálu ubytovacích zařízení a je jen na turistovi, které z nich zvolí, zda dá přednost komfortu čtyř hvězdičkového hotelu, anebo dovolené v kempu.

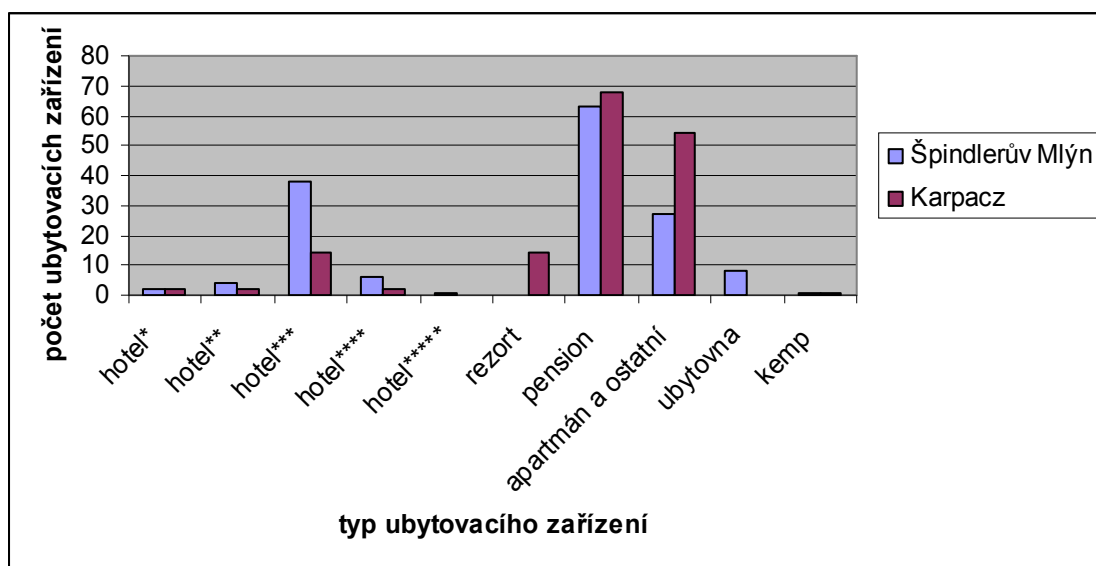
V následující tabulce je uveden počet ubytovacích kapacit dle komfortu, který nabízejí. Počty znázorňuje i graf pod tabulkou.

³¹ Zpracováno na základě: Hromadná ubytovací zařízení podle kategorie a území: Počet ubytovacích zařízení. Český statistický úřad [online]. 2014 [cit. 2014-09-10]. Dostupné z: [http://vdb.czso.cz/vdbvo/tabdetail.jsp?; Booking.com](http://vdb.czso.cz/vdbvo/tabdetail.jsp?;Booking.com) [online]. 2014 [cit. 2014-09-02]. Dostupné z: http://www.booking.com/searchresults.cs.html?aid=383258;label=karpacz-QMZpTp7KXRzgxHvDN6oLZwS39099194190%3Apl%3Aata%3Apl%3Ap2%3Aac%3Aap1t1%3Anes;sid=cb23be79732e3b0d3d39d4bf5b6895c9;dcid=4;city=-507063;class_interval=1;csflt=%7B%7D;dtdisc=0;hyb_red=0;inac=0;interval_of_time=undef;nha_red=0;or_radius=0;order=class;redirected_from_city=0;redirected_from_landmark=0;redirected_from_region=0;review_score_group=empty;rows=15;score_min=0;ss_all=0;ssb=empty;sshis=0;;nflt=clear_ht_id%3D1%3Bclear_ht_id%3D1

	Špindlerův Mlýn	Karpacz
hotel*	2	2
hotel**	4	2
hotel***	38	14
hotel****	6	2
hotel*****	1	0
rezort	0	14
pension	63	68
apartmán a ostatní	27	54
ubytovna	8	0
kemp	1	1

Tabulka 8: Ubytovací kapacity dle komfortu

Zdroj: Zpracováno na základě [8, 15]



Graf 8: Graf ubytovacích kapacit dle komfortu

Zdroj: Zpracováno na základě [8, 15]

Graf zachycuje porovnání počtu ubytovacích kapacit dle komfortu v Karpaczi a Špindlerově Mlýně. Ačkoliv je české město menší co do počtu obyvatel a rozlohy, je počet ubytovacích kapacit pro turisty téměř srovnatelný. Karpacz nabízí návštěvníkům větší počet apartmánů, oproti tomu Špindlerův Mlýn disponuje ubytovnami, které ocení turista, který nevyžaduje vyšší komfort.

8.2 Porovnání příjmů obcí

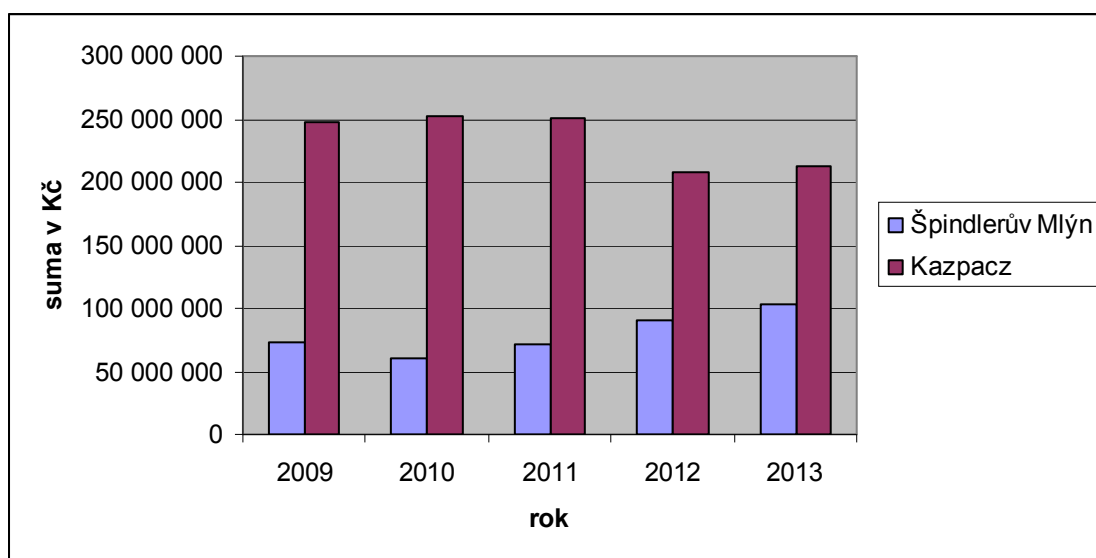
Pro porovnání příjmů je nutno přepočíst příjmy gminy Karpacz, a to dle aktuálního středového kurzu zaokrouhloeno na 2desetinná místa, 1zloty = 6,60Kč.³²

	2009	2010	2011	2012	2013
Špindlerův Mlýn	72 934 520	60 931 300	70 669 740	89 775 620	103 017 592
Karpacz	247 823 717	251 740 177	251 111 995	207 979 919	213 396 229

Tabulka 9: Rozpočtové příjmy obcí Špindlerův Mlýn a Karpacz

Zdroj: Zpracováno na základě [26, 27, 28, 29, 43]

Tyto příjmy jsou znázorněny v následujícím grafu.



Graf 9: Rozpočtové příjmy obcí Špindlerův Mlýn a Karpacz

Zdroj: Zpracováno na základě [26, 27, 28, 29, 43]

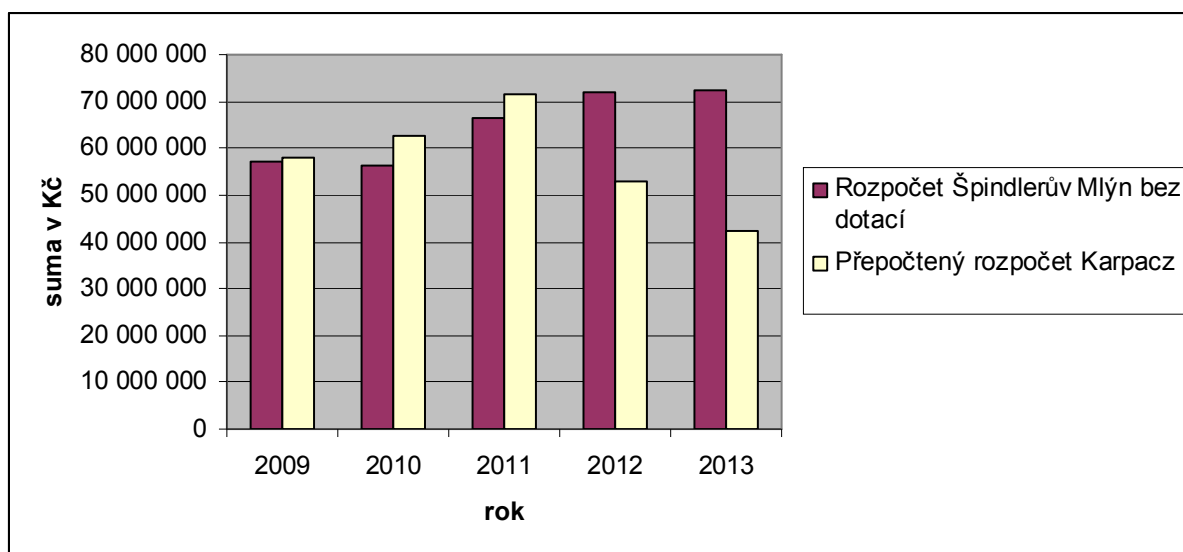
Z grafu vyplývají jednoznačně vyšší příjmy gminy Karpacz. Tyto rozdíly jsou nepřímo dány vyšším počtem obyvatel, a tak je pro přesnější porovnání nutno přepočítat výši příjmů Karpacze na počet obyvatel Špindlerova Mlýna. (Obyvatel má polská gmina, dle Polského statistického úřadu ke dni 30. 6. 2013, 5008 a Špindlerův Mlýn, dle Českého statistického úřadu ke dni 31. 12. 2013, 1162.) Výpočet bude proveden jako rozdíl celkových příjmů a příjmů z turismu a dotací, následně tento rozdíl vynásobíme poměrem počtu obyvatel gminy Karpacz a města Špindlerův Mlýn a poté k výsledku přičteme příjmy z turismu.

³² Kurzy devizového trhu. Česká národní banka [online]. 2003-2014 [cit. 2014-09-12]. Dostupné z: http://www.cnb.cz/cs/financni_trhy/devizovy_trh/kurzy_devizoveho_trhu/denni_kurz.jsp

rok	2009	2010	2011	2012	2013
počet obyvatel Špindlerův Mlýn	1 198	1 194	1 173	1 175	1 162
rozpočet Špindlerův Mlýn - dotace	56 988 850	56 363 710	66 388 670	71 808 490	72 376 985
Počet obyvatel Karpacz	5 052	5 045	4 999	5 007	5 008
Rozpočet Karpacz - dotace - příjmy z turismu	236 748 561	233 472 486	223 716 781	189 957 484	179 346 987
Přepočtený rozpočet Karpacz	58 048 488	62 810 075	71 368 410	52 715 941	42 247 588

Tabulka 10: Přepočtené rozpočtové příjmy Špindlerova Mlýna a Karpacze

Zdroj: Vlastní zpracování



Graf 10: Přepočtené rozpočtové příjmy Špindlerova Mlýna a Karpacze

Zdroj: Vlastní zpracování

Z tohoto grafu vyplývá, že město Špindlerův Mlýn má po zohlednění počtu obyvatel oproti polské Karpaczi v letech 2009-2011 téměř stejné rozpočtové příjmy. Výrazně vyšší rozpočtové příjmy města jsou však zřetelné v posledních dvou sledovaných letech. Tyto rozdíly jsou dány právě příjmy z cestovního ruchu.

Porovnáním města Špindlerův Mlýn a gminy Karpacz bylo zjištěno, že obě obce nabízejí turistům stejný počet ubytovacích kapacit. Jediným patrným rozdílem je rozdílná škála ubytovacích možností. Rozdíl mezi obcemi je patrný i při porovnání rozpočtových příjmů v posledních dvou letech, a to z důvodu vyšších příjmů z turismu města Špindlerův Mlýn.

9 SWOT analýza obcí ležících v ochranném pásmu³³

Jak je již napsáno v předchozí části diplomové práce obě obce, tedy město Špindlerův Mlýn a polská gmina Karpacz se nacházejí v ochranném pásmu národního parku. Z tohoto důvodu budou pojmenovány silné a slabé stránky, příležitosti a hrozby, kterým musí obce čelit. Cílem této kapitoly je vypracování SWOT analýzy a její vyhodnocení.

Turistický ruch je pro obě obce příjmem do rozpočtu, ale i jednou z hnacích sil rozvoje obce. Návštěvník mířící do KRNAP/ KPN velmi často vstupuje do národního parku právě v jedné z těchto obcí, což znamená, že pravděpodobně zanechá svůj automobil na placeném parkovišti obce, anebo na parkovišti pensionu, či jiného zařízení v obci, kde je ubytovaný. Mnoho z turistů se také stravuje v místních restauracích a využívá služeb, které obce nabízejí. Ze všech těchto činností, putují finance do obecního rozpočtu, ze kterého mohou být posléze použity na zvýšení atraktivity obce pro turisty, ale především se z těchto peněz může nechat vybudovat, anebo opravit to, co je v obci potřeba. Turismus je také obživou pro značnou část obyvatel obce, a to především ve službách, ať už se jedná o pohostinství, ubytování a jiné.

Jsou zde ale i běžné úkony, které jsou kvůli ochrannému pásmu pro obce administrativně náročnější. Na obou stranách hranice má obec v případě správního řízení povinnost zažádat o povolení příslušný dotčený orgán ochrany přírody a krajiny. Tímto orgánem je pro obce ležící v ochranném pásmu mimo jiné i KRNAP a KNP, který v rámci vymezených kompetencí vydává závazná stanoviska a vede samostatná správní řízení ukončená správními rozhodnutími. V organizační struktuře nalezneme odbor státní správy. Právě tento odbor vydává závazná stanoviska ke stavbám, správní rozhodnutí na usnesení ke kácení dřevin mimo les. Dále dává tento odbor výzvy k doplnění podání, stanoviska s územně plánovací dokumentacím, stanoviska k dotčení soustavy Natura 2000, konzultační stanoviska. Jeho stanovisko je závazné a je zde povinnost se jím řídit. Odbor státní správy se také účastní jednání vypsáných stavebním úřadem.

³³ Kapitola zpracována na základě: *Správa Krkonošského národního parku* [online]. 2010 [cit. 2014-09-15]. Dostupné z: <http://www.krnep.cz/>; *Špindlerův Mlýn* [online]. 2009-2012 [cit. 2014-09-15]. Dostupné z: <http://www.spindleruvmlyn.org/>; *Urząd Miejski w Karpaczu* [online]. 2013 [cit. 2014-09-15]. Dostupné z: <http://bip.karpacz.eu/public/>; *Karkonoski Park Narodowy* [online]. 2012 [cit. 2014-09-15]. Dostupné z: <http://www.kpnmab.pl/>

Vjezd na území národního parku je taktéž v kompetenci Správy parku. Dle zákona o ochraně přírody a krajiny se zakazuje vjíždět a setrvávat s motorovými vozidly mimo silnice a místní komunikace a místa k tomu vyhrazená. Toto je možné pouze se souhlasem orgánu ochrany přírody. Zákon se nevztahuje na vozidla orgánů státní správy, vozidla potřebná pro lesní a zemědělské hospodaření, požární ochranu, atd. O udělení výjimky pro vjezd na území 1. a 2. zóny národního parku se taktéž rozhoduje ve správních řízeních. Tyto výjimky jsou udělovány pouze vlastníkům, nájemcům anebo subjektům zajišťující zásobování a služby, ne ale návštěvníkům, kteří na tomto území mají zajištěné ubytování. Při vjezdu do 3. zóny je návštěvníkovi či rezidentovi při prokázání oprávněného zájmu, dle návštěvního řádu parku, vydáno povolení na některém z informačních center národního parku.

Terénní a strážní služba slouží jako servisní pracoviště mezi správou národního parku a místními obyvateli a návštěvníky parku. Jejím úkolem je pracovat s návštěvníky, udržovat síť naučných a vycházkových stezek, ale také zajišťuje kontrolu dodržování právních norem na území národního parku a jeho ochranného pásma.

I zdánlivě obyčejná činnost jako je údržba či posekání louky má na území ochranného pásma svá pravidla, která reguluje Správa národního parku. Díky opatření Péče o travní porosty na území KRNAP a Programu péče o krajinu Ministerstva životního prostředí na podporu druhově bohatých horských luk, lze získat na jejich údržbu dotace.

Kácení stromů povoluje samospráva tzn. rada města jen na svých pozemcích, na ostatních pozemcích povolení dává Správa národního parku. V roce 2009 díky novele zákona o ochraně přírody a krajiny převzala Správa KRNAP kompetenci povolovat kácení dřevin mimo les i na území ochranného pásma. Kácení je povoleno na základě správního řízení zakončeným kladným rozhodnutím. Žadatel má ale povinnost uvést důvody, které jsou posouzeny správním orgánem.

Regulační a územní plán se při pořizování netýká stavebního úřadu, ale jeho pořizovatelem je samospráva tzn. město, tudíž i zde vstupuje do "hry" dotčený orgán Správy národního parku.

9.1 SWOT analýza

Poloha obce v ochranném pásmu KRNAP/KPN	
Silné stránky	Slabé stránky
Příjmy obce z turismu	Nerovnoměrné osídlení území města
Kvalitní síť turistických stezek	Větší počet pracovních míst ve službách
Možnosti aktivního trávení volného času	Náročnější a delší správní řízení
Kvalitní životní prostředí	Nutná účast KRNAP/KPN ve správním řízení
Terénní a strážní služba	Vysoký podíl podniků působících ve službách
Příležitosti	Hrozby
Růst v oblasti služeb	Povinnost přizpůsobit se zákonům a ostatním právním normám vztahujícím se k ochrannému pásmu
Růst zaměstnanosti	Pokles počtu turistů
Rozvoj infrastruktury	Dodržení podmínek pro příjemce dotací
Využití neobydlených apartmánů pro rekreaci	
Dotiční projekty EU	
Rozvoj obce a regionu	

Obrázek 9: SWOT analýza

Zdroj: Vlastní zpracování

V této kapitole byly uvedeny silné a slabé stránky, příležitosti a hrozby obcí ležících v ochranném pásmu národního parku.

Mezi nejdůležitější silnou stránku obcí patří příjmy z turismu, neboť se jedná o navýšení rozpočtových příjmů obce, ze kterých může být financován její rozvoj a dalším pozitivem jsou dotace, které je možno získat při určitém nakládání s loukami a ostatními travními porosty.

Slabou stránkou je nutnost účasti KRNAP/KPN, jakož to dotčených orgánů, ve správním řízení. KRNAP/KPN má tak možnost účastnit se rozhodování o závazných stanoviscích ke stavbám, kácení dřevin mimo les, územně plánovacím dokumentacím a dávat stanoviska k dotčení soustavy Natura 2000, atd. Proces se tak mnohdy prodlužuje a je administrativně náročnější než v obcích mimo ochranné pásmo národního parku.

Největší hrozbou pro obec je pokles či ztráta turistického ruchu v obci, neboť se jedná nejen o zdroj příjmů obecního rozpočtu a rozvoje obce, ale také zdroj zaměstnanosti.

Závěr

Cílem práce bylo porovnat a vyhodnotit přístup a legislativní limity ochrany přírody a krajiny a jejich dopad na regionální rozvoj v České republice a Polsku na příkladu porovnání rozvojového potenciálu obcí v ČR a Polsku.

Po provedení analýzy a následného porovnání legislativy na ochranu přírody a krajiny v České republice a v Polsku, lze říci, že obě tyto země mají na tuto problematiku stejný úhel pohledu. Důkazem toho je, že mezi českým Zákonem č. 114/1992 Sb., o ochraně přírody a krajiny, ve znění pozdějších předpisů a polskou Ustawou z 16 kwietnia 2004 o ochronie przyrody (Zákonem o ochraně přírody) nejsou markantní rozdíly.

Oba tyto zákony vymezují obecné právní předpisy týkající se ochrany přírody a krajiny, dále vymezují formy ochrany přírody, orgány ochrany přírody, hospodaření s přírodními zdroji a definují chráněná území. Obě země jsou také součástí celoevropského projektu týkajícího se ochrany přírody, projektu Natura 2000, neboť se na území nacházejí ptačí oblasti a evropsky významné lokality. Další významnou lokalitou z hlediska ochrany přírody je biosférická rezervace, i tato oblast se nachází jak v Polsku, tak i na území České republiky. Jelikož se tato území nalézají na území Krkonoš, jsou další kapitoly diplomové práce věnovány právě českému a polskému Krkonošskému národnímu parku (KRNAP/KPN).

Na základě charakteristiky obou národních parků, která obsahuje základní informace o vzniku, rozloze, organizaci správy parku, návštěvnosti a financování, jsou český KRNAP a polský KPN porovnány. Touto komparací byly zjištěny stejné principy a zdroje financování. Oba parky také nabízejí stejně pestrou nabídku aktivního vyžití turistům, byť na území KRNAPu je větší množství stezek, okruhů, tras a ostatních možností pro návštěvníky.

Nejzásadnějším rozdílem mezi českým a polským Krkonošským národním parkem je zpoplatnění vstupu do parku. Turista vstupující do KPN je povinen zakoupit si vstupenku, která může být jednodenní, vícedenní, případně jednodenní s průvodcem. Dále park nabízí možnost sníženého vstupného pro určité skupiny obyvatel.

Byla provedena komparace obcí ležících v ochranném pásmu Krkonošských národních parků. Na české straně bylo vybráno město Špindlerův Mlýn a na straně polské gmina Karpacz.

U obou obcí je uvedeno jejich financování a druhy ubytovacích kapacit, které jsou v nich turistům k dispozici. Následně je město Špindlerův Mlýn porovnáváno s obcí Bílá Třemešná. Je provedena komparace rozpočtových příjmů obcí. Zde je jednoznačně vidět, že ne/daňové a kapitálové příjmy města Špindlerův Mlýn jsou oproti Bílé Třemešné až čtyřikrát vyšší. A právě v ne/daňových příjmech jsou zahrnuty příjmy plynoucí z turistického ruchu, který je ve městě Špindlerův Mlýn především díky jeho poloze v ochranném pásmu Krkonošského národního parku.

Komparace byla provedena i mezi gminou Karpacz a městem Špindlerův Mlýn. Byly porovnány druhy ubytovacích kapacit, které obě obce turistům nabízejí k dispozici. Zde byly prokázány minimální rozdíly, neboť v obou obcích nalezne návštěvník stejnou škálu ubytovacích možností, ale i téměř totožnou celkovou ubytovací kapacitu. Porovnávány byly také rozpočty obcí. Z tohoto důvodu bylo nutné přepočítat rozpočtové příjmy na jednotnou měnu. Jelikož má gmina Karpacz několikanásobně vyšší počet obyvatel, bylo pro účely komparace nutno také přepočítat výši rozpočtových příjmů na stejný počet obyvatel, jako má město Špindlerův Mlýn. Posléze bylo zjištěno, že obě obce mají srovnatelné nedaňové a daňové rozpočtové příjmy v letech 2009-2011, to neplatí za poslední dva sledované roky, tedy 2012-2013. V tomto období jsou rozpočtové příjmy města Špindlerův Mlýn značně vyšší než gminy Karpacz. Tyto rozdíly jsou dány příjmy z cestovního ruchu, které do rozpočtu města plynou.

Jak již bylo řečeno, obě obce se nacházejí v ochranném pásmu jednoho z Krkonošských národních parků. Z důvodu polohy obcí byla provedena SWOT analýza, kterou byly stanoveny silné a slabé stránky, příležitosti a hrozby. Turismus je pro město Špindlerův Mlýn a gminu Karpacz zdrojem příjmů obecního rozpočtu, kterých může být následně využito na projekty vedoucí k rozvoji obce, tudíž se jedná o silnou stránku, kterou ochranné pásmo přináší. Dalším pozitivem je možnost získání dotací při určitém nakládání s loukami a ostatními travními porosty. Na tyto dotace může dosáhnout jak obec, tak i soukromá osoba. Za slabou stránku je pak považováno prodloužení a náročnější administrativa při procesech správního řízení, neboť je zde nutná účast dotčených orgánů, tedy KRNAP/KPN. Správy národních parků mají možnost účastnit se rozhodování o závazných stanoviscích ke stavbám, kácení dřevin mimo les, územně plánovacím

dokumentacím a dávat stanoviska k dotčení soustavy Natura 2000, atd. Největší hrozbou je pro obce pokles počtu turistů, protože na cestovním ruchu je závislá úroveň zaměstnanosti v obcích a také výše rozpočtových příjmů obce, které určují míru možného rozvoje obce.

I když se jedná o neoblíbenou povinnost a přináší komplikace a práci navíc, v porovnání s klady, které KRNAP/KPN obcím přinášejí, je to negativum únosné. Jednoznačně lze totiž říci, že obce mají značný profit z jejich polohy v ochranném pásmu Krkonošských národních parků a záleží jen na nich, do jaké míry dokáží této výhody oproti ostatním obcím neležícím v této lokalitě využít a zhodnotit ji.

Cíle práce bylo dosaženo, neboť byla porovnána a vyhodnocena česká a polská legislativa týkající se ochrany přírody a krajiny a byl prokázán její dopad na regionální rozvoj v České republice a Polsku.

Seznam použité literatury

- [1.] *Agentura ochrany a přírody České republiky* [online]. [cit. 2014-08-18]. Dostupné z: <http://www.ochranaprirody.cz>.
- [2.] AOPK ČR. *Natura 2000* [online]. 2006 [cit. 2014-08-15]. Dostupné z: <http://www.nature.cz/natura2000-design3/sub.php?id=1802>.
- [3.] AOPK ČR.: *České stránky soustavy Natura 2000 v ČR*, oficiální webové stránky soustavy Natura 2000 v ČR, [online], 2006, [cit. 2014-09-10]. Dostupné z: <http://www.nature.cz/natura2000-design3/sub.php?id=1802>.
- [4.] AOPK ČR.: *Historie ochrany přírody a krajiny v České republice, Ochrana přírody a krajiny v České republice*, [online], 1. vydání, Praha, 2008, [cit. 2014-08-29]. Dostupné z: http://www.cittadella.cz/europarc/index.php?p=historie_ochrany&site=zakladni_udaje_cz.
- [5.] AOPK ČR.: *Ptačí oblasti, Bio Monitoring*, [online], 2007, [cit. 2014-08-25]. Dostupné z: <http://www.biomonitoring.cz/ptaci-oblasti.php>.
- [6.] Bílá Třemešná. *Rozpočet obce* [online]. 2013 [cit. 2014-09-05]. Dostupné z: <http://www.rozpočetobce.cz/seznam-obci/579068-bila-tremesna?rok=2013>
- [7.] Biosférická rezervace. *Dolní Morava* [online]. 2009 [cit. 2014-09-09]. Dostupné z: <http://www.dolnimorava.org/index.php/biosvericka-rezervace.html?lang=cs>
- [8.] *Booking.com* [online]. 2014 [cit. 2014-09-02]. Dostupné z: http://www.booking.com/searchresults.cs.html?aid=383258;label=karpacz-QMZpTp7KXRzgxHvDN6oLZwS39099194190%3Ap1%3Ata%3Ap1%3Ap2%3Aac%3Aap1t1%3Anes;sid=cb23be79732e3b0d3d39d4bf5b6895c9;dcid=4;city=-507063;class_interval=1;csflt=%7B%7D;dtdisc=0;hyb_red=0;inac=0;interval_of_time=undef;nha_red=0;or_radius=0;order=class;redirected_from_city=0;redirected_from_landmark=0;redirected_from_region=0;review_score_group=empty;rows=15;score_min=0;ss_all=0;ssb=empty;sshis=0;nflt=clear_ht_id%3D1%3Bclear_ht_id%3D1
- [9.] *Co je Natura 2000: NATURA 2000 SOUSTAVA CHRÁNĚNÝCH ÚZEMÍ EVROPSKÉHO VÝZNAMU*. AOPK ČR. *Natura 2000*[online]. 2006 [cit. 2014-09-09]. Dostupné z: <http://www.nature.cz/natura2000-design3/kontakty.php>

- [10.] Česká republika.: *Zákon č. 114/1992 Sb., o ochraně přírody a krajiny*: ve znění pozdějších předpisů, In: Sbíрка zákonů č. 18. 1992, 28/1992.
- [11.] ČIHAŘ, Martin. *Ochrana přírody a krajiny I. Územní ochrana přírody a krajiny v České republice*. Vyd. 1. Praha: Karolinum, 1998. 229 s.
- [12.] GENERALNA DYROKTOR OCHRONY ŚRODOWISKA: *Formy ochrony przyrody*, [online], 2010, [cit. 2014-09-06]. Dostupné z: http://www.gdos.gov.pl/Articles/view/1903/Formy_ochrony_przyrody.
- [13.] HESKOVÁ, M. *Cestovní ruch: pro vyšší odborné školy a vysoké školy*. Praha: Fortuna, 2006. 223 s.
- [14.] Historie ochrany přírody a krajiny v České republice, *Ochrana přírody a krajiny v České republice*, [online], 1. vydání, Praha, 2008, [cit. 2014-08-29]. Dostupné z: http://www.cittadella.cz/europarc/index.php?p=historie_ochrany&site=zakladni_udaje_cz.
- [15.] Hromadná ubytovací zařízení podle kategorie a území: *Počet ubytovacích zařízení*. Český statistický úřad [online]. 2014 [cit. 2014-09-10]. Dostupné z: <http://vdb.czso.cz/vdbvo/tabdetail.jsp?>
- [16.] Karkonoski Park Narodowy. *KPN* [online]. 2012 [cit. 2014-09-09]. Dostupné z: <http://www.kpnmab.pl/pl/>
- [17.] Kurzy devizového trhu. *Česká národní banka* [online]. 2003-2014 [cit. 2014-09-12]. Dostupné z: http://www.cnb.cz/cs/financni_trhy/devizovy_trh/kurzy_devizoveho_trhu/denni_kurz.jsp
- [18.] *Ministerstvo životního prostředí* [online]. 2008-2014 [cit. 2014-08-30]. Dostupné z: <http://www.mzp.cz/>
- [19.] MINISTERSTWO ŚRODOWISKA: *Parki narodowe*, [online], 2012, [cit. 2014-08-28]. Dostupné z: http://www.mos.gov.pl/artukul/2236_parki_narodowe/311_parki_narodowe.html.
- [20.] MŽP.: *Organizace zřizované MŽP*, [online]. 2012, [cit. 2014-08-28]. Dostupné z: http://www.mzp.cz/cz/organizace_zrizovane_mzp.
- [21.] NATURA 2000 W POLCE: *NATURA 2000*, [online], 2012, cit. [2014-08-30]. Dostupné z: <http://natura2000.gdos.gov.pl/strona/natura-2000-w-polsce>.
- [22.] *Nové formy cestovního ruchu v České republice*. Brno, 2012. Dostupné z: https://is.muni.cz/th/270212/prif_m/Hromkova-Diplomova_prace.pdf. Diplomová práce. Masarykova univerzita.

- [23.] Obecná ochrana přírody a krajiny. *Ministerstvo životního prostředí ČR* [online]. [cit. 2014-08-29]. Dostupné z: http://www.mzp.cz/cz/obecna_ochrana_prirody_krajiny
- [24.] POLSKO: *Ustawa o ochronie przyrody* (Dz. U. z 2009 r. Nr 151, poz. 1220, z późn. zm.), 2009.
- [25.] PRŮCHOVÁ, Ivana. *Právní režim ochrany přírody a krajiny*. Vyd. 1. Brno: Masarykova univerzita v Brně, 1993. 42 s. ISBN 80-210-0577-7.
- [26.] RADA MIEJSKA W KARPACZU. *Uchwała Nr XIV/134/11. 2011*, 34 s.
- [27.] RADA MIEJSKA W KARPACZU. *Uchwała Nr XXIV/274/08. 2008*, 42 s.
- [28.] RADA MIEJSKA W KARPACZU. *Uchwała Nr XXVII/237/12. 2012*, 29 s.
- [29.] RADA MIEJSKA W KARPACZU. *Uchwała Nr XXXVII/376/10. 2010*, 62 s.
- [30.] RADECKI, W.: *Nový polský zákon o ochraně přírody*, České právo životního prostředí, Česká společnost pro právo životního prostředí, Praha, 2006, ISSN: 1213-5542.
- [31.] *Správa Krkonošského národního parku* [online]. 2010 [cit. 2014-09-15]. Dostupné z: <http://www.krnep.cz/>
- [32.] SPRÁVA KRKONOŠSKÉHO NÁRODNÍHO PARKU. *50 let Krkonošského národního parku*. Vrchlabí, 2013. ISBN 978-80-87706-19-0.
- [33.] SPRÁVA KRKONOŠSKÉHO NÁRODNÍHO PARKU. *Krkonoše/Karkonosze přeshraniční biosférická rezervace UNESCO*. Vrchlabí, 2011
- [34.] SPRÁVA KRNAP. *Turismus v KRNAP* [online]. 2010 [cit. 2014-09-10]. Dostupné z: <http://www.krnep.cz/turismus-v-krnap/>
- [35.] SPRÁVA KRNAP. *Ročenka 2012: Krkonošský národní park encyklopedicky*. Vrchlabí: Správa KRNAP, 2013.
- [36.] SPRÁVA KRNAP. *Ročenka 2012: Organizační struktura správy KRNAP*. Vrchlabí: Správa KRNAP, 2013
- [37.] SPRÁVA KRNAP.: *Bilaterální biosférická rezervace*, [online], 2010, [cit. 2014-09-09]. Dostupné z: <http://www.krnep.cz/biosfericka-rezervace-unesco/>.
- [38.] SPRÁVA KRNAP.: *Krkonošský národní park a jeho historie*, [online], 2010, [cit. 2014-09-02]. Dostupné z: <http://www.krnep.cz/krnap-a-jeho-historie/>
- [39.] SPRÁVA KRNAP: *Bilaterální biosférická rezervace*, [online]. 2010, [cit. 2014-08-29]. Dostupné z: <http://www.krnep.cz/biosfericka-rezervace-unesco/>.
- [40.] Suchý J., Habr O., Král J., Vítková M. 2007: *Kategorizace a zhodnocení vlivu rekreačního, sportovního a turistického ruchu na ekosystémy jádrové zóny Biosférické rezervace Krkonoše*. – In: Šturma J., Knapik R. (eds), *Geoekologické*

- problémy Krkonoš. Sborn. Mez. Věd. Konf., říjen 2006, Svoboda n. Úpou. Opera Corcontica, 44/2: 631–636.
- [41.] ŠILHÁNKOVÁ, V.: *Teoretické přístupy k regionálnímu rozvoji*, 1. vydání, Univerzita Pardubice, Fakulta ekonomicko-správní, Pardubice, 2007, ISBN 978-80-7395-019-4.
- [42.] *Špindlerův Mlýn* [online]. 2009-2012 [cit. 2014-09-15]. Dostupné z: <http://www.spindleruvmlyn.org/>
- [43.] *Špindlerův Mlýn. Rozpočet obce* [online]. 2013 [cit. 2014-09-05]. Dostupné z: <http://www.rozpocetobce.cz/seznam-obci/579742-spindleruv-mlyn>
- [44.] *Urząd Miejski w Karpaczu* [online]. 2013 [cit. 2014-09-15]. Dostupné z: <http://bip.karpacz.eu/public/>
- [45.] *Význam sportovních akcí pro cestovní ruch* [online]. Brno, 2010 [cit. 2014-09-09]. Dostupné z: www.is.muni.cz/th/136978/esf_m/. Diplomová práce. Masarykovy univerzita.; PÁSKOVÁ, Martina; ZELENKA, Josef: Výkladový slovník cestovního ruchu. Praha : Ministerstvo pro místní rozvoj, 2002, 448 s. ISBN 80-239-0152-4
- [46.] Wieniawska-Raj B. 2010: *Dynamika ruchu turystycznego w Karkonoskim Parku Narodowym. Opera Corcontica 47/2010 Suppl. 1: 269–276.*