

Univerzita Pardubice

Fakulta ekonomicko-správní

Aktivity územních samospráv v oblasti ochrany obyvatel

Bc. Eva Ochrymovičová

**Diplomová práce
2015**

Univerzita Pardubice
Fakulta ekonomicko-správní
Akademický rok: 2014/2015

ZADÁNÍ DIPLOMOVÉ PRÁCE

(PROJEKTU, UMĚLECKÉHO DÍLA, UMĚLECKÉHO VÝKONU)

Jméno a příjmení: **Bc. Eva Ochrymovičová**
Osobní číslo: **E12169**
Studijní program: **N6202 Hospodářská politika a správa**
Studijní obor: **Ekonomika veřejného sektoru**
Název tématu: **Aktivita územních samospráv v oblasti ochrany obyvatel**
Zadávající katedra: **Ústav ekonomických věd**

Z á s a d y p r o v y p r a c o v á n í :

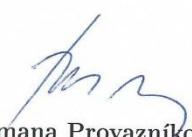
Cílem práce je charakteristika institucionálního zabezpečení ochrany obyvatel na úrovni územních samospráv (obcí a krajů) v ČR a jejího financování.

Osnova:


- Vymezení základních pojmů ochrany obyvatelstva.
- Činnosti veřejné správy v oblasti ochrany obyvatelstva a jejich financování.
- Analýza ochrany obyvatelstva v Královéhradeckém kraji.

Rozsah grafických prací: -
Rozsah pracovní zprávy: cca 50 stran
Forma zpracování diplomové práce: tištěná/elektronická
Seznam odborné literatury:

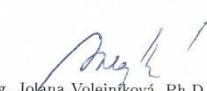
ČAPEK, J. Selected aspects of the population safety and protection. Ed. 1st. Pardubice: University of Pardubice, Faculty of Economics and Administration, 2010, 140 s. ISBN 978-80-7395-333-1.
HORÁK, R. Průvodce krizovým řízením pro veřejnou správu. Praha: Linde Praha, a.s., 2004, 407 s. ISBN 80-720-1471-4.
PEKOVÁ, J., PILNÝ, J., JETMAR, M. Veřejný sektor - řízení a financování. Vyd. 1. Praha: Wolters Kluwer Česká republika, 2012, 485 s. ISBN 978-807-3579-364.
PROVAZNÍKOVÁ, R. Financování měst, obcí a regionů: teorie a praxe. 2., aktualiz. a rozš. vyd. Praha: Grada, 2009, 304 s. ISBN 978-80-247-2789-9.
REKTORÍK, J. Krizový management ve veřejné správě: teorie a praxe. Vyd. 1. Praha: Ekopress, 2004, 249 s. ISBN 80-861-1983-1.
Koncepce ochrany obyvatelstva do roku 2013 s výhledem do roku 2020, schválená usnesením vlády ČR ze dne 25. února 2008 č. 165. Praha: MV - GŘ HZS ČR, 2008.
Zákon č. 240/2000 Sb., o krizovém řízení a o změně některých zákonů (krizový zákon) ve znění pozdějších předpisů.
<http://www.mvcr.cz/>
<http://www.hzscr.cz/>

Vedoucí diplomové práce: 
doc. Ing. Romana Provažníková, Ph.D.
Ústav ekonomických věd

Datum zadání diplomové práce: 29. září 2014
Termín odevzdání diplomové práce: 30. dubna 2015


doc. Ing. Renáta Myšková, Ph.D.
děkanka

L.S.


doc. Ing. Jolana Volejníková, Ph.D.
vedoucí ústavu

V Pardubicích dne 29. září 2014

PROHLÁŠENÍ

Prohlašuji, že jsem tuto práci vypracovala samostatně. Veškeré literární prameny a informace, které jsem v práci využila, jsou uvedeny v seznamu použité literatury.

Byla jsem seznámena s tím, že se na moji práci vztahují práva a povinnosti vyplývající ze zákona č. 121/2000 Sb., autorský zákon, zejména se skutečností, že Univerzita Pardubice má právo na uzavření licenční smlouvy o užití této práce jako školního díla podle § 60 odst. 1 autorského zákona, a s tím, že pokud dojde k užití této práce mnou nebo bude poskytnuta licence o užití jinému subjektu, je Univerzita Pardubice oprávněna ode mne požadovat přiměřený příspěvek na úhradu nákladů, které na vytvoření díla vynaložila, a to podle okolností až do jejich skutečné výše.

Souhlasím s prezenčním zpřístupněním své práce v Univerzitní knihovně.

V Pardubicích dne 15. 4. 2015

Bc. Eva Ochrymovičová

PODĚKOVÁNÍ:

Tímto bych ráda poděkovala paní doc. Ing. Romaně Provazníkové, Ph.D. za její odbornou pomoc, cenné rady a poskytnuté materiály, které mi pomohly při zpracování této diplomové práce. Dále bych chtěla poděkovat své rodině, příteli a nejbližším přátelům, kteří mě při studiu podporovali.

ANOTACE

Tato diplomová práce charakterizuje činnosti územních samospráv v oblasti ochrany obyvatel. Nejprve je obecně popsána ochrana obyvatelstva a krizové řízení a je také vymezen integrovaný záchranný systém. Dále jsou vyjmenovány činnosti územních samospráv v rámci ochrany obyvatel a jejich financování. Dále jsou analyzovány činnosti ochrany obyvatel v Královéhradeckém kraji a jeho statutárním městě Hradci Králové.

KLÍČOVÁ SLOVA

Ochrana obyvatel, krizové řízení, integrovaný záchranný systém, územní samospráva, financování

TITLE

Activities of local governments in the protection of the population

ANNOTATION

This thesis describes the activities of local governments in the protection of the population. At first is generally described population protection and crisis management, and also specifies the integrated rescue system. Furthermore, there are identifying the activities of local governments in the protection of the population and their financing. Then are analyzed population protection activities in Hradec Králové region and his statutory city Hradec Králové.

KEYWORDS

Protection of the population, crisis management, integrated rescue system, local governments, financing

Obsah

ÚVOD	11
1. OCHRANA OBYVATEL ČR.....	13
1.1. ZÁKLADNÍ CHARAKTERISTIKA BEZPEČNOSTI ČR	13
1.2. OCHRANA OBYVATELSTVA OBECNĚ.....	14
1.3. KRIZOVÉ ŘÍZENÍ.....	15
1.3.1. <i>Krizové plánování.....</i>	<i>16</i>
1.3.2. <i>Krizová legislativa.....</i>	<i>17</i>
1.4. INTEGROVANÝ ZÁCHRANNÝ SYSTÉM	17
1.4.1. <i>Hasičský záchranný sbor ČR.....</i>	<i>19</i>
1.4.2. <i>Zdravotnická záchranná služba.....</i>	<i>20</i>
1.4.3. <i>Policie České republiky</i>	<i>20</i>
2. ÚKOLY ORGÁNŮ ÚZEMNÍCH SAMOSPRÁVNÝCH CELKŮ V RÁMCI OCHRANY OBYVATEL	21
2.1. PŘÍPRAVA NA MIMOŘÁDNÉ UDÁLOSTI, PROVÁDĚNÍ ZÁCHRANNÝCH A LIKVIDAČNÍCH PRACÍ	21
2.1.1. <i>Orgány kraje.....</i>	<i>21</i>
2.1.2. <i>Orgány obce s rozšířenou působností a orgány obce</i>	<i>22</i>
2.2. OCHRANA OBYVATELSTVA	24
2.2.1. <i>Informování, varování a vyrozumění.....</i>	<i>25</i>
2.2.2. <i>Evakuace osob.....</i>	<i>26</i>
2.2.3. <i>Ukrytí obyvatelstva.....</i>	<i>27</i>
2.2.4. <i>Opatření pro nouzové přežití.....</i>	<i>27</i>
2.3. PŘÍPRAVA NA NEVOJENSKÉ KRIZOVÉ SITUACE	28
2.3.1. <i>Orgány kraje.....</i>	<i>28</i>
2.3.2. <i>Orgány obce s rozšířenou působností a orgány obce</i>	<i>29</i>
2.3.3. <i>Ostatní orgány s územní působností.....</i>	<i>30</i>
2.3.3.1. <i>Bezpečnostní rada kraje, bezpečnostní rada ORP</i>	<i>30</i>
2.3.3.2. <i>Krizový štáb kraje, krizový štáb ORP</i>	<i>33</i>
2.4. HOSPODÁŘSKÁ OPATŘENÍ PRO KRIZOVÉ STAVY	34
2.5. POŽÁRNÍ OCHRANA.....	35
3. FINANCOVÁNÍ OCHRANY OBYVATEL.....	38
4. OCHRANA OBYVATEL KRÁLOVÉHRADECKÉHO KRAJE.....	43
4.1. ZÁKLADNÍ CHARAKTERISTIKA KRÁLOVÉHRADECKÉHO KRAJE	43
4.1.1. <i>Geografické a demografické údaje.....</i>	<i>43</i>
4.1.2. <i>Správní členění kraje.....</i>	<i>44</i>
4.2. IDENTIFIKACE RIZIK NA ÚZEMÍ KRÁLOVÉHRADECKÉHO KRAJE.....	44
4.2.1. <i>Přírodní rizika</i>	<i>45</i>
4.2.2. <i>Antropogenní rizika</i>	<i>46</i>
4.3. AKTIVITY KRÁLOVÉHRADECKÉHO KRAJE V RÁMCI OCHRANY OBYVATEL.....	47
4.3.1. <i>Zdravotnická záchranná služba Královéhradeckého kraje.....</i>	<i>47</i>

4.3.2. Ochrana před povodněmi	51
4.4. ROZPOČET KRÁLOVÉHRADECKÉHO KRAJE.....	53
5. OCHRANA OBYVATEL MĚSTA HRADCE KRÁLOVÉ	55
5.1. VAROVÁNÍ, EVAKUACE OBYVATELSTVA.....	55
5.2. MĚSTSKÁ POLICIE MĚSTA HRADCE KRÁLOVÉ.....	56
5.2.1. <i>Prevence kriminality</i>	57
5.2.2. <i>Rozpočet Městské policie Hradec Králové</i>	58
5.3. JSDH MĚSTA HRADCE KRÁLOVÉ	60
5.4. OCHRANA ŽIVOTNÍHO PROSTŘEDÍ	61
5.5. ROZPOČET MĚSTA HRADCE KRÁLOVÉ	63
6. SHRNU TÍ A DOPORU ČENÍ	65
ZÁVĚR	68
POUŽITÁ LITERATURA	70
SEZNAM PŘÍLOH	75

SEZNAM TABULEK

Tabulka č. 1: Činnosti Bezpečnostní rady kraje a Bezpečnostní rady ORP.....	32
Tabulka č. 2: Výdaje Ministerstva zdravotnictví na skupinu Bezpečnost státu a právní ochranu za rok 2013	41
Tabulka č. 3: Výdaje kapitoly Všeobecná pokladní správa na skupinu Bezpečnost státu a právní ochranu za rok 2013	41
Tabulka č. 4: Vybrané ukazatele ZZS KHK za rok 2013.....	48
Tabulka č. 5: Přehled o hospodaření ZZS KHK za rok 2013 (v tis. Kč).....	49
Tabulka č. 6: Poskytnuté dotace KHK na protipovodňovou ochranu v roce 2013 (v tis. Kč) .	53
Tabulka č. 7: Počet zásahů jednotek požární ochrany na území města.....	61

SEZNAM ILUSTRACÍ

Obrázek č. 1: Proces krizového řízení	16
Obrázek č. 2: Znázornění podílu zapojení jednotlivých složek do IZS.....	19
Obrázek č. 3: Popis varovného signálu „všeobecná výstraha“	26
Obrázek č. 4: Procentní podíl výdajů MV za rok 2013	39
Obrázek č. 5: Procentní podíl výdajů MV skupiny Bezpečnost státu a právní ochrana za rok 2013	40
Obrázek č. 6: Královéhradecký kraj	43
Obrázek č. 7: Administrativní členění Královéhradeckého kraje.....	44
Obrázek č. 8: Záplavová území Královéhradeckého kraje.....	45
Obrázek č. 9: Výjezdové skupiny ZZS KHK	49
Obrázek č. 10: Podíl jednotlivých položek výnosů ZZS KHK za rok 2013	50
Obrázek č. 11: Podíl jednotlivých položek nákladu ZZS KHK za rok 2013	50
Obrázek č. 12: Počet PPO podle typu opatření	52
Obrázek č. 13: Rotační a elektronické sirény a jejich slyšitelnost a místní rozhlas	56
Obrázek č. 14: Běžné výdaje Městské policie za rok 2013	59
Obrázek č. 15: Záplavová území	62
Obrázek č. 16: Výdaje na Požární ochranu – dobrovolnou část.....	64

SEZNAM ZKRATEK

BOZP	bezpečnost a ochrana zdraví při práci
CO	civilní ochrana
HZS ČR	Hasičský záchranný sbor České republiky
HZS KHK	Hasičský záchranný sbor Královéhradeckého kraje
ISP	integrovaný systém parkování
JPO	jednotky požární ochrany
JSDH	jednotky sboru dobrovolných hasičů
JSVV	provozovat jednotný systém varování a vyzoomění
KHK	Královéhradecký kraje
LZS	letecká záchranná služba
MPO	Ministerstvo průmyslu a obchodu
MV	Ministerstvo vnitra
MZ	Ministerstvo zdravotnictví
MZe	Ministerstvo zemědělství
MŽP	Ministerstvo životního prostředí
ORP	obec s rozšířenou působností
PPO	protipovodňová opatření
RLP	rychlá lékařská pomoc (lékař a dva záchranáři, z nichž jeden plní roli řidiče)
RV	rendez-vous (lékař a zdravotnický záchranář, který je současně řidičem)
RZP	rychlá zdravotnická pomoc (dva záchranáři, z nichž jeden plní roli řidiče)
SDH	sbor dobrovolných hasičů
SR	státní rozpočet
SSHR	Správa státních hmotných rezerv
SÚJB	Státní úřad pro jadernou bezpečnost
VCPN	Výbor pro civilní nouzové plánování
VKZBP	Výbor pro koordinaci zahraniční bezpečnostní politiky
VOP	Výbor pro obranné plánování
VPS	Všeobecná pokladní správa
VZČ	Výbor pro zpravodajskou činnost
ZOS	zdravotnické operační středisko
ZP	zdravotní pojišťovny
ZZS KHK	Zdravotnická záchranná služba Královéhradeckého kraje
ZZS	zdravotnická záchranná služba

ÚVOD

Už odedávna se lidská společnost potýkala s různými hrozbami, které ohrožovaly, jak životy, zdraví nebo majetek. Nejprve to byly živelné katastrofy, sociální a náboženské střety, které často přerostly až ve válečné konflikty. V poslední době se stále více řeší narůstající hrozba terorismu. Vlivem rozmachu moderních technologií přibýly průmyslové havárie, nevládnutí jaderné energie atd. Otázka bezpečnosti je tedy neustále aktuální téma, řešila se v minulosti, řeší se dnes a bude se řešit i nadále. Proto bezpečnost patří mezi nejzávažnější problémy lidské společnosti. Bezpečnost má zásadní význam nejen pro řádné fungování státu, ale i územních samospráv, ale hlavně pro člověka jako jednotlivce. Po základních tělesných a fyziologických potřebách, je totiž potřeba bezpečí a jistoty druhou nejdůležitější potřebou člověka. Proto by dotčené orgány měly zajistit bezpečnost svých obyvatel před vnitřními i vnějšími hrozbami.

Jedním ze základních pilířů bezpečnosti je ochrana obyvatel, která není tvořena pouze jednou institucí, ale jedná se o celý provázaný systém orgánů státní správy, územní samosprávy a dalších subjektů neziskové a ziskové sféry. Ochranou obyvatelstva nejsou myšleny jen určitá opatření, ale jde o cíl politického a praktického úsilí nejen státu, ale i územních samospráv. A právě obsahem této práce je charakteristika institucionálního zabezpečení ochrany obyvatel ze strany územních samospráv, které se podílejí na zajišťování ochrany obyvatel zejména nevojenské povahy.

V úvodní kapitole je nejprve popsána charakteristika bezpečnosti ČR, ale zejména bezpečnostní systém ČR. Tedy jaké instituce se podílejí na zajištění bezpečnosti našeho státu. Je jasné, že rozhodující roli sehrává vláda ČR, ale právě i orgány územních samospráv mají nemalou úlohu při zajištění bezpečnosti státu. Dále je obecně popsána ochrana obyvatel a krizové řízení, které je jedním z důležitých nástrojů ochrany obyvatelstva a které vytváří základní kámen účinné pomoci obyvatelstvu při situacích, kdy jsou ohroženy nejen životy, zdraví, majetek, ale i životní prostředí. Významným nástrojem krizového řízení je integrovaný záchranný systém, který je popsán i s jeho základními složkami.

Ve druhé kapitole je práce zaměřena již na aktivity územních samospráv při zabezpečování ochrany obyvatelstva. Jsou zde vyjmenovány úkoly orgánů kraje, obce s rozšířenou působností a obce, a to od přípravy na mimořádné události, záchranné a likvidační práce, úkoly v rámci ochrany obyvatelstva, úkoly při přípravě na krizové situace včetně úkolů při hospodářských opatřeních pro krizové stavy, až po úkoly v rámci požární ochrany.

Třetí kapitola je zaměřena na financování ochrany obyvatel. Jsou zde vyjmenovány zdroje, ze kterých je tato oblast financována. Zaměřila jsem se zejména na Ministerstvo vnitra, jakožto ústřední orgán státní správy pro veřejný pořádek a další věci vnitřního pořádku a bezpečnosti a požární ochranu. Také je uvedeno Ministerstvo zdravotnictví, které v této oblasti poskytuje zejména dotace krajům na činnost zdravotnických záchranných služeb, jako nedílné součásti integrovaného záchranného systému. V kapitole Všeobecná pokladní správa, která je také zmíněna, je hlavně tvořena účelová rezerva finančních prostředků na řešení krizových situací a odstraňování jejich následků.

Poslední kapitoly jsou již zaměřeny na konkrétní územní samosprávy, tedy Královéhradecký kraj a jeho statutární město Hradec Králové. Kromě charakteristiky kraje, uvedení rizik, kterým může kraj čelit, jsou uvedeny zejména aktivity, které podle mého názoru patří mezi významné činnosti tohoto kraje v rámci ochrany obyvatel. Jde zejména o zdravotnickou záchrannou službu, jejímž zřizovatelem je právě kraj a je jím také z větší části financována. Další významnou činností kraje je ochrana před povodněmi. Pokud se jedná o statutární město Hradec Králové, nejdůležitější činností města je zajistit místní záležitosti veřejného pořádku, a to zřízením Městské policie HK. Další významnou činností města je zajištění požární ochrany, a to pomocí jednotek sborů dobrovolných hasičů. A také je nastíněna činnost města v rámci ochrany životního prostředí. Samozřejmě je uvedeno financování těchto aktivit, jak ze strany kraje, tak ze strany města.

Cílem práce je charakteristika institucionálního zabezpečení ochrany obyvatel na úrovni územních samospráv (obcí a krajů) v ČR a jejího financování.

1. OCHRANA OBYVATEL ČR

V této kapitole je popsána základní charakteristika bezpečnosti ČR, obecně nastíněna ochrana obyvatelstva, krizové řízení a v neposlední řadě i integrovaný záchranný systém.

1.1. Základní charakteristika bezpečnosti ČR

Bezpečnost ČR je založena na principu zajištění bezpečnosti jednotlivce, ochrany jeho života, zdraví a majetku. K tomu je nezbytné zajišťovat bezpečnost státních institucí a rozvíjet procesy a nástroje sloužící k posilování bezpečnosti a ochrany obyvatelstva. Ačkoli je za zajišťování bezpečnosti primárně odpovědná vláda, je žádoucí aktivní spolupráce občanů ČR, podnikajících právnických a fyzických osob a orgánů veřejné správy. [3]

Základním dokumentem pro zajištění bezpečnosti ČR je **Bezpečnostní strategie ČR**, na které navazují dílčí strategie a koncepce. Základní hodnotový a právní rámec pro tvorbu a uplatňování Bezpečnostní strategie ČR představuje ústavní pořádek ČR, zejména Ústava ČR, Listina základních práv a svobod a ústavní zákon č. 110/1998 Sb. o bezpečnosti České republiky, v platném znění. Nedílnou součástí právního rámce jsou zákony navazující na ústavní pořádek ČR a dále spojenecké a další mezinárodní závazky vycházející z členství ČR v Organizaci Severoatlantické smlouvy (NATO), Evropské unii (EU), Organizaci spojených národů (OSN) a Organizaci pro bezpečnost a spolupráci v Evropě (OBSE).

Pro tvorbu a realizaci bezpečnosti ČR je nutné mít institucionální nástroj, tedy odpovídající bezpečnostní systém, který je legislativně vymezen zejména v ústavním zákoně č. 1/1993 Sb., Ústava ČR a ústavním zákoně č. 110/1998 Sb., o bezpečnosti ČR a v navazující tzv. branné a krizové legislativě.

Prvky bezpečnostního systému ČR vytvářejí hierarchickou strukturu, jsou centrálně řízeny a koordinovány, případně na jednotlivých úrovních působí samostatně v rozsahu své působnosti. [9]

V Příloze č. 1 je zobrazeno schéma Bezpečnostního systému ČR. Z obrázku je patrné, že rozhodující roli sehrává vláda ČR, ukládá úkoly ostatním orgánům, řídí a kontroluje jejich činnost, zřizuje Ústřední krizový štáb jako svůj pracovní orgán. Stálým pracovním orgánem vlády v oblasti bezpečnostní problematiky je Bezpečnostní rada státu. Dalšími orgány jsou ministerstva a jiné správní úřady, kde jsou zřizovány resortní krizové štáby. Dále jsou to orgány kraje a orgány obce. Na regionální úrovni zřizuje hejtman kraje Bezpečnostní radu kraje a Bezpečnostní štáb kraje. Na místní úrovni pak starosta obce zřizuje Bezpečnostní radu obce a Krizový štáb obce. Zcela specifické úkoly má i Česká národní banka.

Bezpečnost ČR dále zajišťují **výkonné prvky**, kterými jsou ozbrojené síly, ozbrojené bezpečnostní sbory (mezi které patří zejména Policie ČR), zpravodajské služby, záchranné sbory, záchranné služby a havarijní služby. Specifické úkoly při zajišťování bezpečnosti na obecní úrovni plní obecní policie, která je orgánem obce zřízeným obecním zastupitelstvem. [18]

1.2.Ochrana obyvatelstva obecně

Podle Koncepce ochrany obyvatelstva do roku 2020 s výhledem do roku 2030 je ochrana obyvatelstva širokou „multiresortní“ disciplínou, kterou není možné vysvětlovat a řešit jen jako plnění úkolů civilní ochrany, zejména varování, evakuaci, ukrytí a nouzové přežití obyvatelstva, ale jako soubor činností a úkolů odpovědných orgánů veřejné správy, právnických a podnikajících fyzických osob a také občanů, které vedou k zabezpečení ochrany života, zdraví, majetku a životního prostředí, v souladu s platnými právními předpisy. Ochrana obyvatel tedy může zahrnovat:

- varování, evakuaci, ukrytí a nouzové přežití obyvatelstva,
- zabezpečení veřejného pořádku,
- ochrana života a zdraví obyvatel,
- zvládnutí povodňových rizik,
- zabezpečení fungování státní správy a samosprávy při mimořádné události nebo krizové situaci, atd.

Úkoly ochrany obyvatelstva plní nejen složky integrovaného záchranného systému, ale svůj podíl na ní mají také orgány kraje, obce, právnické a podnikající fyzické osoby i samotní občané. Právě občané velmi často zapomínají, že mají spoluodpovědnost za ochranu života a zdraví jak svého, tak svých blízkých.

Ochrana obyvatelstva je možné vnímat jako jeden ze základních pilířů systému bezpečnosti ČR v souladu s Bezpečnostní strategií ČR schválenou vládou v roce 2015. [13]

Základním prvkem systému ochrany obyvatelstva je informovaný a připravený občan. K tomu zejména orgány obcí, dále zaměstnavatelé, orgány kraje a správní úřady poskytují informace o možných ohroženích, plánovaných opatřeních a postupu při řešení následků mimořádných událostí. Včasné a správné provedení varování a tísňového informování je jednou ze základních podmínek úspěšné realizace opatření na ochranu obyvatelstva a zahájení komunikace orgánů krizového řízení s obyvatelstvem v ohrožení.

Hlavní úlohu v tom plní **orgány obce** (starosta, primátor, obecní a městský úřad, magistrát a úřad městské části), které při plnění svých úkolů ochrany veřejného zájmu a při výkonu státní správy v přenesené působnosti bezprostředně zajišťují úkoly ochrany obyvatelstva ve vztahu k občanům na území obce, popř. ve správním obvodu ORP. Orgány obce zabezpečují úkoly stanovené havarijními plány a krizovým plánem kraje. Podílí se na provádění záchranných a likvidačních prací, zabezpečují varování, evakuaci, ukrytí, organizují humanitární pomoc a nouzové přežití obyvatel obce (nouzové ubytování, zásobování pitnou vodou a stravování). [29]

1.3. Krizové řízení

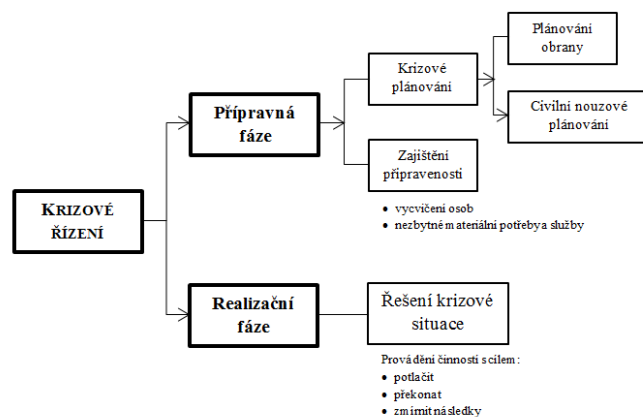
Krizové řízení upravuje zákon č. 240/2000 Sb., o krizovém řízení a o změně některých zákonů. Tento zákon definuje krizové řízení jako souhrn řídicích činností orgánů krizového řízení zaměřených na analýzu a vyhodnocení bezpečnostních rizik a plánování, organizování, realizaci a kontrolu činností prováděných v souvislosti s přípravou na krizové situace a jejich řešením, nebo ochranou kritické infrastruktury. Tento zákon stanovuje působnost a pravomoc státních orgánů a orgánů územních samosprávných celků a práva a povinnosti právnických a fyzických osob při přípravě na krizové situace, které nesouvisí se zajišťováním obrany ČR před vnějším napadením. [42]

Je nutné rozlišit pojmy mimořádná událost a krizová situace, jejich vymezení jsou uvedeny v Příloze č. 2. Je zde i členění krizových situací, které mohou být jak vojenské, tak nevojenské. V celé práci budou krizovými situacemi míněny pouze ty nevojenské. V příloze jsou uvedeny i krizové stavy, které mohou být vyhlášeny a kým.

Při krizových stavech se postupuje podle zákona č. 240/2000 Sb., o krizovém řízení, avšak tam, kde konkrétní situaci tento zákon výslovně neupravuje, se též přiměřeně použijí ustanovení o provádění záchranných a likvidačních prací podle zákona č. 239/2000 Sb., o IZS, ve znění pozdějších předpisů. [9]

Krizové řízení se uskutečňuje v organizační struktuře bezpečnostního systému státu.

Podle druhu krizové situace se odvíjí i proces krizového řízení, který je znázorněn na Obrázku č. 1.



Obrázek č. 1: Proces krizového řízení

Zdroj: [36]

1.3.1. Krizové plánování

Krizové plánování je základním nástrojem krizového řízení, jehož cílem jsou aktivity orgánů krizového řízení zaměřené na minimalizaci možnosti vzniku krizových situací, hledání nejvhodnějších způsobů protikrizové intervence, optimalizaci metod a forem zvládnutí těchto nežádoucích jevů a stanovení nejracionálnějších a ekonomicky nejvýhodnějších cest obnovy poškozených systémů a jejich návratu do nového běžného stavu. Krizové plánování má své cíle, obsah, své okolí a orgány, které jej uskutečňují. [2]

Krizové plánování je skutečný proces a mělo by být praktikováno nepřetržitě a progresivně. Jeho výsledkem jsou **krizové plány**, které by z hlediska praktické využitelnosti měly být ve formě stručné a uspořádané směrnice. V plánu je řada postupů, jak se vypořádat s událostmi, které byly předpovídané, a to detailní identifikací a analýzou rizik. [1]

Dokumentace krizového plánování je souhrnem plánů a dalších dokumentů zpracovaných k realizaci krizových opatření a postupů, které slouží k plnění úkolů při hrozbě vzniku nebo po vzniku krizové situace. Jsou tedy podkladem pro řešení krizových situací. Rozsah a struktura dokumentace zpracovávané jednotlivými subjekty je dána v závislosti na jejich začlenění do organizační struktury soustavy bezpečnostního systému státu (orgánů krizového řízení). Součástí dokumentace jsou i havarijní plány zpracované podle zvláštních předpisů (zákonů, vyhlášek nebo usnesení).

Nejdůležitějším **plánovacím dokumentem**, kterým orgány krizového řízení plánují ve své věcné a územní působnosti opatření a postupy pro případ vzniku krizových situací, je krizový plán. Ten je zpracováván, aktualizován a ověřován mimo období hrozby vzniku mimořádné

nebo krizové situace příslušnými orgány krizového řízení (ústřední správní úřady, krajské úřady, obce s rozšířenou působností) v rozsahu vycházejícím z jejich věcné a územní působnosti.

Krizové plány můžeme rozdělit na několik typů, a to na:

- krizové plány ministerstev, jiných ústředních správních úřadů, České národní banky nebo jiného státního orgánu, jemuž krizový zákon ukládá povinnost zpracovat krizový plán,
- krizové plány krajů,
- krizové plány obcí s rozšířenou působností.

Náležitosti a způsob zpracování krizových plánů jsou specifikovány nařízením vlády č. 462/2000 Sb. k provedení zákona č. 240/2000 Sb., o krizovém řízení a o změně některých zákonů (krizový zákon), které uvádí, že krizový plán se skládá ze základní části, operativní části a pomocné části. Náležitosti krizových plánů a jejich obsahové vymezení zpracovává Metodika zpracování krizových plánů.

Mezi **řídící dokumentace** patří zejména plán řešení krizové situace (Operační plán). Jedná se o dokument, kterým jsou plánovány činnosti při bezprostřední hrozbě vzniku konkrétní mimořádné nebo krizové situace a v jejím průběhu. Plán řešení konkrétní situace se zpracovává v době bezprostřední hrozby vzniku takové situace nebo v jejím průběhu. [9]

1.3.2. Krizová legislativa

Česká republika jako člen NATO a Evropské unie je vázána řadou mezinárodních smluv, dohod a strategií v oblasti vnější a vnitřní bezpečnosti, jedná se např. Washingtonskou smlouvou, Úmluvu o ochraně lidských práv a základních svobod, Ženevské úmluvy z roku 1949 a jejich Dodatkové protokoly I a II atd. V České republice jsou východiskem obecně platné právní akty, které tvoří rámec krizového řízení.

Přehled právních předpisů je uveden v Příloze č. 3.

1.4. Integrovaný záchranný systém

Jedním z nejdůležitějších součástí krizového řízení ČR je integrovaný záchranný systém (dále jen „IZS“), kterým se podle zákona č. 239/2000 Sb., o integrovaném záchranném systému a změně některých zákonů rozumí právně vymezený, otevřený systém koordinace a spolupráce jeho zákonem stanovených složek, tedy hasičů, policistů, zdravotníků a dalších složek, určený k přípravě na vznik mimořádné události a k provádění

preventivních, záchranných, likvidačních a obnovovacích prací. [51] Nejedná se o organizaci v podobě instituce, ale jde o propojení řídicích a koordinačních funkcí mezi jeho složkami. Používá se tedy při přípravě na vznik mimořádné události a při potřebě provádět současně záchranné a likvidační práce dvěma anebo více složkami IZS. Definice základních pojmů je uvedena v Příloze č. 2.

Základními složkami IZS, které zajišťují nepřetržitou pohotovost pro příjem ohlášení vzniku mimořádné události, její vyhodnocení a neodkladný zásah v místě mimořádné události a za tímto účelem rozmísťují své síly a prostředky po celém území ČR, jsou:

- Hasičský záchranný sbor ČR (dále jen „HZS ČR“),
- jednotky požární ochrany zařazené do plošného pokrytí kraje jednotkami požární ochrany (dále jen „JPO“),
- poskytovatelé zdravotnické záchranné služby (dále jen „ZZS“),
- Policie ČR.

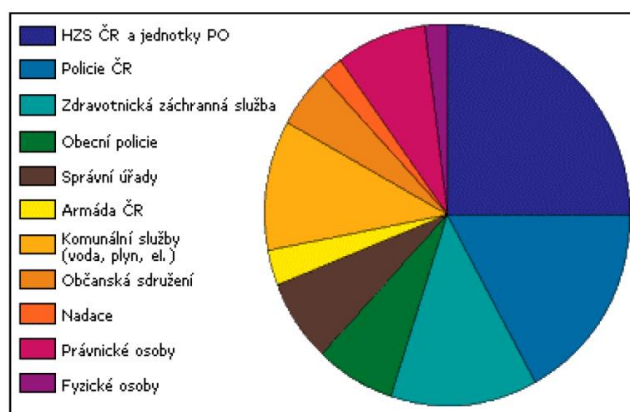
Ostatními složkami IZS, které poskytují při záchranných a likvidačních pracích plánovanou pomoc na vyžádání, jsou:

- vyčleněné síly a prostředky ozbrojených sil (Armáda ČR),
- ostatní ozbrojené bezpečnostní sbory (např. městská policie),
- ostatní záchranné sbory,
- orgány ochrany veřejného zdraví (zákon o zdraví lidu),
- havarijní, pohotovostní, odborné a jiné služby
- zařízení civilní obrany, neziskové organizace a sdružení občanů, které lze využít k záchranným a likvidačním pracem.

V době krizových stavů se stávají ostatními složkami IZS také poskytovatelé akutní lůžkové péče, kteří mají zřízen urgentní příjem. [41]

Usměrňování a výstavba IZS náleží Ministerstvu vnitra. Jeho úkoly a rozhodující část úkolů krajských úřadů a ORP na úseku IZS plní HZS ČR, který je organizační složkou státu a orgánem státní správy. [18]

V následujícím obrázku je znázorněn podíl zapojení jednotlivých složek do IZS. Nejvíce se do IZS zapojují HZS ČR a JPO, poté Policie ČR, ZZS a obecní policie.



Obrázek č. 2: Znárodnění podílu zapojení jednotlivých složek do IZS

Zdroj: [32]

1.4.1. Hasičský záchranný sbor ČR

První základní složkou IZS je **HZS ČR**, který je zřízen dle zákona č. 238/2000 Sb., o Hasičském záchranném sboru České republiky a změně některých zákonů. Jeho základním posláním je chránit životy a zdraví obyvatel a majetek před požáry a poskytovat účinnou pomoc při mimořádných událostech.

HZS ČR je tvořen:

- a) generálním ředitelstvím HZS, které je součástí Ministerstva vnitra,
- b) hasičskými záchrannými sbory krajů,
- c) záchrannými útvary,
- d) Střední odbornou školou požární ochrany a Vyšší odbornou školou požární ochrany ve Frýdku-Místku. [48]

Mezi další základní složky IZS patří **JPO**, které jsou upraveny vyhláškou Ministerstva vnitra č. 247/2001 Sb., o organizaci a činnosti jednotek požární ochrany. JPO se rozumí organizovaný systém tvořený odborně vyškolenými osobami (hasiči), požární technikou (automobily) a věcnými prostředky požární ochrany (výbava automobilů, agregáty, apod.).

Základním posláním JPO je chránit životy a zdraví obyvatel a majetek před požáry a poskytovat účinnou pomoc při mimořádných událostech, které ohrožují život a zdraví obyvatel, majetek nebo životní prostředí a které vyžadují provedení záchranných, resp. likvidačních prací. [10]

1.4.2. Zdravotnická záchranná služba

Základním článkem systému IZS pro poskytování zdravotnické péče je i **ZZS**, která je upravena zákonem č. 374/2011 Sb. o zdravotnické záchranné službě, ve znění pozdějších předpisů. ZZS je zdravotní službou, v jejímž rámci je na základě tísňové výzvy poskytována zejména přednemocniční neodkladná péče osobám se závažným postižením zdraví nebo v přímém ohrožení života.

Poskytovatelem ZZS je příspěvková organizace zřízená krajem, která má oprávnění k jeho poskytování podle zákona o zdravotních službách. [46]

ZZS je tvořena 14 územními středisky zdravotnické záchranné služby s právní subjektivitou, pokrývající území všech krajů a hl. m. Prahy, a jejich součástí jsou okresní střediska ZZS. [18]

1.4.3. Policie České republiky

Další základní složkou IZS je **Policie ČR**, která je zřízena dle zákona č. 283/1991 Sb., o Policii ČR, ve znění pozdějších předpisů, a to jako ozbrojený bezpečnostní sbor, jehož působností je chránit bezpečnost osob a majetku a veřejný pořádek a další úkoly v zákonem stanoveném rozsahu. [45]

Policie ČR je podřízena Ministerstvu vnitra, které odpovídá za veřejný pořádek a další věci vnitřního pořádku a bezpečnosti. Bezprostředně však policii řídí policejní prezident, jakožto ředitel bezpečnostního sboru služebně nadřízený všem policistům.

Organizační struktura Policie ČR je tvořena Policejním prezidiem ČR, jehož rolí je základní koordinace a řízení policejních aktivit, dále útvary s celorepublikovou působností (např. útvar rychlého nasazení, útvar pro odhalování organizovaného zločinu služby kriminální policie atd.), a útvary s územně vymezenou působností (krajská ředitelství policie, útvary zřízené v rámci krajských ředitelství).

Policie ČR při plnění svých úkolů spolupracuje s ozbrojenými silami, bezpečnostními sbory a dalšími orgány veřejné správy, jakož i s právníckými a fyzickými osobami. Privilegovaná je spolupráce **policie s obcemi**, neboť její určené útvary mohou uzavírat obcemi písemné koordinační dohody za účelem stanovení společného postupu při zabezpečování místních záležitostí veřejného pořádku. [32]

2. ÚKOLY ORGÁNŮ ÚZEMNÍCH SAMOSPRÁVNÝCH CELKŮ V RÁMCI OCHRANY OBYVATEL

Subjekty, které vedle ústředních správních úřadů zajišťují přípravu na mimořádné události, provádění záchranných a likvidačních prací včetně ochrany obyvatelstva a přípravu na krizové situace, tedy v případě kdy je vyhlášen jeden z krizových stavů, jsou podle zákona orgány kraje a orgány obce vykonávající na daném úseku výkon státní správy v přenesené působnosti, tedy **krajský úřad a hejtman**, resp. **obecní úřad a starosta**. V této kapitole jsou tedy popsány úkoly těchto orgánů.

Je nutné zmínit, že zvláštní postavení v dané souvislosti zaujímá **HZS ČR**, který jako orgán státu s postavením jeho organizační složky není součástí orgánů kraje, avšak zákon mu ukládá povinnost vykonávat přímo úkoly krajského úřadu a to vedle svých vlastních úkolů, které vykonává v oblasti krizového řízení přímo na základě zákonného zmocnění. [9]

2.1. Příprava na mimořádné události, provádění záchranných a likvidačních prací

Vstupním zákonem, který vymezuje přípravu na mimořádné události, provádění záchranných a likvidačních prací a ochranu obyvatelstva, je zákon č. 239/2000 Sb., o integrovaném záchranném systému, ve znění pozdějších předpisů. Tento zákon definuje IZS, stanoví složky IZS a jejich působnost, dále působnost a pravomoc státních orgánů a orgánů územních samosprávných celků, práva a povinnosti právnických a fyzických osob.

2.1.1. Orgány kraje

Krajský úřad, prostřednictvím HZS kraje, při výkonu státní správy za účelem zajištění *přípravy na mimořádné události, provádění záchranných a likvidačních prací a ochranu obyvatelstva*, vykonává následující úkoly:

- organizuje **součinnost** mezi obecními úřady ORP a dalšími správními úřady a obcemi v kraji, zejména při zpracování **poplachového plánu IZS**, zajišťuje havarijní připravenost a ověřuje ji cvičením,
- usměrňuje **IZS** na úrovni kraje,
- **sjednocuje postupy** obecních úřadů ORP a územních správních úřadů s krajskou působností v oblasti ochrany obyvatelstva,

- zpracovává plán k provádění záchranných a likvidačních prací na území kraje (**havarijní plán kraje**),
- zpracovává **poplachový plán IZS kraje**,
- spolupracuje při zpracování a aktualizaci **povodňového plánu kraje** podle zvláštního právního předpisu, kterým je například zákon o vodách apod.,
- uzavírá **dohody** s příslušným územním celkem sousedního státu, pokud mezinárodní smlouva schválená Parlamentem ČR a vyhlášená ve Sbírce zákonů nebo ve Sbírce mezinárodních smluv nestanoví jinak.

Hejtmán při *zajišťování přípravy na mimořádné události, provádění záchranných a likvidačních prací a ochranu obyvatelstva*:

- a) organizuje IZS na úrovni kraje,
- b) koordinuje a kontroluje přípravu na mimořádné události prováděnou orgány kraje, územními správními úřady s krajskou působností, právníckými a fyzickými osobami,
- c) koordinuje záchranné a likvidační práce při řešení mimořádné události vzniklé na území kraje, pokud přesahuje území jednoho správního obvodu ORP a velitel zásahu vyhlásil nejvyšší stupeň poplachu nebo jej o to požádal anebo jej o koordinaci požádal starosta ORP,
- d) schvaluje havarijní plán kraje, vnější havarijní plán a poplachový plán IZS kraje.

Hejtmán je při své koordinaci záchranných a likvidačních prací povinen předávat Ministerstvu vnitra zprávy o jejich průběhu prostřednictvím operačních a informačních středisek IZS. [41]

2.1.2. Orgány obce s rozšířenou působností a orgány obce

Základním prvkem veřejné správy, který zabezpečuje přípravu na mimořádné události, krizové stavy a opatření ochrany obyvatelstva, je **obec**.

Obce s rozšířenou působností vznikly jako nový druh obce v přímé návaznosti na zrušení okresních úřadů. Byly konstituovány novelou zákona o obcích, která je zřídila s účinností od 1. 1. 2003 a rovněž taxativním výčtem vyjmenovala. Hlavním účelem ORP je převzetí a výkon veřejné správy v rámci přenesené působnosti, kterou vykonávaly okresní úřady a která nepřešla na jiné správní úřady.

Obecní úřad obce při výkonu státní správy za účelem *zajištění připravenosti obce na mimořádné události* a podílení se na provádění záchranných a likvidačních prací a na ochraně obyvatelstva:

- a) organizuje přípravu obce na mimořádné události,
- b) podílí se na provádění záchranných a likvidačních prací s IZS,
- c) zajišťuje varování, evakuaci a ukrytí osob před hrozícím nebezpečím,
- d) zřizuje zařízení civilní ochrany a hospodaří s jejím materiálem, vede evidenci a provádí kontrolu staveb civilní ochrany,
- e) poskytuje HZS kraje podklady a informace potřebné ke zpracování havarijního plánu kraje nebo vnějšího havarijního plánu,
- f) podílí se na zajištění nouzového přežití obyvatel obce,
- g) seznamuje právnické a fyzické osoby v obci s charakterem možného ohrožení, s připravenými záchrannými a likvidačními pracemi a ochranou obyvatelstva a organizuje jejich školení.

Tyto úkoly nejsou zákonem přeneseny na HZS kraje, jako je tomu u obecního úřadu ORP.

Obecní úřad ORP, prostřednictvím HZS kraje, který pro potřebu správních obvodů obecních úřadů ORP a *přípravu záchranných a likvidačních prací* dále:

- a) plní úkoly při provádění záchranných a likvidačních prací stanovené Ministerstvem vnitra,
- b) organizuje součinnost mezi obecním úřadem ORP a územními správními úřady s působností v jeho správním obvodu a ostatními obcemi,
- c) shromažďuje a používá pro zpracování vnějších havarijních plánů a havarijního plánu kraje potřebné údaje, zpracovává vnější havarijní plán pro svůj správní obvod, spolupracuje při zpracování vnějšího havarijního plánu a při koordinovaném řešení mimořádné události s krajským úřadem v rámci svého správního území,
- d) zajišťuje havarijní připravenost stanovenou havarijním plánem kraje a vnějšími havarijními plány a ověřuje ji cvičeními,
- e) seznamuje ostatní obce, právnické a fyzické osoby ve svém správním obvodu s charakterem možného ohrožení obyvatel s připravenými záchrannými a likvidačními pracemi,
- f) uplatňuje stanoviska k územním plánům a regulačním plánům z hlediska své působnosti v požární ochraně, IZS a ochraně obyvatelstva při přípravě na mimořádné události.

Starosta obce při provádění záchranných a likvidačních prací:

- a) zajišťuje varování osob nacházejících se na území obce před hrozícím nebezpečím,
- b) organizuje v dohodě s velitelem zásahu nebo se starostou ORP evakuaci osob z ohroženého území obce,
- c) organizuje činnost obce v podmínkách nouzového přežití obyvatel obce,
- d) je oprávněn vyzvat právnické a fyzické osoby k poskytnutí osobní nebo věcné pomoci.

Starosta ORP mimo úkoly starosty obce dále:

- a) koordinuje záchranné a likvidační práce při řešení mimořádné události vzniklé v jeho správním obvodu, pokud jej velitel zásahu o koordinaci požádal,
- b) schvaluje vnější havarijní plány. [41]

Významným nástrojem obce při provádění záchranných a likvidačních prací i činnostmi na úseku ochrany obyvatel je **obecní policie**, kterou obec může zřídit na základě zákona č. 128/200 Sb., o obcích, ve znění pozdějších předpisů a zákona č. 553/1991 Sb., o obecní policii, ve znění pozdějších předpisů. Dalším nástrojem jsou **jednotky sboru dobrovolných hasičů obce**, kterou obec zřizuje na základě zákona č. 133/1985 Sb., o požární ochraně, ve znění pozdějších předpisů.

2.2.Ochrana obyvatelstva

Ochranou obyvatelstva je podle zákona č. 239/2000 Sb., o integrovaném záchranném systému a o změně některých zákonů, ve znění pozdějších předpisů, plnění úkolů civilní ochrany, zejména varování, evakuace, ukrytí a nouzové přežití obyvatelstva a další opatření k zabezpečení ochrany jeho života, zdraví a majetku.

Jak je zmíněno v kapitole 1. 2., rozhodujícími činnostmi ochrany obyvatelstva jsou zejména:

- varování obyvatelstva,
- vyrozumění příslušných orgánů a dotčených složek IZS,
- evakuace,
- ukrytí obyvatelstva,
- opatření pro nouzové přežití.

2.2.1. Informování, varování a vyrozumění

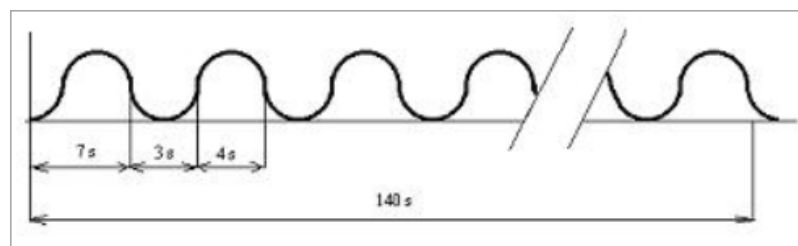
Zákon č. 239/2000 Sb., o IZS, ukládá Ministerstvu vnitra, jehož úkoly plní Generální ředitelství HZS ČR, zajišťovat a provozovat jednotný systém varování a vyrozumění (dále jen „JSVV“) s tím, že vyhláška Ministerstva vnitra č. 380/2002 Sb. stanoví technické, provozní a organizační zabezpečení JSVV. [18]

JSVV je v ČR budován od roku 1991. Tvoří ho zejména vyrozumívací centra 4 úrovní (celostátní úroveň na stupni Generálního ředitelství HZS ČR, krajská úroveň na stupni ředitelství HZS krajů, okresní úroveň na stupni územních odborů HZS a úroveň dalších provozovatelů systému), telekomunikačními sítěmi a koncovými prvky. Informování právnických a fyzických osob o charakteru možného ohrožení, připravovaných opatřeních a způsobu jejich provedení zabezpečuje obecní úřad (městský úřad, magistrát, úřad městské části) a zaměstnavatel. K tomu využívají informace poskytnuté zejména od HZS kraje.

Koncové prvky varování jsou technická zařízení schopná vydávat varovný signál, např. sirény. HZS kraje umísťuje koncové prvky varování na území obcí s počtem nad 500 obyvatel, v zónách havarijního plánování a v dalších místech možného vzniku mimořádné události. V místech, která nejsou pokryta varovným signálem, může obecní úřad provádět náhradní způsob varování v dohodě s místně příslušným HZS kraje. [38]

Úspěšné **varování** poskytuje příjemcům dostatek času zareagovat. Vyjadřuje přiměřenou jistotu, že k dané události dojde ve vymezeném místě v průběhu časového rozmezí. To jasně vysvětluje, jaká by měla být přijata opatření a na koho jsou varování zaměřena. [1]

Obyvatelstvo je v případě hrozby nebo vzniku mimořádné události **varováno** především prostřednictvím varovného signálu „Všeobecná výstraha“ (viz. Obrázek č. 3), který je legislativně stanoven vyhláškou Ministerstva vnitra č. 380/2002 Sb. Tento signál je vyhlášován kolísavým tónem sirény po dobu 140 vteřin a může zaznít třikrát po sobě v cca třiminutových intervalech. Po tomto signálu bezprostředně následuje mluvená tísňová informace, kterou se sdělují obyvatelstvu údaje o bezprostředním nebezpečí vzniku nebo již nastalé mimořádné události a opatření k ochraně obyvatelstva. K poskytování této tísňové informace se využívá i koncových prvků varování, které jsou vybaveny modulem pro vysílání hlasové informace. [25]



Obrázek č. 3: Popis varovného signálu „všeobecná výstraha“

Zdroj: [38]

Vedle uvedeného generují koncové prvky JSVV další akustické signály, včetně zkušebního tónu nebo signálu „požární poplach“ určeného pro vyzoomění vybraných JPO. Technické řešení koncových prvků varování v zásadě připouští tři varianty reprodukce, a to prostřednictvím elektronických sirén, místních informačních systémů nebo rotačních sirén. Poslední jmenované jsou považovány za minimální řešení, především neumožňují v návaznosti na varování poskytování tísňových informací.

Vyrozumění je možno definovat jako komplexní souhrn opatření zabezpečujících včasné předání informací o hrozící nebo již vzniklé mimořádné události složkám IZS, orgánům územní samosprávy a státní správy a dalším organizacím a institucím. Podstatou procesu vyzoomění je zejména tok informací od místa, kde hrozí nebezpečí pro životy, zdraví a majetek občanů, k orgánům, které odpovídají za ochranu obyvatelstva (primární úroveň vyzoomění), tok informací o ohrožení obyvatelstva mezi orgány, které odpovídají za ochranu obyvatelstva a které budou mimořádnou situaci řešit (sekundární úroveň vyzoomění), tok informací od příslušných orgánů k osobám, které se na řešení budou bezprostředně podílet (terciální úroveň vyzoomění). [34]

Pro vyzoomění lze využít širokého spektra komunikačních prostředků: telefonního spojení jak v pevné, tak i v mobilních sítích, rádiového spojení v sítích složek IZS a dalších zúčastněných organizací, osobních svolávacích přijímačů (pagerů) používaných v JSVV, sirén pro svolání jednotek požární ochrany a řady dalších systémů a prostředků. [7]

2.2.2. Evakuace osob

Evakuací se zabezpečuje přemístění osob, zvířat, předmětů kulturní hodnoty, technického zařízení, případně strojů a materiálu k zachování nutné výroby a nebezpečných látek z míst ohrožených mimořádnou událostí. Evakuace se provádí z míst ohrožených mimořádnou událostí do míst, která zajišťují pro evakuované obyvatelstvo náhradní ubytování a stravování, pro zvířata ustájení a pro věci uskladnění.

Evakuace se plánuje pro řešení mimořádných událostí, které vyžadují vyhlášení třetího nebo zvláštního stupně poplachu, ze zón havarijního plánování jaderných zařízení nebo pracovišť s velmi významnými zdroji ionizujícího záření, ze zón havarijního plánování objektů nebo zařízení s nebezpečnými chemickými látkami, atd.

Zabezpečení evakuace zajišťuje **obecní úřad**. Při evakuaci musí zajistit pořádkové zabezpečení, které zahrnuje zajištění veřejného pořádku a bezpečnosti v průběhu celé evakuace. Dále zdravotnické zabezpečení, jež v první řadě zahrnuje zabezpečení poskytování předlékařské zdravotnické pomoci, převozu do zdravotnických zařízení a zabezpečení hygienicko-epidemiologických opatření. Musí zajistit dopravní zabezpečení, zejména zásobování pohonnými hmotami. Zajistit ubytování, zásobování a distribuci zásob a mediální zabezpečení, které zahrnuje zejména zabezpečení varování obyvatelstva, vydání návodů pro chování obyvatelstva a následné předání potřebných tísňových informací.

2.2.3. Ukrytí obyvatelstva

K základním opatřením ochrany obyvatelstva v krizových situacích náleží ukrytí. Způsob a rozsah ochrany obyvatelstva ukrytím se stanoví plánem ukrytí, který je součástí havarijního plánu. Ukrytí obyvatelstva se při mimořádných událostech zajišťuje v improvizovaných a ve stálých úkrytech. [38]

Improvizovaného ukrytí se využívá v mírové době při velkých haváriích s rizikem kontaminace nebezpečnými látkami a účinky pronikavé radiace. V případě vzniku této mimořádné události slouží k ukrytí uzavřená místnost v budově s možností poslechu televizního nebo rozhlasového vysílání.

Stálé úkryty se využívají k ochraně obyvatelstva před účinky zbraní hromadného ničení v případě stavu ohrožení státu a válečného stavu. Tyto úkryty nelze využít při mimořádných událostech a krizových situacích nevojenského charakteru, z důvodu jejich nerovnoměrného rozmístění a doby potřebné k jejich zpohotovení. Stálé úkryty jsou tvořeny trvalými ochrannými prostory v podzemní části staveb nebo stavba samostatně stojící.

2.2.4. Opatření pro nouzové přežití

Zabezpečení opatření nouzového přežití představuje souhrn činností a postupů věcně příslušných orgánů, dalších zainteresovaných subjektů a samotných občanů prováděných s cílem minimalizovat negativní dopady mimořádných událostí a krizových situací na zdraví a životy postiženého obyvatelstva.

Opatření nouzového přežití navazují na evakuaci obyvatelstva z postiženého území nebo jsou realizována přímo v prostoru mimořádné události nebo v zóně havarijního plánování. Tato opatření jsou rozpracována v Plánu nouzového přežití, který je součástí havarijního plánu kraje.

K zabezpečení nouzového přežití obyvatelstva při mimořádných událostech je mimo jiné na úrovni krajů připraveno 11 kontejnerů nouzového přežití, každý pro 20 - 50 osob, tj. celkem pro 275 - 550 osob a soupravy nouzového přežití k okamžitému a následnému použití. [25]

2.3.Příprava na nevojenské krizové situace

Vstupním zákonem, který vymezuje přípravu na krizové situace nesouvisející se zajišťováním obrany ČR před vnějším napadením, je zákon č. 240/200 Sb., o krizovém řízení a o změně některých zákonů (krizový zákon), ve znění pozdějších předpisů.

2.3.1. Orgány kraje

Významným krajským subjektem krizového řízení je **hejtman kraje**, kterému jsou svěřeny konkrétní kompetence při zajišťování připravenosti kraje na řešení krizových situací, ostatní orgány kraje se na této připravenosti podílejí. Hejtman řídí a kontroluje přípravná opatření, činnosti k řešení krizových situací a činnosti ke zmírnění jejich následků prováděná územními správními úřady s působností na území kraje, orgány ORP, orgány obcí nebo právnickými osobami a fyzickými osobami. Za tímto účelem:

- *při přípravě na řešení krizových situací:*
 - zřizuje a řídí bezpečnostní radu kraje,
 - zřizuje a řídí krizový štáb kraje,
 - schvaluje po projednání v bezpečnostní radě kraje krizový plán kraje,
- *v době krizového stavu:*
 - koordinuje poskytování zdravotnické pomoci, provádění opatření k ochraně veřejného zdraví a bezodkladných pohřebních služeb,
 - organizuje a koordinuje evakuaci, nouzové ubytování, nouzové zásobování pitnou vodou, potravinami a dalšími nezbytnými prostředky k přežití obyvatelstva,
 - zajišťuje ochranu majetku a podílí se na zajištění veřejného pořádku na území, kde byla provedena evakuace,
 - organizuje a koordinuje humanitární pomoc,

- chrání práva a oprávněné zájmy bezprostředně ohrožených osob, které jsou povinny strpět záchranné práce prováděné v zájmu ochrany životů a zdraví osob.
- *za stavu nebezpečí je oprávněn nařídit:*
 - pracovní povinnost, pracovní výpomoc nebo poskytnutí věcného prostředku pro řešení krizové situace,
 - bezodkladné provádění staveb, stavebních prací, terénních úprav nebo odstraňování staveb anebo porostů za účelem zmírnění nebo odvrácení ohrožení vyplývajícího z krizové situace,
 - evakuaci obyvatelstva,
 - zákaz vstupu a pohybu osob na vymezeném místě nebo území, atd.

Krajský úřad za účelem zajištění připravenosti kraje na řešení krizových situací

- a) poskytuje součinnost HZS kraje při zpracování krizového plánu kraje,
- b) plní úkoly podle krizového plánu kraje.

Krajský úřad za tímto účelem zřizuje pracoviště krizového řízení.

2.3.2. Orgány obce s rozšířenou působností a orgány obce

Obecní úřad obce za účelem zajištění připravenosti obce na řešení krizových situací:

- a) organizuje přípravu obce na krizové situace,
- b) poskytuje obecnímu úřadu ORP podklady a informace potřebné ke zpracování krizového plánu ORP,
- c) vede evidenci údajů o přechodných změnách pobytu osob a předává údaje v ní vedené obecnímu úřadu ORP, v jehož správním obvodu se nachází,
- d) podílí se na zajištění veřejného pořádku,
- e) seznamuje právnické a fyzické osoby způsobem v místě obvyklým s charakterem možného ohrožení, s připravenými krizovými opatřeními a se způsobem jejich provedení.

Obecní úřad ORP mimo úkoly obecního úřadu obce dále:

- a) poskytuje součinnost HZS kraje při zpracování krizového plánu kraje a při zpracování krizového plánu ORP,
- b) plní úkoly podle krizového plánu ORP,
- c) vede evidenci údajů o přechodných změnách pobytu osob a předává údaje v ní vedené HZS kraje,

- d) vede přehled možných zdrojů rizik a v rámci prevence odstraňuje nedostatky, které by mohly vést ke vzniku krizové situace,
- e) zřizuje pracoviště krizového řízení.

Starosta obce zajišťuje *přípravenost obce na řešení krizových situací*:

- a) zajišťuje za krizové situace provedení stanovených krizových opatření,
- b) plní úkoly stanovené starostou ORP a orgány krizového řízení při přípravě na krizové situace a při jejich řešení a úkoly a opatření uvedené v krizovém plánu ORP,
- c) odpovídá za využívání informačních a komunikačních prostředků a pomůcek krizového řízení určených Ministerstvem vnitra.

Starosta ORP mimo úkoly starosty obce řídí a kontroluje přípravná opatření, činnosti k řešení krizových situací a činnosti ke zmírnění jejich následků prováděná územními správními úřady, orgány obcí, právníckými osobami a fyzickými osobami ve správním obvodu ORP. Za tímto účelem dále:

- a) zřizuje a řídí bezpečnostní radu ORP pro území správního obvodu ORP,
- b) organizuje přípravu na krizové situace a podílí se na jejich řešení,
- c) schvaluje po projednání v bezpečnostní radě ORP krizový plán ORP,
- d) vyžaduje od HZS kraje údaje,
- a) zřizuje a řídí krizový štáb ORP pro území svého správního obvodu, který je současně krizovým štábem pro území správního obvodu obce,
- b) zajišťuje za krizové situace provedení stanovených krizových opatření v podmínkách svého správního obvodu,
- c) plní úkoly stanovené hejtmanem a orgány krizového řízení při přípravě na krizové situace a při jejich řešení.

2.3.3. Ostatní orgány s územní působností

Ostatními orgány, které kraje, resp. ORP zřizují pro přípravu na krizové situace, jsou bezpečnostní rada kraje, krizový štáb kraje, bezpečnostní rada ORP a krizový štáb ORP.

2.3.3.1. Bezpečnostní rada kraje, bezpečnostní rada ORP

Pro **přípravu na krizové situace** se zřizuje dle zákona č. 240/2000 Sb., o krizovém řízení a o změně některých zákonů (krizový zákon), bezpečnostní rada kraje a bezpečnostní rada ORP jako poradní a koordinační orgán zřizovatele.

Bezpečnostní rada kraje má nejvíce 10 členů, které jmenuje její předseda, jímž je ze zákona hejtman. I když zákon výslovně nestanoví přesné složení rady a toto ponechává na hejtmanovi, nařízení vlády č. 462/2000 Sb. již stanoví, kdo musí být v bezpečnostní radě kraje zastoupen. Vedle hejtmana to jsou:

- a) náměstek hejtmana, který zastupuje předsedu bezpečnostní rady kraje v době jeho nepřítomnosti,
- b) ředitel krajského úřadu,
- c) ředitel krajského ředitelství Policie ČR,
- d) ředitel hasičského záchranného sboru kraje,
- e) příslušník Armády České republiky určeného náčelníkem Generálního štábu Armády České republiky,
- f) ředitel ZZS kraje,
- g) zaměstnanec kraje zařazeného do krajského úřadu, který je zároveň tajemníkem bezpečnostní rady kraje,
- h) vedoucí útvaru zdravotnictví krajského úřadu,
- i) další osoba, která je nezbytná k posouzení stavu zabezpečení a stavu připravenosti na krizové situace.

Předsedou **bezpečnostní rady ORP** je starosta obce ORP, který jmenuje členy bezpečnostní rady ORP. Podrobnosti ke složení bezpečnostní rady obce však upravuje nařízení vlády č. 462/2000 Sb., který stanovuje, že bezpečnostní rada má maximálně 8 členů, kdy za tyto musí starosta jmenovat:

- místostarostu,
- tajemníka obecního úřadu, je-li tato funkce zřízena,
- příslušníka Policie ČR určeného policejním prezidentem nebo jím určeným služebním funkcionářem,
- příslušníka HZS kraje určeného ředitelem HZS kraje nebo jím určeným služebním funkcionářem,
- velitele sboru dobrovolných hasičů určené obce, je-li tento sbor zřízen,
- zaměstnance určené obce, jehož zároveň jmenuje tajemníkem bezpečnostní rady určené obce,
- další osoby, které jsou nezbytné k posouzení stavu zabezpečení a stavu připravenosti na krizové situace. [42]

Bezpečnostní rady nemají žádné konkrétní výkonné pravomoci a jejich úkol spočívá výlučně v koordinaci činností v pozici poradního orgánu hejtmána, popř. starosty ORP. Činnosti, které Bezpečnostní rada kraje a bezpečnostní rada ORP projednává a posuzuje, jsou uvedeny v Tabulce č. 1.

Tabulka č. 1: Činnosti Bezpečnostní rady kraje a Bezpečnostní rady ORP

Bezpečnostní rada kraje	Bezpečnostní rada ORP
přehled možných zdrojů rizik a analýzu ohrožení	přehled možných zdrojů rizik a analýzu ohrožení
krizový plán kraje	krizový plán ORP
havarijní plán kraje	
vnější havarijní plán, pokud je schvalován hejtmánem kraje	vnější havarijní plán, pokud je schvalován starostou ORP
finanční zabezpečení připravenosti kraje a složek integrovaného záchranného systému na krizové situace a jejich řešení na území kraje	finanční zabezpečení připravenosti obce s rozšířenou působností na mimořádné události nebo krizové situace a jejich řešení ve správním obvodu obce s rozšířenou působností
návrhy dohod s územními celky sousedního státu o spolupráci při řešení krizových situací s jinými kraji a při poskytování pomoci	
stav připravenosti složek integrovaného záchranného systému v kraji	
závěrečnou zprávu o hodnocení krizové situace v kraji	závěrečnou zprávu o hodnocení krizové situace v rámci správního obvodu obce s rozšířenou působností
návrh ročního plánu kontrol prováděných v rámci prověřování krizové připravenosti kraje u obcí s rozšířenou působností, obcí, právnických osob a podnikajících fyzických osob a závěrů těchto kontrol	stav připravenosti složek integrovaného záchranného systému dislokovaných ve správním obvodu ORP

návrh ročního plánu cvičení složek integrovaného záchranného systému a orgánů krizového řízení v kraji	způsob seznámení obcí, právnických a fyzických osob s charakterem možného ohrožení ve správním obvodu obce s rozšířenou působností, s připravenými krizovými opatřeními a se způsobem jejich provedení
další dokumenty a záležitosti související s připraveností kraje na krizové situace a jejich řešení	další dokumenty a záležitosti související s připraveností správního obvodu obce s rozšířenou působností na krizové situace a jejich řešení

Zdroj: [22]

2.3.3.2. *Krizový štáb kraje, krizový štáb ORP*

Krizový štáb kraje si hejtman zřizuje jako svůj poradní orgán pro koordinaci záchranných a likvidačních prací, kdy tento zejména posuzuje přiměřenost krizových opatření přijatých v určených obcích a navrhuje jejich pozastavení, změnu nebo zrušení. [9]

Předsedou krizového štábu kraje je hejtman, který jmenuje členy krizového štábu kraje. Členy krizového štábu kraje jsou:

- a) členové příslušné bezpečnostní rady,
- b) členové příslušné stálé pracovní skupiny
 - a. tajemník krizového štábu,
 - b. pracovníci krajského úřadu,
 - c. zástupci základních složek IZS a odborníci s ohledem na druh řešené mimořádné události nebo krizové situace.

Krizový štáb ORP je poradním orgánem zřizovatele, tedy starosty obce s rozšířenou působností, pro řešení krizových situací. Složení krizového štábu upravuje nařízení vlády č. 462/2000 Sb., kdy členy krizového štábu obce jsou:

- členové příslušné bezpečnostní rady,
- členové stálé pracovní skupiny krizového štábu, kterými jsou:
 - tajemník krizového štábu,
 - pracovníci obecního úřadu ORP,
 - zástupci složek IZS a odborníci s ohledem na druh řešené mimořádné události nebo krizové situace.

Krizový štáb kraje/krizový štáb ORP svolává hejtman/starosta v případě, že:

- a) je vyhlášen krizový stav pro celé území státu nebo pro jeho část patřící do působnosti orgánu krizového řízení,
- b) je vyhlášen stav nebezpečí pro celé území patřící do působnosti orgánu krizového řízení nebo pro jeho část,
- c) jej použije ke koordinaci záchranných a likvidačních prací,
- d) je k tomu vyzván Ministerstvem vnitra při ústřední koordinaci záchranných a likvidačních prací,
- e) jde o úkol prováděný při cvičení orgánů krizového řízení nebo cvičení složek integrovaného záchranného systému.

Krizový štáb kraje nebo ORP projednává možnost řešení krizové situace a navrhuje opatření hejtmanovi nebo starostovi ORP, a to zejména na základě podkladů členů bezpečnostní rady kraje nebo ORP a stálé pracovní skupiny krizového štábu kraje nebo ORP. Stálá pracovní skupina při řešení krizové situace nebo při koordinaci záchranných a likvidačních prací jedná nepřetržitě a připravuje podklady pro jednání krizového štábu, jehož je součástí. [22]

2.4. Hospodářská opatření pro krizové stavy

Podle zákona č. č. 241/2000 Sb., o hospodářských opatřeních pro krizové stavy a o změně některých souvisejících zákonů ve znění pozdějších předpisů je hospodářským opatřením pro krizové stavy míněno organizační, materiální nebo finanční opatření přijímané správním úřadem v krizových stavech pro zabezpečení nezbytné dodávky výrobků, prací a služeb, bez níž nelze zajistit překonání krizových stavů. V rámci této práce jde zejména o nouzový stav a stav nebezpečí.

Hejtman kraje zajišťuje připravenost kraje v systému hospodářských opatření pro krizové stavy, za tímto účelem hejtman:

- a) řídí a kontroluje přípravu a provedení hospodářských opatření pro krizové stavy,
- b) zajišťuje přidělení zásob pro humanitární pomoc,
- c) nařizuje regulační opatření.

Krajský úřad v systému hospodářských opatření pro krizové stavy:

- a) zpracovává plán nezbytných dodávek kraje s využitím plánů nezbytných dodávek ORP, jejichž zpracování koordinuje,

- b) zabezpečuje nezbytnou dodávku k uspokojení základních životních potřeb obyvatel kraje,
- c) zajišťuje činnosti umožňující přijetí regulačních opatření.

Starosta ORP zajišťuje připravenost svého správního obvodu v systému hospodářských opatření pro krizové stavy.

Obecní úřad ORP v systému hospodářských opatření pro krizové stavy:

- a) zpracovává plán nezbytných dodávek ORP,
- b) plní úkoly uložené krajským úřadem,
- c) zajišťuje činnosti umožňující přijetí regulačních opatření.

Za stavu nebezpečí může **hejtman** nebo **starosta ORP** v území, pro které byl vyhlášen stav nebezpečí, uložit právnické osobě nebo podnikající fyzické osobě, mající bydliště, sídlo, místo podnikání nebo sídlo organizační složky podniku v příslušném územním obvodu, povinnost

- a) dodávat výrobky, práce nebo služby, které jsou předmětem jejich činnosti nebo podnikání, a to v přiměřeném množství,
- b) skladovat ve svých prostorách materiál určený pro překonání stavu nebezpečí a odstranění jeho následků nebo toto skladování strpět,
- c) přemístit dopravní a mechanizační prostředky, jakož i výrobní nebo provozní prostředky movité povahy a zásoby na určené místo. [43]

2.5.Požární ochrana

Povinnosti na úseku požární ochrany jsou uloženy zákonem č. 133/1985 Sb., o požární ochraně, ve znění pozdějších předpisů. Účelem zákona je vytvořit podmínky pro účinnou ochranu života a zdraví občanů a majetku před požáry a pro poskytování pomoci při živelních pohromách a jiných mimořádných událostech stanovením povinností ministerstev a jiných správních úřadů, právnických a fyzických osob, postavení a působnosti orgánů státní správy a samosprávy na úseku požární ochrany, jakož i postavení a povinností JPO.

Správními úřady na úseku požární ochrany jsou ministerstvo a HZS kraje. Úkoly státní správy na úseku požární ochrany stanovené na základě tohoto zákona plní v přenesené působnosti také orgány krajů a orgány obcí.

Územní orgány na úseku požární ochrany

HZS kraje zpracovává koncepci požární ochrany kraje, vykonává státní požární dozor a je dotčeným orgánem státní správy na úseku požární ochrany, kontroluje plnění nařízení orgánů kraje vydaných na úseku požární ochrany, odpovídá za připravenost a akceschopnost jednotek HZS kraje, zabezpečuje výstavbu a údržbu objektů pro potřeby HZS, řídí po odborné stránce výkon služby v JPO, koordinuje zabezpečování požární ochrany v kraji s ostatními orgány, projednává přestupky a správní delikty na úseku požární ochrany, zpracovává jedenkrát ročně zprávu o stavu požární ochrany v kraji a předkládá ji krajskému úřadu, atd.

Krajské úřady projednávají koncepci požární ochrany v kraji, vytvářejí podmínky pro dislokaci a vybavení jednotek HZS, organizují s HZS kraje požární ochranu v období stavu ohrožení státu a válečného stavu, hradí k zabezpečení plošného pokrytí území kraje JPO náklady JSDH vybraných obcí spojené se zásahy mimo jejich územní obvod a podílí se na financování jejich akceschopnosti, pořízení a obnově požární techniky,

Rada kraje vydává nařízením kraje požární poplachový plán kraje, stanoví nařízením kraje podmínky k zabezpečení:

1. plošného pokrytí území kraje jednotkami požární ochrany,
2. zdrojů vody k hašení požárů a tyto zdroje určí,
3. požární ochrany v době zvýšeného nebezpečí vzniku požáru,
4. požární ochrany v budovách zvláštního významu,
5. požární ochrany při akcích, kterých se zúčastňuje větší počet osob.

Kraj projednává roční zprávu o stavu požární ochrany v kraji, k zabezpečení plošného pokrytí území kraje JPO přispívá HZS kraje na financování jeho potřeb, obcím na financování potřeb jejich JSDH obcí.

Obec v samostatné působnosti na úseku požární ochrany zřizuje JSDH obce a udržuje jejich akceschopnost, zabezpečuje odbornou přípravu jejich členů, zabezpečuje jejich materiální a finanční potřeby, zajišťuje péči o jejich členy, poskytuje náhradu ušlého výdělku jejich členů, zabezpečuje a hradí pro jejich členy preventivní zdravotní prohlídky, zabezpečuje výstavbu a údržbu objektů požární ochrany a požárně bezpečnostních zařízení, zejména pro potřeby svého územního obvodu, zpracovává stanovenou dokumentaci požární ochrany, zřizuje ohlašovnu požárů a další místa, odkud lze hlásit požár, zabezpečuje zdroje vody pro hašení požárů a jejich trvalou použitelnost, spolupracuje se sousedními obcemi při plnění úkolů k zabezpečení požární ochrany, atd.

Obecní úřad na úseku požární ochrany zajišťuje účast velitelů a strojníků JSDH obce na jejich odborné přípravě, zajišťuje úkoly požární ochrany pro období stavu ohrožení státu a válečného stavu.

Vybrané obecní úřady zabezpečují podle požárního poplachového plánu kraje hašení požárů a záchranné práce při živelních pohromách a jiných mimořádných událostech mimo svůj územní obvod, zabezpečují akceschopnost JSDH obce k zásahům mimo svůj územní obvod, na základě nařízení kraje, kterým se stanoví podmínky plošného pokrytí území kraje JPO, zabezpečují nepřetržitou pracovní pohotovost mimo pracoviště v počtu nejméně jednoho požárního družstva o sníženém početním stavu. [40]

3. FINANCOVÁNÍ OCHRANY OBYVATEL

Financování ochrany obyvatelstva je koncipováno jako vícezdrojové. Tyto výdaje jsou součástí výdajů státního rozpočtu, rozpočtů resortů, ostatních ústředních správních úřadů, územních samosprávných celků a výdajů právnických osob a podnikajících fyzických osob.

Rozhodující úlohu při finančním zabezpečení ochrany obyvatel má státní rozpočet. Obce a kraje mají významnou roli v přenesené působnosti státní správy, většina podpůrných prostředků je zprostředkována a rozdělována jejich cestou. Územně správní celky mohou financovat ochranu obyvatel v rámci samostatné působnosti ze svých prostředků. [18]

Finanční zabezpečení ochrany obyvatel se provádí podle zákona č. 218/2000 Sb., o rozpočtových pravidlech a o změně některých souvisejících zákonů (rozpočtová pravidla), ve znění pozdějších předpisů a podle zákona č. 250/2000 Sb., o rozpočtových pravidlech územních rozpočtů, ve znění pozdějších předpisů.

Finanční zabezpečení IZS je upraveno zákonem č. 239/2000 Sb., o IZS a o změně některých zákonů. Finanční prostředky uplatňuje Ministerstvo vnitra a kraj v návrhu svého rozpočtu, a to ke krytí výdajů potřebných pro zpracování dokumentace IZS, ochranu obyvatelstva, společných výdajů při ověřování připravenosti k záchranným a likvidačním pracím a na budování a provozování společně užívaných zařízení pro potřeby IZS, zejména v oblasti telekomunikací a informačních systémů.

K úhradě mimořádných výdajů vzniklých v důsledku prováděných záchranných a likvidačních prací může být použita rezerva finančních prostředků vyčleněná v rozpočtové kapitole Všeobecná pokladní správa.

Vláda nebo orgány kraje hradí náklady vynaložené složkami IZS ke krytí výdajů vzniklých při nasazení sil a prostředků složek IZS v případě, že neuhrazení těchto nákladů by mohlo ohrozit funkčnost složek integrovaného záchranného systému k provádění záchranných a likvidačních prací. [41]

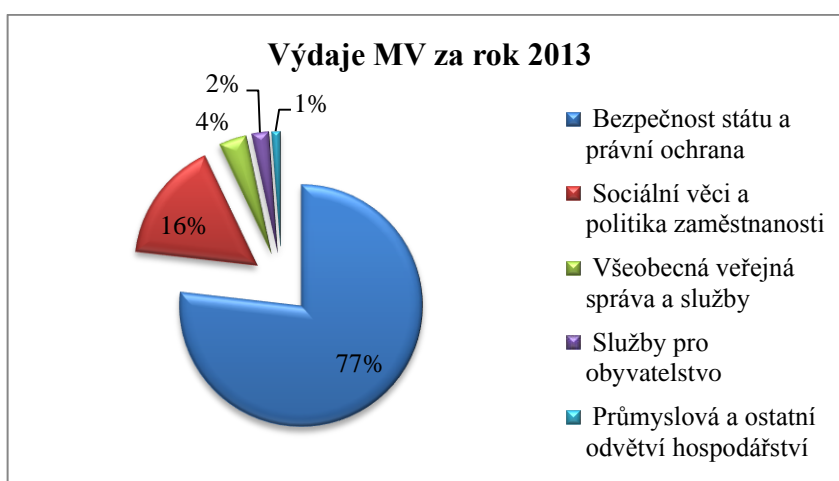
Finanční zabezpečení ochrany obyvatel je z větší části financováno z rozpočtové kapitoly Ministerstva vnitra, ze které jsou hrazeny výdaje na výstavbu, modernizaci a provozování infrastruktury JSVV a jeho propojování s hromadnými informačními prostředky, výstavbu a provoz informačního systému na podporu krizového řízení, vybavování HZS ČR speciální technikou a přístroji pro zabezpečení záchranných a likvidačních prací, vytváření zásob pro nouzové přežití obyvatelstva postiženého

mimořádnou událostí, přípravu obyvatelstva, dotace obcím, právnickým osobám a podnikajícím fyzickým osobám na výstavbu koncových prvků JSVV, granty občanským sdružením, náhrady výdajů vynakládaných právnickými osobami a podnikajícími fyzickými osobami na ochranu obyvatelstva (zřizovatelům zařízení CO) a na zajištění provozu infrastruktury HZS ČR ve vztahu k úkolům ochrany obyvatelstva. [13]

Na **financování požární ochrany** se podílí veřejné rozpočty, nejvíce státní rozpočet resp. rozpočtová kapitola Ministerstva vnitra financováním HZS ČR a obce financováním jednotek SDH obcí. Stát dále poskytuje obcím neinvestiční dotace na udržení akceschopnosti JPO, odbornou přípravu, věcné vybavení a zásahy mimo území obce a v omezené míře i investiční dotace na nákup nové požární techniky. Právnické a podnikající fyzické osoby se na financování požární ochrany podílejí komplexním zabezpečením jednotek HZS podniků, nesou také náklady na některá nařízená preventivní opatření. [31]

Kapitolami, které se podílejí na financování ochrany obyvatel, jsou tedy zejména kapitola Ministerstva vnitra, kapitola Ministerstva zdravotnictví a kapitola Všeobecná pokladní správa.

Na následujícím obrázku je zobrazen podíl jednotlivých skupin **výdajů kapitoly Ministerstva vnitra** na jeho celkových výdajích za rok 2013. Největší skupinu tvoří Bezpečnost státu a právní ochrana, která tvoří 76,83 % celkových výdajů MV. Další skupinou jsou Sociální věci a politika zaměstnanosti (16,12 % na celkových výdajích), Všeobecná veřejná správa a služby (3,72 % na celkových výdajích), Služby pro obyvatelstvo (2,25 % na celkových výdajích) a Průmyslová a ostatní odvětví hospodářství (1,10 % na celkových výdajích).



Obrázek č. 4: Procentní podíl výdajů MV za rok 2013

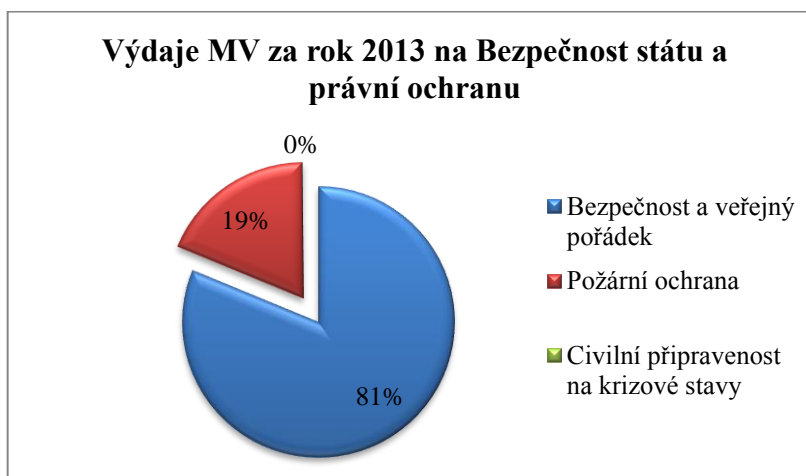
Zdroj: upraveno dle: [21]

Příloha č. 4 ukazuje **výdaje kapitoly MV** na skupinu Bezpečnost státu a právní ochranu a jejích podskupin. Největším oddílem jsou výdaje na Bezpečnost a veřejný pořádek, resp. výdaje Policie ČR, které v roce 2013 dosáhly částky 33,70 mld. Kč. Největší položkou jsou platy a podobné související výdaje, která tvoří 67 % těchto výdajů. Druhou největší položkou jsou neinvestiční nákupy (nákup potravin, ochranných pomůcek, oděvů, drobný hmotný dlouhodobý majetek, energie, pohonné hmoty, služby pošt, služby školení a vzdělávání, opravy a udržování, pohoštění, atd.), která tvoří 18 % těchto výdajů.

Druhým největším oddílem jsou výdaje na Požární ochranu, resp. výdaje HZS ČR, které v roce 2013 dosáhly částky 7,72 mld. Kč. Největší položkou jsou výdaje na profesionální hasiče, které tvoří bezmála 92 % výdajů na Požární ochranu. Výdaje na dobrovolné hasiče zahrnují neinvestiční transfery krajům, obcím a občanským sdružením.

Posledním oddílem jsou výdaje na Civilní připravenost na krizové stavy, které v roce 2013 dosáhly 0,65 mld. Kč.

Na následujícím obrázku je znázorněn podíl výdajů MV do jednotlivých oddílů podskupiny Bezpečnost státu a právní ochrany za rok 2013.



Obrázek č. 5: Procentní podíl výdajů MV skupiny Bezpečnost státu a právní ochrana za rok 2013

Zdroj: upraveno dle: [21]

Tabulka č. 2 ukazuje **výdaje kapitoly Ministerstva zdravotnictví** na skupinu Bezpečnost státu a právní ochranu a jejích podskupin a skupinu Služby pro obyvatelstvo. Podíl výdajů MZ na tyto dvě skupiny je 8,18 % celkových výdajů MZ. Výdaje na krizové řízení zahrnují neinvestiční nákupy na činnost orgánů krizového řízení na ústřední úrovni a dalších správních úřadů v oblasti krizového řízení. Výdaje na ochranu obyvatelstva zahrnují neinvestiční příspěvky zřízeným příspěvkovým organizacím (v částce 6,2 mil. Kč), zbytek výdajů jde na neinvestiční nákupy na ochranu obyvatelstva (v částce 0,31 mil. Kč).

Kromě uvedených prostředků poskytla kapitola MZ částku 490 mil. Kč na nákup ostatních služeb ZZS a částku 105,16 mil. Kč na zajištění provozu ZZS ve formě neinvestičního transferu, a to obcím 12,47 mil. Kč a krajům 92,69 mil. Kč.

Tabulka č. 2: Výdaje Ministerstva zdravotnictví na skupinu Bezpečnost státu a právní ochranu za rok 2013

	Skutečnost 2013 (v tis. Kč)
Bezpečnost státu a právní ochrana	6 679
Krizové řízení	166
Ochrana obyvatelstva	6 514
Služby pro obyvatelstvo	595 902
ZZS – nákup ostatních služeb	490 741
ZZS – zajištění provozu, v tom:	105 161
neinvestiční transfery obcím	12 468
neinvestiční transfery krajům	92 693
Celkem	602 581
Celkové výdaje MZ	7 368 733

Zdroj: upraveno dle: [21]

Následující tabulka ukazuje **výdaje kapitoly Všeobecná pokladní správa** na skupinu Bezpečnost státu a právní ochranu a jejich podskupin. Podíl výdajů VPS na Bezpečnost státu a právní ochranu je 0,12 % celkových výdajů VPS.

Tabulka č. 3: Výdaje kapitoly Všeobecná pokladní správa na skupinu Bezpečnost státu a právní ochranu za rok 2013

	Skutečnost 2013 (v tis. Kč)	v tom:	
		rozpočtová opatření	poukaz prostředků
Bezpečnost státu a právní ochrana	149 190	96 758	52 432
rezerva na řešení krizových situací	92 749	40 317	52 432
rezerva na mimořádné výdaje	56 441	56 441	0
Celkové výdaje VPS	124 442 619		
Celková vládní rozpočtová rezerva	3 442 627		
prostředky na odstraňování následků povodní v červnu 2013 - Královéhradecký kraj	30 000		
prostředky na mimořádné výdaje Policie ČR a HZS v souvislosti se záchrannými pracemi a bezpečnostními opatřeními při povodních v červnu 2013	200 000		

Zdroj: upraveno dle: [21]

Rozpočtová kapitola VSP obsahuje účelovou rezervu finančních prostředků na řešení krizových situací a odstraňování jejich následků (dle zákona č. 240/2000 Sb., o krizovém řízení). Z rozpočtované částky 100 mil. Kč byly rozpočtovým opatřením uvolněny finanční prostředky ve výši 4 mil. Kč do kapitoly MV na rekonstrukci vyprošťovacího automobilu pro Záchraný útvar HZS ČR a částka 24,72 mil. Kč na technické zhodnocení vozidel HZS hl. m. Prahy, Pardubického a Jihomoravského kraje. Částka 11,6 mil. Kč byla uvolněna do kapitoly MŽP k realizaci projektu Vyhodnocení povodně v červnu 2013. Dotace ve výši 50 mil. Kč byla poskytnuta hl. m. Praha na povodňová opatření v červnu 2013 a dotace ve výši 2,43 mil. Kč Ústeckému kraji na úhradu nákladů a nezbytná opatření rovněž při povodních v červnu 2013. Nečerpány zůstaly prostředky ve výši 7,25 mil. Kč.

Dále obsahuje i rezervu na mimořádné výdaje (dle zákona č. 239/2000 Sb., o IZS). Z rozpočtované částky ve výši 100 mil. Kč byly uvolněny finanční prostředky v celkové výši 56,44 mil. Kč do rozpočtu kapitoly MV, z toho prostředky ve výši 23,22 mil. Kč byly určeny na úhradu výdajů souvisejících s povodní v červnu 2013 a částka 33,22 mil. Kč na opravy a nákup majetku HZS jednotlivých krajů. Prostředky ve výši 43,56 mil. Kč zůstaly nečerpány. [33]

Z vládní rozpočtové rezervy byly poskytnuty v roce 2013 prostředky na odstraňování následků povodní v červnu 2013 v Královéhradeckém kraji.

4. OCHRANA OBYVATEL KRÁLOVÉHRADSKÉHO KRAJE

Tato část práce se bude zabývat činnostmi a jejich financováním konkrétní územní samosprávy, tedy Královéhradeckého kraje a také jeho statutárního města Hradec Králové, v rámci ochrany obyvatel.

4.1. Základní charakteristika Královéhradeckého kraje

Královéhradecký kraj leží v severovýchodní části Čech. Hranici kraje tvoří z více než jedné třetiny státní hranice s Polskem v délce asi 208 km. Se sousedními Libereckým a Pardubickým krajem tvoří oblast Severovýchod (NUTS 2), která patří mezi tři největší oblasti v republice jak rozlohou, tak počtem obyvatel. Posledním sousedem je kraj Středočeský. Hlavním orgánem Královéhradeckého kraje je Krajský úřad se sídlem v krajské metropoli Hradci Králové vykonávající jak přenesenou státní správu, tak samosprávu.



Obrázek č. 6: Královéhradecký kraj

Zdroj: [16]

4.1.1. Geografické a demografické údaje

Rozlohou 4 759 km² zaujímá Královéhradecký kraj šest procent rozlohy České republiky a řadí se na 9. místo v pořadí krajů. Je pátým krajem s nejvyšším podílem zemědělské půdy i orné, podíl lesních pozemků je 8. nejvyšší.

K 1. 1. 2014 měl Královéhradecký kraj celkem 551 909 obyvatel, což je 5,25 % celkového počtu obyvatel České republiky. Nejlidnatějším okresem je okres Hradec Králové s 162 651 osobami. Naopak populačně nejmenší okres je okres Rychnov nad Kněžnou se 78 933 obyvateli. Hustotou 116 obyvatel na km² nedosahuje kraj celorepublikového průměru 133

osob. Hlavním centrem kraje je statutární město Hradec Králové s 92 904 obyvateli, druhým největším městem s 30 860 obyvateli je město Trutnov.

4.1.2. Správní členění kraje

Území kraje je po provedené reformě státní správy od 1. 1. 2000 tvořeno pěti okresy, kterými jsou Hradec Králové, Jičín, Náchod, Rychnov nad Kněžnou a Trutnov.

V Královéhradeckém kraji bylo k 1. 1. 2003 zřízeno 15 správních obvodů obcí s rozšířenou působností a 35 správních obvodů obcí s pověřeným úřadem. Pověřené obecní úřady spravují obce v území, které je skladebné do okresů i do správních obvodů obcí s rozšířenou působností. K 1. 1. 2007 došlo ke sladění hranic správních obvodů obcí s rozšířenou působností s hranicemi území okresů. Na území kraje je celkem **448 obcí**, z nichž k 1. 1. 2014 mělo **48 statut města** a 10 statut městyse. [10]



Obrázek č. 7: Administrativní členění Královéhradeckého kraje

Zdroj: [23]

4.2. Identifikace rizik na území Královéhradeckého kraje

Pro činnost orgánů zajišťujících ochranu obyvatel v rámci kraje je důležité znát možná rizika, která se mohou vyskytnout na daném území jejich působností, tedy kraji, resp. ORP. Na základě analýzy rizik zpracuje HZS KHK krizový plán kraje, který obsahuje souhrn krizových opatření a postupů k řešení krizových situací. Krizový plán KHK obsahuje 9 typových plánů pro krizová rizika stanovená analýzou rizik. Kromě toho krizový plán KHK obsahuje operační plány, které jsou zpracovány na základě podkladů od součinnostních orgánů a organizací s krajskou působností.

4.2.1. Přírodní rizika

Mezi nejvýznamnější přírodní rizika kraje patří zejména **plošné požáry** a rozsáhlé **lesní požáry**. Nejrizikovější jsou oblasti, ve kterých se nacházejí rozsáhlé lesní porosty většinou jehličnatého typu, kdy v případě dlouhotrvajícího sucha a silného větru v letním období hrozí nebezpečí požáru. Jedná se o oblasti Třebechovické a Orlické tabule, Podkrkonošské pahorkatiny, Krkonošského podhůří, Krkonoš, Broumovské vrchoviny a Orlických hor.

Na území kraje se v poslední době stále častěji vyskytují **povodně**, či **lokální záplavy**. Povodněmi jsou ohroženy zejména záplavové oblasti v okolí středního a dolního toku Labe, Orlice, Úpy, Metuje a Cidliny (viz. Obrázek č. 6). V KHK je 40 obcí, u kterých existuje riziko povodně. Mezi ohrožená území, která mohou být narušena zvláštní povodní, patří oblasti ležící pod vodními přehradami Rozkoš, Les Království a Labská, ve kterých může dojít zejména k poruše vypustního zařízení.



Obrázek č. 8: Záplavová území Královéhradeckého kraje

Zdroj: [26]

V KHK se **sněhové kalamity** vyskytují v podhorských a horských oblastech Krkonoš a Orlických hor. Se sněhovými kalamitami jsou často spojovány ve zvýšeném počtu dopravní nehody, horší technická obslužnost či nemožnost zajištění pomoci. **Lavinová nebezpečí** se týkají především oblastí Krkonoš. Vznik laviny závisí na směru větru, množství a kvalitě sněhové pokrývky, takže se může objevit i na jiných místech KHK.

4.2.2. Antropogenní rizika

Antropologie obecně je věda o člověku, proto antropogenní rizika jsou rizika vyvolaná činností člověka. Tato rizika jsou většinou důsledkem zhoršení sociálního, politického, ekonomického, ekologického nebo válečného stavu na území kraje a často dochází k ohrožení zdraví obyvatelstva a škodám na majetku.

Ve větších městech, v průmyslových a obchodních zónách značně stoupá míra rizikových faktorů, které ovlivňují bezpečnost obyvatelstva. Toto ohrožení se týká hlavně stotisícového města Hradce Králové a jeho sídlišť (Moravské Předměstí, Slezské Předměstí), nákupních center (Obchodní centrum Futurum, Obchodní centrum HyperTesco, Obchodní centrum Atrium), vysokoškolského areálu Univerzity HK, Fakultní nemocnice HK a dalších míst se soustředěním většího počtu osob na relativně malém prostoru.

Rizika pro KHK mohou vyplývat i z existence, způsobu využití významných kulturních a historických objektů. Jde hlavně o město Hradec Králové, které je proslulé moderní výstavbou, a je mu přisouzeno označení Salon republiky. Většina budov se nachází v historických částech měst, kde je špatný přístup mobilní požární techniky. Na těchto místech dochází ke shromažďování většího počtu lidí, proto záchranné složky musí být na tuto situaci hlavně z kapacitního hlediska připraveny. Mezi další události, na které musí být záchranné složky připraveny, patří letní hudební festivaly nebo sportovní a společenské akce. Největší potíže můžou záchranářům způsobit festivaly Open Air Festival v Trutnově, Rock for People a Hip-Hop Kemp na letišti v Hradci Králové, kde se každoročně sjíždějí desetitisíce fanoušků hudby.

Dalším rizikem je kriminální činnost a existence organizovaného zločinu sociálně slabších vrstev. V KHK se jedná zejména o problematiku romské menšiny ve městech Hradec Králové, Trutnov, Náchod a Jaroměř, kde existuje několik sociálně vyloučených lokalit. [15]

Rizika mohou vyplývat i ze společností pracujících s nebezpečnými látkami a chemickými přípravky, při jejichž nesprávném zacházení by mohlo dojít k závažným haváriím. V KHK se jedná zejména o společnost ČEPRO a.s. v Cerekvici nad Bystřicí, která se zabývá skladováním a přečerpáváním a distribucí pohonných hmot. Dále to je např. zimní stadion Hradec Králové, kde hrozí únik čpavku, společnost Kingspan a. s. v Hradci Králové, PROFER PLUS s.r.o. v Hradci Králové a DUO CZ s.r.o. v Opočnu. [27]

4.3. Aktivity Královéhradeckého kraje v rámci ochrany obyvatel

Činnost KHK v rámci ochrany obyvatel spadá zejména do působnosti oddělení krizového řízení krajského úřadu KHK. Pracovníci tohoto oddělení plní úkoly státní správy v přenesené působnosti kraje na úseku krizového plánování, přípravy veřejné správy na její činnost při krizových situacích.

V rámci **samostatné působnosti** Krajský úřad KHK zajišťuje přípravu materiálů a podkladů jak pro jednání Bezpečnostní rady kraje, tak ve vztahu k IZS, poskytuje metodickou pomoc v oblasti BOZP, požární ochranu KHK a zřizovaných organizací. Dále se podílí na odborné připravenosti ředitelů škol a školských zařízení zřizovaných krajem v oblasti BOZP a požární ochrany, zajišťuje agendu spojenou s požární ochranou a BOZP Krajského úřadu KHK a také dle pokynů hejtmána plní další přímo zadané úkoly. V rámci samostatné působnosti může zřizovat příspěvkové organizace, tedy i Zdravotnickou záchrannou službu KHK.

V rámci **přenesené působnosti** Krajský úřad KHK zejména zajišťuje jeho připravenost na řešení nevojenských krizových situací, včetně provádění kontrolní činnosti v této oblasti, zajišťuje koordinaci řešení krizových situací, organizuje v oblasti krizového řízení součinnost mezi ORP a dalšími správními úřady a obcemi v kraji, organizuje a koordinuje humanitární pomoc, zajišťuje činnost Bezpečnostní rady kraje a její součinnost s Bezpečnostní radou státu a Bezpečnostními radami obcí, vede základní registr koordinace činností při obnově území a vypracování přehledu o předběžných odhadech nákladů na obnovu majetku atd. [5]

4.3.1. Zdravotnická záchranná služba Královéhradeckého kraje

ZZS KHK je příspěvkovou organizací zřizovanou KHK v rámci jeho samostatné působnosti. Činnost organizace se řídí zákonnými pravidly, a to především zákonem č. 239/2000 Sb. o IZS, ve znění pozdějších předpisů, kde ZZS KHK jako jedna ze tří základních složek IZS zajišťuje nepřetržitou pohotovost pro příjem ohlášení vzniku mimořádné události, ale i její vyhodnocení a následný neodkladný zásah v místě mimořádné události. [14]

ZZS KHK vznikla k 1. 1. 2004 postupným sloučením a transformací 18 posádek záchranných služeb ve 12 městech KHK. Před transformací byly posádky ZZS součástí okresních nemocnic Jičín, Náchod a Rychnov nad Kněžnou, soukromé nemocnice Opočno, léčebny dlouhodobě nemocných Hořice, městské nemocnice Nový Bydžov a tři samostatných příspěvkových organizací v Hradci Králové, Trutnově a Náchodě.

Hlavní činností ZZS KHK je přednemocniční neodkladná péče, která spočívá v péči o postižené na místě jejich úrazu nebo náhlého onemocnění, v průběhu jejich transportu k dalšímu odbornému ošetření a při jejich předání do zdravotnického zařízení. Současně je věnována pozornost i dalšímu vzdělávání pracovníků ve zdravotnictví – lékařů i nelékařů.

Tabulka č. 4: Vybrané ukazatele ZZS KHK za rok 2013

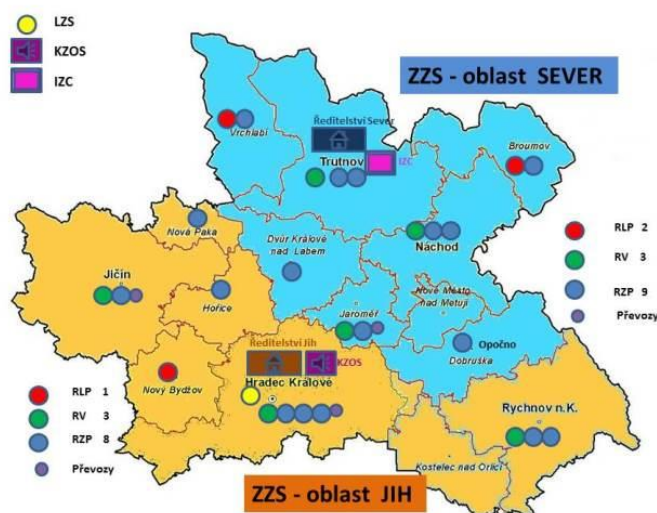
Ukazatel	Skutečnost 2013
Počet výjezdových míst	15
Počet výjezdových skupin	28
z toho: rychlá lékařská pomoc	3
rychlá zdravotnická pomoc	18
rendez-vous	6
letecká záchranná služba	1
Provozní příspěvek (tis. Kč)	161 451
z toho: na činnost ZS	155 922
ostatní	5 529
Průměrný přepočtený evidenční počet zaměstnanců	316,00
z toho: lékaři	26,30
záchranáři	191,90
řidiči vozů ZZS	65,80
THP	20,90
ostatní	11,10

Zdroj: upraveno dle: [52]

V současné době ZZS KHK tvoří 15 výjezdových míst, ve kterých je připraveno 28 výjezdových skupin, z toho 18 posádek RZP, 6 posádek RV, 3 posádky typu RLP a jedna LZS, která je situována v areálu Fakultní nemocnice HK a zasahuje nejen na území Královéhradeckého, ale i Pardubického kraje.

Na obrázku č. 9 je vidět, že ZZS KHK je rozdělena do dvou geografických oblastí:

- **Oblast Jih** sdružuje bývalé okresy Hradec Králové, Jičín a Rychnov nad Kněžnou s výjezdovými posádkami ve městech Hradec Králové, Rychnov nad Kněžnou, Nový Bydžov, Jičín, Hořice, Nová Paka.
- **Oblast Sever** sdružuje bývalé okresy Náchod a Trutnov s výjezdovými posádkami Náchod, Broumov, Opočno, Trutnov, Vrchlabí, Dvůr Králové nad Labem, Jaroměř. Oblast Sever je specifická tím, že do tohoto území spadají hlavně horské oblasti Krkonoš a část Orlických hor. [50]



Obrázek č. 9: Výjezdové skupiny ZZS KHK

Zdroj: [50]

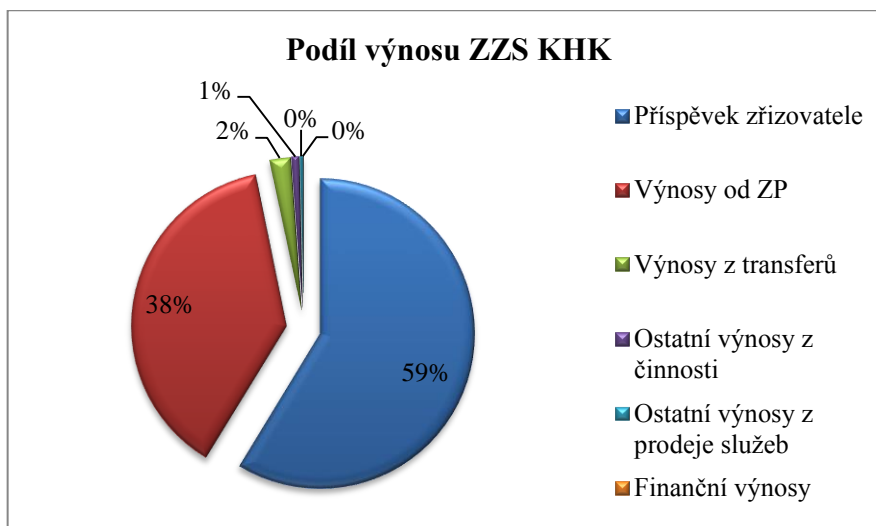
Financování ZZS KHK je koncipováno jako vícezdrojové. Největší část příjmů pokrývá příspěvek na provoz od zřizovatele, tedy KHK. Druhým podstatným zdrojem je úhrada od ZP za poskytnutou péči, kdy pro zdravotní péči prováděnou záchrannou službou byla pro rok 2013 stanovena hodnota bodu ve výši 1,10 Kč, a to na základě vyhlášky č. 475/2012 Sb., o stanovení hodnot bodu, výše úhrad hrazených služeb a regulačních omezení pro rok 2013. Dalšími příjmy mohou být příjmy z doplňkové činnosti, např. asistence při sportovních a kulturních akcích, školení veřejnosti apod. V následující tabulce je zobrazen přehled o hospodaření ZZS KHK za rok 2013.

Tabulka č. 5: Přehled o hospodaření ZZS KHK za rok 2013 (v tis. Kč)

Organizace	Výnosy	Příspěvek na provoz	Náklady	Výsledek hospodaření
ZZS KHK	109 697,67	155 922,00	265 108,03	511,64

Zdroj: upraveno dle: [49]

Celkové výnosy ZZS KHK v roce 2013 činily 265,62 mil. Kč, z čehož příspěvek zřizovatele činil 155,92 mil. Kč, výnosy od ZP činily 101,18 mil. Kč. Ostatní výnosy, které zahrnují výnosy z transferů ze SR, ostatní výnosy z prodeje služeb, ostatní výnosy z činnosti a finanční výnosy, činily 8,52 mil. Kč. Podíl jednotlivých položek výnosů je zobrazen na obrázku č. 10. Nejvíce se na financování ZZS KHK podílí jeho zřizovatel, tedy KHK. V roce 2013 výše tohoto příspěvku dosáhla 58,71 % celkových příjmů ZZS. Druhým největším příjmem jsou výnosy od ZP, které v roce 2013 dosáhly 38,09 % celkových příjmů ZZS.

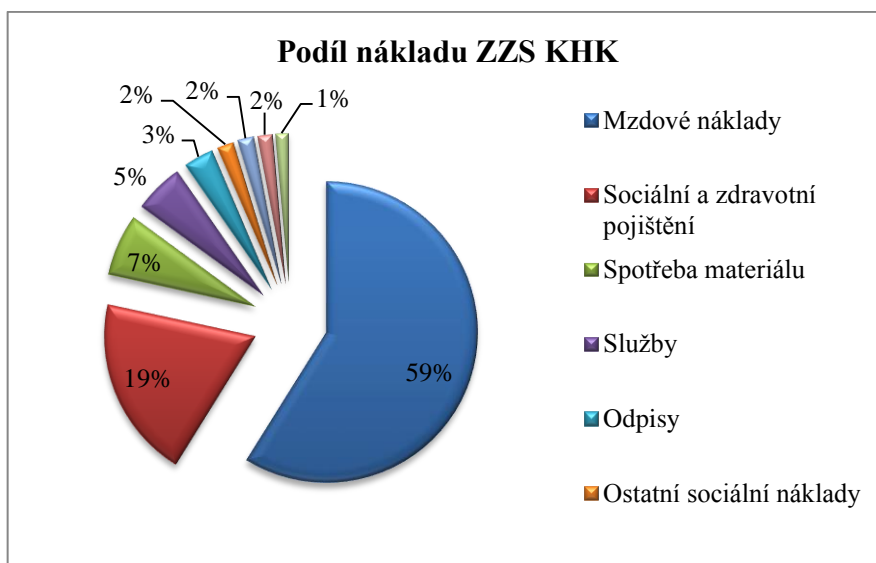


Obrázek č. 10: Podíl jednotlivých položek výnosů ZZS KHK za rok 2013

Zdroj: upraveno dle: [52]

Celkové náklady ZZS KHK v roce 2013 činily 265,11 mil. Kč, z čehož největší položku tvořily mzdové náklady s 155,88 mil. Kč a odvody na zdravotní pojištění a sociální zabezpečení ve výši 51,76 mil. Kč. Výše mzdových nákladů je dána strukturou zaměstnanců v organizaci. V roce 2013 byl podíl lékařů 8 % a záchranářů a operátorek ZOS 61 % z celkového počtu zaměstnanců. Mzdová nákladovost je dána nezbytnou vysokou kvalifikační náročností těchto profesí.

Další významnou položku představuje spotřeba materiálu (6,59 %), která zahrnuje spotřebu léčiv, zdravotnického materiálu a pohonných hmot pro vozidla. Podíl jednotlivých položek nákladu je zobrazen na obrázku č. 11.



Obrázek č. 11: Podíl jednotlivých položek nákladu ZZS KHK za rok 2013

Zdroj: upraveno dle: [52]

ZZS KHK v roce 2013 dosáhla zlepšeného výsledku hospodaření ve výši 0,51 mil. Kč. Hospodářský výsledek byl pozitivně ovlivněn výnosy od ZP a především dotací ze státního rozpočtu určenou na krizovou připravenost zdravotnických záchranných služeb ve výši 5,67 mil. Kč. Přičemž hospodářský výsledek byl rozdělen do fondů organizace, a to do rezervního fondu částkou 0,21 mil. Kč a fondu odměn částkou 0,30 mil. Kč.

4.3.2. Ochrana před povodněmi

Jedním z rizik KHK jsou povodně. Ochranu před povodněmi na úrovni kraje řídí **v období mimo povodeň** Krajský úřad KHK a **v době povodně** Povodňová komise KHK, kterou zřizuje hejtman kraje a je její předsedou. Členem povodňové komise je dále 1. náměstek hejtmana, člen Rady KHK, ředitel Krajského úřadu KHK, vedoucí odboru životního prostředí a zemědělství Krajského úřadu KHK, ředitel pobočky Českého hydrometeorologického ústavu Hradec Králové, pracovník Povodí Labe, ředitel HZS KHK, pracovník Krajského ředitelství policie KHK, vedoucí oddělení krizové řízení Krajského úřadu KHK a tajemníkem komise je pracovník krajského úřadu.

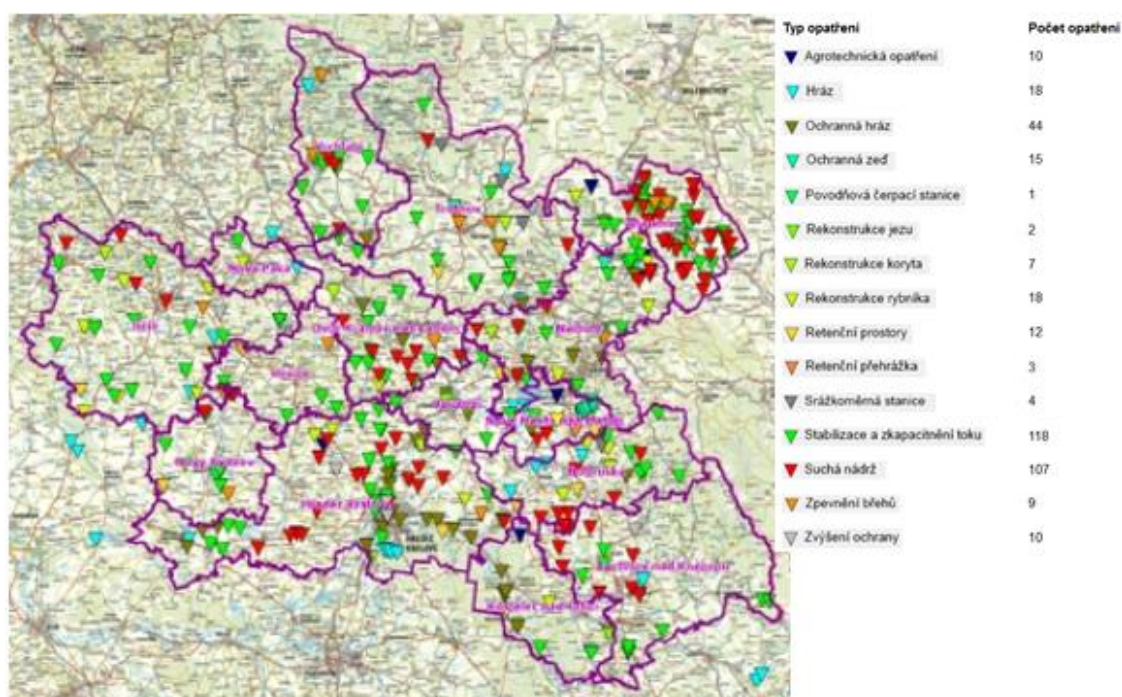
Podřízenými povodňovými orgány jsou v období mimo povodeň Obecní úřady ORP a v době povodně Povodňové komise ORP.

Řízení ochrany před povodněmi zahrnuje přípravu na povodňové situace, řízení, organizaci a kontrolu všech příslušných činností v průběhu povodně a v období následujícím bezprostředně po povodni včetně řízení, organizace a kontroly činnosti ostatních účastníků ochrany před povodněmi.

Povodňový orgán kraje ve svém územním obvodu v rámci zabezpečení úkolů při ochraně před povodněmi **v období mimo povodeň** zejména potvrzuje soulad věcné a grafické části jim předložených povodňových plánů správních obvodů ORP s povodňovým plánem správního obvodu kraje, zpracovávají povodňový plán správního obvodu kraje a předkládají jej ústřednímu povodňovému orgánu, organizuje odborná školení a výcvik členů povodňových orgánů ORP a účastníků ochrany před povodněmi, atd. **Po dobu povodně** se zejména účastní hlásné povodňové služby na území kraje, informuje o nebezpečí a průběhu povodně povodňové ORP, Český hydrometeorologický ústav a Ministerstvo životního prostředí. Organizuje, řídí a koordinuje opatření na ochranu před povodněmi podle povodňových plánů, řídí a koordinuje opatření prováděná povodňovými orgány ORP, vyhláší a odvolává stupně povodňové aktivity v rámci územní působnosti, vede záznamy v povodňové knize, atd. [44]

Protipovodňová opatření můžeme tedy rozdělit na preventivní a technická opatření. Zatímco u preventivních opatření se jedná o povodňové plány, kterými se řídí povodňové orgány, předpovědní modely průtoků a vodních stavů a srážko měrné stanice mající za cíl předpovídat odtoky z povodí a tedy předpokládanou velikost povodně. U technických opatření se jedná o vybudování hrází, mobilních hrazení, ochranných zdí, zvýšené podezdívky atd.

Na obrázku č. 12 jsou zobrazena protipovodňová opatření na vodních tocích v KHK. Mezi nejčastější PPO v KHK patří stabilizace a zkapacitnění toku, suché nádrže, ochranné hráze, hráze, rekonstrukce rybníka, ochranné zdi, retenční prostory atd.



Obrázek č. 12: Počet PPO podle typu opatření

Zdroj: [39]

KHK na základě Strategie rozvoje kraje a Programu rozvoje kraje podporuje veřejně prospěšné projekty formou dotací poskytnutých z jeho rozpočtu. Mezi dotační programy patří mimo jiné i program na Protipovodňovou ochranu, který je součástí dotační oblasti Životní prostředí a zemědělství. Z rozpočtu KHK byla v roce 2013 na tento program přidělena dotace v celkové výši 574 tis. Kč. V následující tabulce je rozepsáno, na které projekty byla tato částka použita.

Tabulka č. 6: Poskytnuté dotace KHK na protipovodňovou ochranu v roce 2013 (v tis. Kč)

Název žadatele	Název projektu	Přiděleno
Město Trutnov	Zpracování studie odtokových poměrů v Trutnově - Volanově	65
Město Pilníkov	Město Pilníkov - digitální povodňový plán	66
Obec Slatina nad Zdobnicí	Slatina nad Zdobnicí - studie odtokových poměrů	126
Obec Dolní Kalná	Dolní Kalná - Slemeno, výstavba malých vodních nádrží, poldru a protierozní opatření v povodí	317

Zdroj: [6]

4.4. Rozpočet Královéhradeckého kraje

Rozpočet Královéhradeckého kraje je uveden za rok 2013, protože dosud nebyl uzavřen rozpočet za rok 2014. Financování Královéhradeckého kraje bylo v roce 2013 uzavřeno přebytkem 253,9 mil. Kč. Celkové příjmy dosáhly v roce 2013 částky 9 037,97 mil. Kč. Největší položku tvořily přijaté transfery ze státního rozpočtu (5 291,4 mil. Kč) představující 58,5 % jejich celkové výše, daňové příjmy (3 117,3 mil. Kč) dosáhly 34,5 %, a ostatní vlastní příjmy kraje (393,2 mil. Kč) 4,4 %. Dalšími příjmy byli transfery od Regionální rady regionu soudržnosti Severovýchod a ze státních fondů. Celkové výdaje dosáhly v roce 2013 částky 8 779,29 mil. Kč. Největší podíl v oblasti běžných výdajů tvořily výdaje odvětví školství, a to 55,8 % objemově významným výdajem byly rovněž prostředky vynaložené na územní dopravní obslužnost. Do oblasti zdravotnictví byly směřovány zejména výdaje financované prostřednictvím Fondu rozvoje a reprodukce KHK a byly určeny především na rekonstrukci, výstavbu a vybavení zdravotnických zařízení.

V rámci této práce se zaměříme pouze na kapitoly rozpočtu kraje, které souvisejí s ochranou obyvatel, tedy zejména řešením krizových situací, bezpečností a veřejným pořádkem, požární ochranou a ZZS. Rozpočet vybraných kapitol KHK je zobrazen v Příloze č. 5.

V oblasti ochrany obyvatel byly **příjmy krajského rozpočtu** tvořeny zejména přijatými transfery. Z kapitoly Všeobecná pokladní správa byla poskytnuta dotace v hodnotě 30 mil. Kč na řešení krizové situace při povodních v červnu 2013. Z Ministerstva zdravotnictví byla poskytnuta dotace ve výši 5,53 mil. Kč na připravenost poskytovatel ZZS na mimořádné a krizové situace. Z Ministerstva vnitra byly poskytnuty dotace pro JSDH obcí ve výši, 16,06 mil Kč, dále dotace na krajský program prevence kriminality ve výši 0,56 mil. Kč a dotace na mimořádné výdaje na činnost SDH obcí při povodňových pracích v hodnotě 5,38 mil. Kč.

Dalším příjmem krajského rozpočtu jsou příjmy od ZZS, které v roce 2013 dosáhly částky 7,63 mil. Kč.

Výdaje krajského rozpočtu na ochranu obyvatel jsou vynakládány zejména z kapitoly zastupitelstva kraje, z kapitoly činnost krajského úřadu, z kapitoly zdravotnictví a z kapitoly regionální rozvoj. V roce 2013 činily výdaje na oblast bezpečnosti a požární ochranu 0,73 % celkových výdajů rozpočtu kraje. Pokud se zahrnou i výdaje na činnost ZZS budou tyto výdaje činit 2,51 % celkových výdajů kraje.

V **kapitole 18 – zastupitelstvo kraje** byly realizovány výdaje na řešení krizové situace při povodních v červnu 2013, které celkem činily 29,71 mil. Kč. Ze SR konkrétně z kapitoly VSP byla poskytnuta dotace ve výši 30 mil. Kč, vyčerpáno bylo 27,6 mil. Kč a nedočerpaná částka byla vrácena do SR při finančním vypořádání v roce 2014. Na řešení této situace byla též uspořádána veřejná sbírka KHK určená pro zmírňování a odstraňování následků povodní, ze které bylo využito 1,31 mil. Kč. Dále bylo v rámci řešení krizové situace při povodních vynaloženo 0,79 mil. Kč na nákup ostatních služeb. Z této kapitoly byla dále hrazena požární ochrana – profesionální část v částce 0,19 mil. Kč v podobě neinvestičního transferu jiným veřejným rozpočtům a neinvestiční transfer SR na bezpečnost a veřejný pořádek v částce 1 mil. Kč.

Z **kapitoly 19 – činnost krajského úřadu** bylo mimo jiné hrazena položka krizového plánování, kdy bylo čerpáno 0,61 mil. Kč.

Z **kapitoly 15 – zdravotnictví** jsou zejména poskytovány prostředky na činnost ZZS v podobě příspěvku zřizovatele v částce 155,92 mil. Kč. V roce 2013 výše tohoto příspěvku dosáhla 1,78 % celkových výdajů kraje. Dále pak byla financována připravenost ZZS na řešení mimořádných a krizových situací v částce 5,53 mil. Kč. Ovšem tato částka byla kraji poskytnuta formou dotace v rámci programu Financování připravenosti poskytovatele ZZS na řešení mimořádných událostí a krizových situací podle zákona č. 374/2011 Sb., o ZZS.

Z **kapitoly 39 – regionální rozvoj** bylo na požární ochranu – dobrovolnou část celkem poskytnuto 23,25 mil. Kč. Z toho byly poskytnuty dotace obcím na výdaje JSDH v částce 15,98 mil. Kč, na tyto prostředky kraj získal dotaci ze SR konkrétně z kapitoly MV ve výši 16,06 mil. Kč, nedočerpaná částka byla vrácena do SR při finančním vypořádání v roce 2014. Dále byly poskytnuty dotace obcím na výdaje JSDH na mimořádné výdaje při povodňových pracích v částce 5,37 mil. Kč, na které kraj také získal dotaci z kapitoly MV, nedočerpaná část byla vrácena na účet kraje a část vrácena do SR při finančním vypořádání v roce 2014. Také došlo k uvolnění neinvestičního transferu JSDH ve výši 1,90 mil. Kč.

5. OCHRANA OBYVATEL MĚSTA HRADCE KRÁLOVÉ

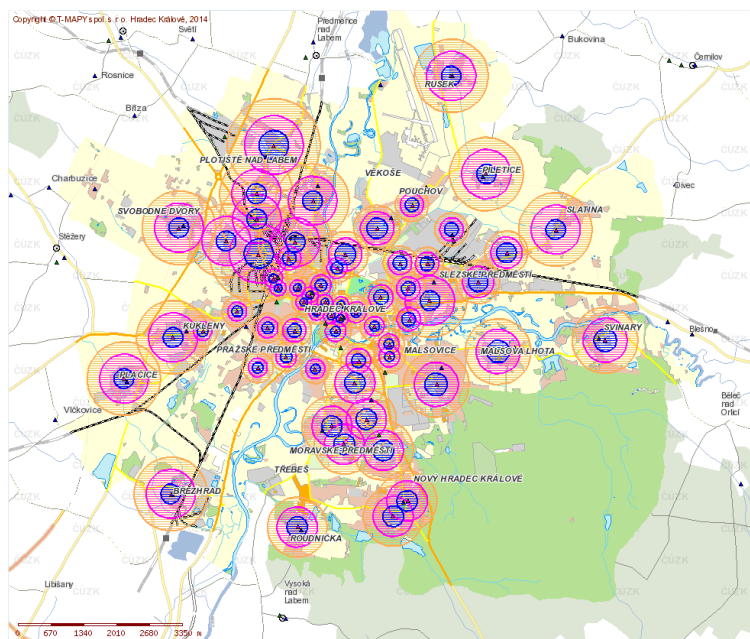
Ochrana obyvatel v Hradci Králové spadá pod odbor krizového řízení Magistrátu města Hradec Králové, který zabezpečuje přípravu města na mimořádné události a krizové situace ve spolupráci se složkami IZS a zároveň se podílí na řízení JSDH města Hradec Králové a na zajištění požární bezpečnosti na svém území.

V rámci své působnosti odbor krizového řízení zajišťuje mimo jiné zřízení bezpečnostní rady ORP a krizového štábu ORP, dále zpracování krizového plánu, zpracování dokumentace pro činnost města po vyhlášení krizových stavů, zabezpečení vyrozumění dle požadavku HZS KHK při vzniku krizových situací, spolupráce s HZS KHK při plnění úkolů souvisejících s ochranou obyvatelstva (CO), provádí metodickou a kontrolní činnost na úseku požární ochrany v rámci města Hradec Králové, vede evidenci hmotného majetku a materiálu CO, vede evidenci improvizovaných úkrytů na území města a provádí řízení JSDH včetně jejich materiálního a finančního zabezpečení dle zákona č. 133/1985 Sb., o požární ochraně. [24]

5.1. Varování, evakuace obyvatelstva

Jedním ze základních úkolů města je informovat své obyvatele o možné mimořádné události nebo krizové situaci. Jedná se o zajištění varování, evakuaci osob před hrozícím nebezpečím, a to vlastními prostředky města a na její náklady.

Varování obyvatel se na území města provádí pomocí rotačních a elektronických sirén a v odlehlejších oblastech města pomocí místního rozhlasu. Na obrázku č. 13 můžete vidět rozmístění rotačních, elektronických sirén ve městě a jejich slyšitelnost a místní rozhlas.



Obrázek č. 13: Rotační a elektronické sirény a jejich slyšitelnost a místní rozhlas

Zdroj: [24]

Evakuace obyvatel se plánuje nejen z oblastí ohrožených povodněmi, ale i ze zón havarijního plánování objektů nebo zařízení s nebezpečnými chemickými látkami, při řešení mimořádných událostí, které vyžadují vyhlášení třetího nebo zvláštního stupně poplachu.

Za **provedení evakuace** při mimořádných událostech ze zákona č. 239/2000 Sb., o IZS, ve znění pozdějších předpisů, zodpovídá krajský úřad, jehož úkoly plní HZS kraje, který organizuje a koordinuje evakuaci. **Ovšem samotnou** evakuaci zajišťuje obecní úřad, a to prostřednictvím pracovní skupiny krizové štábu, evakuačního a přijímacího střediska přímo v místě shromažďování evakuovaných. Při evakuaci musí obecní úřad zabezpečit jak pořádkové, dopravní a zdravotnické zabezpečení, ale i zabezpečení ubytování, zásobování a distribuci zásob a mediální zabezpečení. [24]

5.2. Městská policie města Hradec Králové

Pro zabezpečení ochrany a bezpečnosti osob a majetku, tedy místních záležitostí veřejného pořádku, může město zřídit obecně závaznou vyhláškou městskou policii.

Městská policie HK je výkonným orgánem města. Zřizuje a ruší ji zastupitelstvo města obecně závaznou vyhláškou a je přímo podřízena primátorovi města. Na základě veřejnoprávní smlouvy může Městská policie vykonávat svou činnost i mimo území města, v případě Městské policie HK se jedná o obce Předměřice nad Labem, Černilov a Běleč nad Orlicí. [20]

Městská policie při zabezpečování místních záležitostí veřejného pořádku a plnění dalších úkolů podle zákona č. 553/1991 Sb., o obecní policii, ve znění pozdějších předpisů:

- a) přispívá k ochraně a bezpečnosti osob a majetku,
- b) dohlíží na dodržování pravidel občanského soužití,
- c) dohlíží na dodržování obecně závazných vyhlášek a nařízení obce,
- d) podílí se v rozsahu stanoveném tímto nebo zvláštním zákonem na dohledu na bezpečnost a plynulost provozu na pozemních komunikacích,
- e) podílí na dodržování právních předpisů o ochraně veřejného pořádku a v rozsahu svých se povinností a oprávnění stanovených tímto nebo zvláštním zákonem činí opatření k jeho obnovení,
- f) podílí se na prevenci kriminality v obci,
- g) provádí dohled nad dodržováním čistoty na veřejných prostranstvích v obci,
- h) odhaluje přestupky a jiné správní delikty, jejichž projednávání je v působnosti obce,
- i) poskytuje za účelem zpracování statistických údajů Ministerstvu vnitra na požádání údaje o obecní policii.

Městská policie spolupracuje v rozsahu stanoveném tímto zákonem nebo zvláštním právním předpisem s Policií ČR, která chrání bezpečnost osob a majetku a veřejný pořádek, předchází trestné činnosti, plní úkoly podle trestního řádu a další úkoly na úseku vnitřního pořádku a bezpečnosti. Dále městská policie spolupracuje se státními orgány a orgány územních samosprávných celků. [47]

Při mimořádných událostech popř. krizových situacích je Městská policie v rámci svých pravomocí považována za ostatní složku IZS a s dalšími složkami IZS i spolupracuje. Jedná se o spolupráci zejména s Policií ČR, HZS KHK, JSDH a ZZS KHK.

5.2.1. Prevence kriminality

Statutární město Hradec Králové považuje podporu prevence kriminality za jednu z důležitých aktivit, díky které je možno dosáhnout nízké trestné činnosti na území města. Snaží se vytvořit vhodná opatření k ochraně života, zdraví a majetku osob.

Městská policie kromě zabezpečování veřejného pořádku spolupůsobí v oblasti prevence kriminality prostřednictvím aktivit oddělení prevence. Oddělení prevence kriminality má 4 pracovníky: 3 lektory a 1 instruktora přípravy. Hlavní náplní práce lektorů je příprava

a realizace přednáškové činnosti. Přednášejí seniorům, zdravotně handicapovaným, ale převážná část jejich činnosti je zaměřena na děti a žáky z hradeckých mateřských, základních a středních škol. Oddělení prevence kriminality připravuje a současně i realizuje pro širokou veřejnost projekty a akce, jejíž součástí je infostánek městské policie, prezentace preventivně-informačních materiálů a ukázky ze služební kynologie a sebeobrany.

Za rok 2014 Oddělení prevence kriminality Městské policie zrealizovalo 534 přednášek pro 8 542 posluchačů. Výuku sebeobrany ve 283 hodinách absolvovalo 3 842 žáků, studentů a zájemců z řad veřejnosti. Pro 3000 dětí z hradeckých mateřských a základních škol uspořádala městská policie dětský den pod názvem „Hradec Králové – bezpečné město 2014“. Pro žáky z druhého stupně základních škol proběhl v areálu Stříbrného rybníka 6. Ročník "Sportovního den s Městskou policií Hradec Králové". Dále pořádá kurz sebeobrany pro zaměstnance Fakultní nemocnice HK. Podílí se na fungování nově otevřeného dopravního hřiště ve Třebši, které umožňuje moderní dopravní výchovu pro děti z hradeckých mateřských a základních škol.

Na prevenci kriminality jak na úrovni správy KHK, tak na úrovni územního odboru Hradec Králové, se podílí i Policie ČR KHK.

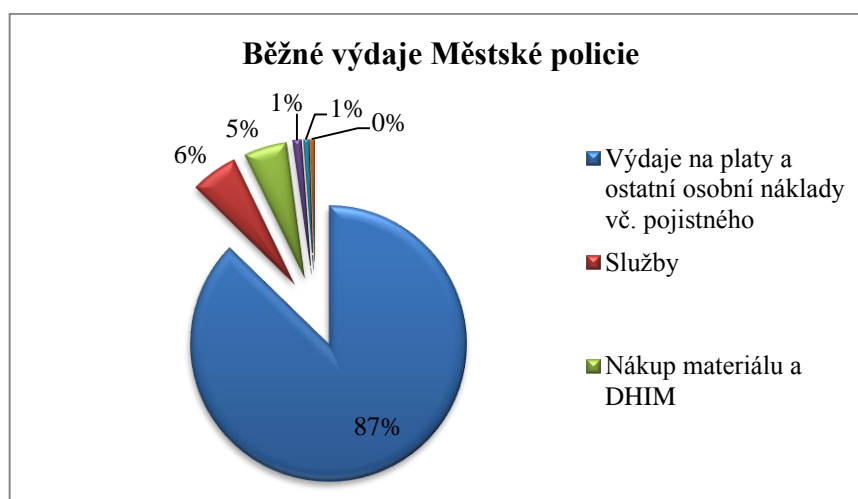
Významným preventivním opatřením, které zvyšuje pocit bezpečí občanů města, umožňuje okamžitou reakci na rušení veřejného pořádku, monitorování rizikových akcí ve městě, dohled nad silničním provozem, a v neposlední řadě přispívá ke zjištění poznatků ke spáchanému přestupkovému jednání nebo k trestné činnosti, je městský **kamerový systém**. Jeho provoz zajišťuje Městská policie HK. Do trvalého provozu byl uveden již v polovině roku 1999 a v současné době zahrnuje 19 stacionárních kamerových bodů. Situace sledovaná kamerami je průběžně vyhodnocována na operačních pracovištích Městské policie HK a Policie ČR a nepřetržitě zaznamenávána jedním z nejmodernějších záznamových prostředků z oboru zabezpečovací techniky. [20]

5.2.2. Rozpočet Městské policie Hradec Králové

V Příloze č. 6 je vyobrazen rozpočet města Hradec Králové, který zahrnuje jak příjmy, tak výdaje **Městské policie**. Jelikož město již uzavřeno rozpočet za rok 2014, tak pro ucelenost uvedu oba dva roky. Příjem městské policie zpravidla zahrnuje sankční poplatky, které v roce 2013 činily 3,29 mil. Kč. (v roce 2014 3,53 mil. Kč.), dále příjmy z poskytování služeb, tedy příjmy z ISP, které v roce 2013 činily 2,21 mil. Kč (v roce 2014 2,01 mil. Kč). Dalšími příjmy jsou neinvestiční přijaté transfery ze SR na prevenci kriminality ve výši 0,47 mil. Kč (v roce

2014 0,57 mil. Kč) a příjmy od obcí za výkon služby Městské policie ve výši 0,23 mil. Kč v obou letech.

Celkové výdaje městské policie v roce 2013 dosáhly 58,84 mil. Kč, což je 2,79 % celkového rozpočtu města, zatímco v roce 2014 dosáhly 60,67 mil. Kč, co je 2,99 % z celkového rozpočtu města. Obrázek č. 14 ukazuje procentní rozložení běžných výdajů Městské policie za rok 2013, kde je možno vidět, že největší položku tvoří výdaje na platy a ostatní osobní náklady vč. pojistného, které dosáhly částky 52,80 mil. Kč (v roce 2014 52,96 mil. Kč). Průměrný přepočtený evidenční počet pracovníků Městské policie, jak v roce 2013, tak v roce 2014 byl 125. Prostředky na platy bez ostatních osobních výdajů v roce 2013 činily 39,00 mil. Kč, průměrný plat tedy v roce 2013 činil 26 000,80 Kč. V roce 2014 prostředky na platy bez ostatních osobních výdajů dosáhly částky 39,33 mil. Kč, průměrný plat tedy v roce 2014 činil 26 219,22 Kč, což je mírný nárůst oproti předchozímu roku. Další položkou je nákup materiálu a DHIM (v roce 2013 1,68 mil. Kč, v roce 2014 3,08 mil. Kč), která obsahuje nákup potravin, ochranných pomůcek, oděvu, atd. Výdaje na služby v roce 2013 dosáhly částky 3,13 mil. Kč (v roce 2014 3,35 mil. Kč.) a zahrnují vodné a stočné, energie, pohonné hmoty, služby pošt a telekomunikační služby, školení atd. Položka údržba a opravy zahrnuje opravy vozidel a kamerového systému a v roce 2013 dosáhla částky 0,70 mil. Kč (v roce 2014 0,61 mil Kč). Položka ostatní výdaje (v roce 2013 0,53 mil. Kč, v roce 2014 0,39 mil Kč) zahrnuje cestovné, občerstvení, prodej kolků, správní delikty aj. Poslední a nejmenší položkou jsou dotace – asistent prevence kriminality, která v roce 2013 byla nulová a v roce 2014 činila 0,28 mil. Kč, a která zahrnuje výdaje na platy, materiál, služby a školení.



Obrázek č. 14: Běžné výdaje Městské policie za rok 2013

Zdroj: zpracováno dle: [30]

V roce 2013 činily kapitálové výdaje Městské policie 1,63 mil. Kč, které byly použity na investice do kamerového bodu, rozšíření informačního systému, nákup osobního automobilu pro psůvody a nákup osobního automobilu. V roce 2014 kapitálové výdaje dosáhly částky 1,36 mil. Kč a byly vynaloženy na investice do kamerového bodu, záznamových zařízení a dopravních prostředků.

5.3.JSDH města Hradec Králové

Město v rámci ochrany obyvatel má povinnost zajistit požární bezpečnost na svém území, a to pomocí JSDH, na jejichž řízení se město podílí.

Na území města HK je celkem 11 občanských sdružení SDH. V šesti sborech jsou zřízeny jednotky požární ochrany (JPO) a podle plošného rozmístění sil a prostředků jsou zařazeny do kategorie JPO III a JPO V. V souladu s nařízením KHK č. 1/2012, kterým se stanovují podmínky k zabezpečení plošného pokrytí území KHK, se podílejí na plnění úkolů ve vybrané části daného území dle požadavku HZS KHK.

Početní stavy jednotek, jejich vybavení požární technikou a věcnými prostředky požární ochrany, které jsou stanoveny vyhláškou č. 247/2001 Sb., jim umožňují plnění úkolů při vzniku mimořádných událostí především na území města. Členové JSDH se účastní odborné přípravy v souladu s povinnostmi stanovenými zákonem o požární ochraně a v rozsahu vymezeném prováděcími předpisy. Pro členy JSDH zabezpečuje průběžnou i cyklickou odbornou přípravu HZS KHK. K prohloubení kvality spolupráce mezi HZS KHK, JSDH a složkami IZS přispívají tématicky zaměřená součinnostní cvičení.

Hlavní důraz při zajišťování činnosti je ze strany města kladen zejména na jednotky kategorie JPO III (s ohledem na jejich zařazení), ovšem i jednotky kategorie JPO V, které disponují požární technikou a jsou schopné zúčastnit se zásahů, především při větších mimořádných událostech (např. povodně, vichřice, lesní požáry, apod.).

V kategorii **JPO III** jsou zařazeny jednotky Svinary, Třebeš, Plácky, Malšova Lhota a Plačice. Tyto jednotky byly postupně vybavovány patřičnou požární technikou vyplývající ze zákona o požární ochraně a zákona o IZS s řádně vyškoleným počtem členů. Vybavení jejich požárních zbrojnic odpovídá požadované úrovni a stále se doplňuje. Jednotky jsou zařazeny do požárních poplachových plánů v rámci zajištění plošného pokrytí vybraného území, vyplývajícího z nařízení KHK a na vyžádání HZS KHK spolupracují s jednotkami požární ochrany HZS, a to na území statutárního města i mimo území svého zřizovatele.

V kategorii **JPO V** je zařazena jednotka Malšovice. I tato jednotka je vybavována příslušnou požární technikou pro zajištění spolupráce s jednotkami HZS na území města.

V dalších místních částech jsou zřízeny **požární hlídky: Pouchov, Plotičtš nad Labem, Březhrad, Rusek a Piletice**. Požární hlídka v Březhradě vzhledem ke své mobilní technice zajišťuje společně s dalšími požárními jednotkami asistenční činnost na akcích konaných na území města. [12]

V následující tabulce jsou uvedeny počty zásahů HZS KHK i JSDH města za rok 2014.

Tabulka č. 7: Počet zásahů jednotek požární ochrany na území města

	HZS KHK	JSDH obcí	CELKEM
Hradec Králové	1505	630	2 135

Zdroj: upraveno dle: [37]

JSDH města se v roce 2014 účastnily 630 zásahů, což je 29,5 % z celkového počtu zásahů. JSDH obcí měly výrazný podíl u hlavní zásahové činnosti JPO, tj. u požárů, a dále také u technických pomoci a dopravních nehod. [37]

5.4.Ochrana životního prostředí

Mezi další aktivity, kterým město zajišťuje ochranu svých obyvatel, spadá i ochrana životního prostředí. Tuto činnost zajišťuje v rozsahu působnosti ORP a pověřeného obecního úřadu formou výkonu státní správy zejména na úsecích vodního hospodářství, ochrany ovzduší a odpadového hospodářství.

Na základě právních předpisů na úseku **vodního hospodářství** plní město funkci vodoprávního úřadu, a to tak, že mimo jiné povoluje stavbu, změnu a zrušení čistíren odpadních vod, včetně vypouštění odpadních vod, povoluje vypouštění zvlášt' nebezpečných látek do kanalizace, schvaluje plány opatření pro případ havárie, zajišťuje protipovodňovou činnost obce i správního území ORP.

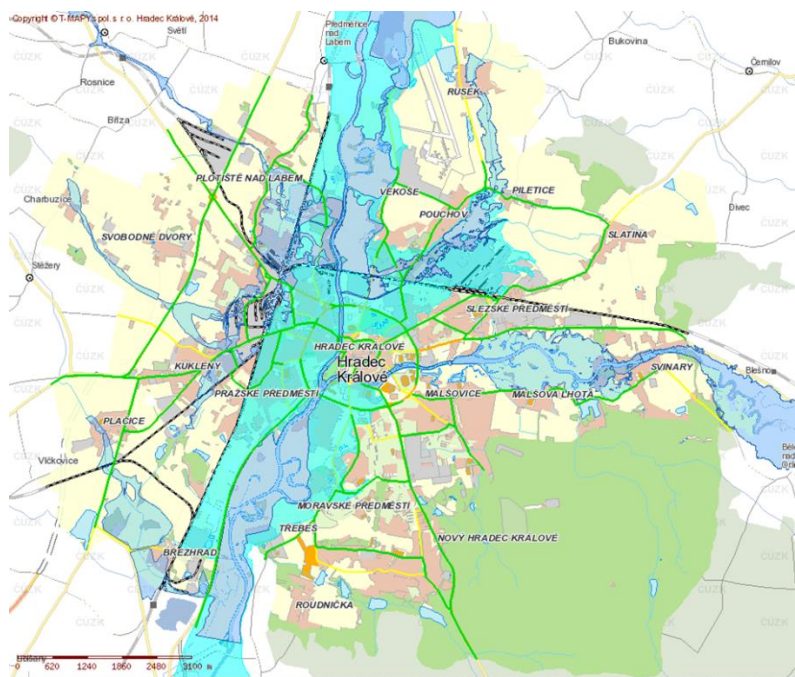
Na základě zákona **o odpadech** uděluje souhlas k nakládání s nebezpečnými odpady pro původce, který nakládá s odpady do 100 t nebezpečného odpadu za rok, zajišťuje odstranění opuštěného vozidla, které poškozuje, ohrožuje životní prostředí nebo narušuje estetický vzhled obce či přírody nebo krajiny, dává vyjádření ke zřízení zařízení k odstraňování odpadů.

Na základě zákona **o ochraně ovzduší** rozhoduje o vyměření poplatku za znečišťování ovzduší u středních a malých stacionárních zdrojů, vede evidenci oznámení pro střední a malé stacionární zdroje, nařizuje odstranění závad u malých spalovacích zdrojů, atd.

Nejvýznamnější činností města v rámci ochrany životního prostředí je **ochrana před povodněmi**. Ochranu před povodněmi na území města HK i na území ORP zajišťuje Magistrát města HK.

Povodňový orgán města v rámci zabezpečení úkolů při ochraně před povodněmi zejména potvrzuje soulad věcné a grafické části jim předložených povodňových plánů obcí s povodňovým plánem správního obvodu ORP, zpracovává povodňový plán a předkládají jej správci povodí k odbornému stanovisku, organizuje provádění povodňových prohlídek, prověřuje připravenost účastníků ochrany podle povodňového plánu, vyhláší a odvolává stupně povodňové aktivity v rámci územní působnosti, spolupracuje v době povodně s povodňovými orgány obcí při zajišťování hygienické a zdravotnické péče, organizuje náhradní zásobování, dopravu a další povodňové narušené funkce v území, atd. [44]

Nejvýznamnějším preventivním opatřením proti povodním je povodňový plán. Ten je průběžně kontrolován a popřípadě aktualizován, zejména telefonická spojení účastníků ochrany před povodněmi. Aktualizovány jsou i mapové podklady povodňového plánu. Jedním z mapových podkladů je také Mapa záplavových území (viz. Obrázek č. 15, kde tmavě modrá znázorňuje běžné záplavové oblasti, světle modrá znázorňuje záplavové oblasti při zvláštní povodni Rozkoš). Záplavová území jsou vodoprávním úřadem určená území, která mohou být při povodni zaplavena vodou. V zastavěných územích, popř. i v dalších územích, tak stanoví aktivní zónu záplavového území podle nebezpečnosti povodňových průtoků.



Obrázek č. 15: Záplavová území

Zdroj: [19]

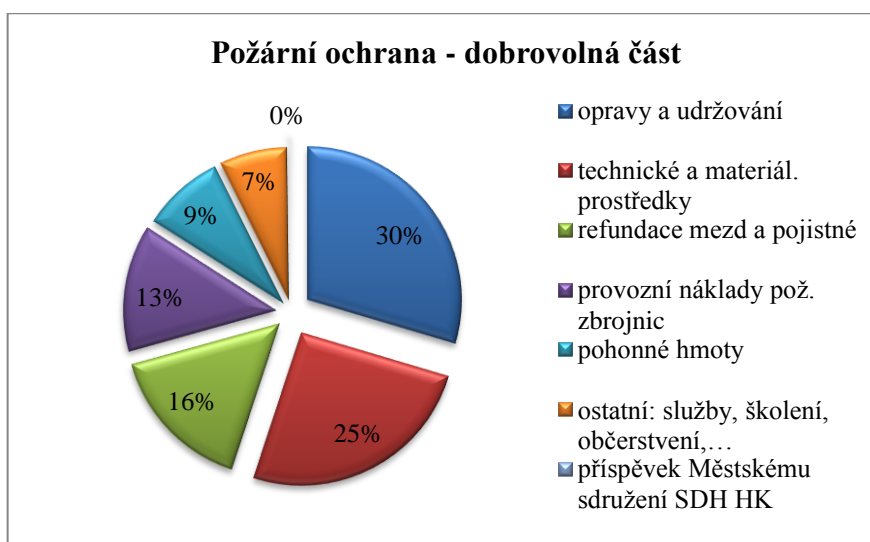
5.5. Rozpočet města Hradec Králové

Vybrané výdaje rozpočtu města Hradec Králové jsou zobrazeny v Příloze č. 6, a jak jsem zmínila v kapitole 5.2.2., město již uzavřelo rozpočet za rok 2014, tak pro ucelenost je uveden rok 2013 i rok 2014.

Hospodaření města za rok 2013 skončilo rozpočtových schodkem 221,61 mil. Kč, zatímco v roce 2014 se podařilo rozpočtový schodek snížit na 14,53 mil. Kč. Celkové příjmy města za rok 2013 činily 1 887,03 mil. Kč a výdaje 2 108,64 mil. Kč. V roce 2014 činily příjmy 2 009,89 mil. Kč a výdaje byly uskutečněny v souhrnné částce 2 024,42 mil. Kč. Z rozpočtu města je na oblast ochrany obyvatel financována zejména Městská policie a PO – dobrovolná část (JSDH), dále jsou z rozpočtu města poskytovány příspěvky na PO – profesionální část (HZS KHK) a v neposlední řadě je financována i protipovodňová činnost a činnost k ochraně životního prostředí.

Nejvíce nás tedy zajímají výdaje Městské policie, odboru krizového řízení, odboru životního prostředí. Výdaje na bezpečnost a požární ochranu v roce 2013 činily 73,70 mil. Kč, což je 3,50 % celkových výdajů města, zatímco v roce 2014 činily 67,89 mil. Kč, což je 3,35 % celkových výdajů města. Vyšší podíl výdajů města na tuto oblast v roce 2013 zapříčinily vyšší kapitálové výdaje na požární ochranu.

Financováním bezpečnosti, resp. Městské policie, jsme se již zabývali. Teď se zaměříme na financování požární ochrany, která je financována z odboru krizového řízení, jejíž výdaje v roce 2013 dosáhly 3,33 mil. Kč a v roce 2014 dosáhly částky 3,76 mil. Kč. Největší část výdajů tohoto odboru byla vynaložena na Požární ochranu – dobrovolnou část (v roce 2013 3,45 mil. Kč, v roce 2014 3,45 mil. Kč). Na obrázku č. 16 je znázorněno procentuální rozložení výdajů na Požární ochranu – dobrovolnou část. Největší položku tvoří opravy a udržování a technické a materiální prostředky. Dalším výdajem odboru krizového řízení je příspěvek HZS KHK na opravu a udržování elektronických sirén, který v roce 2013 byl nulový, ale v roce 2014 dosahoval hodnoty 0,3 mil. Kč. Výdaje tohoto odboru na krizové řízení se v obou letech pohybují okolo 9,90 mil. Kč, a byly použity na nákup technického vybavení pro krizové situace a nákup servisního materiálu, knih, apod. Z tohoto odboru jsou také vynakládány prostředky na CO, v roce 2013 dosahovaly částky 19,80 mil. Kč, ale v roce 2014 byly v nulové výši.



Obrázek č. 16: Výdaje na Požární ochranu – dobrovolnou část

Zdroje: zpracováno dle: [30]

Kapitálové výdaje odboru krizového řízení v roce 2013 byly ve výši 9,89 mil. Kč, z toho byl poskytnut investiční příspěvek HZS KHK na dopravní prostředek ve výši 2,10 mil. Kč a na rozšíření a úpravu systému vyrozumění složek IZS ve výši 0,20 mil. Kč. Dále byly z této částky poskytnuty investiční příspěvky na nákup techniky pro JSDH ve výši 1,42 mil. Kč a na nákup cisterny v hodnotě 6,17 mil. Kč. V roce 2014 kapitálové výdaje obsahovaly jedinou položku, a to výdaje na rekonstrukci stadionu pro výcvik a požární sport, která činila 2,1 mil. Kč.

Ochrana životního prostředí je financována z odboru životního prostředí. Jedná se zejména o výdaje na protipovodňovou činnost (vybavení protipovodňových skladů), nakládání s odpady (likvidace černých skládek a autovraků), a činnost k ochraně životního prostředí. Tyto výdaje v roce 2013 činily 0,49 mil. Kč a v roce 2014 činily 0,65 mil. Kč.

6. SHRnutí A DOPORUČENí

Královéhradecký kraj v oblasti ochrany obyvatelstva přerozděluje ze státního rozpočtu nemálo finančních prostředků nejen obcím, ale i jiným krajům. Ovšem ze svého rozpočtu hradí zejména výdaje na činnost ZZS, poskytuje investiční dotace obcím na JSDH, výdaje na krizové plánování a dále poskytuje neinvestiční dotace profesionálním hasičům.

Významnou činností Královéhradeckého kraje v oblasti ochrany obyvatel je tedy poskytování ZZS. Slabou stránkou ZZS je trvalý nedostatek lékařů, a to nejen v KHK, ale v celé ČR. Proto KHK k částečné kompenzaci nedostatku lékařů zavedla posádky RV, tedy dvoučlenné lékařské posádky, díky nimž došlo k efektivnějšímu využití lékařů a k úspoře mzdových prostředků. Výhodou tohoto systému je snížení počtu lékařských výjezdových skupin a naopak rozšíření počtu záchranářských posádek, čímž je umožněn celkový nárůst výjezdových skupin, i přes snížení celkových provozních nákladů. Pro personální úsporu chce dále KHK zapojit lékaře na pohotovosti do ZZS, což znamená, že lékař pracující na pohotovosti by vyjížděl v RV posádce k nejméně závažným případům do terénu. Vystává otázka, jestli je správný krok snižovat provozní náklady právě omezením lékařů ve výjezdových skupinách. Na jedné straně je kvůli nedostatku lékařů třeba využívat odbornost těchto lékařů racionálně a efektivně a je jasné, že práce lékaře je jednou z nejdražších položek, ale na straně druhé je tu možný problém snížení kvality poskytnuté péče. Pokud jde o financování ZZS krajem, myslím si, že podíl 1,78 % z celkových výdajů kraje za rok 2013 patří do celorepublikového podprůměru a např. srovnatelný Pardubický kraj vynakládá na svoji ZZS 1,89 % celkových výdajů. Podle mého názoru je systém financování ZZS problémem celé ČR. Největší problém spatřuji v příspěvcích od zdravotních pojišťoven, které nepokrývají skutečné náklady a kterými se nehradí mnohé léky, materiál nebo činnosti, jako např. úhrada zásahů LZS, které zdravotní pojišťovny hradí jako pozemní výjezdy. Ovšem náklady na LZS jsou podstatně vyšší a kraji nezbývá nic jiného, než tyto náklady dotovat ze svého rozpočtu. MZ by se mělo zaměřit na problém nedostatku lékařů, který pramení z neochoty tuto práci vykonávat kvůli vysokým požadavkům na kvalifikaci a atestaci. Řada lékařů odešla zpět do nemocnic, a ani noví lékaři se do tohoto oboru nehrnou.

Město Hradec Králové v oblasti ochrany obyvatelstva ze svého rozpočtu financuje hlavně činnost městské policie a JSDH, které zřizuje, a dále přispívá HZS KHK.

Důležitou činností města Hradec Králové pro zabezpečení místních záležitostí veřejného pořádku je zřízení Městské policie Hradec Králové. Myslím si, že největším přínosem, samozřejmě kromě běžné činnosti městské policie, je její činnost v rámci prevence

kriminality, protože si je vědoma přínosnosti této aktivity v budoucnosti a upřednostňuje prevenci před represí. Městská policie pořádá spousty přednášek, besed a kurzů sebeobrany pro seniory, handicapované občany, zdravotnický personál, ale hlavně pro žáky mateřských, základních a středních škol. Preventivní činností se snaží zamezit výskytu sociálně patologických jevů, a to zejména kriminality u dětí a mládeže, toxikomanii, gamblerství či šikaně, vandalismu a výtržnictví. Přínos vidím i v nově postaveném dopravních hřišti v Třebši, které nahradilo nevyhovující dopravní hřiště u fotbalového stadionu v Malšovicích. Žáci mateřských a základních škol zde mohou již od října 2014 podstoupit dopravní výuku, a získat tím podvědomí o dopravních pravidlech, a tím zamezit případným nehodám. Ovšem v současné době nejsou strážníci schopni zajistit více kurzů, a to i přesto, že zájem škol je více než dvojnásobný. Tento problém je díky neexistenci budovy se zázemím, takže kvůli klimatickým podmínkám mohou probíhat kurzy pouze v teplejších měsících. Po dokončení zázemí s učebnou, šatnami a sklady, které by město mělo dokončit v půlce letošního roku, bude moci hřiště sloužit celoročně, což umožní uspokojit poptávku po dopravní výuce většího počtu dětí. Město vynaložilo v loňském roce na činnost městské policie 2,99 % z celkových výdajů města, přičemž Městská policie Pardubic vynaložila 3,40 % celkových výdajů města. Je to velký procentní rozdíl, ale obě města vynakládají ročně na své městské policie zhruba stejnou částku, ovšem celkové výdaje měst se liší.

Další důležitou činností města je zajištění požární ochrany. Město poskytuje svým dobrovolným hasičům ročně zhruba 3 mil. Kč, z této částky je hrazeno školení, výcvik, energie pro 11 zbrojnic, nákup PHM a postupně se obnovují technické a ochranné prostředky. V roce 2013 město navíc svým dobrovolným hasičům pomohlo pořídit dva dopravní automobily za bezmála 1,5 mil. Kč a přispělo částkou ve výši skoro 7 mil. Kč na nákup cisterny. V letošním roce město hodlá dobrovolným hasičům pořídit další cisternu za zhruba 7 mil. Kč, která bude jako městský majetek pomáhat nejen na území města. Hradeckým občanům neslouží pouze dobrovolní hasiči, ale i ti profesionální, proto město ze svého rozpočtu poskytuje finanční prostředky HZS KHK. Účelově podpořilo např. pořízení nových vozů, speciálního hasičského nářadí či protichemických oděvů. Z těchto výdajů město rovněž pomohlo rozšířit a upravit stávající vyrozumívací systém pro hromadné varování a vyrozumívání obyvatelstva. V loňském roce město věnovalo ze svého rozpočtu částku ve výši 2,1 mil. Kč na projekt rekonstrukce stadionu pro výcvik a požární sport, jehož je HZS investorem, které poskytne kvalitní zázemí pro trénink hasičů, kteří se zde budou připravovat pro svou náročnou práci. Navržený rozpočet pro letošní rok počítá s částkou na tento projekt ve výši 3,9 mil. Kč. Město vynaložilo v loňském roce na požární ochranu, a to jak na profesionální,

tak dobrovolnou část 0,29 % z celkových výdajů města. V roce 2013 tento podíl dosahoval 0,74 % z celkových výdajů města, a to díky vysokým investičním příspěvkům HZS KHK i vysokým investičním nákupům pro JSDH. Porovnání s rozpočtem Pardubic, u kterých v posledních dvou letech byl tento podíl 0,25 % z celkových výdajů města, ukazuje, že město Hradec Králové se více zaměřuje na financování JSDH a jejich vybavenost moderní technikou.

Doporučení:

- změnit systém financování ZZS - zejména úhradu od ZP,
- zajištění dostatku lékařů v ZZS,
- dále vylepšovat preventivní činnost Městské policie,
- dobudovat zázemí pro dopravní hřiště,
- rozšiřovat počet kamerových bodů ve městě,
- zlepšit informovanost obyvatel, např. zasílání důležitých informací z magistrátu na zaregistrovaná čísla mobilních telefonů formou SMS,
- zlepšování technického vybavení JSDH obcí,
- zvyšování odborné způsobilosti hasičů.

ZÁVĚR

Tato diplomová práce se zabývala aktivitami územních samospráv v oblasti ochrany obyvatel s cílem charakterizovat institucionální zabezpečení na úrovni územních samospráv, tedy obcí a krajů, a zabezpečení jejího financování a na základě získaných informací provést analýzu ochrany obyvatel v Královéhradeckém kraji.

Ochrana obyvatel je poměrně rozsáhlé téma a činností, které územní samosprávy v této oblasti zajišťují, je velké množství, proto tato práce neposkytuje kompletní analýzu vybrané územní samosprávy vzhledem k jejím činnostem v oblasti ochrany obyvatel, ale snaží se nastínit ty nejpodstatnější aktivity a ty jsou i rozebrány.

V první kapitole byla popsána charakteristika bezpečnosti ČR, bezpečnostního systému ČR a institucí podílejících se na zajištění bezpečnosti našeho státu. Dále následuje obecný popis ochrany obyvatelstva a krizového řízení. Také je vymezen a definován integrovaný záchranný systém, i s jeho základními a ostatními složkami.

Ve druhé kapitole práce jsou vyjmenovány aktivity orgánů kraje, obce s rozšířenou působností a obce v oblasti zabezpečování ochrany obyvatelstva, a to při přípravě na mimořádné události, provádění záchranných a likvidačních prací, při ochraně obyvatelstva, při přípravě na nevojenské krizové situace, při hospodářských opatřeních pro krizové stavy a při požární ochraně.

Třetí kapitola analyzuje financování ochrany obyvatel. Nejdůležitější kapitolou pro financování činností veřejného pořádku, bezpečnosti a požární ochrany je Ministerstvo vnitra, u kterého jsou rozebrány výdaje na oblast ochrany obyvatel. Dále je analyzován rozpočet Ministerstva zdravotnictví, které v této oblasti poskytuje zejména dotace krajům na činnost zdravotnických záchranných služeb. Zmíněna je i kapitola Všeobecná pokladní správa, která především tvoří účelovou rezervu finančních prostředků na řešení krizových situací a odstraňování jejich následků.

Konkrétní územní samosprávy jsou analyzovány v kapitole čtvrté a páté. Tato práce je zaměřena na analýzu Královéhradeckého kraje a jeho statutárního města Hradec Králové. Nejprve je uvedena charakteristika kraje, dále jsou vyjmenovány rizika, kterým může kraj čelit. Hlavní částí čtvrté kapitoly jsou aktivity, které patří mezi významné činnosti kraje v rámci ochrany obyvatel, jde o činnost zdravotnické záchranné služby, jejímž zřizovatelem je právě kraj a je jím také z větší části financována. Je také zmíněna činnost kraje v rámci ochrany před povodněmi. Následuje rozbor financování těchto činností krajem. V páté

kapitole je popsána činnost Městské policie statutárního města Hradec Králové, jako nejdůležitější aktivity pro zajištění místních záležitostí bezpečnosti, zejména pak její preventivní činnost a také je analyzován její rozpočet. Zajištění požární ochrany je další významnou činností města, tuto aktivitu zajišťuje pomocí jednotek sborů dobrovolných hasičů. Také je nastíněna činnost města v rámci ochrany životního prostředí a zejména pak ochrana před povodněmi. V závěru páté kapitoly je popsán rozpočet města Hradec Králové.

Šestá kapitola obsahuje shrnutí a doporučení, které z této práce vyplývají.

Cílem diplomové práce byla charakteristika institucionálního zabezpečení ochrany obyvatel na úrovni územních samospráv (obcí a krajů) v ČR a jejího financování. Vymezení základních pojmů ochrany obyvatelstva je obsaženo v kapitole 1. Dalším cílem byl popis činností veřejné správy v oblasti ochrany obyvatelstva a jejich financování, tento popis je uveden v kapitolách 2 a 3. Posledním cílem byla analýza ochrany obyvatelstva v Královéhradeckém kraji, která je uvedena v kapitole 4. a analýza ochrany obyvatelstva ve městě Hradec Králové, která je uvedena v kapitole 5.

POUŽITÁ LITERATURA

- [1] ALEXANDER, David. *Principles of emergency planning and management*. New York: Oxford University Press, 2002, xii, 340 p. ISBN 01-952-1838-8.
- [2] ANTUŠÁK, Emil a Zdeněk KOPECKÝ. *Úvod do teorie krizového managementu I*. Vyd. 2. Praha: Oeconomica, 2003, 97 s. ISBN 80-245-0548-7.
- [3] Bezpečnostní strategie České republiky 2011. In: *Ministerstvo zahraničních věcí České republiky* [online]. 2011 [cit. 2015-03-14]. Dostupné z: http://www.mzv.cz/file/699914/Bezpecnostni_strategie_CR_2011.pdf
- [4] ČAPEK, Jan. *Selected aspects of the population safety and protection*. Ed. 1st. Pardubice: University of Pardubice, Faculty of Economics and Administration, 2010, 140 s. ISBN 978-80-7395-333-1.
- [5] Činnost oddělení krizového řízení. *Královéhradecký kraj* [online]. 2008 [cit. 2015-03-14]. Dostupné z: <http://www.kr-kralovehradecky.cz/cz/krajsky-urad/krizove-rizeni/krizove-rizeni-oddeleni/oddeleni-krizoveho-rizeni-70356/>
- [6] Dotační portál: Krajského úřadu Královéhradeckého kraje. *Královéhradecký kraj* [online]. 2010 [cit. 2015-03-14]. Dostupné z: <http://dotace.kr-kralovehradecky.cz/Modules/DOTIS/Pages/Public/ProjectList.aspx?ID=6&Year=2013>
- [7] FIALA, Miloš a Josef VILÁŠEK. *Vybrané kapitoly z ochrany obyvatelstva*. 1. vyd. Praha: Karolinum, 2010, 208 s. ISBN 978-80-246-1856-2.
- [8] HORÁK, Rudolf, Lenka DANIELOVÁ, Jan KYSELÁK a Ladislav NOVÁK. *Průvodce krizovým plánováním pro veřejnou správu*. Praha: Linde, 2011, 456 s. ISBN 978-807-2018-277.
- [9] HORÁK, Rudolf, Miroslav KRČ, Radek ONDRUŠ a Lenka DANIELOVÁ. *Průvodce krizovým řízením pro veřejnou správu*. Praha: Linde Praha, a.s., 2004, 407 s. ISBN 80-720-1471-4.
- [10] Charakteristika Královéhradeckého kraje. *BusinessInfo.cz: Oficiální portál pro podnikání a export* [online]. 2011 [cit. 2015-03-14]. Dostupné z: <http://www.businessinfo.cz/cs/clanky/charakteristika-kralovehradeckeho-kraje-2056.html>
- [11] Jednotky požární ochrany. *Hasičský záchranný sbor České republiky* [online]. 2009 [cit. 2015-03-14]. Dostupné z: <http://www.hzscr.cz/clanek/jednotky-po-961839.aspx>

- [12] Jednotky SDH města Hradec Králové. *Hradec Králové* [online]. 2013 [cit. 2015-03-14]. Dostupné z: <http://www.hrdeckralove.org/urad/jednotky-sdh-mesta-hradec-kralove>
- [13] Koncepce ochrany obyvatelstva do roku 2020 s výhledem do roku 2030. In: *Hasičský záchranný sbor České republiky* [online]. 2014 [cit. 2015-03-14]. Dostupné z: <http://www.hzscr.cz/clanek/ochrana-obyvatelstva-v-ceske-republice.aspx>
- [14] Koncepce zdravotnictví Královéhradeckého kraje 2011-2015. *Královéhradecký kraj* [online]. 2008 [cit. 2015-03-14]. Dostupné z: <http://www.kr-kralovehradecky.cz/cz/rozvoj-kraje/rozvojove-dokumenty/schvalene-koncepce/koncepce-zdravotnictvi-kralovehradeckeho-kraje-2011-2015-58553/>
- [15] Koordinátor pro romské záležitosti. *Královéhradecký kraj* [online]. 2008 [cit. 2015-03-14]. Dostupné z: <http://www.kr-kralovehradecky.cz/cz/krajsky-urad/socialni-oblast/socialni-prevence/koordinace-romskych-poradcu/krajsky-koordinator-romskych-poradcu-13009/>
- [16] *Královéhradecký kraj* [online]. 2015 [cit. 2015-03-14]. Dostupné z: <http://www.kralovehradeckyregion.cz/>
- [17] Krizový stav. *Ministerstvo vnitra ČR* [online]. 2015 [cit. 2015-03-26]. Dostupné z: <http://www.mvcr.cz/clanek/krizovy-stav.aspx>
- [18] LINHART, Petr a Radim ROUDNÝ. *Ochrana obyvatelstva a terorismus*. Vyd. 1. Pardubice: Univerzita Pardubice, 2009, 238 s. Distanční opora. ISBN 978-807-3951-658.
- [19] Mapa záplavových území. *Hradec Králové* [online]. 2013 [cit. 2015-03-14]. Dostupné z: http://mapserver.mmhk.cz/tms/hkpovoden/index.php?client_type=map_resize&strange_opener=1
- [20] Městská policie. *Hradec Králové* [online]. 2014 [cit. 2015-03-14]. Dostupné z: <http://www.hrdeckralove.org/hradec-kralove/mestska-policie>
- [21] *Monitor: informační portál Ministerstva financí* [online]. 2014 [cit. 2015-03-14]. Dostupné z: <http://monitor.statnipokladna.cz/2013/>
- [22] Nařízení vlády č. 462/2000 Sb., k provedení § 27 odst. 8 a § 28 odst. 5 zákona č. 240/2000 Sb., o krizovém řízení a o změně některých zákonů (krizový zákon)

- [23] Obce Královéhradecka. *Český statistický úřad* [online]. 2014 [cit. 2015-03-14]. Dostupné z: <http://www.czso.cz/csu/2014edicniplan.nsf/krajp/330091-14-xh>
- [24] Odbor krizového řízení. *Hradec Králové* [online]. 2015 [cit. 2015-03-14]. Dostupné z: <http://www.hrdeckralove.org/urad/odbor-krizoveho-rizeni>
- [25] Ochrana obyvatelstva. *Hasičský záchranný sbor České republiky* [online]. 2011 [cit. 2015-03-14]. Dostupné z: <http://www.hzscr.cz/clanek/ochrana-obyvatelstva-uvodem.aspx>
- [26] Povodňový plán: Královéhradeckého kraje. *Královéhradecký kraj* [online]. 2004 [cit. 2015-03-14]. Dostupné z: <http://dpp.kr-kralovehradecky.cz/>
- [27] Prevence závažných havárií podle zákona č. 59/2006 Sb., o prevenci závažných havárií. *Královéhradecký kraj* [online]. 2008 [cit. 2015-03-14]. Dostupné z: <http://www.kr-kralovehradecky.cz/cz/krajsky-urad/ziv-prostredi-zemedelstvi/aktuality/zavazne-havarie/prevence-zavaznych-havarii-27684/>
- [28] PROCHÁZKOVÁ, Dana a Josef ŘÍHA. *Krizové řízení*. 1. vyd. Praha: MV-generální ředitelství Hasičského záchranného sboru České republiky, 2004. ISBN 80-86640-30-2.
- [29] REKTORÍK, Jaroslav. *Krizový management ve veřejné správě: teorie a praxe*. Vyd. 1. Praha: Ekopress, 2004, 249 s. ISBN 80-861-1983-1.
- [30] Rozpočet města. *Hradec Králové* [online]. 2013 [cit. 2015-03-14]. Dostupné z: <http://www.hrdeckralove.org/noviny-a-novinky/rozpocet-mesta>
- [31] SKALSKÁ, Květoslava, Zdeněk HANUŠKA a Milan DUBSKÝ. *Integrovaný záchranný systém a požární ochrana: modul I*. Vyd. 1. Praha: MV - generální ředitelství Hasičského záchranného sboru ČR, 2010, 55, 44 s. ISBN 978-80-86640-59-4.
- [32] SOUČEK, Vladimír et al. *Vnitřní bezpečnost a veřejný pořádek a vybrané kapitoly krizového řízení: modul G*. Vyd. 1. Praha: MV - generální ředitelství Hasičského záchranného sboru ČR, 2009, 59 s. ISBN 978-80-86640-68-6.
- [33] Státní závěrečný účet ČR za rok 2013. *Ministerstvo financí ČR* [online]. 2013 [cit. 2015-03-14]. Dostupné z: <http://www.mfcr.cz/cs/verejny-sektor/monitoring/plneni-statniho-rozpocetu/2013/statni-zaverecny-ucet-za-rok-2013-17756>
- [34] ŠTĚTINA, Jiří et al. *Zdravotnictví a integrovaný záchranný systém při hromadných neštěstích a katastrofách*. 1. vyd. Praha: Grada, 2014, 557 s., [24] s. obr. příl. ISBN 978-802-4745-787.

- [35] Ústavní zákon č. 110/1998 Sb., o bezpečnosti České republiky, ve znění pozdějších předpisů
- [36] VILÁŠEK, Josef. *Krizové řízení*. 1. vyd. Praha: Karolinum, 2009, 81 s. ISBN 978-802-4617-237.
- [37] VONÁSEK, Vladimír et al. Statistická ročenka 2014. In: *Hasičský záchranný sbor České republiky* [online]. 2015 [cit. 2015-03-05]. Dostupné z: <http://www.hzscr.cz/clanek/statisticke-rocenky-hasicskeho-zachranneho-sboru-cr.aspx>
- [38] Vyhláška Ministerstva vnitra č. 380/2002 Sb., k přípravě a provádění úkolů ochrany obyvatelstva, ve znění pozdějších předpisů
- [39] Vyhodnocení protipovodňové ochrany Královéhradeckého kraje. *Královéhradecký kraj* [online]. 2013 [cit. 2015-03-14]. Dostupné z: <http://mapy.kr-kralovehradecky.cz/ppo/>
- [40] Zákon č. 133/1985 Sb., o požární ochraně, ve znění pozdějších předpisů
- [41] Zákon č. 239/2000 Sb., o integrovaném záchranném systému a o změně některých zákonů, ve znění pozdějších předpisů
- [42] Zákon č. 240/2000 Sb., o krizovém řízení a o změně některých zákonů (krizový zákon), ve znění pozdějších předpisů
- [43] Zákon č. 241/2000 Sb., o hospodářských opatřeních pro krizové stavy a o změně některých souvisejících zákonů, ve znění pozdějších předpisů
- [44] Zákon č. 254/2001 Sb., o vodách a o změně některých zákonů (vodní zákon), ve znění pozdějších předpisů
- [45] Zákon č. 273/2008 Sb., o Policii České republiky, ve znění pozdějších předpisů
- [46] Zákon č. 374/2011 Sb., o zdravotnické záchranné službě, ve znění pozdějších předpisů
- [47] Zákon č. 553/1991 Sb., o obecní policii, ve znění pozdějších předpisů
- [48] Zákon č. 238/2000 Sb., o Hasičském záchranném sboru České republiky a o změně některých zákonů, ve znění pozdějších předpisů
- [49] Závěrečný účet a rozbor hospodaření Královéhradeckého kraje za rok 2013. *Královéhradecký kraj* [online]. 2008 [cit. 2015-03-14]. Dostupné z: <http://www.kr-kralovehradecky.cz/cz/krajsky-urad/povinne-informace/zaverecny-ucet-a-rozbor-hospodareni-kralovehradeckeho-kraje-za-rok-2013-71147/>

- [50] *Zdravotnická záchranná služba Královéhradeckého kraje* [online]. 2007 [cit. 2015-03-14]. Dostupné z: <http://www.zzskhk.cz/>
- [51] ZEMAN, Miloš a Otakar J. MIKA. *Integrovaný záchranný systém*. Vyd. 1. Brno: VUT FCH, 2007, 51 s. ISBN 978-80-214-3448-6.
- [52] ZZS ČR v číslech. *Asociace zdravotnických záchranných služeb ČR* [online]. 2013 [cit. 2015-03-14]. Dostupné z: <http://www.azzs.cz/dokumenty/zzs-cr-v-cislech/>

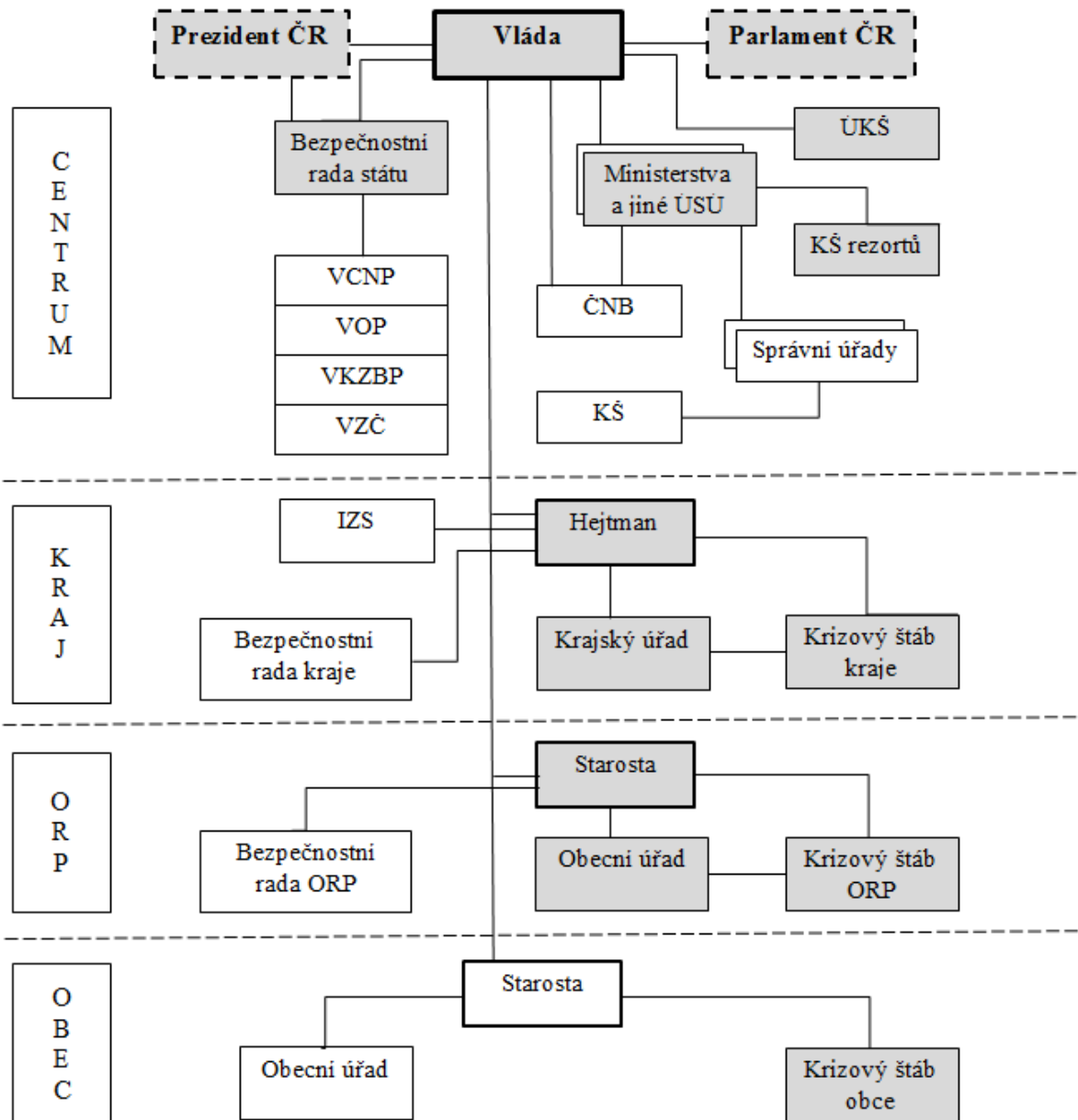
SEZNAM PŘÍLOH

- Příloha ABezpečnostní systém ČR
- Příloha BZákladní pojmy
- Příloha C Právní předpisy upravující oblast krizového řízení
- Příloha D Rozpočet Ministerstva vnitra za rok 2013 (v tis. Kč)
- Příloha E Vybrané kapitoly rozpočtu Královéhradeckého kraje (v tis. Kč)
- Příloha F Rozpočet města Hradec Králové (v tis. Kč)

Příloha A: Bezpečnostní systém ČR

○ Příprava (běžný stav)
Krizové plánování

● Řešení krizové situace (krizový stav)
Řízení krizí



Zdroj: upraveno dle: [2], [8]

Příloha B: Základní pojmy

Bezpečnost

Pojem bezpečnost je chápána jako žádoucí stav, kdy jsou na nejnižší míru snížena rizika pro ČR plynoucí z hrozeb vůči: obyvatelstvu, svrchovanosti a územní celistvosti, demokratickému zřízení a principům právního státu, vnitřnímu pořádku, majetku, životnímu prostředí, plnění mezinárodních bezpečnostních závazků a dalším definovaným zájmům.

Bezpečnostní systém státu

Komplexní systém státu, který zajišťuje bezpečnost republiky, udržení a prosazení jejich životních a strategických zájmů proti všem formám destabilizace bezpečnostní situace uvnitř i vně státu.

Bezpečnost státu

Z ústavního zákona č. 110/1998 Sb., lze dovodit význam pojmu bezpečnost státu. Bezpečností státu se rozumí zajištění svrchovanosti a územní celistvosti České republiky, ochrana jejích demokratických základů a ochrana životů, zdraví a majetkových hodnot. [35]

Primární funkcí ČR je zajistit:

- ochranu životů, zdraví a majetku svých občanů,
- existence státu a jeho suverenity, lidských práv a svobod občanů,
- výkon zásady udržitelného rozvoje. [4]

Bezpečnost státu v užším slova smyslu má svůj vnější a vnitřní rozměr. Definice vnitřní a vnější bezpečnosti státu je uvedena níže.

Bezpečnostní zájmy

ČR rozlišuje své bezpečnostní zájmy podle stupně důležitosti. V Bezpečnostní strategii jsou zájmy rozděleny do tří kategorií:

- **životním zájmem** je zajištění existence ČR, její suverenity, územní celistvosti a politické nezávislosti, dále pak obrana demokracie a právního státu a ochrana základních lidských práv a svobod obyvatel,
- **strategické zájmy** slouží k ochraně životních zájmů, zároveň slouží k zajištění společenského rozvoje a prosperity ČR,
- **další významné zájmy** – účelem naplňování dalších významných zájmů je přispět k zajištění životních a strategických zájmů, zvyšování kvality života občanů ČR a efektivity veřejné správy.

Bezpečnostní hrozby

Bezpečnostní hrozbou se rozumí jakýkoli fenomén, který má potenciální schopnost poškodit zájmy ČR. Hrozba může být přírodním, tedy na lidské činnosti přímo nezávislým jevem, nebo může být aktérem nadaným vůli a úmyslem, a to jedincem, skupinou, organizací, státem. [36]

Pestrost typů hrozeb a jejich kombinací je takřka nekonečná a vyžaduje při řešení přijatelné informace a kvalifikovaný operativní přístup na všech stupních. V tabulce níže je uvedeno členění významných hrozeb. Jsou to ty, které způsobují krize, pro které jsou zpracovány tzv. typové plány a kmenové listy. Z hlediska ztrát způsobených aktivovanými hrozbami, největší škody na našem území působí povodně. Potencionálně jsou velkým nebezpečím hrozby vyplývající z ekonomické asymetrie světa, zejména terorismu. [7]

Přehled hrozeb

Přírodní mimořádné hrozby		
	Odpovědnost	Název + podrobnější specifikace
Živelní pohromy	MŽP + MV	Dlouhodobá inverzní situace
	MŽP + MV	Povodně velkého rozsahu
	MV	Jiné živelné pohromy velkého rozsahu (např. rozsáhlé lesní požáry, sněhová kalamita, vichřice, sesuvy, zemětřesení, apod.)
Hromadné nákazy	MZ	Epidemie – hromadné nákazy osob (vč. hygienických a dalších režimů)
	MZe + MZ	Epifytie – hromadné nákazy polních kultur (vč. hygienických a dalších režimů)
	MZe + MZ	Epizoofie – hromadné nákazy zvířat (vč. hygienických a dalších režimů)
Antropogenní mimořádné hrozby		
Provozní havárie	MV + SÚJB	Radiační havárie
	MŽP + MV	Havárie velkého rozsahu způsobená vybranými nebezpečnými chemickými látkami a chemickými přípravky

	MV	Jiné technické a technologické havárie velkého rozsahu – požáry, exploze, destrukce nadzemních a podzemních částí budov
	MZe + MV + MŽP	Narušení hrází významných vodohospodářských děl se vznikem zvláštní povodně
	MŽP	Znečištění vody, ovzduší a přírodního prostředí haváriemi velkého rozsahu
Infrastruktura	MF	Narušení finančního a devizového hospodářství státu velkého rozsahu
	SSHR	Narušení dodávek ropy a ropných produktů velkého rozsahu
	MPO	Narušení dodávek el. energie, plynu nebo tepelné energie velkého rozsahu
	MPO + MZe	Narušení dodávek potravin velkého rozsahu
	MZe	Narušení dodávek pitné vody velkého rozsahu
	MZ	Narušení dodávek léčiv a zdravotnického materiálu velkého rozsahu
	MDS	Narušení funkčnosti dopravní soustavy velkého rozsahu
	MDS + ČTU	Narušení funkčnosti veřejných komunikačních vazeb velkého rozsahu
	MV	Narušení funkčnosti veřejných informačních vazeb velkého rozsahu
	MV	Migrační vlny velkého rozsahu
	MZ	Hromadné postižení osob mimo epidemií – řešení následků včetně hygienických a dalších režimů
	MV	Narušení zákonitosti velkého rozsahu

Zdroj: [18]

Havarijní plán

Dokument představující souhrn opatření k provádění záchranných a likvidačních prací při vzniku mimořádné nebo krizové situace.

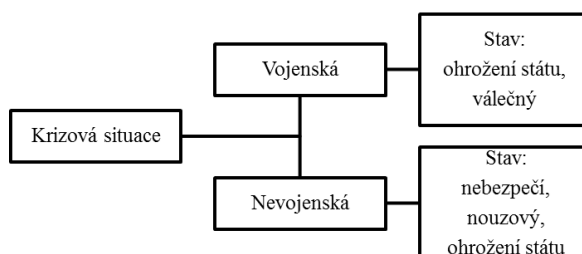
Krizová opatření

Opatření, prováděná za účelem přípravy na krizové situace a při řešení krizových situací, dále činnosti ke zmírnění nebo odstranění způsobených následků.

Krizová situace

Mimořádná událost, která může nastat po narušení rovnovážného stavu přírodních, technologických nebo společenských systémů ohrožujících životy lidí a jejich majetek, životní prostředí, ekonomickou situaci státu a jeho obyvatelstva. Krizovou situací je také stav vnějšího ohrožení svrchovanosti a celistvosti státu. V krizové situaci, v závislosti na její úrovni, vyhláší orgán stanovený zákonem stav nebezpečí, nouzový stav, stav ohrožení nebo válečný stav. [9]

Členění krizových situací



Zdroj: [18]

Krizový stav

Stav, který vyhláší hejtman kraje nebo primátor hl. m. Prahy (stav nebezpečí), vláda ČR, popř. předseda vlády ČR (nouzový stav) nebo Parlament ČR (stav ohrožení státu a válečný stav) v případě hrozby nebo vzniku krizové situace a v přímé závislosti na jejím charakteru a rozsahu. [17]

Název krizového stavu	Vyhlašující orgán	Důvod	Území
Válečný stav	Parlament	Jestliže je ČR napadena nebo jestliže je třeba plnit mezinárodní smluvní závazky o společné obraně proti napadení.	celý stát
Stav ohrožení státu	Parlament na návrh vlády	Jestliže je bezprostředně ohrožena svrchovanost státu nebo územní celistvost státu anebo jeho demokratické základy.	celý stát omezené území státu

Nouzový stav	Vláda (předseda vlády)	V případě výskytu pohrom, které ve značném rozsahu ohrožují životy, zdraví lidí nebo majetkové hodnoty anebo vnitřní pořádek a bezpečnost ve státě.	celý stát omezené území státu
Stav nebezpečí	Hejtman kraje, primátor hl.m. Prahy	V případě živelní pohromy, ekologické nebo průmyslové havárie nebo jiného nebezpečí jsou ohroženy životy, zdraví, majetek, životní prostředí nebo vnitřní bezpečnost a veřejný pořádek, jestliže nedosahuje intenzita ohrožení značného rozsahu a není možné odvrátit ohrožení běžnou činností správních úřadů a složek IZS.	celý kraj část kraje

Zdroj: [28]

Likvidační práce

Likvidačními pracemi se rozumí činnosti k odstranění následků způsobených mimořádnou událostí.

Mimořádná událost a záchranné práce

Mimořádnou událostí se rozumí škodlivé působení sil a jevů vyvolaných činností člověka, přírodními vlivy, a také havárie, které ohrožují život, zdraví, majetek nebo životní prostředí a vyžadují provedení záchranných a likvidačních prací.

Záchrannými pracemi se rozumí činnost k odvrácení nebo omezení bezprostředního působení rizik vzniklých mimořádnou událostí, zejména ve vztahu k ohrožení života, zdraví, majetku nebo životního prostředí, a vedoucí k přerušení jejich příčin. [41]

Hranice mezi oběma činnostmi (záchrannými a likvidačními pracemi) je někdy těžko rozpoznatelná, ale má svůj význam z hlediska náhrad v případě tzv. havárií. Rozdílem v obou definicích je slovo „bezprostředně“. Potřebné záchranné práce a likvidační práce je nutné provést vždy, přičemž likvidační lze „odložit“ nejpozději do doby ukončení časově prioritní záchrany. [31]

Preventivní opatření

Opatření, kterými lze zabránit vzniku mimořádných událostí a situací, nebo zmírnit následky takové události. Zpravidla zahrnují: přípravu dokumentace, osob, hmotných rezerv, sil a prostředků pro záchranné a likvidační činnosti, varovný, řídicí a vyrozumívací systém apod. [9]

Vnější a vnitřní bezpečnost státu

Vnější bezpečnost státu se rozumí zajištění územní celistvosti státu, vnější svrchovanosti státu, nezávislosti státu a nedotknutelnosti jeho státních hranic.

Vnitřní bezpečnost státu pak znamená zajištění vnitřní svrchovanosti státu, ochranu jeho demokratických základů, ochranu vnitřního pořádku, bezpečnosti a zákonnosti, ochranu životů a zdraví, majetkových hodnot a životního prostředí. Jako jeden z nejdůležitějších ústředních správních úřadů odpovídající zásadním způsobem za zajišťování vnitřní bezpečnosti je Ministerstvo vnitra ČR. Dále se na zajišťování vnitřní bezpečnosti podílejí podle své působnosti zejména ministerstvo zdravotnictví, ministerstvo životního prostředí, ministerstvo obrany (které může posilovat Policii ČR, složky IZS apod.), ministerstvo průmyslu a obchodu, ministerstvo zemědělství, ministerstvo dopravy, Státní úřad pro jadernou bezpečnost atd. [29]

Příloha C: Právní předpisy upravující oblast krizového řízení

Ústavní zákony

- *Ústavní zákon č. 1/1993 Sb., Ústava České republiky*, ve znění pozdějších ústavních zákonů.
- *Ústavní zákon č. 110/1998 Sb., o bezpečnosti České republiky*, ve znění pozdějších ústavních zákonů, který říká, že základní povinností státu je zajištění svrchovanosti a územní celistvosti České republiky, ochrana jejích demokratických základů a ochrana životů, zdraví a majetkových hodnot.

Základní zákony

- *Zákon č. 240/2000 Sb., o krizovém řízení a o změně některých zákonů (krizový zákon)*, ve znění pozdějších předpisů, který stanoví působnost a pravomoc státních orgánů a orgánů územních samosprávných celků a práva a povinnosti právnických a fyzických osob při přípravě na krizové situace, které nesouvisejí se zajišťováním obrany České republiky před vnějším napadením, a při jejich řešení a při ochraně kritické infrastruktury a odpovědnost za porušení těchto povinností.
- *Zákon č. 239/2000 Sb., o integrovaném záchranném systému a o změně některých zákonů*, ve znění pozdějších předpisů, který vymezuje integrovaný záchranný systém, stanoví složky integrovaného záchranného systému a jejich působnost, pokud tak nestanoví zvláštní právní předpis, působnost a pravomoc státních orgánů a orgánů územních samosprávných celků, práva a povinnosti právnických a fyzických osob při přípravě na mimořádné události a při záchranných a likvidačních pracích a při ochraně obyvatelstva před a po dobu vyhlášení stavu nebezpečí, nouzového stavu, stavu ohrožení státu a válečného stavu.

Další právní předpisy

- *Zákon č. 238/2000 Sb., o Hasičském záchranném sboru České republiky a o změně některých zákonů*, ve znění pozdějších předpisů, který říká že, základním posláním HZS ČR je chránit životy a zdraví obyvatel a majetek před požáry a poskytovat účinnou pomoc při mimořádných událostech.
- *Zákon č. 241/2000 Sb., o hospodářských opatřeních pro krizové stavy a o změně některých souvisejících zákonů*, ve znění pozdějších předpisů, který upravuje přípravu hospodářských opatření pro stav nebezpečí, nouzový stav, stav ohrožení státu a válečný stav a přijetí hospodářských opatření po vyhlášení krizových stavů.

- *Zákon č. 59/2006 Sb., o prevenci závažných havárií způsobených vybranými nebezpečnými chemickými látkami nebo chemickými přípravky (zákon o prevenci závažných havárií)*, ve znění pozdějších předpisů, který zpracovává příslušné předpisy Evropských společenství a stanoví systém prevence závažných havárií pro objekty a zařízení, v nichž je umístěna vybraná nebezpečná chemická látka nebo chemický přípravek s cílem snížit pravděpodobnost vzniku a omezit následky závažných havárií na zdraví a životy lidí, hospodářská zvířata, životní prostředí a majetek v objektech a zařízeních a v jejich okolí.
- *Zákon č. 133/1985 Sb., o požární ochraně*, ve znění pozdějších předpisů, jehož účelem je vytvořit podmínky pro účinnou ochranu života a zdraví občanů a majetku před požáry a pro poskytování pomoci při živelních pohromách a jiných mimořádných událostech stanovením povinností ministerstev a jiných správních úřadů, právnických a fyzických osob, postavení a působnosti orgánů státní správy a samosprávy na úseku požární ochrany, jakož i postavení a povinností jednotek požární ochrany.
- *Zákon č. 189/1999 Sb., o nouzových zásobách ropy, o řešení stavů ropné nouze a o změně některých souvisejících zákonů (zákon o nouzových zásobách ropy)*, ve znění pozdějších předpisů.
- *Zákon č. 254/2001 Sb., o vodách (vodní zákon)*, ve znění pozdějších předpisů.
- *Zákon č. 12/2002 Sb., o státní pomoci při obnově území postiženého živelní nebo jinou pohromou (zákon o státní pomoci při obnově území)*, ve znění pozdějších předpisů.
- *Zákon č. 222/1999 Sb., o zajišťování obrany České republiky*, ve znění pozdějších předpisů.
- *Zákon č. 585/2004 Sb., o branné povinnosti a jejím zajišťování (branný zákon)*.
- *Zákon č. 219/1999 Sb., o ozbrojených silách České republiky*.

Nařízení vlády

- Nařízení vlády č. 462/2000 Sb., k provedení § 27 odst. 8 a § 28 odst. 5 zákona č. 240/2000 Sb., o krizovém řízení a o změně některých zákonů (krizový zákon), ve znění pozdějších předpisů.
- Nařízení vlády č. 463/2000 Sb., o stanovení pravidel zapojování do mezinárodních záchranných operací, poskytování a přijímání humanitární pomoci a náhrad výdajů vynakládaných právnickými osobami a podnikajícími fyzickými osobami na ochranu obyvatelstva, ve znění pozdějších předpisů.
- Nařízení vlády č. 172/2001 Sb., k provedení zákona o požární ochraně, ve znění pozdějších předpisů.

Vyhlášky

- Vyhláška Ministerstva vnitra č. 328/2001 Sb., o některých podrobnostech zabezpečení integrovaného záchranného systému, ve znění pozdějších předpisů.
- Vyhláška Ministerstva vnitra č. 247/2001 Sb., o organizaci a činnosti jednotek požární ochrany, ve znění pozdějších předpisů.
- Vyhláška Ministerstva vnitra č. 380/2002 Sb., k přípravě a provádění úkolů ochrany obyvatelstva.
- Vyhláška Ministerstva zdravotnictví č. 240/2011 Sb., kterou se provádí zákon o zdravotnické záchranné službě.
- Vyhláška Ministerstva školství, mládeže a tělovýchovy č. 281/2001 Sb., kterou se provádí § 9 odst. 3 písm. a) zákona č. 240/2000 Sb., o krizovém řízení a o změně některých zákonů (krizový zákon).
- Vyhláška Ministerstva obrany č. 280/1999 Sb., kterou se stanoví postup při uplatňování požadavku na určení věcných prostředků a jejich převzetí, postup při uplatňování požadavku na určení fyzických osob k pracovní výpomoci nebo k pracovní povinnosti a kterou se stanoví náležitosti a vzor dodávacího příkazu, náležitosti a vzor dokladu o převzetí věcného prostředku, náležitosti a vzor dokladu o vrácení věcného prostředku a náležitosti a vzor povolávacího příkazu.
- Vyhláška Správy státních hmotných rezerv č. 498/2000 Sb., o plánování a provádění hospodářských opatření pro krizové stavy.

Příloha D: Rozpočet Ministerstva vnitra za rok 2013 (v tis. Kč)

	Skutečnost 2013
Běžné výdaje	
Bezpečnost a veřejný pořádek	
	33 693 887
Neinvestiční nákupy	6 175 585
Neinvestiční transfery soukromoprávním subjektům	175
Neinvestiční transfery veřejnoprávním subjektům a mezi peněžními fondy téhož subjektu	290 790
neinvestiční transfery obcím	26 519
neinvestiční transfery krajům	2 241
Ostatní neinvestiční výdaje	56 478
Platy a podobné a související výdaje	22 587 575
platy zaměstnanců v pracovním poměru	2 150 146
platy zaměstnanců ozbrojených sborů a složek ve služebním poměru	14 592 725
povinné pojistné na sociální zabezpečení a příspěvek na státní politiku zaměstnanosti	4 082 952
povinné pojistné na veřejné zdravotní pojištění	1 510 587
ostatní osobní výdaje	251 165
Činnost ústředního orgánu státní správy v oblasti bezpečnosti a veřejného pořádku	4 554 524
Civilní připravenost na krizové stavy	
	64 744
Krizové řízení	14 737
činnost orgánů krizového řízení na územní úrovni v oblasti krizového řízení	6 216
podpora krizového řízení a nouzového plánování	8 521
Ostatní záležitosti bezpečnosti a veřejného pořádku	50 007
Požární ochrana	
	7 716 263
Požární ochrana - profesionální část	7 081 338
neinvestiční nákupy	2 180 461
ostatní neinvestiční výdaje	36 405
platy zaměstnanců ozbrojených sborů a složek ve služebním poměru	3 382 507
povinné pojistné na sociální zabezpečení a příspěvek na státní politiku zaměstnanosti	879 850
povinné pojistné na veřejné zdravotní pojištění	322 845
ostatní osobní výdaje	104 823
Požární ochrana - dobrovolná část	377 605
Vzdělávací a technická zařízení požární ochrany	257 320
Celkem běžné výdaje	
	41 474 894,00

Kapitálové výdaje	
Bezpečnost a veřejný pořádek	1 072 545
investiční nákupy	1 072 545
Požární ochrana	1 282 696
investiční nákupy PO – profesionální část	1 264 696
investiční transfery obcím PO – dobrovolná část	18 000
Celkem kapitálové výdaje	2 355 241
Celkové výdaje MV	54 619 752,00

Zdroj: upraveno dle: [21]

Příloha E: Vybrané kapitoly rozpočtu Královéhradeckého kraje (v tis. Kč)

	Skutečnost 2011	Skutečnost 2012	Skutečnost 2013
Příjmy celkem	8 888 478,30	8 751 138,50	9 037 971,70
v tom: neinvestiční přijaté transfery			
z VPS	0,00	0,00	30 000,00
z MZ	248,91	1 221,62	5 529,46
z MV	6 295,00	4 975,00	21 999,53
kap. zdravotnictví			
ZZS	4 959,46	4 200,00	7 627,00
Výdaje celkem	8 944 257,00	8 821 569,30	8 779 285,00
kap. zastupitelstvo kraje			
řešení krizové situace při povodních v červnu 2013 - SR	0,00	0,00	29 711,09
PO - profesionální část	0,00	215,00	190,00
bezpečnost a veřejný pořádek	4 000,00	1 500,00	1 000,00
kap. činnost krajského úřadu			
krizové plánování	113,10	35,30	61,30
kap. zdravotnictví			
ZZS	154 347,00	159 104,00	155 922,00
investiční výdaje ZZS	13 271,50	19 075,08	0,00
připravenost poskyt. ZZS na mimoř.a kriz.situace - SR	248,91	1 221,62	5 529,46
kap. regionální rozvoj			
PO - dobrovolná část	7 462,96	7 593,19	23 251,03
investiční výdaje SDH	4 750,00	2 960,00	6 295,10

Zdroj: upraveno dle: [21], [49]

Příloha F: Rozpočet města Hradec Králové (v tis. Kč)

	Skutečnost 2012	Skutečnost 2013	Skutečnost 2014	Návrh 2015
Příjmy celkem	2 077 817,60	1 887 025,50	2 009 893,71	2 043 169,10
Nedaňové příjmy				
Přijaté sankční poplatky				
Městská policie	3 654,00	3 288,09	3 525,21	3 000,00
odbor krizového řízení	0,00	0,00	585,92	0,00
odbor životního prostředí	135,50	322,00	18,00	0,00
Příjmy z poskytování služeb - Městská policie (platby ISP)	1 891,20	2 212,80	2 008,00	2 000,00
Přijaté transfery				
Neinvestiční přijaté transfery ze SR				
prevence kriminality	573,00	470,00	567,00	0,00
Neinvestiční transfery přijaté od kraje				
dotace na činnost SDH	35,48	491,63	18,20	0,00
Neinvestiční přijaté transfery od obcí				
příjmy od obcí za výkon služby Městské policie	246,48	224,98	226,06	250,00
Investiční přijaté transfery ze SR				
cisterna pro JSDH	0,00	1 000,00	0,00	0,00
program prevence kriminality	0,00	0,00	450,00	0,00
Investiční přijaté transfery od krajů				
pěnový automobil Plácky	200,00	0,00	0,00	0,00
Výdaje celkem	1 942 928,90	2 108 639,00	2 024 422,13	2 005 169,10
Běžné výdaje				
Odbor životního prostředí	304,50	497,50	650,61	850,00
protipovodňová činnost	0,00	5,20	0,00	0,00
nakládání s odpady	67,80	15,40	51,96	75,00
činnost k ochraně ŽP	236,70	476,90	598,65	775,00

Městská policie	58 289,30	58 835,90	60 664,56	62 707,70
Výdaje na platy a ost. osobní nákl. vč. pojistného	51 508,98	52 801,80	52 955,61	55 030,10
mzdy zaměstnanců v pracovním poměru	38 445,69	39 238,60	39 451,18	41 055,00
ostatní osobní výdaje	300,94	237,40	122,35	84,00
povinné pojistné placené zaměstnavatelem	12 969,29	13 325,80	13 382,08	13 891,10
Nákup materiálu a DHIM	2 319,40	1 682,10	3 079,51	2 790,00
Služby	3 170,70	3 125,60	3 352,51	3 450,10
Údržba a opravy	793,43	696,90	607,51	800,00
Ostatní výdaje	496,80	529,50	393,44	547,50
Dotace - asistent prevence kriminality	0,00	0,00	275,98	0,00
Odbor krizového řízení	5 126,50	3 334,50	3 759,13	4 210,70
Požární ochrana - příspěvek HZS KHK	1 250,00	0,00	300,00	150,00
oprava a udržování elektr. sirén	150,00	0,00	300,00	150,00
vybavení zásahových jednotek HZS	1 100,00	0,00	0,00	0,00
Požární ochrana - dobrovolná část	3 867,30	3 304,80	3 449,15	4 025,70
refundace mezd a pojistné	446,70	453,10	539,7	850,00
technické a materiál. prostředky	818,70	1 190,50	877,55	690,00
provozní náklady pož. zbrojnic	549,70	591,00	459,48	920,00
rekonstrukce kombinovaného hasičského automobilu KHA ROSENBAUER	956,90	0,00	0,00	0,00
pohonné hmoty	286,10	265,00	297,71	300,00
opravy a udržování	414,60	569,40	1 021,54	675,00
ostatní: služby, školení, občerstvení,...	387,80	228,80	246,25	583,70
příspěvek Městskému sdružení SDH HK	6,90	6,90	6,93	7,00
Krizové řízení	9,20	9,90	9,98	10,00
zpracování krizové dokumentace	1,50	0,00	0,00	0,00
nákup technického vybavení pro krizové situace	0,00	0,00	9,98	10,00
nákup servis. materiálu, knih, rezerva	7,70	9,90	1,00	0,00

Ochrana obyvatelstva - kryty CO	0,00	19,80	0,00	25,00
provozní náklady na kryty	0,00	2,40	0,00	10,00
nákup náradí pro údržbáře	0,00	17,50	0,00	15,00
Kapitálové výdaje				
Městská policie	1 277,68	1 631,41	1 362,54	0,00
kamerový bod	0,00	135,82	641,24	0,00
FT Technologies	0,00	0,00	23,54	0,00
kamerový systém Delen	0,00	0,00	0,00	0,00
záznamové zařízení	0,00	0,00	255,53	0,00
radiosystém	0,00	0,00	0,00	0,00
dopravní prostředky	0,00	0,00	442,22	0,00
rozšíření info. systému	0,00	506,97	0,00	0,00
nákup osobního automobilu pro psovody	0,00	488,29	0,00	0,00
nákup osobního automobilu	1 159,48	500,34	0,00	0,00
nákup laserové střelnice	118,20	0,00	0,00	0,00
Odbor krizového řízení	3 146,40	12 192,77	2 100,00	10 900,00
Požární ochrana – HZS KHK	1 200,00	2 300,00	0,00	0,00
investiční příspěvek pro HZS kraje - dopravní prostředek	1 000,00	2 100,00	0,00	0,00
rozšíření a úprava systému vyrozumění složek IZS	200,00	200,00	0,00	0,00
Požární ochrana – dobrovolná část				
nákup techniky pro JSHD	1 500,00	1 426,80	0,00	0,00
pěnový automobil SDH Plácky	446,40	0,00	0,00	0,00
nákup cisterny SDH Svinary	0,00	0,00	0,00	0,00
nákup cisterny pro JSDH Plácky	0,00	6 165,97	0,00	0,00
nákup cisterny pro JSDH Malšova Lhota	0,00	0,00	0,00	7 000,00
rekonstrukce stadionu pro výcvik a požární sport	0,00	0,00	2 100,00	3 900,00

Zdroj: upraveno dle: [21], [30]