

Univerzita Pardubice

Fakulta ekonomicko-správní

**Český venkov na přelomu dvou programovacích období
(2007 – 2013 a 2014 – 2020)**

Bc. Tereza Kubištová

**Diplomová práce
2015**

ZADÁNÍ DIPLOMOVÉ PRÁCE

(PROJEKTU, UMĚLECKÉHO DÍLA, UMĚLECKÉHO VÝKONU)

Jméno a příjmení: **Bc. Tereza Kubištová**
Osobní číslo: **E120113**
Studijní program: **N6202 Hospodářská politika a správa**
Studijní obor: **Regionální rozvoj: Urbanismus**
Název tématu: **Český venkov na přelomu dvou programovacích období
(2007-13 a 2014-20)**
Zadávací katedra: **Ústav regionálních a bezpečnostních věd**

Z á s a d y p r o v y p r a c o v á n í :

Otázky vymezení venkova a podpory jeho rozvoje jsou stále živým tématem strategií regionálního rozvoje nejen na úrovni ČR, ale celé EU. Cílem práce bude prozkoumat, porovnat a vyhodnotit přístup k podpoře regionálního rozvoje ve venkovském prostoru v období 2007-13 a 2014 - 20.

Osnova:

- Rešerše odborné literatury.
- Venkov, jeho vymezení a strategie rozvoje.
- Finanční analýza pro podporu rozvoje venkova.
- Porovnání přístupu k podpoře regionálního rozvoje venkovského prostoru v programovém období 2007 - 2013 a 2014 - 2020.

Rozsah grafických prací:

Rozsah pracovní zprávy: **cca 50 stran**

Forma zpracování diplomové práce: **tištěná**

Seznam odborné literatury:

BERNARD, Josef. Samospráva venkovských obcí a místní rozvoj. Praha: Sociologické nakladatelství (SLON), 2011. ISBN 978-80-7419-069-8.

BLAŽEK, Bohuslav. Venkovy: Anamnéza, diagnóza, terapie. Šlapanice: Era, 2004. ISBN 80-86517-90-X.

CAPELLO, Roberta. Regional economics. London: Routledge, 2007. ISBN 0-415-39520-8.

KADEŘÁBKOVÁ, Jaroslava. Úvod do regionálních a správních věd. Praha: Codex, 1996. ISBN 80-85963-18-3.

PĚLUCHA, Martin. Rozvoj venkova v programovacím období 2007 2013 v kontextu reformy SZP EU. Praha: Institut pro strukturální politiku, 2006. ISBN 80-86684-42-3.

WOKOUN, René. Základy regionálních věd a veřejné správy. Plzeň: Vydavatelství a nakladatelství Aleš Čeněk, 2011. ISBN 978-80-7380-304-9.

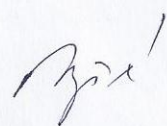
Vedoucí diplomové práce:


doc. Ing. Ivana Kraftová, CSc.

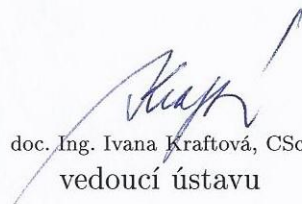
Ústav regionálních a bezpečnostních věd

Datum zadání diplomové práce: **1. října 2014**

Termín odevzdání diplomové práce: **30. dubna 2015**


doc. Ing. Renáta Myšková, Ph.D.
děkanka

L.S.


doc. Ing. Ivana Kraftová, CSc.
vedoucí ústavu

V Pardubicích dne 1. října 2014

PROHLÁŠENÍ

Prohlašuji, že jsem tuto práci vypracovala samostatně. Veškeré literární prameny a informace, které jsem v práci využila, jsou uvedeny v seznamu použité literatury.

Byla jsem seznámena s tím, že se na moji práci vztahují práva a povinnosti vyplývající ze zákona č. 121/2000 Sb., autorský zákon, zejména se skutečností, že Univerzita Pardubice má právo na uzavření licenční smlouvy o užití této práce jako školního díla podle § 60 odst. 1 autorského zákona, a s tím, že pokud dojde k užití této práce mnou nebo bude poskytnuta licence o užití jinému subjektu, je Univerzita Pardubice oprávněna ode mne požadovat přiměřený příspěvek na úhradu nákladů, které na vytvoření díla vynaložila, a to podle okolností až do jejich skutečné výše.

Souhlasím s prezenčním zpřístupněním své práce v Univerzitní knihovně.

V Pardubicích dne 30. 4. 2015

Bc. Tereza Kubištová

PODĚKOVÁNÍ:

Na tomto místě bych ráda poděkovala své vedoucí práce paní doc. Ing. Ivaně Kraftové, CSc. za její odbornou pomoc, cenné rady a poskytnuté materiály, které mi pomohly při zpracování diplomové práce.

ANOTACE

Tato diplomová práce je zaměřena na problematiku rozvoje venkova na přelomu dvou programovacích období 2007 – 2013 a 2014 – 2020. Cílem práce je prozkoumat a vyhodnotit přístup k podpoře regionálního rozvoje v programovacím období 2007 – 2013 a 2014 - 2020. Práce je členěna do tří hlavních kapitol. První kapitola pojednává o základním vymezení sídel a zahrnuje problematiku vymezení venkova. Druhá kapitola popisuje problematiku rozvoje venkova. Je zaměřena na definování aktérů a nástrojů rozvoje venkova a také na informace o Programu rozvoje venkova ČR na období 2007 – 2013 a o Programu rozvoje venkova ČR na období 2014 – 2020. Poslední kapitola je zaměřena na finanční analýzu prostředků pro podporu rozvoje venkova.

KLÍČOVÁ SLOVA

venkovský prostor, programovací období, Evropská unie, rozvoj venkova

TITLE

Czech rural area at the turn of two programming periods (2007-13 and 2014-20)

ANNOTATION

This thesis is focused on the development of rural areas at the turn of two programming periods 2007 – 2013 and 2014 – 2020. The main aim of the thesis is to analyze and evaluate the approach to the support of the development of rural areas at the programming period 2007 – 2013 and 2014 – 2020. This thesis is dividend into three main parts. The first part includes defining of rural areas. The second part deals with the issue of the development of rural areas. It includes defining of actors and instruments of the development of rural areas and also information about the Rural Development Programme of the Czech Republic 2007 – 2013 and about the Rural Development Programme of the Czech Republic 2014 – 2020. The last part is focused on the financial analysis for the support of the development of rural areas.

KEYWORDS

rural areas, programming periods, EU, development of rural areas

OBSAH

Úvod	11
1 Základní vymezení sídel.....	14
1.1 VENKOVSKÁ A MĚSTSKÁ SÍDLA	14
1.2 PROBLEMATIKA VYMEZENÍ VENKOVA	15
2 Problematika rozvoje venkova	22
2.1 AKTÉŘI ROZVOJE VENKOVA	23
2.2 NÁSTROJE ROZVOJE VENKOVA.....	26
2.3 PŘÍSTUPY K PODPOŘE REGIONÁLNÍHO ROZVOJE VENKOVSKÉHO PROSTORU	31
2.3.1 Program rozvoje venkova na období 2007 – 2013	31
2.3.2 Program rozvoje venkova na období 2014 – 2020	35
3 Finanční analýza prostředků pro podporu rozvoje venkova	40
3.1 HODNOCENÍ VARIABILITY VYBRANÝCH POPISNÝCH CHARAKTERISTIK KRAJŮ	43
3.2 REGIONÁLNÍ A STRUKTURÁLNÍ HODNOCENÍ DOTACÍ Z PRV 2007 - 2013.....	50
3.2.1 Struktura schválených dotací z PRV ČR 2007 - 2013 podle jednotlivých krajů a os.....	53
3.2.2 Analýza prostorové koncentrace výše schválené dotace z PRV ČR 2007 – 2013 připadající na jeden projekt	61
3.2.3 Regionální rozložení výše schválených dotací.....	63
3.3 SPECIFICKÉ UKAZATELE FINANČNÍ ANALÝZY V OBLASTI DOTACÍ Z PRV 2007 – 2013	66
Závěr	72
Seznam zdrojů	75
Seznam příloh	83

SEZNAM TABULEK

Tabulka 1: Vymezení venkovských oblastí podle definice EUROSTATU	18
Tabulka 2: Vymezení venkova dle ČSÚ	19
Tabulka 3: Nové paradigma venkova	21
Tabulka 4: Aktéři rozvoje venkova	25
Tabulka 5: Stav čerpání finančních prostředků k 31. 12. 2013	34
Tabulka 6: Počet obyvatel v krajích ČR	44
Tabulka 7: Hodnocení variability počtu obyvatel v krajích ČR	45
Tabulka 8: Rozloha krajů ČR	45
Tabulka 9: Hodnocení variability rozlohy krajů v ČR	46
Tabulka 10: Počet obcí v krajích ČR	46
Tabulka 11: Hodnocení variability počtu obcí v krajích ČR	47
Tabulka 12: Příjmy, výdaje a saldo krajských rozpočtů za rok 2013 v Kč	48
Tabulka 13: Hodnocení variability příjmů a výdajů krajských rozpočtů bez Hl. m. Prahy	48
Tabulka 14: Výše HDP na obyvatele kraje	49
Tabulka 15: Charakteristiky variability RHDP v krajích ČR	50
Tabulka 16: Shrnutí hodnocení variability vybraných popisných charakteristik	50
Tabulka 17: Stručná geografická charakteristika krajů a příklady podporovaných aktivit	52
Tabulka 18: Počet schválených projektů a výše schválené dotace v krajích ČR - Osa I	55
Tabulka 19: Počet schválených projektů a výše schválené dotace v krajích ČR - Osa II	56
Tabulka 20: Počet schválených projektů a výše schválené dotace v krajích ČR - Osa III	57
Tabulka 21: Počet schválených projektů a výše schválené dotace v krajích - Osa IV	58
Tabulka 22: Testovací kritérium a kritická hranice Spearmanova korelačního koeficientu	64
Tabulka 23: Testovací kritérium a kritická hranice Spearmanova korelačního koeficientu	64
Tabulka 24: Testovací kritérium a kritická hranice Spearmanova korelačního koeficientu	65
Tabulka 25: Testovací kritérium a kritická hranice Spearmanova korelačního koeficientu	65
Tabulka 26: Shrnutí maximálních hodnot specifických ukazatelů	70
Tabulka 27: Shrnutí minimálních hodnot specifických ukazatelů	70

SEZNAM OBRÁZKŮ

Obrázek 1: Vymezení venkovského a městského prostoru v ČR.....	16
Obrázek 2: Rozdělení finančních prostředků z PRV na období 2007 – 2013 podle os	34
Obrázek 3: Rozdělení finančních prostředků z PRV 2014 – 2020.....	38
Obrázek 4: Počty projektů v rámci jednotlivých os	53
Obrázek 5: Částky schválených dotací v rámci jednotlivých os	54
Obrázek 6: Vztah schválené dotace z PRV ČR 2007 - 13 a průměrné hodnoty na jeden kraj. 59	
Obrázek 7: Výše schválených dotací dle jednotlivých krajů a os	60
Obrázek 8: Vztah schválené dotace z PRV 2007-13 na projekt a průměrné hodnoty.....	60
Obrázek 9: LQ ukazatele výše schválené dotace na jeden projekt.....	62
Obrázek 10: Vztah výše do_r k průměrné hodnotě do_r	67
Obrázek 11: Vztah regionální hodnoty $d_{r,r}$ k průměrné hodnotě $d_{r,r}$	68
Obrázek 12: Vztah regionální hodnoty dob_r k průměrné hodnotě dob_r	69
Obrázek 13: Vztah regionální hodnoty dv_r a průměrné hodnoty dv_r	70

SEZNAM ZKRATEK

ČR – Česká republika

ČSÚ – Český statistický úřad

DSO – Dobrovolný svazek obcí

EK – Evropská komise

EU – Evropská unie

EUROSTAT – Statistický úřad Evropské unie

EZFRV – Evropský zemědělský fond pro rozvoj venkova

LEADER - Links between actions for the development of the rural economy

LAU - Local Administrative Units

LQ – Lokalizační kvocient

MAS – Místní akční skupina

MMR – Ministerstvo pro místní rozvoj

NUTS – Klasifikace územních statistických jednotek

OECD – Organizace pro ekonomickou spolupráci a rozvoj

ORP – Obec s rozšířenou působností

POV – Program obnovy venkova

PRV – Program rozvoje venkova

RHDP – Regionální hrubý domácí produkt

SZIF – Státní zemědělský intervenční fond

SZP – Společná zemědělská politika

ÚVOD

Venkov je velmi složitým komplexním prostorem se specifickými prvky a vazbami. V minulosti se venkovský prostor vyznačoval převážně zemědělskou výrobou. Vlivem technického pokroku a technologických změn se v současné době tato situace poněkud mění.

Venkovský prostor tvoří v rámci České republiky i Evropské unie podstatnou část rozlohy území. Proto je problematice rozvoje venkova věnována velká pozornost. Otázka rozvoje venkova je stále častěji řešenou oblastí v rámci regionálního rozvoje. Na venkově existují specifické problémy, které je třeba řešit. Jedná se například o špatný stav dopravní a technické infrastruktury, stárnutí venkovské populace a s tím související vylidňování venkova. Venkovská krajina má vysokou environmentální hodnotu a vysoký potenciál z hlediska cestovního ruchu, problémem ale často bývá právě nedostatečná infrastruktura.

Řešení těchto otázek je předmětem rozvojových strategií na úrovni lokální, národní i nadnárodní. Hlavním předmětem rozvojových strategií není pouze otázka zemědělství. Zaměření těchto strategií je komplexnější a zahrnuje široké spektrum dalších oblastí.

Často řešenou otázkou je také podpora malého a středního podnikání na venkově s cílem zvýšit zaměstnanost ve venkovských obcích a zabránit tak stěhování obyvatelstva do měst, kde je více pracovních příležitostí.

Neméně důležité je také zachování kulturních tradic, šetrná obnova kulturních památek a rozvoj infrastruktury v oblasti cestovního ruchu tak, aby byla doceněna mnohdy vysoká environmentální hodnota venkovského území. Je ale třeba brát ohled na určité limity, aby byl zachován specifický ráz krajiny a respektovat zásady udržitelného rozvoje. Tím dojde ke zvýšení atraktivity venkovského území nejen pro obyvatelstvo, které tyto oblasti trvale obývá, ale i pro obyvatelstvo, které bude chtít tyto oblasti v budoucnu navštívit.

Otázkou vymezení venkova se zabývá celá řada institucí. Problematika vymezení venkova je natolik složitá, že neexistuje pouze jedna metodika. Existuje celá řada přístupů k vymezení venkova na úrovni národní i nadnárodní. Vymezováním venkova se zabývá například Organizace pro ekonomickou spolupráci a rozvoj (OECD), statistický úřad Evropské unie Eurostat. Také Český statistický úřad definuje určité varianty vymezení venkova.

Cílem této diplomové práce je prozkoumat a vyhodnotit přístup k podpoře regionálního rozvoje v programovacím období 2007 – 2013 a 2014 - 2020.

Mezi dílčí cíle této diplomové práce patří:

- vymezení sídel a venkovského prostoru obecně a dle některých institucí (OECD, Eurostat, ČSÚ), dále také uvedení určitých charakteristických rysů venkovského prostoru v České republice a faktorů ovlivňujících formování venkova,
- popis problematiky rozvoje venkova, která je zaměřena na aktéry rozvoje venkova, nejrůznější rozvojové nástroje na úrovni mezinárodní, národní i regionální,
- charakteristika Programu rozvoje venkova ČR na období 2007 – 2013 a Programu rozvoje venkova ČR na období 2014 – 2020 zahrnující alokaci finančních prostředků v jednotlivých obdobích a také některé nové prvky, se kterými se počítá v programovacím období 2014 – 2020,
- hodnocení vazeb, variability a koncentrace vybraných relevantních indikátorů,
- konstrukce a zhodnocení specifických poměrových ukazatelů finanční analýzy vázaných na oblast dotací pro rozvoj venkova.

Z těchto cílů vycházejí následující hypotézy:

1. s ohledem na administrativní náročnost získávání, čerpání a následného monitoringu dotací se předpokládá, že hodnota lokalizačního kvocientu výše schválené dotace z PRV ČR 2007 – 2013 připadající na jeden projekt se bude pohybovat v rozmezí od 0,5 do 1,5.
2. výše schválené dotace z Programu rozvoje venkova 2007 – 2013 pozitivně koreluje s počtem obyvatel krajů, rozlohou krajů a počtem obcí v krajích,
3. výše schválené dotace z Programu rozvoje venkova 2007 – 2013 záporně koreluje s výkonností regionálních politik měřenou pomocí RHDP na obyvatele kraje,

Specifickým regionem v oblasti čerpání dotací je Hlavní město Praha. Jeho charakter je převážně městský. Mnohdy extrémní hodnoty některých charakteristik by tedy zkreslovaly dané výpočty. Proto jsou hodnoty Hlavního města Prahy vyloučeny z hodnocení variability vybraných popisných charakteristik krajů, v tabulkách jsou ale pro úplnost uvedeny. Dále jsou tyto hodnoty vyloučeny také z korelační analýzy. Hlavní město Praha nesplňuje podmínky pro čerpání podpory v rámci některých os, proto je tento region také vyloučen z analýzy

prostorové koncentrace. Z těchto důvodů se také nepočítá s hodnotami Hlavního města Prahy při propočtu specifických poměrových ukazatelů.

Avšak v kapitole, která zobrazuje strukturu schválených dotací z PRV ČR 2007 - 2013 podle jednotlivých krajů a os jsou pro úplnost hodnoty Hlavního města Prahy zahrnuty.

Pro zpracování diplomové práce jsou čerpána data z různých zdrojů – z odborné literatury, z elektronických zdrojů, z webových stránek Českého statistického úřadu, ze specializovaného portálu Ministerstva financí MONITOR, z informačního systému SZIF.

V práci jsou použity metody popisu, komparace, matematicko-statistické metody hodnocení variability, analýza koncentrace a korelační analýza.

1 ZÁKLADNÍ VYMEZENÍ SÍDEL

Základní jednotkou osídlení je sídlo, což je každé obydlené místo včetně ploch, které jsou využívány jeho obyvatelstvem. Obyvatelstvo se v sídlech koncentruje a vykonává ekonomickou činnost. Pro sídlo je typická druhová, velikostní a funkční rozmanitost. [38, 18 s.]

1.1 Venkovská a městská sídla

Rozlišují se dvě základní skupiny sídel:

- venkovská,
- městská.

Na podobu sídel působí řada faktorů, které je možné rozdělit na dvě základní skupiny:

- podmínky přírodního prostředí – klima, reliéf atd.,
- socioekonomické podmínky – faktory ekonomické a sociální – stav a struktura výroby, dopravy, činitelé obecního charakteru – technická a kulturní vyspělost obyvatelstva, politické uspořádání atd.

Města jsou historicky mladší než venkovská sídla. Na poměrně malé ploše se zde koncentruje obyvatelstvo a aktivity nezemědělského charakteru. Existují určité znaky, kterými se městské sídlo liší od venkovského. [38, 18, 19 s.]

Z hlediska geografie je možné zvolit tři základní způsoby vymezení města:

- administrativní – město je určeno administrativními hranicemi obce nebo jiného celku (katastrální území, volební obvody),
- morfologické – město je vymezeno kompaktní zastavěnou plochou,
- funkční vymezení – město je vymezeno na základě integrity vztahů v městském systému, např. dojížděka za prací. [36]

Venkovskými sídly jsou označovány všechny prostorově oddělené sídelní útvary mimo města. Na vymezení venkovských sídel lze nahlížet mnoha způsoby, proto problematice vymezení venkova bude věnována celá následující subkapitola.

1.2 Problematika vymezení venkova

Ve venkovském prostoru se prolínají nejrůznější environmentální, společenské a hospodářské prvky. V minulosti se na venkově realizovala převážně zemědělská výroba. Vlivem technického pokroku se podíl zemědělské výroby mění. S tím souvisí také pokles počtu lidí, který je nezbytný k zajištění dostatečného množství potravin. Dochází tak k uvolňování pracovní síly, která přechází do jiných sektorů, například průmyslu či služeb. [33]

Venkov můžeme charakterizovat jako neurčité, abstraktní označení kulturní krajiny se specifickými charakteristikami. Venkov nelze jednoznačně vymezit jako určitý ohraničený prostor. Je to hlavně kvůli složitosti a komplexnosti venkovského prostoru. Přístupy k vymezení venkova záleží na účelu vymezení. [32]

Pro venkovský prostor jsou typické kulturní, hospodářské a sociální vazby, stejně tak zvláštní řemeslné aktivity a krajinná rozmanitost. Toto vše určuje kapacitu pro další rozvoj. Venkovské oblasti mohou z hlediska vývoje příjmů a zaměstnanosti zaostávat za městskými. Z hlediska životního prostředí mají ale velkou hodnotu.

Na většině plochy venkovských oblastí se rozkládá orná půda a lesy, což výrazně ovlivňuje charakter krajiny v EU. Nejdůležitější hospodářskou činností je v některých oblastech zemědělství. [65, 12 s.]

Venkov ale není něčím, co by se mělo překonat nebo co už je dávno překonáno. Není to prostor, který by se obešel bez zásahu člověka. Je to ekosystém přetvořený člověkem, který je závislý na aktivní roli člověka. Venkovská i městská krajina spolu s lidmi, kteří tam žijí, jejich duchovními projevy a výrazovými projevy a idejemi je poté kulturním dědictvím. [4, 20 s.]

Pro vymezení venkovského prostoru se používají například tyto přístupy:

1. velikostní kategorie obce – hranice je obvykle 2 000 nebo 3 000 obyvatel,
2. hustota zalidnění – 100 nebo 250 obyvatel na km². Tento ukazatel je ovlivněn například rozlohou katastru obce, nebere v úvahu přechodně bydlicí obyvatelstvo a vyjížděku a dojížděku.
3. další způsoby – charakter sídla, využití krajiny, vybavenost obce, index rurality atd.

4. dalším možným způsobem je negativní vymezení – jako neurbanizovaná krajina, protiklad města (= venkov je to, co není město). [32]

Grafické znázornění vymezení venkovského a městského prostoru v České republice je možné vidět níže na Obrázku 1.

Venkovským prostorem v České republice jsou dle ČSÚ chápány „obce s velikostí do 2 000 obyvatel a obce do 3 000 obyvatel s hustotou zalidnění, která nepřesahuje 150 obyvatel na km².“[12] V mapce je znázorněn venkovský a městský prostor a dále také vojenské újezdy a krajská města.

Z Obrázku 1 je patrné, že v České republice převažují prostory venkovské nad městskými. Vyšší koncentraci městských prostor můžeme sledovat v severních Čechách, na jižní Moravě a v okolí Ostravy.



Obrázek 1: Vymezení venkovského a městského prostoru v ČR

Zdroj: [12]

Česká legislativa nezná pojem venkov a vymežit tento prostor z tohoto hlediska je možné pouze nepřímou. V zákoně č. 128/2000 Sb. o obcích je uvedeno že: „obec, která má alespoň

3 000 obyvatel je městem, pokud tak na návrh obce stanoví předseda Poslanecké sněmovny po vyjádření vlády.“ [74]

Venkov je tedy složitý komplexní prostor s nejrůznějšími vnitřními vazbami. Má své specifické prvky a vysokou environmentální hodnotu. Je to ekosystém přetvořený člověkem a na člověku závislý. Pro vymezení venkova v ČR neexistuje jednoznačná definice.

Vymezení venkova dle OECD

Prvním krokem vymezení venkova dle OECD je vymezení venkovských prostor jako oblastí, jejichž hustota zalidnění nepřesahuje 150 obyvatel na km². Na lokální úrovni jsou to sídla s hustotou obyvatel menší než 150 obyvatel na km². Na regionální úrovni jsou regiony vymezeny jako:

- převážně venkovské (více než 50 % obyvatel regionu žije ve venkovských obcích),
- přechodné (15 – 50 % obyvatel regionu žije ve venkovských obcích),
- výrazně městské (méně než 15 % obyvatel regionu žije ve venkovských obcích).

Tato definice se využívá spíše jako nástroj pro mezinárodní srovnání, protože může být obtížné ji aplikovat s ohledem na místní specifika. [63]

Vymezení venkova dle Evropského statistického úřadu

Dle EUROSTATU lze regiony rozdělit do tří kategorií:

- hustě osídlené zóny (alespoň 50 % obyvatel žije v hustě zalidněných oblastech),
- přechodné zóny (méně než 50 % populace žije v hustě obydlených oblastech a méně než 50 % obyvatel žije ve venkovských oblastech),
- řídko osídlené oblasti (více než 50 % obyvatel žije ve venkovských oblastech). [24]

Tabulka číslo 1 vymezuje na základě metodiky EUROSTATU podíl obyvatel, kteří žijí v hustě osídlených, přechodných a řídko osídlených oblastech. Je zde také zahrnutý podíl výměry hustě osídlených, přechodných a řídko osídlených oblastí na celkové výměře České republiky. Údaje jsou uvedeny v procentech. Uvedená data jsou sledována na úrovni LAU II (v ČR tedy na úrovni obcí).

Z Tabulky 1 je patrné, že obyvatelstvo ČR je téměř rovnoměrně rozmístěno mezi hustě osídlené, řídko osídlené a přechodné regiony. Řídko osídlené plochy zabírají většinu území ČR, a to 85 %. Dvanáct procent celkové výměry tvoří přechodné regiony a pouze tři procenta tvoří hustě osídlené regiony.

Oblasti	% obyvatel ČR	% výměry ČR
Hustě osídlené regiony	30	3
Přechodné regiony	33	12
Řídce osídlené regiony	37	85

Tabulka 1: Vymezení venkovských oblastí podle definice EUROSTATU

Zdroj: [24]

Vymezení venkova dle ČSÚ

Český statistický úřad stanovil 8 variant vymezení venkovských obcí. Tato problematika je shrnuta v následující Tabulce 2. Venkovskými obcemi jsou zde obce, které splňují daná kritéria.

Varianta	Popis kritéria	Výhody	Nevýhody
1	Obce do 2 000 obyvatel	Jasně, jednoduché vymezení	Umělá hranice, není brán ohled na ostatní charakteristiky obce
2	Obce do 1 000 obyvatel, dále do 3 000 obyvatel s hustotou osídlení menší než 100 obyv./km ²	Nejčastější, horní a dolní mez počtu obyvatel	Umělá hranice, hustota zalidnění je ovlivněna rozlohou obce
3	Obce do 1 000 obyvatel, dále do 3000 obyvatel s hustotou osídlení menší než 150 obyv./km ²	Horní a dolní mez výpočtu, používáno OECD	Umělá hranice, do výběru se dostanou i obce městského typu
4	Obce, které nemají statut města	Jednoznačné vymezení	Statut města získán obcemi i v minulosti, městské obce mohou mít spíše venkovský charakter
5	Obce, které mají pověřený obecní úřad a nemají statut hlavního města	Působnost obcí rozšířena na okolní obce, obce vytváří určité zázemí	Obce městského charakteru, které jsou v blízkosti většího centra
6	Obce do 2 000 obyvatel kromě obcí v zázemí velkých měst	Jasně, jednoduché vymezení	Zjednodušený výběr pomocí vzdálenosti od města
7	Obce do 5 000 obyvatel vymezené multikriteriálně	Komplexnější posouzení, snížení vlivu extrémní hodnoty, nastavení hranic tak, aby odpovídaly realitě	Pracnost, subjektivní bodové hodnocení, expertní stanovení hranic, chybějící data
8	Z varianty 7 byly vyčleněny obce	Zaměřuje se na obce venkovského typu,	Pracnost, subjektivní bodové hodnocení, expertní

	přechodného typu	vyčleňuje obce přechodného typu, není ostrá hranice	stanovení hranic, chybějící data
--	------------------	---	----------------------------------

Tabulka 2: Vymezení venkova dle ČSÚ

Zdroj: [11]

Vymezení venkova v návaznosti na národní dokumenty

Problematika rozvoje venkova ČR byla do roku 2013 upravena dokumentem, který se nazývá Národní strategický plán rozvoje venkova České republiky na období 2007 - 2013. Naplňuje se prostřednictvím programového dokumentu s názvem Program rozvoje venkova ČR na období 2007 – 2013. [44]

Národní strategický plán rozvoje venkova ČR vychází ze strategických cílů Evropské unie. Klade důraz na zvyšování ekonomického růstu, tvorbu nových pracovních míst a udržitelný rozvoj. Tento dokument zajišťuje soulad mezi cíli rozvoje evropského venkova a cíli rozvoje venkova ČR. Vychází z legislativy Evropské unie a z legislativy České republiky. [44]

Program rozvoje venkova ČR na období 2007 – 2013 vychází z Národního strategického plánu rozvoje venkova ČR na období 2007 - 2013. Slouží jako nástroj pro získání podpory poskytované Evropskou unií z Evropského zemědělského fondu pro rozvoj venkova. [58]

Dalším dokumentem, který se zabývá problematikou rozvoje, je Strategie regionálního rozvoje ČR. Jejím cílem je propojení aspektů odvětvových hledisek s územními. Regionální politika se uplatňuje na úrovni NUTS 2 (regiony soudržnosti), NUTS 3 (kraje), okresy, správní obvod ORP, obce.

Pro potřeby tohoto dokumentu jsou definovány tři kategorie venkovských prostorů:

- příměstský venkov – venkovské obce v rámci městských aglomerací, resp. úzce vymezených urbanizovaných území (s více než 50 000 obyvateli),
- odlehlý venkov – zahrnuje tzv. periferní území (území s nepříznivými sociálně-ekonomickými charakteristikami obyvatelstva a osídlení),
- mezilehlý prostor zahrnuje zbývající území ČR. [11]

Charakteristické rysy venkovského prostoru ČR

Tyto charakteristické rysy jsou uvedeny ve Strategii regionálního rozvoje ČR. Mezi nejvýznamnější rysy venkovského prostoru v ČR patří:

- vysoký produkční potenciál venkovského území z hlediska potravinářské produkce,

- zemědělskou půdu vlastní drobný a střední podnikatelé, provozní prostory soukromí podnikatelé, velkoobchodní sítě jsou ovládány zahraničními společnostmi,
- hustá síť pozemních komunikací, proti tomu ale špatný stav místních komunikací,
- rovnoměrně rozložená soustava městských sídel, která tvoří přirozená centra venkovských regionů,
- vysoká hodnota venkovské krajiny z hlediska cestovního ruchu, ale zaostalá infrastruktura cestovního ruchu,
- malé zastoupení malých a středních podniků, které jsou konkurenceschopné,
- nevyhovující dopravní obslužnost venkovských obcí,
- pokles zaměstnanosti v zemědělství,
- stárnutí venkovské populace a vylidňování venkova. [42]

Faktory ovlivňující formování venkova

Dlouhodobě dochází k prohlubování rozdílů mezi venkovem a městem. Taktéž dochází k prohlubování rozdílů navzájem mezi venkovskými oblastmi. Tuto problematiku je možné vysvětlit pomocí procesů technologických změn, globalizace a lokalizace.

Nejvýznamnějším faktorem jsou technologické změny. Zemědělství na venkově už není zcela dominantním sektorem. Technologické změny také ovlivnily mobilitu obyvatel. Obyvatelé jsou stále flexibilnější z hlediska zaměstnání a bydlení. [72, 166, 167 s.]

Dalším zásadním faktorem je globalizace. Johnson tvrdí, že „globalizující se prostředí ponechalo venkovská společenství v určité nejistotě o správné volbě nejlepších strategií. Tradiční pojetí zemědělského venkova nebo veřejných podpor průmyslových center představuje spíše riziko pro další vývoj.“ [37, 23 s.]

Posledním významným procesem je lokalizace, která je základním faktorem pro prosperitu místních komunit. [72, 167 s.]

Tyto faktory naznačují změny v paradigmatu pojetí venkova. Podle OECD se jedná o „posun paradigmatu z přístupu „top-down“, který je založený na strategiích finančních podpor ke snižování regionálních disparit na mnohem širší oblast politik navrženou pro posilování regionální konkurenceschopnosti.“ [64, 58 s.]

Hlavní aspekty týkající se posunu paradigmatu a možností jeho rozvoje jsou uvedeny v následující Tabulce 3.

	Starý přístup	Nový přístup
Cíle	rovnoměrné rozdělení, příjmy zemědělců, konkurenceschopnost zemědělství	konkurenceschopnost venkovských oblastí, zhodnocení místních aktivit, využití nevyužívaných zdrojů
Hlavní cílové sektory	zemědělství	různé sektory venkovské ekonomiky (turistika, zpracovatelský průmysl, ICT)
Nástroje	podpory (subvence)	investice
Klíčoví aktéři	národní vlády, zemědělci	všechny úrovně veřejné správy (nadmárodní, národní, regionální, místní), různí místní aktéři z veřejného i soukromého sektoru

Tabulka 3: Nové paradigma venkova

Zdroj: [72, 169 s.]

Starý přístup se zaměřuje především za zvýšení konkurenceschopnosti zemědělství, kdy hlavním cílovým sektorem je pouze zemědělství. Nový přístup je zaměřen na různé sektory ekonomiky, jako například turistika, zpracovatelský průmysl atd. Hlavním cílem nového přístupu je zvýšení konkurenceschopnosti ve všech těchto oblastech a zaměření na využívání dosud nevyužívaných zdrojů, přičemž zapojit by se měly všechny úrovně státní správy a také místní aktéři ať už ze soukromého nebo veřejného sektoru.[72, 169 s.]

2 PROBLEMATIKA ROZVOJE VENKOVA

Jisté oblasti – regiony, města, jsou více rozvinuty než jiné. Proč tomu tak je vysvětlují dvě základní teorie:

- lokalizační teorie – nejstarší obor v rámci regionálních ekonomik, zabývá se mechanismy umístování ekonomických subjektů v prostoru, má čisté mikroekonomické základy a tradiční statický postoj,
- teorie regionálního růstu (rozvoje) – ta se zaměřuje na zvláštní aspekty ekonomického růstu a územní rozdělení příjmů, tato teorie je spíše makroekonomická, ale od čisté makroekonomického přístupu se liší tím, že zahrnuje teritoriální prvky. [6, 3 s.]

V problematice rozvoje venkova je nedůležitějším článkem občan, případně občanské sdružení. Politika rozvoje venkova také zahrnuje alokaci příjmů domácností, zemědělskou produkci a také kvalitu života ve venkovských oblastech (například přístup ke vzdělání, zdravotním službám atd.). [65, 10 s.]

Cílem politiky rozvoje venkova je zamezit vyliďňování venkova, podporovat zaměstnanost, bojovat proti chudobě, ochrana životního prostředí atd. [65, 10 s.]

Obecně je možné rozlišit dvě pojetí rozvoje venkova:

- zemědělské pojetí – opatření se zaměřují na konečné příjemce dotací, kterými jsou zemědělské podniky a mají spíše celoplošný charakter,
- strukturální pojetí – jinak řečeno také komplexní venkovská opatření, která se zaměřují na nezemědělské podnikatele, obce a neziskové organizace. [72, 181 s.]

Rozvoj obcí zahrnuje celou řadu aspektů. Tyto aspekty se mohou doplňovat nebo podmiňovat. Mohou být ale také zcela protichůdné. Společným znakem těchto aspektů je zvýšit kvalitu života obyvatel dané lokality. [2, 20 s.]

Lokální rozvoj můžeme také chápat jako obecně modernizační nástroj, což znamená, že rozvíjet se bude taková obec, ve které bude možné sledovat obdobné sociální procesy, kterými prochází celá společnost (např. růst úrovně vzdělání, změny ve struktuře trávení času atd.). Zde se ale nepřihlíží k případným specifikům venkovských obcí a nerespektuje se, že venkovské obce mohou nabízet svým obyvatelům specifické kvality, kterými jiná území nedisponují. [2, 21 s.]

Blažek tvrdí, že se vzhled venkova nemá upravovat vyhláškami, protože tato regulace bývá často sestavena úředníkem, který nezná podmínky na venkově. Měly by ale existovat

určité zásady života na venkově. Právě díky těmto zásadám jsou zachovány všechny přednosti venkova. [4, 13 s.]

2.1 Aktéři rozvoje venkova

Aktéry rozvoje venkova mohou být všechny instituce nebo jednotlivci, kteří jsou součástí venkova a aktivně vstupují do dění na venkově. Aktéry je možné rozdělit do 3 základních kategorií:

- na lokální úrovni,
- na regionální úrovni,
- na národní úrovni. [3, 39 s.]

Na lokální úrovni mají aktéři blíže k řešeným problémům, ti také rozvoj přímo realizují, jsou motivováni včasným dosažením cíle. Na vyšší úrovni jsou aktéři profesionalizovanější, fungují spíše na pozadí širšího vývoje. [71, 86 s.]

Nejvýznamnějším aktérem na lokální úrovni jsou obce. Obce se mohou sdružovat formou dobrovolných svazků nebo místních akčních skupin. Lépe tak mohou dosáhnout svých cílů. Jednou z velkých nevýhod je nedostatek disponibilních finančních zdrojů.

Rozvoj venkova je taktéž ovlivněn přítomností podnikatelských subjektů. Podnikatelé vytvářejí pracovní místa pro obyvatele a přispívají k uspokojování potřeb. [28]

Vliv na rozvoj venkova mohou mít také nejrůznější spolky a zájmová sdružení, podnikatelé atd. [3, 53 s.]

Dalším důležitým aktérem na lokální úrovni jsou agrární komory. Sdružují podnikatele v zemědělství, lesnictví a potravinářství. Hájí zájmy svých členů, poskytují poradenství a informační služby. [1]

Na krajské úrovni jsou základním aktérem rozvoje venkova krajská zastupitelstva. Disponují vlastními prostředky a mohou vytvářet vlastní rozvojovou politiku. Mají k dispozici také prostředky státního Programu obnovy venkova a v návaznosti na ně vytvářejí krajské programy obnovy venkova. [3, 48 s.]

Jako zprostředkovatel informací na krajské úrovni působí krajská informační střediska pro rozvoj zemědělství a venkova. Poskytují informace pro laickou i odbornou veřejnost. Elektronickou formou informují o novinkách a možnostech rozvoje venkova. [28]

Dalším aktérem rozvoje venkova je Spolek pro obnovu venkova, který je nevládní neziskovou organizací. Cílem je přispívat k rehabilitaci venkova, prohloubení společenského života, posílení hospodářské prosperity venkova. [68]

Problematika venkova na národní úrovni je rozdělena mezi Ministerstvo zemědělství ČR a Ministerstvo pro místní rozvoj ČR. [3, 43 s.]

Ústředním orgánem státní správy pro zemědělství, vodní hospodářství a potravinářský průmysl je Ministerstvo zemědělství. Ministerstvo zemědělství řídí činnost Státní zemědělské a potravinářské inspekce, Státní veterinární správy, Státní rostlinolékařské správy, Ústředního kontrolního a zkušebního ústavu zemědělského a Státní plemenářské inspekce. Ministerstvo zemědělství také spolupracuje s nevládními agrárními organizacemi, profesními a zájmovými svazy. Společně se Státním zemědělským intervenčním fondem provádí opatření, která se týkají programů strukturální podpory a programů rozvoje venkova. [45]

Ústředním orgánem státní správy v otázkách regionální politiky, politiky bydlení, územního plánování atd. je Ministerstvo pro místní rozvoj. Spravuje prostředky, zabezpečuje politiku bydlení a regionální politiku státu. Poskytuje informační metodickou pomoc vyšším územním samosprávným celkům, městům, obcím a jejich sdružením. Plní roli Národního orgánu pro koordinaci. [41]

Mezi další aktéry rozvoje venkova patří například starostové, kteří řeší potřeby vlastní obce, dále jsou to manažeři rozvoje (například manažer svazku obcí, manažer MAS atd.), kteří nejčastěji řeší problematiku získávání dotačních prostředků a nezaměřují se na zkvalitňování spolupráce. Dalším aktérem jsou podnikatelé, kteří v sobě mají vysoký potenciál pro rozvojové aktivity. Ti ale preferují jasně ocenitelné náklady a přínosy spolupráce. Dalším aktérem rozvoje venkova mohou být zájmová uskupení, která ale hájí jen určitý druh zájmů. Mají v sobě ale vysoký odborný potenciál a mohou tak hrát klíčovou roli při realizaci dílčích rozvojových oblastí. [71, 91, 92 s.]

Dochází také k rozmachu neziskového sektoru, který se také projevuje v rozvoji venkova. Na rozdíl od podnikatelského sektoru není jejich prioritou vytváření zisku, ale přímé dosažení užitku. Jedná se například o nejrůznější rozvojové, zájmové, sportovní organizace, nebo nadace. Mohou se sem řadit i vysoké školy nebo výzkumné ústavy. [3, 42 s.]

Vzhledem k tomu, že venkov je velmi různorodý prostor s různorodými aktéry, je třeba uplatňovat spolupráci jako významný rozvojový nástroj. Na této úrovni existuje spolupráce veřejné správy (mezikrajská, spolupráce mezi obcemi) a spolupráce mezi veřejným a soukromým sektorem. [71, 93 s.]

V Tabulce 4 je znázorněna matice aktérů rozvoje venkova. Prolíná se zde prostorová úroveň a typ sektoru.

		SEKTORY		
		Veřejný	Podnikatelský	Neziskový
ÚROVEŇ	Evropská	Evropská komise	Národní zájmová uskupení	Sítě
	Národní	Ministerstva	Celostátní zájmová uskupení	Spolky, svazy, sítě
	Krajská	Kraj, vysoké školy, krajská informační střediska	Podnikatelská sdružení	Nezisková sdružení
	Lokální	Obce – DSO, MAS, obcí zřizované organizace	Podnikatelé, zemědělci	Zájmová sdružení, spolky

Tabulka 4: Aktéři rozvoje venkova

Zdroj: [28]

Základní rovinou spolupráce je spolupráce mezi obcemi. Formu této spolupráce představují dobrovolné svazky obcí označované též jako mikroregiony [71, 94 s.]. Vznikají především za účelem ochrany a prosazování společných zájmů obcí. Základním motivem spolupráce může být například úspora nákladů, sdružení prostředků pro realizaci větších projektů, získání dotací nebo také jen vzájemná podpora. Spolupráce obcí musí být založena na principu subsidiarity. Hranice svazku mohou být například dány přírodními podmínkami, kulturními vazbami, administrativními hranicemi. DSO fungují i jako prostorový rámeček pro místní akční skupiny. Spolupráce obcí je založena na dobrovolnosti. [67]

Podobným uskupením jako DSO jsou místní akční skupiny. MAS je nezávislé seskupení občanů, neziskových organizací, soukromé podnikatelské sféry a veřejné správy. Základním cílem je zlepšit kvalitu života a životního prostředí ve venkovských regionech [61]. V roce 2015 je v ČR evidováno 180 MAS. [62]

2.2 Nástroje rozvoje venkova

Nástroje jsou prostředky, které slouží k uskutečnění nějaké činnosti. Nástroj bývá spojen s konkrétní technikou nebo s reálným technologickým či společenským postupem.

Z hlediska směru působení nástrojů je lze rozlišit na nástroje regulační (omezující) a iniciační (podporující). Mezi regulační nástroje patří nástroje administrativní (zejména legislativa).

Z hlediska dopadu se nástroje dělí na univerzální a specifické. Mezi univerzální nástroje patří administrativní a institucionální nástroje. Rozvojové nástroje mohou mít plošný či výběrový charakter. Mohou působit přímo nebo nepřímo. [66]

Nástroje pro rozvoj venkova jsou velmi různorodé. Je možné je rozdělit do následujících kategorií:

- administrativní,
- koncepční,
- institucionální,
- věcné,
- sociálně-psychologické,
- finanční. [31]

Administrativní nástroje

Tyto nástroje je možné ztotožnit s platnou legislativou. Dále sem patří také závazné procedury, postupy, organizační normy. [3, 62 s.]

- zákon č. 2/1969 Sb., o zřízení ministerstev a jiných ústředních orgánů státní správy České republiky (ve znění zákona č. 110/2007 Sb.), stanovuje kompetence jednotlivých ministerstev, mimo jiné také kompetence Ministerstva pro místní rozvoj, které je ústředním orgánem státní správy v oblasti regionální politiky, a také Ministerstva zemědělství, které má na starost zemědělství, vodní hospodářství a potravinářský průmysl, [73]
- zákon č. 128/2000 Sb., o obcích, který upravuje postavení obcí v České republice a říká, že obec je městem tehdy, když má více než 3 000 obyvatel, [74]
- zákon č. 248/2000 Sb., o podpoře regionálního rozvoje stanovuje podmínky pro poskytování podpory v rámci regionálního rozvoje, definuje oblasti podpory

regionálního rozvoje, mezi které mimo jiné patří rozvoj cestovního ruchu, ochrana životního prostředí atd. [75]

Z hlediska rozvoje venkova jsou zásadní například tyto normy:

- zákon č. 252/1997 Sb., o zemědělství, jehož účelem je mimo jiné vytvářet podmínky pro vykonávání Společné zemědělské politiky a politiky rozvoje venkova. Definuje také Program rozvoje venkova, podporu rybníkářství atd. [78]
- zákon č. 229/1991 Sb. o úpravě vlastnických vztahů k půdě a jinému zemědělskému majetku, který upravuje majetkové vztahy k půdě, která tvoří zemědělský půdní fond nebo do něj náleží a také k dalším zastavěným plochám, které patří k zemědělské usedlosti, [77]
- zákon č. 256/2000 Sb., o Státním zemědělském intervenčním fondu definuje působnost Státního zemědělského intervenčního fondu, upravuje mimo jiné povinnosti Fondu, jeho rozpočet a také problematiku dotací. [76]

Koncepční nástroje

Vedle administrativních nástrojů je další zásadní činností koncepční řízení a koordinace aktivit v daném území. Hlavními procesy jsou strategické plánování rozvoje a územní plánování. Na základě koncepčních dokumentů vznikají jednotlivé dotační tituly, které jsou konkrétním prostředkem pro aplikaci rozvojových priorit. Východiskem pro koncepční dokumenty je Společná zemědělská politika EU, které tvoří základní rámec pro fungování zemědělského sektoru, údržby krajiny a podporu venkovských území. [30]

Na mezinárodní úrovni je zásadním nástrojem Společná zemědělská politika EU. Je nejstarší politikou Evropského společenství. Její počátky spadají už do roku 1962. Po celou dobu byla nejdůležitější politikou Společenství. [5]

V rámci reformy Společné zemědělské politiky EU v roce 1997 došlo také ke zvýšení důrazu na problematiku rozvoje venkova. [56]

Postupně dochází k výraznému poklesu výdajů z rozpočtu EU na Společnou zemědělskou politiku. V 70. letech 20. století výdaje tvořily zhruba 70 %, v roce 2014 už je to zhruba 40 %. [27]

Integrační prvky v zemědělství jsou založeny na 3 základních principech Společné zemědělské politiky:

- princip jednotného trhu, který zahrnuje volný pohyb zemědělských produktů mezi státy,
- princip preference Společenství – přednost odbytu produktů vyrobených v členských zemích,
- princip finanční solidarity – financování zemědělské politiky členskými státy ze společného rozpočtu. [59]

Na národní úrovni se prosazuje Zemědělská politika ČR. Je omezena Společnou zemědělskou politikou EU. Z důvodu velkých změn v rámci přijetí SZP EU bylo třeba vytvořit dlouhodobou strategii České republiky v této oblasti. Reakcí na potřebu změn v zemědělské politice byla realizace Koncepce agrární politiky ČR na období 2004 – 2013. Došlo tak k posílení environmentálních, sociálních a ekonomických principů udržitelného zemědělství v ČR a taktéž zohlednění jeho specifických podmínek a problémů. V roce 2008 prošla tato koncepce reformou založenou na čtyřech základních pilířích (zvýšení kvality života na venkově, podpora konkurenceschopnosti a omezení byrokracie v podnikání, liberální, ale spravedlivé pojetí Společné zemědělské politiky EU, narovnání vlastnických vztahů k půdě). [3, 67 s.]

Dalším dokumentem na národní úrovni je Národní strategický plán rozvoje venkova. Ten zajišťuje vazby mezi obecnými cíli rozvoje evropského venkova a cíli rozvoje venkova ČR. Byl schválen v roce 2006 na období 2007 – 2013. Realizuje se prostřednictvím Programu rozvoje venkova 2007 – 2013. [44]

Zahrnuje 4 strategické osy:

- konkurenceschopnost,
- ochrana přírody, životního prostředí a krajiny,
- rozvoj a diverzifikace venkovského života,
- LEADER.

Zajišťuje také spolupráci s ostatními nástroji politiky ČR a EU (např. strukturální politiky, politika soudržnosti, ochrana životního prostředí atd.). Cílem je zabránit překrývání těchto nástrojů a jejich efektivní využívání. [30]

Program rozvoje venkova na období 2007 – 2013 definuje politiku rozvoje venkova v tomto období.

Realizace tohoto dokumentu přispívá k dosažení cílů stanovených Národním strategickým plánem rozvoje venkova. To znamená k rozvoji venkovského prostoru ČR na bázi udržitelného rozvoje, zlepšení stavu životního prostředí, snížení negativních vlivů intenzivního zemědělského hospodaření. [50]

V souvislosti se vznikem krajů v roce 2000 začaly vznikat koncepční dokumenty na krajské úrovni. Mohou mít všeobecné zaměření nebo mohou být specializovány na jednu oblast. [30]

Významnou kapitolou krajských rozvojových dokumentů je i problematika zemědělství a rozvoje venkova. Každá krajská rozvojová strategie je velmi individuální z hlediska názvu i z hlediska zaměření a podrobnosti. [3, 69 s.]

Na krajské úrovni se vytváří také územně-plánovací dokumenty, které jsou regulačními nástroji veřejné správy. Nejdůležitějšími dokumenty na úrovni kraje, jsou zásady územního rozvoje, na národní úrovni je to politika územního rozvoje. [30]

Cílem územního plánování je vytvářet předpoklady pro udržitelný rozvoj území. Nejdůležitějším nástrojem územního plánování je územní plán, který vymezuje zastavěná území, zastavitelné plochy atd. Úkolem územního plánu je ochrana přírodních, kulturních a civilizačních hodnot území. [3, 70 s.]

Institucionální nástroje

Institucionální nástroje vznikly za účelem podpory a uplatnění ostatních nástrojů a přímé realizace rozvojových nástrojů. Jedná se o tzv. měkkou infrastrukturu. Mezi hlavní nástroje můžeme zařadit například:

- instituce, které se zabývají rozvojem příslušné oblasti,
- struktury spolupráce,
- struktury managementu (regionální management). [29]

Typickým příkladem mohou být místní akční skupiny a regionální management. Do této kategorie dále patří například výbory zastupitelstva obce, turistická informační centra, svazky obcí, místní akční skupiny, partnerské obce. [66]

Věcné nástroje

Tyto nástroje jsou nezbytné pro fungování všech ostatních oblastí. Z velké části se jedná o nástroje, které souvisí s dopravní a technickou infrastrukturou. Kvalitní infrastruktura je jednou z nejdůležitějších podmínek rozvoje. Stát buduje síť dálnic, rychlostních komunikací a silnic 1. třídy. Kraje mají na starost zlepšování stavu silnic 2. a 3. třídy. Obce pečují o své místní komunikace a tím umožňují napojení domů a podnikatelských objektů na silniční síť. [35]

Technická infrastruktura vytváří podmínky pro lokalizaci obyvatel a podniků, ovlivňuje celkovou kvalitu života. Má tedy spíše lokální charakter. Věcná podpora rozvoje venkova může mít různou podobu. Většinou to může být poskytnutí hmotných statků či služeb za výhodných podmínek. [3, 77 s.]

Mezi věcné nástroje můžeme zařadit budování dopravní a technické infrastruktury, určitá zařízení pro volnočasové aktivity, dále také poskytnutí prostor pro podnikání nebo poradenství podnikatelům nebo občanům. [66]

Sociálně psychologické nástroje

Tyto nástroje se zaměřují na zvýšení potenciálu lidských zdrojů neboť postoje, znalosti a dovednosti lidí v daném prostoru jsou z hlediska rozvoje obce zcela zásadní. Mezi klíčové kategorie patří vzdělávání, komunikace a motivace. [34]

Na venkově hrají podstatnou roli školy obnovy venkova, což jsou většinou různé neziskové organizace. Tyto organizace pořádají vzdělávací kurzy pro osoby, které se zabývají rozvojem venkova. [3, 78 s.]

Z hlediska komunikace je nejdůležitějším prvkem efektivního řízení rozvoje zajištění dostupnosti informací ve správný čas a na správném místě.

Všechny rozvojové aktivity musí být nějakým způsobem motivovány. Typickým motivačním nástrojem jsou různé soutěže. [3, 78 s.]

Mezi další sociálně-psychologické nástroje můžeme zařadit například také společenské, kulturní a sportovní akce v obci, vzdělávací akce, prostředky komunikace (např. obecní zpravodaj, internetové stránky, obecní vývěska atd.), soutěže (například soutěž Vesnice roku, pořádání místních soutěží). [66]

Finanční nástroje

Nejvyužívanějším finančním nástrojem jsou dotace a granty. Mezi grantem a dotací není jasná hranice. Rozdílem je přesnější účelovost a specifikace grantů[13]. Mohou být opět nadnárodní, národní nebo krajské.

Na nadnárodní úrovni je nejdůležitější Evropský zemědělský fond pro rozvoj venkova, který je naplňován Programem rozvoje venkova ČR. [3, 81 s.]

Na národní úrovni je jedním z nejefektivnějších nástrojů Podpůrný a garanční rolnický a lesnický program. Cíle tohoto programu jsou obecně zaměřeny na investice do zemědělství, nákupy půdy, rozvoj lidských zdrojů v zemědělství atd. V současné době má spíše doplňkový význam. Podporou venkova se zabývá také Ministerstvo pro místní rozvoj, které je garantem Programu obnovy venkova. [3, 83 s.]

V roce 2004 byla část kompetencí Ministerstva pro místní rozvoj z hlediska Programu obnovy venkova převedena na kraje. Kraje tím získaly určitou volnost v zaměření dotací. [3, 84 s.]

Program obnovy venkova je na rozdíl od Programu rozvoje venkova zajišťován Ministerstvem pro místní rozvoj, zatímco Program rozvoje venkova je zajišťován Ministerstvem zemědělství.

2.3 Přístupy k podpoře regionálního rozvoje venkovského prostoru

Venkovské oblasti tvoří 91 % území členských států EU. Žije v nich více než 56 % jejich obyvatel. Proto má politika rozvoje venkova zásadní význam. Zemědělství a lesnictví mají stále nejdůležitější význam pro využívání půdy a správu přírodních zdrojů ve venkovských oblastech. Jednou z hlavních priorit EU je tedy posílení evropské politiky rozvoje venkova. [25]

2.3.1 Program rozvoje venkova na období 2007 – 2013

Program rozvoje venkova je nástroj pro získání podpory od Evropské unie z Evropského zemědělského fondu pro rozvoj venkova, který byl schválen 23. května 2007 Výborem pro rozvoj venkova Evropské komise. Řídícím orgánem je Ministerstvo zemědělství ČR. Zprostředkujícím subjektem je Státní zemědělský intervenční fond.[58]

Realizace PRV ČR 2007 - 2013 přispívá k dosažení cílů, které jsou stanoveny Národním strategickým plánem rozvoje venkova. Tyto cíle zahrnují především rozvoj venkova na bázi udržitelného rozvoje, zlepšení stavu životního prostředí, zvýšení konkurenceschopnosti

zemědělství, snížení negativních dopadů intenzivního zemědělského hospodaření. PRV ČR 2007 - 2013 také podporuje rozšíření ekonomických aktivit ve venkovském prostoru. Cílem rozšíření ekonomických aktivit na venkově je rozvoj podnikání na venkově, tvorba nových pracovních míst, snížení míry nezaměstnanosti na venkově a posílení sounáležitosti obyvatel. [50]

Opatření Programu rozvoje venkova přispívají k naplňování cílů Lisabonské strategie ve všech jejích oblastech:

- společnost založená na znalostech,
- vnitřní trh a podnikatelské prostředí,
- trh práce,
- udržitelný rozvoj. [50]

Struktura PRV ČR 2007 - 2013 obsahuje 4 osy:

- Osa I se zaměřuje na zlepšení konkurenceschopnosti zemědělství, potravinářství a lesnictví.
- Osa II si klade za cíl zvýšit biologickou rozmanitost, chránit vodu a půdu a zmírnit klimatické změny.
- Osa III směřuje ke zkvalitnění života ve venkovských oblastech a diverzifikaci hospodářství venkova,
- Osa IV má pomoci obyvatelům venkovských mikroregionů vypracovat vlastní strategii rozvoje území, ve kterém žijí a podpořit projekty pro jeho rozvoj – LEADER. [50]

Jednotlivé Osy se dále člení na opatření.

Osa I zahrnuje opatření:

- Modernizace zemědělských podniků,
- Investice do lesů,
- Přidávání hodnoty zemědělským a potravinářským produktům,
- Pozemkové úpravy,
- Další odborné vzdělávání a informační činnost,
- Zahájení činnosti mladých zemědělců,

- Předčasné ukončení zemědělské činnosti,
- Využívání poradenských služeb. [46]

Osa II zahrnuje opatření:

- Platby za přírodní znevýhodnění poskytované v horských oblastech a platby poskytované v jiných znevýhodněných oblastech,
- Platby v rámci Natura 2000 a Rámcové směrnice pro vodní politiku 2000/60/ES
- Agroenvironmentální opatření,
- Zalesňování zemědělské půdy,
- Platby v rámci NATURA 2000 v lesích,
- Lesnicko-environmentální platby,
- Obnova lesního potenciálu po kalamitách a podpora společenských funkcí lesů. [47]

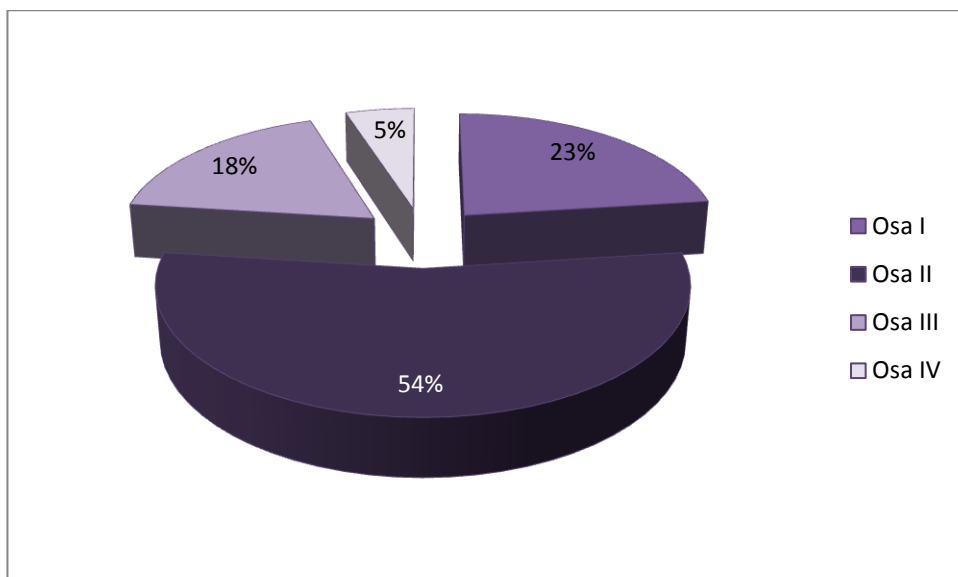
Osa III zahrnuje opatření:

- Diverzifikace činností nezemědělské povahy,
- Podpora zakládání a rozvoje podniků,
- Podpora cestovního ruchu,
- Obnova a rozvoj vesnic, občanské vybavenosti a služeb,
- Ochrana a rozvoj kulturního dědictví venkova,
- Vzdělávání a informace,
- Získávání dovedností, animace a provádění. [48]

Osa IV zahrnuje opatření:

- Místní akční skupina,
- Realizace místní rozvojové strategie,
- Realizace projektů spolupráce. [49]

Obrázek 2 znázorňuje rozdělení finančních prostředků Programu rozvoje venkova na období 2007 – 2013. Největší podíl finančních prostředků zahrnuje Osa II Zlepšování životního prostředí a krajiny (54 %). Následuje Osa I Zlepšení konkurenceschopnosti zemědělství a lesnictví (23 %), dále Osa III (18 %). Nejmenší podíl zaujímá Osa IV LEADER (5 %).



Obrázek 2: Rozdělení finančních prostředků z PRV na období 2007 – 2013 podle os

Zdroj: [54]

V Tabulce 5 je znázorněn souhrn základních informací o čerpání finančních prostředků z celkového rozpočtu k 31. 12. 2013. Údaje jsou v milionech EUR. Rozpočtovaná částka byla vždy vyšší než částka proplacená, a to ve všech osách. Z hlediska Osy I bylo proplaceno zhruba 616 mil. EUR, což tvoří 71 % rozpočtované částky. V rámci Osy II bylo proplaceno nejvíce, a to 87 % z rozpočtované částky. V rámci Osy III bylo proplaceno zhruba 71 %, v rámci Osy IV bylo proplaceno 70 % a v rámci Osy V bylo proplaceno nejméně, pouze 46 %. Celkově bylo proplaceno zhruba 79 % rozpočtovaných částek.

	Rozpočet 2007 - 2013	Proplaceno	
	mil. EUR	mil. EUR	%
OSA I	873,5	616,1	71
OSA II	1 931	1684,8	87
OSA III	641,8	454,6	71
OSA IV	205,8	144,3	70
OSA V	18	8,2	46
Celkem	3 670,1	2 908	79

Tabulka 5: Stav čerpání finančních prostředků k 31. 12. 2013

Zdroj: [43]

Shrnutí programovacího období 2007 – 2013

V období 2007 – 2013 bylo vyhlášeno celkem 19 výzev pro předkládání žádostí v rámci projektových opatření. V rámci těchto výzev bylo zhruba 33 tisíc projektů schváleno k podpoře, a to v celkové částce zhruba 42 mld. Kč. Proplaceno bylo zhruba 25 tisíc projektů v celkové částce 31 mld. Kč. Celková alokace prostředků byla vyčerpána ze 79 %.[55]

V roce 2007 byly vyhlášeny 2 kola výzev pro podávání žádostí o dotaci z PRV. V roce 2008 se uskutečnilo 3., 4. a 5. kolo výzev, v roce 2009 to bylo 6., 7. a 8. kolo. V roce 2010 bylo uskutečněno 9., 10., a 11. kolo výzev, v roce 2011 bylo vyhlášeno 12., 13., a 14. kolo pro podávání výzev, v roce 2012 to bylo 15., 16., a 17. kolo. V roce 2013 bylo uskutečněno 18. a 19. kolo výzev pro podávání žádostí. V roce 2014 bylo vyhlášeno 20. a 21. kolo pro podávání žádostí. [70]

V roce 2015 bylo vyhlášeno poslední 22. kolo příjmů žádostí o podporu z PRV ČR 2007 - 2013. V rámci tohoto kola probíhal sběr žádostí o podporu od 26. 1. 2015 do 9. 2. 2015. [21]

2.3.2 Program rozvoje venkova na období 2014 – 2020

Dne 9. 7. 2014 byl vládou schválen Program rozvoje venkova na období 2014 – 2020. Poté následovalo předložení dokumentu Evropské komisi pro vyjádření připomínek. V rámci projektových opatření se počítá se spuštěním prvního kola žádostí zhruba v září 2015. [57]

V souladu se strategií Evropa 2020 a celkovými cíli SZP byly na toto období stanoveny tyto dlouhodobé strategické cíle politiky rozvoje venkova EU:

- zvyšovat konkurenceschopnost zemědělství,
- zajišťovat udržitelné hospodaření s přírodními zdroji a opatření v oblasti klimatu,
- dosažení vyváženého územního rozvoje venkovských hospodářství a komunit včetně vytváření a zachování pracovních míst. [26]

Tyto obecné cíle jsou podrobněji vyjádřeny pomocí šesti priorit, které jsou platné pro celou EU. Tyto priority jsou:

1. podpora předávání znalostí a inovací v zemědělství, lesnictví a ve venkovských oblastech,

2. zvýšení životaschopnosti zemědělských podniků a konkurenceschopnosti všech druhů zemědělské činnosti ve všech regionech a podpora inovativních zemědělských technologií a udržitelného obhospodařování lesů,
3. podpora organizace potravinového řetězce, včetně zpracování zemědělských produktů a jejich uvádění na trh, dobrých životních podmínek zvířat a řízení rizik v zemědělství,
4. obnova, zachování a zlepšení ekosystémů souvisejících se zemědělstvím a lesnictvím,
5. podpora účinného využívání zdrojů a podpora přechodu na nízkouhlíkovou ekonomiku v odvětvích zemědělství, potravinářství a lesnictví, která je odolná vůči klimatu,
6. podpora sociálního začleňování, snižování chudoby a hospodářského rozvoje ve venkovských oblastech. [51]

Jednotlivé prioritní oblasti se dále člení:

Priorita 1:

- Podpora inovací, spolupráce a rozvoje znalostní základny ve venkovských oblastech,
- Posílení vazeb mezi zemědělstvím, produkcí potravin a lesnictvím a výzkumem za účelem zlepšení řízení v oblasti životního prostředí a environmentálního profilu,
- Podpora celoživotního vzdělávání a odborné přípravy v odvětvích zemědělství a lesnictví. [16]

Priorita 2:

- Zvýšení hospodářské výkonnosti všech zemědělských podniků a usnadnění jejich restrukturalizace a modernizace, zejména s ohledem na zvýšení míry účasti a orientace na trhu, jakož i zemědělské diverzifikace,
- Usnadnění vstupu dostatečně kvalifikovaných zemědělců do odvětví zemědělství a zejména generační obměny v tomto odvětví,
- Zvýšení hospodářské výkonnosti všech lesnických podniků, zejména s ohledem na zvýšení míry účasti a orientace trhu. [20]

Priorita 3:

- Zlepšení konkurenceschopnosti prvovýrobců, jejich lepším začleněním do zemědělsko-potravinářského řetězce prostřednictvím programů jakosti, zvýšení hodnoty zemědělských produktů, podpory na místních trzích a krátkých

dodavatelských řetězců, seskupení a organizací producentů a mezioborových organizací. [15]

Priorita 4:

- Obnova, zachování a posílení biologické rozmanitosti, včetně oblastí sítě NATURA 2000, oblastí s přírodními či jinými zvláštními omezeními a zemědělství vysoké přírodní hodnoty, i stavu evropské krajiny,
- Lepší hospodaření s vodou, včetně nakládání s hnojivy a pesticidy,
- Předcházení erozí půdy a lepší hospodaření s půdou. [14]

Priorita 5:

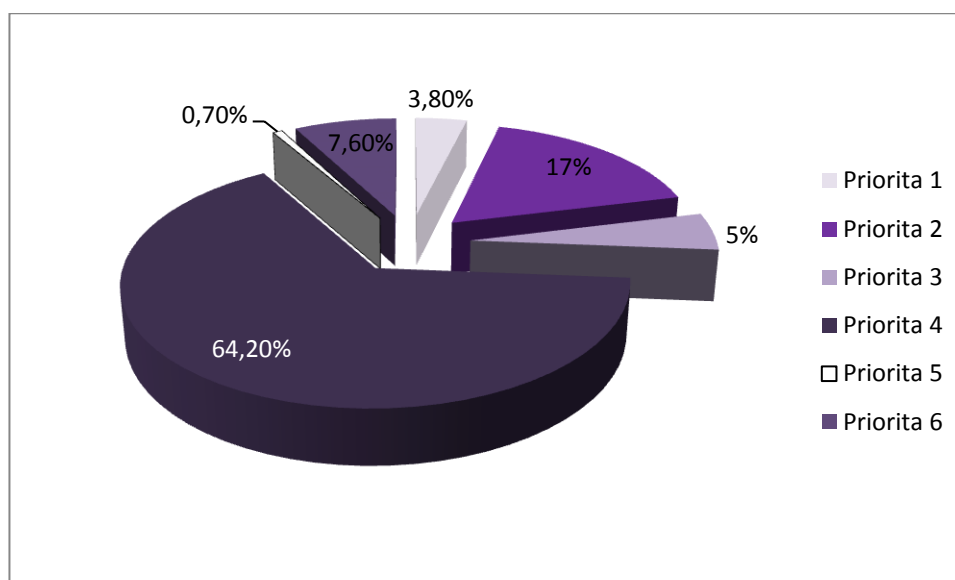
- Efektivnější využívání vody v zemědělství,
- Efektivnější využívání energie,
- Usnadnění dodávek a využití energie z obnovitelných zdrojů, vedlejších produktů, odpadu, reziduí a jiných nepotravinářských surovin pro účely biologického hospodaření v zemědělství a při zpracování potravin,
- Snižování emisí skleníkových plynů a amoniaku ze zemědělství,
- Podpora ukládání a pohlcování uhlíku v zemědělství a lesnictví. [18]

Priorita 6:

- Usnadnění diverzifikace, vytváření a rozvoje malých podniků a pracovních míst,
- Posílení místního rozvoje ve venkovských oblastech. [17]

Obrázek 3 znázorňuje rozdělení finančních prostředků z Programu rozvoje venkova ČR na období 2014 – 2020. Nejvíce prostředků je vyčleněno na Prioritu 4, zhruba 64 % prostředků. Celková částka na tuto Prioritu činí 1 954 mil. EUR. Na Prioritu 2 bude vyčleněno 17 % (517 mil. EUR). Na Prioritu 6 je určeno 7,6 % (230 mil. EUR). Na Prioritu 3 je alokováno 5 % (152 mil. EUR). Částka alokovaná na Prioritu 1 činí 3,8 % (117 mil. EUR). Na Prioritu 5 je vyhrazeno 0,7 % (23 mil. EUR).

Jedno procento rozpočtu je dále vyhrazeno pro technickou pomoc. Část rozpočtu, která činí 0,7 % je také vyhrazena pro víceleté závazky z předcházejícího programovacího období u opatření, které už v PRV není implementováno (Předčasné ukončení zemědělské činnosti). [53]



Obrázek 3: Rozdělení finančních prostředků z PRV 2014 – 2020

Zdroj: [53]

Program rozvoje venkova ČR na období 2014 – 2020 se soustředí na udržitelný rozvoj zemědělství, potravinářství, lesnictví a na rozvoj venkova jako takového. Zahrnuje také oblast přenosu znalostí a inovací, účinného hospodaření s přírodními zdroji a opatření vůči změnám klimatu.

Nové prvky v období 2014 – 2020

V programovacím období 2014 – 2020 dojde k zavedení určitých nových prvků. Prvním je zavedení tzv. kondicionalit, což znamená, že vyplácení evropských peněz bude podmíněno splněním určitých podmínek. EK navrhla dva typy podmínek – ex-ante a ex-post. Podmínky ex-ante jsou základní podmínky, které musí státy a regiony splnit, aby mohly čerpat podporu z EU. Mezi tyto podmínky patří například existence různých institucí, nebo rozvojových strategií. Kondicionality ex-post jsou propojeny se strategií Evropa 2020. V rámci těchto podmínek každá členská země EU naplňuje, jak přispěje plnění cílů strategie Evropa 2020. [22]

Dalším prvkem je tzv. výkonnostní rezerva. V rámci této rezervy členské státy EU vyčlení určité množství alokovaných prostředků. Tyto prostředky se pak použijí na programy, které nejlépe splní cíle definované EK a členskými státy. Pokud by nebyly tyto cíle naplněny v žádném programu, členský stát může o tyto zdroje přijít. Rada požadovala výkonnostní rezervu ve výši 7 %, Parlament ve výši 5 %. Výkonnostní rezerva má nakonec hodnotu 6 %.[23]

Dojde také k dalšímu posunu, který se týká místních akčních skupin. V novém období dojde k posílení vlivu MAS. Ty dostanou větší prostor při přípravě projektů v rámci relevantních programů, které obsahují územní složku. Také se stanou součástí implementace programů a to od fáze přípravy až po hodnocení. [19]

Zeměpisné pokrytí podpory – rozlišení méně rozvinutých, přechodových a více rozvinutých regionů. Podpora méně rozvinutých regionů je nadále důležitou prioritou politiky soudržnosti. Cílem je, aby se méně rozvinuté regiony vyrovnaly ostatním částem Evropy. Patří sem regiony, jejichž HDP na obyvatele je nižší než 75 % průměrného HDP na obyvatele EU – 27. Nově zavedenou kategorií jsou přechodové regiony, které zahrnují regiony s HDP na obyvatele mezi 75 – 90 % průměru EU – 27. Do této kategorie patří státy, kde je HDP na obyvatele vyšší než 90 % průměru EU – 27. Přesto, že prioritou jsou nadále méně rozvinuté regiony, i ve více rozvinutých regionech existují určité problémy, které je třeba řešit, například hospodaření založené na znalostech, přechod na nízkouhlíkové hospodářství.[60]

Mezi další nové prvky patří například:

- zjednodušení provádění politiky,
- orientace na výsledky,
- zavedení inovativních finančních nástrojů.[60]

3 FINANČNÍ ANALÝZA PROSTŘEDKŮ PRO PODPORU ROZVOJE

VENKOVA

Finanční analýza je soubor činností, které mají obecně zjistit a vyhodnotit situaci v oblasti financování, zde konkrétně v oblasti, která se vztahuje k poskytování dotací z Programu rozvoje venkova ČR na období 2007 – 2013. Vychází se z dat z minulosti. Finanční analýza je propojena i se souvisejícími analýzami. Použity jsou nejen finanční indikátory, ale i indikátory naturální.

Pro potřeby finanční analýzy podpory rozvoje venkova jsou vytvořeny specifické ukazatele, které analyzují problematiku poskytování dotací z Programu rozvoje venkova ČR na období 2007 – 2013. Jedná se o meziregionální porovnání výše poskytovaných dotací a počtu projektů. Údaje jsou vždy uvedeny v členění dle jednotlivých krajů. Tyto ukazatele vychází z počtu obyvatel, rozlohy, počtu obcí, rozpočtů jednotlivých krajů a schválených částek dotací z Programu rozvoje venkova 2007 – 2013. Pro potřeby finanční analýzy je využita matematicko-statistická analýza variability, korelační analýza, analýza koncentrace a komparace.

V analýze jsou použita data ČSÚ o rozloze k 1. 1. 2013, počtu obyvatel a počtu obcí v jednotlivých krajích k datu 31. 12. 2013. Příjmy, výdaje a salda krajských rozpočtů jsou čerpána ze specializovaného informačního portálu Ministerstva financí MONITOR. Údaje se vztahují k datu 31. 12. 2013.

Údaje, které se týkají dotací z PRV ČR 2007 - 2013, jsou zpracovány na základě údajů poskytnutých Státním zemědělským intervenčním fondem. Data jsou uvedena kumulativně za celé období 2007 - 2013. Jedná se o počty schválených projektových opatření za roky 2007-2013 a o výši schválených dotací na tyto projekty. Data jsou členěna podle jednotlivých krajů ČR a podle jednotlivých os Programu rozvoje venkova ČR na období 2007 - 2013.

Pomocí variačního koeficientu je posouzena variabilita jednotlivých popisných charakteristik krajů. Variační koeficient se vypočítá podle vzorce (1).

$$V = \frac{|S|}{\bar{X}} \quad (1)$$

Legenda:

V ... variační koeficient,

|S| ... směrodatná odchylka,

\bar{X} ... průměr.

Pro potřeby finanční analýzy jsou vytvořeny specifické poměrové ukazatele, které analyzují problematiku čerpání dotací z PRV ČR 2007 – 2013.

Prvním ukazatelem finanční analýzy je podíl výše schválené dotace z PRV ČR na období 2007 – 2013 na jednoho obyvatele kraje ČR. Tento ukazatel se vypočítá podle vzorce (2).

$$do_r = \frac{D_r}{PO_r} \quad (2)$$

Legenda:

do_r ... výše schválené dotace, která připadá na jednoho obyvatele r-tého kraje,

D_r ... výše schválené dotace z PRV ČR 2007 – 2013 r-tého kraje,

PO_r ... počet obyvatel r-tého kraje.

Výsledkem je výše schválené dotace, která připadá na jednoho obyvatele kraje. Výsledek je vyjádřen v peněžních jednotkách.

Druhým ukazatelem je podíl výše schválené dotace z PRV ČR na km^2 rozlohy jednotlivých krajů. Tento ukazatel se vypočítá podle vzorce (3).

$$dr_r = \frac{D_r}{RO_r} \quad (3)$$

Legenda:

dr_r ... výše schválené dotace, která připadá na jeden km^2 r-tého kraje,

D_r ... výše schválené dotace z PRV 2007 – 2013 r-tého kraje,

RO_r ... rozloha r-tého kraje.

. Výsledkem je v peněžních částkách vyjádřená výše schválené dotace z PRV ČR 2007 - 2013, která připadá na jeden km^2 rozlohy kraje.

Třetím ukazatelem je podíl výše schválené dotace z PRV ČR 2007 - 2013 připadající na jednu obec kraje. Tento ukazatel se vypočítá podle vzorce (4).

$$dob_r = \frac{D_r}{POB_r} \quad (4)$$

Legenda:

dob_r ... výše schválené dotace, která připadá na jednu obec r-tého kraje,

D_r ... výše schválené dotace z PRV 2007 – 2013 r-tého kraje,

POB_r ... počet obcí r-tého kraje.

Výsledkem je v peněžních částkách vyjádřená výše schválené dotace z PRV ČR 2007 – 2013 připadající na jednu obec kraje.

Čtvrtým ukazatelem je podíl výše schválené dotace z PRV ČR 2007 - 2013 vztahující se k výdajům rozpočtu jednotlivých krajů. Tento ukazatel se vypočítá podle vzorce (5).

$$dv_r = \frac{D_r}{VR_r} * 100 \quad (5)$$

Legenda:

dv_r ... výše schválené dotace ve výdajích rozpočtu r-tého kraje,

D_r ... výše schválené dotace z PRV 2007 – 2013 r-tého kraje,

VR_r ... výdaje rozpočtu r-tého kraje.

Výsledek ukazuje, kolik procent představuje schválená dotace ve výdajích krajského rozpočtu.

Pro analýzu prostorové koncentrace výše schválené dotace z PRV ČR 2007 - 2013 připadající na jeden projekt je využit lokalizační kvocient. Lokalizační kvocient ukazuje míru koncentrace daného jevu v regionu ve vztahu k nadřazenému celku. Pokud je hodnota vyšší než 1, jedná se o vyšší koncentraci jevu v regionu než v nadřazeném celku, pokud je hodnota nižší než 1, jedná se o nižší koncentraci jevu v regionu než v nadřazeném celku. Lokalizační kvocient pro analýzu prostorové koncentrace výše schválené dotace z PRV ČR 2007 – 2013 připadající na jeden projekt se vypočítá podle vzorce (6).

$$lq = \frac{\frac{DP_{rs}}{DP_r}}{\frac{DP_s}{DP}} \quad (6)$$

Legenda:

lq ... lokalizační kvocient

DP_{rs} ... výše schválené dotace z PRV ČR 2007 – 2013 na jeden projekt r-tého kraje, s-té osy,

DP_r ... výše schválené dotace z PRV ČR 2007 – 2013 na jeden projekt r-tého kraje celkem,

DP_s ... výše schválené dotace z PRV ČR 2007 – 2013 na jeden projekt s-té osy v celé ČR,

DP ... celková výše schválené dotace z PRV ČR 2007 – 2013 na jeden projekt. [7, 78 s.]

Pomocí Spearmanova pořadového korelačního koeficientu je posuzována korelace mezi:

- výší schválené dotace z PRV ČR 2007 – 2013 a počtem obyvatel krajů,
- výší schválené dotace z PRV ČR 2007 – 2013 a rozlohou krajů,
- výší schválené dotace z PRV ČR 2007 – 2013 a počtem obcí v krajích,
- výší schválené dotace z PRV ČR 2007 – 2013 a výkonností ekonomiky měřenou pomocí RHDP na obyvatele.

Uvažovaná hladina významnosti je $\alpha = 0,05$.

Testovací kritérium má tvar (7):

$$R_s = 1 - \frac{6}{n*(n^2-1)} * \sum_{i=1}^n (R_i - Q_i)^2 \quad (7)$$

Kritická oblast je definovaná vztahem (8):

$$W = \{R_s; |R_s| > r_\alpha\} \quad (8) [39, 157 s.]$$

3.1 Hodnocení variability vybraných popisných charakteristik krajů

Tato subkapitola je věnována charakteristice jednotlivých krajů České republiky. Jedná se zejména o údaje o počtu obyvatel, je zde uvedena také rozloha jednotlivých krajů a počet obcí v jednotlivých krajích a také problematika příjmů a výdajů krajských rozpočtů. Jako ukazatele ekonomické výkonnosti jsou uvedeny hodnoty regionálního hrubého domácího produktu na obyvatele kraje za rok 2013. Údaje o počtu obyvatel, rozloze krajů o počtu obcí jsou uvedeny v absolutních číslech a také v procentech jako podíl počtu obyvatel, rozlohy a počtu obcí na celkovém počtu obyvatel, rozloze a počtu obcí České republiky. Vzhledem ke specifickým podmínkám Hlavního města Prahy, jsou jednotlivé hodnoty popisných charakteristik vypuštěny z výpočtů v rámci analýzy variability, v tabulkách ale pro úplnost tyto hodnoty uvedeny jsou.

Tabulka 6 zachycuje počty obyvatel v jednotlivých krajích České republiky k 31. 12. 2013. Nejvíce obyvatel z celé České republiky má Středočeský kraj. Středočeský kraj měl k 31. 12. 2013 celkem 1 302 336 obyvatel, což tvoří 12,39 % celkového počtu obyvatel České republiky. Následuje Hlavní město Praha. Hlavní město Praha mělo 1 234 201 obyvatel, což je necelých 12 % celkového počtu obyvatel ČR. Počtu obyvatel vyššího než milion dosáhl ještě kraj Jihomoravský a Moravskoslezský. Ostatní kraje ČR mají méně než jeden milion obyvatel. Nejmenším krajem z hlediska počtu obyvatel je Karlovarský kraj, který má 300 309 obyvatel, což jsou necelá 3 % z celkového počtu obyvatel ČR. Celkový počet obyvatel České republiky ke konci roku 2013 přesahoval 10,5 milionu obyvatel.

Kraj	Počet obyvatel	Podíl na celkovém počtu obyvatel v %
Hlavní město Praha	1 234 201	11,83
Středočeský	1 302 336	12,39
Jihočeský	636 707	6,06
Plzeňský	573 469	5,46
Karlovarský	300 309	2,86
Ústecký	825 120	7,85
Liberecký	438 609	4,17
Královéhradecký	551 909	5,25
Pardubický	515 985	4,91
Vysočina	510 209	4,85
Jihomoravský	1 170 078	11,13
Olomoucký	636 356	6,05
Zlínský	586 299	5,58
Moravskoslezský	1 221 832	11,62
Celkem ČR	10 512 419	100

Tabulka 6: Počet obyvatel v krajích ČR

Zdroj: [8]

Dle Tabulky 7 činí průměrná hodnota počtu obyvatel kraje 713 017 obyvatel. Více obyvatel než je průměrná hodnota mají celkem 4 kraje (Středočeský, Ústecký, Jihomoravský, Moravskoslezský). Hodnota variačního koeficientu je 43,08 %. Tato vysoká hodnota značí vysoké rozdíly v počtu obyvatel jednotlivých krajů. To dokazuje i variační rozpětí, kdy rozdíl mezi maximální a minimální hodnotou činí zhruba 1 milion obyvatel.

Průměr	713 016,77
Směrodatná odchylka	307 149,27
Variační koeficient (%)	43,08
Maximální hodnota	1 302 336,00
Minimální hodnota	300 309,00
Variační rozpětí	1 002 027,00

Tabulka 7: Hodnocení variability počtu obyvatel v krajích ČR

Zdroj: vlastní zpracování

Tabulka 8 zobrazuje rozlohy jednotlivých krajů České republiky v km². Největším krajem z hlediska rozlohy je Středočeský kraj, jehož rozloha je 11 015 km², což představuje necelých 14 % celkové rozlohy České republiky. Druhým největším krajem České republiky je Jihočeský kraj s rozlohou 10 056 km². Rozloha tohoto kraje tvoří necelých 13 % rozlohy celé České republiky. Nejmenším krajem je Hlavní město Praha s rozlohou 496 km², což tvoří 0,63 % rozlohy České republiky. Druhým nejmenším krajem je Liberecký kraj, jehož rozloha je 3 163 km², což jsou zhruba 4 % celkové rozlohy ČR.

Kraj	Rozloha (km ²)	Podíl na celkové rozloze v %
Hlavní město Praha	496	0,63
Středočeský	11 015	13,97
Jihočeský	10 056	12,75
Plzeňský	7 561	9,59
Karlovarský	3 314	4,20
Ústecký	5 335	6,76
Liberecký	3 163	4,01
Královéhradecký	4 759	6,03
Pardubický	4 519	5,73
Vysočina	6 796	8,62
Jihomoravský	7 195	9,12
Olomoucký	5 267	6,68
Zlínský	3 963	5,02
Moravskoslezský	5 427	6,88
Celkem ČR	78 866	100

Tabulka 8: Rozloha krajů ČR

Zdroj: [9]

Tabulka 9 zachycuje hodnocení variability rozlohy jednotlivých krajů v České republice. Průměrná rozloha kraje činí 6 028,46 km². Vyšší rozlohu než je průměrná má celkem 5 krajů (Středočeský, Jihočeský, Plzeňský, Vysočina, Jihomoravský). Hodnota variačního koeficientu

činí 38,64 %, což značí vyšší variabilitu dat v souboru, tedy vyšší rozdíly v rozloze jednotlivých krajů. Rozdíl mezi maximální a minimální hodnotou rozlohy kraje činí zhruba 7 800 km².

Průměr	6 028,46
Směrodatná odchylka	2 329,46
Variační koeficient (%)	38,64
Maximální hodnota	11 015,00
Minimální hodnota	3 163,00
Variační rozpětí	7 852,00

Tabulka 9: Hodnocení variability rozlohy krajů v ČR

Zdroj: vlastní zpracování

V Tabulce 10 jsou uvedeny počty obcí v jednotlivých krajích České republiky. Z hlediska Hlavního města Prahy jsou uvedeny počty městských částí, které poté nejsou zahrnuty ve výpočtech. Nejvíce obcí z celé ČR má Středočeský kraj. Počet obcí Středočeského kraje je 1 145, což je zhruba 18 % celkového počtu obcí České republiky. Nejméně obcí z celé České republiky má Karlovarský kraj. V Karlovarském kraji je celkem 132 obcí, což činí zhruba 2 % celkového počtu obcí České republiky. Celkový počet obcí v České republice dosahuje počtu 6 253.

Kraj	Počet obcí	Podíl na celkovém počtu obcí ČR v %
Hlavní město Praha	57	x
Středočeský	1 145	18,31
Jihočeský	623	9,96
Plzeňský	501	8,01
Karlovarský	132	2,11
Ústecký	354	5,66
Liberecký	215	3,44
Královéhradecký	448	7,16
Pardubický	451	7,21
Vysočina	704	11,26
Jihomoravský	673	10,76
Olomoucký	399	6,38
Zlínský	307	4,91
Moravskoslezský	300	4,80
Celkem ČR	6 253	100,00

Tabulka 10: Počet obcí v krajích ČR

Zdroj: [9]

Tabulka 11 zachycuje hodnocení variability počtu obcí v jednotlivých krajích ČR. Průměrná hodnota počtu obcí činí 481 obcí. Více obcí, než je průměr má celkem 5 krajů (Středočeský, Jihočeský, Plzeňský, Kraj Vysočina, Jihomoravský). Hodnota variačního koeficientu je 52,49 %, což značí, že počet obcí v jednotlivých krajích je velmi rozdílný, soubor dat je tedy velice nesourodý. Rozdíl mezi maximální a minimální hodnotou počtu obcí činí zhruba 1 000 obcí.

Průměr	480,92
Směrodatná odchylka	252,45
Variační koeficient (%)	52,49
Maximální hodnota	1 145,00
Minimální hodnota	132,00
Variační rozpětí	1 013,00

Tabulka 11: Hodnocení variability počtu obcí v krajích ČR

Zdroj: vlastní zpracování

V Tabulce 12 jsou zachyceny příjmy a výdaje krajských rozpočtů. Údaje o krajských rozpočtech jsou uvedeny za rok 2013. S přebytkovým rozpočtem hospodařilo celkem 7 krajů České republiky (Hlavní město Praha, Středočeský kraj, Karlovarský kraj, Ústecký kraj, Královéhradecký kraj, Pardubický kraj a Vysočina). S deficitním rozpočtem hospodařilo taktéž 7 krajů ČR (Jihočeský kraj, Plzeňský kraj, Liberecký kraj, Jihomoravský kraj, Olomoucký kraj, Zlínský kraj a kraj Moravskoslezský). Nejvyššího rozpočtového přebytku dosáhlo Hlavní město Praha a nejvyššího deficitu rozpočtu dosáhl Moravskoslezský kraj.

Kraj	Příjmy (v Kč)	Výdaje (v Kč)	Saldo (v Kč)
Hlavní město Praha	63 336 405 421	58 855 501 875	4 480 903 546
Středočeský	18 500 433 817	18 044 741 731	455 692 086
Jihočeský	10 378 303 660	10 410 359 380	-32 055 720
Plzeňský	9 377 105 714	9 661 203 586	-284 097 872
Karlovarský	5 014 089 645	4 977 298 116	36 791 529
Ústecký	13 398 258 221	12 872 354 982	525 903 239
Liberecký	6 796 431 910	6 901 809 620	-105 377 710
Královéhradecký	9 037 971 711	8 779 285 407	258 686 304
Pardubický	7 769 244 956	7 351 279 932	417 965 024
Vysočina	8 708 504 750	8 620 056 402	88 448 348
Jihomoravský	15 325 303 361	15 623 321 242	-298 017 881
Olomoucký	9 619 633 939	9 902 251 913	-282 617 974
Zlínský	8 544 739 307	8 822 766 921	-278 027 614
Moravskoslezský	16 366 846 338	16 914 008 264	-547 161 926

Tabulka 12: Příjmy, výdaje a saldo krajských rozpočtů za rok 2013 v Kč

Zdroj: [40]

V Tabulce 13 je zachyceno hodnocení variability příjmů a výdajů krajských rozpočtů. Průměrná výše příjmů krajských rozpočtů činí zhruba 10,68 mld. Kč. Vyšších než průměrných příjmů dosahují celkem 4 kraje (Středočeský, Ústecký, Jihomoravský, Moravskoslezský).

Průměrná výše výdajů krajských rozpočtů činí 10,68 mld. Kč. Vyšších rozpočtových výdajů dosahují taktéž 4 kraje (Středočeský, Ústecký, Jihomoravský, Moravskoslezský).

Hodnota variačního koeficientu se v případě příjmů i výdajů pohybuje kolem 36 %. Rozdíl mezi maximální a minimální hodnotou příjmů a výdajů krajských rozpočtů činí v obou případech zhruba 13 mld., což ukazuje opět na vysokou různorodost získaných dat a na vysoké rozdíly v příjmech a výdajích rozpočtů v rámci jednotlivých krajů.

	Příjmy	Výdaje
Průměr	10 679 759 025,31	10 683 133 653,54
Směrodatná odchylka	3 844 873 028,78	3 855 484 092,25
Variační koeficient (%)	36,00	36,09
Maximální hodnota	18 500 433 817,00	18 044 741 731,00
Minimální hodnota	5 014 089 645,00	4 977 298 116,00
Variační rozpětí	13 486 344 172,00	13 067 443 615,00

Tabulka 13: Hodnocení variability příjmů a výdajů krajských rozpočtů bez Hl. m. Prahy

Zdroj: vlastní zpracování

V Tabulce 14 jsou zobrazeny výše RHDP na obyvatele kraje. Hodnota tohoto ukazatele vypovídá o ekonomické výkonnosti určitého území bez přímé souvislosti s obyvatelstvem, které na tomto území trvale bydlí a jen částečně ovlivňuje výši mezd a příjmů regionální populace. Pro výpočet tohoto ukazatele na regionální úrovni se používá výrobní metoda. Ukazatel představuje celkovou hodnotu vyrobeného zboží a poskytnutých služeb v daném regionu za kalendářní rok. [69]

Nejvyšší hodnoty RHDP na obyvatele dosahuje Hlavní město Praha, kdy tato hodnota činí zhruba 816 000 Kč. Naopak nejnižší hodnoty dosahuje Karlovarský kraj, kdy tato hodnota dosahuje zhruba 277 000 Kč.

Kraj	RHDP na obyvatele v Kč
Hlavní město Praha	816 350
Středočeský	345 226
Jihočeský	330 759
Plzeňský	359 561
Karlovarský	277 280
Ústecký	298 003
Liberecký	303 186
Královéhradecký	338 457
Pardubický	312 931
Vysočina	327 171
Jihomoravský	380 998
Olomoucký	299 355
Zlínský	329 403
Moravskoslezský	325 963

Tabulka 14: Výše HDP na obyvatele kraje

Zdroj: [10]

. Tabulka 15 znázorňuje zhodnocení variability ekonomické výkonnosti krajů, která je měřena pomocí RHDP na obyvatele kraje.

Průměrná hodnota RDHP na obyvatele kraje činí zhruba 325 250 Kč. Hodnoty RHDP na obyvatele vyšší než je průměrná vykazuje celkem 8 krajů (Středočeský, Jihočeský, Plzeňský, Královéhradecký, Vysočina, Jihomoravský, Zlínský, Moravskoslezský).

Hodnota variačního koeficientu je nízká a činí zhruba 8 %. V rámci této charakteristiky je tedy možné tvrdit, že neexistují vysoké meziregionální rozdíly v ekonomické výkonnosti krajů, která je měřena pomocí RHDP na obyvatele.

Průměr	325 253,31
Směrodatná odchylka	26 693,41
Variační koeficient (%)	8,21
Maximální hodnota	380 998,00
Minimální hodnota	277 280,00
Variační rozpětí	103 718,00

Tabulka 15: Charakteristiky variability RHDP v krajích ČR

Zdroj: vlastní zpracování

V Tabulce 16 je obsaženo shrnutí variability vybraných popisných charakteristik jednotlivých krajů. Nejvyšší variabilitu vykazuje počet obcí v jednotlivých krajích, kde hodnota variačního koeficientu dosahuje 52,49 %. Existují tedy výrazné rozdíly v počtu obcí v jednotlivých krajích. Variabilita počtu obyvatel dosahuje 43,08 %, variabilita rozlohy jednotlivých krajů dosahuje 38,64 %. Variabilita příjmů a výdajů krajských rozpočtů se pohybuje zhruba kolem 36 %. Nejnižší variabilita je prokázána v rámci ekonomické výkonnosti jednotlivých krajů, kde hodnota variačního koeficientu činí 8,21 %. Je tedy možné říci, že v rámci ekonomické výkonnosti jednotlivých krajů nejsou prokázány výrazné rozdíly.

Charakteristika	Variační koeficient (v %)
Počet obyvatel	43,08
Rozloha	38,64
Počet obcí	52,49
Příjmy krajských rozpočtů	36,00
Výdaje krajských rozpočtů	36,09
RHDP na obyvatele	8,21

Tabulka 16: Shrnutí hodnocení variability vybraných popisných charakteristik

Zdroj: vlastní zpracování

3.2 Regionální a strukturální hodnocení dotací z PRV 2007 - 2013

Tato subkapitola je zaměřena na analýzu problematiky dotací z Programu rozvoje venkova na období 2007 – 2013. Údaje jsou uvedeny v členění podle jednotlivých os PRV 2007 - 2013 za jednotlivé kraje.

Je zde analyzována struktura schválených dotací z PRV ČR 2007 – 2013 dle jednotlivých os a krajů, dále pak je pomocí lokalizačního kvocientu provedena analýza prostorové koncentrace výše schválené dotace z PRV ČR 2007 – 2013 připadající na jeden projekt. V závěru této subkapitoly je analyzováno rozložení schválených dotací z PRV ČR 2007 – 2013, kde je testována korelace mezi výší schválené dotace z PRV ČR 2007 – 2013 a počtem

obyvatel, rozlohou, počtem obcí krajů a výkonností regionálních ekonomik měřenou pomocí RHDP na obyvatele kraje.

Této problematice předchází stručná charakteristika krajů, která se týká především přírodních podmínek a problematiky zemědělství. Jsou zde také uvedeny příklady některých aktivit podporovaných z Programu rozvoje venkova ČR na období 2007 – 2013 (Tabulka 17).

Území České republiky disponuje velmi různorodými přírodními podmínkami. Pohraničí je lemováno pohořími, kde je chladnější podnebí a horší podmínky pro zemědělství, ve vnitrozemí podél vodních toků se rozkládají úrodné nížiny. Z hlediska zemědělství převládá v České republice pěstování obilovin, brambor, cukrové řepy, řepky olejky, v teplejších oblastech ovoce a zeleniny. Z hlediska živočišné výroby převládá chov skotu, prasat a drůbeže.[54]

V horských oblastech, kde je méně úrodná půda a chladnější podnebí převažuje pastevectví. V podhorských oblastech se pěstují méně náročné plodiny jako například brambory a len (například Vysočina). Nejteplejším podnebím se vyznačuje jižní Morava, kde se nachází nejúrodnější zemědělská půda. Na úrodných půdách na jižní Moravě se rozkládají rozsáhlé vinice a pěstuje se tam také ovoce a zelenina, především v oblasti kolem říčky Hané. Pro jižní Čechy je charakteristická dlouholetá rybníkářská tradice. Dlouhou tradici má také pěstování chmele v Ústeckém kraji, především v okolí měst Žatec a Louny.[54]

Kraj	Charakteristika	Podporované aktivity
Hlavní město Praha + Středočeský	různorodé podmínky, úrodná půda v Polabí, orná půda, louky, pastviny, vinice	obnova a rozvoj vesnic, občanské vybavení, cestovní ruch, rozvoj řemesel, modernizace podniků, pozemkové úpravy
Jihočeský	turistika, zemědělství, rybníkářství, pěstování nenáročných plodin, agroturistika, chov skotu	snížení negativních vlivů hospodaření, konkurenceschopnost potravinářství, rozvoj podnikání, tvorba pracovních míst
Plzeňský	horské oblasti, pěstování nenáročných plodin, chov skotu, pastevectví	inovativní postupy, vzdělávání zemědělců, odborné publikace
Karlovarský	horší podmínky pro zemědělství, v podhorských oblastech pastviny, obiloviny a řepka, ekologické zemědělství	rekonstrukce stájí, seníků, bioplynových stanic, zpracovatelské provozovny
Ústecký	úrodná půda v Polabí a Poohří, chmel, vinařství	revitalizační opatření vodních toků, šetrné zemědělství, drobné provozovny
Liberecký	hornaté území, vyšší srážky, nižší teplota, nenáročná plodiny, živočišná výroba, mléčné výrobky	modernizace zemědělských podniků, infrastruktura obcí, cestovní ruch, kulturní dědictví, činnost MAS
Královéhradecký	úrodná půda v Polabí - zemědělská výroba, v podhůří chov skotu	bioplynové stanice, solární kolektory, vzdělávání zemědělců, šetrné zemědělství, drobné provozovny
Pardubický	úrodná půda v Polabí, obiloviny, řepka, v podhorských oblastech brambory, len	zachování rázu krajiny, chov skotu, zachování pracovních míst, modernizace stájí, posklizňových linek, bioplynové stanice
Vysočina	chladnější oblast, méně úrodná půda, chov skotu, mléčné produkty	opravy stájí, jímek, regionální výrobky, drobné provozovny, cestovní ruch
Jihomoravský	nejteplejší podnebí, úrodná půda, výkyvy počasí, záplavy, vinice obiloviny	zachování kvality půdy, zlepšení vodního režimu, kvality života na venkově
Olomoucký	úrodná půda na Hané, teplé podnebí, ovoce, zelenina, v podhůří pastevectví	budování hřišť, multifunkčních zařízení, drobné provozovny, zlepšení vzhledu obcí
Zlínský	úrodná půda na Hané, ovoce, zelenina, vinná réva, podhůří brambory, oves, horské louky - pastevectví	bioplynové stanice, multifunkční zařízení, modernizace provozoven, strojní vybavení, podpora MAS
Moravskoslezský	v úrodných oblastech cukrovka pšenice, chov dojných krav	rozvoj agroturistiky, drobné zpracovatelské provozovny

Tabulka 17: Stručná geografická charakteristika krajů a příklady podporovaných aktivit

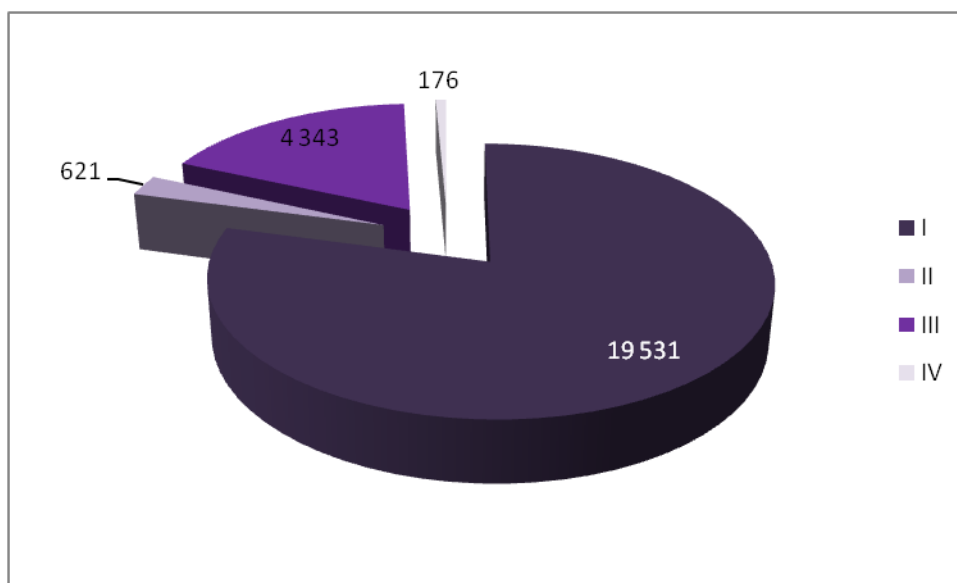
Zdroj: vlastní zpracování dle [54]

3.2.1 Struktura schválených dotací z PRV ČR 2007 - 2013 podle jednotlivých krajů a os

V této subkapitole je popsána struktura výše schválených dotací a počtu projektů z PRV ČR 2007 – 2013 v členění dle jednotlivých krajů a os.

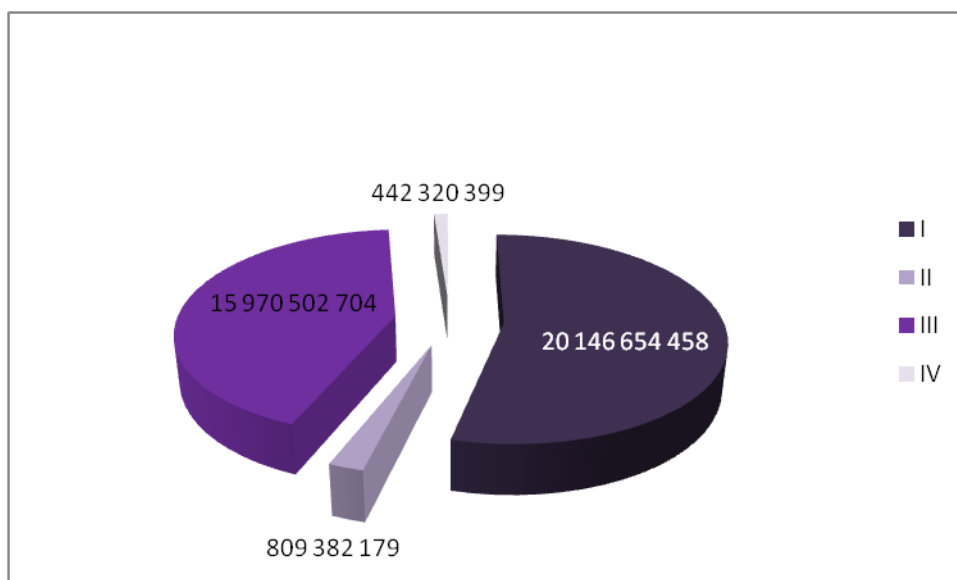
Obrázek 4 znázorňuje celkové počty schválených projektů celkem v členění dle jednotlivých os. Obrázek 5 ukazuje celkové výše schválených dotací z PRV ČR 2007 – 2013 v rámci jednotlivých os. Níže je tato problematika rozpracována podle jednotlivých os v členění podle krajů.

Celkem bylo schváleno 24 671 projektů v celkové výši 37 368 859 740 Kč. V rámci Osy I bylo schváleno 19 531 projektů v celkové výši 20 146 654 458 Kč. Z hlediska Osy II bylo schváleno 621 projektů v celkové výši 809 382 179 Kč. V rámci Osy III bylo schváleno 4 343 projektů v celkové výši 15 970 502 704 Kč. Z hlediska Osy IV bylo schváleno 176 projektů v celkové výši 442 320 399 Kč.



Obrázek 4: Počty projektů v rámci jednotlivých os

Zdroj: vlastní zpracování dle SZIF



Obrázek 5: Částky schválených dotací v rámci jednotlivých os

Zdroj: vlastní zpracování dle SZIF

Podpora konkurenceschopnosti zemědělství, potravinářství a lesnictví

Tabulka 18 zobrazuje počet schválených projektů z PRV ČR 2007 - 2013 a částek v rámci Osy I, která je zaměřena na zlepšení konkurenceschopnosti zemědělství, potravinářství a lesnictví. Je možné vidět, že v rámci Osy I bylo schváleno celkem 19 531 projektů v celkové výši více než 20 mld. Kč. Průměrná výše dotace činí celkem 1 439 046 747 Kč, průměrný počet projektů je 1 395. Maximální výše částky dotace v rámci Osy I činí celkem 2 989 152 484 Kč, a to ve Středočeském kraji. Minimální výše dotace činí 48 384 623 Kč v kraji Hlavní město Praha, kde byl i nejnižší počet schválených projektů. Nejvíce projektů bylo schváleno pro Kraj Vysočina, celkem to bylo 2 714 projektů.

Kraj	Počet schválených projektů	Výše schválené dotace v Kč	Výše schválené dotace na jeden projekt v Kč
Hlavní město Praha	52	48 384 623	930 474
Středočeský	2 068	2 989 152 484	1 445 432
Jihočeský	2 656	2 795 981 522	1 052 704
Plzeňský	1 736	1 614 441 048	929 978
Karlovarský	395	543 591 418	1 376 181
Ústecký	1 104	782 529 969	708 813
Liberecký	583	642 072 372	1 101 325
Královéhradecký	919	1 190 117 302	1 295 013
Pardubický	1 197	1 325 322 908	1 107 204
Vysočina	2 714	2 622 020 568	966 109
Jihomoravský	1 965	2 257 797 979	1 149 007
Olomoucký	1 110	1 188 541 439	1 070 758
Zlínský	1 315	1 122 380 315	853 521
Moravskoslezský	1 717	1 024 320 511	596 576
Celkem	19 531	20 146 654 458	1 031 522

Tabulka 18: Počet schválených projektů a výše schválené dotace v krajích ČR - Osa I

Zdroj: vlastní zpracování dle SZIF

Podpora biologické rozmanitosti, ochrana vod a půd a zmírnění klimatických změn

V rámci Osy II, která je zaměřena na zvyšování biologické rozmanitosti, ochranu vod a půd a na zmírnění klimatických změn, činila celková výše schválených projektů z PRV ČR 2007 – 2013 celkem 621 projektů v celkové částce 809 382 179 Kč. Hlavní město Praha v rámci této osy nečerpalo žádnou podporu. Naopak nejvíce schválených projektů bylo ve Středočeském kraji, bylo to celkem 183 projektů v celkové výši 162 114 105 Kč. Průměrná výše schválených projektů činila celkem 44 projektů a průměrná výše schválené dotace byla 57 813 013 Kč. (viz Tabulka 19).

Kraj	Počet schválených projektů	Výše schválené dotace v Kč	Výše schválené dotace na jeden projekt v Kč
Hlavní město Praha	0	0	0
Středočeský	183	162 114 105	885 869
Jihočeský	64	104 001 416	1 625 022
Plzeňský	29	34 761 769	1 198 682
Karlovarský	9	25 600 629	2 844 514
Ústecký	7	14 908 917	2 129 845
Liberecký	49	53 231 030	1 086 348
Královéhradecký	70	49 708 000	710 114
Pardubický	47	45 192 151	961 535
Vysočina	54	87 396 168	1 618 448
Jihomoravský	30	76 065 257	2 535 509
Olomoucký	24	45 688 707	1 903 696
Zlínský	34	52 273 196	1 537 447
Moravskoslezský	21	58 440 834	2 782 897
Celkem	621	809 382 179	1 303 353

Tabulka 19: Počet schválených projektů a výše schválené dotace v krajích ČR - Osa II

Zdroj: vlastní zpracování dle SZIF

Zkvalitňování života ve venkovských oblastech a diverzifikace hospodářství venkova

Osa III je zaměřena na zkvalitňování života ve venkovských oblastech a diverzifikaci hospodářství venkova. Jak je možné vidět v Tabulce 20, v rámci Osy III bylo celkem schváleno 4 343 projektů v celkové výši 15 970 502 704 Kč. Průměrný počet projektů v rámci této osy činil celkem 310 projektů a průměrná výše dotace na tyto projekty je celkem 1 140 750 193 Kč. Největší počet projektů byl schválen ve Středočeském kraji, nejnižší počet v kraji Hlavní město Praha. Maximální částka dotace činí 2 706 599 416 Kč ve Středočeském kraji, nejnižší hodnoty dosáhlo Hlavní město Praha, jedná se o částku 6 135 238 Kč.

Kraj	Počet schválených projektů	Výše schválené dotace v Kč	Výše schválené dotace na jeden projekt v Kč
Hlavní město Praha	4	6 135 238	1 533 810
Středočeský	523	2 706 599 416	5 175 142
Jihočeský	522	1 742 110 841	3 337 377
Plzeňský	298	1 042 613 818	3 498 704
Karlovarský	93	292 823 545	3 148 640
Ústecký	247	994 363 244	4 025 762
Liberecký	125	371 074 457	2 968 596
Královéhradecký	283	1 027 807 497	3 631 829
Pardubický	288	1 303 658 156	4 526 591
Vysočina	704	2 492 770 311	3 540 867
Jihomoravský	535	1 504 702 421	2 812 528
Olomoucký	291	821 902 756	2 824 408
Zlínský	198	773 051 125	3 904 299
Moravskoslezský	232	890 889 879	3 840 043
Celkem	4 343	15 970 502 704	3 677 297

Tabulka 20: Počet schválených projektů a výše schválené dotace v krajích ČR - Osa III

Zdroj: vlastní zpracování dle SZIF

Podpora rozvoje mikroregionů

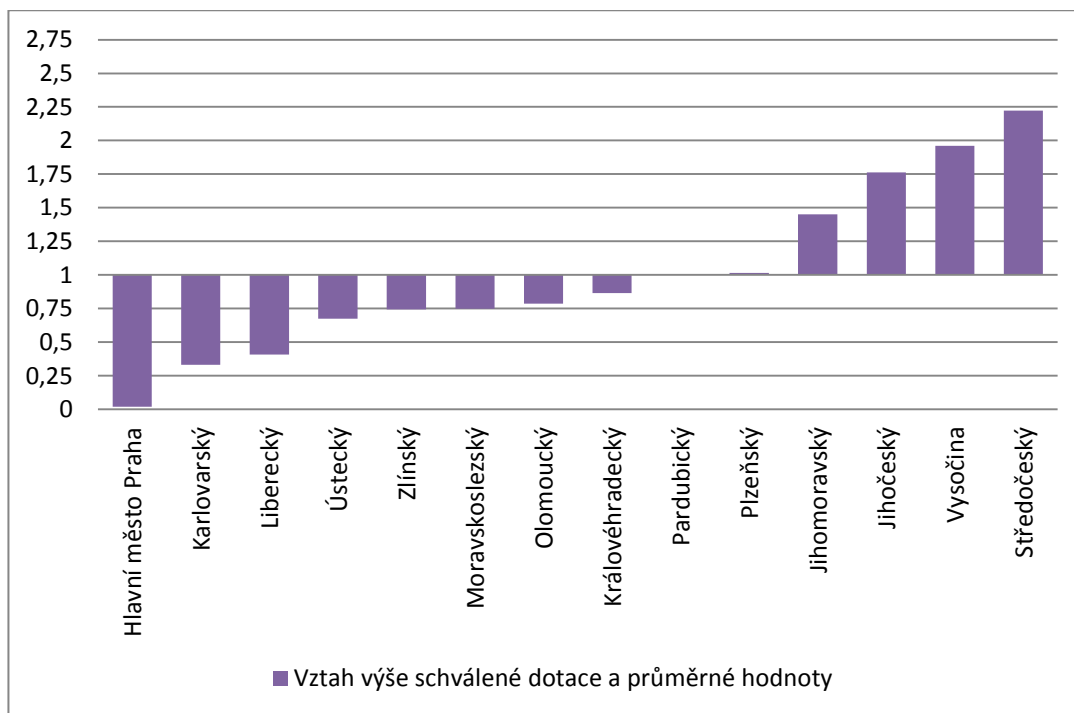
Tabulka 21 obsahuje údaje, týkající se Osy IV, která má pomoci obyvatelům venkovských mikroregionů vypracovat vlastní strategii rozvoje území a podpořit projekty pro jeho rozvoj. Vzhledem k obtížné dostupnosti relevantních dat nejsou v projektech zahrnuta opatření Místní akční skupina a Realizace místní rozvojové strategie. Z hlediska této osy je celkový počet schválených projektů 176 a celková částka dotace činí 442 320 399 Kč. V jejím rámci nečerpalo žádnou podporu Hlavní město Praha. Nejvíce projektů bylo schváleno v Jihočeském kraji. Jednalo se o 26 projektů v celkové výši 61 505 134 Kč. Nejvyšší schválená dotace z PRV ČR 2007 – 2013 byla ve Středočeském kraji, kde výše této dotace činila zhruba 73,5 mld. Kč. Průměrný počet projektů je 13, průměrná částka dotace činí 31 594 314 Kč.

Kraj	Počet schválených projektů	Výše schválené dotace v Kč	Výše schválené dotace na jeden projekt v Kč
Hlavní město Praha	0	0	0
Středočeský	23	73 558 907	3 198 213
Jihočeský	26	61 505 134	2 365 582
Plzeňský	8	20 228 613	2 528 577
Karlovarský	7	25 890 996	3 698 714
Ústecký	5	9 624 155	1 924 831
Liberecký	6	21 932 442	3 655 407
Královéhradecký	18	44 262 928	2 459 052
Pardubický	4	7 074 734	1 768 684
Vysočina	13	30 098 460	2 315 266
Jihomoravský	14	36 332 832	2 595 202
Olomoucký	21	46 823 927	2 229 711
Zlínský	17	37 833 661	2 225 509
Moravskoslezský	14	27 153 610	1 939 544
Celkem	176	442 320 399	2 513 184

Tabulka 21: Počet schválených projektů a výše schválené dotace v krajích - Osa IV

Zdroj: vlastní zpracování dle SZIF

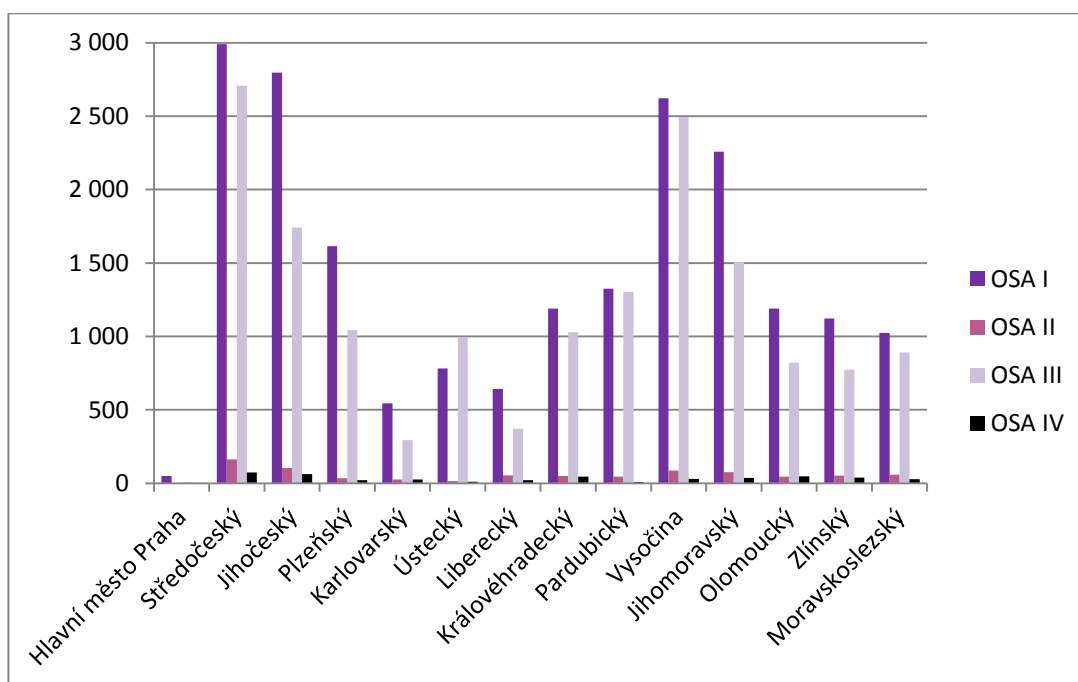
Obrázek 6 zachycuje vztah celkové výše schválené dotace z PRV ČR 2007 – 2013 a průměrné hodnoty výše schválené dotace z PRV ČR 2007 – 2013 připadající na jeden kraj. Průměrná hodnota výše schválené dotace z PRV ČR 2007 – 2013 na jeden kraj činí 2 669 204 267 Kč. Celkem 8 krajů nedosahuje průměrné hodnoty výše schválené dotace. Nejmenší dotaci čerpalo Hlavní město Praha. Výše schválené dotace zde tvoří pouze zhruba 2 % průměrné hodnoty. V Pardubickém kraji už výše schválené dotace z PRV ČR 2007 – 2013 mírně převyšuje průměrnou hodnotu. Výše schválené dotace z PRV ČR 2007 – 2013 byla nejvyšší ve Středočeském kraji a převyšuje průměrnou výši dotace až 2,2 krát. Výše schválené dotace z PRV ČR 2007 – 2013 je vysoká také v Kraji Vysočina, kde hodnota výše schválené dotace převyšuje průměrnou hodnotu téměř 2 krát.



Obrázek 6: Vztah schválené dotace z PRV ČR 2007 - 13 a průměrné hodnoty na jeden kraj

Zdroj: vlastní zpracování

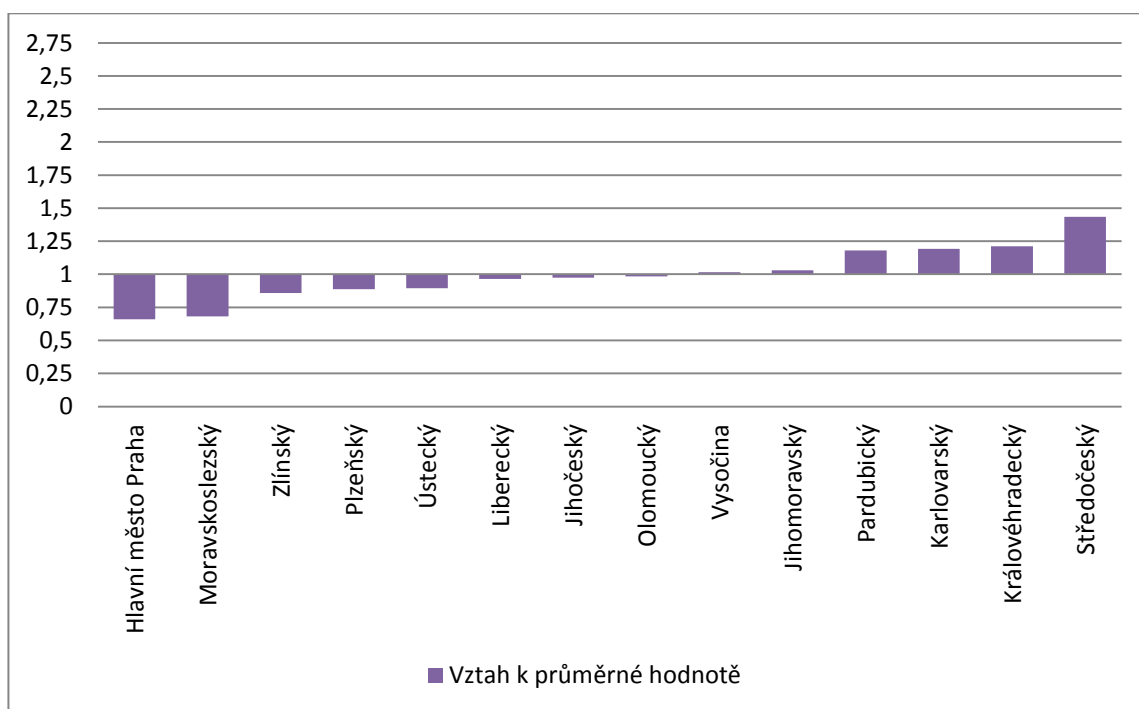
Na Obrázku 7 jsou zachyceny hodnoty schválených dotací v krajích podle jednotlivých os v milionech Kč. Hlavní město Praha nečerpalo žádnou podporu v rámci Osy II a Osy IV. Nejvyšší podporu v rámci všech čtyř os čerpal Středočeský kraj. Většina krajů čerpala nejvyšší podporu v rámci Osy I, která je zaměřená na podporu konkurenceschopnosti zemědělství, potravinářství a lesnictví. Jedinou výjimku tvoří Ústecký kraj, který čerpal nejvyšší podporu v rámci Osy III, která je zaměřená na zkvalitňování života ve venkovských oblastech a diverzifikaci hospodářství venkova. Tabulka s výchozími daty je v Příloze A.



Obrázek 7: Výše schválených dotací dle jednotlivých krajů a os

Zdroj: vlastní zpracování dle SZIF

Obrázek 8 zachycuje vztah výše schválené dotace z PRV ČR 2007 – 2013 připadající na jeden projekt k průměrné hodnotě výše schválené dotace z PRV ČR 2007 – 2013 připadající na jeden projekt.



Obrázek 8: Vztah schválené dotace z PRV 2007-13 na projekt a průměrné hodnoty

Zdroj: vlastní zpracování

Průměrná výše schválené dotace z PRV ČR 2007 – 2013 připadající na jeden projekt činí 1 477 472 Kč. Hodnot nižších, než je průměrná dosahuje celkem 8 krajů. Nejnižší hodnotu vykazuje Hlavní město Praha, kde výše schválené dotace z PRV ČR 2007 – 2013 dosahuje pouze zhruba 65 % průměrné hodnoty. Výše schválené dotace z PRV ČR 2007 – 2013 připadající na jeden projekt je ještě výrazně nižší než průměrná výše v Moravskoslezském kraji. V Libereckém, Jihočeském a Olomouckém kraji už se výše schválené dotace z PRV ČR 2007 – 2013 blíží průměrné hodnotě. Tvoří více než 90 % průměrné hodnoty. V Kraji Vysočina už je hodnota výše schválené dotace z PRV ČR 2007 – 2013 vyšší než průměrná hodnota. Hodnot vyšších, než je průměrná, dosahuje celkem 6 krajů. Ve Středočeském kraji přesahuje výše schválené dotace z PRV ČR 2007 – 2013 průměrnou hodnotu až zhruba 1,5 krát (Obrázek 8).

3.2.2 Analýza prostorové koncentrace výše schválené dotace z PRV ČR 2007 – 2013 připadající na jeden projekt

Pro analýzu prostorové koncentrace ukazatele výše schválené dotace z PRV ČR 2007 - 2013 na jeden projekt byl využit lokalizační kvocient, který ukazuje míru koncentrace daného jevu v regionu ve vztahu k nadřazenému celku. Vypočítá se podle vzorce (6).

Zejména s ohledem na administrativní náročnost získávání, čerpání i následného monitoringu dotací byla stanovena následující hypotéza: Hodnota lokalizačního kvocientu výše schválené dotace z PRV ČR 2007 – 2013 připadající na jeden projekt se pohybuje v rozmezí od 0,5 do 1,5. Tedy předpokládá se, že kraje se v oblasti této problematiky chovají více méně podobně.

Hlavní město Praha je specifickým regionem, který nesplňuje podmínky pro čerpání podpory v rámci některých os, proto se v rámci analýzy prostorové koncentrace s tímto krajem nepočítá. Konkrétně Hlavní město Praha nečerpá podporu v rámci Osy II a Osy IV.

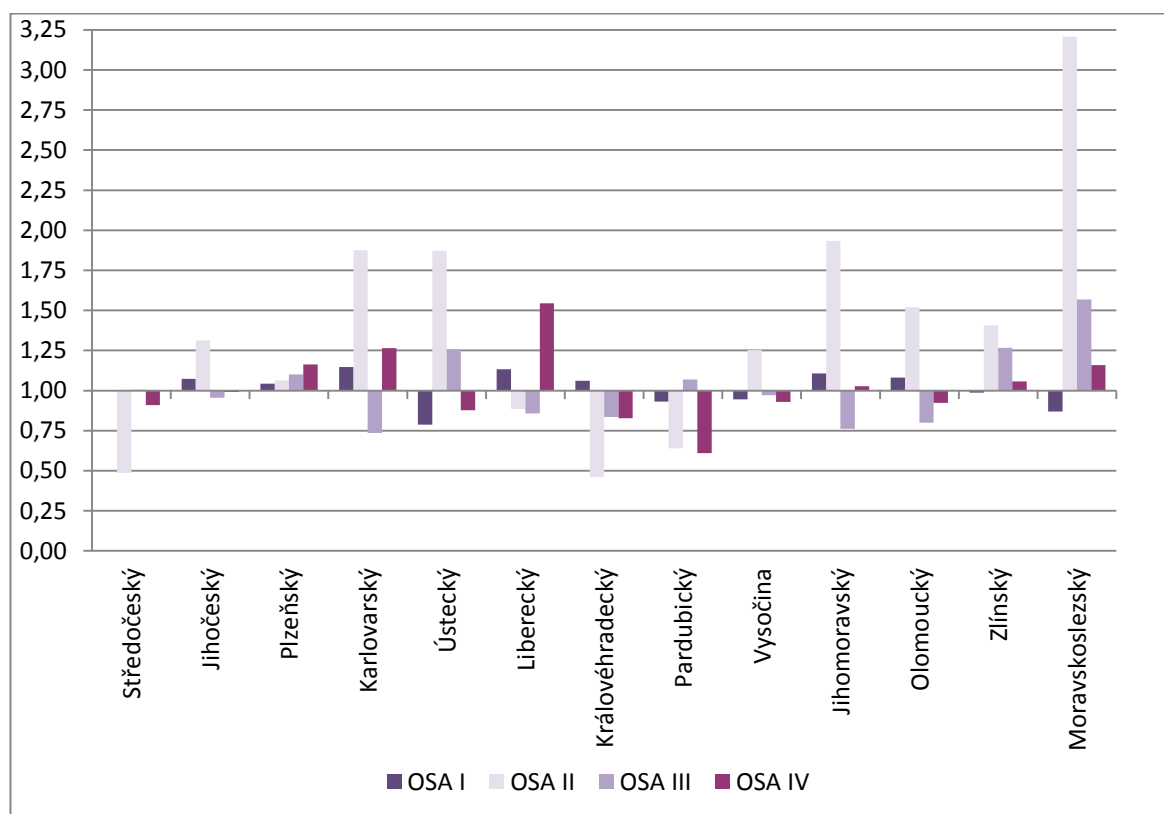
V rámci Osy I je zastoupení ukazatele výše schválené dotace z PRV ČR 2007 – 2013 připadající na jeden projekt v regionu vyšší než zastoupení ukazatele v celé ČR v případě 7 krajů - Jihočeského kraje, Plzeňského kraje, Karlovarského kraje, Libereckého kraje, Královéhradeckého kraje, Jihomoravského a Olomouckého kraje. V případě Středočeského kraje se hodnota lokalizačního kvocientu rovná jedné, což znamená, že zastoupení ukazatele v regionu je stejné jako jeho zastoupení v celé ČR. V ostatních krajích je koncentrace tohoto jevu menší než v celé ČR.

V rámci Osy II je koncentrace tohoto ukazatele v kraji vyšší než zastoupení v celé ČR v případě 9 krajů - Jihočeského kraje, Plzeňského kraje, Karlovarského kraje, Ústeckého kraje, Vysočiny, Jihomoravského kraje, Olomouckého kraje, Zlínského kraje a Moravskoslezského kraje.

Z hlediska Osy III je zastoupení tohoto ukazatele v regionu vyšší než v celé ČR v 6 krajích - Středočeském kraji, Plzeňském kraji, Ústeckém kraji, Pardubickém kraji, v kraji Zlínském a Moravskoslezském. V ostatních krajích je koncentrace nižší než v celé ČR.

V rámci Osy III je hodnota lokalizačního kvocientu nejvyšší v Moravskoslezském kraji a činí zhruba 3,25. Zastoupení jevu je v tomto kraji tedy zhruba 3,25 krát vyšší než zastoupení tohoto jevu v celé České republice.

Hodnot lokalizačního kvocientu vyšších než 1 dosáhlo v rámci Osy IV celkem 6 krajů (Plzeňský, Karlovarský, Liberecký, Jihomoravský, Zlínský a Moravskoslezský). V těchto krajích je tedy zastoupení ukazatele vyšší než zastoupení ukazatele v celé ČR. V ostatních krajích je zastoupení ukazatele menší než v celé ČR (Obrázek 9). Tabulka s výchozími daty je v Příloze B.



Obrázek 9: LQ ukazatele výše schválené dotace na jeden projekt

Zdroj: vlastní zpracování

V rámci analýzy koncentrace výše schválené dotace z PRV ČR 2007 – 2013 připadající na jeden projekt nebyla prokázána platnost stanovené hypotézy číslo 1.

Stanovený interval pozitivně převyšuje hodnota lokalizačního kvocientu celkem ve třech osách. V rámci Osy II se jedná o kraje Karlovarský, Ústecký, Jihomoravský, Olomoucký a Moravskoslezský. Stanovený interval převyšuje Moravskoslezský kraj taktéž v Ose III. Dále z hlediska Osy IV se jedná o kraj Liberecký. Je možné říci, že v těchto krajích se realizují větší, administrativně náročnější projekty.

Naopak hodnoty nižší, než je stanovená dosahují v rámci Osy II kraje Středočeský a Královéhradecký.

3.2.3 Regionální rozložení výše schválených dotací

Tato subkapitola využívá ke zhodnocení výše schválených dotací z PRV ČR 2007 – 2013 korelační analýzu. Je zde posouzena závislost mezi výší schválené dotace z PRV ČR 2007 – 2013 a vybranými popisnými charakteristikami krajů. Korelace je posuzována pomocí Spearmanova pořadového korelačního koeficientu. Za účelem eliminace specifického postavení Hlavního města Prahy v popisných charakteristikách je tento region z výpočtů vyloučen.

Je zde posuzována korelace mezi:

- výší schválené dotace z PRV ČR 2007 – 2013 a počtem obyvatel krajů,
- výší schválené dotace z PRV ČR 2007 – 2013 a rozlohou krajů,
- výší schválené dotace z PRV ČR 2007 – 2013 a počtem obcí v krajích,
- výší schválené dotace z PRV ČR 2007 – 2013 a výší RHDP na obyvatele kraje.

V rámci této kapitoly je ověřována platnost hypotéz 2 a 3.

Na hladině významnosti $\alpha = 0,05$ je posuzována korelace mezi výší schválené dotace z PRV ČR 2007 – 2013 a počtem obyvatel krajů.

Testovaná hypotéza H_0 : mezi náhodnými veličinami není korelační vztah proti alternativní hypotéze H_1 : mezi náhodnými veličinami je korelační vztah.

Hodnota testovacího kritéria Spearmanova korelačního koeficientu se vypočítá podle vzorce (7), oblast kritických hodnot má tvar (8).

V Příloze C jsou uvedena výchozí data pro výpočet. Tabulka 22 zachycuje hodnotu testovacího kritéria pro Spearmanův korelační koeficient a hodnotu kritické hranice.

Hodnota testovacího kritéria	0,3791
Kritická hranice	0,5549

Tabulka 22: Testovací kritérium a kritická hranice Spearmanova korelačního koeficientu

Zdroj: vlastní zpracování

Závěr: hodnota testovacího kritéria nespádá do oblasti kritických hodnot, hypotéza H_0 není zamítnuta, mezi náhodnými veličinami není korelační vztah.

Na hladině významnosti $\alpha = 0,05$ je dále posuzována korelace mezi výší schválené dotace z PRV ČR 2007 – 2013 a rozlohou krajů. V Příloze D jsou obsažena výchozí data pro výpočet. Hodnota testovacího kritéria Spearmanova korelačního koeficientu a hodnota kritické hranice je zachycena v Tabulce 23.

Testovaná hypotéza H_0 : mezi náhodnými veličinami není korelační vztah proti alternativní hypotéze H_1 : mezi náhodnými veličinami je korelační vztah.

Hodnota testovacího kritéria Spearmanova korelačního koeficientu se vypočítá podle vzorce (7), oblast kritických hodnot má tvar (8).

Hodnota testovacího kritéria	0,8297
Kritická hranice	0,5549

Tabulka 23: Testovací kritérium a kritická hranice Spearmanova korelačního koeficientu

Zdroj: vlastní zpracování

Závěr: hodnota testovacího kritéria spadá do oblasti kritických hodnot, hypotéza H_0 je zamítnuta, mezi náhodnými veličinami je prokázán korelační vztah.

Na hladině významnosti $\alpha = 0,05$ je dále posuzována korelace mezi výší schválené dotace z PRV ČR 2007 - 2013 a počtem obcí v krajích ČR. Příloha E zahrnuje výchozí data pro výpočet, Tabulka 24 zobrazuje hodnotu testovacího kritéria pro Spearmanův korelační koeficient a kritickou hranici.

. Testovaná hypotéza H_0 : mezi náhodnými veličinami není korelační vztah proti alternativní hypotéze H_1 : mezi náhodnými veličinami je korelační vztah.

Hodnota testovacího kritéria Spearmanova korelačního koeficientu se vypočítá podle vzorce (7), oblast kritických hodnot má tvar (8).

Hodnota testovacího kritéria	0,9725
Kritická hranice	0,5549

Tabulka 24: Testovací kritérium a kritická hranice Spearmanova korelačního koeficientu

Zdroj: vlastní zpracování

Závěr: hodnota testovacího kritéria spadá do oblasti kritických hodnot, hypotéza H_0 je zamítnuta, mezi náhodnými veličinami existuje korelační vztah.

Na hladině významnosti $\alpha = 0,05$ je dále posouzena korelace mezi výší schválené dotace z PRV ČR 2007 – 2013 a ekonomickou výkonností jednotlivých krajů měřenou výší RHDP na obyvatele kraje. V Příloze F jsou obsažena výchozí data pro výpočet. Hodnota testovacího kritéria Spearmanova korelačního koeficientu a hodnota kritické hranice je zachycena v Tabulce 25.

Testovaná hypotéza H_0 : mezi náhodnými veličinami není korelační vztah proti alternativní hypotéze H_1 : mezi náhodnými veličinami je korelační vztah.

Hodnota testovacího kritéria Spearmanova korelačního koeficientu se vypočítá podle vzorce (7), oblast kritických hodnot má tvar (8).

Hodnota testovacího kritéria	0,7253
Kritická hranice	0,5549

Tabulka 25: Testovací kritérium a kritická hranice Spearmanova korelačního koeficientu

Zdroj: vlastní zpracování

Závěr: hodnota testovacího kritéria spadá do oblasti kritických hodnot, hypotéza H_0 je zamítnuta, mezi náhodnými veličinami je prokázán korelační vztah.

V tomto případě by ale měla být situace jiná. Finanční pomoc by měla být cílena na méně rozvinuté regiony tak, aby docházelo k postupnému vyrovnávání meziregionálních rozdílů. Mělo by tedy platit, že čím méně rozvinutý region je, tím více peněz by mělo být využito na jeho rozvoj, například na zlepšení dopravní a technické infrastruktury, zvýšení zaměstnanosti. Tímto způsobem je třeba předcházet stárnutí venkovské populace a postupnému vylidňování venkovských oblastí.

V rámci korelační analýzy byly potvrzeny tyto hypotézy:

- výše schválené dotace z PRV ČR 2007 – 2013 pozitivně koreluje s počtem obcí krajů,
- výše schválené dotace z PRV ČR 2007 – 2013 pozitivně koreluje s rozlohou krajů.

Nejsilnější závislost byla prokázána mezi výší schválené dotace z PRV ČR 2007 – 2013 a počtem obcí v jednotlivých krajích. Hodnota Spearmanova korelačního koeficientu zde dosáhla hodnoty 0,97. Možné vysvětlení je takové, že všechny kraje mají zájem o rozvoj venkovských prostor, tedy čím vyšší je počet obcí v kraji, tím vyšší jsou hodnoty čerpaných dotací.

Naopak nebyla prokázána platnost následujících hypotéz:

- výše schválené dotace z PRV ČR 2007 – 2013 pozitivně koreluje s počtem obyvatel krajů,
- výše schválené dotace z PRV ČR 2007 – 2013 záporně koreluje s výkonností regionální ekonomiky měřenou pomocí RHDP na obyvatele kraje.

3.3 Specifické ukazatele finanční analýzy v oblasti dotací z PRV 2007 – 2013

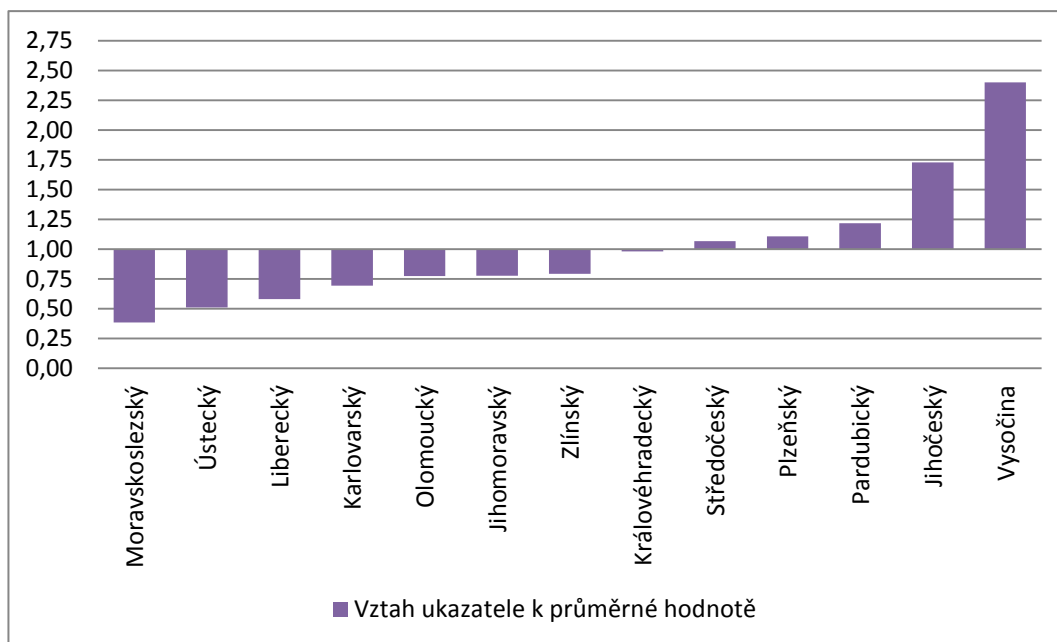
Pro potřeby finanční analýzy byly vytvořeny čtyři specifické poměrové ukazatele, které umožňují analyzovat problematiku, která se týká čerpání dotací z Programu rozvoje venkova ČR na období 2007 – 2013 v rámci jednotlivých krajů.

Vzhledem ke specifickým podmínkám regionu Hlavní město Praha, nejsou jeho zjištěné hodnoty do výpočtů zahrnuty.

Prvním ukazatelem finanční analýzy pro podporu rozvoje venkova je podíl výše schválené dotace z PRV ČR 2007 - 2013 na jednoho obyvatele kraje. Tento ukazatel se vypočítá podle vzorce (2). Slouží k mezikrajskému porovnání výše schválených dotací z PRV ČR na období 2007 - 2013.

Na Obrázku 10 je zachycen vztah výše schválené dotace na jednoho obyvatele kraje a průměrné hodnoty tohoto ukazatele. Průměrná hodnota výše schválené dotace na jednoho obyvatele v rámci krajů je 4 274,85 Kč. Z Obrázku 10 je patrné, že v některých krajích je hodnota výrazně nižší, než je průměr. Mezi tyto kraje patří kraj Moravskoslezský, Ústecký, Liberecký, Karlovarský, Olomoucký, Jihomoravský a Zlínský. Královéhradecký kraj se svou hodnotou blíží hodnotě průměrné, ale hodnota tohoto ukazatele je stále nižší, dosahuje zhruba 98 % průměrné hodnoty. Počínaje Středočeským krajem jsou už hodnoty ukazatele vyšší než je průměrná hodnota. Vyšší hodnoty než je průměrná vykazuje ukazatel v 5 krajích - ve Středočeském kraji, Plzeňském kraji, Pardubickém kraji, v Jihočeském kraji a na Vysočině.

Maximální hodnota výše schválené dotace z PRV ČR 2007 – 2013 na jednoho obyvatele je 10 255 Kč v Kraji Vysočina, překračuje tedy průměrnou hodnotu více než 2,5 krát. Nejnížší hodnoty tohoto ukazatele dosahuje Moravskoslezský kraj, kde je podíl dotace schválené dotace z PRV ČR 2007 – 2013 na jednoho obyvatele 1 638 Kč.



Obrázek 10: Vztah výše do_r k průměrné hodnotě do_r

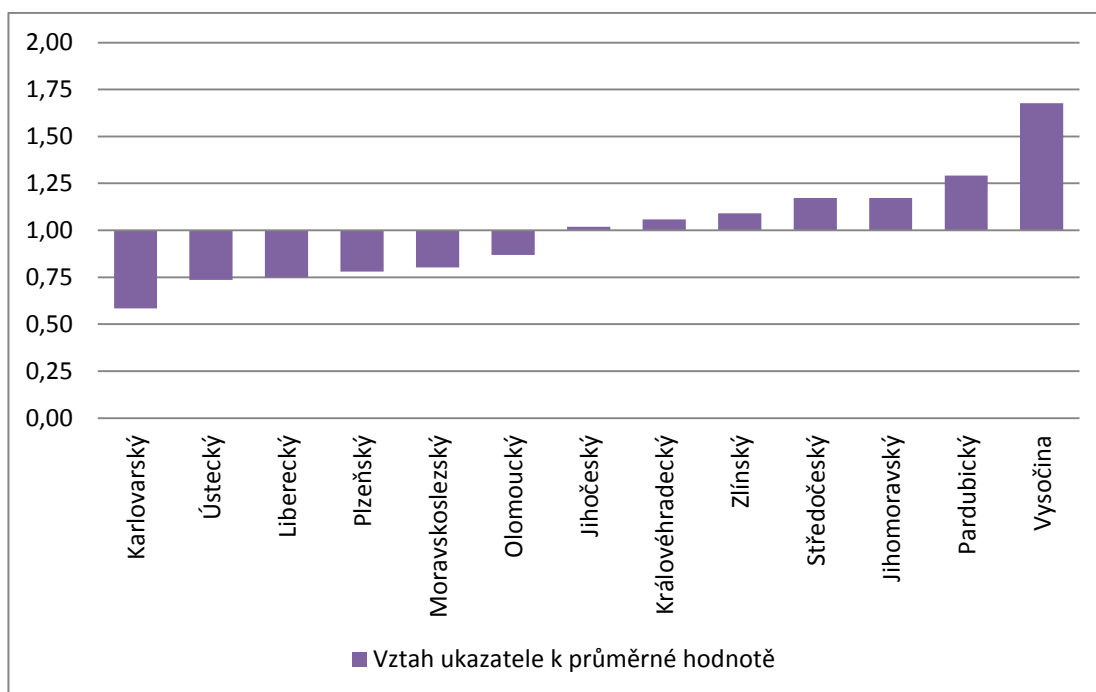
Zdroj: vlastní zpracování

Druhým ukazatelem, který slouží pro porovnání schválených dotací v jednotlivých krajích je podíl výše schválené dotace z PRV ČR 2007 – 2013 připadající na jeden km^2 rozlohy kraje. Tento ukazatel se vypočítá podle vzorce (3).

Na Obrázku 11 je zachycen vztah ukazatele výše schválené dotace z PRV ČR 2007 - 2013 připadající na km^2 rozlohy kraje a průměrné hodnoty tohoto ukazatele. Průměrná hodnota dotace na km^2 rozlohy činí 459 317,47 Kč/ km^2 . Z Obrázku 11 je patrné, že kraje Karlovarský, Ústecký, Liberecký, Plzeňský kraj dosahují hodnoty výrazně nižší, než je průměrná. Kraje Moravskoslezský a Olomoucký už se hodnotou ukazatele blíží průměrné hodnotě, ale stále je ještě nižší než průměrná. V ostatních krajích už je hodnota ukazatele vyšší, než je průměr. Vyšších hodnot než je průměrná dosahuje celkem 7 krajů (Jihočeský, Královéhradecký, Zlínský, Středočeský, Jihomoravský, Pardubický, Vysočina).

Maximální hodnoty ukazatele výše schválené dotace z PRV ČR 2007 – 2013 připadající na km^2 rozlohy dosahuje Kraj Vysočina, kde je hodnota tohoto ukazatele 769 907 Kč/ km^2 .

Převyšuje tak průměrnou hodnotu tohoto ukazatele více než 1,7 krát. Minimální hodnota tohoto ukazatele je 267 925,94 Kč na území Karlovarského kraje.



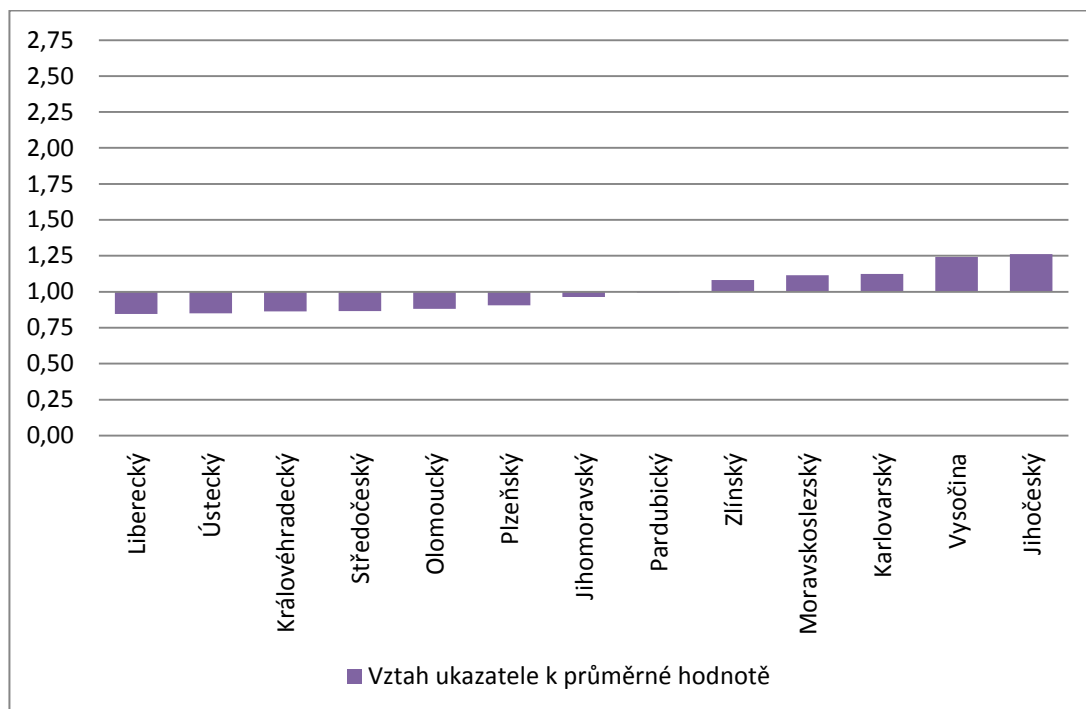
Obrázek 11: Vztah regionální hodnoty d_{rr} k průměrné hodnotě d_r

Zdroj: vlastní zpracování

Třetím ukazatelem pro porovnání rozdílů ve výši schválených dotací v jednotlivých krajích je podíl výše schválené dotace z PRV připadající na jednu obec kraje. Tento ukazatel se vypočítá podle vzorce (4).

Obrázek 12 zachycuje vztah ukazatele výše schválené dotace z PRV ČR 2007 - 2013 na jednu obec krajů ČR a průměrné hodnoty tohoto ukazatele. Průměrná hodnota výše schválené dotace z PRV ČR 2007 - 2013 připadající na jednu obec kraje je 5 978 743 Kč. Hodnoty nižší, než je průměrná, dosahuje celkem 8 krajů. Těchto 8 krajů se ale hodnotou výše schválené dotace na jednu obec blíží k průměrné hodnotě. Ve všech případech hodnota tohoto ukazatele tvoří více než 80 % hodnoty průměrné. Prvním krajem, kde hodnota ukazatele přesahuje průměrnou hodnotu, je Zlínský kraj. Dalšími takovými kraji jsou kraj Moravskoslezský, Karlovarský, Vysočina a Jihočeský.

Maximální hodnota ukazatele výše schválené dotace z PRV ČR 2007 - 2013 připadající na jednu obec činí 7 549 918 Kč, a to v Jihočeském kraji. Hodnota ukazatele tedy převyšuje průměrnou hodnotu 1,26 krát. Minimální hodnotu tohoto ukazatele vykazuje Liberecký kraj, kde hodnota ukazatele činí 5 061 908 Kč na jednu obec.



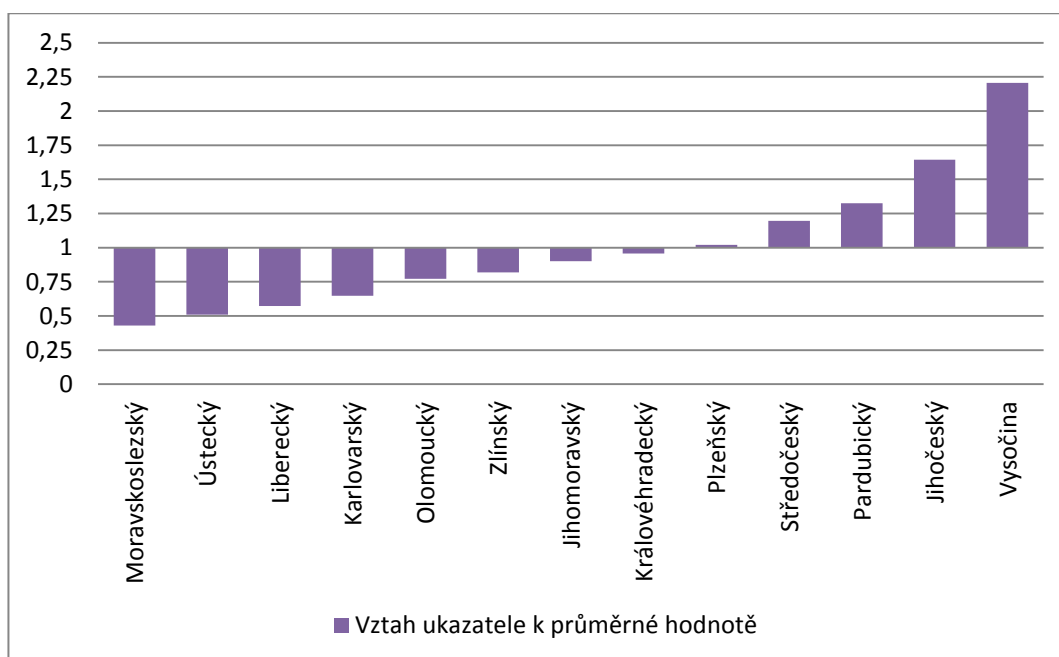
Obrázek 12: Vztah regionální hodnoty dob_r k průměrné hodnotě dob_r

Zdroj: vlastní zpracování

Čtvrtým ukazatelem pro meziregionální porovnání problematiky poskytování dotací je výše schválené dotace z PRV ČR 2007 - 2013 vzhledem k výdajům krajských rozpočtů, který se vypočítá podle vzorce (5).

Obrázek 13 znázorňuje vztah tohoto ukazatele k průměrné hodnotě tohoto ukazatele. Průměrná hodnota tohoto ukazatele činí 27,51 %. Hodnot výrazně nižších, že je průměrná hodnota dosahuje Moravskoslezský kraj, Ústecký kraj, Liberecký kraj, Karlovarský kraj, Olomoucký kraj a Zlínský kraj. Svou hodnotou se blíží průměrné hodnotě Jihomoravský kraj a Královéhradecký kraj. Hodnota ukazatele je ale stále nižší než průměrná. Hodnoty vyšší než průměrné dosahuje celkem 5 krajů (Plzeňský, Středočeský, Pardubický, Jihočeský, Vysočina).

Maximální hodnota tohoto ukazatele je 60,70 % v Kraji Vysočina. Hodnota tohoto ukazatele převyšuje průměrnou hodnotu více než 2,2 krát. Tento ukazatel dosahuje svého minima v Moravskoslezském kraji, kde hodnota ukazatele činí 11,83 %.



Obrázek 13: Vztah regionální hodnoty dv_r a průměrné hodnoty dv_r

Zdroj: vlastní zpracování

Tabulka 26 obsahuje shrnutí specifických poměrových ukazatelů finanční analýzy. Je možné vidět, že v rámci většiny ukazatelů vykazují maximální hodnoty Kraj Vysočina. Výjimku tvoří pouze ukazatel dob_r , kde maximální hodnoty dosahuje Jihočeský kraj.

Ukazatel	Maximální hodnota	Kraj
do_r	10 255 Kč	Vysočina
dr_r	769 907 Kč	Vysočina
dob_r	7 549 918 Kč	Jihočeský
dv_r	60,7 %	Vysočina

Tabulka 26: Shrnutí maximálních hodnot specifických ukazatelů

Zdroj: vlastní zpracování

Tabulka 27 obsahuje shrnutí minimálních hodnot specifických poměrových ukazatelů finanční analýzy.

Ukazatel	Minimální hodnota	Kraj
do_r	1 638 Kč	Moravskoslezský
dr_r	267 925,94 Kč	Karlovarský
dob_r	5 061 908 Kč	Liberecký
dv_r	11,83 %	Moravskoslezský

Tabulka 27: Shrnutí minimálních hodnot specifických ukazatelů

Zdroj: vlastní zpracování

V rámci ukazatelů do_r a dv_r vykazuje minimální hodnotu Moravskoslezský kraj. Z hlediska ukazatele dr_r je zaznamenána nejnižší hodnota v Karlovarském kraji. Nejnižší hodnotu ukazatele dob_r je možné sledovat v Libereckém kraji.

ZÁVĚR

V programovacím období 2007 – 2013 bylo celkem vyhlášeno 22 výzev pro podávání žádostí o podporu z PRV ČR na období 2007 – 2013. Do konce roku 2013 bylo vyhlášeno 19 výzev, v roce 2014 byly vyhlášeny dvě výzvy a v roce 2015 probíhalo mimořádné 22. kolo výzev pro podávání žádostí o dotaci z Programu rozvoje venkova ČR na období 2007 - 2013.

Struktura Programu rozvoje venkova na období 2007 – 2013 zahrnuje 4 osy, které se dále dělí na opatření. Tyto 4 prioritní osy přispívají k naplnění cílů stanovených Národním strategickým plánem rozvoje venkova. Cíle stanovené Národním strategickým plánem rozvoje venkova zahrnují zajištění udržitelného rozvoje, zvýšení konkurenceschopnosti zemědělství, rozšíření ekonomických aktivit na venkově, dále také tvorba pracovních míst a s tím související snížení míry nezaměstnanosti.

V programovacím období 2007 – 2013 bylo nejvíce finančních prostředků vyhrazeno na Osu II, která je zaměřena na zlepšení konkurenceschopnosti zemědělství, potravinářství a lesnictví, nejméně pak na Osu IV, jejímž cílem je podpora rozvoje mikroregionů.

V roce 2014 vešel v platnost Program rozvoje venkova na období 2014 – 2020. Se spuštěním prvního kola výzev se počítá zhruba v září roku 2015. V souladu se strategií Evropa 2020 byly na toto období stanoveny strategické cíle politiky rozvoje venkova EU, které jsou vyjádřeny pomocí 6 priorit, které jsou platné pro celou EU. Program rozvoje venkova na období 2014 – 2020 se soustředí na udržitelný rozvoj zemědělství, potravinářství a lesnictví a na rozvoj venkova jako takového. Taktéž se zaměřuje na oblast přenosu informací a inovací a na šetrné hospodaření s přírodními zdroji.

V programovacím období 2014 – 2020 je nejvíce finančních prostředků vyhrazeno na Prioritu 4 zaměřenou na obnovu, zachování a zlepšení ekosystémů souvisejících se zemědělstvím a lesnictvím, nejméně pak na Prioritu 5 - podpora účinného využívání zdrojů a podpora přechodu na nízkouhlíkovou ekonomiku v odvětvích zemědělství, potravinářství a lesnictví, která je odolná vůči klimatu, což je rozdíl proti programovacímu období 2007 – 2013.

V novém programovacím období 2014 – 2020 dojde také k zavedení některých nových prvků. Jedná se například o zavedení kondicionalit nebo výkonností rezervy. Dalšími zásadními body je například také avizované zjednodušení provádění politiky, větší orientace na výsledky, zavedení inovativních finančních nástrojů a další.

Z provedené analýzy čerpání finančních prostředků z PRV ČR 2007 – 2013 vyplývá, že nejvíce projektů bylo schváleno v rámci Osy I, jednalo se celkem o 19 351 projektů v celkové výši přesahující 20 mld. Kč. Nejméně projektů bylo schváleno v rámci Osy IV, jednalo se celkem o 176 projektů v celkové výši 442 320 399 Kč.

V rámci všech 4 os čerpal nejvyšší podporu Středočeský kraj. Všechny kraje dále čerpaly nejvyšší podporu v rámci Osy I. Jedinou výjimku tvoří Ústecký kraj, který čerpal nejvyšší podporu v rámci Osy III.

V rámci finanční analýzy prostředků pro podporu rozvoje venkova za období 2007 – 2013 byla provedena **analýza variability** vybraných krajských popisných charakteristik. Nejvyšší variabilita byla prokázána v rámci počtu obcí jednotlivých krajů, kde hodnota variačního koeficientu dosahuje 52,49 %. Je možné říci, že existují vysoké meziregionální rozdíly v počtu obcí v krajích. Naopak nejnižší variabilita byla sledována ve výkonnosti ekonomik, která je měřena pomocí RHDP na obyvatele kraje. Hodnota variačního koeficientu dosahuje 8,21 %. Je tedy možné říci, že v jednotlivých krajích neexistují výrazné rozdíly v ekonomické výkonnosti.

Dále byla provedena korelační analýza, která prověřovala korelaci mezi výší schválené dotace z PRV ČR 2007 – 2013 a vybranými krajskými charakteristikami. Po provedení **korelační analýzy** nebyla prokázána pozitivní korelace mezi výší schválené dotace z PRV ČR 2007 – 2013 a počtem obyvatel krajů. Naopak byla prokázána pozitivní korelace mezi výší schválené dotace z PRV ČR 2007 – 2013 a rozlohou krajů, mezi výší schválené dotace z PRV ČR 2007 – 2013 a počtem obcí krajů a výší schválené dotace z PRV ČR 2007 – 2013 a ekonomickou výkonností měřenou pomocí RHDP na obyvatele. Nejvyšší míra korelace byla sledována mezi výší schválené dotace z PRV ČR 2007 – 2013 a počtem obcí v krajích.

Dále byla provedena **analýza koncentrace** výše schválené dotace z PRV ČR na období 2007 – 2013 připadající na jeden projekt. V rámci analýzy koncentrace nebyla potvrzena stanovená hypotéza.

Stanovený interval pozitivně převýšila hodnota lokalizačního kvocientu ve třech osách. V rámci Osy II se jedná o kraje Karlovarský, Ústecký, Jihomoravský, Olomoucký a Moravskoslezský. Hodnota lokalizačního kvocientu v Moravskoslezském kraji také převýšila stanovený interval v rámci Osy III. Dále z hlediska Osy IV se jedná o kraj Liberecký. Je možné říci, že v těchto krajích se realizují především větší, administrativně náročnější projekty.

Naopak nižší hodnotu, než která byla stanovena v rámci hypotézy, vykázaly v rámci Osy II kraje Středočeský a Královéhradecký.

Pro potřeby finanční analýzy pro podporu rozvoje venkova, týkající se problematiky čerpání dotací z PRV ČR 2007 - 2013 byly stanoveny 4 poměrové ukazatele. Průměrná hodnota výše schválené dotace z PRV ČR 2007 - 2013 na jednoho obyvatele kraje činí 4 274,85 Kč. Hodnot vyšších, než je průměrná dosahuje celkem 5 krajů. Průměrná hodnota výše schválené dotace z PRV ČR 2007 - 2013 připadající na km² rozlohy činí 459 317,47 Kč/km². Hodnoty vyšší, než je průměrná vykazuje celkem 7 krajů. Průměrná hodnota výše schválené dotace z PRV ČR 2007 - 2013 připadající na jednu obec kraje je 5 978 743 Kč. Hodnot vyšších, než je průměrná dosahuje celkem 5 krajů. Průměrná hodnota výše schválené dotace z PRV ČR 2007 - 2013 vzhledem k výdajům krajských rozpočtů činí 27,51 %. Hodnoty vyšší, než je průměrná, jsou zaznamenány v rámci 5 krajů.

V rámci všech specifických poměrových ukazatelů finanční analýzy dosahuje maximálních hodnot Kraj Vysočina. Naopak minimální hodnoty v rámci ukazatelů do_r a dv_r vykazuje Moravskoslezský kraj, minimální hodnoty ukazatele d_r dosahuje Karlovarský kraj a minimální hodnoty ukazatele dob_r jsou zaznamenány v Libereckém kraji.

SEZNAM ZDROJŮ

- [1] Agrární komora České republiky. *Agrární komora České republiky* [online]. 2006 [cit. 2015-03-07]. Dostupné z: <http://www.agrocr.cz/>
- [2] BERNARD, Josef. *Samospráva venkovských obcí a místní rozvoj*. Praha: Sociologické nakladatelství (SLON), 2011. ISBN 978-80-7419-069-8.
- [3] BINEK, Jan a kol. *Synergie v rozvoji venkova: Aktéři a nástroje rozvoje venkova* [online]. Brno: GaREP, 2009 [cit. 2015-03-08]. ISBN 978-80-904308-0-8. Dostupné z: http://www.garep.cz/wp-content/uploads/2013/03/Synergie_Akteri.pdf
- [4] BLAŽEK, Bohuslav. *Venkovy: Anamnéza, diagnóza, terapie*. Šlapanice: Era, 2004. ISBN 80-86517-90-X.
- [5] BusinessInfo.cz. *Společná zemědělská politika Evropské unie* [online]. 2009 [cit. 2015-03-02]. Dostupné z: <http://www.businessinfo.cz/cs/clanky/spolecna-zemedelska-politika-evropske-5147.html>
- [6] CAPELLO, Roberta. *Regional economics*. London: Routledge, 2007. ISBN 0-415-39520-8.
- [7] ČADIL, Jan. *Regionální ekonomie: Teorie a praxe* [online]. Praha: C. H. Beck, 2010 [cit. 2015-04-04]. ISBN 978-80-7400-191-8.
- [8] Český statistický úřad. *Demografická ročenka krajů 2004 - 2013* [online]. 2014 [cit. 2015-03-30]. Dostupné z: <https://www.czso.cz/csu/czso/demograficka-rocenka-kraju-2004-az-2013-dqic37ia0x>
- [9] Český statistický úřad. *Kraje České republiky 2013* [online]. 2015 [cit. 2015-03-30]. Dostupné z: <https://www.czso.cz/csu/czso/kraje-ceske-republiky-2013-ju8j4d4ir0>
- [10] Český statistický úřad. *Ukazatele v regionálním členění* [online]. 2014 [cit. 2015-03-30]. Dostupné z: <https://apl.czso.cz/pll/rocenka/rocnkavyber.volba?titul=Ukazatele%20v%20region%201ln%20EDm%20%20E8len%20ECn%20ED&mypriznak=RC&typ=2&proc=rocenka.presmsocas&mylang=CZ&jak=4>
- [11] Český statistický úřad. *Varianty vymezení venkova a jejich zobrazení ve statistických ukazatelích v letech 2000 až 2006* [online]. 2008 [cit. 2015-02-17]. Dostupné z: <http://www.czso.cz/csu/2008edicniplan.nsf/p/1380-08>

- [12] Český statistický úřad. *Vymezení venkovského a městského prostoru v České republice* [online]. [cit. 2015-02-17]. Dostupné z:
[http://csugeo.i-server.cz/csu/2009edicniplan.nsf/t/4100310371/\\$File/20136109p4m1.gif](http://csugeo.i-server.cz/csu/2009edicniplan.nsf/t/4100310371/$File/20136109p4m1.gif)
- [13] Dotace online. *Co jsou granty a dotace* [online]. [cit. 2015-03-11]. Dostupné z:
<http://www.dotaceonline.cz/Page.aspx?SP=1181>
- [14] Dotační info. *Obnova, zachování a zlepšení ekosystémů závislých na zemědělství a lesnictví* [online]. 2015 [cit. 2015-04-02]. Dostupné z:
<http://www.dotacni.info/program-rozvoje-venkova-a-program-rybarstvi-2014-2020/obnova-zachovani-a-zlepseni-ekosystemu-zavislych-na-zemedelstvi-a-lesnictvi/>
- [15] Dotační info. *Podpora organizace potravinového řetězce, včetně zpracování produktů a jejich uvádění na trh, dobrých životních podmínek zvířat a řízení rizik v zemědělství* [online]. 2015 [cit. 2015-04-02]. Dostupné z: <http://www.dotacni.info/program-rozvoje-venkova-a-program-rybarstvi-2014-2020/podpora-organizace-potravinoveho-retezce-a-rizeni-rizik-v-zemedelstvi/>
- [16] Dotační info. *Podpora přenosu znalostí a inovací v zemědělství, lesním hospodářství a venkovských oblastech* [online]. 2015 [cit. 2015-04-02]. Dostupné z:
<http://www.dotacni.info/program-rozvoje-venkova-a-program-rybarstvi-2014-2020/podpora-prenosu-znalosti-a-inovaci-v-zemedelstvi-lesnim-hospodarstvi-a-venkovskych-oblastech/>
- [17] Dotační info. *Podpora sociálního začlenění, snižování chudoby a hospodářský rozvoj ve venkovských oblastech* [online]. 2015 [cit. 2015-04-02]. Dostupné z:
<http://www.dotacni.info/program-rozvoje-venkova-a-program-rybarstvi-2014-2020/podpora-socialniho-zacleneni-snizovani-chudoby-a-hospodarsky-rozvoj-ve-venkovskych-oblastech/>
- [18] Dotační info. *Podpora účinného využívání zdrojů a podpora přechodu na nízkouhlíkovou ekonomiku* [online]. 2015 [cit. 2015-04-02]. Dostupné z:
<http://www.dotacni.info/program-rozvoje-venkova-a-program-rybarstvi-2014-2020/podpora-ucinneho-vyuzivani-zdroju-a-podpora-prechodu-na-nizkohlilikovou-ekonomiku/>
- [19] Dotační info. *Program rozvoje venkova 2014-2020* [online]. 2013 [cit. 2015-04-02]. Dostupné z: <http://www.dotacni.info/program-rozvoje-venkova-2014-2020/>

- [20] Dotační info. *Zvýšení životaschopnosti zemědělských podniků a konkurenceschopnosti všech druhů zemědělské činnosti ve všech regionech a podpora inovativních zemědělských technologií a udržitelného obhospodařování lesů* [online]. 2015 [cit. 2015-04-02]. Dostupné z: <http://www.dotacni.info/program-rozvoje-venkova-a-program-rybarstvi-2014-2020/zvyseni-konkurenceschopnosti-vsech-druhu-zemedelske-cinnosti-a-zlepseni-zivotaschopnosti-zemedelskych-podniku/>
- [21] Dotační noviny. *Program rozvoje venkova vyhláší 22. kolo příjmů žádostí* [online]. 2014 [cit. 2015-04-01]. Dostupné z: <http://dotacni-noviny.cz/program-rozvoje-venkova-vyhlasuje-22-kolo-prijmu-zadosti/>
- [22] Euractiv. *EU podmiňuje čerpání fondů reformami, ČR má výhrady* [online]. 2011 [cit. 2015-03-31]. Dostupné z: <http://www.euractiv.cz/print-version/clanek/eu-fondy-komise-cerpani-podminuje-reformami-cr-ma-vyhrady-009232>
- [23] Euroskop. *COREPER dohodl kompromis o kohezní politice* [online]. 2013 [cit. 2015-03-31]. Dostupné z: <https://www.euroskop.cz/46/23186/clanek/coreper-dohodl-kompromis-o-kohezni-politice/>
- [24] Eurostat. *Territorial typologies* [online]. 2014 [cit. 2015-03-12]. Dostupné z: http://ec.europa.eu/eurostat/statistics-explained/index.php/Main_Page
- [25] Evropská komise. *Politika rozvoje venkova v období 2007-2013* [online]. 2008 [cit. 2015-03-11]. Dostupné z: http://ec.europa.eu/agriculture/rurdev/index_cs.htm
- [26] Evropská komise. *Rozvoj venkova 2014–2020* [online]. 2015 [cit. 2015-03-11]. Dostupné z: http://ec.europa.eu/agriculture/rural-development-2014-2020/index_cs.htm
- [27] Evropská unie. *Zemědělství* [online]. 2014 [cit. 2015-03-07]. Dostupné z: http://europa.eu/pol/agr/index_cs.htm
- [28] GAREP. Metodická podpora regionálního rozvoje. *Akteři rozvoje venkova* [online]. [cit. 2015-03-02]. Dostupné z: <http://www.regionalnirozvoj.cz/index.php/akteri-venkov.html>
- [29] GAREP. Metodická podpora regionálního rozvoje. *Institucionální nástroje* [online]. [cit. 2015-03-02]. Dostupné z: <http://www.regionalnirozvoj.cz/index.php/institut.html>
- [30] GAREP. Metodická podpora regionálního rozvoje. *Koncepční nástroje* [online]. [cit. 2015-03-02]. Dostupné z: <http://www.regionalnirozvoj.cz/index.php/koncept.html>

- [31] GAREP. Metodická podpora regionálního rozvoje. *Nástroje rozvoje venkova* [online]. [cit. 2015-03-02]. Dostupné z: <http://www.regionalnirozvoj.cz/index.php/nastroje-venkov.html>
- [32] GAREP. Metodická podpora regionálního rozvoje. *Přístupy k vymezení venkova* [online]. [cit. 2015-02-17]. Dostupné z: <http://www.regionalnirozvoj.cz/index.php/vymezeni.html>
- [33] GAREP. Metodická podpora regionálního rozvoje. *Rozvoj venkova* [online]. [cit. 2015-02-17]. Dostupné z: <http://www.regionalnirozvoj.cz/index.php/venkov.html>
- [34] GAREP. Metodická podpora regionálního rozvoje. *Sociálně-psychologické nástroje* [online]. [cit. 2015-03-02]. Dostupné z: <http://www.regionalnirozvoj.cz/index.php/soc-ps.html>
- [35] GAREP. Metodická podpora regionálního rozvoje. *Věcné nástroje* [online]. [cit. 2015-03-02]. Dostupné z: http://www.regionalnirozvoj.cz/index.php/vecne_n.html
- [36] HALÁS, Marián, Roubínek PAVEL a Kladivo PETR. Urbánní a suburbánní prostor Olomouce: Teoretické přístupy, vymezení, typologie. *Geografický časopis* [online]. 2012, č. 64 [cit. 2015-03-06]. Dostupné z: <http://cenars.upol.cz/wp-content/uploads/2013/02/HalasRoubinekKladivo-GC.pdf>
- [37] JOHNSON, Thomas G. The rural economy in a new century: International Regional Science Review. 2001, č. 24.
- [38] KADEŘÁBKOVÁ, Jaroslava. *Úvod do regionálních a správních věd*. Praha: Codex, 1996. ISBN 80-85963-18-3
- [39] KUBANOVÁ, Jana. *Statistické metody pro ekonomickou a technickou praxi*. Bratislava: Statis, 2004. ISBN 80-85659-37-9
- [40] Ministerstvo financí. *MONITOR* [online]. 2015 [cit. 2015-03-30]. Dostupné z: <http://monitor.statnipokladna.cz/2013/>
- [41] Ministerstvo pro místní rozvoj ČR. *Ministerstvo* [online]. 2005 [cit. 2015-03-07]. Dostupné z: <http://www.mmr.cz/cs/Ministerstvo/Ministerstvo>
- [42] Ministerstvo pro místní rozvoj ČR. *Strategie regionálního rozvoje ČR na roky 2007 - 2013* [online]. 2008 [cit. 2015-03-07]. Dostupné z: <http://www.mmr.cz/cs/Podpora-regionu-a-cestovni-ruch/Regionalni-politika/Koncepcie-Strategie/Strategie-regionalniho-rozvoje-Ceske-republiky-na>

- [43] Ministerstvo zemědělství. *Aktuální stav implementace PRV na období 2007 - 2013* [online]. [cit. 2015-03-02]. Dostupné z: <http://eagri.cz/public/web/mze/dotace/program-rozvoje-venkova-na-obdobi-2007/zakladni-informace/stav-implementace/>
- [44] Ministerstvo zemědělství. *Národní strategický plán rozvoje venkova ČR na období 2007–2013* [online]. 2006 [cit. 2015-03-02]. Dostupné z:
<http://eagri.cz/public/web/mze/ministerstvo-zemedelstvi/koncepce-a-strategie/narodni-strategicky-plan-rozvoje-venkova.html>
- [45] Ministerstvo zemědělství. *O ministerstvu* [online]. 2005 [cit. 2015-03-07]. Dostupné z:
<http://eagri.cz/public/web/mze/ministerstvo-zemedelstvi/o-ministerstvu/>
- [46] Ministerstvo zemědělství. *OSA I* [online]. [cit. 2015-04-01]. Dostupné z:
<http://eagri.cz/public/web/mze/dotace/program-rozvoje-venkova-na-obdobi-2007/opatreni-osy-i/>
- [47] Ministerstvo zemědělství. *OSA II* [online]. [cit. 2015-04-01]. Dostupné z:
<http://eagri.cz/public/web/mze/dotace/program-rozvoje-venkova-na-obdobi-2007/opatreni-osy-ii/>
- [48] Ministerstvo zemědělství. *OSA III* [online]. [cit. 2015-04-01]. Dostupné z:
<http://eagri.cz/public/web/mze/dotace/program-rozvoje-venkova-na-obdobi-2007/opatreni-osy-iii/>
- [49] Ministerstvo zemědělství. *OSA IV* [online]. [cit. 2015-04-01]. Dostupné z:
<http://eagri.cz/public/web/mze/dotace/program-rozvoje-venkova-na-obdobi-2007/opatreni-osy-iv/>
- [50] Ministerstvo zemědělství. *Program rozvoje venkova 2007–2013* [online]. [cit. 2015-03-02]. Dostupné z: <http://eagri.cz/public/web/mze/dotace/program-rozvoje-venkova-na-obdobi-2007/>
- [51] Ministerstvo zemědělství. *Program rozvoje venkova 2014-2020* [online]. [cit. 2015-03-02]. Dostupné z: <http://eagri.cz/public/web/mze/dotace/program-rozvoje-venkova-na-obdobi-2014/>
- [52] Ministerstvo zemědělství. *Program rozvoje venkova České republiky na období 2007 - 2013* [online]. 2013 [cit. 2015-04-01]. Dostupné z:
http://eagri.cz/public/web/file/301042/prv_aktualni_schvalene_zneni_duben_2014.pdf

- [53] Ministerstvo zemědělství. *Společná zemědělská politika po reformě – I. a II. pilíř* [online]. 2014 [cit. 2015-04-02]. Dostupné z:
<http://eagri.cz/public/web/mze/dotace/program-rozvoje-venkova-na-obdobi-2014/aktuality/spolecna-zemedelska-politika-po-reforme.html>
- [54] Ministerstvo zemědělství. *Úspěšné projekty Programu rozvoje venkova* [online]. 2008 [cit. 2015-03-02]. Dostupné z:
http://eagri.cz/public/web/file/178159/Uspesne_projekty_PRV.pdf
- [55] Ministerstvo zemědělství. *Výroční zpráva o implementaci Programu rozvoje venkova ČR 2007 - 2013 za rok 2013* [online]. 2014 [cit. 2015-03-23]. Dostupné z:
http://eagri.cz/public/web/file/333312/VZ_2013.pdf
- [56] Ministerstvo zemědělství. *Vznik, vývoj a reformy Společné zemědělské politiky* [online]. [cit. 2015-03-09]. Dostupné z:
<http://eagri.cz/public/web/mze/ministerstvo-zemedelstvi/zahranicni-vztahy/cr-a-evropska-unie/spolecna-zemedelska-politika/vznik-vyvoj-a-reformy-spolecne/>
- [57] Ministerstvo zemědělství. *Základní informace* [online]. [cit. 2015-03-02]. Dostupné z:
<http://eagri.cz/public/web/mze/dotace/program-rozvoje-venkova-na-obdobi-2014/zakladni-informace/>
- [58] Ministerstvo zemědělství. *Základní informace o Programu rozvoje venkova ČR* [online]. [cit. 2015-03-02]. Dostupné z: <http://eagri.cz/public/web/mze/dotace/program-rozvoje-venkova-na-obdobi-2007/zakladni-informace/>
- [59] Multimediální pomůcky na VFU. *Historie společné zemědělské politiky* [online]. 2012 [cit. 2015-03-02]. Dostupné z:
http://cit.vfu.cz/ivbp/wp-content/uploads/2011/07/Spolecna_zemedelska_politika.pdf
- [60] Návrh NAŘÍZENÍ EVROPSKÉHO PARLAMENTU A RADY o společných ustanoveních ohledně Evropského fondu pro regionální rozvoj, Evropského sociálního fondu, Fondu soudržnosti, Evropského zemědělského fondu pro rozvoj venkova a Evropského námořního a rybářského fondu, jichž se týká společný strategický rámec, o obecných ustanoveních ohledně Evropského fondu pro regionální rozvoj, Evropského sociálního fondu a Fondu soudržnosti a o zrušení nařízení (ES) č. 1083/2006 /* KOM/2011/0615 v konečném znění. In: <http://eur-lex.europa.eu/legal-content/CS/TXT/HTML/?uri=CELEX:52011PC0615&from=EN>. 2011.

- [61] NS MAS. *Místní akční skupiny* [online]. 2014 [cit. 2015-03-23]. Dostupné z: <http://nsmas.cz/o-nas/mistni-akcni-skupiny/>
- [62] NS MAS. *Územní působnost MAS* [online]. 2014 [cit. 2015-03-23]. Dostupné z: <http://nsmas.cz/o-nas/mistni-akcni-skupiny/>
- [63] OECD. *OECD regional typology* [online]. 2010 [cit. 2015-03-12]. Dostupné z: <http://www.oecd.org/governance/regional-policy/42392595.pdf>
- [64] OECD. *The New Rural Paradigm: Policies and Governance* [online]. Paříž: OECD Publishing, 2006 [cit. 2015-04-01]. ISBN 92-64-02390-9. Dostupné z: http://www.keepeek.com/Digital-Asset-Management/oecd/governance/the-new-rural-paradigm_9789264023918-en#page2
- [65] PĚLUCHA, Martin. *Rozvoj venkova v programovacím období 2007 – 2013 v kontextu reformy SZP EU*. Praha: Institut pro strukturální politiku, 2006. ISBN 80-86684-42-3.
- [66] Portál na podporu rozvoje obcí ČR. *Členění nástrojů rozvoje obce* [online]. 2012 [cit. 2015-03-02]. Dostupné z: <http://www.rozvojobci.cz/news/cleneni-nastroju-rozvoje-obce/>
- [67] Portál na podporu rozvoje obcí ČR. *Doporučení pro zkvalitnění fungování svazků obcí* [online]. 2012 [cit. 2015-03-23]. Dostupné z: <http://www.rozvojobci.cz/news/doporuceni-ke-zkvalitneni-fungovani-svazku-obci/>
- [68] Spolek pro obnovu venkova. *Aktuality* [online]. 2006 [cit. 2015-03-07]. Dostupné z: <http://spov.org/aktuality/default.aspx>
- [69] Statistika a my. *O čem skutečně vypovídá regionální HDP?* [online]. 2014 [cit. 2015-03-26]. Dostupné z: <http://www.statistikaamy.cz/2014/02/o-cem-skutecne-vypovida-regionalni-hdp/>
- [70] Státní zemědělský intervenční fond. *Přehled kol PRV*. Praha, 2015
- [71] SVOBODOVÁ, Hana. *Synergie ve venkovském prostoru* [online]. Brno: GaREP, 2011 [cit. 2015-03-23]. ISBN 978-80-94308-8-4. Dostupné z: <http://www.garep.cz/wp-content/uploads/2011/03/Synergie.pdf>
- [72] WOKOUN, René. *Základy regionálních věd a veřejné správy*. Plzeň: Vydavatelství a nakladatelství Aleš Čeněk, 2011. ISBN 978-80-7380-304-9.

- [73] Zákon České národní rady o zřízení ministerstev a jiných ústředních orgánů státní správy České socialistické republiky. In: *Sbírka zákonů*. 1969. Dostupné z: <http://www.zakonyprolidi.cz/cs/1969-2>
- [74] Zákon o obcích. In: *Sbírka zákonů*. 2000. Dostupné z: <http://www.zakonyprolidi.cz/cs/2000-128>
- [75] Zákon o podpoře regionálního rozvoje. In: *Sbírka zákonů*. 2000. Dostupné z: <http://www.zakonyprolidi.cz/cs/2000-248>
- [76] Zákon o Státním zemědělském intervenčním fondu a o změně některých dalších zákonů. In: *Sbírka zákonů*. 2000. Dostupné z: <http://www.zakonyprolidi.cz/cs/2000-256>
- [77] Zákon o úpravě vlastnických vztahů k půdě a jinému zemědělskému majetku. In: *Sbírka zákonů*. 1991. Dostupné z: <http://www.zakonyprolidi.cz/cs/1991-229>
- [78] Zákon o zemědělství. In: *Sbírka zákonů*. 1997. Dostupné z: <http://www.zakonyprolidi.cz/cs/1997-252>

SEZNAM PŘÍLOH

Příloha A ... Výše chválených dotací dle jednotlivých krajů a os

Příloha B ... Lokalizační kvocient ukazatele výše schválené dotace na jeden projekt

Příloha C ... Počty obyvatel krajů, výše schválené dotace

Příloha D ... Rozlohy krajů, výše schválené dotace

Příloha E ... Počty obcí krajů, výše schválené dotace

Příloha F ... RHDP na obyvatele kraje a výše schválené dotace

Příloha A: Výše chválených dotací dle jednotlivých krajů a os v Kč

Kraj	OSA I	OSA II	OSA III	OSA IV
Hlavní město Praha	48 384 623	0	6 135 238	0
Středočeský	2 989 152 484	162 114 105	2 706 599 416	73 558 907
Jihočeský	2 795 981 522	104 001 416	1 742 110 841	61 505 134
Plzeňský	1 614 441 048	34 761 769	1 042 613 818	20 228 613
Karlovarský	543 591 418	25 600 629	292 823 545	25 890 996
Ústecký	782 529 969	14 908 917	994 363 244	9 624 155
Liberecký	642 072 372	53 231 030	371 074 457	21 932 442
Královéhradecký	1 190 117 302	49 708 000	1 027 807 497	44 262 928
Pardubický	1 325 322 908	45 192 151	1 303 658 156	7 074 734
Vysočina	2 622 020 568	87 396 168	2 492 770 311	30 098 460
Jihomoravský	2 257 797 979	76 065 257	1 504 702 421	36 332 832
Olomoucký	1 188 541 439	45 688 707	821 902 756	46 823 927
Zlínský	1 122 380 315	52 273 196	773 051 125	37 833 661
Moravskoslezský	1 024 320 511	58 440 834	890 889 879	27 153 610

Zdroj: vlastní zpracování dle SZIF

Příloha B: Lokalizační kvocient ukazatele výše schválené dotace na jeden projekt

Kraj	LQ			
	OSA I	OSA II	OSA III	OSA IV
Středočeský	1,00	0,49	1,01	0,91
Jihočeský	1,07	1,31	0,96	0,99
Plzeňský	1,04	1,06	1,10	1,16
Karlovarský	1,15	1,88	0,74	1,27
Ústecký	0,79	1,87	1,25	0,88
Liberecký	1,13	0,89	0,86	1,54
Královéhradecký	1,06	0,46	0,83	0,83
Pardubický	0,93	0,64	1,07	0,61
Vysočina	0,94	1,25	0,97	0,93
Jihomoravský	1,11	1,93	0,76	1,03
Olomoucký	1,08	1,52	0,80	0,92
Zlínský	0,99	1,41	1,27	1,06
Moravskoslezský	0,87	3,21	1,57	1,16

Zdroj: vlastní zpracování

Příloha C: Počty obyvatel krajů, výše schválené dotace

Kraj	Počet obyvatel	Výše schválené dotace v Kč
Středočeský	1 302 336	5 931 424 912
Jihočeský	636 707	4 703 598 913
Plzeňský	573 469	2 712 045 248
Karlovarský	300 309	887 906 588
Ústecký	825 120	1 801 426 285
Liberecký	438 609	1 088 310 301
Královéhradecký	551 909	2 311 895 727
Pardubický	515 985	2 681 247 949
Vysočina	510 209	5 232 285 507
Jihomoravský	1 170 078	3 874 898 489
Olomoucký	636 356	2 102 956 829
Zlínský	586 299	1 985 538 297
Moravskoslezský	1 221 832	2 000 804 834

Zdroj: vlastní zpracování dle SZIF a ČSÚ

Příloha D: Rozlohy krajů a výše schválené dotace

Kraj	Rozloha v km ²	Výše schválené dotace v Kč
Středočeský	11 015	5 931 424 912
Jihočeský	10 056	4 703 598 913
Plzeňský	7 561	2 712 045 248
Karlovarský	3 314	887 906 588
Ústecký	5 335	1 801 426 285
Liberecký	3 163	1 088 310 301
Královéhradecký	4 759	2 311 895 727
Pardubický	4 519	2 681 247 949
Vysočina	6 796	5 232 285 507
Jihomoravský	7 195	3 874 898 489
Olomoucký	5 267	2 102 956 829
Zlínský	3 963	1 985 538 297
Moravskoslezský	5 427	2 000 804 834

Zdroj: vlastní zpracování dle SZIF a ČSÚ

Příloha E: Počty obcí krajů, výše schválené dotace

Kraj	Počet obcí	Výše schválené dotace v Kč
Středočeský	1 145	5 931 424 912
Jihočeský	623	4 703 598 913
Plzeňský	501	2 712 045 248
Karlovarský	132	887 906 588
Ústecký	354	1 801 426 285
Liberecký	215	1 088 310 301
Královéhradecký	448	2 311 895 727
Pardubický	451	2 681 247 949
Vysočina	704	5 232 285 507
Jihomoravský	673	3 874 898 489
Olomoucký	399	2 102 956 829
Zlínský	307	1 985 538 297
Moravskoslezský	300	2 000 804 834

Zdroj: vlastní zpracování dle SZIF a ČSÚ

Příloha F: RHDP na obyvatele kraje a výše schválené dotace

Kraj	RHDP na obyvatele	Výše schválené dotace v Kč
Středočeský	345 226	5 931 424 912
Jihočeský	330 759	4 703 598 913
Plzeňský	359 561	2 712 045 248
Karlovarský	277 280	887 906 588
Ústecký	298 003	1 801 426 285
Liberecký	303 186	1 088 310 301
Královéhradecký	338 457	2 311 895 727
Pardubický	312 931	2 681 247 949
Vysočina	327 171	5 232 285 507
Jihomoravský	380 998	3 874 898 489
Olomoucký	299 355	2 102 956 829
Zlínský	329 403	1 985 538 297
Moravskoslezský	325 963	2 000 804 834

Zdroj: vlastní zpracování dle SZIF a ČSÚ