

Univerzita Pardubice

Fakulta ekonomicko-správní

Ústav regionálních a bezpečnostních věd

Plošné pokrytí Pardubického kraje jednotkami požární ochrany

Pavλίna Mrštíkova

Bakalářská práce

2014

Univerzita Pardubice  
Fakulta ekonomicko-správní  
Akademický rok: 2013/2014

## ZADÁNÍ BAKALÁŘSKÉ PRÁCE

(PROJEKTU, UMĚLECKÉHO DÍLA, UMĚLECKÉHO VÝKONU)

Jméno a příjmení: **Pavína Mrštíková**  
Osobní číslo: **E110206**  
Studijní program: **B6208 Ekonomika a management**  
Studijní obor: **Management ochrany podniku a společnosti**  
Název tématu: **Plošné pokrytí Pardubického kraje jednotkami požární ochrany**  
Zadávající katedra: **Ústav regionálních a bezpečnostních věd**

### Z á s a d y p r o v y p r a c o v á n í :

Bakalářská práce se zabývá integrovaným záchranným systémem a požární ochranou. Popisuje především zabezpečení plošného pokrytí Pardubického kraje jednotkami požární ochrany. Analyzuje získané poznatky v oblasti plošného pokrytí jednotkami požární ochrany v Pardubickém kraji a vyvozuje závěry.

#### Zásady:

- Obecný popis integrovaného záchranného systému.
- Plošné pokrytí jednotkami požární ochrany.
- Plošné pokrytí Pardubického kraje jednotkami požární ochrany.
- Analýza plošného pokrytí.
- Hlavní poznatky a závěry.

Rozsah grafických prací:

Rozsah pracovní zprávy: cca 30 stran

Forma zpracování bakalářské práce: tištěná/elektronická

Seznam odborné literatury:

HANUŠKA, Zdeněk. Organizace jednotek požární ochrany. 2., aktualiz. vyd. V Ostravě: Sdružení požárního a bezpečnostního inženýrství, 2008. ISBN 978-807-3850-357.


KVARČÁK, Miloš. Základy požární ochrany. 1. vyd. Ostrava: Sdružení požárního a bezpečnostního inženýrství, 2005, 134 s. ISBN 80-866-3476-0.

REKTOŘÍK, Jaroslav. Krizový management ve veřejné správě: teorie a praxe. Vyd. 1. Praha: Ekopress, 2004, 249 s. ISBN 80-861-1983-1.

SCHROLL, Craig R. Industrial Fire Protection Handbook. 2nd Ed. Boca Raton: CRC Press, 2002, 252 s. ISBN 15-871-6058-7.

ŠENOVSKÝ, Michail, ADAMEC, Vilém, HANUŠKA, Zdeněk. Integrovaný záchranný systém. 2. vyd. V Ostravě: Sdružení požárního a bezpečnostního inženýrství, 2007, 157 s. Spektrum (Sdružení požárního a bezpečnostního inženýrství). ISBN 978-80-7385-007-4.

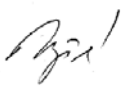
Vedoucí bakalářské práce:

  
doc. Ing. Radim Roudný, CSc.

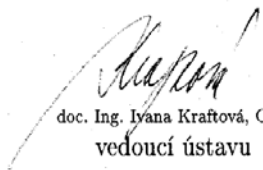
Ústav regionálních a bezpečnostních věd

Datum zadání bakalářské práce: 1. října 2013

Termín odevzdání bakalářské práce: 30. dubna 2014

  
doc. Ing. Renáta Myšková, Ph.D.  
děkanka

L.S.

  
doc. Ing. Ivana Kraftová, CSc.  
vedoucí ústavu

V Pardubicích dne 1. října 2013

## **PROHLÁŠENÍ**

Prohlašuji, že jsem tuto práci vypracovala samostatně. Veškeré literární prameny a informace, které jsem v práci využila, jsou uvedeny v seznamu použité literatury.

Byla jsem seznámena s tím, že se na moji práci vztahují práva a povinnosti vyplývající ze zákona č. 121/2000 Sb., autorský zákon, zejména se skutečností, že Univerzita Pardubice má právo na uzavření licenční smlouvy o užití této práce jako Školního díla podle § 60 odst. 1 autorského zákona, a s tím, že pokud dojde k užití této práce mnou nebo bude poskytnuta licence o užití jinému subjektu, je Univerzita Pardubice oprávněna ode mne požadovat přiměřený příspěvek na úhradu nákladů, které na vytvoření díla vynaložila, a to podle okolností až do jejich skutečné výše.

Souhlasím s prezenčním zpřístupněním své práce v Univerzitní knihovně Univerzity Pardubice.

V Pardubicích dne 30. 4. 2014

Pavλίna Mrštíkova

## **PODĚKOVÁNÍ**

Tímto bych ráda poděkovala svému vedoucímu bakalářské práce doc. Ing. Radimu Roudnému, CSc. za odbornou pomoc a cenné rady, které mi pomohly při zpracování bakalářské práce.

Dále bych chtěla poděkovat všem respondentům, kteří se zúčastnili dotazníkového šetření, které je součástí mé bakalářské práce.

## **ANOTACE**

Bakalářská práce se zabývá integrovaným záchranným systémem a požární ochranou. Popisuje především zabezpečení plošného pokrytí Pardubického kraje jednotkami požární ochrany. Analyzuje získané poznatky v oblasti plošného pokrytí jednotkami požární ochrany v Pardubickém kraji a vyvozuje závěry.

## **KLÍČOVÁ SLOVA**

IZS, požární ochrana, plošné pokrytí, jednotky požární ochrany

## **TITLE**

Blanket coverage of the Pardubice region by fire protection units.

## **ANNOTATION**

The bachelor thesis describes the integrated rescue system and fire protection. Mainly describes the security of blanket coverage in the Pardubice region by fire protection units. It analyzes the knowledge learned in the section of coverage by fire protection units in the Pardubice region and draws conclusions.

## **KEYWORDS**

Integrated rescue system, fire protection, blanket coverage, fire protection units

## OBSAH

ÚVOD .....	10
1. Základní pojmy .....	11
2. Integrovaný záchranný systém a jeho složky .....	14
2.1. Orgány veřejné správy v IZS.....	14
2.2. Složky IZS .....	15
3. Plošné pokrytí jednotkami požární ochrany .....	20
3.1. Plošné pokrytí.....	20
3.2. Jednotky požární ochrany .....	23
3.3. Druhy a kategorie JPO.....	24
3.4. Operační a informační střediska .....	28
4. Plošné pokrytí Pardubického kraje jednotkami požární ochrany .....	30
4.1. Pardubický kraj – charakteristika a rizika .....	30
4.2. Porovnání okresů – územních odborů .....	34
4.3. Jednotky sboru dobrovolných hasičů obcí .....	37
4.4. Události a zásahy jednotek požární ochrany v roce 2013 .....	38
4.5. Krajské sdružení hasičů Pardubického kraje.....	40
4.6. Podniky na území Pardubického kraje zřizující JPO IV a JPO VI.....	41
4.7. Financování jednotek sboru dobrovolných hasičů obcí Pardubického kraje .....	42
5. Dotazníkové šetření .....	48
ZÁVĚR .....	59
POUŽITÁ LITERATURA .....	61
SEZNAM PŘÍLOH.....	65

## SEZNAM TABULEK

Tabulka 1: Stanovení kritéria $K_o$ .....	21
Tabulka 2: Stanovení kritéria $K_{ui}$ .....	22
Tabulka 3: Stanovení kritéria $K_z$ .....	22
Tabulka 4: Stanovení kritéria $K_c$ .....	23
Tabulka 5: Základní tabulka plošného pokrytí území ČR jednotkami PO .....	24
Tabulka 6: Počet JPO dle kategorií a okresů .....	37
Tabulka 7: Podniky na území Pardubického kraje v požárním poplachovém plán .....	41
Tabulka 8: Počet obyvatel obcí dle kategorie jednotky .....	49

## SEZNAM OBRÁZKŮ

Obrázek 1: Znak Hasičského záchranného sboru .....	16
Obrázek 2: Symbol Policie ČR .....	18
Obrázek 3: Logo Zdravotnická záchranná služba .....	19
Obrázek 4: Geografická mapa Pardubického kraje .....	31
Obrázek 5: Stanice územního odboru Chrudim .....	32
Obrázek 6: Stanice územního odboru Pardubice .....	33
Obrázek 7: Stanice územního odboru Ústí nad Orlicí .....	33
Obrázek 8: Stanice územního odboru Svitavy .....	34
Obrázek 9: Graf – Počet obcí jednotlivých okresů Pardubického kraje k 31. 12. 2013 .....	35
Obrázek 10: Graf – Počet obyvatel jednotlivých okresů Pardubického kraje k 31. 12. 2013 .....	35
Obrázek 11: Graf – Rozloha jednotlivých okresů Pardubického kraje k 31. 12. 2013 .....	36
Obrázek 12: Graf – Počet obyvatel připadajících na jednu JPO v roce 2013 .....	38
Obrázek 13: Graf – Graf – Počet $km^2$ připadajících na jednu JPO v roce 2013 .....	38
Obrázek 14: Graf – Přepočet událostí na 100 obyvatel a $km^2$ v roce 2013 na území Pk .....	39
Obrázek 15: Graf – Členové evidovaní v KSH Pardubického kraje k 31. 12. 2013 .....	40
Obrázek 16: Graf – Graf – Dotace poskytnuté na reprodukci požární techniky pro celou ČR s vyznačením Pardubického kraje v letech 2004 – 2013 v mil Kč .....	43
Obrázek 17: Graf - Účelová neinvestiční dotace na výdaje jednotek sborů dobrovolných hasičů obcí Pardubického kraje v letech 2004 - 2013 .....	44
Obrázek 18: Graf - Dotace z rozpočtu Pardubického kraje pro JPO v letech 2004 - 2013 .....	45
Obrázek 19: Graf – Statistika odpovědí respondentů .....	48
Obrázek 20: Graf – Kategorie požární jednotky obce .....	49
Obrázek 21: Graf – Počet obyvatel v katastrálním území obce .....	50
Obrázek 22: Graf - Provádění preventivně výchovné činnosti v roce 2013 .....	51
Obrázek 23: Graf – Příslušníci JSDH obce a zájmového sdružení hasičů .....	52
Obrázek 24: Graf - Využívání vybavení JSDH obce zájmovým sdružením hasičů .....	53
Obrázek 25: Graf – Prověření zdravotní způsobilosti příslušníků jednotek v roce 2013 .....	53
Obrázek 26: Graf – Odborná příprava příslušníků jednotek v roce 2013 .....	54
Obrázek 27: Graf – Náklady obce na požární ochranu v roce 2013 .....	55
Obrázek 28: Graf – Žádost o přidělení dotace z rozpočtu Pardubického kraje v roce 2013 .....	56
Obrázek 29: Graf – Hodnocení odborné a metodické pomoci Krajského úřadu Pk .....	57



## **SEZNAM ZKRATEK**

ČR	Česká republika
GŘ HZS ČR	Generální ředitelství Hasičského záchranného sboru České republiky
HZS ČR	Hasičský záchranný sbor České republiky
HZS Pk	Hasičský záchranný sbor Pardubického kraje
IZS	Integrovaný záchranný systém
JPO	Jednotka požární ochrany
JSDH	Jednotka sboru dobrovolných hasičů
MU	Mimořádná událost
MV	Ministerstvo vnitra
OPIS	Operační a informační středisko
Pk	Pardubický kraj
PO	Požární ochrana
P a PFO	Právnícká a podnikající fyzická osoba
SDH	Sbor dobrovolných hasičů
SKPV	Služba kriminální policie a vyšetřování
ÚO	Územní odbor

## ÚVOD

Téma bakalářské práce Plošné pokrytí Pardubického kraje jednotkami požární ochrany jsem si vybrala především z důvodu osobní blízkosti problematiky. Jelikož jsem již více jak deset let členkou Sdružení hasičů Čech, Moravy a Slezska (okresní sdružení hasičů Pardubice) na malé vesnici, častokrát řešíme i spolupráci s jednotkami požární ochrany.

Bakalářská práce je rozdělena do pěti kapitol. První kapitola vysvětluje základní pojmy a udává legislativu související nejen s oblastí požární ochrany, ale s celým integrovaným záchranným systémem. Druhá kapitola se zabývá integrovaným systémem jako celkem, popisuje složky integrovaného záchranného systému, správní orgány těmto složkám nadřazené a jejich úkoly. Třetí kapitola mapuje systém plošného pokrytí České republiky, osvětluje historický vývoj utváření jednotek požární ochrany, jejich povinnosti, způsob stanovení druhů a kategorií jednotek a důležitost operačních a informačních středisek.

Čtvrtá kapitola práce má za úkol zanalyzovat plošné pokrytí jednotkami požární ochrany na území Pardubického kraje. Mapuje geografické a demografické složení kraje, jednotky požární ochrany, historii v obcích s centrálními stanicemi, události a zásahy, část zájmu věnuje i systému financování jednotek požární ochrany.

Poslední kapitola bakalářské práce vyhodnocuje dotazníkový průzkum. Sběr dat proběhl mezi obcemi Pardubického kraje v oblasti požární ochrany prováděné ve spolupráci s jednotkami požární ochrany obcí v roce 2013.

V teoretické části práce je využit průzkum literárních pramenů, a to zejména legislativy z oblasti požární ochrany. Praktická část práce je induktivního charakteru a informace k provedení analýzy pochází především z dostupných internetových zdrojů a z autorkou provedeného dotazníkového průzkumu.

**Prvním cílem práce je provést obecný popis integrovaného záchranného systému a jednotek požární ochrany.**

**Druhým cílem je popis a analýza jednotek požární ochrany na území Pardubického kraje.**

## 1. ZÁKLADNÍ POJMY

Ochrana obyvatelstva – plnění úkolů civilní ochrany, zejména varování, evakuace, ukrytí a nouzové přežití obyvatelstva a další opatření k zabezpečení ochrany jeho života, zdraví a majetku (zákon o IZS) či dle koncepce 2006/2015 jako „*soubor činností a postupů věcně příslušných orgánů a dalších zainteresovaných orgánů, organizací, složek a obyvatelstva, prováděných s cílem minimalizace negativních dopadů možných mimořádných událostí a krizových situací na zdraví a životy lidí a jejich životní podmínky*“.[14]

Mimořádná událost (dále jen „MU“) – *škodlivé působení sil a jevů vyvolaných činností člověka, přírodními vlivy, a také havárie, které ohrožují život, zdraví, majetek nebo životní prostředí a vyžadují provedení záchranných a likvidačních prací.* [38] Mimořádné události dle příčiny dělíme na přírodní, antropogenní a smíšené.

Hrozba – jakýkoli fenomén, který má potenciální schopnost poškodit zájmy a hodnoty chráněné státem. *Míra hrozby je dána velikostí možné škody a časovou vzdáleností (vyjádřenou obvykle pravděpodobností čili rizikem) možného uplatnění této hrozby.* [16]

Riziko – možnost, že s určitou pravděpodobností vznikne událost, kterou považujeme z bezpečnostního hlediska za nežádoucí. *Riziko je vždy odvoditelné a odvozené z konkrétní hrozby. Míru rizika, tedy pravděpodobnost škodlivých následků vyplývajících z hrozby a ze zranitelnosti zájmu, je možno posoudit na základě analýzy rizik, která vychází i z posouzení naší připravenosti čelit hrozbám.* [16]

Krizové řízení – *souhrn řídicích činností orgánů krizového řízení zaměřených na analýzu a vyhodnocení bezpečnostních rizik a plánování, organizování, realizaci a kontrolu činností prováděných v souvislosti s přípravou na krizové situace a jejich řešením, nebo ochranou kritické infrastruktury.* [37]

Krizová situace – *mimořádná událost, podle zákona o IZS, narušení kritické infrastruktury nebo jiné nebezpečí, při nichž je vyhlášen stav nebezpečí, nouzový stav nebo stav ohrožení státu (dále jen „krizový stav“).* [37]

Operační a informační střediska (OPIS) – stálé orgány pro koordinaci složek integrovaného záchranného systému, kterými jsou místně příslušná operační střediska hasičského záchranného sboru kraje (KOPIS) a informační středisko generálního ředitelství hasičského záchranného sboru.

Jednotka požární ochrany – *organizovaný útvar s vnitřní hierarchií a dělbou práce tvořený hasiči, požární technikou (automobily) a věcnými prostředky požární ochrany (výbava hasičů, nástroje, agregáty apod.).* [13]

Požární ochrana – zákonem vytvořené podmínky mají zajistit „účinnou ochranu života a zdraví občanů a majetku před požáry a pro poskytování pomoci při živelních pohromách a jiných mimořádných událostech stanovením povinností ministerstev a jiných správních úřadů, právnických a fyzických osob, postavení a působnosti orgánů státní správy a samosprávy na úseku požární ochrany, jakož i postavení a povinností jednotek požární ochrany“. [36]

Likvidační práce – jsou dle [38] *činnosti k odstranění následků způsobených mimořádnou událostí.*

Záchranné práce – *činnosti k odvrácení nebo omezení bezprostředního působení rizik vzniklých mimořádnou událostí, zejména ve vztahu k ohrožení života, zdraví, majetku nebo životního prostředí a vedoucí k přerušení jejich příčin.* [38]

### **Legislativa související s integrovaným záchranným systémem**

V roce 2000 byla přijata řada tzv. krizových zákonů, řešících každodenní mimořádné události, jako jsou nehody, havárie či živelní pohromy, a situace při vyhlášení krizových stavů. Základním stavebním kamenem krizových zákonů je zákon č. 239/2000 Sb., o integrovaném záchranném systému a o změně některých zákonů (dále jen „zákon o IZS“). Zákon o IZS zajišťuje koordinaci a spolupráci jednotlivých složek stanovených zákonem.

Další legislativa:

- Zákon č. 240/2000 Sb., o krizovém řízení a o změně některých zákonů (krizový zákon) ve znění pozdějších předpisů
- Zákon č. 238/2000 Sb., o Hasičském záchranném sboru České republiky a o změně některých zákonů ve znění pozdějších předpisů
- Zákon č. 133/1985 Sb., o požární ochraně ve znění pozdějších předpisů
- Vyhláška č. 247/2001 Sb., o organizaci a činnosti jednotek požární ochrany ve znění pozdějších předpisů
- Nařízení vlády č. 172/2001 Sb., k provedení zákona o požární ochraně ve znění pozdějších předpisů

- Vyhláška č. 247/2001 Sb., o organizaci a činnosti jednotek požární ochrany ve znění pozdějších předpisů
- Zákon č. 273/2008 Sb., o Policii České republiky ve znění pozdějších předpisů
- Zákon č. 374/2011 Sb., o zdravotnické záchranné službě ve znění pozdějších předpisů
- Zákon č. 241/2000 Sb., o hospodářských opatřeních pro krizové stavy řízení a o změně některých zákonů ve znění pozdějších předpisů
- Vyhláška č. 498/2000 Sb., o plánování a provádění hospodářských opatření pro krizové stavy ve znění pozdějších předpisů
- Zákon č. 128/2000 Sb., o obcích (obecní zřízení) ve znění pozdějších předpisů
- Zákon č. 129/2000 Sb., o krajích (krajské zřízení) ve znění pozdějších předpisů.

**První kapitola bakalářské práce objasnila základní pojmy z oblasti ochrany obyvatelstva a stručně uvedla výčet legislativy integrovaného záchranného systému a požární ochrany.**

## 2. INTEGROVANÝ ZÁCHRANNÝ SYSTÉM A JEHO SLOŽKY

Hlavním důvodem vytvoření integrovaného záchranného systému (dále jen „IZS“) byla potřeba zajistit stálou pohotovost základních složek, stanovit podmínky spolupráce záchranářů, úřadů a osob při společném zásahu v případě nastání mimořádné události a při vyhlášení krizových stavů a stanovit zásady pro komunikaci a zajištění informovanosti všech účastníků dotčených mimořádnou událostí.

Zákon o IZS stanoví složky IZS, jejich působnost a použití, působnost a pravomoc správních úřadů a práva a povinnosti právnických a fyzických osob při přípravě na zvládnutí vzniklých mimořádných událostí a při provádění záchranných a likvidačních prací. Je-li potřeba k těmto pracím využít dvě či více složek IZS současně, jedná se o koordinovaný postup složek při společném zásahu a zákon o IZS stanoví zásady tohoto zásahu.

### 2.1. Orgány veřejné správy v IZS

Orgány veřejné správy zastávají významnou roli v přípravě na mimořádné události, při provádění záchranných a likvidačních prací a při ochraně obyvatelstva v oboru své působnosti a na území své působnosti. Jsou zapojeny při mimořádných událostech ohodnocených nejvyšším stupněm poplachu dle poplachového plánu kraje na strategické úrovni a pro rozhodování využívají pro danou mimořádnou událost zřízené krizové štáby.

#### 2.1.1 Ministerstva

Všem složkám nadřazenou a zároveň řídicí, koordinační a kontrolní činnost provádí Ministerstvo vnitra. Sjednocuje postupy ostatních orgánů veřejné správy a složek IZS dle jím zpracovaného ústředního poplachového plánu IZS a v souladu s koncepcí ochrany obyvatelstva. Informovanost a komunikaci zajišťuje prostřednictvím stálého provozu informačních a komunikačních sítí a jednotného systému varování a vyrozumění. V mezinárodním kontextu ve spolupráci s Ministerstvem zahraničních věcí rozhoduje o zapojení lidských a materiálních zdrojů humanitární pomoci.

Ministerstvo zdravotnictví koordinuje činnost zdravotnické záchranné služby a zdravotnické dopravní služby z kapacitních důvodů nebo v případě, že mimořádná událost přesáhne území krajského zřizovatele. Ve věci ochrany veřejného zdraví spolupracuje s krajskými hygienickými stanicemi a Ministerstvem obrany.

Ministerstvo dopravy a spojů zajišťuje fungování celostátního informačního systému, tzv. „dopravní informační systém“. Ministerstvo zemědělství a orgány veterinární správy se angažují ve věcech veterinární péče, Ministerstvo životního prostředí v oblasti ochrany ovzduší, vody, protipovodňové ochrany a v oblasti odpadů.

### **2.1.2 Orgány kraje**

Krajský úřad zpracovává pro území kraje plán k provádění záchranných a likvidačních prací, tzv. „havarijní plán kraje“, poplachový plán integrovaného záchranného systému kraje, povodňový plán kraje a uzavírá dohody tak, aby byly přiměřené účelům a podmínkám konkrétní mimořádné události. Některé úkoly jsou přeneseny na hasičský záchranný sbor kraje. Je to především starost o informační a komunikační sítě, školení složek IZS, varování a vyrozumění, evakuace, hospodaření s materiálem civilní ochrany apod.

Hejtmán kraje schvaluje dokumenty zpracované krajským úřadem, je předsedou Bezpečnostní rady kraje a Krizového štábu kraje svolaného operativně v případě nastání mimořádné události.

Obecní úřad s rozšířenou působností zajišťuje připravenost správního obvodu a úkoly dané zákonem o IZS prostřednictvím hasičského záchranného sboru kraje. Plní plány kraje ve svém správním obvodu a vlastní vnější havarijní plán schválený starostou obce s rozšířenou působností. Nejnižším stupněm územní organizace při výkonu státní správy jsou orgány obce a jejich starostové, za ně však neplní úkoly hasičský záchranný sbor, může však zřizovat zařízení civilní ochrany, především jednotky požární ochrany.

## **2.2. Složky IZS**

### **2.2.1 Základní složky IZS**

#### **2.2.1.1. Hasičský záchranný sbor ČR a jednotky požární ochrany**

Hasičský záchranný sbor ČR (dále jen „HZS ČR“) je hlavní složkou IZS. Při mimořádných událostech, kde spolu zasahuje více složek IZS, je to právě příslušník HZS, kdo velí ostatním složkám a koordinuje jejich činnost a spolupráci. Zajišťuje ochranu života a zdraví obyvatel a jejich majetku před požáry a poskytuje pomoc při mimořádných událostech tak, jak mu to ukládá zákon č. 238/2000 Sb., o Hasičském záchranném sboru České republiky a další krizové zákony. K tomu vyškolení příslušníci využívají potřebnou techniku a vybavení.

System požární ochrany ČR tvoří HZS spolu s jednotkami požární ochrany (dále jen „JPO“), zřízenými vyhláškou č. 247/2001 Sb., o organizaci a činnosti jednotek požární ochrany.

Hasičský záchranný sbor ČR je tvořen složkami:

- **Generální ředitelství hasičského záchranného sboru**, náměstci jednotlivých sekcí a odborů, instituty, ústavy, vzdělávací, technická a účelová zařízení, v čele s generálním ředitelem hasičského záchranného sboru, jako součást Ministerstva vnitra,
- **Hasičské záchranné sbory krajů**, tj. příslušníci ve služebním poměru a občanskí zaměstnanci pod vedením jednotlivých krajských ředitelů,
- **Záchranný útvar**, jakožto centrálně zřízená zálohová jednotka předurčená k řešení mimořádných událostí velkého rozsahu vyžadujících použití speciální techniky,
- **Střední odborná škola požární ochrany a Vyšší odborná škola požární ochrany ve Frýdku-Místku** provádějící vzdělávání fyzických osob, příslušníků HZS a techniků v oboru požární ochrany.



**Obrázek 1: Znak Hasičského záchranného sboru ČR**

*Zdroj: [43]*

#### **2.2.1.2. Policie ČR**

Policie České republiky se řídí zákonem č. 273/2008 Sb., o Policii České republiky. Jedná se o ozbrojený bezpečnostní sbor, jehož úkolem je chránit bezpečnost osob a majetku, veřejný pořádek, přecházet trestné činnosti a plnit další úkoly dle trestního řádu, předpisů Evropské unie a mezinárodních smluv, které se ČR zavázala plnit. Proto spolupracuje se zahraničními bezpečnostními sbory, jako je EUROPOL a INTERPOL.



Organizace Policie ČR zahrnuje:

- Policejní Prezidium České republiky
- útvary policie s celostátní působností
- krajská ředitelství policie
- útvary zřízené v rámci krajského ředitelství.

Policie spadá do působnosti Ministerstva vnitra. Úřadem řídícím činnost všech útvarů je Policejní prezidium ČR, v jehož čele stojí Policejní prezident, jmenovaný ministrem vnitra. Policejní prezidium ČR koordinuje činnosti při vyhlášení krizových stavů, zpracovává dokumentaci krizového plánování Policie ČR, řídí činnost krizového štábu policejního prezidenta a informuje veškerá pracoviště Policie ČR.

Každý kraj a hlavní město Praha zřizují svá krajská ředitelství, v současné době je na území ČR 14 krajských ředitelství. Oblast působnosti krajského ředitelství je omezena územím kraje zřizovatele, útvary policie zřízené v rámci jeho působnosti jsou jeho vnitřními organizačními jednotkami. Pod krajskými ředitelstvími jsou zřizována okresní ředitelství. V rámci jednotlivých útvarů působí policejní služby, mezi základní patří služba pořádkové policie, služba dopravní policie a služba cizinecké policie.

Na rozdíl od útvarů zřízených v rámci krajského ředitelství, mají celostátní útvary působnost na celém území ČR, ovšem pouze v rámci svého zaměření.

Celostátními útvary Policie ČR jsou dle [19]:

- Kriminalistický ústav Praha
- Letecká služba
- Národní protidrogová centrála SKPV
- Pyrotechnická služba
- Ředitelství služby cizinecké policie
- Úřad dokumentace a vyšetřování zločinů komunismu SKPV
- Útvar odhalování korupce a finanční kriminality
- SKPV
- Útvar pro odhalování organizovaného zločinu SKPV
- Útvar pro ochranu prezidenta ČR
- Útvar pro ochranu ústavních činitelů
- Útvar rychlého nasazení

- Útvar speciálních činností SKPV
- Útvar zvláštních činností SKPV



**Obrázek 2: Symbol Policie ČR**

*Zdroj: [18]*

### **2.2.1.3. Zdravotnická záchranná služba**

Zdravotnická záchranná služba zajišťuje přednemocniční neodkladnou péči, která je definována jako „*péče o postižené na místě jejich úrazu nebo náhlého onemocnění, v průběhu jejich transportu k dalšímu odbornému ošetření a při jejich předání do zdravotnického zařízení*“. [41]

Základními legislativními dokumenty je zákon č. 374/2011 Sb., o zdravotnické záchranné službě a vyhláška č. 240/2012 Sb., kterou se provádí zákon o zdravotnické záchranné službě. Kraj zřizuje příspěvkové organizace, jež jsou poskytovatelem služby. Zřizovatel zajišťuje nepřetržitou dostupnost záchranné služby skrze plánem stanovené výjezdové základny poskytovatelů po celém kraji.

Vnitřní organizace zdravotnické záchranné služby se skládá z:

- operačních středisek, která přijímají a vyhodnocují tísňové výzvy, dle stupně naléhavosti vysílají výjezdové skupiny, praktické lékaře či jiné služby a řeší nasazení letecké záchranné služby
- výjezdových skupin, kterými jsou skupiny rychlé zdravotnické pomoci (RZP, bezlékařské), skupiny rychlé lékařské pomoci (RLP, lékařské), skupiny letecké zdravotnické záchranné služby (LZS) a skupiny Randes-vous (RV).



**Obrázek 3: Logo Zdravotnická záchranná služby**

*Zdroj: [42]*

### **2.2.2 Ostatní složky IZS**

Ostatními složkami IZS, které lze využít k záchranným a likvidačním pracím, jsou:

- a) vyčleněné síly a prostředky ozbrojených sil (Armáda ČR),
- b) ozbrojené bezpečnostní sbory (kromě Policie ČR),
- c) ostatní záchranné sbory (kromě HZS ČR),
- d) orgány ochrany veřejného zdraví (např. orgány hygieny), v době krizových stavů se stávají ostatními složkami IZS také odborná zdravotnická zařízení na úrovni fakulturních nemocnic pro poskytování specializované péče obyvatelstvu,
- e) havarijní, pohotovostní, odborné a jiné služby,
- f) zařízení civilní ochrany,
- g) neziskové organizace a sdružení občanů (kniha IZS).

**Druhá kapitola popisovala integrovaný záchranný systém na území našeho státu. Poukázala na potřebu stanovení působnosti, práv a povinností nejen složek integrovaného záchranného systému, ale i orgánů veřejné správy. Dále zde byly stručně popsány základní a ostatní složky IZS.**

### 3. PLOŠNÉ POKRYTÍ JEDNOTKAMI POŽÁRNÍ OCHRANY

V souvislosti s rozvojem společnosti se měnila i struktura a využití požárních jednotek. Za první republiky existovaly jednotky požárníků z povolání pouze ve větších městech a na zbytku území působily sbory dobrovolných hasičů. Za protektorátu byl zřízen pluk požární policie Čechy – Morava, tvořený četníky, příslušníky finanční stráže a důstojníky. Po druhé světové válce přešla požární ochrana do gesce ministerstva vnitra, respektive národních výborů zřizujících hasičstva dobrovolná, z povolání nebo závodní. Zásadní změnou v organizaci bylo přijetí zákona o státním požárním dozoru a požární ochraně v roce 1953, ustanovujícím veřejné a závodní jednotky jako vojensky organizované složky. Nový zákon o požární ochraně, přijatý po pěti letech, však tuto strukturu zcela rozbil. Vznik školy požární ochrany ministerstva vnitra ve Frýdku-Místku v roce 1967 a následné založení katedry techniky požární ochrany a bezpečnosti průmyslu Vysoké školy báňské v Ostravě a Vysoké inženýrské požárně technické školy Ministerstva vnitra SSSR v Moskvě posunulo požární ochranu na vyšší profesionální úroveň především díky práci absolventů těchto škol. Začal se měnit obsah prací a kompetencí jednotek, technické zásahy začaly převažovat nad požárními a bylo tedy nutné změnit legislativu. V roce 1985 vešel v platnost zákon o požární ochraně, který je ve znění pozdějších předpisů používán dodnes. K založení Hasičského záchranného sboru došlo v roce 1995 a v roce 2001 proběhlo sloučení s Hlavním úřadem civilní ochrany. Hasičský záchranný sbor se stal v rámci přijetí krizových zákonů páteří integrovaného záchranného systému a hraje klíčovou roli ve věcech týkajících se mimořádných událostí.

#### 3.1. Plošné pokrytí

Plošné pokrytí území České republiky je tvořeno sítí jednotek PO zřizovaných státem, obcemi a podnikajícími fyzickými nebo právnickými osobami. Základním hlediskem při plánování a rozvržení jednotek v rámci katastrálních území je nutnost zajistit přiměřenou ochranu osob a majetku, snížit rizika vzniku, průběh a následky působení požárů, živelních pohrom a dalších mimořádných událostí s ohledem na efektivní personální a technickou vybavenost. JPO nelikvidují mimořádnou událost, ale omezují vzniklá rizika a činí opatření k bezprostřednímu odstranění hrozby ohrožení života, majetku a životního prostředí prováděním zásahů a likvidačních prací.

System jednotek PO není sjednocen ani v rámci EU, odlišnosti jsou dány nejen ekonomickými možnostmi, ale i politikou, tradicí, historií a mentalitou obyvatel země. V poměrech ČR se prosazuje potřeba zachování minimální úrovně zajištění ochrany

obyvatelstva a jejich majetku s ohledem na ekonomické možnosti země, v souladu s technickou vybaveností a výcvikem příslušníků, oproti četnosti využití při zásazích. Proto je zaveden systém Plošné rozmístění sil a prostředků jednotek PO na území ČR zabezpečující plošné pokrytí území ČR zásahem jednotek PO zachovávající přiměřenost, plošnost, transparentnost, ekonomickou optimálnost, spolupráci, standardizaci vybavení a dotační politiku.

Při organizaci systému plošného pokrytí se přihlíží především ke stupni nebezpečí. Hledisko únosného rozšíření požárů, množství nasazení jednotek PO, množství jejich sil a prostředků má optimálně odrážet stupeň nebezpečí katastrálního území obce, jenž je určen vypočtenou hodnotou celkového kritéria  $K_c$ , skládající se z hodnot jednotlivých kritérií:

**Kritérium počtu obyvatel ( $K_o$ )** – ukazuje počet obyvatel trvale žijících v katastrálním území. Jedná se o rozhodující kritérium při stanovení stupně nebezpečí území. Rozděluje obce dle počtu obyvatel do 7 skupin a každé přiřazuje hodnotu  $K_o$ . V návaznosti na počet trvale žijícího obyvatelstva se buduje infrastruktura města a výšková zástavba, která zvyšuje náročnost zdolávání požárů z hlediska jejich rozvoje a šíření.

Počet obyvatel	Hodnota $K_o$
nad 5000	20
15001 až 5000	15
5001 až 15000	14
3001 až 5000	12
1001 až 3000	10
201 až 1000	5
do 200	1

**Tabulka 1: Stanovení kritéria  $K_o$**

*Zdroj: [34]*

**Kritérium charakteru území ( $K_{ui}$ )** – vyjadřuje zvláštnosti na daném území, které by mohly výrazně ovlivnit provádění zásahů v případě mimořádné události a která je třeba zohlednit při stanovení stupně nebezpečí. Kritérium je důležité z důvodu zmapování míst se zvýšeným výskytem lidí.

Popis kritéria	Hodnota kritéria $K_{ui}$
Historické jádro vybraných měst a obcí, území měst a obcí s historickým prostředím, které jsou prohlášeny za národní kulturní památku, památkovou zónu nebo památkovou rezervaci dle zvláštního právního předpisu.	1
Rekreační oblast s přechodným zvýšením počtu ubytovaných obyvatel v katastrálním území obce vyšším jak 5000 osob, vyjma jednorázových akcí.	1
Zastavěná, alespoň do 25% plochy, nebo obydlená část katastrálního území obce je umístěno v záplavovém území dvacetileté vody definovaném v povodňovém plánu kraje.	1
Katastrální území obce je v zóně havarijního plánování stanovené dle zvláštního právního předpisu pro látky zařazené jako hořlavé kapaliny nebo hořlavé plyny nebo výbušniny nebo toxická kapalina nebo toxický plyn.	1
Katastrální území obce je v zóně havarijního plánování stanovené dle zvláštního právního předpisu a pro velmi významné zdroje nebo jaderná pracoviště IV. kategorie.	1
Obchodní centra se supermarkety nebo zábavní centra s celkovou kapacitou nad 1000 osob a průmyslové zóny s plochou nad 1 000 000 m <sup>2</sup> .	1
Nemocnice, ústavy sociální péče, léčebné ústavy dlouhodobě nemocných s léčebnou nebo ubytovací kapacitou zařízení v jedné budově nad 100 osob.	1

**Tabulka 2: Stanovení kritéria  $K_{ui}$**

*Zdroj: [34]*

**Kritérium zásahů ( $K_z$ )** – odráží počet zásahů jednotek při mimořádných událostech v katastrálním území obce v průměru za posledních pět let.

Počet mimořádných událostí	Hodnota $K_z$
nad 200	2
101 až 200	1
do 100	0

**Tabulka 3: Stanovení kritéria  $K_z$**

*Zdroj: [34]*

Pokud jsou známy všechny hodnoty jednotlivých kritérií, dosadí se do vzorce (1) pro výpočet celkového kritéria:

$$K_c = K_o + K_{ui} + K_z \quad (1)$$

a vypočtená hodnota se vyhledá v následující tabulce:

Stupeň nebezpečí	Hodnota $K_c$
I A	25 a více
I B	21 až 24
II A	16 až 20
II B	11 až 15
III A	6 až 10
III B	3 až 5
IV	do 2

**Tabulka 4: Stanovení kritéria  $K_c$**

*Zdroj: [34]*

Výsledky závěrů jsou zakresleny do mapy kraje a poskytují obraz rozlišení nebezpečí požárů na území kraje či měst při zachování ohledu na demografické a industriální podmínky.

### 3.2. Jednotky požární ochrany

Jednotky požární ochrany jsou útvary odborně způsobilých příslušníků (hasičů) s danou vnitřní organizací, vybavené požární technikou a věcnými prostředky požární ochrany, účelově zřízené k provádění požárních zásahů a záchranných prací. Při živelních pohromách a mimořádných událostech se jednotky podílí na lokalizaci a likvidaci požárů, záchranných pracích zahrnujících omezení rizik a přerušení příčin, ochraně obyvatelstva obsahující varování, evakuaci a humanitární pomoc obyvatelstvu, označování oblastí s výskytem nebezpečných látek a následnou dekontaminaci obyvatel a majetku.

Dalším hlediskem v organizaci jednotek PO je dislokace jednotlivých druhů a kategorií. Dle stupně nebezpečí je každému katastrálnímu území obce přiřazeno odpovídající zajištění z hlediska dojezdu jednotky s určitou operační hodnotou dle druhu a množství sil a prostředků, které se dostaví na místo zásahu.

*Ze statistických údajů vyplývá, že na likvidaci průměrného požáru postačuje 6 hasičů. Hasiči ovšem nehasí pouze požár, ale provádí i další úkoly (průzkum, záchranu či evakuaci osob, poskytování neodkladné zdravotnické pomoci, rozebírání konstrukcí, zajišťování hasičů pracujících v nebezpečném prostředí, apod.). Na průměrný požár je tedy potřeba cca 10*

hasičů. Pokud se vezme v úvahu fakt, že nejmenší jednotku PO tvoří 4 hasiči (což v současnosti nelze vždy splnit), pak na průměrný požár je zapotřebí soustředit minimálně tři jednotky PO. [13]

Stupeň nebezpečí území obce		Počet jednotek PO a doba jejich dojezdu na místo zásahu
I	A	2 JPO do 7 min a další 1 JPO do 10 min
	B	1 JPO do 7 min a další 2 JPO do 10 min
II	A	2 JPO do 10 min a další 1 JPO do 15 min
	B	1 JPO do 10 min a další 2 JPO do 15 min
III	A	2 JPO do 15 min a další 1 JPO do 20 min
	B	1 JPO do 15 min a další 2 JPO do 20 min
IV	A	1 JPO do 20 min a další 1 JPO do 25 min

**Tabulka 5: Základní tabulka plošného pokrytí území ČR jednotkami PO**

*Zdroj: [13]*

Ke zdolání požáru je tedy zapotřebí tří jednotek. Jejich dojezd na místo zásahu není současný, ale postupný dle dvou časových hranic dle tabulky Základní tabulka plošného pokrytí území ČR jednotkami PO. Nejde jen o dobu dojezdu jednotek, ale také o množství sil a prostředků. První jednotka, která se dostaví na místo zásahu, by měla být minimálně ve zmenšeném početním stavu a z hlediska vybavenosti disponovat automobilovou stříkačkou (dále jen „CAS“). Připouští se i kompromisní podmínky, kdy se jako první dostaví přívěsná nebo přenosná stříkačka o výkonu minimálně  $800 \text{ l} \cdot \text{min}^{-1}$ . Jako druhá a další jednotka musí na místo zásahu dorazit družstvo ve zmenšeném početním stavu, nebo CAS a další technika dle složitosti požáru.

### 3.3. Druhy a kategorie JPO

Příloha zákona č. 133/1985 Sb., o požární ochraně, stanovuje vedle základní tabulky plošného pokrytí i kategorie jednotek požární ochrany, kde pro účely plošného pokrytí dělí jednotky požární ochrany na jednotky:

- a) s územní působností zasahující i mimo území svého zřizovatele
  - JPO I – jednotka hasičského záchranného sboru kraje s územní působností zpravidla do 20 minut jízdy z místa dislokace, kde doba výjezdu je do 2 minut od vyhlášení poplachu, dojezdová vzdálenost 15 až 20 km,



- JPO II – jednotka sboru dobrovolných hasičů obce nad 1000 obyvatel se členy vykonávajícími službu jako svoje hlavní nebo vedlejší povolání, s územní působností zpravidla do 10 minut jízdy z místa dislokace, výjezd do 5 minut od vyhlášení poplachu, dojezdová vzdálenost 7,5 až 10 km,
  - JPO III – jednotka sboru dobrovolných hasičů obce s více jak 1 000 obyvateli, s členy, kteří vykonávají službu v jednotce požární ochrany dobrovolně, s územní působností zpravidla do 10 minut jízdy z místa dislokace, výjezd do 10 minut od vyhlášení poplachu, dojezdová vzdálenost 7,5 až 10 km,
- b) s místní působností zasahující na území svého zřizovatele
- JPO IV – jednotka hasičského záchranného sboru podniku zřizovaná právnickou nebo podnikající fyzickou osobou, výjezd do 2 minut od vyhlášení poplachu,
  - JPO V – jednotka sboru dobrovolných hasičů obce s členy vykonávajícími službu v jednotce požární ochrany dobrovolně, výjezd do 10 minut od vyhlášení poplachu,
  - JPO VI – jednotka sboru dobrovolných hasičů podniku zajišťující výjezd do 10 minut od vyhlášení poplachu.

### **3.3.1 Jednotka hasičského záchranného sboru kraje**

Jednotka hasičského záchranného sboru je zřizována státem jako součást hasičského záchranného sboru kraje, tedy jako organizační složka HZS ČR působící na části území kraje, v tzv. hasebním obvodu. Příslušníci jednotek vykonávají službu na základě zákona č. 361/2003 Sb., o služebním poměru příslušníků bezpečnostních sborů jako své zaměstnání v rovnoměrně či nerovnoměrně rozvržených směnách. Do služebního poměru může být přijat občan České republiky po dovršení 18 let věku, který o to písemně požádá a splňuje podmínky dané tímto zákonem, jako je bezúhonnost, zdravotní způsobilost, stupeň vzdělání atd.

### **3.3.2 Jednotka sboru dobrovolných hasičů obce**

Jednotku (ve větších obcích i jednotky) sboru dobrovolných hasičů obce (JSDHO) zakládá obecní úřad zřizovací listinou, ve které vymezí kategorii jednotky, početní stav a technickou vybavenost jednotky. Dle operační působnosti jsou jednotky děleny do kategorií JPO II, JPO III nebo JPO IV. V obci může působit také sbor dobrovolných hasičů (SDH), jakožto

zájmová organizace či občanské sdružení vykonávající některé činnosti na úseku požární ochrany.

JSDHO se může skládat ze členů sboru dobrovolných hasičů dané obce. Při jmenování velitele JSDHO se přihlíží k doporučení SDH, výběr musí odsouhlasit HZS kraje. Osoba jmenovaná do funkce musí mít znalosti, odbornou způsobilost a další předpoklady potřebné k výkonu této funkce. Členové jednotky nemusí být v pracovním poměru k obci, mohou mít s obcí smlouvu o výkonu činnosti v jednotce. Činnost v jednotce při hašení požárů, provádění likvidačních prací apod. je výkonem občanské povinnosti, činnost při nařízeném cvičení nebo při odborné přípravě je úkonem v obecním zájmu.

Obec v samostatné působnosti zřizuje jednotku sboru dobrovolných hasičů obce, udržuje akceschopnost jednotky, zabezpečuje materiální a finanční potřeby, zajišťuje péči o členy, poskytuje náhradu ušlého výdělku, hradí preventivní zdravotní prohlídky členů, zajišťuje výstavbu a údržbu objektů požární ochrany, zpracovává dokumentaci, zřizuje ohlašovnu požárů, zabezpečuje zdroje vody apod. Obecní úřad zajišťuje účast velitelů a strojníků na odborných přípravách.

### **3.3.3 Jednotka hasičského záchranného sboru podniku a Jednotka sboru dobrovolných hasičů podniku**

**Jednotku hasičského záchranného sboru podniku** zřizuje právnická nebo podnikající fyzická osoba (dále jen „P a PFO“) určená hasičským záchranným sborem kraje, v případě osoby zasahující do dvou či více území krajů určí jednotku podniku generální ředitelství. Ke zrušení jednotky potřebuje souhlas HZS kraje nebo generálního ředitelství. Jednotku zakládají P a PFO provozující činnosti se zvýšeným požárním nebezpečím, jako je např. zpracovávání látek a směsí dle zvláštního právního předpisu, manipulace s hořlavinami, ohněm, plyny podporujícími hoření, párami hořlavých kapalin, pracoviště překračující možné požární zatížení apod.

Jednotky hasičského záchranného sboru podniku jsou z hlediska operační působnosti označovány kategorií JPO IV. Příslušníky těchto jednotek jsou zaměstnanci v zaměstnaneckém poměru k P a PFO, která jednotku zakládá. Doba jejich pracovní směny může být až 16 hodin. Velitele jednotky jmenuje a odvolává P a PFO s ohledem na vyjádření HZS kraje. Počet zaměstnanců a vybavení jednotky je stanoveno dle posouzení kategorie požárního nebezpečí nebo dokumentace zdolávání požárů HZS kraje, na kterém osoba působí.

Podmínky založení a zrušení **jednotky sboru dobrovolných hasičů podniku**, jmenování velitele jednotky, početní stavy a vybavení jsou stejné jako u jednotky hasičského záchranného sboru podniku. Odlišné je její zařazení z hlediska operační působnosti do kategorie JPO VI. Jednotka se skládá ze zaměstnanců P a PFO, kteří však nevykonávají činnost jako své zaměstnání. V podniku vykonávají jinou profesi a zároveň jsou pracovní smlouvou zaměstnavatelem určeni i k výkonu činnosti v jednotce SDH podniku, tudíž se na ně nevztahuje výjimka 16 hodinové pracovní doby.

Jednotka HZS podniku i jednotka SDH podniku se zakládají zřizovací listinou obsahující název zřizovatele, název a druh jednotky, datum zřízení jednotky, dislokace jednotky, početní stav členů a fyzický početní stav členů zařazených do jednotky SDH podniku, včetně funkčního složení jednotky a vybavení požární technikou.

Podniky zakládající jednotky tak musí činit z důvodu zvýšeného nebezpečí havárií ohrožujících nejen podniky, ale i jejich okolí. Ke své činnosti potřebují technologická zařízení využívající hořlavé hmoty, rozvody hořlavých kapalin a plynů pod vysokým tlakem a o vysoké teplotě, skladovací nádrže hořlavých kapalin, sklady hořlavých materiálů, jako je dřevo, textilie, uhlí apod. na otevřených prostranstvích, v uzavřených prostorech či vícepodlažních objektech.

Podniky by měly mít zpracovány programy zaměřené na snižování rizik, příčin vzniku, velikosti případných ztrát a dopadů na podnik i okolí. Upřednostňuje se předpoklad, že je účinnější a méně nákladné zaměřit se na prevenci havárií a mimořádných událostí, nežli se vypořádávat s dopadem a následnými ztrátami. Je třeba, aby podniky měly na mysli, že tak nečiní jen v zájmu dodržení právních předpisů a požadavků pojišťoven, ale zároveň se samy chrání před dopady vzniklých událostí a náklady vynaložené na prevenci mají svůj užitek.

### **3.3.4 Požární hlídky a společné jednotky požární ochrany**

Požární hlídku zřizují P a PFO provozující činnosti uvedené v zákoně o požární ochraně a obce, které nezřizují jednotky požární ochrany a které určí hasičský záchranný sbor kraje.

Společné jednotky požární ochrany mohou mezi sebou zřídit na základě smlouvy o sdružení P a PFO, nebo dvě a více obcí ve svazku obcí. Další možností je založení společné jednotky sdružením prostředků minimálně ve výši potřebné k zajištění akceschopnosti jedné jednotky požárního družstva o sníženém stavu. Zřízení společné jednotky schvaluje hasičský záchranný

sbor kraje, pokud je však účastníkem společné jednotky, schvaluje zřizování Ministerstvo vnitra.

### **3.3.5 Vojenská hasičská jednotka**

Ve vojenských objektech, útvarech, zařízeních, záchranných útvarech a u právnických osob založených nebo zřízených Ministerstvem obrany se zřizují vojenské hasičské jednotky nebo požární hlídky složené z vojáků a občanských zaměstnanců Armády ČR. Zřizování, vybavení technikou a věcnými prostředky požární ochrany, vnitřní organizace, podmínky výkonu služby, odborné způsobilosti, výcviku a další podmínky jsou v působnosti Ministerstva obrany. Funkční označení členů hasičských jednotek nesmí být zaměnitelné s hodnotným označením příslušníků hasičského záchranného sboru, přičemž při společném zásahu jsou podřízeni veliteli zásahu.

### **3.4. Operační a informační střediska**

Ze zákona o IZS a zákona o organizaci a činnosti jednotek požární ochrany vyplývá povinnost generálnímu ředitelství hasičského záchranného sboru zřizovat operační a informační střediska (dále jen „OPIS“) a hasičským záchranným sborům krajů zřizovat krajská operační a informační střediska (dále jen „KOPIS“) pro celé území kraje. Jedná se o stálé orgány pro koordinaci nejen jednotek požární ochrany, ale veškerých složek IZS. OPIS a KOPIS přijímají a vyhodnocují informace o mimořádných událostech, organizují plnění úkolů daných velitelem zásahu, koordinují záchranné a likvidační práce, organizují zapojení ostatních složek IZS a provádí vyrozumění správních orgánů. Mezi jejich pravomoci patří povolávání složek IZS dle poplachového plánu či instrukcí velitele zásahu a provádění varování obyvatelstva. KOPIS dle potřeby zřizují příslušná operační a informační střediska pro určitá území.

Hasičský záchranný sbor zajišťuje přijímání tísňového volání linek 150 a 112. Tísňová linka 112 je určena pro tísňová volání ze všech států EU, je dostupná z pevných linek i mobilních telefonů, dokonce i bez sim karty v telefonu a je provozována pro volající zdarma. Jedná se o linku universální, tudíž poskytuje spojení nejen s hasičskými záchrannými sbory, ale i s policií a záchrannou službou. Díky jazykové vybavenosti operátorů se volající domluví ve více jazycích a díky technické vybavenosti je možné lokalizovat polohu volajícího. Tísňová linka 150 přijímá volání související s činností hasičských záchranných sborů.

**Třetí kapitola poskytuje exkurz do historie systému plošného pokrytí, osvětluje vývoj jednotek požární ochrany v souvislosti se změnami legislativy. Vysvětluje postup výpočtu celkového kritéria, jehož hodnota je jedním ze základních kritérií pro stanovení stupně nebezpečí a tedy i stanovení minimální úrovně ochrany obyvatel a majetku. Popisuje stanovení počtu, složení, dojezdových časů a vzdáleností jednotek požární ochrany s ohledem na stupeň nebezpečí území obce, stanovuje druhy a kategorie jednotek požární ochrany. Vysvětluje též důležitost operačních a informačních středisek z hlediska předávání informací o vzniklých událostech a informuje o důležitých číslech tísňového volání.**

## 4. PLOŠNÉ POKRYTÍ PARDUBICKÉHO KRAJE JEDNOTKAMI POŽÁRNÍ OCHRANY

### 4.1. Pardubický kraj – charakteristika a rizika

Vznik Pardubického kraje jako celku se datuje k 1. 1. 2000. Pardubický kraj se rozprostírá na ploše téměř 4 519 km<sup>2</sup> na východě Čech. Sousedí s Královohradeckým, Středočeským, Jihlavským, Brněnským a Olomouckým krajem, na severovýchodní straně hraničí s Polskou republikou – regionem Klodzko. Pardubický kraj se skládá z okresů Pardubice, Chrudim, Ústí nad Orlicí a Svitavy a zároveň ze 451 obcí. Počet obyvatel kraje k 31. 12. 2013 byl 516 440. Hustota zalidnění činí 114 obyvatel / km<sup>2</sup>.

Z geografického hlediska se jedná o rozmanitý kraj, kde 60,2 % rozlohy zaujímá zemědělská půda a 29,6 % lesy. Území okresu Pardubice je součástí Polabské nížiny, najdeme zde i nejnižší bod kraje, který se nachází na hladině Labe nedaleko obce Kojice (202 m. n. m.) Nejvyšším bodem je Kralický Sněžník (1 424 m. n. m.) na severovýchodě Ústeckoorlického okresu, který je ze všech okresů kraje nejvíce členitý. Okres Chrudim se nachází v nadmořských výškách od 231. do 783 m. n. m., podobných hodnot dosahuje i okres Svitavy, jenž sahá od 270 do 778 m. n. m..

Pardubický kraj je bohatý na prameny a vodní toky. Mezi nejdůležitější vodní toky v kraji patří řeka Labe a její přítoky Chrudimka a Loučná, dále Svitava, Svratka, Tichá Orlice, Divoká Orlice a další. Tyto hydrologické podmínky daly základ výstavbě mnoha rozsáhlých vodních děl. Mezi první se zařadily Bohdanečské rybníky, jejichž výstavba započala již v 15. století. Dalšími stavbami jsou například vodní nádrže Hamry, Seč, Pařížov a Pastvinská přehradní nádrž, důležitou roli v rybníční síti hraje 32 km dlouhý Opatovický kanál.

Pardubický kraj má významné postavení i z hlediska dopravy. Území je zasíťováno 542 km železniční tratě, k nejdůležitějším dopravním uzlům patří města Pardubice a Česká Třebová. Z hlediska letecké dopravy je v kraji celkem 5 ploch sportovních létajících zařízení, 8 veřejných vnitrostátních letišť a jedno veřejné mezinárodní letiště pro civilní i vojenský provoz (Pardubice). Silniční síť v kraji čítá 3 598 km, z toho 9 km zaujímá dálnice D11. V oblasti říční dopravy je splavný pouze úsek Chvaletice na řece Labi.



**Obrázek 4: Geografická mapa Pardubického kraje**

*Zdroj: [2]*

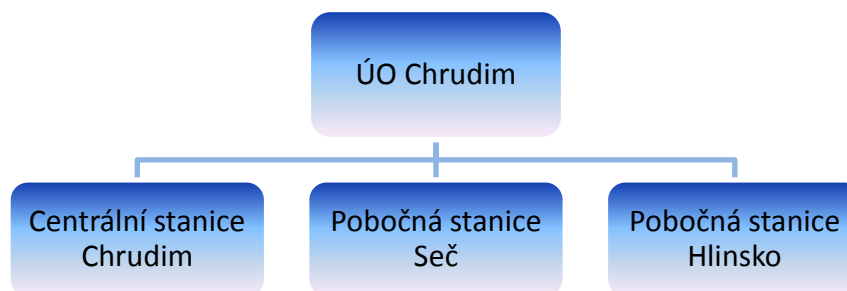
Z výše uvedeného jsou vyvozena rizika ohrožující obyvatele a majetek na území kraje. Mezi přírodní rizikové faktory patří nebezpečí velkoplošných požárů v hustě osídlených oblastech, požáry v nepřístupném terénu, rozsáhlé požáry ve velkých zalesněných katastrech, lavinová nebezpečí v horských oblastech a především nebezpečí záplav při destrukci vodních děl a záplavy při rozliti vodních toků, především povodí. Dalšími přírodními rizikovými faktory jsou přívalové a dlouhotrvající deště, bouře, sněhové kalamity či naopak dlouhotrvající sucha v letních měsících. V oblasti dopravy je s hustotou provozu rostoucí počet automobilových havárií a tím i hrozba úniku nebezpečných látek a kontaminace vody a půdy při přepravě silniční, železniční, lodní i letecké.

Ekonomická rizika vyplývají především z činnosti vybraných podniků dle zákona o prevenci závažných havárií, a to nejen z hlediska zániku subjektů jako zaměstnavatelů obyvatel, ale především z hlediska zvýšeného požárního nebezpečí. Tyto podniky jsou zapracovány ve Vnějších havarijních plánech a v Havarijním plánu Pardubického kraje. Příkladem těchto podniků je Paramo, a. s., Explosia, a. s. nebo Český plyn, k. s..

Při zohlednění historické hodnoty je chráněným aktivem např. Pardubický, Litomyšlský a Slatiňanský zámek. Zvláštní rizika vznikají rozvojem míst setkávání větších mas lidí (sportovní akce – ČEZ aréna Pardubice, rozvoj nákupních středisek – Afi Palace, školství – Univerzita Pardubice), vojenskou aktivitou (cvičení letectev na letišti Pardubice), mírné riziko plyne i z existence věznice Pardubice – Židov.

#### 4.1.1 Územní odbor Chrudim

První pokus o založení hasičského sboru byl v Chrudimi uskutečněn členy Sokola. Se vznikem Československé republiky vznikaly i lepší podmínky pro rozvoj hasičských hnutí, zásadním zlomem byl rok 1958 a přijetí prvního zákona o požární ochraně. K 1. 1. 1970 byl zřízen okresní Veřejný požární útvar složený ze 7 příslušníků v Chrudimi a o dva roky děle další požární stanice v Hlinsku. V roce 1995 došlo v důsledku novely zákona o požární ochraně k přejmenování sboru na Hasičský záchranný sbor okresu Chrudim. Od roku 1993 se u útvaru rozvíjela činnost hasičů lezců. Územní odbor Chrudim spadá pod Krajské ředitelství HZS Pardubického kraje a skládá se ze stanic Chrudim, Seč a Hlinsko.



**Obrázek 5: Stanice územního odboru Chrudim**

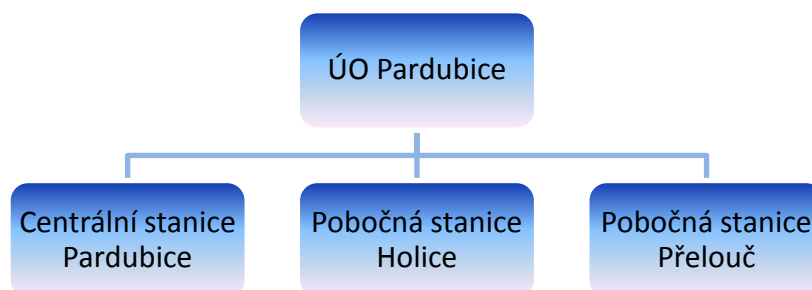
*Zdroj: vlastní*

#### 4.1.2 Územní odbor Pardubice

První profesionální hasičský sbor vznikl v Pardubicích v roce 1944 a čítal 16 příslušníků. V roce 1953 došlo v rámci úprav zákona ke změně sboru na Veřejný požární útvar, přijímání nových příslušníků a zavedení tří směnného provozu po 24 hodinách. Z důvodu potřeby zkrátit dojezdové časy ze stanice Pardubice po celém okrese, probíhala v 70. a 80. letech výstavba a rekonstrukce stanic Přelouč a Holice. Novela zákona a zařazení profesionálních hasičů do IZS vedlo k přenesení většího rozsahu prací na Hasičský záchranný sbor. To si vyžádalo průběhu 90. let rozsáhlou rekonstrukci stanice Pardubice (zázemí, technika, kanceláře, garáže apod.). V roce 2000 došlo ke vzniku krajů jako územních celků, což vedlo



k transformaci na Hasičské záchranné sbory krajů a jejich jednotlivé územní odbory totožné s bývalými okresy. V roce 2002 začalo vedle krajského operačního a informačního střediska vznikat Telefonní centrum tísňového volání 112 a od 1. 1. 2003 funguje celoevropské číslo tísňového volání v nepřetržitém provozu.

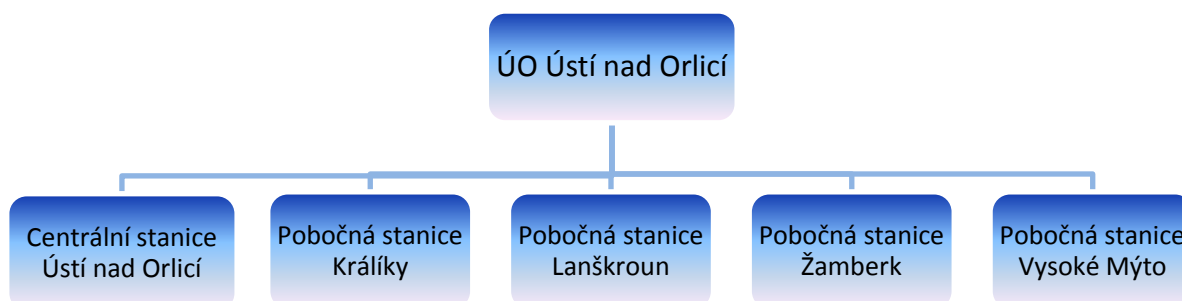


**Obrázek 6: Stanice územního odboru Pardubice**

*Zdroj: vlastní*

#### 4.1.3 Územní odbor Ústí nad Orlicí

První hasičský spolek v obci byl založen roku 1871. Na základě novely zákona v roce 1958 vznikla okresní Inspekce požární ochrany. Další novela zákona zabývající se požární ochranou dala vzniknout Veřejným požárním útvarům - v roce 1971 Okresní veřejný požární útvar v Ústí nad Orlicí, v roce 1974 v Žamberku, Králíkách, Lanškrouně a ve Vysokém Mýtě. Zároveň došlo ke zrušení útvaru v Moravské Třebové. V 90. letech se změnil název na Hasičský záchranný sbor a po roce 2001 došlo s přijetím krizových zákonů ke změně organizační struktury a vzniku Územního odboru HZS Ústí nad Orlicí podřízenému Krajskému ředitelství v Pardubicích. Od roku 1997 funguje na stanici skupina lezců a od roku 1998 i skupina potápěčů.

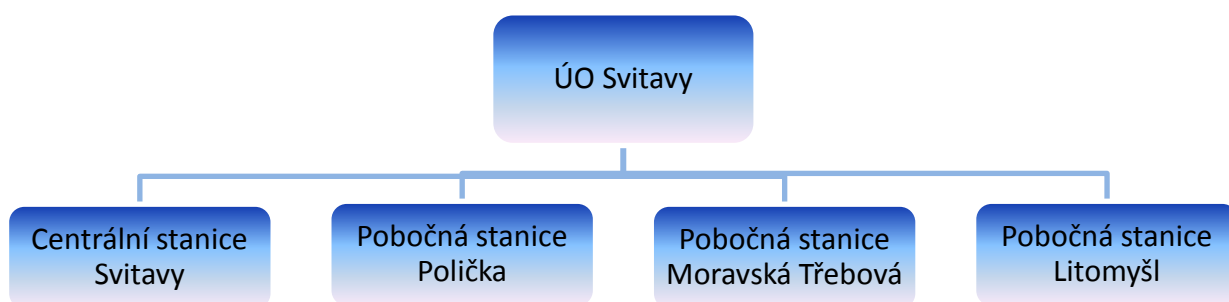


**Obrázek 7: Stanice územního odboru Ústí nad Orlicí**

*Zdroj: vlastní*

#### 4.1.4 Územní odbor Svitavy

V květnu roku 1870 byli založeni Dobrovolní hasiči města Svitavy, jenž se po II. světové válce změnil na dobrovolný požární sbor s první zbrojnicí z roku 1945. V roce 1970 byl zřízen Veřejný požární útvar, který se o rok později přestěhoval do nově zbudovaných prostor. Roku 1972 byl založen Veřejný požární útvar v Poličce a o tři roky déle i v Litomyšli. Po zavedení krizových zákonů a celkové reorganizaci požární ochrany po roce 2000 funguje Územní odbor Svitavy podřízený Krajskému ředitelství Pardubice složený z centrální stanice Svitavy a pobočných stanic Polička, Moravská Třebová a Litomyšl.

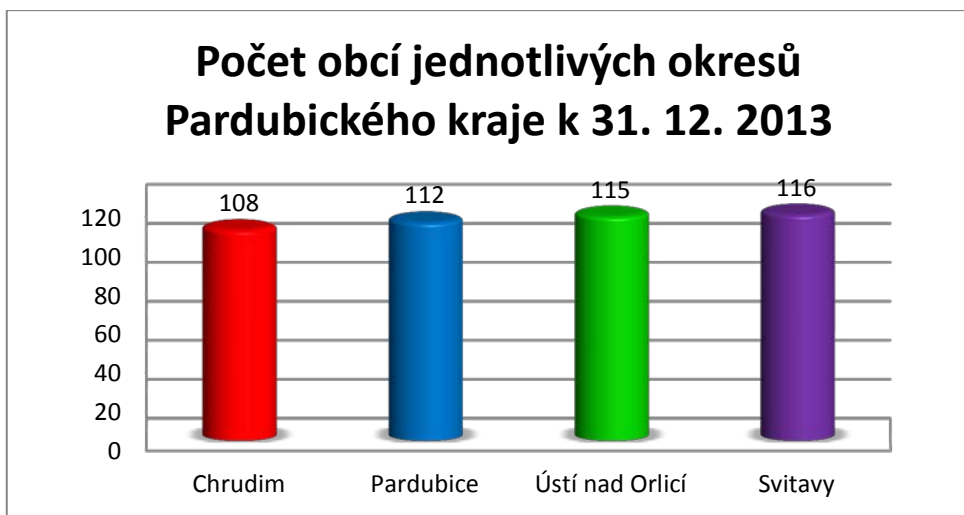


**Obrázek 8: Stanice územního odboru Svitavy**

*Zdroj: vlastní*

#### 4.2. Porovnání okresů – územních odborů

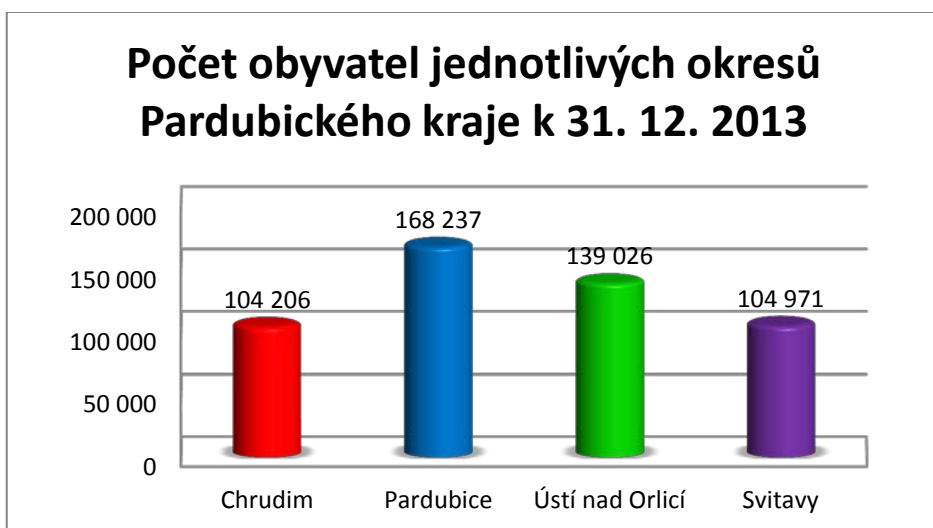
Dle údajů Statistické ročenky za rok 2013 se Pardubický kraj skládá z celkem 451 obcí. Na celkové rozloze 4 518,89 km<sup>2</sup> žije 514 440 obyvatel. Z hlediska počtu obcí se všechny okresy pohybují kolem průměru 113 obcí na okres, nejméně obcí je v okrese Chrudim, nejvíce v okrese Svitavy, přičemž rozdíl 8 obcí mezi těmito okresy netvoří ani 2 % z celkového počtu obcí v kraji. Z hlediska počtu obcí jsou všechny čtyři okresy na stejné úrovni.



**Obrázek 9: Graf – Počet obcí jednotlivých okresů Pardubického kraje k 31. 12. 2013**

*Zdroj: vlastní dle [31]*

Větší rozdíly mezi okresy jsou znatelné při porovnání počtu obyvatel jednotlivých okresů. Největší počet obyvatel žije na území okresu Pardubice, druhým nejzákladnějším okresem je Ústí nad Orlicí, přibližně shodně a zároveň nejméně obyvatel žije v okresech Chrudim a Svitavy. Rozdíl je dán především obydleností velkých měst, v Pardubicích žije o 66 tisíc víc obyvatel než v Chrudimi, což se téměř rovná rozdílu celkového počtu obyvatel okresů. Okres Ústí nad Orlicí se řadí na druhé místo především díky největšímu počtu měst nad 10 000 obyvatel.

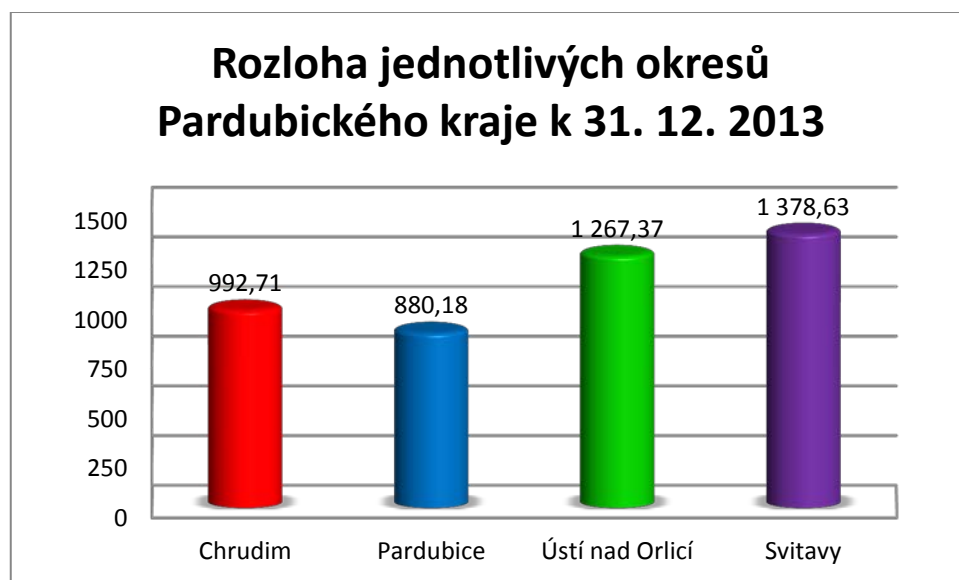


**Obrázek 10: Graf – Počet obyvatel jednotlivých okresů Pk k 31. 12. 2013**

*Zdroj: vlastní dle [31]*

Po přepočtu průměrného počtu obyvatel na obec zjistíme, že nejmenší počet obyvatel na obec mají obce okresu Svitavy (904,92), v pořadí druhým jsou obce okresu Chrudim (964,87 obyvatel / obec), další Ústí nad Orlicí (1 208,92 obyvatel / obec) a díky krajskému městu Pardubice jsou v průměru nejlidnatější obce v okrese Pardubice.

Rozdílná je také rozloha jednotlivých okresů. Největším okresem s rozlohou 1 379 km<sup>2</sup> jsou Svitavy, druhým největším okresem je Ústí nad Orlicí s rozlohou 1 267 km<sup>2</sup>, na 993 km<sup>2</sup> se rozléhá okres Chrudim a nejmenším okresem jsou Pardubice s 880 km<sup>2</sup>.



**Obrázek 11: Graf – Rozloha jednotlivých okresů Pardubického kraje k 31. 12. 2013**

*Zdroj: vlastní dle [31]*

Největší rozdíly mezi okresy se projevují při přepočtu obyvatel na km<sup>2</sup>. Nej hustěji obydleným okresem jsou, díky své malé rozloze a velkému počtu obyvatel především v krajském městě, Pardubice s hustotou zalidnění 191,14 obyvatel / km<sup>2</sup>. Druhým okresem z hlediska hustoty zalidnění je Ústí nad Orlicí se 109,70 obyvateli / km<sup>2</sup> a třetím Chrudim se 104,97 obyvateli / km<sup>2</sup>. Jedná se o okresy s podobným geografickým a populačním rozložením. Nejmenší hustota zalidnění je v okrese Svitavy. Přestože se okres rozkládá na největším území, počet obyvatel je téměř nejmenší. Je to dáno především geograficky, část okresu se nachází v horské oblasti, kde je zalidnění menší. Hustota zalidnění Pardubického kraje jako celku je 114 obyvatel / km<sup>2</sup>.

### 4.3. Jednotky sboru dobrovolných hasičů obcí

Na území Pardubického kraje bylo v roce 2013 celkem 568 jednotek požární ochrany. Dle kategorií, do kterých se jednotky řadí, bylo tradičně nejvíce jednotek (437, tj. 76,94 %) kategorie JPO IV, druhou nejpočetnější kategorií byly JPO III čítající 82 jednotek a dále 24 jednotek kategorie JPO II a 15 jednotek kategorie JPO I.

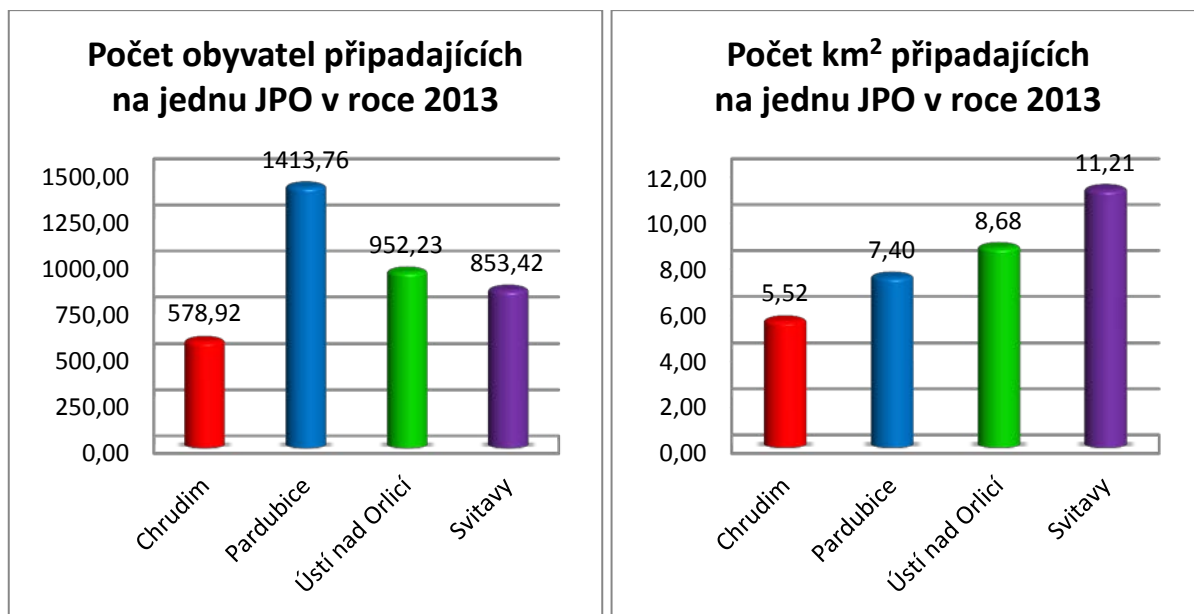
Kategorie	Územní obvod				Celkem	Celkem %
	Chrudim	Pardubice	Ústí nad Orlicí	Svitavy		
JPO I	3	3	5	4	15	2,64 %
JPO II	10	0	9	5	24	4,23 %
JPO III	12	28	14	28	82	14,44 %
JPO IV	0	4	1	1	6	1,06 %
JPO V	154	83	116	84	437	76,94 %
JPO VI	1	1	1	1	4	0,70 %
<b>Celkem</b>	<b>180</b>	<b>119</b>	<b>146</b>	<b>123</b>	<b>568</b>	<b>1</b>

Tabulka 6: Počet JPO dle kategorií a okresů

*Zdroj: vlastní dle [28]*

Dle hustoty zalidnění připadá na jednu jednotku nejvíce obyvatel v okrese Pardubice (1 414 obyvatel), z hlediska rozlohy spadá největší plocha na jednu JPO v okrese Svitavy (11,21 km<sup>2</sup> na jednotku). Toto rozvržení odpovídá největšímu počtu obyvatel i rozloze těchto okresů.

Nejvíce jednotek bylo zřízeno v okrese Chrudim, ačkoliv se jedná o druhý rozlohou nejmenší okres s nejnižším počtem obyvatel. Při přepočtu obyvatel a rozlohy připadající na jednu jednotku se jedná o okres s nejhustším pokrytím jednotkami. Jedna jednotka má na starosti 579 obyvatel, což je téměř 1/3 nevyššího počtu obyvatel připadajících na jednotku v okrese Pardubice a z hlediska rozlohy spadá pod jednu JPO pouze 5,52 km<sup>2</sup> (1/2 rozlohy připadající na jednotku okresu Svitavy).



**Obrázek 12: Graf – Počet obyvatel připadajících na jednu JPO v roce 2013**

*Zdroj: vlastní dle [28] a [31]*

**Obrázek 13: Graf – Počet km<sup>2</sup> připadajících na jednu JPO v roce 2013**

*Zdroj: vlastní dle [28] a [31]*

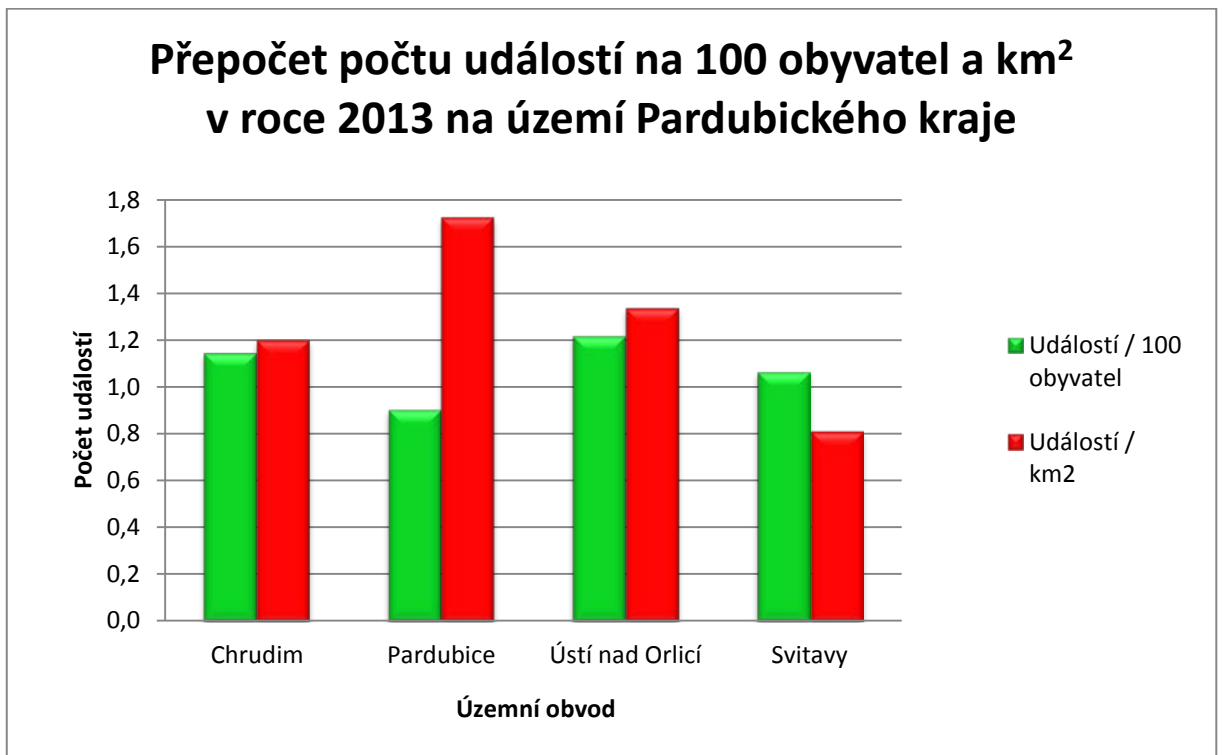
Průměrný počet obyvatel připadajících na jednu JPO v rámci celého Pardubického kraje byl 950 obyvatel. Průměrný počet km<sup>2</sup> připadajících na jednu JPO na celém území Pardubického kraje byl 8,20 km<sup>2</sup> na jednotku. Tomuto celokrajskému průměru se nejvíce blíží průměr okresu Ústí nad Orlicí, ostatní okresy mají výkyvy oproti krajskému průměru především z různé rozlohy v kombinaci s hustotou zalidnění, nebo z důvodu velkého počtu zřizovaných jednotek požární ochrany.

#### 4.4. Události a zásahy jednotek požární ochrany v roce 2013

Na území Pardubického kraje se v roce 2013 stalo celkem 5 523 mimořádných událostí, což je 4,9 % z celkového počtu událostí na území ČR. Dle územních obvodů bylo nejvíce událostí na území okresu Ústí nad Orlicí (1 694 událostí), na území okresu Pardubice se událo 1 518 událostí, na území okresu Chrudim 1 193 událostí a nejméně na území obvodu Svitavy (1 118 událostí). JPO na území Pk v roce 2013 provedlo celkem 7 107 zásahů, tj. 1,29 zásahu na jednu událost. Nejvíce zásahů provedly jednotky HZS kraje (4 689), dále pak JSDH obcí (1 915), HZS podniků (491), JSDH podniků (8) a jiné jednotky 4 zásahy.

Z hlediska typu bylo nejvíce událostí s potřebou technické a technologické pomoci (celkem 3 264 událostí), dále 1 283 dopravních nehod a 622 požárů. Ve 43 případech se jednalo o úniky nebezpečných látek, jako jsou plyny kapaliny, ropné produkty a ostatní. Bez účasti jednotky se obešlo 19 požárů a v 311 případech se jednalo o planý poplach. Na území Pardubického kraje neproběhly žádné zásahy z důvodu radiačních havárií a ostatních mimořádných událostí.

Při přepočtu počtu událostí na obyvatele zjistíme, že v roce 2013 připadalo v průměru nejvíce událostí na 100 osob na území Ústeckoorlického kraje (1,22 události), naopak nejméně události na osobu bylo na Pardubicku (0,9 události), které však mělo z hlediska počtu událostí na km<sup>2</sup> nejvyšší podíl (1,72). Nejméně událostí na km<sup>2</sup> se stalo na Svitavsku (0,81 události).



**Obrázek 14: Graf – Přepočet událostí na 100 obyvatel a km<sup>2</sup> v roce 2013 na území Pk**

*Zdroj: vlastní*

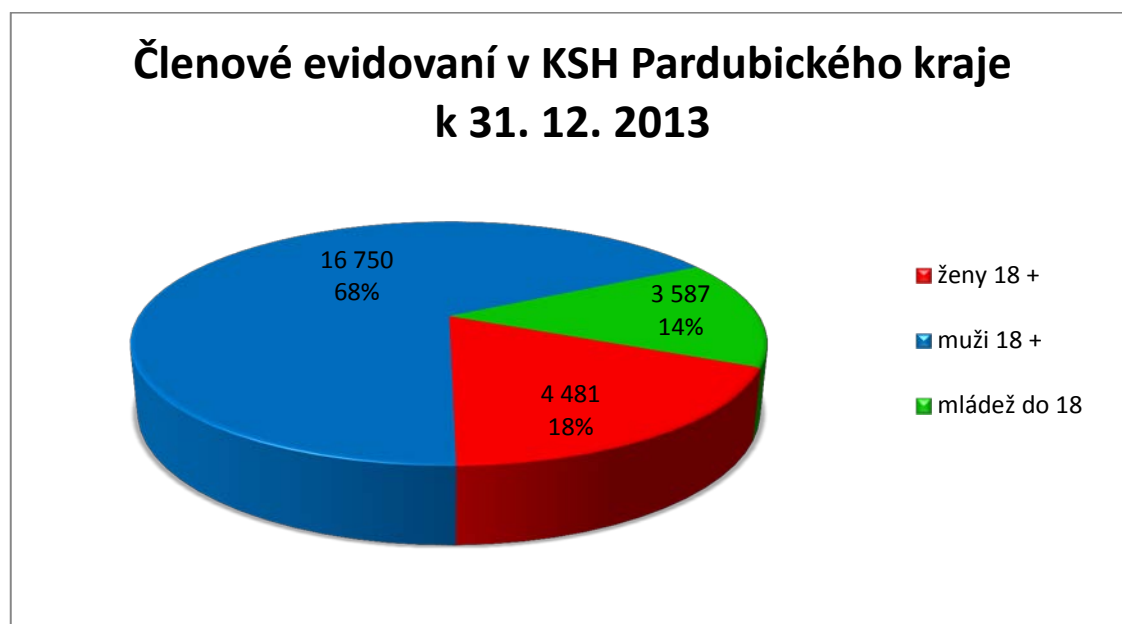
Srovnáním hustoty zalidnění a počtu událostí v roce 2013 v jednotlivých obvodech vychází jako nejbezpečnější okres Pardubice (7,94 událostí na obyvatele na km<sup>2</sup>), druhým okresem bylo Chrudimsko (11,37 událostí na obyvatele / km<sup>2</sup>), předposledním byl okres Svitavy (14,68 událostí na obyvatele / km<sup>2</sup>) a jako nejnebezpečnější z hlediska počtu událostí okres Ústí nad Orlicí s 15,44 událostmi na obyvatele na km<sup>2</sup>.

#### 4.5. Krajské sdružení hasičů Pardubického kraje

V roce 1991 vzniklo Sdružení hasičů Čech, Moravy a Slezska jakožto občanské sdružení sdružující sbory dobrovolných hasičů napříč celou Českou republikou. V roce 2013 bylo evidováno celkem 347 675 členů v 7 781 sborech dobrovolných hasičů. Nejstarší sbor dobrovolných hasičů (Velvary) oslaví v letošním roce 150 let od svého vzniku.

Krajské sdružení hasičů Pardubického kraje (KSH PaK) čítalo v roce 2013 celkem 579 sborů dobrovolných hasičů o celkovém počtu 24 818 členů, z nichž 1 298 členů jsou vedoucí a 130 členů zasloužilí hasiči. KSH PaK se aktivně angažuje v oblasti prevence a provádí odbornou přípravu svých členů, především velitelů jednotek, strojníků a preventistů, ale i svých členů zařazených v JSDH obcí. Jednotky provádí zásahy v obci na pokyn starosty obce nebo operačního střediska HZS Pardubického kraje.

V roce 2013 se opět prokázala důležitost existence sdružení hasičů. Mnoho členů několika jednotek prokázalo schopnost uplatnit své zkušenosti nabyté ve sdružení v reálných situacích, když pomáhalo při odstraňování následků povodní nejen na území Pardubického kraje, ale po celé ČR.



**Obrázek 15: Graf – Členové evidovaní v KSH Pardubického kraje k 31. 12. 2013**

*Zdroj: vlastní dle [35]*



#### 4.6. Podniky na území Pardubického kraje zřizující JPO IV a JPO VI

Dle zákona č. 59/2006 Sb., o prevenci závažných havárií způsobených vybranými nebezpečnými chemickými látkami nebo chemickými přípravky, zákona č. 258/2000 Sb., o ochraně veřejného zdraví a zákona č. 320/2002 Sb., o změně a zrušení některých zákonů v souvislosti s ukončením činnosti okresních úřadů bylo v roce 2013 celkem 13 subjektů zařazených do skupiny „B“ a 4 subjekty zařazených do skupiny „A“. Ve vnějších havarijních plánech kraje je v Pardubickém kraji zařazeno 8 subjektů.

Podniky realizují své aktivity řazené ve skupině A v oblasti skladování ropných produktů (Desmontes e. s.), výroba a distribuce laboratorních a farmaceutických chemikálií (Ing. Petr Švec – Penta s. r. o.) a distribuce LPG a propan-butanu (Pronto Gas s. r. o.). Ve skupině B se jedná o výrobu výbušnin a služby spojené s energetickými materiály (Explosia a. s.), výrobu chemie (Synthesia a. s., EURO – Šarm spol. s r. o., Ing. Josef Kořínek), produkci asfaltářských výrobků a mazacích olejů (Paramo a. s.), železniční dopravu chemických produktů (Unipetrol doprava s. r. o.), výrobu tlumičů (KYB Manufacturing Czech s. r. o.), výzkum a vývoj v oblasti chemie (Výzkumný ústav organických syntéz a. s.), distribuci LPG (Flaga s. r. o.), výrobu a distribuci elektřiny (ČEZ – Elektrárna Chvaletice a. s.), nákup, prodej a skladování paliv a maziv a nakládání s nebezpečnými odpady (Union consulting s. r. o.) a o výrobu strojírenskou, výrobu munice a trhačí techniky (Poličské strojírný a. s.).

V požárním poplachovém plánu Pardubického kraje jsou evidovány jednotky popsané v následující tabulce:

<b>Podniky na území Pardubického kraje v požárním poplachovém plánu</b>		
Chrudim	JPO VI	ETA Hlinsko
Pardubice	JPO IV	Elektrárna Chvaletice
		Paramo Pardubice
		Synthesia Semtín Pardubice
		VHJ Letiště Pardubice
	JPO VI	EBA – Letiště Pardubice
Ústí nad Orlicí	JPO IV	SŽDC Česká Třebová
	JPO VI	Iveco Czech Republic Vysoké Mýto
Svitavy	JPO IV	VHJ Květná
	JPO VI	Svitap Svitavy

**Tabulka 7: Podniky na území Pardubického kraje v požárním poplachovém plánu**

*Zdroj: vlastní*

## 4.7. Financování jednotek sboru dobrovolných hasičů obcí Pardubického kraje

Financování jednotek požární ochrany je z velké míry zabezpečováno z prostředků zřizovatelů jednotek, určitý podíl na financování mají v přenesené působnosti i krajské úřady, HZS kraje a Ministerstvo vnitra. Dalším zdrojem financování mohou být i dary fyzických či právnických osob, dotace Evropské unie nebo od roku 2014 i příspěvek pojišťoven pro HZS.

Obec jako zřizovatel jednotky sboru dobrovolných hasičů musí dle zákona o požární ochraně mimo jiné zajistit akceschopnost jednotky a odbornou přípravu členů, zabezpečit materiální a finanční potřeby jednotek, poskytnout refundace ušlého výdělku zasahujícím členům, hradit preventivní zdravotní prohlídky členů atd. Obecní úřad vede evidenci dokladů potřebných k doložení nákladů na tyto činnosti a k vyúčtování přidělených dotací a příspěvků.

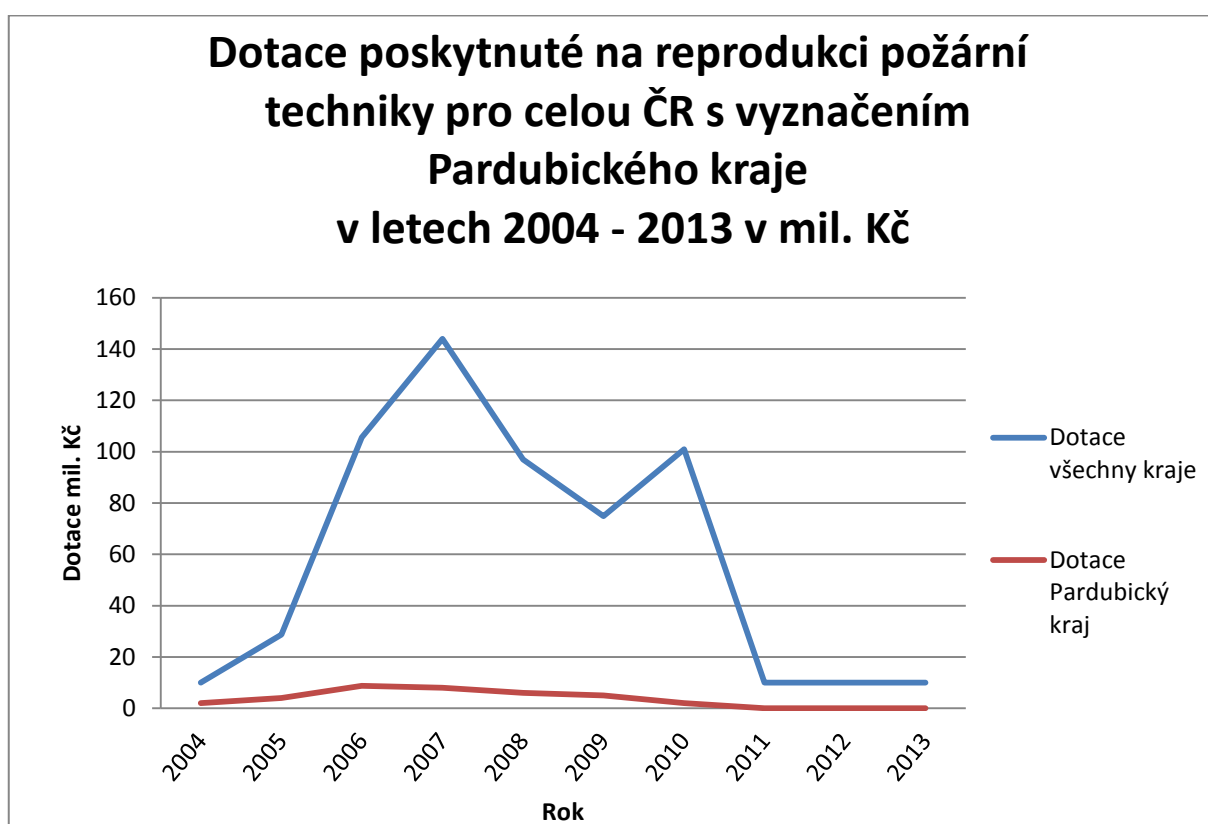
K dalším možnostem financování činnosti jednotek požární ochrany patří prostředky fondů (rezervního, fondu kulturních a sociálních potřeb), dary fyzických a právnických osob a prostředky v rámci programů Evropské unie. Při zásazích na území obce zřizovatele nebo na území jiného zřizovatele je možné požadovat náhrady za ušlý příjem člena JSDH obce, náhrady za péči o člena JSDH obce, na opravy poškozené techniky a opravy nebo nákup věcných prostředků JSDH obce a opravy hasičské zbrojnice JSDH obce při zásazích na území zřizovatele. JSDH může požadovat po HZS kraje pohonné hmoty spotřebované při zásahu z prostředků Správy státních hmotných rezerv.

### 4.7.1 Dotace na reprodukci požární techniky

Dotace na reprodukci požární techniky se poskytuje obcím zřizujícím jednotky požární ochrany zařazené do plošného pokrytí v kategoriích JPO II a JPO III. Na základě písemné žádosti může obec získat od Ministerstva vnitra finanční prostředky na pořízení nové požární techniky, ve výjimečných případech i na technické zhodnocení stávajícího vybavení provedeného dle stanov Ministerstva. Jedná se o účelovou investiční dotaci, kterou je možné čerpat pouze na účel uvedený v žádosti, přičemž se vyžaduje dodržení obecně závazných předpisů. Dotace se poskytuje až do výše 70 % celkových nákladů investice u nové techniky a až do výše 50 % nákladů technického zhodnocení u stávající techniky. O přidělení dotace a její výši běžně rozhoduje generální ředitel HZS ČR na základě návrhu odborné komise MV – GŘ HZS ČR, popřípadě i Poslanecká sněmovna Parlamentu, vláda nebo ministr vnitra. Dle zásad pro poskytování dotací na reprodukci požární techniky je do pořadníku pro poskytnutí

dotace zařazena každá obec, která v rámci žádosti dosáhne v kritériích alespoň 15 bodů, v případě nevyčerpání rozpočtového limitu mohou být do pořadníku zařazeny i obce, které bodový limit nesplňují.

Graf odráží vývoj poskytovaných dotací obcím na pořízení nové nebo rekonstrukci stávající techniky v letech 2004 a 2013. V roce 2011 došlo ke změně Zásad pro poskytování účelových dotací vybraným obcím v rámci reprodukce požární techniky pro jednotky požární ochrany. Od roku 2011 je z rozpočtu uvolňováno na tuto účelovou investiční dotaci 10 milionů Kč na dané účetní období, což je desetina částky poskytnuté v roce 2010. Výše poskytované dotace je od roku 2011 snížena na částku maximálně 1 mil. Kč.



**Obrázek 16: Graf – Dotace poskytnuté na reprodukci požární techniky pro celou ČR s vyznačením Pardubického kraje v letech 2004 – 2013 v mil Kč**

*Zdroj: vlastní dle [1]*

V grafu je naznačen i podíl dotací poskytovaných jednotkám zřizovaným obcemi Pardubického kraje. V celkovém součtu za roky 2004 – 2013 bylo obcím Pardubického kraje na reprodukci požární techniky přiděleno celkem 35,8 mil. Kč, což je 17,39 % celkových dotací přidělovaných v tomto dotačním titulu. Od změny podmínek přidělování dotací v roce 2011 nebyla obcemi Pardubického kraje čerpána žádná dotace. V roce 2013 byla nabídnuta

České Třebové dotace 1 mil. Kč na nákup CAS, avšak obec kvůli finanční náročnosti spoluúčasti nebyla schopna projekt realizovat a dotaci nemohla čerpat. Stejně tak Přelouč v roce 2012. V roce 2014 je v pořadníku pro přidělování dotací počítáno s dotací 1 mil. Kč na nákup CAS v obci Bystré (okres Svitavy).

#### 4.7.2 Dotace do rozpočtu krajů na výdaje jednotek sborů dobrovolných hasičů obcí

Účelová neinvestiční dotace z rozpočtu MV - GŘ HZS ČR do rozpočtu krajů a hl. m. Prahy na výdaje jednotek sborů dobrovolných hasičů obcí se poskytuje formou příspěvku krajům. Vyplácí se prostřednictvím krajů vybraným obcím na zásahy sborů dobrovolných hasičů obcí mimo jejich územní obvod, vybraným obcím zřizujícím JPO II a JPO III a obcím, které v přenesené působnosti zajišťují účast velitelů a strojníků SDH obce na odborné přípravě pořádané HZS kraje. Obce zřizující JPO II a III mohou příspěvek využít k zajištění akceschopnosti jednotky (opravy techniky, mzdové a zákonné sociální náklady příslušníků v zaměstnaneckém poměru, revize a prohlídky techniky SDH ve vlastnictví obce apod.). Obce zřizující JPO V mohou příspěvek čerpat pouze na náklady spojené se zásahem mimo území zřizovatele, ke kterému byli vyzváni operačním střediskem.



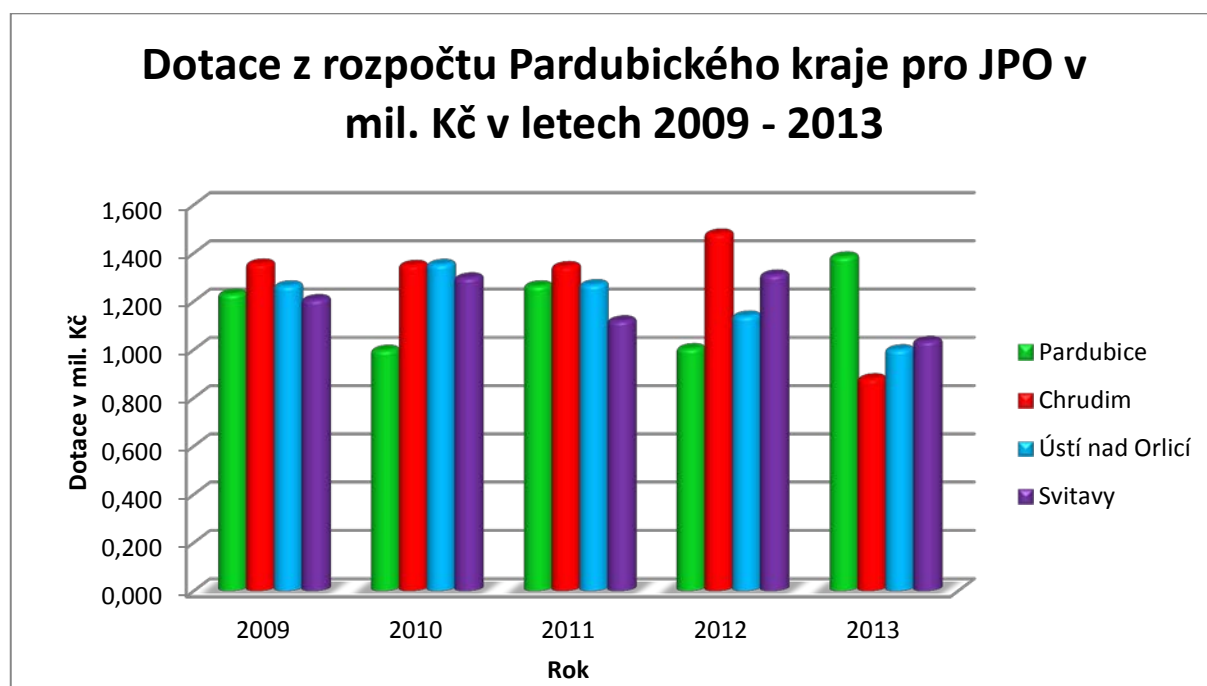
Obrázek 17: Graf - Účelová neinvestiční dotace na výdaje jednotek sborů dobrovolných hasičů obcí Pardubického kraje v letech 2004 - 2013

Zdroj: vlastní zpracování dle [21] a [29]

Za posledních deset let se dotace pohybovaly stabilně mezi cca 4 a 7 miliony Kč. V roce 2013 došlo k výraznému navýšení dotace z původního rozhodnutí ve výši 4 128 000,- Kč na 12 369 000,- Kč. Důvodem tohoto zvýšení byla usnesením vlády ČR a i Ústřední povodňovou komisí vyjádřená potřeba uvolnění prostředků na odstranění následků povodní z června roku 2013, především pro potřeby zajištění prostředků na pokrytí prvotních nákladů a na nezbytná opatření přijatá v rámci řešení krizové situace, pro pokrytí nákladů složek integrovaného záchranného systému a k pokrytí mimořádných nákladů sborů dobrovolných hasičů obcí, nasazujících své příslušníky a techniku v souvislosti s povodněmi v červnu 2013.

#### 4.7.3 Dotace z rozpočtu Pardubického kraje na požární techniku a věcné prostředky požární ochrany jednotek sboru dobrovolných hasičů obcí Pardubického kraje

Dotaci poskytuje Pardubický kraj obcím na zlepšení materiálně – technického vybavení JSDH obcí, především na nákup mobilní požární techniky a na nákup a opravy věcných prostředků požární ochrany. Podmínkou přidělení dotace je mimo jiné spoluúčast obce při financování, a to minimálně ve výši 30 % celkových nákladů. Dotace je určena pro obce zřizující JPO II, JPO III a JPO V. V posledních letech se výše dotace pohybovala na úrovni 5 mil. Kč, v roce 2013 klesla na 4,3 mil. Kč.



**Obrázek 18: Graf - Dotace z rozpočtu Pardubického kraje pro JPO v letech 2009 - 2013**

*Zdroj: vlastní zpracování dle [21]*

V letech 2009 až 2013 poskytl Pardubický kraj ze svého rozpočtu prostřednictvím dotací na požární techniku jednotkám sborů dobrovolných hasičů obcí celkem 24,295 mil. Kč. Z této částky se podařilo největší část získat jednotkám požární ochrany na území obvodu Chrudim (6,411 mil. Kč), dále obvodu Ústí nad Orlicí 6,029 mil. Kč, obvodu Svitavy 5,971 mil. Kč a nejmenší částka připadla na územní obvod Pardubice (5,884 mil. Kč).

V roce 2013, na rozdíl od předchozích let, nezískaly největší objem prostředků jednotky územního obvodu Chrudim, ale naopak jednotky obvodu Pardubice, na které v předchozích letech dlouhodobě připadal nejmenší objem prostředků. Jednotky územních obvodů Ústí nad Orlicí a Svitavy si dlouhodobě udržují přibližně stejný objem prostředků z dotace. Rozdíl mezi čerpanými částkami mezi největší a nejmenší částkou byl 0,527 mil. Kč za 5 let.

Při přepočtu dotací přidělených na počty jednotek připadalo v roce 2013 v průměru na jednu jednotku nejvíce prostředků na územním obvodu Pardubice (11,64 tis. Kč na jednotku) a nejméně na obvod Chrudim (4,89 tis. Kč na jednotku), obvody Ústí nad Orlicí s 6,85 tis. Kč na jednotku a Svitavy s 8,41 tis. Kč na jednotku se pohybují kolem celkového průměru všech jednotek na území Pardubického kraje.

Žádosti se v jednotlivých letech odvíjejí od aktuální potřeby vybavenosti jednotek, možnosti obcí vyčlenit prostředky v rozpočtech na dofinancování nákupů a také na aktivitě jednotlivých obcí při podávání žádostí. Jsou obce, které žádají dotace pravidelně každoročně i na více položek, stejně tak obce, které již několik let žádnou žádost nepodaly.

**Kapitola analyzuje územní obvody, mimořádné události a financování jednotek Pardubického kraje. V přepočtu na územní obvody je jednotkami nejvíce pokrytým obvodem Chrudimsko, jednotky na území obvodu Svitavy mají dvojnásobnou výměru spadající na jednu JPO a obvod Pardubice dokonce téměř trojnásobek osob připadajících na jednu jednotku požární ochrany oproti Chrudimsku.**

**Na území Pardubického kraje bylo v roce 2013 v celkem 5 523 mimořádných událostí a 1,29 zásahu na jednu událost. Srovnáním hustoty zalidnění a počtu mimořádných událostí v roce 2013 v jednotlivých obvodech vychází jako nejbezpečnější okres Pardubický a naopak jako nejnebezpečnější okres Ústí nad Orlicí.**

V letech 2004 – 2013 se podařilo získat obcím na území Pardubického kraje dotace na reprodukci požární techniky ve výši 17,39 % prostředků na celou ČR, od změny zásad pro poskytování dotací v roce 2011, nebyla jednotkám Pardubického kraje přidělena žádná dotace z této kapitoly.

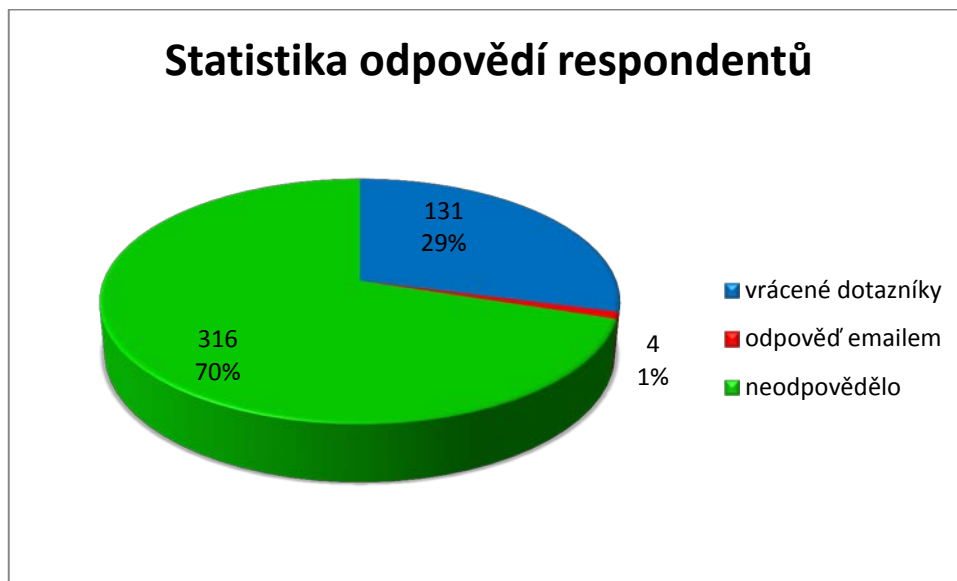
Výše účelové neinvestiční dotace z rozpočtu MV - GŘ HZS ČR do rozpočtu krajů a hlavního města Prahy na výdaje jednotek sborů dobrovolných hasičů obcí se v letech 2004 – 2013 pohybovala mezi 4 a 7 miliony Kč, v roce 2013 přesáhla 12 mil. Kč z důvodu potřeby odstranění následků červnové povodně.

Dotace z rozpočtu Pardubického kraje na požární techniku a věcné prostředky požární ochrany jednotek sboru dobrovolných hasičů obcí Pardubického kraje v letech 2009 – 2013 dosáhly celkové částky 24,295 mil. Kč. Největší část prostředků odčerpaly jednotky územního obvodu Chrudim, nejmenší jednotky odboru Pardubice. Rozdíl mezi čerpanými částkami byl 0,527 mil. Kč za 5 let. Při přepočtu prostředků na jednotku připadá nejvíce prostředků na jednotky Pardubického kraje, nejméně na jednotky zřizované na obvodu Chrudim.

Kapitola analyzuje územní obvody, mimořádné události a financování jednotek Pardubického kraje. Při analýze územních obvodů Pardubického kraje se projevují velké rozdíly. Při přepočtu na rozlohu i obyvatele je obvodem s nejhustší sítí jednotek Chrudim, přičemž je to obvod s druhým nejnižším počtem mimořádných událostí v roce 2013 a s nejvyšším počtem jednotek požární ochrany. Z hlediska čerpání dotací z rozpočtu Pardubického kraje za posledních pět let vyčerpalo nejvyšší částku ze všech obvodů.

## 5. DOTAZNÍKOVÉ ŠETŘENÍ

Při šetření bylo formou dotazníku Požární ochrana v obcích Pardubického kraje v roce 2013 čítajícího 11 otázek, osloveno všech 451 obecních a městských úřadů obcí Pardubického kraje. Z celkových 135 vrácených odpovědí bylo 121 formou vyplněných dotazníků, 4 obce zaslaly odpověď na email (jednalo se vždy o obce, které neměly jednotku). Celková návratnost vyplněných dotazníků byla 29 %.



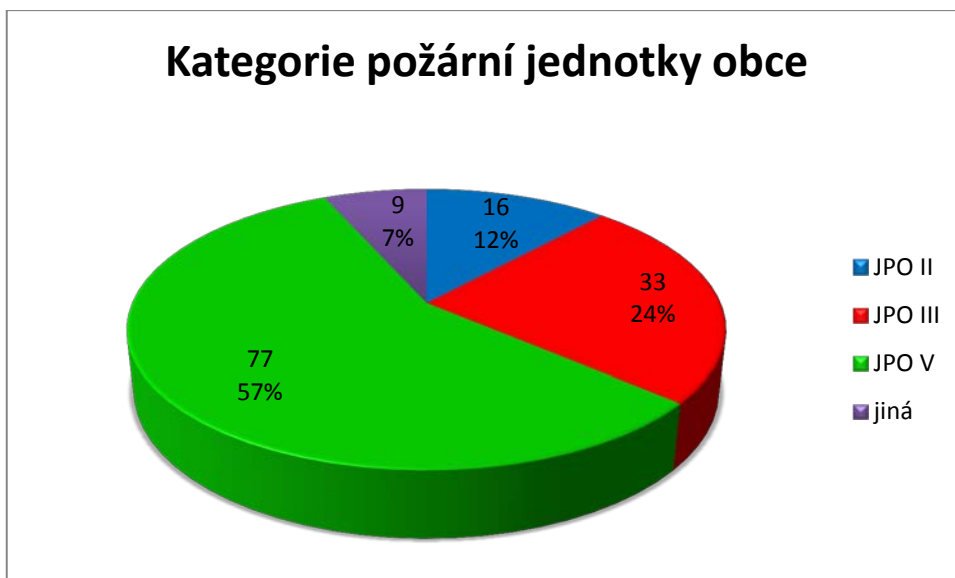
**Obrázek 19: Graf – Statistika odpovědí respondentů**

*Zdroj: vlastní dle dotazníku*

### 1. Do jaké kategorie se řadí požární jednotka Vaší obce?

První otázka dotazníku měla zjistit, do jaké kategorie je zařazena jednotka požární ochrany dané obce. Šetření bylo zaměřeno pouze na JPO kategorie II, III a V, pokud se respondent nenašel v žádné z těchto kategorií, mohl zvolit možnost „jiná“. Z dalších odpovědí obcí, které zvolili možnost „jiná“ vyplývá, že v obci není zřízena JPO, popřípadě je v obci pouze požární hlídka. Přičteme-li k těmto odpovědím 4 emailové odpovědi uvádějící ve všech případech, že obec nemá JPO, dostaneme 9 obcí řadících se do kategorie „jiná“. Emailové odpovědi se dále v šetření nezohledňují.





**Obrázek 20: Graf – Kategorie požární jednotky obce**

*Zdroj: vlastní dle dotazníku*

Z obcí, které se zúčastnily dotazníkového šetření, je největší podíl (57 % dotazovaných) jednotek je zařazených do kategorie JPO V, druhou největší skupinou jsou JPO III (24 %), v pořadí třetí skupinou jsou JPO kategorie II a nejmenší podíl obcí se řadí do kategorie jiných jednotek (9 %). Procentuální rozložení při zohlednění skutečnosti, že dotazníky zodpovědělo 29 % obcí různého zařazení, přibližně odpovídá celkovému rozložení jednotek zařazených do plošného pokrytí na území Pardubického kraje dle tabulky 6.

## 2. Jaký je počet obyvatel v katastrálním území Vaší obce?

Dotazník nabízel k výběru ze čtyř rozpětí počtu obyvatel žijících trvale v katastrálním území dané obce, stanovených obdobně, jako při určování kritéria  $K_o$ , pouze však s vrchní hranicí rozlišení nad 3 001 obyvatel.

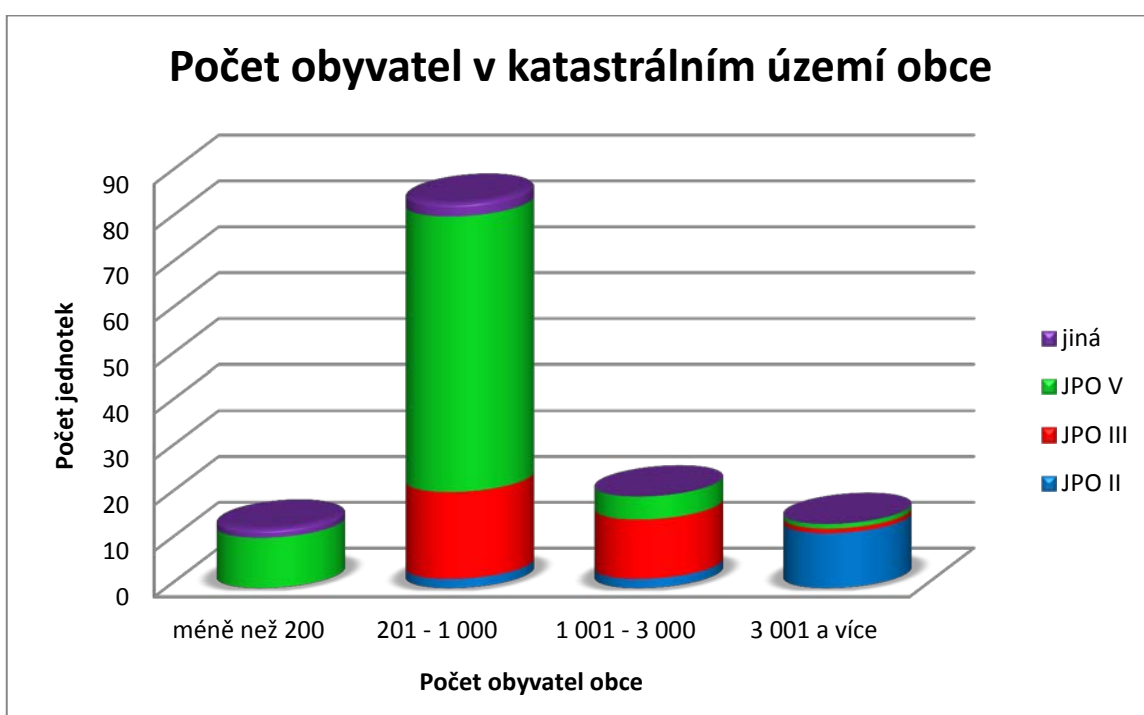
Kategorie jednotky	Počet obyvatel v katastrálním území obce				celkem
	méně než 200	201 - 1 000	1 001 - 3 000	3 001 a více	
JPO II	0	2	2	12	16
JPO III	0	19	13	1	33
JPO V	11	60	5	1	77
jiná	2	3	0	0	5
<b>celkem</b>	<b>13</b>	<b>84</b>	<b>20</b>	<b>14</b>	<b>131</b>

**Tabulka 8: Počet obyvatel obcí dle kategorií a okresů**

*Zdroj: vlastní dle dotazníku*

Z údajů vyplněných v dotaznících vyplývá, že v obcích nad 3 001 obyvatel jsou nejvíce zřizovány JPO kategorie II, kategorie III a V jsou v obcích zřizovány jen výjimečně. JPO III se zřizují především v obcích čítajících 201 – 3 000 obyvatel. Udržování akceschopnosti jednotek druhé a třetí kategorie je finančně nákladnější (což vyplývá z odpovědí na otázku 9 – viz níže).

Dle údajů Českého statistického úřadu má více jak 4/5 obcí Pardubického kraje do 1 000 obyvatel. Z odpovědí obcí vyplývá, že pro obce do 1 000 obyvatel je optimální založení JPO V, popřípadě založení jiné požární jednotky. JPO V zakládají výjimečně i obce s více jak 1 001 obyvateli, v jednom případě i obec nad 3 001 obyvatel.



**Obrázek 21: Graf – Počet obyvatel v katastrálním území obce**

*Zdroj: vlastní dle dotazníku*

### 3. Organizovala Vaše obec v roce 2013 nějakou preventivně výchovnou činnost?

Šetření se zaměřilo i na provádění preventivně výchovné činnosti obcí ve spolupráci s jednotkami požární ochrany, které pro obce vyplývá ze zákona o požární ochraně. Z výsledků vyplývá, že 2/3 obcí, které vyplnily dotazník, tuto povinnost v roce 2013 nesplnilo.

Obce, které preventivně výchovné akce organizují, uvedly i způsoby, kterými tak činí, např.: osvěta ve školských zařízeních (MŠ, ZŠ, SŠ, VOŠ), přednášky v klubu seniorů, informace na nástěnkách, informace na úřední desce, den s IZS, beseda o protipožární ochraně, přednáška na téma „První pomoc“, dětský den s preventivně výchovnou tematikou požární ochrany, požární poplach v ZŠ a MŠ, přednáška velitele HZS, informace a články o prevenci v městském zpravodaji, ukázky techniky na společenských akcích, den dětí s hasiči, den otevřených dveří požární zbrojnice, hasičské soutěže, dálková doprava vody, školení, čištění nádrže, nácvik, soutěže v rámci dětských dnů a karnevalů, námětová cvičení, zdravotní apod.



**Obrázek 22: Graf - Provádění preventivně výchovné činnosti v roce 2013**

*Zdroj: vlastní dle dotazníku*

#### **4. Je ve Vaší obci Sbor dobrovolných hasičů (zájmové sdružení)?**

Sbory dobrovolných hasičů jsou základem požární ochrany na území celé republiky již téměř 150 let. Z odpovědí na čtvrtou otázku vyplývá, že tato tradice sdružení se stále drží i na území Pardubického kraje. Pouze 4 respondenti odpověděli, že v jejich obci není SDH.

Mnohé sbory pořádají každoročně oslavy výročí (o pohár starosty, o pohár obce, výročí založení sboru, memoriály za významné členy působící v SDH apod.) a okrskové soutěže v požárním útoku a dalších disciplínách v kategoriích dospělých, dorostu a dětí. V posledních letech se rozmohl výskyt tzv. přípravků, složených z mladých hasičů od 3 let věku. Členství ve sboru není nikterak věkově omezeno, můžeme se setkat i s více jak stoletými členy, kteří

se mnohdy snaží účastnit akcí a schůzí pořádaných sborem. I tímto způsobem lze zajistit informovanost občanů v oblasti požární ochrany napříč věkovým spektrem.

**5. Jsou příslušníci Jednotky sboru dobrovolných hasičů obce (požární jednotky) zároveň členy Sboru dobrovolných hasičů (zájmového sdružení)?**



**Obrázek 23: Graf – Příslušníci JSDH obce a zájmového sdružení hasičů**

*Zdroj: vlastní dle dotazníku*

Převážná většina (93 %) obcí odpověděla, že příslušníci požární jednotky jsou zároveň členy SDH, pouze 5 % obcí nemá jednotku obsahující členy SDH a 2 % nemá informace o členství svých příslušníků v zájmovém sdružení hasičů. Z tohoto výsledku lze usuzovat, že SDH jsou významným činitelem ve výchově a vedení občanů k uvědomělosti v oblasti požární ochrany. Je tedy přínosem pro celou společnost podporovat zájmová sdružení hasičů, z jejichž členů se stávají příslušníci jednotek požární ochrany.

**6. Využívá Sbor dobrovolných hasičů při svých aktivitách i vybavení Jednotky sboru dobrovolných hasičů obce?**

Obec má za úkol zajistit vybavenost a akceschopnost jednotky požární ochrany. Z dotazníku vyplývá, že 90 % dotazovaných obcí udržuje spolupráci se SDH přinejmenším tak, že povolí využívání vybavení jednotek požární ochrany k akcím spolku. Záporné odpovědi se objevily u obcí s JPO II a III a u obcí, které nemají zřízenou jednotku.

Nevyskytuje se moc případů zájmových hasičských sdružení, která by měla k dispozici veškeré vlastní vybavení. Často se jedná o vzájemnou spolupráci obce a sdružení hasičů. Obec poskytne sdružení vybavení a jako protislužbu často využívá prověřování funkčnosti a akceschopnosti poskytnutého vybavení v rámci účasti na soutěžích apod., případně i drobné opravy a údržbu.



**Obrázek 24: Graf - Využívání vybavení JSDH obce zájmovým sdružením**

*Zdroj: vlastní dle dotazníku*

**7. Byla u příslušníků Jednotky sboru dobrovolných hasičů obce v roce 2013 prověřena zdravotní způsobilost?**



**Obrázek 25: Graf – Prověření zdravotní způsobilosti příslušníků jednotek v roce 2013**

*Zdroj: vlastní dle dotazníku*

Obce, které se účastnily dotazníkového šetření, v 88 % případů dodrželo v roce 2013 povinnost prověřit zdravotní způsobilost příslušníků jednotek požární ochrany. Obce mají povinnost evidovat lékařem potvrzené formuláře o provedení prohlídek vstupních, periodických jedenkrát za dva roky, výstupních a mimořádných.

#### **8. Proběhla u příslušníků Jednotky sboru dobrovolných hasičů obce v roce 2013 odborná příprava?**

82 % obcí odpovědělo, že u příslušníků jimi zřizovaných jednotek proběhla v roce 2013 odborná příprava. Obce, které uvedly, že u jejich jednotek odborná příprava v roce 2013 neproběhla, mají zřízené jednotky kategorie JPO V, nebo nemají jednotku vůbec. Nadřízený orgán by měl provést šetření u obcí zakládajících JPO V a zjistit důvody neprovádění odborné přípravy příslušníků, popřípadě zintenzivnit poskytování informací o probíhajících akcích.



**Obrázek 26: Graf – Odborná příprava příslušníků jednotek v roce 2013**

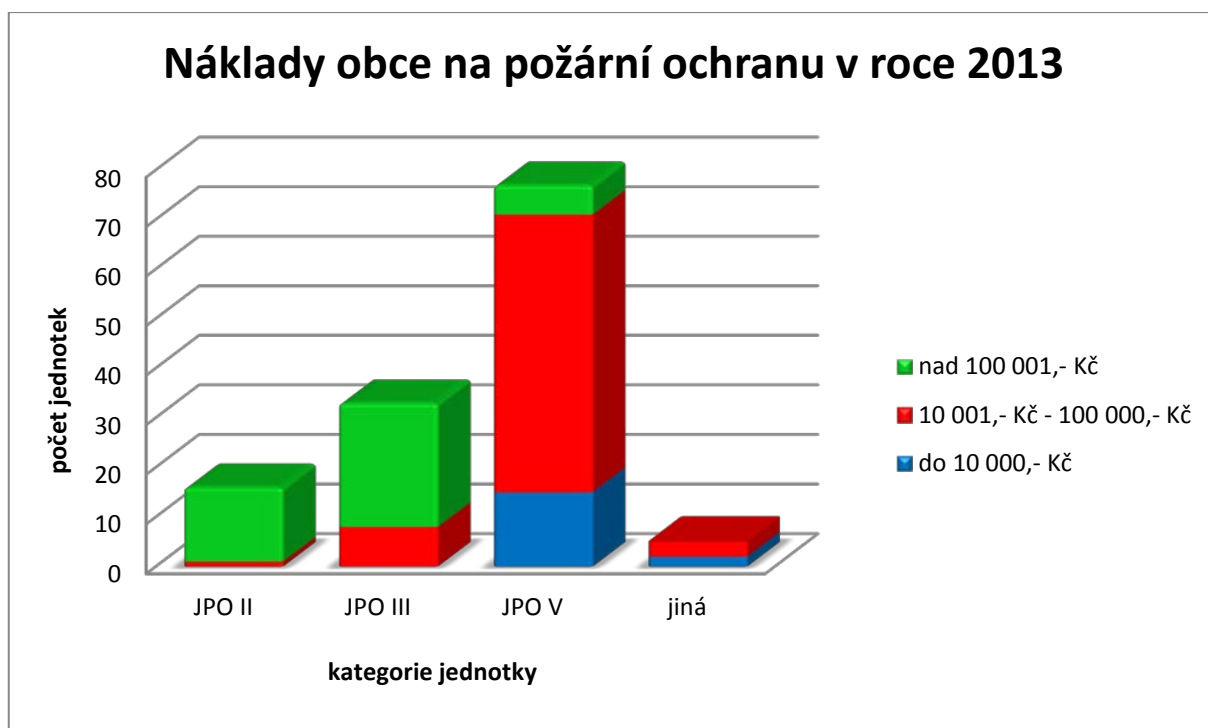
*Zdroj: vlastní dle dotazníku*

Jako příklady uskutečněných odborných příprav uvedly obce školení nositelů dýchací techniky, školení velitelů, školení strojníků, školení řidičů, školení motorové pily, nácvik záchranné akce, první pomoci, vyhledávání osob, chování při zásahu, komunikace s médii, stavění protipovodňových hrází, námětová cvičení, teoretická proškolení a praktická cvičení, taktická cvičení, školení zásahových jednotek, profesní školení, záchrana osob ze zamrzlých ploch, osobní výstroj a výzbroj, elektrocentrály, lezecká příprava, zásahy na železnici atd. dle osnov a pokynů HZS.

## 9. Náklady obce na požární ochranu v roce 2013

Dotazníkové šetření se zaměřilo i na orientační stanovení nákladů obce vynakládaných na požární ochranu v roce 2013. Byla stanovena 3 rozmezí – do 10 000,- Kč, nad 10 001,- Kč do 100 000,- Kč a nad 100 001,- Kč.

S prostředky do 10 000,- Kč si vystačí 13 % obcí, ve většině případů zřizujících JPO V. Nejvíce obcí vynakládá na požární ochranu prostředky v rámci desetitisíců korun (53 % v rozmezí od 10 001,- do 100 000,- Kč). Nad 100 001,- Kč vyčlenilo ve svém rozpočtu v roce 2013 na požární ochranu 35 % obcí, zřizujících JPO II, III a v 5 % případů i JPO V. Jednotky v kategorii „jiná“ nepřesahují v žádném z případů hranici 100 001,- Kč.

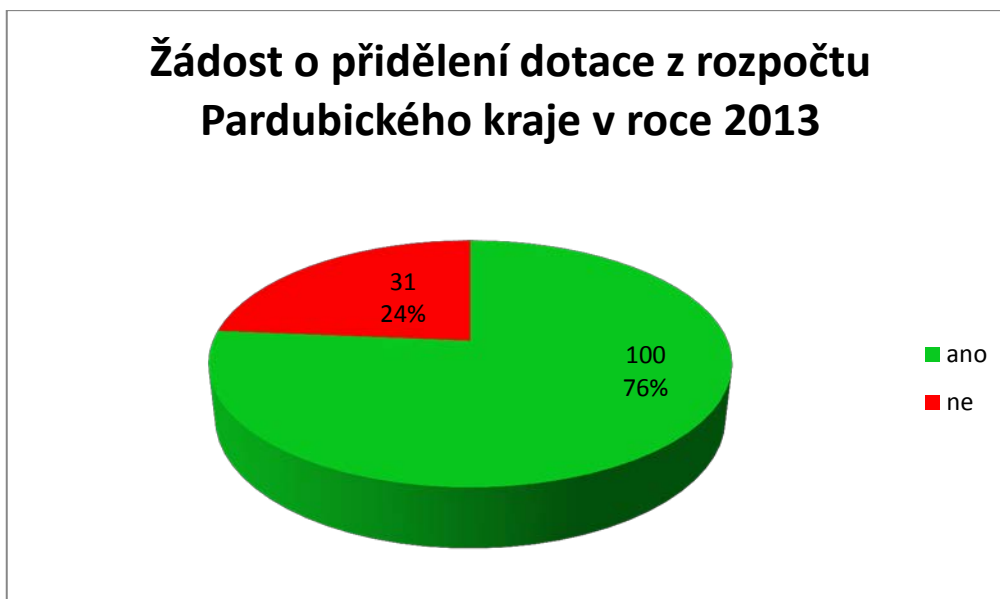


Obrázek 27: Graf – Náklady obce na požární ochranu v roce 2013

*Zdroj: vlastní dle dotazníku*

## 10. Žádali jste o přidělení dotace z rozpočtu Pardubického kraje na požární techniku a věcné prostředky požární ochrany jednotek sboru dobrovolných hasičů obcí Pardubického kraje pro rok 2013?

Desátá otázka se snaží využít možnosti komentáře k odpovědím obcí, které v dotazníku odpověděly, že nežádali v roce 2013 o dotaci z rozpočtu Pk na požární techniku a věcné prostředky požární ochrany, k objasnění příčin nepodávání těchto žádostí.



**Obrázek 28: Graf – Žádost o přidělení dotace z rozpočtu Pardubického kraje 2013**

*Zdroj: vlastní dle dotazníku*

Obce, které nežádaly v roce 2013 dotaci od Pardubického kraje, uváděly jako důvod nepodání žádosti různé důvody, např. že žádaly v letech předchozích a momentálně nic nepotřebovaly, kvůli nevyhovění žádosti v letech předchozích už žádost nepodávaly, jednalo se o drobné položky, na které by bylo zbytečné podávat žádost, nebo nestihly termín. Několik obcí uvedlo, že dotaci nežadají z důvodu nízké pravděpodobnosti přidělení dotace, z dřívější neúspěšné zkušenosti se žádostí, kvůli nevyhovujícímu způsobu přidělování, proběhla i narážka na transparentnost samotného přidělování, nebo že dotační tituly neodpovídaly potřebám obce. Ačkoliv vysoký podíl obcí, které nežádaly dotaci, uvádí, že důvodem byla nepotřebnost nového vybavení, vysoký je i podíl obcí, které se žádostí nemají dobrou zkušenost.

Z odpovědí vyplývá, že je stále určité procento obcí, které nemá důvěru k dotačnímu systému. Tato nedůvěra plyne i z nízké informovanosti. Správci dotačních titulů by mohli informovanost zvýšit např. rozesíláním emailů upozorňujících na termíny podávání žádostí o dotace, odkazy na www stránky, kde je možné stáhnout žádosti a metodiky.

#### **11. Jak hodnotíte odbornou a metodickou pomoc Krajského úřadu Pardubického kraje?**

Oddělení krizového řízení Pardubického kraje je obcím nadřazený orgán, mající za povinnost řešit vztah obcí směrem k hasičskému záchrannému sboru, zajistit úkoly v oblasti požární ochrany obcí a přerozdělovat a zúčtovat dotace a příspěvky obcím.



Podle 30 % odpovědí obcí spolupráce s KÚ probíhá výborně, 63 % obcí ji hodnotí jako dostatečnou a 7 % obcí přijde odborná a metodická pomoc nedostatečná.



**Obrázek 29: Graf – Hodnocení odborné a metodické pomoci Krajského úřadu Pk**

*Zdroj: vlastní dle dotazníku*

Mezi návrhy na zlepšení spolupráce kraje a nespokojených obcí narážíme opět na informovanost v rámci přidělovaných dotací, obce upozorňují na skutečnost, že při srovnání mezi kraji se na Pardubický kraj nedostává dostatečná část financí a v rámci srovnání obcí Pk nemají malé sbory dostatek prostředků. Obce by uvítaly lepší informovanost především nově zvolených starostů a praktická doporučení, často se objevily názory, že odborná a metodická pomoc se k obcím z kraje nedostává vůbec. Tuto skutečnost uvedly obce JPO V a kategorie „jiná“.

Oddělení krizového řízení kraje by se mělo zaměřit především na zlepšení informovanosti směrem k obcím s menšími jednotkami. Předpokládá se, že obce zřizující JPO kategorie II a III mají dostatečnou personální a finanční kapacitu k zajištění informací, naopak obce s jednotkami typu JPO V či jinými se musí spoléhat na informace starostů, popřípadě velitelů jednotek, kteří jsou pouze příslušníky bez služebního poměru, nemají zdaleka tak velký prostor ke zjišťování informací a uvítali by alespoň emailová upozornění.

**Prostřednictvím emailových adres starostů obcí bylo osloveno všech 451 obcí Pardubického kraje, celková návratnost dotazníků byla téměř třetinová.**

Preventivně výchovná činnost je prováděna především formou přednášek ve školských zařízeních a v rámci akcí pro děti pořádaných hasiči. Zajímavým námětem je zaměření preventivně výchovné činnosti také na kategorie starších spoluobčanů, např. v klubech důchodců apod.

Pouze 3 % respondentů nemá v obci sbor dobrovolných hasičů (zájmové sdružení) a příslušníci JPO jsou v 93 % případů zároveň členy zájmových sdružení hasičů. V 90 % případů dovolí zřizovatel zájmovému sdružení hasičů využívat své vybavení při sportovních a kulturních akcích. Jedná se mnohdy o vzájemnou výpomoc, kdy je v rámci brigád pro obec, nebo soutěží družstev prověřena akceschopnost jednotek a funkčnost vybavení. Jak čísla ukazují, spolupráce obcí zřizujících JPO a zájmových sdružení hasičů funguje na vysoké úrovni a je třeba ji nadále podporovat už jen z důvodu, že sdružení vychovává nové generace hasičů a zajišťuje tak i výchovnou činnost mnohdy širokého věkového spektra členů sdružení.

V rámci dotačního programu z rozpočtu Pardubického kraje na požární techniku a věcné prostředky požární ochrany jednotek sboru dobrovolných hasičů obcí Pardubického kraje pro rok 2013 nepodal požádost 24 % respondentů. Většinou v otevřeném komentáři uváděli jako důvod momentální nepotřebnost vybavení, ale našli se i tací, kteří napadali dotační systém pro jeho nízkou propagaci a transparentnost.

Metodická a odborná pomoc Krajského úřadu Pardubického kraje je obcemi hodnocena převážně jako dostatečná. Z odpovědí vyplývá, že by obce uvítaly více informací o probíhajících dotačních programech a různých předpisech z oblasti požární ochrany.

## ZÁVĚR

Bakalářská práce se zabývala především požární ochranou, jakožto důležitou součástí integrovaného záchranného systému. Práce měla především popsat a analyzovat plošné pokrytí Pardubického kraje jednotkami požární ochrany.

První, druhá a třetí kapitola tvoří teoretickou část práce, popisující základní pojmy z oblasti ochrany obyvatelstva a stručný výčet legislativy integrovaného záchranného systému, jeho složek a orgánů veřejné správy v IZS. Ukazuje postup výpočtu celkového kritéria, jenž je jedním ze základních kritérií pro určení stupně nebezpečí obce a následného stanovení počtu, složení, dojezdových časů a vzdáleností jednotek požární ochrany. Definiuje druhy a kategorie jednotek požární ochrany.

Praktická část práce je obsažena v kapitole čtvrté a páté. Čtvrtá kapitola analyzuje jednotky požární ochrany na území Pardubického kraje. Prvně mapuje Pardubický kraj jako celek a postupně ho rozebírá na jednotlivé územní odbory, které pak mezi sebou porovnává z hlediska počtu jednotek požární ochrany, počtu obyvatel a rozlohy. V dalším kroku provádí analýzu počtu událostí a zásahů vzhledem k jednotlivým obvodům. Práce se zabývá i čerpáním příspěvků a dotací pro jednotky požární ochrany.

Z provedené analýzy je patrné, že územní obvod Chrudim má i přes svou malou rozlohu a nízký počet obyvatel nejvíce jednotek požární ochrany, přičemž z hlediska počtu událostí celkového, i přepočteného na rozlohu a obyvatele není zdaleka nejrizikovějším. Přesto obce zřizující jednotky na území obvodu Chrudim za posledních pět let čerpaly nejvíce dotací z rozpočtu Pardubického kraje.

Dotazníkové šetření mezi obcemi Pardubického kraje bylo zpracováno do páté kapitoly. Dotazníky byly rozeslány všem starostům obcí Pardubického kraje. Cílem dotazníku bylo mimo jiné i dát prostor respondentům vyjádřit se prostřednictvím otázek s možností komentáře především k dotačnímu systému a metodické pomoci Krajského úřadu Pardubického kraje, zhodnotit zapojení zájmových sdružení sborů dobrovolných hasičů a podchytit zajímavé náměty na způsoby provádění preventivně výchovné činnosti.

Z odpovědí na otázky s možností komentáře vyplývá, že především obce zřizující jednotky požární ochrany nižších kategorií, nebo obce nemající zřízenou jednotku, by uvítaly lepší spolupráci a více informací od Krajského úřadu Pardubického kraje týkajících se dotací. Dále odpovědi ukazují, že zájmová sdružení hasičů se v Pardubickém kraji vyskytují v drtivé

většině obcí, příslušníci jednotek požární ochrany jsou velice často i členy hasičských dobrovolných spolků a obce podporují spolupráci jimi zřizovaných jednotek se sbory dobrovolných hasičů.

**První cíl práce, obecný popis integrovaného záchranného systému a jednotek požární ochrany, je obsažen v kapitole druhé a třetí.**

**Druhý cíl, popis a analýza jednotek požární ochrany na území Pardubického kraje, je obsažen v kapitole čtvrté.**

**Oproti původním cílům byl v rámci bakalářské práce proveden dotazníkový průzkum ohledně požární ochrany v obcích Pardubického kraje.**

## POUŽITÁ LITERATURA

- [1] Dotace obcím na reprodukci požární techniky. In: *Hasičský záchranný sbor ČR* [online]. 2014 [cit. 2014-05-30]. Dostupné z: <http://www.hzscr.cz/clanek/dotace-obcim-na-reprodukcii-pozarni-techniky-649464.aspx?q=Y2hudW09MQ%3d%3d>
- [2] Geografická mapa Pardubického kraje. In: *Český statistický úřad* [online]. 2013 [cit. 2014-05-26]. Dostupné z: [http://www.czso.cz/x/redakce.nsf/i/geograficka\\_mapa\\_pardubickeho\\_kraje/\\$File/geograficka.jpg](http://www.czso.cz/x/redakce.nsf/i/geograficka_mapa_pardubickeho_kraje/$File/geograficka.jpg)
- [3] Jednotky PO. *Hasičský záchranný sbor ČR* [online]. 2006 [cit. 2014-03-22]. Dostupné z: <http://www.hzscr.cz/clanek/jednotky-po-961839.aspx>
- [4] HANUŠKA, Zdeněk. Organizace jednotek požární ochrany. 2., aktualiz. vyd. V Ostravě: Sdružení požárního a bezpečnostního inženýrství, 2008. ISBN 978-807-3850-357.
- [5] Historie a současnost. In: *Hasičský záchranný sbor České republiky: Pardubický kraj* [online]. 2010 [cit. 2014-05-26]. Dostupné z: <http://www.hzscr.cz/clanek/organizacni-slozky-uo-chrudim-historie-a-soucasnost.aspx>
- [6] Historie a současnost. In: *Hasičský záchranný sbor České republiky: Pardubický kraj* [online]. 2010 [cit. 2014-05-26]. Dostupné z: <http://www.hzscr.cz/clanek/stanice-pardubice-historie-a-soucasnost-historie-a-soucasnost.aspx>
- [7] Historie a současnost. In: *Hasičský záchranný sbor České republiky: Pardubický kraj* [online]. 2010 [cit. 2014-05-26]. Dostupné z: <http://www.hzscr.cz/clanek/organizacni-slozky-uo-usti-nad-orlici-historie-a-soucasnost.aspx>
- [8] Historie a současnost. In: *Hasičský záchranný sbor České republiky: Pardubický kraj* [online]. 2010 [cit. 2014-05-26]. Dostupné z: <http://www.hzscr.cz/clanek/uo-svitavy-historie-a-soucasnost.aspx>
- [9] Charakteristika okresu Chrudim. In: *Český statistický úřad* [online]. 2013 [cit. 2014-05-26]. Dostupné z: [http://www.pardubice.czso.cz/x/redakce.nsf/i/charakteristika\\_okresu\\_chrudim](http://www.pardubice.czso.cz/x/redakce.nsf/i/charakteristika_okresu_chrudim)
- [10] Charakteristika okresu Pardubice. In: *Český statistický úřad* [online]. 2013 [cit. 2014-05-26]. Dostupné z: [http://www.pardubice.czso.cz/x/redakce.nsf/i/charakteristika\\_okresu\\_pardubice](http://www.pardubice.czso.cz/x/redakce.nsf/i/charakteristika_okresu_pardubice)

- [11] Charakteristika okresu Svitavy. In: *Český statistický úřad* [online]. 2013 [cit. 2014-05-26]. Dostupné z: [http://www.pardubice.czso.cz/xe/redakce.nsf/i/charakteristika\\_okresu\\_svitavy](http://www.pardubice.czso.cz/xe/redakce.nsf/i/charakteristika_okresu_svitavy)
- [12] Charakteristika okresu Ústí nad Orlicí. In: *Český statistický úřad* [online]. 2013 [cit. 2014-05-26]. Dostupné z: [http://www.pardubice.czso.cz/xe/redakce.nsf/i/charakteristika\\_okresu\\_usti\\_nad\\_orlici](http://www.pardubice.czso.cz/xe/redakce.nsf/i/charakteristika_okresu_usti_nad_orlici).
- [13] Jednotky PO. *Hasičský záchranný sbor ČR* [online]. 2006 [cit. 2014-03-22]. Dostupné z: <http://www.hzscr.cz/clanek/jednotky-po-961839.aspx>
- [14] Koncepce ochrany obyvatelstva do roku 2013 s výhledem do roku 2020. *Hasičský záchranný sbor České republiky* [online]. 2014 [cit. 2014-03-23]. Dostupné z: <http://www.hzscr.cz/clanek/koncepce-ochrany-obyvatelstva-do-roku-2013-s-vyhledem-do-roku-2020-503181.aspx>
- [15] *Koncepce požární ochrany Pardubického kraje 2005 - 2013*. In: *Pardubický kraj*: [online]. 2005 [cit. 2014-05-22]. Dostupné z: <http://www.pardubickykraj.cz/koncepce-pozarni-ochrany-pk>
- [16] KRATOCHVÍLOVÁ, Danuše, Danuše KRATOCHVÍLOVÁ a Libor FOLWARCZNY. *Ochrana obyvatelstva*. 2., aktualiz. vyd. V Ostravě: Sdružení požárního a bezpečnostního inženýrství, 2013, 177 s. ISBN 978-80-7385-134-7.
- [17] KVARČÁK, Miloš. *Základy požární ochrany*. 1. vyd. Ostrava: Sdružení požárního a bezpečnostního inženýrství, 2005, 134 s. ISBN 80-866-3476-0.
- [18] *Policie ČR: Právní předpisy* [online]. 2014 [cit. 2014-03-30]. Dostupné z: <http://www.policie.cz/clanek/vybrane-ceske-pravni-predpisy.aspx>
- [19] *Policie ČR: Útvary s působností na celém území ČR* [online]. 2014 [cit. 2014-03-27]. Dostupné z: <http://www.policie.cz/clanek/utvary-s-pusobnosti-na-celem-uzemi-cr-312510.aspx>
- [20] Požární ochrana v obcích 2013: Základní informace o povinnostech na úseku zajišťování úkolů požární ochrany. In: *Hasičský záchranný sbor České republiky* [online]. 2013 [cit. 2014-05-22]. Dostupné z: [www.hzscr.cz/soubor/pozarni-ochrana-v-obcich-2013-ppt.aspx](http://www.hzscr.cz/soubor/pozarni-ochrana-v-obcich-2013-ppt.aspx)
- [21] Přehled poskytnutých dotací pro obce – zřizovatele jednotek sboru dobrovolných hasičů obcí v Pardubickém kraji v období 2002 - 2012. In: *Pardubický kraj* [online]. 2014 [cit. 2014-05-31]. Dostupné z: <http://www.pardubickykraj.cz/financni-podpora-jednotek-sboru-dobrovolnych-hasicu-obci/61382/rozdeleni-dotaci-pro-rok-2011>

- [22] REKTOŘÍK, Jaroslav. Krizový management ve veřejné správě: teorie a praxe. Vyd. 1. Praha: Ekopress, 2004, 249 s. ISBN 80-861-1983-1.
- [23] Roční zpráva o stavu požární ochrany v kraji a o činnosti a hospodaření HZS Pardubického kraje 2008. In: *Pardubický kraj*[online]. 2009 [cit. 2014-05-27]. Dostupné z: <http://www.pardubickykraj.cz/koncepce-pozarni-ochrany-pk/34815/koncepce-pozarni-ochrany-pardubickeho-kraje>
- [24] Roční zpráva o stavu požární ochrany v kraji a o činnosti a hospodaření HZS Pardubického kraje 2009. In: *Pardubický kraj*[online]. 2010 [cit. 2014-05-27]. Dostupné z: <http://www.pardubickykraj.cz/koncepce-pozarni-ochrany-pk/34815/koncepce-pozarni-ochrany-pardubickeho-kraje>
- [25] Roční zpráva o stavu požární ochrany v kraji a o činnosti a hospodaření HZS Pardubického kraje 2010. In: *Pardubický kraj*[online]. 2011 [cit. 2014-05-27]. Dostupné z: <http://www.pardubickykraj.cz/koncepce-pozarni-ochrany-pk/34815/koncepce-pozarni-ochrany-pardubickeho-kraje>
- [26] Roční zpráva o stavu požární ochrany v kraji a o činnosti a hospodaření HZS Pardubického kraje 2011. In: *Hasičský záchranný sbor Pardubického kraje* [online]. 2012 [cit. 2014-05-27]. Dostupné z: <http://www.hzscr.cz/clanek/rocni-zprava-o-stavu-pozarni-ochrany-v-kraji-a-o-cinnosti-a-hospodareni-hzs-pardubickeho-kraje-2011.aspx>
- [27] Roční zpráva o stavu požární ochrany v kraji a o činnosti a hospodaření HZS Pardubického kraje 2012. In: *Hasičský záchranný sbor Pardubického kraje* [online]. 2013 [cit. 2014-05-27]. Dostupné z: <http://www.hzscr.cz/clanek/rocni-zprava-o-stavu-pozarni-ochrany-v-kraji-a-o-cinnosti-a-hospodareni-hzs-pardubickeho-kraje-2012.aspx>
- [28] Roční zpráva o stavu požární ochrany v kraji a o činnosti a hospodaření HZS Pardubického kraje 2013. In: *Hasičský záchranný sbor Pardubického kraje* [online]. 2014 [cit. 2014-05-27]. Dostupné z: <http://www.hzscr.cz/clanek/rocni-zprava-o-stavu-pozarni-ochrany-v-kraji-a-o-cinnosti-a-hospodareni-hzs-pardubickeho-kraje-2013.aspx>
- [29] Rozhodnutí o poskytnutí podpory. In: *Hasičský záchranný sbor České republiky* [online]. 2013 [cit. 2014-05-31]. Dostupné z: <http://www.hzscr.cz/clanek/rozhodnuti-o-poskytnuti-podpory.aspx?q=Y2hudW09Mg%3d%3d>
- [30] SCHROLL, Craig R. Industrial Fire Protection Handbook. 2nd Ed. Boca Raton: CRC Press, 2002, 252 s. ISBN 15-871-6058-7.

- [31] Statistická ročenka Pardubického kraje 2013: Charakteristika Pardubického kraje. In: *Český statistický úřad* [online]. 2013 [cit. 2014-05-23]. Dostupné z: [http://www.czso.cz/csu/2013edicniplan.nsf/t/3E0036A9C1/\\$File/53101113chcz.pdf](http://www.czso.cz/csu/2013edicniplan.nsf/t/3E0036A9C1/$File/53101113chcz.pdf)
- [32] ŠENOVSKEÝ, Michail, Vilém ADAMEC a Zdeněk HANUŠKA. *Integrovaný záchranný systém*. 2. vyd. V Ostravě: Sdružení požárního a bezpečnostního inženýrství, 2007, 157 s. ISBN 978-80-7385-007-4
- [33] Vyhláška č. 240/2012 Sb., kterou se provádí zákon o zdravotnické záchranné službě ve znění pozdějších předpisů. In: <http://portal.gov.cz/app/zakony/zakon.jsp?page=0&nr=240~2F2012&rpp=15#seznam>. 2012.
- [34] Vyhláška č. 247/2001 Sb, o organizaci a činnosti jednotek požární ochrany. In: <http://portal.gov.cz/app/zakony/zakonPar.jsp?idBiblio=51501&fulltext=&nr=247~2F2001&part=&name=&rpp=15#local-content>
- [35] Výroční zpráva SH ČMS 2013. In: *Sdružení hasičů Čech, Moravy a Slezska* [online]. 2014 [cit. 2014-06-04]. Dostupné z: <http://www.dh.cz/dokumenty/vyrocní-zpravy/vz-2013.pdf>
- [36] Zákon č. 133/1985 Sb., o požární ochraně. In: *Požární ochrana*. 2013.
- [37] Zákon č. 240/2000 Sb., o krizovém řízení a o změně některých zákonů (krizový zákon). In: *Krizové zákony*. 2013
- [38] Zákon č. 239/2000 Sb., o integrovaném záchranném systému a o změně některých zákonů. In: *Krizové zákony*. 2013
- [39] Zákon č. 273/2008 Sb., o Policii České republiky ve znění pozdějších předpisů. In: <http://portal.gov.cz/app/zakony/zakonPar.jsp?idBiblio=67272&fulltext=&nr=&part=&name=o~20policii&rpp>. 2008.
- [40] Zákon č. 374/2011 Sb., o zdravotnické záchranné službě ve znění pozdějších předpisů. In: <http://portal.gov.cz/app/zakony/zakon.jsp?page=0&nr=374~2F2011&rpp=15#seznam>. 2011.
- [41] *Zdravotnická záchranná služba Královehradeckého kraje* [online]. [cit. 2014-03-27]. Dostupné z: <http://www.zzskhk.cz/prednemocnicni-pece.html>
- [42] *Zdravotnická záchranná služba* [online]. 2014 [cit. 2014-03-30]. Dostupné z: <http://tema.novinky.cz/zdravotnicka-zachranna-sluzba>
- [43] Zpráva o činnosti za rok 2012, Hasičský záchranný sbor České republiky. In: [online]. [cit. 2014-04-03]. Dostupné z: <http://www.hzscr.cz/clanek/rocní-zprava-no-cinnosti-hasicskeho-zachranneho-sboru-cr-v-roce-2012.aspx>



## SEZNAM PŘÍLOH

Příloha A     *Dotazník „Požární ochrana v obcích Pardubického kraje v roce 2013“*

Příloha A

## **Dotazník**

### **Požární ochrana v obcích Pardubického kraje v roce 2013**

Vážený respondente,

ráda bych Vás požádala o vyplnění krátkého dotazníku, který je součástí mé bakalářské práce na téma „Plošné pokrytí Pardubického kraje jednotkami požární ochrany“. Data získaná z Vámi vyplněných dotazníků pomohou objasnit skutečnosti týkající se přípravy a financování jednotek sboru dobrovolných hasičů zařazených v kategoriích JPO II, III a V.

Předem děkuji za vyplnění dotazníku.

Pavλίna Mrštíkova

Studentka Fakulty ekonomicko-správní Univerzity Pardubice

1. Do jaké kategorie se řadí jednotka Vaší obce?
  - JPO II
  - JPO III
  - JPO V
  - Jiná
  
2. Jaký je počet obyvatel v katastrálním území Vaší obce?
  - 0 – 200
  - 201 – 1 000
  - 1 001 – 3 000
  - 3 001 a více
  
3. Organizovala Vaše obec v roce 2013 nějakou preventivně výchovnou činnost?
  - Ano jakou:
  - Ne
  
4. Je ve Vaší obci Sbor dobrovolných hasičů (zájmové sdružení hasičů)?
  - Ano
  - Ne

5. Jsou příslušníci Jednotky sboru dobrovolných hasičů obce zároveň členy Sboru dobrovolných hasičů?
- Ano
  - Ne
  - Nevím
  -
6. Využívá Sbor dobrovolných hasičů při svých aktivitách i vybavení Jednotky sboru dobrovolných hasičů obce?
- Ano
  - Ne
7. Byla u příslušníků Jednotky sboru dobrovolných hasičů obce v roce 2013 prověřena zdravotní způsobilost?
- Ano
  - Ne
8. Proběhla u příslušníků Jednotky sboru dobrovolných hasičů obce v roce 2013 odborná příprava?
- Ano jaká:
  - Ne
9. Náklady obce na požární ochranu v roce 2013 byly:
- Do 10 000,- Kč
  - 10 001,- Kč – 100 000,- Kč
  - Nad 100 001,- Kč
10. Žádali jste o přidělení dotace z rozpočtu Pardubického kraje na požární techniku a věcné prostředky požární ochrany jednotek sboru dobrovolných hasičů obcí Pardubického kraje pro rok 2013?
- Ano
  - Ne
- Důvod proč jste nežádali dotaci:
11. Jak hodnotíte odbornou a metodickou pomoc Krajského úřadu Pardubice?
- Výborná
  - Dostačující
  - Nedostačující
- Návrhy na zlepšení:

Děkuji a přeji hezký zbytek dne.