

Univerzita Pardubice

Fakulta ekonomicko-správní

Informační systémy knihoven

Jana Papáčková

**Bakalářská práce
2014**

ZADÁNÍ BAKALÁŘSKÉ PRÁCE

(PROJEKTU, UMĚLECKÉHO DÍLA, UMĚLECKÉHO VÝKONU)

Jméno a příjmení: **Jana Papáčková**
Osobní číslo: **E11214**
Studijní program: **B6209 Systémové inženýrství a informatika**
Studijní obor: **Informatika ve veřejné správě**
Název tématu: **Informační systémy knihoven**
Zadávací katedra: **Ústav systémového inženýrství a informatiky**

Zásady pro vypracování:

Cílem práce je analýza a porovnání používaných informačních systémů knihoven, možnosti jejich propojení a zhodnocení z hlediska použitelnosti a uživatelského komfortu.

1. Zpracování přehledu používaných informačních systémů knihoven
2. Komparace a evaluace z hlediska použitelnosti a uživatelského komfortu
3. Doporučení použití v závislosti na typu knihovny

Rozsah grafických prací:

Rozsah pracovní zprávy: **30 - 40 stran**

Forma zpracování bakalářské práce: **tištěná/elektronická**

Seznam odborné literatury:

GILL, Philip, MALÁ, Anna. Služby veřejných knihoven. Praha : Svaz knihovníků a informačních pracovníků ČR, 2002. 127 s. ISBN 80-85851-14-8

WINTER, Alfred, HAUX, Reinhold, AMMENWETH, Elske, BRIGL, Brigit, HELLRUNG, Nils, JAHN, Franziska. Health Information System: Architectures and Strategies. 2. vydání. London: Springer, 2011. 337 s. Health Informatics; sv. 0. ISBN 978-1-84996-441-8.

Zákon č. 257/2001 Sb. o knihovnách a podmínkách provozování veřejných knihovnických a informačních služeb (knihovní zákon)


Vedoucí bakalářské práce:


Ing. Oldřich Horák


Ústav systémového inženýrství a informatiky

Datum zadání bakalářské práce: **1. října 2013**

Termín odevzdání bakalářské práce: **30. dubna 2014**


doc. Ing. Renáta Myšková, Ph.D.
děkanka

L.S.


prof. Ing. Jan Čapek, CSc.
vedoucí ústavu

V Pardubicích dne 1. října 2013

PROHLÁŠENÍ

Prohlašuji, že jsem tuto práci vypracovala samostatně. Veškeré literární prameny a informace, které jsem v práci využila, jsou uvedeny v seznamu použité literatury.

Byla jsem seznámena s tím, že se na moji práci vztahují práva a povinnosti vyplývající ze zákona č. 121/2000 Sb., autorský zákon, zejména se skutečností, že Univerzita Pardubice má právo na uzavření licenční smlouvy o užití této práce jako školního díla podle § 60 odst. 1 autorského zákona, a s tím, že pokud dojde k užití této práce mnou nebo bude poskytnuta licence o užití jinému subjektu, je Univerzita Pardubice oprávněna ode mne požadovat přiměřený příspěvek na úhradu nákladů, které na vytvoření díla vynaložila, a to podle okolností až do jejich skutečné výše.

Souhlasím s prezenčním zpřístupněním své práce v Univerzitní knihovně.

V Pardubicích dne 15. 8. 2014

Jana Papáčková

PODĚKOVÁNÍ:

Tímto bych ráda poděkovala svému vedoucímu práce Ing. Oldřichu Horákovi a paní Ing. Blance Jankovské za jejich odbornou pomoc a cenné rady, které mi pomohly při zpracování bakalářské práce.

ANOTACE

Bakalářská práce na téma Informační systémy knihoven se v úvodu zabývá historií knihoven na území Čech a Moravy od počátku novověku po 90. léta 20. století. Další kapitola pojednává o veřejných knihovnách vymezených zákonem. Ve třetí kapitole jsou popsány některé pojmy týkající se informačních systémů a knihovních systémů. Následně jsou popsány konkrétní používané informační systémy knihoven v České republice. Dále je vyhodnocené dotazníkové šetření, které se týká využívání on-line katalogů OPAC uživateli. V závěru je doporučeno použití systémů v závislosti na typu knihovny.

KLÍČOVÁ SLOVA

Veřejná knihovna, informační systém, knihovní standardy, informační systémy knihoven, automatizované knihovní systémy, on-line katalog, OPAC

TITLE

Information system of libraries

ANNOTATION

Bachelor thesis on the theme Information Systems of Libraries in the introduction covers the history of libraries in Bohemia and Moravia from the early modern period after the 90 years of the 20th century. The next chapter is about the public library defined by law. The third chapter describes some of the terms related to information systems and library systems. The following sections describe the specific information systems used by libraries in the Czech Republic. A questionnaire survey concerning the use of on-line catalogs OPAC by users is evaluated as more. In conclusion, there are recommended to use systems depending on the type of library.

KEYWORDS

Public library, information system, standards for bibliographic data, information systems of libraries, integrated library systems, on-line catalog, OPAC

OBSAH

ÚVOD.....	8
1 DĚJINY KNIHOVNICTVÍ A KNIHOVEN	9
1.1 DĚJINY ČESKÝCH A MORAVSKÝCH KNIHOVEN DO POČÁTKU NOVOVĚKU	9
1.2 NOVOVĚKÉ DĚJINY ČESKÝCH A MORAVSKÝCH KNIHOVEN DO ROKU 1918.....	10
1.3 VÝVOJ KNIHOVEN A KNIHOVNICTVÍ V ČESKOSLOVENSKU V LETECH 1918-1938	10
1.4 VÝVOJ KNIHOVEN A KNIHOVNICTVÍ PO 2. SV. VÁLCE	11
1.5 VÝVOJ KNIHOVNICTVÍ PO ROCE 1989	12
2 SOUČASNÉ VEŘEJNÉ KNIHOVNY V ČESKÉ REPUBLICE	13
2.1 SYSTÉM VEŘEJNÝCH KNIHOVEN V ČESKÉ REPUBLICE	13
2.1.1 Národní knihovna České republiky	13
2.1.2 Knihovna a tiskárna pro nevidomé K. E. Macana	13
2.1.3 Moravská zemská knihovna v Brně	14
2.1.4 Krajské knihovny	14
2.1.5 Základní knihovny	14
2.1.6 Specializované knihovny	14
2.2 SLUŽBY VEŘEJNÝCH KNIHOVEN	14
3 INFORMAČNÍ SYSTÉM.....	16
3.1 DATA, INFORMACE, ZNALOSTI	16
3.2 INFORMAČNÍ SYSTÉM	16
3.3 KNIHOVNÍ STANDARDY	17
3.3.1 Formát dat	17
3.3.2 Pravidla popisu dokumentů	17
3.3.3 Komunikační protokol pro meziknihovní výměnu	18
4 POPIS POUŽÍVANÝCH INFORMAČNÍCH SYSTÉMŮ KNIHOVEN.....	19
4.1 ALEPH.....	19
4.2 ADVANCED RAPID LIBRARY (ARL).....	20
4.3 VERBIS.....	20
4.4 LANIUS, CLAVIUS A CLAVIUS REKS	21
5 POROVNÁNÍ INFORMAČNÍCH SYSTÉMŮ KNIHOVEN	23
5.1 OBECNÉ CHARAKTERISTIKY KNIHOVNÍCH SYSTÉMŮ	23
5.2 MODULY KNIHOVNÍCH SYSTÉMŮ	25
6 DOTAZNÍKOVÉ ŠETŘENÍ	32
6.1 DOTAZNÍK.....	32
6.2 VYHODNOCENÍ DOTAZNÍKOVÉHO ŠETŘENÍ.....	33
6.2.1 Četnost používání online katalogu	34
6.2.2 Zhodnocení online katalogu konkrétního knihovního systému	35
7 DOPORUČENÍ POUŽITÍ V ZÁVISLOSTI NA TYPU KNIHOVNY	40
ZÁVĚR	42
POUŽITÁ LITERATURA.....	44
SEZNAM PŘÍLOH	51

SEZNAM TABULEK

Tabulka 1 Obecné charakteristiky	24
Tabulka 2 Implementované standardy	25
Tabulka 3 Rozšiřující moduly knihovních systémů	27
Tabulka 4 Věk	33
Tabulka 5 Nejvyšší dosažené vzdělání	33
Tabulka 6 Četnost využití konkrétních online katalogů	34
Tabulka 7 Je pro Vás ovládání online katalogu intuitivní?	36
Tabulka 8 Je pro Vás online katalog přehledný?	37
Tabulka 9 Které funkce online katalogu využíváte nejčastěji?	37
Tabulka 10 Jaký způsob vyhledávání má Vámi používaný online katalog?	38
Tabulka 11 A který Vám nejvíce vyhovuje?	39

SEZNAM ILUSTRACÍ

Obrázek 1 Graf používaných knihovních systémů respondenty.	35
---	----

SEZNAM ZKRATEK A ZNAČEK

AACR2	Anglo-American Cataloguing Rules
ACR	Aleph Reporting Center
ADAM	Aleph Digital Asset Module
ARL	Advanced Rapid Library
EPCA	Evidence publikační činnosti a aktivit
FRAD	Functional Requirements for Authority Data
FRBR	Functional Requirements for Bibliographic Records
IPAC	Internet Public Access Catalog
ISBD	International Standard Bibliographic Description
MARC	Machine Readable Cataloguing
MeSH	Medical Subject Heading
MVS	Meziknihovní výpůjční služba
OAI-PMH	Open Archives Invite Protocol for Metadata Harvesting
OPAC	Online Public Access Catalog
PSH	Polytematický strukturovaný heslář
UK	Univerzita Karlova
ÚVT UK	Univerzita Karlova v Praze, Ústav výpočetní techniky

ÚVOD

Informační systémy knihoven jsou dnes již nepostradatelnou součástí téměř každé knihovny. Odborníci v oblasti knihovnictví by je nazvali automatizovanými knihovními systémy. V oblasti knihovnictví došlo k velkému rozvoji informačních technologií a knihovní systémy jsou stále modernější a propracovanější. Knihovny díky tomu mohou nabízet kvalitnější služby.

Cílem práce je analýza a porovnání používaných informačních systémů knihoven, možností jejich propojení a zhodnocení z hlediska použitelnosti a uživatelského komfortu.

Úvod práce bude zaměřen na dějiny knihovnictví a knihoven na území Čech a Moravy už od počátku novověku až po devadesátá léta dvacátého století. Důraz bude kladen na způsoby uchovávání knihovních fondů a vedení jejich evidence. Následovat budou charakteristiky veřejných knihoven stanovených zákonem na území České republiky a také zákonem stanovené služby těchto knihoven.

V další kapitole budou definovány některé pojmy z oblasti informačních systémů a informačních systémů knihoven. Část kapitoly bude věnována národním a mezinárodním standardům a protokolům pro výměnu dat mezi systémy.

Čtvrtá kapitola představí používané knihovní systémy v České republice a jejich výrobce. Dále budou systémy porovnávány z hlediska obecných charakteristik a jednotlivých modulů systému. Předposlední kapitola bude věnována vyhodnocení provedeného dotazníkového šetření. V závěru budou doporučení použití systémů v závislosti na typu knihovny.

1 DĚJINY KNIHOVNICTVÍ A KNIHOVEN

V této kapitole uvedu stručný přehled vývoje českých a moravských knihoven do roku 1918 a československých knihoven do roku 1989 a vývoj knihovnictví v České republice.

1.1 Dějiny českých a moravských knihoven do počátku novověku

Se stopami knižní kultury se v oblasti Velké Moravy můžeme setkat již na počátku 9. století. Nejdříve šlo o díla liturgické povahy, postupně však došlo i na další obory, především na právnictví a texty kazatelské a hagiografické¹. O rozvoj knihovnictví se postarala církev. Vznikaly nové kláštery a tím se rozšířil počet čtenářů a tvůrců knih. Knihy byly mezi kláštery zapůjčovány a pořizovali se i opisy, objevovaly se i školy, pro vnitřní potřebu rostoucího počtu církevních institucí. S rostoucím počtem knih vznikají klášterní knihovny, ale nelze si je představovat jako organizované a pravidelně doplňované knižní soubory.[1]

Ve 12. století vznikali nové církevní řády, nové kláštery, zvyšuje se počet osob, které vytvářely zvýšenou poptávku po literatuře. Zřejmě začíná docházet k pořizování soupisů knihovních souborů. [1]

Soukromé knihovny vznikali zřejmě v dobách přemyslovských králů, kdy Přemysl II. založil skutečnou královskou knihovnu, která obsahovala jak texty teologické povahy, tak i vědecké, astronomické a astrologické spisy.[1]

Za doby vlády Karla IV. je vyvíjen tlak na vzdělanost pro jiné účely než duchovní. V roce 1348 vznikla pražská univerzita, i když její začátky byly rozpačité, zásadně ovlivnila vývoj českého knihovnictví jak kvantitativně tak i kvalitativně. Vznikala potřeba množit jednotlivá literární díla na několik stovek exemplářů. V této době tu byly knihovny institucionální, především církevní, knihovny univerzitních kolejí i soukromé knihovny (šlechtické, osobní). Historické prameny dokazují jistou knihovnickou péči o svěřený soubor knih, i když tato péče nebyla příliš důsledná a systematická. Objevuje se také první knihovní řád. [1]

V období husitských válek dochází k ničení církevních institucí, tzn. i jejich knihoven. Šlo o období, kde převažovala produkce užitkových rukopisů, prostých a nenáročných. Vývoj knihovnictví je také do jisté míry přerušeno. [1]

¹ hagiografie – písemnictví s náměty životních osudů a činů světců [4]

V době pohusitské dochází k rozvoji knihtisku a rozvoji městských knihoven, především v královských městech. Rukopisné knihy se postupně stávají spíše kuriozitou. Postupně se výrazně mění jak vzhled tištěného písma, tak i vnější vzhled knihy. [1]

1.2 Novověké dějiny českých a moravských knihoven do roku 1918

Od husitských válek po nástup Habsburků dochází k útlumu vývoje knihovnictví, některé knihovny často následkem válek mizí. Po ovládnutí středoevropského prostoru Habsburky a katolicismem dochází k rozvoji klášterních knihoven. Knihovny jsou budovány jako velké sály v barokním stylu vybavené skříněmi a regály pro uchování knih. Hřbety knih jsou opatřovány signaturami. Sály jsou zdobeny malbami a stropními freskami. V této době se tedy rozvíjí vzhled knihoven i knih, také jejich ukládání a třídění do různých kategorií.[2]

U zámeckých knihoven dochází k podobnému vývoji jako u těch klášterních, ale jsou menší. Užívání těchto knihoven bylo omezeno na úzký okruh uživatelů a to členy řádů nebo šlechtických rodin. Za Marie Terezie a Josefa II. docházelo k rozvoji školství a vzdělanosti do širších vrstev společnosti. Byla založena pražská Univerzitní knihovna a zpřístupněna veřejnosti. Do této knihovny všichni pražští knihtiskaři odváděli po jednom výtisku každé tištěné knihy. V 18. století byl povinný výtisk rozšířen do celých Čech.[2]

Na počátku 19. století vznikají muzejní knihovny. Jsou zde uloženy především svazky týkající se oboru muzea a jeho sbírek.[2]

Do poloviny 19. století byly veřejné knihovny, knihovny spolků a společností zaměřeny především na vědeckou a odbornou literaturu. O pokrytí zájmu měšťanstva o beletrii se pokusilo několik knihkupců, příp. nakladatelů v Praze, v Brně a v Plzni. Zřizovali půjčovny a čítárny knih a novin.[2]

Začaly vznikat i školské knihovny, pro vzdělávací účely a čtenářské společnosti, které byly výrazněji orientovány k veřejnosti a větší přístupnosti knihoven širšímu okruhu čtenářů. Dále také vznikaly obecní a městské knihovny, které byly závislé na darech od soukromníků, ale jisté podpory se jim dostávalo i od městských úřadů.[2]

1.3 Vývoj knihoven a knihovnictví v Československu v letech 1918-1938

V důsledku převratu v roce 1918 a vytvoření samostatného státu zesílil u širokých vrstev lidu hlad po kultuře. Bylo nutné dát těmto tendencím nějaký organizační řád. Vznikaly zákony, např. zákon o veřejných knihovnách obecních nebo zákon o pamětních knihách.

Zajišťovaly např. to, aby v každé obci vznikla veřejná nebo městská knihovna. Vzorem pro tento a další vývoj bylo angloamerické a skandinávské knihovnictví. [3]

Byly vytvořeny knihovní rady, které jmenovaly knihovníky, jednaly o umístění knihovních fondů a jejich doplňování.[3]

První republika zdělila mimo jiné i rozsáhlou síť školních knihoven, která byla zachována, udržována a dále i rozšiřována. Vědecké a odborné knihovny a univerzitní knihovny přílišnými změnami neprošly. Také vznikaly administrativní knihovny, jako součást institucí, které se zrodily z potřeb samostatného státu. S budováním československé armády souvisel i rozvoj vojenských knihoven. Mimo to si knihovny zřizovaly i různé spolky.[3]

Na počátku 20. let se začalo rozvíjet knihovnické vzdělání, jednalo se o státní zkoušku po jednoročním odborném studiu. Za tímto účelem byla založena Státní knihovnická škola, měla spíše charakter nástavbových kursů, protože nebyla zařazena do soustavy odborných škol.[3]

Do roku 1928 došlo v Československu k prudkému rozmachu knihovnictví, kdy byla vybudována hustá organizační síť veřejných knihoven a vznikl systém jejich řízení a kontroly. Po hospodářské krizi ale došlo ke snižování finančních prostředků tyto knihovny, i když počet čtenářů rychle rostl. Proto byly zaváděny poplatky za půjčování. Začala se tam také šířit levná braková literatura. [3]

V důsledku mnichovského diktátu ztratilo Československo 19% vědeckých a odborných knihoven a asi 34 % veřejných knihoven. Mnoho svazků z těchto knihoven bylo zničeno.[3]

1.4 Vývoj knihoven a knihovnictví po 2. sv. válce

Po skončení války dochází k dalšímu vyřazování knih z knihovního fondu, které nebyly v duchu nové doby. [6]

V roce 1950 došlo k zastavení činnosti všech klášterů v Československu a péčí o jejich knihovny byla pověřena tehdejší Státní knihovna, která se měla ve spolupráci s dalšími vědeckými knihovnami postarat o jejich zachování a začlenění do sítě vědeckých knihoven. Některé knihovny byly ponechány na místě, jiné svezeny do centrálních knihoven. Po roce 1989 bylo na základě restitučních řízení umožněno obnoveným klášterům vrátit ty knihovní fondy, u kterých byla restituce možná. [5]

V 50. letech 20. století vznikaly okresní lidové knihovny, které se staly střediskem pro všechny knihovny v okrese. V roce 1959 je přijatý 2. knihovnický zákon (Zákon o jednotné soustavě knihoven), který vytvářel centralizovanou síť knihoven. Současně získaly knihovny

přednostní právo při nákupu knih, časopisů a jiných sbírkových materiálů. Pořizovaly se lístkové jmenné seznamy autorů a byly zavedeny knižní lístky.[6][7]

V této době byla většina pozornosti věnována obsahu knihovního fondu, kdy docházelo k jejich prověrkám ve všech typech knihoven. Pro dobrovolné knihovníky se pořádala školení o správné knihovnické technice, doplňování knižních fondů a práci s naučnou literaturou.[6][7]

V 60. letech pokračuje rozvoj metodické činnosti na profesionální úrovni. Postupně se zaváděla jednotná knihovnická technika. Lidové knihovny byly nahrazeny knihovnami veřejnými s univerzálními knihovními fondy. Politicko-výchovnou funkci knihoven doplňovaly plnohodnotně i další funkce, např. vzdělávací, kulturní a především knihovny uspokojovaly uživatelské informační potřeby. [6][7]

V 70. letech bylo rušeno vybírání poplatků za půjčování, rozšiřuje se spolupráce s knihovnami jiných sítí, v knihovnách se pořádají různé besedy a nadále byly vydávány soupisy o vyřazovaných autorech a knihách.[6][7]

V 80. letech docházelo ke „zvelebování“ knihovnických prostor, bylo to období brigád a výpomocí v knihovnách při stěhování a malování.[7]

1.5 Vývoj knihovnictví po roce 1989

Po roce 1989 docházelo mimo jiné i k transformaci veřejného knihovnictví. Okresní knihovny postupně zanikaly a byly transformovány na knihovny městské. Znovu se zaváděly čtenářské poplatky.[8]

V této době nástupu informačních technologií dochází k postupné automatizaci knihoven. Začaly se kupovat počítače a databázové knihovnické programy. Od poloviny 90. let jsou jednotlivé knihovní jednotky (knihy, časopisy) postupně opatřeny čárovým kódem, který se shodoval s kódem v počítačovém záznamu. Po roce 1998 jsou v knihovnách zpřístupněny i služby internetu. [8]

Od 1. 1. 2002 platí zákon č. 257/2001 Sb., o knihovnách a podmínkách provozování veřejných a informačních služeb (knihovní zákon), který nahradil nevyhovující knihovnický zákon z roku 1959. Knihovní zákon ustavil spolupráci knihoven jako systému. Ministerstvo kultury zavedlo (v souladu s knihovním zákonem) evidenci knihoven. Zaevidované knihovny jsou zahrnuty do systému knihoven, který je podporován státními dotacemi.[9]

2 SOUČASNÉ VEŘEJNÉ KNIHOVNY V ČESKÉ REPUBLICE

„Veřejná knihovna je organizace, zřízená, podporovaná a dotovaná společností, a to buď prostřednictvím místní, regionální či národní správy nebo jinou formou společenské organizace. Zajišťuje přístup k vědě, informacím a uměleckým dílům prostřednictvím různých zdrojů a služeb. Je přístupná všem členům společnosti stejně, bez ohledu na rasu, národnost, věk, pohlaví, náboženství, jazyk, invaliditu, ekonomické postavení, zaměstnání a dosažený stupeň vzdělání.“ [10]

2.1 Systém veřejných knihoven v České republice

Podle zákona č. 257/2001 Sb., o knihovnách a podmínkách provozování knihovnických a informačních služeb (dále jen „knihovní zákon“) systém veřejných knihoven v České republice tvoří Národní knihovna České republiky (dále jen "Národní knihovna"), Knihovna a tiskárna pro nevidomé K. E. Macana, Moravská zemská knihovna v Brně zřízené Ministerstvem kultury, krajské knihovny zřízené příslušným orgánem kraje, základní knihovny zřízené příslušným orgánem obce nebo jiným zřizovatelem a specializované knihovny.

2.1.1 Národní knihovna České republiky

Národní knihovna je podle §9 knihovního zákona centrem systému knihoven, kdy vykonává koordinační, odborné, informační, vzdělávací, analytické, výzkumné, standardizační, metodické a poradenské činnosti. Má univerzální knihovní fond a je doplněna různými specializovanými fondy. Také trvale uchovává konzervační a historický fond.

2.1.2 Knihovna a tiskárna pro nevidomé K. E. Macana

Knihovna a tiskárna pro nevidomé K. E. Macana je podle §10 knihovního zákona knihovnou s univerzálním knihovním fondem, která trvale uchovává konzervační a historický fond. [11]

Její poslání je zpřístupňovat nevidomým a těžce zrakově postiženým občanům informace i umělecké hodnoty prostřednictvím Braillova slepeckého písma, zvukových záznamů, reliéfní grafiky a digitálních textů. [11]

2.1.3 Moravská zemská knihovna v Brně

Moravská zemská knihovna v Brně je podle §10 knihovního zákona knihovnou s univerzálním knihovním fondem, případně doplněným specializovanými fondy, která trvale uchovává konzervační a historický fond. Také plní funkci krajské knihovny v Jihomoravském kraji.

2.1.4 Krajské knihovny

Krajská knihovna je podle §11 knihovního zákona knihovnou s univerzálním knihovním fondem, případně doplněným specializovanými fondy, která trvale uchovává konzervační fond a historický fond.

Krajská knihovna je součástí systému knihoven vykonávající koordinační, odborné, informační, vzdělávací, analytické, výzkumné, metodické a poradenské činnosti

2.1.5 Základní knihovny

Základní knihovna je podle §12 knihovního zákona knihovnou s univerzálním knihovním fondem nebo se specializovaným knihovním fondem, která je součástí systému knihoven vykonávající informační, kulturní a vzdělávací činnosti.

2.1.6 Specializované knihovny

Specializovaná knihovna je podle §13 knihovního zákona knihovnou se specializovaným knihovním fondem, která je součástí systému knihoven vykonávající koordinační, odborné, informační, vzdělávací, analytické, výzkumné, metodické a poradenské činnosti.

Jsou zaměřené na jednotlivé obory lidského vědění, např. knihovny technické, lékařské, právnické, pedagogické, zemědělské, potravinářské, muzejní atd. nebo knihovny Akademie věd ČR. Patří sem také vysokoškolské knihovny, zámecké knihovny a školní knihovny.[12]

2.2 Služby veřejných knihoven

Knihovním zákonem definované základní veřejné knihovnické a informační služby [13] spočívají především v:

- zpřístupňování knihovních dokumentů z knihovního fondu knihovny nebo prostřednictvím meziknihovních služeb z knihovního fondu jiné knihovny,
- poskytování bibliografických informací a rešerší,
- zprostředkování informací z vnějších informačních zdrojů,

- umožnění přístupu k informacím na internetu, ke kterým má knihovna bezplatný přístup.

Dalšími možnými službami poskytovanými v knihovnách může být umožnění přístupu k placeným informacím na internetu, kulturní, výchovná a vzdělávací činnost a vydávání tematických publikací.

Každý provozovatel knihovny také vydává knihovní řád, ve kterém jsou stanoveny podrobnosti v poskytování knihovnických a informačních služeb. V Příloze A jsou uvedeny konkrétní služby vybraných knihoven.

3 INFORMAČNÍ SYSTÉM

V této kapitole jsou definovány základní pojmy z oblasti informačních systémů, jako jsou data, informace, znalosti a informační systém. Před popisem jednotlivých knihovních systémů je nutné popsat i základní standardy a moduly.

3.1 Data, informace, znalosti

Data představují přenosnost informací nebo znalostí, formalizovaným způsobem vhodným pro komunikaci, interpretaci nebo zpracování prostřednictvím lidí nebo strojů. Formalizace může mít podobu diskrétních znaků nebo spojitých signálů. [14]

Neexistuje jedinečná **definice informace**. V závislosti na úhlu pohledu, se může definice zabývat syntaktickým hlediskem (strukturou), sémantickým hlediskem (smyslem) nebo věcným hlediskem (záměr nebo cíl informací). Informaci můžeme jednoduše definovat konkrétním určením subjektů, jako jsou fakta, události, věci, osoby, procesy, myšlenky nebo koncepty, ke kterým přiřazujeme význam. [14]

„Znalost je schopnost člověka nebo jakéhokoli jiného inteligentního systému uchovávat, komunikovat a zpracovávat informace do systematicky a hierarchicky uspořádaných znalostních struktur. Znalost je charakterizována schopností abstrakce a generalizace dat a informací.“ [15]

3.2 Informační systém

Informační systém je integrovaná sada komponent pro sběr, ukládání a zpracování dat a poskytování informací, znalostí a digitálních produktů. Obchodní společnosti a další organizace se spoléhají na informační systémy, prostřednictvím kterých provádějí a řídí své operace, komunikují se svými zákazníky a dodavateli. Vlády zavádějí informačních systémy, aby efektivně poskytovaly služby občanům. Jednotlivci se zase spoléhají na informační systémy, zpravidla založené na používání internetu, pro zjednodušení jejich osobního života: pro socializaci, studium, nakupování, bankovníctví a zábavu.[16]

Hlavními prvky informačních systémů jsou hardware a software, data, lidské zdroje.

Informační systém knihoven (nebo také **automatizovaný knihovnický systém**, dále jen knihovní systémy) je aplikační software transakčního typu, určený k automatizaci procesů realizovaných v knihovně. Skládá se z několika modulů, typické jsou akvizice, katalogizace, OPAC (Online Public Access Catalog - online veřejně přístupný katalog, někdy také IPAC –

Internet Public Acces Catalog), výpůjčky, MVS (Meziknihovní výpůjční služba) a správa seriálů. Dále také obsahuje i nástroje pro zapojení do sítě knihoven a pro komunikaci s externími zdroji.[17]

3.3 Knihovní standardy

Před tím, než budou popsány používané knihovní systémy, je nutné definovat několik zavedených standardů.

3.3.1 Formát dat

MARC 21 – Machine Readable Cataloguing (strojem čitelná katalogizace) – je to formát pro bibliografická data, používá se jako standard pro reprezentaci a výměnu bibliografických dat strojově čitelnou formou. Struktura záznamu MARC je implementací standardu ISO 2709 (americký protiklad ANSI/NISO Z39.2). Datový obsah záznamů je definován jinými standardy, např. AACR2, LCSH nebo ISBD.[18]

3.3.2 Pravidla popisu dokumentů

AACR 2 – Anglo-American Cataloguing Rules (anglo-americká katalogizační pravidla) – byla vytvořena pro užívání při konstrukci katalogů a jiných listů ve veřejných knihovnách všech velikostí. Pravidla pokrývají popis a bod umístění všech archivovaných dokumentů v knihovním fondu dle aktuálního času. Pravidla byla vytvořena Americkou knihovnickou asociací (ALA) a Britským institutem pro knihovníky a informační pracovníky (CILIP). [19]

ISBD – International Standard Bibliographic Description (mezinárodní standardní bibliografický popis) – je sada pravidel vytvořená Mezinárodní federací knihovnických asociací a institucí (IFLA) k popsání širokého spektra knihovních materiálů pro účely knihovní katalogizace. Stanovuje osm oblastí popisu, každá oblast je oddělena standardizovanou interpunkcí. Je to podobné jako bibliografická citace podle standardu ISO 690. [20]

FRBR - Functional Requirements for Bibliographic Records (funkční požadavky na bibliografické záznamy) – je to konceptuální model entita-vztah vyvinutý Mezinárodní federací knihovnických asociací a institucí (IFLA), která se týká vyhledávání a přístupu do on-line katalogů knihoven a bibliografických databází z pohledu uživatele. Tento model je významný tím, že je oddělen od konkrétních katalogizačních standardů, jako jsou AACR2 nebo ISBD.[21]

FRAD – Functional Requirements for Authority Data (funkční požadavky na data autorit) – je to konceptuální model entita-vztah vyvinutý Mezinárodní federací knihovnických asociací a institucí (IFLA) týkající se dat, která jsou zaznamenána v ústředních knihovních záznamech pro potřeby uživatelů těchto záznamů a mají usnadnit sdílení těchto údajů. Je to rozšíření k modelu FRBR a přidává řadu subjektů a atributů. [22]

3.3.3 Komunikační protokol pro meziknihovní výměnu

Z39.50 – je mezinárodní standard klient/server aplikační vrstvy komunikačního protokolu pro vyhledávání a získávání informací z databáze přes počítačovou síť TCP/IP. Meziknihovní výpůjčky jsou často realizovány pomocí Z39.50 dotazu. [23]

OAI-PMH – Open Archives Invite Protocol for Metadata Harvesting (otevřený zvací archiv pro sklizení metadat) - je protokol, který umožňuje snadné stahování a poskytování metadat. Tato služba je založena na otevřených standardech HTTP a XML. V knihovních systémech bývá implementován jako dva logické moduly Provider (poskytovatel) a Harvester (sklízeč).[24][25]

4 POPIS POUŽÍVANÝCH INFORMAČNÍCH SYSTÉMŮ KNIHOVEN

V této kapitole jsou uvedeny vybrané knihovní systémy používané v základních, krajských a univerzitních knihovnách v ČR. A to jsou:

- ALEPH
- Advanced Rapid Library (ARL)
- Verbis
- Lanius, Clavius, Clavius REKS

4.1 ALEPH

Univerzita Karlova v Praze, Ústav výpočetní techniky (ÚVT UK), uzavřela 19. 7. 2002 smlouvu s Izraelskou společností Ex Libris Ltd. Na základě této smlouvy se ÚVT UK stal výlučným distributorem systému ALEPH pro ČR a SR.[26]

Následně od 1. 1. 2006 zajišťuje ÚVT UK uživatelskou podporu knihoven, které mají smlouvu o údržbě a podpoře uzavřenu přímo s ÚVT UK. Podporou uživatelů ALEPH, kteří mají smlouvu uzavřenu přímo se společností Ex Libris Ltd., je pověřena společnost MULTIDATA Praha, s. r. o..[26]

Distributorem ALEPHU v ČR a SR však zůstává i nadále ÚVT UK.[26]

ALEPH je postaven na víceúrovňové architektuře klient-server, založený na databázovém systému Oracle a kombinovaný s otevřeným systémem API. Jednotlivé komponenty je možné různým způsobem kombinovat a získat variantu jak pro samostatnou knihovnu, tak pro sdružení knihoven. Systém je vhodný pro knihovnu jakékoli velikosti. [27]

Systém knihovnám také nabízí řešení pro konsorcia². Poskytuje několik modelů podporujících konsorciální řešení, kdy klade důraz na samostatnost jednotlivých knihoven. Zahrnuje tedy souborové katalogy „just in case“ a „just in time“, klasické centralizované katalogy, virtuální katalogy atd. [28]

Tento systém používá v ČR např. Národní knihovna ČR, Krajská knihovna v Pardubicích nebo Knihovny Univerzity Karlovy.

V Příloze B jsou, pro jejich velké množství, uvedeny implementované normy a standardy v systému.

² konsorcium – společenství; příležitostné sdružení právnických subjektů k provedení určitého obchodu [4]

4.2 Advanced Rapid Library (ARL)

V roce 1992 vznikla společnost Cosmotron Systems. Po rozdělení Československa se rozhodlo o rozdělení firmy na Cosmotron Slovakia, s. r. o. působící na Slovensku a Cosmotron Bohemia, s. r. o. působící v Česku.[29]

Cosmotron Bohemia, s. r. o. nyní nabízí knihovní systém Advanced Rapid Library (dále jen ARL), technologii RFID, návratový box, barcode, zařízení pro tisk a snímání čárových kódů a pořádá školení týkající se obsluhy jejich produktů.[30]

ARL, který je předchůdcem systému Rapid Library, je modulární systém pro automatickou správu sbírek a katalogů v knihovně postavený na vícevrstvé architektuře klient-server. Je vytvořený tak, aby vyhověl knihovnám všech typů. Podporuje bibliografické informace, multimediální, zvukové i fulltextové dokumenty.[30]

Technické řešení ARL je implementováno nad aplikačně-databázovým systémem Caché od firmy Intersystems Caché. Databáze je používána pro správu, archivaci a zpřístupňování informací. [31]

Podporuje základní mezinárodní standardy – libovolný formát Marc, AACR2, FRBR, FRAD, ISO23950, ISO2709, ISBD a ISO 690.[31]

K jednotlivým modulům lze nastavit práva a pravidla na několika úrovních, jako je konsorcium, knihovna, pobočka, oddělení. Čtenář má také možnost ve svém uživatelském profilu v on-line katalogu IPAC definovat prioritu jednotlivých poboček. [32]

Bezprostředně po instalaci a konfiguraci systému probíhají uživatelská školení, která jsou součástí instalace systému.[33]

Tento systém používá v ČR např. Krajská vědecká knihovna v Liberci, Středočeská vědecká knihovna v Kladně nebo Knihovna univerzity Hradec Králové.

V Příloze C je uvedeno schéma systému ARL a v Příloze D jsou technické podmínky provozu systému.

4.3 Verbis

V roce 1995 byla založena společnost KP-SYS, spol. s r. o., která nyní sídlí v Pardubicích. Zabývá se vývojem knihovnických systémů pro různé typy knihoven, jako jsou veřejné, odborné, školní, univerzitní, lékařské a nabízí také speciální řešení na míru.

První systémy Kp-sys (pro DOS) a Kp-win (pro Windows) byly vyvinuty ve spolupráci s Ústavem informačních studií Filozofické fakulty UK v Praze. V roce 2006 byl vyvinut podle nových trendů a technologií moderní integrovaný modulární systém KpwinSQL a v roce 2010 Verbis a online katalog Portaro.[34]

Verbis využívá třívrstvou architekturu klient/server. Klientská část pracuje na operačním systému Windows XP a vyšší a server na Win32/64, Linux, Unix, Solaris, FreeBSD, HP-UX a MacOSX. Systém podporuje databázové servery Firebird SQL či Oracle. [35]

Podporuje základní světová a národní standardy - MARC21, XML MARC21, ISBD, Z39.50, Unicode, AACR2, ISO2709, ISO23950, ISO960, OAI-PMH.[36]

Systém umožňuje vytvoření hierarchie poboček, je tedy připraven na tzv. regionální systém knihoven a poboček.[36]

Firma KP-SYS spol. s r. o. dále poskytuje odbornou pomoc při zavádění systému, servis u uživatele i po telefonu, možnost individuálního vývoje na míru zákazníkovi, zakázkové úpravy vizuální stránky aplikace na základě požadavků a update systému.[37]

4.4 Lanius, Clavius a Clavius REKS

V roce 1996 vznikla v Táboře firma LANius, s. r. o., která se specializovala na vývoj, servis a prodej knihovnických aplikací. Základ systému Lanius vznikl v úzké spolupráci s knihovnou v Táboře. Lanius se rychle rozšířil a stal se nejpoužívanějším systémem veřejnými knihovnami.[38]

Koncem roku 1997 byl zahájen vývoj nového knihovního systému Clavius, který byl zcela odlišným systémem používajícím ty nejmodernější databázové technologie pro Windows. Jeho prodej byl zahájen v roce 1999.[38]

Clavius je určen pro osobní počítače s operačním systémem Windows, kdy vlastní systém je vytvořen v relačním databázovém systému Microsoft Visual FoxPro a moduly jsou 32-bitové aplikace. Umožňuje také ukládání dat na Microsoft SQL server, Oracle nebo MySQL. Je sestaven tak, aby se dal intuitivně ovládat podle zvyklostí Windows a MS Office. Je tu také možnost spolupráce s MS Office. Systém podporuje všechny hlavní knihovnické standardy – UNIMARC, MARC 21, AACR2, ISBD, ISO 2709 atd.[38]

V roce 2004 byl představen Regionální knihovní systém Clavius REKS, kdy funkčnost systému je zajišťována v jedné „centrální“ knihovně, která zprostředkovává implementaci knihovního systému do dalších knihoven v regionu. Tento systém vychází z knihovního

systemu Clavius. Plně podporuje práci více knihoven v jedné společné databázi se zachováním relativní nezávislosti a samostatnosti jednotlivých knihoven[39].

Od roku 2010 je k dispozici nový online katalog Carmen, který je typu WEB 2.0. Oproti svým předchůdcům je navíc vybaven funkcemi, jako např. hodnocení dokumentů, komentáře k hodnocením, správa oblíbených dokumentů, ukládání oblíbených dotazů, atd.[40]

Firma LANius, s. r. o. poskytuje také konzultace výběru modulů, školení, instalaci systému, poradenskou činnost, servis systému a update systému. Dodává také hardware související se systémem, jako je Scanner č. kódů CCD, laminátor a laminovací fólie, štítky na čárový kód a tiskárnu pro výpůjční protokol se stříhačem.[41] [42]

Systém Clavius používá např. Veterinární a farmaceutická univerzita v Brně a většina veřejných knihoven v ČR. Online katalog Carmen používá např. Knihovna Slezské univerzity v Opavě, Krajská knihovna Vysočiny v Havlíčkově Brodě a Severočeská vědecká knihovna Ústí nad Labem.

V Příloze E je uveden příklad online katalogu Clavius a Carmen Krajské knihovny Vysočiny v Havlíčkově Brodě.

5 POROVNÁNÍ INFORMAČNÍCH SYSTÉMŮ KNIHOVEN

V této kapitole jsou porovnány knihovní systémy v nejnovějších verzích. A to jsou:

- ALEPH
- ARL
- Verbis
- Clavius

5.1 Obecné charakteristiky knihovních systémů

Nejprve budu porovnávat obecné charakteristiky knihovních systémů. Za tímto účelem jsem si stanovila následující kritéria:

- databázový stroj
- architektura klient/server
- rozhraní API
- Z39.50 klient/server
- protokol OAI-PHM
- podpora českého jazyka
- pobočkový systém
- regionální funkce
- OPAC (IPAC) pro mobilní telefony
- servis
- školení
- implementované standardy

Implementované standardy budu porovnávat v samostatné tabulce.

Cena se u tohoto typu systému nedá obecně porovnat. Existuje mnoho možností sestavení systému na míru, kdy záleží na velikosti knihovního fondu, vybraných modulech a případně i počtu instalací nebo uživatelů.

Tabulka 1 Obecné charakteristiky

Obecné charakteristiky	ALEPH	ARL	Verbis	Clavius
Databázový stroj	Oracle	Caché	FirebirdSQL, Oracle	MS SQL, Oracle, MySQL
Pro velikost fondu	není omezeno	není omezeno	není omezeno	není omezeno
Architektura klient/server	ano	ano	ano	ano
Rozhraní API	ano	ano	ano	ne
Z39.50 klient/server	ano	ano	ano	ano
Protokol OAI-PMH	ne	ano	ano	ano
Podpora českého jazyka	ano	ano	ano	ano
Pobočkový systém	ano	ano	ano	ano
Regionální funkce	ano	ano	ano	ano
OPAC (IPAC) pro mobilní telefony	ano	ano	ne	ne
Servis	poskytuje UK v Praze	v rámci záruky 24 měsíců bezplatně	placený, poskytuje firma KP-SYS spol. s. r. o.	placený, poskytuje firma Lanius s. r. o.
Školení	organizuje distributor	součástí instalace systému	placené, poskytuje firma KP-SYS spol. s. r. o.	součástí dodávky systému

Zdroj: upraveno podle [27][31][35][38]

V obecných charakteristikách se knihovní systémy příliš neliší. Hlavním rozdílem jsou použité databázové stroje. Nejvyužívanějším je systém Oracle. Komunikační protokoly Z39.50 a OAI-PMH, jsou ve většině případech integrovány do systému, ale systém Clavius je má jako speciální moduly. Tyto moduly jsou volitelné, tzn. že si je knihovna nemusí koupit, pokud nebude potřebovat služby, které poskytují.

V další tabulce porovnám implementované standardy vysvětlené v kapitole 3. Systém ALEPH má implementovaných standardů velké množství, proto jsou uvedeny v Příloze E.

Tabulka 2 Implementované standardy

Implementované standardy	ARL	Verbis	Clavius
MARC	*	*	*
MARC21	*	*	*
AACR2	*	*	*
Unimarc	*	*	*
Unicode	*	*	
ISBD	*	*	*
ISO2709	*	*	*
ISO690, 690-2	*		
ISO23950	*	*	
ISO10161 - ILL	*		
ISO960		*	
XML	*	*	*
HTML		*	*
XMLMARC	*		*
DublinCore	*		

Zdroj: upraveno podle [43][44][38]

5.2 Moduly knihovních systémů

Knihovní systémy mají několik základních modulů:

- **Akvizice**

Je určený pro nákup knižního fondu, kde lze vytvářet objednávky, sledovat objednávky, evidovat faktury, sledovat rozpočet nebo zasílat automatické upomínky dodavatelům. [45]

- **Seriály (Evidence periodik)**

Tento modul umožňuje zpracovat periodické dokumenty. Zpracování začíná objednávkou předplatného a přijetím jednotlivých čísel. Umožňuje svazování a rozvazování jednotlivých ročníků. Sleduje termíny dodání a lze automaticky generovat upomínku dodavateli. Výstupem může být přehled objednávek a předplatného. [46]

Kromě systému ARL kde je tento modul samostatný jsou funkce správy seriálů implementovány do modulu Akvizice.

- **Katalogizace (Katalog)**

Modul je určený pro zpracování různých typů dokumentů. Je možné exportovat i importovat záznamy z externích databází. Je prováděna kontrola duplicity údajů, pravopisu

a správnosti záznamu podle standardizovaných pravidel (např. MARC21). Výstupem z tohoto modulu mohou být katalogizační lístky, přírůstkové seznamy, úbytkové seznamy, přebírací protokoly, inventarizační seznamy, atd. [47]

- **Výpůjčky (Výpůjční protokol)**

Tento modul umožňuje evidenci čtenářů, různých typů výpůjček, návratů dokumentů. Lze zde nastavit hierarchii knihovny, kategorii čtenáře a druh výpůjčky. Modul také eviduje upomínky a platby čtenářů a žádanky a rezervace dokumentů. Automaticky rozesílá informační zprávy např. o připravené rezervaci uživateli formou e-mailu nebo SMS. [48]

- **Mez knihovní výpůjční služba (MVS)**

Modul MVS slouží pro správu zapůjčených dokumentů v jiné knihovně a zapůjčených do jiné knihovny. Evidují se zde spolupracující knihovny jako čtenáři, transakce čtenářů, práce knihovníka při vyřizování požadavku a statistiky. [49]

Funkce tohoto modulu jsou u systému ARL a Verbis samostatné. U systémů Clavius a ALEPH je tato služba součástí Výpůjčního modulu.

- **On-line katalog OPAC**

Tento modul je určený veřejnosti a slouží pro vyhledávání záznamů dokumentů, správu uživatelského konta, rezervaci dokumentů, zadávání požadavků na MVS atd. Přístup k tomuto modulu má uživatel prostřednictvím sítě Internet. On-line katalog systému ALEPH si může uživatel přizpůsobit vzhled a formát obrazovky, vyhledávání, kontextovou nápovědu, apod. [50]

Pro tento systém vznikla i mobilní aplikace pro on-line katalog OPAC, která umožňuje jednoduché vyhledávání, vstup do čtenářského konta, vstup do oblíbených položek, informační modul a nastavení aplikace. Aktuálně je aplikace dostupná pro iOS a plánuje se i pro Android.[51]

Systém ARL používá pro označení on-line katalogu zkratku IPAC (Internet Public Access Catalog) a podobně jako systém ALEPH má on-line katalog IPAC pro mobilní telefony. Aplikace umožňuje vyhledávání v katalogu knihovny, vyhledávání v externích zdrojích knihovny, přehled novinek, výpůjčky nebo rezervace, přístup do konta čtenáře, prodloužení výpůjček a rezervací, kontakty na knihovnu a nápovědu.[52]

Systém Verbis nazývá svůj on-line katalog Portaro. [53]

Systém Clavius má tento modul rozdělen na Modul vyhledávání pro pracovníky knihovny a standardní on-line katalog přístupný prostřednictvím sítě Internet. Knihovny mající verzi Clavius SQL mají k dispozici nový on-line katalog OPAC 2.0 Carmen.[38]

V následující tabulce porovnám rozšiřující moduly jednotlivých knihovnických systémů, které dále popíšu a nakonec zhodnotím zásadní rozdíly, které systémy odlišují.

Tabulka 3 Rozšiřující moduly knihovnických systémů

Rozšiřující moduly	ALEPH	ARL	Verbis	Clavius
ADAM – Aleph Digital Asset Module	*			
ACR - Aleph Reporting Center	*			
Inventarizace/Revize fondu		*	*	*
ContentServer - připojení digitálních objektů		*		
ImageServer - připojení náhledů (obrázků)		*		
Statistiky		*	*	
EPCA (evidence publikační činnosti a aktivit) / Evidence publikační činnosti		*	*	
Evidence a rezervace zařízení		*		
Digitální kronika		*		
Digitální repozitář			*	
MeSH (Medical Subject Heading)			*	
PSH (Polytematický strukturovaný heslář)			*	
Audiovizuální média a elektronické zdroje				*
Dětský on-line katalog				*
Dispečing studovny				*
Výměnné soubory				*
EMVS (e-maily MVS a čtenářům)				*

Zdroj: upraveno podle[27][31][37][38]

- **ADAM – Aleph Digital Asset Module**

Tento speciální modul knihovního systému ALEPH umožňuje umístění obrazového, zvukového a audiovizuálního záznamu společně s knihami a seriály. Knihovny mohou pomocí tohoto modulu plně integrovat digitální obsah s vlastními bibliografickými záznamy, např. k bibliografickým záznamům připojit naskenované obsahy knih, seriálů apod. Knihovníci mohou využívat funkce modulu Katalogizace pro import těchto záznamů a vytvořit k nim odpovídající metadata. To poté umožňuje v rozšířených možnostech on-line katalogu OPAC vyhledat i digitální objekty a jejich metadata. [54]

- **ACR - Aleph Reporting Center**

Pomocí tohoto modulu systému ALEPH dokážou zaměstnanci knihovny připravit a vygenerovat specifické sestavy a statistiky, které lze uložit do Centra sestav a později znovu použít. Standardně obsahuje předem definované sestavy a statistiky, které si mohou knihovny nebo jednotliví zaměstnanci upravit podle vlastních potřeb. Data jsou generována z modulů systému. [55]

- **Inventarizace/Revize fondu**

U systémů ARL, Verbis a Clavius je tento modul samostatný. Slouží ke kontrole fondu, srovnávání stavu databáze se skutečným stavem ve fondu. Výsledkem revize je seznam chybějících knih, které lze po určitém období odepsat. [56][57][38]

U systému ALEPH jsou funkce tohoto modulu součástí Katalogizace.

- **ContentServer - připojení digitálních objektů**

Tento modul je samostatným modulem systému ARL a je podobný modulu ADAM systému ALEPH. Modul slouží k uložení, správě a prezentaci objektů libovolného typu (např. pdf), která se vážou na katalogové záznamy pomocí metadat. Objekty jsou poté k prohlížení ve webovém rozhraní on-line katalogu IPAC. [58]

- **ImageServer - připojení náhledů (obrázků)**

Tento modul systému ARL slouží k připojení obrázků a jiných objektů automaticky k bibliografickým záznamům. Není zde potřeba ručního propojení. Obrázky jsou automaticky zobrazovány při prohlížení bibliografického záznamu ve webovém rozhraní on-line katalogu IPAC. [59]

- **Statistiky**

System ARL má samostatný modul pro výstupní sestavy a statistiky pro přehled o databázích a datech. Nastavení šablon výstupu je podle přání zákazníka. Statistické výstupy je možné generovat ze všech připojených databází s možností sledování knihovnických procesů. [60]

System ALEPH má podobný samostatný modul ARC.

- **EPCA (evidence publikační činnosti a aktivit)**

Modul EPCA systému ARL slouží ke zpracování všech typů a formátů dokumentů pro potřeby odborné vědecké práce. Pro potřeby modulu byly vytvořeny dva typy záznamů - bibliografické záznamy o dokumentech a záznamy autorit (osobní autority, autority korporací). K dispozici je i velké množství výstupů, tiskových zpráv a statistik. Webové rozhraní pro uživatele je součástí modulu založeno na on-line katalogu IPAC. [61]

System Verbis má podobný modul s názvem **Evidence publikační činnosti**, kde je přístup pře webové rozhraní. [62]

- **Evidence a rezervace zařízení**

Tento speciální modul systému ARL slouží k vypůjčování nebo rezervaci zařízení knihovny (evidované v modulu) čtenáři nebo zaměstnanci podobně jako např. knihu. Pomocí modulu lze z jedné centralizované stanice ovládat přístupnost klientských stanic (např. PC ve studovně). Modul slouží také k řízení časového využití zařízení knihovny. [63]

- **Digitální kronika**

Tento nový modul systému ARL je informačním portálem, který umožňuje tvorbu, vyhledávání, zobrazení a uchovávání souvisejících dat, které vytvářejí komplexní náhled na události. Propojuje digitální objekty k událostem (např. fotografie), umožňuje kalendárium osobností (výročí) a adresář kontaktů. Hlavním prvkem je možnost tvorby záznamů o událostech stěžejních pro město nebo knihovnu. [64]

- **Digitální repozitář**

Jedná se o správu digitálních objektů v systému Verbis a jejich poskytování prostřednictvím webového klienta. [65]

Tento modul je podobný modulu ADAM systému ALEPH a modulu ContentServer systému ARL.

- **MeSH (Medical Subject Heading)**

Tento speciální modul systému ARL je českou verzí mezinárodního lékařského thesauru³. S tímto modulem je Verbis schopen indexovat obsah knih a časopisů v oblasti medicínských věd. [37]

- **PSH (Polytematický strukturovaný heslář)**

Modul vznikl díky Státní technické knihovně (dnes Národní technické knihovně). Systém Verbis tak získává česko-anglický slovník hesel pro uspořádání a vyhledávání dokumentů podle témat.[37]

- **Audiovizuální média a elektronické zdroje**

Systém Clavius má speciální modul pro rozšíření funkcionalit modulů katalogizace, vyhledávání a výpůjčního protokolu. Lze tak provádět katalogizaci i gramodesek, magnetofonových kazet, CD a DVD disků, videokazet, elektronických zdrojů atd. [38]

- **Dětský on-line katalog**

Tento modul je speciálním modulem knihovního systému Clavius. Je určený pro děti předškolního i školního věku. Pro děti menší jsou zde seznamy nejžádanějších žánrů pro děti formou symbolů a obrázků a pro děti starší a zkušené je tu vyhledávání podle jména autora, názvu a klíčových slov. [38]

- **Dispečing studovny**

Tento modul systému Clavius slouží obsluze ve studovně k neustálému přehledu o využití počítačů pro přístup na Internet. Stopuje čas vyhrazený návštěvníkovi u každého počítače a vizuálně i zvukově tuto dobu signalizuje. Také vypočítává poplatky a tiskne účtenky. [38]

- **Výměnné soubory**

Systém Clavius má také speciální modul určený pro veřejné knihovny, které cirkulují část fondu na malých podřízených knihovních ve svém okolí. Přesně eviduje výměnné soubory všech druhů dokumentů. V systému je povolena i rezervace konkrétního dokumentu pro konkrétní knihovnu. Tento modul je integrován do modulu Výpůjční protokol. [38]

³ thesaurus – slovník synonym a antonym, někdy rozšířené o hyponyma, hypernyma apod. [66]

- **EMVS (e-mailly MVS a čtenářům)**

Tento modul systému Clavius spolupracuje s evidencí žádanek MVS a s výpůjčním protokolem. Automaticky nabízí posílání upomínek, oznámení o rezervaci a odesílání žádanek e-mailem. Podmínkou je e-mailová adresa knihovny i čtenáře. [38]

Shrnutí:

Systém ALEPH má všechny své funkce v menším počtu modulů. Má implementované velké množství standardů pro popis dokumentů a komunikaci mezi jednotlivými knihovnami. Na vysoké úrovni má zvládnuté i řešení pro konsorcia, kdy se členy mohou stát i knihovny, které systém ALEPH nemají a nechtějí to měnit.

Systém ARL nabízí speciální moduly jako modul Evidence a rezervace zařízení a modul Digitální kronika. Systém nabízí dvě možnosti přístupu k datům a to prostřednictvím klienta nebo webové aplikace. Výhodou je, že webová aplikace nevyžaduje instalaci systému a dobře tak poslouží v regionálních či odloučených pracovištích.

Pro knihovní systém Verbis jsou speciálními moduly MeSH a PSH. Zákazník také ocení to, že firma KP-SYS spol. s r. o. nabízí již předpřipravená konkrétní řešení a to pro veřejné knihovny, odborné knihovny, školní knihovny, univerzitní knihovny, lékařské knihovny a řešení speciální, kdy se firma snaží vyjít vstříc požadavkům zákazníka.

Knihovní systém Clavius má mnoho samostatných modulů, které jsou u ostatních systémů běžně integrovány v základních modulech. Výhodou tak je, že pro menší knihovny, které potřebují jen některé funkce, může být systém nabídnut za nižší cenu. Speciálními moduly pro tento systém je Dětský on-line katalog, Výměnné soubory a Dispečink studovny.

6 DOTAZNÍKOVÉ ŠETŘENÍ

Pro potřeby dotazníkového šetření pro tuto bakalářskou práci jsem vybrala pouze jeden modul ze systému a to on-line katalog OPAC. Knihovní systémy jsou tak složité a robustní, že by podle mého názoru nebylo možné zhodnotit použitelnost celého systému zcela objektivně. Pro jejich obsluhu je vyžadováno potřebné vzdělání nebo alespoň řádné proškolení. Chod systému ovlivňuje hned několik faktorů, např. technické vybavení knihovny, kvalita internetového připojení apod. Online katalog je naopak dělaný pro širokou veřejnost, kdy by ho měl být schopen používat každý, bez ohledu na věk a vzdělání. Některé funkce jsou přístupné i neregistrovaným čtenářům.

Cílem dotazníkového šetření je zhodnotit používání on-line katalogů knihoven uživateli (čtenáři). Podobu dotazníku a jeho obsah jsem konzultovala s paní Ing. Blankou Jankovskou, která je správkyní knihovního systému Knihovny Univerzity Pardubice.

6.1 Dotazník

Dotazník je tvořen otázkami:

1. Věk
2. Nejvyšší dosažené vzdělání
3. Jak často využíváte online katalog?
4. Jaký využíváte online katalog?
5. Jaký knihovní systém používá knihovna, jejíž katalog právě hodnotíte?
6. Je pro Vás ovládání online katalogu intuitivní?
7. Je pro Vás online katalog přehledný?
8. Které funkce online katalogu využíváte nejčastěji?
9. Jaký způsob vyhledávání má Vámi používaný online katalog?
10. A který Vám nejvíce vyhovuje?

Celé znění dotazníku je v Příloze F.

Úkolem každého respondenta bylo pomocí odpovědí na tyto otázky zhodnotit online katalog knihovny, který používají a pokud používají více katalogů, bylo možné odeslat dotazník i vícekrát.

Dotazník byl vytvořen pomocí dotazníkového nástroje Survio dostupného na www.survio.com a dále byl distribuován pomocí sociální sítě [facebook.com](https://www.facebook.com), kde byl náhodně vybírán výzkumný vzorek.

Sběr dat probíhal od 26. 7. 2014 do 5. 8. 2014. Během této doby měl dotazník 159 návštěv, z toho bylo 89 dokončených a dvě nedokončené návštěvy. Celková úspěšnost byla tedy 55,97 %.

6.2 Vyhodnocení dotazníkového šetření

Jelikož byl dotazník distribuován prostřednictvím sociální sítě, je pravděpodobné, že nejvíce odpovídajících bude blízka mé věkové skupině. Pro lepší pochopení výsledků šetření uvedu v následující Tabulce 4 a Tabulce 5 věkové rozložení respondentů a jejich nejvyšší dosažené vzdělání. Hodnoty jsou uvedeny v absolutních a relativních četnostech.

Tabulka 4 Věk

Věk	Absolutní četnost	Relativní četnost
Do 18 let	2	2,25%
19 až 30 let	78	87,64%
31 až 45 let	5	5,62%
46 až 65 let	2	2,25%
66 a více let	2	2,25%
Celkem	89	100,00%

Zdroj: vlastní zpracování

Tabulka 5 Nejvyšší dosažené vzdělání

Vzdělání	Absolutní četnost	Relativní četnost
Základní	2	2,25%
Vyučen	1	1,12%
Střední s maturitou	52	58,43%
Vysokoškolské	34	38,20%
Celkem	89	100,00%

Zdroj: vlastní zpracování

6.2.1 Četnost používání online katalogu

V další tabulce jsem uspořádala odpovědi na třetí a čtvrtou otázku do jedné tabulky. Z Tabulky 6 bude zřejmé, který online katalog se využívá nejvíce a nejméně a také četnost jejich používání.

S ohledem na věk a nejvyšší dosažené vzdělání předpokládám, že online katalog bude používán nejčastěji několikrát do měsíce a nejvíce využívaný katalog bude katalog veřejné knihovny. U otázky **Jaký využíváte online katalog?** byla dána možnost zaškrtnout více odpovědí.

Tabulka 6 Četnost využití konkrétních online katalogů

Online katalog	Četnost využití						Celkem
	denně	několikrát v týdnu	jednou týdně	několikrát v měsíci	jednou měsíčně	několikrát do roka	
Souborný katalog ČR	0	1	0	0	0	1	2
Národní knihovny ČR	1	2	0	0	0	0	3
Vysokoškolské knihovny	1	8	3	23	13	19	67
Krajské knihovny	0	2	0	6	3	3	14
Veřejné knihovny	1	6	0	14	7	18	46
Jiný	0	2	0	1	0	1	4
Celkem	3	21	3	44	23	42	136

Zdroj: vlastní zpracování

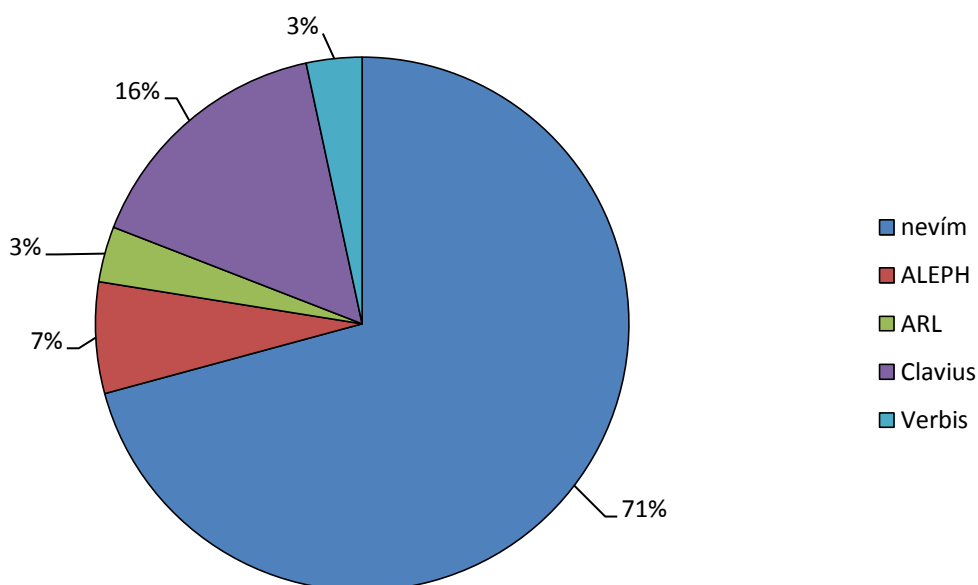
Nejčastěji je online katalog využíván několikrát v měsíci a několikrát do roka. Nejvíce využívaný online katalog je katalog vysokoškolské knihovny a druhým je katalog veřejné knihovny. Nejméně využívaným katalogem je Souborný katalog ČR a katalog Národní knihovny ČR.

V odpovědi Jiný (online katalog) bylo třikrát doplněno katalog krajské vědecké knihovny a jednou Setzer International katalog knih.

6.2.2 Zhodnocení online katalogu konkrétního knihovního systému

Výsledky páté otázky **Jaký knihovní systém používá knihovna, jejíž katalog právě hodnotíte?**, jsou zobrazeny na následujícím Obrázku 1.

Jaký knihovní systém používá knihovna, jejíž katalog právě hodnotíte?



Obrázek 1 Graf používaných knihovních systémů respondenty.

Zdroj: vlastní zpracování

Nejčastěji respondent nevěděl, který systém knihovna používá. Tato skutečnost může být způsobena tím, že se uživatel nezajímá o to, který systém používá, nebo také tím, že to zjistit nemůže. Za každý systém jsem si vybrala jednu knihovnu a podívala se do jejich online katalogu, abych to zjistila. Pro systém ALEPH jsem vybrala Krajskou knihovnu Pardubice, pro systém ARL Krajskou vědeckou knihovnu v Liberci, pro Verbis Univerzitní knihovnu Univerzity Pardubice a pro systém Clavius Městskou knihovnu Choceň. Kromě systému ARL má každý na úvodní straně online katalogu uvedeného alespoň výrobce. Systém Clavius má navíc uvedeno v záhlaví název katalogu, konkrétně pro mnou vybranou knihovnu to je Městská knihovna Choceň – katalog Clavius. Z toho vyplývá, že uživatel, pokud zapátrá, si to zjistit může. Domnívám se ale, že pro běžného uživatele online katalogu je znalost systému

irelevantní. Z odpovědí respondentů, kteří systém znají, je tedy patrné, že nejvíce jich zná právě systém Clavius.

V následující části kapitoly budou vyhodnoceny zbylé otázky. Kdy k vyhodnocení otázek šest, sedm a devět budou použity jako entity i hodnoty z otázky pět.

Odpovědi na šestou otázku **Je pro Vás ovládání online katalogu intuitivní?** jsou zpracované v následující Tabulce 7.

Tabulka 7 Je pro Vás ovládání online katalogu intuitivní?

Online katalog knihovního systému	Je pro Vás ovládání online katalogu intuitivní?				
	spíše ano	ano	nevím	spíše ne	ne
Nevím	34	23	3	2	1
ALEPH	4	2	0	0	0
ARL	1	1	1	0	0
Clavius	5	9	0	0	0
Verbis	3	0	0	0	0
Celkem	47	35	4	2	1

Zdroj: vlastní zpracování

Respondenti se shodují, že jimi používaný online katalog, bez ohledu na použitý systém, má intuitivní ovládání. Nejpočetněji je ohodnocen katalog systému Clavius, druhý je katalog systému ALEPH, třetím je online katalog systému Verbis a jako poslední katalog ARL.

Čtyři respondenti se nemohli rozhodnout, zda je pro ně ovládání online katalogu intuitivní. Pro tři respondenty je ovládání jimi používaného online katalogu neintuitivní. Bohužel nelze zjistit, který to je konkrétně.

Podobná situace nastala i u následující sedmé otázky **Je pro Vás online katalog přehledný?**. Odpovědi jsou vyhodnoceny v Tabulce 8.

Tabulka 8 Je pro Vás online katalog přehledný?

Online katalog knihovního systému	Je pro Vás online katalog přehledný?				
	spíše ano	ano	nevím	spíše ne	ne
Nevím	26	22	2	5	2
ALEPH	4	2	0	0	0
ARL	1	0	1	0	0
Clavius	3	8	0	1	0
Verbis	2	1	0	0	0
Celkem	36	33	3	6	2

Zdroj: vlastní zpracování

Většina respondentů se domnívá, že online katalog, který používají je přehledný. Nejlépe je ohodnocen online katalog systému Clavius, druhým je katalog systému ALEPH, třetím je katalog systému Verbis a jako poslední je katalog systému ARL. Pořadí zůstává stejné jako u předchozí otázky. Počet záporných odpovědí je u této otázky vyšší. Bohužel nelze identifikovat, kromě jednoho záporného hodnocení systému Clavius, který online katalog, je pro respondenty nepřehledný.

Pro osmou otázku **Které funkce online katalogu využíváte nejčastěji?** jsem vybrala základní funkce, které má každý online katalog. Odpovědi jsou vyhodnoceny v Tabulce 9.

Tabulka 9 Které funkce online katalogu využíváte nejčastěji?

Funkce	Využívané			
	často	občas	zřídka	nikdy
Vyhledávání	78	10	1	0
Prohlížení čtenářského konta	22	34	25	8
Rezervace	20	32	31	6
Prodloužení výpůjčky	31	33	18	7
Jiné	2	7	41	39

Zdroj: vlastní zpracování

Nejčastěji využívanou funkcí online katalogu je funkce Vyhledávání, další je Prodloužení výpůjčky, následuje Prohlížení čtenářského konta a Rezervace. Většina respondentů naopak nikdy nepoužila nebo jen zřídka použila jinou funkci online katalogu.

Dalšími funkcemi online katalogu mohou být:

- sdílení záznamů na sociální síti
- možnost úpravy zobrazení
- výpůjčky e-knih
- zasílání novinek RSS kanálu
- zasílání novinek ve fondu
- možnost přepínat jazyk rozhraní
- možnost diskusí k bibliografickým záznamům a jejich hodnocení, atd.

Modul online katalogu slouží především pro vyhledávání a podle předešlé otázky je to také nejčastěji využívaná funkce.

Devátá otázka **Jaký způsob vyhledávání má Vámi používaný online katalog?** bude znovu vyhodnocena, podle jednotlivých knihovních systémů z páté otázky, v Tabulce 10. U této otázky bylo možné zaškrtnout více odpovědí, vzhledem k tomu, že některé online katalogy využívají více způsobů vyhledávání v databázi.

Tabulka 10 Jaký způsob vyhledávání má Vámi používaný online katalog?

Online katalog knihovního systému	Jaký způsob vyhledávání má Vámi používaný online katalog?		
	formou formuláře	jedno vyhledávací pole	rozšířené vyhledávání
Nevím	49	26	24
ALEPH	3	4	1
ARL	2	1	2
Clavius	11	2	3
Verbis	1	3	3
Celkem	66	36	33

Zdroj: vlastní zpracování

Nejvíce rozšířený způsob vyhledávání je formou formuláře, následuje jedno vyhledávací pole a rozšířené vyhledávání. V tabulce můžeme vidět, že každý systém má všechny tři způsoby vyhledávání.

Poslední **desátá otázka** navazuje na otázku devátou. Chtěla jsem zjistit, který ze způsobů vyhledávání uživatelům knihovnických systémů nejvíce vyhovuje. Výsledky jsou zpracovány v Tabulce 11.

Tabulka 11 A který Vám nejvíce vyhovuje?

Způsob vyhledávání	Absolutní četnosti	Relativní četnosti
Formulář	35	39,33%
Jedno vyhledávací pole	35	39,33%
Rozšířený	19	21,35%
Celkem	89	100,00%

Zdroj: vlastní zpracování

Nejvíce oblíbenými způsoby vyhledávání jsou vyhledávání formou formuláře a jednoho vyhledávacího pole.

Shrnutí:

Do dotazníkového šetření se aktivně zapojilo 89 respondentů, z nichž je většina středoškolského nebo vysokoškolského vzdělání. Nejčastěji je online katalog využíván několikrát v měsíci či několikrát do roka. Nejvíce používanými katalogy jsou online katalogy vysokoškolských a veřejných knihoven. Většina respondentů netuší, který systém jejich knihovna používá. Domnívám se, že pro čtenáře je tato informace naprosto nepodstatná. Důležitější je pro ně funkčnost systému. Většina respondentů označila jimi používaný online katalog za intuitivní a přehledný. Nejčastěji využívanou funkcí online katalogu je Vyhledávání a nejčastější způsob vyhledávání je formou formuláře. Vyhledávání formou formuláře a jednoho vyhledávacího pole respondentům nejvíce vyhovuje.

7 DOPORUČENÍ POUŽITÍ V ZÁVISLOSTI NA TYPU KNIHOVNY

Každá knihovna je unikátní a má jiné požadavky na funkce systému. Při jeho výběru záleží hlavně na velikosti knihovny, od toho se potom odvozuje, které funkce musí knihovní systém mít, aby podpořil její činnost.

Velice obecně by se tedy daly knihovny rozdělit do tří skupin podle počtu svazků:

- velké knihovny (počet svazků v milionech), např. Národní knihovna ČR
- středně velké knihovny (počet svazků ve statisících), např. Univerzitní knihovna Pardubice
- malé knihovny (počet svazků v desetitisících), jakákoli městská či obecní knihovna s menším počtem svazků

Počet svazků určuje, jaký databázový stroj bude potřeba pro danou velikost knihovny.

Dalším faktorem je typ knihovny, které jsem definovala v druhé kapitole, jsou to:

- Národní knihovna ČR
- Knihovna a tiskárna pro nevidomé K.E.Macana
- Moravská zemská knihovna v Brně
- Krajské knihovny
- Základní knihovny
- Specializované knihovny, které jsou zaměřené na jednotlivé obory lidského vědění (např. knihovny technické, lékařské, právnické, pedagogické, zemědělské, potravinářské, muzejní vysokoškolské knihovny, zámecké knihovny, školní knihovny atd.)

Typ knihovny také určuje, které funkce budou potřeba pro plynulé knihovní procesy.

Když už máme danou velikost knihovny a typ knihovny, stane se rozhodujícím kritériem cena systému. Ta se může pohybovat v řádech desetitisíců až statisíců.

Pro velké knihovny bych doporučila systém ALEPH, protože je vybaven všeobecně orientovanými funkcemi a moduly, ale také proto, že je vybaven komplexním řešením pro konsorcia a může tak pod sebou sdružovat knihovny menší. Pro středně velké knihovny bych doporučila systém ARL a Verbis, protože tyto dva systémy mají už specializované moduly pro tematičtější složení knihovní fond. Předpokládám, že tyto knihovny budou nějak

specializované, např. univerzitní, lékařské, technické apod. A pro malé knihovny bych vybrala systém Clavius. protože systém není tolik náročný na technické prostředky. Také je rozdělen na mnoho modulů a tím pádem i funkcí, takže je možné si zakoupit pouze to, co daná knihovna potřebuje.

ZÁVĚR

Cílem práce byla analýza a porovnání používaných informačních systémů knihoven, možností jejich propojení a zhodnocení z hlediska použitelnosti a uživatelského komfortu.

První kapitola byla historickým úvodem do problematiky knihovnictví. Zabývá se dějinami knihovnictví na území Čech a Moravy od počátku novověku do 90. let 20. století. Přitom byl kladen důraz na způsoby evidence a uchovávání knihovního fondů a jeho vývoj až do příchodu informačního věku. V další kapitole byly vymezeny pojem veřejná knihovna a zákonem definované veřejné knihovny. Dále byly popsány některé pojmy z oblasti informačních systémů a informačních systémů knihoven. Část kapitoly obsahovala přehled nejčastějších národních a mezinárodních knihovních standardů formátů dat, pravidel popisu dat a komunikačních protokolů. Poté byly popsány používané knihovní systémy veřejnými knihovnami a to konkrétně systém ALEPH, ARL, Verbis a Clavius a jejich výrobci.

V páté kapitole byly systémy porovnávány. Nejprve byly porovnávány obecné charakteristiky systémů, kde téměř jediným rozdílem mezi systémy byl integrovaný databázový stroj. Dále byly porovnávány jednotlivé implementované knihovnické standardy, kdy největší počet podporovaných standardů má systém ALEPH a nejméně zase systém Clavius. Také byly porovnávány a popsány moduly jednotlivých systémů. Nejprve byly porovnány základní moduly a rozdíly mezi jednotlivými systémy, jednalo se např. o jiný název modulu nebo o integraci dvou modulů v jeden. Následně byly systémy srovnávány z pohledu nadstavbových modulů, které byly charakterizovány svými speciálními funkcemi.

V šesté kapitole bylo vyhodnoceno dotazníkové šetření, do kterého se aktivně zapojilo 89 respondentů, z nichž byla většina středoškolského nebo vysokoškolského vzdělání. Předmětem šetření bylo zjistit, jak uživatelé používají online katalog. Online katalog byl zvolen proto, že na rozdíl od celých knihovních systémů je tento modul vytvořen pro širokou veřejnost, která může online katalog používat bez předchozího proškolení. Online katalogy jsou také veřejně dostupné a alespoň pro vyzkoušení základní funkce jakou je vyhledávání není nutné být registrovaným čtenářem u dané knihovny.

Z výsledků vyplynulo, že nejčastěji je online katalog využíván několikrát v měsíci či několikrát do roka. Mezi nejvíce používané online katalogy patří ty vysokoškolské a veřejných knihoven. Pro většinu respondentů je online katalog pouhým online katalogem jeho knihovny a netuší, který systém jejich knihovna používá. Domnívám se, že pro čtenáře je tato informace nepodstatná. Většina respondentů označila jimi používaný online katalog za

intuitivní a přehledný. Nejčastěji využívanou funkcí online katalogu je Vyhledávání a nejčastější způsob vyhledávání je formou formuláře. Vyhledávání formou formuláře a jednoho vyhledávacího pole respondentům nejvíce vyhovuje.

V závěrečné kapitole byl navrhnout obecný postup při výběru knihovního systému.

Knihovní systémy se díky moderním technologiím rychle rozvíjejí. Systém ARL nabízí pro několik svých modulů přístup k datům přes webovou aplikaci. Myslím si, že se tímto směrem budou brzy ubírat všechny knihovní systémy, aby se ovládání systému zjednodušilo, bylo lépe přístupnější pro zaměstnance knihovny a také kvůli snižování hardwarové a softwarové náročnosti. Zajímavou alternativou pro klasický informační systém může být open source řešení, kde mezi nejznámější systémy patří Koha a Evergreen.

POUŽITÁ LITERATURA

- [1] CEJPEK, Jiří, ČINČERA, Jan, HLAVÁČEK, Ivan, KNEIDL, Pravoslav. *Dějiny knihoven a knihovnictví*. 2. dopl.vyd. Karolinum, 2002, s. 79 - 101. ISBN 80-246-0323-3
- [2] CEJPEK, Jiří, ČINČERA, Jan, HLAVÁČEK, Ivan, KNEIDL, Pravoslav. *Dějiny knihoven a knihovnictví*. 2. dopl.vyd. Karolinum, 2002, s. 115 - 171. ISBN 80-246-0323-3
- [3] CEJPEK, Jiří, ČINČERA, Jan, HLAVÁČEK, Ivan, KNEIDL, Pravoslav. *Dějiny knihoven a knihovnictví*. 2. dopl.vyd. Karolinum, 2002, s. 181 - 210. ISBN 80-246-0323-3
- [4] Slovník cizích slov. Vyd. 2. Praha: Baronet. 2005. 366s. ISBN 80-7214-797-8.
- [5] KULOVÁ, Zuzana. Klášterní knihovny v Čechách a na Moravě. *Grand Biblio*. Praha: GRAND PRINC a. s., 2010, roč. 4., č. 1/2. s. 16-17. ISSN 1802-3320.
- [6] Kultura Rychnov nad Kněžnou, s.r.o. *Historie knihovny*. [online] [cit. 2014-03-27] Dostupné na World Wide Web: <<http://www.kulturark.cz/knihovna/historie-knihovny>>
- [7] Městská knihovna Kolín. *Historie knihovny*. [online] [cit. 2014-03-27] Dostupné na World Wide Web: <<http://www.knihovnakolin.cz/historie>>
- [8] Masarykova veřejná knihovna Vsetín. Léta 1921-1998. [online] [cit. 2014-03-27] Dostupné na World Wide Web: <<http://www.mvk.cz/knihovna/vsetin/leta-1921---1998-10035/>>
- [9] Masarykova veřejná knihovna Vsetín. Léta 1999-2005. [online] [cit. 2014-03-27] Dostupné na World Wide Web: <<http://www.mvk.cz/knihovna/vsetin/leta-1999---soucasnost-10036/>>
- [10] GILL, Philip, MALÁ, Anna. *Služby veřejných knihoven*. Praha: Svaz knihovníků a informačních pracovníků ČR, 2002. s. 11. ISBN 80-85851-14-8
- [11] Knihovna a tiskárna pro nevidomé K. E. Macana. *O nás*. [online] [cit. 2014-03-27] Dostupné na World Wide Web: <<http://www.ktn.cz/index>>
- [12] Národní knihovna ČR. *Systém knihoven v ČR*. [online] [cit. 2014-03-27] Dostupné na World Wide Web: <<http://archiv.knihovny.cz/co-to-je-knihovna/system-knihoven-v-cr>>

- [13] Zákon č. 257/2001 Sb., o knihovnách a podmínkách provozování knihovnických a informačních služeb (knihovní zákon)
- [14] WINTER, Alfred, HAUX, Reinhold, AMMENWETH, Elske, BRIGL, Brigit, HELLRUNG, Nils, JAHN, Franziska. *Health Information System: Architectures and Strategies*. 2. vydání. London: Springer, 2011. s. 25-26. Health Informatics; sv. 0. ISBN 978-1-84996-441-8.
- [15] JONÁK, Zdeněk. *Znalost*. In: *KTD: Česká terminologická databáze knihovnictví a informační vědy (TDKIV)* [online]. Praha: Národní knihovna ČR, 2003- [cit. 2014-04-10]. Dostupné na World Wide Web: <http://aleph.nkp.cz/F/?func=direct&doc_number=000000498&local_base=KTD>.
- [16] ZWASS, Vladimír. *Information system*. [online] [cit. 2014-03-29] Dostupné na World Wide Web: <<http://www.britannica.com/EBchecked/topic/287895/information-system>>
- [17] KUČEROVÁ, Helena. *Automatizovaný knihovní systém*. In: *KTD: Česká terminologická databáze knihovnictví a informační vědy (TDKIV)* [online]. Praha : Národní knihovna ČR, 2003- [cit. 2014-04-10]. Dostupné na World Wide Web: <http://aleph.nkp.cz/F/?func=direct&doc_number=000000085&local_base=KTD>
- [18] Library of Congress. *Introduction – MARC 21 Authority*. [online] [cit. 2014-03-30] Dostupné na World Wide Web: <<http://www.loc.gov/marc/authority/adintro.html>>
- [19] AACR2. *About AACR2*. [online] [cit. 2014-03-30] Dostupné na World Wide Web: <<http://www.aacr2.org/about.html>>
- [20] International federation of library associations and institutions. *ISBD(G): General International Standard Bibliographic Description*. [online] [cit. 2014-03-30] Dostupné na World Wide Web: <<http://archive.ifla.org/VII/s13/pubs/isbdg0.htm>>
- [21] TILLET, Barbara. *FRBR: A Conceptual Model for the Bibliographic Universe*. [online] [cit. 2014-03-30] Dostupné na World Wide Web: <<http://www.loc.gov/cds/downloads/FRBR.PDF>>
- [22] IFLA. *FRBR: A Conceptual Model*. [online] [cit. 2014-03-30] Dostupné na World Wide Web: <http://www.ifla.org/files/assets/cataloguing/frad/frad_2013.pdf>
- [23] International Standard Maintenance Agency. *Z39.50*. [online] [cit. 2014-03-30] Dostupné na World Wide Web: <<http://www.loc.gov/z3950/agency/>>

- [24] Cosmotron Bohemia. *ARL*. [online] [cit. 2014-08-11] Dostupné na World Wide Web: <<http://cosmotron.cz/produkty/arl>>
- [25] BREEDING, Marshall. *Understanding the Protocol for Metadata Harvesting of the Open Archives Initiative*. *Computers in Libraries* [online]. 2002, roč. 22, č. 8, 2012-12-29 [cit. 2014-08-11]. Dostupné na World Wide Web: <<http://www.librarytechnology.org/ltg-displaytext.pl?RC=9944>>
- [26] Multidata Praha, s. r. o. *ALEPH*. [online] [cit. 2014-04-13] Dostupné na World Wide Web: <<http://www.multidata.cz/produkty/aleph>>
- [27] Multidata Praha, s. r. o. *O systému ALEPH*. [online] [cit. 2014-04-13] Dostupné na World Wide Web: <<http://www.multidata.cz/produkty/aleph/o-systemu-aleph>>
- [28] Multidata Praha, s. r. o. *Konsorcía*. [online] [cit. 2014-04-13] Dostupné na World Wide Web: <<http://www.multidata.cz/produkty/aleph/o-systemu-aleph/moduly-1/konsorcía>>
- [29] Cosmotron Bohemia, s. r. o. *Historie společnosti*. [online] [cit. 2014-03-30] Dostupné na World Wide Web: <<http://cosmotron.cz/o-nas/historie-spolecnosti>>
- [30] Cosmotron Bohemia, s. r. o. *O nás*. [online] [cit. 2014-03-30] Dostupné na World Wide Web: <<http://cosmotron.cz/o-nas>>
- [31] Cosmotron Bohemia, s. r. o. *ARL*. [online] [cit. 2014-03-30] Dostupné na World Wide Web: <<http://www.cosmotron.cz/produkty/arl>>
- [32] Cosmotron Bohemia, s. r. o. *Pobočkový systém*. [online] [cit. 2014-08-11] Dostupné na World Wide Web: <<http://cosmotron.cz/produkty/arl/pobockovy-system>>
- [33] Cosmotron Bohemia, s. r. o. *Odborná školení*. [online] [cit. 2014-08-11] Dostupné na World Wide Web: <<http://cosmotron.cz/sluzby/odborna-skoleni>>
- [34] KP-SYS spol. s r. o. *O nás*. [online] [cit. 2014-08-11] Dostupné na World Wide Web: <<http://www.kpsys.cz/verbis/index.php/cs/ct-menu-item-2>>
- [35] KP-SYS spol. s r. o. *Systém*. [online] [cit. 2014-08-11] Dostupné na World Wide Web: <<http://www.kpsys.cz/verbis/index.php/cs/ct-menu-item-30>>
- [36] KP-SYS spol. s r. o. *Standardy*. [online] [cit. 2014-08-11] Dostupné na World Wide Web: <<http://www.kpsys.cz/verbis/index.php/cs/ct-menu-item-23>>
- [37] KP-SYS spol. s r. o. *Produktový list Verbis*. [online] [cit. 2014-08-11] Dostupné na World Wide Web: <<http://www.kpsys.cz/verbis/index.php/cs/produktovy-list>>

- [38] LANius, s. r. o. *Základní informace*. [online] [cit. 2014-08-11] Dostupné na World Wide Web: <<http://www.lanius.cz/clavius/info.htm>>
- [39] LANius, s. r. o. *Clavius REKS*. [online] [cit. 2014-08-11] Dostupné na World Wide Web: <<http://www.lanius.cz/REKSinfo.htm>>
- [40] LANius, s. r. o. *Katalog Carmen*. [online] [cit. 2014-08-11] Dostupné na World Wide Web: <<http://www.lanius.cz/carmen.htm>>
- [41] LANius, s. r. o. *Servis systému*. [online] [cit. 2014-08-11] Dostupné na World Wide Web: <<http://www.lanius.cz/servis.htm>>
- [42] LANius, s. r. o. *Ceník hardware a služeb souvisejících se systémy LANius i Clavius*. [online] [cit. 2014-08-11]. Dostupné na World Wide Web: <<http://www.lanius.cz/cenikost.htm>>
- [43] Cosmotron Bohemia, s. r. o. *Implementované standardy*. [online] [cit. 2014-08-11] Dostupné na World Wide Web: <<http://cosmotron.cz/produkty/arl/architektura-systemu/implementovane-standardy>>
- [44] KP-SYS spol. s r. o. *Standardy*. [online] [cit. 2014-08-11] Dostupné na World Wide Web: <<http://kpsys.cz/verbis/index.php/cs/ct-menu-item-23>>
- [45] Cosmotron Bohemia, s. r. o. *Akvizice*. [online] [cit. 2014-08-11] Dostupné na World Wide Web: <<http://cosmotron.cz/produkty/arl/akvizice>>
- [46] Cosmotron Bohemia, s. r. o. *Seriály*. [online] [cit. 2014-08-11] Dostupné na World Wide Web: <<http://cosmotron.cz/produkty/arl/serialy>>
- [47] Cosmotron Bohemia, s. r. o. *Katalogizace a autority*. [online] [cit. 2014-08-11] Dostupné na World Wide Web: <<http://cosmotron.cz/produkty/arl/katalogizace-a-autority>>
- [48] Cosmotron Bohemia, s. r. o. *Výpůjčky*. [online] [cit. 2014-08-11] Dostupné na World Wide Web: <<http://cosmotron.cz/produkty/arl/vypujcky>>
- [49] Cosmotron Bohemia, s. r. o. *MVS*. [online] [cit. 2014-08-11] Dostupné na World Wide Web: <<http://cosmotron.cz/produkty/arl/mvs>>
- [50] Multidata Praha, s. r. o. *OPAC*. [online] [cit. 2014-08-11] Dostupné na World Wide Web: <<http://www.multidata.cz/produkty/aleph/o-systemu-aleph/moduly-1/opac>>

- [51] Multidata Praha, s. r. o. *Mobilní aplikace pro OPAC Alephu*. [online] [cit. 2014-08-11] Dostupné na World Wide Web: <<http://www.multidata.cz/produkty/aleph/mobilni-aplikace-pro-opac-alephu>>
- [52] Cosmotron Bohemia, s. r. o. *IPAC pro mobilní telefony*. [online] [cit. 2014-08-11] Dostupné na World Wide Web: <<http://cosmotron.cz/produkty/arl/ipac-pro-mobilni-telefony>>
- [53] KP-SYS spol. s r. o. *Portarto*. [online] [cit. 2014-08-11] Dostupné na World Wide Web: <<http://kpsys.cz/verbis/index.php/cs/ct-menu-item-16/ct-menu-item-35>>
- [54] Multidata Praha, s. r. o. *ADAM Aleph Digital Asset Module*. [online] [cit. 2014-08-11] Dostupné na World Wide Web: <<http://www.multidata.cz/produkty/aleph/o-systemu-aleph/moduly-1/adam-aleph-digital-asset-module>>
- [55] Multidata Praha, s. r. o. *ARC Aleph Reporting Center*. [online] [cit. 2014-08-11] Dostupné na World Wide Web: <<http://www.multidata.cz/produkty/aleph/o-systemu-aleph/moduly-1/arc-aleph-reporting-center>>
- [56] Cosmotron Bohemia, s. r. o. *Inventarizace*. [online] [cit. 2014-08-11] Dostupné na World Wide Web: <<http://cosmotron.cz/produkty/arl/inventarizace>>
- [57] KP-SYS spol. s r. o. *Modul revize*. [online] [cit. 2014-08-11] Dostupné na World Wide Web: <<http://kpsys.cz/verbis/index.php/cs/ct-menu-item-44>>
- [58] Cosmotron Bohemia, s. r. o. *ContentServer-připojení digitálních objektů*. [online] [cit. 2014-08-11] Dostupné na World Wide Web: <<http://cosmotron.cz/contentserver-pripojeni-digitalnich-objektu>>
- [59] Cosmotron Bohemia, s. r. o. *ImageServer-připojení náhledu obrázku*. [online] [cit. 2014-08-11] Dostupné na World Wide Web: <<http://cosmotron.cz/produkty/arl/imageserver-pripojeni-nahledu-obrazku>>
- [60] Cosmotron Bohemia, s. r. o. *Statistiky*. [online] [cit. 2014-08-11] Dostupné na World Wide Web: <<http://cosmotron.cz/produkty/arl/statistiky>>
- [61] Cosmotron Bohemia, s. r. o. *EPCA*. [online] [cit. 2014-08-11] Dostupné na World Wide Web: <<http://cosmotron.cz/produkty/arl/epca>>
- [62] KP-SYS spol. s r. o. *Evidence publikační činnosti*. [online] [cit. 2014-08-11] Dostupné na World Wide Web: <<http://kpsys.cz/verbis/index.php/cs/ct-menu-item-46>>

- [63] Cosmotron Bohemia, s. r. o. *Evidence a rezervace zařízení*. [online] [cit. 2014-08-11] Dostupné na World Wide Web: <<http://cosmotron.cz/produkty/ar1/evidence-a-rezervace-zarizeni>>
- [64] Cosmotron Bohemia, s. r. o. *Digitální kronika*. [online] [cit. 2014-08-11] Dostupné na World Wide Web: <<http://cosmotron.cz/produkty/ar1/digitalni-kronika>>
- [65] KP-SYS spol. s r. o. *Digitální repozitář*. [online] [cit. 2014-08-11] Dostupné na World Wide Web: <<http://kpsys.cz/verbis/index.php/cs/ct-menu-item-48>>
- [66] VÍT, Marek. *Co je to THESAURUS?*. [online]. 2009 [cit. 2014-08-12]. Dostupné na World Wide Web: <<http://www.helpforenglish.cz/article/2009030302-co-je-to-thesaurus>>
- [67] Knihovna a tiskárna pro nevidomé K.E. Macana. *Knihovní řád*. [online] [cit. 2014-03-27] Dostupné na World Wide Web: <<http://www.ktn.cz/rad#sec4>>
- [68] Národní knihovna ČR. *Příloha 1 Knihovního řádu Národní knihovny České republiky*. [online] [cit. 2014-03-27] Dostupné na World Wide Web: <<http://www.nkp.cz/sluzby/dulezite-odkazy/knihovni-rad-a-dalsi-pravidla/kr-pril1>>
- [69] Moravská zemská knihovna. *Služby*. [online] [cit. 2014-03-27] Dostupné na World Wide Web: <<http://www.mzk.cz/sluzby>>
- [70] Krajská knihovna v Pardubicích. *Knihovní řád*. [online] [cit. 2014-03-27] Dostupné na World Wide Web: <<http://kkpce.cz/cs/o-knihovne/knihovni-rad/>>
- [71] Městská knihovna Choceň. *Služby*. [online] [cit. 2014-03-27] Dostupné na World Wide Web: <<http://knihovna.chocen.net/index.php?kat=sluzby>>
- [72] Multidata Praha, s. r. o. *Standardy*. [online] [cit. 2014-04-13] Dostupné na World Wide Web: <<http://www.multidata.cz/produkty/aleph/o-systemu-aleph/standardy>>
- [73] Cosmotron Bohemia, s. r. o. *ARL propagační materiál*. [online] [cit. 2014-04-13] Dostupné na World Wide Web: <<http://www.cosmotron.cz/files/1391159075-ar1-propagacni-material.pdf>>
- [74] Cosmotron Bohemia, s. r. o. *Technické podmínky*. [online] [cit. 2014-04-13] Dostupné na World Wide Web: <<http://www.cosmotron.cz/produkty/ar1/architektura-systemu/technicke-podminky>>
- [75] Krajská knihovna Vysočiny Havlíčkův Brod. *On-line katalog Clavius*. [online] [cit. 2014-04-13] Dostupné na World Wide Web: <<http://www.kkvysociny.cz/clavius/>>

[76] Krajská knihovna Vysočiny Havlíčkův Brod. *On-line katalog Carmen*. [online] [cit. 2014-04-13] Dostupné na World Wide Web: <<http://www.kkvysociny.cz:666/Carmen/>>

SEZNAM PŘÍLOH

Příloha A Služby vybraných veřejných knihoven

Příloha B Normy implementované v systému ALEPH

Příloha C Schéma systému ARL

Příloha D Technické podmínky pro ARL

Příloha E Online katalog Clavius a Carmen Krajské knihovny Vysočiny

Příloha F Dotazník

Příloha A Služby vybraných veřejných knihoven

V této tabulce jsou porovnávány služby knihoven nejrůznějších velikostí, jsou seřazené od největší po nejmenší. Cílem je ukázat, že každá knihovna poskytuje různé služby. Záleží na typu knihovny.

Služby / knihovny	Národní knihovna ČR	Knihovna a tiskárna pro nevidomé K. E. Macana	Moravská zemská knihovna v Brně	Krajská knihovna v Pardubicích	Městská knihovna Chocẽ
Prezenční půjčování ve studovnách	*		*	*	*
Prezenční půjčování do studoven	*		*	*	*
Prezenční půjčování přenosných čtecích zařízení (tvz. čteček) ve studovnách	*		*	*	
Absenční půjčování - osobní výpůjčky	*	*	*	*	*
Absenční půjčování - donáškové služby		*			*
Absenční půjčování - zásilková služby	*		*		
Absenční půjčování přenosných čtecích zařízení (tvz. čteček)	*	*	*	*	*
Meziknihovní služby	*	*	*	*	*
Cirkulační služby - putovní fondy	*	*		*	*
Poradenské a informační služby	*	*	*	*	*
Referenční služby	*	*	*	*	
Rešeršní služby jednorázové nebo služby SDI (opakované)	*			*	
Reprografické služby	*			*	
Elektronické služby	*		*		
Služba eBooks on Demand (EOD)	*	*	*	*	*
Přístup na internet – pevné i bezdrátové spojení	*	*		*	*
Přístup do databází	*			*	
Školení a instruktáže	*		*	*	
Exkurze	*	*	*	*	*
Konzultační služby	*	*	*	*	*
Kopírovací služby z materiálů knihovny		*			
Přepis do braillova písma, zvukové knihy		*			

Zdroj: upraveno podle [67][68][69][70][71]

Příloha B Normy implementované v systému ALEPH

NISO Standards (National Information Standards Organization)

- Z39.2 Information Interchange Format ("the basis for MARC")
- Z39.4 Basic criteria for indexes
- Z39.5 Abbreviations for titles
- Z39.9 ISSN
- Z39.19 Guidelines on ... monolingual Thesauri
- Z39.41 Printed information on spines
- Z39.44 Serials holdings Statements
- Z39.47 ANSEL - extended Latin Alphabet Coded Character Set for Bibliographic Use
- Z39.50 Information retrieval Application service definition and protocol specification for open systems
- Z39.53 Codes for the representation of languages for information interchange
- Z39.56 Serial Item and Contribution Identifier (SICI)
- Z39.57 Holdings statements for non-serial items
- Z39.58 Common Command Language (CCL)
- Z39.59 Replaced by ISO 12083
- Z39.63 Interlibrary loan data elements
- Z39.64 East Asian Character code for bibliographic use
- Z39.67 Computer software description
- Z39.70 Format for circulation transactions
- Z39.71 Holdings statements for bibliographic items
- Z39.72 CD-ROM mastering
- Z39.75 Alphabetical arrangement of letters and sorting of numerals and other characters
- Z39.76 Data elements for binding of library materials

NISO/ANSI/ISO (American National Standards Institute; International Standards Organization)

- NISO/ANSI/ISO 12083 Electronic manuscript preparation and markup
- NISO/ANSI/ISO 2108 ISBN
- NISO/ANSI/ISO 3166 Codes for countries
- NISO/ANSI/ISO 9660 Volume and file structure of CD-ROM for information exchange

ISO Standards

- ISO 2108 ISBN
- ISO 2709 Exchange of Cataloguing data
- ISO 4217 3 Letter Alphabetic Currency Code
- ISO 8777 Common Command Language (CCL)
- ?ISO 8879 SGML
- ISO 10160 Interlibrary loan data elements
- ISO 10161 Interlibrary loan data elements
- ISO 10646 UNICODE

Other standards and organisations

- SISAC Serials Industry Systems Advisory Committee- Z39.56 (SICI)
- ANSI Accredited Standards Committe (ASC X12)
- EDISER EDI standards for the European Union
- ICEDIS International Committee for Electronic Data Interchange in Serials
- OASIS Original Article Supply Information Service
- EDIFACT UN EDI standard

BIC Book Industry Communication - British committee on EDI
EDILIBE EC sponsored committee on EDI
TRADACOMS UK standard EDI message formats

ALEPH currently supports normalization/sort routines for LC, Dewey, SuDoc, and locally defined call numbers.

ČSN

ČSN 97

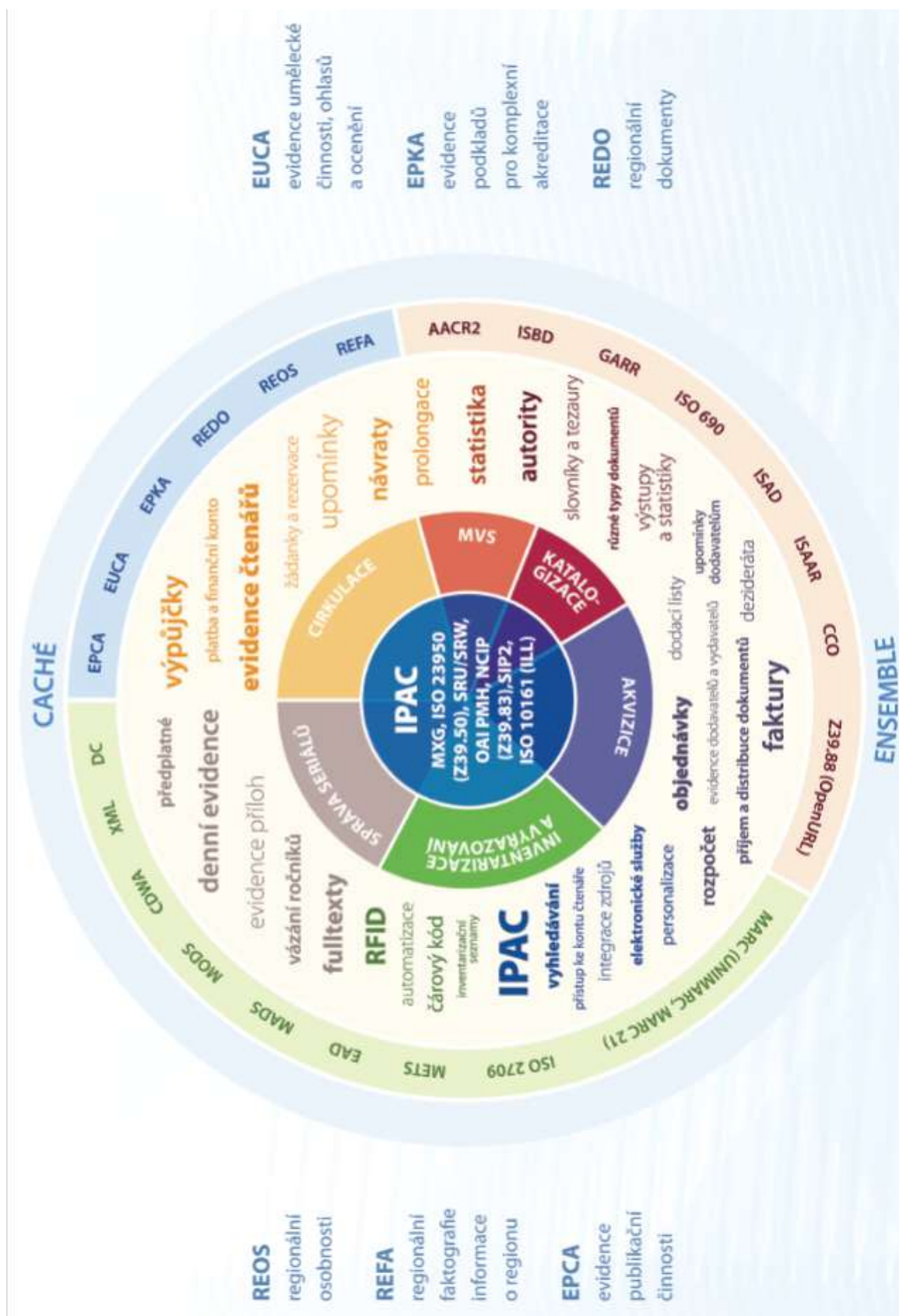
6030 Abecední řazení

ČSN 97

7117 Elektronická výměna dat - Základy realizace normy EDIFACT v systému EANUCC (EANCOMR)

Zdroj: [72]

Příloha C Schéma systému ARL



Zdroj: [73]

Příloha D Technické podmínky pro ARL

Technické podmínky

Pro provoz knihovního systému ARL jsou doporučeny tyto technické prostředky:

1. Serverová část

Minimální konfigurace:

HW: 1x Intel Xeon X34xx, 4GB RAM, HDD SATA RAPID, výsledná kapacita 400 GB nebo více

SW: 32-bit Microsoft Windows Server 2003 nebo Windows Server 2008 Standard a vyšší, Red Hat Enterprise Linux AS v.4,5, SUSE Linux Enterprise Server 9, 10 for x86-32

Optimální/doporučená konfigurace:

HW: 2 x Quad-Core Intel Xeon 2,66 GHz, 24GB RAM, HDD SAS RAPIS 5 (15000 rpm) výsledná kapacita 1 000 GB anebo vyšší

SW: 64-bit Microsoft Windows Server 2003, Vista, Server 2008 for x86-64, Red Hat Enterprise Linux AS v.4,5, SUSE Linux Enterprise Server 9, 10 x86-64

2. Pracovní stanice

Minimální konfigurace:

- HW: Procesor Intel Pentium 1 GHz (AMD Athlon 1GHz), RAM 512 MB, HDD 40GB
- SW: Windows XP nebo vyšší

Optimální/doporučená konfigurace:

- HW: Procesor Intel Core 2Duo 2.66 GHz (ADM Phenom X3 2,3 GHz), 2 GB RAM, HDD 320 GB
- SW: Windows XP, Windows Vista Home Premium, Windows 7 Home Premium

Síťová podpora:

- TCP/IP
- připojení k internetu

Zdroj: upraveno podle[74]

Příloha E Online katalog Clavius a Carmen Krajské knihovny Vysočiny

Krajská knihovna Vysočiny Havlíčkův Brod - katalog Clavius



ON-LINE katalog - Zadání dotazu :



[Nápověda](#) [Značení naučné literatury](#) [Napište nám](#) [Tipy na nákup](#)

Vyhledávat : ?

[Autor](#) začíná :

Název začíná :

[Téma \(PH+kl.slova\)](#) obsahuje :

Libovolné pole obsahuje :

[Kombinovaný dotaz](#)

Instrukce : Do připravených polí formuláře zadejte hledaný termín a stiskněte tlačítko HLEDEJ. Pokud vyplníte více řádek, vyhledané výsledky budou splňovat všechna kritéria zároveň. Je možné použít pravostranného krácení slov (nedoplňujte slova znakem * nebo ?). Kliknutím na nadpis pole si zobrazíte rejstřík termínů použitých v tomto poli. Můžete též použít formulář pro [Kombinovaný dotaz](#).

Další možnosti : [Seznamy a novinky](#), [Vaše čtenářské konto](#), [Předregistrace čtenáře](#), [Návrat na hlavní stránku](#).

Zdroj: upraveno podle [75]

Krajská knihovna Vysočiny Havlíčkův Brod
Online katalog knihovny

Vyhledávání Pokročilé Kombinované Regionální autority Kalendarium

ve všech dokumentech

Vše Název Autor Téma


Dokumenty s nejvyšším hodnocením



Signatura titulu: **MB10099**
Harry Potter a Tajemná komnata
Část: 2.
Rowling, J. K., 1965-
Vydáno: Praha : Albatros, 2002

★★★★★
Hodnoceno: 7x

Dostupné



Signatura titulu: **B23647**
Bouře
Preston, Douglas J., 1956-; Child, Lincoln, 1957-
Vydáno: S.I. : BB art, 2000

★★★★★
Hodnoceno: 9x

Dostupné

Uživatel

👤 Vybrané položky (0)

Nejhledanější

59 vteřin anna proletářka
beatrice small betty
macdonaldová bible s
výkladem brahová cd
celostní management divadlo
down??v syndrom francoisťina
francov??, renata
gynekologie háčkované vánoce
halina pawlovska havířk??v brod
hled jádro systému windows jan
karel bářta kořek.. kovář
povídky cd Průvodce
úplného začátečníka pro wifi radka
kellichová Roberts Nora
rozhlasové hry Sandra
Brown vlámské malířství

Zdroj: upraveno podle [76]

Příloha F Dotazník

Informační systémy knihoven - online katalog knihovny

Vážený respondente,

prosím o vyplnění krátkého dotazníku. Výsledky budou použity při zpracování bakalářské práce na téma Informační systémy knihoven. Má práce bude pojednávat o knihovních systémech používaných v knihovnách v České republice. Cílem tohoto dotazníku je zhodnotit používání online katalogů knihoven uživateli (čtenáři).

Online katalog knihovny je část knihovního systému, která umožňuje zpřístupnění databáze dokumentů knihovny prostřednictvím internetu. Uživatel (čtenář) může v katalogu vyhledávat, rezervovat si tituly, je mu zpřístupněno čtenářské konto, atd.

Před tím, než začnete, si prosím vyberte jeden online katalog knihovny, který budete hodnotit. Dotazník je možné odeslat vícekrát, tzn. že pokud používáte více online knihovních katalogů, můžete zhodnotit každý z nich.

1 Věk*

- do 18 let
- 19 až 30 let
- 31 až 45 let
- 46 až 65 let
- 66 a více let

2 Nejvyšší dosažené vzdělání*

- základní vzdělání
- vyučen
- střední s maturitou
- vysokoškolské vzdělání

3 Jak často využíváte online katalog knihovny?*

- denně
- několikrát v týdnu
- jednou týdně
- několikrát v měsíci
- jednou měsíčně
- několikrát do roka

4 Jaký využíváte online katalog?*

můžete označit více odpovědí

- Souborný katalog ČR
- Katalog Národní knihovny ČR
- katalog vysokoškolské knihovny
- katalog krajské knihovny
- katalog veřejné knihovny (městské či obecní)
- Jiný

5 Jaký knihovní systém používá knihovna, jejíž katalog právě hodnotíte?

- nevím
- ALEPH (Ex Libris)
- ARL (Cosmotron Bohemia)
- Clavius (Lanius)
- Verbis či Portaro (KP-SYS)

6 Je pro Vás ovládání online katalogu intuitivní (přirozené, snadno pochopitelné)?*

- spíše ano
- ano
- nevím
- spíše ne
- ne

7 Je pro Vás online katalog přehledný?*

- spíše ano
- ano
- nevím
- spíše ne
- ne

8 Které funkce online katalogu využíváte nejčastěji?*

	často	občas	zřídka	nikdy
Vyhledávání	<input type="radio"/>	<input type="radio"/>	<input type="radio"/>	<input type="radio"/>
Prohlížení čtenářského konta	<input type="radio"/>	<input type="radio"/>	<input type="radio"/>	<input type="radio"/>
Rezervace	<input type="radio"/>	<input type="radio"/>	<input type="radio"/>	<input type="radio"/>
Prodloužení výpůjčky	<input type="radio"/>	<input type="radio"/>	<input type="radio"/>	<input type="radio"/>
Jiné	<input type="radio"/>	<input type="radio"/>	<input type="radio"/>	<input type="radio"/>

9 Jaký způsob vyhledávání má Vámi používaný online katalog?*

můžete označit více odpovědí

- formou formuláře (Autor, Název, Klíčová slova, Signatura,)
- jedno vyhledávací pole (podobné jako na google.com nebo seznam.cz)
- rozšířené vyhledávání

10 A který Vám nejvíce vyhovuje?*

- formulář
- jedno vyhledávací pole
- rozšířené vyhledávání

Odeslat dotazník