

Univerzita Pardubice

Fakulta ekonomicko-správní

Obce a jejich možnosti pro vytváření vhodného prostředí pro podnikání

Eva Válková

**Bakalářská práce
2014**

Univerzita Pardubice
Fakulta ekonomicko-správní
Akademický rok: 2013/2014

ZADÁNÍ BAKALÁŘSKÉ PRÁCE

(PROJEKTU, UMĚLECKÉHO DÍLA, UMĚLECKÉHO VÝKONU)

Jméno a příjmení: **Eva Válková**
Osobní číslo: **E11197**
Studijní program: **B6202 Hospodářská politika a správa**
Studijní obor: **Veřejná ekonomika a správa: Veřejná ekonomika**
Název tématu: **Obce a jejich možnosti při vytváření vhodného prostředí pro podnikání**
Zadávající katedra: **Ústav ekonomických věd**

Z á s a d y p r o v y p r a c o v á n í :

Cílem práce je komparovat přístupy vybraných obcí při vytváření podmínek pro lokalizaci nových podniků a udržení podniků stávajících, zhodnocení přínosů těchto aktivit pro ekonomiku a rozvojový potenciál obce.

Zásady:

- Charakteristika municipální ekonomiky jako prostředí pro podnikatelskou sféru.
- Charakteristika forem podpory podnikání.
- Zhodnocení metod pro posuzování kvality podnikatelského prostředí.
- Analýza způsobů podpory podnikání ve vybraných obcích.
- Zhodnocení dopadů podpory podnikání na rozvojový potenciál obce.

Rozsah grafických prací: -
Rozsah pracovní zprávy: cca 35 stran
Forma zpracování bakalářské práce: tištěná/elektronická
Seznam odborné literatury:

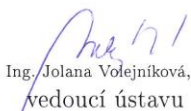
BINEK, J. a kol. *Obce a regiony pro podnikatele; Podnikatelé pro obce a regiony*. Vyd. 1. Brno: GaREP, 2011. 64, 58 s. ISBN 978-80-905139-0-7.
GUINN, A., KRATOCHVÍL, O., HASHESH, I. *Podnikatelské prostředí v ČR*. Kunovice: Evropský polytechnický institut, 2009. 296 s. ISBN 978-80-7314-176-9.
JEŽKOVÁ, R., JEŽEK, J. *Podnikanie a jeho komunálna a reionálna podpora*. Bratislava: EUROKÓDEX, 2011. 248 s. ISBN 978-80-89447-47-3.
MACHÁČEK, J., TOTH, P., WOKOUN, R. *Regionální a municipální ekonomie*. Vyd. 1. Praha: Oeconomica, 2011. 199 s. ISBN 978-80-245-1836-7.
OCHRANA, F. a kol. *Veřejný sektor a veřejné finance: financování nepodnikatelských a podnikatelských aktivit*. 1. vyd. Praha: Grada, 2010. 261 s. ISBN 978-80-247-3228-2.
VITURKA, M. a kol. *Kvalita podnikatelského prostředí, regionální konkurenceschopnost a strategie regionálního rozvoje České republiky*. 1. vyd. Praha: Grada, 2010. 227 s. ISBN 978-80-247-3638-9.

Vedoucí bakalářské práce: 
Ing. Martin Sobotka, Ph.D.
Ústav ekonomických věd

Datum zadání bakalářské práce: 1. října 2013
Termín odevzdání bakalářské práce: 30. dubna 2014


doc. Ing. Renáta Myšková, Ph.D.
děkanka

L.S.


doc. Ing. Jolana Volejníková, Ph.D.
vedoucí ústavu

V Pardubicích dne 1. října 2013

PROHLÁŠENÍ

Prohlašuji, že jsem tuto práci vypracovala samostatně. Veškeré literární prameny a informace, které jsem v práci využila, jsou uvedeny v seznamu použité literatury.

Byla jsem seznámena s tím, že se na moji práci vztahují práva a povinnosti vyplývající ze zákona č. 121/2000 Sb., autorský zákon, zejména se skutečností, že Univerzita Pardubice má právo na uzavření licenční smlouvy o užití této práce jako školního díla podle § 60 odst. 1 autorského zákona, a s tím, že pokud dojde k užití této práce mnou nebo bude poskytnuta licence o užití jinému subjektu, je Univerzita Pardubice oprávněna ode mne požadovat přiměřený příspěvek na úhradu nákladů, které na vytvoření díla vynaložila, a to podle okolností až do jejich skutečné výše.

Souhlasím s prezenčním zpřístupněním své práce v Univerzitní knihovně.

V Pardubicích dne 30. 4. 2014

Eva Válková

PODĚKOVÁNÍ

Tímto bych ráda poděkovala svému vedoucímu práce Ing. Martinu Sobotkovi, Ph.D. za jeho odbornou pomoc, cenné rady a poskytnuté materiály, které mi pomohly při zpracování bakalářské práce.

Dále bych chtěla poděkovat své rodině za podporu po celou dobu mého studia.

ANOTACE

Obsahem bakalářské práce je charakteristika municipální ekonomiky jako prostředí pro podnikatelskou sféru. Dále se práce zabývá charakteristikou forem podpory podnikání a posouzením metod hodnotících kvalitu podnikatelského prostředí. Cílem práce je komparace přístupů vybraných obcí při vytváření vhodných podmínek pro lokalizaci začínajících a udržení stávajících podnikatelů. Na závěr bude provedeno zhodnocení přínosů těchto aktivit pro ekonomiku a rozvojový potenciál obce.

KLÍČOVÁ SLOVA

hodnocení, kvalita podnikatelského prostředí, obce, podpora podnikání, rozvojový potenciál obce

TITLE

Municipalities and their Possibilities in creating an appropriate Environment for Entrepreneurship

ANNOTATION

The content of this bachelor thesis is the characterization of municipal economy as an environment for the business sector. It deals with characteristics of various types of business support and assessment of methods evaluating the quality of the business environment. The aim of the thesis is the comparison of approaches of the selected municipalities when creating the appropriate conditions for the localization of starting entrepreneurs and for maintaining the existing ones. Finally, there will be evaluation of the benefits from these activities for the economy and the development potential of the municipality.

KEYWORDS

evaluation, the quality of the business environment, municipalities, business support, the development potential of the municipality

OBSAH

ÚVOD	10
1 CHARAKTERISTIKA MUNICIPALNÍ EKONOMIKY JAKO PROSTŘEDÍ PRO PODNIKATELSKOU SFÉRU	11
1.1 LEGISLATIVNÍ UKOTVENÍ PODNIKÁNÍ.....	11
1.2 FAKTORY OVLIVŇUJÍCÍ PODNIKÁNÍ NA ÚROVNI OBCÍ.....	12
1.3 PŘEDPOKLADY PRO VYTVÁŘENÍ KVALITNÍHO PODNIKATELSKÉHO PROSTŘEDÍ	12
1.3.1 Výkon územní samosprávy.....	12
1.3.2 Dostupnost finančních a přírodních zdrojů	13
1.3.3 Majetek obcí	14
1.3.4 Pracovní síla.....	14
1.3.5 Dopravní infrastruktura	15
2 CHARAKTERISTIKA FOREM PODPORY PODNIKÁNÍ.....	17
2.1 ČLENĚNÍ PŘÍSTUPŮ K POSKYTOVÁNÍ PODPORY	17
2.1.1 Podpora obyvatel k zapojení do podnikatelské činnosti	18
2.1.2 Podpora stávajících podnikatelů	19
2.1.3 Přímá a nepřímá podpora	20
2.2 KONKRÉTNÍ NÁSTROJE PODPORY PODNIKÁNÍ.....	20
3 ZHODNOCENÍ METOD PRO POSUZOVÁNÍ KVALITY PODNIKATELSKÉHO PROSTŘEDÍ	24
3.1 METODIKA HODNOCENÍ PODNIKATELSKÉHO PROSTŘEDÍ PODLE MILANA VITURKY	24
3.1.1 Faktory hodnocení kvality podnikatelského prostředí	25
3.1.2 Způsob hodnocení faktorů a výsledky výzkumu	29
3.2 METODIKA HODNOCENÍ KVALITY PODNIKATELSKÉHO PROSTŘEDÍ UPLATŇOVANÁ PROJEKTEM MĚSTO PRO BYZNYS	30
3.2.1 Kritéria hodnocení podnikatelského potenciálu	30
3.2.2 Způsob hodnocení kritérií a výsledky výzkumu.....	33
3.3 KOMPARACE DVOU METODIK HODNOCENÍ KVALITY PODNIKATELSKÉHO PROSTŘEDÍ	33
4 ANALÝZA ZPŮSOBŮ PODPORY PODNIKÁNÍ VE VYBRANÝCH OBCÍCH.....	35
4.1 ANALÝZA 1. SKUPINY OBCÍ.....	36
4.2 ANALÝZA 2. SKUPINY OBCÍ.....	38
4.3 ANALÝZA 3. SKUPINY OBCÍ.....	40
4.4 ANALÝZA 4. SKUPINY OBCÍ.....	41
4.5 CELKOVÁ ANALÝZA VŠECH OBCÍ	43
5 ZHODNOCENÍ DOPADŮ PODPORY PODNIKÁNÍ NA ROZVOJOVÝ POTENCIÁL OBCE	47
5.1 ZPŮSOBY ZJIŠŤOVÁNÍ DOPADŮ PODPORY PODNIKÁNÍ NA ROZVOJOVÝ POTENCIÁL OBCE.....	47
5.2 DOPADY POSKYTOVÁNÍ PODPORY PODNIKÁNÍ NA POTENCIÁL OBCE	48
ZÁVĚR.....	50
POUŽITÁ LITERATURA	52
KNIHY	52
INTERNETOVÉ ZDROJE	53
LEGISLATIVNÍ DOKUMENTY	54
SEZNAM PŘÍLOH	55

SEZNAM TABULEK

Tabulka 1: Přehled nástrojů komunální podpory ekonomiky a podnikání.....	21
Tabulka 2: Faktory kvality podnikatelského prostředí a jejich významové pořadí.....	25
Tabulka 3: Hodnotící škála.....	35
Tabulka 4: Analýza vytváření plánů poskytování podpory obcemi	44

SEZNAM GRAFŮ

Graf 1: Formy podpory podnikání 1. skupiny obcí	37
Graf 2: Využívání nástrojů podpory podnikání 1. skupinou obcí	37
Graf 3: Zaměření se na druhy ekonomických činností 1. skupinou obcí	38
Graf 4: Formy podpory podnikání 2. skupiny obcí	39
Graf 5: Využívání nástrojů podpory podnikání 2. skupinou obcí	39
Graf 6: Formy podpory podnikání 3. skupiny obcí	40
Graf 7: Využívání nástrojů podpory podnikání 3. skupinou obcí	41
Graf 8: Formy podpory podnikání 4. skupiny obcí	41
Graf 9: Využívání nástrojů podpory podnikání 4. skupinou obcí	42
Graf 10: Zaměření se na druhy ekonomických činností 4. skupinou obcí	43
Graf 11: Hodnocení poskytované podpory začínajícím a stávajícím podnikatelům	44
Graf 12: Komparace využívání různých forem podpory podnikání obcemi	45
Graf 13: Komparace využívání nástrojů podpory podnikání obcemi.....	45
Graf 14: Komparace míry využívání různých způsobů hodnocení podnikatelského prostředí	48
Graf 15: Komparace míry přínosů podpory podnikání pro obce.....	49

SEZNAM ROVNIC

Rovnice 1: Hodnocení kvality podnikatelského prostředí.....	29
Rovnice 2: Aritmetický průměr	36

SEZNAM ZKRATEK A ZNAČEK

CZ-NACE	klasifikace ekonomických činností
ČR	Česká republika
ČSÚ	Český statistický úřad
DPH	daň z přidané hodnoty
ECI	European Common Indicators
EU	Evropská unie
ICT	informační a komunikační technologie
KPP	kvalita podnikatelského prostředí
MAS	Místní akční skupiny
MěÚ	městský úřad
ORP	obce s rozšířenou působností
PO	právnícká osoba
RUD	rozpočtové určení daní
Sb.	Sbírka zákonů
ZŠ	základní škola

ÚVOD

Podnikání je významným pilířem pro rozvoj ekonomického potenciálu celé země. Podstatně totiž ovlivňuje hrubý domácí produkt země, což je významný ukazatel výkonnosti ekonomiky státu. Jeho veřejná podpora je obecně zakázána, jelikož může narušovat hospodářskou soutěž. Tento zákaz veřejné podpory vychází z práva EU. Jeho cílem je, aby členské státy nezvýhodňovaly některé podniky na vnitřním trhu na úkor jiných. Podporovat podnikání lze pouze za určitých podmínek, případně když se jedná o podporu malého rozsahu, kdy není narušeno tržní prostředí vnějším zásahem.

Cílem práce je komparovat přístupy vybraných obcí při vytváření vhodného prostředí pro nové i stávající podnikatele a zhodnocení přínosů vyplývajících z těchto aktivit pro ekonomiku a rozvojový potenciál obce.

V první části této práce bude nastíněna charakteristika municipální ekonomiky jako prostředí pro podnikatelskou sféru. Budou zde popsány faktory, které podnikání na úrovni obcí ovlivňují a z nich vycházející předpoklady pro poskytování efektivní podpory.

Dále se práce zaměří na konkrétní formy a nástroje podpory podnikání, které mohou obce využívat. Možná podpora zde bude rozčleněna na podporu ovlivňující stávající a nové podnikatele a na přímou a nepřímou formu podpory. Nebude chybět ani výčet a popis jednotlivých nástrojů podpory podnikání.

Následně bude práce obsahovat zhodnocení metod posuzování kvality vytvořeného podnikatelského prostředí. Konkrétně zde budou definovány a následně komparovány dvě metodiky zabývající se hodnocením kvality podnikatelského prostředí.

Hlavní část práce bude věnována analýze způsobů podpory podnikání v několika vybraných obcích České republiky rozdělených do kvartálů podle počtu obyvatel. Analýza bude provedena na základě dotazníkového šetření a bude obsahovat informace týkající se využívání dostupných nástrojů a různých forem podpory podnikání obcemi. Součástí budou i data vypovídající o propracovanosti a významnosti problematiky pro obce.

Závěr práce bude věnován zhodnocení dopadů podpory podnikání na rozvojový potenciál obce a jejich porovnání mezi vybranými obcemi.

1 CHARAKTERISTIKA MUNICIPALNÍ EKONOMIKY JAKO PROSTŘEDÍ PRO PODNIKATELSKOU SFÉRU

Municipální ekonomika je hospodaření ekonomických subjektů na přesně vymezeném území, tedy v obci¹. Subjekty takto označované mohou být např. právnické osoby, neziskové organizace či osoby samostatně výdělečně činné.

„Podnikatelské prostředí definujeme jako souhrn podstatných vlivů působících jak na podnikatele, tak i na podnik a na podnikání. Zahrnuje vlivy, jež působí na soustavnou činnost prováděnou podnikatelem nebo podnikem vlastním jménem a na jeho vlastní zodpovědnost za účelem zhodnocení podnikatelského potenciálu.“ (Guinn, Kratochvíl, Hashesh 2009, s. 35)

Podnikatelské prostředí lze dělit na vnitřní a vnější. Vnitřní prostředí je zaměřeno na podstatu podniku, tedy jeho vnitřní procesy. Těmi jsou například marketing, plánování či personalistika. Pro nás je ale mnohem důležitější vnější členění zabývající se okolím podniku. Toto prostředí je závislé hlavně na legislativě, politice, ekonomice, technologii, ekologii, a na sociálním, kulturním a demografickém prostředí země (Guinn, Kratochvíl, Hashesh 2009, s. 35).

1.1 Legislativní ukotvení podnikání

Aby mohla ekonomika na municipální úrovni plynule fungovat a mohlo existovat vhodné prostředí pro podnikání, je mj. zapotřebí i vytvoření určitých legislativních pravidel.

Konkrétně lze v oblasti podnikání uvést některé následující normy, které tuto problematiku upravují, a to nejen na municipální úrovni. Jsou jimi:

- zákon č. 47/2002 Sb., o podpoře malého a středního podnikání a o změně zákona č. 2/1969 Sb., o zřízení ministerstev a jiných ústředních orgánů státní správy České republiky, ve znění pozdějších předpisů,
- zákon č. 128/2000 Sb., o obcích (obecní zřízení),
- zákon č. 250/2000 Sb., o rozpočtových pravidlech územních rozpočtů,
- zákon č. 455/1991 Sb., o živnostenském podnikání (živnostenský zákon),
- zákon č. 90/2012 Sb., o obchodních společnostech a družstvech (zákon o obchodních korporacích).

¹ „Město a obec je sociálně ekonomický organismus, který je geograficky vymezený a relativně stabilní (v čase i prostoru). Je charakterizován souborem dynamických znaků (základních a specifických charakteristik), které ho odlišují od jiných forem osídlení“. (Žák a kol. 2002, s. 441)

Moc zákonodárná nám sice určuje podmínky, podle kterých se máme při podnikání řídit, a které musíme dodržovat, ale nemůže nijak stanovit nebo změnit podmínky vycházející z přírodních či ekonomických zákonitostí.

1.2 Faktory ovlivňující podnikání na úrovni obcí

Podpora podnikání na municipální úrovni je závislá na několika základních faktorech, kterými jsou faktor geografický/regionální, faktor podnikatelského sektoru/trhů a faktor kulturní/sociální (Binek a kol. 2011, s. 16).

V případě prvního faktoru se jedná o prostředí, které je určeno například spádovostí, dostupností či rozlohou daného regionu. Druhý uvedený faktor se odráží v atraktivnosti jednotlivých podnikatelských sektorů nebo trhů. A podstatu posledního faktoru lze vysvětlit jako vztah tradic a kultury k podnikání na území různých zemí nebo oblastí republiky.

Hlavními předpoklady, které vychází z těchto faktorů a které jsou důležité pro vytváření vhodného podnikatelského prostředí, jsou: vhodná kvalita infrastruktury a s ní spojená rozvinutá doprava, dostupnost zdrojů, tedy finančních, materiálních i lidských, a v neposlední řadě také územní samospráva vykonávaná na profesionální úrovni.

Důležité je také zmínit, že pro různá zaměření podnikání jsou důležité odlišné faktory. Konkrétně vysoký počet obyvatel a spádovost oblasti jsou důležité okolnosti pro efektivní podnikání ve službách a obchodu a naopak dostupnost přírodních zdrojů či kvalitní infrastruktura jsou významné pro podnikání ve výrobě.

1.3 Předpoklady pro vytváření kvalitního podnikatelského prostředí

V této části práce jsou blíže specifikovány výše uvedené předpoklady, které významně ovlivňují podnikatelské prostředí jako takové a také možnosti obcí úspěšně toto prostředí podporovat. Navíc jsou zde popsány možnosti, jak mohou obce využít při podpoře podnikání svůj majetek.

1.3.1 Výkon územní samosprávy

Jak již bylo řečeno, pro úspěšnou podporu podnikání na obecní úrovni hraje důležitou roli územní samospráva vykonávaná na efektivní a profesionální úrovni. Tedy v případě vytváření nových podniků by se orgány územní samosprávy měly snažit o usnadnění jejich vstupu na trh. A pokud jde o podporu stávajících podniků, je podstatné zaměřit se na udržení nebo

zlepšení stávajících podmínek podnikání, které jsou již vytvořeny. V každém případě by se ale měla konkrétní obec řídit potenciálem místních podmínek.

Jednou z možností podpor místní ekonomiky, jakožto prostředí pro podnikání, je zlepšení správních činností. Jde především o přístup k podnikatelům, kdy jim obce mohou vycházet vstříc například prodloužením úředních hodin. Neopomenutelnou výhodou pro podnikatele je též transparentní rozhodování obce o jejím budoucím vývoji.

1.3.2 Dostupnost finančních a přírodních zdrojů

Důležitou podmínkou efektivní podpory ze strany obcí jsou její finanční prostředky, které může na tuto problematiku vynaložit.

Celkově lze uvést čtyři základní skupiny zdrojů příjmů územních rozpočtů, které mají obce k dispozici. Jsou jimi (Provazníková 2009, s. 79):

- daňové příjmy,
- transfery a dotace,
- nedaňové příjmy (např. uživatelské a jiné poplatky, příjmy z majetku a příjmy z obecních či krajských organizací),
- úvěry a půjčky.

Podílově je nejvíce zastoupena skupina daňových příjmů, a to přibližně z 60 % všech příjmů obcí. Výše daňových příjmů, které územní samospráva může získat, je aktuálně závislá na rozpočtovém určení daní (RUD) platné pro roky 2013 – 2015. Viz příloha A.

Druhou nejvýznamnější položkou v rámci příjmů jsou pro obce dotace. Ty tvořily například v roce 2012 podle ČSÚ přibližně 24 % z celkových příjmů obcí. Dotace jsou poskytovány ze státního rozpočtu, státních fondů a z Národního fondu (ČSÚ, 2014, [online]).

Existenci přírodních zdrojů² v určité oblasti nelze ve většině případů nikterak ovlivnit. Pro ekonomiku daného území je ovšem významná (i když v dnešní době ne zásadní), jelikož je spojena s jejími komparativními výhodami. Převážně se od výhody dostupnosti těchto zdrojů bude odvíjet lokalizace zpracovatelských a následně výrobních podniků. Jako příklady ekonomických činností, jež můžeme v případě dostupnosti některých přírodních zdrojů očekávat, lze uvést těžbu a dobývání, zemědělství, lesnictví či rybářství. Podle dostupnosti

² Přírodní zdroje jsou přírodní statky (funkce, které má příroda pro společnost a ekonomický systém), které lze skutečně či potenciálně využívat ve sféře výroby a bezprostředně i ve sféře konečné spotřeby (Žák a kol. 2002, s. 634-635).

přírodních zdrojů v obci se mohou územní samosprávy následně zaměřovat na podporu určitých odvětví a tím ještě více podpořit jejich rozvoj.

1.3.3 Majetek obcí

Podle zákona č. 128/2000 Sb., o obcích (obecní zřízení) musí být majetek obce využíván účelně a hospodárně a v souladu s jejími zájmy a úkoly vyplývajícími ze zákonem vymezené působnosti. Obec je také povinna pečovat o zachování a rozvoj svého majetku.

Obce, jakožto právnické osoby, mohou vlastnit majetek dle svého vlastního uvážení. (...) V kompetenci územních samospráv je možnost využívat majetek jako ekonomický nástroj. (...) Pomocí různých technik lze tento nástroj využít pro realizaci velkého množství cílů a úkolů obce. Jedním z hlavních cílů, které lze racionálním nakládáním s majetkem dosáhnout, je i podpora místního, především drobného a středního podnikání (Macháček, Toth, Wokoun 2011, s. 106–107).

Při poskytování majetku pro podnikání se obce rozhodují mezi možnostmi majetek prodat a možnostmi majetek pouze pronajmout. Při prodeji majetku by měla obec brát v úvahu zásadu účelovosti prostředků, které z takové transakce plynou a také to, že majetek již nebude v jejich vlastnictví a nebude mít již možnost poskytovat některé statky s majetkem spojené. Je ovšem zřejmé, že k prodeji by mělo dojít jen v některých případech. Například v případě, kdy je majetek ztrátový, nebo má vysoké nároky na zdroje. V případě pronájmu majetku zůstává obci možnost kontroly nad aktivitou soukromého subjektu, ovšem pro podnikatele není vždy populární, protože jim neposkytuje dlouhodobé jistoty (Macháček, Toth, Wokoun 2011, s. 108-109,111).

1.3.4 Pracovní síla

Pracovní síla je jedním ze základních předpokladů úspěšného podnikání. Ze strany územních samosprávných celků je tedy důležité, aby na jejich území bylo dostatek této pracovní síly. Toho lze dosáhnout tím, že ekonomicky aktivní obyvatelstvo bude do dané oblasti dojíždět, nebo bude v daném místě trvale bydlet. Přebývání obyvatel v obci je podmíněno dalšími faktory, kterými jsou podle Binka a kol. (2011, s. 73):

- kvalita a cena bydlení,
- kvalita a dostupnost zdravotní péče,
- dostupnost výchovy a vzdělání,
- rozvinutá doprava a spoje,

- celkový kulturní rozvoj,
- ochrana veřejného pořádku.

Alternativa získání pracovní síly díky dojíždění obyvatel je také podmíněna některými uvedenými faktory podmiňující motivaci jedince bydlet na určitém území, ale hlavně je ovlivněna mobilitou³ obyvatel.

Pro obce je také důležité, aby byl lidský potenciál, neboli strukturovaný soubor dispozic a předpokladů člověka k výkonu činností nejen na kvantitativní, ale i kvalitní úrovni. Kvalita a kvantita lidského potenciálu bývají totiž považovány za základní složku společenského bohatství (Andromedia.cz, 2010, [online]).

1.3.5 Dopravní infrastruktura

Základní dopravní infrastruktura, tedy železniční a silniční, se vyznačuje relativně vysokou hustotou, ale evidentně nedostatečnou kvalitou. Vysoká hustota souvisí s rozdrobeným osídlením a nedostatečná kvalita se týká její kapacity a nedostatečné údržby. Struktura dopravních sítí je odrazem historie sociálně ekonomického vývoje, jemuž se tato struktura jen pomalu přizpůsobuje. Dopravní síť je jedna věc, druhá je její využití veřejnou dopravou. Stížnosti na zhoršenou dopravní obslužnost veřejnou dopravou, zvláště venkovských a periferních regionů, slyšíme zejména v souvislosti s potížemi zaměstnanců při dojížděcí do zaměstnání. Znemožnění denní dojížděčky v případě, že v místě nejsou volná pracovní místa, může být jednou z příčin nezaměstnanosti (Ponikelský, Koštejnová, Kupka 2008, s. 44-45).

Obce mají podle Ředitelství silnic a dálnic ČR kompetence ve věcech (Ředitelství silnic a dálnic, 2012, [online]):

- rozhodování o zařazení pozemní komunikace do kategorie místních komunikací a o vyřazení místní komunikace z této kategorie,
- projednávání přestupků ve věcech místních a veřejně přístupných účelových komunikací podle zákona č. 13/1997 Sb., o pozemních komunikacích v platném znění a podle zvláštního předpisu,
- vykonávání působnosti silničního správního úřadu ve věcech místních komunikací a veřejně přístupných účelových komunikacích,

³ Mobilita = „schopnost nebo spíše ochota rozhodovat o svém přiblížení potenciální nabídce zaměstnání a kalkulovat s tím spojené náklady, především přepravní“ (Kupka a kol. 2012, s. 26).

- vykonávání působnosti speciálního stavebního úřadu ve věcech místních komunikací a veřejně přístupných účelových komunikací, pokud jsou podle zvláštního předpisu pověřeny výkonem funkce obecného stavebního úřadu.

2 CHARAKTERISTIKA FOREM PODPORY PODNIKÁNÍ

Každá obec má určeny úkoly a kompetence vztahující se k jí svěřenému území. Obecní samospráva je zodpovědná nejen za činnosti související s vlastním výkonem samosprávné funkce, ale také za celkový ekonomický a sociální rozvoj obce. V souvislosti s tím si obce uvědomují svoji důležitou roli spolutvůrce podnikatelského prostředí. Svými strategiemi a opatřeními mohou ovlivňovat rozvoj místní ekonomiky a vytvářet předpoklady pro rozvoj soukromého podnikání (Ježková, Ježek 2011, s. 156).

Samotnou podporu podnikání můžeme chápat jakou souhrn ekonomických a právnických nástrojů sloužících k rozvoji podnikatelského prostředí, stávajících podniků a ke vzniku nových podniků. V důsledku jde o podporu procesů vedoucích ke zvýšení celkové výkonnosti ekonomiky (Binek a kol. 2011, s. 30).

Municipality mohou ke zlepšování podnikatelského prostředí přistupovat z různých pohledů a využívat k tomu mnoho nástrojů, které mají v rámci své působnosti k dispozici.

2.1 Členění přístupů k poskytování podpory

Základními otázkami, které si ve vztahu k podnikání v obci můžeme položit, jsou, zda (Binek a kol. 2011, s. 12)

- podporovat stávající podnikatele
- či vytvářet podmínky pro zapojení obce do podnikatelství, resp. podnikatelského procesu.

Pro obec je důležitější podporovat zapojení obyvatel k samostatné podnikatelské činnosti a vytvářet podmínky, aby mohly vznikat nové podnikatelské aktivity a dále se rozvíjet. Podpora stávajících podnikatelů je vzhledem k omezení obcí při poskytování finanční pomoci směřována spíše k usměrňování podmínek pro podnikání a vymežování ploch, kde toto podnikání bude existovat. Konkrétně se jedná, hlavně na úrovni malých obcí, o podporu vytváření podnikatelských/průmyslových zón, tedy vymezení ploch s větší popřípadě menší úrovní zasíťovanosti, k rozvoji výrobně orientovaného podnikání (Binek a kol. 2011, s. 12).

Další možností, jak lze k podpoře přistupovat, je její rozdělení na podporu přímou nebo nepřímou.

Z předešlého textu vyplývá, že se oba přístupy prolínají (odděleně na ně tedy nahlížíme pouze z metodologického hlediska) a dále, že územní samosprávy využívají spíše nepřímé formy podpory, než přímé finanční podpory. Přičemž finanční podpora by měla být podle

Ježka (2011, s. 163) určena hlavně pro začínající podnikatele a podle Binka a kol. (2011, s. 31) by měla být také hlavní formou podpory podnikání malých a středních podniků⁴.

Podle údajů Ministerstva průmyslu a obchodu byl podíl malých a středních podnikatelů na celkovém počtu aktivních podnikatelských subjektů v roce 2012 99,86 % (Ministerstvo průmyslu a obchodu, 2014, [online]).

2.1.1 Podpora obyvatel k zapojení do podnikatelské činnosti

Tato forma podpory se odvíjí od vzdělávání a výchovy obyvatel k podnikatelské činnosti. A to v následujících oblastech (Binek a kol. 2011, s. 21–22):

- oblast rodiny – děti, které vyrůstají v rodině podnikatelů, jsou často vedeny také k podnikatelské činnosti → pro obce by mělo být důležité, aby podnikatelé v obci bydleli a jejich děti chodily v obci do školy;
- oblast předškolního vzdělávání – obec by se neměla starat jen o to, aby v mateřských školkách byl dostatečný počet míst, ale také o to, aby výchova v nich vedla k rozvoji samostatné činnosti dětí;
- oblast školního vzdělání – obec se v této fázi vzdělávání dětí může angažovat sjednáním různých přednášek či vystoupení, nebo je možné na základě domluvy zařadit do školního vzdělávacího programu hodiny pracovních výchov, ve kterých si žáci osvojí řemeslnou zručnost (podnikatel by měl znát i podstatu výrobních procesů);
- oblast vzdělávání dospělých – tato forma podpory může být zaměřena na informativní činnost, kdy obec, ať již sama nebo ve spolupráci s odbornou firmou, zrealizuje systém kurzů pro zahájení podnikání, rozvoj podnikání či řešení krizí v podnikání pro občany.

Podpora vzdělávání, které lze podle Ochrany a kol. (2010, s. 113) z určitého pohledu chápat jako tvorbu, akumulaci a péči o lidský kapitál, je bezpochyby základním kamenem úspěšné podpory podnikání. Bez osvojení si určitých dovedností a znalostí jedincem by totiž nikdy nebylo možné účinně podporovat stávající podnikatele dalšími formami podpory

⁴ „Za drobného, malého a středního podnikatele se považuje podnikatel, který zaměstnává méně než 250 zaměstnanců a jeho roční obrát nepřesahuje 50 milionů EUR nebo jeho bilanční suma roční rozvahy nepřesahuje 43 milionů EUR.“ (CzechInvest, 1994–2014, [online]).

podnikání, jako jsou finanční podpory či zlepšování podnikatelského prostředí. Daný jedinec by v takovém případě totiž neměl schopnost poskytnutou pomoc efektivně využít.

A proto je důležité investovat do lidského kapitálu, aby docházelo ke zvětšování rozsahu, zvyšování efektivity a prodlužování „fungování“ lidského kapitálu v ekonomickém procesu, tedy ke zvyšování konkurenceschopnosti jedince (Ochrana a kol. 2010, s. 112).

2.1.2 Podpora stávajících podnikatelů

Tento způsob podpory lze členit z hlediska stádia růstu podporovaného podniku, přičemž obec může nejlépe vytvářet podmínky pro podporu stávajících podniků v prvních třech stádiích. Těmi jsou (Binek a kol. 2011, s. 13-14):

- podpora podnikání při zakládání podniků – rámec pro podnikání je dán legislativními podmínkami, blíže kapitola 1.1 Legislativní ukotvení podnikání. Možnou podporou při zakládání podniků ze strany obce jsou:
 - kvalitní a výkonná veřejná správa: vytvořit kodex chování státních úředníků; zlepšit informování obyvatel i stávajících podnikatelů o existujících volných prostorách a objektech vhodných pro podnikání, veřejných zakázkách a o fungování obecního úřadu; vytvářet možnosti elektronické komunikace s úřady;
 - jednoduché a jasné podmínky pro podnikání: vytvořit pro potenciální podnikatele takové podmínky, které jim usnadní jejich vstup do podnikatelské sféry, poskytovat jim co nejkvalitnější informace a podporovat vzdělávání;
- podpora podnikání při přežívání a růstu podniků – mezi podpory v rámci této fáze podniku můžeme řadit:
 - rovné podmínky při podnikání v obci: jde o vytvoření takových podmínek, aby i malé a střední podniky mohly konkurovat velkým a zahraničním podnikům;
 - oblast lidských, materiálně-technických a finančních zdrojů: úkolem je zajistit dostatek pracovní síly a usnadnit podnikatelům přístup ke zdrojům lidským i materiálně-technickým.

2.1.3 Přímá a nepřímá podpora

Mezi nepřímou podporu podnikání řadíme zejména aktivity, které zvyšují kvalitu podnikatelského prostředí. Je pro ni charakteristické, že prostředky na ni vynaložené neplynou přímo ke konkrétním podnikatelským subjektům. Nelze říci, že by v tomto případě nebyly vynaloženy žádné finanční prostředky. Ty jsou pouze směřovány na projekty, jež budou sloužit většímu množství podnikatelů. (...) Mezi nepřímou podporu můžeme zařadit například poradenství pro podnikatele (Klímová 2009, s. 86).

Mezi nástroje přímé podpory můžeme řadit podporu, která je poskytována přímo podnikům. Konkrétně se jedná podle Klímové (2009, s. 87) a Ježkové a Ježka (2011, s. 162) třeba o:

- finanční příspěvky,
- granty,
- převzetí určitých záruk.

Ovšem podle zákona č. 128/2000 Sb., o obcích (obecní zřízení) nesmí obec až na výjimky ručit za závazky fyzických osob a právnických osob. Mezi zmíněné výjimky patří například ručení za závazky vyplývající ze smlouvy o úvěru, jsou-li peněžní prostředky určeny pro investici do obcí vlastněných nemovitostí. Obce též nemohou poskytovat finanční příspěvky nebo granty komerčním podnikatelům. Taková podpora je tedy možná jen na úrovni krajů nebo státu. Obce mohou podle zákona č. 250/2000 Sb., o rozpočtových pravidlech územních rozpočtů podporovat finančně pouze subjekty provádějící veřejně prospěšné činnosti a soukromé podnikatele, kteří jsou prospěšní pro obec.

2.2 Konkrétní nástroje podpory podnikání

Rozvoj podnikání má pozitivní vliv na municipální ekonomiku daného území. Územní samosprávy mají pro podporu podnikání k dispozici různé nástroje. Využíváním některých dále uvedených nástrojů může docházet ke zlepšování ekonomiky nejen v návaznosti na rozvoji podnikání, ale i jinými cestami. Například díky dále zmíněnému rozvoji sociální infrastruktury bude pravděpodobně růst počet obyvatel v obci a tím i její hrubý domácí produkt.

V této podkapitole jsou v následující tabulce uvedeny konkrétní nástroje, které mohou obce využívat v rámci podpory podnikání i ekonomiky obecně, a které jsou seskupené do devíti oblastí.

Tabulka 1: Přehled nástrojů komunální podpory ekonomiky a podnikání

skupina nástrojů	konkrétní nástroje
1. technická infrastruktura	<ul style="list-style-type: none"> – dopravní infrastruktura, – telekomunikační infrastruktura, – technická infrastruktura (energie, plyn, kanalizace atd.), – zainvestování podnikatelských průmyslových ploch, – vytváření průmyslových parků, inovačních center, inkubátorů atd.
2. politika nakládání s pozemky a nemovitostmi	<ul style="list-style-type: none"> – vykupování pozemků a nemovitostí (vytváření rozvojových ploch), – zvýhodněné pronájmy, – revitalizace průmyslových areálů a ladem ležících ploch
3. územní plánování a stavební řád	<ul style="list-style-type: none"> – umístění průmyslu a průmyslových ploch na okraje měst, – přizpůsobování stavebního řízení požadavkům a přáním podnikatelských subjektů, – vymezení ploch využitelných k podnikatelským účelům v územních plánech
4. finanční pomoc a politika daní a poplatků	<ul style="list-style-type: none"> – subvence (např. formou levných pozemků), – poskytování a zprostředkování půjček a úvěrů, – poskytování záruk na půjčky a úvěry
5. propagace	<ul style="list-style-type: none"> – podpora všeobecného povědomí o podnikatelských subjektech, – prezentace na regionálních a nadregionálních akcích, – poradenská činnost podnikům se zájmem ve městě investovat, – vytváření pozitivního image o městě u místních podnikatelů a občanů
6. měkké lokalizační faktory	<ul style="list-style-type: none"> – péče o celkový vzhled a atraktivitu města, – rozvoj sociální infrastruktury (bydlení, vzdělání, volný čas atd.), – pozitivní postoj správy města a obyvatel k soukromému podnikání
7. informace a poradenství	<ul style="list-style-type: none"> – pravidelné informace podnikům o strategii rozvoje města, – podpora nových technologií a inovací, – poradenství zaměřené na možnosti podpory podnikání
8. zkvalitňování správních činností	<ul style="list-style-type: none"> – transparentnost, plánovitost a spolehlivost při rozhodování o budoucnosti města, – flexibilita a otevřenost správy města žádostem podnikatelských subjektů, – znalosti problematiky, o níž se rozhoduje
9. ostatní opatření	<ul style="list-style-type: none"> – preference místních firem při zadávání veřejných zakázek,

	<ul style="list-style-type: none"> – přenášení zájmů podnikatelů a občanů do strategií rozvoje města, – minimalizace zákazů a příkazů
--	---

Zdroj: Ježek 2004, s. 56

Rozvoj **technické infrastruktury** ovlivňuje předpoklady pro zakládání a usídlování nových podniků. Jde tedy o důležitý lokalizační faktor při lokalizační analýze podniků, který se může výrazně projevit v nákladech a výnosech podniků a ovlivňovat i atraktivitu obcí jako místa pro podnikání. Infrastrukturální opatření většinou působí dlouhodobě a mají trvalý účinek (Ježková, Ježek 2011, s. 160).

Podstatou **politiky nakládání s pozemky a nemovitostmi** je pronajímání či prodej pozemků s určením jeho využití. Obce mohou taktéž revitalizovat staré chátrající průmyslové areály a poskytnout je podnikatelům k dalšímu využívání. Tohoto nástroje je ovšem využíváno zřídka, jelikož je poměrně náročný na finanční prostředky (Ježková, Ježek 2011, s. 161).

Úkolem **územního plánování a stavebního řádu** je skloubit potřeby a přání všech zainteresovaných subjektů (veřejné správy, občanů, podnikatelů, neziskových organizací apod.), aby území fungovalo jako celek. Výsledkem by měl být kompromis v rozvoji jednotlivých funkčních systémů (ekonomiky, sociálního a kulturního prostředí, životního prostředí) v zájmu celku. V případě, kdy obec tento nástroj nevyužívá efektivně, může docházet i k omezení místní ekonomiky (Ježková, Ježek 2011, s. 161).

Hlavní informace týkající se **finanční pomoci** byly uvedeny v první kapitole. Další nástroje, které mohou v této oblasti obce využívat je stanovování poplatků nebo ovlivňování daně z nemovitosti.

Propagace je využívána ve smyslu zprostředkovávání informací pro veřejnost o podnikatelských a investičních příležitostech v obci. Dále vytváření informačních brožur, účast na prezentačních a propagačních akcích v obci i mimo ni aj.

Konkrétní nástroje **měkkých lokalizačních faktorů** jsou uvedeny v tabulce. Je vhodné ale doplnit, že tyto faktory jsou pro investory mnohem zajímavější než tvrdé lokalizační faktory (dálniční spojení, průmyslové zóny, dostatek surovin a energie atd.), které jsou mnohem více dostupné (Ježková, Ježek 2011, s. 163-164).

Poradenskou a informační činnost může obec realizovat sama, svými kapacitami, nebo ve spolupráci s jinými subjekty. Z důvodu rostoucího významu informací v poslední době nabývají tyto nástroje stále více na významu (Ježková, Ježek 2011, s. 164).

Základem **zkvalitňování správních činností** je transparentnost a plánovitost rozhodování o budoucím rozvoji města, které vytváří rámec příležitostí pro soukromé podnikání. Navíc sem patří i vstřícnost úředníků vůči podnikatelům (Ježková, Ježek 2011, s. 164).

Prostřednictvím **ostatních regulačních a administrativních opatření** mohou obce určitá jednání a způsoby chování zakazovat. Jedná se například o zákaz zakládání podniků v ekologicky hodnotných oblastech. Jde tedy o zamezování nebo regulování společensky nežádoucího vývoje (Ježková, Ježek 2011, s. 165).

3 ZHODNOCENÍ METOD PRO POSUZOVÁNÍ KVALITY

PODNIKATELSKÉHO PROSTŘEDÍ

Kvalita podnikatelského prostředí (dále jen KPP) patří mezi hlavní činitele ovlivňující konkurenceschopnost, resp. ekonomický rozvoj firem, obcí, regionů i celého státu (Viturka 2007, s. 46).

K hodnocení KPP lze přistupovat odlišnými způsoby. Pro posouzení rozdílnosti těchto možností přístupu jsou v této kapitole uvedeny dvě metodiky hodnocení. První z nich se zaměřuje na hodnocení KPP v regionech a jedná se o originální metodiku prezentovanou v publikacích Viturky (Viturka 2007; Viturka a kol. 2010). Tento způsob hodnocení KPP se zaměřuje hlavně na faktory, které jsou vázány na určitou oblast. Druhá uvedená metodika slouží pro hodnocení KPP ve všech obcích s rozšířenou působností (dále jen ORP) v ČR a ve všech městských částech hlavního města Prahy je využívána v rámci srovnávacího výzkumu Město pro byznys (2013, [online]).

3.1 Metodika hodnocení podnikatelského prostředí podle Milana Viturky

Tato metodika hodnocení KPP je založena na rozvojových preferencích firem působících v průmyslu a ve službách. Důvod výběru odvětví vychází z nutnosti rozdělení na odvětvové skupiny, které je podstatné pro zachování objektivitu hodnocení díky rozdílnosti hlavních ovlivňujících faktorů. Ty se odvíjejí od investičních a rozvojových preferencí firem závislých na jejich ekonomickém zaměření (Viturka 2007, s. 46).

Jednotlivé faktory a jejich významové pořadí byly určeny na základě mezinárodních průzkumů investičních preferencí zaměřených především na „lokalizačně citlivé“ nadnárodní firmy, přičemž získané výsledky je možné přizpůsobit pro konkrétní podmínky určité země. V závislosti na této adaptaci byly skupiny ovlivňujících faktorů rozděleny na obchodní, pracovní, infrastrukturní, regionální a lokální, cenové a environmentální (Viturka 2007, s. 47).

Podrobnější přehled vybraných faktorů KPP včetně jejich významového postavení je uveden v následující tabulce.

Tabulka 2: Faktory kvality podnikatelského prostředí a jejich významové pořadí

faktory	faktorová skupina	váha
nejvíce významné faktory:		
podnikatelská a znalostní báze	regionální lokální faktory	11
blízkost trhů	obchodní faktory	10
dostupnost pracovních sil	pracovní faktory	10
blízkost významných zákazníků (firem)	obchodní faktory	9
kvalita pracovních sil	pracovní faktory	9
středně významné faktory:		
cena pozemků/pronájmů	cenové faktory	7
kvalita silnic a železnic	infrastrukturní faktory	6
cena práce	cenové faktory	6
informační a komunikační technologie	infrastrukturní faktory	5
podpůrné služby	obchodní faktory	5
urbanistická a přírodní atraktivita území	environmentální faktory	5
méně významné faktory:		
přítomnost podobných (zahraničních) firem	obchodní faktory	4
environmentální kvalita území	environmentální faktory	4
finanční asistence (obce)	regionální faktory	3
blízkost letišť	infrastrukturní faktory	3
flexibilita pracovních sil	pracovní faktory	3

Zdroj: Viturka 2007, s. 46-47

Uvedené váhy slouží spíše k lepšímu pochopení samotného způsobu hodnocení, v publikaci (Viturka 2007) se tyto konkrétní hodnoty vztahovaly k příkladu, který hodnotil KPP v ČR.

3.1.1 Faktory hodnocení kvality podnikatelského prostředí

V této části práce jsou definovány jednotlivé faktory hodnotící KPP podle Viturky (2007, s. 49-60).

a) Skupina obchodních faktorů

Tato skupina faktorů je zaměřena na tržní situaci daného regionu, zejména na stranu poptávky. Obecně se jedná o nejdůležitější skupinu faktorů KPP. Skupinu lze rozdělit na faktor blízkosti trhů, faktor blízkosti významných zákazníků, faktor přítomnosti podobných firem a faktor podpůrných služeb.

- Faktor blízkosti trhů

V podstatě jde o prostorové vyjádření blízkosti k poptávce. Čím vyšší je tato výhoda, tím spíše se setkáváme s konkurencí. Na druhou stranu dochází ke snižování vstupních nákladů na externí trhy.

- Faktor blízkosti významných zákazníků (firem)

Faktor blízkosti významných zákazníků je vyjádřen nabídkou výrobní, obchodní a finanční spolupráce, dané zejména:

- stimulací lokalizace dodavatelů materiálu a komponentů pro finalizaci výroby dalšími firmami,
- rozšířením možností navázání výrobní či obchodní kooperace, zaměřených na zvýšení kvality resp. rozšíření nabídky výrobků a služeb,
- vzájemnou spoluprací při tvorbě a šíření know-how mezi firmami,
- vytvářením příležitostí pro malé a střední podnikatele pro rozšíření jejich trhů a diverzifikaci jejich produktů.

- Faktor podpůrných služeb

Podpůrnými službami se myslí různé podnikatelské služby, zejména právní, poradenské, marketingové, realitní, leasingové, projekční a reklamní služby, které jsou zajišťované v převážné míře specializovanými malými a středními podniky. Výhoda spatřovaná v tomto faktoru je možnost outsourcingu těchto služeb většími firmami na zmíněné specializované.

- Faktor přítomnosti podobných (zahraničních) firem

Díky přítomnosti podobných firem může docházet ke tvorbě odvětvově či oborově orientovaných horizontálních seskupení firem. Pro takovéto seskupení firem vznikají následně výhody ve formě externích úspor s pozitivními vlivy na KPP.

b) Skupina pracovních faktorů

Pracovní faktory vypovídají o celkové úrovni a kvalitě nabídky pracovních sil na daném území. Jedná se o druhou nejvýznamnější skupinu faktorů, která je tvořena faktorem dostupnosti pracovních sil, faktorem kvality pracovních sil a faktorem flexibility pracovních sil.

- Faktor dostupnosti pracovních sil

Uvedený faktor podává základní informace o nabídce pracovních sil, která uspokojuje poptávku firem. Strukturu nabídky pracovní síly na vymezeném prostoru, jako je ekonomická aktivita obyvatelstva či dojíždka za zaměstnáním, lze zjistit prostřednictvím údajů zjišťovaných v rámci projektu sčítání lidu.

- Faktor kvality pracovních sil

Z obecného hlediska lze uvést, že tento faktor charakterizuje kvalifikaci pracovních sil, jež se odvíjí od dosaženého stupně školního vzdělání. Základem pro hodnocení kvality pracovních sil je vzdělanost obyvatelstva, přičemž odpovídající informace jsou rozděleny na složku manuálních a nemanuálních pracovníků.

- Faktor flexibility pracovních sil

Jedná se o kvalitativní faktor, který vyjadřuje míru přizpůsobivosti pracovníků změnám charakteristickým pro vývoj globální ekonomiky.

c) Skupina infrastrukturních faktorů

Infrastrukturní faktory vypovídají o technických předpokladech integrace jednotlivých regionů do světové ekonomiky. Společně se skupinou regionálních a lokálních a cenových faktorů patří mezi středně významné skupiny faktorů. Dělí se na faktory kvality silnic a železnic, informačních a komunikačních technologií a blízkosti letišť.

- Faktor kvality silnic a železnic

Při hodnocení silnic se vychází z existence napojení regionálních center v rámci sítě dálnic a silnic, přičemž se zohledňují i kvalitativní parametry komunikací určených pro dálkovou přepravu. Podobně lze hodnotit i napojení center v rámci vybrané části železniční sítě.

- Faktor informačních a komunikačních technologií (ICT)

Hodnocení faktoru ICT vychází z analýzy základní vybavenosti území příslušnou infrastrukturou. Obecně lze konstatovat, že pro firmy je důležitý vysoký stupeň informatizace okolního prostředí, jelikož pro ně představuje příležitosti pro zkvalitnění a zrychlení informačních kanálů globální komunikace.

- Faktor blízkosti letišť

Pro hodnocení KPP je významná dostupnost národních a regionálních letišť, především mezinárodního letiště celostátního významu a dále významnějších regionálních letišť s mezinárodním statutem.

d) Skupina regionálních a lokálních faktorů

Základem této skupiny faktorů jsou informace o rozvinutosti podnikatelské a znalostní báze. Jedná se o nejvýznamnější dílčí faktor všestranně ovlivňující KPP, doplňující faktor finanční asistence.

- Faktor podnikatelské a znalostní báze

Faktor podnikatelské báze vypovídá o nabídce rozvojových ploch určených pro potenciální investory, představovanou především průmyslovými zónami. V rámci hodnocení tohoto faktoru se zohledňuje velikost průmyslových zón, jejich vlastnické poměry, napojení na technickou a dopravní infrastrukturu apod. Znalostní bázi lze identifikovat jako regionální rozložení vysokých škol a jejich kombinaci s rozložením obdobně orientovaných veřejných vědeckovýzkumných ústavů. Pro zkombinování podnikatelské i znalostní báze je vhodné podporovat výstavby hospodářských zón s polyfunkčním zaměřením popřípadě výstavbu průmyslových zón v blízkosti vysokých škol.

- Faktor finanční asistence

Dalo by se říci, že daný faktor spočívá v možnostech institucí územní samosprávy podílet se na zlepšování KPP. Konkrétně se jedná o finanční participaci zmíněných institucí na rozvoji regionů a municipalit v delším časovém horizontu, přičemž míra participace je proporcionální výši jejich daňových příjmů.

e) Skupina cenových faktorů

Cenové indikátory představují charakteristické ukazatele úrovně poptávky a nabídky výrobních faktorů územně vázaných. Strukturu skupiny tvoří faktor ceny pozemků a faktor ceny práce a pronájmu.

- Faktor ceny pozemků/pronájmů

Uvedený faktor informuje o úrovni poptávky a nabídky pozemků a pronájmů na trzích. Pro určení ceny stavebních pozemků a pronájmů jsou relevantní jejich poloha a vybavenost infrastrukturou.

- Faktor ceny práce

Cena práce je ovlivněna nejenom makroekonomickými činiteli, jako je daňový systém nebo úroveň mzdové regulace, ale také lokálně působícími činiteli, například strukturou ekonomických aktivit v interakci s kvalifikací pracovních sil.

f) Skupina environmentálních faktorů

Environmentální faktory poskytují informace o vlivu životního prostředí na podnikatelské prostředí. Tato skupina faktorů zahrnuje urbanistické a přírodní atraktivity a environmentální kvality území.

- Faktor urbanistické a přírodní atraktivity území

Podstatou faktoru je celková přitažlivost urbanistického a přírodního prostředí regionu. V souvislosti s tím je vyzdvihován především rozvoj turistiky a rekreace. Hodnocení tohoto faktoru je založeno na charakteristice přírodních a kulturních atraktivit území, doplněných vybranými ukazateli vztahujícími se k rozvinutosti infrastruktury volného času příp. i k dalším aktivitám.

- Faktory environmentální kvality území

Při hodnocení faktoru environmentální kvality území dochází k zaměření na hygienickou úroveň životního prostředí, konkrétně na ukazatele znečištění ovzduší v kombinaci s dalšími vybranými ukazateli charakterizujícími narušení ostatních složek životního prostředí.

3.1.2 Způsob hodnocení faktorů a výsledky výzkumu

Vyhodnocení uvedených faktorů je založeno na všeobecném pětistupňovém klasifikačním schématu, kde (Viturka a kol. 2010, s. 22):

- skupina zahrnuje silně nadprůměrné hodnoty,
- skupina zahrnuje mírně nadprůměrné hodnoty,
- skupina zahrnuje průměrné hodnoty,
- skupina zahrnuje mírně podprůměrné hodnoty,
- skupina zahrnuje silně podprůměrné hodnoty.

Hranice klasifikačních skupin jsou určeny na základě interakcí aritmetického průměru a směrodatné odchylky (Viturka 2007, s. 48).

Následné souhrnné hodnocení celkové regionální KPP sumarizuje výsledky dílčích výsledků hodnocení. Konečným výsledkem jsou agregované informace interpretující postavení jednotlivých regionů podle úrovně jejich podnikatelského prostředí (Viturka 2007, s. 60).

Pro představu, jak takové souhrnné hodnocení vypadá, slouží příloha B.

Hodnotící proceduru lze podle Viturky (2007, s. 60-61) formálně zapsat takto:

Rovnice 1: Hodnocení kvality podnikatelského prostředí

$$KPP = O \cdot v_o + P \cdot v_p + R \cdot v_r + I \cdot v_i + C \cdot v_c + E \cdot v_e$$

Kde:

KPP = Kvalita podnikatelského prostředí,

O = obchodní faktory,

P = pracovní faktory,
R = regionální a lokální faktory,
I = infrastrukturní faktory,
C = cenové faktory,
E = environmentální faktory,
v = významové váhy.

Zdroj: Viturka 2007, s. 60-61

Vyhodnocení je finálně zaměřené na kraje, které jsou nejdůležitějším celkem pro vytváření dlouhodobých strategií regionálního rozvoje. Pochopitelně mohou výsledky využít i firmy při rozhodování o jejich investičních prioritách (Viturka 2010, s. 107).

3.2 Metodika hodnocení kvality podnikatelského prostředí uplatňovaná projektem Město pro byznys

Město pro byznys je srovnávací výzkum, který vznikl v roce 2008 a vyhodnocuje podnikatelské prostředí ve všech ORP v ČR (celkem 205 obcí) a ve všech městských částech hlavního města Prahy (celkem 22 částí). Informace pro analýzy jsou získávány z nezávislých zdrojů, jako jsou například Český statistický úřad, Ministerstvo financí ČR, Ministerstvo práce a sociálních věcí ČR či Ústav zdravotnických informací a statistiky ČR. Další data jsou získávána online dotazníkovým šetřením obcí nebo telefonickým průzkumem mezi podnikateli a vlastními „mystery testováními“⁵. Získaná data analyzuje agentura pro informace a analýzy Datank⁶. Cílem výzkumu je vytvořit diskusní platformu na téma podpory malého a středního podnikání ze strany místních samospráv (BusinessInfo.cz, 2013, [online]).

3.2.1 Kritéria hodnocení podnikatelského potenciálu

V následujících bodech budou dále přiblížena kritéria hodnocení, která jsou využívána pro hodnocení KPP v rámci zmíněného projektu. Jedná se celkem o 50 kritérií, která jsou rozdělena ve stejném poměru do dvou oblastí, a to podnikatelského prostředí a přístupu veřejné správy.

⁵ Jedná se o formu testování, kdy testující subjekt požaduje jako fiktivní klient služby po testovaném jedinci a na základě jeho ochoty či rychlosti jeho odpovědi vyvozuje závěry.

⁶ Datank je agentura pro analýzy a informace, která se zaměřuje především na analýzy podnikatelského prostředí, veřejné a státní správy či bankovního a pojišťovacího sektoru (Datank, 2011, [online]).

a) Kritéria hodnocení podnikatelského prostředí

Podle údajů dostupných na webových stránkách Město pro byznys obsahuje tato oblast hodnocení 25 kritérií, a to (Město pro byznys, 2013, [online]):

- podíl podnikatelů – podíl podnikajících fyzických osob v ekonomicky aktivním obyvatelstvu,
- počet firem – počet právnických osob (dále jen PO) na 1000 obyvatel,
- podíl malých a středních firem v místním podnikatelském prostředí – podíl firem s více než 50 zaměstnanci,
- vývoj počtu ekonomických subjektů – meziroční rozdíl počtu ekonomických subjektů,
- cena za odvoz odpadu – výše ročního poplatku za svoz odpadu pro PO při frekvenci svozu jednou týdně,
- cena vodného a stočného – součet cen vodného a stočného za m³ včetně DPH,
- kupní síla spotřebitelů – vyhodnocení na základě průzkumu mezi podnikateli,
- konkurence v regionu – vyhodnocení na základě průzkumu mezi podnikateli,
- rozsah a kvalita sítě dodavatelů/poskytovatelů služeb – vyhodnocení na základě průzkumu mezi podnikateli,
- stabilita krajiny – poměr ekologicky pozitivně využívaných ploch (např. lesy) k negativním (např. zastavěná plocha),
- znečištění ovzduší – součet měrných emisí,
- počet lékařů – počet registrovaných pacientů na jednoho lékaře,
- vzdálenost k dálnici či k rychlostní komunikaci,
- cena stavebních pozemků – průměrné kupní ceny stavebních pozemků v Kč/m²,
- cena bytů – průměrné ceny bytů v Kč/m²,
- dostupnost pozemků a prostorů pro podnikání – vyhodnocení na základě průzkumu mezi podnikateli,
- dopravní dostupnost – silniční a dálniční síť,
- nezaměstnanost – míra registrované nezaměstnanosti,
- věk nezaměstnaných – podíl osob ve věku do 24 let z celkového počtu nezaměstnaných,
- dlouhodobá nezaměstnanost – podíl osob s délkou evidence nad 1 rok z celkového počtu nezaměstnaných,
- konkurence na pracovním trhu – počet uchazečů na 1 volné místo – dosažitelných,

- průměrný měsíční plat v okrese,
- změna počtu obyvatel – celkový přírůstek obyvatel za rok vztažený na 1000 obyvatel,
- počet učňů a středoškolských studentů odborného vzdělání – podíl učňů a studentů k počtu obyvatel,
- dostupnost pracovní síly – vyhodnocení na základě průzkumu mezi podnikateli.

b) Kritéria hodnocení přístupu veřejné správy

Pro hodnocení KPP je bezpochyby zásadní přístup veřejné správy, od kterého se tato kvalita ve velké míře odvíjí. Projekt Město pro byznys hodnotí přístup veřejné správy prostřednictvím následujících kritérií (Město pro byznys, 2013, [online]):

- úspěšnost získávání dotací – výše uznatelných nákladů dotací z EU přepočtená na počet obyvatel,
- kapitálové výdaje – výše uznatelných nákladů dotací z EU přepočtená na počet obyvatel,
- objem dotací na veřejnou dopravu – roční objem výdajů ze strany obce na veřejnou dopravu,
- likvidita hodnoceného města,
- hospodaření radnice hodnoceného města,
- dluhová služba / běžné příjmy hodnoceného města,
- podpora webových stránek – podpora webových stránek z pohledu podnikatelů,
- test elektronické komunikace – rychlost a kvalita odpovědí,
- úřední hodiny – úřední hodiny MěÚ,
- počet strážníků – počet úvazků strážníků zajišťujících pořádek,
- počet žáků ve třídě na ZŠ na celém území ORP,
- služby a otevřenost městského (turistického) informačního centra hodnoceného města,
- poplatek za rekreační pobyt v penzionu – ubytování na osobu a den,
- poplatek za stánek – poplatek za užívání veřejného prostoru,
- poplatek za předzahrádku – poplatek za užívání veřejného prostoru,
- poplatek ze vstupného na komerční, sportovní, kulturní a jiné akce,
- daň z nemovitosti pro podnikatele,
- spokojenost s přístupem radnice – vyhodnocení na základě průzkumu mezi podnikateli,

- vstřícnost a ochota úředníků – vyhodnocení na základě průzkumu mezi podnikateli,
- odborná kompetence úředníků – vyhodnocení na základě průzkumu mezi podnikateli,
- rychlost vyřizování agendy – vyhodnocení na základě průzkumu mezi podnikateli,
- přehlednost webových stránek úřadu – vyhodnocení na základě průzkumu mezi podnikateli,
- rozšířenost korupčního prostředí – vyhodnocení na základě průzkumu mezi podnikateli,
- výše daně z nemovitosti – vyhodnocení na základě průzkumu mezi podnikateli.

3.2.2 Způsob hodnocení kritérií a výsledky výzkumu

Hodnocení je založeno na komparaci jednotlivých kritérií mezi všemi ORP v kraji a jejich seřazení podle dosažených výsledků. Po zhodnocení všech kritérií se výsledky agregují do dvou zmíněných oblastí, tedy oblasti podnikatelského prostředí a oblasti přístupu veřejné správy.

Konečným výstupem výzkumu je sestavení unikátního žebříčku nejlépe hodnocených měst s největším podnikatelským potenciálem v ČR. Výsledky jsou dostupné nejen pracovníkům městských úřadů a podnikatelům, ale i veřejnosti. Města a městské části jsou hodnoceny v roční časové sekvenci a zmíněné žebříčky jsou zpracovány pro jednotlivé kraje i pro celou republiku (Město pro byznys, 2013, [online]).

Pro představu, jak vypadá zmíněný žebříček nejlépe hodnocených měst, je v příloze C zobrazeno vyhodnocení Pardubického kraje za rok 2013.

3.3 Komparace dvou metodik hodnocení kvality podnikatelského prostředí

Hodnocení podle Viturky vypovídá ve své finální fázi o KPP v regionech, konkrétně na úrovni krajů. Kdežto hodnocení programem Město pro byznys je zaměřeno na ORP a na městské části Prahy, tedy na konkrétněji vymezené území, což by se dalo považovat za určitou výhodu (např. v případě alokačního rozhodování firem). Naproti tomu nedostatek v hodnocení tímto programem lze spatřovat v jeho výstupech, kdy dojde pouze k seřazení ORP podle jejich úrovně KPP a nelze tedy již konstatovat, jak markantní rozdíly jsou mezi těmito obcemi. V návaznosti na to je možné definovat nedostatek, který tkví v absenci zaměření se na významovou stránku kritérií. Hodnocení faktorů Viturkou je sice založeno na

rozdělení hodnot do 5 klasifikačních skupin, kde dochází v podstatě také k určitému seřazení jednotlivých dat, ovšem u každého faktoru je zohledněn i jeho význam a zhodnocení KPP má v podstatě vyšší vypovídací schopnost.

Co se týče komparace hodnocených kritérií, je možné spatřovat u některých z nich určitou analogii. Například obě metodiky hodnotí dostupnost pracovní síly, cenu pozemků, či environmentální kvalitu území, konkrétně znečištění ovzduší. V každé metodice jsou ale i kritéria, která nelze s žádnými z kritérií druhé metodiky konfrontovat na základě analogie. Jsou jimi kupříkladu faktor blízkosti letišť nebo cena vodného a stočného.

I když metodika sestavená Víturkou využívá pro své hodnocení méně faktorů než program Město pro byznys a je oproti němu i méně podrobná z územního hlediska, lze ji pro svou konkrétnější vypovídací schopnost o samotné KPP považovat za více hodnotnou.

4 ANALÝZA ZPŮSOBŮ PODPORY PODNIKÁNÍ VE VYBRANÝCH OBCÍCH

Podstatou této části práce je analýza způsobů, kterými vybrané nižší územně samosprávné celky podporují podnikatele na svém území. Analýza je provedena na základě dotazníku, viz příloha D, který byl vyplněn náhodně vybranými obcemi. Ty samosprávné celky, jež uvedly, že podnikání podporují a zodpověděly uvedené otázky, byly pro jejich komparaci dále rozděleny do kvartálů dle počtu obyvatel žijících v dané obci na základě údajů ČSÚ ke dni 1. 1. 2013. Tyto čtyři skupiny byly rozděleny následovně:

- 1. skupina: 49.187 – 378.327 obyvatel,
- 2. skupina: 8.588 – 22.649 obyvatel,
- 3. skupina: 4.195 – 7.830 obyvatel,
- 4. skupina: 578 – 3.137 obyvatel.

Celkově bylo osloveno 153 obcí na území celé ČR, z nichž 56 na dotazník reagovalo (tedy necelých 37 %). Z množství respondentů, kteří na dotazník odpověděli, se 20 vyjádřilo, že podporu podnikatelům vůbec neposkytují a 11 obcí problematiku pouze okomentovalo vlastními slovy. Vyplněný dotazník s kladnou odpovědí na první selektivní otázku tedy zaslalo 25 obcí. Z množství obcí, které reagovali na zasláný dotazník, podporuje podnikatele určitým způsobem přibližně 64 %.

Množství hodnocených obcí je rozčleněno do uvedených skupin následujícím způsobem:

- 1. skupina – 7 obcí,
- 2. skupina – 6 obcí,
- 3. skupina – 6 obcí,
- 4. skupina – 6 obcí.

Většina otázek uvedených v dotazníku byla zodpovídána na základě hodnotící škály, kterou vidíte dále, kde nula vyjadřovala, že se obec uvedenou oblastí nezabývá vůbec a 10 naopak znamenala, že se obec na danou možnost zaměřuje nejvíce.

Tabulka 3: Hodnotící škála

Škála hodnocení	0	1	2	3	4	5	6	7	8	9	10
	vůbec										nejvíce

Zdroj: Vlastní zpracování

Agregace získaných dat byla v jednotlivých skupinách obcí provedena pro dané odpovědi na základě prostého aritmetického průměru. Výsledek je tedy také vyjádřen prostřednictvím bodového hodnocení.

Rovnice 2: Aritmetický průměr

$$\bar{X} = \frac{\sum_{i=1}^k x_i}{n},$$

kde:

x_i = zjištěné hodnoty dle škály hodnocení,

n = celkový počet pozorování.

Zdroj: upraveno podle Hindls 2007, s. 30

Většina otázek v dotazníku byla dále rozčleněna na drobné podnikatele, malé a střední podnikatele a velké podnikatele. Podle ČSÚ mají drobné podniky maximálně 9 zaměstnanců, malé a střední podniky 10 až 249 zaměstnanců a velké podniky zaměstnávají 250 a více zaměstnanců (ČSÚ, 2014, [online]).

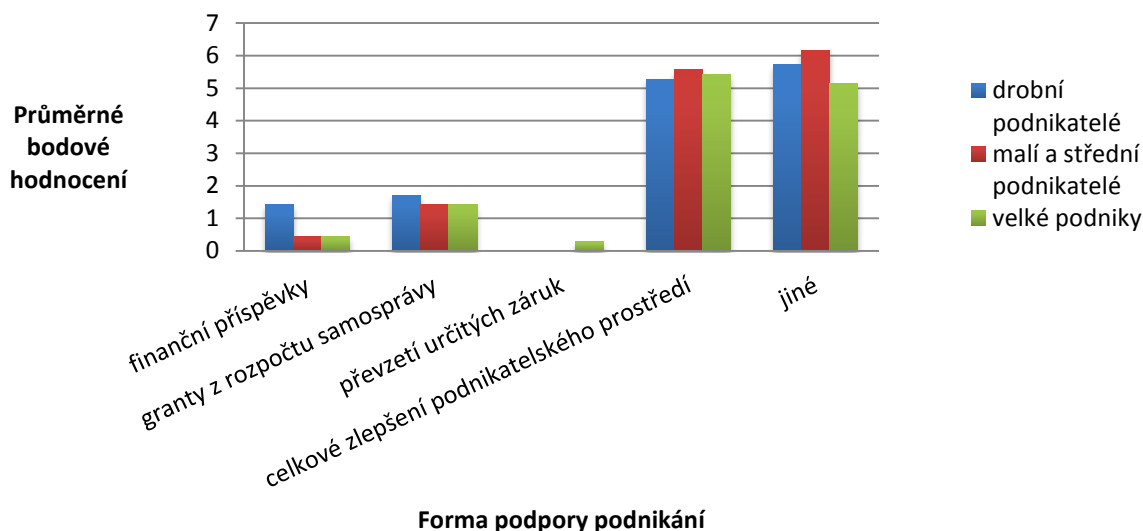
4.1 Analýza 1. skupiny obcí

1. skupina obcí čítá v rámci hodnocených obcí nejvyšší počet obyvatel a jedná se vždy o statutární města. Tyto obce uvedly, že podnikatele podporují nejvíce prostřednictvím celkového zlepšování podnikatelského prostředí a jinými než uvedenými možnostmi. Mezi ně patřili např. podpora Jihomoravského inovačního centra, rozvoj ICT a cestovního ruchu nebo osvobození od některých místních poplatků. Cílem této otázky bylo zjištění, zda se obce zaměřují na přímou nebo nepřímou formu podpory, přičemž přímou formu bylo možné blíže specifikovat. Konkrétně měly obce v rámci této otázky na výběr z možností finančních příspěvků, grantů z rozpočtů samospráv, převzetí záruk za podnikatele, celkového zlepšování podnikatelského prostředí a jiné možnosti.

Z šetření bylo mj. zjištěno, že 1. skupina obcí využívá uvedené formy podpory nejvíce pro podporu drobných podnikatelů, dále podporuje nejvíce malé a střední podnikatele a nejméně využívá podpory pro velké podniky.

Na grafu 1 je možné podrobněji vidět, do jaké míry využívají obce uvedené formy podpory pro drobné podnikatele, malé a střední podnikatele a pro velké podniky.

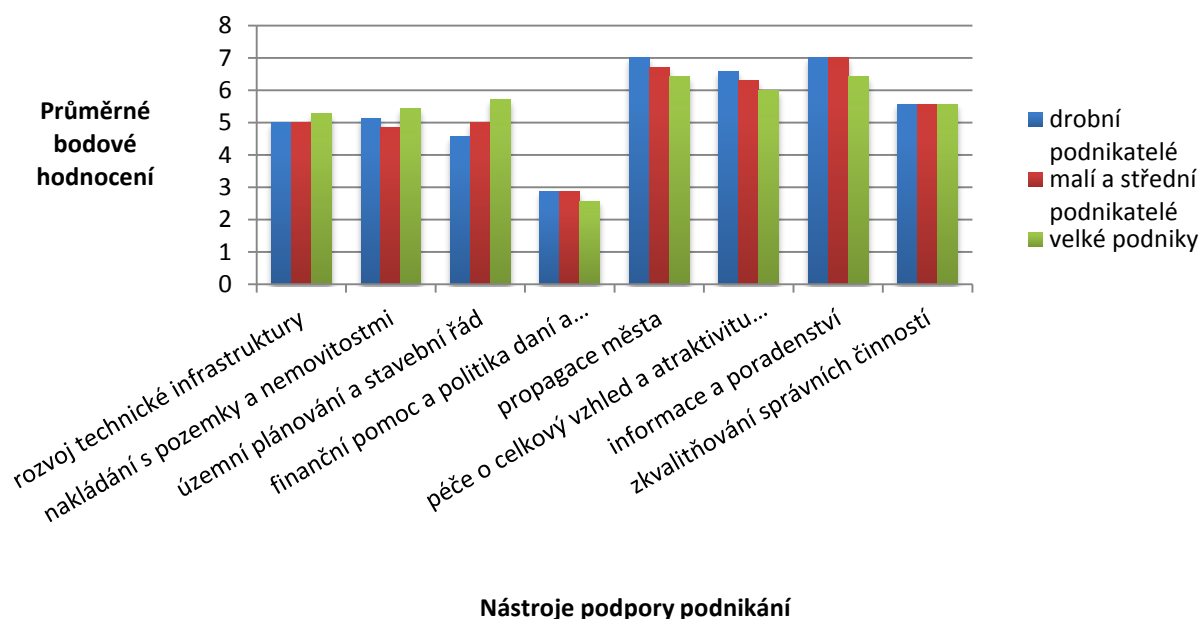
Graf 1: Formy podpory podnikání 1. skupiny obcí



Zdroj: vlastní šetření

Dále respondenti hodnotili, jak využívají konkrétní nástroje, kterými mohou podporovat podnikatele. Uvedené nástroje byly upraveny podle výčtu skupin nástrojů Ježka (2004). Z grafu 2 lze vyčíst, že podpora drobných podnikatelů, malých a středních podnikatelů a velkých podniků je u jednotlivých nástrojů vcelku vyrovnaná. A i při porovnání celkového využívání nástrojů u jednotlivých podnikatelů byla podpora vyvážená. Jako nejvíce využívané nástroje uváděly obce propagaci města a poskytování informací a poradenství. Naopak nejméně využívaným nástrojem je finanční pomoc a politika daní a poplatků, což je způsobeno značným legislativním omezením.

Graf 2: Využívání nástrojů podpory podnikání 1. skupinou obcí

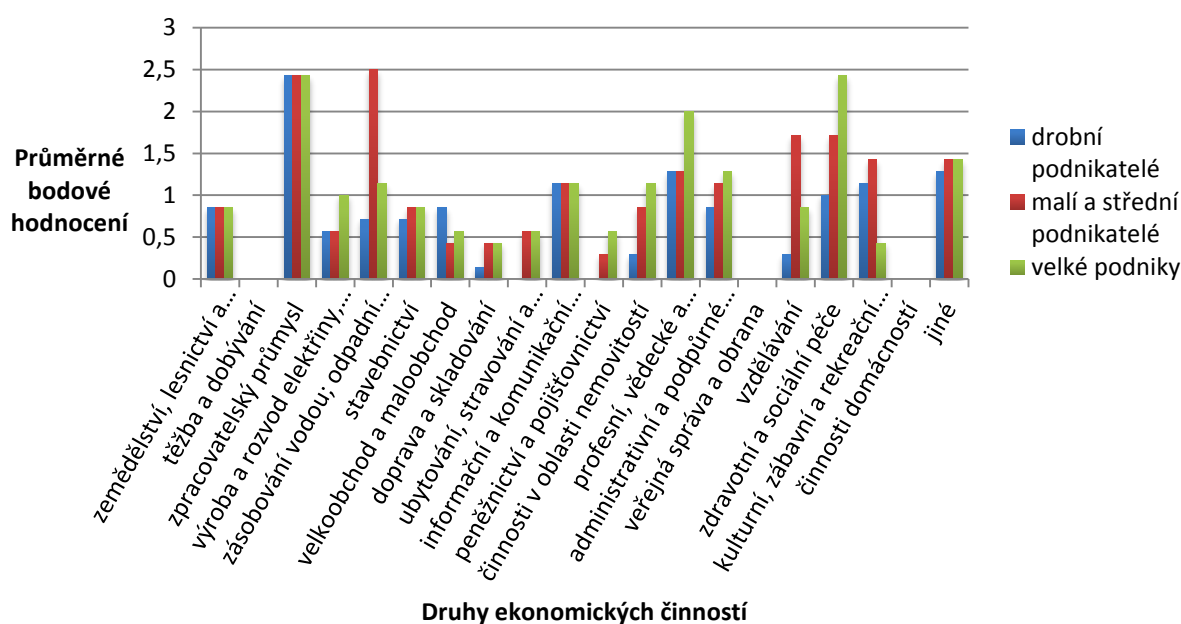


Zdroj: vlastní šetření

Na otázku, zda se obce při poskytování podpory podnikatelům zaměřují na uvedené ekonomické činnosti definované podle metodiky CZ-NACE, odpověděly tři obce ze sedmi, že se zaměřují na některou z těchto činností. Při následném hodnocení uvedla každá tato obec zaměření se na 2, 8 nebo 16 oblastí. Odpovědi na tuto otázku byly tedy velmi odlišné. Na grafu 3 si lze povšimnout, že průměr hodnocení se pohybuje na nižší úrovni, jelikož jsou v datech zahrnuta i nulová zaměření větší části obcí z této skupiny. Podstatou tohoto grafu je spíše porovnání významnosti uvedených činností, v rámci čehož lze vyzdvihnout vyšší zaměření se na zpracovatelský průmysl, činnosti zabývající se zásobováním vodou, odpadními vodami a odpady a zdravotní a sociální péči. Naopak nulové zaměření je v rámci těžby a dobývání, veřejné správy a obrany a činností domácností. Jako jiné činnosti byly uvedeny ICT, Elektrotechnika, Strojírenství a Life Science.

Z vyhodnocení, zda se obce při zaměřování na druhy ekonomických činností orientují na drobné podnikatele, malé a střední podnikatele a velké podniky, bylo zjištěno, že se obce více zaměřují na malé a střední podnikatele a velké podniky.

Graf 3: Zaměření se na druhy ekonomických činností 1. skupinou obcí



⁷Zdroj: vlastní šetření

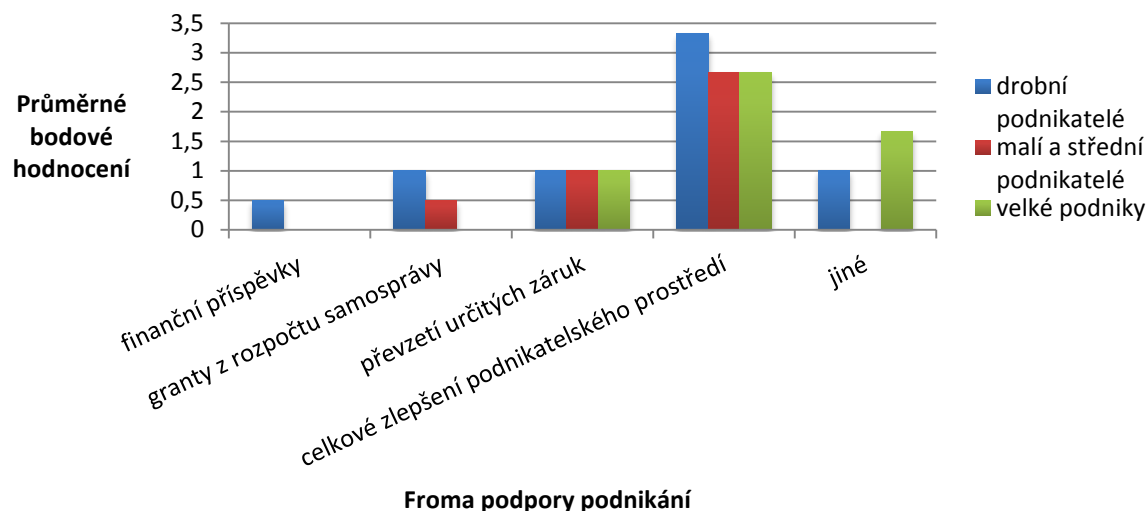
4.2 Analýza 2. skupiny obcí

Jako nejvíce využívanou formu podpory uvedla i tato skupina obcí celkové zlepšování podnikatelského prostředí. Z grafu 4 dále vyplývá, že tyto obce z hlediska využívání různých forem podpory upřednostňují drobné podnikatele. Druhou nejvíce podporovanou skupinou

⁷ Úplné znění ekonomických činností je uvedeno v příloze E: Klasifikace ekonomických činností (CZ-NACE).

jsou velké podniky a následně malí a střední podnikatelé. Jako jiné formy podpory uváděly obce financování výstavby průmyslové zóny, prodání pozemku pro vybudování firemní školky a družiny a členství města v MAS⁸.

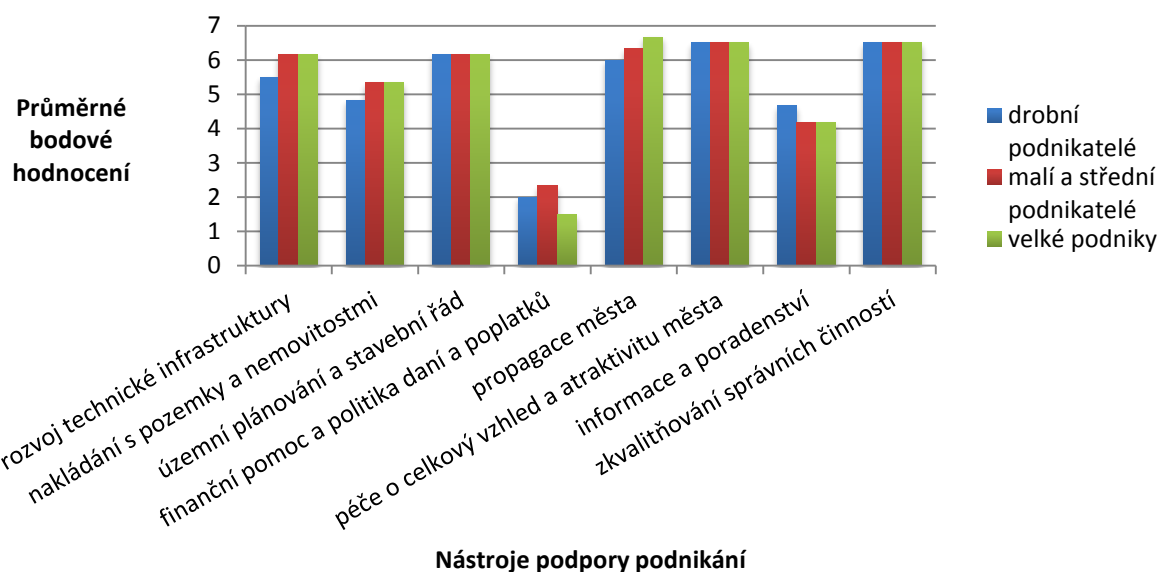
Graf 4: Formy podpory podnikání 2. skupiny obcí



Zdroj: vlastní šetření

Při hodnocení využívání různých nástrojů pro podporu podnikání kladly obce do popředí propagaci města, péči o celkový vzhled a atraktivitu města, zkvalitňování správních činností a dále také rozvoj technické infrastruktury a územní plánování a stavební řád. Stejně jako u 1. skupiny obcí ani zde nedochází k výrazným rozdílům při využívání nástrojů pro uvedené podnikatele.

Graf 5: Využívání nástrojů podpory podnikání 2. skupinou obcí



Zdroj: vlastní šetření

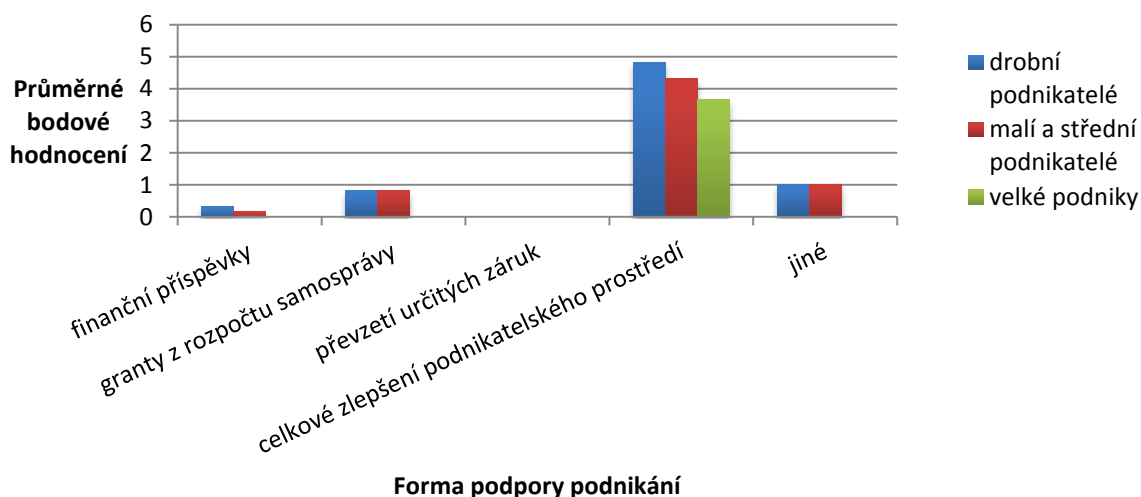
⁸ MAS je Národní síť Místních akčních skupin České republiky, o. s. (NS MAS ČR, 2014, [online]).

Na otázku, zda se obce zaměřují při poskytování podpory na některé ekonomické činnosti, odpověděl kladně pouze jeden zástupce této skupiny obcí. Tato obec uvedla, že se zaměřuje na zemědělství, lesnictví a rybářství, dále ubytování, stravování a pohostinství a kulturní, zábavní a rekreační činnosti. Vždy se jednalo o drobné podnikatele a udělený počet bodů byl šest, tedy přibližně střední zaměření.

4.3 Analýza 3. skupiny obcí

Z grafu hodnotícího míru využívání odlišných forem podpory podnikání lze i u této skupiny pozorovat vysokou převahu v celkovém zlepšování podnikatelského prostředí nad využíváním finančních podpor, přičemž převzetí záruk není zastoupeno vůbec. Za zmínku stojí i to, že tyto obce podporují velké podniky pouze zlepšováním podnikatelského prostředí, a i v tomto případě je podporují nejméně ze všech. Při srovnání drobných, malých a středních podnikatelů staví obce nepatrně do popředí drobné podnikatele. Coby jiné formy podpory byly obcemi uvedeny pronájmy prostor.

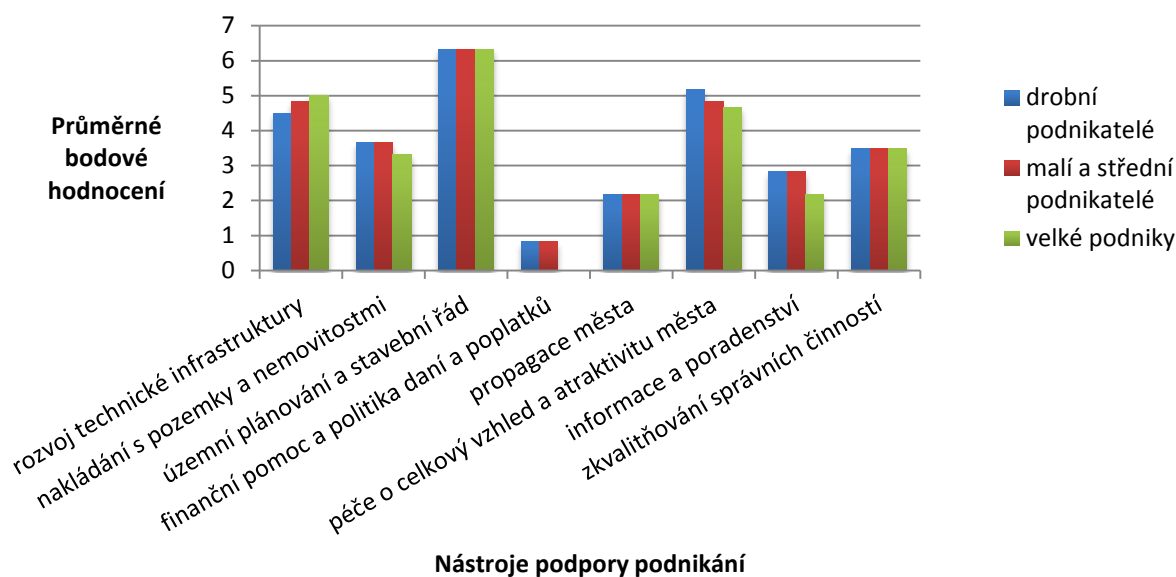
Graf 6: Formy podpory podnikání 3. skupiny obcí



Zdroj: vlastní šetření

V rámci využívání konkrétních nástrojů podpory podnikání hodnotily obce jako nejvíce využívaný nástroj územní plánování a stavební řád, přičemž je tento nástroj využíván pro podporu všech podnikatelů stejně. I když je podle grafu 7 zkvalitňování správních činností posuzováno obcemi vcelku vysokým bodovým hodnocením, existuje v této skupině obcí i názor, že kvalitu správních činností nelze hodnotit, jelikož tyto činnosti probíhají dle zákonů a v zákonných lhůtách. Z hlediska využívání nástrojů pro různé podnikatele staví obce nepatrně do popředí drobné a malé a střední podnikatele.

Graf 7: Využívání nástrojů podpory podnikání 3. skupinou obcí

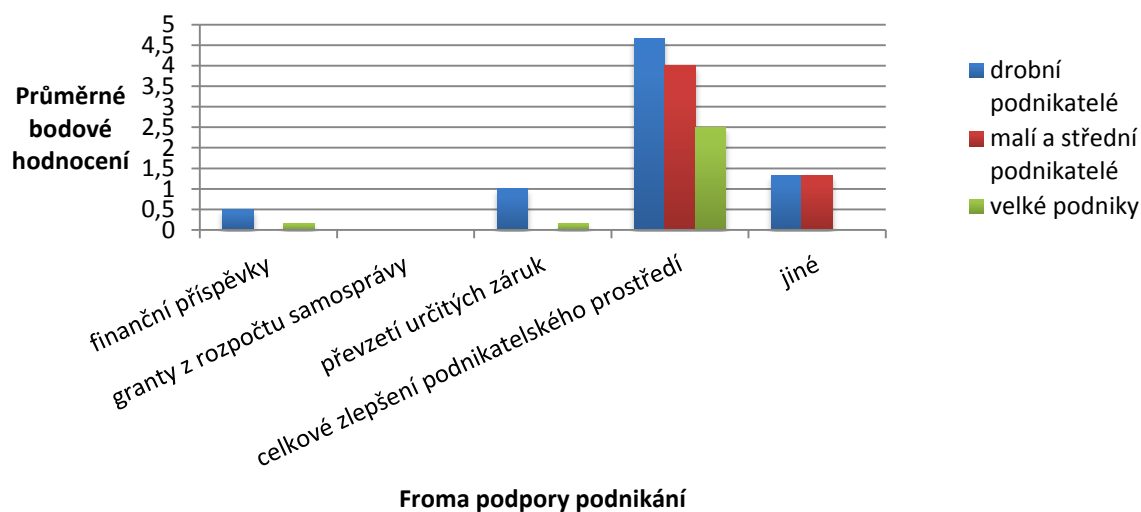


Zdroj: vlastní šetření

4.4 Analýza 4. skupiny obcí

Při analýze využívání různých forem podpory v této skupině obcí vyšlo najevo, že obce neposkytují podnikatelům žádné dotace a že i další finanční podpory jsou na nízké úrovni. Nejvíce využívanou formou podpory je opět celkové zlepšování podnikatelského prostředí, přičemž v největší míře je tato podpora směřována k drobným podnikatelům a naopak nejméně velkým podnikatelům. Jako jiné formy byly obcemi uvedeny pronájmy obecních prostor a budov za nízké ceny, což lze označovat jako nepřímou formu podpory, tedy zkvalitňování podnikatelského prostředí.

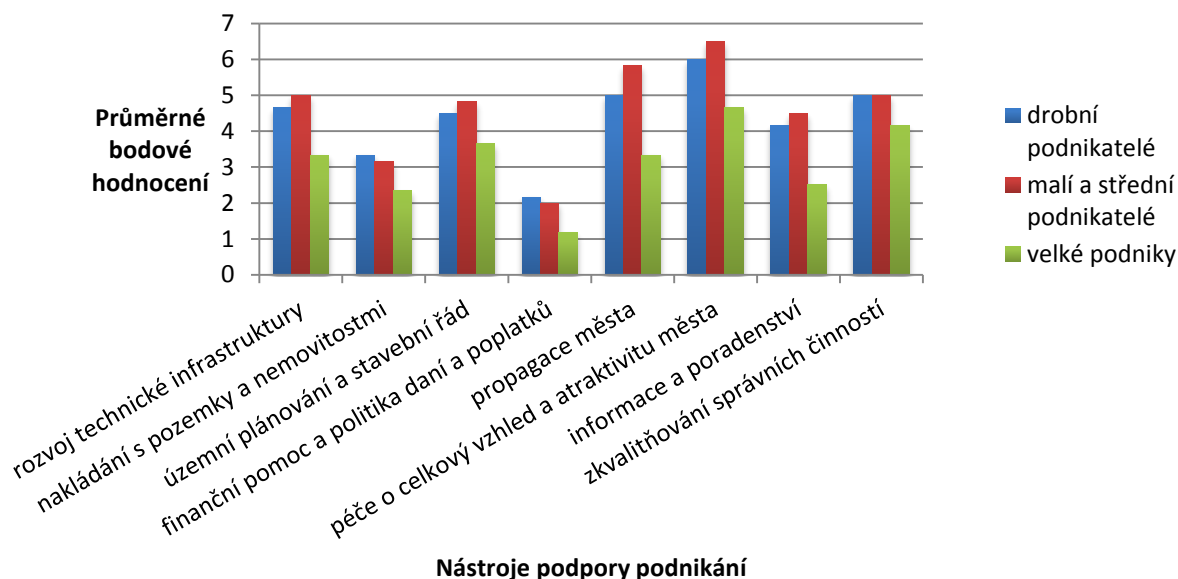
Graf 8: Formy podpory podnikání 4. skupiny obcí



Zdroj: vlastní šetření

Nástroje podpory podnikání byly obcemi hodnoceny vcelku rozdílně. Jako nejvíce využívaný nástroj hodnotily péči o celkový vzhled a atraktivitu města a nejméně využívaným nástrojem se opět stala finanční pomoc a politika daní a poplatků. Z grafu 9 je zřejmé, že obce nejméně podporují velké podniky a na druhou pozici staví ve většině případů malé a střední podnikatele.

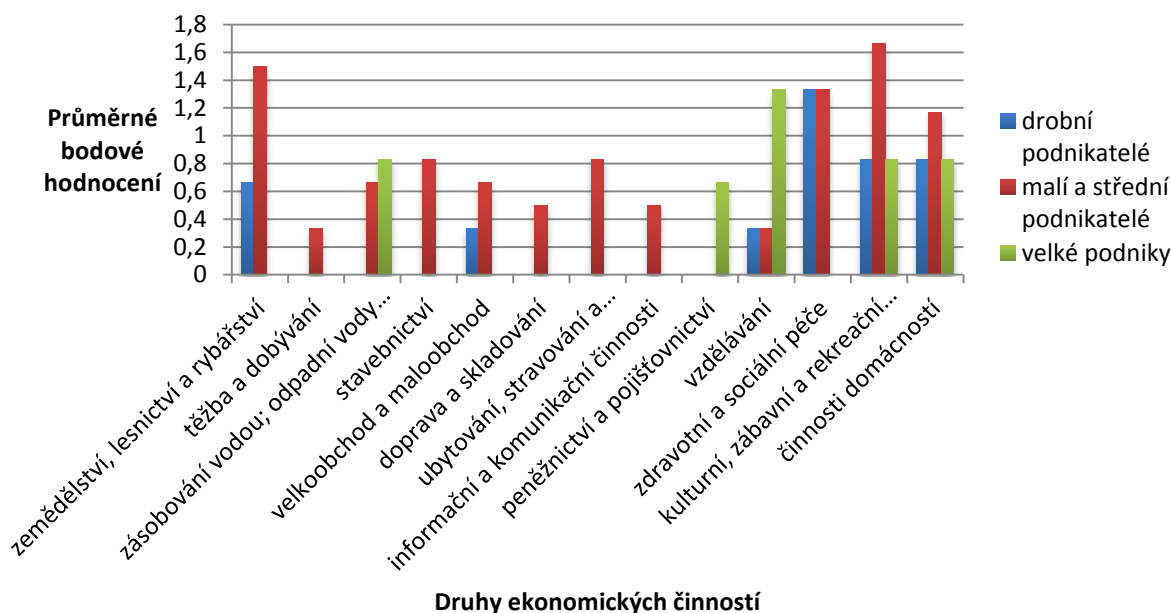
Graf 9: Využívání nástrojů podpory podnikání 4. skupinou obcí



Zdroj: vlastní šetření

Některé z těchto obcí odpověděly kladně i na otázku, zda se zaměřují při poskytování podpory na určité ekonomické činnosti. Následující graf obsahuje jen část ekonomických činností, které jsou uvedeny v klasifikaci CZ-NACE, jelikož se na některé z činností nezaměřuje žádná z hodnocených obcí. Graf 10 ukazuje, že nejvíce se obce zaměřují na určité ekonomické činnosti u malých a středních podnikatelů a také to, že podle průměrného udělení bodů je uvedené zaměření celkově na nízké úrovni.

Graf 10: Zaměření se na druhy ekonomických činností 4. skupinou obcí



⁹Zdroj: vlastní šetření

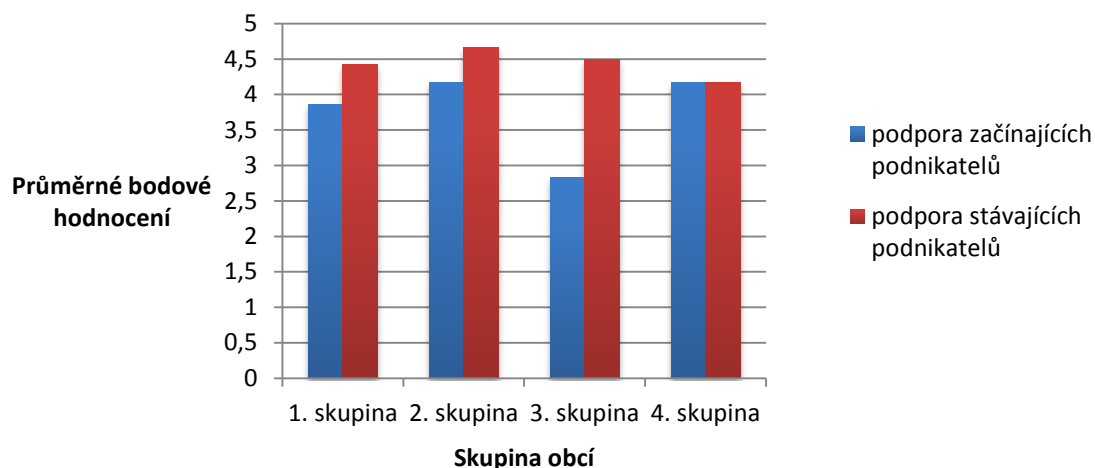
4.5 Celková analýza všech obcí

V této kapitole jsou porovnány všechny skupiny obcí, přičemž informace o jednotlivých velikostech podniků jsou pro tuto analýzu seskupeny a výsledkem jsou průměrná bodová hodnocení všech podniků v dílčích oblastech.

Následující graf je výsledkem hodnocení otázky do jaké míry obce podporují začínající podnikatele nebo ty stávající. Celkově odpovědělo 80 % hodnocených obcí, že toto rozdělení při poskytování podpory berou v potaz. Tato dílčí analýza ukazuje, že pouze obce s nejnižším počtem obyvatel podporují do stejné míry začínající i stávající podnikatele. Tři ostatní skupiny podporují více stávající podnikatele, přičemž nejmarkantnější rozdíl lze pozorovat u 3. skupiny obcí. Z tvrzení Binka a kol. (2011, s. 12), že podpora stávajících podnikatelů by měla následovat až za vytvořením podmínek pro vstup obyvatel do podnikatelského procesu, lze vyvodit, že analyzované obce mají podmínky pro vstup do podnikání již vytvořené a v současné době se zaměřují na stávající podnikatele.

⁹ Úplné znění ekonomických činností je uvedeno v příloze E: Klasifikace ekonomických činností (CZ-NACE).

Graf 11: Hodnocení poskytované podpory začínajícím a stávajícím podnikatelům



Zdroj: vlastní šetření

O významnosti problematiky poskytování podpory vypovídá i to, zda obce vytvářejí plány poskytování podpory do budoucnosti. Respondenti byli dotazováni, jestli mají pro podporu takovýto plán vytvořený a pokud ano, o jaký plán se z hlediska časového horizontu jedná. Pozitivně na tuto otázku odpovědělo pouze šest obcí, tedy 24 % dotazovaných. Přesnější vymezení o jaké plány se jedná a kolik obcí je v dané skupině vytváří, viz následující tabulka.

Tabulka 4: Analýza vytváření plánů poskytování podpory obcemi

	krátkodobý plán (do 1 roku)	střednědobý plán (1 – 5 let)	dlouhodobý plán (> 5 let)
1. skupina	0	2	1
2. skupina	1	0	0
3. skupina	0	1	1
4. skupina	0	0	0

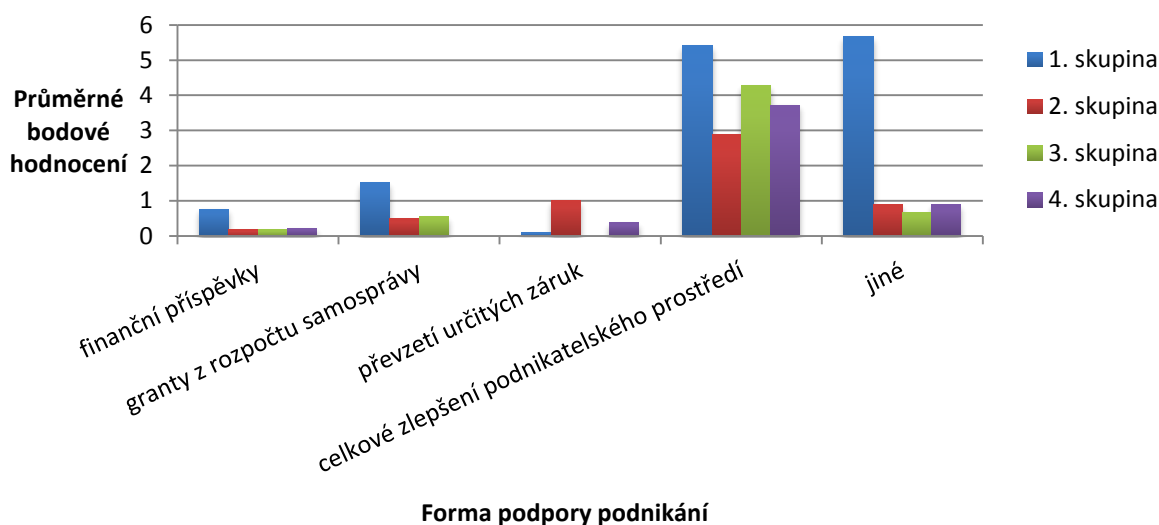
Zdroj: vlastní šetření

Z tabulky vyplývá, že skupina s nejnižším počtem obyvatel nevytváří žádné plány poskytování podpory podnikatelům. O tom, proč tomu tak je, vypovídá i tvrzení jednoho z respondentů této skupiny, který problematiku poskytování podpory okomentoval slovy: „Hůře se odpovídá v případě malé obce, tato problematika se na malé obci nepojmenovává. Teprve když se vyjmenují aktivity, kterými je možno podnikatele podporovat, tak zjistíme, že to vlastně děláme, aniž bychom to nějak zdůrazňovali.“

Komparace možností využívání různých forem podpory podnikání ukazuje, že obce s největším počtem obyvatel hodnotí formu celkového zlepšování podnikatelského prostředí a jiné formy podpory oproti ostatním obcím nejvyšším bodovým hodnocením. Zejména u jiných forem podpory je tento rozdíl velmi výrazný. Taktéž finanční příspěvky a granty z rozpočtu samospráv označily tyto obce jako více využívané, oproti dalším obcím, které tyto

formy téměř nevyužívají. Ostatní skupiny obcí se v hodnocení míry využívání různých forem podpory výrazně neodlišují.

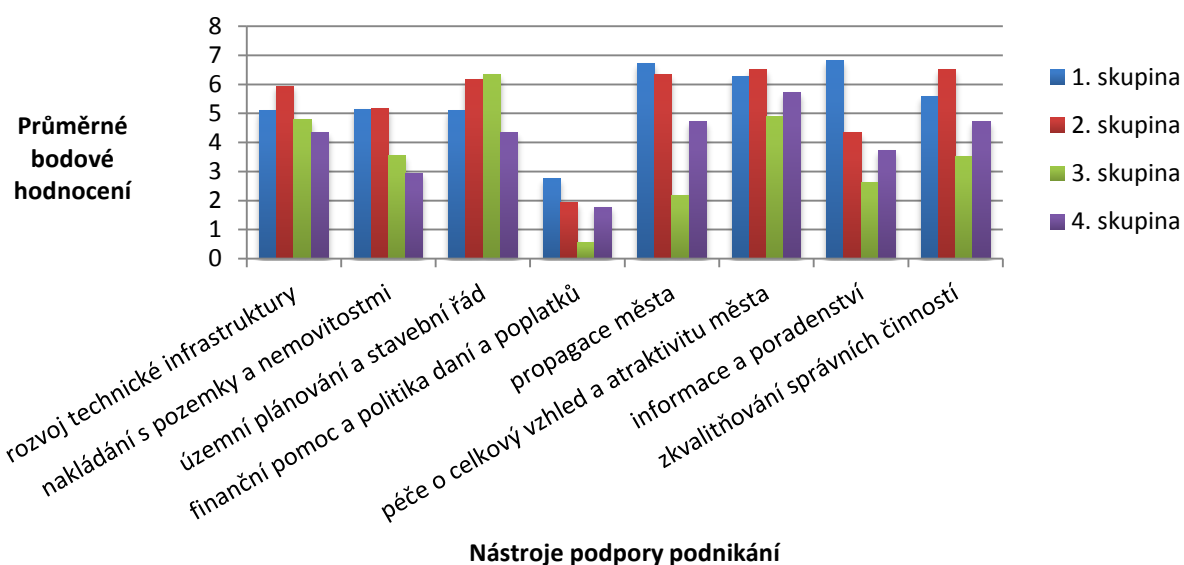
Graf 12: Komparace využívání různých forem podpory podnikání obcemi



Zdroj: vlastní šetření

Z grafu 13, který porovnává využívání různých nástrojů podpory podnikání, vyplývá, že u jednotlivých skupin obcí je jejich míra aplikování velmi rozmanitá. Určitou podobnost lze spatřovat u nízkého využívání finanční pomoci a politiky daní a poplatků. Naopak nejmarkantnější rozdíly jsou mezi hodnocením skupin obcí v oblasti propagace města a informací a poradenství. Tyto oblasti hodnotí 1. skupina přibližně 3 krát až 4 krát vyšší hodnotou než 3. skupina.

Graf 13: Komparace využívání nástrojů podpory podnikání obcemi



Zdroj: vlastní šetření

Celkově lze usuzovat, že rozvinutost podpory podnikání je přímo úměrná velikosti obce. To je zřejmé hlavně z hlediska vytváření plánů podpory podnikání obcemi do budoucnosti, což je v podstatě jediný údaj, který není v rámci dotazníku vyplňován dle subjektivního názoru respondenta. Hodnocení formou bodové škály totiž vypovídá o zkoumané problematice spíše obrazově. Ovšem i tak je možné obce v jednotlivých oblastech problematiky na jeho základě porovnávat.

Jedním ze závěrů, kterého bylo díky dotazníkovému šetření docíleno, je potvrzení předešlého tvrzení, že obce jsou v možnostech finanční podpory značně omezeny a využívají tedy hlavně formy nepřímé podpory podnikatelů. Další tvrzení, které vyplývá z provedeného šetření, je, že míra využívání různých nástrojů pro podporu podnikání není ve větší míře závislá na velikosti obce. Je tedy možné konstatovat, že využívání konkrétních nástrojů je závislé spíše na individuálních preferencích a možnostech každé z obcí. Závislost mezi zaměřováním se obcí při poskytování podpory na určité ekonomické činnosti a velikostí obce nelze díky šetření s jistotou prokázat. A to díky tomu, že zaměření hodnotily v podstatě pouze obce s nejvyšším a s nejnižším počtem obyvatel, nevzniká zde tedy žádný trend v závislosti na velikosti obce. Lze pouze konstatovat, že obě skupiny uvádějí vcelku různorodá zaměření na uvedené ekonomické činnosti, přičemž 1. skupina využívá zaměření dle hodnocení ve větší míře.

5 ZHODNOCENÍ DOPADŮ PODPORY PODNIKÁNÍ NA ROZVOJOVÝ POTENCIÁL OBCE

Podniky bezpochyby ovlivňují určitým způsobem území obce, na kterém působí. Takové ovlivnění může být pozitivní nebo i negativní v závislosti na hospodářské situaci podniku či jeho chování (Tetřevová a kol. 2009, s. 50). Činnosti podniků jsou spojeny se značnými multiplikačními efekty a tak se jakákoli změna v jejich hospodářské situaci v blízké době projeví i v hospodářské situaci v dané obci. Například snížení objemu prodeje může vést k propouštění zaměstnanců, což pro obce znamená mj. zvýšení nezaměstnanosti (Binek a kol. 2011, s. 77).

5.1 Způsoby zjišťování dopadů podpory podnikání na rozvojový potenciál obce

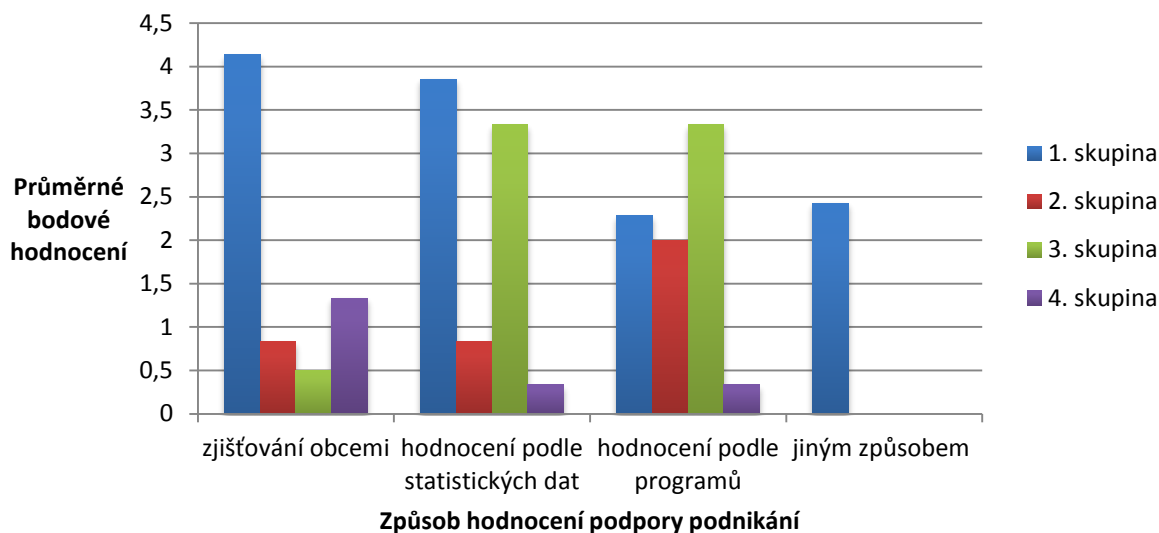
Obce mají několik možností, jak mohou zhodnotit kvalitu jimi poskytované podpory podnikání. Jednou z možností je přímé oslovení podnikatelů a navázání komunikace za účelem zhodnocení podpory podnikání. Z dotazníkového šetření, které bylo blíže specifikováno v předešlé kapitole, vyplývá, že této možnosti využívá 28 % respondentů. Dalším způsobem, kterým lze problematiku hodnotit je porovnávání volně dostupných statistických dat. Jde například o míru nezaměstnanosti nebo změnu počtu obyvatel na území obce. Dotazníkem bylo zjištěno, že tímto způsobem hodnotí podporu podnikání 32 % obcí. Dále mohou obce posuzovat tuto problematiku prostřednictvím programů, které se na tuto problematiku specializují. Je jím například program Město pro byznys. 40 % hodnocených obcí uvedlo, že využívají takovýto způsob zhodnocení podpory podnikání. Pouze dvě obce uvedly využívání jiného způsobu hodnocení poskytované podpory a to evaluaci (sběr informací a jejich vyhodnocení) a využití evropských indikátorů, tedy Společné evropské indikátory¹⁰.

Z šetření dále vychází, že všechny obce využívají podle jejich hodnocení dle bodové škály nejvíce možnosti zjišťování z dostupných statistických dat. Druhým nejvíce využívaným způsobem je podle obcí využívání programů, které se touto problematikou zabývají. Třetím nejvíce využívaným způsobem je samostatné zjišťování od podnikatelů a nejméně obce hodnotí KPP prostřednictvím jiných způsobů.

¹⁰ „Společné evropské indikátory neboli indikátory ECI (ze zkratky European Common Indicators) jsou v českých podmínkách nejznámější a nejvyužívanější sadou udržitelného rozvoje na místní úrovni.“ (CI2, o.p.s., 2013, [online])

Na následujícím grafu je možné porovnat, do jaké míry využívají zkoumané obce, uvedené způsoby hodnocení poskytované podpory. Rozdělení obcí i způsob hodnocení vychází z metodiky užití ve 4. kapitole.

Graf 14: Komparace míry využívání různých způsobů hodnocení podnikatelského prostředí



Zdroj: vlastní šetření

5.2 Dopady poskytování podpory podnikání na potenciál obce

Rozvojový potenciál obce je těžko definovatelný pojem, mnoho autorů ho ale přirovnává k pojmu konkurenceschopnost obce. Konkurenceschopnost je podle Víturky (2010, s. 132-133) základní měřítko dlouhodobé úspěšnosti regionů a závisí na ní životní úroveň jeho obyvatelstva a politicko-ekonomická pozice.

Jak již bylo uvedeno, podnikatelé mohou ovlivňovat obce v pozitivním i negativním smyslu. Dále uvedené jevy závislé na podnikání ekonomických subjektů budou hodnoceny v pozitivním smyslu, jelikož předpokladem podpory podnikání je jeho úspěšný rozvoj.

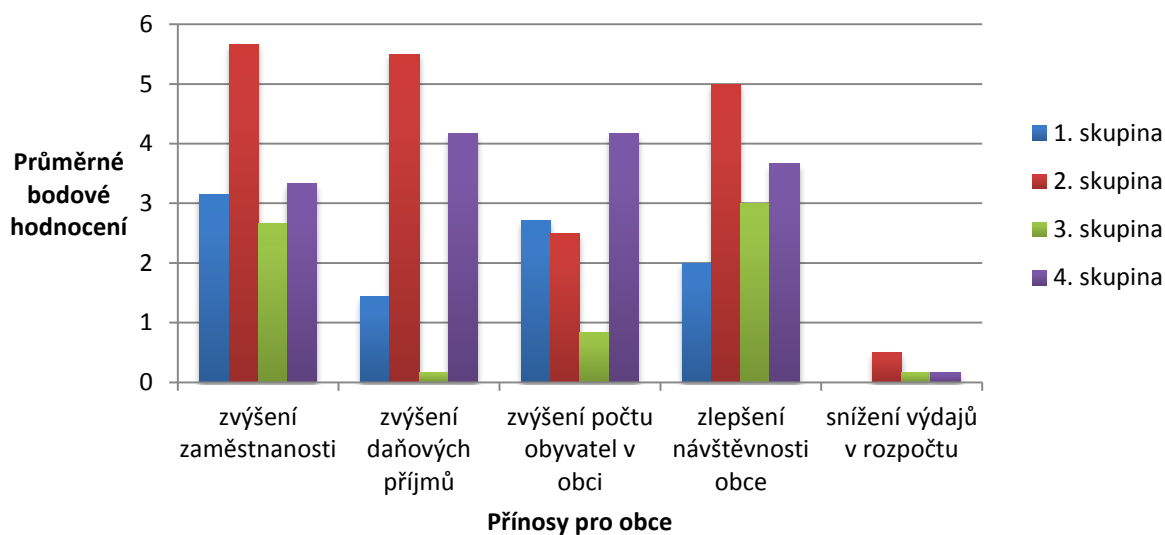
Podstata kladných dopadů poskytování podpory podnikání na rozvojový potenciál obce tkví hlavně v možnosti disponovat vyššími finančními prostředky. To je možné díky zvýšení příjmů nebo snížení výdajů v rozpočtu obce. Příjmy jsou ovlivněny díky podpoře podnikání zejména daňovými příjmy, které se odvíjejí od bydliště podnikatele či množství zaměstnanců s výkonem práce v obci, blíže příloha A. Dalším aspektem ovlivňující daňové příjmy je i prostý počet obyvatel žijících v obci, což může být také ovlivněno úspěšným rozvojem podnikání. Méně patrnými příjmy do rozpočtu obce mohou být různé místní poplatky vybírané od obyvatel obce nebo turistů obec navštěvujících. Snížení výdajů je možné díky zvýšení zaměstnanosti, tím pádem nemusí obec vynakládat další prostředky na rekvalifikace

nezaměstnaných či tvorbu nových pracovních míst. Nabyté finanční prostředky mohou obce efektivně využít na zlepšování místního prostředí ve smyslu zkvalitnění infrastruktury, obnovu kulturních památek apod.

V následujícím grafu je uvedeno porovnání toho, do jaké míry pocítují obce uvedené přínosy vycházející z podpory podnikání. Ze získaných dat vyplývá, že obce 2. skupiny hodnotily v součtu všechny přínosy nejvyššími hodnotami, tedy že uvedené přínosy jsou pro obec velmi významné. Na druhém místě se ve významnosti všech přínosů pro obec umístily obce s nejnižším počtem obyvatel. Další místo zaujaly obce s nejvyšším počtem obyvatel a v nejmenší míře pocítují přínosy pro obec obce 3. skupiny. Mezi velikostí obcí a mírou přínosů vyplývajících z podpory podnikání nebyla shledána žádná paralela. Za zmínku stojí i fakt, že obce neuváděly žádné jiné přínosy, které by plynuly z rozvoje podnikání na daném území.

Jako nejvíce pocítovaný přínos hodnotily všechny obce dohromady zvýšení zaměstnanosti. Na druhém místě se umístil přínos zlepšení návštěvnosti obce, tedy turistika. Třetím nejvíce pocítovaným přínosem je pro obce zvýšení daňových příjmů. Následuje zvyšování počtu obyvatel a na posledním místě je v rámci hodnocení snižování výdajů obce na rekvalifikace či vytváření nových pracovních míst.

Graf 15: Komparace míry přínosů podpory podnikání pro obce



Zdroj: vlastní šetření

ZÁVĚR

Obec je základní jednotkou státu a v rámci své samostatné i přenesené působnosti disponuje různými nástroji, které může pro podporu podnikání na svém území využívat. V rámci podpory poskytované z hlediska členění veřejné správy na nejnižší úrovni je využíván princip subsidiarity. Pracovníci nižšího územně samosprávného celku by totiž měli nejlépe znát možnosti a potenciál daného území a podporu podnikání poskytovat s co nejefektivnějším účinkem.

Cílem bakalářské práce byla komparace přístupů vybraných obcí k problematice poskytování podpory podnikání a následné zhodnocení dopadů těchto aktivit působící na ekonomiku a rozvojový potenciál obce.

Pro naplnění cíle byly v práci nejdříve charakterizovány podmínky, které ovlivňují možnosti obcí při poskytování podpory podnikání. Byly jimi legislativa upravující tuto problematiku a dále výkon územní samosprávy na efektivní úrovni, dostupnost finančních a přírodních zdrojů na území obce, majetek obcí, kvalitní infrastruktura a v neposlední řadě i dostupnost pracovní síly.

Následujícím krokem byla charakteristika forem podpory podnikání a vymezení konkrétních nástrojů, které mají obce k dispozici. Bylo zjištěno, že obce mohou k podpoře podnikání přistupovat z hlediska vytváření vhodných podmínek pro lokalizaci nových podnikatelů a také pro udržení podnikatelů stávajících. Formy podpory byly rozčleněny na přímé a nepřímé, přičemž přímé znamenají většinou finanční podporu jednotlivých podnikatelů a nepřímé zlepšování celkového prostředí pro podnikání. Z použitých zdrojů bylo zjištěno, že obce jsou při poskytování finanční podpory legislativně výrazně omezeny.

V další kapitole byly zhodnoceny přístupy k hodnocení KPP. Konkrétně se jednalo o dvě metodiky hodnotící KPP a to na území regionů a na území ORP a v městských částech hlavního města Prahy. Obě metodiky byly v práci nejprve samostatně charakterizovány a následně mezi sebou komparovány.

Hlavní část práce byla věnována analýze způsobů podpory podnikání ve vybraných obcích. Tato analýza vycházela z informací uvedených v předcházejících částí práce a byla provedena na základě dotazníkového šetření. Na dotazník odpovídaly náhodně vybrané obce, které byly pro efektivní vyhodnocení následně rozděleny do kvartálů podle počtu obyvatel. Odpovědi na dotazník byly tvořeny převážně hodnocením problematiky, které bylo založené na bodové škále vyjadřující nulové až silné využívání dotazovaného prostředku. Otázky obsahovaly

v některých případech rozdělení na drobné podnikatele, malé a střední podnikatele a velké podniky. Toto rozčlenění bylo použito pro lepší vypovídací schopnost o dané části problematiky. Výstupem byla komparace využívání konkrétních prostředků pro podporu podnikání, jak v jednotlivých skupinách obcí, kdy bylo porovnání rozděleno i na různé podnikatele, tak i v rámci skupin obcí, kdy byla data za skupiny podnikatelů již seskupena. Díky šetření bylo prokázáno tvrzení o omezení obcí v případě poskytování finančních podpor a také to, že využívání různých nástrojů podpory je závislé spíše na konkrétních možnostech a potenciálu obce, než na její velikosti.

Poslední část práce se zabývala zhodnocením dopadů podpory podnikání na rozvojový potenciál obce. Díky dotazníkovému šetření, které bylo zaměřeno i na tuto problematiku bylo zjištěno, že obce nejčastěji zjišťují míru přínosů rozvoje podnikání na svém území prostřednictvím dostupných statistických dat. A dále, že zvýšení zaměstnanosti v obci je přínos, který obce pocítují nejvíce.

POUŽITÁ LITERATURA

Knihy

- [1] BINEK, J. a kol. *Obce a regiony pro podnikatele; Podnikatelé pro obce a regiony*. Vyd. 1. Brno: GaREP, 2011. 64, 58 s. ISBN 978-80-905139-0-7.
- [2] GUINN, A., KRATOCHVÍL, O., HASHESH, I. *Podnikatelské prostředí v ČR*. Kunovice: Evropský polytechnický institut, 2009. 296 s. ISBN 978-80-7314-176-9.
- [3] HINDLS, R. a kol. *Statistika pro ekonomy*. 8. vyd. Praha: Professional Publishing, 2007, 415 s. ISBN 978-80-86946-43-6.
- [4] JEŽEK, J. *Komunální podpora hospodářství v teorii a praxi*. Brno: Masarykova univerzita, 2004. ISBN 80-210-3549-8.
- [5] JEŽKOVÁ, R., JEŽEK, J. *Podnikanie a jeho komunálna a regionálna podpora*. Bratislava: EUROKÓDEX, 2011. 248 s. ISBN 978-80-89447-47-3.
- [6] KLÍMOVÁ, V. *Rozvoj a podpora podnikání*. Brno, 2009. Akademická práce. Masarykova univerzita.
- [7] KUPKA, V. a kol. *Regionální a municipální ekonomika*. Praha, 2012. Akademická práce. Vysoká škola regionálního rozvoje Praha.
- [8] MACHÁČEK, J., TOTH, P., WOKOUN, R. *Regionální a municipální ekonomie*. Vyd. 1. Praha: Oeconomica, 2011. 199 s. ISBN 978-80-245-1836-7.
- [9] OCHRANA, F. a kol. *Veřejný sektor a veřejné finance: financování nepodnikatelských a podnikatelských aktivit*. 1. vyd. Praha: Grada, 2010. 261 s. ISBN 978-80-247-3228-2.
- [10] PONIČELSKÝ, P., KOŠTEJNOVÁ, Z., KUPKA, V. *Ekonomika municipalit a regionů*. Praha, 2008. Akademická práce. Vysoká škola regionálního rozvoje.
- [11] PROVAZNÍKOVÁ, R., SEDLÁČKOVÁ, O. *Financování měst, obcí a regionů: teorie a praxe*. 2., aktualiz. a rozš. vyd. Praha: Grada, 2009. 304 s. Finance. Finanční řízení. ISBN 978-80-247-2789-9.
- [12] TETŘEVOVÁ, L. a kol. *Veřejný a podnikatelský sektor*. 1. vydání. Příbram: Professional Publishing. 2009. 190 s. ISBN 978-80-86946-90-0.

- [13] VITURKA, M. a kol. *Kvalita podnikatelského prostředí, regionální konkurenceschopnost a strategie regionálního rozvoje České republiky*. 1. vyd. Praha: Grada, 2010. 227 s. ISBN 978-80-247-3638-9.
- [14] VITURKA, M. *Regionální ekonomie a politika II*. 1. vyd. Brno: Masarykova univerzita, 2007. 131 s. ISBN 978-80-210-4478-4.
- [15] ŽÁK, M. a kol. *Velká ekonomická encyklopedie*. 2., rozš. vyd. Praha: Linde, 2002. 887 s. ISBN 80-7201-381-5.

Internetové zdroje

- [16] *Český statistický úřad* [online]. 2014 [cit. 2014-04-21]. Dostupné z: <http://www.czso.cz/>
- [17] Daňové příjmy krajů a obcí | Kraje a obce | Daně a pojistné | Finanční správa. *Finanční správa* [online]. 2014 [cit. 2014-03-31]. Dostupné z: <http://www.financnisprava.cz/cs/dane-a-pojistne/kraje-a-obce/danove-prijmy-kraju-a-obci>
- [18] Datank - O NÁS. *Datank* [online]. 2011 [cit. 2014-04-01]. Dostupné z: http://www.datank.cz/cs/o_nas
- [19] Definice malého a středního podnikatele. *CzechInvest* [online]. © 1994–2014 [cit. 2014-03-02]. Dostupné z: <http://www.czechinvest.org/definice-msp>
- [20] Lidský potenciál. *Andromedia.cz* [online]. [2010] [cit. 2014-03-02]. Dostupné z: <http://www.andromedia.cz/andragogicky-slovník/lidsky-potencial>
- [21] *Města a obce online: portál územní samosprávy* [online]. © 1996-2014 [cit. 2014-04-01]. Dostupné z: <http://mesta.obce.cz/>
- [22] Město pro byznys 2013 - základní informace o výzkumu. *BusinessInfo.cz: Oficiální portál pro podnikání a export* [online]. 2013 [cit. 2014-04-01]. Dostupné z: <http://www.businessinfo.cz/cs/clanky/mesto-pro-byznys-2013-zakladni-informace-o-vyzkumu-42840.html>
- [23] *Město pro byznys* [online]. 2013 [cit. 2014-04-01]. Dostupné z: <http://www.mestoprobyznys.cz/>
- [24] O nás. *NS MAS ČR: Národní síť Místních akčních skupin České republiky* [online]. © 2014 [cit. 2014-04-20]. Dostupné z: <http://nsmas.cz/o-nas/>

- [25] *Občan - Portál veřejné správy* [online]. 2014 [cit. 2014-04-01]. Dostupné z: <http://portal.gov.cz/portal/obcan/>
- [26] Pozemní komunikace, jejich rozdělení a správa. *Ředitelství silnic a dálnic ČR* [online]. 2012 [cit. 2014-04-25]. Dostupné z: <http://www.rsd.cz/udrzba-komunikaci/rozdeleni-komunikaci-a-sprava>
- [27] Společné evropské indikátory - ECI. *CI2, o.p.s.* [online]. 2013 [cit. 2014-04-23]. Dostupné z: <http://www.ci2.co.cz/cs/spolecne-evropske-indikatory-eci>
- [28] Veřejné podpory podle nových pravidel. *PravniRadce.cz: Leader na trhu právních informací* [online]. 2012 [cit. 2014-04-30]. Dostupné z: <http://pravniradce.ihned.cz/c1-57650400-verejne-podpory-podle-novych-pravidel>
- [29] Zpráva o vývoji malého a středního podnikání a jeho podpoře v roce 2012. In: *Ministerstvo průmyslu a obchodu* [online]. 8. 1. 2014 [cit. 2014-03-02]. Dostupné z: <http://www.mpo.cz/dokument142895.html>

Legislativní dokumenty

- [30] Česká republika. Zákon ze dne 12. dubna 2000 o obcích (obecní zřízení). In: *Sbírka zákonů České republiky*. 2000, č. 128.
- [31] Česká republika. Zákon ze dne 7. července 2000 o rozpočtových pravidlech územních rozpočtů. In: *Sbírka zákonů České republiky*. 2000, č. 250.

SEZNAM PŘÍLOH

Příloha A: Rozpočtové určení daní v letech 2013 až 2015

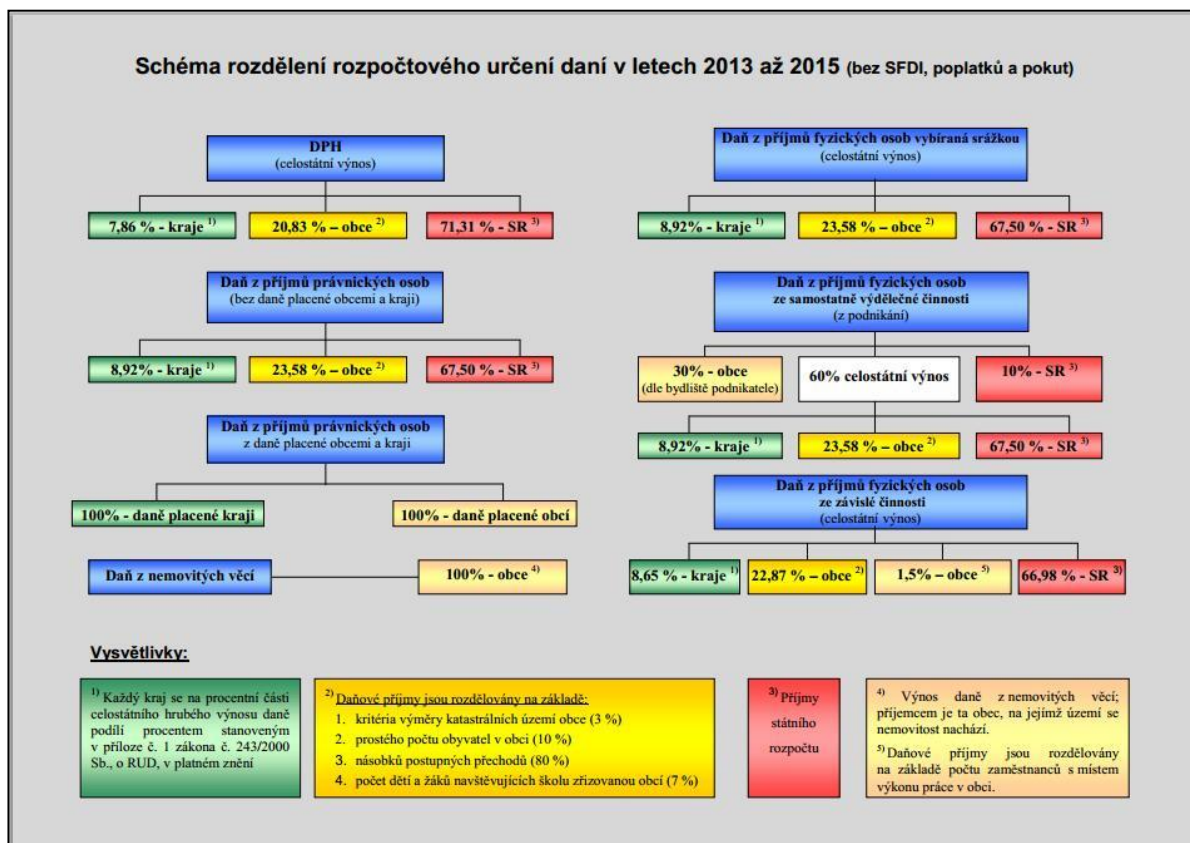
Příloha B: Hodnoty KPP podle krajů

Příloha C: Celkové pořadí srovnávacího výzkumu Město pro byznys Pardubického kraje
2013

Příloha D: Dotazníkové šetření

Příloha E: Klasifikace ekonomických činností (CZ-NACE)

Příloha A: Rozpočtové určení daní v letech 2013 až 2015



Zdroj: Finanční správa, 2014, [online]

Příloha B: Hodnoty KPP podle krajů

kraj	KPP kraje
Pražský	1,31
Středočeský	2,90
Jihočeský	3,00
Plzeňský	2,79
Karlovarský	3,20
Ústecký	3,32
Liberecký	3,02
Královéhradecký	3,01
Pardubický	3,06
Vysočina	3,18
Jihomoravský	2,74
Olomoucký	3,19
Zlínský	3,27
Moravskoslezský	3,34
ČR	2,90

Zdroj: upraveno podle Viturka 2007, s. 62

Příloha C: Celkové pořadí srovnávacího výzkumu Město pro byznys Pardubického kraje 2013

Celkové pořadí	Pořadí v oblasti podnikatelské prostředí podle 21 kritérií	Pořadí v oblasti přístup veřejné správy podle 21 kritérií
1. Pardubice	7	1
2. Lanškroun	2	8
3. Polička	1	9
4. Chrudim	6	6
5. Přelouč	11	2-3
6. Holice	4	11
7. Svitavy	10	5
8. Hlinsko	15	2-3
9. Moravská Třebová	14	4
10. Litomyšl	12	7
11. Králupy	5	12
12. Žamberk	3	13
13. Česká Třebová	13	10
14. Vysoké Mýto	9	14
15. Ústí nad Orlicí	8	15

Zdroj: Město pro byznys, 2013, [online]

Příloha D: Dotazníkové šetření

DOTAZNÍKOVÉ ŠETŘENÍ

Vážená paní / vážený pane, mé jméno je Eva Válková a jsem studentka 3. ročníku Univerzity Pardubice, kde studuji obor Veřejná ekonomika a správa na Fakultě ekonomicko-správní. Informace, které získám prostřednictvím tohoto dotazníku, budou sloužit výhradně pro vypracování mé bakalářské práce, která se zabývá možnostmi obcí vytvářet vhodné prostředí pro podnikání.

Pokud byste měli jakékoli otázky, můžete se na mne obrátit přes e-mail: **st33931@student.upce.cz**. Na tento e-mail mi prosím zašlete i vyplněný dotazník. Pokud by to bylo možné, zašlete mi jej nejdéle do 10. dubna 2014.

Dotazník se skládá z 13 otázek, a to převážně výběrového nebo hodnotícího charakteru.

Vámi vybrané odpovědi u otázek s možnostmi výběru prosím označte červenou barvou.

Děkuji za vyplnění dotazníku, Válková Eva

1. Podporuje vaše obec nějakým způsobem podnikání?

- a) ano – pokračujte prosím následující otázkou
- b) ne – postupte prosím na závěr dotazníku, na otázku č. 13

2. Do jaké míry se zaměřujete na jednotlivé formy podpory podnikání u uvedených podnikatelů?

(ke každé možnosti přiřaďte hodnotu podle uvedené škály)

vůbec	0	1	2	3	4	5	6	7	8	9	10	nejvíce
-------	---	---	---	---	---	---	---	---	---	---	----	---------

Formy podpory podnikání	Drobní podnikatelé	Malí a střední podnikatelé	Velké podniky
a) finanční příspěvky			
b) granty z rozpočtu samosprávy			
c) převzetí určitých záruk			
d) celkové zlepšování podnikatelského prostředí			
e) jiné –			

3. Do jaké míry se při podpoře zaměřujete na uvedené podnikatele?

(ke každé možnosti přiřaďte hodnotu podle uvedené škály)

vůbec	0	1	2	3	4	5	6	7	8	9	10	nejvíce
-------	---	---	---	---	---	---	---	---	---	---	----	---------

a) začínající podnikatele	
b) stávající podnikatele	

4. Zaměřujete se v souvislosti s potencionálem vaší obce na poskytování podpory na určité ekonomické činnosti?

- a) ano – pokračujte prosím následující otázkou
 b) ne – pokračujte prosím otázkou č. 6

5. Do jaké míry se zaměřujete na jednotlivé ekonomické činnosti dle klasifikace ekonomických činností (CZ-NACE) u uvedených podnikatelů?

(ke každé možnosti přiřaďte hodnotu podle uvedené škály)

vůbec

nejvíce

0	1	2	3	4	5	6	7	8	9	10
---	---	---	---	---	---	---	---	---	---	----

Ekonomická činnost	Drobní podnikatelé	Malí a střední podnikatelé	Velké podniky
a) zemědělství, lesnictví a rybářství			
b) těžba a dobývání			
c) zpracovatelský průmysl			
d) výroba a rozvod elektřiny, plynu a tepla			
e) zásobování vodou; odpadní vody a odpady			
f) stavebnictví			
g) velkoobchod a maloobchod			
h) doprava a skladování			
i) ubytování, stravování a pohostinství			
j) informační a komunikační činnosti			
k) peněžnictví a pojišťovnictví			
l) činnosti v oblasti nemovitostí			
m) profesní, vědecké a technické činnosti			
n) administrativní a podpůrné činnosti			
o) veřejná správa a obrana			
p) vzdělávání			
q) zdravotní a sociální péče			
r) kulturní, zábavní a rekreační činnosti			
s) činnosti domácností			
t) jiné –			

6. Do jaké míry využíváte jednotlivé nástroje pro podporu podnikání u uvedených podnikatelů?

(ke každé možnosti přiřaďte hodnotu podle uvedené škály)

vůbec

nejvíce

0	1	2	3	4	5	6	7	8	9	10
---	---	---	---	---	---	---	---	---	---	----

Nástroj pro podporu	Drobní podnikatelé	Malí a střední podnikatelé	Velké podniky
a) rozvoj technické infrastruktury			
b) nakládání s pozemky a nemovitostmi			
c) územní plánování a stavební řád			
d) finanční pomoc a politika daní a poplatků			
e) propagace města			
f) péče o celkový vzhled a atraktivitu města			
g) informace a poradenství			
h) zkvalitňování správních činností			
i) jiné –			

7. Má vaše obec vypracovaný plán poskytování podpory podnikatelům do budoucnosti?

- a) ano – pokračujte prosím následující otázkou
- b) ne – pokračujte prosím otázkou č. 9

8. Jaký plán z hlediska časového horizontu máte pro vaši obec vypracovaný? (vyberte jednu odpověď)

- a) dlouhodobý (> 5 let)
- b) střednědobý (1 – 5 let)
- c) krátkodobý (do 1 roku)

9. Hodnotíte zpětně efektivitu poskytované podpory?

- a) ano – pokračujte prosím následující otázkou
- b) ne – pokračujte prosím otázkou č. 11

10. Do jaké míry využíváte uvedené způsoby zjišťování efektivity poskytnuté podpory?

(ke každé možnosti přiřaďte hodnotu podle uvedené škály)

vůbec

nejvíce

0	1	2	3	4	5	6	7	8	9	10
---	---	---	---	---	---	---	---	---	---	----

a) sami si zjišťujeme spokojenost podnikatelů, např. dotazováním	
b) efektivitu hodnotíme dle jednotlivých statistických výsledků, např. míra zvýšení zaměstnanosti	
c) efektivitu posuzujeme díky programům, které se touto tematikou zabývají, např. Město pro byznys	
d) jiným způsobem –	

11. Pozorujete díky poskytování podpory nějaké přínosy pro vaši obec?

- a) ano – pokračujte prosím následující otázkou
- b) ne – postupte prosím na závěr dotazníku, na otázku č. 13

12. Do jaké míry pozorujete uvedené přínosy plynoucí z podpory podnikání?

(ke každé možnosti přiřaďte hodnotu podle uvedené škály)

vůbec

nejvíce

0	1	2	3	4	5	6	7	8	9	10
---	---	---	---	---	---	---	---	---	---	----

a) zvýšení zaměstnanosti	
b) zvýšení daňových příjmů	
c) zvýšení počtu obyvatel v obci	
d) zlepšení návštěvnosti obce – turistika	
e) snížení výdajů v rozpočtu, které plynou např. na rekvalifikace	
f) jiné –	

13. Jaký je název obce, za kterou je dotazník vyplňován a kolik má obec aktuálně obyvatel?

(tato otázka je pouze informativního charakteru, dotazník bude vyhodnocován anonymně)

--

Zde prosím uveďte Váš názor na tuto problematiku, či na samotný dotazník. Budu ráda i za Vaše případné připomínky a náměty.

E-mail pro zaslání vyplněného dotazníku je: **st33931@student.upce.cz**, pokud by to bylo možné, zašlete mi jej nejdéle do 10. dubna 2014.

Velmi děkuji za Vaši ochotu a čas strávený při vyplňování dotazníku a přeji krásný den.

Válková Eva

Zdroj: vlastní zpracování

Příloha E: Klasifikace ekonomických činností (CZ-NACE)

Sekce ekonomických činností
Zemědělství, lesnictví a rybářství
Těžba a dobývání
Zpracovatelský průmysl
Výroba a rozvod elektřiny, plynu, tepla a klimatizovaného vzduchu
Zásobování vodou; činnosti související s odpadními vodami, odpady a sanacemi
Stavebnictví
Velkoobchod, maloobchod a opravy motorových vozidel
Doprava a skladování
Ubytování, stravování a pohostinství
Informační a komunikační činnosti
Peněžnictví a pojišťovnictví
Činnosti v oblasti nemovitostí
Profesní, vědecké a technické činnosti
Administrativní a podpůrné činnosti
Veřejná správa a obrana; povinné sociální zabezpečení
Vzdělávání
Zdravotní a sociální péče
Kulturní, zábavní a rekreační činnosti
Ostatní činnosti

Zdroj: upraveno podle ČSÚ, 2014, [online]